

JIHOČESKÁ UNIVERZITA V ČESKÝCH BUDĚJOVICÍCH
PEDAGOGICKÁ FAKULTA
KATEDRA PEDAGOGIKY A PSYCHOLOGIE

Volba povolání a její problematika
The choice of a profession and its problems

Diplomová práce

Vedoucí bakalářské práce: **Mgr. Alena Nohavová, Ph.D.**

Vypracovala: **Bc. Aneta Filová**

České Budějovice 2014

Prohlášení

Prohlašuji, že jsem svoji diplomovou práci vypracovala samostatně pouze s použitím pramenů a literatury uvedených v seznamu citované literatury.

Prohlašuji, že v souladu s § 47b zákona č. 111/1998 Sb. v platném znění souhlasím se zveřejněním své diplomové práce, a to v nezkrácené podobě elektronickou cestou ve veřejně přístupné části databáze STAG provozované Jihočeskou univerzitou v Českých Budějovicích na jejích internetových stránkách, a to se zachováním mého autorského práva k odevzdanému textu této kvalifikační práce. Souhlasím dále s tím, aby toutéž elektronickou cestou byly v souladu s uvedeným ustanovením zákona č. 111/1998 Sb. zveřejněny posudky školitele a oponentů práce i záznam o průběhu a výsledku obhajoby kvalifikační práce. Rovněž souhlasím s porovnáním textu mé kvalifikační práce s databází kvalifikačních prací Theses.cz provozovanou Národním registrem vysokoškolských kvalifikačních prací a systémem na odhalování plagiátů.

Poděkování

Ráda bych poděkovala Mgr. Aleně Nohavové, Ph.D. za odborné vedení, cenné podněty a doporučení a za vstřícnost při konzultacích. Děkuji Mgr. Tomáši Fantyšovi za pomoc při zpracování statistických dat, Ing. Lucii Vostalové za pomoc při gramatické kontrole práce. V neposlední řadě bych chtěla poděkovat všem respondentům, kteří mi poskytli potřebné informace

OBSAH

ÚVOD.....	7
I. TEORETICKÁ ČÁST.....	9
1 TERMINOLOGIE.....	9
1.1 Profesní orientace.....	9
1.2 Volba povolání.....	10
1.3 Výchova k povolání.....	11
2 VNĚJŠÍ ČINITELÉ OVLIVŇUJÍCÍ VOLBU POVOLÁNÍ.....	11
2.1 Rodina.....	12
2.2 Vrstevníci.....	13
2.3 Škola.....	14
3 KARIÉROVÉ PORADENSTVÍ.....	15
3.1 Systém kariérového poradenství.....	16
3.1.1 Kariérové poradenství na základních školách.....	16
3.1.1.1 Výchovný poradce.....	17
3.1.1.2 Školní psycholog.....	18
3.1.2 Poradenská pracoviště.....	19
4 PŘEDPOKLADY PRO VOLBU POVOLÁNÍ.....	22
4.1 Schopnosti a dovednosti.....	23
4.2 Zájmy.....	25
4.3 Osobnostní vlastnosti.....	26
4.4 Tělesné a zdravotní možnosti.....	29
5 PROFESNÍ ORIENTACE V SYSTÉMU VZDĚLÁVÁNÍ.....	29

5.1	Kurikulární reforma	29
5.2	Rámcový vzdělávací program pro základní vzdělávání	30
5.2.1	Vzdělávací oblast Člověk a svět práce	31
6	VYBRANÉ PROBLÉMY VOLBY POVOLÁNÍ.....	33
6.1	Nerozhodnost.....	35
6.2	Nereálná volba.....	36
6.3	Několik kariérních možností	37
II.	PRAKTICKÁ ČÁST	38
7	CÍLE PRÁCE	38
7.1	Výzkumné problémy a hypotézy	38
8	APLIKOVANÁ METODA.....	39
8.1	Metoda sběru dat	39
8.2	Výzkumný vzorek	40
8.3	Výsledky.....	40
8.3.1	Analýza a interpretace dat dotazníku ZŠ	40
8.3.2	Hodnocení hypotéz dotazníku ZŠ.....	50
8.3.3	Analýza a interpretace dat dotazníku SŠ	55
8.3.4	Hodnocení hypotéz dotazníku SŠ.....	60
8.4	Diskuze	62
	ZÁVĚR	64
	SEZNAM POUŽITÝCH ZDROJŮ A LITERATURY	66
	SEZNAM GRAFŮ A TABULEK.....	70
	PŘÍLOHA Č.1 – DOTAZNÍK PRO ZÁKLADNÍ ŠKOLU	72
	PŘÍLOHA Č.2 – DOTAZNÍK PRO STŘEDNÍ ŠKOLU.....	75

ABSTRAKT

Diplomová práce se zaměřuje na složitost volby výběru povolání a na faktory ovlivňující volbu povolání. V teoretické části budou objasněny pojmy: profesní orientace, volba povolání, výchova k volbě povolání. Dále budou uvedeni činitelé ovlivňující volbu povolání, předpoklady pro volbu povolání, role vzdělávacího systému a pedagogicko-psychologických poraden při volbě povolání. Empirický výzkum bude proveden kvantitativně formou dotazníkového šetření. Cílem práce je zjistit, na základě kterých faktorů si žák 9. třídy základní školy vybírá typ střední školy a obor. Dále je v práci sledovaná spokojenost s výběrem oboru u studentů v posledním ročníku vybraných typů středních škol.

Klíčová slova: profesní orientace, volba povolání, výchova k povolání, kariérní poradenství, vnější činitelé a předpoklady

ABSTRACT

This diploma thesis focuses on the complex choice of occupation and the factors influencing career choice. The theoretical part includes concepts: professional orientation, career choice, education for career choice. The next part contains factors which affect career choice, career choice prerequisites for choice of occupation, the role of the educational system and pedagogical-psychological counseling for career choice. Empirical research is carried out quantitatively by questionnaire survey. The aim is to identify which factors influence pupils 9th of primary school in selecting the type of high school and specialization. This thesis also follows students satisfaction with the choice of specialization in the final-year of selected secondary school.

Keyword: professional orientation, career choice, education for career choice, career counseling, external factors and assumptions

ÚVOD

Tato práce se zaměřuje na problematiku volby povolání a profesní orientaci. Každý z nás se s touto problematikou ve svém životě setkal, jelikož byl postaven před rozhodnutí o svém budoucím povolání. Volba povolání by měla být naplňována s ohledem na individuální předpoklady člověka, tedy jeho schopnosti, osobnostní vlastnosti, zájmy, tělesné a zdravotní možnosti. Ovšem do tohoto procesu zasahuje mnoho dalších činitelů, jako je informovanost, instituce rodiny, školy, vrstevníci, výchovný poradce, informační poradenský systém při úřadu práce, okolní činitelé – prestiž školy, typ přijímacího řízení, dostupnost školy a budoucí uplatnění, na které jsem se rozhodla rovněž ve své práci zaměřit.

Téma diplomové práce „Volba povolání a její problematika“ bylo zvoleno z toho důvodu, že je nutné se zaměřit na složitost volby budoucího povolání a na faktory, které ji ovlivňují.

Cílem diplomové práce bylo pomocí empirického šetření zjistit, jak žáky při výběru střední školy a oboru ovlivňuje vzdělání rodičů, vnější činitelé – rodina, škola, kamarádi, informovanost – přicházející od rodiny, školy, z internetu, z informačního poradenského systému při úřadu práce, z veletrhu vzdělání, jejich osobní předpoklady, okolní činitelé (prestiž školy, typ přijímacího řízení, dostupnost školy, budoucí uplatnění). U studentů středních škol bylo cílem zkoumat spokojenost s výběrem oboru, který studují. Dalším cílem je zjistit u studentů střední školy, jakou úlohu má při volbě povolání školský poradenský systém a jiné poradenské instituce. Jak rozhodovací proces ovlivnila prestiž školy, budoucí uplatnění, typ přijímacího řízení či dostupnost školy. Jaká je celková informovanost žáků základních škol a schopnost hodnotit svoje předpoklady pro výkon budoucího povolání. Jaká je představa studentů střední školy o dosažení jejich nejvyššího vzdělání.

Diplomová práce je rozdělena do dvou částí a to na část teoretickou a praktickou. V teoretické části je pojednáno o vnějších činitelích a předpokladech ovlivňující volbu povolání, o kariérovém poradenství, o profesní orientaci v systému vzdělávání a o možných problémech, které mohou rozhodování doprovázet jako je nerozhodnost, nereálná volba, několik kariérních možností.

V praktické části je využito kvantitativní šetření pomocí dvou dotazníku určených pro základní a střední školu. Na základě odpovědí žáků a studentů je možné sledovat faktory, které ovlivnily jejich rozhodnutí. V případě nedostatečné

informovanosti a nedostatečné spokojenosti s oborem střední školy je možné tomuto důsledku předcházet včasnou prevencí kariérního poradenství.

I. TEORETICKÁ ČÁST

1 TERMINOLOGIE

1.1 Profesní orientace

Profesní orientace má v běžné školní praxi podobu krátkodobé či dokonce jednorázové pomoci mladým lidem při jejich výběru další školy nebo určitého povolání (Mezera, 2008, s. 159). V Pedagogickém slovníku Průcha, Walterová a Mareš uvádějí (2003, s. 181) tuto definici profesní orientace: „Hlavním obsahem profesní orientace je zejména utváření a rozvíjení reálného profesního cíle a perspektivy mladého člověka. Stejně tak jako rozvíjení jeho vlastností a schopností významných pro proces volby povolání, jeho vykonávání a eventuální rekvalifikaci. Profesní orientace je též jedním z úkolů, které plní výchovné poradenství pro žáky základních, středních a speciálních škol. Výchovné poradenství zajišťují zvláště odborná zařízení, školy, podniky a úřady práce.“

Charakter profesní (kariérní¹) orientace je dle Střelce (2005, s. 167) záležitostí mnoha výchovných činitelů. Rozhodujícím je bezesporu působení školy ve spolupráci s rodinou. Ve škole celou činnost koordinují odborně školení výchovní poradci a na celém procesu se v systému školství mohou podílet i školní psychologové.

Nezastupitelnou roli hrají pedagogicko-psychologické poradny. V oblasti poskytování informací podpůrně působí zejména masové komunikační prostředky, firmy, odborná učiliště a střední školy. Hlavním cílem všech zúčastněných je zefektivnění výběru a volby profese v souladu s možnostmi a individuálními předpoklady žáka tak, aby jeho volba byla pokud možno v souladu s pracovní poptávkou.

Ve starších publikacích se setkáváme s pojmem profesionální orientace, který lze považovat za shodný s termínem profesní orientace. Profesionální orientace definovaná podle Hřebíčka (1987, s. 4) představuje aktivitu, jejímž prostřednictvím sledujeme přípravu mladých generací na volbu povolání. Tuto činnost výběru povolání charakterizuje jako samostatnou a svébytnou aktivitu a zároveň jako činnost zasazenou

¹ Termíny kariérní vývoj, kariérní orientace a kariérní poradenství se začaly používat místo termínů profesní vývoj, profesní orientace a profesní poradenství od 80. let minulého století (Mezera, 2002).

do příslušných historicko-ekonomických, sociálních a výchovně formativních podmínek.

1.2 Volba povolání

Pojem *volba povolání* udává Průcha, Walterová a Mareš (2003, s. 274) v Pedagogickém slovníku jako: „*proces, který zahrnuje rozhodování o volbě studia nebo přípravy na povolání, konkrétního povolání a celou profesní dráhu člověka. Součástí celkového vývoje osobnosti je volba povolání, v které hlavní roli hrají rozhodovací procesy.*“

Součástí Rámcového vzdělávacího programu pro základní školy je vzdělávací oblast s názvem Člověk a svět práce, která zahrnuje i problematiku profesní orientace (Střelec a kol., 2005, s. 170). Základní školy při tvorbě vlastního vzdělávacího programu mohou předkládaný obsah vzdělávání transformovat do samostatných vyučovacích předmětů (např. Volba povolání) nebo vybrané okruhy vzdělávacích cílů vmístit do jiných vyučovacích předmětů (např. Výchova k občanství, Rodinná výchova).

V České republice byl vypracován návrh učebních osnov pro samostatný předmět s názvem „Volba povolání“, který je v praxi experimentálně ověřován (Střelec a kol., 2005, s. 171). Při realizaci nového vyučovacího předmětu je zapotřebí stálá spolupráce s dalšími činiteli – výchovnými poradci, školními psychology. Volba povolání v současnosti zůstává spíše součástí již zmiňovaných předmětů.

Volbou povolání se lidé zabývali již ve starověku. Vyplývá to z výroku filozofa Epiktéta, který žil v prvním století našeho letopočtu a řadíme ho ke stoickému filozofickému směru. Pro srovnání novodobé definice lze uvést i návod k rozhodování povolání přicházející právě od něj: „*Človče, nejprve uvaž, jaká věc je to: potom vyšetři i vlastní přirozenost, jsi-li s to. Chceš-li býti pětibojcem nebo zápasníkem: pohlédni na své paže, na své nohy, pozoruj své kyčle. Každý zajisté k jinému je uzpůsoben* (Kohoutek, 2008, s. 73).“ Epiktétos svým způsobem předvídá současnou moderní tendenci, aby každý člověk před volbou povolání poznal, zda jsou jeho vlastní možnosti v souladu s požadavky zvoleného povolání. Epiktétos vyslovil jeden ze základních teoretických problémů, kterým se současné kariérové poradenství zabývá. Jedná se o problém optimálního souladu mezi osobnostními vlastnostmi jedince, jeho sebepojetím a charakteristickými znaky práce, kterou by v budoucnu chtěl vykonávat (Kohoutek, 2008, s. 73).

1.3 Výchova k povolání

Výchova k povolání je součástí všeobecného vzdělávání, která zahrnuje přípravu na svět práce, postupnou profesní orientaci a pomoc při volbě profesionální dráhy. Rozšiřuje obecně pracovní kompetence a předprofesní dovednosti, seznamuje s trhem práce, právy, ale i současně povinnostmi pracujících, vztahy na pracovišti mezi zaměstnavatelem a zaměstnanci. Poskytuje vhled do charakteristických rysů a typů zaměstnání, seznamuje se socioekonomickým statusem profesí atd. (Průcha, Walterová a Mareš, 2003, s. 278)

Další možnou definici výchovy k volbě povolání zmiňuje Kohoutek (2008, s. 82), který uvádí „[...]k této problematice patří dlouhodobé sledování vývoje osobnosti žáka se zřetelem k jeho budoucímu uplatnění ve studiu nebo v povolání, dále pak zjišťování a formování individuálních zájmů o povolání. Tendence každého jedince jsou takové, že preferuje určitou skupinu podobných činností a tím se vlastně přiklání k odpovídajícímu seskupení příbuzných povolání. K některé preferenci může být člověk přinucen svým postižením: smyslovým, tělesným atd. Většina lidí může zastávat různé druhy povolání, neboť existují rozsáhlé možnosti kompenzace, vyrovnávání nedostatků přednostmi. Zejména tak lze učinit výcvikem specifických profesionálních dovedností a návyků.“

2 VNĚJŠÍ ČINITELE OVLIVŇUJÍCÍ VOLBU POVOLÁNÍ

Mezi nejdůležitější vnější činitele, kteří ovlivňují volbu povolání, patří zejména rodiče, kamarádi (vrstevníci), škola a odborné poradny. Znalost dětí ze strany rodičů by měla být tak velká, aby byli schopni dětem náležitě poradit. Ovšem rodiče sami o sobě nemají dostatek informací o různých povoláních. Proto mohou významně pomoci učitelé. Ti sledují vývoj dítěte ve škole řadu let a mohou znát jeho sociální vlohy, schopnosti, předpoklady a psychiku lépe než někteří rodiče. Přesto ani učitelé neznají všechny možnosti povolání. Z tohoto důvodu jsou zřízeny specializované poradní orgány.

2.1 Rodina

Rodina je základní primární skupinou, nejstarší společenskou institucí, jejíž členy si nevybíráme. Ovšem vztahy v ní jsou pro každého jedince společnosti nejvýznamnějším formujícím prvkem.

Rodina představuje sociální zařízení, jehož základním účelem je reprodukce společnosti. Struktura rodiny se výrazně mění, příkladem jsou nesezdaná manželství, neúplné rodiny s jedním rodičem (obvykle ženou), atd. Přes veškeré historické proměny je nepostradatelnou institucí při předávání hodnot z generace na generaci a zároveň důležitým činitelem při socializaci jedince do společnosti (Možný, 2006, s. 14).

Rodina vytváří určité emocionální klima, formuje interpersonální vztahy, hodnoty a postoje, poskytuje základy etiky a životního stylu. Současná pedagogická teorie tvrdí (Průcha, Walterová a Mareš, 2003, s. 202-203, 303), že rodinná výchova a rodinné prostředí je nejvýznamnějším činitelem formující mladého člověka. Rodinné prostředí působí na základní psychické, tělesné a sociální charakteristiky vývoje dítěte a to od narození až po období dospělosti. Ovlivňuje zejména jazykové a komunikační kompetence dítěte, jeho kognitivní a emoční vývoj, postoje, předsudky a hodnotovou orientaci.

Empirické výzkumy, které byly provedeny na české populaci, potvrzují vliv sociokulturního profilu rodiny (zejména vzdělání rodičů) na vzdělávací výsledky dětí. Dále potvrzují vliv rodinného prostředí na utváření profesní a životní dráhy, ekonomického postavení aj. (Možný, 2006). K osobnostnímu rozvoji přispívá úspěšné fungování výchovně vzdělávacího procesu. Tohoto procesu se účastní jak instituce rodiny, tak instituce školy, které by se měly navzájem doplňovat (Průcha, Walterová a Mareš, 2003, s. 202-203, 303). Vzájemná spolupráce se školou, jednotlivými učiteli, případně výchovným poradcem či psychologem je pro dobrý vztah mezi školou a rodinou velmi žádoucí.

Rizika negativních rozhodnutí volby povolání žáků mohou často spočívat v nepromyšlených postupech rodičů, kteří někdy mohou postupovat bez hlubšího zkoumání předpokladů svých dětí, bez podrobnějších vědomostí o zvoleném oboru. Ubírají se k nekritickým představám o schopnostech svých dětí, pro něž chtějí pochopitelně relativně nejvýhodnější a nejlepší existenční podmínky (Střelec a kol., 2005, s. 169).

Názory na budoucí dráhu dětí se mohou rozcházet jak mezi dítětem a rodiči, tak mezi rodiči vzájemně. Přesto právě rodiče jsou největším působícím vnějším faktorem, který téměř ze sedmdesáti procent případů ovlivní profesní volbu (Mezera, 2008, s. 86).

V konečném výsledku jsou pak „rozhodčími“ pro profesní volbu, jelikož vystupují jako profesní vzorové a také jako informátoři. Jen v některých případech jsou děti natolik vyhraněné v době profesního rozhodování, aby volily samy. Část rodičů se snaží k volbě povolání přistupovat opravdu s vážností a před tím, než dítěti doporučí nějaké povolání nebo daný typ střední školy, poradí se s odborníky a někdy i nechají posoudit předpoklady dítěte. Většina rodičů ale volí dle vlastní hodnotové orientace, podle odhadu schopností potomků a dle osobních představ určitého povolání (Havlová, 1996, s. 24).

„Dnešní postindustriální společnost bere jako nejdůležitější odkaz rodiny právě vzdělání, nikoli majetek či společenské postavení jako tomu bylo dříve v industriální a předindustriální společnosti. K nejcennějším hodnotám člověka nynější společnosti řadí individuální svobodu, možnost volby, osobní rozvoj a sebeuplatnění“ (Střelec, 2005, s. 110). Aby těchto hodnot mohlo být dosaženo, je třeba, aby dospívající měl kolem sebe vhodnou vrstevnickou společnost, povzbuzovat ho ke kvalitním zájmům a zálibám. Rozvíjet u dítěte jeho schopnosti a nadání, vyvarovat se kladení nerealistických nároků. Lze říci, že ze strany rodičů je potřeba přiměřený dohled.

2.2 Vrstevníci

Vrstevnická skupina představuje členy, kteří jsou v přibližně stejném věku, narodili se za podobných historických podmínek, jejich vývoj (biologický, psychický, sociální i kulturní) probíhá za přibližně stejných okolností. Příslušnost k určité vrstevnické skupině má velký význam po celou dobu života člověka.

Kontakt s vrstevníky je jednou z nejvýznamnějších potřeb žáků školního věku. Zkušenosti s různými kamarádkými vztahy je nezbytným předpokladem pro pozdější rozvoj hlubokého přátelství a intimních vztahů v následující vývojové fázi. Dítě potřebuje být vrstevnickou skupinou akceptováno. Úspěch ve škole, ale i úspěch mezi dětmi je důležitý pro rozvoj přijatelného sebehodnocení (Sedláčková, 2009, s. 63-64).

Na rozhodnutí žáků se „podepisují“ vrstevníci, vrstevnické skupiny a přátelé. Jejich přímý vliv není tak silný ve srovnání s rodiči. Hlavní rovinu vlivu vrstevníků představuje nepřímé ovlivňování při vzájemných debatách na téma střední škola,

povolání, kariéra atd. Vrstevníci hrají prvořadou roli především v *poskytování informací*, jež jsou nezbytné pro výběr budoucí střední školy. Obvykle se jedná o starší kamarády, často i sourozence, kteří studovali na škole, o níž má daný žák zájem.

Žáci většinou vrstevníky hodnotí jako kladný zdroj informací jak o budoucí škole, tak i co se týče jejich *sebezpoznávání a zpětné vazby* při zvažování svých silných a slabých stránek vzhledem ke vzdělání a profesní budoucnosti. Pozitivní vliv vrstevníků je dán rovněž stabilizací emocí žáků v období nejistoty, která je s kariérovým rozhodováním spojena (Hlad'o, 2012, s. 69-70).

2.3 Škola

Škola je první významnou institucí, která se dítěti jeví jako velmi mocná, mocnější než rodiče, protože i oni musejí respektovat rozhodnutí školy (Vágnerová, 2000, in Sedláčková, 2009, s. 51-52). Nástup do školy ovlivní další rozvoj osobnosti, je spojen s osamostatněním, přijetím zodpovědnosti za vlastní jednání a jeho následky. Ve škole má značný význam na další vývoj dítěte pozitivní start, výsledky práce a klasifikace, vztah mezi žákem a učitelem, vztah žáka k ostatním spolužákům, zkušenost s vlastním úspěchem a neúspěchem, zkušenost s vlastním výkonem i výkonem spolužáků.

Základní škola má podle Šulce (1964) klíčovou úlohu při přípravě žáků na volbu povolání. Svým systematickým působením formuje postoje žáků k práci, pomáhá dětem s utvářením dosažitelného profesního cíle, vybavuje je kompetencemi potřebnými pro sebezpoznávání a informacemi o světě práce.

Škola má za úkol připravit žáky k zodpovědnému rozhodování o další studijní a profesní orientaci, naučit je reálně posuzovat faktory, které mohou volbu povolání ovlivnit (Hřebíček, 1998). Hlavním posláním školy je u všech žáků rozvíjet potřebné vědomosti, dovednosti, návyky a postoje, pomáhat jim s poznáním a rozvojem svých schopností (teoretické dovednosti, intelekt, rychlost rozhodování, snadná komunikace, využití cizích jazyků aj.) a to vše pak uplatnit při rozhodování o vlastní životní a profesní orientaci. Podstatnou úlohu hraje škola při zprostředkování rozsáhlého okruhu specifických profesních informací, které jsou nezbytné pro jakékoliv profesně orientační rozhodnutí.

Podstatnou roli hraje třídní učitel, který koordinuje poznatky ostatních učitelů, dovede dobře srovnávat a diagnostikovat výkony žáků. Zná sociální prostředí,

osobnostní vlastnosti, chování, schopnosti, zájmy, předpoklady svých žáků a díky tomu může kvalifikovaně hodnotit a ve spolupráci s rodiči se podílet na poradenské činnosti (Střelec a kol., 2005, s. 169). Nezastupitelnou roli v procesu profesní orientace mají i další učitelé. Vyučovací předměty poskytují dostatek prostoru pro kvalitní působení ze strany učitelů. Ovšem zapotřebí je neustálé vzdělávání učitelů v oblasti výchovného působení, které povede ke zdokonalení v této oblasti.

Mezi kvalifikační požadavky, které by měl učitel vlastnit, patří znalost jednotlivých tematických okruhů týkajících se profesní orientace (viz níže 5.3), volby povolání a Světa práce a zároveň dovednost tyto znalosti aplikovat v každodenní pedagogické praxi. Učitel by měl získat rozhled v několika oblastech, například by měl disponovat teoretickými znalostmi profesní orientace a její profesně-právní problematiky, znát základy psychologie osobnosti, sebepoznávání a rozhodování žáků, orientovat se ve specifických obdobích dospívání a ve vývojových dospívajících zvláštěnostech, ovládat didaktiku okruhu Svět práce, umět vyhledat zdroje informací pro volbu povolání a jejich využití atd. (Hlad'o, 2008).

3 KARIÉROVÉ PORADENSTVÍ

V jednom ze zdrojů, který je věnovaný kariérenímu poradenství, Sharf (1992) vyzdvihuje důležitost kariérového poradenství slovy: *„Vědomí, že několik hodin věnovaných poradenství může změnit život jedince, je pro kariéreního poradce vzrušující výzvou. Existuje více druhů poradenství, například poradenství osobnostní, krizové a psychoterapie, avšak málo poradenských situací může mít tak dalekosáhlé důsledky jako kariérení poradenství“* (in Vendel, 2008, s. 17).

Kariérové poradenství se skládá ze systému institucí, které poskytují poradenské služby. Jejich cílem je pomáhat jednotlivcům při rozhodování o jejich vzdělávací a profesní orientaci v různých fázích života. Mimo jiné sem patří aktivity, které jsou realizovány ve školách a mají za úkol pomoci žákům a studentům ujasnit si vlastní kariérení cíle. Dále sem zahrnujeme individuální nebo skupinové poradenství, jež je zaměřené na volbu vzdělávací a profesní dráhy, volbu zaměstnání, ale i její změnu v jiné zaměstnání či návrat jedince do pracovního procesu. Tyto služby jsou komplexní nabídkou jak pro jedince, kteří ještě nevstoupili na trh práce, tak pro uchazeče o zaměstnání, kteří jej momentálně hledají, stejně tak pro ty, kteří jsou právě zaměstnaní (Vendel, 2008, s. 16).

3.1 Systém kariérového poradenství

Autorka Freibergová (2013, s. 1) popisuje dva poradenské systémy v České republice, které vedle sebe v oblasti vzdělávání a zaměstnanosti působí. Základy tohoto systému jsou budovány jak v resortu Ministerstva školství, mládeže a tělovýchovy (MŠMT), tak i v resortu Ministerstva práce a sociálních věcí (MPSV). V posledních letech lze sledovat větší spolupráci zejména mezi školami a pedagogicko-psychologickými poradnami. Dále Freibergová (2013, s. 1) nastiňuje zlepšení spolupráce mezi informačními a poradenskými středisky pro volbu povolání na úřadech práce ČR s útvary poradenství a rekvalifikace úřadů práce.

Oba poradenské systémy do značné míry používají stejné metody a techniky práce, zároveň respektují platné mezinárodní dokumenty a etický kodex, rozdíly jsou spíše v míře konkrétnosti a zaměření.

Legislativní rámec kariérového poradenství zaměřené na pomoc při volbě povolání má v naší republice kořeny v 50. letech 20. století v resortu školství, kde se rozvíjelo především v rámci výchovného poradenství (Vendel, 2008, s. 16). Činnost výchovného poradenství byla upravena vyhláškou č. 130/1980 Sb., o výchovném poradenství, jež byla za celou dobu platnosti novelizovaná pouze jednou. Nyní je tvořena vyhláškou 72/2005 Sb. odst. 2 o poskytování poradenských služeb ve školách a (školských) poradenských zařízeních a zároveň rozhodnutím Rady evropské unie z 12. 7. 2005 o hlavních směrech politik zaměstnanosti členských států (2005/600/ES) a Zákonem ČR 561/2004 (Školský zákon).

Na základě těchto vyhlášek vyvíjela školská poradenská zařízení a školy činnost diagnostickou, informační a metodickou a poskytují bezplatné poradenské služby. Pro splnění svých úkolů používají pedagogické i psychologické metody a postupy.

3.1.1 Kariérové poradenství na základních školách

Služby kariérového poradenství poskytuje v ČR několik subjektů, o kterých jsme již mluvili. Nyní se zaměříme pouze na resort Ministerstva školství, mládeže a tělovýchovy, z něhož vychází *školský poradenský systém*. Tento poradenský systém má poměrně dlouhou historii. Jeho poradenské služby se začaly formovat již v minulém století, kdy se s větším počtem vzdělávaných dětí začaly řešit otázky související s výchovou, vzděláním i volbou povolání. Do dnešní podoby se formují po roce 1962 a to v souvislosti s reorganizací školského systému (Freibergová, 2013, s. 3).

Ve škole celou poradenskou činnost koordinují odborně školení výchovní poradci a v posledních několika letech se na celém procesu podílejí i školní psychologové (následně pak PPP, SVP – viz kapitola 3.1.2). Cílem všech zúčastněných je zefektivnit výběr a volbu profese v souladu s individuálními předpoklady a možnostmi žáků. A to tak, aby byla současně v souladu se společenskou poptávkou (Střelec, 2005, s. 167).

3.1.1.1 Výchovní poradce

Se statutem výchovního poradce v systému školy nás seznamuje Krejčová (in Čáp a kol., 2009, s. 27) následovně: *„Postavení výchovního poradce v systému školy je definováno vyhláškou MŠMT. Tuto funkci přiděluje některému z učitelů ředitel školy. Náplň práce výchovního poradce stanovuje rovněž zmíněná vyhláška (viz výše), ve svém postavení vůči ostatním kolegům i vůči žákům a jejich zákonným zástupcům nyní nabývá také poradenskou roli. Výchovní poradce absolvoval další vzdělávání pro rozšíření své kvalifikace nebo je daný kurz celoživotního vzdělávání povinen absolvovat.“*

Funkci výchovního poradce tedy vykonává jeden z pedagogů na částečný úvazek a to jak na základních, tak středních školách (Freibergová, 2013, s. 7). Výchovní poradce je vytížen vlastní výukou a na podrobnou poradenskou, konzultační a výchovnou práci nemusí mít dostatek času, toto tvrzení neplatí pro všechny školy globálně. Výchovní poradce se zaměřuje na řešení pedagogicko-psychologických problémů ve vztazích mezi žáky, jejich rodiči a školou, pomáhá žákům při volbě dalšího studia a povolání, včetně pomoci při vyplňování přihlášek ke studiu. Poskytuje žákům informace o nabídce středních škol, spolupracuje s pedagogicko-psychologickými poradnami, poradenskými centry pro volbu povolání (IPS), speciálně pedagogickými centry a středisky výchovné péče (Střelec, 2005, s. 168).

Velmi důležité je, aby ostatní kolegové pochopili, že s funkcí výchovního poradce se pojí další povinnosti a poněkud odlišné postavení, než mají oni. Vhodné je pokud má výchovní poradce vlastní kancelář a jeho práce je maximálně transparentní. Je třeba, aby bylo při individuální či skupinové práci se žáky, se zákonnými zástupci zaručeno maximální soukromí. Důsledně je třeba evidovat a zabezpečit veškerou dokumentaci.

Ostatní kolegové by měli mít přehled o aktivitách výchovného poradce proto, aby věděli, za jakých okolností za ním mohou žáky poslat, ale také za jakých okolností jim výchovný poradce může být k dispozici.

Mezi základní činnosti výchovného poradce v souladu s legislativou patří:

- *„Poradenská činnost, tj. kariérové poradenství, poradenství žákům s výukovými obtížemi, poradenství a péče o žáky se speciálními vzdělávacími potřebami, poradenství zákonným zástupcům těchto žáků, poradenství žákům jiných kultur a z cizojazyčného prostředí.*
- *Metodické a informační činnosti, které obnášejí zprostředkování dalšího vzdělávání pedagogických pracovníků školy, předávání veškerých důležitých informací týkajících se nových metodických postupů, pedagogické diagnostiky a intervence. Spadá sem také veškerá evidence práce se žáky a shromažďování odborných zpráv z vyšetření žáků“ (Krejčová, in Čáp a kol., 2009, s. 28).*

3.1.1.2 Školní psycholog

Mezi aktivity školního psychologa patří spoluvytváření školního programu věnovaného podpoře volby profese. Vytváří a aplikuje programy profesní orientace jak pro individuální, tak i skupinové využití. Pomáhá žákům v jejich rozhodování, poskytuje odborné konzultace rodičům. Provádí pedagogicko-psychologickou diagnostiku v souvislosti s profesní orientací žáků. Společně s ostatními subjekty, které poskytují specializované služby, koordinuje kariérové poradenství. Úloha školního psychologa není legislativně dořešena, ovšem zájem o jejich činnost ze strany základních a středních škol se zvyšuje. Významná je jejich role zejména při řešení problémů sociálně znevýhodněných a prospěchově slabých žáků. Řada rodičů sociálně znevýhodněných má nízké vzdělání, tudíž dětem neumějí poradit nebo se ani o to nemusí snažit. Školní psycholog se tak může stát prostředníkem v komunikaci mezi rodiči a učiteli (Střelec, 2005, s. 168-169).

Je na rozhodnutí ředitele školy, zda charakter potřeb žáků dané školy vyžaduje školního psychologa (Freibergová, 2013, s. 7). Na řadě základních škol se pracovní pozice školního psychologa nenachází.

3.1.2 Poradenská pracoviště

S blížícím se koncem povinné školní docházky vyvstává otázka, čím budu? Dítě, rodiče nebo i nejbližší osoby v okolí dítěte se snaží sehnat co nejvíce informací o možnostech dalšího studia a v tuto chvíli se často obracejí i na poradenská pracoviště. Poradenská pracoviště však nejsou jedinými nositeli informací při volbě povolání pro celou populaci absolventů základních či středních škol. Tato pracoviště by se měla specializovat na práci s těmi, kdo mají volbu ztíženou nebo se nedokážou rozhodnout, třebaže již získali nejrůznější informace z dalších zdrojů. Mezi tyto zdroje patří především výchovní poradci, popř. školní psychologové na základních a středních školách. Mimo oblast školství jsou důležitá informační centra na úřadech práce, nebo nejrůznější informační internetové stránky².

Mezi školská poradenská zařízení jsou řazeny instituce:

1. *Pedagogicko-psychologické poradny* (dále jen PPP)
2. *Speciálně pedagogická centra* (dále jen SPC)
3. *Školy* (viz kapitola 2.3 a 3.1.1)

Celý tento systém výchovného poradenství je zastřešen Institutem pedagogicko-psychologického poradenství, který je metodickým pracovištěm a zřizuje ho Ministerstvo školství, mládeže a tělovýchovy.

„Pedagogicko-psychologické poradny jsou školská poradenská zařízení. Poskytující služby pedagogicko-psychologického a speciálně pedagogického poradenství a pedagogicko-psychologickou pomoc při výchově a vzdělání žáků“ (Čáp a kol., 2009, s. 193). Pracovní obsazení těchto zařízení je následující: psychologové, speciální pedagogové, metodik prevence, sociální pracovníce, někde jsou i sociální pedagogové. Široce se zaměřují na problematiku dětí a mládeže od 3 let přes žáky základních škol až po studenty středních škol včetně vyšších odborných škol. Služby poraden jsou ambulantní a bezplatné, forma služby může být individuální či skupinová. Problematika jejich práce se týká oblasti výchovných problémů, obtíží ve vzdělávání či ve vyučovacím procesu. Rodiče, pedagogická veřejnost, různé instituce či samotní dospívající si mohou klást řadu dalších otázek, při kterých potřebují odbornou pomoc školských zařízení (Pešová a Šamalík, 2006, s. 11). V rámci kariérního poradenství

² Některé internetové stránky s informacemi k volbě povolání: www.nuov.cz, www.scio.cz, www.jobon.cz, www.ceskaskola.cz, www.atlaskolstvi.cz, www.skoly-kurzy.cz, www.volbapovolani.cz atd.

spolupracují při přijímacím a výběrovém řízení žáků do škol a poskytují poradenské služby zaměřené na vyjasňování osobních a životních perspektiv žáků. Toto kariérové poradenství poskytují pro žáky základních a středních škol a studenty vyšších odborných škol (Opekarová, 2010, s. 21).

PPP může být kontaktována rodičem nebo i školou po dohodě s rodičem. Veškeré zprávy z PPP dostávají do rukou rodiče, resp. zákonní zástupci a záleží na jejich rozhodnutí, zda je předají do školy (Čáp a kol., 2009, s. 194).

„Speciálně pedagogická centra patří mezi školská poradenská zařízení a zabezpečují speciálně pedagogickou, psychologickou a další potřebnou podpůrnou péči klientům se zdravotním postižením. Dále jim poskytují odbornou pomoc v procesu pedagogické a sociální integrace ve spolupráci s rodinou, školami, školskými a dalšími zařízeními a odborníky“ (Čáp a kol., 2009, s. 197). SPC jsou zřizována nejčastěji při ZŠ (dříve ZŠ speciálních) a liší se od sebe svým zaměřením: centra pro děti s vadami zraku, centra pro děti s vadami sluchu, centra pro děti s mentální retardací, centra pro děti s vadami řeči, centra pro děti s kombinovanými vadami a centra pro děti s autismem. Mezi pracovníky patří psychologové, speciální pedagogové zaměřením na příslušnou oblast problémů a sociální pracovníci. V rámci kariérového poradenství poskytují rady k volbě vzdělávací cesty pro žáky se zdravotním postižením a znevýhodněním (Pešová a Šamalík, 2006, s. 11-12).

Jak PPP, tak i SPC při poskytování poradenství při volbě povolání berou v úvahu nejen rozumové předpoklady dítěte, ale také jeho schopnosti, dovednosti, zdravotní stav a osobnostní vlastnosti. Poradenská zařízení začínají tím, že s klientem proberou jeho představy, získají si informace ze školy, kterou navštěvuje – nejen o jeho prospěchu, ale i volných vlastnostech, dovednostech (i mimoškolních), komunikačních schopnostech a názor výchovného poradce či třídního učitele. S rodiči proberou jejich názor na volbu povolání jejich dítěte, ta se ovšem nemusí shodovat s představami dítěte. Vedlejšími informacemi může být finanční stránka rodiny, dostupnost (blízkost) zvolené školy. Následuje vlastní vyšetření, které se může skládat z několika částí. První částí je vyšetření rozumových předpokladů pomocí standardizovaných testů. Dalším krokem je práce se zájmovými dotazníky (viz kapitola 4.2), práce s vlastní vizí, představou a životními cíli a vše je dokončeno závěrečným rozhodnutím – diskuze o veškerých informacích, které jsme z vyšetření vytěžili. Žák tak získá určitý směr a přehled o své osobnosti. Rozhodnutí a výběr povolání musí ale nakonec učinit sám (Pešová a Šamalík, 2006, s. 135-138).

3.1.3 Informační a poradenská střediska při úřadech práce

Kariérové poradenství není jenom problematikou Ministerstva školství, mládeže a tělovýchovy (školský poradenský systém), ale je i součástí resortu Ministerstva práce a sociálních věcí (poradenský systém v resortu práce a sociálních věcí), kde kariérové poradenství poskytují primárně Informační a poradenská střediska při úřadu práce (dále jen IPS). Oba systémy jsou doplněny poradenskými službami, které poskytují zaměstnavatelé a zaměstnavatelské svazky, jež spadají do působnosti Ministerstva průmyslu a obchodu (Hlad'o, 2008)

Ze zákona o zaměstnanosti (zákon č. 435/2004 Sb., o zaměstnanosti) vyplývá, že úřady práce poskytují pomoc a podporu jedinců ve vztahu k trhu práce a plní funkci prevence nezaměstnanosti v regionu. IPS mají nezastupitelnou úlohu při poskytování poradenství v oblasti výběru povolání a potřebného vzdělávání, a to včetně využívání specifických diagnostických či jiných poradenských nástrojů. Své služby poskytují nejen dospívajícím a mladým lidem na počátku jejich profesní kariéry, ale rovněž se na IPS obrací neustále více lidí dospělého věku při potřebě změny kvalifikace či zvýšení dosaženého vzdělání (Freibergová, nedatováno). V IPS lze získat informace o síti středních škol, studijních a učebních oborech, situaci na trhu práce v regionu a v celé ČR. Má k dispozici informace o všech povoláních a to prostřednictvím celostátního registru. Ke zhlédnutí nabízí krátké informativní videofilmy, které dokumentují obrazem i slovem základní pracovní činnosti jednotlivých profesí, včetně ukázek konkrétního pracovního prostředí. IPS poskytují tzv. *profesiogramy* jednotlivých profesí, které se skládají z charakteristiky daného povolání, odborné náplně povolání, vzdělání, které tomuto povolání předchází a z dalších nároků a předpokladů pro dané povolání. Dále umožňují získat možnosti uplatnění absolventů jednotlivých oborů v praxi. IPS má k dispozici počítačový program pro samoobslužné testování profesních zájmů ve vazbě na povolání a příslušné vzdělání. Prostřednictvím IPS lze získat kontakty na další informační, poradenské a zprostředkovatelské státní a soukromé instituce. Uvádějí údaje o ne/zaměstnanosti absolventů středních a vysokých škol podle jednotlivých oborů (Mezera, 2008, s. 96).

IPS organizuje besedy jak pro žáky základních škol k volbě prvního povolání, tak pro budoucí absolventy středních škol k problematice vstupu do zaměstnání, trhu práce, seznámení s činností úřadu práce a možnostech dalšího studia. IPS se podílí na pořádání "*Burzy škol*" ve spolupráci se školami, jejímž smyslem je získání co nejširšího množství informací od zástupců středních škol, středních odborných učilišť a dalších

vzdělávacích zařízení regionu. IPS jako součást úřadu práce spolupracuje se všemi jeho odděleními, zvláště pak s oddělením rekvalifikace a analýzy trhu práce. Na základě této spolupráce poskytuje dostupné informace jako je aktuální přehled nových pracovních míst (Integrovaný portál MPSV, 2005).

Poradenství ve službách ÚP je jediným preventivním nástrojem nezaměstnanosti mladistvých, který je v České republice aplikován. Pro většinu základních a středních škol je jedinečným a nenahraditelným partnerem v oblasti volby povolání a navazujícího studia.

V současné době v rámci rozvoje technologií, činností a oborů bude nutné si v průběhu celého života neustále doplňovat vzdělání. Některé pracovní činnosti v průběhu let zanikají či nové vznikají a je třeba lidi zaškolit nebo přeškolit. Z tohoto důvodu je nutné zachovat činnost IPS jako poradenského centra celoživotního vzdělávání a rozvíjet jeho potenciál (Maříková a kol., 2013, s. 15).

4 PŘEDPOKLADY PRO VOLBU POVOLÁNÍ

Každý člověk se hodí pro nějaký typ povolání (Strádal, 2001, s. 37). Neexistuje osoba, která by se hodila pro všechny typy povolání či osoba, která by se nehodila pro žádné. Každý jedinec vlastní předpoklady, které se dají uplatnit v některém z povolání. Důležité je umět si povolání správně zvolit, k tomu člověk musí zvládnout ohodnotit sebe, svoje možnosti, šance a hranice.

Možnosti osobnosti vychází z jeho psychických a fyzických vlastností. Mezi ně řadíme faktory, které ovlivňují rozhodování při výběru volby povolání. Jsou to námi zkoumané schopnosti, zájmy, osobnostní vlastnosti, tělesné a zdravotní možnosti. V rámci schopností, zájmů a osobnostních vlastností se jedná o psychické vlastnosti, které jsou dlouhodobého charakteru a jsou málo proměnlivé. Většinou jsou vrozené nebo se mohou vyvíjet v průběhu dětství a dospělého života. Další předpoklady, které se k nim přidávají, jsou například znalosti či dovednosti. Ty ovšem nejsou vrozené, jsou získané vzděláním a praktickými zkušenostmi.

Následně jsou uvedeny podkapitoly nazvané schopnosti a dovednosti, zájmy, osobnostní vlastnosti, tělesné a zdravotní možnosti jako předpoklady při výběru povolání právě proto, že se s nimi pracuje i nadále v praktické části. Dalšími důležitými faktory jsou i například hodnoty, temperament, výkonnost atd.

4.1 Schopnosti a dovednosti

V pedagogickém slovníku uvádí autoři Průcha, Walterová a Mareš (2003, s. 212) definici schopností následovně: „*Individuální potenciál člověka pro provádění určité činnosti v budoucnu. Je to možnost podmíněná do jisté míry vrozenými předpoklady, která se může (ale nemusí) rozvinout v závislosti na tom, do jakého sociálního prostředí je člověk začleněn, jak kvalitní výchovy a vzdělání se mu dostane, co on sám pro rozvoj svých schopností dělá. Příklady schopností: zrakové, sluchové, pohybové, intelektové.*“

Schopnosti dělíme na obecné a speciální. Obecnou schopností je *inteligence*, která se projevuje ve všech činnostech, které člověk vykonává. Inteligence se měří pomocí inteligenčních testů, které jsou vyjadřovány hodnotou IQ. Speciální schopnosti se objevují ve specifických činnostech člověka a následně podmiňují jeho výkon. Testy jak obecných, tak speciálních schopností bývají součástí přijímacího řízení na střední školy. Stávají se důležitými jak při volbě typu střední školy, tak následně výběru vhodného povolání.

Při hledání nejvhodnějšího zaměstnání je pochopení vlastních schopností velmi důležité. Nejčastějším pramenem nespokojenosti se zaměstnáním je nevyužití přirozených schopností zaměstnance nebo i to, že je nucen vykonávat úkoly, pro které nemá přirozené schopnosti. Každý z nás se rodí s nadáním pro určitou oblast. Zapotřebí je toto nadání identifikovat, rozvíjet a potom ho využít. Vždy záleží na kombinaci schopností, některé jsou vhodné například pro prodavače, jiné pak pro správce počítačových sítí.

Testy měřící schopnosti v kombinaci se školními výsledky vytváří přehled o možnostech výkonu určitého povolání. Všeobecně se pak traduje, že existuje podstatný vztah mezi úrovní schopností a různými zaměstnáními. Méně náročná povolání mohou zpravidla vykonávat jak bystří, tak i méně schopní jedinci, ve vysoce kvalifikovaných povoláních se většinou uplatní ti nejinteligentnější. Schopnosti samy o sobě ale jen zřídka vystačí při predikci úspěchu v povolání. V procesu přípravy na povolání a v uplatnění totiž intervenuje mnoho jiných proměnných (dovednosti, rysy osobnosti, temperament, charakter atd.). Úroveň schopností však může být použita k predikci neúspěchu v určitém povolání, protože pro plnění úloh je jistá úroveň schopností naprosto nezbytná. K úspěchu u většiny povolání je zapotřebí celá řada schopností. Rozdělení schopností popisuje Vendel (2008, 56-61), jež je dělí na 9 druhů speciálních schopností:

- *Řídící schopnosti* – schopnost ovlivňovat druhé, schopnost organizovat, vytyčovat cíle a motivovat lidi k jejich dosahování. Př. profesí: ředitel, pracovník státní správy.
- *Technické schopnosti* – předpoklady k práci s různými druhy mechanických předmětů. Př. profesí: tesař, mechanik.
- *Schopnosti matematického myšlení* – schopnost uskutečňovat různé druhy matematických úkonů, chápání matematických zákonitostí. Př. profesí: účetní, ekonom, matematik.
- *Prostorová představivost* – schopnost představit si předmět v prostoru z různých úhlů pohledu. Př. profesí: architekt, zedník.
- *Jazykové schopnosti* – ovládání gramatiky, stylistiky, plynulost řeči a slovní zásoba. Některá povolání si vyžadují i znalost cizího jazyka. Př. profesí: učitel, novinář, právník.
- *Administrativní schopnosti* – schopnost vést přesné a přehledné záznamy, také důslednost v plnění nařízení. Př. profesí: administrativní pracovnice, účetní.
- *Sociální schopnosti* – chápání lidí, schopnost jednat citlivě, ohleduplně, taktně. Tyto schopnosti jsou důležité zejména tam, kde pracovník přichází do styku s lidmi. Př. profesí: zdravotní sestra, prodavačka, učitel, sociální pracovník.
- *Umělecké schopnosti* – schopnost umělecké tvořivé práce – kreslit, psát, modelovat, ale i ovládat pohybové nadání, znalost hry na hudební nástroj atd. Př. profesí: herec, tanečník, malíř.
- *Schopnosti vědeckého myšlení* – schopnost abstraktně myslet. Schopnost experimentovat a chápat vědecké principy. Př. profesí: vědecký pracovník, vysokoškolsky vzdělaní zaměstnanci.

Každou z uvedených druhů schopností posuzujeme na čtyřstupňové škále: podprůměr – průměr – nadprůměr – špičková úroveň.

Pokud se chce člověk uplatnit například ve sféře školství a zdravotnictví měl by vlastnit schopnosti 1. jazykové, 2. sociální, 3. vědecké. Pro každou oblast zaměstnání je potřeba jiných schopností a jiných stupňů jejich úrovně (Vendel, 2008, s. 56-61).

Dovednosti jsou se schopnostmi velmi těsně spjaty, proto bývají někdy pod schopnosti brány jako jejich součástí. Například při vyučování českého jazyka se žáci učí rozmanitým dovednostem, mezi něž patří psaní, čtení, mluvnice, pravopis atd.

Pokud si tyto dovednosti žáci osvojí a upevní dalším cvikem a praxí, tak to může vést k rozvinutí schopnosti, ovšem až po delší době (Čáp a kol., 1993, s. 87).

4.2 Zájmy

Každý z nás má rozdílné záliby. Někdo má zálibu pracovat v technické oblasti, jiný by rád ve svém povolání jednal s lidmi. Taková záliba pro určitou činnost či úkoly se mnohdy označuje jako zájem. Pokud povolání odpovídá zájmům lidí, jsou většinou ochotnější se více učit novým věcem. Šance spokojenosti v zaměstnání je potom mnohem větší (Strádal, 1995, s. 4).

Zájmy tudíž patří mezi tři základní podmínky úspěšné volby povolání. Do první skupiny patří vědomosti, schopnosti a dovednosti (viz výše kap. 3.1). S jejím uplatněním nám pomohou zájmy jako druhá skupina. Zde je podstatné to, co nás baví, co nás přitahuje. Do třetí skupiny spadá to, čemu někteří lidé říkají štěstí nebo náhoda, matematici tomu říkají pravděpodobnost a jsou schopni ji vypočítat. Zájmy mají prokazatelně největší vliv na naši spokojenost ve škole a v povolání (Mezera, 2008, s. 5).

Chceme-li někoho dobře poznat, stačí se ho zeptat, co rád dělá, čemu se rád věnuje. Tudíž k tomu, abychom druhého poznali, nepotřebujeme jakékoli hlubokomyslné psychologické analýzy. Zájmy mají vypovídající hodnotu o tom, s jakým zaujetím se někdo něčemu věnuje, ale i jak jsou jeho myšlenky široké a vyhraněné. V podstatě by se dalo říct, že zájmy jsou vstupní branou do naší osoby. Zájmy dost často odpovídají osobnostním vlastnostem jednotlivých lidí. Většina zájmů v nás vyvolává mnoho příjemných pocitů, jako je radost, uspokojení a dobrý pocit z činnosti. Kromě toho, že nám poskytují osobní uspokojení, tak lidem pomáhají v učení, stejně jako posilují jejich osobní vlastnosti, např. vůli, pozornost, schopnost systematické a soustředěné práce a řadu dalších schopností.

Jestliže se v mládí u někoho projeví nějaké vrozené či rozvinuté schopnosti, talent nebo vrozené nadání, pak se zcela zákonitě objeví obrovský zájem se určité činnosti věnovat. Zájmy nás svým způsobem vychovávají a mění naši osobnost, aniž bychom si to uvědomovali. Jsou-li naše koníčky a zájmy jasně vyhraněné, máme nejen daleko lepší představu o tom, co bychom chtěli v dalších letech dělat, ale i naše šance na úspěch v dané profesi je daleko vyšší (Mezera, 2002, s. 4).

Zájmy lze poznávat několika způsoby:

- použití zájmových dotazníků a inventářů – jde o *měřené zájmy*;
- z dosažených výsledků v testech, například v testech vědomostních – jde o *testované zájmy*;
- z pozorování oblíbených činností – jsou to *projevené zájmy*;
- z informací, které nám poskytne klient – v tom případě jde o *vyjádřené zájmy* (Vendel, 2008, s. 66).

Pešová a Šamalík (2006, s. 136) uvádí, že zájmových dotazníků existuje velké množství a že záleží na erudici psychologa a jeho znalostech ohledně jednotlivých dotazníků – jaké informace jimi může získat. Informativně lze uvést některé dotazníky. Například klasický Dotazník hierarchie zájmů nebo novější Dotazník k volbě povolání, Obrázkový test profesionální orientace apod. Dotazníky mají za úkol plnit funkci sebepoznání, vedou k zamyšlení se nad vlastními schopnostmi, zájmy a představami o budoucí profesi. V současné době se hojně využívají dotazníky založené na Hollandově teorii profesionálního vývoje, které zahrnují jak sebepoznání, tak poznání pracovního prostředí. Jednotlivé profese i osobnost ve smyslu profesních zájmů rozčleňují na šest základních typů (více The Career Key, ©1987-2014):

R (realistický) – profese technické, řemeslné i inženýrské, vyžadují manuální zručnost;

I (investigativní) – badavý, přemýšlivý, vědecký;

A (art) – umělecký, kreativní;

S (sociální) – profese zaměřené na práci s lidmi, např. sociální služby;

E (podnikavý) – manažerské činnosti, vedení lidí, obchod;

C (konvenční) – práce s daty, obliba v řádu a struktuře.

Zájmové dotazníky lze kombinovat a jednotlivé výsledky porovnávat. Umožní tak větší orientaci v zájmech žáka.

4.3 Osobnostní vlastnosti

Slovo vlastnost má široké použití jak v běžném, tak vědeckém jazyce. Jedná se o to, co je dané věci, organismu nebo člověku vlastní, co jej charakterizuje, odlišuje od druhých. Pokud se někdo vyznačuje přátelskostí na rozdíl od jiných lidí, můžeme říci, že je přátelský. Víme, jak se přátelský člověk projevuje, jak mluví, jak se tváří, jak smýšlí a jedná. Přátelskost se pozitivně projevuje v situacích, jako je společná práce i zábava, při řešení konfliktů v rodině, nedorozumění v obchodě apod.

Vlastnosti mohou být různých druhů, například *morfologické* (tvar těla), *neurofyziologické*, *biochemické*. Pro vlastnosti psychické je zaveden zvláštní termín *rys*, jež znamená totéž co psychická vlastnost a vysvětluje individuální rozdíly. Člověka disponuje k určitému jednání a prožívání: vysoká inteligence disponuje k řešení náročných vědeckých problémů, vznětlivost disponuje k prudkým emočním reakcím atd. (Říčan, 2010, s. 41).

Osobnostní vlastnosti je zapotřebí dle Vendela (2008, s. 70) brát v úvahu především při správném pracovním zařazení. Dále uvádí, že se od sebe liší dimenze osobnosti a vlastnosti osobnosti. Vlastností osobnosti je v různých slovnících a encyklopediích velké množství. Základních dimenzí osobnosti existuje pět a v psychologii je nazvaná teorií „*Big Five*“. Každá dimenze představuje rozsah mezi dvěma extrémy. Nejznámější osobnostní dimenzí je *extroverze* a k ní opačná *introverze*. V reálném světě se lidé pohybují mezi oběma póly extroverze a extrémní. Rozdíl spočívá v tom, že extroverti upřednostňují vnější svět, zatímco introverti svět vnitřní. Extroverti mají rádi činnosti, chtějí pracovat s lidmi nebo s věcmi a moci při tom mluvit. Dávají přednost přímému hovoru s lidmi před psaním zpráv a vedením výkazů. Důležitá je pro ně tělesná a verbální aktivita. Pracují rádi v obchodě a službách a také v sociální práci. Oproti tomu introverti rádi přemýšlejí, než se do něčeho pustí, chtějí si problém dobře promyslet. Jsou obvykle klidnější, ne proto, že jsou nesmělí, ale protože potřebují čas na přemýšlení. Introverti preferují zaměstnání jako účetní nebo vědec, kde mohou pracovat na zadání samostatně. Dalšími čtyřmi dimenzemi teorie „*Big Five*“ jsou *emocionální stabilita a labilita, svědomitost a nesvědomitost, snášlivost a nesnášlivost, kulturnost a nekulturnost*. Studie, která zkoumala lidi z více jak 50 různých kultur, zjistila, že pět dimenzí může být používáno k popisu osobnosti. Na základě tohoto zjištění psychologové věří, že osobnostní dimenze jsou nejen univerzální, ale mají také biologické kořeny (Cherry, ©2014). Pracovní činnost má vliv na vývoj a zrání celé řady vlastností (např. na pracovitost, ochotu, iniciativnost, snaživost aj.)

Celkovou strukturu osobnosti charakterizují strukturální vlastnosti osobnosti. Tato struktura osobnosti je sice relativně stálá, zachovává si vlastnosti a systémy, které jsou pro ni typické. Na druhé straně je i dynamická a během života se mění. V celkové struktuře osobnosti se rozlišuje například (Kohoutek, 2014):

- *stavba osobnosti (primitivní, simplexní, jednoduchá – složitá, jemně diferencovaná – málo – diferencovaná, komplikovaná);*

- *normalita* či *abnormalita osobnosti* (mezi *abnormální* řadíme: *neurotickou, disharmonickou, psychotickou, poruchovou, astabilní, mentálně retardovanou, encefalopatickou, epileptickou, sociálně zanedbanou, difíicilní, asociální*);
- *originalita osobnosti*: *běžná – konvekční – originální – objektivně či subjektivně tvůrčí*;
- *zralost osobnosti*: *zralá (přiměřená věku) – nezralá, infantilní (dětinská), předčasně zralá, zralá pouze v některých složkách*;
- *integrovanost (sjednocení) osobnosti*: *harmonická – disharmonická, rozháraná, vyrovnaná, nevyrovnaná, převážně racionální, emocionálně voluntaristicky založená*;
- *autonomnost osobnosti*: *samostatná – nesamostatná, závislá – nezávislá, autonomní – heteronomní, dominantní – submisivní*.

Psychologické diagnostické metody poskytují zaměstnavateli informace o osobnostních vlastnostech uchazeče a hojně se tak vyskytují při výběrovém řízení. Tyto metody umožňují posoudit, pro jakou práci se testovaná osoba hodí více a pro jakou méně, odhaluje její růstový potenciál, silné a slabé stránky. Mezi psychologické testy patří testy *výkonové* a *osobnostní*, jež zjišťují emocionalitu, vztah k lidem, odolnost vůči psychické zátěži atd. Osobnostní testy jsou koncipovány jako dotazník. Řadíme sem například *Interpersonální dotazník T. Learyho*. Zjišťuje osm základních osobnostních rysů a vyjadřuje se i k jejich kvantitativní úrovni a k jejich adaptivnosti. Dalším osobnostním dotazníkem je *dotazník 16 PF*, který odhaluje mimo jiné zásadovost, uzavřenost, soběstačnost, emocionální stabilitu, perfekcionismus, dominanci, otevřenost ke změnám atd. Poměrně často používaný je *Bochumský osobnostní dotazník*, který posuzuje profesní předpoklady, například motivaci k výkonu, motivaci k vedení, flexibilitu, svědomitost, sebevědomí, rozhodnost a další (Institut celoživotního vzdělání VUT v Brně, ©2000-2014).

Kromě dotazníků jsou používány *projektivní metody*, mezi které patří kresebné testy nebo testy manipulační. Testy, které odhalují schopnost reagovat ve stresových situacích, se nazývají testy strategie zvládání stresu. Tyto testy umožňují diagnostikovat způsoby, kterými jedinec reaguje na zátěžové situace. Veškeré testování bývá zakončeno psychologickým *rozhovorem*, který prověří komunikační a jazykové dovednosti. Při rozhovoru se projeví osobnost tazatele, vzájemné sympatie, apod. (Svoboda a kol., 2009).

4.4 Tělesné a zdravotní možnosti

Jedná se o velké množství znaků, jež charakterizují tělesný a zdravotní stav člověka. Například sem patří tělesná výška, sluch, zrak, fyzická zdatnost, funkce pohybového ústrojí, tělesná hmotnost atd. (Strádal, 1995, s. 5).

Každé povolání vyžaduje jiné tělesné a zdravotní předpoklady. Rozdílná tělesná hmotnost bude vyžadovaná u modelky a baletky oproti kulturistovi a ochrance v nákupním centru.

Fyzickou zdatností bude muset oplývat voják i policista, výborný zrak musí mít například pilot letadla. Jednotlivé činnosti i prostředí práce se musí porovnat a při výběru povolání je zvažovat.

Může se stát, že při volbě povolání se hůře radí lidem tělesně zdravým, protože ti mají možnosti volby rozsáhlejší, než lidem s určitým tělesným a třeba i duševním handicapem, který v tomto případě působí jako usměrňující faktor.

Limitujícím faktorem při výběru střední školy je bezpochyby zdravotní stav. Toto omezení může být absolutní nebo relativní. Absolutní je, když druh či míra postižení žáka studium některých oborů a následné vykonávání profese vylučuje. Relativní je, když závisí na možnostech kompenzace postižení, například bezbariérovém přístupu, poskytnutí osobního asistenta, dostupnosti speciálních pomůcek atd. Určitou roli mohou sehrát i změny v přístupu k žákům se zdravotním postižením, může to být větší ochota škol integrovat žáky s postižením (Národní ústav pro vzdělání, [2014]).

5 PROFESNÍ ORIENTACE V SYSTÉMU VZDĚLÁVÁNÍ

5.1 Kurikulární reforma

Na základních školách nebyla nikdy volba povolání vyučována jako samostatný předmět. Do vyučování občanské výchovy, rodinné výchovy nebo praktické činnosti byla zařazena některá témata, která se vztahují k této oblasti.

Ovšem ukázalo se, že výrazně narůstá počet nezaměstnaných absolventů škol a to, že jejich připravenost na zodpovědné rozhodování o volbě profesní dráhy a nízké schopnosti realisticky hodnotit existující možnosti profesního uplatnění na trhu práce je nedostatečná. V důsledku toho se rozhodlo MŠMT v roce 2001 o zařazení vzdělávací oblasti Výchovy k volbě povolání do všech vzdělávacích programů pro základní školy.

Celou řadu kurikulárních změn sebou přinesl nový školský zákon (*zákon č. 561/2004 Sb., o předškolním, základním, středním a vyšším odborném a jiném vzdělávání*), který vstoupil v platnost v roce 2005. K významné změně patří vyšší autonomie škol při utváření vzdělávací nabídky. Hlavními prameny reformy českého školství jsou rámcové vzdělávací programy a školní vzdělávací programy (Hlad'o, 2008).

Rámcové vzdělávací programy (RVP) vychází z nové strategie vzdělávání. Kládou velký důraz na klíčové kompetence, jejich provázanost se vzdělávacím obsahem a uplatnění získaných vědomostí a dovedností v praktickém životě (Jeřábek a kol., 2007). RVP vycházejí z koncepce celoživotního učení a zároveň formulují očekávanou úroveň vzdělání, jež je stanovena pro absolventy jednotlivých etap vzdělávání. Jak již bylo řečeno, podporují pedagogickou autonomii škol a profesní odpovědnost učitelů za výsledky vzdělávání.

5.2 Rámcový vzdělávací program pro základní vzdělávání

Rámcový vzdělávací program pro základní vzdělávání vychází z principů kurikulární politiky českého státu, tyto principy jsou formulovány v Národním programu rozvoje vzdělávání v ČR v tzv. *Bílé knize* (Ministerstvo školství, mládeže a tělovýchovy, 2001). Na základě rámcového vzdělávacího programu pro základní vzdělávání vytvářejí jednotlivé školy své *školní vzdělávací programy* (ŠVP).

Vzdělávací obsah základního vzdělávání je v Rámcově vzdělávacím programu pro základní vzdělávání rozdělen do devíti vzdělávacích oblastí. Každá oblast je tvořena jedním vzdělávacím oborem nebo obsahově blízkými vzdělávacími obory.

- *Jazyk a jazyková komunikace* – Český jazyk a literatura, Cizí jazyk
- *Matematika a její aplikace* – Matematika a její aplikace
- *Informační a komunikační technologie* – Informační a komunikační technologie
- *Člověk a jeho svět* – Člověk a jeho svět
- *Člověk a společnost* – Výchova k občanství, Dějepis
- *Člověk a příroda* – Přírodopis, Zeměpis, Fyzika, Chemie
- *Umění a kultura* – Výtvarná výchova, Hudební výchova
- *Člověk a zdraví* – Tělesná výchova, Výchova ke zdraví
- *Člověk a svět práce* – Člověk a svět práce.

Dále se budeme soustředit právě na devátou vzdělávací oblast, která zahrnuje výchovu k volbě povolání.

5.2.1 Vzdělávací oblast Člověk a svět práce

Vzdělávací oblast Člověk a svět práce zahrnuje široké spektrum pracovních činností a technologií, vede žáky k získání základních uživatelských dovedností v různých oborech lidské činnosti a přispívá k vytváření profesní orientace žáků (Jeřábek a kol., 2007). Její koncepce vychází z konkrétních životních situací, ve kterých žáci přicházejí do přímého kontaktu s lidskou činností a technikou. Cíleně se tato vzdělávací oblast zaměřuje na praktické pracovní dovednosti a návyky a tím doplňuje celé základní vzdělávání. Je založena na žákově tvůrčí myšlenkové spoluúčasti.

Vzdělávací oblast Člověka a svět práce je rozdělen na 2. stupni na osm tematických okruhů: Práce s technickými materiály, Design a konstruování, Pěstitelské práce a chovatelství, Provoz a údržba domácnosti, Příprava pokrmů, Práce s laboratorní technikou, Využití digitálních technologií, Svět práce. Tematický okruh Svět práce je povinný a ze zbývajících okruhů si školy vybírají alespoň jeden další a to na základě svých podmínek a pedagogických záměrů. Je doporučeno tento okruh řadit do nejvyšších ročníků 2. stupně, jelikož je zaměřen na výběr budoucího povolání a navazuje tak na vzdělávací oblast Výchova k volbě povolání, povinně zařazenou do předešlých vzdělávacích programů (např. Základní škola, Obecná škola, Národní škola aj.)

Výchova k volbě povolání se v základním vzdělávání uskutečňuje tak, že se vymezené obsahové okruhy začleňují jednak do povinných předmětů, které mají k dané problematice nejbližší, především jsou to předměty občanská a rodinná výchova, praktické činnosti. Následně jsou zařazeny do volitelných předmětů a dalších vzdělávacích aktivit realizovaných školou. Výchově k volbě povolání by mělo být optimálně věnováno šedesát hodin v šestém až devátém ročníku povinné školní docházky. Obsah je zařazen do tematických okruhů učebního plánu vzdělávacího programu škol.

K realizaci se využívají formy projektové výuky, organizované besedy s představiteli různých profesí či exkurze do vybraných podniků. Využívá se různých forem a metod výuky. Jednou z nich je například interaktivní pracovní sešit, který přináší žákům i učitelům řadu zajímavých námětů na samostatnou i skupinovou práci,

zároveň nabízí praktický přehled praktických podnětů pro výuku Výchovy k volbě povolání. Nebo lze využít multimediální program “Průvodce světem povolání”, který je k dispozici na většině úřadů práce. Obsahuje postupy pro volbu povolání, zahrnuje testy zájmů a textové i obrazové informace o vybraných povoláních. Další metodou mohou být i letáky, informační a metodické materiály atd. (Institut celoživotního vzdělání VUT v Brně, ©2000-2014)

To, jak je zařazena vzdělávací oblast Výchova k volbě povolání, a jak jsou hodnoceny dosažené vzdělávací cíle, je součástí výroční zprávy školy.

Vzdělávání ve vzdělávací oblasti Člověk a svět práce směřuje k rozvíjení klíčových kompetencí žáků tím, že žáky vede k:

- pozitivnímu vztahu k práci;
- osvojení základních pracovních dovedností a návyků, k organizaci a plánování práce a k používání vhodných nástrojů, nářadí a pomůcek při práci i v běžném životě;
- k uplatňování tvořivosti a vlastních nápadů při pracovní činnosti;
- poznání, že technika je vždy úzce spojena s pracovní činností člověka;
- novému postoji a hodnotám ve vztahu k práci člověka, technice a životnímu prostředí;
- chápání práce a pracovní činnosti jako příležitosti k seberealizaci, sebeaktualizaci a k rozvíjení podnikatelského myšlení;
- orientace v různých oborech lidské činnosti, formách fyzické a duševní práce;
- osvojení potřebných poznatků a dovedností významných pro možnost uplatnění, po volbu vlastního profesního zaměření a pro další životní a profesní orientaci (MŠMT, 2001).

Hlavním cílem profesní orientace žáků na základních školách je podle Rámcově vzdělávacího programu základního vzdělávání (dále jen RVP ZV) příprava k volbě dalšího studia na středních školách a příprava na povolání.

Tematický okruh Svět práce přináší žákům kompletní informace z oblasti světa práce a učí je, jak s nimi dále pracovat. Jsou významným vodítkem k správnému a samostatnému rozhodování o své volbě vhodného budoucího povolání. Tento tematický okruh je připravuje na přechod ze základní školy na školu střední a do zaměstnání. Žáci se učí přebírat odpovědnost za své rozhodování, učí se adaptovat na

možné změny v rámci tohoto rozhodnutí či na změny budoucích životních podmínek. Tyto dovednosti mohou žáci využít i při jiných významných životních rozhodnutích.

Kromě získávání znalosti je pozornost zaměřena hlavně na sebepoznání, utváření a rozvíjení praktických dovedností a žádoucích osobních vlastností žáků, které jsou důležité při rozhodování. Dále jsou rozvíjeny komunikační dovednosti žáků, upevňuje se schopnost autoprezentace potenciálním zaměstnavatelům, zvyšuje kulturu osobního projevu atd.

Mezi očekávané výstupy patří žákova orientace v pracovních činnostech vybraných profesí, žák umí posoudit možnosti při rozhodování o volbě vhodného povolání a profesní přípravy a je schopen využít profesní informace a poradenské služby pro výběr vhodného povolání (Jeřábek a kol., 2007, s. 81).

6 VYBRANÉ PROBLÉMY VOLBY POVOLÁNÍ

Důležitou etapou na konci základní školy je volba povolání, která bude provázet celoživotní sled profesní orientace. Z výzkumu mezd (vzorek respondentů 250 tisíc lidí) vyplývá, že vysokoškolský průměrný plat je téměř 29 900 korun. V průměru je to o 30 % vyšší příjem než u absolventů střední školy s maturitou a o 41 % vyšší než u absolventů střední školy bez maturity. Na výši platu mají vliv i jazykové schopnosti. Člověk, který ovládá angličtinu mluvenou i písemnou formou, má plat o dva až tři tisíce měsíčně vyšší než ten, který jazyk neumí (Študák, ©2014).

Různá povolání mohou být pro každého jednotlivce rozdílně přitažlivá. O některá povolání je pak větší zájem, o jiná menší. Největší zájem převládá u práva, ekonomie a některých oborů společenských věd, a to zejména u tradičně oblíbené psychologie. Například právnické fakulty zaznamenávají několikanásobný převis poptávky po studiu nad nabídkou. Podobně jsou na tom se zájmem i ekonomické fakulty. Jako hlavní důvod zájmu o tyto obory fakulty uvádí střední příjmy absolventů, (69 tisíc Kč – představují dvojnásobek finančních příjmů absolventů VŠ v ČR obecně) (Katous, 2011).

Větší zájem je na trhu práce o absolventy informačních technologií (programátoři, správci sítí), ti mají zároveň nejvyšší platové ohodnocení. Technické zaměření zaujímá čtyři příčky v top desítce nabízených pracovních míst. Dále je zájem o pracovníky marketingu, zaměření na zahraničí, projektanty, analytiky. Žádání jsou

i absolventi technických oborů – stavebních, strojních a elektrotechnických. Absolventský plat dle oboru u TOP10 povolání (Študák, ©2014):

1. *Programátor specialista* – 35.377,-
2. *Vedoucí pracovník v průmyslu* - 30.329,-
3. *Odborný pracovník marketingu* – 28.588,-
4. *Projektant a analytik výpočetních systémů* – 28.196,-
5. *Právník (mimo advokacii a soudy)* - 27.496,-
6. *Vedoucí účetní* – 26.093,-
7. *Strojní projektanti a konstruktéři* – 25.617,-
8. *Mistři ve stavebnictví* – 25.575,-
9. *Projektanti elektrotechniky* – 25.575,-
10. *Stavební projektanti a konstruktéři* – 24.751,-³

Správná profesní orientace může mít na člověka dalekosáhlý vliv a může výrazně ovlivnit jeho budoucí život. Ovšem schopnosti žáků sebehodnotit je ve věku 14 –15 let většinou obtížnější, protože pohled na sebe žák ještě může změnit. Je to dost pochopitelné, jelikož se jedná o období nelehkého fyzického a psychického dospívání (Hřebíček, 1987). Není v silách mladistvých obsáhnout a pochopit všechny závažné objektivní determinanty volby povolání a ani se dostatečně vyznat v sobě samých.

Jako závažný nedostatek Hlad'o (2008, s. 5) uvádí nízkou připravenost pro tak důležité životní rozhodnutí. Nepříznivými faktory, které ovlivňují rozhodnutí žáků:

- *Malá informovanost žáků* o světě práce a jednotlivých povoláních, s tím souvisejících nezbytných zdravotních požadavcích, o potřebných znalostech, dovednostech a především o skutečném výkonu povolání a jeho perspektivě na pracovním trhu.
- *Neznalost školského systému* jinak řečeno požadavky a nároky jednotlivých druhů škol, jejich učební plány, fyzické a psychické předpoklady atd.
- Již zmiňovaný problém spojený s tímto obdobím – *obtížná schopnost sebehodnocení*, tj. přehled o vlastních schopnostech, o nadání, fyzických a psychických předpokladech, způsobilosti k výkonu povolání aj.

³ Více informací o jednotlivých povoláních z hlediska uplatnění platu, prestiže atd. lze dohledat na webových stránkách www.podnikani.idnes.cz, www.czso.cz, www.finance.cz, www.mpsv.cz apod.

- *Krátkodobá perspektivní orientace*, kdy jsou žáci zaměřeni na krátkodobé, bezprostřední cíle a mají nejasné představy o vlastní budoucnosti.

Žáci před volbou povolání hledají pomoc ve svém okolí, ovšem mohou se obracet i k jiným lidem z různých důvodů. Většinou potřebují potvrdit a podpořit jejich konkrétní představy a rozhodnutí (Taxová, 1987).

6.1 Nerozhodnost

Nerozhodnost je častým problémem, se kterým se setkáváme u žáků základních škol při volbě povolání. Vendel (2008, s. 100) uvádí, že se tento problém týká 60 % žáků a že je to zároveň nejčastější důvod návštěv pedagogicko-psychologických poraden. Při řešení nerozhodnosti si poradce musí nevyhnutelně položit otázku, zdali je nerozhodnost podmíněna situačně, zda její kořeny spočívají v osobnosti klienta nebo v jeho okolí. Rozhodování při výběru povolání je psychicky náročný a složitý úkol. Existují čtyři kroky pro dobré rozhodnutí, se kterými přišli dva Američané Irving Janis a Leon Mann. Tyto kroky uvádí autor Mezera (2002, s. 113) jako vědecky podložené a užívá pro ně mezinárodně známou zkratku *ACIP*.

A Alternativy – před závažným rozhodnutím jako je volba budoucího povolání je třeba věnovat pozornost všem možným variantám řešení a položit si dvě základní otázky:

1. Existují ještě další varianty řešení?
2. Nezapomněl/a jsem na nějakou možnost, která by byla ještě lepším řešením než ty předchozí?

C Následky a souvislosti – při výběru nejlepší varianty dalšího studia nebo profesní přípravy je třeba probrat všechny jejich klady a zápory, tudíž všechny pro a proti.

I Informace – ke každé škole nebo povolání, které zůstaly v úzkém výběru je třeba získat co možná nejvíce informací.

P Plány – vytvoření ideálního plánu či programu o tom, jak se dá rozhodnutí postupně naplnit. Důležité je položit si dvě otázky:

1. Co všechno budeme muset po tomto rozhodnutí učinit?

2. Co uděláme, když při své cestě narazíme na nějakou vážnou překážku, která zmaří první variantu námi zvoleného řešení?

Časové splnění každého kroku je jinak dlouhé, záleží zejména na schopnostech dobře se rozhodnout. Provedou-li se všechny čtyři kroky ve správném pořadí, může tato metoda pomoci při rozhodování se o dalším postupu na cestě vedoucí k volbě povolání.

6.2 Nereálná volba

Nereálná volba povolání je po nerozhodnosti výběru profese druhým nejčastějším problémem kariérního poradenství. Problematiku nereálné volby studia a povolání rozebírá Vendel (2008, s. 115), který uvádí, že by si žáci měli porovnat individuální schopnosti, zájmy a potřeby s potřebami na trhu pracovních sil. Jednou z překážek, se kterou se poradce může při pomoci žákovi s rozhodnutím setkat, jsou nerealistické kariérní aspirace. Toto tvrzení lze potvrdit výzkumem kariérních aspirací adolescentů, který uskutečnili M. B. Watson a G. B. Stead v roce 1997. Většina adolescentů ve výzkumu aspirovala na povolání z oblasti školství, zdravotnictví a vědy a také na povolání s vysokým statutem. Usilování o takové povolání však bylo nerealistické s ohledem na trendy uplatnění na trhu práce, kde dominovaly možnosti uplatnění v průmyslu a zemědělství. Důsledkem této nereálné volby byla neznalost sebe sama, ale i světa práce. Ve škole žákům viditelně chyběl účinný program profesní orientace.

Nereálná volba se může vyskytovat zejména ve čtyřech ohledech. Jednou z nich je úroveň schopností, která je nedostačující. Druhou je neodpovídající školní prospěch, který je nižší, než je požadavek na prospěch v daném studijním oboru. Třetím omezením se může stát nízký počet přijímaných uchazečů. V neposlední řadě je to zdravotní stav, kdy někteří žáci mají přiznaný charakter mladistvé osobnosti se změněnou pracovní schopností, kvůli níž je jejich výběr povolání podstatně omezen (Vendel, 2008, s. 115).

Pro reorientaci žáka s nerealistickou volbou povolání je zapotřebí poradenských dovedností, citlivosti k problému a informovanosti o situaci na trhu s pracovními silami. Žák potřebuje podporu a povzbuzení a té se mu může dostat v různých formách. Jednou z nich je například lepší sebezpoznání a ujasnění si cílů – ujasnění si životních hodnot, přezkoumání osobních a kariérních potřeb, postojů a hodnot. Mezera (2002) uvádí řadu

dotazníků, ve kterých člověk poznává sám sebe. Říká, že toto poznání je jakousi mapou našeho osobního života. Jednání a činnosti v životě člověka se pak odvíjí od toho, jak tato mapa vypadá. Podstatou je zjistit, co mi jde ze všeho nejlépe, jaký/jaká jsem, co mne zajímá nejvíce, co mne baví dělat, po čem opravdu toužím, která povolání mě nejvíce přitahují atd.

6.3 Několik kariérních možností

Dle Vendela (2008, s. 119) mohou být složitá i rozhodnutí, kdy má žák potenciál pro více povolání. Jedinec má možnost volit jednu ze dvou či více kariérních možností, přičemž každá odpovídá jeho schopnostem a v každé má možnost uspět. V podstatě se ukazuje, že je příjemné mít při volbě povolání několik možností, ovšem někdy vědomí více možností volby povolání přináší pocity nejistoty a úzkosti. Člověk pak odmítne některé alternativy, jež mohou v budoucnu znemožnit jeho osobnostní rozvoj. Tento jev se vyskytuje u jedinců, kteří mají mnoho zájmů, tudíž uvažují o více alternativách studia a mají potíže s ujasněním priorit. V souvislosti s několika kariérními možnostmi hovoříme o tzv. multipotencialitě, tu lze najít jak u řemeslníků, tak u právníků (McCartney a Salomone, 1988, in Vendel, 2008, s. 119), nejčastěji se však vyskytuje u nadaných. Multipotentními jedinci mohou být i ti, kteří nebyli identifikováni jako nadaní, ale kteří projevují rozmanitý potenciál (tj. schopnosti, talent, dovednosti) a mají odpovídající zájmy.

Podle Vendela (2008) se dá počet alternativ omezit různými faktory. Například se omezí pravděpodobností přijetí na zvažovaný studijní obor, možností uplatnění po skončení studia, zohledněním situace na trhu práce či finančními náklady vynaloženými při studiu na škole mimo bydliště žáka. Redukci je vhodné uskutečnit co nejdříve, aby se žák mohl soustředit na rozšiřování vědomostí a rozvoj schopností v jednom, resp. ve dvou perspektivních oborech.

II. PRAKTICKÁ ČÁST

7 CÍLE PRÁCE

Hlavními cíli výzkumné části je zjistit, jak žáky při výběru střední školy a oboru ovlivňuje vzdělání rodičů, informovanost, jejich osobní předpoklady. Do jaké míry je ovlivnila rodina, škola a kamarádi. Jak rozhodovací proces ovlivnila prestiž školy, budoucí uplatnění, typ přijímacího řízení či dostupnost školy. Jaká je celková informovanost žáků základních škol a schopnost hodnotit svoje předpoklady (schopnosti a dovednosti, osobnostní vlastnosti, tělesné a zdravotní předpoklady, zájmy) pro výkon budoucího povolání. Tyto proměnné jsou zjišťovány v dotazníku, který je určen pro žáky základních škol devátých ročníků.

Hlavním cílem dotazníku, který je určený pro studenty středních škol končících ročníků (u středních odborných škol s maturitou 4. ročníky; u středních odborných učilišť bez maturity 3. ročníky), je prozkoumat spokojenost s výběrem oboru, který nyní studují. Zpětně je nechat hodnotit zda při výběru střední školy zvažovali jejich schopnosti a dovednosti, osobnostní vlastnosti, tělesné a zdravotní předpoklady a zájmy. A nechat je zamyslet se nad tím, jak důležitá pro ně při rozhodnutí byla prestiž školy, budoucí uplatnění, typ přijímacího řízení či dostupnost školy.

Na obou stupních vzdělání odhalit spokojenost s informovaností volby povolání poskytované výchovným poradenstvím v rámci školského poradenského systému a v rámci informačního poradenského systému na úradech práce. Od žáků a studentů zjistit celkovou představu o dosažení jejich nejvyššího vzdělání.

7.1 Výzkumné problémy a hypotézy

V dotazníku pro základní školy je nastaven výzkumný problém následovně: Jaké jsou vztahy mezi jednotlivými faktory, které zasahují do výběru střední školy? Pro tento výzkumný problém jsou určeny čtyři hypotézy.

První dvě hypotézy se týkají faktorů důležitosti/nedůležitosti, které ovlivnily výběr střední školy. *Hypotéza č. 1* Pro žáky je při výběru střední školy důležitější typ přijímacího řízení než prestiž školy. *Hypotéza č. 2* Pro žáky je při výběru střední školy důležitější dostupnost školy než jejich budoucí uplatnění.

Třetí hypotéza se snaží poukázat na vztah mezi vzděláním rodičů a představou o nejvyšším vzdělání jejich dětí. *Hypotéza č. 3* Mezi vzděláním rodičů a vzděláváním, kterého chtějí dosáhnout jejich děti, existuje vztah.

Další hypotéza zjišťuje pohled na informovanost žáků základních škol, to jak informovanost hodnotí oni sami a to zda na základě této informovanosti pro ně byl výběr střední školy jednodušší či nikoli. *Hypotéza č. 4* Čím je informovanost o středních školách větší, tím je pro žáka její výběr jednodušší. *Hypotéza č. 5* říká: Dívky si vybírají více střední školu zakončenou maturitou než chlapci.

Výzkumný problém definovaný na základě dotazníku pro střední školy zní: Jaký je vztah mezi spokojeností se studovanou střední školou a předpoklady pro studium? Na tento výzkumný problém navazují tři hypotézy, které zjišťují hodnocení schopností a dovedností, osobnostních vlastností a tělesných a zdravotních předpokladů studentů středních škol. *Hypotéza č. 6* Více spokojeni jsou studenti, kteří při výběru střední školy zvažovali jejich schopnosti a dovednosti pro studium než studenti, kteří je nezhodnotili. *Hypotéza č. 7* Více spokojeni jsou studenti, kteří při výběru střední školy zvažovali osobnostní vlastnosti pro studium než studenti, kteří je nezhodnotili. *Hypotéza č. 8* Více spokojeni jsou studenti, kteří při výběru střední školy zvažovali tělesné a zdravotní předpoklady pro studium než studenti, kteří je nezhodnotili. Dalším výzkumným problémem vycházejícím z dotazníku pro střední školy je: Jaká je souvislost mezi spokojeností studované střední školy a budoucím uplatněním? Navazující hypotéza: *Hypotéza č. 9* Mezi spokojeností studentů se střední školou a tím, že studenti zvažovali budoucí uplatnění, existuje vztah.

8 APLIKOVANÁ METODA

8.1 Metoda sběru dat

V rámci výzkumné části pro provedení výzkumu a sběru dat byla zvolena metoda dotazníkového šetření. V případě tohoto výzkumu byly vytvořeny dva dotazníky, z nichž jeden byl určen pro žáky základních škol a druhý pro studenty středních škol. Dotazníky byly vyplněny ve spolupráci s učiteli jednotlivých stupňů škol, kteří převážně vyučují občanskou výchovu.

Většina otázek v dotazníku byla koncipována jako otázky uzavřené. Některé jsou polouzavřené pro přesné doplnění odpovědi (například: Kdo Tě nejvíce ovlivnil při

výběru povolání? Možnost doplnit kdo to byl.) U některých otázek měli respondenti zvolit pouze jednu odpověď, u některých byla možnost i více odpovědí. V dotazníku byly vytvořeny převážně intervalové škály s hodnotící stupnicí od 1–5.

Dotazníkové šetření bylo prováděno v období od ledna do března 2014 v Kraji Vysočina, konkrétně v městě Třebíč a v městysi Okříšky a Jihomoravském kraji, konkrétně v městě Brně, Újezdu u Brna a v obci Sokolnice.

Sesbíraná data byla zařazena do jednotné databáze a následně vyhodnocena pomocí popisné statistiky.

8.2 Výzkumný vzorek

Výzkumného šetření se účastnilo šest tříd devátých ročníků na čtyřech základních školách. Třídy byly vybrány z dostupného výběru. Na základní škole v Sokolnicích u Brna bylo vyplněno 19 dotazníků, na druhé oslovené základní škole v Újezdě u Brna bylo zodpovězeno 32 dotazníků ve dvou třídách 9. Ročníků. Třetí školou byla vybrána ZŠ Medlánky v Brně, její žáci zodpověděli celkem 34 dotazníků ve dvou třídách. Poslední oslovenou základní školou byla ZŠ Okříšky, kde bylo získáno 34 dotazníků. Dotazník určený pro základní školu vyplnilo celkem 119 žáků.

Dotazník sestavený pro střední školy vyplnilo celkem 75 studentů ze čtyř tříd SŠ. Střední školy byly opět vybrány na základě dostupného výběru. Studenti dvou tříd budou mít vzdělání zakončené maturitním vysvědčením, tudíž studují střední odbornou školu (SOŠ) a dvě třídy studentů jej budou mít zakončené výučním listem, neboli studují střední odborné učiliště (SOU). Ze SOŠ byl vybrán obor Veřejnoprávní činnost, dotazník vyplnilo 17 studentů. Dále obor Podnikání, který je nástavbovým studiem na 2 roky a jehož studenti vyplnili 29 dotazníků. Studenti SOU byli taktéž ze dvou oborů a to z oboru Truhlář, kde bylo získáno 11 dotazníků a oboru Opravář zemědělských strojů, dotazníky odevzdalo 18 studentů.

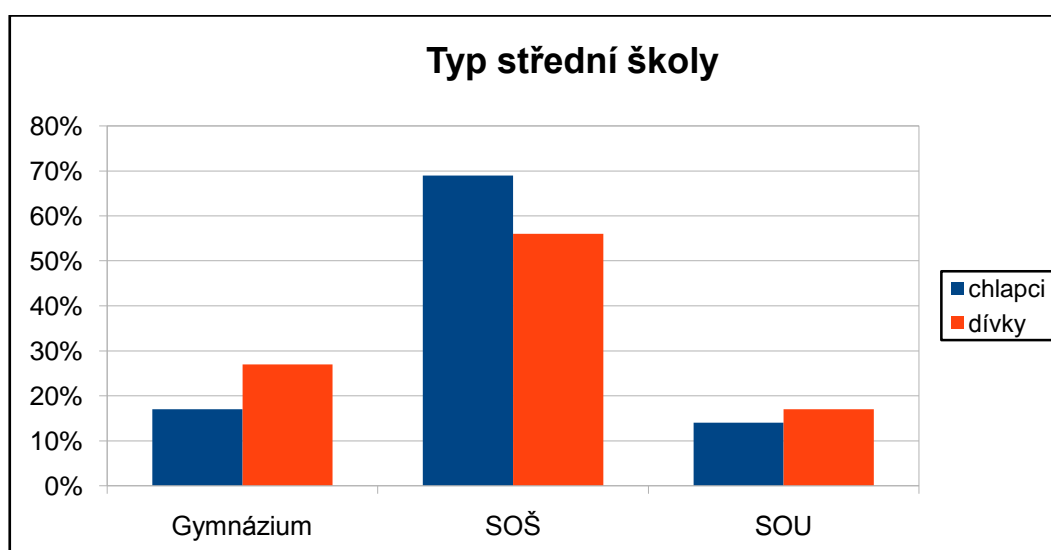
8.3 Výsledky

8.3.1 Analýza a interpretace dat dotazníku ZŠ

Výzkumu se zúčastnilo celkem 119 respondentů – z nich bylo 48 (40 %) chlapců a 71 (60 %) dívek. Druhá otázka dotazníku zkoumala typ střední školy a obor, který by žáci chtěli studovat. Osm (17 %) chlapců se hlásí na gymnázium, 33 (69 %) na střední

školu zakončenou maturitou (SOŠ) a 7 (14 %) na střední odborné učiliště zakončené výučním listem (SOU). 19 (27 %) dívek má podanou přihlášku na gymnázium, 40 (56 %) jich chce jít studovat střední odbornou školu zakončenou maturitou a 12 (17 %) dívek se hlásí na střední odborné učiliště zakončené výučním listem. Z výsledků vyplývá, že valná většina, konkrétně 84 % žáků, chce studovat střední odbornou školu, kterou zakončí maturitou. Pouze 19 (16 %) studentů se hlásí na střední odborné učiliště, což ale neznamená, že by nechtěli dosáhnout vyššího vzdělání. Jaký typ střední školy by chtěli žáci studovat, zpodobňuje graf č. 1.

Graf 1



Pro dokreslení typu střední školy byl zjišťován i studijní obor, o který žáci mají zájem. Jelikož výzkumné šetření nebylo vykonáno pouze v jednom kraji, tak se v dotazníku poměrně často objevovaly odpovědi nejrůznějších oborů, které nebyly v dotazníku vypsány, protože Jihomoravský kraj nabízí jiné typy středních škol. V konkrétním znění byly vypsány hlavně obory, které se dají studovat v Třebíči (Kraj Vysočina). Beze sporu je velký zájem o studium *gymnázíí*. Dále pak ekonomických směrů *obchodní akademie, ekonomiky a podnikání, veřejnoprávní činnosti, logistiky* atd. V hojně míře si pak žáci vybírají technické obory – *strojírenství, informační technologie* apod. Nižší zájem, ale přesto zastoupený je pak o obory přírodovědní a humanitní, například *přírodovědné lyceum, pedagogické lyceum* atd. Ojedinelý zájem, ovšem s ohledem na uplatnění je pak o umělecké obory. Žáci zde uvedli například *konzervatoř, design interiéru* či *obor obalového grafika*.

V první části dotazníku se nachází otázky týkající se informovanosti žáků o možnostech středních škol a povolání, dále zde žáci odpovídají na otázky týkající se na vnější činitele, kteří byli součástí jejich rozhodovacího procesu.

Třetí otázka zněla: „*Jak dlouho přemýšlíš nad typem střední školy, kterou bys chtěl/a studovat?*“ Na základě ní se dá uvažovat o tom, zda výběr střední školy je pro žáky dlouhodobá či krátkodobá záležitost. Krátkodobým uvažováním je označeno období 1–6 měsíců, které bylo rozděleno do dvou odpovědí a to v rozmezí *1–3 měsíce*, tuto odpověď uvedlo 20 (17 %) žáků a pak v rozmezí *4–6 měsíců* pro tu se rozhodlo 32 (27 %) žáků, celkově tedy 52 (44 %) žáků. Dlouhodobě nad typem střední školy uvažovalo 67 (56 %) žáků, představující nadpoloviční většinu, ale ty nejsou nijak vysokým a tedy uspokojujícím číslem. Odpověď *7–9 měsíců* uvedlo 15 (12 %) žáků, *10–12 měsíců* zaškrtno 12 (10 %) respondentů, *přes rok* uvažuje o typu střední školy 26 (22 %) žáků a 14 (12 %) respondentů se rozhoduje *více jak 2 roky*. Vzhledem k přijímacímu řízení, které se koná většinou na základě průměru známek z osmé i deváté třídy, by měli žáci nad výběrem střední školy začít uvažovat dříve, aby věděli, jaké výsledky daný typ střední školy požaduje pro přijetí, a podle toho projevíli svoji snahu již na základní škole. Časové rozmezí uvažování žáků nad typem střední školy, kterou by chtěli studovat, dokládá tabulka č. 1.

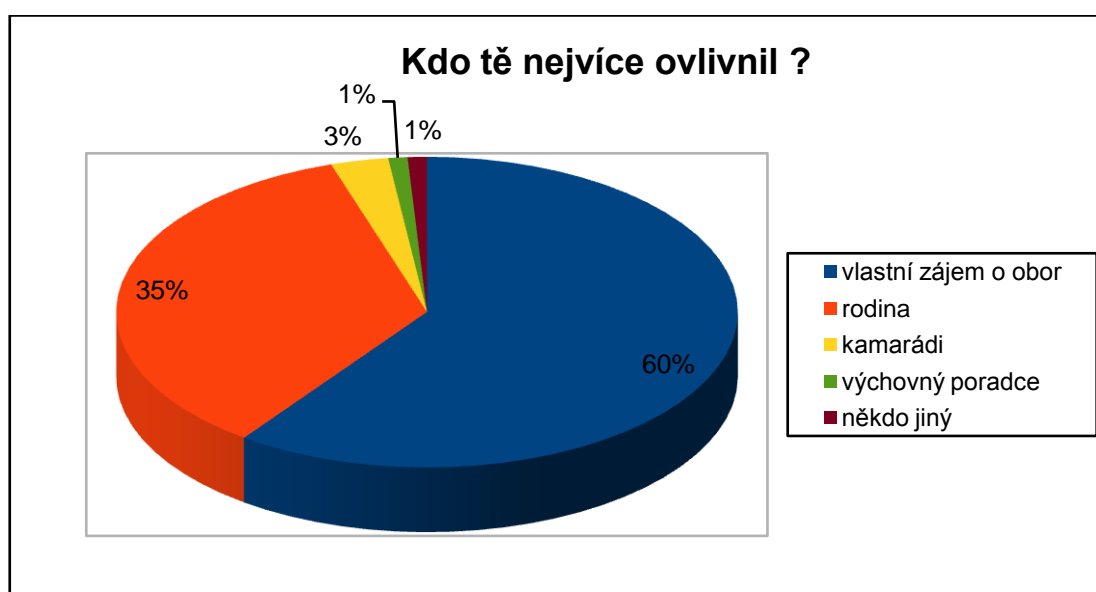
Tabulka 1: Časové rozmezí uvažování nad typem střední školy.

	počet	%	krátkodobé/ dlouhodobé
1-3 měsíce	20	17	44 %
4-6 měsíců	32	27	
7-9 měsíců	15	12	56 %
10-12 měsíců	12	10	
více jak rok	26	22	
více jak 2 roky	14	12	

Následující otázka se týká vnějšího činitele, který je ovlivnil. Žáci měli zaškrtnout toho činitele, který je ovlivnil při výběru povolání opravdu nejvíce. Pouze jedna odpověď vypovídala o rozhodnutí dle *vlastního zájmu o obor*. Tuto odpověď zaznačilo 60 % žáků, 35 % žáků ovlivnila nejvíce *rodina*, 3 % při výběru povolání ovlivnili *kamarádi*, *výchovný poradce* byl klíčový pro jednoho žáka a jeden žák uvedl

učitelku výtvarného kroužku na základní umělecké škole. Z těchto výsledků vyplývá, že žáci spoléhají hlavně na svůj vlastní úsudek a zájem o školu z vlastního pohledu, což lze hodnotit velmi příznivě. Za klíčového vnějšího činitele můžeme brát rodinu a její členy. Opět je potřeba zdůraznit, že otázka zněla: „Kdo Tě ovlivnil při výběru povolání nejvíce?“ Tudíž nelze předpokládat vysoký počet u odpovědi výchovný poradce, přesto že určitý vliv na výběr střední školy žáka sehrát mohl. Na druhou stranu výsledek 0,8 % lze považovat za velmi nízký v souladu s tím, jak by měl výchovný poradce na ZŠ při výběru povolání působit. Výsledek této otázky zpodobňuje graf č. 2.

Graf 2

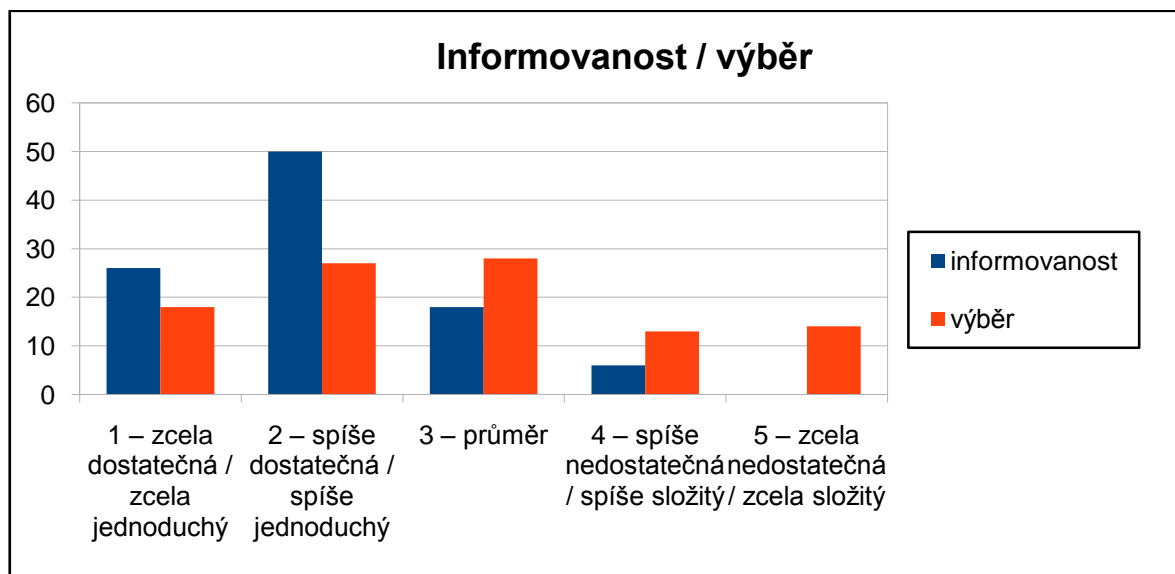


Další dvě otázky byly vytvořeny na základě škály. První otázka se ptá, zda „Informovanost o středních školách je podle Tebe dostačující/nedostačující (1=zcela dostačující, 5=zcela nedostačující)?“ Pro více jak $\frac{3}{4}$ žáků je informovanost zcela nebo spíše dostačující. Spíše nedostačující je pro 7 (6 %) žáků, jako průměrnou čili číslem 3 informovanost ohodnotilo 21 (18 %) žáků. Pro zcela negativní výsledek s odpovědí zcela nedostačující se nevyjádřil nikdo. Hodnocení informovanosti o středních školách žáky je tudíž velmi pozitivní.

Druhá otázka byla zaměřena na složitost výběru střední školy, její konkrétní znění bylo: „Vybrat si typ střední školy je pro Tebe jednoduché / složité (1=zcela jednoduché, 5=zcela složité)?“ U této otázky se škála pokryla poměrně dosti rovnovážně. Zcela a spíše jednoduché bylo rozhodnutí pro 53 (45 %) respondentů, průměrným číslem 3 se vyjádřilo 33 (28 %) respondentů a na pravé části škály se

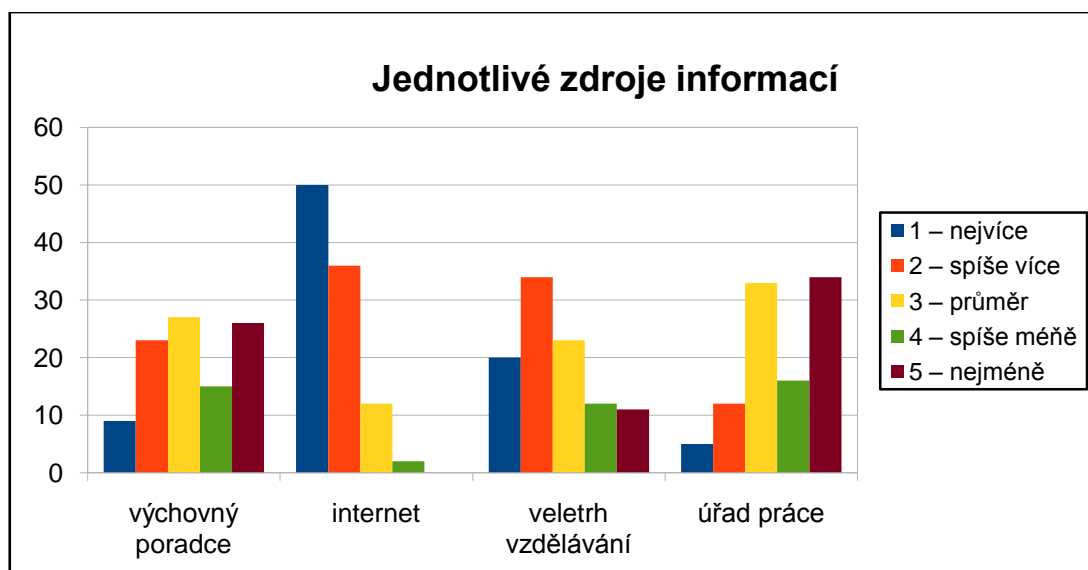
promítla odpověď 33 (27 %) žáků, kteří uvedli číslo na škále odpovídající *spíše* nebo *zcela složitému* rozhodnutí. Z výsledků páté a šesté otázky (viz výše popsané) je možné vyčíst, že i přesto, že žáci považují informovanost za dostačující, výběr střední školy pro ně nemusí být vždy jednoduchý, popř. jednoznačný. Výsledky těchto otázek porovnává graf č. 3.

Graf 3



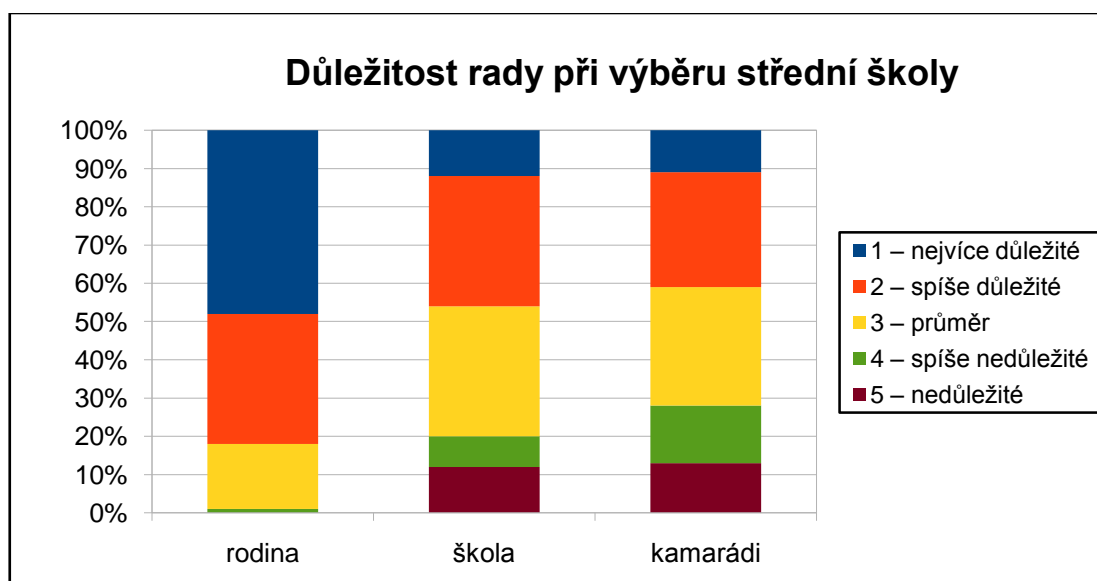
Informovanost byla v dotazníku nadále zkoumána hodnocením žáků jednotlivých zdrojů. Otázka byla položena následovně: „*Jak moc informací jsi z jednotlivých zdrojů získal/a (1=nejvíce, 5=nejméně)?*“ Žáci zde hodnotili jako zdroj informací *výchovného poradce*, který získal nejvíce hodnotících známek 3 a 5 od 63 (53 %) respondentů, tudíž nižší hodnocení, *internet* naopak získal pozitivní známky 1 a 2 od 102 (86 %) žáků, *veletrh vzdělání* byl hodnocen nejvíce známkou 2 a celkově se nadpoloviční většina (54 %) rozhodla ho hodnotit kladně, u *úřadu práce* žáci zvolili z velké části hodnocení 3 a 5, konkrétně se takto vyjádřilo 79 (66 %) respondentů. Žáci měli možnost uvést i jiný zdroj informací, který jim při výběru nejvíce pomohl a zhodnotit ho. Jako další zdroj informací žáci nejvíce uváděli *den otevřených dveří* na střední škole, konkrétně ho uvedlo 21 žáků. Za vhodný zdroj informací poskytující přehled o středních školách považují *atlas středních škol*, tuto možnost vypsali 4 žáci. Podstatným zdrojem informací jsou pro žáky devátých tříd *studenti, kteří již daný typ střední školy, o který se žáci zajímají, studují*. Hodnocení zdrojů jednotlivých informací ilustruje grafické znázornění č. 4, kde se vyznačuje celá škála odpovědí pro jednotlivé kategorie.

Graf 4



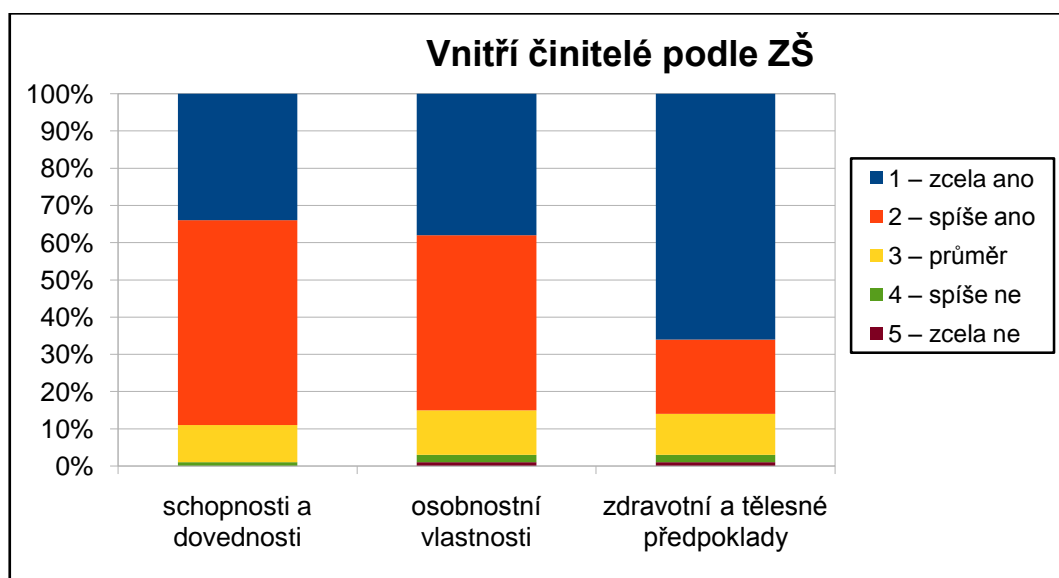
Na otázku číslo 4 „Kdo Tě nejvíce ovlivnil?“ navazuje další otázka, která zjišťuje důležitost těchto vnějších činitelů a to formou hodnocení tří nejdůležitějších činitelů – rodiny, školy a kamarádů. Zadáni otázky bylo: „*Jak důležité jsou pro Tebe při výběru střední školy rady od (1=nejvíce důležité, 5=nejméně): rodiny – jsou důležité pro 4/5 (81 %) žáků, pouze pro 2 žáky nejsou důležité. Rady od školy jsou důležité pro 46 % žáků. Rady od kamarádů jsou pro žáky z těchto tří činitelů nejméně důležité, konkrétně jsou podstatné pro 40 %, tudíž méně než pro polovinu žáků.*“ Grafické znázornění č. 5 deklaruje důležitost rady od výše zmíněných vnějších činitelů.

Graf 5



V teoretické části byli rozebráni vnitřní činitelé, kteří ovlivňují výběr střední školy. Teoretická část je podepřena otázkou zkoumající tyto vnitřní činitele v dotazníku. Žáci měli za úkol hodnotit svoje schopnosti a dovednosti, osobnostní vlastnosti, tělesné a zdravotní předpoklady, které ne/brali v potaz při výběru střední školy. Více než 100 žáků (z celkového počtu 119) u každé kategorie zaškrtno, že mají pro povolání, které si vybrali patřičné *schopnosti a dovednosti, osobnostní vlastnosti, tělesné a zdravotní předpoklady*. Čili pouze necelých 15 % žáků si tím není zcela jistých, většinou se ale jedná o odpověď v podobě čísla 3 neboli průměru. Pouze 3 % respondentů si myslí, že nemá patřičné zdravotní a tělesné předpoklady, 2 % jsou toho názoru, že nemají dostatečné osobnostní vlastnosti a necelé 1 % žáků si není jisté patřičnými schopnostmi a dovednostmi při výběru svého povolání. Z grafu č. 6 lze vyčíst, že se žáci domnívají, že pro dané povolání, které si vybrali, mají potřebné předpoklady.

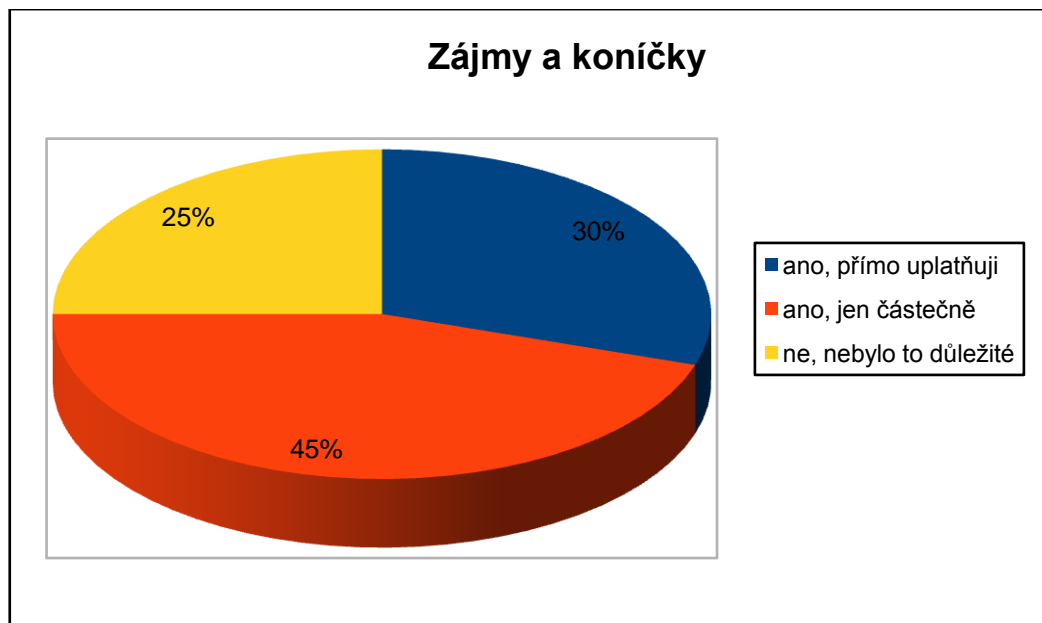
Graf 6



Mezi vnitřní činitele neboli jinak řečeno předpoklady pro dané povolání byly v teoretické části zařazeny zájmy. Zájmy a koníčky dané osobnosti by mohly být stěžejní při výběru určité střední školy a následně pak povolání, pro které se žák rozhodne. Zájmy mají největší vliv na spokojenost jak ve škole, tak v povolání. Respondenti nejvíce uváděli odpověď, že jejich zájmy a koníčky uplatní na škole, kterou chtějí studovat *jen částečně*, konkrétně se takto vyjádřilo 54 (45 %) žáků. Ti, jež mohou své zájmy a koníčky na střední škole, kterou si vybrali, *přímo uplatnit*, představují počet 36 (30 %) respondentů. Jedna čtvrtina odpověděla, že pro ně zájmy a koníčky při výběru střední školy nesehrály žádnou roli, čili *nebylo to pro ně důležité*.

Kruhový graf č. 7 eviduje procentuální význam vnitřního činitele – zájmů při výběru střední školy.

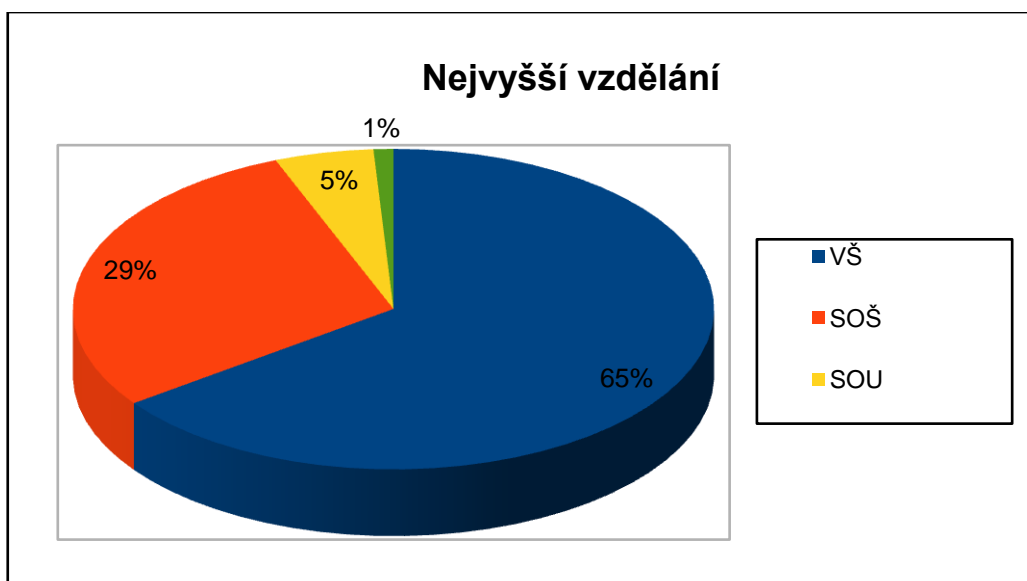
Graf 7



Výběr střední školy a jeho typ zakončení nemusí korespondovat s tím, jakého nejvyššího vzdělání by chtěli žáci dosáhnout. Žáci, kteří si v deváté třídě vybrali obor s maturitou, chtějí dosáhnout jak nejvyššího vzdělání středoškolského zakončeného maturitou, tak vysokoškolského. Žáci, kteří si vybrali střední odborné učiliště zakončené výučním listem, mohou mít za cíl buď nejvyšší vzdělání dosažené na této škole, nebo mohou chtít získat maturitu a pak i třeba vysokoškolský titul. Vysokoškolského titulu chce z celkového počtu 119 dosáhnout 77 (65 %) dotazovaných. Středoškolské vzdělání s maturitou chce získat 35 (29 %) dotazovaných. Na střední odborné učiliště se jich nyní hlásí 19 (16 %), což znamená, že 9 z 19 má zájem o to, si maturitu udělat v nástavbovém studiu a 3 z počtu 9, kteří se hlásí na SOU, chtějí dosáhnout vysokoškolského titulu. Bez maturity čili s výučním listem chce zůstat 6 respondentů a jeden žák uvedl, že nechce dále studovat, přesto u otázky jaký typ střední školy a obor by chtěl studovat, zaškrtl střední odbornou školu zakončenou maturitou obor Strojírenství. Bohužel hlubší důvod jeho nezájmu o vzdělání z dotazníku nelze vyčíst.

Graf č. 8 vyznačuje, jakého nejvyššího vzdělání chtějí žáci dosáhnout.

Graf 8



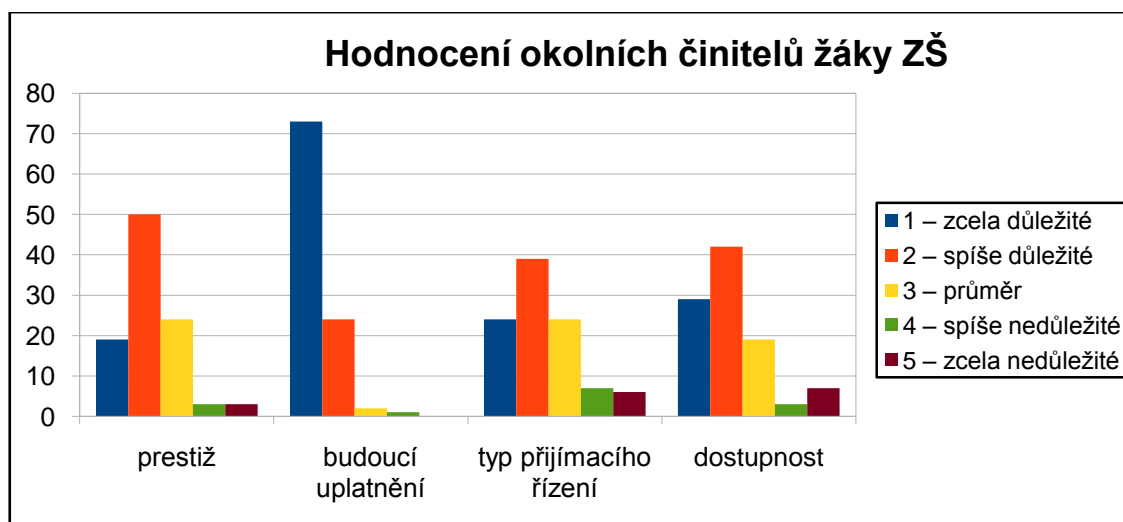
Vnějším činitelem, který má vliv na výběr střední školy, je bez pochyby rodina. Vzdělání jednotlivých členů, jak rodičů, tak i dalších členů rodiny může být klíčové pro to, jaký typ a obor si žák zvolí. Dále může mít i vliv na to, jak vysokého vzdělání chce dítě dosáhnout. Rodič a ostatní členové rodiny mohou být pro dítě vzorem nebo ho sami mohou směřovat k určitému stupni vzdělání. Aby mohlo být zjištěno, zda ambice stupně vzdělání dítěte souvisí se stupněm vzdělání rodičů, byly zformulovány otázky: „*Jaké vzdělání má Tvůj otec/matka?*“ Ke vzdělání otce se vyjádřilo 113 žáků. Více než $\frac{1}{3}$ otců má středoškolské vzdělání s maturitou, více než $\frac{1}{3}$ má středoškolské vzdělání bez maturity a zbývající $\frac{1}{4}$ má vysokoškolské vzdělání. Šest žáků, kteří na otázku vzdělání otce neodpověděli, buď vzdělání otce nevědí, nebo s ním nežijí. Matek vysokoškolsky vzdělaných je o 3 méně než otců, neboli 28. Středoškolské vzdělání s maturitou má téměř polovina (45 %) matek, středoškolské vzdělání bez maturity má 33 (28 %) matek a 2 matky mají základní vzdělání. Jeden žák vzdělání matky neuvedl, zde může být důvod stejný jako v případě otce. Nejvyšší dosažené vzdělání rodičů zobrazuje tabulka č. 2.

Tabulka 2: Vzdělání rodičů.

	otec		matka	
VŠ	31	25 %	28	24 %
SOŠ s maturitou	41	35 %	55	45 %
SOU bez maturity	41	35 %	33	28 %
ZŠ	0	0 %	2	2 %
neví	6	5 %	1	1 %
celkem	119	100 %	119	100 %

Poslední položkou dotazníku určeného pro žáky základní školy bylo ohodnotit z jejich pohledu důležitost prestiže a dostupnosti (blízkosti) školy, typu přijímacího řízení a budoucího uplatnění a to s ohledem na zvolenou střední školu a obor, který chtějí studovat. Nejdůležitější pro téměř 97 % žáků z těchto čtyř kategorií je *budoucí uplatnění*. Toto zjištění je velmi pozitivní v tom, že žáci při výběru zohledňují s největší pravděpodobností trh práce, jeho nabídky a poptávky a to už jak na základě vlastních schopností, tak pomocí rad své rodiny, kamarádů, školy či někoho dalšího. *Dostupnost a prestiž školy* mají vyrovnané hodnocení. Tyto dva činitele jsou *zcela a spíše důležité* pro téměř 70 % respondentů v obou případech. *Typ přijímacího řízení* je nejméně důležitým činitelem z nastavených čtyř kategorií, ovšem ne zanedbatelný. Typ přijímacího řízení je podstatný pro 75 (63 %) žáků. 13 % připadá *spíše* či *zcela nedůležitý*, což představuje nejvyšší číslo nedůležitosti těchto čtyř činitelů, ke kterým se žáci vyjadřovali. Výše zmíněné kategorie, které žáci posuzují při výběru střední školy, lze jasně vyrozumět z grafu č. 9.

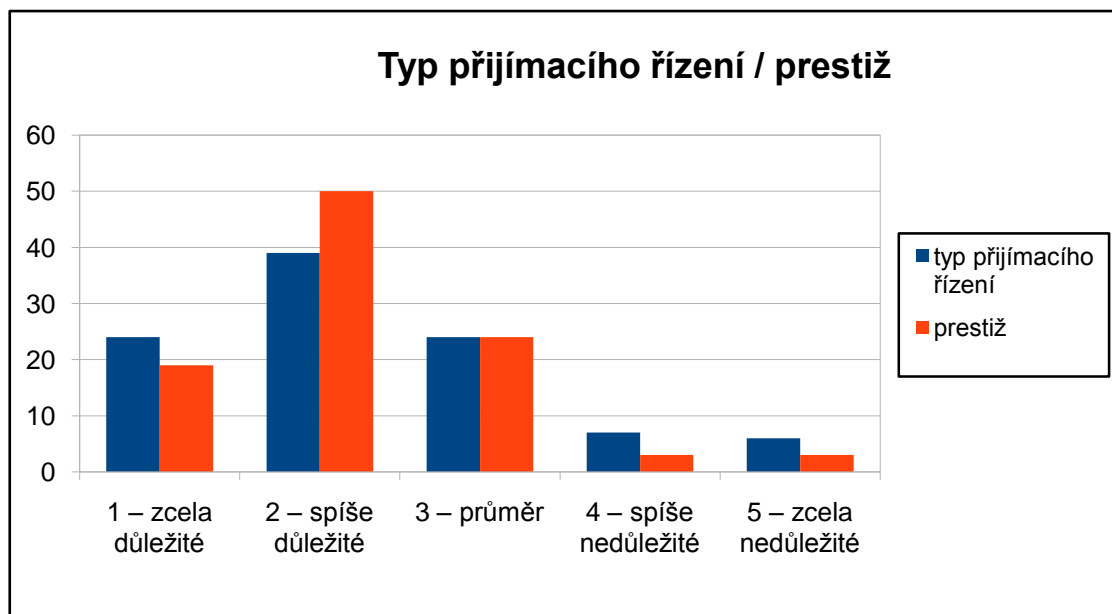
Graf 9



8.3.2 Hodnocení hypotéz dotazníku ZŠ

Na základě dotazníku určeného žákům devátých tříd na základní škole byl konstruovaný jeden výzkumný problém, který zněl: „*Jaké jsou vztahy mezi jednotlivými faktory, které zasahují do výběru střední školy?*“ Hypotézy, které byly zformulovány, se odvíjí od tohoto výzkumného problému. *Hypotéza č. 1* Pro žáky je při výběru střední školy důležitější typ přijímacího řízení než prestiž školy. Tato hypotéza byla ověřena pomocí proměnných *typ přijímacího řízení* a *prestiž školy*. Hypotéza č. 1 se v rámci výzkumu nejeví jako jednoznačně potvrzená. Výsledky, které byly získány pro tyto dvě proměnné, jsou velmi vyrovnané, o tom vypovídá graf č. 10. Příčinou toho, proč žáci nepokládají za důležitější typ přijímacího řízení než prestiž, může být fakt, že na většině středních odborných škol byly písemné přijímací zkoušky zrušeny a výběrové řízení se koná na základě průměru žakových známek ze základní školy (většinou se jedná o vysvědčení celé osmé třídy a pololetí deváté třídy). Světlou výjimkou bývají gymnázia, kde byly písemné přijímací zkoušky zachovány.

Graf 10

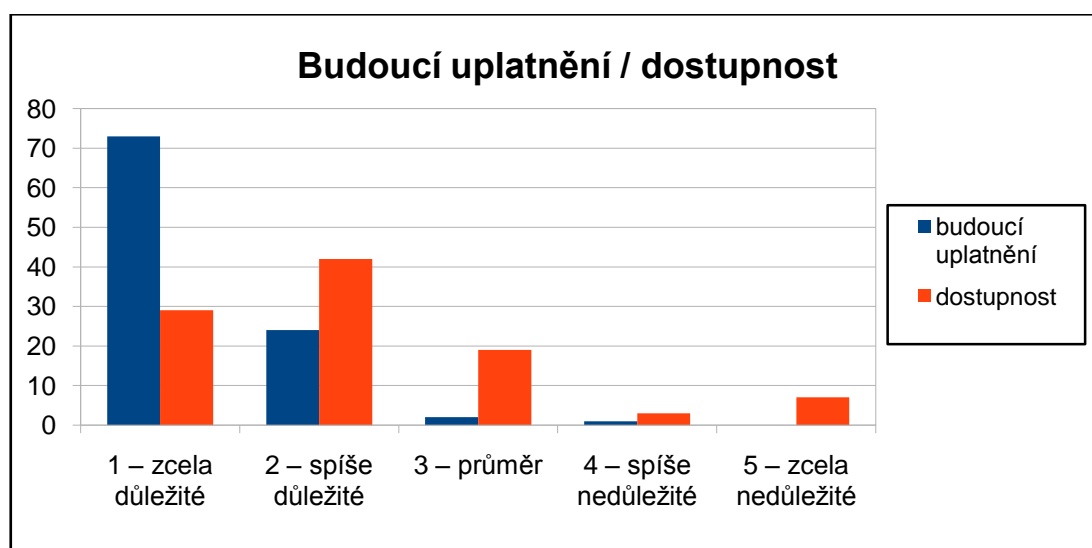


Další je *hypotéza č. 2*, která spadá pod stejný výzkumný problém a zní: Pro žáky je při výběru střední školy důležitější dostupnost školy než jejich budoucí uplatnění. Hypotéza porovnává proměnné *dostupnost (blízkost školy)* a *budoucí uplatnění*. Tato hypotéza nebyla potvrzena, získané výsledky naznačují pravý opak. Žáci hodnotí budoucí uplatnění jako jedno z nejdůležitějších. Pouze jeden žák se vyjádřil, že je *spíše nedůležité* a za *zcela nedůležité* ho nepovažuje nikdo. Hodnotu číslo 3, tedy hodnotu

průměru mu dali 3 žáci. Zajímavým srovnáním pro tuto hypotézu by mohlo být dotazování studentů středních škol (zejména na gymnáziích) hlásících se na vysokou školu a zjištění toho, zda nad budoucím uplatněním uvažují stejně, jelikož žáci hlásící se na gymnázium o budoucím uplatnění nyní uvažovat nemusejí, pokud neznají přesné povolání, které by chtěli v budoucnu vykonávat.

Nepotvrzení hypotézy je ilustrováno hodnotami zanesenými do grafického znázornění č. 11.

Graf 11



Již při interpretaci dat zjišťujících vzdělání rodičů a vzdělání, kterého chtějí dosáhnout jejich děti, byl naznačen určitý vztah. Na základě tohoto možného vztahu byla konstruována další *hypotéza č. 3*: Mezi vzděláním rodičů a vzděláváním, kterého chtějí dosáhnout jejich děti, existuje vztah. U této hypotézy musíme uvažovat síť školského systému a jeho podobu v minulosti oproti možnostem a systému škol v současnosti a brát v potaz i ekonomické a sociální možnosti rodiny, které se vzděláním nemusí korelovat.

Vzdělání rodičů bylo zjišťováno rozděleně – *vzdělání otce* a *vzdělání matky*, ty jsou první proměnnou. Druhou proměnnou je nejvyšší vzdělání, kterého chtějí dosáhnout jejich děti. Nejprve budeme porovnávat *vzdělání otce* a *nejvyšší vzdělání*, kterého chce dosáhnout *žák*. Celkově má 31 otců vysokoškolské vzdělání a jejich 27 potomků chce dosáhnout stejného stupně vzdělání, 3 děti otců vysokoškolsky vzdělaných chce mít středoškolské vzdělání s maturitou a pouze jeden žák chce zůstat u středoškolského vzdělání s výučním listem. Otců, kteří mají středoškolské vzdělání

s maturitou, je 41, z toho 30 jejich potomků chce dosáhnout vyššího vzdělání než má jejich otec a to vysokoškolského, 10 jich bude mít stejné vzdělání jako otec a jeden chce mít vzdělání nižší než jeho otec - SOU bez maturity. Otců vzdělaných na středním odborném učilišti s výučním listem je 41, téměř jedna polovina jejich dětí chce dosáhnout vysokoškolského vzdělání a druhá polovina středoškolského s maturitou, pouze 4 žáci chtějí mít stejné vzdělání, jako má jejich otec a jeden žák nechce studovat vůbec. Z následujícího výčtu lze sledovat, že vysokoškolsky vzdělaní otcové budou mít povětšinou děti se stejným vzděláním a to v 87 %. Vysokoškolsky vzdělaní chtějí být ze 3/4 i děti otců středoškolsky vzdělaných, což je také poměrně vysoké číslo, ovšem vzhledem k dnešním možnostem studia na střední škole předpověditelné. A jak už byl naznačen zajímavý výsledek u žáků, kteří chtějí dosáhnout vysokoškolského vzdělání, přestože otec má SOU bez maturity.

Shrnutím proměnné vzdělání otce a nejvyššího vysněného vzdělání jeho potomka je, že žáci chtějí dosahovat vyššího vzdělání než jejich otcové nebo z valné většiny, alespoň stejného vzdělání. Tudíž tato hypotéza se v této půli jejího sledování z části potvrzuje. Žáci mohou chtít vyšší vzdělání než jejich otcové z důvodu sociálního postavení a získání větší ekonomické rovnováhy. Tabulka č. 3 zřehledňuje stav mezi vzděláním otce a vzděláním, kterého chtějí dosáhnout jejich děti.

Tabulka 3: Vztah mezi vzděláním otce a vzděláním, kterého chtějí dosáhnout jeho dítě.

vzdělání otce	vzdělání dětí				celkem otců
	VŠ	SŠ s maturitou	SŠ bez maturity	nechci studovat	
VŠ	27 (87 %)	3 (10 %)	1 (3 %)	0	31 (28 %)
SŠ s maturitou	30 (73 %)	10 (24 %)	1 (3 %)	0	41 (36 %)
SŠ bez maturity	18 (44 %)	18 (44 %)	4 (11 %)	1 (1 %)	41 (36 %)
celkem žáků	75 (66 %)	31 (28 %)	6 (5 %)	1 (1 %)	113 =100 %

Vztah mezi vzděláním matky a vzděláním, kterého chtějí dosáhnout její děti je následující. Vysokoškolsky vzdělaných matek je 28, z toho 23 jejich potomků chce mít stejné vzdělání, 4 chtějí mít SŠ s maturitou a pouze 1 SŠ bez maturity. Středoškolsky

vzdělaných s maturitou je 55 matek, téměř $\frac{3}{4}$ jejich potomků chce mít vyšší vzdělání, tudíž vysokoškolské, méně než $\frac{1}{4}$ chce mít stejné vzdělání jako jejich matka a 2 chtějí mít nižší vzdělání, neboli středoškolské bez maturity. Středoškolsky vzdělaných matek bez maturity je 33 a téměř 90 % jejich dětí chce mít vyšší vzdělání, než má jejich matka, buď vysokoškolské vzdělání, nebo střední vzdělání s maturitou. Tři žáci chtějí mít stejné a jeden nechce studovat už vůbec. Dvě matky mají základní vzdělání, obě děti chtějí ale dosáhnout opaku a mít vysokoškolské vzdělání.

V případě vzdělání matky se ukazuje stejný trend jako u vzdělání otce a cíle dosaženého vzdělání u dětí. Žáci chtějí dosáhnout buď stejného vzdělání jako mají jejich rodiče nebo vyššího. Pouze v malé míře (okolo 7 %) mají děti nižší ambice než jejich rodiče. Pro porovnání vzdělání otce a vzdělání matky a ambicí jejich dítěte v otázce vzdělání je doložena tabulka č. 4.

Tabulka 4: Vztah mezi vzděláním matky a nejvyšším vzděláním, kterého chce dosáhnout její dítě.

vzdělání matka	vzdělání dětí				celkem matek
	VŠ	SŠ s maturitou	SŠ bez maturity	nechci studovat	
VŠ	28 (82 %)	4 (14 %)	1 (4 %)	0	28 (23 %)
SŠ s maturitou	40 (73 %)	13 (24 %)	2 (3 %)	0	55 (47 %)
SŠ bez maturity	12 (36 %)	17 (52 %)	3 (9 %)	1 (3 %)	33 (28 %)
ZŠ	2 (100 %)	0	0	0	2 (2 %)
celkem žáků	75 (66 %)	34 (29 %)	6 (5 %)	1 (1 %)	118 =100 %

Hypotéza č. 4 zní: Čím je informovanost o středních školách větší, tím je pro žáka její výběr jednodušší. Tato hypotéza se potvrdila a vycházela z proměnných *informovanost o středních školách a výběru typu střední školy (jednoduchý vs. složitý)*. Respondent v dotazníku měl zauvažovat nad časovým intervalem toho, jak dlouho o typu a oboru střední školy přemýšlí, kdo ho nejvíce ovlivnil a jaká informovanost od jednotlivých zdrojů byla prospěšná. Jelikož se nad těmito otázkami musel zamyslet a určitým způsobem si je urovnat, dá se předpokládat, že na základě toho mohl dobře zhodnotit, jestli je informovanost o středních školách dostačující a jak mu pomohla při jeho výběru střední školy, jestli pro něj v návaznosti na informovanost bylo rozhodnutí jednoduché či složité. Žáci na otázku informovanost reagovali poměrně pozitivně, $\frac{3}{4}$ žáků napsalo, že je pro ně informovanost *zcela* či *spíše dostačující*, necelá $\frac{1}{5}$ ji

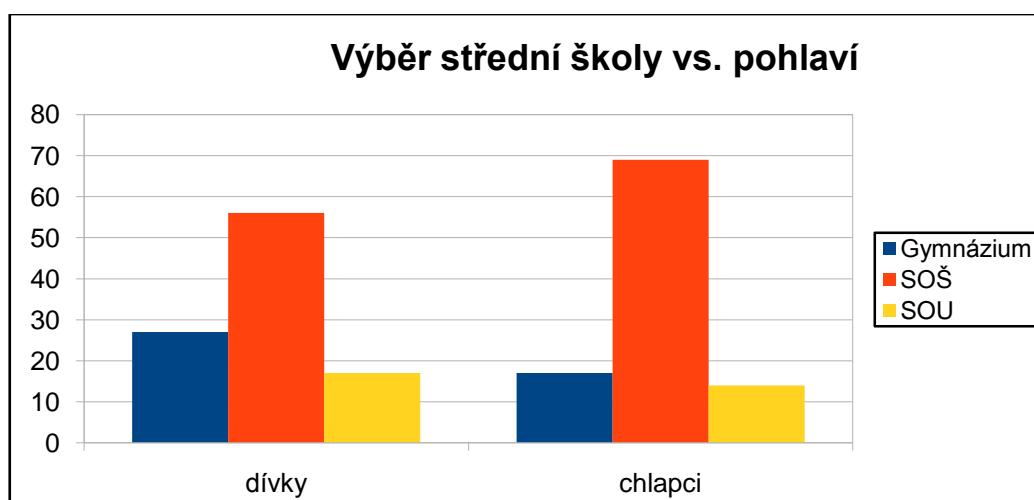
považuje za průměrnou a zbylých 7 žáků za *spíše nedostatečnou*. Přesto, že žáci mají vysoké mínění o informacích věnovaných středním školám a jejich oborům, je výběr střední školy pro 10 % žáků z těchto ¾ zcela složitý. Tudiž informovanost je pro ně velká, ale přesto jim neusnadňuje výběr. 75 % respondentů, kteří považují informovanost za *průměrnou* nebo *spíše nedostačující*, potvrdili úměru toho, že je pro ně rozhodnutí *spíše* nebo *zcela složitě*. Konkrétní čísla přináší tabulka č. 5.

Tabulka 5: Porovnání informovanosti a jednoduchosti / složitosti výběru střední školy.

informovanost o školách	výběr					celkem žáků
	zcela jednoduchý	spíše jednoduchý	průměr	spíše složitý	zcela složitý	
zcela dostačující	7 (23 %)	10 (32 %)	10 (32 %)	0	4 (13 %)	31 (26 %)
spíše dostačující	9 (15 %)	20 (33 %)	19 (32 %)	6 (10 %)	6 (10 %)	60 (50 %)
průměrná	4 (19 %)	2 (10 %)	2 (10 %)	8 (38 %)	5 (23 %)	21 (18 %)
spíše nedostačující	1 (13 %)	0	2 (29 %)	2 (29 %)	2 (29 %)	7 (6 %)
celkem	21 (18 %)	32 (27 %)	33 (28 %)	16 (13 %)	17 (14 %)	119 =100 %

Poslední hypotézou ověřovanou v rámci dotazníku pro žáky základních škol je *hypotéza č. 5*, která má podobu: Dívky si vybírají více střední školu zakončenou maturitou než chlapci. Tato hypotéza byla výzkumným vzorkem, který byl v tomto šetření k dispozici, vyvrácena. Toto zjištění nemůže být vztaženo na celou populaci žáků devátých tříd. Důvodem je to, že pouze o 2 % více dívek než chlapců se hlásí na střední školu zakončenou výučním listem. Grafické znázornění č. 12 nám ilustruje výběr střední školy s maturitou/bez maturity a jeho možné genderové působení.

Graf 12



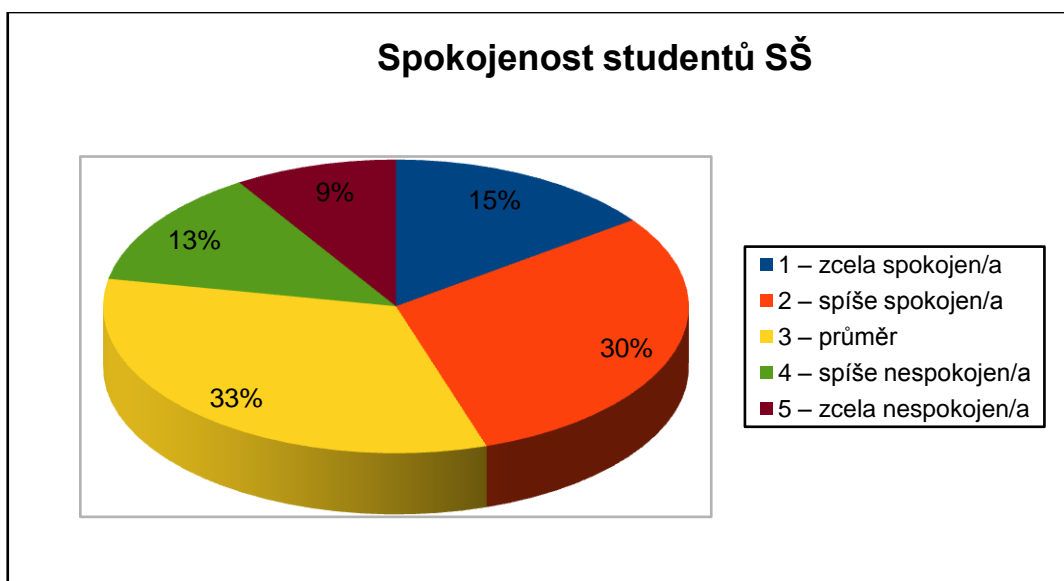
8.3.3 Analýza a interpretace dat dotazníku SŠ

Dotazník, který byl sestaven pro studenty střední školy, vyplnilo 75 respondentů ze čtyř oborů středních škol. Konkrétně se jedná o 17 (23 %) studentů Veřejnoprávní činnosti, 18 (24 %) opravářů zemědělských strojů, 11 (15 %) truhlářů a 29 (38 %) studentů oboru Podnikání. Při čemž obory Veřejnoprávní činnost a Podnikání jsou střední odborné školy zakončené maturitou, celkově je z nich 46 (61 %) studentů a 29 (39 %) studentů studuje střední odborné učiliště (Truhlář, Opravář zemědělských strojů) zakončené výučním listem. Dotazník zodpovědělo 55 (73 %) dívek a 20 (27 %) chlapců.

Výzkumné šetření spjaté se střední školou se táže na poměrně shodné otázky s otázkami v dotazníku pro žáky ZŠ. Dotazovanými jsou studenti posledních ročníků středních škol, kteří hodnotí informovanost, spokojenost, vnitřní a vnější činitele apod. s odstupem času.

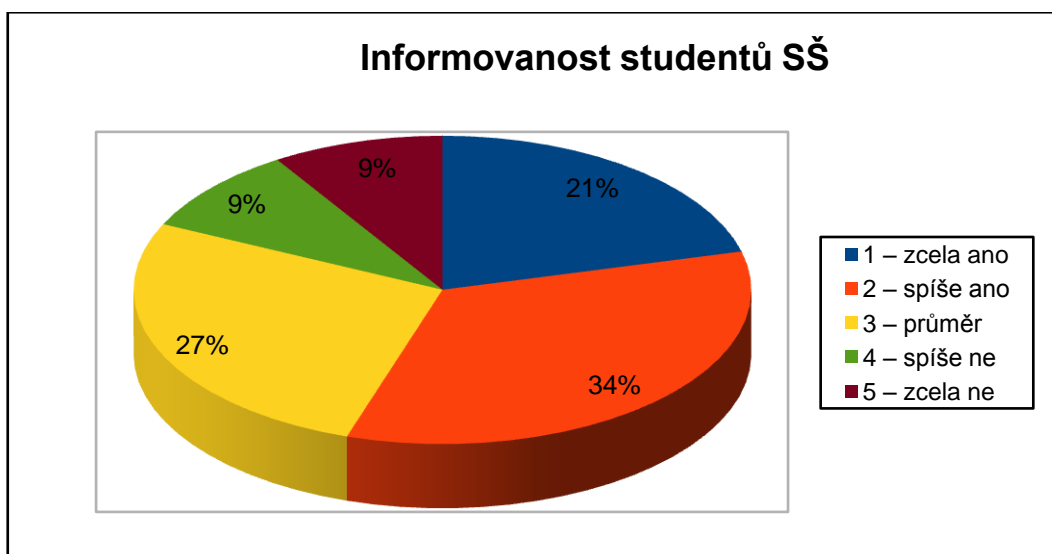
První otázka v dotazníku, jež není faktografického charakteru, zněla: „*Se střední školou, kterou studuji, jsem:* možné odpovědi: 1=*zcela spokojen/a*, 2=*spíše spokojen/a*, 3=*průměr*, 4=*spíše nespokojen/a*, 5=*zcela nespokojen/a*.“ Odpověďmi byla pokryta celá škála. *Zcela spokojeno* je 11 (15 %) studentů, 22 (29 %) je jich *spíše spokojeno*, 25 (33 %) studentů zaškrtnulo *průměr*, 10 (14 %) se jich vyjádřilo pro *spíše nespokojen/a* a zbývajících 7 (9 %) je jich *zcela nespokojených*. Spokojenost studentů středních škol ilustruje graf č. 13.

Graf 13



Následující otázka se týká poskytnutých informací ohledně výběru střední školy. Její totožné znění: „Když sis vybral/a typ střední školy, měl/a jsi podle Tvého názoru dostatek informací?“ 16 (21 %) mělo *zcela ano* dostatek informací, 25 (34 %) mělo *spíše ano* dostatek informací, 20 (27 %) studentů mělo *průměrně* informací, *spíše nemělo* dostatek informací 7 (9 %) studentů a 7 (9 %) je přesvědčeno, že jich bylo *zcela málo*. Toto zjištění je zaznamenáno grafem č. 14.

Graf 14



Pro porovnání názoru žáků devátých tříd základní školy a studentů posledních ročníků střední školy týkající se ne/dostatečné informovanosti slouží tabulka č. 6. Z ní

lze vyčíst, že studenti středních škol s odstupem času hodnotí informace o typech středních škol více negativně než žáci základních škol.

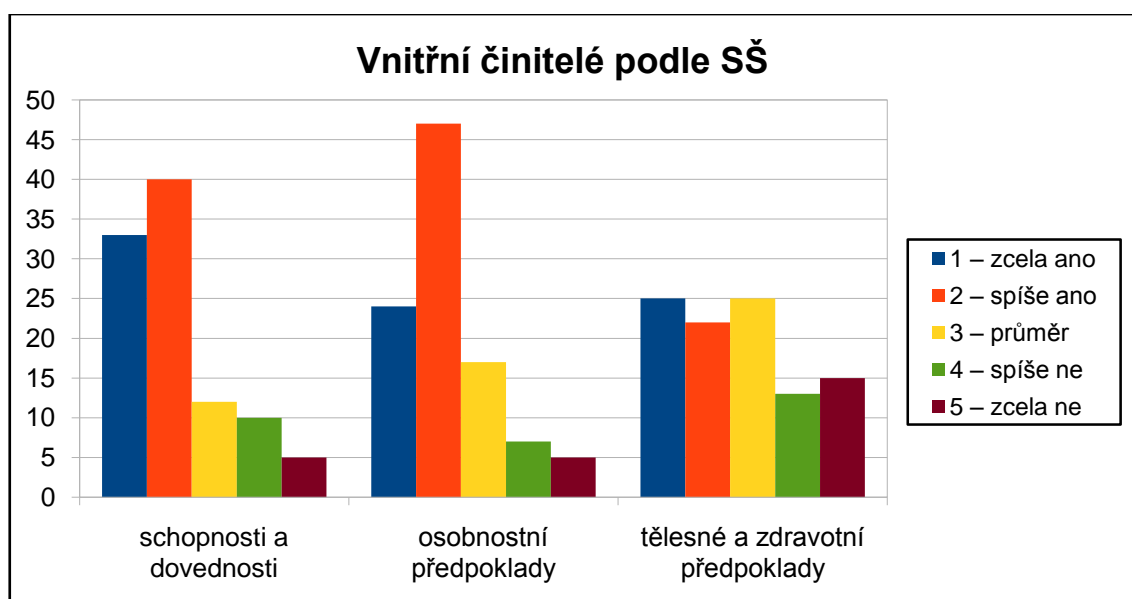
Tabulka 6: Porovnání informovanosti žáků ZŠ a studentů SŠ.

informovanost	žáci ZŠ	studenti SŠ
1 - zcela ano	26 %	21 %
2 - spíše ano	50 %	34 %
3 - průměr	18 %	27 %
4 - spíše ne	6 %	9 %
5 - zcela ne	0 %	9 %
celkem	100 % = 119	100 % = 75

Aby bylo možné zjistit, z čeho nedostatečná informovanost dle jejich názoru pramenila, byla položena doplňující otázka, kterou vyplňovali pouze ti, jež na předchozí otázku o dostatečné informovanosti odpověděli, že je *spíše* nebo *zcela nedostačující*. „Z čeho mohl pramenit nedostatek informací?“ 8 (11 %) studentů to dává za vinu sobě a jejich *vlastnímu nezájmu* o tyto informace a 5 (7 %) respondentů jako nedostatečné informátory označilo *školu a výchovného poradce*.

Jak již bylo nastíněno, respondenti měli posoudit, zda „*při výběru střední školy zvažovali svoje schopnosti a dovednosti, osobnostní předpoklady a tělesné a zdravotní předpoklady.*“ Schopnosti, dovednosti a osobnostní předpoklady zvažovalo okolo $\frac{3}{4}$ studentů, ovšem tělesné a zdravotní předpoklady necelá polovina studentů. V porovnání s odpověďmi žáků základních škol, studenti středních škol nad těmito předpoklady uvažovali o něco méně v prvních dvou oblastech, v oblasti tělesných a zdravotních předpokladů rapidně méně. Grafické znázornění č. 15 zpodobňuje zvážení předpokladů při rozhodování a tabulka č. 7 porovnání výsledky této otázky z dotazníku ZŠ a dotazníku SŠ.

Graf 15



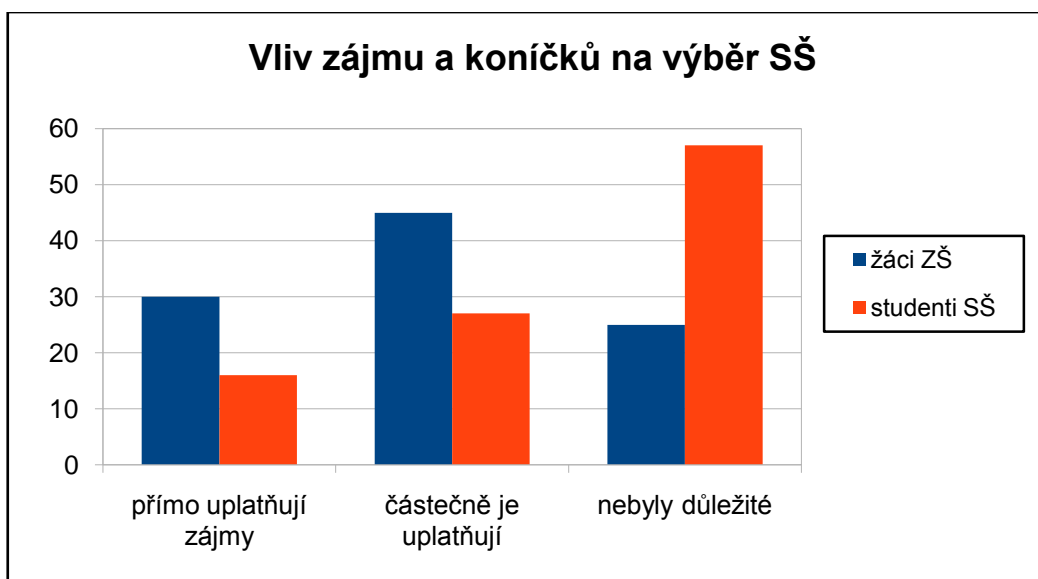
Tabulka 7: Zvažování předpokladů pro studium oboru žáky ZŠ a studenty SŠ.

	žáky ZŠ			studenty SŠ		
	ano	průměrně	ne	ano	průměrně	Ne
schopnosti a dovednosti	89 %	10 %	1 %	73 %	12 %	15 %
osobnostní vlastnosti	85 %	13 %	2 %	71 %	17 %	12 %
tělesné a zdravotní předpoklady	86 %	11 %	3 %	46 %	25 %	29 %

Dalším předpokladem, který lze u výběru povolání zvažovat, jsou zájmy. Studenti se nad nimi zamýšleli pomocí otázky: „*Měly Tvé zájmy a koníčky vliv na výběr střední školy, kterou studuješ?*“ Školu, kde svoje zájmy studenti *přímo uplatní*, si vybralo 12 (16 %) studentů, tam, kde je *uplatní jen částečně*, studuje 20 (27 %) studentů a zájmy při výběru střední školy *nebyly důležité* pro 43 (57 %). Z těchto čísel vyplývá, že pro více než polovinu studentů zájmy a koníčky při výběru střední školy nesehrály žádnou velkou roli.

Procentuální srovnání s odpověďmi žáků devátých tříd a studentů středních škol ohledně důležitosti zájmů a koníčků při výběru střední školy přináší graf č. 16.

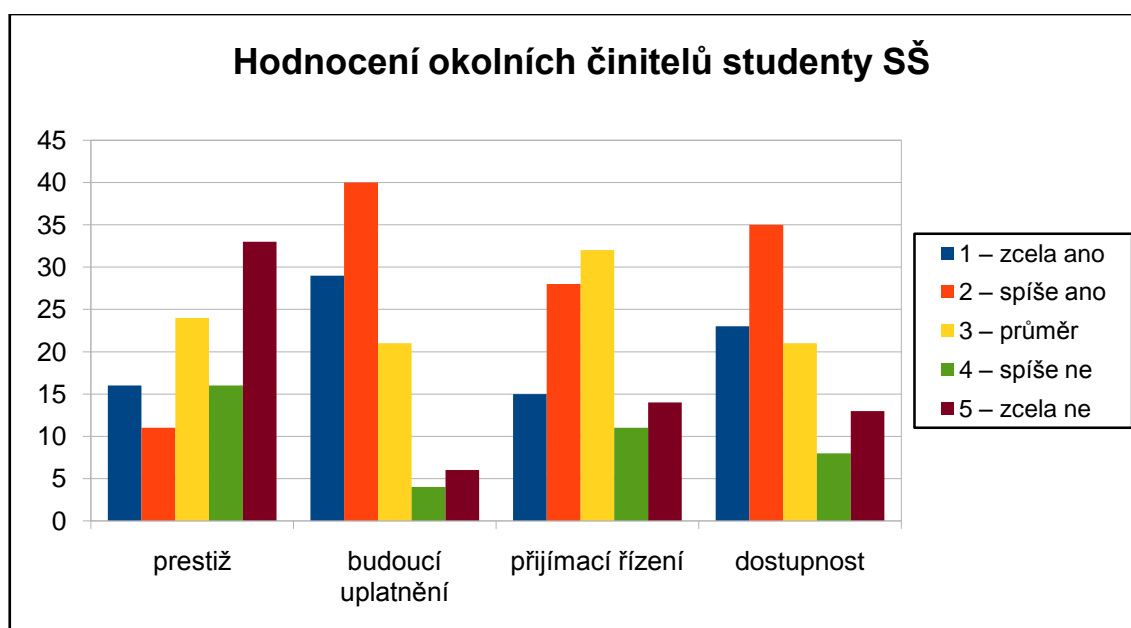
Graf 16



Následující otázka zněla: „*Jakého nejvyššího vzdělání bys chtěl/a dosáhnout?*“ Počet odpovědí u jednotlivých stupňů vzdělání může být předvídatelné tím, že se jedná o dva učňovské obory a dva maturitní. Vysokoškolského titulu by chtělo dosáhnout 23 (31 %) studentů, středoškolského s maturitou 31 (41 %) respondentů a středoškolského bez maturity 21 (28 %) studentů.

Posledním úkolem respondentů v dotazníku bylo porovnat faktory, které ovlivnily jejich výběr střední školy. Byly jimi *prestiž, dostupnost a typ přijímacího řízení školy a budoucí uplatnění* dané profese. Nejméně studenti zvažovali prestiž školy, v 27 % pro ně byla prestiž důležitá. Typ přijímacího řízení zvažovalo 43 % studentů středních škol, a pro 57 % byla důležitá dostupnost (blízkost) školy. Téměř 70 % respondentů uvažovalo nad budoucím uplatněním, které pro ně tudíž z těchto čtyř zmíněných faktorů bylo nejdůležitější.

Přesné procentuální zodpovězení poslední otázky v dotazníku pro studenty SŠ zaznamenává graf č. 17.

Graf 17

8.3.4 Hodnocení hypotéz dotazníku SŠ

Výzkumný problém je následující: Jaký je vztah mezi spokojeností se studovanou střední školou a předpoklady pro studium. Na tento výzkumný problém jsou vázány 4 hypotézy. *Hypotéza č. 6* Více spokojeni jsou studenti, kteří při výběru střední školy zvažovali jejich schopnosti a dovednosti pro studium než studenti, kteří je nezhodnotili. Tato hypotéza se opírá o proměnné *spokojenost se střední školou*, kterou studují a *předpoklady – schopnosti a dovednosti*. 29 (39 %) studentů napsalo, že zvažovali schopnosti a dovednosti a zároveň jsou spokojeni se střední školou, 19 (25 %) je zvažovalo, ale nevědí, zda jsou se školou spokojeni. Pouze 5 (7 %) je nezvažovalo a nejsou spokojeni. Tato hypotéza se z většinové části potvrdila. Konkrétní procentuální vyjádření jsou uvedena v tabulce č. 8.

Tabulka 8: Souvislost mezi spokojeností a zhodnocením schopností a dovedností.

schopnosti a dovednosti	spokojenost se školou		
	spokojen/a	nevím	nespokojen/a
ano, zvažil/a	29 (39 %)	19 (25 %)	7 (9 %)
Nevím	2 (3 %)	2 (3 %)	5 (7 %)
ne, nezvažil/a	2 (3 %)	4 (4 %)	5 (7 %)

Podobnou výpovědní hodnotu má *hypotéza č. 7* Více spokojeni jsou studenti, kteří při výběru střední školy zvažovali jejich osobnostní vlastnosti pro studium než studenti, kteří je nezávažili. Hypotéza byla zkoumána na základě proměnných *spokojenosti se školou* a vnitřními předpoklady pro studium, konkrétně s *osobnostními vlastnostmi*. Pokud studenti zvažovali osobnostní vlastnosti, potřebné pro daný typ střední školy a profesi s tím spojenou, pak jsou spokojeni v 29 (39 %) případech. Ovšem někteří (23 %) tento předpoklad pro studium zvažili a i přesto nevědí, zda jsou spokojeni nebo v 9 % spokojeni nejsou. Pouze 4 % studentů osobnostní vlastnosti nezávažili a nejsou spokojeni. V tabulce č. 9 jsou vyznačena čísla, která dokreslují hypotézu č. 7.

Tabulka 9: Souvislost mezi spokojeností a zvážením osobnostních vlastností.

osobnostní vlastnosti	spokojenost se školou		
	spokojen/a	nevím	nespokojen/a
ano, zvažil/a	29 (39 %)	17 (253 %)	7 (9 %)
nevím	3 (4 %)	3 (4 %)	7 (9 %)
ne, nezážil/a	1 (1 %)	5 (7 %)	3 (4 %)

Hypotéza č. 8 navazuje na předchozí dvě hypotézy a zní: Více spokojeni jsou studenti, kteří při výběru střední školy zvažovali jejich tělesné a zdravotní předpoklady pro studium než studenti, kteří je nezávažili. Zjištěné výsledky mají podobné hodnoty jako u předchozích dvou hypotéz. 1/3 studentů, kteří zvažili tělesné a zdravotní předpoklady jsou spokojeni se školou. 2/3 respondentů se v tabulce č. 10 rozptýlilo mezi ne/zvážené předpoklady a ne/spokojenost se školou.

Tabulka 10: Souvislost mezi spokojeností a zvážením tělesných a zdravotních předpokladů.

tělesné a zdravotní předpoklady	spokojenost se školou		
	spokojen/a	nevím	nespokojen/a
ano, zvažil/a	20 (27 %)	11 (15 %)	4 (6 %)
nevím	6 (8 %)	7 (9 %)	6 (8 %)
ne, nezážil/a	7 (9 %)	7 (9 %)	7 (9 %)

Tyto tři hypotézy nebyly potvrzeny. Studenti i přesto, že zvažují svoje předpoklady ke studiu, tak jsou nespokojeni. Hypotézy se potvrdili pouze pro 1/3 respondentů.

Poslední hypotézou je *hypotéza č. 9: Mezi spokojeností studentů se střední školou a tím, že studenti zvážili budoucí uplatnění, existuje vztah. Je zjišťována díky proměnným spokojenosti se školou a důležitosti budoucího uplatnění. Vztah existuje u 42 % všech odpovědí, kdy se kladná, záporná a průměrná odpověď nachází u obou proměnných, na základě níž tuto hypotézu prověřujeme. V tabulce č. 11 je její výsledek znázorněn tučně.*

Tabulka 11: Souvislost mezi spokojeností se školou a zvážením budoucího uplatnění.

budoucí uplatnění	spokojenost se školou		
	spokojen/a	nevím	nespokojen/a
ano, zvážil/a	24 (32 %)	18 (24 %)	10 (13 %)
nevím	8 (11 %)	4 (6 %)	4 (6 %)
ne, nezvážil/a	1 (1 %)	3 (4 %)	3 (4 %)

8.4 Diskuze

U dotazníků pro ZŠ byl dostupný výběr dostačující pouze vzhledem k popisné statistice, ovšem nedostačující byl pro ověřování hypotéz statistickými metodami. U dotazníku pro studenty SŠ mělo být zvoleno více typů a oborů středních škol, zastoupeny byly manuální obory a střední školy administrativního směru. Chybí obory technického směru, uměleckého a humanitního. Na druhou stranu měl dotazník pro SŠ za úkol dokreslit a porovnat to, jak studenti s odstupem času přistupují k předpokladům pro studium, k informovanosti, k vnitřním činitelům atd. Tedy výzkumný vzorek by měl pro dokreslení stačit ve stávající podobě.

Žáků se tážeme na otázku, kdo je ve výběru povolání nejvíce ovlivnil. Vnější činitel škola se zde objevuje ve velmi malé míře i přes to, že teoretické výpovědi mluví o škole jako o činiteli, který může působit při výběru střední školy ještě více podnětně než rodina. Proto odpovědi, které byly rozděleny na *učitele* a *výchovného poradce*,

mohly být spojeny do jedné odpovědi a koncipovány jako škola. Výsledky by pak mohly být jiné, protože termín škola by mohl žákům evokovat všechny učitele a poskytnuté informace prostřednictvím školy, tudíž ne pouze informovanost a ovlivňování při výběru střední školy určitým jedincem (učitelem nebo výchovným poradcem).

Vnější činitelé, výchovný poradce a úřad práce (informační poradenský systém), jsou ve smyslu pomoci a ovlivňování při výběru střední školy žáky hodnoceni poměrně negativně. Tito aktéři by pro volbu povolání měli být důležitým vodítkem a průvodcem žáků a studentů. Diplomová práce byla nastavena jako kvantitativní šetření. Pro dopátrání příčin malého povědomí žáků a studentů o práci výchovného poradce a IPS úřadu práce by bylo zapotřebí kvalitativního šetření a zkoumání práce těchto složek z hlediska pomoci při výběru povolání. Nelze konkrétně vykonávanou práci výchovného poradce zobecňovat na celou populaci výchovných poradců. Teoretická náplň práce výchovného poradce je jasně daná, ovšem jejich praxe, znalosti, zkušenosti, povinnosti atd. se mohou u jednotlivých osob lišit. Proto pro lepší pochopení práce a náplně výchovného poradce by bylo zapotřebí kvalitativního šetření, stejně bychom k tomuto problému přistupovali u IPS úřadu práce.

V dotazníku SŠ byla položena otázka ohledně spokojenosti studentů se střední školou, kterou studují. Tato otázka byla využita vždy jako jedna proměnná v hypotézách zaměřených na studenty SŠ. Pokud studenti odpověděli, že jsou nespokojení, bylo by dobré zjišťovat proč. Jestli je v silách té dané SŠ to nějak změnit (např. studenti jsou nespokojeni se stylem výuky, se znalostmi učitelů atd.) anebo by si studenti vybrali školu jinou se zcela jiným zaměřením (např. protože informovanost o tomto povolání byla zkreslená, praxe se ukázala být jiná apod.).

Hodnocení informovanosti studenty SŠ bylo více negativní než u žáků ZŠ. Abychom toto zjištění mohli zcela korektně porovnávat, museli bychom dělat dotazník ZŠ se stejnými žáky 9. tříd. A ty stejné pak nechat vyplnit dotazník SŠ. Výzkumné šetření by muselo být vykonáno v časovém rozmezí 4 let. Pak by bylo jasně dané porovnání jednotlivých kategorií (vnějších, vnitřních činitelů, informovanosti, spokojenosti atd.) jednotlivými žáky pak již studenty.

Výzkumné šetření by se dalo provést jinými, možná lepšími, způsoby. Analýza a interpretace se mohla provádět pomocí statistických metod. Ovšem časové a finanční možnosti by v řadě z nich poměrně vystoupaly.

ZÁVĚR

V diplomové práci byly vysvětleny jak základní pojmy týkající se volby povolání, tak byly popsány vnitřní a vnější činitelé, aktéři a profesní orientace v systému vzdělávání. Volba povolání je velmi složitý a také dlouhý proces týkající se každého z nás, je stále aktuální. Každý rok velký počet žáků a studentů musí podstoupit rozhodnutí o své studijní a později pracovní kariéře. Proces výběru povolání není ničím jednoduchým a žáci/studenti potřebují dostatečné informace o vybrané profesní orientaci. Za důležité aspekty, které působí poměrně směřodatně je považována rodina, škola a vrstevníci jako základní činitelé ovlivňující volbu povolání pubescentů a adolescentů.

Úvodní část byla věnována vymezení pojmů profesní orientace, volby povolání, výchovy k povolání. Pro pochopení volby povolání bylo podstatné vysvětlit systém kariérního poradenství a jeho funkce. Kariérní poradenství bylo rozděleno na školský systém – výchovného poradce, školního psychologa a poradenská pracoviště – PPP, SPC a IPS při úřadu práce. Volba povolání je celoživotní proces, kdy musíme brát v úvahu řadu vnějších a vnitřních činitelů. O vnějších již zmínka byla, vnitřní činitelé byly pojmenovány jako předpoklady pro volbu povolání a kategorizovány do skupin – schopnosti a dovednosti, osobnostní vlastnosti, tělesné a zdravotní předpoklady a zájmy. Aby bylo možné zjišťovat hlubší propojení jednotlivých faktorů volby povolání, bylo podstatné zaměřit se na profesní orientaci a to konkrétně na její náplň a funkci v systému vzdělávání. Zjistit, jak volbu povolání pojímá Rámcový vzdělávací program pro základní vzdělávání a jeho vzdělávací oblast Člověk a svět práce. V teoretické části byly popsány vybrané problémy volby povolání – nerozhodnost, nereálná volba a několik kariérních možností.

Cílem základní školy je nabýt absolventy vědomostmi, dovednostmi a návyky, které by je připravily ke vstupu na střední školu, střední odbornou školu nebo střední odborné učiliště, kde získají odborné dovednosti potřebné k výkonu povolání. Povolání má velký význam v životě každého člověka a proto je třeba, aby byl se svým povoláním spokojen. Spokojenost jedince může nastoupit, pokud je jeho práce ceněna, může-li se v povolání rozvíjet, být kreativní a dosáhnout sebeúcty.

Cílem diplomové práce je nastínit základní problematiku volby povolání žáků základních škol a studentů středních škol. Z výzkumného šetření vyplývá, že vnější činitel, který nejvíce ovlivňuje žáky je hlavně rodina, co je ale ovlivňuje nejvíce, je

vlastní rozhodnutí. Rozdíly v procesu rozhodování o volbě povolání jsou patrné v rámci uvažování nad osobními předpoklady. Žáci základních škol zvažují zejména tělesné a zdravotní předpoklady a pak až schopnosti a dovednosti, osobnostní vlastnosti. Studenti středních škol uvedli, že více zvažovali schopnosti a dovednosti, osobnostní vlastnosti, tělesné a zdravotní předpoklady zvažovali méně. Hypotézy, které se týkaly proměnných spokojenosti a dovednosti, osobnostní předpoklady, tělesné a zdravotní předpoklady a druhé proměnné ve vztahu k nim, kterou byla spokojenost studentů se střední školou, se nepotvrdily. Patříčné rozdíly byly zjištěny i u hodnocení zájmů a koníčků žáků/studentů. Žáci ZŠ si více vybírají typ střední školy podle zájmů, oproti tomu většina studentů SŠ uvedlo, že to pro ně nebylo tak podstatné. U poradenských institucí jsme došli k závěru, že jejich přičinění při pomoci výběru žákům a studentům by mohla být větší než je nyní, jelikož jejich hodnocení není zcela přesvědčivě dostačující. Při rozhodovacím procesu žáků a studentů hraje důležitou roli budoucí uplatnění povolání, druhotná je prestiž, dostupnost a typ přijímacího řízení. Pro žáky ZŠ není typ přijímacího řízení důležitější než prestiž školy, ověření hypotézy nebylo potvrzené. Pro žáky je důležitější budoucí uplatnění než dostupnost školy, hypotéza byla koncipována obráceně, proto byla vyvrácena. Určitý vztah existuje mezi vzděláním rodičů a vzděláním, kterého chtějí dosáhnout jejich děti. Vysokoškolsky vzdělaní rodiče mají děti, které chtějí dosáhnout stejného stupně vzdělání. U rodičů, kteří mají středoškolské vzdělání s maturitou/bez maturity, bylo zjištěno, že jejich děti chtějí mít většinou vyšší vzdělání než oni. Toto zjištění je dáno pravděpodobně dostupností a požadavky na vzdělání v nynější době. Žáci ZŠ potvrdili hypotézu, že čím více jsou informováni o středních školách, tím je pro ně výběr střední školy jednodušší. Nepotvrdila se hypotéza, že by si dívky více vybíraly střední školu zakončenou maturitou než chlapci. Tento výsledek může být do jisté míry dán přístupným vzorkem respondentů. Spokojenost studentů posledního ročníku střední školy je téměř poloviční, toto zjištění tedy není nijak uspokojující. I přesto, že studenti zvažovali budoucí uplatnění, tak nejsou se střední školou spokojeni, necelá polovina přemýšlela nad budoucím uplatněním a je spokojena se střední školou. Výsledky výzkumu jsou určeny pedagogům, zejména pak výchovných poradcům a lze jej použít jako možnou pomůcku při řešení této problematiky.

SEZNAM POUŽITÝCH ZDROJŮ A LITERATURY

- COEZZZEE, Melinde a Herman ROYTHORNE-JACOBS. *Career Counselling and Guidance in the Workplace*. Cape Town: Juta, 2007. ISBN 0-7021-7277-4.
- ČÁP, David. *Výchovné poradenství: výklad je zpracován k právnímu stavu ke dni 1. 12. 2009*. Praha: Wolters Kluwer, 2009. ISBN 978-80-7372-883-0.
- HAVLOVÁ, Jitka. *Profesní dráha ve 20. století: úvod do sociologie povolání*. Praha: Karolinum, 1996. ISBN 8071842206.
- HLAĎO, Petr. *Profesní orientace adolescentů*. Brno: Konvoj, 2012. ISBN 978-80-7302-164-1.
- HLAĎO, Petr. *Svět práce a volba povolání*. Brno, 2008. Disertační práce. Pedagogická fakulta Masarykovy univerzity. Katedra technické a informační výchovy.
- HŘEBÍČEK, Libor. *Výchova a profesionální orientace*. Praha: Státní pedagogické nakladatelství, 1987.
- HŘEBÍČEK, Luděk. *Profesně pracovní způsobilost člověka a její edukativní utváření*. In: STŘELEČEK, Stanislav a kol.: *Kapitoly z teorie a metodiky výchovy*. Brno: Paido, 1998. ISBN 80-85931-61-3.
- JEDLIČKA, Richard. *Psychologická první pomoc v práci výchovného poradce*. Praha: Univerzita Karlova, 2000. ISBN 8072900358.
- JEŘÁBEK, Jaroslav a Jan TUPÝ. *Rámcový vzdělávací program pro základní vzdělávání s přílohou upravující vzdělávání žáků s lehkým mentálním postižením*. Praha: VÚP, 1995. ISBN 80-87000-02-1.
JEŘÁBEK, Jaroslav a kol. *Rámcový vzdělávací program pro základní vzdělávání*. Praha: VÚP, 2007. ISBN 8086666247. Dostupné z: http://www.vuppraha.cz/wp-content/uploads/2009/12/RVPZV_2007-07.pdf
- KLÍMOVÁ, Marta. *Aktuální otázky výchovného poradenství*. Praha: Ústav školských informací, 1988.
- KOHOUTEK, Rudolf a Jaroslav ŠTĚPÁNÍK. *Psychologie práce a řízení*. Brno: Akademické nakladatelství CERM, 2000. ISBN 8021415525.
- KOHOUTEK, Rudolf. *Výchovné poradenství*. Brno: Ediční středisko, Mendelova univerzita, 2008. ISBN 8073751860.

- MAŘÍKOVÁ, Pavlína a kol. *Analýza činnosti informačních a poradenských středisek úřadů práce*. Praha, 2013. ISBN 978-8086728-57-5. Dostupné z: www.nvf.cz/publikace/
- MEZERA, Antonín. *Pro jaké povolání se hodím? Jak poznat sám sebe a správně se rozhodnout*. Praha: Computer Press, 2002. ISBN 8072266519.
- MEZERA, Antonín. *Pro jaké povolání se hodím? Jak si vybrat střední a vyšší odbornou školu a snad i budoucí povolání*. Brno: Computer Press, 2008. ISBN 9788025123959.
- Ministerstvo školství, mládeže a tělovýchovy. *Národní program rozvoje vzdělávání v České republice*. Praha: Tauris, 2001. ISBN 80-211-0372-8. Dostupné z: <http://aplikace.msmt.cz/pdf/bilakniha.pdf>
- MOJŽÍŠEK, Lubomír. *Pracovní výchova, polytechnické vzdělávání a profesní orientace: systém a subsystém pracovní výchovy*. Brno: UJEP, 1981.
- MOŽNÝ, Ivan. *Rodina a společnost*. Praha: Sociologické nakladatelství, 2006. ISBN 80-86429-58-X.
- OPEKAROVÁ, Olga. *Kapitoly z výchovného poradenství*. Praha: UJAK, 2010. ISBN 886723968.
- PEŠOVÁ, Ilona a Miroslav ŠAMALÍK. *Poradenská psychologie pro děti a mládež*. Praha: Grada, 2006. ISBN 8024762943.
- PRŮCHA, J., E. WALTEROVÁ a J. MAREŠ. *Pedagogický slovník*. Praha: Portál, 2003. ISBN 80-7178-772-8.
- ŘÍČAN, Pavel. *Psychologie osobnosti*. Praha: Grada, 2010. ISBN 978-80-247-3133-9.
- SEDLÁČKOVÁ, Daniela. *Rozvoj zdravého sebevědomí žáka*. Praha: Grada, 2009. ISBN 978-80-247-2685-4.
- SMÉKAL, Vladimír. *Poznávání a posuzování osobnosti žáků*. Praha: Státní pedagogické nakladatelství, 1970.
- STRÁDAL, Jiří. *Jak volit povolání*. Praha: Naše vojsko, 1995. ISBN 8085427745.
- STŘELEČEK, Stanislav a kol. *Studie z teorie a metodiky výchovy II*. Brno: MSD, 2005. ISBN 80-210-3687-7.
- SVOBODA, M., D. KREJČÍŘOVÁ a M. VÁGNEROVÁ. *Psychodiagnostika dětí a dospívajících*. Praha: Portál, 2009. ISBN 978-80-7367-566-0.

- ŠULC, Luboš. *K metodice výchovné práce se žáky při jejich přípravě na budoucí povolání*. In: KOŠČO, Jozef a Oskár BLAŠKOVIČ. *Problémy výchovy mládeže k volbě povolania*. Bratislava: SPN, 1964.
- TAXOVÁ, Jiřina. *Pedagogicko-psychologické zvláštnosti dospívání*. Praha: SPN, 1987. ISBN 14-426-87.
- VENDEL, Štefan. *Kariérní poradenství*. Praha: Grada, 2008. ISBN 978-80-247-1731-9.

Online zdroje

- FREIBERGOVÁ, Zuzana. Analýza činnosti informačních a poradenských středisek úřadů práce v procesu přechodu mladých lidí na trh práce. In: *Národní vzdělávací fond* [online]. [cit. 2014-02-05]. Dostupné z: <http://www.nvf.cz/ips-analyza-cinnosti-informacnich-a-poradenskych-stredisek-uraduprace-v-procesu-prechodu-mladych-lidi-na-trh-prace>
- FREIBERGOVÁ, Zuzana. Poradenský systém ČR. In: *Národní vzdělávací fond* [online]. [cit. 2014-02-05]. Dostupné z: old.nvf.cz/spps/dokumenty/freibergova_poradensky_system_cr.pdf
- HLAĎO, Petr. Poradenské služby a jejich využívání (kariérové poradenství). In: *Volba povolání* [online]. Pro 31, 2008 [cit. 2014-02-05]. Dostupné z: <http://www.vychova-vzdelavani.cz/karierove-poradenstvi/>
- CHERRY, Kendra. The Big Five Personality Dimensions. In: *Psychology.about.com* [online]. [cit. 2014-03-11]. Dostupné z: <http://psychology.about.com/od/personalitydevelopment/a/bigfive.htm>
- INSTITUT CELOŽIVOTNÍHO VZDĚLÁVÁNÍ. ICV: *Psychologické testy, aneb s čím se můžete setkat při hledání zaměstnání* [online]. ICV, ©2000-2014 [cit. 2014-03-12]. Dostupné z: <http://www.lli.vutbr.cz/psychologicke-testy-aneb-s-cim-se-muzete-setkat-pri-hledani-zamestnani>
- KATOUS, Bohumil. Největší šance na uplatnění v informatice, ekonomických a technických profesích. In: *Studentworld.cz* [online]. Úno 2, 2011 [cit. 2013-12-04] Dostupné z: <http://studentworld.monty.cz/volba-vs-oboru/nejvetsi-sance-na-uplatneni-v-informatice-ekonomickyh-a-technickyh-profesich-180/>

- KOHOUTEK, Rudolf. Úvod do obecné psychologie a psychologie osobnosti. In: *Ped.muni.cz* [online]. [cit. 2014-03-11]. Dostupné z: http://www.ped.muni.cz/wpsy/old/stud_materialy/koh_uv_ob_os.htm
- MP SV. Informační a poradenská střediska při úřadech práce. In: *Portal.mpsv.cz* [online]. Lis 14, 2005 [cit. 2014-02-05]. Dostupné z: <http://portal.mpsv.cz/sz/obcane/poradstrediska>
- MŠMT. Metodický pokyn. In: *Vzdelani.unas.cz* [online]. Čer 2, 2001 [cit. 2014-12-04]. Dostupné z: <http://vzdelavani.unas.cz/pokyn.doc>
- ŠTUDÁK. *Platy absolventů* [online]. Studak.cz ©2014 [cit. 2014-03-14]. Dostupné z: <http://www.studak.cz/platy-absolventu/>
- THE CAREER KEY. *Holland's Theory of Career Choice and You* [online]. Career Key ©1987-2014 [cit. 2014-02-13]. Dostupné z: <http://www.careerkey.org/choose-a-career/hollands-theory-of-career-choice.html#.UvyGfWJ5MmE>
- TRHLÍKOVÁ, J. Faktory ovlivňující volbu SŠ žáků ZP. In: *Národní ústav pro vzdělání* [online]. [cit. 2014-02-11] Dostupné z: <http://www.infoabsolvent.cz/Temata/ClanekZP/6-1-04/Faktory-ovlivnujici-volbu-SS-zaku-se-ZP/44>
- ZAPLETALOVÁ, Jana. Školní poradenská pracoviště. In: *Institut pedagogicko-psychologického poradenství ČR* [online]. [cit. 2014-02-13]. Dostupné z: http://www.ippp.cz/index.php?option=com_content&view=article&id=2:spp-a-specifika-prace-skolniho-psychologa&catid=4:sluzby&Itemid=2#page

SEZNAM GRAFŮ A TABULEK

Graf 1: Typ střední školy.

Graf 2: Kdo tě nejvíce ovlivnil?

Graf 3: Informovanost / výběr.

Graf 4: Jednotlivé zdroje informací.

Graf 5: Důležitost rady při výběru střední školy.

Graf 6: Vnitřní činitelé podle ZŠ.

Graf 7: Zájmy a koníčky.

Graf 8: Nejvyšší vzdělání.

Graf 9: Hodnocení okolních činitelů žáky ZŠ.

Graf 10: Typ přijímacího řízení / prestiž.

Graf 11: Budoucí uplatnění / dostupnost.

Graf 12: Výběr střední školy vs. pohlaví.

Graf 13: Spokojenost studentů SŠ.

Graf 14: Informovanost studentů SŠ.

Graf 15: Vnitřní činitelé podle SŠ.

Graf 16: Vliv zájmů a koníčků na výběr SŠ.

Graf 17: Hodnocení okolních činitelů studenty SŠ.

Tabulka 1: Časové rozmezí uvažování nad typem střední školy.

Tabulka 2: Vzdělání rodičů.

Tabulka 3: Vztah mezi vzděláním otce a vzděláním, kterého chtějí dosáhnout jeho dítě.

Tabulka 4: Vztah mezi vzděláním matky a nejvyšším vzděláním, kterého chce dosáhnout její dítě.

Tabulka 5: Porovnání informovanosti a jednoduchosti / složitosti výběru střední školy.

Tabulka 6: Porovnání informovanosti žáků ZŠ a studentů SŠ.

Tabulka 7: Zvažování předpokladů pro studium oboru žáky ZŠ a studenty SŠ.

Tabulka 8: Souvislost mezi spokojeností a zvážením schopností a dovedností.

Tabulka 9: Souvislost mezi spokojeností a zvážením osobnostních vlastností.

Tabulka 10: Souvislost mezi spokojeností a zvážením tělesných a zdravotních předpokladů.

Tabulka 11: Souvislost mezi spokojeností se školou a zvažáním budoucího uplatnění.

PŘÍLOHA Č.1 – DOTAZNÍK PRO ZÁKLADNÍ ŠKOLU

Tento dotazník je součástí diplomové práce k tématu „Volba povolání a její problematika.“ Je anonymní a získané informace budou použity pouze pro potřeby této práce. Nespěchej prosím a dotazník řádně vyplň.

U některých otázek stačí zvolit jednu z nabízených možností a označit ji **x**. Pokud chceš svoji původní odpověď změnit, novou odpověď **označ x** a zakroužkuj. U jiných otázek je třeba odpovědi více rozvést. Mnohokrát děkuji za ochotu a spolupráci.

1 Jsi chlapec nebo dívka?

- 1 chlapec
2 dívka

2 Jaký typ střední školy a obor bys chtěl/a studovat?

A) střední odbornou školu zakončenou maturitou

- | | |
|---|--|
| a) <input type="checkbox"/> Katolické gymnázium | i) <input type="checkbox"/> Elektrotechnika |
| b) <input type="checkbox"/> Gymnázium | j) <input type="checkbox"/> Technické lyceum |
| c) <input type="checkbox"/> Obchodní akademie | k) <input type="checkbox"/> Hotelnictví |
| d) <input type="checkbox"/> Zdravotnický asistent | l) <input type="checkbox"/> Cestovní ruch |
| e) <input type="checkbox"/> Veterinářství | m) <input type="checkbox"/> Stavebnictví |
| f) <input type="checkbox"/> Agropodnikání | n) <input type="checkbox"/> Technické zařízení budov |
| g) <input type="checkbox"/> Strojírenství | o) <input type="checkbox"/> Veřejnoprávní činnost |
| h) <input type="checkbox"/> Mechanik elektrotechnik | |
| p) <input type="checkbox"/> jiný obor (napiš název):..... | |

B) střední odborné učiliště zakončené výučním listem

- | | |
|---|---|
| a) <input type="checkbox"/> Opravář zeměděl. strojů | j) <input type="checkbox"/> Truhlář |
| b) <input type="checkbox"/> Autotronik | k) <input type="checkbox"/> Elektrikář – silnoproud |
| c) <input type="checkbox"/> Autoelektrikář | l) <input type="checkbox"/> Cukrář |
| d) <input type="checkbox"/> Mechanik motor. vozidel | m) <input type="checkbox"/> Kuchař – číšník |
| e) <input type="checkbox"/> Karosář | n) <input type="checkbox"/> Prodavač |
| f) <input type="checkbox"/> Zedník | o) <input type="checkbox"/> Aranžér |
| g) <input type="checkbox"/> Malíř a lakýrník | p) <input type="checkbox"/> Kadeřník |
| h) <input type="checkbox"/> Tesař | q) <input type="checkbox"/> Obráběč kovů |
| i) <input type="checkbox"/> Instalatér | r) <input type="checkbox"/> Elektromechanik |
| s) <input type="checkbox"/> jiný obor (napiš jaký)..... | |

3 Jak dlouho přemýšlíš nad typem střední školy, kterou bys chtěl/a studovat?

- | | |
|---------------------------------------|--|
| 1 <input type="checkbox"/> 1-3 měsíců | 4 <input type="checkbox"/> 10-12 měsíců |
| 2 <input type="checkbox"/> 4-6 měsíců | 5 <input type="checkbox"/> přes rok |
| 3 <input type="checkbox"/> 7-9 měsíců | 6 <input type="checkbox"/> více než 2 roky |

4 Kdo Tě nejvíce ovlivnil při výběru povolání (pouze jedna odpověď)?

- 1 jedině já sám (vlastní zájem o obor)
- 2 rodina
- 3 učitel
- 4 kamarádi
- 5 výchovný poradce
- 6 někdo jiný (uved' kdo).....

5 Informovanost o středních školách je podle Tebe (1 = zcela dostačující, 5 = zcela nedostačující)

1 2 3 4 5

6 Vybrat si typ střední školy je pro Tebe (1 = jednoduché, 5 = složité):

1 2 3 4 5

7 Jak moc informací si z jednotlivých zdrojů získal/a (1 = nejvíce, 5 = nejméně):

	Nejvíce		nejméně		
a) od výchovného poradce	1	2	3	4	5
b) z internetu	1	2	3	4	5
c) z veletrhu vzdělání	1	2	3	4	5
d) z úřadu práce	1	2	3	4	5
e) jiné (vypiš:)	1	2	3	4	5

8 Jak důležité jsou pro Tebe při výběru střední školy rady od (1 = nejvíce, 5 = nejméně důležité):

	důležité			nedůležité	
a) rodiny	1	2	3	4	5
b) školy	1	2	3	4	5
c) kamarádů	1	2	3	4	5

9 Myslíš si, že máš pro povolání, které sis vybral/a patřičné (1 = zcela ano, 5 = zcela ne):

	Zcela ano			zcela ne	
a) schopnosti a dovednosti	1	2	3	4	5
b) osobní vlastnosti	1	2	3	4	5
c) tělesné a zdravotní předpoklady	1	2	3	4	5

10 Mají Tvé zájmy a koníčky vliv na výběr střední školy, kterou chceš studovat?

- 1 ano, vybral/a jsem si školu, kde je mohu přímo uplatnit
- 2 ano, ale jen částečně
- 3 ne, nebylo to pro mě důležité

11 Jakého nejvyššího vzdělání bys chtěl/a dosáhnout?

- 1 vysokoškolského
- 2 středoškolské s maturitou
- 3 středoškolské bez maturity
- 4 nechci dále studovat

12 Tvůj otec má vzdělání zakončené:

- 1 vysokou školou
- 2 maturitou
- 3 výučním listem
- 4 základní školou

13 Tvoje matka má vzdělání zakončené:

- 1 vysokou školou
- 2 maturitou
- 3 výučním listem
- 4 základní školou

14 Při výběru střední školy je pro Tebe důležitá (1 = nejvíce, 5 nejméně):

	důležité				nedůležité
a) Prestiž školy	1	2	3	4	5
b) Budoucí uplatnění	1	2	3	4	5
c) Typ přijímacího řízení	1	2	3	4	5
d) Dostupnost školy (její blízkost)	1	2	3	4	5

PŘÍLOHA Č.2 – DOTAZNÍK PRO STŘEDNÍ ŠKOLU

Tento dotazník je součástí diplomové práce k tématu „Volba povolání a její problematika.“ Je anonymní a získané informace budou použity pouze pro potřeby této práce. Nespěchej prosím a dotazník řádně vyplň.

U některých otázek stačí zvolit jednu z nabízených možností a označit ji **x**. Pokud chceš svoji původní odpověď změnit, novou odpověď **označ x** a zakroužkuj. U jiných otázek je třeba odpovědi více rozvést. Mnohokrát děkuji za ochotu a spolupráci.

1 Jsi chlapec nebo dívka?

- 1 chlapec
2 dívka

2 Jaký typ střední školy a obor studuješ?

A) střední odbornou školu zakončenou maturitou

- | | |
|---|--|
| a) <input type="checkbox"/> Katolické gymnázium | i) <input type="checkbox"/> Elektrotechnika |
| b) <input type="checkbox"/> Gymnázium | j) <input type="checkbox"/> Technické lyceum |
| c) <input type="checkbox"/> Obchodní akademie | k) <input type="checkbox"/> Hotelnictví |
| d) <input type="checkbox"/> Zdravotnický asistent | l) <input type="checkbox"/> Cestovní ruch |
| e) <input type="checkbox"/> Veterinářství | m) <input type="checkbox"/> Stavebnictví |
| f) <input type="checkbox"/> Agropodnikání | n) <input type="checkbox"/> Technické zařízení budov |
| g) <input type="checkbox"/> Strojírenství | o) <input type="checkbox"/> Veřejnoprávní činnost |
| h) <input type="checkbox"/> Mechanik elektrotechnik | |
| p) <input type="checkbox"/> jiný obor (napiš název):..... | |

B) střední odborné učiliště zakončené výučním listem

- | | |
|---|---|
| a) <input type="checkbox"/> Opravář zeměděln. strojů | j) <input type="checkbox"/> Truhlář |
| b) <input type="checkbox"/> Autotronik | k) <input type="checkbox"/> Elektrikář – silnoproud |
| c) <input type="checkbox"/> Autoelektrikář | l) <input type="checkbox"/> Cukrář |
| d) <input type="checkbox"/> Mechanik motor. vozidel | m) <input type="checkbox"/> Kuchař – číšník |
| e) <input type="checkbox"/> Karosář | n) <input type="checkbox"/> Prodavač |
| f) <input type="checkbox"/> Zedník | o) <input type="checkbox"/> Aranžér |
| g) <input type="checkbox"/> Malíř a lakýrník | p) <input type="checkbox"/> Kadeřník |
| h) <input type="checkbox"/> Tesař | q) <input type="checkbox"/> Obráběč kovů |
| i) <input type="checkbox"/> Instalatér | r) <input type="checkbox"/> Elektromechanik |
| s) <input type="checkbox"/> jiný obor (napiš jaký)..... | |

3 Se střední školou, kterou studuji, jsem (1 = zcela spokojen, 5 = zcela nespokojen):

Zcela spokojen	spíše spokojen	průměr	spíše nespokojen	zcela nespokojen
1	2	3	4	5

4 Když sis vybíral/a typ střední školy, měl/a jsi podle Tvého názoru dostatek informací?

Zcela ano	spíše ano	průměr	spíše ne	zcela ne
1	2	3	4	5

4a Vyplní pouze ti, kteří zaškrtnli spíše ne a zcela ne:

Z čeho mohl pramenit nedostatek informací:

- 1 málo informací od školy
- 2 málo informací od výchovného poradce
- 3 vlastní nezájem
- 4 nespolupráce s informačním centrem na úradě práce
- 5 nenavštívil/a jsem veletrh vzdělání
- 6 jiné (uveď důvod).....

5 Při výběru střední školy jsi zvažoval/a svoje:

	Zcela ano	spíše ano	nevím	spíše ne	zcela ne
a) schopnosti a dovednosti	1	2	3	4	5
b) osobní vlastnosti	1	2	3	4	5
c) tělesné a zdravotní předpoklady	1	2	3	4	5

6 Měly Tvé zájmy a koníčky vliv na výběr střední školy, kterou studuješ?

- 1 ano, vybral/a jsem si školu, kde je přímo uplatňuji
- 2 ano, ale uplatňuji je jen částečně
- 3 ne, nebylo to pro mě důležité

7 Jakého nejvyššího vzdělání bys chtěl/a dosáhnout?

- 1 vysokoškolského
- 2 středoškolské s maturitou
- 3 středoškolské bez maturity

8 Při výběru střední školy jsi uvažoval/a nad:

	Zcela ano	spíše ano	nevím	spíše ne	zcela ne
a) Prestiží školy	1	2	3	4	5
b) Budoucím uplatněním	1	2	3	4	5
c) Typ přijímacího řízení	1	2	3	4	5
d) Dostupnost školy (její blízkost)	1	2	3	4	5

