



Pedagogická
fakulta
Faculty
of Education

Jihočeská univerzita
v Českých Budějovicích
University of South Bohemia
in České Budějovice

Jihočeská univerzita v Českých Budějovicích
Pedagogická fakulta
Katedra pedagogiky a psychologie

Bakalářská práce

Specializovaná hudební výchova v mateřských školách

Specialized music education in kindergarten

Vypracovala: Marie Saláková
Vedoucí práce: Mgr. Karel Daňhel

České Budějovice 2015

Prohlášení

Prohlašuji, že jsem svou bakalářskou práci vypracovala samostatně a použila jsem jen prameny uvedené v seznamu použité literatury.

Prohlašuji, že v souladu s § 47b zákona č. 111/1998 Sb. v platném znění souhlasím se zveřejněním své bakalářské práce, a to v nezkrácené podobě pedagogickou fakultou elektronickou cestou ve veřejně přístupné části databáze STAG provozované Jihočeskou univerzitou v Českých Budějovicích na jejích internetových stránkách, a to se zachováním mého autorského práva k odevzdanému textu této kvalifikační práce. Souhlasím dále s tím, aby toutéž elektronickou cestou byly v souladu s uvedeným ustanovením zákona č. 111/1998 Sb. zveřejněny posudky vedoucího bakalářské práce i záznam o průběhu a výsledky obhajoby kvalifikační práce. Rovněž souhlasím s porovnáním textu mé kvalifikační práce s databází kvalifikačních prací Theses.cz provozovanou Národním registrem vysokoškolských kvalifikačních prací a systémem na odhalování plagiátů.

V Telči 19. března 2015

Marie Saláková

Poděkování

Ráda bych poděkovala mému vedoucímu bakalářské práce Mgr. Karlu Daňhelovi, za cenné rady, trpělivost, vstřícnost, věnovaný čas a za vedení bakalářské práce.

Poděkování patří také paním ředitelkám, učitelkám a dětem z Jihlavy a Staré Říše. Mé poděkování náleží i paní ředitelce jihlavské základní umělecké školy.

ABSTRAKT

V mé bakalářské práci se zabývám specializovanou hudební výchovou v mateřských školách. Zaměřila jsem se na problém nezpěvnosti u dětí v předškolním věku. V teoretické části popisuji, jak se tvoří hlas a jaké má rejstříky. Dále pak jaké jsou předpoklady dětského sborového zpěvu (vlohy, hudebnost, rozsah, barva, síla). Jak o dětský hlas pečovat, jak by mělo dítě správně dýchat, držet tělo, tvořit tón apod. Následně se věnuji tématu nezpěvnosti u dětí. Jaké jsou typy nezpěváků, příčiny nezpěvnosti. A zabývám se otázkou, zda je možné všechny rozezpívat. V praktické části nejprve seznamuji s mateřskými školami, kde probíhalo mé testování. Nadále popisuji, jak by měly vypadat testové otázky a na co se při vybírání zaměřit. A na konci v grafech vidíme výsledky testování.

Klíčová slova: nezpěvnost, předpoklady dětského sborového zpěvu, příčiny nezpěvnosti.

ABSTRAKT

In my Bachelor thesis, I focus on specialized pre-school music education, especially on problem of “non-singing” children. The first part of the thesis is devoted to the theoretical base of singing (voice, voice registers and sound production) and to needed premises of children choir singing (abilities, musicality, ambitus, timbre, dynamics). The right voice technique as well as the right form of musical customs is discussed. The next part of the thesis deals with the problem of “non-singers”, its reasons and kinds of “non-singing” children. The question of their possible improvement is the crucial point of this chapter. The last part of the thesis brings a practical research – the nursery schools involved are introduced, suited test questions are considered and elaborated, and graphics with the final results are applied.

Keywords: non-singer, child’s voice, singing abilities, causes of non-singing abilities, musical abilities.

OBSAH

ÚVOD	9
I. Teoretická část	10
1. Hlas..	10
1.1 Tvorba hlasu	10
1.2 Hlasové rejstříky	12
1.2.1 Hrudní rejstřík.....	13
1.2.2 Hlavový rejstřík	13
1.2.3 Střední rejstřík	13
2. Předpoklady dětského sborového zpěvu.....	14
2.1 Vlohy a hudebnost.....	14
2.2 Péče o dětský hlas.....	15
2.3 Výška, tón, barva a síla dětského hlasu	16
2.3.1 Poloha a rozsah dětského hlasu	16
2.3.2 Barva dětského hlasu.....	17
2.3.3 Síla dětského hlasu	18
2.4 Pěvecké návyky.....	18
2.4.1 Správné držení těla	18
2.4.2 Dech.....	19
2.4.3 Artikulace.....	20
2.4.4 Tvoření tónu	20
2.5 Výběr a nácvik písní	20
3. Nezpěvnost u dětí	21
3.1 Typy nezpěváků	21
3.2 Příčiny nezpěvnosti.....	23
3.3 Význam zpěvu pro dítě	25
3.4 Je možné rozezpívat všechny?.....	26

II. Praktická část	28
4. Představení testovaných MŠ	28
4.1 MŠ Stará Říše	28
4.2 MŠ Jihlava	28
5. Návrhy testových otázek	30
5.1 Samotné testování.....	32
6. Výsledky testování předškolních dětí.....	36
7. Zhodnocení hypotéz.....	45
ZÁVĚR.....	47
SEZNAM POUŽITÝCH ZDROJŮ	48

ÚVOD

Téma bakalářské práce, Specializovaná hudební výchova v mateřských školách, jsem si vybrala z toho důvodu, že je velmi propojené s praxí. Vývoj hudebních dovedností u dětí je velmi zřetelný v každém věku. Problematika nezpěvnosti je v dnešní době víc a víc diskutované téma. Děti dnes nemají tak velkou potřebu zpívat, tím neprocvičují svůj hlas a tak se jeho možnosti postupně snižují. Všechny děti se rodí se stejnými hlasovými a hudebními předpoklady jako děti z dřívějších dob. Úkolem rodičů, ale i učitelů v mateřských školách, je s dětmi co nejvíce rozvíjet hudebnost a tím i další dovednosti s tím spojené.

Teoretická část je rozdělená do tří kapitol. První kapitola se věnuje hlasu celkově. Jak se tvoří a jaké máme hlasové rejstříky. V druhé kapitole přibližuji předpoklady dětského sborového zpěvu. Jak pečovat o dětský hlas, jaké jsou jeho možnosti a vlastnosti. Na co je potřeba dbát při zpěvu u dětí – správné držení těla, dech, artikulace a jak celkově tvořit tón. Nebo jak vybírat a nacvičovat s dětmi písničky. A poslední třetí kapitola – Nezpěvnost u dětí je rozdělena na čtyři podkapitoly. Typy nezpěváků, příčiny nezpěvnosti, význam zpěvu pro dítě a poslední je možné rozezpívat všechny?

Praktická část je věnovaná testování třiceti předškolních dětí. Všechny vybrané děti splní hudební úkoly, které mají přiblížit jejich hudebnost.

I. TEORETICKÁ ČÁST

1. HLAS

1.1 Tvorba hlasu

Proces vzniku hlasu se nazývá fonace je fyzikální a fyziologický děj, který vede ke vzniku hlasu. Je to tvorba hlasu a vzniká spoluprací výdechového proudu vzduchu a hlasivek, které kmitáním tento proud vzduchu přerušují. Fonace je tedy biologický uvědomělý děj, jeho výsledkem je vytvořený hlas (Lejska, 2003).

Výkonným orgánem hlasu je hrtan s pohybovým dýchacím ústrojím a rezonančními dutinami, které jsou řízeny centrální nervovou soustavou. Z plic vychází vzduch, který proudí dvěma průduškami a spojuje se v průdušnici. Vzduch se dostane průdušnicí až k hlasové štěrbině, která je do té doby uzavřená hlasivkami. Zvyšováním tlaku nastane takzvaná komprese (zhušťování dechu). Díky vysokému tlaku vzduchu hlasivky povolí a rozkmitají se a tím vzniká lidský hlas.

Hlasivky, kterým se správně říká hlasové vazy, jsou dvě. Jsou napnuté mezi chrupavkami a tím vzniká dlouhá škvíra, kudy uniká vzduch.

Hlas je zvuk, který člověk vytváří pomocí hlasového ústrojí. Obsahuje i mimoslovní informace – emoce, aktuální psychický stav nebo náladu. V mluvené řeči záleží na intonaci hlasu, protože například stejné slovo může být zdrojem úplně jiné informace.

Na tvorbě hlasu se podílejí:

1. Hrtan a hlasivky
2. Rezonanční prostory
3. Ústrojí respirační (dechové)

Hrtan a hlasivky

Hrtan je uložen na přední straně krku v okolí 5. a 6. krčního obratle (Kollár, 1992). Pod kůží je někdy hmatatelný i viditelný.

Pokud jde o anatomii, tak je hrtan součástí cest dýchacích a polykacích s funkcí:

- Ochrannou – díky svému tvaru může chránit dolní cesty dýchací před zaskočení části stravy
- Fonační – tím že hlasivky kmitají, dokáže vytvořit základní hrtanový hlas
- Ventilační – vnitřkem hrtanu prochází vzdušný proud výdechu i nádechu.

Vnitřek hrtanu je chráněn chrupavkou příklopkovou. Na tuto kostru se uvnitř i vně připojují svaly hrtanové.

Vnitřní svaly hrtanové lze zařadit do kategorií podle funkce:

- Svaly napínače hlasivek
- Svaly roztahovače hlasivek, které rozšiřují hlasovou štěrbinu
- Svaly přitahovače, které hlasovou štěrbinu zužují.

Skupiny hrtanových svalů vnějších drží hrtan ve stabilní poloze k dolní čelisti, spodní vrstvě lebeční, jazylce a vrchní části hrudníku. Díky těmto svalům dochází k normální pohyblivosti hrtanu ve směru nahoru a dolů. K měnění napětí hlasivek dochází díky části svalů, které dokáží stahem posouvat chrupavkami.

Rezonanční prostory

„Mezi rezonanční prostory se počítají všechny dutiny, které jsou částečně pod a hlavně nad úrovní hlasivek, a přímo souvisejí s vibračním aparátem hrtanu“ (Lejska, 2003, s. 119).

Součástí rezonančních prostorů je hrtan, hltan, nosohltan, dutina nosní a ústní. Jako násadní trubice se označují rezonanční prostory nad hlasovou štěrbinou. Ta dává základnímu zvuku hlasu, barvu lidského hlasu (Škodová, Jedlička, 2003).

Ústrojí respirační (dechové)

Na mluvení se podílí toto ústrojí primárně výdechovým proudem vzduchu. Je to pohodlnější a mluva je zřetelnější. Ke správnému dýchání využíváme i svalstvo hrudníku a bránice, při rostoucích nárocích se zapojuje i pomocné dýchací svalstvo, které se upíná na hrudní koše zezdola i shora.

S tímto tématem souvisí i tak zvaná vitální kapacita plic. Což je množství vzduchu, které může po maximálním vdechu s maximálním úsilím vydechnout. Dle Kollára (1992) u mužů je vitální kapacita plic 4,2l a u žen 3,8l.

1.2 Hlasové rejstříky

Co jsou to rejstříky? Jsou to po sobě následující tóny, které mají totožnou barvu, protože jsou tvořeny stejnou technikou.

Podle A. Tiché (2005, str. 15) se hlasové ústrojí při zpěvu většinou zapojuje třemi rozdílnými způsoby:

- Hlasivky pracují samy, celou svou hmotou – pak tvoří tóny tzv. hrudního rejstříku (bývá označován jako prsní hlas);
- Hlasivky jsou napínány zvnějšku (vnějšími hrtanovými svaly), pak pracují pouze jejich blanité okraje – znějí tóny tzv. hlavového rejstříku (označované též jako hlavové tóny nebo hlavový hlas);
- Mostem mezi hrudním a hlavovým rejstříkem je tzv. Střední rejstřík.

1.2.1 Hrudní rejstřík (modál)

Tento typ je pro zpěv u dětí málo vhodný, protože je typický pro nižší hlasovou polohu. Je to oblast mluvního hlasu.

U hrudního hlasového rejstříku rezonují hrudní dutiny. Čím více tlačíme na krční svaly, které by ale měly být (za předpokladu správně pracující bránice) uvolněné, tím více si hlasivky namáháme a dříve tak můžeme přijít o hlas.

1.2.2 Hlavový rejstřík (falset)

Tento rejstřík je příznačný pro vysoký zpěvní hlas. Hlasivky při něm kmitají jen blanitými okraji. Hlas zní výše a jeho rezonance se přesouvá jakoby do hlavy.

1.2.3 Střední rejstřík

Hrudní a hlavový rejstřík se v určité části překrývají, proto se občas hovoří i o středním rejstříku, který by měl být vložen jakoby mezi těmito dvěma základními rejstříky. Tóny v této oblasti jsou tóny smíšené, amfoterní či přechodové (Lejska, 2003).

2. PŘEDPOKLADY DĚTSKÉHO ZPĚVU

2.1 Vlohy a hudebnost

Co jsou to vlastně vlohy? Vlohy jsou na rozdíl od schopností, které získáváme až v průběhu života (např. vzděláním, zkušeností, výcvikem,...), vrozené. Dle Lýsky (1958) jsou vlohy vrozené dispozice, které jsou obvykle mnohem rozsáhlejší, než nakolik je v životě rozvineme.

Hudební vlohy se mnou zmenšovat a ztrácet tak svůj potenciál, pokud děti nebudou hudebně rozvíjeny a budou bez podnětného prostředí.

Čím jsou vlohy jako anatomicko-fyziologické vrozené zvláštnosti kvalitnější, tím větší předpoklady jsou k jejich rozvoji dány. Vlohy jsou základem rozvoje schopností (Lýsek 1958).

Můžeme je rozdělit na:

- Motorické (dispozice tělesné, např. pro akrobacii)
- Abstraktní (symbolické)
- Sensorické (reakce na zrakové podněty, hudební sluch, postřeh)
- Sociální (chápání vztahů)

Základním kamenem vývoje svých schopností jsou právě vlohy. Schopnosti jsou osobnostní psychické vlastnosti, které jsou nutné pro vykonání nějaké činnosti. Schopnosti určují, které vlohy se nám podařilo rozvinout během života, ale také jaké jsou maxima nebo hranice našich výkonů. Do schopností lze zařadit například tvořivost, inteligenci či specifická nadání. Schopnosti jsou dány parciálně geneticky, učním, zkušeností. Dají se rozvíjet, ale neomezeně, protože máme limity našich vrozených dispozic, tedy vloh.

Každý normální žák má základní hudební vlohy. Žáci, které označujeme jako hudebně nadané, dovedou spojit své schopnosti k prosperujícímu provádění hudebních činností. Tyto děti se často projevují už od útlého věku. Brzy se jim rozvíjí jazykové schopnosti, zpochybňují názory dospělých, často kladou otázky, mají vyšší zájmy o knihy, při hrách si vymýšlejí svá pravidla, apod. Některé se však projevují spíše naopak. Zářným příkladem je Albert Einstein. Na tom, jak se nadaní žáci projevují, hraje důležitou roli mnoho faktorů, které určují, zda vrozená nadání povedou k „prodání“

těchto kvalit či nikoliv. Někdy se nadání objeví úplně náhodou. Například při nečekané situaci či zážitku. Nejvyšší stupeň nadání, kterého lze dosáhnout je genialita.

Genialitu popsal Jung takto: Genius je jakýmsi zvěstovatelem hodnot, který reaguje na palčivé problémy té doby, jež jsou obsaženy v kolektivním vědomí lidstva, a génius na ně přináší pronikavou odpověď. Avšak jeho přínos je oceněn obvykle až zpětně, teprve když je společnost schopná tyto nové hodnoty přijmout.

Hudebnost je určitý vztah k hudbě, který je spojený se specifickou úrovní hudebních schopností. Dle výzkumů, které byly prováděny již v 2. polovině 19. století, bylo zaznamenáno, že pokud oba rodiče měli vynikající hudební schopnosti, mělo také jejich dítě průměrnou ale většinou nadprůměrnou hudební schopnost. Všichni lidé se mohou hudbě věnovat, existuje průměrná hudební schopnost, která je běžná a univerzální. Rozvoj hudebních schopností nezávisí jen na samotném hudebním nadání, ale i na souhře mnoha dalších okolností – na vlivu prostředí, motivaci, zkušenosti, vzdělání a přístupu k hudbě, které jsou doplněny průběhem hudební výuky a výchovy. To ale neznamená, že mezi lidmi nejsou geneticky dané rozdíly ve vlohách.

2.2 Péče o dětský hlas

Hlas dítěte je velice slabý, křehký a jemný, protože se hlasivky teprve vyvíjejí. Dítě nedokáže pěvecky dobře dýchat, často se totiž nadechuje uprostřed slova a to i při mluvení. Zpívá potichu, protože hlasivky jsou mnohem kratší než u dospělého a jsou velmi slabé.

Důležité je volit činnosti tak, aby nebyl poškozen dětský hlas, který je velmi citlivý a zranitelný. Úkolem učitele je děti naučit správně používat svůj hlas, a aby ho nepřepínaly. Hlavním faktorem jak tohoto docílit je jít dětem příkladem.

Kvalita pěveckého projevu je velmi závislá i na prostředí. Místnost by neměla být přetopená a nevyvětraná. Čistý, vyvětraný vzduch nevysušuje sliznice. Hlasu škodí prudké změny teplot. Což se týká zpěvu venku v zimních měsících. Nepříjemné je zpívání v prašném prostředí (například tělocvična). Nemělo by se po dětech chtít, aby zpívaly při větší námaze nebo ve hlučném prostředí, kdy děti mají tendenci hluk přezpívat.

Nesmíme zapomenout na jeden z hlavních faktorů, který se participuje na kvalitě tvoření tónů. A tím je vyhovující hlasová poloha. Dítě má omezený hlasový rozsah. Velikost i kvalita pěveckého hlasu však mají veliké individuální rozdíly. U dětí je rozvinutá hudební představivost, většina z nich ví, že zpívá „nahoru či dolu“. Hlavně u dětí od čtyř do šesti je možno slyšet zvětšení hlasového rozsahu z původního rozpětí – e1–a1 na d1-b1 (Sedlák, Váňová, 2013, s. 363). Alena Tichá (2005) ve své knize Učíme děti zpívat hlasová výchova pomocí her pro děti od 5 do 11 let, napsala: „orientační rozsah dětského hlasu v jednotlivých věkových obdobích, který závisí na věku a rozezpívanosti, individuálních hlasových, tělesných a psychických dispozicích“:

- Kojenci a děti do tří let: g1 – c2
- Předškolní věk: f1 – c2
- Mladší školní věk: c1 – f2
- 10let až puberta: a-a2 (Tichá, 2005 s. 21)

Pedagog by měl hlídat, aby děti nezpívaly při větší tělesné námaze nebo bezprostředně po ní. Ovšem lze zpívat při nenamáhavých činnostech, při kterých nedochází ke zrychlenému dýchání. Pokud je dítě nachlazené, nebo je po nemoci, musí se hlas zatěžovat postupně a je důležitý hlasový klid.

2.3 Výška, tón, barva a síla dětského hlasu

Dětský hlas je v období předškolního a mladšího školního věku v neustálém vývinu, který je souběžný s hudebním, tělesným, ale i psychickým vývojem dítěte.

2.3.1 Poloha a rozsah dětského hlasu

Děti se projevují hned po svém narození křikem, který je krátkodechý tudíž tónovou polohou individuální. Dle Františka Lýsky (1956, str. 18) se hlas novorozence pohybuje v rozmezí dvou až čtyř, ale i pěti půlstupňů. Většinou se objevuje těsná tónová skupina, která spěje k jednočárkovému a'. S postupným růstem dítěte přibývá na pohyblivosti, síle a pružnosti hlasu. Kolem dvou až šesti měsíců dítěte roste i výška tónů.

Hudebně talentované děti, které jsou ve věku dvou až tří let, dovedou zazpívat kratší a lehčí nápěvy správně. Ovšem melodie se musí pohybovat v oblasti jejich hlasového rozsahu. Pokud je to jinak, přispívá to k poškozování hlasu nebo intonačním kazům. Proto je důležité vybírat skladby dle možností dětí.

Podle Lýska (1958) v předškolním vzdělávání jde o pravidelné a účelné vedení k první nápodobě tónů. To znamená nejlépe hrou převést dětskou řeč v recitativ. Což je mluva na jediném tónu. Po čase je důležité vytvořit skupinky se stejnou výškou hlasu a postupně se vyrovnají rozdíly hlasové polohy. Tím pádem jsou děti schopny při nástupu do školy recitovat texty.

Děti se jako první dovednosti učí utvořit a udržet tón. To se dá využít na zpěv dětských ukolébavek, písniček nebo říkadel. Jejich rozsah, se s růstem pěveckých dovedností, rozšiřuje o další vyšší tóny.

Podstatný činitel pro vnímání výšky tónu, na základě výzkumů prováděných Františkem Lýskem, je hudební nástroj. V něm má dítě jasný a pevný podnět, protože má odlišnou barvu než hlas samotného dítěte.

O změnách hlasové výšky platí tzv. Müllerovy zákony o kompenzaci fyzikálních sil v hrtanu:

- 1) Výška hlasivkového tónu je dána napětím hlasivek; čím jsou hlasivky více napjaty, tím, je tón vyšší
- 2) Výška hlasivkového tónu je tím větší, čím je tlak výdechového proudu silnější.
S těmi dvěma zákony o výšce souvisí zákon o hlasové síle:
- 3) Síla hlasu je dána tlakem výdechového proudu; čím je tento proud silnější, tím silnější je i hlas (Hála, Sovák, 1962, str. 50).

2.3.2 Barva dětského hlasu

Každý člověk má svoji typickou osobní barvu hlasu. Je to dáno počtem, výškou a silou svrchních hlasových tónů, stavbou hlasového ústrojí, stavbou těla, dýchací ústrojí, psychického stavu, věku nebo pohlaví.

Dětský hlas je znám jako něžný, zvonivý, průbojný a jasný. Ovšem pěvecké vyjádření neškolených dětí bývá ostré, řezavé, hrubé i drsné. Hlas dětí jsou jasnější než

ženský. Barva hlasu se u dětí mění mutací. U chlapců se mění hlavně poloha, která je poté o oktávu níž.

2.3.3 Síla dětského hlasu

U síly hlasu záleží na tom, jak silně vydechneme, jak rychle se rozkmitají hlasivky a na tom, jak se utváří rezonanční dutina pod hrtanem i nad ním (dutiny zesilují hlas).

Sílu hlasu nelze od dětí v tomto věku vyžadovat, protože dýchací svalstvo, rezonanční prostory a samotný hlasový orgán nejsou ještě tak vyvinuté, aby žák zvládl ovládat sílu hlasu. Mohlo by dojít k vytvoření nesprávných pěveckých návyků.

2.4 Pěvecké návyky

Základem pro přirozený vývoj dětského hlasu, je osvojení základních pěveckých návyků. Hlavní roli hraje prostředí, ve kterém dítě žije a příklad učitelky, protože si tím dítě osvojuje písňe na základě nápodoby. Ne vždy si žák přinese správné návyky už z rodiny, některé děti nemají návyky vůbec vytvořeny. Proto je důležité u těchto dětí tyto návyky opravit nebo vytvořit nové. Důležité je ovšem odborné vedení. Učitel by měl jít příkladem. Neměl by být příliš hlučný, ale přirozený. Před zpěvem by se mělo soustředit na klidný, hluboký nádech a jemné, plynulé tvoření tónu.

Základní pěvecký návyk je správné držení těla, správná dechová funkce, pečlivá artikulace a správně vytvořený tón.

2.4.1 Správné držení těla

Dle Tiché (2005) správný postoj při zpívání vypadá takto. Stoj mírně rozkročen, váha těla je rozložená do obou nohou, spíše vpředu než na patách, chodidla úplně opřena, ramena jsou uvolněná, ruce podél těla, vzpřímená hlava „balancuje“ na mírně protažené šíji. Ovšem v mateřských školách děti nezpívají pouze ve stoje. Spíše v sedě nebo v kleče na patách. V těchto případech by nemělo být tělo křečovitě. Naopak uvolněné, vzpřímené. Kdyby tomu bylo naopak, dítě by mělo „zavřenou“ cestu dechu k bránici. Hlava žáků by měla být v prodloužení páteře a záda musí být narovnaná.

Pokud by děti při zpívání zvedaly hlavu, vedlo by to k tzv. krčnímu tónu, protože by si tentokrát dech nemohl najít cestu přes hrtan. Ramena by měla být volně svěšena a během zpěvu by se neměla pohybovat.

2.4.2 Dech

Dech je velmi úzce spjat s držetím těla. Lapání po dechu na poslední chvíli s pomocí ramen, která se zvednou – to je nejčastější chyba u dětí, které je potřeba se vyvarovat. „Cílem je vést děti k přiměřenému, klidnému, prohloubenému dechu za pomoci bránice a bez účasti ramen. Nepoučujeme kdy, a jak se mají nadechnout, že mají zadržet dech a pak co nejdéle vydechnout.“ (A. Tichá, 2005, str. 89)

Typy dýchání:

1. *Kostální (žební) – hlavně hrudní*
2. *Abdominální – hlavně břišní a bránicové*

Nosní dýchání je velmi důležité, protože se při něm čistí vzduch, který jde do těla a při styku s nosní sliznicí se otepluje a zvlhčuje a teprve poté jde do plic. Ovšem při větší tělesné námaze pouze nosní dýchání nestačí. V takovém případě dutině nosní pomáhá dutina ústní. Ale dutina ústní neumí vzduch, který jí prochází očistit, proto do plic vchází vzduch závadný.

Ve zpěvu často učitelé chtějí, aby žáci dýchali hlavně nosem. Nádech je poté kvalitnější, ale často k nosnímu dýchání přistupuje pomocné vdechování ústy. Hlavně se odstraní zlovyk zvedání ramen.

Orgánem dýchání jsou plíce, které umožňují výměnu plynů mezi vzduchem a krví tj. nádech a výdech. Při zpěvu se většinou sledují tři fáze: nádech, zadržet, výdech. Cíl sledování je zklidnění, a prodloužení jak nádechu, tak výdechu. Dýchání u dětí je pomalejší a kratší, než u dospělých, ale poměr nádechů a výdechu je stejný. Lze jej ovládat i svou vlastní vůlí, například když chceme zadržet dech, zrychlit dýchání. Dech bývá vždy zpomalen ve spánku, nemoci nebo depresích. Děti do prvního roku života, při např. pláči a smíchu dýchají správně. Zatímco větší děti, které chtějí sdělit informace, co nejrychleji, dýchají rychleji, než byly zvyklé.

Děti si při zpěvu často pomáhají k dýchání zvedáním ramen. Je proto na místě je upozornit, že je to zbytečné, protože to k lepšímu dýchání nevede.

2.4.3 Artikulace

Správná výslovnost dodává zpěvu znělost a zřetelnost. Správná artikulace při zpěvu může pomoci k odstranění různých vad řeči a ke zkvalitnění výslovnosti při mluvení celkově. Častou chybou dětí při zpívání je, že málo otevírají ústa. To zapříčiní nezřetelné „polykání“ konců slov. Nápomocí může být rytmické vyslovování básní či říkadel.

2.4.4 Tvoření tónu

Dle Tiché (2005) se dětský hlas může zdravě rozvíjet, jen pokud je utvářen měkkými hlasovými začátky s účastí hlavového tónu a hlavové rezonance. Měkký hlasový začátek by učitelka měla při zpívání zařazovat pravidelně. Ten se zakládá na zklidnění dechu a postupném rozeznění hlasivek. Ovšem přitom musí být tělo zcela uvolněné stejně jako kořen jazyka a čelist a pozvolný, plynulý výdech. Bohužel častou chybou je opak měkkých začátků a to tvrdé začátky – silné nasazování tónu na začátku písně. Zpívá hlasitě, protože neumí ovládat sílu svého zpěvu.

2.5 Výběr a nácvik písní

Výběr písní je základním úkolem učitelky. Měl by být přiměřen věku a schopnostem dětí. Neměl by být zapomenut omezený hlasový rozsah zpěváků. Důležitý je i obsah písně, kterému by děti měly porozumět, a neměl by být těžký na zapamatování. Některé intervalové skoky by mohly být pro zpěváky těžké, proto je důležitý ohlížet se i na tento faktor.

Nácvik písní by měl mít hravou formu, tak aby děti jen strojově nesešly, nebo nestály. Lze zpěv doprovázet pohybem či jinými pomůckami. V dnešních mateřských školkách už jsou často různé nástroje. Hlavně jsou to nástroje z Orffova instrumentáře.

3. NEZPĚVNOST U DĚTÍ

Každé dítě je jedinečné, má jinou zkušenost s hudbou. Ne každé dítě je vychovááno, nebo rozvíjeno v hudební oblasti.

Při práci s nezpěváky je důležité přizpůsobovat úkoly jejich možnostem tak, aby je dokázali splnit. Zásadní je, abychom s nimi pracovali individuálně.

Luděk Zenkl (1988, str. 37) definuje „dětské nezpěváky“ jako děti pěvecky a hudebně nerozvinuté a zaostávající. Tito žáci bývali někdy pojmenováni jako bručouni (dnes se používá již zřídka). Používají velmi často mluvu nad zpěvním tónem.

3.1 Typy nezpěváků

Všichni autoři, kteří píší o nezpěvnosti, se shodují na tom, že není nezpěvák jako nezpěvák. Každé dítě je jedinečné, a proto rozsah nezpěvnosti u dětí je odlišná.

Luděk Zenkl (1988) definuje „dětské nezpěváky“ jako děti hudebně a pěvecky nerozvinuté a zaostávající. Takoví žáci dříve bývali někdy nazýváni jako „bručouni“. U těchto dětí převládá mluva nad znějícím tónem (tzv. mluvozpěv).

František Sedlák (1967) doporučuje žáky málo pěvecky rozvinuté označovat spíše jako žáky pěvecky zaostávající než jako „nezpěváky a bručouny“. Protože pod pojmem „žák pěvecky zaostávající“ nevylučujeme možnost dalšího rozvoje. V dnešní době se většinou setkáváme s pojmem „nezpěvák“ i v odborné literatuře, a proto jej budeme i nadále v této práci používat.

Alena Tichá (2005) rozděluje jednotlivé žáky podle projevů a příčin nezpěvnosti do dvou základních skupin.

Do první skupiny patří děti, které mají hudební předpoklady, ale nezpívají. Takové děti jsou hlasově a hudebně rozvinuté, ale nemají pěvecké zkušenosti, tudíž jsou nerozespívané. U těchto dětí je částečně rozvinuta hudební paměť, představivost i hudební sluch. Ale přesto nedovedou čistě zpívat. Hlavní důvod je absence, již zmíněných, pěveckých zkušeností. Tito žáci ale ve skutečnosti nezpěváky nejsou.

Děti s malým a nevhodně umístěným hlasovým rozsahem.

- V poloze, která je jim příjemná, zpívají čistě, ale když zpívají např. ve sboru (tudíž v polohách pro ně méně hlasově známých) zpívají falešně. Ke zpěvu používají mluvní hlas s převahou hrudního rejstříku.
- Děti s nevytvořenou koordinací mezi hudebními představami a činností hlasivek. Umí melodii písně zahrát na hudebním nástroji a dokáží si melodii představit, ale neumí ji čistě zazpívat. Avšak slyší, že špatně intonují. Jejich hlasivky mají sice větší rozsah, ale ten děti neumějí používat.
- Děti, které nemají bezpečně upevněné hudební představy. Když zpívají sóla, zvládnou je zazpívat čistě, ale při sborovém zpěvu se špatně slyší, snadno se pak nechají strhnout falešným zpěvem souseda, či někoho jiného. V takovém případě si nejsou vědomy svých intonačních nepřesností.
- Děti s psychickými zábrany. Jejich hudební představivost, hlas i dech paralyzuje strach a nejistota. Pokud by se nám podařilo zmírnit strach a nejistotu, mohli by z nich být dobří zpěváci.

Druhá skupina je početně mnohem menší. Jsou to děti hudebně nerozvinuté, a proto nerozezpívané. Tito žáci nezvládnou čistě zazpívat jednoduchou písničku ani sami, ani ve společném zpěvu. Nepoznají zahrnou písničku, kterou se už učily, ani ji nezvládnou zahrát na hudební nástroj. Zpěv často nahrazují tzv. mluvozpěvem (někdy hanlivě označováni jako „bručouni“).

„Bručouni“ si vytvoří svou jednoduchou melodii (často tvoří jen několik tónů jejich mluvního hlasu), kterou pokaždé využívají při zpěvu písní. Nebo naopak jsou jedinci, kteří odvážně improvizují bez ohledu na hudební zákonitosti. Neuvědomují si intonační nepřesnost svého zpěvu. Tyto děti jsou při naslouchání velmi nesoustředěné, nemají vycvičenou pracovní neboli krátkodobou paměť, která by jim umožnila zapamatovat, porovnat a znovu vybavit odlišnosti jednotlivých tónů. Nemají vytrénovaný hudební sluch, takže melodii vnímají jako namátkově po sobě jdoucí zvuky. Neprožívají vztah jednotlivých tónů k tónice. Hudební představivost je jednou z nejdůležitějších podmínek pro hudební činnost jak zpěvní tak i hranou. Zaostává rytmické cítění a zpěvní hlas je rozsahově omezený, kvůli nedostatečným pěveckým zkušenostem.

Děti hudebně a pěvecky nerozvinuté se odlišují často i psychicky. Většinou jsou neklidné, roztěkané, nesoustředěné, pasivní, bez zájmu nebo jsou duchem nepřítomné. Často jsou to děti z hudebně málo podnětného prostředí. Práce s takovými dětmi vyžaduje trpělivost a čas, protože jejich rozezpívání není tak snadné.

Dětská nezpěvnost je čím dál častějším problémem na všech stupních vzdělávacích škol. Přesto tito žáci nemusí, po zbytek svého života, zůstat nezpěváky. Záleží nejen na nich, ale i na schopnostech učitele hudební výchovy.

3.2 Příčiny dětské nezpěvnosti

V řadě publikací je popsána problematika dětské nezpěvnosti např. František Sedlák, Marie Slavíková, František Lýsek, Alena Tichá a řada dalších. Takovým tématům se nejvíce věnuje právě Alena Tichá. Vydala mnoho publikací, které se zabývají hudební tvorbě pro děti například Lidové písničky a hry s nimi, Hrajeme si s písničkou, Zpíváme a nasloucháme hudbě s nejmenšími nebo Učíme děti zpívat: hlasová výchova pomocí her pro děti od 5 do 11 let, kterou lze považovat za stěžejní práci k problematice s nezpěváky. V knize popisuje nejen co je nezbytné projevy a přirozené příčiny nezpěvnosti, které popisujeme v předchozí kapitole, ale v knize se věnuje také hlubším příčinám nezpěvnosti.

První příčina, může vznikat už v prenatálním období. Touto příčinou se rozumí málo podnětné hudební prostředí. Ví se, že má dítě již plně funkční sluchový aparát už ve 20. týdnu těhotenství. Ze zahraničních výzkumů vyplývá, že plod si může zapamatovat akustické podněty asi od 30 týdne věku. Při zaznění opakované hudby se plod začne v děloze pohybovat. Poslouchání hudby, by však mělo matky uklidňovat a vytvářet pohodu a relaxaci. Nenarozené dítě však už vnímá různé zvuky. Nejprve reaguje na rytmy (srdce matky), poté zvuky a podle intenzity a projevu hlasu i náladu matky. V rodinách se přestává zpívat. Dnešní doba je plná různých elektronických zařízení, která zpívání nahrazují. Tímto pasivním přijímáním hudby mizí potřeba zpívat si. Bohužel mizí i zpěv matek při uspávání dětí nebo uklidňování, kdy dítě poslouchá drobné popěvky a spokojeně si pobrukuje. Dětem je daleko bližší jednohlasá písnička, zpívaná rodiči než poslouchání reprodukované a někdy vícehlasé hudby, ve které se nedokáží orientovat.

Dle Františka Sedláka je zpěv matky dítěti významný hlavně kvůli tomu, že hlas matky je podobně zabarvený jako hlas dítěte, pro něhož je to ideální podnět k napodobování a vede ho to k prvním pěveckým pokusům. František Sedlák zjistil, ve svých výzkumech o hudebnosti dětí předškolního věku z 60. let, že jen 11% matek svým dětem pravidelně zpívá, zatím co zbylých 81% matek svým dětem nezpívá vůbec. (F. Sedlák, Naučíme zpívat všechny děti?, s. 42)

Některé rodiče ruší, když si děti zpívají, protože jejich hlas je ve vyšší poloze. To je způsobeno proporcemi dítěte a krátkými hlasivkami, takže vyšší hlasová poloha je pro děti přirozená a jejich hlas zní jasně, průrazně, někdy až ostře. Důsledkem této výchovy se děti jeví jako tiché, ale nakonec neumějí zněle mluvit a vůbec nezpívají.

Další příčina dětské nezpěvnosti je nesprávné a neodborné vedení dětí v mateřských a základních školách, které jsou v předškolním a školním věku dítěte důležitou složkou. Neodbornost vede často k nesprávnému silnému zpěvu v nižší hlasové poloze písní s malým rozsahem. Učitelé, kteří mají silný a hluboký hlas, mohou být jednou z příčin zvýšeného počtu „bručounů“. Je důležité procvičovat sluchovou pozornost a rozvíjet hudební sluch.

Ladislav Daniel komentuje tuto situaci následovně:

„Nápodobou nevytváčených hlasů rodičů a vinou špatné metodiky učitelek mateřských škol zpívají děti již od útlého dětství namísto zpěvního hlasu s hlavovou rezonancí, mluvním hlasem s rezonancí hrudní. Tím si osvojí návyk špatného tvoření zpěvního tónu, který nemá hezkou barvu, nosnost, klesá a hlavně nemá žádné výšky. Nepoučení skladatelé jim píší písně většinou v C dur. A tak z mateřské školy odcházejí děti s velkým handicapem: neumějí zpívat hezky a všichni si myslí, že to jinak být ani nemůže. Tím končí působení mateřské péče či mateřské školy.“ (L. Daniel, 2007)

Přetěžování mluvní hlasové polohy a jednostranné užívání hlasu k mluvě je považována za další příčinu vzrůstající nezpěvnosti u dětí. V období, kdy malé dítě křičí, pláče, výská, směje se, atd. užívá svůj hlas správně. Hlas je u těchto dětí tvořen na základě souhry hlasivek a dechu, který je právě touto komunikací posilován. Jakmile začne dítě mluvit, používá nižší hlasovou polohu a spolu s ní i tzv. hrudní rejstřík. Pokud dítě nezpívá, není procvičován hlavový rejstřík a vyšší hlasová poloha. Děti nemohou správně zpívat vyšší tóny a kvůli tomu často používají mluvozpěv.

Zpěvnost u dětí ovlivňuje hudební prostředí, ve kterém vyrůstají, a které je pro hudebnost dětí, podle mě nejdůležitější. Základem je i kvalita výuky hudební výchovy ať už na základních školách nebo v různých zájmových kroužcích. Důležité je také výběr hudebního vzoru dítěte, protože děti kopírují způsob zpívání tohoto člověka a upevňují si tak úplně špatné tvoření hlasu. Tento způsob zpěvu je většinou v nízkých polohách s přehnaným tlakem na hlasivky. Proto při interpretaci písni používají výkřiky, chrapot a další projevy, které jsou i podle lékařů nepříjemné.

Určitě je i mnoho dalších faktorů, které ovlivňují rozvoj dětského zpívání, ale cílem bylo rozebrat ty nejdůležitější z nich.

3.3 Význam zpěvu pro dítě

Je důležité si uvědomit o co vše je ochuzen život bez zpěvu. Zpěv může přinášet radost, zlepšuje kvalitu dětské řeči, vede k lepšímu soustředění, cvičí paměť, pozornost, tvořivost, pomáhá v komunikaci, podporuje sebevědomí dětí, a mnoho dalšího. Zpěv je pro děti přirozenou činností a hrou. Proto by děti měly zpívat denně, protože ovlivňuje psychický i fyzický vývoj dítěte a působí na celkový rozvoj osobnosti dítěte. Už v prenatálním období vnímá dítě různé zvuky a hlas své matky, který je pro dítě jistotou i po narození a dodává tak dítěti pocit bezpečí.

Při zpěvu se přímí páteř, prohlubuje se dýchání, rozšiřuje se hrudník a výkonnost celého dýchacího aparátu se zvětšuje. Díky tomu se lépe okysličuje krev, povzbuzuje se krevní oběh, což pozitivně působí na srdeční činnost a krevní tlak. (Sedlák, F. 1967, s. 10).

Význam zpívání však přesahuje rámec cílů hudební výchovy. Velice prospěšný význam duševního a tělesného zdraví dětí má právě technicky správně prováděný zpěv.

3.4 Je možné rozezpívat všechny?

Téma nezpěváků ve třídách je čím dál více aktuální. Protože výsledky různých průzkumů ukazují, že úroveň pěveckých dovedností u dětí rok od roku klesá a počet nezpěváků v třídách stále roste.

Často chybným vedením učitelů ať už v předškolním nebo školním vzdělávání jsou tyto děti, které jsou nezpěvné, špatně označovány jako amuzikální a bez hudebního sluchu. Nevědí totiž, jak s těmito dětmi pracovat a proto se jim dále nevěnují.

Zkusíme porovnat názory různých autorů, kteří se touto problematikou zabývali.

Například Ladislav Daniel reagoval na situaci nezpěváků ve třídách tak, že nezpěváci neexistují. Vnímal, že někteří učitelé lámou nad dětmi hůl s tím, že je to nezpěvák a ještě si to potvrzují tím, že jejich rodiče také nezpívají, takže se s tím vlastně nedá nic dělat. Daniel prohlásil: „kdo svou profesi umí, ten je zpívat naučí.“ (Daniel, L. 2007, str. 8)

Oldřich Dolanský, který je brněnským hudebním pedagogem došel díky své pedagogické praxi k tomu, že jsou-li ve třídě nezpěváci, tak za to je odpovědný pouze učitel, který nevěnuje péči této problematice a tím pádem neví, jak s těmito žáky pracovat. Ovšem tento pedagog zastává názor, že lze rozezpívat každé dítě s výjimkou žáků, kteří trpí impresivní amúzií. Což znamená, že děti nezvládnou si správně představit melodii a nejsou ji schopné ani zaintonovat. Tyto děti neslyší, že zpívají falešně, nebo že zpívají falešně ti okolo. Opakem impresivní amúzie je expresivní amúzie a ta se týká spíše než samotného sluchu tak dovednosti čistě zpívat.

František Lýsek, který byl tvůrcem českého dětského sborového zpěvu, prokázal svou dlouholetou prací s dětmi, že pěvecky a celkově hudebně nerozvinuté děti lze úspěšně rozvíjet. A zastával se názoru, že největší chybou je tyto děti vyloučit z kolektivního zpěvu.

František Sedlák, který se zabýval dlouhodobým výzkumem hudebního vývoje dětí, na kterých ukázal, že pomocí soustavné hudební a hlasové výchovy lze nerozezpívanost u dětí odstranit. A spolu s Luděkem Zenklem poukazují, že amuzikálních dětí je velice málo a většinu nezpěváků lze rozezpívat.

I Alena Tichá má stejný názor jako všichni výše zmínění. A to sice takový, že každé dítě má možnost se rozezpívat, protože každý má dar zpívat díky hlasu, který skrývá jisté předpoklady.

Názory těchto pedagogů nám odpověděly na otázku, zda lze rozezpívat každé dítě.

II. PRAKTICKÁ ČÁST

4. Představení testovaných MŠ

V této kapitole bych chtěla nejprve více přiblížit MŠ, ve kterých probíhal můj výzkum. Navštívila jsem dvě MŠ.

4.1 MŠ Stará Říše

První byla ve vesničce Stará Říše, kde jsem měla možnost nějaký čas být také na praxi. Je to jednotřídní mateřská škola, kde je zřizovatelem městyse Stará Říše. Je odloučeným pracovištěm základní školy. V mateřské škole je celkem 25 dětí ve věkovém rozsahu tří až sedmi let. Ve školce pracují dvě kvalifikované učitelky s dlouholetou praxí. Při své praxi jsem si všimla, že paní učitelky často do svých činností zařazují hudební výchovu. Děti znají hodně písniček i lidových a různých skladeb vhodných jejich věku. Ke zpěvu přistupují s nadšením. Je vidět, že zpívání jim dělá radost.

4.2 MŠ Jihlava

Druhou vybranou mateřskou školou byla MŠ Sedmikráska v Jihlavě, kde nyní pracuji. Tato školka patří pod instituci MŠ Mozaika, která spravuje celkem 18 školek – odloučených pracovišť v Jihlavě a okolí. Zřizovatelem školy je statutární město Jihlava. Mateřská škola Sedmikráska má tři věkově smíšené třídy: Barvínci – 26 dětí a dvě kvalifikované učitelky, Rozmarýnci – 16 dětí a jedna kvalifikovaná učitelka, vedoucí učitelka a asistent pedagoga. A třída Zvonečci - 26 dětí a jedna kvalifikovaná učitelka, ředitelka školy a jedna studující učitelka. Do školy jsou přijímány děti zpravidla ve věku od tří až do sedmi let. Mezi projekty školy mimo jiné patří i „Zpívanky pro radost“. Do tohoto programu zapojujeme: hudebně pohybové hry, rytmizace, zpívání s doprovodem různých hudebních nástrojů, seznamování s hudbou, prvky hudební relaxace a muzikoterapie. Tyto činnosti jsou zařazovány ve třídách se všemi dětmi v rámci řízených i spontánních činností v MŠ. Škola se zapojila i do programu

charitativní akce, kdy děti nacvičily vánoční koledy a vystoupily na koncertě před stovkami lidí. Cílem těchto aktivit je vytvoření kladného vztahu k hudbě, popřípadě individuálně pracovat s hudebními talenty. Ve školce proběhlo například i zpívání všech tříd na chodbě. Tyto činnosti se snažíme denně zařazovat do běžných aktivit školy.

V obou školkách je přímo ve školním vzdělávacím plánu zařazena hra na flétnu, kterou děti mají možnost pravidelně navštěvovat. Děti díky hře na flétnu cvičí správné dýchání, rytmus, uvědomování si výšky tónů a rozvíjení tonálního cítění. Paní učitelky se snaží o vytvoření kladného vztahu k hudebním nástrojům, které může vést k budoucím hudebním dovednostem v základních uměleckých školách.

5. NÁVRHY TESTOVÝCH OTÁZEK

Při návrhu testových otázek musíme především věnovat dostatečnou pozornost věku dítěte a jejich možnostem. Obtížnost úkolů se s přibývajícím věkem a hudebním rozvojem dětí zvětšuje. Pro děti předškolního a mladšího školního věku je zadávání testů speciální. Protože si ještě úplně neosvojily čtení a psaní, testy nabízí varianty odpovědí ve formě obrázků. U vyšších ročníků už bývají odpovědi slovní.

S oblastmi, které bych měla testovat, mi pomohla ředitelka jihlavské základní umělecké školy – paní Mgr. Dana Fučíková. Ukázala mi i testy, které dělají přímo v ZUŠ, ale vzhledem k citlivým osobním informacím, které tam byly napsány, mi nemohla dotazníky přímo poskytnout.

Testování samotné jsem vytvořila s inspirací z disertační práce Mgr. Evy Vachudové z roku 2009, která se ve své práci zabývá diagnostikou hudebnosti žáků základních škol.

Všechny úkoly jsem, kvůli jejich obtížnosti, dělala jen s předškoláky. I tak bych některé části zjednodušila. Mého testování se účastnilo 15 dětí z města (Jihlava) a 15 dětí z vesnice (Stará Říše).

Před zadáváním úkolů jsem se každého dítěte zeptala na to, zda si doma s rodiči zpívají, nebo jestli navštěvuje nějaký hudební kroužek. Zjistila jsem, že 70% dětí si doma zpívá. Je to vidět i při úkolu, kdy měly zazpívat libovolnou písničku. Většina z nich hned věděla, co mi zazpívá. Zatímco děti, které si doma neprozpěvují (30%) dlouho přemýšlely a většinou jsem jim musela písničku navrhnout. Bylo to poznat i na intonaci samotné písničky.

Také jsem položila ještě jednu otázku: zda v rodině někdo hraje na hudební nástroj či zpívá. 40% dětí vyrůstá v hudebním prostředí, které vytváří muzikant v rodině.

Předpokládala jsem, že ti, kteří si doma zpívají a věnují se hudbě i mimo MŠ budou mít celkově lepší průměr známek než ti, kteří nevyrůstají v hudebním prostředí.

Tonálnost

- 1) Určování směru pohybu melodie
 - a. Melodie stoupá nebo klesá
- 2) Porovnávání výšky dvou tónů
 - a. První volá táta (nižší tón) nebo máma (vyšší tón)

Emocionální reakce na hudbu

- 1) Vyjádření emocí vyvolaných poslechem různých typů hudby
 - b. Volba mezi dvěma kontrastními alternativami veselý – smutný

Hudební paměť

- Paměť pro rytmus
 - 1) Vytleskávání dvou až čtyř slabičných slov
 - a. Kočka, pole, domek, straka, liška
 - b. Kohoutek, opice, ulice, stanice, papoušek
 - c. Popeláři, harmonika, dalekohled, baterie, sedmikráska
 - 2) Vytleskávání rytmu nezávislé na slově
 - a. Hra všechno lítá, co má peří
 - i. Vytleskávání dvou rytmů: lí-tá, ne-lí-tá na daná slova (kos, stromeček, školka, vlaštovka, holub)
 - 3) Vytleskávání celých vět
 - a. Odpovědi celou větou na dané otázky
 - i. Jak se jmenuješ? ... Jmenuji se ...
 - ii. Jak si se dnes vyspala?... Vyspala jsem se ...
 - iii. Co jsi měla k snídani?... K snídani jsem měla...
 - 4) Vytleskávání slov bez říkadél
 - a. Pekař peče housky
 - b. Zpívám písničku
 - c. Vlaštovička uletěla
 - d. Maminka zpívá
 - e. Bumtarata bum bum bum

Paměť pro melodii

- 1) Zpěv písničky
- 2) Opakování melodie, kterou dítě slyší

5.1 Samotné testování

I. Určování směru pohybu melodie

- Melodie stoupá nebo klesá

U tohoto úkolu mají děti těchto pět verzí melodií:

1. Stoupá
2. Klesá
3. Stoupá
4. Stoupá
5. Klesá



Díky tomu, že v obou školkách jsou učitelky, které si s dětmi zpívají často, by tento úkol neměl dělat žádné problémy. V rukou mají dva obrázky. Na prvním z nich je namalovaná myška, která utíká po schodech dolů (klesá) a u druhého to je naopak, kdy utíká po schodech nahoru (stoupá). Děti jsou motivovány hrou s těmito obrázky (myška běžela do spíže, pro sýr a musela zdolat plno schodů). Úkolem je ukazovat správný obrázek, podle toho jestli melodie stoupá či klesá.

II. Porovnávání výšky dvou tónů

Tento úkol má opět pět částí, kdy:

1. Vyšší tón
2. Nižší tón
3. Nižší tón
4. Vyšší tón
5. Vyšší tón

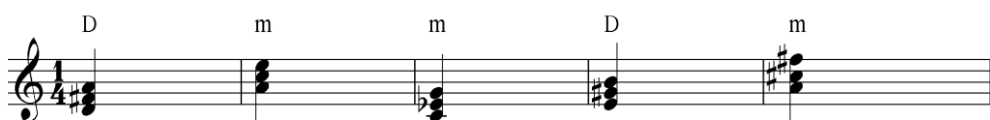


Motivace druhého úkolu je ta, že děti mají určovat výšku prvního tónu. Pokud je první tón vyšší, řeknou, že to říká maminka (vyšší hlas než tatínek), pokud je první tón nižší, hlásí, že to zpívá tatínek. U tohoto testu jsem volila, pro snadnější určení, větší odstupy tónů.

III. Vyjádření emocí vyvolaných poslechem různých typů hudby

Volba mezi dvěma kontrastními alternativami: veselý – smutný

1. Veselý
2. Smutný
3. Smutný
4. Veselý
5. Smutný



Tentokrát děti mají vyjádřit emoce pomocí pantomimy. Když jim z akordu je do pláče, mají se zamračit. Pokud jim přijde souzvuk tří tónů jako veselý, měli by se usmát. Třetí cvičení už pro děti tak snadné nebude. Akordy jsou hodně matoucí.

IV. Vytleskávání dvou až čtyř slabičných slov

1. Kočka, pole, domek, straka, liška
2. Kohoutek, opice, ulice, stanice, papoušek
3. Popeláři, harmonika, dalekohled, baterie, sedmikráska

Z těchto slov jich vyberu pět. Vytleskávání by nemělo být velkým problémem, protože takováto cvičení se v mateřských školách dělají běžně, zvláště u předškoláků.

V. Vytleskávání rytmu nezávislé na slově

- Hra všechno lítá, co má peří

Motivace: Děti předem určí, co může létat (ptáci, draci, letadla...) a co nelétá (lidi, domy, stromy,...). Poté jim sdělím, že nebudou už vytleskávat slova, která uslyší, ale že budou vytleskávat, zda ten předmět či zvíře létá, nebo naopak.

- Kos
- Stromeček
- Školka
- Vlaštovka
- Holub

VI. Vytleskávání celých vět

V této testové otázce je potřeba, aby děti odpovídaly celou větou. Motivace proběhne tím způsobem, že dětem řeknu, že jsme ve městě, které začaroval zlý čaroděj. Ten očaroval všechny lidi, kteří teď musí mluvit tak, že každé slovo ve větě musí vytleskávat. Tento úkol už je těžší. Nejen, že některé děti nejsou zvyklé odpovídat na otázky celými větami, ale i nad vytleskáváním celých odpovědí je potřeba se více zamyslet.

- Jak se jmenuješ? / Jmenuji se ...
- Jak si se dnes vyspala? / Vyspala jsem se ...
- Co jsi měla k snídani? / K snídani jsem měla...

VII. Vytleskávání slov bez říkadla

K úkolu jsem si vytvořila jednoduchá říkadla, která ale před dětmi utajím.

- Pekař peče housky
- Zpívám písničku
- Vlaštovička uletěla
- Maminka zpívá
- Bumtarata bum bum bum

U třetí a poslední básničky, upozorním na složitost.

Paměť pro melodii

- ii. Zpěv písničky

Nejjednodušší úkol. Stačí si vybrat písničku. Sleduji správnost intonace a rytmu.

iii. Opakování melodie, kterou dítě slyší

U tohoto úkolu si nejsem moc jistá, zda ho děti zvládnou. Je to spíše pro starší žáky než pro děti z mateřské školy. Opět jsem připravila pět úkolů po dvou taktech, které mají dvou čtvrtové metrum.



6. Výsledky testování předškolních dětí

Vysvětlivky

Jednotlivé údaje jsou uváděny v průměrech známek. Každý úkol jsem hodnotila takto: nula až jedna chyba – jednička, dvě chyby – dvojka, tři chyby – čtyřka, a pět chyb – pětka.

To znamená: čím větší číslo v grafu tím horší průměr.

1. Graf

V prvním grafu je vidět rozdíl mezi těmi, co si doma zpívají a na druhé straně stojí ti, kteří si doma neprozpěvují. Číselné hodnoty jsou uváděny v průměru.

	Zpívá si doma	Nezpívá si doma
Klesající x stoupající	1,6	2,2
Nižší x vyšší tón	1,3	1,4
Veselý x smutný	1,8	2,4
Vytleskávání 2-4 slabičných slov	1,2	1,7
Lítá x nelítá	1,1	1,8
Odpovědi na otázky	1,3	1,6
Bez říkadel	1,6	2,6
Zpívání písničky	1,4	1,5
Přezpívání slyšené melodie	2,3	3,2

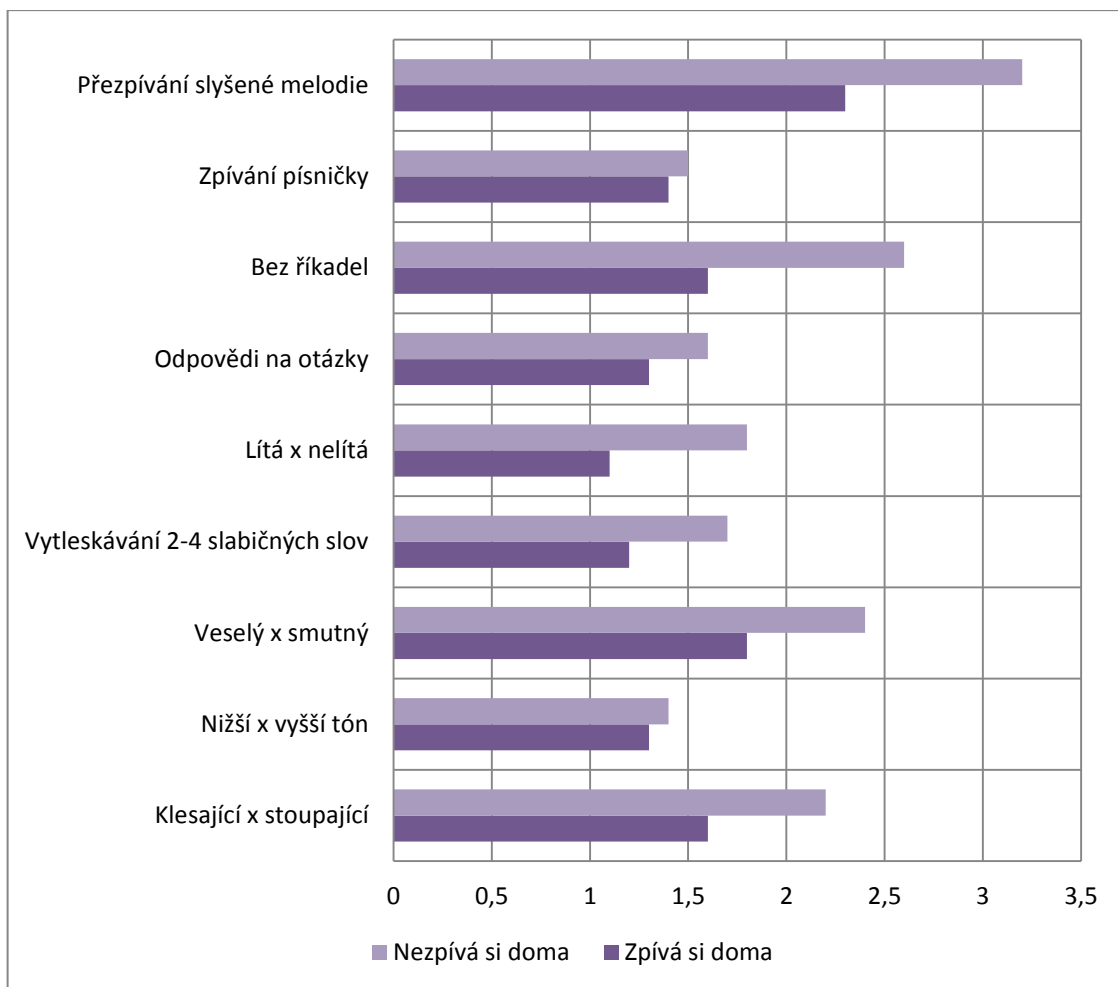
Ve druhém úkolu (poznat vyšší x nižší tón) děti neměly až takový problém rozeznat správné odpovědi. Rozdíl průměru není tak rapidní. Při tvorbě tohoto příkladu jsem dbala na větší rozsah obou tónů. Nejmenší interval dvou tónů byla sexta a nejvyšší decima. Čím vyšší rozdíl intervalů byl, tím lépe se dětem poznávaly správné výsledky.

V úkolu, kdy měli zazpívat libovolnou písničku rozdíl, také nebyl tak výrazný. U dětí, které si doma nezpívaly, je možné zachytit špatnou intonaci, frázování či rytmus.

Také bylo třeba jim mnohokrát navrhovat různé písně. Některé z těch nejznámějších, (Ovčáci, čtveráci; Beskyde, Beskyde; Holka modrooká; Na tý louce zelený a jim podobné) neznaly. Ovšem u těch, kteří si doma pravidelně prozpěvují (mnozí z nich navštěvují i jiné kroužky mimo MŠ) jsou tyto oblasti více rozvinuty. Tyto děti většinou hned napadla nějaká písnička, často lidová, nebo ty, které jsme se učily ve školce.

Ve svých komentářích ke grafu číslo 1. musím zmínit i poslední úkol, kdy děti měly reprodukovat melodii, kterou jsem jim předzpívala. Tento test byl podle mě nejtěžší. Odráží se to i na výsledcích. Myslím si, že mnohem lepší by bylo předzpívat třeba tři až čtyři tóny. Děti by si je lépe pamatovaly. Myslela jsem na to už při tvoření testu. Ale takováto cvičení děláme pravidelně, tak jsem chtěla zkusit, zda nezvládnou i těžší příklady. Kdybych vytvářela tento úkol znovu, používala bych lehké postupy tónů – stupnice maximálně tercie, nebo začátky známých písniček, které by jim mohly pomoci.

Rozdělení mezi ty, kteří si doma zpívají a ty, kteří ne, jsem vybrala úmyslně. Chtěla jsem vědět, zda se mi potvrdí mé očekávání a ty děti, které rodiče vedou k hudebním dovednostem, jsou hudebně bystřejší než ta, se kterými rodiče hudebnost nerozvíjí. Děti potřebují zpívat. Je to jejich přirozená potřeba, kterou je nutno rozvíjet. Zpěv přináší radost, rozvíjí muzikálnost, působí na celkový rozvoj osobnosti dítěte a ovlivňuje psychický i fyzický vývoj dítěte. Vede také k lepšímu soustředění, zlepšuje kvalitu dětské řeči, cvičí paměť, pozornost, představivost, tvořivost aj. Zpěv u dětí je zkrátka potřeba rozvíjet.



2. Graf

Ve druhém grafu sleduji, jaké rozdíly jsou mezi dětmi v rodinách, kde je hudebník a kde žádný muzikant není.

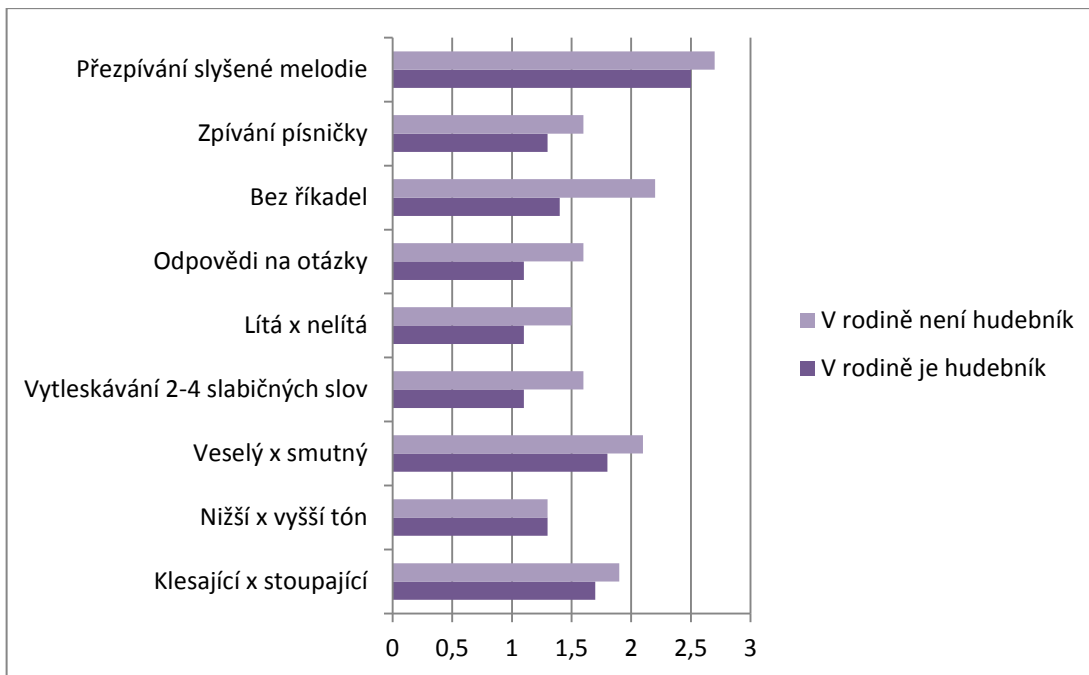
	V rodině je hudebník	V rodině není hudebník
Klesající x stoupající	1,7	1,9
Nižší x vyšší tón	1,3	1,3
Veselý x smutný	1,8	2,1
Vytleskávání 2-4 slabičných slov	1,1	1,6
Lítá x nelítá	1,1	1,5
Odpovědi na otázky	1,1	1,6
Bez říkadel	1,4	2,2
Zpívání písničky	1,3	1,6
Přezpívání slyšené melodie	2,5	2,7

Největší průměrový rozdíl je v příkladu „Bez říkadel.“ Ne všichni, ale většina z dotázaných, kteří v rodině hudebníka nemají, na nic nehrají a ani si doma nezpívají. Proto si myslím, že je opět kámen úrazu v tom, že s dětmi hudebnost není cvičena. Děti nejsou zvyklé na rytmus a vytleskávání jim tudíž dělalo velké problémy. Některé sice měli správný počet tlesknutí, ale rytmus tam nebyl žádný.

V příkladu, kdy měli určit výšku tónu, zdá se, muzikant v rodině nehraje žádnou roli. Výsledky jsou úplně totožné.

Opět největší problém v obou skupinách dělal test „Přezpívání slyšené melodie“

Pro testované z rodin muzikantů byly, podle výsledků, nejjednodušší příklady s vytleskáváním. U dětí z rodin nehudebníků pak určování výšky tónů.



3. Graf

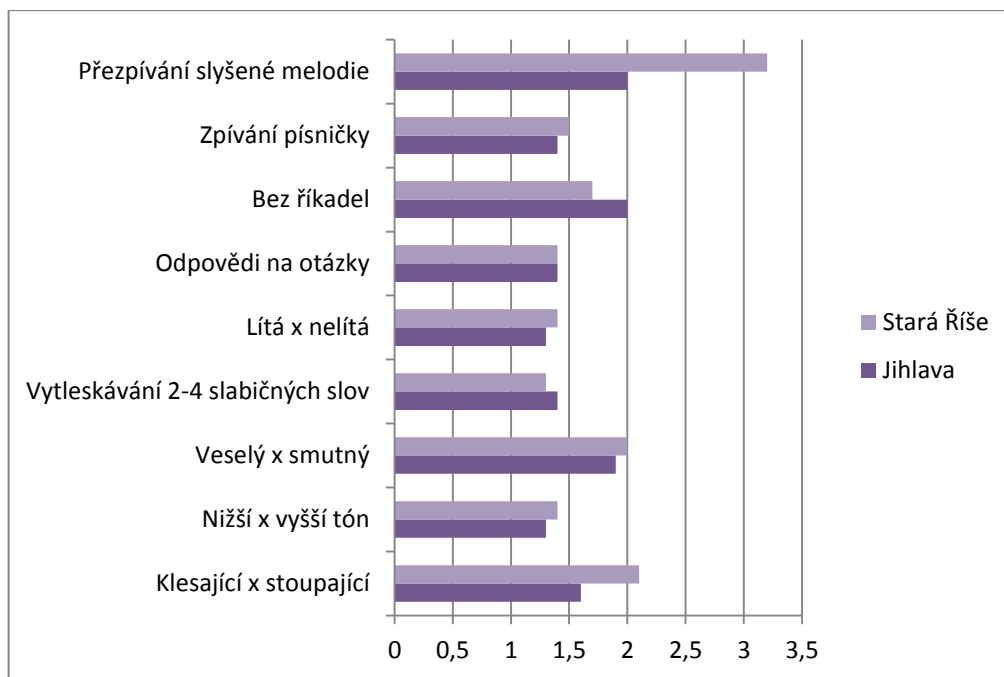
Třetí graf ukazuje rozdíl mezi vesnicí a městem. Děti z města mají větší možnost návštěvy hudebních kroužků a tím i pravidelnému procvičování muzikantských dovedností. Předpoklad byl tedy ten, že děti z Jihlavy budou v průměru lepší.

	Jihlava	Stará Říše
Klesající x stoupající	1,6	2,1
Nižší x vyšší tón	1,3	1,4
Veselý x smutný	1,9	2
Vytleskávání 2-4 slabičných slov	1,4	1,3
Lítá x nelítá	1,3	1,4
Odpovědi na otázky	1,4	1,4
Bez říkadel	2	1,7
Zpívání písničky	1,4	1,5
Přezpívání slyšené melodie	2	3,2

U tohoto rozdílu mezi městem a vesnicí jsem byla celkem mile překvapena. Děti obou školek neměly mezi sebou až takové rozdíly.

Děti z mateřské školy ve Staré Říši mají lepší průměry v testech „Vytleskávání 2-4 slabičných slov“ a „vytleskávání rytmu bez říkadel“.

Stejně průměry můžeme nalézt u cvičení „Odpovědi na otázky“. Opravdu se tedy ukazuje, že vytleskávání rytmů se v mateřských školách dělá běžně. Ať už rytmů písniček, nebo vytleskávání slabik u slov. Dětem se toto procvičování bude významně hodit i pro budoucí psaní a čtení ve škole.



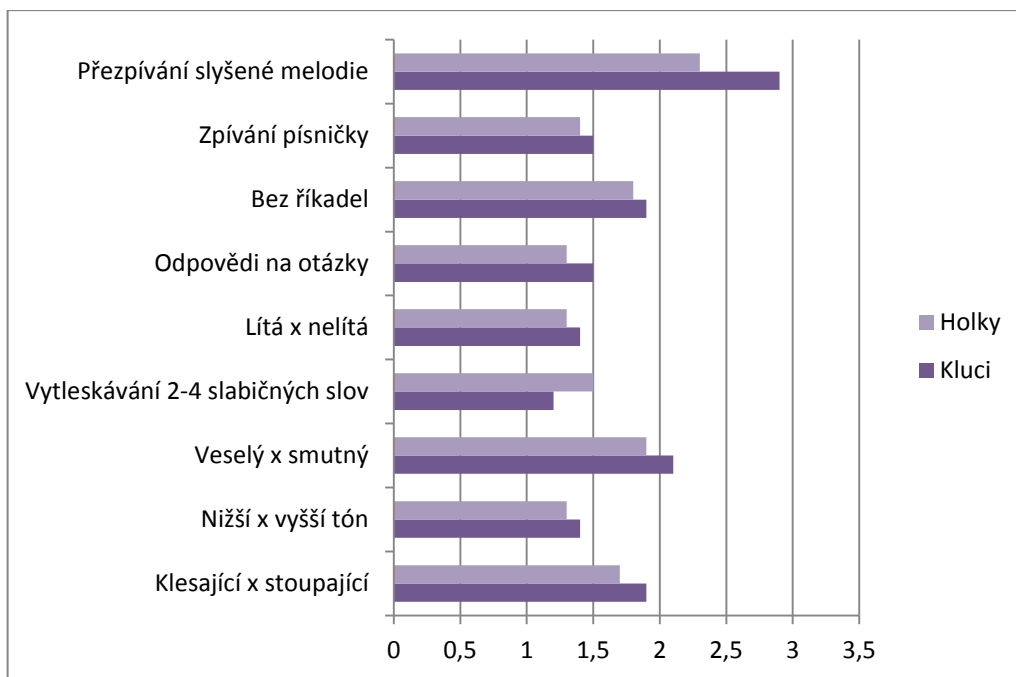
4. Graf

A konečně čtvrtý graf. U tohoto pozoruji rozdílné výsledky u kluků a u holek. Holky si lépe věci pamatují, ale kluci jsou lepší v matice. Tak se to alespoň odjakživa tvrdilo. Podle některých výzkumů jsou ale holky lepší ve všem včetně matematiky a jiných přírodovědných oblastí. Sice nemám tak velký vzorek dětí, který by pro toto zkoumání byl potřeba, ale potvrdí se toto i nám? Podívejte se:

	Kluci	Holky
Klesající x stoupající	1,9	1,7
Nižší x vyšší tón	1,4	1,3
Veselý x smutný	2,1	1,9
Vytleskávání 2-4 slabičných slov	1,2	1,5
Lítá x nelítá	1,4	1,3
Odpovědi na otázky	1,5	1,3
Bez říkadel	1,9	1,8
Zpívání písničky	1,5	1,4
Přezpívání slyšené melodie	2,9	2,3

U tohoto grafu se krásně zobrazuje, že chlapci v obou testovaných školkách jsou lepší ve vytleskávání rytmu celkově. Dokázali si lépe spočítat počet slabik.

Ve výsledkové tabulce není žádný rapidní skok, který by naznačoval, že by holky byly bystřejší. Největší rozdíl jsou tři desetiny průměru v úkolu, kdy děti určovaly, zda byl akord veselý, či smutný.



7. Zhodnocení hypotéz

Hypotéza č. 1: V rodinách, kde si s dětmi prozpěvují, mají lepší průměr známek, než v rodinách, kde si nezpívají

Z 30 testovaných dětí si 70% z nich doma zpívá. Tento fakt se velmi jasně odrážel na výsledcích všech testů. Ve všech úkolech vynikly jejich schopnosti mnohem lépe než u zbylých 30% dětí. Tady je názorná ukázka, toho jak je velmi důležité si s dětmi (možná i denně) zpívat. Toto se snaží velmi poctivě zvládnout v obou testovaných mateřských školách. Snaží se zapojovat do her písničky s pohybem, hru na hudební nástroje, či prozpěvování lidových písniček. V každé mateřské škole se děti učí nové písně každý týden, nebo s každým novým tématem z ŠVP. Pomáhají jim hudební pomůcky. V každé třídě je clavinova, dostatek hudebních nástrojů – hlavně perkuse (Orffův instrumentář), různé hudební knížky s písničkami, rádio, počítač či televize, aj.) Tudíž se mi tato hypotéza potvrdila.

Hypotéza č. 2: předpokládám, že v rodinách, kdy některý z rodičů, či prarodičů hraje na nějaký hudební nástroj nebo zpívá, budou lepší výsledky, než v rodinách, kde tomu takto není.

Z 30 dětí, které jsem testovala, má 40% doma nějakého muzikanta. Tato skutečnost mě velmi překvapila. Nevím proč (možná dobrou intonací dětí při zpívání), myslela jsem si, že máme více dětí, které pochází z hudebnických klanů. Jak se dalo domnívat, děti z muzikantských rodin neměly moc velké problémy, při testování. Tato hypotéza se mi také potvrdila.

Hypotéza č. 3: Předpokládám, že holky budou mít lepší výsledky, než kluci.

Většinou se setkávám s názorem, že jsou kluci pomalejší, než holky. Podle psychologů má každý člověk odlišné tempo fyzického i psychického vývoje. Přesto existují jakési mezníky, které určují, v jakém věku by dítě mělo zvládat různé činnosti. Tyto mezníky se ale mohou v některých oblastech, jak u holek, tak u kluků lišit. Proto není moc dobré vzájemně porovnávat děti. Ke každému z nich je potřeba přistupovat individuálně a hlavně citlivě vnímat, kdy by dítě mohlo novou dovednost zvládnout.

Při svých výzkumech jsem narazila na zajímavou informaci, že v Německu se vývoj dětí rozděluje suverénně na kluky a holky s tím, že každé pohlaví má své „tempo“, podle kterého pracují. Běžně se tedy dá setkat s názorem, že jsou kluci pozadu.

Já osobně bych se přikláněla k názoru psychologů. Zkrátka každý jsme osobnost, každý jsme úplně jiný, tak jak bychom se mohli všichni chovat a zvládat nové dovednosti podle toho, jak napíše nějaký spisovatel do knížky či na internet.

Při tomto rozdělení mi ale i tak vyšlo, že kluci vynikají v rytmických dovednostech, ale jinak vynikaly (ovšem s nevelkým rozdílem) holky, čímž se mi hypotéza opět potvrdila.

Hypotéza č. 4: Děti, které navštěvují mateřskou školu ve městě, mají lepší průměr, než u dětí navštěvujících mateřskou školu na vesnici.

Tuto hypotézu jsem napsala hlavně kvůli tomu, že děti z měst mají větší možnosti. Na vesnicích většinou nenajdeme tolik aktivit.

Děti (v mém případě) z Jihlavy opravdu potvrdily moji hypotézu, ovšem ne s takovým rozdílem. Při testování bylo vidět, že děti zpívání a celkově hudba, baví.

ZÁVĚR

V celé bakalářské práci jsem se věnovala specializované hudební výchově v mateřských školách. V teoretické části to byly především aspekty dětské nezpěvnosti.

Praktickou část jsem věnovala testování třiceti dětí předškolního věku pomocí testu hudebnosti. V tabulkách popisuji efekt grafů a seznamuji s výsledky dětí. Mateřské školy v Jihlavě a ve Staré Říši, ve kterých jsem s dětmi testy vypracovávala, působí přátelským dojmem. Bylo vidět, že děti testování bavilo. Překlenuli jsme i stydlivost některých dětí, které mě neznaly. Myslím si, že testování pro ně bylo novou, ale užitečnou zkušeností. Výsledky testů, byly přínosem i pro paní učitelky, které věděly, co více s dětmi mají procvičovat. Učitelky poznaly, v kterých oblastech děti vynikají méně a v kterých naopak více.

Cílem mé bakalářské práce bylo zjistit, jak jsou děti vedeny a rozvíjeny v hudebních dovednostech. Před začátkem testování jsem si stanovila čtyři hypotézy. První hypotéza byla, zda v rodinách, kde si s dětmi prozpěvují, budou mít lepší průměr než v rodinách, kde tomu tak není. Pak jsem předpokládala, že v rodinách, kde některý z rodičů či prarodičů hraje na nějaký hudební nástroj nebo zpívá, budou lepší výsledky než v rodinách, kde je to naopak. Třetí hypotéza byla, že holky budou mít lepší výsledky než kluci. A v poslední hypotéze jsem zjišťovala, zda děti, které navštěvují mateřskou školu ve městě, budou mít lepší průměr než děti z mateřské školy na vesnici. Všechny čtyři hypotézy se mi potvrdily. Zároveň byl splněn i stanovený cíl práce.

Díky této práci se mi znovu potvrdilo to, že mě práce s dětmi naplňuje a zvláště pomáhá-li mi k tomu hudební výchova. Rozšířila mi povědomí o hudbě a jak moc je důležité hudební a hlasovou výchovu rozvíjet už od raného dětství. A že jako budoucí kvalifikovaná učitelka můžu toto období u každého dítěte hodně ovlivnit. Doufám, že tato práce je přínosem nejen pro mě, ale i pro rodiče a učitele.

SEZNAM POUŽITÝCH ZDROJŮ

1. LEJSKA, M. *Poruchy verbální komunikace a foniatrie*. Brno: Paido, 2003. ISBN 80-7315-038-7.
2. KOLLÁR, A. *Hlas a jeho poruchy*. Brno: Janáčkova akademie múzických umění, 1992. ISBN 80-85429-07-1.
3. ŠKODOVÁ, Eva a Ivan JEDLIČKA *Klinická logopedie*. Vyd. 1. Praha: Portál, 2003, 612 s., VIII barev. obr. příl. ISBN 80-717-8546-6.
4. TICHÁ, Alena. *Učíme děti zpívat: hlasová výchova pomocí her pro děti od 5 do 11 let*. Vyd. 1., Praha: Portál, 2005. ISBN 80-717-8916-X.
5. LÝSEK, František. *Dětský sborový zpěv*. Vyd.1., Praha: Státní pedagogické nakladatelství, n. p., 1958
6. SEDLÁK, František a Hana VÁŇOVÁ. *Hudební psychologie pro učitele*. Vyd. 2., přeprac. a rozš., v nakl. Karolinum 1. Praha: Karolinum, 406 s. ISBN 978-802-4620-602.
7. TICHÁ, Alena. *Učíme děti zpívat: hlasová výchova pomocí her pro děti od 5 do 11 let*. Vyd. 1., Praha: Portál, 2005. ISBN 80-717-8916-X.
8. LÝSEK, František. *Hudebnost a zpěvnost mládeže ve světle výzkumů*. [Vyd. 1.]. Praha: Státní pedagogické nakl., 1956, 118 p.
9. HÁLA, Bohuslav a Miloš SOVÁK. *Hlas, řeč, sluch: základy fonetiky a logopedie*, Vyd.4., Praha: Státní pedagogické nakladatelství, n. p., 1962
10. ZENKL, Luděk. Zajištění zpěvnosti všech dětí. *Opus musicum*, 1988, roč. 20, č.

11. SEDLÁK, František. *Naučíme zpívat všechny děti?*. 1. vyd. Praha: Supraphon, 1967, 134 s. Comenium musicum, 1.
12. DANIEL, Ladislav. Co s nezpěváky?. *Hudební výchova*, 2007, roč. 15, č. 1, s. 8-9.
13. SOVÁK, Miloš. *Logopedie předškolního věku*. Vyd. 2., Praha: státní pedagogické nakladatelství, n. p., 1986
14. ZENKL, Luděk. *ABC hudebních forem*. Praha: Supraphon, 1984.
15. SOUKUP, Jaromír. *Hlas, zpěv, pěvecké umění*. 2. vyd., Praha: Supraphon, 1972
16. ZENKL, Luděk. *ABC hudební nauky*. 8. vyd., V Editio Bärenreiter Praha vyd. 2. Praha: Editio Bärenreiter Praha, 2003, 199 s. ISBN 80-863-8521-3
17. DOLANSKÝ, Oldřich. *Problematika žáků pěvecky zaostávajících: metodický list*. 1. vydání. Brno: Krajský pedagogický ústav, 1981. 10 s.
18. SLAVÍKOVÁ, Marie. *Psychologické aspekty hlasové výchovy žáků ZŠ*. 1. vydání. Plzeň: Západočeská univerzita v Plzni, 2003. 105 s. ISBN 80-7043-261-6.
19. LÝSEK, František. Pěvecká práce s nezpěváky. *Hudební výchova*, 1957, roč. 5, s. 65-69.
20. ZENKL, Luděk. Přípravný zpěv – šance pro nezpěváčky. *Hudební výchova*, 1996/97, roč. 5, č. 1, s. 3-4.
21. VÁŇOVÁ, Hana. Konec nezpěváků v Čechách. *Hudební výchova*, 2006, roč. 14, č. 2, str. 35.

Internetové odkazy:

1. VACHUDOVÁ, Eva. Disertační práce: Diagnostika hudebnosti žáků základní školy – komparace auditivní a audiovizuální verze testů, 2009, Univerzita Karlova v Praze

Dostupné na: <http://www.vyzkum-mladez.cz/zprava/1339498741.pdf>