



Pedagogická
fakulta
Faculty
of Education

Jihočeská univerzita
v Českých Budějovicích
University of South Bohemia
in České Budějovice

Jihočeská univerzita v Českých Budějovicích

Pedagogická fakulta

Katedra pedagogiky a psychologie

Bakalářská práce

Význam komunikace prostřednictvím sociálních sítí pro žáky 2. stupně ZŠ

Vedoucí práce: Mgr. Miroslav Procházka, Ph.D.

Autor práce: Lada Ukašíková

Studijní obor: Sociální pedagogika, kombinovaná forma

2015

Prohlášení

Prohlašuji, že svoji bakalářskou práci jsem vypracovala samostatně pouze s použitím pramenů a literatury uvedených v seznamu citované literatury.

Prohlašuji, že v souladu s § 47b zákona č. 111/1998 Sb. v platném znění souhlasím se zveřejněním své bakalářské práce, a to v nezkrácené podobě fakultou elektronickou cestou ve veřejně přístupné části databáze STAG provozované Jihočeskou univerzitou v Českých Budějovicích na jejích internetových stránkách, a to se zachováním mého autorského práva k odevzdanému textu této kvalifikační práce. Souhlasím dále s tím, aby toutéž elektronickou cestou byly v souladu s uvedeným ustanovením zákona č. 111/1998 Sb. zveřejněny posudky školitele a oponentů práce i záznam o průběhu a výsledku obhajoby kvalifikační práce. Rovněž souhlasím s porovnáním textu mé kvalifikační práce s databází kvalifikačních prací Theses.cz provozovanou Národním registrem vysokoškolských kvalifikačních prací a systémem na odhalování plagiátů.

Datum: 12. 1. 2015

Lada Ukašíková

Poděkování

Děkuji vedoucímu práce Mgr. Miroslavu Procházkovi, Ph.D. za odborné vedení, cenné rady a připomínky při zpracování bakalářské práce a především za jeho lidský přístup.

Děkuji také žákům 2. stupně Základní školy v Jemnici za ochotu podílet se na výzkumu.

Abstrakt

Název: Význam komunikace prostřednictvím sociálních sítí pro žáky 2. stupně ZŠ

Klíčové pojmy: komunikace, sdělovací prostředky, sociální sítě, volný čas, adolescence

Bakalářská práce se zabývá problematikou komunikace prostřednictvím sociálních sítí u žáků 2. stupně základních škol. Teoretická část je rozdělena do několika kapitol, které pojednávají o období dospívání, komunikaci a seznamují nás s internetem a sociálními sítěmi. Druhá část práce je věnována dotazníkovému šetření mezi žáky 2. stupně Základní školy v Jemnici. Pokusila jsem se odpovědět i na otázky, které se týkají komunikace a jejich forem, důležitost sociálních sítí pro adolescenty a další. Výsledky výzkumu jsou prezentovány formou tabulek a grafů.

Abstract

Title: Importance of communication through the social networks of the pupils of the second grade of elementary school

Key words: communication, mass media, social networks, leisure, adolescence

Bachelor thesis deal with a communication through the social networks of the pupils of second grade of elementary school. Theoretical part is divided into several chapters, which deal with adolescence period, communication and inform us about internet and social networks. Second part of this thesis deal with results of the survey in the middle school in Jemnice. I as well tried to answer the questions, which is related to communication and its form, importance of the social networks for adolescences and so on. Results of the survey is presented by the tables and graphs.

Obsah

ÚVOD	8
1 KOMUNIKACE A JEJÍ DRUHY.....	11
1.1 VÝZNAM SLOVA KOMUNIKACE	11
1.2 DOROZUMÍVÁNÍ	11
1.3 NONVERBÁLNÍ KOMUNIKACE	12
1.4 KRIZOVÁ KOMUNIKACE	13
2 HROMADNÉ SDĚLOVACÍ PROSTŘEDKY	15
2.1 MÉDIA TIŠTĚNÁ	16
2.2 MÉDIA DIGITÁLNÍ	17
3 KOMUNIKACE A SOCIÁLNÍ SÍŤ.....	19
3.1. SOCIÁLNÍ SÍŤ.....	19
3.1.1 FACEBOOK	20
3.1.2 GOOGLE+	22
3.1.3 LIDÉ	23
3.2 PŘEDNOSTI SOCIÁLNÍCH SÍTÍ	24
3.3 KOMUNIKACE PROSTŘEDNICTVÍM SOCIÁLNÍCH SÍTÍ.....	27
3.4 NÁVŠTĚVNOST SOCIÁLNÍCH SÍTÍ	29
4 PSYCHICKÝ VÝVOJ ŽÁKŮ 2. STUPNĚ ZÁKLADNÍCH ŠKOL	31
4.1 STŘEDNÍ ŠKOLNÍ VĚK (6. – 11. LET).....	31
4.2 PUBESCENCE (11. – 15. ROK)	32
4.2.1 TĚLESNÉ ZMĚNY	33
4.2.2 CITOVÉ A POZNÁVACÍ PROMĚNY	34
5 VOLNÝ ČAS A VLIV SOCIÁLNÍCH SÍTÍ NA PUBESCENTY.....	35
6 PRAKTICKÁ ČÁST	38
6.1 CÍL BAKALÁŘSKÉ PRÁCE.....	38
6.2 METODOLOGIE VÝZKUMNÉHO ŠETŘENÍ	39
6.3 VYHODNOCENÍ VÝZKUMU.....	40
6.4 OVĚŘENÍ VÝZKUMNÝCH PŘEDPOKLADŮ	56
ZÁVĚR	58
SEZNAM POUŽITÉ LITERATURY :	60
SEZNAM TABULEK:	61

SEZNAM GRAFŮ:	61
SEZNAM OBRÁZKŮ:	62
PŘÍLOHA:	63

ÚVOD

Komunikace je nedílnou součástí každodenního života. Bez slovní komunikace například jen s obtížností sdělíme lékaři, co nás bolí, a že potřebujeme jeho pomoc. A další, další fakta, která si ne jeden člověk dokáže jen tak bez důvodu uvědomit. Alespoň takhle to vidí většina lidí. Jsou ale mezi námi tací, kteří v komunikaci vidí dar „od Pána Boha“. Něco, co pro ně není banální věc. Třeba proto, že jsou handicapovaní a po celý svůj život jsou odkázaní na domluvu znakovou řečí, které ale mnoho obyvatel nerozumí. Ale bohužel jsou i lidé, kteří dar umět mluvit mají, a přesto komunikovat neumí anebo prostě jen nechtějí. Ve své práci se pokusím nastínit důležitost a efektivnost umění komunikovat a to jak v pracovním, tak i osobním životě.

Komunikace mezi dvěma a více lidmi je důležitá pro efektivní a bezproblémové soužití a to jak v pracovním, tak i osobním životě. Tedy efektivní komunikace. Komunikovat se dá různým způsobem, ale ne vždy správně. Dnešní doba nabízí mnoho kurzů a školení zaměřených na umění komunikovat. Zkušení lektori pomohou překonat případné zábrany a naučí ovládat řeč těla. Absolventi kurzu mají otevřenou cestu ke zdárně provedenému pohovoru při hledání zaměstnání a své znalosti zúročí i v osobním životě. Komunikace má podstatný vliv i na funkční partnerský život. Většina partnerských svazků končí právě díky nedostatečné komunikaci. Některým párům dokáže pomoci odborník z manželské poradny, ale to záleží na tom, v jaké fázi odcizení pár pomoc vyhledá. Většinou se ale podaří cestou prostředníka si vše vyříkat a naučit se spolu komunikovat.

Komunikace je sdělování informací, myšlenek, názorů, a pocitů mezi živými bytostmi, lidmi i živočichy obvykle prostřednictvím společné soustavy symbolů. Zvířata se dorozumívají různými signály (zvukovými, pachovými, tancem atd.), což platí i pro lidi. Hlavním dorozumívacím prostředkem člověka je však verbální komunikace. Komunikaci rozlišujeme na verbální a neverbální. Při osobním kontaktu lze přijímat informace jak verbální (mluvený projev), tak i neverbální (gesta). Všichni lidé, aniž by si to třeba uvědomovali, komunikují pomocí obou možností. Ačkoliv mluveným projevem

můžeme poměrně snadno oklamat a v případě potřeby svého posluchače přesvědčit o pravdivosti svých slov, neverbální komunikace zpravidla poukáže na pravý stav věci. Mimiku a gesta nelze ovládnout tak snadno. Zřejmě to je stěžejní například při osobních pohovorech žadatelů o zaměstnání. I půl hodiny rozhovoru s potenciálním zaměstnancem stačí nadřiznému k poměrně dostačujícímu odhadu člověka. Pokud se tedy zaměří předně na nonverbální komunikaci. Nevyužití prostoru, nervozita, manipulace s předměty, roztěkanost, dotýkání se obličeje, zaťaté pěsti, upjatost, afektovaný projev či neklid je negativní signál a znamená, že „něco není v pořádku“. Nervozitu poznáme podle rukou a podle nohou - podle podvědomých pohybů, kterými druhá osoba uvolňuje svoje napětí. Ti, co nemluví pravdu či předstírají, mívají méně gestikulace a více autokontaktů. Na nepřátelství lze usuzovat podle agresivních pohybů rukou a nohou, někdy i úst, podle sevřených pěstí, chladného pohledu apod. Signály sdělující, že chce partner uzavřít dohodu jsou náhlé uvolnění napětí, zvýšený zrakový kontakt, přiblížení se. Pokud s námi někdo psychicky vyloženě „ladí“, pak se to projeví i souladem, zrcadlením, mimoslovní komunikace. Můžeme pozorovat stejnou polohu těla, podobné držení hlavy, ramen a rukou, podobné tempo a hlasitost řeči, podobnou dynamiku těla. S takovým člověkem jsme si sympatičtí a oba máme dobrou vůli spolupracovat s tím druhým. V partnerském životě je to poněkud složitější. Dřív či později se oba partneři zpravidla dostanou do období, kdy komunikace doslova vážne a často se veškeré rozhovory smrsknou stěží na potřeby spojené s domácností a bohužel většinu vztahů ukončuje rozsudek soudu o rozvodu manželství či právníci kvůli přerozdělování majetku. Ale vždy na počátku krachujícího vztahu stojí nedostatečná a neefektivní komunikace. A v tuto chvíli, navzdory neochotě partnerů vyjasnit si věci přímo a slovně, stojí vše na nonverbální komunikaci. Ačkoliv doma panuje „tichá domácnost“ gestikulace, mimika či výraz obličeje kolikrát vypovídá o docela jiné situaci. Kterou ovšem už ani jeden z partnerů nedokáže využít ve prospěch vztahu

V dnešní době má téměř každá domácnost počítač a s tím úzce spjaté připojení k internetu. Internet sám o sobě lze označit za přínosnou věc. Množství informací různého charakteru, které lze na stránkách nalézt, slaví úspěchy napříč širokému spektru obyvatel. Bohužel se postupem času ukázala i jeho stinná stránka a to jsou různé sociální sítě ve vztahu k dětem a mladistvým. V dnešní době už mládež nedokáže pomalu

komunikovat jinak, než například přes skype, ICQ nebo facebook. A celé věty dokážou mnohdy smršknout do několika zkratk o dvou až třech písmenkách, ve kterých se vyznají jen oni sami. Samozřejmě to vede ke skutečnosti, že vážne i jejich písemný projev. Spolu s tím jde ruku v ruce mobilní telefon a jeho sms. Postupem času papír a pero nahradily mobilní telefony a dopisy o několika stránkách se proměnily ve 180 znaků v sms zprávě. Dřív vroucí a skutečně upřímné projevy nahradily strohé a univerzální zprávy.

Bakalářská práce je rozdělena do dvou základních částí – teoretické a praktické. Bakalářská práce se bude zabývat rolí komunikace v prostředí sociálních sítí. V teoretické rovině bude autorka analyzovat problematiku mediální komunikace a role médií v životě dětí a mládeže. V praktické části provede výzkumné šetření, jehož cílem bude zjistit, do jaké míry žáci 2. stupně ZŠ upřednostňují komunikaci prostřednictvím sociálních sítí před běžnou formou mezilidské komunikace. Předmětem zkoumání bude např. to, jak děti hodnotí význam a roli virtuální komunikace ve svém životě, jak vnímají její význam a jak vnímají ostatní formy komunikace apod. Cílovou skupinou empirické části bakalářské práce budou žáci 2. stupně ZŠ. Jako výzkumná metoda bude použito kvantitativní dotazování a následná analýza získaných dat.

1 KOMUNIKACE A JEJÍ DRUHY

1.1 Význam slova komunikace

Slovo komunikace pochází z latinského slova *communicare* - sdílet, radit se a *communis* – společně. Komunikace není jen o slovech. Je daleko více o tom, jak lze působit na druhé. Komunikace hodně napoví o člověku a to nejen tím, zda například mluví či nemluví spisovně, ale i gestikulace, které při rozhovoru vydává. I gestikulace, pohyb a chování člověka řadíme mezi způsoby komunikace. Komunikaci rozlišujeme na:

- dorozumívání
- nonverbální komunikace

1.2 Dorozumívání

Nejčastějším způsobem této komunikace bývá řeč a písmo. Řeč je pouze účelové jednání, jímž se sdělují a vyžadují myšlenky, pocity a přání, a to prostřednictvím kulturně daných symbolů a pravidel pro jejich řazení. Moderní lingvistika rozlišuje *jazyk jako systém* (podle Noama Chomského jazykovou kompetenci) a *řeč* nebo řečové akty jako aktuální *použití této kompetence*. Jazyků je mnoho, ve všech však lze rozeznat podobné složky či vrstvy (např. vrstvu fonetickou, lexikální, gramatickou a stylovou) a i vztah mezi jazykem a řečí je u všech podobný. Každý řečový akt se děje v určitém jazyce, který se jeho uživatel musel naučit; může být mluvený (akustický - promluva) nebo může být vyjádřen písmem jako text a neslyšící užívají vizuální znakovou řeč. Studium jazyka vůbec se zabývá obecná lingvistika, studiem řeči mnohem mladší pragmatika a další obory.¹ Všechny činnosti, které souvisejí s řečí, jsou řízeny mozkiem, kde se nachází

¹ <http://zdravi.e15.cz/clanek/sestra/komunikace-dorozumivani-nebo-porozumeni-444790>

centrum řeči. Z mozkové kůry vycházejí složitě koordinované instrukce (signály) do svalů, plic, hltanu až do úst. Řeč vzniká proudem vzduchu, který vychází z plic, prochází mezi hlasovou štěrbinou (hlasivkami) a nakonec je různě modulován jazykem a patrem, dásněmi a rty v ústní dutině, která působí také jako rezonátor. Na tvorbě samohlásek se podílejí hlasivky a ústní dutina, na tvorbě neznělých souhlásek jazyk, patro, dásně a rty, kdežto na tvorbě znělých souhlásek ještě navíc také hlasivky. Řeč je v běžném pojetí výhradou člověka. Ve vývoji jazykových schopností hrál podle některých studií velkou roli gen FOXP2, který má i nejbližší příbuzný člověka – šimpanz, ale podstatně méně vyvinutý. Ostatní živočichové sice mohou být schopni naučit se porozumět některým lidským slovům, avšak způsobem odlišným od člověka. Například pes je schopný naučit se chápat asi 200 slov. Kromě mluvené řeči a písma se používají i další systémy například notový záznam hudby, chemické a matematické značky, dopravní značky, vlajková a prstová abeceda nebo Morseova abeceda. Pro dálkové dorozumívání slouží média a telekomunikace.

1.3 Nonverbální komunikace

Nonverbální komunikace je souhrn mimoslovních sdělení, která jsou vědomě nebo nevědomě předávána člověkem k jiným osobám. Neverbální projevy se obvykle dělí do skupin: mimika, haptika, proxemika, posturologie (poloha těla), gestika a kinezika, pohledy a oční kontakt, chronemika, paralingvistika a grafologie. Prostřednictvím neverbální komunikace si s druhými lidmi předáváme informace o tom, jak vnímáme sami sebe, jak svého partnera a o vlastních emocích, napětí a rozpoložení. Neverbální signály vysíláme většinou podvědomě a přijímáme je také podvědomě.² Mnozí z nás však pod tlakem konvenční morálky předstírají, že jsme jim sympatičtí, že je něco zajímá, že všemu rozumí apod. Pak se snaží přizpůsobit i mimoslovní komunikaci

² KŘIVOHLAVÝ, J.: *Jak si navzájem lépe porozumíme*, Svoboda, 1988. 240 str., číslo 25- 095-88

předstíranému dojmu. Při „čtení“ mimoslovní komunikace se nelze spoléhat jen na výraz obličeje. Může poskytnout cenné informace, ale mnohé může být účelově předstírané. Pokud se chceme orientovat podle řeči těla druhých lidí, pak si můžeme být jisti pouze tehdy, když jsou alespoň tři projevy mimoslovní komunikace v souladu, vyjadřují totéž, když tři signály vyjadřují například rozpaky, pohodu, nervozity, agresivitu nebo oddanost. Jako pozitivní signály řeči těla, které vyjadřují vnitřní klid a vyrovnanost, můžeme vnímat, když druhý člověk klidně a volně využívá prostor, který má k dispozici, má uvolněný postoj, nesouměrné posazení, vizuální kontakt a působí přirozeně.³

1.4 Krizová komunikace

Krizová komunikace je nedílnou součástí public relations aktivit (z angl., přeloženo jako „vztahy s veřejností“, zkr. PR) a jsou nezbytnou součástí každé firmy a společnosti a to nejen v soukromém sektoru. Tato nezbytnost spočívá v budování a udržování vztahů se svým okolím. Jejím úkolem je bezprostřední a okamžitá reakce na negativní aspekty, které poškozují zájmy konkrétního subjektu a vytváří tak o něm negativní povědomí v okolí. Nejčastějšími příčinami krizové komunikace například v tržní ekonomice jsou útoky konkurenčních firem na zájmy společnosti, nepředvídatelné situace způsobené vyšší mocí nebo také nevhodné jednání firem na trhu. V krizové komunikaci je rozhodující časová výhoda a schopnost okamžité reakce na vzniklou situaci. Krizová komunikace je nástrojem pro zvládnutí nebo odražení ataku a vyžaduje zkušenost s mediálním trhem.

³ PEASOVI, A., B.: *Řeč těla*,. Portál, 2008. 360 str., ISBN 978-80-7367-921-7

Příklady situací vyžadujících krizovou komunikaci:

- Katastrofické události.
- Znečištění životního prostředí.
- Kriminalita (vnější vlivy, nespáchaná vlastními zaměstnanci).
- Lidská pochybení zaměstnanců (manažerů), včetně kriminálních deliktů vůči vlastní firmě i externím subjektům.
- Propouštění, vygradované pracovní spory (řešící se soudní cestou).
- Nefunkčnost produktu dodaného naší firmou, případně způsobení škody.
- Selhání produktu ve společensky citlivých oblastech (zdravotnictví, bezpečnost, apod.).
- Ataky konkurence, politické sféry.
- Nařčení z korupce, z manipulace veřejných zakázek (jiných výběrových řízení).
- Odhalení dodávky do rizikových oblastí, oborů, firem (např. pod embargem, zneužitelných vojensky či pro terorismus).

2 HROMADNÉ SDĚLOVACÍ PROSTŘEDKY

Hromadné sdělovací prostředky, nebo veřejné sdělovací prostředky, nebo také masmédia. Několik názvů pro jednu a tutéž věc. Jde o prostředky, oslovující velké množství příjemců informací. Již od minulosti jsou propagátory hromadných sdělovacích prostředků denní tisk, televize a rozhlas. V dnešní době tyto giganty bez větších problémů „převálcoval“ fenomén s názvem internet. Díky internetu už nešíří informace jen k tomu určené společnosti, ale v podstatě každý, kdo k němu má přístup. Velmi často se stává, že se tak po internetu šíří i nepravdivé, lživé a křivě obviňující informace a člověk je tvor s tendencí věřit téměř každé informaci, která se k němu dostane a samozřejmě jej i ovlivní. Médium je tedy specifická forma předávání informací, velice odlišná od ústní formy předávání informací. Média můžeme rozdělit na tištěná, kterými jsou knihy, časopisy a noviny, a digitální, kterými jsou rozhlas, televize, film a internet.⁴

Masmédia mají několik funkcí:

- orientační a informační
- socializační
- reklamní
- interpretační
- vzdělávací
- zábavná a oddechová
- veřejná kontrola moci

⁴JIRÁK J., KÖPPLOVÁ B., *Masová Média*, Portál, 2009, ISBN: 978-80-7367-466-3

Médium je tedy specifická forma předávání informací, velice odlišná od ústní formy předávání informací. Média můžeme rozdělit na tištěná, kterými jsou knihy, časopisy a noviny, a digitální, kterými jsou rozhlas, televize, film a internet.⁵

2.1 Média tištěná

Tištěná média jsou knihy, časopisy a denní tisk nebo-li noviny. V dobách, kdy nebyl ještě vynalezen knihtisk, se knihy přepisovaly ručně. Šlo o způsob pomalý a velmi nákladný. Jejich cena neklesla ani po vynalezení knihtisku Johannesem Gutenbergem.

Stále byly natolik nákladné, že si je mohly dovolit jen univerzity, kláštery a lidé z vysokých vrstev společnosti. Díky knihtisku došlo k rozšíření novin, které byly do té doby také přepisovány ručně, stejně jako knihy.

Co se České republiky týká, tak před rokem 1989 bylo v tehdejším Československu zaregistrováno 722 názvů periodického tisku a 30 titulů časopisů. V roce 1997 dosáhl počet druhů periodického tisku na 2000 a časopisů přes 200. Nejúspěšnější vydavatelé a majitelé tiskovin v ČR jsou zahraniční společnosti. Za všechny jmenujme např. švýcarský Ringier (Lidové noviny, Televize, Blesk a Reflex), nizozemský VNU Holland (Praktická žena, Vlasta, Story) nebo německý Rheinisch – Bergische Druckerei(MF Dnes)

Rozdíl mezi novinami a časopisy chápe zřejmě každý, časopisy se na rozdíl od novin zaměřují na užší cílovou skupinu čtenářů, nejsou denní periodou, ale minimálně týdenní. Rozdíl je i v ceně, časopisy jsou zpravidla cenově vyšší, mají menší formát s větším počtem stránek a lepší grafickou úpravou.

⁵JIRÁK J., KÖPPOVÁ B., *Masová Média*, Portál, 2009, ISBN: 978-80-7367-466-3

2.2 Média digitální

Digitálními médii jsou televize, rozhlas a internet. V dnešní době pomalu ale jistě digitální média válčují své tištěné partnery. Každý denní tisk má i svou internetovou podobu a přístup k internetu má snad úplně každý Čech, stejně jako televizi a rozhlas. Digitální média mají výhodu především ve své rychlosti. Zatímco tištěný tisk má pravidelnou uzávěrku zpráv a zájemce si je může zakoupit až následující den ráno, digitální média dokážou mezi lidmi přenést informaci prakticky ihned.

Televize (z řec. Tele – daleko a latinského vize – vidět) jde o jednosměrný široce používaný dálkový telekomunikační systém, díky němuž lze vysílat a přijímat televizní signál – zvuk a obraz. Komerční využití televize se datuje k 30 letům 20. století a první pravidelné vysílání počalo v Berlíně v roce 1935. Televize zdatelně přispívá k socializaci každého jedince a to i přes její kritiku v nemožnosti zpětné vazby. Postupem času bylo prokázáno, že sledování hororových, akčních nebo válečných filmů zvyšuje násilné chování, a to především u dětí a má poměrně výrazný vliv i na špatný prospěch ve škole, nadváhu či poruchy spánku.⁶

Rozhlas a rádio Vynálezu rozhlasu předcházela vynález telefonu a dokonce i kina. První oficiální vysílání proběhlo v Pittsburgu roku 1920. Nejznámější světová veřejná rozhlasová stanice BBC, sídlící v Londýně, byla první veřejnou rozhlasovou stanicí v Evropě. Pro nás nejvíce vžitý Český rozhlas, který má studia ve všech velkých městech v republice, zahájil své vysílání již v roce 1923, přesně 18. května. V běžném provozu se používají čtyři vlnové rozsahy: pásmo dlouhých, středních, krátkých a velmi krátkých vln.⁷

Internet (český výraz – mezisít') je celosvětový systém navzájem propojených počítačových sítí. Jeho cílem je komunikace a výměna dat. Na internetu neexistuje cenzura, je to v podstatě obrovská světová knihovna, ovšem s jedním úskalím – a to

⁶ JIRÁK J., KÖPPLOVÁ B., *Masová Média*, Portál, 2009, ISBN: 978-80-7367-466-3

⁷ http://www.rozhlas.cz/rozhlasovahistorie/historie/_zprava/682506

kvalitou poskytovaných informací. Počátky internetové sítě sahají do roku 1969 a je spojována s názvem ARPANET. Šlo o první internetovou síť Viktora Cerfa a Jonarhana Postela zprovozněnou v USA mezi dvěma počítači. V 80. letech vznikl protokol HTTP a jazyk HTML. Nejznámějšími službami internetu jsou stránky s doménou www (text, grafika a multimedia), to jsou webové stránky, a e-mail (elektronická pošta). Každý počítač připojený na internet má svoji IP adresu. Pro přehlednější hledání na internetu existují odkazy neboli internetové katalogy (např. Centrum, Seznam) anebo internetové vyhledávače (např. Google, Internet explorer).⁸

⁸ <http://www.ikaros.cz/internet-hromadne-sdelovaci-prostredky>

3 KOMUNIKACE A SOCIÁLNÍ SÍTĚ

Sociální sítě patří mezi technologie Webu 2.0., a proto tvoří další vývojovou etapu internetu. Jde o novou generaci, u které dochází ke změně struktury a způsobu používání. Tento název se používá již od roku 2004. Na rozdíl od jeho předchůdce – dřívějšího webu, kdy byl pevný obsah informací na webových stránkách, využívá Web 2.0 možnosti sdílení a společné tvorby obsahu a informací. Tento způsob využívají např. Google, Facebook, You Tube a všeobecná internetová encyklopedie Wikipedie. Charakteristickými znaky Webu 2.0 jsou:

- obsah vytváří každý uživatel
- otevřená komunikace, sdílení a používání sdílených informací
- lepší organizace sdílených informací s lepší hyperlinkovou strukturou

V současnosti dochází k vývoji Webu 2.0 na Web 3.0.⁹

3.1. Sociální sítě

Sociální sítě lze definovat jako nový komunikační kanál, který vznikl na počátku 21. století. Jak již bylo výše řečeno, řadí se svými funkcemi mezi technologie Webu 2.0. Jejich popularita je vysoká, o čemž svědčí fakt, že se do nich připojuje stále více uživatelů a to všech věkových kategorií. Těmi nejžádanějšími jsou Facebook, Twitter, Google nebo Spolužáci. Stejně jako u mnoho jiných věcí, i zde může dojít k závislosti, i když tato forma je hodně podceňována.¹⁰ V následujících subkapitolách budou představeny ty nejznámější a nejvyhledávanější sociální sítě.

⁹ <http://suewebik.net/webove/web20-def.html>

¹⁰ MUSIL J., *Sociální a mediální komunikace*, Nakladatel Univerzita Jana Amose Komenského, 2010, ISBN 978-80-7452-002-0

3.1.1 Facebook

Facebook je celosvětově rozšířená síť, kterou používají stovky milionů uživatelů. Mezi mladými lidmi, a to i v České republice, je prakticky „povinný“. Původně sloužil jako síť studentů univerzity a měl sloužit jako anonymní seznamka. Jeho obliba byla natolik velká, že se postupně rozrost na další univerzity a následně do celého světa.¹¹

V současnosti je jeho posláním zřejmě zajištění kontaktu mezi lidmi, usnadnění komunikace a možnosti sdílet informace, fotografie a videa s ostatními. To vše probíhá zpravidla mezi lidmi, které si dá uživatel profilu do přátel. To ale záleží na konkrétním nastavení soukromí, kde je možno si upravit jaké informace s kým bude uživatel sdílet. Registrovat se může každý, kdo dovršil 12 rok života, ale je jasné, že tento krok může každý obejít, neboť pouze stačí zadat potřebný rok narození. Samotná registrace není nijak těžká, spočívá ve vyplnění několika údajů a potvrzení e-mailové adresy. Přihlášením na facebook je možno diskutovat i na mnoha jiných místech internetu, a to pod facebookovým nickem, dále je možné sdílet obsah z webových stránek přímo na vlastní zeď, nebo i na zeď přátel. Ačkoliv mnozí argumentují tím, že je to zásah do soukromí, výhody jsou spatřovány především v tom, že si uživatel nemusí pamatovat plno přihlašovacích jmen a hesel – ke každé registraci zvlášť. Jednou z mnoha věcí, kterou lze na Facebooku dělat, je hraní her. K velice širokému spektru her se tato síť stala pro lidi novou herní platformou.¹²

Facebook obsahuje zabudovaný chat, něco na způsob našeho ICQ. Jeho další možností je schopnost poslat vložené fotografie a možnost využití velice oblíbených Smajlíků, které dává do textu snad téměř každý. Lze s naprostou jistotou konstatovat, že

¹¹ MUSIL J., *Sociální a mediální komunikace*, Nakladatel Univerzita Jana Amose Komenského, 2010, ISBN 978-80-7452-002-0

¹² <http://www.socialnisite.123abc.cz/facebook>

se facebook stal naprosto dominantní sociální sítí a to i přesto, že je možné najít různé alternativy.

facebook

E-mail nebo telefon

Heslo

Zůstat přihlášen(a) Zapomněli jste své heslo?

Odcházíte? Zůstaňte připojeni.
Navštivte web facebook.com ve svém mobilním telefonu.

Registrace
Facebook byl, je a bude zdarma.

Křestní jméno:

Příjmení:

Váš e-mail:

Zadejte e-mail znovu:

Nové heslo:

Jsem:

Datum narození: Den: Měsíc: Rok:

Proč musím uvést svoje datum narození?
Kliknutím na tlačítko Registrace vyjadřujete svůj souhlas s dokumentem Podmínky použití a potvrzujete, že jste si přečetli dokument Zásady používání dat, včetně části Použití souborů cookie.

Vytvořit stránku pro celebrity, skupinu nebo společnost.

Obrázek 1: Přihlašovací stránka na Facebook (Zdroj: www.facebook.com)

3.1.2 Google+

Google+ je celosvětovým konkurentem Facebooku. Ke své funkčnosti těží ze zázemí a dostupných technologií společnosti Google. Během několika měsíců od svého spuštění (28.6.2011) udělal veliký pokrok a stal se bezpochyby nejsilnějším konkurentem Facebooku. Server se jistým způsobem prezentuje jako "služba, která vám pomůže být v kontaktu se známými a poznat nové zajímavé lidi". Uživatel si registrací vytvoří profil, kde může (ale nemusí) vyplnit informace o sobě, nahrát svou fotku, přidat fotoalba z Google Picasa Web Albums, propojit s účtem na [Twitteru](#) atd.¹³

Jak již bylo zmíněno, síť se samozřejmě opírá o uživatelský profil, který má každý uživatel. Může v něm vyplnit informace o sobě, nebo být do určité míry anonymní (a například blokovat možnost vyhledání profilu). Mezi základní data v uživatelském profilu patří jméno a fotka uživatele. Dále informace o tom, koho má uživatel ve svých kruzích a naopak. Dále je na profilu zeď s příspěvky, informace o uživateli (představení, zaměstnání, vzdělání, bydliště současná i minulá, kontakty, vztahy a další), fotogalerie, vložená videa a již zmíněné informace o tom, co se uživateli líbí. V podstatě jde o velice podobný systém jaký využívá již zmíněný facebook, ovšem absencí věcí, které lidi spíše obtěžují (aplikace). Google+ do jisté doby nedisponoval ani hrami, to se ovšem již změnilo a i v této sociální síti se hry objevují. WWW stránky Google+ se nachází na adrese plus.google.com.¹⁴

¹³ <http://www.socialnisite.123abc.cz/google-plus>

¹⁴ <http://www.socialnisite.123abc.cz/google-plus>

3.1.3 Lidé

Lidé jsou ryze česká sociální síť. Zatímco počet uživatelů facebooku, Google+ či Twitteru jsou do milionů, sociální síť Lidé využívá jen několik stovek tisíc lidí, především z České republiky. Tato síť je podporována největším a nejznámějším portálem – Seznam. Možná to je hlavní důvod, že si stále drží poměrně vysokou návštěvnost a to i přes existující konkurenci ostatních sociálních sítí.¹⁵

Lidé fungují v podstatě na stejném principu jako ostatní sociální sítě. I zde si uživatel vytvoří profil, vyplní údaje, nahraje fotky či videa a může komunikovat s ostatními uživateli. Ke komunikaci slouží systém vzkazů, které mohou být jak textové, tak i hlasové, dále diskuze, která pokrývá široké spektrum nejrůznějších témat, uživatelská nástěnka, kam si lidé nejčastěji posílají různé vtipné obrázky, videa a případně i písničky a samozřejmě chat. Ten je koncipován buď na místnosti podle geografické lokality, nebo na místnosti podle zájmů a koníčků. Sociální síť Lidé oproti ostatním disponuje také seznamkou. Jde o databázi inzerátů rozříděných do kategorií podle pohlaví a zájmů. Podaný inzerát lze poté propojit s profilem, takž potenciální zájemci mohou kouknout na informace, zájmy a fotky „svého vyvoleného“. WWW stránky Lidé se nachází na adrese www.lide.cz, kde je možné se přihlásit svým Seznam účtem nebo registrovat nový.¹⁶

¹⁵ MUSIL J., *Sociální a mediální komunikace*, Nakladatel Univerzita Jana Amose Komenského, 2010, ISBN 978-80-7452-002-0

¹⁶ <http://www.socialniste.123abc.cz/lide>

3.2 Přednosti sociálních sítí

Mezi přednosti sociálních sítí patří bez sporu rychlá komunikace se všemi uživateli, především s přáteli, známými či členy rodiny. Velká výhoda sociálních sítí spočívá také v překonání vzdálenosti mezi komunikujícími uživateli. Snadno lze komunikovat i s přáteli, kteří žijí v zahraničí a na rozdíl od telefonátů, zdarma. Další klad lze spatřovat v možnosti sdílet s přáteli fotografie, videa a v podstatě jakýkoliv obsah. Jinou předností je možnost realizace e-learningu a vzdělávání se prostřednictvím sociální sítě. Bohužel tato možnost nenašla mezi uživateli oblibu. Jak již bylo řečeno, do popředí využívaných možností na sociálních sítích jsou aplikace a hry, které nabízejí prostor pro trávení volného času a relaxaci.¹⁷ Zde je ovšem nutné zmínit možnou závislost, kterou takové trávení volného času umožňuje.

David Šmahel stanovil na základě svého výzkumu s adolescenty 5 fenoménů, které specifikují virtuální prostředí a které do jisté míry ovlivňují jejich chování na internetu.¹⁸

Prvním z nich je „prostředí bez zábran“. V prostředí internetu mizí veškeré bariéry, komplexy, strach, adolescenti jsou daleko výřečnější, odvážnější a mají tendenci se odhalit.

Virtuální prostředí vnímají jako možnost svobodného projevu jak sebe sama, tak i svých pocitů, svých názorů a tužeb. Na druhou stranu ale bohužel mnoho dospívajících vnímá virtuální prostředí také jako možnost snadno lhát, vymýšlet si, přetvařovat se a to s pocitem beztrestnosti. Jaký pro to mají důvod?

¹⁷MUSIL J., *Sociální a mediální komunikace*, Nakladatel Univerzita Jana Amose Komenského, 2010, ISBN 978-80-7452-002-0

¹⁸ŠMAHEL, D. *Psychologie a internet: Děti dospělými, dospělí dětmi*. Praha: Triton, 2003. 158. ISBN 80-7254-360-1

Šmahel spatřuje důvod v těchto jevech:

- Pocitu fyzického bezpečí
- Absence sebe sama jako fyzického objektu
- Možnosti ukončení kontaktu
- Anonymitě

Jako další fenomén David Šmahel uvádí „*prostředí odreagování a zábavy*“. Prostředí internetu přirovnává se vstupem do zábavního parku. Vidí v něm prostředek odreagování, relaxace a chvilkové zapomínání na své problémy. Ale jako by dospívající mládež vnímala povrchnost tohoto fenoménu, neboť své jednání omlouvají zkracováním dlouhé chvíle a nudy.

Třetí fenomén „*prostředí bez závazků*“, úzce souvisí s prvním fenoménem. Internet je vnímán jako prostředí bez zábran. Je zde předpoklad, že se v něm nemusí brát žádný závazek a zodpovědnost.¹⁹

Fenomén „*prostředí lži a přetvářky*“ ve výzkumu docenta Šmahela popisují spíše mladší dospívající ve věku od 14 do 18 let. Záležití především na tom, které internetové služby mládež ke komunikaci mezi sebou využívá. Anonymita rozhovoru na chatu je snadnější než komunikace přes e-mail.²⁰ Mladší dospívající experimentují se svou identitou, proto vyhledávají na internetu prostředí, kde je jim to umožněno. U starších adolescentů se s experimentováním tolik nesetkáváme, nemají potřebu se přetvařovat a lhát, proto chat jako prostředek ke komunikaci tolik nevyužívají.

¹⁹ ŠMAHEL, D. *Psychologie a internet: Děti dospělými, dospělí dětmi*. Praha: Triton, 2003. 158, ISBN 80-7254-360-1,

²⁰ ŠMAHEL, D. *Psychologie a internet: Děti dospělými, dospělí dětmi*. Praha: Triton, 2003. 158. ISBN 80-7254-360-1,

Posledním fenoménem, ne příliš běžným, je vnímání prostředí internetu jako „prostředí štěstí“. David Šmahel zde uvádí, že „internet může být vnímán jako prostředí štěstí, bezstarostnosti, uvolněné atmosféry, emoční podpory. Dospívající se nepřichází na internet pouze bavit, ale internet se stává taky prostředím, kde může ventilovat své problémy, bolesti, pocity, svěřit se, pociťovat „sounáležitost“ s ostatními atd.“²¹

Vliv internetu na lidskou komunikaci

Užívání internetu nám bezesporu usnadňuje komunikační možnosti díky informační dostupnosti, interaktivnost při výměně zpráv a rychlost při zprostředkování kontaktu. Nenesse však s sebou pouze pozitiva, neblahý dopad má na kvalitu řeči a myšlení, na životní styl, zdravotní a psychický stav člověka.²²

V důsledku elektronického sdělování dochází k ochuzování možností jazyka. Podle jiného psychologa - Vybírala je to způsobeno tím, že účastníci komunikace reagují bez rozmyšlení projevem, s menším množstvím oprav v průběhu řeči a po jejím skončení. Účastníci si dále osvojují společně sdílený jazyk s omezenou slovní zásobou, která je často nedostatečně kultivovaná. Jako poslední důvod, který vede ke zjednodušení jazyka, je to, že používaný jazyk může mít podobu jazykového „gesta“. Jazyk může být výrazem odporu a vymezení se vůči konformním uživatelům spisovného jazyka.

Ohrožení člověka

V souvislosti s užíváním počítačů se objevují klinické výzkumy vlivu virtuální reality na lidskou psychiku. U člověka se může objevit ztráta originalita myšlení, chybná percepce vlastní osoby, pocit odcizení, později se mohou ukázat obtíže při návratu do reálného světa, stírání hranic mezi vědomým skutečným světem a světem virtuálním. Dochází ke

²¹ ŠMAHEL, D. *Psychologie a internet: Děti dospělými, dospělí dětmi*. Praha: Triton, 2003. ISBN 80-7254-360-1,

²² MUSIL J., *Sociální a mediální komunikace*, Nakladatel Univerzita Jana Amose Komenského, 2010, ISBN 978-80-7452-002-0

změním v agresivních vzorcích chování, vyšší pohotovosti k agresi, ke ztrátě kontaktu se sociálním prostředím.²³

3.3 Komunikace prostřednictvím sociálních sítí

V dnešní době bychom asi jen stěží hledali někoho, kdo by si dovedl představit život bez internetu, neboť telekomunikační a informační technologie ovládly všechny oblasti našich životů a staly se jejich nepostradatelnou součástí. Jak již bylo řečeno, internet disponuje obrovským zdrojem informací, lidé jej využívají k práci a děti ke studiu a ke komunikaci. A právě snadná komunikace vyvolala obrovský zájem a potřebu zhotovení si profilu na některé z dostupných sociálních sítí. Dle mého názoru je pro dnešní mládež komunikace ve virtuálním světě samozřejmostí a pro začlenění se mezi vrstevníky dokonce i povinností a nezbytností.

Podle Davida Šmahela spočívá pro mládež atraktivita virtuálního světa v:

- 1) **Intimitě a pocitu začlenění** – dospívání je období, kdy se dospívající osoba snaží najít nejen sebe sama, ale má potřebu navazování nových vztahů a začlenit se mezi své vrstevníky. Sociální sítě jsou nositeli obrovského množství lidí a různých skupin, se kterými mohou sdílet stejné zájmy, hodnoty, normy.
- 2) **Separace od rodiny** – každý dospívající touží po nezávislosti a to především od rodičů. Chtějí vystupovat sami za sebe, ale stále jejich pomoc a oporu potřebují.

„Je možné, že jedním z důvodů, proč je internet pro adolescenty tolik přitažlivý, je právě to, že jim poskytuje bezpečný prostor, v němž lze uspokojit obě tyto tendence: je možné zároveň potkávat nové lidi, dělat vzrušující věci a přitom

²³ MUSIL J., *Sociální a mediální komunikace*, Nakladatel Univerzita Jana Amose Komenského, 2010, ISBN 978-80-7452-002-0

zůstat v bezpečí domova.“²⁴

- 3) **Experiment s identitou** – vypořádat se s vlastní identitou je jedním z úkolů dospívající mládeže. Komunikaci ve virtuálním prostředí považují za bezpečnou a snaží se prostřednictvím jí najít odpovědi na některé otázky.
- 4) **Sociální učení** – sociální interakce jsou příčinou objevování nových sociálních dovedností, hledání osobní identity. Na internetu mají totiž dospívající možnost komunikovat s různě starými lidmi, v důsledku čehož se jejich sociální dovednosti mohou zlepšovat jak ve virtuálním, tak i tom skutečném světě.
- 5) **Relax frustrací** – je všeobecně známé, že adolescence je doba vzdoru, rozporu a pochopení všeho nového. Pro většinu dospívajících je to obtížné a frustrující období. Internet se tak stává vhodným prostředím pro vybití agresivním či sexuálních tendencí.²⁵
- 6) **Sexuální aktivity** – pro období adolescence je neodmyslitelnou součástí hledání vlastní sexuality. Otázkou ovšem zůstává, zda může častá on – line komunikace příznivě ovlivňovat komunikaci v běžném životě. V dnešní době mládež využívá při tomto hledání právě internetové prostředí. Server www.e-bezpeci.cz označuje tento proces jako tzv. *Cybersex* a popisuje jej jako zasilání zpráv se sexuálním podtextem, flirtování v různých chatových místnostech, ICQ či Skype. Z fyzického hlediska jde o naprosto bezpečný způsob sexuálního poznávání, ovšem je třeba si uvědomit, že jde o citlivé téma a prostředí internetu bezpečné a důvěryhodné není.

²⁴ ŠMAHEL, D. *Psychologie a internet: Děti dospělými, dospělí dětmi*. Praha: Triton, 2003. 158. ISBN 80-7254-360-1, str. 51.

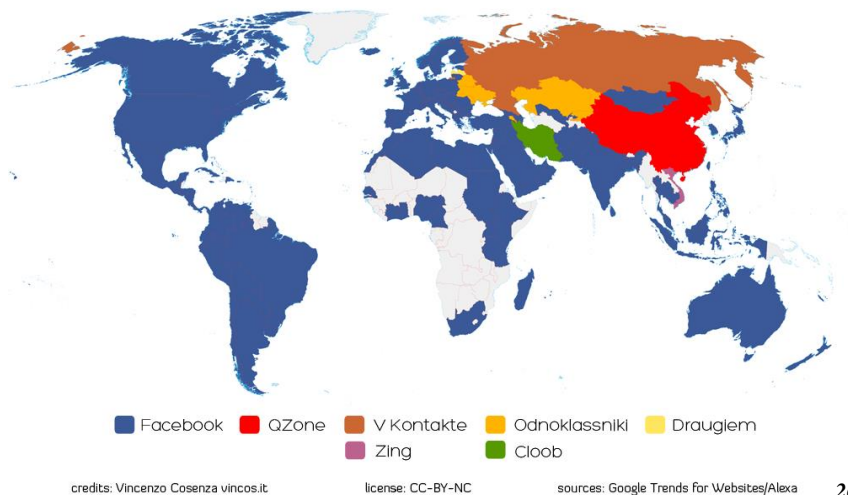
²⁵ ŠMAHEL, D. *Psychologie a internet: Děti dospělými, dospělí dětmi*. Praha: Triton, 2003. 158. ISBN 80-7254-360-1, str. 48 - 52.

Adolescenti tráví na internetu většinu volného času, komunikují s přáteli prostřednictvím chatů, mnohdy bez diakritiky a v poslední době se čím dál častěji omezují jen zkratky slov. Domnívám se, že když se poté tací adolescenti setkají na ulici, dostaví se mezi ně neklid, zmatenost a rozmluva jako taková bude váznout. Samozřejmě nelze zahrnout všechny dospívající do této skupiny. Hodně záleží na tom, v jakém poměru využívají on – line komunikace oproti konverzaci s osobním kontaktem, jakou mají slovní zásobu atd.

3.4 Návštěvnost sociálních sítí

WORLD MAP OF SOCIAL NETWORKS

June 2012



26

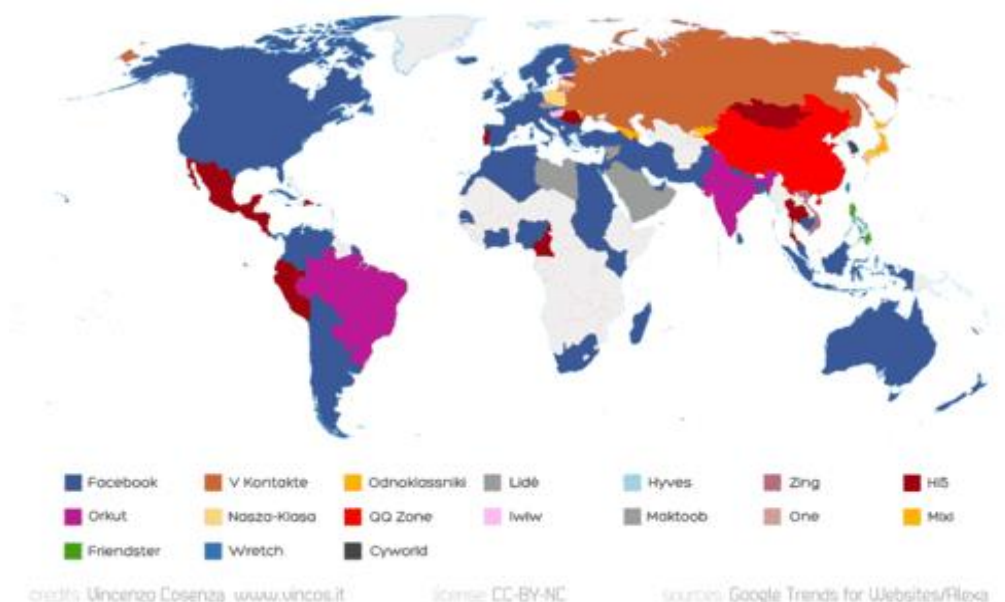
Obrázek 2: Světová mapa sociálních sítí

Z mapy je zřejmé, že nejrozšířenější sociální síť je Facebook. Ovšem do počtu aktivních uživatelů jeho nadvládá slabne. V Rusku, Číně a dalších státech Asie jsou nejrozšířenějšími sítěmi V Kontakte, Ozone a Odnoklassniki. Co do počtu uživatelů mohou být pro Facebook velkou konkurencí.

²⁶<http://www.justit.cz/wordpress/2012/06/13/svetova-mapa-socialnich-siti-v-nove-cervnove-verzi/>

WORLD MAP OF SOCIAL NETWORKS

June 2009



Obrázek 3: Světová mapa sociálních sítí – červen 2009 ([zdroj www.google.com](http://www.google.com))

Pokud se podívám na mapu z poloviny roku 2009, je již na první pohled zřejmé, že sice Facebook měl světovou nadvládu, ale bylo celkem 17 sociálních sítí s nadvládou v konkrétní zemi. Všimněme si prosím, že na této mapě figuruje ještě také česká síť Lidé.cz. O tři roky později se počet dominantních sítí razantně stáhl. Při srovnání map zjistíme, že z většiny sítí odešli jejich uživatelé právě k Facebooku.²⁷

²⁷ <http://www.tyinternety.cz/2013/01/03/clanek/svetu-uz-vevodi-jen-pet-socialnich-siti-facebook-vede-ve-127-zemich/>

4 PSYCHICKÝ VÝVOJ ŽÁKŮ 2. STUPNĚ ZÁKLADNÍCH ŠKOL

Stejně jako na alkohol, cigarety, nakupování či automaty, mlže snadno vzniknout závislost i na internetu, potažmo na sociálních sítích. Není třeba zdůrazňovat, že jde o nebezpečné riziko závislostního chování, a to především u školou povinných dětí. Jednak proto, že pro dnešní děti je sociální síť samozřejmostí a také proto, že jejich psychický vývoj prochází jednou transformací za druhou a z dětí se teprve formují dospělé osoby. Během mé bakalářské práce jsme již zmínili dnešní samozřejmost vlastnit nejlépe hned několik profilů na různých sítích, prostřednictvím sítí komunikovat a trávit volný čas.

Bakalářská práce je zaměřená na žáky 2. stupně základních škol – z psychologického hlediska jde o skupinu středního školního věku, což je v rozmezí 6. až 11. roku a pubescence neboli starší školní věk (11. – 15. rok). Střední školní věk je zhruba 6. třída základní školy, kdežto pubescenti celý druhý stupeň. Z toho důvodu se budu nadále zabývat již jen skupinou staršího školního věku, ačkoliv tyto dvě věkové kategorie nejsou nijak přesně vymezené. A mohou se vzájemně prolínat. Výrazné to bývá u děvčat, neboť jak je známo, jsou o 2 roky vyzrálejší než stejně staří chlapci.

4.1 Střední školní věk (6. – 11. let)

Dítě středního školního věku má již vyhraněný postoj ke škole, učitele vnímá jako autoritu a jeho vztah k němu již není přátelský, ale kamarádský a začíná si od něj držet odstup. Oproti tomu ale čím dál víc roste potřeba kontaktu s vrstevníky, neboť socializace je jedním z mezníků ztotožňování se s vrstevnickou skupinou.²⁸ Je zde zřejmá potřeba pozitivního hodnocení a akceptace od ostatních vrstevníků. V tomto období začínají být

²⁸ LANGMAIER, J., KREJČÍŘOVÁ, D., *Vývojová Psychologie*. Praha: Grada Publishing 2006. ISBN 80-247-1284-9

zřejmé dispozice k rodičovskému chování, což se projevuje i ve vztahu ke zvířatům. Střední školní věk je také období, ve kterém se rozvíjí vědomí originality a stability vlastní identity, což vede i ke změně sebehodnocení.

4.2 Pubescence (11. – 15. rok)

Období pubescence neboli dospívání je přechodnou dobou mezi dětstvím a dospělostí a často se o ní mluví jako o první fázi. Je to období proměny všech složek osobnosti. Nejviditelnější transformací je bezesporu tělesné dospívání spojené s pohlavním dozráváním.²⁹ Sigmund Freud označil toto období jako *genitální stadium*.

Pubescence je vývoj, mající své psychosociální důsledky:

- a) ztráta starých jistot a potřeba nové stabilizace,
- b) potřeba získat uspokojivou pozici a potvrdit tak určité jistoty

Co se myšlení týká, charakteristické je pro toto období hypoteticko – deduktivní schopnosti, tj. vyvozování závěrů z hypotéz a nikoliv z reálných pozorování. Dále dochází k rozvoji logického myšlení, které vrcholí zhruba mezi 15. a 16. rokem. Pubescent se začíná vymaňovat z vázanosti na rodičích, přičemž pro něj mají velký význam jeho vrstevníci. Jde o období, ve kterém také dochází ke změně školské instituce, ukončuje povinnou školní docházku a volí si navazující studium dle svého budoucího povolání. Jde o období prvních lásek, pubescent získává první zkušenosti s partnerskými vztahy, respektive s jejich počátky.

²⁹ LANGMAIER, J., KREJČÍŘOVÁ, D., *Vývojová Psychologie*. Praha: Grada Publishing 2006. ISBN 80-247-1284-9

Dochází k biologickým, psychickým i sociálním změnám.³⁰ Podle Eriksona jedinec hledá vlastní identitu. Bojuje s pochybnostmi o sobě samém, nejistotou a svou pozici ve společnosti.

4.2.1 Tělesné změny

Období pubescence je důležitý biologický mezník. Urychluje se v něm biologické dospívání, i když to se stále posunuje do nižšího věku. Dochází při ní k transformaci dětského těla na dospělé. Dochází k prudkému růstu výšky, hmotnosti, dochází k rozvoji sekundárních pohlavních znaků. Charakteristická je změna postavy, u chlapců dochází k mutaci hlasu, dívky procházejí prvním menstruačním cyklem, chlapci prožívají první poluci. Tyto změny vyvolávají u některých dopívajících jedinců nespokojenost, neboť na „nové“ tělo nejsou zvyklí, můžou se za něj dokonce i stydět. V některých případech je jedinec na své tělo naopak pyšný. Ať tak či onak může docházet k výkyvům sebehodnocení jedince. V případě nespokojenosti může zpravidla u dívek vypuknout anorexie, nemoc, při které dívka odmítá přijmout potravu, v důsledku čehož ztrácí váhu.³¹

Obecně lze konstatovat, že vzrůstá subjektivní pohled na zevnějšek, projevující se zvýšenou pozorností vlastního těla, ale také oblečení a celkového vzezření. Vzhledem k tomu, že současný ideál krásy je spatřován ve vyhublých modelkách, které se stávají modlou pubertálních děvčat, mívá u nich tělesná aktivita svoji sociální hodnotu. Bohužel jak již bylo zmíněno, hon za ideálem krásy s sebou často nese problém v podobě psychické poruchy, jako je anorexie.

³⁰ LANGMAIER, J., KREJČÍŘOVÁ, D., *Vývojová Psychologie*. Praha: Grada Publishing 2006. ISBN 80-247-1284-9

³¹ LANGMAIER, J., KREJČÍŘOVÁ, D., *Vývojová Psychologie*. Praha: Grada Publishing 2006. ISBN 80-247-1284-9

4.2.2 Citové a poznávací proměny

Tělesné změny s sebou přinášejí i hormonální změny, v důsledku čehož dochází ke kolísání nálad, podrážděnosti a celkově emočního citění. City pubescenta se tak vyznačují velkou intenzitou a živostí. Jedinec prožívá smutek velice hluboce a mnohdy jako „tragédii“. Na druhou stranu radostné okamžiky dosahují vysokého stupně nadšení, až vzrušení. Kolísavost nálad se projevuje snadným přechodem od radosti ke smutku, od naděje ke zklamání a od nadšení k znechucené, a to mnohdy bez vážnějších příčin. City jsou tedy poněkud labilní a citové sebeovládání nízké. Vlivem hormonální činnosti se často vyskytují stavy neurčitých smutků, žalů. Pubescent potřebuje v období dospívání pochopení, podporu, ale také lásku a pocit jistoty. Ačkoliv je ve stádiu osamostatňování se od rodičů, hledá tyto potřeby především doma. Potřeba seberealizace se z přítomnosti rozšiřuje i na budoucnost – jde především o volbu zaměstnání. Proces chápání (kognitivní vývoj) je výsledek interakce učení a zrání. Zatímco dítě chápe svět takový, jaký je, dospívání je charakteristické snahou o tom přemýšlet, jaký by ten svět mohl nebo měl být. Myšlení dospívajícího jedince lze shrnout do tří bodů:

- důraz na uvažování o mnoha různých možnostech
- systematické uvažování
- schopnost integrace a kombinace vlastních myšlenek³²

Ve chvíli, kdy si pubescent uvědomí své změny myšlení, začne své myšlenky považovat za všemocné a výrazně stoupne jeho kritičnost. Naučí se postupně zobecňovat principy funkčnosti okolního světa, cítí nechuť dělat kompromisy a korekce vycházející z pocitu nejistoty.

³² LANGMAIER, J., KREJČÍŘOVÁ, D., *Vývojová Psychologie*. Praha: Grada Publishing 2006. ISBN 80-247-1284-9

5 Volný čas a vliv sociálních sítí na pubescenty

Pojem volný čas lze definovat jako: „*Čas, s kterým člověk může nakládat podle svého uvážení a na základě svých zájmů. Volný čas je doba, která zůstane z 24 hodin běžného dne po odečtení času věnovaného práci, péči o rodinu a domácnost, péči o vlastní fyzické potřeby (včetně spánku).*“³³ nebo podle B. Hofbauera jako: „*čas, kdy člověk nevykonává činnosti pod tlakem závazků, jež vyplývají z jeho sociálních rolí, zvláště dělby práce a nutnosti zachovat a rozvíjet svůj život. Někdy se vymezuje jako čas, který zbývá po splnění pracovních i nepracovních povinností.*“³⁴

Volný čas je velmi důležitý pro každého. Jde o dobu revitalizace organismu, obnově sil. Jde o dobu, která nám umožňuje volbu činnosti dle svých představ a vede k veselejším prožitkům života. Volný čas plní tři základní funkce:

- a) sebevzdělávání,
- b) odpočinku a zábavy³⁵

Problematiku volného času lze vnímat z několika hledisek. Publikace *Pedagogika volného času* jich představuje pět:

³³PRŮCHA, J. a kol. *Pedagogický slovník*. 1. vydání. Praha: Portál, s.r.o., 1995. 292 s. ISBN 80-7178-029-4.

³⁴HOFBAUER, B. *Děti, mládež a volný čas*. Praha: Portál, 2004. 176 s. ISBN 80-7178-927-5

³⁵VESELÁ, J. *Jak ve volném čase? I. díl*. Vysoká škola pedagogická v Hradci Králové, Gaudeamus, 1997. 121 s. ISBN 80 -7041 – 146- 5

- pohled pedagogický a psychologický;
- zdravotně – hygienický;
- politický
- ekonomický;
- sociologický a sociálně – psychologický³⁶

*Z pedagogického a psychologického pohledu je cílem volného času podporovat aktivitu dětí a mládeže, vést je k jeho smysluplnému trávení, seberealizace a sociálních kontaktů a uspokojování potřeb.*³⁷

Zdravotně – hygienický pohled zkoumá možnosti správné podpory zdravého a duševního vývoje člověka. Klade důraz na uspořádání denního režimu, zkoumá hygienu prostředí, vztahů i duše. Správné plnění volného času pozitivně ovlivňuje zdravotní stav osobnosti.³⁸

Z ekonomického hlediska je nejpodstatnější otázkou, kolik peněz je jedinec ochoten investovat do trávení volného času. Rozsah uvolněných finančních prostředků se odráží v úrovni celé společnosti.³⁹

Pohled politický odkrývá problematiku toho, jakým způsobem a v jakém množství zasahuje stát a celá státní správa či samospráva do volnočasových aktivit obyvatelstva.

³⁶ PÁVKOVÁ, J. a kol.: *Pedagogika volného času*. Praha: Portál, 1999. 232 s. ISBN 80 – 7178 – 295 – 5

³⁷ PÁVKOVÁ, J. a kol.: *Pedagogika volného času*. Praha: Portál, 1999. 232 s. ISBN 80 – 7178 – 295 – 5

³⁸ PÁVKOVÁ, J. a kol.: *Pedagogika volného času*. Praha: Portál, 1999. 232 s. ISBN 80 – 7178 – 295 – 5

³⁹ PÁVKOVÁ, J. a kol.: *Pedagogika volného času*. Praha: Portál, 1999. 232 s. ISBN 80 – 7178 – 295 – 5

Prostředím, ve kterém děti vyrůstají a kde tráví volný čas, se zabývá pohled *sociologický a sociálně – psychologický*. Právě prostředí je důležité k utváření a navazování mezilidských vztahů a kultivaci správným směrem. Silným ovlivňujícím faktorem je zde rodina, která předkládá sociální vzory. Vnější sociální vlivem jsou veškerá média, zejména televize a internet.⁴⁰

Dnešní doba se vyznačuje příchodem nových mediálních a informačních technologií. Do značné míry začaly tyto technologie formovat a rozvíjet osobnost dětí a mládeže, utvářet jejich názory a sestavit žebříček hodnot a ovlivňovat rozvoj sociálních a virtuálních sítí. Sociální sítě se staly samozřejmostí a nezbytností každodenního života tak, že od značné míry ovlivňují trávení jejich volného času. Ba co hůř, ovlivňují i jejich myšlení a jednání. Děti středního školního věku a pubescenti si v nich vytvářejí vlastní virtuální image, která se pro ně zpravidla stává daleko podstatnější než ta reálná.⁴¹ Veškeré jejich zájmy se zúžily na hromadění sociálních kontaktů na svém profilu, protože to se stalo ukazatelem popularity mezi vrstevníky. Pubescenti jsou v podstatě chlubitvi tvorové, kteří chtějí být in. Zásadně své okolí prostřednictvím sociálních sítí veřejně informují o čemkoliv a s napětím čekají na komentáře a „laikování“ příspěvku, fotky či videa. Mají obavu z dlouhodobé offline své osoby, protože v tom spatřují ohrožení vlastní mediální síly.⁴²

⁴⁰ PÁVKOVÁ, J. a kol. *Pedagogika volného času*. Praha: Portál, 1999. 232 s. ISBN 80 – 7178 – 295 – 5

⁴¹ MEDIAGURU, *Co hýbe mladou generací?* [online]. 2012, [cit. 2012-6-21]. Dostupný na WWW: <<http://www.mediaguru.cz/2012/06/co-hybe-mladou-generaci/#.UUMrtldfZ-M>>

⁴² MEDIAGURU, *Co hýbe mladou generací?* [online]. 2012, [cit. 2012-6-21]. Dostupný na WWW: <<http://www.mediaguru.cz/2012/06/co-hybe-mladou-generaci/#.UUMrtldfZ-M>>

6 PRAKTICKÁ ČÁST

6.1 Cíl bakalářské práce

Cílem BP je zjistit, do jaké míry žáci druhého stupně ZŠ upřednostňují komunikaci prostřednictvím sociálních sítí před běžnou formou komunikace. Další částí výzkumného úkolu bude zjistit, jak děti hodnotí význam a roli virtuální komunikace, jak vnímají ostatní formy komunikace apod.

Praktická část ověřuje následující výzkumné předpoklady:

1. Lze předpokládat, že profil na některé sociální síti má každý žák (nebo většina žáků)
2. stupně ZŠ.
2. Lze předpokládat, že nejvyužívanější sociální síti je Facebook.
3. Lze předpokládat, že uživatelé – adolescenti sociálních sítí upřednostňují virtuální komunikaci před osobním kontaktem.
4. Lze předpokládat, že uživatelé tráví na sociálních sítích průměrně více než 3 hodiny denně.

Výzkumné otázky:

1. Kolik času denně trávíš na sociálních sítích?
2. Jakou sociální síť nejčastěji navštěvuješ?
3. Jak důležitou roli pro vás hrají sociální sítě v osobním životě?
4. K čemu sociální sítě nejčastěji používáte?
5. Kdo tvoří většinu Vašich přátel na sociálních sítích?

6.2 Metodologie výzkumného šetření

Pro svou práci jsem zvolila kvantitativní výzkum pomocí dotazníkového šetření. Dotazníky jsem s žáky nevyplňovala osobně, pouze jsem je odevzdala v jednotlivých ročnících a třídách. Osobní přítomnost u vyplňování nebyla možná, poněvadž jsem je ve škole zanechávala v červnu, kdy třídy jezdily na třídní výlety a měly různé akce na konec školního roku, tudíž se dotazníky vyplňovaly za přítomnosti učitelů v průběhu celého měsíce. Návratnost 112 dotazníků, což je 48,69% z celkového počtu 230 dotazníků, mohla být zapříčiněna mou osobní nepřítomností při prováděném šetření.

Pro výzkum jsem si vybrala Základní školu v Jemnici, kterou jsem sama v dětství navštěvovala. Svůj výzkum jsem zaměřila na žáky navštěvující 2. stupeň. Dle mého názoru totiž právě oni tvoří jednu z nejpočetnějších skupin uživatelů sociálních sítí. Cílem výzkumného šetření bylo zjistit, do jaké míry žáci 2. stupně základní školy upřednostňují komunikaci prostřednictvím sociálních sítí před běžnou formou mezilidské komunikace. Další částí výzkumného úkolu bylo zjistit, jak děti hodnotí význam a roli virtuální komunikace, jak vnímají ostatní formy komunikace apod.. To např. za pomoci otázek kolik času denně tráví na sociálních sítích, jakou sociální síť nejčastěji navštěvují, k čemu sociální sítě používají, jakou roli pro ně sociální sítě hrají v běžném životě a další.

Výzkumný vzorek je zvolen dostupným výběrem. V bakalářské práci budou popsáni žáci ze ZŠ Jemnice. Jsem si vědoma, že z důvodu dostupného výběru nelze závěry výzkumu zevšeobecňovat a budou platná jen pro dané zřízení.

6.3 Vyhodnocení výzkumu

Otázka č. 1: Pohlaví

Dotazník vyplnilo a vrátilo 49 chlapců a 73 dívek.

Tabulka 1: Struktura respondentů dle pohlaví

	Chlapci	Dívky	celkem
Celkem	49	73	122
%	40,2	59,8	100

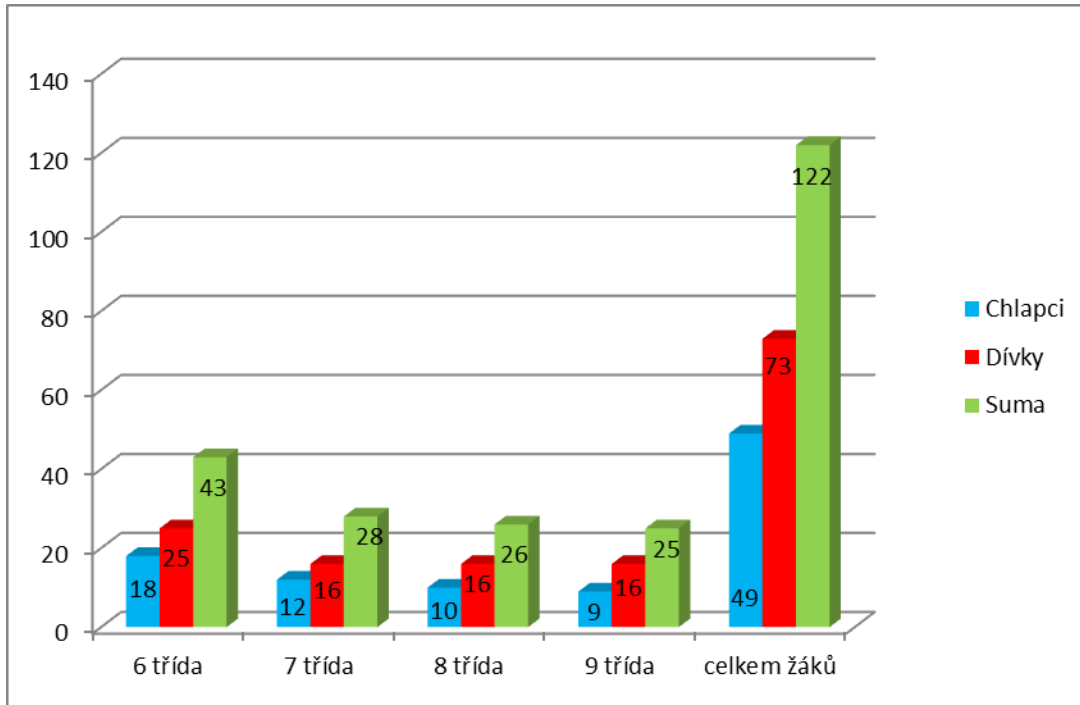
Otázka č. 2: V současné době jsem žákem II. stupně ZŠ a třídy:

Tabulka ukazuje složení respondentů v jednotlivých ročnících druhého stupně základní školy s rozdělením na chlapce a dívky.

Tabulka 2: Struktura respondentů dle jednotlivých ročníků

třída	6	7	8	9	celkem
Chlapci	18	12	10	9	49
%	36,7	24,4	20,5	18,4	100
Dívky	25	16	16	16	73
%	34,3	21,9	21,9	21,9	100
Celkem	43	28	26	25	122
Celkem %	35,2	22,9	21,4	20,5	100

Graf 1: Struktura respondentů dle jednotlivých ročníků



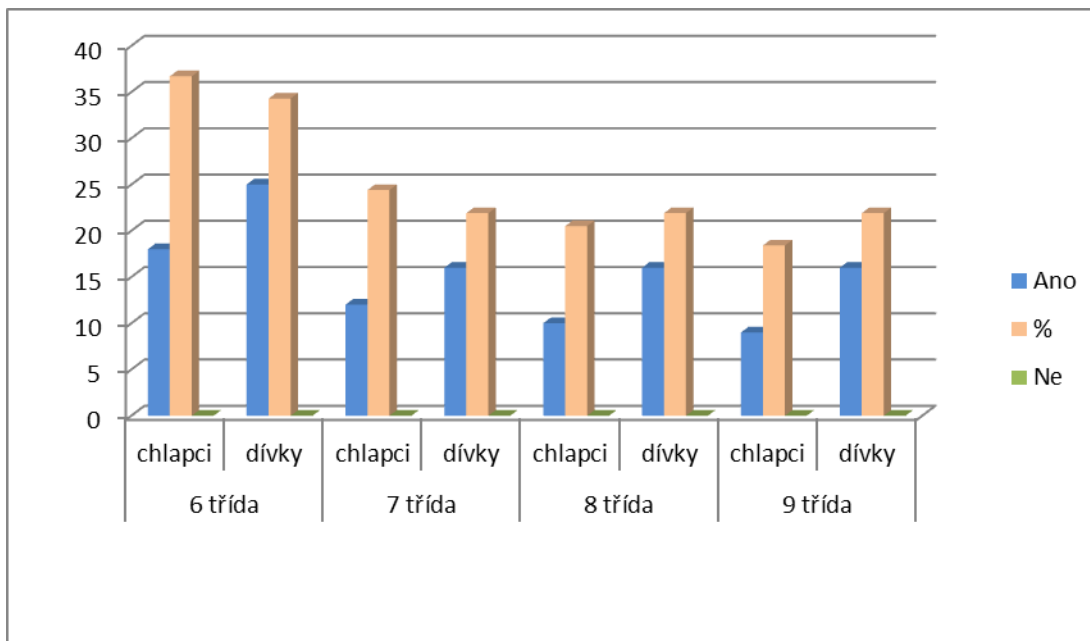
Otázka č. 3: Aktivně využívám svůj profil na nějaké sociální síti

Tabulka 3: Přehled využívání osobního profilu na sociální síti

třída	6		7		8		9		celkem	
	Chlapci	Dívky	Chlapci	Dívky	Chlapci	Dívky	Chlapci	Dívky	Chlapci	Dívky
Ano	18	25	12	16	10	16	9	16	49	73
%	36,7	34,3	24,4	21,9	20,5	21,9	18,4	21,9	100	100
Ne	0	0	0	0	0	0	0	0	0	0

Dle vyhodnocení této otázky vychází najevo, že 100% respondentů, tj. 112 dotazovaných má vytvořen profil na nějaké sociální síti.

Graf 2: Přehled využívání osobního profilu na sociální síti



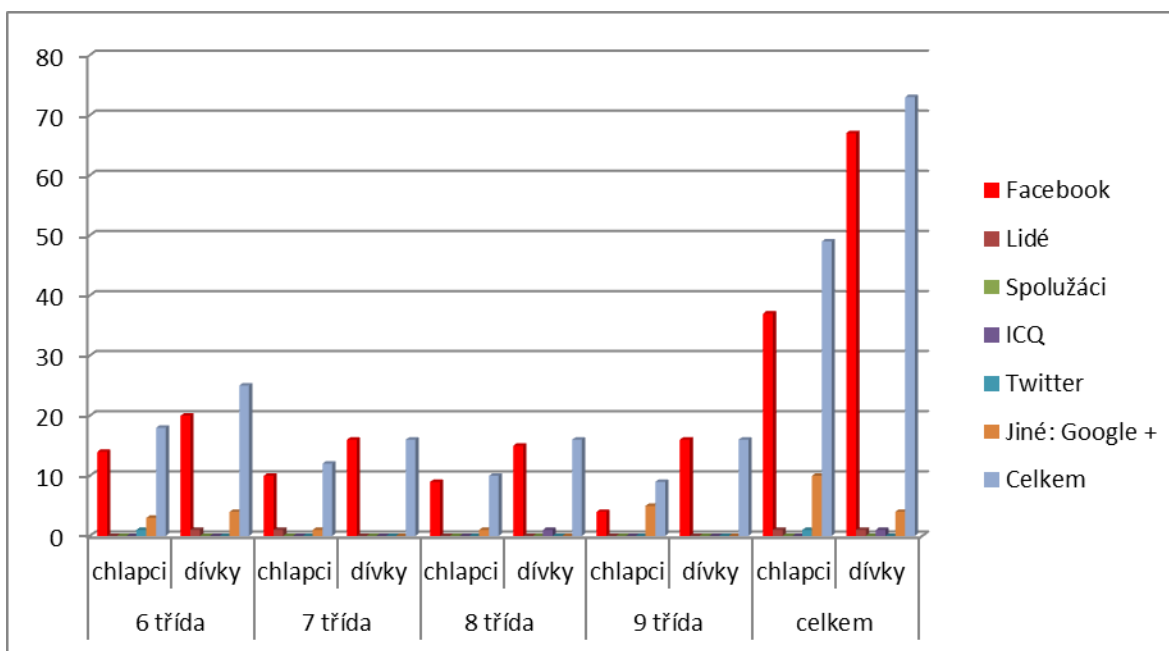
Otázka č. 4: Jaký typ sociální sítě nejčastěji navštěvuji

Tabulka 4: Struktura respondentů dle typu využívání sociálních sítí

třída	6		7		8		9		celkem	
Soc. síť	Chlapci	Dívky	Chlapci	Dívky	Chlapci	Dívky	Chlapci	Dívky	Chlapci	Dívky
Lidé	0	1	1	0	0	0	0	0	1	1
%	0	1,4	2	0	0	0	0	0	2	1,4
Spolužáci	0	0	0	0	0	0	0	0	0	0
%	0	0	0	0	0	0	0	0	0	0
ICQ	0	0	0	0	0	1	0	0	0	1
%	0	0	0	0	0	1,4	0	0	0	1,4
Twitter	1	0	0	0	0	0	0	0	1	0
%	2	0	0	0		0	0	0	2	0
Jiné Google+(jaké)	3	4	1	0	1	0	5	0	10	4
%	6,1	5,5	2	0	2	0	10,2	0	20,3	5,5
Celkem	18	25	12	16	10	16	9	16	49	73

Z vyhodnocení této otázky vychází najevo, že nejčastěji mají respondenti profil založený na Facebooku. 75,7% chlapců, tj. 37 z celkového počtu 49 a 91,7% dívek, tj. 67 z celkového počtu 73.

Graf 3: Struktura respondentů dle typu využívání sociálních sítí



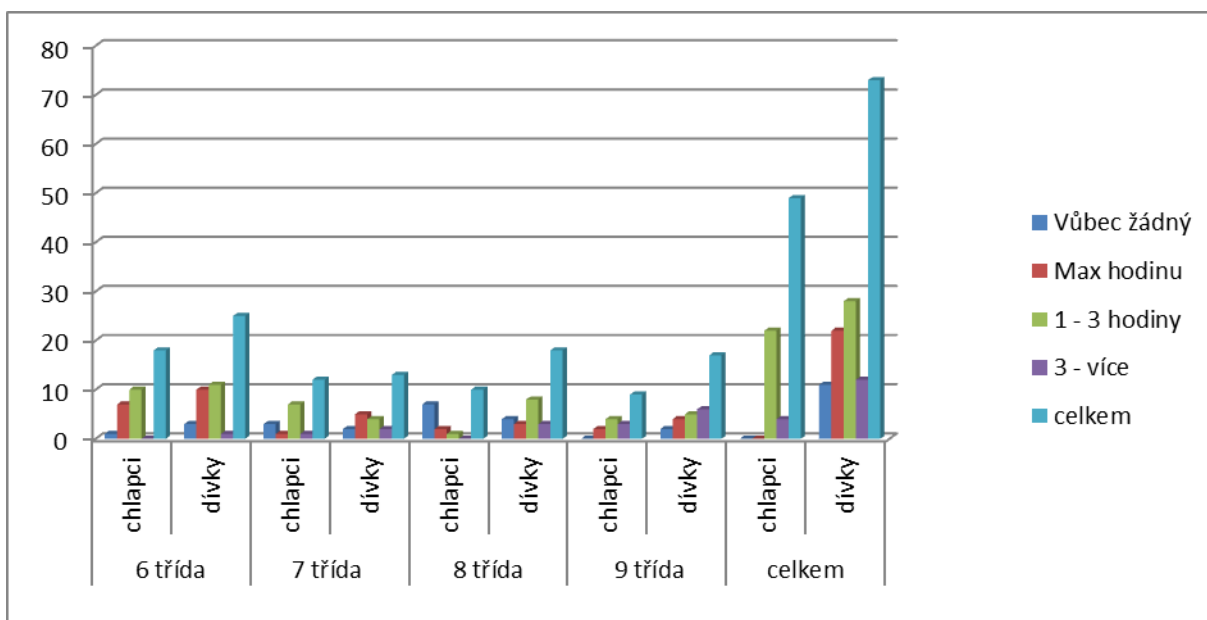
Otázka č. 5: Kolik času v průměru trávíš na sociálních sítích ve všední den (den, kdy je školní výuka)?

Tabulka 5: Přehled času tráveného respondenty na sociálních sítích ve všední den

třída	6		7		8		9		celkem	
	Chlapci	Dívky	Chlapci	Dívky	Chlapci	Dívky	Chlapci	Dívky	Chlapci	Dívky
Vůbec žádný	1	3	3	2	7	4	0	2	11	11
%	2	4,1	6,1	2,7	14,3	5,5	0	2,7	22,4	15
Max hodinu	7	10	1	5	2	3	2	4	12	22
%	14,3	13,7	2	6,8	4,2	4,1	4,2	5,5	24,7	30,1
1 - 3 hodiny	10	11	7	4	1	8	4	5	22	28
%	20,4	15,1	14,3	5,5	2	11	8,1	6,8	44,8	38,4
3 - více	0	1	1	2	0	3	3	6	4	12
%	0	1,4	2	2,7	0	4,1	6,1	8,3	8,1	16,5
Celkem	18	25	12	13	10	18	9	17	49	73
Celkem %	36,7	34,3	24,4	17,7	20,5	24,7	18,4	23,3	100	100

Ze získaných dat je patrné, že ve všední den tráví respondenti na sociálních sítích v průměru 1-3 hodiny denně. 22 chlapců, tj. 44,8% z celkového počtu 49 a 28 dívek, tj. 38,4% z celkového počtu 73.

Graf 4: Přehled času tráveného respondenty na sociálních sítích ve všední den



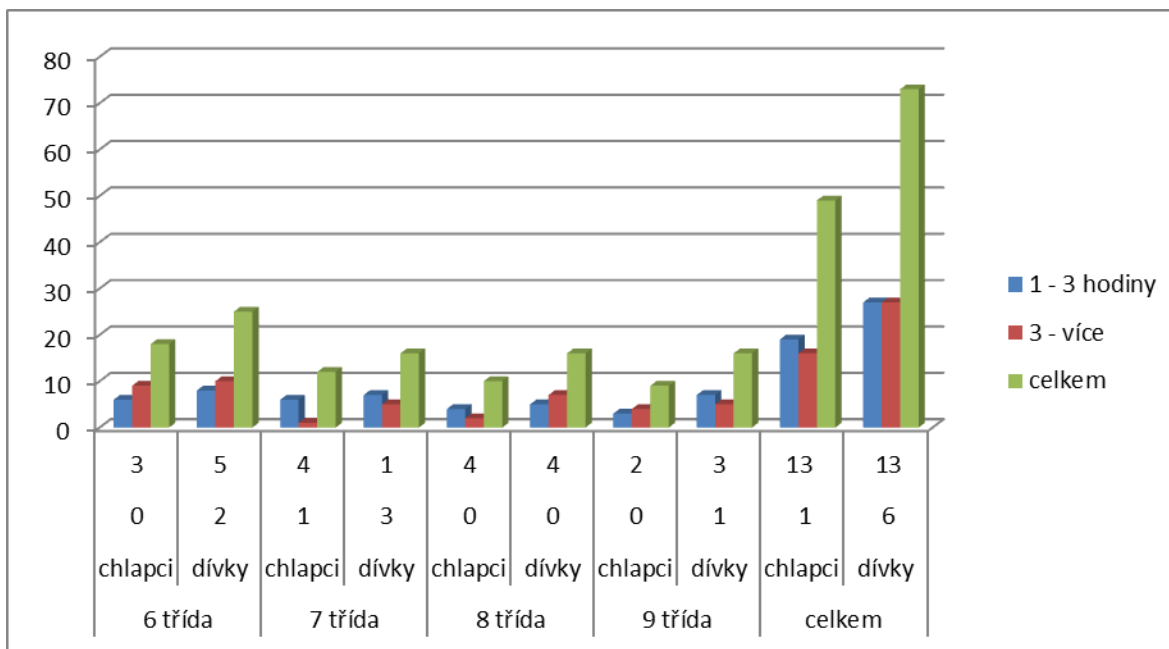
Otázka č. 6: Kolik času trávíš na sociálních sítích o víkendu?

Tabulka 6: Přehled času tráveného respondenty na sociálních sítích o víkendu

třída	6		7		8		9		celkem	
možnosti	Chlapci	Dívky	Chlapci	Dívky	Chlapci	Dívky	Chlapci	Dívky	Chlapci	Dívky
Vůbec žádný	0	2	1	3	0	0	0	1	1	6
%	0	2,7	2	4,1	0	0	0	1,4	2	8,2
Max hodinu	3	5	4	1	4	4	2	3	13	13
%	6,1	6,8	8,1	1,4	8,1	5,5	4,2	4,1	26,5	17,8
1 - 3 hodiny	6	8	6	7	4	5	3	7	19	27
%	12,3	11	12,3	9,6	8,1	6,8	6,1	9,6	38,8	37
3 - více	9	10	1	5	2	7	4	5	16	27
%	18,4	13,8	2	6,8	4,2	9,6	8,1	6,8	32,7	37
Celkem	18	25	12	16	10	16	9	16	49	73
Celkem %	36,8	34,3	24,4	21,9	20,4	21,9	18,4	21,9	100	100

Jak ukazují hodnoty uvedené v tabulce, o víkendu, kdy nemají respondenti tolik povinností v podobě přípravy na školní výuku nebo návštěvu zájmových kroužků, tráví na sociálních sítích 3 a více hodin. U chlapců je to 19 respondentů, tj. 38,8% z celkového počtu 49. Z dívek zvolilo odpověď 1-3 hodiny 27, tj. 37% z celkového počtu 73, stejně tak odpověď 3 hodiny a více zvolilo 27 dívek, tj. 37% z celkového počtu 73. U dívek se doba pobytu trávení na sociálních sítích o víkendu stejným počtem odpovědí dělí do času 1-3 hodiny a 3 a více hodin.

Graf 5: Přehled času tráveného respondenty na sociálních sítích o víkendu



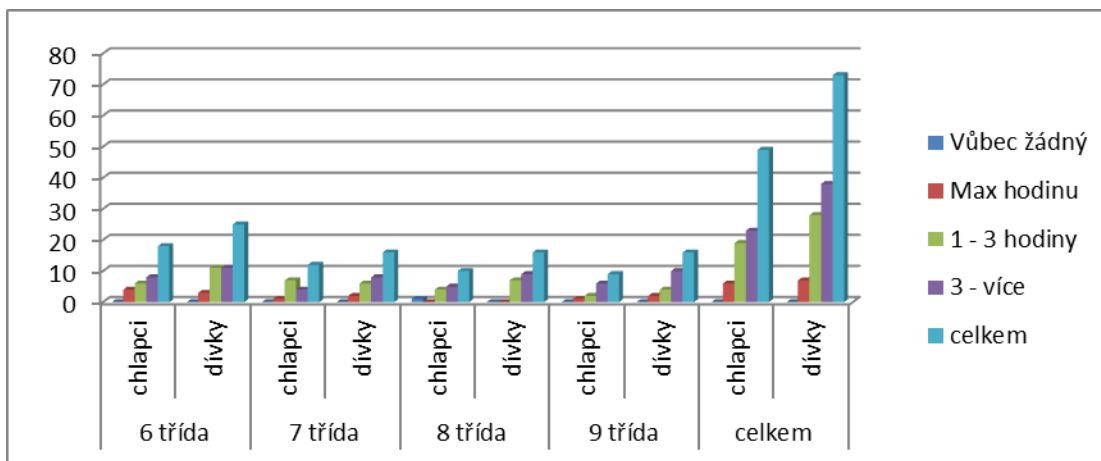
Otázka č. 7: Kolik času trávíš na sociálních sítích o prázdninách?

Tabulka 7: Přehled času tráveného respondenty na sociálních sítích o prázdninách

třída	6		7		8		9		celkem	
možnosti	Chlapci	Dívky	Chlapci	Dívky	Chlapci	Dívky	Chlapci	Dívky	Chlapci	Dívky
Vůbec žádný	0	0	0	0	1	0	0	0	1	0
%	0	0	0	0	2	0	0	0	2	0
Max hodinu	4	3	1	2	0	0	1	2	6	7
%	8,1	4,1	2	2,7	0	0	2	2,7	12,1	9,5
1 - 3 hodiny	6	11	7	6	4	7	2	4	19	28
%	12,3	15,1	14,3	8,2	8,1	9,6	4,2	5,5	38,9	38,4
3 - více	8	11	4	8	5	9	6	10	23	38
%	16,4	15,1	8,1	11	10,2	12,3	12,3	13,7	47	52,1
Celkem	18	25	12	16	10	16	9	16	49	73
Celkem %	36,8	34,3	24,4	21,9	20,3	21,9	18,5	21,9	100	100

Vyhodnocení této otázky ukazuje, že o prázdninách tráví většina respondentů na sociálních sítích více jak 3 hodiny denně. Z celkového počtu 49 chlapců, tuto možnost odpovědi zvolilo 23, tj. 47% a 38 dívek z celkového počtu 73. tj. 52,1%.

Graf 6: Přehled času tráveného respondenty na sociálních sítích o prázdninách



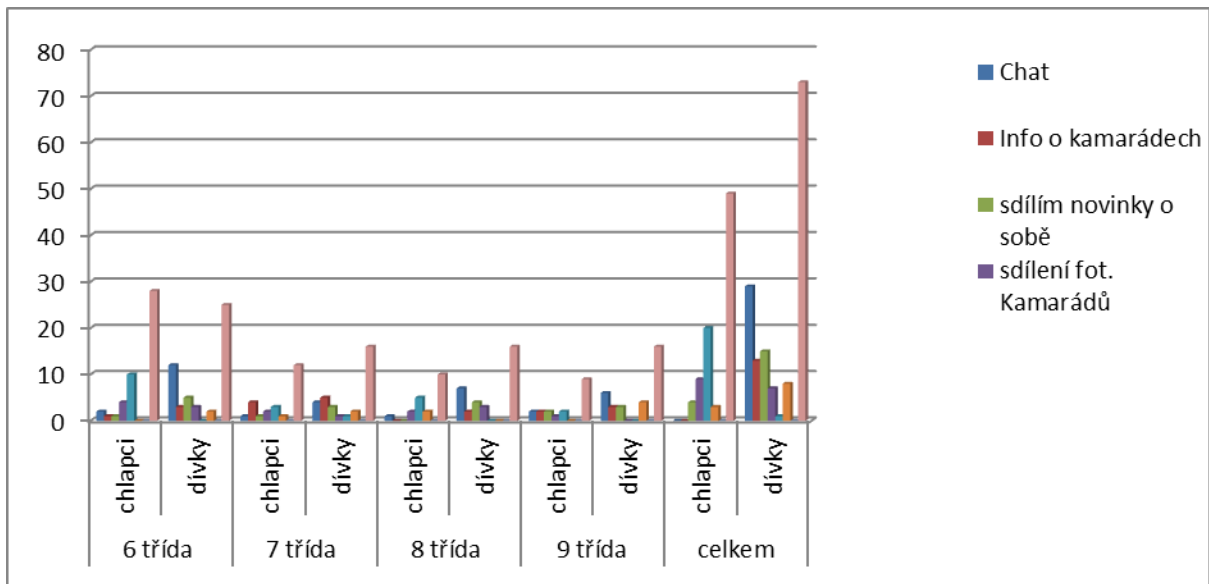
Otázka č. 8: K čemu nejčastěji sociální sítě využíváš?

Tabulka 8: Struktura respondentů dle předmětu využívání sociálních sítí

třída	6		7		8		9		celkem	
možnosti	Chlapci	Dívky	Chlapci	Dívky	Chlapci	Dívky	Chlapci	Dívky	Chlapci	Dívky
Chat	2	12	1	4	1	7	2	6	6	29
%	4,1	16,6	2	5,5	2	9,6	4,1	8,2	12,2	39,9
Info o kamarádech	1	3	4	5	0	2	2	3	7	13
%	2	4,1	8,1	6,8	0	2,7	4,1	4,1	14,2	17,7
Sdílím novinky sobě	1	5	1	3	0	4	2	3	4	15
%	2	6,8	2	4,1	0	5,5	4,1	4,1	8,1	20,5
Sdílení fot. kamarádů	4	3	2	1	2	3	1	0	9	7
%	8,1	4,1	4,1	1,4	4,1	4,1	2	0	18,3	9,6
Komunikace o hrách, hraní	10	0	3	1	5	0	2	0	20	1
%	20,5	0	6,1	1,4	10,4	0	4,1	0	41,1	1,4
Info škola	0	2	1	2	2	0	0	4	3	8
%	0	2,7	2	2,7	4,1	0	0	5,5	6,1	10,9
Jiné (jaké)	0	0	0	0	0	0	0	0	0	0
%	0	0	0	0	0	0	0	0	0	0
Celkem %	28	25	12	16	10	16	9	16	49	73
Celkem %	36,7	34,3	24,3	21,9	20,6	21,9	18,4	21,9	100	100

Sociální sítě nabízejí nepřeberné množství využití. Jako například chat, aplikace, online hry, sdílení fotografií a videí. Každý uživatel má možnost vybrat si a využívat dle svého zájmu a potřeby. Jak ukazují výsledky po vyhodnocení této otázky, většina chlapců z řad respondentů, tj. 20 chlapců, což představuje 41,1% z celkového počtu 49, využívá sociální sítě zejména ke komunikaci o online hrách a samotnému hraní her. Zatímco většina z dotazovaných dívek v počtu 29 z celkového počtu 73, tj. 39,9% využívá sociální sítě ke komunikaci prostřednictvím chatu.

Graf 7: Struktura respondentů dle předmětu využívání sociálních sítí



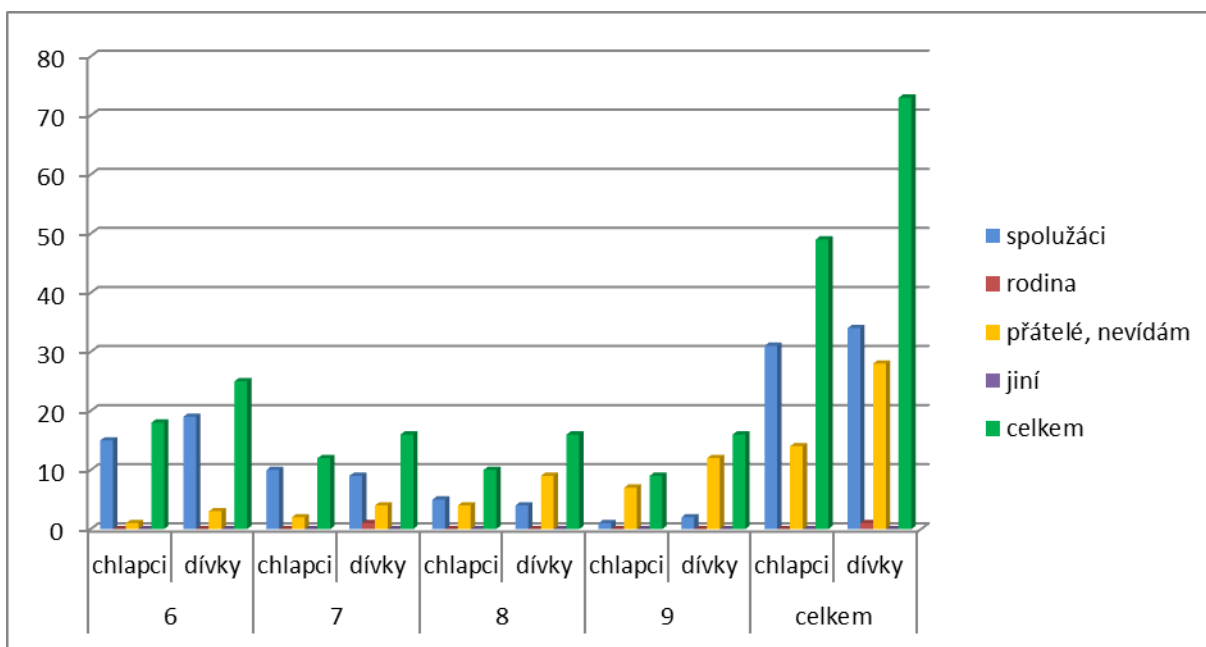
Otázka č. 9: Většinu profilových přátel na sociálních sítích tvoří:

Tabulka 9: Přehled sdílení svého profilu na sociálních sítích

třída	6		7		8		9		celkem	
	Chlapci	Dívky	Chlapci	Dívky	Chlapci	Dívky	Chlapci	Dívky	Chlapci	Dívky
možnosti	15	19	10	9	5	4	1	2	31	34
Spolužáci	15	19	10	9	5	4	1	2	31	34
%	30,7	26,1	20,4	12,3	10,2	5,5	2	2,7	63,3	46,6
Rodina	0	0	0	1	0	0	0	0	0	1
%	0	0	0	1,4	0	0	0	0	0	1,4
Přátelé, vídám	1	3	2	4	4	9	7	12	14	28
%	2	4,1	4,1	5,5	8,2	12,3	14,3	16,5	28,6	38,4
Přátelé, nevidám	2	3	0	2	1	3	1	2	4	10
%	4,1	4,1	0	2,7	2	4,1	2	2,7	8,1	13,6
Jiní	0	0	0	0	0	0	0	0	0	0
%	0	0	0	0	0	0	0	0	0	0
Celkem	18	25	12	16	10	16	9	16	49	73
Celkem %	36,8	34,3	24,5	21,9	20,4	21,9	18,3	21,9	100	100

Na sociálních sítích je možnost vytvořit si okruh lidí, se kterými máte možnost komunikovat a sdílet s nimi svoje zážitky aj.. Jak vypovídají výsledky, okruhy respondentů jsou většinou tvořeny spolužáky, Odpovědělo tak 31 chlapců z celkového počtu 49, tj. 63,3% a 34 dívek z celkového počtu 73, tj. 46,6%.

Graf 8: Přehled sdílení svého profilu na sociálních sítí



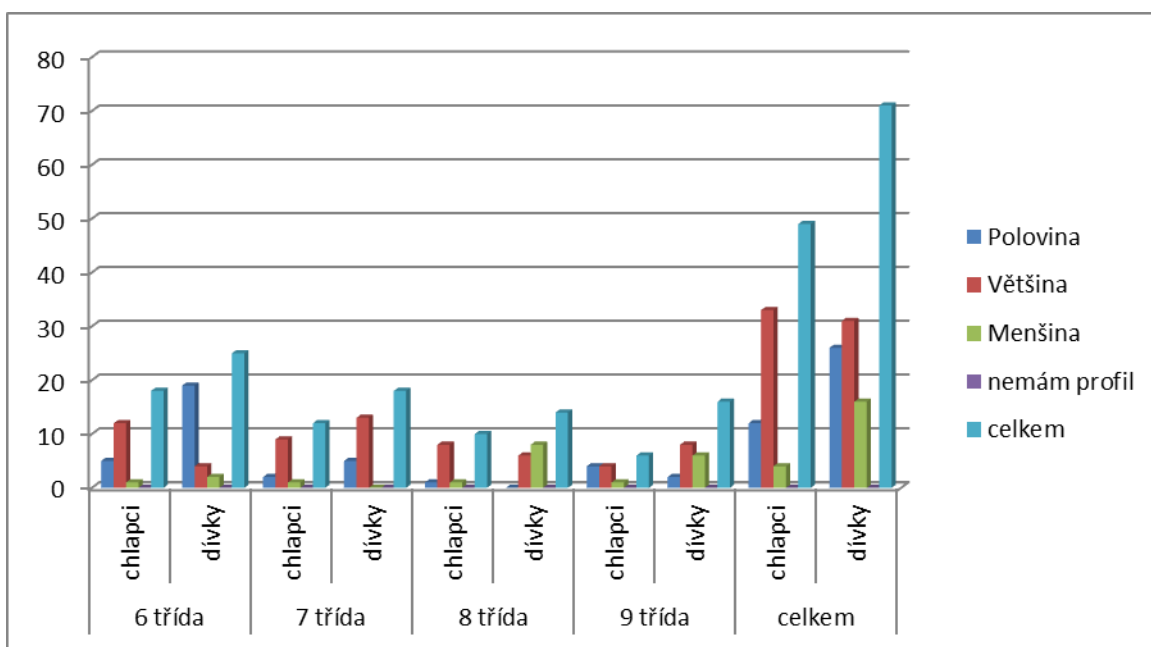
Otázka č. 10: S kolika přáteli, které uvádíš na svém profilu, jste v kontaktu i v reálném životě

Tabulka 10: Přehled podílu kontaktu přátel ze sociálních sítí v reálném životě

	6		7		8		9		celkem	
možnosti	Chlapci	Dívky	Chlapci	Dívky	Chlapci	Dívky	Chlapci	Dívky	Chlapci	Dívky
Polovina	5	19	2	5	1	0	4	2	12	26
%	10,2	26,2	4,1	6,8	2	0	8,2	2,7	24,5	35,7
Většina	12	4	9	13	8	6	4	8	33	31
%	24,6	5,5	18,4	17,8	16,3	8,2	8,2	11	67,5	42,5
Menšina	1	2	1	0	1	8	1	6	4	16
%	2	2,7	2	0	2	10,9	2	8,2	8	21,8
Nemám profil	0	0	0	0	0	0	0	0	0	0
%	0	0	0	0	0	0	0	0	0	0
Celkem	18	25	12	18	10	14	9	16	49	73
Celkem %	36,8	34,4	24,5	24,6	20,3	19,1	18,4	21,9	100	100

Spousta uživatelů sociálních sítí se snaží dosáhnout co nejvyššího počtu přátel na sociálních sítích, a to i za předpokladu, že některé z těchto přátel ani nezná osobně a patrně je ani nikdy osobně nepozná. Z respondentů z řad chlapců se v reálném životě se s přáteli z řad sociálních sítí stýká 33, z celkového počtu 49, tj. 67,5% a tuto možnost zvolilo i 26 dívek z celkového počtu 73, tj. 35,7%, čímž se ukázalo, že respondenti udržují zdravou rovnováhu mezi komunikací prostřednictvím sociálních sítí a komunikací tváří v tvář.

Graf 9: Přehled podílu kontaktu přátel ze sociálních sítí v reálném životě



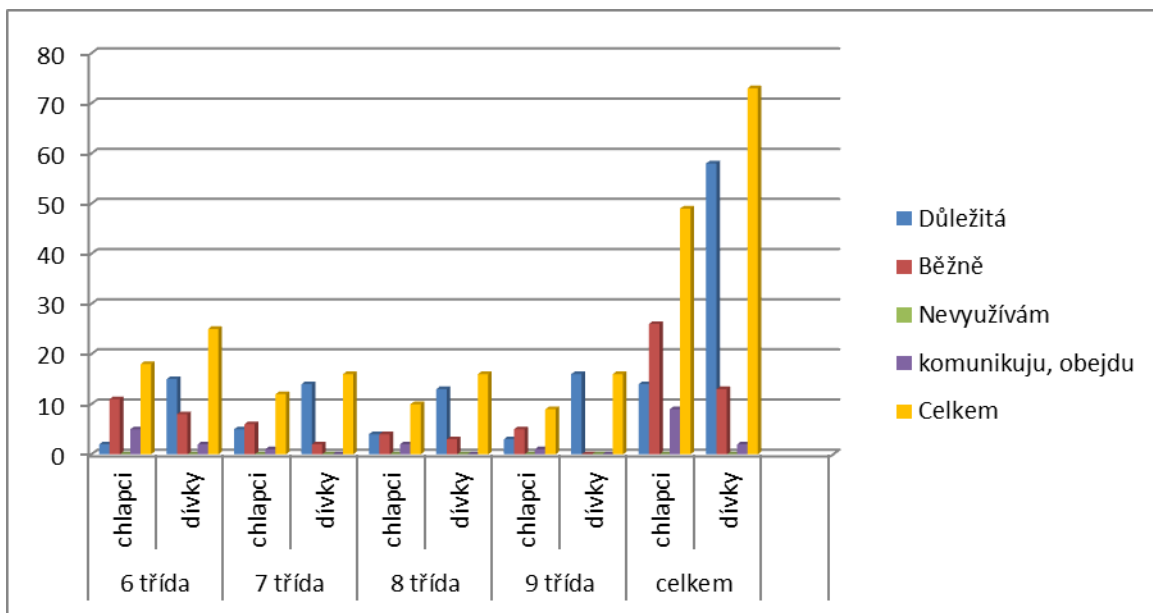
Otázka č. 11: Jak důležitou roli pro tebe hrají sociální sítě v osobním životě?

Tabulka 11: Struktura respondentů dle důležitosti sociálních sítí v osobním životě

třída	6		7		8		9		celkem	
	Chlapci	Dívky	Chlapci	Dívky	Chlapci	Dívky	Chlapci	Dívky	Chlapci	Dívky
možnosti										
Důležitá	2	15	5	14	4	13	3	16	14	58
%	4,1	20,6	10,2	19,2	8,2	17,8	6,1	21,9	28,6	79,5
Běžně	11	8	6	2	4	3	5	0	26	13
%	22,5	11	12,2	2,7	8,2	4,1	10,2	0	53,1	17,8
Nevyužívám	0	0	0	0	0	0	0	0	0	0
%	0	0	0	0	0	0	0	0	0	0
Komunikuju, obejdu	5	2	1	0	2	0	1	0	9	2
%	10,2	2,7	2	0	4,1	0	2	0	18,3	2,7
Celkem	18	25	12	16	10	16	9	16	49	73
Celkem %	36,8	34,3	24,4	21,9	20,5	21,9	18,3	21,9	100	100

V dnešní době dostupného internetu a chytrých telefonů, které se staly neodmyslitelnými společníky mladých lidí, kteří si bez nich těžko dokážou představit byt' jen malou část dne. Dle vyhodnocení otázky připisují důležitost spíše děvčata. Pro 58 dívek z celkového počtu 73, tj. 79,5% jsou dle označených odpovědí důležité. Vyhodnocené odpovědi chlapců vykazaly, že sociální sítě pro ně nepředstavují tak důležitou roli, jako pro děvčata. Chlapci ji vnímají běžně bez přílišné důležitosti. Odpovědělo tak 26 chlapců z celkového počtu 49, tj. 53,1.

Graf 10: Struktura respondentů dle důležitosti sociálních sítí v osobním životě



6.4 Ověření výzkumných předpokladů

Výzkumný předpoklad č.1

Lze předpokládat, že profil na některé soc. síti má každý žák (nebo většina žáků) II. stupně základních škol

Dle mnou provedeného výzkumu se potvrdil výzkumný předpoklad, že každý žák II. stupně základní školy má profil na některé ze sociální sítě, které jsou v ČR dostupné. Výzkumný vzorek se skládal ze 122 žáků II. stupně základní školy a všichni odpověděli, že mají profil na sociální síti. Jsem si vědoma, že můj výzkum probíhal na základě dostupného výběru a proto jej nelze zevšeobecňovat.

Výzkumný předpoklad č.2

Lze předpokládat, že nejvyužívanější sociální sítí je Facebook.

Mnou provedený výzkum potvrdil výzkumný předpoklad, že nejpoužívanější sociální sítí je Facebook. Ze 122 sledovaných žáků odpovědělo 104 žáků, že má profil na Facebooku.

Výzkumný předpoklad č.3

Lze předpokládat, že uživatelé – adolescenti sociálních sítí upřednostňují virtuální komunikaci před osobním kontaktem.

Dle mnou provedeného výzkumu se nepotvrdil předpoklad, že uživatelé - adolescenti upřednostňují virtuální komunikaci před osobním kontaktem. Dle výsledků otázky č. 10 S kolika přáteli jsi v kontaktu i v reálném životě jsem zjistila, že 62 žáků uvedlo, že s většinou přátel, které mají ve svém profilu na sociální síti se stýká i v reálném životě a 38 žáků uvedlo, že se v reálném životě stýká s polovinou přátel, které mají na sociální síti. Na základě tohoto výzkumu jsem došla k závěru, že žáci II. stupně základní školy upřednostňují se svými přáteli osobní kontakt a sociální sítě jsou pouze jakousi náhradou osobního kontaktu v čase, kdy nemohou s přáteli být osobně.

Výzkumný předpoklad č.4

Lze předpokládat, že uživatelé tráví na sociálních sítích průměrně více než 3 hodiny denně.

Mnou provedený výzkum tento výzkumný předpoklad potvrdil jen částečně. Během školního roku tráví ve všední den na sociálních sítích více než 3 hodiny pouhých 16 sledovaných uživatelů z celkového počtu 122 sledovaných uživatelů a během víkendu je to 43 sledovaných uživatelů z celkového počtu 122 sledovaných uživatelů. Situace se mění o prázdninách, kdy 61 uživatelů z celkového počtu 122 sledovaných uživatelů odpovědělo, že na sociálních sítích tráví více než 3 hodiny

ZÁVĚR

Sociální sítě jsou fenoménem současnosti. Kdekoliv se pohybujeme, téměř všude je internet, který nám umožní připojit své telefony, notebooky a tablety a využívat sociálních sítí a všeho, co nám ony nabízejí. Během chvíle můžeme se všemi svými internetovými přáteli sdílet své fotky, dojmy, videa a další. Sociální sítě nám umožňují vytvořit si svůj okruh přátel, se kterými můžeme neustále komunikovat, i když v ten moment jsme na druhém konci republiky i dál. Internet v podstatě maže vzdálenosti. Z pohodlí domova, z jakéhokoliv koutu světa můžeme komunikovat s kýmkoliv a kdykoliv. Toto vnímám jako velké plus internetu a s tím souvisejících sociálních sítí. Proč však lidé tímto způsobem komunikují i se svou rodinou či spolužáky, které mají denně vedle sebe? Nedostává se tento způsob komunikování do popředí před běžnou formou komunikace?

Ve své bakalářské práci jsem se zaměřila právě na internetovou komunikaci. Cílem mé práce bylo zjistit do jaké míry žáci 2. stupně ZŠ upřednostňují komunikaci prostřednictvím sociálních sítí před běžnou formou mezilidské komunikace.

Teoretická část práce je rozdělena do několika kapitol, kde se věnují komunikaci, internetu, sociálním sítím a období adolescence, kde přibližují tyto pojmy a blíže s nimi seznamují.

V praktické části bakalářské práce jsem se pokusila získat pomocí dotazníku odpovědi na otázky, kolik času tráví respondenti na sociálních sítích, jak jsou pro ně důležité, jaké sítě navštěvují nejčastěji a jaký zauímají postoj k virtuální komunikaci. Objektem mého zájmu se stali žáci 2. stupně základní školy. Domnívám se, že to je skupina s jedním z nejvyšších počtu uživatelů internetu potažmo sociálních sítí. Vždyť právě pro adolescenty jsou vrstevníci těmi nejdůležitějšími společníky, jsou si rovni, mají stejné či podobné problémy, cítí mezi sebou pochopení a vyžadují co nejčastější kontakt se svými přáteli. Potkávání se i mimo školu či venek umožňují právě sociální sítě prostřednictvím chytrých telefonů, tabletů a počítačů. Díky masovému využívání těchto sítí a neustále se zvyšujícímu počtu uživatelů vznikají další a další sociální sítě, nabízející

co nejširší spektrum služeb, aby bylo uspokojeno co nejvíce uživatelských potřeb. Pro dnešní mládež představují tyto sociální sítě neodmyslitelnou složku života.

To částečně potvrdily i výsledky dotazníku, které ukázaly, že 100% z dotazovaných žáků má vytvořen profil na nějaké ze sociálních sítí a aktivně tento profil využívají. Další otázky mi daly představu o tom, k čemu jsou sociální sítě nejvíce dotazovanými využívány. Chlapci využívají nejčastěji sociální sítě ke komunikaci o on-line hrách či samotnému hraní her, zatímco děvčata nejhojněji využívají chat, prostřednictvím kterého mohou v podstatě s kýmkoliv nepřetržitě komunikovat. Jakou důležitost připisují respondenti sociálním sítím? Výsledky ukázaly, že velmi důležitou roli představují spíše pro děvčata, tráví na nich i více času než chlapci. Většinu internetových přátel tvoří právě vrstevníci z řad spolužáků. A zda dotazovaní upřednostňují virtuální formu komunikace před běžnou formou? Výsledky naštěstí ukázaly, že i přes hojnost mobilních telefonů a všudypřítomného internetu zachovávají respondenti zdravou rovnováhu mezi oběma formami komunikace a se svými přáteli se stýkají a komunikují tváří v tvář. Upřímně jsem za tento výsledek ráda, protože můj předpoklad směřoval právě k virtuální komunikaci.

Co se týká času tráveného na sociálních sítích? Můj předpoklad, že na nich respondenti tráví více než 3 hodiny denně se nepotvrdil též. I zde je zachována určitá zdravá hranice. Ve všední dny, kdy probíhá školní výuka na nich respondenti tráví mezi 1-3 hodinami, stejně tak i o víkendech. Počet respondentů trávících na sociálních sítích více než 3 hodiny denně se zvedl dle vyhodnocených odpovědí v průběhu prázdnin. Zdůvodnila bych to tím, že o prázdninách jsou respondenti osvobozeni od školní výuky a tím pádem i přípravy na výuku samotnou. Mají tedy více volného času a větší prostor trávit čas na internetu a sociálních sítích. I tak ale nebyla konečná čísla výsledků tak vysoká a většinová, aby se můj předpoklad potvrdil.

Komunikace samotná je velmi důležitým prostředkem pro život, bez ní by se nám fungovalo podstatně hůř. Vítám nové možnosti, které nám nabízí tato doba, jsem jim otevřena a dokážu ocenit, co vše se nám nabízí, ale zrovna u komunikace bychom měli neustále myslet, že pár písmen v telefonu nahradí vlídné slovo vycházející z úst člověka.

Seznam použité literatury :

- HOFBAUER, B. *Děti, mládež a volný čas*. Praha: Portál, 2004. 176 s. ISBN 80-7178-927-5
- JIRÁK J., KÖPPLOVÁ B., *Masová Média*, Portál, 2009, ISBN: 978-80-7367-466-3
- KŘIVOHLAVÝ, J.: *Jak si navzájem lépe porozumíme*, Svoboda, 1988. 240 str., číslo 25- 095-88
- LANGMAIER, J., KREJČÍŘOVÁ, D., *Vývojová Psychologie*. Praha: Grada Publishing 2006. ISBN 80-247-1284-9
- MUSIL J., *Sociální a mediální komunikace*, Nakladatel Univerzita Jana Amose Komenského, 2010, ISBN 978-80-7452-002-0
- PÁVKOVÁ, J. a kol.: *Pedagogika volného času*. Praha: Portál, 1999. 232 s. ISBN 80 – 7178 – 295 – 5
- PEASOVI, A., B.: *Řeč těla*,. Portál, 2008. 360 str., ISBN 978-80-7367-921-7
- PRŮCHA, J. a kol. *Pedagogický slovník*. 1. vydání. Praha: Portál, s.r.o., 1995. 292 s. ISBN 80-7178-029-4
- ŠMAHEL, D. *Psychologie a internet: Děti dospělými, dospělí dětmi*. Praha: Triton, 2003. 158. ISBN 80-7254-360-1
- VESELÁ, J. *Jak ve volném čase? I. díl*. Vysoká škola pedagogická v Hradci Králové, Gaudeamus, 1997. 121 s. ISBN 80 -7041 – 146- 5
- <http://zdravi.e15.cz/clanek/sestra/komunikace-dorozumivani-nebo-porozumeni-444790>
- http://www.rozhlas.cz/rozhlasovahistorie/historie/_zprava/682506
- <http://www.ikaros.cz/internet-hromadne-sdelovaci-prostredky>
- <http://suewebik.net/webove/web20-def.html>
- <http://www.socialnisite.123abc.cz/facebook>
- <http://www.socialnisite.123abc.cz/google-plus>
- <http://www.socialnisite.123abc.cz/lide>
- <http://www.justit.cz/wordpress/2012/06/13/svetova-mapa-socialnich-siti-v-nove-cervnove-verzi/>
- <http://www.tyinternety.cz/2013/01/03/clanek/svetu-uz-vevodi-jen-pet-socialnich-siti-facebook-vede-ve-127-zemich/>
- <http://www.mediaguru.cz/2012/06/co-hybe-mladou-generaci/#.UUMrtldfZ-M>>

Seznam tabulek:

Tabulka 1: Struktura respondentů dle pohlaví	40
Tabulka 2: Struktura respondentů dle jednotlivých ročníků	40
Tabulka 3: Přehled využívání osobního profilu na sociální síti	41
Tabulka 4: Struktura respondentů dle typu využívání sociálních sítí	43
Tabulka 5: Přehled času tráveného respondenty na sociálních sítích ve všední den	44
Tabulka 6: Přehled času tráveného respondenty na sociálních sítích o víkendu	46
Tabulka 7: Přehled času tráveného respondenty na sociálních sítích o prázdninách	47
Tabulka 8: Struktura respondentů dle předmětu využívání sociálních sítí	49
Tabulka 9: Přehled sdílení svého profilu na sociálních sítí	51
Tabulka 10: Přehled podílu kontaktu přátel ze sociálních sítí v reálném životě	52
Tabulka 11: Struktura respondentů dle důležitosti sociálních sítí v osobním životě	54

Seznam grafů:

Graf 1: Struktura respondentů dle jednotlivých ročníků	41
Graf 2: Přehled využívání osobního profilu na sociální síti	42
Graf 3: Struktura respondentů dle typu využívání sociálních sítí	44
Graf 4: Přehled času tráveného respondenty na sociálních sítích ve všední den	45
Graf 5: Přehled času tráveného respondenty na sociálních sítích o víkendu	47
Graf 6: Přehled času tráveného respondenty na sociálních sítích o prázdninách	48
Graf 7: Struktura respondentů dle předmětu využívání sociálních sítí	50
Graf 8: Přehled sdílení svého profilu na sociálních sítí	52
Graf 9: Přehled podílu kontaktu přátel ze sociálních sítí v reálném životě	53
Graf 10: Struktura respondentů dle důležitosti sociálních sítí v osobním životě	55

Seznam obrázků:

Obrázek 1: Přihlašovací stránka na Facebook (Zdroj: www.facebook.com)21

Obrázek 2: Světová mapa sociálních sítí 29

Obrázek 3: Světová mapa sociálních sítí – červen 2009 (zdroj www.google.com) 30

Příloha:

Dotazník

1. Pohlaví:

- a) dívka b) chlapec

2. V současné době jsem žákem II. stupně ZŠ a třídy:

- a) 6. b) 7. c) 8. d) 9.

3. Aktivně využívám svůj profil na nějaké sociální síti:

- a) ano b) ne

4. Nejčastěji navštěvuji:

- a) Facebook b) Lidé.cz c) Spolužáci.cz d) ICQ e) Twitter

f) jiné: uveď jaké:.....

5. Kolik času v průměru trávíš na sociálních sítích ve všední den (den, kdy je školní výuka)?

- a) vůbec žádný
- b) max. hodinu
- c) 1-3 hod
- d) 3 a více

6. Kolik času trávíš na sociálních sítích o víkendu?

- a) vůbec žádný
- b) max. hodinu
- c) 1-3 hod
- d) 3 a více

7. Kolik času trávíš na sociálních sítích o prázdninách?

- a) vůbec žádný
- b) max. hodinu
- c) 1-3 hod
- d) 3 a více

8. K čemu nejčastěji síť využíváš?

- a) chatování s přáteli
- b) vyhledávání informací o kamarádech či spolužácích
- c) sdílení novinek o sobě
- d) sdílení fotografií, videí o sobě, spolužácích, kamarádech
- e) komunikace o on-line hrách a hraní on-line her
- f) vyhledávání a sdílení informací k úkolům ze školy
- g) jiné, uveď jaké

9. Většinu profilových přátel na soc. sítích tvoří:

- a) spolužáci
- b) rodina
- c) přátelé, se kterými se běžně vídám
- d) přátelé, se kterými se nevidám
- e) jiní, uveď kdo....

10. S kolika přáteli, které uvádíš na svém profilu, jste v kontaktu i v reálném životě?

- a) s polovinou
- b) s většinou
- c) s menšinou
- d) netýká se, nemám profil...

11. Jak důležitou roli pro Vás hrají soc.sítě v osobním životě

- a) velmi důležitou potřebuji ji pro běžnou komunikaci
- b) soc. sítě používám běžně, ale na druhou stranu se bez nich obejdu
- c) žádnou, soc. sítě nevyužívám
- d) jiná odpověď