

Jihočeská univerzita v Českých Budějovicích
Teologická fakulta
Katedra psychologie

Bakalářská práce

**ŠIKANA JAKO SOCIÁLNĚ PATOLOGICKÝ JEV NA PRVNÍM
STUPNI ZÁKLADNÍ ŠKOLY**

Vedoucí práce: PhDr. Jitka Ivanková, R. N.

Autor práce: Petra Hrušková
Studijní obor: Pedagogika volného času
Ročník: třetí

2014

Prohlašuji, že svoji bakalářskou práci jsem vypracovala samostatně pouze s použitím pramenů a literatury uvedených v seznamu citované literatury.

Prohlašuji, že v souladu s § 47b zákona č. 111/1998 Sb. v platném znění, souhlasím se zveřejněním své bakalářské práce, a to v nezkrácené podobě (v úpravě vzniklé vypuštěním vyznačených částí archivovaných Teologickou fakultou) elektronickou cestou ve veřejně přístupné části databáze STAG provozované Jihočeskou univerzitou v Českých Budějovicích na jejích internetových stránkách, a to se zachováním mého autorského práva k odevzdanému textu této kvalifikační práce. Souhlasím dále s tím, aby toutéž elektronickou cestou byly v souladu s uvedeným ustanovením zákona č. 111/1998 Sb. zveřejněny posudky školitele a oponentů práce i záznam o průběhu a výsledku obhajoby kvalifikační práce. Rovněž souhlasím s porovnáním textu mé kvalifikační práce s databází kvalifikačních prací Theses.cz provozovanou Národním registrem vysokoškolských kvalifikačních prací a systémem na odhalování plagiátů.

15. března 2014

.....

Poděkování

Velice děkuji PhDr. Jitce Ivankové, R. N. za odborné vedení bakalářské práce, za užitečné rady, cenné informace, vstřícnost a ochotu. Dále děkuji ředitelům škol, pedagogickým pracovníkům ve vybraných základních školách za umožnění provedení dotazníkového výzkumu, respondentům a všem svým blízkým za podporu.

OBSAH

Úvod	6
1 Vymezení pojmu šikana	8
1.1 Rozdíly mezi šikanováním a škádlením.....	9
1.2 Znamky šikany	10
1.3 Nepřímé znamky šikany.....	10
1.4 Přímé znamky šikany	11
1.5 Vývojové stupně šikany	11
1.6 Druhy a formy šikany.....	15
1.7 Mobbing, bossing a kyberšikana.....	15
2 Sociální patologie	17
2.1 Sociální deviace	18
3 Agresivita a agrese jako základní prvek šikany.....	19
3.1 Agresivita	19
3.2 Agrese	20
3.3 Typologie agresorů a obětí.....	21
3.3.1 Typologie a rysy agresorů.....	21
3.3.2 Typologie a rysy obětí	23
4 Prevence šikany.....	25
4.1 Schéma prevence.....	25
5 Šikana a zákon	27
5.1 Organizace zabývající se problematikou šikany	27
6 Praktická část.....	29
6.1 Hypotézy a cíle výzkumu.....	29
6.2 Výzkumné hypotézy.....	29
6.3 Metody a techniky sběru dat	29
6.4 Popis terénu výzkumu a vzorku respondentů.....	30
6.5 Velikost vzorku	31
6.6 Výsledky šetření.....	31
6.6.1 Vyhodnocení dotazníkových otázek.....	32
6.7 Shrnutí výsledků dotazníkového šetření	55
6.8 Verifikace hypotéz	57
6.9 Diskuse.....	60

Závěr	64
Seznam použitých zdrojů	66
Seznam zkratk	68
Seznam příloh.....	69
Přílohy	70
Abstrakt	88
Abstract.....	89

Úvod

Problematika sociálně patologických jevů představuje v současné době velmi diskutované téma, které se dotýká stále mladších žáků a četnost výskytu jevů se zvyšuje. U sociální patologie můžeme najít společného jmenovatele, a tím je jev, který vyvolává pocit ohrožení či porušení vybudovaných norem a hodnot.

Jelikož je téma sociálně patologických jevů obsáhlé, rozhodla jsem se ve své práci zaměřit pouze na jednu oblast, a tou je šikana.

Téma šikany jsem si vybrala především z důvodu aktuálnosti tohoto problému, který je hrozbou na všech typech i stupních škol. Šikana není jevem novým, ale patří v několika posledních letech ke stále aktuálnímu problému českých škol.

Šikana dětí je fakticky násilí páchané dětmi na dětech, a stává se tak závažným problémem, který přerostl rámec běžných dětských her.

Jen málokdo může s čistým svědomím říci, že se s problémem šikany během svého života nikdy nesetkal. Šikana provází člověka už v období školního věku, ale existuje i nemalá část populace, která se setkává se šikanováním i v rámci svého zaměstnání. Šikana je tak značným negativním procesem, který se vyvíjí a má své etapy.

V současnosti jakoby však převládaly tendence buď šikanu tabuizovat, nebo podceňovat. Leckdy se můžeme setkat i s tím pokryteckým názorem, že šikana se mnohých škol netýká a že v jejich třídách panuje jen sociálně zdravé prostředí. Pravdou zůstává, že klima školy sehrává významnou roli bez ohledu na její velikost. Sociálně složitá situace může bohužel vzniknout jak na škole malé, stejně tak jako na škole větší. V některých školách je postoj k šikaně takový, že škola je se stávající situací seznámena a nehodlá ji řešit. Naopak jinde tento problém berou vážně a škola dává najevo, že šikanu nebude tolerovat.

Šikana se stále více rozmáhá ve společnosti, následkem je poškozování zdraví oběti, rodiny a společnosti vůbec. Sociálně patologickému jevu, jakým je šikana, je třeba cíleně předcházet nejen tím, že vznikne na všech školách primární prevence, ale především by škola měla prioritně vychovávat děti k přirozenému životnímu stylu, rozvíjet jejich osobnost a kladné sociální chování. Získané poznatky by měly směřovat k redukci projevů rizikového chování u všech dětí.

Při zpracování bakalářské práce se opírám především o díla uznávaných autorů zabývajících se touto problematikou. Jedná se o Michala Koláře a jeho publikace *Nová*

cesta k léčbě šikany, Bolest šikanování, Pavla Říčana a jeho knihu *Agresivita a šikana mezi dětmi*. Opírám se o dílo odborníka Zdeňka Martínka a jeho knihu *Agresivita a kriminalita školní mládeže*, který se ve své praxi zabývá agresí a šikanou ve školních kolektivech. Dále zmiňuji Kateřinu Vágnerovou a kolektiv, kteří si v publikaci *Minimalizace šikany* kladou za cíl podat rodičům informace o problematice šikanování. Publikace *Jak ochránit své dítě* od Michele Elliottové seznamuje veřejnost s nejdůležitějšími problémy týkajícími se možného ohrožení dětí a návody, jak je chránit.

Cílem této bakalářské práce je zmapovat, jaké zkušenosti mají se šikanou žáci druhých a čtvrtých tříd na dvou základních školách. V práci porovnávám školu v obci se školou ve městě.

Teoretická část obsahuje agresi a agresivitu jako základní prvek šikany, vymezení pojmu šikana – objasnění původu slova z pohledu různých autorů, vývojové stupně šikany, druhy či formy šikany a možnosti její prevence. V závěru se zmiňuji o zákonu a organizacích zabývajících se problematikou šikany.

V praktické části je provedena výzkumná sonda, která je realizována formou dotazníků žákům základních škol. Cílem dotazníkového šetření je zjistit, kde se šikana nejvíce vyskytuje a jakým stylem je žákům ubližováno. Pro kvantitativní výzkum jsou zvoleny záměrně dvě školy. Jedna škola se nachází v obci a druhá škola ve městě. Jsou tak sledovány a porovnávány výsledky výzkumů provedených na těchto školách.

1 Vymezení pojmu šikana

Výraz šikana, lépe řečeno šikanování, nezapře svůj slovesný původ. Setkáváme se s ním již v 15. století u básníka Françoise Villona, kde v podobě tvaru „*chicaneur*“, jízlivě se vysmívat i podvádět při hře – snad vzniklo křížením dvou výrazů – „*chic*“ a „*ricaneur*“. Výraz přešel do většiny jazyků. Německy se dnes píše „*die Schickane*“, anglicky „*chicanery*“.¹

Podle Procházky je slovo šikana odvozeno z francouzského „*chicane*“, což znamená zlomyslně a zbytečně týrat, sužovat, pronásledovat a opakovaně vyžadovat nesmyslnou činnost. Za šikanování je považováno ubližování, které je charakteristickým rysem promyšlenosti.²

Pojem šikana zavedl pražský psychiatr Příhoda. Veřejně promluvil u nás jako první před listopadem 1989 o tom, o čem pedagogové věděli, ale mlčeli.

Při studiu literatury nalézáme velké množství definic šikany. Šturma popisuje šikanu jako sociálně patologický jev, jehož zásadním rysem je opakující se útočné nebo agresivní jednání jednotlivce nebo skupiny dětí proti slabšímu dítěti.³

Říčan uvádí definici šikany, se kterou pracují v posledních letech britští badatelé: „Šikanování říkáme tomu, když jedno dítě nebo skupina dětí říká jinému dítěti ošklivé a nepříjemné věci, bije ho, kope, vyhrožuje mu, zamyká je v místnosti a podobně. Tyto incidenty se mohou často opakovat a pro šikanované dítě je obtížné, aby se samo ubránilo. Jako šikanování mohou být označeny také opakované posměšky nebo ošklivé poznámky o rodině. Jako šikanování však obvykle neoznačujeme občasnou rvačku nebo hádku přibližně stejně fyzicky vybavených soupeřů.“⁴

Ve své publikaci *Nová cesta k léčbě šikany* popisuje Kolář šikanu či šikanování jako zákeřnou a smrtelnou chorobu skupinové demokracie, která je nebezpečně rozbujelou sociální nemocí ve společnosti, jejímž důsledkem je poškozování zdraví jak jednotlivce, tak skupin, včetně rodiny a společnosti.⁵

Šikanou se může nazývat jednání, které se opakuje. Šikana může být označována i v případě jednorázového jednání, pokud je hrozbou opakování situace.⁶

1 ŠTURMA, J. *Šikanování a šikanování jako pedagogický problém*, s. 5.

2 PROCHÁZKA, M. *Sociální pedagogika*, s. 158.

3 Srov. ŠTURMA, J. *Šikanování a šikanování jako pedagogický problém*, s. 5.

4 ŘÍČAN, P. *Agresivita a šikana mezi dětmi*, s. 26.

5 Srov. KOLÁŘ, M. *Nová cesta k léčbě šikany*, s. 17.

6 Srov. ŘÍČAN, P. JANOŠOVÁ, P. *Jak na šikanu*, s. 21.

Šikana patří mezi nejzávažnější negativní jevy v současné škole. Zdaleka přitom nejde o záležitost spadající výhradně do oblasti pedagogiky, ale jedná se o komplexní problém sociologický, psychologický a mravní.

K šikanování v jakékoliv podobě dochází jen proto, že má původce nějaký nevyřešený problém, a v žádném případě nelze tvrdit, že by si snad samy oběti takové jednání zasloužily.⁷

Děti, které jsou vystaveny šikaně, jsou vystaveny velkému tlaku, protože nemůžou přestat chodit do školy. Jediné, co jim zbývá, je zůstat doma s tím, že jsou nemocné, nebo se ze školy „ulít“.⁸

Výše zmínění autoři se shodují v tom, že šikana je zvláštní případ lidské agrese a je jednou z nejzávažnějších forem porušení zásad mezilidského soužití. Jedná se o úmyslné a opakované fyzické i psychické ubližování slabšímu jedinci silnějším.

1.1 Rozdíly mezi šikanováním a škádlením

Rozpoznat rozdíl mezi šikanováním a škádlením (viz Příloha I) může být někdy problém, přesto je rozdíl velmi podstatný pro první orientaci a především pro nápravu. Navenek to může vypadat shodně (legrace a nevhodné vtipy na účet druhého), ale vnitřní rozdíl mezi šikanou a škádlením je veliký. Zásadní je, jak škádlení vnímá ten, na jehož účet se dotýčný baví.⁹

Škádlení by mělo být vnímáno s humorem, přijímáno jako projev náklonnosti nebo přátelství, bez toho, aby se dotklo citů jiného.¹⁰

Při škádlení se očekává, že to bude legrace pro obě strany. Ale když je patrné, že ten druhý to jako legraci nebere, že je zraněný, pak iniciátor škádlení pocituje lítost, omluví se mu a v činnosti nepokračuje. U šikany je to obráceně. Agresor chce druhému ublížit, chce ho ranit a má z toho radost.¹¹

7 ELLIOTTOVÁ, M. *Jak ochránit své dítě*, s. 84.

8 Srov. KROWATSCHKEK, D., DOMSCH, H. *Jak překonat strach z nepříjemných školních zážitků*, s. 40.

9 Srov. VÁGNEROVÁ, K. a kol. *Minimalizace šikany: Praktické rady pro rodiče*, s. 12.

10 MORRISH, R. G. *12 klíčů k důsledné výchově*, s. 127.

11 KOLÁŘ, M. *Nová cesta k léčbě šikany*, s. 64.

1.2 Známky šikany

Jak přímé, tak nepřímé známky šikany mohou být různě závažné, jednak samy o sobě, jednak v závislosti na tom, jak často se opakují. Některé známky mohou být samy o sobě nevinné, mohou patřit k běžnému dění ve třídě, na chodbě, při častějším výskytu však půjde o známku toho, že dítě může být obětí šikany.¹²

Oběti šikanování jsou mnohdy tak zdeptány tím, co je jim prováděno, že se často nikomu nesvěří. Jsou nešťastné, trápí se a zároveň stydí. Pokud jsou však rodiče vnímaví, dokáží rozpoznat určité znaky, které mohou prozradit, že s jejich dítětem je cosi v nepořádku.

1.3 Nepřímé známky šikany

Nepřímé známky šikany nás mohou upozornit na ukazatele vztahující se k chování dítěte a k chování jeho blízkého okolí.

- Tělesné potíže spojené s nechutí jít ráno do školy;
- Ztráta zájmu o učení a zhoršení školního prospěchu;
- Záškoláctví;
- Časté bolesti hlavy a břicha;
- Ztráta nálady, smutek a apatie;
- Poruchy spánku a noční můry;
- Modřiny, škrábance, odřeniny nebo jakékoliv stopy po tělesném násilí;
- Návrat ze školy pozdě, vyhladovělý, s poškozenými osobními věcmi;
- Chybějící přátelé a kamarádi.

Výše uvedené nepřímé známky šikany ještě nevypovídají o tom, že jde skutečně o šikanování, ale jsou to známky běžně pozorovatelné, ze kterých se může usuzovat, zda je dítě šikanováno. Významná je především frekvence opakování a množství jednotlivých projevů.¹³

Nepřímými známkami šikany je většinou chování nebo vzhled dítěte a přímými známkami je chování okolí vůči dítěti.

12 ŘÍČAN, P. *Agresivita a šikana mezi dětmi*, s. 49.

13 Srov. VÁGNEROVÁ, K. a kol. *Minimalizace šikany: Praktické rady pro rodiče*, s. 78.

1.4 Přímé známky šikany

Přímé varovné signály vypovídají o tom, že situace vyžaduje neprodleně řešení.¹⁴

Přímé známky šikanování vyplývají ze způsobů, kterými k šikaně dochází. Patří k nim:

- zesměšňování;
- nadávání a neustálé kritizování;
- ponižování před vrstevníky;
- poškozování oděvu a osobních věcí;
- ignorování a pohrdání;
- vydírání a vyhrožování;
- bití a jakékoli tělesné napadání;
- omezování svobody.

Právě tyto přímé a nepřímé známky šikany nás mohou upozornit na to, že se dítě stalo obětí šikanování.¹⁵

Přímá a nepřímá šikana se většinou vyskytují současně, neboť dítě, které je fyzicky týráno nebo uráženo, bývá také svými vrstevníky odstrkáváno a separováno.

1.5 Vývojové stupně šikany

Šikana nikdy nevzniká nečekaně, vzniká postupně a má přesný vývoj. Existuje pět stádií, kterými může projít, jestliže se včas neodhalí.

Kolář ve své knize *Nová cesta k léčbě šikany* uvádí pět stádií šikanování či pět stádií onemocnění. Šikanování není nikdy pouze záležitostí agresora a oběti, šikana má svou vnitřní dynamiku a svůj vývoj, směřuje od počáteční podoby tzv. ostrakismu k nejvyššímu, pátému stupni ničení pozitivních vztahů mezi členy skupiny. Pro poskytování pomoci je důležité vědět, jak se šikana vyvíjí, neboť jsou zásadní rozdíly v tom poskytnout pomoc u počátečního stádia ostrakismu, či u stádia pokročilého. Šikana může být krátkodobým aktem, většinou se vyvíjí po určitých stádiích.¹⁶

14 VÁGNEROVÁ, K. a kol. *Minimalizace šikany: Praktické rady pro rodiče*, s. 79.

15 PÖTHE, P. *Dítě v ohrožení*, s. 121–123.

16 Srov. KOLÁŘ, M. *Nová cesta k léčbě šikany*, s. 45.

1. stadium – zrod ostrakismu

Slovo ostrakismus původně střeplinový soud, se objevilo poprvé ve starověkých Athénách a znamenalo hlasování lidu pomocí hliněných střeplin o vypovězení občana nebezpečného pro stát. Úkolem ostrakismu bylo dát lidu moc. Občané minimálně jednou do roka hlasovali, zda podle jejich soudu nebyla ohrožena demokracie. Bylo-li hlasování pozitivní, pak v druhém hlasovacím kole každý napsal na hliněný střepl (řecky *ostrakon*) jméno toho, kdo podle jeho názoru demokracii ohrožuje. Ostrakizovaný občan byl nucen odejít do vyhnanství, avšak nebyl zbaven cti ani občanských práv.¹⁷

Šikana nepotřebuje ke svému zrodu mimořádné podmínky – zcela postačuje nenápadné školní prostředí, které na první pohled neneso známky narušení.

Jedná se o první fázi, v které agresori neubližují oběti fyzicky, „pouze“ ji vyčlení ze svého kolektivu, nikdo se s ní nebaví, nikdo jí neodpoví na pozdrav, z kolektivu je postupně „vytěšňována“.¹⁸

Jde o mírný, převážně psychický tlak, kdy se okrajový člen skupiny necítí dobře. Pokud si slabší jedinec nechá vše líbit, nemá už šanci. Zpočátku toto stádium vypadá jako škádlení.¹⁹

Ostrakizování se může objevit téměř v každé třídě, skupině, předpoklady k jeho vzniku mohou být zcela běžné a nenápadné. Iničiátoři šikanování nejsou nějakí nemocní sadisté, ale normální kluci a holky.²⁰

Výše zmínění autoři se shodují v tom, že ostrakizování je zárodečnou podobou šikanování, které v sobě nese riziko dalšího prohlubování a negativního vývoje.

Charakteristické způsoby ubližování oběti ve stadiu ostrakismu dle Martínka:

- spolužáci oběť ignorují, dělají, že ji neslyší, posílají jí hanlivé textové zprávy;
- oběti je nadáváno;
- agresori vtípkují na adresu oběti, mají ironické poznámky.²¹

2. stadium – fyzická agrese a přitvrzování manipulace

Ostrakismus může přerůst do dalšího vývojového stádia, kdy je přitvrzováno formou manipulace a objevuje se fyzická agrese. Lze konstatovat, že obětí bývá většinou již dříve ostrakizovaný jedinec.

17 *Ostrakismus*. [online].

18 MARTÍNEK, Z. *Agresivita a kriminalita školní mládeže*, s. 117.

19 Srov. VÁGNEROVÁ, K. a kol. *Minimalizace šikany: Praktické rady pro rodiče*, s. 80.

20 Srov. KOLÁŘ, M. *Nová cesta k léčbě šikany*, s. 46.

21 MARTÍNEK, Z. *Agresivita a kriminalita školní mládeže*, s. 119.

Vytěsněním členů z kolektivu přerůstá první vývojové stádium do stádia druhého častěji z důvodu krize ve skupině.²²

V zátěžových situacích začnou ostrakizovaní žáci sloužit jako hromosvod. Nejčastěji tato fáze nastane, když se třída dostane do nějakého stresového napětí, strach z očekávané těžké písemné práce, pololetí, z konfliktu s učitelem nebo jen z toho, že je docházka do školy obtěžuje. Psychický nátlak z prvního vývojového stadia přerůstá do zatím mírné fyzické agrese.²³

Charakteristické způsoby ubližování oběti ve stadiu fyzické agrese a přitvrzování manipulace dle Martínka:

- oběti je vyhrožováno zmlácením;
- agresori berou oběti peníze, zabavují kapesné, schovávají oběti pomůcky;
- oběť je nucena napodobovat různé postavy z filmu či televize.²⁴

3. stádium – vytvoření jádra

Je logickým vyústěním neošetření předchozího stadia ze strany dospělých. Agresori si začínají uvědomovat jasnou přesilu nad obětí, mohou si s ní dělat, co chtějí. Začínají silně ovlivňovat celý kolektiv a šikana se stává skrytější. Ostatní jsou rádi, že nejsou na místě oběti. Šikana v tomto třetím stadiu neprobíhá nahodile, ale systematicky. Vzniká tzv. pyramida šikanování (viz Příloha II). Na jejím vrcholu stojí agresori, ti mají u sebe další spolužáky a oběť stojí na základně této pyramidy.²⁵

Toto stádium považuje Vágnerová za klíčové. Pouze odborně připravený pedagog může rychle a bezpečně v tomto stupni šikany ještě pomoci.²⁶

Charakteristické způsoby ubližování oběti ve stadiu vytvoření jádra dle Martínka:

- oběť je využívána k různým posluhám a ponižujícím úkonům;
- oběť je fyzicky týrána – píchání špendlíkem, pálení horkými předměty;
- agresori oběti trhají sešity, knihy, plivají oběti do jídla.²⁷

4. stádium – většina přijímá normy agresorů

Normy agresorů jsou přijaty většinou třídy a stanou se nepsaným zákonem. Málokdo se dokáže postavit tlaku skupiny, která situaci přijala za danou.²⁸

22 Srov. KOLÁŘ, M. *Nová cesta k léčbě šikany*, s. 47.

23 VÁGNEROVÁ, K. a kol. *Minimalizace šikany: Praktické rady pro rodiče*, s. 81.

24 MARTÍNEK, Z. *Agresivita a kriminalita školní mládeže*, s. 121.

25 Srov. Tamtéž, s. 121–122.

26 Srov. VÁGNEROVÁ, K. a kol. *Minimalizace šikany: Praktické rady pro rodiče*, s. 82.

27 MARTÍNEK, Z. *Agresivita a kriminalita školní mládeže*, s. 123–124.

28 VÁGNEROVÁ, K. a kol. *Minimalizace šikany: Praktické rady pro rodiče*, s. 82.

Dokonce i žáci, kteří jednali dříve mírně a chovali se ukázněně, se začnou chovat krutě – aktivně se účastní týrání spolužáka a zažívají při tom dokonce uspokojení.²⁹

Toto stadium spadá plně do kompetence Policie České republiky (Policie ČR), nezbytná je spolupráce s odbory sociální péče. Bohužel se stává, že pokud řeší toto stadium Policie ČR, škola se od potrestání distancuje.³⁰

Charakteristické způsoby ubližování oběti ve stadiu vytvoření norem dle Martínka:

- oběť je věšena, škrcena, dušena;
- agresori vyhrožují oběti zabitím;
- oběť je vystavena kopání a mlácení od ostatních;
- oběti jsou lámány prsty nebo ruce, je zastrašována zbraněmi;
- oběť je svlékána do naha a vystavována před celým kolektivem.³¹

5. stadium – totalita neboli dokonalá šikana

Jedná se o konečné a poslední, v podstatě neřešitelné stadium šikany. Normy jsou nastaveny, v kolektivu vládou agresori, kteří ztrácejí poslední zbytky zábran. Ostatní poslouchají agresory na slovo. Oběti jsou stále závislejší a své agresory ještě brání. Čas pracuje pro nárůst a zdokonalování násilí. V tomto stadiu nemá učitel žádnou šanci tuto situaci zvrátit.³²

Původní nestranní či mírně nesouhlasící členové skupiny se zájmem přihlížejí a pozorují situaci, případně se aktivněji zapojují. Brutální násilí je dokonce považováno za výbornou legraci. Oběti se snaží agresorům uniknout jakýmkoliv způsobem.³³

Martínek ve své publikaci *Agresivita a kriminalita školní mládeže* popisuje, že toto páté stadium je neřešitelné. Jedinou možností je rozpuštění celého kolektivu, neboť ve skupině zcela vítězí zlo a brutální násilí je považováno za normální. Agresori by měli nést za tuto šikanu tvrdý následek, dokonce hovoří o umístění do některých výchovných zařízení.³⁴

29 Srov. KOLÁŘ, M. *Nová cesta k léčbě šikany*, s. 51.

30 MARTÍNEK, Z. *Agresivita a kriminalita školní mládeže*, s. 128.

31 Tamtéž, s. 127.

32 Srov. Tamtéž, s. 128.

33 Srov. KOLÁŘ, M. *Nová cesta k léčbě šikany*, s. 52.

34 Srov. MARTÍNEK, Z. *Agresivita a kriminalita školní mládeže*, s. 129.

1.6 Druhy a formy šikany

Šikana se může projevovat různými způsoby. Vágnerová ve své publikaci *Minimalizace šikany* rozlišuje vnější projevy šikany podle tzv. trojdimenzionální mapy, podle které lze agresi segmentovat na:

- fyzickou a verbální;
- aktivní a pasivní;
- přímou a nepřímou.³⁵

Kombinací těchto tří dimenzí vznikne osm druhů šikanování:

- fyzické aktivní přímé (bití, škrcení, fackování, kopání);
- fyzické aktivní nepřímé (ničení věcí oběti, bití);
- fyzické pasivní přímé (fyzické bránění oběti v dosahování jejích cílů);
- fyzické pasivní nepřímé (odmítnutí splnění požadavků);
- verbální aktivní přímé (urážení, nadávání, ponižování);
- verbální aktivní nepřímé (posměšné verše, pomlouvání);
- verbální pasivní přímé (ignorace, neodpovídání na pozdrav);
- verbální pasivní nepřímé (nezastat se někoho, je-li nespravedlivě obviňován).³⁶

Toto třídění je třeba chápat jako základní, protože složky trojdimenzionální mapy se mohou kombinovat a vytvářet další schéma projevů šikany. Při zkombinování tří základních projevů šikanování z trojdimenzionální mapy vznikne klasifikace druhů a forem šikanování. Problémem šikanování je to, že se tento jev neprojevuje jako jeden, ale dochází k různým kombinacím projevů typických pro určitý druh šikanování.

1.7 Mobbing, bossing a kyberšikana

Mezi nové formy šikany patří mobbing a bossing, které mají společný znak „násilí“. V současné době je nejen problémem organizací a firem, ale i problémem škol.

Mobbing představuje naschvály, nadávky a pomluvy mezi kolegy na pracovišti, s cílem přimět šikanovaného odejít z pracoviště.³⁷

35 VÁGNEROVÁ, K. a kol. *Minimalizace šikany: Praktické rady pro rodiče*, s. 74.

36 Srov. KOLÁŘ, M. *Nová cesta k léčbě šikany*, s. 37.

37 SPURNÝ, J. *Psychologie násilí*, s. 114.

Někdy se mobbing překládá jako šikana, ale to není dle Svobodové zcela přesné. Mobbing i šikana jsou druhy násilí, které mají za cíl ublížit druhé osobě, dokázat převahu útočníka. Mobbing je zvláštní druh šikany, ale odlišnost obou jevů spočívá jak v otázce prostředí, kde se útoky odehrávají, tak ve způsobu agrese a dopadů na jedince. Na rozdíl od šikany se mobbing odehrává mezi dospělými, a to převážně na pracovišti.³⁸

Mobbing je pojmem sociální nepřátelské interakce, kdy je osoba napadána jedincem či skupinou. Někdo je obětí, jiný mobberem a ostatní jsou aktivními, nebo pasivními spoluúčastníky. Mobbing nemá logiku, podle které by byly oběti vybírány, to znamená, že si nikdo nemůže být jistý a říci, „mně se to nikdy nestane“, ale ve větším nebezpečí jsou lidé, kteří se nějak odlišují od ostatních.³⁹

Mezi další podskupinu mobbingu patří *bossing*. Vedoucí pracovník nebo šéf vyvíjí tlak na podřízeného s cílem vynutit si jeho poslušnost nebo ho zcela vypudit z pracovního místa.⁴⁰

Tento druh šikany zhoršuje vztahy na pracovišti a může zde tím pádem vládnout špatná atmosféra. Není to jednorázový pracovní rozpor, který brzy odezní. Je zde jediný cíl ze strany zaměstnavatele či nadřízeného, vystrnadit oběť z firmy. Oběti bossingu nakonec nezbývá nic jiného, než dát nebo přijmout výpověď, protože tlak ze strany nadřízeného na jeho osobu může zhoršovat jak psychické, tak fyzické zdraví.

V posledních letech se rozmáhá *kyberšikana*, která je jednou z forem psychické šikany. Kolář uvádí některé praktiky kyberšikany, mezi které patří zasílání urážlivých a zastrahujících zpráv prostřednictvím e-mailu, textových zpráv a obrázkových zpráv, rozesílání ponižujících videí a fotografií oběti a vytváření webových stránek, kde je oběť urážena, ponižována.⁴¹

Šikanování v těchto podobách je mimořádně zákeřné. Agresora je velmi těžké vypátrat a potrestat.⁴²

Kyberšikana má oproti šikaně větší dopad. Většinou trvá delší dobu, než se odhalí nějaký problém či potenciální nebezpečí. Ve školním prostředí šikaně přihlíží pár žáků, zatímco na internetu či sociálních sítích může šikanu zhlédnout i několik desítek tisíc osob.⁴³

38 SVOBODOVÁ, L. *Nenechte se šikanovat kolegou*, s. 20.

39 Srov. SVOBODOVÁ, L. *Bezpečný podnik: Mobbing – nebezpečný fenomén naší doby*, s. 4.

40 Srov. SPURNÝ, J. *Psychologie násilí*, s. 114.

41 KOLÁŘ, M. *Nová cesta k léčbě šikany*, s. 87–88.

42 Srov. ŘÍČAN, P. *S dětmi chytře a moudře*, s. 90.

43 Srov. VÁGNEROVÁ, K. a kol. *Minimalizace šikany: Praktické rady pro rodiče*, s. 93.

2 Sociální patologie

Sociální patologie je označením pro všechny nenormální nebo všeobecně nežádoucí společenské jevy. Stanovení, co je patologické, se odvíjí od pojetí normality akceptované danou společností.⁴⁴

Termín sociální patologie zavedl do sociologie britský sociolog druhé poloviny 19. století Herbert Spencer, který studoval podobnosti vývoje společnosti s vývojem biologických organismů.⁴⁵

Sociálně patologické jevy reprezentují jistou míru rizika. Jednoznačně porušují sociální, právní či morální normy a historicky vybudované hodnoty společnosti. Narušují tak bezkonfliktní soužití společnosti.⁴⁶

Sociální patologie využívá ke studiu a hledání příčin patologického chování společnosti i jednotlivců poznatků více vědních disciplín, je schopna řešit celou škálu problémů jednotlivců, skupin, ale i celospolečenské sociální problémy a hledat východiska a předkládat možnosti jejich řešení.⁴⁷

Sociálně patologický jev je takové chování jedince, které je příznačné zejména nezdravým životním stylem a které vede k poškozování zdraví jedince i prostředí, ve kterém žije.

Sociálně patologické jevy se někdy klasifikují podle stupně jejich závažnosti či nebezpečnosti. Takové dělení slouží spíše pro názornost, protože hranice mezi mnohými problémy je ve skutečnosti velmi úzká. Některé sociálně patologické jevy se ocitají na hranici zákona (drogy, prostituce), jiné sociálně patologické jevy mají individuální charakter a dopad (vandalství, alkoholismus).⁴⁸

Jedná se o sociologickou disciplínu, která se zabývá zkoumáním a teorií chování, které se odlišuje od společenských či skupinových pravidel. Jde o odchylku ve směru chování nežádoucího, až trestného.

44 VYKOPALOVÁ, H. *Sociálně patologické jevy v současné společnosti*, s. 9.

45 MUNKOVÁ, G. *Sociální deviace*, s. 18.

46 Srov. PROCHÁZKA, M. *Sociální pedagogika*, s. 133.

47 VYKOPALOVÁ, H. *Sociálně patologické jevy v současné společnosti*, s. 10.

48 Srov. PROCHÁZKA, M. *Sociální pedagogika*, s. 136.

2.1 Sociální deviace

Vedle pojmu sociální patologie se současně často užívá pojem *sociální deviace*.

Sociální deviace označuje každé sociální chování, které porušuje nějakou sociální normu, kdy zároveň dochází k porušení formálních či neformálních požadavků kladených na lidské chování v dané společnosti. Pojem sociální deviace je širší než sociální patologie. Je významově neutrální v tom slova smyslu, že nevypovídá o tom, zda směr odchylky je pozitivní, či negativní a je emocionálně neurčitý, neříká, zda deviantní chování je „špatné“, či „dobré“.⁴⁹

Deviace má univerzální charakter, to znamená, že existuje ve všech společnostech, všude tam, kde spolu lidé přicházejí do styku a žijí ve skupinách. Neexistuje žádná společnost či kultura, která by měla zcela konformní chování svých členů s absolutní absencí deviace.⁵⁰

Společnost se brání vůči deviaci tím, že trestá osoby, které deviují a užívá vůči nim opatření typu nápravné převýchovy či osvojování pravidel života ve společnosti.⁵¹

Cílem sociální deviace je především uspokojení určité potřeby a následkem je dosažení, či nedosažení určité cíle.

Za sociální deviaci je považováno narušení jakékoliv sociální normy, nerespektování požadavků, které na individuum nebo skupinu klade určitý soubor norem. Alternativní podoba chování k stanovené, akceptované normě.⁵²

Mühlbacher deviaci definuje jako nepřizpůsobení se dané normě nebo sadě norem, které jsou významným množstvím lidí akceptovány v určité komunitě nebo společnosti.⁵³

Sociální deviace je chování nepřijatelné v dané společnosti. Pro každou společnost může být určitý druh chování posuzován odlišně, dokonce i zcela protikladně. Sociální deviaci lze vymezit jako odchylku od očekávaných pravidel chování, a proto se mění i v závislosti na prostředí, prostoru nebo čase.

49 Srov. PROCHÁZKA, M. *Sociální pedagogika*, s. 135.

50 MÜHLPACHER, P. *Sociální patologie*, s. 7.

51 Srov. HELUS, Z. *Sociální psychologie pro pedagogy*, s. 94.

52 Srov. KAPR, J. *Sociální deviace, sociologie nemoci a medicíny*, s. 3.

53 MÜHLPACHER, P. *Sociální patologie*, s. 7.

3 Agresivita a agrese jako základní prvek šikany

Od narození máme určité dispozice k impulzivnímu, až agresivnímu chování. Nejedná se proto o nic nepřírozeného a negativního. Může se bohužel vlivem nesprávné výchovy potlačit, a tak je potřeba ji přiměřeně pomáhat rozvíjet. Agresivita a s ní související agrese jsou neodmyslitelnou součástí šikany a stávají se častým tématem bouřlivých diskuzí.

Jakákoli forma násilí se týká celé společnosti, tudíž je globálním problémem. Jedná se o komplexní mravní, sociologický, psychologický a pedagogický problém. Na agresivní chování je nutné nahlížet jako na děj, který má svůj počátek a průběh.

Dispozice k agresivnímu chování jsou vrozené, geneticky podmíněné. Avšak obdobně jako jiné pudové potřeby nejsou tyto dispozice u všech lidí stejné.⁵⁴

Projevy agresivního chování může dítě vidět všude kolem sebe. V prostředí rodiny, venku, ve společnosti vrstevníků. Pokud dítě v rodině dosáhne vždy svého, je agresivní chování upevňováno. Jedinec lehce zjistí, že díky agresivnímu jednání dosáhne snadněji svého cíle. Vytvoří si vzorec, že násilím a agresivním chováním dostane vše, co chce.⁵⁵

3.1 Agresivita

Agresivita znamená útočnost, postoj nebo vnitřní pohotovost jednat útočně. Schopnost organismu mobilizovat síly k zápasu, touha vyjádřit svůj názor násilným či nepřátelským způsobem.⁵⁶

Sklon k agresivitě je jedinci dán prostředím, ve kterém vyrůstá, výchovou a vrozeným temperamentem. Agresivita je útočné zaměření naší energie ne nutně vůči „někomu“, nýbrž „něčemu“. A tím „něčím“ může být jakákoliv překážka či problém. Překážku chceme zdolat, problém zvládnout.⁵⁷

Agresivita je především energie a je součástí lidské přirozenosti. Ve vývoji dítěte hraje velkou úlohu, stejně důležitou jako láska. Vnitřní prudkost dodává dítěti sílu a motivaci, jež jsou nezbytné k sebepřekonávání. Podporuje úspěch, jestliže zůstane

54 VÁGNEROVÁ, M. *Základy psychologie*, s. 182.

55 Srov. VÁGNEROVÁ, K. a kol. *Minimalizace šikany: Praktické rady pro rodiče*, s. 65.

56 Srov. MARTÍNEK, Z. *Agresivita a kriminalita školní mládeže*, s. 9.

57 Srov. MATĚJČEK, Z., DÝTRYCH, Z. *Jak a proč nás trápí děti*, s. 46.

v mezích, které dítě kontroluje. Úkolem výchovy není agresivitu zcela potlačit, ale usměrnit ji a proměnit v energii prospěšnou dítěti.⁵⁸

3.2 Agrese

Agrese je jednání, jímž se projevuje násilí vůči některému objektu, nebo nenávisť a útočnost s výrazným záměrem ublížit.⁵⁹

Agrese je – stejně jako většina ostatního lidského chování, třeba jako tanec, vaření nebo hra na kytaru – naučená, že si ji osvojíme na základě zkušenosti. Agresivnímu jednání se učíme na základě vlastní zkušenosti nebo zprostředkovaně, na základě toho, co vidíme kolem sebe.⁶⁰

Agrese násilně omezuje svobodu. Jejím cílem je fyzicky nebo verbálně poškodit jinou osobu nebo zničit nějakou věc. Funguje jako prostředek k uspokojení osobně významných potřeb. Je jedním z obranných mechanismů, projevuje se napadením, úmyslným útokem, projevem nepřátelství či útočným jednáním.⁶¹

Agrese je zabudována do celého našeho života. Agresivní chování může být velmi pestré od slovního špičkování, přes nadávky a výhrůžky, agresí proti předmětům, až po fyzické násilí proti osobám. Agrese bývá často jen „převlečený“ strach.⁶²

Ve vztahu k násilí je pro dítě nejdůležitější, jaké postoje k agresivitě zaujímají jeho rodiče a jeho vlivní dospělí v okolí. Od rodičů přejímá hodnoty, podle nich si vytváří vlastní názor na místo násilí v jeho životě – odmítá ho, nebo ho přijme jako normu. Proto by se děti měly učit empatii, respektu k jiným i k sobě samému, naučit je řešit konflikty neagresivním způsobem a srozumitelnou formou.⁶³

Rozvoj osobnosti je bez agrese nemyslitelný. Pokud rodiče agresí potlačují a zamezují, brání tím dítěti ve vývoji. Přispívají k tomu, že si jejich dítě neuvědomí, jakých činů je schopné. Agrese může mít do jisté míry i pozitivní náboj, například agrese sportovce k dosažení lepšího výsledku.

Pro děti jsou důležité osoby, které dokáží přijmout agresivní součást vlastní osobnosti, aniž by ji obrátily ve verbální a fyzické poškozování ostatních. Agrese má v životě své opodstatnění, a proto ji nelze označit pouze jako něco záporného.⁶⁴

58 Srov. ANTIER, E. *Agresivita dětí*, s. 9.

59 Srov. MARTÍNEK, Z. *Agresivita a kriminalita školní mládeže*, s. 9.

60 ŘÍČAN, P. *Agresivita a šikana mezi dětmi*, s. 23.

61 Srov. VÁGNEROVÁ, M. *Základy psychologie*, s. 182.

62 SPURNÝ, J. *Psychologie násilí*, s. 18.

63 VÁGNEROVÁ, K. a kol. *Minimalizace šikany: Praktické rady pro rodiče*, s. 66–67.

64 ROGGE, J. U. *Děti potřebují hranice*, s. 122.

3.3 Typologie agresorů a obětí

Agresori, ať už se navenek projevují jakkoli různě, mívají několik typických charakterových znaků, ke kterým patří snaha dominovat a ovládat okolí, sklony k sobectví a sebestřednosti, nedostatek morálního cítění, lítosti a kladný vztah k projevům agrese.⁶⁵

Základní příčinu vidí Martínek v rodině. Ze své praxe uvádí, že se nesetkal s případem, kdy by v rodinné atmosféře u agresora bylo naprosto všechno v pořádku.⁶⁶

V podstatě uvádí několik typů agresorů, ve kterých se v převážné části shoduje s Kolářem a Vágnerovou.

Vystihnout, jak vypadá typická oběť šikanování, je obtížné. Za příhodných okolností se může stát obětí kdokoliv, kdo se odlišuje. Oběť neumí dostatečně skrýt strach a využívat strachu jiných. Oběti šikany jsou jedinci viditelně bojácní, psychicky bezbranní a jakýkoliv náznak agrese je vystraší.⁶⁷

Šikany se nikdy neúčastní jen oběť a agresor. Tento sociálně patologický jev je záležitostí celé skupiny.

3.3.1 Typologie a rysy agresorů

Agresor jako aktér šikany je ten, který často někoho obtěžuje nebo týrá, a to buď fyzicky, nebo slovně. Rád ovládá druhé, bezohledně se prosazuje na úkor druhých a není schopen vidět utrpení druhého. Podstatnou charakteristikou agresora je jeho sobeckost, pocit moci a sebestřednost.⁶⁸

Agresorovi chybí mravní náhled na nemorálnost svého chování a jednání. Nezná pocit viny, nedává najevo své emoce, jedná chladně a záměrně. V hlavě má agresor jasný scénář, který si posiluje na své oběti. Nešikanuje oběť pro nic za nic, agresi uplatňuje tehdy, když chce uspokojit své potřeby.⁶⁹

- **Drsník či hrubián** – jedná se o jedince, který k týrání své oběti používá fyzické převahy síly a který šikanování používá cíleně k zastrasování ostatních.⁷⁰

65 Srov. *Agrese a šikana*. [online].

66 MARTÍNEK, Z. *Agresivita a kriminalita školní mládeže*, s. 136.

67 Srov. SKÁCELOVÁ, L. *Charakteristika oběti*. [online].

68 Srov. MACHOVÁ, J.; KUBÁTOVÁ, D. a kol. *Výchova ke zdraví*, s. 119.

69 Srov. PROCHÁZKA, M. *Sociální pedagogika*, s. 159.

70 Srov. VÁGNEROVÁ, K. a kol. *Minimalizace šikany: Praktické rady pro rodiče*, s. 82.

Je hrubý, primitivní, impulzivní, s kázeňskými problémy. Šikanuje masivně, tvrdě, nelítostně, vyžaduje absolutní poslušnost. V rodině útočnicka se často objevuje agresivita a brutalita u rodičů.⁷¹

- **Slušňák** – jedná se o jedince, který se k dospělým a především k učitelům chová slušně, je vždy ochoten pomoci, ale zároveň je sevřený až zvýšeně úzkostný.⁷²

Je optimistický, zábavný, oblíbený, vlivný. Poskytuje krutou zábavu a divadlo jenom proto, že má zajištěnou „diváckou obec“, a tím naplňuje vlastní potřebu pozornosti a přijetí.⁷³

V rodině, ze které pochází, se uplatňuje velice tvrdá výchova a náročný přístup.

- **Srandista** – tento jedinec si nepřipouští žádnou zodpovědnost a žádné starosti. Většinou je optimistický, se značnou sebedůvěrou a snaží se životem proplouvat bez větších překážek.⁷⁴

Rád pořádá představení s obětí šikany v hlavní roli. Je velmi oblíbený, výmluvný a vlivný. Pro srandistu je všechno jenom legrace.⁷⁵

Pochází většinou z volnomyšlenkářské rodiny, kde hranice výchovy jsou nejasné a bezbřehé a kde jsou rodiče zaměřeni velmi materiálně a konzumně.

Z typologie agresorů vyplývá, že každý agresor pochází nějakým způsobem z odlišného rodinného prostředí, než je obvyklé.

Typickým rysem násilníka je snaha dominovat a ovládat okolí. Šikanující děti jsou tělesně zdatné a vyznávají otevřeně kladný vztah k projevům agrese. Otevřené násilí považují za přirozený prostředek k uspokojení silné potřeby dominovat.⁷⁶

S tímto tvrzením souhlasí i Říčan, který pouze doplňuje, že nemusí jít vždy o tělesně zdatné jedince, silné a obratné. Bylo by také omylem podezírat všechny tělesně silné jedince ze sklonu šikanovat. Pro šikanující děti je typická touha dominovat, ovládat druhé, bezohledně se prosazovat. Ublížovat druhým je pro ně radostí.⁷⁷

Kolář se setkal s jedinci, kteří byli stále ti „mocní“ a byla u nich velmi nápadná krutost – výborný pocit z utrpení a ponížení šikanované oběti a především silná touha po moci. Tyto dvě pohnutky lze považovat za největší hnací motory konání agresorů.⁷⁸

71 VÁGNEROVÁ, K. a kol. *Minimalizace šikany: Praktické rady pro rodiče*, s. 84.

72 Srov. MARTÍNEK, Z. *Agresivita a kriminalita školní mládeže*, s. 137.

73 VÁGNEROVÁ, K. a kol. *Minimalizace šikany: Praktické rady pro rodiče*, s. 84.

74 Srov. MARTÍNEK, Z. *Agresivita a kriminalita školní mládeže*, s. 137.

75 Srov. VÁGNEROVÁ, K. a kol. *Minimalizace šikany: Praktické rady pro rodiče*, s. 85.

76 PÖTHE, P. *Dítě v ohrožení*, s. 117.

77 ŘÍČAN, P. *Agresivita a šikana mezi dětmi*, s. 31–32.

78 Srov. KOLÁŘ, M. *Bolest šikanování*, s. 85.

3.3.2 Typologie a rysy obětí

Vystihnout oběť šikanování je daleko obtížnější, než znázornit charakteristiku agresora. Obětí šikany se může stát prakticky jakékoliv dítě, to, které přijde do nového kolektivu, handicapované dítě či dítě s odlišnou barvou pleti. Agresoři umí velmi dobře vytušit určité rysy v chování a jednání obětí a využít pro své cíle.⁷⁹

Martínek ve své knize *Agresivita a kriminalita školní mládeže* uvádí určité typy obětí:

- **Oběť na první pohled** – jedná se o děti, které samy o sobě vysílají do okolí signál slabosti. Už jejich fyziognomie je někdy nápadná – jsou slabé, vytáhlé, mívají zvláštní barvu vlasů, na svém obličejí zrcadlí slabost, bojácnost. Často se jedná o děti, které jsou nadměrně od raného věku ochraňovány, matky o ně mají velký strach.⁸⁰
- **Oběti setrvávající dlouhou dobu pod křídly matek či babiček** – jde o děti, jejichž rodiče si nedokáží představit, že jejich ratolest dozrává. Tyto „vychovatelky“ v nich vidí malé nesamostatné děti, za které musí všechno vyřizovat, hlídat je a mít nad nimi neustálý dohled. Chování těchto matek je pro agresory silně provokující.⁸¹
- **Handicapované děti** – patří k velmi snadným obětem, protože jsou oslabené nebo odlišné od skupinové normy – s tělesným či psychickým handicapem. Z tělesných handicapů provokuje obezita, fyzická slabost, z psychických je to mentální opoždění, nedostatek sociálních dovedností.⁸²
- **Učitelské děti** – jsou jedny z nejčastějších obětí, obzvláště v případě, že rodič učí na stejné školy, kam jeho dítě chodí. Faktem zůstává, že ostatní děti tomu učitelskému nevěří, jsou si jisté, že jim matka nebo otec vždy sdělí, kdy budou zkoušeni nebo psát písemnou práci. Toto dítě má podle nich vždy výhodu. Pro takové dítě by bylo jistě lepší, kdyby rodič učil na jiné škole.⁸³

Někdy není důležité, jaká oběť vlastně je, výběr a kritéria jsou velmi rozmanitá. Přesto na školách existují „typické oběti“, které jsou opakovaně týrané. Jsou to pouze

79 Srov. MACHOVÁ, J.; KUBÁTOVÁ, D. a kol. *Výchova ke zdraví*, s. 120.

80 MARTÍNEK, Z. *Agresivita a kriminalita školní mládeže*, s. 139.

81 Srov. Tamtéž, s. 140.

82 MACHOVÁ, J.; KUBÁTOVÁ, D. a kol. *Výchova ke zdraví*, s. 120.

83 Srov. MARTÍNEK, Z. *Agresivita a kriminalita školní mládeže*, s. 141.

„nejslabší ze slabých“. Nejsilnějším „magnetem“ šikanovaných dětí je jejich viditelná bojácnost a zranitelnost.⁸⁴

Obětí šikany může být kdokoliv, kterékoliv dítě. Kirbyová je toho názoru, že dítě, které šikanuje, si pokaždé vybírá stejný typ obětí. Mohou to být děti:

- pasivní – ty které jsou slabé a méně bystré;
- provokativní – neklidné a vznětlivé děti, děti s těkavým chováním;
- fyzicky slabší;
- děti se špatnými sociálními dovednostmi, které jsou méně schopné reagovat na podněty;
- ty děti, o které ve škole není zájem;
- děti, které mají ze školy hrůzu – takové dítě bude mít pravděpodobně méně kamarádů, kteří by ho mohli podpořit;
- děti, jež jsou svými rodiči příliš ochraňovány.⁸⁵

Obětí šikany může být v podstatě kterékoliv dítě, častěji se jí stávají děti odlišné od ostatních. Jsou to děti viditelně bojácné a psychicky bezbranné, které neumí dostatečně skrýt svůj strach. Obětí šikany se může stát každý. Někdo proto, že v něčem vyniká, jiný proto, že zadržává v řeči nebo je malého vzrůstu. Důvod k šikaně se vždycky najde.

84 KOLÁŘ, M. *Bolest šikanování*, s. 87.

85 KIRBY, A. *Nešikovné dítě*, s. 111.

4 Prevence šikany

Jakékoliv jednání, které vykazuje znaky šikany, nemusíme chápat jako šikanování v jeho pravém slova smyslu. Je potřeba odlišit od různých zlomyslností, které se u dětí vyskytují jako přechodný jev. Takovéto projevy ovšem není radno podceňovat, aby v budoucnu nepřerostly v patologické chování.

Podobně jako je tomu u většiny nemocí, i o šikaně platí, že je mnohem snadnější, účinnější a levnější zlu předcházet, než jej později možná už příliš pozdě – odstraňovat nebo proti němu bojovat. Prevence šikany je na místě jak tam, kde k ní dosud nedochází, kde nebyla zpozorována, tak i tam, kde k ní prokazatelně došlo, kde byla uplatněna opatření k bezprostřední nápravě a kde jde nyní o odstranění hlubších příčin a o to, aby se problémy neopakovaly.⁸⁶

Kolář si ve své knize *Nová cesta k léčbě šikany* klade zásadní otázku. Je vůbec možné epidemii školních šikan zastavit? Ano, je to možné, a to cestou prevencí ve škole. Prevencí se nemyslí pouze šikanování, ale i jeho řešení na všech úrovních vnitřního vývoje. Jde tedy o vybudování ucelené ochrany dětí a dospívajících před týráním spolužáků. Jak by taková prevence měla vypadat, ukazuje Kolářovo schéma.⁸⁷

4.1 Schéma prevence

Kolář uvádí, že tento model sedmivrstevné prevence se zaměřuje pouze na přístupné roviny školních příčin a podmínek. Hlubších zdrojů šikanování se Kolář dotýká velmi omezeně, například prostřednictvím mravní výchovy:

1. Pedagogická komunita, která posiluje imunitu školních skupin.
2. Specifický program proti šikanování.
3. Odborné služby rezortu školství (pedagogicko-psychologické poradny, střediska výchovné péče, speciálně-pedagogická centra, diagnostické ústavy).
4. Spolupráce škol s odborníky z jiných rezortů a nestátními organizacemi zabývajícími se prevencí šikanování (kriminalisté pro mládež, sociální kurátor, dětský psychiatr).
5. Pomoc a podpora Ministerstva školství, mládeže a tělovýchovy (MŠMT) a krajských úřadů školám při vytváření prevence šikanování.

86 ŘÍČAN, P. *Agresivita a šikana mezi dětmi*, s. 71.

87 Srov. KOLÁŘ, M. *Nová cesta k léčbě šikany*, s. 262.

6. Kontrola připravenosti škol ochránit děti před šikanováním prostřednictvím České školní inspekce, MŠMT a krajských úřadů.
7. Monitorování situace a zabezpečování ochrany práv dětí nevládními organizacemi (Nadace naše dítě, Linka bezpečí, občanské sdružení Společenství proti šikaně).⁸⁸

Autorky Machová a Kubátová v knize *Výchova ke zdraví* považují především včasnou informovanost dětí za jedno z hlavních preventivních opatření šikany na škole. Domnívají se, že učitel by měl na začátku školního roku pohovořit s dětmi na téma šikana a dále informovat rovněž rodiče o nebezpečí tohoto jevu. Druhým doporučením je podpora obranyschopnosti dítěte, sebedůvěry a jistoty. Každé dítě potřebuje cítit ve škole nejen před učiteli, ale i před spolužáky úspěch a uznání – ne fingovaně, nezaslouženě, ale realisticky. Zachycení prvních příznaků nežádoucích jevů šikany patří k třetímu doporučení. Zde je nejdůležitější nedat příležitost šikaně rozvinout se a zapustit kořeny.⁸⁹

Prevence násilí, jakým je šikana, je účinná tehdy, pokud je ve třídách co nejdříve nasazena, působí, je prováděna dlouhodobě, a tak se stane součástí každého dne.⁹⁰

Prevence šikany má jednu mimořádně důležitou složku: výchovu k tělesnému střetnutí. Použití síly je poslední, krajní, ale někdy nevyhnutelný způsob, jak si děti mohou poradit se šikanou – ať už v roli toho, kdo je sám ohrožen, nebo v roli zastánce, ochránce před šikanou.⁹¹

Správnou prevencí je také co nejširší uplatňování kooperace mezi dětmi při všech školních a mimoškolních činnostech.

88 Srov. KOLÁŘ, M. *Nová cesta k léčbě šikany*, s. 263.

89 Srov. MACHOVÁ, J.; KUBÁTOVÁ, D. a kol. *Výchova ke zdraví*, s. 122.

90 Srov. HERZOG, R. *Násilí není řešení*, s. 38.

91 ŘÍČAN, P. *S dětmi chytře a moudře*, s. 92.

5 Šikana a zákon

Šikana sama o sobě není ještě protiprávním jednáním, z hlediska zákona se často vlastně nestalo nic závažného. Přestože sama šikana právnímu hodnocení nepodléhá, protiprávní mohou být některé její projevy.⁹²

Šikana bývá postihována podle ustanovení v úplném znění trestního zákona č. 40/2009 Sb., neboť v souvislosti s ní nejčastěji dochází k páchání trestných činů proti svobodě a lidské důstojnosti.⁹³

Ze základních zákonů, do jejichž tematické oblasti by některé konkrétní projevy šikany mohly spadat, jsou následující:

- **Zákon č. 561/2004 Sb.**, o předškolním, základním, středním, vyšším odborném a jiném vzdělání, řeší práva a povinnosti školy, žáků a studentů a jejich zákonných zástupců.
- **Zákon č. 94/1963 Sb.**, zákon o rodině, obsahuje některé odstavce, které se týkají vztahů rodičů a dětí, odpovědnosti rodičů a výchovných opatření.

Z dalších zákonů, které z různých pohledů pokrývají danou problematiku:

- **Zákon č. 359/1999 Sb.**, o sociálně-právní ochraně dětí.
- **Zákon č. 200/1990 Sb.**, o přestupcích.
- **Zákon č. 40/2009 Sb.**, trestní zákoník.⁹⁴

5.1 Organizace zabývající se problematikou šikany

V posledních několika letech se opakovaně upozorňuje na narůstající agresivitu dětí ve školách. Jedná se o šikanu mezi spolužáky. Řešení tohoto problému spočívá především na rodičích, pedagogických pracovnících či psychologích. Jestliže se dítě stalo účastníkem šikany, jsou zde pomáhající organizace, které nabízejí pomoc. Pokud si člověk není jist, kterou z různých organizací kontaktovat, je nejlepší se obrátit přímo na Rodičovskou linku.

Rodiče dětí, které jsou ve škole šikanovány, by si měli uvědomit, že šikana je postižitelná. Pokud nejsou spokojeni se způsobem, jakým škola tento problém řeší, měli

92 VÁGNEROVÁ, K. a kol. *Minimalizace šikany: Praktické rady pro rodiče*, s. 113.

93 KOLÁŘ, M. *Nová cesta k léčbě šikany*, s. 288.

94 Srov. VÁGNEROVÁ, K. a kol. *Minimalizace šikany: Praktické rady pro rodiče*, s. 113–114.

by vědět (z třídních schůzek), že se mohou obrátit na některou z organizací, které se zabývají problematikou šikany.⁹⁵

V případě, že ředitel školy sám na šikanu nestačí nebo nedokáže vzniklou situaci správně diagnostikovat, měl by co nejrychleji požádat o pomoc příslušné organizace či odborníky zabývající se oblastí šikany.⁹⁶

Níže je uveden adresář organizací zabývajících se problematikou šikany.

- **Rodičovská linka** – 840 111 234 poskytuje telefonickou krizovou intervenci rodičům a ostatním členům rodiny v záležitostech dětí. Telefonickou krizovou intervenci a poradenské služby zajišťují psychologové a odborní pracovníci.
- **Linky důvěry** – poskytují telefonickou pomoc v krizových a obtížných situacích. Modrá linka důvěry 549 241 010.
- **Internetové poradny** – poskytují přímé poradenství těm, kteří mají podezření na šikanu, nebo nevědí, jak při šikaně jak postupovat. Adresy některých internetových poraden: www.minimalizacesikany.cz, www.linkabezpeci.cz
- **Pedagogicko-psychologické poradny** – jsou zaměřeny na poradenství pro děti školního věku. Zabývají se výchovnými problémy a konflikty, šikanou nebo problematikou specifických poruch učení. Služby těchto poraden jsou bezplatné.
- **Střediska výchovné péče** – patří mezi školská zařízení. Zaměřují se na prevenci a řešení výchovných problémů, poruch chování a negativních jevů v životě dětí a mladistvých, mezi které patří problematika šikany.
- **Sociální pracovníci a sociální kurátoři** – jedná se o pracovníky orgánů sociálně-právní ochrany dětí a mládeže, kteří řeší výchovné problémy dětí a mladistvých. Kurátor má ze zákona povinnost chránit zájmy dětí.
- **Neziskové organizace zaměřené na prevenci** – problematice šikany se věnují občanská sdružení a organizace, jejichž kontakty by měli zprostředkovat pracovníci městských úřadů, výchovní poradci či metodikové školní prevence.
- **Dětská psychiatrie a psychiatrické léčebny** – dítě, které se stalo obětí šikany, vyžaduje někdy psychiatrické vyšetření a následnou péči.
- **Diagnostické ústavy** – školská zařízení pro výkon ústavní nebo ochranné výchovy. Nabízejí pobyty dětem, jejichž chování se výrazně odchýlilo od běžných norem naší společnosti.⁹⁷

95 Srov. KLAPILOVÁ, S. *Kapitoly ze sociální pedagogiky*, s. 43.

96 Srov. KALHOUS, Z., OBST, O. a kol. *Školní didaktika*, s. 395.

97 VÁGNEROVÁ, K. a kol. *Minimalizace šikany: Praktické rady pro rodiče*, s. 131–137.

6 Praktická část

6.1 Hypotézy a cíle výzkumu

Cílem bakalářské práce je zmapovat, jaké zkušenosti mají se šikanou žáci druhých a čtvrtých tříd na základních školách (ZŠ). Porovnávám městskou a obecní školu.

V praktické části je provedena výzkumná sonda, která je realizována formou dotazníků žákům ZŠ. Cílem dotazníkového šetření je zjistit, kde se šikana nejvíce vyskytuje a jakým stylem je žákům ubližováno.

Pro svůj kvantitativní výzkum jsem si zvolila dvě školy, jednu v obci Malenice a druhou ve městě Vimperk, abych mohla sledovat a porovnávat výsledky výzkumů provedených na těchto školách.

6.2 Výzkumné hypotézy

Hypotéza č. 1

Děti v obci Malenice reagují na šikanu tím, že si jí raději nevšímají, na rozdíl od dětí ve městě Vimperk, které reagují intenzivnějším způsobem.

Otázky: 9, 11, 13 a 20.

Hypotéza č. 2

Převážná většina dětí druhých a čtvrtých tříd v obci Malenice se cítí ve škole bezpečněji, než děti druhých a čtvrtých tříd ve městě Vimperk.

Otázky: 2, 3, 6, 8, 18 a 19.

6.3 Metody a techniky sběru dat

V provedeném výzkumu byla zvolena metoda kvantitativní. Ke sběru dat byla použita technika dotazování, která byla zformulována do podoby tištěného dotazníku (viz Příloha III). V dotazníku respondent odpovídá písemně na otázky do předem vytištěného formuláře.

Otázky v dotazníku byly formulovány tak, aby jim žáci druhých a čtvrtých tříd ZŠ dobře porozuměli, proto byla použita velmi jednoduchá stylizace vět.

Dotazník obsahuje celkem 23 otázek. Je tvořen uzavřenými otázkami, které nabízejí možné alternativy. Z nich si respondent zvolí pouze jednu vhodnou odpověď, nebo má možnost vybrat více odpovědí.

Vyplnění dotazníků bylo pro žáky na obou ZŠ anonymní a dobrovolné. Dotazník byl předán respondentům osobně, čímž byla zajištěna jejich 100 % návratnost.

6.4 Popis terénu výzkumu a vzorku respondentů

Výzkum jsem prováděla v ZŠ v Malenicích (640 obyvatel), která je školou trojtřídní, tvořena prvním až pátým ročníkem. Škola sídlí v obci v rekonstruované budově na návsi. Kromě tříd se v ní nachází také tělocvična, počítačová učebna, prostory školní družiny a v přízemí je umístěna Obecní knihovna.

Ředitel školy mi poskytl krizový plán (viz Příloha IV) pro lepší pochopení tématu šikany a zpracování dotazníkového šetření.

Po rozdáni dotazníků jsem žákům vysvětlila postup při vypracování a pro jaké účely bude šetření sloužit. Zajištěna byla především anonymita. Ve všech třídách měli žáci k dispozici stejné dotazníky. Mojí přítomností jsem se snažila docílit větší motivace respondentů spolupracovat. Respondenti měli možnost se k danému tématu na cokoliv zeptat. Nebyl dán žádný časový limit na vyplnění dotazníku, každý mohl pracovat dle svého tempa.

Nastala však situace, že žáci neporozuměli pojmu šikana, tudíž v danou chvíli nemělo smysl dotazníky vyplňovat. Po konzultaci s vedením školy bylo domluveno, že vypracuji prezentaci na téma šikana a následně předvedu žákům nejen druhých, ale i čtvrtých tříd.

Prezentaci (viz Příloha V) jsem vytvořila formou kreslených obrázků v programu Microsoft PowerPoint, pro lepší pochopení ze strany žáků, a k tomu krátké povídání o šikaně a diskuse s žáky na stejné téma.

Odezva žáků na prezentaci byla velmi kladná, bylo vidět, že jim je forma prezentování blízká a pochopitelná. Bylo zajímavé sledovat reakce žáků na obrázky, na kterých byla ukázána šikana v pravém slova smyslu, a ještě zajímavější byla následná diskuse. Teprve poté jsme přistoupili k samotnému vyplňování dotazníků.

Druhý výzkum jsem prováděla ve městě Vimperk (7563 obyvatel) v ZŠ T. G. Masaryka. Tato škola je úplná základní s devíti postupnými ročníky. Škola se specializuje na vzdělávání žáků ve třídách s rozšířenou výukou tělesné výchovy se

zaměřením na běžecké lyžování a snowboarding, v případě zájmu je otevřena i třída pro jiné druhy sportu (hokej, gymnastika, fotbal, mažoretky). Budova školy se nachází v klidné části centra města a je obklopena zelení. Vedle školy je dopravní hřiště a autobusové nádraží je vzdáleno necelých deset minut chůzí parkem mimo rušné ulice města.

Ve škole se nachází Školní poradenské pracoviště poskytující poradenské a konzultační služby žákům, jejich zákonným zástupcům a pedagogům. Školní poradenské pracoviště je složeno ze školní psycholožky, výchovného poradce a metodičky prevence (viz Příloha VI).

V ZŠ ve Vimperku jsem rozdala stejné dotazníky žákům druhých a čtvrtých tříd. K tématu šikana nebyla prezentace nutná, žáci bez jakéhokoliv zaváhání vyplňovali dotazníky a neměli k nim žádné otázky.

6.5 Velikost vzorku

Dotazník vyplňovali žáci druhých a čtvrtých tříd. Výzkumu se zúčastnilo celkem 100 respondentů. Při vyplňování dotazníků byli přítomni všichni žáci ve všech zkoumaných třídách.

V obci Malenice dotazníky vyplnilo celkem 15 respondentů. Celkem 7 žáků druhé třídy, z toho 4 děvčata a 3 chlapci a 8 žáků čtvrté třídy v poměru 5 děvčat a 3 chlapci.

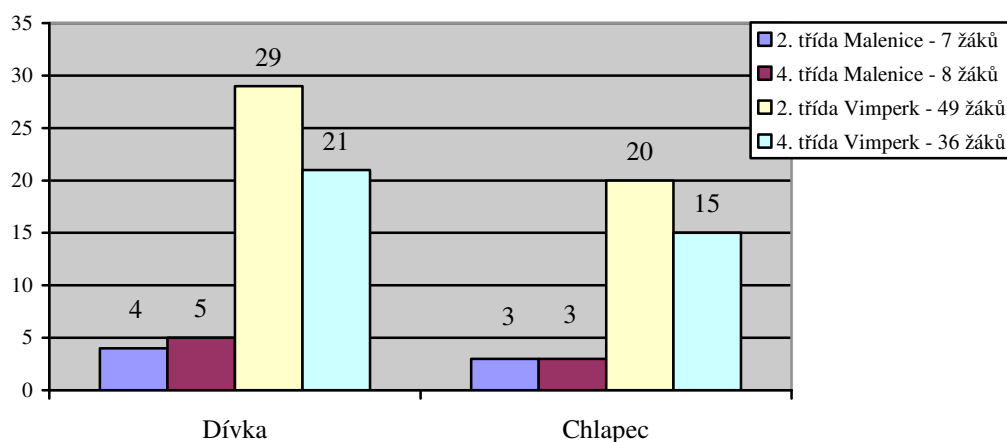
V městské škole ve Vimperku dotazníky vyplnilo celkem 85 respondentů. Celkem 49 žáků druhé třídy, z toho 29 děvčat a 20 chlapců a 36 žáků čtvrté třídy v poměru 21 děvčat a 15 chlapců.

6.6 Výsledky šetření

Na následujících stránkách jsou uvedeny výsledky dotazníkového šetření. Výsledné údaje škol jsou mezi sebou porovnávány. Počty žáků obou ZŠ jsou sice v nepoměru, ale přesto se dají z tohoto šetření získat potřebná data. Pro lepší přehlednost jsou jednotlivé otázky znázorněny graficky s doplňujícím komentářem.

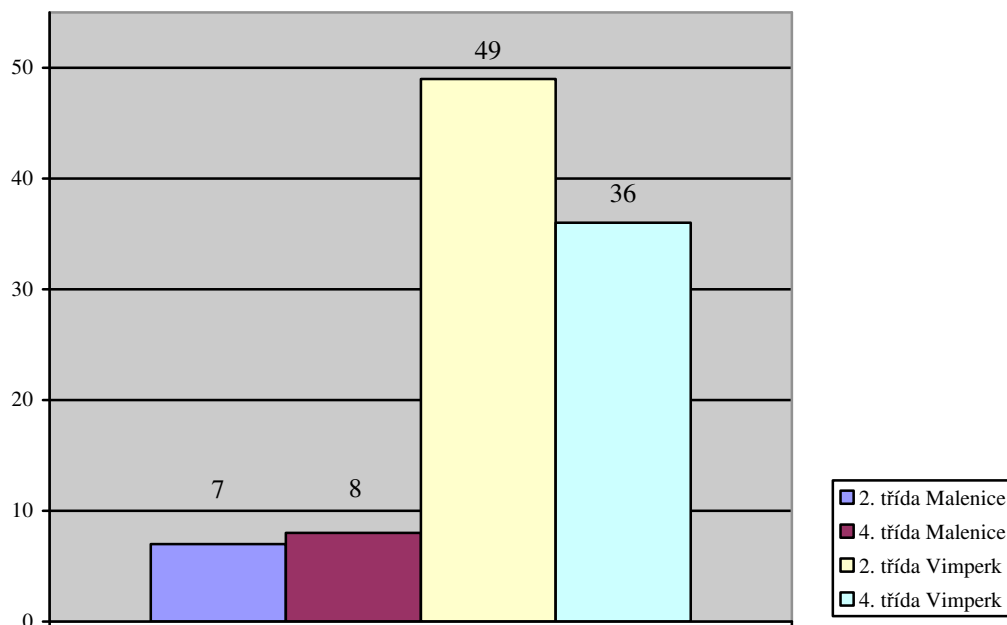
6.6.1 Vyhodnocení dotazníkových otázek

Dotazník vyplnil/a



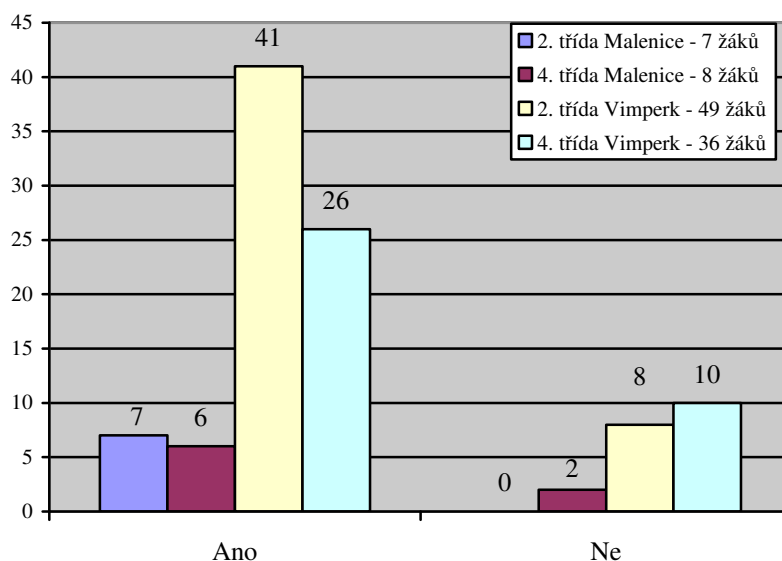
ZŠ v Malenicích navštěvují ve druhé třídě 4 dívky a 3 chlapci a ve čtvrté třídě 5 dívek a 3 chlapci. ZŠ ve Vimperku navštěvuje ve druhé třídě 29 dívek a 20 chlapců a ve čtvrté třídě 21 dívek a 15 chlapců. Celkový počet je 100 respondentů.

Do jaké třídy chodíš?



Do druhé třídy ZŠ v Malenicích chodí celkem 7 žáků a do čtvrté třídy 8 žáků. V ZŠ ve Vimperku navštěvuje druhou třídu celkem 49 žáků a čtvrtou třídu 36 žáků.

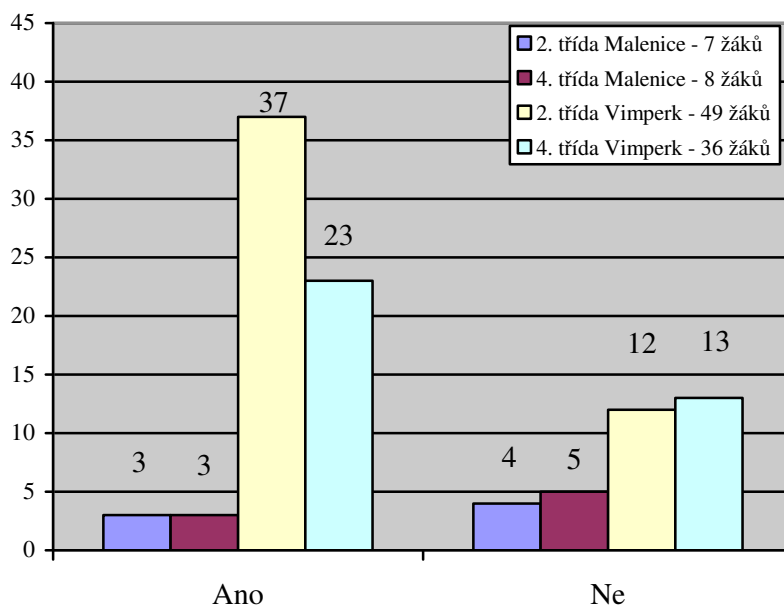
1. Chodíš rád/a do školy?



Cílem této první otázky bylo zjistit, zda žáci chodí rádi do školy. Žáci obou škol se shodli v odpovědi a zvolili kladnou variantu, že chodí do školy rádi. Všichni žáci druhé třídy ZŠ v Malenicích napsali odpověď typu, „ano“. Z grafu je patrné, že 2 žáci čtvrté třídy z počtu 8 žáků nechodí do školy rádi.

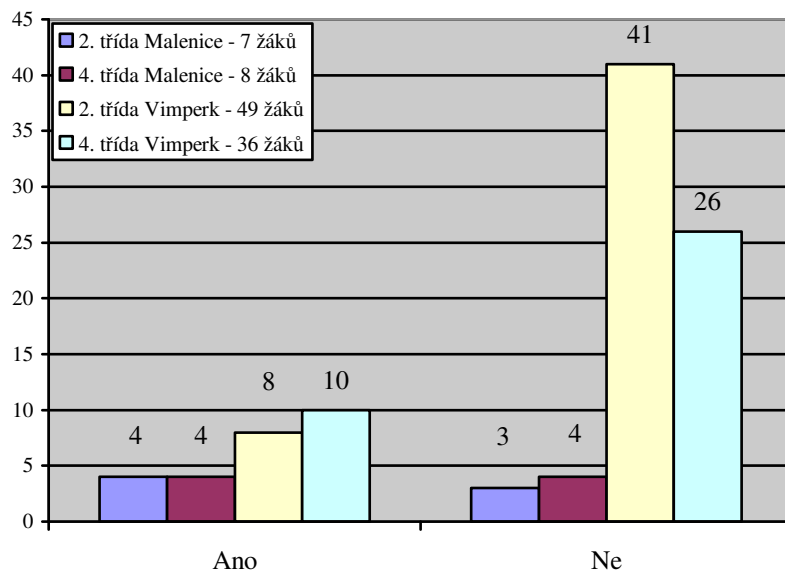
Do druhé třídy v ZŠ ve Vimperku nechodí rádo 8 žáků a dokonce 10 žáků ze čtvrté třídy ve Vimperku zvolilo odpověď, že nechodí rádo do školy.

2. Těšíš se do školy?



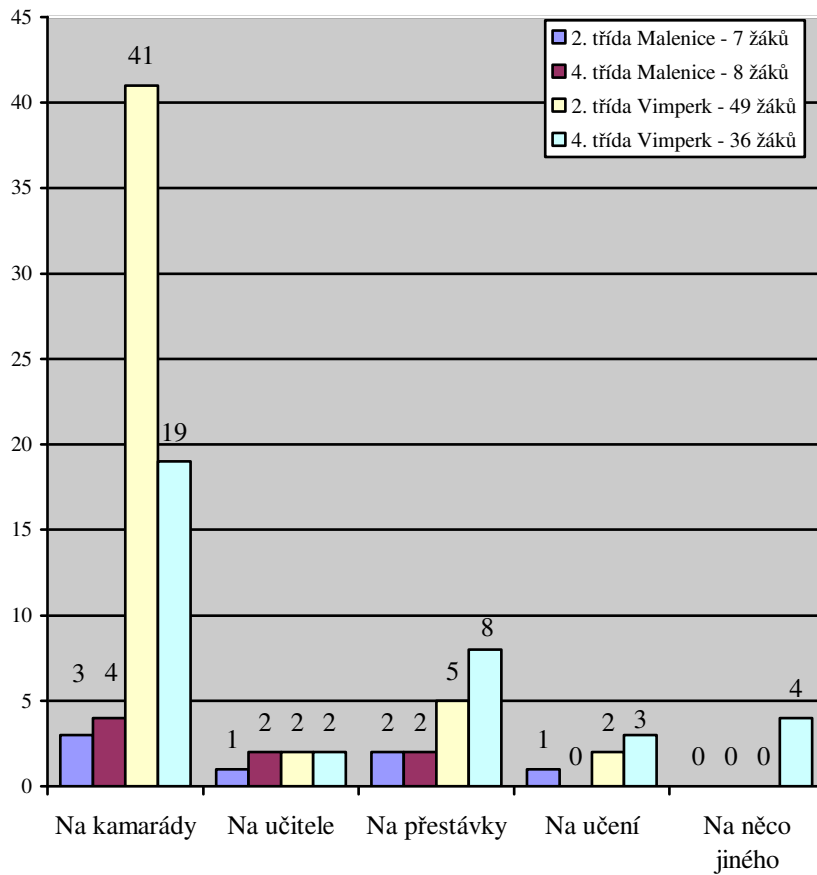
V pořadí druhá otázka se zabývá tím, jak se žáci těší do školy. V ZŠ v Malenicích záporné odpovědi převládaly nad kladnými. Z počtu 15 žáků se do školy netěší 9 respondentů. V ZŠ ve Vimperku se do školy těší 60 žáků z 85 respondentů. Příčin, proč se žáci netěší do školy, může být mnoho, a to z důvodů ranního vstávání, učení, učitelů, nevhodného chování kamarádů, vzhledu budovy školy a jiných.

3. Bojíš se chodit do školy?



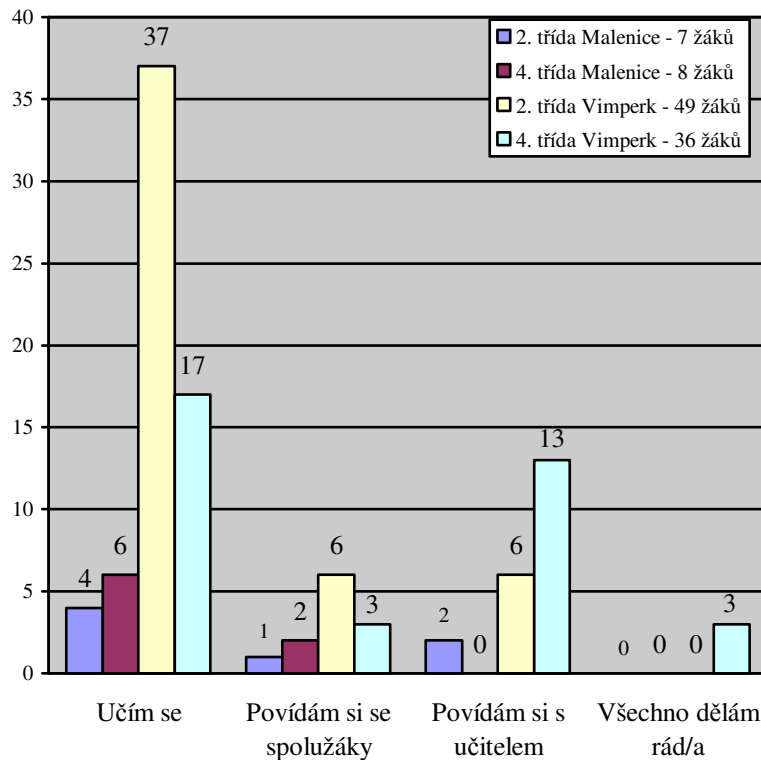
Respondenti měli na výběr pouze ze dvou možných odpovědí, buď ano, či ne. Z celkového počtu 100 respondentů se bojí chodit do školy v Malenicích 4 žáci druhé třídy a 4 žáci čtvrté třídy. V ZŠ ve Vimperku se bojí chodit do školy 8 žáků z druhé třídy a 10 žáků ze čtvrté třídy. Graf ukazuje, že se žáci ZŠ v Malenicích bojí chodit do školy více, než žáci v ZŠ ve městě Vimperk. Strachem z chození do školy mohou být písemné práce, obava ze špatné známky, nároky, které škola na žáky klade, spolužáci, kteří se nevhodně chovají, odloučení od rodičů a veškeré situace, které se se školou pojí.

4. Na koho/co se ve škole nejvíc těšíš?



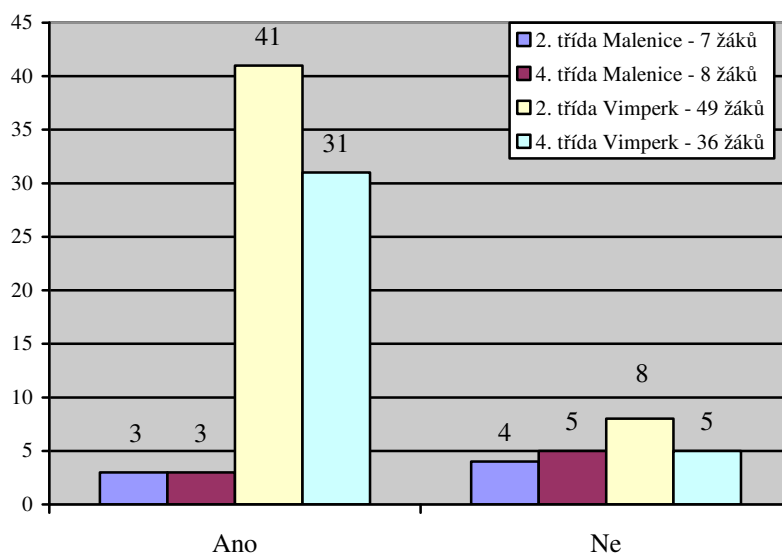
Respondenti měli na výběr celkem z pěti variant. Jak můžeme vidět z výše uvedeného grafu, většina respondentů si vybrala odpověď typu, že se nejvíce do školy těší na kamarády. Tuto variantu zvolilo celkem 67 žáků ze 100 respondentů. Druhou příčku obsadila odpověď typu, že se žáci těší do školy na přestávky. Z celkového počtu 100 žáků se na učitele těší pouhých 6 respondentů.

5. Co děláš ve škole nerad/a?



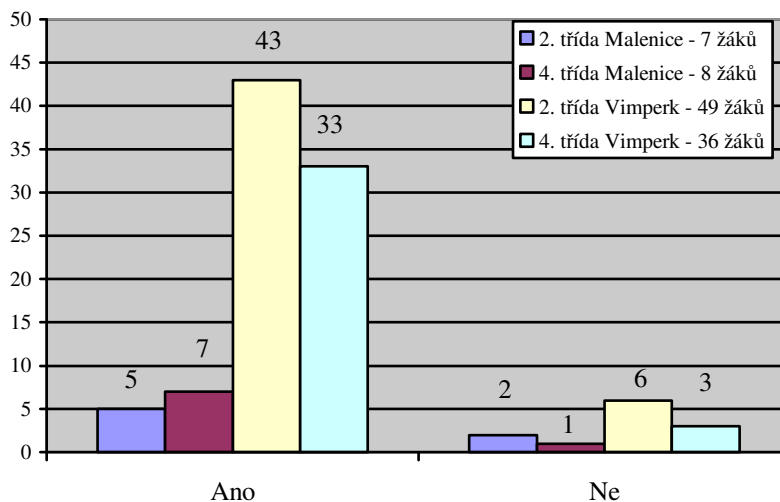
V pořadí pátá otázka se zabývá tím, co dělají žáci ve škole neradi. Nabízené odpovědi byly čtyři. Z grafu je patrné, že většina respondentů vybrala odpověď první, že se neradí učí. Tuto odpověď zvolilo celkem 64 žáků. Je tedy zřejmé, že 12 žáků sympatizovalo s druhou odpovědí, že si neradí povídají se svými spolužáky. Z celkového počtu žáků si 21 respondentů nerado povídá s učitelem a dokonce 3 žáci dělají ve škole všechno rádi.

6. Jsi rád/a ve vaší třídě?



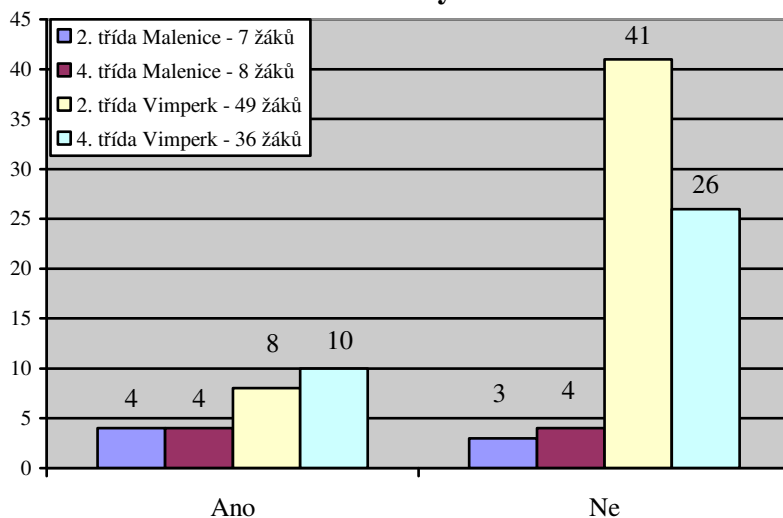
Šestou otázkou jsem zjišťovala informace o tom, zda je žák rád ve své třídě. Z grafu vyplynulo, že 78 žáků je ve své třídě rádo a zbylých 22 respondentů není ve své třídě spokojeno. V ZŠ v Malenicích převládaly v obou třídách záporné odpovědi. Z toho vyplývá, že z počtu 7 žáků druhé třídy jsou ve třídě neradi 4 žáci a 5 žáků čtvrté třídy není ve své třídě rádo. V ZŠ ve Vimperku převládaly kladné odpovědi. Ve své třídě je 72 žáků z 85 respondentů spokojeno.

7. Je ve vaší třídě legrace?



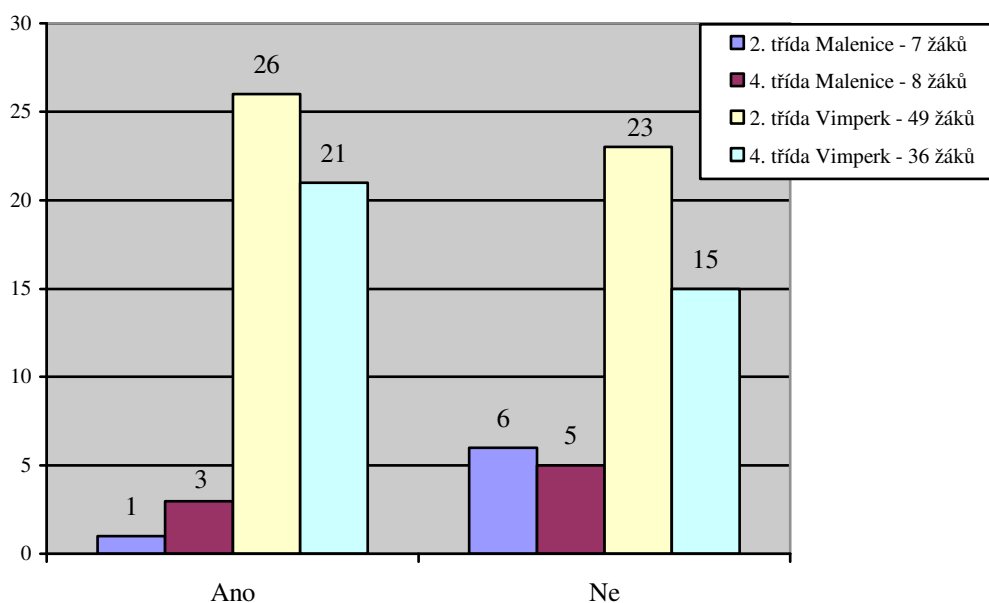
V otázce číslo sedm měli respondenti na výběr ze dvou odpovědí. Jak můžeme vidět z výše uvedeného grafu, většina žáků vybrala odpověď první, že je v jejich třídě legrace. Z celkového počtu 100 respondentů, je 88 žáků toho názoru, že je v jejich třídě legrace. Zbýlých 12 žáků bylo opačného názoru. Překvapující bylo, že 2 žáci druhé třídy ze ZŠ v Malenicích se myslí, že v jejich třídě legrace není.

8. Jsou některé děti ve vaší třídě nešťastné z důvodu šikany?



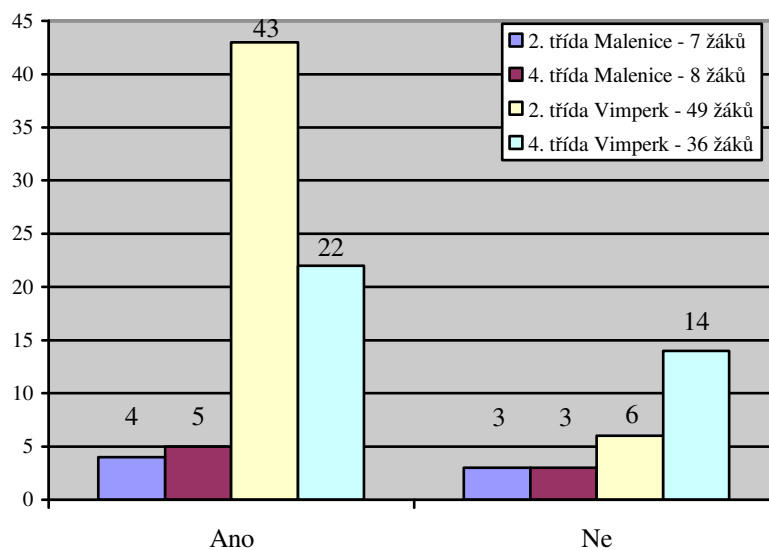
U osmé otázky jsem zjišťovala, jestli jsou některé děti ve třídě nešťastné z důvodu šikany. Výsledek mě překvapil, protože ze 7 žáků druhé třídy ZŠ v Malenicích si myslí, že 4 žáci jsou ve třídě nešťastné. U žáků čtvrté třídy v téže škole to bylo přesně napůl, 4 žáci jsou ve třídě nešťastní a 4 žáci jsou spokojení. V ZŠ ve Vimperku jsou toho názoru, že 8 žáků druhé třídy a 10 žáků čtvrté třídy je nešťastných. Z celkového počtu 100 respondentů je dle dotazníkového šetření 26 žáků ve třídě nešťastných. Příčin, proč jsou žáci nešťastní ve své třídě, může být mnoho, a to z důvodů naschvávání, posmívání se, osamocení, strachu z ublížení, projevů nepřátelství, ponižování, bezmoci a mnoho dalších. Z toho vyplývá, že sociální klima třídy dokáže podstatně ovlivnit každého žáka i jeho socializaci.

9. Dělalí některé děti z vaší třídy ostatním spolužákům naschvály?



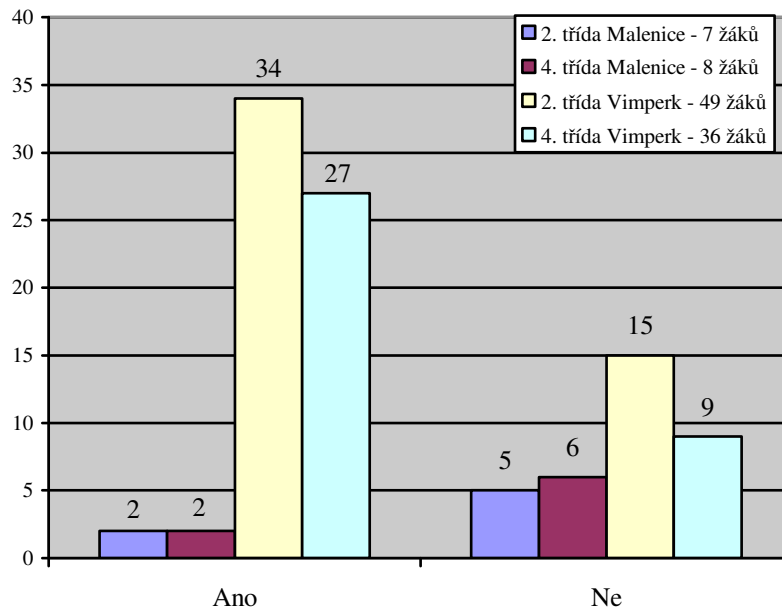
U deváté otázky jsem zjišťovala, zda někteří žáci dělají ostatním spolužákům naschvály. Z grafu je zřejmé, že jsou v odpovědích respondentů velké rozdíly. Žáci ZŠ v Malenicích si nemyslí, že by ostatní žáci dělali ostatním spolužákům naschvály. Pouze 1 žák druhé třídy a 3 žáci čtvrté třídy odpověděli kladně. ZŠ ve Vimperku má opačné výsledky. Z celkového počtu 49 žáků druhé třídy zvolilo 26 žáků kladnou odpověď, že někteří žáci dělají ostatním spolužákům naschvály. I ve čtvrté třídě převažovaly kladné odpovědi. Tuto možnost zvolilo 21 žáků z 36 respondentů.

10. Máš ve třídě nějakého kamaráda/ku?



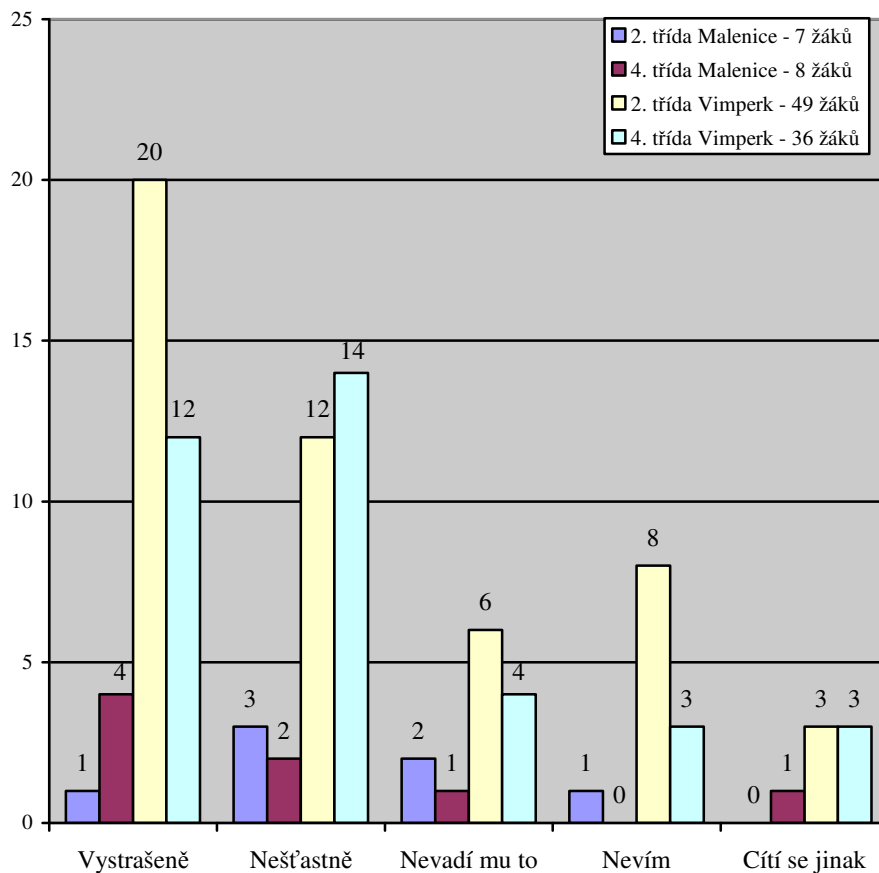
Z grafu vyplývá, že 74 žáků má ve třídě kamaráda. Zbylých 26 žáků volilo zápornou odpověď. Nejméně kladných odpovědí se vyskytlo u žáků čtvrté třídy ZŠ ve Vimperku, kde žádného kamaráda nemá 14 žáků. Většina žáků má ve třídě kamaráda, což je kladné pro vývoj sociálních vztahů a rozvoj příznivého klimatu ve třídě.

11. Viděl/a jsi někdy, že někdo někomu ze třídy ubližuje?



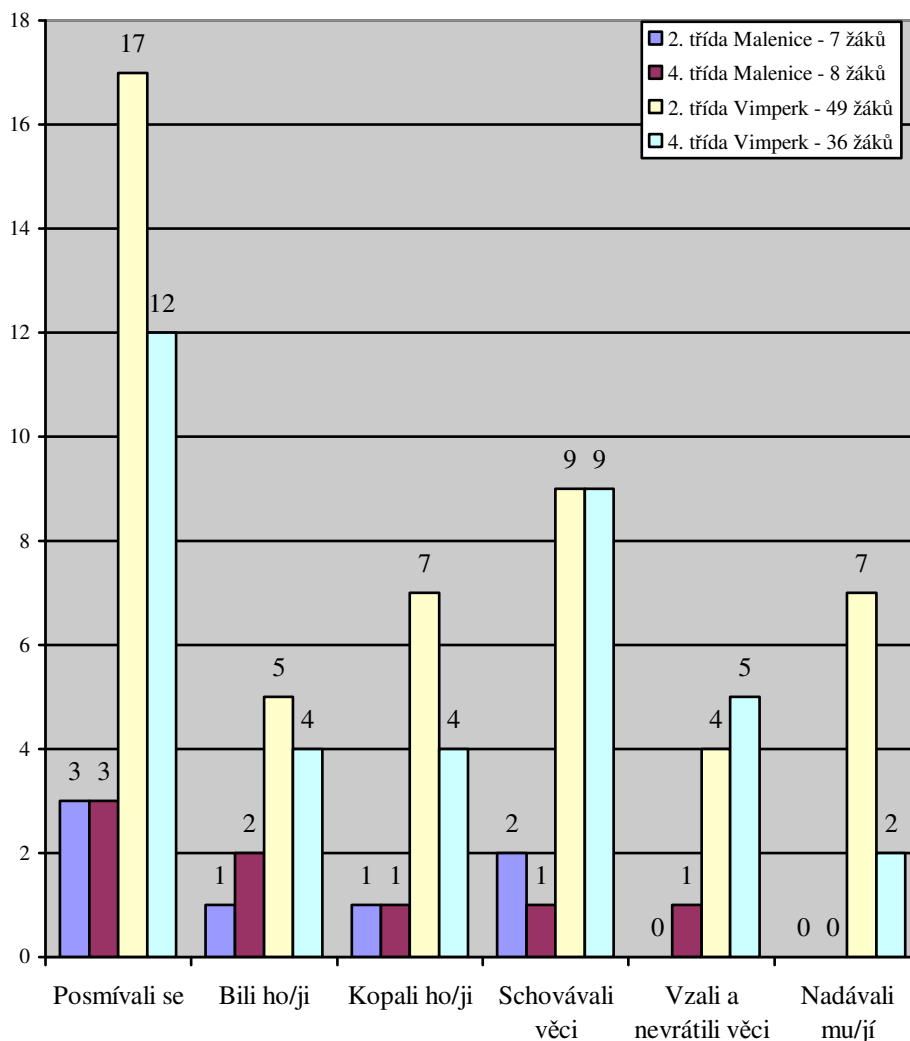
Z grafu je patrné, že v ZŠ ve Vimperku byla většina žáků svědkem toho, že někdo někomu ve třídě ubližuje. Převážná většina žáků druhé třídy této školy odpověděla, že viděla ubližování druhému žákovi. Z celkového počtu 49 žáků jich 34 bylo svědkem této události. Zbýlých 15 žáků zvolilo zápornou odpověď. U žáků čtvrté třídy to bylo velmi podobné, 27 žáků bylo svědky ubližování a 9 žáků nic takového nevidělo. V ZŠ v Malenicích z obou tříd v počtu 15 žáků, 4 žáci viděli to, že se jiným ubližuje a 11 žáků nic nevidělo. Z toho je patrné, že se žákům v ZŠ ve městě ubližuje více, než žákům ZŠ v obci.

12. Jak se cítí ten, komu je ubližováno?



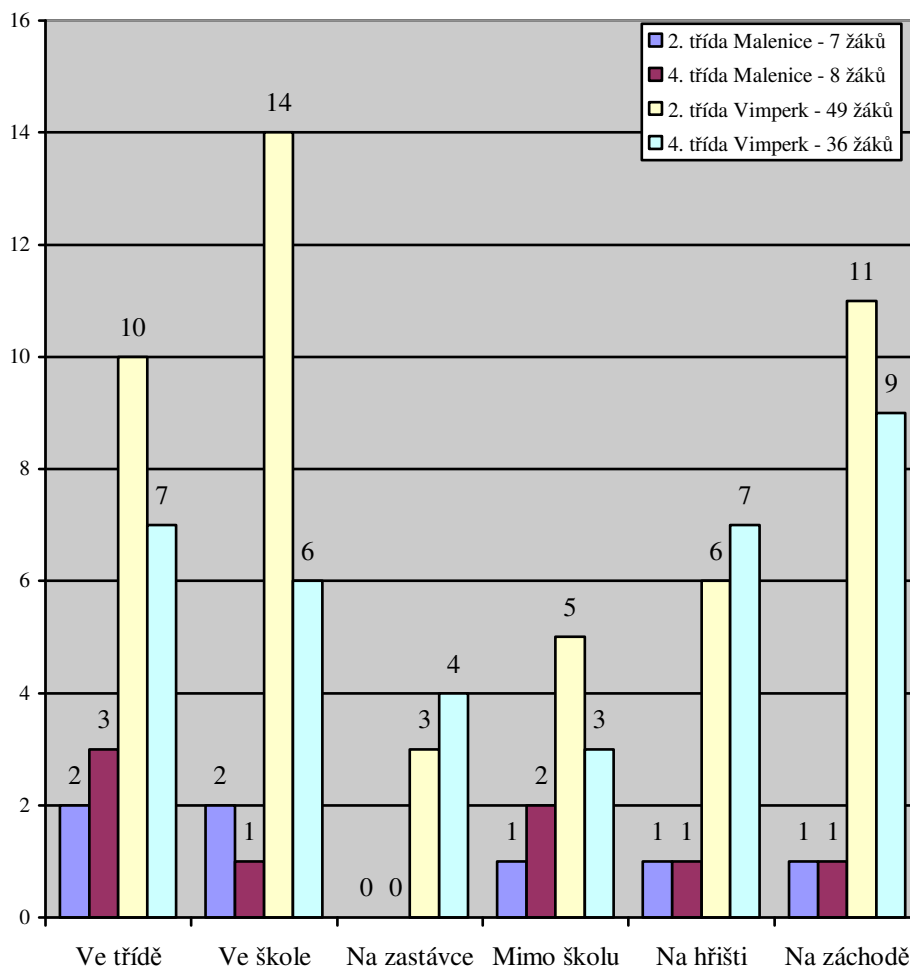
V pořadí dvanáctá otázka v dotazníku zjišťuje pocity ubližovaného. Respondenti měli na výběr z pěti odpovědí. Jak můžeme vidět z grafu, nejvíce respondentů uvedlo, že se ten, kterému je ubližováno, „cítí vystrašeně“. Tuto odpověď zvolilo 37 žáků. Druhou nejčastěji zvolenou odpovědí v počtu 31 respondentů byla ta, že se ten, komu je ubližováno, „cítí nešťastně“. Odpověď typu „nevadí mu to“ zvolilo 13 žáků.

13. Jak jí/jemu ubližovali? (možno i více odpovědí)



V této otázce jsem zjišťovala, jak dané osobě z pohledu žáka bylo ubližováno. Respondenti si mohli vybrat ze šesti variant. Na ZŠ žáci nejčastěji uváděli ve svých odpovědích posměch, schovávání věcí, bití a kopání. Variantu typu verbálního projevu posmívání zvolilo z celkového počtu 100 respondentů 35 žáků. Zásadní rozdíl lze spatřit v odpovědích týkajících se fyzické šikany. Ve 20 případech uvedli žáci ZŠ ve Vimperku jako odpověď kopání a bití. Žáci ZŠ v Malenicích toto uvedli pouze v 5 případech. Z grafického znázornění vyplývá, že k agresivním útokům dochází ve větší míře u zkoumaného vzorku ZŠ ve Vimperku.

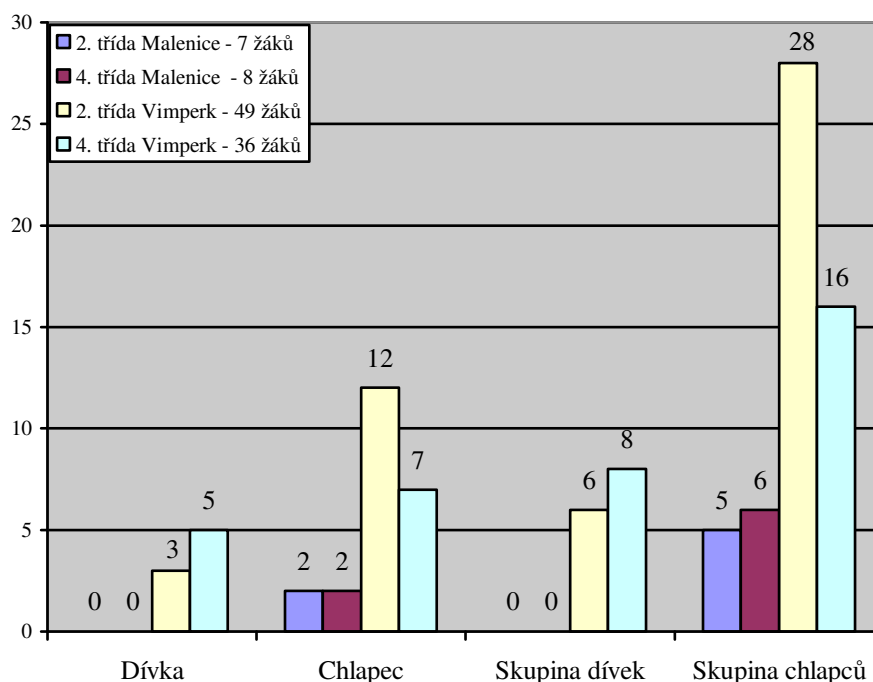
14. Kde se ubližování stalo? (možno i více odpovědí)



V této otázce jsem zjišťovala, kde je obětí nejčastěji ubližováno. Otázka umožňovala respondentům uvést více než jednu odpověď, přesto zvolili pouze jednu. Z uvedeného grafu vyplývá, že jako nejrizikovější místo pro výskyt agresivního chování, kterého byli respondenti svědky, je v první řadě škola. Odpovědělo tak 23 žáků. Další častou odpovědí byl záchod a školní třída. Oba případy měly stejný počet 22 odpovědí. Shromažďování žáků před záchodem a zvýšený hluk v těchto prostorech by měl být pro učitele varující.

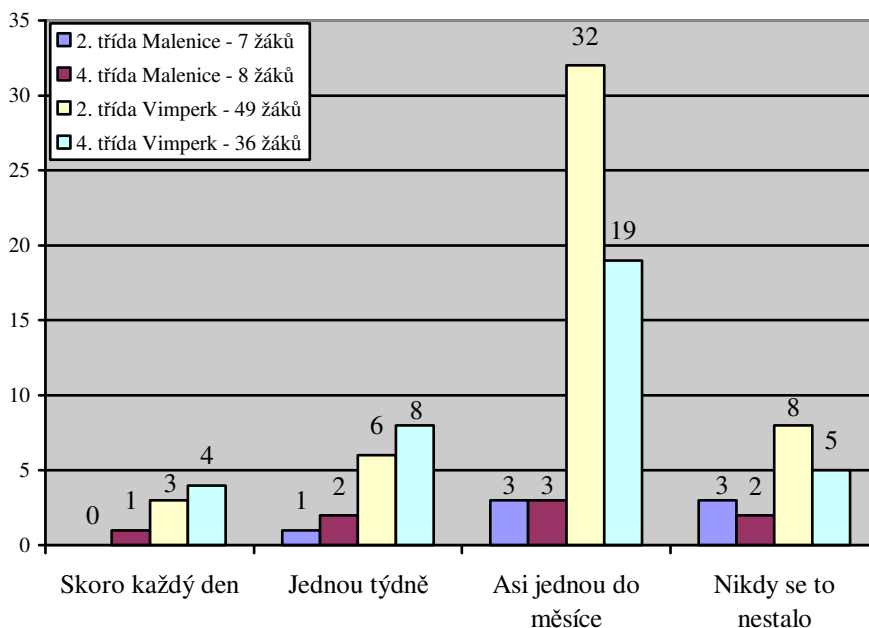
Nejméně se agresivní chování vyskytuje mimo školu a zastávku, a to jak ve škole v obci, tak ve městě. Prostory ve škole bývají pod dozorem učitelů, přesto je patrné, že žáky není možné zcela uhlídat. Učitel nemůže být na více místech současně a k ublížení postačí pouze chvilka.

15. Kdo ubližování prováděl?



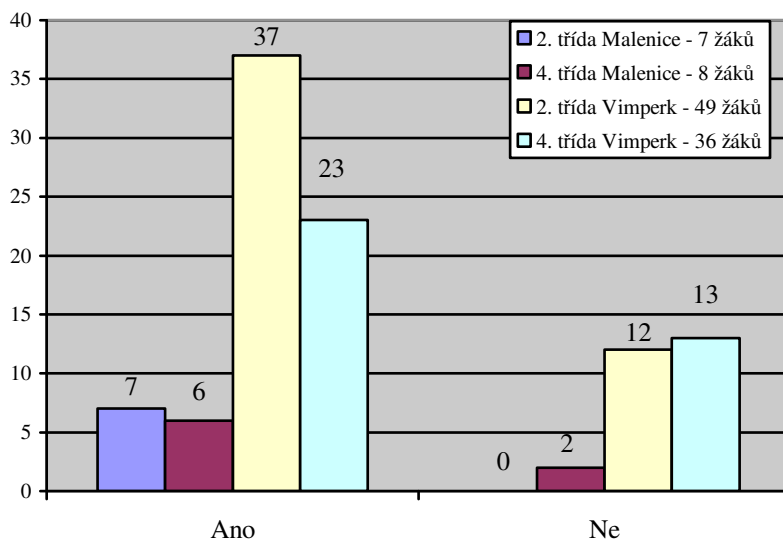
V pořadí patnáctou otázkou bylo zjistit, kdo ubližování prováděl. Respondenti měli na výběr ze čtyř odpovědí. Z grafu je patrné, že v ZŠ ve Vimperku bylo ubližování prováděno skupinou chlapců v počtu 44 respondentů. Je zajímavé, že tuto variantu zvolilo nejvíce žáků i ze ZŠ v Malenicích v celkovém počtu 11 žáků z 15 respondentů. Pokud šlo o dívky a skupinu dívek, které by měly ubližování provádět, z uvedeného grafu vyplývá, že tuto variantu nezvolil ani jeden žák ze ZŠ v Malenicích. Vyšlo najevo, že je nejvíce ubližováno ne jedním individuem, ale větším počtem účastníků, v našem případě skupinou chlapců. Větší počet útočníků na jednu oběť vykazuje výrazně vzestupnou tendenci výskytu převážně v ZŠ ve Vimperku. Z výsledků vyplývá, že ubližování se dopouštějí dívky i chlapci.

16. Jak často ubližování prováděl?



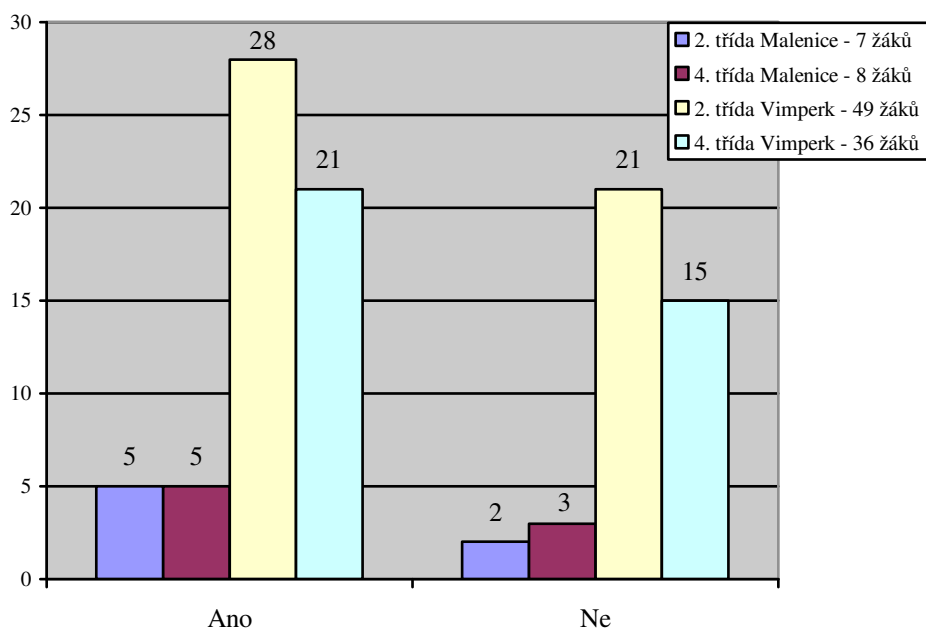
Z grafu vyplývá, že nejčastěji bývá žákům ubližováno v intervalu asi jednou do měsíce. V tomto časovém intervalu je ubližováno 57 žákům z celkového počtu 100 respondentů. Jako druhý nejčastější interval, kdy dochází k útokům vůči oběti, označili žáci časový údaj ten, že se to nikdy nestalo. Zde vyšlo najevo, že v 18 případech žáci nikdy nebyli svědky žádné šikany. Téměř každý den je ubližováno 8 žákům. Šikana je v mnoha případech opakovaná a dlouhodobá, ale i jednorázové akce mohou vykazovat známky šikanování.

17. Byl ten, kdo ubližování dělal, starší?



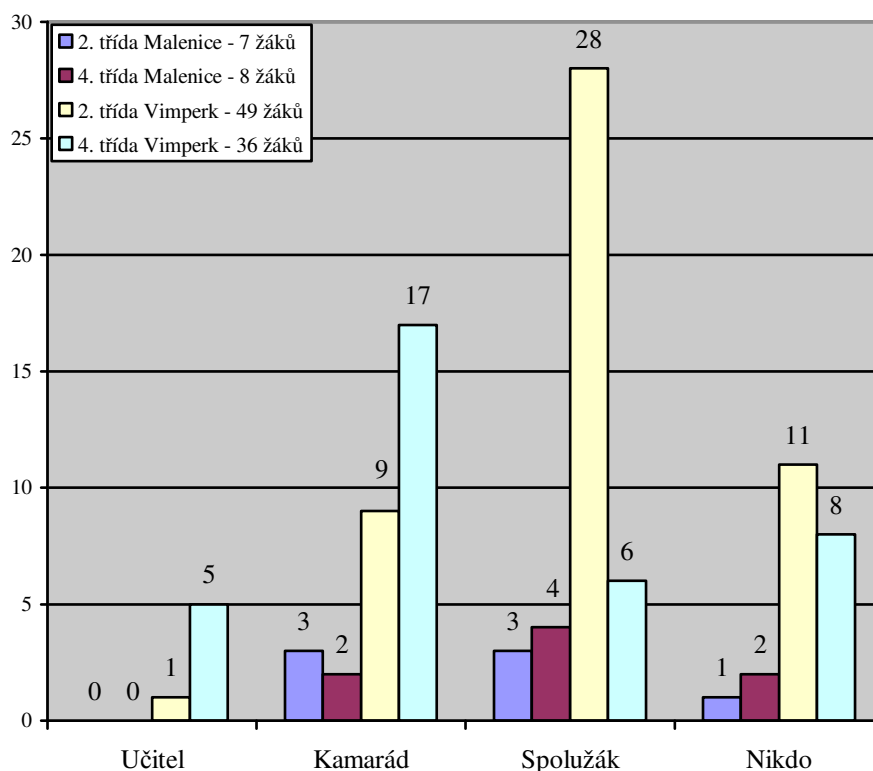
Otázka sedmnáct byla zaměřena na zjištění, zda ubližování prováděl starší, či ne. Respondenti měli na výběr ze dvou odpovědí - buď ano, či ne. Z celkového počtu žáků jich zvolilo kladnou odpověď 73 žáků. Zápornou odpověď si vybralo 27 žáků. To, že šikanu provádí starší žák, potvrdili v nejvíce kladných odpovědích obě ZŠ.

18. Stalo se tobě, že ti někdo ublížil?



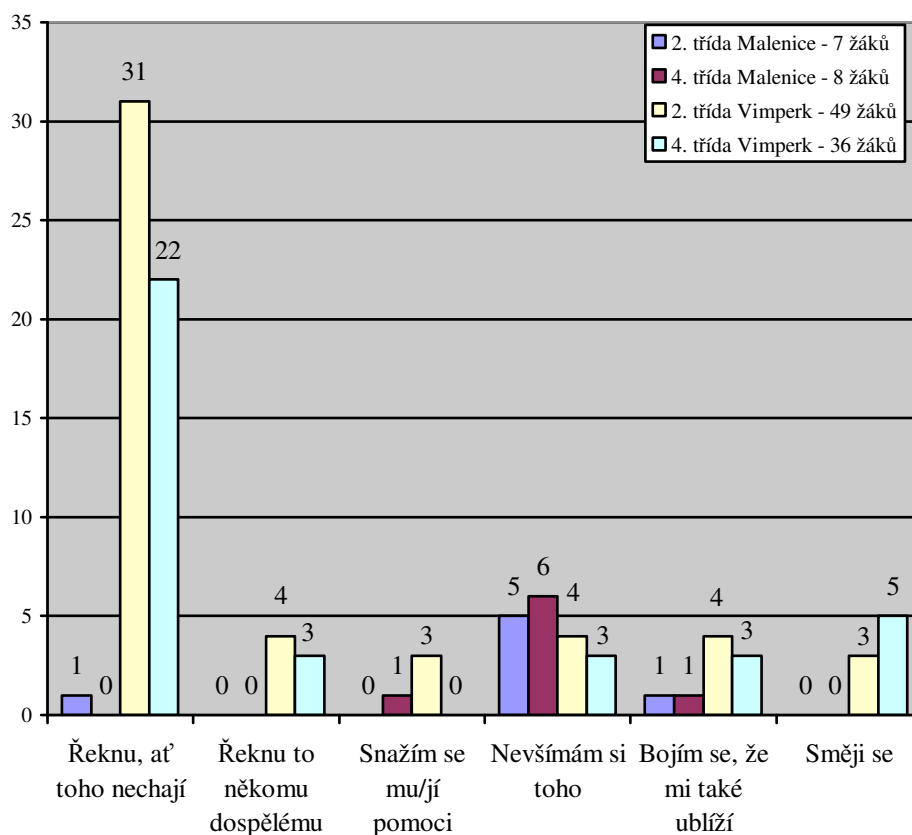
Kladně na otázku, zda dotazovaným žákům někdo ubližuje, či ubližoval, odpovědělo 59 žáků. Ostatním žákům v počtu 41 nikdo neublížil. Z výše uvedeného grafu lze shrnout, že se šikana vyskytuje na obou ZŠ. V obci Malenice může být šikana zastoupena ve stejné míře, jako v ZŠ ve městě Vimperk.

19. Pomohl ti někdo, když ti ubližovali?



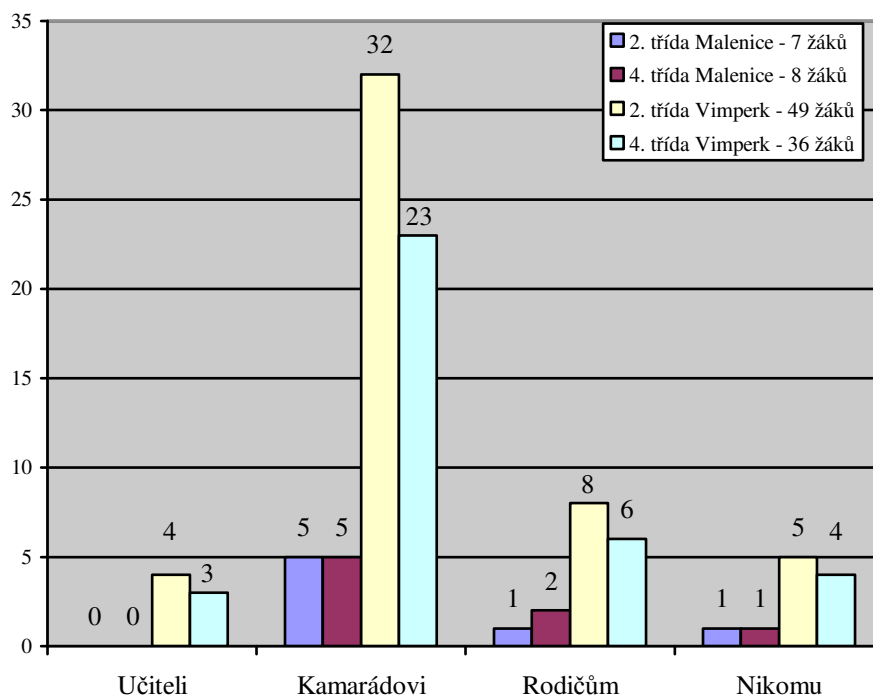
V této otázce jsem zjišťovala, zda ten, komu se oběť šikany svěřila, jí pomohl. Žáci ZŠ Malenice uvedli, a graf to také dokazuje, že většina žáků, kteří se ocitli v tíživé situaci, se dočkala pomoci od někoho jiného. V tomto případě jim nejvíce pomohl spolužák, a to 7 žáků z 15 respondentů. Kamarád zde zasáhl v 5 případech z 15 respondentů a v ostatním případě zvolili žáci odpověď typu, že nikdo jim nepomohl, a to ve 3 případech. Varianta učitele bohužel nebyla ani jedním žákem zvolena. Žáci v ZŠ ve Vimperku uvedli, že jim na prvním místě pomohl spolužák v počtu 34 žáků z 85 respondentů. Druhou nejčastější odpovědí byl kamarád v 26 případech a na posledních místech se umístily odpovědi, „nikdo“ v 19 případech a učitel s počtem 6 hlasů.

20. Co uděláš, když někdo ubližuje tvému kamarádovi, kamarádce?



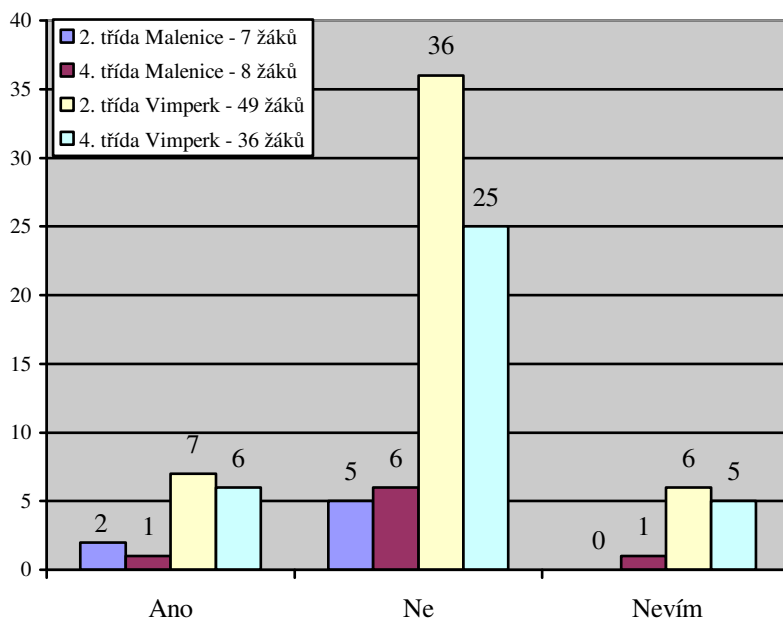
Ve dvacáté otázce jsem zjišťovala, co žáci udělají, když někdo ubližuje jejich kamarádovi či kamarádce. Jak můžeme vidět z výše uvedeného grafu, v ZŠ ve Vimperku respondenti volili první variantu, „řeknu, ať toho nechají“, a to jak ve druhé, tak i ve čtvrté třídě nejvíce převládala tato odpověď, v počtu 53 žáků z 85 respondentů. Žáci ze ZŠ v Malenicích zvolili variantu, že si toho nevšímají, a to v počtu 11 žáků z 15 respondentů. Z toho je patrné, že si žáci ZŠ v Malenicích raději šikany nevšímají, na rozdíl od žáků ze ZŠ ve Vimperku, kteří reagují intenzivnějším způsobem.

21. Řekl/a jsi o ubližování někomu?



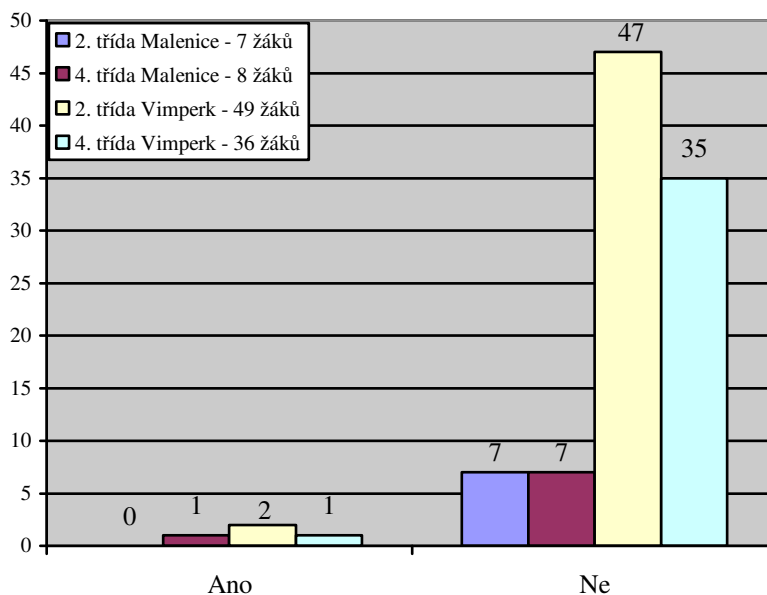
Z výsledků vyplývá, že většina žáků se s problémem ubližování někomu svěřila. Žáci obou ZŠ se shodli v tom, že by to nejprve řekli svému kamarádovi, a to z celkového počtu 100 žáků v 65 případech. O šikaně řeklo svým rodičům 17 žáků. Nejvíce se svěřili svým rodičům žáci druhé třídy v ZŠ ve Vimperku. Nikomu by to neřeklo 11 žáků ze 100 respondentů. Oběti, kterým je ze strany agresora ubližováno, mohou mít patologicky vstřípeno, že pokud se zmíní před rodičem, či jakýmkoli dospělým, bude ubližování ještě horší, a proto je mohou záměrně skrývat. Učitele by oslovilo jen 7 žáků, a to pouze v ZŠ ve Vimperku. Žáci ZŠ v Malenicích tuto variantu vůbec nezvolili. V případě, že má oběť zkušenosti s nevhodnou reakcí ze strany učitele, nesnaží se učitele na případné ubližování ani upozornit.

22. Potrestali toho, kdo ubližoval?



V této otázce jsem zjišťovala, zda byl potrestán ten, kdo oběti ubližoval. Shodně na obou školách 72 žáků z celkového počtu 100 respondentů uvedlo, že agresor, který respondentovi ubližoval, nebyl potrestán. Pouze 16 žáků v dotazníku uvedlo, že viník byl potrestán. Odpověď typu, „nevím“ zvolilo 12 žáků. Z toho vyplývá, že ve většině případů šikany nebyl viník potrestán.

23. Ublížil jsi ty někdy někomu?



V poslední, dvacáté třetí otázce jsem zjišťovala, zda se některý žák přizná a napíše odpověď typu, „ano, ublížil jsem někdy někomu“, ovšem nepočítala jsem ani v jednom případě s kladnou odpovědí. Přesto se přiznali 4 žáci ze 100 respondentů. Ostatní žáci zvolili zápornou odpověď v počtu 96 žáků. Žáci druhé třídy ZŠ v Malenicích zvolili pouze variantu, že nikdy nikomu neublížili. Varianta ano, nebyla ani jedním žákem z počtu 7 respondentů zvolena. Kladnou odpověď zvolil 1 žák čtvrté třídy. K ublížení se přiznali 2 žáci druhé třídy ZŠ ve Vimperku.

6.7 Shrnutí výsledků dotazníkového šetření

Z výsledků anonymního dotazníkového šetření se lze dozvědět značné množství informací o tom, jak je ve školách pohlíženo na šikanu. Výzkumu se zúčastnilo celkem 100 žáků. Jednalo se o žáky druhých a čtvrtých tříd ZŠ v Malenicích a ZŠ ve Vimperku.

Je nutno brát v potaz to, že dotazovaní respondenti, zejména žáci druhé třídy ZŠ v Malenicích, nemají zkušenosti s tím, co lze považovat za šikanu. To vyplývá především z toho, že nebyli schopni na poprvé vyplnit dotazníky. Byla jsem nucena, abych žákům nejprve téma šikanu formou prezentace objasnila. Většina žáků dokáže vyjádřit podstatu šikany.

Výsledky výzkumu ukazují, že 9 žáků z 15 respondentů se v ZŠ v Malenicích netěší do školy, na rozdíl od žáků ze ZŠ ve Vimperku, kde odpovědělo 25 žáků z 85 respondentů záporně. Osobní zkušenost se šikanou má 59 žáků ze 100 respondentů. Mezi nejčastější útoky patří posmívání se ostatním spolužákům a schovávání věcí.

Slovní napadání, jakým je nadávání spolužákům, pokřikování směšných přezdívek či posmívání se, může být stejně nepříjemné jako fyzické napadání.⁹⁸

Na základě zjištěných výsledků lze soudit, že ten, komu je jakýmkoliv způsobem ubližováno, se cítí dle všech žáků vystrašeně v 37 případech a nešťastně v 31 případech respondentů.

K těmto incidentům dochází nejčastěji ve škole v počtu 23 žáků a ve třídě v počtu 22 žáků. Místo s nejmenším výskytem agresivního chování je dle dotazníků zastávka. Asi jednou do měsíce je ubližováno 6 žákům z 15 respondentů ve škole v obci a 51 žáků z 85 respondentů ve škole ve městě. Dále z výsledků vyplývá, že více ubližují starší chlapci a skupina chlapců.

Respondenti, kteří se s některou formou šikany setkali, uvedli, že se s problémem svěřili především kamarádovi, v počtu 65 žáků a naopak by to neřekli učiteli, v počtu 7 žáků. Z odpovědí na otázku, jak se žáci zachovají, když někdo ubližuje jejich kamarádovi, vyplynulo, že v ZŠ ve Vimperku většina žáků 53 žáků ze 100 respondentů reaguje intenzivnějším způsobem tak, že agresora či agresory napomenou, ať toho nechají. V ZŠ v Malenicích je přístup zcela opačný v tom, že si šikany 11 žáků z 15 respondentů raději nevšímá. Výpovědi žáků obou ZŠ se shodují v tom, že v 72 případech ze 100 respondentů, agresor nikdy potrestán nebyl.

Pro sociální klima školní třídy je podstatné, aby se jakékoliv podezření na šikanování prošetřilo a v případě šikany, je pro sociální skupinu (školní třídu) důležité, aby se o potrestání agresora či agresorů dozvěděla.⁹⁹

98 Srov. GOLDMANOVÁ, J. *Jak si nenechat ublížit*, s. 96.

99 Srov. ČÁBALOVÁ, D. *Pedagogika*, s. 218.

6.8 Verifikace hypotéz

Pro ověření stanovených hypotéz byl v rámci šetření použit dotazník. Výsledky dotazníkového šetření dokazují, že:

Hypotéza č. 1

Děti v obci Malenice reagují na šikanu tím, že si jí raději nevšímají, na rozdíl od dětí ve městě Vimperk, které reagují intenzivnějším způsobem.

Otázky: 9, 11, 13 a 20.

9. Dělají některé děti z vaší třídy ostatním spolužákům naschvály?

11. Viděl/a jsi někdy, že někdo někomu ubližuje?

13. Jak jí/jemu ubližovali? (možno i více odpovědí)

20. Co uděláš, když někdo ubližuje tvému kamarádovi, kamarádce?

Z výsledků dotazníků vyplývá, že v ZŠ v Malenicích 11 žáků z 15 respondentů ostatním spolužákům žádné naschvály nedělají. Oproti tomu v městské ZŠ ve Vimperku 47 žáků z 85 respondentů dělá ostatním spolužákům naschvály.

V obci Malenice viděli žáci, jak někdo někomu ubližuje pouze ve 4 případech z 15 respondentů. Žáci ZŠ ve Vimperku byli svědky ubližování v 61 případech z 85 respondentů.

Na obou ZŠ bývá nejvíce žákům ubližováno tak, že je volena forma posmívání se, a to v 35 případech ze 100 respondentů. Druhou formou ubližování je v 21 případech schovávání věcí. Rozdíl je v odpovědích týkajících se fyzické šikany formou kopání a bití. Žáci vimperské školy tuto možnost označili ve 20 případech z 85 respondentů a žáci malenické školy v 5 případech z 15 respondentů. Z toho vyplývá, že žáci městské školy ve Vimperku, co se týče fyzické šikany, jsou agresivnější, než žáci v obci Malenice.

V odpovědích na otázku, jak reagují žáci na to, když někdo ubližuje jejich kamarádovi či kamarádce, zvolili žáci ZŠ v Malenicích nejčastější variantu, že si toho raději nevšímají, a to v počtu 11 žáků z 15 respondentů. Tuto možnost zvolili žáci vimperské ZŠ pouze v 7 případech z 85 respondentů. První varianta, „řeknu, ať toho nechají“, převládala v odpovědích žáků vimperské ZŠ v počtu 53 žáků z 85 respondentů. Žáci ZŠ v Malenicích tuto variantu zaškrtnuli pouze v 1 případě.

Na základě výsledků je zřejmé, že žáci ZŠ ve Vimperku reagují na šikanu intenzivnějším způsobem, než děti ZŠ v Malenicích, které reagují na šikanu tím, že si jí raději nevšímají.

Tato hypotéza byla výzkumem potvrzena.

Hypotéza č. 2

Převážná většina dětí druhých a čtvrtých tříd v obci Malenice se cítí ve škole bezpečněji, než děti druhých a čtvrtých tříd ve městě Vimperk.

Otázky: 2, 3, 6, 8, 18 a 19.

2. Těšíš se do školy?
3. Bojíš se chodit do školy?
6. Jsi rád/a v této třídě?
8. Jsou některé děti ve vaší třídě nešťastné?
18. Stalo se tobě, že ti někdo ublížil?
19. Pomohl ti někdo, když ti ubližovali?

Na základě výsledků je zřejmé, že se do ZŠ v Malenicích těší 9 žáků z 15 respondentů a v ZŠ ve Vimperku kladně odpovědělo 60 žáků z 85 respondentů. Z toho vyplývá, že se žáci v Malenicích těší do školy méně, než žáci ve Vimperku.

V ZŠ v Malenicích odpovědělo 8 žáků z 15 respondentů ZŠ v Malenicích, že se bojí chodit do školy. V ZŠ ve Vimperku se bojí chodit do školy oproti žákům v obci Malenice 18 žáků z 85 respondentů. Subjektivní prožívání sociálního školního klimatu je z pohledu žáka, skupiny žáků v dané třídě či všech žáků celé třídy odlišný. Z výsledků je patrné, že negativní klima školní třídy v obci Malenice nepříznivě ovlivňuje žáky natolik, že se bojí chodit do školy.

Ze zkoumaného souboru čítajícího 100 respondentů odpovědělo na otázku, zda je rádo ve své třídě, pouhých 6 žáků z 15 respondentů ze ZŠ v Malenicích, to znamená, že většina žáků není ve své třídě spokojena. Klima třídy má na žáky rozhodující vliv, a to nejen z hlediska emocionálního (bezpečí, jistota) a sociálního (ohleduplnost, tolerance), ale také pracovního (soustředěnost, pracovitost). Velký rozdíl je vidět v ZŠ ve Vimperku, kde 72 žáků odpovědělo, že je rádo ve své třídě. Pouhých 13 žáků odpovědělo záporně. Z toho vyplývá, že žáci vimperské ZŠ jsou ve své třídě spokojenější, než děti v Malenicích.

Z výsledků dotazníkového šetření o šikaně vyplývá, že 8 žáků z 15 respondentů v ZŠ v Malenicích je nešťastných, na rozdíl od ZŠ ve Vimperku, kde kladně odpovědělo 18 žáků z 85 respondentů. Negativní vliv dlouhodobě prožívaného strachu a úzkosti jednotlivých žáků může mít nežádoucí následky na klima celé školní třídy.

Osobní zkušenosti se šikanou má většina dětí v obou školách. V ZŠ v Malenicích se 10 žáků z 15 respondentů setkala se šikanou. V ZŠ ve Vimperku má se šikanou zkušenost 49 žáků z 85 respondentů. Z výsledků vyplývá, že z celkového počtu 100 dotazovaných má se šikanou zkušenost 59 žáků. Na základě výsledků je zřejmé, že nejvíce bývá ubližováno žákům druhých tříd obou ZŠ.

Podle respondentů jim může v pozici šikanovaného nejvíce pomoci spolužák. Takto odpovědělo z celkového počtu 100 respondentů z obou škol 41 žáků. Na druhém místě nejvíce pomohl v obou školách kamarád v počtu 31 žáků. Žáci ZŠ v Malenicích ani jednou neoznámili možnost pomoci učitele. Žáci vimperské školy tuto možnost zvolili v 5 případech.

Z celkových výsledků vyplývá, že žáci druhých a čtvrtých tříd ZŠ v Malenicích se necítí ve škole bezpečněji, než žáci druhých a čtvrtých tříd v ZŠ ve Vimperku.

Tato hypotéza nebyla výzkumem potvrzena.

6.9 Diskuse

Teoretická část bakalářské práce se zabývá agresí a agresivitou jako základním prvkem šikany, vymezením pojmu šikana a objasněním původu slova z pohledu různých autorů. Současně se zabývá vývojovými stupni šikany, druhy, formami a možnostmi její prevence. Závěr teoretické části práce je zaměřen na zákony a organizace zabývající se problematikou šikany.

Za cíl své práce jsem si stanovila zmapovat, jaké zkušenosti mají se šikanou žáci druhých a čtvrtých tříd na ZŠ, kde se šikana nejvíce vyskytuje, a jakým stylem je žákům ubližováno.

Výzkum jsem prováděla na dvou rozdílných ZŠ. Jedna ZŠ se nachází v obci Malenice a druhá ZŠ sídlí ve městě Vimperk. Mým záměrem bylo pozorovat a porovnat školu v obci a školu ve městě.

V ZŠ Malenice žáci druhé třídy při vyplňování dotazníků neporozuměli pojmu šikana, tudíž nemělo smysl v danou chvíli dotazníky vyplňovat. Po konzultaci s vedením školy jsem vypracovala pro žáky nejen druhých, ale i čtvrtých tříd prezentaci formou kreslených obrázků v programu PowerPoint, k tomu krátké povídání o šikaně a diskuse s žáky na stejné téma.

Žákům jsem pustila prezentaci šikany a pomocí jednotlivých kreslených obrázků jsem žákům objasňovala, proč děti ubližují jiným dětem, kdo může ubližování provádět, kdo se může stát obětí ubližování, kde se ubližování nejvíce vyskytuje, jak se zachovat v případě, kdy se stanu svědkem ubližování a jaký je rozdíl mezi šikanováním a škádlením. Pojem ubližování byl žákům zpočátku bližší, než pojem šikana. Během prezentace žáci velmi intenzivně reagovali na obrázky a měli potřebu je komentovat. Na konci prezentace jsem shrnula žákům důležité informace týkající se šikany, ubližování a škádlení. Poté následovala diskuse s žáky na dané téma. Žákům jsem během diskuse pokládala nepřímé otázky týkající se šikany, abych zjistila, zda danému tématu rozumí a dokázali by dotazníky vyplnit.

Jakmile žáci neměli k danému tématu již žádné otázky ani připomínky, mohli přejít k vyplnění dotazníků o šikaně. Pro upřesnění jsem žákům sdělila, že dotazníky jsou anonymní, každý bude mít na vyplnění dostatek času a pokud nebude někdo nějaké otázce rozumět, může se mě ještě zeptat. Na konci jsem všem poděkovala za vyplnění dotazníků a za pěknou spolupráci při diskusi na téma šikana.

Informace potřebné pro výzkum byly získány metodou dotazníku v rámci kvantitativního výzkumu. První část dotazníku, otázky číslo 1, 2, 3, jsou zaměřeny na průzkum, jestli žáci chodí rádi do školy, těší se do školy, nebo se bojí. Z grafu 1 je patrné, že z celkového počtu 100 žáků chodí do školy rádo 80 žáků (80 %). Z toho 66 žáků (66 %) se do školy těší. Důvodem toho, že se žáci těší, nebo netěší do školy, mohlo být i momentální rozpoložení daného žáka. Ve třetí otázce, zda se žáci bojí chodit do školy, žáci ZŠ v Malenicích volili většinou kladnou odpověď. Z výsledků je patrné, že 8 žáků (54 %) z 15 respondentů se bojí chodit do školy. Může být několik důvodů, proč se žáci bojí chodit do školy. Mají strach ze šikanujících spolužáků, z přísných učitelů nebo ze špatných známek.

Žáci se do školy nejvíce těší na své kamarády. V ZŠ ve Vimperku v počtu 60 žáků (71 %) a v ZŠ v Malenicích v počtu 7 respondentů (47 %). Na druhém místě uvedli žáci obou ZŠ přestávky v počtu 4 žáci (27 %) ZŠ Malenice a 13 žáků (15 %) ZŠ Vimperk. Převážná většina žáků se ve škole nerada učí a povídá si s učitelem. Pouze 3 žáci (4 %) ZŠ čtvrté třídy ve Vimperku odpověděli, že dělají ve škole všechno rádi. Ve své třídě je rádo z celkového počtu 100 respondentů, 78 žáků (78 %). Žáci ZŠ Malenice zvolili v 9 případech (60 %) z 15 respondentů zápornou odpověď. To může být i důsledkem toho, že se bojí chodit do školy. Školní třída a její klima působí na žáka den co den, většinou několik let a ve stejném složení, proto je důležité, aby se žák cítil ve své třídě dobře.

Další tři otázky se týkaly celkové spokojenosti žáků ve třídě, zda jsou někteří žáci nešťastní a jestli někteří žáci dělají ostatním spolužákům naschvály. Žáci obou ZŠ si myslí, že v 88 případech (88 %) je v jejich třídě legrace, 12 žáků (12 %) zvolilo zápornou odpověď. Z výsledků odpovědí osmé otázky je patrné, že žáci ZŠ Malenice si v 8 případech (54 %) z 15 respondentů myslí, že jsou někteří žáci v jejich třídě nešťastní. Respondenti ze ZŠ ve Vimperku zvolili v této otázce pouze 18 kladných odpovědí (21 %), tudíž 67 žáků (79 %) si myslí, že jejich kamarádi jsou ve své třídě spokojeni. V obou ZŠ se 51 žáků (51 %) domnívá, že někteří žáci dělají ostatním spolužákům naschvály. Na otázku, zda mají žáci ve třídě nějakého kamaráda, bohužel 26 respondentů (26 %), zvolilo zápornou odpověď. To, že se objevilo dost záporných odpovědí, může vyplynout i ze špatného klimatu ve třídě, nebo vnímají kamaráda pouze jako spolužáka, se kterým tráví jen čas ve škole, tudíž není kamarádem.

Z grafu číslo 11 vyplývá, že 4 žáci (27 %) ZŠ Malenice a 61 žáků (72 %) ZŠ Vimperk vidělo, jak někdo někomu ubližuje. Na otázku, „Jak se cítí ten, komu je

ubližováno?“, zvolili žáci obou ZŠ první dvě varianty. Vystrašeně se cítí 5 žáků (34 %) v ZŠ Malenice a 32 žáků (38 %) v ZŠ Vimperk. Nešťastně se cítí 5 respondentů (34 %) v ZŠ v Malenicích a 26 respondentů (31 %) v ZŠ ve Vimperku.

Převážná většina respondentů vnímala šikanu jako posmívání se - 6 žáků (40 %) v ZŠ Malenice a 29 žáků (34 %) v ZŠ Vimperk. Variantu, „schovávání věcí“ zvolili žáci obou ZŠ v celkovém počtu 21 respondentů v poměru 3 žáci (20 %) ZŠ Malenice a 18 žáků (21 %) ze ZŠ Vimperk. Žáci ZŠ ve Vimperku ji chápali i jako fyzické násilí ve formě kopání a bití. Nejrizikovějším místem pro výskyt agresivního chování uvedli respondenti v první řadě školu, v počtu 23 žáků (23 %) a dále třídu. Má to v podstatě jasný důvod, žáci jsou zde nejdelší dobu a tráví zde přestávky. Učitel, který drží dozor na chodbě, může uniknout i to, že v tiché třídě právě probíhá ubližování jinému žákovi. Jako další místo, kde k šikaně dochází, označili žáci v 15 případech (15 %) hřiště. Tyto ostatní prostory by měla mít každá škola ve svém školním řádu přesně vymezeny, aby bylo patrné, za který prostor nese odpovědnost a kde je povinna šikanu řešit a případné agresory potrestat.

V roli agresora vystupuje většinou starší chlapec či skupina chlapců. Šikany se dopouštějí chlapci i dívky, ale rozdíl je ve formě psychického nebo fyzického násilí. Obě tyto formy násilí poškozují tělesné i psychické zdraví šikanovaného, pokročilejší stádia mohou i ohrozit na životě. Pokud k takovým situacím dochází, tak asi jednou do měsíce v 57 případech (57 %).

S problémem šikany se setkala 10 žáků (67 %) z 15 respondentů v ZŠ v Malenicích a 49 žáků (58 %) z 85 respondentů v ZŠ ve Vimperku. To nemusí být ovšem konečné číslo, neboť někteří dotazovaní si nemuseli být v danou chvíli jisti, zda se se šikanou setkali, a tím ji nedokázali správně vyhodnotit i z důvodu nedostatečných informací o tématu šikana. Myslím tím žáky druhé třídy ZŠ v Malenicích, kterým jsem předkládala svou prezentaci a kteří nerozuměli pojmu šikana. Z toho usuzuji, že někteří mohli i po skončení prezentace a diskuse na dané téma v této odpovědi váhat.

Ve dvacáté otázce jsem zjišťovala, co žáci udělají, když někdo ubližuje jejich kamarádovi či kamarádce. Z výše uvedeného grafu vyplývá, že v ZŠ ve Vimperku 53 žáků (63 %) zvolilo první variantu, „řeknu, ať toho nechají“. Žáci ZŠ Malenice tuto variantu vybrali pouze v 1 případě (7 %). V ZŠ Malenice zvolilo 11 žáků (74 %) z 15 respondentů variantu na tuto otázku takovou, „že si toho nevšímají“. Z toho je patrné, že si žáci ZŠ v Malenicích raději šikany nevšímají, na rozdíl od žáků ze ZŠ ve Vimperku, kteří na ni reagují intenzivnějším způsobem.

Z výsledků dvacáté první otázky vyplývá, že pokud se žák odvážil o šikaně někomu říci, většinou se jednalo o osobu jemu blízkou, tedy kamaráda v počtu 65 respondentů (65%). Žáci ZŠ v Malenicích by to neřekli učitel, tuto variantu neoznačil ani jeden žák. Zde není patrná důvěra v učitele. To může být důsledkem toho, že učitel podcenil první příznaky šikany ve třídě nebo nerozeznal rozdíly mezi šikanováním a legrací. Žáci neviděli ze strany učitele žádný odborný zásah, žádnou účinnou pomoc, naopak zlehčení dané situace nebo zasáhnutí nevhodným způsobem a mohli v něj ztratit důvěru.

Zajímalo mě i potrestání agresora. V ZŠ Malenice 3 žáci (20 %) zvolili kladnou odpověď. Se zápornou odpovědí jsem se setkala u 11 žáků (73 %) z 15 respondentů. Variantu „nevím“, zvolil 1 žák (7 %). V ZŠ ve Vimperku byl agresor dle žáků potrestán ve 13 případech (15 %), 61 žáků (72%) zvolilo zápornou odpověď. Variantu „nevím“ zvolilo 11 respondentů (13 %). Z výsledků této otázky vyplývá, že z celkového počtu 100 respondentů, 72 žáků (72 %) si myslí, že agresor nebyl nikdy potrestán.

V poslední, dvacáté třetí otázce jsem zjišťovala, zda daný respondent někdy někomu ublížil. Tuto otázku jsem dosadila do dotazníku z toho důvodu, abych zjistila, kolik žáků se dokáže přiznat. Zápornou odpověď zvolilo 96 žáků (96 %). V ZŠ ve Vimperku 3 žáci (4 %) zvolili kladnou odpověď a 1 žák (7 %) čtvrté třídy ZŠ Malenice zvolil kladnou odpověď. Z celkového hodnocení dotazníku vyplývá, že číslo šikanujících musí být určitě větší, než výše uvedené. Je tedy vidět, že ačkoliv žáci věděli, že dotazník je anonymní, k šikaně se nepřiznali, nebo své jednání nevyhodnotili jako ubližování.

Závěr

Šikana se v moderní době považuje za vážný globální problém. Přesto se najdou lidé, kteří mají o šikaně zkreslené představy a jsou toho názoru, že šikanování je nedílnou součástí dospívání, tedy něčím, čím by si mělo projít každé dítě. Neuvědomují si, že šikana dokáže na dlouhou dobu podlomit zdraví, sebedůvěru, bere radost ze života a mnohdy jedinci nezbývá, než žít v neustálém strachu. Jednotný recept na šikanu neexistuje, protože každý případ šikany vyžaduje jiný přístup a postup.

Prostředím, kde se sociálně patologické jevy vyskytují, je kromě rodiny právě škola a vrstevnické skupiny. Určit příčiny vzniku sociálně patologických jevů je obtížné. U žáků v ZŠ může být příčinou touha zapadnout do party, zvědavost, nuda a uspokojení svých potřeb. Šikana může být pro některé jedince způsob, jak si zkrátit čas, zvýšit si sebevědomí a dokázat druhým svou převahu a moc.

V teoretické části je zmíněna agrese a agresivita jako základní prvek šikany, vymezení pojmu šikana, vývojové stupně šikany, druhy či formy šikany a možnosti její prevence. V závěru je zmíněn zákon a organizace zabývající se problematikou šikany.

V praktické části byla provedena výzkumná sonda, která byla realizována formou dotazníků žákům ZŠ. Cílem dotazníkového šetření bylo zjistit, kde se šikana nejvíce vyskytuje a jakým stylem je žákům ubližováno. Pro kvantitativní výzkum byly zvoleny dvě školy, z nichž jedna škola se nachází v obci a druhá ve městě.

Cílem dotazníkového výzkumu bylo zjistit, jaké zkušenosti mají žáci druhé a čtvrté třídy ZŠ se šikanou v obci a ve městě a do jaké míry se s ní setkávají.

V bakalářské práci jsem si stanovila následující hypotézy.

Hypotéza č. 1: Děti v obci Malenice reagují na šikanu tím, že si jí raději nevšímají. Naopak děti ve městě Vimperk reagují intenzivnějším způsobem. Tato hypotéza se dotazníkovým šetřením potvrdila.

Z výsledků dotazníků vyplynulo, že naschvály se dějí v každé ze dvou jmenovaných škol. V ZŠ ve Vimperku se šikana vyskytuje v daleko větší míře, než v obci a žáci jsou i častějšími svědky šikany než v ZŠ v Malenicích. Co se týče ubližování, je rozdíl ve formě šikany. Zatímco v ZŠ ve Vimperku se vyskytuje fyzická šikana typu kopání a tělesné ubližování, v ZŠ v Malenicích převládá posměch a schovávání věcí. Podstatný rozdíl ve výpovědích žáků byl v ubližování kamarádovi. Zatímco žáci ZŠ ve Vimperku volili formu zastání se druhého a postavení se šikaně čelem, žáci ZŠ v Malenicích by si šikany raději nevšímali.

Hypotéza č. 2: Převážná většina dětí druhých a čtvrtých tříd v obci Malenice se cítí ve škole bezpečněji, než děti druhých a čtvrtých tříd ve městě Vimperk. Tato hypotéza nebyla dotazníkovým šetřením potvrzena.

Na základě výsledků je zřejmé, že se žáci ZŠ v Malenicích netěší do školy a bojí se. Ve své třídě jsou nešťastné a nespokojené, a to v celkovém porovnání se ZŠ ve Vimperku. Osobní zkušenost se šikanou má většina žáků v obou jmenovaných školách, zejména je nejvíce ubližováno žákům druhých tříd. V případě pomoci ze strany šikanujícího se obě školy mohou spolehnout na pomoc spolužáka a kamaráda. Překvapivým zjištěním bylo, že žáci ZŠ v Malenicích by o pomoc nepožádali učitele. Z výsledků vyplynulo, že žáci ZŠ v Malenicích se necítí ve škole bezpečněji, než žáci v ZŠ ve Vimperku. Překvapivým zjištěním byl nesoulad výsledků dotazníkového šetření a mých dojmů během souvislé praxe.

Vymýtit sociální jev, jakým je šikanování, je obtížné, a proto je nutné tento jev řešit a nepřehlížet. Vyrůstá výskyt případů šikany i agresivita útoků. Boj se šikanou je běh na dlouhou trať, proto je nejdůležitějším prostředkem prevence v nejužším smyslu, jakým je výchova v rodině a ve škole. Důsledným přístupem lze dosáhnout toho, aby šikanovaných žáků na školách ubývalo. Řešením by bylo zavedení odborných a pravidelných školení proti šikaně, a to nejen na ZŠ. Je potřeba, aby škola uplatňovala krizový plán (viz Příloha VII), který je závazný pro všechny pracovníky školy v případě podezření na výskyt šikany, a snažila se zavést řadu opatření. Je důležité informovat učitele, ale především rodiče, děti a širokou veřejnost.

Šikana se vyskytuje v různých formách v každé společnosti, ale prevencí se může její rozvoj alespoň částečně omezit nebo zmírnit. Proto by se šikana měla přestat zlehčovat a začít školit učitele, vydávat letáky, připravovat osvětové kampaně pro veřejnost a vymýšlet způsoby, jak tomuto fenoménu jménem šikana zabránit v dalším šíření.

Nesnažme se v každém šťouchnutí vidět šikanu, ale pokud máme podezření na šikanózní chování, je třeba nečekat a jednat. Děti patří k nejohroženější skupině, proto je důležité zahájit primární prevenci už v době základní školní docházky. Je nezbytné poskytnout žákům přiměřeně k jejich věku co nejvíce informací o šikaně, naslouchat jejich problémům a otevřeně s nimi hovořit.

Seznam použitých zdrojů

Tištěné zdroje

- ANTIER, E. *Agresivita dětí*. Praha: Portál, 2004. ISBN 80-7178-808-2.
- ČÁBALOVÁ, D. *Pedagogika*. Praha: Grada, 2011. ISBN 978-80-247-2993-0.
- ELLIOTTOVÁ, M. *Jak ochránit své dítě*. Praha: Portál, 1995. ISBN 80-7178-034-0.
- GOLDMANOVÁ, J. *Jak si nenechat ublížit*. Praha: Portál, 1996. ISBN 80-7178-090-1.
- HELUS, Z. *Sociální psychologie pro pedagogy*. Praha: Grada, 2006. ISBN 978-80-247-1168-3.
- HERZOG, R. *Násilí není řešení*. Plzeň: Fraus, 2009. ISBN 978-80-7238-850-9.
- KALHOUS, Z.; OBST, O. a kol. *Školní didaktika*. Praha: Portál, 2002. ISBN 978-80-7367-571-4.
- KAPR, J. *Sociální deviace, sociologie nemoci a medicíny*. 2. vyd. Praha: Sociologické nakladatelství, 1991. ISBN 80-85850-03-6.
- KLAPILOVÁ, S. *Kapitoly ze sociální pedagogiky*. Olomouc: Vydavatelství Univerzity Palackého, 1996. ISBN 80-7067-669-8.
- KOLÁŘ, Michal. *Bolest šikanování*. Praha: Portál, 2001. ISBN 80-7178-513-X.
- KOLÁŘ, M. *Nová cesta k léčbě šikany*. Praha: Portál, 2011. ISBN 978-80-7367-871-5.
- KROWATSCHEK, D., DOMSCH, H. *Jak překonat strach z nepříjemných školních zážitků*. Brno: Computer Press, 2007. ISBN 978-80-251-1767-5.
- KIRBY, A. *Nešikovné dítě*. Praha: Portál, 2000. ISBN 80-7178-424-9.
- MACHOVÁ, J.; KUBÁTOVÁ, D. a kol. *Výchova ke zdraví*. Praha: Grada, 2009. ISBN 978-80-247-2715-8.
- MARTÍNEK, Z. *Agresivita a kriminalita školní mládeže*. Praha: Grada, 2009. ISBN 978-80-247-2310-5.
- MATĚJČEK, Z., DYTRYCH, Z. *Jak a proč nás trápí děti*. Praha: Grada, 1997. ISBN 80-7169-587-4.
- MORRISH, R. G. *12 klíčů k důsledné výchově*. 2. vyd. Praha: Portál, 2009. ISBN 978-80-7367-557-8.
- MUNKOVÁ, G. *Sociální deviace*. Praha: Karolinum, 2001. ISBN 80-246-0279-2.
- MÜHLAPACHER, P. *Sociální patologie*. Brno: Masarykova univerzita, 2002. ISBN 80-210-2511-5.
- PROCHÁZKA, M. *Sociální pedagogika*. Praha: Grada, 2012. ISBN 978-80-247-3470-5.

- PÖTHE, P. *Dítě v ohrožení*. 2. rozšíř. vyd. Praha: nakladatelství G plus G, 1999. ISBN 80-86103-21-8.
- ROGGE, J. U. *Děti potřebují hranice*. 2. vyd. Praha: Portál, 2000. ISBN 80-7178-418-4.
- ŘÍČAN, P. *Agresivita a šikana mezi dětmi*. Praha: Portál, 1995. ISBN 80-7178-049-9.
- ŘÍČAN, P. *S dětmi chytře a moudře*. Praha: Portál, 2013. ISBN 978-80-262-0343-8.
- ŘÍČAN, P. JANOŠOVÁ, P. *Jak na šikanu*. Praha: Grada, 2010. ISBN 978-80-247-2991-6.
- SPURNÝ, J. *Psychologie násilí*. Praha: Eurounion, 1996. ISBN 80-85858-30-4.
- SVOBODOVÁ, L. *Bezpečný podnik: Mobbing – nebezpečný fenomén naší doby*. Praha: Výzkumná ústav bezpečnosti práce, 2007. ISBN 978-80-86973-66-1.
- SVOBODOVÁ, L. *Nenechte se šikanovat kolegou*. Praha: Grada, 2008. ISBN 978-80-247-6109-1.
- ŠTURMA, J. *Šikanování a šikanovaní jako pedagogický problém*. Hradec Králové: Líp, 2001. ISBN 80-902289-5-X.
- VÁGNEROVÁ, K. a kol. *Minimalizace šikany: Praktické rady pro rodiče*. 2. vyd. Praha: Portál, 2011. ISBN 978-80-7367-912-5.
- VÁGNEROVÁ, M. *Základy psychologie*. Praha: Karolinum, 2007. ISBN 978-80-246-0841-9.
- VYKOPALOVÁ, H. *Sociálně patologické jevy v současné společnosti*. Olomouc: Univerzita Palackého, 2002. ISBN 80-244-0337-4.

Internetové zdroje

- Agrese a šikana* [online]. Poslední aktualizace 23. 04. 2013 [cit. 2013-08-11]. Dostupné na WWW: <<http://www.prevence-praha.cz/agrese-a-sikana?start=3>>.
- Ostrakismus* [online]. Poslední aktualizace 31. 07. 2013 [cit. 2013-07-11]. Dostupné na WWW: <<http://leccos.com/index.php/clanky/osttrakismus>>.
- SKÁCELOVÁ, L. *Charakteristika oběti* [online]. [cit. 2013-07-11]. Dostupné na WWW: <<http://www.odrogach.cz/skola/sikana-a-nasili/charakteristika-obeti.html>>.

Seznam zkratk

MŠMT - Ministerstvo školství, mládeže a tělovýchovy

Policie ČR - Policie České republiky

ZŠ - základní škola

Seznam příloh

Příloha I. Rozdíly mezi šikanováním a škádlením

Příloha II. Pyramida šikanování

Příloha III. Dotazník

Příloha IV. Kroky k minimalizaci šikany

Příloha V. Prezentace šikanování

Příloha VI. Školní poradenské pracoviště

Příloha VII. Krizový plán školy

Přílohy

Příloha I.

Rozdíly mezi šikanováním a škádlením

	Škádlení	Šikanování
Definice	Škádlení patří k rovnocenným, kamarádkým vztahům. Za škádlení se považuje žertovné zlobení, popichování za účelem dobré nálady, není v něm vítěz ani poražený.	Šikanování patří do násilných vztahů. Za šikanování se považuje, když jeden nebo více žáků úmyslně a opakovaně ubližuje druhým. Dítěti někdo, komu se nemůže ubránit, dělá, co je mu nepříjemné.
1. Záměr	Vzájemná legrace, radost a dobrá nálada.	Ublížit, zranit a ponížit.
2. Motiv	Náklonnost, sblížení, seznamování. Rozpouštění napětí ve třídě a navozování pohodové atmosféry.	Základní dvojice - moc a krutost. Další motivy: překonávání samoty, zabíjení nudy, žárlivost.
3. Postoj	Respekt k druhému a sebeúcta.	Znevážení druhého.
4. Citlivost	Vcítění se do druhých.	Tvrdost a nelítostnost.
5. Zranitelnost	Dítě není zvýšeně zranitelné a precitlivělé.	Bezbrannost, oběť se neumí či nemůže bránit.
6. Hranice	Vzájemné vnímání a respektování limitů. Při divočejším škádlení žádný nepoužije své plné síly nebo silnější mírní své akce.	Prolamování hranic. Silnější strana nebere ohled na slabšího. Oběť dává najevo, že je jí to nepříjemné, útočníci pokračují dál.
7. Právo a svoboda	Rovnoprávnost účastníků. Dítě se může bránit a škádlení opřít, případně ho může zastavit.	Bezpráví. Pokud se dítě brání, nebo dokonce „legraci“ oplátí, je tvrdě ztrestáno!
8. Důstojnost	Zachování důstojnosti. Dítě nemá pocit ponížení. Necítí se trapně a uboze.	Ponížení lidské důstojnosti. Dítě je zesměšňováno a ponižováno.
9. Emoční stav	Radost, vzrušení ze hry, lehké naštvání. Ne bezmoc.	Bezmoc! Strach, stud, bolest. Nepříjemné a bolestivé prožívání útoku.
10. Dopad	Podpora sebehodnoty, pozitivní nálada.	Pochybnosti o sobě, nedostatek důvěry, úzkost, deprese.

KOLÁŘ, M. *Nová cesta k léčbě šikany*, s. 65.

Příloha II.

Pyramida šikanování



Zdroj: vlastní zpracování

Příloha III.

Dotazník

Milí žáci,

jmenuji se Petra Hrušková a jsem studentkou třetího ročníku Jihočeské univerzity, Teologické fakulty v Českých Budějovicích. Ráda bych vás požádala o vyplnění následujícího dotazníku.

Prostřednictvím dotazníku mi umožníte získat cenné informace a názory potřebné pro výzkum k mé bakalářské práci na téma Šikana jako sociálně patologický jev na prvním stupni základní školy. Dotazník je zcela anonymní.

Pokud není uvedeno jinak, zakřížkujte vždy pouze jednu odpověď.

Děkuji vám za pravdivé vyplnění a čas, který jste mu věnovali.

Dotazník vyplnil/a:

Chlapec

Dívka

Do jaké třídy chodíš?

2. třída

4. třída

1) Chodíš rád/a do školy?

Ano

Ne

2) Těšíš se do školy?

Ano

Ne

3) Bojíš se chodit do školy?

Ano

Ne

4) Na koho/co, se ve škole nejvíc těšíš?

Na kamarády

Na učitele

Na přestávky

Na učení

Na něco jiného

5) Co děláš ve škole nerad/a?

Učím se

Povídám si se spolužáky

Povídám si s učitelem

Všechno dělám rád/a

6) Jsi rád/a v této třídě?

Ano

Ne

7) Je ve vaší třídě legrace?

Ano

Ne

8) Jsou některé děti ve vaší třídě nešťastné z důvodu šikany?

Ano

Ne

9) Dělají některé děti z vaší třídy ostatním spolužákům naschvály?

Ano

Ne

10) Máš ve třídě nějakého kamaráda/ku?

Ano

Ne

11) Viděl/a jsi někdy, že někdo někomu ze třídy ubližuje?

Ano

Ne

12) Jak se cítí ten, komu je ubližováno?

vystrašeně

nešťastně

nevadí mu to

nevím

cítí se jinak

13) Jak jí/jemu ubližovali? (možno i více odpovědí)

Posmívali se

Bili ho/ji

Kopali ho/ji

Schovávali věci

Vzali a nevrátili věci

Nadávali mu/jí

14) Kde se ubližování stalo? (možno i více odpovědí)

Ve třídě

Ve škole

Na zastávce

Mimo školu

Na hřišti

Na záchodě

15) Kdo ubližování prováděl?

Dívka

Chlapec

Skupina dívek

Skupina chlapců

16) Jak často ubližování prováděl?

Skoro každý den

Jednou týdně

Asi jednou do měsíce

Nikdy se to nestalo

17) Byl ten, kdo ubližování dělal, starší?

Ano

Ne

18) Stalo se tobě, že ti někdo ublížil?

Ano

Ne

19) Pomohl ti někdo, když ti ubližovali?

Učitel

Kamarád

Spolužák

Nikdo

20) Co uděláš, když někdo ubližuje tvému kamarádovi, kamarádce?

Řeknu, ať toho nechají

Řeknu to někomu dospělému

Snažím se mu/jí pomoci

Nevšímám si toho

Bojím se, že mi také ublíží

Směji se

21) Řekl/a jsi o ubližování někomu?

Učíteli

Kamarádovi

Rodičům

Nikomu

22) Potrestali toho, kdo ubližoval?

Ano

Ne

Nevím

23) Ublížil jsi ty někdy někomu?

Ano

Ne

Děkuji vám za vyplnění dotazníku.

Příloha IV.

Kroky k minimalizaci šikany

Šikana může být na každé škole. I na té vaší. Máte možnost to změnit.

Zjistěte, co se děje

- Pozorně chováni žáké a atmosféru ve třídě.
- Zjistěte si informace o šikaně.
- Konzultujte sva pozorušit s kolegy.
- Oznamte své podání vedení školy a výchovnému poradci a domluvíte se na jednotném postupu.
- Mezi třetím a čtvrtým zjistěte informace od nezávislých svědků – spolužáků.
- Spojte se s rodiči oběti a požadujete je o spolupráci.

Jak poznáte, že se jedná o šikanu?

Všimněte si nepřímých znaků šikanování:

- Žák je o přestávkách často osamocený, ostatní o něj nejvíce zájem, nemá kamarády
- Při týmových sportech býva volen do mužstva mezi posledními.
- Během přestávek vyhledává blízkost učitele.
- Má-li šák promluvit před třídou, je nejtenj, utrálený.
- Přesobí smutná, nadšená, roznádná, roznádná, míra blízkosti k jídel.
- Stává se uzavřeným.
- Jeho školní prospěch se někdy náhle a neproběhlá zhoršuje.
- Jeho věci jsou poškozené nebo znečištěné, případně roztržané.
- Má záporný nebo poškozený oděv.
- Stále potírá nějaké své věci.
- Časem vyvíjí poškození a strachy před nebo po učivu nepravděpodobné výkony.
- Mění svoj pravidelnou cestu do školy a ze školy.
- Časem vyvíjí obavy pro absenci ve škole.
- Má odlišný modřiny, škrábance nebo řezné rany které nadovodě upokojujví vysvětlit.

Všimněte si přímých znaků šikanování:

- Poměrně poznámky na adresu žáka, pokouření přezdívkami, nadávky, posměšlivé, hanbě šiky na jeho úst.
- Kritika žáka, výky na jeho adresu, zejména pronášení nepřátelským až nenávidným nebo pohrdavým tónem.
- Nátlak na žáka, aby dával věcné nebo peněžní dary šikanujícím nebo za něj platil.
- Přikazy které šák dostává od jiných spolužáků, zejména pronášená pánováním tónem.
- Stálost, že se jim podřizuje.
- Nátlak na žáka, aby vykonával memoráři až třetně činy č aby se jich spoluúčastnil.
- Hanění, strání, štouchnutí, rany, kopání, které třída nejsou zvlášt silné, ale je napadné, že je obětí napadl.
- Různé, v nichž jeden z účastníků je zřetelně slabší a snaží se umlčet.

Zi k vítězství stačí, když slušní lidé nedělají nic. *Richard*

Devět kroků pro řešení počáteční šikany aneb Pedagogická chirurgie

1. Odhadněte závažnost onomocnění skupiny.
2. Zjistěte informace od oběti i spolužáků.
3. Najděte vhodné svědky.
4. Proveďte individuální, případně konfrontační rozhovory se svědky.
5. Chraňte oběti šikany.
6. Proveďte rozhovor s agresory, případně konfrontace mezi nimi.
7. Svolte výhovou komisi.
8. Spolupracujte s rodiči oběti i agresora.
9. Rozberte došáci se třídou, dále sledujte a pracujte se vztahy.

Nejste v tom sami

Kdo vám může při řešení šikany pomoci?

- Školní výchovná páč.
- Pedagogicko-psychologická poradna.
- Projekt Minimalizace šikany s jeho odborníci.
- Služební Linka bezpečí, www.linka-bezpecni.cz.
- Poradna na www.minimalizacesikany.cz.
- Anonymní informační čt, www.anonimny.cz.
- Odborné informace o šikaně najdete také v publikaci dr. Michala Koláře *Bolest šikanování*.

Prevence má smysl

Co vám k ní pomůže?

- Připravte si možnost, že šikana na vaší škole může být.
- Mluvte se šiky o vztazích.
- Spolupracujte s rodiči.
- Vložte zajímavou výuku a strukturu školní program.
- Pozorujte, naslouchajte, podpořujte pozitivní vztahy třída.
- Vytvářte stříkova mba na škole.
- Pracujte s potencionálními oběti šikany.
- Třída agresivní šikany možných agresorů.
- Dávejte možnost každému zážvat úspěch.
- Pěstujte empatii mezi žáky.

Rozhodně se vyvarujte

- Konfrontace oběti a agresora
- Bagatelizace problému
- Rychlých řešení
- Řešení případu před třídou
- Prozrazení informačních zdrojů
- Neinformování rodičů
- Řešení bez pomoci dalších pedagogů

www.minimalizacesikany.cz

Nadace O₂

Příloha V.

Prezentace šikany (zpracována v Microsoft PowerPointu)

ŠIKANA



BITÍ



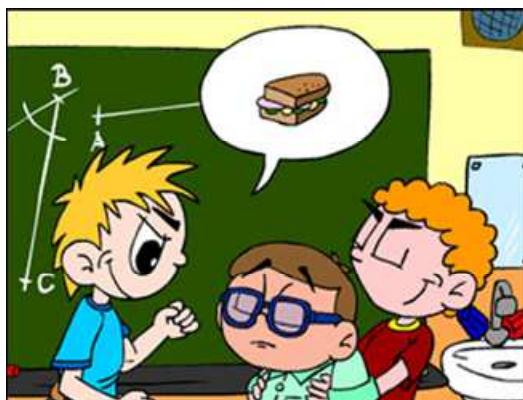
VYHROŽOVÁNÍ



NADÁVÁNÍ



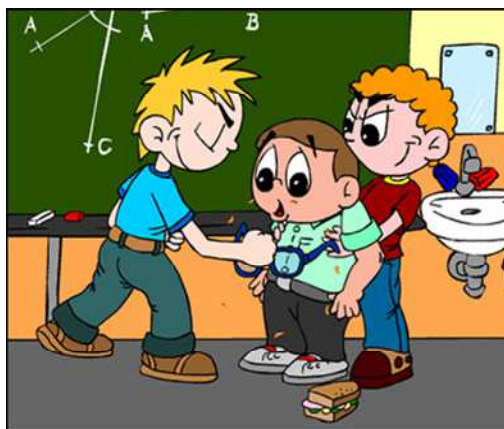
BRANÍ SVAČINY



POSMÍVÁNÍ SE



STRKÁNÍ







Příloha VI.

Školní poradenská pracoviště

ZŠ Vimperk

V městské škole ve Vimperku se nachází Školní poradenské pracoviště poskytující poradenské a konzultační služby žákům, jejich zákonným zástupcům a pedagogům. Školní poradenské pracoviště je složeno ze *školní psychologky, výchovného poradce a metodičky prevence*.

K hlavním cílům Školního poradenského pracoviště patří aktivity vedoucí k vylepšení sociálního klimatu školy, k posílení pozitivních vztahů mezi všemi subjekty školy, rozšíření oblastí primární prevence, poskytování metodické podpory učitelům, zlepšení komunikace mezi školou a rodiči a zkvalitnění péče o děti se speciálními vzdělávacími potřebami.

Ke standardním činnostem *školního psychologa* patří diagnostika při výukových a výchovných problémech žáků, zjišťování sociálního klimatu ve třídě nebo spolupráce při zápisu do 1. ročníku základního vzdělávání.

Konzultační, poradenské a intervenční práce jsou zaměřeny na péči o integrované žáky, na krizové intervence, techniky a hygieny učení či konzultace se zákonnými zástupci při výchovných problémech dětí.

Metodická práce a poradenská činnost zahrnuje metodickou pomoc třídním učitelům, koordinaci poradenských služeb poskytovaných ve škole, participaci na přípravě programu zápisu do 1. ročníku základního vzdělávání, účast na třídních schůzkách rodičů či besedy zákonným zástupcům.

Standardní činnosti *výchovného poradce* zahrnují poradenské činnosti týkající se kariérového poradenství a poradenskou pomoc při rozhodování o další vzdělávací a profesní cestě žáků, přípravu podmínek pro integraci žáků se zdravotním postižením ve škole, poskytování služeb kariérového poradenství žáků s ohledem k jejich speciálním vzdělávacím potřebám či přípravu podmínek pro integraci žáků se zdravotním postižením ve škole.

Výchovný poradce zprostředkovává nové metody pedagogické diagnostiky a intervence, předává odborné informace z oblasti kariérového poradenství a péče o žáky se speciálními vzdělávacími potřebami pedagogickým pracovníkům školy,

poskytuje informace o činnostech školy a pracuje s problémovými, nadanými žáky a podobně.

Standardní činnosti *školního metodika prevence* zahrnují především koordinaci tvorby a kontrolu realizace preventivního programu školy, participaci na realizaci školních aktivit zaměřených na prevenci sociálně patologických jevů (závislosti, šikany, záškoláctví, sexuálního zneužívání).

Úkolem školního metodika prevence je metodické vedení činnosti pedagogických pracovníků školy v oblasti prevence sociálně patologických jevů (vyhledávání problémových projevů chování). Podílí se na koordinaci vzdělávání pedagogických pracovníků školy v oblasti prevence sociálně patologických jevů.

Spolupracuje s orgány státní správy a samosprávy, které mají v kompetenci problematiku prevence sociálně patologických jevů, dále spolupracuje s metodikem preventivních aktivit a s odbornými pracovišti (preventivními, krizovými, poradenskými a dalšími institucemi), které působí v oblasti prevence sociálně patologických jevů.

V případě akutního výskytu sociálně patologických jevů kontaktuje odpovídající odborné pracoviště a participuje na intervenci.

Zajišťuje a předává odborné informace o problematice sociálně patologických jevů, o metodách a formách primární prevence pedagogickým pracovníkům školy. Průběžně aktualizuje databáze spolupracovníků školy pro oblast prevence sociálně patologických jevů (Policie ČR, orgány sociální péče, poradny, střediska výchovné péče, centra krizové intervence, nestátní organizace působící v oblasti prevence a další zařízení a instituce).

Školní metodik prevence poskytuje poradenské služby žákům a jejich zákonným zástupcům v případě projevů sociálně patologického chování. Spolupracuje s třídními učiteli při zachycování varovných signálů spojených s rozvojem sociálně patologických jevů u jednotlivých žáků a tříd. Participuje na sledování úrovní rizikových faktorů, které jsou významné pro rozvoj sociálně patologických jevů ve škole.

Podmínkou pro poskytnutí jakékoliv výše uvedené školní poradenské služby nezletilému žákovi je souhlas jeho zákonných zástupců. V případě ohrožení duševního nebo tělesného zdraví žáka souhlasu zákonného zástupce není potřeba.

ZŠ Malenice

ZŠ v obci Malenice je školou malotřídní, a tudíž nemá výchovného poradce. V případě jakéhokoliv problému, řeší ředitel ZŠ nastalou situaci sám nebo s případným pedagogickým pracovníkem, dle vyhlášky 72/2005 Sb o poskytování poradenských služeb školám a školským poradenským zařízením, ve znění vyhlášky 116/2011.

V konkrétních případech či závažných situacích je na ZŠ k dispozici krizový plán školy, metodické příručky a ředitel může vyhledat pomoc speciálního pedagoga či psychologa ve svém okrese.

Příloha VII.

Krizový plán školy

Cílem krizového plánu je stanovit závazný postup pro všechny pracovníky školy v případě podezření či výskytu šikany a návykových látek mezi žáky. Krizový plán je součástí Minimálního preventivního programu a Školního řádu školy, jeho základem je Metodický pokyn MŠMT k primární prevenci sociálně-patologických jevů u dětí a studentů ve školách a školských zařízeních 20 006/2007-51 a Metodický pokyn MŠMT k prevenci a řešení šikanování mezi žáky škol a školských zařízení č. j. 24 246/2008-6.

a) Prevence a postup v případě řešení šikany

1. Všichni pedagogičtí pracovníci školy při svém kontaktu se žáky při vyučovacích hodinách, i mimo ně, v areálu školy a na mimoškolních akcích sledují chování žáků vůči sobě navzájem, ve vztahu k žákům zachovávají profesionální přístup. Zvýšenou pozornost je třeba věnovat nejen přímým, ale především nepřímým znakům šikanování.

2. Třídní učitel je v pravidelném kontaktu se žáky třídy, na třídnických hodinách se zajímá o problémy žáků a o jejich vzájemné vztahy. V případě výskytu konfliktů se pokouší zjistit jejich příčinu a zamezit dalšímu rozvoji.

3. V případě podezření na výskyt šikany nebo chování, ze kterého by se mohla šikana vyvinout, neprodleně každý z pedagogů o věci informuje třídního učitele.

4. Třídní učitel ihned informuje výchovného poradce a upozorní na problém všechny pedagogy, kteří se třídou pravidelně pracují, požádá je o spolupráci při sledování třídy.

5. Třídní učitel se ve spolupráci s výchovným poradcem pokusí získat více informací o vývoji vztahů mezi žáky třídy. Způsob projedná s výchovným poradcem. Žádný z pedagogů žáky nebude předem v této věci kontaktovat ani provádět vyšetřování. Výchovný poradce o situaci informuje vedení školy.

6. Při potvrzení podezření na výskyt šikany výchovný poradce ve spolupráci s vedením školy provedou hlubší vyšetření situace. Při šetření postupují podle doporučených metod čl. 6, odst. 3 A, 3 B Metodického pokynu MŠMT 24-246/2008-6.

7. Pokud se vyšetřováním prokáže výskyt šikany v třídním kolektivu, je nutná důsledná ochrana oběti, popř. obětí, informování třídy o výsledcích vyšetřování včetně dalšího postupu a kázeňských opatření pro agresory. S výsledky vyšetřování jsou vedením školy seznámeni všichni pedagogičtí pracovníci. Informace třídě předá vedení

školy ve spolupráci s výchovným poradcem a třídním učitelem, ochranu oběti a sledování třídy zajistí všichni pedagogičtí pracovníci.

8. Výchovný poradce ve spolupráci s třídním učitelem, popř. vedením školy informuje o výsledcích vyšetřování a dalším postupu zákonné zástupce agresora (agresorů), ale také zákonné zástupce oběti.

9. Stupeň udělených kázeňských opatření a další postup školy se řídí Metodickým pokynem MŠMT 24-246/2008-6, čl. 7, 8 a 9 podle závažnosti zjištěných skutečností.

b) Prevence a postup v případě zjištění výskytu návykových látek

V případě zjištění držení, popřípadě zneužití návykové látky žákem je závazný následující postup:

1. Pedagogický pracovník zabráni žákovi/žákům v distribuci, popř. konzumaci návykové látky, látku odebere a zajistí. Škola neprovádí testování žáků na zneužití návykových látek.

2. Ihned informuje vedení školy o dané situaci.

3. Zadržanou látku je nutné uložit v obalu u vedení školy, látku netestovat.

4. Pedagogický pracovník posoudí zdravotní stav žáka/žáků. O situaci neprodleně informuje zákonné zástupce žáka, v případě akutního ohrožení zdraví zajistí odbornou pomoc lékaře.

5. Provede stručný písemný záznam o dané situaci opatřený podpisy svědků a podpisem žáka, u kterého byla látka zjištěna. Záznam je uložen v písemné agendě školního metodika prevence.

6. V případě zjištění výskytu návykové látky vedení školy informuje Policii ČR. Zástupcům Policie ČR je předána zajištěná látka a kopie záznamu o situaci. Zadržžený alkohol je vrácen zákonným zástupcům žáka.

7. Žák, podezřelý z držení a ze zneužití návykové látky, pokud jeho stav nevyžaduje lékařskou pomoc, musí být do příjezdu Policie ČR držen v izolaci pod dohledem pedagogického pracovníka nepřetržitě. Nikdo z pedagogických pracovníků nesmí provést u žáka osobní prohlídku.

8. Školní metodik prevence písemně informuje o situaci pracovníky Odboru sociální péče, popřípadě úřadu, do jehož agendy žák patří trvalým bydlištěm.

9. Věc projedná třídní učitel ve spolupráci s výchovným poradcem a školním metodikem prevence se zákonnými zástupci žáka. Na této schůzce jsou rodičům poskytnuty informace o možnostech odborné pomoci.

10. Kázeňská opatření jsou žákům udělena v souladu se školním řádem.

Abstrakt

HRUŠKOVÁ, P. Šikana jako sociálně patologický jev na prvním stupni základní školy. České Budějovice 2014. Bakalářská práce. Jihočeská univerzita v Českých Budějovicích. Teologická fakulta. Katedra psychologie. Vedoucí práce: PhDr. Jitka Ivanková, R. N.

Klíčová slova: šikana, šikanování, škádlení, sociální patologie, agrese, agresivita, agresor, oběť, prevence, škola, žáci

Bakalářská práce se zabývá problematikou šikany jako sociálně patologickým jevem na prvním stupni ZŠ.

Teoretická část bakalářské práce se zabývá agresí a agresivitou jako základním prvkem šikany, vymezením pojmu šikana a objasněním původu slova z pohledu různých autorů. Současně jsou zde popisovány vývojové stupně šikany, druhy či formy šikany a možnosti její prevence. Závěr teoretické části práce je zaměřen na zákony a organizace zabývající se problematikou šikany.

Cílem práce je zmapovat, jaké zkušenosti mají se šikanou žáci druhých a čtvrtých tříd na ZŠ, kde se šikana nejvíce vyskytuje a jakým způsobem je žákům ubližováno.

Práce je rozdělena na teoretickou a praktickou část. Pro kvantitativní výzkum byly zvoleny dvě školy, z nichž jedna škola se nachází v obci a druhá ve městě. Praktická část je tvořena výzkumným šetřením, které bylo provedeno na dvou ZŠ a zúčastnilo se jej celkem 100 respondentů. Výsledky výzkumného šetření jsou graficky znázorněny a vyhodnoceny.

Abstract

HRUŠKOVÁ, P. Bulling as a socio-pathological phenomenon in elementary schools. České Budějovice 2014. The Bachelor thesis. University of South Bohemia in České Budějovice. Faculty of Theology. Department of Psychology. Supervisor: PhDr. Jitka Ivanková.

Key words: bullying, victimization, banter, social pathology, aggression, aggressiveness, aggressor, victim, prevention, school, pupils

The bachelor work deals with the problem of bullying as a socio-pathological phenomenon in elementary schools.

The theoretical part of the bachelor work deals with aggression and aggressiveness as a basic element of bullying, it defines the term bullying and explain the origin of the word from the perspective of different authors. At the same time there are described developmental stage of bullying, types and forms of bullying and its prevention options. The conclusion of the theoretical part is aimed on laws and organizations dealing with problematic of bullying.

The aim of the work is to map out experience that pupils from the second and fourth grade at elementary school have with bullying, where bullying occurs the most and how pupils are harmed.

The work is divided into theoretical and practical part. For quantitative research there were chosen two schools, one school is located in a village and the other in a city. The practical part is composed of investigative research that was conducted at two elementary schools and attended by 100 respondents. The results of the research are graphically represented and evaluated.