



Pedagogická
fakulta
Faculty
of Education

Jihočeská univerzita
v Českých Budějovicích
University of South Bohemia
in České Budějovice

Jihočeská univerzita v Českých Budějovicích

Pedagogická fakulta

Katedra pedagogiky a psychologie

Bakalářská práce

Adaptace dítěte na vstup do mateřské školy

Vypracovala: Kateřina Janouchová

Vedoucí práce: Mgr. Zdeňka Bajgarová

České Budějovice 2015

Prohlášení

Prohlašuji, že svoji bakalářskou práci jsem vypracovala samostatně, pouze s použitím pramenů a literatury uvedených v seznamu citované literatury. Dále prohlašuji, že v souladu s § 47b zákona č.111/1998 Sb. v platném znění souhlasím se zveřejněním své bakalářské práce, a to v nezkrácené podobě, elektronickou cestou ve veřejně přístupné části databáze STAG provozované Jihočeskou univerzitou v Českých Budějovicích na jejich internetových stránkách, a to se zachováním mého autorského práva k odevzdanému textu této kvalifikační práce.

Souhlasím dále s tím, aby toutéž elektronickou cestou byly v souladu s uvedeným ustanovením zákona č. 111/1998 Sb. zveřejněny posudky školitele i záznam o průběhu a výsledku obhajoby kvalifikační práce.

Rovněž souhlasím s porovnáním textu mé kvalifikační práce s databází kvalifikačních prací Theses.cz provozovanou Národním registrem vysokoškolských kvalifikačních prací a systémem na odhalování plagiátů.

V Kamenném Újezdě dne 23. 2. 2015

Kateřina Janouchová

Poděkování Na tomto místě bych chtěla poděkovat především Mgr. Zdeňce Bajgarové za odborné vedení mé bakalářské práce, za poskytování cenných rad, vstřícný přístup a trpělivost. Poděkování patří také mojí rodině, která mi poskytovala oporu. Mé poděkování také patří zákonným zástupcům dětí, díky kterým jsem mohla děti ve fázi adaptace pozorovat.

Anotace

Tato bakalářská práce se zabývá procesem adaptace dítěte na mateřskou školu. Úvodní část je teoretická. Je zaměřena na dítě v předškolním období. Mapuje fáze procesu adaptace dítěte na mateřskou školu a faktory ovlivňující proces adaptace. Zahrnuje také doporučení pro rodiče. Další část je praktická. Zabývá se výzkumným šetřením, které pozorováním poukazuje na možné potíže v období adaptace. Výzkumné šetření bylo realizováno kombinací pozorování dětí v mateřské škole a rozhovorů s rodiči. Následují kazuistiky dětí, u kterých se při adaptaci projevily nesnáze. Následuje interpretace výzkumných dat. Závěry, návrhy a doporučení pro výchovnou praxi.

KLÍČOVÁ SLOVA

Adaptace, dítě, předškolní věk, mateřská škola, rodina, výchova

ABSTRAKT

This bachelor work examines the process of adaptation of child to nursery school. The first part is teoretical. It focuses on the child in the preschool period. Mapping phase of the process of adaptation child to the nursery school and the factors influencing the process of the adaptation. It includes the recommendation for parents. Next part is practical. It deals with a research survey, that observetion points to possible difficulties in the period of the adaptation. The survey is combination of observing of children in the nursery school and the interviews with the parents. Following are the case histories of childern, by who are manifested the adaptation difficulties. Following the interpretation of research data. The conclusions, suggestion and recommendation for educational practise.

KEY WORDS

Adaptation, child, preschool age, nursery school, family, education

OBSAH

Úvod	8
1. Předškolní věk	10
1.1 Vývoj základních schopností a dovedností	11
1.2 Hra	12
2. Mateřská škola	15
2.1 Předškolní vzdělávání	15
2.2 Vymezení úkolů předškolního vzdělávání	15
2.3 Cíle RVP PV	16
3. Adaptace.....	17
4. Fáze procesu adaptace	18
4.1 Zralost a připravenost dítěte na mateřskou školu	19
5. Faktory ovlivňující proces adaptace	20
5.1 Temperamentové vlastnosti	20
5.2 Rodinné prostředí.....	22
5.2.1 Citové pouto (Attachment).....	23
5.2.2 Kvalita citového pouta	23
5.3 Styl výchovy	24
5.4 Osobnost učitelky v mateřské škole	25
5.5 Ukončení procesu adaptace	27
6. Doporučení pro rodiče	28
6.1 Psychická odolnost	28
6.2 Doporučující desatero	29
6.3 Podpora dobré adaptace ze strany mateřské školy	30
7. Výzkumné šetření.....	32
7.1 Cíle výzkumu.....	32
7.2 Výzkumné otázky.....	32
7.3 Výzkumný vzorek.....	32
7.4 Volba typu výzkumu	33
7.5 Metody výzkumu	33
7.6 Realizace výzkumu.....	33
7.7 Analýza dat	35
7.8 Výsledky.....	35
7.9 Odpověď na výzkumnou otázku č. 1. :	47

7.10 Odpověď na výzkumnou otázku č. 2.	57
Závěr.....	58
Seznam zdrojů.....	60

Úvod

Vstup do mateřské školy je významným životním zlomem pro dítě předškolního věku. Vydává se na cestu do neznámého prostředí, bez lidí, kteří jsou mu v rodinném kruhu blízcí, kteří mu poskytují oporu a bezpečí. V mateřské škole se dítě setkává nejen se svými vrstevníky, ale i s dospělými. Tento významný předěl by v jeho životě neměl být zlehčován. Měla by mu být věnována adekvátní příprava a uspokojivá podpora z obou dvou stran – rodiny i mateřské školy.

Pracuji jako učitelka v mateřské škole u nově nastupujících dětí a tak se setkávám s dětmi, které procesem adaptace procházejí a denně mám možnost sledovat jejich úspěchy i těžkosti. Proto jsem si toto téma vybrala jako téma mé bakalářské práce.

Mateřská škola je prvním institucionálním zařízením, do kterého dítě vstupuje. Dostává se do prostředí sociální skupiny vrstevníků, kde se pohybuje bez pomoci rodičů a osob. Než dítě nastoupí do mateřské školy, je ve většině případů v rodinném prostředí dozorováno matkou a blízkými příbuznými. Samotné období nástupu do mateřské školy je dítětem a i ostatními rodinnými příslušníky velice silně prožíváno. Dítě se bude muset v nové instituci přizpůsobit dennímu režimu, novým pravidlům a také kolektivu. Probíhá tak proces socializace dítěte a jeho osamostatňování. Úspěšný proces adaptace je „startovní čarou“ pro další vzdělávání. Rodiče a dospělí jsou pro děti společníky, kteří jej dokážou povzbudit, určit meze. Dítě si tak vytváří styl, jakým bude v jeho budoucím životě vytvářet pojetí sebe sama a také to, jak bude smýšlet samo o sobě. Postoj, který zaujme k mateřské škole jako k vzdělávací instituci, je určující pro jeho další vzdělávání i k jeho postoji k celé naší společnosti.

Má práce je tedy namířena na průběh adaptace dětí na vstup do mateřské školy. Je rozdělena do dvou částí. V teoretické části se zabývám procesem adaptace a faktory, které adaptaci ovlivňují. V tomto případě představuje popis batolecího období, které předškolní etapě předchází, a následně popisu období předškolního. Dále popisují hru, která je pro předškolní věk důležitým prostředkem v poznávání a sociální

interakci. Jako navazující kapitolu jsem zvolila vymezení pojmu adaptace a jednotlivé fáze procesu adaptace. Zmiňuji některé faktory ovlivňující proces adaptace dítěte na mateřskou školu. V závěru teoretické části je popsáno ukončení procesu adaptace a doporučení pro rodiče a podpora dobré adaptace ze strany mateřské školy. V praktické části po dobu 3 měsíců jsem pozorovala vybrané děti v prostředí mateřské školy. Následně jsem zpracovala kazuistiky dětí, které jevily v procesu adaptace nápadné obtíže.

TEORETICKÁ ČÁST

1. Předškolní věk

Langmeier a Krejčířová (2006, str. 87) konstatují, že za předškolní období se někdy označuje období dítěte včetně vývoje prenatálního, až do nástupu povinné školní docházky. Zároveň však připouští, že toto označení podněcuje k tomu, že se vývojové potřeby dětí v prvních šesti letech srovnávají na stejnou možnou dosažitelnou úroveň. Upozorňují na riziko ignorování vývojových rozdílů a schopností v jednotlivých etapách tohoto období.

Vzhledem k praktické informovanosti jsem zvolila variantu popisu charakteristik období batolecího a předškolního věku. Zaměřím se na zdůrazňování těch obecných atributů, které mohou pomoci jedinci dozrát k dokonalejším vlastnostem.

Jako první uvádí Langmeier a Krejčířová (2006, str. 72) **batolecí období**, které přetrvává až do třetího roku života. Dítě se vyznačuje vzpřímenou chůzí a začíná mluvit. *„Právě tyto vlastnosti jsou v počátečním rychlém rozvoji, takže vzbuzují pobavenou pozornost okolí, nikdy patrně není dítě tak roztomilé, ale současně ani tak vzdorovité a náročné na čas a trpělivost rodičů.“* (Langmeier, Krejčířová 2006, str. 72) Dítě postupuje v motorické obratnosti a v možnosti dorozumět se, třeba i jednoduše a krátce řečí, což přispívá ke zvyšování kompetencí v sociální oblasti. Jak uvádí (Langmeier a Krejčířová 2006, str. 76) *„Dítě se stává autonomním nejen tím, že je schopno si samo dojít, kam chce, a zmocnit se všeho, co je mu na dosah a v čem mu okolí nezabrání, ale i tím, že značně pokročí ke své sebeobsluze.“*

Langmeier a Krejčířová (2006) také uvádí, že u dítěte od dvou let se rozbíhá zájem o komunikaci a hru s ostatními vrstevníky. To, jestli jsou děti více či méně zralé pro takovou interakci, je závislé na temperamentových předpokladech. Počáteční adaptační obtíže lze někdy zmírnit postupným zvyšováním psychické odolnosti dítěte úměrně jeho zrání. V batolecím období jsou položeny základy altruistického chování. Vzájemné emoční ladění s matkou by mělo být založeno na kvalitním vztahu s ní, ten

hraje hlavní roli v tomto období. Pokud je matka vnímavá ke všem pocitům dítěte, rozvíjí se v dítěti schopnost porozumění jeho vlastním pocitům. Pokud je dokáže pojmenovat, umí je i slovně označit. Fáze vzdoru, nebo také negativismu, se projevuje snahou dítěte se osamostatnit, prosadit své „Já“. Poslední etapou před vstupem do základní školy je **Předškolní období**, které je situováno do období od tří let až po nástup do školy. Jak uvádí Langmeier, Krejčířová (2006) změny, kterými dítě v tomto období prochází, jsou velmi významné. Dítě v předškolním období rozvíjí své dovednosti a dále i své schopnosti. Stále se zdokonaluje a zlepšuje. Rozvíjí motoriku, kresbu, řeč. Díky těmto atributům se dítě obohacuje o poznatky o sobě, o světě, který jej obklopuje, začíná používat řeč jako nástroj pro vyjádření svých potřeb i jako prostředek k usměrňování svého chování. Objevuje nové vztahy a situace, odehrávající se mimo jeho primární, tedy rodinné prostředí. V tomto období jde především o to, začlenit se jako jedinec do sociální skupiny vrstevníků. Dítě se naučí navazovat kontakty s cizími lidmi a prosadit se ve skupině, ale i kolektivně spolupracovat.

V období do šesti let se postupně začínají a následně uzavírají tři základní fáze:

- první je časově vyčleněna od porodu do doby, kdy se dítě zmocňuje prostoru tím, že začíná běhat. Ví, kdo jsou jeho nejbližší lidé
- druhá je charakterizována experimentací, hledáním vlastní identity a ukončuje ji identifikace s rodinou a svým místem v ní
- třetí začíná určitým zklidněním, vyrovnaností, ale i velkou iniciativností a zájmem o vrstevníky a ukončuje ji chuť intenzivně se učit, poznávat psanou formu řeči, přijímat pravidla a zajímat se o přináležení do své vrstevnické skupiny třetího až šestého roku. Kořátková (2008)

1.1 Vývoj základních schopností a dovedností

Změny, kterými dítě v tomto předškolním období prochází, jsou významné, ačkoliv nejsou tak nápadné. Ovlivňují místo, které dítě zaujme ve společnosti vrstevníky, nejenom díky své obratnosti ve hře, ale i pro jeho soběstačnost. Po stránce motorického vývoje je stále obratnější a zdokonaluje se v pohybové koordinaci. Je schopné sebeobsluhy s malou dopomocí. Rozvíjí svou zručnost při hrách s různými pomůckami, či nářadím. Růst rozumového pochopení světa je patrný v kresbě.

Většinou má dítě již nějaký záměr toho, co namaluje, ale konečnou fázi výtvaru může pojmenovat jinak. Řeč se značně zdokonaluje. Patrná je nepřesná výslovnost některých hlásek. Dítě rádo komunikuje a řeč používá, může mluvit samo k sobě, nebo k jinému posluchači. Se zdokonalováním řeči rostou rychle i jeho znalosti o okolním světě. Rozvíjí svou slovní zásobu, učí se gramatická pravidla a zpravidla používá řeč i jako prostředek regulace svého chování. Pokud se mu naskytne příležitost, nalézají nové vztahy mimo rámec své rodiny.

Kognitivní vývoj dítěte se dostává na úroveň názorového, intuitivního myšlení. (Langmeier, Krejčířová 2006) Dítě uvažuje v pojmech, které vznikají na podobnostech. Také již vyvozuje závěry, ale jeho úsudky jsou závislé na tom, co vidí. Myšlení dítěte je egocentrické, dítě všechno polidšťuje (antropomorfické), změní fakta, pokud si to přeje (magické) a vše se „dělá“ (artificialistické).

Po stránce emočního a sociálního vývoje, jsou u dítěte patrné velké pokroky, ale je stále primárně závislé na své rodině. Vztahy s vrstevníky jsou přelétavé, nahodilé, nestálé. Je důležité, aby měly děti v tomto období příležitost k setkávání se s vrstevníky, ať už v mateřské škole, nebo jinde. Naučí se tak řešit vznikající konflikty, podřídit se, nebo naopak umět zaujmout vedoucí úlohu ve skupině, pomáhat slabším, soupeřit apod. (Langmeier, Krejčířová 2006)

1.2 Hra

Protože hra je v předškolním období významnou úlohou v socializačním procesu dítěte, uvádím její stručnou charakteristiku a rozdělení herních činností. Hra přináší uspokojení dítěti sama o sobě, bez vnějšího vynaloženého cíle. Dítě si vytváří souhrn znalostí se sociálními rolemi a ty získává zvláště prostřednictvím tzv. rolových her, kdy si dítě hraje na maminku, na tatínka, na kuchařku, na doktora...atd. Testuje si v nich vzory chování, které pozoruje ve svém okolí. (Langmeier, Krejčířová str. 2006) Je to nejdůležitější činnost v předškolním období a vyplňuje v podstatě veškerý dětský čas. Hrou je dítě zaměstnáno skoro po celý den, kromě spánku, jídla a dalších biologických potřeb. Dítě si hraje, ať už se nachází v mateřské školce, doma, nebo kdekoli se svými

vrstevníky či kamarády. Proto by bylo pro předškolní období výstižnější označení **věk hry**, které pro období předškolního věku dítěte použila například Vágnerová. (2005) Jak uvádí Šulová (2004, str. 76) „*Hra velmi souvisí s rozvojem motoriky, ale též s rozvojem kognitivních struktur.*“ Dále uvádí, že rozmanitost a přístup dítěte ke hře jsou podmíněny mnoha faktory z období předcházejícího i současného. Dále je tento přístup podmíněn rodinnou situací a časem, který má dítě pro hru vymezený, či omezený. Závisí také na „spoluhráčích“, to mohou být jak vrstevníci, tak věci denní potřeby, plyšové hračky a v podstatě cokoliv, čím je dítě zaujato.

Příhoda (1977) rozděluje herní činnosti do čtyř skupin:

hry nepodmíněné reflexní (instinktivní) – experimentační (cloumání, tahání), lokomoční (pobíhání, skákání), lovecké (honičky, fiktivní pohyby s kořistí), agresivní a obranné (bojové zápasení, hra na schovávanou), sexuální (upejpání, dvoření), sběratelské (sbírání a tvoření sbírek z čehokoliv)

hry senzomotorické - dotykové, haptivní – vše, co se týká uchopování předmětů a jejich „ochutnávání“, motorické (neobvyklá lokomoce – chůze pozadu, po špičkách), sluchové (hudebně – rytmické hry, pokřikování...), zrakové (hry s barevnými předměty, krasohled)

hry intelektuální – funkční (hry s předměty denní potřeby – nádobí), námětové (na povolání, profese, na zvířátka...), napodobivé (napodobují své rodiče při každodenních činnostech, mytí nádobí), fantastické (pomocí fantazie utváří si své světy, situace), konstruktivní (stavění ze stavebnic, vyrábění v dílně...), hlavolomné, skládací (skládání obrázků z přírodních materiálů, otvírání skříněk), kombinační (šachy, rébusy)

hry kolektivní – soutěživé (míčové, překonávání překážek), pospolité (hry na školu, hry dramatické), rodinné (hra na domov, na maminku a tatínka), stolní (karetní hry).

Kořátková (2005) uvádí znaky, které se projevují ve hře a jsou to tyto:

- radost
- spontánnost
- zaujetí

- fantazie
- tvořivost
- přijetí role
- opakování

2. Mateřská škola

Mateřská škola je začleněna do vzdělávací soustavy. Jak uvádí Opravilová (Informatorium 7/2005, str. 7) „*Institucionální výchova a vzdělávání předškolního dítěte, chápané v kontextu celoživotního učení představují u nás první fázi cíleně strukturovaného vzdělávacího systému. V důsledku toho jsou předškolní výchova a vzdělávání chápány jako veřejná služba. Mateřská škola jako instituce, která tuto službu zajišťuje, se stala v rámci vzdělávací soustavy legislativně zakotveným druhem školy a proces vzdělávání v ní se řídí obdobnými pravidly, jaká platí pro ostatní školy.*“

Jak uvádí Kern (2006), mateřská škola je instituce, která doplňuje rodinnou péči. Pro dítě je významná jak z hlediska sociálního vývoje, tak z hlediska vzdělávacího procesu dítěte. V současné době uplatňuje mateřská škola nedirektivní osobnostně orientovaný přístup. Úlohou mateřské školy je vytvořit optimální podmínky pro vzdělávání dítěte. Několik odborných výrazů, které vymezují osobnostně orientovaný model vzdělávání.

2.1 Předškolní vzdělávání

Jak je uvedeno v Rámcovém vzdělávacím programu pro předškolní vzdělávání (2004) je z lékařské a pedagogické praxe dokázáno, že prvotní zkušenosti, tedy vše, co dítě během prvních let života přijme a prožije v rodině i mimo ni, se v jeho budoucím životě zúročí a najde své uplatnění. Záleží ovšem na tom, jak podnětné bude jeho prostředí, ve kterém vyrůstá.

2.2 Vymezení úkolů předškolního vzdělávání

Z pohledu dokumentu RVP PV je úkolem institucionálního zařízení doplňovat rodinnou výchovu. V úzké spolupráci s rodinou být nápomocni k vytvoření prostředí, kde bude dostatek mnohostranných a dítěti přiměřených podnětů k tomu, aby se mohlo aktivně rozvíjet a učit. „*Předškolní vzdělávání má smysluplně obohacovat denní program dítěte v průběhu jeho předškolních let a poskytovat dítěti odbornou péči.*“ RVP PV (2004, str. 7)

2.3 Cíle RVP PV

Pedagogové v institucích, kde je zajišťováno předškolní vzdělávání, by měli při své práci sledovat tyto rámcové cíle uvedené v Rámcovém vzdělávacím programu:

- „1. rozvíjení dítěte, jeho učení a poznání*
- 2. osvojení základů hodnot, na nichž je založena naše společnost*
- 3. získání osobní samostatnosti a schopnosti projevovat se jako samostatná osobnost působící na své okolí.“ RVP PV (2004, str. 11)*

3. Adaptace

Adaptace je proces přivyknutí si, přizpůsobení se novému neznámu prostředí. Průcha (1995, str. 15) ji definuje jako adaptaci sociální: *„Přizpůsobení se člověka novým sociálním podmínkám.“* Hartl, Hartlová uvádí definici z psychologického hlediska, adaptace *„Zahrnuje přizpůsobení se chování, vnímání, myšlení, postojů.“* (2010, str. 12) Pro potřeby této bakalářské práce tedy chápeme adaptaci, jako přizpůsobení se dítěte na prostředí mateřské školy, jeho zvyknutí si na podmínky v mateřské škole. Nástup dítěte do mateřské školy je významnou událostí nejenom pro dítě samotné, ale i pro celou jeho rodinu. Zvláště pak rodiče, kteří ve většině případů nemají jasnou představu o tom, co dítě v mateřské škole čeká. Přitom si plně uvědomují důležitost této etapy a mají tak obavy z toho, jak jejich dítě zvládne tuto důležitou fázi svého života. Nakonečný (2003 str. 49) charakterizuje *„Adaptace vyžaduje biologicky účelnou orientaci v životním prostředí, tj. přežití a reprodukci.“* Popisuje *„Psychické systémy, které se utvořily v evoluci člověka při jeho interakcích s životním prostředím, jako nástroje přežití.“*

To toho vyplývá, že schopnost se přizpůsobit, je určitou pomůckou, nástrojem v nalézání rovnováhy s určitým omezením lidské společnosti, ve které se jedinec vyvíjí a jímž je ovlivněn. Jde tedy i o pružnou přizpůsobivost, která dítěti umožňuje odrážet podmínky nové skupiny, do níž se dostal, a hledat cesty k jejímu pochopení a jisté shodě názorů a společných postojů v ní. Dosažení dovednosti a schopnosti být sama sebou, nebýt přehnaně přizpůsobivý až za hranice své schopnosti a dovednosti být sama sebou. (Pelikán 2002)

4. Fáze procesu adaptace

Tato kapitola je zaměřena na fáze procesu adaptace. Dalo by se říci, že začátek nového školního roku je adaptační fází pro všechny zúčastněné strany. Jak pro děti, učitelky, tak i pro rodiče. Postupně se všichni přizpůsobují novým podmínkám, nové organizaci, poznávání, utváření pravidel a seznamování se s nimi, vzájemné poznávání a přijímání nové sociální role, do které začátkem školního roku vstupujeme. Rodiče se musí přizpůsobit organizaci dne, musí se připravit na případné změny v chování svého dítěte, které bude potřeba aktuálně řešit, pokud nastanou.

Haefe, Wolf – Filsinger (1993), uvádí dělení jednotlivých fází adaptačního procesu do dvou okruhů. Neboť zkušenosti a dovednosti, které jsou pro dítě nové a které získá nástupem do mateřské školy, ovlivňují i jeho chování v domácím prostředí. Uvádí tyto etapy adaptačního procesu:

v prostředí mateřské školy:

1. **doba orientace** zhruba první týden. Na počátku se dítě navazovat kontakty s ostatními dětmi a nezajímá se o jejich aktivity. Mluví jen potichu, nebo zřídka. Snaží se, si uspořádat chaos, který je okolo něj. K událostem, které jsou pro něj nové, se snaží přiřadit nějaký obraz. Tak zaujímá pozorovací stanoviště. V této fázi děti přijímají informace z okolí a plně se na tento příjem soustředí
2. **úsilí o začlenění, prosazování sebe** sama připadá zhruba na druhý týden. Dítě začíná navazovat první kontakty a mnohými prostředky se snaží o to, aby je skupina přijala. Upoutává na sebe pozornost a tím dává ostatním najevo, že je také součástí dění ve třídě. Psychicky náročné sebeprozazování, které představuje případné hádky a konflikty, se může projevat i fyzickou únavou. V této době dítě také hledá útěchu a útočiště u dospělých, pokud má potíže s dětmi
3. **zvláštní opatření** je snahou ve třetím týdnu. Dítě se snaží získané informace využít. Týká se to hlavně těch informací, které prozrazují, kdo je ve skupině vůdcem. U vůdce skupiny pak může posilovat oblibu, může se stát součástí oblíbeného jádra. To skýtá určité výhody při upevňování pozice dítěte. Jeho role, kterou získal a tu může ještě rozšiřovat. Dítě se zajímá o hry oblíbených dětí

4. **Zvyk, vyrovnanost** můžeme přiřadit ke čtvrtému týdnu. Většina dětí si zvyká na prostředí mateřské školy. Již zhruba znají své postavení ve skupině a dokážou odhadnout pravidla a chování. Některé jsou schopni je již používat.

Tento průběh je spontánní a probíhá automaticky a podvědomě.

v rodinném prostředí:

1. **zdrženlivost a uzavření se do sebe**- v prvním týdnu, se děti často omezují na svou činnost, kterou se zabývaly před nástupem do mateřské školy. Doma totiž dojmy a zážitky z nového prostředí zpracovávají
2. **rozpolcenost**- ve druhém týdnu, prožívají děti vnitřní krizi. Náročné situace ve školce, působí také na krizi v domácím prostředí. V tomto období pociťují děti větší potřebu bezpečí a opory. Mohou se snažit, se prosadit i doma a tak se někdy stávají odmítavými
3. a 4. **psychické vyčerpání, somatická zátěž**- je společná pro třetí a čtvrtý týden, psychická zátěž stále přetrvává a dítě ještě nemá zpracované, pro něj, kritické období. Potřebuje si doma odpočinout a načerpat síly

Jak uvádí Koťátková „Tam, kde nejde dítě do mateřské školy poprvé a přichází ke stejným učitelkám, je situace zdánlivě jednodušší, ale děti jsou po prázdninách zralejší, odlišně se chovají, komunikují a také stačí ve skupině několik nových dětí a proces společného sžívání bude úplně nový.“(2014, str. 125)

4.1 Zralost a připravenost dítěte na mateřskou školu

Důležitá je i zralost a připravenost dítěte na vstup do mateřské školy. Školní zralost bývá v odborné literatuře přesně definována, na rozdíl od zralosti a připravenosti dítěte na mateřskou školu, která přesně vymezena nebývá. Matějček (2005) uvádí, že dítě, které je zralé pro mateřskou školu, umí skákat, jezdit na trojkolce, běhat. Dovede se soustředit na jednoduchá vyprávění, zajímá se o knížky.

Pro nástup do mateřské školy je důležité překonat období vzdoru, jehož průběh se čítá do období dvou let. Tříleté dítě by mělo mluvit ve větách, mělo by umět vyjadřovat svá přání a potřeby, chápat a rozumět běžným instrukcím. Dítě má zájem o poznávání nových věcí, zajímá se o kolektiv vrstevníků, po stránce rozumové a pohybové je vyspělejší. Dítě, v době nástupu do mateřské školy, by se již mělo být schopné samo obléct, mělo by umět dodržovat hygienické návyky umytí rukou, používání ručníku, mělo by být schopno pít z hrnečku a mělo by mít pod kontrolou a plně ovládat vlastní vyměšování (Matějček 2005).

5. Faktory ovlivňující proces adaptace

5.1 Temperamentové vlastnosti

Jak uvádí Blatný a kol. (2010) *na základě empirické analýzy identifikovali Thomas a Chessová následujících devět temperamentových kategorií*. Předpokládali biologický základ temperamentu.

Jako první kategorií označují úroveň aktivity, či pasivity. Dále je to kategorie pravidelnosti biologických funkcí, jako je například cyklus bdění a spánku. Zda děti vykazují spíše pozitivní nebo negativní reakce na nové situace, osoby a požadavky okolí. Zda má dítě spíše snadnou nebo obtížnou adaptabilitu na potřebu změny v již zavedených vzorcích chování. Další kategorií je podnětový práh a jeho rozsah intenzity podnětu, který působí na naše receptory. Jaká je u dítěte kvalita převažující nálady, jestli spíše pozitivní, nebo negativní. Další kategorie byla identifikována podle intenzity vyjadřování nálady bez ohledu na pozitivitu nebo negativitu. Odklánění naší pozornosti při trvající činnosti je další kategorií a jako poslední je charakterizována podle délky rozpětí pozornosti a stupeň vytrvalost, při obtížném úkolu.

Na základě těchto kategorií rozlišujeme pak tři základní temperamentové typy. Langmeier a Krejčířová (2006) charakterizují **typ snadno vychovatelného** dítěte – které je převážně pozitivně laděno, reaguje na vnější podněty s mírnou intenzitou reagování, pozitivně přistupuje k novým věcem. Rychle se učí novým pravidlům ve hře, brzy si zvyká na požadavky v prostředí instituce, dobře se adaptuje ve skupině dětí. Potíže mohou vznikat tam, kde se liší podmínky a postoje s rodinným prostředím. Zde je

důležitá podpora ze strany rodičů při zapojování dítěte do dění mimo rodinu. Dále je to **typ obtížně vychovatelného dítěte**, je spíše záporně citově laděné, s vysokou intenzitou reaguje na nové podněty, má tendenci se vyhýbat novým a nezvyklým podnětům. Od počátku je důležitá jednotná, důsledná a trpělivá výchova. Potíže vznikají, pokud se rodiče uchylují k výchově pod hrozbou trestů, nedokážou dítěti vymezit pravidla. Jako třetí charakterizují **typ pomalého dítěte**, tyto děti jsou převážně pasivní, celkově je jejich aktivita na nízké úrovni. Pomalu se přizpůsobují, mají tendenci se vyhýbat novým situacím, jejich emoční ladění je spíše mrzuté. Potřebují podporu a povzbuzení při adaptaci. Pokud rodiče ustoupí v době, kdy jejich dítě bude mít potíže s přijímáním nových věcí a událostí, pak se takové dítě nenaučí novým životním lekcím, které jsou pro jeho vývoj nezbytně nutné. Kagan in Blatný (2003) ve své teorii inhibovaného a neinhibovaného temperamentu předpokládá fyziologický základ temperamentu a zaměřuje se především na rozměr temperamentu, jehož póly lze označit jako inhibovaný a neinhibovaný temperament. Tento postoj vychází z počátečních reakcí dětí na nové situace a osoby, či na neznámé podněty, objekty apod., u dospělé populace jej nazývá introverze a extraverze. Jedna z podob je u inhibovaného temperamentu plachost (introvertní rysy), u temperamentu neinhibovaného pak sociabilita jedince (extravertovaná osobnost). Z uvedených temperamentových typů se domnívám, že potíže při adaptaci na mateřskou školu, by mohlo mít dítě, které charakterizuje typ pomalého dítěte. Vycházím ze skutečností, že nástup do mateřské školy je v životě dítěte věcí novou, a nelze se této změně vyhnout z jeho vlastní vůle. Organizace dne je zaměřena na aktivitu dětí, jak fyzickou, tak psychickou. Tím je na dítě vyvíjen nezvyklý tlak a tím by mohlo být dítě frustrováno. S určitými nesnázemi by se také mohlo potýkat dítě, které je charakterizováno jako obtížně vychovatelné. V mateřské škole jsou utvořena pravidla a je žádoucí, tyto důsledně dodržovat. Dítě si bude pravděpodobně s určitou těžkostí zvykat na nové podněty. Do jisté míry bude žádoucí regulovat jeho intenzitu reakcí, s ohledem na ostatní děti.

5.2 Rodinné prostředí

Dalším faktorem ovlivňujícím proces adaptace je dosavadní výchova v rodinném prostředí. Jednou z dispozic zdravého duševního vývoje dítěte je, aby se vyvíjelo v klidné, vřelé a láskyplné atmosféře, kde budou zcela přijímat jeho bytí. Rodina by měla být místem, kde dítě cítí pocit bezpečí, kde jej mají rádi, kde se mají rádi i dospělí. Je to svazek pout, ve kterém se všichni cítí dobře a všichni se snaží o to, aby trval celý život. Dospělí, kteří dítě obklopují, jsou plně odpovědní za to, s jakými hodnotami se dítě bude setkávat, jak se je naučí přijímat a co mu vlastně jako dospělí předložíme jako stavební materiál jeho osobnosti. Matějček uvádí „*Dnes s jistotou víme, že dítě potřebuje dospělé vychovatele, kteří k němu mají vřelý citový vztah. Stejně dobře víme, že nejde o vztah jednostranný.*“ (1986, str. 15). Dle Nakonečného (2003, str. 112) „*Funguje rodina jako mediátor vlivu kultury na dítě*“. Znamená to, že je prvotním prostředím, primární socializací, která formuluje jeho socio-kulturní chápání světa a jeho psychické utváření. Úkolem rodiny je uvedení dítěte do života v souladu s požadavky společenskými a morálními dané kulturní oblasti.

Psychiku dítěte utváří nejen vztahy mezi dospělými a dítětem, ale i mezi dospělými v rodině a nakonec i vztahy přesahující rámec rodiny. Rodina je v předškolním věku dítěte stále ještě hlavním určujícím prostředím. A je tedy zřejmé, že ovlivňuje chování dítěte ve všech možných směrech. Koťátková uvádí, že dítě je v předškolním věku s rodinným prostředím velice spjata a toto pouto velice silně prožívá. Bylo by pro něj velice těžké vstoupit do světa lidské společnosti bez předešlého navázání důvěry a poznané důvěrné lidské blízkosti k osobě, jež o něj trvale pečuje. Byly by tím narušeny budoucí personální vztahy. Rodiče jsou průvodci dítěte do prostředí, které ve svém životě poznává. (2014) Dítě často odhaduje, v jaké situaci se nachází, podle toho jak se jeho rodiče „tváří“. Jak se projevují, co se týče mimiky a neverbálních projevů komunikace. Postřehnou nepatrnou obavu, váhavost v hlase, zrychlení tepu, zrychlení dýchání při obavách atd... „*Vyslovení obav a pocitů nejsou ničím nevhodným a dítěti pomohou, když jsme schopni ho v jeho rozpoložení pochopit.*“ (Koťátková 2014, str. 98)

5.2.1 Citové pouto (Attachment)

Bowlby (2010) tvrdí, že narozené dítě zdaleka není „tabula rasa“ ale je vybaveno vlastnostmi a zkušenostmi, které představují stavební kameny pro budoucí citový vývoj. Citová vazba se však oboustranně utváří až během vývoje po narození. Bowlby zastával názor, že pozorování reakcí dítěte během přítomnosti i následné nepřítomnosti matky může významně přispět k poznání osobnostního vývoje.

Jak Bowlby (2010) uvádí, je těžké určovat, do jaké míry je kvalita citového pouta ovlivněna vrozenou náklonností matky a dítěte a do jaké míry se navzájem ovlivňují. Jelikož je tato oblast stále zkoumána, můžeme uvést, jen několik eventualit. Pokud budeme hovořit o tvorbě citového pouta, musíme zde uvést, že co se týče tvorby citového pouta, je mnohem výraznější vliv matky na dítě, než dítěte na matku. Příčinou je jak vrozená dispozice matky, ale také její životní zkušenosti. Bylo zjištěno, že vlivem, který působí je rodinné prostředí, ve kterém matka vyrůstala, také její představy o rodině, kterou bude mít, než se dítě narodí, apod. Bylo zjištěno, že chování matky k dítěti hraje klíčovou roli při určení vzorce vzniklé citové vazby.

5.2.2 Kvalita citového pouta

Kvalitu citového pouta můžeme rozdělit na:

- **jisté pouto**

pro tento typ dětí matka představuje bezpečné zázemí (secure base). Děti blízkost matky vyhledávají, bez problémů prozkoumávají svět v její přítomnosti. Pokud se projevují neklidně po odloučení s matkou, lze je utěšit rychle a relativně snadno v nich opět vzbudit pozornost a zaujmout je hrou. Po tom, co se matka vrátí, reagují radostným přivítáním (Bowlby 2010)

- **vyhýbavé pouto**

tento druh citového pouta je typické pro děti, které se v průběhu odloučení chovají jako adaptované. K cizím osobám se chovají přátelsky a hrají si s nimi. Po tom, co se matka vrátí, se však u nich projevuje nedůvěra a vyhýbavě se

k matce chovají. To je pro pozorovatele matoucí, neboť pak situace vypadá, jako když se dítě k cizím osobám chová přátelštěji, než ke své matce (Bowlby 2010)

- **vzdorovité pouto**

toto citové pouto charakterizuje děti, které se chovají značně ambivalentně. V jednu chvíli matku vyhledávají, vzápětí ji do sebe odhánějí. Některé děti po návratu matky projevují daleko větší agresi. V době odloučení jsou tyto děti obtížně utěšitelné, projevují se výrazně neklidně. Naopak jiné děti se chovají spíše pasivněji. Namísto agresivních projevů chování se jejich úzkost a potřeba blízkosti vykazují nedostatek iniciativy při interakci (Bowlby 2010)

- **dezorientované pouto**

u těchto dětí nelze přesně rozlišit projevy chování. Děti se chovají odmítavě i vyhýbavě. Projevují se u nich antagonistické prvky v chování. Dítě se například při blízkém styku s matkou projevuje agresivně, jeho pohyby a gesta jsou stereotypní, opakující se, objevuje se zvláštní kombinace projevů chování - například přibližuje se k matce a je otočen zády k ní. U dětí se projevuje strach a náhlé ztuhnutí z matky, ve spojení s připoutáním k cizí osobě. Tento typ pouta se většinou objevuje u dětí, které byly obětmi zneužívání a násilí (Kulísek, 2000).

5.3 Styl výchovy

Podle Langmeier, Krejčířová (2006) působení rodičů na dítě můžeme klasifikovat do třech typů výchovných stylů, kterými jsou:

1. **styl autoritativní**, který klade důraz na podřizování se dítěte autoritě rodičů, dítě musí bezpodmínečně poslouchat, všechny zákazy a příkazy dospělé osoby musí dítě uposlechnout bez diskusí. Tento styl výchovy může mít za následek, že děti takto vychované, dostávají ve svém životě malý prostor pro samostatné rozhodování. Stávají se také závislými na odměnách a pochvalách. V životě se snadno podřizují cizí vůli. Vůči autoritám mohou být agresivní a v životě bývají málo činní. Jsou závislé, uzavřené a nesamostatné

2. **styl liberální**, který uplatňuje co největší volnost pro dítě a není omezována vlastní aktivita dítěte. Tyto děti nemají vytvořenou sociální zodpovědnost. Jsou málo výkonné a mezi vrstevníky jsou nejistí. Nemusí také být připraveni na to, že v mateřské škole, různé prohřešky v chování nezůstanou bez povšimnutí, jako jsou tomu zvyklé z domova. Nemusí chápat situace, kdy zrovna není na výběr a dítě se musí podřídit většině, nebo tomu, co se udělat prostě musí
3. **styl demokratický**, který respektuje osobnost dítěte, Je zaměřena na poznávání odpovědnosti za své chování, konflikty se řeší společně a přijatelným způsobem pro obě strany. Podporuje se právo dítěte rozhodovat o sobě poměrně samostatně s ohledem na jeho věk. Děti vychovávané v demokratickém stylu jsou zvyklé diskutovat. Dokážou přinášet nová řešení a vyjadřovat své pocity a přání. Tento styl rozvíjí sociálně zralou osobnost. Tyto děti se dokážou prosadit a jsou přátelské.

Jako rodiče na sebe často klademe nereálné požadavky ve snaze „vychovat dítě správně“. Důležité přitom je, aby dítě vyrůstalo v laskavém prostředí, s milujícími rodiči, kteří jej přijímají a respektují jako jedinečnou bytost, usilují o otevřenou komunikaci v rodině a projevují dostatečně svůj zájem o dítě. Zároveň na něj kladou přiměřené požadavky a jsou důslední v postojích a rozhodnutích. Nezanedbatelný pro vývoj dítěte a upevňování vztahu mezi rodičem a dítětem, je také společně strávený čas.

5.4 Osobnost učitelky v mateřské škole

V této kapitole se zabývám osobností učitelky, neboť je důležitou osobností v procesu adaptace dítěte. „*V rámcovém programu pro předškolní vzdělávání, jsou na učitelky mateřských škol kladeny nové požadavky.*“ (Gillernová, 2010, str. 10) Jsou vyžadovány k prohlubování psychologického a pedagogického vzdělání v řadě oblastí, a tím mají významně rozšířit své profesní kompetence. Učitelkám je doporučováno, aby uplatňovaly nedirektivní přístupy k dětem. Základní myšlenkou je, že: „*člověk naplňuje své předem dané možnosti a je tvůrcem sebe sama.*“ (Koťátková, 2008, s 90) Zejména se jedná o individuální přístup k dítěti. Je důležité, aby učitelka byla schopna:

- **akceptace**

to znamená, že člověka/dítě přijímá s pochopením a bez předpokladů. Uvažuje tak, že pokud se vzájemně pochopíme ze stran všech zúčastněných, bude to přínosem pro navození a udržení celkového příznivého klimatu

- **empatie**

kdy na základě prožitků, do kterých se dokáže vcítit, porozumí, chování a prožívání situací, jiné osobnosti. Uvažuje tak, že při komunikaci můžeme například pociťovat stres, spěch, nespokojenost druhé strany, nebo naopak pocit dobré nálady a ochotu přijímat sdělované informace. Je schopná ostatním dávat najevo, že je přijímá, že jim rozumí a že rozumí stavu, ve kterém se nachází, tudíž je schopna pochopit jeho jednání. Přijímá jej v tu chvíli takového, jaký je

- **autenticity (hodnověrnosti)**

v pojetí osobnosti, je to schopnost a dovednost být sama sebou. Autentická učitelka se k druhým lidem chová bez přetvářky, nesnaží se být jiná, lepší. Je pro druhé lidi „čitelná“ nesnaží se nic předstírat. Jako důsledek důvěry k takovýmto lidem poté nastupuje pozitivní chování. I druhá strana je schopná přijmout takovéto osobnostně orientované chování a je na této bázi položen základ pro navázání přátelských vztahů. V našem případě mezi učitelkou, jakožto pedagogickým personálem ve vzdělávací instituci, a rodičem

- **aktivního naslouchání**

soustředí-li se učitelka na to, co druhý říká a snaží se pak porozumět jak obsahu, tak emočnímu ladění druhé osoby. *„Pro učitelky je to nezbytná profesní vybavenost v jednání s dětmi, rodiči, kolegyněmi a pro rodiče je to důležitá dovednost pro kvalitní a důvěryhodné soužití se svými dětmi – malými i velkými“*(Koťátková 2014, str. 115)

- **empatického rozhovoru**

je schopna vést empatický rozhovor jako jednu z možností komunikace. Tento typ rozhovoru vyhovuje mezilidské komunikaci, a to především tam, kde pociťuje u osoby emoční nestabilitu.

5.5 Ukončení procesu adaptace

Přesná časová hranice ukončení procesu adaptace není možná a tak se podíváme jak Niesel, Griesel (2005) předpokládá, že adaptace je ukončena:

- když se dítě dokáže zapojit do skupinového dění, najde si ve školce vlastní přátele a cítí se zde dobře
- pokud si dítě dokáže hrát se stejně starými dětmi a umí se s nimi dohodnout
- dítě chodí do mateřské školy rádo, cítí se zde dobře, je klidné a v pohodě
- samo vyjadřuje své požadavky, přichází s vlastními nápady, dokáže řešit problémy
- akceptuje denní program, zná a dokáže dodržovat pravidla skupiny
- dítě se dokáže odloučit od matky a při opouštění matky nedělá žádné velké problémy
- zná jména učitelek a dětí a komunikuje s nimi.

6. Doporučení pro rodiče

Je jisté, že by se rodiče měli již v době zápisu dětí do mateřské školy zajímat o veškeré dostupné informace o tom, co by mělo dítě před nástupem do mateřské školy zvládat. Samozřejmě s přihlédnutím na schopnosti a dovednosti svého dítěte. To, v čem se dítě dokáže zdokonalit (např. v sebeobsluze), mu bude zmírňovat už tak dost velký nápor na psychiku v době adaptace. U každého jedince je potřeba se zaměřit na něco jiného, neexistuje plošné vymezení toho, co pomůže v době adaptace všem. Každý je jedinečný a každý má jiné potřeby a podle toho by se rodiče měli orientovat při nácviu různého okruhu dovedností svého dítěte. V době před nástupem do mateřské školy je ještě relativně dost času, jak mohou rodiče rozvíjet dovednosti, o kterých si myslí, že by v nich dítě potřebovalo podpořit. Není zcela žádoucí snažit se o změnu jeho samostatnosti při samotném nástupu do mateřské školy, neboť je zcela zřejmé, že rodiče budou v časově náročném období a tím pádem bude prostředí značně stresové.

6.1 Psychická odolnost

Do této části jsem zařadila krátkou zmínku o psychické odolnosti dětí, která pomáhá při zvládnání zátěžových situacích. V odborné literatuře je vymezena celá řada pojmů. Jako je „umístění kontroly“, „nezdolnost“, „residence“, „vnitřní soudržnost“, „self-efficacy“ a další, které se snaží přesně určit projevy člověka, který je psychicky odolný.

Rodiče, kteří usilují o to, aby vychovali psychicky odolné dítě, staví na základech vrozených předpokladů, temperamentu a vztahu. Progresivně se tak tvoří psychická odolnost pomocí čtyř prostředků:

- dítě potřebuje získávat **pocit kontroly** nad situací, jde o to, aby mu byla poskytnuta spoluúčast na dění, všude tam, kde to jen jde. Například, dáme mu vybrat ze dvou možností, může rozhodnout o rodinných záležitostech – trávení volného času apod.)
- dítě potřebuje postupně **porozumět situaci**, ve které se nachází – stručně a úměrně jeho věku, popisujeme mu situace – co se děje

- dítě potřebuje **poznávat smysl** činností, ke kterým je vedeno – vysvětlujeme mu, proč se věci dělají tak, jak se dělají. Můžeme společně hledat smysl věcí
- dítě potřebuje **zažívat úspěch** při samostatné činnosti. Zasloužený úspěch by měl mezi zkušenostmi dítěte převládat. (Hoskovcová, Ryntová 2009)

6.2 Doporučující desatero

Koťátková ve své knize uvádí doporučující desatero pro rodiče nově nastupujících dětí, které může být návodem pro omezení traumatu z odloučení od rodiny:

1. chodit s ním mezi děti, a to i tehdy má-li sourozence. Navštěvovat také místa, kde si děti ze školky rády hrají. V některých případech školky nabízejí možnost návštěvy školní zahrady pro rodiče s dětmi
2. nechat dítě na určitou dobu v péči jiného známého člověka. Přispěje to k sociálnímu „otužování“. Navštěvovat s ním různá místa, či skupiny, ve kterých se i my musíme přizpůsobovat jiným pravidlům, než na která jsme z domova zvyklí. Např. mateřská centra, či rodinné spolky
3. specializovaně se zaměřit na dovednosti sebeobsluhy. Klidně a přitom důsledně s oceněním úspěchu (obouvání, úklid hraček...)
4. pokud požadujeme, aby dítě něco udělalo samo, vyhradíme si na to dostatek času, abychom na něj nespěchali. Počítáme s tím, že na samostatné zvládnutí úkonu, bude potřebovat daleko více času
5. udělat si čas na každodenní společnou chvíli u hry, vybízet dítě k vyjadřování slovnímu
6. udělat si čas na čtenou pohádku, může být i písnička při usínání, dítě se učí, soustředit se na poslech, na logiku děje a rozšiřuje slovní zásobu
7. během dne využívat možností si s dítětem povídat, nechat prostor pro vyjadřování jeho vlastních myšlenek, naslouchat mu a reagovat na to, co říká, kdy dítě má tak jistotu, že mu rozumíme
8. krátce a srozumitelně oceňovat to, co se dítěti daří, povzbuzujeme jej tak do další činnosti. Nežádoucí chování však musíme odmítat a musíme dítěti vysvětlit proč takové chování je nevhodné

9. vyvarovat se výhrůzek, neděsíme a nestrašíme dítě školkou, nevytváříme v něm předem pocity strachu a úzkosti
10. opatrně zacházet i s vychvalováním školky, předcházíme tím vytváření představ, které jsou nereálné, a dítě by mohlo zažít pocit zklamání.(Koťátková 2014)

6.3 Podpora dobré adaptace ze strany mateřské školy

Ze strany mateřské školy je podpora adaptace dítěte například v adaptačním programu, který mají mateřské školy zpracovaný. Může jít například o umožnění postupného poznávání a zvykání si dětí na nové prostředí, na nové lidi. Během určených měsíců. Převážně v období nástupu. Proto se doporučuje, aby rodiče, kteří mají možnost se s dětmi přijít do školky nejprve podívat, později nechávat dítě ve školce na hodinu, dvě, tři a vždy si pro ně za chvíli přijít, tuto možnost využili. Je důležité, aby dítě nemělo pocit, že maminku již nikdy neuvidí a že je školce odložené. Malé děti nemají pojem o čase, věta „Přijdu si pro tebe odpoledne“ jim nic neříká. Pokud má dítě svoji oblíbenou hračku, panenku, nebo plyšáka atd., mohou ji do školky přinést ukázat, nebo mohou s maminkou namalovat obrázek a přinést jej do školky ukázat. Vždy je důležité domluvit se předem s paní učitelkou ve třídě, jakým způsobem se chtějí do činností zapojit a po jak dlouhý časový úsek. Spolupráce rodičů a mateřské školy je v tomto ohledu žádoucí a měla by být založena na efektivních základech komunikace. Mateřská škola může rodičům například nabídnout i úpravu docházky v adaptačním období. Nebo se domluví na pobytu matky ve třídě například po dobu ranní hry, nebo odpoledne. Tyto možnosti vycházejí z nabídek konkrétních mateřských škol. Další možností může být vstupní dotazník, kde rodiče uvádějí činnosti, které jejich dítě zvládá, které umí, které jsou pro něj oblíbené atd. Dotazník může být tak pro učitelku jistým „návodem“ v obtížných situacích. (Dotazník v příloze č. 1.) Dále mohou mateřské školy na svých nástěnkách informovat rodiče o tom, co by mělo tříleté dítě zvládat. Konkrétně například:

- alespoň částečně se svlékat a oblékat
- sedět po dobu jídla u stolu, umět pít z hrnečku
- používat toaletu
- umývat si ruce a utírat se do ručníku

- chodit po schodech a přidržovat se zábradlí
- snažit se uklízet si po sobě hračky
- reagovat na pokyn, přijít, počkat
- pozdravit, požádat, poděkovat a jiné.

Praktická část

7. Výzkumné šetření

V první fázi výzkumu byla nutná identifikace klíčových otázek, které souvisí s procesem adaptace dítěte na mateřskou školu, při současném pozorování dětí v mateřské škole ve zkoumaném období. V další etapě výzkumu jsem se zaměřila na získávání informací o dětech rozhovory s jejich rodiči. Na základě rozhovorů a pozorování vztahující se k procesu adaptace dětí na mateřskou školu jsem zpracovala kazuistiky dětí, u nichž se v procesu adaptace vyskytly nesnáze.

7.1 Cíle výzkumu

Cílem výzkumu je zmapovat proces adaptování se na mateřskou školu. Rozpoznat nesnáze, které se u dětí v adaptačním období objevily a to jednak z pozorování dětí a jednak na základě rozhovorů s matkami dětí. Po analýze zjištěných informací, zpracovat doporučení rodičům, které mohou využít v případě dítěte na mateřskou školu.

7.2 Výzkumné otázky

1. Jaké jsou potíže v procesu adaptace, se kterými se děti potýkají a v jakém časovém horizontu?
2. Jaké jsou faktory, které způsobují výrazné ztížení procesu adaptace?

7.3 Výzkumný vzorek

Jako výzkumný vzorek jsem zvolila 20 dětí z mateřské školy, kde pracuji jako učitelka. Volba dětí nebyla náhodná, tyto děti nastoupily do mateřské školy v září roku 2014 a nastupovaly do třídy, kde pracuji jako učitelka. Měla jsem tedy možnost tyto děti pozorovat přímo, při všech jejich činnostech.

7.4 Volba typu výzkumu

Vzhledem k charakteru výzkumných otázek, jsem volila kvalitativní výzkum, při kterém jsem se mohla dětmi blíže zabývat, vzhledem k tomu, že každé dítě má specifické a jedinečné projevy. Kvalitativní výzkum je typický tím, že výzkumník analyzuje různé typy textů, informuje o názorech respondentů a provádí výzkum v přirozených podmínkách. Podstatou kvalitativního výzkumu je široký sběr dat, bez toho, že by byly při zahájení stanoveny elementární proměnné. Jde o to do hloubky prozkoumat definovaný jev a přinést o něm maximální množství informací. (Švaříček 2007)

7.5 Metody výzkumu

Pro zjišťování informací jsem zvolila přímé, zúčastněné pozorování dětí po dobu tří měsíců. S rodiči jsem zvolila metodu osobního nestandardizovaného rozhovoru. Otázky byly otevřené a byly v rozhovoru přizpůsobeny vzhledem k respondentovi. Předem jsem určila četnost pozorování a to na každý týden, zjištěné skutečnosti jsem zaznamenávala do tabulky (Příloha č. 2). Pozorované chování bylo zároveň kritérium adaptovanosti, či neadaptovanosti dítěte. Zjištěná data mi byly podkladem při zpracování kazuistik. V zájmu zachování anonymity všech zúčastněných respondentů jsem zvolila jednoduché číslování, tedy „Pozorování č. 1.“ Podobně u rozhovorů s rodiči je použito označení rozhovor č. 1. V interpretaci případových studií je přiřazeno číslo pozorovaného dítěte k číslu rozhovoru s rodičem, tzn. „Pozorování č. 5. a Rozhovor č. 5.“

7.6 Realizace výzkumu

V souladu s literaturou Niesel, Griebel (2005) a Kořátková (2008) jsem určila hlediska, která jsem u dětí posuzovala a zaznamenávala po dobu tří měsíců do archů, které jsou uvedeny v příloze. Výzkum se uskutečnil v období 1. 9. 2014 až do 30. 11. 2014 tedy v průběhu začátku školního roku a tím i nástupu nově přijatých dětí do mateřské školy. Všechny rodiče jsem seznámila se záměrem mého šetření a podala

jsem jim bližší informace. Před tím, než jsem začala provádět pozorování, jsem si opatřila písemné souhlasy rodičů dětí, které byly pozorovány.

Pravidelně jsem při pozorování zaznamenávala tyto skutečnosti:

- pokouší se navazovat kontakt s ostatními dětmi - zda přistupuje k vrstevníkům a má snahu s nimi mluvit
- zajímá se o aktivity ostatních dětí – zda se zajímá o hru ostatních dětí, přistupuje k nim a dívá se, snaží se připojit do aktivit
- dává dětem najevo, že je vidí rádo – zda projevuje radost, navazuje oční, či tělesný kontakt
- intenzivně a vytrvale si hraje – zda vydrží u nějaké činnosti soustředěně se zájmem, uklidí po sobě, nebo naopak střídá činnosti, věci neuklízí, není zaujaté hrou
- konflikty s dětmi řeší agresivně – fyzické oplácení, útoky, záměrné ubližování ve snaze získat převahu
- těžko se prosazuje, nebrání se – je submisivní, podvoluje se skupině, či jednotlivcům, má tendenci nechat se ovládat
- hledá pomoc u pedagoga, pokud má potíže s dětmi – osobnost učitelky je pro něj záchranou a útočištěm, neví jak se má v dané situaci rozhodnout, potřebuje získávat pocit bezpečí pod ochranou
- snadno se rozpláče – vykazuje známky emoční lability
- rychle se unaví – často odpočívá fyzicky i psychicky, „uniká“ do svého světa relaxuje, je „vypnutý“
- bere si za vzor jiné děti, a napodobuje je – snaží se strhnout na sebe pozornost, získat vedení, snaha o porovnání „co umíš ty, umím já také“
- vyjadřuje svá přání spíše náležitou formou – žádá, děkuje – zná pojem „slušné“ chování, má upevněná pravidla společenského chování
- nezúčastňuje se různých činností z přehnaného strachu před tělesným zraněním, špínou – je přecitlivělý, ostýchavý, má obavu ze selhání
- při loučení rodičů – Pláče, je Radostné, dělá Jako by se nic nedělo – jaká emoce převládá
- při příchodu rodičů – Pláče, je Radostné, dělá Jako by se nic nedělo - pokračuje v činnostech – jaká emoce převládá
- všechno odmítá slovně „NE“ – tedy neguje
- je samostatné – sebeobsluha (hygiena, jídlo, oblékání) – Umí se více, či méně, či s žádnou snahou o sebe postarat ve věcech úměrných jeho věku
- uznává a respektuje pravidla – je zúčastněné při jejich vytváření, chápe nebezpečí, chápe pravidla a hranice

- je uzavřené do sebe, vyhledává samotu - nestojí o pozornost, konflikty zpracovává „uvnitř sebe“
- snaží se získat pedagoga pro sebe (agresí, fyzickým kontaktem, lítostí) – upoutává na sebe pozornost dospělého, chce být opečováváno.

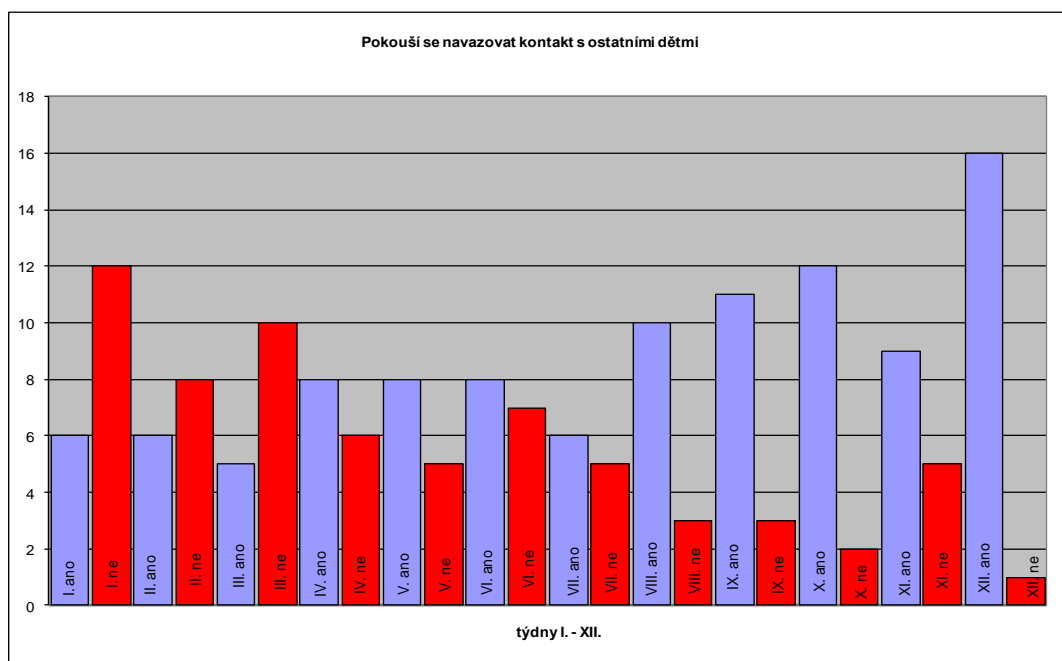
7.7 Analýza dat

Analýza dat byla orientovaná s ohledem na ucelenost případu. Data jsem analyzovala ve vývojové podobě tak, jak se proměňovaly v čase. Všechny rozhovory s rodiči byly zaznamenány nahrávacím zařízením. S touto skutečností byli rodiče předem seznámeni. Cílem rozhovorů bylo zjistit, jak rodiče vnímají proces adaptace dítěte na mateřskou školu a projevy dítěte s adaptací spojené. Pozorování dětí bylo zaznamenáváno do tabulky vždy jednou za týden, následně bylo pro větší přehlednost zpracováno do grafů. Analýzou dat z pozorování, byly vybrány případy dětí, které při pozorování vykazovaly nesnáze při adaptaci a tyto byly následně zpracovány do kazuistik.

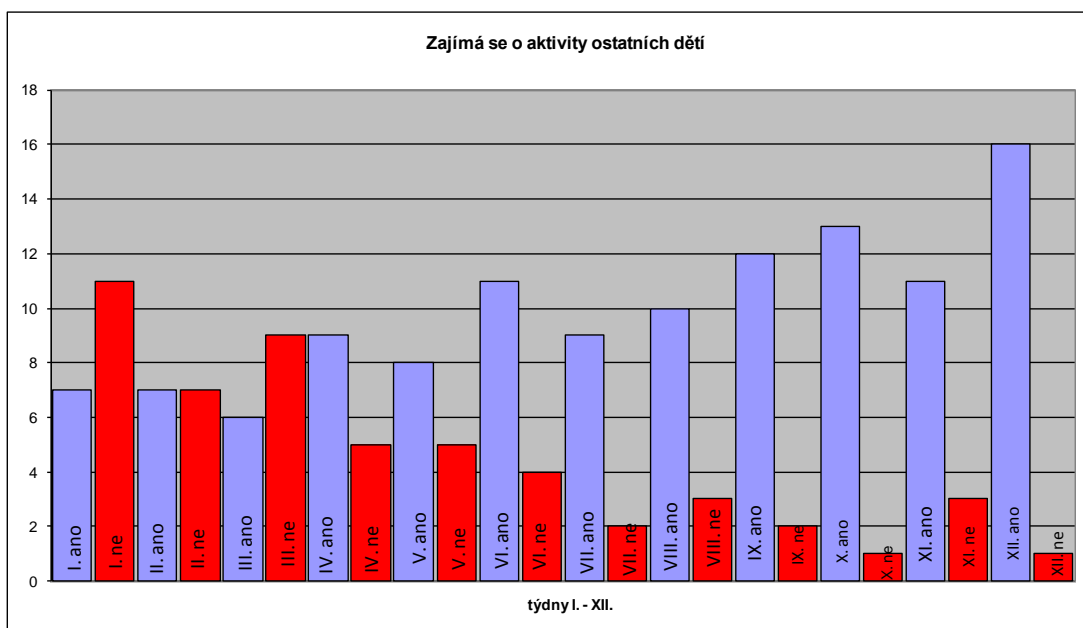
7.8 Výsledky

Na základě zvolených metod a technik jsem získala výzkumná data, která vyhodnocuji a interpretuji v této kapitole. Přímé pozorování jsem zaznamenávala do předem připravených záznamových archů uvedených v příloze č. 2. Pro větší přehlednost jsem zpracovala výslednou tabulku pozorování s údaji, které jsou zanesené v grafech a ty budu na těchto místech interpretovat.

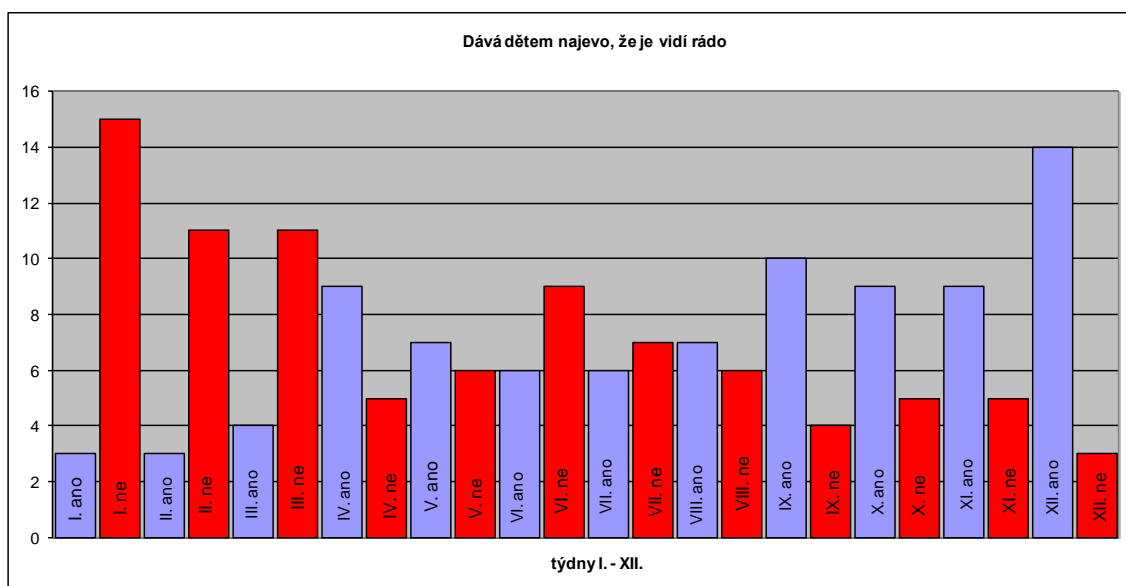
č.	Tabulka pozorování	I.		II.		III.		IV.		V.		VI.		VII.		VIII.		IX.		X.		XI.		XII.	
		ano	ne	ano	ne	ano	ne	ano	ne	ano	ne	ano	ne	ano	ne	ano	ne	ano	ne	ano	ne	ano	ne	ano	ne
1.	Pokouší se navazovat kontakt s ostatními dětmi	6	12	6	8	5	10	8	6	8	5	8	7	6	5	10	3	11	3	12	2	9	5	16	1
2.	Zajímá se o aktivity ostatních dětí	7	11	7	7	6	9	9	5	8	5	11	4	9	2	10	3	12	2	13	1	11	3	16	1
3.	Dává dětem najevo, že je vidí rádo	3	15	3	11	4	11	9	5	7	6	6	9	6	7	7	6	10	4	9	5	9	5	14	3
4.	Intenzivně a vytrvale si hraje	7	11	6	8	5	10	7	7	8	5	12	3	10	2	10	3	12	2	13	1	12	2	15	2
5.	Konflikty s dětmi řeší agresivně	3	15	3	11	3	12	6	8	6	7	6	9	3	8	5	8	4	10	6	8	4	10	4	13
6.	Těžko se prosazuje a nebrání se	13	5	9	5	11	4	5	9	6	7	7	8	5	6	4	9	5	9	3	11	7	7	7	10
7.	Hledá pomoc u pedagoga, když má potíže s dětmi	14	4	8	6	12	3	11	3	11	2	12	2	9	2	10	3	10	4	8	6	11	3	13	4
8.	Snadno se rozpláče	12	6	9	5	8	7	6	8	7	6	10	5	6	5	2	11	8	6	6	8	7	7	10	7
9.	Rychle se unaví	16	2	12	2	14	1	12	2	10	3	14	1	9	2	8	5	9	5	11	3	12	2	12	5
10.	Bere si za vzor jiné děti a napodobuje je	3	15	3	11	2	13	5	9	4	9	4	11	4	7	2	11	4	10	5	9	7	7	7	10
11.	Vyjadřuje své přání spíše náležitou formou(žádá, děkuje)	11	7	7	7	11	4	11	3	9	4	13	2	9	2	12	1	12	2	12	2	13	1	16	1
12.	Nezúčastňuje se různých činností z přehnaného	7	11	5	9	6	9	3	11	4	9	3	12	1	10	0	13	2	12	1	13	3	11	1	16
13.	Pláče při loučení s rodiči	9	9	8	6	8	7	9	2	9	4	10	5	8	3	7	6	4	10	5	9	8	6	6	11
14.	Při příchodu rodičů je radostné	5	13	5	9	6	9	5	9	7	4	8	7	3	8	4	9	3	12	3	11	6	8	4	13
15.	Všechno odmítá slovně "NE"	8	10	6	8	7	8	5	9	4	7	3	12	1	10	2	11	2	12	2	12	1	13	1	16
16.	Snaha o samostatnost v sebeobsluze	4	14	3	11	3	12	4	10	3	4	1	14	4	7	5	8	5	9	5	9	4	10	8	9
17.	Uznává a respektuje pravidla	12	6	10	4	10	5	9	5	9	7	10	5	10	1	11	2	11	3	13	1	13	1	17	0
18.	Je uzavřené do sebe, vyhledává samotu	11	7	8	6	10	5	8	6	7	7	7	8	5	6	5	8	6	8	6	8	7	7	6	11
19.	Snaží se získat pedagoga pro sebe(Agresí, fyzickým kontaktem, lítostí	4	14	3	11	6	9	6	8	4	7	9	6	6	5	8	5	6	8	5	9	6	8	8	9



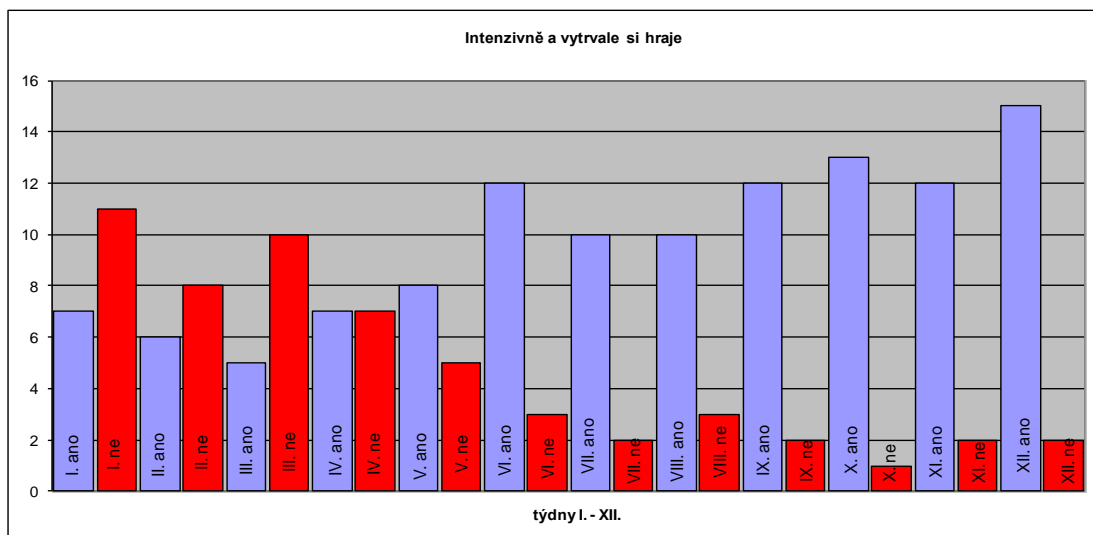
Při pozorování dětí a jejich postojů, zda se pokoušejí navázat kontakt s ostatními dětmi, platí, že obecně nemají tendenci navazovat s ostatními dětmi kontakt. Ty děti, které se o kontakt pokoušely, měly ve většině případů v kolektivu „známé“ děti. Buď se znaly z předchozích aktivit s rodiči (dětská hřiště, baby club), nebo se matky s těmito dětmi navštěvovaly již před nástupem dětí do mateřské školy. K průlomů u ostatních dětí dochází v průběhu čtvrtého týdne, kdy je evidentní nárůst pozitivních pokusů o kontakt.



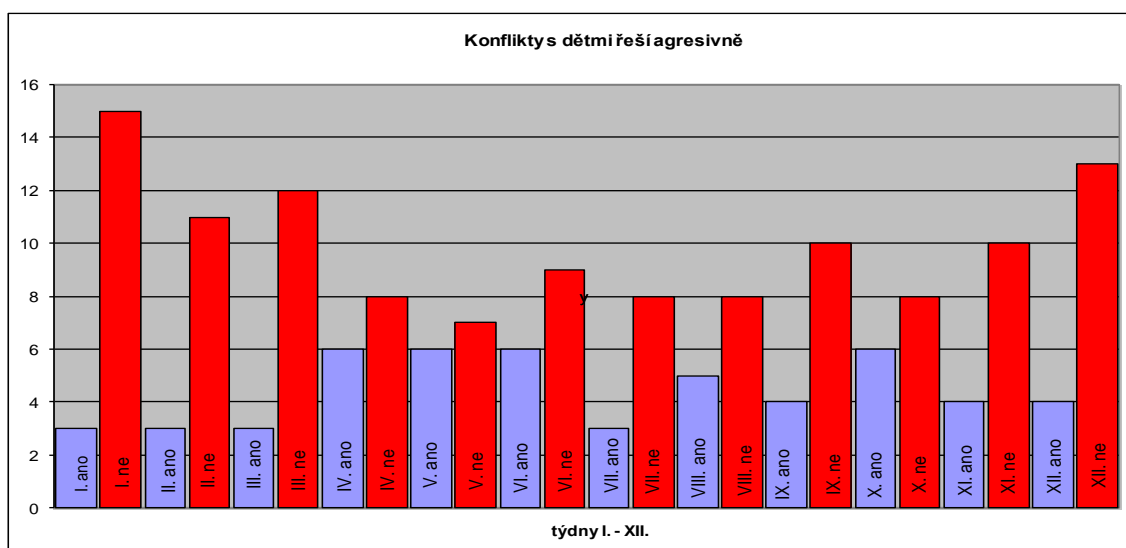
Také v druhém bodě, zda se děti zajímají o aktivitu ostatních dětí, se ukázalo, že některé děti se o hru ostatních dětí zajímaly, přistupovaly k nim a snažily se připojit do jejich aktivit. Opět zde musím zmínit některé děti, které již měly předchozí zkušenosti s dětmi ve třídě z předchozích setkání v jiném zařízení, či v jiné domácnosti. Ve čtvrtém týdnu opět nastal obrat a již více než polovina dětí se „osmělila“ z projevení zájmu o hru ostatních.



Z pozorování v bodě, zda dětem dává najevo, že je vidí rádo, vyplynulo, že děti obecně nemají v počátku procesu adaptace potřebu navazovat oční, či tělesný kontakt a nemají také potřebu ostatním sdělovat své pocity. Ve čtvrtém týdnu nastal nárůst pokusů o oční kontakty a projevy náklonnosti a sympatií mezi dětmi.

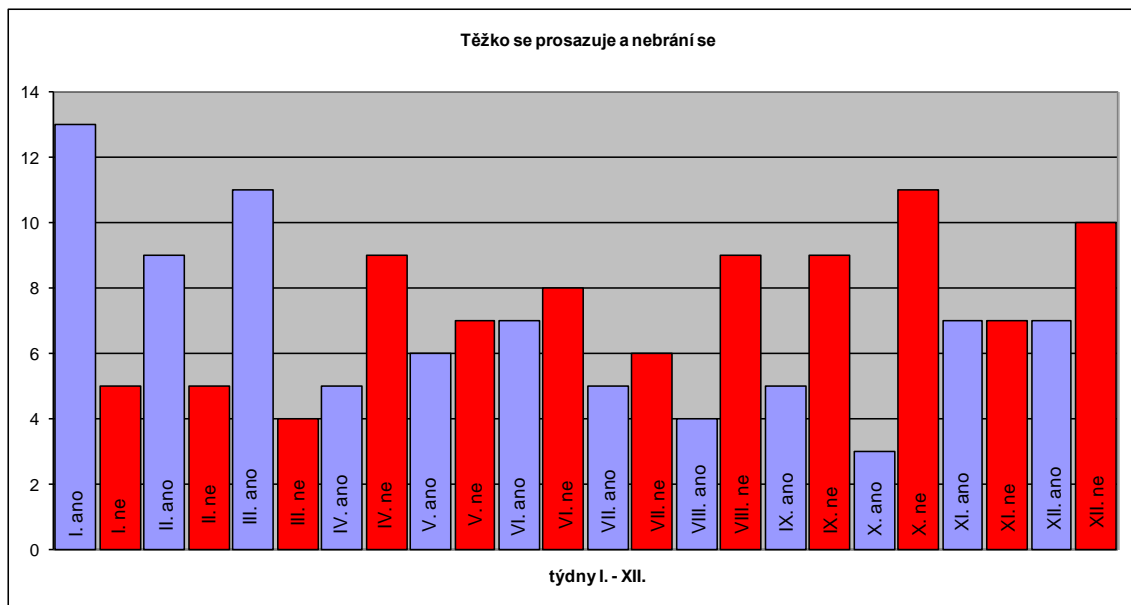


U pozorování, zda dítě vydrží u nějaké činnosti soustředěně se zájmem. Zpočátku většina dětí střídala činnosti, nebyly příliš zaujaté hrou, tak, aby u ní déle vydržely. Některé děti si po sobě takřka automaticky věci uklízí, ale v těchto případech to není jako důsledek hry, ale potřebou dělat věci správně a tak, jak se od něj ve školce očekává. Z pozorování je zřejmý obrat v pátém a šestém týdnu, kdy si děti dokázaly soustředěně hrát, měly déle trvající zájem o hračky a nestřídaly je tak často. Podle mého názoru měly touhu vyzkoušet všechny možnosti, které se v herně nabízely. Často se stávalo, že děti nechtěly odejít ze školky domů, protože měly stále nějakou hru rozehranou.

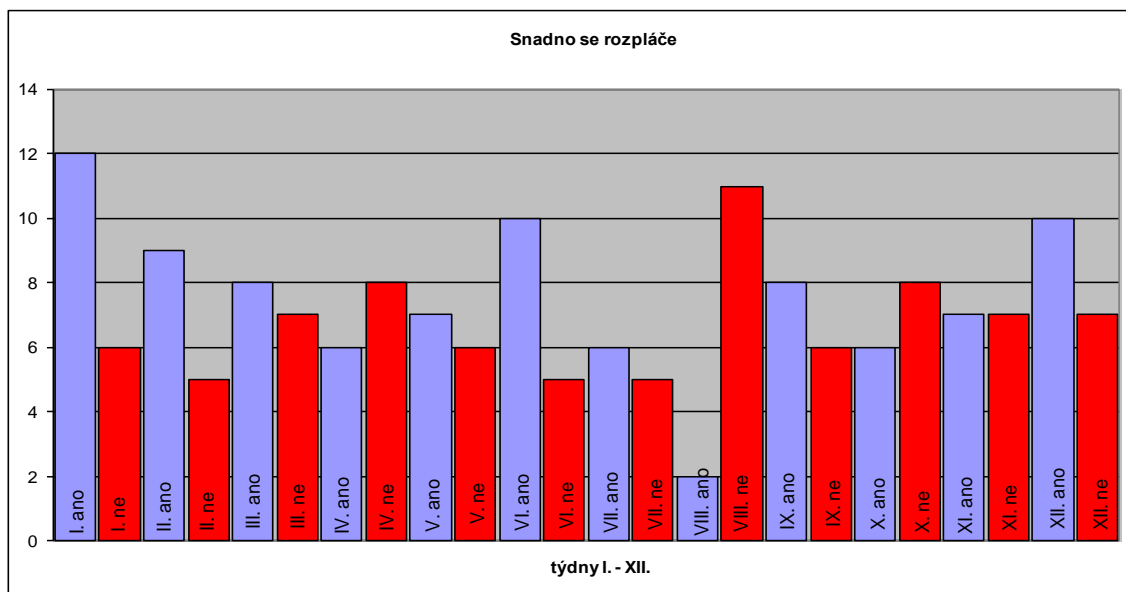


Po stránce řešení konfliktů, bylo v mém pozorování velice časté záměrné ubližování vůči ostatním dětem. Děti si fyzické útoky oplácely a učitelka musela vyvinout značné úsilí, aby těmto střetům mohla vždy zabránit. Děti se snažily neustále

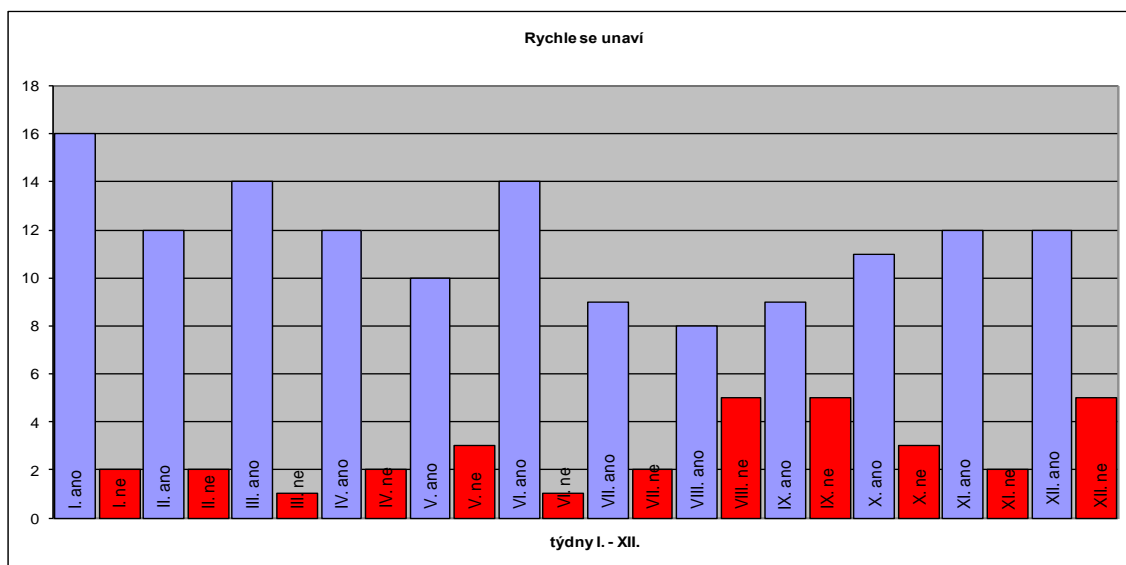
získávat převahu nad druhým. Většinou šlo o hračku, či místo, kde si děti chtěly hrát. Po této stránce se obtíže projevovaly u většiny dětí. Při ukončení mého pozorování tyto nesnáze nebyly zcela překonány.



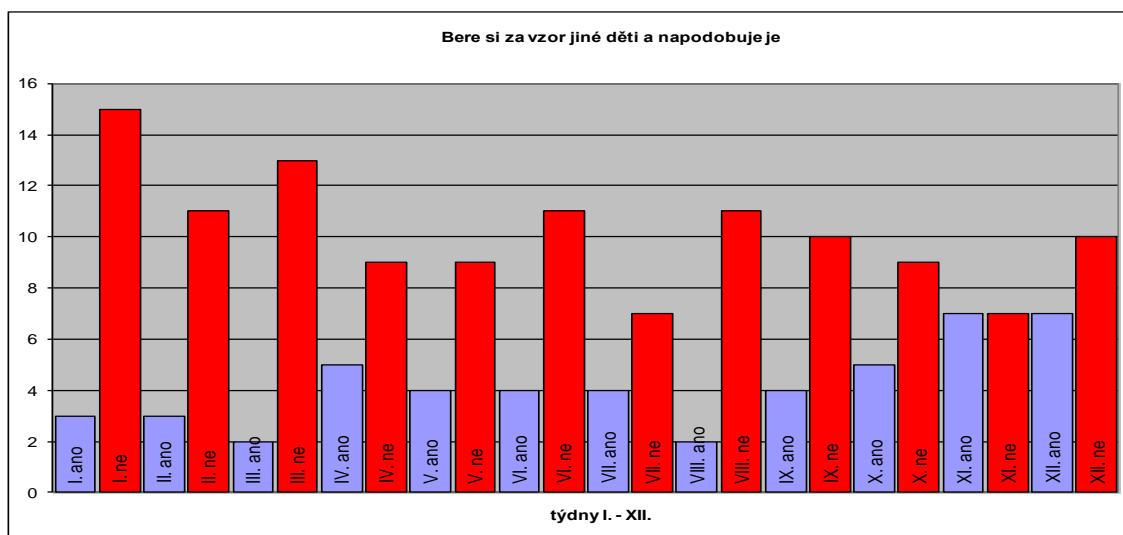
Některé děti se nebrání, ani když k tomu mají tu nejlepší příležitost. Jsou submisivní, a podvolují se skupině, či jednotlivcům. Některé děti měly tendenci nechat se ovládat ostatními. Z pozorování vyplývá, že přibližně ve čtvrtém týdnu se tato situace začala měnit a děti začaly mít potřebu hájit své zájmy.



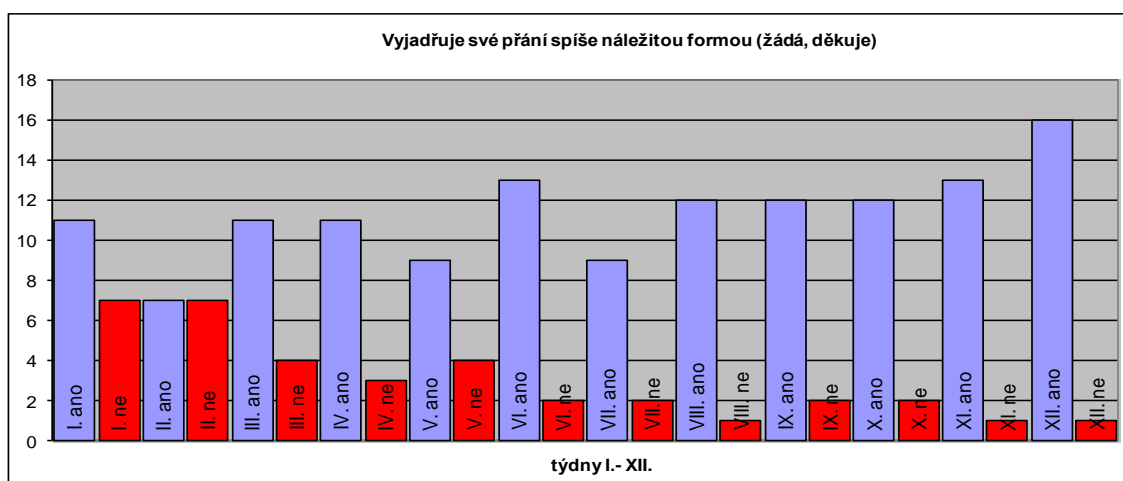
Děti zpočátku vykazují známky emoční lability. Rychle se u nich střídají nálady a většina změn je stresuje, snadno pak podléhají smutku a úzkosti. Pláč je v procesu adaptace pozorovaných dětí velmi častým projevem a převažuje u více jak poloviny dětí.



Děti se obecně rychle unaví, i děti, které jsem pozorovala, vykazovaly známky únavy, jak psychické, tak fyzické. Bylo pro ně obtížné při únavě přijmout cokoliv nového, učitelka musela empaticky volit činnosti tak, aby děti dostávaly prostor pro odpočinek i během činností. To, že byly děti většinou unavené, se nezlepšovalo po celou dobu adaptačního procesu.

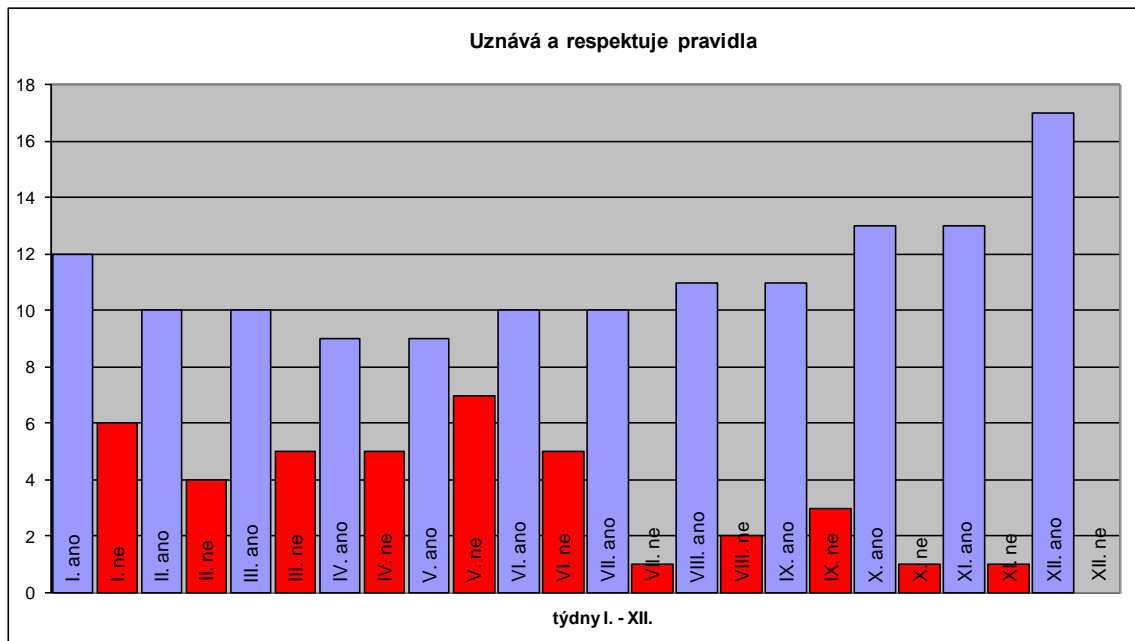


Pozorované děti si ve většině případů nebraly za vzor ostatní děti. Nepatrný nárůst tohoto jevu jsem zaznamenala až v devátém týdnu pozorování. Osobně to příkládám za důsledek skutečnosti, že v mediích, která jsou přístupna dětem již od útlého věku, jsou vzory chování v hojné míře zastoupeny. A tak se děti podle mého názoru identifikují s nějakým hrdinou, kterého znají z „domácího mediálního“ prostředí a ten je jim pak nápomocný, samozřejmě imaginárně, v prostředí mateřské školy. Proto si myslím, že dnešní děti nehledají vzory ve svých vrstevnících, pokud je dostatečně neprověří.

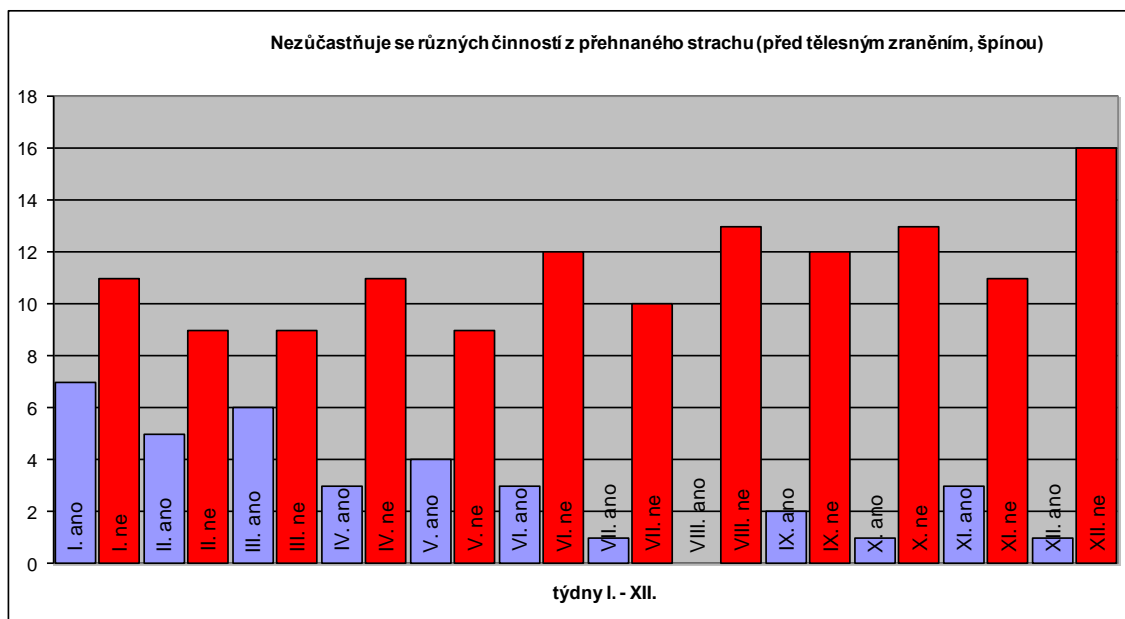


Většina pozorovaných dětí umí požádat a poděkovat. Mají povědomí o užívání těchto pojmů a chápou jejich smysl. Je otázkou, zda ty děti, které se takto neprojevují, nedělají to pouze

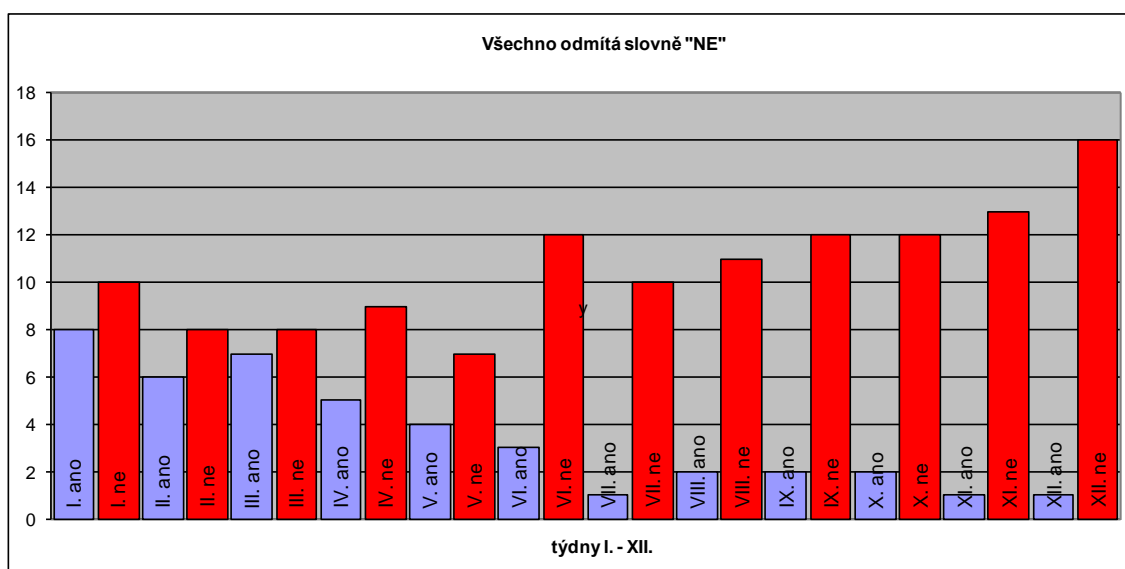
ze studu, či z odmítání pravidel.



Při pozorování kritéria uznávání a respektování pravidel většina dětí neměla potíže s uznáváním a respektováním pravidel v mateřské škole. Děti společně s paní učitelkou pravidla vytvářely a ta byla po celou dobu vyvěšena v místech, ke kterým se vztahují. Různé prohřešky v respektování pravidel měly děti, které měly ještě jiné adaptační potíže. Také zde se projevila nemocnost dětí. Po příchodu jim musely být pravidla připomínána častěji, než dětem, které chodily do školky pravidelně bez přerušování.

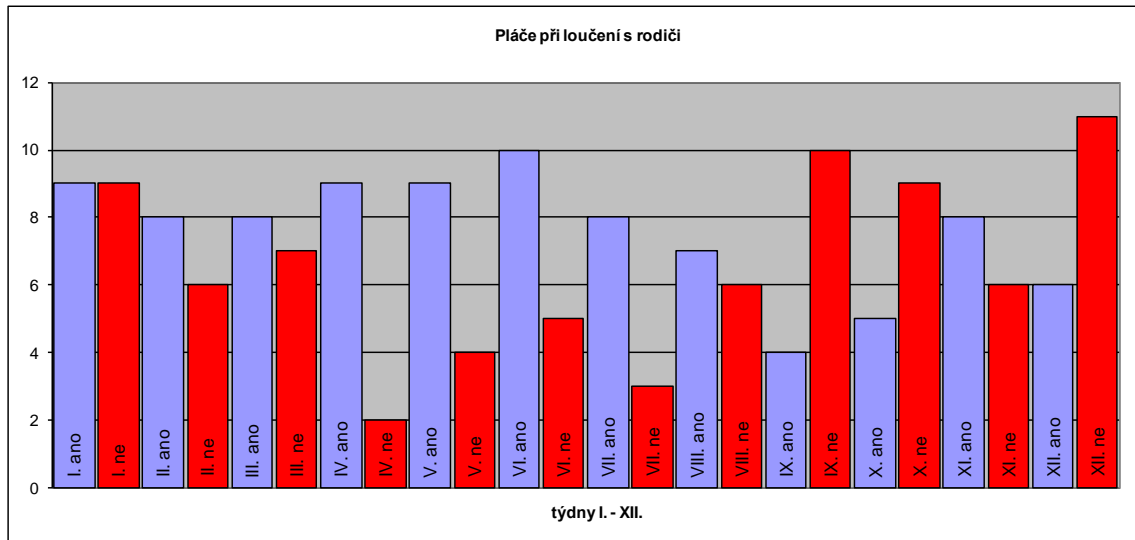


Na počátku pozorování byl zaznamenán větší ostych a strach dětí z činností, které neuměly pojmenovat, nebo nevěděly, co si mají pod avizovanou činností představit. Děti v pozorované třídě měly velký zájem o činnosti pohybové, tvořivé, hudební a výtvarné. Menší zájem byl pozorován při poznávacích činnostech, což je ale z mého pohledu pochopitelné, neboť tato činnost vyžaduje větší míru soustředění. Paní učitelka musela vyvíjet značné úsilí při udržování aktivní soustředěné pozornosti dětí. I když děti nemusela do činností nijak zvlášť motivovat.

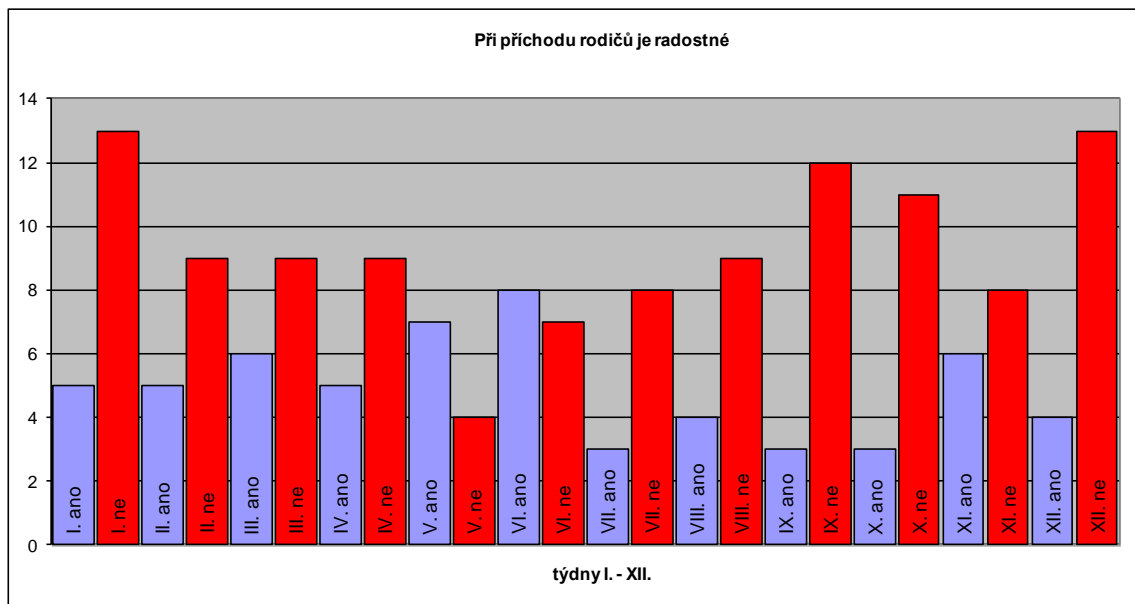


Zpočátku pozorování některé děti odmítaly jak činnosti, tak jídlo, či odpočinek, nebo pobyt venku. Paní učitelka opakovala organizaci dne a v prvních týdnech často opakovala, co daná činnost pro dítě znamená. Slovně i obrázkovým materiálem

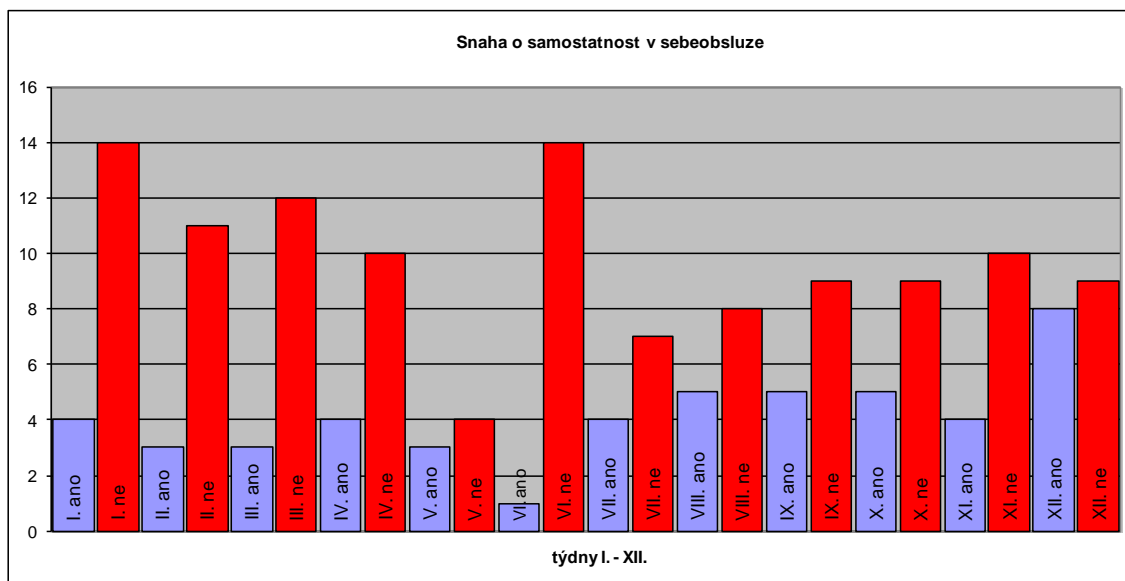
předkládala dětem organizaci dne k pochopení. Děti se v tomto ohledu ve většině případů dobře adaptovaly.



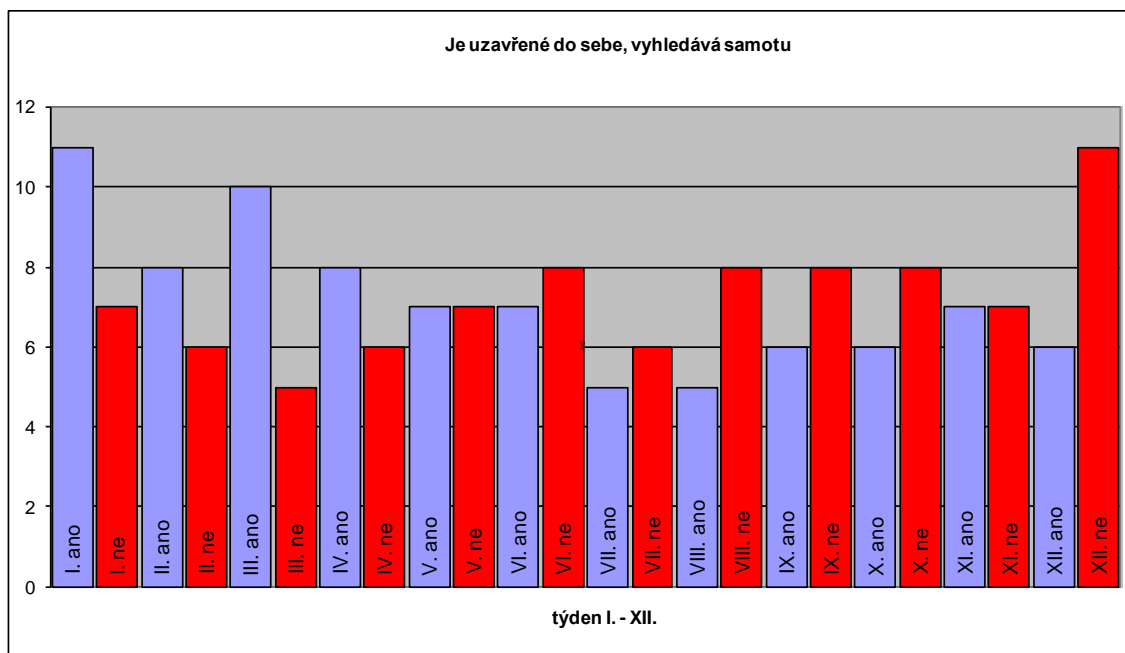
Při loučení s rodiči byly u dětí ve většině případů pozorovány potíže. Většina dětí plakala i po odchodu rodičů, jakmile se dokázaly zaujmout nějakou hrou, či hračkou, pláč ustal. Tato oblast pozorování byla, více než jiné, závislá na nemocnosti dětí. V případě, že dítě přicházelo po nemoci, vykazovalo známky potíží jako při prvotním nástupu, a to i v případě, že byl jeho proces adaptace z části ukončen.



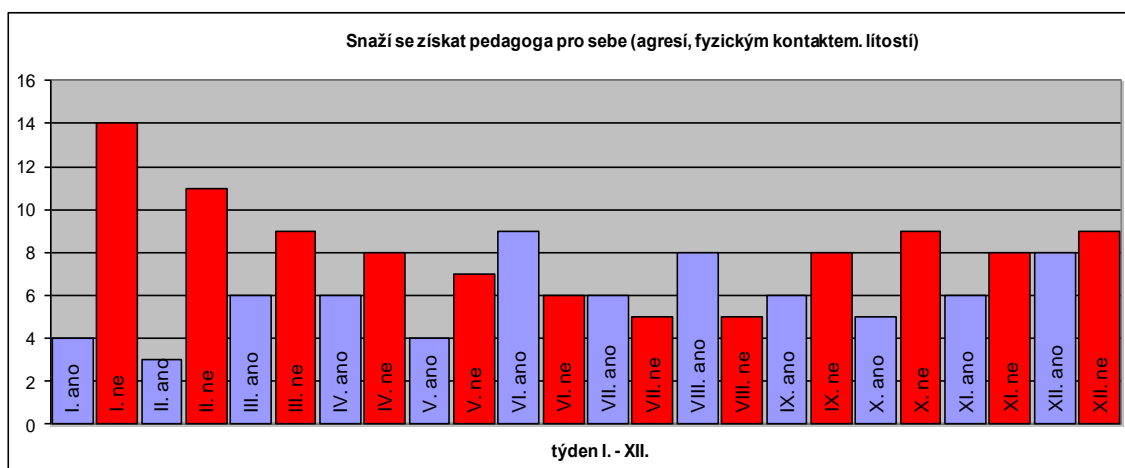
Při příchodu rodičů většina dětí nezvládala své emoce a provázel je emoční „výbuch“ pláč a hned za tím smích a radost. Prvotní emocí ale byl pláč. Děti, které projevovaly radost, při příchodu rodičů neměly žádné zvláštní nesnáze při adaptaci.



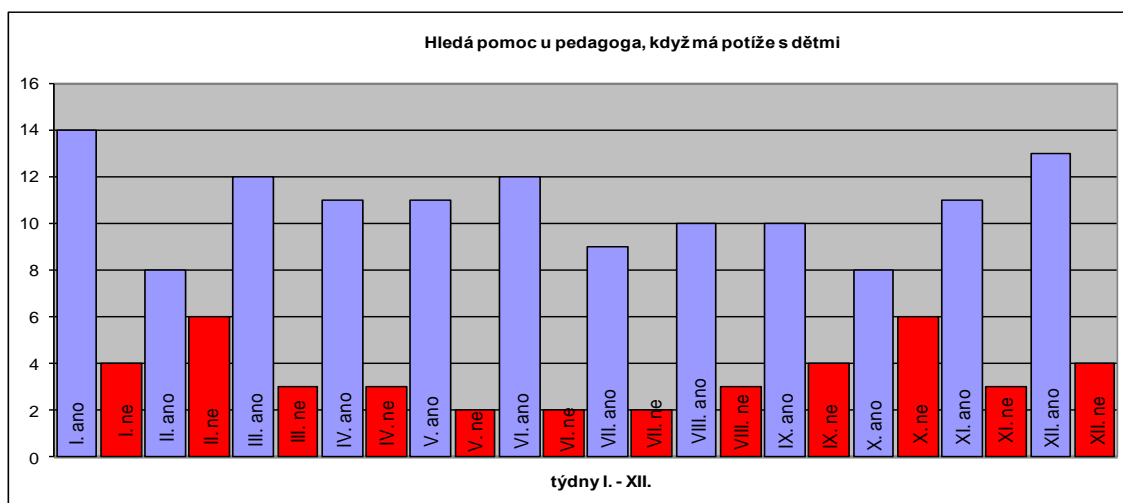
Většina dětí měla v průběhu adaptace potíže se zvládním sebeobsluhy, samostatné oblékání a stravování jim činily nemalé obtíže. Očekávaly obsluhu od učitelky, či personálu. Některé děti se brzy snažily pomáhat ostatním méně zdatným. Paní učitelka vyvíjela značné úsilí, aby motivovala děti k samostatnosti. Na této sledované oblasti se opět ve velké míře projevovala nemocnost dětí. Děti, které se již pokoušely o zvládnání sebeobsluhy, se návratem z domácího prostředí posunuly zpět na začátek adaptace. Očekávaly opět obsluhu od personálu mateřské školy.



Tato posuzovaná kategorie ukazuje výsledek pozorování v uzavřenosti dětí. V prvních týdnech děti obecně vyhledávaly samotu a byly uzavřené do sebe. Zhruba v pátém týdnu ustávala potřeba samoty a děti směřovaly svou pozornost buď k učitelce, nebo k dětem. Toto kritérium bylo opět ovlivněno dětskou nemocností. Po ukončení mého pozorování měly ještě některé děti potřebu vyhledávat samotu. Je otázkou, zda je to jejich vnitřní potřeba, nebo si pouze nejsou jen jisti prostředím.



Děti se nesnažily získat si pedagoga ve většině případů pro sebe. Některé se naopak snažily na sebe upozornit tím, že braly dětem hračky, nebo fyzicky ubližovaly dětem, hlasitě plakaly a dožadovaly se „konejšení“ od učitelky. Některé si vynucovaly neustálou přítomnost učitelky, jak při hře, tak při přechodových činnostech.



Pozorování této oblasti ukázalo, že osobnost učitelky je pro dítě záchranou a útočištěm, ještě po dlouho dobu i přes to, že je u některých dětí adaptace již ukončena. Děti ještě dlouho po nástupu neví, jak se mají v některých situacích rozhodnout. Některé děti obecně potřebují získávat pocit bezpečí a ochrany po delší dobu.

7.9 Odpověď na výzkumnou otázku č. 1. :

Jaké jsou potíže v procesu adaptace, se kterými se děti potýkají a v jakém časovém horizontu?

Z mého pozorování vyplývá, že jako potíže v procesu adaptace se jednoznačně jeví odloučení od rodičů, které je spojeno s pláčem. Dále také schopnost sebeobsluhy dítěte. Pokud neví jak se co dělá, nemůže si pomoci samo a je odkázáno na něčí pomoc. V případě, že je dítě stydlivé, nebo nejisté, činí mu potíže si o pomoc požádat. V literatuře se časový horizont ukončení procesu adaptace uvádí zhruba na čtvrtý týden. Tato skutečnost se v mém výzkumu nepotvrdila. Některým dětem trvala adaptace osm až dvanáct týdnů.

Kazuistika č. 1., viz. Příloha č. 2. Tabulka pozorování č. 5., viz. Příloha č. 3. rozhovor č. 5. Chlapec, při nástupu do mateřské školy 3 roky.

Rodina: Rodiče chlapce žijí v nesezdaném manželství, chlapec má příjmení po otci. Otec pracuje v soukromé firmě a matka je OSVČ. V době nástupu dítěte do mateřské školy žili ve společné domácnosti. V současné době žije pouze chlapec s matkou, otec se odstěhoval. Chlapec nemá sourozence a se narodil jako plánované dítě. Těhotenství a porod, byl bez komplikací. Dítě bylo zdravé. Kojené zhruba do jednoho roku. Vývoj dítěte od narození do jednoho roku, byl podle matky standardní, vše bylo v pořádku. Zda měla ošetřující lékařka nějaké výhrady k jeho vývoji, si neuvědomuje. Mluvit začal dle matky okolo 18 měsíce. Dlouho se verbálně neprojevoval, ale poté začal hovořit plynule a zřetelně. Matka uvádí, období vzdoru ani neměly. Chlapec je podle jejího vyjádření skromný, nepotřebuje mít věci, které vlastní ostatní děti, není „umanutý“, problémy řeší v klidu, není žádný „vztekloun“. Dle vyjádření matky mu někdy déle trvá, než přistoupí na věc, která se mu nelíbí. Matka mu situaci vysvětluje a upozorňuje jej na skutečnost, že někdy se musí dělat i věci, které se nám nelíbí. V tu chvíli chlapec argument přijme, ovšem jakmile přijde samotný okamžik, opět vyjadřuje nesouhlas. Ten není ale nijak hlasitý. Nakonec vždy situaci přijme jako nutnou. Někdy odmítá být poslušný. Co se týká chlapcova přístupu k novým věcem, přijímá je velmi špatně, podle matky nebude mít v životě rád změny. Z nových věcí má většinou obavy a tyto situace řeší pláčem. Na bolest reaguje citlivě a nahlas, pláče. V současné době si chlapec rád hraje s auty, nebo s matkou „hrají příběhy“ a vstupují do různých rolí, které vymýšlí chlapec. Při oslavě narozenin je netrpělivý, těší se. V okamžik oslavy se ale stydí a nejradši by tuto pro něj náročnou situaci vyřešil únikem do ústraní. Po akci je zase smutný a má pocit, že si danou situaci dostatečně neprožil. Na výchově dítěte se podílí převážně matka, otec částečně, pokud je chlapec u něho v péči. Ze školky jej vyzvedává minimálně 2x v týdnu. S matkou nezastávají stejný výchovný styl. Matka klade důraz na slušné chování. Dle vyjádření matky je otec benevolentní. Chlapec čím dál víc klade matce otázky. Dostává také prostor pro samostatné jednání a rozhodování, například si může sám vybrat, s čím si bude hrát, pokouší se i v obchodě požádat o zboží. Matka si myslí, že chlapec je spíše pozitivně naladěný, je aktivní a domnívá se, že je introvert. Zážitky z mateřské školy chlapec matce sděluje až s několika denním zpožděním. Pokud přijdou do kolektivu

neznámých dětí v prostředí na hřišti, snaží se navázat komunikaci a obvykle se k dětem zařadí. Pokud je tam ale dítě, které se výrazně prosazuje, nebo chlapce k nějaké činnosti ostatní nepřipustí, ten se uzavře do sebe a již se nepokouší o sebeprosazení. Jestliže má jít chlapec k někomu na hlídání, zajímá se o to, kde bude a často pláče. Nechce se mu. Podle toho ke komu má jít. V přípravě na mateřskou školu, matka s chlapcem chodila na hřiště mezi děti. O nové situaci hovořila, a upozorňovala chlapce, že v mateřské škole bude bez ní. Mateřskou školu vnímá jako kladné pozitivum v životě svého dítěte. Chlapec nechtěl nastoupit do mateřské školy. Matka měla osobní požadavky na učitelku v mateřské škole a to takové, aby projevovala cit, to pro ni je velmi důležité. V době adaptace potřebovala a vyžadovala informace o začleňování jejího syna do kolektivu a o jeho prožívání odloučení.

Mateřská škola

U chlapce je na první pohled pozorována potíže s odloučením od matky, dlouze pláče a působí zmateným dojmem. Neustále požaduje opakování organizace dne ve školce a ujišťování toho, kdy si jej matka vyzvedne. Z počátku chodil pouze na dopolední docházku, i když je přihlášen k docházce celodenní. Chlapci je zřetelně rozumět, používá krátké věty, domluví se s učitelkou, pokud má nějakou potřebu. Hygienické návyky má upevněné. Má potíže s orientací v prostoru, pokud si není jistý, co se bude dít, co bude následovat za činností, propadá panice a pláče. V sebeobslužných činnostech se spoléhá na dospělého. Hledá pomoc i u ostatního personálu, nejenom u učitelky. Pokud se například stříhá, ujišťuje se u učitelky, že činnost bude provádět s ním. Činností se nechce účastnit, je pouze v roli pozorovatele. Nepokouší se navazovat vztahy s dětmi, postává u okna a čeká, až si pro něj matka přijde. Snadno se rozpláče a potřebuje opětovně ujistit v organizaci dne. Paní učitelka jej musí po většinu dne ujišťovat o tom, že matka přijde po obědě. Pravidla uznává a respektuje od začátku docházky, vzal je za své a podle nich se orientuje. Je převážně uzavřený do sebe. Většinu věcí slovně odmítá, má strach z neúspěchu a předem počítá s tím, že danou činnost nezvládne sám. Pokud na nějakou činnost přistoupí, vyžaduje příslib pedagoga, že mu bude nápomocen a bude pracovat s ním.

Závěr

Chlapec měl v průběhu adaptace značné obtíže, s odloučením a zařazením do kolektivu. Po třech měsících pozorování není jeho adaptace ukončena a jeho projevy se takřka nezměnily. Byl také často nemocný, a proto si myslím, že se nepodařilo jeho obtíže překonat. U potíží, se kterými se chlapec po dobu pozorování potýkal, vidím souvislost především v malém prostoru pro samostatnost z rodinného prostředí. Učitelky v mateřské škole se snaží chlapce motivovat k činnostem a úmyslně podporují jeho začlenění do kolektivu. Rodičům doporučují aktivity, které by mohly u chlapce podpořit samostatné uvažování a rozhodování v situacích pro něj neznámých. Rodičům bych doporučila více volnosti a prostoru pro samostatnost jejich dítěte. Například, aby měl možnost sám stříhat, modelovat a lepit podle jeho fantazie, bez zadání toho, co má vytvořit. Rodičům bych také doporučila studium literatury o posilování psychické odolnosti.

Kazuistika č. 2., viz. Příloha č. 2. tabulka pozorování č. 8, viz. Příloha č. 3. Rozhovor č. 8. *Dívka, při nástupu do mateřské školy jí byly 3 roky.*

Rodina: Rodiče jsou manželé a žijí společně v rodinném domku. Matka pracuje jako administrativní pracovnice a otec je OSVČ. Dívka nemá sourozence. Těhotenství a porod proběhl dle matky bez komplikací. K vývoji dítěte od narození do jednoho roku matka uvádí, že probíhal normálně. Kojení probíhalo po dobu čtyř měsíců. Dodává, že dle kontrol u pediatra, ji lékař hodnotil, jako „zpožděnou“ o dva měsíce. Matka udává příklad, že chodit ale začala „normálně.“ Období od dvou let po nástup do mateřské školy matka neuvádí žádné vývojové zvláštnosti. Dle jejího názoru dívka nemá abnormálně oblíbenou činnost. V tomto období ale dává přednost čtení a malování. Matka konstatuje, že si dcera ráda hraje s jejím mobilním telefonem, si pak taky hraje s hračkami, co má v pokojíčku, jako například Lego a plyšáci. Ale mobil, ten je pro dceru aktuální hračkou. Matka nepociťuje, že by období vzdoru bylo u jejich dcery nějak extrémní, uvádí, že je dcera hodná. Pokud nejsou uspokojeny její potřeby a má něčeho nedostatek, řeší to dcera „fňukáním“, ale abnormálně se nevzteká. Matka se domnívá, že je dcera spíše introvert. Na výchově dítěte,

jak matka uvádí, se podílí pouze ona s manželem. Dodává, že ji nejvíce zajímají tety a babičky, které musí dodržovat výchovné postupy podle matky. Matka si myslí, že dává své dceři prostor pro samostatné rozhodování a jednání. Konstatuje, že se snaží, protože ví, že by se to asi mělo. Dodává, že ne sice pořád, ale někdy v základních věcech. Uvádí příklady možnosti volby. Dcera dostává na výběr z několika možností, co si přeje k večeři, co si oblékne do školy, nebo může zvolit, jak budou trávit volný čas, kam půjdou. Matka uvádí, že dcera ji pokládá otázky a vysvětlování je podle ní někdy těžké. Před nástupem do mateřské školy matka dceru nepřipravovala v delším časovém rozsahu. Jak uvádí, připravovala ji psychicky to tím, že ji upozorňovala na skutečnost, že půjde do školky, kde budou děti a učitelky. Mateřskou školu vnímá jako kladné pozitivum v životě svého dítěte. Během adaptace pociťovala potíže ve velké míře. Dívka nechtěla vstávat, nechtěla do školky chodit, nechtěla školku vůbec navštěvovat. Matka neměla žádné požadavky na učitelku, která působila ve třídě, kam její dcera nastupovala. Uvádí, že nechala učitelkám „volnou ruku“. Učitelky se ale v průběhu adaptace ptala, jak se její dcera projevuje a jak se chová ve třídě. Měla zájem o to, jak dcera prožívá chvíle, kdy je bez ní. Matka uvádí, že dcera moc nemluví o tom, co zažila ve školce. Pokud se na něco zeptá, tak jí dcera odpoví, ale matka se musí ptát. Minimum dojmů vypráví dcera sama, matka se jí musí vyptávat. Matka konstatuje, že kolikrát ani neví, kde dcera se školkou byla a že se to dozví od ostatních maminek, které si o tom vyprávějí. Matka si myslí, že jí dcera neříká všechno, mluvit o zážitcích začíná buď v autě, když jedou domů, nebo večer v koupelně.

Mateřská škola

U dívky je na první pohled patrný smutek z odloučení od matky. Drží matku pevně v objetí a nechce se jí pustit. Po odchodu matky dlouze pláče a učitelka musí vyvinout značné úsilí, aby dívku něčím zaujala. Její pozornost ale stále směřuje k touze po matce a dívka opakovaně, několikrát za den dlouze pláče. Hledá citovou oporu u učitelky. Kontakt ale zprvu odmítá a působí dojmem, že „neví, co chce, nebo co má chtít, co vlastně může chtít“. Ostatních dětí si nevšímá, nezajímá se o to, co dělají. Pokud k ní některé přistoupí se zájmem, odmítavě se otáčí a dává najevo, že s nikým nechce mluvit. Nenapodobuje ostatní děti, nesnaží se jim vyrovnat. Není na děti agresivní, a nijak se mezi dětmi neprosazuje. Je uzavřená do sebe. Pravidla respektuje

a plně chápe jejich význam. Zprvu se nechce zúčastňovat nabízených činností. Snadno se rozpláče, nedá se předem odhadnout, co ji emočně „rozladí“. Hygienické návyky má upevněné, a v sebeobslužných činnostech je samostatná. Pokud neví, jak se co dělá, rozhlíží se po dětech a posléze si sama poradí. Její řeč je srozumitelná, s dobrou výslovností a velkou slovní zásobou. Pokud se jí učitelka zeptá, odpovídá s očním kontaktem. Dokáže požádat, poděkovat a vyjádřit své potřeby a přání.

Závěr

Dívka měla v průběhu adaptace značné potíže s odloučením od matky. Po třech měsících pozorování není její adaptace ukončena. Nepodařilo se překonat smutek po matce. Dívka se citově upnula na učitelku. Z počátku chodila do školky pouze „za paní učitelkou.“ Brzy dokázala projevit radost z toho, že ji vidí. Velice dobře se od začátku orientovala v novém prostředí a organizační věci a pravidla chápala, dalo by se říci, okamžitě. Při pokynu k uklízení hraček, byla mezi prvními, kdo začal uklízet. Učitelka ve školce ji motivovala ke hře mezi vrstevníky. To ale dívka z počátku odmítala. Postupně si na dětský kolektiv zvykla a dokázala se na krátkou dobu soustředit na hru, nebo na nabízenou činnost. Stále je ale citově upnutá na učitelku. Pokud jde na procházku, nechce děti vodit za ruku, chce jít pouze s paní učitelkou. Ta se jí snaží stále motivovat k většímu zapojení do činností a komunikace s dětmi. Vyjadřuje jí podporu při jejich skromných komunikačních pokusech. Rodičům bych doporučovala, aby vyhledali vhodnou volnočasovou aktivitu, kde bude dívka moci trávit čas mezi vrstevníky, za bezpečné přítomnosti matky, či babičky a posléze tuto jejich přítomnost postupně omezovat. Dívka je pohybově nadaná a proto bych volila sportovní aktivitu.

Kazuistika č. 3, viz. Příloha č. 2. a tabulka pozorování č. 7.,

viz. Příloha č. 3. Rozhovor č. 2. *Chlapec, při nástupu do mateřské školy věk 3 roky.*

Rodina: Rodiče chlapce, jsou manželé a žijí společně v domku s prarodiči. Otec je zaměstnán v soukromé firmě a matka je zaměstnaná ve státní organizaci, ve službách. Chlapec nemá sourozence a dle vyprávění matky se narodil v termínu. Během těhotenství matka neměla žádné komplikace. Od narození se projevoval klidně a jeho vývoj byl v souladu se standardním vývojem uvedeným v literatuře. V období půl roku

po narození chlapec onemocněl zánětem průdušek a posléze u něj bylo diagnostikováno astma. Od té doby se léčí s potížemi s dýchacím ústrojím. V období od dvou let do nástupu do mateřské školy matka popisuje, že byl v chůzi pomalejší. Projevovala se u něj snaha mluvit, ale dlouho užíval pouze zvuky. Již v té době pravidelně užíval léky a moc nejedl. Matka uvádí, že neměli žádné obtíže ve výchově. Poukazuje na to, že je chlapec hodný a upozorňuje na skutečnost, že je často nemocný. Konstatuje, že většinou chlapec udělá to, co se mu řekne. Matka připouští, že se někdy stane, že chlapec nechce udělat to, co mu matka řekne. Většinou ji ale poslechne. Na výchově dítěte se podílí oba rodiče a prarodiče, pokud je u nich chlapec na hlídání. Na hlídání k prarodičům chodí rád, jelikož u nich má připravenou vždy nějakou zábavu. V období vzdoru se mu matka snažila věci vysvětlovat a tak jak uvádí, vysvětlují. Pokud nejsou uspokojeny jeho potřeby a pociťuje něčeho nedostatek, věci nejsou tak, jak by si přál, rozpláče se. Matka s vlídností připouští, že je jí nepříjemné pokud mu nemůže nějaké věci dopřát. Nicméně mu situace vysvětluje. Hodně doma pomáhá a matka mu nechává prostor pro samostatnost při každodenních činnostech. Je jí nápomocný když vaří. Chlapec si sám určuje, s čím si bude hrát. To jestli je dítě introvert, či extrovert matka neurčuje s jistotou. Záleží na tom, kde se projevuje. V domácím prostředí jej matka vnímá jako extroverta, kdy o všem vypráví a často mluví nahlas. Naopak mezi lidmi nemluví. Matka vyjádřila myšlenku, že se chlapec bojí mluvit před cizími lidmi. Chlapec díky svému zdravotnímu stavu není moc aktivní, a proto mu matka nabízí domácí aktivity. Ve společnosti ostatních dětí, třeba na hřišti, si chlapec vynucuje přítomnost matky. Chytne ji za ruku a požaduje, aby u něj seděla, když si hraje. Dokáže se vyjádřit, pokud něco nechce, nebo se mu něco nelíbí. Stříhání se mu líbí, ale pokud stříhá matka, sám nechce. Nůžek se bojí a malovat, jak říká sám, neumí. Matka jej do činností nenutí. Ráda mu vyrábí věci, protože ji to baví a je ráda, že má chlapec radost. Před nástupem do mateřské školy navštěvovali místní klub maminek. Chlapec se nezapojoval do činností a byl matce stále nablízku. Odmítal organizované činnosti. Matka vnímá mateřskou školu jako pozitivní věc v životě svého dítěte. Nicméně poukazuje na to, že jsou často nemocní. V počáteční fázi byl chlapec z docházky do mateřské školy nejistý a přemýšlel, „co tam bude dělat?“ Plakal a nechtěl být bez matky. Matka požadovala od učitelky v mateřské škole, aby brala na jejího syna ohledy kvůli jeho zdravotnímu stavu. Zajímala se o to, jak její syn zvládá nové situace

v mateřské škole. Chlapec pokud chodí do školky, vypráví doma zážitky a je sdílný. Zlepšení zdravotního stavu dítěte matka řeší s odborníky. Pojede do lázní a v létě k moři.

Mateřská škola

Chlapec přichází do školky s obavami. Je na něm patrná nejistota. S matkou se rozloučí a do třídy vstupuje již sám. Plače, ale jde. Nenavazuje ale žádné kontakty, ani se nezajímá o aktivity ostatních dětí. Chlapec není agresivní, naopak se těžko prosazuje a neumí se případné agresi, ze strany ostatních dětí bránit. Snadno se rozpláče a hledá pomoc u pedagoga. Má potřebu neustálého opakování a ujišťování se o denním režimu. Stále se učitelky dotazuje, kam půjdou teď a kam půjdou potom. Pokud znejistí, působí velice zmateně. Špatně se orientuje a propadá panice. Do nabízených činností se nezapojuje, ani když jej učitelka vhodně motivuje. V sebeobslužných činnostech je pomalý, potřebuje daleko více času než ostatní děti. Očekává, pomoc učitelky. Hygienu dodržuje, ale má pocit, že se musí o všechno dovolit. A to i používání toalety. Má potíže s chápáním a respektováním pravidel. Nepamatuje si je a je zmatený, pokud pravidla poruší. Ani neví, že nějaké pravidlo porušil. Po dobu pobytu ve školce je spíše uzavřený sám do sebe a vyhledává samotu. Ruší jej velký hluk. Zakrývá si uši. Vyhledává klidné kouty. V poslední fázi pozorování již byl částečně adaptovaný. Pokud jej zaujme nějaká činnost, kterou si vybere, je schopen u ní vydržet poměrně dlouho. Například prohlížení knih o zvířatech je jeho oblíbená činnost ve školce. Pedagoga si nesnaží získat pro sebe. V době, kdy chce s učitelkou mluvit, k ní přistoupí a hovoří. Neustále se ale ujišťuje o organizaci dne. Je často nemocný.

Závěr

Chlapec měl v průběhu adaptace potíže s přijímáním organizačních pravidel, choval se zmateně a učitelka mu musela několikrát denně opakovat, jaká činnost bude následovat. Neznalostí prostředí a podmínek byl značně frustrován. Vzhledem k jeho onemocnění se nezúčastňoval pohybových činností. Vyžadoval klid a ticho. Dětská hra na něj působila jako rušivý element. Ve většině činností se spoléhá na dospělého a často „bloudí ve snách“. Přesto, že plakal a nechtěl jít do školky, překonával se a do

třídy vcházel statečně. Sám se vyřazoval z kolektivu, pokud se začínala nějaká činnost. Vždy se ptal, jestli je to náročné a co budeme dělat potom. Ke konci sledovaného období byl v některých bodech adaptovaný, nicméně s každým onemocněním se jeho adaptace posunula zpět. Rodiče se snaží, zlepšit chlapcův zdravotní stav všemi dostupnými prostředky, což je správné. Rodičům bych doporučila posilovat u dítěte sebeobslužné dovednosti, jako je například oblékání. Mohou posilovat jeho psychickou odolnost, dle dostupné literatury.

Kazuistika č. 4. viz. Příloha č. 2. tabulka pozorování č. 10., viz. Příloha č. 3. rozhovor č. 10. Dívka, při nástupu do mateřské školy věk 3,3 roky.

Rodina: Rodiče jsou manželé a žijí v rodinném domku společně s prarodiči. Matka je zaměstnána ve státní organizaci, jako administrativní pracovnice, otec je OSVČ. Matka uvádí, že průběh těhotenství a porod proběhl v pořádku. Vývoj dítěte v období od narození do jednoho roku byl, dle matky, v normě, nevyskytly se žádné zvláštnosti. V období od dvou let do nástupu do mateřské školy, se u dívky neobjevilo nic zvláštního, matka upozorňuje na hrozné vztekání. Na výchově se kromě rodičů podílí také babička, matka otce, denně ji vyzvedává ze školky a hlídá ji. Matka se vrací někdy až okolo šesté hodiny večer domů a pak dívku vykoupe a dává jí spát. V období vzdoru matka nastudovala v literatuře, že se má vztek u dítěte nechat proběhnout a neřešit jej. A tak vztek přecházeli. Pokud nejsou uspokojeny její potřeby, vzteká se a nadává. Tyto situace matka řeší důsledností. Zastává názor, že pokud řekne dítěti, že něco nedostane, tak to platí. Matka dceři vysvětluje důvody, a pokud dcera na tyto argumenty nepřistoupí, matka odchází a dívka od svých potřeb upustí. Matka uvádí, že na to zapomene. Nesnáze ve výchově matka spatřuje ve vztekání své dcery, je naučená nadávat a křičet. Potom neuznává ani to, když je ten člověk dospělý. Matka hovoří o „trapasech“ v lékařské ordinaci. O své dceři se domnívá, že je spíše introvert, uzavřená do sebe. Povídá a hraje si sama se sebou. Dívka si ráda vyrábí. Hodně se doma převléká do nějaké role. Matka uvádí, že jsou dcerou upozorňováni na to, že je například víla a že není naše dcera. A chce, aby jí matka oslovovala tím vymyšleným jménem. Často se na matku hned rozkřičí. Ta jí vysvětluje, že na ni nemůže být taková škaredá, ale to nepomáhá. Když něco řeší, tak u toho vždycky nadává. Matka uvádí, že

dcera většinou poslechne, pokud po ní matka něco vyžaduje. Dívka se umí vyjádřit, pokud něco nechce. Pokud má jít k někomu na hlídání, tak jde většinou k babičce, či tetě, ale nechce se jí tam. Stejně tak se může rozhodnout, jaké si na sebe vezme oblečení, na co se bude dívat, jestli půjde k babičce, nebo bude s mamkou doma apod. Dívka nemá moc možností chodit mezi děti. S babičkou navštěvují hřiště, ale ona raději běhá a hraje si tam sama. V otázce přípravy dítěte na mateřskou školu matka uvádí argument, že mladé maminky v místě bydliště nezná a že si dcera hrála, buď se starší sestrou, nebo se psem. V dětském koutku, který zkoušeli, se jí nelíbilo. Matka vnímá mateřskou školu jako kladné pozitivum v životě svého dítěte. Do školky nechtěla chodit, chovala se tak, aby znemožňovala odchod do školky. Jako doprovod si brávaly psa, na kterého je dívka velice fixovaná. Matka neuvádí, jaké měla požadavky na učitelku v mateřské škole. Jen se obávala toho, aby si dcera ve školce neublížila. Matka se ptala učitelky na průběh procesu adaptace, ale nechtěla být svým dotazováním na obtíž a je přesvědčena, že pokud by paní učitelka chtěla něco s ní vyřešit, tak by jí informovala. Matka uvádí, že jí dcera někdy řekne o tom, co jí ve školce ten den čeká, a vypráví, o čem paní učitelka mluvila. Ale o dětech ze třídy nemluví. Fyzicky je aktivní.

Mateřská škola

Po příchodu do třídy dívka stojí u dveří a nezapojuje se k dětem, ani do činností. Nevyžaduje ani přítomnost dospělé osoby. Nenavazuje oční ani jiný kontakt. Nekomunikuje, dlouho setrvává v jedné pozici. Učitelka musí vyvíjet značné úsilí, aby dívku něčím zaujala, či motivovala k činnostem. Dívka si v průběhu adaptace vytvořila únikový „rituál“. Schovává se před dětmi i před dospělými v plastovém domečku v herně a nikoho k sobě nechce pustit. Je ke všem a ke všemu nedůvěřivá. Konflikty s dětmi řeší agresivně. Má obtíže při přechodových činnostech. Při odloučení s matkou nereaguje ani pláčem a ani nevypadá, že by se do školky těšila. Při příchodu babičky, je situace stejná. Nevyvíjí žádné úsilí k tomu se do činností zapojit a navázat s dětmi přátelské vztahy. Je uzavřená do sebe a vyhledává samotu. Různými úniky a prohršky se snaží získat pozornost pedagoga.

Závěr

Na konci mého pozorování, není dívka adaptována na prostředí mateřské školy. Je bázlivá a nedůvěřivá. Je frustrována prostředím, přítomností ostatních dětí a hlukem. Všechny činnosti sebeobsluhy ovládá. Spatřuji zde velkou komunikační bariéru. Učitelka by se měla ještě více pokusit vzbudit v dítěti důvěru a rozvíjet s ním komunikaci a oční kontakt. Měla by dívku podporovat v rozvíjení komunikace s dětmi. Rodičům bych doporučila, aby využili adaptačního programu. Z důvodu získání důvěry dítěte ve školku – „Pokud se bude líbit mamince, mohlo by se líbit i mně. Pokud bude hovořit s učitelkami a dětmi maminka, já mohu také.“ Pokud se situace nezlepší, volila bych v tomto případě pomoc pedagogicko – psychologické poradny.

7.10 Odpověď na výzkumnou otázku č. 2.

Jaké jsou faktory, které způsobují výrazné ztížení procesu adaptace?

Z rozhovorů s rodiči vyplývá, že mezi faktory, které způsobují výrazné ztížení procesu adaptace, patří tyto zjištěné potíže. V kazuistice číslo 1 je to především nejednotná výchova, v působení matky a otce byly velké rozdíly v důslednosti. Dále se jako potíže ukázala nedostatečná informovanost dítěte o tom, jak probíhá den v mateřské škole, navíc nebyl upozorněn a ujištěn, že si matka pro něj přijde. Věděl pouze, že bude bez matky a tím byl celou dobu stresován. Také malá míra samostatnosti v činnostech se ukázala být pro chlapce potíží. Neuměl uchopit nůžky, nedržel štětec v ruce sám a měl velké obavy z toho, že zadaný úkol nezvládne.

V kazuistice číslo 2 byla jako potíže zjištěna závislost dívenky na dospělé osobě. Z rozhovoru s matkou je evidentní, že matka má výchovu dítěte zcela pod kontrolou a podílí se na výchově spolu s otcem. Dívenka si po odloučení od matky hledá adekvátní „náhradu“ a tou se jí stala učitelka. To jí ale brání zařadit se mezi vrstevníky a s nimi hovořit a hrát si.

V kazuistice číslo 3 spatřuji potíže ve zdravotním stavu chlapce. Je často nemocný a má omezenou možnost pobytu mezi dětmi. Jeho matka se jej ve velké míře snaží ochránit před škodlivým prostředím, ze kterého je chlapec takřka okamžitě nemocný. Trpí na opakované záněty horních cest dýchacích a nedostatečnou imunitou.

Tím, že není mezi dětmi, nedokáže se prosadit, stydí se a neví, co od svých vrstevníků může očekávat.

V kazuistice číslo 4 je potíží temperament dítěte. Prostředí mateřské školy odmítá a demonstrativně bojkotuje. Nedostatečná komunikace je dalším faktorem, který stěžuje její adaptaci. Ta je také způsobena špatnou spoluprací mezi rodiči a učitelkou.

Závěr

Bakalářská práce je zaměřena na proces adaptace dítěte na mateřskou školu. V teoretické části jsem stručně popsala předškolní věk dítěte, adaptaci, fáze procesu adaptace a faktory, které mohou ovlivňovat proces adaptace. V teoretické části jsou také uvedené návrhy a doporučení jak ze strany mateřské školy, tak pro stranu rodičů. Tyto mohou prakticky posloužit jako návody pro praktické využití při uvádění dětí do mateřské školy, pro jejich lehčí prožívání nové situace.

V praktické části jsem se zaměřila na analýzu pozorování dětí, které jsem zapisovala do záznamových archů. Vyhodnotila jsem celé pozorování také do časové tabulky a následně zpracovala grafy, kde se ukazuje progresivní vývoj adaptace v posuzovaných oblastech. Mé pozorování se shodovalo s fakty uváděnými v literatuře. Pouze časové zařazení jednotlivých fází nebylo shodné. Vysvětluji si to tím, že dětem se fáze procesu adaptace upravovaly v závislosti na jejich nemocnosti a tím pádem přerušením docházky do mateřské školy. V praktické části jsou také uvedené čtyři případové studie dětí, které měly při adaptaci zjevné potíže.

V dnešní době mají rodiče mnoho příležitostí, jak děti seznámit s jiným prostředím, než je to rodinné. Zvládnání nové situace, jako je vstup dítěte do mateřské školy, je věc individuální a závisí na mnoha faktorech. Do této situace ale nevstupují jednotlivé faktory samostatně, ale působí na dítě jako celek. Je důležité zvolit vhodný okamžik, a postup jak dítě na tento nový krok připravíme. Pokud přípravu podceníme, může to mít fatální důsledky pro pobyt dítěte ve školce a pro jeho další život. Mateřská škola se může snadno stát „traumatizujícím“ místem. Je důležitá počáteční důvěra, v instituci, v osobnost paní učitelky. Odloučení dítěte od matky je zásahem do psychiky

dítěte, přichází tak vyvolání stresové situace, kterou se musí dítě naučit zvládat. Je stresováno novým prostředím novými lidmi, činnostmi, které nezná. Bez opory blízké osoby se musí začít orientovat v neznámém prostředí a musí si v novém prostředí najít své místo, upevnit si a udržet novou pozici. Dnešní děti v mateřské škole stráví většinu času a proto je žádoucí, aby tento čas byl pro ně příjemně prožitým časem. Naplněným pohodou, hrou a setkáváním s kamarády. Setkávání je vždy o dvou a více lidech a je možné jej dělat tak, aby vztahy byly vřelé. Abychom věděly, že si můžeme pomáhat, a že můžeme pomoc také očekávat. Každé dítě je individualitou, každé vyžaduje jiný přístup a každé má své osobité potřeby. Je nutné k těmto individuálním potřebám přihlížet. Rodiče by měly volit trpělivý přístup k dětem. Také by rodiče měly mít v mateřskou školu důvěru a měly by ji shledávat jako kladné pozitivum v životě jejich dítěte. Pokud tomu tak bude, budou mateřskou školu takto prezentovat i před dětmi a ty by neměly mít důvod, proč mateřskou školu vnímat negativně. Přesto je třeba s adaptačními potížemi počítat. Mateřská škola je místem, které není zaměřeno na výkon, ale na prožitek a my dospělí bychom se měly snažit, aby pro naše děti byl ten prožitek co možná nejpěknější. Nechme děti zůstat ještě chvíli dětmi a to v místě zvaném mateřská škola.

Seznam zdrojů

Literární zdroje:

Blatný, M., kol.: *Psychologie osobnosti*. Praha, Grada Publishing 2010

Bowlby, J.: *Vazba*. Praha, Portál 2010

Helus, Z.: *Dítě v osobnostním pojetí*. Praha, Portál 2004

Helus, Z.: *Sociální psychologie pro pedagogy*. Praha, Grada Publishing 2007

Hoskovcová, S., Ryntová, L.: *Výchova k psychické odolnosti dítěte*. Praha, Grada Publishing 2009

Kern, H.: *Přehled psychologie*. Praha, Portál 2006

Koťátková, S.: *Dítě a mateřská škola*. Praha, Grada Publishing 2014

Langmeier, J., Krejčířová, D.: *Vývojová psychologie*. Praha, Grada Publishing 1998

Matějček, Z.: *Rodiče a děti*. Praha, Avicentrum 1986

MATĚJČEK, Z.: *Prvních 6 let ve vývoji a výchově dítěte*. Praha, Grada Publishing 2005

Mertin, V., & Gillernová, I.: *Psychologie pro učitelky mateřské školy*. Praha, Portál 2010

Nakonečný, M.: *Úvod do psychologie*. Praha, Academia 2003

Pelikán, J.: *Pomáhat být*. Praha, Karolinum 2002

PRŮCHA, J., et al, *Pedagogický slovník*. Praha. Portál 1995

Příhoda, V.: *Ontogeneze lidské psychiky I*. Praha, SPN, 1977

Šulová, L.: *Raný psychický vývoj dítěte*. Praha, Karolinum 2004

ŠVAŘÍČEK, R., et al.: *Kvalitativní výzkum v pedagogických vědách: pravidla hry*. Portál, 2007.

Periodika:

Informatorium 3-8 Časopis pro výchovu a vzdělávání číslo 7. Září 2005, vydavatelství Portál

Internetové zdroje:

<http://www.msmt.cz/ministerstvo/novinar/desatero-pro-rodice-deti-predskolniho-veku?highlightWords=doporu%C4%8Duj%C3%ADc%C3%AD+desatero>

Příloha č. 1.

Dotazník pro rodiče dětí nastupujících do mateřské školy

1. Jak oslovujete Vaše dítě?
.....
2. Jak si přejete, abychom Vaše dítě oslovovali v mateřské škole?
.....
3. Jaká jsou oblíbená jídla Vašeho dítěte?
.....
4. Jaké potraviny, nebo jídla odmítá?
.....
5. Používá sám toaletu, nebo potřebuje pomoc?
.....
6. Umí se sám oblékat, svlékat, nebo potřebuje pomoc?
.....
7. Hraje si raději sám, nebo se sourozencem, či kamarádem?
.....
8. S čím si nejraději hraje?
.....
9. Má svou oblíbenou hračku? Jakou?
.....
10. Jaké činnosti rád dělá? Kreslí, stříhá, lepí, dívá se na televizi, apod?
.....
11. Jak řešíte případné výchovné poklesky?
.....
12. Jak reaguje na neúspěch?
.....
13. Je něco, čeho se bojí?
.....
14. Zde je prostor pro Vaše postřehy, které nám chcete o Vašem dítěti ještě sdělit
.....
.....

Příloha č. 2 Tabulky pozorování

Pozorování 1. Chlapec 3,4 roky		I.	II.	III.	IV.	V.	VI.	VII.	VIII.	IX.	X.	XI.	XII.
1.	Pokouší se navazovat kontakt s ostatními dětmi	Ano	Ano	N	Ano	Ano	N	Ano	Ano	Ano	Ano	N	Ano
2.	Zajímá se o aktivity ostatních dětí	Ano	Ano	N	Ano	Ano	N	Ano	ano	ano	ano	N	Ano
3.	Dává dětem najevo, že je vidí rádo	Ano	Ano	N	Ano	Ano	N	Ano	ano	ano	ano	N	Ano
4.	Intenzivně a vytrvale si hraje	Ano	Ano	N	Ano	Ano	N	Ano	ano	ano	ano	N	Ano
5.	Konflikty s dětmi řeší agresivně	Ne	Ne	N	Ne	Ne	N	Ne	Ne	Ne	Ne	N	Ne
6.	Těžko se prosazuje a nebrání se	Ne	Ne	N	Ne	Ne	N	Ne	Ne	Ne	Ne	N	Ne
7.	Hledá pomoc u pedagoga, když má potíže s dětmi	Ano	Ano	N	Ano	Ano	N	Ano	ano	ano	ano	N	Ano
8.	Snadno se rozpláče	Ne	Ne	N	Ano	Ne	N	Ano	Ne	ano	ano	N	Ano
9.	Rychle se unaví	Ne	Ne	N	Ne	Ne	N	Ne	Ne	Ne	Ne	N	Ne
10.	Bere si za vzor jiné děti a napodobuje je	Ne	Ne	N	Ne	Ne	N	Ne	Ne	Ne	Ne	N	Ne
11.	Vyjadřuje své přání spíše náležitou formou (žádá, děkuje)	Ano	Ano	N	Ano	Ano	N	Ano	ano	ano	ano	N	Ano
12.	Nezúčastňuje se různých činností z přehnaného strachu (před tělesným zraněním, špinou)	Ne	Ne	N	Ne	Ne	N	Ne	Ne	Ne	Ne	N	Ne
13.	Při loučení rodičů – Pláče, Radostně, Jako by nic...	R	R	N	P	R	N	P	R	R	R	N	R
14.	Při příchodu rodičů – Pláče, Radostně, Jako by nic...	R	R	N	R	R	N	R	R	R	R	N	R
15.	Všechno odmítá slovně „NE“	Ne	Ne	N	Ne	Ne	N	Ne	Ne	Ne	Ne	N	Ne
16.	Je samostatné – sebeobsluha (hygiena, jídlo, oblékání) Více, Méně, Žádný	V	V	N	V	V	N	V	V	V	V	N	V
17.	Uznává a respektuje pravidla	Ano	Ano	N	Ano	Ano	N	Ano	ano	ano	ano	N	Ano
18.	Je uzavřený do sebe, vyhledává samotu	ne	ne	N	Ne	Ne	N	Ne	Ne	Ne	Ne	N	Ne
19.	Snaží se získat pedagoga pro sebe (Agresí, fyzickým kontaktem, lítostí)	Ne	Ne	N	Ne	Ne	N	ne	Ne	Ne	Ne	N	Ne

Pozorování 2. Dívka 3 roky		I.	II.	III.	IV.	V.	VI.	VII.	VIII.	IX.	X.	XI.	XII.
1.	Pokouší se navazovat kontakt s ostatními dětmi	Ne	Ne	Ne	N	N	ne	ne	Ano	Ano	N	Ano	Ano
2.	Zajímá se o aktivity ostatních dětí	Ne	Ne	ne	N	N	Ne	Ano	ano	ano	N	Ano	Ano
3.	Dává dětem najevo, že je vidí rádo	Ne	Ne	Ne	N	N	Ne	ne	ano	ano	N	Ano	Ano
4.	Intenzivně a vytrvale si hraje	Ano	Ano	Ano	N	N	Ano	Ano	ano	ano	N	Ano	Ano
5.	Konflikty s dětmi řeší agresivně	Ne	Ne	ne	N	N	Ne	ano	Ne	Ne	N	Ano	Ano
6.	Těžko se prosazuje a nebrání se	Ano	Ano	ano	N	N	Ano	Ne	Ne	Ne	N	Ne	Ne
7.	Hledá pomoc u pedagoga, když má potíže s dětmi	Ano	Ano	ano	N	N	Ano	Ano	ano	ano	N	Ano	Ano
8.	Snadno se rozpláče	Ano	Ne	ne	N	N	ano	ne	Ne	ano	N	Ano	Ano
9.	Rychle se unaví	Ano	Ano	ano	N	N	Ano	Ne	Ne	Ne	N	Ne	Ne
10.	Bere si za vzor jiné děti a napodobuje je	Ne	Ne	ne	N	N	ano	ano	Ne	Ne	N	Ano	Ano
11.	Vyjadřuje své přání spíše náležitou formou (žádá, děkuje)	Ano	Ano	ano	N	N	Ano	Ano	ano	ano	N	Ano	Ano
12.	Nezúčastňuje se různých činností z přehnaného strachu (před tělesným zraněním, špinou)	Ne	Ne	ne	N	N	Ne	Ne	Ne	Ne	N	Ne	Ne
13.	Při loučení rodičů – Pláče, Radostně, Jako by nic...	J	J	J	N	N	P	J	J	J	N	J	R
14.	Při příchodu rodičů – Pláče, Radostně, Jako by nic...	J	J	J	N	N	J	J	J	J	N	J	R
15.	Všechno odmítá slovně „NE“	Ne	Ne	ne	N	N	ne	Ne	Ne	Ne	N	Ne	Ne
16.	Je samostatné – sebeobsluha (hygiena, jídlo, oblékání) Více, Méně, Žádný	Ž	Ž	Ž	N	N	Ž	M	M	M	N	M	V
17.	Uznává a respektuje pravidla	Ano	Ano	Ano	N	N	ano	Ano	ano	ano	N	Ano	Ano
18.	Je uzavřený do sebe, vyhledává samotu	Ano	Ano	Ano	N	N	ano	Ne	Ne	Ne	N	ne	Ne
19.	Snaží se získat pedagoga pro sebe (Agresí, fyzickým kontaktem, lítostí)	Ne	Ne	ne	N	N	ano	ne	ano	Ne	N	ano	Ano

	Pozorování 3. Dívka 3 roky	I.	II.	III.	IV.	V.	VI.	VII.	VIII.	IX.	X.	XI.	XII.
1.	Pokouší se navazovat kontakt s ostatními dětmi	Ano	Ano	Ano	Ano	N	N	Ano	Ano	N	Ano	N	Ano
2.	Zajímá se o aktivity ostatních dětí	Ano	Ano	Ano	Ano	N	N	Ano	Ano	N	Ano	N	Ano
3.	Dává dětem najevo, že je vidí rádo	Ne	Ne	Ano	Ano	N	N	Ne	Ano	N	Ano	N	Ano
4.	Intenzivně a vytrvale si hraje	Ano	Ano	Ano	Ano	N	N	Ano	Ano	N	Ano	N	Ano
5.	Konflikty s dětmi řeší agresivně	Ne	Ne	Ne	Ne	N	N	Ne	Ne	N	Ne	N	Ne
6.	Těžko se prosazuje a nebrání se	Ano	Ano	Ano	Ne	N	N	Ano	Ne	N	ano	N	Ano
7.	Hledá pomoc u pedagoga, když má potíže s dětmi	Ano	Ano	Ano	Ano	N	N	Ano	Ano	N	Ano	N	Ano
8.	Snadno se rozpláče	Ano	Ano	Ano	Ne	N	N	Ano	Ne	N	Ano	N	Ano
9.	Rychle se unaví	Ano	Ano	Ano	Ano	N	N	Ano	Ne	N	Ano	N	Ano
10.	Bere si za vzor jiné děti a napodobuje je	Ne	Ne	Ne	Ne	N	N	Ne	Ne	N	Ne	N	Ne
11.	Vyjádřuje své přání spíše náležitou formou (žádá, děkuje)	Ano	Ano	Ano	Ano	N	N	Ano	Ano	N	Ano	N	Ano
12.	Nezúčastňuje se různých činností z přehnaného strachu (před tělesným zraněním, špínou)	Ne	Ne	Ne	Ne	N	N	Ne	Ne	N	Ne	N	Ne
13.	Při loučení rodičů – Pláče, Radostně, Jako by nic...	J	P	J	J	N	N	P	P	N	P	N	R
14.	Při příchodu rodičů – Pláče, Radostně, Jako by nic...	P	P	J	J	N	N	R	P	N	P	N	R
15.	Všechno odmítá slovně „NE“	Ne	Ne	Ne	Ne	N	N	Ne	Ne	N	Ne	N	Ne
16.	Je samostatné – sebeobsluha (hygiena, jídlo, oblékání)Více, Méně, Žádný	V	V	V	V	N	N	V	V	N	V	N	V
17.	Uznává a respektuje pravidla	Ano	Ano	Ano	Ano	N	N	Ano	Ano	N	Ano	N	Ano
18.	Je uzavřený do sebe, vyhledává samotu	Ne	Ne	Ne	Ne	N	N	Ne	Ne	N	Ne	N	Ne
19.	Snaží se získat pedagoga pro sebe (Agresi, fyzickým kontaktem, lítostí)	ne	Ne	ne	ne	N	N	ano	ano	N	ano	N	Ano

	Pozorování 4. Chlapec 3. roky	I.	II.	III.	IV.	V.	VI.	VII.	VIII.	IX.	X.	XI.	XII.
1.	Pokouší se navazovat kontakt s ostatními dětmi	ano	N	Ne	Ne	Ano	N	ne	Ano	ano	Ano	N	Ano
2.	Zajímá se o aktivity ostatních dětí	Ne	N	ne	Ne	Ne	N	Ne	ano	ano	Ano	N	Ano
3.	Dává dětem najevo, že je vidí rádo	ano	N	Ne	Ne	Ano	N	Ne	ano	ano	Ano	N	Ano
4.	Intenzivně a vytrvale si hraje	Ano	N	ne	Ne	Ano	N	Ano	ano	ano	Ano	N	Ano
5.	Konflikty s dětmi řeší agresivně	Ne	N	ne	Ano	Ano	N	ano	Ano	Ne	Ne	N	Ne
6.	Těžko se prosazuje a nebrání se	Ano	N	ano	Ano	Ne	N	Ne	Ne	Ne	Ne	N	Ne
7.	Hledá pomoc u pedagoga, když má potíže s dětmi	Ano	N	ano	Ano	Ano	N	Ano	Ano	ano	Ano	N	Ano
8.	Snadno se rozpláče	Ano	N	ne	Ne	Ne	N	Ne	Ne	ne	Ne	N	Ne
9.	Rychle se unaví	Ano	N	ano	Ano	Ne	N	Ne	Ne	Ne	Ne	N	Ne
10.	Bere si za vzor jiné děti a napodobuje je	Ne	N	ne	Ano	Ano	N	ano	Ano	ano	Ano	N	Ano
11.	Vyjádřuje své přání spíše náležitou formou (žádá, děkuje)	Ano	N	ano	Ano	Ano	N	Ano	Ano	ano	Ano	N	Ano
12.	Nezúčastňuje se různých činností z přehnaného strachu (před tělesným zraněním, špínou)	Ne	N	ne	Ne	Ne	N	Ne	Ne	Ne	Ne	N	Ne
13.	Při loučení rodičů – Pláče, Radostně, Jako by nic...	R	N	P	P	P	N	P	J	R	R	N	R
14.	Při příchodu rodičů – Pláče, Radostně, Jako by nic...	R	N	P	P	P	N	J	R	R	R	N	R
15.	Všechno odmítá slovně „NE“	Ne	N	ano	Ne	Ne	N	Ne	Ne	Ne	Ne	N	Ne
16.	Je samostatné – sebeobsluha (hygiena, jídlo, oblékání)Více, Méně, Žádný	M	N	Ž	Ž	M	N	M	M	M	M	N	V
17.	Uznává a respektuje pravidla	Ano	N	Ano	Ano	Ano	N	Ano	ano	ano	Ano	N	Ano
18.	Je uzavřený do sebe, vyhledává samotu	ne	N	ano	Ano	Ne	N	Ano	Ne	Ne	Ne	N	Ne
19.	Snaží se získat pedagoga pro sebe (Agresi, fyzickým kontaktem, lítostí)	Ne	N	ano	ano	ano	N	ano	ano	Ne	Ne	N	Ne

	Pozorování 5. Chlapec 3 roky											
	I.	II.	III.	IV.	V.	VI.	VII.	VIII.	IX.	X.	XI.	XII.
1. Pokouší se navazovat kontakt s ostatními dětmi	Ne	N	Ne	N	N	ne	N	ne	N	N	ne	Ano
2. Zajímá se o aktivity ostatních dětí	Ne	N	ne	N	N	Ne	N	Ne	N	N	Ne	Ano
3. Dává dětem najevo, že je vidí rádo	Ne	N	Ne	N	N	Ne	N	Ne	N	N	Ne	Ano
4. Intenzivně a vytrvale si hraje	ne	N	ne	N	N	ne	N	ne	N	N	ne	Ne
5. Konflikty s dětmi řeší agresivně	Ne	N	ne	N	N	Ne	N	Ne	N	N	Ne	Ne
6. Těžko se prosazuje a nebrání se	Ano	N	ano	N	N	Ano	N	Ano	N	N	Ano	Ano
7. Hledá pomoc u pedagoga, když má potíže s dětmi	Ano	N	ano	N	N	Ano	N	Ano	N	N	Ano	Ano
8. Snadno se rozpláče	Ano	N	Ano	N	N	ano	N	ano	N	N	ano	Ano
9. Rychle se unaví	Ano	N	Ano	N	N	Ano	N	Ano	N	N	Ano	Ano
10. Bere si za vzor jiné děti a napodobuje je	Ne	N	Ne	N	N	ne	N	ne	N	N	ne	Ano
11. Vyjadřuje své přání spíše náležitou formou (žádá, děkuje)	Ano	N	Ano	N	N	Ano	N	Ano	N	N	Ano	Ano
12. Nezúčastňuje se různých činností z přehnaného strachu (před tělesným zraněním, špínou)	ano	N	ano	N	N	ano	N	ano	N	N	ano	N
13. Při loučení rodičů – Pláče, Radostně, Jako by nic...	P	N	P	N	N	P	N	P	N	N	P	P
14. Při příchodu rodičů – Pláče, Radostně, Jako by nic...	P	N	P	N	N	P	N	P	N	N	P	P
15. Všechno odmítá slovně „NE“	Ano	N	ano	N	N	ano	N	ano	N	N	ano	Ne
16. Je samostatné – sebeobsluha (hygiena, jídlo, oblékání)Více, Méně, Žádný	Ž	N	Ž	N	N	Ž	N	Ž	N	N	Ž	M
17. Uznává a respektuje pravidla	Ano	N	Ano	N	N	ano	N	ano	N	N	ano	Ano
18. Je uzavřený do sebe, vyhledává samotu	Ano	N	Ano	N	N	ano	N	ano	N	N	ano	Ne
19. Snaží se získat pedagoga pro sebe (Agresí, fyzickým kontaktem, lítostí)	ano	N	ano	N	N	ano	N	ano	N	N	ano	Ano

	Pozorování 6. Chlapec 3 roky											
	I.	II.	III.	IV.	V.	VI.	VII.	VIII.	IX.	X.	XI.	XII.
1. Pokouší se navazovat kontakt s ostatními dětmi	Ne	Ne	N	Ne	Ne	ne	N	N	ne	ne	ne	Ano
2. Zajímá se o aktivity ostatních dětí	Ano	Ano	N	Ano	Ano	ano	N	N	ano	ano	ano	Ano
3. Dává dětem najevo, že je vidí rádo	Ne	Ne	N	Ne	Ne	Ne	N	N	Ne	Ne	Ne	Ne
4. Intenzivně a vytrvale si hraje	Ano	Ano	N	Ano	Ano	Ano	N	N	Ano	Ano	Ano	Ano
5. Konflikty s dětmi řeší agresivně	Ano	ano	N	Ano	Ano	ano	N	N	ano	ano	ano	Ano
6. Těžko se prosazuje a nebrání se	Ne	ne	N	Ne	Ne	ne	N	N	ne	ne	ne	Ne
7. Hledá pomoc u pedagoga, když má potíže s dětmi	Ne	ne	N	Ne	Ne	ne	N	N	ne	ne	ne	Ne
8. Snadno se rozpláče	ne	Ne	N	ne	ne	ne	N	N	ne	ne	ne	Ne
9. Rychle se unaví	ano	Ano	N	ano	ano	Ano	N	N	Ano	Ano	Ano	Ano
10. Bere si za vzor jiné děti a napodobuje je	Ano	ano	N	Ano	Ano	ano	N	N	ano	ano	ano	Ano
11. Vyjadřuje své přání spíše náležitou formou (žádá, děkuje)	ne	ne	N	ne	ne	Ano	N	N	Ano	Ano	Ano	Ano
12. Nezúčastňuje se různých činností z přehnaného strachu (před tělesným zraněním, špínou)	Ne	Ne	N	Ne	Ne	Ne	N	N	Ne	Ne	Ne	Ne
13. Při loučení rodičů – Pláče, Radostně, Jako by nic...	J	J	N	P	J	J	N	N	J	J	J	J
14. Při příchodu rodičů – Pláče, Radostně, Jako by nic...	J	J	N	J	J	J	N	N	J	J	J	J
15. Všechno odmítá slovně „NE“	Ne	Ne	N	ano	Ne	ne	N	N	ne	ne	ne	Ne
16. Je samostatné – sebeobsluha (hygiena, jídlo, oblékání)Více, Méně, Žádný	M	M	N	Ž	M	M	N	N	Ž	M	M	M
17. Uznává a respektuje pravidla	Ne	ne	N	Ne	Ne	ne	N	N	ne	ano	ne	Ano
18. Je uzavřený do sebe, vyhledává samotu	Ne	ne	N	Ne	Ne	ne	N	N	ne	ne	ne	Ne
19. Snaží se získat pedagoga pro sebe (Agresí, fyzickým kontaktem, lítostí)	Ne	Ne	N	Ne	Ne	ano	N	N	Ne	Ne	ne	Ne

	Pozorování 7. Chlapec 3 roky											
	I.	II.	III.	IV.	V.	VI.	VII.	VIII.	IX.	X.	XI.	XII.
1. Pokouší se navazovat kontakt s ostatními dětmi	Ne	Ne	Ne	N	Ne	N	N	N	Ano	ano	Ano	Ano
2. Zajímá se o aktivity ostatních dětí	Ne	Ne	ne	N	Ne	N	N	N	ano	Ano	Ano	Ano
3. Dává dětem najevo, že je vidí rádo	Ne	Ne	Ne	N	Ne	N	N	N	ano	Ano	Ano	Ano
4. Intenzivně a vytrvale si hraje	Ne	Ne	ne	N	Ne	N	N	N	ano	Ano	Ano	Ano
5. Konflikty s dětmi řeší agresivně	Ne	Ne	ne	N	Ne	N	N	N	Ne	Ne	ne	Ne
6. Těžko se prosazuje a nebrání se	Ano	Ano	ano	N	Ano	N	N	N	Ano	Ano	ano	Ano
7. Hledá pomoc u pedagoga, když má potíže s dětmi	Ano	Ano	ano	N	ano	N	N	N	ano	ano	Ano	Ano
8. Snadno se rozpláče	Ano	Ano	Ano	N	Ano	N	N	N	ano	ano	Ano	Ano
9. Rychle se unaví	Ano	Ano	ano	N	Ano	N	N	N	ano	ano	ano	Ano
10. Bere si za vzor jiné děti a napodobuje je	Ne	Ne	ne	N	Ne	N	N	N	Ne	Ne	ne	Ne
11. Vyjadřuje své přání spíše náležitou formou (žádá, děkuje)	ne	ne	ne	N	ne	N	N	N	ne	ne	ano	Ano
12. Nezúčastňuje se různých činností z přehnaného strachu (před tělesným zraněním, špínou)	ano	ano	ano	N	ano	N	N	N	Ano	ano	ano	Ano
13. Při loučení rodičů – Pláče, Radostně, Jako by nic...	P	P	P	N	P	N	N	N	P	P	P	P
14. Při příchodu rodičů – Pláče, Radostně, Jako by nic...	P	P	P	N	P	N	N	N	P	P	P	R
15. Všechno odmítá slovně „NE“	ano	ano	ano	N	ano	N	N	N	ano	ano	Ne	Ne
16. Je samostatné – sebeobsluha (hygiena, jídlo, oblékání)Více, Méně, Žádný	Ž	Ž	Ž	N	Ž	N	N	N	Ž	Ž	M	M
17. Uznává a respektuje pravidla	Ne	Ne	Ne	N	Ne	N	N	N	Ne	Ano	Ano	Ano
18. Je uzavřený do sebe, vyhledává samotu	Ano	ano	Ano	N	ano	N	N	N	ano	ano	ano	Ano
19. Snaží se získat pedagoga pro sebe (Agresí, fyzickým kontaktem, lítostí)	Ne	ne	ne	N	ne	N	N	N	Ne	ano	ano	Ano

	Pozorování 8 Dívka 3 roky	I.	II.	III.	IV.	V.	VI.	VII.	VIII.	IX.	X.	XI.	XII.
1.	Pokouší se navazovat kontakt s ostatními dětmi	N	N	Ne	Ne	N	ne	Ano	N	Ne	N	Ne	Ano
2.	Zajímá se o aktivity ostatních dětí	N	N	ne	Ne	N	Ne	Ano	N	Ne	N	Ne	Ano
3.	Dává dětem najevo, že je vidí rádo	N	N	Ne	Ne	N	Ne	Ano	N	Ne	N	Ano	Ano
4.	Intenzivně a vytrvale si hraje	N	N	ne	Ne	N	Ne	Ano	N	Ano	N	Ano	Ano
5.	Konflikty s dětmi řeší agresivně	N	N	ne	Ne	N	Ne	Ne	N	Ne	N	Ne	Ne
6.	Těžko se prosazuje a nebrání se	N	N	ano	Ano	N	Ano	Ano	N	Ano	N	Ano	Ano
7.	Hledá pomoc u pedagoga, když má potíže s dětmi	N	N	ano	Ano	N	Ano	Ano	N	Ano	N	Ano	Ano
8.	Snadno se rozpláče	N	N	Ano	Ano	N	ano	Ano	N	Ano	N	Ano	Ano
9.	Rychle se unaví	N	N	Ano	Ano	N	Ano	Ano	N	Ano	N	Ano	Ano
10.	Bere si za vzor jiné děti a napodobuje je	N	N	Ne	Ne	N	Ne	Ne	N	Ne	N	Ano	Ano
11.	Vyjádřuje své přání spíše náležitou formou (žádá, děkuje)	N	N	Ano	Ano	N	Ano	Ano	N	Ano	N	Ano	Ano
12.	Nezúčastňuje se různých činností z přehnaného strachu (před tělesným zraněním, špínou)	N	N	Ano	Ano	N	Ano	Ano	N	Ano	N	Ano	Ne
13.	Při loučení rodičů – Pláče, Radostně, Jako by nic...	N	N	P	P	N	P	P	N	P	N	P	P
14.	Při příchodu rodičů – Pláče, Radostně, Jako by nic...	N	N	P	P	N	P	P	N	P	N	P	R
15.	Všechno odmítá slovně „NE“	N	N	ano	Ano	N	Ne	Ne	N	Ne	N	Ne	Ne
16.	Je samostatné – sebeobsluha (hygiena, jídlo, oblékání)Více, Méně, Žádný	N	N	Ž	Ž	N	Ž	M	N	Ž	N	Ž	M
17.	Uznává a respektuje pravidla	N	N	Ano	Ano	N	ano	Ano	N	Ano	N	Ano	Ano
18.	Je uzavřený do sebe, vyhledává samotu	N	N	Ano	Ano	N	ano	Ano	N	Ano	N	ano	Ano
19.	Snaží se získat pedagoga pro sebe (Agresí, fyzickým kontaktem, lítostí)	N	N	ano	ano	N	ano	ano	N	ano	N	ano	Ano

	Pozorování 9 Dívka 3,1 roky	I.	II.	III.	IV.	V.	VI.	VII.	VIII.	IX.	X.	XI.	XII.
1.	Pokouší se navazovat kontakt s ostatními dětmi	ano	N	ano	ano	N	ano	N	ano	ano	Ano	N	N
2.	Zajímá se o aktivity ostatních dětí	ano	N	ano	ano	N	ano	N	ano	ano	Ano	N	N
3.	Dává dětem najevo, že je vidí rádo	ne	N	ano	ano	N	ano	N	ano	ano	Ano	N	N
4.	Intenzivně a vytrvale si hraje	ano	N	ano	ano	N	ano	N	ano	Ano	ano	N	N
5.	Konflikty s dětmi řeší agresivně	ano	N	ano	ano	N	ano	N	ano	ano	Ano	N	N
6.	Těžko se prosazuje a nebrání se	ne	N	ne	ne	N	ne	N	ne	ne	Ne	N	N
7.	Hledá pomoc u pedagoga, když má potíže s dětmi	ano	N	ano	Ano	N	ano	N	ano	Ne	Ne	N	N
8.	Snadno se rozpláče	ne	N	ne	ne	N	ne	N	ne	Ano	Ano	N	N
9.	Rychle se unaví	ano	N	ano	Ano	N	ano	N	ano	Ano	Ano	N	N
10.	Bere si za vzor jiné děti a napodobuje je	ne	N	ano	ano	N	ano	N	Ano	ano	Ano	N	N
11.	Vyjádřuje své přání spíše náležitou formou (žádá, děkuje)	Ano	N	Ano	Ano	N	Ano	N	ano	Ano	Ano	N	N
12.	Nezúčastňuje se různých činností z přehnaného strachu (před tělesným zraněním, špínou)	ne	N	ne	ne	N	ne	N	ne	ne	ne	N	N
13.	Při loučení rodičů – Pláče, Radostně, Jako by nic...	J	N	J	R	N	R	N	R	R	R	N	N
14.	Při příchodu rodičů – Pláče, Radostně, Jako by nic...	J	N	J	J	N	R	N	R	R	R	N	N
15.	Všechno odmítá slovně „NE“	ne	N	ne	ne	N	Ne	N	ne	Ne	ne	N	N
16.	Je samostatné – sebeobsluha (hygiena, jídlo, oblékání)Více, Méně, Žádný	Ž	N	M	M	N	M	N	Ž	M	M	N	N
17.	Uznává a respektuje pravidla	Ne	N	ne	Ne	N	Ne	N	ne	ano	ano	N	N
18.	Je uzavřený do sebe, vyhledává samotu	ne	N	Ne	ne	N	Ne	N	Ne	Ano	ne	N	N
19.	Snaží se získat pedagoga pro sebe (Agresí, fyzickým kontaktem, lítostí)	ne	N	ne	ano	N	ano	N	ano	ano	ne	N	N

	Pozorování 10 Dívka 3,3 roky	I.	II.	III.	IV.	V.	VI.	VII.	VIII.	IX.	X.	XI.	XII.
1.	Pokouší se navazovat kontakt s ostatními dětmi	Ne	Ne	Ne	Ne	N	Ne	Ne	Ne	Ne	Ne	N	N
2.	Zajímá se o aktivity ostatních dětí	Ne	Ne	Ne	Ne	N	Ne	Ne	Ne	Ne	Ne	N	N
3.	Dává dětem najevo, že je vidí rádo	Ne	Ne	Ne	Ne	N	Ne	Ne	Ne	Ne	Ne	N	N
4.	Intenzivně a vytrvale si hraje	Ne	Ne	Ne	Ne	N	Ne	Ne	Ne	Ne	Ne	N	N
5.	Konflikty s dětmi řeší agresivně	Ano	Ano	Ano	Ano	N	Ano	Ano	Ano	Ano	Ano	N	N
6.	Těžko se prosazuje a nebrání se	Ne	Ne	Ne	Ne	N	Ne	Ne	Ne	Ne	Ne	N	N
7.	Hledá pomoc u pedagoga, když má potíže s dětmi	Ne	Ne	Ne	Ne	N	Ne	Ne	Ne	Ne	Ne	N	N
8.	Snadno se rozpláče	Ne	Ne	Ne	Ne	N	Ne	Ne	Ne	Ne	Ne	N	N
9.	Rychle se unaví	Ano	Ano	Ano	Ano	N	Ano	Ano	Ano	Ano	Ano	N	N
10.	Bere si za vzor jiné děti a napodobuje je	Ne	Ne	Ne	Ne	N	Ne	Ne	Ne	Ne	Ne	N	N
11.	Vyjádřuje své přání spíše náležitou formou (žádá, děkuje)	Ne	Ne	Ne	Ne	N	Ne	Ne	Ne	Ne	Ne	N	N
12.	Nezúčastňuje se různých činností z přehnaného strachu (před tělesným zraněním, špínou)	Ne	Ne	Ne	Ne	N	Ne	Ne	Ne	Ne	Ne	N	N
13.	Při loučení rodičů – Pláče, Radostně, Jako by nic...	J	J	J	J	N	J	J	J	J	J	N	N
14.	Při příchodu rodičů – Pláče, Radostně, Jako by nic...	J	J	J	J	N	J	J	J	J	J	N	N
15.	Všechno odmítá slovně „NE“	Ano	Ano	Ano	Ano	N	Ano	Ano	Ano	Ano	Ano	N	N
16.	Je samostatné – sebeobsluha (hygiena, jídlo, oblékání)Více, Méně, Žádný	Ž	Ž	Ž	Ž	N	Ž	Ž	Ž	Ž	Ž	N	N
17.	Uznává a respektuje pravidla	Ne	Ne	Ne	Ne	N	Ne	Ne	Ne	Ne	Ne	N	N
18.	Je uzavřený do sebe, vyhledává samotu	Ano	Ano	Ano	Ano	N	Ano	Ano	Ano	Ano	Ano	N	N
19.	Snaží se získat pedagoga pro sebe (Agresí, fyzickým kontaktem, lítostí)	Ano	Ano	Ano	Ano	N	Ano	Ano	Ano	Ano	Ano	N	N

	Pozorování 11 Dívka 3 roky											
	I.	II.	III.	IV.	V.	VI.	VII.	VIII.	IX.	X.	XI.	XII.
1. Pokouší se navazovat kontakt s ostatními dětmi	Ano	Ano	Ano	Ano	Ano	Ano	N	N	Ano	Ano	Ano	Ano
2. Zajímá se o aktivity ostatních dětí	Ano	Ano	Ano	Ano	Ano	Ano	N	N	Ano	Ano	Ano	Ano
3. Dává dětem najevo, že je vidí rádo	Ano	Ne	Ano	Ano	Ano	Ano	N	N	Ano	Ano	Ano	Ano
4. Intenzivně a vytrvale si hraje	Ne	Ne	Ne	Ano	Ano	Ano	N	N	Ne	Ano	Ano	Ano
5. Konflikty s dětmi řeší agresivně	Ne	Ne	Ne	Ne	Ano	Ne	N	N	Ne	Ne	Ne	Ne
6. Těžko se prosazuje a nebrání se	Ne	Ne	Ne	Ne	Ne	Ne	N	N	Ne	Ne	Ne	Ne
7. Hledá pomoc u pedagoga, když má potíže s dětmi	Ano	Ano	Ano	Ano	Ne	Ano	N	N	Ano	Ano	Ne	Ne
8. Snadno se rozpláče	Ano	Ano	Ano	Ano	Ano	Ano	N	N	Ano	Ano	Ne	Ne
9. Rychle se unaví	Ne	Ne	Ne	Ne	Ne	Ne	N	N	Ne	Ne	Ne	Ne
10. Bere si za vzor jiné děti a napodobuje je	Ne	Ne	Ne	Ne	Ne	Ne	N	N	Ne	Ne	Ne	Ne
11. Vyjadřuje své přání spíše náležitou formou (žádá, děkuje)	Ano	Ano	Ano	Ano	Ano	Ano	N	N	Ano	Ano	Ano	Ano
12. Nezáčastňuje se různých činností z přehnaného strachu (před tělesným zraněním, špinou)	Ne	Ne	Ne	Ne	Ne	Ne	N	N	Ne	Ne	Ne	Ne
13. Při loučení rodičů – Pláče, Radostně, Jako by nic...	P	R	R	R	R	R	N	N	R	R	R	R
14. Při příchodu rodičů – Pláče, Radostně, Jako by nic...	R	R	R	R	R	R	N	N	R	R	R	R
15. Všechno odmítá slovně „NE“	Ne	Ne	Ne	Ne	Ne	Ne	N	N	Ne	Ne	Ne	Ne
16. Je samostatné – sebeobsluha (hygiena, jídlo, oblékání)Více, Méně, Žádný	V	V	V	V	V	V	N	N	V	V	V	V
17. Uznává a respektuje pravidla	Ano	Ano	Ano	Ano	Ano	Ano	N	N	Ano	Ano	Ano	Ano
18. Je uzavřený do sebe, vyhledává samotu	Ne	Ne	Ne	Ne	Ne	Ne	N	N	Ne	Ne	Ne	Ne
19. Snaží se získat pedagoga pro sebe (Agresí, fyzickým kontaktem, lítostí)	Ne	Ne	Ne	Ne	Ne	Ne	N	N	Ne	Ne	Ne	Ne

	Pozorování 12 Dívka 3 roky											
	I.	II.	III.	IV.	V.	VI.	VII.	VIII.	IX.	X.	XI.	XII.
1. Pokouší se navazovat kontakt s ostatními dětmi	Ne	Ne	N	Ne	Ne	Ne	Ne	N	N	N	Ne	Ne
2. Zajímá se o aktivity ostatních dětí	Ne	Ne	N	Ne	Ne	Ano	Ano	N	N	N	Ne	Ne
3. Dává dětem najevo, že je vidí rádo	Ne	Ne	N	Ne	Ne	Ne	Ne	N	N	N	Ne	Ne
4. Intenzivně a vytrvale si hraje	Ne	Ne	N	Ne	Ne	Ano	Ne	N	N	N	Ne	Ne
5. Konflikty s dětmi řeší agresivně	Ne	Ne	N	Ne	Ne	Ne	Ne	N	N	N	Ne	Ne
6. Těžko se prosazuje a nebrání se	Ano	Ano	N	Ano	Ano	Ano	Ano	N	N	N	Ano	Ano
7. Hledá pomoc u pedagoga, když má potíže s dětmi	Ano	Ano	N	Ano	Ano	Ano	Ano	N	N	N	Ano	Ano
8. Snadno se rozpláče	Ano	Ano	N	Ano	Ano	Ano	Ano	N	N	N	Ano	Ano
9. Rychle se unaví	Ano	Ano	N	Ano	Ano	Ano	Ano	N	N	N	Ano	Ano
10. Bere si za vzor jiné děti a napodobuje je	Ne	Ne	N	Ne	Ne	Ne	Ne	N	N	N	Ne	Ne
11. Vyjadřuje své přání spíše náležitou formou (žádá, děkuje)	Ne	Ne	N	Ne	Ne	Ne	Ne	N	N	N	Ne	Ne
12. Nezáčastňuje se různých činností z přehnaného strachu (před tělesným zraněním, špinou)	Ne	Ne	N	Ne	Ne	Ne	Ne	N	N	N	Ne	Ne
13. Při loučení rodičů – Pláče, Radostně, Jako by nic...	P	P	N	P	P	P	P	N	N	N	P	P
14. Při příchodu rodičů – Pláče, Radostně, Jako by nic...	P	P	N	P	P	P	P	N	N	N	P	P
15. Všechno odmítá slovně „NE“	Ne	Ne	N	Ne	Ne	Ne	Ne	N	N	N	Ne	NE
16. Je samostatné – sebeobsluha (hygiena, jídlo, oblékání)Více, Méně, Žádný	M	M	N	M	M	M	M	N	N	N	M	M
17. Uznává a respektuje pravidla	Ano	Ano	N	Ano	Ano	Ano	Ano	N	N	N	Ano	Ano
18. Je uzavřený do sebe, vyhledává samotu	Ano	Ano	N	Ano	Ano	Ano	Ano	N	N	N	Ano	Ano
19. Snaží se získat pedagoga pro sebe (Agresí, fyzickým kontaktem, lítostí)	Ne	Ne	N	Ne	Ne	Ne	Ne	N	N	N	Ano	Ano

	Pozorování 13 Dívka 3,2 roky											
	I.	II.	III.	IV.	V.	VI.	VII.	VIII.	IX.	X.	XI.	XII.
1. Pokouší se navazovat kontakt s ostatními dětmi	Ne	N	Ne	Ano	Ano	N	N	Ne	Ano	Ano	Ano	Ano
2. Zajímá se o aktivity ostatních dětí	Ano	N	Ano	Ano	Ano	N	N	Ne	Ano	Ano	Ano	Ano
3. Dává dětem najevo, že je vidí rádo	Ne	N	Ne	Ano	Ano	N	N	Ne	Ano	Ano	Ano	Ano
4. Intenzivně a vytrvale si hraje	Ne	N	Ne	Ano	Ano	N	N	Ne	Ano	Ano	Ano	Ano
5. Konflikty s dětmi řeší agresivně	Ne	N	Ne	Ne	Ne	N	N	Ne	Ne	Ne	Ne	Ne
6. Těžko se prosazuje a nebrání se	Ano	N	Ano	Ano	Ano	N	N	Ano	Ano	Ano	Ano	Ano
7. Hledá pomoc u pedagoga, když má potíže s dětmi	Ano	N	Ano	Ano	Ano	N	N	Ano	Ano	Ano	Ano	Ano
8. Snadno se rozpláče	Ne	N	Ne	Ne	Ne	N	N	Ne	Ne	Ne	Ne	Ne
9. Rychle se unaví	Ano	N	Ano	Ano	Ano	N	N	Ano	Ano	Ano	Ano	Ano
10. Bere si za vzor jiné děti a napodobuje je	Ne	N	Ne	Ne	Ne	N	N	Ne	Ne	Ano	Ano	Ano
11. Vyjadřuje své přání spíše náležitou formou (žádá, děkuje)	Ano	N	Ano	Ano	Ano	N	N	Ano	Ano	Ano	Ano	Ano
12. Nezáčastňuje se různých činností z přehnaného strachu (před tělesným zraněním, špinou)	Ne	N	Ne	Ne	Ne	N	N	Ne	Ne	Ne	Ne	Ne
13. Při loučení rodičů – Pláče, Radostně, Jako by nic...	P	N	P	P	P	N	N	P	R	R	R	R
14. Při příchodu rodičů – Pláče, Radostně, Jako by nic...	R	N	R	R	R	N	N	R	R	R	R	R
15. Všechno odmítá slovně „NE“	Ne	N	Ne	Ne	Ne	N	N	Ne	Ne	Ne	Ne	Ne
16. Je samostatné – sebeobsluha (hygiena, jídlo, oblékání)Více, Méně, Žádný	V	N	V	V	V	N	N	V	V	V	V	V
17. Uznává a respektuje pravidla	Ano	N	Ano	Ano	Ano	N	N	Ano	Ano	Ano	Ano	Ano
18. Je uzavřený do sebe, vyhledává samotu	Ano	N	Ano	Ano	Ano	N	N	Ano	Ano	Ano	Ano	Ano
19. Snaží se získat pedagoga pro sebe (Agresí, fyzickým kontaktem, lítostí)	Ne	N	Ne	Ne	Ne	N	N	Ne	Ne	Ne	Ne	Ne

	Pozorování 14 Dívka 3 roky	I.	II.	III.	IV.	V.	VI.	VII.	VIII.	IX.	X.	XI.	XII.
1.	Pokouší se navazovat kontakt s ostatními dětmi	Ne	Ne	N	N	Ne	Ne	Ne	Ano	Ano	N	Ne	Ano
2.	Zajímá se o aktivity ostatních dětí	Ne	Ne	N	N	Ne	Ano	Ano	Ano	Ano	N	Ano	Ano
3.	Dává dětem najevo, že je vidí rádo	Ne	Ne	N	N	Ne	Ne	Ne	Ne	Ne	N	Ne	Ne
4.	Intenzivně a vytrvale si hraje	Ne	Ano	N	N	Ne	Ano	Ano	Ano	Ano	N	Ano	Ano
5.	Konflikty s dětmi řeší agresivně	Ne	Ne	N	N	Ne	Ne	Ne	Ne	Ne	N	Ne	Ne
6.	Těžko se prosazuje a nebrání se	Ano	Ano	N	N	Ano	Ano	Ano	Ano	Ano	N	Ano	Ano
7.	Hledá pomoc u pedagoga, když má potíže s dětmi	Ne	Ne	N	N	Ano	Ano	Ano	Ano	Ano	N	Ano	Ano
8.	Snadno se rozpláče	Ano	Ano	N	N	Ano	Ano	Ano	Ne	Ne	N	Ano	Ne
9.	Rychle se unaví	Ano	Ano	N	N	Ano	Ano	Ano	Ne	Ne	N	Ano	Ne
10.	Bere si za vzor jiné děti a napodobuje je	Ne	Ne	N	N	Ne	Ne	Ne	Ne	Ano	N	Ano	Ne
11.	Vyjadřuje své přání spíše náležitou formou (žádá, děkuje)	Ne	Ne	N	N	Ne	Ano	Ano	Ano	Ano	N	Ano	Ano
12.	Nezúčastňuje se různých činností z přehnaného strachu (před tělesným zraněním, špinou)	Ano	Ano	N	N	Ano	Ne	Ne	Ne	Ne	N	Ne	Ne
13.	Při loučení rodičů – Pláče, Radostně, Jako by nic...	P	P	N	N	P	P	P	P	P	N	P	P
14.	Při příchodu rodičů – Pláče, Radostně, Jako by nic...	P	P	N	N	P	P	P	P	P	N	P	P
15.	Všechno odmítá slovně „NE“	Ano	Ano	N	N	Ano	Ano	Ne	Ne	Ne	N	Ne	Ne
16.	Je samostatné – sebeobsluha (hygiena, jídlo, oblékání)Více, Méně, Žádný	Ž	M	N	N	M	M	V	V	V	N	M	V
17.	Uznává a respektuje pravidla	Ano	Ano	N	N	Ano	Ano	Ano	Ano	Ano	N	Ano	Ano
18.	Je uzavřený do sebe, vyhledává samotu	Ano	Ano	N	N	Ano	Ano	Ne	Ne	Ne	N	Ano	Ne
19.	Snaží se získat pedagoga pro sebe (Agresí, fyzickým kontaktem, lítostí)	Ne	Ne	N	N	Ne	Ne	Ne	Ne	Ne	N	Ne	Ne

	Pozorování 15 Chlapec 3,2 roky	I.	II.	III.	IV.	V.	VI.	VII.	VIII.	IX.	X.	XI.	XII.
1.	Pokouší se navazovat kontakt s ostatními dětmi	Ne	Ne	Ne	Ano	Ano	Ano	N	Ano	N	Ano	Ano	Ano
2.	Zajímá se o aktivity ostatních dětí	Ne	Ne	Ne	Ano	Ano	Ano	N	Ano	N	Ano	Ano	Ano
3.	Dává dětem najevo, že je vidí rádo	Ne	Ne	Ne	Ne	Ano	Ano	N	Ne	N	Ne	Ne	Ano
4.	Intenzivně a vytrvale si hraje	Ne	Ne	Ano	Ano	Ano	Ano	N	Ano	N	Ano	Ano	Ano
5.	Konflikty s dětmi řeší agresivně	Ano	Ano	Ano	Ano	Ano	Ano	N	Ano	N	Ano	Ano	Ano
6.	Těžko se prosazuje a nebrání se	Ne	Ne	Ne	Ne	Ne	Ne	N	Ne	N	Ne	Ne	Ne
7.	Hledá pomoc u pedagoga, když má potíže s dětmi	Ne	Ne	Ne	Ne	Ano	Ano	N	Ne	N	Ano	Ano	Ano
8.	Snadno se rozpláče	Ne	Ne	Ne	Ne	Ne	Ne	N	Ne	N	Ne	Ne	Ne
9.	Rychle se unaví	Ano	Ano	Ano	Ano	Ano	Ano	N	Ano	N	Ano	Ano	Ano
10.	Bere si za vzor jiné děti a napodobuje je	Ne	Ne	Ne	Ano	Ano	Ne	N	Ne	N	Ne	Ano	Ano
11.	Vyjadřuje své přání spíše náležitou formou (žádá, děkuje)	Ne	Ne	Ano	Ano	Ano	Ano	N	Ano	N	Ano	Ano	Ano
12.	Nezúčastňuje se různých činností z přehnaného strachu (před tělesným zraněním, špinou)	Ano	Ano	Ano	Ano	Ano	Ano	N	Ne	N	Ne	Ne	Ne
13.	Při loučení rodičů – Pláče, Radostně, Jako by nic...	J	J	J	J	J	J	N	P	N	P	P	J
14.	Při příchodu rodičů – Pláče, Radostně, Jako by nic...	J	J	J	J	J	J	N	P	N	P	P	J
15.	Všechno odmítá slovně „NE“	Ano	Ano	Ano	Ano	Ano	Ne	N	Ne	N	Ne	Ne	Ne
16.	Je samostatné – sebeobsluha (hygiena, jídlo, oblékání)Více, Méně, Žádný	Ž	Ž	Ž	M	M	M	N	Ž	N	Ž	M	M
17.	Uznává a respektuje pravidla	Ne	Ano	Ano	Ano	Ano	Ano	N	Ano	N	Ano	Ano	Ano
18.	Je uzavřený do sebe, vyhledává samotu	Ano	Ano	Ano	Ano	Ano	Ne	N	Ano	N	Ano	Ne	Ne
19.	Snaží se získat pedagoga pro sebe (Agresí, fyzickým kontaktem, lítostí)	Ne	Ne	Ne	Ne	Ne	Ne	N	Ne	N	Ne	Ne	Ne

	Pozorování 16 Chlapec 3 roky	I.	II.	III.	IV.	V.	VI.	VII.	VIII.	IX.	X.	XI.	XII.
1.	Pokouší se navazovat kontakt s ostatními dětmi	Ano	Ano	N	Ano	Ano	Ano	Ano	Ano	Ano	Ano	N	Ano
2.	Zajímá se o aktivity ostatních dětí	Ano	Ano	N	Ano	Ano	Ano	Ano	Ano	Ano	Ano	N	Ano
3.	Dává dětem najevo, že je vidí rádo	Ne	Ano	N	Ano	Ano	Ano	Ano	Ano	Ano	Ano	N	Ano
4.	Intenzivně a vytrvale si hraje	Ne	Ne	N	Ne	Ne	Ano	Ano	Ano	Ano	Ano	N	Ano
5.	Konflikty s dětmi řeší agresivně	Ne	Ne	N	Ne	Ne	Ne	Ne	Ne	Ne	Ne	N	Ne
6.	Těžko se prosazuje a nebrání se	Ano	Ano	N	Ano	Ano	Ano	Ano	Ano	Ano	Ne	N	Ne
7.	Hledá pomoc u pedagoga, když má potíže s dětmi	Ano	Ano	N	Ano	Ano	Ano	Ano	Ne	Ne	Ne	N	Ano
8.	Snadno se rozpláče	Ano	Ano	N	Ano	Ano	Ano	Ano	Ne	Ne	Ne	N	Ano
9.	Rychle se unaví	Ano	Ano	N	Ano	Ano	Ano	Ano	Ano	Ano	Ano	N	Ano
10.	Bere si za vzor jiné děti a napodobuje je	Ano	Ano	N	Ano	Ano	Ano	Ne	Ne	Ne	Ne	N	Ne
11.	Vyjadřuje své přání spíše náležitou formou (žádá, děkuje)	Ano	Ano	N	Ano	Ano	Ano	Ano	Ano	Ano	Ano	N	Ano
12.	Nezúčastňuje se různých činností z přehnaného strachu (před tělesným zraněním, špinou)	Ano	Ne	N	Ne	Ne	Ne	Ne	Ne	Ne	Ne	N	Ne
13.	Při loučení rodičů – Pláče, Radostně, Jako by nic...	P	P	N	P	P	P	P	P	R	R	N	P
14.	Při příchodu rodičů – Pláče, Radostně, Jako by nic...	R	R	N	P	P	P	R	R	R	R	N	P
15.	Všechno odmítá slovně „NE“	Ano	Ne	N	Ne	Ne	Ne	Ne	Ne	Ne	Ne	N	Ne
16.	Je samostatné – sebeobsluha (hygiena, jídlo, oblékání)Více, Méně, Žádný	Ž	Ž	N	Ž	Ž	M	M	M	M	M	N	M
17.	Uznává a respektuje pravidla	Ne	Ne	N	Ne	Ne	Ne	Ano	Ano	Ano	Ano	N	Ano
18.	Je uzavřený do sebe, vyhledává samotu	Ne	Ne	N	Ano	Ano	Ne	Ne	Ne	Ne	Ne	N	Ano
19.	Snaží se získat pedagoga pro sebe (Agresí, fyzickým kontaktem, lítostí)	Ano	Ano	N	Ano	Ano	Ano	Ano	Ano	Ano	Ano	N	Ano

Pozorování 17 Chlapec 3 roky		I.	II.	III.	IV.	V.	VI.	VII.	VIII.	IX.	X.	XI.	XII.
1.	Pokouší se navazovat kontakt s ostatními dětmi	Ne	Ano	Ano	N	Ano	Ano	N	N	N	Ano	Ano	N
2.	Zajímá se o aktivity ostatních dětí	Ne	Ano	Ano	N	Ano	Ano	N	N	N	Ano	Ano	N
3.	Dává dětem najevo, že je vidí rádo	Ne	Ano	Ano	N	Ano	Ano	N	N	N	Ne	Ano	N
4.	Intenzivně a vytrvale si hraje	Ano	Ano	Ano	N	Ano	Ano	N	N	N	Ano	Ano	N
5.	Konflikty s dětmi řeší agresivně	Ne	Ne	Ne	N	Ne	Ne	N	N	N	Ano	Ne	N
6.	Těžko se prosazuje a nebrání se	Ano	Ano	Ano	N	Ano	Ano	N	N	N	Ne	Ano	N
7.	Hledá pomoc u pedagoga, když má potíže s dětmi	Ne	Ne	Ne	N	Ano	Ano	N	N	N	Ne	Ano	N
8.	Snadno se rozpláče	Ne	Ne	Ne	N	Ne	Ne	N	N	N	Ano	Ne	N
9.	Rychle se unaví	Ano	Ano	Ano	N	Ano	Ano	N	N	N	Ano	Ano	N
10.	Bere si za vzor jiné děti a napodobuje je	Ne	Ne	Ne	N	Ne	Ne	N	N	N	Ano	Ne	N
11.	Vyjadřuje své přání spíše náležitou formou (žádá, děkuje)	Ano	Ano	Ano	N	Ano	Ano	N	N	N	Ano	Ano	N
12.	Nezúčastňuje se různých činností z přehnaného strachu (před tělesným zraněním, špínou)	Ne	Ne	Ne	N	Ne	Ne	N	N	N	Ne	Ne	N
13.	Při loučení rodičů – Pláče, Radostně, Jako by nic...	J	P	P	N	P	P	N	N	N	P	P	N
14.	Při příchodu rodičů – Pláče, Radostně, Jako by nic...	J	P	P	N	P	P	N	N	N	R	R	N
15.	Všechno odmítá slovně „NE“	Ne	Ne	Ne	N	Ne	Ne	N	N	N	Ne	Ne	N
16.	Je samostatné – sebeobsluha (hygiena, jídlo, oblékání)Více, Méně, Žádný	M	M	M	N	M	M	N	N	N	M	M	N
17.	Uznává a respektuje pravidla	Ano	Ano	Ano	N	Ano	Ano	N	N	N	Ano	Ano	N
18.	Je uzavřený do sebe, vyhledává samotu	Ano	Ano	Ne	N	Ne	Ne	N	N	N	Ano	Ne	N
19.	Snaží se získat pedagoga pro sebe (Agresi, fyzickým kontaktem, lítostí)	Ne	Ne	Ne	N	Ne	Ne	N	N	N	Ne	Ne	N

Pozorování 18 Dívka 3,2 roky		I.	II.	III.	IV.	V.	VI.	VII.	VIII.	IX.	X.	XI.	XII.
1.	Pokouší se navazovat kontakt s ostatními dětmi	N	N	Ne	Ne	Ano	Ano	Ano	N	Ano	N	Ano	Ano
2.	Zajímá se o aktivity ostatních dětí	N	N	Ne	Ne	Ano	Ano	Ano	N	Ano	N	Ano	Ano
3.	Dává dětem najevo, že je vidí rádo	N	N	Ne	Ne	Ne	Ne	Ano	N	Ano	N	Ano	Ano
4.	Intenzivně a vytrvale si hraje	N	N	Ne	Ne	Ano	Ano	Ano	N	Ano	N	Ano	Ano
5.	Konflikty s dětmi řeší agresivně	N	N	Ne	Ano	Ano	Ano	Ne	N	Ano	N	Ano	Ano
6.	Těžko se prosazuje a nebrání se	N	N	Ano	Ne	Ne	Ne	Ne	N	Ne	N	Ne	Ne
7.	Hledá pomoc u pedagoga, když má potíže s dětmi	N	N	Ano	Ano	Ano	Ano	Ne	N	Ano	N	Ano	Ano
8.	Snadno se rozpláče	N	N	Ano	Ano	Ano	Ano	Ano	N	Ano	N	Ano	Ano
9.	Rychle se unaví	N	N	Ano	Ano	Ano	Ano	Ano	N	Ano	N	Ano	Ano
10.	Bere si za vzor jiné děti a napodobuje je	N	N	Ne	Ne	Ne	Ne	Ne	N	Ne	N	Ne	Ne
11.	Vyjadřuje své přání spíše náležitou formou (žádá, děkuje)	N	N	Ne	Ano	Ano	Ano	Ano	N	Ano	N	Ano	Ano
12.	Nezúčastňuje se různých činností z přehnaného strachu (před tělesným zraněním, špínou)	N	N	Ano	Ano	Ano	Ne	Ne	N	Ne	N	Ne	Ne
13.	Při loučení rodičů – Pláče, Radostně, Jako by nic...	N	N	J	P	P	P	P	N	P	N	P	R
14.	Při příchodu rodičů – Pláče, Radostně, Jako by nic...	N	N	P	P	P	P	R	N	R	N	R	R
15.	Všechno odmítá slovně „NE“	N	N	Ano	Ano	Ano	Ne	Ne	N	Ne	N	Ne	Ne
16.	Je samostatné – sebeobsluha (hygiena, jídlo, oblékání)Více, Méně, Žádný	N	N	Ž	Ž	M	M	M	N	M	N	M	M
17.	Uznává a respektuje pravidla	N	N	Ne	Ne	Ne	Ne	Ano	N	Ano	N	Ano	Ano
18.	Je uzavřený do sebe, vyhledává samotu	N	N	Ano	Ano	Ne	Ne	Ne	N	Ne	N	Ne	Ne
19.	Snaží se získat pedagoga pro sebe (Agresi, fyzickým kontaktem, lítostí)	N	N	Ano	Ano	Ano	Ano	Ano	N	Ano	N	Ne	Ne

	Pozorování 19 Dívka 3,3 roky											
	I.	II.	III.	IV.	V.	VI.	VII.	VIII.	IX.	X.	XI.	XII.
1.	Ne	Ne	Ne	N	Ne	Ano	N	Ano	N	Ano	Ano	Ano
2.	Ne	Ne	Ne	N	Ne	Ano	N	Ano	N	Ano	Ano	Ano
3.	Ne	Ne	Ne	N	Ne	Ne	N	Ne	N	Ne	Ano	Ano
4.	Ne	Ne	Ne	N	Ne	Ano	N	Ano	N	Ano	Ano	Ano
5.	Ne	Ne	Ne	N	Ano	Ano	N	Ano	N	Ano	Ne	Ne
6.	Ano	Ano	Ano	N	Ne	Ne	N	Ne	N	Ne	Ne	Ne
7.	Ano	Ano	Ano	N	Ano	Ano	N	Ano	N	Ano	Ano	Ano
8.	Ano	Ano	Ano	N	Ano	Ano	N	Ne	N	Ne	Ne	Ne
9.	Ano	Ano	Ano	N	Ano	Ano	N	Ano	N	Ano	Ano	Ano
10.	Ne	Ano	Ano	N	Ne	Ne	N	Ne	N	Ne	Ne	Ne
11.	Ne	Ne	Ano	N	Ano	Ano	N	Ano	N	Ano	Ano	Ano
12.	Ano	Ano	Ano	N	Ne	Ne	N	Ne	N	Ne	Ne	Ne
13.	P	P	P	N	P	P	N	P	N	P	R	R
14.	R	R	R	N	R	R	N	R	N	R	R	R
15.	Ano	Ano	Ne	N	Ne	Ne	N	Ne	N	Ne	Ne	Ne
16.	M	M	M	N	M	M	N	M	N	M	M	M
17.	Ano	Ano	Ano	N	Ano	Ano	N	Ano	N	Ano	Ano	Ano
18.	Ano	Ano	Ano	N	Ano	Ne	N	Ne	N	Ne	Ne	Ne
19.	Ano	Ano	Ano	N	Ano	Ano	N	Ano	N	Ano	Ano	Ano

	Pozorování 20 Dívka 3,2 roky											
	I.	II.	III.	IV.	V.	VI.	VII.	VIII.	IX.	X.	XI.	XII.
1.	Ne	Ano	Ano	Ano	N	Ano	Ano	Ano	Ano	Ano	Ano	Ano
2.	Ne	Ano	Ano	Ano	N	Ano	Ano	Ano	Ano	Ano	Ano	Ano
3.	Ne	Ne	Ne	Ano	N	Ano	Ano	Ano	Ano	Ano	Ano	Ano
4.	Ne	Ne	Ne	Ano	N	Ano	Ano	Ano	Ano	Ano	Ano	Ano
5.	Ne	Ne	Ne	Ne	N	Ne	Ne	Ne	Ne	Ne	Ne	Ne
6.	Ano	Ano	Ano	Ne	N	Ne	Ne	Ne	Ne	Ne	Ne	Ne
7.	Ano	Ano	Ano	Ano	N	Ano	Ano	Ano	Ano	Ne	Ne	Ne
8.	Ano	Ano	Ano	Ne	N	Ano	Ano	Ano	Ano	Ne	Ne	Ne
9.	Ano	Ano	Ano	Ano	N	Ano	Ano	Ano	Ano	Ano	Ano	Ano
10.	Ano	Ne	Ne	Ne	N	Ne	Ne	Ne	Ne	Ne	Ne	Ne
11.	Ano	Ano	Ano	Ano	N	Ano	Ano	Ano	Ano	Ano	Ano	Ano
12.	Ano	Ano	Ne	Ne	N	Ne	Ne	Ne	Ne	Ne	Ne	Ne
13.	P	P	P	P	N	P	R	R	R	R	R	R
14.	R	R	R	R	N	P	R	R	R	R	R	R
15.	Ano	Ano	Ne	Ne	N	Ne	Ne	Ne	Ne	Ne	Ne	Ne
16.	M	M	M	M	N	M	V	V	V	V	V	V
17.	Ano	Ano	Ano	Ano	N	Ano	Ano	Ano	Ano	Ano	Ano	Ano
18.	Ano	Ne	Ne	Ne	N	Ano	Ano	Ano	Ano	Ano	Ano	Ano
19.	Ne	Ne	Ne	Ne	N	Ne	Ne	Ne	Ne	Ne	Ne	Ne

Příloha č. 3

Rozhovory rodičů dětí, uvedených v kazuistikách

Rozhovor č. 5

1. Vnímáte mateřskou školu pro své dítě, jako kladné pozitivum v jeho životě?
Odpověď: Rozhodně
2. Při adaptaci na mateřskou školu pozorovali jste nějaké nesnáze?
Odpověď: Určitě u něj zrovna jo, a to že se mu nechtělo.
3. Podnikli jste nějaké kroky v přípravě dítěte na vstup do mateřské školy?
Odpověď: No minimálně jsme o tom mluvili, pak mezi děti jsme chodili na hřiště, no a mluvili jsme hlavně o tom, že bude beze mě, že bude bez mámy.
4. O co projevuje Vaše dítě doma největší zájem, s čím si rádo hraje?
Odpověď: No tak teď zrovna, nedávno to byly autíčka, ale taky si tu často hrajeme na něco, běhá tady po bytě a vymýšlí různé příběhy
5. Pociťujete, nebo jste pociťovali nějaké nesnáze při výchově Vašeho dítěte?
Odpověď: No, to taky. Někdy mu trvá, než na něco přistoupí.
6. Jak to potom řešíte?
Odpověď: Že se mu to snažím opakovat, že to tak je třeba, že to tak musí bejt, že v životě musíme někdy dělat věci, aniž se nám líbí.
7. Přistoupí na tento argument?
Odpověď: No pochopí to, ale když přijde na tu věc samotnou, tak se mu to zase vrátí, že to zase nechce, ale musí to přijmout.
8. Co mi můžete říct o období před narozením Vašeho dítěte, těhotenství, porod?
Odpověď: Tak těhotenství bylo krásný, porod radostnej se šťastným koncem.
9. Jaký byl vývoj a projev Vašeho dítěte v období od narození do jednoho roku?
Odpověď: Za mě určitě, jestli doktorka měla někdy nějaké výhrady, ale já myslím, že bylo všechno v pořádku.
10. A v období dvou let až do nástupu do mateřské školy?
Odpověď: Tak řeč mu trvala dost dlouho, začal mluvit až tak v roce a půl, on dlouho nechtěl no a pak se rozmluvil a mluvil hned plynule a pěkně.
11. Kdo z Vašeho blízkého okolí se podílí na výchově Vašeho dítěte? Zastáváte jednotný výchovný styl?
Odpověď: Tatínek se hodně podílel, jednotné to rozhodně nebylo, on byl takovej benevolentní. Tak ten určitě nejvíc zastupoval mně.

12. Jak se projevuje Vaše dítě, pokud nejsou uspokojeny jeho potřeby?
Odpověď: Von není takovej vybírávej, že by měl něčeho málo, jestli je tak skromnej, nebo co to je za vlastnost. Ale nevyžaduje něco, co nemá. Co se týče jídla, když mu nechutná, tak mu nechutná, nerozčilujeme se kvůli tomu. Řeší to spíš v klidu, není žádněj vztekloun. Nebo že by si něco umanul, on takovej není.
13. Klade Vám Vaše dítě otázky?
Odpověď: Hodně, čím dál víc.
14. Dáváte Vašemu dítěti prostor pro samostatné jednání, či rozhodování ve věcech úměrných jeho věku?
Odpověď: Snažím se mu to dávat, abych ho nevodila za ruku. Většinou při hraní s dětma, aby si mohl vybrat, s čím si bude hrát. Snažím se, aby si o něco říkal sám v obchodě, aby si to sám a slušně řekl.
15. Vnímáte projev svého dítěte spíše jako introvert, nebo jako extrovert?
Odpověď: No tak nad tím jsem se nikdy nezamyslela, a asi je introvert.
16. Jak jste řešili období vzdoru Vašeho dítěte?
Odpověď: My jsme ho neměli.
17. Měli jste nějaké požadavky na učitelku v mateřské škole?
Odpověď: Osobně určitě, aby projevovala cit. To je pro mě hodně, hodně důležitý.
18. Máte pocit, že jste v období adaptace na mateřskou školu, pociťovala jste potřebu komunikace ve smyslu poskytování informací od učitelky o procesu začleňování?
Odpověď: To určitě.
19. Sdělovalo a sděluje Vám Vaše dítě zážitky prožité v mateřské škole, popisuje Vám činnosti, či hovoří o vrstevnicích?
Odpověď: Někdy tedy řekne, co je už týden starý, ale mluví.
20. Jak se chová, když má jít někam na hlídání?
Odpověď: No, tak teď zrovna zase se mu to nelíbilo, že jde zase někam. Záleží na tom s kým je a ke komu jde. Většinou je to dobrý, ale podle toho u koho má být.
21. Dokáže si říct, co se mu nelíbí a co chce dělat?
Odpověď: Ano
22. Myslíte si, že je spíše pozitivně, nebo negativně naladěn?
Odpověď: Myslím si, že pozitivně.

23. Jak reaguje na nové věci?

Odpověď: Hoooodně špatně. Myslím si, že nebude mít rád změny.

24. Myslíte, že z toho spíše má obavy a strach, nebo že je řeší agresivitou?

Odpověď: Agresivní určitě není, ani se nevzteká. Spíše jde do pláče.

25. Má pravidelný biorytmus?

Odpověď: Má, ano

26. Jaké má reakce na zevní podněty? – Oslava narozenin, bolest, leknutí

Odpověď: Tak on spíš nahlas, bolest dává najevo až moc hlasitě, na můj vkus.

Na oslavu narozenin, to se hrozně těší, ale když dojde na akci, tak by nejradši utekl a schoval se, a když je zase po akci, tak je smutný, že si to pořádně neužil.

27. Je fyzicky aktivní?

Odpověď: Myslím si že jo.

28. Setkáváte se u něj někdy s odmítáním poslušnosti?

Odpověď: Jistě.

29. Jak takové situace řešíte?

Odpověď: Tak pětkrát ho napomenu v klidu, pak zvýším hlas a pak mu třeba řeknu, že mu něco nedopřeju, pokud to neudělá a neposlouchá mně.

30. Jak se chová ve společnosti ostatních dětí, když někam přijdete?

Odpověď: To mi přijde, že se snaží komunikovat, že se hned mezi ty děti začlení, ale jakmile je tam někdo, kdo ho k něčemu nepustí, to ho zarazí a nemá do toho už chuť jít.

Rozhovor č. 8.

1. Vnímáte mateřskou školu pro své dítě jako kladné pozitivum v jeho životě?

Odpověď: Já myslím, že určitě.

2. V období adaptace na mateřskou školu, pozorovali jste nějaké nesnáze?

Odpověď: Nesnáze jsem pozorovala docela hodně, nechtěla chodit, nechtěla vstávat, nechtěla tam vůbec jít.

3. Podnikli jste nějaké kroky v přípravě dítěte na vstup do mateřské školy?

Odpověď: Maximálně psychicky. (Smích) Po pozítří půjdeš do školky, budou tam dětičky, učitelky a tak.

4. O co projevuje Vaše dítě doma největší zájem? S čím si rádo hraje?

Odpověď: Můj mobil, (hmmm), ne pak samozřejmě si pak taky hraje s hračkami, co tam v pokojíku má. Lego, plyšáci, různě. Ale mobil, ten je teďko aktuální.

5. Máte, nebo měli jste nějaké potíže s výchovou Vašeho dítěte?

Odpověď: Ne.

6. Pociťujete, nebo jste pociťovali nějaké nesnáze při výchově?

Odpověď: Ne, ona je strašně hodná.

7. Co mi můžete sdělit o období před narozením Vašeho dítěte – těhotenství a porod?

Odpověď: Já, všechno proběhlo úplně normálně.

8. Jaký byl průběh a vývoj Vašeho dítěte od období od narození do jednoho roku?

Odpověď: Normálně, jenom byla zpožděná o dva měsíce, třeba v půl roku, když se měla přetáčet, tak to prostě nedělala. Fakt, doktorka, když jsme chodili na ty prohlídky, tak fakt o dva měsíce zpátky. Ale třeba chození, to začala normálně.

9. Byla kojená?

Odpověď: Čtyři měsíce.

10. V období od dvou let až do vstupu do mateřské školy, jak se projevovala?

Odpověď: Malovali jsme, četli jsme, no tak jako normálně, nevím. Úplně abnormálně, že by něco ráda dělala, to ne.

11. Kdo z Vašeho blízkého okolí se podílí na výchově dítěte? Zastáváte jednotný výchovný styl?

Odpověď: Na výchově se podílíme jenom my dva, ale mně zajímají hlavně tety, babičky. Všichni musí podle maminky.

12. Jak se chová Vaše dítě, když nejsou uspokojeny jeho potřeby, když nemá dostatek hraček, prostoru, jídla?

Odpověď: Myslím, že standardně, chvíli fňuká, abnormálním vztekem ne.

13. Klade Vám Vaše dítě otázky?

Odpověď: No, tak to jo. (Smích) A vysvětlování je někdy těžký.

14. Dáváte Vašemu dítěti prostor pro samostatné jednání a rozhodování ve věcech úměrných jeho věku?

Odpověď: Já myslím, že jo. Jako snažím se, protože vím, že jo, že by se asi mělo, tak se snažím. Sice ne pořád, ale někdy v takových základních věcech. Třeba jako dáš si k večeři tohle, nebo tohle. Ráno, co si chceš vzít na sebe, tohle, nebo tamto? Půjdeme tam a tam?

15. Vnímáte projev svého dítěte spíše jako introvert, nebo extrovert?

Odpověď: Introvert asi.

16. Jak jste řešili období vzdoru Vašeho dítěte?

Odpověď: My jsme to nějak extrémní neměli.

17. Měla jste nějaké požadavky na učitelku v mateřské škole?

Odpověď: Ne, já jsem jim dala volnou ruku.

18. Máte pocit, že jste v období adaptace Vašeho dítěte na mateřskou školu pociťovala potřebu komunikace, ve smyslu informací o procesu začleňování?

Odpověď: Tak asi jsem se ptala, učitelky.

19. Sdělovalo, nebo sděluje Vám Vaše dítě události prožité v mateřské škole, popisuje Vám činnosti, nebo hovoří o vrstevnících?

Odpověď: No asi spíš ne, než jo. Když se na něco zeptám, tak mi odpovídá, ale musím se ptát. Něco málo mi řekne, ale aby sama mi vyprávěla, dělali jsme tohle a tohle, to ne. A několikrát, když slyším od jiných maminek, že jste byli támhle, někde jste chodili, tak to třeba já vůbec nevím. Úplně si myslím, že mi neříká všechno. Povídáme si o tom, když jedeme domů autem, a pak třeba ještě večer, když jí, nebo když se koupe.

Rozhovor č. 7.

1. Vnímáte Mateřskou školu pro své dítě jako kladné pozitivum v jeho životě?
Odpověď: Ano, to určitě. Ale on je často nemocný, tak nechodíme pravidelně.
2. V období adaptace, pozorovali jste nějaké nesnáze?
Odpověď: Zpočátku byl hrozně nejistej, co tam bude dělat. Plakal a nechtěl být beze mne.
3. Podnikli jste nějaké kroky v přípravě na vstup do mateřské školy?
Odpověď: Chodili jsme do místního klubu pro maminky s dětmi. Tam se ale dost držel v mojí blízkosti a nechtěl dělat nic organizovaného. Hrozně jsem chtěla, aby se taky zapojil, ale asi se styděl.
4. O co projevuje Vaše dítě největší zájem, s čím si rádo hraje?
Odpověď: Má rád zvířata a chce se o nich všechno dozvědět. Někdy to až přehání. Sedíme nad knížkami o přírodě a zvířatech. Nejradši si hraje s figurkami zvířat.
5. Pociťujete, nebo jste pociťovali nějaké nesnáze při výchově Vašeho dítěte?
Odpověď: Ani ne, je moc hodnej. Je tedy často nemocný, ale většinou udělá to, co se mu řekne.
6. Co mi můžete sdělit o období před narozením Vašeho dítěte? Těhotenství, porod?
Odpověď: Všechno bylo standardní, žádné komplikace jsem neměla, narodil se v termínu.
7. Jaký byl projev a vývoj Vašeho dítěte od narození do jednoho roku?
Odpověď: Projevoval se klidně, a všechno dělal tak, jak je uvedeno v tabulkách. Pravidelně jsem jeho vývoj konzultovala s doktorkou. V půl roce ale dostal zánět průdušek a měl z toho astma. Od té doby se neustále léčíme na nějaké dýchací potíže.
8. V období od dvou let až do nástupu do mateřské školy, jaké byly jeho projevy?
Odpověď: S chozením byl pomalejší, ale to asi jak byl slabý. Moc nechtěl jíst a dostával léky na posílení imunity. Mluvit se snažil, ale dlouho užíval takové ty zvuky. No, že mluvil, to se asi říct nedá. (Smích)
9. Kdo z Vašeho blízkého okolí se podílí na výchově Vašeho dítěte?
Odpověď: Já a manžel, často ho taky hlídají babička s dědou. Někdy u nich i sám spí.
10. Jak se projevuje Vaše dítě, pokud nejsou uspokojeny jeho potřeby (nedostatek jídla, hraček, prostoru)?
Odpověď: No rozbrečí se, ale nechá si to vysvětlit. Mně to ale moc nedá, mu to nedopřát. Ale jak říkám, nechá si to vysvětlit.

11. Klade Vám vaše dítě otázky?

Odpověď: Pořád se na něco ptá, pořád něco řeší. Hlavně ohledně těch zvířat, pořád se ptá, jestli by je mohl mít. Jaká zvířata si koupí a tak. Jenže je alergické a i když už bych mu nějaké zvíře chtěla koupit, nejde to.

12. Dáváte Vašemu dítěti prostor pro samostatné jednání ve věcech úměrných jeho věku?

Odpověď: Hodně se mnou vaří a tak mi pomáhá už lecos přinese, ví, kde co doma máme. S čím si má hrát, to mu vůbec neříkám, to si vždycky řekne sám.

13. Vnímáte projev svého dítěte spíše jako introvert, nebo jako extrovert?

Odpověď: Jak kdy. Doma je suveréní a pořád něco vypráví, kolikrát jak je to pro něj důležité mluví hrozně nahlas. Ale když jsme mezi lidmi, nevydá hlásku. Přejde mi, že se bojí mluvit před lidma.

14. Jak jste řešili období vzdoru?

Odpověď: Já se mu vždy snažím situaci vysvětlit, takže vysvětlujeme a vysvětlujeme.

15. Měla jste nějaké požadavky na učitelku v mateřské škole?

Odpověď: Chtěla jsem, aby na něj brala ohledy, pokud uvidí, že je unavený. Taky jsem chtěla, aby ho měla ráda.

16. Máte pocit, že jste v období adaptace pocítovala potřebu komunikace s učitelkou, ve smyslu informací o procesu začleňování dítěte do kolektivu a jeho zvykání si na prostředí?

Odpověď: Určitě. Ptala jsem se jí, jak to zvládá.

17. Sdělovalo Vám, nebo sděluje Vám, vaše dítě události prožité v mateřské škole?

Popisuje Vám činnosti, nebo hovoří o vrstevnících?

Odpověď: On tam moc nechodí, protože je hodně nemocný, ale když je tam, tak doma vypráví, co dělaly a jak kdo zlobil a tak.

18. Setkáváte se někdy u něj s tím, že nechce udělat to, co po něm požadujete?

Odpověď: Někdy se to stane, ale většinou dělá, co mu řeknu.

19. Je fyzicky aktivní?

On se rychle unaví, procházky taky nemáme dlouhé. Ale asi mu to chybí. Jenže když vidím, jak nemůže dýchat. Tak radši vymýšlím aktivity na doma a v klidu.

20. Jak se chová ve společnosti ostatních dětí? Např. na hřišti...?

Odpověď: Je se mnou. Mezi děti taky chce, abych chodila s ním. Vezme mne za ruku a posadí si mne vedle sebe. Já tam pak u něj jenom sedím, ale jemu to stačí.

21. Jak se chová, pokud má jít k někomu na hlídání?

Odpověď: Chodí k babičce a k dědovi. Je rád, hlavně, když tam má připravenou nějakou zábavu. A to oni vždycky něco vymyslí, koupí mu nějaké figurky a hrají si doma. Nebo pomáhá dědovi na zahrádce.

22. Dokáže si říct, co dělat nechce a co se mu nelíbí?

Odpověď: To si umí říct. Ale docela je zvyklej přijímat to, co mu nabízím. Ale třeba stříhat, to nechce vůbec. No, nebo chce, ale musím to vystříhnout já a on se dívá. Těch nůžek se bojí a malovat taky nechce, říká, že to neumí.

23. Jak to v takovém případě řešíte?

Odpověď: Já to neřeším, když nechce, nenutím ho. Mne stříhání baví a já mu vyrobím, co chce. Má z toho potom radost.

24. Řešíte nějak zlepšení zdravotního vztahu?

Většinou se léčíme doma, do školky ho moc nedávám. Dostává pravidelně léky. Teď pojedeme do lázní a v létě k moři.

Rozhovor č. 10.

1. Vnímáte Mateřskou školu pro své dítě jako kladné pozitivum v jeho životě?

Odpověď: Asi jo.

2. V období adaptace, pozorovali jste nějaké nesnáze?

odpověď: No, nechtěla tam chodit. Doma byla vždycky scéna, to se válela na zemi a křičela, že nikam nejde. Musela jsem ji násilím vzít z domova. Braly jsme s sebou psa a to tedy šla, jakože s ním. Je na něj docela fixovaná.

3. Podnikli jste nějaké kroky v přípravě na vstup do mateřské školy?

Odpověď: Je to moje druhé dítě, její sestra je o hodně starší než ona, stačilo jí hrát si s ní. Nebo se psem. Já ty mladší maminky neznám a tak jsme tady na ten „baby club“ s ní nechodily. Párkrát byla v koutku, ale tam se jí nikdy moc nelíbilo. To až teď jak chodí do školky, je schopná v koutku trávit víc času. Když my třeba jedeme nakupovat.

4. O co projevuje Vaše dítě největší zájem, s čím si rádo hraje?

Odpověď: Ráda něco vyrábí, ale na to pořád není čas. Hodně se doma převléká za něco. Kolikrát nás upozorňuje na to, že je to a to a že není naše dcera. A chce, abych jí říkala tím vymyšleným jménem. To se pak na mně rozkřičí. Vysvětluji jí, že na mně nemůže být taková škaredá, ale to nepomáhá. Když něco řeší, tak u toho vždycky nadává.

5. Pociťujete, nebo jste pociťovali nějaké nesnáze při výchově Vašeho dítěte?

Odpověď: No, asi ne, když pominu ty vztekací období. To ale bylo něco, dodnes je naučená křičet a nadávat a to je jí jedno, jestli je ten člověk dospělej, máma, táta, nebo kdokoliv. Je to potom nepříjemný, když křičí třeba na doktorku. To je trapas.

6. Jak řešíte tyto situace?

Odpověď: Někde jsem četla, že se to řešit nemá, že to samo odezní a tak jí to vždycky vysvětluji, že to není slušné a nechávám to být.

7. Co mi můžete sdělit o období před narozením Vašeho dítěte? Těhotenství, porod?

Odpověď: Všechno v pořádku a v normálu.

8. Jaký byl projev a vývoj Vašeho dítěte od narození do jednoho roku?

Odpověď: Jak jsem řekla, nic zvláštního taky to bylo v normě.

9. V období od dvou let až do nástupu do mateřské školy, jaké byly její projevy?

Odpověď: Kromě toho hrozného vztekání nic neobvyklého. Ani doktorka nic neříkala.

10. Kdo z Vašeho blízkého okolí se podílí na výchově Vašeho dítěte?

Odpověď: Hodně babička, matka manžela, ta ji každý den vyzvedává a od roka a půl je s holkou každý den. Ráno jí do školky odvedu a pak chodím domů až okolo šesté hodiny večer, tak už ji jen vykoupu a jde spát.

11. Jak se projevuje Vaše dítě, pokud nejsou uspokojeny jeho potřeby (nedostatek jídla, hraček, prostoru)?

Odpověď: No hlavně se asi vzteká, křičí a nadává.

12. Jak řešíte takové situace? Dopřejete jí poté, to po čem tak volá?

Odpověď: No babička asi ano, já nevím, jak to dělá, ale já jsem důsledná. Když řeknu, že něco nedostane, tak to platí. Většinou jí to řeknu proč, a když se pořád vzteká, tak jdu pryč. Ona už pak nepřijde, že to chce. Vyzteká se a zapomene na to.

13. Klade Vám vaše dítě otázky?

Odpověď: Ani ne? Jenom málo.

14. Dáváte Vašemu dítěti prostor pro samostatné jednání ve věcech úměrných jeho věku?

Odpověď: Tak rozhodnout se samozřejmě může, jako co si vezme na sebe, na co se bude dívat, jestli bude se mnou doma, nebo jestli chce jít k babičce. To si umí říct.

15. Vnímáte projev svého dítěte spíše jako introvert, nebo jako extrovert?

Odpověď: Spíš je taková uzavřená do sebe. Sama si hraje, sama se sebou si povídá.

16. Jak jste řešili období vzdoru?

Odpověď: Jak už jsem uvedla, někde jsem si přečetla, že se to má přejít v klidu, tak jsme to přecházeli.

17. Měla jste nějaké požadavky na učitelku v mateřské škole?

Odpověď: Asi ne, do poslední chvíle jsem nevěděla, koho bude mít. Úvodní schůzku jsem kvůli práci nestihla. Ale nepřemýšlela jsem o tom, jaká by ta učitelka měla být. Hlavně jsem se bála, aby si tam holka neublížila, když se kolikrát tak vzteká.

18. Máte pocit, že jste v období adaptace pociťovala potřebu komunikace s učitelkou, ve smyslu informací o procesu začleňování dítěte do kolektivu a jeho zvykání si na prostředí?

Odpověď: Myslím si, že kdyby něco bylo, tak by mi to učitelka řekla sama. Nechtěla jsem jim být zbytečně na obtíž. Ale to je jasný, že jsem se ptala, jak se jí tam líbí a jak to vidí paní učitelka.

19. Sdělovalo Vám, nebo sděluje Vám, vaše dítě události prožité v mateřské škole? Popisuje Vám činnosti, nebo hovoří o vrstevnících?

Odpověď: Nám asi ne, jestli babičce, když ji vyzvedává. Mně třeba jen ráno řekne, co mají dělat ten den, že jim o tom učitelka včera vyprávěla, tak to si asi říkají. Ale jinak o nikom ze třídy nevím nic.

20. Setkáváte se někdy u ní s tím, že nechce udělat to, co po ní požadujete?

Odpověď: ne, většinou poslechne.

21. Dokáže si říct, co dělat nechce a co se jí nelíbí?

Odpověď: To určitě ano.

22. Jak se chová ve společnosti ostatních dětí? Např. na hřišti...?

Odpověď: Moc se k nim nedruží a my tam ani moc nechodíme. Když jde s babičkou na hřiště, tak se tam s dětma vidí, ale spíš si tam tak běhá sama.

23. Jak se chová, pokud má jít k někomu na hlídání?

Odpověď: Většinou jde k babičce, nebo k tetě, nechce se jí tam.

24. Je fyzicky aktivní?

Odpověď: Aktivní je, tak v normě, nic přehnaného.