



Pedagogická
fakulta
Faculty
of Education

Jihočeská univerzita
v Českých Budějovicích
University of South Bohemia
in České Budějovice

Jihočeská univerzita v Českých Budějovicích
Pedagogická fakulta
Katedra pedagogiky a psychologie

Bakalářská práce

**Kriminalita mladistvých a její
prevence v Obvodním oddělení Policie ČR
Plzeň 1**

Vypracoval: Lukáš Weber
Vedoucí práce: PhDr. Iva Žlábková, Ph.D.

České Budějovice 2015

Prohlášení

Prohlašuji, že svoji bakalářskou jsem vypracovala samostatně pouze s použitím pramenů a literatury uvedených v seznamu citované literatury.

Prohlašuji, že v souladu s § 47b zákona č. 111/1998 Sb. v platném znění souhlasím se zveřejněním své bakalářské práce, a to v nezkrácené podobě - v úpravě vzniklé vypuštěním vyznačených částí archivovaných Pedagogickou fakultou elektronickou cestou ve veřejně přístupné části databáze STAG provozované Jihočeskou univerzitou v Českých Budějovicích na jejích internetových stránkách, a to se zachováním mého autorského práva k odevzdanému textu této kvalifikační práce. Souhlasím dále s tím, aby toutéž elektronickou cestou byly v souladu s uvedeným ustanovením zákona č. 111/1998 Sb. zveřejněny posudky školitele a oponentů práce i záznam o průběhu a výsledku obhajoby kvalifikační práce. Rovněž souhlasím s porovnáním textu mé kvalifikační práce s databází kvalifikačních prací Theses.cz provozovanou Národním registrem vysokoškolských kvalifikačních prací a systémem na odhalování plagiátů.

Datum

Podpis studenta

Poděkování

Na tomto místě bych rád poděkoval vedoucí mé bakalářské práce paní PhDr. Ivě Žlábkové, Ph.D., za podnětné vedení a cenné připomínky. Ale především za trpělivost a shovívavost při psaní a dokončování bakalářské práce.

Bibliografický záznam

Weber, L., *Kriminalita mladistvých: bakalářská práce*. České Budějovice: Jihočeská univerzita v Českých Budějovicích, pedagogická fakulta, katedra pedagogiky a psychologie, 2015, 57 s., + CD. Bakalářská práce. Vedoucí bakalářské práce PhDr. Iva Žlábková, Ph.D..

Abstrakt

Bakalářská práce „Kriminalita mladistvých a její prevence v Obvodním oddělení Policie ČR Plzeň 1“ je rozdělena do dvou částí – teoretické a praktické. Teoretická část je souhrnem informací týkajících se kriminality mladistvých, ovlivňujících faktorů, příčin vzniku kriminality mladistvých, dále je v teoretické části komplexní pohled na trestnou odpovědnost mládeže a sankcionování mladistvých delikventů. Nechybí ani vývoj kriminality mládeže, konkrétně v období let 2011 – 2013. Dominantním článkem praktické části bakalářské práce je prevence a to se zaměřením na teritorium Obvodního oddělení policie Plzeň 1. Nechybí ani statistiky kriminality mládeže v Plzni, které jsou rozděleny podle jednotlivých oddělení a doplněné grafy.

Klíčová slova

Kriminality, mladistvý, nezletilec, trestní odpovědnost mládeže

Abstract

Bachelor thesis " Juvenile delinquency and its prevention in the District police station Pilsen 1" is divided into two parts - theoretical and practical. The theoretical part is a summary of information relating to juvenile delinquency, influencing factors, the causes of juvenile delinquency, as well as in the theoretical part of a comprehensive view of the criminal responsibility of youth and punishing juvenile delinquents. There are also the development of youth crime, particularly in the period 2011 - 2013. The dominant Article practical part is prevention and focusing on the territory of the District Police Department filial 1. There are also statistics on juvenile delinquency in Pilsen, which are divided by each department and accompanied by graphs.

Keywords

Crime, juvenile, juvenile, criminal liability youth

Obsah

ÚVOD.....	8
Vymezení pojmů uvedených v bakalářské práci	9
1 KRIMINALITA MLÁDEŽE	11
1.1 Příčiny kriminality mládeže.....	11
1.1.1 Vnější příčiny	11
1.1.2 Vnitřní příčiny	12
1.2 Faktory ovlivňující kriminalitu mladistvých.. ..	13
1.2.1 Rodina	13
1.2.2 Škola.....	15
1.2.3 Vrstevníci a volný čas	18
1.2.4 Masmédia	20
2 VÝVOJ KRIMINALITY DĚTÍ V PLZNI.....	22
2.1 Rozbor skutků spáchaných dětmi v sledovaných letech.....	23
2.1.1 Rok 2011	23
2.1.2 Rok 2012	25
2.1.3 Rok 2013	25
3 TRESTÁNÍ MLADISTVÝCH.....	26
3.1 Výchovní opatření.....	27
3.2 Ochranná opatření.....	28
3.3 Trestní opatření	29
3.4 Zahlazení odsouzení a promlčení výkonu trestního opatření	30
4 PREVENCE KRIMINALITY MLÁDEŽE	32
4.1 Sociální prevence.....	32
4.2 Situační prevence	33
4.3 Prevence kriminality mládeže v Plzni	34
4.4 Preventivní programy realizované policisty	35
5 PREVENCE KRIMINALITY MLÁDEŽE	37
5.1 Obvodní oddělení policie Plzeň 1	37
5.2 Vývoj kriminality dětí v Plzni v letech 2011 - 2013.....	39
5.3 Preventivně informační oddělení Police ČR.....	42

5.4	Spolupráce Obvodního oddělení policie Plzeň 1 a preventivně informačního oddělení.....	44
5.5	Celorepublikové preventivní programy OOP Plzeň 1	46
5.6	Prevence kriminality mládeže OOP Plzeň 1	47
5.7	Shrnutí.....	49
	ZÁVĚR.....	51
	POUŽITÁ LITERATURA.....	53
	SEZNAM PŘÍLOH.....	56

ÚVOD

Tématem této bakalářské práce je kriminalita mládeže. Téma jsem zvolil z toho důvodu, že je dle mého názoru hodně aktuální. Kriminalita mládeže je určitě jeden z nejzávažnějších sociálně patologických společenských jevů. Napříč širokým spektrem obyvatel se v poslední době ozývá potřeba celkového zpřísnění trestání mladistvých delikventů a zároveň snížení dolní hranice trestní odpovědnosti. Svůj podíl na tom nese stále se stupňující brutalita dětských pachatelů, která je podnícena mediálním zájmem o tyto případy. Dalším důvodem, proč jsem si zvolil právě toto téma, je mé zaměstnání. Pracuji jako policista a s protiprávním jednáním dětí se setkávám takřka denně.

Bakalářskou práci tvoří dvě části, teoretická a praktická. Teoretická část je v podstatě komplexní pohled na problematiku jako celek. V první kapitole se zabývám kriminalitou mladistvých, jejími příčinami a ovlivňujícími faktory. Následuje druhá kapitola, která poukazuje na vývoj kriminality dětí a mládeže na území města Plzně za poslední tři roky. Informace zde uváděné jsou čerpány přímo z interních podkladů, konkrétně statistických výstupů Policejního prezidia a v tak podrobné formě nejsou veřejnosti běžně poskytované na žádných internetových zdrojích, ani v tištěných publikacích. Vývoj kriminality je pro lepší orientaci zaznamenán v grafech. Třetí kapitola je průřezem samotného sankcionování mladistvých delikventů a čtvrtá kapitola je zaměřená na prevenci kriminality dětí.

Empirická část je celá věnována prevenci a to realizované v teritoriu Obvodního oddělení policie Plzeň 1, kde sloužím. Kromě představení samotného oddělení a jeho činnosti, je zde zmíněna spolupráce s ostatními policejními složkami, zejména pak preventivně informačním oddělením, jejichž jedním z pilířů pracovní činnosti je právě prevence.

I. TEORETICKÁ ČÁST

VYMEZENÍ POJMŮ UVEDENÝCH V BAKALÁŘSKÉ PRÁCI

Kriminalita – tento pojem pochází z latinského slova „*crimen*“ nebo-li zločin či zločinnost. Jde o nejzávažnější sociálně - patologický jev. Obecně je kriminalita vnímána jako negativní, škodlivý a nebezpečný jev jak pro jednotlivce, tak i pro celou společnost. Proto je kriminalita považována za ohrožující a všemi dostupnými prostředky dochází k její eliminaci.¹

Delikvence – jedná se o všechny typy jednání, které porušují sociální normy chráněné právními předpisy.² S tímto pojmem se lze setkat v případech páchaní jakéhokoliv protiprávního jednání mládeže. Je výrazem protispolečenského chování, avšak oproti pojmu kriminalita, v širším slova smyslu, tzn., že zahrnuje i jednání nedosahující takové škodlivosti, jako trestný čin.

Nezletilý – osoba, která v době spáchání skutku nedovršila 15. rok života.³

Mladistvý – osoba, která v době spáchání skutku nedovršila 18. rok života, avšak dovršila 15. rok života.⁴

Mládež – dle zákona o soudnictví ve věci mladistvých jde o děti mladší patnácti let.

Trestný čin - „*Trestným činem je protiprávní čin, který trestní zákon označuje za trestný a který vykazuje znaky uvedené v takovém zákoně. K odpovědnosti za trestný čin je třeba úmyslného zavinění, nestanoví-li trestní zákon výslovně, že postačí zavinění z nedbalosti.*“⁵

Provinění – jednání mladistvé osoby, které naplňuje znaky trestného činu, ale vzhledem k jeho věku se neoznačuje jako trestný čin, ale jako provinění.⁶

¹ ZOUBKOVÁ, I. a kol. *Kriminologický slovník*. Plzeň : Aleš Čeněk, 2001, s. 80.

² MATOUŠEK, O., MATOUŠKOVÁ, A. *Mládež a delikvence*. Praha : Portál, 2011, s. 312.

³ Zákon č. 218/2003 Sb., o odpovědnosti mládeže za protiprávní činy a o soudnictví ve věcech mládeže a o změně některých zákonů (zákon o soudnictví ve věcech mládeže), § 2.

⁴ Tamtéž.

⁵ Zákon č. 40/2009 Sb., Trestní zákoník, § 13.

⁶ ŠÁMAL, P., VÁLKOVÁ, H., SOTOLÁŘ, A., a kol. *Zákon o soudnictví ve věcech mládeže. Komentář*. 2. vydání. Praha : C. H. Beck, 2007, s. 9.

Čin jinak trestný – „činem jinak trestným se obecně rozumí čin, který je relativně ve smyslu trestněprávních předpisů beztrestný, i když jinak, tj. za jiných okolností by byl trestným činem.“⁷

⁷ ŠÁMAL, P., VÁLKOVÁ, H., SOTOLÁŘ, A., a kol. *Zákon o soudnictví ve věcech mládeže. Komentář*. 2. vydání. Praha : C. H. Beck, 2007, s. 9.

1 KRIMINALITA MLÁDEŽE

Kriminalita neboli zločinnost, je všeobecně vnímána jako nežádoucí, záporný a nebezpečný jev a to nejen pro jednotlivce, ale společnost jako celek. V poslední době většina obyvatel stále častěji mluví o nutnosti celkového zpřísnění trestů pro mladistvé delikventy a také o snížení dolní věkové hranice trestní odpovědnosti z původních 15 let na 14 let. Následující podkapitoly budou pojednávat o specifikách kriminality mladistvých, příčinách a faktorech ovlivňujících kriminalitu mladistvých.

1.1 Příčiny kriminality mládeže

V kriminologii je v současnosti kladen důraz hlavně na multifaktorové směry vycházející z existence vzájemně se prolínajících a ovlivňujících příčin napomáhajících k delikvenci mladistvých. Z pohledu psychologie existuje celá škála faktorů ovlivňujících kriminalitu mladistvých delikventů. Prvním a zároveň nejvýznamnějším faktorem jsou *dědičné dispozice*. Část z nich může být dost riziková, např. duševní poruchy či mravní, psychický a sociální vývoj dítěte. Chování souvisí do určité míry s psychickými charakteristikami, jako je temperament nebo inteligence jedince. Neméně důležité je *sociální prostředí*. Tedy místo, ve kterém dítě vyrůstá a současně nelze zapomenout na *demografické faktory*.⁸

Obecně lze konstatovat, že existují dvě skupiny faktorů:

- vnitřní (geneticky dané zvláštnosti)
- vnější, tedy ty, co stojí mimo osobnost pachatele.⁹

1.1.1 Vnější příčiny

Vnější příčiny jsou takové příčiny, které jsou spouštějícím prvkem trestné činnosti mládeže a lze je definovat jako motivaci k trestné činnosti, přičemž tento spouštěcí mechanismus je z mladistvých delikventů lehce čitelný. Jde například o touhu něco vlastnit nebo se před partou ukázat jako „cool“. Hlavní roli zde sehrává vliv rodiny, školy a především vrstevníků. Samotný motiv k trestné činnosti není

⁸ KUČHTA, J., VÁLKOVÁ, H. a kol. *Základy kriminologie a trestní politiky*. 1. vydání. Praha : C. H. Beck, 2005, s. 279.

⁹ CHROMÝ, J. Příčiny kriminality mládeže z pohledu sociálního prostředí. *Právo a rodina*. 2010, roč. 12, č. 10, s. 17.

směřován k vyšším cílům, ale je to projev momentálního uspokojení potřeb nebo afektivní stav při řešení určité situace. Následky a škody vzniklé tímto jednáním, nejsou ani z daleka srovnatelné se ziskem. Zisk je zcela na nižší úrovni a bývá pouze dočasným řešením třeba i podstatně závažnější situace. Příčiny lze shledávat v nevhodném trávení volného času, svůj podíl viny nesou i média a jejich vliv na společnost a také nedostatečná prevence.¹⁰

Vnější příčiny budou předmětem následné podkapitoly.

1.1.2 Vnitřní příčiny

Vnitřní příčiny jsou, jak již bylo konstatováno, geneticky dané záležitosti jako jsou dědičnost, konstituce a osobnost jedince.

Dědičnost má samozřejmě vliv na chování jedince, protože samotná genetická dispozice může do značné míry způsobit sníženou sebekontrolu. Genetická dispozice však sama o sobě nevede k delikventnímu chování, pouze zvyšuje pravděpodobnost, že na negativním jednání budou mít zřejmě vliv i jiní činitelé, bez nichž by k delikventnímu chování nedošlo. Důležitým faktorem je zde výchova, která právě může fungovat jako onen spouštěcí mechanismus.

Konstituce – mezi předem danými faktory je třeba zmínit syndrom hyperaktivity, sníženou úroveň rozumových schopností nebo také vrozené osobní dispozice.

Jedinci se syndromem hyperaktivity nebývají v kolektivu oblíbeni a dost často mívají snížené sebehodnocení. Zřejmě proto, že trpí změnami nálad, mívají impulsivní chování a sklon k častějším úrazům. Vrozené osobní dispozice jsou prezentovány předně psychopatií projevující se nerovnováhou ve složení osobních vlastností. Takový jedinec mívá opakované konflikty v sociálním prostředí, což mívá za následek nejprve nepřijetí společenských norem a poté potrestání ze strany společnosti.

Snížená úroveň rozumových schopností je výraznější u dívek s delikventním chováním.¹¹

¹⁰ CHROMÝ, J. Příčiny kriminality mládeže z pohledu sociálního prostředí. *Právo a rodina*. 2010, roč. 12, č. 10, s. 17.

¹¹ ZOUBKOVÁ, I., NIKL, J., ČERNÍKOVÁ, V., *Kriminalita mládeže*, Praha, 2001.

1.2 Faktory ovlivňující kriminalitu mladistvých

Jak již bylo konstatováno, existuje řada faktorů ovlivňujících kriminalitu mladistvé osoby a tyto faktory mohou být buď vnitřní, nebo vnější. V této subkapitole se zaměřím na ty nejstěžejnější a to rodinu, školské instituce a vrstevníky.

1.2.1 Rodina

Rodina bývá zpravidla první prostředí, s nímž se dítě setkává. Ve většině případů to je po dlouhou dobu prakticky jediné prostředí, které plně vnímá. Pokud selže rodina, jakožto hlavní činitel, umožňuje dětem kriminální kariéru. Kvalitu rodinného zázemí udává hlavně úplnost rodiny, vzdělanost, ekonomické poměry rodiny, připravenost rodičů na výchovu dětí a možná drogová či jiná závislost. Důležitá je i chtěnost dítěte. Nechtěného potomka již v prenatálním věku ovlivňuje psychický stav psychicky nestabilní matky.¹²

Nejfatálnější situace je u týraných dětí, kde dochází v prvních letech jejich života po psychické stránce k nejtěžším újmám. Mozek, ovlivněný negativními prožitky, nereaguje na produkci stresových hormonů a takoví jedinci nejsou schopni se v pozdějším věku vcítit do pocitů těch, kterým ubližují.¹³

Zatímco až do čtyřicátých a padesátých let minulého století platilo, že delikventní mládež pochází téměř ve všech případech z nejhudších rodin a s nejnižším dosaženým vzděláním, což prokázaly i vypracované studie, poválečný vývoj poukázal na enormní nárůst počtu kriminálních činů spáchaných mladistvými ze středních vrstev a později i z vrstev nejvýše situovaných.¹⁴ Novodobé přelévání kriminální činnosti mladistvých ze společensky lépe situovaných rodin se dá interpretovat „jako následek klesajícího vlivu rodiny na chování dospívajících dětí ve všech vrstvách“.¹⁵

Matoušek a Matoušková ve své publikaci mimo jiné uvádějí, že podle různých studií stále počet mladistvých delikventů z nejnižších vrstev společnosti,

¹² NOVOTNÝ, O., ZAPLETAL, J., a kol. *Kriminologie*, Praha : Eurolex Bohemia, 2001, s. 365 – 372.

¹³ MAREŠOVÁ, A. Trendy kriminality mládeže. *Trestní právo*. 1999, roč. 4, č. 9, s. 18.

¹⁴ MATOUŠEK, O., MATOUŠKOVÁ, A. *Mládež a delikvence*. 3. Autorizované vydání. Praha: Portál, 2011, s. 40 - 42.

¹⁵ Tamtéž.

z nejchudších a nezaměstnaných rodin, s minimálním nebo vůbec žádným vzděláním, stále převládá.¹⁶

Zdárný vývoj osobnosti jedince je do jisté míry závislý na kvalitě vazby mezi matkou a dítětem a později i s ostatními členy rodiny. Nejsilnější novorozenecký instinkt je hledání ochrany u nejbližší dospělé osoby, kterou je bezesporu matka, se kterou byl spjat po celých 9 měsících, co se vyvíjel. Odloučení, byť chvilkové, vněm vyvolává pocit strachu a úzkosti. Během prenatálního období bylo mezi matkou a dítětem vytvořeno silné pouto, které přirozeně přešlo v závislost dítěte na matce. Bezprostředně po porodu odráží matka chování dítěte a naopak. Dobře fungující rodina je schopna synchronizovat aktivitu svých členů. Podle reakce rodičů na potřeby dítěte, si potomek utváří obecnou představu o dospělých osobách. Jestliže některý rodič opakovaně nepřiměřeně reaguje, s největší pravděpodobností si dítě neutvoří „základní důvěru“ k dospělým lidem. To se projeví emočními reakcemi jedince.¹⁷

K zajímavému výsledku se dobral výzkum Lynchové z roku 1975. Zopakujme si, že vazba mezi matkou a dítětem se vyvíjí již v prenatálním věku. Pokud dojde k vytvoření překážek při vzniku této vazby ze strany matky, má to na svědomí některý z těchto faktorů:

- komplikované těhotenství,
- obtížný porod,
- separace bezprostředně po porodu,
- separace v průběhu prvních 6 měsíců od porodu,
- nemoc matky v průběhu prvního roku života dítěte.¹⁸

Výzkumem Lynchové vyšla najevo zajímavá skutečnost, a to, že děti, jejichž vazba s matkou byla ohrožena nějakým z výše uvedených činitelů, mají daleko větší pravděpodobnost toho, že budou později zanedbávány a týrány ze strany matky. Dospívajícímu jedinci, který má problémy s respektováním či udržením

¹⁶ MATOUŠEK, O., MATOUŠKOVÁ, A. *Mládež a delikvence*. 3. Autorizované vydání. Praha: Portál, 2011, s. 39.

¹⁷ Tamtéž.

¹⁸ Tamtéž, s. 43 – 44.

společenských norem, nebyla s největší pravděpodobností od rodičů dostatečně trénovaná tzv. *vnitřní disciplína*.¹⁹

Další skupinou rodin, kde je zvýšený výskyt delikventní mládeže, poukazuje na formy trestání dětí za špatné skutky, které v dětství provede. Zde může dojít k vytvoření zábran v asociálním jednání dětí a to tehdy, reaguje-li rodič na určitý přestupek jednou přehnaně a podruhé jej např. nepotrestá vůbec. Právem tyto děti nabývají pocit, že ne vždy je čeká trest. Stejně tak je problémem přílišná tvrdá disciplína dětí spojená navíc s nepřiměřenými fyzickými tresty. V takové rodině si dítě utvoří představu, že agresivita je povolené jednání a v podstatě naprosto normální věc. Samozřejmostí zůstává, že v rodinách, kde se často používají fyzické tresty, má dítě strach říct rodičům pravdu, ztrácí k nim důvěru, přestává se svěřovat a zákonitě se jim začíná vnitřně vzdalovat. Současně se dostavuje snaha podvádět a manipulovat, zapříčiněná obavou z dalšího nepřiměřeného trestu.²⁰

Základními kriminogenními faktory jsou:

- rozvrácené rodiny,
- kriminalita členů rodiny,
- závislost rodičů na alkoholu či jiných omamných a psychotropních látkách,
- nepřiměřená výchova dítěte a mladistvého (přehnaná tvrdost x shovívavost),
- lhostejnost rodičů k tomu, jak se dítě chová ve škole, jaký má prospěch, volnočasovým aktivitám,
- pobyt dítěte v dětském domově,
- upřednostňování zaměstnání nebo podnikatelských záměrů před výchovou dítěte.²¹

1.2.2 Škola

První školské zařízení, se kterým se dítě setkává, je zpravidla mateřská škola. Pro mnohé zřejmě mateřská škola představuje něco jako dočasné sběrné zařízení po dobu, co jsou rodiče v práci, ale to je dost omezený pohled. I instituce jako je mateřská škola má na vývoj dítěte velký vliv. Domnívám se, že již třídění dětí do tříd tak, aby v každé třídě byly děti všech věkových kategorií, má na vývoj

¹⁹ MATOUŠEK, O., MATOUŠKOVÁ, A. *Mládež a delikvence*. 3. Autorizované vydání. Praha : Portál, 2011, s. 43 - 44.

²⁰ Tamtéž.

²¹ STRAUS, J. a kol. *Kriminalistická metodika*, Vydavatelství a nakladatelství Aleš Čeněk, s. r. o., Plzeň, 2008.

osobnosti dítěte významný vliv, neboť se děti mezi sebou učí navzájem. Např. předškoláci pomáhají učitelkám s mladšími dětmi a ti od nich přebírají určitý vzorec chování. Jestliže dítě vidí, že si starší děti myjí před i po jídle ruce, nebo po sobě uklízí hračky, začne to po něm opakovat bez ohledu na to, zda to již umí či nikoliv. Předškoláci pomáhají mladším dětem s oblékáním a i oni si osvojují vzorec, že mají slabším pomáhat. Dítě si v předškolním zařízení začíná osvojovat pravidla slušného a společenského chování. Tohle vše je jen zlomek výčtu faktorů, které podle mého názoru mohou předškolní zařízení ovlivnit. Nejvýznamnější je pro výchovu a ovlivnění dětí ale školní zařízení, respektive základní škola.

Děti tráví ve školských zařízeních poměrně dost času, téměř 200 dní. Obrazně a v nadsázce by se dalo konstatovat, že škola je druhý domov a učitelé další rodiče. Již T.G. Masaryk kdysi řekl, že „*dobré učení spočívá v individualitě a že dobrá škola šetří peníze za kriminál, špitál a chudobinec.*“²²

Učitelé jsou důležitým ukazatelem ve výchově a vývoji dětí a to i přesto, že na každého žáka působí pedagog jinak. Některý jej vnímají pozitivně, jiní negativně. To je dáno pedagogovou osobností, zejména jeho interakcí a komunikací. Pedagog se může stát žákovi jakýmsi modelem a to v kladném i záporném světle. Práce pedagoga je psychicky náročná, neboť jsou na ně kladeny nároky na schopnost vzdělávací i výchovnou a sloučení obou schopností není mnohdy reálné, protože se ve většině případů pedagog soustředí pouze na jeden z těchto momentů. Žáci, tedy děti i mladiství, potřebují učitele jako osobnost, která má lidský přístup, porozumění pro třídu jako kolektiv, ale také porozumění k problémům jedince. Snadněji získá dětskou důvěru pedagog, která dětem pomůže nejen s učivem, ale i s osobním problémem. Takový pedagog v mnoha případech supluje chybějící článek rodiny, ať již otce nebo matku.²³

Pedagog musí být ale v každém případě vnímán jako autorita, přestože mnohdy konkuruje i samotným rodičům. Dítě hodnotí samo sebe i na základě hodnocení učitele, který jej hodnotí formou známek. Později se k tomuto hodnocení vlastní osobnosti přidává i hodnocení na základě toho, jak je jedinec vnímán vrstevníky. Hovořit o rodinném a školním výchovném faktoru zvlášť nelze, neboť

²² MASARYK, T. G. O škole a vzdělání. In *Z dějin pedagogiky* (CACH, J.). Praha : SPN, 1990, s. 126 – 127.

²³ ČÁP, J., MAREŠ, J. *Psychologie pro učitele*. Praha : Portál, 2001.

tyto dva hlavní faktory by měly ve výchově naopak úzce spolupracovat. Naprosto ideální vzor dokonalé spolupráce by byla situace, ve které by byl pedagog informován o problémech a dění v rodině studenta a naopak rodiče by věděli o všech problémech dítěte ve škole. Bohužel realita je poněkud odlišná. Zatímco rodiče jsou o problémech ve škole informováni, ať již při třídních aktivech, tak i kdykoliv v průběhu roku, tedy pokud oni sami mají zájem, tak opačná cesta téměř nefunguje. Málokdy se stane, že rodiče informují školu o problémech v rodině. Většinou se bohužel snaží problémy před veřejností skrýt.

Podle výzkumu Rabušicové a Pohla²⁴ je tento model nereálný pouze v České republice. Jiné evropské státy mají tento model funkční. V západních zemích přispívají k dobrým vztahům mezi rodinou a školou zejména tyto prvky:

- informační materiály – plány učiva zasílané rodinám spolu s kontakty na profesory,
- konference profesorů a rodičů – konference, při nichž se řeší volnočasové aktivity, problémy dětí,
- různé příručky – publikace týkající se mimo jiné uplatnění absolventů školy, informace o různých programech, přehled docházky žáků či spolupráce rodičů na provozu školy,
- dny otevřených dveří – každoroční akce, při níž si mohou rodiče žáků projít celý objekt školy, či rodiče budoucích studentů se mohou seznámit s novým prostředím svých dětí,
- dobrovolné zapojení rodičů do výuky,
- neformální společenská setkání – např. ples školy,
- telefonické kontaktování rodičů či osobní návštěva v rodinách,
- tvorba zvláštních programů – programy jsou realizovány pro děti a rodiče dětí s různými poruchami učení, etnicky odlišné rodiny nebo rodiče a jejich znevýhodněné děti.²⁵

Pokud by skutečně byly tyto elementy funkční a zároveň by fungovala oboustranná interakce rodina vs. škola, byla by reálná šance, že by došlo k eliminaci možných rizikových faktorů, které negativně ovlivňují zdravý vývoj dítěte, ačkoliv je škola vnímána jako rizikové prostředí.

²⁴ MATOUŠEK, O., KROFTOVÁ, A. *Mládež a delikvence*, Praha : Portál, 2003.

²⁵ Tamtéž.

Zřejmě jednou z nejpřirozenějších reakcí dětí je utváření vlastní komunity s vlastními rituály, zvyklostmi a vlastním stylem jazyka. Dokonce i uvnitř třídního kolektivu vznikají leccjaké podskupiny, nejčastěji podle pohlaví a dále podle zájmů, což ovlivňuje užší komunikaci dané podskupiny. Stejně tak mohou vznikat podskupiny tvořené dětmi se špatným prospěchem, či z jiných důvodů z kolektivu vyloučených jedinců. K tomu mohou mnohdy i vědomě napomoci pedagogové svými mnohdy nemístnými poznámkami proti dítěti ve výuce, přehlížení jeho snahy, nepřiměřené reakce na drobné prohřešky kázeňského charakteru nebo dokonce na neznalost učiva. Tímto jednáním může pedagog vyvolat i šikanu. Děti se sklonem k agresivitě, děti se špatným prospěchem či s vlastní subkulturou napojenou na případné asociální vlivy (např. drogy, herny, alkohol) mají riziko sociálního selhání oproti jiným dětem daleko vyšší. Takové děti si delikventním jednáním kompenzují neúspěch ve škole. Právě z toho důvodu je velice důležitý způsob jednání pedagoga s žáky, pro které je důležité vědět, že pro všechny platí stejná pravidla a jeden metr, a že nikdo není upřednostňován nebo na druhou stranu zase zatracován. Takový pedagogův postoj má pozitivní vliv na ochranu před kriminalitou.²⁶

1.2.3 Vrstevníci a volný čas

Každý má přirozenou potřebu nebýt sám a obklopovat se přáteli, ty si přitom hledáme již v raném dětství. Při výběru kamarádů si volíme podle společných zájmů a sympatií. V pozdějším věku jde každému jedinci především o to, aby do té své party „zapadl“ a byl uznávaný. Pro rizikovou mládež jsou party vrstevníků oproti dětem z „normálního prostředí“ podstatně důležitější.

„Nároky na konformitu ve vrstevnické skupině mládeže jsou obvykle vyšší než ve všech jiných skupinách. Zahrnují nejen způsob vyjadřování, ale i úpravu zevnějšku, druh upřednostňované hudby, způsob chování k opačnému pohlaví, postoj ke škole, k rodičům, práci, penězům, sexualitě, ke kouření, drogám, alkoholu apod.“²⁷

Přestože možnou budoucí kriminální dráhu mohou naznačovat určité indicie již na prvním stupni základní školy, zůstává hlavním faktorem doba dospívání.

²⁶ MATOUŠEK, O., MATOUŠKOVÁ, A. *Mládež a delikvence*. 3. Autorizované vydání. Praha : Portál, 2011, s. 72-74.

²⁷ ZOUBKOVÁ, I., NIKL, J., ČERNÍKOVÁ, V., *Kriminalita mládeže*, Praha, 2001, s. 38.

Psychoanalytik Erik Erikson se domnívá, že adolescenti utvářejí vlastní identitu v období dospívání na základě střetů s rodiči či jinými autoritativními subjekty. Rodinu odstrkují do pozadí a nejdůležitějším prostředkem při hledání vlastní osobnosti se pro ně stávají vrstevníci. Je to částečně dáno i tím, že děti tráví většinu volného času ve formálních (školská zařízení, kroužky) i neformálních (party v místě bydliště) skupinách.²⁸

„Základním faktorem socializace se v dětství stává vrstevnická skupina. Zhruba od 10 let začíná vliv vrstevníků nad vlivem dospělých převažovat. Do 12. až 13. roku dítěte bývají vrstevnické skupiny podle pohlaví homogenní (chlapecké a dívčí), s pubertou se vytvářejí smíšené. Pro tento věk je typické, že se jejich sociální život realizuje mimo školu. Vytvářejí si své skupinové normy, hodnoty, postoje, formy komunikace, nezřídka na sebe poutají pozornost vnějšími příznaky (oblečení, účes, gesta, atd.). Způsoby chování členů vrstevnických skupin podléhají vnitřní sociální kontrole a nezřídka jsou odchylky od jejich norem sankcionovány. Jako tvrdá sankce může být vnímáno vyloučení z „party“.“²⁹

Mnohé party jsou k delikventnímu jednání přivedeny na základě prostředí, ve kterém tráví volný čas. Jestliže jsou častými návštěvníky diskoték a heren a přestane se jim dostávat finančních prostředků nutných pro tento druh zábavy, začnou si je obstarávat trestnou činností. Děti tráví volný čas různými způsoby, jedno je ale stejné – vždy hraje hlavní roli touha po uznání, moci a získání postavení. Novodobou záležitostí jsou etnické skupiny, které mají zpravidla nižší úroveň vzdělání, nižší příjmy, vysokou míru nezaměstnanosti a v neposlední řadě ve v mnoha případech vysokou kriminalitu. Právě jejich odlišnost a nepřizpůsobivost vede jejich členy na scesti v podobě protiprávního jednání a kriminálního chování.³⁰

Oslabování sociálních vazeb spolu s časným uvolňováním rodinných vazeb má za následek, že si party tvořené problematickými adolescenty vytvářejí své vlastní zdánlivě nezávislé ideologie. Na to se nabalují další a další skupiny, které tyto ideologie kopírují, a tím vznikají objemnější skupiny, mnohdy přesahující hranice

²⁸ MATOUŠEK, O., MATOUŠKOVÁ, A. *Mládež a delikvence*. 3. Autorizované vydání. Praha : Portál, 2011, s. 81.

²⁹ VÁGNEROVÁ, J., KLÉGRVÁ, M. *Poradenská psychologická diagnostika dětí a dospívajících*. Praha : nakladatelství Karolinum, 2008, s. 307.

³⁰ MATOUŠEK, O., MATOUŠKOVÁ, A. *Mládež a delikvence*. 3. Autorizované vydání. Praha : Portál, 2011, s. 84 – 85.

jednotlivých zemí, což může vést až ke zrodu hnutí, která mají sklon sílit, slábnout nebo zcela zaniknout. Členové daných skupin demonstrují svou příslušnost k nim především svým vzhledem jako je styl oblékání, účes, preferování určitého hudebního žánru, uctívání různých symbolů nebo také pro skupinu speciálním stylem jazyka. Většina adolescentů tvořená z nižších vrstev by se ráda stala úspěšnými jako jejich vrstevníci ze středních a vyšších vrstev. Veškerou energii soustřeďují na rychlé obstarání finančních prostředků a to jen proto, aby byli společensky úspěšní. Již si ale neuvědomují, že se jim společnost smršťuje na okruh pár nejbližších přátel a ten kýžený společenský úspěch pouze na jeho symboliku v podobě značkového oblečení, vlastního dopravního prostředku, peněz a známostí s atraktivními protějšky.³¹

1.2.4 Masmédia

Vliv veškerých medií, je v dnešní době dalším důležitým faktorem ovlivňujícím mládež, zejména při jejich rozhodování v různých situacích. Především televize a internet jsou mocnými a velmi nebezpečnými médii. Většina dětí po příchodu ze školy, vyplňuje volný čas sledováním televize nebo surfováním po internetu a sociálních sítích. V podstatě i mnoho počítačových her určených dětem nejsou zrovna vhodnou volnočasovou aktivitou. V mnohých z nich se prezentují různé formy agresivity a násilí a odtrhují jednice od reality. Děti nejsou oproti dospělým schopni rozeznávat životní realitu od televizních či herních scén, protože nemají své zkušenosti a prožitky jako dospělí.³²

Situace, které vnímají z televize, internetu, nebo počítačových her, mohou považovat za reálné a může je to nepříznivě ovlivnit v jejich dalším vývoji. Je sice pravda, že po 22. hodině televizní kanály upozorňují na nevhodnost pořadů pro děti, ale co je to platné, když několik podobně nevhodných programů běží i během odpoledne. Jak televize, tak i počítač s ním spjatý internet jsou do jisté míry dobrými pomocníky při relaxování, ale nic se nemá přehánět. Jestliže dítě tráví většinu volného času doma před obrazovkou nebo u počítače, je něco špatně. A především

³¹ MATOUŠEK, O., MATOUŠKOVÁ, A. *Mládež a delikvence*. 3. Autorizované vydání. Praha : Portál, 2011, s. 84 - 85.

³² JEDLIČKA, R. a kol, *Děti a mládež v obtížných životních situacích*, Praha : Themis, 2004, s. 47.

by se nad tím měli zamyslet rodiče a dětem poskytnout vhodnou volnočasovou aktivitu v podobě nějakého kroužku nebo koníčku.³³

Tato kapitola byla zaměřena na kriminalitu mládeže, její příčiny a ovlivňující faktory. Je zřejmé, že faktorů ovlivňujících tento fenomén je nespočetně. Fakt, že největší vliv na případnou kriminální činnost dítěte má rodina, je neoddiskutovatelný. Rodina je to první, s čím se dítě setkává a z čeho si utváří vlastní pohled na život. Jestliže žije v rodině, kde chybí láska, za to převládá násilí, je vysoce pravděpodobné, že bude ke kriminální činnosti více inklinovat. Další vliv na dětskou duši mají také ale školská zařízení a bezpochyby i vrstevníci a volnočasové aktivity.

³³ ZOUBKOVÁ, I., NIKL, J., ČERNÍKOVÁ, V., *Kriminalita mládeže*, Praha, 2001.

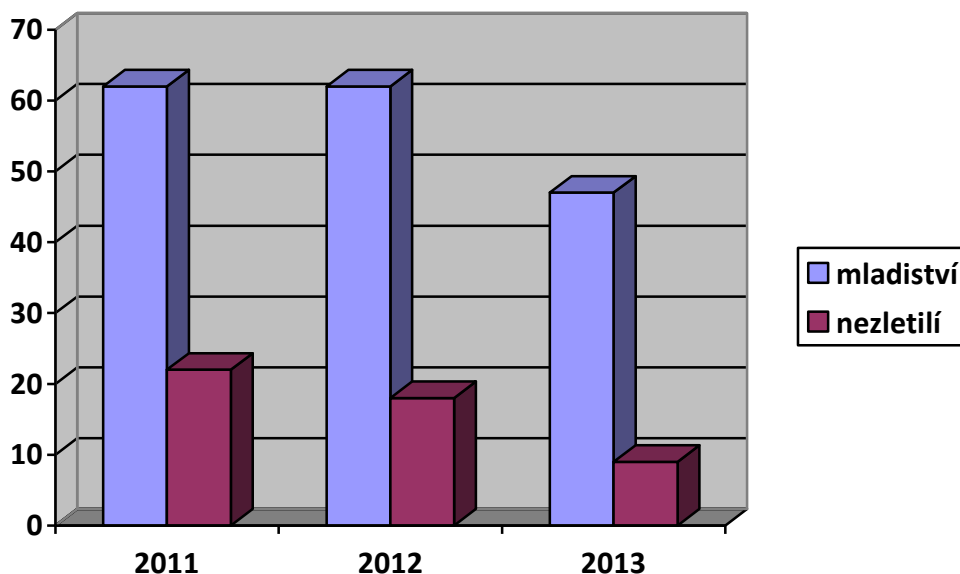
2 VÝVOJ KRIMINALITY DĚTÍ A MLÁDEŽE V PLZNI

V této kapitole bakalářské práce se budu věnovat statistickým výstupům trestné činnosti dětí na území města Plzně v letech 2011, 2012 a 2013. Informace v této míře zde uvedené pocházejí z interních zdrojů Policejního prezidia a nejsou veřejnosti běžně dostupné.

Vysoký podíl latentní kriminality značně ztěžuje sledování kriminality dětí a mladistvých. Statistické výstupy pracují pouze s těmi případy, které byly zjištěné, nikoliv spáchané. To má za následek určité zkreslení.³⁴

V níže uvedeném grafu jsou znázorněny počty případů v jednotlivých letech, a to od roku 2011 – 2013. Následují tabulky s podrobnějšími počty jednotlivých skutků.

Graf č. 1 – Statistika kriminality dětí v Plzni v letech 2011 – 2013:



35

³⁴ KUČHTA, J., VÁLKOVÁ, H. a kol. *Základy kriminologie a trestní politiky*. 1. vydání. Praha : C. H. Beck, 2005, s. 280.

³⁵ Policie ČR. Statistické výstupy interní materiál, Městské ředitelství policie Plzeň, 2013.

2.1 Rozbor skutků spáchaných dětmi v sledovaných letech

Statistické výstupy prováděné analytiky Policejního prezidia ČR rozdělují veškerou spáchanou trestnou činnost do několika kategorií dle určitých kritérií. Jedním z nich je dělení do skupin podle spáchaných skutků.

V této podkapitole podrobně rozeberu jednotlivé skutky spáchané dětmi v jednotlivých sledovaných letech.

2.1.1 Rok 2011

Tabulka č. 1: Přehled vybraných trestných činů spáchaných dětmi v Plzni v roce 2011

	násilné	mravnostní	majetkové	hospodářské	ostatní	celkem
nezletilí	11	1	6	0	4	22
mladiství	25	1	21	2	13	62

Nejvíce činů jinak trestných spáchali nezletilci v roce 2011 na úseku *násilné kriminality*. Konkrétně šlo o čin jinak trestný loupež (10). Druhý nejvyšší podíl kriminality nezletilých zaznamenali policisté v majetkové trestné činnosti (6). Statistiky ukazují, že na tomto počtu měly nejvyšší podíl krádeže prosté (4). Mezi ostatní trestné činy, kterých spáchali nezletilci (4), řadíme např. výtržnictví (3). Policisté v roce 2011 šetřili v souvislosti s nezletilými pachateli také jeden mravnostní skutek.³⁶

U mladistvých delikventů byla situace podobná, i oni spáchali nejvíce provinění na úseku *násilných trestných činů* (loupež – 18, ublížení na zdraví - 3, nebezpečné vyhrožování – 2 skutky). U *majetkových sledovaných činů* bylo nejvíce krádeží prostých (13) a poté krádeží vloupáním (6). U *ostatní trestné činnosti* vykazují statistiky nejvíce případů spáchanými adolescenty u výtržnictví a maření výkonu úředního rozhodnutí (shodně 3 případy). *Hospodářská kriminalita* vykazuje oba případy u trestného činu ochrana měny.³⁷

³⁶ Policie ČR. Statistické výstupy interní materiál, Městské ředitelství policie Plzeň, 2013.

³⁷ Tamtéž.

2.1.2 Rok 2012

Tabulka č. 2: Přehled vybraných trestných činů spáchaných dětmi v Plzni v roce 2012

	násilné	mravnostní	majetkové	hospodářské	ostatní	celkem
nezletilí	9	0	6	0	3	18
mladiství	29	1	9	13	10	62

V roce 2012 došlo k celkovému mírnému poklesu trestní činnosti nezletilých osob. Co se jednotlivých *násilných činů* týká, z celkového počtu zjištěných devíti činů jinak trestných šlo o 3 případy loupeže, 3 případy vydírání a tři případy ublížení na zdraví. U *majetkových činů jinak trestných* šetřili policisté z celkového počtu 6 skutků nejvíce krádeží prostých a to 4. U *ostatních trestných činů* nabyli nezletilci pouze skutkovou podstatu trestného činu výtržnictví. V kategorii hospodářských činů a mravnostních činů nešetřili policisté žádný skutek.³⁸

Co do množství skutků spáchaných adolescenty se oproti roku 2011 celkový počet nezměnil. Nicméně určité navýšení případů zaznamenaly trestné činy na úseku násilné (+4) a hospodářské (+11) trestné činnosti. Co se jednotlivých skutků týká, tak u *násilné činnosti* policisté šetřili 12 loupeží, 7 případů úmyslného ublížení na zdraví, 3 vydírání, 3 nebezpečného vyhrožování, 3 násilí proti úřední osobě a 1 případ porušování domovní svobody. V roce 2012 spáchali adolescenti na území města Plzně 2 krádeže vloupáním a 7 krádeží prostých. U *ostatní kriminality* policisté zaznamenali nejvíce provinění u výtržnictví (5) a *hospodářská trestná činnost* eviduje nejvíce spáchaných provinění ochrana měny.³⁹

³⁸ Policie ČR. Statistické výstupy interní materiál, Městské ředitelství policie Plzeň, 2013.

³⁹ Tamtéž.

2.1.3 Rok 2013

Tabulka č. 3: Přehled vybraných trestných činů spáchaných dětmi v Plzni v roce 2013

	násilné	mravnostní	majetkové	hospodářské	ostatní	celkem
nezletilí	4	1	3	0	1	9
mladiství	10	0	21	2	14	47

V roce 2013 došlo oproti předchozím dvěma rokům k celkovému poklesu trestné činnosti spáchané nezletilými i mladistvými osobami. Zde oproti předchozímu sledovanému roku (2012) došlo k nárůstu u majetkové trestné činnosti spáchané mladistvými delikventy (+12) a ostatní trestné činnosti spáchané nezletilými osobami (+1) a ostatní trestné činnosti spáchané adolescenty (+4).⁴⁰

Adolescenti spáchali 6 loupeží, 3 úmyslná ublížení na zdraví, 1 vydírání, 16 krádeží prostých a 4 krádeže vloupáním, ve 3 případech policisté případy kvalifikovali jako nedovolená výroba a držení omamných a psychotropních látek, 1 šíření toxikománie, 3 ohrožení pod vlivem návykové látky a opilství, 5 případů šíření poplašné zprávy a 2 neoprávněná držení platebního prostředku.⁴¹

Počty činů jinak trestných, spáchaných nezletilými osobami, v průběhu sledovaných třech let klesaly. U provinění spáchaných adolescenty nelze tento trend konstatovat, neboť tam je zřejmé, že počty kolísají. Nejméně trestných činů spáchaných mladistvými osobami přijali policisté v roce 2013. Předchozí dva roky bylo evidováno o pár skutků více. Obecně lze ovšem říci, že nápad trestné činnosti dětí a mladistvých má mírně klesající tender.

⁴⁰ Policie ČR. Statistické výstupy interní materiál, Městské ředitelství policie Plzeň, 2013.

⁴¹ Tamtéž.

3 TRESTÁNÍ MLADISTVÝCH

Následující kapitola je věnována samotnému trestání mladistvých osob za jejich spáchaná provinění a to v souladu se zákonem č. 218/2003 Sb. V podkapitolách jsou stručně popsány jednotlivé druhy sankcí a opatření. V poslední kapitole zmíním možnosti upuštění od výkonu trestního opatření a upuštění od trestního stíhání a podmínky pro jejich uplatnění.

Každý špatný skutek má být po zásluze potrestán a to bez ohledu na to, kdo je viníkem. I děti musí vědět, že za špatné věci následuje trest. Toto pravidlo vštěpuje svým potomkům snad každý rodič. Jsou ovšem situace, kdy zákaz televize, „pár na zadek“ nestačí a musí zasáhnout složky činné v trestném řízení. Trestání mladistvých osob se řídí zákonem č. **218/2003 Sb., o odpovědnosti mládeže za protiprávní činy a o soudnictví ve věcech mládeže a o změně některých zákonů**, jehož návrh schválil parlament v roce 2003. Zákon je inspirován zákonem z roku 1931 a jeho význam spočívá v komplexní úpravě problematiky trestního práva mladistvých jak po stránce hmotné, tak i procesní. Jde o první zákon, který stanovuje soudy pro mládež a vytyčuje reálné sankce za protiprávní činy mladistvých delikventů, ale také opatření vůči osobám nezletilým (mladší 15 let).

V druhé hlavě, konkrétně v jejím třetím dílu, ZSM jsou uvedeny základní právní následky za provinění spáchaná mladistvými delikventy. Ty jsou označeny jako *opatření* a jsou to:

- a) výchovná opatření,
- b) ochranná opatření,
- c) trestní opatření.⁴²

Tato opatření jsou pojímány jako souhrn základních hmotněprávních forem odezvy na trestnou činnost mladistvých s ohledem na jejich ovlivnění budoucího života a to v souladu s účelem zákona. Všechna opatření vycházejí z tzv. *monismu trestněprávních sankcí*, čímž se odlišují od dualismu trestů a opatřeních dospělých jedinců. Další odlišností jsou alternativní reakce a procesní postupy vyznačující se zvláštním způsobem, trestního řízení, tzv. odklony od standardního postupu nebo

⁴² Zákon č. 218/2003 Sb., o odpovědnosti mládeže za protiprávní činy a o soudnictví ve věcech mládeže a o změně některých zákonů.

specifika v podobě upuštění od uložení trestního opatření. Na druhou stranu ale může být mladistvému uloženo ochranné nebo výchovné opatření.⁴³

Prvotním zájmem při trestání mladistvého je jeho ochrana před škodlivými vlivy, možnost poskytnout dostačující podmínky pro jejich zdravý mentální a mravní vývoj a především také na omezení recidivy jejich trestné činnosti. Systém soudnictví mladistvých osob je v podstatě filozofickým východiskem založený na pojetí restorativní justice, a to zejména ve snaze o objasnění příčiny jednání, nápravě sociálních vztahů a prevence a samozřejmě předně v motivaci obviněného k vlastní změně a nápravě. V tom se podstatně liší od systému soudnictví dospělých osob, který poukazuje v souvislosti se spácháním trestného činu na jeho hnulost a dobu jeho spáchání. Obecně lze tedy říci, že u mladistvých je důraz kladen především na prevenci (předcházet recidivě kriminality mladistvých osob) a poskytnutí ochrany před nežádoucími okolními vlivy.⁴⁴

V následujících podkapitolách budou stručně popsány sankce, které lze uložit mladistvým delikventům, tak, aby předně nedocházelo k recidivě a trest byl zároveň natolik mírný, aby neovlivnil jedincovo další jednání a pomohl mu vést v budoucnosti plnohodnotný život.

3.1 Výchovná opatření

Výchovná opatření jsou prostředkem pro nejúčinnější dosažení žádaného výsledku. Základem jsou přitom bezprostřední reakce na aktuální životní situace mladistvého delikventa, obnovu jeho sociálního zázemí a důvody vzniku protiprávního jednání. Důraz je kladen na prevenci, zejména v souvislosti s možnou recidivou v podobě ochrany mladistvého delikventa před škodlivým okolím. Přestože výchovná opatření přistupují ke každému delikventovi individuálně, většina z nich podstatným způsobem ovlivňuje jeho denní režim.⁴⁵

Dle § 15 odst. 2 ZSM jsou výchovnými opatřeními:

- dohled probačního úředníka,
- probační program,

⁴³ ŠÁMAL, P., VÁLKOVÁ, H., SOTOLÁŘ, A., a kol. *Zákon o soudnictví ve věcech mládeže. Komentář*. 1. vydání. Praha : C. H. Beck, 2004, s. 81- 83.

⁴⁴ Tamtéž.

⁴⁵ Tamtéž, s. 190 - 191.

- výchovné povinnosti,
- výchovná omezení a
- napomenutí s výstrahou.

Výchovná opatření jsou nejmírnějším způsobem trestu za spáchané provinění. Mohou být uložena mladistvému při úplném nebo částečném upuštění od trestního opatření. Výchovná opatření lze uložit společně s ochranným nebo trestním opatřením za předpokladu, že to jejich povaha dovoluje.

3.2 Ochranná opatření

Účelem ochranných opatření je absolutní odstranění nebo alespoň eliminování možnosti vzniku pro společnost nebezpečných následků špatné či zanedbané výchovy. Předpokladem je, že ochranná opatření umožní mladistvému takový osobní rozvoj, aby se z něj mohl stát řádný občan. K tomu je zapotřebí vést řádnou přípravu pro život, vzdělání a budoucí povolání a současně upevňovat jeho kladné charakterové vlastnosti. Ochrannou výchovu lze posuzovat jako základní ochranný prostředek soudu, ale také jako nepodmíněné trestní opatření. Místy jejího výkonu jsou speciální školská zařízení, která jsou společná jak pro výkon ochranné tak i ústavní výchovy. Povinností takovýchto zařízení je poskytnout dětem základní právo na výchovu a vzdělání, a zároveň se při jejich výkonu řídit ústavními principy a mezinárodními smlouvami o lidských právech a základních svobodách. Současně zde musí být vytvořeny podmínky pro podporu sebedůvěry dítěte, jeho citový vývoj a aktivní účast ve společnosti.⁴⁶

Podle zákona č. 109/2002 Sb., § 2 jsou těmito speciálními školskými zařízeními:

- a) diagnostický ústav,
- b) dětský domov,
- c) dětský domov se školou,
- d) výchovný ústav.⁴⁷

⁴⁶ ŠÁMAL, P., VÁLKOVÁ, H., SOTOLÁŘ, A., a kol. *Zákon o soudnictví ve věcech mládeže. Komentář*. 1. vydání. Praha : C. H. Beck, 2004, s. 273 - 276.

⁴⁷ Zákon č. 109/2002 Sb., o výkonu ústavní výchovy nebo ochranné výchovy ve školských zařízeních a preventivně výchovné péči ve školských zařízeních a o změně dalších zákonů.

Počátek výkonu ochranné výchovy realizuje většinou diagnostický ústav. Ten přijímá a následně na základě výsledků komplexního vyšetření rozmisťuje mladistvé do příslušných typů školských zařízení, a to s ohledem na zdravotní stav mladistvého a kapacitu jednotlivých zařízení. Pro děti s uloženou ochrannou výchovou jsou určeny dětské domovy se školou a výchovné ústavy, ve kterých je následně zabezpečena výchova a péče v tom rozmezí, ve kterém by ji dítěti měli poskytnout rodiče.⁴⁸

3.3 Trestní opatření

Charakteristickým rysem trestních opatření je jejich stanovení v zákoně, tedy vynutitelnost státem. Jejich uložení spadá do kompetence soudu pro mládež a v podstatě mohou být charakterizovány jako negativní hodnocení za spáchané provinění. Zpravidla se k jejich uložení přistupuje až po té, co selhala nařízená výchovná nebo ochranná opatření. Zároveň je jejich účelem také ochrana společnosti. Trestní opatření způsobují delikventovi určitý druh újmy – majetkové či újmy ve smyslu ochrany občanských práv a svobod, ale zároveň nesmí být tato újma cílem trestního opatření. Uložená trestní opatření nesmí samy o sobě ponižovat lidskou důstojnost a k tomu nesmí dojít ani při samotném výkonu uložených trestních opatření.⁴⁹

Za spáchaná provinění lze uložit tato trestní opatření:

- a) obecně prospěšné práce,
- b) peněžité opatření,
- c) peněžité opatření s podmíněným odkladem výkonu,
- d) zákaz činnosti
- e) propadnutí věci
- f) vyhoštění
- g) podmíněné odnětí svobody s odložením na zkušební dobu
- h) podmíněné odnětí svobody na zkušební dobu s dohledem
- i) nepodmíněné odnětí svobody⁵⁰

⁴⁸ ŠÁMAL, P., VÁLKOVÁ, H., SOTOLÁŘ, A., a kol. *Zákon o soudnictví ve věcech mládeže. Komentář*. 1. vydání. Praha : C. H. Beck, 2004, s. 276.

⁴⁹ Tamtéž, s. 284 - 287.

⁵⁰ Zákon č. 218/2003 Sb., o odpovědnosti mládeže za protiprávní činy a o soudnictví ve věcech mládeže a o změně některých zákonů, ve znění pozdějších předpisů.

3.4 Zahlazení odsouzení a promlčení výkonu trestního opatření

V konsekvenci postupného zániku potřeby výkonu uloženého trestního opatření se tvoří tzv. *institut promlčení výkonu trestního opatření*. Důvodem je fakt, že pouze včasný výkon trestního opatření může mít kladný ohlas na odsouzeného. Daleko markantnější je to mladistvých, kteří se stále morálně vyvíjejí, a jejich dospívání může být komplikované. To je hlavní důvod, proč zákon zkracuje promlčecí lhůtu i samotný výkon již uložených opatření. Promlčecí doba je sjednocena na 5 let. U výjimečného trestního opatření, kde se odnětí svobody pohybuje v rozmezí 5 – 10 let je promlčecí lhůta stanovena na 10 let. Promlčení výkonu trestního opatření začíná *uplynutím zákonem stanovené promlčecí doby*. Zkrácení promlčecí lhůty není možné, lze ji ale v návaznosti na zastavení či přerušeni promlčení prodloužit.⁵¹

Promlčecí doba nelze být uplatňována u těch trestních opatření, u kterých to nedovoluje jejich povaha a obsah. Je to z toho důvodu, že se na mladistvé delikventy hledí jako by nebyli odsouzeni bezprostředně po právní moci rozsudku. Jde o tyto opatření:

- zákaz činnosti, jehož smysl spočívá v zákazu určené činnosti, je stanovena určitá doba, která běží již od právní moci rozsudku
- propadnutí věci, při kterém dochází k přechodu vlastnických práv z mladistvého na stát a přechod nastává dnem nabytí právní moci
- u podmíněných trestných opatření⁵²

Zahlazení odsouzení jsou přizpůsobovány tak, aby došlo zároveň k omezení kriminálních stop a současně k vytvoření podmínek pro změnu chování mladistvého. Poté, co mladiství opatření vykonají, nebo dojde k upuštění od výkonu, byť i částečného, jejich odsouzení se zahladí. I zde je možné nalézt výjimku, a tou je trestní opatření nepodmíněného odsouzení svobody delší než jeden rok. V takovém případě není zahlazení provedeno automaticky, ale rozhoduje o něm soud pro

⁵¹ ŠÁMAL, P., VÁLKOVÁ, H., SOTOLÁŘ, A., a kol. *Zákon o soudnictví ve věcech mládeže. Komentář*. 1. vydání. Praha : C. H. Beck, 2004, s. 395 – 396.

⁵² Tamtéž.

mládež. V následném občanském životě se k mladistvému přistupuje jako k *osobě netrestané*, což může do jisté míry velmi pozitivně ovlivnit jeho další vývoj. Stane-li se, že je mladistvému uloženo více trestních opatření vedle sebe, dochází k zahlazení odsouzení od toho opatření, u kterého dojde k zahlazení nejpozději.⁵³

Každé špatné a negativní jednání vyžaduje trest. A to nejen z pohledu práva a protiprávního jednání. I dítě když neposlechne, nebo cokoliv provede, je od rodičů potrestáno. Samozřejmě úměrně věku a úměrně následkům spáchaného činu. Čím je dítě starší, tím je i více rozumnější a v období adolescence je již natolik vnímavé, že dokáže rozeznat dobré od zlého a dokáže si uvědomit následky vlastního jednání. Ačkoliv tedy právem následuje trest, je nepopíratelným faktem, že je stále ve vývinu a pouze trest nic nespraví, ba naopak, může ještě více uškodit. Proto jsou voleny takové tresty, aby předně pomohli delikventnímu jedinci zapojit se do plnohodnotného života, protože chybu ve svém životě udělá každý.

Je tedy zřejmé, že opatření ukládaná mladistvým a nezletilým osobám za jejich protiprávní jednání nemají na rozdíl od trestání dospělých osob plnit účel represe, ale předně mají pomoci pachateli odvrátit se od možné recidivy a vést plnohodnotný život. Proto jsou v první řadě volena mírná opatření, až teprve při opakované trestné činnosti volí příslušné soudy přísnější tresty a to proto, aby především chránili společnost před protiprávními jednáními ze strany pachatele. Jednotlivá opatření se dají mezi sebou i různě kombinovat tak, aby splnily svůj účel a byly efektivní.

⁵³ ŠÁMAL, P., VÁLKOVÁ, H., SOTOLÁŘ, A., a kol. *Zákon o soudnictví ve věcech mládeže. Komentář*. 1. vydání. Praha : C. H. Beck, 2004, s. 398 - 404.

4 PREVENCE KRIMINALITY MLÁDEŽE

Stěžejním tématem této kapitoly je prevence, neboli předcházení delikventního jednání napříč všemi věkovými kategoriemi dětí, zejména těch skupin, které se delikventního jednání ještě nedopustily, ale přesto lze podle určitých známek předpokládat, že k němu mají sklony. Ne takových skupin, kde sice k nějakému protiprávnímu jednání došlo, ale prevencí lze odvrátit možnou recidivu.⁵⁴ Podstatným prostředkem prevence je výchova dětí a to jak v rodinách, tak i ve školských zařízeních. Následující podkapitoly jsou věnovány situační a sociální prevenci obecně a také celorepublikovým preventivním programům.

4.1 Sociální prevence

Prevenci lze rozdělit do tří skupin podle stádia delikventního jednání jedinců či celku:

a) primární prevence – primární prevence je v podstatě nejdůležitější, neboť působí na ty jedince, kteří nepáchají delikventní činnost. Primární prevenci provádějí zpravidla rodiče, učitelé, ale i společnost. Tuto fázi preventivní činnosti provádí i policie.⁵⁵

b) sekundární prevence – sekundární prevence pracuje s jedinci, kteří jsou tzv. „kriminálně riziková“. Jejím úkolem je odvrátit takové jedince od delikventního jednání a tzv. jej strhnout na dobrou stranu. Opět sekundární prevenci provádějí rodiče a školská zařízení, ale také různé instituce, jako je např. policie, OSPOD, výchovné ústavy, pedagogicko psychologické poradny aj.⁵⁶

c) terciární prevence – terciární prevence je určena pro jedince, kteří již za sebou kriminální činy mají nebo jsou třeba drogově závislí. Cílem terciární prevence je především ochrana společnosti a snižování negativních vlivů na společnost. Zde již nesehrávají hlavní roli rodiče a školská zařízení, ale instituce jako jsou vězení,

⁵⁴ MATOUŠEK, O., MATOUŠKOVÁ, A. *Mládež a delikvence*. 3. Autorizované vydání. Praha : Portál, 2011, s. 261.

⁵⁵ ZOUBKOVÁ, I., MOULISOVÁ, M.: *Kriminologie a prevence kriminality*, Vydavatelství Armex Publishing s.r.o., 2004, s. 76.

⁵⁶ Tamtéž, s. 77.

protialkoholní či protidrogové léčebny.⁵⁷ V podstatě se dá říci, že terciární prevence se sice snaží pomoci jedinci s delikventním jednáním, ale hlavním důvodem je ochrana ostatních občanů.

4.2 Situační prevence

Situační prevence se odvíjí především od opatření přijatých jednotlivými obcemi mající za následek eliminaci či alespoň minimalizaci trestné činnosti na jejím území. Situační prevence řeší mimo jiné počet policistů či městských strážníků dohlížejících na bezpečnost občanů, rozmístění kamerových systémů či dohled nad rizikovými místy. Aby byla situační prevence účinná, je potřeba, aby spolu všechny zúčastněné instituce úzce spolupracovaly a docházelo ke zpětné vazbě. Velice důležitým článkem pro situační prevenci jsou i občané. Ti by se měli více všimnout pohybu cizích lidí ve svém okolí a efektivně zabezpečovat svůj majetek. Samozřejmě, že ovlivňujícím faktorem je velikost dané obce. Na venkově se situační prevence aplikuje podstatně lépe než ve městě. Na venkově funguje totiž místní a osobní znalost. V rámci vsi se zná doslova každý s každým a pohybu cizích lidí si tudíž každý hned všimne. Oproti tomu města poskytují potencionálním pachatelům k páchání delikventní činnosti tolik potřebnou anonymitu. A právě proto je potřeba „zásahu státu“ a přijmout taková opatření, která mají za cíl co nejvíce ztížit pachatelům páchat trestnou činnost.

Primární situační prevence je zaměřená na zlepšení bezpečnostní situace celého státu, za využití technických, ekonomických a organizačních opatření.

Sekundární situační prevence je zaměřená na sledování bezpečnostní situace rizikových měst, skupin lidí. Při mimořádných událostech je pozornost zaměřená na včasné uzavření uvedené lokality, za využití mechanických i elektronických zábran a signalizací, ale také Policie ČR, obecní policie, Armády ČR a administrativně organizačních opatření.⁵⁸

⁵⁷ ZOUBKOVÁ, I., MOULISOVÁ, M.: *Kriminologie a prevence kriminality*, Vydavatelství Armex Publishing s.r.o., 2004, s. 77.

⁵⁸ Tamtéž, s. 79.

Terciární situační prevence pomáhá zlepšit bezpečnostní situaci v inkriminovaných konkrétních lokalitách měst a komunit.⁵⁹

Situační prevence slouží k posílení bezpečnostní situace státu, měst i konkrétních rizikových lokalit v daných obcích. Využívá při tom mechanických, elektronických zařízení a jiných prostředků.

4.3 Prevence kriminality mládeže

Dle teze Community Policing uzavírá Policie České republiky s územně příslušnými krajskými, městskými a obecními úřady „koordinační dohody“. Tyto dohody jsou nasměrovány převážně na preventivní opatření daných lokalit. Výsledkem vzájemné spolupráce na bezpečnosti v daném regionu jsou městské programy prevence kriminality.⁶⁰

Realizaci těchto programů mají na starosti tzv. koordinační skupiny. Ty jsou tvořeny pod záštitou městských úřadů a magistrátů. Tyto koordinační skupiny jsou tvořeny zástupci Policie ČR, městské policie, OSPODu, K-centra, Bílého kruhu bezpečí, odboru prevence kriminality spádového magistrátu, školní inspekce, pedagogicko-psychologické poradny a probační a mediační služby. Jednání skupin jsou plánovány několikrát do roka a jsou zaměřeny především na problematiku kriminality a zejména kriminality mládeže v dané lokalitě. Zástupci všech zúčastněných složek se snaží o vytvoření konceptu společného postupu a řeší vzniklé problematické situace.⁶¹

Kriminalita obecně je vnímána jako problém, se kterým je nutno pracovat. Z toho důvodu je spouštěno nesčetně preventivních programů na všech úrovních – od celorepublikových, až po městské.

⁵⁹ ZOUBKOVÁ, I., MOULISOVÁ, M.: *Kriminologie a prevence kriminality*, Vydavatelství Armex Publishing s.r.o., 2004, s. 79.

⁶⁰ VOKUŠ, J.: *Policie České republiky*, Praha : Policejní prezidium, 2010, s. 74.

⁶¹ <http://www.plzen.eu/obcan/aktuality/z-mesta/plzen-ma-schvaleny-plan-prevence-kriminality-na-dalsi-dva-roky.aspx>.

4.4 Preventivní programy realizované policisty

Prevenčí kriminality obecně, potažmo kriminality dětí a mládeže se zabývají oddělení preventivně informačního oddělení. V rámci každého kraje je zřízeno jedno takové oddělení, které je dále tvořeno informačními skupinami působícími v okresních městech. Tyto skupiny realizují jak celorepublikové projekty prevence kriminality, tak i projekty vyplývající z koncepce krajských preventivních programů. Co se týče celorepublikových projektů týkajících se dětí a pořádaných Policejním prezídiem ČR, jsou v dnešní době funkční pouze tři:

Zebra se za Tebe nerozhledne – periodicky se opakující projekt, realizovaný zpravidla 2x ročně. Smyslem projektu je preventivně působit na chodce a účastníky silničního provozu, především osvojení si dodržování pravidel při přecházení vozovky a odbourávání mýtu o absolutní přednosti chodce.⁶²

Obezřetnost se vyplatí – cílovou skupinou tohoto projektu není sice pouze mládež, ale protože je tato kampaň zaměřená na kapesní krádeže, je jasné, že se i děti mohou stát obětí zlodějů.⁶³

„Cílem preventivně informační kampaně Obezřetnost se vyplatí je, aby si lidé dávali, resp. se naučili dávat pozor na své osobní věci.“⁶⁴

Policie pro každého – celostátní preventivní projekt, jehož vizí do budoucna je preventivně působit na všechny věkové kategorie, včetně seniorů. V současné podobě je zaměřený výhradně na děti a mládež, neboť děti se stávají díky své psychické nezrállosti a minimálním životním zkušenostem snadným terčem protiprávního jednání, a je jedno zda z pozice oběti či pachatele. Cílem projektu je zvýšení právního povědomí dětí a mládeže, ale také zvyšování jejich osobní bezpečnosti.⁶⁵

Projekt učí identifikovat první projevy rizikového chování vůči osobě oběti i způsob řešení situace, kdy již k trestné činnosti dojde. Zároveň odhaluje a poukazuje na závažné důsledky jednání potencionálního pachatele, které si on sám před spácháním protiprávního jednání možná ani neuvědomuje.⁶⁶

⁶² <http://www.policie.cz/clanek/zebra-se-za-tebe-nerozhledne-262841.aspx>.

⁶³ <http://www.policie.cz/clanek/obezretnost-se-vyplati.aspx>.

⁶⁴ Tamtéž.

⁶⁵ <http://policieprokazdeho.cz/>.

⁶⁶ <http://policieprokazdeho.cz/>.

Preventivní činnost policie je prováděna na úrovni primární, sekundární i terciární. Kromě celorepublikových projektů jsou realizovány také městské či krajské programy prevence kriminality. Účelem všech těchto programů je snaha o co největší minimalizaci protiprávních jednání a maximálního zajištění bezpečnosti občanů a ochrany majetku.

II. PRAKTICKÁ ČÁST

5 PREVENCE KRIMINALITY MLÁDEŽE

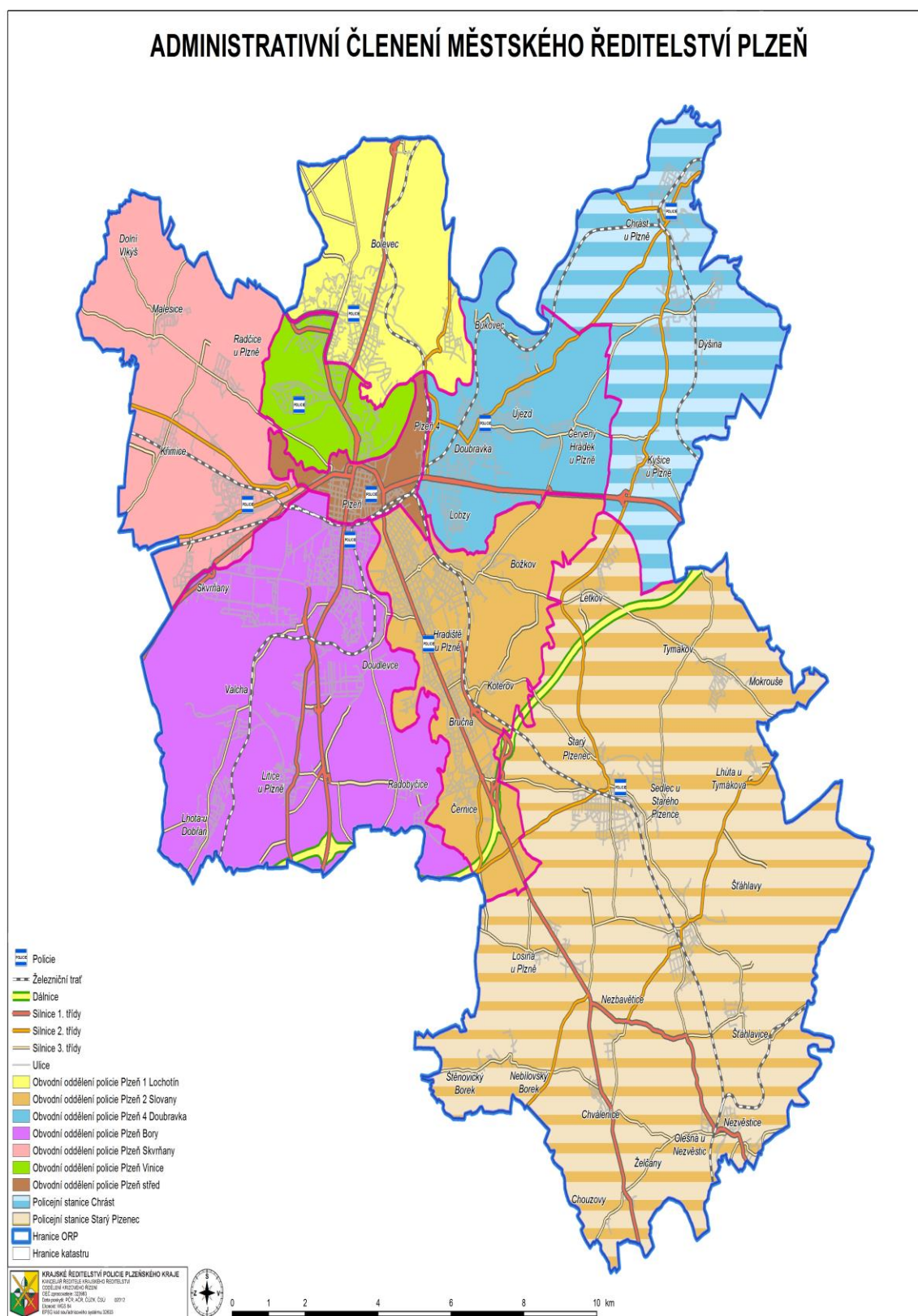
Doménou praktické části bakalářské práce je prevence, tedy předcházení delikventního jednání. Prevenci rozlišujeme primární, sekundární a terciární. Ačkoliv se všechny stupně prevence zabývají mimo jiné také prevencí mládeže, bude praktická část bakalářské práce zaměřená pouze na první dva stupně, a to prevenci primární a sekundární. Důvodem je fakt, že se budu prevencí zabývat z pohledu Policie České republiky, která svou činnost situuje právě do primární a sekundární prevence.

5.1 Obvodní oddělení policie Plzeň 1

Obvodní oddělení policie Plzeň 1 je co do místní příslušnosti, počtu obyvatel a počtu policistů oddělení prvního typu, což znamená, že jde o oddělení s personálním obsazením více než třicet policistů + vedoucí a dva zástupci vedoucího, jeden pro výkon a druhý pro trestní řízení. Obvodní oddělení policie Plzeň 1 se nachází v Kaznějovské ulici č. 2. Zajišťuje nepřetržitý výkon služby, tzn. že po celých 24 hodiny denně jsou policisté v ulicích a podle hesla „pomáhat a chránit“ dohlízejí na bezpečnost občanů. Po celou dobu současně přijímají oznámení o trestné činnosti a přestupcích od občanů.⁶⁷ V současné době zde slouží zde více než tři desítky policistů, kteří mají celé teritorium rozdělené mezi sebou tak, aby byla pokryta všechna místa. Každý policista si tedy zodpovídá za svůj úsek, ačkoliv veřejný pořádek, občany a majetek hlídají po celém svém území.

⁶⁷ <http://www.policie.cz/clanek/mr-plzen-mesto-obvodni-oddeleni-obvodni-oddeleni-policie-plzen-1.aspx>.

Obrázek č. 1: Administrativní členění obvodních oddělení policie v Plzni



Z obrázku je zřejmé, že rozlohou sice není obvodní oddělení policie Plzeň 1 největší, ale zároveň není ani nejmenší. Navíc se na jeho území nachází mnoho míst a provozoven, ve kterých dochází k trestné činnosti a díky tomu je právě toto obvodní oddělení jedno z nejzatíženějších. Velká hustota osídlení, mnoho provozoven a samozřejmě naprostá anonymita tak dává potencionálním pachatelům mnoho příležitostí.

Policie ČR je všeobecně vzato represivní složka státu. To znamená, že jejím úkolem je „trestat“ ne předcházet. Z toho také vychází koncept hierarchie celé policie. Přesto Policie ČR vykonává tuto důležitou činnost, jakou je prevence kriminality, potažmo jakéhokoliv protiprávního jednání bezesporu je. Konkrétně ale prevence kriminality z větší části spadá do kompetence preventivně informačních oddělení, neboť prevence je jedním z pilířů jejich činnosti.

To ale neznamená, že by se policisté ve výkonu prevencí vůbec nezabývali. V podstatě ano. Slovo prevence v sobě skrývá nepřeberné množství možností. Je jasné, že policisté ve výkonu, nezvládají k běžným povinnostem spojeným s ochranou osob a majetku (prostor a čas) i návštěvy škol a besedování se studenty. Jejich prevence je ovšem také velice důležitá. Spočívá ve spolupráci s městským obvodem, občany daného teritoria a městskými strážníky. Vlastní operativní činnosti či získanými informacemi od občanů se zaměřují na děti a mládež, jež tráví svůj volný čas s vrstevníky „na ulici“. Tato místa (převážně hřiště, odlehlá místa) často, leč v nepravidelných intervalech navštěvují a v případě zjištění jakéhokoliv protiprávního jednání zakročují. Stejně tak jsou pod kontrolou restaurační zařízení a herny v celém obvodu. V neposlední řadě je třeba zmínit spolupráci s pracovníky OSPODu, kteří informují o problematických dětech, jejichž rodiny navštěvují. V tomto ohledu je nutno podotknout, že obvodní oddělení policie Plzeň Lochoťín je jediným policejním obvodem s tak pevnou spoluprací s ostatními organizacemi.

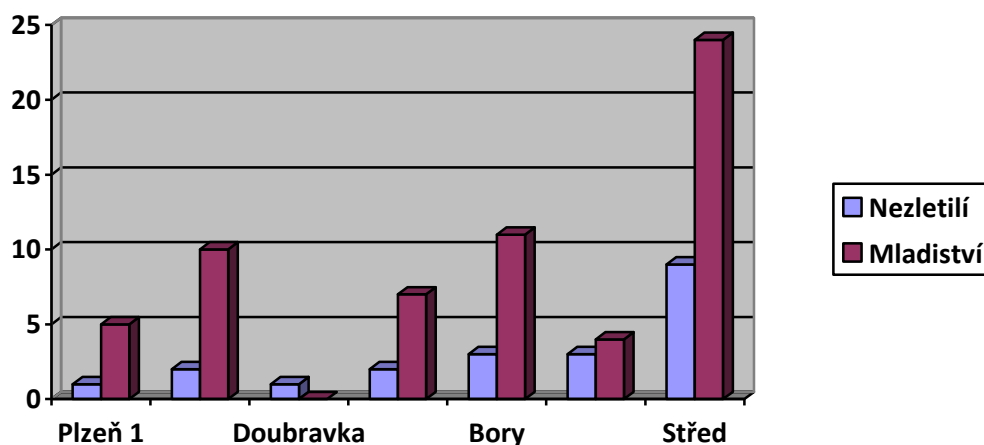
5.2 Vývoj kriminality dětí v Plzni v letech 2011 – 2013

Jak již bylo v teoretické části zmíněno, sledovanost kriminality dětí a mladistvých je ovlivněna vysokým podílem latentní kriminality. Připomeňme si, že

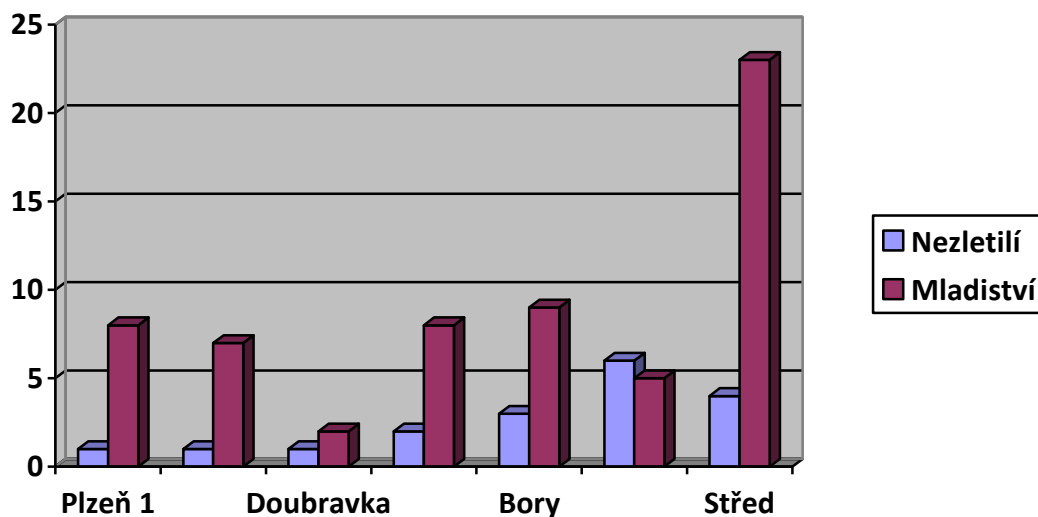
statistické výstupy jsou tvořeny pouze z těch případů, které byly zjištěné, nikoliv spáchané, a proto zde může dojít k jistému zkreslení.

Následné grafy znázorňují vývoj kriminality v Plzni podle spádových obvodních oddělení v letech 2011 – 2013.

Graf č. 1 – Statistika kriminality dětí a mladistvých v Plzni v roce 2011:

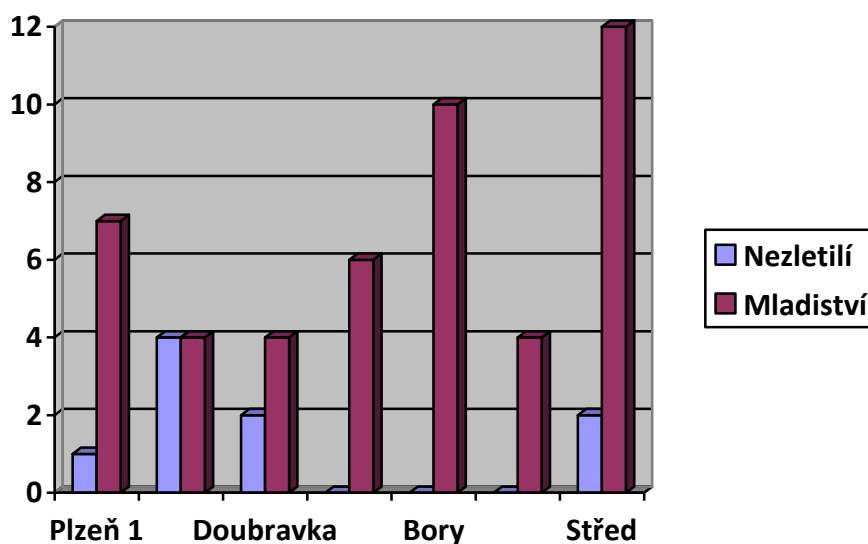


Graf č. 2 – Statistika kriminality dětí a mladistvých v Plzni v roce 2012:



⁶⁹ Policie ČR. Statistické výstupy interní materiál, Městské ředitelství policie Plzeň, 2013.

Graf č. 3 – Statistika kriminality dětí a mladistvých v Plzni v roce 2013:



70

Podle znázorněných grafů lze konstatovat, že napříč Plzní bohužel převládá trend nárůstu kriminality adolescentů. Zatímco trestná činnost nezletilých byla v roce 2013 ze všech sledovaných let nejnižší, kriminalita mladistvých bohužel vzrostla a to ve všech obvodech. Redukce počtu policistů, zkrácení finančních prostředků pro resort ministerstva vnitra byly fatální pro fungování Policie ČR napříč celé republiky. Policisté museli v první řadě zabezpečit ochranu veřejného pořádku, lidí a majetku a preventivní činnost musela být značně omezená.

Podle policejních statistik vyplývá, že nejvíce trestné činnosti spáchané dětmi, tedy nezletilými i mladistvými, vykazují násilné a majetkové skutky. Statistické výstupy jsou tvořeny ze skutků, které byly odhaleny, nikoliv které byly spáchány.

⁷⁰ Policie ČR. Statistické výstupy interní materiál, Městské ředitelství policie Plzeň, 2013.

5.3 Preventivně informační oddělení Policie ČR

Jak již bylo v této bakalářské práci řečeno, lze prevenci popsat jako předcházení delikventního jednání, a to doslova napříč širokým spektrem obyvatel. Pro účely této bakalářské práce se zaměřením na děti – nezletilé i mladistvé. Hlavní důraz bude kladen na tu skupinu nezletilých, která se protiprávního jednání dosud nedopustila, přesto s ohledem na určité známky lze usuzovat, že k delikventnímu jednání mají sklony. Nejúčinnějším a nejdůležitějším nástrojem prevence je výchova dětí všeobecně. Kromě rodiny výchovně působí i školská zařízení. Společně s výchovou preventivně působí celá škála neziskových a nevládních organizací. Jiným ukazatelem je sociální politika státu a ovlivňující součást systému vzdělání, míry nezaměstnanosti, stability rodiny. To vše ovlivňuje celkovou funkčnost veškerých institucí zabývajících se rizikovou mládeží. O něco menší význam pro prevenci představují různé lokální a regionální programy, jejichž efektivita je vázána důkladnou detekcí problému a zároveň průběžnou kontrolou jejich předpokládaných a očekávaných výsledků, neboť je to potřebné pro následné a okamžité řešení vzniklých s potřebou okamžitého řešení vzniklých nepříznivých následků.

Policie České republiky je předně represivní složkou státu, ale i přesto je jednou z jejich pracovních plní také prevence, a to primární a sekundární. Každé krajské ředitelství policie disponuje preventivně informačním oddělením. Jeho činnost demonstrují tři základní okruhy:

- a) spolupráce se sdělovacími prostředky,
- b) styk s veřejností a
- c) prevence.

Vedle těchto stěžejních pilířů patří do pracovní náplně každého z těchto oddělení také plnění analytických úkolů, které spočívají v nepřetržitém sledování vývoje kriminality a nehodovosti. Na získaná data prostřednictvím preventivní činnosti společně s ostatními orgány státní správy a samosprávy ihned reagují. Jejich pracovní náplň je velice rozmanitá, avšak zřejmě nejdůležitější je prevence zaměřená na děti a mládež.

V průběhu školního roku docházejí policisté z preventivně informačního oddělení do mateřských, základních i středních škol a středních odborných učilišť. Prostřednictvím besed a s ohledem na věkovou kategorii dětí, je seznamují se všemi rizikovými faktory, které je mohou ohrozit. V mateřských školách si děti

zábavnou formou vštěpují zásady správného chování v silničním provozu, i v běžném životě. Žáci prvního stupně základních škol se vedle těchto vědomostí seznamují navíc s problematikou drog a dalšími nebezpečími, které na tyto věkové skupiny číhají. U žáků, počínaje osmými třídami základních škol a studenty následujících středních škol a učilišť kladou preventisté důraz právě na trestní odpovědnost mladistvých a s ní spojenými možnými sankcemi za spáchaná provinění.

Preventivní činnost v minulosti odmítalo vedení samotných škol. Hlavní příčinou je patrně fakt, že mnoho škol bohužel celou věc bagatelizuje a v prvotních fázích se je snaží skrývat. Dalším negativním jevem je snaha distancovat se od takového jednání s tím, že se neděje na půdě školy. Teprve ve chvíli, kdy se problém stává nezvladatelným, snaží se situaci zachránit prevencí. Většinou jsou ale již do celého dění zapojeni i policisté, na základě trestního oznámení. Podle jejich slov ale to ovšem není problém všech škol. Některé nejenom že spolupracují, ale sebemenší problém řeší již na samém počátku. K samotným besedám na téma trestní odpovědnost mládeže a kriminality dětí lze uvést, že náplní takovýchto besed jsou informace o tom, jakých protiprávních činů se mládež nejčastěji dopouští, o možných sankcích a postupu orgánů činných v trestním řízení při šetření případů a podmínek, za jakých je možné od trestního stíhání upustit.⁷¹

Jedním z nezbytných prostředků v boji proti kriminalitě všeobecně jsou tzv. koordinační skupiny. Tyto skupiny působí ve všech okresních a krajských městech a jsou tvořeny a podporovány příslušnými magistráty či městskými úřady. Jde o týmy, které jsou tvořeny zástupci z řad Policie ČR, obecní policie, probační a mediační služby, OSPODu, školní inspekce, pedagogicko – psychologické poradny, K – centra, Bílého kruhu bezpečí, a samozřejmě zástupcem odboru prevence kriminality příslušného magistrátu nebo městského úřadu. Pravidelná jednání této skupiny jsou plánována většinou ob měsíc a jejich náplní je řešení především problematiky kriminality mládeže v dané lokalitě. Společnými silami se členové týmu snaží vytvořit a uvést do praxe co nejúčinnější koncept společného

⁷¹ Rozhovor L. Webera s nrap. Bc. Simonou Čejkovou, policistka PIO Krajského ředitelství policie Plzeňského kraje, v současné době na mateřské dovolené, 12. listopadu 2014.

efektivního postupu při řešení vzniklých problémů, ale důraz je současně kladen i na preventivní činnosti v místech s rizikovými faktory.⁷²

Bohužel i tento koordinační tým naráží při své činnosti na neochotu spolupráce vedení některých škol, podpořenou jejich laxním přístupem k jakýmkoliv problémům. Samotná podstata této problematické skutečnosti spočívá v dobrovolnosti spolupráce vedení škol, to znamená, že je nelze ke spolupráci jakkoliv přinutit. Ze závěrečné zprávy z jednání koordinační skupiny Magistrátu města Plzeň vyplývá, že rozdíl mezi školami spolupracujícími a nespolupracujícími je viditelný. Školy, které spolupracují a jejich jedním z cílů je eliminace kriminogenních faktorů, problémy s delikventní mládeží nemají. To je mimo jiné zapříčiněno tím, že při vzniku sebemenších náznaků okamžitě problém řeší. Dalším, tentokrát alarmujícím problémem, je kriticky nedostatečná kapacita veškerých zařízení, která zajišťují ambulantní a ústavní formu ochranného opatření. Současné instituce mající tato oprávnění nejsou schopna pojmout potřebné množství mladistvých potrestaných osob a mnohdy uložená opatření ztrácí potřebný účinek.⁷³

Ze závěrečné zprávy dále vyplývá, že problémy s nízkou kapacitou mají v podstatě ve všech městech také zařízení zajišťující mimoškolní aktivitu dětí. Zájmové kroužky pořádané různými institucemi nemají potřebnou kapacitu volných míst anebo jsou pro rodiny finančně neúnosná. Děti, jímž chybí takováto činnost v rámci zájmových kroužků tráví volný čas s vrstevníky „v ulicích“, což může značně ovlivnit jejich kriminální kariéru.⁷⁴

5.4 Spolupráce obvodního oddělení policie Plzeň - 1 a preventivně informačním oddělením

Jak již bylo řečeno, preventivní činností se v rámci policie zabývá preventivně informační oddělení, neboť jednotlivá obvodní oddělení nemají bohužel ani tuto činnost síly ani prostředky. Aby ale byla preventivní činnost efektivní, musí

⁷²[http://m.bezpecnemesto.eu/Files/bezpecnaplzen/prevence/prevence_kriminality/JEDNACIRADPRA COVNISKUPINYPREVENCEKRIMINALITYMESTAPLZNE.pdf](http://m.bezpecnemesto.eu/Files/bezpecnoplzen/prevence/prevence_kriminality/JEDNACIRADPRA%20COVNISKUPINYPREVENCEKRIMINALITYMESTAPLZNE.pdf).

⁷³ Závěrečná zpráva koordinační skupiny prevence kriminality Odboru prevence kriminality Magistrátu města Plzeň za rok 2012.

⁷⁴ Tamtéž.

mezi nimi docházet ke spolupráci. Obecně lze konstatovat, že obvodní oddělení jsou takovými pozorovateli, kteří preventisty upozorňují na možné rizikové skupiny v rámci svého obvodu. Vedle toho navštěvují preventisté veškeré základní a střední školy v daném obvodu a možná rizika naopak bezprostředně oznamují svým kolegům z obvodního oddělení.

Co se samotné spolupráce týká, lze konstatovat, že s ohledem na vnější negativní vlivy, spojené zejména s finančními a personálními problémy, je výborná. Policisté společně s preventisty monitorují dění v obvodě a na vzniklé problémy ihned reagují. Mezi pravidelnější akce v rámci spolupráce jmenujme dohled na silniční dopravu v blízkosti škol, dohled na žáky, především prvního stupně týkající se vlastní bezpečí. Zatímco policisté z lochotínského obvodu hlídají okolí škola, preventisté navštěvují žáky přímo ve třídách a snaží se jim vysvětlit, jak je důležité nebavit se s cizími lidmi a jak se v případě nebezpečí zachovat. Kromě této pravidelné spolupráce existuje řada „narázových“ akcí. Vzhledem k tomu, že se v teritoriu lochotínské služebny nachází rozsáhlý komplex středních škol, zaměřují svou pozornost obě složky také sem.

Preventisté z PIO pravidelně navštěvují skupiny prevence kriminality při Magistrátu města Plzně. Při těchto pracovních setkání se schází mimo jiné ještě také zástupci Policie ČR, městské policie, OSPODu, pedagogicko psychologické poradny, školní inspekce, K-centra atd. Při setkáních, po domluvě s obvodními odděleními, nastiňují problém v daných lokalitách a společně se snaží reagovat na vznikající či hrozící problémy.

Co se preventivní činnosti obvodních oddělení policie týká, rozhoduje o jejím rozsahu, provedení a realizace vedoucí konkrétního policejního obvodu. Jejich činnost není nikde dokumentována, proto není reálné porovnat situaci s ostatními plzeňskými teritorii. Lze ovšem konstatovat, že vedoucí obvodního oddělení policie v plzeňské části Lochotín klade na prevenci důraz a snaží se tím eliminovat kriminogenní faktory.

Je důležité zdůraznit, že policie jako taková je represivní složka a preventivní činnost provádí specializovaný útvar – preventivně informační oddělení, které má v kompetenci realizaci celorepublikových či krajských preventivních programů. Preventivní činnost prováděná policisty obvodních oddělení

v rámci Městského ředitelství policie Plzeň tyto programy nerealizuje, právě z důvodu, že taková činnost nespadá do jejich kompetence.

5.5 Celorepublikové preventivní programy OOP Plzeň 1

V rámci preventivní činnosti jsou realizované programy na místní, krajské i celorepublikové úrovni. Co se celorepublikových programů týká, jejich popis je uvedený v teoretické části. Nyní budou zmíněny opětovně, ovšem v rámci konkrétního teritoria.

Zebra se za tebe nerozhledne - na tomto celorepublikovém projektu policisté z Obvodního oddělení policie Plzeň 1 nespolupracují, a to proto, že jde o dopravně bezpečnostní projekt, který tedy spadá do kompetence jednak preventivně informačního oddělení a také dopravního inspektorátu.⁷⁵

Obezřetnost se vyplatí – na tomto celorepublikovém projektu se policisté z Obvodního oddělení Plzeň 1 již podílejí. V podstatě po celý rok, ale v rizikových obdobích se tomuto projektu věnují intenzivněji. Rizikovými obdobími se rozumí například čas Dušiček, adventní čas či období prázdnin. Tato období mají společný ukazatel - zvýšenou koncentraci osob na jednom místě. V období prázdnin dochází nejvíce k trestné činnosti v okolí vodních toků. Lidé si s sebou berou na koupaliště mnoho, dokonce i cenných věcí. Když jdou do vody, ve většině případů ponechají věci bez dozoru a oddávají se vodním aktivitám. Volně odložené věci se snadno stanou terčem zlodějů. To samé v období dušiček. Policisté se potýkají se zvýšeným počtem krádeží věcí z vozidel, zaparkovaných právě v okolí hřbitovů. Výjimkou nejsou ani krádeže osobních věcí přímo na hřbitovech, když si lidé odloží tašky na zem a upravují okolí hrobů svých blízkých osob. To samé platí bohužel i v období adventu, když je v nákupních centrech mnohem více lidí než obvykle. V těchto obdobích policisté z Obvodního oddělení Plzeň 1 zesilují ve spolupráci s městskou policií hlídky tak, aby v okolí míst, vyhodnocených jako rizikové, byli policisté v podstatě nepřetržitě.

Policie pro každého – v rámci tohoto projektu navštěvují policisté z obvodního oddělení Plzeň 1 základní a střední školy situované v jejich teritoriu. Ze středních škol

⁷⁵ Rozhovor L. Webera s npor. Bc. Danielem Vlnasem, vedoucím OOP Plzeň 1, 15. ledna 2015.

se jedná o Střední průmyslovou školu dopravní a Střední zdravotnickou školu. Besedy pořádané pro žáky těchto škol jsou zaměřeny na trestní odpovědnost mladistvých, tresty ukládané mladistvým za protiprávní jednání, ale slouží také jako poradenská činnost pro studenty. Doslova při každé z těchto besed se na policisty studenti obracejí z dotazy týkající se konkrétních činů, které spáchal někdo v jejich okolí. Mnohdy je zajímavá, do jaké míry je trestná nějaká konkrétní věc, kterou by rádi udělali. Policisté tak rozdělí svou besedu do tří částí. V první poskytnou žákům všeobecné informace o trestní odpovědnosti, možnosti uložení trestů za spáchaná protiprávní jednání a také možnostech odstoupení od trestního stíhání. Druhá část je věnována dotazům od studentů. Třetí část besedy je soukromá. Žáci dostávají prostor soukromého rozhovoru s policistou. V praxi to znamená, že policista se přemístí do jiné, volné učebny a studenti, kteří z jakéhokoliv důvodu nechtějí svůj dotaz vyslovit veřejně, mají možnost optat se mezi čtyřma očima. Tato část se ukázala jako velice důležitá, protože ji studenti využívají.

5.6 Prevence kriminality mládeže OOP Plzeň 1

Jak již bylo uvedeno, v rámci Community Policing uzavírá Police ČR s příslušnými krajskými, městskými či obecními úřady koordinační dohody, jejichž jedním z bodů je prevence kriminality. Kromě celorepublikových projektů Ministerstva vnitra každé z obvodních oddělení vykonává preventivní činnost po vlastní linii, v návaznosti na analytickou situaci kriminality v dané lokalitě.

V rámci situační prevence primární policisté nepřetržitě monitorují dění v celém svém teritoriu, přičemž se především zaměřují na ty oblasti, kde lze s ohledem na jejich umístění předpokládat, že by zde mohlo docházet k nápadu trestné činnosti (restaurace, kluby s hudební produkcí, herny atd.)⁷⁶.

Do těchto míst například distribuují letáčky s preventivními radami, jak se účinně bránit před trestnou činností. Dále jsou v těchto oblastech posílené pěší hlídky, které dohlížejí na bezpečnost osob a majetku.

Velmi účelnými se staly také kontroly v restauračních zařízeních, klubech s hudební reprodukcí a hernách, zaměřené na dodržování zákazu podávání alkoholických nápojů osobám mladším 18 let a dodržování zákazu hry na výherních

⁷⁶ Rozhovor L. Webera s npor. Bc. Danielem Vlnasem, vedoucím OOP Plzeň 1, 15. ledna 2015.

hracích automatech mládeži do 18 let. Tyto kontroly realizují policisté OOP Plzeň 1 ve spolupráci s městskou policií a pracovníky OSPODu. Ačkoliv se policisté zaměřují především na tuto problematiku, dále v rámci kontrol pátrají po osobách a odcizených věcech. Tyto kontroly jsou prováděné několikrát do roka, v nepravidelných intervalech.

V rámci situační prevence sekundární došlo po domluvě s Úřadem městského obvodu Plzeň 1 k instalaci bezpečnostních kamer. Zejména je třeba zmínit nedávnou instalaci kamery na sportovním hřišti ve Strážnické ulici, kde se scházela parta mladistvých inklinující k trestné činnosti.

Dalším příkladem sekundární situační prevence je spolupráce s městskou policií, konkrétně se služebnou Plzeň – Lochotín. Policisté si s městskými strážníky uvedené služebny vyměňují cenné informace získané jednak vlastním šetřením, ale také získané od občanů.⁷⁷

Co se samotné spolupráce týká, dochází u obou jednotek k plánování pěších hlídek tak, aby všechna riziková místa byla pokrytá nepřetržitě. V rámci Městského ředitelství policie Plzeň slouží dokonce v některých obvodech tzv. kombinované hlídky, které jsou složené z policistů a městských strážníků. Ačkoliv byl prvotní záměr kombinovaných hlídek postaven hlavně na úspoře prostředků a policistů, časem se ukázaly i jiné silné stránky těchto hlídek.

Velmi osvědčenou preventivní činností zaměřenou na děti a mládež je výkon pěších hlídek před a v okolí základních i středních škol v teritoriu, zejména v ranních hodinách před zahájením školní výuky. Policisté obdrželi z řad občanů mnoho stížností na chování mladistvých osob mezi sebou i vůči cizím osobám, výjimkou nebyly ani stížnosti týkající se konzumace tabákových výrobků dětmi. Na základě toho policisté ve spolupráci s městskými strážníky přizpůsobily výkon služby tak, aby v inkriminovanou dobu byla u každé z rizikových škol pěší hlídka.⁷⁸

V současné době probíhají jednání o zavedení kombinovaných hlídek i v rámci OOP Plzeň 1. Doposud obě instituce plánovali pěší hlídkovou službu tak, aby byla riziková místa maximálně monitorována a předcházelo se tak možnému delikventnímu jednání. V kombinovaných hlídkách lze spatřovat pozitiva jednak na straně úsporných opatření obou složek a zároveň v oboustranné místní a osobní

⁷⁷ Rozhovor L. Webera s npor. Bc. Danielem Vlnasem, vedoucím OOP Plzeň 1, 15. ledna 2015.

⁷⁸ Rozhovor L. Webera s npor. Bc. Danielem Vlnasem, vedoucím OOP Plzeň 1, 3. února 2015.

znalosti teritoria. Realizace kombinovaných hlídek Policie ČR a Městské policie Plzeň, na území OOP Plzeň 1 se předpokládá od 1. července 2015.⁷⁹

Terciární prevence je na území OOP Plzeň 1 prováděna policisty kriminální policie a vyšetřování. Důležitým faktorem pro terciární situační prevenci z pohledu policie je nenápadnost. Z toho důvodu musí být prováděna kolegy z kriminální policie, kteří slouží v civilních oděvech a do jejichž kompetence terciární prevence spadá. Z taktických důvodů nelze blíže jejich preventivní činnost specifikovat.

Policisté z OOP Plzeň 1, jak již bylo řečeno, úzce spolupracují s městskými strážníky, jejich služebna je v tom samém obvodu. Velice dobré vztahy panují také s kurátory pro děti a mládež ÚMO1. Jde však pouze o vzájemné poskytování cenných informací. Užší spolupráce není bohužel možná, neboť k takové spolupráci nedisponuje policie dostatečnými prostředky a dostatečným počtem pracovníků. Z toho důvodu došlo pouze k ústní dohodě mezi oběma složkami. I taková pomoc se ukázala jako pozitivní, neboť vzájemná komunikace obou složek mnohdy urychlí řešení náhle vzniklých nebo složitých situací. Bohužel takto nastavená spolupráce funguje pouze s OSPODem a městskou policií. S neziskovými organizacemi nijak konkrétně nespolečně pracujeme, právě z nedostatku pracovních sil a prostředků.⁸⁰

5.7 Shrnutí

Situační prevence ať již primární, sekundární či terciární je důležitým prvkem v boji proti kriminalitě mládeže. Problematiku kriminality mladistvých si uvědomují všechny stupně státní správy a samosprávy a prostřednictvím různých celorepublikových, krajských, okresních či městských projektů se snaží minimalizovat nápad trestné činnosti v rámci jejich teritoria a to za využití statistických výstupů nápadu trestné činnosti. Jak již bylo zmíněno, hierarchicky se provádí prevence na úrovni celostátní, krajské i městské. V současné době jsou ze strany policie realizovány tři celorepublikové projekty zaměřené na děti a mládež: Zebra se za Tebe nerozhledne, Obezřetnost se vyplatí a Policie pro každého. Je zřejmé, že pouze celostátní programy v boji proti kriminalitě dětí a mladistvých nestačí, z toho důvodu policisté realizují i projekty krajské, městské či místní.

⁷⁹ Rozhovor L. Webera s npor. Bc. Danielem Vlnasem, vedoucím OOP Plzeň 1, 3. února 2015.

⁸⁰ Rozhovor L. Webera s npor. Bc. Danielem Vlnasem, vedoucím OOP Plzeň 1, 3. února 2015.

Tato bakalářská práce je zaměřena na preventivní činnost v boji proti kriminalitě mladistvých v teritoriu Obvodního oddělení policie Plzeň 1. Kromě celorepublikových projektů Obezřetnost se vyplatí a Policie všem provádějí především prevenci vyplývající z koordinační dohody Odboru prevence kriminality při Magistrátu města Plzně. Policisté OOP Plzeň 1 monitorují pravidelně zvýšení trestné činnosti ve své lokalitě a na základě těchto výstupů realizují také preventivní činnost, kterou provádějí ve spolupráci s místně příslušnou služebnou městské policie. Podle výše uvedených statistických výstupů je zřejmé, že v této lokalitě k trestné činnosti nezletilých a mladistvých osob moc nedochází. Jedním z důvodů je fakt, že policisté monitorují inkriminovaná místa, kde se mládež schází, v některých lokalitách došlo dokonce k instalaci bezpečnostních kamer či k nepřetržitému dohledu policejních hlídek. Vedle toho policisté navštěvují základní, střední školy a učiliště ve svém teritoriu a prostřednictvím besed děti seznamují s trestní odpovědností a následky za spáchané protiprávní jednání. Dle statistik je zřejmé, že sice v roce 2012 došlo k nárůstu dětské kriminality, nicméně policisté na tuto skutečnost zareagovali důslednější prevencí a následující rok došlo opět k mírnému poklesu. V současné době se snaží o udržení klesajícího tendru a nejlépe k úplné eliminace trestné činnosti páchané dětmi v jejich lokalitě. Dle tohoto ukazatele je autor bakalářské práce přesvědčen, že takto realizovaná prevence je v teritoriu OOP Plzeň 1 dostačující.

ZÁVĚR

Bakalářská práce je rozdělena do dvou částí, teoretické a praktické. Teoretická část je složena ze 4 kapitol: kriminalita mládeže, vývoj kriminality mládeže v Plzni, trestání mladistvých a prevence kriminality mládeže. Tyto kapitoly obsahují stručný popis příčin a faktorů ovlivňujících kriminalitu mládeže, možných trestů uložených mladistvým delikventům a rozboru kriminálních činů spáchaných dětmi v Plzni v letech 2011 – 2013.

Kriminalita obecně je sociálně patologický společenský jev, a u kriminality dětí to platí dvojnásob. V poslední době je hodně diskutovaným tématem zpřísnění trestání mladistvých delikventů spolu se snížením dolní hranice trestní odpovědnosti, která je v současnosti 15 let. Společnost na tento krok nemá ucelený názor. Zatímco jedni upřednostňují represi, druhá skupina spíše dává přednost prevenci s ohledem na to, že děti jsou ve vývinu a stále utvářejí svojí vlastní osobnost. To je do jisté míry pravda, ale proč utvářejí vlastní osobnost prostřednictvím protiprávního jednání? Proč mají tuto potřebu jen někteří jedinci, zatímco další nemají při utváření vlastní osobnosti potřebu páchat trestnou činnost? Hlavním faktorem je rodina, která s největší pravděpodobností selhala při výchově vlastních dětí, ale důležitým aspektem jsou zde mimo jiné také ekonomické problémy, míra nezaměstnanosti a nedostačující kapacita zájmových činností dětí. Důležité je přivést tyto „hříšníky“ na správnou cestu a pomoci jim k návratu do společnosti, aby mohli v budoucnu vést plnohodnotný život. Tento cíl mají zajedno patrně obě skupiny – jak zastánci represe, tak i zastánci prevence. Asi nejideálnějším řešením by byla kombinace obou variant. Zpřísnění trestů a zároveň posílení prevence nejen tam, kde již k problémům došlo, ale také tam, kde okolnosti poukazují na fakt, že by k problémům dojít mohlo.

Poněkud problematické okolnosti s sebou přináší nekompatibilita teorie a praxe. Vzhledem k tomu, že Policie ČR prošla v minulých letech rozsáhlou reorganizací, nezbyvá na prevenci tolik sil a prostředků. Celorepublikové projekty nejsou prováděny v potřebném množství a rozsahu, neboť prvotní funkcí policie je odhalování protiprávních jednání a jejich šetření. Prevencí jako takovou se zabývají tomu určená oddělení, které ovšem nejsou schopna realizovat veškeré projekty. Z toho důvodu byla alespoň v Plzni část této činnosti přenesena na jednotlivá obvodní oddělení. Obvodní oddělení Policie ČR Plzeň 1 se snaží vedle celorepublikových projektů preventivně působit i svou vlastní činností a to za využití

úzké spolupráce i s jinými institucemi a především s občany. Například prostřednictvím „Schránek důvěry“, místní a osobní znalostí, si tak policisté mapují bezpečnostní situaci ve svém teritoriu a oblasti vyhodnocené jako rizikové důkladně sledují a kontrolují. Preventivně působí i v základních a středních školách a učilištích, které jsou v jejich obvodu. Žákům a studentům formou besed zvyšují právní povědomí a zvyšují osobní bezpečnost. Mnohdy preventivní činnost zapůsobí efektivněji, než jen ta represivní.

POUŽITÁ LITERATURA

Publikace

- ČÁP, J., MAREŠ, J. Psychologie pro učitele. Praha: Portál, 2001. ISBN 80-7178-43-X.
- JEDLIČKA, R. a kol. Děti a mládež v obtížných životních situacích. Praha: Themis, 2004.
- JELÍNEK, J. a kol. Trestní právo hmotné. 2. Vydání. Praha: Leges, 2010.
- KAISER, G. Kriminologie. 1. Vydání. Praha: C.H. Beck, 1994.
- KRATOCHVÍL, V. a kol. Kurs trestního práva. Trestní právo hmotné. Obecná část. 1. vydání. Praha: C. H. Beck, 2009.
- KUČTA, J., VÁLKOVÁ, H. a kol. Základy kriminologie a trestní politiky. 1. Vydání. Praha: C. H. Beck, 2005.
- MAREŠOVÁ, A. Trendy kriminality mládeže. Trestní právo. 1999, roč. 4, č. 9, s. 18. ISSN 1211-2860.
- MASARYK, T. G. O škole a vzdělání. In Z dějin pedagogiky (CACH, J.). Praha : SPN, 1990. ISBN 80-04-25554-X.
- MATOUŠEK, O., KROFTOVÁ, A. Mládež a delikvence, Praha: Portál, 2003.
- MATOUŠEK, O., MATOUŠKOVÁ, A. Mládež a delikvence. 3. Autorizované vydání. Praha: Portál, 2011. ISBN 978 – 80 – 7367 – 825 – 8.
- NOVOTNÝ, O., DOLENSKÝ, A., JELÍNEK, J., VANDUCHOVÁ, M. Trestní právo hmotné. Obecná část. Praha: Codex, 1997. ISBN 80-86395-73-1.
- NOVOTNÝ, O., VANDUCHOVÁ, M. a kol. Trestní právo hmotné – I. Obecná část. 5., jubilejní, zcela přepracované vydání. Praha: ASPI, a.s., 2007.
- NOVOTNÝ, O., ZAPLETAL, J. a kol. Kriminologie. Praha: Eurolex Bohemia, 2001.
- STRAUS, J., a kol. Kriminologická metodika, Plzeň: VYDAVATELSTVÍ A nakladatelství Aleš Čeněk, s. r. o., 2008.
- ŠÁMAL, P., VÁLKOVÁ, H., SOLOTÁŘ, A. Zákon o soudnictví ve věcech mládeže. Komentář. 2. Vydání. Praha: C. H. Beck, 2007.
- ŠÁMAL, P., VÁLKOVÁ, H., SOLOTÁŘ, A. Zákon o soudnictví ve věcech mládeže. Komentář. 1. Vydání. Praha: C. H. Beck, 2004.

- VÁGNEROVÁ, J., KLÉGROVÁ, M. Poradenská psychologická diagnostika dětí a dospívajících. Praha: Karolinum, 2008.
- VOKUŠ, J. Policie České republiky, Praha: Policejní prezidium, 2010.
- ZEZULOVÁ, J. Trestní zákonodárství nad mládeží. 1. Vydání. Brno: Masarykova univerzita, 1997.
- ZOUBKOVÁ, I. a kol. Kriminologický slovník. Plzeň: Aleš Čeněk, 2011.
- ZOUBKOVÁ, I., NIKL, J., ČERNÍKOVÁ, V., Kriminalita mládeže, Praha 2001
- ZOUBKOVÁ, I., MOULISOVÁ, M. Kriminologie a prevence kriminality, Vydavatelství Armex Publishing s.r.o., 2004

Články

- CHROMÝ, J. Příčiny kriminality mládeže z pohledu sociálního prostředí. Právo a rodina. 2010, roč. 12, č. 10. ISSN 1212 – 866X.

Právní předpisy

- Zákon č. 40/2009 Sb., trestní zákoník.
- Zákon č. 109/2002 Sb., o výkonu ústavní výchovy nebo ochranné výchovy ve školských zařízeních a preventivně výchovné péči ve školských zařízeních a o změně dalších zákonů.
- Zákon č. 141/1961 Sb., o trestním řízení soudním, ve znění pozdějších předpisů.
- Zákon č. 218/2003 Sb., o odpovědnosti mládeže za protiprávní činy a o soudnictví ve věcech mládeže a o změně některých zákonů, ve znění pozdějších předpisů.

Internetové zdroje

- Magistrát města Plzeň, Odbor prevence kriminality. [citováno 1. února 2015]
Dostupné z:
http://m.bezpecnemesto.eu/Files/bezpecnaplzen/prevence/prevence_kriminality/JEDNACIRADPRACOVNISKUPINYPREVENCEKRIMINALITYMESTAPLZNE.pdf
- Plzeň.eu, plán prevence kriminality. [citováno 19. ledna 2015]
Dostupné z: <http://www.plzen.eu/obcan/aktuality/z-mesta/plzen-ma-schvaleny-plan-prevence-kriminality-na-dalsi-dva-roky.aspx>
- Policie ČR. Obezřetnost se vyplatí. [citováno 19. ledna 2015]
Dostupné z: <http://www.policie.cz/clanek/obezretnost-se-vyplati.aspx>
- Policie pro každého. Celorepublikový projekt. [citováno 19. ledna 2015]
Dostupné z: <http://policieprokazdeho.cz/>
- Policie ČR. Obvodní oddělení policie Plzeň 1. [citováno 19. ledna 2015]
Dostupné z: <http://www.policie.cz/clanek/mr-plzen-mesto-obvodni-oddeleni-obvodni-oddeleni-policie-plzen-1.aspx>
- Policie ČR. Zebra se za Tebe nerozhledne. [citováno 19. ledna 2015]
Dostupné z: <http://www.policie.cz/clanek/zebra-se-za-tebe-nerozhledne-262841.aspx>

Ostatní

- Policejní prezidium Policie ČR, Statistické výstupy kriminality.
- Rozhovor L. Webera s npor. Bc. Danielem Vlnasem, vedoucím OOP Plzeň 1.
- Závěrečná zpráva koordinační skupiny prevence kriminality Odboru prevence kriminality Magistrátu města Plzeň za rok 2012.

SEZNAM PŘÍLOH

Příloha č. 1 – Povolení o zveřejnění interního materiálu v bakalářské práci

V Plzni dne 10.3.2015

Souhlas se zveřejněním

Tímto souhlasím se zveřejněním interních informací a materiálů uvedených v bakalářské práci Lukáše Webera s názvem Kriminalita mladistvých a její prevence v Obvodním oddělení Policie ČR Plzeň-1.

npor. Bc. Daniel Vlášek

vedoucí oddělení

