



Pedagogická
fakulta
Faculty
of Education

Jihočeská univerzita
v Českých Budějovicích
University of South Bohemia
in České Budějovice

Jihočeská univerzita v Českých Budějovicích

Pedagogická fakulta

Katedra pedagogiky a psychologie

Bakalářská práce

Psychologické a kulturní aspekty vztahu člověk zvíře

Vypracovala: Eva Hemmerová

Vedoucí práce: PhDr. Olga Vaněčková

České Budějovice 2015

Prohlašuji, že jsem svoji bakalářskou práci vypracovala samostatně pouze s použitím pramenů a literatury uvedených v seznamu citované literatury.

Prohlašuji, že v souladu s § 47b zákona č. 111/1998 Sb. v platném znění souhlasím se zveřejněním své bakalářské práce, a to v nezkrácené podobě fakultou elektronickou cestou ve veřejně přístupné části databáze STAG provozované Jihočeskou univerzitou v Českých Budějovicích na jejích internetových stránkách, a to se zachováním mého autorského práva k odevzdanému textu této kvalifikační práce. Souhlasím dále s tím, aby toutéž elektronickou cestou byly v souladu s uvedeným ustanovením zákona č. 111/1998 Sb. zveřejněny posudky školitele a oponentů práce i záznam o průběhu a výsledku obhajoby kvalifikační práce. Rovněž souhlasím s porovnáním textu mé kvalifikační práce s databází kvalifikačních prací Theses.cz provozovanou Národním registrem vysokoškolských kvalifikačních prací a systémem na odhalování plagiátů.

Abstrakt

Název práce:	Psychologické a kulturní aspekty vztahu člověk zvíře
Autor práce:	Eva Hemmerová
Vedoucí práce:	PhDr. Olga Vaněčková
Počet stran:	76
Počet zdrojů:	74

Abstrakt: Bakalářská práce se zabývá psychologickými aspekty postojů ke zvířatům a psychologickým kontextem konzumace masa. V teoretické části je probrán historický vývoj postojů ke zvířatům a jejich sociokulturní podmínění, diskutován je etický aspekt našich současných postojů ke zvířatům a psychologické mechanismy související s konzumací masa. Empirická část zkoumá postoje ke zvířatům a závislost přidělení mentálních kapacit určitému živočišnému druhu na jeho vnímané požitelnosti. Výzkumný soubor se skládá z vegetariánů a veganů (n=207) a konzumentů masa (n=247). Pro lepší interpretaci byl kvantitativní přístup kombinován s kvalitativním šetřením (n=33). Výsledky podporují předpokládaný vliv vegetariánství a pohlaví na postoje ke zvířatům, stejně jako vliv konzumace masa na přisuzování mentálních kapacit.

Klíčová slova: postoje ke zvířatům, morální status zvířat, meat paradox, konzumace masa, kognitivní disonance, karnismus

Abstract

Title: Psychological and cultural aspects of the human animal relationship

Author: Eva Hemmerová

Supervisor: PhDr. Olga Vaněčková

Number of pages: 76

Number of references: 74

Abstract: The bachelor thesis deals with the psychological aspects of attitudes towards animals and with psychological context of eating meat. The theoretical part is focused on a historical development of attitudes towards animals and their socio-cultural determination, and the ethical aspect of our current attitudes towards animals and psychological mechanisms associated with the consumption of meat is discussed there. The empirical part examines attitudes towards animals and dependence of attribution of mental capacities to specific species on its perceived edibility. The research group consists of vegetarians and vegans (n=207) and meat eaters (n=247). Quantitative approach was combined with a qualitative research for better interpretation (n=33). The results support an expected influence of vegetarianism and gender on attitudes towards animals, as well as the influence of meat consumption on the attribution of mental capacity.

Keywords: attitudes towards animals, moral status of animals, meat paradox, meat consumption, cognitive dissonance, carnism

*Máme rádi (některá) zvířata.
Odsuzujeme (některé) zabíjení a (některé) bezprávní.
organizace na ochranu práv zvířat Otevři oči*

Na prvním místě bych ráda poděkovala vedoucí své práce PhDr. Olze Vaněčkové za odborné vedení, konzultace a cenné rady při zpracování.

Dále děkuji PhDr. Tereze Vandrovcové za konzultace a pomoc s rozšířením dotazníku a RnDr. Vladimíře Petráškové za cenné statistické rady.

V neposlední řadě musím poděkovat své rodině, partnerovi a přátelům za podporu při psaní práce

Obsah

Úvod.....	3
TEORETICKÁ ČÁST.....	5
1. Postoje ke zvířatům v kontextu historickém, kulturním a situačním	5
1.1. Kontext historický.....	5
1.2. Kontext kulturní.....	7
1.2.1. Čína a další asijské kultury.....	8
1.2.2. Islámské státy	9
1.2.3. Indie	10
1.3. Kontext situační.....	11
2. Filosofické a etické aspekty postojů ke zvířatům	12
2.1. Teorie morálního statusu.....	12
2.1.1. Teorie neuznávající morální status zvířat.....	12
2.1.2. Teorie pokoušející se o zařazení zvířat mezi objekty morálního zájmu	13
2.2. Dopad absence morálního statusu na zvířata	14
2.3. Dopad na životní prostředí.....	18
3. Psychologické aspekty vztahování se ke zvířatům	21
3.1. Postoje ke zvířatům	21
3.1.1. Výzkum v oblasti postojů ke zvířatům	22
3.2. Kognitivní disonance.....	25
3.3. Koncept karnismu a jeho obranné mechanismy	26
3.3.1. Objektifikace.....	27
3.3.2. Deindividuace	28
3.3.3. Dichotomizace	29
3.3.4. Morální neviditelnost a zprostředkované jednání.....	30
3.3.5. Ospravedlnění.....	32
3.3.6. Mechanismus odepření kognitivních schopností	34
EMPIRICKÁ ČÁST.....	36
4. Výzkumný problém, cíle výzkumu a hypotézy	36
4.1. Výzkumný problém.....	36
4.2. Cíle výzkumu	36
4.3. Hypotézy	37
5. Metodologie.....	38
5.1. Typ výzkumu	38
5.2. Měřicí metody – kvantitativní část.....	38
5.2.1. Metoda měřící postoje ke zvířatům	38
5.2.2. Metoda měřící přisouzení mentálních kapacit a vnímanou poživatelnost druhu	39

5.3.	Výzkumný soubor	41
5.3.1.	Kritéria výběru	41
5.3.2.	Charakteristiky výzkumného souboru	41
6.	Zpracování dat a výsledky	44
6.1.	Postoje ke zvířatům	44
6.1.1.	H1: Postoje a stravovací návyky	45
6.1.2.	H2: Postoje a pohlaví	45
6.1.3.	H3: Postoje a velikost bydliště.....	46
6.2.	Konzumace zvířat a přisuzování mentálních kapacit.....	46
6.2.1.	H4: Korelace Mind:Edibility	47
6.2.2.	H5: Mind a stravovací návyky.....	49
6.2.3.	H6: Kategorie zvířat.....	49
7.	Doplňující kvalitativní šetření.....	52
7.1.	Metodologie.....	52
7.2.	Výzkumný soubor	52
7.3.	Zpracování dat a výsledky.....	53
7.3.1.	Postoje ke zvířatům	53
7.3.2.	Závislost našeho vnímání zvířat na stravovacích návycích.....	57
7.3.3.	Otázky týkající se oddílu přisuzování mentálních kapacit	60
7.4.	Shrnutí kvalitativního šetření	63
8.	Diskuze	64
Závěr	67	
Shrnutí.....	69	
Použitá literatura	71	
Seznam tabulek a grafů.....	75	
Seznam příloh.....	76	

Úvod

Zvířata jsou tu s námi od nepaměti. **Milujeme je.** Dělalí nám radost. Hrajeme si s nimi. Máme chuť se s nimi pomazlit. Fascinují nás. Některých se možná bojíme. Především nám ale slouží. Vlastníme je. Jsme jejich pány. Pracují pro nás. Zabíjíme je. Oblékáme se do jejich kůže. **Jíme je.**

Milujeme je a jíme je. A většina lidí se nad tím nikdy nepozastaví. Tento jev je známý jako tzv. meat paradox (Loughnan, Haslam, & Bastien, 2010), snaží se vysvětlit podivnou situaci – na jedné straně se většina lidí považuje za milovníky zvířat, zarputile odsuzuje týrání a špatné zacházení s bezbrannými zvířaty, na straně druhé jim však tato láska nezabrání konzumovat jejich maso. Lidé se rozplývají při pohledu na malé selátko a přikusují k tomu bagetu se slaninou. Něco je očividně špatně.

V naší moderní společnosti zmizela vazba spojující živou bytost a vakuovaný produkt v regále supermarketu. Toto přerušení spojení, tak typické pro naši západní společnost, se však nestalo náhodou. Umožňuje nám, společně s dalšími psychologickými obrannými mechanismy, rozkrojit šťavnatý řízek, napíchnout kousek na vidličku a pomalu ho přesunout k ústům. Vložit. Rozkousat. Spolknout. Pochutnat si. A to vše bez jediného pomyšlení, obrazu či projevu lítosti ke tvoru, který za uspokojení našich chuťových buněk zaplatil vlastním životem. V čem jsou prasata tak jiná, že si zasloužila tento osud?

Zvolené téma není příliš obvyklé, kromě psychologie má práce také blízko k sociologii či etice, tyto tři obory se vzájemně doplňují a prostupují prací.

Práce chce především poukázat na mezery ve výzkumech týkajících se postojů k hospodářským zvířatům a psychologickým podtextem konzumace masa. Ačkoli se tato práce se nesnaží o propagaci vegetariánství či veganství, autorka přiznává, že s těmito stravovacími návyky a související filosofií sympatizuje.

Úvodní část práce se zabývá vymezením kontextů, které ovlivňují naše postoje a vztahování se ke zvířatům. Probrán bude kontext historický, kontext kulturní a v neposlední řadě kontext situační. Zatímco proměna lidských postojů v čase a místě (kultura) je jaksí očekávatelná a zjevná, proměna postoje k jednomu konkrétnímu druhu ve stejné kultuře i čase je velmi zajímavým jevem.

Druhá část práce pojednává o etickém kontextu postojů ke zvířatům, čtenář se zde může dozvědět o různých myslitelích, a o tom, jak a komu přisuzovali tzv. morální status. Od karteziánského dualismu, kde zvíře není nic než stroj a vše podléhá zájmům člověka, až ke směrům prosazujícím úctu ke všemu živému. Dále bude diskutováno, jaký vliv má současný morální status zvířat jak na ně samotná, tak na člověka a prostředí, v němž žije.

Poslední kapitola teoretické části bude pojata čistě psychologicky, zaměřím se na postoje ke zvířatům a vlivy, které působí při jejich formování. Dále budou probrány psychologické mechanismy ovlivňující náš vztah především k hospodářským zvířatům, diskutován bude i zajímavý koncept karnismu či teorie kognitivní disonance.

V praktické části práce byl zvolen kvantitativní přístup, metodou dotazování budou zkoumány postoje lidí ke zvířatům a k různým jevům souvisejícím se zvířaty, dále bude testována hypotéza, že konzumace masa některého živočišného druhu ovlivňuje naše vnímání, resp. přisouzení mentálních kapacit tomuto druhu.

Po zorientování se v naměřených datech bude dále provedeno doplňující kvalitativní šetření, které se bude snažit o hlubší porozumění tématu a interpretaci získaných dat.

Teoretická část

1. Postoje ke zvířatům v kontextu historickém, kulturním a situačním

V této části práce se budeme zabývat tím, jak se postoje lidí ke zvířatům měnily v rámci různých historických etap, a jak se mění v rámci různých kultur a situací. Pokud nebude v textu uvedeno jinak, uvedená fakta se budou vztahovat především k naší západní (euroamerické) společnosti. Samotným tématem postojů (jejich vznikem a metodami jejich zjišťování) se zabývá kapitola 3.1.

1.1. Kontext historický

Historický vývoj postojů ke zvířatům rozdělil do tří stádií český filosof Erazim Kohák (1998). První stádium popisuje období středověku, kdy lidé běžně žili se zvířaty a vnímali je jako své níže postavené bližní, v tomto období se nelišilo kruté zacházení se zvířetem od krutého zacházení s lidským poddaným.

Novověk upustil od tohoto pohledu ve prospěch představy zvířete jako suroviny, člověk se stal naprosto odlišený od ostatních živočišných druhů jako pán tvorstva, k surovině člověk nemá žádné etické závazky.

Třetí stádium je ovlivněno průmyslovou revolucí na straně jedné a demokratickou na straně druhé, to s sebou však nese konflikt, průmyslová revoluce vyžaduje nepředstavitelné vykořisťování zvířat ve velkochovech a výzkumných laboratořích, demokratická revoluce si však zase žádá soucit. Toto dilema jsme podle Koháka vyřešili pokrytectvím – „*oplýváme láskou ke svým miláčkům a raději se neptáme, odkud pocházejí maso a léky*“ (1998, p. 30).

1.1.1. Počátky křesťanství a Starověké Řecko

Pokud se snažíme rozkrýt původ našich postojů ke zvířatům, musíme začít u knihy, která ovlivnila a dodnes ovlivňuje miliony lidí. Je to právě Bible, konkrétně Starý zákon, kde můžeme nalézt prapůvod našich antropocentrických úvah. V Žalmu 8 svěřuje Bůh člověku vládu nad svým dílem, v Ráji žila zvířata s lidmi v míru bok po boku, po vyhnání si však musí člověk nebezpečnou přírodu podmanit, což zahrnuje i zabíjení zvířat pro obživu. Librová tuto

část Bible chápe jako „výzvu k podmanění země, od které je odvozován judeo-křesťanský princip dominance člověka nad přírodou“ (1994, p. 26). Tento pohled na mimolidské tvory je čistě instrumentální – jsou tu proto, aby sloužila nám.

Podobného názoru byl i zakladatel biologické taxonomie a Platónův žák Aristoteles, který hierarchicky klasifikoval živé i neživé bytosti do tzv. scala natura (žebřík přírody), kde vždy nižší stupeň slouží ku prospěchu tomu nadřazenějšímu, tzn., že rostliny jsou tu pro zvířata, a ta zase pro lidi. Na vrcholu této pyramidy však nestojí člověk, jako takový, ale člověk ve smyslu svobodného řeckého občana – muže. Otroci a ženy se přirozeně rodí pouze za účelem sloužení této vidině dokonalého Athéňana. Slovo účel je zde velmi důležité, proto tento směr můžeme označit jako směr teleologický (Buckingham, a další, 2013).

Ve své Politice (1998) pak Aristoteles shrnuje, že se zvířata od člověka liší stejně, jako se liší duše od těla. Čímž v podstatě předkládá základní myšlenku, která se shoduje s křesťanstvím – zvíře nemá duši, a proto jeho život nemá smysl. Smysl zvířeti dá člověk tím, že z něj udělá nástroj pro uspokojení svých potřeb.

Za zmínku stojí také rozdíl mezi dvěma filosofickými školami – stoiky a epikurejci. Epikurejci viděli podobnost mezi lidmi a zvířaty a proto hlásali jejich neusmrcování, oproti tomu stoici (vycházející z učení Aristotela) zdůrazňovali převahu lidského rozumu nad nerozumem zvířat, jimž tzv. logos upírali. Veškeré jednání zvířat zdůvodňovali pouhým instinktem. Z toho důvodu nejenže mimolidským tvorům nenáleží odpovědnost za jejich činy, lidé k nim dokonce nejsou ničím zavázáni (Komárek, 2011).

1.1.2. Novověk

V novověku sílila kvůli „nelidskému“ zacházení se zvířaty potřeba lidí odlišit se od zvířat. Tomáš Akvinský (1993), který se pokoušel sloučit dílo řeckých filosofů s křesťanstvím, soudil, že duši mají všechny živé organismy, jen duše lidská se však vyznačuje myšlením, rozumem a jako jediná je také nesmrtelná.

Nesmrtelnou lidskou duši však člověku daroval Bůh při křtu svatém, proto byly např. v pořádku hony na indiány, protože ti nejenže nebyli pokřtěni, ale navíc ani nemluvili jazykem kolonizátorů, proto pro ně lidmi nikdy nebyli (Kohák, 1998).

O 100 let později René Descartes (1992) vyjádřil (ovlivněn novým rychle se rozvíjejícím oborem mechaniky) názor, že zvíře není ničím jiným než organickým strojem.

Descartes podotýká, že lidské i zvířecí orgány jsou sice uspořádány velmi podobně, to ale chybí je opět rozum nebo „oheň“, který do nás nutně musela vložit osoba dokonalejší, než jsme my sami – tedy Bůh. Důkazy toho, že zvířata jsou tvorové nerozumní, uvádí hned dva. Prvním je neschopnost zvířat používat jazyk a znaky, druhým pak to, že ačkoli nás zvířata v mnoha činnostech předčí (např. běh), existuje mnoho aktivit, ve kterých selhávají. To podle Descarta dokazuje, že *„zvířata nejenže mají méně rozumu, nýbrž že ho nemají vůbec“* (1992, p. 42). Vynikají v některých činnostech pouze proto, že jim to umožňuje vnitřní postavení jejich orgánů, Descartes je dokonce připodobňuje k hodinovému strojků.

Nahlížení na zvířata jako na složité stroje vyrobené Bohem, které sice skučí a utíkají před rozžhaveným železem, ale cítit bolest nejsou schopni, ospravedlnilo pak experimentování na zvířatech. Výzkumníci necítili žádné pochyby při přibíjení psů za packy k prknu a jejich následném rozřezávání (bez použití anestetik či předchozího omráčení) (Singer, 2001).

Velkým kritikem mechanistického pohledu na zvířata byl o půl století později osvícenský filosof Voltaire (1767, p. 56), který se postavil karteziánskému myšlení těmito slovy:

„Odpověz, ty, který věříš, že zvířata jsou jen stroje, uspořádala příroda všechny orgány potřebné k pocitům v tomto zvířeti, aby necítilo? Má nervy, aby bylo bezcitné? Nehledej v přírodě takovou nesmyslnou protichůdnost.“

I přes kritiku mnoha autorů karteziánský pohled na zvířata jako na necítící stroje přetrval dlouhou dobu a pravděpodobně ovlivňuje naše nazírání na zvířata nadále. Patrné je to např. z prohlášení papeže Pia XII., který nabádal lid, aby se neznepokojoval či dokonce nesoucítil se skřeky zvířat denně zabíjených na jatkách a v laboratořích, neboť nejde o nic jiného *„než zvučení rozžhaveného kovu pod údery kladiva“* (in Komárek, 2011, p. 67).

1.2. Kontext kulturní

Předcházející historický vývoj lidského vztahu ke zvířatům se týkal euroamerické společnosti. Velký vliv má však i kultura, ze které jedinec pochází, proto jsou následující kapitoly věnovány postojům ke zvířatům v kulturách, které se nám zdají být velmi odlišné.

1.2.1. Čína a další asijské kultury

Kapitolou sama o sobě by jistě byla Čína, která je často za zacházení s živými tvory pranýřována. Pravdou je, že se čínská kultura nikdy tak ostře nesnažila o vymezení mezi přírodním a společenským jako ta naše, spíše vnímala jednotu těchto dvou procesů. Možná proto Čína a její satelitní kultury (japonská, korejská, vietnamská) živou přírodu velmi intenzivně využívá a lpí na ní (Komárek, 2011).

Velmi zajímavá je např. šíře jídelničky těchto zemí, která se nezastaví ani před psy, housenkami či veverkami. Komárek (2011, p. 80) dodává, že *„čínský vztah ke zvířatům a lidem se vyznačuje z našeho hlediska jakousi zvláštní bezpředsudečností, nejlépe charakterizovanou starým čínským úslovím – když pochytili všechny křepelky, snědli i honícího psa.“*

Konzumace psů asijskými národy vyvolává u západní civilizace pohoršení, odpor a znechucení a nezřídka plní strany převážně bulvárních plátků. Takovéto zveřejňování trpících psů v tisku však podle Bakera (2001) nemá za účel upozornit na jejich utrpení, ale stigmatizovat cizí kulturu. Tímto způsobem pak můžeme ospravedlnit naše rasové předsudky a chápat euroatlantickou kulturu jako nadřazenou.

Zajímavé v této souvislosti je, že psí maso se běžně konzumovalo v Evropě až do počátku 20. století, kdy byl pes oficiálně vyjmut ze seznamu jatečných zvířat, podle internetového portálu Wikipedie byla za války dokonce rozšířena „psí řeznictví“ např. v Paříži. Psí maso se v některých evropských zemích konzumuje i nadále, jak dokládá článek deníku Tages Anzeiger (Häne, 2012), který se zmiňuje o aktivistech bojujících za zakázání této „pochoutky“ ve Švýcarsku, kde je konzumace psího i kočičího masa stále povolena.

Další zvláštností asijského vztahu ke zvířatům, které si všímá Komárek (2011) je jejich záliba v chování zvířat, která nevyžadují mnoho prostoru, jedná se např. o chov hmyzu (v Číně cvrčků, v Japonsku cikád). V Číně byl také domestikován kapr, a to již před 3 tisíci lety, japonská kultura pak dovedla šlechtění ryb k dokonalosti - dala světu např. karase zlatého, jehož variace lze srovnat s variacemi plemen psů (Caras, 1999).

1.2.2. Islámské státy

Islámské státy patří také k těm, které jsou za své nakládání s živou přírodou kritizovány. Málokdo ale ví, že Korán obsahuje mnoho zákazů a příkazů, jak se ke zvířatům chovat. Jejich vztahování se ke zvířatům není horší, je prostě jiné.

Muslimové nikdy nepovýšili zvířata na své mazlíčky, často západní společnost obviňuje ze sobectví, protože zvířata u nás částečně nahradila lidská společenství. Podle islámské tradice byla zvířata dána člověku Bohem k užítku. Úkolem člověka je chránit je, vážit si jich a především se vyvarovat bezdůvodného zabíjení a týrání, dokladem je příběh, ve kterém jinak velmi zbožnou a poslušnou ženu nečeká po smrti žádná odměna, naopak je mučena a putuje do pekla, protože nechala svou kočku uvězněnou bez jídla a nechala ji zemřít (Almanára, 2002).

Další oblasti, o kterých se zmiňuje Korán a další islámské texty, jsou např. zákaz zvířecích soubojů, zákaz lovu zvířat pro zábavu a jejich použití jako živých terčů, zákaz braní mláďat jejich matkám. Dále by se také nemělo stanovat na místech, kudy v noci přecházejí zvířata, a před provedením modlitby nejprve ulehčit zvířatům od jejich nákladu (Červenková, 2014).

I přes výše řečené je však Islám znám spíše pro svou tradiční (halál) porážku. Zvíře má být při této rituální porážce usmrceno jedním rychlým tahem nože a následně vykřveno, především však nesmí být předem omráčeno (Suková, 2011). Totožné praktiky jsou však aplikovány při rituální židovské porážce (košer), proto nejspíš za odsuzováním tohoto způsobu usmrcení zvířete veřejností nebude zájem o blaho zvířat.

Větším problémem může být tzv. Íd al-adhá (Svátek obětování), minimálně jednou do roka - právě na tento svátek, obětuje zvíře Bohu téměř každý muslim, většinou se jedná o ovce. Ohrádky s ovce, které se nacházejí před tímto svátkem téměř na každém rohu, připodobňuje Komárek (2011) k našemu předvánočnímu prodeji kaprů.

Co se týče odlišného kulturního vnímání různých druhů, v islámských zemích na rozdíl od nás považují prasata za nečistá (podobně jako Židé), naopak ušlechtilými zvířaty jsou pro muslimy koně a kočky (Komárek, 2011). Západní společností zbožňovaní psi se zde velké oblibě netěší, jsou považováni za nečisté a „do domů, kde přebývají, nevstupují andělé“ (Jiroušková, 2012, p. 53).

Zajímavostí je, že v těchto zemích neznají západní civilizaci dobře známou „ránu z milosti“, zvířata mají svůj osud tzv. kismet a pravověrným je do něj zapovězeno jakkoli zasahovat (byť s dobrým úmyslem), proto se zemí potuluje mnoho zvířat, často zmrzačených, která občas někdo nakrmí, ale jejich trápení neukončí (Komárek, 2011).

1.2.3. Indie

Často panuje představa, že Indie je jakýmsi rájem pro všechno živé, zemí zaslíbenou, ve které žijí zvířata s lidmi bok po boku v míru. Tato bohužel mylná představa vychází nejspíše z tzv. áhinsá, což je morální zásada nenásilí, která je pevně ukotvena v hinduismu, buddhismu i džinismu a byla také hojně podporována Gándhím (2004).

V praxi se jedná o zásadu, která znemožňuje zabít živého tvora, bohužel pro zvířata, lidé většinou nedodržují tento princip většinou kvůli nim, pouze si nechtějí „zašpinit karmu“, hinduista zvíře nezabije, ale nedělá mu problém ztlouct podvyživeného koně, který nechce pracovat. Podobně jako u již zmiňovaných islámských států zde nepřichází v úvahu „rána z milosti“, z toho důvodu se Indií toulá mnoho podvyživených trpících zvířat – převážně „posvátných“ krav (odhadem až 300 milionů), které po pár letech umírají s žaludkem plným igelitových sáčků (Nováková, 2013).

Drůbež a vepřové maso je v Indii běžně konzumováno, často je však považováno za nečisté, důvodem může být, že chov těchto tvorů náleží lidem na ekonomickém dně, zvířata proto volně pobíhají a živí se tím, co najdou včetně lidských exkrementů. Z podobného důvodu jsou za nečisté považováni i psi (Komárek, 2011).

Ani se zdržením se hovězího masa to na indickém subkontinentu není tak horké, na deset krav zde připadá jeden býk, což „napovídá, že nadbyteční býci nějak k muslimským řezníkům doputovat nakonec museli“ (Komárek, 2011, p. 106). Ani veřejné nabízení hovězího masa v muslimských restauracích není výjimkou.

Mnohem přísněji princip *áhinsá* dodržují džinisté, kteří nezřídka zametají zem koštětem předtím, než na ni vstoupí, aby neublížili sebemenšímu hmyzu. Od samého vzniku tohoto náboženství existují tzv. zvířecí nemocnice, které se však od našeho pojetí trochu liší. Jsou přeplněné k prasknutí převážně umírajícími lysými ptáky, kterým se nedostane jiné pomoci než vody a zrní. Ušetřit jim ránu z milosti však džinista kvůli principu neangažovanosti nemůže (Nováková, 2013).

Za zmínku ještě stojí indický vztah ke zvířatům jako domácím mazlíčkům, chov koček či psů nepřipadá v úvahu, jelikož se jedná o nečisté druhy, výjimku tvoří jediné „pozápadněné“ rodiny. Naopak rozšířený je chov ptáků (pávů i papoušků), jelenů, koní či slonů (Komárek, 2011).

Sloni jsou také hojně využíváni v pracovní činnosti jako nosiči břemen, o pravé domestikaci však hovořit nemůžeme, jak si všímá Caras (1999) protože např. lidé stále neřídí jejich rozmnožování a mezi zdomácněným slonem využívaným člověkem a jeho divokou formou jsou jen minimální či žádné rozdíly. Sloni jsou odchyceni do pastí a následně kroceni, což zahrnuje praktiky od naprostého vyhladovění a znemožnění spánku po tvrdé fyzické tresty.

1.3. Kontext situační

Další věc, která velmi ovlivňuje naše vnímání zvířat, je kontext, ve kterém se nacházejí. Myšlenka pochází z teorie konstruktivismu, kterou představili Berger a Luckmann v jejich klasickém díle Sociální konstrukce reality (1999). Realita je subjektivní věc, která se liší od společnosti k společnosti, od člověka k člověku. Jinými slovy, různé národy a různí lidé, mají vlastní subjektivní výklad reality a objektů v ní.

Lidé však nekonstruují pouze svou realitu, konstruují hlavně význam objektů (pro účely této práce zvířat) v realitě, a to podle kontextu (Vandrovcová, 2011). Berger s Luckmannem (1999) mluví o tzv. typizačních schématech, skrze které se díváme na subjekty obsažené v realitě, a které ovlivňují naše jednání s nimi, např. „muž“, „Evropan“, nebo i „zvíře k jídlu“, „domácí mazlíček“, „pokusný subjekt“.

Jiný význam přisoudíme praseti opékanému nad ohněm, jiný praseti ležícím na chirurgickém stole kvůli vyjmutí části srdeční chlopně, a jiný rozkošnému čínskému prasátku skotačícímu v trávě.

Ačkoli se jedná o biologicky stále stejného tvora, s totožnou emocionální a kognitivní výbavou, v našich očích bude konstruován zcela jinak. Vandrovcová (2011, p. 75) dodává, že *„toto přidělování odlišného statusu závisí především na instrumentálním účelu daného zvířete a zamýšleného cíle, kterého lidé chtějí s jeho pomocí dosáhnout.“* Účelem prasete na grilu je naše nasycení, proto ho pravděpodobně nebudeme vnímat jako citlivou bytost, ale pouze jako flákotu masa.

2. Filosofické a etické aspekty postojů ke zvířatům

Následující kapitola se bude zabývat filosofickým či etickým rozměrem, který s sebou nesou naše postoje a vztah ke zvířatům.

Probrán bude především tzv. morální status, čtenář bude seznámen s různými směry a mysliteli a s tím, jak a komu morální status připisovali. Jeho připsání (či spíše nepřipsání) významně ovlivňuje naše postoje k určitým živočišným druhům a samozřejmě také zvířata samotná. Na příkladech to mapuje druhá část této kapitoly, která se zabývá situací zvířat nejen ve velkochovech a dopadem jejich nadměrného využívání na životní prostředí, jež opět ovlivňuje člověka samotného. Ačkoliv jsou tyto kapitoly přesahem tématu práce, byly shledány jako přínosné.

2.1. Teorie morálního statusu

Připsání morálního statusu určitému živočišnému druhu znamená, že vůči němu neseme určitý morální závazek, zjednodušeně lze říci, že pokud někdo má morální status, pak musíme brát ohled na jeho potřeby a zájmy (Vandrovcová, 2011).

V praxi je často jediným druhem, který nese morální status, člověk. Různí myslitelé se snažili popsat podmínky pro připsání morálního statusu, a tak vzniklo několik teorií morálního statusu.

2.1.1. Teorie neuznávající morální status zvířat

Velmi důležitou osobností, která ovlivnila myšlení lidí, byl již zmiňovaný René Descartes (kap. 2.1.2), ten nepřipisoval morální status žádným zvířatům. Celý svět se podle něj skládá z pouhých dvou substancí, tou první je hmota (*res extensa*), jejíž vlastností je fyzická rozprostraněnost, z ní se skládá všechno ve vesmíru, zvířata i naše těla. Tou druhou je duch (*res cogitans*), jehož vlastností je myšlení, tato substance je vlastní pouze člověku (Buckingham, a další, 2013).

Z toho vyplývá, že zvířata nemají ducha (*res cogitans*), nemají rozum, nejsme jim morálně zavázáni. Tento pohled na svět „*poskytl vědecký souhlas pro manipulaci a zneužívání přírody, které se stalo typické pro západní kulturu*“ (Capra, 2002, p. 67).

Podobnou teorii zastával další myslitel – Immanuel Kant, který morální status připisuje pouze osobám, které jsou schopny racionálního a morálního jednání. Zvířata

takového jednání schopna nejsou, podle Kanta (1930) nemají vědomí, jsou pouhým nástrojem, prostředkem k dosažení našeho cíle. Zvířata vlastní pouze tzv. nepřímý morální status, pokud jim budeme bezdůvodně ubližovat, proviňujeme se proti principu humanity – není to správné a lidské. Pokud ale své jednání (ubližování) zdůvodníme naším cílem, vše je v pořádku.

2.1.2. Teorie pokoušející se o zařazení zvířat mezi objekty morálního zájmu

Jedním z prvních autorů, kteří se pokoušeli o to, aby lidé přibrali zvířata do okruhu bytostí, kterým jsou morálně zavázáni, byl Jeremy Bentham, jehož filosofii lze vyjádřit jedním z jeho nejznámějších citátů: „*Otázkou není, zda mohou myslet. Ani zda mohou mluvit. Ale - jsou schopna trpět?*“ (Bentham, 1996, p. 283).

Bentham tedy předpokládal, že rozumové či jazykové schopnosti, nejsou tím hlavním, podle čeho bychom morální status měli přisuzovat, podstatné je, zda bytost dokáže vnímat bolest. Podobného názoru byl i Richard Ryder zavádějící pojem painismus (z angl. pain – bolest), podle jeho teorie je schopnost cítit bolest dostatečnou podmínkou pro to, abychom bytost zařadili do okruhu našeho morálního zájmu (Ryder, 2005).

Další termín, o který Ryder obohacuje literaturu, je tzv. speciesismus (z angl. species – druh), jde o předsudek nadřazenosti lidského druhu, kterou Ryder staví do podobného světla jako rasismus (nadřazenost rasy) či sexismus (nadřazenost pohlaví) (Ryder, 2005).

Opomenout nesmíme ani Petera Singera, jehož kniha Osvobození zvířat je jakousi biblí bojovníků za práva zvířat. Singer propaguje princip rovnosti všech tvorů a schopnost trpět je zde opět spatřována jako „*dostačující pro to, abychom mohli říci, že bytost má zájmy – absolutně minimálním zájmem je netrpět*“ (Singer, 2001, p. 23).

Rovnost v Singerově podání však neznamena, že by všechny životy měly stejnou cenu, schopnost cítit bolest je zásadní, pokud se rozhodujeme, zda je správné či špatné nějaké bytosti působit utrpení, pro pochopení ceny života jsou však ve hře další charakteristiky jako schopnost plánování budoucnosti či uvědomění si sebe sama. Podle této filosofie je pak např. život zdravého psa cennější než život těžce mentálně postiženého člověka. Podstatou podle Singera je, abychom nevedli „*hranici práva na život paralelně s hranicí vlastního druhu*“ (Singer, 2001, p. 34).

Posledním autorem, kterého musíme zmínit, je německý teolog a lékař Albert Schweitzer, jehož filosofie úcty k životu má výrazný náboženský podtext. Schweitzer vnímal

život jako něco posvátného, ne-samozřejmého, z údivu nad zázrakem života vyvodil základní princip mravnosti: „Dobré je život uchovávat a podporovat; zlé je život ničit a omezovat“ (Schweitzer, 1989, p. 285).

Ve Schweitzerově pojetí má tedy morální status vše živé, ať už jde o rostlinu či zvíře, a člověk, který sám sebe považuje za etického, je ten, který se neptá po hodnotě života té a oné bytosti, ani bytost neposuzuje podle její schopnosti cítit, život je pro něj svatý sám o sobě. Takový člověk nebude bezmyšlenkovitě poškozovat život, neutrhne květinu, aby ji mohl vzápětí zahodit (Schweitzer, 1989).

Zároveň však Schweitzer (1989) podotýká, že naše štěstí se v některých případech přímo odvíjí od poškozování a využívání druhých, důležitá je však míra a poznání, kdy je poškození života nevyhnutelné, a v situacích, kdy není jiné možnosti, musíme mít na paměti utrpení, které kvůli nám živá bytost prožívá a „*nikdo nesmí zavírat oči a myslet si, že utrpení, od něhož se odvrátil, vlastně neexistuje. Ať si nikdo neulehčuje břímě odpovědnosti! My všichni jsme vinni, že jsou živí tvorové tak týráni...*“ (Schweitzer, 1989, p. 293).

Ačkoli tento způsob nazírání na svět zamezuje ubližování všem formám života, problémem je, že Schweitzer nepřináší konkrétní návod na to, jak se k živému světu chovat, ani nevymezuje co je, a co už není přijatelné (Vandrovcová, 2011).

2.2. Dopad absence morálního statusu na zvířata

Naše postoje ke zvířatům se významně promítají do našeho jednání. Ačkoliv toto téma přesahuje rámec práce, bylo shledáno jako přínosné pohovořit v příkladech o dopadech našich postojů na samotná zvířata.

Pokud zvíře bereme jako produkt, jemuž rozhodně nepřísluší morální status, nic nám nebrání špatné zacházení omlouvat snižováním nákladů a snahou o co nejvyšší efektivnost výroby. Právě kvůli ekonomickým úsporám plynoucím nutně z nadměrné konzumace živočišných produktů pak dochází k takovým zvěrstvům, že jsou dokonce přirovnávána k holocaustu (např. Patterson, 2003).

Krávy, býci a mléčný průmysl

Paradoxně je to právě dobytek chovaný pro masnou produkci, který zřejmě vede nejlepší život ze všech hospodářských zvířat. Nelze však hovořit o životě dobrém, neboť krávy (a býci) musejí podstoupit praktiky jako je značkování rozžhaveným kovem, bolestivé zbavování rohů (které jsou plné nervových zakončení) a kastrace několikadenních býčků – to vše bez lokální anestezie. Když jsou krávy dostatečně vykrmeny, čeká je stresující odvoz na jatka v jakémkoli počasí, krávy se často zraní a umírají vyčerpáním (Bernstein, 2004).

Mnohem horší praktiky jsou však nuceny snášet dojnice. Aby vůbec měly mléko, musí být neustále uměle oplodňovány, tele je jim pár dní po porodu odebráno, neboť je jen vedlejším produktem mléčného průmyslu. Kráva je pak dojena dvakrát denně s výtěžností přibližně 40 litrů mléka (pro výživu telete by stačilo 10 litrů), přičteme-li k tomu energetické nároky na výživu telete v děloze, není divu, že je dojná kráva zhruba po 3 - 4 letech života na pokraji sil odvezena na jatka, protože její produkce mléka poklesne natolik, že se její chov dále nevyplatí (Webster, 2009).

Navíc jsou s produkcí mléka spojeny různé zdravotní problémy krav jako záněty vemen (mastitida), a samozřejmě také problematika telecího masa. Odebraná telata jsou umístěna do malých kotců, čím méně se budou hýbat, tím měkčí jejich maso bude. Mladí býčci jsou pak zabiti, naopak většinu mladých krav čeká stejný osud jako jejich matky (Bernstein, 2004). Ranné odstavení od mateřského mléka a přechod na nepřirozenou náhražku se navíc pojí s různými infekčními onemocněními telete, které jsou až sedmkrát častější, než u telat krmených mateřským mlékem (Webster, 2009).

Jihočeský kraj je proslulý počtem krav pasoucích se i s telaty na jeho loukách, někteří proto mohou nabýt dojmu, že výše zmiňované praktiky se masa a mléčných výrobků v českých obchodech netýkají, pravdou však je, že naprostá většina krav chovaných pro produkci mléka se na pastvu nikdy nedostane – na rozdíl od (některých) masných krav (Otevři oči, n.d.). Z právě řečeného je patrné, proč se někdy mléku přezdívá „bílá krev“; ačkoliv to může znít paradoxně, konzumace mléka a mléčných produktů je pravděpodobně větším zlem, než hovězí steak.

Prasata

Velmi znepokojující je situace prasnic a vepřů, těch je v České republice poraženo ročně více jak 2,5 milionu, z toho více jak půl milionu dokonce v Jihočeském kraji (Český statistický úřad, 2015).

Ve velkovýkrmnách jsou prasata držena namačkána na sobě ve vnitřních výběžích, samice jsou uměle oplodňovány, následně zavírány do kotců, v nichž nemají ani možnost otočení, natož toho aby mohla po porodu pečovat o novorozená selata, kterých je vlivem genetických úprav dvakrát více, než tomu chtěla příroda. Selata jsou po jednom měsíci své matce odebrána a poslána na výkrm (Scully, 2002).

Život ve vepřinech přináší tolik bolesti a stresu, že se u prasat vyvinou různé formy stereotypního chování např. okusování ocasů. Proto jsou jim ocásky již jako selatům zkracovány, samozřejmě bez lokální anestezie, stejně jako zakrojení ušního boltce, uříznutí špiček zubů a kastrace v případě vepřů (Singer, 2001).

Prasata jsou instinktivě zvyklá rýt a vyhledávat potravu, i toto přirozené chování je jim ve velkochovech znemožněno, což přispívá jejich duševnímu strádání. Málo známý je fakt, že prase je čistotné zvíře, které by

nikdy nekálelo na místě, kde spí, ve vepřinech jsou však nucena vykonávat potřebu přímo pod sebe. Jejich trápení naštěstí podobně jako u krav netrvá dlouho, ve stáří pouhých šesti měsíců jsou odvezena na jatka (Masson, 2003).

Další zajímavosti týkající se kognitivních schopností prasat (a dalších zvířat) čtenář nalezne v příloze 1, kde bude také odkázán na další literaturu. Zdá se však, že veřejnost je o vysokých kognitivních schopnostech prasat informována, proto jsou přetrvávající praktiky tak znepokojující.

Opět je omylem domnívat se, že by Česká republika byla v tomto ohledu výjimkou. Intenzivní hromadný chov prasat je zakázaný pouze ve Švédsku (Scully, 2002).

Slepice (kuřata) a vaječný průmysl

Dnešní kuřata jsou geneticky upravena tak, aby narostla do větší velikosti za kratší dobu (v České republice jsou vykrmena za 36 dní). Tento abnormální rychlý růst způsobuje řadu problémů: křehké a štěpící se kosti, chronická bolest i srdeční problémy. Protože jsou držena v uzavřených halách plných čpavku, trpí také velmi bolestivou formou zánětu spojivek, který může vést k oslepnutí (Bernstein, 2004).

V tomto prostředí se také mnohem snáze šíří infekce, část kuřat v drůbežárnách umírá, ale pro chovatele nejde o nic jiného než o položku v nákladech, která je stále výhodnější, než kuřatům dopřát čistší a větší prostor. Opět jsou ve hře peníze, z chovu slepic se stala věda s jediným cílem – nacpat více slepic na stále menší prostor (Bernstein, 2004).

Ačkoliv může někomu připadat život kuřat krutý, není to nic s porovnáním s životem nosných slepic. Tolik kritizované klecové (bateriové) chovy jsou v České republice podle nařízení Evropské unie (z roku 1999) od roku 2012 zakázány, či spíše vyměněny za podobný způsob chovu v tzv. obohacených klecích. Tyto klece nabízejí více prostoru (z 550cm²/ks na 750cm²/ks) a nově mají slepice k dispozici stelivo na hrabání, prostředek na zkracování drápů, bidlo (15cm/ks) a hnízdo (Úřední věstník Evropské unie, 1999).

Tento způsob chovu je však nadále kritizován, problémem např. je, že hnízdo je k dispozici pouze jedno na celou klec, což vede k zápasům mezi slepicemi, také stelivo se nachází pouze na omezeném prostoru, nedá se tedy říci, že by tyto obohacené klece dokázaly nahradit přirozené prostředí slepic. Z výzkumů také vyplynulo, že poruchy chování (např. klovaní až kanibalismus, nervozita) vyskytující se běžně u slepic v bateriových chovech, se touto změnou neodstranily (Lymbery, 2002).

Klovaní a kanibalismus, které pramení ze stísněného prostoru a z nemožnosti se přirozeně projevat (čechrat si peří, vyhledávat potravu, očistit se popelením), řeší někteří farmáři uříznutím až třetiny zobáku v ranném věku kuřete - jako obvykle bez jakékoli anestezie (Singer, 2001).

Chov kuřat a slepic je dokonalým příkladem toho, jak velkochovy dokážou zničit vztah mezi matkou (slepici) a jejími dětmi. Kuřata dnes na svět přichází v obrovských líhních se stroji, který celý proces řídí. Svou matku tedy nikdy nepotkají. Většinou ještě v den vylíhnutí jsou poslání na výkrm, tedy s výjimkou kohoutků, kteří se nehodí na masný chov natož ke snášení vajec, proto jsou ihned po vylíhnutí usmrceni plynem nebo rozmixováni za plného vědomí (Bernstein, 2004).

V březnu tohoto roku proti této běžné praktice protestovali na Václavském náměstí aktivisté z hnutí 269cz, kteří drželi v rukou při jakémsi pietním obřadu jednodenní usmrčené kohoutky (Hnutí 269cz, 2015). Akce však měla minimální ohlas v médiích.

Aktuálně se objevila zpráva, že o zákazu této praktiky jedná německá vláda, která pod nátlakem organizací pro ochranu práv zvířat podpořila vývoj metod, jež by odhalily pohlaví kuřete ještě před vylíhnutím. Rozsekávání právě vylíhnutých kohoutků by mělo ustát k roku 2017 (Česká tisková kancelář, 2015).

Ostatní zvířata

Výše jsme probrali tři druhy hospodářských zvířat, které jsou velmi ovlivňovány našimi současnými postoji ke zvířatům. Většina bolestivých praktik pramení z pouhého faktu, že zvíře vnímáme jako produkt, něco, co nám slouží, něco, k čemu nejsme morálně zavázáni. Tento náš postoj se však odráží v mnoha směrech a týká se v podstatě všech zvířat (většinou mimo domácích mazlíčků). Některé využívání zvířat je veřejností odmítáno, jiné je přehlíženo pod nejrůznějšími omluvami.

Chov zvířat kvůli kožešinovému průmyslu je ukázkou první možnosti. Povědomí o kožešinových farmách v České republice v poslední době velmi rozšířila organizace OBRAZ – Obránci zvířat, která zveřejnila autentická natáčení z kožešinových farem, kterých je v České republice dvanáct. Ačkoli se téměř 70 % veřejnosti staví proti chovu kožešinových zvířat, stále u nás umírá okolo 15 tisíc zvířat ročně, převážně jde o norky, lišky a činčily. Zvířata jsou chována v malých klecích bez jakéhokoli steliva (takže často propadnou mezi oky pletiva a uvíznou), u natočených jedinců bylo patrné stereotypní chování, které je většinou ukazatelem psychického strádání (Obraz - Obránci zvířat, n.d.).

Podobně negativně se společnost staví k testování na zvířatech. Ačkoli testování léků má jistě své opodstatnění, testování kosmetiky je oproti tomu nepodstatné a umírá při něm mnoho psů, koček, krys, potkanů, myší, morčat i králíků. Často se využívají tzv. testy poloviční smrtelné dávky (zjištění dávky, při které zemře 50 % testovaných zvířat), které měří škodlivost určité látky pro člověka, často se však setkáváme s otázkou převoditelnosti získaných údajů na člověka, např. při testování jednoho herbicidu byla zvolena látka bezpečná pro člověka na základě údajů získaných z testů na krysách, během 12 let však po styku s herbicidem zemřelo přes 400 lidí, než se zjistilo, že smrtelná dávka u člověka je mnohem nižší než u krys (Bekoff, 2009).

Psi (a převážně beaglové) jsou často využíváni pro tzv. testy chronické toxicity, kdy je jim po dobu minimálně 12 měsíců aplikována nějaká látka, např. jsou nuceni inhalovat tabákové výpary. Naopak u králíků se nejčastěji setkáte s testem oční a kožní dráždivosti (Nadace na ochranu zvířat, n.d.)

V České republice je v rámci testování ročně zabito okolo 200 tisíc zvířat, což je malý díl ve srovnání s Evropskou unií (10 – 11 milionů) a celým světem (100 milionů), je třeba si uvědomit, že většina látek (např. léky) se nemusí testovat u nás (Nadace na ochranu zvířat, n.d.).

Na neopodstatněnost testování látek na zvířatech upozorňují i odborníci, kteří se shodují, že uváděné praktiky jsou nejenom kruté a neetické, ale také vědecky pochybné a nemají tedy místo v medicíně 21. století (Autenrieth, Rambeck, & Gericke, n.d.).

Nemůže být opomenuto ani kruté zacházení se zvířaty v rámci psychologického výzkumu. Ten bychom mohli rozdělit do dvou skupin, nejčastěji se zkoumají reakce zvířat na určité podněty (podání psychoaktivních

látek, elektrické šoky, oddělení mláďat od matek – výzkumy psychické deprivace), druhou skupinou jsou výzkumy, při kterých je zvířeti záměrně poškozen mozek a dále se sleduje jeho chování. (Bekoff, 2009). Pokračující výzkumy psychické deprivace na opicích po vzoru Harryho Harlowa (in Bekoff, 2009) jsou zvláště odsouzeníhodné a je udivující, že stále nebyly zakázány.

Poslední oblastí, kterou jsem se rozhodla uvést, je problematika držení divokých zvířat v zajetí. Jde především o cirkusy a zoologické zahrady, ačkoliv se veřejnost nad cirkusy pohoršuje poměrně často, proti zoologickým zahradám většina lidí nic nenamítá, i zde jsou však zvířata držena v podmínkách, jež nikdy nemohou nahradit přirozené prostředí, i u nich se často vyvíjí stereotypní chování. Především jde ovšem o kvalitu instituce, některé zahrady se snaží svým zvířatům obohatit prostředí, což vede k jejich vyšší spokojenosti. Otázkou ale zůstává, zda je nezbytné držet zvířata v klecích a zda všechny ty argumenty jako záchrana ohrožených druhů a vzdělávání obyvatel nejsou jen zástěrkou pro udržení výnosného oboru (Bekoff, 2009).

2.3. Dopad na životní prostředí

Jak již bylo řečeno, naše postoje ke zvířatům se významně projevují v našem chování a zacházení s nimi. Absence morálního statusu zvířat společně se snahou o co nejvyšší zisky však nevede jen k žalostným podmínkám zvířat, má také podstatný vliv na životní prostředí a zprostředkovaně tedy i na nás samé, proto je tato tematika považována za významnou a je jí věnován i prostor v této práci.

Studii a vědecky podložených informací můžeme nalézt v zahraniční literatuře mnoho, jen zřídka o nich však uslyšíme v médiích. Velmi užitečnou publikací, shromažďující mnoho poznatků o vlivech masné výroby na životní prostředí i na člověka samotného, je volně šiřitelná publikace Atlas masa (2014) vydaná společně nadací Heinrich-Böll-Stiftung Praha a ekologickou organizací Hnutí DUHA.

Tato publikace (resp. její český překlad) byla kritizována, podle Vandrovcové (2014) editoři a překladatelé publikace provedli mnoho zásahů, které změnily celkové vyznění publikace. Český překlad více propaguje biologické zemědělství oproti potřebě snížení spotřeby masa, jež je zdůrazňována v původní verzi, v úvodu také česká verze zmiňuje důležitost zemědělství pro zachování tradiční české krajiny a maso chápe jako součást naší kultury – tyto informace nahradily text z původní verze, který upozorňoval na vliv naší konzumace masa na životní prostředí, biodiverzitu a životy lidí po celém světě.

I přes tuto kritiku však Atlas masa nabízí zajímavý pohled do zákoutí našich stravovacích návyků a je jedinou podobnou publikací na našem trhu. Na následujících stranách budou stručně shrnuta některá témata, kterých se zmiňovaná publikace dotýká.

Skleníkové plyny v atmosféře

Podle organizace OSN pro výživu a zemědělství FAO (Gerber, a další, 2013) pochází z masné produkce 14,5 % skleníkových plynů. Výpočty tzv. uhlíkové stopy masa se liší od výzkumu k výzkumu – problémem je jasná definice toho, co vše do výpočtů zahrnout (emise pocházející přímo od dobytka, nebo i emise z pěstování krmiva a hnojiv).

Dle odhadů až 28 % světové produkce metanu pochází z kravích říhnutí. Číslo je tak vysoké, protože se většina krav dnes již nepase na loukách, kde by se plyny normálně navázaly do půdy. Navíc se přikrmují sójou a obilovinami kvůli zvětšení přírůstku hmotnosti – přitom pouhá změna krmiva by vedla k redukci obsahu metanu v kravském říhnutí o celých 20 % (Atlas masa, 2014).

Pitná voda

Na výrobu jednoho kilogramu hovězího masa je potřeba neuvěřitelných 15 455 litrů pitné vody, na vypěstování zeleniny např. rajčat je to jen 184 litrů, u brambor 255 litrů, u pšenice 1300 litrů a u rýže 3400 litrů. Celkově padne na zemědělství až 70 % veškeré spotřebované sladké vody. Není tedy divu, že již dnes má omezený nebo žádný přístup k pitné vodě přibližně 2,5 miliardy lidí (Hoekstra & Mekonnen, 2012).

Že je tato situace neudržitelná, potvrzují vědci z organizace SIWI, kteří vydali prohlášení, že pokud se naše stravovací návyky nezmění, roku 2050, kdy má předpokládaná lidská populace překročit 9 miliard, nebude mít lidstvo dostatek vody pro vypěstování potravy. Jako východisko zmiňují přechod lidstva na rostlinnou stravu. (Vidal, 2012)

Mrtvé zóny v pobřežních vodách

V povodí řeky Mississippi, kde se soustředí většina amerických velkochovů i výroben krmiv, vznikla tzv. mrtvá zóna bez kyslíku – obrovská kapsa, ve které nepřežijí žádné ryby, má rozlohu přibližně 20 000km². Tuto situaci způsobilo přehnojení půdy v okolí, díky tomu se zde přemnožily bakterie, které spotřebovávají kyslík obsažený ve vodě. Bohužel nejde jen o americký problém, stejný jev v menším měřítku můžeme nalézt v Jihočínském, Kaspickém, Baltském, Černém, Irském moři i na Jadranu (Atlas masa, 2014).

Superbakterie

Světová zdravotnická organizace vydala varování, že pokud se nadále budou při chovu zvířat zneužívat antibiotika, můžeme se dočkat tzv. postantibiotické éry, ve které budou lidé umírat na banální onemocnění (World Health Organization, 2013). Problémy s bakteriemi resistantními na antibiotika můžeme dohledat i v dnešní době, jak dokládají mnohé skandály s E-coli.

Dále se podle WHO podává zdravým zvířatům více antibiotik než nemocným lidem. Důvod je prostý – bez antibiotik by zvířata nedokázala přežít otřesné podmínky velkochovů až do porážky (World Health Organization, 2013).

Ztráta genetické diverzity

WHO odhaduje, že na světě existuje okolo 8 000 odlišných plemen hospodářských zvířat, z nichž je téměř čtvrtina ohrožena vyhynutím. Důvodem je nízká biodiverzita v rámci velkochovů, které často chovají geneticky upravená plemena – uniformní a především co nejvýnosnější (Atlas masa, 2014).

Mizející deštné pralesy

Rozloha deštných pralesů v Jižní Americe se rychle zmenšuje převážně kvůli novým pastvinám pro dobytek, více jak 60 % odlesněné půdy pralesů slouží tomuto účelu. Velké množství půdy Jižní Ameriky je také využíváno pro pěstování přísad do krmiv (především sóji a pšenice), ačkoli se býložravci žíví pouze trávou, tyto přísady se přidávají do krmiva kvůli rychlejšímu přírůstku váhy (Atlas masa, 2014).

V Indonésii zase deštné pralesy mizí na úkor plantážím palmového oleje, který dnes obsahuje zhruba polovina potravinářských výrobků, obsažen je i v kosmetice a průmyslových mazivech, přidává se dokonce i do biopaliv. V důsledku odlesňování půdy vypalováním se jednak zvyšují emise skleníkových plynů, také ale přichází o život mnoho ohrožených druhů zvířat – nosorožci, tygři, trpasličí sloni a dokonce i náš blízký příbuzný orangutan (Butler, 2011).

3. Psychologické aspekty vztahování se ke zvířatům

3.1. Postoje ke zvířatům

Podle psychologického slovníku (Hartl & Hartlová, 2000, p. 442) je postoj „*názor nebo připravenost k činu ve vztahu k určitému problému nebo volbě.*“ Lepší definici nabízí Eagly a Chaiken (1998 in Hewstone & Stroebe, 2006, p. 283) podle nichž je postoj „*psychologická tendence vyjádřená hodnocením určité entity s určitou mírou souhlasu či nesouhlasu.*“

Postoje jsou zkrátka naším hodnocením daného objektu, nejsou neutrální, hodnotit můžeme pozitivně, nebo negativně. Určují jak se k dané věci, osobě či zvířeti vztahujeme, jak ho posuzujeme.

Rosenberg a Hovland (1960, in Hewstone & Stroebe, 2006) jsou autory tzv. tříkomponentového modelu postojů. Každý postoj se podle této teorie dá rozdělit na kognitivní, emoční a behaviorální komponentu.

Pro zjednodušení je použit příklad s prasetem, náš postoj k praseti (objektu postoje) bude ovlivňován kognitivní složkou – vším, co o praseti víme či si myslíme, že víme, jaké o něm máme přesvědčení, např. myslíme si, že prase je špinavé, válí se v bahně, je tlusté, celý den leží v chlévě, a vím, že ho denně běžně konzumují tisíce lidí. Kognitivní složka postoje se vůbec nemusí zakládat na reálných informacích.

Emoční složka „*obsahuje emoce a pocity, které objekt postoje vyvolává*“ (Hewstone & Stroebe, 2006, p. 284). Při pohledu na prase např. můžeme cítit odpor a zhnusení z toho, že je tak špinavé, pokud se však považujeme za ochránce zvířat, můžeme naopak cítit soucit při pohledu tvora, který žije jen proto, aby byl za pár let zabit.

Třetí komponentou je složka behaviorální, která obsahuje naše chování vůči objektu či záměr chovat se určitým způsobem. Pokud vnímáme prase jako špinavého tvora určeného k naší spotřebě, pokud ze zkušenosti víme, že je běžně konzumovaným druhem, nic nám nebude bránit v tom, abychom zašli do nejbližšího řeznictví, koupili si vepřovou kotletu a s chutí ji hodili na pánev.

Z právě řečeného vyplývá, že tyto tři složky postoje se vzájemně ovlivňují a vedou k určitému chování. Např. kognitivní složka zákonitě musí ovlivňovat složku emocionální, protože pokud si myslíme, že prase je špinavý tvor, jistě při pohledu na něj nebudeme číšet radostí či soucitem.

Většinu postojů si budujeme až v průběhu života a to osobní zkušeností s jednotlivými objekty (Brendl & Higgins, 1996 in Výrost, 2008) nebo zprostředkovaně od druhých lidí. V případě zvířat, zvláště těch hospodářských, se domnívám, že osobní zkušeností postoje mnoho lidí nezískává, jelikož např. setkání s živým prasetem a s jeho individualitou se dnes poštěstí málokomu.

Proto se nabízí otázka, nakolik se naše poznatky (kognitivní složka) o prasatech shodují s realitou a nakolik by se náš celkový postoj k nim změnil, pokud bychom měli možnost utvořit si ho sami na základě osobního setkání.

Na tuto otázku narazila i Melanie Joy (2011), která se svými studenty prováděla zajímavý myšlenkový experiment, úkolem bylo napsání volných asociací (kognitivní složka) ke dvěma živočišným druhům (psovi a praseti), většina asociací byla následně racionálně vyvrácena (např. že prasata nejsou líná a tlustá kvůli své přirozenosti nýbrž kvůli tomu, že je lidé drží zavřené v chlévě a vykrmují, nebo že nejsou o nic méně inteligentní než pes). Po této úpravě kognitivní složky postojů k prasatům se Joy (2011) tázala, proč tedy jíme prasata a nejíme psy, studenti odkazovali na to, že prase nemá osobnost, na rozdíl od psa se nepojmenovává a není individuem. Na otázku, zda někdy prase poznali, měli s ním určitý vztah, však neodpověděl žádný student kladně, a zároveň se shodli na tom, že pokud by tomu tak bylo, nejspíš by při konzumaci prasete cítili odpor.

Z toho je patrné, že změna jedné složky postojů se může promítat do druhé, pokud se změní kognitivní a emoční složka postoje k určitému zvířeti (nejlépe vlivem přímé zkušenosti), pravděpodobně dojde i ke změně složky behaviorální a osoba bude mít problém s konzumací masa daného druhu, v opačném případě může vzniknout kognitivní disonance (kap. 3.2.).

3.1.1. Výzkum v oblasti postojů ke zvířatům

Jedním z nejdůležitějších výzkumníků v oblasti postojů k mimolidským tvorům je bezpochyby Stephen Kellert, který na základě svých výzkumů (např. 1980, 1984, 1987) formuloval 9 základních postojů ke zvířatům (tabulka 1). K měření těchto postojů používá Kellert vlastní dotazníkovou metodu, kterou vyvinul jako nástroj pro měření tzv. biofilie. Tento termín pochází od sociobiologa Edwarda Wilsona (1984), který předpokládá, že lidé mají vrozenou predispozici, která je spojuje s ostatními formami života, ať se už jedná

o rostliny nebo zvířata, biofilie má převážně evoluční charakter (úspěšné přizpůsobení se okolnímu prostředí), a projevuje se např. v naší potřebě jednotlivé části světa přírody identifikovat, klasifikovat a popsat.

Tabulka 1: Základní postoje ke zvířatům dle Kellerta (1980)

Postoj	Primární zájem	Příklad testové položky
Naturalistický	divoká příroda, příroda tam venku	Rád chodím tam, kde zvířata žijí, do divoké přírody.
Ekologický	příroda jako systém, vztah jednotlivých zvířat a přirozeného prostředí	Dokonce i hmyz má velmi důležité místo v přírodě.
Humanistický	náklonnost k zvířatům, hlavně k domácím mazlíčkům	Mám rád zvířata, můžu je chovat a objímat.
Moralistický	práva zvířat se silnou opozicí vůči jejich vykořisťování a krutosti ke zvířatům	Lidé by neměli ubližovat zvířatům.
Vědecký	fyzická stavba a biologické funkce zvířat	Chtěl bych se dozvědět více o obratlovcích a klasifikaci zvířat.
Estetický	umělecké a symbolické charakteristiky zvířat	Symbolika totemových zvířat je mi blízká.
Utilitaristický	praktické využití zvířat a jejich materiální cena	Rostliny a zvířata jsou tu pro nás, abychom je využívali.
Dominionistický	ovládnutí zvířat typické pro sportovní situace	Rád sleduji zvířecí přehlídky nebo zvířata provádějící různé triky.
Negativistický	vyhýbání se zvířatům kvůli nezájmu, odporu nebo strachu	Většina divokých zvířat je pro lidi nebezpečná.

Počet položek používaných Kellertem se liší od výzkumu k výzkumu, největším nedostatkem Kellertových studií je metodologická limitace, studie většinou nepoužívají pokročilé statistické metody (např. faktorovou analýzu) pro prozkoumání konstruktové validity, a není vyjasněna ani míra, do jaké výsledek testu koreluje s jinými nástroji měřícími podobné jevy (Letourneau, 2013).

I přes tyto nedostatky však Kellertovy studie přinášejí cenné informace o postojích vybraných skupin obyvatel k zacházení se zvířaty. Zajímavým poznatkem je např. odlišnost postojové orientace mužů a žen, dle Kellerta a Berryho (1987) je pohlaví nejdůležitějším demografickým vlivem, který formuje postoje ke zvířatům. Ženy skórují výrazně výše v postoji humanistickém, což je dáno silnější vazbou na domácí mazlíčky a také častějším antropomorfizujícím vnímáním zvířat, dále dosahují signifikantně vyšších skóre v postoji moralistickém, což odráží vyšší znepokojení krutostí páchanou na zvířatech, celkově se ženy více staví do opozice, pokud dojde na posuzování praktik jako laboratorní experimenty, býčí zápasy, rekreační lov či kladení pastí (Kellert & Berry, 1987).

Muži naopak skórují výše ve škále utilitaristické, což naznačuje, že jsou více ochotní schválit vykořisťování zvířat, pokud z toho plyne zisk pro lidskou společnost. Výrazně výše také muži skórují ve škále dominionistické, která se pojí s uspokojením z vítězství nad zvířetem a se snahou o jeho kontrolu (Kellert & Berry, 1987).

Nižší ale stále signifikantní rozdíly byly nalezeny i v dalších škálách, ženy měly vyšší skóry ve škále negativistické, což naznačuje, že jejich vztah ke zvířatům je velmi ambivalentní, na jedné straně zažívají silnější emocionální vazbu ke svým mazlíčkům a na straně druhé mají větší strach převážně z volně žijících zvířat. Muži skórovali výše zase ve škálách naturalistické a ekologické, to reflektuje vyšší touhu po přímém kontaktu s přírodou a vyšší zájem o přírodu jako celek. Zvýšení škály moralistické u žen a ekologické u mužů naznačuje, že ženy jsou více znepokojeny případy týrání individuálních zvířat, kdežto muži své znepokojení soustředí spíše na celkové zachování druhu a životního prostředí zvířat (Kellert & Berry, 1987).

Podobné výsledky přinesly i další novější studie např. Signal & Taylor (2006) nebo Robertson a kol. (2004), druhá zmíněná studie našla rozdíly mezi pohlavími v postoji k využití zvířat ve výzkumu, proti kterému se více stavěly ženy, jako jedny z proměnných ovlivňujících tyto postoje, byly identifikovány úroveň vazby k domácím mazlíčkům a „pomáhající“ hodnotová orientace, které byly u žen vyšší.

Za zmínku stojí také studie Herzoga (2007), který porovnává výsledky mnoha studií zabývajících se genderovými rozdíly v postojích ke zvířatům, ve snaze o identifikaci velikosti vlivu pohlaví na jednotlivé podkategorie postojů ke zvířatům. Nejvyšší rozdíly byly nalezeny v oddíle rekreačního lovu a krutosti ke zvířatům v dospělosti, ve kterých skórovali muži výše, naopak ženy skórovaly výše v oddíle aktivismu na ochranu zvířat (Herzog, 2007).

Další demografické vlivy korelující s postoji ke zvířatům popsaly např. Signal & Taylor (2006), které použily pro měření postojů Herzogův dotazník Animal Attitude Scale obsahující 20 položek, skóre dotazníku se pak pohybuje od 20 do 100 bodů, kde vyšší skóry značí pozitivní postoj ke zvířatům.

Signifikantní rozdíly byly nalezeny kromě pohlaví v povolání. Nejvýše skóroval sektor zdravotnický následovaný skupinou studentů, penzistů, nezaměstnaných a osob na mateřské dovolené. Tato skupina však byla vnitřně velmi nekonzistentní, takže se rozpadla na skupiny, kde nezaměstnaní skórovali nejvýše a penzisté nejnižše. Celkově ze všech povolání nejnižších

skórů dosáhl sektor primárního průmyslu následovaný skupinou obsahující dělníky, konstruktéry, osoby pracující v dopravě a mechaniky (Signal & Taylor, 2006).

Malá, ale stále signifikantní negativní korelace byla nalezena i mezi příjmem a skórem v dotazníku. Zajímavým poznatkem bylo, že ženy skórují výše ve všech příjmových kategoriích, jen v kategorii nad 60 000 USD jejich skór strmě padá směrem k mužům. (Signal & Taylor, 2006).

Další korelace byla nalezena také v typu osobnosti – faktor senzitivita (I) osobnostního dotazníku 16PF pozitivně koreloval se skórem v Animal Attitude Scales (Mathews & Herzog, 1997).

Studií snažící se poodkrýt problematiku postojů ke zvířatům lze nalézt v zahraničním tisku mnoho a není v zájmu této práce zabývat se všemi. Poslední zmíněnou prací tedy bude výzkum zkoumající souvislost postojů ke zvířatům s jejich podobností člověku. Hypotéza, že s rostoucí podobností druhu člověku bude růst i jeho popularita u lidí, byla podpořena. Několik výjimek z pravidla bylo nalezeno např. u noční můry a mořské hvězdice, které skórovaly výše, než bylo očekáváno, u hada a červa tomu bylo obráceně (Batt, 2009).

3.2. Kognitivní disonance

Kognitivní disonance je jev, který byl popsán Festingerem již v roce 1957 (in Hewstone & Stroebe, 2006), jedná se o stav vnitřního napětí, který je vyvolaný nesouladem (disonancí, nekonzistencí) mezi našimi přesvědčeními či chováním. Tato vnitřní tenze motivuje člověka ke změně některého přesvědčení směrem k vyšší konzistenci s jeho chováním.

V klasickém experimentu měli studenti vykonávat sérii nudných úkonů a následně proces popsat dalšímu studentovi jako zajímavý a přimět ho tak, aby se také zúčastnil. Skupině studentů bylo za tuto lež vyplaceno 20 dolarů, druhé skupině pouze dolar jeden. Podle očekávání pociťovali studenti druhé skupiny vyšší kognitivní disonanci, protože nesoulad mezi jejich postoji (úkol byl nezajímavý) a jejich chováním (řekl jsem, že úkol byl zajímavý) nemohli přisoudit tomu, že přijali pěkný finanční obnos. Tato disonance se pak projevila samotnou změnou jejich postoje k experimentu, který začali sami pociťovat jako zajímavý (Festinger & Carlsmith in Hewstone & Stroebe, 2006).

Teorii kognitivní disonance lze aplikovat i na jev v našem životě velmi běžný, na konzumaci masa. Výzkumníci Loughnan, Haslam a Bastien (2010) mluví v této souvislosti o tzv. meat paradoxu, jedná se o rozpor, který v lidech vyvolává fakt, že na jedné straně milují zvířata, většina lidí se považuje za milovníky a ochránce zvířat a jsou znepokojeni, pokud je zvířatům ubližováno, na straně druhé pak konzumují jejich těla. Jejich postoj ke zvířatům je tedy nekonzistentní s jejich chováním – kulinářskými praktikami, což vede k určitému psychickému diskomfortu.

Ten můžeme vyřešit třemi způsoby, nejméně častým řešením je *změna postoje ve směru chování* („já vlastně nemám rád zvířata, proto je jím“), naopak nejsnazším řešením situace by byla *změna chování ve směru postoje*, tj. konverze k vegetariánství nebo veganství, ačkoli někteří jedinci přechodem k vegetariánství situaci skutečně vyřeší, jde spíše o menšinu. Nejčastějším řešením je *změna vnímání našeho chování* tím směrem, aby se shodovalo s našimi postoji, k tomu podle Melanie Joy (2011) dochází vlivem určitého psychického znecitlivění (až ztráty empatie) pro využívání zvířat, která považujeme za jedlá.

Psychologické znecitlivění pak využívá mnoho dalších obranných mechanismů a strategií (níže), díky kterým dokážeme kognitivní disonanci a z ní plynoucí vnitřní tenzi překonat. Důležitým nástrojem je však také naše zkušenost, protože na jedné straně postoje a přesvědčení ovlivňují naše chování, na straně druhé to funguje i obráceně, tedy naše chování ovlivňuje naše přesvědčení. Jelikož je konzumace masa vyžadována po dětech již v raném věku, kdy si ještě pořádně neuvědomují, odkud maso pochází, jistě toto chování musí silně ovlivnit jejich budoucí přesvědčení (Joy, 2011).

3.3. Koncept karnismu a jeho obranné mechanismy

Pojem karnismus (carnism) zpopularizovala Melanie Joy (2011), která si všímá toho, že náš jazyk postrádá termín, který by výstižně charakterizoval někoho, kdo běžně konzumuje maso, člověka, který věří, že jíst maso není správné, nazveme vegetariánem, jak ale nazveme toho, kdo věří, že to správné je? Můžeme použít slovo masožravec, to ale vyjadřuje spíše fyziologickou stavbu těla (podobně jako býložravec a všežravec).

Vegetariánství s sebou také přináší určitý systém přesvědčení a víru, etickou orientaci, proto má také v anglickém jazyce příponu *ism*, která je charakteristická pro různá hnutí. Zatímco u vegetariánství vidíme a všímáme si určité volby vycházející z našich postojů,

u konzumace masa spojitost s našimi postoji nevnímáme, ačkoli maso v dnešní době, kdy je dostatek jiných alternativ, nepotřebujeme a nemusíme konzumovat (jde tedy o svobodnou volbu), paradoxně naše stravovací návyky vnímáme jako přirozenou, danou věc (Joy, 2011).

Je tomu tak především proto, že „*system přesvědčení, který je základem našeho chování, je neviditelný*“ (Joy, 2011, p. 29). A tento neviditelný systém nazývá Joy karnismem – ideologií, která nám umožňuje jíst maso, aniž bychom si uvědomovali, že je to naše svobodná volba. Právě pojmenování ideologického systému a vystavení společnosti jeho principům a praktikám je prvním krokem k tomu, aby mohl být systém dekonstruován (Joy, 2011).

Níže je uvedeno několik psychologických obran a mechanismů, které se ve velké míře podílejí na udržení karnistické ideologie, o třech z nich mluví Joy (2011) jako o tzv. Kognitivním triu, jedná se o objektifikaci, deindividuaci a dichotomizaci.

3.3.1. Objektifikace

Objektifikace je podle Joy (2011, p. 117) „*proces vnímání živých bytostí jako neživých objektů či věcí.*“ Tento fenomén úzce souvisí s řečí, protože řeč souvisí s naším myšlením. Slova, která používáme, vyslovujeme (ať už jde o konkrétní či abstraktní pojmy), se v našich myslích formují do představ (Plháková, 2011).

Není náhodou, že při popisu naší večeře používáme slova, která neodkazují (mají jiný kořen) na druh zvířete, z něhož maso pochází. Mluvíme o hovězím, nikoli o krávičce a o vepřovém místo prasete. Tím se smazává spojení mezi živým tvorem a produktem, který konzumujeme, zvíře je tak degradováno na pouhou věc. Přemýšlíme o mrtvém kuřeti na grilu jako o *něčem*, co sníme, spíše než jako o *někom*, koho sníme (Joy, 2011).

Zajímavý výzkum týkající se jazykového aspektu objektifikace zvířat provedla Jill Jepson (2008), ve své lingvistické analýze srovnávala pojmy, které volíme, pokud mluvíme o smrti člověka nebo o smrti zvířete, u vybraných pojmů dále analyzovala významové jednotky, se kterými se pojí. Používaná slova se často shodovala, jejich význam však nikoliv, při referování o smrti lidí se významy pojily s hodnotícími a emotivními prvky, naopak u zvířat mohla být slova zaměňována a nepřinášela mnoho informací o jednajících osobě.

Z jejích závěrů vyplynulo, že při smrti zvířat nepotřebujeme rozlišovat mezi různými formami zabíjení např. podle motivace jednající osoby, protože zvířata vnímáme jako majetek lidí a jejich usmrcení tedy jako naše právo (Jepson, 2008).

Hospodářská zvířata jsou v oblasti jazyka degradována ještě v jednom směru. Jejich jména se totiž často používají jako nadávky (svyně, kráva, slepice, prase atd.), nesou tedy určitý negativní emoční podtext. Patterson (2003) ve své knize Věčná Treblinka shrnuje různé příklady z historie, kdy byly národy považované za méněcenné degradovány prostřednictvím zvířecích metafor, nejednou byli Afričané (Židé, Indiáni...) přirovnáváni k opicím či divoké zvěři. Freud v této souvislosti mluví o široké propasti mezi člověkem a dalšími tvory, která vzniká až věkem, dítě má ke zvířatům blízko a nefascinuje jej např., že zvířata v pohádkách mluví, teprve až dospěje, *„zvířatům se odcizí natolik, že začne používat jejich jména, aby znevážil druhé“* (Freud, 1917 in Patterson, 2003, p. 39).

Zřetelná objektifikace zvířat byla také ještě nedávno součástí našich zákonů, neboť zvíře bylo pojímáno po stránce právní jako věc. Velkým krokem k lepšímu je pak nový občanský zákoník, který vstoupil v platnost 1. ledna 2014, a v §494 stanovuje, že *„živé zvíře má zvláštní význam a hodnotu již jako smysly nadaný živý tvor. Živé zvíře není věcí a ustanovení o věcech se na živé zvíře použijí obdobně jen v rozsahu, ve kterém to neodporuje jeho povaze“* (Zákon č. 89/2012 Sb., občanský zákoník). Zákonodárci však záměrně použili slovního spojení „živé zvíře“, protože mrtvé zvíře či jeho část již zase věcí je (Kessler, 2012).

3.3.2. Deindividuace

Další z kognitivních obran, kterou využívá karnistický systém, je deindividuace, jedná se o proces, kdy vnímáme jedince určitého druhu jako totožného se všemi ostatními členy druhu, jedná se tedy o stírání individuality a popření jedinečných charakteristik každého jedince (Joy, 2011). Většina lidí nepopírá, že každý pes je jedinečné individuum, ale např. u prasat se tomuto pohledu bráníme.

Možným vysvětlením je, že psy vnímáme rozdílně od jedince k jedinci, protože s nimi máme mnoho zkušeností, kdežto s prasetem se setkáme nejčastěji v supermarketu u regálu s masnými produkty. Tato hypotéza se velmi podobá jevu známému jako vnímaná homogenita skupiny (Quattrone & Jones, 1980, in Hewstone & Stroebe, 2006), kdy členy nevztažné skupiny (*oni*) vnímáme více homogenní než členy skupiny, jíž jsme členy (*my*).

Kelman (1973) popisuje tři podmínky, za kterých ustupují zábrany vůči násilným činům (v jeho případě se jednalo o popis holocaustu, tento případ je však vztáhnutelný i na zvířata), jednou z nich je tzv. dehumanizace obětí – v našem případě by šlo opět spíše o deindividuaci. Její nečastější formou je nepojmenovávání členů méněcenné skupiny, např. prostřednictvím přidělení číselného kódu (ať už jde o skupinu Židů, dojných krav či laboratorních potkanů). Dalšími Kelmanovými podmínkami jsou pak schválení autoritou a rutinizace praktik – oba tyto jevy můžeme nalézt i v procesu masné produkce.

S fenoménem deindividuace souvisí i počet členů skupiny. Psycholog Paul Slovic zkoumal souvislost mezi počtem obětí traumatické situace a počtem svědků, kteří na ni zareagují. Dospěl k závěru, že čím více je trpících obětí, tím větší je pravděpodobnost, že stav nevzbudí žádný soucit ani reakce veřejnosti (Slovic, 2007). Tento jev potvrzuje událost, která se stala v roce 2001, miliony krav měly být ve Velké Británii utraceny kvůli podezření na slintavku a kulhavku, i přes snahu aktivistů o jejich záchranu nejevila veřejnost zájem, dokud tisk nezveřejnil fotografii přeživšího telete jménem Phoenix, které leženo několik dní pod tělem své matky, to vyburcovalo společnost a vedlo ke změně stávající politiky v tomto problému (Joy, 2011).

Oba výše zmíněné obranné mechanismy výrazně podporuje moderní technologie, která hospodářská zvířata deindividuje už kvůli obrovskému množství zvířat, která jsou ročně zabita. A dále objektifikuje – jsou vnímány pouze jako jednotky výroby na běžícím pásu (Joy, 2011). V této oblasti navíc objektifikaci podporuje i byrokratická činnost, která redukuje zvířata na pouhý soubor kvantitativních veličin, kde „*jediné, na čem záleží, je efektivnost a snižování nákladů na jejich zpracování*“ (Bauman, 2003, p. 157).

3.3.3. Dichotomizace

Do kognitivního tria podle Joy (2011) patří vedle objektifikace a deindividuace také dichotomizace - naše myšlení je velmi ovlivněno tím, že objekty obsažené v realitě vnímáme v bipolárních dichotomiích, v protikladech, jedním příkladem za všechny je kategorie dobrý x špatný. Tyto dichotomie mají pro nás velmi silný emoční náboj, považujeme je za něco neslučitelného, proto je také označujeme rozdílnými názvy.

Komárek (2000) uvádí, že tato tendence je příhodná spíše pro západní myšlení a v archaických evropských jazycích nalezneme mnoho příkladů, kdy jeden termín označuje oba póly určité kategorie, např. lat. *altus* – vysoký i hluboký či řec. *farmakon* – jed i lék.

Vnímání světa v polaritách je přirozeným myšlenkovým procesem, díky kterému si dokážeme snáze srovnat informace, důsledkem však často může být až černobílé vnímání reality. Zařazování objektů do pouhých dvou kategorií je velmi neflexibilní a kategorie bývají často založeny na nepřesných informacích (Joy, 2011).

Co se týče zvířat, různá náboženství rozdělovala zvířata na posvátná a nečistá, řecké *hagios* dříve označovalo oba tyto termíny (Komárek, 2011). Nyní spíše posuzujeme zvířata v kategoriích jedlá – nejedlá. Tato kategorie však není jediná, která ovlivňuje výběr zvířete, které si dáme k večeři, např. radši sníme zvíře domestikované než divoké, býložravce než masožravce a zvíře, které považujeme za méně inteligentní či méně hezké než ta krásná a inteligentní (Joy, 2011).

Podle Joy (2011) také nezáleží ani tak na přesnosti zařazení zvířete do určité kategorie, jako na tom, zda chceme věřit, že do kategorie patří, protože účelem tohoto procesu je opět získání určité distance od nepříjemného pocitu spojeného s konzumací zvířat. Proto ačkoliv se neshoduje naše domněnka (např. o nízké inteligenci druhu) s realitou, mylné přesvědčení si ponecháme.

Velmi přínosné může být sledování myšlenkových procesů a emocí, které se aktivují při konzumaci (či představě konzumace) jedlého / nejedlého zvířete. Pokud si představíme, že bychom měli sníst psa, pravděpodobně budeme cítit silný odpor, který nám v konzumaci zabrání, společně s tímto pocitem se nám nejspíš vybaví obraz zvířete, pokud by šlo ale hovězí maso, mentální reprezentace krávy bude velmi pravděpodobně chybět. Z toho můžeme nabýt dojmu, že emoce, o kterou jsme v souvislosti s jedlými zvířaty přišli, je odpor či znechucení, Joy však konstatuje, že pod tímto pocitem „*leží emoce mnohem důležitější pro naše sebepojetí: naše empatie*“ (2011, p. 18).

3.3.4. Morální neviditelnost a zprostředkované jednání

Zygmunt Bauman (2003), sociolog snažící se odkrýt souvislost mezi modernitou a holocaustem, upozorňuje na důležitý sociální mechanismus, který prakticky umožňuje to, že je do vraždění vtáhnuto mnoho lidí, kteří si ani neuvědomují morální podstatu svého

jednání, takže ani netíží jejich svědomí. Možné je to proto, že morální stránka jednání je neviditelná nebo se její viditelnosti cílevědomě zabraňuje.

V souvislosti s karnismem hovoří Joy (2011) o neviditelnosti symbolické a praktické. Symbolická neviditelnost vzniká už tím, že konzumace masa není chápána jako morální volba či svobodné rozhodnutí vůbec (více kap. 3.3.).

Tento paradox může pramenit z toho, že většina lidí začíná maso konzumovat již v útlém věku. Rodiče jako primární socializační činitelé dítěti maso předkládají většinou ihned po přechodu na tužší stravu, přičemž původ masa není objasňován a zřejmě by ani nebyl pochopen. V pozdějším věku, kdy je dítě schopno pochopit, z čeho maso pochází, jsou již naučené potravinové vzorce natolik zvnitřněné, že je toto jednání chápáno jako „normální“ či „přirozené“ místo toho, aby bylo posuzováno jako svobodná volba se souvisejícím etickým aspektem (Joy, 2011).

Neviditelnost praktická se vztahuje přímo k produkci a zpracování masa. Odkud pochází všechno to maso ze supermarketu? Pravdou je, že rozhodně ne od veselých krav či prasat skotačících na louce. Tato vize malých rodinných farem, jak nám ji často rády předkládají reklamy, je dávno věc minulá. V dnešní době jsou zvířata držena v obrovských halách namačkaná na sebe a slunce spatří pouze jednou za život a to při převozu na jatka. Stejně jako u všech jiných výdělečných oborů, i zde se podmínky a zacházení řídí jednoduchou poučkou „nejnižší náklady – nevyšší možný zisk“, takže welfare zvířat je zcela druhořadý (více o podmínkách ve velkochovech kap. 2.2.).

Důležitým rysem praktické neviditelnosti je to, že velkovýkrmny i jatka jsou většinou situovány do odlehlých lokalit, nákladní auta, která převáží zvířata, jsou uzavřená a uzamčená. Popravdě často nemáme ani jinou možnost spatřit zvíře dříve, než se dostane na pult supermarketu. Tím je zakrýváno spojení mezi živým tvorem a vakuovaným vykvrveným produktem (Joy, 2011). V některých zemích USA (Idaho, Kansas, Iowa a Utah) je dokonce zveřejňování videí natočených v prostorách velkochovů zakázáno pod pokutou až 5 000 dolarů, takže lidé, kteří natočí a zveřejní týrání zvířat mohou dostat tvrdší trest než ti, kteří se na týrání podíleli, přitom investigativní tajný monitoring prostředí velkochovů a jatek je jedinou možností, jak se společnost může o praktikách dozvědět. V této souvislosti není překvapivé, že zákon, který zveřejňování videí zakázal, byl štědře podporován mléčným průmyslem (Soucitně, 2014).

Dalším způsobem, jak dosáhnout morální neviditelnosti je tzv. zprostředkované jednání (Lachs, 1981, in Bauman, 2003), ke kterému dochází, když za nás nějakou činnost vykonává někdo jiný (typicky např. pracovník jatek), dochází pak k morálnímu vakuu – konzument (aktér činu, kvůli němu k činu dochází), si neuvědomuje morální význam svého jednání a prostředník (ten, kdo jednání skutečně vykoná) na sebe pohlíží jako na nevinný nástroj cizí vůle. V konečném důsledku pak svědomí netíží ani jednoho z nich.

3.3.5. Ospravedlnění

Předešlé mechanismy sloužily spíše k tomu, aby bylo zpřetrháno spojení mezi živým zvířetem a balíčkem v supermarketu, díky zprostředkovanému jednání a morální neviditelnosti nemusíme přemýšlet nad tím, odkud maso pochází; objektifikace i deindividuace napomáhají nahlížet na zvířata jako na věci a tím nás od nich lépe distancovat; a konečně dichotomní vnímání zvířat v kategoriích vymezuje, která zvířata budeme jíst a se kterými se budeme mazlit. I tyto mechanismy však mohou selhat a člověk se může dostat do situace, kdy se např. dívá v televizi na oblíbený film o prasátku Babe a přikusuje přitom chléb s vepřovou šunkou.

Aby se takový člověk necítil vinný, musí plně věřit tomu, že to co dělá, je správné. Potřebuje své jednání ospravedlit. K tomu mu slouží 3 sdílené a zakořeněné mýty, které jsou často vnímány jako univerzální pravdy: Jíst maso je normální, jíst maso je přirozené a jíst maso je nezbytné. Lidé konzumující maso tyto mýty často používají jako omluvu za své chování, to jim umožňuje necítit se provinile (Joy, 2011).

Pokud nějaké chování vnímáme jako **normální**, nejspíše půjde o to, že se stalo sociální normou. Sociální normy nejsou pouze deskriptivní, tedy popisující jak se většina společnosti chová, jsou také preskriptivní – říkají nám, jak bychom se měli chovat, protože z opačného chování mohou plynout jisté sankce (Výrost & Slaměník, 1998).

Pokud je sociální normou jíst maso, pak bude ve společnosti toto chování odměňováno, resp. budeme potrestáni, pokud sejdem z této cesty. Jíst maso je také opravdu snazší než ho nejíst, masné produkty jsou běžně dostupné, alternativní rostlinné výrobky musí člověk aktivně hledat. Navíc se vegetariáni ocitají v situacích, kdy čelí tlaku společnosti, jsou nuceni vysvětlovat svou volbu a bránit ji, samozřejmě jsou také stereotypizováni většinovou populací (Joy, 2011).

Konzumenti masa se také často hájí tím, že jíst maso je **přirozené**, protože to děláme již věky, na druhou stranu, války a znásilňování jsou také staré jako lidstvo samo, nehájíme je však přirozeností. V tomto případě se tedy překryl význam slov přirozené a ospravedlnitelné, podle Joy (2011) se tak stalo tzv. procesem naturalizace. Pokud je určitá ideologie naturalizována, její principy se zdají být ve shodě se zákonem přírody, konzumace masa se pak jeví pouze jako dodržování přirozeného řádu věci.

Naturalizace byla použita ke ospravedlnění mnoha násilí již v minulosti, např. Afričané jsou zde „přirozeně“ pro bílého muže, ženy „přirozeně“ slouží mužům, Židé jsou „přirozeně“ špatní a jsou pohromou pro Německo, zvířata jsou „přirozeně“ k tomu, abychom je jedli (Joy, 2011). Tuto „přirozenost“ či lépe předurčenost můžeme objevit i v tom, jaká slova používáme pro zvířata ve velkochovech, často mluvíme o dojnících či nosnicích, čímž zdůrazňujeme jejich účel a přirozenou předurčenost.

Zatím jsme mluvili o naturalizaci, která je podporována historií (spatřována jako něco, co vždycky bylo a také vždycky bude), nejen historie však podporuje naturalizaci, dle Joy má velký vliv i věda a náboženství, biologie staví člověka na vrchol potravního řetězce (což je také jeden z častých argumentů konzumentů masa), své vyvolené místo mezi ostatními druhy také často obhajujeme inteligencí a spiritualitou.

Posledním a zřejmě nejsilnějším druhem ospravedlnění je tvrzení, že jíst maso je **nezbytné**. Především se jedná o biologickou nutnost – jíst maso musíme kvůli zdraví; pokud je něco nezbytné a potřebné pro naše přežití, je to také ospravedlnitelné (Joy, 2011)

Paradoxní je, že tento silný mýtus přetrvává i přes velké množství důkazů o opaku – mnoho zdravotnických institucí vegetariánskou stravu spatřuje jako dostačující, co se týče přijatých živin (Soucitně, 2014), naopak konzumace masa je spojena s většinou civilizačních onemocnění.

Biologická nezbytnost však není jediná, kterou často ospravedlňujeme své stravovací návyky, Joy (2011) mluví také o ekonomické nezbytnosti, představě, že ekonomika zkolabuje, pokud nebudeme jíst zvířata. I kdyby se toto tvrzení zakládalo na pravdě, je otázkou, zda závislost ekonomického systému na násilí může toto násilí ospravedlnit. Většina lidí by nejspíše nesouhlasila, neboť (jak dokládá historie) „*když se lidé dozvědí o násilné ideologii, požadují změnu*“ (Joy, 2011, p. 112). I to je jeden z důvodů, proč před námi musí zůstat karnistická ideologie skryta.

3.3.6. Mechanismus odepření kognitivních schopností

Australští vědci Bastien a kol. (2012) se zmiňují ještě o jednom mechanismu, který lidem pravděpodobně pomáhá ke zmírnění psychického diskomfortu plynoucí z kognitivní disonance (kap. 3.2.). Jedná se o tzv. odepření kognitivních schopností (denying mind) zvířatům, která konzumujeme, znamená to, že je vnímáme jako méně inteligentní či méně emočně vnímavé, což zmírňuje naše morální znepokojení, které z jejich konzumace plyne.

Vědci provedli celkem tři studie, všechny byly provedeny na australských studentech. V první studii studenti posuzovali kognitivní schopnosti (mind) 32 druhů zvířat, šlo např. o posouzení strachu, radosti, bolesti, sebekontroly či paměti; v další části u těchto zvířat posuzovali jejich „požitelnost“ (edibility), tedy ochotu je sníst či související morální znepokojení. Následná statistická analýza našla negativní korelaci mezi těmito proměnnými, tzn., že vnímaná požitelnost negativně ovlivňovala míru přisouzených mentálních kapacit.

Ve druhé studii vědci testovali hypotézu, zda pouhá zmínka o předurčenosti zvířete pro masný průmysl, ovlivní přisouzení mind. Studenti posuzovali dvě zvířata (krávu a ovci), obě zvířata ležela v trávě a náhodně k nim byl zvolen popis, jeden odkazoval na to, že kráva/ovce bude odvezena do jiného výběhu, kde stráví život hraním s ostatními zvířaty, druhý popisoval, že zvíře bude přepraveno na jatka, zabito, rozřezáno a posláno na pulty supermarketů. Dle očekávání výše skórovala zvířata s neutrálním (non food) popisem.

Poslední studie testovala hypotézu, že očekávaná konzumace masa v nejbližší budoucnosti negativně ovlivňuje míru přisouzených kognitivních schopností, opět byly použity obrázky krávy a ovce, tentokrát se však jednalo o experiment. Nejprve studenti posuzovali mentální kapacity jednoho zvířete a delší dobu prováděli nesouvisející úkoly, poté byli tázáni, zda se chtějí zúčastnit i další oddělené studie, která se zabývá spotřebitelským chováním a její součástí je ochutnávka. Studenti si ze seznamu vybrali potravinu, kterou by chtěli ochutnat, většinou se jednalo o masné produkty. Dále jim bylo řečeno, že zvolená potravina již není k dispozici a byla jim přidělena náhradní (hovězí/skopové maso nebo ovoce). Studenti měli za úkol napsat esej o tom, odkud daná potravina pochází, mezitím byl do místnosti přinesen táč s danou potravinou. Když už se studenti chystali na ochutnávku, byli ještě požádáni o provedení jednoho posledního úkolu – opět přisouzení mentálních kapacit (toho zvířete, které se chystali konzumovat).

Po zpracování výsledků výzkumníci zjistili, že proces přisouzení mind se u konzumentů ovoce v čase (mezi prvním a druhým posouzením zvířete) nezměnil na rozdíl od konzumentů masa, u kterých byla získaná data při druhém měření nižší.

Tyto výzkumy naznačují, že konzumace masa negativně ovlivňuje naše vnímání zvířat. Důvodem je pravděpodobně naše nevědomé úsilí o zmírnění kognitivní disonance, která plyne z tzv. meat paradoxu – tedy z toho, že se považujeme za milovníky zvířat, ale zároveň je konzumujeme (Loughnan, Haslam, & Bastien, 2010).

Tyto výzkumy spatřuji natolik zajímavé, že jsem se rozhodla jejich část (první studii) v pozměněné podobě integrovat do své praktické části.

Empirická část

4. Výzkumný problém, cíle výzkumu a hypotézy

4.1. Výzkumný problém

Problematika postojů ke zvířatům a mechanismů, které ovlivňují naše vnímání zvířat je celkem neprobádanou oblastí. Postoji ke zvířatům a přírodě obecně se sice někteří zahraniční výzkumníci zabývají již delší dobu (např. Kellert & Berry, 1987; Signal & Taylor, 2006; Batt, 2009, Herzog, 2007; a mnozí další), avšak souvislosti mezi našimi stravovacími návyky a posuzováním zvířat se mnoho badatelů nedotklo.

Výjimkou jsou práce australských výzkumníků Loughnana, Haslama a Bastiena (2010, 2012), kteří ve svých výzkumech prokázali, že konzumace masa může naše vnímání zvířat skutečně ovlivňovat. Z výsledků jejich studie (2012) je patrné, že konzumace masa určitých druhů zvířat negativně ovlivňuje míru mentálních kapacit, kterou jim probandi přisoudí. Toto zkreslené vnímání tvorů, kteří slouží jako naše obživa, je chápáno jako obranný psychologický mechanismus, který nás chrání před morálním znepokojením, jež by z našich stravovacích návyků mohlo plynout.

4.2. Cíle výzkumu

Práce si klade dva cíle. Prvním je prozkoumat postoje obyvatel České republiky k vybraným problematikám týkajících se zvířat a zjistit, zda se tyto postoje mění v rámci různých demografických charakteristik.

Druhým cílem je zjištění vztahu mezi konzumací určitého živočišného druhu a posouzením jeho mentálních kapacit (tedy schopnosti vnímat emoce a bolest a kognitivních schopností)

4.3. Hypotézy

Hypotézy vycházejí z cílů výzkumu, proto jsou rozčleněny do dvou okruhů. První tři hypotézy vycházejí z obecného předpokladu, že mezi různými skupinami obyvatel existují rozdíly v postojích ke zvířatům, resp. k jejich využívání lidmi.

- H_1 = Vegetariáni a vegani mají pozitivnější postoje ke zvířatům, resp. jsou více znepokojeni jejich využíváním, než osoby bez tohoto stravovacího návyku.
- H_2 = Ženy mají pozitivnější postoje ke zvířatům, resp. jsou více znepokojeni jejich využíváním, než muži
- H_3 = Obyvatelé vesnic a malých měst mají pozitivnější postoje ke zvířatům, resp. jsou více znepokojeni jejich využíváním, než obyvatelé měst středních a velkých.

Další hypotézy se týkají druhého cíle výzkumu a vycházejí z předpokladu, že postoje k určitým živočišným druhům se mohou lišit, přičemž tyto rozdíly mohou být způsobeny konzumací daného druhu.

- H_4 = Míra přisouzených mentálních kapacit souvisí s vnímanou požitelností živočišného druhu.
- H_5 = Vegetariáni a vegani budou přisuzovat zvířatům vyšší míru mentálních kapacit než osoby bez tohoto stravovacího návyku.
- H_6 = Konzumenti masa budou přisuzovat zvířatům určeným ke konzumaci nižší míru mentálních kapacit, než zvířatům, které ke konzumaci primárně určena nejsou.

5. Metodologie

5.1. Typ výzkumu

Z důvodu neprobádanosti tématu byl zvolen smíšený výzkumný přístup, hlavní částí práce byl však kvantitativní výzkum, který byl po sběru primárních dat doplněn vhodnými otázkami, které se týkaly předchozích zjištění (kvalitativní část).

5.2. Měřicí metody – kvantitativní část

V primární (kvantitativní) části byla zvolena metoda dotazování, konkrétně elektronický dotazník vlastní konstrukce. Dotazník byl rozdělen do čtyř částí, první část byla zcela vlastní konstrukce a týkala se postojů ke zvířatům, druhé dvě části byly inspirovány zmíněnou studií australských výzkumníků (Bastien, Loughnan, Haslam, & Radke, 2012).

Poslední část dotazníku zaznamenávala demografické údaje o respondentech a identifikovala vegetariány a vegany.

5.2.1. Metoda měřící postoje ke zvířatům

V první části dotazníku (příloha 2) hodnotili respondenti své postoje k vybraným problematikám týkajících se zvířat. Zvoleno bylo celkem 31 situací, které respondenti posuzovali na škále vadí/nevadí (1 – 7). Nešlo tedy doslova o měření postojů ke zvířatům, jako spíše o zhodnocení morálního znepokojení, které může plynout z různého využívání či přímo usmrcení zvířete. Tato metoda byla zvolena z toho důvodu, že dokáže rozlišit, co respondentům vadí a co naopak příliš nevadí, čehož se dalo využít v následné kvalitativní analýze. Položky byly rozčleněny do tří okruhů (tab. 2).

Tabulka 2: Hlavní okruhy dotazníku měřícího postoje a příklady položek

Okruh	Příklady
Usmrcení zvířete (17 položek)	na biofarmě, ve velkochovu, při sportu, v rámci myslivosti, na kožešiny, při kácení pralesů ...
Testování na zvířatech (7 položek)	v zájmu vědy, v zájmu kosmetického průmyslu, na králících, na psech, na primátech ...
Ostatní využití zvířat (7 položek)	cirkus, zoologické zahrady, umělé oplodňování dojníc a odebrání telete, klecový chov slepic ...

5.2.2. Metoda měřící přisouzení mentálních kapacit a vnímanou požitelnost druhu

Jak již bylo zmíněno, druhá a třetí část dotazníku vycházela z výzkumu Bastiena, Loughnana, Haslama (2012), byla však značně upravena. Úpravy proběhly ve všech částech dotazníku – ve výběru živočišných druhů, výběru mentálních schopností, které respondenti přisuzovali těmto druhům i v položkách, které měřily požitelnost či lépe ochotu a chuť daný živočišný druh konzumovat.

Oproti zmiňovanému výzkumu, ve kterém byl výběr zvířat velmi komplexní (zahrnoval např. i hmyz či obojživelníky), jsme se soustředili spíše na nalezení různých analogií k běžně konzumovaným hospodářským zvířatům. Úmyslem bylo následné srovnávání biologicky podobných druhů zvířat, jež by teoreticky měly být přibližně stejně inteligentní a vnímavé k emocím. Zvoleny byly tři kategorie: hospodářská zvířata, divoká a „exotická“. Do poslední skupiny byla zařazena zvířata, která měla exotický původ (např. zebra), či něčím exotiku / vznešenost vyvolávala, což by pravděpodobně mohlo snižovat ochotu lidí daný druh sníst (např. labuť). Ne vždy se však podařily odpovídající analogie nalézt (tab. 3). Mimo tyto tři kategorie byli do výzkumu zařazeni ještě dva domácí mazlíčci (kočka, pes) a jeden z primátů (šimpanz). Celkem tedy respondenti posuzovali 26 druhů zvířat (18 savců, 6 ptáků a 2 ryby).

Tabulka 3: Živočišné druhy zařazené do výzkumu podle kategorií (bez psa, kočky a šimpanze)

HOSPODÁŘSKÁ	DIVOKÁ	EXOTICKÁ
prase domácí	prase divoké	prase čínské
kráva	-	bizon
kůň	osel	zebra
ovce	muflon	kamzík
-	jelen	sob
králík	zajíc	-
slepice	bažant	páv
husa domácí	kachna divoká	labuť
kapr	-	tuňák

Úkolem respondentů bylo každému z těchto živočišných druhů přisoudit určitou míru (škála 1 – 7) schopností, celkem přisuzovali 8 jednotlivých složek (tab. 4), ze kterých byla

sestavena proměnná Míra přisouzených mentálních schopností (dále mind). Při tomto posuzování byla u každého zvířete zobrazena jeho fotografie, jednak kvůli lepší představě a vcítění se do zvířete, dále také kvůli zvýšení atraktivnosti úkonu. Otázky byly kladeny formou „Cítí strach“ či „Je inteligentní“ (1 = vůbec ne, 4 = středně, 7 = velmi).

Tabulka 4: Složky proměnné mind (posuzovány u každého živočišného druhu zvlášť)

Emoce		Dílčí schopnosti a kognice	Fyziologické
negativní:	pozitivní:	inteligence	bolest
strach	láska a přátelství	plánování činnosti	
smutek	radost	paměť	

Ve třetí části dotazníku byla zjišťována vnímaná požitelnost jednotlivých zvířat (opět všech 26). Jelikož je slovo požitelnost poněkud problematické a zavádějící, rozhodla jsem se ho dále v práci nahradit anglickým edibility. Byly navrženy 4 položky (tab. 5), které určovaly ochotu či chuť zástupce daného živočišného druhu sníst, či odpor, který by při tom byl pravděpodobně pociťován. Dvě položky byly přepólované. Respondenti odpovídali opět na škále 1 – 7 (1 = rozhodně nesouhlasím, 4 = nejsem si jist, 7 = rozhodně souhlasím).

Tabulka 5: Položky proměnné edibility

1.	Toto zvíře bych dobrovolně a s chutí snědl/a (např. objednal/a bych si ho v restauraci)
2.	Toto zvíře bych snědl/a, pokud bych k tomu byl/a vyzván/a.
3.	Toto zvíře bych v žádném případě nesnědla.
4.	Při představě, že jím toto zvíře, cítím odpor.

5.3. Výzkumný soubor

5.3.1. Kritéria výběru

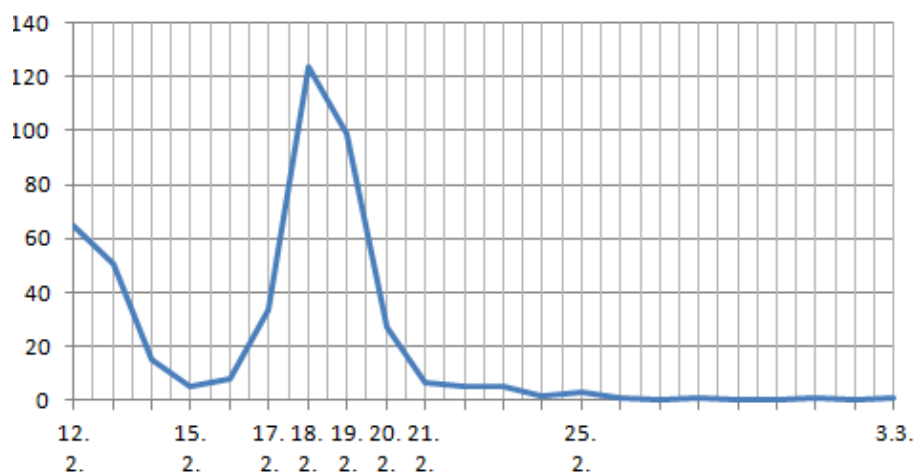
Výzkumný soubor byl získán tzv. příležitostným či libovolným výběrem. Dotazník byl šířen pouze elektronicky prostřednictvím sociálních sítí a e-mailové komunikace. Do výzkumného souboru se tedy dostali pouze ti, kteří dobrovolně klikli na sdílený odkaz s dotazníkem a věnovali přibližně 30 minut svého času jeho vyplnění. Tento způsob výběru sice nezaručuje reprezentativnost vzorku (Ferjenčík, 2000), jeho výhodou je však jednoduchost a časová nenáročnost. Pro potřeby bakalářských prací obvykle postačí.

5.3.2. Charakteristiky výzkumného souboru

Před začátkem šíření dotazníku nebyla očekávána vysoká návratnost, převážně kvůli velkým časovým nárokům, které byly potřeba k vyplnění dotazníku. I po odečtení demografických položek měl dotazník téměř 350 položek a jeho vyplnění trvalo přibližně 20 – 30 minut. Proto byl takovým překvapením velký zájem, kterému se dotazníku dostalo, celkový počet respondentů se vyšplhal na 454, z čehož můžeme usuzovat na atraktivitu tématu pro veřejnost.

Dotazník byl zveřejněn 12. 2. ve večerních hodinách, již první den ho vyplnilo přes 60 osob, největšího nárůstu respondentů však bylo dosaženo až v druhé vlně šíření (od 17. 2.), kdy byl dotazník šířen také skrze stránky s vegetariánskou tematikou opět na sociálních sítích. Podrobně časový průběh administrace dotazníku zaznamenává graf 1.

Graf 1: Časový průběh administrace dotazníků, modus 18. 2. (124 přijatých dotazníků)

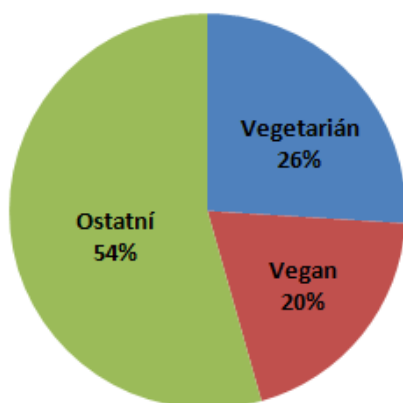


Z celkového počtu 454 respondentů se 207 osob identifikovalo jako vegetariáni (n = 118) či vegani (n = 89), zbytek respondentů (n = 247) tvořily osoby bez těchto stravovacích návyků (graf 2).

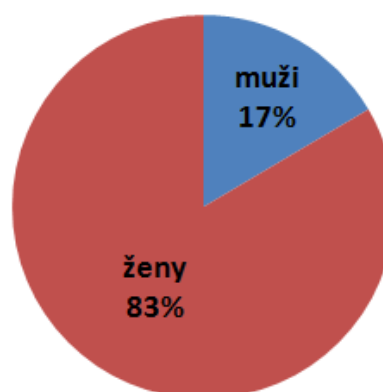
Poměr vegetariánů a veganů je sice vzhledem k běžné populaci velmi vysoký, ale ve statistických analýzách budou obě skupiny oddělovány a srovnávány, proto situace nebyla spatřena jako problematická.

Jelikož je z hlediska cílů výzkumu podstatné pouze to, zda osoba konzumuje maso či ne (resp. není podstatné, zda vynechává i ostatní živočišné produkty), byly skupiny vegetariánů a veganů sloučeny do jedné. Dále o nich budu hovořit jako o osobách nekonzumujících maso či pouze jako o vegetariánech.

Graf 3: Výzkumný soubor podle stravovacích návyků



Graf 2: Výzkumný soubor podle pohlaví

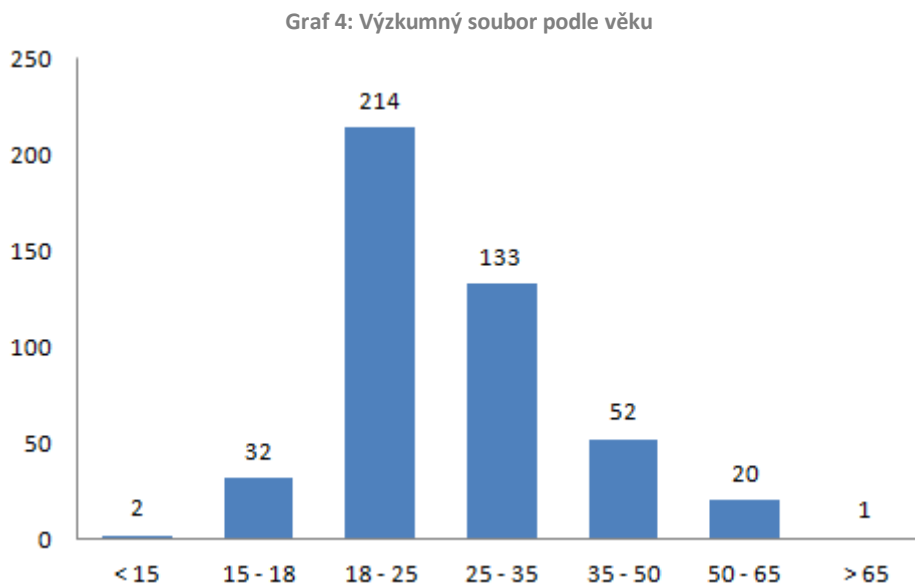


Z hlediska pohlaví se výzkumný soubor ukázal jako velmi nevyrovnaný (graf 3). Ženy (n= 379) byly zastoupeny pětinasobně oproti mužům (n= 75), což neodpovídá rozložení v populaci. Vysvětlením nejspíš je, že ženy mají jednak celkově pozitivnější přístup k vyplňování různých dotazníků, a také téma postojů ke zvířatům je pro ně zřejmě atraktivnější než pro muže.

Vegetariánství bylo mezi pohlavími zastoupeno souměrně, ženy konzumující maso (n = 208; 55 %) lehce převyšovaly vegetariánky (n= 171; 45 %). U mužů byl tento znak ještě vyrovnanější, „normálně“ se stravujících mužů bylo 39 (52 %), což bylo jen o tři osoby více než mužů vegetariánů (n= 36; 48 %).

Z hlediska rozložení věku (graf 4) se výzkumný soubor skládá převážně z mladých lidí, 55 % souboru tvoří osoby mladší 25 let (47 % se pohybuje mezi 18 a 25 lety), tomu odpovídá

fakt, že 44 % souboru tvoří studenti (pracující o procento více). Druhou nejpočetnější věkovou kategorií je rozmezí 25 – 35 let, ve kterém se nalézají téměř 30 % souboru.



Z důvodu možných dalších analýz byly zjišťovány i další demografické charakteristiky např. velikost bydliště, nejvyšší dokončené vzdělání či současný status (pracující, studující, nezaměstnaný atd.). Grafy k těmto charakteristikám naleznete v příloze 4.

6. Zpracování dat a výsledky

Naměřená data byla primárně zpracovávána v programu Microsoft Excel, statistické analýzy (korelační a srovnávací) byly provedeny programem Statistica 10. Před samotnou statistickou analýzou dat proběhlo mnoho úprav.

6.1. Postoje ke zvířatům

Proměnná Postoje vznikla součtem všech 31 položek u každého respondenta, jednotlivé položky nebyly vyrovnané (ani za tímto účelem nebyly konstruované), proto bylo použití součtu lepší než průměru, každý respondent tedy nasbíral určitý počet bodů (31 – 217), který vyjadřoval míru jeho znepokojení pro nejrůznější využití zvířat.

Pro orientační zjištění toho, jaké využití zvířat lidé nejvíce odsuzují, byly získány průměry a mediány každé z položek. Po vyjmutí vegetariánů dosahovala nejvyšších hodnot položky z oddílu Usmrcení zvířete, konkrétně šlo o položky: usmrcení zvířete pytláky (slonovina, nosorožčí rohy), při zvířecích zápasech (např. korida), při kácení pralesů za účelem získání půdy (např. palmové plantáže – orangutani), lov afrických zvířat kvůli trofeji, usmrcení zvířete bez předchozího omráčení (halal), kvůli kožešinám, lov divoké zvěře kvůli trofeji (jeleni, srnci); dále testování v rámci kosmetického průmyslu, usmrcení zvířete v důsledku testování, testování na psech a kočkách a testování na primátech. Všechny tyto položky skórovaly na horní hranici stupnice (průměr 6 – 7, medián 7).

Naopak nejnižších výsledků (průměr 1 – 3, medián 1 – 3) dosáhly položky usmrcení zvířete v rodinném chovu, na bio-farmě, při domácí zabijačce a také položka zoologické zahrady.

Podrobné výsledky všech položek rozdělené podle pohlaví u konzumentů masa naleznete v příloze 5.

6.1.1. H1: Postoje a stravovací návyky

Proměnná postoje vyjadřovala, jak se respondenti cítí být znepokojení různým využitím zvířat, tato proměnná mohla nabývat hodnot 31b – 217b. Popisná statistika je uvedena v tabulce 6 níže.

Tabulka 6: Popisná statistika proměnné postoje podle stravovacích návyků

Kategorie	Průměr	Směr. odchylka	Medián	Minimum	Maximum	n
Vegetariáni	208,52	9,03	211	168	217	207
Ostatní	155,33	35,99	161	31	216	247

Závislost proměnné postoje na stravovacích návycích lze demonstrovat už z rozdílných průměrů obou skupin. Ze směrodatných odchylek můžeme usoudit, že vegetariáni byli ve svých odpovědích konzistentnější než osoby konzumující maso, jejichž odpovědi variovaly od minimálního do maximálního počtu bodů, kterého šlo dosáhnout.

Jelikož ale výběr nesplňoval podmínku normálního rozdělení, nebylo možné pracovat s průměry. Použit byl tedy neparametrický Mann-Whitneyův test, jež našel signifikantní rozdíly v proměnné Postoje mezi vegetariány a osobami bez těchto stravovacích návyků ($z = -16,82$; $p = 0,00$). Tento výsledek byl více než očekávaný, jelikož se mnoho položek týkalo usmrcení zvířete pro lidskou spotřebu. Hypotéza může být podpořena.

6.1.2. H2: Postoje a pohlaví

Další ověřovanou hypotézou byla souvislost hodnot proměnné postoje s pohlavím respondenta. Jelikož se vegetariánství v této proměnné ukázalo jako výrazný determinant, byli nejprve vegetariáni z dat vyjmuti. Níže se nachází popisná statistika (tab. 7).

Tabulka 7: Popisná statistika proměnné postoje podle pohlaví

Kategorie	Průměr	Směr. odchylka	Medián	Minimum	Maximum	n
Ženy	159,10	33,91	165	31	216	208
Muži	135,21	40,32	134	32	205	39

Použit byl opět neparametrický Mann-Whitneyův test pracující s pořadím. Rozdíly byly statisticky významné ($z = -3,60$; $p = 0,0003$) ve prospěch žen. Zjištění podporuje

hypotézu, že ženy mají pozitivnější vztah ke zvířatům, resp. cítí větší morální znepokojení pro různé nakládání se zvířaty jako je jejich usmrcování či jiné využívání.

Mezi vegetariány muži a vegetariánkami ženami nebyly nalezeny žádné statisticky relevantní rozdíly ($z = -0,71$; $p = 0,48$).

Při porovnávání jednotlivých položek byly identifikovány oblasti, mezi kterými se postoje mužů a žen liší nejvíce, šlo o zvířecí zápasy ($z = -5,93$; $p = 0,000000$), usmrcení zvířete při sportu např. při koridě ($z = -4,52$; $p = 0,000006$) a o problematiku kožešin ($z = -4,21$; $p = 0,000025$). Statisticky relevantní rozdíly na hladině významnosti 0,05 byly nalezeny u 22 z 31 položek, ve všech položkách skórovaly ženy výše, jedinou výjimkou bylo testování na zvířatech v rámci kosmetického průmyslu, kde dosáhli vyššího výsledku muži, rozdíl však není statisticky významný ($z = 0,61$; $p = 0,54$). Podrobné údaje o ostatních položkách naleznete v příloze 6.

6.1.3. H3: Postoje a velikost bydliště

Další hypotézou byla možnost, že se proměnná postoje mění v závislosti na místě bydliště (resp. jeho velikosti). Z dat byli opět vyjmuti vegetariáni. Hypotéza byla testována neparametrickým testem Kruskal-Wallis, který porovnává více skupin proměnných.

Tento test nenalezl žádné signifikantní rozdíly. Tabulka 8 zaznamenává popisnou statistiku respondentů podle místa bydliště a průměr pořadí jednotlivých kategorií (Kruskal - Wallis).

Tabulka 8: Popisná statistika proměnné postoje podle velikosti místa bydliště, průměry pořadí

Kategorie	Průměr	Směr. odchylka	Medián	Minimum	Maximum	n	Průměr pořadí
Vesnice	153,79	33,64	159	37	214	105	119,22
Malé město	161,82	37,77	169	31	216	78	139,14
Střední město	150,67	30,33	153	60	208	39	109,79
Velké město	148,80	45,96	143	32	205	25	119,00

6.2. Konzumace zvířat a přisuzování mentálních kapacit

Proměnná mind a edibility vznikla průměrem položek každého respondenta. Jedna ze složek proměnné mind však musela být odstraněna, konkrétně se jednalo o pociťování bolesti u zvířat, v této položce většina respondentů (80 – 90 %) volila u všech zvířat horní

hranici stupnice (7), nebo maximálně druhou nejvyšší hodnotu (6) nehledě na stravovací návyky respondenta (shodně volili vegetariáni i zbytek výzkumného souboru).

Z toho vyplývá, že položka pocítování bolesti neměla rozlišovací funkci, proto byla z dalších analýz vyřazena. Z této skutečnosti však můžeme vydedukovat, že (alespoň co se týče mého výzkumného souboru) lidé neodepírají zvířatům schopnost cítit bolest. Společně se strachem, který dosahoval druhých nejvyšších hodnot, jde o dvě schopnosti, které respondenti u zvířat nejnáze akceptují.

6.2.1. H4: Korelace Mind:Edibility

Čtvrtá hypotéza se zabývala souvislostí míry přisouzených mentálních kapacit (proměnné mind) s vnímanou požitelností druhu (proměnná edibility), přičemž byla očekávána negativní korelace. Před testováním hypotézy byli z výzkumného souboru vyřazeni vegetariáni.

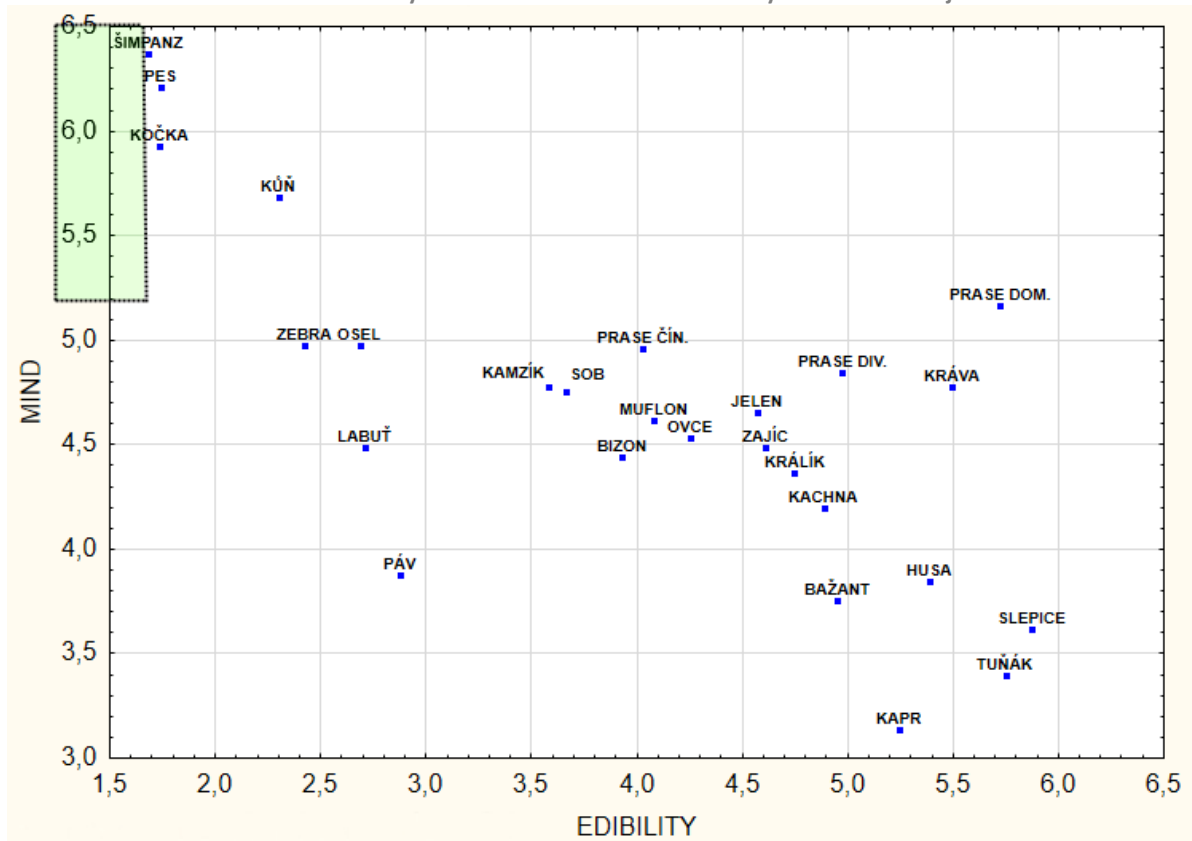
Korelační analýza byla prováděna z průměrů jednotlivých respondentů (resp. z průměru 7 položek u každého respondenta) pro každé zvíře zvlášť. Jelikož data nesplňovala podmínku normálního rozdělení, byl použit neparametrický Spearmanův test. Ten našel nízkou až středně silnou ($|R| = 0,2 - 0,4$) negativní závislost na hladině významnosti 0,01 u 23 z 26 zvířat zařazených do výzkumu. Nejsilnější vztah byl nalezen u králíka ($R = -0,40$; $p = 0,00$), prasete ($R = -0,36$; $p = 0,00$), dále u kapra ($R = -0,33$; $p = 0,00$), krávy ($R = -0,32$; $p = 0,00$), bažanta ($R = -0,31$; $p = 0,00$) a husy ($R = -0,30$; $p = 0,00$), korelace ostatních zvířat naleznete v příloze 6. Na hladině významnosti 0,05 byla negativní korelace nalezena i u zebry a labutě, u kočky se závislost neprokázala.

Pro lepší přehled toho, jak si jednotlivá zvířata stojí, byly průměry respondentů pro každé zvíře zprůměrovány, tím byly získány souřadnice každého zvířete na škálách mind a edibility (graf 5). Dle očekávání se nejvýše (co se týče přisouzených mentálních kapacit) umístil šimpanz následován psem, kočkou a koněm. Na spodní části stupnice nalezneme ryby a některé ptáky.

Zajímavý je poměrně vysoký průměr prasete domácího, které nad očekávání překonalo i ostatní prasata (divoké a čínské), dokonce je po koni pátým nejlépe umístěným hospodářským zvířetem. Vysoko se však umístilo i v proměnné edibility, kde je na třetím místě po slepici a tuňákovi. Tento paradox naznačuje, že respondenti vnímají prase domácí jako velmi chutné, proces přisuzování mentálních kapacit to však nezkrslí. Vysvětlením

může být, že informace o vysokých kognitivních schopnostech prasat jsou veřejnosti známy, proto se na tuto otázku zaměřím v dodatečném kvalitativním šetření.

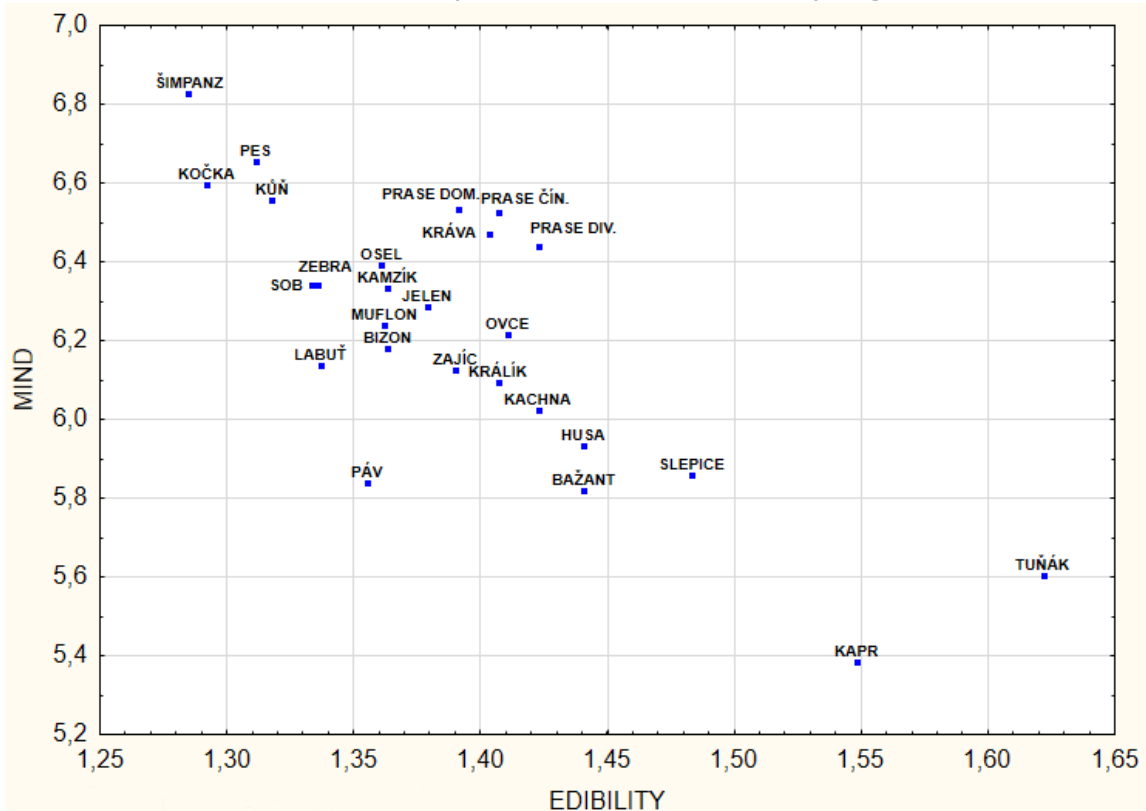
Graf 5: Rozmístění živočišných druhů na škálách mind a edibility u osob konzumujících maso



Velmi zajímavé a přínosné je srovnání, jak vynesené hodnoty vypadají u respondentů, kteří nekonzumují maso (graf 6). Uspořádání zvířat zhruba odpovídá, rozdíl je však v rozpětí výsledků, všechna zvířata se pohybují v horní části stupnice u proměnné mind (nad 5) a proměnná edibility u žádného zvířete nepřesáhla hodnoty 2. Pro lepší orientaci je v grafu 5 (výše) v levém horním rohu barevně znázorněn úsek, kde se pohybují hodnoty vegetariánské části výzkumného souboru.

Mezi daty zanesenými v grafu 5 byla nalezena silná negativní korelace ($R = -0,65$; $p = 0,00$). Společně s korelacemi, které byly vypočítány z průměrů jednotlivých respondentů (výše), tato skutečnost podporuje hypotézu, že míra přisouzených mentálních kapacit určitému živočišnému druhu se odvíjí od jejich vnímané požitelnosti, resp. s vysokou požitelností, jež může být chápána i jako stravovací návyk, klesá míra přisouzených kognitivních schopností.

Graf 6: Rozmístění živočišných druhů na škálách mind a edibility u vegetariánů



6.2.2. H5: Mind a stravovací návyky

Z grafů 5 a 6 je zřejmé, že vegetariáni skutečně přisuzovali zvířatům větší míru mentálních schopností než osoby běžně konzumující maso, jelikož průměr žádného zvířete neklesl pod hodnotu 5.

Tato hypotéza byla ještě testována neparametrickým Mann-Whitneyem. Rozdíly byly statisticky významné u všech zvířat při hladině významnosti 0,000000. Nejvyšší rozdíly byly nalezeny u slepice ($Z = -13,11$), husy ($Z = -12,67$), kapra ($Z = -12,62$) a tuňáka ($Z = -12,58$). Nejnižší (ale stále velmi významné) rozdíly byly naopak nalezeny u šimpanze ($Z = -5,38$), psa ($Z = -6,22$), kočky ($Z = -7,47$) a koně ($Z = -8,61$). Podrobnější údaje a výsledky ostatních zvířat naleznete v příloze 6.

6.2.3. H6: Kategorie zvířat

Poslední testovaná hypotéza byla založena na myšlence, že hospodářská zvířata (jako skupina) budou dosahovat nižších výsledků v proměnné mind, než zvířata ve skupině divoká a „exotická“, přičemž tento rozdíl by měl být způsoben jejich konzumací a využíváním.

Rozdělení zvířat do těchto skupin se však ukázalo jako nepraktické (např. kůň neodpovídá naší představě o hospodářském zvířeti), proto byla nakonec zvířata posuzována podle proměnné edibility získané od respondentů konzumujících maso. Tímto způsobem byly stanoveny 4 kategorie.

1. **Druhy s vysokou mírou edibility** (seřazené sestupně):

- a. velmi vysoká: slepice, tuňák, prase domácí, kráva, husa, kapr, prase divoké, bažant
- b. středně vysoká: kachna, králík, zajíc, jelen

2. **Druhy se střední mírou edibility** (seřazené sestupně): ovce, muflon, prase čínské, bizon, sob, kamzík

3. **Druhy s nízkou mírou edibility** (seřazené sestupně): páv, labuť, osel, zebra

4. **Druhy s minimální mírou edibility** (seřazené sestupně): kůň, pes, kočka, šimpanz

Porovnávání těchto skupin mezi sebou však opět nebylo možné kvůli nerovnoměrnému rozřazení biologicky podobných zvířat (např. obě ryby a většina ptáků byla zařazena do první skupiny, kde výrazně snižovala průměr, což by mohlo vést k chybě 1. druhu, tedy nesprávnému zamítnutí nulové hypotézy).

Proto byly vytvořeny přibližně souměrné skupiny s využitím pouze některých zvířat. Pro zvíře z první skupiny bylo hledáno biologicky podobné zvíře z jedné z posledních dvou skupin. Tímto způsobem vznikly dvě skupiny (jedlá a nejedlá), místo koně a psa byla ještě vybrána jako náhradní méně „radikální zvířata“ – bizon, prase čínské.

Tabulka 9: Upravené kategorie zvířat

JEDLÁ	NEJEDLÁ	náhradní nejedlá
slepice	páv	
kráva	kůň	bizon
husa	labuť	
prase domácí	pes	prase čínské
jelen	sob	

Hypotéza byla testována neparametrickým Mann-Whitneyovým testem. Mezi skupinami byly nalezeny signifikantní rozdíly ($Z = -9,21$; $p = 0,00$) při zařazení psa a koně. Při zvolení náhradníků (bizon a prase čínské) však žádné významné rozdíly nalezeny nebyly ($Z = -1,52$; $p = 0,13$), což bylo způsobeno hlavně tím, že kráva i prase domácí skórovaly na škále mind výše než tito náhradníci.

Hypotéza byla dále testována na úrovni jednotlivých zvířat, výsledky shrnuje tabulka 10. Statisticky relevantní rozdíly jsou zvýrazněny tučně a nacházejí se v levé polovině tabulky. Ačkoliv se prase domácí umísťovalo překvapivě vysoko na škále mind (a respondenti ho v kvalitativní části výzkumu často srovnávali se psem), mezi ním a psem je největší rozdíl, podobně je na tom kráva s koněm a husa s labutí. Nižší rozdíly (ale stále statisticky signifikantní) byly nalezeny mezi kachnou a labutí, slepicí a pávem, ovcí a kamzíkem. Zajímavým úkazem je kráva, která skórovala signifikantně výše než bizon, proto je ukazatel Z kladný.

Tabulka 10: Dvojice zvířat a výsledky Mann-Whitneyova testu

Zvolená zvířata	Z	p	Zvolená zvířata	Z	p
prase domácí / pes	-9,65	0,00	kapr / tuňák	-1,93	0,054
kráva / kůň	-6,71	0,00	jelen / sob	-0,94	0,35
husa / labuť	-4,88	0,00	králík / zajíc	-0,91	0,36
kachna / labuť	-2,44	0,014	prase domácí / čínské	1,34	0,18
slepice / páv	-2,30	0,02			
ovce / kamzík	-2,04	0,04			
kráva / bizon	2,43	0,014			

Zjištěná data jsou rozporuplná, v některých případech skutečně závisí míra přisouzených mentálních stavů na tom, zda je zvíře primárně určeno ke konzumaci. Ve hře jsou však nejspíš i jiné proměnné, jelikož např. u prasete domácího (srovnávaného s prasetem čínským) a u krávy (srovnávané s bizonem) nebyl vztah nalezen či byl nalezen dokonce vztah opačný. Hypotézu tedy nemohu s určitostí podpořit. Ale vzhledem k tomu, jak odlišně vnímají respondenti husu a labuť, slepici a páva či krávu a koně, bude vhodné se na tuto hypotézu v budoucnu ještě zaměřit, např. s propracovanějším výzkumným schématem.

7. Doplnující kvalitativní šetření

7.1. Metodologie

Po sběru a zorientování v primárních (kvantitativních) datech bylo ještě realizováno doplňující kvalitativní šetření formou dotazníku s možností volných odpovědí. Celkem bylo zvoleno 7 otázek, první dvě se týkaly cílů výzkumu a sloužily k hlubšímu proniknutí do tématu. Dalších 5 otázek se týkalo různých jevů zjištěných v kvantitativním výzkumu, tři z nich se týkaly první (postojové) části dotazníku, dvě se týkaly oddílu přisuzování mentálních kapacit.

Jednou z funkcí doplňujících otázek bylo přimět respondenty přemýšlet nad vlastním postojem ke zvířatům, svými stravovacími návyky a možnými rozpory mezi jejich postoji a jednáním. Níže se nachází stručný seznam témat, kterých se týkaly otázky v dotazníku, celé jeho znění naleznete v příloze 2.

- 1. otázka:** Postoje ke zvířatům, domácí mazlíčci, názor na různé využití zvířat lidmi, vztah k hospodářským zvířatům
- 2. otázka:** Vliv konzumace masa na naše vnímání zvířat
- 3. otázka:** Důvody speciálního postavení koně v naší společnosti
- 4. otázka:** Spotřebitelské chování v oblasti palmového oleje
- 5. otázka:** Nevýhody zoologických zahrad
- 6. otázka:** Názor na praktiky mléčného průmyslu a spotřebitelské chování
- 7. otázka:** Povědomí o kognitivních schopnostech prasat

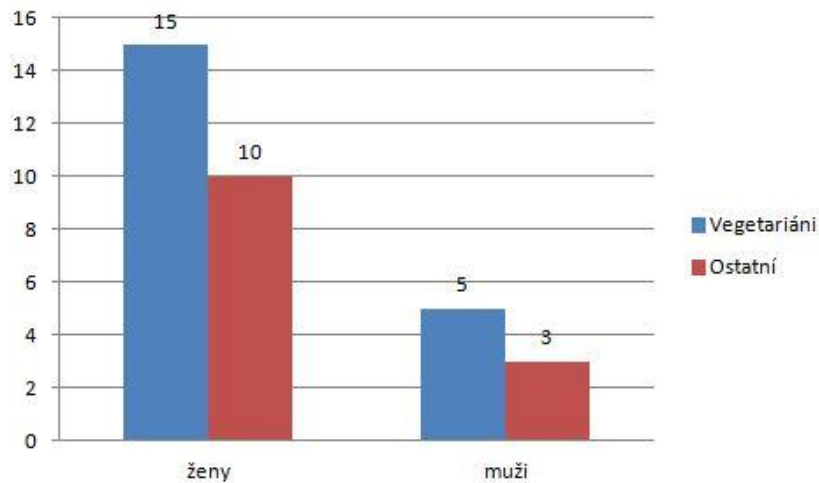
7.2. Výzkumný soubor

Kritériem výběru účastníků doplňujícího šetření byl jejich zájem vyjádřený v jedné z položek kvantitativního dotazníku. Osobám, které souhlasily s pokračováním ve výzkumu a zároveň uvedly kontakt, byl zaslán e-mail s výše uvedenými otázkami.

Ze 454 respondentů tento zájem vyjádřilo 91 osob, tj. přibližně 20 %. Z nich pak vyplněný dotazník zpátky zaslalo 33 osob, což znamená více jak třetinovou návratnost (36 %).

Většinou se jednalo o ženy (76 %) a vegetariány nebo vegany (60 %), podrobněji v grafu 7.

Graf 7: Výzkumný soubor (kvalitativní část) podle pohlaví a stravovacích návyků



7.3. Zpracování dat a výsledky

K analýze dat bylo použito otevřené kódování pomocí programu Atlas.ti. Dále byla data interpretována technikou vyložení karet.

7.3.1. Postoje ke zvířatům

První otázka zjišťovala, jak účastníci vnímají své postoje ke zvířatům, v podotázkách byli nabádáni, aby se vyjádřili také k tomu, co jim např. vadí (jaké využívání zvířat), a aby zhodnotili svůj vztah k hospodářským zvířatům a domácím mazlíčkům

Všichni účastníci považují svůj vztah ke zvířatům za kladný, ve většině případů použili doslova toto spojení (kladný vztah), jindy tento fakt vyplynul z textu. Žádný respondent se nevyjádřil v tom smyslu, že by jeho vztah ke zvířatům byl negativní.

Většina účastníků šetření také vlastní nějakého domácího mazlíčka, pouze dva účastníci přímo prohlásili, že domácího mazlíčka nemají (jednou kvůli nedostatku času, podruhé bylo důvodem bydlení na koleji), poměrná část účastníků se však k této problematice nevyjádřila. Nejčastějším chovaným druhem je dle očekávání pes, dále kočka. Méně oblíbení jsou pak různí hlodavci a koně.

V textech respondentů byly velmi časté zmínky o tom, které konkrétní jednání a využívání zvířat neschvalují. Nejčastěji šlo o problematiku velkochovů hospodářských zvířat, které se dotkla rozhodně více než polovina účastníků šetření. Zde se názory účastníků rozbíhaly několika směry (tab. 11), někteří pouze konstatovali, že jim podmínky ve velkochovech vadí a dále toto téma nerozebírali (A), či udali nějaký důvod, který omlouval

jejich spotřebitelské chování (B), jiní propagovali lepší podmínky pro zvířata ve smyslu humánního zacházení a důstojné porážky (C), někteří byli naopak toho názoru, že lepší podmínky (ve smyslu bio masa) nestačí (D). Další možností bylo navrhování snížení spotřeby masných produktů, jež by následně vedla k humánnějším podmínkám pro zvířata (E), poslední možností bylo samozřejmě ukončení konzumace masa a další neúčastnění se na tomto druhu využívání zvířat (F).

Tabulka 11: Názory účastníků kvalitativního šetření na velkochovy zvířat (otázka č. 1)

Kategorie	Příklady autentických výpovědí
A konstatování	„Využití zvířat lidmi mi vadí v případě "továren na maso", kdy zvířata nemají dost životního prostoru, jsou neustále ve stresu a nehumánně zabíjena.“ „Hodně mi vadí příšerné podmínky zvířat určených ke konzumaci (hlavně kur).“
B důvody	„Nejsem příliš spokojená s podmínkami velkochovů, avšak nejsem schopná si finančně zajistit adekvátní náhradu z farem.“ „Byla bych radši, kdyby se podmínky velkochovů zlepšily, nicméně jen proto, že to v tuto chvíli není, nebudu ze sebe dělat něco, co nejsem, tedy vegetariána nebo vegana.“
C welfare	„Co se týče hospodářských zvířat, naprosto nesouhlasím s jejich velkoplošnými chovy a jatkami. I když jsou chovaná pro maso, mělo by se k nim přistupovat s úctou a vždy zacházet jako s živou bytostí - žádné týrání, co nejrychlejší smrt.“ „Pokud je zacházení s těmi zvířaty alespoň trochu humánní, tak je to v pohodě.“
D kritika „C“	„Někteří lidé mají pocit, že chov BIO nebo chov na domácích farmách, není problém. Zřejmě se jim v menších chovech žije o něco lépe, ale ani to se mi nelíbí. Ani tam podle mě nemají možnost žít přirozený život a to nemluvím o tom, že jejich délka života je obłudně krátká. Nikdo si nechce připustit, že všechno maso, které se dá koupit v obchodech, jsou vlastně části těl zvířecích adolescentů.“
E snížení spotřeby	„Na využití hospodářských zvířat mi vadí zejména snaha tlačit ceny dolů, myslím si, že živočišné výrobky a zejména maso by měly být vnímané jako „něco lepšího“, co si dopřejeme v neděli, a ne že maso je něco, co by mělo být na stole každý den. Pak samozřejmě není možné chovat zvířata v humánních podmínkách.“ „Je potřeba dojít do stavu, kdy nebudou potřeba velkochovy, ale farmy se moc nezvětší - spotřeba se musí radikálně snížit a to nejen kvůli zvířatům, ale kvůli planetě celkově.“ „Podle mě by světu pomohlo, kdyby každý člověk jedl maso 1 – 2x týdně – snížila by se konzumace masa, jatka, jak je známe dnes, by nebyly potřebné, protože by nebyl tak vysoký odbyt, zvířata by žila kvalitnější a šťastnější život, přírodě by se ulevilo atd.“
F konverze k veg.	„Když vidím, jak se zachází se zvířaty, tak jsem dospěla tak daleko, že již nic živočišného jíst nechci a tím to dál nechci podporovat.“ „Vadí mi špatné zacházení se zvířaty i jejich konzumace“ „Chtěla bych žít tak, abych nenesla jediný kus zodpovědnosti za jakékoli utrpení byť jediného zvířete.“

Ačkoliv byly zmínky o podmínkách zvířat ve velkochovech rovnoměrně rozprostřeny mezi vegetariány i konzumenty masa, mezi kategoriemi byly podstatné rozdíly, první dvě kategorie (A, B) se vyskytly pouze u konzumentů masa, ti se také častěji vyjadřovali o zlepšení podmínek (C). Do poslední kategorie (F) spadali samozřejmě pouze vegetariáni, stejně jako do kategorie D kritizující bio chovy. Kategorie propagující snížení spotřeby (E) byla smíšená s lehkou převahou vegetariánů.

Druhým nejčastěji kritizovaným využitím zvířat byl zábavní průmysl, nejvíce účastníkům vadily cirkusy a zápasy se zvířaty. Ojedinele se vyskytlo odsuzování koňských dostihů, povozů pro turisty a samotného jezdeckví, využití zvířat jako pouťových atrakcí, zoologických zahrad, či drezůry zvířat pro různé soutěže.

Dále účastníci šetření kritizovali testování na zvířatech převážně v zájmu kosmetického průmyslu (naopak využití ve farmacii někteří tolerovali), zmíněn byl i chov zvířat na kožešinových farmách, týrání zvířat, tradiční zabijačka, prodej kaprů o Vánocích či neuvážené včelaření. Oproti konzumentům masa, kteří často vyjmenovávali jednotlivé praktiky, které odsuzují, se vegetariáni velmi často uchýlovali ke generalizacím typu: „*Jakékoli využívání či konzumaci odmítám*“ nebo „*Veřejně odsuzuji jakékoli zneužívání zvířat.*“ či „*Rozhodně mi není lhostejný přístup a zacházení se zvířaty.*“

Zajímavá a velmi častá byla také kritika celkového pohledu lidstva na zvířata (tab. 12), ve většině těchto výpovědí účastníci naráželi na mechanismus objektifikace, tedy vnímání zvířat jako věcí (A), jindy svými výroky spíše kritizovali nadřazování člověka ostatním druhům (B) a jeho snahu o vlastnění (C).

Tabulka 12: Kritika pohledu lidstva na zvířata (otázka č. 1)

Kategorie	Příklady autentických výpovědí
A objektifikace	„ <i>Zvířata, nejen hospodářská, jsou lidmi využívána, a jsou považována za věci, za něco, co je na planetě jen pro využití člověka.</i> “ „ <i>Vadí mi, že je se zvířaty zacházeno jako s věcí a ne jako s bytostí, která dokáže vnímat bolest, strach, radost.</i> “
B kritika nadřazenosti	„ <i>Nechápu, jak si lidé dovolují se nad zvířata povyšovat a dělat si z nich otroky pro své potřeby.</i> “ „ <i>Právě zvířata jsou těmi utlačovanými, které lidská rasa bere jako méněcenné. Nemám rád, když někdo někoho nadřazuje nad ostatní. Přesně to dělají lidé a nadřazují se nad zvířata.</i> “
C kritika vlastnění	„ <i>Nechci, aby je lidé vlastnili, chci, aby byla svobodná.</i> “ „ <i>Vadí mi, jak si člověk vše přivlastňuje.</i> “

V souvislosti s objektifikací zvířat a snížením jejího vlivu použila pěkných slov účastnice šetření z řad konzumentů masa: „*Obecně si myslím, že bychom se měli dívat zvířatům více do očí, více je sledovat a více se pokoušet do nich vžít a vysvětlit si, proč některé věci dělají, protože pak člověk zjistí, jak moc jsou nám podobná. Kolikrát stačí jediný pohled do očí naprosto neznámého zvířete a už se k němu prostě nemůžeme chovat jako k věci.*“

Někteří účastníci uvedli, že jejich vztah ke zvířatům je nejspíš také ovlivněn tím, že vyrůstali v prostředí zvířat (nejčastěji chov králíků, slepic a prasat pro přímou spotřebu).

Zajímavostí je, že 5 z 6 těchto respondentů se stalo vegetariány, někteří popisovali svou zkušenost z útlého dětství: „Když jsem byla malá, babička měla slepice a králíky. Tehdy jsem si neuvědomovala, že jsou určeny k jídlu. Jednoho dne jsem viděla babičku, jak držela slepici na špalku a usekla jí sekýrkou hlavu. Šok to byl pro mě hrozný a od té doby jsem odmítala jíst domácí králíky a slepice.“ nebo „Dříve jsem jedla veškeré maso ale králíky ne, protože jsem je znala a přišlo mi to vůči nim nespravedlivé. Přišlo mi to, jako bych měla sníst třeba psa.“ Vzhledem k těmto výrokům by mohlo být přínosné prozkoumat hypotézu, zda mohou mít zkušenosti rozpoznání původu masa v útlém věku vliv na pozdější konverzi k vegetariánství.

Při popisu svého vztahu ke zvířatům a zvířat obecně používali účastníci překvapivě nejčastěji spojení „jsou lepší než lidé“. Velmi často také mluvili o zvířatech jako o inteligentních bytostech a bytostech schopných citu. U vegetariánů byla nejčastěji zmiňována rovnocennost zvířat a člověka, z osob konzumujících maso toto spojení nepoužil nikdo.

Zajímavé bylo sledovat občasné narážky dvou skupin (vegetariánů a konzumentů masa) na sebe navzájem. Z výroků „Jsem alergická na přespříliš horlivé vegany, nikdo mě nebude obviňovat za můj životní styl.“ a „Nikdy nepřestanu jíst maso, ať se vegetariáni starají sami o sebe.“ je patrné, že se konzumenti masa někdy mohou cítit obviňováni ze strany vegetariánů. Opakem je výrok vegetariánky: „Štve mě, když se lidi navážejí do vegetariánů a veganů, vůbec nerespektují jejich rozhodnutí a na otázky odpovídají – zvířata jsou tady pro nás, abychom je jedli, to mám jíst kameny? Tací lidé mě dokážou skutečně vytočit.“

Jako překvapující bylo shledáno, že tento problém nezmínilo více vegetariánů, jelikož autorka z vlastní zkušenosti potvrzuje, že jakmile se někdo dozví o vegetariánství druhého, často to bere jako útok na vlastní osobu a má tendenci zahrnout druhou stranu všemožnými argumenty, proč je jeho stravování to správné.

Právě takové argumenty se vyskytovaly i v textech účastníků konzumujících maso (tab. 13), šlo o argument přirozenosti (A) a argument nezbytnosti (B), které jsou velmi provázané, dále také o argument rozumu (C), podle kterého je v pořádku konzumovat zvířata, protože jsou hloupá. Jako omluva pro konzumaci masa byla zdůrazňována i jeho chuť (D) či vyvrácení skutečného utrpení zvířat (E).

Tabulka 13: Argumenty konzumentů masa vedoucí k ospravedlnění (otázka č. 1)

Kategorie	Příklady autentických výpovědí
A přirozenost	„Veškeré organismy si navzájem neustále více či méně konkurují.“ „Konzumace jejich masa mi nedělá žádné problémy, prostě to k životu patří.“ „Jsme od přírody všežravci a predátoři.“
B nezbytnost	„Člověk je všežravec - maso, mléko, vejce prostě jí a potřebuje je.“ „Živí tvorové se mezi sebou prostě žerou. Pokud se někdo narodí jako maso- nebo všežravec, tak občas musí zabít a sežrat nějaké zvíře. Ne proto, že by byl zlý, ale protože to prostě potřebuje a neobešel by se bez masa.“
C rozum	„Neříkám, že mi není líto třeba kuřat, ale přijde mi, že drůbež prostě nemá tak vysokou inteligenci jako třeba kráva nebo prase.“ (pozn. účastnice konzumující pouze drůbež)
D chuť	„Nikdy nepřestanu jíst maso. Rád zkouším a ochutnávám.“
E vyvrácení	„Můj vztah k hospodářským zvířatům je kladný a myslím, že většině nic neschází, v některých podnicích se k nim chovají tak, jak se kolikrát nechovají ani k lidem.“

Ze strany vegetariánů byly tyto argumenty popisovány jako mýty společnosti, které vycházejí převážně ze zvyku např. „Když od útlého dětství člověka učí, že jíst maso se musí, tak se mu potom těžko od tohoto zvyku odchází.“ Vegetariáni také často mluvili o zakrývání očí a o tom, že si konzumenti masa nepřejí vidět důsledky svých stravovacích návyků např. „Lidé neví, co se za jejich steakem skrývá. Vědí, že zvíře bylo zabito, ale nevidí, co vše k tomu patří. Když jsem ukázala mojí mámě fotky, jak to vypadá na jatkách, v jakých podmínkách zvířata žijí, odstavená telata a plno jiných věcí, tak jí z toho nebylo dobře, řekla, že to nemůže vidět a odešla. A to je právě ten problém. Lidé to nechtějí vidět, raději tuhle hrůzu přehlíží a v klidu si koupí balené maso v supermarketu.“

Pouze dva konzumenti masa si uvědomovali rozpor mezi svou láskou ke zvířatům a stravovacími návyky, vyjádřili se v tom smyslu, že by zvíře nikdy nedokázali zabít, jedna z účastnic uvedla, že dokonce pouhý případný chov zvířat pro její spotřebu by ji od konzumace masa odradil. Naproti tomu dva z účastníků by neměli problém s tím, kdyby si museli své „maso“ zabít.

7.3.2. Závislost našeho vnímání zvířat na stravovacích návycích

Druhá otázka se týkala myšlenky, že je naše vnímání zvířat ovlivněno tím, že je konzumujeme, resp. tím, která konzumujeme. Většina účastníků překvapivě podpořila tuto možnost, pouze tři respondenti si nemyslí, že by konzumace zvířat mohla nějak zkreslovat naše vnímání.

Účastníci šetření, kteří souhlasili s touto možností, často velmi trefně vystihovali různé mechanismy, které byly probírány v teoretické části. Je potřeba si uvědomit,

že jednotlivé mechanismy jsou velmi provázané, výroky některých účastníků spadaly hned do několika kategorií. Přehled kategorií a příklady výpovědí shrnuje tabulka 14.

Tabulka 14: Souhrn kategorií vyskytujících se v odpovědích účastníků šetření (otázka č. 2)

Kategorie	Příklady autentických výpovědí
A dichotomizace	<p>„jinak vnímají psa, kočku nebo třeba papouška a jinak vnímají prase či slepici“</p> <p>„jako malým dětem se nám říkalo, jaké zvíře je k jídlu a jaké je spíše jako mazlíček, asi už máme nějak zafixované, že nevadí jíst prasata, krávy či ovce“</p> <p>„postoj člověka ke zvířatům je velmi rasistický - sám je rozdělil na mazlíčky, potravu a nejedlá zvířata“</p> <p>„prase je na zabíjačku, kuře na pekáč, kráva je na mlíko a pes má být v boudě, někde se vzalo tohle dělítko - některá zvířata je naprosto normální jíst a některá se přece nejedí“</p>
B objektifikace	<p>„nevytváříme si k nim vztah a jsou pro nás v podstatě jen živé řízky“</p> <p>„většina lidí vnímá prase, krávu nebo slepici jen jako kus masa, které se narodilo proto, aby bylo sněženo“</p> <p>„máme sklon zvíře vnímat jako neživou věc určenou k potravě“</p> <p>„máme snahu příliš nevidět zvířata, která jíme, jako živé tvory, přece jen pohled na steak je lepší“</p>
C deindividuace	<p>„můžeme s nimi zacházet bezohledněji, aniž bychom si připadali špatně, protože nevidíme jejich osobnost“</p> <p>„lidé chovající zvířata na maso, říkají - co je na zabíjačku, to se nepojmenovává“</p>
D odpírání „Mind“	<p>„nepřipouštíme si, že by mohla být inteligentní, mít emoce, apod.“</p> <p>„vůbec je nenapadne si uvědomit, že jsou to také živočichové, kteří mají city a vnímají bolest“</p> <p>„masožravci nesmyslně soucítí se psy a kočkami, a když se jich zeptám, jestli nevadí, když to samé dělají praseta nebo kráve, tak odpoví, že nevadí, prostě jim to přijde přirozené a normální, myslí si snad, že hospodářská zvířata necítí bolest a jsou hloupá“</p> <p>„někteří lidé (hlavně ti z měst) mají s pojidáním „mrtvých zvířat“ určitý problém, takže myšlenka na to, že prase, kráva nebo slepice jsou také inteligentní a vnímavá, jim nedělá dobře, tudíž takovou nepříjemnou myšlenku prostě potlačují“</p> <p>„myslím, že právě proto, že lidé některá zvířata jedí, neuvědomují si, nebo si nechtějí připustit, jejich citění, emoce a inteligenci“</p>
E zánik spojení „maso – zvíře“	<p>„maso si málokdy spojujeme s živými bytostmi a nevnímáme ho jako část mrtvého těla, kterým ve skutečnosti je“</p> <p>„lidé si kupují v obchodě „flák“ masa a netuší, co za utrpení za tím stojí“</p>
F kulturní podtext	<p>„pokud máme krávu zafixovanou, že je na maso, tak ji tak budeme vždy brát a třeba v Indii, kde je kráva brána jako posvátné zvíře by ji nikdy nesnědli“</p> <p>„v Číně jedí psy a nám to přijde odporné, ale Číňanům zase přijde odporné jíst to naše prase“</p> <p>„dělení jedlých a nejedlých zvířat se navíc v různých částech světa liší, což ještě podtrhuje nesmyslnost celého systému“</p>
G „meat paradox“	<p>„na jedné straně většina lidí říká, že mají zvířata rádi, na straně druhé pak podporují (bohužel často nevědomě) jejich nesmyslné mučení a zabíjení“</p> <p>„nechtějí vidět nebo slyšet, jak prase při zabíjačce trpí nebo jak to vypadá na jatkách, protože utrpení jakéhokoliv zvířete jim trhá srdce, ale u toho jsou schopni jíst steak“</p>
H vliv zkušenosti a výchovy	<p>„myslím, že je rozdíl mezi člověkem, který ve školních letech s úžasem zjistí, že maso je mrtvé zvíře, a člověkem, který viděl zpracování králíka už ve dvou a půl letech“</p> <p>„ačkoli většinou děti mají zvířata rády, už od mala je jim vštěpováno, že se zvířata dělí na ta jedlá a ta na mazlení, takže "pochopitelně" vlivem pokřiveného pohledu společnosti pak jedinci "hospodářská" zvířata vnímají jako věci určené k spotřebě“</p>

Zajímavé je, že účastníci zmínili všechny tři složky kognitivního tria, o kterém hovoří Melanie Joy (2001), nejčastěji byla zmiňována dichotomizace (A) tj. rozdělování zvířat na jedlá a nejedlá a odlišné vnímání těchto kategorií. V závěsu na druhém místě se jednalo o objektifikaci (B) hospodářských zvířat, kterou někteří účastníci zmiňovali již v odpovědích na předchozí otázku. Poslední mechanismus kognitivního tria – deindividuace (C) byl zastoupen nejméně.

Velmi často také účastníci šetření naráželi na téma, které bylo součástí kvantitativní části mé práce – odpírání mentálních kapacit konzumovaným druhům (D), hovořili o tom, že hospodářská zvířata vnímáme jako méně inteligentní a necítící bytosti. Dále si účastníci také všimli jevu oddělení či rozpojení přirozeného spojení mezi masem a zvířetem, ze kterého pochází (E), při konzumaci masa hospodářských zvířat si lidé nepředstavují krávu či prase a jeho život, jako by tomu bylo např. u psa.

Mnoho účastníků také uvažovalo nad kulturním podtextem vnímání zvířat (F). Někteří ve svých úvahách téměř přesně vystihli tzv. meat paradox (G), kdy se většina lidí považuje za milovníky zvířat, na druhé straně se ale nepozastavuje nad jejich vykořisťováním pro masnou produkci.

Dále byl zmiňován vliv výchovy a zkušenosti (H), zde účastníci referovali o velkém vlivu zkušenosti se zabíjením hospodářských zvířat v útlém dětství. Často také vyjadřovali názor, že normalita konzumace masa je nám prezentována ještě dříve, než můžeme pochopit, z čeho maso pochází, u dětí pak výchovou dojde k vtištění tohoto chování.

Velmi zajímavý byl názor, že nás ovlivňuje naopak nekonzumace masa, která vede k rozvinutí vyšší empatie a pochopení pro přírodu, vyšší míře soucitu jak pro lidi, tak pro zvířata, a nižší míře zapojení ega. Tito lidé se domnívali, že konzumace masa v nás blokuje určitý duševní vývoj, a jelikož strach zvířete podle těchto respondentů přechází do masa, jeho konzumace s sebou nese mnoho psychických změn jako je zvýšená agresivita, slovy jednoho z účastníků: „*Když budeme násilí konzumovat, budeme také násilí vypouštět ven.*“ Tento nebo velmi podobný názor vyslovilo 7 účastníků šetření, očekávaně šlo ve všech případech o vegetariány.

V neposlední řadě byly zmiňovány různé argumenty vedoucí k legitimizaci konzumace masa, podobně jako v předešlé otázce šlo o argument přirozenosti, nezbytnosti a chuti (pokud byl argument zmíněn vegetariánem, jednalo se o jeho uvědomění si u běžné

populace, pokud byl zmíněn u ostatních respondentů, spíše tímto způsobem bránili své stravovací návyky.

7.3.3. Otázky týkající se oddílu přisuzování mentálních kapacit

Dvě otázky se týkaly oddílu přisuzování mentálních kapacit. Zde se ukázal zajímavý (ale očekávaný jev), kdy kůň skóroval podstatně výše než ostatní hospodářská zvířata (respondenti ho tedy vnímali jako více inteligentního a prožívajícího emoce), jejich ochota ho sníst byla očekávaně nízká (podobně nízká byla i u ostatních koňovitých – zebry a osla). Účastníci kvalitativního šetření měli za úkol v otázce č. 3 vysvětlit tento jev.

Tabulka 15: Důvody speciální pozice koně v naší společnosti související s dichotomním vnímáním zvířat (otázka č. 3)

Předpoklady
a) kůň je pracovní plemeno
b) kůň je společník člověka
c) kůň má sportovní a relaxační využití
d) kůň je důležitý z historického hlediska (doprava a války)
Důsledek
kůň není primárně vnímán jako hospodářské, resp. „jedlé“ zvíře

Rozhodně více než polovina respondentů se ve svých odpovědích nějak dotkla kulturního podtextu a stereotypů společnosti nebo nějak odkazovala na dichotomní vnímání světa, kdy rozdělujeme živý svět mezi domácí mazlíčky a zvířata, která jíme, přičemž kůň spadá spíše k první kategorii. Předpoklady účastníků vedoucí k vydělení koně z „jedlých“ zvířat shrnuje tabulka 15.

Z dalších důvodů vedoucích k speciálnímu postavení koně v naší společnosti účastníci často uváděli estetickou stránku pojetí koně (kůň je krásný a vznešený) a jeho význam v médiích a lidové tradici (kůň je hrdinou příběhů, o koních se zpívá v písních).

Někteří respondenti přišli i na velice zajímavá vysvětlení, např. vliv zkušenosti na naše vnímání, pro vysvětlení je použito slov jedné z účastnic: *„Krávu nikdo necvičí, nikdo se jí nedívá do očí, nemívá s ní přátelský fyzický kontakt, nepotřebuje zjišťovat, čeho se bojí nebo co má ráda, proto nemá problém ji sníst a může si vytvářet iluze o tom, že je hloupá, nemá emoce, je to jen stroj na mléko nebo maso.“*

Poslední otázka dotazníku se týkala mentálních kapacit prasat. U konzumentů masa skórovalo prase v proměnné mind hned na druhém místě (ihned za koněm), pokud vyjmete domácí mazlíčky a šimpanze. Z toho lze usoudit, že informace o inteligenci prasat jsou v naší

společnosti velmi rozšířené. Byla tedy položena otázka, zda účastníci šetření někdy četli o inteligenci prasat, zda mají povědomí o tomto tématu.

Dle očekávání 32 z 33 účastníků někdy četlo nebo slyšelo o vysokých kognitivních schopnostech prasat, nejčastěji odkazovali na různá videa, kde prasata řešila úkoly, méně často své informace získali četbou odborné literatury či osobní zkušeností s prasetem.

Nejčastější přirovnání bylo ke psům, mnoho účastníků referovalo, že četli nebo slyšeli, že jsou prasata inteligentnější či stejně inteligentní jako psi, dále k 3letému dítěti, či o něm mluvili jako o jednom z nejinteligentnějších tvorů. Časté byly zmínky o čistotnosti prasat, možném výcviku prasat pro činnosti, pro které jsou běžně cvičeni psi, možnosti chovat prase jako domácího mazlíčka a jeho podobnosti s člověkem.

7.3.4. Otázky týkající se oddílu postoje

Tři otázky se týkaly položek z první (postojové) části dotazníku. Jednalo se konkrétně o problematiku palmového oleje, zoologických zahrad a mléčného průmyslu.

Položka Usmrcování zvířat při kácení pralesů za účelem využití půdy (např. palmové plantáže - orangutani) dosahovala velmi vysokých hodnot (třetí nejvyšší u konzumentů masa). Palmový olej se nachází téměř v každé druhé potravine a je tedy velmi obtížné se mu vyhnout, proto byla do dotazníku zařazena otázka zjišťující povědomí účastníků o této problematice a jejich nákupní chování v této věci (tj. behaviorální složka postoje).

Povědomí účastníků o problematice palmových plantáží bylo poměrně vysoké, pouze 6 z nich o tomto problému nikdy neslyšelo, ve všech případech se jednalo o osoby konzumující maso. Správně byl palmový olej spojen s kácením pralesů a souvisejícím zmenšováním přirozeného prostředí zvířat, jež vede k jejich úhynu.

Z hlediska nákupního chování jsem účastníky rozdělila do 4 skupin (tab. 16). V těchto kategoriích jsem dále identifikovala vztah mezi úspěšným vyhýbáním se potravinám obsahujícím palmový tuk a minimálním nákupem polotovarů a průmyslově zpracovaných potravin. Jako faktory komplikující snahu o vyhnutí se tomuto rostlinnému tuku uváděli účastníci problém špatného značení potravin, kdy se palmový olej může skrývat pod souhrnným označením rostlinný tuk a špatnou dostupnost alternativ bez palmového tuku, převážně na menších obcích.

Tabulka 16: Nákupní chování účastníků šetření v problematice palmového tuku

Kategorie	Případné zdůvodnění
Nepřihlíží	
Přihlíží občas	špatná dostupnost alternativních výrobků bez palmového tuku neschopnost identifikace palmového tuku na etiketách
Přihlíží	
Úspěšně se vyhýbá	minimální nákup polotovarů a průmyslově zpracovaných produktů snaha o lokální životní styl

Otázka s tematikou zoologických zahrad byla zařazena spíše kvůli tomu, aby přiměla účastníky k zamyšlení se nad negativy tohoto využití zvířat. Dle očekávání byly postoje k zoologickým zahradám v kvantitativní části spíše pozitivní. Účastníci šetření měli za úkol navrhnout důvody, kvůli kterým jsou někteří lidé proti zoologickým zahradám, osm z nich napsalo, že sami patří k těmto lidem, jednalo se vždy o vegetariány nebo vegany.

Nejčastěji jmenovaný důvod bylo vnímání zoologické zahrady jako vězení, kde jsou zvířata zbavena svobody a volnosti a s tím související malý životní prostor, celková nepřirozenost zavírání zvířat do klecí a neschopnost zoologických zahrad nahradit přirozené prostředí zvířat. Méně časté bylo kritizování využití zvířat pro zábavu člověka, odkazování na manifestaci nadřazenosti člověka nad ostatními druhy, poukazování na to, že zvířata v zajetí trpí a zažívají stres, či přirovnání k únosu z přirozeného prostředí.

Nalezli bychom i zmínky o ekonomické stránce problému, podle které jsou zoologické zahrady výnosným byznysem či týráním za poplatek.

Naopak nejčastější omluvou a plusem zoologických zahrad, jež zmiňovali častěji konzumenti masa, bylo jejich přispění k zachování živočišných druhů v podobě péče o ohrožené druhy a navrácení zvířat do přírody. Tato činnost však byla v některých případech vnímána jako pokrytectví – slovy jedné z účastnic: „*Lidé by se měli především chovat tak, aby nevytlačovali zvířata z jejich přirozeného prostředí a nemuseli je pak následně zavírat s alibistickým: Nebýt nás spasitelů a našich klecí, už byste tady nebyli.*“ Dále bylo poukazováno na edukační rozměr zoologických zahrad, protiargumentem byla možnost využití dokumentárních filmů a moderních technologií.

V poslední otázce byli účastníci tázáni na důvod toho, že většině lidí vadí praktiky mléčného průmyslu (jak vyšlo najevo v kvantitativní části), ale mléčné produkty konzumovat nepřestanou. Důvodem tohoto rozporu mezi postoji a chováním je podle vegetariánů a veganů špatná informovanost o zdravotní prospěšnosti mléka a mýty o tom, že mléko se

pít musí, které často vycházejí ze zvyku a z dětství, dále také neinformovanost o alternativách.

Chuť výrobků jako hlavní důvod neochoty přestat jíst mléčné produkty uvedl minimální počet účastníků, cena alternativ byla zmíněna pouze jedním účastníkem.

V některých případech se účastníci odvolávali na poučku o člověku jako všežravci, který mléčné produkty k životu nutně potřebuje (neinformovanost v praxi). Zmíněna byla i ekonomická stránka věci, podle které jsou praktiky velkochovů způsobeny převážně velkou poptávkou po mléčných výrobcích a snahou o minimalizaci nákladů a maximalizaci zisku obchodníků.

7.4. Shrnutí kvalitativního šetření

Výsledky kvalitativního šetření podporují možnost existence psychologických mechanismů ovlivňujících náš vztah k tzv. jedlým zvířatům, byly identifikovány výroky naznačující zkreslení vnímání hospodářských zvířat dichotomizací, objektifikací, deindividuací i procesem odpírání kognitivních schopností. Účastníci se dotkli i dalších mechanismů, jež byly diskutovány v teoretické části, např. kulturní podmíněnosti postojů či tzv. meat paradoxu.

Účelem některých otázek bylo spíše přimět účastníky k přemýšlení a rozjímání nad svými postoji ke zvířatům v souvislosti se stravovacími návyky a uvědomění si určitého rozporu. Tento účel byl naplněn a účastníci přispívali velmi zajímavými myšlenkami.

8. Diskuze

Hypotézy H1 a H2 byly podpořeny, stravovací návyky (vegetariánství) i pohlaví silně ovlivňovaly proměnnou postoje. Vegetariánství však bylo mnohem silnější determinantou, jelikož mezi muži vegetariány a ženami vegetariánkami nebyl nalezen žádný rozdíl. U konzumentů masa však byla hypotéza podpořena, stejně jako v zahraničních studiích (Herzog, 2007; Kellert & Berry, 1987; Robertson a kol., 2004; Signal & Taylor, 2006) skórovaly ženy výše v proměnné postoje. To naznačuje, že ženy mají pozitivnější vztah ke zvířatům, resp. jsou více citlivé na jejich využívání

Hypotéza H3 o vztahu mezi proměnnou postoje a velikostí místa bydliště podpořena nebyla. Největší komplikace vznikly při testování poslední hypotézy (H6), zvolené výzkumné schéma mělo v tomto směru velké nedostatky, místo původních kategorií zvířat musely být vytvořeny nové založené na proměnné edibility. Tato hypotéza byla podpořena pouze částečně, u některých zvířat byl vztah nalezen, v určitých výjimkách byl však nalezen vztah opačný, tuto hypotézu by tedy bylo vhodné zpracovat v budoucnu v rámci propracovanějšího výzkumného schématu.

Obecně lze však říci, že určitý vliv konzumace masa na naše vnímání byl prokázán. Při testování H4 byla nalezena korelace mezi proměnnou mind a edibility téměř u většiny zvířat, což se shodovalo se studií Bastiena a kol. (2012). Vegetariánství také silně ovlivňovalo proměnnou mind, jak bylo prokázáno při testování H5. Obě hypotézy tedy byly podpořeny.

V kvalitativní části respondenti téměř přesně vystihli obranné mechanismy, o kterých jsem mluvila v teoretické části, nejčastěji se jednalo o dichotomizaci a objektivizaci, méně často respondenti odkazovali na deindividuaci, legitimizaci či obranný mechanismus odpírání proměnné mind. Ačkoli bylo předpokládáno, že tyto mechanismy budou spíše neuvědomované, ukázalo se, že mnoho respondentů si jich je vědomo, to však neovlivňuje fakt, že tyto mechanismy jsou v naší společnosti přítomny a ovlivňují náš vztah především k hospodářským zvířatům, která slouží jako zdroj naší obživy.

Největší problém práce byl shledán ve formulaci výzkumného problému a celkové šíři tématu, podrobná analýza všech naměřených dat by si žádala mnohem více prostoru, stejně

tak všechna témata probíraná v teoretické části. I přes snahu o redukci sdělovaných informací a stručnost v teoretické části počet stran práce překročil 70 stran.

Podstatným limitem práce byl postup výběru výzkumného souboru, jelikož se jednalo o samovýběr, u kterého není zaručena reprezentativnost vzorku. S tím souvisí nerovnoměrné rozložení určitých znaků ve výzkumném souboru, především pohlaví. Otázkou také je, jací lidé se rozhodli zúčastnit výzkumu, název primárního dotazníku *Postoje ke zvířatům*, mohl spíše nalákat osoby, jež mají pozitivní vztah ke zvířatům a o problematiku využití zvířat lidmi se zajímají, ač třeba maso konzumují. Běžného člověka, který maso konzumuje a neptá se po jeho původu (a pravděpodobně využívá obranných mechanismů na nevědomé úrovni), pak výzkum zaujmout nemusel, tím pádem se do výzkumného souboru nedostal.

Problematický byl jistě i výběr nástrojů použitých pro měření jednotlivých proměnných, jelikož se jednalo o dotazníky vlastní konstrukce, které samozřejmě nejsou standardizovány. U těchto dotazníků také nebyly zjišťovány psychometrické parametry, jako je validita a reliabilita.

Dále fotografie zvířat, kterých bylo použito v kvantitativní části, mohly mít jistou znehodnocující funkci. Zvířata byla na fotografiích zachycena pokaždé v jiné situaci, což mohlo ovlivnit respondenty při přisuzování proměnné mind, výhodnější by bylo použití např. schematických černobílých kreseb zvířat. Zajímavé by bylo jistě také prozkoumat, jak by tuto proměnnou ovlivnila absence těchto obrázků a použití pouze názvu zvířete či dokonce názvu jeho masa (např. prase domácí - vepřové), pravděpodobně by docházelo k vyšší objektifikaci těchto zvířat. Je možné, že použití fotografií ve výzkumu s sebou přineslo propojení zvířete a jeho masa, které by bez použití fotografií nebylo tak silné.

Posledním zkreslujícím faktorem, který nesmí být opomenut, je možné působení sociální žádoucnosti u respondentů. Jelikož v první (postojové) části dotazníku respondenti hodnotili různé nakládání se zvířaty na škále vadí/nevadí, mohli se někteří respondenti záměrně či nevědomě stavět do lepšího světla a volit tak odpovědi blíže konci stupnice vadí, značící vyšší morální znepokojení. Stejný mechanismus pak mohl působit i v části dotazníku měřící proměnnou mind a edibility. Zvláště u vegetariánů bych očekávala silnější působení sociální desirability kvůli možné snaze o sebezprezentaci.

Naopak největší plus práce se nachází v tom, že se toto téma ukázalo jako velmi atraktivní pro společnost, o tom svědčí vysoký počet respondentů, kteří dokončili a odeslali

dotazník, který měl přes 350 položek. Více jak 90 respondentů si také přála pokračovat v tomto výzkumu. Rozhodně se tedy jedná o téma, jehož hlubší výzkumné propracování by bylo přínosné, proto se této problematice hodlám věnovat i ve své diplomové práci.

Závěr

Cílem práce bylo prozkoumat tematiku postojů ke zvířatům a poodhalit psychologický podtext konzumace masa. Zvoleno bylo smíšené výzkumné schéma, které zahrnovalo kvantitativní výzkum postojů ke zvířatům a rozdílů mezi vnímáním různých druhů zvířat v závislosti na jejich poživatelnosti. Použita byla metoda dotazování. Dále bylo provedeno doplňující kvalitativní šetření pro snazší interpretaci naměřených dat a hlubšího proniknutí do tématu.

Ačkoliv nelze příliš zobecňovat zjištěné informace, s vysokou pravděpodobností můžeme tvrdit, že konzumace masa určitých druhů zvířat ovlivňuje způsob, kterým tato zvířata posuzujeme. Nejspíš existují rozdíly ve vnímání hospodářských zvířat, které mohou být způsobeny jejich konzumací.

Jednak hospodářská zvířata v rámci dichotomního vnímání okolního světa vydělujeme od ostatních zvířat, dále při konzumaci masa těchto zvířat působí mechanismy objektifikace, deindividuace, různé způsoby legitimizace a nejspíše také obranný mechanismus odepírání kognitivních vlastností (proměnná mind). Zvířata určená pro naši konzumaci tedy pravděpodobně vnímáme jako hloupější a méně schopná emocií; nevnímáme je jako individuální osobnosti s vlastními zájmy, ale spíše jako věci, produkty určené pro naši spotřebu.

Jelikož se postoje ke zvířatům ukázaly většinou jako pozitivní a znepokojení pro využití a usmrcování zvířat vysoké, je nutné konzumaci těchto zvířat ospravedlňovat nezbytností, přirozeností či normalitou.

Problémy či limity práce byly např. příliš široce formulované cíle výzkumu, nedokonalé výzkumné schéma, použití nestandardizovaných metod, u kterých nebyly zjištěny psychometrické parametry (jelikož se jednalo o metody vlastní konstrukce), samovýběr jako metoda výběru výzkumného souboru či možný vliv sociální desirability a fotografií jako intervenující proměnné.

Naopak přínosem práce může především identifikace problematiky, která je atraktivní pro veřejnost, usuzujeme-li z počtu respondentů kvantitativní části výzkumu (454).

Psychologický podtext konzumace masa navíc není v literatuře (v české především) příliš zpracován, jde o poměrně nové a neobvyklé téma, ve kterém se psychologie setkává se sociologií a etikou, téma je také minimálně výzkumně rozpracováno. Pokud si uvědomíme,

jak naše postoje ke zvířatům a především konzumace masa ovlivňují nejen nás samotné ale i životní prostředí a především zvířata, je paradoxní, že v tak běžné součásti našeho života existují tak podstatné mezery. Práce snad může přinést podklady pro další výzkum, minimálně autorka hodlá na hlubším porozumění tématu pracovat v rámci své diplomové práce.

Shrnutí

V teoretické části jsme mohli sledovat vývoj postojů ke zvířatům v různých historických érách a jejich změnu napříč kulturami. Diskutován byl související etický aspekt našich současných postojů ke zvířatům a především dopady absence morálního statusu jak na zvířata samotná, tak skrze prostředí na nás samé. V závěru teoretické části byl čtenář seznámen s problematikou postojů ke zvířatům, s výzkumy věnujícími se tomuto tématu a s psychologickým podtextem konzumace masa. Aplikována byla teorie kognitivní disonance, čtenář byl seznámen s konceptem karnismu a s různými mechanismy a obranami, které ovlivňují náš vztah k tzv. jedlým druhům zvířat.

Smíšené výzkumné schéma zahrnovalo kvantitativní část, která metodou dotazníku zaznamenávala postoje obyvatel k různému využití zvířat a dále srovnávala různé druhy zvířat na škálách mind (míra přisouzených mentálních schopností) a edibility (vnímaná požitelnost druhu) na respondentech složených z vegetariánů a veganů (n= 207) a konzumentů masa (n= 247). Doplnující kvalitativní šetření provedené na 33 respondentech se pokusilo o hlubší proniknutí do problematiky a usnadnilo také interpretaci některých získaných dat.

Data byla zpracována v programu Microsoft Excel, statistické analýzy byly provedeny programem Statistica 10. Data z kvalitativního šetření byla zpracována v programu Atlas.ti. Níže uvádím stručný soupis výsledků ve vztahu k hypotézám.

H₁ = Vegetariáni a vegani mají pozitivnější postoje ke zvířatům, resp. jsou více znepokojeni jejich využíváním, než osoby bez tohoto stravovacího návyku.

Tato hypotéza byla podpořena (z= -16,82; p= 0,00), vegetariáni a vegani skórovali podstatně výše v proměnné postoje (Mann-Whitney). Výsledek však nebyl překvapivý, protože se položky týkaly různého využívání zvířat, které vegetariáni s etickou motivací odsuzují.

H₂ = Ženy mají pozitivnější postoje ke zvířatům, resp. jsou více znepokojeni jejich využíváním, než muži.

Hypotéza byla podpořena (z= -3,60; p= 0,0003) po vyjmutí osob hlásících se k vegetariánství, které se ukázalo jako nejsilnější determinant proměnné postoje. Ženy (konzumentky masa) skórovaly signifikantně výše v proměnné postoje (Mann-Whitney).

H₃ = Obyvatelé vesnic a malých měst mají pozitivnější postoje ke zvířatům, resp. jsou více znepokojeni jejich využíváním, než obyvatelé měst středních a velkých.

Tato hypotéza podpořena nebyla. Mezi skupinami osob podle velikosti bydliště nebyly nalezeny žádné statisticky významné rozdíly v proměnné postoje (Kruskal-Wallis).

H₄ = Míra přisouzených mentálních kapacit souvisí s vnímanou požitelností živočišného druhu.

Hypotéza byla podpořena, nalezena byla nízká až středně silná negativní korelace mezi proměnnou mind a edibility u 23 z 26 zvířat viz příloha 6 (Spearman).

H₅ = Vegetariáni a vegani budou přisuzovat zvířatům vyšší míru mentálních kapacit než osoby bez tohoto stravovacího návyku.

Hypotéza byla podpořena, na hladině významnosti 0,000000 byl nalezen vztah u všech 26 zvířat (příloha 6). Vegetariáni a vegani přisuzovali všem zvířatům vyšší míru mentálních kapacit (proměnná mind) než konzumenti masa (Mann-Whitney).

H₆ = Konzumenti masa budou přisuzovat zvířatům určeným ke konzumaci nižší míru mentálních kapacit, než zvířatům, které ke konzumaci primárně určena nejsou.

Hypotéza nemohla být podpořena kvůli nedostatkům ve výzkumném schématu (viz diskuze). U některých zvířat však byl vztah nalezen např. prase/pes, kráva/kůň, husa/labuť, slepice/páv, kdy byla jedlým zvířatům přisouzena vyšší míra mind, byl však nalezen i vztah opačný - kráva/bizon viz tabulka 10 (Mann-Whitney).

Kvalitativní šetření podpořilo možnost existence psychologických mechanismů ovlivňujících náš vztah k tzv. jedlým zvířatům, byly identifikovány výroky naznačující zkreslení vnímání hospodářských zvířat dichotomizací, objektifikací, deindividuací i procesem odpírání kognitivních schopností.

Použitá literatura

Knihy

1. Akvinský, T. (1993). *Suma proti pohanům*. Olomouc: Matice Cyrometodějská.
2. Aristoteles. (1998). *Politika*. Praha: Rezek.
3. Baker, S. (2001). *Picturing the Beast: animals, identity, and representation*. Chicago: University of Illinois Press.
4. Bauman, Z. (2003). *Modernita a holocaust*. Praha: Slon.
5. Bekoff, M. (2009). *Na zvířatech záleží: Biolog vysvětluje, proč zacházet se zvířaty s respektem a soucitem*. Praha: Triton.
6. Bentham, J. (1996). *Introduction to the Principles of Morals and Legislation*. Oxford: Clarendon Press.
7. Berger, P. L., & Luckmann, T. (1999). *Sociální konstrukce reality: Pojednání o sociologii vědění*. Brno: Centrum pro studium demokracie a kultury.
8. Bernstein, M. (2004). *Without a Tear: Our Tragic Relationship with Animals*. Urbana: University of Illinois Press.
9. Buckingham, W., Burnham, D., Hill, C., King, P. J., Marenbon, J., & Weeks, M. (2013). *Knihy filozofie*. Praha: Knižní klub.
10. Capra, F. (2002). *Bod obratu: věda, společnost a nová kultura*. Praha: DharmaGaia a Maťa.
11. Caras, R. A. (1999). *Zvířata, která změnila člověka: Historie prolínání životů zvířat a lidí*. Praha: Rybka.
12. Descartes, R. (1992). *Rozprava o metodě*. Praha: Svoboda.
13. Ferjenčík, J. (2000). *Úvod do metodologie psychologického výzkumu: Jak zkoumal lidskou duši*. Praha: Portál.
14. Gándhí, M. (2004). *Ahinsá*. Praha: Triton.
15. Gerber, P., Steinfeld, H., Henderson, B., Mottet, A., Opio C., Dijkman, J., ... & Tempio, G. (2013). *Tackling climate change through livestock: a global assessment of emissions and mitigation opportunities*. Food and Agriculture Organization of the United Nations (FAO). Retrieved from: <http://www.fao.org/docrep/018/i3437e/i3437e.pdf>.
16. Hartl, P., & Hartlová, H. (2000). *Psychologický slovník*. Praha: Portál.
17. Hewstone, M., & Stroebe, W. (2006). *Sociální psychologie: Moderní učebnice sociální psychologie*. Praha: Portál.
18. Joy, M. (2011). *Why we love dogs, eat pigs and wear cows: an introduction to carnism*. Berkeley, California: Conari Press.
19. Kant, I. (1930). *Lectures on Ethics*. New York: Century.
20. Kohák, E. (1998). *Zelená svatozář: Kapitoly z ekologické etiky*. Praha: Slon.
21. Komárek, S. (2000). *Příroda a kultura: Svět jevů a svět interpretací*. Praha: Vesmír.
22. Komárek, S. (2011). *Ochlupení bližní: Zvířata v kulturních kontextech*. Praha: Academia.
23. Librová, H. (1994). *Pestří a zelení: Kapitoly o dobrovolné skromnosti*. Brno: Veronica, Hnutí duha.
24. Masson, J. M. (2003). *The Pig Who Sang to the Moon: The Emotional World of Farm Animals*. New York: Ballantine Books.

25. Patterson, C. (2003). *Věčná Treblinka: Ve vztahu ke zvířatům jsme všichni nacisté*. Praha: Práh.
26. Plháková, A. (2011). *Učebnice obecné psychologie*. Praha: Academia.
27. Scully, M. (2002). *Dominion: The Power of Man, the Suffering of Animals, and the Call to Mercy*. New York: St. Martin's Press.
28. Schweitzer, A. (1989). *Albert Schweitzer - zastánce kritického myšlení a úcty k životu*. Praha: Vyšehrad.
29. Singer, P. (2001). *Osvobození zvířat*. Praha: Práh.
30. Vandrovcová, T. (2011). *Zvíře jako pokusný objekt: sociologická reflexe*. Praha: Triton.
31. Voltaire. (1767). *Dictionnaire philosophique*. London. Retrieved from: [http://fr.wikisource.org/wiki/Dictionnaire_philosophique/portatif_-_6e_ed._-_Londres_\(1767\)](http://fr.wikisource.org/wiki/Dictionnaire_philosophique/portatif_-_6e_ed._-_Londres_(1767))
32. Výrost, J. (2008). *Sociální psychologie*. Praha: Grada.
33. Výrost, J., & Slaměník, I. (1998). *Aplikovaná sociální psychologie I*. Praha: Portál.
34. Webster, J. (2009). *Životní pohoda zvířat: kulhání k Ráji*. Praha: Práh.

Články, výzkumné zprávy, diplomové práce a další drobné publikace

35. *Atlas masa: příběhy a fakta o zvířatech, která jíme*. (2014). Praha: Heinrich-Böll-Stiftung & Hnutí DUHA.
36. Bastien, B., Loughnan, S., Haslam, N., & Radke, H. (2012). *Don't mind meat? The denial of mind to animals used for human consumption*. *Personality and Social Psychology Bulletin*, 38(2), 247-256. Retrieved from: <https://www2.psy.uq.edu.au/~uqbbast1/Bastien%20et%20al%20PSPB%20in%20press.pdf>
37. Batt, S. (2009). *Human attitudes towards animals in relation to species similarity to humans: a multivariate approach*. *Bioscience Horizons*, 2(2), 180-190. Retrieved from: <http://biohorizons.oxfordjournals.org/content/2/2/180>.
38. Herzog, A. H. (2007). *Gender Differences in Human-Animal Interactions: A Review*. *Anthrozoös: A Multidisciplinary Journal of The Interactions of People & Animals*, 20(1), 7-21. Retrieved from: <https://www.psychologytoday.com/files/attachments/44240/gender-and-human-animal-interactions.pdf>
39. Hoekstra, A., & Mekonnen, M. (2012). *The water footprint of humanity*. *Proceedings of the National Academy of Sciences*, 109(9), 3232–3237. Retrieved from: <http://www.pnas.org/content/109/9/3232.full>
40. Jepson, J. (2008). *A Linguistic Analysis of Discourse on the Killing of Nonhuman Animals*. *Society and Animals*, 16 (2), 127-148. Retrieved from: http://www.animalsandsociety.net/assets/library/763_s2.pdf
41. Jiroušková, T. (2012). *Lidská práva a práva zvířat*. Nepublikovaná diplomová práce. České Budějovice: Jihočeská univerzita.
42. Kellert, S. R. (1980). *Contemporary values of wildlife in American society*. *Wildlife Values*. Center for Assessment of Noncommodity Natural Resource Values Institutional Series Report, 1, 241-267.
43. Kellert, S. R. (1984). *Attitudes Toward Animals: Age-Related Development Among Children*. *Advances in animal welfare science 1984/85*, 43-60. Retrieved from: http://www.link.springer.com/chapter/10.1007/978-94-009-4998-0_3#page-1

44. Kellert, S. R., & Berry, J. K. (1987). *Attitudes, Knowledge, and Behaviors toward Wildlife as Affected by Gender*. *Wildlife Society Bulletin*, 15 (3), 363-371. Retrieved from: <http://www.jstor.org/discover/10.2307/3782542?uid=2&uid=4&sid=21106080444951>
45. Kelman, H. (1973). *Violence without Moral Restraint: Reflections on the Dehumanization of Victims and Victimiziers*. *Journal of Social Issues*, 29(4), 29 - 61. Retrieved from: http://www.scholar.harvard.edu/hckelman/files/Violence_1973.pdf
46. Letourneau, L. (2013). *Development and Validation of the Biophilic Attitudes Inventory (BAI)*. Retrieved from: <http://digitalscholarship.unlv.edu/cgi/viewcontent.cgi?article=2856&context=thesesdissertations>
47. Loughnan, S., Haslam, N., & Bastien, B. (2010). *The role of meat consumption in denial of moral status and mind to meat animals*. *Appetite*, 55(1), 156-159. Retrieved from: <http://psp.sagepub.com/content/38/2/247.short>
48. Lymbery, P. (2002). *Laid Bare.... The Case against Enriched Cages in Europe*. Compassion in World Farming Trust. Retrieved from: <http://www.abolitionistapproach.com/media/links/p136/lengthy-document.pdf>
49. Mathews, S., & Herzog, H. A. (1997). *Personality and Attitudes toward the Treatment of Animals*. *Society and Animals*, 5(2), 169-175.
50. Nadace na ochranu zvířat. (n.d.). *Pokusy na zvířatech*. Retrieved from: <http://www.ochranazvirat.cz/13/czech/rubrika/pokusy-na-zviratech/>
51. Robertson, J. C., Gallivan, J., & MacIntyre, P. D. (2004). *Sex differences in the antecedents of animal use attitudes*. *Anthrozoös: A Multidisciplinary Journal of The Interactions of People & Animals*, 17 (4), 306-319.
52. Signal, T. D., & Taylor, N. (2006). *Attitudes to Animals: Demographics Within a Community Sample*. *Society & Animals* 14(2), 147-157. Retrieved from: https://www.animalsandsociety.org/assets/library/612_attitudestoanimals.pdf
53. Slovic, P. (2007). *If I look at the Mass I Will Never Act: Psychic Numbing and Genocide*. *Judgment and Decision Making*, 2(2), 79-95. Retrieved from: <http://www.sas.upenn.edu/~baron/journal/7303a/jdm7303a.htm>
54. Vandrovcová, T. (2014). *Atlas masa po česku*. Sedmá generace 2014(5).
55. World Health Organization. (2013). *Integrated Surveillance of Antimicrobial Resistance*. World Health Organization. Retrieved from: http://apps.who.int/iris/bitstream/10665/91778/1/9789241506311_eng.pdf?ua=1
56. Zákon č. 89/2012 Sb., občanský zákoník. Retrieved from: <http://business.center.cz/business/pravo/zakony/obcansky-zakonik/cast1h4d1.aspx>

Webové stránky

57. Autenrieth, W., Rambeck, B., & Gericke, C. (n.d.). *Proč nejsou pokusy na zvířatech nutné*. Retrieved from: <http://www.svobodazvirat.cz/novinky/proc-nejsou-pokusy-na-zviratech-nutne.htm>
58. Butler, R. (26. 1 2011). *Greening the world with palm oil?*. Retrieved from: http://news.mongabay.com/2011/0126-palm_oil.html
59. Časopis Almanára. (5. 5 2002). *Muslimové a jejich vztah ke zvířatům*. Retrieved from: <http://www.animalrights.webz.cz/muslimove.htm>

60. Červenková, R. (21. 12 2014). *Islám vs. zvířata (část 1)*. Retrieved from: <http://www.romanacervenkova.blog.idnes.cz/c/440566/Islam-vs-zvirata-cast-1.html>
61. Häne, S. (27. 12 2012). *Schweizer sollen keine Hunde und Katzen mehr essen*. Tages Anzeiger. Retrieved from: <http://www.tagesanzeiger.ch/schweiz/standard/Schweizer-sollen-keine-Hunde-und-Katzen-mehr-essen/story/19945914>
62. Hnutí 269cz. (26. 3 2015). *V sobotu 28. 3. zaplaví Václavské náměstí aktivisté s mrtvými kuřátky*. Retrieved from: <http://www.269.cz/2015/03/prava-cena-vajec-praha.html>
63. Kessler, T. (19. 4 2012). *Přestává být zvíře věcí aneb krátký exkurz do právní úpravy zvířat v novém občanském zákoníku*. Retrieved from: <http://www.epravo.cz/top/clanky/prestava-byt-zvire-veci-aneb-kratky-exkurz-do-pravni-upravy-zvirat-v-novem-obcanskem-zakoniku-82444.html>
64. Nováková, H. (19. 2 2013). *Bezhlavý slon a posvátná kráva: drsný život zvířat v mýtické realitě a ještě drsnější ve skutečnosti*. Retrieved from: <http://www.national-geographic.cz/clanky/posvatna-krava-a-bezhlavy-slon-drsny-zivot-zvirat-v-myticke-realite-a-jeste-drsnejsi-ve-skutecnosti.html#.VTFB5SG8PGc>
65. Obraz - Obránci zvířat. (n.d.). *Kožešiny*. Retrieved from: <https://www.obrancizvirat.cz/kozesiny/>
66. Otevři oči. (n.d.). *Veselá kráva?*. Retrieved from: http://otevrioci.cz/wp-content/uploads/2013/09/letak_mleko.pdf
67. Ryder, R. (6. 8 2005). *All beings that feel pain deserve human rights*. Retrieved from: <http://www.theguardian.com/uk/2005/aug/06/animalwelfare>
68. Soucitně. (3. 3 2014). *Idaho (USA) kriminalizuje zveřejňování týrání zvířat*. Retrieved from: <http://www.soucitne.cz/idaho-usa-kriminalizuje-zverejnovani-tyrani-zvirat>
69. Soucitně. (12. 6 2014). *Těchto 10 významných odborných institucí schvaluje veganství*. Retrieved from: <http://soucitne.cz/techto-10-vyznamnych-odbornych-instituci-schvaluje-veganstvi>
70. Suková, I. (11. 1 2011). *Pravidla halal a certifikace*. Retrieved from: <http://www.agronavigator.cz/default.asp?ch=0&typ=1&val=107182&ids=0>
71. Vidal, J. (26. 8 2012). *Food shortages could force world into vegetarianism, warn scientists*. Retrieved from: <http://www.theguardian.com/global-development/2012/aug/26/food-shortages-world-vegetarianism>
72. Česká tisková kancelář. (31. 3 2015). *Německo chce jako první země zakázat hromadné zabíjení kohoutků*. Retrieved from: <http://www.agris.cz/clanek/187639>
73. Český statistický úřad. (4. 2 2015). *Porážky prasat (bez prasnic a kanců) podle krajů*. Retrieved from: <https://www.czso.cz/documents/10180/20553449/270127141218.pdf/f8c6e1e8-0495-4fe2-82fc-ae3eb9ad195d?version=1.0>
74. Úřední věstník Evropské unie. (19. 7 1999). *Směrnice rady 1999/74/ES, kterou se stanoví minimální požadavky na chov nosnic. (03/26), 225 - 229*. Retrieved from: http://europa.eu/legislation_summaries/food_safety/animal_welfare/l12067_cs.htm

Seznam tabulek a grafů

Seznam tabulek

Tabulka 1: Základní postoje ke zvířatům dle Kellerta (1980)	23
Tabulka 2: Hlavní okruhy dotazníku měřícího postoje a příklady položek.....	38
Tabulka 3: Živočišné druhy zařazené do výzkumu podle kategorií (bez psa, kočky a šimpanze)	39
Tabulka 4: Složky proměnné MIND (posuzovány u každého živočišného druhu zvlášť).....	40
Tabulka 5: Položky proměnné EDIBILITY	40
Tabulka 6: Popisná statistika proměnné postoje podle stravovacích návyků.....	45
Tabulka 7: Popisná statistika proměnné postoje podle pohlaví.....	45
Tabulka 8: Popisná statistika proměnné postoje podle velikosti místa bydliště, průměry pořadí...	46
Tabulka 9: Upravené kategorie zvířat	50
Tabulka 10: Dvojice zvířat a výsledky Mann-Whitneyova testu	51
Tabulka 11: Názory účastníků kvalitativního šetření na velkochovy zvířat (otázka č. 1)	54
Tabulka 12: Kritika pohledu lidstva na zvířata (otázka č. 1)	55
Tabulka 13: Argumenty konzumentů masa vedoucí k ospravedlnění (otázka č. 1)	57
Tabulka 14: Souhrn kategorií vyskytujících se v odpovědích účastníků šetření (otázka č. 2)	58
Tabulka 15: Důvody speciální pozice koně v naší společnosti.....	60
Tabulka 16: Nákupní chování účastníků šetření v problematice palmového tuku.....	62

Další tabulky v přílohách

Tabulka 17: Výsledky oddílu postojů konzumentů masa podle pohlaví a celkem
Tabulka 18: Korelace proměnné mind a edibility u konzumentů masa (Spearman)
Tabulka 19: Porovnání skupiny konzumentů masa a vegetariánů v proměnné mind
Tabulka 20: Porovnání žen a mužů (konzumentů masa) v položkách oddílu postoje

Seznam grafů

Graf 1: Časový průběh administrace dotazníků, modus 18. 2. (124 přijatých dotazníků)	41
Graf 3: Výzkumný soubor podle stravovacích návyků	42
Graf 2: Výzkumný soubor podle pohlaví	42
Graf 4: Výzkumný soubor podle věku	43
Graf 5: Rozmístění živočišných druhů na škálách mind a edibility u osob konzumujících maso.....	48
Graf 6: Rozmístění živočišných druhů na škálách mind a edibility u vegetariánů	49
Graf 7: Výzkumný soubor (kvalitativní část) podle pohlaví a stravovacích návyků	53

Další grafy v přílohách

Graf 8: Výzkumný soubor podle velikosti bydliště (počet respondentů; procenta)
Graf 9: Výzkumný soubor podle nejvyššího dosaženého vzdělání (počet respondentů; procenta)
Graf 10: Výzkumný soubor podle současného statusu (činnosti), počty respondentů

Seznam příloh

Příloha 1: Kognitivní schopnosti a emoce zvířat

Příloha 2: Použité dotazníky

Příloha 3: Ukázkové vyplněné dotazníky z kvalitativního šetření

Příloha 4: Další charakteristiky výzkumného souboru

Příloha 5: Výsledky oddílu postoje ke zvířatům

Příloha 6: Vybrané statistické analýzy

Příloha 1: Kognitivní schopnosti a emoce zvířat

Téma kognitivních schopností a emočního života zvířat je nesmírně zajímavé a v některých směrech souvisí s náplní empirické části práce, kvůli prostorovým limitům však nebylo možné toto téma zařadit jako samostatnou kapitolu. Tato příloha se tedy pokusí o nastínění problematiky a především odkáže čtenáře na další zdroje.

Pro začátek je vhodné poznamenat, že ve výzkumech kognitivních schopností a především emočního prožívání zvířat existují značné mezery, Masson a McCarthyová (1998) tuto mezeru přičítají jevu, kterého se obává většina vědců pracujících se zvířaty, jde o nařčení z antropomorfismu – přičítání lidských vlastností mimolidským tvorům. Z tohoto důvodu se při popisu chování zvířat často termínů spojených s emocemi vynechává.

Komárek však dodává, že veškeré naše výtvoř, díla i věda „*musí být nutně antropomorfní, už proto, že jsou lidským dílem.*“ (2011, str. 263). Výsledkem tohoto „*potlačování antropomorfismu*“ je pak bohužel jen antropomorfismus negativní, který vnímá člověka jako bytostně odlišného od všech ostatních druhů a zvětšuje tak propast mezi námi a zvířaty (Callois, 1969). Masson a McCarthyová (1998, str. 40) naši potřebu odlišení trefně shrnuje slovy: „*Jak bychom mohli být bohové, kdyby zvířata byla stejná jako my.*“

Poznatky o vnitřním životě zvířat pocházejí převážně z přímých pozorování, referencí a příběhů na toto téma existují stovky, čtenářům vřele doporučuji již citovanou knihu Massona a McCarthyové „*Když sloni pláčou*“ (1998), jde o poutavou knihu, která je zajímavě členěna podle jednotlivých emocí, ke kterým autoři uvádí stovky příběhů a zkušeností biologů, psychologů, cvičitelů zvířat i etologů. Psychoanalytik Masson napsal mnoho dalších knih s podobnou tematikou, je tedy opravdovým odborníkem na zvířecí emoce, fanouškům psů doporučuji jeho knihu „*Psi v lásce nikdy nelžou*“ (1999) mapující citový život psů; rodičovskými vztahy mezi zvířaty a především otčovstvím se zase zabývá v knize „*Ve zvířecí rodině*“ (2000). Hospodářskými zvířaty a jejich emočním životem se zabývá Masson v dosud nepřeložené knize „*Pig who sang the moon*“ (2003).

Problémem knih je, že za nimi nestojí vědecky podložený výzkum, příběhy jsou často kritizovány jako tzv. anekdotické důkazy, jejichž problémem je především neopakovatelnost, jelikož se jedná pouze o zprostředkované zážitky, vědci nemají potřebné údaje o okolnostech či podmínkách, za kterých k jevu došlo (Masson & McCarthyová, 1998).

Užitečné však je uvědomit si, kde pravděpodobně emoce fyzicky sídlí u člověka. Jedná se o fylogeneticky nejstarší část mozku, tzv. limbický systém. Pro tuto oblast se také vžilo označení „*plazí mozek*“, což napovídá, že tuto část sdílíme s širokým zvířectvem. Podobně také hormony, které u lidí ovlivňují emoční prožívání (např. testosteron, serotonin, epinefrin, oxytocin), můžeme nalézt i v tělech zvířat. (Masson & McCarthyová, 1998)

Prozkoumanějším tématem oproti emočnímu prožívání zvířat jsou jejich kognitivní schopnosti. Zabývá se jimi vědní obor kognitivní biologie, zajímavou publikací, kterou mohu jen doporučit je kniha bioložky Friederike Rangeové „*Zvířata jsou možná chytřejší, než byste si mysleli!*“ (2010). Kniha na příkladech výzkumů dokazuje, že zvířata jsou schopna logického uvažování při řešení problémů, jsou schopna vhledu do situace,

kategorizace i sociálního učení, dokážou spolupracovat, užívat nástroje a také určitým způsobem chápou vnitřní svět druhých zvířat (tzv. teorie mysli).

Mnoho informací můžeme získat četbou knih Veselovského např. „Člověk a zvíře“ (2000) nebo „Etologie: Biologie chování zvířat“ (2005), obě knihy obsahují kapitoly věnující se kognitivním schopnostem zvířat, čtenář je mimo jiné seznámen se zajímavými příběhy šimpanzů – Washoe a Nima, kteří byli (nezávisle na sobě, jsou to dva různé výzkumy) vychováváni v lidské rodině a naučili se používat znakovou řeč. Odborníci na primáty je bezpochyby Jane Goodallová, z jejích knih doporučuji starší publikaci „Ve stínu člověka“ (1978) a novější „Pohled oknem“ (2011), obě knihy poutavě mapují život šimpanzů v Gombském národním parku v Tanzanii. Inteligencí, emočním a společenským životem šimpanzů se zabývá také kniha Foutse a Millse „Nejbližší příbuzní“ (2000).

O kognitivních schopnostech hospodářských zvířat nalezneme mnohem méně zdrojů, anglického čtenáře bych odkázala na projekt „Někdo, ne něco“ americké Farm Sanctuary (n.d.), která na svých stránkách pojednává o jednotlivých hospodářských druzích a uvádí jak populární, tak vědecké zdroje. V oddíle prasat zmiňuje např. výzkum Stanleyho Curtise, ten učil dvě prasata Hamleta a Omelettu hrát hru s joystickem, výsledky byl tak překvapen, že jejich inteligenci přirovnával k šimpanzům. V oddíle krav se zase čtenář může dozvědět o složitých sociálních vazbách, které mezi sebou krávy mají, uzavírají např. přátelství a mají také výbornou prostorovou paměť. Poměrně nový výzkum se zase zabýval inteligencí koz a prokázal, že jsou tato zvířata schopna řešit složité úkoly a jejich řešení si pamatují i po 10 měsících (Phys.org, 2014).

Odkazované zdroje:

1. Callois, R. (1969). Zebecněná etika. Praha: Odeon
2. Farm Sanctuary. (n.d.). Someone, not something: Farm animals behavior, emotion, and intelligence. Retrived from: <http://www.farmsanctuary.org/learn/someone-not-something/110-2/>
3. Fouts, R. & Tukul, S. (2000). Nejbližší příbuzní: co jsem se od šimpanzů dozvěděl o nás. Praha: Mladá fronta
4. Goodallová, J. (1978). Ve stínu člověka. Praha: Mladá fronta
5. Goodallová, J. (2011). Pohled oknem: Třicet let se šimpanzi v Gombské rezervaci. Praha: Paseka
6. Komárek, S., (2011). Ochlupení bližní: Zvířata v kulturních kontextech. Praha: Academia
7. Masson, J. & McCarthyová, S. (2000). Ve zvířecí rodině: Citový život zvířecích otců a mláďat. Praha: Rybka Publishers
8. Masson, J. (1998). Když sloni pláčou: Emocionální svět a citový život zvířat. Praha: Rybka Publishers
9. Masson, J. (1999). Psi v lásce nikdy nelžou: Emocionální svět a citový život psů. Praha: Rybka Publishers
10. Masson, J. (2003). Pig who sang the moon: The emotional world of farm animals. New York: Ballantine Books
11. Phys.org. (2014). Goats are far more clever than previously thought. Retrieved from: <http://phys.org/news/2014-03-goats-clever-previously-thought.html>
12. Rangeová, F. (2010). Zvířata jsou chytřejší, než byste si mysleli. Plzeň: Plejáda
13. Veselovský, Z. (2000). Člověk a zvíře. Praha: Academia
14. Veselovský, Z. (2005). Etologie: Biologie chování zvířat. Praha: Academia

1.5. Zaznamenání demografických charakteristik, identifikace vegetariánů

Už jste skoro na konci

Zbývá už jen vyplnit pár informací o Vaší osobě.

Pohlaví

- žena
- muž

Věk

- méně než 15 let
- 15 - 18 let
- 18 - 25 let
- 25 - 35 let
- 35 - 50 let
- 50 - 65 let
- nad 65 let

Velikost bydliště *

- obec (vesnice)
- malé město (10 - 100 tisíc obyvatel)
- střední město (100 - 500 tisíc obyvatel)
- velké město (více než 500 tisíc obyvatel)

Nejvyšší dosažené vzdělání

- základní
- středoškolské bez maturity
- středoškolské s maturitou
- vysokoškolské

Považujete se za *

- vegetariána (ne Konzumují maso)
- vegana (ne Konzumují žádné živočišné produkty, tedy ani mléčné výrobky či vejce)
- ani jedno

Pracujete-li, napište prosím v kterém oboru.

Studujete-li, napište prosím v jakém oboru.

Přál/a bych si být zařazen/a do podrobnějšího následného výzkumu. *

Jednalo by se pravděpodobně o rozhovor či sepsání krátkého textu o vztahu ke zvířatům a přírodě

- ano
- ne

Pokud jste v předchozí otázce odpověděl/a ano, zadejte prosím kontaktní údaje. (jméno, e-mail, místo bydliště)

Pokud si přejete být informováni o výsledcích výzkumu, vyplňte e-mail.

1.6. Závěrečný text

A je hotovo! Vaše odpovědi byly zaznamenány. Ještě jednou děkuji za vyplnění dotazníku. V případě, že jste vyplnili e-mailovou adresu, můžete očekávat výsledky výzkumu nejspíše v měsíci dubnu.

Přeji krásný den,
Eva Hemmerová

2. Dotazník vlastní konstrukce – kvalitativní výzkum

Dobrý den,

chci Vám ještě jednou poděkovat za vyplnění dotazníku *Postoje ke zvířatům*. V dotazníku jste odpověděl/a, že si přejete zúčastnit dalšího výzkumu, proto se na Vás obracím s touto žádostí.

Prosím zamyslete se a napište pár slov k následujícím otázkám.

1) Jaké jsou Vaše postoje ke zvířatům.

Jako opora Vám mohou sloužit následující okruhy:

- vztah ke zvířatům a zkušenosti s nimi (např. domácí mazlíčci)
- názor na různá využití zvířat lidmi (co Vám např. vadí)
- vztah k hospodářským zvířatům, ke konzumaci jejich masa

2) Někteří odborníci se domnívají, že konzumace masa může ovlivňovat naše vnímání zvířat. Myslíte si, že to, že zvířata jíme, může nějak ovlivňovat či zkreslovat naše vnímání těchto zvířat? Podle čeho tak soudíte?

3) V mém předchozím výzkumu jsem narazila na zvířata, která nějakým způsobem vyčnívala nad ostatní. Jednalo se např. o koně, kterého většina lidí viděla v lepším světle (co se týče emocí, inteligence ...) oproti ostatním hospodářským zvířatům. Dále také dosáhl velmi nízkých hodnot v proměnné, která ukazovala na ochotu či chuť ho sníst (tento jev je společný i pro ostatní koňovité savce ve výzkumu – osla a zebra). Napadá Vás něco, co by mohlo tento jev vysvětlit?

4) Některým lidem, kteří se zajímají o blaho zvířat, vadí palmový olej, který je obsažen téměř v každé druhé potravíně. Máte povědomí o tom, proč používání této suroviny některým lidem vadí? Pokud ano, přihlížíte k této skutečnosti při nákupu zboží?

5) Napadá Vás nějaký důvod, proč jsou někteří lidé proti Zoologickým zahradám?

6) Podle výsledků mého předchozího výzkumu to vypadá, že většině lidí vadí praktiky mléčného průmyslu např. umělé oplodňování krav a následné odebrání telat. Tito lidé však mléčné výrobky konzumují. Co je k tomu podle Vás vede? Pokud také pijete mléko a další produkty a přitom Vám vadí praktiky mléčného průmyslu, zkuste napsat, zda jste se někdy na toto téma zamýšleli.

7) Četli jste někdy o inteligenci prasat? Víte něco o tomto tématu?

Vyplněný soubor prosím **uložte** a přepošlete zpátky na mou e-mailovou adresu:
hemmerova.eva@atlas.cz

Mnohokrát děkuji za spolupráci a přeji krásný den,
Eva Hemmerová (Jihočeská univerzita v Českých Budějovicích)

Příloha 3: Ukázkové vyplněné dotazníky z kvalitativního šetření

Účastník č. 28 – konzument masa, žena

1) Jaké jsou Vaše postoje ke zvířatům.

Zvířata jsou v mém životě od malička, žiju na vesnici, kde každý má nějaké zvíře. Doma chováme králíky a sezonně ovce. Popravdě mi nevádí konzumovat jejich maso, protože vím, že zvířata prožila kvalitní život a nejsou jen zavřená v klecích. Tím myslím, že jejich jediným úkolem nebylo jen žrát a přibírat, ale že si svůj život užili a něco z něj měli. Sama bych asi žádné z nich nedokázala usmrtit, ale rodina je chová za tímto účelem.

2) Někteří odborníci se domnívají, že konzumace masa může ovlivňovat naše vnímání zvířat. Myslíte si, že to, že zvířata jíme, může nějak ovlivňovat či zkreslovat naše vnímání těchto zvířat? Podle čeho tak soudíte?

Myslím, že už ho dávno ovlivnila, a to už jen tím, že jako malým dětem se nám říkalo, jaké zvíře je k jídlu a jaké je spíše jako mazlíček. Asi už máme nějak zafixované, že nevádí jíst např. prasata, krávy, ovce. Oproti tomu, jak v Číně jedí psy, nám přijde odporné, ale pro Číňany je to jako u nás již zmiňované prase. Tím ale nechci samozřejmě říct, že jedno, nebo druhé schvaluji.

3) V mém předchozím výzkumu jsem narazila na zvířata, která nějakým způsobem vyčnívala nad ostatní. Jednalo se např. o koně, kterého většina lidí viděla v lepším světle (co se týče emocí, inteligence ...) oproti ostatním hospodářským zvířatům. Dále také dosáhl velmi nízkých hodnot v proměnné, která ukazovala na ochotu či chuť ho sníst (tento jev je společný i pro ostatní koňovité savce ve výzkumu – osla a zebra). Napadá Vás něco, co by mohlo tento jev vysvětlit?

Asi pro to, že pro člověka má větší využití pro zábavu, jako je třeba ježdění, na rozdíl od ostatních hospodářských zvířat.

4) Někteřím lidem, kteří se zajímají o blaho zvířat, vadí palmový olej, který je obsažen téměř v každé druhé potravíně. Máte povědomí o tom, proč používání této suroviny některým lidem vadí? Pokud ano, přihlížíte k této skutečnosti při nákupu zboží?

Určitě přihlížím a myslím, že by měl každý. Kácení pralesů a vysazování kilometrů palem určitě není v pořádku. Připadá mi, že většina lidí o tomto problému ani neví, anebo je jim lhostejný, protože je to od nich dost daleko, na to aby se o to zajímali.

5) Napadá Vás nějaký důvod, proč jsou někteří lidé proti Zoologickým zahradám?

Některé Zoo spíše zvířata týrají, než by se o ně staraly, ale nedají se všechny házet do jednoho pytle. Taky hodně lidí uznává názor, že zvířata patří do přírody, ale bohužel většinou už nepřemýšlí nad tím, že pro některé z nich už ani vhodná neexistuje.

6) Podle výsledků mého předchozího výzkumu to vypadá, že většině lidí vadí praktiky mléčného průmyslu např. umělé oplodňování krav a následné odebírání telat. Tito lidé však mléčné výrobky konzumují. Co je k tomu podle Vás vede? Pokud také pijete mléko a další produkty a přitom Vám vadí praktiky mléčného průmyslu, zkuste napsat, zda jste se někdy na toto téma zamýšleli.

Velmi často se nad tímto zamýšlím, a kdybych měla možnost a poblíž byla soukromá farma, které se stará o svá zvířata a snaží se jim vytvářet ty nejvhodnější podmínky a neprovedla umělé oplodňování, odebírání telat a jejich následné zabíjení na jatkách, určitě bych neváhala. Bohužel takovou možnost máme jen u slepic (vejce z domácího chovu). Takže se snažíme dělat aspoň něco.

7) Četli jste někdy o inteligenci prasat? Víte něco o tomto tématu?

Prasata jsou podle studií inteligentnější než psi. Kdyby si lidé představili praktiky, které se provádějí na prasatech, na psech, možná by je to donutilo zamyslet se nad jejich životními podmínkami a něco s tím konečně začít dělat. Někdo může namítat, že jsou hloupí, třeba v tom jak si okusují ocásky (které jim proto radši člověk ve velmi nízkém věku většinou odstraní), ale uvěznění celý život v minimálním prostoru se snad ani jinak chovat nemůžou, snad neexistuje tvor, který by se z toho nezbláznil.

Účastník č. 7 – vegan, muž

1) Jaké jsou Vaše postoje ke zvířatům.

Považuji je za sobě rovné bytosti, které jsou schopné prožívat emoce a utrpení stejně jako člověk. Mají tedy také stejné právo prožít svobodný život, jako člověk. Přiznávám, že mám slabost pro kočky. Ale to nic nemění na tom, že jejich života si vážím stejně jako např. života prasete. Momentálně ale žádného mazlíčka nemám (žiji zatím na koleji). Pokud si nějakého do budoucna pořídím, tak jedině takového, aby nebyl problém krmit jej veganskou stravou.

Jako veganovi mi vadí jakékoli zneužívání zvířat. Kromě zotročení hospodářských zvířat jsem tedy také proti cirkusům se zvířaty, drezůře, testování na zvířatech a dalším formám zneužívání. Za přijatelné ještě považuji např. nějakou rekreační jízdu na koni (ne dostihy), kdy zvíře nijak netrpí, případně využití zvířat k dopravě nějakého přiměřeného nákladu. Nebo např. vodící psy, pokud tedy výcvik probíhá v pozitivním duchu (tím si ale nejsem jistý).

Po poznání, co vše se skrývá za kusem masa, mám k jeho konzumaci trvalý a hluboký odpor (již přes 5 let).

2) Někteří odborníci se domnívají, že konzumace masa může ovlivňovat naše vnímání zvířat. Myslíte si, že to, že zvířata jíme, může nějak ovlivňovat či zkreslovat naše vnímání těchto zvířat? Podle čeho tak soudíte?

Myslím, že konzumace masa určitě postoj ke zvířatům ovlivňuje a hlavně deformuje. Na jedné straně většina lidí říká, že mají zvířata rádi, na straně druhé pak podporují (bohužel často nevědomě) jejich nesmyslné mučení a zabíjení. Už jen z toho vyplývá dost velká 'schizofrennost' toho přístupu.

Postoj člověka obecně ke zvířatům je navíc velmi rasistický - sám je rozdělil na mazlíčky, potravu a 'nejedlá zvířata' - dobře to vystihuje termín speciecism. Toto dělení se navíc v různých částech světa liší (pes, kráva, králík), což ještě podtrhuje nesmyslnost celého systému.

3) V mém předchozím výzkumu jsem narazila na zvířata, která nějakým způsobem vyčnívala nad ostatní. Jednalo se např. o koně, kterého většina lidí viděla v lepším světle (co se týče emocí, inteligence ...) oproti ostatním hospodářským zvířatům. Dále také dosáhl velmi nízkých hodnot v proměnné, která ukazovala na ochotu či chuť ho sníst (tento jev je společný i pro ostatní koňovité savce ve výzkumu – osla a zebra). Napadá Vás něco, co by mohlo tento jev vysvětlit?

Pokud si člověk vytvoří k nějakému zvířeti osobní vztah, pak má zpravidla větší problém s představou, že by ho měl sníst. Mám pocit, že většina lidí má vztah mezi koněm a člověkem uložený jako takový typický „filmově romantický“, což je od té představy koně jako potraviny asi více odrazuje. Také zřejmě lidé u koně vnímají daleko více jeho emocionální stránku, než u jiných zvířat, i když je to neopodstatněné. Viz např. píseň „Když se zamiluje kůň“ – „Když se zamiluje prase“ jsem ještě zatím neslyšel :-)

Je to ale bohužel jen další ukázkou rasistického přístupu člověka vůči zvířatům.

4) Někteřím lidem, kteří se zajímají o blaho zvířat, vadí palmový olej, který je obsažen téměř v každé druhé potravíně. Máte povědomí o tom, proč používání této suroviny některým lidem vadí? Pokud ano, přihlížíte k této skutečnosti při nákupu zboží?

Ano, mám o problematice palmového oleje povědomí a snažím se mu celkem úspěšně vyhýbat. Daří se mi to i díky tomu, že se snažím jíst hlavně základní potraviny, co nejméně zpracované, nejlépe syrové (případně namočené, naklíčené). Je to zároveň i zdravější. Přiznávám ale, že mě ještě občas přepadne chuť a koupím si třeba pražené arašidy, ve kterých „palmáč“ je.

5) Napadá Vás nějaký důvod, proč jsou někteří lidé proti Zoologickým zahradám?

Než jsem přešel z vegetariánství na veganství, tak mi to ještě tak divné nepřipadalo, moc jsem o tom nepřemýšlel. Ale později mi celý princip zoo začal také připadat zvláštní. Teď to vnímám tak, že zoo jsou jen další manifestací nadřazenosti člověka nad ostatními tvory. Zavřít co nejvíce zvířat do určitého prostoru a udělat z nich výstavu - nelíbí se mi to. Neříkám, že ta zvířata (některá) se tam nemají dobře (určitě lépe, než ta hospodářská), ale to nic nemění na tom, že je to nepřirozené. Asi tak, jako kdyby dříve zámožní lidé takto vystavovali své africké otroky.

Pak je zde ještě otázka přínosu zoo k udržování ohrožených druhů. Samozřejmě, že na tom nějakou zásluhu mají, ale když si pak člověk uvědomí, kolik druhů běžně vymírá např. kvůli kácení pralesů vinou živočišného průmyslu, přijdou mi i tyto snahy trochu pokrytecké.

6) Podle výsledků mého předchozího výzkumu to vypadá, že většině lidí vadí praktiky mléčného průmyslu např. umělé oplodňování krav a následné odebrání telat. Tito lidé však mléčné výrobky konzumují. Co je k tomu podle Vás vede? Pokud také pijete mléko a další produkty a přitom Vám vadí praktiky mléčného průmyslu, zkuste napsat, zda jste se někdy na toto téma zamýšleli.

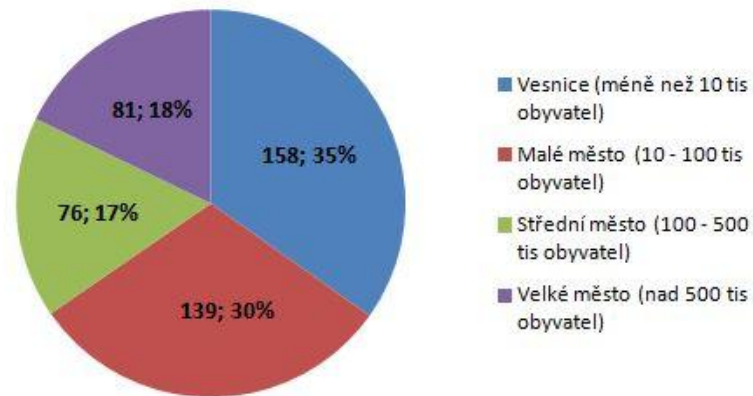
Myslím, že je k tomu vede prostá neinformovanost, podobně jako v dřívějších dobách mě. A obecně neochota o tom hlouběji přemýšlet. Kráva prostě dává mléko, na první pohled nic hrozného - většina lidí se bohužel spokojí s tímto prvním pohledem a dále nic nezjišťuje. Nezbyvá mi, než vyjádřit lítost nad tím, že jsem se o všem neinformoval už dříve a veganem jsem teprve necelý rok. Souhlasím s názorem, že v mléčném průmyslu je ještě více utrpení, než v tom masném. Navíc konzumace mateřského mléka jiného zvířete je úplně nepřírozená a také nezdravá.

7) Četli jste někdy o inteligenci prasat? Víte něco o tomto tématu?

Ano, četl jsem o tom pár článků, ze kterých vyplývalo, že prasata jsou inteligentnější než psi. Viděl jsem také video, které to potvrzuje (myslím, že to bylo něco na způsob videohry s joystickem). Také je známo, že prasata jsou velmi čistotná.

Příloha 4: Další charakteristiky výzkumného souboru

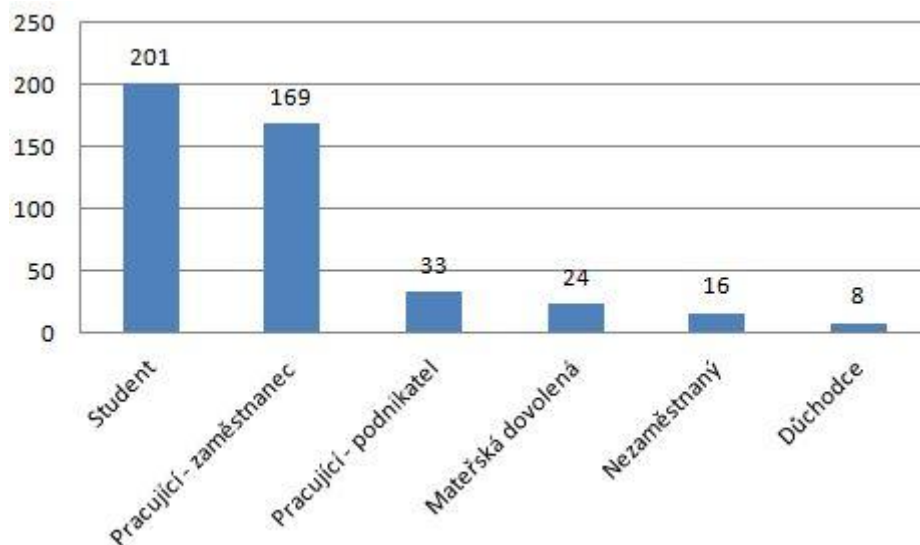
Graf 8: Výzkumný soubor podle velikosti bydliště (počet respondentů; procenta)



Graf 9: Výzkumný soubor podle nejvyššího dosaženého vzdělání (počet respondentů; procenta)



Graf 10: Výzkumný soubor podle současného statusu (činnosti), počty respondentů



Příloha 5: Výsledky oddílu postoje ke zvířatům

Následující tabulka shrnuje výsledky oddílu postoje, vyřazeni byli vegetariáni a vegani. V tabulce naleznete průměr, směrodatnou odchylku průměru a medián zvlášť pro ženy, muže a také celkem (n=247), výsledky jsou seřazeny sestupně od nevyšší hodnoty (značící nejvyšší znepokojení) podle sloupce celkem. Statisticky významné rozdíly mezi muži a ženami naleznete v tabulce 20 (příloha 5).

Vysvětlivky:

SMRT = oddíl Usmrcení zvířete

TEST = oddíl Testování na zvířatech

DALŠÍ = oddíl Další využití zvířat

Tabulka 17: Výsledky oddílu postojů konzumentů masa podle pohlaví a celkem

Položka	Ženy (n=208)	Muži (n=39)	Celkem (n=247)
	průměr (směrodatná odchylka); medián		
SMRT (pytláctví - slonovina, nosorožec)	6,92 (0,61); 7	6,79 (0,85); 7	6,90 (0,66); 7
SMRT (při zvířecích zápasech; kohouti, psi)	6,84 (0,86); 7	6,08 (1,49); 7	6,72 (1,03); 7
SMRT (při kácení pralesů za účelem využití půdy; např. palmové plantáže – orangutani)	6,7 (0,85); 7	6,21 (1,22); 7	6,62 (0,94); 7
SMRT (kvůli trofeji – africká zvířata)	6,69(0,98); 7	5,87 (1,84); 7	6,56 (1,20); 7
SMRT (sport; korida atd.)	6,54 (1,18); 7	5,51 (1,89); 6	6,38 (1,37); 7
SMRT (bez předchozího omráčení; např. halal)	6,38 (1,41); 7	5,95 (1,65); 7	6,31 (1,46); 7
SMRT (na kožešiny)	6,39 (1,34); 7	5,36 (1,98); 6	6,23 (1,50); 7
SMRT (kvůli trofeji – srnci, jeleni)	6,30 (1,46); 7	5,62 (2,02); 7	6,19 (1,58); 7
TEST (v zájmu kosmetického průmyslu)	6,11 (1,53); 7	6,31 (1,26); 7	6,14 (1,49); 7
SMRT (jako vedlejší důsledek testování)	6,17 (1,42); 7	5,82 (1,48); 6	6,11 (1,44); 7
TEST (na psech a kočkách)	6,13 (1,59); 7	5,28 (1,78); 6	5,99 (1,65); 7
TEST (na primátech – šimpanzi, orangutani)	6,08 (1,50); 7	5,38 (1,67); 6	5,97 (1,55); 7
DALŠÍ (klecový chov nosnic)	5,82 (1,63); 7	5,23 (2,07); 6	5,73 (1,72); 6
DALŠÍ (násilné odebrání telat jejich matkám za účelem získání mléka)	5,54 (1,80); 6	4,31 (2,21); 5	5,34 (1,92); 6
TEST (na králících)	5,50 (1,90); 7	4,38 (1,98); 4	5,33 (1,96); 6
DALŠÍ (pouťová atrakce; poníci, velbloudi)	5,54 (1,67); 6	4,18 (2,24); 4	5,32 (1,84); 6
DALŠÍ (cirkusová drezúra)	5,25 (1,88); 6	4,18 (2,23); 4	5,08 (1,98); 6
SMRT (ve velkochovech)	4,75 (2,29); 5	3,72 (2,43); 3	4,59 (2,34); 5
TEST (na potkanech, krysách, myších)	4,63 (2,28); 5	3,56 (2,05); 3	4,46 (2,28); 5
SMRT (při průmyslovém rybolovu)	4,42 (2,14); 5	3,74 (2,13); 4	4,31 (2,15); 5
TEST (v zájmu vědy)	4,48 (2,15); 5	3,38 (2,02); 3	4,31 (2,17); 4
DALŠÍ (chov divokých zvířat jako domácích mazlíčků)	4,45 (1,83); 4	3,23 (1,78); 3	4,26 (1,87); 4
DALŠÍ (chov a umělé oplodňování dojníc za účelem získání mléka)	4,30 (2,10); 4	3,26 (1,92); 4	4,14 (2,11); 4
SMRT (při sportovním rybolovu)	4,24 (2,18); 4	3,23 (2,07); 3	4,08 (2,19); 4
SMRT (v rámci myslivosti)	4,07 (2,18); 4	3,10 (2,17); 3	3,91 (2,21); 4
TEST (v zájmu lékařského pokroku)	3,99 (2,21); 4	3,08 (1,91); 3	3,85 (2,19); 4
SMRT (kvůli transplantaci orgánu - prase)	3,82 (2,02); 4	2,92 (1,64); 3	3,68 (1,99); 4
DALŠÍ (zvířata v zoologických zahradách)	3,10 (1,65); 3	2,69 (1,67); 2	3,03 (1,66); 3
SMRT (při tradiční zabijačce)	3,08 (2,17); 2	2,28 (1,92); 1	2,95 (2,15); 2
SMRT (na bio farmách)	2,64 (1,90); 2	2,38 (1,69); 2	2,60 (1,87); 2
SMRT (v malých rodinných chovech)	2,25 (1,70); 1	2,15 (1,51); 1	2,23 (1,67); 1

Příloha 6: Vybrané statistické analýzy

V tabulce 18 naleznete korelace proměnných mind a edibility u konzumentů masa pro každé zvíře zvlášť. Použit byl neparametrický Spearmanův test, tučně jsou zvýrazněny statisticky významné korelace pro hladinu významnosti 0,05.

Tabulka 19 porovnává skupiny konzumentů masa a vegetariánů v proměnné mind opět pro každé zvíře zvlášť. Výsledky byly získány neparametrickým Mann-Whitneyho U testem, u všech zvířat byly nalezeny statistické rozdíly ($p = 0,000000$).

Tabulka 20 ukazuje rozdíly mezi muži a ženami (konzumenty masa) v jednotlivých položkách oddílu postoje, použit byl opět neparametrický Mann-Whitneyho U test, tučně zvýrazněny statisticky významné rozdíly ($p < 0,05$).

Tabulka 18: Korelace proměnné mind a edibility u konzumentů masa (Spearman)

Zvíře	r	p
KRÁLÍK	-0,400510	0,000000
PRASE (domácí)	-0,362335	0,000000
KAPR	-0,326144	0,000000
KRÁVA	-0,315516	0,000000
BAŽANT	-0,310988	0,000001
HUSA	-0,304654	0,000001
KACHNA	-0,285512	0,000005
ZAJÍC	-0,280913	0,000007
KŮŇ	-0,265288	0,000024
MUFLON	-0,263860	0,000027
SLEPICE	-0,262234	0,000030
BIZON	-0,262204	0,000030
PES	-0,260925	0,000033
PRASE (čínské)	-0,253824	0,000055
OVCE	-0,250026	0,000071
JELEN	-0,243992	0,000107
KAMZÍK	-0,243259	0,000113
PÁV	-0,243067	0,000114
ŠIMPANZ	-0,237949	0,000160
TUŇÁK	-0,233095	0,000219
SOB	-0,225969	0,000344
OSEL	-0,194329	0,002156
PRASE (divoké)	-0,177824	0,005064
ZEBRA	-0,156470	0,013823
LABUŤ	-0,140981	0,026724
KOČKA	-0,110038	0,084375

Tabulka 19: Porovnání skupiny konzumentů masa a vegetariánů v proměnné mind (Mann-Whitney U test)

Zvíře	součet pořadí MASO	součet pořadí VEGE	U	Z	P
SLEPICE	37943,00	65342,00	7315,00	-13,1365	0,000000
HUSA	38552,00	64733,00	7924,00	-12,7056	0,000000
KAPR	38626,50	64658,50	7998,50	-12,6338	0,000000
TUŇÁK	38676,00	64609,00	8048,00	-12,5992	0,000000
PRASE (čínské)	39066,00	64219,00	8438,00	-12,4592	0,000000
PRASE (div)	39028,50	64256,50	8400,50	-12,4327	0,000000
KAMZÍK	38982,50	64302,50	8354,50	-12,4288	0,000000
BAŽANT	38983,50	64301,50	8355,50	-12,3928	0,000000
ZAJÍC	39070,00	64215,00	8442,00	-12,3401	0,000000
KACHNA	39091,00	64194,00	8463,00	-12,3194	0,000000
OVCE	39127,00	64158,00	8499,00	-12,3054	0,000000
PÁV	39111,00	64174,00	8483,00	-12,2947	0,000000
KRÁVA	39285,50	63999,50	8657,50	-12,2582	0,000000
PRASE (dom)	39380,00	63905,00	8752,00	-12,1583	0,000000
MUFLON	39429,50	63855,50	8801,50	-12,0940	0,000000
BIZON	39629,00	63656,00	9001,00	-11,9581	0,000000
KRÁLÍK	39652,00	63633,00	9024,00	-11,9253	0,000000
JELEN	39768,50	63516,50	9140,50	-11,8759	0,000000
SOB	39957,00	63328,00	9329,00	-11,7627	0,000000
ZEBRA	40176,00	63109,00	9548,00	-11,5567	0,000000
LABUŤ	40334,00	62951,00	9706,00	-11,4367	0,000000
OSEL	40817,00	62468,00	10189,00	-11,1474	0,000000
KŮŇ	44198,00	59087,00	13570,00	-8,7702	0,000000
KOČKA	45792,50	57492,50	15164,50	-7,6297	0,000000
PES	47531,00	55754,00	16903,00	-6,4258	0,000000
ŠIMPANZ	48697,50	54587,50	18069,50	-6,0081	0,000000

Tabulka 20: Porovnání žen a mužů (konzumentů masa) v jednotlivých položkách oddílu postoje (Mann-Whitney test)

Položka	Součet pořadí muži n = 39	Součet pořadí ženy n = 208	U	Z	p
SMRT (při zvířecích zápasech; kohouti, psi)	3587,500	27040,50	2807,500	-5,93155	0,000000
SMRT (sport; korida atd.)	3453,000	27175,00	2673,000	-4,52021	0,000006
SMRT (na kožešiny)	3458,500	27169,50	2678,500	-4,21382	0,000025
TEST (na psech a kočkách)	3528,500	27099,50	2748,500	-3,70823	0,000209
SMRT (kvůli trofeji – africká zvířata)	3859,500	26768,50	3079,500	-3,67975	0,000234
DALŠÍ (chov divokých zvířat jako domácích mazlíčků)	3381,000	27247,00	2601,000	-3,60907	0,000307
SMRT (při kácení pralesů za účelem využití půdy; např. palmové plantáže – orangutani)	3803,500	26824,50	3023,500	-3,59578	0,000323
DALŠÍ (pouťová atrakce; poníci, velbloudi)	3445,500	27182,50	2665,500	-3,54160	0,000398
TEST (na králících)	3543,000	27085,00	2763,000	-3,34315	0,000828
DALŠÍ (násilné odebírání telat jejich matkám za účelem získání mléka)	3537,500	27090,50	2757,500	-3,33584	0,000851
TEST (na primátech)	3764,500	26863,50	2984,500	-2,95917	0,003085
TEST (v zájmu vědy)	3656,000	26972,00	2876,000	-2,92186	0,003480
DALŠÍ (chov a umělé oplodňování dojníc za účelem získání mléka)	3689,500	26938,50	2909,500	-2,84091	0,004499
DALŠÍ (cirkusová drezúra)	3723,500	26904,50	2943,500	-2,80017	0,005108
TEST (na potkanech, krysách, myších)	3758,500	26869,50	2978,500	-2,68791	0,007190
SMRT (při sportovním rybolovu)	3780,000	26848,00	3000,000	-2,61565	0,008906
SMRT (v rámci myslivosti)	3817,500	26810,50	3037,500	-2,52375	0,011611
SMRT (kvůli transplantaci orgánu - prase)	3836,500	26791,50	3056,500	-2,48294	0,013031
TEST (v zájmu lékařského pokroku)	3884,000	26744,00	3104,000	-2,35504	0,018521
SMRT (při tradiční zabijačce)	3931,500	26696,50	3151,500	-2,30636	0,021091
SMRT (ve velkochovech)	3923,500	26704,50	3143,500	-2,28731	0,022178
SMRT (kvůli trofeji – srnci, jeleni)	4135,000	26493,00	3355,000	-2,14361	0,032065
SMRT (jako vedlejší důsledek testování)	4164,500	26463,50	3384,500	-1,90543	0,056726
SMRT (bez předchozího omráčení; např. halal)	4276,000	26352,00	3496,000	-1,79600	0,072495
SMRT (při sportovním rybolovu)	4150,000	26478,00	3370,000	-1,69976	0,089178
DALŠÍ (klecový chov nosnic)	4226,000	26402,00	3446,000	-1,59568	0,110562
SMRT (pytláctví - slonovina, nosorožec)	4641,000	25987,00	3861,000	-1,46337	0,143367
DALŠÍ (zvířata v zoologických zahradách)	4278,500	26349,50	3498,500	-1,38886	0,164877
TEST (v zájmu kosmetického průmyslu)	5049,000	25579,00	3843,000	0,61157	0,540824
SMRT (na bio farmách))	4651,500	25976,50	3871,500	-0,47374	0,635687
SMRT (v malých rodinných chovech)	4801,500	25826,50	4021,500	-0,08972	0,928508

Vysvětlivky:

SMRT = oddíl Usmrcení zvířete

TEST = oddíl Testování na zvířatech

DALŠÍ = oddíl Další využití zvířat