

Jihočeská univerzita v Českých Budějovicích
Teologická fakulta
Katedra teologických věd

Bakalářská práce

**SOCIÁLNĚ CHARITATIVNÍ AKTIVITY KATOLICKÉ CÍRKVE NA JIHU ČECH
V LETECH 1918-1950**

Vedoucí práce: Prof. PaedDr. ThLic. Martin Weis, Th.D.

Autor práce: Tomáš Emr

Studijní obor: Sociální a charitativní práce

Ročník: 3.

2014

Bakalářská práce v nezkrácené podobě

Prohlašuji, že svoji bakalářskou práci jsem vypracoval samostatně pouze s použitím pramenů a literatury uvedených v seznamu citované literatury. Prohlašuji, že, v souladu s § 47b zákona č. 111/1998 Sb. v platném znění, souhlasím se zveřejněním své bakalářské práce, a to v nezkrácené podobě (v úpravě vzniklé vypuštěním vyznačených částí archivovaných Teologickou fakultou) elektronickou cestou ve veřejně přístupné části databáze STAG provozované Jihočeskou univerzitou v Českých Budějovicích na jejích internetových stránkách, a to se zachováním mého autorského práva k odevzdanému textu této kvalifikační práce. Souhlasím dále s tím, aby toutéž elektronickou cestou byly v souladu s uvedeným ustanovením zákona č. 111/1998 Sb. zveřejněny posudky školitele a oponentů práce i záznam o průběhu a výsledku obhajoby kvalifikační práce. Rovněž souhlasím s porovnáním textu mé kvalifikační práce s databází kvalifikačních prací Theses.cz provozovanou Národním registrem vysokoškolských kvalifikačních prací a systémem na odhalování plagiátů.

Datum: 17. 3. 2014

.....
Tomáš Emr

Poděkování:

Tímto bych chtěl velmi poděkovat prof. PaedDr. ThLic. Martin Weisovi, Th.D. za odborné vedení, cenné rady a za poskytnuté konzultace při zpracování této bakalářské práce.

Obsah

Úvod	5
1. Sociálně charitativní aktivity a církev	7
1.1. Pojmosloví	7
1.1.1. Charitativní a sociální práce	7
1.1.2. Sociální učení Římskokatolické církve	7
1.2. Českobudějovická Diecéze	8
1.3. Charita	9
1.4. Řády a kongregace	10
2. Jednotlivé řády a kongregace	11
2.1. Školské sestry de Notre Dame	11
2.2. Milosrdné sestry svatého Karla Boromejského	14
2.3. Institut B.M.V.	17
2.4. Milosrdné sestry svatého Vincence	18
2.5. Milosrdné sestry svatého Kříže	19
2.6. Šedé sestry III. řádu svatého Františka	21
2.7. Sestry Nejsvětější svátosti	22
2.8. Sestry 3. řádu premonstrátek	24
2.9. Milosrdné sestry svatého Františka pod ochranou svaté Rodiny	25
2.10. Školské sestry svatého Františka	27
3. Organizace	28
3.1. Sirotčince	28
3.2. Nemocnice a ústavy sociální péče	32
3.2.1. Nemocnice	32
3.2.2. Ústavy sociální péče	34
3.3. Domovy důchodců	37
4. Vyhodnocení	41
4.1. Vyhodnocení jednotlivých řádů a kongregací	41
4.2. Zjištěné výsledky - rozdíly mezi kongregacemi	42
Závěr	45
Seznam použitých zdrojů	47
Přílohy	50

Úvod

Za téma své bakalářské práce jsem si vybral *Sociálně charitativní aktivity katolické církve na jihu Čech v letech 1918 – 1950* z důvodu propojení mé záliby v historii první poloviny 20. století a oboru, který v současné době studuji, tedy kvůli historicko-lokálnímu kontextu se sociálně charitativní prací.

Chtěl jsem především zkoumat vliv totalitních režimů (nacionálního socialismu a komunismu) a nově vzniklé první republiky na sociálně charitativní práci církve v daném období. Cílem mé práce je katalogizace sociálně charitativních institucí zřizovaných katolickými řády a kongregacemi papežského práva na území Českobudějovické diecéze v letech 1918 - 1950.

Při vypracovávání své bakalářské práce použiji běžnou metodologii pro práci s historickými prameny – přímou a komparativní metodu.

Práce je strukturována do následujících tří částí:

První část práce obsahuje informace o jednotlivých řádech a kongregacích, které v letech 1918 - 1950 působily na území Českobudějovické Diecéze, popis jejich příchodu do Čech, jejich hlavní zaměření, jejich vývoj, jejich úlohu za dob první republiky, za dob německé okupace a za doby začátku komunistické totality, doplněné o seznam organizací, které řádu náležely.

Druhá část práce popisuje jednotlivá zařízení, jejich provoz, financování, úlohu řádových sester v nich a vliv jednotlivých časových období na jejich všeobecný chod. Bude doplněna o tabulky zařízení uvádějící, která zařízení náležela kterému řádu, kde se nalézala a v jakém časovém období fungovala.

Ve třetí části práce shrnu hlavní myšlenky této práce, sumarizace zařízení, porovnání jednotlivých řádů mezi sebou a vyhodnocení mých předpokladů.

V práci vycházím z odborných literárních pramenů, archivních pramenů, školních prací a z internetových zdrojů.

Mnou předpokládané výsledky výzkumu jsou následující: předpokládám, že aktivita řádů a kongregací v oblasti Českobudějovické diecéze bude značná a bude dosahovat počtu několika desítek zařízení v průběhu daného časového období.

Taktéž předpokládám výrazný nárůst počtu nemocnic a sanatorií během období druhé světové války. S nástupem komunistického režimu očekávám zjištění, že aktivity katolické církve na jihu Čech výrazným tempem poklesnou takřka na nulu.

K sociálně charitativní práci se vymezují jako k péči o nemocné, mentálně či zdravotně postižené, sociálně potřebné, sirotky, práce neschopné a přestárlé osoby. Tedy ve vztahu ke mnou aktuálně studovanému oboru Sociální a charitativní práce.

Z této práce vynechávám ústavy výchovné a vzdělávací a to z důvodu rozsáhlosti problematiky a také proto, že z větší části spadají pod problematiku pedagogickou, proto se jimi nebudu vzhledem k vymezenému tématu práce zabývat.

Vynechávám z ní také mateřské školy, internáty, opatrovny, dětské útulky a péči sester o domácnost, a to z toho důvodu, že buď patřily pod samosprávu církve či kongregací (v případě péče o domácnost), nebo taktéž pod pedagogickou nebo volnočasovou činnost, kterou se zabývají jiné obory.

Problematiku diecézní charity a farních charit, které byly zřizovateli mnoha dalších drobnějších institucí, jež značně pomáhaly lidem, v této práci pouze krátce zmíním, protože touto problematikou se již zabývá práce *Historie a vývoj diecézní charity České Budějovice od Tomáše Fabera*.

1. Sociálně charitativní aktivity a církev

1.1. Pojmosloví

V této úvodní kapitole je zapotřebí vymezit základní pojmy, které práce obsahuje tak, aby bylo zřejmé, v jakém okruhu se nacházíme. Tyto pojmy jsou sice všeobecně známé, přesto pro účely pochopení a přehlednosti shledávám nezbytné uvést jejich krátký přehled.

1.1.1. Charitativní a sociální práce

Tato společensko-vědní disciplína je spojením sociální práce jako takové a sociální nauky církve, což dává vzniknout novému oboru, který v sobě zahrnuje jak běžnou, filozoficky branou sociální problematiku, tak teologický pohled církve, v případě mé práce církve Římskokatolické.

Skládá se tedy z těchto dvou okruhů: ze sociální práce a charitativní práce

Jedna ze současných definic sociální práce, zní následovně: „*Sociální práce je společenskovědní disciplína i oblast praktické činnosti, jejímž cílem je odhalování, vysvětlování, zmírňování a řešení sociálních problémů.*“¹

Samotné slovo charitativní vychází ze slova charita tedy z latinského slova caritas, znamenající slitování ze kterého vychází hlavní myšlenky pomoci trpícím, ze které se pak odvíjí všechny ostatní myšlenky pomoci druhému.²

1.1.2. Sociální učení Římskokatolické církve

Řekněme si nejprve definici sociálního učení církve. „*Křesťanská sociální nauka se vymezuje jako věda o mravním a právním uspořádání společnosti jakožto předpokladu pro sebe uskutečnění člověka. Zatímco individuální etika se soustřeďuje na odpovědnost jednotlivce vůči jeho společenskému okolí, sociální etika ji doplňuje zkoumáním otázky, zda jsou dané společenské instituce spravedlivé. Má tak přispívat k vytváření mravního úsudku o společenské dimenzi, v níž lidé žijí.*“³

Sociální učení jako takové vychází z evangelíí a v průběhu dějin se katolická církev v této své nauce zdokonalovala v duchu spravedlnosti a lásky. Názorný obraz sociálního

¹ MATOUŠEK, O. a kol. *Metody a řízení sociální práce*. s. 11

² Srov. Wikipedia. Charita [online]. 2014. [citováno 13. 3. 2014]. Dostupné na [www.http://cs.wikipedia.org/wiki/Charita](http://cs.wikipedia.org/wiki/Charita)

³ Wikipedia. *Sociální nauka církve* [online]. 2013. [citováno 13. 3. 2014]. Dostupné na [www.http://cs.wikipedia.org/wiki/Soci%C3%A1ln%C3%AD_nauka_c%C3%ADrkev](http://cs.wikipedia.org/wiki/Soci%C3%A1ln%C3%AD_nauka_c%C3%ADrkev)

učení církve však přináší až v roce 1891 první sociální encyklika papeže Lva XIII. „*Rerum novarum*“, po níž následují další sociální encykliky, které se vyjadřují k sociálním otázkám své doby.⁴ Zdůrazňují na prvním místě lidskou důstojnost, dále starost o sociální spravedlnost, celosvětovou solidaritu a všestranný rozvoj. Sociální encykliky a sociální učení církve dávají odpovědi na aktuální sociální otázky ve společnosti.⁵

1.2. Českobudějovická Diecéze

Českobudějovickou diecézi zde zmiňuji hlavně proto, že stejnojmenná monografie od Jaroslava Kadlece mi posloužila jako hlavní pramen mé práce. A to jak z hlediska historicky územního rozsahu, kdy jsem se vyzemil k jihu Čech jako k rozloze Českobudějovické diecéze, tak co se týče souhrnu organizací obsažených v mé práci, protože použití této monografie mi zaručovalo, že uvedu pouze organizace papežského práva.

Českobudějovická diecéze se začala formovat již s vznikem Biskupství českobudějovického za vlády reformátorky Marie Terezie a Josefa II. Jeho prvním biskupem byl jmenován olomoucký kanovník Jan Prokop hrabě Schaaffgotsche, který se svého úkolu ujal a založil Biskupství českobudějovické s katedrálním chrámem v katedrále svatého Mikuláše. Papež Pius VI. potvrzuje jeho biskupství dne 20. 9. 1785 a sídlem biskupa se stala bývalá kolej Piaristů.⁶

Českobudějovická diecéze jako taková byla ustanovena začátkem roku 1786 zakládací bulou vydanou právě biskupem Schaaffgotschem. Rozsah tehdejší nově vzniklé diecéze se týkal kraje budějovického, táborského, prácheňského a klatovského. Roku 1808 byla připojena města Železná Ruda a Grafenried a roku 1937 Vitorazsko.

V roce 1938, kdy byly Československu zabráný Sudety (což nebylo pouze pohraničí, viz Příloha I), byly Českobudějovické diecézi odebrány kraje spadající právě do této oblasti a dostal je pod zprávu biskupský komisariát ve Vyšším Brodě. V roce 1940 byl komisariát rozdělen mezi čtyři biskupy ze čtyř německých diecézí podle toho, které

⁴ Srov. MARTINEK, C. *Cesta k solidaritě*. s. 65-66.

⁵ Srov. MARTINEK, C. *Cesta k solidaritě*. s. 147.

⁶ Srov. KADLEC, J. *Českobudějovická diecéze*, s. 101-107

kraje se kterou diecézí sousedily. Toto rozdělení bylo zrušeno až v roce 1945, po osvobození Česka spojeneckými vojsky.⁷

Po druhé světové válce byla Českobudějovická diecéze ve velmi špatném stavu. Během války přišla o několik kněží, velké části, které byly přejaté německými diecézemi, byly po vyhnání Němců z pohraničních oblastí prázdné a značná část majetku byla rozkradena (buď Němci anebo komunisty) pod zástěrkou prosazování Benešových dekretů. Zvláště pobuřující byl případ Vyšebrodského kláštera, ve kterém byli mniši obviněni z napomáhání nacizmu, ačkoliv byli zarytí odpůrci tohoto režimu. Postupem času byl zcela zlikvidován katolický tisk na celém území Československa, veškerá katolická zařízení a jejich představitelé v nich i mimo ně byli do značné míry potlačováni a obtěžováni režimem, některým bylo dokonce znemožněno vykonávat své povinnosti, též byli nezákonně internováni ve sběrných táborech. Českobudějovický biskup Hlouch byl roku 1972 dokonce umučen při výslechu Státní tajnou bezpečností a až do roku 1989 bylo znemožňováno za něj dosadit jeho nástupce. Diecézi do té doby spravoval kapitulní vikář Josef Kavale.

Tato neutěšená situace skončila až po Sametové revoluci v roce 1989, kdy byl novým biskupem jmenován bývalý sekretář Miroslav Vlk.⁸

1.3. Charita

Velmi stručnou historii Českobudějovické diecézní charity zde uvádím pro představu čtenáře o kontextu a stanovách tohoto zařízení. Detailně toto téma zpracovává, jak jsem již výše naznačil, Tomáš Faber ve své bakalářské práci *Historie a vývoj diecézní charity České Budějovice*.

Roku 1918 vznikl v Praze Svaz katolické charity.

Samotná Českobudějovická charita vznikla roku 1928 a měla sídlo v Českých Budějovicích v Kanovnické ulici. Od roku 1938 se nazývala Diecézní svaz katolické charity a považovala se za složku České charity.

Ve svých stanovách uváděla primárně:

- 1) Péče o mládež normální i úchylnou (myšleno tělesně i duševně), potřebující ochranu mravní i hmotnou ke zdárnému vývoji.
- 2) Angažovanost v oboru zdravotním

⁷ Srov. Biskupství českobudějovické. *Historie* [online]. České Budějovice. [citováno 13. 3. 2014]. Dostupné na [www. http://www.bcb.cz/Dieceze/Historie](http://www.bcb.cz/Dieceze/Historie)

⁸ Wikipedia. *Diecéze českobudějovická* [online]. 2014 [citováno 13. 3. 2014]. Dostupné na [www. http://cs.wikipedia.org/wiki/Diec%C3%A9ze_%C4%8Deskobud%C4%9Bjovick%C3%A1](http://cs.wikipedia.org/wiki/Diec%C3%A9ze_%C4%8Deskobud%C4%9Bjovick%C3%A1)

- 3) Angažovanost v oboru sociálním
- 4) Tuto činnost vykonávat bez ohledu na náboženskou, politickou nebo stavovskou příslušnost osob, které pomoc potřebují, protože jejím základem je milosrdná křesťanská láska tedy caritas.⁹

1.4. Řády a kongregace

Zde uvádím přehled řádů a kongregací působící v oblasti Českobudějovické diecéze v daných letech. Jsou zde pouze řády papežského stolce - tedy řády, které byly schváleny Římem a staly se kongregacemi papežského práva, jelikož splnily všechny požadavky a pravidla Vatikánu, byly schváleny Papežem a mohly provozovat svou Bohulibou činnost s posvěcením Říma.

Řády a kongregace:

1. Školské sestry de Notre Dame (dále uváděné jako Školské sestry de N. D.)
2. Milosrdné sestry svatého Karla Boromejského
3. Institut Blahoslavené Panny Marie (dále jako Institut B. M. V.)
4. Milosrdné sestry svatého Vincence
5. Milosrdné sestry svatého Kříže
6. Šedé sestry III. řádu svatého Františka
7. Sestry Nejsvětější svátosti
8. Sestry 3. Řádu premonstrátek
9. Milosrdné sestry svatého Františka pod ochranou svaté Rodiny
10. Školské sestry svatého Františka¹⁰

⁹ Srov. FABER, T. *Historie a vývoj diecézní charity České Budějovice*, s.13

¹⁰ Srov. KADLEC, J. *Českobudějovická diecéze*, s. 101-107

2. Jednotlivé řády a kongregace

2.1. Školské sestry de Notre Dame

Školské sestry jsou v pořadí druhou ženskou kongregací, která začala v Čechách působit. Jejím zakladatelem se stal venkovský kaplan Gabriel Schneider, rodák z jihočeské Křemže. Během několikaletého působení na Chodsku poznal neutěšený stav místních obecných škol. Například v Klenčí pod Čerchovem mělo ve dvou malých třídách sedět 160 dětí. To by z kapacitních důvodů nebylo možné. Vyučování mohlo probíhat jen díky tomu, že se ne všichni žáci zapsaní k výuce dostavovali. Byl si vědom významu dětství pro formování lidské osobnosti a rozhodl se křesťanské výchově dítěte věnovat všechny své síly.

Kongregace se potýkala se značnými problémy, co se týče jejího vzniku v Čechách, ale nakonec i za přispění čtvrtého Českobudějovického biskupa Jana Valeriána Jirsíka a mnohých dalších příznivců nakonec vznikla roku 1853 v pošumavském Hyršově, odkud se poté šířila dál do všech diecézí, které byly v té době čtyři.¹¹

Důležitým datem v dějinách kongregace se stal 15. duben roku 1909, kdy papež Pius X. definitivně schválil stanovy Chudých školských sester de Notre Dame a kongregace se stala institutem papežského práva

Původní myšlenka, že se sestry budou věnovat pouze dětem, se s růstem řádu upravovala a rozšiřovala od péče o sirotky až po nemohoucí staré lidi a postižené.

Kongregace školských sester de N. D. měla a má jako své poslání službu, napříč národy a zeměmi. U nás je brána jako služba dětem - jejich vyučování, péče o ně a jejich mravní a duchovní čistotu. Školské sestry de N. D. se u nás tedy věnovaly primárně pedagogické a internátní činnosti. Postupem času se v rámci služby dětem začaly věnovat i zřizování sirotčinců, což souviselo s pedagogickou činností a splňovalo to jak jejich poslání, tak hlavní myšlenku práce v českých zemích. Roku 1930 zřídily jediný ústav sociální péče (v období 1918-1950) pro tento řád a ten se týkal výchovy hluchoněmých dívek. Od roku 1932 se postupně začaly věnovat dokonce i práci se seniory, což byla pro tuto kongregaci (na jihu Čech) poměrně nová věc. Školské sestry de N. D. začaly od této chvíle pracovat i s přestárlými ženami.

Vývoj práce tohoto řádu tedy probíhal od čisté pedagogiky dětí k výchově sirotek, dále k výchově postižených dívek a od nich k přestárlým ženám a k potřebným přestárlým

¹¹ Srov. AKŠS Č. Budějovice, *100 let Kongregace*, s. 10. Gabriel Schneider

lidem. Tento vývoj je různorodý a postupný, ale odpovídající potřebám lidí, doby a stále odpovídající hlavnímu charizmatu řádu po celém světě.

Na rozdíl od škol a opatroven, kongregace většinou nezakládala sirotčince vydržované z vlastních prostředků. Nebylo to ani prakticky možné, neboť hlavní zdroj příjmů představovalo školné od dětí, jež v tomto případě nepřicházelo v úvahu, takže sestry na provoz podobných charitativních zařízení zkrátka neměly peníze. Až na výjimky se tedy jednalo o smluvně vázaná „pronajatá působiště“, kdy se řeholnice stávaly zaměstnankyněmi příslušné organizace a pobíraly stanovený plat. Kongregace spravovala nejčastěji obecní, městské či okresní sirotčince nebo sirotčince dobročinného spolku Serafínské dílo lásky.¹²

Řád provozoval tyto sirotčince¹³

Roky působení	Typ zařízení	Město
1859-45 1948-50	Sirotčinec	Domažlice
1880-1920	městský sirotčinec	Tábor
1885-1943	Sirotčinec	Jindřichův Hradec
1888-1939	Sirotčinec	Klatovy
1909-1950	Sirotčinec	Červené Dvorce
1913-1919	Sirotčinec	Blovice
1919-1950	Sirotčinec	Staňkov
1920-1950	Sirotčinec	Volšovy
1922-1930	Sirotčinec	Bechyně
1930-1950	Sirotčinec	Kout na Šumavě
1934	Sirotčinec	Nepomuk
1938-1950	Sirotčinec	Vodňany
1945-1946	Sirotčinec	Bystřice nad Úhlavou

Pod Českobudějovickou Diecézi nepatřily tyto dva sirotčince. Zde sestry pouze pracovaly jako zaměstnankyně. Tato zařízení jsou zařazena jen pro zajímavost a úplnost.

Roky působení	Typ zařízení	Město
Rok 1925	sirotčinec; od 1945 mateřská škola	Mladá Vožice
1930 -1936	Sirotčinec	Borotín u Tábora

¹² JAKŠIČOVÁ, D. *Dcery své doby? Školské sestry sv. Františka, chudé školské sestry Naší Paní a školské sestry de Notre Dame v českých zemích v letech 1851-1938(1950)*. s. 68-71.

¹³ Srov. KADLEC, J. *Českobudějovická diecéze*, s. 101-107

Řád zřizoval tyto ústavy sociální péče ¹⁴

Roky působení	Typ zařízení	Město
1930-1932	ústav pro dospělé hluchoněmé dívky	Bechyně

Dále jmenované ústavy jsou již mimo vyhrazené období a slouží pouze pro utvoření si představy o vývoji činnosti v době komunistické totality, kdy se činnost kongregace postupně začala omezovat na tento sektor.

Roky působení	Typ zařízení	Město
1958-1960	ústav pro oligofrenní dívky	Bystřice nad Úhlavou

Pro úplnost uvádím dvě organizace, které vznikly za komunistického režimu. Je zde zřejmá snaha režimu o omezení práce křesťanských řádů na péči o mentálně postižené a sociálně slabé, kde podle jejich mínění mohly řádové sestry nejméně uškodit komunistickému ideálu a být nejméně viděny

Roky působení	Typ zařízení	Město
1960- dosud	Ústav sociální péče pro děti a mládež	Bystřice nad Úhlavou
1962-1982	Ústav pro oligofrenní děti	Stráž nad Nežárkou

¹⁴ Srov. KADLEC, J. *Českobudějovická diecéze*, s. 101-107

Řád zřizoval tyto domovy důchodců, chudobince a útulky ¹⁵

Roky působení	Typ zařízení	Město
1849-1946	útulek pro churavé sestry	Hyršov
1901	patronát nad dívkami z továren	Sušice
1910-1950	dům pro nemocné sestry	Sušice
1932	azyl pro paní a slečny	Klatovy
1932-1963	útulek pro zestárlé ženy	Bechyně
1938	útulek pro osamělé paní a dívky	Kašperské Hory
1938-1945	domov pro staré lidi	Český Krumlov
1940-1945	péče o německé vystěhovalce	Kardašova Řečice
1944	chudobinec	Domažlice
1944-1945	chudobinec	Nepomuk
1945-1950	chudobinec	Sušice
1945-1984	chudobinec od roku 1949 domov důchodců	Kardašova Řečice
1946-1983	dům pro přestárlé	Bystřice nad Úhlavou
1948-1950	ústav pro přestárlé	Domažlice
1950	zotavovna	Kašperské Hory

2.2. Milosrdné sestry svatého Karla Boromejského

Je to ženská kongregace, která se zaměřuje na péči o nemocné a trpící. Do její působnosti spadají jak sirotčince a nemocnice, tak i domovy důchodců.

„Prvním počátkem milosrdných sester u nás byl slepecký ústav profesora Aloise Klára, který byl také členem říšského sněmu ve Vídni. Tam mu bylo od přátel doporučeno, aby do svého ústavu povolal Milosrdné sestry sv. Karla Boromejského, osvědčené ošetřovatelky. Mateřský dům v Nancy přijal žádost pana Klára, aby vychoval pro jeho ústav slepých schopné dívky z Čech. V roce 1834 se na popud kněze P. Heřmana Dichtla z Českých Budějovic odebraly postupně (po dvou) do mateřského domu v Nancy

¹⁵ Srov. KADLEC, J. Českobudějovická diecéze, s. 101-107

k řeholní výchově. Po dokončení řeholní formace a složení slibů se roku 1837 na den sv. Václava vrátily do Prahy jako profesky se dvěma staršími francouzskými sestrami. Klárův ústav slepých ale nebyl pro ně vyhovující. Potřebovaly vlastní mateřský dům se samostatným generalátem, který také později s přilehlou nemocnicí a kostelem sv. Karla Boromejského zbudovaly na Malé Straně za štědré pomoci šlechty.¹⁶

Roku 1850 byly přizvány i do Českých Budějovic biskupem J.O. Landauerem. Podle činností, které sestry vykonávali, je lid brzy začal nazývat milosrdnými. Jméno svatého Karla Boromejského k nim přidávali proto, že sochy právě tohoto světce zdobily průčelí a dvůr domu, kde sestry bydlely. Milosrdné sestry sv. Karla Boromejského také jako jedny z mála kongregací skládaly kromě tří standardních slibů - slibu čistoty, chudoby a poslušnosti - také ještě slib čtvrtý, a to byl slib milosrdenství. Ten se později promítl do názvu jejich kongregace.¹⁷

Řád provozoval tyto sirotčince¹⁸

Roky působení	Typ zařízení	Město
1860-1945	dětský domov	Prachatice
1860-1950	sirotčinec	Poběžovice
1868-1950	sirotčinec + D.M.*	České Budějovice
1887-1939	sirotčinec	Vimperk
1899-1939	sirotčinec+ S.D.**	Český Krumlov
1942-1945	sirotčinec	Kardašova Řečice
* domov mládeže		
** studentský domov		

¹⁶ DAVIDOVÁ, V. *Slib milosrdenství jako zdroj služby bližnímu v Kongregaci Milosrdných sester sv. Karla Boromejského*. s. 17.

¹⁷ Srov. Kongregace Milosrdných sester sv. Karla Boromejského. *Dějiny Kongregace Milosrdných sester sv. Karla Boromejského* [online]. [citováno 14. 2. 2014].

¹⁸ Srov. KADLEC, J. *Českobudějovická diecéze*, s. 101-107

Nemocnice a ústavy sociální péče ¹⁹

Roky působení	Typ zařízení	Město
1850-1956	Nemocnice	České Budějovice
1874-1945	Nemocnice	Český Krumlov
1884-1954	*OÚNZ	Počátky
1887- 1946	Nemocnice	Vimperk
1888-1956	Nemocnice	Tábor
1892- 1956	*OÚNZ	Strakonice
1896-1945	Nemocnice	Volyně
1905-1953	*OÚNZ	Pelhřimov
1905-1956	Nemocnice	Jindřichův Hradec
1906-1938 1945-1946	Nemocnice	Prachatice
1927-1956	*OÚNZ	Písek
1938-1947	odbočka okresní nemocnice ve Strakonících	Blatná
*Okresní Ústav Národního Zdraví		
Roky působení	Typ zařízení	Místo
1949- dosud	Ústav Sociální Péče	Vimperk- Hrabice
1949- dosud	Ústav Sociální Péče	Vimperk- Hrabice

Domovy důchodců ²⁰

Roky působení	Typ zařízení	Město
1860- 1975	domov důchodců	Prachatice
1888-1950	azyl	České Budějovice
1932-1976	domov důchodců	Strakonice

¹⁹ Srov. KADLEC, J. *Českobudějovická diecéze*, s. 101-107

²⁰ Srov. KADLEC, J. *Českobudějovická diecéze*, s. 101-107

2.3. Institut B.M.V.

Anglické panny, jak se jim lidově říkalo, jsou nejstarší ženskou kongregací. Založila ji Angličanka Mary Wardová roku 1609 ve flanderském městě St. Omer. Za základ si vzala konstituci Ignáce z Loyoly, používanou jezuitů. Oficiální název kongregace je od roku 2004 Congregatio Jesu, dříve nesl název Institutum Beatae Mariae Virginis (IBMV), česky Institut Blahoslavené Panny Marie.²¹

Kongregace byla definitivně schválena až po smrti zakladatelky a to kvůli průtahům, způsobeným na tehdejší dobu neobvyklými formami působení ve světě a bez klauzury. Hlavním posláním Anglických panen je vzdělávání a výchova dívek ve školách a péče o potřebné v domovech důchodců a v nemocnicích. Do Čech přišly roku 1746 a již o rok později založily v Praze školu. Po 1. světové válce se Anglické panny rozšířily do Štěkne, Nýrska a Svojsic.²² Hlavním charismatem řádu byl takzvaný zasvěcený život, který je církví definován takto: „Zasvěcený život skrze sliby evangelijních rad je trvalý způsob života, jímž se věřící, kteří pod vlivem Ducha svatého důsledněji následují Krista, zcela zasvěcují Bohu nejvyšší milovanému, aby k jeho cti, rozvoji církve a ke spáse světa, z nového a zvláštního důvodu oddání, dosahovali dokonalé lásky ve službě božimu království a předem zvěstovali nebeskou slávu a stali se v církvi jejím jasným předobrazem.“²³

V našich podmínkách se tedy sestry věnovaly především domovům důchodců a práci se seniory, ale také i sirotkům, o které se s láskou staraly.

Sirotčince²⁴

Kongregace v daných letech zřizovala jeden sirotčinec a to v jejich hlavním sídle ve Štěkni

Roky působení	Typ zařízení	Město
1947-1948	sirotčinec	Štěkne

²¹ Congregatio Jesu. *O nás* [online]. [citováno 14. 2. 2014]. Dostupné na www: http://congregatio-jesu.tode.cz/index.php?option=com_content&view=article&id=1&Itemid=11

²² Srov. Česká televize. *Zasvěcení Congregatio Jesu* [online]. 2010. [citováno 14. 2. 2014]. Dostupné na www: <http://www.ceskatelevize.cz/porady/10213629490-zasveceni/210562213000005-congregatio-jesu/>

²³ ZEDNÍČEK, M. *Společnosti zasvěceného života a společnosti apoštolského života*. s. 265.

²⁴ Srov. KADLEC, J. *Českobudějovická diecéze*, s. 101-107

Domovy důchodců²⁵

Roky působení	Typ zařízení	Město
1938-1945	domov důchodců	Nýrsko
1949-1950	domov důchodců	Nýrsko
1949-1976	domov důchodců	Štěkeň

Následující ústavy uvádím pouze pro porovnání historického kontextu, kdy je zřejmé, že komunistický režim umožňoval práci sester výhradně v domovech důchodců, popřípadě ve vnitro řádových institucích.

Roky působení	Typ zařízení	Město
1976- dosud	Charitní domov pro řeholnice	Dobrá Voda u Horní Stropnice
1960-1985	Domov důchodců (okresní)	Dobrá Voda u Horní Stropnice
1960 - 1985	domov důchodců (okresní)	Svatý Kámen

2.4. Milosrdné sestry svatého Vincence

Roku 1841 vévodkyně Ernestina z Arenberku podepsala darovací listinu, kterou přenechala Milosrdným sestrám ve Vídni pozemky v Pačlavicích na Moravě. Tímto zavázala sestry, aby z tohoto majetku založily v Kroměříži filiální dům pro jejich institut. Roku 1845 byla zde byla otevřena řádová nemocnice. Brzy sestry zřídily v Kroměříži i mateřskou školu a školu ručních prací. Přejímaly také péči o chudé a nemocné v jejich domech. Charitativní instituty řeholních řádů se staly v době průmyslové revoluce a raného kapitalismu často jedinou pomocí pro chudé lidi. Kongregace měla během tohoto období velký přírůstek novic. Mnoho mladých věřících žen totiž vidělo své životní naplnění právě ve službě chudým.

Krátce po první světové válce s nástupem První republiky vznikla roku 1920 kongregace v Čechách, konkrétně v Kroměříži a roku 1922 byla Svatým stolcem schválena. Jako své sídlo si vybrala právě provinční dům v Kroměříži.²⁶

Co se týče vlivu dvou totalitních režimů na tuto kongregaci na jihu Čech tak lze říci, že se nejvíce podepsal režim komunistický. Nacistické gestapo nevěnovalo tomuto řádu

²⁵ Srov. KADLEC, J. *Českobudějovická diecéze*, s. 101-107

²⁶ Srov. České provincie Kongregace Milosrdných sester sv. Vincence de Paul, *Historie* [online]. [citováno 14. 2. 2014]. Dostupné na www: <http://vincentky.cz/historie/>

větší pozornost. Teprve až komunisté sestry přestěhovali do sběrných táborů v oblastech bývalých Sudet, kde mohly, samozřejmě pod dozorem režimu, působit.

Ústav sociální péče:

Řád v oblasti Českobudějovické diecéze zřídil pouze jeden ústav, a to až v době působení komunistického režimu. Zde ho uvádím pouze pro upřesnění kontextu, kdy jedna z režimem dovolovaných aktivit řádů byla právě péče o sociálně problematickou mládež.

Roky působení	Typ zařízení	Město
1955 - dosud	Ústav sociální péče pro mládež	Osek u Radomyšle

Řád zřizoval tyto domovy důchodců, chudobince a útulky ²⁷

Roky působení	Typ zařízení	Město
1937-1951	Domov sv. Vincence	České Budějovice

Zde uvádím další upřesnění doby – za komunistického režimu se sestry mohly starat také o přestárle, práce neschopné a umírající, kteří v té době byly na okraji společnosti.

Roky působení	Typ zařízení	Město
1951-1976	Domov sv. Vincence	Klokoty
1959-1983	Domov důchodců	Újezdec u Klatov

2.5. Milosrdné sestry svatého Kříže

Do Čech přišel tento řád již roku 1860 pod vedením P. Theodosiuse ze Švýcarska, kde zakládal nemocnice a školky pro děti dělníků v továrnách a s touto myšlenkou přišel i k nám. Zde se řád po určitých obtížích uchytil a roku 1872 se dostal i na Moravu. Tam byla ze začátku jeho vlastní odnož, ale v roce 1945 se tyto dvě části řádu spojily dohromady a utvořily českou provincii.²⁸

²⁷ Srov. KADLEC, J. *Českobudějovická diecéze*, s. 101-107

²⁸ Srov. Wikipedia. *Kongregace Milosrdných sester svatého Kříže* [online]. 2013. [citováno 16. 2. 2014]. Dostupné na [www: http://cs.wikipedia.org/wiki/Kongregace_Milosrdn%C3%BDch_sester_svat%C3%A9ho_K%C5%99%C3%AD%C5%BEe](http://cs.wikipedia.org/wiki/Kongregace_Milosrdn%C3%BDch_sester_svat%C3%A9ho_K%C5%99%C3%AD%C5%BEe)

První představenou byla Matka Marie Terezie Schererová, která se výrazně zasloužila o udržení řádu nejen Čechách a na Moravě, ale i v dalších sousedních zemích. Tohoto řádu se citelně dotkla první světová válka, protože zřizovaly v té době lazarety a nemocnice, o které bylo později třeba pečovat, ale to nebyl primárně problém Českobudějovické diecéze. Při začátku okupace v roce 1938, kdy bylo vyklíženo pohraničí, muselo 76 sester opustit svoje domovy a budovy řádu v Čechách. Po úplné anexi byly přeměněny na domovy pro mládež nebo lazarety. Na konci druhé světové války se značná část sester podílela na ukrývání nebo ošetřování partyzánů

Největší ztrátou pro řád byla roku 1945 skutečnost, že značná část jeho sester (jednalo se až o tisíc řádových sester) byla v rámci Benešových dekretů deportována do Německa, čímž řád ztratil výrazné množství svých sil. Jednalo se většinou o sestry z oblasti kolem Chebu.

Roku 1950 začala internace sester řádu a začaly být zabírány budovy kongregace a sestry byly využívány pro často velmi nelehkou až otrockou práci „v zájmu lidu“. Některým šťastnějším sestrám se podařilo zorganizovat péči o sociálně slabé pod dohledem režimu.

Charisma řádu spočívá v pomoci potřebným, nemocným a také v práci ve školství. V případě Českobudějovické Diecéze na toto jasně navazovala péče o sirotky a v pozdější dobách totality i péče o sociálně slabé.²⁹

Řád provozoval tyto sirotčince:³⁰

Roky působení	Typ zařízení	Město
1918-1945	sirotčinec	Vimperk-Hrabice

Na tomto sirotčinci, který spadal pod Českobudějovickou diecézi, je velmi dobře ilustrován dopad poválečného dění v tomto regionu. Jelikož patřil na území Sudet, dá se předpokládat, že v roce 1938 byly vyhnány sestry české národnosti a v roce 1945 sestry německé národnosti a již nezbylo dost lidí, kteří by sirotčinec spravovali.

²⁹ Srov. Kongregace Milosrdných sester svatého Kříže. *Naše kořeny* [online]. [citováno 16. 2. 2014]. Dostupné na www: http://www.klaster-km.cz/?page_id=3

³⁰ Srov. KADLEC, J. *Českobudějovická diecéze*, s. 101-107

Řád zřizoval tyto nemocnice a ústavy sociální péče:

Tato organizace je zde také uvedena pouze pro utvoření si představy o práci sester za totalitního režimu.

Roky působení	Typ zařízení	Město
1956-1975	ústav sociální péče	Černovice

2.6. Šedé sestry III. řádu svatého Františka

Kongregace byla v Čechách založena v Praze dne 6. ledna 1856 dvěma sestrami, Marií a Annou Plaňanských. Odtud se poté rozšířila do Čech a pak i do krajin jihočeských.

Charizmatem tohoto řádu byla pomoc vyhledávání a ošetřování všech nemocných a potřebných bez rozdílu národnosti náboženství a bez nároku na osobní odměnu.³¹

Tato kongregace byla schválena 1862 papežem Lvem X. a stala se kongregací papežského práva.³² V dobách válek se sestry nejvíce zabývaly ošetřováním raněných vojáků v lazaretech a nemocnicích. Pod touto pohnutkou se také rozšiřovaly, když bylo třeba, ale největšího rozmachu dosáhli právě v mírových letech trvání První republiky v letech 1925-1938.

V době okupace německými vojsky byl život sester znepříjemněn touto skutečností a také tím, že několik domů kongregace bylo zabráno pro armádu nebo gestapo. Samotný řád ale nebyl nijak výrazně omezován a na rozdíl od některých ostatních řádů měl i možnost přijímat nové členky. V roce 1945 bylo umožněno dostát sestrám jejich určení v plném rozsahu, kdy bylo potřeba ošetřovat všechny raněné bez rozdílu vyznání nebo národnosti.

Další převratné změny nastaly s nástupem komunismu v roce 1948 kdy sestry začaly být opět znevýhodňovány a postupně jim začaly být odebrány domy a nemocnice. Ani tímto režimem však nemohly být sestry drasticky omezovány, protože ani komunistický režim si nemohl dovolit přijít o tolik kvalifikovaných pracovních sil ve zdravotnictví. Nicméně od roku 1956 narůstala tendence sestry převádět na práce, které byly dle

³¹ Srov. Společenství a řády sester. *Kongregace šedých sester III. řádu svatého Františka*. [online]. [citováno dne 16. 2. 2014]. Dostupné na [www: http://frantiskanky.sweb.cz/8.htm](http://frantiskanky.sweb.cz/8.htm)

³² Srov. HAVELKOVÁ, J. *Kongregace Milosrdných sester III. řádu sv. Františka pod ochranou Svaté Rodiny a jejich působení v Brně v 19. století a na počátku 20. století*. str. 13.

režimu pro sestry vhodnější a to jako u ostatních řádů byla péče o staré lidi, mentálně postižené nebo dlouhodobě nemocné.³³

Řád zřizoval tyto nemocnice a ústavy sociální péče:³⁴

Roky působení	Typ zařízení	Město
1913-1961	Nemocnice	Klatovy

Zde opět upřesňuji vývoj kongregace za totalitního režimu, kdy bylo sestrám dovoleno v těchto případech o pečovat dlouhodobě nemocné a mentálně postižené.

Roky působení	Typ zařízení	Město
1956-1962	plicní léčebna	Běhařov
1969-1982	nemocnice Škodových závodů	Letiny
1962-1970	ústav pro mentálně postižené děti	Přeštice

Řád zřizoval tyto domovy důchodců

Roky působení	Typ zařízení	Město
1971- dosud	domov řeholnic	Lomec
1959-1977	domov důchodců	Proseč u Plošné

Zde je opět vidět vliv režimu, kdy kongregacím nebyla umožněna jiná práce nežli se seniory, duševně chorými, dlouhodobě nemocnými nebo sociálně slabými. Zde se podařilo sestrám alespoň zřídit útulek pro své churavé spolusestry.

2.7. Sestry Nejsvětější svátosti

Latinsky také Congregatio Sororum a Sanctissimo Sacramento

Kongregace byla založena právě v Českých Budějovicích roku 1887 Marií Magdalénou Šebestovou, která sestavila také cíl tohoto řádů, který netkvěl pouze v Bohoslužbě, ale také v pedagogické práci s mládeží (někdy jen s dívkami), péči o nemocné a přestárlé lidi v domovech důchodců a ústavech sociální péče, což také určilo charizma tohoto řádu.³⁵

³³ Srov. Kongregace Šedých sester III. řádu sv. Františka. *Od založení do roku 1950*. [online]. [citováno dne 16. 2. 2014]. Dostupné na www: <http://www.sedesestry.cz/historie/od-zalozeni-do-roku-1950/>

³⁴ Srov. KADLEC, J. *Českobudějovická diecéze*, s. 101-107

³⁵ Srov. Kongregace sester Nejsvětější Svátosti. Ctihodná Matka Zakladatelka. [online]. [citováno dne 17. 2. 2014]. Dostupné na www:

Z Českých Budějovic se poté řád rozrůstal a rozšiřoval do ostatních koutů Čech. Mimo jiné se řád také specializoval na výrobu látek a náboženských rouch, což jim poskytovalo finance pro chod některých zařízení. Roku 1933 kongregaci oficiálně schválil papež Pius XI. Ale konstituce kongregace byla oficiálně chválena až 12. dubna 1948.

Za první republiky se kongregace teprve řádně utvářela, ale fungovala již některá zařízení. Ránou pro řád byl příchod Mnichovského diktátu, kdy kongregaci musely opustit sestry polské národnosti. Posléze následovalo narušování veškeré školské činnosti převážně ze strany protektorátní vlády či gestapa. Toto vyvrcholilo v roce 1942, kdy se musela veškerá školská činnost ukončit a sestry se mohly zabývat pouze činnostmi čistě sociálně charitativní anebo podobně jako v případě sester svatého Karla Boromejského se musely uchýlit do služby a vedení domácností, většinou v kláštrech nebo u domů připadající jiným řádům nebo biskupství. Tato situace se přirozeně zlepšila mezi léty 1945 až 1948, kdy se sestry většinou mohly vrátit na svá původní místa a pokračovat ve své činnosti.

Počátkem nástupu komunistického režimu byla většina sester přinucena opět upustit od svého původního poslání a valná většina byla nezákonně internována do sběrných táborů, kde musely vykonávat takřka otrockou práci na polích a ve fabrikách. Jistá část sester byla vybrána pro péči o internované biskupy, kteří byli v podobné situaci jako ony. Většina majetku kongregace byla řádu odebrána a využita pro potřeby režimu a státu. Tato situace s jistými mírnými změnami trvala až do roku 1989, kdy byl režim svržen.³⁶

Řád zřizoval tyto nemocnice a ústavy sociální péče:³⁷

Roky působení	Typ zařízení	Město
1901-1950	Navštěvování nemocných	Čížková u Písku
1941-1960	chudobinec	Blovice

http://www.eucharistieparamenta.cz/www/index.php?option=com_content&view=article&id=63&Itemid=58

³⁶ Srov. Wikipeda. *Kongregace sester Nejsvětější Svátosti*. [online]. 2010 [citováno dne 17. 2. 2014].

Dostupné na www:

http://cs.wikipedia.org/wiki/Kongregace_sester_Nejsv%C4%9Bt%C4%9Bj%C5%A1%C3%AD_Sv%C3%A1tosti

³⁷ Srov. KADLEC, J. *Českobudějovická diecéze*, s. 101-107

Řád zřizoval tyto domovy důchodců, chudobince a útulky³⁸

Roky působení	Typ zařízení	Město
1895-1950	ozdravovna	Svatý Kámen
1947-1979	domov důchodců	Žinkovy u Blovic

2.8. Sestry 3. řádu premonstrátek

Jedná se o ženskou odnož Premonstrátského řádu, s nímž úzce spolupracuje. Kongregace byla založena strahovským premonstrátem P. Vojtěchem Frejkou v roce 1902. Sestry nejdříve působily v původním klášteře na Svatém Kopečku. A ještě téhož roku byla kongregace schválena skrze svou základnu v Belgii. Odsud se poté rozšířila do zbytku Čech.

Charismatem řádu byla Bohu zasvěcená čistota, chudoba a poslušnost v životě naplněném kontemplací a apoštolskou prací.

„Kontemplativní (z knižního libující si v rozjímání) rozjímavý, hloubavý, přemítavý. Círk. K. řád, kongregace které se zcela n. úplně věnují meditaci, liturgii apod.“³⁹

Z tohoto vyplývá, že řád neměl jako primární myšlenku přímo pomáhat nuzným, sociálně vyloučeným nebo sirotkům, nýbrž spíše seznamovat společnost s duchovní problematikou a přibližovat tápající lidi k Bohu. Nicméně charakteristika řádu se postupně vyvinula natolik, že některé sestry zasvětily svůj život i tomuto účelu. Nejednalo se sice o tak hojný počet, jako tomu bylo u některých ostatních řádů, ale i tak se tomuto údělu sestry věnovaly s péčí sobě vlastní.

Za první republiky byl řád u nás již v plném rozmachu a právě tehdy se začal věnovat činnosti s duševně chorými dětmi. Tuto činnost ukončil až nacistický režim v roce 1941. Tato doba byla pro řád nepříznivá, ale nebyla tak kritická jako pro některé jiné řády. Nejtěžší doba nastala až po roce 1938, kdy k moci nastoupil komunismus a velké množství sester bylo internováno ve sběrných táborech, řád nesměl přijímat novicky a byla mu zamezována takřka veškerá aktivita krom práce se svými churavými sestrami. Řád tehdy nabíral novicky tajně, nesměli tehdy nosit roucha a scházet se směli jen potají a přijaty, mohli být až po revoluci nebo v 1968-1969 kdy nastalo krátké uvolnění.

³⁸ Srov. KADLEC, J. *Českobudějovická diecéze*, s. 101-107

³⁹ KLIMEŠ, L. *Slovník cizích slov*. s. 367-368

Pro tuto relativně malou kongregaci byla léta totality velmi poškozující, nicméně po revoluci řád začal opět vzkvétat.⁴⁰

Řád zřizoval tyto nemocnice a ústavy sociální péče⁴¹

Roky působení	Typ zařízení	Město
1936-1941	ústav pro duševně choré děti	Borotín u Tábora
1936-1963	útulek pro nemocné a trpící	Tábor

Řád zřizoval tyto domovy důchodců, chudobince a útulky:

Roky působení	Typ zařízení	Město
1964- dosud	charitní domov pro řeholnice	Radvanov

Tento domov pro řeholnice uvádím jen pro doplnění atmosféry tehdejších let, že i v dobách značně nepříznivé totality se některé řády dokázaly postarat o své staré a již nemohoucí spolusestry. V té době to byla jediná řádu dovolená činnost.

2.9. Milosrdné sestry svatého Františka pod ochranou svaté Rodiny

Kongregace byla založena v Brně 15. března 1886 tehdejším brněnským biskupem Dr. Františkem Saleským Bauerem. Vznikla za značného přispění Kongregace Šedých sester III. řádu sv. Františka a jejich činnost byla úzce spjata s činností Červeného Kříže. Jejich původním určením bylo ošetřování zraněných vojáků. K tomu dostaly nejvíce příležitostí za první světové války, kdy působily takřka na všech polích, kde bojovala Rakousko-Uherská vojska.

Charisma řádu je následování chudého a křížovaného Pána v milosrdné a obětavé službě těm, kteří to potřebují.⁴²

Z tohoto určení je zřejmé, že sestry pomáhaly v nemocnicích a lazaretech, tedy i v případě Sušice, kde fungovaly jako sestry ve zdejší nemocnici.

První republika měla vliv na kongregaci minimálně tím způsobem, že zrušila organizaci Červený kříž, se kterým byla spjata kvůli tomu, že byl považován za příliš spjatý s původním Rakousko-Uherskem a to tehdejší vláda, vedená převážně bývalými

⁴⁰ Srov. Českomoravská provincie Kongregace sester premonstrátek. *Historie Kongregace sester premonstrátek*. [online]. 2010 [citováno dne 17. 2. 2014]. Dostupné na [www: http://www.premonstratky.cz/prem_old/historie_ksp.htm](http://www.premonstratky.cz/prem_old/historie_ksp.htm)

⁴¹ Srov. KADLEC, J. *Českobudějovická diecéze*, s. 101-107

⁴² Srov. Kongregace Milosrdných sester III. řádu Svatého Františka pod ochranou Svaté Rodiny. *O nás* [online]. [citováno dne 18. 2. 2014]. Dostupné na [www: http://www.frantiskanky.cz/o-nas](http://www.frantiskanky.cz/o-nas)

legionáři, nemohla akceptovat. Kongregace se musela osamostatnit, i když byla kvůli ošetřování Rakousko- Uherských vojáků taky lehce perzekuována, ale ne nijak výrazně, aby jí to mohlo znemožnit další růst.

Za nadvlády nacistického Německa se sestrám nevedlo nikterak dobře, sice jim činnosti nebyly příliš znemožňovány, ale byla jim znesnadňována neustálým zabíráním domů pro vojenské účely a častými prohlídkami ze strany gestapa. Sestry se v době války i přes tyto obtíže neustále věnovaly ošetřování raněných a nemocných lidí. Konec války se neobešel bez problémů, kdy nebyly větší problémy s německými vojsky nebo obyvatelstvem, které se snažilo evakuovat do Německa nebo alespoň do Rakouska, ale s přicházejícími osvoboditeli, se kterými bylo několik potyček, které byly způsobeny nejspíše nedorozuměními. Nicméně poválečné a válečné poměry vedly kongregaci ke ztrátě takřka veškerých nečeských sester a tedy k zmenšení jejich personální základny. Roky 1948-1950 související s nástupem komunismu v Čechách byly opět obrovským tlakem pro tento řád, který se stačil během pár poválečných let opět zkonsolidovat do dobře fungujícího celku. Od té doby začal stát postupně vyvíjet tlak na stažení sester z nemocnic, které se postupně převáděly čistě pod státní správu a sestry se začaly převádět do domovů důchodců, kde mohli pečovat o seniory, aniž by jim byla dána šance vyvíjet protistátní činnost. Z poslední nemocnice sestry odešly roku 1957 a už se nikdy k ošetřování pacientů v Čechách nevrátily.⁴³

Řád zřizoval tyto nemocnice a ústavy sociální péče⁴⁴

Roky působení	Typ zařízení	Město
1906-1961	Nemocnice	Sušice

Řád zřizoval tyto domovy důchodců, chudobince a útulky:

Další upřesňující dodatek, ve kterém je vidět, jaká zařízení mohla být řádem provozována v době komunistické totality. V případě tohoto řádu na území Českobudějovické Diecéze šlo pouze o domovy důchodců, nejspíš z volby samotných sester, protože je to činnost nejbližší jejich původnímu ošetřování nemocných.

Roky působení	Typ zařízení	Město
1956-1982	domov důchodců	Budislav
1957- 1974	domov důchodců	Choustník

⁴³ Srov. HAVELKOVÁ, J. *Kongregace Milosrdných sester III. řádu sv. Františka pod ochranou Svaté Rodiny a jejich působení v Brně v 19. století a na počátku 20. století.* str. 26-69.

⁴⁴ Srov. KADLEC, J. *Českobudějovická diecéze*, s. 101-107

2.10. Školské sestry svatého Františka

Latinský název této kongregace je Ordo Sancti Francisci. Odtud pochází občas zmiňované OSF. Kongregace vznikla ve Štýrsku, nynějším Rakousku. Jejím zakladatelem byl biskup

a kníže Roman Sebastian Zängerle. Vlastní založení bylo schváleno v roce 1843 Svatým stolcem - papežem Řehořem XVI.

K nám do Čech se řád dostává roku 1888 a jeho prvním sídlem jsou Slatiňany, odkud se řád šířil dál po Českém kraji. První představenou této kongregace na našem území byla Matka Hyacinta. V roce 1898 je schválen český text konstitucí a řehole a tím pádem i celá kongregace na našem území.⁴⁵

Charizma: „*V duchu františkánské chudoby, jednoduchosti a pokory ve společném životě se věnujeme křesťanské formaci a výchově pro celkový rozvoj člověka. Odpovídáme na znamení doby a na potřeby Církve jako její věrné služebnice a radostně sloužíme chudým a jinak potřebným*“⁴⁶

Hlavním údělem řádu tedy byla, jak název napovídá, pedagogická činnost, ale postupem času začaly sestry svoji činnost rozšiřovat v rámci františkánských ideálů i na okruhy, které by se dnes daly nazvat speciální pedagogikou, tedy o péči o mentálně postižené děti.

První republika, i když nebyla katolickým institucím příliš nakloněna, kongregaci aktivně neškodila a tudíž zde byla úrodná půda pro dobře ukázněné sestry, které chtěly pečovat, učit nebo uzdravovat ostatní lidi. Na území Českobudějovické diecéze to dalo vzniknout v tomto případě velice slavnému ústavu v Opařanech, který již pod státní správou svému účelu slouží dodnes. Nástup nacistického diktátu sestrám jejich Bohulibou práci taktéž ještě ztížil, ale neznemožnil. Některé ústavy a domy byly zabaveny brannou mocí Wehrmacht. Práce sestrám zůstala, bylo ale nutné sestry přeorganizovat a využít jejich sílu k jiným účelům. Na konci války se sestry také účastnily dění, tím, že schovávali partyzány. Na tuto skutečnost se naštěstí nepřišlo,

⁴⁵ Srov. JAKŠIČOVÁ, D. *Dcery své doby? Školské sestry sv. Františka, chudé školské sestry Naší Paní a školské sestry de Notre Dame v českých zemích v letech 1851-1938(1950)*, s. 61-74.

⁴⁶ Školské sestry svatého Františka česká provincie. *Nástin dějin Školských sester sv. Františka*. [online]. [citováno dne 18. 2. 2014]. Dostupné na [www: http://www.sestry-osf.cz/dejiny.htm](http://www.sestry-osf.cz/dejiny.htm)

takže řád nebyl nijak perzekuován. Po osvobození spojeneckými vojsky byly veškeré ústavy opět navraceny do péče kongregace, aby jim byly v létech následujících po roce 1948 a 1950 opět odebrány. Obyčejně komunistický režim nezavíral léčebny pro duševně choré, to však bohužel nebyl případ Opařen, které byly roku 1956 nakonec řádu také odebrány.

Sestry byly sváženy do internačních táborů, kde byly nuceny žít ve velice nevyhovujících podmínkách a odkud byly v případě potřeby převáděny do domovů důchodců, popř. do domovů pro péči o řeholní sestry, což byla jedna z mála činností, kterou režim dovolil.

Náležel jim tento ústav⁴⁷

Roky působení	Typ zařízení	Město
1946-1956	ústav pro slabomyslné děti	Opařany

3. Organizace

3.1. Sirotčince

Sirotčince na území Českobudějovické diecéze byly v historii nejčastěji zřizovány na přání tamější obce. Nebylo ale výjimkou, že byly zřízeny, a jejich výstavba a následný chod byl financován některým místním dobrodincem. To byli většinou tamější šlechtici, šlechtičny či hraběnky a hrabata. Některé sirotčince také byly zřízeny na žádost zesnulého z jím odkázaného majetku. Nebylo výjimkou ani to, že zesnulým byl kongregaci odkázán kupříkladu dům a v něm poté kongregace z vlastní iniciativy zřídila sirotčinec.

Co se týče zřizovatelů a vlastníků jednotlivých sirotčinců, tak situace byla velice různorodá. Kupříkladu co se týče školských sester de N. D., tak v Českobudějovické diecézi pracovaly školské sestry celkem ve dvanácti sirotčincích. Z toho pět patřilo městu (Tábor, Jindřichův Hradec, Domažlice, Klatovy, čtyři Serafinskému dílu lásky (Červené Dvorce, Kout na Šumavě, Staňkov, Nepomuk), jeden Kongregaci Bratří Nejsvětější Svátosti, finančně

⁴⁷ Srov. KADLEC, J. *Českobudějovická diecéze*, s. 101-107

⁴⁷ Srov. Českomoravská provincie Kongregace sester premonstrátek. *Historie Kongregace sester premonstrátek*. [online]. 2010 [citováno dne 17. 2. 2014]. Dostupné na [www: http://www.premonstratky.cz/prem_old/historie_ksp.htm](http://www.premonstratky.cz/prem_old/historie_ksp.htm)

podporovaný hraběnkou Josefinou Chotkovou (Volšovy u Sušice), jeden šlechtickému velkostatku (Hradiště u Blovic), jeden Charitě a dva kongregaci přímo (Bechyně, Vodňany).⁴⁸

Sestry byly většinou pouze na pozici zaměstnankyň sirotčince, jeho vlastníkem byl většinou někdo jiný, ať to bylo konkrétní město, některá jiná instituce, konkrétní dobrodinec nebo charitativní organizace, také věno řádových sester. Byly zde samozřejmě výjimky, kdy organizace patřila samotné kongregaci, ale to v případě sirotčinců nebylo tak časté.

Také jistou část peněz a surovin potřebných na provoz sirotčince zprostředkovali farní a městské charity skrze sbírkové akce, což dokládá kupříkladu výpis z podzimní sbírky roku 1928 ČB Charity.

„Loni bylo sebráno: Kč 4. 231,60.

Letos - II Kč 7.485,60

Žita kg 2. 435, pšenice kg 530, brambory kg 8.900, zelí kg 225, jež spolu s penězi byly rozděleny takto: Živelně postiženým na Volyňskou a Horažďovicku, v Čes. Budějovicích těmto ústavům: Diecéznímu ústavu pro hluchoněmé, vychovávacímu ústavu kongregace bratří Nejsv. Svát. Celtářství, bisk. Stud. Semináři, sirotčinci Meil. Sester, sv. K.Borom., kněžskému semináři, Serafánskému dílu lásky, orleánskému žatctvu na vánoční nadílku – dále útulku Kongregace bratří Nejsv. Stát. Celtářství ve Volšově u Sušice, sirotčinci v Bechyni, opatrovně Škol. Sester de. N.Ce v Horažďovicích, Herbersteinské opatrovně ve Vlach. Březí, soukromé opatrovně Škol.sester v Sušici, Pintrově opatrovně ve Lhenicích, soukromé opatrovně Mil. Sester v Chudenicích, opatrovně sv. Nepomuku, opatrovně Mil. sester v Milevsku, opatrovně Antonína Slavskovského ve Volyni, třem sirotčincům Seraf. Díla lásky ve Staňkově u Plzně, v Kocitě u Domažlic a v Červ. Dvorcích u Sušice, sirotčinci v Borotíně, útulku sv. Josefa na Král. Vinohradech, útulku pro hluchoněmé dívky a ženy v Praze – Horní Krči, katolickému studentstvu mikulášský dar a na stavbu Vysočanského chrámu Páně Krista Krále.“⁴⁹

Většina sirotčinců měla jasně daná pravidla, která se týkala především výchovy dětí a délky jejich pobytu v sirotčinci. Ta byla přísně dodržována hlavně v případě, kdy bylo

⁴⁸ Srov. JAKŠIČOVÁ DANA *Matkami opuštěných* [online]. 2008 [citováno dne 16. 2. 2014]. Dostupné na

[www:http://webcache.googleusercontent.com/search?q=cache:6Tra_N9dhA8J:dspace.upce.cz/bitstream/10195/35078/1/Jak%25C5%25A1i%25C4%258Dov%25C3%25A1D_Matkami%2520opu%25C5%25A1t%25C4%259Bn%25C3%25BDch_2008.pdf+%&cd=1&hl=cs&ct=clnk&gl=cz](http://webcache.googleusercontent.com/search?q=cache:6Tra_N9dhA8J:dspace.upce.cz/bitstream/10195/35078/1/Jak%25C5%25A1i%25C4%258Dov%25C3%25A1D_Matkami%2520opu%25C5%25A1t%25C4%259Bn%25C3%25BDch_2008.pdf+%&cd=1&hl=cs&ct=clnk&gl=cz)

⁴⁹ JEDLIČKA, F. *Sociálně charitativní odbor Katolické Akce.*

majitelem sirotčince město, které nikdy nechtělo platit zbytečně dlouho za jeho svěřence. Výjimky z tohoto pravidla byly dávány jen velice řídké a s neochotou a nebylo mnoho platné ani když se sestry za děti přimlouvaly. Taktéž podmínky přijetí dětí bývaly běžně jasně dané, kupříkladu Školské sestry de N. D. měly pro nástup do sirotčince následující podmínky: úplná osiřelost dětí, nebo s matkou bez otce, která není dostatečně zabezpečena, nejmladší věk dítěte pro přijetí mohl být 6 let a nejvyšší věk 13 let, ve výjimkách 14 let, poté byli chlapci v zájmu další obživy posíláni do učení nějakému řemeslu ke kterému by se mohli hodit a děvčata byla posílána do služby v domácnosti. V sirotčincích náležejících Serafinskému dílu lásky nebo přímo kongregaci byly poměry trochu mírnější. V sirotčincích byla snaha vyvolávat rodinnou atmosféru, ale zároveň zabraňovat přimknutí personálu k sirotkům, což na řádové sestry vyvíjelo značný tlak, takže kongregace mladší sestry často střídala a jako stávající ponechávala pouze starší a zkušenější sestry. Poměry se lišily také podle velikosti zařízení - ve větších sirotčincích, kde mohlo být kolem 20 až 30 dětí nebo v malých, kde bývalo do 10 dětí. V menších sirotčincích fungovala výchova a individuální přístup lépe nežli ve velkých, kde se kvůli počtu dětí a řádových sester tento vztah hůře udržoval.

Sestry v domovech pracovali jako vychovatelky a také jako učitelky, dávaly na děti pozor, vychovávaly je k úctě, poslušnosti a mravní čistotě, někdy s nimi pořádaly exkurze a výlety v

do přírody a dbaly také na jejich přípravu na výkon budoucího povolání a směřovaly tak jejich aktivity. Děvčata se učila vyšívát a starat o domácnost, zatímco chlapci se učili, jak vyrábět kupříkladu koberce. Vyučovaly je proto, aby se dívky uměly ve službě dobře osvědčit a chlapci aby měli již nějaké zkušenosti s manuální prací, aby se lépe naučili řemeslu a mohli se nadále sami dobře uživit.

Vliv doby na sirotčince

Za dob první republiky od roku 1918

Po první světové válce nastaly jisté změny, spojené s nástupem čistě České vlády. Řada sirotčinců se měnila ze smíšených na čistě české sirotčince, byl zaveden do tříd český jazyk a v němčině se vyučovalo už jen zřídka kdy. Je také nutno podotknout, že období vzniku první republiky se vyznačovalo značnými protikatolickými náladami, takže docházelo k rozbrojům mezi Katolickou církví a českými občany, nejčastěji s nově vzniklou Československou církví nebo vandaly.

Sirotčince bohužel většinou nepřežily krutou dobu dvou takřka za sebou jdoucích totalitních režimů, jak nacistické okupace, tak komunistického diktátu. Už nacistická okupace nebyla pro leckteré organizace vůbec lehká, když byly jak české, tak německé sestry šikanovány tehdejším zřízením a podrobovány častým výsledkům gestapa, kde někdy německé sestry trpěly ještě víc než české, kvůli svému zanícení pomáhat i českým dětem. Ty organizace, které dokázaly tuto okupaci překonat, tak už nedokázaly přežít proticírkevní nálady a tlak komunistického režimu. Nakonec byly všechny sirotčince do roku 1950 zrušeny nebo odebrány. Sestry byly velice často komunistickým režimem odváženy do sběrných táborů, které se nacházely ve vylidněném pohraničí, odkud byli vyhnáni po válce Sudetští Němci.⁵⁰

Tabulka institucí⁵¹

Roky působení	Zřizovatel	Typ zařízení	Město
1859-1945			
1948-1950	Školské sestry de N.D.	sirotčinec	Domažlice
1860-1945	Milosrdné sestry sv. K.B.	dětský domov	Prachatice
1860-1950	Milosrdné sestry sv. K.B.	sirotčinec	Poběžovice
1868-1950	Milosrdné sestry sv. K.B.	sirotčinec + D.M.*	České Budějovice
1880-1920	Školské sestry de N.D.	městský sirotčinec	Tábor
1885-1943	Školské sestry de N.D.	sirotčinec	Jindřichův Hradec
1887-1939	Milosrdné sestry sv. K.B.	sirotčinec	Vimperk
1888-1939	Školské sestry de N.D.	sirotčinec	Klatovy
1899-1939	Milosrdné sestry sv. K.B.	sirotčinec+ S.D.**	Český Krumlov
1909-1950	Školské sestry de N.D.	sirotčinec	Červené Dvorce
1913-1919	Školské sestry de N.D.	sirotčinec	Blovice
1918-1945	Milosrdné sestry sv. Kříže	sirotčinec	Vimperk-Hrabice
1919-1950	Školské sestry de N.D.	sirotčinec	Staňkov
1920-1950	Školské sestry de N.D.	sirotčinec	Volšovy
1922-1930	Školské sestry de N.D.	sirotčinec	Bechyně

⁵⁰ Srov. KADLEC, J. *Českobudějovická diecéze*, s. 101-107

⁵¹ Srov. KADLEC, J. *Českobudějovická diecéze*, s. 101-107

Roky působení	Zřizovatel	Typ zařízení	Město
1930-1950	Školské sestry de N.D.	sirotčinec	Kout na Šumavě
1934	Školské sestry de N.D.	sirotčinec	Nepomuk
1938-1950	Školské sestry de N.D.	sirotčinec	Vodňany
1942-1945	Milosrdné sestry sv. K.B.	sirotčinec	Kardašova Řečice
1945-1946	Školské sestry de N.D.	sirotčinec	Bystřice nad Úhlavou
1947-1948	Institut B.M.V.	sirotčinec	Štěkeň

* domov mládeže

** studentský domov

3.2.Nemocnice a ústavy sociální péče

3.2.1.Nemocnice

Stavbu a zřizování nemocnice v dané době neměla většinou na starosti kongregace, nýbrž město, okres či v některých případech stát. Milosrdné sestry zde neměly tolik uplatnění jako operační personál či chirurgové. Nejpodobnější přirovnání jejich postavení by bylo k dnešním fungujícím sestrám, avšak nestaraly se pouze o potřeby pacientů, co se týče jídla, či převazování, ale staraly se také o jejich spirituální stránku. Samotné instituce byly většinou k nemocnici přidruženy a byly placeny buď nemocnicí nebo kongregací, z příspěvků od bohatých nebo městem. Některé kongregace se také spojovaly s Červeným křížem.

Praktické fungování probíhalo tak, že sestry bývaly ubytované v nejlepším případě v blízkosti nemocnice a dělily se na směny v nočním a denním provozu a byly nemocnicí v podstatě najímány. V té době to byla běžná praxe. Výjimkou také nebylo to, že sestry chodily navštěvovat churavé pacienty domů a tam je ošetřovaly. Tuto praxi nejčastěji provozovaly Milosrdné sestry - v našich podmínkách to tedy byly Milosrdné sestry svatého Karla Boromejského, Šedé sestry III. řádu svatého Františka, Sestry Nejsvětější svátosti, Milosrdné sestry svatého Františka pod ochranou svaté Rodiny nebo Sestry 3. Řádu premonstrátek.

Hlavní krédo řádů v případě ošetřování nemocných nebo raněných spočívalo v bezelstné pomoci bez rozdílu národnosti nebo víry.

Za doby první světové války vzniklo hned několik filiálek a lazaretů, ale takřka žádná nemocnice zřizovaná nějakou kongregací. Nebylo to však z důvodu neochoty reagovat na aktuální situaci. Řády se zajímaly spíše o akutní pomoc raněným, než aby zřizovaly nemocniční budovy. Některé řády dokonce posílaly své sestry do blízkosti bojových oblastí, do polních lazaretů, aby tam vypomáhaly. Tímto byl nejvíce známý řád Milosrdných sester svatého Františka, který úzce spolupracoval s Červeným křížem.

Vliv doby na nemocnice

Za dob první republiky se řády soustředily čistě na své poslání ošetřování nemocných a ulehčování jim i po duševní stránce, kdy tato pomoc byla velice vítaná, protože v té době nedosahoval běžný zdravotnický personál potřebných počtů a často ani zkušeností. Za okupace německými vojsky byla situace obdobná, většina nemocnic a sanatorií byla však zabrána. I nadále v nich sloužily řádové sestry jako ošetřující personál, i když za ztížených podmínek, kdy byly vyhnány sestry jiné národnosti než německé nebo české a někdy dokonce i sestry české národnosti. V té době taky docházelo k časté separaci českých a německých sester, což do té doby nebylo nutné. Koncem války se situace zpravidla uklidnila, tlak z německé strany ustupoval, jak si Němci uvědomovali, že válka je prohraná. Došlo v té době pouze k pár nepříjemným situacím, jak s Němci, tak s postupujícími spojenci, ale i tak se sestry dokázaly velmi dobře vypořádat s narůstajícím počtem zraněných v nemocnicích a lazaretech a nakonec po skončení války dokázaly obnovit většinu obsazených nemocnic a dostat je do původního chodu. Kritickou chvílí byl nástup komunistického režimu k moci, který výrazně propagoval politiku nemocnic bez řádových sester. Nepodporoval ani nemocnice soukromé a takřka všechny nemocnice museli být ve správě státu. Sestry byly postupně shromažďovány do internačních táborů a veškerá činnost v nemocnicích jim byla znemožněna a byla jim dána pouze možnost starat se o svoje spolusestry, o důchodce nebo o mentálně postižené. Většina sester, které měly na výběr, se uplatnila jako personál domovů důchodců. Co se kvantity týče, následovala péče o tělesně či zdravotně postižené. Nutno dodat, že péče o pacienty v nemocnicích nebo po domovech se již ve významné míře vrátila do původního stavu, ani po Sametové revoluci roku 1989. Dnes již existuje pouze velmi málo nemocnic, kde sestry pracují.

Tabulka institucí ⁵²

Roky působení	Zřizovatel	Typ zařízení	Město
1850-1956	Milosrdné sestry sv. K.B.	Nemocnice	České Budějovice
1874-1945	Milosrdné sestry sv. K.B.	Nemocnice	Český Krumlov
1884-1954	Milosrdné sestry sv. K.B.	*OÚNZ	Počátky
1887- 1946	Milosrdné sestry sv. K.B.	Nemocnice	Vimperk
1888-1956	Milosrdné sestry sv. K.B.	Nemocnice	Tábor
1892- 1956	Milosrdné sestry sv. K.B.	*OÚNZ	Strakonice
1896-1945	Milosrdné sestry sv. K.B.	Nemocnice	Volyně
1901-1950	Sestry Nejsvětější svátosti	Navštěvování nemocných	Čížková u Písku
1905-1953	Milosrdné sestry sv. K.B.	*OÚNZ	Pelhřimov
1905-1956	Milosrdné sestry sv. K.B.	Nemocnice	Jindřichův Hradec
1906-1938 1945-1946	Milosrdné sestry sv. K.B.	Nemocnice	Prachatice
1906-1961	Milosrdné sestry III. řádu sv. Františka	Nemocnice	Sušice
1913-1961	Šedé sestry sv. Františka	Nemocnice	Klatovy
1927-1956	Milosrdné sestry sv. K.B.	*OÚNZ	Písek
1938-1947	Milosrdné sestry sv. K.B.	pobočka okresní nemocnice ve Strakonících	Blatná

*Okresní Ústav Národního Zdraví

3.2.2. Ústavy sociální péče

Na přelomu 19. a 20. století se začala rozšiřovat speciální pedagogika a tělesně či mentálně postižení přestali být považováni za nevzdělatelné.⁵³ Několik řádů se úkolu vzdělávání mentálně a tělesně postižených dobrovolně zhostilo. Taky kdo by se byl již

⁵² Srov. KADLEC, J. *Českobudějovická diecéze*, s. 101-107

⁵³ SLOWÍK, J. *Speciální pedagogika*, s. 11 – 13

na první pohled v té době pro tento úkol hodil lépe? Pro úkol, který vyžadoval opravdu velkou dávku trpělivosti a ne vždy měl jasný a dosažitelný cíl.

Již charismata některých řádů přímo navádějí pro přijetí tohoto úkolu, zvláště u řádů, které se věnují jak školské činnosti, tak péči o nuzné a potřebné. V oblasti Českobudějovické diecéze to byly zejména Školské sestry de Notre Dame, Sestry 3. řádu premonstrátek a Školské sestry svatého Františka. Zvláštností ale je, že s tím, že by dané školské řády provozovaly výchovu mentálně postižených dětí se zprvu vůbec nepočítalo. Je to jedna z výborných ukázek toho, jak se práce jednotlivých kongregací a řádů postupně vyvíjela a přizpůsobovala daným potřebám a možnostem, které okolní prostředí nabízelo. Je to také skvělá ukázka toho, jak jsou hesla jednotlivých řádů dobrá a patřičně univerzální a jdou pod ně zařadit i případné potřebné věci, které v době vzniku nebyly společensky předvídatelné.

Financování v těchto ústavech probíhalo většinou od chovanců, respektive od jejich rodičů, případně od státu. Na děti se pořádaly charitní sbírky a v případě nouze přispěl i samotný řád.

Samotná výstavba zařízení probíhala buď zděděním patřičného domu nebo za přispění některého štědrého mecenáše z řad šlechty, popřípadě z dědictví, které bylo řádu odkázané.

Sestry zde působily obdobně jako u sirotčinců - jako vychovatelky postižené mládeže, opatrovnice a pedagožky v tomto specializovaném oboru. Chovanci se tu snažili naučit základním dovednostem potřebným k životu a když to bylo možné tak i k výkonu zaměstnání. Tyto služby se ve valné většině týkaly pouze dětí, dospělých se týkaly jiné instituce, popřípadě byli svěřeni rodině.

Co se týče samotné výchovy dětí, nejednalo se jen o výuku za uzavřenými zdmi ústavů. Existují záznamy o aktivitách těchto ústavů vykazující výlety s dětmi do okolí, ale především představení pořádaná pro veřejnost, která byla údajně velice povedená a je také doloženo, že většinou zcela vyprodaná. Toto byl výborný způsob, jak upozornit na svou práci, na to, že ani tyto děti nejsou zcela zapomenuty společností a také jistá možnost, jak si získat nějaké ty příspěvky na lepší provoz a možnost péče o své chovance.

Vliv doby na ústavy sociální péče

První republika těmto aktivitám vcelku přála i přes lehké proticírkevní nálady. Ostatně v té době tu nebyl nikdo lepší, kdo by se touto problematikou zabýval, takže tyto organizace se postupně začaly rozšiřovat.

S příchodem roku 1938 a obsazení Sudet nacistickým Německem a pozdější anexí zbytku Česka se začala uplatňovat politika nepotřebnosti zdravotně a tělesně postiženým a těmto ústavům nastaly krušné časy, které vrcholily roku 1941. Do té doby přešla většina zařízení pod Německou armádu a byla využívána k vojenským účelům, většinou jako kasárna nebo lazarety. Chovanci z těchto ústavů byly vyhnáni a sestry byly přerozděleny kongregací na jiná místa. Tato agrese skončila až v květnu roku 1945 při osvobození Protektorátu Čech a Moravy spojeneckými vojsky.

V létech těsně poválečných docházelo většinou pouze k obnově ústavů zasažených válkou a okupací, tedy opětovné zavádění výuky a péče v těchto zařízeních.

Komunistický diktát paradoxně rozvoji těchto zařízení poměrně dosti napomohl, protože politika tehdejšího režimu byla taková, že řádové sestry je lepší nechat pracovat s dlouhodobě nemocnými a mentálně či tělesně postiženými, takže ústavy sociální péče akceptoval a nechal zde sestry pracovat, které zde využily se i internované sestry, kterým byla původní činnost znemožněna. Nejspíše to také bylo proto, že režim neměl dostatek kvalifikovaných sil k tomu, aby tyto ústavy držel v provozu. Také k tomu nejspíš přispěla politika držet postižené dál z veřejného podvědomí, aby nekazily ideální dělnický svět a řádové sestry stejně tak.

Tabulka institucí⁵⁴

Roky působení	Zřizovatel	Typ zařízení	Město
1930-1932	Školské sestry de N.D.	ústav pro dospělé hluchoněmé dívky	Bechyně
1936-194	sestry 3. řádu premonstrátek	ústav pro duševně choré děti	Borotín u Tábora
1936-1963	sestry 3. řádu premonstrátek	útulek pro nemocné a trpící	Tábor

⁵⁴ Srov. KADLEC, J. *Českobudějovická diecéze*, s. 101-107

Roky působení	Zřizovatel	Typ zařízení	Město
1941-1960	Sestry Nejsvětější svátosti	Chudobinec	Blovice
1946-1956	Školské sestry Svatého Františka	ústav pro slabomyslné děti	Opařany
1949- dosud	Milosrdné sestry sv. K.B.	Ústav Sociální Péče	Vimperk- Hrabice
1958-1960	Školské sestry de N.D.	ústav pro oligofrenní dívky	Bystřice nad Úhlavou

3.3.Domovy důchodců

Domovy důchodců , chudobince a útulky

Péče o přestárlé, práce neschopné lidi nebo lidi jinak neschopné se o sebe postarat, má hluboké tradice, ale v našich oblastech bylo odedávna zvykem, že starost o tyto lidi byla hlavním úkolem jejich rodiny. První oblastí nejbližší tomuto úkolu, kterou se řády a kongregace začaly zabývat byla péče právě o svoje vlastní spolusestry a bratry.

Ta se dále rozvíjela v případě našich ženských řádů do péče o přestárlé a práce neschopné ženy a dívky a odtud se postupně vyvinula na celkovou péči o veškeré staré a práce neschopné lidi. První domov důchodců byl v oblasti Českobudějovické diecéze založen roku 1860, od té doby se již instituce tohoto typu u nás začaly pomalu rozšiřovat.

Péče o přestárlé a práce neschopné lidi je také přirozené naplnění skutku milosrdenství milosrdných sester, avšak co se týče rozsahu Českobudějovické diecéze, nenacházelo se v letech 1918-1950 těchto zařízení nikterak mnoho. O to byla však péče o babičky a dědečky lepší. Pro některé řády byla tato služba zcela přirozená v souvislosti s jejich charismatem, pro některé kongregace byla již adaptace na tuto službu těžší a uchylovaly se k ní jen v případech, kdy to bylo opravdu potřeba a prostředí nenabízelo jiné alternativy, nebo když byly k tomuto donuceni aktuálním režimem. Nejlepším příkladem byly Školské sestry de Notre Dame, které tuto činnost nejdříve zcela odmítaly, protože se dle nich neshodovala s jejich určením jako školských sester, ale nakonec poté, co začaly učit mentálně postižené, což byla přímá reakce na potřeby tehdejší společnosti a výrazný posun v speciální pedagogice, tak stačil jen malý krok

k tomu, aby se začaly starat o práce neschopné ženy a poté i o zbytek přestárlé populace.

Co se týče financování, domovy důchodců byly financovány rodinami chovanců, městem, případnými dobrodinci ze strany lidu, později také státem, protektorátní vládou, popřípadě financovány charitou.

V domovech důchodců byl centrem zájmu péče o staré lidi jejich poklidný život a případné ulehčení a smíření v umírání. Mezi náplně činnosti svěřenců spadalo kupříkladu draní peří, pletení a další zájmové činnosti, které byly zároveň užitečné, popřípadě pomáhali financovat chod instituce. Domovy také prováděly jakousi aktivizační činnost se seniory (jak by se řeklo dnes). V praxi to znamenalo výlety, návštěvy zábavních institucí a každodenní programy v rámci zařízení. Tyto aktivity sice nebyly tak obvyklé, jak bychom dnes předpokládali, nicméně tedy byly velice vítaným zpestřením poklidného života.

V ústavech se taktéž dbalo na duševní čistotu, což bylo obzvláště důležité u umírajících chovanců nebo chovanců bez rodiny. Probíhaly zde modlitby a zařízení navštěvoval kněz, který se potřebnými rozmlouval.

Vliv doby na domovy důchodců

Když skončila První světová válka a u nás se vláda ujala demokraticky volená vláda sestavená z bývalých členů Legií, začaly se v Čechách objevovat hojné proticírkevní nálady. Nicméně řády a kongregace jako takové nebyly nijak výrazně omezovány ve své činnosti, takže mohli pokračovat ve své Bohulibé činnosti a tak se i v těchto letech podařilo několik zařízení na opatrování přestárlých lidí založit a provozovat.

Tato situace přestala být takto příznivá s příchodem roku 1938, kdy byla Československá vláda nucena pod tlakem Mnichovského diktátu podstoupit Německé Říši v čele s Adolfem Hitlerem pohraniční oblasti. Zde začaly panovat dosti nepříznivé podmínky pro všechny ty, kteří nebyli Německé národnosti. To mělo neblahý vliv na chod několika institucí právě v této ohrožené oblasti, Ústavy na tomto území musely opustit nejen sestry české národnosti, ale třeba i národnosti polské, kterých tu bylo několik. Situace se ještě více zhoršila když 16. března 1939 Německo anektovalo zbytek Česka a vznikl Protektorát Čechy a Morava.

Přesto i za těchto nepříznivých podmínek vzniklo několik ústavů a z toho několik dokonce na přání Protektorátní vlády. Je nutno dodat, že tyto ústavy z většiny sloužily Německému obyvatelstvu. Avšak práce v těchto zařízeních se sestry ujímaly i tak rády, protože zde pořád šlo o pomoc bližnímu a také o způsob, jak se uživit v čase války,

když byla některé zařízení uzavřena. Některá zařízení byla dokonce zabrána pro armádní účely.

V těsně poválečných létech se řády pokoušely zrestaurovat a obnovit to, co bylo zničeno režimem a válkou a v několika případech se jim to také úspěšně povedlo. Jenže v roce 1948, kdy vyhrála volby v opět sjednoceném Československu Komunistická strana, se věci opět obrátily k horšímu. Nutno však dodat, že právě toto odvětví domovů důchodců, bylo nově nastoleným režimem dotčeno v nejméně negativním smyslu. Režim totiž považoval právě práci se sociálně slabými a starými, popřípadě mentálně postiženými lidmi, za nejméně škodlivou pro vývoj socialistického režimu. Tak tedy mohl zaměstnat politicky nepohodlné řádové sestry u starých lidí, kteří se také nehodili bolševickému ideálu pracujícího dělníka pro lepší zítřky. Za komunistické totality tedy vzniklo několik dalších zařízení těchto služeb, do kterých bylo odvedeno několik set internovaných sester, aby zde pracovaly. V případě těchto řádových sester se jednalo o ty šťastnější, které tak nemusely být internovány ve velice nevyhovujících podmínkách a mohly i přes nepřející režim naplňovat své určení pomáhat lidem, i když to u některých nebylo plně s charismatem jejich řádu.

Tato neutěšená situace se změnila až s příchodem Sametové revoluce v roce 1989, kdy některé řády u této činnosti zůstaly a jiné se vrátily ke své původní.

Tabulka institucí

Roky působení	Zřizovatel	Typ zařízení	Město
1849-1946	Školské sestry de N.D.	útulek pro churavé sestry	Hyršov
1860- 1975	Milosrdné sestry sv. K.B.	domov důchodců	Prachatice
1888-1950	Milosrdné sestry sv. K.B.	Azyl	České Budějovice
1895-1950	Sestry nejsvětější svátosti	Ozdravovna	Svatý Kámen
1901	Školské sestry de N.D.	patronát nad dívkami z továren	Sušice
1910-1950	Školské sestry de N.D.	dům pro nemocné sestry	Sušice

Roky působení	Zřizovatel	Typ zařízení	Město
1932	Školské sestry de N.D.	azyl pro paní a slečny	Klatovy
1932-1963	Školské sestry de N.D.	útulek pro zestárlé ženy	Bechyně
1932-1976	Milosrdné sestry sv. K.B.	domov důchodců	Strakonice
1937-1951	Milosrdné sestry sv. Vincence	domov sv. Vincence	České Budějovice
1938	Školské sestry de N.D.	útulek pro osamělé paní a dívky	Kašperské Hory
1938-1945	Školské sestry de N.D.	domov pro staré lidi	Český Krumlov
1938-1945	Institut B.M.V.	domov důchodců	Nýrsko
1940-1945	Školské sestry de N.D.	péče o německé vystěhovalce	Kardašova Řečice
1944-1945	Školské sestry de N.D.	Chudobinec	Nepomuk
1945-1950	Školské sestry de N.D.	Chudobinec	Sušice
1945-1984	Školské sestry de N.D.	chudobinec od roku 1949 domov důchodců	Kardašova Řečice
1946-1983	Školské sestry de N.D.	dům pro přestárlé	Bystřice nad Úhlavou
1947-1979	Sestry nejsvětější svátosti	domov důchodců	Žinkovy u Blovic
1948-1950	Školské sestry de N.D.	ústav pro přestárlé	Domažlice
1949-1950	Institut B.M.V.	domov důchodců	Nýrsko
1949-1976	Institut B.M.V.	domov důchodců	Štěkeň
1950	Školské sestry de N.D.	Zotavovna	Kašperské Hory

4. Vyhodnocení

4.1. Vyhodnocení jednotlivých řádů a kongregací

V letech 1918-1950 v rozsahu působení Českobudějovické Diecéze spravoval nejvyšší množství sirotčinců a domovů důchodců řád Školských sester de Notre Dame. Druhý nejvyšší počet těchto ústavů spadal pod Milosrdné sestry svatého Karla Boromejského, kterým také připadal největší počet nemocnic a ústavů sociální péče. Druhý nejvyšší počet ústavů sociální péče a nemocnic měli Šedé sestry III. řádu svatého Františka.

V případě ostatních řádů se jednalo již o nižší počty institucí, které dosahovali maximálního počtu 3. institucí daného řádu v tomto období a územním rozsahu.

Pro lepší přehled uvádím tabulku organizací s počtem jim náležejících ústavů.⁵⁶

Celkově bylo organizací 70.

Řády a kongregace	sirotčince	nemocnice, ústavy soc. péče	domovy důchodců
1. Školské sestry de Notre Dame	12	1	16
2. Milosrdné sestry svatého Karla Boromejského	6	13	3
3. Institut Blahoslavené Panny Marie	1	3	x
4. Milosrdné sestry svatého Vincence	x	2	x
5. Milosrdné sestry svatého Kříže	1	x	x
6. Šedé sestry III. řádu svatého Františka	x	5	x
7. Sestry Nejsvětější svátosti	x	2	2
8. sestry 3. Řádu premonstrátek	x	1	x
9. Milosrdné sestry svatého Františka	x	1	x
10. Školské sestry svatého Františka	x	1	x
Celkem: 10	20	29	21

⁵⁵ Srov. KADLEC, J. *Českobudějovická diecéze*, s. 101-107

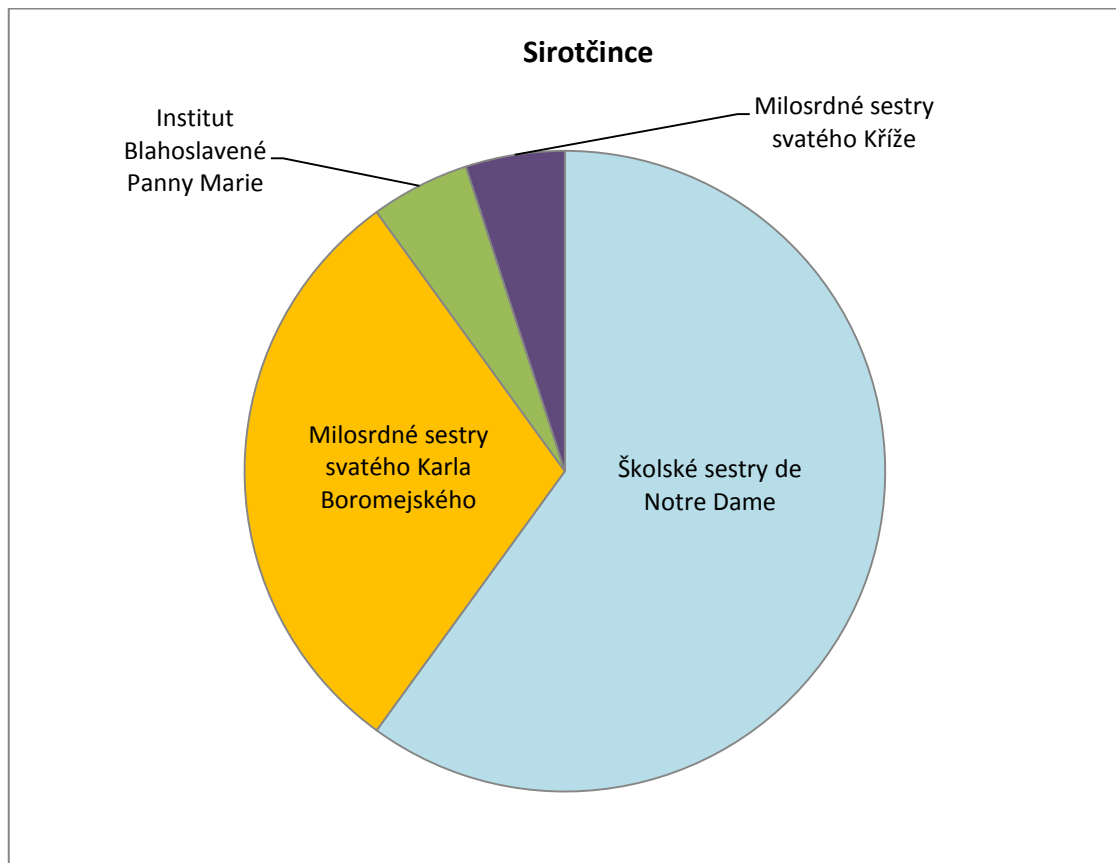
⁵⁶ Srov. KADLEC, J. *Českobudějovická diecéze*, s. 101-107

4.2.Zjištěné výsledky - rozdíly mezi kongregacemi

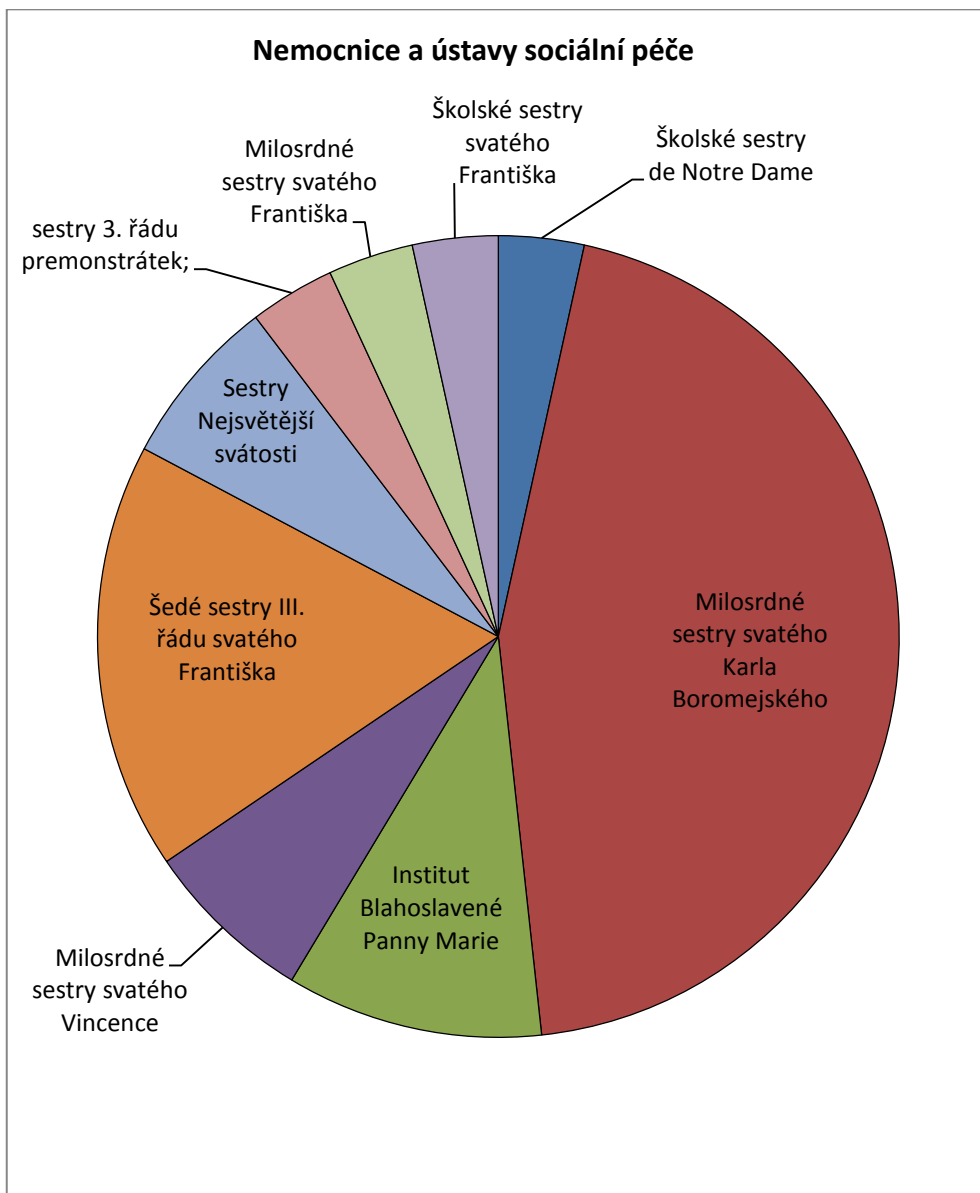
Každá jednotlivá kongregace a řád měly svá specifická zaměření a také prostředková a personální omezení, která se projevila na jihu Čech v počtu zařízení jimi provozovaných.

Pro vytvoření si lepšího přehledu co se týče poměru organizací náležející řádům a kongregacím zde uvádím tři grafy, které znázorňují poměr vlivu jednotlivých kongregací v oblasti péče o sirotky, v domovech důchodců, nemocnicích a ústavech sociální péče.

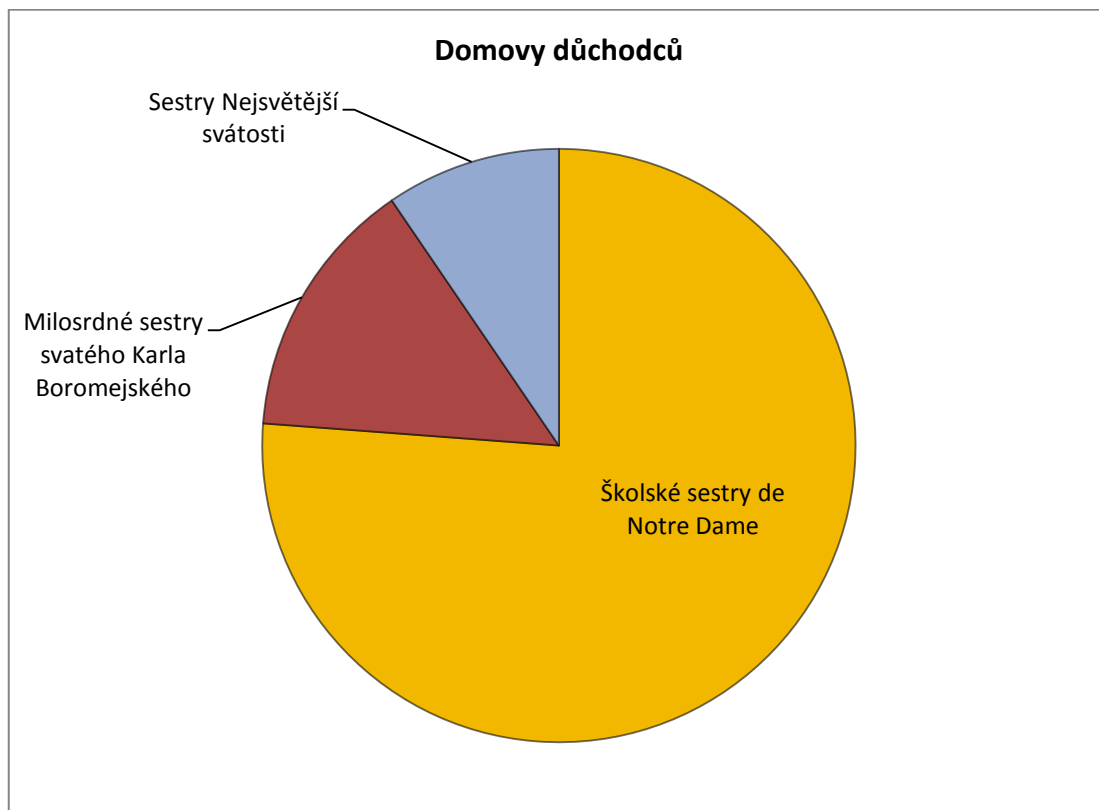
Graf č. 1



Graf č. 2



Graf č. 3



Závěr

Cílem této práce byla katalogizace sociálně charitativních institucí zřizovaných katolickými řády a kongregacemi papežského práva na území Českobudějovické diecéze v letech 1918 - 1950. Tento cíl se mi v rámci mnou vytyčeného úseku podařilo naplnit. Na jihu Čech působilo 10 řádů a kongregací zabývajících se sociálně charitativními aktivitami, z nichž každá spravovala určitý počet sirotčinců, nemocnic, ústavů sociální péče a domovů důchodců. Těchto institucí působilo na území Českobudějovické diecéze v daném období celkem 70, jak zobrazuje tabulka v kapitole 4.1. Vyhodnocení jednotlivých řádů a kongregací.

Můj předpoklad, že aktivita řádů a kongregací v oblasti Českobudějovické diecéze bude značná a bude dosahovat počtu několika desítek zařízení v průběhu daného časového období, se do značné míry vyplnil. Působilo zde 20 sirotčinců, 29 nemocnic a ústavů sociální péče a 21 domovů důchodců, které spravovalo 10 řádů a kongregací.

Taktéž jsem předpokládal, že v období druhé světové války vzroste počet nemocnic a sanatorií, avšak tento předpoklad se naprosto nesplnil. Za dobu trvání druhé světové války nevznikla jediná nová nemocnice na jihu Čech, která by náležela některému řádu či kongregaci. Vznikl zde jen jeden chudobinec a to roku 1941. Je nutné podotknout, že tato skutečnost nebyla z nevole sester pomáhat raněným, ale z důvodu politického režimu, který u nás v té době panoval.⁵⁷

Dále jsem očekával zjištění, že s nástupem komunistického režimu aktivity katolické církve na jihu Čech výrazným tempem poklesnou takřka na nulu. Tento můj odhad se do značné míry naplnil. Mnoho sester bylo internováno do sběrných táborů a byla značně omezována činnost kongregací. Jediné sféry, které jim zůstaly i po nastolení komunistického režimu, byly sféry péče o mentálně postižené, staré lidi nebo péče o vlastní spolusestry a jiné představitele církve. Tyto činnosti poměrně prosperovaly a byly režimem shledány nezávadné, a proto se v nich soustředily všechny sestry, které nebyly v internačních táborech.

Zabýval jsem se však pouze jasně určenými organizacemi a vyloučil z nich řády a kongregace, které neměly posvěcení Papežského stolce. Taktéž jsem se vymezil vůči charitě a farním charitám, protože toto téma je velice rozsáhlé a již se jím zabývá jiná bakalářská práce. Z toho vyplývá, že zde zbylo několik oblastí, které jsem z důvodu

⁵⁷ Srov. KADLEC, J. *Českobudějovická diecéze*. s. 101-107

rozsáhlosti tématu a těžké dostupnosti materiálů neobsáhl. Tato skutečnost může být inspirací pro další práci a zkoumání.

Seznam použitých zdrojů :

Literatura

1. KADLEC, J. *Českobudějovická diecéze*. České Budějovice: Sdružení sv. Jana Neumanna, 1995 ISBN 80-901602-3-9
2. KLIMEŠ, L. *Slovník cizích slov*. Praha: Státní pedagogické nakladatelství, 1986. 3. Vydání. ISBN 14-575-86
3. MARTINEK, C. *Cesta k solidaritě*. Svitavy: Trinitas, 1998 ISBN 80-86036-07-3
4. MATOUŠEK, O. a kol. *Metody a řízení sociální práce*. Druhé vydání. Praha: Portál, 2008 ISBN 978-80-262-0213-4
5. SLOWÍK, J. *Speciální pedagogika*. Praha: Grada Publishing, 2007. ISBN 978-80-247-1733-3
6. ZEDNÍČEK, M. *Společnosti zasvěceného života a společnosti apoštolského života*. in: Zedníček, Miroslav, *Kodex kanovnického práva*, Praha: Zvon 1994 ISBN 80-7113-082-6

Kvalifikační práce

7. DAVIDOVÁ, V. *Slib milosrdenství jako zdroj služby bližnímu v Kongregaci Milosrdných sester sv. Karla Boromejského*. Olomouc, 2009. Bakalářská práce. Univerzita Palackého v Olomouci. Cyrilometodějská teologická fakulta. Katedra křesťanské sociální práce. Vedoucí práce M. Umlauf
8. FABER, T. *Historie a vývoj diecézní charity České Budějovice*. Bakalářská práce. Jihočeská univerzita v Českých Budějovicích, Teologická fakulta, 2005
9. HAVELKOVÁ, J. *Kongregace Milosrdných sester III. řádu sv. Františka pod ochranou Svaté Rodiny a jejich působení v Brně v 19. století a na počátku 20. století*. Brno: 2007. Bakalářská práce. Masarykova univerzita. Pedagogická fakulta. Katedra historie. Vedoucí práce: J. Mihla.
10. JAKŠIČOVÁ, D. *Dcery své doby? Školské sestry sv. Františka, chudé školské sestry Naší Paní a školské sestry de Notre Dame v českých zemích v letech 1851-1938(1950)*. České Budějovice, 2010. Disertační práce. Jihočeská univerzita v Českých Budějovicích. Filosofická fakulta. Historický ústav. Vedoucí práce M. Novotný

Prameny

11. 100 let Kongregace, Gabriel Schneider. Dostupné v: Archiv kongregace Školských sester de Notre Dame Č. Budějovice
12. JEDLIČKA, F. Sociálně charitativní odbor Katolické Akce. České Budějovice, 1928. Kronika. Dostupné na WWW: <http://www.dchcb.cz/kdo-jsme/vyrocnizpravy/?download=25>

Internetové zdroje

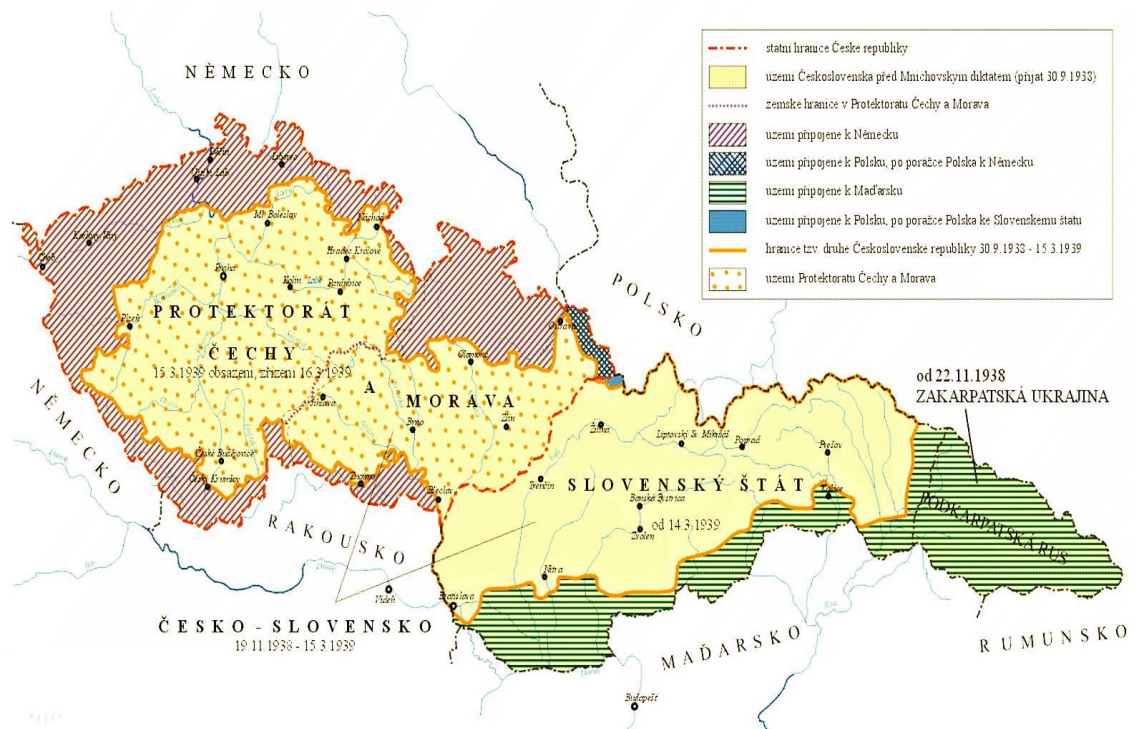
13. Biskupství českobudějovické. *Historie* [online]. České Budějovice. [citováno 13. 3. 2014]. Dostupné na www: <http://www.bcb.cz/Dieceze/Historie>
14. Congregatio Jesu. O nás [online]. [citováno 14. 2. 2014]. Dostupné na www: http://congregatio-jesu.tode.cz/index.php?option=com_content&view=article&id=1&Itemid=11
15. Česká televize. Zasvěcení Congregatio Jesu [online]. 2010. [citováno 14. 2. 2014]. Dostupné na www: <http://www.ceskatelevize.cz/porady/10213629490-zasveceni/210562213000005-congregatio-jesu/>
16. České provincie Kongregace Milosrdných sester sv. Vincence de Paul, Historie [online]. [citováno 14. 2. 2014]. Dostupné na www: <http://vincentky.cz/historie/>
17. Českomoravská provincie Kongregace sester premonstrátek. Historie Kongregace sester premonstrátek. [online]. 2010 [citováno dne 17. 2. 2014]. Dostupné na www: http://www.premonstratky.cz/prem_old/historie_ksp.htm
18. JAKŠIČOVÁ DANA Matkami opuštěných [online]. 2008 [citováno dne 16. 2. 2014]. Dostupné na [www:http://webcache.googleusercontent.com/search?q=cache:6Tra_N9dhA8J:dspace.upce.cz/bitstream/10195/35078/1/Jak%25C5%25A1i%25C4%258Dov%25C3%25A1D_Matkami%2520opu%25C5%25A1t%25C4%259Bn%25C3%25B Dch_2008.pdf+%&cd=1&hl=cs&ct=clnk&gl=cz](http://webcache.googleusercontent.com/search?q=cache:6Tra_N9dhA8J:dspace.upce.cz/bitstream/10195/35078/1/Jak%25C5%25A1i%25C4%258Dov%25C3%25A1D_Matkami%2520opu%25C5%25A1t%25C4%259Bn%25C3%25B Dch_2008.pdf+%&cd=1&hl=cs&ct=clnk&gl=cz)
19. Kongregace Milosrdných sester III. řádu Svatého Františka pod ochranou Svaté Rodiny. O nás [online]. [citováno dne 18. 2. 2014]. Dostupné na www: <http://www.frantiskanky.cz/o-nas>
20. Kongregace Milosrdných sester sv. Karla Boromejského. *Dějiny Kongregace Milosrdných sester sv. Karla Boromejského* [online]. [citováno 14. 2. 2014].

21. Kongregace Milosrdných sester svatého Kříže. Naše kořeny [online]. [citováno 16. 2. 2014]. Dostupné na www: http://www.klaster-km.cz/?page_id=3
22. Kongregace sester Nejsvětější Svátosti. Ctihodná Matka Zakladatelka. [online]. [citováno dne 17. 2. 2014]. Dostupné na www: http://www.eucharistieparamenta.cz/www/index.php?option=com_content&view=article&id=63&Itemid=58
23. Kongregace Šedých sester III. řádu sv. Františka. Od založení do roku 1950. [online]. [citováno dne 16. 2. 2014]. Dostupné na www: <http://www.sedesestry.cz/historie/od-zalozeni-do-roku-1950/>
24. Společenství a řády sester. Kongregace šedých sester III. řádu svatého Františka. [online]. [citováno dne 16. 2. 2014]. Dostupné na www: <http://frantiskanky.sweb.cz/8.htm>
25. Školské sestry svatého Františka česká provincie. Nástin dějin Školských sester sv. Františka. [online]. [citováno dne 18. 2. 2014]. Dostupné na www: <http://www.sestry-osf.cz/dejiny.htm>
26. Wikipedie [online]. [citováno 13. 4. 2014]. Dostupné na: https://cs.wikipedia.org/wiki/Hlavn%C3%AD_strana

Přílohy

Příloha I

Mapa Sudet



* Ze stránek České televize

dostupné na www: http://www.ceskatelevize.cz/specialy/nejvetsicech/historie_14

Příloha II

Mapa Českobudějovické diecéze 1937



* Převzato z Diplomové práce *Vývoj prostorové organizace Římskokatolické církve v Českobudějovické diecézi od vzniku Československa* od Lucie Káralové

Příloha III

Mapa Českobudějovické diecéze 1939 - 1945



* Převzato z Diplomové práce *Vývoj prostorové organizace Římskokatolické církve v Českobudějovické diecézi od vzniku Československa od Lucie Kálalové*

Abstrakt

EMR, Tomáš: *Sociálně charitativní aktivity katolické církve na jihu Čech v letech 1918-1950*. Jihočeská univerzita v Českých Budějovicích. Teologická fakulta. Katedra teologických věd, Vedoucí práce: prof. PaedDr. ThLic. Martin Weis, Th.D.

Klíčová slova: Českobudějovická Diecéze, rok 1918-1950, historie sociálně charitativní práce, řády a kongregace a sociální práce, Školské sestry de Notre Dame, Milosrdné sestry svatého Karla Boromejského, Institut Blahoslavené Panny Marie, Milosrdné sestry svatého Vincence, Milosrdné sestry svatého Kříže, Šedé sestry III. řádu svatého Františka, Sestry Nejsvětější svátosti, sestry 3. Řádu premonstrátek, Milosrdné sestry svatého Františka pod ochranou svaté Rodiny, Školské sestry svatého Františka.

Práce se zabývá katalogovým utříděním organizací a institucí katolické církve schválených papežským stolcem a provozující sociálně charitativní práci na území Českobudějovické diecéze v daných letech.

První část práce obsahuje informace o jednotlivých řádech a kongregacích, které v tu dobu působily na území Českobudějovické Diecéze, popis jejich příchodu do Čech, jejich hlavní zaměření, jejich vývoj, jejich úlohu za dob První republiky, za dob německé okupace a za doby začátku komunistické totality, doplněné o seznam organizací, které řádu náležely.

Druhá část práce popisuje jednotlivá zařízení, jejich provoz, financování, úlohu řádových sester v nich a vliv jednotlivých časových období na jejich všeobecný chod. Je doplněn o tabulky zařízení uvádějící, která zařízení náležela kterému řádu, kde se nalézala a v jakém časovém období fungovala.

Třetí část je shrnutí hlavních myšlenek této práce, sumarizace zařízení, porovnání jednotlivých řádů mezi sebou a vyhodnocení mých předpokladů

Abstract

Social and charity activities of catholic church on south of Bohemia in years 1918-1950

Key words: Year 1918-1950, Českobudějovická diocese, history of social-charity work, friary and congregation and social work. Educational Sisters of Mercy de Notre Dame, Sisters of Mercy of St. Borromeo, Institutum Benate Maria Virgins, Sisters of Mercy of Saint Vincent, Sisters of Mercy of Holy Cross, Grey Sisters of Mercy of III. order of st. Francis Congregatio Sororum a Sanctissimo Sacramento, Sisters of 3. Friary of Premonstratensian, Third Order of St. Francis, Ordo Sancti Francisci.

Work handle with cataloguing of catholic institution authorized by Papacy and working in social-charity work in area of Českobudějovická diocese in years 1918 and 1950.

The first part include information of single friary and congregation which in this time period have an effect in area of Českobudějovická diocese. Specification of their coming to the Bohemia, their primary point of interest, their evaluation, their function in times of the First Czechoslovak Republic, within time of German occupation and communist totality. Including list of organization which belong to this congregation.

The second part descript individual institution, their functioning, financing, work of congregation nuns and influence of individual time periods to their inclusive working. There is added summary sheet of each institutions which belong to friary, where it below and with time period of works.

The third part is summarization of primary ideas of this work summarization of institution, comparison with each other friaries and evaluation of my presumption.