



Pedagogická  
fakulta  
Faculty  
of Education

Jihočeská univerzita  
v Českých Budějovicích  
University of South Bohemia  
in České Budějovice

**JIHOČESKÁ UNIVERZITA V ČESKÝCH BUDĚJOVICÍCH**

**PEDAGOGICKÁ FAKULTA**

**KATEDRA TĚLESNÉ VÝCHOVY A SPORTU**

**Srovnání pravidelné sportovní aktivity žáků  
základních škol na vesnici do dvou tisíc obyvatel a ve  
středním městě  
(bakalářská práce)**

Autor práce: Filip Ševčík

Vedoucí práce: PaedDr. Gustav Bago, Ph.D.

České Budějovice, 2016



Pedagogická  
fakulta  
Faculty  
of Education

Jihočeská univerzita  
v Českých Budějovicích  
University of South Bohemia  
in České Budějovice

**UNIVERSITY OF SOUTH BOHEMIA**

**PEDAGOGICAL FACULTY**

**DEPARTMENT OF SPORTS STUDIES**

**The comparative of the regular sports activity of  
primary school students in the village into two  
thousand inhabitants and in the medium city  
(graduation theses)**

Author: Filip Ševčík

Supervisor: PaedDr. Gustav Bago, Ph.D.

České Budějovice, 2016

## **Bibliografická identifikace**

**Název bakalářské práce:** Srovnání pravidelné sportovní aktivity žáků základních škol na vesnici do dvou tisíc obyvatel a ve středním městě

**Jméno a příjmení autora:** Filip Ševčík

**Studijní obor:** Tělesná výchova a sport

**Pracoviště:** Katedra tělesné výchovy a sportu Pedagogické fakulty Jihočeské university

**Vedoucí bakalářské práce:** PaedDr. Gustav Bago, Ph.D.

**Rok obhajoby bakalářské práce:** 2016

### **Abstrakt:**

Cílem bakalářské práce je srovnání pravidelné sportovní aktivity žáků druhého stupně základních škol na vesnici a ve městě. Teoretická část shromažďuje poznatky o volnočasových aktivitách a možnostech sportování ve volném čase. Definiuje volný čas a jeho funkce. Dělí a definuje volnočasové aktivity. Probírá vývojové etapy dětského věku, rodinné prostředí a výchovu. Praktická část se zabývá sběrem dat na jednotlivých školách za použití standardizovaného dotazníku. Sebraná data analyzuje a jejich výsledky promítá v jednotlivých grafech. Výzkumný soubor tvořily žáci sedmých, osmých a devátých tříd druhého stupně základních škol ve věkovém rozmezí od dvanácti do patnácti let. Zjištěné výsledky by měly nastínit reálný obraz vztahu žáků druhého stupně základních škol na vesnici a ve městě ke sportu a jejich případné odchylky. Tato práce může být podnětem pro zdokonalení výuky tělesné výchovy ve zdejším kraji, či být zpětnou vazbou pro samotné učitele.

**Klíčová slova:** volný čas, sportovní aktivity, žáci, mládež, základní školy, srovnání

## **Bibliographical identification**

**Title of the bachelor thesis:** The comparative of the regular sports activity of primary school students in the village into two thousand inhabitants and in the medium city

**Author's first name and surname:** Filip Ševčík

**Field of study:** University of South Bohemia

**Department:** Department of Sports studies

**Supervisor:** PaedDr. Gustav Bago, Ph.D.

**The year of presentation:** 2016

### **Abstract:**

The aim of this thesis is the comparison of regular sports activities of pupils from primary school in the village and in the city. The theoretical part of thesis gathers knowledge about leisure activities and options of sporting in free time. Leisure activities and free time are defined, divided and described their functions. Developmental stages of childhood, family environment and upbringing are discussed. The practical part of thesis deals with the collection of data on individual schools using a standardized questionnaire. Collected data is analyzed and the results are reflected in the individual charts. The research sample is consisted of pupils of seventh, eighth and ninth grades of primary school with age range between twelve to fifteen years. The results should outline a realistic situation of the relationship of pupils of primary school in the village and in the city to sporting. Potential deviations are emphasized. This thesis may be a stimulus for improving physical education in this region or positive feedback for individual teachers.

**Keywords:** leisure, sports activities, pupils, the young, primary schools, comparison

Prohlašuji, že svoji bakalářskou práci jsem vypracoval samostatně pouze s použitím pramenů a literatury uvedených v seznamu citované literatury.

Prohlašuji, že v souladu s § 47b zákona č. 111/1998 Sb. v platném znění souhlasím se zveřejněním své bakalářské práce, a to v nezkrácené podobě archivované Pedagogickou fakultou elektronickou cestou ve veřejně přístupné části databáze STAG provozované Jihočeskou univerzitou v Českých Budějovicích na jejích internetových stránkách, a to se zachováním mého autorského práva k odevzdanému textu této kvalifikační práce. Souhlasím dále s tím, aby toutéž elektronickou cestou byly v souladu s uvedeným ustanovením zákona č. 111/1998 Sb. zveřejněny posudky školitele a oponentů práce i záznam o průběhu a výsledku obhajoby kvalifikační práce. Rovněž souhlasím s porovnáním textu mé kvalifikační práce s databází kvalifikačních prací Theses.cz provozovanou Národním registrem vysokoškolských kvalifikačních prací a systémem na odhalování plagiátů.

.....  
Datum

.....  
Filip Ševčík

## **Poděkování**

Tímto bych rád poděkoval ředitelům, učitelům a žákům základních škol, kteří se podíleli na sběru dat. Dále děkuji vedoucímu práce PaedDr. Gustavu Bagovi, Ph.D. za odborné rady a vedení při psaní této bakalářské práce. V neposlední řadě bych chtěl poděkovat všem ostatním, kteří mi v psaní této práce pomáhali a podporovali mě.

Filip Ševčík

## Obsah

1 Úvod.....	9
2 Přehled poznatků.....	10
2.1 Rešerše literatury.....	10
2.2 Volný čas.....	11
2.2.1 <i>Definice volného času</i> .....	12
2.2.2 <i>Funkce volného času</i> .....	13
2.2.2.1 <i>Funkce volného času u dětí a mládeže</i> .....	15
2.2.3 <i>Volný čas a výchova</i> .....	16
2.2.4 <i>Volnočasové aktivity</i> .....	17
2.2.4.1 <i>Definování volnočasových aktivit</i> .....	18
2.2.4.2 <i>Dělení volnočasových aktivit</i> .....	20
2.2.5 <i>Instituce zabývající se volným časem</i> .....	23
2.2.5.1 <i>Instituce školní určená pro výchovu mimo vyučování</i> .....	24
2.2.5.2 <i>Nízkoprahová zařízení pro děti a mládež</i> .....	28
2.2.5.3 <i>Instituce nekomerční</i> .....	29
2.3 Vývojové etapy dětského věku .....	32
2.3.1 <i>Předškolní věk</i> .....	32
2.3.2 <i>Mladší školní věk</i> .....	33
2.3.3 <i>Starší školní věk</i> .....	34
2.3.4 <i>Adolescence</i> .....	34
2.4 Rodinné prostředí a výchova.....	35
2.4.1 <i>Definice rodiny</i> .....	36
2.4.2 <i>Vývoj rodiny</i> .....	38
2.4.3 <i>Funkce rodiny</i> .....	39
2.5 Vliv prostředí na volný čas .....	40
2.5.1 <i>Možnosti aktivit na vesnici</i> .....	41
2.5.2 <i>Možnosti aktivit ve městě</i> .....	42

3 Praktická část .....	43
3.1 Metoda výzkumu a výzkumný vzorek .....	43
3.2 Cíle výzkumu .....	44
3.2.1 Výzkumné otázky.....	44
3.3 Analýza dotazníkového šetření .....	45
4 Diskuze .....	56
5 Závěr .....	59
Referenční seznam .....	62
Seznam příloh .....	64



# 1 Úvod

Téma bakalářské práce o srovnání pravidelné sportovní aktivity žáků základních škol na vesnici do dvou tisíc obyvatel a ve středním městě jsem si vybral z jednoduchého důvodu. Práce obsahuje veškeré pojmy a záležitosti mě vlastní, jako jsou sport, venkov, středně velké město, škola a volný čas. Sám jsem zprvu docházel do základní školy na vesnici, ale na druhý stupeň jsem již nastoupil do základní školy ve městě s možností prohloubit své sportovní dovednosti. Obě prostředí velmi dobře znám a tak mě zajímalo jejich srovnání s odstupem téměř jedné desítky let. Pro děti ze základních škol je v dnešním světě mnohem těžší odhodlat se k nějakému sportu či pohybové aktivitě z důvodů četných lákadel ze strany elektroniky. Dříve byla po konci výuky jednoduchá volba sejít se venku s kamarády a společně se jít kamkoli bavit. Dnes je nejjednodušší volbou právě virtuální svět, který brání mladým dětem v prozkoumávání toho skutečného. A tak mě napadla myšlenka zanalyzovat vztah žáků základních škol ke sportu v současné době a také zkonfrontovat dvě školy lišící se svým zasazením, tedy školu ve středním městě a školu na vesnici do dvou tisíc obyvatel, jež pojímá žáky ze širého okolí.

Cílem práce je srovnání pravidelné sportovní aktivity žáků těchto dvou škol a zanalyzování jejich oblíbených volnočasových aktivit.

K vytyčeným cílům jsem sestavil výzkumné otázky, které v závěru práce ověřuji a porovnávám na základě dat, která jsem získal od žáků základních škol kvantitativní metodou. K této metodě jsem užil standardizovaného dotazníku, který obsahoval veškeré otázky potřebné k tomuto výzkumu. Dotazníky byly osobně distribuovány do základních škol a po domluvě s jejich jednotlivými řediteli rozdány vždy na začátku hodiny tělesné výchovy jejich kantory. Dotazníky byly anonymní, uvádělo se pouze pohlaví a věk respondentů.

Bakalářská práce je rozdělena na část teoretickou a část praktickou. Teoretická část obsahuje poznatky ze studia témat jako jsou volný čas, funkce volného času, výchova ve volném čase, volnočasové aktivity, instituce zabývající se volným časem, vývojové etapy dětského věku, rodinné prostředí a výchova a vliv prostředí na volný čas. V praktické části jsou analyzována, srovnávána a následně vyhodnocována data získaná z již zmíněných dotazníků.

## 2 Přehled poznatků

### 2.1 Rešerše literatury

**Hofbauer, B. (2004).** *Děti, mládež a volný čas.* Praha: Grada.

Kniha pojednává vztahu dětí a mládeže k volnému času a volnočasovým aktivitám. Kniha je určena pracovníkům z řady pedagogických a sociálních profesí. První část publikace ukazuje podmínky využívání volného času z hlediska historie a hlavní současné rysy v současném světě. Druhá část nastiňuje použití těchto poznatků v praktickém využití.

**Hofbauer, B., & Kaplánek, M. (2010).** *Kapitoly z pedagogiky volného času: Soubor pojednání o volném čase a jeho výchovném zhodnocování.* České Budějovice: Jihočeská univerzita v Českých Budějovicích, Teologická fakulta.

Tato publikace je koncipována pro potřeby studentů oborů pedagogika volného času a vychovatelství. Užitečná bude také pro vychovatele školních družin a klubů mládeže, dětských domovů i vedoucí zájmových organizací dětí a mládeže.

**Pávková, J. (1999).** *Pedagogika volného času: teorie, praxe a perspektivy mimoškolní výchovy a zařízení volného času.* 1. vyd Praha: Portál.

Tato kniha nám poskytla stručné vymezení pojmu volný čas a výchova mimo vyučování, řešení otázky pedagogické komunikace, duševní hygieny a učení ve specifických podmínkách volného času. Podala nám přehled a charakteristiku vzdělávacích a výchovných činností i hlavních typů zařízení a organizací, v nichž se výchova mimo vyučování realizuje.

**Spousta, V. (1994).** *Teoretické základy výchovy ve volném čase: (Úvod do studia pedagogiky volného času).* Brno: Masarykova univerzita.

Tato publikace je koncipována jako vysokoškolská učebnice pedagogiky volného času. Na problematiku volného čase je zde nahlíženo z hlediska axiologie, psychologie, sociologie a práva.

**Spousta, V. et al. (1996). *Kapitoly z pedagogiky volného času*. Brno: Masarykova Univerzita, Pedagogická fakulta.**

Ve středu odborného zájmu autorského kolektivu jsou okruhy zabývající se socioprofesioním uplatněním pedagoga volného času a jeho rolí, psychohygienické aspekty využívání volného času, únava, odpočinek, třídění, typy, příprava a organizace her. Dále tělovýchovné aktivity ve volném čase, sociální a biologické podmínky pohybově formativních aktivit, pracovní aktivity ve volném čase, formy zájmové pracovní činnosti, organizační, materiální a personální problémy zájmové pracovní činnosti.

**Vážanský, M., & Smékal, V. (1995). *Základy pedagogiky volného času*. 1. vyd. Brno: Paido.**

Učebnice či skripta určená pro studenty pedagogických oborů zabývajících se pedagogikou volného času.

## **2.2 Volný čas**

Pojem volný čas byl definován v období antického Řecka, kde tehdejší filosofové chápali volný čas, jako období vhodné ke čtení veršů, vedení rozhovorů, poslouchání hudby, sledování divadla a setkávání se s přáteli. Rozhodně se tímto pojmem nemyslelo lenošení a nic nedělání, jak může být chápáno v dnešní době (Hofbauer, 2004). V průběhu historie lidské civilizace se nazírání na pojem volný čas a jeho využití poměrně výrazně měnilo. Od starověkého pojetí, kdy se jednalo o ušlechtilou a rozvíjející činnost svobodných občanů, postupně přecházíme do středověku, kde je běžná populace v podstatě řízena feudálním systémem a církvemi. Lidé pracují (nejčastěji na poli) od rána do večera a na trávení volného času, jak si ho představujeme dnes, jim nezbyvá energie ani čas. Avšak o to více času a energie má na své kratochvíle šlechta a feudálové.

Postupné změny k lepšímu nastávají až s příchodem renesance a myšlenek s ní spojených. Uvádí se, že až ve 14. století se slovo „volný“ začíná používat ve spojení s pojmy „den“ a „čas“ (Vážanský, 2001). S novověkým rozvojem myšlení a kultury lidé stále více pociťují ve svém životě přítomnost volného času. Toto je dále

umocňováno příchodem průmyslové revoluce, která postupně nahrazuje pracovní čas lidí stroji. Tímto se dostáváme do 20. století, kde se na tento trend navazuje. Určitý zlom nastává až v nedaleké minulosti, kdy je pod tíhou materialismu a kapitalismu na člověka vyvíjen požadavek na odvádění stále vyšších pracovních, ale i jiných výkonů. Lidé tedy dobrovolně, ale nejčastěji nedobrovolně vyměňují svůj volný čas za peníze, avšak zpětně vynakládají nemalé finanční prostředky na to, aby si svůj volný čas, pokud se jim dostane, náležitě užili.

### ***2.2.1 Definice volného času***

Popisování takto širokého pojmu s sebou přináší mnoho různých definic, které se navzájem liší rozličnými aspekty dané problematiky nebo jen různými úhly pohledů na jednu věc.

Základní, či přirozenou definicí by ovšem mohla být taková, kde volný čas považujeme za činnost opačnou k činnosti pracovní nebo spojenou s jinými povinnostmi. Ve volném čase si činnosti vybíráme svobodně a dobrovolně a jsou nám přínosem radosti a uspokojení (Pávková et al., 1999).

Další definování, které můžeme brát v potaz, je kvalita aktivit, kterým se věnujeme během našeho trávení volného času. V základě můžeme rozlišit pozitivní a negativní definování volného času (Kaplánek, 2012). Podle něj negativní definice vychází z předpokladu, že každý člověk má volno od práce či povinností, avšak ne vždy se v tomto čase jedná o plnohodnotné využívání volna. Pozitivní definování bere v potaz kvalitativní charakteristiku volnočasových aktivit, které lze jasně vymezit. Jedná se např. o zájmový kroužek, sportovní činnost, apod. Z pedagogického pohledu se častěji používá definice pozitivní, protože v předchozím případě často nelze dobře rozlišit, která aktivita se považuje za pracovní nebo již volnočasovou.

Podle Hofbauera (2004) volným časem rozumíme dobu, která je součástí života každého člověka a nachází se mimo čas pracovní, tj. docházení do zaměstnání nebo do školy a čas vázaný, kterým je myšleno vše, co zahrnuje základní potřeby člověka, starost o domácnost a rodinu, čas spojený s přepravováním se, atd.

Z hlediska sociální interakce Hofbauer (2004) definuje volný čas, jako čas věnovaný činnostem, které nevyplývají ze společenských a sociálních rolí člověka a které nejsou vykonávány pod tlakem příslušných závazků.

Důležitým aspektem v definování volného času je rozdíl mezi dospělými a dětmi. Děti samy o sobě nemají zkušenosti z organizováním času a činností obecně. Jsou odkázány na vedení rodičů, učitelů, vychovatelů, trenéru, atd. Tím je i jejich volný čas organizován jinými lidmi, což pro ně může působit, jako by se o volný čas nejednalo. Děti ovšem mají, na rozdíl od dospělých, volného času mnohem více, proto je velmi důležité, aby byl využíván smysluplně s ohledem na jejich správný vývoj a výchovu. Toto efektivní trávení volného času je i počátkem prevence před patologicko-sociálními jevy, jako je kouření, alkoholismus, užívání jiných drog, sprejerství, vandalismus, gamblerství, atd. Z tohoto důvodu a důvodu časté velké pracovní vytíženosti rodičů, kteří nemohou (v tom horším případě nechtějí) se svými dětmi trávit dostatečně volný čas, vzrůstá význam institucí věnujících se volnému času dětí a mládeže (Pávková et al., 1999). Celou problematikou zabývající se výchovou a vzděláváním (nejen dětí a mládeže) ve volném čase se zabývá vědní obor nazývaný pedagogika volného času. Rozbor této vědní disciplíny by vydal na samostatnou práci, proto zde jen stručně. Pedagogika volného času se zabývá cílem, obsahem a způsobem výchovného zhodnocování volného času u dětí, mládeže a dospělých. Dále vyhledáváním organizací a institucí, které se volným časem zabývají a vytvářejí vlastní koncepce a podmínky pro trávení volného času (Hájek et al., 2008). Pro volný čas dětí a mládeže je tedy charakteristické, že je potřeba jej stále pedagogicky ovlivňovat a díky tomu dítě do určité míry vychovávat. Do způsobu výchovy dítěte zasahuje volný čas nemalou měrou. Další specifika volného času dětí a mládeže spočívají v obsahu, který je vázán na věkovou hranici dítěte a je určující pro rozmanitost a pestrost prováděných aktivit. Poslední zde zmíněnou položkou je míra samostatnosti dítěte při vykonávání aktivit spojených s trávením volného času. Nejedná se pouze o hledisko bezpečnostní, ale i pedagogické a výchovné.

### ***2.2.2 Funkce volného času***

Otázka, jakou funkci má volný čas v životě jedince, se v průběhu vývoje lidské společnosti výrazně měnila, jak jsme si již uvedli v úvodu kapitoly. Z hlediska současného pojetí může být volný čas rozdělen do těchto tří kategorií (Hofbauer, 2004):

- 1) Odpočinek, regenerace (obnova převážně fyzických sil)

- 2) Zábava, hraní, kulturní činnost, pohybová aktivita (obnova převážně duševní síly)
- 3) Rozvoj osobnosti a sociální interakce (obnova a udržení sociálního postavení)

Dalšímu podrobnějšímu dělení volného času z hlediska funkce se věnoval německý pedagog Opaschowký, jehož kategorie jsou následující (Kaplánek, 2011). Volný čas je chápán jako:

- 1) Rekrece (volný čas slouží k zotavení tělesných a psychických sil)
- 2) Kompenzace (vyrovnání přebytků a nedostatků různých životních aspektů)
- 3) Katarze (uvolnění potlačených emocí a odreagování se od nich)
- 4) Ventilování (uvolnění přebytečné energie, ať už fyzické nebo psychické)
- 5) Konzum (uspokojování z hlediska užívání věcí, produktů a služeb)
- 6) Kontrast (protiklad od pracovního života a dalších povinností)
- 7) Doba podobná práci (opak předchozího bodu, příprava a trénink na pracovní činnosti)

Hofbauer (2004), kromě svého rozdělení na tři kategorie, dále vyzdvihuje to, že bez ohledu na další okolnosti, by se neměl volný čas trávit bezúčelně a bezvýznamně. Tato myšlenka je logická a většina populace s ním bude souhlasit. Problém ovšem nastává v objektivním posouzení, co je účelné a smysluplné trávení volného času a co již nikoliv. Jedinci vyžadující ve věcech pořádek a systematickosti, kteří byli vedeni často přísnější a konzervativnější výchovou, mohou shledávat volný čas jedinců liberálněji vedených, nelpících striktně na řádu a systematickosti, jako bezúčelný a promrhaný. Toto hodnocení ovšem není příhodné. Snad jen člověk sám s pomocí odborníků v oblasti psychologie, pedagogiky volného času a podobných oborů je schopen rozhodnout o smysluplnosti trávení svého volného času. Za předpokladu, že je bráno v úvahu, co nejvíce aspektů života daného jedince, ovlivňující výsledný verdikt.

Další pohled na problematiku funkce volného času má Hájek a kol. (2008), pro kterého plní volný čas výchovně-vzdělávací funkci, která si klade za cíl formování a vývoj osobnostních rysů jednotlivce. K tomu je přidružena funkce přispívající k zlepšování či udržování zdravotního stavu člověka nejen po tělesné stránce, ale i po stránce psychické, kam patří kvalita sociálního vývoje a společenské interakce.

Kratochvílová (2004) vidí hlavní funkci volného času jako zdravotně-hygienickou. Má za úkol především kompenzovat zátěž a zajistit dostatek odpočinku. Dále vyzdvihuje seberealizační funkci, která jedinci umožňuje rozvoj svých zájmů a činností, ve kterých se může projevit talent a nadání jedince. Formativní funkce ovlivňuje a profiluje osobnost člověka a socializační funkce vytváří podmínky pro jeho začlenění do společnosti a určování sociálních rolí. Poslední funkcí je funkce preventivní, které má za úkol předcházet sociálně patologickým jevům jako je kouření, alkoholismus, atd.

### ***2.2.2.1 Funkce volného času u dětí a mládeže***

Předcházející podkapitola se věnovala definicím zaměřeným obecně na celou populaci, nyní tyto poznatky přeneseme na děti a mládež. Při posuzování vhodného trávení času dětí a mládeže je potřeba brát v potaz mnohem více faktorů, než u dospělého člověka, který je samostatný, disponuje sebereflexí a jeho výchova a vývoj je již ukončený. Je třeba stále hledat rovnováhu mezi tím, aby mělo dítě možnost samostatně a přirozeně se věnovat tomu, co ho baví, k čemu směřuje a tím, aby bylo vedeno a vychováváno s určitým řádem a pečlivostí. Nelze říci, co je horší, jestli naprostá striktní výchova vedena rodiči, vychovateli, atd., kdy dítě nemá téměř prostor pro samostatnou sebou iniciovanou činnost nebo absolutně liberální přístup, kdy rodiče téměř nejeví jakoukoliv iniciativu a potomek si dělá, co chce. V dnešní společnosti bychom bohužel našli mnoho příkladů v praxi a často i početnou skupinou zastánců obou extrémů. Nelze však říci, že i takovými způsoby výchovy nelze dospět k výchování zdravého a vyrovnaného jedince, často ale tyto extrémní formy výchovy vedou k nezdarům. Největším dílem k této otázce přispívají pochopitelně rodiče, i když nemusí vždy. Druhým, po rodičích největším, dílem ovlivňuje děti a mládež vzdělávací systém a samotní jednotliví učitelé. Čím mladší děti mají na starost, tím větší míru výchovy jejich činnost má. Dalšími činiteli jsou vychovatelé, trenéři, vedoucí různých skupin, atd. Významný je ovšem i vliv kamarádů, spolužáků, vrstevníků. Tato skupina má na jedince někdy výrazný vliv v oblasti vývoje, výchovy a trávení volného času. Toto působení není ve většině případů systematické, pedagogické a účelné. Dítě se navíc tímto setkává nejen s pozitivními, ale i negativními vzory působení, které často samo není schopno rozpoznat a vyhnout se jim.

Podstatnou úlohu proto hraje organizovaná zájmová činnost pro děti a mládež, při níž se děti učí nejen novým věcem, poznatkům a dovednostem, ale mají zároveň možnost navazování sociálních kontaktů s ostatními. Učí se komunikovat, spolupracovat, učí se vzájemné toleranci, vytváří si zde vztahy, nachází nové kamarády se společnými zájmy. Výhodou je také odbornost a zkušenost těch, kteří mají tyto skupiny na starost. Bohužel, stále častěji se na tyto pozice dostávají lidé v práci s dětmi a mládeží nekvalifikovaní.

Volný čas dětí by také měl být určitou přípravou na dospělý život a s ním spojené činnosti. Vhodné je tedy, když dítě může být přítomno při pracovních činnostech dospělých, které budou v budoucnosti potřebovat. Zde je velmi důležitý přístup rodičů, který by měl být pro děti podněcující a zábavný. Pokud rodič zapojuje své děti například do domácích prací stylem: „Tady je koště a hadr a vytrí podlahu. Udělej to pořádně a rychle.“ Tak je v dítěti vytvářen často negativní vztah k těmto činnostem a i v dospělosti poté může tento postoj přetrvávat. Opačným, dobrým příkladem může být pomoc při opravě auta, kdy rodič (otec) opravuje a dítě (syn) se pouze dívá, či podává nářadí, apod. V tomto příkladě není důležitý přínos dítěte k pracovní činnosti, ale předávání pozitivního přístupu k práci a povinnostem.

### ***2.2.3 Volný čas a výchova***

V souvislosti s tímto tématem je třeba zmínit, že pojmy zabývající se výchovou ve volném čase procházejí také vývojem. Dříve se v této souvislosti hovořilo o výchově mimotřídní či mimoškolní. Dnes tyto spojení nahrazujeme spíše termínem pedagogika volného času. Bez ohledu na název se jedná o poměrně mladý vědní obor. Patří do odvětví pedagogiky a jeho cílem je záměrné pedagogické ovlivňování a zhodnocování volného času. Jako základ zde figuruje výchovná stránka. Ta je chápána, jako záměrné, cílené, dlouhodobé ovlivňování vychovávaného vychovávajícím, a to v pozitivním smyslu (Hájek, 2010). Ten s souvislosti s výchovou ve volném čase zavádí rozdělení na tyto oblasti působení:

- **Výchova pro volný čas** – rozvoj a kultivace dovedností a schopností; motivuje a vytváří podmínky pro realizování činností; vytváří návyky pro jejich účelné využívání; cílem je naučit děti umět si samostatně vybrat ty



činnosti, které prospívají jim samotným nebo jejich okolí (rodina, společnost, atd.)

- **Výchova ve volném čase** – součást výchovného působení v té části lidského života, o které může člověk relativně svobodně rozhodovat; širší pojem, než výchova mimo vyučování; zahrnuje nejen výchovu dětí a mládeže, ale i dospělých a seniorů; hlavními znaky je záměrné a cílevědomé působení; má specifické cíle probíhající ve specifických podmínkách
- **Výchova volným časem** – výchova probíhající mimo vyučování; vše související s výchovou dětí navštěvující ZŠ nebo SŠ po skončení jejich vyučování; cílem aktivit je osvojovat si nové znalosti a dovednosti během svého volného času; probíhá individuální nebo institucionální formou, kam patří různá zařízení, sdružení, apod.; pomáhá utvářet individuální rysy jedince ve spojitosti s působením mezi ostatními lidmi; pomáhá osvojovat si způsoby zdravého životního stylu a hodnotového systému (např. veřejně prospěšná činnost); příprava na volbu budoucího povolání

#### ***2.2.4 Volnočasové aktivity***

Dnešní doba nabízí téměř nepřeborné množství volnočasových aktivit, kterým se mohou děti, mládež, ale i dospělí věnovat. Mezi základní definování těchto aktivit patří, zda-li jsou organizované či nikoliv. Mohou-li být provozovány individuálně nebo skupinově. Zda-li se jedná o aktivity pravidelné či příležitostné. S poznatky předcházejících částí práce, je potřeba rekapitulace hlavních aspektů týkajících se volnočasových aktivit. Je třeba brát v potaz vážnost tohoto tématu s ohledem na správnou výchovu a vývoj dětí. Ty mají v období, kdy navštěvují základní školu velmi mnoho volného času a samy s ním neumějí správně nakládat. Je proto nezbytná pomoc rodičů, pedagogů, vychovatelů a jiných. Děti potřebují citlivé a nenásilné vedení, aby se dokázaly orientovat v široké škále volnočasových činností a mohly nalézt tu nebo ty, které jsou pro ně naplňující a obohacující a ve kterých mohou v budoucnosti nacházet možnosti uplatnění a seberealizace (Pávková, 2008). Význam těchto pojmů je ovšem pro děti mladšího školního věku, respektive prvního stupně, nedůležitý. Plně si tento význam začínají uvědomovat až v pozdějším věku.

Volný čas se významně podílí na utváření životního stylu jedince. Důležité je proto, aby byl volný čas dětí tráven plnohodnotně, aktivně a v případech zájmových kroužků i organizovaně. Důležité je zabezpečit, aby děti nepodléhaly nudě, neprovozovaly činnosti neorganizovaně, či nevykonávali ji v nežádoucí sociální skupině (partě), což úzce souvisí ke sklonu k sociálně-patologickým jevům (záškoláctví, drogy, kriminalita atd.).

#### ***2.2.4.1 Definování volnočasových aktivit***

K podrobnějšímu poznání činností spojených s trávením volného času, je potřeba nahlédnout do toho, jak danou problematiku definují a rozdělují odborníci tohoto oboru. Rozlišení volnočasových aktivit podle zaměření definuje Sak (2000) následovně na aktivity:

- **kulturní** (čtení knih, návštěva divadla, výtvarná činnost)
- **sportovní** (pohybová činnost, aktivní sportování, i pasivní (divácké) sportování)
- **extrovertní** (čas trávený s kamarády, milenecké aktivity, navštěvování společenských podniků – kavárny, bary, diskotéky, atd.)
- **manuální** (kutilství, chování zvířat, práce na zahradě)
- **introvertní** (sledování TV, poslech hudby, ruční práce, četba novin a časopisů)

Dále Sak (2000) uvádí rozdělení aktivit podle zájmu v určitém věku.

- **aktivity s věkem rostoucí** (poslech hudby, ruční práce, četba novin a časopisů)
- **aktivity s věkem klesající** (studium, chov zvířat, hudební a dramatická činnost)
- **aktivity rostoucí do určitého věku, poté klesající** (návštěva kina, nicnedělání, sledování videa)
- **aktivity klesající do určitého věku, poté rostoucí** (četba knih, domácí práce)

Jiný pohled na zaujímá Pávková (2008), která primárně volnočasové aktivity dělí na dvě hlavní skupiny:

- **odpočinkové a rekreační činnosti** (stolní společenské hry, práce s počítačem, poslech hudby, vycházky do přírody, drobné pohybové hry, hudební činnosti atd.)
- **zájmové činnosti** (společenskovední, pracovní-technické, přírodovědně-ekologické, esteticko-výchovné, tělovýchovné, sportovní a turistické)

První skupina (**odpočinkové a rekreační činnosti**) se týká aktivit spíše neorganizovaných. Pro ty je typická individuální zodpovědnost za vlastní volný čas. Děti v tomto volném čase nejsou organizovány v žádných kroužcích, klubech a jiných podobných útvarech. Neorganizované aktivity mívají většinou spontánní charakter (nejsou pravidelné, náplň není pevně stanovena). Tyto aktivity využívají rozličná prostředí a prostory – veřejná hřiště a sportoviště, koupaliště a plavecké bazény, parky, naučné stezky, cyklostezky, kulturní zařízení (kina, galerie, divadla, muzea). Děti se jich účastní individuálně, kolektivně nebo se zapojením rodičů (Hofbauer, 2004).

Mezi příklady neorganizovaných aktivit, kterým se věnují děti ve svém volném čase patří aktivity s kamarády, sledování televize, hraní počítačových her, vyhledávání na internetu, učení a příprava do školy. Víkendové aktivity se liší, od těch během pracovních dnů, vyšší zainteresovaností rodičů.

Druhá skupina (**zájmové činnosti**) se zaměřuje na aktivity organizované a na ty se v této práci převážně zaměříme. Zájmovou činnost můžeme chápat jako cílevědomou aktivitu zaměřující se na uspokojování a rozvíjení individuálních potřeb, zájmů a schopností jedince, které mají silný vliv na rozvoj osobnosti i na správnou společenskou orientaci (Pávková, 2008). Tyto činnosti slouží jako prostředek k prožívání kladných citů a emocí, k odreagování se od negativních. Rozvíjejí naši samostatnost, kreativitu, společenskou angažovanost. Pomáhají rozvíjet lidskou osobnost jako celek (Hájek, 2008).

### **2.2.4.2 Dělení volnočasových aktivit**

V souvislosti s problematikou volnočasových aktivit se setkáváme s různými typy dělení, nejčastěji je to podle: úrovně činnosti, míry intenzity, délky trvání zájmu, stupně potřebné koncentrace, společenské hodnoty a obsahu (Hájek, 2008).

Zájmy podle úrovně činnosti:

- **produktivní** (aktivní) – jedinec sám vyvíjí činnost a vytváří hodnoty, aktivně se zabývá předmětem svého zájmu (hraje fotbal, modeluje, zpívá)
- **receptivní** – jedinec je při těchto činnostech pasivním účastníkem, aktivní je pouze vnímání předmětu zájmu (sledování a poslouchání: filmu, divadla, přednášky)

Zájmy podle míry intenzity:

- **povrchní** – jedinec nekládá do zájmu tolik úsilí a zpětně jím není takovou mírou ovlivňován
- **hluboké** – jedinec vkládá do dané činnosti značné úsilí, zpětně tato zájmová činnost ovlivňuje jeho dovednosti, poznání a život celkově

Zájmy podle délky trvání:

- **krátkodobé, dočasné, přechodné**
- **trvalé** – protipól k předchozímu bodu

Zájmy podle koncentrace:

- **jednostranné** – může být zaměřováno s hlubokým zájmem
- **mnohostranné** – může být zaměřováno s povrchním zájmem, ale i jedinec s širokým spektrem činností je může všechny dělat s vysokou intenzitou

Zájmy podle společenské hodnoty:

- **žádoucí** (hodnotné)
- **nežádoucí** – nejen společensky, ale často i postavené mimo zákon

Zájmy podle obsahu:

- **společenskovední** – činnosti zabývající se děním ve společnosti, historií a tradicemi; základními oblastmi jsou výchova k vlastenectví, partnerství a rodičovství, společenská výchova, sběratelství, jazykověda; mezi tyto zájmové činnosti řadíme: poznávání objektů v okolí jedince a seznamování s jejich historií, informace o významných osobnostech, dodržování rozličných tradic, zájmové studium různých předmětů
- **pracovně-technické** – tyto činnosti seznamují jedince s technickými poznatky a způsobem myšlení; rozvíjení abstraktní myšlení a představivost; pomáhají v budoucí profesní orientaci; zdokonalují manuální dovednosti; učí převádět teoretické znalosti do praxe; do této skupiny zájmových činností řadíme: montážní a modelářské práce, zpracování a zacházení s různými materiály, vaření a domácí práce, zacházení s informačními technologiemi
- **přírodovědně-ekologické** – skupina činností, která jedince seznamuje s teoretickými a praktickými znalostmi přírodních věd a s nimi souvisejícími aktivitami jako je pěstitelství a chovatelství, pozorování objektů živé a neživé přírody, ochrana a tvorba životního prostředí, specializované činnosti (včelaření, rybaření, myslivost)
- **esteticko-výchovné** – zájmové činnosti se zaměřením na rozvoj hudebního, výtvarného, literárního, dramatického a hudebně-pohybového projevu; dále ovlivňující kulturu chování, rozvíjející kreativitu a výchovu volby vkusu; do této skupiny zájmových činností patří: výtvarné zájmové činnosti (malba, kresba, modelování, návštěvy výstav), hudební zájmové činnosti (sborový a sólový zpěv, hudebně pohybové a taneční hry, hra na hudební nástroje, poslech hudby), literárně-dramatické zájmové činnosti (četba, přednes, dramatické hry a cvičení, návštěvy divadel, besedy s umělci)
- **tělovýchovné, sportovní a turistické** – činnosti přispívající k rozvoje tělesné zdatnosti a kondice, s tím jde ruku v ruce pozitivní přínos i na psychickou stránku jedince; pozitivně působí na charakterové vlastnosti jako tolerance, smysl pro fair-play; pomáhají jedinci v procesu sebepoznávání; do tělovýchovných, sportovních a turistických zájmů patří: kondiční a zdravotní cvičení, atletika, gymnastika, sportovní hry, sezónní sporty (hokej, lyžování,

bruslení), turistika (pěší, vodní, cykloturistika), návštěvy a sledování sportovních soutěží, branné a úpolové sporty

Pokud má pravidelná zájmová činnost organizovanou formu a je zastřešována nějakým zájmovým útvarem, hovoříme v těchto případech o následujícím rozdělení podle Hájka (2008):

- **kroužek** – menší zájmový útvar (včelařský, rybářský, modelářský, čtenářský)
- **soubor** – zájmový útvar směřující k veřejnému produkovaní výsledků své činnosti, obvykle má složitější strukturu a více členů než kroužek (pěvecký, taneční, divadelní, folklórní soubor)
- **klub** – zájmový útvar s volnějším organizačním strukturou, ovšem často početnou základnou členů (filmový klub, fanklub)
- **oddíl** – toto označení užívají hlavně tělovýchovné a turistické útvary, bývají součástí většího organizačního celku, podobný charakter jako kroužky (skautský oddíl)
- **kurz** – útvar s vymezenou délkou trvání, jeho činnost směřuje k získání určitých vědomostí a dovedností (kurz práce na počítači, sebeobrany, vaření)

Poslední zde zmíněné dělení zájmových činností dodává Pávková (2008). Zájmové aktivity jsou buďto **pravidelné** (činnost zájmových útvarů), nebo **příležitostné** (exkurze, soutěže, besedy, přednášky). Dále nabývají formu **skupinovou** (kroužky, kluby) nebo **individuální**, speciální případem skupinových aktivit jsou **hromadné akce** (slavnosti, sportovní akce). Podle způsobu vedení zájmové činnosti rozlišujeme **organizovanou** formu, kdy pedagog či vedoucí se přímo účastní vedení aktivity (kroužky, oddíly, kluby) a **spontánní** formu, kdy přímé vedení chybí, pověřená osoba vykovává pouze dohled nebo není přítomna vůbec (herny, volně přístupná hřiště, knihovny, sportoviště).

Pochopitelně existuje velké množství aktivit, které stojí na pomezí jednotlivých skupin nebo je nelze jednoznačně zařadit. V další části se podíváme na rozdělení zájmových činností podle instituce či organizace, která je provozuje a jakých různých forem tyto zájmy nabývají.

## 2.2.5 *Instituce zabývající se volným časem*

V této části se zaměříme na organizovanou zájmovou činnost. Přesněji, v jakých zařízeních a institucích lze jednotlivé činnosti vykonávat a jakou strukturu a formu zde nabývají. Při rozeznávání těchto institucí nahlížíme na aspekty jako, kdo dané zařízení provozuje, což může být stát či soukromý subjekt. Další aspekt je ekonomický, tedy jedná-li se o komerční nebo nekomerční (neziskové) zařízení. Jiné rozlišení spočívá v dělení na zařízení školní a mimoškolní. V otázce profesionality pracovníků působících v zařízeních zabývajících se zájmovou činností, existují instituce s profesionálními pracovníky, pedagogy, vedoucími. Naproti tomu jsou instituce s neprofesionálními pracovníky, které mají často dobrovolnickou nebo charitativní orientaci.

Podle Knotové (2011) vytváření institucionální podmínky pro výchovu ve volném čase v České republice tyto orgány:

- **státní instituce** – instituce podléhající resortu školství (školní družiny, školní kluby, domovy mládeže, základní umělecké školy, střediska volného času); resort kultury (divadla, kina, knihovny, muzea, galerie, hvězdárny); resort sociálních věcí (komunitní centra, nízkoprahová centra a kluby, ústavy); s částečným příspěvím zdravotnického resortu (léčebny, lázně)
- **církevní a náboženské instituce** – často související s charitativní či jinou veřejně prospěšnou činností zaměřující se na pomoc sociálně slabým (jedinci chudí, bez domova), vyžadující psychickou podporu (týraní, zneužívání jedinci), apod.
- **instituce nekomerční sféry** (neziskové organizace) – často podobné zaměření jako předchozí bod, jejich činnost může být ovšem více specifická
- **komerční instituce** (privátní) – zabývající se aktivitami spojenými se sportovním zájmem (fotbalové kluby, lyžařská střediska), společenským životem (zábavní parky, centra, kluby, herny), dále související s turistickým nebo cestovním ruchem, rekreací

Zastoupením jednotlivých institucí v České republice se zabývá Vacková (2005), která uvádí následující procentuální zastoupení:

- 1) nekomerční (neziskový) sektor – cca 60 %

- 2) státní sektor – cca 35 %
- 3) církevní sektor – cca 3–4 %
- 4) komerční sektor – cca 1–2 %

### ***2.2.5.1 Instituce školní určená pro výchovu mimo vyučování***

Zprvu si je třeba definovat, čím se tyto instituce liší od školských zařízení poskytujících vzdělávací činnosti, které probíhají ve vyučování. Hájek a kol. (2008) tyto rozdíly shrnují v následujících bodech:

- účast v těchto institucích není stanovenou povinností, na rozdíl od povinné školní docházky; je motivována hlavně dobrovolným a relativně svobodným rozhodnutím dítěte
- program těchto činností vychází ze skutečné úrovně zájmů dětí, v porovnání s programy stanovenými normami školského vzdělávacího systému; je zde vytvářen prostor potřebný pro individuální přístup k žákům
- časová volnost a flexibilní možnost změny tempa
- činnosti jsou vykonávány v prostorách a místech, které mohou být dynamičtější a snadněji měněny, což pozitivně ovlivňuje kreativitu dětí.

V další části si vyjmenujeme a popíšeme jednotlivé typy školních zařízení pro výchovu mimo vyučování. Jejich charakteristika se mění v závislosti na zaměření instituce, obsahovou náplň, věkovou přístupnost a celkovou funkci zařízení.

#### **Střediska volného času**

Tato zařízení jsou orientována především na vzdělávací činnost a zájmové aktivity. Pokud zařízení sdružuje vícero aktivit s širokou zájmovou působností, nazýváme je domy dětí a mládeže (DDM). Zařízení věnující se pouze jedné zájmové oblasti nesou název stanice zájmových činností (SZČ). Cílová skupina, pro kterou jsou tato zařízení koncipována jsou děti ve věku 6 až 15 let, dále pak mládeži, pedagogům ale i rodičům. Činnost těchto zařízení je celotýdenní, účastníci platí za provozování zájmových činností. Obsahovou náplň středisek volného času určuje vyhláška Ministerstva školství, mládeže a tělovýchovy (MŠMT), která zájmové činnosti dělí následovně (Hájek, 2008):



- **příležitostná zájmová činnost** – organizované zcela příležitostně nebo cyklicky příležitostně, činnosti mající charakter výchovně-vzdělávací či rekreační (lokální soutěže a turnaje, exkurze, výlety, přednášky, představení)
- **pravidelná zájmová činnost** – aktivita konající se obvykle 1–2× týdně, organizovaná v zájmových útvarech (kroužek, klub, oddíl, soubor, kurz)
- **táborová činnost** – organizovaná forma, nejčastěji v době velkých prázdnin, může být ovšem v době jakéhokoliv jiného volna či prázdnin; provozovaná mimo sídlo střediska volného času, obvykle v přírodě
- **osvětová činnost** – poskytování odborné pomoci jiným subjektům zabývajícím se volným časem dětí a mládeže prostřednictvím školení, seminářů, přednášek, kurzů, poskytováním metodických materiálů; může se jednat i o poskytnutí zázemí v budově DDM či SZČ danému subjektu
- **individuální práce s účastníky vedoucí k rozvoji nadání** – jedná se o aktivity cílené na talentované jedince; vytváření speciálních zájmových útvarů pro tyto jedince a individuální práce s nimi; dále to mohou být odborná soustředění, vzdělávací akce, pořádání přehlídek a soutěží
- **nabídka otevřených spontánních aktivit** – pedagogy a vedoucími nepřímo ovlivňovaná činnost, kterou vytvářejí samotní účastníci buďto zcela sami nebo výběrem s určité nabídky. Aktivita je omezena pouze dobou provozu zařízení (otevřené herny, hřiště, čítárny, internetová kavárny)
- **organizace soutěží a přehlídek** – vyhlašováno samotným MŠMT se spoluúčastí jednotlivých středisek, výsledky těchto událostí jsou srovnávány s jinými středisky od regionální po celostátní úroveň

Obsahová náplň jednotlivých středisek je podřízena lokálními podmínkami a možnostmi. Podíl zastoupení jednotlivých činností je dle Pávkové (2008) následující:

- pravidelná zájmová činnost (20–60 %)
- příležitostná zájmová činnost (20–40 %)
- prázdninová a víkendová činnost (10–20 %)
- soutěžní činnost (1–5 %)
- práce s talentovanými jedinci (2–7 %)
- nabídka spontánních aktivit (5–10 %)
- odborná pomoc (1–6 %)
- jiné specifické činnosti (5–12 %)

## Školní družiny

Jedná se o zařízení určená pro žáky 1. stupně, tedy děti ve věku mezi od 6 do 12 let. Jejich účelem je poskytnout přechodový stupeň mezi školní a domácí výchovou/výukou. Dalším účelem je odlehčit pracujícím rodičům s postaráním se o dítě v době, kdy je rodič v práci. Školní družiny poskytují **pravidelnou** činnost přiléhající k vyučování (ranní a odpolední družina), dále činnost **příležitostnou** (besídky, karnevaly, sportovní dny, výlety). Děti se v těchto zařízeních věnují:

- **zájmové činnosti** (školní družiny často samy zřizují zájmové kroužky, přístupné i pro děti nepřihlášené k docházce do pravidelné družiny)
- **neorganizované činnosti** – buďto kolektivní či individuální (různé typy her, trávení času na hřišti, venku, v přírodě)
- **přípravě na vyučování** (plnění domácích úkolů a prací, učení se)

Pracovníci školních družin jsou pedagogové zabývající se pedagogikou volného času. Vzhledem k tomu, že v personálním zastoupení výrazně dominují ženy, nazýváme je tedy vychovatelkami. Základní organizační jednotku školní družiny tvoří oddělení. To navštěvuje maximálně 25 žáků při běžném denním provozu. Oddělení mají na starosti jednotlivé vychovatelky, vedení celé družiny pak vedoucí vychovatelka. Provoz družiny je spjat se školním vyučováním, tedy jsou otevřeny přes pracovní dny. Fungování o víkendech a během svátků je spojeno s nepravidelnou aktivitou družin (výlety, besídky, atd.). Některé družiny i v těchto dnech fungují pravidelně. Činnost školních družin je pro docházející žáky zpoplatněna. Školní družiny bývají zřizovány při základní školách (často i v jedné budově). Pro velké základní školy obvykle platí, že je jedna družina na jednu ZŠ. Pro malé ZŠ platí, že jedna družina poskytuje služby vícero školám.

## Školní klub

Principiálně podobné zařízení jako školní družina. Rozdílem je, že školní klub je určen žákům 2. stupně, či nižšího gymnázia, tedy je pro děti a mládež ve věku od 12 do 16 let. Tomuto je uzpůsoben i program zařízení, který odpovídající věkovému zastoupení. Žákům je zde dán větší prostor pro samostatnou a volnou aktivitu a princip docházky je obvykle dobrovolný. Zařízení jsou podobně jako školní družiny zřizována

při základních školách a gymnáziích, ovšem vzhledem nižšímu zastoupení školních klubů je jeden klub sdružený pro vícero škol ve většině případů. V místech, která nemají k dispozici středisko volného času (DDM, SZČ), přebírají školní kluby často jeho funkci – malá města a obce.

### **Základní umělecké školy**

Tyto instituce poskytují vzdělání v uměleckých oborech (hudební, výtvarné, taneční, literárně-dramatické). Slouží jako příprava na další studium středních a vysokých škol uměleckého typu. Program je tedy primárně koncipován na žáky 1. a 2. stupně (v některých případech i na děti předškolní, tj. od 5 let). Základní umělecké školy (ZUŠ) ovšem mohou navštěvovat i starší děti, mládež a dospělí. Činnost ZUŠ bývá zpravidla uzpůsobena v odpoledních hodinách tak, aby nekolidovala s povinnou školní docházkou ZŠ. Činnost ZUŠ je pro docházející zpoplatněna. Výsledky práce ZUŠ jsou často prezentovány a představovány na různých typech akcí jako jsou, vystoupení, soutěže, apod. Více než 2/3 účastníků těchto škol jsou dívky, což ale koresponduje s obecným vyšším zájmem ženského pohlaví o esteticko-výchovné činnosti.

### **Jazykové školy**

Obdobné zařízení z hlediska fungování jako základní umělecké školy. Výuka a aktivity jsou však orientovány výhradně na vzdělávání v oblasti cizích jazyků. Vzdělávání probíhá na různých obtížnostních úrovních a závěrečné hodnocení (certifikát) má rovněž různou úroveň. Knotová (2008) uvádí, že do této skupiny školských zařízení patří pouze ty jazykové školy, které mají právo státní zkoušky. Vyučují na těchto školách, jsou často rodilí mluvčí daného jazyka, nebo externí učitelé cizích jazyků z jiných škol. Výuka je prováděna obvykle formou kurzů. Ty mají různé zaměření (gramatika, konverzace, odborný jazyk), různou náročnost výuky a vstupních požadavků a různou intenzitu výuky (týdenní dotace hodin). Věkové zastoupení účastníků tohoto typu vzdělávání je rozmanité, rozdělení spočívá spíše v jazykových dovednostech. Speciálním případem výuky mohou být podnikové kurzy pro zaměstnance. Jazykové školy jsou zřizovány státem nebo soukromými subjekty, školné je ale obvykle placeno v obou případech.

Toto byl výčet těch nejrozšířenějších typů školských institucí pro výchovu mimo vyučování. Nebo lze říci těch, pro které je výchova ve volném čase, určená dětem a mládeži, primární činností. Pochopitelně existuje celá řada dalších zařízení, která se určitou měrou na této výchově podílejí také. Mezi ně patří muzea, galerie, knihovny, kina, divadla, hvězdárny a mnoho dalších. Dalším typem zařízení, kterým se budeme věnovat v nadcházející kapitole jsou zařízení nízkoprahová.

### ***2.2.5.2 Nízkoprahová zařízení pro děti a mládež***

Rozdíl těchto zařízení v porovnání s institucemi školními s výukou mimo vyučování spočívá v odlišné hlavní činnosti. Nízkoprahová zařízení jsou primárně určena pro prevenci a potírání sociologicko-patologických jevů (záškoláctví, vandalismus, užívání drog, gamblerství, různá kriminální činnost, atd.) a pomoc dětem a mládeži v tíživých životních situacích (narušené rodinné, partnerské a vrstevnické vztahy; nízká sociální úroveň; tíživá finanční situace; zdravotní nebo jiný handicap; atd.). Hájek (2008) k tomuto dodává také jedince a skupiny s vyhraněným životním stylem neakceptovatelným většinou společnosti. Nízkoprahová zařízení spadají pod resort práce a sociálních věcí, na rozdíl od institucí školních pro výchovu mimo vyučování, které patří pod Ministerstvo školství, mládeže a tělovýchovy. Služby a pomoc, kterou nízkoprahová zařízení poskytují těm, kteří je potřebují, jsou snadno dostupné, nejsou zatěžkány zbytečnou administrací a byrokracií a jsou poskytovány zdarma. Služby jsou poskytovány formou ambulantní, pobytové, terénní. Pracovníci sami vyhledávají a kontaktují rizikové skupiny a jedince vyžadující jejich pomoc (bezdomovci, děti z ulice) nebo vyhledávají problémová místa (nádraží, slumy, apod.). Nízkoprahová zařízení jsou provozována nejčastěji nestátními neziskovými organizacemi. V České republice sdružuje poskytovatele nízkoprahových sociálních služeb Česká asociace streetwork.

Nízkoprahová zařízení pro děti a mládež jsou určena pro jedince ve věku od 6 do 26 let. Poskytované služby mají zajistit zlepšení kvality života předcházením nebo snížením rizik sociálních a zdravotních, souvisejících s dosavadním způsobem života. Umožnit lépe se orientovat v sociálním prostředí a vytvářet podmínky pro řešení nepříznivé sociální situace. Na základě tohoto úkolu vykonávají tato zařízení následující dílčí činnosti:

- **výchovné, vzdělávací a aktivizační činnosti** – vytváření vhodných podmínek pro zajištění volnočasových aktivit, která jsou společensky akceptovatelná (pracovně výchovné činnosti; práce s dětmi; nacvičování a upevňování schopností a dovedností sociálních, psychických, ale i motorických; zajištění podmínek pro adekvátní vzdělávání)
- **zprostředkování kontaktu se společenským prostředím** – činnosti napomáhající v lepší orientaci v různých společenských skupinách, sociálních interakcích
- **sociálně terapeutické činnosti** – vedoucí k rozvoji a udržování osobních a sociálních schopností a dovedností přispívají ke společenskému začleňování
- **pomoc při obstarávání osobních záležitostí, zájmů a práv** – podpora a pomoc při úkonech související se zařizováním běžných věcí až po obnovování a upevňování kontaktu s okolím (rodina, přátelé, atd.)

Úkolem nízkoprahových zařízení je, co nejsnadnějším způsobem, umožnit poskytnutí svých služeb cílovým skupinám. Maximalizovat přístupnost, odstraňovat bariéry sociální, psychické, jakékoliv jiné. Každé zařízení si vytváří vlastní program podle svého zaměření, lokálních poměrů (daného města, obce), podle finančních možností. Užívání služeb je bezplatné, není potřeba žádná registrace nebo členství, jedinec může zůstat v anonymitě. Zapojení jedinců do činností zařízení je dobrovolné, libovolně mohou také přicházet a odcházet. Pro děti a mládež se tyto zařízení stávají místem, kde mohou trávit bezpečně a smysluplně volný čas, dostane se jim potřebné podpory a odborné pomoci je-li třeba, mohou rozvíjet svoje osobní zájmy.

### ***2.2.5.3 Instituce nekomerční***

Jsou to takové instituce, které nejsou zřizovány státem a jejich hlavním úkolem není generování zisku, ale užitek ve formě veřejné služby. Tyto instituce vytvářejí žádoucí nabídku pro smysluplné aktivní využití volného času dětí a mládeže. Významným způsobem doplňují výchovně-vzdělávací činnost škol, školských zařízení a rodinného prostředí. Účastníkům umožňují přirozeně rozvíjet schopnosti, dovednosti a podporovat talent. Svou činností připravují děti a mládež na budoucí život (Hájek, 2008). Mezi nestátní neziskové organizace zabývající se výchovou a vzděláním dětí a mládeže ve volném čase spadají různé spolky (dříve nazývané občanská sdružení),

nadace, nadační fondy, církevní a náboženské společnosti, obecně prospěšné společnosti. Činnost těchto útvarů je nejčastěji orientována na turistické, sportovní, kulturní, společenskovední, ekologické, technické činnosti a jiné.

Nejznámějšími, nejrozšířenějšími a nejaktivnějšími spolky a organizacemi působící v České republice a zabývající se volnočasovou činností dětí a mládeže jsou následující (Pávková, 2008):

- **Junák** – jedná se o českou největší skautskou organizaci; členové jsou organizováni ve skautských oddílech (obvykle 12 až 30 dětí), které vyvíjí různou celoroční, ale zejména letní táborovou činnost; Junák rozděluje skauty a skautky do oddílů podle věkových kategorií a tomu je uzpůsoben program, věkové dělení není striktní a někdy je v jednom oddíle více než jedna věková kategorie (benjamínci – předškoláci (5–7 let), vlčata (chlapci) a světlušky/žabičky (dívky) (8–10 let), skauti a skautky (11–14 let), roveři (chlapci) a rangers (dívky) (15–21 let), oldskauti a oldskautky (21 a více let)); posláním skautů je vést k duchovní, mravní a tělesné zdatnosti tak, aby byli členové připraveni plnit své povinnosti vůči bližním, společnosti a vlasti (Pávková, 2008)
- **Pionýr** – druhé největší sdružení v České republice zabývající se volnočasovými činnostmi dětí a mládeže, vzniklo přeměnou socialistické verze tohoto hnutí z dob před rokem 1989; idea Pionýra představuje demokratický, dobrovolný, samostatný a nezávislý spolek dětí, mládeže a dospělých, zabývající se vzdělávací, kulturně výchovnou a zájmovou činností; Pionýr má podobně jako Junák organizační strukturu ve formě oddílů, klubů, skupin a center; Program Pionýra je definován podle následujících 7 ideálů (pravda, poznání, přátelství, pomoc, překonání, příroda, paměť)
- **Česká tábornická unie** – občanské sdružení vycházející z tradic tramského hnutí v Československu; jsou v něm zapojeny všechny věkové kategorie, je sdružením neziskovým a nepolitickým; činnost je zaměřena na pobyt, poznávání a ochranu přírody (znalost lesní moudrosti); unie má svoje tábornické kluby a tramské osady; mezi další činnosti patří pořádání tábornických škol, hudební soutěže a přehlídky, sportovní utkání a turnaje, kulturní události, zahraniční expedice, výměnné pobyty, zájezdy

- **Duha** – nejvýznamnější hnutí v České republice zabývající se environmentálními otázkami a problémy; Hnutí nabízí dětem a mládeži pestrou nabídku volnočasových aktivit se zaměřením na turistiku, táboření, outdoorové sportování, mezinárodní výměnné pobyty, umělecké aktivity a další; posláním je všestranný a harmonický rozvoj jedince
- **Hnutí Brontosaurus** – nezávislé české hnutí s podobným zaměřením a aktivitami, jako má hnutí Duha, tedy ochrana a tvorba životního prostředí
- **Tělovýchovné a sportovní organizace** – pod tento bod spadají veškeré organizace zabývající se cílenou pohybovou aktivitou a sportovní činností; Sokol – spolek s dlouholetou tradicí (počátek v 2. pol. 19. st.) věnující se nejen pohybovým aktivitám a sportovní činnosti, ale i kulturní činnosti a tzv. sokolské všestrannosti; Český svaz tělesné výchovy – občanské sdružení sportovních a tělovýchovných svazů a sportovních klubů s celostátní působností
- **Církevní organizace** – sem patří veškeré organizace zabývající se volnočasovou výchovou dětí a mládeže, jejich poslání nese prvky náboženské a církevní; náboženská a církevní učení a hodnoty jsou v rámci různých aktivit jedincům předávány přímo nebo zprostředkovaně; YMCA – křesťanské sdružení mladých mužů, nejstarší a největší organizace tohoto typu s celosvětovou působností, založeno na křesťanských principech, ale k dispozici je všem bez ohledu různosti víry, aktivity jsou spojené s harmonickým rozvojem člověka a jeho ducha, duše a těla, ekvivalent této organizace určený dívkám se nazývá YWCA; Selisiánská střediska – zařízení poskytující služby ohroženým a rizikovým skupinám, je zde tedy podobnost s nízkoprahovými zařízeními, provozovaná Salesiány Dona Boska a dcerami Panny Marie Pomocnice

Co se týče institucí zabývajících se volným časem, existuje, mimo již zmíněných skupin, celá řada subjektů zabývajících se volnočasovými aktivitami na komerční úrovni. Do této sféry spadají sportovní kluby, fitness centra, kulturní a zábavní zařízení, různé typy heren, internetové kavárny, cestovní kanceláře a jiné. Kromě nabízení služeb se toto průmyslové odvětví zaměřuje i prodej výrobků a potřeb pro volnočasové aktivity.

## 2.3 Vývojové etapy dětského věku

Pokud máme zkoumat problematiku volnočasových aktivit žáků, je potřeba popsat a charakterizovat jednotlivé úseky lidského věku (v našem případě postačí dětského). V různých fázích vývoje člověka dochází ke změnám postupným nebo náhlým, jak po tělesné, tak i po psychické stránce. Tyto změny často korespondují i se změnami vyhledávaných volnočasových aktivit. Od narození jsou etapy dětského věku následující:

- novorozenecké období – trvá od narození cca 1 měsíc
- kojenecké období – trvá do konce 1. roku života
- batolecí věk – od 1 roku do 3 let
- předškolní věk – 3 až 6 let
- mladší školní věk – 6 až 12 let
- starší školní věk – 12 až 15 let
- dorostové období (adolescence) – 15 až 18 let

### 2.3.1 Předškolní věk

Tato etapa následuje po batolecím věku zhruba ve 3. roku života a je ukončena nástupem do 1. třídy ZŠ, tedy kolem 6. – 7. roku. Pro předškolní období je charakteristické, mimo postupných tělesných změn, ustalování vlastního postoje k světu okolo a přístupu k němu. V poznávání světa však stále hraje velkou roli fantazie dítěte. Tato etapa je rovněž přípravou jedince na budoucí sociální a společenský život, který začíná ve školce (eventuelně v jeslích) a poté pokračuje ve škole (Vágnerová, 2012).

Po biologické stránce dochází v tomto období k těmto změnám: zvýšený růst, sílí svalová hmota, zlepšuje se motorická výkonnost (dítě snese i zátěž), stále nevyzrálý imunitní systém, zvýšení aktivity a pohyblivosti dítěte (neposednost, někdy až hyperaktivita), vytváření pohlavní identity (uvědomování si své pohlavní role a její neměnnosti, přebírání chování, způsobu myšlení v rámci své pohlavní role).

Po stránce psychické, intelektuální, myšlenková a senzorické dochází k těmto změnám: myšlení je egocentrické, názorné a intuitivní, je ovlivněno aktuální situací; dítě se zaměřuje na jednu charakteristiku z celku (centrace); velkou roli v myšlení hraje



fantazie, živá představivost a vymýšlení si (vedoucí k nevědomému lhaní), ožívování (animismus) a polidšťování (antropomorfismus) okolního neživého světa; paměť je mimovolná, děti si zapamatují vše, co na ně udělá dojem bez úsilí zapamatovat si; předškolní dítě je zvědavé a rádo se směje; při vnímání prostoru jsou upřednostňovány blízké objekty před vzdálenějšími; dítě žije přítomností, nikam nespěchá, čas vnímá pomocí opakujících se dějů, počet a množství (něčeho) je odhadováno zrakem.

### **2.3.2 Mladší školní věk**

Období, které je vymezeno nástupem do školy, to je obvykle 6. až 7. rok života a začátkem fyzického a psychického dospívání, která nastává okolo 11 až 12 let. Tato doba je tedy víceméně shodná s časem, kdy dítě navštěvuje 1. stupeň ZŠ. Vývoj v tomto období je pomalejší než v předškolním věku (mladší školní věk je někdy nazýván obdobím latence), ale toto lze chápat pouze v porovnání s předcházejícím předškolním a následujícím starším školním věkem. Toto období samo o sobě je dobou neustálého, zejména kvalitativního vývoje (Vágnerová, 2012).

Z biologického hlediska dochází ze zpomalování ontogeneze, okolo 8. roku nastává zpomalení růstu a nabírání hmotnosti. Mění se tělesné proporce (hlava není proti tělu již tak velká). Změny ovšem stále probíhají uvnitř organismu – posiluje se odolnost organismu, zvyšuje se objem srdce, hmotnost mozku, zdokonaluje se činnost svalů a kloubů. Pohyby jsou účelnější, přesnější, rychlejší a koordinovanější. Dítě má radost z pohybu a tím začíná mít zájem o sport a pohybovou aktivitu obecně. Dochází k osvojování a zdokonalování jemné motoriky (psaní, ruční úkony).

Zlepšují se všechny kognitivní funkce – analytické myšlení, racionální přístup ke skutečnosti, logické zapamatování, ovládnutí odposlouchané hovorové řeči, vůlí ovládaná pozornost. Vyvíjí se sociální a citové aspekty osobnosti – zlepšování v udržení relativní emocionální stability (méně impulsivních reakcí), roste potřeba sociální interakce dítěte (stýkání se s vrstevníky a podřizování se zájmům a konvencím dětské skupiny), roste touha po seberealizaci (samotný nástup do školy). Dítě se učí své společenské roli v prostředí školy ve vztahu k autoritám (učitelé a jiní dospělí) a ve vztahu k vrstevníkům.

### **2.3.3 Starší školní věk**

Období označované jako první fáze dospívání. Začíná okolo 11. roku a končí obvykle mezi 15. a 16. rokem, což se shoduje s dobou, kdy jedinec navštěvuje 2. stupeň ZŠ. Je nazýváno také jako puberta či pubescence. Zvyšuje se činnost pohlavních žláz a produkované pohlavní hormony zapříčiňují dozrávání reprodukčního systému a diferenciaci sekundárních pohlavních znaků chlapců a dívek. Výrazně se tedy mění nejen fyzické proporce a vzhled, ale i chování, prožívání a myšlení (Vágnerová, 2012).

Po biologické stránce je výrazný růst postavy, zprvu to je růst do výšky (růst kostí do délky), který posléze přechází k mohutnění postavy a tvarování podle pohlavní rozdílnosti (rozšiřování a mohutnění kostí, růst a mohutnění svaloviny, ukládání tuku). Celá tato růstová fáze nastává dříve u dívek než u chlapců (primární akcelerace růstu), ale také u dívek dříve končí. Růstová fáze je tedy u chlapců později nastupující, déle trvající a méně překotná. Chlapci jsou také v dospělosti obvykle vyšší (sekundární akcelerace růstu). Celkově se všemi těmito fyzickými změnami dochází k částečnému narušení pohybové koordinace projevující se například klátivou chůzí, neohrabaností a zvýšenou unavitelností.

V období pubescence jsou kromě fyzických změn, markantní také změny citové a emocionální. Objevuje se vnitřní nejistota, emoční labilita, zhoršené sebeovládání, nevyvážené reakce na různé podněty. Velký význam představuje pro chlapce a zejména pro dívky v tomto věku vzhled, jak vypadají a působí na ostatní. Každá odchylka od běžné normy bývá často těžce nesena. Dále se objevují sociální změny jako zvýšená kritičnost ve vztahu k autoritám, negativní postoje k radám dospělých. Vzniká tendence osamostatnit se a odpoutat se od rodiny, normy vrstevníků jsou důležitější než hodnoty rodiny. V tomto období se také zvyšuje zájem o opačné pohlaví. Objevují se první „opravdové“ milostné vztahy (opravdové v porovnání s dětskými láskami), erotické a sexuální touhy a následně i zkušenosti. Citový a emoční život se v tomto ohledu přesouvá od dětského k dospělému (Langmeier & Krejčířová, 2006).

### **2.3.4 Adolescence**

Vývojová fáze označovaná také jako dospívání nebo dorostové období. Nachází se mezi pubescencí (starší školní věk) a ranou dospělostí. Což představuje věk od 15–16 let do 20–22 let. V průběhu adolescence dochází k dokončení vývoje po stránce fyzické

a pohlavní, kdežto psychické a sociální složky osobnosti nemusejí být a ve většině případů nejsou stále plně zralé. Začátkem tohoto období nastává ukončení povinné školní docházky na ZŠ a jedinci nastupují na cestu středoškolského vzdělávání. Tento přechod významnou měrou ovlivňuje doposud zaběhnuté sociální prostředí a role.

Z biologického hlediska dochází k ukončování tělesného růstu a vývoje. Růstové chrupavky kostí postupně osifikují (zastavuje se růst do výšky). Svalová hmota plně vyvinutá, ustálení tělesných tvarů a proporcí. Tvar obličeje se mění – protahuje se, ustalují se charakteristické individuální linie a tvary. Všechny tyto růstové změny dříve probíhají a končí u dívek. Dále chlapci a dívky dosahují plné pohlavní zralosti.

Ohledně psychických, citových a myšlenkových stránek osobnosti dochází, oproti pubertálnímu období, k určitému ustalování, zklidnění. Charakteristické je postupné konsolidování duševního života (oproti krizím a labilitě puberty), Dochází ke krystalizaci názorů a postojů (rozumově psychické zrání), rozvíjí se sebevědomí, sebejistota, samostatnost. Celkově dochází k integraci osobnosti. V tomto věku rovněž dosahuje jedinec vrcholu rozumových schopností, s přibývajícím věkem se úroveň inteligence postupně snižuje, ale množství nasbíraných zkušeností a zapamatovaných znalostí tento úbytek kompenzuje tak, že starší jedinec působí inteligentněji a zkušeněji. Obecně je však třeba konstatovat, že v období adolescence nejsou stále všechny duševní složky jedince plně vyvinuty, oproti tělesným složkám – Dozrání jedince v tomto ohledu nastává až v rané, či pozdější dospělosti. Také proto je adolescence rizikovým obdobím – traumata s nevydařených vztahů a sexuálních zkušeností, drogové a jiné závislosti, sebevražedné tendence a další.

## **2.4 Rodinné prostředí a výchova**

V předchozích částech jsme si probrali problematiku volného času a zařízení, které se jí věnují. Nyní se podíváme na faktor nejvíce působící na dítě, tím je rodina, rodinné prostředí, rodiče. Rodina prošla ve svém vývoji mnoha změnami. Prvotní funkcí bylo ochránit své členy – tato úloha je v podstatě neměnná, platí prakticky od pravěkých dob až po současnost, pouze v měnícím se prostředí a chránící před rozdílnými typy nebezpečí. Různé jsou modely uspořádání rodinného kruhu. Dřívější tradiční falocentrický model (otec hlava rodiny, absolutní autorita a po něm další mužští členové) dnes postupně mizí. Současná rodina se vyznačuje emancipací žen, klade se

důraz na respektování zájmy jednotlivých členů rodiny a dodržování celkově demokratických principů. Nevýhodou současných rodinných uspořádání je nízká rodinná/manželská stabilita (Kantorová, 2008).

Při sčítání lidu v roce 1980 bylo v ČSR pouze 8 % neúplných rodin, kde za neúplnou rodinu je považováno: jeden rodič alespoň s jedním dítětem (Možný, 1990). V současné době, kdy se rozvod stává řešením rodinných a partnerských sporů, končí rozvodem 45 % manželství (Kantorová, 2008). Tato statistika neposkytuje údaj o neúplných rodinách, ale lze předpokládat, že ne všechny rozvedené páry mají potomky, tedy toto číslo bude menší než 45 %. Současná doba sama o sobě není přející založení rodiny a výchově dětí – lidé dávají přednost profesní kariéře; emancipovanost žen, často hraničící až s feminismem, rovněž odvádí ženy od rodinných tendencí; v neposlední řadě sociální a finanční nejistota.

Faktorů nepříznivě ovlivňujících současné rodinné prostředí a bránících tvorbě nových je dnes mnoho, více než v dobách dřívějších. Ovšem fakt, že rodinná výchova a prostředí je nejvýznamnějším činitelem formujícím dítě, mladého a dospívajícího člověka, stále přetrvává. Pokud tedy rodinný kruh není schopen dostatečně zabezpečit tuto potřebu, přechází výchovný element na jiné, často nevhodné entity.

Děti se řídí především chováním svých rodičů, napodobují jejich jednání, kopírují jejich vzory. Nejdůležitějším úkolem rodičů je tedy usměrnit svůj vlastní život tak, aby předávali dětem jen ty aspekty své výchovy, jednání a myšlení, které je ovlivní víc pozitivním než negativním způsobem (Spousta, 1994).

### ***2.4.1 Definice rodiny***

Podobně jako při definování a popisování volného času, je i definic, tak obecného pojmu, jakým je rodina, mnoho. Různí autoři pohlíží na pojem rodina z různých úhlů a zajímají je rozličné dílčí aspekty. V obecné rovině lze říci, že rodina patří mezi nejstarší společenské instituce a její role je socializační, ekonomická, sexuálně-regulační a reprodukční. Dále rodina vytváří určitou emocionální atmosféru pro formování mezilidských vztahů, životních hodnot a postojů. Jsou zde předávány základy etiky, společenského chování a životního stylu. Z hlediska sociologického je rodina určitou formou začlenění jedince do sociální struktury (Průcha, Walterová, & Mareš, 2009).

Rodinu lze také chápat jako primární společenskou jednotku založenou na manželském svazku muže a ženy a pokrevním vztahu rodičů a dětí. Členové plní společensky určené a uznané role vyplývající z jejich vzájemného soužití. Mezi tyto role patří: výchovná a vzdělávací role rodičů; práce členů rodiny na společné domácnosti; ochranná role před vnějším nebezpečím; poskytování materiálního zázemí a psychické podpory (Dunovský, 1999).

Hlavní členové rodiny, tzv. jádrová rodina jsou matka, otec a jejich děti, zatímco rozšířená rodina zahrnuje i další příbuzné (prarodiče, tety, strýce, bratrance atd.). V kultuře naší společnosti je typické monogamní (párové) uspořádání rodiny, vedle toho existuje polygamní rodinné uskupení, nejčastěji patriarchální (jeden muž, více žen), méně často se vyskytuje polyandrie (jedna žena, více mužů). Máchová (1974) rozlišuje tato pojmová vymezení rodiny následovně:

- **rodina základní** (také jádrová či nukleární) – skládá se pouze z otce, matky a dětí, kteří žijí pohromadě
- **rodina rozšířená** (široká) – zahrnuje také další příbuzné, (prarodiče, strýce, tety, bratrance a sestřenice atd.; rozšířená rodina se blíží pojmu příbuzenstvo
- **rodina orientační** – taková, ve které se daný jedinec narodil
- **rodina prokreační** (rozmnožující) – tím se rozumí nová rodina, kterou dvojice zakládá novým manželstvím

Pro dítě je základním společenským vztahem, vztah (rodiče ↔ dítě) a tomu předcházející vztah (matka ↔ dítě). Matka hraje v životě dítěte nezastupitelnou roli. Otec by měl dítěti předávat vzor síly, moudrosti, dovedností a dávat dítěti pocit bezpečí. Oba rodiče jsou však pro správný vývoj dítěte nepostradatelní. Pokud v rodině jeden rodič chybí, velmi těžko se tento chybějící element nahrazuje. Pro dítě obecně převažuje důležitost matky nad otcem, zejména v prvních fázích vývoje (Kantorová, 2008).

## 2.4.2 Vývoj rodiny

Model rodiny, jak ho známe dnes, procházel v průběhu vývoje lidstva různými fázemi. To, co nám dnes připadá normální a běžné, bylo nepředstavitelné před desítkami či stovkami let a obráceně. Od období 16. století do současnosti, procházel vývoj rodiny těmito fázemi (Stone, 1977):

- **rodiny malé** – rodiče a děti, těžké podmínky a krátká doba života zabráňovala vzniku trojgeneračních rodin; tento typ rodiny udržoval četné a intenzivní vztahy s celou komunitou (obec, vesnice); citová blízkost mezi členy rodiny byla stejná, jako mezi příbuznými nebo sousedy; funkce rodiny byla především ekonomická a zaručovala přežití členů; sňatky byly uzavírány hlavně z majetkových důvodů; prostor pro sňatky z romantické lásky neexistoval; spíše než o rodině, je lepší hovořit domácnosti, protože za členy se nepovažovali pouze pokrevní příbuzní, ale i služebnictvo, čeledíni, děvečky, apod.
- **přechodná forma rodiny** – existence na přelomu 17. a 18. století a spíše jen ve vyšších společenských vrstvách; jádrová rodina se začíná postupně vymezovat vůči komunitě a zbytku společnosti; pragmatický přístup začíná být nahrazován mateřskou láskou k dětem a přirozenou racionálně podloženou autoritou otce
- **současná forma rodiny** – třetí fáze rodinného uspořádání se začíná objevovat v průběhu 19. století; mezi členy rodiny se objevuje citový individualismus; volba partnera se stává svobodnou a na základě lásky; rodina klade důraz na své soukromí a uzavřenost vůči okolí; mezi členy rodiny vznikají pevné citové vazby

Současný model rodiny vychází z třetí fáze. Hlavní myšlenky tohoto uspořádání jsou stále platné, ale mnoho dalších aspektů prošlo změnou, často souběžně s vývojem společnosti obecně. Rodinné uspořádání platné poslední roky až desetiletí označujeme jako moderní rodinu.

**Moderní rodina** prošla svých počátků mnoha změnami. Oproti tradičnímu modelu se výrazně změnila role ženy, jako manželky a matky. Ženy získaly svou emancipovanost během 20. století značnou samostatnost v ekonomickém a

společenském směru a osobním životě obecně. Dominantní, rozhodující pozice muže, jako hlavy rodiny a primárního zdroje materiálních prostředků je postupně stírána. Vznik materialistické současné společnosti vytváří ekonomický tlak vyžadující ekonomickou aktivitu obou partnerů. Tímto faktorem je vytlačována rodinná priorita, kterou je péče o děti. Na její místo přichází ekonomické a materiální zabezpečení. V rodině dochází celkově k oslabování svobodných rozhodnutí vlivem tlaku vnějších faktorů (společnost, profesní život) (Tuček, 1998). Z tohoto důvodu nárůstu nesvobody v rodinných rolích zúčastněných, vzniká mnoho alternativních životních směrů odklánějících se od tradičního modelu rodiny. Roste počet lidí, kteří jsou celý život svobodní (singles), odkládají vstup do manželství a zplození potomků. Roste počet dětí narozených neprovdaným matkám. Společnost lépe akceptuje rozvody a soužití nesezdaných párů.

Příčinami těchto změn je proměna hodnotových orientací, diferenciací životních stylů, růst ekonomické nejistoty (obzvláště pro mladé jednice a začínající rodiny). Po stránce technologické je potřeba zmínit vliv antikoncepce, kdy početí dítěte již není neplánovanou a nečekanou událostí.

### ***2.4.3 Funkce rodiny***

Správně fungující rodina je jedním z předpokladů pro zdravý a harmonický vývoj dítěte (Kantorová, 2008). Mezi aspekty ovlivňující funkci rodiny patří její úplnost či neúplnost, přítomnost sourozenců, prarodičů a dalších členů, komunikace na úrovni rodiny a mezi rodinou a jejím okolím.

Procházka (2012) rozlišuje funkce rodiny následovně:

- **biologicko-reprodukční funkce** – základní a stěžejní funkce, bez početí a narození potomka žádná rodina nevznikne
- **sociálně-ekonomická funkce** – slouží k tomu, aby mohla rodina disponovat finančními a materiálními prostředky k zajištění všech jejich potřeb (finance na chod domácnosti – bydlení, jídlo, vzdělávání, zábava)
- **výchovná funkce** – určuje způsob a styl, jakým jsou dítěti předávány znalosti a vědomosti prostřednictvím rodičů
- **emocionální funkce** – v současnosti stále více opomíjená funkce; je třeba si uvědomit, že emocionální a citový aspekt života dítěte závisí na vztazích

mezi členy rodiny, nesprávný emoční vzorec v chování rodičů je snadno přejímán na potomky

- **ochranná a domestikační funkce** – zajištění hlavních životních potřeb (domov a rodina poskytuje útočiště před negativními vnějšími vlivy, zajištění jídla, střechy nad hlavou, apod.)
- **rekreační a regenerační funkce** – určuje, jakým stylem tráví rodina svůj volný čas, má velký význam pro utváření zdravého životního stylu (domov a rodina je místem pro odpočinek, zotavení a znovunabrání sil)

Další pohled na funkci rodiny má Matějček (1989), který tvrdí, že současný model rodiny ztrácí své původní funkce, tj. vytvořit silné uskupení zajišťující svým členům ochranu, vzdělání, hmotné zabezpečení. Dále se vytrácí funkce výrobní (práce na statku, apod.). Současná rodina oproti tomu klade větší důraz na stránku citovou a emocionální. Jednotlivým členům rodiny se dostává potřebného citového uspokojení, což je lépe připravuje na společenský život. Díky tomuto se z člověka stává kultivovaná a vyspělá bytost, která se chová a jedná podle společenských mravů.

Pokud z nějakých důvodů neplní jednotliví členové své funkce (především rodiče), vznikají poruchy rodičovství. To je když rodiče nemohou, neumějí nebo nechtějí dělat to, co je potřebné pro dobrý vývoj dítěte. Dítě si poté špatně osvojuje některé modely chování a jednání. V dospělosti pak často jedná a vystupuje v určitých situacích neadekvátně (Dunovský, 1999).

## 2.5 Vliv prostředí na volný čas

Pokud se máme v této práci zabývat problematikou trávení volného času na vesnici a ve městě, je potřeba nahlédnout do toho, jaké možnosti obě tyto kategorie nabízejí. Zajímají nás prostředí, prostory a zařízení, kde mohou pohybové a sportovní aktivity a obecně volnočasové činnosti probíhat. Rozdíly mezi venkovem a městem jsou však v poslední době, kvůli technologickým a společenským změnám, zmenšovány. Zajímat nás proto bude, jak se tento aspekt promítne na aktivity současné mládeže.



### **2.5.1 Možnosti aktivit na vesnici**

V první řadě je nutno na vesnici pohlédnout ze sociologického a urbanistického úhlu. V dřívějších dobách žila většina populace na venkově. Zdrojem obživy byla převážně zemědělská činnost. V současnosti žije většina populace ve městech a lidé, kteří bydlí stále na venkově se již nevěnují zemědělství jako zdroji obživy. Tito lidé většinou ve městech pracují a přináší s sebou na venkov městské způsoby. Stále ale platí, že na venkově je mezi sousedy a obyvateli, celkově větší pospolitost a soudržnost.

Z urbanistické hlediska je na vesnici pochopitelně méně obyvatel než ve městě, hustota zalidnění je nižší a budovy nedosahují takové výšky. Mezi jednotlivými objekty je více volné plochy. Často je tato plocha zatravněná nebo s jinou vegetací.

Pro pohybovou, sportovní a volnočasovou činnost celkově je na vesnici méně potřebných zařízení než ve městě, některé druhy obvykle chybí zcela (bazény, zimní stadiony, sportovní centra, domy dětí a mládeže). Dostupné aktivity se proto často soustředí ve školních prostorách, kulturních domech, nebo například v hasičských zbrojnicích. Tendence je různá venkovská zařízení spíše rušit, protože vyšší mobilita a přepravyschopnost současné společnosti dovoluje zajistit si potřebnou aktivitu v příslušném zařízení v nejbližším městě.

Předchozí odstavec se věnoval spíše organizované činnosti. Pokud se zaměříme na neorganizované volnočasové aktivity, nabízí venkovské prostředí větší možnosti v různých pohybových a sportovních aktivitách. Nachází se zde množství volných travnatých ploch vhodných pro různé sportovní, pohybové a herní činnosti. Komunikace nižších tříd jsou vhodnější pro činnosti jako je jízda na kole a další, v porovnání s městskými ulicemi. Negativní stránkou neorganizované činnosti je nebezpečí různých sociologicko-patologických jevů (vandalismus, drogy, atd.). Tento problém se pochopitelně týká i měst. Na vesnici se rovněž snadněji budují různá dětská hřiště a podobné objekty. Finanční investice není velká a na rozdíl od měst, se zde nachází více plochy pro výstavbu.

### **2.5.2 Možnosti aktivit ve městě**

Život ve městě nabízí mnohem více možností pro trávení volného času. Ve městě se nachází více zájmových organizací, sportovních, kulturních či zábavných center. Dále je zde více dětských hřišť, parků, sportovních areálů. Dalším pozitivním aspektem je možnost stýkat se s větším množstvím vrstevníků zaměřených na stejnou nebo podobnou aktivitu. Nevýhodou města je větší anonymita, lidé se navzájem neznají, chybí zde přirozená sociální kontrola. Lidé zaujímají laxnější přístup k chování a jednání ostatních, ale i nezodpovědnost v chování a jednání svém. To opět vede nebezpečí sociologicko-patologickým jevům. Rozdíl, oproti tomuto problému na venkově, spočívá v různosti příčin. Na venkově je to především malá nabídka organizovaných a vedených aktivit. Ve městě za to může nižší míra dohledu, anonymita a bezohlednost vůči ostatním. To je také důvodem, proč jsou ve městech potřebná zařízení nejen volnočasová, ale i nízkoprahová.

Z hlediska urbanistického je ve městech méně možností využívat volné, travnaté plochy. Obecně veškerou neorganizovanou činnost provozovanou venku na ulicích provází vyšší riziko nehod, zejména dopravních.

Nespornou výhodou měst je velká nabídka rozmanitých aktivit a dostupnost zařízení, které je zabezpečují. Nachází se zde mnoho zařízení sportovních, kulturních, vzdělávacích, či obecně volnočasových. Možnost výběru aktivity je velká, otázkou může být, jestli je jedinec schopen mezi všemi možnostmi najít tu pro něj správnou.

### **3 Praktická část**

Praktická část bakalářské práce mapuje vztah ke sportu a trávení volného času žáků druhého stupně základní školy Seifertova, školy ve středním městě a základní školy Dobronín, školy ve vesnici do dvou tisíc obyvatel a srovnává jejich výsledné poznatky. Byla uplatněna metoda kvantitativního výzkumu formou dotazníkového šetření. V nadcházející kapitole se práce zabývá obsahem, cíly výzkumu, stanovenými otázkami a hypotézami. Dále se věnuje analýze dotazníku, který byl základem sběru dat a byl rozdán žákům. V závěrečné části práce také výzkum vyhodnocuje a zodpovídá stanovené otázky.

#### **3.1 Metoda výzkumu a výzkumný vzorek**

Jak bylo již zmíněno v předešlých kapitolách, pro výzkum byla užitá kvantitativní metoda, jenž byla zrealizována formou standardizovaného dotazníkového šetření. Dotazník obsahoval v celkovém počtu třináct otázek – tři s možností zakřížkování několika odpovědí, osm s možností zakřížkovat konkrétní odpověď a dvě s možností volné odpovědi. Sedm otázek je perfektně zaměřeno na řešenou problematiku a poskytuje nám potřebná data. Dále šest otázek ze standardizovaného dotazníku přímo nesouvisí s cílem výzkumu a tak nebudou podrobněji analyzovány v praktické části práce. Dotazník je součástí přílohy bakalářské práce.

Dotazníky byly rozdány žákům druhého stupně Základní školy Seifertova a Základní školy Dobronín. Celkem jej zodpovědělo dvě stě pět respondentů z sedmých osmých a devátých tříd. Po konzultaci s řediteli škol byly dotazníky žákům jednotlivě rozdány jejich učiteli a to vždy na začátku hodiny tělesné výchovy. Z uvedených dvou set pěti žáků vyplnilo dotazník sto deset dívek, tedy padesát čtyři procent a devadesát pět chlapců, tedy čtyřicet šest procent.

## 3.2 Cíle výzkumu

Cílem výzkumu je studium odborné literatury a zjištění jak, kde a jakou aktivitou žáci druhého stupně Základní školy Seifertova a Základní školy Dobronín tráví nejraději svůj volný čas a jaký mají vztah ke sportu. Jedná se o výzkum ve dvou školách rozdílných svým zasazením. Základní škola Seifertova sídlí ve středně velkém městě (Jihlava) a Základní škola Dobronín ve vesnici do dvou tisíc obyvatel (Dobronín). Zjištěné výsledky z jednotlivých škol byly vyhodnoceny a zkonfrontovány mezi sebou, čímž byly zodpovězeny předem dané výzkumné otázky.

### 3.2.1 Výzkumné otázky

- Mají žáci druhého stupně základní školy ve městě lepší vztah ke sportu, než žáci druhého stupně základní školy na vesnici?
- Tráví žáci druhého stupně základní školy ve městě lépe, po stránce sportu, svůj volný čas, než žáci druhého stupně základní školy na vesnici?
- Mají žáci městské školy blíže ke sportu, než žáci ze školy na vesnici?
- Sportuje procentuelně více žáků z městské školy na vyšší úrovni, než žáci ze školy na vesnici?
- Tráví žáci městské školy více času u televizorů a osobních počítačů, než žáci ze školy na vesnici?
- Zaměřují se žáci městské školy v osobním volnu více na kolektivní sporty, než žáci ze školy na vesnici?

### 3.3 Analýza dotazníkového šetření

Následující část se věnuje analýze dotazníkového šetření uskutečněného na Základní škole Seifertova v Jihlavě a Základní škole Dobronín ve stejnojmenné vesnici. Odpovědi respondentů jsou graficky znázorněny a porovnány mezi sebou. Tato kapitola se zabývá daty získanými z dotazníků a jejich porovnáním. V následující části zodpovídá výzkumné otázky a ověřuje stanovené hypotézy. Závěrečná kapitola týkající se výhradně empirického výzkumu se věnuje celkovému hodnocení výsledných dat a konečnému souhrnu poznatků.

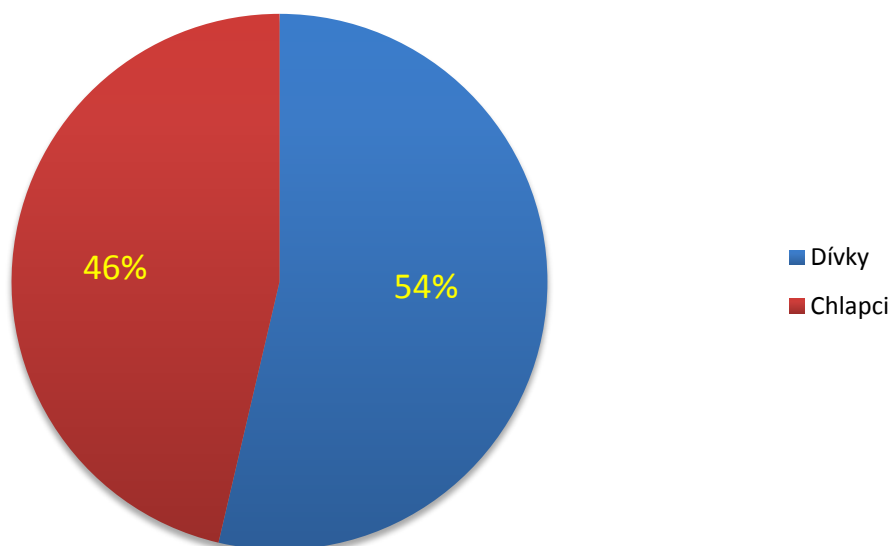
#### Grafické zobrazení pohlaví respondentů:

Celkem žáků – 205

Celkem dívek – 110

Celkem chlapců – 95

*Graf č. 1: Rozdělení respondentů podle pohlaví*



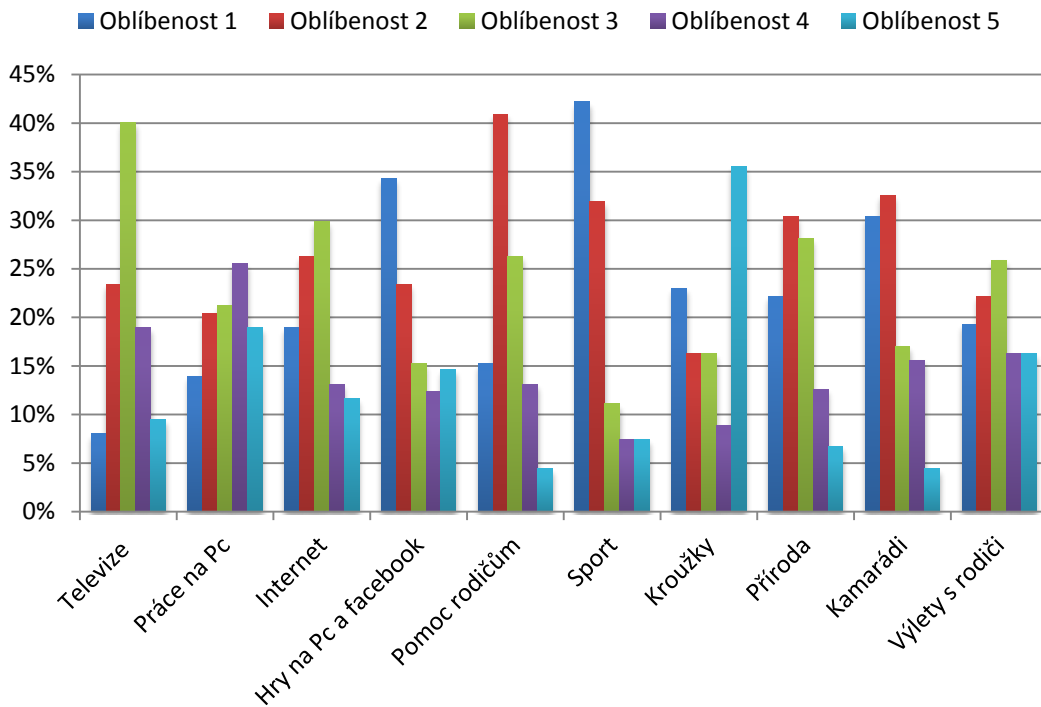
Dotazníkového šetření se zúčastnilo dvě stě pět respondentů z výše uvedených dvou základních škol. Ze sta procent celkového počtu žáků byl větší počet dívek, tedy sto deset, což činí padesát čtyři procent. Chlapců bylo o patnáct méně tedy devadesát pět, což činí procent čtyřicet šest.

## Otázka č. 1: Co děláš ve volném čase nejraději?

(Známky od 1 do 5; 1=nejraději, 5 vůbec rád nemám)

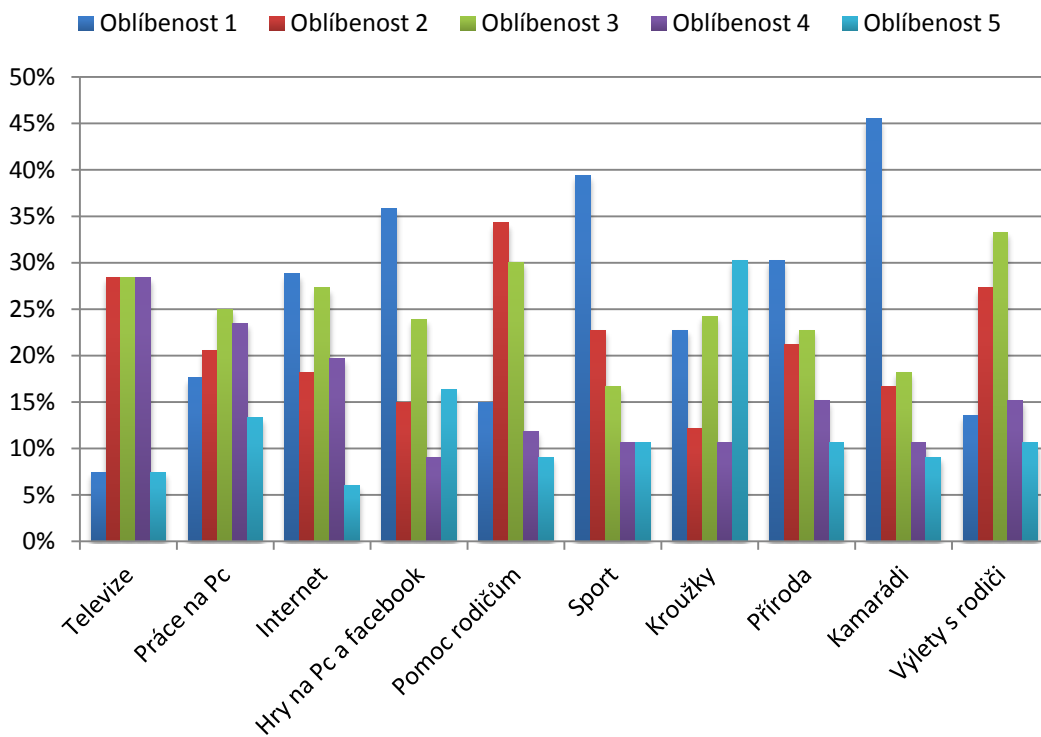
### – Jihlava:

Graf č. 2.1: Vyhodnocení otázky – Co děláš ve volném čase nejraději? (Jihlava)



### – Dobronín:

Graf č. 2.2: Vyhodnocení otázky – Co děláš ve volném čase nejraději? (Dobronín)

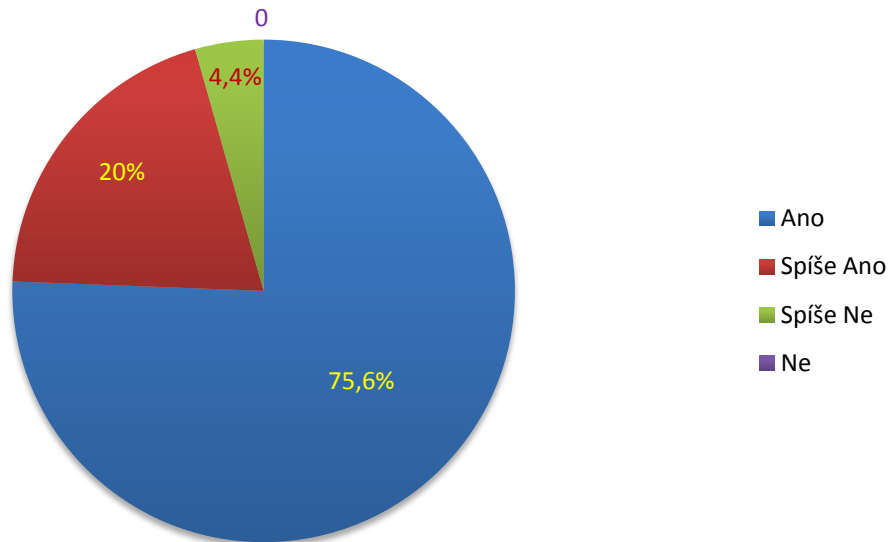


Otázka číslo jedna měla za úkol zjistit, co žáci základních škol dělají nejraději ve svém volném čase. Z grafu vyplývá, že moderní trend hraní počítačových her, surfování internetem a pobytu na sociálních sítích, zejména společnosti Facebook, je velmi oblíbený. Obě skupiny měly dosti podobné spektrum odpovědí. Podstatným pozitivním zjištěním pro tento výzkum je však opravdu vysoká oblíbenost sportu a to v případě obou škol. V Dobronínské škole má sport nejraději téměř čtyřicet procent (39,4 %) žáků a dalších dvacet tři procent (22,7 %) jej má velmi rádo. Ve škole Jihlavské má sport nejraději dokonce čtyřicet dva procent (42,2 %) žáků a dalších třicet dva procent (31,9 %) jej má velmi rádo. Dále je z grafu patrné upřednostňování svých přátel a zejména u žáků ze školy Dobronín. Celých čtyřicet šest procent (45,4 %) žáků má pobyt s přáteli nejraději, přičemž ve škole Seifertova pouze třicet procent (30,4 %) žáků. Z grafu také vyplývá, že žáci vesnické školy mají nejraději pobyt v přírodě více než-li žáci školy městské. Třicet procent (30,3 %) žáků ze školy Dobronín má nejraději pobyt v přírodě. Z žáků školy Jihlava má nejraději pobyt v přírodě pouhých dvacet dva procent (22,2 %). Posledním z grafu vyplývajícím údajem je velmi nízká oblíbenost školních kroužků. V Dobronínské škole kroužky nemá vůbec rádo třicet procent (30,3 %) žáků a ve škole Jihlavské třicet šest procent (35,5 %) žáků.

## Otázka č. 2: Myslíš, že je sportování důležité?

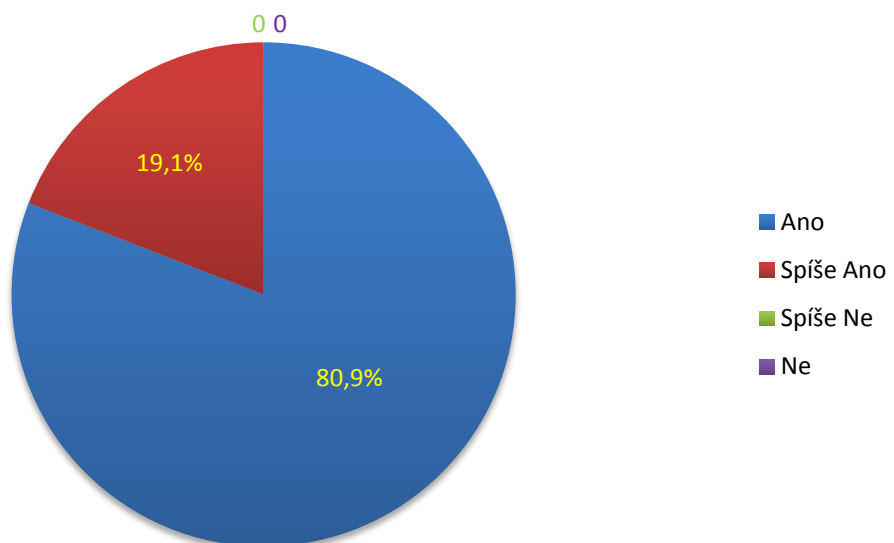
### – Jihlava:

Graf č. 3.1: Vyhodnocení otázky – Myslíš, že je sportování důležité? (Jihlava)



### – Dobronín:

Graf č. 3.2: Vyhodnocení otázky – Myslíš, že je sportování důležité? (Dobronín)



Grafy 3.1 a 3.2 vyobrazují názor žáků na otázku, zdali je sportování důležité či nikoliv. V naprosté většině a to v obou případech si žáci myslí, že sportování je důležité. V Jihlavské škole si žáci myslí že ano ze sedmdesáti šesti procent (75,6 %), spíše ano z dvaceti procent (20 %) a ze čtyř procent (4,4 %) spíše ne. Ve škole

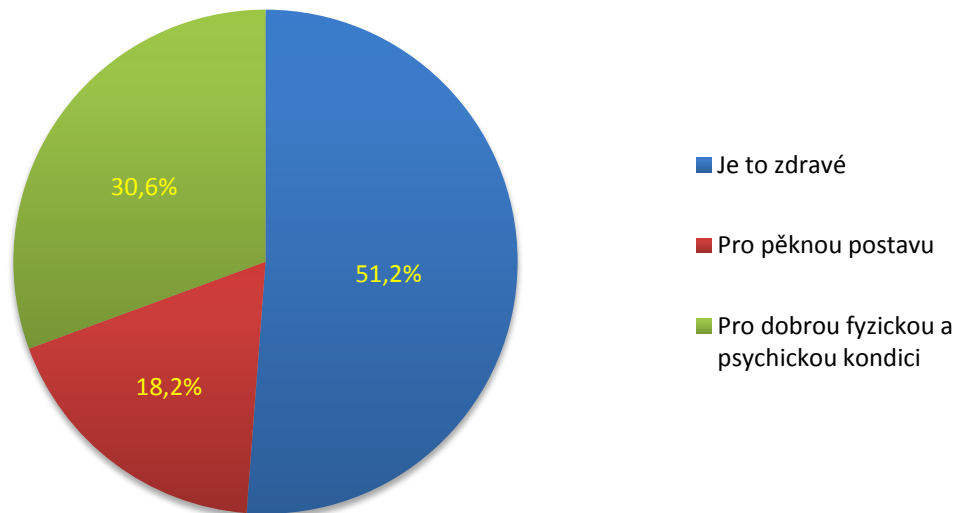


Dobronínské si žáci myslí že ano z osmdesáti jedna procent (80,9 %) a z devatenácti procent (19,1 %) spíše ano.

### Otázka č. 3: Proč je sportování důležité?

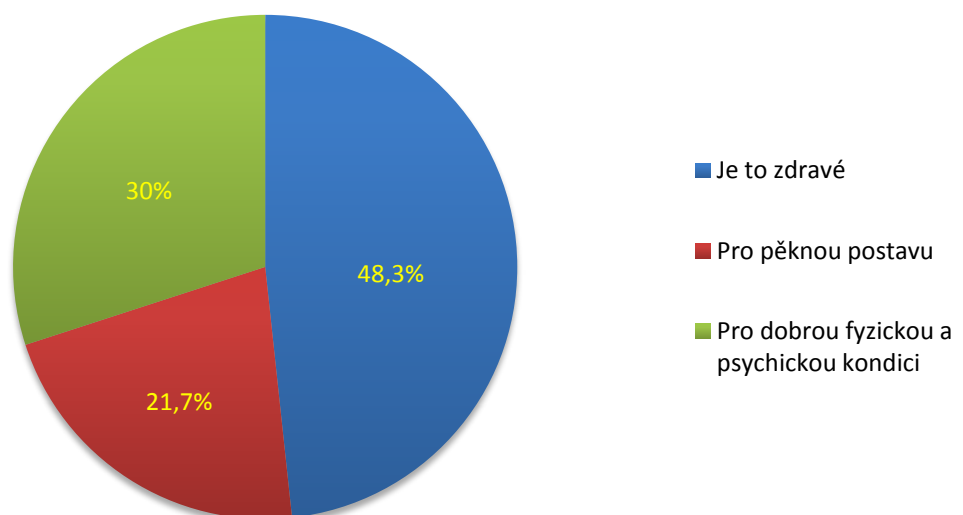
#### – Jihlava:

Graf č. 4.1: Vyhodnocení otázky – Proč je sportování důležité? (Jihlava)



#### – Dobronín:

Graf č. 4.2: Vyhodnocení otázky – Proč je sportování důležité? (Dobronín)

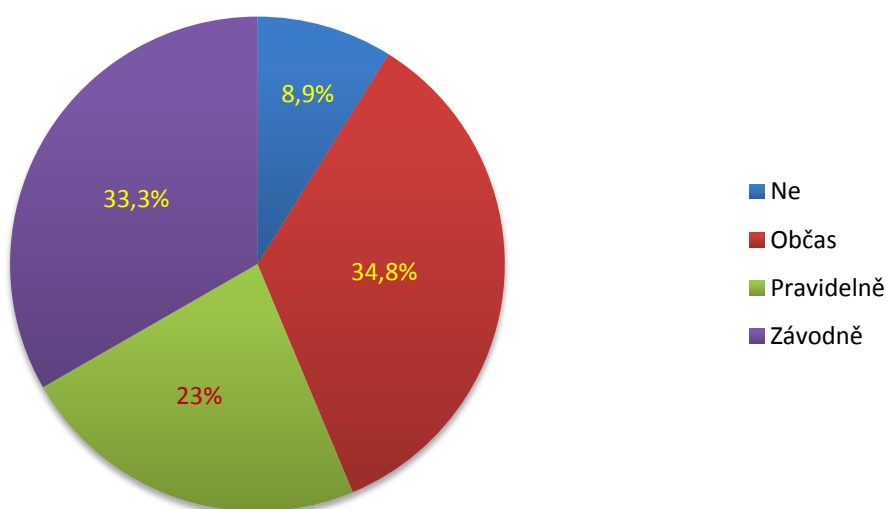


Na otázku, proč je sportování důležité, žáci odpověděli téměř totožně. Zajímavostí je, že otázka měla možnost volných odpovědí a i přes to se shodují. V grafech č. 4.1 a 4.2 převažovala odpověď sportování je zdravé, dále sportování je dobré pro celkovou kondici člověka, jak fyzickou, tak psychickou a na závěr pro pěknou postavu.

#### Otázka č. 4: Sportuješ i mimo školu?

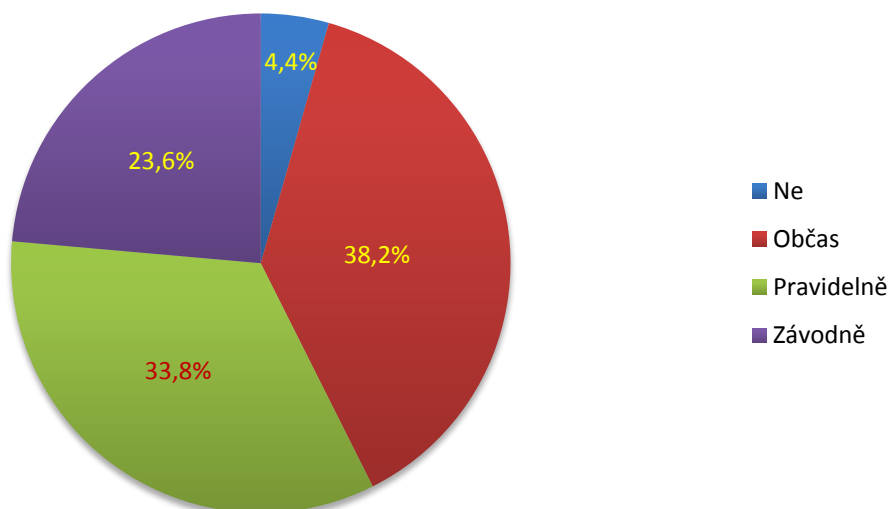
– Jihlava:

Graf č. 5.1: Vyhodnocení otázky – Sportuješ i mimo školu? (Jihlava)



– Dobronín:

Graf č. 5.2: Vyhodnocení otázky – Sportuješ i mimo školu? (Dobronín)

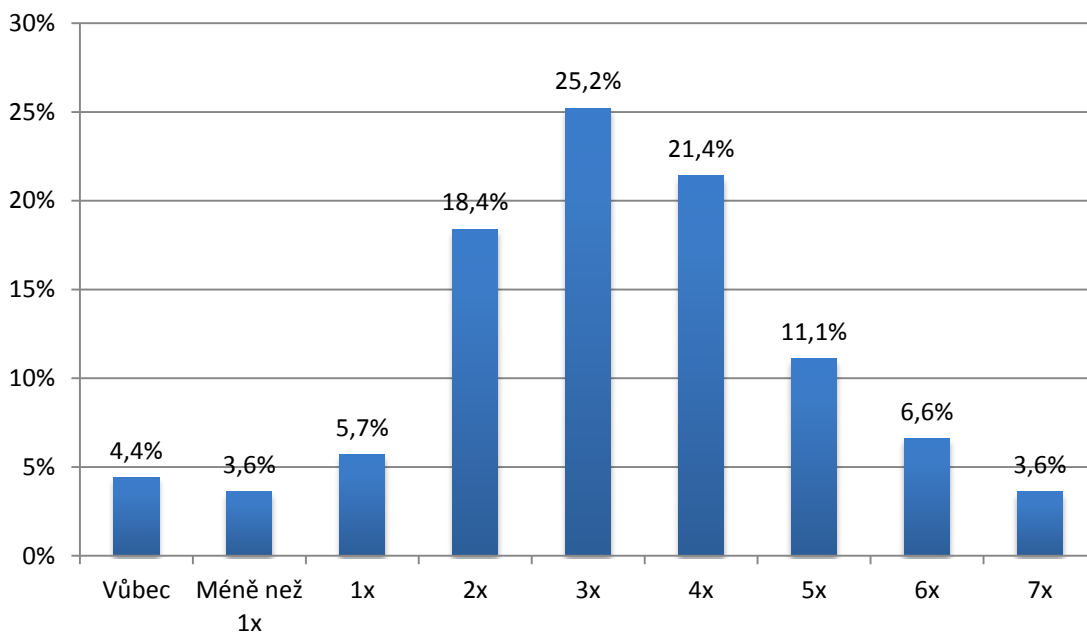


V grafu 5.1 můžeme vidět, že z Jihlavské školy třicet tři procent (33,3 %) žáků sportuje závodně mimo rámec školy, dále pak pravidelně sportuje dvacet tři procent (23 %) žáků, občasně třicet pět procent (34,8 %) žáků a devět procent (8,9 %) nesportuje vůbec. V grafu 5.2 můžeme vidět, že z Dobronínské školy závodně sportuje dvacet čtyři procent (23,6 %) žáků, dále pak pravidelně sportuje třicet čtyři procent (33,8 %) žáků, občasně třicet osm procent (38,2 %) žáků. Čtyři procenta žáků (4,4 %) nesportují vůbec.

## Otázka č. 5: Kolikrát týdně sportuješ?

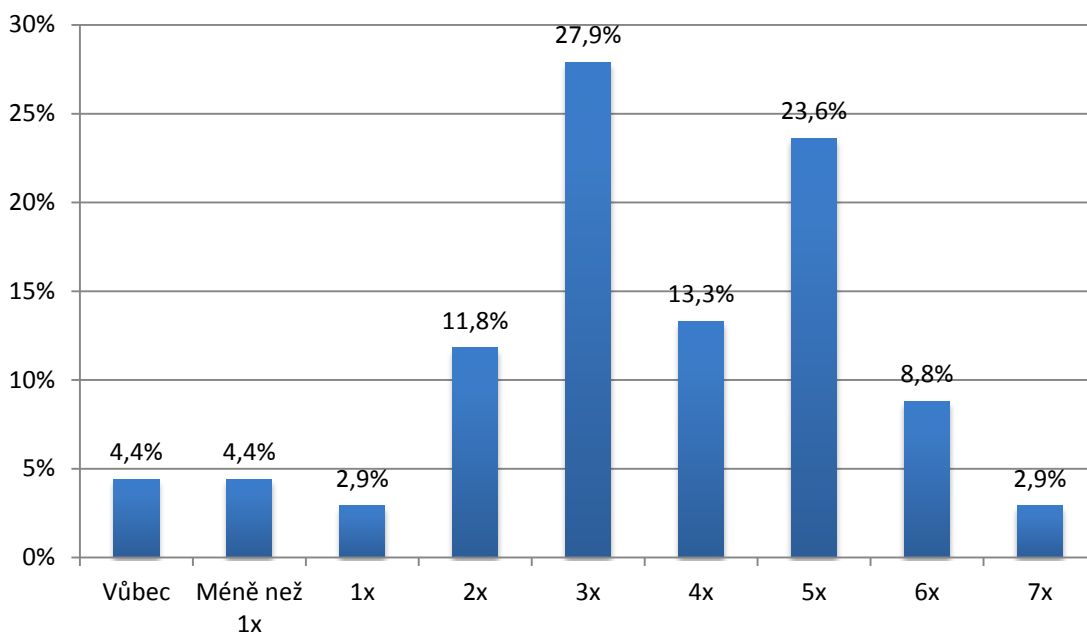
– Jihlava:

Graf č. 6.1: Vyhodnocení otázky – Kolikrát týdně sportuješ? (Jihlava)



**– Dobronín:**

*Graf č. 6.2: Vyhodnocení otázky – Kolikrát týdně sportuješ? (Dobronín)*

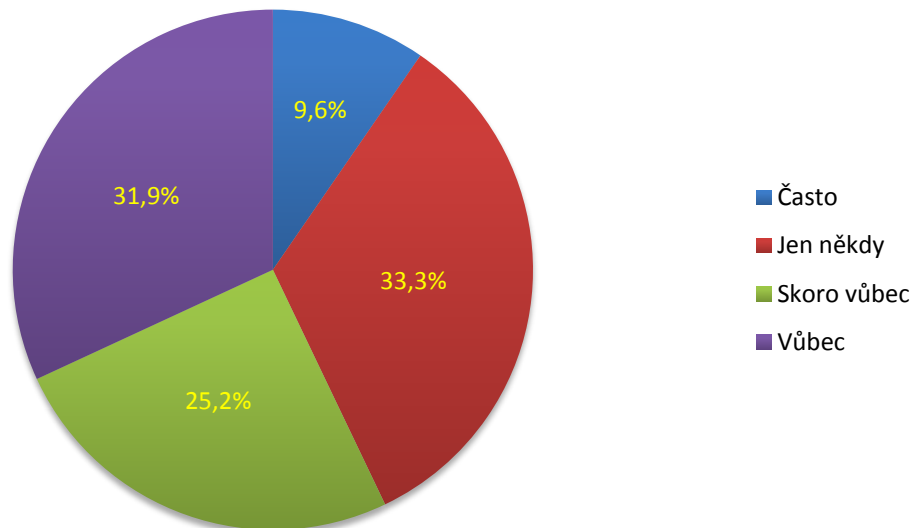


První tři nejnižší hodnoty se pohybují v obou případech v rozmezí tři procent (2,9 %) až šesti procent (5,7 %). U hodnot dvou sportovních aktivit do jednoho týdne a více jsou poznatky mnohem vyšší. V Jihlavské škole sportuje 2× týdně osmnáct procent (18,4 %) žáků, 3× týdně dvacet pět procent (25,2 %) žáků, 4× týdně dvacet jedna procent (21,4 %) žáků, 5× týdně jedenáct procent (11,1 %) žáků, 6× týdně sedm procent (6,6 %) žáků a 7× týdně čtyři procenta (3,6 %) žáků. Ve škole Dobronínské sportuje 2× týdně dvanáct procent (11,8 %) žáků, 3× týdně dvacet osm procent (27,9 %) žáků, 4× týdně třináct procent (13,3 %) žáků, 5× týdně dvacet čtyři procent (23,6 %) žáků, 6× týdně devět procent (8,8%) žáků a 7× týdně tři procenta žáků (2,9%).

## Otázka č. 6: Sportuješ někdy s rodiči?

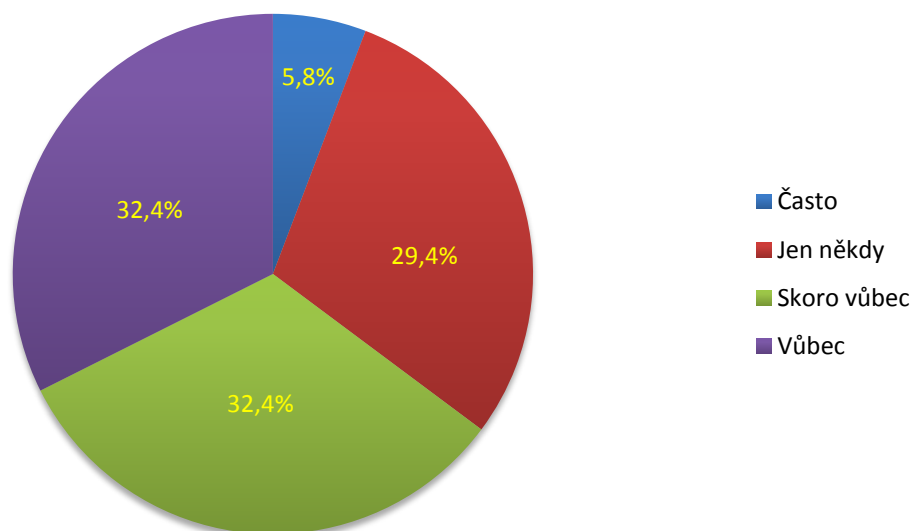
### – Jihlava:

Graf č. 7.1: Vyhodnocení otázky – Sportuješ někdy s rodiči? (Jihlava)



### – Dobronín:

Graf č. 7.2: Vyhodnocení otázky – Sportuješ někdy s rodiči? (Dobronín)



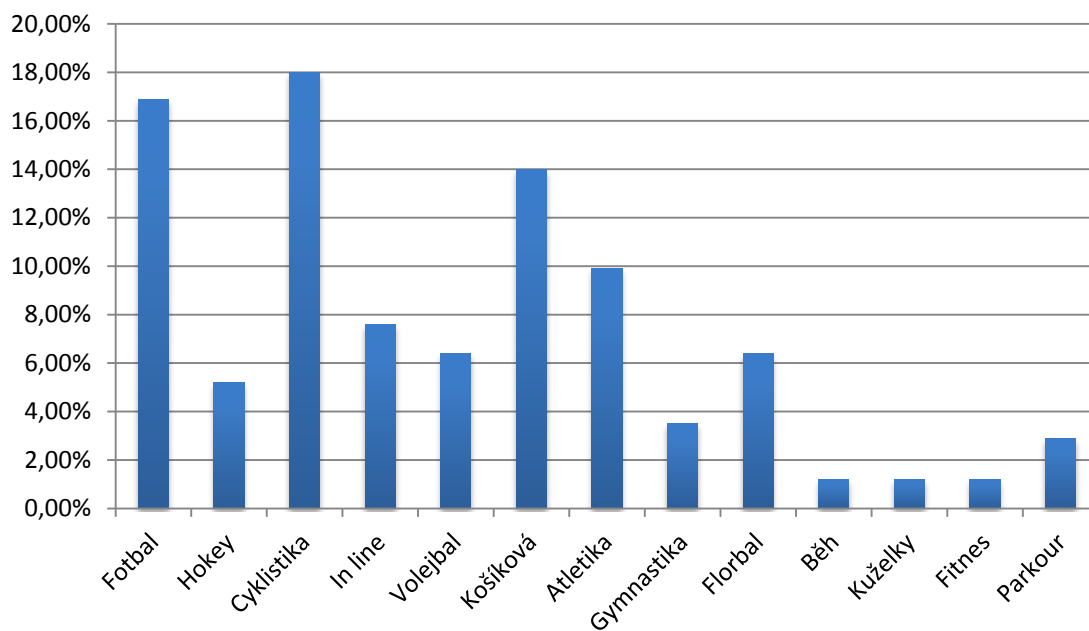
V grafu 7.1 můžeme vidět jak často žáci druhého stupně Jihlavské školy sportují s rodiči. Deset procent (9,6 %) žáků sportuje s rodiči často, třicet tři procent (33,3 %) žáků sportuje s rodiči jen někdy, dvacet pět procent (25,2 %) žáků nesportuje s rodiči skoro vůbec a třicet dva procent (31,9 %) žáků nesportuje s rodiči vůbec.

V grafu 7.2 můžeme vidět jak často žáci druhého stupně Dobronínské školy sportují s rodiči. Šest procent (5,8 %) žáků sportuje s rodiči často, dvacet devět procent (29,4 %) žáků sportuje s rodiči jen někdy, třicet dva procent (32,4 %) žáků nesportuje s rodiči skoro vůbec a třicet dva procent (32,4 %) žáků nesportuje s rodiči vůbec.

## Otázka č. 7: Který sport tě baví?

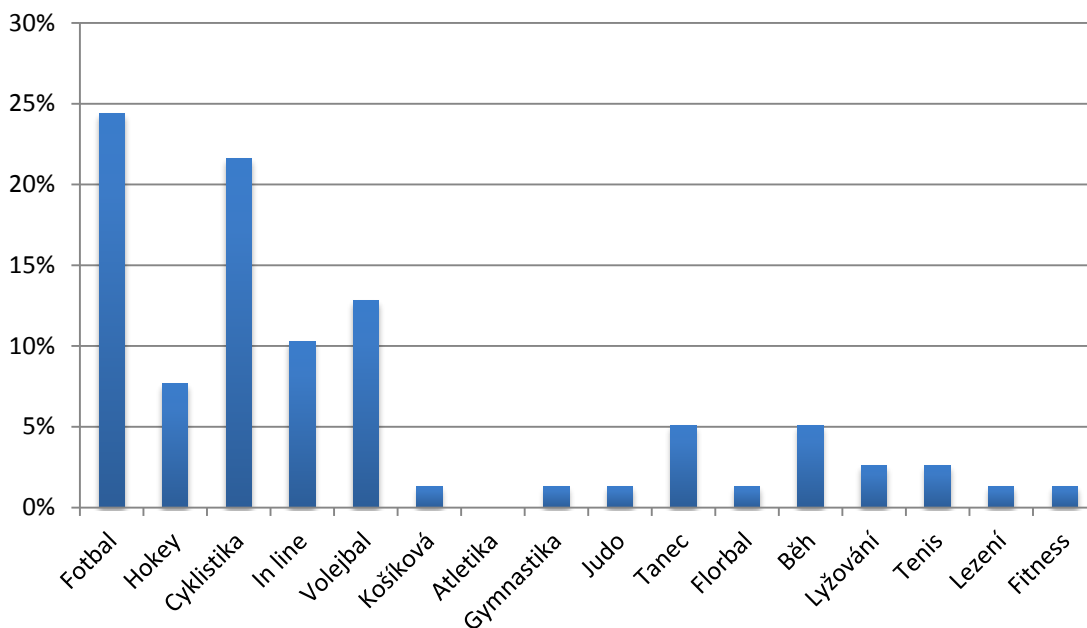
### – Jihlava:

Graf č. 8.1: Vyhodnocení otázky – Který sport tě baví? (Jihlava)



## – Dobronín:

Graf č. 8.2: Vyhodnocení otázky – Který sport tě baví? (Dobronín)



V otázce, který sport tě baví, žáci odpověděli opravdu pestrá škálou jejich oblíbených sportů. Odpovědi sahaly v obou případech daleko za rámec vyznačených možností. Hodnoty nedosahující jednoho procenta vůbec nebyly graficky znázorněny. V Jihlavské škole má osmnáct procent (18 %) žáků rádo cyklistiku, sedmáct procent (16,9 %) žáků baví fotbal, čtrnáct procent (14 %) žáků baví košíková, deset procent (9,9 %) žáků baví atletika, osm procent (7,6 %) žáků baví in line bruslení, šest procent (6,4 %) žáků baví volejbal, šest procent (6,4 %) žáků baví florbal, pět procent (5,2 %) žáků baví hokej, čtyři procenta (3,5 %) žáků baví gymnastika a tři procenta (2,9 %) žáků baví parkour. Dále jsou již údaje s minimálními hodnotami, jednotlivci se sporty typu judo, karate, box, tenis, šerm, airsoft a podobně.

V Dobronínské škole dvacet čtyři procent (24,4 %) žáků baví fotbal, dvacet dva procent (21,6 %) žáků baví cyklistika, třináct procent (12,8 %) žáků baví volejbal, deset procent (10,3 %) žáků baví in line bruslení, osm procent (7,7 %) žáků baví hokej, pět procent (5,1 %) žáků baví tanec, dalších pět procent (5,1 %) žáků baví běh, tři procenta (2,6 %) žáků baví lyžování, tři procenta (2,6 %) žáků baví tenis, jedno procento (1,3 %) žáků baví florbal, jedno procento (1,3 %) žáků baví košíková a jedno procento (1,3 %) žáků baví gymnastika. Dále jsou již také údaje s hodnotami nižšími jednoho procenta.

## 4 Diskuze

Cílem práce bylo srovnání pravidelné sportovní a volnočasové aktivity žáků základních škol.

Výzkumné šetření bylo realizováno na základní škole Dobronín, škole ve vesnici Dobronín a na základní škole Seifertova, škole ve středním městě Jihlava. Jakožto výzkumný vzorek byl zvolen sedmý, osmý a devátý ročník druhého stupně. Žáci byli tedy ve věkovém rozmezí dvanáct až patnáct let. Žáci byli dále vybráni v obou případech z nespportovních tříd pro možnost, co nejpřesnějšího srovnání.

Byla užitá kvantitativní výzkumná metoda a standardizovaný dotazník byl pro tuto metodu nástrojem. Celkem jej zodpovědělo dvě stě pět respondentů. Z uváděných dvou set pěti (205) žáků, vyplnilo dotazník sto deset (110) dívek, tedy padesát čtyři procent (54 %) a devadesát pět (95) chlapců, tedy čtyřicet šest procent (46 %).

V této části se budeme zabývat kompletní analýzou a komparací výsledků, které byly získány z dotazníků od žáků ze základních škol.

Z první otázky, co děláš ve volném čase nejraději, vyplývá, že moderní trend hraní počítačových her, surfování na internetu a pobyt na sociálních sítích je opravdu velmi oblíbený. Obě skupiny měly dosti podobné spektrum odpovědí. Podstatnou zprávou pro tento výzkum však je opravdu vysoká oblíbenost sportovních činností a to v případě obou škol. V Dobronínské škole má sport nejraději téměř čtyřicet procent (39,4 %) žáků a dalších dvacet tři procent (22,7 %) jej má velmi rádo. Ve škole Jihlavské má sport nejraději dokonce čtyřicet dva procent (42,2 %) žáků a dalších třicet dva procent (31,9 %) jej má velmi rádo. Dále je z grafu patrné upřednostňování svých přátel a to zejména u žáků ze školy Dobronín. Celých čtyřicet šest procent (45,4 %) žáků má pobyt s přáteli nejraději, přičemž ve škole Seifertova pouze třicet procent (30,4 %) žáků. Z grafu také vyplývá, že žáci vesnické školy mají nejraději pobyt v přírodě více než žáci školy městské. Třicet procent (30,3 %) žáku ze školy Dobronín má nejraději pobyt v přírodě. Ze školy Jihlava má nejraději pobyt v přírodě pouhých dvacet dva procent (22,2 %) žáků. V poslední řadě z grafu vyplývá velmi nízká oblíbenost školních kroužků. V Dobronínské škole kroužky vůbec rádo nemá třicet procent (30,3 %) žáků a ve škole Jihlavské třicet šest procent (35,5 %) žáků.



Otázka číslo dvě zjišťovala zdali si žáci myslí, že je sportování důležité, či nikoliv. V naprosté většině a to v obou případech si žáci myslí, že sportování je důležité. V Jihlavské škole si žáci myslí, že ano ze sedmdesáti šesti procent (75,6 %), spíše ano z dvaceti procent (20 %) a ze čtyř procent (4,4 %) spíše ne. Ve škole Dobronínské si žáci myslí, že ano z osmdesáti jedna procent (80,9 %) a z devatenácti procent (19,1 %) spíše ano.

V otázce číslo tři bylo zjišťováno proč si žáci myslí, že je sportování důležité. Žáci obou škol odpověděli téměř totožně. Zajímavostí je, že otázka měla možnost volných odpovědí a i přes to se odpovědi shodovaly. V grafech převažovala odpověď sportování je zdravé, dále sportování je dobré pro celkovou kondici člověka (fyzickou i psychickou) a pro pěknou postavu.

Otázka číslo čtyři zjišťovala zdali žáci sportují i mimo školu. Z Jihlavské školy třicet tři procent (33,3 %) žáků sportuje závodně mimo rámec školy, dále pak pravidelně sportuje dvacet tři procent (23 %) žáků, občasně třicet pět procent (34,8 %) žáků a devět procent (8,9 %) nesportuje vůbec. Z Dobronínské školy závodně sportuje dvacet čtyři procent (23,6 %) žáků, dále pak pravidelně sportuje třicet čtyři procent (33,8 %) žáků, občasně třicet osm procent (38,2 %) žáků a čtyři procenta (4,4 %) nesportují vůbec.

V otázce číslo pět bylo zjišťováno kolikrát týdně žáci sportují. První tři nejnižší hodnoty, tedy vůbec či jedenkrát do týdne, se pohybují v obou případech v rozmezí tři (2,9 %) až šesti procent (5,7 %). U hodnot dvou sportovních aktivit do jednoho týdne a více jsou poznatky mnohem vyšší. V Jihlavské škole sportuje dvakrát týdně osmnáct procent (18,4 %) žáků, třikrát týdně dvacet pět procent (25,2 %) žáků, čtyřikrát týdně dvacet jedna procent (21,4 %) žáků, pětkrát týdně jedenáct procent (11,1 %) žáků, šestkrát týdně sedm procent (6,6 %) žáků a sedmkrát týdně čtyři procenta (3,6 %) žáků. Ve škole Dobronínské sportuje dvakrát týdně dvanáct procent (11,8 %) žáků, třikrát týdně dvacet osm procent (27,9 %) žáků, čtyřikrát týdně třináct procent (13,3 %) žáků, pětkrát týdně dvacet čtyři procent (23,6 %) žáků, šestkrát týdně devět procent (8,8 %) žáků a sedmkrát týdně sportují žáků procenta tři (2,9 %).

V otázce číslo šest bylo zjišťováno jestli někdy žáci sportují s rodiči. Z Jihlavské školy deset procent (9,6 %) žáků sportuje s rodiči často, třicet tři procent (33,3 %) žáků sportuje s rodiči jen někdy, dvacet pět procent (25,2 %) žáků nespportuje s rodiči skoro vůbec a třicet dva procent (31,9 %) žáků nespportuje s rodiči vůbec. Ze školy Dobronínské šest procent (5,8 %) žáků sportuje s rodiči často, dvacet devět procent (29,4 %) žáků sportuje s rodiči jen někdy, třicet dva procent (32,4 %) žáků nespportuje s rodiči skoro vůbec a třicet dva procent (32,4 %) žáků nespportuje s rodiči vůbec.

Otázka číslo sedm zjišťovala které sporty žáky baví. Žáci odpověděli opravdu pestrou škálou možností. Hodnoty, které nedosahovaly alespoň jednoho procenta nebyly vůbec graficky znázorněny. V Jihlavské škole má osmnáct procent (18 %) žáků rádo cyklistiku, sedmnáct procent (16,9 %) žáků baví fotbal, čtrnáct procent (14 %) žáků baví košíková, deset procent (9,9 %) žáků baví atletika, osm procent (7,6 %) žáků baví in line bruslení, šest procent (6,4 %) žáků baví volejbal, šest procent (6,4 %) žáků baví florbal, pět procent (5,2 %) žáků baví hokej, čtyři procenta (3,5 %) žáků baví gymnastika a tři procenta (2,9 %) žáků baví parkour. Dále jsou již údaje s minimálními hodnotami. Jedná se o sporty jako judo, karate, box, tenis, šerm, airsoft a jiné.

V Dobronínské škole dvacet čtyři procent (24,4 %) žáků baví fotbal, dvacet dva procent (21,6 %) žáků baví cyklistika, třináct procent (12,8 %) žáků baví volejbal, deset procent (10,3 %) žáků baví in line bruslení, osm procent (7,7 %) žáků baví hokej, pět procent (5,1 %) žáků baví tanec, dalších pět procent (5,1 %) žáků baví běh, tři procenta (2,6 %) žáků baví lyžování, tři procenta (2,6 %) žáků baví tenis, jedno procento (1,3 %) žáků baví florbal, jedno procento (1,3 %) žáků baví košíková a jedno procento (1,3 %) žáků baví gymnastika. Dále jsou již taktéž údaje s hodnotami nižšími jednoho procenta, obdobně jako v jihlavské škole.

## 5 Závěr

V dnešním hektickém světě plném elektronických pomůcek, takzvaných zabijáků času, si lidé a zejména děti ze základních škol již nenachází tolik času a odhodlání pro sportování ať už jakéhokoliv druhu. Po příchodu ze školy či práce je jednodušší prožít své kratochvíle u televizorů, tabletů, počítačů či mobilů. I přes veškerá lákadla toho druhu je ovšem za potřebí udržet rovnováhu mezi aktivním a pasivním odpočinkem. Zdali se tuto rovnováhu daří dodržovat žákům z vybraných základních škol na Vysočině, jsem se pokusil zanalyzovat touto prací. V teoretické části práce jsem prozkoumal definice a funkce volného času, možnou výchovu, volnočasové aktivity a jejich dělení. Dále také instituce jež se zabývají volným časem. Také jsem nahlédl do vývojových etap dětského věku, rodinného prostředí a výchovy. V poslední pasáži praktické části jsem pojednával o vlivu prostředí na volný čas. Další otázka, která podnítila tvorbu této práce a jejího tématu byla, zda-li děti na vesnici stále tráví celé dny pobíháním v přírodě, jak to bylo za mých mladých let, či také podlehl dnešním lákadlům, a tráví více času doma. Cílem této práce tedy bylo zjistit, zdali žáci základních škol i přes všudypřítomnou oblíbenost elektroniky mají rádi sport a jak moc se v něm angažují a zda-li žáci z městské školy s lepším přístupem k různým možnostem sportování sportují více či nikoliv.

Cílem práce bylo srovnání pravidelné sportovní aktivity žáků Základní školy Dobronín se sídlem ve stejnojmenné vesnici a žáků Základní školy Seifertova v hlavním městě kraje Vysočina Jihlavě. K daným cílům jsem stanovil tyto výzkumné otázky:

Otázka 1: Mají žáci druhého stupně základní školy ve městě lepší vztah ke sportu, než žáci druhého stupně základní školy na vesnici?

Otázka 2: Tráví žáci druhého stupně základní školy ve městě lépe, po stránce sportu, svůj volný čas, než žáci druhého stupně základní školy na vesnici?

Otázka 3: Sportuje procentuálně více žáků z městské školy na vyšší úrovni, než žáci ze školy na vesnici?

Otázka 4: Sportují žáci městské školy vícekrát do týdne, nežli žáci školy na vesnici?

Otázka 5: Tráví žáci městské školy více času u televizorů a osobních počítačů, než žáci ze školy na vesnici?

Otázka 6: Zaměřují se žáci městské školy v osobním volnu více na kolektivní sporty, než žáci ze školy na vesnici?

Pro výzkumné šetření bylo užito metody kvantitativního výzkumu, který byl uskutečněn formou standardizovaného dotazníku, který obsahoval veškeré potřebné otázky pro tento výzkum. Dotazníky byly osobně distribuovány do základních škol a po domluvě s jejich jednotlivými řiditeli rozdány vždy na začátku hodiny tělesné výchovy jejich kantory. Dotazníky byly anonymní, uvádělo se pouze pohlaví a věk respondentů.

Po analyzování a srovnání sebraných dat jsem dospěl k těmto závěrům. Grafy s označeními číslo 2 a 3 nám jasně ukázaly, že žáci z obou škol mají sport velmi v oblibě a to s odstupem procentuelního minima, čímž je zodpovězena první výzkumná otázka. Žáci v obou případech tráví svůj volný čas rádi buďto se svými kamarády, v přírodě, užíváním elektroniky, nebo sportem. Zda je to sport rekreační či na pokročilejší úrovni nám vykreslují grafy s označením číslo 5. Je zřejmé, že nadpoloviční většina respondentů bere sport vážně. Tyto poznatky nám zodpovídají otázku druhou. Grafy s označením číslo 5 nám také zodpovídají otázku třetí. Procentuelně sportuje na závodní úrovni více žáků městské školy, nicméně dohromady s procenty žáků, kteří sportují pouze pravidelně, ale nikoliv na závodní úrovni, jsou hodnoty téměř totožné. Zda-li sportují častěji, v rámci týdne, žáci školy Jihlavské či Dobronínské nám vyobrazují grafy s označením číslo 6. V horních příčkách tedy v hodnotách až pětkrát, šestkrát a sedmkrát do týdne dokonce žáci školy Dobronín dokonce předběhli žáky ze školy Seifertova. Grafy s označením číslo 2 nám zodpovídají pátou výzkumnou otázku, kde je patrné, že oblíbenost počítačů, her, internetu a internetových sociálních sítí je mezi žáky obou základních škol všestranně velmi rozšířená a stejně tak i oblíbená. Na poslední, dalo by se říci doplňující, šestou otázku nám odpovídají grafy s označením číslo 8, kde je jasně vidět, že žáci městské školy nepreferují kolektivní sporty a v obou případech je rozmanitá oblíbenost sportů z řad žáků.

V tomto výzkumu bylo cílem zjistit zda se žáci na základní škole s místem působení na vesnici, kde je těžší přístup k různorodým sportům, mohou srovnávat s školou městskou, kde je naopak možnost sportování vždy na dosah ruky. Tento cíl se z mého hlediska v každém ohledu naplnil a mohu s radostí říci, že i přes těžší podmínky žáci základní školy Dobronín v žádném směru nezaostávají za školou Seifertova v hlavním městě kraje a sportují vysokou měrou.

Výsledky tohoto výzkumu mohou pomoci ředitelům jednotlivých škol a jejich kantorům k zjištění oblíbených sportů žáků a případnému poupravění výuky tělesné výchovy či kroužků. Dále také práce může otevřít oči rodičům v ohledu rodinného sportování a společných výletů do přírody. Práce má sama o sobě informativní povahu a mapuje současný vztah místních žáků základních škol ke sportu a jejich účast v něm.

## Referenční seznam

### Literatura:

- Daněk, K. (1983). *Pohybem ke zdraví* Praha: Olympia.
- Duffková, J., Urban, L., & Dubský, J. (2008). *Sociologie životního stylu*. Plzeň: Vydavatelství a nakladatelství Aleš Čeněk.
- Fikarová, J. (2012). *Mimoškolní pohybové aktivity dětí mladšího školního věku*. Brno: Masarykova univerzita, Pedagogická fakulta.
- Filipcová, B. (1966). *Člověk, práce, volný čas*. Praha: Svoboda.
- Frömel, K., Novosad, J., & Svozil, Z. (1999). *Pohybová aktivita a sportovní zájmy mládeže*. 1. vyd. Olomouc: Univerzita Palackého v Olomouci.
- Hájek, B., Hofbauer, B., & Pávková, J. (2008). *Pedagogické ovlivňování volného času*. Praha: Portál
- Hájek, B., Hofbauer, B., & Pávková, J. (2011). *Pedagogické ovlivňování volného času: Současné trendy*. Vyd. 2., aktualiz. Praha: Portál.
- Hofbauer, B. (2004). *Děti, mládež a volný čas*. Praha: Grada
- Hofbauer, B., & Kaplánek, M. (2010). *Kapitoly z pedagogiky volného času: Soubor pojednání o volném čase a jeho výchovném zhodnocení*. České Budějovice: Jihočeská univerzita v Českých Budějovicích, Teologická fakulta.
- Hondlík, J., Krejčí, M., Řepka, E., Šebrle, Z. (1995). *Didaktika školní tělesné výchovy dětí mladšího školního věku*. 1. vyd. České Budějovice: Pedagogická fakulta JU.
- Janiš, K. (2009). *Úvod do problematiky volného času*. Opava: Slezská univerzita v Opavě.
- Kaplánek, M. (2012). *Čas volnosti – čas výchovy: Pedagogické úvahy o volném čase*. Praha: Portál.
- Kavanová, A., & Chudý, Š. (2005). *Výchova a volný čas: Vybrané kapitoly z pedagogiky volného času*. Zlín: Univerzita Tomáše Bati.
- Knotová, D. (2011). *Pedagogické dimenze volného času*. Brno: Paido.
- Kratochvílová, E. (2004). *Pedagogika volného času: výchova v čase mimo vyučování v pedagogické teorii a v praxi*. 1. vyd. Bratislava: Vydavateľstvo UK.
- Kuchařová, A. (2010). *Mimoškolní pohybová aktivita dětí mladšího školního věku*. Brno: Masarykova univerzita, Pedagogická fakulta.

- Maňák, J., Hřebíček, L., Telec, J., & Spousta, V. (1994). *Teoretické základy výchovy ve volném čase: (úvod do studia pedagogiky volného času)*. 1. vyd. Brno: Masarykova univerzita.
- Mužík, V., & Krejčí, M. (1997). *Tělesná výchova a zdraví*. Olomouc: Hanex.
- Pávková, J. (1999). *Pedagogika volného času: teorie, praxe a perspektivy mimoškolní výchovy a zařízení volného času*. Vyd. 1. Praha: Portál.
- Reuys, E., & Viehoff, H. (2000). *Jak s dětmi trávit volný čas*. 2. vyd. Praha: Portál.
- Sak, P. (2000). *Proměny české mládeže: česká mládež v pohledu sociologických výzkumů*. 1. vyd. Praha: Petrklíč.
- Sak, P., & Saková, K. (2004). *Mládež na křižovatce: sociologická analýza postavení mládeže ve společnosti a její úlohy v procesech evropeizace a informatizace*. 1. vyd. Praha: Svoboda servis.
- Sigmund, E., Sigmudová, D. (2011). *Pohybová aktivita pro podporu zdraví dětí a mládeže*. Olomouc: Univerzita Palackého.
- Slávik, D. (1968). *Sociologie volného času*. Gottwaldov.
- Spousta, V. (1994). *Teoretické základy výchovy ve volném čase: (Úvod do studia pedagogiky volného času)*. 1. vyd. Brno: Masarykova univerzita.
- Spousta, V. (1996). *Metody a formy výchovy ve volném čase: kultura a umění ve výchově*. 1. vyd. Brno: Masarykova univerzita.
- Spousta, V. et al. (1996). *Kapitoly z pedagogiky volného času*. Brno: MU Pedagogická fakulta.
- Teplý, Z. (1995). *Zdraví, zdatnost, pohybový režim*. 1. vyd. Praha: ČASPV.
- Vážanský, M., & Smékal, V. (1995). *Základy pedagogiky volného času*. 1. vyd. Brno: Paido.

## Seznam grafů:

Graf č. 1: Rozdělení respondentů podle pohlaví.....	45
Graf č. 2.1: Vyhodnocení otázky – Co děláš ve volném čase nejraději? (Jihlava).....	46
Graf č. 2.2: Vyhodnocení otázky – Co děláš ve volném čase nejraději? (Dobronín).....	46
Graf č. 3.1: Vyhodnocení otázky – Myslíš, že je sportování důležité? (Jihlava) .....	48
Graf č. 3.2: Vyhodnocení otázky – Myslíš, že je sportování důležité? (Dobronín) .....	48
Graf č. 4.1: Vyhodnocení otázky – Proč je sportování důležité? (Jihlava) .....	49
Graf č. 4.2: Vyhodnocení otázky – Proč je sportování důležité? (Dobronín) .....	49
Graf č. 5.1: Vyhodnocení otázky – Sportuješ i mimo školu? (Jihlava) .....	50
Graf č. 5.2: Vyhodnocení otázky – Sportuješ i mimo školu? (Dobronín) .....	50
Graf č. 6.1: Vyhodnocení otázky – Kolikrát týdně sportuješ? (Jihlava).....	51
Graf č. 6.2: Vyhodnocení otázky – Kolikrát týdně sportuješ? (Dobronín).....	52
Graf č. 7.1: Vyhodnocení otázky – Sportuješ někdy s rodiči? (Jihlava) .....	53
Graf č. 7.2: Vyhodnocení otázky – Sportuješ někdy s rodiči? (Dobronín) .....	53
Graf č. 8.1: Vyhodnocení otázky – Který sport tě baví? (Jihlava) .....	54
Graf č. 8.2: Vyhodnocení otázky – Který sport tě baví? (Dobronín).....	55

## Seznam příloh

Příloha 1: Standardizovaný dotazník, jenž byl základem pro výzkum



# Příloha 1:

chlapec /  dívka

Věk: .....

## DOTAZNÍK O SPORTU A VOLNÉM ČASE

1) Co děláš ve volném čase nejraději (přiřaď známky od 1 do 5, 1=nejraději, 5=vůbec nemám rád/a):

**1 2 3 4 5**

- dívám se na televizi  
     pracuji na počítači  
     surfuji na internetu  
     hraji počítačové hry nebo jsem na facebooku  
     pomáhám rodičům

**1 2 3 4 5**

- sportuji  
     chodím do kroužků  
     chodím do přírody  
     navštěvuji kamarády  
     jezdíme s rodiči na výlety

dělám něco jiného (napíš co): .....

2) Myslíš, že je sportování důležité?  ano  spíš ano  spíš ne  ne

3) Proč je sportování důležité: .....

4) Sportuješ mimo školu?  ne  občas  pravidelně  závodně

5) Kolikrát týdně sportuješ?

vůbec  méně než 1x týdně  1x  2x  3x  4x  5x  6x  7x týdně

6) Sportuješ někdy i s rodiči?  často  jen někdy  skoro vůbec  vůbec

7) Který sport tě nejvíc baví?

fotbal  hokej  cyklistika  in line  volejbal  košíková  atletika  jiný sport: .....

8) Jak daleko od domova máš nejbližší volně přístupné hřiště?

velmi blízko  blízko  nevím  daleko  velmi daleko

9) Chtěl/a bys dělat i nějaký jiný sport, který teď neděláš?  ano  ne  který: .....

10) Proč tento sport neděláš? (můžeš zatrhnout i několik možností)

- |                                                                                 |                                                                         |                                                      |
|---------------------------------------------------------------------------------|-------------------------------------------------------------------------|------------------------------------------------------|
| <input type="checkbox"/> rodiče to nepodporují                                  | <input type="checkbox"/> není tu takový sportovní klub                  | <input type="checkbox"/> nemám s kým sportovat       |
| <input type="checkbox"/> je tu takový sportovní klub, ale už nemají volné místo | <input type="checkbox"/> mám strach, že mi to nepůjde                   | <input type="checkbox"/> myslím, že je to nebezpečné |
| <input type="checkbox"/> nemám potřebné sportovní vybavení                      | <input type="checkbox"/> nevím, jak začít                               | <input type="checkbox"/> mám málo času               |
| <input type="checkbox"/> tento sport stojí spoustu peněz                        | <input type="checkbox"/> není tu potřebné sportoviště (hřiště, stadion) |                                                      |
| <input type="checkbox"/> jiný důvod – jaký? .....                               |                                                                         |                                                      |

11) Věty, které podle tebe nejsou pravda, škrtni: (můžeš škrtnout i několik možností)

Sportování je důležité pro zdraví. Dříve lidé sportovali více. Úspěšní sportovci jsou vzorem pro ostatní. Sport mě vlastně nebaví, dělám ho kvůli rodičům. Není důležité vyhrát, ale zúčastnit se. Při sportu je možné se seznámit se spoustou zajímavých lidí. Rodiče mě při sportu podporují. Sport mi pomůže i v dospělosti. Rodiče také sportují. Rodiče nechtějí, abych sportoval. Sportování je velmi drahé. V našem městě (obci) je spousta možností sportovat.

12) Jak se ti líbí místo, kde žiješ?

je skvělé  líbí se mi  není „nic moc“  nelíbí  vůbec nelíbí

Proč: .....

13) Máš nějaký nápad, co by se dalo udělat, aby lidé víc sportovali?

.....

.....

Děkujeme za tvé názory.