



Pedagogická
fakulta
Faculty
of Education

Jihočeská univerzita
v Českých Budějovicích
University of South Bohemia
in České Budějovice

Jihočeská univerzita v Českých Budějovicích
Pedagogická fakulta
Katedra geografie

Bakalářská práce

Potratovost obyvatelstva
České republiky,
časový vývoj a
prostorová diferencovanost

Vypracovala: Nikola Fikarová
Vedoucí práce: Prof. RNDr. Jozef Mládek, DrSc.

České Budějovice 2016

Prohlášení:

Prohlašuji, že jsem svoji bakalářskou práci vypracovala samostatně pouze s použitím pramenů a literatury uvedených v seznamu citované literatury.

Prohlašuji, že v souladu s § 47b zákona č. 111/1998 Sb. v platném znění souhlasím se zveřejněním své bakalářské práce, a to v nezkrácené podobě elektronickou cestou ve veřejně přístupné části databáze STAG provozované Jihočeskou univerzitou v Českých Budějovicích na jejích internetových stránkách, a to se zachováním mého autorského práva k odevzdanému textu této kvalifikační práce. Souhlasím dále s tím, aby toutéž elektronickou cestou byly v souladu s uvedeným ustanovením zákona č. 111/1998 Sb. zveřejněny posudky školitele a oponentů práce, i záznam o průběhu a výsledku obhajoby kvalifikační práce. Rovněž souhlasím s porovnáním textu mé kvalifikační práce s databází kvalifikačních prací Theses.cz provozovanou Národním registrem vysokoškolských kvalifikačních prací a systémem na odhalování plagiátů.

V Českých Budějovicích dne:

Podpis:

Poděkování:

Děkuji vedoucímu bakalářské práce panu prof. RNDr. Jozefu Mládkovi, DrSc., za jeho odborné vedení práce, cenné rady, připomínky a věnovaný čas při konzultacích. Dále bych chtěla poděkovat paní doc. RNDr. Dagmar Popjakové, PhD., za ochotu a pomoc. Velké díky patří i mé rodině a blízkým za projevenou trpělivost a podporu při studiu.

Anotace:

FIKAROVÁ, N. (2016): Potratovost obyvatelstva České republiky, časový vývoj a prostorová diferencovanost. Bakalářská práce. Jihočeská univerzita v Českých Budějovicích, Pedagogická fakulta, Katedra geografie, 76 s.

Bakalářská práce se věnuje potratovosti obyvatelstva v České republice. Práce se zabývá analýzou tohoto demografického procesu nejen z časového hlediska, ale též z hlediska prostorového se zaměřením na kraje a okresy Česka. Prvotním cílem bylo shromáždění statistických údajů o potratovosti obyvatelstva. V práci byl kladen důraz na zachycení vývojových změn legislativy k potratovosti. Tyto změny byly aplikovány při sledování vývoje zmíněných dat o potratovosti v Česku. Náplní práce bylo zhodnotit potratovost prostřednictvím ukazatelů, jako je například hrubá míra potratovosti nebo index potratovosti. Pozornost byla zaměřena na charakteristiku potratovosti z hlediska umělých potratů (interrupcí) a samovolných (spontánních) potratů. Výsledky zkoumání jsou prezentovány formou tabulek, grafů a mapových výstupů.

Klíčová slova: potratovost, interrupce, samovolné potraty, index potratovosti, Česká republika

Annotation:

FIKAROVÁ, N. (2016): Abortion of the population in the Czech Republic, the time evolution and spatial differentiation. Bachelor thesis. University of South Bohemia in České Budějovice, Faculty of Education, Department of Geography, 76 p.

Bachelor thesis devotes to abortion of the population in the Czech Republic. The work is concerned with analysis of this demographic process from time view, but also from the place view with concentrating on regions and districts of Czechia. Primary goal was to collect statistical information about the abortions in Czech Republic. There is laid stress on catching the changes in abortion's legislation development in the work. Those changes were applied in data monitoring of abortions in Czech Republic. The work content was to evaluate the abortions using indicators as gross rate of abortions or abortion's index. There was paid attention to characteristic of the abortions with the respect to spontaneous abortion or termination of the pregnancy. The results of research are presented using the tables, charts and maps.

Key words: abortion, spontaneous abortion, termination of the pregnancy, abortion's index, Czech Republic

OBSAH:

| | |
|---|-----------|
| 1 Úvod | 7 |
| 2 Zdroje dat a literatura | 8 |
| 3 Teoreticko–metodologická část | 9 |
| 3.1 Demografie jako vědní disciplína | 9 |
| 3.2 Základní pojmy | 10 |
| 3.2.1 Potratovost | 10 |
| 3.2.2 Potrat | 10 |
| 3.3 Druhy potratů | 11 |
| 3.4 Metodologické nástroje hodnocení potratovosti | 12 |
| 3.5 Metoda kategorizace okresů Česka dle potratovosti | 14 |
| 4 Legislativa potratů ve světě z historického hlediska | 17 |
| 5 Potratovost v České republice | 20 |
| 5.1 Legislativní vývoj | 20 |
| 5.2 Nástin historie vývoje potratovosti Česka od poloviny 20. století | 22 |
| 5.2.1 Vývoj potratovosti do roku 1989 | 23 |
| 5.2.2 Vývoj potratovosti od 90. let 20. století | 27 |
| 5.2.2.1 Potraty podle věku a rodinného stavu žen | 29 |
| 5.2.2.2 Potraty podle vzdělání žen | 32 |
| 6 Prostorová diferencovanost potratovosti v České republice | 35 |
| 6.1 Hodnocení potratovosti na úrovni krajů | 35 |
| 6.2 Hodnocení potratovosti na úrovni okresů | 37 |
| 6.3 Kategorizace okresů podle intenzity potratovosti v roce 2014 | 43 |
| 7 Indukovaná potratovost ve vybraných evropských zemích | 45 |
| 8 Závěr | 47 |
| Literatura, zdroje | 50 |
| Seznam grafů | 70 |
| Seznam tabulek | 71 |
| Seznam map | 72 |
| Seznam příloh | 73 |
| Přílohy | 74 |

1 Úvod

Tématem předkládané bakalářské práce je „Potratovost obyvatelstva České republiky, časový vývoj a prostorová diferencovanost“. Následně byly k tomuto tématu stanoveny hlavní a vedlejší cíle.

Hlavním cílem této bakalářské práce bylo sesbírání statistických údajů o vývoji potratovosti v České republice. Tyto údaje byly potřebné pro analýzu změn intenzity. Součástí hlavního cíle byla charakteristika vývojových trendů potratovosti obyvatelstva České republiky a hledat souvislosti s liberalizací interrupční legislativy.

Vedlejších cílů bylo vymezeno podstatně více. Zároveň sloužily jako podklady pro sestavení cíle hlavního. Za prvé se jednalo o prostudování geografické a demografické literatury, která se věnovala potratovosti obyvatelstva. Dalším cílem byla prezentace metod a technik studia potratovosti (interrupce, samovolné potraty, hrubá míra potratovosti, index potratovosti, všeobecná míra potratovosti, specifická míra potratovosti a úhrnná potratovost). Další cíl se týkal charakteristiky vývojových změn legislativy, kterou se upravovaly podmínky a pravidla pro provedení interrupce, a které značnou mírou ovlivnily intenzitu potratovosti v České republice. Následoval cíl, který byl zaměřen na prostorovou diferencovanost. Cílem bylo zhodnocení potratovosti z hlediska krajů a okresů České republiky, a také klasifikace regionů podle intenzity potratovosti. Analýzy a získané výsledky byly prezentovány prostřednictvím statistických tabulek, grafů a map, což bylo stanoveno také jako jeden z vedlejších cílů.

V bakalářské práci byly stanoveny následující hypotézy:

- 1) „Vysoká úroveň umělé potratovosti v post-komunistických státech před rokem 1990 byla přičítána nedostatečné informovanosti a především špatné dostupnosti moderní antikoncepce“ (Kocourková 2008, s. 51). S určitým stupněm společenského vývoje po roce 1990 lze tedy předpokládat, že mohlo dojít ke snížení umělé potratovosti. Její klesající tendenci mohly ovlivňovat určité faktory jako je například zefektivnění antikoncepčních prostředků nebo zvyšování informovanosti mladého obyvatelstva o přenosu pohlavních chorob.
- 2) Ve smyslu výše prezentovaného názoru J. Kocourkové (2008, s. 51) je možné se domnívat, že společenský a ekonomický vývoj po roce 1990 měl vliv i na prostorovou diferencovanost. Zároveň je možné předpokládat, že vysoká úroveň umělé potratovosti mohla být zastoupena v průmyslových a pohraničních oblastech Česka.

2 Zdroje dat a literatura

Pro sepsání bakalářské práce byly použity knižní zdroje od českých a slovenských autorů, zdroje internetové a také vybrané tituly anglofonní proveniencí.

Nejčastěji používaným internetovým zdrojem byl Český statistický úřad (ČSÚ). Z jeho stránek byly čerpány data o celkovém počtu potratů a středním stavu obyvatelstva, na základě kterých byla poté vypočítána hrubá míra potratovosti. Z ČSÚ byly též získány údaje o počtu spontánních potratů, umělých potratů, miniinterrupcí či o počtu narozených. Prostřednictvím ČSÚ bylo sepsané porovnání interrupcí mezi evropskými státy a provedena analýza potratovosti podle vzdělání. Pro vytvoření prostorové diferencovanosti bylo pracováno s demografickými ročenkami krajů a okresů v letech 2001, 2011 a 2014. Dále byl použit internetový portál Demografie.info, Zákony pro lidi.cz pro částečné popsání legislativy či Ústav zdravotnických informací a statistiky pro detailnější rozbor potratů v letech 2012 a 2013 (ÚZIS).

Často používaným knižním zdrojem byla publikace od J. Mládky (1992) *Základy geografie obyvatelstva*, ze které byly čerpány například informace o demografii nebo také o ukazatelích potratovosti. O ukazatelích pojednává i knižní publikace Pavlík a kol. z roku 1986. Demografie byla popsána v knize od Maura (1978) *Základy historické demografie* nebo od Srba a kol. z roku 1971, která nese stejnojmenný název. Nejvíce článků o potratovosti, ze kterých je v práci ve velké míře čerpáno, jsou od Jiřiny Kocourkové. Články jsou většinou součástí *Populačních vývojů* ve vybraných letech. V práci byly použity informace z odborného časopisu *Demografie*, ale také z anglické publikace *The dictionary of Human Geography*. Částečné podklady pro sepsání legislativy potratovosti byly získány z diplomové práce od Zmrhalové (2008) pod názvem *Ochrana lidského plodu v trestním právu*. Popsání přístupů k potratům ve světě z historického hlediska bylo čerpáno z kapitoly od Radima Uzla v knize *Potrat ano – ne, aneb, Na pokraji života*. Rozbor druhů potratů je zaznamenán v knize od Roubíčka (1997) s názvem *Úvod do demografie* či v knize Kalibová a kol. (2009) *Demografie (nejen) pro demografy*. K vysvětlení základní terminologie posloužila publikace Toušek a kol. (2008) *Ekonomická a sociální geografie*. Další podklady byly čerpány z knihy *1000 let obyvatelstva českých zemí* od Vladimíra Srba z roku 2004 nebo z anglického překladu *Demogeographical analysis of Slovakia*, jejímiž autory jsou Mládek, Kusendová, Marenčáková, Podolák a Vaňo (2006). Jako zdroj posloužilo i *20 let samostatnosti z pohledu demografie ČR, SR, ČSR* od Langhamrové a Vaňo z roku 2014.

3 Teoreticko–metodologická část

Tato část začíná stručným popsáním demografie. Další součástí této kapitoly je vysvětlení základních termínů (potrat, potratovost) a rozdělení druhů potratů. V bakalářské práci byly použity metody pro hodnocení potratovosti (hrubá míra potratovosti, index potratovosti). V práci byla též aplikována metoda pro zhodnocení spontánních (samovolných) potratů. Pro vypracování kategorizace potratovosti v České republice byla využita ballova metoda. Tuto metodu je také možné označovat jako metodu bodovou. Pro posouzení potratovosti na úrovni krajů a okresů České republiky byly použity metody kartografické, a to kartogram a kartodiagram.

3.1 Demografie jako vědní disciplína

Máme celou řadu populačních jevů jako je například sňatečnost, rozvodovost, porodnost (natalita), úmrtnost (mortalita), a také samozřejmě potratovost. Uvedené procesy se řadí do škály tzv. přirozeného pohybu obyvatelstva. Následně existuje i mechanický pohyb obyvatelstva, který zahrnuje jev typu geografická mobilita a jejíž součástí je například docházka do zaměstnání, docházka do školy či migrace. Přirozený a mechanický pohyb dohromady tvoří dynamiku obyvatelstva, která je jedním z mnoha úkolů výzkumu geografie obyvatelstva.

J. Mládek (1992) uvádí, že k těmto dynamickým charakteristikám populací patří i struktury obyvatelstva, a to jednak podle znaků biologických (pohlavní, věková, rasová struktura obyvatel aj.), podle ekonomických znaků (odvětvová, zaměstnanecká struktura aj.) a podle znaků kulturních (národnostní, religiozní, vzdělanostní struktura aj.).

Po obsahové stránce je demografie, jako společenskovední disciplína, velice pestrá. Její náplní je výzkum počtu a výše zmíněné zákonitosti, týkající se složení obyvatel, jeho rozmístění a pohybu. Spolupracuje také s dalšími vědními disciplínami, například se sociologií či politickou ekonomikou (Maur 1978).

Studium demografie se neustále potýká s problémy jako je například reprodukce obyvatelstva nebo materiální, zdravotní, psychické a kulturní podmínky pro rozmnožení lidské populace či prognózy budoucího vývoje obyvatelstva (Srb, Kučera, Růžička 1971).

V lidské populaci se neustále odehrávají určité proměny. K popisu těchto populačních změn slouží empirická data, která se týkají například úmrtnosti, narození, migrace nebo věkového složení. K dostupnosti těchto dat existuje hned několik metod.

Zaprvé je lze například získat formou sčítání lidu, dále prováděnými sociálními průzkumy nebo také prostřednictvím rejstříků (Gregory a kol. 2009).

3.2 Základní pojmy

Vzhledem k tématu bakalářské práce je podstatné objasnit základní pojmy. Mezi základní termíny patří potratovost a potrat. Jako jedny z klíčových hesel se v textu práce budou vyskytovat poměrně často, a proto je tato kapitola zaměřena na jejich vysvětlení. Jejím součástí je samozřejmě definování potratu, a to více metodami.

3.2.1 Potratovost

Prvním ze zásadních pojmů je potratovost. Potratovostí se rozumí demografický proces, jenž má velice blízké vazby k základním jevům lidské reprodukce, a to k porodnosti a k úmrtnosti. Existuje mnoho hlavních faktorů, které mají podstatný vliv na úroveň potratovosti. Jedná se o legislativní ustanovení, jejichž přeměny zapříčinily velké změny ve vývoji tohoto demografického jevu. Dále hrají důležitou roli antikoncepční prostředky, konkrétně jejich dostupnost a rozšíření. Do značné míry má svůj podíl vlivu také společenské klima, individuální vlivy jako je například náboženské přesvědčení, úroveň vzdělání či ekonomická situace. Mezi hlavní faktor lze i uvést reprodukční zdraví populace (Toušek a kol. 2008). Mládek (1992) uvádí, že potratovost se ve smyslu lidské populace pokládá za jev, který má negativní účinky na reprodukci a především může snižovat intenzitu lidské porodnosti (natality).

3.2.2 Potrat

Dalším termínem je potrat. Potrat představuje událost, která zanechá v životě ženy výraznou stopu. Je také významnou demografickou událostí, ke které mají jednotlivé společnosti rozdílné přístupy (Kalibová a kol. 2009). Potrat byl definován hned několika způsoby. Potratem se rozumí ukončení těhotenství ženy, při kterém:

- plod nevykazuje žádnou známku života a jeho porodní hmotnost je menší než 1 000 g a pokud ji nelze zjistit, jestliže těhotenství trvá méně než 28 týdnů
- plod vykazuje alespoň jedno znamení života a jeho porodní hmotnost je menší než 500 g, ale nezůstane naživu 24 hodin po porodu
- z dělohy matky bylo vyjmuto plodové vejce bez plodu nebo těhotenská sliznice (DEMOGRAFIE 2015)

3.3 Druhy potratů

Statistické šetření rozděluje potraty na tři skupiny, a to na umělá přerušení těhotenství, samovolné potraty a ostatní potraty, do kterých patří převážně nelegální potraty (Kalibová a kol. 2009).

Roubíček (1997) definuje samovolný neboli spontánní potrat jako potrat nevyvolaný úmyslným přičiněním. Záleží na biologických vlastnostech organismu. Je prokázáno, že tento druh potratu se vyskytuje převážně u bezdětných žen a žen s jedním dítětem (Kalibová a kol. 2009).

Opakem samovolného potratu je potrat umělý, protože je způsoben úmyslným vnějším zásahem. V literatuře se můžeme setkat hned s několika synonymy. Lze ho například nalézt pod názvem zavedený či indukovaný potrat nebo jako umělé přerušení těhotenství a interrupce. Ovšem v některých státech je umělé přerušení těhotenství přípustno jen za daných podmínek (lékářská, morální, etická, eugenická, sociální indikace). V případě těchto států se potraty ještě dělí na legální potraty neboli indikované potraty a kriminální potraty neboli ilegální potraty. Nejdůležitější jsou umělá přerušení těhotenství z důvodů zdravotních, pokud je ohroženo zdraví matky, a z důvodů sociálních (Roubíček 1997).

Co se týče evidence samovolných potratů a potratů indukovaných (umělých), tak neodpovídá absolutně reálnému stavu, skutečnosti. Je to spojené s tím, že velice často jsou neúspěšné indukované potraty ošetřeny, a také jsou evidovány jako spontánní potraty (Roubíček 1997). Ze všech potratů tvoří většinu (téměř $\frac{3}{4}$) právě interrupce (umělé potraty). U některých historicky známých společností byla umělá přerušení těhotenství trnem v oku. Především země se silným katolickým vyznáním tuto činnost přísně trestaly. Z historického hlediska, až do 1. světové války, byly vlivem právních nařízení ve většině zemí potraty zakazovány. Prvenství, za legalizaci umělého přerušení těhotenství na žádost ženy, si mohl připsat Sovětský svaz v roce 1923. Další uzákonění interrupce na sebe nenechalo dlouho čekat, protože od poloviny 50. let 20. století byl zákon zaveden ve většině bývalých socialistických zemí s výjimkou NDR, kde zákon vešel v platnost až v roce 1963, a s výjimkou Albánie. Ještě o něco déle bylo umělé přerušení těhotenství uzákoněno v Anglii a Francii, kde bylo ustanovení zavedeno v 70. letech 20. století (Kalibová a kol. 2009).

Česká legislativní pravidla jsou definována tak, že z nich vyplývá povinnost hlášení všech druhů potratů. Následkem je, že Česká republika dosahuje předního místa

ve světě v úplnosti potratovostní registrace. Zkoumání potratů jako povinnosti se vztahuje na ženy s českým občanstvím a s trvalým bydlištěm na území ČR, tak i na cizinky bez ohledu na formu a délku pobytu. Ústav zdravotnických informací a statistiky ČR je pověřen sbíráním hlášených potratů a následně zjištěné informace (data) předává ČSÚ pro potřeby demografické statistiky (Kocourková 2010).

Je třeba si uvědomit negativní důsledky, které potratovost na reprodukci obyvatelstva má. Pokud je tak učiněno, poté je poznání příčin tohoto jevu pokládáno za závažnou problematiku. Je důležité poznat hlavní faktory, které ovlivňují indukovanou potratovost, protože bude umožněno vykonávat jednotlivá opatření prostřednictvím populační politiky (Mládek 1992).

3.4 Metodologické nástroje hodnocení potratovosti

Velice důležitou částí bakalářské práce je objasnění základních ukazatelů, které jsou pro vyjádření potratovosti neodmyslitelnou součástí. Ukazatelů potratovosti je několik. Patří mezi ně například hrubá míra potratovosti, index potratovosti, všeobecná míra potratovosti, specifická míra potratovosti, úhrnná potratovost a také konečná potratovost. Ke zpřesnění jednotlivých ukazatelů je uvedeno jejich vysvětlení a u některých ukazatelů i vzorec pro výpočet.

Rozvoj těchto ukazatelů potratovosti vchází do analýz o natalitní politice. Natalitní politikou se rozumí politika porodnosti – plození potomků, na které mají vliv ekonomická, výchovná, sociální, zdravotní, právní a jiná ustanovení, související s usměrňováním demografického chování (Kalibová a kol. 2009).

Mládek (1992) řadí mezi nejjednodušší ukazatele potratovosti hrubou míru potratovosti (\wp_0), kterou vysvětluje vztahem mezi počtem všech potratů (P_0) a středním stavem obyvatelstva (\bar{S}) za jeden rok. V rámci porovnávání (mezinárodního nebo historického) je důležité hrubou míru potratovosti normalizovat a zabránit tak účinkům rozdílné věkové struktury porovnávaného obyvatelstva (DEMOGRAFIE 2015).

$$\wp_0 = \frac{P_0}{\bar{S}} * 1000$$

Pavlík a kol. (1986) popisují, že je také možné vypočítat hrubou míru potratovosti pro spontánní potraty i pro umělé potraty. V takovém případě se tedy jedná o hrubou míru spontánní potratovosti (\wp_s) a hrubou míru indukované potratovosti (\wp_u). U hrubé míry

spontánní potratovosti jsou v čitateli samovolné potraty (P_s) a u hrubé míry indukované potratovosti jsou v čitateli umělé potraty (P_u).

Mezi další důležité ukazatele potratovosti patří index potratovosti (\wp_i). Podstatou indexu potratovosti je srovnávání četnosti potratů s rozdílnými skupinkami obyvatelstva, které si k tomuto procesu vytvořily pevnější vztah (v komparaci s celkovým počtem obyvatel). Míra indexu potratovosti se určuje prostřednictvím počtu potratů (P_0) a narozených (N) v období za jeden rok (Mládek 1992). Opět je možné do čitatele dosadit spontánní (samovolné) potraty i potraty umělé (interrupce). Ve jmenovateli můžou být uvedeny všechny narozené nebo jen živě narozené děti (Pavlík a kol. 1986).

$$\wp_i = \frac{P_0}{N} * 100$$

Dále se rozlišují takové míry potratovosti, u kterých dochází k porovnání počtu potratů se ženami v reprodukčním věku. Tento vztah se vyjadřuje pomocí všeobecné míry potratovosti (\wp_v). Výpočet se provede na základě poměru mezi počtem potratů (P_0) a počtem žen v již zmiňovaném reprodukčním věku (F_{15-49}). Podobně jako u indexu potratovosti je možné i u této míry rozlišit ukazatele pro samovolné potraty i pro potraty indukované (Mládek 1992).

$$\wp_v = \frac{P_0}{F_{15-49}} * 1000$$

Pro vymezení jednotlivých věkových kategorie žen se uplatňuje ukazatel tzv. specifická míra potratovosti (\wp_{vx}). V poměru je počet ženských potratů ve věku x značených jako P_{0x} a počet žen ve věku x značených jako F_x (Mládek 1992). Specifickou míru potratovosti lze prezentovat pro samovolné potraty i pro interrupce (Pavlík a kol. 1986).

$$\wp_{vx} = \frac{P_{0x}}{F_x} * 1000$$

Posledními ukazateli, o kterých je podstatné se zmínit, je úhrnná potratovost a konečná potratovost. Úhrnnou potratovost lze získat úhrnem jednotlivých měr potratovosti v závislosti na věku, jehož výsledkem je počet potratů na jednu ženu v jejím reprodukčním období. Posledním uváděným ukazatelem je konečná potratovost, která je prezentována jako nahromadění měr potratovosti u žen určité generace dle věku (DEMOGRAFIE 2015).

V bakalářské práci byl aplikován vzorec pro výpočet samovolných (spontánních) potratů (\wp_s). V takovém případě byl dán do poměru počet spontánních potratů (P_s) a počet narozených (N).

$$\wp_s = \frac{P_s}{N} * 100$$

3.5 Metoda kategorizace okresů Česka dle potratovosti

Pro problematiku kategorizace potratovosti v České republice za rok 2014 byla použita bodová metoda, kterou je také možné najít pod označením ballova metoda. Metodu například využil magistr Tomáš Pšenka (2007), který působí na Univerzitě Komenského v Bratislavě, a to při hierarchizaci železniční sítě Slovenska. Dále byla prostřednictvím této metody provedena analýza mikroregionů Slovenska pod vedením docenta Vladimíra Slavíka (2005).

Kategorizace okresů byla sestavena na základě indexu potratovosti, spontánních (samovolných) potratů na 100 narozených a umělých potratů na 100 narozených. Vytvořeným intervalům, které následně posloužily k vytvoření mapových výstupů (kartogramů), byly přiřazené bodové hodnoty. V každé kategorii bylo možné přiřadit minimálně 1 bod (ball) a maximálně 5 bodů (ballů). V následující tabulce (Tab. 1) lze vidět, že v případě indexu potratovosti do úrovně 35,1 % byl přiřazen 1 bod (ball). Naopak hodnotě 50,2 % a více bylo přiděleno 5 bodů (ballů). V rámci samovolných potratů na 100 narozených bylo nejnižší možné bodové hodnocení (1 ball) přiděleno do hodnoty 10,0 %. Ovšem maximální počet bodů (ballů) byl přiřazen hodnotě 19,1 % a více. Z hlediska umělých potratů na 100 narozených byl jednobodový zisk přiřazen do hodnoty 22,3 %. Hodnotě 34,4 % a více bylo přiděleno 5 bodů (ballů).

Tab. 1: Intervalové členění s přidělenými body u jednotlivých kategoriích

| Index potratovosti | | Samovolné potraty na 100 narozených | | Umělé potraty na 100 narozených | |
|--------------------|--------------|-------------------------------------|--------------|---------------------------------|--------------|
| intervaly | bodů (bally) | intervaly | bodů (bally) | intervaly | bodů (bally) |
| 0 -35,1 | 1 | 0-10,0 | 1 | 0-22,3 | 1 |
| 35,2-40,1 | 2 | 10,1-13,0 | 2 | 22,4-26,3 | 2 |
| 40,2-45,1 | 3 | 13,1-16,0 | 3 | 26,4-30,3 | 3 |
| 45,2-50,1 | 4 | 16,1-19,0 | 4 | 30,4-34,3 | 4 |
| 50,2 a více | 5 | 19,1 a více | 5 | 34,4 a více | 5 |

Zdroj: vlastní zpracování

Na bázi přiřazeného bodového hodnocení jednotlivým intervalům při třech sledovaných ukazatelích byla vytvořena další tabulka (Tab. 2), kde byly jednotlivým okresům Česka přidělené body na základě hodnot, které dosáhly právě při uvedených třech ukazatelích za rok 2014. Po provedeném součtu všech bodů (ballů) mohl každý okres v České republice získat minimálně 3 body (bally). V případě maxima se mohl součet vyšplhat až na 15 bodů (ballů).

Tab. 2: Výsledný počet bodů ze všech kategorií u jednotlivých okresů v roce 2014

| Okresy | Index potratovosti | | Spontánní potraty na 100 narozených | | Umělé potraty na 100 narozených | | Celkový počet bodů |
|---------------------|--------------------|------|-------------------------------------|------|---------------------------------|------|--------------------|
| | % | body | % | body | % | body | |
| Benešov | 39,7 | 2 | 16,8 | 4 | 21,5 | 1 | 7 |
| Beroun | 32,6 | 1 | 12,2 | 2 | 19,4 | 1 | 4 |
| Blansko | 29,5 | 1 | 12,1 | 2 | 16,5 | 1 | 4 |
| Brno-město | 29,2 | 1 | 11,3 | 2 | 17,2 | 1 | 4 |
| Brno-venkov | 23,9 | 1 | 9,4 | 1 | 13,8 | 1 | 3 |
| Bruntál | 42,6 | 3 | 16,1 | 4 | 24,7 | 2 | 9 |
| Břeclav | 39,7 | 2 | 16,5 | 4 | 22,3 | 1 | 7 |
| Česká Lípa | 42,2 | 3 | 13,4 | 3 | 27,3 | 3 | 9 |
| České Budějovice | 36,2 | 2 | 14,0 | 3 | 20,8 | 1 | 6 |
| Český Krumlov | 43,0 | 3 | 13,5 | 3 | 27,7 | 3 | 9 |
| Děčín | 44,5 | 3 | 16,4 | 4 | 26,2 | 2 | 9 |
| Domažlice | 48,9 | 4 | 23,2 | 5 | 24,1 | 2 | 11 |
| Frydek-Místek | 28,3 | 1 | 11,9 | 2 | 15,8 | 1 | 4 |
| Havlíčkův Brod | 27,4 | 1 | 13,6 | 3 | 12,9 | 1 | 5 |
| Hodonín | 31,5 | 1 | 13,2 | 3 | 17,5 | 1 | 5 |
| Hradec Králové | 36,2 | 2 | 11,7 | 2 | 23,2 | 2 | 6 |
| Cheb | 35,9 | 2 | 6,5 | 1 | 28,2 | 3 | 6 |
| Chomutov | 48,7 | 4 | 17,8 | 4 | 28,6 | 3 | 11 |
| Chrudim | 26,9 | 1 | 14,3 | 3 | 10,8 | 1 | 5 |
| Jablonec nad Nisou | 49,8 | 4 | 21,3 | 5 | 26,6 | 3 | 12 |
| Jeseník | 43,8 | 3 | 19,2 | 5 | 21,6 | 1 | 9 |
| Jičín | 36,3 | 2 | 11,8 | 2 | 23,1 | 2 | 6 |
| Jihlava | 23,8 | 1 | 11,4 | 2 | 11,4 | 1 | 4 |
| Jindřichův Hradec | 33,5 | 1 | 14,4 | 3 | 17,9 | 1 | 5 |
| Karlovy Vary | 35,0 | 1 | 11,6 | 2 | 22,1 | 1 | 4 |
| Karviná | 37,4 | 2 | 14,9 | 3 | 21,1 | 1 | 6 |
| Kladno | 42,8 | 3 | 14,2 | 3 | 27,1 | 3 | 9 |
| Klatovy | 39,9 | 2 | 17,1 | 4 | 21,2 | 1 | 7 |
| Kolín | 35,6 | 2 | 13,5 | 3 | 20,2 | 1 | 6 |
| Kroměříž | 38,5 | 2 | 17,3 | 4 | 19,7 | 1 | 7 |
| Kutná Hora | 40,2 | 3 | 17,8 | 4 | 19,5 | 1 | 8 |
| Liberec | 43,5 | 3 | 14,0 | 3 | 28,8 | 3 | 9 |
| Litoměřice | 38,7 | 2 | 13,9 | 3 | 23,5 | 2 | 7 |
| Louny | 45,4 | 4 | 16,2 | 4 | 27,7 | 3 | 11 |
| Mělník | 37,0 | 2 | 13,2 | 3 | 22,6 | 2 | 7 |
| Mladá Boleslav | 30,3 | 1 | 4,6 | 1 | 25,0 | 2 | 4 |
| Most | 49,6 | 4 | 15,4 | 3 | 32,6 | 4 | 11 |
| Náchod | 34,6 | 1 | 8,0 | 1 | 25,9 | 2 | 4 |
| Nový Jičín | 27,7 | 1 | 9,1 | 1 | 17,7 | 1 | 3 |
| Nymburk | 25,8 | 1 | 9,8 | 1 | 15,3 | 1 | 3 |
| Olomouc | 30,9 | 1 | 9,6 | 1 | 20,5 | 1 | 3 |
| Opava | 31,0 | 1 | 11,8 | 2 | 18,3 | 1 | 4 |
| Ostrava | 33,3 | 1 | 13,5 | 3 | 19,2 | 1 | 5 |
| Pardubice | 25,8 | 1 | 13,3 | 3 | 11,2 | 1 | 5 |
| Pelhřimov | 30,4 | 1 | 13,0 | 2 | 14,6 | 1 | 4 |
| Písek | 33,2 | 1 | 12,6 | 2 | 20,2 | 1 | 4 |
| Plzeň-jih | 37,6 | 2 | 13,9 | 3 | 22,0 | 1 | 6 |
| Plzeň-město | 39,1 | 2 | 17,4 | 4 | 19,7 | 1 | 7 |
| Plzeň-sever | 38,2 | 2 | 17,4 | 4 | 18,6 | 1 | 7 |
| Praha | 27,8 | 1 | 9,4 | 1 | 17,9 | 1 | 3 |
| Praha-východ | 28,9 | 1 | 9,8 | 1 | 18,4 | 1 | 3 |
| Praha-západ | 24,9 | 1 | 9,7 | 1 | 14,7 | 1 | 3 |
| Prachatice | 36,2 | 2 | 13,5 | 3 | 21,2 | 1 | 6 |
| Prostějov | 31,8 | 1 | 12,2 | 2 | 18,2 | 1 | 4 |
| Přerov | 34,3 | 1 | 13,1 | 3 | 19,4 | 1 | 5 |
| Příbram | 29,9 | 1 | 11,3 | 2 | 17,5 | 1 | 4 |
| Rakovník | 37,6 | 2 | 14,4 | 3 | 21,6 | 1 | 6 |
| Rokycany | 37,0 | 2 | 12,4 | 2 | 24,0 | 2 | 6 |
| Rychnov nad Kněžnou | 30,8 | 1 | 7,8 | 1 | 21,3 | 1 | 3 |
| Semily | 35,2 | 2 | 17,9 | 4 | 16,5 | 1 | 7 |
| Sokolov | 40,0 | 2 | 5,0 | 1 | 34,5 | 5 | 8 |
| Strakonice | 30,0 | 1 | 10,7 | 2 | 19,3 | 1 | 4 |
| Svitavy | 29,0 | 1 | 10,9 | 2 | 17,1 | 1 | 4 |
| Šumperk | 36,8 | 2 | 15,0 | 3 | 20,2 | 1 | 6 |
| Tábor | 38,2 | 2 | 16,5 | 4 | 19,9 | 1 | 7 |
| Tachov | 50,3 | 5 | 20,2 | 5 | 27,3 | 3 | 13 |
| Teplice | 48,7 | 4 | 15,2 | 3 | 32,3 | 4 | 11 |
| Trutnov | 36,7 | 2 | 12,0 | 2 | 22,9 | 2 | 6 |
| Třebíč | 26,4 | 1 | 10,5 | 2 | 14,7 | 1 | 4 |
| Uherské Hradiště | 31,0 | 1 | 14,0 | 3 | 16,1 | 1 | 5 |
| Ústí nad Labem | 40,3 | 3 | 14,5 | 3 | 25,6 | 2 | 8 |
| Ústí nad Orlicí | 26,6 | 1 | 10,0 | 1 | 15,9 | 1 | 3 |
| Vsetín | 31,2 | 1 | 14,4 | 3 | 15,7 | 1 | 5 |
| Vyškov | 27,2 | 1 | 11,6 | 2 | 14,7 | 1 | 4 |
| Zlín | 36,4 | 2 | 17,6 | 4 | 17,3 | 1 | 7 |
| Znojmo | 39,7 | 2 | 14,2 | 3 | 23,3 | 2 | 7 |
| Žďár nad Sázavou | 26,7 | 1 | 13,3 | 3 | 12,5 | 1 | 5 |

Zdroj: ČSÚ, vlastní zpracování

4 Legislativa potratů ve světě z historického hlediska

První zmínky o potratu spadají již do samotného starověku, kde se k tomuto problému vyjádřil velice známý filosof Aristoteles či pod přezdívkou „otec medicíny“ skrývající se Hippokratés. Potrat v minulých stoletích byl doprovázen velice nepříjemnými skutečnostmi jako bylo věznění ženy. O detailnějším seznámení budou pojednávat následující řádky.

Prvotní informace o umělém přerušení těhotenství sahají až do historického období označovaného jako starověk (cca 4500 př. n. l. – 6/7 st. n. l.). V této době umělé přerušení těhotenství nebylo zakázáno. Naopak podle starých Řeků byl potrat vhodný hned ze dvou důvodů. Zaprvé byl vnímán jako možnost v usměrňování lidské populace. Druhý důvod tkvěl v udržování pevných ekonomických a sociálních společenských podmínek. K potratu se vyjádřil řecký filosof Platón, na jehož doporučení měla žena prodělat potrat ve věku nad 40 let, zejména pokud jejímu manželovi bylo více jak 50 let. Aristoteles chápal potrat jako regulaci počtu potomků v rodině. Hippokratés je v této souvislosti spojován se slavnou tzv. Hippokratovou přísahou. Lékařům zakazuje podat prostředek, jenž by zapříčinil vyhnání plodu z těla ženy. Oproti Aristotelovi byl odpůrcem potratů. Ve starověku nebyly specializované prostředky na to, aby se jejich užitím ženě nezpůsobila nějaká poranění. V některých případech mohly zapříčinit i smrt ženy. Tuto skutečnost si Hippokratés velice dobře uvědomoval, a proto potraty odsuzoval. V nejhorších případech raději volil cestu, která by potrat vyvolala s pomocí násilných cviků (Uzel 2000).

Starý Řím se vyznačuje tím, že po celou dobu existence tohoto impéria neexistovaly zákony, jenž by potrat zakazovaly. Převládalo stanovisko, na jehož základě je nenarozené dítě součástí ženského těla, a proto má žena právo o jeho osudu rozhodovat sama. Z čehož vyplývá, že na její žádost a z její vůle může být plod odstraněn. I Židé se řadili mezi „znalce“ umělého potratu. Pro jeho označení používali termín „neftel“, který je překládán jako „vypadnutí“. Ve středověku byl potrat prováděn v tajnosti a pouze ženami bez jakékoliv asistence zdravotně vyškoleného personálu (Uzel 2000).

I v historické Anglii měli své zákony o potratech. Anglické zákonodárství se vyznačovalo zajímavým výrokem, protože v letech 1307-1803 byl v platnosti zákon, podle kterého byl ženě umožněn potrat podle přání. Vše se odvíjelo od zvykového práva, podle něhož bylo ustanoveno, že žena smí prodělat potrat ještě před „vnímáním dítěte“.

Tímto termínem se mají na mysli pohyby plodu. Ovšem pokud byl potrat uskutečněn později, tak byl interpretován jako přestupek. Vše se změnilo za vlády Jiřího III., kdy v roce 1803 přišlo v platnost rozhodnutí, na jehož základě bylo provedení potratu i před vnímáním plodu kvalifikováno jako zločin. Pokud se žena dopustila tohoto činu, byla potrestána pokutou, zavřením do vězení nebo postavením na pranýř. Zločinec mohl být také bičován nebo poslán do vyhnanství na různě dlouhou dobu, která ale nepřevyšovala 14 let. Mnohem horší potrestání postihlo ženu, která se dopustila potratu po vnímání plodu. Takovéhle jednání bylo chápáno jako vražda, která byla trestána smrtí. Zákon prošel modifikací za panování jeho syna Jiřího IV. a poté za vlády královny Viktorie. V roce 1861 bylo zlegalizováno takové znění, že pokud žena půjde na potrat v kterékoliv fázi těhotenství, bude potrestána vězením (Uzel 2000).

Je pochopitelné, že v této době neexistovaly sterilní metody během operačních zákroků, a proto hrozila možnost těžké infekce. Je logické, že potraty měly na následek více jak třetinu žen, které umíraly v nemocničních zařízeních. V nemocnicích přibývalo stále více nekvalifikovaných pracovníků, kvůli kterým se toto nebezpečí ještě zvyšovalo. Podstatné je zmínit tu skutečnost, že ve většině zemí se provedení potratu objevovalo spíše v trestním zákoníku než ve zdravotnických ustanoveních (Uzel 2000).

Na Islandu byl předpis o potratech přijat v roce 1935. Potrat byl ženě umožněn z důvodů lékařských i sociálních. V hlavním městě Velké Británie, Londýně, bylo v roce 1938 usilováno o povolení potratů v případě, že by samotné těhotenství ohrožovalo život ženy nebo ji způsobovalo újmu. V roce 1930 došlo k odsouhlasení potratů v Dánsku a Švédsku, kde důležitou roli sehrály důvody sociální a ekonomické (Uzel 2000).

V pruském trestním zákoníku, který byl platný v letech 1851 - 1926 stálo, že žena bude za umělý potrat odsouzena k pěti letům ve vězení. Se ženou byl současně potrestán i operátor, u něhož se však vyskytovaly polehčující okolnosti. Podobná situace byla ve Výmarské republice, kde zákonodárství z roku 1926 trestalo ženu v rozmezí od jednoho od pěti let. U operátora záleželo na okolnostech. Příčiněním Hitlera byl zákon zpřísněn, protože bral v úvahu pouze eugenické důvody – s výjimkou Židů. Po vypuknutí druhé světové války roku 1939 platil přísný zákaz potratů, a to až do roku 1943, pod trestem smrti. Hitler se zároveň stavěl na odpor proti antikoncepcím. Antikoncepce byla chápána jako degradace ženy, mateřství a lásky. Francouzská legislativa (od roku 1939) trestala samotné potratáře odnětím svobody v délce jednoho až pěti let. V roce 1942 zde potrat vstupuje do paměti jako zločin spáchaný proti státu a následně potrestán smrtí (Uzel 2000).

Následuje přesun do nedávné minulosti, konkrétně do 80. a 90. let 20. století. V Belgii roku 1982 došlo k nepřijetí změny zákona z roku 1867. Na základě protestů místního obyvatelstva poslanci změnili názor, ale samotný belgický král byl proti. Jako jediné východisko spatřoval v abdikaci, ke které došlo 4. dubna 1990. Krátce na to byl zákon odsouhlasen a ženě povolen potrat z důvodu „osobní krizové situace“. Den poté, 5. dubna 1990, stanul belgický král ve funkci hlavy státu (Uzel 2000).

V dnešní době se s platným absolutním zákazem potratu, který je zaměřen na první třetinu těhotenství, lze setkat pouze v Severním Irsku, na ostrově Malta a také u jednoho z našich sousedů – v Polsku. Jak k této situaci přistupují občanky žijící v těchto zemích? Vzhledem ke skutečnosti, že se tyto státy vyznačují otevřenými hranicemi a zároveň možností vycestovat, ke slovu se dostává takzvaná potratová turistika. Ženy jednoduše svůj problém „vyexportují“ do cizích států, ve kterých je provedení potratu legální (Uzel 2000).

V 60. letech 20. století byly francouzské ženy ochotné cestovat přes kanál La Manche do Velké Británie, aby zde vyřešily svůj potratový problém. Situace, která nastala, se ovšem nelíbila Sněmovně lordů britského parlamentu. Jeden z nespokojených poslanců označil Velkou Británii jako odpadkový potratový koš v Evropě a vymohl si prosazení zákona, který umožňoval vykonání potratu až den poté, co cizinky překročí státní hranice. Takto schválené znění zákona vyhovovalo především majitelům penzionů a hoteliérům, protože s chutí těhotným ženám nabízeli na jednu noc ubytování, což pro ně znamenal finanční příjem. Poté, kdy vláda přijala změnu francouzského zákona, potratová turistika skončila. V současnosti ve Velké Británii žádají o povolení potratu pouze občanky Irské republiky (Uzel 2000).

5 Potratovost v České republice

Tato kapitola se skládá z několika částí. První z nich je věnována vývoji legislativy potratovosti v Česku, ve které jsou popsány nejdůležitější právní předpisy. Následuje stručný výklad historie potratovosti od poloviny 20. století, ale vzápětí je její vývoj detailněji rozebrán. Další část je věnována potratům z hlediska věku a rodinného stavu ženy. Pro lepší přehlednost je toto členění doprovázeno grafickým znázorněním. Součástí této kapitoly je i struktura potratů podle nejvyššího dosaženého stupně vzdělání ženy, též zobrazené pomocí grafů.

5.1 Legislativní vývoj

Legislativa tvoří v problematice potratovosti jednu z nejdůležitějších položek, a proto její rozpracování nemůže chybět v této bakalářské práci. Na platnosti legislativních ustanovení je závislý vývoj potratů v České republice. Pokud došlo v daném roce ke změně zákona o potratech, tak se tato proměna projevila vzrůstem či poklesem vývojové potratové křivky. Mezi nejzásadnější zákonodárné předpisy se řadí předpis č. 86/1950 Sb., předpis č. 68/1957 Sb. a zákon č. 66/1986 Sb., jejichž legislativní náplň bude následně rozebrána.

Jak bylo uvedeno ve 4. kapitole, první informace o umělých přerušovaných těhotenstvích pocházejí už ze starověku. O legalizaci těchto umělých přerušovaných těhotenstvích však lze hovořit až ve 20. století. V našich zemích bylo až do roku 1950 vykonání interrupcí považováno za trestný čin (Mládek 1992). V roce 1950 byl v Československu přijat zákon, a to č. 86/1950 Sb., ve kterém byla interrupce definována v § 218 jako „usmrcení lidského plodu.“ Těhotná žena byla potrestána odnětím svobody až na jeden rok v případě, že usmrtila svůj plod nebo dala povolení nějaké osobě tento čin provést. Spolupachatel, který ženu k zabití plodu svedl nebo ji během počínu pomáhal, byl ztrestán vězením v délce jednoho roku až pěti let. Vyšší trest následoval, pokud následkem usmrcení plodu bylo zhoršené zdraví matky nebo v horším případě její smrt. V takovém případě se trest pohyboval v rozmezí tří až deseti let. Výjimku z absolutního zákazu potratů představovalo takové přerušování těhotenství, kdyby porod ohrožoval život matky nebo ji hrozila trvalá újma na zdraví. Těhotenství také mohlo být přerušeno z toho důvodu, že některý z rodičů trpěl dědičnou chorobou (Zákony 2016).

Dalším výrazným mezníkem byl rok 1958. V tomto roce byla přijata nová právní úprava potratovosti, a to předpisem č. 68/1957 Sb. (Mládek 1992). Přerušování těhotenství

bylo závislé na souhlasu těhotné ženy a také na povolení interrupčních komisí. Ženě bylo možné ukončit těhotenství pouze v lůžkovém zdravotnickém zařízení. Zásadní bylo usnesení, že kromě zdravotních důvodů žena mohla podstoupit umělé přerušování těhotenství i z důvodů sociálních. Zákonodární činitelé měli o interrupčních komisích své vlastní mínění. Podle nich by měly mít výchovnou funkci. Jejich úkolem měla být i propagace prostředků, které měly zabraňovat nechtěnému těhotenství. Asi nejdůležitější úkol interrupčních komisí spočíval v poskytování rad, pomocí a především měly zvažovat jednotlivé případy s ohledem na různé aspekty jako byl zájem ženy či společnosti. Poté komise na základě řádného uvážení rozhodla o tom, zda těhotné ženě mohla být interrupce umožněna či nikoliv. Skutečnost byla taková, že pomocná úloha komisí selhávala a jejich výchovná úloha se neprojevovala v praxi. Zůstala napsaná pouze na papíře. Komise byly nejvíce kritizovány za formálnost, s jakou probíhalo projednávání jednotlivých případů. V původním plánu k tomuto zákonu stálo, že komise budou potřebné do doby než dojde ke snížení počtu žádostí o provedení umělého přerušování těhotenství. Následkem mělo být zvýšení informovanosti společnosti o antikoncepčních prostředcích. Skutečnost byla taková, že počet interrupcí neklesal, ale naopak stoupal (Zmrhalová 2008).

V roce 1986 byl přijat zákon, který měl zásadní vliv na vývoj potratovosti. Jedná se o předpis č. 66/1986 Sb., na jehož základě došlo ke zrušení interrupčních komisí a zavedení miniinterrupcí (Srb 2004). V § 1 tohoto zákona je stanoveno, že hlavním záměrem je chránit život a zdraví těhotné ženy. Součástí paragrafu je i zájem státu o rodičovství, které má být plánované a zodpovědné. Tento zákon přinesl spoustu změn oproti zákonu předešlému, který byl schválen roku 1957. Zásadní přeměna je obsažena v § 4. Umělé přerušování těhotenství může být ženě provedeno na její písemnou žádost pod podmínkou, že těhotenství netrvá déle než 12 týdnů a pokud překážkou nejsou zdravotní důvody. V § 5 se píše, že těhotné ženě bude umožněna interrupce ze zdravotních příčin s jejím souhlasem v případě, že je v ohrožení života. Dalším důvodem k přerušování je ohrožení zdravého vývoje plodu nebo pokud je špatný vývin plodu z genetického hlediska. Podstatnou roli hraje i věk těhotné ženy. Věková omezení se vztahují především na nedospělé těhotné matky. V § 6 jsou odlišeny dvě věkové skupiny nedospělých matek. První skupina se týká dívek, které ještě nedovršily 16 let. V případě této věkové skupiny může být interrupce provedena podle § 4 pouze se souhlasem zákonného zástupce nebo se souhlasem té osoby, které je dívka svěřena do výchovné péče. Druhá věková skupina je v rozmezí od 16 do 18 let. Pokud v této věkové skupině dojde k přerušování těhotenství

podle § 4, tak poté následuje povinnost zdravotnického zařízení informovat zákonné zástupce o provedeném zákroku (Zákony 2016).

V paragrafu 7 je definován i postup, který je nezbytně nutný při projednávání umělého přerušení těhotenství. Žena podá písemnou žádost o interrupci svému gynekologovi toho zdravotnického zařízení, do kterého spadá podle místa trvalého bydliště či podle místa pracoviště nebo školy. Lékař má povinnost seznámit ženu s důsledky, které mohou nastat po provedeném zákroku. Úkolem lékaře je též ženu informovat o způsobu užívání antikoncepčních prostředků. Pokud je těhotná žena připravena podstoupit umělé přerušení těhotenství a lékař usoudí, že splňuje všechny podmínky nutné k výkonu, pak následně vybere zdravotnické zařízení, kde bude výkon proveden (Zákony 2016).

Paragraf 8 popisuje situaci, kdy lékař nezjistí podmínky pro interrupci, které jsou definované v § 4 a 5. V takovém případě má žena možnost podat do tří dnů písemnou žádost o přezkoumání. Přezkoumání písemné žádosti spadá do kompetence okresního specialisty v oboru gynekologie a porodnictví, který ji překontroluje nejpozději do dvou dnů. Její přezkoumání se provádí za asistence dalších dvou lékařů, jenž jsou příslušníci těchto lékařských oborů. Pokud posoudí, že žena splňuje všechny podmínky pro interrupci, pak nic nebrání tomu, aby ženě bylo sděleno zdravotnické místo, ve kterém bude potrat uskutečněn (Zákony 2016).

V současné době je legislativa a zdravotní politika v České republice v úplné shodě s rozhodnutím Evropského parlamentu 2001/2128. V této rezoluci je brán důraz na skutečnost, že umělé přerušení těhotenství nemá být chápáno jako způsob plánovaného rodičovství. V České republice existuje taková zdravotní politika, která má za úkol snižovat počet umělých přerušení těhotenství. Jednou z úloh je s pomocí poradenství a služeb, které se týkají plánovaného rodičovství, předcházet nechtěným těhotenstvím (Kocourková 2007).

5.2 Nástin historie vývoje potratovosti Česka od poloviny 20. století

Vývoj potratovosti v Česku je možné rozdělit do čtyř časově ohraničených období.

První období je charakterizováno jako období do roku 1958. V této historické etapě není zákonem povoleno provádět umělá přerušení těhotenství (DEMOGRAFIE 2015).

Druhé období je datováno od roku 1958 až do počátku 70. let 20. století. Toto období je zásadní z toho důvodu, že byla přijata nová právní úprava č. 68/1957 Sb.. Došlo ke zlegalizování interrupcí a následně bylo přerušeno těhotenství prostřednictvím této formy přijato společností jako mravně nezávadné. Situace, kdy hodnověrné antikoncepční prostředky nebyly k dostání a snižování plodnosti bylo žádané, měla za následek rozšířený ohlas po indukovaných potratech (DEMOGRAFIE 2015).

Další v pořadí je třetí období, které sahá do první poloviny 70. let 20. století. Tato etapa se vyznačuje poklesem vývojové potratové křivky, protože byla přijata propopulační ustanovení a došlo ke zvýšení zájmu o rodinu. Rok 1974 je významný z toho důvodu, že v tomto ročníku spatřilo světlo světa nejvíce dětí v historii České republiky. Nicméně i tak bylo ve statistice celkem uvedeno přes 78 tisíc potratů. Toto číslo je tvořeno přibližně pětinou těhotenství, která byla ukončena provedenou interrupcí. Na konci 70. let nastala situace, kdy se hodnoty potratů dostaly na původní úroveň a následně se vývojová křivka potratů začala zvyšovat (DEMOGRAFIE 2015).

Poslední je čtvrté období, jehož vymezení spadá od roku 1987 do roku 2008. Na počátku období byla schválena legislativní úprava, která měla za následek zrušení interrupčních komisí. Tímto činem došlo k výraznému zvýšení počtu potratů. Žena měla právo se rozhodnout o provedení interrupce ze své vlastní vůle. Nárůst počtu provedených potratů neměl dlouhodobé trvání, protože v první polovině 90. let byla vývojová křivka ve znamení poklesu. Klesající trend si udržela až do roku 2006. Závěr sledovaného období je charakterizován stagnací vývoje počtu potratů (DEMOGRAFIE 2015).

5.2.1 Vývoj potratovosti do roku 1989

Při zkoumání vývoje potratovosti je důležité, aby se rozlišovaly spontánní potraty a uměle přerušena těhotenství. Vztah mezi spontánní potratovostí a uměle přerušnými těhotenstvími je nezávislý. Na stupeň intenzity samovolné potratovosti má do značné míry vliv úroveň plodnosti lidské populace (Kocourková 2010). Vývojovou tendenci spontánních potratů a interrupcí je možné zjišťovat od 50. let 20. století. Důvodem byl fakt, že pokud žena přistoupila k provedení umělého přerušeno těhotenství, čin byl do roku 1950 považován za trestný. Jako počátek zavedení statistického šetření potratů je uváděn rok 1953 (Mládek a kol. 2006). Tato skutečnost je vidět na následujícím grafu (Graf 1), kde obě potratové křivky začínají již zmíněným rokem 1953. Do té doby nebyly hodnoty potratů k dispozici.

Přelomová byla situace, která nastala od roku 1958. V platnosti byl zákon č. 68/1957. Potratovost začala být chápána jako významný reprodukční úbytek. Předpis umožnil uzákonění interrupcí na vlastní žádost těhotné ženy nejen ze zdravotních důvodů, ale i z důvodů sociálních. Výrazné navýšení počtu provedených interrupcí mělo za následek naopak snížení stupně realizované plodnosti žen (Kocourková 2010). Ovšem prvotní plán pro svolení interrupcí v roce 1957 zněl jako možnost řešení nouzových situací. Takovéto řešení platilo především pro mladé dívky, které nebyly provdané. Zanedlouho začala být uměle přerušená těhotenství prezentována jako způsob tzv. „plánovaného rodičovství“ a to zejména u manželských párů. Žena měla velké obtíže s užíváním moderních antikoncepčních prostředků. Jejich používání bylo tehdy na nízké úrovni. Ženám tudíž nezbývalo nic jiného než se spoléhat na obvyklé, málo bezpečné metody zabraňující početí. Pokud tyto metody selhaly, tak jako východisko volily podstoupení interrupce (Kocourková 2007).

Od té doby mají výraznou převahu uměle přerušená těhotenství. Vývojová křivka, která zobrazuje spontánní potraty, má od konce 50. let 20. století klesající tendenci. Markantní nárůst uměle přerušovaných těhotenství je zaznamenán mezi lety 1957 – 1958. V roce 1957 bylo zaznamenáno necelých 6 000 interrupcí. O rok později bylo číslo daleko vyšší, protože byl v platnosti zákon č. 68/1957. Statistická šetření uvádějí 49 035 umělých potratů. Situace u spontánních potratů byla naprosto opačná. Mezi lety 1953 – 1957 hodnoty přesahovaly 22 000 potratů. Rok 1957 čítal 22 225 samovolných potratů, poté se hodnoty začaly postupně snižovat. V roce 1958 hodnoty spontánních potratů dosáhly čísla 18 608 (Graf 1). Nejvíce interrupcí na konci 50. let bylo provedeno ženám ve věkových kategoriích 30 – 34 let a 25 – 29 let. Pokles spontánní potratovosti od konce 50. let byl zaznamenán ve všech věkových kategoriích (Mládek a kol. 2006).

Křivka samovolných potratů je v 60. letech 20. století ve znamení mírného poklesu. Ke snížení hodnot na začátku 60. let došlo i u umělých přerušování těhotenství. Ve statistice je uvedeno, že v roce 1961 bylo provedeno 70 062 interrupcí. Počet uměle přerušovaných těhotenství klesal až do roku 1964. Nárůst interrupcí nadešel následující rok, ve kterém bylo uměle přerušeno 58 554 těhotenství. Poté vývojová křivka opět stoupala, a to až do konce 60. let (Graf 1).

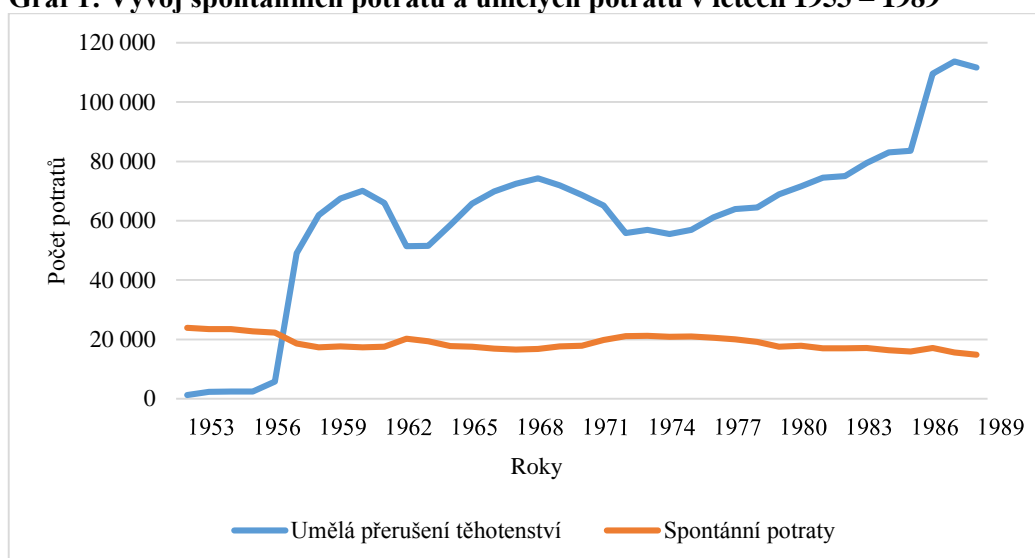
Situace spontánních potratů v 70. letech minulého století se výrazně neliší od situace, která byla v 60. letech. V tomto historickém období prodělalo nejvíce žen samovolných potratů v roce 1974, jejichž počet byl 21 161. Paradoxem je, v tomto roce se narodilo nejvíce dětí za celou historii České republiky. V rámci interrupcí je od počátku

70. let až do roku 1976 evidován vývojový pokles, protože byla přijata tzv. pronatalitní ustanovení. Od roku 1977, kdy statistiky uvádějí 61 114 interrupcí, následovala více jak desetiletá etapa jejich nárůstu. Tato nepříznivá etapa trvala až do roku 1988 (Graf 1).

Příčin tohoto špatného vývoje existovalo hned několik. Jednou z nich byla podle legislativy jistá dosažitelnost interrupcí a jejich společenské přijetí. Další příčinou bylo nedostatečné množství moderních antikoncepčních prostředků, ale také nezodpovědné sexuální chování lidské populace. Na konci 80. let nejvíce uměle ukončených těhotenství prodělaly ženy ve věku 25 – 29 let. Na druhém místě s nejvyšším počtem interrupcí byly ženy ve věkové kategorii 20 – 24 let (Mládek a kol. 2006). Interrupce, provedené před rokem 1989, byly vnímány jako metody omezující počet narozených dětí. Byly označovány jako antikoncepční metoda ex-post. Následek rapidního zvýšení uměle přerušovaných těhotenství se jevil ve snížení ženské plodnosti. Období nejvyšší potratovosti nastalo ve druhé polovině 80. let., neboť pomocí interrupcí skončila bezmála polovina těhotenství (Kocourková 2007).

Zásadní význam měla legislativní úprava v roce 1986, prostřednictvím které došlo zákonem č. 66/1986 ke zrušení interrupčních komisí. Účinnost předpisu se následně projevila v extrémním interrupčním nárůstu. Počet uměle přerušovaných těhotenství, který v roce 1986 činil 83 564, se v roce 1987 zvýšil na 109 626. Ovšem absolutního maxima v počtu provedených interrupcí bylo dosaženo o rok později, a to v roce 1988. Statistická šetření uvádějí 113 730 uměle přerušovaných těhotenství (Graf 1).

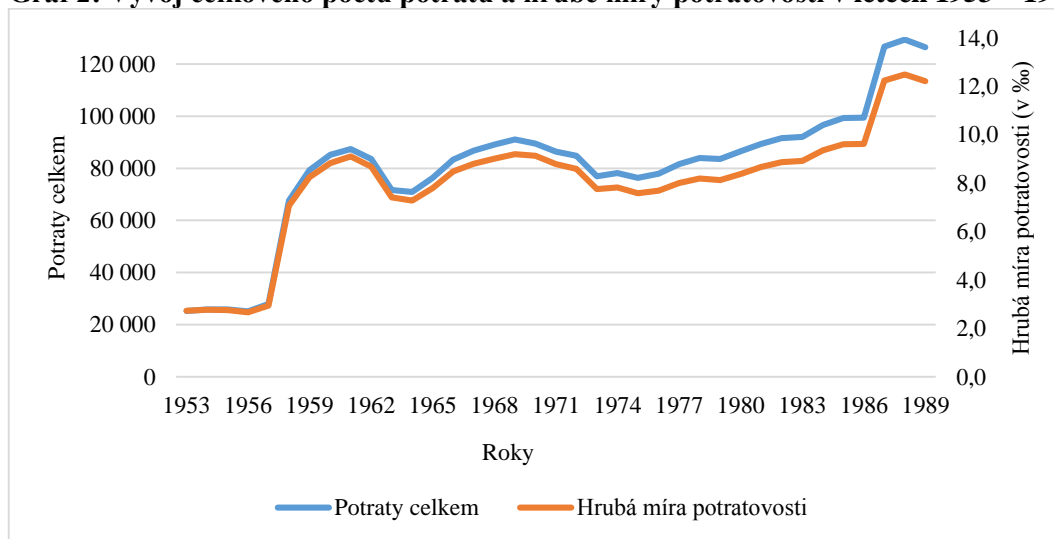
Graf 1: Vývoj spontánních potratů a umělých potratů v letech 1953 – 1989



Zdroj: ČSÚ, vlastní zpracování

Základní ukazatel potratovosti, hrubá míra potratovosti, byla do roku 1957 relativně nízká. Prostřednictvím výpočtu bylo zjištěno, že její hodnota nepřesáhla 3 ‰. Zvýšení či snížení křivky hrubé míry potratovosti je závislé na celkovém počtu potratů. Pokud v daném roce došlo k poklesu hodnot počtu potratů, snížila se i hodnota hrubé míry potratovosti. V roce 1953 celkový počet potratů dosáhl čísla 25 175, přičemž hodnota hrubé míry činila 2,7 ‰. Následující rok došlo k nepatrnému navýšení, kdy hrubá míra potratovosti udávala údaj 2,8 ‰. V roce 1955 byla hrubá míra stejná jako v předešlém roce. Statistiky uvádějí, že v tomto roce ženy podstoupily celkem 25 850 potratů (včetně spontánních potratů a interrupcí). V roce 1956 se hodnota míry opět vrátila na hodnotu z roku 1953, tedy 2,7 ‰. O rok později celkového počtu potratů bohužel přibylo. Dohromady bylo provedeno 27 967 potratů. Hrubá míra skončila těsně pod 3 ‰, protože pomocí výpočtu bylo dosaženo hodnoty 2,9 ‰. Rapidní nárůst hrubé míry potratovosti byl zaznamenán v roce 1958, jehož příčinou bylo schválení předpisu č. 68/1957. Hodnota hrubé míry dosáhla 7,1 ‰. Je logické, že muselo dojít i k navýšení celkovém počtu potratů. Číslo tohoto ukazatele se vyšplhalo až na 67 643, což je o necelých 40 000 více než v roce minulém. Nicméně oba ukazatele (hrubá míra potratovosti a celkový počet potratů) dosáhly svého naprostého maxima v roce 1988. Následující graf v daném roce zobrazuje, že celkový počet potratů činil neuvěřitelných 129 349. Prostřednictvím výpočtu bylo dosaženo maximální hodnoty hrubé míry potratovosti za celé sledované období, a to 12,5 ‰. Tyto absolutně nejvyšší údaje byly následkem legislativních úprav z roku 1986, a to konkrétně předpisem č. 66/1986 Sb. (Graf 2).

Graf 2: Vývoj celkového počtu potratů a hrubé míry potratovosti v letech 1953 – 1989



Zdroj: ČSÚ, vlastní zpracování

5.2.2 Vývoj potratovosti od 90. let 20. století

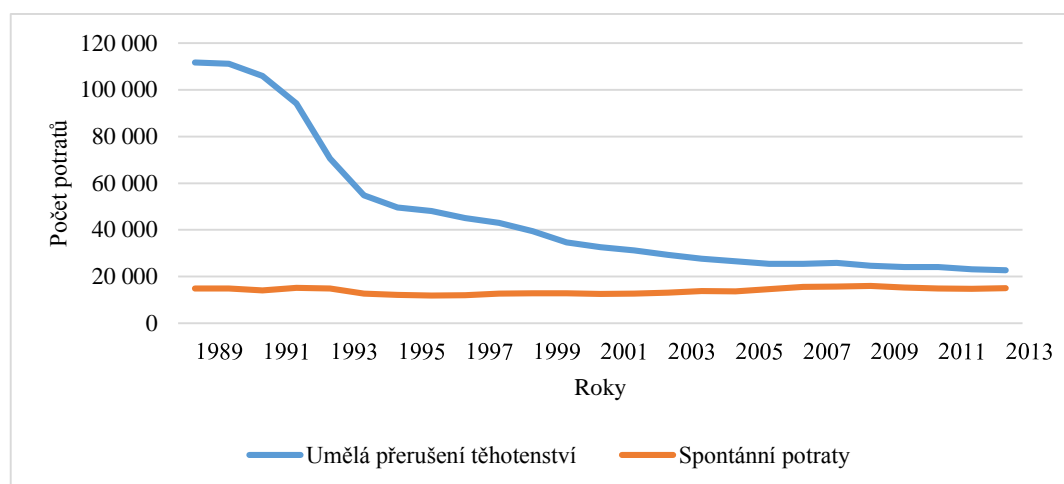
Proměny, které ve společnosti nastaly po roce 1989, měly za následek utvoření podmínek pro přetvoření reprodukčního chování lidské populace. Součástí tohoto změněného chování byl i pokles uměle přerušovaných těhotenství. Situace před rokem 1989 v České republice nebyla příliš příznivá. Česká republika, společně s dalšími bývalými socialistickými státy ve východní Evropě, náležela do skupiny s vysokým podílem interrupcí. V průběhu patnácti let se Česká republika přiblížila na úroveň zemí v západní Evropě. Je nutné podotknout, že za tímto vývojem potratovosti nejsou žádné legislativní úpravy (Kocourková 2007).

Co stojí v pozadí za snížením počtu interrupcí v České republice po roce 1989? V první řadě se jedná o lepší informovanost české populace v oblasti reprodukce a plánovaného rodičovství. Současně se šířily informace o způsobech ochrany před možnostmi přenosu pohlavních chorob a AIDS. Další příčinou v poklesu interrupcí bylo zlepšení úrovně nabídky a také propagace bezpečnějších antikoncepčních prostředků. Stupeň uměle přerušovaných těhotenství netkví pouze v dostupnosti alternativních metod, jejichž hlavním účelem je kontrola plodnosti. Tento stupeň je i výsledkem určité míry motivace, kterou lidé dokáží vynaložit k použití těchto metod. Po roce 1989 také došlo ke zvýšení poptávky po antikoncepčních prostředcích, což umožnilo proměnu v reprodukčním chování. Za poklesem interrupční křivky stojí především ta skutečnost, že lidé začali zodpovědněji přistupovat ke svému sexuálnímu životu. Uvědomovali si poznatek, že je mnohem prospěšnější nechtěným těhotenstvím předcházet než riskovat a poté spoléhat na interrupci jako na možnost přerušování těhotenství (Kocourková 2007).

Období 1. poloviny 90. let 20. století je ve statistice uváděno jako doba výrazného poklesu uměle přerušovaných těhotenství. Toto výrazné snížení interrupcí mělo za následek i zmenšení počtu ukončených těhotenství. Příčinou snížení úrovně umělé potratovosti v 1. polovině 90. let 20. století bylo zvýšení poplatku. K navýšení poplatku došlo v roce 1993 a týkalo se provedení interrupcí z jiných než zdravotních důvodů (Kocourková 2010). Tuto skutečnost vystihuje následující graf. Výrazný úbytek umělé potratovosti můžeme sledovat od roku 1992. Interrupce v tomto roce činily 94 180, poté již můžeme sledovat pokles interrupční křivky, a to až do současné doby. Následně, tedy v roce 1993, bylo statisticky zaznamenáno 70 634 provedených interrupcí. V porovnání s předešlým rokem se jedná téměř o 23 000 méně vykonaných umělých potratů. K relativně velkému poklesu došlo i v roce 1994, protože statistiky udávají celkem 54 836 uměle přerušovaných

těhotenství. Od té doby lze konstatovat pozvolný pokles interrupční křivky. Výjimkou je pouze rozmezí let 2006-2008 a 2010-2011, kdy došlo k nepatrnému navýšení hodnot (Graf 3). V případě spontánních potratů lze během 1. poloviny 90. let hovořit o mírném snížení, které následně přešlo ve stagnaci. Z počátku 21. století došlo k mírnému nárůstu a v posledních letech se hodnota samovolných potratů přiblížila hodnotě z roku 1992. Důvodem může být přenesení plodnosti žen do vyšší věkové kategorie, následkem čehož dochází k nárůstu rizika samovolných potratů (Langhamrová, Vaňo 2014).

Graf 3: Vývoj spontánních potratů a umělých potratů v letech 1989 – 2013

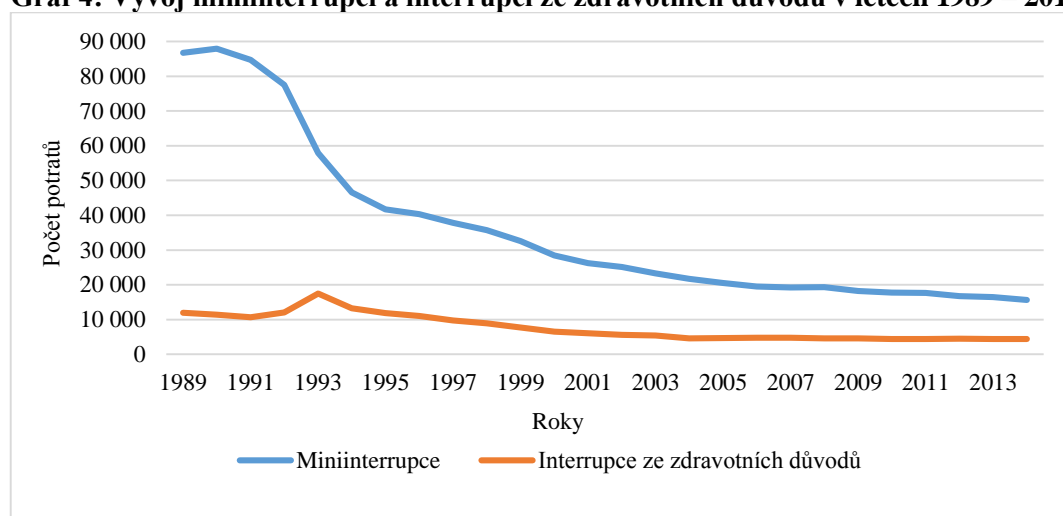


Zdroj: ČSÚ, vlastní zpracování

Počet provedených interrupcí ze zdravotních důvodů měl do roku 2000 velmi pomalou klesající tendenci. Podíl takto ukončených těhotenství převyšuje, nicméně důvodem k jejich ukončení není zhoršující se zdravotní stav ženy v reprodukčním věku. Příčinou je přetrvávající úsilí žen vyvarovat se platební povinnosti za provedení interrupce. V období 1. poloviny 90. let 20. století došlo také k navýšení podílu počtu miniinterrupcí. Tento nárůst je vnímán jako pozitivní vývoj uměle ukončených těhotenství. Důvodem částečného nárůstu provedených miniinterrupcí byla nová ustanovení, která se týkala uměle přerušovaných těhotenství. Na základě těchto nových předpisů došlo ke změně poplatku za miniinterrupci. Hodnota tohoto poplatku je mnohem nižší než za normální zásah. V současnosti se poplatek za vykonání interrupce v České republice pohybuje v částkách 3 000 Kč a výše. Cena se odvíjí od skutečnosti, jak je plod starý a také od způsobu provedení (Kocourková 2007). V roce 1990 bylo provedeno celkem 11 426 interrupcí ze zdravotních důvodů. Ovšem jejich nejvyšší zastoupení spadá do roku 1993, kdy hodnota činila 17 456 (Graf 4). Příčinou takto vysokého nárůstu je zvýšení poplatku za interrupce z jiných než zdravotních důvodů

(Kocourková 2007). Poté měl již tento ukazatel klesající úroveň. V případě miniinterrupcí byly hodnoty daleko vyšší. Maximální úroveň je zaznamenána v roce 1990, kdy počet miniinterrupcí byl 87 933. Této vysoké hodnoty již nikdy nebylo dosaženo, naopak se snižovala. O pět let později, v roce 1995, statistická šetření uvádějí 41 735 provedených miniinterrupcí. Za dalších pět let, roku 2000, jich bylo ještě méně, a to 28 418. V posledních letech jsou hodnoty vůbec nejnižší za celé sledované období. Za rok 2014 celkový počet čítal 15 664 miniinterrupcí (Graf 4).

Graf 4: Vývoj miniinterrupcí a interrupcí ze zdravotních důvodů v letech 1989 – 2014



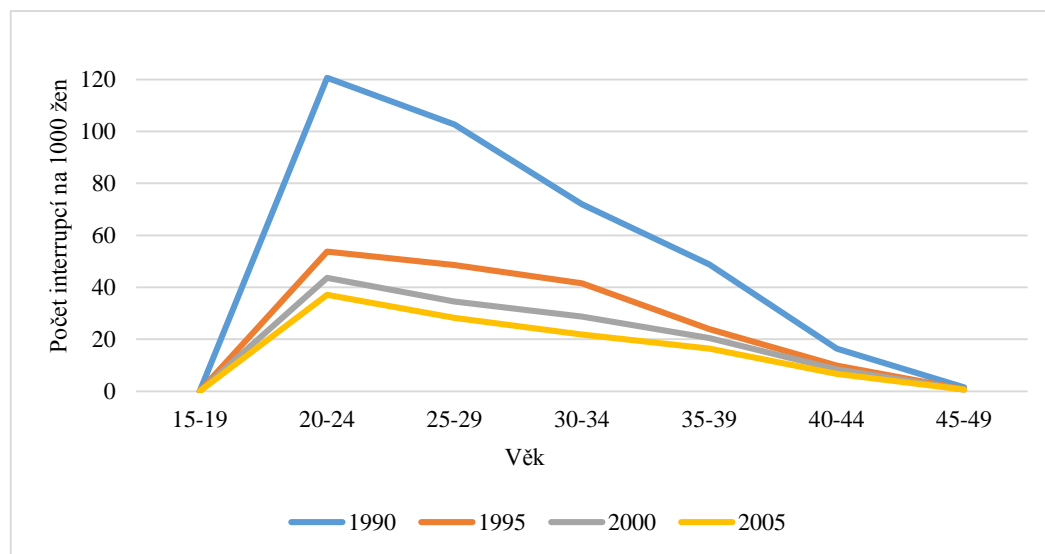
Zdroj: ČSÚ, vlastní zpracování

5.2.2.1 Potraty podle věku a rodinného stavu žen

V případě intenzitních ukazatelů, které jsou uspořádány podle rodinného stavu ženy, lze v rozmezí 15ti let zaznamenat zřetelný pokles rozdílů. Nicméně maximální hodnoty umělé přerušovaných těhotenství stále vykazují ženy, které jsou ovdovělé či rozvedené. Nejvyšší interrupční údaje jsou u žen ve věkové kategorii 20-24letých, ve které mají větší podíl rozvedené ženy. Hlavními příčinami takto vysokých hodnot umělé potratovosti u nevdaných žen v této věkové skupině bývají uváděny zřejmě jejich složité situace (Kocourková 2007). Míry umělé potratovosti u rozvedených či ovdovělých žen ve věku 15-19 let jsou tak extrémně nízké, že je nebylo možné zanést do následujícího grafu. Vyskytuje se opravdu minimální procento dívek, které by v tomto věku ovdověly či byly rozvedené. Naopak nejvyšší míry jsou uvedeny v následující věkové kategorii, a to po celé sledované období. Absolutního maxima bylo dosaženo v roce 1990, a to 120,7 interrupcí na 1 000 žen. O 15 let později, ve stejném věkovém rozmezí, činila míra umělé přerušovaných těhotenství 37,1. U všech věkových skupin je možné od roku 1990

zaznamenat klesající úroveň tohoto ukazatele. Minimum, hned po věkové skupině 15-19 let, je u 45-49letých rozvedených či ovdovělých žen. Zde míra umělé potratovosti nejméně činila 1,5 interrupcí na 1 000 žen, a to v roce 1990. Poté měla opět klesající tendenci (Graf 5).

Graf 5: Míry umělé potratovosti (počet interrupcí na 1 000 žen) u rozvedených a ovdovělých žen v letech 1990 - 2005

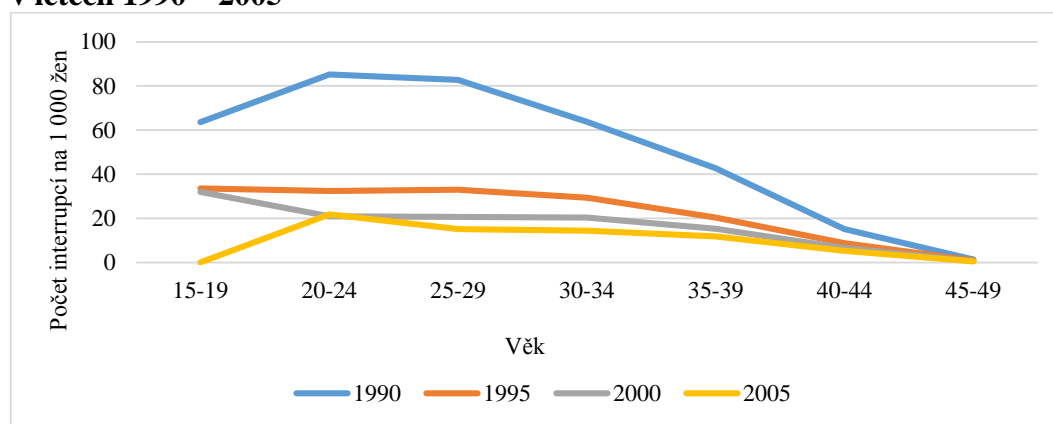


Zdroj: Kocourková, 2007, 41 s., vlastní zpracování

Velice podstatná je ta skutečnost, že u vdaných žen došlo k výrazné změně. Touto změnou je obzvláště méně zásadní snížení měr uměle přerušovaných těhotenství. Pokles lze spatřit ve věkové skupině 20-29 let, následkem čehož se míry umělé potratovosti přiblížily mírám, které jsou uvedeny v rámci kategorie svobodných žen. V posledních letech se posunuje směrem vzhůru průměrný věk matky prvorodičky. Vzhledem k tomuto zvyšujícímu se věku, dochází naopak k velkému snížení uměle přerušovaných těhotenství u žen do 30 let. Pokles hodnot interrupcí je prezentován jako výsledek kvalitnější zábrany otěhotnění u bezdětných žen, a to z několika zájmů. V první řadě se jedná o oddálení narození dítěte do pozdějšího věku. Za druhé se může jako zájem jevit úsilí zamezit jeho narození vůbec. V tomto případě hovoříme o takzvané plánované bezdětnosti (Kocourková 2008). K velkému prudkému poklesu u vdaných žen došlo v rozmezí let 1990 – 1995 ve věku 20-24 let. V roce 1990 bylo zaznamenáno celkem 85,2 interrupcí na 1 000 žen. O pět let později se jejich hodnota snížila na 32,4 interrupcí. Podobná situace se vyskytovala i v následující věkové kategorii, a to u 25-29letých vdaných žen. Roku 1990 se míra umělé potratovosti vyšplhala až na hodnotu 82,8. Do roku 1995 proběhl velice prudký pokles těchto měr. Konečný údaj vykazoval 33 interrupcí na 1 000 žen. Poté

křivka znázorňující tento ukazatel klesala. Absolutně nejnižší hodnoty u vdaných žen vykazuje věková kategorie 45-49letých. Zde interrupční míry za celé sledované období nepřesáhly hodnotu 1,5 (Graf 6).

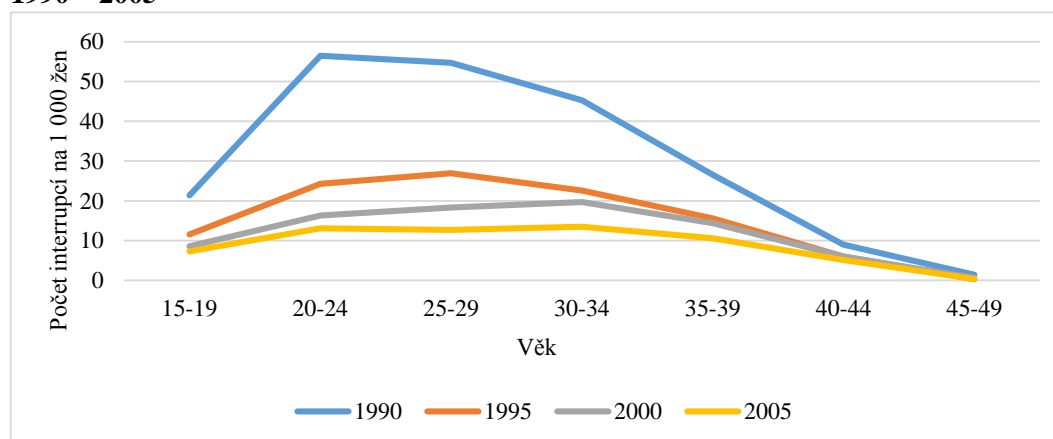
Graf 6: Míry umělé potratovosti (počet interrupcí na 1 000 žen) u vdaných žen v letech 1990 – 2005



Zdroj: Kocourková, 2007, 41 s., vlastní zpracování

Míry umělé potratovosti u svobodných žen ve všech věkových kategoriích jsou prozatím o něco menší v porovnání s mírami u vdaných žen. Příčinou tohoto rozdílu není tak častý sexuální život svobodných slečen (Kocourková 2007). Nejvyšší míru umělé potratovosti vykazovaly svobodné ženy ve věku 20-24 let v roce 1990, kdy činila 56,5 interrupcí na 1 000 žen. Následně poté měl tento ukazatel klesající tendenci. V roce 2005 byla ve stejné věkové skupině zaznamenána hodnota 13,1. Vysoká hodnota, ovšem ne maximální, byla dosažena opět v roce 1990. Tentokrát ve věkové kategorii 25-29 let. Míra uměle přerušovaných těhotenství činila 54,7 interrupcí. Opět nejnižší počty vykazují ženy ve věku 45-49 let. V tomto věkovém rozpětí hodnoty za žádný rok nevystoupaly nad 1,5 interrupcí na 1 000 žen (Graf 7).

Graf 7: Míry umělé potratovosti (počet interrupcí na 1 000 žen) u svobodných žen v letech 1990 – 2005



Zdroj: Kocourková, 2007, 41 s., vlastní zpracování

Struktura potratů podle rodinného stavu za rok 2013 vykazovala zajímavé hodnoty. Se zvyšujícím se počtem nesezdaných párů a se stoupajícím podílem mimomanželských dětí dochází k nárůstu potratů u svobodných žen. Není proto divu, že byl u této skupiny žen zaznamenán nejvyšší počet potratů. Největší počet spontánních potratů vykazovaly vdané ženy, a to 46,6 %. V případě interrupcí nejvyšší podíl příslušel svobodným ženám (52,3 %). Vzápětí následovaly vdané ženy, a to s podílem 34,2 % (ÚZIS ČR 2015).

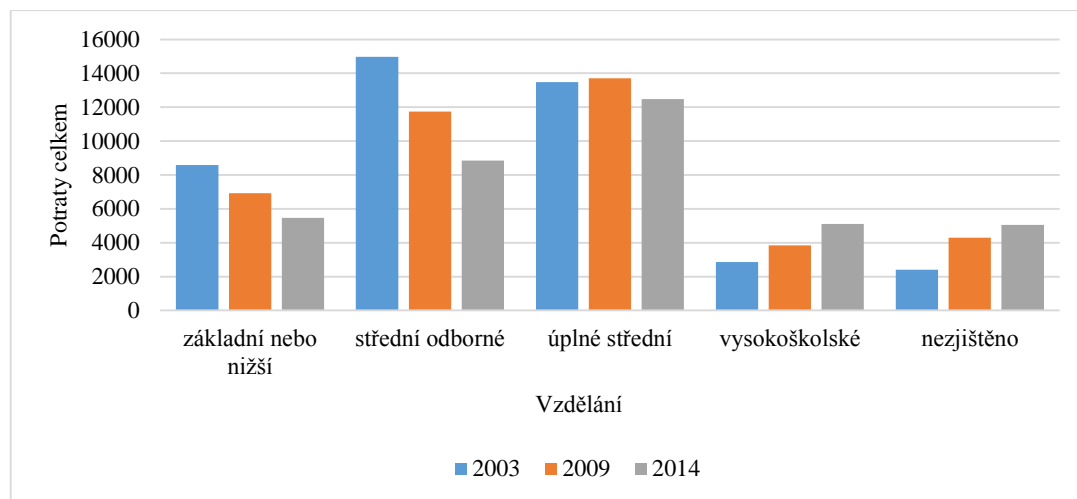
Skladba potratů na základě rodinného stavu za rok 2014 vypadala následovně. Z hlediska umělé potratovosti u svobodných žen bylo zaevidováno 11,6 tisíc případů. U vdaných žen byl počet interrupcí nižší, neboť v roce 2014 činil 7,5 tisíce. Již delší dobu dochází k poklesu indukovaných (umělých) potratů u vdaných a rozvedených žen. V kategorii svobodných žen je naopak zachycena jejich stoupající tendence (Kurkin, Němečková 2015).

5.2.2.2 Potraty podle vzdělání žen

Srovnání potratů podle nejvyššího dosaženého stupně vzdělání je pokládáno za poněkud obtížnou záležitost. Příčinou jsou neustále probíhající změny, které se týkají struktury vzdělání u populace České republiky. Porovnání také komplikuje narůstající počet provedených potratů u žen s nezjištěným vzděláním. V posledních letech přibývá vysokoškolsky vzdělané subpopulace. Právě tato kategorie je jedinou, v rámci zjištěného dosaženého stupně vzdělání, u které je zaznamenána zvyšující se úroveň celkového počtu potratů (Graf 8). V roce 2003 vysokoškolsky vzdělané ženy podstoupily celkem 2 859 potratů. O šest let později bylo u této skupiny žen provedeno téměř o 1 000 potratů více – 3 853 v roce 2009. V roce 2014 jejich hodnota ještě vzrostla, a to na hodnotu 5 111. Absolutně nejvyššího maxima v počtu potratů ve sledovaném období (rozmezí let 2003-2014) bylo dosaženo u žen se středním odborným vzděláním. Zároveň v této kategorii došlo k nejnápadnějšímu snížení celkového počtu potratů. V roce 2003 statistiky zaevidovaly v této skupině 14 973 potratů. V dalším uvedeném roce statistická šetření zaznamenala pokles. Ženám se středním odborným vzděláním bylo v roce 2009 provedeno celkem 11 747 potratů. Na konci sledovaného období v roce 2014 byl ukazatel daleko nižší. Celkový počet potratů činil 8 848. Následuje skupina žen s úplným středním vzděláním. V této vzdělanostní skupině bylo dosaženo nejvyššího počtu potratů za rok 2014, a to 12 472. Relativně prudký pokles potratů lze zaregistrovat i u žen se základním nebo nižším vzděláním. Na počátku sledovaného období jejich celkové množství činilo

8 594. V roce 2009 bylo v této vzdělanostní kategorii zaevidováno o více jak 1 500 potratů méně. Na konci sledovaného období (rok 2014) statistická šetření uvádějí, že ženám v této skupině bylo provedeno celkem 5 474 potratů. Stoupající tendenci potratů má i kategorie s nezjištěným vzděláním. V roce 2003 hodnota potratů činila 2 400, ale v roce 2014 byla daleko vyšší. Jejich celkový počet v této skupině byl 5 051 (ČSÚ 2015).

Graf 8: Celkový počet potratů podle vzdělání v letech 2003 – 2014

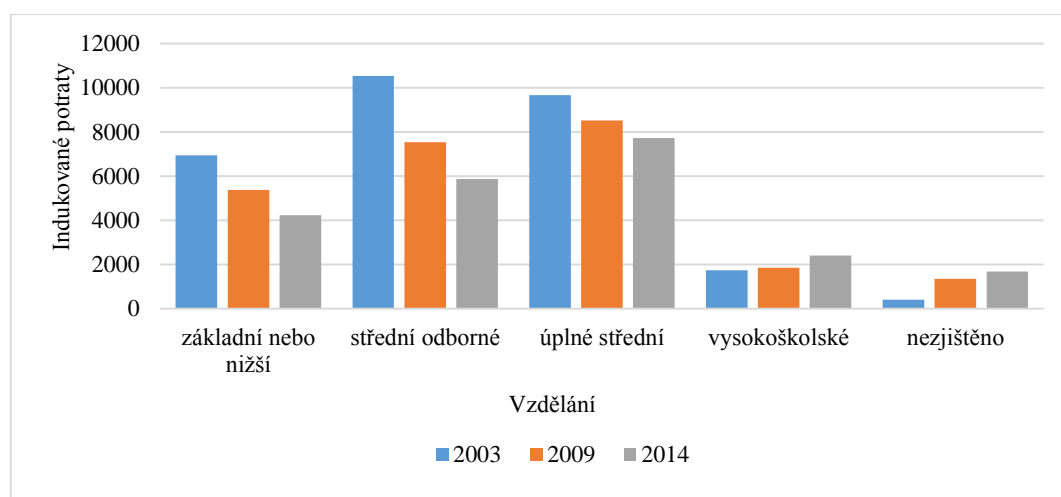


Zdroj: ČSÚ, vlastní zpracování

Vývojová situace umělé potratovosti podle dosaženého stupně vzdělání je obdobná jako u předchozího grafu. Pro lepší přehlednost byl sestaven další graf (Graf 9). Nejvyšší hodnotu ve sledovaném období vykazovala statistická šetření u žen se středním odborným vzděláním. Tato hodnota spadá do roku 2003 a bylo zaevidováno celkem 10 542 indukovaných potratů. Poté následovala klesající tendence. V roce 2014 se počet snížil téměř o polovinu, kdy jejich množství činilo 5 865. I zde si drží své prvenství za rok 2014 v největším počtu provedených interrupcí ženy, které dosáhly úplného středního vzdělání. Interrupce byly zaznamenány v počtu 7 720. Klesající úroveň indukované potratovosti je i ve skupině žen se základním nebo nižším vzděláním. Na začátku sledovaného období ženy v této kategorii podstoupily celkem 6 942 interrupcí. Ovšem na konci je jejich počet uváděn pod číslem 4 230. Dvě kategorie mají stoupající úroveň. Jedná se o vysokoškolsky vzdělané ženy a ženy s nezjištěným vzděláním. U žen, které vystudovaly vysokou školu, došlo mezi lety 2003-2014 k mírnému nárůstu. V roce 2003 bylo vykonáno 1 735 interrupcí. V roce 2014 se jejich počet vyšplhal na číslo 2 401. Poslední skupinou, jenž má vzrůstající interrupční tendenci, jsou ženy s nezjištěným vzděláním. Zde bylo statisticky zaregistrováno celkem 409 provedených umělých potratů a v roce 2014 se jejich množství zastavilo na hodnotě 1 677. Kategorie žen s dosaženým

základním vzděláním byla v rámci uměle přerušovaných těhotenství častěji zastoupena. V roce 2014 tvořily 19,3 %. V porovnání se stejným rokem, ale u celkového počtu potratů, se podílely pouhými 14,8 %. Vyšší procento zastoupení uměle přerušovaných těhotenství se týkalo i žen se středním odborným a úplným vzděláním. Výjimku představují ženy s vysokou školou, neboť ty měly u umělých potratů nižší podíl oproti celkovému počtu potratů (ČSÚ 2015).

Graf 9: Indukovaná potratovost podle vzdělání v letech 2003 – 2014



Zdroj: ČSÚ, vlastní zpracování

Složení interrupcí a samovolných potratů podle vzdělání žen v roce 2012 bylo následující. Samovolné potraty nejvíce podstupovaly vysokoškolsky vzdělané ženy. Podíl těchto potratů u této skupiny žen činil bezmála 50 %. Ženy se základním vzděláním se podílely 21,5 % na počtu potratů. Odlišná situace je v případě umělých potratů. V roce 2012 byl velmi vysoký podíl interrupcí zaevidován u žen se základním vzděláním, a to 77 %. Naopak u vysokoškolsky vzdělaných žen statistiky zaregistrovaly pouhých 48 % (ÚZIS ČR 2013).

V roce 2013, stejně jako v roce 2012, u spontánních potratů podle dosaženého vzdělání žen opět dominovaly vysokoškolsky vzdělané ženy. V roce 2013 podíl počtu těchto potratů činil 50,8 %. Nízké procento potratů (20,5 %) náleží ženám se základním vzděláním. Obrácená situace byla u interrupcí. Zde nízkého podílu dosáhly vysokoškolsky vzdělané ženy (46,2 %). Ve srovnání s rokem 2012 je to o 1,8 % méně. Naopak u žen se základním vzděláním podíl interrupcí dosáhl vysokého procenta, a to 77,7 % (ÚZIS ČR 2015).

6 Prostorová diferencovanost potratovosti v České republice

Tato kapitola je zaměřena na prostorovou diferencovanost potratovosti v České republice. Skladba kapitoly je následující. Nejprve byla rozebrána problematika prostorové diferencovanosti potratovosti v rámci krajů v letech 2001, 2011 a 2014, poté byla ta samá problematika řešena na úrovni okresů. Obě podkapitoly jsou doplněny o mapové výstupy. Poslední podkapitolou je kategorizace okresů podle intenzity potratovosti.

6.1 Hodnocení potratovosti na úrovni krajů

Nejvíce samovolných potratů v roce 2001 bylo evidováno v Moravskoslezském kraji. Ženy prodělaly celkem 1 640 samovolných potratů. Příčinou může být větší zastoupení romské menšiny, protože většina z nich nenavštěvuje pravidelné gynekologické prohlídky a také úroveň jejich hygienických návyků je nízká. Hrubá míra potratovosti (hmpo) činila 4,4 ‰. Nejnižší počet spontánních potratů spadá do Karlovarského kraje, a to s celkem 409 případy. Z hlediska umělých potratů (interrupcí) vykazoval nejmenší počet kraj Vysočina. V tomto kraji bylo zaznamenáno 1 213 interrupcí a zároveň hodnota hmpo byla 3,6 ‰. Naopak nejvyšší hodnota interrupcí byla zaregistrována v Praze (4 075) s hmpo 4,3 ‰ (Tab. 3). V případě indexu potratovosti maximální hodnoty vykazovaly dva kraje, a to Ústecký a Karlovarský. Oba tyto kraje přesáhly hodnotu 60 ‰. Tento stav mohl souviset se žijící romskou menšinou a také s nižší úrovní vzdělanostního zastoupení. Naopak minimální hodnotu indexu potratovosti vykazovala Vysočina s 40,5 ‰ (Příloha 1).

Tab. 3: Potratovost v krajích České republiky v roce 2001

| Kraje | Umělé potraty | Samovolné potraty | Hrubá míra potratovosti (v ‰) |
|--------------------|---------------|-------------------|-------------------------------|
| Vysočina | 1 213 | 547 | 3,6 |
| Pardubický | 1 229 | 541 | 3,6 |
| Zlínský | 1 432 | 688 | 3,7 |
| Jihomoravský | 3 077 | 1 131 | 3,8 |
| Olomoucký | 1 807 | 713 | 4,0 |
| Královéhradecký | 1 711 | 546 | 4,3 |
| Středočeský | 3 619 | 1 016 | 4,2 |
| Moravskoslezský | 3 731 | 1 640 | 4,4 |
| Hlavní město Praha | 4 075 | 821 | 4,3 |
| Jihočeský | 2 076 | 699 | 4,6 |
| Plzeňský | 1 990 | 632 | 5,0 |
| Liberecký | 1 662 | 564 | 5,4 |
| Ústecký | 3 554 | 1 169 | 6,0 |
| Karlovarský | 1 352 | 409 | 6,0 |

Zdroj: ČSÚ, vlastní zpracování

Stejně jako před deseti lety, tak i v roce 2011 se Moravskoslezský kraj stal krajem s nejvyšším počtem spontánních potratů (1 594). Ovšem došlo ke snížení hmpo o 0,8 %. Situace se nezměnila ani v případě minimálního počtu, který opět obhájil Karlovarský kraj. Hodnota byla ještě nižší než v roce 2001, a to o 57 potratů. Naopak hmpo dosáhla třetí nejvyšší hodnoty (4,2 ‰). V rámci umělých potratů došlo ke změnám. Nejméně interrupcí za rok 2011 bylo provedeno v Pardubickém kraji, kde je uváděno celkem 833 interrupcí. Zároveň je zde i nejnižší hmpo (3,1 ‰). Prahu v nejvyšším počtu interrupcí vystřídal Středočeský kraj. V tomto kraji bylo zaevidováno 3 233 interrupcí s hmpo 3,9 ‰. V roce 2011 se jednalo o kraj s nejvyšším počtem obyvatel (Tab. 4). Nejnižší hodnota indexu potratovosti se v roce 2011 dostala pod 30 %. Zástupcem se stal Jihomoravský kraj s 28,9 %. Maximum stále drží Ústecký kraj, ovšem tentokrát s indexem 46,8 %. Ve srovnání s rokem 2001 je to podstatně o dost nižší hodnota (Příloha 2).

Tab. 4: Potratovost v krajích České republiky v roce 2011

| Kraje | Umělé potraty | Samovolné potraty | Hrubá míra potratovosti (v ‰) |
|--------------------|---------------|-------------------|-------------------------------|
| Vysočina | 852 | 702 | 3,2 |
| Pardubický | 833 | 724 | 3,1 |
| Zlínský | 1 005 | 771 | 3,1 |
| Jihomoravský | 2 221 | 1 288 | 3,1 |
| Olomoucký | 1 311 | 778 | 3,3 |
| Královéhradecký | 1 284 | 722 | 3,8 |
| Středočeský | 3 233 | 1 590 | 3,9 |
| Moravskoslezský | 2 707 | 1 594 | 3,6 |
| Hlavní město Praha | 3 051 | 1 292 | 3,6 |
| Jihočeský | 1 437 | 907 | 3,8 |
| Plzeňský | 1 347 | 948 | 4,2 |
| Liberecký | 1 215 | 689 | 4,5 |
| Ústecký | 2 680 | 1 280 | 4,9 |
| Karlovarský | 879 | 352 | 4,2 |

Zdroj: ČSÚ, vlastní zpracování

V roce 2014 tentokrát příčku s maximálním počtem spontánních potratů obsadil Středočeský kraj, ve kterém ženy prodělaly 1 710 potratů. Hrubá míra potratovosti se snížila o 0,2 ‰, klesla tedy na 3,7 ‰. Pozice s nejnižším počtem potratů zůstala nezměněná. Na Karlovarský kraj připadlo 221 spontánních potratů s hmpo 3,4 ‰. Stejně jako v roce 2001, tak i v roce 2014 byla nejmenší hodnota umělých potratů v kraji Vysočina. Bylo zde provedeno 697 interrupcí a hmpo dosáhla nejnižšího údaje (2,8 ‰). Prvenství s nejvyšším počtem interrupcí stejně jako v roce 2011 zůstalo Středočeskému kraji. V tomto kraji bylo zaregistrováno 2 965 interrupcí (Tab. 5). Oproti roku 2011 se v roce 2014 dostalo pod indexní hodnotu 30 % více krajů – kraj Vysočina (26,6 %), Pardubický kraj (26,9 %) a hlavní město Praha (27,8 %). První místo s nejvyšší hodnotou

indexu potratovosti zůstalo neobměněné. Hodnota ukazatele v Ústeckém kraji dosáhla 45 % (Příloha 3).

Tab. 5: Potratovost v krajích České republiky v roce 2014

| Kraje | Umělé potraty | Samovolné potraty | Hrubá míra potratovosti (v ‰) |
|--------------------|---------------|-------------------|-------------------------------|
| Vysočina | 697 | 658 | 2,8 |
| Pardubický | 735 | 659 | 2,8 |
| Zlínský | 957 | 891 | 3,3 |
| Jihomoravský | 2 218 | 1 534 | 3,3 |
| Olomoucký | 1 279 | 783 | 3,4 |
| Královéhradecký | 1 293 | 579 | 3,5 |
| Středočeský | 2 965 | 1 710 | 3,7 |
| Moravskoslezský | 2 297 | 1 549 | 3,2 |
| Hlavní město Praha | 2 620 | 1 376 | 3,3 |
| Jihočeský | 1 342 | 892 | 3,6 |
| Plzeňský | 1 223 | 994 | 4,0 |
| Liberecký | 1 165 | 712 | 4,4 |
| Ústecký | 2 329 | 1 299 | 4,5 |
| Karlovarský | 773 | 221 | 3,4 |

Zdroj: ČSÚ, vlastní zpracování

6.2 Hodnocení potratovosti na úrovni okresů

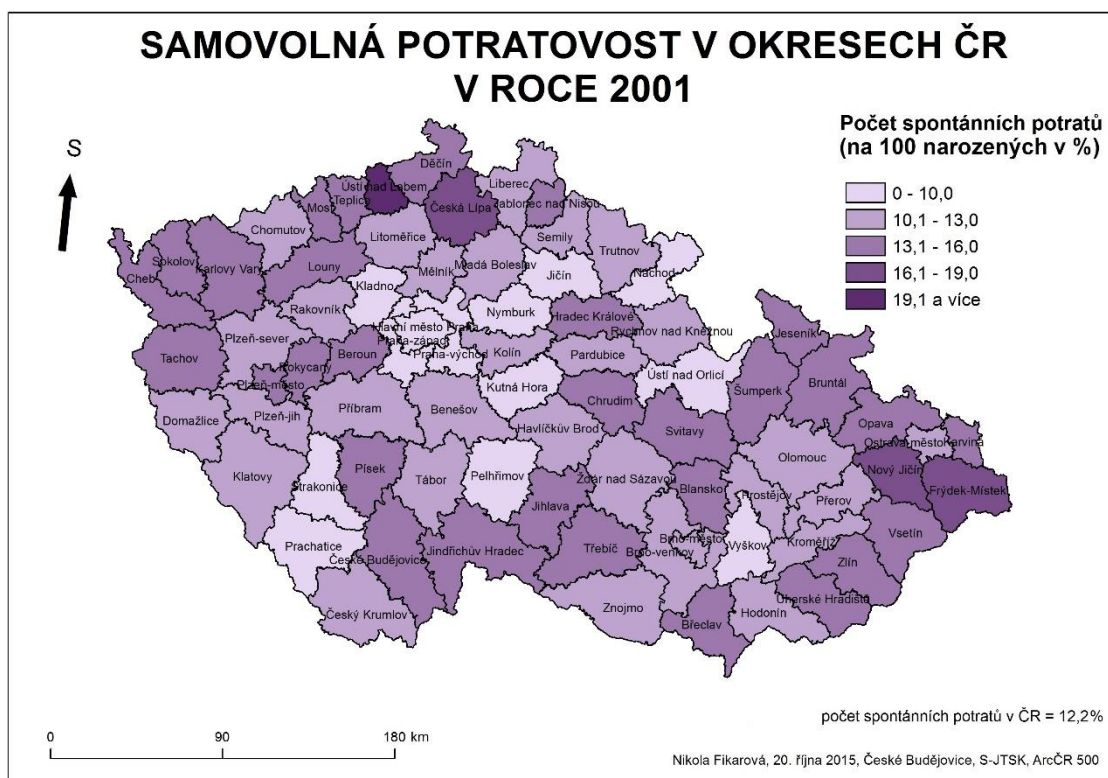
Ve sledovaném roce 2011 byl index potratovosti v České republice 49,5 %. Pod hranici této hodnoty se dostal například okres Jindřichův Hradec (49,3 %), Hodonín (46,4 %), Jičín (42,7 %) či Nový Jičín (37,5 %). Nejnížší hodnota indexu potratovosti byla v okrese Žďár nad Sázavou (35 %), který leží v kraji Vysočina. Vysoko nad indexovou hodnotou České republiky byly například okresy Chomutov (62,6 %), Ústí nad Labem (68,2 %), Cheb (70,7 %) nebo s maximálním indexem okres Teplice (72,7 %). Vyjmenované okresy s vysokou hodnotou ukazatele patří do Ústeckého a Karlovarského kraje. Vzniklá situace mohla souviset s nízkým vzděláním v Karlovarském kraji nebo s vysokým počtem Romů v Ústeckém kraji. Do kategorie okresů s vysokými hodnotami se zařadil i okres Česká Lípa (62,4 %) nebo Jablonec nad Nisou (64,8 %). Oba se nacházejí v Libereckém kraji. Tyto hodnoty mohly být způsobené skupinou obyvatel, kteří měli netradiční hodnotovou strukturu (Příloha 4).

Stav indexu byl o deset let později relativně lepší. Stále se ale objevovaly vysoké hodnoty jako například v okresech Most či Ústí nad Labem (oba 50 %). V případě Ústí nad Labem došlo oproti roku 2011 k poklesu o 18,2 %. V okrese Teplice se hodnota indexu snížila o 19,6 %. Tento okres na první příčce vystřídal v roce 2011 okres Tachov s 54,4 %. Tato hodnota může být vysvětlena vyšším podílem cizinců. Nejnížší index spadá do Středočeského kraje do okresu Praha-západ s hodnotou 23,7 % (Příloha 5).

Stejně jako v roce 2011, tak i v roce 2014 si pozici s nejvyšším indexem obhájil okres Tachov, a to s hodnotou 50,3 %. Vysoká hodnota byla zaregistrována i v okresech Teplice a Chomutov (oba 48,7 %). Minimální hodnota byla tentokrát přidělena do kraje Vysočina, konkrétně do okresu Jihlava. Index potratovosti činil 23,8 % (Příloha 6).

V rámci spontánních potratů v roce 2001 byl jejich počet na 100 narozených za celou Českou republiku 12,2 %. Nejnižší hodnota spadá do Středočeského kraje do okresu Nymburk, kde činila 5,5 %. Nízkou hodnotu také vykazoval okres Vyškov (8,9 %), Ústí nad Orlicí (9,6 %) či Kutná Hora (10 %). V Kutné Hoře bylo statisticky zaznamenáno celkem 61 potratů. Nejvyšší hodnoty v počtu spontánních potratů na 100 narozených bylo dosaženo v Ústí nad Labem, a to 23,2 %. Tento údaj může souviset s vysokým počtem zde žijících Romů, jejichž zdravotní kondice je na nízké úrovni. Vysoká hodnota byla získána i v Novém Jičíně (17 %) v Moravskoslezském kraji. Zde tato hodnota může také být spojena s problematikou Romů (Mapa č. 1).

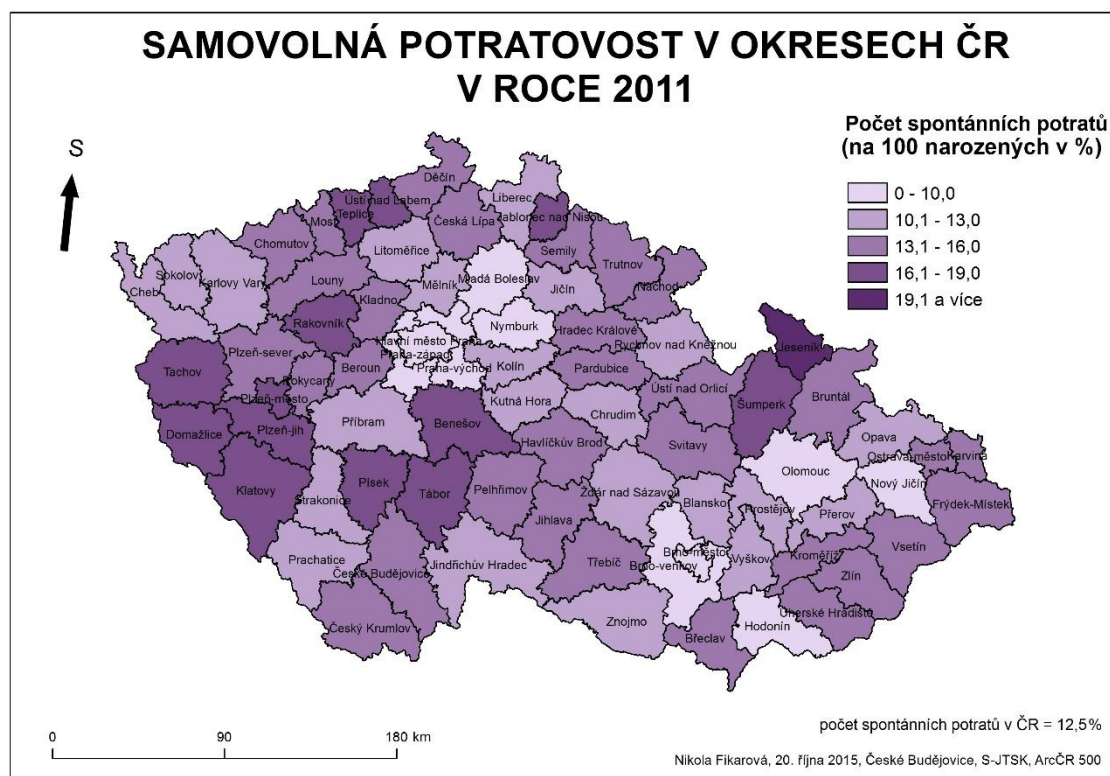
Mapa č. 1:



Zdroj: ČSÚ, vlastní zpracování

I v roce 2011 dosáhl minimální hodnoty z hlediska samovolných potratů na 100 narozených okres Nymburk (5,6 %). V tomto okrese bylo zaevidováno celkem 60 spontánních potratů. Nízké hodnoty spadají i do Jihomoravského kraje. V rámci Jihomoravského kraje jsou zástupci nízkých hodnot například okres Hodonín (9,9 %), Brno-město (8,7 %) či Brno-venkov s 9,8 %. Nejvyšší hodnotu vykazoval okres Jeseník v Olomouckém kraji, která činila 22,2 % (Mapa č. 2).

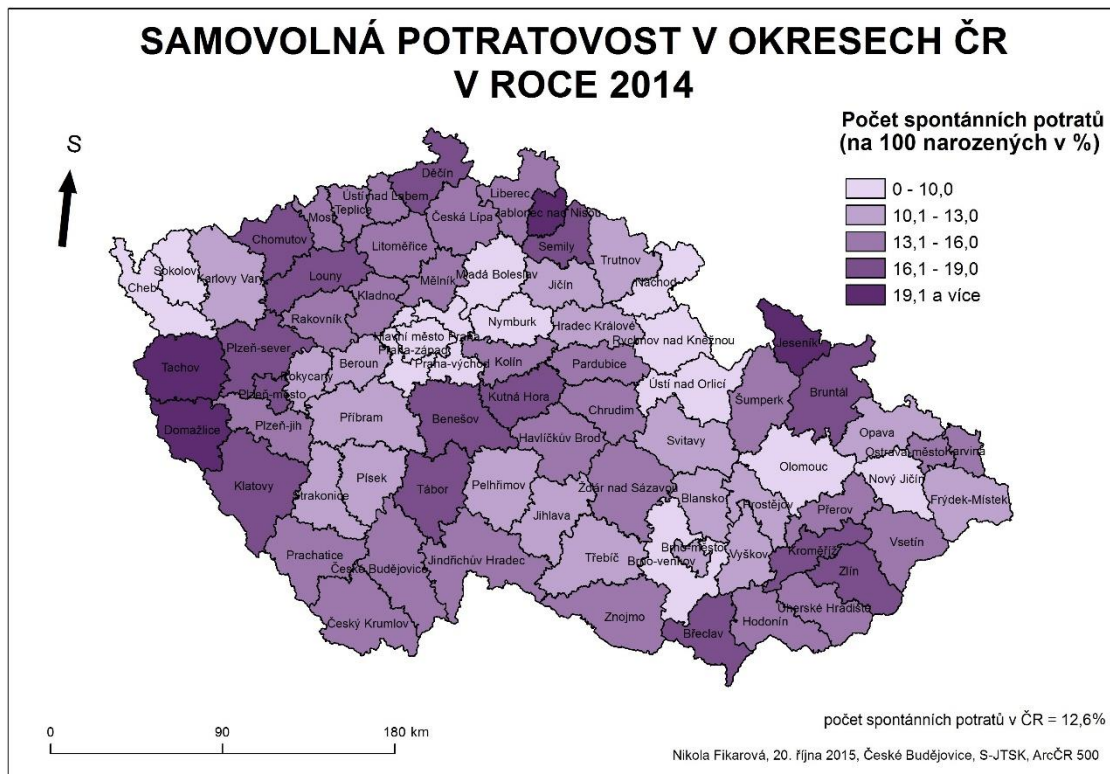
Mapa č. 2:



Zdroj: ČSÚ, vlastní zpracování

Nejvíce tmavých míst je v Mapě č. 3, která zobrazuje samovolnou potratovost v okresech. Jedná se o okresy Jeseník (19,2 %) – oproti roku 2011 došlo ke snížení o 3 %, Tachov (20,2 %), Jablonec nad Nisou (21,3 %) a Domažlice. V okrese Domažlice byla nejvyšší hodnota, a to 23,2 %. Příčinou takto vysokých hodnot může být celorepublikový trend, kdy ženy odkládají mateřství do vyššího věku. Následkem jsou zdravotní komplikace, které vyvolávají samovolný potrat. Okres s nejnižší hodnotou tentokrát vystřídal okres Mladá Boleslav, který je ve Středočeském kraji. Hodnota v rámci tohoto okresu činila 4,6 %. Ženy zde prodělaly celkem 64 potratů.

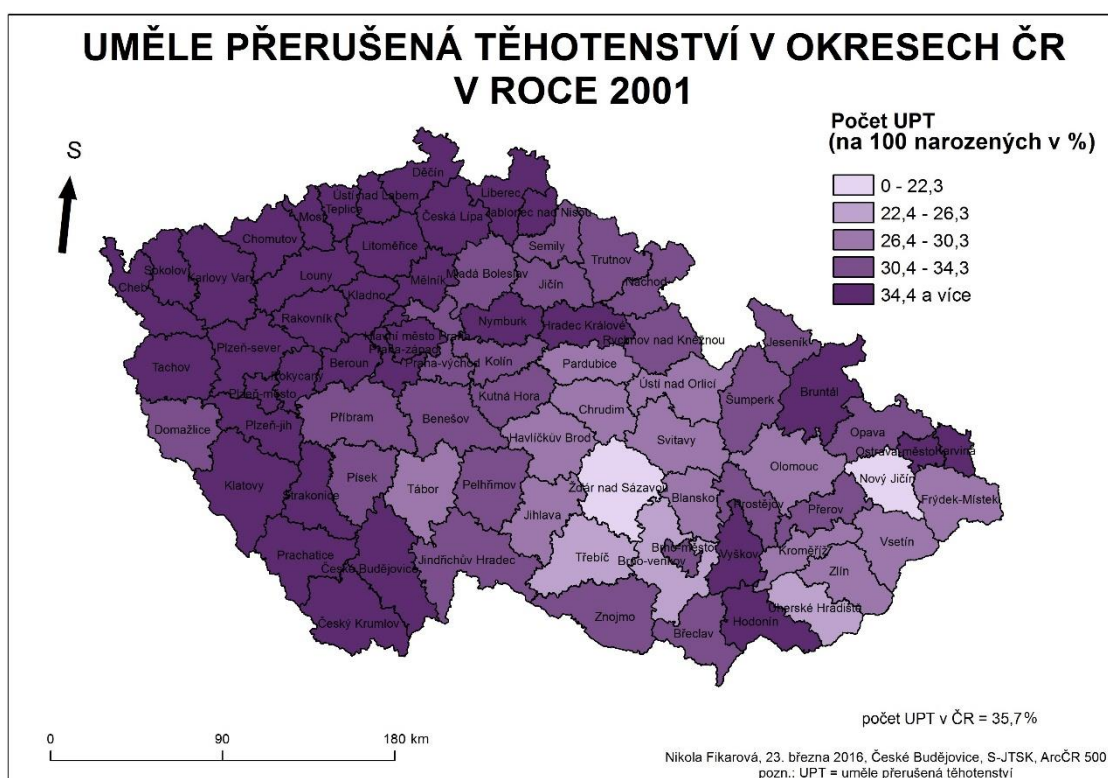
Mapa č. 3:



Zdroj: ČSÚ, vlastní zpracování

Na následující mapě (Mapa č. 4) je možné vidět, že z hlediska umělé potratovosti v roce 2001 tmavé barvy převládaly nad světlými. Nejtmavší barva se vyskytuje převážně v západních Čechách. V tomto odstínu je zabarven celý Ústecký kraj a Karlovarský kraj. Není proto divu, že maximální hodnota interrupcí na 100 narozených spadá do Ústeckého kraje. V okrese Teplice hodnota činila 55,7 % a bylo zde zaevidováno celkem 671 uměle přerušovaných těhotenství (UPT). Těsně za Teplicemi skončil okres Cheb s hodnotou 53,9 %. V okrese Cheb bylo provedeno celkem 495 interrupcí. Vysoké hodnoty spadají i do Libereckého kraje například do okresu Jablonec nad Nisou (47 %) nebo Česká Lípa (44,3 %). Tyto vysoké hodnoty je možné vysvětlit působením sociálně slabé skupiny, jejíž chování není typické. Naopak nejnižší hodnoty bylo dosaženo v okresu Nový Jičín (19,1 %) a celkový počet interrupcí činil 280. Nízkou hodnotu také vykazoval Žďár nad Sázavou v kraji Vysočina. Hodnota interrupcí na 100 narozených byla ve Žďáru nad Sázavou o 3 % vyšší než v okrese Nový Jičín.

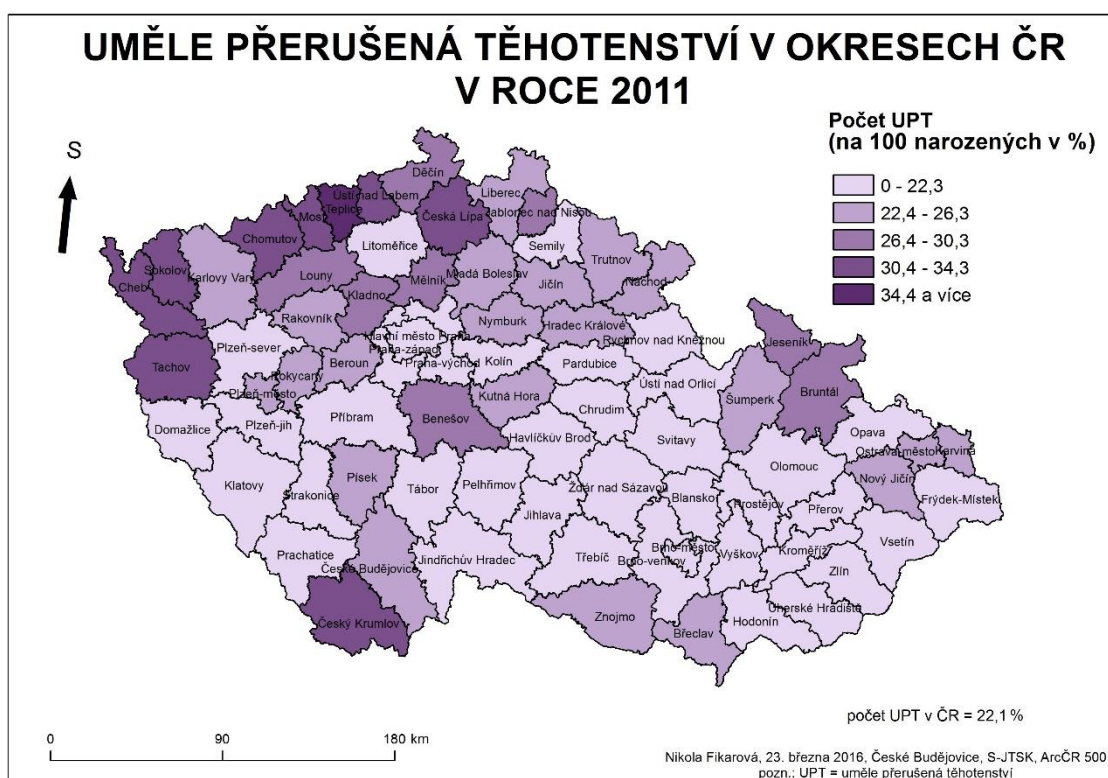
Mapa č. 4:



Zdroj: ČSÚ, vlastní zpracování

Ve srovnání s rokem 2001 je situace v roce 2011 výrazně lepší. Nejtmařších barev je minimálně. I v tomto roce byla nejvyšší hodnota interrupcí na 100 narozených v okrese Teplice, tentokrát však o 20,2 % menší. Klesl i počet uměle přerušovaných těhotenství, a to celkem na 478. Nejpřednější místa s vysokými hodnotami vyplňují okresy Ústí nad Labem, Most nebo Chomutov, jejichž hodnoty se pohybují okolo 30 %. Celorepubliková hodnota umělé potratovosti na 100 narozených činila v roce 2011 22,1 %. Stejnou hodnotu, jaká byla v případě České republiky, vykazoval také okres Klatovy v Plzeňském kraji. Pod celorepublikovou hodnotu se dostal například okres Příbram (20,1 %), okres Třebíč (15,8 %) nebo též okres Pardubice s hodnotou 12,4 %. Tato hodnota byla za rok 2011 nejnižší. V okrese Pardubice bylo statisticky zaznamenáno celkem 219 umělých potratů a z hlediska hodnoty interrupcí na 100 narozených došlo oproti roku 2001 k poklesu o 14,5 % (Mapa č. 5).

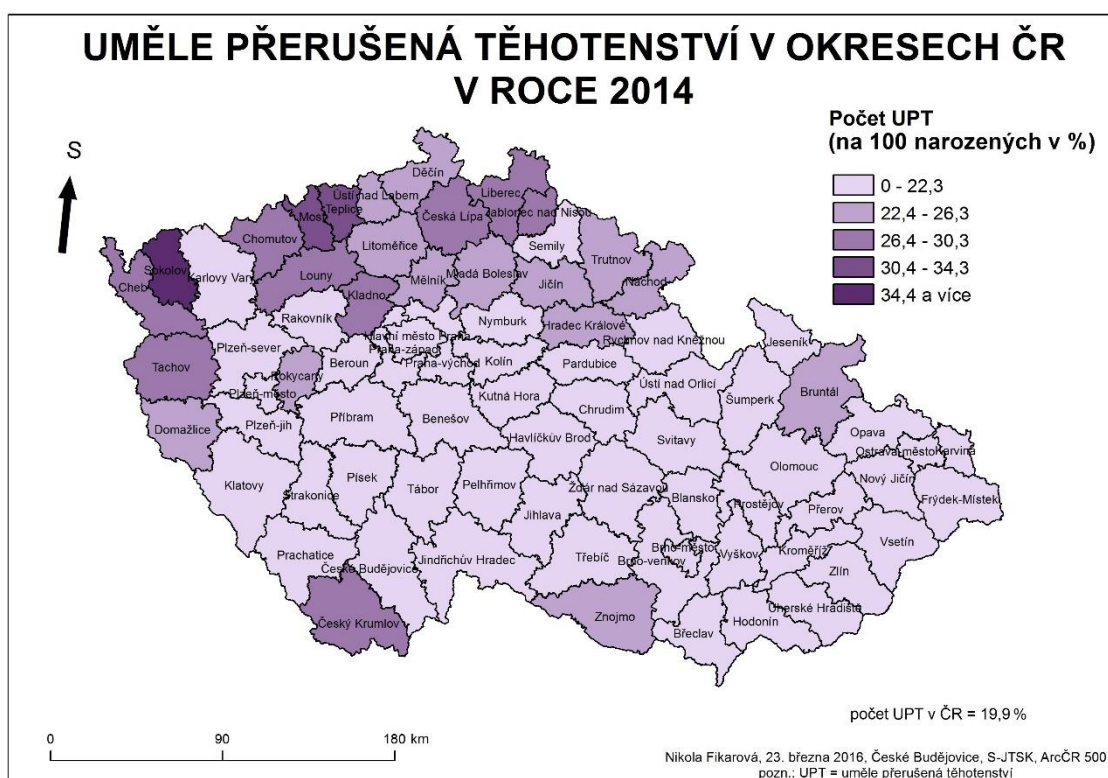
Mapa č. 5:



Zdroj: ČSÚ, vlastní zpracování

Ze všech mapových výstupů, které hodnotily umělou potratovost v okresech České republiky, vykazuje následující mapa (Mapa č. 6) za rok 2014 nejlepší stav. Z velké části je mapový výstup pokryt nejsvětlejší barvou, která značí nejnižší hodnoty. Celorepubliková hodnota byla v roce 2014 nejnižší za všechny sledované roky, činila 19,9 %. Okres Teplice, který vždy vykazoval maximální hodnoty interrupcí na 100 narozených, tentokrát vystřídal okres Sokolov v Karlovarském kraji. Hodnota UPT v tomto okrese byla 34,5 %. Tato hodnota může souviset se skutečností, že v Karlovarském kraji je málo vysokých škol. Je statisticky prokázáno, že u žen s nízkým vzděláním převládá procento umělých potratů. Naopak u žen s vysokým stupněm vzdělání převládá procento samovolných potratů. Po okrese Sokolov následoval okres Most a okres Teplice, oba ležící v Ústeckém kraji. V těchto okresech se hodnota pohybovala okolo 32 %. Okres Pardubice, který v roce 2011 dosáhl nejnižší hodnoty z hlediska umělé potratovosti, vystřídal okres Chrudim s 10,8 %. V okrese Chrudim, který též leží v Pardubickém kraji, bylo v roce 2014 zaevidováno celkem 118 provedených umělých potratů. Nízké interrupční hodnoty také vykazoval okres Třebíč, okres Vyškov nebo okres Praha-západ (všechny s hodnotou 14,7 %).

Mapa č. 6:



Zdroj: ČSÚ, vlastní zpracování

6.3 Kategorizace okresů podle intenzity potratovosti v roce 2014

Na základě celkového počtu bodů za každý okres (kap. 3.5, Tab. 2) byla sestavena výsledná kategorizace podle intenzity potratovosti (Tab. 6). Všechny okresy byly rozděleny podle celkového počtu bodů do pěti kategorií. V I. kategorii jsou okresy s nejmenším počtem bodů, naopak okresy s největším počtem bodů byly umístěny do V. kategorie.

Tab. 6: Výsledná kategorizace okresů za rok 2014

| Kategorie | Počet bodů | Okresy |
|----------------|------------|--|
| I. kategorie | 0-3 | Brno-venkov, Nový Jičín, Nymburk, Olomouc, Praha, Praha-východ, Praha-západ, Rychnov nad Kněžnou, Ústí nad Orlicí |
| II. kategorie | 4-5 | Beroun, Blansko, Brno-město, Frýdek-Místek, Havlíčkův Brod, Hodonín, Chrudim, Jihlava, Jindřichův Hradec, Karlovy Vary, Mladá Boleslav, Náchod, Opava, Ostrava, Pardubice, Pelhřimov, Písek, Prostějov, Přerov, Příbram, Strakonice, Svitavy, Třebíč, Uherské Hradiště, Vsetín, Vyškov, Žďár nad Sázavou |
| III. kategorie | 6-7 | Benešov, Břeclav, České Budějovice, Hradec Králové, Cheb, Jičín, Karviná, Klatovy, Kolín, Kroměříž, Litoměřice, Mělník, Plzeň-jih, Plzeň-město, Plzeň-sever, Prachatice, Rakovník, Rokycany, Semily, Šumperk, Tábor, Trutnov, Zlín, Znojmo |
| IV. kategorie | 8-9 | Bruntál, Česká Lípa, Český Krumlov, Děčín, Jeseník, Kladno, Kutná Hora, Liberec, Sokolov, Ústí nad Labem |
| V. kategorie | 10-15 | Domažlice, Chomutov, Jablonec nad Nisou, Louny, Most, Tachov, Teplice |

Zdroj: vlastní zpracování

Okresy, které skončily v I. kategorii, Brno-venkov, Nový Jičín, Nymburk, Olomouc, Praha, Praha-východ, Praha-západ, Rychnov nad Kněžnou, Ústí nad Orlicí získaly z hlediska indexu potratovosti, umělé potratovosti a samovolné potratovosti 1 bod (ball), tj. představují okresy s nejnižší úrovní potratovosti v rámci České republiky.

Okresy v V. kategorii – Domažlice, Chomutov, Jablonec nad Nisou, Louny, Most, Tachov a Teplice opačně představují území s nejhorsí situací, tj. s nejvyšší mírou potratovosti v Česku. Většina vyjmenovaných okresů spadá do Ústeckého kraje. Most a Teplice (oba Ústecký kraj) jsou jedinými okresy, ve kterých v počtu ballů převyšují umělé potraty nad spontánními. Okres Most z hlediska interrupcí získal 4 body (bally), z hlediska samovolných potratů 3 body (bally). Nastalá situace může být zapříčiněna tím, že okres Most se řadí mezi okresy s největší mírou nezaměstnanosti. Tento problém může úzce souviset s vysokou úrovní interrupcí. Nezaměstnané páry si nemohou dovolit pořídit potomka, protože jejich finanční stav je kritický. V případě okresu Teplice se k samovolným potratům řadí 3 body (bally) a k umělým potratům 4 body (bally). Vysoká úroveň umělé potratovosti (jak v okrese Most, tak i v okrese Teplice), může souviset s vysokým počtem ateistů, jejichž hojné zastoupení je pro Ústecký kraj známé. Ústecký kraj je krajem s nejmladším obyvatelstvem, což také do jisté míry může ovlivňovat hodnoty umělé potratovosti. Dnešní generace mladých chce cestovat, studovat a ne pečovat o dítě.

V případě ostatních okresů z V. kategorie (Domažlice, Chomutov, Jablonec nad Nisou, Louny a Tachov) převyšují samovolné potraty nad umělými. Maximálního počtu ballů z hlediska samovolné potratovosti dosáhl okres Domažlice, Jablonec nad Nisou a Tachov. Tento stav může být způsoben celorepublikovým trendem, že ženy odkládají první dítě do vyššího věku. Následkem jsou zdravotní komplikace, které mohou vést až k potratu. V okrese Chomutov a Louny jsou spontánní potraty ohodnoceny 4 bally.

Okresy, které spadají do V. kategorie, jsou součástí průmyslových a pohraničních regionů. Pouze v některých těchto okresech byl počet ballů za umělé potraty vyšší než počet ballů za samovolné potraty. Celkově lze ale říci, že na základě vytvořené Tab. 2, téměř ve všech okresech České republiky převažovala spontánní potratovost. Kategorizace okresů za rok 2014 byla z velké části ovlivněna prodělanými samovolnými potraty. Příčinu je možné hledat v odkladu početí dítěte do vyššího věku ženy, které je v poslední době trendem. Zároveň s sebou přináší spoustu rizik a zdravotních komplikací.

7 Indukovaná potratovost ve vybraných evropských zemích

Porovnání České republiky s ostatními evropskými zeměmi v rámci úrovně umělé potratovosti je problémem, protože porovnatelná data jsou špatně přístupná. V některých státech se statistika o potratech nevede vůbec. Většinou se jedná o státy, ve kterých jsou interrupce zakázané nebo výrazně omezené. Dále se mezi státy vyskytují rozdíly ve způsobu definování potratu. Především se jedná o legislativní a metodologické rozdíly (ČSÚ 2015).

Ve státech bývalého východního bloku byla legislativní ustanovení o umělé potratovosti zavedena v čase, kdy nebyla možnost dosažitelnosti moderních antikoncepčních prostředků. Tato nedostupnost antikoncepce měla za následek vysoké údaje týkající se provedených interrupcí. Jako názorný příklad může posloužit Estonsko, protože v 60. letech minulého století bylo uskutečněno 200 uměle přerušovaných těhotenství na 100 narozených. V legislativních opatřeních docházelo k častým přeměnám, a to v konsekvenci změn populačních politik. Následkem těchto změn docházelo k výrazným výkyvům ve vývojové křivce uměle přerušovaných těhotenství. Situace v zemích západního bloku byla poněkud odlišná. Zde se uskutečnila liberalizace zákonodárství až v období, kdy antikoncepční prostředky byly již k dostání. V porovnání se zeměmi ve východní Evropě, jsou v západních zemích hodnoty umělé potratovosti mnohem nižší. Příčinou této odlišnosti je především ta skutečnost, že ve východní Evropě se začala moderní antikoncepce častěji užívat až po pádu komunistického režimu (ČSÚ 2015).

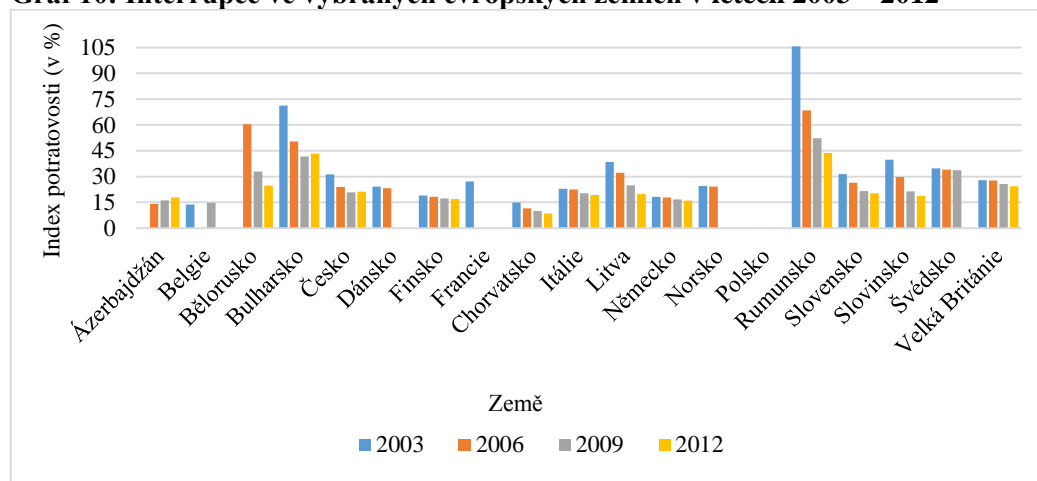
Vývojová křivka České republiky v rámci indexu umělé potratovosti se nejvíce shoduje s vývojovou křivkou Slovenské republiky. V následujícím grafu (Graf 10) lze vidět, že index indukované potratovosti dosahoval v rozmezí let 2003-2012 téměř podobných hodnot. Srovnatelných hodnot indexu interrupcí bylo zaznamenáno v Litvě i Slovinsku. V Litvě roku 2003 se index potratovosti dostal na hodnotu 38,4 % a na Slovinsku činil 39,7 %. Oba tyto údaje dokazují, že index interrupcí byl vyšší než v Česku a Slovinsku. Ovšem situace na konci sledovaného období se jevila opačně, protože hodnoty v Litvě a Slovinsku byly naopak nižší. Index umělé potratovosti v zemích východního bloku dosahoval spíše vyšších údajů (ČSÚ 2015).

Absolutně nejvyšší maximum je zachyceno u Rumunska. Rumunsko je jedním ze států, u kterého je ukazatel vyplněn za celé sledované období. Nejvyšší hodnota byla v roce 2003, a to 105,8 %. Následně poté měl index potratovosti klesající tendenci a

v roce 2012 se zastavil na čísle 43,7 %. Pravým opakem Rumunska je například muslimský Ázerbájdžán nebo Polsko, které vykazuje minimální hodnoty. Zde se ukazatel nevyšplhal nad hodnotu 0,2 %. A proč je v Polsku zaznamenán tak nízký index potratovosti? Existují pouze tři případy (situace), ve kterých jsou potraty povoleny. Za prvé se jedná o případ, pokud byla žena znásilněna. Za druhé, pokud plod není v pořádku a za třetí je možné provést potrat v tom případě, že je matka v ohrožení života (ČSÚ 2015).

Z grafu je patrné, že méně prodělaných uměle přerušovaných těhotenství je u žen, kteří žijí v jižních částech Evropy. Jako příklad může posloužit Itálie nebo Chorvatsko. Ovšem Itálie v posledních letech vykazuje hodnoty, které jsou obdobné České republice. V roce 2009 Itálie vykazovala index 20,2 %. O tři roky později, tedy roku 2012, byl ukazatel o něco menší. Statisticky bylo zaznamenáno, že index potratovosti činil 19,3 %. Na ostrově Malta jsou potraty nepovoleny a jejich uskutečnění je považováno za trestný čin. V západní a severní Evropě není provedení interrupcí tak obvyklé v porovnání s Českou republikou. V Belgii, Německu či Finsku bylo statisticky zaznamenáno, že index umělé potratovosti se pohybuje v rozmezí hodnot 10 % až 20 %. Těsně pod hodnotou 20 % skončilo Finsko, protože v roce 2003 ukazatel dosáhl čísla 19 %. Poté se tento údaj snižoval, až se v roce 2012 zastavil na čísle 16,9 %. Výjimku ze západní Evropy představuje Velká Británie, protože čísla indexu se pohybují okolo 25 %. Index umělé potratovosti v roce 2003 udával hodnotu 27,9 % a v roce 2012 vykazoval 24,3 %. Hodnoty jsou tedy vyšší ve srovnání s ostatními státy v západní Evropě. Nicméně například v ostrovním Irsku, jenž sousedí s Velkou Británií, může žena podstoupit interrupci pouze v případě, pokud je ohrožen její život (ČSÚ 2015).

Graf 10: Interrupce ve vybraných evropských zemích v letech 2003 – 2012



Zdroj: ČSÚ, vlastní zpracování

8 Závěr

Potratovost, o které celá bakalářská práce pojednávala, je jedním ze základních populačních jevů, který úzce souvisí s porodností a úmrtností. Potratovost negativně ovlivňuje úroveň lidské porodnosti.

V práci se ve velké míře vyskytoval termín potrat. K tomuto termínu se vztahuje několik definic. V jedné z definic je potrat vysvětlen jako ukončení těhotenství, při kterém plod nejeví známku života a porodní váha je nižší než 1 000 g a pokud ji není možné zjistit, jestliže těhotenství trvá méně než 28 týdnů. Potraty se rozdělují na tři skupiny, a to umělé potraty (interrupce), samovolné potraty (spontánní) a ostatní potraty. Do poslední skupiny patří potraty, které nejsou legální. V České republice je povinností ohlašovat všechny druhy potratů, z čehož vyplývá její umístění na prvních příčkách v úplné registraci potratů. Povinnost hlásit prodělané potraty se vztahuje i na cizinky žijící na našem území.

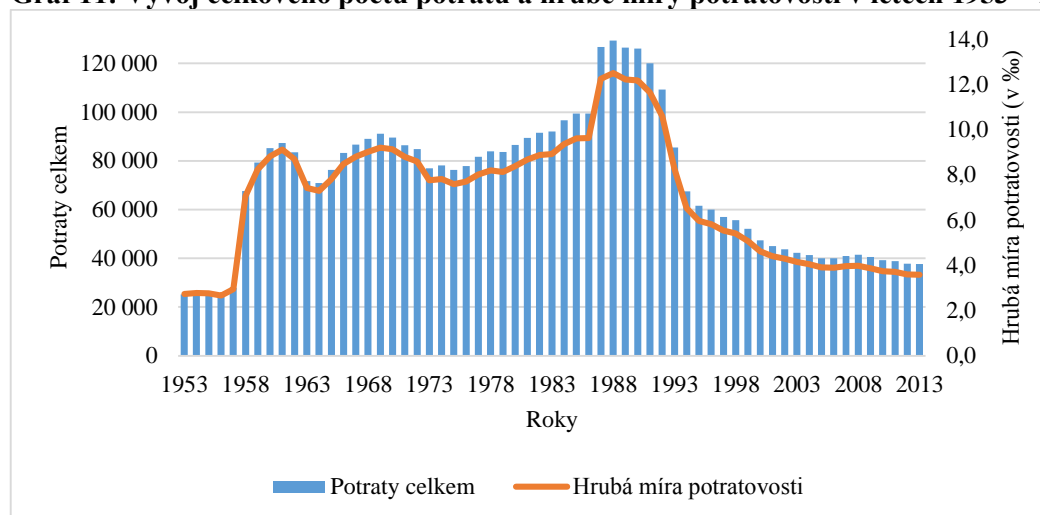
Historie potratů je velice pestrá. Jako první se k potratu vyjádřil Aristoteles nebo také Hippokratés, a to již v období starověku. Každý z nich zaujímal jiné stanovisko k problematice potratů. Hippokratés byl jejich odpůrcem. Různá stanoviska k potratům byla i v historické Anglii. Zde od 14. století do počátku 19. století platil zákon, na základě kterého se prodělání potratu řídilo podle přání ženy. V roce 1803 přišla změna, kdy bylo provedení potratu definováno jako zločin. První legalizace interrupcí se odehrála v Sovětském svazu v roce 1923. Na Islandu došlo k povolení potratů ze sociálních a zdravotních důvodů v roce 1935.

K potratovosti se vztahuje několik základních ukazatelů. Tím nejjednodušším z nich je hrubá míra potratovosti, kdy se do poměru dává celkový počet potratů a střední stav obyvatelstva. Dalším z ukazatelů je index potratovosti, jehož určení se provede celkovým počtem potratů na 100 narozených.

Na vývoj potratovosti měly vliv legislativní předpisy týkající se interrupcí. Mezi nejdůležitější se řadí předpis č. 86/1950 Sb., předpis č. 68/1957 Sb. a zákon č. 66/1986 Sb. Na našem území byly umělé potraty až do roku 1950 považovány za trestný čin. V předpise č. 86/1950 Sb., konkrétně v § 218, byly umělé potraty prezentovány jako „usmrcení lidského plodu.“ Statistika potratů je vedena až od roku 1953. O pár let později vstoupil v platnost předpis č. 68/1957 Sb. Hlavní náplní tohoto předpisu bylo přerušování těhotenství na základě souhlasu ženy a také na povolení interrupčních komisí. Následkem bylo zvýšení počtu interrupcí. V roce 1957 bylo zaznamenáno celkem 5 742 interrupcí,

ovšem v roce 1958 se jejich počet zvýšil o více jak 43 000. Celkem bylo v roce 1958 provedeno 49 035 interrupcí. Počet potratů za rok 1958 činil 67 643 s hodnotou hrubé míry potratovosti 7,1 ‰. Oproti roku 1957 se jednalo o nárůst, a to o 4,2 ‰. Samovolné potraty měly v tomto období klesající tendenci. Jejich počet se pohyboval okolo 17 000. Výrazný nárůst byl zaznamenán v 80. letech 20. století, což souviselo s platností předpisu č. 66/1986 Sb. Prostřednictvím tohoto předpisu byly zrušeny interrupční komise a zavedeny miniinterrupce. Následně docházelo k rapidnímu nárůstu interrupcí. V roce 1986 bylo zaevidováno 83 564 umělých potratů. O rok později to již bylo 109 626 interrupcí, ale jejich maximální hodnota za celou dobu vedení statistiky potratů se řadí do roku 1988. Počet interrupcí v tomto roce dosáhl hodnoty 113 730. Spontánní potraty se držely na nízké úrovni. Celkový počet potratů v tomto roce také vykazoval nejvyšší číslo, a to 129 349 s hodnotou hrubé míry potratovosti 12,5 ‰ (Graf 11).

Graf 11: Vývoj celkového počtu potratů a hrubé míry potratovosti v letech 1953 – 2013



Zdroj: ČSÚ, vlastní zpracování

Od 90. let 20. století s pádem komunistického režimu přichází změna. Česká populace začala být více informována o plánovaném rodičovství. Dále byly rozmnoženy informace o ochraně proti pohlavním nemocím. Zlepšila se nabídka a propagace antikoncepčních prostředků. Tímto je potvrzena první hypotéza, kdy na základě těchto změn po roce 1990 došlo ke snížení umělé potratovosti. V roce 1990 bylo zaregistrováno 111 268 interrupcí, ale v roce 1993 jich bylo o 40 634 méně. Jejich počet v roce 1993 činil 70 634. Poté má úroveň umělé potratovosti klesající tendenci, a to až do současné doby. Naopak úroveň samovolné potratovosti nepatrně stoupá. Celkový počet potratů za rok 1993 činil 85 445 s hodnotou hrubé míry potratovosti 8,3 ‰.

V posledních letech nejvíce interrupcí podstupují ženy se základním vzděláním. Samovolné potraty se nejčastěji vyskytují u vysokoškolsky vzdělaných žen, což je způsobeno studujícími těhotnými ženami ve vyšším věku v této vzdělanostní kategorii.

Z prostorového hlediska v rámci krajů lze vyčlenit Ústecký a Karlovarský kraj. V Karlovarském kraji byla v roce 2001 dosažena nejvyšší hodnota indexu potratovosti, a to 62,1 %. Příčinou může být, že v Karlovarském kraji se vyskytuje málo vysokých škol a je dokázáno, že ženy s nízkým vzděláním jsou častými žadatelkami o provedení interrupce. Jednou z příčin může být i přítomnost prostitutek. Prostitutky jsou zde zastoupeny v hojném počtu především kvůli ruské klientele. Na druhém místě skončil Ústecký kraj s hodnotou ukazatele 61,8 %. V případě těchto krajů činila hrubá míra potratovosti v roce 2001 6 %. Ústecký kraj dosahoval v dalších sledovaných letech (2011 a 2014) nejvyšších hodnot indexu potratovosti a zároveň zde byla zaznamenána i nejvyšší hrubá míra potratovosti. Na tyto hodnoty může mít vliv vysoká míra nezaměstnanosti či zastoupení nejmladšího obyvatelstva – pro Ústecký kraj tak typické. Nejnižších indexů potratovosti bylo ve sledovaných letech (2001, 2011 a 2014) dosaženo v kraji Vysočina a Jihomoravském kraji.

Jednou z metod, která byla v práci použita, byla ballova (bodová) metoda. Metoda byla aplikována ke zhodnocení intenzity potratovosti v okresech České republiky za rok 2014. Ke zhodnocení potratovosti byl použit index potratovosti, umělé potraty na 100 narozených a samovolné potraty na 100 narozených. Na základě součtu přidělených bodů za každou kategorii nejhůře dopadly okresy Domažlice, Chomutov, Jablonec nad Nisou, Louny, Most, Tachov a Teplice. Mostecko a Teplicko jsou regiony, ve kterých byl počet bodů za umělou potratovost vyšší než za samovolnou. Příčinou vysoké umělé potratovosti může být vysoký počet zde žijících ateistů. Mostecký region je typický svou vysokou mírou nezaměstnanosti. Vzhledem k tomu problému si rodiny nemohou dovolit pořídit potomka, protože jejich finanční situace je kritická. Ve zbývajících okresech z V. kategorie (Domažlice, Chomutov, Jablonec nad Nisou, Louny a Tachov) byl počet bodů za samovolné potraty vyšší než za umělé potraty. Nastalá situace může být v závislosti na celorepublikovém trendu, kdy ženy odkládají první dítě do vyššího věku. Následkem jsou zdravotní komplikace, které způsobí samovolný potrat. Prostřednictvím ballovy metody byla jen z části potvrzena druhá hypotéza. Vysoká úroveň umělé potratovosti byla zastoupena pouze v některých průmyslových a pohraničních oblastech. Kategorizaci ve většině těchto oblastí ovlivňovala stoupající samovolná potratovost.

Literatura, zdroje

GREGORY D., JOHNSTON R., PRATT G., WATTS J. M., WHATMORE S. (2009): The dictionary of Human Geography. 5 vydání. Wiley-Blackwell, Chicester, 1 052 s.

KALIBOVÁ, Květa, PAVLÍK, Zdeněk, VODÁKOVÁ, Alena (2009): Demografie (nejen) pro demografy. Sociologické nakladatelství (SLON), Praha, 241 s.

KOCOURKOVÁ, Jiřina (2010): Plánové rodičovství a reprodukční ztráty. In: BURCIN, B., FIALOVÁ, L., RYCHTAŘÍKOVÁ J. a kol.: Demografická situace České republiky. Proměny a kontexty 1993 – 2008, Praha, s. 157 – 168.

KOCOURKOVÁ, Jiřina (2008): Potratovost. In: Populační vývoj České republiky 2007. Přírodovědecká fakulta Univerzity Karlovy, Praha, s. 51 – 55.

KOCOURKOVÁ, Jiřina (2007): Potratovost. In: Populační vývoj České republiky 2001-2006. Přírodovědecká fakulta Univerzity Karlovy, Praha, s. 39 – 43.

KURKIN, R., NĚMEČKOVÁ, M. (2015): Potratovost. Populační vývoj v České republice v roce 2014. Demografie, 57, č. 3, s. 223 – 225.

LANGHAMROVÁ, Jitka, VAŇO, Boris (2014): 20 let samostatnosti z pohledu demografie ČR, SR, ČSR. INFOSTAT. Výskumné demografické centrum, Bratislava, 94 s.

MAUR, Eduard (1978): Základy historické demografie. Státní pedagogické nakladatelství, Praha, 194 s.

MLÁDEK, J., KUSEDOVÁ, D., MARENČÁKOVÁ, J., PODOLÁK, P., VAŇO, B. (2006): Demogeographical analysis of Slovakia, Comenius University, Bratislava, 222 s.

MLÁDEK, Jozef (1992): Základy geografie obyvateľstva. SPN, Bratislava, 110 s.

PAVLÍK, Z. RYCHTAŘÍKOVÁ J., ŠUBRTOVÁ, A. (1986): Základy demografie. Československé akademie věd, Praha, 736 s.

ROUBÍČEK, Vladimír (1997): Úvod do demografie. CODEX Bohemia, Praha, 348 s.

UZEL, Radim (2000): Nic nového pod sluncem. In: PEKÁRKOVÁ, M., PRIMUSOVÁ, H., UZEL, R., SALAJKA M.: Potrat ano – ne, aneb, Na pokraji života. Praha, s. 12 - 14.

SRB, Vladimír, KUČERA, Milan, RŮŽIČKA, Ladislav (1971): Demografie. Svoboda, Praha, 608 s.

SRB, Vladimír (2004): 1000 let obyvatelstva českých zemí. Karolinum, Praha, 276 s.

TOUŠEK, Václav a kol. (2008): Ekonomická a sociální geografie. Aleš Čeněk, Plzeň, 411 s.

ZMRHALOVÁ, J. (2008): Ochrana lidského plodu v trestním právu. Diplomová práce. Katedra trestního práva Právnická fakulta UK, Praha, 82 s.

DEMOGRAFIE (2015): Demografické informační centrum. Historie potratovosti, dostupné na http://www.demografie.info/?cz_potratovosthistorie= (22. 12. 2015)

DEMOGRAFIE (2015): Demografické informační centrum. Definice potratu, dostupné na http://www.demografie.info/?cz_potratovost= (22. 12. 2015)

DEMOGRAFIE (2015): Demografické informační centrum. Ukazatele potratovosti, dostupné na http://www.demografie.info/?cz_potratovostukazatele= (22. 12. 2015)

ZÁKONY (2016): Předpis č. 86/1950 Sb.. Trestní zákon. Zákony pro lidi.cz, dostupné na <https://www.zakonyprolidi.cz/cs/1950-86/zneni-0#hlava6> (6. 2. 2016)

ZÁKONY (2016): Předpis č. 66/1986 Sb.. Zákon České národní rady o umělém přerušení těhotenství. Zákony pro lidi.cz, dostupné na <https://www.zakonyprolidi.cz/cs/1986-66> (6. 2. 2016)

ČSÚ (2015): Obyvatelstvo – roční časové řady, dostupné na https://www.czso.cz/csu/czso/obyvatelstvo_hu (9. 2. 2016)

ČSÚ (2015): Vývoj potratovosti v České republice – 2003 – 2014: Miniinterrupce a indukované potraty ze zdravotních důvodů v letech 1987 – 2014, dostupné na <https://www.czso.cz/documents/10180/20562549/1300831507.pdf/a28f54bc-cf45-444c-9c7d-92ab4ea24cb4?version=1.1> (11. 3. 2016)

ČSÚ (2015): Vývoj potratovosti v České republice – 2003 – 2014: Mezinárodní srovnání indukované potratovosti, dostupné na <https://www.czso.cz/documents/10180/20562549/13008315a07.pdf/3d6a5f9c-7b66-4fa7-ab1c-3e4840aa2fe2?version=1.0> (19. 3. 2016)

ČSÚ (2015): Vývoj potratovosti v České republice – 2003 – 2014: Potraty podle vzdělání a státního občanství, dostupné na <https://www.czso.cz/documents/10180/20562549/13008315a05.pdf/7ae9999f-1362-4eaa-be7b-c82356f73719?version=1.0> (25. 3. 2016)

ÚZIS ČR (2013): Potraty 2012, dostupné na <http://www.uzis.cz/publikace/potraty-2012> (27. 3. 2016)

ÚZIS ČR (2015): Potraty 2013, dostupné na <http://www.uzis.cz/publikace/potraty-2013> (27. 3. 2016)

ČSÚ (2011): Demografická ročenka krajů 2001 – 2010 – Česká republika, dostupné na <https://www.czso.cz/documents/10180/20555227/40271100.pdf/846d320d-4875-40f9-b8dd-01cf8d0acbb6?version=1.0> (28. 3. 2016)

ČSÚ (2011): Demografická ročenka krajů 2001 – 2010 – Hlavní město Praha, dostupné na <https://www.czso.cz/documents/10180/20555227/40271101.pdf/58e18850-7a02-447a-b892-1eed43a01177?version=1.0> (28. 3. 2016)

ČSÚ (2011): Demografická ročenka krajů 2001 – 2010 – Středočeský kraj, dostupné na <https://www.czso.cz/documents/10180/20555227/40271102.pdf/4d2a52f0-6fcb-4fe8-9483-2c78267ab22b?version=1.0> (28. 3. 2016)

ČSÚ (2011): Demografická ročenka krajů 2001 – 2010 – Jihočeský kraj, dostupné na <https://www.czso.cz/documents/10180/20555227/40271103.pdf/f146fd3f-ebf5-4fc2-a414-4bef2745db14?version=1.0> (28. 3. 2016)

ČSÚ (2011): Demografická ročenka krajů 2001 – 2010 – Plzeňský kraj, dostupné na <https://www.czso.cz/documents/10180/20555227/40271104.pdf/2a6f7232-b6e7-40d2-b13e-21248cd4d21b?version=1.0> (28. 3. 2016)

ČSÚ (2011): Demografická ročenka krajů 2001 – 2010 – Karlovarský kraj, dostupné na <https://www.czso.cz/documents/10180/20555227/40271105.pdf/0a573913-16ef-4a58-a805-52a03e035e46?version=1.0> (28. 3. 2016)

ČSÚ (2011): Demografická ročenka krajů 2001 – 2010 – Ústecký kraj, dostupné na <https://www.czso.cz/documents/10180/20555227/40271106.pdf/91eb10a2-f8f3-4fef-ac4b-c73f64e4ec06?version=1.0> (28. 3. 2016)

ČSÚ (2011): Demografická ročenka krajů 2001 – 2010 – Liberecký kraj, dostupné na <https://www.czso.cz/documents/10180/20555227/40271107.pdf/624749b6-6684-4910-b6d0-d4a40bf7405?version=1.0> (28. 3. 2016)

ČSÚ (2011): Demografická ročenka krajů 2001 – 2010 – Královéhradecký kraj, dostupné na <https://www.czso.cz/documents/10180/20555227/40271108.pdf/46a70995-7c7d-4d6c-a3ae-1a10f813db43?version=1.0> (28. 3. 2016)

ČSÚ (2011): Demografická ročenka krajů 2001 – 2010 – Pardubický kraj, dostupné na <https://www.czso.cz/documents/10180/20555227/40271109.pdf/05540fd72-4a98-8d69-dc90bff4ace9?version=1.0> (28. 3. 2016)

ČSÚ (2011): Demografická ročenka krajů 2001 – 2010 – Vysočina, dostupné na <https://www.czso.cz/documents/10180/20555227/40271110.pdf/6d91cebf-7bbb-4004-92a6-2bbe252afc4a?version=1.0> (28. 3. 2016)

ČSÚ (2011): Demografická ročenka krajů 2001 – 2010 – Jihomoravský kraj, dostupné na <https://www.czso.cz/documents/10180/20555227/40271111.pdf/79710c08-0041-4148-afe6-b5592a25757a?version=1.0> (28. 3. 2016)

ČSÚ (2011): Demografická ročenka krajů 2001 – 2010 – Olomoucký kraj, dostupné na <https://www.czso.cz/documents/10180/20555227/40271112.pdf/e5cb5249-de0b-4bfc-a79c-5caa95f4918c?version=1.0> (28. 3. 2016)

ČSÚ (2011): Demografická ročenka krajů 2001 – 2010 – Zlínský kraj, dostupné na <https://www.czso.cz/documents/10180/20555227/40271113.pdf/09575430-950d-4aa7-96de-8fafb0e173cb?version=1.0> (28. 3. 2016)

ČSÚ (2011): Demografická ročenka krajů 2001 – 2010 – Moravskoslezský kraj, dostupné na <https://www.czso.cz/documents/10180/20555227/40271114.pdf/143ced27-0e1a-435b-832a-20dfb9f5996c?version=1.0> (28. 3. 2016)

ČSÚ (2015): Demografická ročenka krajů 2005 – 2014 – Česká republika, dostupné na <https://www.czso.cz/documents/10180/20555243/1300681500.pdf/78180f06-9f4d-4db8-b53d-e568e967f74c?version=1.0> (28. 3. 2016)

ČSÚ (2015): Demografická ročenka krajů 2005 – 2014 – Hlavní město Praha, dostupné na <https://www.czso.cz/documents/10180/20555243/1300681501.pdf/2a1c1eee-774c-45a5-9ecf-cc395672e085?version=1.0> (28. 3. 2016)

ČSÚ (2015): Demografická ročenka krajů 2005 – 2014 – Středočeský kraj, dostupné na <https://www.czso.cz/documents/10180/20555243/1300681502.pdf/e9dcaeb5-49a9-4d8f-96c4-09417e28b232?version=1.0> (28. 3. 2016)

ČSÚ (2015): Demografická ročenka krajů 2005 – 2014 – Jihočeský kraj, dostupné na <https://www.czso.cz/documents/10180/20555243/1300681503.pdf/de5566e4-0044-4a2e-9779-14f7c2240167?version=1.0> (28. 3. 2016)

ČSÚ (2015): Demografická ročenka krajů 2005 – 2014 – Plzeňský kraj, dostupné na <https://www.czso.cz/documents/10180/20555243/1300681504.pdf/52419461-ab91-4c3e-8240-5c4a7ffc84bf?version=1.0> (28. 3. 2016)

ČSÚ (2015): Demografická ročenka krajů 2005 – 2014 – Karlovarský kraj, dostupné na <https://www.czso.cz/documents/10180/20555243/1300681505.pdf/7a795c61-3d14-44c1-9aad-fb2e572a0d9b?version=1.0> (28. 3. 2016)

ČSÚ (2015): Demografická ročenka krajů 2005 – 2014 – Ústecký kraj, dostupné na <https://www.czso.cz/documents/10180/20555243/1300681506.pdf/58b913f2-1366-4cc7-b70c-0f5522fcd9df?version=1.0> (28. 3. 2016)

ČSÚ (2015): Demografická ročenka krajů 2005 – 2014 – Liberecký kraj, dostupné na <https://www.czso.cz/documents/10180/20555243/1300681507.pdf/93aaabb6-9d35-4a06-954f-94179447f234?version=1.0> (28. 3. 2016)

ČSÚ (2015): Demografická ročenka krajů 2005 – 2014 – Královéhradecký kraj, dostupné na <https://www.czso.cz/documents/10180/20555243/1300681508.pdf/bcd582d9-5d0f-4149-8654-c173efc51a31?version=1.0> (28. 3. 2016)

ČSÚ (2015): Demografická ročenka krajů 2005 – 2014 – Pardubický kraj, dostupné na <https://www.czso.cz/documents/10180/20555243/1300681509.pdf/47f7ed7d-c537-42dd-99b1-cdb7bdbffd35?version=1.0> (28. 3. 2016)

ČSÚ (2015): Demografická ročenka krajů 2005 – 2014 – Vysočina, dostupné na <https://www.czso.cz/documents/10180/20555243/1300681510.pdf/f946ecaa-6606-41fa-9b51-da3f6948ef4a?version=1.0> (28. 3. 2016)

ČSÚ (2015): Demografická ročenka krajů 2005 – 2014 – Jihomoravský kraj, dostupné na <https://www.czso.cz/documents/10180/20555243/1300681511.pdf/b40fb8bf-df22-4c36-97f7-ae521e33b454?version=1.0> (28. 3. 2016)

ČSÚ (2015): Demografická ročenka krajů 2005 – 2014 – Olomoucký kraj, dostupné na <https://www.czso.cz/documents/10180/20555243/1300681512.pdf/03bc76fa-9d88-4bf0-abc9-9891481f90a9?version=1.0> (28. 3. 2016)

ČSÚ (2015): Demografická ročenka krajů 2005 – 2014 – Zlínský kraj, dostupné na <https://www.czso.cz/documents/10180/20555243/1300681513.pdf/846184a5-aad0-47d8-a007-34abc9254f69?version=1.0> (28. 3. 2016)

ČSÚ (2015): Demografická ročenka krajů 2005 – 2014 – Moravskoslezský kraj, dostupné na <https://www.czso.cz/documents/10180/20555243/1300681514.pdf/2b7c4b45-95d6-4f7d-8c02-eedf69a2b350?version=1.0> (28. 3. 2016)

ČSÚ (2011): Demografická ročenka okresů 2001 – 2010 – Středočeský kraj – okres Benešov, dostupné na <https://www.czso.cz/documents/10180/20548921/40341101.pdf/07ca1783-e204-409f-8549-86aa468d61f0?version=1.0> (29. 3. 2016)

ČSÚ (2011): Demografická ročenka okresů 2001 – 2010 – Středočeský kraj – okres Beroun, dostupné na <https://www.czso.cz/documents/10180/25385875/16427622+40341102.pdf/b570a41c-500a-4384-9ff8-a6e5c1f10df1?version=1.0> (29. 3. 2016)

ČSÚ (2011): Demografická ročenka okresů 2001 – 2010 – Středočeský kraj – okres Kladno, dostupné na <https://www.czso.cz/documents/10180/25385875/16427598+40341103.pdf/f8baa3c9-8d49-4353-985c-acf5a754848b?version=1.0> (29. 3. 2016)

ČSÚ (2011): Demografická ročenka okresů 2001 – 2010 – Středočeský kraj – okres Kolín, dostupné na <https://www.czso.cz/documents/10180/24152107/40341104.pdf/8310c868-65aa-47cd-ae5c-2c109a0dc351?version=1.0> (29. 3. 2016)

ČSÚ (2011): Demografická ročenka okresů 2001 – 2010 – Středočeský kraj – okres Kutná Hora, dostupné na <https://www.czso.cz/documents/10180/20548921/40341105.pdf/02be2299-1aa0-4f0b-97e5-fe7189dbdaf0?version=1.0> (29. 3. 2016)

- ČSÚ (2011): Demografická ročenka okresů 2001 – 2010 – Středočeský kraj – okres Mělník, dostupné na
<https://www.czso.cz/documents/10180/25385875/16426278+40341106.pdf/8b00a915-bb94-4ea3-a55c-3cd0c8f55399?version=1.0> (29. 3. 2016)
- ČSÚ (2011): Demografická ročenka okresů 2001 – 2010 – Středočeský kraj – okres Mladá Boleslav, dostupné na
<https://www.czso.cz/documents/10180/24152107/40341107.pdf/bae7ca83-fa1a-4508-9220-a0f216f54cfc?version=1.0> (29. 3. 2016)
- ČSÚ (2011): Demografická ročenka okresů 2001 – 2010 – Středočeský kraj – okres Nymburk, dostupné na
<https://www.czso.cz/documents/10180/25385875/16427730+40341108.pdf/201da585-8c2e-46e1-9ca5-ce59350dc964?version=1.0> (29. 3. 2016)
- ČSÚ (2011): Demografická ročenka okresů 2001 – 2010 – Středočeský kraj – okres Praha-východ, dostupné na
<https://www.czso.cz/documents/10180/25385875/16427562+40341109.pdf/5ccae4f6-8fd6-4d4c-ac7f-c457633f4675?version=1.0> (29. 3. 2016)
- ČSÚ (2011): Demografická ročenka okresů 2001 – 2010 – Středočeský kraj – okres Praha-západ, dostupné na
<https://www.czso.cz/documents/10180/20548921/40341110.pdf/69f2b25a-37b1-4d47-aabf-622f58b725c9?version=1.0> (29. 3. 2016)
- ČSÚ (2011): Demografická ročenka okresů 2001 – 2010 – Středočeský kraj – okres Příbram, dostupné na
<https://www.czso.cz/documents/10180/24152107/40341111.pdf/37da2eb0-04d9-4714-8ad5-31c986c35521?version=1.0> (29. 3. 2016)
- ČSÚ (2011): Demografická ročenka okresů 2001 – 2010 – Středočeský kraj – okres Rakovník, dostupné na
<https://www.czso.cz/documents/10180/25385875/16427502+40341112.pdf/2fd49f4f-1c4a-425f-bc93-2e11277d4836?version=1.0> (29. 3. 2016)
- ČSÚ (2011): Demografická ročenka okresů 2001 – 2010 – Jihočeský kraj – okres České Budějovice, dostupné na
<https://www.czso.cz/documents/10180/24152107/40341113.pdf/7fc9e3ef-e8cf-46a8-8faf-f080a4aaf2fa?version=1.0> (29. 3. 2016)
- ČSÚ (2011): Demografická ročenka okresů 2001 – 2010 – Jihočeský kraj – okres Český Krumlov, dostupné na
<https://www.czso.cz/documents/10180/24152107/40341114.pdf/1e883c58-cca8-480b-b0e1-9073cef40f4b?version=1.0> (29. 3. 2016)
- ČSÚ (2011): Demografická ročenka okresů 2001 – 2010 – Jihočeský kraj – okres Jindřichův Hradec, dostupné na
<https://www.czso.cz/documents/10180/25385875/16427702+40341115.pdf/77d7ff70-89e0-4bd4-89e0-cef8dd1a0336?version=1.0> (29. 3. 2016)

ČSÚ (2011): Demografická ročenka okresů 2001 – 2010 – Jihočeský kraj – okres Písek, dostupné na <https://www.czso.cz/documents/10180/24152107/40341116.pdf/895fa143-bf19-4ce6-92a5-7ef25b2b3afc?version=1.0> (29. 3. 2016)

ČSÚ (2011): Demografická ročenka okresů 2001 – 2010 – Jihočeský kraj – okres Prachatice, dostupné na <https://www.czso.cz/documents/10180/24152107/40341117.pdf/52845976-761e-4cc5-b6d8-c3b6322363dc?version=1.0> (29. 3. 2016)

ČSÚ (2011): Demografická ročenka okresů 2001 – 2010 – Jihočeský kraj – okres Strakonice, dostupné na <https://www.czso.cz/documents/10180/20548921/40341118.pdf/0e00de28-3981-4886-8961-d7f2e303a932?version=1.0> (29. 3. 2016)

ČSÚ (2011): Demografická ročenka okresů 2001 – 2010 – Jihočeský kraj – okres Tábor, dostupné na <https://www.czso.cz/documents/10180/20548921/40341119.pdf/61e7e668-da74-48dc-88fd-547af6471709?version=1.0> (29. 3. 2016)

ČSÚ (2011): Demografická ročenka okresů 2001 – 2010 – Plzeňský kraj – okres Domažlice, dostupné na <https://www.czso.cz/documents/10180/25385875/16426302+40341120.pdf/457fe5e0-3a3a-40cd-9d0e-162698f9e44b?version=1.0> (29. 3. 2016)

ČSÚ (2011): Demografická ročenka okresů 2001 – 2010 – Plzeňský kraj – okres Klatovy, dostupné na <https://www.czso.cz/documents/10180/24152107/40341121.pdf/31192b03-822b-41b8-9ba6-17117720a46c?version=1.0> (29. 3. 2016)

ČSÚ (2011): Demografická ročenka okresů 2001 – 2010 – Plzeňský kraj – okres Plzeň-město, dostupné na <https://www.czso.cz/documents/10180/24152107/40341122.pdf/31dc4e8a-5154-4fbb-866d-35b05a8ed4a5?version=1.0> (29. 3. 2016)

ČSÚ (2011): Demografická ročenka okresů 2001 – 2010 – Plzeňský kraj – okres Plzeň-jih, dostupné na <https://www.czso.cz/documents/10180/20548921/40341123.pdf/9617a72e-870d-44fc-96cb-8c607306b1b2?version=1.0> (29. 3. 2016)

ČSÚ (2011): Demografická ročenka okresů 2001 – 2010 – Plzeňský kraj – okres Plzeň-sever, dostupné na <https://www.czso.cz/documents/10180/24152107/40341124.pdf/3beae438-3480-42d4-b0a0-cebe735540aa?version=1.0> (29. 3. 2016)

ČSÚ (2011): Demografická ročenka okresů 2001 – 2010 – Plzeňský kraj – okres Rokycany, dostupné na <https://www.czso.cz/documents/10180/24152107/40341125.pdf/32e2e8ce-9c60-49f4-b52d-f895032fc80e?version=1.0> (29. 3. 2016)

- ČSÚ (2011): Demografická ročenka okresů 2001 – 2010 – Plzeňský kraj – okres Tachov, dostupné na <https://www.czso.cz/documents/10180/24152107/40341126.pdf/4aab69fd-f409-4aa2-9a97-f8c60e0aacd8?version=1.0> (29. 3. 2016)
- ČSÚ (2011): Demografická ročenka okresů 2001 – 2010 – Karlovarský kraj – okres Cheb, dostupné na <https://www.czso.cz/documents/10180/25385875/16426326+40341127.pdf/2b21bbbb-2579-40ee-86a1-24f0a679832f?version=1.0> (29. 3. 2016)
- ČSÚ (2011): Demografická ročenka okresů 2001 – 2010 – Karlovarský kraj – okres Karlovy Vary, dostupné na <https://www.czso.cz/documents/10180/25385875/16427406+40341128.pdf/e3235818-8d24-41cc-81a9-c57e32f85e6f?version=1.0> (29. 3. 2016)
- ČSÚ (2011): Demografická ročenka okresů 2001 – 2010 – Karlovarský kraj – okres Sokolov, dostupné na <https://www.czso.cz/documents/10180/20548921/40341129.pdf/4b06124d-866a-4ce5-9914-fd552dd828d8?version=1.0> (29. 3. 2016)
- ČSÚ (2011): Demografická ročenka okresů 2001 – 2010 – Ústecký kraj – okres Děčín, dostupné na <https://www.czso.cz/documents/10180/24152107/40341130.pdf/8c07b4db-ae88-4b94-8eb2-633683246f10?version=1.0> (29. 3. 2016)
- ČSÚ (2011): Demografická ročenka okresů 2001 – 2010 – Ústecký kraj – okres Chomutov, dostupné na <https://www.czso.cz/documents/10180/25385875/16427654+40341131.pdf/7da32177-b999-425c-b501-f6249f521a9c?version=1.0> (29. 3. 2016)
- ČSÚ (2011): Demografická ročenka okresů 2001 – 2010 – Ústecký kraj – okres Litoměřice, dostupné na <https://www.czso.cz/documents/10180/20548921/40341132.pdf/ca24b1bd-036c-4a16-827f-31d7a7cc17be?version=1.0> (29. 3. 2016)
- ČSÚ (2011): Demografická ročenka okresů 2001 – 2010 – Ústecký kraj – okres Louny, dostupné na <https://www.czso.cz/documents/10180/24152107/40341133.pdf/e9b9f1ac-fa4a-4335-8ba4-46ff1e0f129c?version=1.0> (29. 3. 2016)
- ČSÚ (2011): Demografická ročenka okresů 2001 – 2010 – Ústecký kraj – okres Most, dostupné na <https://www.czso.cz/documents/10180/24152107/40341134.pdf/88792baf-b568-4d2f-b6c7-65b7643a097b?version=1.0> (29. 3. 2016)
- ČSÚ (2011): Demografická ročenka okresů 2001 – 2010 – Ústecký kraj – okres Teplice, dostupné na <https://www.czso.cz/documents/10180/24152107/40341135.pdf/5754c28a-6bf0-4d8d-9819-1d0eeb50f00b?version=1.0> (29. 3. 2016)

- ČSÚ (2011): Demografická ročenka okresů 2001 – 2010 – Ústecký kraj – okres Ústí nad Labem, dostupné na
<https://www.czso.cz/documents/10180/25385875/16427646+40341136.pdf/7d5086f5-ed9c-4360-8d4a-e1ce24bf5a79?version=1.0> (29. 3. 2019)
- ČSÚ (2011): Demografická ročenka okresů 2001 – 2010 – Liberecký kraj – okres Česká Lípa, dostupné na
<https://www.czso.cz/documents/10180/20548921/40341137.pdf/5a64303d-1bdb-4ff6-8db4-4392b993699c?version=1.0> (29. 3. 2016)
- ČSÚ (2011): Demografická ročenka okresů 2001 – 2010 – Liberecký kraj – okres Jablonec nad Nisou, dostupné na
<https://www.czso.cz/documents/10180/25385875/16427454+40341138.pdf/b37629a9-4ee3-4017-b88d-0cc69fb9a675?version=1.0> (29. 3. 2016)
- ČSÚ (2011): Demografická ročenka okresů 2001 – 2010 – Liberecký kraj – okres Liberec, dostupné na
<https://www.czso.cz/documents/10180/24152107/40341139.pdf/fb4f4986-40dc-4545-8587-387f299b9892?version=1.0> (29. 3. 2016)
- ČSÚ (2011): Demografická ročenka okresů 2001 – 2010 – Liberecký kraj – okres Semily, dostupné na
<https://www.czso.cz/documents/10180/20548921/40341140.pdf/4e4550dc-1639-4594-88b7-94ed3a81f510?version=1.0> (29. 3. 2016)
- ČSÚ (2011): Demografická ročenka okresů 2001 – 2010 – Královéhradecký kraj – okres Hradec Králové, dostupné na
<https://www.czso.cz/documents/10180/20548921/40341141.pdf/0911e091-3179-4fca-bb29-dedd82b49eb3?version=1.0> (29. 3. 2016)
- ČSÚ (2011): Demografická ročenka okresů 2001 – 2010 – Královéhradecký kraj – okres Jičín, dostupné na
<https://www.czso.cz/documents/10180/20548921/40341142.pdf/f69a4184-3142-4a2c-ab47-48b8edbb7531?version=1.0> (29. 3. 2016)
- ČSÚ (2011): Demografická ročenka okresů 2001 – 2010 – Královéhradecký kraj – okres Náchod, dostupné na
<https://www.czso.cz/documents/10180/24152107/40341143.pdf/7d79501b-e315-4dc1-be0d-1393acdf1936?version=1.0> (29. 3. 2016)
- ČSÚ (2011): Demografická ročenka okresů 2001 – 2010 – Královéhradecký kraj – okres Rychnov nad Kněžnou, dostupné na
<https://www.czso.cz/documents/10180/25385875/16427478+40341144.pdf/fcac2cea-54ee-423a-a5b1-b20469209ce6?version=1.0> (29. 3. 2016)
- ČSÚ (2011): Demografická ročenka okresů 2001 – 2010 – Královéhradecký kraj – okres Trutnov, dostupné na
<https://www.czso.cz/documents/10180/20548921/40341145.pdf/2165fd04-a25e-4ada-bc38-293175ac1b75?version=1.0> (29. 3. 2016)

ČSÚ (2011): Demografická ročenka okresů 2001 – 2010 – Pardubický kraj – okres Chrudim, dostupné na <https://www.czso.cz/documents/10180/24152107/40341146.pdf/b16e3833-d968-48ee-a06f-8e0004bb050c?version=1.0> (29. 3. 2016)

ČSÚ (2011): Demografická ročenka okresů 2001 – 2010 – Pardubický kraj – okres Pardubice, dostupné na <https://www.czso.cz/documents/10180/24152107/40341147.pdf/f7a66c17-56f3-47b5-b21b-dfcb06a02dca?version=1.0> (29. 3. 2016)

ČSÚ (2011): Demografická ročenka okresů 2001 – 2010 – Pardubický kraj – okres Svitavy, dostupné na <https://www.czso.cz/documents/10180/20548921/40341148.pdf/d5238019-780b-4381-8d3a-6db9616f9bc3?version=1.0> (29. 3. 2016)

ČSÚ (2011): Demografická ročenka okresů 2001 – 2010 – Pardubický kraj – okres Ústí nad Orlicí, dostupné na <https://www.czso.cz/documents/10180/20548921/40341149.pdf/16d4ad11-f447-4587-9173-87c1bac2b625?version=1.0> (29. 3. 2016)

ČSÚ (2011): Demografická ročenka okresů 2001 – 2010 – Vysočina – okres Havlíčkův Brod, dostupné na <https://www.czso.cz/documents/10180/20548921/40341150.pdf/e68928a1-9823-447e-af63-7248f23cc482?version=1.0> (29. 3. 2016)

ČSÚ (2011): Demografická ročenka okresů 2001 – 2010 – Vysočina – okres Jihlava, dostupné na <https://www.czso.cz/documents/10180/25385875/16427430+40341151.pdf/3ab83a82-758e-48a3-a4c9-ae8289498fbf?version=1.0> (29. 3. 2016)

ČSÚ (2011): Demografická ročenka okresů 2001 – 2010 – Vysočina – okres Pelhřimov, dostupné na <https://www.czso.cz/documents/10180/24152107/40341152.pdf/fd925d1a-0d0e-4590-85af-1d06a62a3836?version=1.0> (29. 3. 2016)

ČSÚ (2011): Demografická ročenka okresů 2001 – 2010 – Vysočina – okres Třebíč, dostupné na <https://www.czso.cz/documents/10180/20548921/40341153.pdf/d1bb084a-2cf4-476e-943a-f4312a6ec769?version=1.0> (29. 3. 2016)

ČSÚ (2011): Demografická ročenka okresů 2001 – 2010 – Vysočina – okres Žďár nad Sázavou, dostupné na <https://www.czso.cz/documents/10180/24152107/40341154.pdf/ddfa65a3-a6fa-46cf-82a3-16f91b1badf1?version=1.0> (29. 3. 2016)

ČSÚ (2011): Demografická ročenka okresů 2001 – 2010 – Jihomoravský kraj – okres Blansko, dostupné na <https://www.czso.cz/documents/10180/24152107/40341155.pdf/5163ffca-834f-415b-8336-154592a43199?version=1.0> (29. 3. 2016)

ČSÚ (2011): Demografická ročenka okresů 2001 – 2010 – Jihomoravský kraj – okres Brno-město, dostupné na <https://www.czso.cz/documents/10180/20548921/40341156.pdf/d28f6c4e-5ec3-4ab4-860a-2fb3e5aed015?version=1.0> (29. 3. 2016)

ČSÚ (2011): Demografická ročenka okresů 2001 – 2010 – Jihomoravský kraj – okres Brno-venkov, dostupné na <https://www.czso.cz/documents/10180/20548921/40341157.pdf/9492fc4b-7d17-438a-96dc-93202131245e?version=1.0> (29. 3. 2016)

ČSÚ (2011): Demografická ročenka okresů 2001 – 2010 – Jihomoravský kraj – okres Břeclav, dostupné na <https://www.czso.cz/documents/10180/20548921/40341158.pdf/e5f557d9-d44d-4795-992d-823aaee02a05?version=1.0> (29. 3. 2016)

ČSÚ (2011): Demografická ročenka okresů 2001 – 2010 – Jihomoravský kraj – okres Hodonín, dostupné na <https://www.czso.cz/documents/10180/25385875/16426350+40341159.pdf/c18f0757-ac24-4468-8dd1-a015afb05e1d?version=1.0> (29. 3. 2016)

ČSÚ (2011): Demografická ročenka okresů 2001 – 2010 – Jihomoravský kraj – okres Vyškov, dostupné na <https://www.czso.cz/documents/10180/24152107/40341160.pdf/d2d994d5-ce6a-4315-8fe1-20ef89b6b889?version=1.0> (29. 3. 2016)

ČSÚ (2011): Demografická ročenka okresů 2001 – 2010 – Jihomoravský kraj – okres Znojmo, dostupné na <https://www.czso.cz/documents/10180/20548921/40341161.pdf/1011f30d-d057-41c3-93a9-007f5a2e1254?version=1.0> (29. 3. 2016)

ČSÚ (2011): Demografická ročenka okresů 2001 – 2010 – Olomoucký kraj – okres Jeseník, dostupné na <https://www.czso.cz/documents/10180/24152107/40341162.pdf/89c4e2b1-9523-4f84-963a-e2a8b33813fb?version=1.0> (29. 3. 2016)

ČSÚ (2011): Demografická ročenka okresů 2001 – 2010 – Olomoucký kraj – okres Olomouc, dostupné na <https://www.czso.cz/documents/10180/24152107/40341163.pdf/c0e714ca-117a-43ac-b756-15b13fd64cc0?version=1.0> (29. 3. 2016)

ČSÚ (2011): Demografická ročenka okresů 2001 – 2010 – Olomoucký kraj – okres Prostějov, dostupné na <https://www.czso.cz/documents/10180/20548921/40341164.pdf/ba7cedd1-a600-4682-ab93-a3e4329846ef?version=1.0> (29. 3. 2016)

ČSÚ (2011): Demografická ročenka okresů 2001 – 2010 – Olomoucký kraj – okres Přerov, dostupné na <https://www.czso.cz/documents/10180/24152107/40341165.pdf/afd001bf-839c-4128-a120-17b24b1ab753?version=1.0> (29. 3. 2016)

ČSÚ (2011): Demografická ročenka okresů 2001 – 2010 – Olomoucký kraj – okres Šumperk, dostupné na <https://www.czso.cz/documents/10180/24152107/40341166.pdf/92b8b36e-a65a-4209-b479-4b75841ddcaf?version=1.0> (29. 3. 2016)

ČSÚ (2011): Demografická ročenka okresů 2001 – 2010 – Zlínský kraj – okres Kroměříž, dostupné na <https://www.czso.cz/documents/10180/24152107/40341167.pdf/8e3054f4-f9d2-41fd-855d-638e9afc9d58?version=1.0> (29. 3. 2016)

ČSÚ (2011): Demografická ročenka okresů 2001 – 2010 – Zlínský kraj – okres Uherské Hradiště, dostupné na <https://www.czso.cz/documents/10180/24152107/40341168.pdf/f6de2ece-e88f-4a30-aafb-dd1144f4dc9a?version=1.0> (29. 3. 2016)

ČSÚ (2011): Demografická ročenka okresů 2001 – 2010 – Zlínský kraj – okres Vsetín, dostupné na <https://www.czso.cz/documents/10180/24152107/40341169.pdf/eda035dd-dc66-47fe-8fec-a8a1474ce7f2?version=1.0> (29. 3. 2016)

ČSÚ (2011): Demografická ročenka okresů 2001 – 2010 – Zlínský kraj – okres Zlín, dostupné na <https://www.czso.cz/documents/10180/25385875/16427682+40341170.pdf/90b5163c-3e3c-4a5e-a82c-067519ea861a?version=1.0> (29. 3. 2016)

ČSÚ (2011): Demografická ročenka okresů 2001 – 2010 – Moravskoslezský kraj – okres Bruntál, dostupné na <https://www.czso.cz/documents/10180/20548921/40341171.pdf/5fdf8e59-a74a-4c8d-ae00-fc465e248be7?version=1.0> (29. 3. 2016)

ČSÚ (2011): Demografická ročenka okresů 2001 – 2010 – Moravskoslezský kraj – okres Frýdek-Místek, dostupné na <https://www.czso.cz/documents/10180/24152107/40341172.pdf/8a7a5f7f-0c81-42aa-b9f3-e99c27d0e6b1?version=1.0> (29. 3. 2016)

ČSÚ (2011): Demografická ročenka okresů 2001 – 2010 – Moravskoslezský kraj – okres Karviná, dostupné na <https://www.czso.cz/documents/10180/20548921/40341173.pdf/964ef192-289d-40b7-af54-898158e8b94d?version=1.0> (29. 3. 2016)

ČSÚ (2011): Demografická ročenka okresů 2001 – 2010 – Moravskoslezský kraj – okres Nový Jičín, dostupné na <https://www.czso.cz/documents/10180/24152107/40341174.pdf/b57ec206-e22c-46d0-8d81-457635a37325?version=1.0> (29. 3. 2016)

ČSÚ (2011): Demografická ročenka okresů 2001 – 2010 – Moravskoslezský kraj – okres Opava, dostupné na <https://www.czso.cz/documents/10180/20548921/40341175.pdf/db91c3bf-0371-48ef-a6a9-14353fbe8a43?version=1.0> (29. 3. 2016)

- ČSÚ (2011): Demografická ročenka okresů 2001 – 2010 – Moravskoslezský kraj – okres Ostrava-město, dostupné na <https://www.czso.cz/documents/10180/24152107/40341176.pdf/c6ced3f4-36b8-49bd-a08d-480eb0185df5?version=1.0> (29. 3. 2016)
- ČSÚ (2015): Demografická ročenka okresů 2005 – 2014 – Středočeský kraj – okres Benešov, dostupné na <https://www.czso.cz/documents/10180/20548937/1300561501.pdf/8cc90950-eed0-4b93-b15c-f0640592a6b3?version=1.0> (29. 3. 2016)
- ČSÚ (2015): Demografická ročenka okresů 2005 – 2014 – Středočeský kraj – okres Beroun, dostupné na <https://www.czso.cz/documents/10180/20548937/1300561502.pdf/aa614bbf-e0b2-4ff1-9ae8-0614bcf51f5a?version=1.0> (29. 3. 2016)
- ČSÚ (2015): Demografická ročenka okresů 2005 – 2014 – Středočeský kraj – okres Kladno, dostupné na <https://www.czso.cz/documents/10180/20548937/1300561503.pdf/084459f2-355e-4a7a-8cb2-ba75f0a50826?version=1.0> (29. 3. 2016)
- ČSÚ (2015): Demografická ročenka okresů 2005 – 2014 – Středočeský kraj – okres Kolín, dostupné na <https://www.czso.cz/documents/10180/20548937/1300561504.pdf/03e9aebd-27ed-4c93-8a45-3df3146670ff?version=1.0> (29. 3. 2016)
- ČSÚ (2015): Demografická ročenka okresů 2005 – 2014 – Středočeský kraj – okres Kutná Hora, dostupné na <https://www.czso.cz/documents/10180/20548937/1300561505.pdf/1c0c32f3-880c-4baf-b8ed-0a3688dbe2d5?version=1.0> (29. 3. 2016)
- ČSÚ (2015): Demografická ročenka okresů 2005 – 2014 – Středočeský kraj – okres Mělník, dostupné na <https://www.czso.cz/documents/10180/20548937/1300561506.pdf/ef116777-b93c-4d71-8308-a465404363de?version=1.0> (29. 3. 2016)
- ČSÚ (2015): Demografická ročenka okresů 2005 – 2014 – Středočeský kraj – okres Mladá Boleslav, dostupné na <https://www.czso.cz/documents/10180/20548937/1300561507.pdf/ace844b8-b1ef-44a3-aff6-c6d81868eae1?version=1.0> (29. 3. 2016)
- ČSÚ (2015): Demografická ročenka okresů 2005 – 2014 – Středočeský kraj – okres Nymburk, dostupné na <https://www.czso.cz/documents/10180/20548937/1300561508.pdf/31edd01e-5105-46a8-a179-3351c897f79e?version=1.0> (29. 3. 2016)
- ČSÚ (2015): Demografická ročenka okresů 2005 – 2014 – Středočeský kraj – okres Praha-východ, dostupné na <https://www.czso.cz/documents/10180/20548937/1300561509.pdf/241fbfb4-615e-4726-a8fc-c1c693c1739e?version=1.0> (29. 3. 2016)

ČSÚ (2015): Demografická ročenka okresů 2005 – 2014 – Středočeský kraj – okres Praha-západ, dostupné na

<https://www.czso.cz/documents/10180/20548937/1300561510.pdf/a74c0a37-a83b-47ea-b934-ec16b5b9c153?version=1.0> (29. 3. 2016)

ČSÚ (2015): Demografická ročenka okresů 2005 – 2014 – Středočeský kraj – okres Příbram, dostupné na

<https://www.czso.cz/documents/10180/20548937/1300561511.pdf/0022fd8b-d4d9-4c47-abd5-72943006c47b?version=1.0> (29. 3. 2016)

ČSÚ (2015): Demografická ročenka okresů 2005 – 2014 – Středočeský kraj – okres Rakovník, dostupné na

<https://www.czso.cz/documents/10180/20548937/1300561512.pdf/6f2afdfc-1c6f-4ad6-9d0e-27ccfd502bd5?version=1.0> (29. 3. 2016)

ČSÚ (2015): Demografická ročenka okresů 2005 – 2014 – Jihočeský kraj – okres České Budějovice, dostupné na

<https://www.czso.cz/documents/10180/20548937/1300561513.pdf/430f310a-8d11-447f-840d-548f1ed4dd32?version=1.0> (29. 3. 2016)

ČSÚ (2015): Demografická ročenka okresů 2005 – 2014 – Jihočeský kraj – okres Český Krumlov, dostupné na

<https://www.czso.cz/documents/10180/20548937/1300561514.pdf/a3d24e5f-15b0-4e4a-a1d1-efd106298300?version=1.0> (29. 3. 2016)

ČSÚ (2015): Demografická ročenka okresů 2005 – 2014 – Jihočeský kraj – okres Jindřichův Hradec, dostupné na

<https://www.czso.cz/documents/10180/20548937/1300561515.pdf/17d9457f-e2c7-43d6-96d7-69a5959fe925?version=1.0> (29. 3. 2016)

ČSÚ (2015): Demografická ročenka okresů 2005 – 2014 – Jihočeský kraj – okres Písek, dostupné na

<https://www.czso.cz/documents/10180/20548937/1300561516.pdf/2c113ff7-2cdb-4188-8172-55ae78cc2646?version=1.0> (29. 3. 2016)

ČSÚ (2015): Demografická ročenka okresů 2005 – 2014 – Jihočeský kraj – okres Prachatice, dostupné na

<https://www.czso.cz/documents/10180/20548937/1300561517.pdf/ef79ffa0-bca5-4b0f-9828-459d2f93b814?version=1.0> (29. 3. 2016)

ČSÚ (2015): Demografická ročenka okresů 2005 – 2014 – Jihočeský kraj – okres Strakonice, dostupné na

<https://www.czso.cz/documents/10180/20548937/1300561518.pdf/b2011a68-3f37-422d-8b8f-20e13ae7108f?version=1.0> (29. 3. 2016)

ČSÚ (2015): Demografická ročenka okresů 2005 – 2014 – Jihočeský kraj – okres Tábor, dostupné na

<https://www.czso.cz/documents/10180/20548937/1300561519.pdf/a214ea47-a32f-4f2f-8ec1-79bde20ceaf1?version=1.0> (29. 3. 2016)

ČSÚ (2015): Demografická ročenka okresů 2005 – 2014 – Plzeňský kraj – okres Domažlice, dostupné na
<https://www.czso.cz/documents/10180/20548937/1300561520.pdf/ff71d112-20bc-4689-b3d9-eabda403bddc?version=1.0> (29. 3. 2016)

ČSÚ (2015): Demografická ročenka okresů 2005 – 2014 – Plzeňský kraj – okres Klatovy, dostupné na
<https://www.czso.cz/documents/10180/20548937/1300561521.pdf/92767046-aa38-4d92-bdd3-0f40740ae1e4?version=1.0> (29. 3. 2016)

ČSÚ (2015): Demografická ročenka okresů 2005– 2014 – Plzeňský kraj – okres Plzeň-město, dostupné na
<https://www.czso.cz/documents/10180/20548937/1300561522.pdf/c3ea8678-c428-477c-a75d-d44d58f3e247?version=1.0> (29. 3. 2016)

ČSÚ (2015): Demografická ročenka okresů 2005 – 2014 – Plzeňský kraj – okres Plzeň-jih, dostupné na
<https://www.czso.cz/documents/10180/20548937/1300561523.pdf/6fb84a89-d5b0-4dab-b192-e229fb8aba4a?version=1.0> (29. 3. 2016)

ČSÚ (2015): Demografická ročenka okresů 2005 – 2014 – Plzeňský kraj – okres Plzeň-sever, dostupné na
<https://www.czso.cz/documents/10180/20548937/1300561524.pdf/26aa47b1-7f45-472c-8e03-e3af9867093d?version=1.0> (29. 3. 2016)

ČSÚ (2015): Demografická ročenka okresů 2005 – 2014 – Plzeňský kraj – okres Rokycany, dostupné na
<https://www.czso.cz/documents/10180/20548937/1300561525.pdf/005d9742-b5c7-44c7-beae-ac765cf5acde?version=1.0> (29. 3. 2016)

ČSÚ (2015): Demografická ročenka okresů 2005 – 2014 – Plzeňský kraj – okres Tachov, dostupné na
<https://www.czso.cz/documents/10180/20548937/1300561526.pdf/314d69d8-7db1-4973-9dd2-60b0e0f86e67?version=1.0> (29. 3. 2016)

ČSÚ (2015): Demografická ročenka okresů 2005 – 2014 – Karlovarský kraj – okres Cheb, dostupné na
<https://www.czso.cz/documents/10180/20548937/1300561527.pdf/d8421e58-99c0-4327-9975-c458ab7be298?version=1.0> (29. 3. 2016)

ČSÚ (2015): Demografická ročenka okresů 2005 – 2014 – Karlovarský kraj – okres Karlovy Vary, dostupné na
<https://www.czso.cz/documents/10180/20548937/1300561528.pdf/dd99897f-7334-483c-84bd-06504052ec76?version=1.0> (29. 3. 2016)

ČSÚ (2015): Demografická ročenka okresů 2005 – 2014 – Karlovarský kraj – okres Sokolov, dostupné na
<https://www.czso.cz/documents/10180/20548937/1300561529.pdf/a40f136b-c7f0-41ad-bca8-2aa65d40de9d?version=1.0> (29. 3. 2016)

ČSÚ (2015): Demografická ročenka okresů 2005 – 2014 – Ústecký kraj – okres Děčín, dostupné na

<https://www.czso.cz/documents/10180/20548937/1300561530.pdf/29163b6e-2102-4a91-bbd8-1e589f163af9?version=1.0> (29. 3. 2016)

ČSÚ (2015): Demografická ročenka okresů 2005 – 2014 – Ústecký kraj – okres Chomutov, dostupné na

<https://www.czso.cz/documents/10180/20548937/1300561531.pdf/92e32cd5-5c9b-44fe-96b2-6dee46ec9990?version=1.0> (29. 3. 2016)

ČSÚ (2015): Demografická ročenka okresů 2005 – 2014 – Ústecký kraj – okres Litoměřice, dostupné na

<https://www.czso.cz/documents/10180/20548937/1300561532.pdf/f7228038-f6af-44d5-983b-448156b67b17?version=1.0> (29. 3. 2016)

ČSÚ (2015): Demografická ročenka okresů 2005 – 2014 – Ústecký kraj – okres Louny, dostupné na

<https://www.czso.cz/documents/10180/20548937/1300561533.pdf/8d8c178b-55ef-4177-a9c8-6373c99ddf13?version=1.0> (29. 3. 2016)

ČSÚ (2015): Demografická ročenka okresů 2005 – 2014 – Ústecký kraj – okres Most, dostupné na

<https://www.czso.cz/documents/10180/20548937/1300561534.pdf/abfa38b0-78d1-4e46-b545-04e03bd151d1?version=1.0> (29. 3. 2016)

ČSÚ (2015): Demografická ročenka okresů 2005 – 2014 – Ústecký kraj – okres Teplice, dostupné na

<https://www.czso.cz/documents/10180/20548937/1300561535.pdf/e77b2788-88b7-4493-8119-d6ddb547bf16?version=1.0> (29. 3. 2016)

ČSÚ (2015): Demografická ročenka okresů 2005 – 2014 – Ústecký kraj – okres Ústí nad Labem, dostupné na

<https://www.czso.cz/documents/10180/20548937/1300561536.pdf/d6f754cf-a6ae-4c76-9d4c-c5fa7799a2b1?version=1.0> (29. 3. 2016)

ČSÚ (2015): Demografická ročenka okresů 2005 – 2014 – Liberecký kraj – okres Česká Lípa, dostupné na

<https://www.czso.cz/documents/10180/20548937/1300561537.pdf/fc7223f0-4d50-480b-a986-cbec11bf289e?version=1.0> (29. 3. 2016)

ČSÚ (2015): Demografická ročenka okresů 2005 – 2014 – Liberecký kraj – okres Jablonec nad Nisou, dostupné na

<https://www.czso.cz/documents/10180/20548937/1300561538.pdf/83eeddf6-bb5e-4dde-9083-2faf14684975?version=1.0> (29. 3. 2016)

ČSÚ (2015): Demografická ročenka okresů 2005 – 2014 – Liberecký kraj – okres Liberec, dostupné na

<https://www.czso.cz/documents/10180/20548937/1300561539.pdf/52d13997-89c9-473c-bb08-a205e02320ae?version=1.0> (29. 3. 2016)

ČSÚ (2015): Demografická ročenka okresů 2005 – 2014 – Liberecký kraj – okres Semily, dostupné na
<https://www.czso.cz/documents/10180/20548937/1300561540.pdf/4060488a-c1b0-455b-9fc2-e57f18552999?version=1.0> (29. 3. 2016)

ČSÚ (2015): Demografická ročenka okresů 2005 – 2014 – Královéhradecký kraj – okres Hradec Králové, dostupné na
<https://www.czso.cz/documents/10180/20548937/1300561541.pdf/b6669fb9-6fa0-4580-af62-7644a3190fe6?version=1.0> (29. 3. 2016)

ČSÚ (2015): Demografická ročenka okresů 2005 – 2014 – Královéhradecký kraj – okres Jičín, dostupné na
<https://www.czso.cz/documents/10180/20548937/1300561542.pdf/22aa0450-3521-433c-a863-d031b6b63ecd?version=1.0> (29. 3. 2016)

ČSÚ (2015): Demografická ročenka okresů 2005 – 2014 – Královéhradecký kraj – okres Náchod, dostupné na
<https://www.czso.cz/documents/10180/20548937/1300561543.pdf/1a0d4296-4d87-4fad-b010-9482d53befd1?version=1.0> (29. 3. 2016)

ČSÚ (2015): Demografická ročenka okresů 2005 – 2014 – Královéhradecký kraj – okres Rychnov nad Kněžnou, dostupné na
<https://www.czso.cz/documents/10180/20548937/1300561544.pdf/3c743904-e1e6-47fd-89b3-957612cc1c52?version=1.0> (29. 3. 2016)

ČSÚ (2015): Demografická ročenka okresů 2005 – 2014 – Královéhradecký kraj – okres Trutnov, dostupné na
<https://www.czso.cz/documents/10180/20548937/1300561545.pdf/89ee7a33-20c0-4300-a4bb-bfee524abf1d?version=1.0> (29. 3. 2016)

ČSÚ (2015): Demografická ročenka okresů 2005 – 2014 – Pardubický kraj – okres Chrudim, dostupné na
<https://www.czso.cz/documents/10180/20548937/1300561546.pdf/b1d808d6-b54e-42fc-a669-fdf7cc9c3631?version=1.0> (29. 3. 2016)

ČSÚ (2015): Demografická ročenka okresů 2005 – 2014 – Pardubický kraj – okres Pardubice, dostupné na
<https://www.czso.cz/documents/10180/20548937/1300561547.pdf/200770fc-2305-4900-8d35-5c37ae797228?version=1.0> (29. 3. 2016)

ČSÚ (2015): Demografická ročenka okresů 2005 – 2014 – Pardubický kraj – okres Svitavy, dostupné na
<https://www.czso.cz/documents/10180/20548937/1300561548.pdf/5e1141ff-5804-4bf4-b667-49bb963880f8?version=1.0> (29. 3. 2016)

ČSÚ (2015): Demografická ročenka okresů 2005 – 2014 – Pardubický kraj – okres Ústí nad Orlicí, dostupné na
<https://www.czso.cz/documents/10180/20548937/1300561549.pdf/18cacad51-7504-45b1-8626-27346fcc4d2c?version=1.0> (29. 3. 2016)

ČSÚ (2015): Demografická ročenka okresů 2005 – 2014 – Vysočina – okres Havlíčkův Brod, dostupné na
<https://www.czso.cz/documents/10180/20548937/1300561550.pdf/4b362375-4eb3-4c35-bc97-8dfe28f8fdf1?version=1.0> (29. 3. 2016)

ČSÚ (2015): Demografická ročenka okresů 2005 – 2014 – Vysočina – okres Jihlava, dostupné na
<https://www.czso.cz/documents/10180/20548937/1300561551.pdf/33717780-5972-4ec6-806a-2ee1c5a46860?version=1.0> (29. 3. 2016)

ČSÚ (2015): Demografická ročenka okresů 2005 – 2014 – Vysočina – okres Pelhřimov, dostupné na
<https://www.czso.cz/documents/10180/20548937/1300561552.pdf/b37abf2b-dd19-4b43-9c34-ee750534acfd?version=1.0> (29. 3. 2016)

ČSÚ (2015): Demografická ročenka okresů 2005 – 2014 – Vysočina – okres Třebíč, dostupné na
<https://www.czso.cz/documents/10180/20548937/1300561553.pdf/23eeab80-7831-4ea3-afde-b413b4b776f9?version=1.0> (29. 3. 2016)

ČSÚ (2015): Demografická ročenka okresů 2005 – 2014 – Vysočina – okres Žďár nad Sázavou, dostupné na
<https://www.czso.cz/documents/10180/20548937/1300561554.pdf/0b4e75ae-f14f-4306-bbc7-0ed7ad715c8e?version=1.0> (29. 3. 2016)

ČSÚ (2015): Demografická ročenka okresů 2005 – 2014 – Jihomoravský kraj – okres Blansko, dostupné na
<https://www.czso.cz/documents/10180/20548937/1300561555.pdf/1f9c0917-a8f5-41a8-b165-5ce02da89545?version=1.0> (29. 3. 2016)

ČSÚ (2015): Demografická ročenka okresů 2005 – 2014 – Jihomoravský kraj – okres Brno-město, dostupné na
<https://www.czso.cz/documents/10180/20548937/1300561556.pdf/4b0992a5-ed5c-45f5-813f-94d1837f0df4?version=1.0> (29. 3. 2016)

ČSÚ (2015): Demografická ročenka okresů 2005 – 2014 – Jihomoravský kraj – okres Brno-venkov, dostupné na
<https://www.czso.cz/documents/10180/20548937/1300561557.pdf/7214640b-a158-45e4-8e5f-96f85eb735a0?version=1.0> (29. 3. 2016)

ČSÚ (2015): Demografická ročenka okresů 2005 – 2014 – Jihomoravský kraj – okres Břeclav, dostupné na
<https://www.czso.cz/documents/10180/20548937/1300561558.pdf/fe8224a7-5af6-4bb5-a8da-98648cbc9276?version=1.0> (29. 3. 2016)

ČSÚ (2015): Demografická ročenka okresů 2005 – 2014 – Jihomoravský kraj – okres Hodonín, dostupné na
<https://www.czso.cz/documents/10180/20548937/1300561559.pdf/e601de80-997c-41d7-a67f-f2fbb2bc5382?version=1.0> (29. 3. 2016)

ČSÚ (2015): Demografická ročenka okresů 2005 – 2014 – Jihomoravský kraj – okres Vyškov, dostupné na

<https://www.czso.cz/documents/10180/20548937/1300561560.pdf/e4ef57ac-722b-4ba4-89cf-01df228e0577?version=1.0> (29. 3. 2016)

ČSÚ (2015): Demografická ročenka okresů 2005 – 2014 – Jihomoravský kraj – okres Znojmo, dostupné na

<https://www.czso.cz/documents/10180/20548937/1300561561.pdf/b241023b-0060-42b4-a21d-38c0b5267eac?version=1.0> (29. 3. 2016)

ČSÚ (2015): Demografická ročenka okresů 2005 – 2014 – Olomoucký kraj – okres Jeseník, dostupné na

<https://www.czso.cz/documents/10180/20548937/1300561562.pdf/60b02ac7-bf51-45c2-8162-9c459d27a920?version=1.0> (29. 3. 2016)

ČSÚ (2015): Demografická ročenka okresů 2005 – 2014 – Olomoucký kraj – okres Olomouc, dostupné na

<https://www.czso.cz/documents/10180/20548937/1300561563.pdf/8a9e6801-a834-4fb1-b43b-57af22ce05b8?version=1.0> (29. 3. 2016)

ČSÚ (2015): Demografická ročenka okresů 2005 – 2014 – Olomoucký kraj – okres Prostějov, dostupné na

<https://www.czso.cz/documents/10180/20548937/1300561564.pdf/1f22dae8-7606-4183-aa8b-ad68971fc5f9?version=1.0> (29. 3. 2016)

ČSÚ (2015): Demografická ročenka okresů 2005 – 2014 – Olomoucký kraj – okres Přerov, dostupné na

<https://www.czso.cz/documents/10180/20548937/1300561565.pdf/19cc24fe-e029-4a30-b204-b4ca3620a1a0?version=1.0> (29. 3. 2016)

ČSÚ (2015): Demografická ročenka okresů 2005 – 2014 – Olomoucký kraj – okres Šumperk, dostupné na

<https://www.czso.cz/documents/10180/20548937/1300561566.pdf/1ad5aa4f-d82d-45b1-bc92-e51fa38c3177?version=1.0> (29. 3. 2016)

ČSÚ (2015): Demografická ročenka okresů 2005 – 2014 – Zlínský kraj – okres Kroměříž, dostupné na

<https://www.czso.cz/documents/10180/20548937/1300561567.pdf/1f0de2b2-3293-4635-8303-91b8e24385ae?version=1.0> (29. 3. 2016)

ČSÚ (2015): Demografická ročenka okresů 2005 – 2014 – Zlínský kraj – okres Uherské Hradiště, dostupné na

<https://www.czso.cz/documents/10180/20548937/1300561568.pdf/09603dc6-56e1-402c-9624-c1735b4b5c44?version=1.0> (29. 3. 2016)

ČSÚ (2015): Demografická ročenka okresů 2005 – 2014 – Zlínský kraj – okres Vsetín, dostupné na

<https://www.czso.cz/documents/10180/20548937/1300561569.pdf/2b16895e-425a-4445-8f57-38753ae2beca?version=1.0> (29. 3. 2016)

ČSÚ (2015): Demografická ročenka okresů 2005 – 2014 – Zlínský kraj – okres Zlín, dostupné na

<https://www.czso.cz/documents/10180/20548937/1300561570.pdf/d39544da-c931-4646-80d5-e45ce9d3b113?version=1.0> (29. 3. 2016)

ČSÚ (2015): Demografická ročenka okresů 2005 – 2014 – Moravskoslezský kraj – okres Bruntál, dostupné na

<https://www.czso.cz/documents/10180/20548937/1300561571.pdf/eeabdda1-3b3c-428f-b2e1-2af34c23fee4?version=1.0> (29. 3. 2016)

ČSÚ (2015): Demografická ročenka okresů 2005 – 2014 – Moravskoslezský kraj – okres Frýdek-Místek, dostupné na

<https://www.czso.cz/documents/10180/20548937/1300561572.pdf/f8d22a31-a72c-4bb2-90d3-9a423d42e8df?version=1.0> (29. 3. 2016)

ČSÚ (2015): Demografická ročenka okresů 2005 – 2014 – Moravskoslezský kraj – okres Karviná, dostupné na

<https://www.czso.cz/documents/10180/20548937/1300561573.pdf/440e91cb-6d09-400e-85ae-343813d04b5e?version=1.0> (29. 3. 2016)

ČSÚ (2015): Demografická ročenka okresů 2005 – 2014 – Moravskoslezský kraj – okres Nový Jičín, dostupné na

<https://www.czso.cz/documents/10180/20548937/1300561574.pdf/c7343bed-5046-467a-92c8-7027d539d1a4?version=1.0> (29. 3. 2016)

ČSÚ (2015): Demografická ročenka okresů 2005 – 2014 – Moravskoslezský kraj – okres Opava, dostupné na

<https://www.czso.cz/documents/10180/20548937/1300561575.pdf/c168253e-dbc3-42b0-b34a-f18d675fa73d?version=1.0> (29. 3. 2016)

ČSÚ (2015): Demografická ročenka okresů 2005 – 2014 – Moravskoslezský kraj – okres Ostrava-město, dostupné na

<https://www.czso.cz/documents/10180/20548937/1300561576.pdf/663f0176-6bcc-4ddd-b5db-f0039f7a339d?version=1.0> (29. 3. 2016)

Seznam grafů

Graf 1: Vývoj spontánních potratů a umělých potratů v letech 1953 – 1989

Graf 2: Vývoj celkového počtu potratů a hrubé míry potratovosti v letech 1953 – 1989

Graf 3: Vývoj spontánních potratů a umělých potratů v letech 1989 – 2013

Graf 4: Vývoj miniinterrupcí a interrupcí ze zdravotních důvodů v letech 1989 – 2014

Graf 5: Míry umělé potratovosti (počet interrupcí na 1 000 žen) u rozvedených a ovdovělých žen v letech 1990 - 2005

Graf 6: Míry umělé potratovosti (počet interrupcí na 1 000 žen) u vdaných žen v letech 1990 – 2005

Graf 7: Míry umělé potratovosti (počet interrupcí na 1 000 žen) u svobodných žen v letech 1990 – 2005

Graf 8: Celkový počet potratů podle vzdělání v letech 2003 – 2014

Graf 9: Indukovaná potratovost podle vzdělání v letech 2003 – 2014

Graf 10: Interrupce ve vybraných evropských zemích v letech 2003 – 2012

Graf 11: Vývoj celkového počtu potratů a hrubé míry potratovosti v letech 1953 – 2013

Seznam tabulek

Tab. 1: Intervalové členění s přidělenými body u jednotlivých kategorií

Tab. 2: Výsledný počet bodů ze všech kategorií u jednotlivých okresů v roce 2014

Tab. 3: Potratovost v krajích České republiky v roce 2001

Tab. 4: Potratovost v krajích České republiky v roce 2011

Tab. 5: Potratovost v krajích České republiky v roce 2014

Tab. 6: Výsledná kategorizace okresů za rok 2014

Seznam map

Mapa č. 1: Samovolná potratovost v okresech ČR v roce 2001

Mapa č. 2: Samovolná potratovost v okresech ČR v roce 2011

Mapa č. 3: Samovolná potratovost v okresech ČR v roce 2014

Mapa č. 4: Uměle přerušená těhotenství v okresech ČR v roce 2001

Mapa č. 5: Uměle přerušená těhotenství v okresech ČR v roce 2011

Mapa č. 6: Uměle přerušená těhotenství v okresech ČR v roce 2014

Seznam příloh

Příloha 1: Potratovost v krajích České republiky v roce 2001

Příloha 2: Potratovost v krajích České republiky v roce 2011

Příloha 3: Potratovost v krajích České republiky v roce 2014

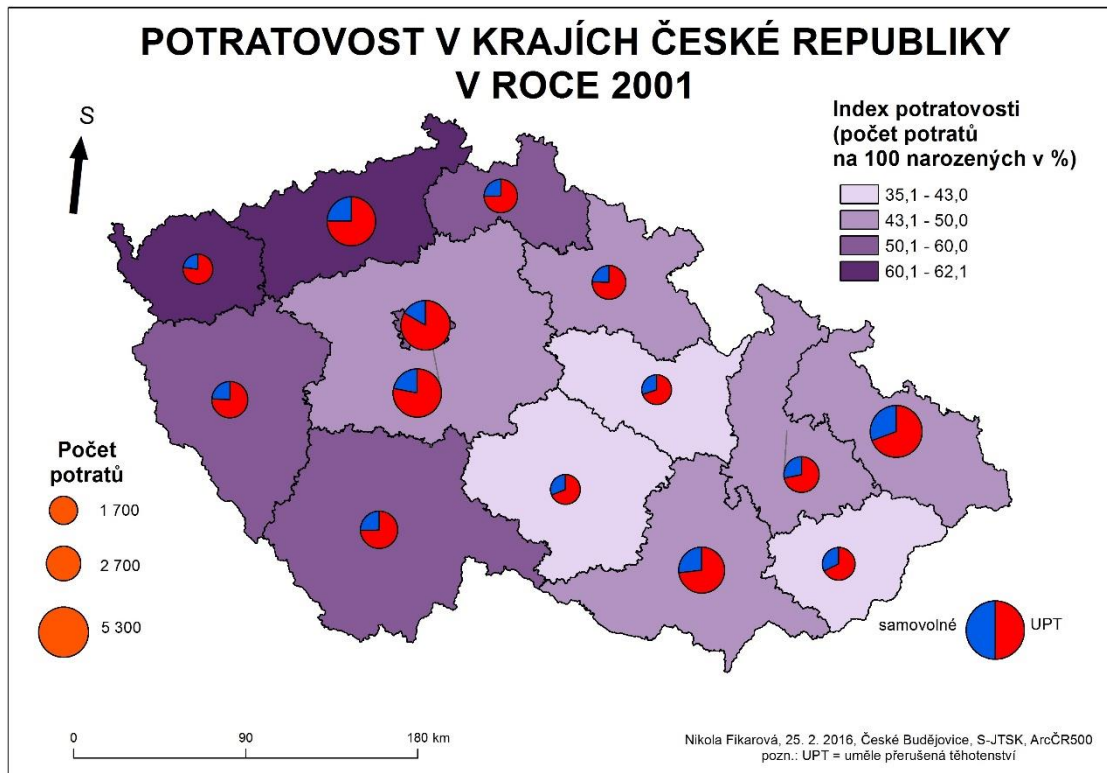
Příloha 4: Potratovost v okresech České republiky v roce 2001

Příloha 5: Potratovost v okresech České republiky v roce 2011

Příloha 6: Potratovost v okresech České republiky v roce 2014

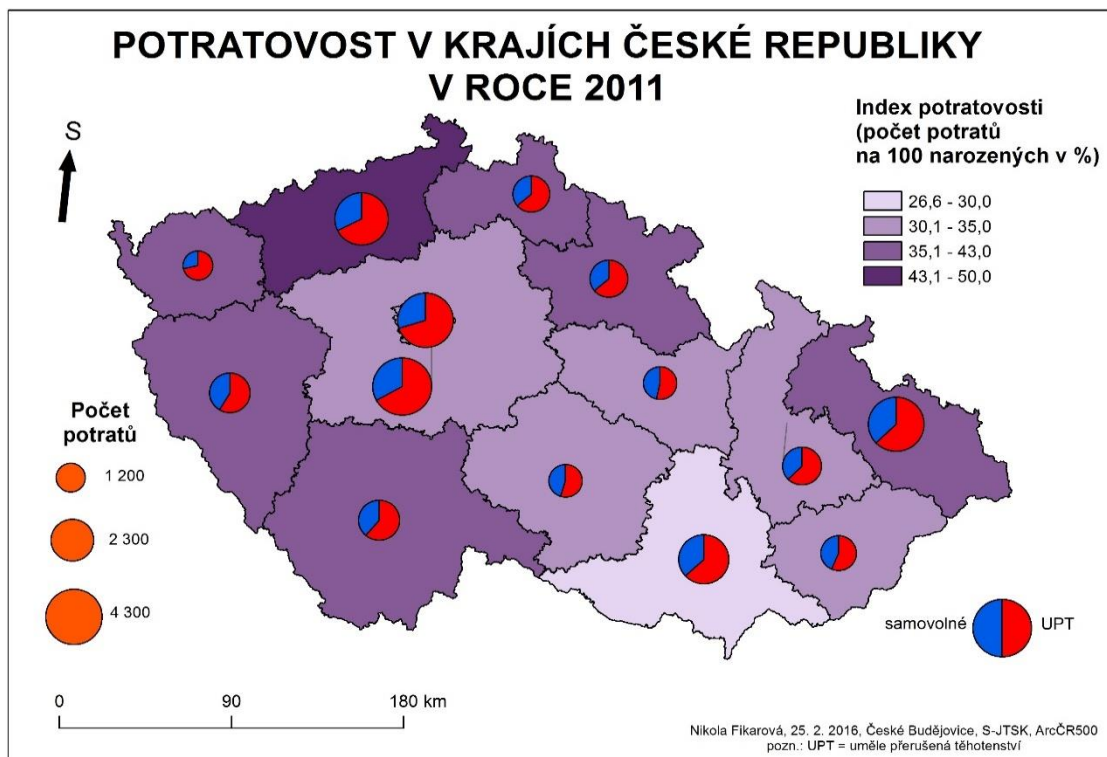
Přílohy

Příloha 1:



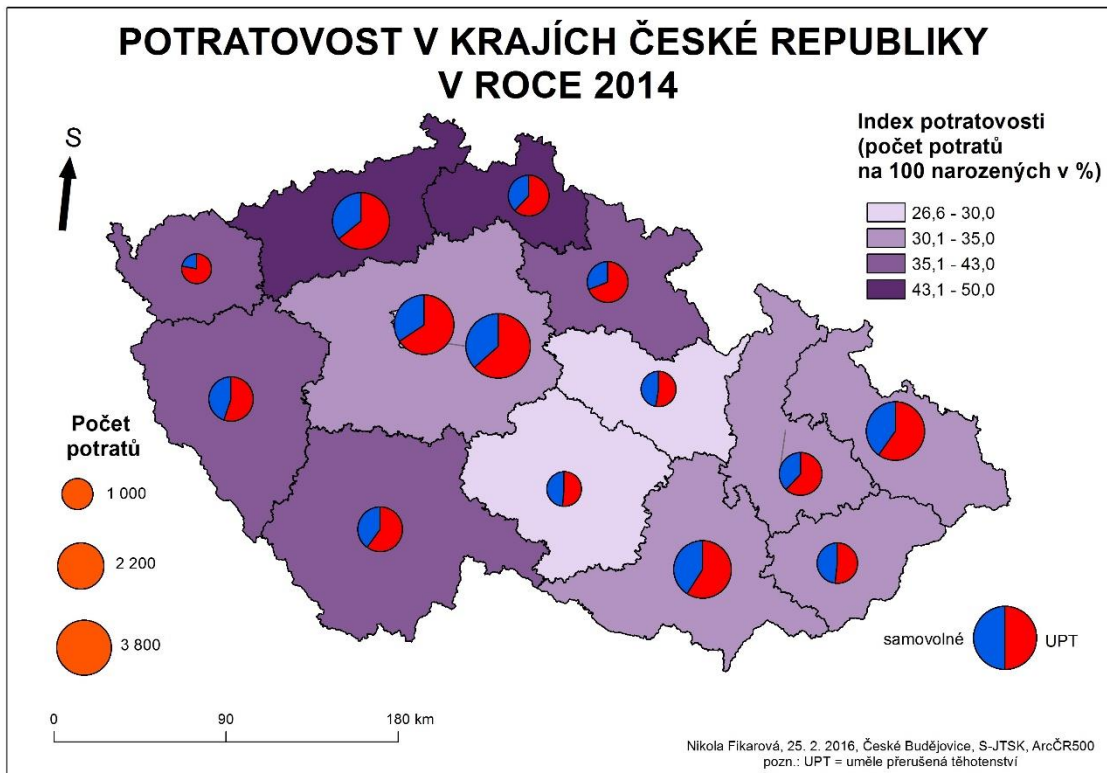
Zdroj: ČSÚ, vlastní zpracování

Příloha 2:



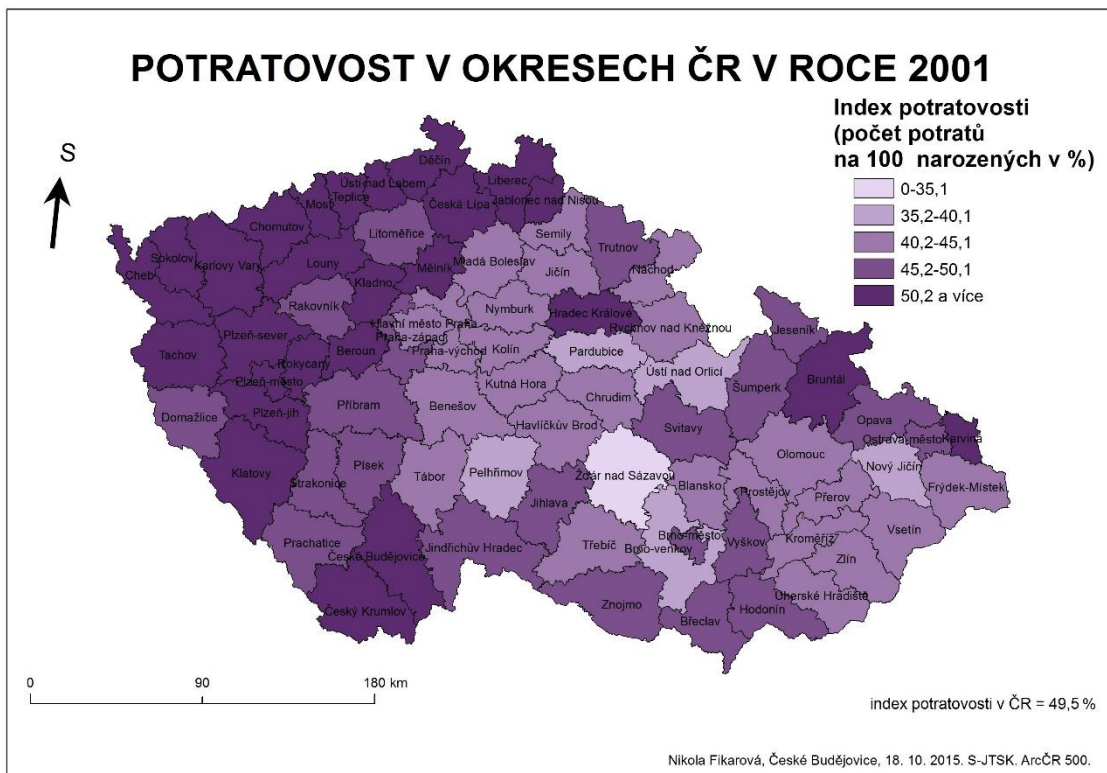
Zdroj: ČSÚ, vlastní zpracování

Příloha 3:



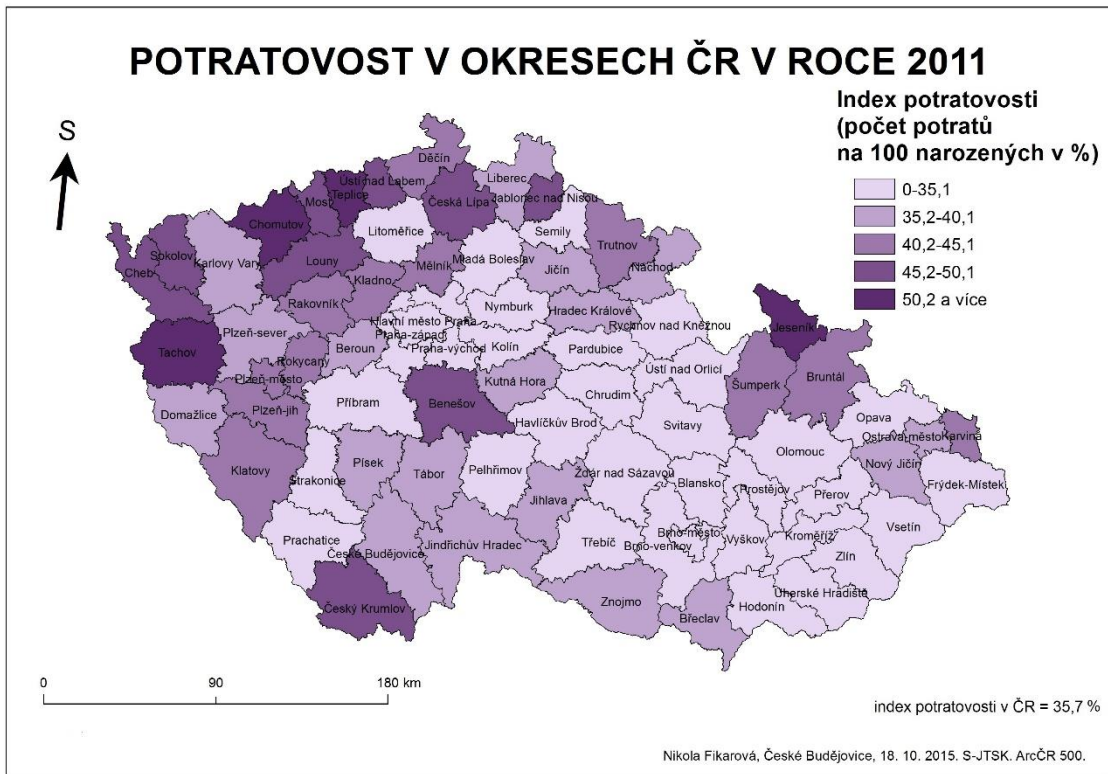
Zdroj: ČSÚ, vlastní zpracování

Příloha 4:



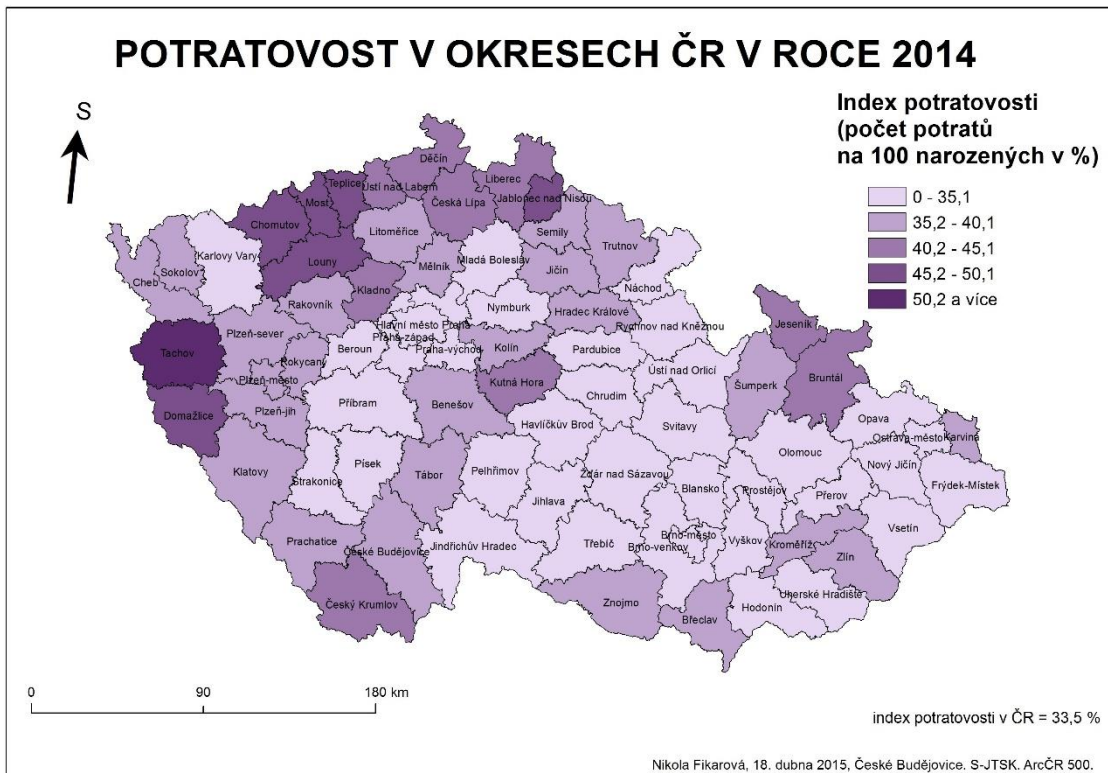
Zdroj: ČSÚ, vlastní zpracování

Příloha 5:



Zdroj: ČSÚ, vlastní zpracování

Příloha 6:



Zdroj: ČSÚ, vlastní zpracování