



Pedagogická
fakulta
Faculty
of Education

Jihočeská univerzita
v Českých Budějovicích
University of South Bohemia
in České Budějovice

Jihočeská univerzita v Českých Budějovicích
Pedagogická fakulta
Katedra geografie

Bakalářská práce

Nezaměstnanost obyvatelstva České republiky

Vypracovala: Natálie Slavíková
Vedoucí práce: Prof. RNDr. Jozef MLÁDEK, DrSc.

České Budějovice 2016

Prohlášení

Prohlašuji, že svoji bakalářskou práci jsem vypracovala samostatně pouze s použitím pramenů a literatury uvedených v seznamu citované literatury.

Prohlašuji, že v souladu s § 47b zákona č. 111/1998 Sb. v platném znění souhlasím se zveřejněním své bakalářské práce, a to v nezkrácené podobě Pedagogickou fakultou elektronickou cestou ve veřejně přístupné části databáze STAG provozované Jihočeskou univerzitou v Českých Budějovicích na jejích internetových stránkách, a to se zachováním mého autorského práva k odevzdanému textu této kvalifikační práce. Souhlasím dále s tím, aby toutéž elektronickou cestou byly v souladu s uvedeným ustanovením zákona č. 111/1998 Sb. zveřejněny posudky školitele a oponentů práce i záznam o průběhu a výsledky obhajoby kvalifikační práce. Rovněž souhlasím s porovnáním textu mé kvalifikační práce s databází kvalifikačních prací Theses.cz provozovanou Národním registrem vysokoškolských kvalifikačních prací a systémem na odhalování plagiátů.

V Českých Budějovicích dne

.....
Natálie Slavíková

Poděkování

Na tomto místě bych ráda poděkovala vedoucímu mé bakalářské práce prof. RNDr. Jozefu Mládkovi, DrSc. za odborné rady a čas, který mi při zpracování předkládané práce věnoval. Dále bych ráda poděkovala doc. RNDr. Dagmar Popjakové, PhD. za pomoc a odbornou konzultaci v době nemoci vedoucího práce. Nemenší poděkování také patří rodině a přátelům, kteří byli při zpracování mé bakalářské práce trpěliví a poskytli mi podporu.

SLAVÍKOVÁ, N. (2016): Nezaměstnanost obyvatelstva České republiky. Bakalářská práce, Jihočeská univerzita v Českých Budějovicích, Pedagogická fakulta, katedra geografie, České Budějovice, 83 s.

Anotace

Nezaměstnanost je velmi složitým jevem, kterým se zabývá mnoho vědních disciplín, lze ji zkoumat z geografického, ekonomického, sociálního i psychologického hlediska. Je to problém, který se nedotýká pouze samotného nezaměstnaného, ale také celé společnosti a státu. Cílem této práce je zhodnocení nezaměstnanosti především z geografického hlediska, hledání regionálních rozdílů v nezaměstnanosti i snaha odhalit jejich příčiny a souvislosti s dalšími jevy. Psychologických a sociálních dopadů nezaměstnanosti se práce dotýká jen okrajově. Nezaměstnanost je analyzovaná z hlediska časového vývoje od roku 1990 do současnosti (2014). Analýza zahrnuje také prostorovou diferenciaci nezaměstnanosti na krajské a okresní úrovni i na úrovni správních obvodů obcí s rozšířenou působností, komparaci nezaměstnanosti České republiky a dalších evropských států a zhodnocení struktury nezaměstnaných, respektive registrovaných uchazečů o zaměstnání. Nedílnou součástí práce je také vymezení základních pojmů a prezentace základních měř hodnocení nezaměstnanosti, jichž práce využívá v praktické části.

Klíčová slova:

Nezaměstnanost, Česká republika, trh práce, nezaměstnaný, prostorová diferenciacie, míra nezaměstnanosti

SLAVÍKOVÁ, N. (2016): Unemployment of population in the Czech Republic. Bachelor Thesis, University of South Bohemia in České Budějovice, Faculty of Education, Department of Geografy, České Budějovice, 83 p.

Annotation

Unemployment is very complicated phenomenon nowadays. Many scientific disciplines are concerned with it. Unemployment could be researched from geographical, economical, social and psychological point of view. This problem is not only about the unemployed, but it also extends the whole society and the state. The main aim of this bachelor thesis is appraisal of unemployment, mainly from geographical point of view, searching regional differences of unemployment and effort to find out the causes of unemployment and connections with other phenomena. Psychological and social consequences of unemployment are briefly mentioned in the thesis. This thesis analyzes the period of unemployment since 1990 up to the present day (2014). The analysis also contains spatial differentiation of unemployment in regional and district level as well as in the level of municipalities with extended powers, comparison of unemployment of the Czech Republic and other European countries and appraisal of structure of the unemployed, more precisely the structure of registered job applicants. The important part of the thesis is definition of basic concepts and presentation of basic measures of unemployment ratings, which are used in the practical part of the thesis.

Key words:

Unemployment, the Czech Republic, labour market, unemployed, spatial differentiation, rate of unemployment

Obsah

1	ÚVOD	10
2	TEORETICKO-METODOLOGICKÁ VÝCHODISKA PRÁCE	11
2.1	Nezaměstnanost v ekonomické teorii	11
2.2	Druhy nezaměstnanosti	14
2.2.2	Nezaměstnanost podle příčin.....	15
2.2.3	Dobrovolná a nedobrovolná nezaměstnanost.....	17
2.3	Míry nezaměstnanosti	19
2.3.1	Přirozená míra nezaměstnanosti.....	19
2.3.2	Obecná míra nezaměstnanosti.....	20
2.3.3	Specifické a diferenční míry nezaměstnanosti	22
2.4	Rozdíl v evidenci a metodice výpočtu nezaměstnanosti	24
2.4.1	Nezaměstnanost podle výběrového šetření pracovních sil.....	25
2.4.2	Nezaměstnanost podle evidence Úřadu práce	26
2.5	Hypotézy	28
2.6	Metodika práce	31
3	ANALÝZA ČASOVÉHO VÝVOJE NEZAMĚSTNANOSTI V ČESKÉ REPUBLICE	32
3.1	Vývoj nezaměstnanosti v rámci České a Slovenské Federativní Republiky	32
3.2	Vývoj nezaměstnanosti v samostatné České republice	35
4	ANALÝZA PROSTOROVÉ DIFERENCIACE NEZAMĚSTNANOSTI	39
	V ČESKÉ REPUBLICE	39
4.1	Prostorová diference nezaměstnanosti v 90. letech 20. století	40
4.2	Prostorová diference nezaměstnanosti v letech 2004 a 2005	45
4.3	Prostorová diference nezaměstnanosti v současnosti	50
5	POROVNÁNÍ NEZAMĚSTNANOSTI V ČESKÉ REPUBLICE S VYBRANÝMI STÁTY EVROPY	58
5.1	Prostorová diference nezaměstnanosti v Evropě	58
5.2	Porovnání časového vývoje nezaměstnanosti v České republice se sousedními zeměmi	59
6	STRUKTURY NEZAMĚSTNANÝCH V ČESKÉ REPUBLICE	62
7	ZÁVĚR	66
	POUŽITÁ LITERATURA A ZDROJE	68
	PŘÍLOHY	73

Seznam tabulek

Tabulka 1: Metodická odlišnost nezaměstnaných zjištěných ve VŠPS a nezaměstnaných registrovaných úřady práce

Tabulka 2: Okresy s nejvyšší mírou nezaměstnanosti v prosinci 1994

Tabulka 3: Okresy s nejnižší mírou nezaměstnanosti v prosinci 1994

Seznam grafů

Graf 1: Dobrovolná nezaměstnanost

Graf 2: Nedobrovolná nezaměstnanost

Graf 3: Vývoj registrované nezaměstnanosti v České a Slovenské Federativní Republice v roce 1990

Graf 4: Vývoj registrované nezaměstnanosti v České a Slovenské Federativní Republice v roce 1991

Graf 5: Míra registrované nezaměstnanosti v České republice v letech 1990 až 2014

Graf 6: Počet uchazečů na 1 volné pracovní místo v evidenci úřadu práce v České republice v letech 2000 až 2014

Graf 7: Hrubý domácí produkt na 1 obyvatele a obecná míra nezaměstnanosti v krajích České republiky v roce 2014

Graf 8: Obecná míra nezaměstnanosti v České republice a okolních státech v letech 1998 až 2014

Seznam map:

Mapa 1: Hrubý domácí produkt na 1 obyvatele a obecná míra nezaměstnanosti v krajích České republiky v roce 1995

Mapa 2: Registrovaná míra nezaměstnanosti v okresech České republiky v roce 1997

Mapa 3: Registrovaná míra nezaměstnanosti v okresech České republiky v roce 2004

Mapa 4: Počet uchazečů o zaměstnání a volná pracovní místa v evidenci úřadu práce České republiky v roce 2004

Mapa 5: Hrubý domácí produkt a obecná míra nezaměstnanosti v krajích České republiky v roce 2004

Mapa 6: Podíl nezaměstnaných osob v obcích s rozšířenou působností České republiky v roce 2005

Mapa 7: Hrubý domácí produkt a obecná míra nezaměstnanosti v krajích České republiky v roce 2014

Mapa 8: Počet uchazečů o zaměstnání a volná pracovní místa v evidenci úřadu práce České republiky v roce 2014

Mapa 9: Podíl nezaměstnaných osob v okresech České republiky v roce 2014

Mapa 10: Podíl nezaměstnaných osob v obcích s rozšířenou působností České republiky v roce 2014

Mapa 11: Obecná míra nezaměstnanosti ve státech Evropy v roce 2014

Seznam příloh:

- Příloha 1:** Vývoj registrované nezaměstnanosti v České a Slovenské Federativní Republice v roce 1990
- Příloha 2:** Vývoj registrované nezaměstnanosti v České a Slovenské Federativní Republice v roce 1990
- Příloha 3:** Míra registrované nezaměstnanosti v České republice v letech 1990 až 2004
- Příloha 4:** Podíl nezaměstnaných osob v České republice v letech 2005 až 2014
- Příloha 5:** Počet uchazečů o zaměstnání a volných pracovních míst v evidenci Úřadu práce České republiky v letech 2000 až 2014
- Příloha 6:** Hrubý domácí produkt a obecná míra nezaměstnanosti v krajích České republiky v letech 1995, 2004 a 2014
- Příloha 7:** Počet uchazečů, volná pracovní místa v evidenci úřadů práce a střední stav obyvatel v krajích České republiky v letech 2004 a 2014
- Příloha 8:** Míra registrované nezaměstnanosti v okresech České republiky v letech 1997, 2004 a 2014
- Příloha 9:** Podíl nezaměstnaných osob v obcích s rozšířenou působností v České republice v letech 2005 a 2014
- Příloha 10:** Nezaměstnanost ve státech Evropy v roce 2014
- Příloha 11:** Časový vývoj nezaměstnanosti v České republice, na Slovensku, v Polsku, v Německu a v Rakousku v letech 1998 až 2014
- Příloha 12:** Míra nezaměstnanosti podle pohlaví na základě VŠPS v letech 2005 až 2014
- Příloha 13:** Struktura uchazečů o zaměstnání podle věku a pohlaví v České republice v roce 2014
- Příloha 14:** Struktura uchazečů o zaměstnání podle vzdělání v České republice v roce 2014
- Příloha 15:** Nejvyšší ukončené vzdělání obyvatel České republiky podle výsledků SLDB 2011
- Příloha 16:** Struktura uchazečů o zaměstnání podle délky nezaměstnanosti v České republice v roce 2014

Seznam použitých zkratk:

CN	Cyklická nezaměstnanost	MPSV	Ministerstvo práce a sociálních věcí
ČR	Česká republika	NN	Nedobrovolná nezaměstnanost
ČSFR	Česká a Slovenská Federativní Republika	ORP	Obec s rozšířenou působností
ČSÚ	Český statistický úřad	PNO	Podíl nezaměstnaných osob
DN	Dobrovolná nezaměstnanost	RVHP	Rada vzájemné hospodářské pomoci
EAO	Ekonomicky aktivní obyvatelstvo	SLDB	Sčítání lidu, domů a bytů
EHP	Evropský hospodářský prostor	SN	Strukturální nezaměstnanost
EU	Evropská unie	SR	Slovenská republika
FN	Frikční nezaměstnanost	UP	Úřad práce
HDP	Hrubý domácí produkt	VŠPS	Výběrové šetření pracovních sil
ILO	Mezinárodní organizace práce		

1 Úvod

Nezaměstnanost je neodmyslitelně spjata s trhem práce, na němž představuje důsledek a zároveň projev nerovnováhy mezi nabídkou a poptávkou (Mareš 1994). V současné době se jedná celosvětový fenomén, který nepostihuje pouze samotného nezaměstnaného, ale i jeho okolí a celou společnost (Žižková 1997).

Vysoká míra nezaměstnanosti má negativní vliv na celospolečenské klima, hospodářskou situaci státu a na spokojenost a zdraví lidí. Pro samotného nezaměstnaného především dlouhodobá nezaměstnanost znamená narušení psychické pohody a pokles životní úrovně ovlivňující i zbytek jeho rodiny (Buchtová a kol. 2002).

Základním ukazatelem pro měření nezaměstnanosti je obecná míra nezaměstnanosti, kterou v České republice v souladu s definicemi Mezinárodní organizace práce (ILO) provádí Český statistický úřad. Registrovanou míru nezaměstnanosti dává k dispozici Ministerstvo práce a sociálních věcí, jehož metodika se v některých aspektech od definic ILO liší (Švihlíková 2014).

Hlavním cílem předložené bakalářské práce je zanalyzovat časový vývoj a prostorovou diferenciaci nezaměstnanosti v České republice, a to za pomoci dat zveřejňovaných Českým statistickým úřadem a úřady práce. Dílčími cíly jsou zhodnocení struktury nezaměstnaných a porovnání situace na trhu práce v České republice s dalšími státy Evropy.

Na začátku práce, v kapitole *Teoreticko-metodologická východiska práce*, jsou definovány základní pojmy a přístupy k nezaměstnanosti, následují hypotézy a metodika práce. Praktická část se nejprve zabývá časovým vývojem nezaměstnanosti v České republice, poté její prostorovou diferenciací (především regionálními rozdíly na krajské a okresní úrovni, ale také na úrovni správních obvodů obcí s rozšířenou působností). Následně je řazeno porovnání s ostatními Evropskými státy, především s těmi sousedními, a nakonec následuje kapitola *Struktury nezaměstnaných*, respektive uchazečů o zaměstnání evidovaných úřady práce.

2 Teoreticko-metodologická východiska práce

Kapitola se zabývá teorií a metodikou vztahující se k řešené problematice. Protože nezaměstnanost je komplexní problém, práce se snaží pracovat nejen s geografickou literaturou, ale také s literaturou z oblasti ekonomie, psychologie či sociologie.

2.1 Nezaměstnanost v ekonomické teorii

V ekonomické teorii existují dva hlavní teoretické proudy, ze kterých postupně vznikly dvě protichůdné tendence. Oba z těchto proudů zahrnují několik škol představovaných různými skupinami ekonomů.

Prvním je klasická, později neoklasická ekonomie, která upřednostňuje neviditelnou ruku trhu a tržního mechanismu. Ekonomové prosazující tento směr předpokládají automatické fungování trhu i automatické vytváření tržní rovnováhy a zastávají názor, že zásahy státu mají být minimální.

Druhým proudem je keynesovský, který státní zásahy naopak prosazuje, protože neviditelná ruka trhu může být částečně nebo dokonce úplně ochromená. Představitelé tohoto směru doporučují aktivní rozpočtovou politiku, ta zvýší efektivní poptávku a tím celkovou úroveň výroby a zaměstnanosti (Hontyová, Lisý, Majdúchová 2006).

Klasická politická ekonomie

Hospodářský vývoj 17. a 18. století dal podnět k formování nového ekonomického myšlení, které bylo postavené na ideje hospodářského liberalismu (odtud také jiné pojmenování klasické ekonomie – liberální). Došlo ke vzniku ekonomie jako samostatné vědy a vzniku jejího prvního směru, kterým byla klasická škola politické ekonomie (Blažek 1996).

Klasická ekonomie byla významná zejména v Anglii a mezi její hlavní představitele patří William Petty, Adam Smith či David Ricardo (Hontyová, Lisý, Majdúchová 2006).

Tento směr stručně vystihuje (Holman a kol. 1999, s. 43), který tvrdí, že „politickou filozofií klasiků byl liberalismus a jejich ideálem byl ekonomický systém založený na svobodné tržní konkurenci a na svobodě obchodu, výstižně charakterizovaný

fyziokratickým krédem laissezfaire a Smithovou představou neviditelné ruky trhu.“ Klasičtí ekonomové se zabývali zejména ekonomickou rolí velkých společenských tříd, tedy kapitalistů, dělníků a pozemkových vlastníků. Liší se tak od moderní ekonomie, jež je vědou o ekonomickém chování a rozhodování jednotlivce – člověka ekonomického (Holman a kol. 1999).

Právě David Ricardo mezi svými teoriemi mluví i o nezaměstnanosti, a to ve svém díle *Zásady*, konkrétně pak v kapitole „O strojích“, kde se zabývá možností nezaměstnanosti, která byla vyvolána zaváděním strojů. Uvažuje zde o změně kapitálové skladby, tedy o klesajícím podílu oběžného kapitálu a rostoucím podílu fixního kapitálu. Rozsah nezaměstnanosti je podle Ricarda závislý právě na velikosti oběžného kapitálu, tedy mzdového fondu (Holman a kol. 1999).

Ricardo tvrdí, že zmenšení spotřebního sektoru (vyrábějícího zboží dělnické spotřeby) vede k poklesu celospolečenského mzdového fondu a tedy i k růstu nezaměstnanosti. Došel tak k závěru, že „...Nahrazení lidské práce strojem často velmi škodí zájmům dělnické třídy. ...názor, který zastává pracující třída, že užívání strojů často velmi poškozuje její zájmy, není založen na předsudku nebo omylu, ale je v souladu se správnými zásadami politické ekonomie.“ (Ricardo 1956, cit. v Holman a kol. 1999, s. 95).

Podle Ricarda tedy dělníci, kteří jsou z výroby vytěsnění zavedením strojů, musí počkat než nadproduktivita práce strojů vytvoří nové zisky, jež bude možné investovat do přírůstků mzdového fondu. Právě v tu chvíli nezaměstnanost zmizí. Zavádění strojů tedy zvyšuje nezaměstnanost jen dočasně, protože zvyšuje podíl fixního kapitálu na úkor mzdového fondu, a to snižuje nabídku práce (Holman a kol. 1999).

Karl Marx

Ekonomické směry i myšlení 19. a 20. století významně ovlivnil německý filozof Karl Heinrich Marx (1818 – 1883). Jeho učení, tzv. marxismus, navazuje především na Hegelovu filozofii, politickou ekonomii Davida Ricarda a učení francouzských socialistů Ch. Fouriera a H. de Saint-Simona (Fuchs, Lisý 2009).

Hlavním tématem Marxovy teorie je vykořisťování – nevyhnutelný důsledek soukromého vlastnictví výrobních prostředků. Soukromé vlastnictví dělí společnost na dvě třídy, jednu třídu tvoří kapitalisté – vykořisťovatelé, kteří nutí druhou třídu nevládníků –

dělníků, aby na ně pracovala, a tím ji vykořisťují. A právě vykořisťování vyvolává ve společnosti rozpory, které nakonec přerostou v revoluci.

Podle Marxe tedy společenské dějiny nutně směřují ke komunismu, jehož podstatou je právě zrušení soukromého vlastnictví (Holman a kol. 1999).

V 19. století, v době Marxova života, bylo běžné, že stroje braly lidem práci a zvyšovala se tak nezaměstnanost. Pro tento jev Marx používá pojem rezervní armáda nezaměstnaných. Právě tato armáda je podle Marxe zdrojem levné pracovní síly (Novotný 2010).

Rezervní armádu nezaměstnaných tvoří generace mladých dělníků, zbídačení rolníci a řemeslníci, jež byli zničeni v nerovném boji s velkými kapitalisty, a také dělníci, kteří jsou neustále vytlačováni z výroby zaváděním strojů. Rezervní armáda nezaměstnaných tedy udržuje mzdu na existenčním minimu, protože nezaměstnaní dělníci si zoufale konkurují při hledání zaměstnání.

Nesmíme zapomenout, že Marx ve své teorii připouští pouze nezaměstnanost nedobrovolnou. (Holman a kol. 1999, s. 142) říká, že „marxistická nezaměstnanost plyne z nedostatečné akumulace kapitálu v poměru k množství dělnických rukou, čekajících, až je kapitál zaměstná.“ Marxistická nezaměstnanost se tedy týká jen chudých zemí, kde je hodně potencionálních dělníků, ale málo kapitálu (Holman a kol. 1999).

Keynesiánství

Po Velké hospodářské krizi, která proběhla v letech 1929 až 1933, se stalo hlavním ekonomickým proudem Keynesiánství.

Za zakladatele tohoto směru je považován anglický ekonom John Maynard Keynes a především pak jeho *Obecná Teorie zaměstnanosti, úroku a peněz* poprvé vydaná roku 1936. Právě v tomto díle dochází Keynes k závěru, že problémem systému je nedostatečná poptávka jako důsledek pomalejšího tempa růstu výdajů ve srovnání s rychlejším tempem růstu důchodů. Jedná se o jev způsobený nadměrným sklonem k úsporám. Stát má tedy požadovanou úroveň poptávky udržovat např. pomocí daňového systému (přísun prostředků do státního rozpočtu), změnou úrokové míry (vyhlásí centrální banka) nebo má vystoupit jako tržní subjekt (přímo na straně poptávky) (Blažek 1996).

Také (Konečný 1996, s. 40) říká, že keynesiánci ve 30. letech 20. století zdůrazňují především skutečnost, že „tržní mechanismus v soudobé ekonomice není schopen zajistit

plné využívání disponibilních zdrojů, zejména plnou zaměstnanost ekonomicky aktivního obyvatelstva.“ Obnova rovnováhy tak při tolerovatelné míře nezaměstnanosti trvá příliš dlouho, a proto je třeba zásah státu do ekonomiky (Konečný, Sojka 1996).

Je třeba si uvědomit, že na rozdíl od marxistické nezaměstnanosti keynesiánská nezaměstnanost vyplývá z nadměrných úspor a z nedostatečné poptávky po zboží a týká se tak spíše bohatých států, jejichž sklon ke spotřebě klesá a sklon k úsporám stoupá (Holman a kol. 1999).

2.2 Druhy nezaměstnanosti

Kapitola se zabývá druhy nezaměstnanosti, které můžeme z hlediska času rozdělit na dlouhodobou a krátkodobou nezaměstnanost, podle příčin na frikční, strukturální a cyklickou nezaměstnanost a z hlediska dobrovolnosti na nezaměstnanost dobrovolnou a nedobrovolnou.

2.2.1 Dlouhodobá a krátkodobá nezaměstnanost

Informace o délce trvání nezaměstnanosti zdůrazňuje již Mareš (1994). Jsou důležité především proto, že vypovídají o struktuře nezaměstnanosti a tím nám pomáhají vytipovat problémové regiony či sociální kategorie.

V tržní ekonomice dochází přirozeně k neustálým změnám, jimž se musí trh přizpůsobovat. Na trhu práce tak dochází k pohybu na pracovních trzích a mnoho lidí do nezaměstnanosti stále vstupuje a zase z ní vystupuje. Krátkodobá nezaměstnanost však lidem obvykle nezpůsobí žádné větší komplikace. Opravdovým problémem je spíše dlouhodobá nezaměstnanost (Holman 2001).

V současné době patří dlouhodobá nezaměstnanost k významným problémům České republiky i celé Evropské unie. Její hlavní příčinou jsou podmínky na trhu práce, které se neustále mění, změny se pak projevují hlavně ve zvyšujících se požadavcích na kvalifikaci zaměstnanců i uchazečů o zaměstnání (Hora 2008).

Podle ČSÚ (2015a) je dlouhodobá nezaměstnanost taková, která trvá jeden rok a déle. Je možné vypočítat i Míru dlouhodobé nezaměstnanosti, jako:

$$\frac{\text{počet nezaměstnaných jeden rok a déle}}{\text{celkový počet osob s jediným nebo hlavním zaměstnáním} + \text{celkový počet nezaměstnaných}} \times 100 (\%).$$

Dlouhodobá nezaměstnanost může mít různé příčiny, patří mezi ně například nedostatek volných pracovních míst v regionech s vysokou nezaměstnaností, nedostatek praxe absolventů či neochota lidí za prací dojíždět nebo se stěhovat (Vesecký 2013).

Dlouhodobě nezaměstnaní bývají tedy nejčastěji občané venkova, absolventi škol, starší lidé a lidé s nízkou kvalifikací (Gola 2012).

Dlouhodobá nezaměstnanost je nebezpečná, a to jak pro samotného nezaměstnaného a jeho rodinu, tak i pro celou ekonomiku. Dlouhodobě nezaměstnaní totiž ztrácí pracovní návyky, znalosti, dovednosti i umění pracovní komunikace. Jejich rodina se obvykle potýká s finančními problémy (podpora v nezaměstnanosti se vyplácí jen při splnění zákonných podmínek a pouze po určitou dobu – 5 až 11 měsíců dle věku). Ti, kteří na podporu v nezaměstnanosti nemají nárok, se tak musí spoléhat na sociální dávky, které také nejsou vypláceny automaticky (Gola 2014).

I přesto se někdy při dlouhodobé nezaměstnanosti nedobrovolná nezaměstnanost změni v dobrovolnou. Dlouhodobě nezaměstnaní lidé měni svůj způsob života i své postoje k zaměstnání, jednak často ztratí motivaci pro hledání práce a také si zvyknou na pohodlnější, i když skromnější, způsob života (Holman 2001).

Informace o délce nezaměstnanosti je důležitá také pro zaměstnavatele. Dlouhodobá nezaměstnanost totiž může být indikátorem nezájmu o práci či neschopnosti práci si udržet. I již zmíněná pravděpodobná ztráta pracovních návyků a s tím spojená delší adaptační doba po nástupu do nového zaměstnání může být pro zaměstnavatele důvod dlouhodobě nezaměstnaného uchazeče nepřijmout. Raději dá přednost uchazeči, který pracuje nebo je nezaměstnaný jen krátkodobě (Vesecký 2013).

2.2.2 Nezaměstnanost podle příčin

Existuje mnoho příčin vzniku nezaměstnanosti. Ekonomická teorie rozlišuje tři druhy nezaměstnanosti podle příčin vzniku, a to nezaměstnanost frikční, cyklickou a strukturální (Novotný 2009).

(Buchtová a kol. 2002, s. 66) říká, že **frikční nezaměstnanost (FN)** „vzniká v důsledku neustálého pohybu lidí mezi místy či pracovními příležitostmi.“ Na trhu jsou vždy lidé, kteří byli propuštěni, protože firmy vznikají a zanikají a dochází k technologickým a organizačním změnám, v jejichž důsledku mohou být likvidována pracoviště (Buchtová a kol. 2002).

FN znamená stav, kdy někteří lidé jsou dočasně nezaměstnaní, protože opustili své původní zaměstnání a hledání nového místa jim obvykle trvá nějaký čas. Často také tito lidé nepřijmou hned první nabídku, protože očekávají ještě lepší nabídku a chtějí si vybrat (Holman a kol. 2000).

Jedná se tedy o normální jev, který provází vývoj tržní ekonomiky a který je způsoben nedokonalou mobilitou pracovních sil, nedostatečnými znalostmi o pracovních příležitostech a životním cyklem (ukončení školy, narození dětí, změna bydliště...). Pro FN je charakteristická její krátkodobost a je v tržní ekonomice neodstranitelná, pokusy ji odstranit mohou naopak vést i ke zhoršení efektivnosti ekonomiky (Konečný, Sojka 1996).

Cyklická nezaměstnanost (CN) podle Holmana a kol. (2000) nastává ve chvíli, kdy „ekonomika prožívá fázi celkového hospodářského poklesu, jehož původním jevem je nezaměstnanost více méně ve všech odvětvích.“ Zmizí v okamžiku, kdy je obnoven hospodářský růst (Holman a kol. 2000, s. 150).

V době celkového hospodářského poklesu klesá mimo jiné také poptávka a množství vytvořené produkce. Samozřejmě klesá i poptávka po práci a nezaměstnanost tedy stoupá v podstatě ve všech odvětvích, čemuž se říká Okunův zákon (Novotný 2009).

Jedná se vlastně o klasický model nezaměstnanosti, který byl typický zejména v 19. a na počátku 20. století. Někdy se jí také říká nezaměstnanost z nedostatečné poptávky, anglicky demand-deficient unemployment, v obecnějším smyslu to může být vykládáno tak, že je nezaměstnanost způsobena nedostatečnou poptávkou po zboží (Mareš 1994).

Protože vývoj CN souvisí s hospodářským cyklem tržní ekonomiky, závisí vlastně na vztahu mezi skutečným a potencionálním HDP (HDP = Hrubý domácí produkt). V době recese je nezaměstnanost obvykle vysoká a může tak způsobit vysoké ekonomické ztráty a mít závažné důsledky, proto se také často stává předmětem opatření hospodářské politiky snažící se o snižování nezaměstnanosti (Konečný, Sojka 1996).

Strukturální nezaměstnanost (SN) vzniká kvůli strukturálním změnám v ekonomice, některá odvětví se rozvíjí, jiná naopak upadají nebo úplně zanikají. Poptávka po některých profesích tak klesá a u jiných zase stoupá, zaměstnanci ze zmenšujících se odvětví tedy nemohou najít zaměstnání ve svém oboru a musí se rekvatifikovat (Holman a kol. 2000).

Jedná se o složitější poruchu trhu práce, kdy klesající poptávka po určité produkci statků je příčinou klesající poptávky po práci v odvětví produkujícího. Výše uvedené druhy

statků a výroby těchto statků jsou tak utlumeny. Útlum výroby těchto statků je však doprovázen nárůstem výroby jiných statků, a tak propuštěná pracovní síla nachází uplatnění na pracovních místech, která vyžadují jinou kvalifikaci (Buchtová a kol. 2002).

Podle Mareše (1994) se o SN mluví jako o „výsledku nerovnováhy mezi pracovní silou pohotovou pro práci a požadavky zaměstnavatelů po určitém typu práce. ...Indikátorem strukturální nezaměstnanosti je výskyt vysokého počtu nezaměstnaných a současně výskyt značného počtu volných míst, stejně jako například i růst průměrné délky nezaměstnanosti a současně prodlužování doby, během níž se nedaří obsadit značné množství volných pracovních míst.“ (Mareš 1994, s. 19).

2.2.3 Dobrovolná a nedobrovolná nezaměstnanost

Různé ekonomické školy mají velmi odlišný názor na nezaměstnanost. Neoklasičtí ekonomové předpokládají existenci pouze dobrovolné nezaměstnanosti, s čímž však nesouhlasí anglický ekonom John Maynard Keynes, který říká, že nezaměstnanost může být také nedobrovolná (Šetek 2015).

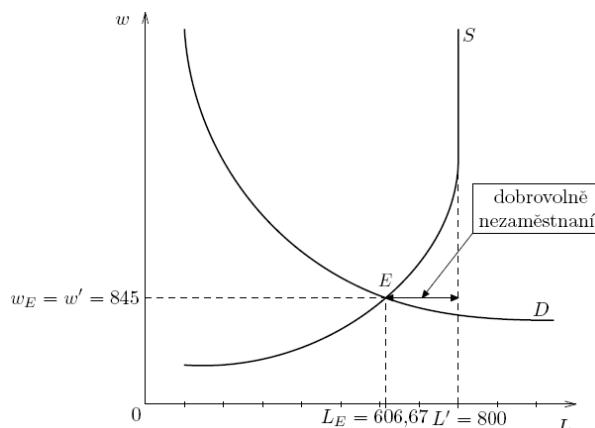
O **dobrovolné nezaměstnanosti** (DN) lze také mluvit jako o tzv. přirozené míře nezaměstnanosti. Jedná se o stav, kdy počet volných pracovních míst je větší nebo roven počtu nezaměstnaných (Blažek 1996).

Holman a kol. (2000) říká, že „dobrovolná nezaměstnanost je taková nezaměstnanost, kdy zaměstnaný hledá práci, ovšem za vyšší mzdu, než která na trhu práce převládá.“ (Holman a kol. 2000, s. 151).

Dobrovolně nezaměstnaní upřednostňují volný čas před prací, mohou mít nabídky práce, avšak jsou aktivní v hledání jiného, např. lépe placeného místa. Dobrovolně nezaměstnaní jsou tedy ochotní pracovat (tudíž tvoří nabídku práce), ale jen za vyšší mzdu (Buchtová a kol. 2002).

Délka a trvání DN závisí na tom, jaké další možnosti nezaměstnaní mají. Jedná se například o podpory v nezaměstnanosti – pokud jsou tyto podpory nízké a poskytované krátkou dobu, DN je také nízká, protože nezaměstnaní mají motivaci rychle si najít nové zaměstnání (Holman a kol. 2000).

Graf 1: Dobrovolná nezaměstnanost



Zdroj: ŠROT, KŘÍŽ, 2006

Poznámka: úsečka OL_E = počet nezaměstnaných, úsečka L_EL' = rozsah dobrovolné nezaměstnanosti, L' = ekonomicky aktivní obyvatelstvo

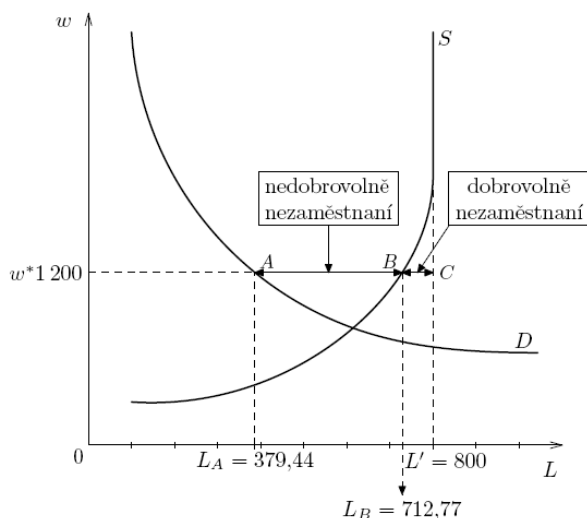
V případě **nedobrovolné nezaměstnanosti** (NN) je absolutní počet lidí hledajících práci vyšší než počet volných pracovních míst (Blažek 1996).

Jak již bylo zmíněno, o NN mluví poprvé J. M. Keynes, který vidí její význam zejména v období recese. Keynes říká, že mzdy nejsou dokonale pružné, reagují na ekonomické šoky spíše zpomaleně, a proto se nemůže reálná mzdová sazba dostatečně rychle měnit a nedokáže tak vyrovnat nabídku a poptávku (Šetek 2015).

Při NN se nezaměstnaní snaží najít práci za mzdu, jež na trhu převládá, a někteří z nich by dokonce byli ochotni pracovat i za mzdu nižší, přesto však práci nemohou najít (Holman a kol. 2000).

Holman a kol. (2000) dále mluví také o příčinách NN, kterými jsou „překážky bránící poklesu mezd. Jednou z nich bývají odbory, pokud si jako jeden z hlavních cílů vytknou prosazování vysokých mezd.“ Odbory si často neuvědomují, že svými vysokými mzdovými požadavky poškozují zaměstnance více, než kdyby nechali mzdy poklesnout na úroveň tržní rovnováhy. Tím, že mzdu nenechají klesnout, totiž vyvolávají nedobrovolnou nezaměstnanost (Holman a kol. 2000, s. 153).

Graf 2: Nedobrovolná nezaměstnanost



Zdroj: ŠROT, KŘÍŽ, 2006

Poznámky: w^*A = zaměstnaní, AB = rozsah nedobrovolné nezaměstnanosti, BC = rozsah dobrovolné nezaměstnanosti

2.3 Míry nezaměstnanosti

2.3.1 Přírozená míra nezaměstnanosti

Přírozená míra nezaměstnanosti je nejnižší míra nezaměstnanosti, které je možné v tržní ekonomice dosáhnout, aniž by s sebou přinesla riziko zrychlení inflace.

Autorem koncepce přírozené míry nezaměstnanosti je americký ekonom a hlavní představitel monetarismu Milton Friedman, který na konci 60. let interpretoval původní Philipsovu křivku. Ta je podle něj „založena na samoregulační povaze tržní ekonomiky a na předpokladu, že pracovníci vytvářejí svá očekávání adaptivně... Je-li tržní ekonomika ponechána sama sobě, je její vývoj rovnovážný. Výsledkem je „přírozené“ tempo růstu HDP, „přírozená“ míra zaměstnanosti a přírozená míra nezaměstnanosti.“ (Konečný, Sojka 1996, s. 86).

Friedman na rozdíl od Keynesiánců tvrdí, že inflaci a nezaměstnanost nelze zaměňovat. Respektive jejich zaměnitelnost lze pozorovat jen krátce, jedná se o důsledek tzv. peněžní iluze, do níž ekonomické subjekty upadají. Ekonomické subjekty v krátkém období nedokážou rozpoznat rozdíl mezi nominálními mzdami a cenami a těmi reálnými. Když centrální banka zvýší nabídku peněz a rostou nominální mzdy, je jejich vzestup

považován za růst reálných mezd. Tento omyl je pak příčinou růstu nabízeného množství práce a při vyšší mzdě jsou tak ochotni pracovat další uchazeči o práci.

Firmy zpočátku nepoznají, že se jedná pouze o inflační růst cenové hladiny, zvyšují produkci a najímají nové pracovní síly. Růst inflace je tak zpočátku doprovázen snížením míry nezaměstnanosti. Asi po půl roce si však firmy začnou uvědomovat, že se jedná o pouhou inflaci, a nabídku opět snižují – nezaměstnanost se vrací na výchozí úroveň, kterou je přirozená míra nezaměstnanosti, avšak se setrvačnou inflací. Inflaci a míru nezaměstnanosti tedy nelze dlouhodobě zaměňovat (Buchtová a kol. 2002).

Koncept přirozené míry nezaměstnanosti se od svého vzniku neustále vyvíjel. I v současné době se o přirozené míře nezaměstnanosti hovoří v souvislosti s vývojem inflace v ekonomice.

Podle Jurečky je v současnosti přirozená míra nezaměstnanosti definována jako „taková míra nezaměstnanosti, při níž je inflace stabilní a v ekonomice nesílí inflační tlaky.“ (Jurečka a kol. 2013, s. 145).

Tomuto stavu přirozené míry nezaměstnanosti se říká NAIRU. Jde o zkratku z anglického *non-accelerating inflation rate of unemployment*, v překladu míra nezaměstnanosti neurychlující inflaci (Jurečka a kol. 2013).

2.3.2 Obecná míra nezaměstnanosti

Obecné míry v demografii jsou takové ukazatele, které jsou vypočítané za celou populaci nebo její velkou část. Celá populace je však silně heterogenní skupina, a proto se nejen demografové snaží najít skupiny osob, které by byly z určitého hlediska oproti celé populaci více homogenní. Míry vypočítané jen za části populace nazýváme specifické nebo diferenční.

Většina demografických ukazatelů, především měř, se vztahuje k určitému období pozorování. Roční míra se vztahuje k období 12 měsíců, pokud je pak prováděno zjišťování několik let po sobě a vypočítán průměr, jedná se o tzv. průměrnou roční míru. Ukazatele vztahující se na kratší období než jeden rok bývají kvůli srovnatelnosti převáděny na roční pomoci vhodně zvoleného koeficientu. Okamžikové míry se pak vztahují k velmi malému úseku (Pavlík, Kalibová 2005).

Dříve bývala nezaměstnanost vyjadřována ukazatelem míry nezaměstnanosti:

$$n = \frac{N}{L} \times 100 (\%)$$

Kde n je míra nezaměstnanosti, N jsou nezaměstnaní a L ekonomicky aktivní obyvatelstvo (Buchtová a kol 2002).

V současné době se však již používá jiný, přesnější ukazatel, který není vztahován k ekonomicky aktivnímu obyvatelstvu, ale ke všem obyvatelům příslušného věku (podrobněji v kapitole 2.4.).

Vzhledem k dříve používané metodice je třeba vymezit pojem ekonomicky aktivní obyvatelstvo (EAO). V Mnohojazyčném demografickém slovníku je EAO definováno jako takové obyvatelstvo, které vykonává nějaké zaměstnání (výdělečnou činnost) a přispívá tak k vytváření společenského produktu. Patří sem také pomáhající členové rodiny, naopak zde nejsou zahrnuté ženy v domácnosti, studenti a důchodci.

Pro EAO někdy bývají užívána méně přesná synonyma, jako jsou pracující obyvatelstvo, výdělečně činní nebo pracovní síly. Pro statistické účely bývají někdy rozlišovány dvě koncepce, a to koncepce výdělečně činných zahrnující jen výdělečně zaměstnané obyvatelstvo a koncepce pracovní síly zahrnující kromě výdělečně zaměstnaného obyvatelstva také nezaměstnané hledající práci po určitou vymezenou dobu (Pavlík, Kalibová 2005).

Podle Českého statistického úřadu (ČSÚ) jsou ekonomicky aktivní všechny zaměstnané i nezaměstnané osoby. Za zaměstnané jsou považovány všechny osoby 15leté a starší, které jsou v daném okamžiku v placeném zaměstnání („zaměstnanci“) nebo patří mezi „sebezaměstnané“ (zaměstnavatelé, osoby samostatně činné). Zaměstnaní jsou všichni, kteří mají formální vazbu k zaměstnání, nemusí tedy v rozhodujícím okamžiku pracovat, ale mohou například z důvodu nemoci dočasně nepracovat nebo být na dovolené. Dále sem patří také pracující důchodci, pracující studenti a učni a osoby na mateřské dovolené, pokud před nástupem pracovaly.

Mezi nezaměstnané patří všechny osoby 15leté a starší, které v rozhodující okamžik splňují současně tři podmínky: nepatří mezi zaměstnané ani sebezaměstnané, hledají aktivně práci a jsou připravené k nástupu do práce (ČSÚ 2015b).

2.3.3 Specifické a diferenční míry nezaměstnanosti

Specifické míry a ukazatele jsou obvykle ukazatele vymezené vzhledem k trvání určitého jevu, jedná se např. o ukazatele vymezené věkovou skupinou. Pokud vymezujeme části populace např. podle sociálních skupin, jedná se spíše o ukazatele nebo míry diferenční (Pavlík, Kalibová 2005).

V případě nezaměstnanosti bývají často vymezované speciální či diferenční míry pro tzv. rizikové skupiny. Podle Buchtové a kol (2002) se jedná o takové skupiny osob, které snadněji ztratí práci a jsou předurčené pro dlouhodobou nezaměstnanost. Tyto skupiny jsou vymezené řadou vlastností, jako jsou věk, zdravotní stav, vzdělání, příslušnost k etnické skupině a také pohlaví. Skutečnost, že určité skupiny populace jsou nezaměstnaností více ohroženy, může potvrdit zkušenost většiny průmyslově vyspělých zemí (Buchtová a kol. 2002).

Na ohrožené skupiny osob se také orientuje politika nezaměstnanosti. Například podle Strategie politiky zaměstnanosti do roku 2020 mezi ohrožené patří osoby starší 55 let, osoby mladé do 25 let, ale také osoby se zdravotním postižením, osoby sociálně vyloučené nebo osoby s nízkou kvalifikací. Na výše uvedené skupiny je zaměřena nejen národní politika zaměstnanosti, ale i politika zaměstnanosti Evropské unie, která se snaží zaměstnanost těchto znevýhodněných skupin podporovat. Například nezaměstnanost mladých lidí má řešit Program Záruky pro mládež, který má pomocí informativní kampaně zaměřené na mladé lidi zajistit, aby mladí předčasně neodcházeli ze vzdělávacího systému a neregistrovali se tak brzy na úřadech práce. Mimo jiné má také podporovat odborné praxe a stáže ve firmách, které mladým později pomohou v přechodu od vzdělávání do zaměstnání (MPSV 2014).

Absolventi středních a vysokých škol, mladí lidé do 30 let, ucházející se o první zaměstnání jsou oproti ostatním uchazečům o zaměstnání ve velké nevýhodě, protože jim kromě pracovních zkušeností chybí také určité pracovní kontakty usnadňující orientaci na trhu práce (Buchtová a kol. 2002).

I v České republice patří téma o nezaměstnaných absolventech k těm nejčastěji diskutovaným. Podle Vladimíra Dlouhého k nezaměstnanosti českých absolventů velmi přispívá nevhodná struktura oborů. Systém vzdělávání se velmi pomalu nebo vůbec nepřizpůsobuje potřebám zaměstnavatelů a školy často otevírají obory, po kterých na trhu práce chybí poptávka (Tůma 2015).

Ačkoliv mnoho zaměstnavatelů upřednostňuje jako zaměstnance zkušené osoby s delší praxí, patří také **osoby starší 50 let** mezi rizikové skupiny nezaměstnaných. Zaměstnavatelé totiž často starší uchazeče o zaměstnání považují ve srovnání s těmi mladšími za hůře technicky či jazykově vybavené. Navíc mnoho starších lidí pracuje v jiném oboru, než jaký vystudovali, a chybí jim tak potřebná kvalifikace. Potřebu vzdělávat se přesto nemají, mnozí z nich si myslí, že je pro ně další vzdělávání a rozvíjení znalostí již zbytečné. Při pracovním pohovoru starším lidem nakonec ani nepomůže, že často sami o sobě pochybují, zda na danou pracovní pozici ještě vůbec stačí (BusinessInfo.cz 2015).

Další ze skupin více ohrožených nezaměstnaností jsou **ženy**. Muži jsou oproti ženám obvykle více územně mobilní a nezatížení starostmi o domácnost, a proto je zaměstnavatelé často upřednostňují. Dalším důvodem upřednostňování mužů ale může být, že matky malých dětí mají časté pracovní absence, které mohou narušit plynulost pracovního procesu (Buchtová a kol. 2002).

Nejohroženější skupinou na trhu práce jsou **zdravotně postižení**. Zdravotně postižené lze rozdělit na dvě skupiny, první skupinou jsou osoby se změněnou pracovní schopností, které obvykle pobírají částečný invalidní důchod a na trhu práce mají velmi omezenou možnost pracovního uplatnění. Druhou skupinou jsou osoby se změněnou pracovní neschopností s těžším zdravotním postižením, které obvykle pobírají plný invalidní důchod a mohou se uplatnit jen v opravdu úzkém okruhu pracovních příležitostí. V současnosti trh práce upřednostňuje jedince, kteří mohou pracovat v široké škále různých zaměstnání, a tak se Ministerstvo práce a sociálních věcí pomocí nástrojů politiky zaměstnanosti snaží nezaměstnanost zdravotně postižených osob snížit například tím, že si podniky zaměstnávající handicapované osoby mohou o určitou částku snížit daň z příjmu (Prčíková 2003).

Značně ohrožení jsou také **lidé bez kvalifikace**, mezi které patří i absolventi základních škol. Ti jsou často obtížně vzdělávatelní a o zaměstnání neprojevují téměř žádný zájem. Dále mezi nekvalifikované pracovní síly patří lidé se společensky nežádoucím deviantním chováním, jako jsou alkoholici, recidivisté, lidé propuštění z nápravních zařízení nebo další sociálně nepřizpůsobiví lidé. Celá skupina nekvalifikovaných lidí pak vytváří tzv. „novou sílu deklasovaných“, která je trvale závislá na státu a systému podpor sociálního zabezpečení (Buchtová a kol. 2002).

2.4 Rozdíl v evidenci a metodice výpočtu nezaměstnanosti

V České republice je možné získat data o nezaměstnanosti ze dvou statistik, které se vzájemně odlišují a užívají pro výpočet míry nezaměstnanosti rozdílnou metodiku. Obecnou míru nezaměstnanosti na základě výsledků z Výběrového šetření pracovních sil dává k dispozici Český statistický úřad. Výhodou míry nezaměstnanosti podle ČSÚ je srovnatelnost s jinými státy, protože tato metodika je plně v souladu s definicemi Mezinárodní organizace práce. Nevýhodou jsou data poskytovaná pouze na státní a krajské úrovni. Míru nezaměstnanosti podle okresů ČSÚ k dispozici nedává, respektive přebírá registrovanou míru nezaměstnanosti počítanou na základě metodiky Úřadu práce. Výběrové šetření se netýká všech obyvatel současně (od toho také název Výběrové šetření), je zde proto třeba počítat s určitou nepřesností.

Registrovanou míru nezaměstnanosti vydává Úřad práce České republiky, jehož metodika vychází především z uchazečů registrovaných na úřadech práce, ačkoliv od vstupu České republiky do Evropské unie došlo k přiblížení se k metodám, jež jsou plně v souladu s definicemi Mezinárodní organizace práce.

Úřad práce ČR je podřízeným orgánem Ministerstva práce a sociálních věcí a podléhá tak vládě České republiky (MPSV 2015a). Snahou každé vlády je mimo jiné snížení nezaměstnanosti pomocí různých nástrojů. Nejčastěji se jedná o vyřazování různých skupin uchazečů (rekvalifikujících se osob, uchazečů, kteří jsou v evidenci déle než 24 měsíců apod.) z evidence UP, výsledná míra registrované nezaměstnanosti je těmito snahami ovlivněna. Výhodou je naopak poskytovaná míra nezaměstnanosti na státní, krajské, okresní úrovni i na úrovních nižších, jako jsou správní obvody obcí s rozšířenou působností.

Stručný popis rozdílu mezi dvěma výše popsanými metodami nastiňuje tabulka 1.

Tabulka 1: Metodická odlišnost nezaměstnaných zjištěných ve VŠPS a nezaměstnaných registrovaných úřady práce

Registrovaní uchazeči o zaměstnání nesplňující podmínky ILO pro zařazení mezi nezaměstnané	Registrovaní uchazeči o zaměstnání splňující podmínky ILO pro zařazení mezi nezaměstnané	Neregistrovaní nezaměstnaní splňující podmínky ILO pro zařazení mezi nezaměstnané
Registrovaní na úřadech práce (MPSV ČR)		
Nezaměstnaní podle ILO (VŠPS)		

Zdroj: Statistická ročenka České republiky 2010, s. 312

2.4.1 Nezaměstnanost podle výběrového šetření pracovních sil

Podle Českého statistického úřadu je výběrové šetření pracovních sil (VŠPS) „zdrojem informací o trhu práce zjišťovaných šetřením v domácnostech respondentů.“ (Statistická ročenka České republiky 2010, s. 311).

Metodika ukazatelů zjišťovaných VŠPS je v souladu s definicemi a doporučeními Mezinárodní organizace práce (ILO) přijatými na Mezinárodní konferenci statistiků roku 1982 jako základ přímé mezinárodní srovnatelnosti vlastností trhu práce v různých zemích (Statistická ročenka České republiky 2010).

VŠPS provádí Český statistický úřad od roku 1992, a to nepřetržitě během celého roku ve všech okresech ČR. Hlavním cílem výběrových šetření je získávání pravidelných informací na trhu práce, které pak umožní jeho ekonomickou, sociální i demografickou analýzu.

Výběrovou jednotkou výběrového šetření je byt, který je volen pomocí tzv. dvoustupňového výběru, kdy jednotkou výběru prvního stupně je sčítací obvod a druhého stupně pak samotný byt. Každý byt zůstane v šetřeném souboru na pět po sobě jdoucích čtvrtletí, přičemž každé čtvrtletí dojde k obměně 20 % souboru.

Samotné šetření probíhá pomocí elektronického dotazníku, avšak pro výjimečné případy jsou k dispozici nouzové dotazníky v papírové podobě. Informace jsou zveřejňovány formou statistických sumářů, nikdy nejsou zveřejňovány informace individuálního charakteru. Výsledky šetření je možné sledovat na internetových stránkách ČSÚ, jedná se o čtvrtletní předběžné výsledky, definitivní výsledky, roční výsledky a dlouhodobé časové řady (ČSÚ 2015c).

Dle Statistické ročenky České republiky (2010, s. 311) byly „do roku 2000 všechny údaje VŠPS převažovány na věkovou strukturu obyvatelstva, která vycházela z údajů běžné demografické statistiky, přičemž byl brán v úvahu poslední známý vývoj salda přirozeného pohybu a stěhování.“

V letech 2001 a 2002 však byly všechny dosavadní údaje VŠPS přehodnoceny na věkovou strukturu populace, jež byla interpolována na středy jednotlivých čtvrtletí na základě definitivních výsledků Sčítání lidu, domů a bytů (SLDB) 2001 a následně konečných demografických dat k 1. 1. 2001 a ke konci let 2001 a 2002. V roce 2003 začalo být také při promítání obyvatelstva na středy čtvrtletí přihlíženo k vývoji migračního

a přirozeného pohybu podle posledních dostupných údajů (Statistická ročenka České republiky 2010).

Porovnání pracovních sil v časové řadě je tak poznamenáno výše zmíněnými metodickými změnami ve VŠPS. K plnému sladění dotazníku výběrového šetření se standardem Eurostatu došlo od 1. 1. 2002. Respondenti v současnosti své ekonomické postavení (zda patří mezi zaměstnané, nezaměstnané nebo ekonomicky neaktivní) vyplňují na základě skutečnosti v referenčním týdnu a ne na základě tzv. obvyklého postavení, jak tomu bylo dříve. Předpokládá se tak, že oproti předchozí metodě se zvýší počet přiznaných kladných odpovědí na dotaz o zaměstnání.

Jako nezaměstnaná je označena osoba, která je 15letá a starší a ve sledovaném období splňuje současně tři podmínky: 1. Je bez práce 2. Hledá aktivně práci prostřednictvím úřadu práce, soukromé zprostředkovatelny práce, přímo v podnicích, prostřednictvím příbuzných a známých, podnikáním kroků pro založení vlastní firmy 3. je připravená k nástupu do práce, tj. okamžitě v referenčním týdnu nebo nejpozději do 14 dnů (Statistická ročenka České republiky 2010). Mezi nezaměstnané patří také osoby, které nehledají práci, protože ji již našli a jsou schopné ji nastoupit do 14 dnů.

Ukazatel obecné míry nezaměstnanosti:

$$\text{Obecná míra nezaměstnanosti} = \frac{\text{počet nezaměstnaných}}{\text{celková pracovní síla}} \times 100 (\text{v } \%), \quad \text{kde se}$$

pracovní silou rozumí všechny osoby 15leté a starší splňující podmínky pro zařazení mezi zaměstnané nebo nezaměstnané, přičemž zaměstnaní jsou všichni starší 15 let, kteří během referenčního týdne patří mezi zaměstnané nebo zaměstnané ve vlastním podniku – podnikatelé, rodinní příslušníci pomáhající v podniku (ČSÚ 2016).

2.4.2 Nezaměstnanost podle evidence Úřadu práce

Také míra registrované nezaměstnanosti je poznamenána metodickými změnami, z nichž ty nejvýraznější proběhly v letech 2004 a 2013.

Původní míra registrované nezaměstnanosti používaná v letech 1997 až 2004 vycházela z přesného počtu uchazečů o zaměstnání, občanů ČR evidovaných na úřadech práce v okresech svého bydliště a z počtu zaměstnaných v národním hospodářství s jediným nebo hlavním pracovním poměrem.

V červenci roku 2004 MPSV začalo používat novou metodiku pro zveřejňování registrované míry nezaměstnanosti, a to kvůli lepšímu mezinárodnímu srovnání. Tato metodika začala používat nově definovaný pojem, a to dosažitelní uchazeči o zaměstnání – jedná se o evidované uchazeče, jimž žádná objektivní překážka nebrání k nástupu do nového zaměstnání (MPSV 2004).

Podle MPSV (2004, s. 1) jsou dosažitelní uchazeči o zaměstnání lidé, kteří „nejsou ve vazbě, ve výkonu trestu, nevykonávají základní, náhradní nebo civilní službu, nepobírají peněžitou pomoc v mateřství, hmotné zabezpečení po dobu mateřské dovolené, nejsou v pracovní neschopnosti, nejsou zařazení do rekvalifikačních kursů a nevykonávají krátkodobé zaměstnání.“

Nově vymezená metodika, kromě toho, že lépe odpovídala definici nezaměstnaných podle ILO, také začala mezi uchazeče o zaměstnání zahrnovat i případné uchazeče o zaměstnání ze zemí Evropského hospodářského prostoru (EHP), to jsou členské státy Evropské unie, Norsko, Island a Lichtenštejnsko, a také ze Švýcarska. Občané těchto zemí pracující na území České republiky začali být započítáváni do pracovní síly (MPSV 2004).

Ukazatel míry registrované nezaměstnanosti používaný v letech 2004 až 2012:

$$\text{registrovaná míra nezaměstnanosti} = \frac{\text{dosažitelní uchazeči o zaměstnání evidovaní na UP}}{\text{pracovní síla}} \times 100 (\text{v } \%)$$

Pracovní silou se rozumí počet zaměstnaných v národním hospodářství s jediným nebo hlavním zaměstnáním podle výsledků výběrových šetření pracovních sil – VŠPS, počet pracujících cizinců ze třetích zemí s platným povolením k zaměstnání, zaměstnaných občanů EU registrovaných na UP a cizinců s platným živnostenským oprávněním a přesná evidence registrovaných – dosažitelných, neumístěných uchazečů o zaměstnání (MPSV 2015b).

Současný ukazatel registrované míry nezaměstnanosti v České republice, Podíl nezaměstnaných osob¹, používá Ministerstvo práce a Sociálních věcí (MPSV) od ledna 2013. Tento ukazatel vyjadřuje podíl dosažitelných uchazečů o zaměstnání ve věku 16 – 64 let ze všech obyvatel stejného věku a nahrazuje dříve zveřejňovanou míru registrované nezaměstnanosti. Původní míra registrované nezaměstnanosti na rozdíl od současného

¹ Podíl nezaměstnaných osob je s dřívějším ukazatelem míry registrované nezaměstnanosti nesrovnatelný. Od roku 2005 je však pro sledování vývoje zpracována nová časová řada podle nového ukazatele.

ukazatele vyjadřovala podíl všech dosažitelných uchazečů o zaměstnání pouze z ekonomicky aktivních obyvatel.

Podle MPSV byl ukazatel registrované nezaměstnanosti změněn z několika důvodů:

- „ukazatel míry registrované nezaměstnanosti srovnává uchazeče o zaměstnání s pracovní silou tvořenou kombinací údajů z více zdrojů – dosažitelní uchazeči o zaměstnání z evidence ÚP, zaměstnané osoby z dat výběrových šetření (VŠPS) ČSÚ,
- údaje o zaměstnanosti z VŠPS na úrovni okresů nejsou dostatečně reprezentativní, detailní výsledky trpí vyšší chybovostí, pro nižší územní celky zcela chybí (v souvislosti s úspornými opatřeními ve státní a veřejné správě další rozšiřování VŠPS tak, aby poskytovalo podrobnější údaje, nepřichází v úvahu, VŠPS bude naopak omezeno pouze na zabezpečení požadavků vyplívajících z mezinárodních dohod),
- nezanedbatelným důvodem je také srovnávání nebo záměna míry nezaměstnanosti MPSV a VŠPS ČSÚ a jejich nesprávná interpretace.“ (MPSV 2015c).

$$\text{Podíl nezaměstnaných osob} = \frac{\text{dosažitelní uchazeči o zaměstnání ve věku 15 – 64 let}}{\text{obyvatelstvo celkem ve věku 15 – 64 let}} \times 100 \text{ (v \%)}$$

2.5 Hypotézy

Hypotéza 1 – Vyšší nezaměstnanost žen

Na základě prostudované literatury (Buchtová a kol. 2002, Mareš 1994) lze předpokládat, že problém vyšší nezaměstnanosti žen se bude týkat i České republiky.

Při sledování dlouhodobého vývoje nezaměstnanosti v České republice a zaměření se na rozdíl mezi pohlavími pravděpodobně spatříme trend, kdy se nezaměstnanost žen bude pohybovat nepatrně nad roční obecnou mírou nezaměstnanosti a nezaměstnanost mužů naopak pod ní.

Hypotéza 2 – Vznik a vývoj nezaměstnanosti po přechodu od centrálně plánovaného k tržnímu hospodářství

V roce 1989 padl v Československu komunistický režim a přišel tak přechod od centrálně plánovaného hospodářství k tržní ekonomice. Tento přechod s sebou samozřejmě přinesl mnoho problémů, mezi nimi i nezaměstnanost, která byla způsobena změnou orientace obchodu. Československo se již neorientovalo na bývalý Východní blok, ale především na vyspělé světové ekonomiky. To ale mělo za následek, že země ztratila odbytiště pro strojírenské výrobky a zbrojní výroba, těžké strojírenství, ale i těžba černého a hnědého uhlí musely být omezeny (Jenerálová 2011).

Právě nezaměstnanost je jedním z nejdiskutovanějších a nejsledovanějších jevů tržního hospodářství, a to v historii i v současnosti. Existenci nezaměstnanosti je dokonce provázena rovnováha na trhu práce, nezaměstnanost je tak od trhu práce neoddělitelná (Mareš 1994).

Vzhledem k prostudované literatuře a především výše zmíněné teorii Jenerálové a Mareše lze předpokládat, že v roce 1990 začne být důležitým předmětem zájmu demografů, statistiků a ekonomů nezaměstnanost.

Nejprve se nezaměstnanost v roce 1990 začne projevovat, během následujících 2 až 3 let se bude obecná míra nezaměstnanosti zvyšovat a později již bude míra nezaměstnanosti záviset především na vývoji české i světové ekonomiky. V závislosti na hospodářském růstu či poklesu se může v některých letech zvyšovat a v některých snižovat.

Hypotéza 3 – Vztah mezi nezaměstnaností a hrubým domácím produktem

Dle Damborského (2008, s. 11) lze potenciál regionu „hodnotit pomocí ukazatelů hrubého domácího produktu na obyvatele, míry nezaměstnanosti, průměrné mzdy, vzdělanostní struktury, kvality a dostupnosti infrastruktury apod.“

Na základě tohoto tvrzení lze předpokládat nepřímo úměrný vztah mezi obecnou mírou nezaměstnanosti a hrubého domácího produktu (HDP) jakožto ukazatelů ekonomické vyspělosti regionu. V krajích, které vykazují vyšší HDP na obyvatele, lze očekávat nižší obecnou míru nezaměstnanosti, naopak v krajích, které vykazují v rámci ČR podprůměrné HDP na obyvatele, lze předpokládat vyšší obecnou míru nezaměstnanosti.

Hypotéza 4 – Vliv geografické polohy na nezaměstnanost

Podle Blažka (2008) mezi klíčové geografické pojmy patří také geografická poloha. Vertikální geografická poloha označuje pozici v rámci sídelní hierarchie, tedy rozdíly mezi metropolitními, nemetropolitními a periferními regiony. Naopak horizontální geografickou polohou se rozumí, v ČR, především typický západο-východní gradient socioekonomické vyspělosti.

Významnost horizontální geografické polohy potvrzuje také Šotkovský (1999), který říká, že po posledních politických a ekonomických změnách po roce 1989 došlo v ČR mimo jiné k významnému projevení se regionálních rozdílů v rámci západο-východní orientace.

Na základě výše uvedených teorií lze předpokládat zvyšující se obecnou míru nezaměstnanosti ve směru od západu na východ, avšak narušenou některými dalšími vlivy. Mezi nimi především vertikální geografickou polohou, kdy lze předpokládat především vliv hlavního města – Prahy. Vliv Prahy nesahá jen na přímo ji obklopující okresy, jako jsou Praha-východ a Praha-západ, ale i na další přilehlé okresy jako např. Benešov, Beroun nebo Mladá Boleslav (V tomto okrese však obecnou míru nezaměstnanosti snižuje především přítomnost automobilky Škoda). Vliv na nižší míru nezaměstnanosti by mohlo mít také druhé největší město ČR – Brno, zde však lze očekávat menší vliv, významněji se projevující pouze v okrese Brno-venkov.

Naopak mezi regiony s vyšší mírou nezaměstnanosti budou patřit okresy Severozápadních Čech (Louny, Chomutov, Most, Ústí n. Labem a případně Děčín) a některé okresy na Ostravsku (Bruntál, Karviná, Ostrava-město). Tyto oblasti se v období transformace musely vyrovnat se silnou restrukturalizací, jedná se o bývalé tzv. uhelné okresy a oblasti typické vysokou koncentrací těžkého průmyslu. Propuštění zaměstnanci však neměli na rozdíl od obyvatel např. Kladna, kde hledat uplatnění. Kladno bylo před rokem 1989 také známo těžbou černého uhlí a hutnickým průmyslem, mnoho propuštěných zaměstnanců však našlo uplatnění již ve zmiňované, poměrně blízko ležící, Praze.

2.6 Metodika práce

Nezaměstnanost je celosvětovým fenoménem, v současné době diskutovaným mnoha autory i širokou veřejností. Při zpracování teoretické části práce jsem se tedy nepotýkala s nedostatečným množstvím zdrojů, naopak bylo třeba literaturu i internetové zdroje pečlivě vybírat a především ověřovat jejich věrohodnost. Dále hypotézy nebyly zařazeny do úvodu, ale až za teoretickou část práce, protože právě na jejím prostudování a pochopení jsou hypotézy postaveny.

Jak již bylo zmíněno v úvodu, praktická část práce pracuje převzatými daty od ČSÚ a MPSV. Pro lepší přehlednost a interpretaci byla data zabývající se především časovým vývojem a strukturami nezaměstnaných převedena do podoby grafů (diagramů). Nejčastěji bylo využito sloupcových, případně pruhových, a spojnicových diagramů, pro znázornění struktury nezaměstnaných, ale byly použity také koláčové grafy.

Z důvodu metodických změn, jimiž jsou míry nezaměstnanosti poznamenány, bylo problematické zpracování a zhodnocení časového vývoje nezaměstnanosti. Nakonec byla data hodnocena pomocí původní metodiky registrované míry nezaměstnanosti (platné do června 2004) a dále od roku 2005 podle nejnovějšího ukazatele – Podílu nezaměstnaných osob, platného od ledna 2013, ale zpětně dopočítaného do roku 2005.

Analýza prostorové diferenciací nezaměstnanosti je doprovázena jedenácti mapami. Protože míra nezaměstnanosti bývá udávána v %, nejčastěji se jedná o tzv. pseudokartogramy ilustrující míru hodnoty jevu v konkrétních regionech. Pro zobrazení absolutního počtu registrovaných uchazečů o zaměstnání v krajích ČR bylo využito také metody pseudokartodiagramu.

Menší komplikace nastaly při porovnání nezaměstnanosti České republiky a ostatních evropských států, protože pro některé státy není obecná míra nezaměstnanosti v databázi Eurostatu zveřejněna.

3 Analýza časového vývoje nezaměstnanosti v České republice

Po Sametové revoluci v listopadu 1989 nastaly v České a Slovenské Federativní Republice (ČSFR) mnohé změny. Přechod od centrálně plánovaného k tržnímu hospodářství doprovázelo a dosud doprovází mnoho změn, pozitivních i negativních. Jedním z nových negativních jevů a problémů se v roce 1990 stala nezaměstnanost.

Před rokem 1990 v ČSFR nezaměstnanost neexistovala. Důvodem byla administrativní opatření, pomocí kterých se v oblasti zaměstnanosti dosahovalo pseudorovnováhy. Charakteristická byla přezaměstnanost a nízká produktivita práce dosahující pouhých 50 až 60% úrovně produktivity vyspělých zemí. Oficiálně poptávka po pracovní síle neustále převyšovala nad nabídkou pracovních sil (Žižková 1997).

Příčiny vzniku nezaměstnanosti v České republice popisuje Spěváček (2002), považuje za ně stagnaci, reorganizaci a zánik neefektivních a neperspektivních podniků, ale také nástup zahraničních firem, jež v důsledku přezaměstnanosti rychle propouští přebytečné pracovní síly.

3.1 Vývoj nezaměstnanosti v rámci České a Slovenské Federativní Republiky

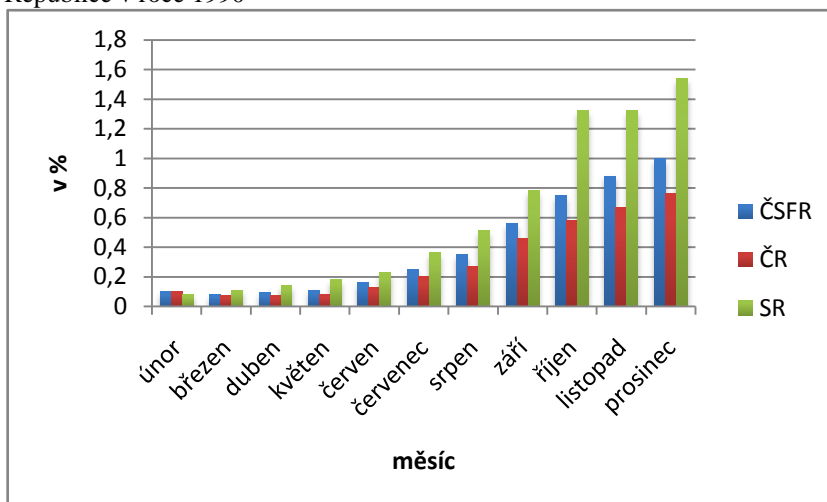
První rok po Sametové revoluci byl v politice zaměstnanosti především rokem, kdy se usilovalo o vytvoření trhu práce. V roce 1990 vznikla ministerstva práce a sociálních věcí ČR a SR a vytvořila se síť úřadů práce.

Nová tendence, kdy se skrytá přezaměstnanost začala stávat otevřenou nezaměstnaností, byla kromě systémových a organizačních změn podpořena i mnoha dalšími faktory. Na trh práce začala vstupovat silná populační vlna lidí narozených v 70. letech, a tak byl nárůst nových pracovních sil dvakrát větší, než v 80. letech. Nárůstu zdrojů pracovních sil navíc přispělo také zkrácení povinné vojenské služby. Poměrně snadno tak došlo k tomu, že počet nezaměstnaných registrovaných na úřadech práce v roce 1990 převažoval nad počtem volných pracovních míst v jejich evidenci. Cílem politiky zaměstnanosti pro rok 1991 se stalo především úsilí o rovnováhu mezi nabídkou práce a poptávkou po práci (Digitální knihovna FS ČSFR 1991).

V roce 1991 vývoj trhu práce ovlivnil mimo jiné propad ekonomické aktivity, který můžeme připisovat zejména ztrátě trhů bývalé Rady vzájemné hospodářské pomoci (RVHP) a s tím spojené nutnosti přeorientovat se na západní trhy (ČNB 2015).

Z výše uvedených důvodů měla registrovaná míra nezaměstnanosti v letech 1990 a 1991 v celé ČSFR neustále vzrůstající tendenci² (Grafy 3 a 4).

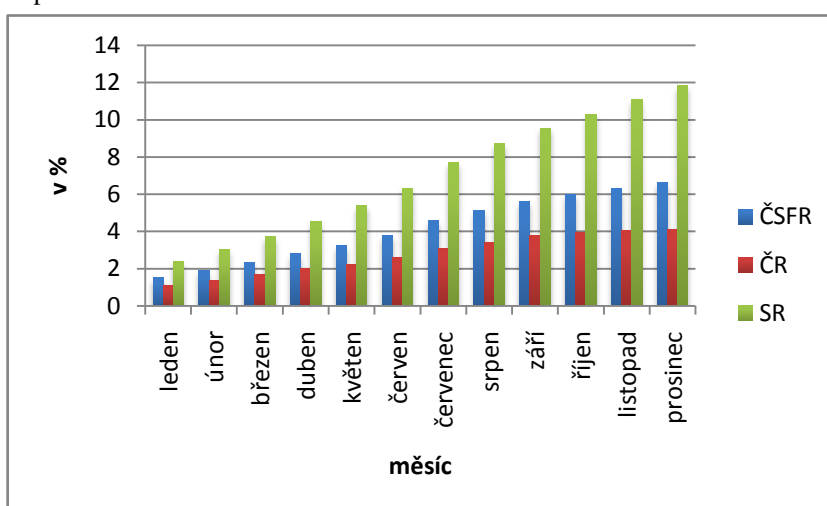
Graf 3: Vývoj registrované nezaměstnanosti v České a Slovenské Federativní Republice v roce 1990



Zdroj: Statistická ročenka České a Slovenské Federativní Republiky 1991, Praha, Federální statistický úřad, vlastní zpracování

Poznámka: ČSFR = Česká a Slovenská federativní republika

Graf 4: Vývoj registrované nezaměstnanosti v České a Slovenské Federativní Republice v roce 1991



Zdroj: Statistická ročenka České a Slovenské Federativní Republiky 1992, Praha, Federální statistický úřad, vlastní zpracování

Poznámka: ČSFR = Česká a Slovenská Federativní Republika

² Nárůst registrované nezaměstnanosti v jednotlivých měsících může být zkreslený. Někteří lidé mohli být již nějakou dobu nezaměstnaní, než se rozhodli zaregistrovat se úřadu práce.

V prvních měsících roku 1990 byla registrovaná míra nezaměstnanosti zanedbatelná (v únoru 1990 její hodnota dosahovala jedné desetiny procenta), do konce roku 1991 se však tato míra vyšplhala na hodnotu 6,61 %, což je hodnota více než 66x vyšší.

Rok 1990 neznamenal příliš vysoký nárůst nezaměstnanosti, rychlý nárůst přišel až s rokem 1991. Podle Hampla (1996) byl tento první prudký nárůst důsledkem zavedení a působení základních makroekonomických opatření, mezi kterými byla na prvním místě liberalizace cen související s prudkým růstem inflace. Liberalizace byla doprovázena přísnou restriktivní finanční politikou, což způsobilo pokles produkce, snížení koupěschopné poptávky a následné prudké omezení investic a tudíž celkový pokles hospodářské aktivity, který se projevil neustálým zvyšováním míry nezaměstnanosti.

Právě v roce 1991 se začala také formovat regionální diference nezaměstnanosti. Vznikající velký rozdíl mezi Českem a Slovenskem byl vysvětlován mnoha faktory. Větší možnost vyrovnat se s poklesem průmyslové i zemědělské přezaměstnanosti mělo však Česko pravděpodobně kvůli tomu, že na konci 80. let zde byl nižší podíl pracujících v již tak podceňovaném terciárním sektoru než na Slovensku, a to cca o 3 %. Tento poddimenzovaný sektor tak měl možnost pojmout více lidí bez práce. V Česku také byla nižší zaměstnanost ve stavebnictví, které se též rozvíjelo (Hampl 1996).

Jediný měsíc, kdy byla míra registrované nezaměstnanosti v Česku vyšší než na Slovensku, byl únor 1990. Již od března tohoto roku se z výše uvedených důvodů začala nezaměstnanost zvyšovat více na Slovensku, přičemž rozdíl byl zpočátku malý, maximálně několik desetin procentních bodů, až nakonec v prosinci 1991 šlo o rozdíl více než 7,5 procentních bodů. Česko má samozřejmě více obyvatel než Slovensko, při porovnání absolutního počtu nezaměstnaných tedy zjistíme, že do prosince 1990 bylo v ČR více registrovaných nezaměstnaných než v SR. Od počátku roku 1991 se již ale na Slovensku registrovalo více nezaměstnaných než v Česku (60 583 na Slovensku oproti 58 895 v Česku pro leden 1991).

V ČR na konci roku 1991 přesahovala nezaměstnanost pouhých 4 %, toto číslo bylo příznivé především v porovnání s ekonomickými analýzami, které počítaly s 20% přezaměstnaností, jež mohla spolu s ekonomickou recesí země způsobit nezaměstnanost o mnoho vyšší (Červenka 2003).

Prudký nárůst nezaměstnaných v prvních dvou letech přesto vyvolával u mnohých odborníků velké obavy. Například kvůli nárůstu registrovaných uchazečů o práci o 40 % měsíčně v roce 1990 se mluvilo až o možném milionu nezaměstnaných v roce 1992. Skutečný počet nezaměstnaných v tomto roce ale byl nakonec několikanásobně nižší (Spěváček 2002).

Nakonec právě v roce 1992 došlo ke snižování nezaměstnanosti³, jež v rámci existence ČSFR dosáhla svého vrcholu v lednu 1992. Od tohoto měsíce se snižovala a v červnu téhož roku již dosahovala hodnoty 5,5 % (o 1,6 procentního bodu méně, než v lednu). V SR pak již k dalšímu snižování nezaměstnanosti nedocházelo, v ČR dále pokračovalo a rozdíl mezi oběma zeměmi se ještě zvětšoval (Digitální knihovna FS ČSFR 1992).

3.2 Vývoj nezaměstnanosti v samostatné České republice

1. 1. 1993, po rozdělení ČSFR, vznikly v Evropě dvě nové samostatné republiky – Slovenská republika a Česká republika. Česká republika od prvního roku své existence byla zemí prožívající období hospodářského růstu, které trvalo až do roku 1997, kdy nastal hospodářský pokles v Evropě nepřímo ovlivněný asijskou měnovou krizí (Cihelková 2001).

Zejména v mezinárodním srovnání byla úroveň nezaměstnanosti v tomto období v ČR nízká. Toto tvrzení potvrzuje Spáček (2002, s. 250), podle kterého 3% hodnota v roce 1993 byla „nejnižší míra nezaměstnanosti ze všech postkomunistických zemí.“ Podle Hampla (1996) se dokonce jedná o druhou nejnižší úroveň v Evropě – po Lucembursku.

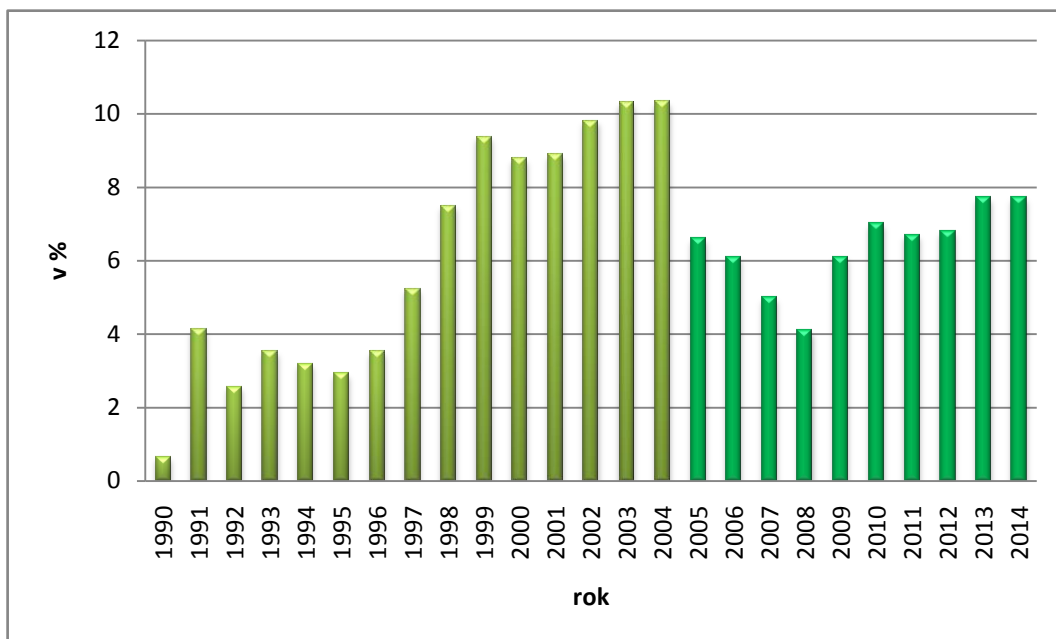
V roce 1997 došlo k výraznějšímu nárůstu nezaměstnanosti (graf 5), který trval po zbytek 20. století, přičemž nárůst vyvrcholil rokem 1999, kdy míra registrované nezaměstnanosti k 31. 12. dosahovala hodnoty 9,4 % (příloha 3). Tento prudký nárůst nelze připsat pouze zmíněné hospodářské recesi, ale také vyvrcholení strukturálních změn.

Lidé odcházeli zejména ze zemědělství, lesnictví a dobývání nerostných surovin, podíl pracovních sil se však snižoval celkově ve všech průmyslových odvětvích. Naopak ve službách na konci dekády pracovalo více lidí než v začátcích transformace. V roce 2000

³ Snižování nezaměstnanosti bylo částečně způsobeno růstem počtu vyřazených osob z evidence v důsledku změny podmínek pro poskytování příspěvku v nezaměstnanosti k 1. 1. 1992

se tak ČR blížila struktura zaměstnanosti vyspělých zemí, i přesto, že podíl pracujících ve zpracovatelském průmyslu (27,1 %) byl oproti těmto zemím stále poměrně vysoký. Naopak podíl zaměstnanosti ve vědě a výzkumu byl oproti EU nízký (Spěváček 2002).

Graf 5: Míra registrované nezaměstnanosti v České republice v letech 1990 až 2014



Zdroj: ČSÚ, vlastní zpracování

Poznámka: ČR = Česká republika

1990 – 2004 – výpočet míry registrované nezaměstnanosti dle metodiky platné do 30. června 2004 (podíl počtu registrovaných uchazečů na pracovní síle)

2005 – 2014 – výpočet míry registrované nezaměstnanosti dle metodiky platné od 1. ledna 2013 (Podíl nezaměstnaných osob, zpětně dopočítáno do roku 2005)

I na počátku 21. století se nezaměstnanost držela, na poměry ČR, na poměrně vysoké úrovni (kolem 10 %). 1. května 2004 vstoupila Česká republika spolu s dalšími 9 zeměmi do Evropské unie, to mělo mimo jiné vliv na změnu metodiky výpočtu registrované nezaměstnanosti, kdy se nově začalo pracovat s osobami z EHP a s pojmem dosažitelní uchazeči o zaměstnání (viz kapitola *Nezaměstnanost podle evidence Úřadu práce*). Tato metodická změna nám neumožňuje srovnávat nové údaje s těmi počítanými podle původní metodiky, což dokazuje i registrovaná míra nezaměstnanosti v roce 2004 dosahující hodnoty 10,33 % podle původní metodiky a 9,47 % podle metodiky platné od června 2004 do prosince 2012.

Graf 5 však pracuje od roku 2005 ještě s novější metodikou, a to s Podílem nezaměstnaných osob. Tento ukazatel pak vykazuje ještě nižší míru nezaměstnanosti,

protože ve jmenovateli pracuje nejen s ekonomicky aktivními obyvateli, ale se všemi obyvateli v příslušném věku. Nesrovnatelnost těchto dvou novějších metodik lze opět dokázat i na konkrétních hodnotách – zatímco podle Podílu nezaměstnaných osob (graf 5) dosahovala míra nezaměstnanosti v roce 2005 hodnoty 6,6 %, podle registrované míry nezaměstnanosti (2004 až 2012) to byla hodnota 8,9 % (MPSV 2006). To je v tomto konkrétním příkladu rozdíl 2,3 procentního bodu!

Avšak od roku 2000 lze také pozorovat vývoj počtu uchazečů o zaměstnání na 1 volné pracovní místo v evidenci úřadu práce (graf 6). Zde spatřujeme pozitivní vývoj již od roku 2003, kdy průměrně v celé ČR čekalo na jedno volné pracovní místo 13,5 uchazečů. O rok později to již bylo jen 10,6, následující roky pak došlo ještě ke strmějšímu poklesu, který vyvrcholil rokem 2007, kdy na jedno volné místo v evidenci UP čekalo průměrně pouze 2,5 uchazeče (příloha 5). Míra nezaměstnanosti měla klesající tendenci dokonce až do roku 2008. Z hodnoty 6,6 % v roce 2005 klesla na 4,1 % v roce 2008 (příloha 4).

Graf 6: Počet uchazečů na 1 volné pracovní místo v evidenci úřadu práce v České republice v letech 2000 až 2014



Zdroj: ČSÚ, vlastní zpracování

Tento pozitivní vývoj na trhu práce lze připisovat pozitivnímu hospodářskému vývoji. V letech 2000 až 2008 se nejen Česká republika nacházela v období hospodářského růstu projevujícího se mimo jiné v růstu HDP, které v letech 2005 a 2006 dokonce překračovalo 7% úroveň nebo se jí velmi blížilo. Jednalo se o období před celosvětovou finanční a ekonomickou krizí, která naplno vypukla v září 2008 (ČT 24 2009).

Díky této krizi se v roce 2009 česká ekonomika propadla o více než 4 %. Nastupující dluhová krize v eurozóně pak vedla k dalšímu zpomalení ekonomického růstu a v letech 2012 a 2013 dokonce k ekonomickému poklesu (ČNB 2015).

Na trhu práce se nastupující krize projevila prudkým nárůstem nezaměstnanosti, která se projevila jednak poklesem nabídky práce, jednak nárůstem poptávky po práci. Například v prosinci 2008 bylo 91,2 tisíc volných pracovních míst a o rok později, tedy v prosinci 2009 to již bylo jen 48,6 tisíc. To je úbytek téměř 50 procentních bodů. Naopak počet nově hlášených osob na UP byl v roce 2009 téměř o 246 tisíc vyšší než v roce 2008 (v roce 2009 to bylo 824 tisíc osob, v roce 2008 578,3 tisíc osob). Zde se jedná o nárůst více než 40 procentních bodů (MPSV 2009).

Zatímco před nástupem krize se o jedno pracovní místo ucházelo průměrně 3,9 nezaměstnaných, v roce 2009 to již bylo 17,4 a v roce 2010 dokonce 18,2.

Situace na trhu práce se začala trochu výrazněji zlepšovat až v roce 2014, kdy na jedno volné místo čekalo přibližně 9 uchazečů a kdy míra nezaměstnanosti klesla na 7,7 % (této hodnoty již dosahovala v předchozím roce). Jedná se však stále o poměrně vysokou nezaměstnanost, pokud ji srovnáváme s progresivním obdobím před nástupem krize, kdy Česko nevykazovalo ani 5% nezaměstnanost (k 31. 12. 2008). V dalších letech lze předpokládat další zlepšení situace a výraznější pokles nezaměstnanosti.

4 Analýza prostorové diferenciacie nezaměstnanosti v České republice

Nezaměstnanost patří k jednomu z nejzásadnějších jevů, které jsou z hlediska charakteristiky ekonomického prostředí území sledovány. Česká republika zaznamenala výraznější nárůst nezaměstnanosti především v období let 1999 až 2005, kdy došlo zároveň k výraznějšímu projevení regionálních rozdílů z hlediska míry nezaměstnanosti. V následujících letech nezaměstnanost klesla a v letech 2009 až 2013 se opět zvýšila. Následný pokles míry nezaměstnanosti však neznamenal výrazné snížení územních rozdílů v míře nezaměstnanosti, která je závislá na odvětvové struktuře ekonomiky, vzdělanostní, věkové a kvalifikační struktuře obyvatelstva, na dopravní dostupnosti a celkově kvalitě místní infrastruktury.

V České republice většina obcí postižených vysokou mírou nezaměstnanosti leží na území Moravskoslezského a Ústeckého kraje. Obce v těchto regionech trpí především strukturální nezaměstnaností a navíc většina nezaměstnaných (často nadpoloviční většina) je bez práce déle než jeden rok. Obyvatelé podpořeni štědrým sociálním systémem často považují způsob života „na sociálních dávkách“ za svou životní strategii. Jejich zvýšená prostorová koncentrace v regionu pak z dlouhodobého hlediska přispívá k negativnímu vnímání daného regionu a hrozí zde vznik tzv. kapsy chudoby.

Naopak nejnižší nezaměstnanost vykazuje pražský metropolitní areál, nízká míra nezaměstnanosti je také na Mladoboleslavsku (automobilový závod Škoda), Rychnovsku (automobilový závod Škoda v Kvasínách) a v zázemí Plzně (mimo jiné velký vliv průmyslové zóny Borská pole).

Vyššími mírami nezaměstnanosti také trpí některé periferní obce ležící blízko státních hranic nebo vnitřních krajských hranic, kde je kromě nedostatku pracovních příležitostí také zhoršená dopravní dostupnost umocněná překážkami administrativního členění republiky (Feřtová 2013).

4.1 Prostorová diferenciacie nezaměstnanosti v 90. letech 20. století

Základní prostorová diferenciacie nezaměstnanosti v ČR vznikla již v roce 1991, kdy se v důsledku demokratizace a výrazné územní decentralizace začaly vymezovat regiony trpící vysokou nezaměstnaností, ale i regiony s velmi nízkou, zanedbatelnou, mírou nezaměstnanosti. Zatímco předešlý politický systém se snažil regionální rozdíly potírat, neoliberální přístup k regionálnímu rozvoji první poloviny 90. let prosazoval princip laissez faire a do vývoje regionů se tak zpočátku prakticky nezasahovalo. Socioekonomická úroveň regionů začala být brzy ovlivňována mnohými faktory, jako jsou např. geografická poloha nebo míra industrializace.

Na počátku 90. let hrála významnou roli také měnící se struktura zaměstnanosti. V roce 1989 pracovalo v primárním sektoru 11,6 % pracujících (zejména velký podíl mělo zemědělství – 10,5 %), v sekundárním sektoru 46,4 % (zde měl velký podíl především průmysl – 39,5 %) a v terciéru, tedy ve službách, pracovalo 42 % pracovníků. V září roku 1990 však byla přijata jednotná ekonomická reforma a na počátku roku 1991 tak došlo k rozsáhlým strukturálním změnám. Na konci roku 1992 již pracovalo v priméru „jen“ 8,6 % pracujících (z toho 7,5 % v zemědělství), v sekundéru 44,8 % (z toho 36,5 % v průmyslu) a 46,6 %, tedy nejvíc, pracovalo v terciéru⁴. Později již nebyly sektorové změny tak rychlé a intenzivní.

A právě tyto strukturální změny v zaměstnanosti podle příslušnosti k národnímu hospodářství neprobíhaly ve všech regionech stejně. Všechny okresy v České republice se vyznačovaly úbytkem pracujících v primárním sektoru a zároveň nárůstem v terciárním sektoru. Ale vývoj v sekundárním sektoru již všude stejný nebyl, v 15 okresech ČR relativní zaměstnanost v tomto sektoru vzrostla, z toho dokonce v 5 okresech (Tachov, Plzeň-jih, Mladá Boleslav, Praha-západ a Domažlice) vzrostl i absolutních počet pracujících. Jednalo se o okresy, které se na začátku transformace vyznačovaly nižším stupněm industrializace.

V intenzitě strukturálních změn v průmyslu v 90. letech existují poměrně velké regionální rozdíly. Nejvíce postižené byly regiony, které byly před rokem 1989 zaměřené na těžbu uhlí, hutnictví a těžké strojírenství (Toušek 2008).

⁴ Sektorové změny je však třeba brát s určitou rezervou, protože u mnohých činností byla po rozdělení velkých podniků pouze upravena klasifikace jejich sektorové příslušnosti.

Probíhající strukturální změny považuje za důležité i Hampl (1996), který tvrdí, že vzhledem k celorepublikově nízké míře nezaměstnanosti může na okresní úrovni způsobit významnou změnu krach pouhého jediného většího podniku nebo několika menších podniků.

Na Ústecku zajímavým nově poměrně výhodnou geografickou polohu (sousedství s Německem) kromě strukturálních změn k vysoké míře nezaměstnanosti přispěly také historické faktory. Většiny obyvatel tohoto regionu se po druhé světové válce týkaly Benešovy dekrety a byli vystěhováni. Území bylo následně dosídleno méně přizpůsobivými obyvateli často Romského původu, důsledkem těchto událostí je dodnes vysoký podíl Romů, obyvatel s nižší úrovní vzdělanosti a celkově méně adaptabilních obyvatel v této oblasti.

Tab. 2: Okresy s nejvyšší mírou nezaměstnanosti v prosinci 1994

Okres	míra nezaměstnanosti (%) ¹
Nový Jičín	7,5
Louny	6,9
Bruntál	6,9
Karviná	6,7
Znojmo	6,3
Chomutov	6,1
Přerov	6,1
Teplice	6,1
Ostrava	5,6
Děčín	5,5

Zdroj: Hampl, M. (1996): *Geografická organizace společnosti a transformační procesy v České republice, vlastní zpracování*

Poznámka: ¹Míra nezaměstnanosti na základě VŠPS (v čitateli údaje z okresních úřadů práce, ve jmenovateli klouzavý průměr z VŠPS (1991) – zachycuje trvale bydlící obyvatelstvo)

Protikladem regionů s vysokou nezaměstnaností byly regiony s velmi nízkou, zanedbatelnou mírou nezaměstnanosti. Podle Hampla (1996) ještě v polovině 90. let vykazovalo 20 – 25 okresů stabilně nevýznamnou míru nezaměstnanosti (do 2 %).

Obvykle se jednalo o okresy, v nichž (případně v jejich blízkosti) leží krajská nebo větší okresní města (tabulka 3). Právě ve velkých městech byly nejlepší podmínky pro rozvoj služeb a jiných komerčních aktivit souvisejících s administrativními, obchodními a regionálními funkcemi nebo s cestovním ruchem.

Výjimkou v této skupině je okres Mladá Boleslav. V Mladé Boleslavi nízkou nezaměstnanost zapříčiňuje především přítomnost automobilky Škoda-Volkswagen.

Tab. 3: Okresy s nejnižší mírou nezaměstnanosti v prosinci 1994

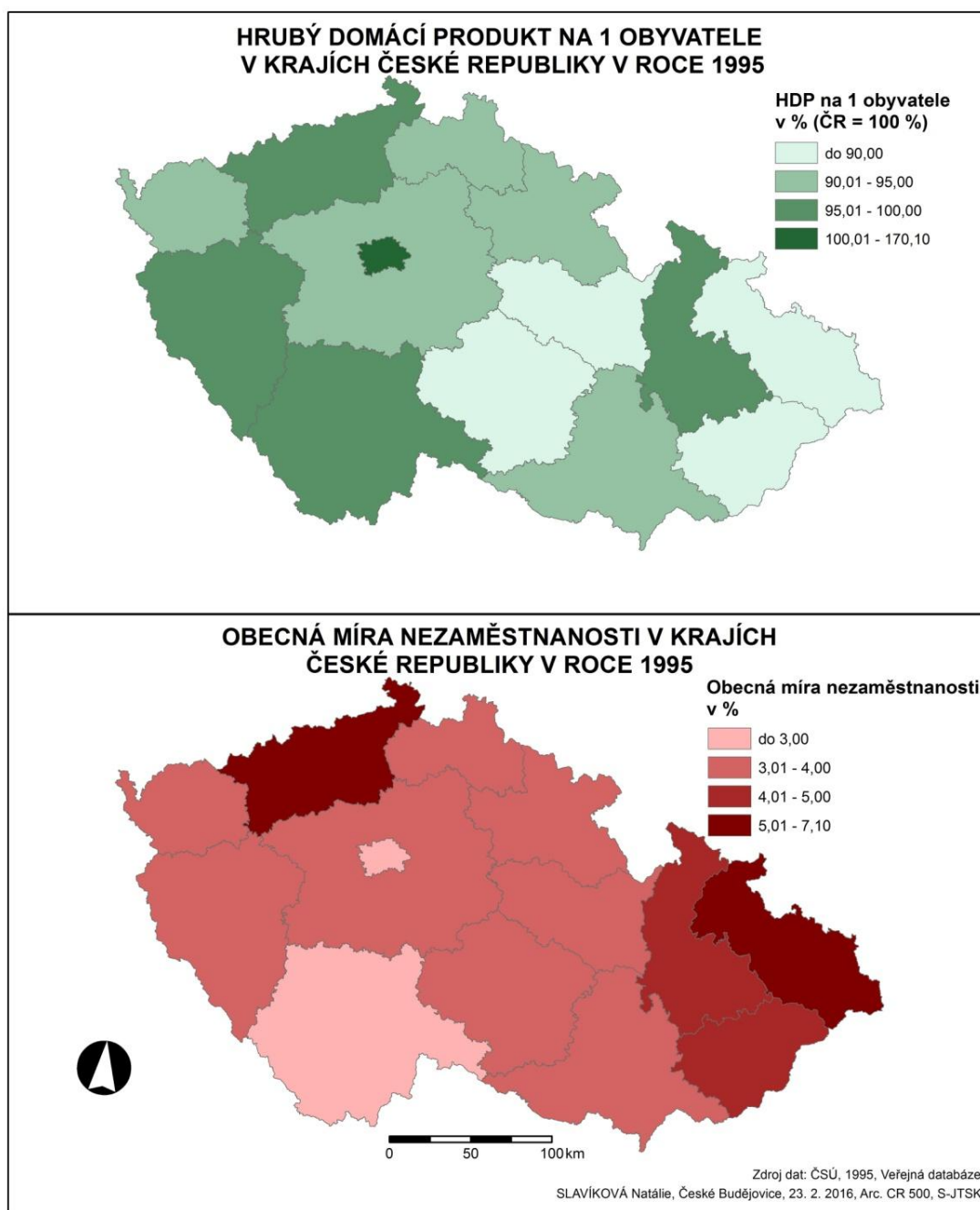
Okres	Míra nezaměstnanosti (%) ¹
Praha	0,3
Praha-západ	0,6
Praha-východ	0,7
Jablonec nad Nisou	0,9
Karlovy Vary	0,9
Plzeň-jih	1,0
Cheb	1,1
Domažlice	1,3
České Budějovice	1,5
Brno	1,6
Mladá Boleslav	1,6
Pardubice	1,6
Uherské Hradiště	1,6

Zdroj: Hampl, M. (1996): Geografická organizace společnosti a transformační procesy v České republice, vlastní zpracování

Poznámka: ¹Míra nezaměstnanosti na základě VŠPS (v čitateli údaje z okresních úřadů práce, ve jmenovateli klouzavý průměr z VŠPS (1991) – zachycuje trvale bydlící obyvatelstvo)

Regionální rozdíly v polovině 90. let však nebyly tak velké, jako v současnosti, a to nejen z aspektu nezaměstnanosti. Ekonomickou úroveň regionu je možno hodnotit také z hlediska hrubého domácího produktu. První příčku si v roce 1995 s úrovní HDP 170,1 % průměru ČR na obyvatele držela Praha. V obecné míře nezaměstnanosti se však o tuto příčku s úrovní 2,5 % dělila s Jihočeským krajem. Naopak nejvyšší míra nezaměstnanosti (7,1 %) byla v roce 1995 v Ústeckém kraji, druhá nejvyšší pak v kraji Moravskoslezském (5,8 %). Nejnižší HDP ale měl kraj Vysočina (82,8 % průměru ČR na obyvatele), kraj Moravskoslezský se nachází s hodnotou 87,1 % průměru ČR na obyvatele až na třetí příčce odspoda a kraj Ústecký obsadil dokonce s hodnotou 95,8 % průměru ČR na obyvatele čtvrtou nejlepší příčku (příloha 6). Vysoké HDP na Moravskoslezsku a především na Ústecku v polovině 90. let pomohly vytvořit ještě fungující průmyslové podniky i těžba uhlí, které však zaměstnávaly méně lidí než před převratem.

Mapa 1:

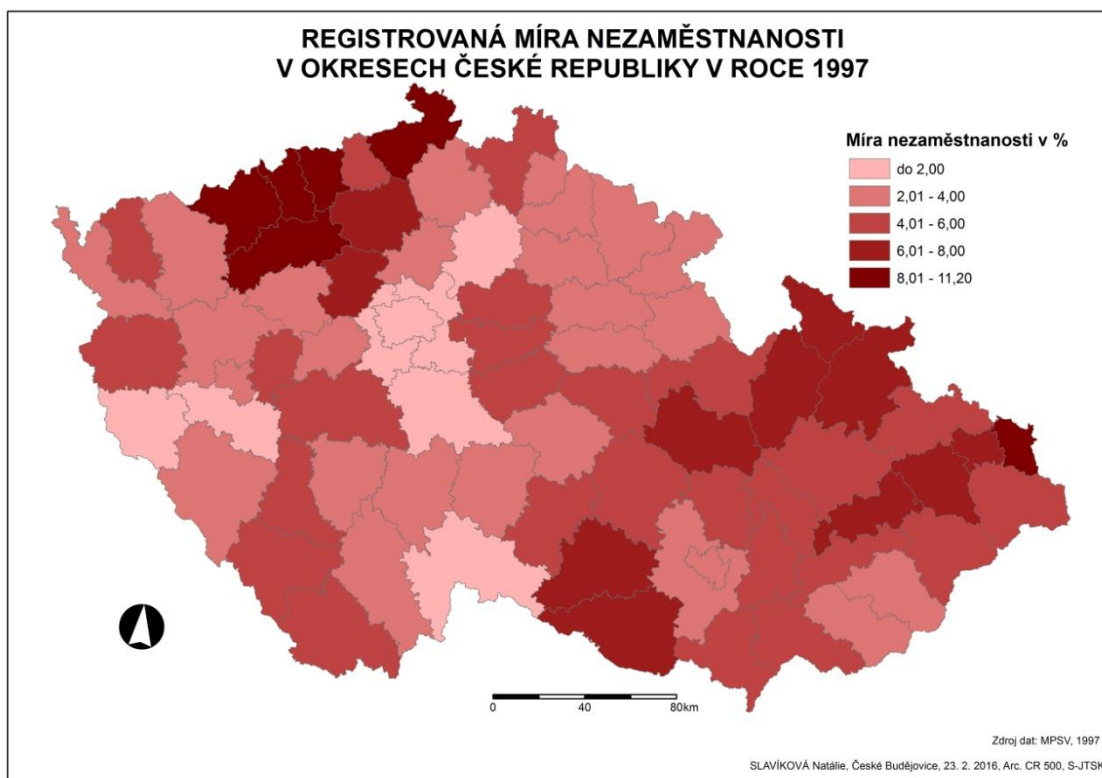


Rok 1997 znamenal pro ČR celkové zvýšení nezaměstnanosti. Registrovaná míra nezaměstnanosti se ze 3,5 % v roce 1996 zvýšila na do té doby nejvyšší míru nezaměstnanosti 5,2 % v roce 1997 (příloha 3). I regionální diference se prohlubovala. Problémová zůstala oblast Severních Čech, zejména pak okresy Chomutov, Teplice, Louny, Děčín a Most s vůbec nejvyšší mírou nezaměstnanosti 11,2 % (příloha 8). Nezaměstnanost přes 8 % byla také v Karviné trpící mimo uzavírání dolů nepříznivou

geografickou polohou a celkovým špatným dopravním spojením se zbytkem ČR (zejména s metropolemi Brnem a Prahou).

Naopak nejnižší míry nezaměstnanosti vykazovala tradičně oblast kolem Prahy. Vůbec nejnižší nezaměstnanost byla shodně v samotném hlavním městě a v okrese Praha-východ (0,6 %). Do jednoho procenta byla také nezaměstnanost v okrese Praha-západ. Do 2,00 % (včetně) si nezaměstnanost držely okresy Benešov (vliv Prahy, velmi dobře dostupné silniční i železniční dopravou), Mladá Boleslav (automobilka Škoda-Volkswagen), ale také okresy Plzeň-jih, Domažlice a Jindřichův Hradec těžící z výhodné polohy na hranicích i rozvíjejícího se cestovního ruchu (příloha 8).

Mapa 2:



V 90. letech byly právě regionální rozdíly nejtypičtějším rysem nezaměstnanosti v ČR, jež před nástupem krize v roce 1997 nebyla díky své nízké míře příliš sociálně zajímavá. Globálně se zvyšovala od západu k východu, či spíše od jihozápadu k severovýchodu, přičemž výraznou anomálii představovaly Severní Čechy silně postižené přetvářením původní hospodářské základny (Hampl 1996).

4.2 Prostorová diference nezměstnanosti v letech 2004 a 2005

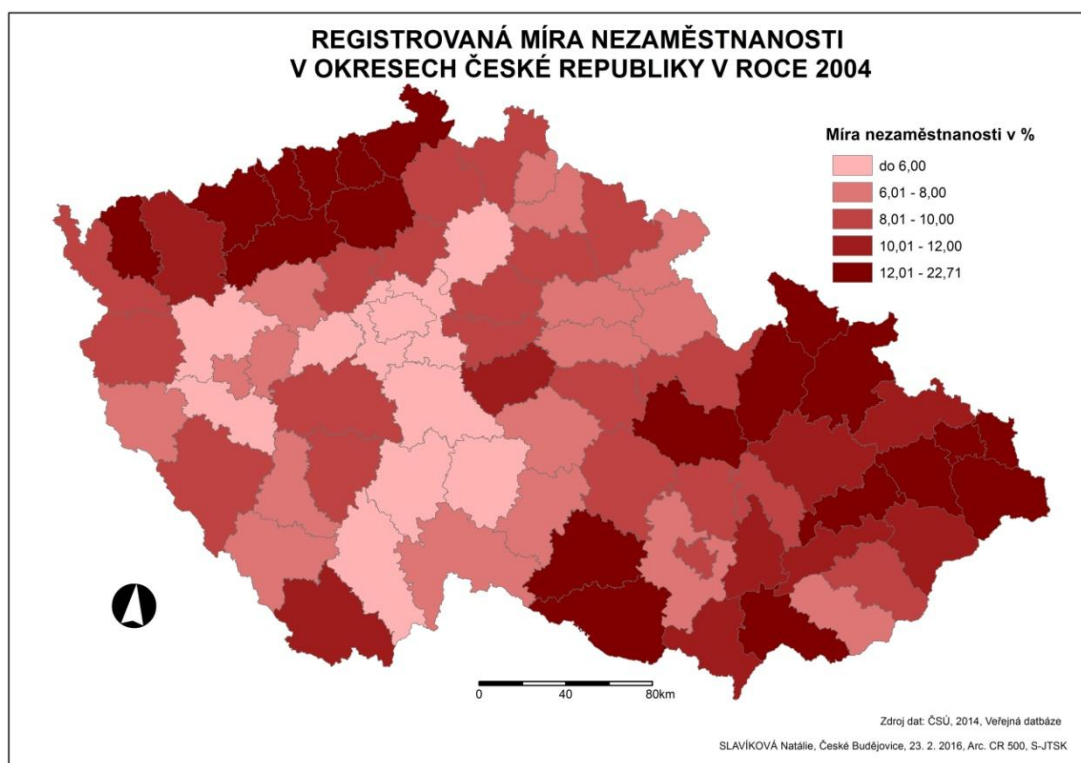
V době vstupu do EU (2004) převyšovala registrovaná míra nezaměstnanosti v ČR mírně hranici 10 %. Také regionální rozdíly se oproti roku 1997, kdy se nezaměstnanost teprve začínala zvyšovat, prohloubily (mapa 3).

Problémovým zůstal region Severních Čech, kde vysokou nezaměstnaností (více než 12 %) trpěly již téměř všechny okresy. Také na Severní Moravě a ve Slezsku dosahovala většina regionů míry nezaměstnanosti přesahující 12 % a situace se zhoršila i v jihomoravských okresech Znojmo a Třebíč.

Vůbec nejvyšší míru nezaměstnanosti v roce 2004 vykazoval okres Most (22,7 %), druhou nejvyšší Karviná (19,6 %) a třetí pak Jeseník (18,3 %). Nezaměstnanost přes 15 % se týkala také okresů Louny, Chomutov, Teplice, Ostrava-město a Bruntál (příloha 8), jedná se o okresy, které zvýšenou míru nezaměstnanosti vykazovaly již dlouhodobě.

V těchto regionech dlouhodobě docházelo k útlumu hlavních výrobních odvětví. Mají také nedostatečnou dopravní obslužnost a struktura uchazečů o zaměstnání je nevyhovující (VÚPSV 2003).

Mapa 3:



Mezi okresy s nejnižší mírou nezaměstnanosti patřila tradičně Praha – hlavní město i přilehlé okresy Praha-východ i Praha-západ vykazující registrovanou míru nezaměstnanosti do 4 %. Obecně se situace na trhu práce zlepšila ve směru od Prahy až do Českých Budějovic, kde celý severojižně orientovaný pruh okresů vykazoval registrovanou míru nezaměstnanosti do 6 %. Mimo tradičních okresů s nejnižšími mírami nezaměstnanosti do této skupiny nově patřily okresy Tábor, Pelhřimov, České Budějovice, Plzeň-sever či Beroun⁵. Naopak v porovnání s ostatními okresy se zhoršila situace v hraničních okresech Jindřichův Hradec a Domažlice, které se v roce 1997 řadily do okresů se zanedbatelnou mírou nezaměstnanosti (do 2 %), v roce 2004 však již spadaly do druhé skupiny okresů vykazující sice nižší míru nezaměstnanosti (6 až 8 %), ale již ne zanedbatelnou.

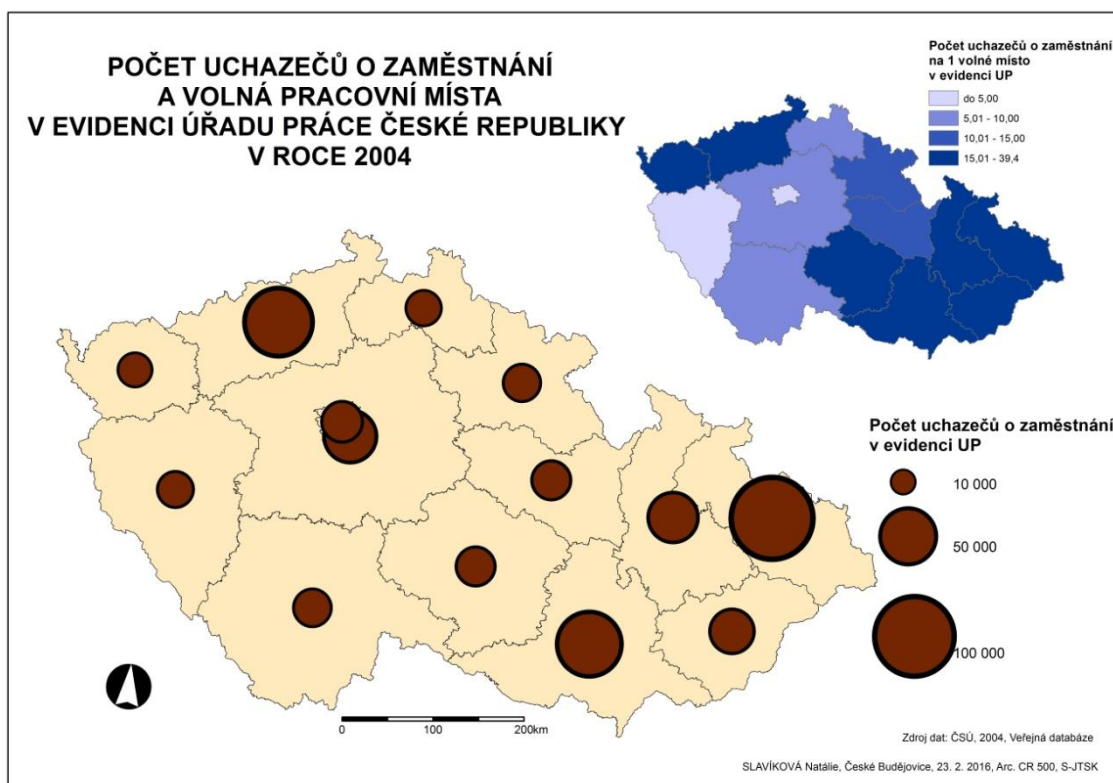
Z hlediska absolutního počtu nezaměstnaných (na krajské úrovni) na tom byl v roce 2004 nejhůře Moravskoslezský kraj, kde se na úřady práce zaregistrovalo více než 105 tisíc nezaměstnaných. Následovaly kraje Ústecký (více než 73 tisíc registrovaných nezaměstnaných) a Jihomoravský (více než 66 tisíc registrovaných nezaměstnaných). Naopak nejméně lidí bez práce se zaregistrovalo v Karlovarském kraji, kde úřady práce evidovaly pouze necelých 19 tisíc nezaměstnaných (příloha 7).

Při porovnání registrovaných nezaměstnaných na úřadech práce se středním stavem obyvatel v krajích v roce 2004 zjistíme, že v Ústeckém kraji byl nezaměstnaný každý 11. občan⁶, v kraji Moravskoslezském každý 12. občan a v kraji Karlovarském a Olomouckém každý 16. občan. Na druhé straně žebříčku se nachází Praha, kde byl bez práce pouze každý 44. občan (příloha 7).

⁵ Situace se v těchto okresech zlepšila pouze v porovnání s ostatními okresy ČR. Obecně míra nezaměstnanosti oproti 90. létům vzrostla ve všech oblastech České republiky, v některých však méně a v jiných více.

⁶ Do výpočtu jsou zahrnutí všichni obyvatelé, tj. i děti do 15 let a senioři nad 65 let.

Mapa 4:



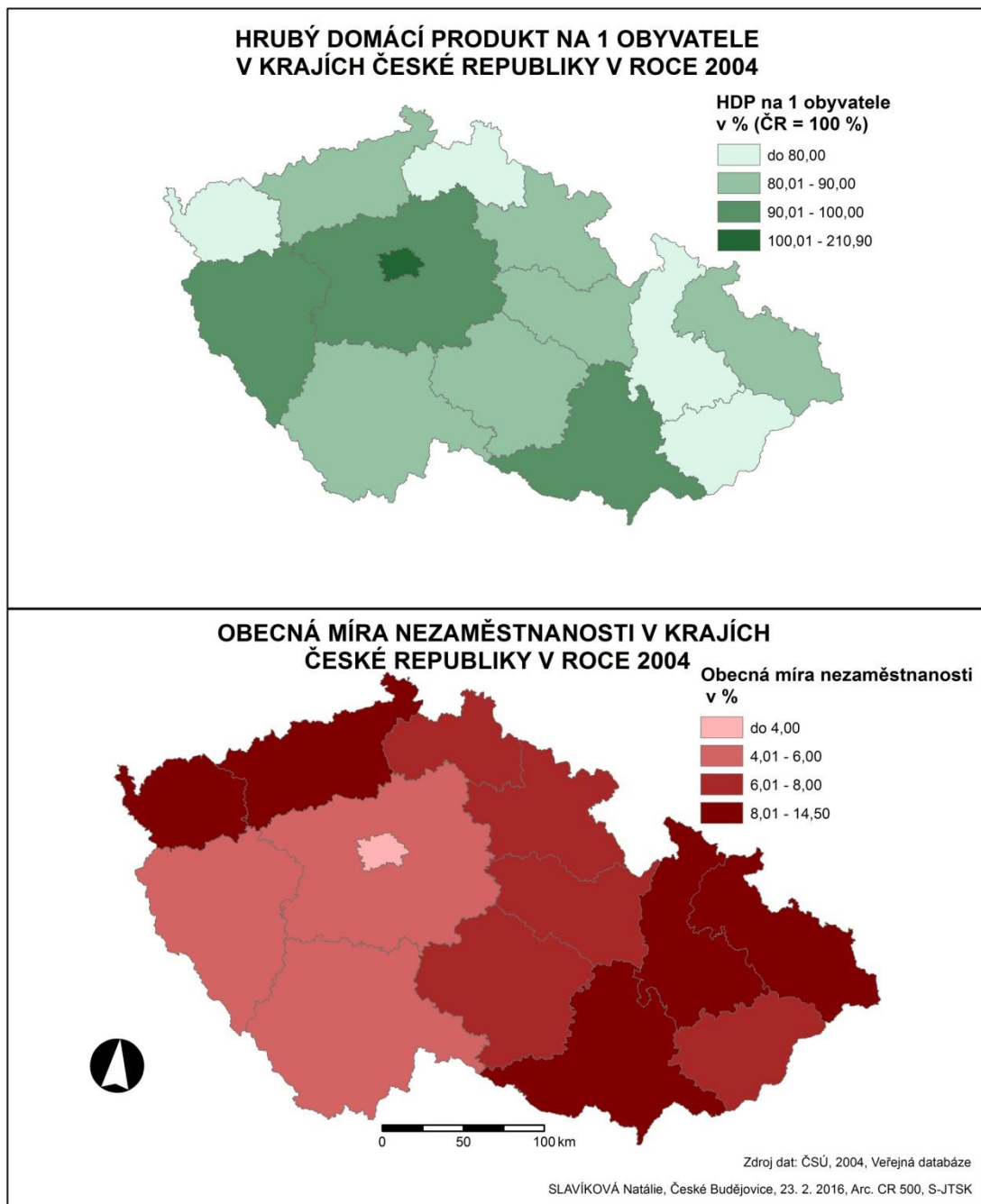
Z hlediska porovnání nabídky a poptávky pracovních sil byl stav na trhu práce v době vstupu ČR do EU velmi nepříznivý. V polovině krajů České republiky se o jedno volné pracovní místo ucházelo v průměru více než 15 nezaměstnaných (mapa 4), vůbec nejvíce to bylo v kraji Moravskoslezském, kde se o 1 volné pracovní místo ucházelo průměrně 39 uchazečů (příloha 7). Dále se nejvíce uchazečů ucházelo o práci v kraji Ústeckém (25) a Vysočina (19). Nejmenší poměr mezi nabídkou a poptávkou byl v Praze (2), Plzeňském kraji (5) a Středočeském kraji (7).

Z hlediska obecné míry nezaměstnanosti (mapa 5) v roce 2004 vykazovalo nejnižší hodnoty také Hlavní město Praha, kde na základě VŠPS byla míra nezaměstnanosti 3,9 %. Hlavní město dosahovalo zároveň nejvyšší úrovně v tvorbě HDP, které v tomto roce nabylo hodnoty téměř 211 % průměru ČR na 1 obyvatele. Naopak nejvyšší míru nezaměstnanosti shodně vykazovaly kraje Moravskoslezský a Ústecký (14,5 %). V HDP však tyto kraje s 80,6 % (Moravskoslezský) a 81,9 % (Ústecký) průměru ČR dosahovaly pouze mírně podprůměrných hodnot v porovnání s ostatními kraji (příloha 6). HDP v obou krajích opět pomohl vytvořit stále fungující průmysl, přičemž rozdíl v tvorbě hrubého

domácího produktu se mezi těmito dvěma kraji oproti roku 1995 vyrovnal, protože v Ústeckém kraji došlo k většímu útlumu těžby i průmyslu.

Celkově však došlo na úrovni celé republiky k prohloubení regionálních rozdílů v obou pozorovaných ukazatelích (mapa 5). Rozdíl mezi nejnižší obecnou mírou nezaměstnanosti v Praze (3,9 %) a nejvyšší v Moravskoslezském a Ústeckém kraji (14,5 %) byl 13,6 procentních bodů, zatímco v roce 1995 byl tento rozdíl pouhých 4,6 procentních bodů. Pokud pomineme Prahu, v tvorbě hrubého domácího produktu nedošlo k takovému prohloubení rozdílů mezi jednotlivými kraji.

Mapa 5:



Celkově nepříznivá situace na trhu práce v České republice byla charakteristická růstem dlouhodobé nezaměstnanosti i nezaměstnanosti mladých lidí a nedostatkem volných pracovních míst (Ministerstvo pro místní rozvoj ČR 2005).

Po vstupu České republiky do Evropské unie se situace na trhu práce začala zlepšovat. Lidé měli nově možnost pracovat v členských zemích za jednodušších podmínek než dříve, ačkoliv bariéry byly odstraňovány postupně a pro nové členy, mezi kterými byla i ČR, platila mnohá omezení.

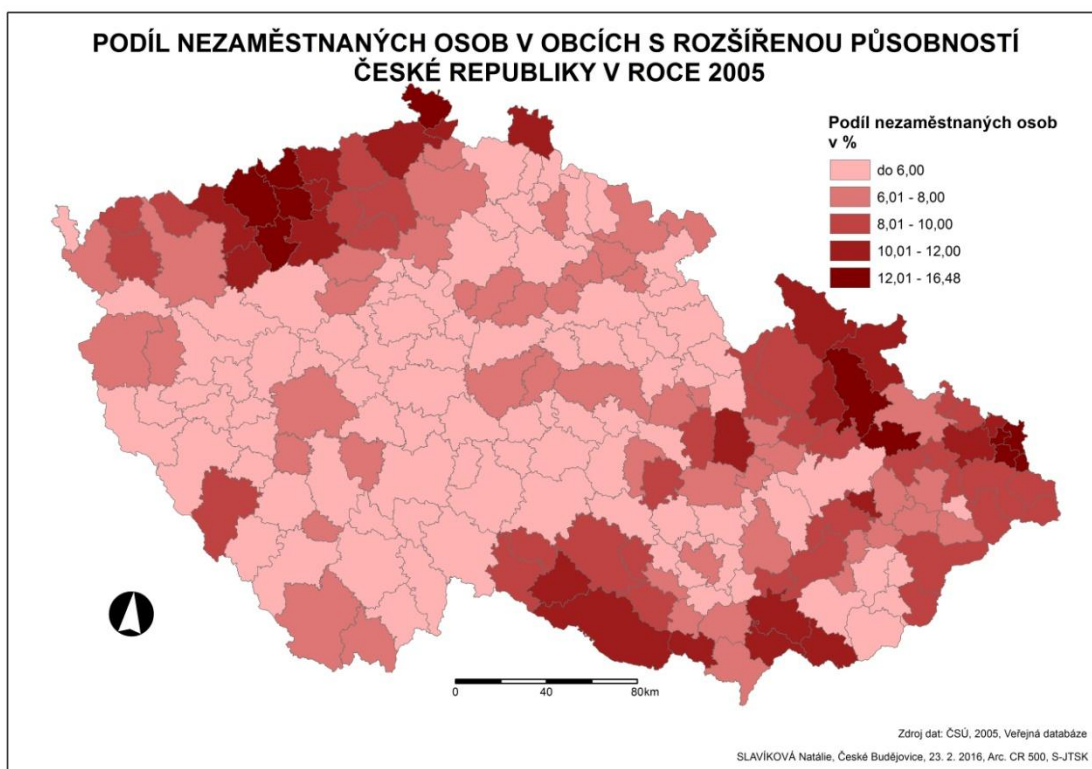
V roce 2005 již téměř polovina správních obvodů obcí s rozšířenou působností vykazovala Podíl nezaměstnaných do 6 %⁷ (mapa 6). Velmi nízkou míru nezaměstnanosti vykazovaly téměř celé Čechy, nejméně středočeské Černošice vykazující jako jediné ORP Podíl nezaměstnaných osob do 2 %, a to 1,87 % (příloha 9).

Nejnižší míru nezaměstnanosti v Černošicích z celé ČR způsobila především blízkost Prahy. Roli však hrály i další faktory, jedná se o oblast silně zasaženou procesem suburbanizace, která se týká především mladého, pražského, vysoce vzdělaného obyvatelstva. S nízkou mírou nezaměstnanosti souvisí i nejvyšší úroveň vzdělanosti obyvatelstva v kraji. Obvod je také typický nejvyšší zaměstnaností ve službách v kraji a jednou z nejvyšších intenzit podnikatelské aktivity v rámci celé ČR. V neposlední řadě zde mají sídla mnohé velkoobchodní i maloobchodní firmy jako např. DELVITA a.s., AAA AUTO a.s., RAAB KARCHER STAVIVA a.s. (ČSÚ 2004).

Na Moravě se nízkou mírou nezaměstnanosti (2005) vyznačovala některá ORP ležící v blízkosti Brna, které jako moravská metropole nabízí velké množství pracovních příležitostí a které je oficiálním sídlem mnoha firem. Také některá ORP ve Zlínském kraji vykazovala Podíl nezaměstnaných osob do 6 %, a to Zlín, Uherské Hradiště, Uherský Brod, Luhačovice a Vizovice. Zde šlo o působení několika faktorů, na Uherskohradištsku může být nízká nezaměstnanost způsobena úrodnou zemědělskou půdou, respektive rozvinutým zemědělstvím. Ve Zlínském kraji je významný cestovní ruch, který může být důvodem nízké nezaměstnanosti především v neznámějších moravských lázních – v Luhačovicích. Ve struktuře zaměstnanosti na Zlínsku má velký podíl také zpracovatelský průmysl, zejména kovodělný a dřevozpracující (ČSÚ 2016c).

⁷ Je třeba brát v úvahu, že tento ukazatel celkově vykazuje nižší hodnoty (míru nezaměstnanosti) než ukazatel používaný dříve.

Mapa 6:



Naopak s nejvyšší nezaměstnaností se typicky potýkaly Severní Čechy, Moravskoslezsko a některé oblasti na Jižní Moravě. Podíl nezaměstnaných osob vyšší než 12 % vykazovalo celkem 11 ORP, nejvíce z celé ČR správní obvod severočeského Litvínova (16,48 %), dále Most (16,07 %) a na třetím místě Karviná (14,39 %). V těchto oblastech se stále jednalo především o strukturální nezaměstnanost.

4.3 Prostorová diferenciacce nezaměstnanosti v současnosti

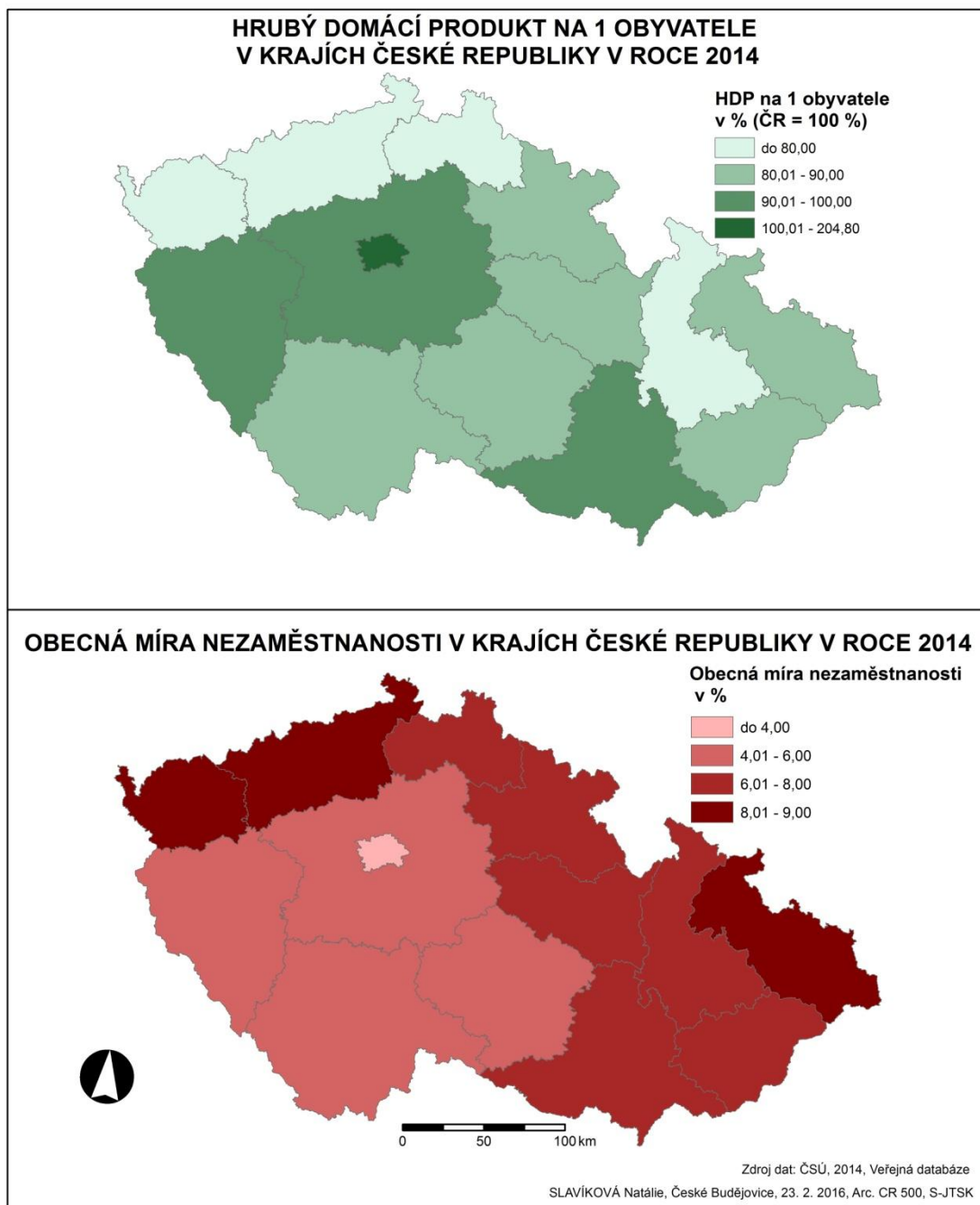
Celosvětová ekonomická krize, která se na českém trhu práce plně projevila v roce 2009, byla mimo jiné příčinou celkového nárůstu nezaměstnanosti v celé ČR. Zejména regiony trpící vyššími mírami nezaměstnanosti, v nichž se situace v předešlém období hospodářského růstu zlepšila, se musely opět potýkat s velkými problémy.

K výraznějšímu zlepšení a poklesu nezaměstnanosti došlo až v roce 2014, kdy obecnou mírou nezaměstnanosti nad 8 % vykazovaly pouze tři kraje – Karlovarský, Ústecký a Moravskoslezský (mapa 7). Situace se zlepšila nejen oproti období krize, ale i v porovnání s rokem 2004, kdy obecnou mírou nezaměstnanosti nad 8 % trpělo celkem 5

krajů (kromě Karlovarského, Ústeckého a Moravskoslezského také Jihomoravský a Olomoucký).

V tvorbě hrubého domácího produktu na obyvatele si výrazněji pohoršil Karlovarský kraj, který v roce 2004 dosahoval hodnoty HDP na obyvatele téměř 79 % průměru ČR a v roce 2014 již pouze necelých 68,5 % průměru ČR. HDP o více než 5 procentních bodů pokleslo také v Ústeckém kraji. V obou krajích pokles HDP pravděpodobně způsobil silný útlum těžkého průmyslu. Naopak v Moravskoslezském kraji, kde se těžký průmysl i těžba udržely ve vyšší míře než v Severních Čechách, došlo k mírnému zvýšení HDP. Výrazný nárůst HDP i pokles obecné míry nezaměstnanosti zaznamenal Jihomoravský kraj, kde se kromě pozitivního vlivu Brna projevila atraktivnost kraje z hlediska cestovního ruchu.

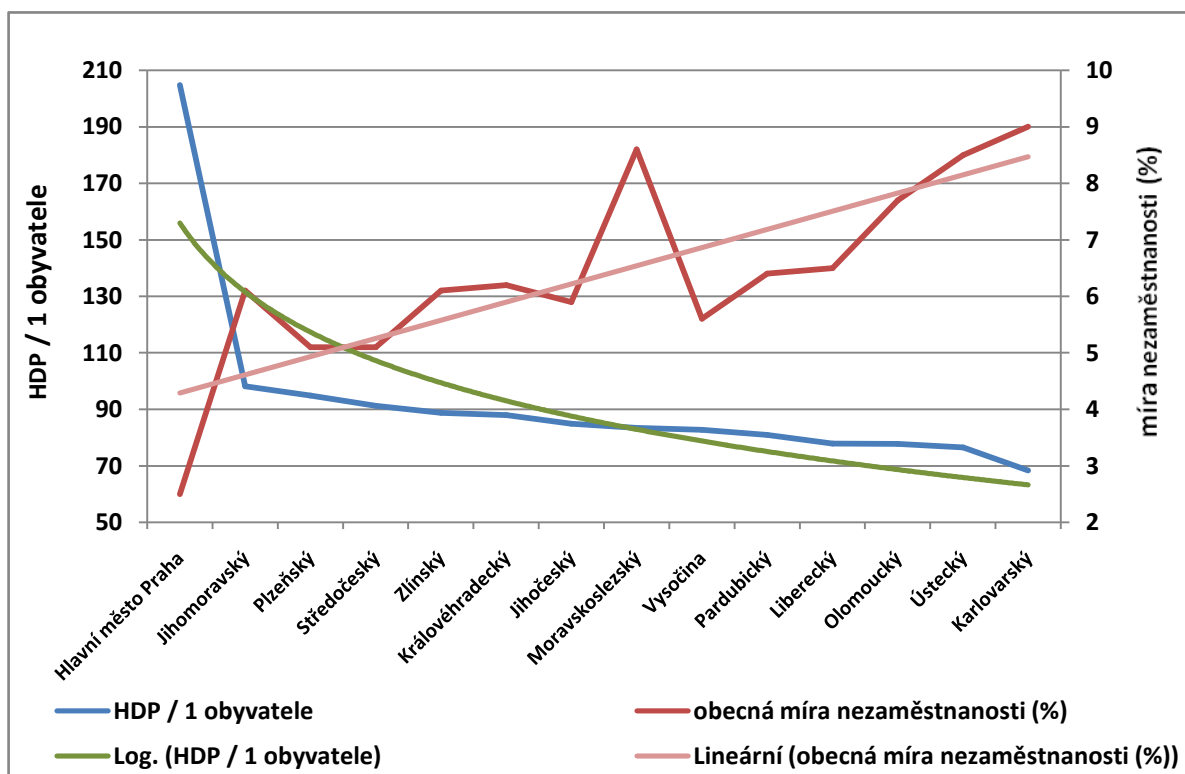
Mapa 7:



V roce 2014, kdy již větší strukturální změny byly ukončeny, se výrazně projevilo vztah mezi HDP a nezaměstnaností (graf 7). V krajích, které vykazovaly nejvyšší hodnoty HDP na obyvatele, byla nejnižší nezaměstnanost. Tomuto vztahu se výrazněji vymykaly pouze dva kraje, a to Jihomoravský a Moravskoslezský. Vyšší obecnou míru nezaměstnanosti v Jihomoravském kraji pravděpodobně způsobila oblast Znojemska trpící

vysokou nezaměstnaností z důvodu odlehlosti, hraniční polohy a špatné dopravní dostupnosti. Vyšší HDP v Moravskoslezském kraji pomohl vytvořit stále existující těžký průmysl a těžba černého uhlí, v kraji mají oficiální sídla mnohé soukromé firmy jako Ostravsko-kravinské doly (OKD), Mittal Steel Ostrava, Třinecké železárny, Tatra nebo Autopal.

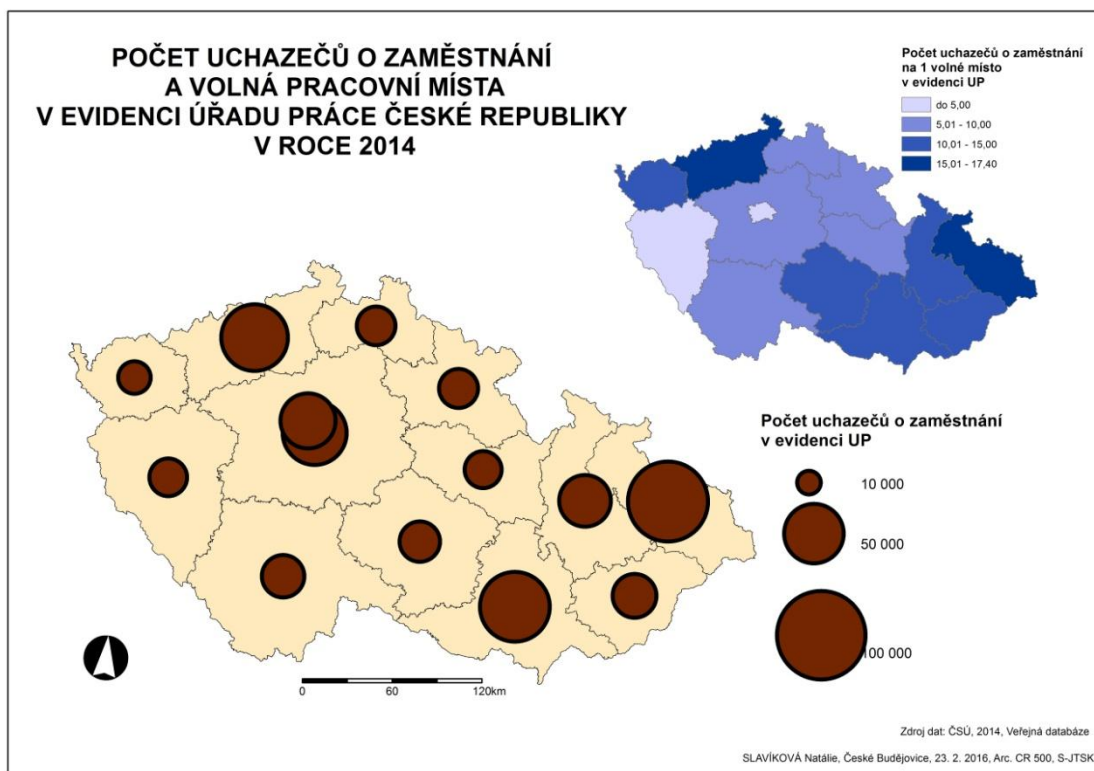
Graf 7: Hrubý domácí produkt na 1 obyvatele a obecná míra nezaměstnanosti v krajích České republiky v roce 2014



Zdroj: Český statistický úřad, Veřejná databáze, 2014, vlastní zpracování

Některé kraje zaznamenaly oproti roku 2004 nárůst nezaměstnaných evidovaných na úřadech práce, nejvíce Praha, kde v roce 2004 bylo registrováno 26 727 nezaměstnaných a o deset let později již 43 499 nezaměstnaných (příloha 7). I přes tento nárůst registrovaných nezaměstnaných, který lze připsat prodělané ekonomické krizi, zůstala v Praze situace na trhu práce stále nejlepší z celé ČR, nezaměstnaný zde byl každý 29. občan. Naopak nepříznivá byla situace stále v Ústeckém kraji, kde byl nezaměstnaný každý 14. občan, a v Moravskoslezském kraji, kde se jednalo o každého 15. občana.

Mapa 8:



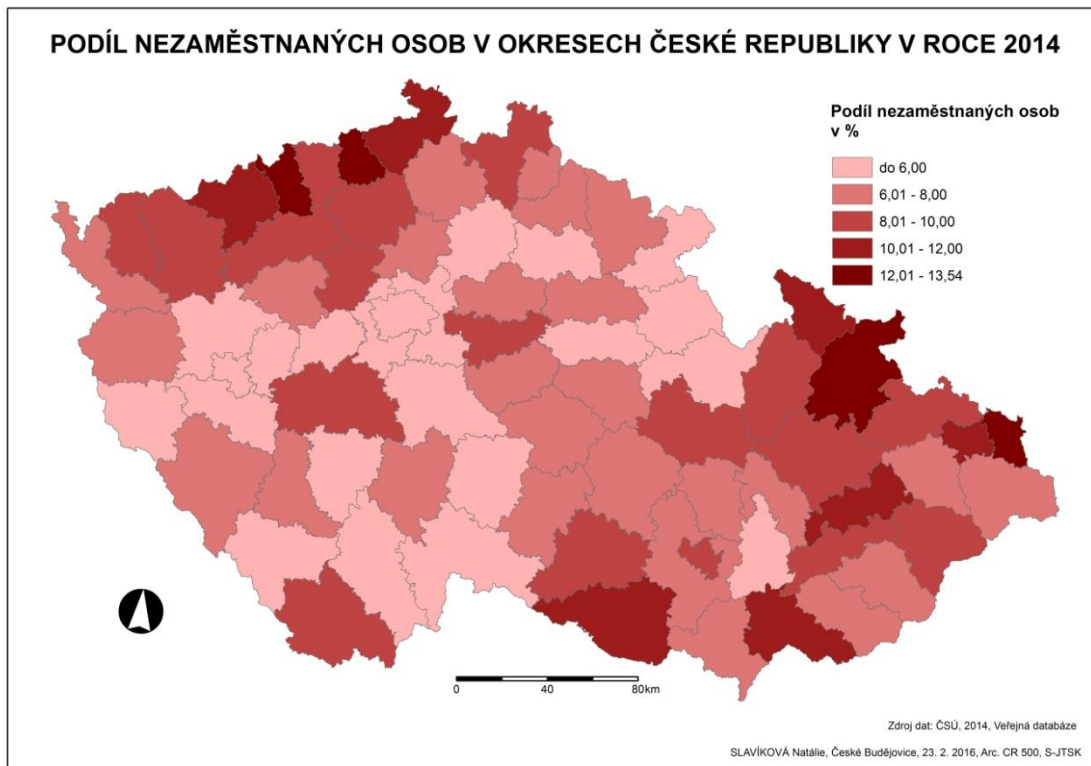
Ve všech krajích České republiky, kromě Prahy, došlo v roce 2014 ve srovnání s rokem 2004 k nárůstu volných pracovních míst evidovaných úřady práce. V Praze a Plzeňském kraji se shodně ucházelo o jedno volné pracovní místo 4,6 uchazečů. Ve většině krajů ČR se poměr mezi poptávkou a nabídkou pracovních sil zmenšil (mapa 8), výjimkou je již zmiňovaná Praha, Středočeský kraj (jen velmi nepatrný nárůst o 1 desetinu) a Jihočeský kraj. Naopak téměř všechny kraje ležící na východě republiky zaznamenaly výrazné zlepšení, zejména pak Moravskoslezský kraj, kde na jedno volné pracovní místo připadalo průměrně 16 uchazečů o zaměstnání, zatímco ještě v roce 2004 jich bylo 39 (příloha 7).

V 22 okresech ČR byl Podíl nezaměstnaných osob v roce 2014 menší než 6 % (příloha 8). Z těchto 22 okresů 21 leží v Čechách, pouze jediný na Moravě – Vyškov. Malá nezaměstnanost v okrese je pravděpodobně způsobena především snadnou dostupností brněnských podniků, kam dojíždí více než třetina vyjíždějících za prací ze své obce. V současnosti je podle Českého statistického úřadu úloha Brna ještě výraznější než byla v minulosti (ČSÚ 2016b).

V Čechách vykazovaly nízkou nezaměstnanost okresy ležící na spojnici Praha – Plzeň a Praha – České Budějovice (mapa 9). Zde se jedná o vliv krajských měst nabízejících velké množství pracovních příležitostí podpořený velmi dobrou dopravní dostupností. Právě okresy ležící v blízkosti významné dálnice D5 vedoucí z Prahy do Plzně a dále přes Rozvadov do Německa patří k okresům s nejnižšími mírami nezaměstnanosti v ČR. Na spojnici Praha – České Budějovice nízkou nezaměstnanost vykazují okresy ležící na 4. tranzitním železničním koridoru jižně od Prahy. Zde byl jediným okresem s vyšší mírou nezaměstnanosti Tábor ležící na hranici se Středočeským krajem na severu a Vysočinou na východě. Právě administrativní členění trh práce v Táboře komplikuje.

V oblasti středních Čech představuje poměrně výraznou anomálii okres Příbram, který jako jediný ve své oblasti trpí nezaměstnaností vyšší než 8 %. 9% nezaměstnanost na Příbramsku představuje vůbec nejvyšší míru nezaměstnanosti ve Středočeském kraji a je důsledkem především útlumu uranového průmyslu v 90. letech 20. století (ČSÚ 2016a).

Mapa 9:



Výrazné zlepšení situace ve srovnání s rokem 2004 můžeme pozorovat ve většině okresů Severních Čech a Moravskoslezského kraje. Podíl nezaměstnaných osob byl v roce

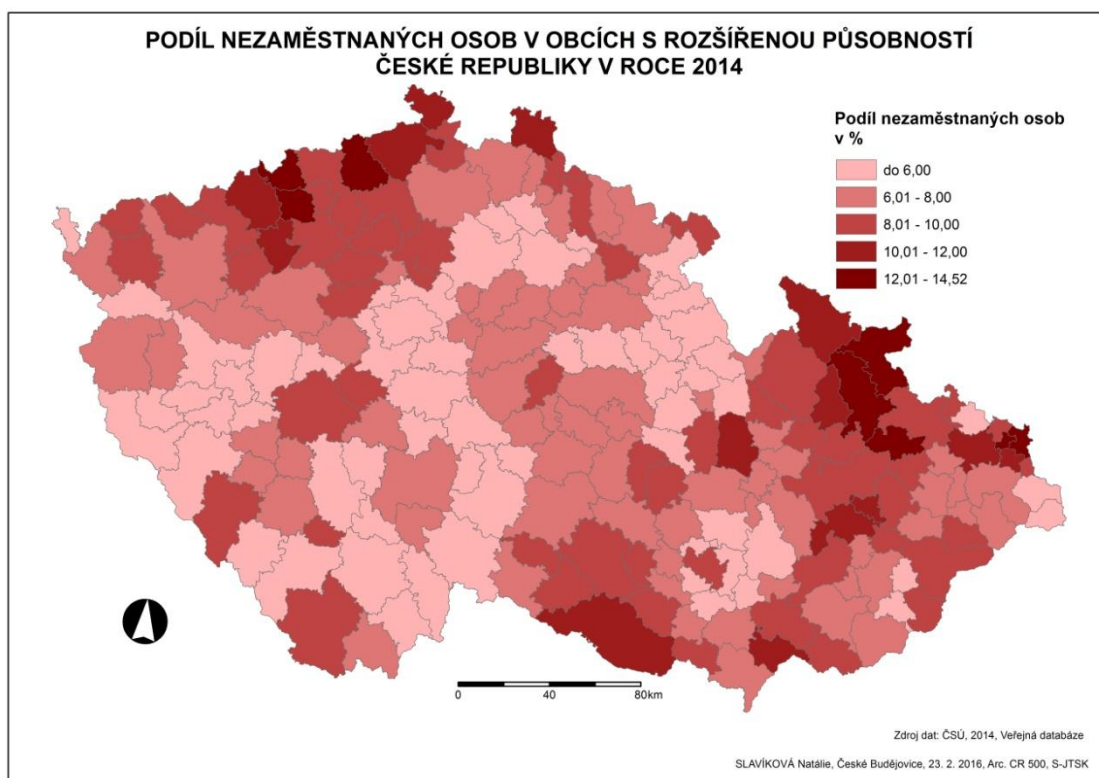
2014 vyšší než 12 % pouze ve 4 okresech (mapa 9), v Karviné (12,05 %), Ústí nad Labem (12,52 %), Mostě (12,79 %) a Bruntálu (13,54 %). Jedná se o okresy dosud se potýkající s útlumem těžkého průmyslu a těžby uhlí. V Severních Čechách je tento problém spojen nadále s nízkou úrovní vzdělanosti obyvatelstva a jeho zhoršenou možností uplatnění na trhu práce.

Na úrovni správních obvodů obcí s rozšířenou působností se nejmenší nezaměstnaností vyznačovaly Říčany, které jako jediné ORP vykazovaly Podíl nezaměstnaných osob do 3 %, a to přesně 2,9 % (příloha 9). V Říčanech nízkou nezaměstnanost zapříčiňují stejné faktory jako v sousedních Černošicích, jedná se území silně zasažené suburbanizací. Navíc obvodem prochází dálnice D1, díky které na území ORP leží mnoho obchodních zón a logistických areálů, sídlo zde mají například tyto společnosti: BILLA, Mountfield, KENVELO. Kromě nízké míry nezaměstnanosti je pro Říčany charakteristický nízký průměrný věk obyvatelstva, vyšší vzdělanostní úroveň, vysoká zaměstnanost ve službách, vysoká míra ekonomické aktivity, nejvyšší míra podnikatelské aktivity a nejvyšší zastoupení samostatně výdělečně činných osob (ČSÚ 2004b).

Překvapivě druhou nejnižší nezaměstnaností se vyznačovalo ORP Votice ležící v jihozápadním cípu okresu Benešov. Voticko je oblast charakteristická zemědělstvím. Zaměstnanost v zemědělství je zde dvakrát vyšší než průměrně ve Středočeském kraji, čemuž odpovídá i vysoký podíl orné půdy. Mezi největší zaměstnavatele patří firmy NVision Czech Republic, Mokate Czech s.r.o. a sklárny Kavalier. Nízká nezaměstnanost v oblasti může být způsobena také silnou diversifikací a velkým počtem malých živnostníků, svůj podíl má i stavebnictví (ČSÚ 2004c).

V celé ČR byl Podíl nezaměstnaných osob v roce 2014 nižší než 6 % celkem v 61 obcích s rozšířenou působností, naopak vyšší než 12 % pouze v 8 ORP (mapa 10). Oproti roku 2005, kdy ČR zažívala hospodářský růst, v mnoha správních obvodech nezaměstnanost stoupla, ale v problémových oblastech došlo spíše ke zlepšení situace. V roce 2005 byl nejvyšší PNO v ORP Litvínov – 16,48 % (příloha 9), v roce 2014 Litvínov nedosahoval ani 14 %. Nejvyšší PNO byl v roce 2014 v ORP Bruntál – 14,52 %, ve kterém naopak oproti roku 2005 došlo k mírnému nárůstu.

Mapa 10:



5 Porovnání nezaměstnanosti v České republice s vybranými státy Evropy

5.1 Prostorová diferenciacie nezaměstnanosti v Evropě

Na rozdíl od prostorové diferenciacie v České republice se v rámci Evropy při porovnání nezaměstnanosti projevuje spíše severo-jihní gradient než západovýchodní (mapa 11).

V roce 2014 nezaměstnaností vyšší než 12 % trpělo sedm evropských států⁸ - Itálie, Slovensko, Portugalsko, Kypr, Chorvatsko, Španělsko a Řecko (příloha 10). S vůbec s největšími potížemi se potýkalo Řecko, kde obecná míra nezaměstnanosti přesahovala 26 %.

Nezaměstnanost v Řecku je důsledkem obrovské dluhové krize, do níž se země dostala. Díky vstupu do Evropské měnové unie Řecku dlouhodobě trpícímu vyšší mírou inflace výrazně klesly nominální i reálné úrokové sazby. Země, která byla podobně jako některé jiné jihoevropské země (například Španělsko) zvyklá žít na dluh, si tak mohla půjčovat ještě více a levněji. Z tohoto důvodu se pro Řecko finanční krize, která vypukla v USA v září 2008, stala mnohem bolestivější a závažnější než pro ostatní evropské země. Nepomohla ani fiskální pomoc od ostatních států, ani snaha o vnitřní devaluaci, od „předkrizové“ situace v roce 2007, kdy byla nezaměstnanost v Řecku 8,4 %, se míra nezaměstnanosti více než zdvojnásobila. Obrovským problémem je zejména dlouhodobá nezaměstnanost a nezaměstnanost mladých přesahující 50 % (Klaus a kol. 2015).

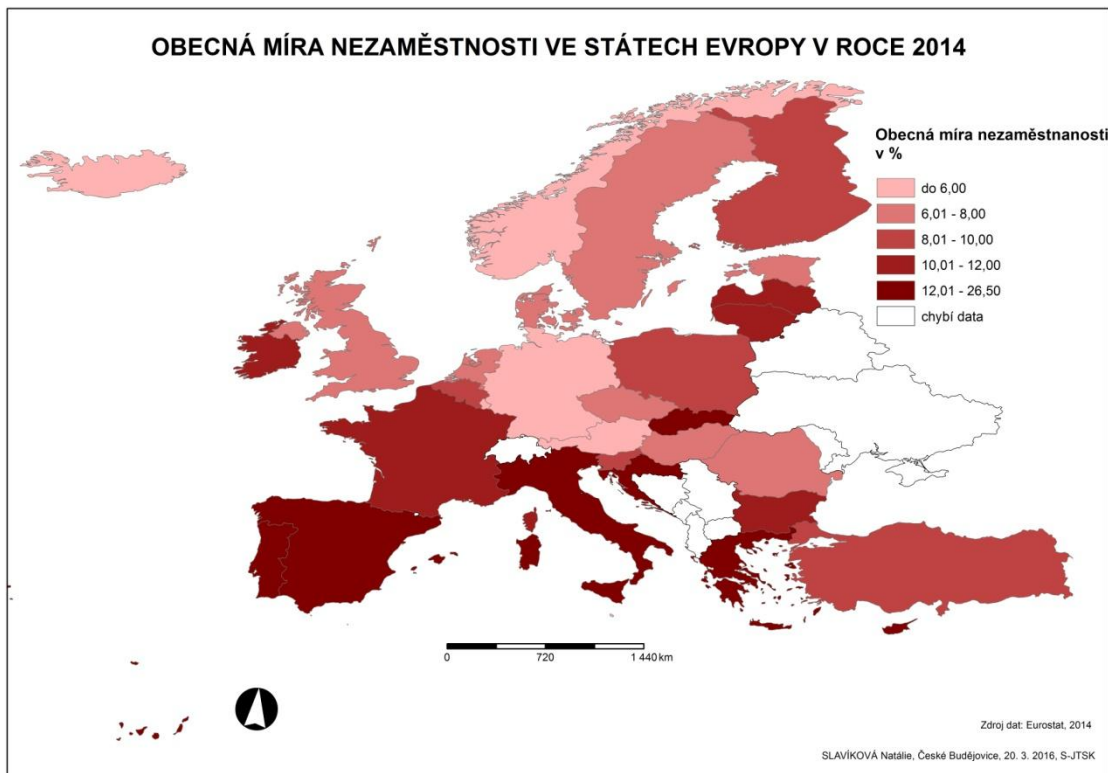
Naopak zcela nejnižší míru nezaměstnanosti vykazovalo v roce 2014 Norsko, a to pouhých 3,5 %. Do 6 % se však nezaměstnanost držela také v Německu (zde byla nezaměstnanosti nejnižší z Evropské unie), na Islandu, v Rakousku a na Maltě. V České republice 6% míru (podle dat Eurostatu) obecná nezaměstnanost přesahovala pouze o jednu desetinu procentního bodu, stejnou hodnotu vykazovala také Velká Británie a v Lucembursku byla míra nezaměstnanosti přesně 6 %.

Z transformujících se ekonomik vykazuje ČR nejnižší nezaměstnanost již dlouhodobě. Dobře se vyvíjející trh práce byl zdůvodňován mnoha skutečnostmi, nejčastěji ale rozvojem soukromého sektoru, především služeb a soukromého podnikání, který

⁸ Můžeme předpokládat, že těchto států bylo více, ale k mnohým státům, především k zemím Východní Evropy, nebyla k dispozici data.

vstřebal velké množství propuštěných pracovníků (Žižková 1997). Příčinou by ale mohla být také relativně výhodnější (západnější) geografická poloha ČR oproti ostatním státům bývalého socialistického bloku.

Mapa 11:



Podprůměrnou nezaměstnanost vykazovala ČR také v rámci EU, ve které průměrně obecná míra nezaměstnanosti dosahovala 10,2 %, to je o 4,1 procentního bodu více než v ČR. Dokonce i Spojené státy americké vykazovaly v roce 2014 o jeden procentní bod vyšší nezaměstnanost než Česká republika (Eurostat 2016).

5.2 Porovnání časového vývoje nezaměstnanosti v České republice se sousedními zeměmi

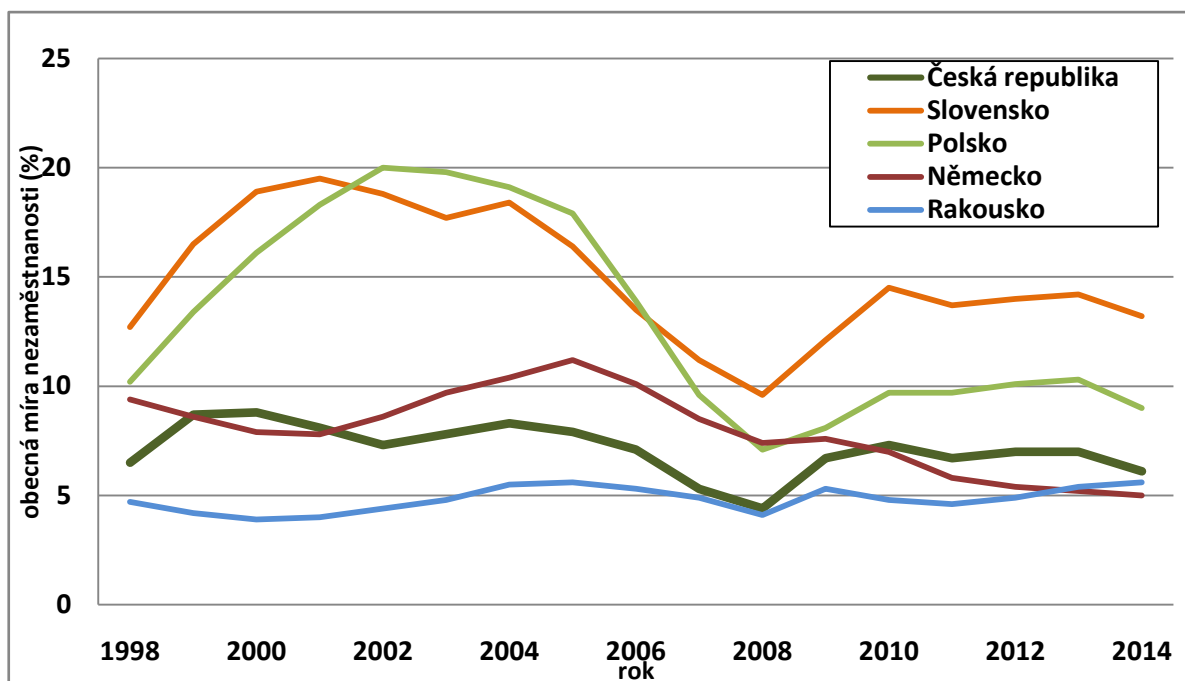
Česká republika sousedí na severu, na západě a na jihu se dvěma typickými vyspělými státy, s Německem a Rakouskem, na severu a na východě pak s dvěma státy bývalého Východního bloku, s Polskem a Slovenskem.

Z hlediska vývoje ve druhé polovině 20. století bychom ji mohli řadit spíše do skupiny k Polsku a Slovensku, z hlediska míry nezaměstnanosti však ČR patří ke státům charakteristickým nižší mírou nezaměstnanosti, k Německu a Rakousku.

Na konci 90. let 20. století se v Česku, na Slovensku a v Polsku nezaměstnanost zvyšovala, zatímco v Rakousku a Německu naopak klesala (graf 8). Pravděpodobnými příčinami stoupající nezaměstnanosti v transformujících se ekonomikách byly strukturální změny v hospodářství, neudržitelná přezaměstnanost, udržování provozu neprosperujících podniků i tehdejší hospodářská recese. V ČR se zvyšující se míra nezaměstnanosti zastavila v roce 2000 na necelých 9 %, v Polsku ale na více než 16 % a na Slovensku dokonce na téměř 19 % (příloha 11).

Po tomto období ve všech pěti státech, až na menší výkyvy, nezaměstnanost stagnovala a v předkrizové době (2005 – 2008) dokonce poměrně prudce klesala. Kromě Německa všechny porovnávané státy dosáhly své nejnižší obecné míry nezaměstnanosti ve sledovaném období (1998 – 2014) v roce 2008, Česká republika 4,4 %, Slovensko 9,6 %, Polsko 7,1 % a Rakousko 4,1 % (příloha 11).

Graf 8: Obecná míra nezaměstnanosti v České republice a okolních státech v letech 1998 až 2014



Zdroj: Eurostat

V roce 2009 se na trhu práce ČR, Slovenska Polska i Rakouska projevila nastupující krize a míra nezaměstnanosti se zvýšila (ani v jednom ze zmiňovaných států však nedosáhla své nejvyšší hodnoty z minulého období). Jediným státem, na kterém se krize na trhu práce prakticky neprojevila, bylo Německo, ve kterém se v roce 2009 obecná míra nezaměstnanosti oproti předešlému roku zvýšila o pouhé dvě desetiny procentního bodu a poté se nadále snižovala až na 5% hranici v roce 2014.

Podle Goly (2010) byla příčinou včasná aktivní politika na německém trhu práce. Na rozdíl od ostatních zemí, vláda v Německu přijala legislativní opatření spočívající v dotacích na mzdy zaměstnanců pro firmy, v usnadnění administrativy u zkrácených pracovních úvazků a ve výdajích na rekvalifikace dříve, než byli zaměstnanci hromadně propuštěni. Podle odhadů díky těmto opatřením o práci nepřišlo minimálně 1,5 milionů Němců.

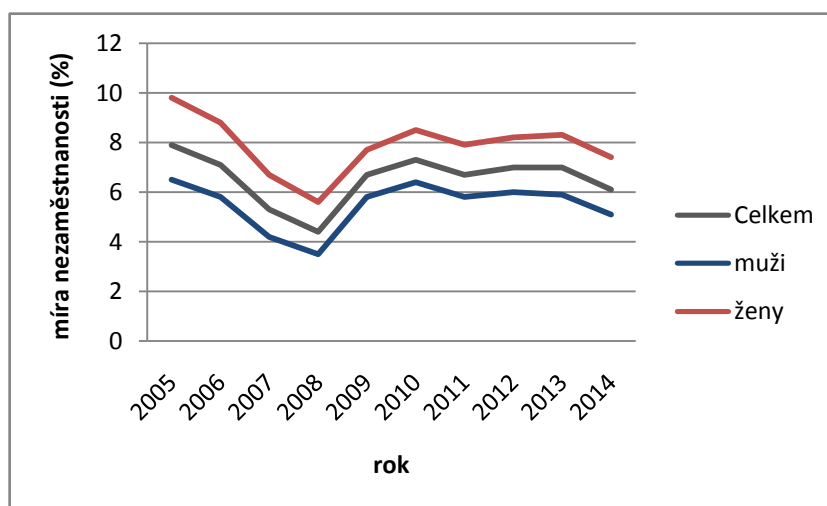
Nejvíce evokující je však vysoká nezaměstnanost na Slovensku, která v posledních letech převyšuje dokonce i polskou míru nezaměstnanosti. Horší vývoj na trhu práce na Slovensku lze při srovnání s Českou republikou opět zdůvodnit méně výhodnou geografickou polohou. Důležitá je ale také struktura nezaměstnaných osob, která je na Slovensku alarmující. Podle Sladkovské (2015) největším problémem slovenské nezaměstnanosti je vysoká míra dlouhodobé nezaměstnanosti především u Romů a lidí s nízkou kvalifikací a vysoká míra nezaměstnanosti mladých lidí. Z historického hlediska pak nezaměstnanost zvýšilo rušení velkého množství pracovních míst v zemědělství a zavření mnoha velkých průmyslových podniků. Propuštěné pracovní síly však rozvíjející se sektor služeb neabsorboval v takové míře jako v ČR.

6 Struktury nezaměstnaných v České republice

Pro analýzu situace na trhu práce je důležitým indikátorem nejen samotná míra nezaměstnanosti, ale také struktura nezaměstnaných osob. Některé skupiny osob jsou ohroženy více, než jiné, jak již bylo vysvětleno v teoretické části práce. Právě na ohrožené skupiny osob se zaměřuje politika zaměstnanosti (Buchtová a kol. 2002). Současná strategie politiky zaměstnanosti (do roku 2020) má v ČR čtyři hlavní priority, a to podporovat přístup k zaměstnání, zejména u ohrožených skupin, podporovat rovnost obou pohlaví na trhu práce, podporovat adaptaci podniků a zaměstnanců na změněné potřeby trhu práce a rozvíjet veřejné služby zaměstnanosti (MPSV 2014).

Podpora rovnosti mezi pohlavími na trhu práce je důležitá kvůli dlouhodobému vývoji, podle VŠPS je vyšší nezaměstnanost žen dlouhodobým problémem (graf 9), za posledních 10 let (2005 – 2014) se nezaměstnanost žen pohybovala vždy minimálně jeden procentní bod nad obecnou mírou nezaměstnanosti, zatímco nezaměstnanost mužů byla naopak nižší.

Graf 9: Míra nezaměstnanosti podle pohlaví na základě VŠPS v letech 2005 až 2014



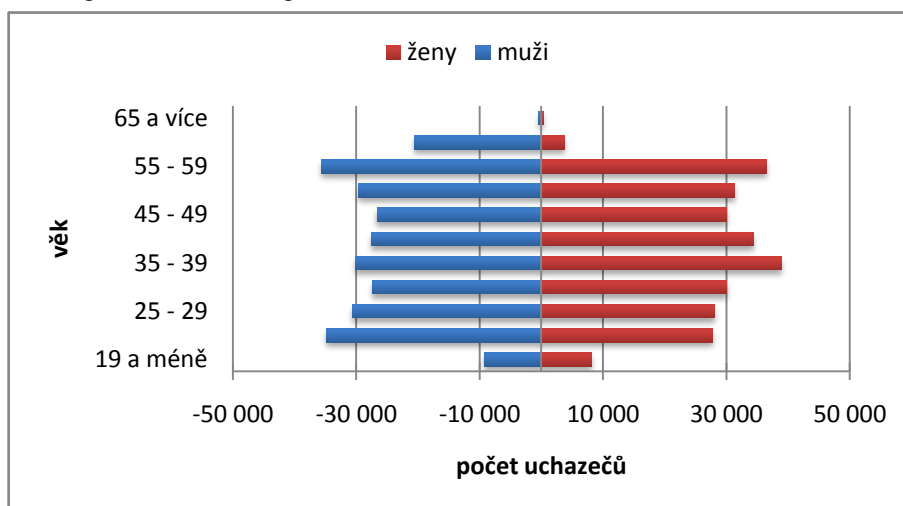
Zdroj: ČSÚ, Statistiky – zaměstnanost, nezaměstnanost, 2014, vlastní zpracování

Ale struktura uchazečů o zaměstnání registrovaných na úřadech práce v roce 2014 ukazuje, že se zvýšená nezaměstnanost žen nevyskytuje v každé věkové kategorii. V mladších věkových kategoriích (do 30 let) se na úřadech práce registrovalo více mužů,

stejně tomu bylo i u osob starších 60 let. Ve všech ostatních věkových kategoriích převyšoval počet uchazečů ženského pohlaví.

Hlavní důvody vyšší nezaměstnanosti žen popisuje již Buchtová a kol. (2002), která mluví o neochotě zaměstnavatelů zaměstnávat ženy, kvůli jejich zatíženosti péčí o děti a o domácnost. Právě ženy ve věku od 30 do 59 let jsou těmito starostmi nejvíce zatíženy, ženy mladší ještě děti obvykle nemají, ženy starší již mají naopak děti dospělé a samostatné. V současnosti také narůstá počet neúplných rodin a právě matky samoživitelky mohou být ztrátou zaměstnání a především možností najít si nové ještě více ohroženy.

Graf 10: Struktura uchazečů o zaměstnání registrovaných na úřadech práce podle věku a pohlaví v České republice v roce 2014



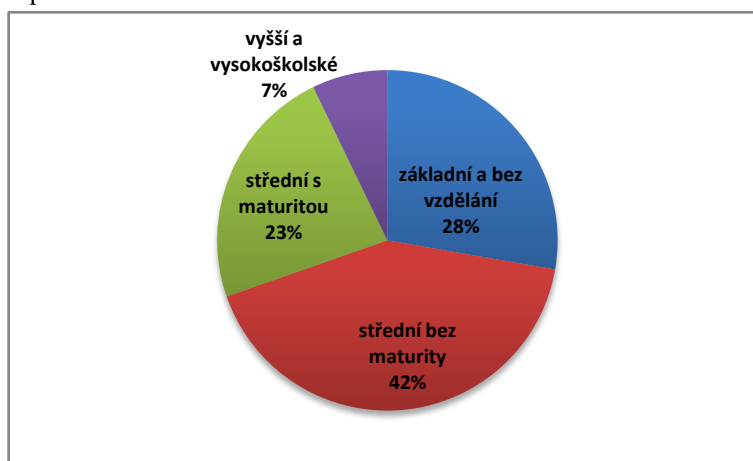
Zdroj: ČSÚ, Veřejná databáze, 2014, vlastní zpracování

Z hlediska úrovně vzdělanosti bylo na úřadech práce v roce 2014 evidováno nejvíce uchazečů se středním vzděláním bez maturity, jejichž skupina tvořila celkem 42 % všech uchazečů (graf 11). Osoby s nejvyšším ukončeným středním vzděláním bez maturity jsou však dle posledního SLDB (2011) ale také nejpočetnější skupinou, tvoří 33 % obyvatelstva ČR. Lidé, kteří mají nejvyšší ukončené základní vzdělání nebo jsou dokonce bez vzdělání, však tvoří v populaci dle SLDB 2011 18 %, ale v roce 2014 tvořili 28 % ze všech registrovaných uchazečů o zaměstnání. Z tohoto porovnání tedy vyplývá, že ačkoliv nejvíce registrovaných uchazečů dokončilo střední vzdělání, tak nezaměstnaností jsou nejvíce ohroženy osoby s nejnižší kvalifikací. Naopak nejméně ohrožené je obyvatelstvo s vyšším

odborným nebo vysokoškolským vzděláním, které činilo pouze 7 % všech registrovaných uchazečů, ale v populaci tvoří téměř 17% skupinu.

Zaměstnavatelnost lidí bez kvalifikace stěžuje nejen jejich nízká úroveň znalostí a dovedností, ale také jejich nízký zájem o zaměstnání a neochota za nabídnutou mzdu práci vykonávat (Buchtová a kol. 2002).

Graf 12: Struktura uchazečů o zaměstnání podle vzdělání v České republice v roce 2014

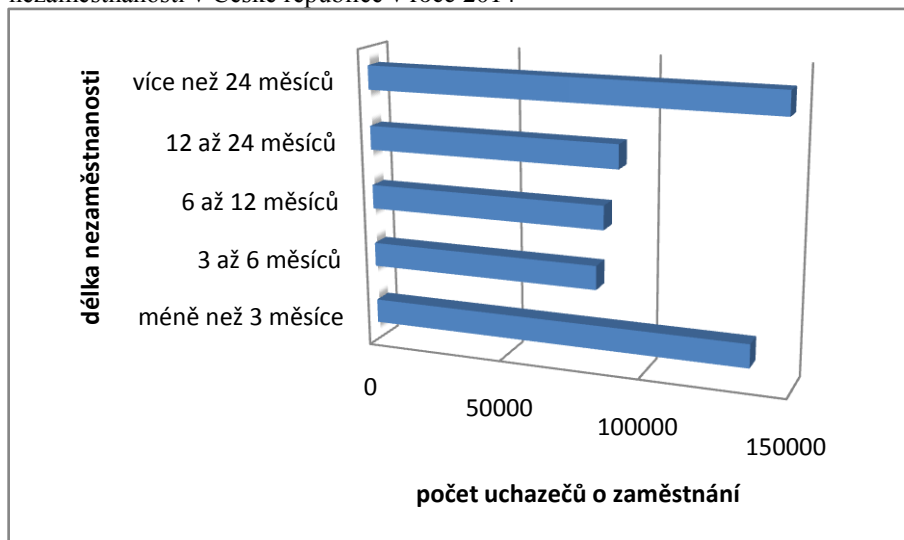


Zdroj: ČSÚ, veřejná databáze, 2014, vlastní zpracování

Z hlediska délky trvání nezaměstnanosti v evidenci úřadů práce (2014) převažovali lidé, kteří byli bez práce více než 24 měsíců, společně s uchazeči nezaměstnanými jeden až dva roky tvořili téměř 44 % všech nezaměstnaných.

Vysoký podíl dlouhodobě nezaměstnaných je typický pro většinu evropských zemí, naopak v Japonsku se míra dlouhodobě nezaměstnanosti pohybuje pouze okolo 15 % a v USA dokonce pouze okolo 7 %. Za hlavní příčiny vyššího podílu dlouhodobě nezaměstnaných v Evropě (i v ČR) je považovaný především štedrý sociální systém ve spojení s vysokým daňovým zatížením práce. V České republice se nejedná pouze o vysokou podporu v nezaměstnanosti, ale také o dávky sociální podpory pro rodiny s více dětmi, v jehož důsledku jsou rodiče bez práce (především ti s nízkou kvalifikací) zvýhodněni oproti pracujícím rodičům (Gola 2015).

Graf 13: Struktura registrovaných uchazečů o zaměstnání podle trvání délky nezaměstnanosti v České republice v roce 2014



Zdroj: ČSÚ, Veřejná databáze, 2014, vlastní zpracování

Vysoký podíl evidovaných uchazečů však tvoří nejen dlouhodobě nezaměstnaní, ale také lidé, kteří hledají práci méně než tři měsíce – jedná se o jednu čtvrtinu všech uchazečů. Jejich vysoký podíl je ale způsoben nedokonalostí trhu práce, jedná pouze o tzv. frikční nezaměstnanost a tyto osoby mají velkou šanci novou práci brzy najít. Výjimkou byla nedávná krize a především rok 2009, kdy byl vysoký nárůst těchto uchazečů spojen se snižováním celkového počtu pracovních míst.

7 Závěr

Cílem předkládané bakalářské práce byla analýza nezaměstnanosti v České republice, a to z časového i prostorového hlediska. Nezaměstnanost představuje jeden z nejdiskutovanějších jevů současného vyspělého světa a v budoucnosti se díky technologickému pokroku, především nahrazování lidské práce stroji, může stát problémem ještě tíživějším.

V České republice se nezaměstnanost začala vyskytovat po roce 1989, kdy byla spojena s přechodem od centrálně plánovaného k tržnímu hospodářství. V době socialismu byla vládou uměle udržována přezaměstnanost, pokud někdo nepracoval, hrozil mu trest nepodmíněného odnětí svobody.

V roce 1990 však začali být přebyteční zaměstnanci hromadně propouštěni a na nově ustanovených úřadech práce se začala tvořit neustále se zvětšující fronta uchazečů o zaměstnání. I přes počáteční nárůst se však v roce 1992 stav ustálil a nezaměstnanost přestala stoupat, ba dokonce klesla. Zde se potvrdila jedna z hypotéz práce předpokládající počáteční nárůst nezaměstnanosti a následné ustálení a vývoj dále závislý na hospodářském vývoji státu.

Až do roku 1997, kdy přišla hospodářská recese, byla míra nezaměstnanosti v České republice velmi nízká, jedna z nejnižších v Evropě. Na konci 90. let se nezaměstnanost držela na poměrně vysoké úrovni, což bylo zapříčiněno nejen hospodářskou recesí, ale také gradujícími strukturálními změnami a probíhající velkou privatizací.

Nezaměstnanost se začala snižovat až po vstupu ČR do EU, v té době se republika dostala do období hospodářského růstu, kterému napomohlo také postupné otevírání se členských zemí českému trhu, jež vyvrcholilo v roce 2007 vstupem Česka do Schengenu. V roce 2009 byl však pozitivní vývoj ukončen celosvětovou finanční krizí, která se nejen na českém trhu práce projevila především rapidním úbytkem pracovních míst. S důsledky této krize se česká ekonomika, ale i mnohé další vyrovnávají dodnes.

Zatímco míra nezaměstnanosti byla zpočátku nízká, regionální rozdíly se začaly objevovat velmi brzy. Již v roce 1991 byly základy prostorové diferenciaci nezaměstnanosti v ČR položeny. Velký byl v této době především rozdíl mezi Českem a Slovenskem, které v té době tvořily federativní republiku. Příčin vyšší nezaměstnanosti

na Slovensku bylo mnoho, za hlavní můžeme považovat méně výhodnou geografickou polohu, nižší stupeň rozvoje terciárního sektoru či menší adaptibilitu obyvatelstva.

V rámci ČR výrazně problémové oblasti od počátku představovaly Severozápadní Čechy a region Severní Moravy a Slezska. Jedná se o velmi industrializované regiony trpící především strukturální nezaměstnaností. Vliv ale měly také historické faktory, především vysídlení a následné dosídlení oblasti Sudet, které je na nezaměstnanosti postiženém Ústecku a Karlovarsku příčinou dodnes vyššího podílu méně přizpůsobivého obyvatelstva obvykle Romského původu.

Dále se projevuje také vliv geografické polohy. Nejnižší míry nezaměstnanosti tradičně vykazuje Hlavní město Praha, na úrovni okresů jsou to pak okresy Praha-východ a Praha-západ. Z dlouhodobého hlediska se ale mezi okresy s nižší mírou nezaměstnanosti může řadit také Mladá Boleslav, kde sídlí automobilka Škoda, Benešov ovlivněný blízkostí Prahy nebo okresy v blízkosti Plzně či Brna. Typickými problémovými okresy trpícími dlouhodobě vysokou mírou nezaměstnanosti jsou naopak Bruntál, Karviná, Jeseník a Most.

Obecně lze říci, že až na anomálii Severozápadních Čech se v případě nezaměstnanosti ČR projevuje západovýchodní gradient. Méně se pak projevuje vztah mezi nezaměstnaností a hrubým domácím produktem, respektive v některých oblastech (Moravskoslezský a Jihomoravský kraj) je tento vztah z různých důvodů narušen.

I přes tyto problémy však patří Česká republika v rámci Evropy k zemím s nižší mírou nezaměstnanosti. Může se rovnat Velké Británii či Lucembursku. Na rozdíl od Česka se však v Evropě projevuje spíše severo-jihní gradient, což potvrzuje i fakt, že v roce 2014 vykazovalo nejnižší nezaměstnanost Norsko (3,5 %) a nejvyšší naopak Řecko (26,5 %) a Španělsko (24,5 %).

Strukturou nezaměstnaných se Česká republika blíží mnohým vyspělým tržním ekonomikám. Jak bylo předpokládáno v jedné z hypotéz, stejně jako např. v Německu, je zde vyšší nezaměstnanost žen. Větším problémem než rovnost obou pohlaví na trhu práce je však podíl dlouhodobě nezaměstnaných, který dosahuje téměř 44 % ze všech nezaměstnaných. Do budoucna může skupina dlouhodobě nezaměstnaných osob dosahující často nízkého vzdělání představovat pro hospodářství státu i celou společnost větší problém než samotná výše nezaměstnanosti.

Použitá literatura a zdroje

bibliografické

BLAŽEK, J. (2008): Vztah regionální rozvoje k vybraným vědním oborům: Geografie. In: Wokoun, R., Malinovský, J. a kol.: Regionální rozvoj. Linde Praha, Praha, s. 54-58.

BUCHTOVÁ, B., a KOL. (2002): Nezaměstnanost. Psychologický, ekonomický a sociální problém. Grada Publishing a.s., Praha, 236 s.

CIHELKOVÁ, E., KRÍŽKOVÁ, J., KUNEŠOVÁ, H., MARTINČÍK, D. (2001): Světová ekonomika: nové jevy a perspektivy. C. H. Beck, Praha, 257 s.

CIHELKOVÁ, E., a KOL. (2000): Světová ekonomika: základní rysy a tendence vývoje. Vysoká škola ekonomická, Praha, 258 s.

ČERVENKA, J. (2003): Veřejné mínění a nezaměstnanost v České republice. Naše společnost 1 (1 – 2): 4-7. ISSN 1214-438X.

DAMBORSKÝ, M. (2008): Vztah regionální rozvoje k vybraným vědním oborům: Ekonomie. In: Wokoun, R., Malinovský, J. a kol.: Regionální rozvoj. Linde Praha, Praha, s. 44-54.

HAMPL, M. (1996): Geografická organizace společnosti a transformační procesy v České republice. DemoArt, Praha, 395 s.

HOLMAN, R. (2001): Ekonomie. 2. vydání. C. H. Beck, Praha, 714 s.

HOLMAN, R. (2000): Základy ekonomie pro studenty vyšších odborných škol a neekonomických fakult VŠ. C.H. Beck, Praha, 360 s.

HOLMAN, R., a KOL. (1999): Dějiny ekonomického myšlení. C. H. Beck, Praha, 544 s.

HONTYOVÁ, K., LISÝ, J., MAJDÚCHOVÁ, H. (2006): Základy ekonomie a ekonomiky. Ekonomická univerzita, Bratislava, 186 s.

HORA, O. (2008): Strategie dlouhodobě nezaměstnaných: vstupní analýza problému. Výzkumná zpráva. Výzkumný ústav práce a sociálních věcí, v. v. i., Praha, 385 s.

JUREČKA, V., a KOL. (2013): Makroekonomie 2. 2. vydání. Grada Publishing a.s., Praha, 352 s.

KLAUS, V., a KOL. (2015): Pět let řecké krize. Institut Václava Klause, Praha, 83 s.

KONEČNÝ, B., SOJKA, M. (1996): Malá encyklopedie moderní ekonomie. Libri, s. r. o., Praha, 270 s.

MAREŠ, P. (1994): Nezaměstnanost jako sociální problém. Sociologické nakladatelství SLON, Praha, 151 s.

MPSV (2011): Statistická ročenka z oblasti práce a sociálních věcí – 2010. MPSV, Praha, 152 s.

PAVLÍK, Z., KALIBOVÁ, K. (2005): Mnohojazyčný demografický slovník. Český svazek. 2. vydání. Acta demographica. Česká demografická společnost, Praha, 184 s.

SPĚVÁČEK, V., a KOL. (2002): Transformace české ekonomiky: politické, ekonomické a sociální aspekty. Linde, Praha, 525 s.

ŠOTKOVSKÝ, I. (1999): Socioekonomická geografie v obecném přehledu. Vysoká škola Báňská – Technická univerzita, Ostrava, 195 s.

ŽIŽKOVÁ, J. (1997): Politika zaměstnanosti. In: Durdisová, J., Krebs, V., Poláková, O., Žižková, J.: Sociální politika. CODEX Bohemia, Praha, s. 271 – 287.

internetové

BUSINESSINFO.CZ (2015): Lidé starší 50 let patří mezi rizikové skupiny na trhu práce, <http://www.businessinfo.cz/cs/clanky/lide-starsi-50-let-patri-mez-i-rizikove-skupiny-na-trhu-prace-69649.html> (12. 10. 2015)

ČNB (2015): Ekonomický vývoj na území České republiky, http://www.historie.cnb.cz/cs/menova_politika/prurezova_temata_menova_politika/1_ekonomicky_vyvoj_na_uzemi_ceske_republiky.html (20. 10. 2015).

ČSÚ (2016a): Krajská správa ČSÚ pro Středočeský kraj: Charakteristika okresu Příbram, https://www.czso.cz/csu/xs/charakteristika_okresu_pribram (6. 4. 2016)

ČSÚ (2016b): Krajská správa ČSÚ v Brně: Charakteristika okresu Vyškov, https://www.czso.cz/csu/xb/charakteristika_okresu_vyskov (6. 4. 2016)

ČSÚ (2016c): Krajská správa ČSÚ ve Zlíně: Charakteristika kraje, https://www.czso.cz/csu/xz/charakteristika_kraje (20. 3. 2016).

ČSÚ (2015a): Zaměstnanost a nezaměstnanost podle výsledků VŠPS – Metodika, https://www.czso.cz/csu/czso/zam_vsps (19. 10. 2015).

ČSÚ (2015b): Ekonomická aktivita sčítané osoby, <http://apl.czso.cz/iSMS/ukazdet.jsp?fpismo=E&fid=2384> (27. 9. 2015).

ČSÚ (2015c): Výběrové šetření pracovních sil (VŠPS), https://www.czso.cz/csu/vykazy/vyberove_setreni_pracovnich_sil (6. 10. 2015).

ČSÚ (2010): Statistická ročenka České republiky 2010. Nakladatelství Scientia spol. s r. o., Praha, 799 s.

ČSÚ (2004a): Správní obvody obcí s rozšířenou působností – Středočeský kraj – 2004: 2105 Černošice, <https://www.czso.cz/csu/czso/13-2104-04--0130> (20. 3. 2016).

ČSÚ (2004b): Správní obvody obcí s rozšířenou působností – Středočeský kraj – 2004: 2122 Říčany, <https://www.czso.cz/csu/czso/13-2104-04--0470> (6. 4. 2016).

ČSÚ (2004c): Správní obvody obcí s rozšířenou působností – Středočeský kraj – 2004: 2126 Votice, <https://www.czso.cz/csu/czso/13-2104-04--0550> (6. 4. 2016).

ČT24 (2009): Ekonomická krize: nejdříve špatné hypotéky, poté krach bank, <http://www.ceskatelevize.cz/ct24/ekonomika/1387029-ekonomicka-krize-nejdrive-spatne-hypoteky-pote-krach-bank> (8. 12. 2015).

DIGITÁLNÍ KNIHOVNA FS ČSFR (1992): Federální shromáždění České a Slovenské Federativní Republiky 1992, http://www.psp.cz/eknih/1992fs/tisky/t0052_01.htm (20. 3. 2016)

DIGITÁLNÍ KNIHOVNA FS ČSFR (1991): Federální shromáždění České a Slovenské Federativní Republiky 1991, http://www.psp.cz/eknih/1990fs/tisky/t0592_01.htm (20. 3. 2016).

EUROSTAT (2016): Unemployment statistics, http://ec.europa.eu/eurostat/statistics-explained/index.php/Unemployment_statistics (15. 4. 2016).

FĚRTROVÁ, M. (2013): Atlas obyvatelstva: Atlas sociálně prostorové diferenciacie České republiky, <http://www.atlasobyvatelstva.cz/cs/atlas-diferenciace> (4. 4. 2016).

FUCHS, K., LISÝ, J. (2009): Dějiny ekonomického myšlení od antického myšlení do marginalistické revoluce v ekonomii, <http://is.muni.cz/elportal/estud/esf/js08/dejiny/web/ch10s02.html> (21. 4. 2015).

GOLA, P. (2015): Dlouhodobá nezaměstnanost v EU je kritická, <http://www.mesec.cz/clanky/dlouhodobá-nezamestnanost-v-eu-je-kritická/> (16. 4. 2016).

GOLA, P. (2014): Dlouhodobá nezaměstnanost přináší problémy, <http://dumfinanci.cz/clanky/4896-dlouhodobá-nezamestnanost-prinasi-problemy/> (19. 10. 2015).

GOLA, P. (2012): Strašák dlouhodobé nezaměstnanosti, <http://finexpert.e15.cz/strasak-dlouhodobé-nezamestnanosti> (19. 10. 2015).

GOLA, P. (2010): Proč nestoupla nezaměstnanost v Německu?, <http://www.mzdovapraxe.cz/blog/detail-prispevku/articleid-372-proc-nestoupla-nezamestnanost-v-nemecku/> (15. 4. 2016).

JENERÁLOVÁ, I. (2011): Vývoj české ekonomiky, <http://www.czech.cz/cz/Podnikani/Ekonomicka-fakta/Vyvoj-ceske-ekonomiky> (12. 10. 2015).

KŘÍŽ, P., ŠROT, K. (2006): Mikroekonomie: Utváření cen a rovnováhy na trzích výrobních faktorů, http://cgi.math.muni.cz/kriz/prevod_mikro/mikro12.html (20. 4. 2015)

MINISTERSTVO PRO MÍSTNÍ ROZVOJ ČR (2005): Česká republika – portréty krajů, <http://geography.upol.cz/soubory/lide/fnukal/clanek2005-4.pdf> (18. 3. 2016).

MPSV (2015a): o Úřadu práce České republiky, <http://portal.mpsv.cz/upcr/oup> (6. 10. 2015).

MPSV (2015b): Statistiky nezaměstnanosti, <http://portal.mpsv.cz/sz/stat/nz/mes> (8. 10. 2015).

- MPSV (2015c): Změna metodiky ukazatele registrované nezaměstnanosti, http://portal.mpsv.cz/sz/stat/nz/zmena_metodiky (6. 10. 2015).
- MPSV (2015d): Základní práva a povinnosti uchazeče o zaměstnání a zájemce o zaměstnání, https://portal.mpsv.cz/sz/obcane/pravpov_uch (6. 10. 2015).
- MPSV (2014): Strategie politiky zaměstnanosti do roku 2020, https://portal.mpsv.cz/sz/politikazamest/strateg_zam_2020/strategiepz2020.pdf (12. 10. 2015).
- MPSV (2009): Statistická ročenka trhu práce v České republice 2009, http://portal.mpsv.cz/sz/stat/stro/ročenka_2009_portal.pdf (8. 12. 2015).
- MPSV (2006): Statistická ročenka trhu práce v České republice 2006, http://portal.mpsv.cz/sz/stat/stro/ročenka_2006.pdf (8. 12. 2015).
- MPSV (2004): MPSV harmonizuje vykazování míry nezaměstnanosti s EU, <http://www.mpsv.cz/files/clanky/272/090804a.pdf> (8. 10. 2015).
- NÁRODNÍ ÚSTAV ODBORNÉHO VZDĚLÁVÁNÍ (2012): Územně správní členění České republiky, <http://www.nuov.cz/informace-o-uzemne-spravnim-cleneni-ceske-republiky> (20. 3. 2016).
- NOVOTNÝ, R. (2010): Karel Marx: Bohatí akumulují kapitál a chudí chudnou, <http://www.investujeme.cz/karel-marx-bohati-akumuluji-kapital-a-chudi-chudnou/> (21. 4. 2015).
- NOVOTNÝ, R. (2009): Nezaměstnanost a co ji ovlivňuje, <http://www.investujeme.cz/nezamestnanost-a-co-ji-ovlivnuje/> (22. 4. 2015).
- PRČÍKOVÁ, L. (2003): Zdravotně postižení: 40 nezaměstnaných na jedno volné pracovní místo, <http://www.sportovninoviny.cz/zpravy/zdravotne-postizeni-40-nezamestnanych-na-jedno-volne-pracovni-misto/20721> (12. 10. 2015).
- SLADKOVSKÁ, I. (2015): Nezaměstnanost klesá iba na papapieri. Na skutočnú príčinu upozornil Brusel, <http://www.aktuality.sk/clanok/275968/nezamestnanost-klesa-iba-na-papapieri-na-skutocnu-rpicinu-upozornil-brusel/> (16. 4. 2016).
- ŠETEK, J. (2015): Makroekonomie I, http://www2.ef.jcu.cz/~jsetek/Makroekonomie_1/cviceni/Makroekonomie%208%20cviceni%2015.04.015.pdf (22. 4. 2015).
- ŠVIHLÍKOVÁ, I. (2014): Nezaměstnanost, minimální mzda a návrh Evropského parlamentu, <http://blisty.cz/art/72187.html> (16. 4. 2015).
- TOUŠEK, V. (2008): Změny ve struktuře zaměstnanosti v České republice po roce 1989, http://geografia.science.upjs.sk/images/geographia_cassoviensis/articles/GC-2008-2-1/Tousek.pdf (18. 3. 2016).
- TŮMA, O. (2015): Očima expertů: Co chybí absolventům našich škol?, <http://www.penize.cz/zamestnani/300030-ocima-expertu-co-chybi-absolventum-nasich-skol> (12. 10. 2015).

VESECKÝ, Z. (2013): Rok a déle bez práce? Zřejmě si ještě dlouho neškrtnete, <http://www.podnikatel.cz/clanky/rok-a-dele-bez-prace-zrejme-si-jeste-dlouho-neskrtnete/> (19. 10. 2015).

statistické:

ČSÚ: Statistiky – zaměstnanost, nezaměstnanosti, https://www.czso.cz/csu/czso/zamestnanost_nezamestnanost_prace.

ČSÚ (2014): Úroveň vzdělání obyvatelstva podle výsledků sčítání lidu, <https://www.czso.cz/documents/10180/20536250/17023214.pdf/7545a15a-8565-458b-b4e3-e8bf43255b12?version=1.1>.

ČSÚ: Veřejná databáze, https://vdb.czso.cz/vdbvo2/faces/cs/index.jsf?page=statistiky&filtr=G~F_M~F_Z~F_R~F_P~_S~_null_null_.

EUROSTAT: Employment and unemployment, <http://ec.europa.eu/eurostat/web/lfs/data/main-tables>.

MPSV: Časové řady míry nezaměstnanosti a podílu nezaměstnaných osob, http://portal.mpsv.cz/sz/stat/nz/casove_rady.

MPSV: Statistiky nezaměstnanosti z územního hlediska, <http://portal.mpsv.cz/sz/stat/nz/uzem>.

Přílohy

Příloha 1: Vývoj registrované nezaměstnanosti v České a Slovenské Federativní Republice v roce 1990

měsíc	ČSFR		ČR		SR	
	absolutně	v % ¹	absolutně	v % ¹	absolutně	v % ¹
leden	-	-	5865	0,11	-	-
únor	7,187	0,1	5112	0,1	2075	0,08
březen	6235	0,08	3522	0,07	2713	0,11
duben	7407	0,09	3855	0,07	2713	0,14
květen	8861	0,11	4491	0,08	4730	0,18
červen	12634	0,16	6809	0,13	5825	0,23
červenec	19465	0,25	10523	0,2	8942	0,36
srpen	27460	0,35	14680	0,27	12780	0,51
září	43932	0,56	24579	0,46	19353	0,78
říjen	57352	0,75	30224	0,58	27128	1,32
listopad	67331	0,88	34961	0,67	32370	1,32
prosinec	76965	1	39379	0,76	37586	1,54

Zdroj: Statistická ročenka České a Slovenské Federativní Republiky 1991, Praha, Federální statistický úřad, vlastní zpracování

Poznámka:¹ z dostupných pracovních sil

Příloha 2: Vývoj registrované nezaměstnanosti v České a Slovenské Federativní Republice v roce 1991

měsíc	ČSFR		ČR		SR	
	absolutně	v % ¹	absolutně	v % ¹	absolutně	v % ¹
leden	119478	1,51	58895	1,1	60583	2,37
únor	152323	1,92	74753	1,39	77570	3,04
březen	184612	2,33	89770	1,67	94842	3,71
duben	223208	2,82	106725	1,99	116483	4,56
květen	255635	3,23	118280	2,2	137355	5,38
červen	300767	3,8	139351	2,6	161416	6,32
červenec	362673	4,58	165599	3,08	197074	7,71
srpen	405604	5,12	182805	3,4	222799	8,72
září	446242	5,63	202225	3,77	244017	9,55
říjen	474398	5,99	211318	3,94	263080	10,3
listopad	500203	6,31	217525	4,05	282705	11,06
prosinec	523700	6,61	221749	4,13	301951	11,82

Zdroj: Statistická ročenka České a Slovenské Federativní Republiky 1992, Praha, Federální statistický úřad, vlastní zpracování

Poznámka:¹ z dostupných pracovních sil

Příloha 3: Míra registrované nezaměstnanosti v České republice v letech 1990 až 2004

Česká republika			
rok	míra registrované nezaměstnanosti	rok	míra registrované nezaměstnanosti
1990	0,66	1998	7,48
1991	4,13	1999	9,37
1992	2,57	2000	8,78
1993	3,52	2001	8,90
1994	3,19	2002	9,81
1995	2,93	2003	10,31
1996	3,52	2004	10,33
1997	5,23	-	-

Zdroj: ČSÚ 2015, Česká republika od roku 1989 v číslech, vlastní zpracování

Poznámka: podle metodiky platné do června 2004, stav k 31. 12.

Příloha 4: Podíl nezaměstnaných osob v České republice v letech 2005 až 2014

Česká republika			
Rok	Podíl nezaměstnaných osob (%)	rok	Podíl nezaměstnaných osob (%)
2005	6,6	2010	7
2006	6,1	2011	6,7
2007	5	2012	6,8
2008	4,1	2013	7,7
2009	6,1	2014	7,7

Zdroj: MPSV

Poznámka: stav k 31. 12.

Příloha 5: Počet uchazečů o zaměstnání a volných pracovních míst v evidenci Úřadu práce České republiky v letech 2000 až 2014

Česká republika			
Rok	uchazeči o zaměstnání v evidenci UP	pracovní místa v evidenci UP	počet uchazečů o zaměstnání na 1 volné pracovní místo v evidenci UP
2000	457 369	52 060	8,8
2001	461 923	52 084	8,9
2002	541 435	40 651	12,7
2003	542 420	40 188	13,5
2004	541 675	51 203	10,6
2005	510 416	52 164	9,8
2006	448 545	93 425	4,8
2007	354 878	141 066	2,5
2008	352 250	91 189	3,9
2009	539 136	30 927	17,4

2010	561 551	30 803	18,2
2011	508 451	35 784	14,2
2012	545 411	34 893	15,6
2013	596 833	35 178	17
2014	541 913	58 739	9,2

Zdroj: ČSÚ, vlastní zpracování

Příloha 6: Hrubý domácí produkt a obecná míra nezaměstnanosti v krajích České republiky v letech 1995, 2004 a 2014

Česká republika						
Kraj	1995		2004		2014	
	<i>Hrubý domácí produkt / 1 obyvatel e (%)</i>	<i>Obecná míra nezaměstnanosti (%)</i>	<i>Hrubý domácí produkt / 1 obyvatel e (%)</i>	<i>Obecná míra nezaměstnanosti (%)</i>	<i>Hrubý domácí produkt / 1 obyvatel e (%)</i>	<i>Obecná míra nezaměstnanosti (%)</i>
Hlavní město Praha	170,1	2,5	210,9	3,9	204,8	2,5
Jihočeský	95,7	2,5	89,1	5,7	84,9	5,9
Jihomoravský	93,4	3,3	90,6	8,3	98,1	6,1
Karlovarský	94,8	4	78,6	9,4	68,4	9
Královéhradecký	91,8	3,1	87,8	6,6	87,9	6,2
Liberecký	91,8	3,9	80	6,4	77,9	6,5
Moravskoslezský	87,1	5,8	80,6	14,5	83,4	8,6
Olomoucký	98,8	4,6	78,3	12,0	77,7	7,7
Pardubický	88,4	3,7	83,3	7,0	80,9	6,4
Plzeňský	96,8	3,3	97,1	5,8	94,9	5,1
Středočeský	92,5	3,8	96,2	5,4	91,2	5,1
Ústecký	95,8	7,1	81,9	14,5	76,5	8,5
Vysočina	82,8	3,7	80,7	6,8	82,7	5,6
Zlínský	84,1	4,1	78,3	7,4	88,8	6,1

Zdroj: ČSÚ, vlastní zpracování

Příloha 7: Počet uchazečů, volná pracovní místa v evidenci úřadů práce a střední stav obyvatel v krajích České republiky v letech 2004 a 2014

Česká republika										
Kraj	2004					2014				
	Počet uchazečů o zaměstnání v evidenci úřadu práce	Počet volných pracovních míst v evidenci úřadu práce	Počet uchazečů o zaměstnání na 1 volné pracovní místo v úřadu práce	Střední stav obyvatel	Střední stav obyvatel / počet uchazečů v evidenci úřadu práce	Počet uchazečů o zaměstnání v evidenci úřadu práce	Počet volných pracovních míst v evidenci úřadu práce	Počet uchazečů o zaměstnání na 1 volné pracovní místo v úřadu práce	Střední stav obyvatel	Střední stav obyvatel / počet uchazečů v evidenci úřadu práce
Hlavní město Praha	26 727	14 598	1,8	1 165 617	44	43 499	9 426	4,6	1 251 075	29
Jihočeský	23 021	3 239	7,1	625 421	27	27 645	3 631	7,6	636 911	23
Jihomoravský	66 207	3 448	19,2	1 122	17	66 203	4 523	14,6	1 170	18
Karlovarský	18 726	1 196	15,7	303 722	16	17 290	1 648	10,5	299 880	17
Královéhradecký	22 526	2 075	10,9	546 995	24	23 866	2 769	8,6	551 730	23
Liberecký	20 299	2 547	8	427 395	21	23 496	3 596	6,5	438 813	19
Moravskoslezský	105 486	2 674	39,4	1 258	12	83 877	5 399	15,5	1 219	15
Olomoucký	39 591	2 513	15,8	635 449	16	38 990	2 814	13,9	636 109	16
Pardubický	24 399	2 039	12	505 193	21	21 938	3 465	6,3	516 109	24
Plzeňský	21 051	4 416	4,8	549 216	26	22 641	4 927	4,6	573 993	25
Středočeský	44 012	6 475	6,8	1 137	26	56 674	8 215	6,9	1 309	23
Ústecký	73 493	2 948	24,9	820 619	11	60 824	3 488	17,4	824 789	14
Vysočina	24 531	1 273	19,3	517 282	21	25 532	2 089	12,2	510 006	20
Zlínský	31 606	1 762	17,9	591 287	19	29 439	2 749	10,7	585 829	20

Zdroj: ČSÚ, vlastní zpracování

Příloha 8: Míra registrované nezaměstnanosti v okresech České republiky v letech 1997, 2004 a 2014

Česká republika							
okres	1997	2004	2014	okres	1997	2004	2014
Benešov	2,0	4,7	4,26	Nymburk	4,9	9,01	7,85
Beroun	2,9	5,6	5,87	Olomouc	5,8	10,28	8,51
Blansko	4,5	8,7	6,67	Opava	4,8	11,3	8,21
Brno-město	2,7	9,8	8,76	Ostrava-město	6,5	16,65	11,01
Brno-venkov	3,1	7,2	6,38	Pardubice	2,2	6,94	4,98
Bruntál	7,0	17,5	13,54	Pelhřimov	3,2	5,59	4,95
Břeclav	5,7	11,26	7,72	Písek	4,0	8,34	5,9
Česká Lípa	4,0	8,9	7,8	Plzeň-jih	1,8	4,89	4,99
České Budějovice	2,2	4,11	5,14	Plzeň-město	4,0	6,21	5,53
Český Krumlov	4,3	10,17	8,59	Plzeň-sever	2,8	5,86	5,52
Děčín	8,2	14,89	10,33	Praha	0,6	3,6	5,03
Domažlice	1,7	6,51	5,6	Praha-východ	0,6	3,48	3,33
Frýdek-Místek	5,7	14,33	6,95	Praha-západ	0,9	2,94	4,37
Havlíčkův Brod	3,8	6,97	6,65	Prachatice	4,4	7,11	5,11
Hodonín	5,9	14,74	10,41	Prostějov	5,5	9,9	6,86
Hradec	3,4	6,73	6,95	Přerov	7,4	12,73	10,21
Cheb	3,3	8,1	6,41	Příbram	5,3	8,59	9,04
Chomutov	9,9	16,48	11,04	Rakovník	3,9	7,26	7,14
Chrudim	4,4	9,64	6,95	Rokycany	4,2	7,09	4,54
Jablonec nad Nisou	2,2	7,14	6,73	Rychnov nad Kněžnou	2,9	6,71	4,58
Jeseník	7,0	18,31	10,69	Semily	3,1	7,43	7,83
Jičín	3,7	9,61	5,45	Sokolov	4,5	13,19	9,89
Jihlava	4,9	7,47	6,99	Strakonice	4,6	7,51	7,05
Jindřichův Hradec	2,0	7,5	5,94	Svitavy	6,1	12,39	8,1
Karlovy Vary	2,7	10,35	8,31	Šumperk	6,2	12,63	9,02
Karviná	9,3	19,59	12,05	Tábor	2,5	5,93	7,47
Kladno	7,4	8,87	8,22	Tachov	5,4	8,99	7,35
Klatovy	3,2	8,51	6,41	Teplice	8,8	16,59	8,95
Kolín	5,1	9,1	8,31	Trutnov	3,4	8,61	7,69
Kroměříž	4,5	11,86	8,58	Třebíč	6,7	13,76	9,64
Kutná Hora	5,2	10,2	7,64	Uherské Hradiště	2,5	7,97	6,43

Liberec	5,5	8,68	8,13	Ústí nad Labem	5,7	12,04	12,52
Litoměřice	6,9	13,0	9,17	Ústí nad Orlicí	4,1	8,24	5,77
Louny	9,4	15,08	9,88	Vsetín	6,0	10,89	8,53
Mělník	3,3	8,17	7,94	Vyškov	5,4	10,36	5,95
Mladá Boleslav	1,7	4,41	4,42	Zlín	2,9	8,45	6,5
Most	11,2	22,71	12,79	Znojmo	6,6	14,57	10,85
Náchod	2,7	7,59	5,97	Žďár nad Sázavou	5,0	8,87	7,51
Nový Jičín	6,3	12,58	6,93	-	-	-	-

Zdroj: ČSÚ, Veřejná databáze

Příloha 9: Podíl nezaměstnaných osob v obcích s rozšířenou působností v České republice v letech 2005 a 2014

Česká republika					
obec s rozšířenou působností	2005	2014	obec s rozšířenou působností	2005	2014
Aš	4,86	4,76	Moravské Budějovice	10,82	9,78
Benešov	3,89	4,07	Moravský Krumlov	9,75	9,39
Beroun	3,89	6,54	Most	16,07	12,30
Bílina	11,89	8,67	Náchod	4,90	4,87
Bílovec	8,94	6,72	Náměšť nad Oslavou	9,57	9,16
Blansko	5,12	5,64	Nepomuk	4,30	6,28
Blatná	6,1	6,22	Neratovice	5,65	8,65
Blovice	3,24	4,92	Nová Paka	5,58	5,39
Bohumín	10,39	9,07	Nové Město na Moravě	6,64	8,71
Boskovice	6,01	7,62	Nové Město nad Metují	4,02	4,06
Brandýs nad Labem-Stará Boleslav	2,08	3,62	Nový Bor	6,47	8,11
Brno	7,19	8,41	Nový Bydžov	7,24	7,82
Broumov	7,82	9,26	Nový Jičín	7,97	6,94
Bruntál	12,26	14,52	Nymburk	6,19	7,78
Břeclav	7,66	7,39	Nýřany	3,87	4,83
Bučovice	8,69	7,16	Odry	9,74	8,63
Bystřice nad Pernštejnem	8,81	8,39	Olomouc	5,94	8,40
Bystřice pod Hostýnem	7,17	9,53	Opava	7,45	8,11
Čáslav	7,08	7,66	Orlová	13,17	12,24
Černošice	1,87	4,37	Ostrava	10,66	10,37
Česká Lípa	6,04	7,51	Ostrov	8,17	8,48
Česká Třebová	6,89	7,40	Otrokovice	6,28	6,06
České	3,14	4,90	Pacov	3,36	4,79

Budějovice					
Český Brod	5,77	7,13	Pardubice	4,76	4,85
Český Krumlov	7,82	8,67	Pelhřimov	3,68	4,85
Český Těšín	12,48	9,05	Písek	5,76	5,48
Dačice	8,05	7,10	Plzeň	4,26	5,12
Děčín	10,31	10,24	Podbořany	10,38	9,53
Dobruška	3,97	4,88	Poděbrady	6,15	7,94
Dobříš	5,58	8,33	Pohořelice	7,82	7,54
Domažlice	4,73	5,43	Polička	5,34	5,61
Dvůr Králové nad Labem	7,51	8,79	Praha	2,64	5,03
Frenštát nad Radhoštěm	5,57	6,01	Prachatice	5,00	5,04
Frýdek-Místek	8,92	7,57	Prostějov	5,64	6,77
Frýdlant	11,20	10,60	Přelouč	5,99	5,74
Frýdlant nad Ostravicí	8,20	6,95	Přerov	8,47	10,50
Havířov	12,20	11,89	Přeštice	3,65	4,77
Havlíčkův Brod	3,95	6,25	Příbram	6,53	9,36
Hlinsko	5,23	6,34	Rakovník	5,30	7,07
Hlučín	8,18	5,87	Rokycany	4,97	4,47
Hodonín	11,60	11,85	Rosice	5,72	6,87
Holešov	6,55	6,90	Roudnice nad Labem	8,89	8,53
Holice	4,25	4,42	Rožnov pod Radhoštěm	7,68	8,09
Horažďovice	5,58	6,58	Rumburk	12,07	10,33
Horšovský Týn	5,10	5,96	Rychnov nad Kněžnou	4,81	4,40
Hořice	6,51	6,03	Rýmařov	10,06	11,95
Hořovice	2,67	4,46	Říčany	2,08	2,90
Hradec Králové	4,55	6,64	Sedlčany	4,39	7,72
Hranice	6,49	8,31	Semily	6,23	7,4
Humpolec	3,63	5,01	Slaný	6,17	8,04
Hustopeč	7,21	7,35	Slavkov u Brna	5,23	5,19
Cheb	7,52	7,29	Soběslav	5,01	7,67
Chomutov	12,04	11,40	Sokolov	9,46	9,71
Chotěboř	4,58	6,74	Stod	3,84	4,41
Chrudim	6,36	7,01	Strakonice	5,11	6,54
Ivančice	6,10	7,89	Stříbro	7,25	6,99
Jablonec nad Nisou	4,44	6,28	Sušice	8,10	8,87
Jablunkov	8,54	5,36	Světlá nad Sázavou	4,46	7,22
Jaroměř	6,63	7,38	Svitavy	9,21	9,18
Jeseník	11,48	10,48	Šlapanice	4,04	5,05
Jičín	5,79	5,10	Šternberk	8,40	9,71
Jihlava	4,72	6,55	Šumperk	8,23	9,55
Jilemnice	5,72	8,20	Tábor	4,45	7,26
Jindřichův Hradec	5,20	5,27	Tachov	7,10	7,33
Kadaň	10,56	9,97	Tanvald	5,73	8,07

Kaplice	7,24	7,89	Telč	8,09	9,43
Karlovy Vary	7,63	7,94	Teplice	10,31	8,88
Karviná	14,39	13,86	Tišnov	5,36	7,28
Kladno	6,62	8,15	Trhové Sviny	4,04	5,46
Klatovy	5,57	5,04	Trutnov	6,46	7,64
Kolín	5,9	7,91	Třebíč	9,10	9,49
Konice	7,43	6,84	Třeboň	4,63	5,94
Kopřivnice	8,02	6,40	Třinec	8,45	5,99
Kostelec nad Orlicí	4,36	4,38	Turnov	3,65	5,89
Králíky	9,15	7,20	Týn nad Vltavou	4,23	5,70
Kralovice	5,75	7,04	Uherské Hradiště	5,11	6,45
Kralupy nad Vltavou	4,79	6,09	Uherský Brod	5,81	6,12
Kraslice	10,00	9,73	Uničov	9,24	8,88
Kravaře	8,57	8,91	Ústí nad Labem	9,72	12,31
Krnov	10,71	12,66	Ústí nad Orlicí	5,52	5,70
Kroměříž	8,20	8,70	Valašské Klobouky	8,77	8,17
Kuřim	4,22	5,33	Valašské Meziříčí	7,33	7,61
Kutná Hora	6,87	7,39	Varnsdorf	11,86	9,64
Kyjov	10,30	9,06	Velké Meziříčí	5,87	7,57
Lanškroun	5,29	5,06	Veselí nad Moravou	10,26	9,51
Liberec	5,59	7,70	Vimperk	3,69	4,95
Lipník nad Bečvou	10,69	10,72	Vitkov	12,10	13,20
Litoměřice	8,98	9,33	Vizovice	5,41	5,74
Litomyšl	6,65	5,57	Vlašim	2,72	4,67
Litovel	7,62	6,20	Vodňany	6,25	8,65
Litvínov	16,48	13,18	Votice	2,79	3,33
Louny	10,60	9,53	Vrchlabí	4,93	6,17
Lovosice	8,22	8,94	Vsetín	8,04	9,13
Luhačovice	5,81	5,51	Vysoké Mýto	5,41	4,79
Lysá nad Labem	8,06	7,58	Vyškov	6,20	5,82
Mariánské Lázně	5,63	5,36	Zábřeh	9,47	8,18
Mělník	7,16	8,38	Zlín	5,15	6,38
Mikulov	10,53	8,88	Znojmo	10,4	11,05
Milevsko	6,52	4,88	Žamberk	4,72	5,62
Mladá Boleslav	3,11	4,47	Žatec	13,36	10,25
Mnichovo Hradiště	2,89	3,72	Žďár nad Sázavou	5,15	6,21
Mohelnice	7,73	7,45	Železný Brod	3,15	6,07
Moravská Třebová	1,39	10,77	Židlochovice	4,45	5,89

Zdroj: ČSÚ, Veřejná databáze

Příloha 10: Nezaměstnanost ve státech Evropy v roce 2014

Česká republika			
stát	2014	Stát	2014
Belgie	8,5	Malta	5,8
Bulharsko	11,4	Německo	5,0
Česká republika	6,1	Nizozemsko	7,4
Dánsko	6,6	Norsko	3,5
Estonsko	7,4	Polsko	9,0
Finsko	8,7	Portugalsko	14,1
Francie	10,3	Rakousko	5,6
Chorvatsko	17,3	Rumunsko	6,8
Irsko	11,3	Řecko	26,5
Island	5,0	Slovensko	13,2
Itálie	12,7	Slovinsko	9,7
Kypr	16,1	Španělsko	24,5
Litva	10,7	Švédsko	7,9
Lotyšsko	10,8	Turecko	9,9
Lucembursko	6,0	Velká Británie	61
Maďarsko	7,7	ostatní státy	chybí data

Zdroj: Eurostat, vlastní zpracování

Příloha 11: Časový vývoj nezaměstnanosti v České republice, na Slovensku, v Polsku, v Německu a v Rakousku v letech 1998 až 2014

Stát / rok	Česká republika	Slovensko	Polsko	Německo	Rakousko
1998	6,5	12,7	10,2	9,4	4,7
1999	8,7	16,5	13,4	8,6	4,2
2000	8,8	18,9	16,1	7,9	3,9
2001	8,1	19,5	18,3	7,8	4,0
2002	7,3	18,8	20,0	8,6	4,4
2003	7,8	17,7	19,8	9,7	4,8
2004	8,3	18,4	19,1	10,4	5,5
2005	7,9	16,4	17,9	11,2	5,6
2006	7,1	13,5	13,9	10,1	5,3
2007	5,3	11,2	9,6	8,5	4,9
2008	4,4	9,6	7,1	7,4	4,1
2009	6,7	12,1	8,1	7,6	5,3
2010	7,3	14,5	9,7	7,0	4,8
2011	6,7	13,7	9,7	5,8	4,6
2012	7,0	14,0	10,1	5,4	4,9
2013	7,0	14,2	10,3	5,2	5,4
2014	6,1	13,2	9,0	5,0	5,6

Zdroj: Eurostat, vlastní zpracování

Příloha 12: Míra nezaměstnanosti podle pohlaví na základě VŠPS v letech 2005 až 2014

Česká republika			
rok	Míra nezaměstnanosti (%)		
	Celkem	muži	ženy
2005	7,9	6,5	9,8

2006	7,1	5,8	8,8
2007	5,3	4,2	6,7
2008	4,4	3,5	5,6
2009	6,7	5,8	7,7
2010	7,3	6,4	8,5
2011	6,7	5,8	7,9
2012	7,0	6,0	8,2
2013	7,0	5,9	8,3
2014	6,1	5,1	7,4

Zdroj: ČSÚ, Veřejná databáze, 2014, vlastní zpracování

Příloha 13: Struktura uchazečů o zaměstnání podle věku a pohlaví v České republice v roce 2014

Česká republika		
Věk (v letech)	2014	
	<i>muži</i>	<i>ženy</i>
19 a méně	9 306	8 064
20 – 24	34 872	27 689
25 – 29	30 672	28 042
30 – 34	27 457	30 020
35 – 39	30 140	38 964
40 – 44	27 617	34 401
45 – 49	26 649	29 934
50 – 54	29 609	31 373
55 – 59	35 687	36 417
60 – 64	20 549	3 693
65 a více	414	345

Zdroj: ČSÚ, Veřejná databáze, 2014, vlastní zpracování

Příloha 14: Struktura uchazečů o zaměstnání podle vzdělání v České republice v roce 2014

nejvyšší dosažené vzdělání	2014	2014 (%)	nejvyšší dosažené vzdělání	2014	2014 (%)
základní a bez vzdělání	150 313	27,7	střední s maturitou	125 616	23,2
<i>v tom: neúplné a bez vzdělání</i>	3 206	0,6	<i>v tom: vyučení s maturitou</i>	24 568	4,5
<i>Základní</i>	147 107	27,1	<i>úplné střední všeobecné</i>	14 642	2,7
střední bez maturity	227 141	41,9	<i>úplné střední odborné</i>	86 406	15,9
<i>v tom: s výučním listem</i>	208 646	38,5	vyšší a vysokoškolské	38 844	7,2
<i>bez výučního listu</i>	18 495	3,4	<i>v tom: vyšší</i>	4 477	0,8
			<i>Vysokoškolské</i>	34 367	6,3

Zdroj: ČSÚ, Veřejná databáze, 2014, vlastní zpracování

Příloha 15: Nejvyšší ukončené vzdělání obyvatel České republiky podle výsledků SLDB 2011

<i>nejvyšší dosažené vzdělání</i>	2011	2011 (%)
<i>základní a bez vzdělání</i>	1 613 986	18,1
<i>střední bez maturity</i>	2 952 112	33,0
<i>střední s maturitou</i>	2 425 064	27,1
<i>vyšší a vysokoškolské</i>	1 479 779	16,6
<i>Nezjištěno</i>	476 691	5,3

Zdroj: ČSÚ, 2014, vlastní zpracování

Příloha 16: Struktura uchazečů o zaměstnání podle délky nezaměstnanosti v České republice v roce 2014

délka nezaměstnanosti	2014	
	<i>počet uchazečů</i>	<i>podíl uchazečů (%)</i>
<i>méně než 3 měsíce</i>	136 168	25,1
<i>3 – 6 měsíců</i>	82 984	15,3
<i>6 – 12 měsíců</i>	85 597	15,8
<i>12 – 24 měsíců</i>	90 688	16,7
<i>více než 24 měsíců</i>	146 477	27,0

Zdroj: ČSÚ, Veřejná databáze, vlastní zpracování