



Pedagogická  
fakulta  
Faculty  
of Education

Jihočeská univerzita  
v Českých Budějovicích  
University of South Bohemia  
in České Budějovice

Jihočeská univerzita v Českých Budějovicích

Pedagogická fakulta

Katedra geografie

Bakalářská práce

# **DŮVODY STĚHOVÁNÍ OBYVATEL NA VENKOV V REGIONU ČESKOBUDĚJOVICKA**

Vypracoval: Denisa Edelmanová

Vedoucí práce: doc. RNDr. Dagmar Popjaková, Ph.D.

České Budějovice 2016

## **Prohlášení**

Prohlašuji, že svoji bakalářskou práci jsem vypracoval samostatně pouze s použitím pramenů a literatury uvedených v seznamu citované literatury.

Prohlašuji, že v souladu s § 47b zákona č. 111/1998 Sb. v platném znění souhlasím se zveřejněním své bakalářské práce, a to v nezkrácené podobě elektronickou cestou ve veřejně přístupné části databáze STAG provozované Jihočeskou univerzitou v Českých Budějovicích na jejích internetových stránkách, a to se zachováním mého autorského práva k odevzdanému textu této kvalifikační práce. Souhlasím dále s tím, aby toutéž elektronickou cestou byly v souladu s uvedeným ustanovením zákona č. 111/1998 Sb. zveřejněny posudky školitele a oponentů práce i záznam o průběhu a výsledku obhajoby kvalifikační práce. Rovněž souhlasím s porovnáním textu mé kvalifikační práce s databází kvalifikačních prací Theses.cz provozovanou Národním registrem vysokoškolských kvalifikačních prací a systémem na odhalování plagiátů.

V Českých Budějovicích dne .....

.....  
Denisa Edelmanová

## **Poděkování**

Tímto bych ráda poděkovala vedoucí bakalářské práce doc. RNDr. Dagmar Popjakové, PhD., za odborné vedení práce, cenné rady, názory a především čas, který mi v průběhu zpracování bakalářské práce věnovala. Také bych chtěla poděkovat rodině a přátelům, kteří mě po celou dobu psaní práce podporovali. Konkrétně bych chtěla poděkovat Evě Brejžkové DiS. za množství času, který se mnou strávila na terénních šetřeních. Děkuji také Ing. Monice Losenické za pomoc při gramatické kontrole práce.

**EDELMANOVÁ, D. (2016): Důvody stěhování obyvatel na venkov v regionu Českobudějovicka. Bakalářská práce. Katedra geografie, Pedagogická fakulta Jihočeská univerzita v Českých Budějovicích, České Budějovice, 80 s.**

### **Anotace**

Předložená bakalářská práce hodnotí migrační pohyby obyvatelstva města České Budějovice a jeho zázemí ve sledovaném období 1992-2013. Zabývá se aktuálním vývojem vnitřní migrace, konkrétně mezi městem České Budějovice a jeho venkovem. První část práce je soustředěna na teoretické vysvětlení základních pojmů týkajících se migrace a urbanizačních procesů se zaměřením na trend kontraurbanizace. Následující kapitola popisuje veškeré postupy a vysvětluje metodické problémy a jejich řešení, které při tvorbě práce nastaly. Hlavní část práce představuje poslední kapitola, která se odvíjí od vlastního terénního výzkumu a jeho následné analýzy. Popisuje důvody stěhování obyvatel z města České Budějovice do vybraných venkovských obcí.

**Klíčová slova:** kontraurbanizace, migrace, vzdálený venkov, zázemí, migrační region Českých Budějovic, důvody migrace

**EDELMANOVÁ, D. (2016): Reasons for migration of population into the countryside in the region Českobudějovicko. Bachelor thesis. Department of geography, Pedagogical faculty, University of South Bohemia in České Budějovice, 80 s.**

**Annotation:**

The bachelor thesis evaluates the migration movements of the population of České Budějovice City and its hinterland in the reporting period 1992-2013. It deals with the current development of internal migration, particularly between České Budějovice City and its rural areas. The first part of the thesis is focused on the theoretical explanation of basic concepts related to migration and urbanization processes with a focus on trend counterurbanization. The following chapter describes all procedures and explains the methodological problems and their solutions, which occurred when creating the thesis. The main part is the last chapter, which is derived from its own fieldwork and subsequent analysis. It describes the reasons for moving inhabitants from České Budějovice City in selected rural municipalities.

**Key words:** counterurbanization, migration, rural areas, hinterland, migration region of České Budějovice City, reasons of migration

# Obsah

|  |           |
|--|-----------|
| Úvod .....   | 7         |
| <b>1 Teoretická východiska.....</b>  | <b>10</b> |
| 1.1 Migrace obecně .....   | 10        |
| 1.2 Urbanizační procesy .....  | 11        |
| 1.3 Migrace na venkov .....  | 16        |
| 1.3.1 Venkov a venkovské obce – typologie.....                                     | 16        |
| 1.3.2 Motivy migrace na venkov.....  | 18        |
| 1.3.3 Rozdíly života ve městě a na venkově .....                                   | 21        |
| <b>2 Metodologická východiska .....</b>  | <b>24</b> |
| 2.1 Vymezení migračního regionu Českých Budějovic.....                             | 24        |
| 2.2 Metody analýzy statistických dat .....   | 28        |
| 2.3 Výběr venkovských obcí pro terénní výzkum.....                                 | 30        |
| 2.4 Metoda kvalitativního výzkum a dotazníkové šetření.....                        | 32        |
| 2.5 Metodické problémy při zpracování práce .....                                  | 34        |
| 2.6 Charakteristika východiskového souboru respondentů.....                        | 37        |
| <b>3 Vývoj migračních a urbanizačních procesů v Česku .....</b>                    | <b>41</b> |
| 3.1 Migrační a urbanizační procesy na republikové úrovni .....                     | 41        |
| 3.2 Migrační a urbanizační procesy v jižních Čechách.....                          | 43        |
| <b>4 Migrační a urbanizační procesy v migračním regionu Českých Budějovic.....</b> | <b>45</b> |
| 4.1 Obecné tendence stěhování obyvatel v MR ČB.....                                | 45        |
| 4.2 Kontraurbanizační tendence v MR ČB .....                                       | 48        |
| <b>5 Impulzy a důvody stěhování obyvatel na venkov .....</b>                       | <b>58</b> |
| 5.1 Objektivní souvislosti migrace.....  | 58        |
| 5.2 Subjektivní faktory ovlivňující migraci .....                                  | 61        |
| 5.3 Názory lokálních lídrů obcí.....   | 64        |
| <b>Závěr .....</b>   | <b>68</b> |
| <b>Seznam použité literatury .....</b>   | <b>70</b> |
| <b>Seznam obrázků, tabulek, grafů, map a příloh .....</b>                          | <b>74</b> |
| <b>Přílohy.....</b>  | <b>76</b> |

## Úvod

V minulém století v Česku probíhala urbanizace – tzn. stěhování obyvatel do měst, velmi dynamicky a intenzivně. V současnosti se směr migrace mění a objevuje se po suburbanizaci nový dekoncentrační fenomén – kontraurbanizace, tzn. stěhování obyvatel na vzdálený venkov. Ač je zřetelné, že kontraurbanizační procesy nedosáhnou intenzity urbanizace a suburbanizace, je tento trend velice zajímavý, však doposud méně prozkoumaný.

Tzv. kontraurbanizanti dávají přednost novým hodnotám, které jim venkov nabízí, a to přes širokou nabídku různých možností ve městě tj. nabídka služeb, dostupnosti práce, možnosti výběru škol apod. (Šimon, 2011a). Migranti směřující na venkov považují město za hlučné, znečištěné, prostor přehuštěný výstavbou a s nízkým podílem zeleně a připisují mu mnoho dalších negativ (Šustrová a Šimon, 2012). Lidé se na venkov stěhují za lepším kvalitním životním prostředím, environmentálním životním stylem, ale také za cenově dostupnějším bydlením (Šimon, 2011a). Motivy, které vedly ke stěhování obyvatel obecně, a teda i na venkov, byly až do roku 2004 evidovány Českým statistickým úřadem. Od tohoto roku oficiální informace nejsou k dispozici. Kromě toho evidence důvodů stěhování a také evidence stěhování obyvatel obecně na základě změny trvalého bydliště však není přesná, databáze neodpovídá realitě na 100 %. Právě zjišťování důvodů, proč se lidé stěhují z města na venkov, jsou výzkumným tématem kvalifikační práce.

Bakalářská práce (dále jen BP) shrnuje a hodnotí migrační a urbanizační procesy v České republice, v Jihočeském kraji, ale především v migračním regionu Českých Budějovic (dále jen MR ČB) v letech 1992-2013, se zaměřením na proces kontraurbanizace. Zabývá se zejména vnitřní migrací, konkrétně vztahy mezi městem České Budějovice a jeho venkovem. Hlavním oddílem BP je kapitola č. 5, která se odvíjí od vlastního empirického výzkumu a snaží se specifikovat impulzy a důvody stěhování obyvatel na vzdálený venkov.

### Cíle práce

Dílním cílem je především doplnění časové řady dat o migraci v regionu Českobudějovicka (MR ČB) z let 1992 až 2012 o nová data z roku 2013 na základě dat Českého statistického úřadu z anonymizované databáze migrace obyvatel Jihočeského

kraje a celkové zhodnocení aktuálního vývoje migrace v regionu. Tato data jsou poskytnuta katedrou geografie Pedagogické fakulty Jihočeské univerzity v Českých Budějovicích.

Podstatným cílem práce, jak bylo zmíněno, je analyzovat důvody stěhování obyvatel na vzdálený venkov. Proto bylo potřebné provést předběžnou prvotní analýzu venkovských obcí tak, aby mohl být vyselektován vzorek konkrétních venkovských obcí, kde je vykonáván terénní výzkum. Obce byly vybrány v zásadě dle největší intenzity imigrace. Terénní výzkum je zaměřen na hledání důvodů stěhování obyvatel, konkrétně z města České Budějovice na jeho vzdálený venkov, tj. obecně do malých venkovských obcí, které jsou časově vzdálenější od centra a které mají kladné migrační saldo, podrobněji viz kapitola 2.3.

Hlavním cílem BP je zjistit důvody migrace do vytypovaných venkovských obcí v rámci MR ČB pomocí vlastního kvantitativního výzkumu formou řízeného a polořízeného rozhovoru se starosty obcí a formou dotazníkového šetření. Dotazníkové šetření je prováděno přímo s oslovenými migranty, kteří odpovídají na otázky související s migrací na venkov.

### **Hypotézy**

**H1** – Šimon a Ouředníček (2010) tvrdí, že v první polovině 90. let 20. století byly postsocialistické země včetně České republiky významně ovlivněny deurbanizačními proudy. Tzv. ekonomickými push faktory, které vyvolaly procesy suburbanizace a později také méně intenzivní trendy kontraurbanizace. Jako push faktory v tomto smysle vystupují zvyšující se ceny služeb a bydlení a rostoucí nezaměstnanost ve velkých městech. Proto se lze domnívat, že i na analyzovaném území vzdáleného venkova (obce Heřmaň, Vitín, Drahotěšice, Břehov a Záboří) bude hlavní motivace migrace ovlivněna především faktorem levnějších pozemků, které venkov oproti městu nabízí. Domněnku dokládá i tvrzení Šimona (2011a), který konstatuje, že častým činitelem podmiňujícím stěhování na venkov je právě ekonomická situace migrantů. Jejich příjmy a ekonomické možnosti nestačí k tomu, aby mohli pokrýt veškeré své životní náklady a mohli tak vyhovět svým potřebám ve městě, neboť město je pro ně příliš drahé.

**H2** – Šustrová a Šimon (2012) popisují život ve městě jako nepřilíh ideální pro žití, zvláště u mladých rodin s malými dětmi nebo rodin čekající potomky. Tvrdí, že život ve městě sebou přináší zhoršenou kvalitu životního prostředí, která se vyznačuje



nízkým podílem zeleně, hlukem, znečištěným ovzduším a dalšími negativními faktory. Proto se mladé rodiny často rozhodují pro život zdravější, podnětější s bližším vztahem k přírodě, který venkov nabízí. Také Bernard (2006) uvádí, že migrace na venkov je často spojována s rodinnou migrací, neboť je venkov přitažlivý zejména pro rodiny s malými dětmi, pro jiné skupiny už méně. Z těchto tvrzení může vyplývat, že velký podíl migrantů na venkov budou tvořit i v MR ČB právě mladé rodiny s dětmi, které se na venkov přestěhovaly z důvodu lepší kvality života, který jim venkovské obce mohou poskytnout.

**H3** – Dle závěrů Bernarda (2006) město vystupuje jako prostředí, které na jeho obyvatelstvo vyvíjí silný tlak. Městský způsob života některým obyvatelům už nenabízí smysluplnosti a stává se pouhým startérem psychických problémů. Dále se Bernard (2006), Šimon (2011a), Šimon a Ouředníček (2010), Šustrová a Šimon (2012), Klufová (2015) shodují, že venkov je na rozdíl od města klidný, plný relaxace a odpočinku. Lze tedy předpokládat, že u dotázaných respondentů ve zkoumaném MR ČB bude jedním z hlavních důvodů migrace na venkov právě snaha opustit městský způsob života.

# 1 Teoretická východiska

Kapitola vysvětluje základní teoretické poznatky týkající se tématu práce. V první řadě se věnuje migraci jako takové a dále urbanizačním procesům, které jsou s ní spojeny. Pojednává o urbanizaci, suburbanizaci, reurbanizaci a především o kontraurbanizaci, jenž úzce souvisí s tématem BP, proto je třeba ji vysvětlit hlouběji. Zásadním tématem kapitoly je stěhování obyvatel na venkov, které se dále rozšiřuje o typologii venkova a venkovské obce, motivy migrace na venkov a rozdíly života ve městě a na venkově.

## 1.1 Migrace obecně

Toušek (2008) v zásadě rozděluje pohyb obyvatelstva do tří kategorií: přirozený, mechanický a sociálně ekonomický. V rámci BP se věnujeme především ***pohybu mechanickému*** (tzv. mobilitě), který zahrnuje veškerý prostorový pohyb obyvatelstva. Konkrétně je zaměřen na migrační pohyb – emigraci a imigraci obyvatel. Výsledkem je migrační přírůstek či úbytek populace. ***Sociálně-ekonomický pohyb*** obyvatel je stěhování lidí v rámci sociální skupiny (změna rodinného stavu, zaměstnání,...). Poslední kategorií je ***přirozený pohyb*** obyvatelstva. Jedná se o přirozený přírůstek a úbytek obyvatel (přirozeně zemřelí a narození). Mezi mechanickým a sociálně-ekonomickým pohybem jsou určité vazby – změna zaměstnání vyvolá změnu bydliště apod. (Toušek, 2008).

***Migrační pohyb, migrace či stěhování obyvatel*** je důležitý mechanický proces (viz výše), který působí na sociálněgeografické, ekonomické, sociální a demografické struktury (Pavlík, 1986; Pavlík a Kalibová, 2005). Mezi vědní disciplíny, které se zabývají migrací, řadíme například demografii, sociologii, ale také historii. Migrace jako taková nabyla tempa již v 18. stol. a dále rostla v 19. stol. (Klufová, 2008).

Pro různé země je vymezení migrace odlišné. V České republice (dále jen ČR) je migrace spojena se změnou trvalého pobytu. Migraci tak lze pozorovat pouze u obyvatel, kteří mění trvalé bydliště. Migrací rozumíme jednorázový pohyb, kdy dojde ke změně trvalého pobytu osob přes hranice určité administrativní jednotky bez ohledu na to, zda jde o stěhování v rámci určité sídelní struktury, stěhování mezi regiony či mezistátní stěhování (Pavlík a Kalibová, 2005; Toušek, 2008). Klufová (2008) tvrdí, že na mezinárodní úrovni migrace a její vliv na celkový populační přírůstek stále roste, a to z toho důvodu, že mnoho vyspělých zemí by bez migrace dokonce vymíralo.

Mezi migraci neřadíme *krátkodobé cesty*, tedy sezónní migraci a kyvadlovou migraci. *Sezónní migrace* je pravidelně se opakující migrace (zpravidla ročně), kdy jde jen o dočasnou změnu trvalého bydliště. Další je *kyvadlová migrace*, což jsou pravidelné pohyby pouze z místa trvalého bydliště do místa pracoviště nebo školy (Pavlík a Kalibová, 2005; Pavlík, 1986).

Migrace je proces, který sjednocuje dva směry pohybu (Pavlík, 1986). Dělíme ji na emigraci a imigraci (Jurčová, 2005). Pohyb, kdy se lidé odstěhují z určité sídelní jednotky, se nazývá *emigrace*. Když se přistěhují do určité sídelní jednotky, pak se tento pohyb nazývá *imigrace*. Účastníci tohoto procesu jsou emigranti a imigranti (Jurčová, 2005; Klufová, 2008; Toušek, 2008). Pokud se emigrant rozhodne navrátit zpět na místo původního bydliště, je označován za reemigranta. Proces pak nazýváme *reemigrace*. Zvláštním pojmem je *repatriace*, což je návrat obyvatel do míst, z nichž byli násilně vystěhováni (Toušek, 2008, s. 87).

Migraci lze sledovat i z hlediska toho, jestli migranti překračují stanovenou administrativní hranici. Z tohoto aspektu migraci dělíme na vnější a vnitřní migraci. *Vnější migrace* je pohyb za hranice určité oblasti. *Vnitřní migrace* je pohyb (stěhování) v rámci hranic vymezeného regionu (Jurčová, 2005; Pavlík, 1986). Jestliže se jedná o migraci uvnitř daného státu, mluvíme o *vnitrostátní migraci*, pokud o migraci za hranice daného státu mluvíme o *mezinárodní* neboli *zahraniční migraci* (Jurčová, 2005; Toušek, 2008). Podle D. Popjakové (2010) je pojem mezinárodní migrace obecnější, ve smyslu migrace mezi státy globálně. Pojem zahraniční migrace je označována migrace do a ze zahraničí, která je posuzována ze zřetele konkrétního státu. Dále se lidé stěhují *dobrovolně* za lepším způsobem života (za prací, studiem nebo rodinou) či *nedobrovolně*, kdy ke stěhování byli donuceni (Pavlík, 1986).

## 1.2 Urbanizační procesy

V rámci vnitřní migrace lze pozorovat směry stěhování migrantů a jejich ovlivňování uspořádání systému osídlení. Obecně se rozlišují dvě tendence stěhování – charakteru koncentračního a dekoncentračního, a to procesy urbanizace, suburbanizace, deurbanizace a reurbanizace (Stewart, 2002). Za *koncentrační procesy* jsou považované procesy urbanizace a reurbanizace, za *dekoncentrační* suburbanizace a kontraurbanizace/deurbanizace (Popjaková, 2013a, s. 256-257).

Předložená BP se zabývá především venkovem a s ním provázaným trendem dekoncentračního charakteru kontraurbanizací, které je věnována největší část této

subkapitoly. Je však nezbytné krátce vysvětlit i další urbanizační procesy. Nejdříve urbanizaci, která se nejvíce projevovala v delší minulosti a vyznačuje se růstem velkých měst. Od poloviny 20. století se směr migrace mění a projevuje se suburbanizace. Suburbanizace je spojována s migrací z velkých měst do jejich blízkého zázemí. V současnosti ovšem sledujeme i kontraurbanizaci, která je některými autory nazývána deurbanizace. Rozumíme jí stěhování z velkých měst na vzdálený venkov. Posledním urbanizačním procesem je reurbanizace, která ale není tak dominantním trendem jako výše zmíněné. V současnosti není ve vyspělých zemích jasný převažující trend v systému osídlení (Stewart, 2002; Šimon, 2011b; Toušek a kol., 2008).

Mezi první sledovaný urbanizační proces koncentračního charakteru patří **urbanizace**. Můžeme ji definovat jako koncentraci obyvatel do měst a celkovou modernizaci společnosti (Toušek a kol., 2008). Jedná se o přeměnu rurálního (venkovského) prostředí na urbánní (městské; Ouředníček a Špačková, 2013). Většinou byla urbanizace spojována s industrializací, tedy přechodem od zemědělské (tradiční) společnosti ke společnosti průmyslové (Toušek a kol., 2008). Město se postupně rozvíjí jako kompaktní celek v jeho okrajových částech (Sýkora, 2003). Ve vyspělých zemích datujeme počátek urbanizace k 19. stol. V zemích méně rozvinutých odstartovala později kvůli pozdějšímu příchodu industrializace (Toušek a kol., 2008).

Fáze, při které přestává růst městské jádro, a lidé se stěhují do okrajových částí města, se nazývá **suburbanizace** (Toušek a kol., 2008). Jednoduše řečeno příměstská zóna roste, ale jádro populačně klesá. Suburbanizace se vyznačuje rozpínáním města do okolní přírodní a venkovské krajiny. Do míst, která jsou součástí metropolitních území, ale zároveň leží mimo kompaktní zastavěná městská území, přicházejí nové společenské aktivity např.: bydlení, obchod, skladování, výroba a další (Sýkora, 2003). Nejvýznamnější roli hrála suburbanizace ve Spojených státech amerických (USA), Velké Británii, ale také v Austrálii. V těchto zemích započala ve 20. letech 20. stol., a to díky rozvoji příměstských železnic (Toušek a kol., 2008). Velký význam pro rozvoj suburbanizace měl i růst automobilové dopravy, blízkost významných komunikačních os nebo také blízkost center osídlení s dostatečnou občanskou vybaveností (Sýkora, 2003). U nás se suburbanizace projevila o několik desítek let později v polovině 90. let minulého století (Maříková, 2012).

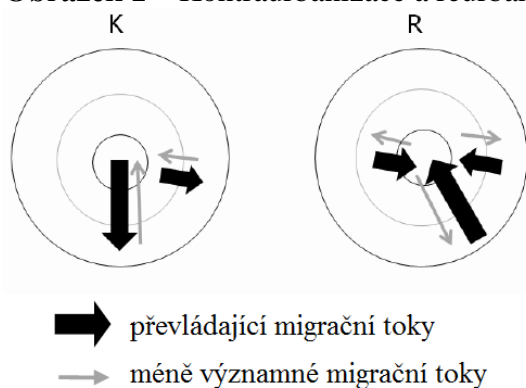
Dnes je suburbanizace diskutována především v postsocialistických zemích, kde představuje dominantní výzkumné téma. V zemích západní Evropy a Americe byla převládajícím tématem již v 50. a 60. letech 20. stol. (Ouředníček a Špačková, 2013).

Za posledních dvacet let je pro vývoj a rozmístění obyvatel v ČR klíčové stěhování migrantů z měst a postupné rozprostírání měst do venkovské krajiny (Šimon, 2011b). Pokud se jedná o nekontrolovanou suburbanizaci, o nekoordinované rozlézáni městské zástavby do volné krajiny, jde o tzv. „*urban sprawl*“, česky nazývaný také „*sídelní kaše*“ (Hnilička, 2005; Toušek a kol. 2008). Hnilička (2005) uvádí, že za hlavní problém „sídelní kaše“ je zakládání nové zástavby v suburbíích chaoticky a bez urbanistické péče.

Suburbanizace není jediným decentralizačním procesem. V současné době lze pozorovat i rezidenční dekoncentraci směřující za hranice metropolitního areálu (Šimon, 2011b). Šimon a Ouředníček (2010) vysvětlují rozdíl mezi suburbanizací a kontraurbanizací. Při suburbanizaci přetrvávají vazby suburbantů na jádro města, čímž se odlišuje od kontraurbanizace (Šimon a Ouředníček, 2010). Suburbánní migranti jsou i po přestěhování napojeni na město dojížděnkou za prací, službami či sociálními vazbami (Šustrová a Šimon, 2012).

**Kontraurbanizace** je nejstěžejnějším urbanizačním procesem této práce, přestože je výše zmíněná suburbanizace měřítkově vyššího řádu (Šimon, 2011b; Šimon a Ouředníček, 2010). Stejně jako suburbanizace je i kontraurbanizace významným decentralizačním procesem, u kterého dochází k odchodu obyvatelstva z velkých měst a jejich předměstí (Johnston a kol., 2003). Kontraurbanizaci definujeme jako proces, kdy se lidé stěhují z města do venkovského prostředí mimo metropolitní region. Zatímco suburbanizace, jak již bylo řečeno, je migrace obyvatel z města do jeho zázemí, které je součástí metropolitního regionu (Šimon, 2011b; Šimon a Ouředníček, 2010). Ke kontraurbanizaci dochází jednak mezi již zmíněným městem a venkovem, ale také mezi suburbíem a venkovem. Za kontraurbanizaci lze tedy považovat i stěhování obyvatel ze suburbánní zóny do venkovské zóny (Popjaková, 2012, s. 110, Obr. 1).

**Obrázek 1** – Kontraurbanizace a reurbanizace



Zdroje: Popjaková, 2012, s. 110

Mezi suburbanizací a kontraurbanizací neexistuje jasná ostrá hranice. Pro oddělení těchto dvou procesů je podle geografů důležitá prostorově diferenciovaná linie, tedy vztah k městu, respektive život ve městě. Klíčová je intenzita propojenosti území a jeho obyvatel s městem, což je dojíždka za prací či službami a časová dostupnost do města. Za suburbanity lze považovat ty, u kterých přetrvává intenzivní vazba na město. Naopak je tomu u kontraurbanitů, kteří jsou odpoutáni od většiny vazeb na město. Mimo geografického přístupu existuje i přístup sociologický, který odděluje suburbanizaci od kontraurbanizace na základě odlišnosti životního stylu, motivace migrantů a socio-demografických poměrů. Suburbanité si zachovávají městský způsob života, který si s sebou přinesli, kdežto kontraurbanité mají snahu o zachování venkovského způsobu života, který není ovlivněn městem. Kontraurbaní migranti jsou ohleduplnější k životnímu prostředí, jejich život je klidný a není tolik orientovaný na konzum (Šimon a Ouředníček, 2010; Šustrová a Šimon, 2012). Lidé se v rámci kontraurbanizace stěhují do nového prostředí se všemi svými aktivitami. V nové lokalitě mají nejen bydlení, ale také práci, volnočasové aktivity a další, a tak se kontraurbanizace stává velmi důležitým procesem (Šustrová a Šimon, 2012).

Příchod „pár“ migrantů z města může mít pro venkov významný pozitivní dopad, protože na rozdíl od suburbia zde nejsou „jen“ jedni z mnoha přistěhovalých. Nově příchozí na venkov přispívají k rozvoji venkovských území. Mnohdy vlastní vyšší sociální, kulturní a finanční kapitál. Kontraurbanizace pomáhá k tomu, aby na venkově nedocházelo k depopulaci a socio-ekonomické stagnaci (Šimon, 2011b).

Trend kontraurbanizace se začal projevovat v průběhu 70. let 20. stol v USA. Docházelo k výraznému odchodu obyvatelstva z metropolitních území do relativně malých obcí ležících mimo metropolitní oblasti (Johnston a kol., 2003). Nejdříve se trend projevoval u více a následně u méně urbanizovaných zemí, a to na konci 20. století (Johnston a kol., 2003; Šimon, 2011b).

V anglosaské literatuře kontraurbanizaci vnímají jako důsledek environmentalismu (Šimon a Ouředníček, 2010). S těmito environmentálními tendencemi je spojený typ stěhování dekoncentračního charakteru, tzv. *amenitní migrace*, kterou v Česku studoval Bartoš (2011). Je to obdobný proces kontraurbanizace, který je motivován snahou žít v celkově hodnotnějším socio-kulturním prostředí. Stejně jako kontraurbanizace směřuje z městského prostředí do venkovské krajiny. Mezi její základní formy patří migrace za lepším životním

prostředím a migrace za kulturními zvláštnostmi (specifický životní styl, povaha místního společenství,...).

U postsocialistických zemí, do kterých patří i ČR, jde o důsledek postsocialistické zkušenosti. V tomto případě hovoříme o **post-socialistické kontraurbanizaci**, která byla při jejím vývoji narušena spousty specifickými společenskými a ekonomickými faktory. V první polovině 90. let 20. stol. byla ve velkých městech ovlivněna především zvyšujícími se cenami služeb a bydlení, ale také rostoucí nezaměstnaností (Šimon a Ouředníček, 2010).

Šimon a Ouředníček (2010) vymezují na lokální úrovni tři podtypy kontraurbanizace podle charakteristik domácností a jejich motivací k migraci. Jako první podtyp zmiňují **ex-urbanizaci**, kdy lidé upřednostňují příjemné prostředí s nízkou hustotou zalidnění, přitom je jeden dospělý člen rodiny stále vázán na město. Dále uvádí **antiurbanizaci**, kdy nastávají podobné preference akorát s tím rozdílem, že oba dospělí členové rodiny jsou pracovně vázáni na nové prostředí, nikoli na město. Poslední je podtyp **vytěšňující urbanizace**, která vystihuje rodiny, které se přestěhovaly na venkov, neboť zde našly kompromis mezi ekonomickými možnostmi a nároky, jako jsou práce a bydlení (Šimon a Ouředníček, 2010, s. 740).

Kontraurbanizace je někdy též nazývána **deurbanizací**, což podle Šimona (2011b) není zcela správně. Deurbanizace nikoli kontraurbanizace je obrácený proces urbanizace, dochází při ní k dekoncentraci obyvatel. Kontraurbanizace není opačným procesem urbanizace, nýbrž se dá považovat za jeden z urbanizačních procesů s opačným směrem migrace (Šimon, 2011b, s. 235). V odborné literatuře se objevují i další pojmy označující kontraurbanizaci/deurbanizaci, které jsou původně anglického jazyka. Můžeme se setkat například: s disurbanizací, desurbanizací, dez(s)urbanizací a de-urbanizací (Champion, 2001; Popjaková 2013a; Šimon, 2011b).

Posledním urbanizačním procesem, který má charakter koncentrace obyvatel je opětovné stěhování obyvatel do měst, **reurbanizace** (Toušek a kol., 2008). Dle Popjakové (2012, s. 110, Obr. 1) mezi reurbanizační tendence je možné zařadit stěhování obyvatel ze vzdáleného venkova a suburbia do města. Neboli také stěhování obyvatel z venkova do suburbánní zóny větších měst. Dochází k rekonstrukcím, postupnému ožívání jádrového města a ke srovnání jeho depopulačního vývoje příchodem nových obyvatel (Toušek a kol., 2008, str. 113).

### 1.3 Migrace na venkov

Podkapitola je rozdělena do tří dílčích oddílů. V první řadě je zaměřena na ukotvení pojmů venkov a venkovská obec. Tyto termíny je potřeba vysvětlit proto, abychom se dále mohli věnovat dalším tématům, které s těmito pojmy operují. Za druhé pojednává o motivech, které migranty ovlivnily k odstěhování na venkov. V poslední části rozebírá rozdíly mezi životem ve městě a na venkově.

#### 1.3.1 Venkov a venkovské obce – typologie

Základy pojmu venkov sahají až do starověku. V době, kdy se začaly sídla a města opevňovat, vznikla potřeba popsat území vně těchto měst a sídel. Dnešní pojem „rural“ se vztahuje k tzv. „otevřenému prostoru“. Pojem venkov je mnohdy provázen se spojeními: neměstský, zemědělský, idylický, klidný, staromódní a další (Klufová, 2015).

Současný venkov může být definován podle různých kritérií, neboť neexistuje jednotný způsob jeho chápání. Snaha vymezit venkov a s ním spojené venkovské obce není proto triviální. Geografové vymezují venkov na základě geografické polohy, řádovosti/měřítko, územní diferenciací, vývojových procesů, faktorů určující socioprostorové změny, role aktérů, ale také na základě vývoje rozvojového potenciálu a dalších (Chromý a kol. 2011).

Perlín (2003) venkov obecně definuje jako území, které pojímá krajinu, ale také venkovská sídla. Venkov zahrnuje jak území volné nezastavěné krajiny, tak i zastavěné území malých sídel – vesnic, vísek, samot a venkovských osad. Pro venkov je typické, že sociálně ekonomické kontakty nejsou tak silné a hustota mezi jednotlivými subjekty, jež se pohybují na venkově, je malá. (Perlín, 2003).

Venkov se dá vymezit také z demografického hlediska, jako území s nízkým počtem a hustotou obyvatelstva. Venkov je oblast, kde dominuje lesnické a zemědělské hospodářství, se záměrnou produkcí plodin a chovem zvířat. Je zde odlišné chování a jednání obyvatel a odlišný vývoj socioekonomického a sociokulturního prostoru (Chromý a kol. 2011). Klufová (2015) venkov popisuje, jako komplexní prostor, který je vytvářen různými dynamickými procesy představitosti, reprezentace, materializace a kontroverze.

Shrnutím můžeme říci, že venkov je prostor neměstský, což je určeno počtem obyvatel, hustotou zalidnění apod. Venkov je také prostor zemědělský, relaxace, klidu a odpočinku. Dále je pro venkovské obyvatelstvo typické, že žije odlišný způsob života,



který je doprovázen úzkými osobními vztahy, uzavřeností lokálních komunit apod. (Klufová, 2015).

Setkáváme se i s termínem **venkovská obec**, který blíže popisují Perlín, Kučerová, Kučera (2010). Tento pojem není legislativě ukotven a neexistuje jasná metodika pro jeho vymezení. Lze ho pouze dovodit tak, že obce, které nejsou městy, jsou venkovské (Perlín a kol., 2010).

Pro vymezení venkovských obcí se používá několik metod opírající se o demografická kritéria. Za prvé jde o často využívané kritérium, kdy je venkovská obec definována z právního i správního hlediska ***na základě počtu obyvatel*** (Bernard, 2006). Běžně se pro českou venkovskou obec užívá hranice 2 000 obyvatel v sídle (v obci). Tato hranice však neplatí ve všech případech. Je důležité si uvědomit, že existují sídla, která čítají nad 2 000 obyvatel, ale jejich charakter je jednoznačně venkovský. Stejně tak existují malá města, která mají méně než 2 000 obyvatel, ale jejich urbanistická, architektonická a ekonomická struktura je více městská jak venkovská (Perlín, 2003). S hranicí 2 000 obyvatel pro vymezení venkovské obce se ztotožňuje i Maříková (2012). Sídla s více jak 10 000 obyvateli jsou nepochybně města. Problém je s hranicí u sídel od 2 000 do 10 000 obyvatel, které jsou definovány podle potřeby jednotlivých autorů (Perlín, 2003). Dále existuje kritérium vymezení obce venkova s hranicí do 3 000 obyvatel, které je v souladu se zákonem č. 125/2000 Sb. o obcích (Perlín a kol. 2010). Kromě velikosti obce hrají velkou roli i tzv. „měkké faktory“ – lidský a sociální kapitál, postoje obyvatel ve vztahu k regionu, identita, kulturní podmínky a další. Měkkým faktorům je doposud v české literatuře věnována pozornost jen okrajově (Fialová a Vágner, 2012; Perlín a kol., 2010).

Dalším možným kritériem pro vymezení venkovské obce je ***hustota zalidnění*** (Trnková, 2000). Ve státech EU (Evropské unie) je považován za venkov prostor s hustotou obyvatelstva pod 100 obyv./km<sup>2</sup>. V tomto případě je důležité si uvědomit, jakými jednotkami budeme hustotu zalidnění počítat. U malých územních jednotek (např.: katastrálních území) je možné, že vymezíme území, které bude mít hustotu zalidnění větší jak 100 obyv./km<sup>2</sup>. Zatímco u velkých územních jednotek (např. krajů, okresů,...) může nastat situace, že budou klasifikovány jako venkovské. Dle tohoto kritéria lze hodnotit všechny okresy Jihočeského kraje s výjimkou Českých Budějovic jako venkovské, stejně tak lze hodnotit i celý Jihočeský kraj (Perlín, 2003; Trnková 2000).

I když jsou obce venkova definovány pomocí výše uvedených kritérií, tak je tento pojem stále příliš obecný (Perlín, 2003). Podle Bernarda (2006) jsou oba výše zmíněné přístupy nevýhodné, a to z důvodu absence rozlišení podle regionu, ve kterém obec leží a opomíjení rozdílů mezi obcemi v městské aglomeraci a mimo ni. Pro Česko máme typologii venkova od Perlína (2003), který venkovský prostor rozdělil na základě sedmi faktorů: urbanisticky, architektonicky, sociálně, ekonomicky, historicky, administrativně a statisticky (viz Tabulka 1).

**Tabulka 1** – Kritéria venkovských obcí v ČR

| Kritéria               | Charakteristické znaky  |
|------------------------|---|
| <i>Urbanistické</i>    | Nízkopodlažní zástavby, vysoký podíl rodinných domů, málo vyvinutá uliční síť, dominantní prostor je náves a vysoký podíl zeleně.   |
| <i>Architektonické</i> | Dominance nízkopodlažní zástavby v individuálních rodinných domech, jež nemají vybudovány přízemí, určené k obchodní činnosti nebo službám. Venkovský dům je doplněn hospodářským zázemím, které původně sloužilo pro zemědělskou prvovýrobu, v současnosti slouží k zabezpečení provozu domu. Typické je vymezení dvora a zahrady s výrazně oddělenými funkcemi. |
| <i>Sociální</i>        | Existují zde mnohem užší sociální kontakty mezi jednotlivými obyvateli sídla, kde existuje dlouhodobá neformální sociální kontrola a participace.   |
| <i>Ekonomické</i>      | Dominantní nebo rozhodující činností je zemědělství a primární výroba potravin. Významný podíl ekonomicky aktivních osob vyjíždí do zaměstnání mimo toto sídlo.   |
| <i>Historické</i>      | Sídlo, které v minulosti získalo městská práva, je městem, ostatní sídla jsou vesnicemi.  |
| <i>Administrativní</i> | Městy jsou ty obce, které stát jako města definuje a která mají právo používat městská práva a městský znak. Toto označení má jediný význam – prestižní.  |
| <i>Statistické</i>     | Má méně než konvenčně stanovený počet obyvatel.   |

Zdroje: Perlín (2003), vlastní zpracování

### 1.3.2 Motivy migrace na venkov

Šustrová a Šimon (2012) interpretují kontraurbanizaci jako dobrovolný proces stěhování obyvatel na venkov. Popisují ji jako migraci ze znečištěného a hlučného města do idylického prostředí venkova, kde roste flexibilita práce a post-materialistické hodnoty. V kapitole 1.2 bylo uvedeno, že kontraurbanizace v Česku je důsledkem post-socialistické zkušenosti. Šimon (2014) na základě nových poznatků a výzkumů tvrdí, že kontraurbanizace v Česku je spíše podobná kontraurbanizaci v západních zemích, než kontraurbanizaci v post-socialistických zemích. ČR má se západními zeměmi společné kontraurbanizační migrační motivy vztažené k životnímu stylu. Právě životní styl u migrantů převažuje nad ekonomickými důvody. Dále je pro migranty důležitý motiv „venkovské idyly“ (Šimon, 2014).

Migraci na venkov podstupuje mnoho typů obyvatel, nejedná se pouze o jednu určitou skupinu. Různé skupiny lidí stěhující se na venkov mají různé důvody

a motivace k migraci (Šimon, 2011a). Dříve byly důvody migrace na venkov evidovány a bylo možné je sledovat ve statistikách, v anonymizované databázi jednotlivých migračních pohybů „důvodů stěhování“ až do roku 2004. Český statistický úřad (ČSÚ) uváděl 9 hlavních faktorů: změnu pracoviště, přiblížení k pracovišti, učení nebo studium, zdravotní důvody, sňatek, rozvod, bytové důvody, následování rodinného příslušníka a jiné důvody. V současnosti tato data v evidenci nejsou a je složité je sehnat (Maříková, 2012; Ouředníček, Špačková, Feřtová 2011). Anderle (2000) uvádí, že mezi hlavní důvody stěhování na venkov v 90. letech 20. stol. patřily bytové, rodinné, zdravotní a pracovní důvody. Nejčastěji (30 %) se lidé stěhovali za rodinnými příslušníky, dále pak z důvodů bytových. Od roku 2002 se situace změnila a lidé se nejvíce stěhovali z důvodů bytových, následovaly důvody rodinné a jiné (Maříková, 2012). Bernard (2006) zjišťování motivací osob k migraci na venkov pomocí otázky v rámci statistického šetření migrace zpochybňuje. V rámci těchto šetření se dozvídáme velice málo o specifických důvodech migrace přistěhovaných na venkov. Tyto výkazy o migraci jsou značně zkreslující a povrchní, protože ve skutečnosti se jednotlivé důvody migrace často mísí.

Šimon (2011a) tvrdí, že hlavním faktorem migrace na venkov je *ekonomická situace domácností*, jež nemají finanční prostředky na to, aby žili kvalitně a cenově dostupně v drahém městě. Další skupinu tvoří lidé, kteří se na venkov stěhují za *kvalitním životním prostředím* nebo *environmentálním životním stylem* (Šimon, 2011a). Také Librová (2003) ve své publikaci popisuje důvody stěhování na venkov z ekologického hlediska. Lidé se na venkov stěhují kvůli kvalitnímu, ekologicky čistému prostředí, které ve městě postrádají (Librová, 2003).

Za významnou věkovou skupinu, která nejvíce podstupuje kontraurbanizaci můžeme považovat osoby na konci produktivního věku (Šimon, 2014). Druhou významnou skupinou jsou mladší rodiny s dětmi, neboť je venkov pro ně velice lákavý (viz níže). Kontraurbanizační tendence se u mladých rodin s dětmi projevují čím dál více. Migrace tak bývá často spojována s rodinnou migrací (Bernard, 2006; Šimon, 2014).

Šimon (2011a) v ČR vymezuje pět skupin lidí a jejich důvody, proč odcházejí z města na venkov. Jako první skupinu zmiňuje „*navrátilce a odpočinkáře*“, mezi které patří zejména starší osoby. Za „navrátilce“ považuje lidi, kteří se na důchod vrací do svého rodného bydliště. „Odpočinkářema“ nazývá obyvatele, kteří už nepracují, ale chtějí zbytek života strávit v kvalitním venkovském prostředí, které jim umožní

praktikovat své zájmy a aktivity. „*Empty nesters*“ (prázdná hnízda) je stav, kdy jsou rodiče ve středním věku a mají dospělé děti, které se přestěhovaly od rodičů do vlastního bydlení. Rodiče neupínají svou pozornost na své děti ani na práci a příjmy, ale soustředí se hlavně sami na sebe, své koníčky a kvalitní prožití zbytku života. Po změně bydliště žijí z našetřených peněz a práci si hledají v novém místě přistěhování. Lidé, kteří chtějí být na blízku přírodě, jsou „*přírodomilci a ekologové*“. Využívají místní zdroje a potraviny, žijí ohleduplně k přírodě a místním tradicím. Další skupinu tvoří „*mladí a zodpovědní*“, kteří preferují žití na venkově kvůli vlastním dětem, protože jediné na venkově mohou žít zdravěji, bezpečněji a přirozeněji. Poslední skupinou jsou „*nedobrovolní vesničané*“. Na venkově žijí z důvodu levnějších nemovitostí, mohou vlastnit větší dům nebo byt, na který by ve městě neměli finanční prostředky (Šimon, 2011a).

Za hlavní skupinu lidí, kteří se stěhují na venkov Bernard (2006) označuje takzvané „*hledáče venkova*“. Tito migranti dychtí po těsnějším spojení s přírodou, které ve velkoměstě těžko získají. Přírodu mnohdy vnímají jako vizuální estetický obraz – kulisu, kde se odehrává jejich každodenní život. Výměna městské kulisy za kulisu venkovské krajiny je pro ně velice důležitá. Za významné shledávají i klid, relaxaci, harmonii s přírodou a odpočinek, který ve městě postrádají. Touha po přírodě bývá ovlivněna očekáváním rodiny a narozením dítěte a také přáním aktivně zahradničit. Jejich cílem bývá záměrné opuštění města a usazení na jiném místě. V druhé skupině je migrace z města takzvaným „*vedleším produktem*“. Tato skupina migrantů neopouští město zejména proto, že chtějí změnit prostředí, ale z důvodu finančně dostupného a přijatelného bydlení. Odchod z města pro ně představuje racionální volbu vzhledem k rozdílným cenám nemovitostí ve městě a na venkově. Zřídka se pak objevuje motiv osobní a pracovní (Bernard, 2006). Rekreační funkce druhého bydlení může být časem některými lidmi změněna na bydlení trvalé. Změnu rekreačního bydlení na trvalý pobyt můžeme také označit jako jeden z motivů migrace (Fialová, Vágner, 2012).

Byť je kontraurbanizace v Česku malý migrační proud, tak se stala důležitým jevem současnosti. Významně přispívá k sociálnímu a populačnímu vývoji venkovských obcí (Šimon, 2014). Na venkově mají lidé šanci žít kvalitní a výhodnější život, ale za cenu horší dostupnosti zaměstnání a nevyhnutelnosti dojížděky do města za lepší prací a službami (Šimon, 2011a). Hledání klidu a odpočinku je dominujícím faktorem, který spojuje i ty nejodlišnější emigranty z města (Bernard, 2006).

### 1.3.3 Rozdíly života ve městě a na venkově

Život městský, tedy urbánní a život venkovský, rurální je odlišován už v nejstarších myšlenkách geografie. Začátek vnímání odlišností venkova od města sahá do dávné minulosti, kdy byla potřeba diferencovat uzavřené a chráněné město od otevřeného a nekontrolovatelného venkova (Klufová, 2015).

Mezi lidmi na venkově a ve městě můžeme najít dva aspekty odlišností. První aspekt souvisí s každodenním pohybem obyvatel ve městech, který ovlivňuje větší škála možností stanic a tras. Závěrem je *rozdílná struktura funkcí*, kterou mohou města či vesnice svým obyvatelům nabídnout. Za druhé zde máme aspekt *životního tempa*. Rychlost životního tempa odpovídá velikosti sídla. Z toho vyplývá, že větší města mají životní tempo (rytmy) lidí rychlejší, než je tempo obyvatel žijících na venkově (Šustrová a Šimon, 2012).

Pro město je charakteristická vysoká nabídka služeb, dostupnosti práce, možnosti výběru škol, nákupních příležitostí, sportovních a kulturních akcí, ale také ojedinělá architektura. Avšak na rozdíl od venkova je přelidněné, přeplněné auty a příliš hlučné a dynamické. Venkov není tak složitý ani dynamický, přesto je pro některé obyvatele přínosnější a méně problematický. Lidé zde žijí v souladu s přírodou a volnou krajinou. Oproti městu mohou lidé na venkově jít volně do přírody, mohou se starat o vlastní zahrádku a rozvíjet tak sami sebe. Pro mnoho migrantů je venkov opakem města a představuje protiklad klidu a rušnosti (Bernard, 2006; Šimon, 2011a). I když migranti opustí svá dosavadní bydliště z důvodu lepšího života na venkově, nadšení pro kvalitní životní styl nevydrží vždy všem migrantům. Někteří se po čase vracejí k městskému způsobu života, kde mají všeho dostatek (Librová, 2003).

#### Negativa městského způsobu života

Městský způsob života si nese jistá negativa, která popisuje Šustrová a Šimon (2012). Život ve městě není vhodný zvláště pro mladé rodiny s malými dětmi nebo pro rodiny čekající potomky z důvodu horší kvality životního prostředí. Město je známé nízkým podílem zeleně, hlukem, znečištěným ovzduším, velkou vzdáleností od nenarušené přírody, přehluštěným prostorem výstavby a dalšími. Mnoho migrantů na venkov vnímá město jako anonymní prostředí, kde se lidé nesetkávají, ale míjejí (Šustrová a Šimon, 2012). Další negativní atributy, se kterými si mnoho migrantů na venkov město pojí, jsou například spěch, napětí a stres. Město na ně působí velkým tlakem (Bernard, 2006). Mezi další zmíněná negativa patří celkově vyšší cenová úroveň města. Problémem je i drahé bydlení, obzvláště pro větší rodiny, které nemají peníze

na vyhovující a prostornější bydlení. Město také nabízí více nákupních možností, které obyvatele nutí k vyšší spotřebě (Šustrová a Šimon, 2012).

#### **Pozitiva městského způsobu života**

Tak jako má město svá negativa, má i pozitiva. Město oproti venkovu nabízí velkou dostupnost služeb, pracovních příležitostí, širší nabídku kulturních, sportovních a jiných zájmových aktivit (Bernard, 2006; Šustrová a Šimon, 2012).

#### **Pozitiva venkovského způsobu života**

Život na venkově si nese jistou řadu výhod a nevýhod. Nejčastějším faktorem ovlivňující migraci na venkov je kvalita bydlení a dostupnost přírody. Zdravé životní prostředí je jedním z nejdůležitějších důvodů a pozitiv pro migrující na venkov. Mezi další pozitiva lze uvést možnost cenově dostupnější koupě vlastního většího bydlení, obvykle rodinného domu s vlastní zahradou. Obyvatelé zde mohou snadněji rozvíjet své koníčky spojené s přírodou, seberealizovat se a najít větší svobodu, než ve městě. Venkov je obecně bezpečnějším a klidnějším místem pro život, kde přetrvávají bližší mezilidské vztahy (Bartoš, 2011; Bernard, 2006; Šustrová a Šimon, 2012).

#### **Negativa venkovského způsobu života**

Město má své problémy, ale i na venkově lze vysledovat několik negativ. Zásadním problémem je nedostatek pracovních míst pro místní obyvatele. Řešením pak často bývá každodenní dojíždka za prací, práce přes internet nebo dobrovolná nezaměstnanost. Špatná dopravní obslužnost a nízká dostupnost služeb jsou další negativa života na venkově, kvůli kterým se lidé stávají závislí na vlastních automobilech. Bez auta se na venkově obejde málokdo (Šustrová a Šimon, 2012).

#### **Integrace kontraurbanizantů do nového venkovského prostředí**

Venkov je místo, kde tradice a historie určují striktní pravidla chování (Šimon, 2011a). Mezi starousedlíky a nově přistěhovalými je značná nerovnost v životním stylu a začlenění příchozích migrantů tak bývá někdy nelehké (Šustrová a Šimon, 2012). Šimon (2014) naproti tomu konstatuje, že noví kontraurbanité na venkov jsou mnohdy starousedlíky vnímáni jako potenciál a ne jako problém. Dále tvrdí, že nově příchozí na venkov se mnohdy dobrovolně zapojují do aktivit místních komunit a přispívají tak k jejímu rozvoji. Je zde i fakt, že podíl kontraurbanitů k starousedlíkům je nízký (Šimon, 2014). Z těchto důvodů se Šimon (2014) domnívá, že začlenění kontraurbanitů do nového prostředí na venkově je neproblematické.

Setkáváme se i s názorem Bernarda (2006), který shledává přistěhovalce nepříliš veřejně činné. Jejich aktivity se odehrávají často v soukromém uzavřeném prostředí. Ač venkovské obce nabízejí celou řadu možností integrace, nově přistěhovalí je využívají pouze sporadicky. Prostředkem integrace přistěhovalců se obvykle stává nezávazný rozhovor na veřejných prostranstvích nebo při náhodném setkání. Obce venkova, které nabízejí málo možností k náhodnému setkání (nízká míra infrastruktury), tak začlenění přistěhovalců ztěžují. Typické místo pro nezávazné setkání je obchod či „hospoda“, kde lidé vyřizují běžné potřeby. Charakteristické venkovské sociální prostředí obvykle poskytuje častý kontakt stále se stejnými lidmi. Tento dennodenní kontakt usnadňuje rozvíjení vztahu mezi místními a přistěhovalci. Setkávání se s týmiž lidmi, ale neumožňuje velkou selekci vztahů, jako je tomu ve městě. Ve městě máme možnost výběru známých z různorodého a velkého počtu osob. U přistěhovalců, kteří projevují snahu účastnit se veřejného vesnického života a nedělá jim problém navazovat s ostatními obyvateli vztahy, má začlenění hladký průběh (Bernard, 2006).

Migranti svým rozhodnutím přestěhovat se na venkov ztrácejí blízké sociální kontakty s přáteli, které si udržovali ve městě, neboť dojíždět za nimi větší vzdálenosti by časově a finančně nezvládli (Šustrová a Šimon, 2012). Jsou zde i takové venkovské obce, které leží v dostupné vzdálenosti od města a dojíždka do něj není tak nereálná. Lidé jsou tak stále orientováni na město, které je svými nabídkami přitahuje. Přistěhovalci si mohou jednak udržovat blízké sociální kontakty, ale také mohou pokračovat v aktivitách už započatých (Bernard, 2006).

Přistěhovalí z města přinášejí venkovu jistá pozitiva ve smyslu vyššího kulturního a sociálního kapitálu, který zde uplatňují. Venkov se tak díky novým migrantům rozvíjí (Šustrová a Šimon, 2012). Paradoxně právě migranti z měst na venkov se významně účastní na udržení českého venkova a jeho tradici (Šimon, 2011a). Příchod mladých lidí na venkov je velice důležitý pro jeho rozvoj. Obce by měly nabídnout takové podmínky, aby mladí lidé neodcházeli, ale naopak, aby přicházeli další. Noví a mladí obyvatelé jsou důležití nejen pro rozvoj a rozpočet obce, ale jsou významní hlavně pro její budoucnost (Maříková, 2012).

## 2 Metodologická východiska

Metodologická východiska popisují veškeré postupy a vysvětlují metodické problémy a jejich řešení, které při tvorbě BP nastaly. Obsahem kapitoly jsou i metodologické ukazatele hodnocení migrace.

### 2.1 Vymezení migračního regionu Českých Budějovic

Pro vymezení vnějších hranic regionu bylo důležité, aby se jednalo o území dostatečně velké, které zahrnuje i obce venkova, neboť se BP zabývá právě venkovem v regionu Českých Budějovic (dále jen ČB). Bakalářská práce si klade za cíl hledat důvody, proč se lidé stěhují na venkov, proto BP přebírá vnější hranice migračního regionu Českých Budějovic (MR ČB) vyčleněné Čekalem (2007, 2009) a ověřené Semrádovou (2015). Pro kompaktnost území byly přiřazeny ještě dvě obce Lužice a Bošilec (Popjaková, 2013a). Ve smyslu práce Čekala (2009) MR ČB tvoří obce, které patří do správních obvodů obcí s rozšířenou působností (SO ORP) České Budějovice a Trhové Sviny. MR ČB zahrnuje středisko (město České Budějovice) a migrační zázemí, které tvoří 114 obcí. Zdrojem dat o migraci je anonymizovaná migrační databáze ČSÚ z let 1992-2004.

Čekal použil metodiku migrační regionalizace od Hampla a Müllera (1995), kteří vycházeli ze dvou základních funkcí – koncentrační a integrační. V prvním případě se jedná o stanovení migrační podřízenosti dané územní jednotky (obce), kdy je podřízení určeno pomocí nejsilnějšího směru vystěhování z této jednotky. Dále jde o stanovení kritéria nejsilnějšího vzájemného migračního vztahu, kde je indikátorem obrat vzájemné migrace. Výše zmínění autoři pro význam obou uvedených hledisek provedli jejich součet. Čekal upozorňuje na rozvoj suburbanizace a opačnou tendenci směru stěhování. Měli by se tak brát v úvahu migranti vystěhovalí ze střediska do podřízených jednotek. Rovněž poukazuje na trend snižujícího významu saldové složky migrace a vzrůstající role její integrační funkce. Pro vymezení MR ČB tak Čekal zjednodušil výše popsanou metodiku a použil tak pouhý migrační obrat, který je jediným určujícím prvkem migračního vztahu mezi sledovanými územními jednotkami (Čekal, 2009).

Dále Čekal (2009) popisuje vymezení středisek migračních regionů v Jihočeském kraji. My však pracujeme pouze s jedním, a to s městem ČB. Důležitější než metodika vymezení středisek jednotlivých migračních regionů v Jihočeském kraji pro nás je metodika přiřazení jednotlivých obcí k migračním střediskům. Čekal



jednotlivé obce k migračním střediskům přiřazoval na základě nejsilnější migrační vazby určité obce k vymezené střediskové obci v rámci Jihočeského kraje. V případě, že obec vykazovala nejsilnější migrační vazby s obcí, která středisková nebyla, byla přiřazena ke střediskové obci, do které zároveň spadala i daná „nestředisková“ obec. Nejsilnější migrační vazba určité obce je dána procentuálním podílem migračního obratu obcí na jejich celkovém migračním obratu (Čekal, 2009).

Počet obcí přiřazených k MR ČB aktualizovala Semrádová (2015). Semrádová ověřovala vnější a vnitřní hranice MR ČB proto, aby se ověřila opodstatněnost migračního regionu. A to s ohledem na skutečnost, že MR ČB vyčleněný Čekalem byl založený na starších datech z let 1992-2004. Semrádová pracovala s daty od roku 1992-2012. Nejsilnější migrační vazba se tak mohla od roku 2004 do roku 2012 mezi jednotlivými obcemi a střediskem změnit. Potřebné bylo potvrdit nebo vyvrátit hranice regionu prodloužením časové řady za pomoci použití novějších dat. Semrádová určila 8 takzvaných „problematických obcí“, u kterých se pohybovala hranice procentuálního podílu migračního obratu s ČB na celkovém migračním obratu obce pod 10 %. Dále přihlížela na počet obyvatel zkoumaných obcí. Veškeré obce, které spadaly do „problematických obcí“, měly vždy méně jak 500 obyvatel. U některých „problematických obcí“ nebyl dosažen ani počet 100 obyvatel. Pouze jedna obec – Věžovatá Pláně nesplňovala podmínky pro to, aby byla ponechána v MR ČB. Za celé sledované období činil procentuální podíl migračního obratu této obce s ČB na jejím celkovém migračním obratu 8,4 %. Tento podíl byl mezi léty 1992-2012 až 16,2 %, ale po roce 2005 hodnota klesla na 2,2 %.

### **Migrační region Českých Budějovic**

Migrační region Českých Budějovic (MR ČB) se nachází na JJZ České republiky. Skládá se z jádra migračního regionu České Budějovice a dalších 115 obcí. Do MR ČB spadá celkem 97 obcí, které jsou zároveň součástí okresu ČB. Dalších 19 obcí se již řadí do okresu jiného. Konkrétně se jedná o 10 obcí z okresu Prachatice: Babice, Chvalovice, Lhenice, Lužice, Mahouš, Malovice, Mičovice, Němčice, Netolice a Olšovice; z okresu Český Krumlov je celkem 6 obcí: Chlumeck, Holubov, Dolní Třebonín, Mojně, Křemže, Velešín a Zubčice a zbylé dvě obce Ponědraž a Smržov spadají pod okres Jindřichův Hradec (Mapa 1; Čekal, 2009; Popjaková, 2013a; VDB ČSÚ).

Protože hlavní cíl BP je sledování důvodů migrace obyvatel na venkov, bylo nezbytné si MR ČB rozdělit dle Popjakové (2013) do tří zón na jádro, suburbánní zónu

a venkov. Hranice mezi suburbánní zónou a venkovem je určena jako vnější hranice suburbánní zóny města ČB. Právě tuto hranici Českobudějovického suburbia Popjaková (2013) převzala z práce Ouředníčka a kol. (2013). Metropolitní krajské město ČB je jádrem migračního regionu. Do suburbánní zóny spadá 43 obcí, jež tvoří kompaktní území v zázemí města ČB. Zbylých 72 obcí (nyní bez obce Věžovate Pláně) jsou venkovské obce, které se nachází především v jihovýchodní a severozápadní části migračního regionu (Mapa 1). MR ČB tvoří celé SO ORP Trhové Sviny a ČB. Dále na území zasahuje ze severozápadu SO ORP Prachatice, ze západu SO ORP Český Krumlov a Kaplice a ze severu SO ORP Týn nad Vltavou a Třeboň (Mapa 1).

Dále byly obce venkova rozděleny podle počtu obyvatel do pěti velikostních kategorií: 0-199; 200-499; 500-1 000; 1 000-2 499; 2 500-4 999 obyvatel (Popjaková, 2013a; Tabulka 2).

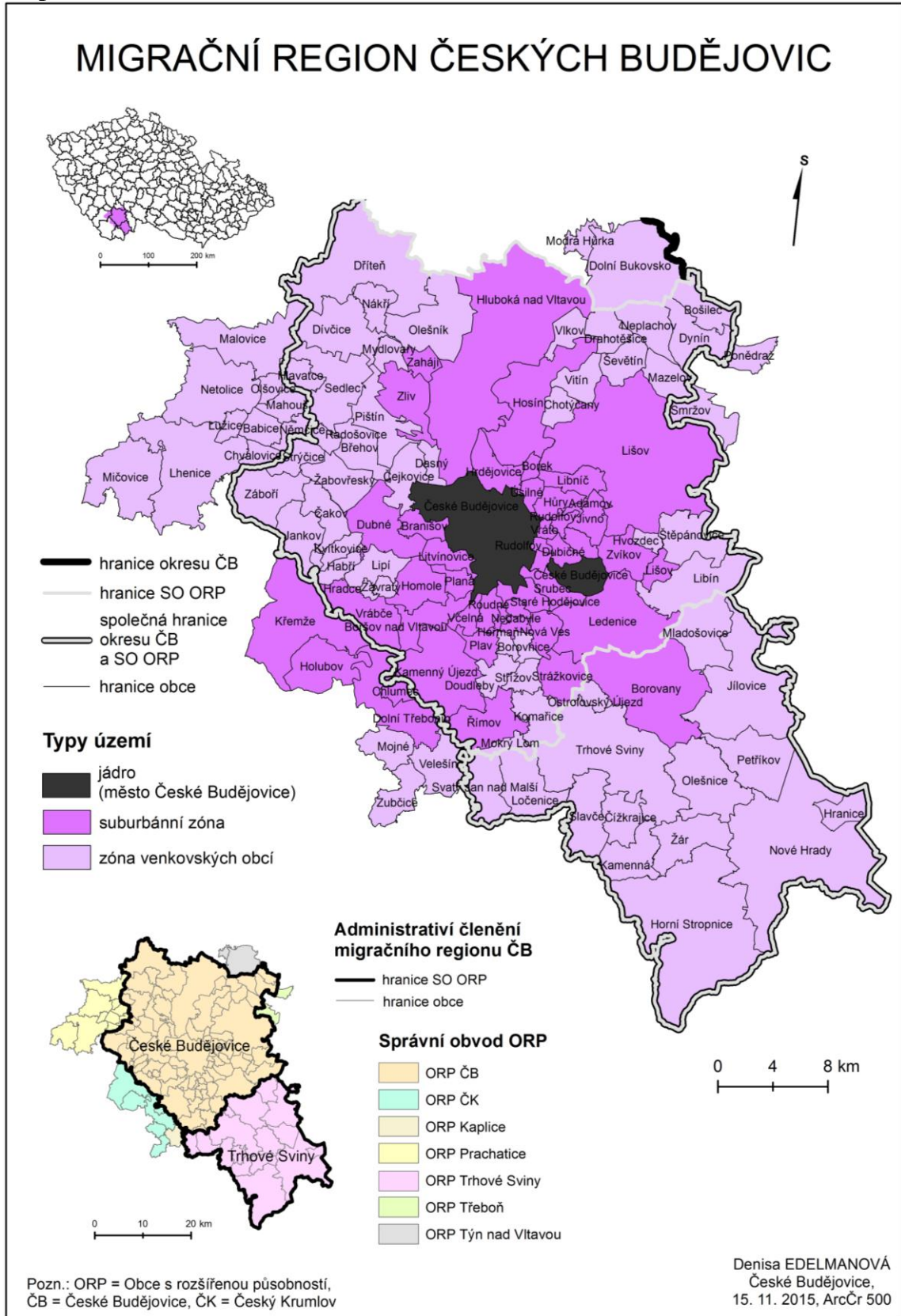
**Tabulka 2** – Počet obcí podle velikostní kategorie a zón-migračního regionu Českých Budějovic v roce 2013

| Zóny                   | SUMA | Velikostní kategorie obcí MR ČB |         |         |             |             |
|------------------------|------|---------------------------------|---------|---------|-------------|-------------|
|                        |      | 0-199                           | 200-499 | 500-999 | 1 000-2 499 | 2 500-4 999 |
| <i>Suburbánní zóna</i> | 43   | 3                               | 15      | 9       | 11          | 5           |
| <i>Venkov</i>          | 72   | 24                              | 30      | 9       | 5           | 4           |
| <i>Celkem</i>          | 115  | 27                              | 45      | 18      | 16          | 9           |

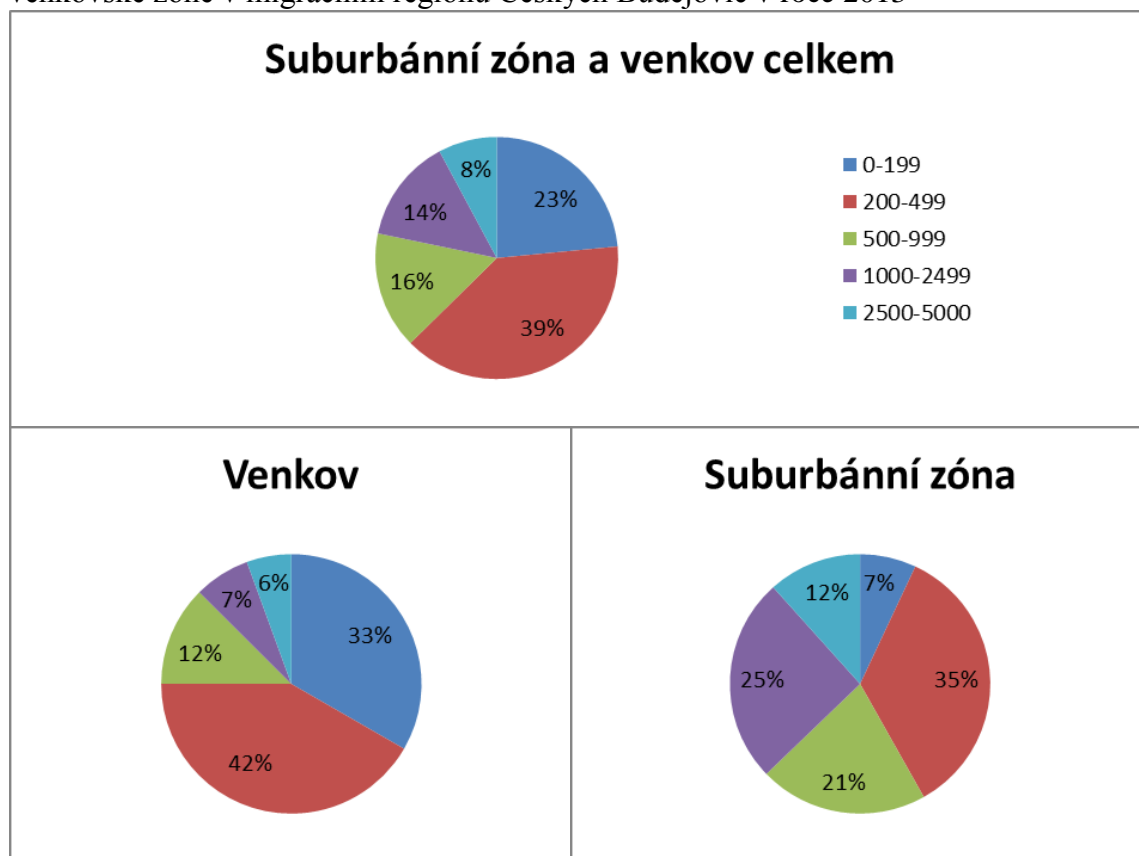
*Zdroje: Data anonymizované databáze migrace obyvatelstva obcí Jihočeského kraje ČSÚ poskytnutá Katedrou geografie Pedagogické fakulty Jihočeské univerzity v Českých Budějovicích. (dále jen KGE JČU); vlastní zpracování  
Pozn.: MR ČB = Migrační region Českých Budějovic*

MR ČB tvoří převážně malé obce do 500 obyvatel (72 obcí – 62 %). Největší zastoupení na venkově 30 obcí (42 %) patří do skupiny 200-499 obyvatel. Venkov je v této kategorii srovnatelný se suburbánní zónou, která zde má 15 obcí (35 %), což je nejvíce ze všech kategorií. Druhou nejvíce zastoupenou skupinou na venkově jsou obce s 0-199 obyvateli, kde je celkem 24 obcí (33 %). Zajímavé je, že v suburbánní zóně patří pouze 3 obce (7 %) do skupiny 0-199 obyvatel, což je nejméně ze všech kategorií. Nejmenší procentuální zastoupení obcí na venkově 6 % (4 obce) má největší velikostní kategorie 2 500-4 999 obyvatel. V kategorii 500-999 obyvatel je na venkově 9 obcí (12 %) a v kategorii 1 000-2 499 obyvatel 5 obcí (7 %). V závěru můžeme říci, že na venkově 54 obcí (75 %) z celkových 72 obcí jsou obce malé, kde je do 500 obyvatel (Tabulka 2, Graf 1).

Mapa 1



**Graf 1** – Podíly velikostních kategorií obcí na celkovém počtu obcí v suburbánní zóně a venkovské zóně v migračním regionu Českých Budějovic v roce 2013



Zdroje: podkladová data D. Popjaková (2013) a M. Semrádová (2015)+ vlastní zpracování  
 Pozn.: Velikostní kategorie obcí jsou určeny podle počtu obyvatel

## 2.2 Metody analýzy statistických dat

Základním ukazatelem používaným na hodnocení migračního pohybu je **hrubá migrace** (neboli objem migrace), což je celkový součet všech přistěhovalých a vystěhovalých určité územní jednotky za určitý čas. Lze ho dělit na **hrubou emigraci** (celkový počet emigrantů) a **imigraci** (celkový počet imigrantů). Hrubá migrace může být vyjádřena absolutně (počtem migrantů) nebo relativně (v promilích). Relativní vyjádření nám ukazuje intenzitu migrace, jež je mnohdy vyjádřena pomocí hrubé míry. Relativní ukazatel je používán hlavně u vnitřní migrace. **Hrubá míra migrace** je celkový počet migrantů přepočtený na 1 000 obyvatel středního stavu (Toušek, 2008). **Migrační saldo** označován také jako **čistá migrace** je konečným výsledkem migrace. Získáme ho rozdílem počtu přistěhovalých a vystěhovalých. Pokud dosahuje kladných hodnot, jedná se o **čistou imigraci** – migrační přírůstek (počet imigrantů je vyšší než počet emigrantů). Jestliže má hodnoty záporné, jde o **čistou emigraci** (počet emigrantů je vyšší než počet imigrantů). Migrační saldo jde opět vyjádřit absolutně a relativně (Pavlík a Kalibová, 2005; Toušek, 2008).

### Souhrn hlavních migračních ukazatelů

(dle Jurčové, 2005; Klufové, 2008; Pavlíka a Kalibové, 2005; Touška, 2008):

- ***Střední stav obyvatelstva ( $S'$ )*** – početní stav obyvatelstva k 1.7. daného roku,
- ***Hrubá migrace / objem migrace*** – úhrn přistěhování a vystěhování v určité územní jednotce,
- ***Hrubá imigrace / objem imigrace ( $I$ )*** – absolutní vyjádření počtu imigrantů (přistěhovalých),
- ***Hrubá emigrace / objem emigrace ( $E$ )*** – absolutní vyjádření počtu emigrantů (vystěhovalých),
- ***Hrubá míra imigrace ( $Hmi$ )*** – relativní vyjádření počtu imigrantů (přistěhovalých) na 1 000 obyvatel středního stavu, v promilích (‰),
  - $Hmi = \frac{I}{S'} * 1000$
- ***Hrubá míra emigrace ( $Hme$ )*** – relativní vyjádření počtu emigrantů (vystěhovalých) na 1 000 obyvatel středního stavu, v promilích (‰),
  - $Hme = \frac{E}{S'} * 1000$
- ***Migrační obrat ( $MO$ )*** – absolutní vyjádření součtu hrubé imigrace a hrubé emigrace,
  - $MO = I + E$
- ***Hrubá míra migračního obratu ( $HMMO$ )*** – migrační obrat na 1 000 obyvatel středního stavu (obvykle za rok), v promilích (‰),
  - $HMMO = \frac{I+E}{S'} * 1000$
- ***Migrační saldo ( $MS$ )*** – absolutní vyjádření rozdílu hrubé imigrace a hrubé emigrace,
  - $MS = I - E$
- ***Hrubá míra migračního salda ( $HMMS$ )*** – migrační saldo na 1 000 obyvatel středního stavu (obvykle za rok), v promilích (‰),
  - $HMMS = \frac{I-E}{S'} * 1000$
- ***Index migračního salda ( $IMS$ )*** – podíl migračního salda a migračního obratu; ukazatelem efektivnosti migrace, hodnota dosahuje velikosti 0-1,
  - $IMS = \frac{MS}{MO}$

### 2.3 Výběr venkovských obcí pro terénní výzkum

Na základě statistických dat ve sledovaném období 1992-2013, tedy za 21 let, můžeme sledovat dlouhodobý populační vývoj a migrační data v jednotlivých obcích migračního regionu Českých Budějovic (MR ČB). Výběr obcí pro provedení terénního výzkumu byl stanoven na základě několika kritérií: zóny migračního regionu, velikostní kategorie obcí, časové dostupnosti obcí a především na základě migrační bilance obyvatel obcí ve vztahu k jádru.

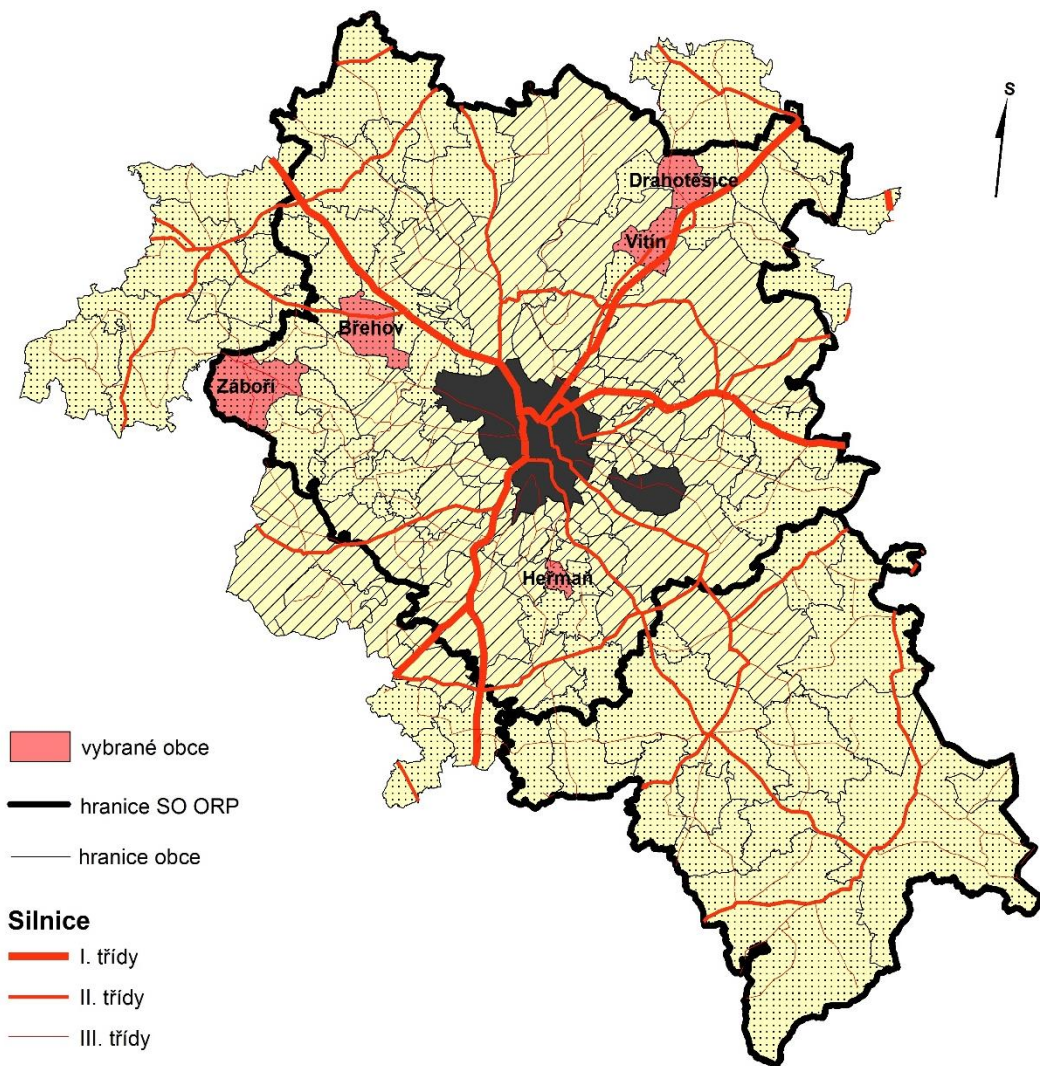
Obce musely být vybrány na základě zadání a cílů BP. Kontraurbanizace souvisí se stěhováním obyvatel z měst právě do malých obcí vzdálených od města, mimo metropolitní území. To znamená, že byly brány v úvahu pouze **obce venkovské** – obce za suburbánní hranicí a **obce malé** – do 500 obyv. Byly zastoupeny i nejmenší obce do 199 obyv., ale také malé obce s 200-499 obyv. Dále **obce časově výrazněji vzdálené od centra** – průměrná časová dostupnost vybrané obce prostředky veřejné dopravy trvala minimálně 30 minut od jádra. Z hlediska ukazatele migrace zároveň **obce, které měly kladné migrační saldo** ve vztahu k ČB. Hrubá míra migračního salda dané obce (HMMS) musela dosahovat hodnoty nad 10 %.

V rámci vymezeného území MR ČB a dle stanovených kritérií pak byly pro hlubší analýzu důvodů stěhování na venkov vybrány konkrétně obce – Heřmaň, Vitín, Drahotěšice, Břehov a Záboří (Mapa 2).

Obec **Heřmaň** leží nejbližší k městu České Budějovice, asi 7 km JJV směrem. HMMS za období 1992-2013 je 16,5 %, nejvyšší HMMS obec vykazovala v roce 1995, a to 87,6 %, kdy se migrační saldo (MS) rovnalo v absolutním vyjádření 12 obyvatelům. Nejvyšší MS bylo v roce 2003 s hodnotou 13 obyvatel a za celé sledované období bylo zjištěno MS na úrovni 56 obyvatel. Počet obyvatel od roku 1992 do roku 2013 vzrostl ze 122 na 191 (o 69 obyv. – koeficient růstu činil 1,6). Další sledovanou obcí je **Vitín**, který leží 14 km SV od Českých Budějovic. HMMS obce za celé sledované období byla průměrně na úrovni 14,6 %, nejvyšší hodnoty byly dosaženy v roce 2004, a to 54,9 %, kdy MS v absolutním vyjádření činilo 15 obyvatel. Avšak absolutně se nejvíce obyvatel přistěhovalo do obce v roce 2006 (16 obyvatel). Počet obyvatel během sledovaného období vzrostl z 260 na 401 obyvatel (o 141 obyv. – koeficient růstu byl 1,5). Třetí vybranou obcí jsou **Drahotěšice** ležící 17 km SSV od Českých Budějovic. Za celé sledované období byla zaznamenána HMMS 13 %, s nejvyšší hodnotou v roce 1996, a to 49,8 %. V tomto roce byla i nevyšší hodnota absolutního MS, a to 10 osob. MS za celé období činilo 65. Počet obyvatel od roku

Mapa 2

## OBCE URČENÉ PRO TERÉNNÍ VÝZKUM V MIGRAČNÍM REGIONU ČESKÝCH BUDĚJOVIC V ROCE 2015



Pozn.: SO ORP = Správní obvod obce s rozšířenou působností

Denisa EDELMANOVÁ  
České Budějovice, 18. 11. 2015, ArcČr 500

1992 do roku 2013 stoupl ze 196 na 303 obyvatel (o 107 obyv. – s koeficientem růstu 1,5). Čtvrtá obec je **Břehov**, který se nachází 12 km SZ od Českých Budějovic. HMMS za celé zkoumané období je 12,6 ‰, nejvyšší byla v roce 2000, a to 55 ‰, kdy i MS bylo nejvyšší s hodnotou 6 obyvatel. Od roku 1992-2013 se počet obyvatel změnil ze 107 na 140 obyvatel (o 33 obyv. s koeficientem růstu 1,3). Poslední je obec **Záboří**, které leží 16 km ZSZ od Českých Budějovic. HMMS v letech 1992-2013 byla 11,9 ‰, nejvyšší v roce 2010 42,4 ‰ s MS 14 obyvatel, které bylo též nejvyšší v tomto roce. Za období 1992-2013 dosahovalo MS Záboří 81 obyvatel. Počet obyvatel se zvýšil z 293 na 355 obyvatel (o 62 obyv. – koeficient růstu dosahoval 1,2; Mapa 2 a Tabulka 3).

#### **2.4 Metoda kvalitativního výzkum a dotazníkové šetření**

Pro to, abychom získali kvalitní data, která se týkají výzkumné otázky, proč se lidé stěhují na venkov, je třeba poznat teorii **kvalitativního výzkumu**. Někdy lze kvalitativní výzkum chápat jako doplněk kvantitativních výzkumných strategií. Na začátku výzkumu vybere výzkumník téma a stanoví zásadní výzkumné otázky (Hendl, 2005). Dále musí výzkumník rozhodnout o způsobu sběru dat (Giddens, 2013). Hlavní metodu pro sběr dat tvoří naslouchání vyprávění, kladení otázek lidem a získávání jejich odpovědí. Jsou dvě krajní formy dotazování: dotazníky s pevně danou strukturou otázek a volné rozhovory. Mezi nimi existuje střední cesta polostrukturovaného dotazování (Hendl, 2005).

Přínosem kvalitativní strategie je, že zkoumá fenomén v přirozeném prostředí, dobře reaguje na místní situace a podmínky, získává hloubkový popis, vhléd do zkoumané reality a hledá lokální příčinné souvislosti. Poskytuje nám podrobné informace, proč se daný fenomén objevil (Hendl, 2005, s. 52-53). Je důležité, abychom si uvědomili, že výsledky nejsou vždy zobecnitelné na celou populaci, neboť pracujeme s omezeným počtem jedinců (Hendl, 2005).

Pro vytvoření dobrého dotazníku, je třeba znát i teorie jeho tvorby. **Dotazník** je běžný nástroj, který je určen výzkumnými otázkami pro sběr kvantitativních i kvalitativních dat. Je velice důležité rozhodnout, zda výzkumník vypracuje dotazník zcela sám, nebo použije některý z již existujících dotazníků, či zkombinuje tyto dvě možnosti (Punch, 2008, s. 46-47). Dle Puncha je vhodné dát přednost již existujícím nástrojům před vlastním návrhem. Punch (2008) tvrdí, že úspěšný dotazník je směsí existujících nástrojů a částí, které jsou vlastní tvorbou výzkumníka.



**Tabulka 3 – Demografické charakteristiky vybraných obcí migračního regionu Českých Budějovic v letech 1992-2013**

| Obce        | Ukazatel  | Rok  |      |      |       |       |      |      |      |      |       |      |      |       |      |      |      |      |       |      |      | Ukazatel | Období<br>1992-2013 |                |      |
|-------------|-----------|------|------|------|-------|-------|------|------|------|------|-------|------|------|-------|------|------|------|------|-------|------|------|----------|---------------------|----------------|------|
|             |           | 1992 | 1993 | 1994 | 1995  | 1996  | 1997 | 1998 | 1999 | 2000 | 2001  | 2002 | 2003 | 2004  | 2005 | 2006 | 2007 | 2008 | 2009  | 2010 | 2011 |          |                     | 2012           | 2013 |
| Heřmaň      | HMMS (%)  | 0,0  | 0,0  | 46,2 | 87,6  | -36,0 | 0,0  | 0,0  | 34,2 | 0,0  | -6,9  | 13,8 | 84,4 | -18,6 | -6,3 | 18,9 | 31,1 | 18,2 | 68,6  | 5,5  | 5,5  | -10,7    | 26,2                | HMMS (%)       | 16,5 |
|             | MS (abs.) | 0    | 0    | 6    | 12    | -5    | 0    | 0    | 5    | 0    | -1    | 2    | 13   | -3    | -1   | 3    | 5    | 3    | 12    | 1    | 1    | -2       | 5                   | MS (abs.)      | 56   |
|             | PO        | 122  | 126  | 130  | 137   | 139   | 139  | 144  | 146  | 151  | 144   | 145  | 154  | 161   | 160  | 159  | 161  | 165  | 175   | 182  | 182  | 187      | 191                 | Kr (2013/1992) | 1,6  |
| Vitín       | HMMS (%)  | 3,8  | 7,7  | 0,0  | -11,8 | -12,1 | 8,2  | 12,2 | 4,0  | 19,8 | 52,4  | 3,9  | 23,0 | 54,9  | 28,1 | 54,1 | 35,3 | 15,2 | -11,5 | 30,0 | 18,3 | 5,0      | -12,5               | HMMS (%)       | 14,6 |
|             | MS (abs.) | 1    | 2    | 0    | -3    | -3    | 2    | 3    | 1    | 5    | 13    | 1    | 6    | 15    | 8    | 16   | 11   | 5    | -4    | 11   | 7    | 2        | -5                  | MS (abs.)      | 94   |
|             | PO        | 260  | 260  | 260  | 255   | 247   | 244  | 246  | 249  | 253  | 248   | 255  | 261  | 273   | 285  | 296  | 312  | 329  | 347   | 367  | 383  | 398      | 401                 | Kr (2013/1992) | 1,5  |
| Drahotěšice | HMMS (%)  | 10,2 | 0,0  | 0,0  | 26,5  | 49,8  | 23,9 | 0,0  | 23,8 | 9,1  | -14,5 | 14,4 | 4,8  | 0,0   | 32,0 | 25,6 | 12,2 | 15,9 | 7,6   | 22,3 | 7,1  | 10,4     | 6,6                 | HMMS (%)       | 13   |
|             | MS (abs.) | 2    | 0    | 0    | 5     | 10    | 5    | 0    | 5    | 2    | -3    | 3    | 1    | 0     | 7    | 6    | 3    | 4    | 2     | 6    | 2    | 3        | 2                   | MS (abs.)      | 65   |
|             | PO        | 196  | 192  | 185  | 189   | 201   | 209  | 211  | 210  | 220  | 207   | 208  | 209  | 212   | 219  | 234  | 245  | 252  | 263   | 269  | 283  | 289      | 303                 | Kr (2013/1992) | 1,5  |
| Břehov      | HMMS (%)  | 0,0  | 9,6  | 0,0  | 30,3  | -30,9 | 20,2 | 9,8  | -9,6 | 55,0 | 0,0   | 0,0  | -9,1 | 9,1   | 0,0  | 18,3 | 18,2 | 35,4 | 33,9  | 8,2  | 30,3 | 29,2     | 7,1                 | HMMS (%)       | 12,6 |
|             | MS (abs.) | 0    | 1    | 0    | 3     | -3    | 2    | 1    | -1   | 6    | 0     | 0    | -1   | 1     | 0    | 2    | 2    | 4    | 4     | 1    | 4    | 4        | 1                   | MS (abs.)      | 31   |
|             | PO        | 107  | 104  | 101  | 99    | 97    | 99   | 102  | 104  | 109  | 110   | 110  | 110  | 110   | 109  | 109  | 110  | 113  | 118   | 122  | 132  | 137      | 140                 | Kr (2013/1992) | 1,3  |
| Záboří      | HMMS (%)  | -3,4 | 20,1 | 0,0  | 0,0   | 6,6   | 0,0  | 0,0  | 3,4  | 16,8 | 27,2  | 20,2 | 0,0  | 6,8   | 16,6 | 9,7  | 9,6  | 22,3 | 12,6  | 42,4 | 20,2 | 5,7      | 19,7                | HMMS (%)       | 11,9 |
|             | MS (abs.) | -1   | 6    | 0    | 0     | 2     | 0    | 0    | 1    | 5    | 8     | 6    | 0    | 2     | 5    | 3    | 3    | 7    | 4     | 14   | 7    | 2        | 7                   | MS (abs.)      | 81   |
|             | PO        | 293  | 298  | 304  | 305   | 303   | 296  | 292  | 292  | 297  | 294   | 297  | 296  | 294   | 302  | 310  | 313  | 314  | 317   | 330  | 346  | 352      | 355                 | Kr (2013/1992) | 1,2  |

Zdroje: Data anonymizované databáze migrace obyvatelstva obcí Jihočeského kraje ČSÚ poskytnutá KGE JČU; vlastní zpracování a výpočty

Pozn.: HMMS=hrubá míra migračního salda; MS=migrační saldo; PO=počet obyvatel; Kr=koeficient růstu; Abs.=absolutně

Metoda dotazníkového šetření má mnoho *nevýhod*, mezi které jednoznačně patří: hloubka výzkumu, formulace dotazníkových položek a také zkreslení údajů ze strany respondentů (Giddens, 2013; Punch 2013). Otázky v dotazníku by měly být položeny co nejpřesněji, aby je všichni respondenti pochopili jednoznačně, stejně a správně. Respondent musí vždy pochopit, na co se ho ptáme. Vhodně zvolená formulace jednotlivých otázek je velice důležitá, poskytuje nám žádané informace, ale také ulehčuje vyhodnocení získaných dat (Fertalová, Madziková, 2008; Giddens, 2013). Punch (2008, str. 51) upozorňuje, že použití existujícího nástroje řeší problém s formátem kladení otázek. Dotazník by měl zvažovat etické aspekty, které zahrnují utajení a anonymitu. Rovněž by měl být respondent seznámen s tím, co se stane s informacemi, které se od něj získají. (Giddens, 2013; Punch, 2008).

**Přínosem** dotazníku je nízká časová a finanční náročnost a rychle získaná data, která jsou zaznamenaná do přehledné podoby oproti rozhovorům. Odpovědi jdou tedy jednoduše kvantifikovat a analyzovat (Giddens, 2013).

Do dotazníkového šetření můžeme zařadit uzavřené otázky, typu ano/ne, ale také otevřené otázky, kdy dotazovaní mohou odpovědět svými vlastními slovy (Giddens, 2013; Hendl, 2005, s. 61). Při problematice, kdy se hodnotí nějaký jev, je vhodné použít stupnice, a to numerické (od 1 = nejlepší po 5 = nejhorší) nebo výrazové např. od velmi dobře po nevyhovující (Fertalová, Madziková, 2008).

## **2.5 Metodické problémy při zpracování práce**

V první fázi kvalifikační práce byla prostudována literatura související s danou tematikou. Následně byly stanoveny cíle a hypotézy, které jsou součástí úvodu práce. Veškeré nastudované problémy z odborné literatury hodnotí kapitola „Teoretická východiska“. Součástí kapitol 1, 2 a 3 jsou všechny prameny, se kterými bylo pracováno v průběhu práce. Proto není potřeba věnovat samostatnou kapitolu řešerši literatury.

Druhá fáze BP byla opřena o statistická data (tvrdá data). Zpracování statistických dat bylo složité, neboť časová řada dat o migraci v regionu Českobudějovicka z let 1992-2012 byla přebrána od Semrádové (2015) a tudíž byla ovlivněna již předešlou kvalifikační prací. Data byla poskytnuta neaktualizovaná, a to s původně zařazenou obcí Věžovatá Pláně, kterou Semrádová (2015) musela později vyřadit, blíže viz kapitola 2.1. Proto veškerá statistická data poskytnutá Semrádovou

(2015) bylo nezbytné předělat a to odstraněním výše zmíněné obce a následným přepočítáním dat.

V další fázi byla doplněna časová řada dat o migraci v regionu Českobudějovicka z let 1992 až 2012 o neaktuálnější rok 2013. Data byla doplněna na základě Českého statistického úřadu z anonymizované databáze migrace obyvatel Jihočeského kraje, jež byla poskytnuta katedrou geografie Pedagogické fakulty Jihočeské univerzity v Českých Budějovicích. Poté byl aktuální vývoj migrace v MR ČB analyzován v kapitole 4, a to na základě tvrdých dat.

Časově nejnáročnější část práce byl sběr měkkých dat – dotazníků a interview se starosty obcí a následné jejich utřídění. Sběr dotazníků byl náročný jednak časově, ale také nespoluprací 30 % dotázaných. Časově náročné byly i polostrukturované rozhovory se starosty obcí, které bylo mnohdy těžké naplánovat. Výsledky sběru měkkých dat jsou analyzovány a zobecněny v poslední části předložené práce.

**Terénní výzkum** byl zaměřen na zjišťování informací týkajících se hlavního cíle BP, tj. důvodů stěhování obyvatel na venkov v MR ČB do vytypovaných venkovských obcí. Migraci můžeme sledovat přímo od stolu díky statistickým datům, ovšem důvody, proč se lidé stěhují, ze statistik nevyčteme. Proto byla zvolena metoda kvalitativního výzkumu formou řízeného a polořízeného rozhovoru s místními lidry a dotazníkového šetření nebo interview přímo v terénu ve vybraných obcích s dotknutými migranty. Dle Šimona a Ouředníčka (2010) může standardizované dotazování a kvalitativně orientovaný rozhovor přinést detailní materiál pro snazší pochopení motivací a rozhodnutí, které vedly ke změně rezidenčního prostředí.

**Dotazník** byl navržen spolu s vedoucí BP doc. RNDr. Dagmar Popjakovou, PhD. a dále byl sestaven na základě poznatků získaných z prostudované literatury (viz předchozí kapitola). Navržení dobrého nového originálního dotazníku vyžaduje odborné znalosti a mnoho času na ověření (Punch, 2008). Vzhledem k autorově malé zkušenosti a na základě konzultací s vedoucí práce, bylo nejvhodnější převzít dotazník již hotový a vyzkoušený v praxi. Část otázek byla převzata z publikace Bartoš (2011). Dalším hlavním zdrojem pro sestavení dotazníku byla publikace Ouředníček, Špačková, Feřtřová (2011). Ucelený dotazník je uveden v příloze (Příloha 1 – Dotazník).

V dotazníku byly použity jak otevřené, tak uzavřené otázky. Celkem bylo položeno 20 otázek, 9 z nich bylo otevřených, kdy dotazovaní mohli napsat odpověď bez omezení. Dalších 11 otázek bylo uzavřených, zde respondenti vybírali z možných odpovědí. Pro uzavřené otázky byly využity jak jednoduché odpovědi „ano x ne“,

tak kroužkování z předem daných odpovědí, ale také škála od 1 do 5, kdy 1 znamenalo, že je to nejvíce ovlivnilo a 5 – nejméně ovlivnilo.

V první části dotazníku byly otázky zaměřeny na identifikaci respondenta. Okruh prvních devíti otázek se týkal pohlaví, věku, rodinného stavu, počtu dětí, místa bydliště a zaměstnání. Druhý okruh dotazníku byl orientován na hlavní cíl BP, na hledání důvodů migrace na venkov. Otázky 10. a 11. se týkaly objevení místa současného bydliště a vztahu k tomuto místu. V otázce 13. respondenti odpovídali na to, kdo z jejich rodiny přišel s nápadem odstěhovat se na venkov. Otázky 14. a 15. se dotazovaly na pozitiva nového prostředí a negativa předchozího bydlení, které dotazovaní subjektivně popisovali. V následující otázce nás zajímalo, zda jsou respondenti spokojeni s jejich rozhodnutím odstěhovat se na venkov. Otázky 17. a 18. se týkaly spokojenosti s vybaveností obce a charakteristik, které ovlivnily migranty přestěhovat se na venkov. Zde respondenti objektivně zhodnotili danou situaci. Poslední dvě otázky byly subjektivního charakteru. Dotazovaní odpovídali na to, jaká další pozitiva vidí na jejich obci a které faktory jim naopak bránily přestěhovat se na venkov.

Dotazníkovému průzkumu dotknutých migrantů vytipovaných obcí vždy předcházela **polostrukturovaný rozhovor** s lokálními lidry obcí. V tomto případě je reprezentovali starostové obcí. Starostům byly pokládány otevřené otázky, na které volně odpovídali bez jakéhokoliv omezení. První otázky byly zaměřeny na vztah lídra k obci, ve které vykonává funkci starosty. Druhý okruh otázek se týkal vybavenosti obce, přirozené atraktivity obce a dalších možných „lákad“ pro nové obyvatele. Třetí okruh otázek byl orientován na dotknuté migranty, zejména na jejich vztah k místním obyvatelům. Poslední část interview byla nasměrována k otázkám, zda mají zájem o to, aby se do jejich obce lidé stěhovali, popřípadě, co pro to dělají či zda mají nějakého jiného lídra, který by se na migraci nových obyvatel do obce podílel.

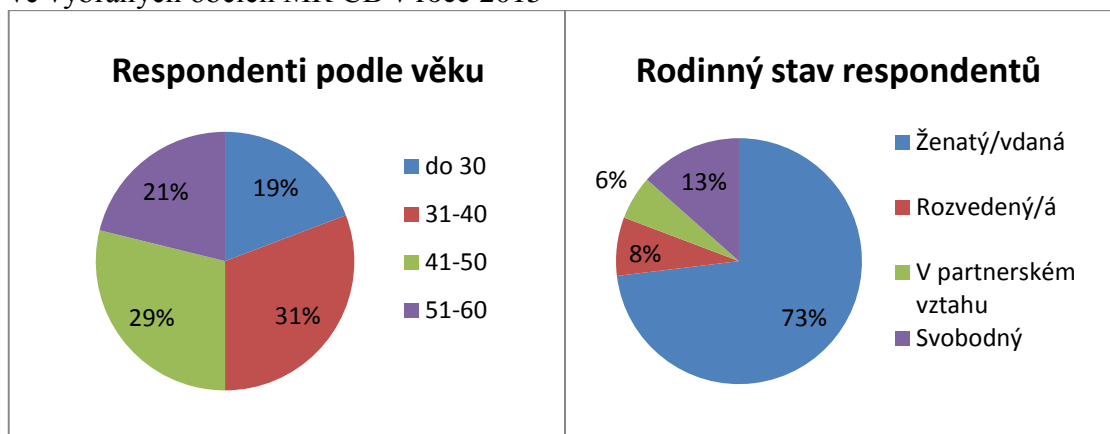
Přístup místních lídrů byl různý. Ne vždy se s nimi dala schůzka pro interview domluvit jednoduše. Ve třech případech proběhlo setkání se starosty na obecním úřadě dané obce. V jednom případě se konal rozhovor jak telefonicky, tak později při náhodném setkání, kdy v obci bylo prováděno dotazníkové šetření. V posledním případě proběhl rozhovor s místním lídrem nejdříve telefonicky a následně po domluvě i prostřednictvím e-mailu, kde volně odpovídal na předem položené otázky. Celkem proběhlo 5 polostrukturovaných rozhovorů se starosty obcí Heřmaň, Vítín, Drahotěšice, Břehov a Záboří. Polostrukturované rozhovory umožnily pohlédnout na daný problém z komplexního hlediska a pomohly ho tak jednodušeji pochopit.

## 2.6 Charakteristika východiskového souboru respondentů

Základní soubor respondentů (Tabulka 4) byl vyhledáván na základě doporučení starostů obcí, se kterými před dotazníkovým šetřením proběhlo interview. Další z indikátorů pro výběr respondentů byla ve vybraných obcích nová zástavba či zrekonstruované domy, neboť se dalo předpokládat, že právě zde žijí nově přistěhovalí obyvatelé. V neposlední řadě byli dotazováni obyvatelé, na které odkázali již dotazovaní respondenti nebo sousedé.

Vlastní empirický výzkum proběhl v období listopad 2015 až březen 2016. Dotazníky byly určeny pouze zletilým obyvatelům vybraných obcí. Celkem bylo osloveno 61 dotknutých migrantů. Dále bylo 15 dotazníků zanecháno v domovních schránkách nově přistěhovalých obyvatel. Z 61 oslovených celkem 48 dovolilo provést dotazníkový průzkum a z 15 ponechaných dotazníků se vrátili 4. Návratnost dotazníků byla necelých 70%. Východiskový soubor tak celkem tvoří 52 respondentů – migrantů na vzdálený venkov. Z toho je téměř 56 % mužů a 44 % žen. Nejvíce vyplněných dotazníků bylo získáno v obcích Heřmaň a Vitín, a to po 12 respondentech (23,1 %). V obci Břehov bylo vyplněno 11 dotazníků (21,2 %), v obci Záboří 10 dotazníků (19,2) a v Drahotěšicích 7 dotazníků (13,5 %).

**Graf 2** – Podíl respondentů podle jednotlivých kategorií věku a rodinného stavu ve vybraných obcích MR ČB v roce 2015



Zdroje: Vlastní data a výpočty

Pozn.: MR ČB=migrační region Českých Budějovic, Podíl počtu respondentů zkoumaného jevu na celkovém počtu respondentů

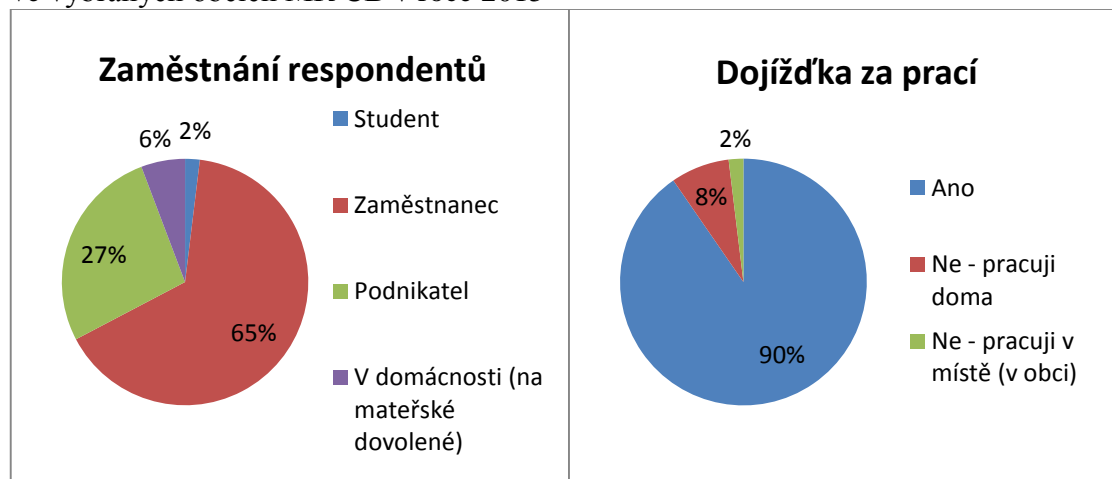
Další znaky oslovených migrantů patrné z Tabulky 4, ukazují, že migraci na vzdálený venkov podstupují především mladé rodiny s dětmi, což potvrzuje část hypotézy č. 2. Je to zřejmé z hlediska věkové struktury. Základní soubor respondentů je tvořen převážně obyvateli v rozmezí 31-40 let (30,8 %), dále obyvateli 41-50 let (28,8 %), obyvatel v rozmezí 51-60 let bylo 21,2 % a ve věku do 30 let bylo pouhých

19,2 %. Dále trend potvrzuje kategorie rodinného stavu, kdy byla většina dotázaných (73,1 %) ženatých/vdaných a nejméně respondentů žilo v partnerském vztahu (Graf 2). Při pohledu na počet dětí, můžeme říci, že průměrně na jednoho respondenta připadá 1,7 dítěte, to nám dokazuje fakt, že se do vybraných obcí stěhují převážně rodiny s dětmi.

Zajímavé je sledovat délku trvalého pobytu nově přistěhovalých obyvatel dotknutých obcí. Nejvíce dotázaných žije na novém místě 0-2 roky nebo 6-10 let, a to po 14 migrantech (21,2 %). Nejmenší skupinu tvoří obyvatelé, kteří ve vybraných obcích žijí 3-5 let.

Rozložení dotázaných z hlediska jejich zaměstnání a jejich dojížděky za prací znázorňuje graf 3. Většina respondentů (65 %) jsou zaměstnanci. Výrazné je i zastoupení podnikatelů, a to 27 %. Menší podíl (6 %) migrantů na venkov je na mateřské dovolené a zbylá 2 % respondentů jsou studenti. Co se týče dojížděky za prací, tak 90 % dotázaných respondentů za prací dojíždí – zejména do ČB. Jedna desetina obyvatel za prací nedojíždí, z toho 8 % pracují doma a 2 % pracují v místě bydliště. Po přestěhování na venkov celkem 33 % dotknutých migrantů změnilo své zaměstnání, zato 67 % respondentů setrvalo u své původní práce.

**Graf 3** – Podíl respondentů podle jednotlivých kategorií zaměstnání a dojížděky za prací ve vybraných obcích MR ČB v roce 2015



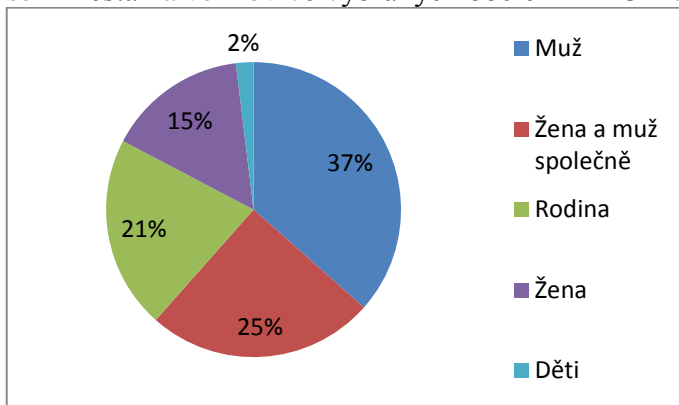
Zdroje: Vlastní data a výpočty

Pozn.: MR ČB=migrační region Českých Budějovic, Podíl počtu respondentů zkoumaného jevu na celkovém počtu respondentů

Naprostá většina dotázaných (90 %) uvedla, že žije v rodinném domě. V bytovém domě bydlí celkem 8 % oslovených migrantů. Jiné typy bydlení jako chatu, chalupu a další využívají pouze 2 % dotázaných. Příklady jednotlivých typů bydlení oslovených migrantů na venkov jsou uvedeny na fotografiích v příloze (viz Příloha 2-7).

Na otázku, kdo z rodiny přišel s nápadem odstěhovat se z města na venkov nejvíce (37 %) respondentů odpovědělo: „muž“ – otec, manžel a přítel. Na druhém místě byli „žena a muž společně“ – manželé, pár či rodiče (Graf 4). Pozitivní je fakt, že 100 % dotázaných je spokojeno se svým rozhodnutím odstěhovat se z města na venkov.

**Graf 4** – Podíl respondentů podle toho, kdo z rodiny přišel s nápadem odstěhovat se z města na venkov ve vybraných obcích MR ČB v roce 2015



Zdroje: Vlastní data a výpočty

Pozn.: MR ČB=migrační region Českých Budějovic, Podíl počtu respondentů zkoumaného jevu na celkovém počtu respondentů

**Tabulka 4 – Charakteristiky východiskového souboru respondentů ve vybraných obcích MR ČB v roce 2013**

| Obce               |                   | Počet respondentů | Ukazatel           |             |                              |             |             |             |              |             |                      |             |            |                              |             |             |           |
|--------------------|-------------------|-------------------|--------------------|-------------|------------------------------|-------------|-------------|-------------|--------------|-------------|----------------------|-------------|------------|------------------------------|-------------|-------------|-----------|
|                    |                   |                   | Z toho             |             |                              |             |             |             | Rodinný stav |             |                      |             | Počet dětí | Délka trvalého pobytu (roky) |             |             |           |
|                    |                   |                   | Pohlavní struktura |             | Věková struktura (podle let) |             |             |             | Ženatý/vdaná | Rozvedený/á | V partnerském vztahu | Svobodný/á  |            | 0-2                          | 3-5         | 6-10        | 10-15     |
|                    |                   |                   | Muži               | Ženy        | Do 30                        | 31-40       | 41-50       | 51-60       |              |             |                      |             |            |                              |             |             |           |
| <b>Heřmaň</b>      | absolutně         | 12                | 6                  | 6           | 2                            | 5           | 3           | 2           | 10           | 1           | 1                    | -           | 18         | 2                            | 3           | 3           | 4         |
|                    | relativně (v %) * | 23,1              | 11,5               | 11,5        | 3,8                          | 9,6         | 5,7         | 3,8         | 19,2         | 1,9         | 1,9                  | -           | 21         | 3,8                          | 5,7         | 5,7         | 7,7       |
| <b>Vitín</b>       | absolutně         | 12                | 7                  | 5           | 3                            | 3           | 5           | 1           | 8            | -           | 1                    | 3           | 20         | 6                            | 2           | 3           | 1         |
|                    | relativně (v %) * | 23,1              | 13,5               | 9,6         | 5,7                          | 5,7         | 9,6         | 1,9         | 15,4         | -           | 1,9                  | 5,7         | 23,3       | 11,5                         | 3,8         | 5,7         | 1,9       |
| <b>Drahotěšice</b> | absolutně         | 7                 | 4                  | 3           | 1                            | 3           | 1           | 2           | 6            | -           | -                    | 1           | 18         | 1                            | 2           | 3           | 1         |
|                    | relativně (v %) * | 13,5              | 7,7                | 5,8         | 1,9                          | 5,7         | 1,9         | 3,8         | 11,5         | -           | -                    | 1,9         | 21         | 1,9                          | 3,8         | 5,7         | 1,9       |
| <b>Břehov</b>      | absolutně         | 11                | 6                  | 5           | 3                            | 2           | 3           | 3           | 7            | 1           | 1                    | 2           | 17         | 3                            | 2           | 3           | 3         |
|                    | relativně (v %) * | 21,2              | 11,5               | 9,6         | 5,7                          | 3,8         | 5,7         | 5,7         | 13,5         | 1,9         | 1,9                  | 3,8         | 19,8       | 5,7                          | 3,8         | 5,7         | 5,7       |
| <b>Záboří</b>      | absolutně         | 10                | 6                  | 4           | 1                            | 3           | 3           | 3           | 7            | 2           | -                    | 1           | 13         | 2                            | 2           | 2           | 4         |
|                    | relativně (v %) * | 19,2              | 11,5               | 7,7         | 1,9                          | 5,7         | 5,7         | 5,7         | 13,5         | 3,8         | -                    | 1,9         | 15,1       | 3,8                          | 3,8         | 3,8         | 7,7       |
| <b>Obce spolu</b>  | absolutně         | <b>52</b>         | <b>29</b>          | <b>23</b>   | <b>10</b>                    | <b>16</b>   | <b>15</b>   | <b>11</b>   | <b>38</b>    | <b>4</b>    | <b>3</b>             | <b>7</b>    | <b>86</b>  | <b>14</b>                    | <b>11</b>   | <b>14</b>   | <b>13</b> |
|                    | relativně (v %) * | <b>100</b>        | <b>55,8</b>        | <b>44,2</b> | <b>19,2</b>                  | <b>30,8</b> | <b>28,8</b> | <b>21,2</b> | <b>73,1</b>  | <b>7,7</b>  | <b>5,8</b>           | <b>13,5</b> | <b>100</b> | <b>26,9</b>                  | <b>21,2</b> | <b>26,9</b> | <b>25</b> |

Zdroje: Vlastní data a výpočty

Pozn.: \* Podíl počtu respondentů zkoumaného jevu na celkovém počtu respondentů



### 3 Vývoj migračních a urbanizačních procesů v Česku

Tato kapitola je zaměřena na přehled vývoje migrace a s ní souvisejících urbanizačních procesů v České republice. Následuje zhodnocení těchto migračních a urbanizačních tendencí v kontextu jižních Čech.

#### 3.1 Migrační a urbanizační procesy na republikové úrovni

Důležitým mezníkem vývoje migračních procesů na území Česka bylo **období po 2. světové válce**. Na vývoj migračních tendencí měla vliv politická a ekonomická situace (Čermák, 1997). Konec války měl vliv na migraci z hlediska nového uspořádání Evropy, neboť téměř 100 tisíc obyvatel, kteří během války emigrovali do zahraničí, se po jejím konci vraceli zpět do svých domovů. Bezesporu byla migrace ovlivněna především poválečným, organizovaným a divokým odsunem Němců z českého pohraničí (Čekal, 2006; Čermák, 1997; 2005). Tento odsun německého obyvatelstva postihl především západní a severní Čechy. V roce 1950 zde byl zaznamenán pokles obyvatelstva o celých 36 % oproti roku 1930 (Korčák, 1972).

Fialová (1996) označuje tříletý odsun německého obyvatelstva jako historicky největší migraci na území českých zemí. Bezmála tři miliony lidí německé národnosti především z oblasti Sudet musely opustit tehdejší Československo, čímž se radikálně změnilo národnostní složení obyvatel českých zemí (Fialová, 1996; Popjaková, 2013b). Zatímco v roce 1930 v Česku žilo 10,7 mil. obyvatel, v roce 1950 klesl počet na 8,9 mil., to je o 16,7 % (Popjaková, 2013b, s. 28). Oblasti, ve kterých proběhl odsun Němců, byly v období let 1945-59 doosidlovány (Čekal, 2006; Popjaková, 2013b). Do pohraničí se stěhovali lidé, kteří byli z okresů sousedících s pohraničím, z okresů okolo města Prahy a okresů s tradičně vysokým přirozeným přírůstkem (Čekal, 2006).

Centrální plánování za **období socialismu** v podstatě předurčovalo charakter migrace. Z centra bylo plánováno rozmístění pracovních příležitostí a nových bytových výstaveb (Čermák, 2005, s. 169). Tyto zásahy minulého režimu zapříčinily pokles celkové migrace a zkracování migrační vzdálenosti. Sídlní systém Česka je typický hustou sítí malých a středních měst (10-50 tis. obyv.), jež po 2. světové válce vykazoval relativně nejvyšší migrační zisky (Čermák, 2005). Středně velká sídla byla velice atraktivní ke koncentraci obyvatel, neboť do nich směřovaly investice pro bytovou výstavbu (Bartoš, 2011). Kvůli migračním ziskům malých a středních měst přestala růst města největší a důsledkem bylo zastavení suburbanizace, která se rozvíjela v meziválečné době (Čermák, 2005). Socialistickou migrační politikou nejvíce trpěla

velkoměsta (Praha, Brno,...), ale také malé obce. Migrační politika 70. a 80. let 20. století nepodporovala výstavbu v malých sídlech v rámci venkovských obcí, a tak docházelo k poklesu obyvatelstva i zde (Bartoš, 2011). Naopak od druhé poloviny 80. let Praha vykazovala nejvyšší migrační přírůstky, a to díky prosazování přirozené migrační přitažlivosti hlavního města. Až do roku 1997 mělo v ČR vysoký migrační přírůstek z vnitrostátní migrace pouze hlavní město Praha (po roce 1997 se město Praha stává migračně ztrátovým kvůli intenzivnímu rozvoji suburbanizace). Menší zisk měl také Jihočeský kraj. Ostatní kraje měly migrační saldo až do zmíněného roku záporné (Čekal, 2006).

**Po roce 1989** nastaly v Česku zásadní změny v politické, ekonomické, ale také v sociální oblasti. Česko se stalo demokratickým státem a ekonomika byla přeorientována na systém tržního hospodářství. V důsledku těchto změn dochází v první polovině 90. let k poklesu celkové fyzické mobility. Nastává propad bytové výstavby, kvůli kterému také dochází ke snižování migrační intenzity. V 80. letech byla dokončena výstavba 60 tisíc bytů, zatímco na počátku 90. let se zmenšil počet na 36 tisíc a stále klesal. V letech 1990-1994 klesla celková migrace až o 25 %. Zároveň jsou nečekaně koncentrační tendence z menších obcí do větších plně nahrazeny procesy dekoncentračními. V 90. letech pokračují migrační ztráty velkých měst (50-100 tisícových). Migračně ztrácely i města s více jak 10 tisíci obyvateli. Naopak venkovské obce, které měly do 2 000 obyvatel, byly migračně ziskové. Lidé se stále více stěhovali do zázemí velkých měst. Celkově byl rok 1989 významný pro vývoj migrace v Česku, byl přechodem mezi dobou komunistickou, ve které byly dominující urbanizační tendence a dobou demokratickou, kde se začínal projevovat trend suburbanizace (Čekal, 2006; Čermák, 1997; 2005).

**Na počátku 21. století** byly v rámci celého migračního systému ČR dominantní suburbanizační procesy. Velká města měla záporné migrační saldo a současně malé obce v jejich zázemí rostly (Čermák, 2005). „Výrazné migrační suburbanizační vztahy se zformovaly nejen v největších aglomeracích Prahy, Brna, Plzně nebo Ostravy, ale i u kategorie stotisícových měst jako jsou např. Hradec Králové, Olomouc nebo České Budějovice“ (Čermák, 2005, s. 171).

**V současnosti** se lidé z města nestěhují pouze do suburbii, nýbrž vyhledávají i vzdálenější oblasti venkova. Tyto tendence souvisejí hlavně s životním stylem migrantů (Šimon a Ouředníček, 2010). Blíže o vývoji procesu kontraurbanizace pojednává kapitola 1.2 a 1.3.

### 3.2 Migrační a urbanizační procesy v jižních Čechách

**Počátky osídlení** území jižních Čech probíhalo o 2 000 let později, než tomu bylo v teplejších polabských Čechách. Příčinou pozdního osídlení byly zejména nepříznivé přírodní podmínky pro zemědělství a periferní geografická poloha z hlediska hlavních cest. Z těchto důvodů měly jižní Čechy značně menší hustotu zalidnění, která i v následujících letech vykazovala minimálně o polovinu menší hodnoty, oproti území ostatních Čech. Také proces industrializace zde probíhal déle (Korčák, 1972). I přes značný význam města České Budějovice, které se v této oblasti nachází, se lidé od poloviny 19. stol. stěhovali do velkých středisek jako Praha nebo Vídeň. Mezi lety 1881-1890 navíc mnoho Čechů emigrovalo do Ameriky. (Čekal, 2006).

V období **po 1. světové válce**, tedy v meziválečném období (1921-1930) byl vývoj migrace obdobný jako v celém Česku. Vystěhovalectví v meziválečném období bylo tak velké, že nikdy předtím nemělo takové období. Migrační proudy z jižních Čech opět směřovaly do Ameriky, Vídně, ale také do Prahy, která se stala silným přistěhovaleckým střediskem (Čekal, 2006).

**Po 2. světové válce** jak již bylo uvedeno v předchozí kapitole, byl v Česku vývoj migrace zásadním významem ovlivněn poválečným odsunem německého obyvatelstva, hlavně v západních a severních Čechách (Korčák, 1972). V menší míře byly ztrátové i jižní Čechy, kde se počet obyvatel po druhé světové válce snížil skoro o ¼. V pohraničních okresech jako je Jindřichův Hradec, Český Krumlov nebo Prachatice klesl počet obyvatel více jak o čtvrtinu původního počtu obyvatel.

Doosídlování vylidněného území probíhalo až do roku 1959. Jižní Čechy byly doosídleny bezmála ze 2/3, přičemž na doosídlování se podíleli hlavně obyvatelé z tehdejšího Českobudějovického kraje – 52,7 % doosídlenců z Česka (Srb, Andrlé, 1989 In Popjaková, 2013b, s. 28), z tehdejšího Pražského kraje, Jihlavského kraje (dohromady 15 % přistěhovalců) a z Plzeňského kraje (7 % doosídlenců; Čekal, 2006). Migranti ze Slovenska, kteří taktéž doosídlovali jihočeské pohraničí, čítali 6,9 % (Srb, Andrlé, 1989 In Popjaková, 2013b, s. 28).

**Po roce 1948** s nástupem socialismu a železné opony, která představovala bariéru rozvoje vazeb na západ, se jižní Čechy potýkaly s nevýhodnou polohou (Popjaková, 2013b). Od poloviny 60. let byl Jihočeský kraj migračně ztrátový. To se však obrátilo hned na konci 60. let, kdy počet vystěhovalých postupně klesal. Některé jihočeské okresy, které byly v minulých letech ztrátové, změnily v 70. letech svou migrační bilanci. Od roku 1970 byl Jihočeský kraj kontinuálně migračně ziskový,

a to z důvodu utlumení ekonomické migrace do největších průmyslových center a také díky místní kvalitě životního prostředí – ekologické atraktivitě regionu. (Čekal, 2006; Popjaková, 2013b). Od druhé poloviny 70. let byl hlavním migračním proudem do Jihočeského kraje obyvatelstvo ze Středočeského kraje (Čekal, 2006).

**Po roce 1989** došlo k transformaci politického, ekonomického a sociálního systému státu (Čekal, 2006). Změnila se geopolitická a geoekonomická orientace krajiny. V této době se zatraktivnila poloha příhraničních oblastí pro německý a rakouský kapitál. Zlepšila se celková dostupnost jižních Čech. Byly rozšířeny i pracovní příležitosti na opačné straně státních hranic. Město České Budějovice se v průběhu transformace stalo investičně přitažlivým a dynamicky rozvíjejícím centrem, což podpořila i výstavba jaderné elektrárny v Temelíně (Popjaková, 2013b).

**V 90. letech** byl v regionu přirozený pohyb obyvatel převyššen migračním pohybem (Čekal, 2006). Na přelomu let 1997-1998 byla nejintenzivnějším migračním trendem suburbanizace. Suburbánní výstavba se od 90. let přesouvá do vzdálenějších oblastí od Českých Budějovic – do suburbií venkovské krajiny. Od roku 1991 do roku 2008 vzrostl počet obyvatel venkovských suburbií až o 48 % (Kubeš a kol., 2009). Proces suburbanizace se nejvíce projevoval v blízkosti jihočeského metropolitního centra Českých Budějovic a v okolí větších měst. Z důvodu výše zmíněné intenzivní suburbanizace docházelo k dlouhodobému poklesu počtu obyvatel jihočeských center a k růstu jejich zázemí (Popjaková, 2013b).

Další dekoncentrační směr, který je zaznamenán na území Jihočeského kraje je kontraurbanizace, při níž dochází ke stěhování obyvatel do malých venkovských obcí vzdálených od měst. Tyto obce se nacházejí například v oblastech střední Vltavy a pohraničí (Halámky, Babice, Smržov, ...; Popjaková, 2013b).

**Ve 21. stol.** migrační zisky stále převyšují přirozený pohyb (Čekal, 2006). V současnosti vykazují růst díky imigraci z Prahy a Středočeského kraje především okresy České Budějovice, Písek a Tábor (Popjaková, 2013b). České Budějovice a Tábor byly v rozmezí let 1960-2004 jedinými jihočeskými ziskovými okresy, přičemž České Budějovice byly jediné v ČR, které za uvedené období nevykazovaly migrační ztráty (Čekal, 2006). Úbytek byl zaznamenán v jihočeských okresech Prachatice, Strakonice a Jindřichův Hradec, a to v důsledku dopadů ekonomické krize z roku 2008, doznívání vyšší natality silných ročníků 70. let a migračních ztrát (Popjaková, 2013b).

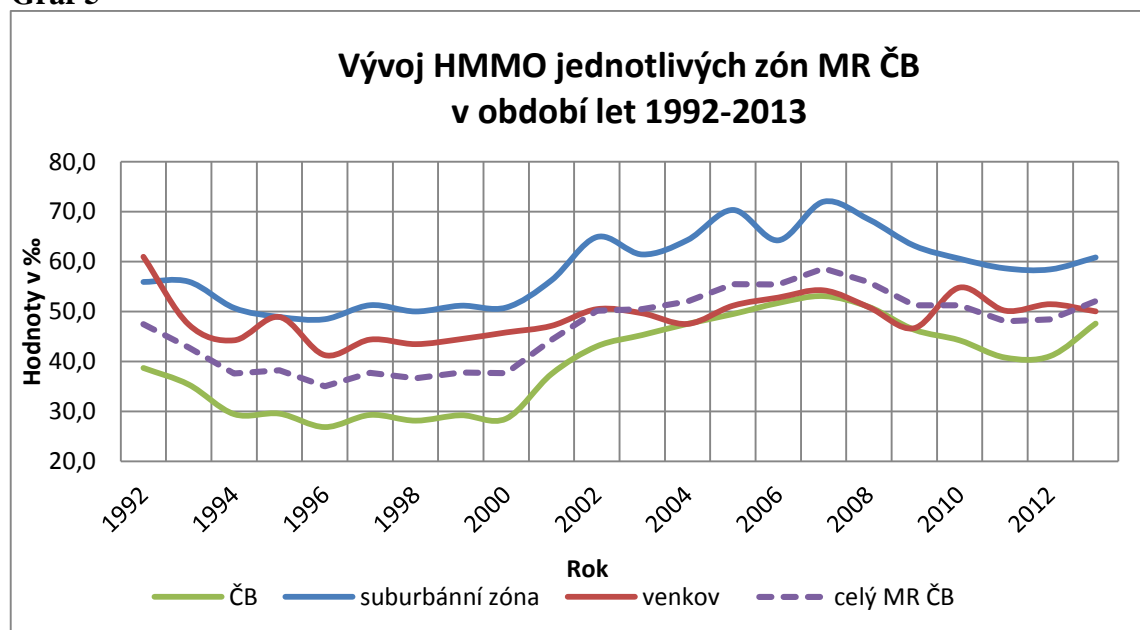
## 4 Migrační a urbanizační procesy v migračním regionu Českých Budějovic

Celá kapitola je zaměřena na migrační a urbanizační procesy v migračním regionu města České Budějovice (MR ČB). Kapitola je rozdělena do dvou dílčích podkapitol. První subkapitola hodnotí obecné tendence stěhování obyvatel v MR ČB. Druhá podkapitola je orientovaná na postihnutí kontraurbanizační tendence v MR ČB, konkrétně na vnitřní migraci obyvatel mezi jádrem migračního regionu a jeho venkovem.

### 4.1 Obecné tendence stěhování obyvatel v MR ČB

V MR ČB byl za celé sledované období 1992-2013 **migrační obrat** (MO) celkem 189 059 migrantů. Nejvyššího maxima MO dosáhl v roce 2007 (10 948 migrantů) a nejnižší byl v roce 1996 (6 333 přestěhovaných). Nejvíce se na migraci v MR ČB podílelo samotné **město ČB**, které se podílelo na počtu přistěhovaných obyvatel objemem 84 134 osob, což je 44,5 % z celkového počtu migrantů v celém migračním regionu. **Suburbánní zóna** se na migraci podílela z 33,6 % (63 549 migrantů) a **venkovská zóna** z 21,9 %, což odpovídá 41 376 migrantům. Pokud se zaměříme pouze na poslední rok 2013, tak se MO oproti předchozímu roku zvýšil o 757 obyvatel (s relativně velmi nízkým koeficientem růstu 1,1).

Graf 5



Zdroje: Data anonymizované databáze migrace obyvatelstva obcí Jihočeského kraje ČSÚ poskytnutá KGE JČU, vlastní zpracování a výpočty

Pozn.: HMMO=hrubá míra migračního obratu, ČB=České Budějovice, MR ČB= migrační region Českých Budějovic

Z Grafu 5 je patrné, že nejméně kolísavé hodnoty hrubé míry migračního obratu (HMMO) byly zaznamenány u **venkovských obcí**. Venkov svého maxima dosáhl hned první rok sledovaného období (61 %). Zároveň měl v roce 1992 nejvyšší HMMO ze všech jednotlivých zón MR ČB. Nejmenší hodnotu jsme zaregistrovali v roce 1996, a to 41,6 %. Podle jednotlivých časových intervalů se nejvyšší hodnoty objevily v letech 2011-2013, konkrétně 50,6 %. Koefficient růstu u venkovských obcí v průběhu celého sledovaného období činil 1,2, což je srovnatelná hodnota s celým MR ČB. Zajímavá je i skutečnost, že za celé sledované období (1992-2013) MR ČB se venkov pohyboval na vyšších příčkách HMMO, než samotné krajské **město ČB**. Naopak jsme mohli u města ČB zaznamenat nejvyšší koefficient růstu, a to v období 1996-2005, který činil 1,6. Největší růst HMMO středisko ČB vykazovalo od roku 2000 do roku 2007, kdy křivka stále stoupala. Zároveň bylo v roce 2007 naměřeno maximum HMMO, a to 53,1 %. Od roku 2008 křivka stále klesala. Obrat nastal až v roce 2012, kdy HMMO opět začala růst. Od roku 2012 do roku 2013 vzrostla HMMO o 6,5 % (koefficient růstu je 1,2; Tabulka 5, Graf 5).

**Tabulka 5** – Vývoj HMMO jednotlivých zón MR ČB, v jednotlivých časových intervalech

| Zóny MR ČB             | Období    |           |      |           |        |           |        |           | Koefficient růstu<br>V/I |      |
|------------------------|-----------|-----------|------|-----------|--------|-----------|--------|-----------|--------------------------|------|
|                        | I         | II        | Kr   | III       | Kr     | IV        | Kr     | V         |                          | Kr   |
|                        | 1992-1995 | 1996-2000 | II/I | 2001-2005 | III/II | 2006-2010 | IV/III | 2011-2013 |                          | V/IV |
| <b>ČB</b>              | 33,3      | 28,4      | 0,9  | 44,5      | 1,6    | 49,3      | 1,1    | 43,1      | 0,9                      | 1,3  |
| <b>Suburbánní zóna</b> | 52,9      | 50,4      | 1,0  | 63,6      | 1,3    | 65,6      | 1,0    | 59,3      | 0,9                      | 1,1  |
| <b>Venkov</b>          | 42,6      | 36,0      | 0,8  | 38,7      | 1,1    | 38,1      | 1,0    | 50,6      | 1,3                      | 1,2  |
| <b>MR ČB celkem</b>    | 41,5      | 37,0      | 0,9  | 50,5      | 1,4    | 54,5      | 1,1    | 49,5      | 0,9                      | 1,2  |

Zdroje: Data anonymizované databáze migrace obyvatelstva obcí Jihočeského kraje ČSÚ poskytnutá KGE JČU, vlastní zpracování a výpočty

Pozn.: Údaje jsou v %, ČB=České Budějovice, MR ČB=migrační region Českých Budějovic, HMMO=hrubá míra migračního obratu, Kr=koefficient růstu

Od 70. let 20. století byl celý Jihočeský kraj migračně ziskový (Čekal, 2006; Popjaková, 2013b). Jinak tomu nebylo ani u českobudějovického migračního regionu, který vykázal s ČR v období let 1992-2013 kladný migrační přírůstek. Celkově do MR ČB ve sledovaném období imigrovalo 101 878 obyvatel, naopak z něj emigrovalo 87 181 obyvatel.

Migrační saldo (MS) MR ČB se za celé sledované období rovnalo 14 697 obyvatelům. Při pohledu na jednotlivé prostorové části MR ČB, v průběhu celého sledovaného období vykazovala kladné hodnoty čisté migrace pouze **suburbánní zóna**. Až do roku 2000 si udržovala vzrůstající tendenci, dále byl trend kolísavý. Nejvyšší hodnoty byly zaznamenány v roce 2007, kdy byl MR ČB migračně ziskový na úrovni

1 129 migrantů. Zároveň od roku 2007 MS suburbánní zóny mírně klesalo a růst MS nastal až v roce 2011. **Venkov** se do záporných hodnot dostal jen na začátku sledovaného období, konkrétně v roce 1993. Po tomto roce bylo MS pouze kladné. Na rozdíl od suburbánní zóny a města ČB, nebyl u venkovských obcí za celé sledované období zaznamenán extrémní růst nebo pokles, linie se držela mírně rostoucího trendu se zanedbatelnými poklesy. Nejhuře na tom bylo očekávané **jádro – město ČB**. MS se v rozmezí let 1992-2013 pohybovalo inverzně vzhledem k venkovu – převážně v záporných hodnotách. Kladných hodnot MS dosahovalo na začátku sledovaného období (1992-1994), kdy zároveň hodnoty dosáhly v roce 1992 svého maxima (436 migrantů). Dále bylo MS v kladných hodnotách pouze v letech 2006-2007. Minimální MS u jádra regionu bylo zaznamenáno v roce 2000, a to -815 migrantů.

**Hrubá míra migračního salda** (Tabulka 6, Graf 6) nám dokazuje, že MR ČB byl za celé sledované období migračně ziskový. Podle jednotlivých časových intervalů jediné hodnoty **města ČB** byly záporné, a to v posledních čtyřech obdobích. V období let 2001-2005 došlo v ČB k největšímu prohloubení, kdy dosahovaly hodnoty HMMS až -6,1 %. Nejnižší HMMS byla ve městě ČB v roce 2000, a to -8,3 %. Celkově byl jako u jediné zóny MR ČB koeficient růstu jádra ČB záporný (-1,4). Zatímco bylo město ČB v období let 2001-2005 z hlediska HMMS na nejnižších hodnotách, **venkov** vykazoval své největší zisky. V roce 2003 dosáhly hodnoty HMMS maxima, a to 9,1 %. HMMS venkovských obcí stoupla z hodnoty 0,8 ‰ (1992-1995) na 6,2 ‰ (2011-2013) s koeficientem růstu až 7,8. Na nejvyšších hodnotách HMMS se po dobu let 1992-2013 pohybovala **suburbánní zóna**. Nejvyššího maxima dosáhla v roce 2005, kdy HMMS činila 22,4 ‰. Od roku 1992 do roku 2000 křivka suburbánní zóny postupně stoupala, ale od roku 2000 byly její hodnoty kolísavé. To se zastavilo až v roce 2007, kdy křivka začala klesat, a to až do hodnot 10,9 ‰. Poslední dva roky HMMS suburbia začala opět mírně stoupat (Tabulka 6; Graf 6).

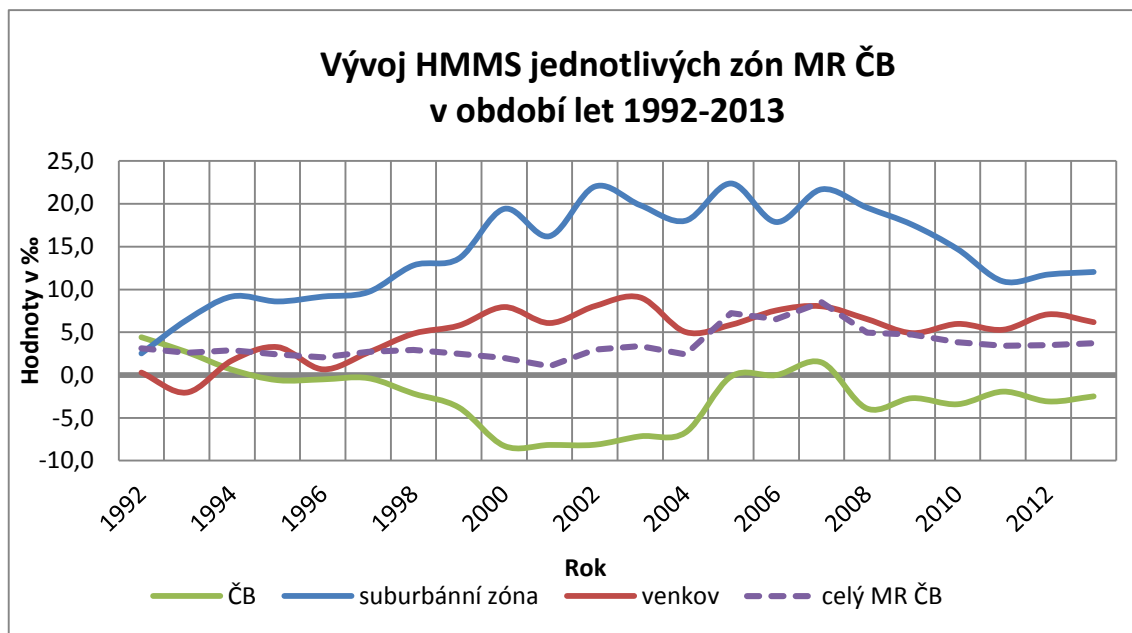
**Tabulka 6** – Vývoj HMMS jednotlivých zón MR ČB v jednotlivých časových intervalech

| Zóny MR ČB             | Období    |           |            |           |              |           |              |           |            | Koeficient růstu |
|------------------------|-----------|-----------|------------|-----------|--------------|-----------|--------------|-----------|------------|------------------|
|                        | I         | II        | Kr<br>II/I | III       | Kr<br>III/II | IV        | Kr<br>IV/III | V         | Kr<br>V/IV |                  |
|                        | 1992-1995 | 1996-2000 |            | 2001-2005 |              | 2006-2010 |              | 2011-2013 |            |                  |
| <b>ČB</b>              | 1,8       | -3,0      | -1,6       | -6,1      | 2            | -1,7      | 0,3          | -2,5      | 1,5        | -1,4             |
| <b>Suburbánní zóna</b> | 6,7       | 13,0      | 1,9        | 19,7      | 1,5          | 18,2      | 0,9          | 11,6      | 0,6        | 1,7              |
| <b>Venkov</b>          | 0,8       | 4,4       | 5,5        | 6,8       | 1,5          | 6,6       | 1,0          | 6,2       | 0,9        | 7,8              |
| <b>MR ČB celkem</b>    | 2,8       | 2,4       | 0,9        | 3,4       | 1,4          | 5,7       | 1,7          | 3,5       | 0,6        | 1,3              |

Zdroje: Data anonymizované databáze migrace obyvatelstva obcí Jihočeského kraje ČSÚ poskytnutá KGE JČU, vlastní zpracování a výpočty

Pozn.: Údaje jsou v ‰, ČB=České Budějovice, MR ČB=migrační region Českých Budějovic, HMMS=hrubá míra migračního salda, Kr=koeficient růstu

**Graf 6**

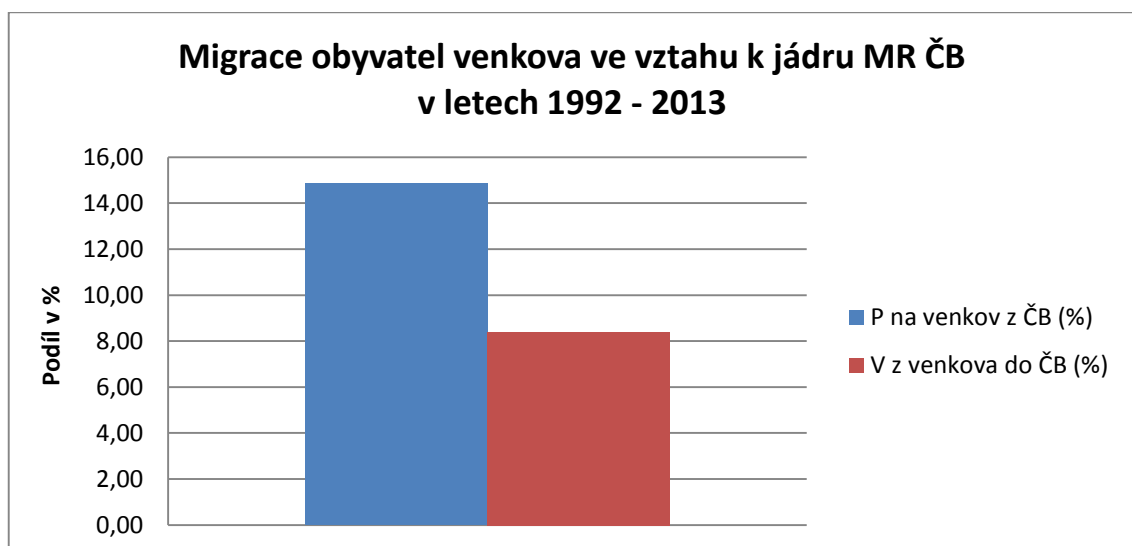


Zdroje: Data anonymizované databáze migrace obyvatelstva obcí Jihočeského kraje ČSÚ poskytnutá KGE JČU, vlastní zpracování a výpočty  
Pozn.: HMMS=hrubá míra migračního salda, CB=České Budějovice, MR ČB=migrační region Českých Budějovic

#### 4.2 Kontraurbanizační tendence v MR ČB

Předložená BP si klade za hlavní cíl hledat motivy stěhování obyvatel na venkov v MR ČB. Proto byla velká pozornost věnována **vnitřní migraci obyvatel mezi jádrem migračního regionu a jeho venkovem.**

**Graf 7**

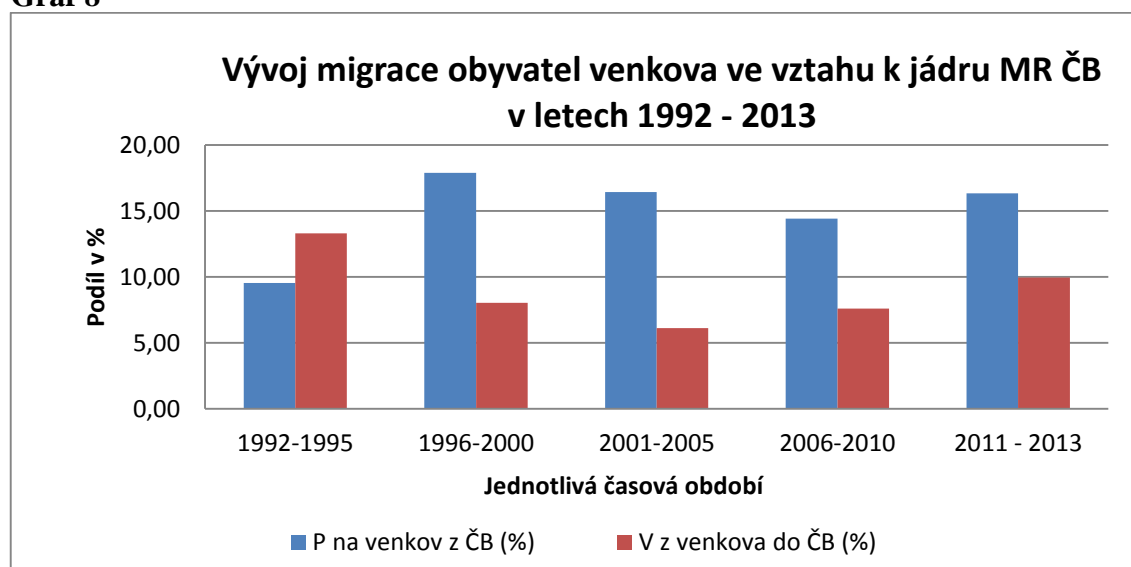


Zdroje: Data anonymizované databáze migrace obyvatelstva obcí Jihočeského kraje ČSÚ poskytnutá KGE JČU, vlastní zpracování a výpočty  
Pozn.: MR ČB=migrační region Českých Budějovic, P=přistěhovalí, V=vystěhovalí



Od roku 1992 do roku 2013, tedy za celé sledované období se celkově mezi městem ČB a zázemím (suburbánní zónou a venkovem) přestěhovalo 37 843 obyvatel. Z toho byl objem migrace mezi jádrem a suburbánní zónou 28 285 (74,7 %) obyvatel a mezi jádrem a venkovskými obcemi 9 558 (25,3 %) obyvatel. Obecně lze konstatovat, že venkov na úkor jádra MR ČB získal v průběhu sledovaného období 5 864 obyvatel. Podíl přistěhovalých na venkov z ČB tak dělal 14,9 % z celkového počtu migrantů mezi jádrem ČB a jeho zázemím. Počet vystěhovalých z venkova do ČB činil 3 694 obyvatel, tedy 8,4 % emigrantů. Můžeme tak říci, že venkov MR ČB byl migračně ziskový – po celé sledované období ve venkovských obcích převládala imigrace na emigraci (Graf 7).

**Graf 8**



*Zdroje: Data anonymizované databáze migrace obyvatelstva obcí Jihočeského kraje ČSÚ poskytnutá KGE JČU, vlastní zpracování a výpočty*

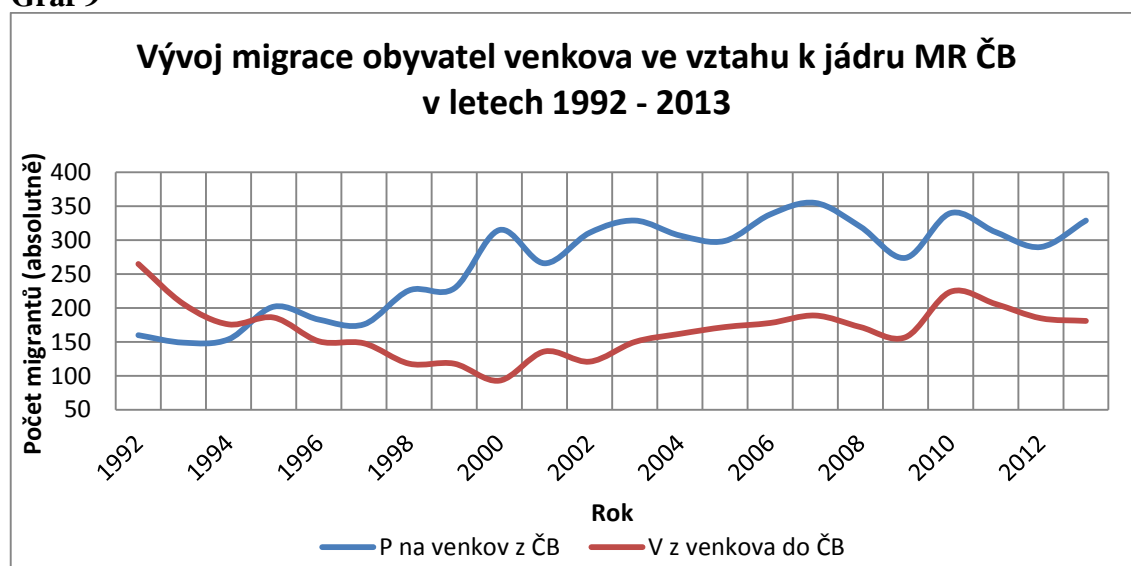
*Pozn.: MR ČB=migrační region Českých Budějovic, P=přistěhovalí, V=vystěhovalí*

Při porovnání jednotlivých časových období (Graf 8, Graf 9) byly výjimkou 90. léta, kde můžeme sledovat opačné – centralizační tendence, než ve zbytku sledovaného období – decentralizační tendence. Důvodem převládající emigrace nad imigrací byly doznívající procesy z 80. let. V roce 1995 se křivka přistěhovalých s křivkou vystěhovalých protнула (Graf 9). Od 2. pol. 90. let, až po zbytek sledovaného období vždy převažoval ve venkovských obcích počet přistěhovalých nad počtem vystěhovalých.

Z hlediska vývoje migrace obyvatel venkova MR ČB je zajímavý rok 2000. Zatímco počet přistěhovalých z ČB na venkov absolutně rostl, tak počet vystěhovalých klesal a zároveň byl nejnižší za celé sledované období (93 vystěhovalých). Rozdíl počtu

přistěhovalých a vystěhovalých dosahoval nejvyšších hodnot, a to 222 obyvatel. Nejvíce imigrantů z města zaznamenaly venkovské obce v roce 2007, kdy se do nich přistěhovalo 355 obyvatel. V období let 2008-09 nastal propad jak u počtu přistěhovalých, tak vystěhovalých, jehož příčinou byla ekonomická krize (Graf 8, Graf 9).

**Graf 9**



Zdroje: Data anonymizované databáze migrace obyvatelstva obcí Jihočeského kraje ČSÚ poskytnutá KGE JČU, vlastní zpracování

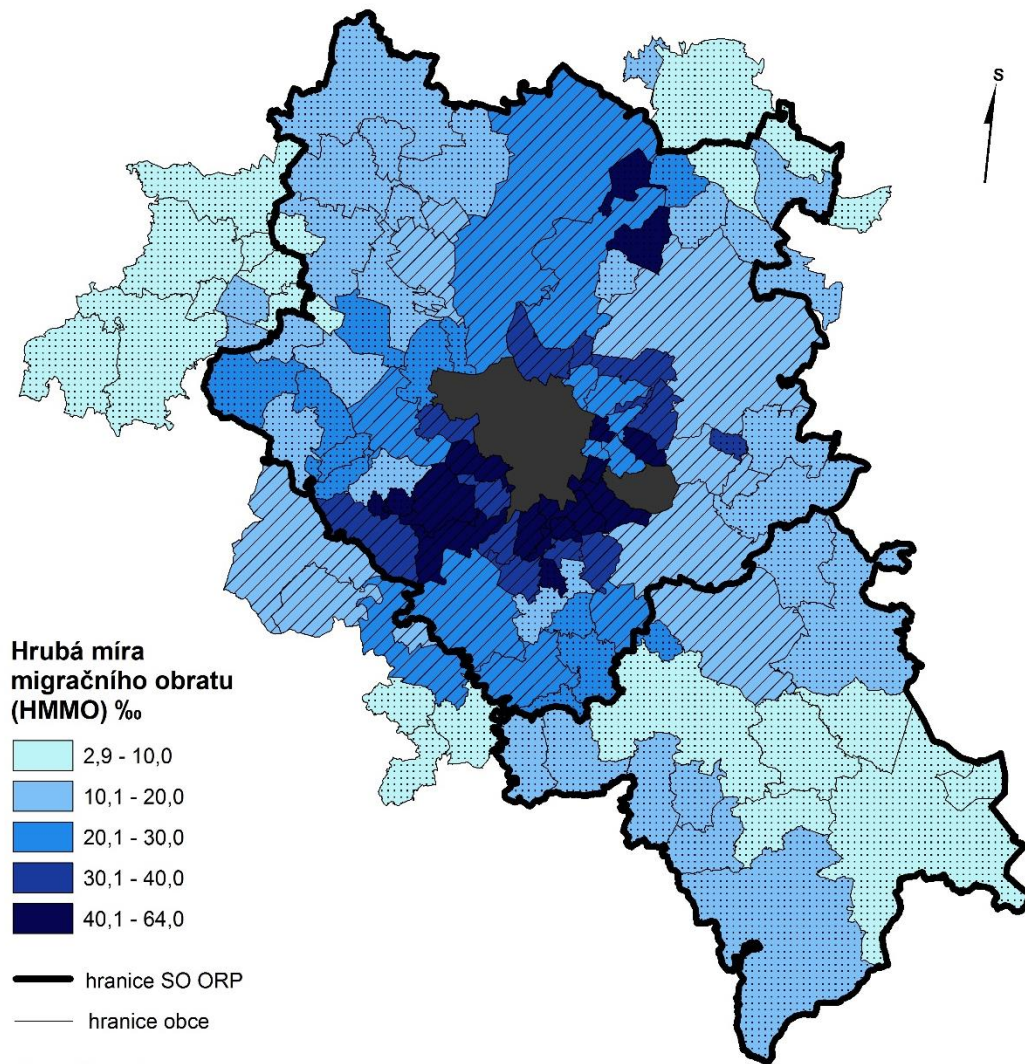
Pozn.: MR ČB=migrační region Českých Budějovic, P=přistěhovalí, V=vystěhovalí, hodnoty jsou v absolutních číslech (počet migrantů)

Dále byla sledována hrubá míra migračního obratu (HMMO) suburbánní zóny a venkova ve vztahu k jádru (Tabulka 7; Graf 10; Mapa 3). Když srovnáme HMMO suburbánní zóny a venkova, byly hodnoty suburbia jednoznačně vyšší. Výjimkou byly dvě obce venkova Vitín a Vlkov, kde hodnoty HMMO v rozmezí let 1992-2013 překročily 40 %, a patřily tak k obcím s nejvyššími hodnotami stejně jako obce suburbánní zóny (Mapa 3). Hodnoty HMMO měly suburbánní zóna a venkov rozdílné, ale koeficient růstu (1,8) měly za celé sledované období stejné. V průběhu 90. let jak u suburbánní zóny, tak u venkova vykazoval objem migrace výrazně nižší hodnoty než po roce 2000, kdy migrace rostla (Graf 10; Tabulka 7).

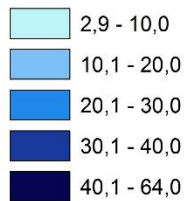
Při detailnějším zaměření na **venkovské obce** vidíme, že minimální hodnoty HMMO byly zaznamenány v roce 1997, a to 8,7 %. Od tohoto roku křivka mírně stoupala, přičemž vysoké úrovně dosahovala v roce 2007, a to 13,7 %. V roce 2007 křivka HMMO u venkovských obcí začala klesat. Nejprve v roce 2008 klesla hodnota na 12,3 % a v roce 2009 nastal ještě větší propad na 10,7 %, s koeficientem růstu 0,8.

Mapa 3

# MIGRAČNÍ OBRAT OBCÍ VE VZTAHU K JÁDRU MIGRAČNÍHO REGIONU ČESKÝCH BUDĚJOVIC V LETECH 1992 - 2013

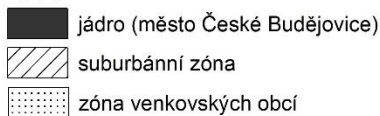


**Hrubá míra  
migračního obratu  
(HMMO) ‰**



hranice SO ORP  
 hranice obce

**Typy území**



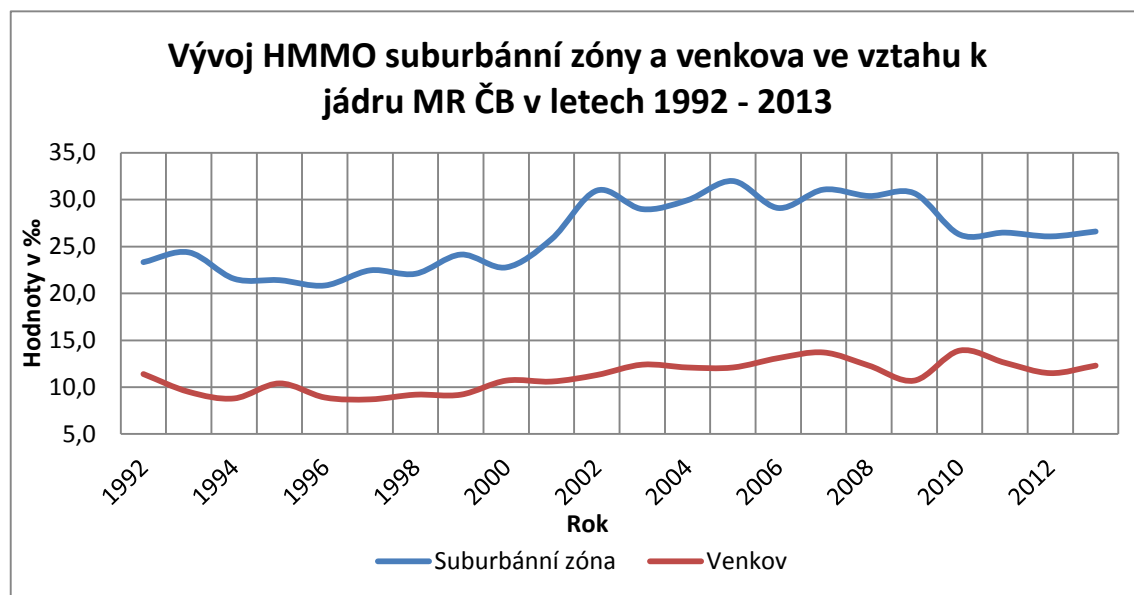
0 4 8 km

Pozn.: SO ORP = Správní obvod obce s rozšířenou působností

Denisa EDELMANOVÁ  
České Budějovice  
17. 11. 2015  
ArcČr 500, ČSÚ 2013

Opět za tuto skutečnost mohla již zmíněná ekonomická krize, která zapříčinila náhlý pokles fyzické mobility obyvatel. Propad HMMO se ovšem v roce 2010 vyrovnal, kdy obce venkova dosahovaly zároveň svého maxima, s hodnotou 13,9 ‰. Následující rok křivka opět mírně klesala nejdříve na 12,6 ‰ a poté na 11,5 ‰. Důležitý je fakt, že v posledním sledovaném roce 2013 objem migrace na venkově opět stoupl (Graf 10).

**Graf 10**



*Zdroje: Data anonymizované databáze migrace obyvatelstva obcí Jihočeského kraje ČSÚ poskytnutá KGE JČU, vlastní zpracování a výpočty*

*Pozn.: HMMO=hrubá míra migračního obratu, MR ČB=migrační region Českých Budějovic*

Dle velikostních kategorií venkovských obcí vidíme největší index růstu u obcí do 499 obyvatel, který činil 2,6 za celé sledované období. O 0,4 menší koeficient růstu jsme zaznamenali u nejmenších obcí do 199 obyvatel. Obce do 199 obyvatel v posledním období 2011-2013 vykazovaly ze všech velikostních kategorií venkovských obcí nejvyšší hodnoty HMMO, a to 32,6 ‰, což je srovnatelné s hodnotami suburbánní zóny. Obecně můžeme říci, že venkovské obce velikostní kategorie 0-199 obyvatel měly nejsilnější vazby s jádrem MR ČB.

V posledních letech objem migrace rostl i u venkovských obcí s 500-999 obyvateli. V posledním sledovaném období (2011-2013) hodnoty HMMO dosahovaly 20,5 ‰ s koeficientem růstu 1,7 (Tabulka 7). Nejnížší hodnoty HMMO vykazovaly největší obce (2 500-4 999 obyvatel), kde byla průměrná hodnota HMMO v průběhu sledovaného období 8,3 ‰, což bylo v porovnání s nejmenšími obcemi (do 199 obyvatel) o 10,5 promilových bodů méně (HMMO nejmenších obcí za období let 1992-2013 je 18,8 ‰).

Jak už bylo řečeno, v 90. letech se hodnoty HMMO držely na nejnižších hodnotách, což dokazuje i Tabulka 7, kde se v prvních dvou obdobích (1992-1995 a 1996-2000) hodnoty všech venkovských obcí do 499 obyvatel průměrně pohybovaly na 12 ‰, ale v následujících jednotlivých obdobích hodnoty průměrně čítaly 22,4 ‰, což je více než o 10 promilových bodů více (Tabulka 7).

**Tabulka 7** – HMMO jednotlivých velikostních kategorií venkovských obcí ve vztahu k jádru MR ČB a jejich koeficient růstu dle v letech 1992 až 2013

| Zázemí ČB       |  | Období            |                   |            |                   |              |                   |              |                   |            | Koeficient růstu |
|-----------------|--|-------------------|-------------------|------------|-------------------|--------------|-------------------|--------------|-------------------|------------|------------------|
|                 |  | I                 | II                | Kr<br>II/I | III               | Kr<br>III/II | IV                | Kr<br>IV/III | V                 | Kr<br>V/IV |                  |
|                 |  | 1992<br>-<br>1995 | 1996<br>-<br>2000 |            | 2001<br>-<br>2005 |              | 2006<br>-<br>2010 |              | 2011<br>-<br>2013 |            | V / I            |
| Suburbánní zóna |  | 22,7              | 22,5              | 1,0        | 29,6              | 1,3          | 29,5              | 1,0          | 39,9              | 1,4        | 1,8              |
| Venkov          |  | 10,0              | 9,4               | 0,9        | 11,7              | 1,2          | 12,7              | 1,1          | 18,3              | 1,4        | 1,8              |
| Venkov          | Velikostní<br>kategorie (počet<br>obyv.) | Období            |                   |            |                   |              |                   |              |                   |            | Koeficient růstu |
|                 |  | I                 | II                | Kr<br>II/I | III               | Kr<br>III/II | IV                | Kr<br>IV/III | V                 | Kr<br>V/IV |                  |
|                 |  | 1992<br>-<br>1995 | 1996<br>-<br>2000 |            | 2001<br>-<br>2005 |              | 2006<br>-<br>2010 |              | 2011<br>-<br>2013 |            | V / I            |
|                 | 0 - 199                                  | 14,8              | 11,5              | 0,8        | 19,1              | 1,7          | 21,9              | 1,1          | 32,6              | 1,5        | 2,2              |
|                 | 200 - 499                                | 10,2              | 11,5              | 1,1        | 15,2              | 1,3          | 18,9              | 1,2          | 26,5              | 1,4        | 2,6              |
|                 | 500 - 999                                | 10,3              | 11,3              | 1,1        | 12,8              | 1,1          | 12,4              | 1,0          | 20,5              | 1,7        | 2,0              |
|                 | 1000 - 2499                              | 10,9              | 8,9               | 0,8        | 10,9              | 1,2          | 10,8              | 1,0          | 14,4              | 1,3        | 1,3              |
|                 | 2500 - 4999                              | 8,6               | 7,3               | 0,8        | 8,2               | 1,1          | 8,2               | 1,0          | 10,8              | 1,3        | 1,3              |

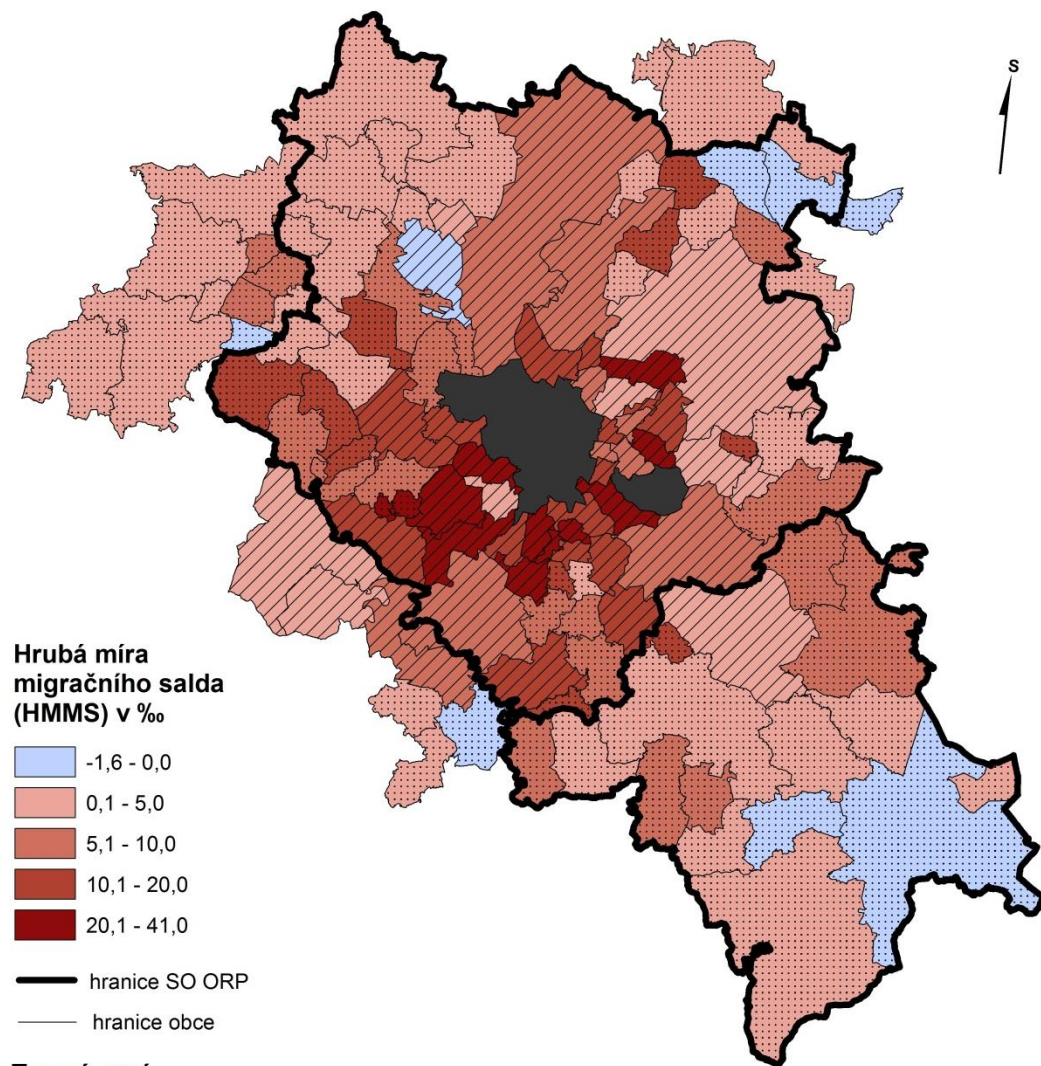
Zdroje: Data anonymizované databáze migrace obyvatelstva obcí Jihočeského kraje ČSÚ poskytnutá KGE JČU, vlastní zpracování a výpočty

Pozn.: Údaje jsou v ‰, HMMO=hrubá míra migračního obratu, MR ČB=migrační region Českých Budějovic, Kr=koeficient růstu

Posledním sledovaným a velice důležitým ukazatelem je **hrubá míra migračního salda (HMMS)** – rozdíl počtu přistěhovalých a vystěhovalých, konkrétně mezi městem ČB a jeho zázemím na 1 000 obyvatel středního stavu. Za celé sledované období se celkově migračně ztrátových projevuje 8 obcí (7 % ze všech obcí), z toho je 7 venkovských (9,7 % z venkovských obcí; Mapa 4). Důležitá informace je, že na předchozí straně uvádíme, že v současnosti HMMO malých obcí venkova jako celek stoupá, ale zase až desetina z těchto obcí vykazuje migrační ztráty. Opět se setkáváme se skutečností, že křivka HMMS suburbánní zóny převyšuje křivku venkova, což nám dokazuje fakt, že v MR ČB dochází k silným suburbanizačním tendencím (Graf 11, Mapa 4). I když hodnoty suburbánní zóny jsou v období let 1992-2013 vyšší, koeficient růstu má s venkovem v jednotlivých časových obdobích srovnatelný (Tabulka 8). Další významné zjištění z Tabulky 8 je, že dynamika růstu migrace mezi jádrem a venkovským zázemím je od poloviny prvního desetiletí 21. stol (od roku 2006) rychlejší než dynamika růstu vazeb město – suburbánní zóna.

Mapa 4

## MIGRAČNÍ SALDO OBCÍ VE VZTAHU K JÁDRU MIGRAČNÍHO REGIONU ČESKÝCH BUDĚJOVIC V LETECH 1992 - 2013

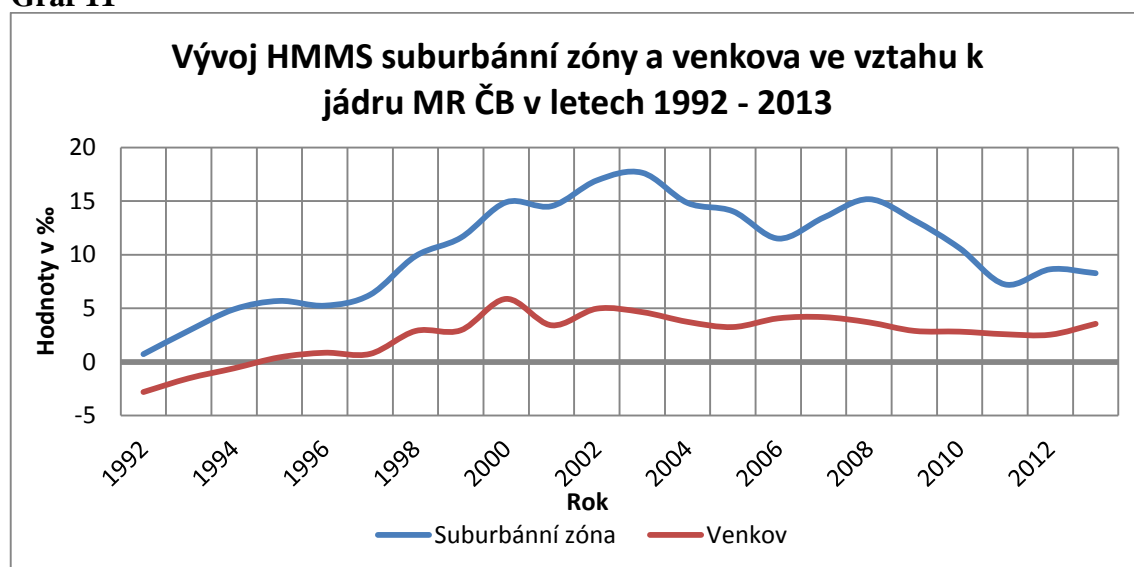


Pozn.: SO ORP = Správní obvod obce s rozšířenou působností

Denisa EDELMANOVÁ  
České Budějovice  
11. 11. 2015  
ArcČr 500, ČSÚ 2013

V rámci daného tématu kontraurbanizačních tendencí se dále věnujeme HMMS venkovských obcí ve vztahu k jádru MR ČB. Obecně můžeme říci, že křivka HMMS venkova byla poměrně stabilní. Do roku 1994 byly její hodnoty sice záporné, ale po zbytek sledovaného období byl vývoj migrační bilance jen kladný a pohyboval se v rozmezí hodnot 0,4-5,9 ‰. V roce 2000 nastal nejvyšší nárůst z hodnoty 3 ‰ na 5,9 ‰ (s koeficientem růstu 2), ovšem hned následující rok propadl na 3,4 ‰. Kolísavý trend pokračoval i v roce 2002, kdy hodnota opět stoupne, tentokrát na 5 ‰. Od tohoto roku měla křivka mírně klesající tendenci. Za povšimnutí však stojí poslední rok sledovaného období, kdy nastal opět mírný růst HMMS venkovských obcí (Graf 11).

**Graf 11**



Zdroje: Data anonymizované databáze migrace obyvatelstva obcí Jihočeského kraje ČSÚ poskytnutá KGE JČU, vlastní zpracování a výpočty

Pozn.: HMMS=hrubá míra migračního salda, MR ČB=migrační region Českých Budějovic

Tabulka 8 a Graf 12 porovnává migrační přírůstky a ztráty jednotlivých kategorií venkovských obcí. Na první pohled je zřejmé, že obce s velikostí **0-199** obyvatel měly nevyšší migrační ziskovost. Na začátku sledovaného období do roku 1994 byla jejich HMMS záporná (podobně tomu bylo i u jiných venkovských obcí) a pohybovala se na hodnotách od -3,5 do -0,9 ‰. Ovšem od roku 1995 se křivka těchto venkovských obcí pohybovala pouze v kladných hodnotách. Obecně můžeme říci, že křivka venkovských obcí s 0-199 obyvateli měla velmi kolísavý trend. Koeficient růstu za celé sledované období činil 6,8 s nejvyšší hodnotou v roce 2002, a to 3,75, kdy hodnota HMMS stoupla ze 1,7 ‰ na 6,3 ‰. Následující rok hodnota HMMS stoupla ještě výše, a to na 16,4 ‰ a dosáhla tak svého maxima.

**Tabulka 8** – HMMS jednotlivých velikostních kategorií venkovských obcí ve vztahu k jádru MR ČB a jejich koeficient růstu v letech 1992 až 2013

| Zázemí ČB       |                                    | Období            |                   |            |                   |              |                   |              |                   |            | Koeficient růstu |
|-----------------|------------------------------------|-------------------|-------------------|------------|-------------------|--------------|-------------------|--------------|-------------------|------------|------------------|
|                 |                                    | I                 | II                | Kr<br>II/I | III               | Kr<br>III/II | IV                | Kr<br>IV/III | V                 | Kr<br>V/IV |                  |
|                 |                                    | 1992<br>-<br>1995 | 1996<br>-<br>2000 |            | 2001<br>-<br>2005 |              | 2006<br>-<br>2010 |              | 2011<br>-<br>2013 |            | V / I            |
| Suburbánní zóna |                                    | 3,6               | 9,6               | 2,7        | 15,6              | 1,6          | 12,8              | 0,8          | 8,1               | 0,6        | 2,3              |
| Venkov          |                                    | -1,1              | 2,7               | 2,5        | 4                 | 1,5          | 3,5               | 0,9          | 2,9               | 0,8        | 2,6              |
| Venkov          | Velikostní kategorie (počet obyv.) | Období            |                   |            |                   |              |                   |              |                   |            | Koeficient růstu |
|                 |                                    | I                 | II                | Kr<br>II/I | III               | Kr<br>III/II | IV                | Kr<br>IV/III | V                 | Kr<br>V/IV |                  |
|                 |                                    | 1992<br>-<br>1995 | 1996<br>-<br>2000 |            | 2001<br>-<br>2005 |              | 2006<br>-<br>2010 |              | 2011<br>-<br>2013 |            | V / I            |
|                 | 0 - 199                            | 1,4               | 4,7               | 3,4        | 7,6               | 1,6          | 11,6              | 1,5          | 9,5               | 0,8        | 6,8              |
|                 | 200 - 499                          | -1,2              | 4,0               | 3,2        | 7,7               | 1,9          | 7,6               | 1,0          | 5,7               | 0,8        | 4,6              |
|                 | 500 - 999                          | -0,9              | 5,1               | 5,4        | 5,4               | 1,1          | 4,3               | 0,8          | 5,8               | 1,3        | 6,1              |
|                 | 1000 - 2499                        | 0,3               | 2,0               | 5,7        | 3,9               | 1,9          | 1,4               | 0,4          | 1,0               | 0,7        | 2,7              |
| 2500 - 4999     | -2,3                               | 1,0               | 0,4               | 0,5        | 0,6               | 0,2          | 0,4               | -0,6         | 3,0               | 0,3        |                  |

Zdroje: Data anonymizované databáze migrace obyvatelstva obcí Jihočeského kraje ČSÚ poskytnutá KGE JČU, vlastní zpracování a výpočty

Pozn.: Údaje jsou v ‰, HMMS=hrubá míra migračního salda, MR ČB=Migrační region Českých Budějovic, Kr=koeficient růstu

Druhé nejvyšší hodnoty HMMS zastupovaly venkovské obce druhé velikostní kategorie **200-499** obyvatel. Křivka HMMS této velikostní kategorie venkovských obcí však neměla tak kolísavé hodnoty jako kategorie předešlá. Koeficient růstu za celé sledované období byl 4,6. Od roku 1994 do roku 2000 linie postupně stoupala až do hodnoty 7,7 ‰. V letech 2001-2005 měly tyto obce venkova nejvyšší migrační zisky s průměrnou hodnotou HMMS 7,7 ‰, což je srovnatelné s venkovskými obcemi velikostní kategorie 0-199 obyvatel. Avšak na konci sledovaného období migrační zisky začaly postupně klesat.

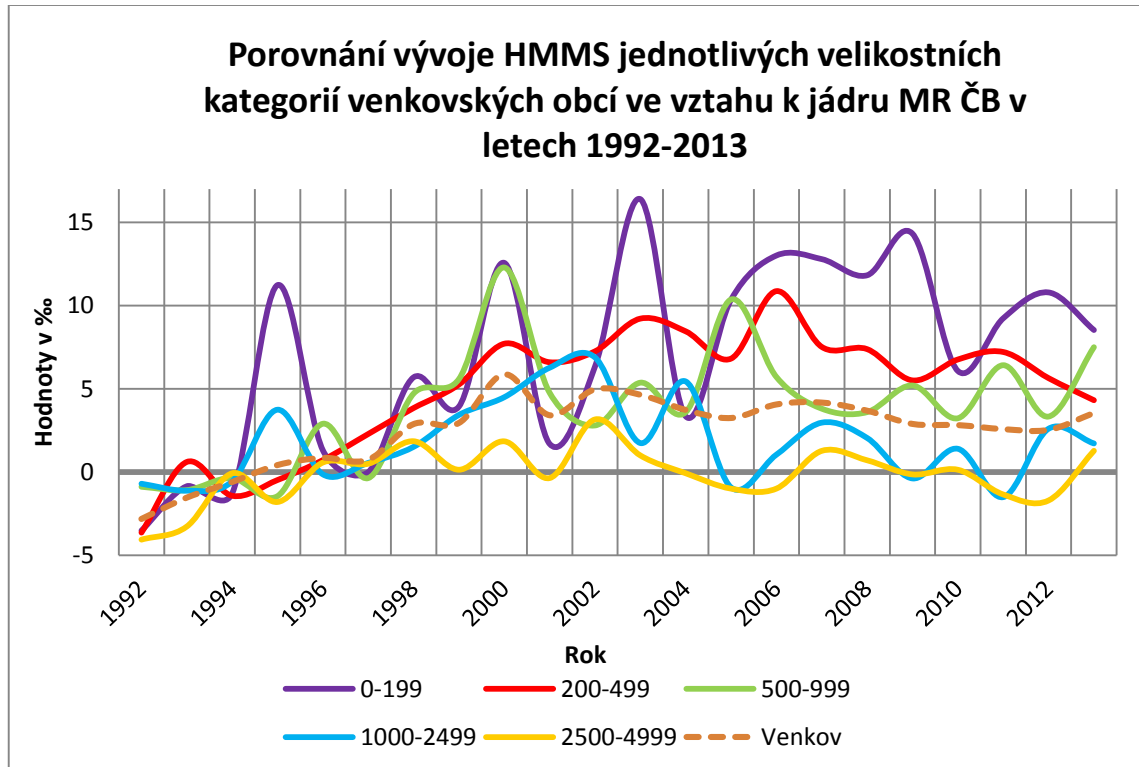
Venkovské obce třetí velikostní kategorie (**500-999** obyv.) byly na tom s vývojem HMMS podobně jako obce druhé velikostní kategorie pouze s tím rozdílem, že migračně získávaly o něco méně. Zajímavé je, že oproti dvěma předešlým kategoriím u těchto venkovských obcí na konci sledovaného období HMMS začala stoupat.

O poznání hůře byly na tom obce venkova čtvrté velikostní kategorie (**1 000-2 499** obyv.). Od roku 2005 se křivka HMMS těchto venkovských obcí začala dostávat i do záporných hodnot. Tato kategorie byla nejvíce migračně zisková v roce 2002, kdy se HMMS rovnala 6,9 ‰.

Za celé sledované období nejmenší hodnoty HMMS získávaly obce páté velikostní kategorie **od 2 500 do 4 999** obyvatel. Největší venkovské obce se často dostávaly do záporných hodnot a tak byly mnohdy migračně ztrátové. Bylo zde zaznamenáno i největší minimum v roce 1992, s hodnotou -4,1 ‰. Maxima dosáhly v roce 2002, a to 3,2 ‰ (Tabulka 8 a Graf 12).



**Graf 12**



Zdroje: Data anonymizované databáze migrace obyvatelstva obcí Jihočeského kraje ČSÚ poskytnutá KGE JČU, vlastní zpracování a výpočty

Pozn.: velikostní kategorie obcí jsou podle počtu obyvatel, Venkov=venkovské obce spolu, HMMS=hrubá míra migračního salda, MR ČB=migrační region Českých Budějovic

## 5 Impulzy a důvody stěhování obyvatel na venkov

Kapitola se odvíjí od vlastního terénního výzkumu. Hodnotí a zobecňuje data získaná pomocí dotazníkového šetření s oslovenými aktéry a pomocí polostrukturovaných rozhovorů se starosty obcí.

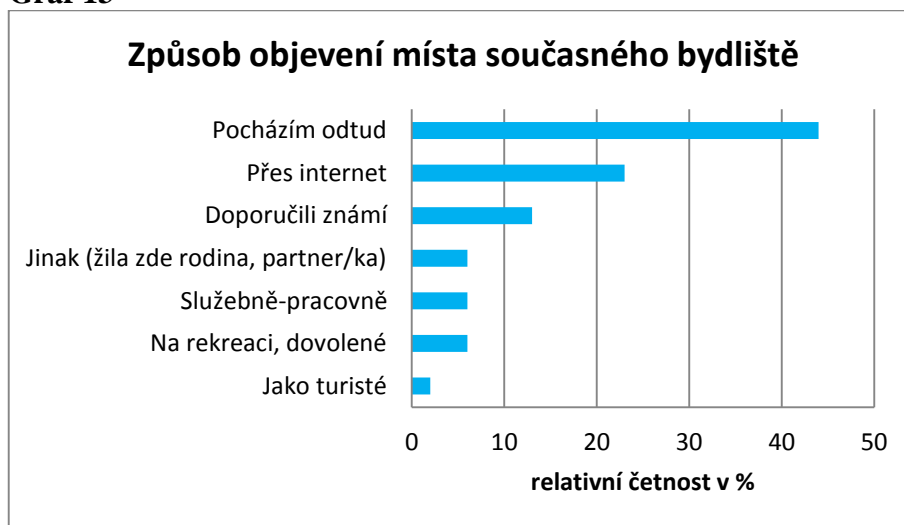
### 5.1 Objektivní souvislosti migrace

Základem podkapitoly jsou odpovědi na otázky, které se zabývají přirozenými danostmi území (objektivní důvody), jež vedly respondenty k opuštění města a městského prostředí a k přestěhování se na jeho vzdálený venkov. V tomto případě městské prostředí reprezentuje město České Budějovice a vzdálený venkov 5 vybraných obcí – Heřmaň, Vitín, Drahotěšice, Břehov a Záboří.

#### Způsob objevení místa nového bydliště a vztah k místu současného bydliště

Při zkoumání, jakým způsobem nové bydliště kontraurbanizanti objevili, bylo zjištěno, že více jak 40 % dotázaných z nového místa bydliště pochází (Graf 13).

**Graf 13**

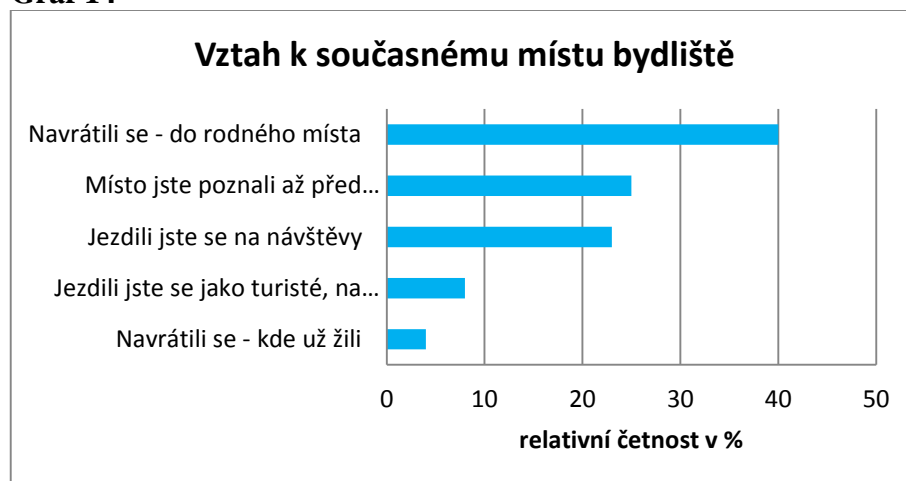


Zdroje: Vlastní data a výpočty

S tím úzce souvisí i skutečnost, že 40 % dotázaných se navrátilo do rodného místa (Graf 14). Zajímavé je, že na druhé pozici bylo hledání bydlení na venkově pomocí internetu (23 % respondentů). V tomto případě respondenti neměli žádný vztah k novému místu bydliště a poznali ho až před přestěhováním. Dalších 13 % oslovených migrantů si nové místo bydliště vybrali na doporučení svých známých. To podporuje fakt, že 23 % dotázaných místo poznali při příležitosti návštěv svých přátel. Zbylých 20 % oslovených migrantů objevilo místo nového bydliště např. následováním partnera/rodiny, na služební/pracovní cestě či na rekreaci, dovolené nebo jako turisté.

Pouze 8 % dotknutých migrantů místo poznalo jako turisté na dovolené a zbylá 4 % se navrátila tam, kde už někdy předtím žila (Graf 13 a 14).

**Graf 14**



Zdroje: Vlastní data a výpočty

### **Spokojenost s vybaveností obce**

Spokojenost respondentů s vybaveností modelových obcí znázorňuje Graf 15. Obecně můžeme říci, že celkově byli oslovení migranti na venkov s vybaveností obce spokojeni. Sumární vyhodnocení není stejné pro konkrétní jednotlivá odvětví. Proto je technická sociální a územní vybavenost obce hodnocena podle jednotlivých odvětví a systémů.

Pouze v jediném případě byla spokojenost respondentů s vybaveností obce prakticky stoprocentní, a to s **činností samosprávy**. Dále byli obyvatelé vybraných obcí velice spokojeni se **společenským životem**, který se v dané obci odehrává. Oslovení migranti se často zmiňovali o sdružení dobrovolných hasičů, plesech a dalších každoročních akcích (např. Den dětí, Májka, Mikulášská, ...) i dalších specifických občanských sdruženích (např. mateřské centrum). Co se týče kategorie **technické vybavenosti obce**, vyjádřilo svou spokojenost 87 % respondentů. Překvapivě dobře respondenti hodnotili **dopravní dostupnost obcí**. Až 65 % respondentům daná situace vyhovovala. Dopravní dostupnost obce považovalo za nedostačující pouze 35 % dotazovaných. Problém shledávali v dopravní obslužnosti obce veřejnou dopravou. O něco hůře než výše zmiňované vybavenosti obce byla na tom **vybavenost občanskou infrastrukturou** (44 % nespokojených respondentů). Většina respondentů, kteří jsou nespokojeni s občanskou infrastrukturou v obci, postrádají mateřskou a základní školu, poštu, praktického lékaře, obchod s rozšířenou nabídkou potravin a další. V obcích se většinou nachází jen prodejna základních potravin (viz Příloha 8) a místní „hospoda“

(viz Příloha 9-10). Nicméně více jak polovině respondentům (56 %) vybavenost občanskou infrastrukturou v obci postačovala. Dotazovaní uváděli, že vybavenost obce je vyhovující, protože využívají služeb a obchodů ve městě České Budějovice případně v jiných větších obcích. Odlišná situace byla v oblastech **dostupnosti práce a zdravotní vybavenosti**, kdy podíl spokojenosti respondentů klesl pod 25 %. Respondenti zpravidla dojíždějí jak za prací, tak za zdravotní vybaveností do města ČB.

**Graf 15**



Zdroje: Vlastní data a výpočty

### **Charakteristiky, které ovlivnily migranty přestěhovat se na venkov**

Dle odpovědí na nabízené charakteristiky lokality byl výběr území nejvíce ovlivněn „**krásnou krajinou**“. Jeden z oslovených migrantů u této otázky zmínil, že „*krásná krajina a pohled na ni, který mohu mít každý den, je k nezaplacení. O to lepší je, že mohu být součástí něčeho tak čistého*“. Mezi další významné faktory, které ovlivnily výběr území, patří neporušená příroda, dobré sociální prostředí a milí lidé. Zde jeden z respondentů podotkl: „*Není nad dobré přátelské a sousedské vztahy. Těžko se žije vedle sousedů, se kterými ne vycházíte.*“ Méně respondenty ovlivnily rekreační možnosti, turistické a sportovní aktivity. Nejméně migranti brali ohled na odlehlost místa.

**Tabulka 9** – Charakteristiky, které ovlivnily migranty odstěhovat se na venkov

| Charakteristika                 | Průměr na stupnici 0-5 | Umístění od nejvíce ovlivnilo |
|---------------------------------|------------------------|-------------------------------|
| Odlehlost místa                 | 3,1                    | 7.                            |
| Neporušená příroda              | 1,8                    | 2.                            |
| Krásná krajina                  | 1,5                    | 1.                            |
| Rekreační možnosti              | 2,6                    | 5.                            |
| Turistické a sportovní aktivity | 2,8                    | 6.                            |
| Milí lidé                       | 2,3                    | 4.                            |
| Dobré sociální prostředí        | 2,1                    | 3.                            |

Zdroje: Vlastní data a výpočty

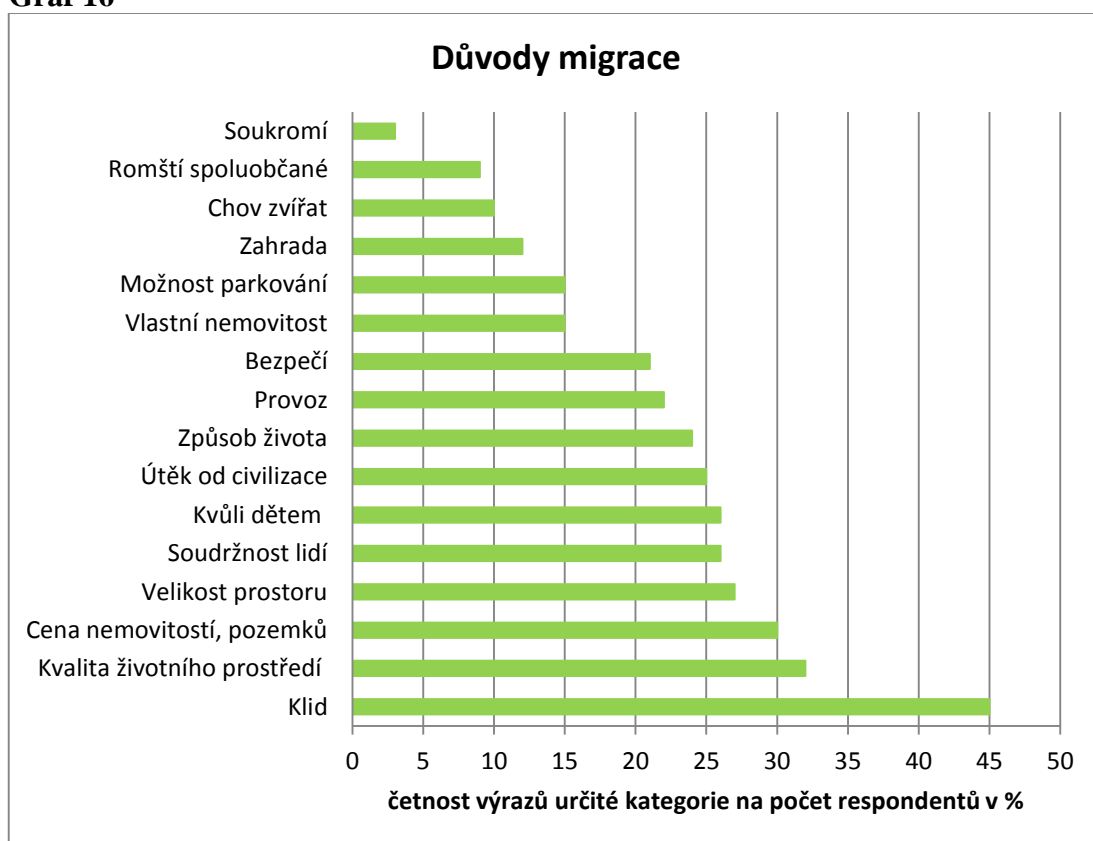
Pozn.: 1 – znamená, nejvíce ovlivnilo; 5 – znamená, nejméně ovlivnilo

## 5.2 Subjektivní faktory ovlivňující migraci

V rámci dotazníkového šetření byly sledovány jednak objektivní, ale také subjektivní faktory, které oslovené migranty přiměly změnit své městské bydliště na venkovské. Mezi subjektivní důvody řadíme pocitové motivace.

Respondenti byli požádáni, aby dle vlastního názoru charakterizovali, co se jim líbí na novém prostředí a zároveň, co se jim nelíbilo na předchozím bydlení. Dle odpovědí na výše zmíněné otázky mohly být zjištěny důvody migrace na venkov. Jednotlivé výrazy respondentů byly uceleny do významově podobných kategorií (např. příroda, krajina, přírodní rezervace, lesy a okolí). Zároveň pokud dotázaní v otázce, co se jim nelíbilo na předchozím bydlení, uvedli např. hluk, byl tento pojem zařazen do kategorie důvodů přestěhování „klid“ (Graf 16).

**Graf 16**



Zdroje: Vlastní data a výpočty  
Pozn.: Počet respondentů = 52

Zjištění je, že se potvrdila hypotéza č. 3 o migraci z důvodu městského způsobu života a nalezení klidu, relaxace a odpočinku na venkově. Hypotézu potvrdily výsledky výzkumu, neboť nejčastější výraz, který charakterizoval důvod přestěhování je „klid“. Tento pojem uvedlo až 87 % respondentů (45 z 52 dotázaných). Tato skutečnost koresponduje s faktem, že na otázku „Co se Vám nelíbilo na předchozím bydlení?“

až 54 % dotázaných odpovědělo „hluk, stres,...“ atd. Oslovení migranti často charakterizovali klid též jako pohodu, život bez stresu a další. Z toho vyplývá, že téměř 90 % oslovených migrantů opustilo jádro České Budějovice zejména kvůli městskému způsobu života, který pro ně představuje hluk, stres, únavu a další.

Spolu s „klidem“ měla na migranty velký vliv „**kvalita životního prostředí**“, kterou reprezentuje zejména příroda a čistý vzduch. Kvalita životního prostředí byla jedním z hlavních důvodů k přestěhování se na venkov pro 62 % respondentů. Faktor kvality životního prostředí byl srovnáván se špatným životním prostředím v předchozím bydlišti – znečištěné město s nízkým podílem zeleně. Velká část migrantů považovala za důležité mít přírodu takzvaně na dosah. Přímý kontakt s přírodou byl pro některé migranty stejně důležitý jako přímý kontakt se zvířaty a možnost chovat svá domácí a hospodářská zvířata. Tímto výsledkem se potvrdila hypotéza č. 2, neboť jsme tvrdili, že se na venkov budou stěhovat mladé rodiny s dětmi, a to z důvodu lepší kvality života a životního prostředí.

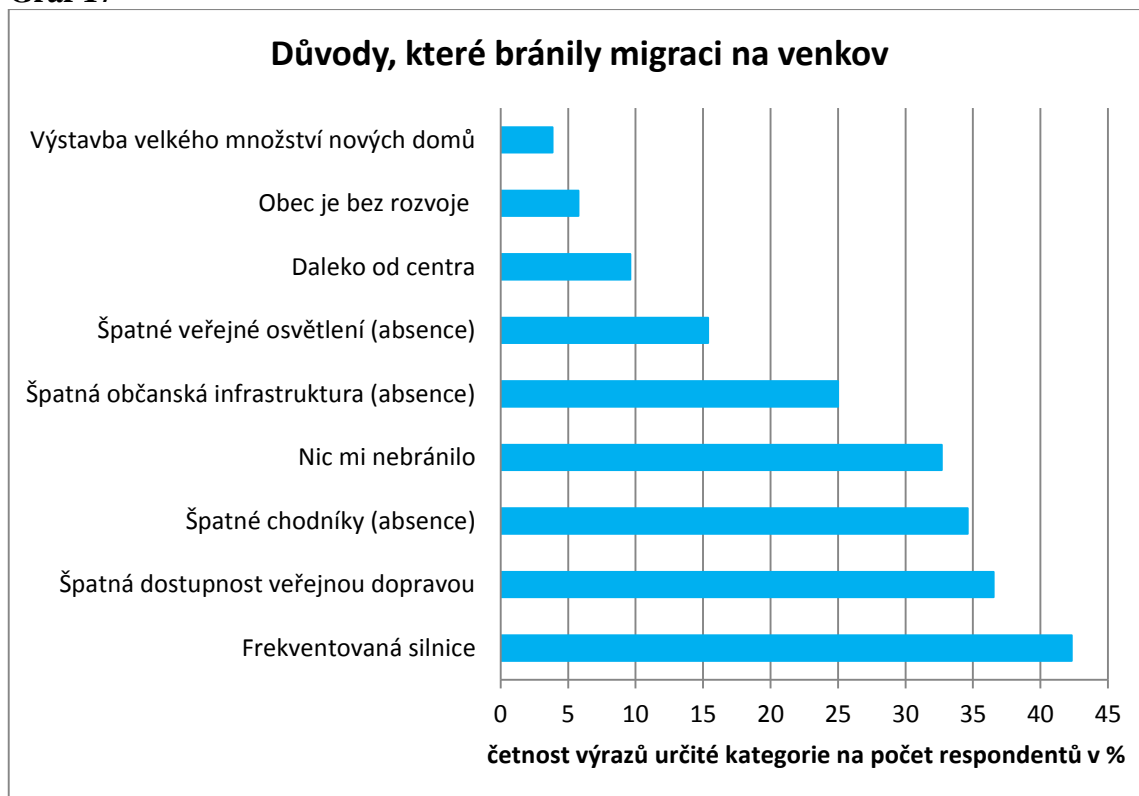
Další významný důvod, který ovlivnil respondenty přestěhovat se na venkov je tzv. „push“ faktor, což potvrdilo první hypotézu. Migranti řešili bytové problémy – drahé bydlení, panelák, malý prostor, nájem, pronájem, sídliště, přehuštěnou výstavbu a další. Mezi hlavní „push“ faktory řadíme především **cenu nemovitostí a pozemků**. Až 58 % respondentů zmínilo fakt, že na venkově mají možnost koupě levnějších a zároveň větších pozemků či nemovitostí. To souvisí s následující kategorií motivů migrace „**velikost prostoru**“. Ze všech 52 dotázaných celkem 27 (52 %) uvedlo, že minulé místo bydliště pro ně bylo příliš malé a stísněné.

Můžeme konstatovat, že mezi tři hlavní důvody migrace na venkov patří jednoznačně klid, kvalitní životní prostředí a bytové důvody. Z výsledků vyplývá, že mezi další důležité motivy lze zařadit **děti** – život na venkově je pro ně zdravější, podnětnější a bezpečnější (to opět potvrzuje první část druhé hypotézy); **soudržnost lidí** – dobré vztahy se sousedy, milí obyvatelé, ochota obyvatel; **útěk od civilizace** – málo lidí; **způsob života** – městský způsob života nahrazují za venkovský; **provoz** – mnoho aut; **bezpečí** – útěk od kriminality. Méně pak obyvatelé venkovských obcí zmiňovali jako důvody migrace: **vlastní nemovitost, místa pro parkování, romští spoluobčané, zahrada, chov zvířat a soukromí**.

### **Faktory, které migrantům bránily přestěhovat se na venkov**

Nejvíce respondentům (42 % dotázaných) k migraci na venkov bránila **frekventovaná silnice**, která obcí vede. Zdůrazňovali „*Měly jsme strach o děti, že když si budou venku hrát, budou venku pobíhat, mohou jednoduše na silnici vběhnout. Dále jde od silnice docela hluk, ale to jsme před přestěhováním nějak nepocítovali.*“ Dále migrantům na venkov nejvíce vadila **špatná obsluha obce veřejnou dopravou** – malý počet spojů veřejnou dopravou s obcí. Za nedostačující dotazovaní obyvatelé shledávali **špatný stav chodníků** nebo jejich absenci. Většinou obce nové chodníky plánují, ale v mnoha případech na ně nemají finance. Lidé si stěžovali například na to, že kolem rušné komunikace musejí chodit téměř příkopem nebo jsou nuceni jít přímo po silnici. Velká část respondentů (33 %) neměla k obci žádné výhrady a **nic jim nebránilo** k tomu, aby se do dané obce přestěhovali. Mezi další charakteristiky, které bránily k přestěhování na venkov, dotazovaní uváděli: špatná občanská infrastruktura, špatné veřejné osvětlení, obec se nachází daleko od centra, v obci se neprojevuje žádný budoucí rozvoj a v obci probíhá výstavba plno nových rodinných domů a tak se z ní stává větší obec, než ve které chtěli žít (Graf 17).

**Graf 17**



Zdroje: Vlastní data a výpočty

Pozn.: Počet respondentů = 52

### 5.3 Názory lokálních lídrů obcí

Je důležité pohlížet na důvody stěhování obyvatel na vzdálený venkov také obecně, proto bylo provedeno terénní šetření mezi samotnými funkcionáři obcí (se starosty), kteří na danou problematiku pohlížejí z komplexního hlediska v rámci dané obce. Položené rozhovory se starosty obcí vesměs potvrdily hlavní důvody migrace na venkov, které uvedli respondenti. Výpovědi lokálních lídrů jsou shrnuty v následujícím textu.

#### Starosta 1

První lídr je neuvolněný starosta, který je ve funkci „dlouhou“ dobu. Myslí si, že jeho obec rozhodně nemá „přirozené“ podmínky, které by lákaly nové obyvatele. Říká: *„V naší obci není obchod, hospoda ani jiné stravovací zařízení. Není zde lékař, škola, školka, kino, hřiště, fitness centrum apod. Spojení hromadnou dopravou do ČB je také špatné.“* Starosta posléze doplnil, že jediné, co je na jejich obci přirozeně pěkného, je příroda a „svatý“ klid.

Na otázku „Co si myslíte, že jsou hlavní důvody či lákadla, která táhnou nové obyvatele do Vaší obce?“ odpověděl: *„Vůbec nemám potuchy, možná absence městského ruchu.“*

Myslí si, že do jeho obce se stěhují především starší obyvatele, kteří vyhledávají hlavně klid. Říká: *„Až později si noví obyvatele uvědomují špatnou občanskou vybavenost, např. bez auta jsou out.“* Mladí lidé z obce spíše odcházejí, a to z důvodu absence služeb atd.

Starosta obce má zájem o to, aby se do obce stěhovali noví obyvatele. Na otázku co děláte pro to, aby do Vaší obce přicházeli noví obyvatele, odpovídá: *„Například nový územní plán s pozemky určenými k zastavění. Zde ale orgány státní moci nepodporují obce, naopak se snaží maximálně zmenšit plochy k zastavění. Dále obec investuje do výstavby potřebných inženýrských sítí (plynovod, vodovod, kanalizace a ČOV) a do opravy místních komunikací. V žádném případě ale obec nebude stavět bytové domy a lákat tak nové občany.“*

Starosta velkým problémem shledává, že nejsou obecní pozemky a prodej soukromých domů ovlivnit nemůže a ani nechce. *„Starousedlíci nechtějí prodat své pozemky a ani domy, chtějí je ponechat pro své děti, vnoučata, ...“* „Dalším problémem je, že jsou zde noví obyvatele, ale nemají v obci nahlášené trvalé bydliště a proti tomu se nedá nic dělat.“



## Starosta 2

Druhý starosta je ve funkci třetí volební období a z obce přímo pochází. Myslí si, že obec má vhodné „přirozené“ podmínky, které by lákaly nové obyvatele, neboť je zde krásná příroda. Na otázku „Co si myslíte, že jsou hlavní důvody, lákadla, která táhnou nové obyvatele do Vaší obce?“ odpověděl: „*Myslím si, že hlavně dobrá dostupnost a vzdálenost pro dojíždění za prací do ČB, zároveň klidné prostředí a příroda. Neméně důležité je, že obec organizuje sportovní a kulturní akce pro občany (včetně dětských akcí).*“

Co se týče vybavenosti obce, tak starosta obce podotkl: „*Obec má vodovodní řád, kanalizační řád, plynofikaci, dopravní dostupnost do jak ČB, tak do blízkého městyse, kam dojíždějí děti do základní i mateřské školy. Tím zároveň sdělují, že nemáme školní zařízení. Nemáme v obci žádnou firmu, která by zajišťovala pracovní místa. Nemáme zde zdravotnické zařízení. Máme zde prodejnu potravin, která je v majetku obce a dále dvě hospůdky, dětský koutek a sportovní areál s tenisovým, asfaltovým a fotbalovým hřištěm.*“

Situaci obyvatel, kteří se stěhují do obce, starosta shrnul takto: „*Do obce se v posledních letech převážně vrátila vnučata původních obyvatel, kteří si staré obydlí opravili. To je pro obec to nejdůležitější, že z domů pro rekreaci jsou domy s mladými rodinami. Dále pak ti, kteří chtěli stavět dům a v malé obci je pozemek levnější než ve městě.*“ Obyvatelé, kteří odcházejí, jsou „*ti, kteří si zde domek koupili, nějaký čas zde pobýli a zase se stěhují do města. Pravděpodobně byli zvyklí na město a zde se nemohou sžít s obyvateli obce. Dále pak mladí, kteří šli za svým životním partnerem.*“

„*Obyvatelé se do obce stěhují nezávisle na našich aktivitách. Nemáme však zájem o to, aby zde bylo nějaké satelitní městečko. Chtěli bychom se držet jako obec do 500 obyvatel.*“ Nově přistěhovalí a starousedlíci mají mezi sebou vazby, neboť „*znají se od malička, jezdili do obce na prázdniny a vrátili se zpět. Ovšem nějaké větší problémy mezi nimi nepadají. Jsou tací, kteří se sžili s obyvateli obce dobře a tací, kteří se vůbec nijak nezapojují.*“

## Starosta 3

Ve třetím případě se jedná o obec, kdy si starosta myslí, že celkové prostředí a okolí obce má vhodné „přírodní“ podmínky. Mezi hlavní důvody, které lákají obyvatele do obce, patří „*okolní příroda, snadná dostupnost zejména krajského města.*“

Do obce se podle starosty stěhují převážně mladí lidé a odchod zaznamenává minimální. Starosta má zájem o to, aby se do jeho obce lidé stěhovali, a to tím, že se v rámci možností snaží o dobrou občanskou vybavenost.

#### **Starosta 4**

Čtvrtý starosta z obce pochází a ve funkci starosty je 25 let. Zmínil však, že: *„Rád už bych to nedělal, ale bohužel není nikdo jiný, kdo by to dělal za mě.“* Nemyslí si, že má obec nějaké vhodné „přirozené“ podmínky. Vybavenost obce je podle něj dostačující *„vodu máme, kanalizaci a čističku od roku 2003 a školu mají děti spádovou ve vedlejší obci.“*

Do obce se stěhují převážně mladé rodiny a mladé páry. Mezi hlavní důvody, proč se lidé do obce stěhují, zmiňuje: *„dobrá dostupnost, levná parcela a asi i ta příroda.“*

Na rozdíl od předchozích starostů, kteří nějak zvlášť nevnímali rivalitu mezi starousedlíky a nově přistěhovalými, starosta této obce podotýká, že *„starousedlíci mají strach z nových lidí, mají strach, aby je nepřehlasovali ve volbách, aby to tu pak neovládli. Noví obyvatelé a starousedlíci se rozhodně nesžili a navzájem mezi sebou nevychází. Noví obyvatelé se neuměli sžít s obcí a to starousedlíkům vadí, nechtějí zde nic měnit, chtějí tu mít vše při starém.“* Starosta nemá zájem o to, aby do obce noví obyvatelé přicházeli, neboť *„nikdo z obce si nepřeje, aby se sem kdokoliv nový stěhoval. Chtějí zde mít svůj klid a pohodu a nechtějí na tom nic měnit.“*

#### **Starosta 5**

Poslední starosta vykonává svou funkci od 90. roku. Svou funkci vykonává, neboť má k obci velmi blízký vztah, žije zde celý svůj život a dokonce se přímo v obci narodil. Dále proto, že si to přáli místní obyvatelé. Od roku 2009 se funkci starosty věnuje plně a vykonává ji jako své zaměstnání.

Myslí si, že obec má rozhodně „přirozené“ podmínky, které lákají nové obyvatele, *„v obci, ale i v jejím okolí se nachází velmi pestrá krajina, zároveň je zde Blatenský les, rybníky a další. Za zmínku stojí i památková rezervace selského baroka.“*

*„Do obce se stěhují převážně lidé, kteří se vrací do rodného místa. Stěhuje se sem mnoho typů lidí, převážně mladé rodiny, ale také důchodci a chalupáři. Mezi hlavní důvody migrace do obce patří to, že se v roce 2010 dokončila výstavba a rekonstrukce 14 rodinných domů. Dále se sem lidé stěhují, protože je zde tzv. „odpadové hospodářství“ – lidé zde žijí celkově levněji (levnější voda než ve městě a další).“*

*Důvodem jsou i ceny pozemků a objektů, které jsou také nižší. Také restituce a navrácení majetků měly podíl na příchodu nových obyvatel. Teď pozemky vlastní další generace z těch restituentů a ty už k nim nemají žádný vztah, ale prodat to také nechtějí. Dále se do obce stěhují chalupáři, kteří zjistili, že život na vesnici je zdravější a levnější.“*

*„Dle statistik sice může vypadat, že se do obce stěhuje hodně nových obyvatel, však skutečnost je i taková, že hodně lidí je zde nahlášeno, ale nebydlí tady. Ovšem jsou i takové případy, kdy zde lidé žijí, ale trvalé bydliště v obci nemají.“*

*Mezi původními obyvateli a novými obyvateli panuje určitá rivalita. „Dříve tu byl život vstřícnější. Lidé tu žili spolu a bavili se.“ Starosta tvrdí, že „lidé se mezi sebou spíše nesečkávají, každý si žije svůj život zvlášť. Noví obyvatelé obec berou spíše jako noclehárnu, protože přes den žijí život ve městě.“*

*Starosta má zájem o to, aby se do obce stěhovali noví obyvatelé. „Čím více lidí, tím lépe, také je to dobré kvůli rozpočtovému určení daní. Bohužel místní lidé o to zájem nemají, chtějí klid. My nové obyvatele potřebujeme, ale nová výstavba je podmíněna novým chodníkem, ale na ten nejsou peníze. Dále pro to, aby se k nám stěhovali noví obyvatelé, děláme nový územní plán, kde jsou nové plochy k bydlení. Přestavujeme bytovky, kam se také stěhují noví obyvatelé.“*

*„Pár lidí v obci nám zaměstnává místní stavební firma, která se též podílela na opravě bytoven.“ Dá se říci, že v obci jsou i takoví lidé, kteří pozitivně ovlivňují chod a charakter obce.*

## Závěr

Bakalářská práce si kladla za hlavní cíl zjistit důvody migrace do vytypovaných venkovských obcí migračního regionu Českých Budějovic – Heřmaň, Vitín, Drahotěšice, Břehov a Záboří. Motivy migrace byly zjištěny pomocí vlastního terénního výzkumu formou řízeného a polořízeného rozhovoru se starosty obcí a pomocí dotazníkového šetření přímo s oslovenými migranty obcí.

Terénní šetření pomohlo získat „měkká“ data, potřebná ke zjištění hlavního cíle kvalifikační práce. Byly zjištěny jak objektivní, tak subjektivní faktory, které vedly oslovené migranty k přestěhování se konkrétně z města Českých Budějovic do výše zmíněných modelových území. Na základě analýzy dotazníkového šetření a polostrukturovaných rozhovorů se dospělo k těmto závěrům:

Významnou skupinu migrantů představují převážně mladé rodiny s dětmi. Trend potvrzují výsledky výzkumu, poněvadž 73 % dotázaných jsou v manželském stavu; nejpočetnější skupinou jsou respondenti v rozmezí 31-40 let (31 %) a průměrně na jednoho dotázaného připadá 1,7 dítěte.

Závěry provedeného zkoumání ukazují, že nejvíce kontraurbanizantů (necelá polovina) z místa nového bydliště pochází. Z toho 40% oslovených migrantů se vlastně navrátilo do rodného místa, kde vyrůstali a 4 % se navrátili tam, kde už někdy předtím žili. Druhá nejpočetnější skupina respondentů (23 %) současné místo bydliště objevila přes internet a území poznala až před přestěhováním.

Z hlediska objektivních souvislostí migrace byl pro respondenty nejdůležitější vliv „krásné krajiny“, dále pak neporušené přírody, dobrého sociálního prostředí a milých lidí. Co se týče vybavenosti obcí, tak byli oslovení kontraurbanizanti vesměs spokojeni. Pozitivně hodnotili činnost samosprávy, společenský život, technickou infrastrukturou a dopravní dostupnost obce. Méně kvalitní podle oslovených obyvatel byla vybavenost občanskou infrastrukturou. Nespokojeni byli se zdravotní vybaveností obce a s dostupností práce v obci.

Hlavní faktory, které z výpovědí respondentů byly hlavní překážkou k přestěhování se do vybraných venkovských obcí, jsou: frekventovaná silnice, která obcí prochází; špatná obsluha obce veřejnou dopravou; špatný stav chodníků nebo jejich úplná absence. Důležitým shledáním je, že velké skupině obyvatel (33 %) nic nebránilo v tom, aby se přestěhovali do dané obce.

Dominujícím subjektivním důvodem kontraurbanizace byl „klid“. Tento výraz pro mnoho respondentů znamenal též pohodu, relax a odpočinek. S tím koresponduje i fakt, že velká část dotázaných emigrovala z města kvůli „hluku, stresu apod.“. V závěru můžeme říci, že odchod zejména kvůli městskému způsobu života spojoval téměř **90 %** oslovených respondentů.

Dále **62 %** dotázaných dalo přednost venkovským obcím před městem z důvodu „kvality životního prostředí“ – čistý vzduch, příroda a další. Faktor kvality životního prostředí na venkově byl srovnáván se špatným životním prostředím v minulém bydlišti, který sebou přinášel znečištěné ovzduší, nízký podíl zeleně a další. Tato skupina imigrantů jsou podle Šimona (2011a) tzv. „**mladí a zodpovědní**“, kteří preferují žít na venkově především kvůli svým dětem. Život na venkově pro ně přináší zdravější život, který je blízko přírodě.

Analýzou terénního výzkumu bylo zjištěno, že velkou roli pro dotknuté migranty také představovala cena nemovitostí a pozemků. Až **58 %** emigrantů z města při stěhování do obcí venkova bralo ohled na to, že venkovské obce nabízely pozemky a nemovitosti levnější než samotné jádro České Budějovice. Takové migranty Šimon (2011a) nazývá takzvanými „**nedobrovolnými vesničany**“. Jsou to lidé, pro které život na venkově znamená cenově dostupnější bydlení, na které by ve městě neměli finanční prostředky. Také 52 % dotázaných bylo ovlivněno stísněností prostoru ve městě a tak dávali přednost prostornějšímu bydlení na venkově.

Téměř v 90 % respondenti uvedli více jak jeden faktor, který je ovlivnil přestěhovat se na venkov. Nejčastěji byl zmiňován důvod „klidu“ spolu s „kvalitním životním prostředím“ a to u více jak poloviny obyvatel. Tento typ kontraurbanizantů lze považovat za takzvané „**hledáče venkova**“ (Bernard, 2006). Upřednostňují život blízko přírodě a zároveň shledávají za důležitý klid, relaxaci a odpočinek.

Shrnutím lze konstatovat, že všechny tři hypotézy byly potvrzeny, protože mezi tři hlavní důvody migrace z města na venkov patří **klid** – městský způsob života je nahrazen za pohodu, relax a odpočinek na venkově; **kvalita životního prostředí** – znečištěné město s nízkým podílem zeleně je nahrazeno za čisté ovzduší a blízkost přírody na venkově; **cena a velikost nemovitostí a pozemků** – drahé a malé bydlení ve městě bylo nahrazeno prostorným a cenově dostupnějším bydlením na venkově.

## Seznam použité literatury

### Knižní publikace

ANDRLE A. (2000): Vnitrostátní stěhování, in: Moderní obec, č.10/2000, *Economia* 2000, str. 28 – 29

BARTOŠ, M. a kol. (2011): Amenitní migrace do venkovských oblastí České republiky. Kostelec nad Černými lesy: Lesnická práce, 196 s.

BERNARD, J. (2006): Sociální integrace přistěhovalců z velkoměsta na vesnici v České republice a v Rakousku. *Sociologický časopis*, 42, 4, s. 741-760.

ČEKAL, J. (2006): Jihočeský kraj: regionálně geografická analýza prostorové mobility obyvatelstva. Disertační práce. Přírodovědecká fakulta Masarykovy univerzity, Brno, 105 s.

ČEKAL, J. (2007): Vymezování migračních regionů v kontextu změn základních funkcí migrace (na příkladu Jihočeského kraje). *Geografie*, roč. 112, č. 4, s. 361-372.

ČEKAL, J. (2009): Migrace obyvatel v regionu Českých Budějovic v letech 1992-2004. In: Kubeš, J. a kol.: *Urbánní geografie Českých Budějovic a Českobudějovické aglomerace II*. Banská Bystrica: Ústav vědy a výzkumu Univerzity Mateja Bela v Banskej Bystrici, s. 73-86.

ČERMÁK, Z. (1997): Geografické aspekty vnitřní migrace v České republice. *Demografie*, roč. 39, č. 4, s. 242-248.

ČERMÁK, Z. (2005): Migrace a suburbanizační procesy v České republice. *Demografie*, roč. 47, č. 3, s. 169-176.

ČSÚ – ČESKÝ STATISTICKÝ ÚŘAD (2013): Anonymizovaná databáze migrantů Jihočeského kraje. Krajská správa ČSÚ v Českých Budějovicích

FERTALOVÁ, J. MADZIKOVÁ, A. (2008): Percepce kvality života na příkladě města Badrejev. *Miscellanea Geographica*, 14. Katedra geografie, ZČU v Plzni, s. 105-110.

FIALOVÁ, L. (1996): Dějiny obyvatelstva českých zemí. Praha: Mladá fronta, 400 s.

FIALOVÁ, D., VÁGNER, J. (2012): Regionální identita obyvatel a rekreatantů v periferních oblastech Česka. In: Temelová, J., Pospíšilová, L., Ouředníček, M. (eds.): *Nové sociálně prostorové nerovnosti, lokální rozvoj a kvalita života*. Aleš Čeněk, Plzeň, s. 99-122.

GIDDENS, A. (2013): *Sociologie*. 1. vydání. Praha: Argo, s. 62-64.

HENDL, J. (2005): *Kvalitativní výzkum: Základní metody a aplikace*. 1. vydání. Praha: Portál, 408 s.

- HNILÍČKA, P. (2005): Sídlní kaše. Otázky k suburbánní výstavbě kolonií rodinných domů. Era, Brno, 131 s.
- CHAMPION, T. (2001): Urbanization, suburbanization, counterurbanization and reurbanization. In: R. Padison (ed.) Handbook of Urban Studies. London: SAGE Publication, s. 143-161.
- CHROMÝ, P., JANČÁK, V., MARADA, M., HAVLÍČEK, T. (2011): Venkov – žitý prostor: regionální diferenciací percepce venkova představiteli venkovských obcí v Česku. Geografie, 116, č. 1, s. 23-45.
- JOHNSTON, J., GREGORY, D., PRATT, G., WATTS, M. eds. (2003): The Dictionary of Human Geography. Blackwell Publishing, Oxford, s. 697-699
- JURČOVÁ, D. (2005): Slovník demografických pojmů. INFOSTAT, Bratislava, 72 s.
- KLUFOVÁ, R. (2008): Základy demografie. České Budějovice, Ekonomická fakulta JČU, 205 s.
- KLUFOVÁ, R. (2015): Demografický vývoj a typologie českého venkova v kontextu prostorových souvislostí. 1. vydání. Praha: Wolters Kluwer, 276 s.
- KORČÁK, J. (1972): Populační vývoj jižních Čech. Sborník Československé společnosti zeměpisné, roč. 77, č. 1, s. 29-36.
- KUBEŠ, J. a kol. (2009): Urbánní geografie Českých Budějovic a Českobudějovické aglomerace I. Banská Bystrica: Ústav vedy a výskumu Univerzity Mateja Bela v Banskej Bystrici, 166 s. + přílohy.
- LIBROVÁ, H. (2003): Vlažní a váhaví: kapitoly o ekologickém luxusu. 1. vydání. Brno: Doplněk, Společensko-ekologická edice, sv. 8., 319 s.
- MAŘÍKOVÁ, P. (2012): Migrace na českém venkově-nástin problematiky. PEF ČZU v Praze. Think together 2012. Doktorská vědecká konference, s. 247-253.
- OUŘEDNÍČEK, M., ŠPAČKOVÁ, P., FEŘTROVÁ, M. (2011): Změny sociálního prostředí a kvality života v depopulačních regionech České republiky. Sociologická časopis / Czech Sociological Review 47, č. 4, s. 777-803.
- OUŘEDNÍČEK, M., ŠPAČKOVÁ, P. (2013): Teoretické přístupy a současná témata výzkumu suburbanizace. In: Ouředníček, M., Špačková, P., Novák, J. eds.: Sub Urbs: krajina, sídla a lidé. Academia, Praha, s. 309-332.
- OUŘEDNÍČEK, M., ŠPAČKOVÁ, P., NOVÁK, J. (2013): Metodické problémy výzkumu a vymezení zón rezidenční suburbanizace v České republice. In: Ouředníček, M., Špačková, P., Novák, J. eds.: Sub Urbs: krajina, sídla a lidé. Academia, Praha, s. 309-332.
- PAVLÍK, Z. a kol. (1986): Základy demografie. Praha, Academia, 732 s.

- PAVLÍK, Z., KALIBOVÁ, K. (2005). Mnohojazyčný demografický slovník (český svazek). Praha: Česká demografická společnost, 182 s.
- PERLÍN, R. (2003): Venkov, typologie venkovského prostoru. Dostupné z: <http://aplikace.mvcr.cz/archiv2008/odbor/reforma/perlin.pdf> (4. 3. 2016).
- PERLÍN, R., KUČEROVÁ, S., KUČERA, Z. (2010): Typologie venkovského prostoru Česka. *Geografie*, 115, č. 2, s. 161-187.
- POPJAKOVÁ, D. (2010). Medzinárodná migrácia na prelome miléníí. *Slovenská štatistika a demografia*, 3, s. 24-46.
- POPJAKOVA, D. (2012): Súčasný trendy migrácie obyvateľstva regiónu Českých Budějovic. *Geografické informácie/Geographical information*, Vol. 16 (2): s. 105-113. Fakulta prírodných vied, Univerzita Konštantína Filozofa v Nitre.
- POPJAKOVÁ, D. (2013a): Identifikácia a evaluácia migračných prúdov obyvateľstva v zázemí Českých Budějovic. In: Svobodová, H. (ed.): *Nové výzvy pro geografii. Výroční konference České geografické společnosti 3.-7. září 2012*. Masarykova univerzita, Brno, s. 256-266.
- POPJAKOVÁ, D. (2013b): Populační vývoj jižních Čech. *Geografické rozhledy*, roč. 23, č. 2, s. 28-29.
- PUNCH, K. F. (2008): *Základy kvantitativního šetření*. 1. vydání. Praha: Portál, 152 s.
- SEMRÁDOVÁ, M. (2015): Migrace obyvatel města České Budějovice a jeho zázemí. Bakalářská práce. Katedra geografie Pedagogické fakulty Jihočeské univerzity v Českých Budějovicích, České Budějovice, 123 s.
- STEWART, S. I. (2002): Amenity migration. In: LUFT, K., MACDONALD, S., (eds.): *Trends 2000: Shaping the future. 5th Outdoor Recreation and Tourism Trends Symposium*. Department of Park, Recreation and tourism Resources, Lansing, Michigan, p. 369-378.
- SÝKORA, L. (2003): Suburbanizace a její společenské důsledky. *Sociologický časopis*, roč. 39, č. 2, s. 217-233.
- ŠIMON, M. (2011b): Kontraurbanizace: chaotický koncept? *Geografie*, roč. 116, č. 3, s. 231-255.
- ŠIMON, M. (2011a): Únik z měst na venkov. *Geografické rozhledy* 20, č. 6, s. 6-7.
- ŠIMON, M. (2014): Exploring Counterurbanisation in a Post-Socialist Context: Case of the Czech Republic. *Sociologia Ruralis*, 54, 2, p. 117-142. DOI: 10.1111/j.1467-9523.2012.00576.x



ŠIMON, M., OUŘEDNÍČEK, M., (2010): Migrace na venkov a kontraurbanizace: přehled konceptů a diskuze jejich relevance pro výzkum v Česku. In: Geografie pro život ve 21. století: Sborník příspěvků z XXII. sjezdu České geografické společnosti pořádaného Ostravskou univerzitou v Ostravě, s. 738-743.

ŠUSTROVÁ, K., ŠIMON, M., (2012): Opuštění městského způsobu života? Analýza vybraných aspektů migrace na venkov. In: Temelová, J., Pospíšilová, L., Ouředníček, M. (eds.): Nové sociálně prostorové nerovnosti, lokální rozvoj a kvalita života. Aleš Čeněk, Plzeň, s. 99-122.

TOUŠEK, V., KUNC, J., VYSTOUPIL, J. a kol. (2008): Ekonomická a sociální geografie. Aleš Čeněk, Plzeň, 411 s.

TRNKOVÁ, V. (2000): Definice venkova a venkovské obce. In: V. Majerová (eds.): Sociologie venkova a zemědělství. Praha: Credit, s. 154–174.

### **Internetové zdroje**

VDB ČSÚ (2013): Veřejná internetová databáze Českého statistického úřadu <https://vdb.czso.cz/vdbvo2/> (2016-01-02).

## Seznam obrázků, tabulek, grafů, map a příloh

### Seznam obrázků

**Obrázek 1** – Kontraurbanizace a reurbanizace

### Seznam tabulek

**Tabulka 1** – Kritéria venkovských obcí v ČR

**Tabulka 2** – Počet obcí podle velikostní kategorie a zón-migračního regionu Českých Budějovic v roce 2013

**Tabulka 3** – Demografické charakteristiky vybraných obcí migračního regionu Českých Budějovic v letech 1992-2013

**Tabulka 4** – Charakteristiky východiskového souboru respondentů ve vybraných obcích MR ČB v roce 2013

**Tabulka 5** – Vývoj HMMO jednotlivých zón MR ČB, v jednotlivých časových intervalech

**Tabulka 6** – Vývoj HMMS jednotlivých zón MR ČB v jednotlivých časových intervalech

**Tabulka 7** – HMMO jednotlivých velikostních kategorií venkovských obcí ve vztahu k jádru MR ČB a jejich koeficient růstu dle v letech 1992 až 2013

**Tabulka 8** – HMMS jednotlivých velikostních kategorií venkovských obcí ve vztahu k jádru MR ČB a jejich koeficient růstu v letech 1992 až 2013

**Tabulka 9** – Charakteristiky, které ovlivnily migranty odstěhovat se na venkov

### Seznam grafů

**Graf 1** – Podíly velikostních kategorií obcí na celkovém počtu obcí v suburbánní zóně a venkovské zóně v migračním regionu Českých Budějovic v roce 2013

**Graf 2** – Podíl respondentů podle jednotlivých kategorií věku a rodinného stavu ve vybraných obcích MR ČB v roce 2015

**Graf 3** – Podíl respondentů podle jednotlivých kategorií zaměstnání a dojížděky za prací ve vybraných obcích MR ČB v roce 2015

**Graf 4** – Podíl respondentů podle toho, kdo z rodiny přišel s nápadem odstěhovat se z města na venkov ve vybraných obcích MR ČB v roce 2015

**Graf 5** – Vývoj HMMO jednotlivých zón MR ČB v období let 1992-2013

**Graf 6** – Vývoj HMMS jednotlivých zón MR ČB v období let 1992-2013

**Graf 7** – Migrace obyvatel venkova ve vztahu k jádru MR ČB v letech 1992-2013

**Graf 8** – Vývoj migrace obyvatel venkova ve vztahu k jádru MR ČB v letech 1992-2013

**Graf 9** – Vývoj migrace obyvatel venkova ve vztahu k jádru MR ČB v letech 1992-2013

**Graf 10** – Vývoj HMMO suburbánní zóny a venkova ve vztahu k jádru MR ČB v letech 1992-2013

**Graf 11** – Vývoj HMMS suburbánní zóny a venkova ve vztahu k jádru MR ČB v letech 1992-2013

**Graf 12** – Porovnání vývoje HMMS jednotlivých velikostních kategorií venkovských obcí ve vztahu k jádru MR ČB v letech 1992-2013

**Graf 13** – Způsob objevení místa současného bydliště

**Graf 14** – Vztah k současnému místu bydliště

**Graf 15** – Spokojenost s vybaveností obce

**Graf 16** – Důvody migrace

**Graf 17** – Důvody, které bránily migraci na venkov

### **Seznam map**

**Mapa 1** – Migrační region Českých Budějovic

**Mapa 2** – Obce určené pro terénní výzkum v migračním regionu Českých Budějovic v roce 2015

**Mapa 3** – Migrační obrat obcí ve vztahu k jádru migračního regionu Českých Budějovic v letech 1992-2013

**Mapa 4** – Migrační saldo obcí ve vztahu k jádru migračního regionu Českých Budějovic v letech 1992-2013

### **Seznam příloh**

**Příloha 1** – Dotazník

**Příloha 2** – Ukázka zrekonstruovaného bydlení na venkově (obec Heřmaň)

**Příloha 3** – Ukázka bytového domu na venkově (obec Záboří)

**Příloha 4** – Ukázka nového rodinného domu na venkově (obec Drahotěšice)

**Příloha 5** – Ukázka nové ulice a nové zástavby na venkově (obec Vitín)

**Příloha 6** – Ukázka nové zástavby na venkově (obec Heřmaň)

**Příloha 7** – Ukázka navázání nové zástavby na starou na venkově (obec Břehov)

**Příloha 8** – Ukázka „Smíšeného zboží“ (obec Záboří)

**Příloha 9** – Ukázka „Obecní hospody“ v pravé části a obecního úřadu v levé části obrázku (obec Drahotěšice)

**Příloha 10** – Ukázka „Zábořské hospody“ (obec Záboří)

## Přílohy

### Příloha 1 – Dotazník

#### KATEDRA GEOGRAFIE

studentka Denisa Edelmanová, kontakt: tel. 725467711  
kontakt na katedru: doc. RNDr. Popjaková, PhD. tel. 387 773 060  
Jeronýmova 200/10, České Budějovice 371 15



Pedagogická  
fakulta  
Faculty  
of Education

Jihočeská univerzita  
v Českých Budějovicích  
University of South Bohemia  
in České Budějovice

#### DOTAZNÍK k bakalářské práci: „Důvody stěhování obyvatel na venkov v regionu Ceskobudějovicka“

Tímto Vás prosím o odpovědi na přiložené otázky. Zpracování bude **anonymní** a individuální data nebudou poskytnuta jiným osobám. Zjištěné informace budou sloužit pouze k účelům bakalářské práce. V případě zájmu Vám budou poskytnuty výsledky celého šetření.

|     |              |  |  |     |
|-----|--------------|--|--|-----|
| 1.  | Zakroužkujte | <b>Pohlaví:</b>  | Zena   | Muž |
| 2.  | Napište      | <b>Věk:</b>  |  |     |
| 3.  | Napište      | <b>Rodinný stav / počet dětí:</b>                            |  |     |
| 4.  | Vyberte      | <b>Místo bydliště:<br/>(můžete blíže vepsat část)</b>        | a) Heřmaň<br>b) Vitín<br>c) Drahotěšice<br>d) Břehov<br>e) Záboří  |     |
| 5.  | Napište      | <b>Jak dlouho žijete na novém místě:</b>                     |  |     |
| 6.  | Zakroužkujte | <b>Zaměstnání:</b>   | a) Student<br>b) Zaměstnanec<br>c) Podnikatel<br>d) V domácnosti (na mateřské dovolené)<br>e) V důchodu<br>f) Nezaměstnaný<br>g) Jiné:   |     |
| 7.  | Zakroužkujte | <b>Změnil jste po přestěhování na venkov své zaměstnání?</b> | Ano  | Ne  |
| 8.  | Napište      | <b>Jaké je Vaše zaměstnání?<br/>(Charakter Vaší práce)</b>   |  |     |
| 9.  | Zakroužkujte | <b>Dojždíte za prací?</b>                                    | a) Ne – pracuji doma<br>b) Ne – pracuji v místě (v obci)<br>c) Ano (Pokud ano, tak kam):   |     |
| 10. | Zakroužkujte | <b>Jak jste místo současného bydliště objevili:</b>          | a) Jako turisté<br>b) Na rekreaci, dovolené<br>c) Doporučili známí<br>d) Přes internet<br>e) Služebně – pracovně<br>f) Pocházím odtud<br>g) Jinak:   |     |
| 11. | Zakroužkujte | <b>Jaký máte vztah k místu současného bydliště:</b>          | a) Navrátili jste se do rodného místa<br>b) Navrátili jste se do místa, kde jste už žili<br>c) Jezdili jste sem jako turisté, na dovolenou<br>d) Jezdili jste sem na návštěvy (za přáteli)<br>e) Místo jste poznali až před přestěhováním<br>f) Jinak: |     |
| 12. | Zakroužkujte | <b>Typ Vašeho bydlení</b>                                    | a) Vila<br>b) Rodinný dům<br>c) Chata<br>d) Chalupa<br>e) Byt<br>f) Hospodářská usedlost<br>g) Jiné:   |     |

Dotazník – pokračování

|       |              |  |   |   |     |    |   |   |
|-------|--------------|--|---|---|-----|----|---|---|
| 13.   | Napište      | <b>Kdo z rodiny přišel s nápadem odstěhovat se na venkov:</b>  |   |   |     |    |   |   |
| 14.   | Napište      | <b>Co se Vám líbí na novém prostředí:</b>  |   |   |     |    |   |   |
| 15.   | Napište      | <b>Co se Vám nelíbilo na předchozím bydlení:</b>   |   |   |     |    |   |   |
| 16.   | Zakroužkujte | <b>Jste spokojeni se svým rozhodnutím odstěhovat se z města na venkov:</b>   | Ano   |   | Ne  |    |   |   |
| 17.   | Zakroužkujte | <b>Jste spokojeni s vybaveností obce:</b>  | Technická infrastruktura  |   | Ano | Ne |   |   |
|       |              |  | Dopravní dostupnost   |   | Ano | Ne |   |   |
|       |              |  | Zdravotní vybavenost  |   | Ano | Ne |   |   |
|       |              |  | Vybavenost občanskou infrastrukturou (hospoda, pošta, lékař, škola,...) |   | Ano | Ne |   |   |
|       |              |  | Dostupnost práce  |   | Ano | Ne |   |   |
|       |              |  | Společenský život   |   | Ano | Ne |   |   |
|       |              |  | Činnost samosprávy (starosta obce)                                      |   | Ano | Ne |   |   |
| Jiné: |              |  |   |   |     |    |   |   |
| 18.   | Zhodnoťte    | <b>Které charakteristiky Vás ovlivnily přestěhovat se na venkov:</b><br><br>(1 – znamená, nejvíce ovlivnilo<br>5 – znamená, nejméně ovlivnilo) | Odlehlost místa   | 1 | 2   | 3  | 4 | 5 |
|       |              |  | Neporušená příroda  | 1 | 2   | 3  | 4 | 5 |
|       |              |  | Krásná krajina  | 1 | 2   | 3  | 4 | 5 |
|       |              |  | Rekreační možnosti  | 1 | 2   | 3  | 4 | 5 |
|       |              |  | Turistické a sportovní aktivity   | 1 | 2   | 3  | 4 | 5 |
|       |              |  | Milí lidé   | 1 | 2   | 3  | 4 | 5 |
|       |              |  | Dobré sociální prostředí  | 1 | 2   | 3  | 4 | 5 |
|       |              |  | Jiné:   | 1 | 2   | 3  | 4 | 5 |
| 19.   | Napište      | <b>Zde můžete napsat jakákoliv další pozitiva, která vidíte na své obci a nebyly uvedeny v tabulce</b>   |   |   |     |    |   |   |
| 20.   | Napište      | <b>Které důvody (charakteristiky) Vám naopak bránily přestěhovat se na venkov:<br/>(napište ty nejdůležitější pro Vás)</b>                     |   |   |     |    |   |   |

Tímto Vám srdečně děkuji za pomoc, spolupráci a Váš čas!  
Denisa ědelmanová, studentka 3. ročníku  
Pedagogické fakulty JU v Českých Budějovicích  
studijní obor: Geografie pro veřejnou správu

**Příloha 2 – Ukázka zrekonstruovaného bydlení na venkově (obec Heřmaň)**



*Zdroje: autor (2016)*

**Příloha 3 – Ukázka bytového domu na venkově (obec Zábोří)**



*Zdroje: autor (2016)*

**Příloha 4 – Ukázka nového rodinného domu na venkově (obec Drahotěšice)**



*Zdroje: autor (2016)*

**Příloha 5 – Ukázka nové ulice a nové zástavby na venkově (obec Vitín)**



*Zdroje: autor (2015)*

**Příloha 6 – Ukázka nové zástavby na venkově (obec Heřmaň)**



*Zdroje: autor (2016)*

**Příloha 7 – Ukázka navázání nové zástavby na starou na venkově (obec Břehov)**



*Zdroje: autor (2015)*

**Příloha 8** – Ukázka „Smíšeného zboží“ (obec Záboří)



*Zdroje: autor (2016)*

**Příloha 9** – Ukázka „Obecní hospody“ v pravé části a obecního úřadu v levé části obrázku (obec Drahotěšice)



*Zdroje: autor (2016)*

**Příloha 10** – Ukázka „Zábořské hospody“ (obec Záboří)



*Zdroje: autor (2016)*