



Pedagogická  
fakulta  
Faculty  
of Education

Jihočeská univerzita  
v Českých Budějovicích  
University of South Bohemia  
in České Budějovice

Jihočeská univerzita v Českých Budějovicích  
Pedagogická fakulta  
Katedra

Bakalářská práce

# Ikonografie hradu Landštejn Iconography of Landštejn castle

Vypracovala: Klára Novotná  
Vedoucí práce: Mgr. Zuzana Skořepová

České Budějovice 2016

## Prohlášení

Prohlašuji, že svoji bakalářskou jsem vypracovala samostatně pouze s použitím pramenů a literatury uvedených v seznamu citované literatury.

Prohlašuji, že v souladu s § 47b zákona č. 111/1998 Sb. v platném znění souhlasím se zveřejněním své bakalářské práce, a to v nezkrácené podobě elektronickou cestou ve veřejně přístupné části databáze STAG provozované Jihočeskou univerzitou v Českých Budějovicích na jejích internetových stránkách, a to se zachováním mého autorského práva k odevzdanému textu této kvalifikační práce. Souhlasím dále s tím, aby toutéž elektronickou cestou byly v souladu s uvedeným ustanovením zákona č. 111/1998 Sb. zveřejněny posudky školitele a oponentů práce i záznam o průběhu a výsledku obhajoby kvalifikační práce. Rovněž souhlasím s porovnáním textu mé kvalifikační práce s databází kvalifikačních prací Theses.cz provozovanou Národním registrem vysokoškolských kvalifikačních prací a systémem na odhalování plagiátů.

V Českých Budějovicích dne .....

.....

Podpis studentky

**Poděkování:**

Tímto bych ráda poděkovala Mgr. Zuzaně Skořepové za odborné vedení práce. Mé díky také patří paní Mládkové a Národnímu památkovému ústavu v Českých Budějovicích za poskytnutí cenných informací. A v neposlední řadě děkuji i své rodině za její podporu.

## Abstrakt

Bakalářská práce ve svém úvodu popisuje historii hradu Landštejn od prvních zmínek o existenci hradu, následné období vlády Vítkovců, Krajířů a dalších rodů, které spravovaly tento hrad, období husitské, romantismu až po současnost. Následně se práce zaměřuje na archeologický výzkum, podrobný popis hradu a jeho typologii v kontextu typologie ostatních hradů na našem území, která je zde také zmíněná. Práce se podrobně zaměřuje na popis nejdůležitějších ikonografií hradu Landštejn a životu jejich autorů.

**Klíčová slova:** hrad Landštejn, historie hradu Landštejn, typologie hradů, ikonografie, popis hradu Landštejn, archeologický výzkum

**NOVOTNÁ, Klára.** *Ikonografie hradu Landštejn*. České Budějovice, 2016. Bakalářská práce. Jihočeská univerzita v Českých Budějovicích. Pedagogická fakulta. Katedra výtvarné výchovy. Vedoucí práce Mgr. Zuzana Skořepová.

## **Abstract**

The introduction of this thesis describes the history of Landštejn castle, the first mentions about existence of the castle, subsequent period of Vítkovci, Krajíři and other families who managed the castle, Hussite period, Romanticism to the present. Next part of this work focuses on archaeological research, description in detail of the castle and its typology in the context of typology of other castles in our country, which is also mentioned. The work deals with the description of the most important iconography of Landštejn castle, which is dedicated to the lives of authors.

**Keywords:** Landštejn castle, history of castle Landštejn, castles typology, iconography, description of Landštejn, archaeological research.

## Obsah

Úvod.....	8
1. Historie hradu .....	11
1.1. Prvotní zmínky ze 13. století.....	11
1.2. Období Vítkovců (1282 – 1375) .....	13
1.3. Období Krajířů (1381 - 1577).....	15
1.4. Landštejn za českého povstání a třicetiletá válka .....	21
1.5. Chátrání hradu až po současnost.....	23
2. Typografie českých hradů.....	25
2.1. Hradiště (hradiska).....	25
2.2. Hrady .....	26
2.2.1. Hrad přechodného typu.....	27
2.2.2. Hrad s obvodovou zástavbou.....	27
2.2.3. Francouzský kastel .....	28
2.2.4. Hrad bergfritového typu .....	28
2.2.5. Hrad donjonového typu .....	29
2.2.6. Středoevropský kastel (Italský kastel).....	29
2.2.7. Hrad s plášťovou zdí.....	29
2.2.8. Ganerbenburg (Dvojhrad).....	30
2.2.9. Hrad s palácem jako hlavní obranou i obytnou stavbou .....	30
2.2.10. Dvoupalácový hrad .....	30
2.2.11. Husitské hrady.....	31
3. Popis hradu Landštejn .....	32
4. Archeologický výzkum.....	36
5. Ikonografie hradu Landštejn .....	37

5.1.	František (Franz) Richter (1774-1860) .....	37
5.2.	Vojtěch Benedikt Juhn (1779 – 1843).....	38
5.3.	F. A. Heber (1815-1849).....	39
5.4.	Karel Liebscher (1852 – 1906).....	40
5.5.	Komparace ikonografických vyobrazení hradu Landštejn .....	41
	Závěr .....	43
	Seznam použitých zdrojů .....	45
	Přílohy .....	47
	Zdroje příloh.....	56

## Úvod

Při cestě z Moravy do Čech podél hranice s Rakouskem si nejde nepovšimnout hradu Landštejna, tyčícího se nad kopcovitou krajinou. Je to němý svědek kdysi bohatých historických událostí naší země. Zaujme nás nejenom svou polohou, impozantností, ale zcela jistě po prostudování historických podkladů i svojí bohatou a zajímavou historií, plnou zásadních zvrátů, které provázely jednotlivá historická období. To vše pak jistě souvisí i s jeho historickým vyobrazením, kterému předcházelo dle doložených podkladů právě bádání v historických pramenech. A tomuto tématu se věnuje tato bakalářská práce. Ráda bych také na začátku zmínila, že z formálního hlediska bylo nutné v práci použít kromě trpného pasiva i přítomného času a to zejména v kapitole, která se věnuje popisu hradu v současné době.

Hrad Landštejn je jeden z nejvýznamnějších hradů na našem území, a to díky své bohaté historii sahající až do doby románské, ale důležitý je také svým specifickým dolnorakouským stylem, se kterým se na našem území můžeme setkat jen zřídkakdy. V práci je proto vhodné zmínit i typologii českých hradů.

Bakalářská práce se nejprve věnuje vzniku hradu a jeho dobovému vývoji až po současnost. Historie vlastního objektu je pak zásadní pro nosné téma práce, tedy ikonografii hradu Landštejna. Ohlédnutí za historií hradu vytváří představu o důvodech, které vedly tehdejší umělce a dokumentátory ke snaze o věrohodné zachycení hradu. A významu historických událostí kolem hradu si byli vědomi i sami autoři ikonografií, kteří se hrad v průběhu historie snažili zachytit. Důkazem toho je například rozsáhlé dílo Augusta Sedláčka či F. A. Hebera, kteří se ve svých svazcích zabývají nejenom vyobrazením hradů, ale i zkoumáním jejich dějin. To, jak se hrad vyvíjel a jaké historické události ovlivnily jeho stavební vývoj, je pak velmi klíčové i pro pochopení ikonografie a pro vytvoření si celkového dojmu z tohoto impozantního objektu.

Kapitola o historii hradu dokazuje, že jeho minulost je velmi bohatá a místy i dodnes nejasná, a to už od úplného počátku vzniku hradu, který zatím není zcela objasněn a objevuje se o něm více teorií. Hrad vlastnilo několik významných šlechtických rodů, které měly podstatný vliv na politické dění své doby. Mezi první obyvatele patřil například jeden z nejvýznamnějších rodů u nás – Vítkovci. Další z významných vlastníků byl rod Krajířů, za



jejichž panování se hrad dočkal rozsáhlé rekonstrukce, kdy byl přestavěn na renesanční sídlo a získal tak pravděpodobně svou konečnou stavební podobu. Tato kapitola se také věnuje hradu za dob Českého povstání a třicetileté války, kdy se jeho obyvatelé potýkali s nemalými problémy. Poslední podkapitola se zabývá zkázou hradu a následnou přeměnou na romantickou zříceninu a postupným přetvořením v památku.

V ikonografiích je hrad zobrazován ze všech světových stran v jednotlivých celkových pohledech. Zobrazovány jsou ale i některé části samotného vnitřního hradu, proto je pro jejich analýzu vhodné znát podrobný popis hradu, kterému se věnuje další kapitola.

Nejasnosti ohledně některých částí historie hradu je možné doplnit především na základě archeologických výzkumů, kterých se práce také okrajově dotýká. Díky nim je možné doplnit některé poznatky o stavebním vývoji hradu a zároveň si upřesnit informace o obyvatelích hradu a jejich životě na něm.

Stejně jako dnes přitahuje zřícenina hradu Landštejn naši pozornost, byl objekt určitě středem zájmu obyvatel v různých érách své existence, zvláště pak v období po požáru, který propukl na hradě v druhé polovině 18. století, po němž začal hrad chátrat. Byl zcela jistě výzvou pro tehdejší umělce, lidové tvořitele ale i náhodné pocestné, které lákal ke zvěčnění. Byl zajímavý pro dobové dokumentátory, kteří si uvědomovali nutnost věrohodně zachytit a zdokumentovat stav objektu, často i v detailech, dle možností své doby. Díky jejich snahám, ale taky na základě dochovaných písemným materiálům je možné si dotvořit představu o jeho stavebním vývoji a o životě v určité době jeho existence. S ohledem na pravděpodobnou dobu vzniku hradu je pochopitelné, že se zachovaly kresby hradu z období, kdy byl již opuštěn, tedy z doby po požáru, kdy docházelo k jeho postupnému chátrání, díky kterému se stal tajuplnější a romantičtější. Pouze v hradní kapli je patrný výtvar asi dobového lidového tvůrce, který vyobrazil hrad ještě v jeho plné síle. Podklady jasně potvrzují, že areál chátrajícího hradu sloužil jako místo k romantickým toulkám, dobovým výpravám a pro děti, jak dokazují školní kroniky z okolních vesnic, byl taky místem tehdejších školních výletů. Nabízí se i otázka, zda jednotlivá vyobrazení byla výplodem romantické fantazie soudobého malíře nebo věrně dokumentovaly postupem času se měnící objekt. Z dostupných autorů, kteří se fascinování zříceninou a povzbuzování dobou snažili hrad zachytit ve svých vyobrazeních, lze spíše usuzovat na snahu věrného zachycení skutečného objektu, v některých případech s tvůrčím dotvořením okolní krajiny dle úsudku autora. Toto lze vyvodit z jejich snahy, kdy se zároveň

s vyobrazením pokoušeli na základě svých možností a schopností popsat i historické události kolem hradu.

## 1. Historie hradu

### 1.1. Prvotní zmínky ze 13. století

Počátky historie hradu Landštejn lze najít již ve 13. století. Jak uvádí někteří historici, jeho vznik byl dlouho neobjasněný. Jako první teorie se uvádělo, že byl hrad založen Vítkovci. Ta se však neshodovala se známými historickými fakty. Z toho důvodu byla v období 60. let 20. století nahrazena teorií, která uvádí, že hlavní důvod pro založení hradu, byla postupující rakouská expanze do českých zemí ve 13. století.<sup>1</sup> I v tomto směru se však dnešní prameny neshodují a v teoriích založení se rozcházejí.

Některé prameny uvádí, že hrad vznikl nejpozději po roce 1222, v období, kdy umřel moravský markrabí Vladislav. Tuto část české země začal spravovat český král Přemysl Otakar I. Stavba hradu byla tak nejspíš jeho vlastní iniciativou. Byl postaven jako opora královské moci a jako protiváha stejnojmennému rakouskému sídlu rodu Zöbingerů, které se nacházelo v místech dnešní obce Pomezí.<sup>2,3</sup> Tento hrad zatím známe jen částečně z archeologického průzkumu P. Břicháčka. Zanikl pravděpodobně mohutným záměrně založeným požárem. Dochoval se pouze nezvykle veliký kostel sv. Jana Křtitele s abnormálně dlouhou lodí, který byl postaven podle dolnorakouských vzorů. V interiéru se nachází zachovalé unikátní fresky ze 13. a 14. století. Kostel se řadí mezi nejvýznamnější svatyně v jižních Čechách.<sup>4</sup>

Dvě stejnojmenné tvrže dělilo údolí, kterým procházela významná obchodní stezka, spojující Čechy s Rakouskem a zejména s Itálií. Kvůli rozhodnutí rakouského císaře Fridricha Barbarossy odtrhnout část Vitorazska od Čech, tvořilo toto údolí od roku 1179 zároveň část hranic mezi českými a rakouskými zeměmi. Císař tak přiřkl Vitorazsko zahrnující částečně oblast Landštejnska a Bystřicka Rakouským zemím. Toto rozhodnutí učinil kvůli sporům o toto území mezi rakouským vévodou Leopoldem V. a českým knížetem Bedřichem. Hrad na české straně se tak stal významnou oporou panovníka na neklidných česko-rakouských

---

<sup>1</sup> [Srov.] JELÍNEK, Josef. *Kapitoly o Landštějně*. Dačice: Spolek přátel muzea v Dačicích, 2004, s. 5.

<sup>2</sup> Název Pomezí někdy užíván i pro samotný hrad

<sup>3</sup> [Srov.] ŠPIČÁKOVÁ, Lenka. *Landštejn*. Liblice nad Cidlinou: VEGA-L, 1999.

<sup>4</sup> [Srov.] JURÍK, Pavel. *Dominia pánů z Hradce, Slavatů a Czerinů*. Praha: Libri, 2010, s. 112.

hranicích a zároveň správním a hospodářským centrem oblasti. První známý správce hradu je Hartlieb z Landštejna moravský šlechtic a znojemský kastelán, který roku 1231 podepsal jako svědek listinu upravující majetkové vztahy v této oblasti.<sup>5</sup> „Tato skutečnost dokazuje souběžnou existenci dvou suverénních sídel – rakouského, které mělo ještě charakter falce (podobné hradišti) a českého, v té době již moderního uzavřeného hradu.“<sup>6</sup>

Jiné prameny také spojují vznik hradu s neklidným obdobím odtržení Vitorazska, Landštejnska a Bystřicka od českých zemí. Landštejn byl podle této teorie založen v rozmezí let 1200 – 1230 rakouskými hrabaty z Hirschberga, která se stala správci tohoto území před rokem 1200. Ve prospěch pravdivosti „rakouské“ teorie vzniku Landštejna svědčí i stavební styl hornorakouských a dolnobavorských hradů, který se zde objevuje. Typickými prvky rakouskobavorského stavebního slohu je například vysoká věž bez přízemních oken a dveří, nebo také věžová kaple.<sup>7</sup>

Otázky související s dobou vzniku, účelem, původem iniciátorů stavby a potažmo státní a majetkové příslušnosti jedné z nejmonumentálnějších světských architektur románského období na území České republiky – hradu Landštejna, jsou tedy již téměř po dvě staletí předmětem odborného zájmu historiků, archeologů, historiků umění i řady regionálních badatelů z české i rakouské strany a přesto nutno konstatovat, že ani dnes nejsou zcela beze zbytku vyřešeny. Nejnovější názor týkající se otázky vzniku hradu pochází od doktora Razíma.<sup>8</sup>

Ve druhé polovině 13. století ovládl Přemysl Otakar II. rakouské země sňatkem s Markétou z Babenberka, zároveň tak navrátily oblast Landštejnska a Bystřicka zpět českým zemím. Avšak rakouská oblast Vitorazska (dříve patřící také pod Českou korunu) nebyla nikdy navrácena zpět.

Jména prvních známých správců Landštejna neříkají nic o jejich rodové příslušnosti či právním vztahu k objektu. Jako první správce se uvádí Oldřich z Landštejna, který byl v listině roku 1259 uveden jako defensor kláštera ve Zwettlu (Světlé) a někdy se uvádí, že mohl již patřit k Vítkovcům.<sup>9</sup>

---

<sup>5</sup> [Srov.] ŠPIČÁKOVÁ, Lenka. *Landštejn*, Liblice nad Cidlinou: VEGA-L, 1999.

<sup>6</sup> Tamtéž

<sup>7</sup> [Srov.] JELÍNEK, Josef. *Kapitoly o Landštějně*. Dačice: Spolek přátel muzea v Dačicích, 2004, s. 5-7.

<sup>8</sup> [Srov.] RAZÍM, Vladislav. *Landštejn – Pomezí na prahu vrcholného středověku*. Průzkumy památek XVIII, 2011, s. 5.

<sup>9</sup> [Srov.] JELÍNEK, Josef. *Kapitoly o Landštějně*. Dačice: Spolek přátel muzea v Dačicích, 2004, s. 8.

## 1.2. Období Vítkovců (1282 – 1375)

Na jihu země se díky složité situaci začal prosazovat jeden z nejvýznamnějších českých šlechtických rodů - Vítkovci: „ V čele veškeré šlechty české i moravské stálo, jak na počátku XIV století, tak i po vše doby pozdější až do konečného svého vymření, četné i velkomocné pokolení pánů Vítkovců, se znakem růže pětilisté, osedlé v jižních Čechách.“<sup>10</sup> Pro hrad to bylo jedno z nejdůležitějších období. „Vítkovci dokončili osidlovací proces krajiny, čímž nastartovali ekonomický rozvoj celé oblasti. Vysoké ambice a politická zručnost přidané k nemalému majetku záhy učinily z tohoto rodu mocnou a rozhodující sílu, již za několik málo desítek let museli předcházet dva z nejslavnějších českých králů – Jan a Karel Lucemburští, kteří oba ve své politické jasnozřivosti pochopili, že Vítkovci spolurozhodují o jejich politickém bytí či nebytí.“<sup>11</sup>

Landštejnské panství měl v rukou tento rod nejpozději od roku 1282, kdy se jako majitel hradu uvádí Sezima z Třeboně, syn Pelhřima z Třeboně. V této době se zde poprvé objevil erb pánů z Landštejna – stříbrná růže v červeném poli, kteří přišli z Třeboně. A dál se již v historii objevují jako páni z Landštejna.

Nástupcem Sezima se však nestal jeho syn, ale synovec Vítek z Landštejna (1300 – 1311) syn Ojíře z Lomnice. Díky němu nastal rychlý vzestup politické moci a vlivu landštejnských Vítkovců. Vítek z Landštejna byl věrným stoupencem Elišky Přemyslovny a proslul především svou statečností a svými vůdcovskými schopnostmi, a to především v bojích s Mišany a Korutanci. Za své zásluhy byl jmenován purkrabím ve Znojmě a později nejvyšším pražským purkrabím. Jeho významné místo v družině krále Jana Lucemburského dokazuje uvedení jeho jména na důležitých státních dokumentech.<sup>12</sup> Jako svého nástupce jmenoval Vítek z Landštejna svého syna Viléma z Landštejna.

Vilém z Landštejna se poprvé jako majitel Landštejna objevuje od roku 1315. „Jak praví o něm historik (J. Šusta) „projevil významnou schopnost a zájem finanční a administrativní“. Svou hospodárností, pořádkumilovností a politickým vlivem rozhojnil rodové statky“<sup>13</sup> V době jeho největší slávy měl kromě hradu Landštejn i Třeboň, Lomnici nad Lužnicí, Nové Hrady,

---

<sup>10</sup> PALACKÝ, František. *Dějiny národu českého v Čechách i na Moravě*. 6. vyd. Praha BURSÍK A KOHOUT, s. 181.

<sup>11</sup> ŠPIČÁKOVÁ, Lenka. *Landštejn*. Liblice nad Cidlinou: VEGA-L, 1999.

<sup>12</sup> [Srov.] JELÍNEK, Josef. *Kapitoly o Landštějně*. Dačice: Spolek přátel muzea v Dačicích, 2004, s. 11.

<sup>13</sup> [Srov.] tamtéž

Hlubokou nad Vltavou, Novou Bystřicí, Trhové Sviny, Lutovou a Borovany, patřil tak mezi nejlivnější šlechtice té doby. Roku 1317 se Vilém zařadil mezi pány nespokojené s vládou krále Jana Lucemburského v čele s Jindřichem z Lipé. Vzhledem k jejich tehdejší moci, nemohl to král opomenout a vypravil proti všem odbojným hradů včetně Landštejna. Hradu Landštejn se však nezmocnil.<sup>14</sup> Za rozhodující obrat ve Vilémově životě je považován Domažlický sněm<sup>15</sup>, při kterém si Vilém uvědomil, že je nutné, aby všichni pro dobro země vycházeli s králem v dobrém. Došlo ke smíru mezi králem a odbojnými pány. Po této události se Vilém stal předním členem královny družiny, patřil také ke královým rádcům a často byl jeho diplomatickým pověřencem. Od roku 1345 – 1351 byl zemským hejtmanem. Vilémův vliv a obliba u krále neustále stoupaly. Získal si také oblibu u moravského markraběte Karla a tu si udržel i po tom, co Karel převzal královské žezlo. Funkce zemského hejtmana vystřídala funkce vyšší a to pražského purkrabí, kterou vykonával v letech 1351 – 1353. Je třeba zmínit, že Vilém z Landštejna s Petrem z Rožmberka a Jindřichem z Lipé stáli v čele delegace českého panstva, která se v roce 1333 vypravila do Itálie, aby přiměla krále Karla k návratu do zanedbaných Čech. Byl také členem skupiny, která byla králem vyslána do Bavor pro korunovační klenoty. Svou přízeň u krále si tedy musel vysloužit i svými činy.<sup>16</sup>

Významná zemská obchodní stezka vedoucí přes Landštejn, která již byla zmíněna, přinesla hradu na tehdejší dobu velikou vzdělanost a nemalé bohatství: „Dokládají to archeologické nálezy pisátek a velkého množství knižního kování. Hrad spolu s osadou Landštejn (dnešní Pomezí), kde byla fara se školou, tak představoval jedno ze dvou významných intelektuálních center této oblasti – druhý byl Hradec, sídlo příbuzného vítkovského rodu.“<sup>17</sup> Landštejnové vedli s Hradeckými o tuto cestu spory již od 14. století. V padesátých letech však tento spor přerůstá v otevřenou válku. Jindřich z Hradce odklonil stezku přes Bystřici na Hradec. Do sporu se musel roku 1354 vložit i sám král. Spor se však stal Vilémovi osudným, když byl pravděpodobně při souboji s Jindřichem raněn. Na zranění, které utržil, umírá roku 1356.<sup>18</sup>

---

<sup>14</sup> [Srov.] TRÍSKA, Karel. *Hrady, zámky a tvrze v Čechách, na Moravě a ve Slezsku*. 1. vyd. Praha: nakladatelství Svoboda, 1986, s. 117.

<sup>15</sup> Roku 1318 při Domažlickém sněmu došlo k uzavření smíru mezi králem Janem Lucemburským a českou šlechtou.

<sup>16</sup> [Srov.] TRÍSKA, Karel. *Hrady, zámky a tvrze v Čechách, na Moravě a ve Slezsku*. 1. vyd. Praha: nakladatelství Svoboda, 1986, s. 117.

<sup>17</sup> ŠPIČÁKOVÁ, Lenka. *Landštejn*. Liblice nad Cidlinou: VEGA-L, 1999.

<sup>18</sup> [Srov.] tamtéž

Příčina jejich sporů však není dosud zcela objasněna. V publikacích můžeme najít různé příčiny jejich bojů a často se uvádí, že spor o obchodní stezku byl pouze jeden z mnoha problémů mezi nimi.

Vilém měl šest synů, tři z nich (Petr, Jan a Vilém) se věnovali duchovnímu stavu. Obrovský majetek po Vilémovi si tak mezi sebe roku 1358 rozdělili Jan (opustil duchovní stav), Ojíř, Vilém a Litold, který zdědil Landštejn. Sláva a moc Vítkovců po smrti Viléma velmi rychle upadá, a to ještě před vymřením všech Litoldových potomků. Roku 1381 podle manského práva připadl Landštejn králi Václavu IV.<sup>19</sup>

### 1.3. Období Krajířů (1381 - 1577)

Rod Krajířů pocházel ze Štýrska a na hradě Landštejn se usadil na bezmála dvě století. Na hrad se tak dostal cizí rakouský rod, který brzy zdomácněl a sžil s českou kulturou. Za jeho éry se zde vystřídalo sedm generací, hrad také dostal svou konečnou podobu.

Krajíři se nechtěli spokojit s tehdejší podobou hradu a pustili se do velkých a náročných přestaveb, Za jejich éry byl tedy hrad přestavěn do renesančního stylu, který se u nás v tomto období začal projevovat. Landštejn tak díky tomuto rodu získal konečnou podobu, kterou z velké části změnila hlavně již zmíněná renesanční přestavba, a díky jeho úctyhodné rozloze se stal jedním z nejrozsáhlejších hradů v českých zemích. První se realizovala přestavba paláce mezi oběma románskými věžemi a pokračovalo se až k výstavbě goticko-renesančních křídel.

V této době se také vylepšovaly způsoby boje. Běžné se staly například děla na ničení opevnění. Bylo tedy nutné vybudovat nové hradní opevnění, které by bylo odolnější. Nároží parkánu tak bylo zpevněno dvěma baštami, postaveny byly nové hradby se třemi baštami a dvěma věžemi a zhotoveno také nové cimbuří. Roku 1520 však musela začít přístavba dalšího opevňovacího kruhu z důvodu nedostatečné kvality předešlého nového opevnění.<sup>20</sup>

---

<sup>19</sup> [Srov.] JELÍNEK, Josef. *Kapitoly o Landštějně*. Dačice: Spolek přátel muzea v Dačicích, 2004, s. 14.

<sup>20</sup> U větších staveb jako jsou například hrady, bývá uvedeno jméno stavitele. V případě Landštejna však žádná jména stavitelů nejsou známa.

Prvním Krajiřem na Landštejně byl Konrád Krajiř z Krajku, který získal hrad Landštejn od krále Václava IV. směnou za jiné zboží. Své rodné Korutany opustil roku 1380, kde byl zbaven hodnosti zemského hejtmana z důvodu nezákonných přehmatů. Z tohoto důvodu hledal uplatnění na českém královském dvoře. Zde si dovedl rychle získat důvěru krále Václava IV. Roku 1380 jej král jmenoval nejvyšším hofmistrem království. O rok později pak Konráda Krajiře spolu s Přemkem Těšínským a Petrem z Varnberka pověřil, aby vyjednali sňatek české princezny Anny s anglickým králem Richardem. Jejich posláni dopadlo úspěšně.<sup>21</sup> Od krále Richarda získali vedoucí poselstva doživotní důchody. Konrád dostal 250 hřiven stříbra a jeho syn Leopold 500 hřiven stříbra. Ještě téhož roku pak dostává Konrád od krále hrad Landštejn za své zásluhy a také výměnou za Lomnické panství: „Roku 1381 listem ve středu před sv. Lucii v Budějovicích daným králem Václav hradu Landšteina a panství Bystřického se vším příslušenstvím postoupil štyrskému pánovi *Kunrátovi z Krajku*, obdržev za to směnou hrad a panství Lomnické. Kunrát se tehda králi zavázal, že hrad Lanštejn musí býti vždy otevřen králům Českým, a kdyby jej s městem Bystřicí chtěl prodati, že se má králi především ke koupi nabídnouti.“<sup>22</sup> Po návratu dostal také Konrád od krále dům v Praze, kde se při dvoře zdržuje až do roku 1375.

Roku 1375 také Konrád z Krajku složil funkci nejvyššího hofmistra. Důvodem jeho rychlého odchodu z funkce bylo napadení královským psem, od něhož byl nebezpečně pokousán. Vrátil se zpět na Landštejn i se svou druhou manželkou Annou z Ehrenfelsu a svými sedmi syny. Občas také navštěvoval v úřednických záležitostech své rodné Korutany.<sup>23</sup>

Konrád umřel roku 1399 a byl pochován v St. Veitu v rodové kapli Krajiřů při klášteře klarisek.<sup>24</sup> Landštejn dědí jeho nejstarší syn Leopold,<sup>25</sup> Bystřici převzal Jiří a Konrád II. s Janem dostali zástavu na Budějovicích.

Leopold byl pánem Landštejna za dob Husitských válek. Husité byli jeho úhlavními nepřáteli a bojoval proti nim také po celou dobu válek. Ze svého nedobytného hradu s nově vystavěnými hradbami je s pomocí svých rakouských přátel a spojenců napadal.

---

<sup>21</sup> [Srov.] JELÍNEK, Josef. *Kapitoly o Landštějně*. Dačice: Spolek přátel muzea v Dačicích, 2004, s. 24.

<sup>22</sup> SEDLÁČEK, August. *Hrady, zámky a tvrze Království českého*. 4. díl, 2. vyd. Praha: nakladatelství Šolc a Šimáček, 1933. s. 105.

<sup>23</sup> [Srov.] JELÍNEK, Josef. *Kapitoly o Landštějně*. Dačice: Spolek přátel muzea v Dačicích, 2004, s. 24.

<sup>24</sup> [Srov.] KNITTEL, Jan. *Krajiři z Krajku*. Praha, 2010. Bakalářská práce Univerzita Karlova v Praze. Filozofická fakulta. Ústav českých dějin. Vedoucí práce prof. PhDr. Lenka Bobková, CSc., s 19.

<sup>25</sup> Někdy také uváděn jako Lipolt.



Nenávist s Janem Žižkou však nebyla od počátku. Leopold měl pravděpodobně pro tuto zášť i osobní motiv pramenící z jeho poměru vůči Janu Žižkovi. Dokud mladý Žižka, jako Rožumberkův opovědník<sup>26</sup>, vedl spolu se svými druhy drobnou válku proti Rožmberkům, stal se Krajíř jeho ochráncem a poskytoval mu úkryt na svém panství.<sup>27</sup>

„Byli to pravděpodobně západomoravští páni (tj. Krajířové), kteří si najali Žižkovu paži i meč. Bohatí moravští feudálové byli v trvalé drobné válce se svými českými soupeři, s jihočeskými Rožmberky. Tak spojil Žižka službu v cizím žoldu se svým osobním nepřátelstvím k těm, kteří mu znemožnili žít na otcovském dědictví.“<sup>28</sup>

Lze se tedy domnívat, že Leopold Krajíř takto využíval Žižkovy pře pro své účely.

Krajířův poměr k Žižkovi se zásadně mění při obléhání města Tábor, kde stanuli proti sobě. Na obléhání Tábora si Leopold přivádí posilu z Rakouska, rakouského vévodu Albrechta. Avšak po rychlém zásahu Mikuláše z Husí s jeho 350 jezdci byli oblehatelé s velkými ztrátami od Tábora zahnáni. Ještě téhož roku Žižka s táborským vojskem dobyli Bystřici a zajali Leopoldovu manželku a děti. Město i zdejší hrad byly na Žižkův příkaz pobořeny. Landštejn, který také obléhali, se jim však dobýt nepodařilo, Husité tedy zamířili k Trhovým Svinům.<sup>29</sup>

Následujícího roku Leopold od bojů neopustil. „Pokoušel se o tvrz Lomnickou a s Žižkou stále bojoval. Podobně bojoval statně v rakouských lesích r. 1427 proti Táborům a Sirotkům. Roku 1431 14. října porazil Táborské hejtmány u města Bítov nad Dyjí, kdež Táboři utrpěli takovou porážku, že jich zůstalo na místě zabitých asi tisíc. Tak i r. 1432 nedaleko Znojma přepadl Táboře, ani se z rakouské jízdy vraceli. Od r. 1426 býval Lipolt hejtmánem markrabství Moravského.“<sup>30</sup>

Leopold Krajíř zemřel 13. září 1433 a byl pohřben v kolegiálním chrámu sv. Dobroty ve Vídni spolu se svou manželkou Annou z Meziříčka a dcerou Dobrotou. Landštejn zdědil jeho syn Volfgang I.<sup>31</sup>

---

<sup>26</sup> V českých zemích po celý středověk vedle sebe trvaly násilné odplaty mstících se šlechticů tzv. opovědníků.

<sup>27</sup> [Srov.] JELÍNEK, Josef. *Kapitoly o Landštějně*. Dačice: Spolek přátel muzea v Dačicích, 2004, s. 18.

<sup>28</sup> KRATOCHVÍL K. *Husitská kronika*. Citováno podle: JELÍNEK, Josef. *Kapitoly o Landštějně*. Dačice: Spolek přátel muzea v Dačicích, 2004, s. 18.

<sup>29</sup> [Srov.] JELÍNEK, Josef. *Kapitoly o Landštějně*. Dačice: Spolek přátel muzea v Dačicích, 2004, s. 19.

<sup>30</sup> SEDLÁČEK, August. *Hrady, zámky a tvrze Království českého*. 4. díl. 2. vyd. Praha: nakladatelství Šolc a Šimáček, 1933, s. 105.

<sup>31</sup> [Srov.] JELÍNEK, Josef. *Kapitoly o Landštějně*. Dačice: Spolek přátel muzea v Dačicích, 2004, s. 20.

Za doby Wolfganga Krajíře z Krajku se tento rod těšil hospodářskému a politickému vzestupu. Patřil také za vlády krále Jiřího z Poděbrad k jeho věrným stoupencům. V pozdějších sporech o českou korunu se však přidal na stranu Matyáše Korvína.

Wolfgang byl především podnikavý, energický a velmi dobrý hospodář, který chtěl, co nejlépe zvýšit výnos svých statků a zvětšit rozsah svého majetku. „Proto plánovitě rozšiřoval počet svých dvorů, rybníků, lomů, hamrů, pecí na kolomaz a jiných dílen a navíc rozšířil svou pozemkovou državu, obsahující původně jen Landštejn a Bystřici, o panství dačické a jílovské, které odkoupil od poručníka pánů z Hradce Zdeňka ze Štenberka (7. Zář 1459). Za 10 000 zlatých uherských získal Volf Krajíř kromě vsí a hradu Bílkova (tehdy již zbořeného) městečko Dačice a 19 poddanských vsí (Bílkov, Lipolec, Hostovice, Radlice, Volfířov, Dolní Němčice, Veliš, Hříšici, Dobrohošť, Manešovice, Chlumec, Hradištko, Borek, Toužín, Matějovec, Radíkov, Stoječín Vlastkovec, Stálkov), kromě 4 pustých vsí a zbořeného hradu Cornštejna.“<sup>32</sup>

Jeho majetky v pohraničí občas trpěly drobnou domácí válkou, kterou vedl spolu s pomocí svých přátel v letech 1468 – 1480 proti rakouským šlechticům na druhé straně hranic.

Wolfgang měl se svojí manželkou Eliškou z Boskovic šest dcer a čtyři syny.<sup>33</sup> Roku 1487 se Wolfgang rozhodl sepsat závěť, ve které určil, kdo z jeho potomků bude dědit jednotlivá panství. Z důvodu početnosti jeho synů byl donucen rozdělit panství vždy pro dvojice. Lipoltovi a Jindřichovi připadl hrad a panství Cornštejn a Jiřímu a Konrádovi Landštejn a Bílkov. Pro sebe si zatím na dožití nechal Bystřici a Dačice. Roku 1489 sepsal Wolfgang další závěť, ve které mezi syny rozdělil i panství Bystřice a Dačice. Poslední úprava závěti byla sepsána těsně před jeho smrtí roku 1490.

Krátce po smrti Wolfganga byly zaznamenány spory mezi bratry o rodové dědictví.<sup>34</sup> „Sotva byl starý Wolfgang zemřel, povstala mezi Jiříkem a Kunrátem různice o svrsky a klenoty na Bystřici a Landštejně, o kteroužto různici jsou smlouveni. Potom se také rozdělili o svůj díl tak, že Jiří podržel Landštejn s panstvím Bílkovským, Kunrát pak přijal panství Bystřické.“<sup>35</sup>

Po smrti Jiřího roku 1492 spravoval majetek osiřelých synovců jejich strýc Konrád. Rozdrobené části krajířské državy se podařilo sjednotit až Volfovi staršímu (syn Jiřího Krajíře).

---

<sup>32</sup> [Srov.] JELÍNEK, Josef. *Kapitoly o Landštějně*. Dačice: Spolek přátel muzea v Dačicích, 2004, s. 25.

<sup>33</sup> [Srov.] tamtéž.

<sup>34</sup> [Srov.] KNITTEL, Jan. *Krajíři z Krajku*. Praha, 2010. Bakalářská práce Univerzita Karlova v Praze. Filozofická fakulta. Ústav českých dějin. Vedoucí práce prof. PhDr. Lenka Bobková, CSc., s. 36.

<sup>35</sup> SEDLÁČEK, August. *Hrady, zámky a tvrze Království českého*. 4. díl. 2. vyd. Praha: nakladatelství Šolc a Šimáček, 1933, s. 106.

Svojí podnikavostí se mu podařilo předčít svého praděda Wolfganga a rozšiřoval tak dál své majetky. Přikoupil nové statky a vesnice na Telčsku (Třeštice, Doupě, Řídelov, Horní Němčice, Dolní Němčice, hrad Roštejn), na Jemnicku (Třebětice, Chválkovice), na Slavonicku (Urbaneč, Mutišov, Liděřovice), na Znojemsku (Vesce) i na Bystřicku. Zakoupil také rakouské panství Litschau s Pfarrkirchen a osadou Reitzenschlag a rozšířil tak své pozemky i přes hranice do Rakouska. Do jeho majetku také přibývaly nové hamry, sklárny, hutě, havířské stroje a hlavně rybníky. Na Bystřicku měl kolem 40 rybníků a na Chlumecku 17 rybníků. Některé z jeho rybníků zbudoval známý rybníkář a ekonom Mikuláš Ruthard z Malešova, který pracoval v jeho službách do roku 1565, poté se stal rožmberským hejtmanem na třeboňském panství.<sup>36</sup>

Díky svému rozsáhlému majetku se tak v té době stal největším pozemkovým magnátem v zemi a zároveň vzrostl i jeho politický vliv u panovnického dvora: „Roku 1528 byl jmenován hejtmanem bechyňského kraje, roku 1537 nejvyšším kancléřem. Od roku 1542 vykonával úřad nejvyššího pražského purkrabího. Dosáhl i hodnosti nejvyššího maršálka českého království (1547) a téhož roku jej určil zemský sněm za velitele zemské hotovosti pro případ tureckého vpádu.“<sup>37</sup>

Krajiřovým sousedem na západě byl Petr z Rožmberka. Tomu, že oba dva byli nejenom dobrými sousedy, ale i dobrými přáteli, svědčí jejich vzájemná dochovaná korespondence a služby, které si prokazovali. Petr z Rožmberka půjčil například Volfovi Krajiřovi své vojenské trubače a bubeníky na válku proti Turkům. Toto přátelství dokazuje velkou změnu oproti předešlým nepřátelským sousedským vztahům, které zde panovaly v minulosti.

Vzájemná korespondence poukazuje nejenom na přátelství, ale také na některé vlastnosti Volfa. Byl velmi šetrný a hlídal každý svůj groš, aby nebyl zbytečně vydán. Jeho šetrnost však někdy překračovala meze, nejvíce při placení daní. Roku 1527 se tak jeho jméno objevilo na seznamu pánů, které Lev z Rožmitálu musel upomínat o dlužnou berni. Jinak byl ale Volf z Krajku pečlivý a opatrný hospodář. Roku 1548 svolává mimořádnou hraniční komisi a nechává si přeměřit a vymezit hranici svého panství.

---

<sup>36</sup> [Srov.] JELÍNEK, Josef. *Kapitoly o Landštětjně*. Dačice: Spolek přátel muzea v Dačicích, 2004, s. 26.

<sup>37</sup> [Srov.] tamtéž, s. 26.

Volf Krajíř měl se svou manželkou Žofíí Křineckou z Rožnova šest synů a tři dcery. Jen dva z jeho synů Jiří Volf a Albrecht se dočkali mužských potomků. Posledním Krajířem na Landštejně byl Volfův synovec Zdeněk II., hejtman bechyňského kraje, který zemřel roku 1577.<sup>38</sup> „O Zdeňkovi<sup>39</sup> nemáme zpráv žádných. Jediné to, že byl již r. 1540 mrtev a že panství jeho po něm syn jeho *Zdeněk II.* zdědil. Ten neměl ještě tehdá plných let a byl tudíž pod poručenstvím strýce svého Volfa staršího z Krajku na Bystřici, který také panství landštejnské spravoval. Když byl Zdeněk let svých dosáhl, nechtělo se mu hospodařiti i zastavil r. 1542, 4. Ledna hrad a panství Landštejnské poručníku svému na 3 léta pořád zběhlá s tou výminkou, aby Volf panství spravoval, zámek choval a opatroval. Zdeňkovi dával ročně 100 kop a při postoupení téhož zboží zaplatil 300 kop míšenských. Po uplynutí těch tří let (r. 1545) Zdeněk sám se v panství uvázal, na Landštejně bydlel a stal se hejtmanem kraje Bechyňského.“<sup>40</sup>

Roku 1577 po smrti Zdeňka Krajíře z Krajku nastala na Landštejně svízelná situace. Tři ze čtyř Zdeňkových dcer Anežka, Apolona a Anna, které měl z prvního manželství s manželkou Sibyllou Šlikovou, byly ještě nezletilé. Jejich poručnicí se tedy stala nejstarší dcera Anna provdaná za Viléma z Roupova. Poslední období Zdeňkova života bylo provázeno obavami o budoucnost jeho hradu i o budoucnost jeho dcer. Lze předpokládat, že tento důvod ho dovedl až ke sňatku s bohatou Annou z Biberštejna a její bohatství zároveň mělo pomoci Landštejnu od jeho dluhů. Anna z Biberštejna však své věno dala pojistit na landštejnské zboží, tedy na Landštejně, vsích Marklu, Vitíněvsi, Peršláku, Eberkeru a rybníku Pippervirru. Zdeněk tak poznal svůj omyl a litoval svého neuváženého rozhodnutí.

Jak uvádí některé zdroje, postoj, který zaujala Anna z Biberštejna v dědické záležitosti svých nevlastních dcer, najde asi těžko obdoby. Po manželově smrti si totiž přivlastnila všechen majetek, který pocházel z věna první Zdeňkovy manželky, tím poškodila Annu z Roupova a její sestry.

Anny z Roupova a jejich sester se zastává nejvyšší hejtman moravský Zdeněk Lev z Rožmitálu, vznáší stížnost na zemském sněmu a poukazuje na velkou sirotčí újmu, které se

---

<sup>38</sup> JELÍNEK, Josef. *Kapitoly o Landštejně*. Dačice: Spolek přátel muzea v Dačicích, 2004, tamtéž, s. 27.

<sup>39</sup> Zdeněk (1513-1540) otec Zdeňka II.

<sup>40</sup> SEDLÁČEK, August. *Hrady, zámky a tvrze Království českého*. 4. díl. 2. vyd. Praha: nakladatelství Šolc a Šimáček, 1933, s. 106.

Anna z Biberštejna dopustila. Mnohé pokusy Anny z Roupova o navrácení majetku však vždy končily neúspěšně.<sup>41</sup>

Brzo však mezi Annou z Biberštejna a nevlastní dcerou Annou z Roupova vyvstala nová pře, tentokrát o zaplacení dluhu po Zdeňkovi Krajiřovi. „Zemský soud byl nucen jmenovat čtyřčlennou komisi k urovnání sporu. Jelikož však zákrok komise nepřinesl žádoucí výsledek, jmenoval zemský soud komisi k uskutečnění prodeje celého panství. Jejími členy byli Adam z Hradce, Jindřich Vencelík z Vrchovišť, Kuneš Dvořecký z Olbramovic a Jan Malovec z Malovic.“<sup>42</sup> „Ti prodali r. 1579, 19. prosince u přítomnosti Anny Roupovské jakožto nejstarší dědičky mezi sirotky zámek Landštejn se dvorem, městečko řeč. Staré Město pod zámek ležící, vsi Markel, Košťálkov, Pernarec, Košlák, Kun, Veclav, Eberkerk se dvorem popl., Dytrejch, Dobrotín, Pernšláček, Vitinov a pustou ves Frydrejch s příslušenstvím *Štěpánovi* svob. Pánu z *Einciku*, nejvyššímu dědičnému komorníku v Rakousích, za 9750 kop gr.č., a tak Landštejn navždy vyšel z držení rodu Krajiřského.“<sup>43</sup>

#### 1.4. Landštejn za českého povstání a třicetiletá válka

Štěpán z Eincingu vlastnil Landštejn dvacet let. Za svou působnost panství rozšířil vsí Navar, Arnolce a Kyntřova, které přikoupil. Některé zdroje uvádí, že jeho ženou byla vdova po Zdeňkovi: „... a Landštejn byl prodán rakouskému baronu Štěpánovi z Einziku, který pojal vdovu po Zdeňkovi Krajiřovi za manželku. Nový majitel hrad dlouho neudržel a prodal jej Davidovi Nejmarovi.“<sup>44</sup>

---

<sup>41</sup> [Srov.] JELÍNEK, Josef. *Kapitoly o Landštějně*. Dačice: Spolek přátel muzea v Dačicích, 2004, s. 28 – 30.

<sup>42</sup> JELÍNEK, Josef. *Kapitoly o Landštějně*. Dačice: Spolek přátel muzea v Dačicích, 2004, s. 28 – 30.

<sup>43</sup> SEDLÁČEK, August. *Hrady, zámky a tvrze Království českého*. 4. díl. 2. vyd. Praha: nakladatelství Šolc a Šimáček, 1933, s. 106.

<sup>44</sup> REISNER, Václav. *Hrad Landštejn*. 1. vyd. Jindřichův Hradec: Cestovní a inf. služba Komunálních služeb, 1960. s. 11.

David Nejmar však brzy umřel a tak císař Rudolf jmenoval poručíci jeho děti (Gotfryda, Judity, Anny a Rozíny) a pozůstalého statku jeho vdovu Barboru z Kynygšteina. V době zletilosti připadl Landštejn jejímu synu Gotfrydu Nejmarovi.<sup>45</sup>

V době českého stavovského povstání tak hrad Landštejn držel Gottfried Neumeier<sup>46</sup> z Vitenberku. Byl protestant a roku 1599 se přidal ke straně vzbouřených stavů. Díky tomu byl hrad Landštejn obsazen praporcem stavovské pěchoty a okolí Landštejna se stalo dějištěm válečných operací.

Roku 1618 v srpnu se přiblížil císařský generál Dampierre s 6 000 vojáky k českým hranicím a oblehl hrad Landštejn. Jelikož ale byla zima pro jižanskou armádu příliš tvrdá, rozhodli se, že obléhání ukončí a byli na začátku roku 1619 vystřídáni Buquoyem. V lednu 1619 se pak landštejnští zdecimovaní a umoření hladem vzdali. Landštejn tak přešel do císařských rukou.

Po bělohorské bitvě Nejmar uprchl a z rozhodnutí konfiskační komise mu byl majetek zabaven a dočasně užíván hejtmanem Kristianem Hübnerem. Poté byl hrad prodán zámeckému hejtmanu jindřichohradeckému Jakubu Kötzlovi. Tato kupní smlouva však byla 14. března 1623 zrušena a hrad i panství byly prodány bratrům Maxmiliánu a Ferdinandu Mohrům z Lichtenegga.

O rok později se Maxmilián vzdal svého majetku ve prospěch svého bratra. Ferdinand se dal na vojenskou dráhu.<sup>47</sup> „Maxmilian však nechtě si žádné spravedlnosti na Landštejně podržeti, postoupil r. 1624 na den stětí sv. Jana práva svého bratra svému Ferdinandovi, tehda rytíři hrobu Božího a vojenskému hejtmanu. Ferdinand se stal brzo nejvyšším lejtěnanem v pluku Šauenberském, koupil roku 1627 statek Nové Meziříčko na Moravě ležící od svého nejvyššího Hanibala ze Šauenburka a zemřel v Alexandrii ve vojvodství Milánském roku 1630 první dni v březnu.“<sup>48</sup> V Alexandrii sepsal i svou poslední vůli, ve které odkázal Landštejnské panství svému bratru Maxmiliánovi s několika výjimkami, kdy měl Maxmilián kromě několika příbuzných vyplatit i blíže určené podíly například paulánskému klášteru, kde chtěl být

---

<sup>45</sup> [Srov.] SEDLÁČEK, August. *Hrady, zámky a tvrze Království českého*. 4. díl. 2. vyd. Praha: nakladatelství Šolc a Šimáček, 1933, s. 107.

<sup>46</sup> Někdy též Nejmar či Najmar

<sup>47</sup> JELÍNEK, Josef. *Kapitoly o Landštějně*. Dačice: Spolek přátel muzea v Dačicích, 2004, s. 34.

<sup>48</sup> SEDLÁČEK, August. *Hrady, zámky a tvrze Království českého*. 4. díl. 2. vyd. Praha: nakladatelství Šolc a Šimáček, 1933, s. 107.

pochován, dále kapucínský klášter ve Špýru nad Rýnem, či farní kostel ve Starém Městě pod Landštejnem, kde za něj měly být složeny zádušní mše.

Maxmilián Mohr měl za manželku Magdalenu Bellovou z Bellfortu a Sonnecka, která zemřela 3. února 1627 na Landštejně a je pohřbena ve farním kostele ve Starém Městě pod Landštejnem. Maxmilián byl vysokým hodnostářem u císařského dvora a poručníkem dědiců po arciknížeti Ferdinandovi. Dne 20. června 1639 prodal Landštejn hraběti Jakubu Khuenovi z Belassy, císařskému hodnostáři a majiteli několika panství.

Následujícím majitelem hradu se stal jeho syn Matěj z Belassy. Za jeho dob bylo panství velmi zadluženo. Z toho důvodu byla jeho manželka Anna Zuzana Apollona z Megova nucena starat o zachránění svého věna. Dala tak veškerý statek úředně odhadnout. <sup>49</sup> „Roku 1665 dne 11. května odhádal panství a hrad Albrecht Kryštof Hložek ze Žampachu s komorníkem od desek zemských Arnoštem Chladnoským a přiřkl je Anně Zuzaně. Ta pak uvázavši se v panství, prodala je r. 1668, 28. února, a to „zámek Landštejn se vším k němu patřícím a při něm ležícím stavením, s pivovárem od kamene vystaveným pod zámkem ležícím, se sladovnou a spilkou“ *Humprechtu Janovi*, říš. hrabí z *Chudenic*, JMC. Skutečné tajné radě, komorníku, královskému místodržícímu a soudci zemskému, za 54.500 fl.r.“<sup>50</sup>

## 1.5. Chátrání hradu až po současnost

Po další dvě století Landštejn měnil majitele velmi často a nikdo významný se zde neusadil. Využívány byly především jen statky a pozemky patřící k landštejnskému panství. O jeho zánik se však nezasloužilo pouze časté střídání majitelů v tomto období, ale především mohutný požár, který zde vypukl v roce v pozdním létě roku 1771 během letní bouře. Hrad zasáhl mohutný oheň a v krátké době lehly popelem všechny hradní střechy kromě předhradí. Hrad se tak stal neobyvatelným. Úředníci, kteří tam v té době pobývali, se přestěhovali do blízké lesovny pod hradem. Tehdejší majitel hradu Josef Jan Nepomuk byl značně zadlužený

---

<sup>49</sup> [Srov.] JELÍNEK, Josef. *Kapitoly o Landštejně*. Dačice: Spolek přátel muzea v Dačicích, 2004, s. 31-39.

<sup>50</sup> SEDLÁČEK, August. *Hrady, zámky a tvrze Království českého*. 2. vyd. 4. díl. Praha: nakladatelství Šolc a Šimáček, 1933, s. 108.

a proto nebyly zahájeny žádné opravy hradu. Landštejn tak začal velmi rychle chátrat a stal se zdrojem stavebního materiálu pro okolí.<sup>51</sup>

Hrad se posléze stal oblíbenou romantickou zříceninou, kam se pořádaly vlastenecké výlety Klubu českých turistů. Posledním majitelem Landštejna byl rakouský hraběcí rod Sternbachů, a to v letech 1923-1945. Ti hrad však příliš nevyužívali a pouze sem občas v meziválečném období jezdili na výlety. Po válce pak Landštejn připadl státu a v roce 1972 začala rozsáhlá rekonstrukce chátrajícího zdiva, která uvedla hrad do nynějšího stavu. Roku 1990 byl hrad zpřístupněn veřejnosti.<sup>52</sup>

---

<sup>51</sup> [Srov.] SEDLÁČEK, August. *Hrady, zámky a tvrze Království českého*. 2. vyd. 4. díl. Praha: nakladatelství Šolc a Šimáček, 1933, s. 109.

<sup>52</sup> [Srov.] NIEDEROVÁ, Eliška. Historie hradu. *Hrad-Landštejn* [online]. 2016 [cit. 2016-2-4]. Dostupné z: <https://www.hrad-landstejn.eu/cs/o-hradu/archeologie>



## 2. Typografie českých hradů

Vznik středověkých hradů je spjat s určitým vývojem feudální společnosti. Historický vývoj v Evropě neprobíhal rovnoměrně, ke vzniku hradů došlo v různých zemích v odlišnou dobu. Nejstarší hrady vznikaly v západní Evropě již v 10. století, v Polsku až koncem 13. století. V českých zemích se s nejstaršími hrady lze setkat ve 12. století. V tehdejší době se však u nás hrad objevoval pouze výjimečně. Převážně se v Čechách do této doby vyskytovala opevněná místa nazývaná hradiště či hradiska. Vývoj starších hradišť hrál roli při vzniku středověkých hradů a tyto oba typy tak existovaly po nějakou dobu paralelně vedle sebe.

Hrad Landštejn je výjimečný svým pojetím dvou věží propojených palácem. Tento jev má své kořeny v Poddunají a u nás se proto vyskytuje ojediněle. Z tohoto důvodu není lehké ho zařadit do jednoho z typů českých hradů. S některými typy ovšem můžeme najít alespoň určitou podobu.<sup>53</sup>

### 2.1. Hradiště (hradiska)

Naši předkové začali hradiště stavět zhruba v 8. století. Neposkytovala ochranu pouze svým stálým obyvatelům, ale také útočiště zemědělcům z celého okolí. Aby mohly plnit svou funkci, vyžadovaly hradiště velkou rozlohu a jejich opevnění dosahovalo značné délky. Existují dva typy hradišť, hradisko výšinné, neboli ostrožné, vrcholové či hradisko na terénních blocích. A druhý typ blatné (nížinné) hradisko, které stávalo na vodě, a při jeho obraně měla význačný podíl voda. Toto základní dělení podle polohy v terénu platí i pro pozdější hrady. U obou typů hradisek bylo opevnění stavěno po celém jejich obvodu.

V průběhu 10. století se u ústředních hradišť odděluje samostatně opevněná část nazývaná akropole, která se stává sídlem knížete nebo později správců hradiska. Na svou dobu se zde stavěly výstavní paláce a vznikaly také krásné kostely.

---

<sup>53</sup> [Srov.] DURDÍK, Tomáš. *České hrady*. Praha: Albatros, 1984, s. 10-12.

Nejstarší hradiště mívala pouze dřevěná opevnění, která byla většinou tvořena dřevěnými palisádami, někdy doplněná šikmo kladenými špičatými kůly. Později se začínají budovat mohutnější hradby se zemitodřevěnou konstrukcí.

U našich hradisek se vyskytovaly brány různých typů. Nejčastější však byly brány podobné prostým průchodům uzavíratelných masivními vraty, nad nimiž stála dřevěná věž.

U hradišť je na první pohled nápadné rozdělení funkcí všech jeho částí. Jejich obranu zajišťovala pouze obvodová hradba a kromě věží nad branami se obrané stavby prakticky nevyskytovaly. Jako poslední útočiště mohl posloužit pevně zděný kamenný kostel s věží.<sup>54</sup>

## 2.2. Hradý

První středověký hrad u nás je hrad Přimda, který byl vystavěn pány z Vohnburgu kolem roku 1121. Avšak Chebsko, kde hrad stával, nebylo tehdy součástí českého území.

Nejstarší královské hrady patřily ke třem základním typům: hrad přechodného typu, hrad s obvodovou zástavbou a francouzský kastel.

Za vlády Václava I. pak vznikaly i nejstarší šlechtické hrady. S královskými hrady se nejstarší šlechtické hrady nemohou měřit. V té době však představovaly vrchol stavebních možností. Mezi šlechtické hrady patří: hrad bergfritového typu, hrad donjonového typu, hrad s palácem jako hlavní obranou i obytnou stavbou.

Za vlády Václava I. vznikaly i nejstarší šlechtické hrady. S královskými hrady se nejstarší šlechtické hrady nemohly měřit. V té době však představovaly vrchol stavebních možností pro šlechtice. V dobách Přemysla Otakara byly stavěny královské hrady typu středoevropského kastelu. Za doby Karla IV. pak vznikal typ dvoupalcových hradů. V dobách husitských válek se stavěly specifické husitské hrady. Dále také vznikaly hrady, které se u nás moc nevyskytovaly. Mezi tyto vzácné hrady patřily: hrad s plášťovou zdí a dvojhrad.

---

<sup>54</sup> [Srov.] DURDÍK, Tomáš. *České hrady*. Praha: Albatros, 1984, s. 10-17.

### 2.2.1. Hrad přechodného typu

Hrad přechodného typu tvořil přechodný článek mezi staršími hradisky a středověkými hrady. Vznikl míšením prvků typických pro oba dva typy opevnění, a proto je nazýván jako hrad přechodného typu. Od hradišť přijal valové opevnění, a k němu byly vkládány ještě obytné stavby, jejichž jedna strana tvoří součást opevnění.

V Čechách jsou známé čtyři hrady tohoto typu: Angerbach, Hlavačov, Tachov a Týnec nad Sázavou. Hradů tohoto typu bylo pravděpodobně velmi mnoho. Avšak vzhledem ke svému valovému opevnění a mnohdy lehčím konstrukcím se většinou zachovaly pouze v podobě terénních náznaků.<sup>55</sup>

### 2.2.2. Hrad s obvodovou zástavbou

Druhým typem nejstarších královských hradů v českých zemích je typ s obvodovou zástavbou, jenž se stal základem pro další vývoj. Tento typ hradů je rozsáhlý, většinou vícedílný, s velkým množstvím staveb na obvodu, jenž jsou situované tak, aby jedna nebo více jejich stěn tvořily součást obvodového opevnění. Hradu často dominuje velká věž v čele. Při volbě stanoviště hradu hrály roli zkušenosti z předchozího domácího vývoje. Stojí tedy na místech, na kterých se dá očekávat starší hradisko. Součástí hradu bývají jedna až tři věže, ve kterých často nalezneme kapli. Od poloviny 13. století se běžně také stavěly okrouhlé či čtverhranné útočné věže.

---

<sup>55</sup> [Srov.] DURDÍK, Tomáš. *České hrady*. Praha: Albatros, 1984, s. 10-47.

### 2.2.3. Francouzský kastel

Tyto hrady vznikaly v době panování Václava I. Jak již napovídá název, jde o cizí typ, který se sem dostal z Francie. Na rozdíl od předchozích dvou typů se liší tím, že umožňoval aktivní obranu.

Francouzský kastel je pravidelný vícevěžový hrad převážně s okrouhlými flankovacími věžemi vystouplými z hradeb. Díky svým vynikajícím obranným schopnostem se tyto hrady staly prakticky nedobytnými pevnostmi, představující vrchol soudobých obranných možností. U nás jsou známé například Týřov či Džbán na Rakovnicku.<sup>56</sup>

### 2.2.4. Hrad bergfritového typu

Tento typ je pojmenován podle útočištné věže takzvaného bergfritu, která byla vždy součástí tohoto typu hradu. Bergfritové hrady jsou malé ostrožné hrady s věží v čele a jednoduchým sálovým palácem, který je postaven na nejchráněnějším místě hradu. Obě stavby spojovaly hradby. Věž mohla stát buď samostatně, nebo byla vetknuta do hradby. Brána se většinou z ochranných důvodů nacházela u paty bergfritu.

V průběhu let se měnily potřeby i možnosti šlechty a tyto hrady tak byly přestavovány a doplňovány. Jejich podobu tedy zcela pohltily a znejasnily mladší přestavby. Jeden z takových hradů u nás je například Zbiroh, Krašov či Český Šternberk.

---

<sup>56</sup> [Srov.] DURDÍK, Tomáš. *České hrady*. Praha: Albatros, 1984, s. 39-53.

### 2.2.5. Hrad donjonového typu

Hrad donjonového typu se vyznačuje novým prvkem čtverhrannou obytnou věží nazývanou donjon, která však nesloužila pouze na obranu, ale spíše jako obytná věž přístupná přímo z přízemí z nádvoří hradu. Donjon nikdy nebyl hlavním objektem, ale vždy byl pouze součástí složitějšího obytného komplexu. Nejstarší ukázka donjonu se nachází na Zvíkově, ale býval například i v Jindřichově Hradci.<sup>57</sup>

### 2.2.6. Středoevropský kastel (Italský kastel)

Za vlády Přemysla Otakara II. se jako součást nově zakládaných měst stal i královský hrad. Spojení města a hradu však nebylo příliš přínosné z hlediska obrany a ani dobré pro celistvost města. Hrad se musel přizpůsobit systému půdorysného členění města, získal tak pravoúhlý tvar. Tato podoba nebyla z hlediska obrany přínosná, a proto obzvláště zranitelná nároží musela být zpevněna pomocí věží. Věže bývají většinou čtverhranné a bez flankování. V tomto období se tak setkáváme opět s kastelem, avšak jiného typu. Mezi nejznámější středoevropské kastely u nás patří Kadaň a Písek.<sup>58</sup>

### 2.2.7. Hrad s plášťovou zdí

Hrad s plášťovou zdí je vzácný typ hradu přenesený pravděpodobně z Moravy. Hlavní obranu hradu zajišťuje mohutná, vysoká obvodová hradba. Zevnitř se k ní přiřkládají obytné budovy a při pohledu zvenčí tak nejsou viditelné. Tento typ bezvěžového hradu je například Lanšperk nad Orlicí či Pustohrad u Hořic.

---

<sup>57</sup> [Srov.] DURDÍK, Tomáš. *České hrady*. Praha: Albatros, 1984, s. 56-68.

<sup>58</sup> [Srov.] tamtéž, s. 69-75.

### 2.2.8. Ganerbenburg (Dvojhrad)

Tento vzácný typ se do Jižních Čech zatoulal z Podunají. Nejvýznamnější je u nás hrad Choustník. Vznikal v situaci, kdy by jeden šlechtic nebyl schopen hrad samostatně vybudovat, a proto se spojil s druhým šlechticem. Tento hrad má tak společné opevnění a v něm dvě menší palácová jádra. Každý šlechtic měl svůj palác a jednu čtverhrannou věž.

### 2.2.9. Hrad s palácem jako hlavní obranou i obytnou stavbou

Tento typ je úsporný šlechtický zděný hrad, kde je jedinou a zároveň hlavní obytnou i obranou stavbou neobdéltný palác. V českých zemích je známý například Nový Žeberk či Tetín.<sup>59</sup>

### 2.2.10. Dvoupalácový hrad

Dvoupalácový hrad vzniká za dob Karla IV. a jedná se o dva paláce sevřené hradbou, které tak uzavírají obdéltné nádvoří. Jádro hradu ještě většinou obíhá parkán. Z hlediska obrany je tento typ značně nevýhodný, umožňuje totiž pouze pasivní obranu. Příkladem je hrad Kožlí na Benešovsku nebo Líšno, který je dnes již však přestavěn na romantický zámeček.<sup>60</sup>

---

<sup>59</sup> [Srov.] DURDÍK, Tomáš. *České hrady*. Praha: Albatros, 1984, s. 90-98.

<sup>60</sup> [Srov.] tamtéž, s. 135-137.

### 2.2.11. Husitské hrady

Husité sami mnoho hradů nepostavili, i přesto vzniklo několik husitských opěrných bodů. Hrady zbudované v průběhu husitského hnutí husitskými hejtmany sloužily buď jako součást strategických záměrů, nebo jako soukromá sídla. První skupina husitských hradů počítala kromě hejtmanova sídla i s velkou opevněnou plochou, která sloužila k přezimování polních vojsk. V některých hradech se vyskytují moderní válečné prvky (vysunutá dělostřelecká bašta na Kalichu, sypaná obezděná bašta na Sionu). Sídla jednotlivých hejtmanů spíše připomínala velké tvrze z předhusitského období, ale i přesto představují jedny z nejprogresivnějších přínosů doby. Došlo ke zvýšení mohutnosti a odolnosti opevnění, hrady se staví na extrémně položených místech neohroženy přímou střelbou a dostávají také nové vnější opevnění vhodnější pro vedení aktivní dělostřelecké obrany.<sup>61</sup>

---

<sup>61</sup> [Srov.] DURDÍK, Tomáš. *České hrady*. Praha: Albatros, 1984, s. 208-239.

### 3. Popis hradu Landštejn

„Na nejzazších končinách naší vlasti, kde hranice tří zemí, Čech, Moravy a Dolních Rakous sbíhají, jest krajinka hornatá, odlehlá od cizinců zřídka navštěvovaná, ve kteréž se výšiny se stromovým lesním a balvany poseté, bařinaté louky a kamenité role střídají. Na jejím západním kraji na lesnaté výšině vypínají se zříceniny hradu Landšteina někdy pyšného a bohatýrského sídla, o jehož zrušení nejen zloby povětrí, hrom, voda a větrové, nýbrž i ruka lidská neunaveně pracovaly a pracují.“<sup>62</sup>

Jeho název, pocházející z německých slov (land – země a stein – kámen), symbolizuje, jak uvádí někteří historici, jeho obrannou funkci na této hranici. Hrad Landštejn byl postaven nedaleko státní hranice oddělující území Čech a Moravy od Rakous v oblasti nazývané Česká Kanada. Vypíná se na severním výběžku lesnatého kopce ve výšce 649 metrů. V minulosti směrem na jih hrad poskytoval daleký výhled do Rakous, dnes již částečně zarostlý stromy v okolí hradu. Na východ a západ a hlavně na sever obzor uzavírají lesnaté pahorky. Přístup k hradnímu komplexu je ze severní strany.

Hrad obepínají dva pásy opevnění. Vnitřní opevnění pochází z konce 14. století, které je dnes z převážné části zřícené. Jejich pozůstatky jsou na východní straně dvě hranaté věže. Vnější dobře zachovalé opevnění se táhne velkým obloukem kolem celého hradu. Vnější hradby byly přistavěny v 16. století. V nich jsou umístěny četné střílny a jsou také zesíleny polokruhovitými baštami. Výška hradební zdi je kolem 3 až 5 metrů a síla 70 centimetrů. Kolem celého hradu se táhl příkop, který je dnes již zasypaný.<sup>63</sup>

Přední nádvoří, kam vcházíme goticky sklenutou bránou a průjezdem, je ze třech stran uzavřeno budovami, dvěma jednopatrovými budovami, které měly dříve hospodářský charakter a na západní straně přízemní budovou, v níž je dnes umístěna vstupní historická expozice. Východní strana pak otevírá přístup do parkánu. Budova, která tvoří předhradí, sloužila dříve jako obydlí vrátného, konírny a pravděpodobně i jako příbytky čeledínů. Tato část hradu je nejmladší a pochází ze 17. století, zároveň je to nejnižší položená část hradu.

---

<sup>62</sup> SEDLÁČEK, August. *Hrady, zámky a tvrze Království českého*. 4. díl. 2. vyd. Praha: nakladatelství Šolc a Šimáček, 1933. s. 98.

<sup>63</sup> [Srov.] JELÍNEK, Josef. *Kapitoly o Landštějně*. Dačice: Spolek přátel muzea v Dačicích, 2004, s. 45-46.



Z prvního nádvoří projdeme druhou, též goticky sklenutou branou do tzv. příhrádku, čili cesty mezi hradbami a branami, což mělo obrannou funkci:<sup>64</sup> „...aby vnikající nepřítel jíti musil pod hradbou horního hradu, odkudž se mu předměty s výšky metanými velice škoditi mohlo.“<sup>65</sup> Na konci této cesty se nachází brána třetí, která je pozdně gotická. Za touto branou se nachází klenutý stočený průjezd a brána čtvrtá. Tento způsob, že se cesta v průjezdu stáčela, byl v té době velmi praktický pro obránce hradu a nepříteli velmi překážel. Tato brána je poslední a vede již do na nádvoří vnitřního hradu.

Pětihranné nádvoří vnitřního hradu je uzavřeno ze všech čtyř stran dvoupatrovými až třípatrovými stavbami, které byly vesměs postaveny v 16. století. O tom svědčí nejen pravidelně umístěná okna, ale i rýsování, které se objevuje pod novější omítkou. Západní část nádvoří zaujímal třípatrový renesanční palác, z něhož se dodnes dochovaly pouze venkovní zdi. V prvním poschodí se nacházela velká jednoduchá okna, ve druhém poschodí členěná dvojité a trojitá okna, kde se pravděpodobně nacházel slavnostní sál. Ve třetím poschodí se pak nacházela pouze malá polookna.<sup>66</sup> Přízemí pochází ze středověku a nenachází se zde žádná okna. Vnější stěny paláce byly postaveny na základech původních hradebních zdí při velké přestavbě hradního jádra spolu s ostatními přístavbami na nádvoří a u první brány.

V severní části nádvoří byla kuchyně, o čem svědčí dochovaný komín a byly zde také další hospodářské prostory. Na protější jižní straně nádvoří se nacházely sklepy a komory. Velmi rozsáhlé hradní sklepy tesané ve skále se nacházely pod jižní, východní i západní částí hradu. Při rekonstrukci nádvoří však byly z větší části zasypany. V severovýchodním rohu nádvoří se nachází hluboká, do skály vytesaná studna, která byla v minulosti též zasypana a poté znovu vyhloubena. Do nádvoří byl původně přístup brannou od jihu vedle velké věže. Brána byla spojena mostem s protilehlým valem, na němž dnes stojí renesanční hradba.

Na východní straně se nachází nejstarší část hradu, bývalý palác pánů z Lanštejna. Skládá se ze dvou věží a stavením, které je spojuje. Původní zůstala vnější východní zeď, dvorní zeď paláce byla totiž znovu postavena v 16. století na starých základech. Lanštejnský

---

<sup>64</sup> [Srov.] SEDLÁČEK, August. *Hrady, zámky a tvrze Království českého*. 4. díl. 2. vyd. Praha: nakladatelství Šolc a Šimáček, 1933, s. 98-99. a [Srov.] JELÍNEK, Josef. *Kapitoly o Landštějně*. Dačice: Spolek přátel muzea v Dačicích, 2004, s. 45-46.

<sup>65</sup> SEDLÁČEK, August. *Hrady, zámky a tvrze Království českého*. 4. díl. 2. vyd. Praha: nakladatelství Šolc a Šimáček, 1933, s. 99.

<sup>66</sup> [Srov.] SEDLÁČEK, August. *Hrady, zámky a tvrze Království českého*. vyd. 4. díl. 2. Praha: nakladatelství Šolc a Šimáček, 1933, s. 99-100

palác může překvapit nejen svou pevností a důkladností, ale i svou výškou, představuje tak mistrovský kousek středověkého pevnostního stavitelství.<sup>67</sup>

Utváření terénu, na kterém byl hrad postaven, ovlivnilo nejen celkovou dispozici hradního jádra, ale také dispozici obou věží. Zatímco jižní má pravidelný obdélný půdorys, věž severní je výrazně kosodélná. V druhé severní věži se nacházela kaple, tudíž na její dispozici mohl mít vliv i tento fakt. I dnes je velmi dobře patrné, že věže byly stavěny jako solitéry a teprve potom byly spojeny jednotlivými částmi obvodových hradeb a vnitřní zástavbou. Nápadnou vlastností celé románské části hradu je velká úspornost ve využití řemeslně náročnějších konstrukcí a výtvarně, slohově pojednaných prvků. Jako stavební materiál bylo využito místní „landštejnské“ žuly, která je značně hrubozrnná a drobná, líce zdíva jsou pak z lomového kamene různé velikosti.<sup>68</sup>

Velká jižní věž měla přesahující rozměry 13,5 x 11 metrů. Maximální výška věže činila 33 metrů. Celá dolní polovina je bez oken a dveří. Do věže byl původně umístěn jediný vstup na západní straně. Ve vyšších patrech jsou rozmístěny ve zdech střílny. Při archeologickém průzkumu nebyly v interiéru zachyceny žádné stopy zařízení potřebných k delšímu pobytu, jako je například krb či prevet. Tento fakt svědčí o tom, že věž měla pouze obrannou funkci a jednalo se tedy o takzvaný bergfrit neboli útočištní věž.<sup>69</sup> Jak už bylo zmíněno, do románského hradu se vstupovalo původní jižní branou, která se nacházela u paty velké věže.

Přes bergfrit je dnes také přístupná obytná věž neboli donjon. Z bergfritu se dnes dá vejít na ochoz právě této obytné věže. Donjon byl vystavěn později než románské jádro hradu, a to ve druhé polovině 15. století a jedná se o věž hranolovitého tvaru. Tato stavba významně změnila vzhled areálu a také se díky ní rozšířily obytné prostory. Současně s tím došlo k rozšíření obranného systému a ustálila se přístupová cesta do hradu zhruba v té podobě, v jaké je i v dnešní době.<sup>70</sup>

Severní věž, tedy druhá věž z nejstarší části hradu, se liší od jižní, jak svým tvarem, tak i vnitřním uspořádáním. A jedná se o nejzachovalejší část hradu. Ve spodním podlaží se

---

<sup>67</sup> [Srov.] SEDLÁČEK, August. *Hrady, zámky a tvrze Království českého*. 4. díl. 2. vyd. Praha: nakladatelství Šolc a Šimáček, 1933, s. 99-100. a [Srov.] JELÍNEK, Josef. *Kapitoly o Landštejně*. Dačice: Spolek přátel muzea v Dačicích, 2004, s. 45-47.

<sup>68</sup> [Srov.] RAZÍM, Vladislav. *K počátkům hradu Landštejna*. Průzkumy památek XVIII, 2011, s. 46. – 48.

<sup>69</sup> [Srov.] tamtéž, s. 49. – 51.

<sup>70</sup> [Srov.] ŠPIČÁKOVÁ, Lenka. *Landštejn*. Liblice nad Cidlinou: VEGA-L, 1999.

nacházel klenutý sklep, který byl přístupný jediným čtvercovým otvorem o straně dlouhé 50 centimetrů. Maximální výška místnosti byla kolem 600 centimetrů. První patro od počátku sloužilo jako kaple. Podlaží je určeno lodi, apsida klenutá konchou je vybrána v síle zdi a ze stejného směru je také osvětlena románským oknem. Loď, která je výrazně převýšená, je uzavřená opět valenou klenbou. Západní část loď vyplňuje stejně podklenutá tribuna, osvětlená od severu románským oknem s prostornou nikou. Z lodi zřejmě na tribunu stoupalo dřevěné schodiště. Původní vstup do lodi, který byl při rekonstrukci obnoven, vede od jihu. Druhé patro věže sloužilo nejspíš jako obytné patro. O vyšších patrech věže, které nezachycují ani ikonografické prameny, nic nevíme. Je ale možné že nad druhým patrem mohly být i další obytné prostory.<sup>71</sup>

„...musíme konstatovat, že šlo o hrad v několika směrech výjimečný. Již jsme zdůraznili jeho dominantní polohu, stejně tak však nelze přehlédnout monumentalitu románské stavby, zejména na dvojice věží. Objem jejich zdiva, rozsah půdorysu a výška, jakkoliv doložená pouze u jižní z nich, vyvolávají dojem mimořádného, nadstandardního počínu, jehož pohledový účinek nelze pokládat za pouhou náhodu. V českém prostředí nemá Landštejn v dané době srovnání a také dochované soudobé hrady na rakouské straně působí na první pohled skromnějším dojmem, počínajíc právě dimenzemi hranolových věží.“<sup>72</sup>

---

<sup>71</sup> [Srov.] RAZÍM, Vladislav. *K počátkům hradu Landštejna*. Průzkumy památek XVIII, 2011, s. 49. – 51.

<sup>72</sup> Tamtéž, s. 58. – 59.

## 4. Archeologický výzkum

V současné době patří hrad Landštejn mezi archeologicky nejlépe sledované lokality. V letech 1990-1998 prováděla na hradě záchranné výzkumy Expositura Archeologického ústavu ČSAV pro jižní a západní Čechy v Plzni (P. Břicháček), po ukončení jejich činnosti až do dnešní doby je realizuje archeologické oddělení Národního památkového ústavu – územní pracoviště České Budějovice.

Záchranné výzkumy byly především vyvolány postupem stavebních prací. Probíhaly tedy v místech, kde se právě uskutečňovaly stavební činnosti v rámci rekonstrukce. I přesto bylo několika dílčími sondami možné sledovat některé otázky stavebního vývoje a doplnit tak i poznatky o náplni hmotné kultury obyvatel hradu především v období středověku a raném novověku. Nevýhodou je, že vnitřní plocha hradu byla z podstatné části vytěžena již před zahájením záchranných akcí a rekonstrukcí až na skalnaté podloží a místy v ploše i vybetonována. Povrch terénu tak v jádře objektu tvoří skalní bloky a mezi nimi výškově rozdílné úrovně betonu. Na některých místech byly navezeny i nové recentní násypy. Poznání vývoje jádra lokality je tedy značně omezeno<sup>73</sup>

Archeologické výzkumy probíhaly na hradě několik desetiletí a stále nejsou u konce: „Archeologické výzkumy a nálezy z nich tvoří velkou část prezentace hradu Landštejna. Na hradě nezůstaly zachovány téměř žádné vnitřní prostory ani jejich zařízení, tak poznatky o životě zde získáváme právě z nalezených předmětů. A těch je na Landštejně veliké množství.“<sup>74</sup> Některé z archeologických nálezů jsou vystavovány v rámci expozice přímo ve vstupní bráně na hradě.

---

<sup>73</sup> [Srov.] BŘICHÁČEK, Pavel. Vlastivědný sborník Dačicka, Jindřichohradecka a Třeboňska. Jindřichův Hradec: Muzeum Jindřichohradecka, 2011, s. 146-149.

<sup>74</sup> [Srov.] NIEDEROVÁ, Eliška. Archeologie. *Hrad-Landštejn* [online]. 2016 [cit. 2016-2-4]. Dostupné z: <https://www.hrad-landstejn.eu/cs/o-hradu/archeologie>

## 5. Ikonografie hradu Landštejn

Snaha zachytit podobu hradu se začíná objevovat především po požáru tedy po roce 1771, kdy se z hradu pomalu stává romantická zřícenina. Z předchozích vyobrazení se toho bohužel mnoho nedochovalo. Z tohoto důvodu je nejstarší dochovaná rytina nacházející se v hradní kapli tolik důležitá a významná.

Rytá kresba mohla být vytvořena v průběhu 16. století a je tedy nejstarším vyobrazením Landštejna, které se dochovalo (viz obr. 1 a 2). Na stěnách se nacházejí dvě zásadní kresby hradu, které doplňuje řada dalších dobových detailů. Jedna z kreseb je poměrně zřetelná a je na ní podoba hradu se dvěma věžemi, se zbytky dřevěných konstrukcí podsebití a stylizovaným hradním příkopem. Druhé zachycení hradu je pak bez větších detailů a nelze na jejím základě dojít k jednoznačnějším závěrům. Lze ale konstatovat, že tato nejstarší vyobrazení mají jedinečnou vypovídací hodnotu o tehdejší velikosti a stavebním řešení objektu, jednotlivé detaily a doplňující kresby pak dotvářejí naše poznatky i představy o způsobu tehdejšího života.

### 5.1. František (Franz) Richter (1774-1860)

František Richter byl malíř a autor obrazů, který se zaměřoval na moravské hrady a zámky. Do roku 1815 byl lékařem, poté si zřídil školu kreslení v Brně. Začínal jako vedutista, nakonec pracoval na atlase moravských uměleckých památek *Sammlung von Ansichten mährischen Burgen, gothischer Gebäude und Naturmerkwürdigkeiten des Vaterlandes*. Bohužel k vydání publikace nikdy nedošlo. Roku 1830 vznikl pouze soubor kvašných pohledů.<sup>75</sup>

První pohled na Landštejn od Richtera je pohled na hrad ze západní strany (viz obr. 3). Pochází z roku 1812. V popředí vlevo se nachází jezdec na koni a pastýř s pasteveckým psem

---

<sup>75</sup> [Srov.] FABIAN Petr, František (Franz) Richter (1774-1860). *Hrady-zříceniny* [online]. 2016 [cit. 2016-2-4]. Dostupné z: <http://www.hrady-zriceniny.cz/s-richter.htm>

a v pozadí uprostřed se tyčí Landštejn. Další celkový pohled na hrad z roku 1817 je trochu detailnější než předchozí (viz obr. 4). V popředí se nachází pastýř se stádem, zde však již dominuje především hrad samotný. Zřetelné jsou obě věže z románské části hradu i jeho opevnění. Zajímavé je, že u obou vyobrazení je okolí hradu zcela bez lesů.

Třetí a čtvrté vyobrazení hradu od toho autora jsou odlišná od předchozích dvou. Jedná se o rytiny z roku 1817. První rytina je pohled na hrad od východu (viz obr. 5). V prvním plánu se nachází poutník kochající se krajinou. Ve druhém plánu se nachází vesnice s loukami kolem a ve třetím plánu se nachází samotný hrad vypínající se na zalesněných vrcholcích. Autor zde nechává vyniknout hrad jako strážce obchodní cesty ve vazbě na okolní kopcovitou a zalesněnou krajinu. Čtvrtá rytina pak zobrazuje stejný pohled na hrad od východu z větší blízkosti a tedy i v detailnějším pohledu na vlastní objekt chátrajícího hradu (viz obr. 6). Při porovnání jednotlivých zobrazení, a to ze zhruba stejného období je patrná snaha dát vyniknout jeho monumentalitě zobrazením bez okolních lesů, kdy vyniká především hrad svou mohutností a tajuplností, na rozdíl od děl F. A. Hebera či V. B. Juhna, kde je hrad obklopen hustou vegetací. Je pravděpodobné, že lesy kolem hradu nebyly v té době tak vysoké jako v době dnešní, avšak Richter okolí hradu zobrazil zcela bez stromů v podstatě jako holé pláne.

## **5.2. Vojtěch Benedikt Juhn (1779 – 1843)**

Vojtěch Benedikt Juhn pocházel z Pelhřimova. Na studia odešel do Prahy, kde nejprve studoval filozofii, ale pak se rozhodl pro kněžství. Po dokončení vzdělání působil jako kaplan v Březině u Hořepníka. Byl velmi vzdělaný, složil zkoušky z orientálních jazyků a biblické archeologie. Působil jako profesor biblické archeologie v českobudějovickém semináři, v roce 1818 byl jmenován rektorem. Od roku 1833 byl vikářem v Jindřichově Hradci.

Hodně se také věnoval své výtvarné tvorbě. Juhn je autorem velkého počtu vedut, pohledů na města, krajin a portrétů. Jeho nejstarší veduty města Pelhřimova pocházejí z roku 1811. Většina děl se nachází v muzeu v Pelhřimově. Kresby a rytiny zachycují Pelhřimov,

Jindřichův Hradec, Červená Řečice, Pacov, Počátek, Kamenice nad Lipou, České Budějovice, Soběslav, Tábor, hrady Choustník, Landštejn a také mnoho poutních míst.<sup>76</sup>

V. B. Juhn zachytil Landštejn na svém akvarelu *Zříceniny Landštýna* z roku 1813 (viz obr. 7). Vyobrazil hrad s parkánem i předhradím na vrcholku v lesích, pravděpodobně ze západní strany. V tomto vyobrazení je hrad zasazen do krajiny hlubokých lesů a nevyniká zde tudíž tolik jeho monumentalita jako u Richterova díla pohled na Landštejn od západu z roku 1812, kde jsou lesy zcela potlačeny.

### 5.3. F. A. Heber (1815-1849)

F. A. Heber byl významnou osobností uměleckohistorické topografie a zakladatel kasteologie. Už od mládí měl Heber zájem o historii a podnikal mnoho výletů po českých hradech se svým náčrtníkem, kam si je všechny zakresloval. Původním povoláním byl kupec. V Praze vlastnil dva obchody. Avšak roku 1840 se při předčasné explozi střelného prachu těžce popálil a zmrzačil na levé ruce. Brzy na to předal oba obchody své ženě Karolíně a začal se plně věnovat myšlence popsat a zachytit všechny hrady a tvrze Čech. Takto vzniká jeho šestisvazkové dílo *České hrady, zámky a tvrze*, které je dodnes významným ikonografickým pramenem pro dějiny architektury i typickou ukázkou romantického pojetí historie. Popsal v něm 586 hradů a tvrzí s 358 jejich vyobrazeními, zachycených v jednom či více obrazech a půdorysech. Od Hebera pochází asi 240 kreseb, vytvořených na základě jeho pozorování daných míst, která navštívil. Obrazovou dokumentaci by šlo v podstatě charakterizovat jako vědeckou kresbu v rámci dobového zájmu formovaného romantismem.<sup>77</sup>

Heberův dobou podmíněný romantický vztah k českým hradům a jeho putování za nimi nám může připomenout známé toulky Karla Hynka Máchy českou krajinou. Pro oba byly hrady symbolem dávné české slávy, jejichž hvězda v 19. století pohasínala a ve vzpomínkách zůstávala jako zdroj inspirace pro obnovu české národní identity. V první polovině 19. století

<sup>76</sup> [Srov.] BÁRTŮ, Jan. Umělci a osobnosti. *Galerie majo*[online]. 2015 [cit. 2016-2-4]. Dostupné z: [http://www.galeriemajo.com/index.php?galerie=clanky/umelci\\_a\\_osobnosti](http://www.galeriemajo.com/index.php?galerie=clanky/umelci_a_osobnosti)

<sup>77</sup> [Srov.] HEBER, František Alexandr. *České hrady, zámky a tvrze. První díl, Západní Čechy*, 1. vyd. Praha: Argo, 2002, s. 7-9.

byly staré hrady jako náměty pro umění, vědu či literaturu z mnoha důvodů velmi oblíbené. Hrady tak v romantismu tvořily běžnou kulisu historických i historizujících příběhů a zároveň se stávaly součástí tradice literární a výtvarné krajiny.<sup>78</sup>

V září roku 1847 navštívil Heber Landštejn. Z tohoto období pocházejí dvě litografie a perspektiva hradu (viz obr. 12), které jsou vyobrazeny i v jeho díle *České hrady, zámky a tvrze* (Jižní Čechy). Jako podklad pro obě litografie sloužily dvě kresby (viz obr. 9 a obr. 11), které zobrazují stejné pohledy. Originály kreseb jsou uloženy ve sbírce Muzea hlavního města Prahy.

První z pohledů zobrazuje hrad ze západní strany (viz obr. 8). V popředí uprostřed je vyobrazen idylický výjev pastýře se svým stádem dobytka. V popředí vpravo se nachází vesnice Pomezí s kostelíkem a nad ním se nachází hradní vrch porostlý modřínovým a borovým lesem s impozantními a malebnými troskami hradu Landštejn uprostřed. Dlouhá budova vlevo je předhradí. Vpravo se nachází parkán obklopený hradebními zdmi i obrannými věžemi a všemu dominuje palác se čtvrtou bránou a hranolovitou věží.

Druhý pohled („Parkán landštejnský“) zobrazuje jihovýchodní část zříceniny, kde se nachází hlavní parkán obklopený zleva i zprava hradební zdí a na vrcholu skály impozantní horní část hradu, chráněnou horním parkánem a věží (viz obr. 10).<sup>79</sup>

#### 5.4. Karel Liebscher (1852 – 1906)

Karel Liebscher byl ve své době velmi populárním malířem krajinářem a ilustrátorem. Původně však nepočítal, že by mohl být malířem. Vystudoval technický obor a nastoupil jako asistent na stavebním úřadě. Avšak po půl roce se u něj projevila nervová nemoc, která vyžadovala klid a ze zaměstnání, tak musel odejít. V té době se začíná věnovat důkladnému studiu přírody, kresbě a malbě. Jeho první kresby vznikají roku 1879. Karel Liebscher ilustroval například *Hrady, zámky a tvrze české či Čechy od J. Otty*. Po roce 1885 se stává spolu vedle

---

<sup>78</sup> [Srov.] HEBER, František Alexandr. *České hrady, zámky a tvrze. První díl, Západní Čechy*, 1.vyd. Praha: Argo, 2002, s. 7-9.

<sup>79</sup> [Srov.] HEBER, František Alexandr. *České hrady, zámky a tvrze. Třetí díl, Jižní Čechy*, 1. Vyd., Praha: Argo, 2008, s. 247-248.



Julia Mařáka a Antonína Chittussiho předním zástupcem českého malířství. Roku 1885 se též uskutečnila jeho souborná výstava v Rudolfinu.

Liebscher pro své obrazy a díla volil především malý formát. Při své tvorbě dbal na důkladnost, pečlivost a přesnou technickou dokonalost. Typické je pro jeho tvorbu výběr malebných scénérií a patrná je i harmonie a úhlednost.<sup>80</sup>

Jeho celkový pohled na Landštejn je od severu z roku 1885 (viz obr. 13). V popředí rytiny se nachází vůz plný sena tažený koňmi, v prostřední části vyobrazení jsou vidět střechy domků a za nimi se na zalesněném vrcholku tyčí hrad Landštejn, nejnižší předhradí s opevněním a nad ním palác s věžemi.

Dále se Karel Liebscher snažil zachytit vnitřní pohledy na hradě. Z roku 1882 tak pochází nádvoří na Landštejně, kde je detailně zachycen chátrající stav objektu (viz obr. 14), dále první brána na Landštejně, kde je zachycené i předhradí, které jako jediné nezasáhl ničivý požár a je tak zcela zchovalé (viz obr. 15). Jako poslední dvě vyobrazení pak také zachytil druhou (viz obr. 16) a třetí bránu na Landštejně (viz obr. 17), též z roku 1882.

## 5.5. Komparace ikonografických vyobrazení hradu Landštejn

Lze předpokládat, že všechna zmíněná ikonografická vyobrazení mají vypovídající hodnotu o stavební kondici hradu a zároveň také vypovídající hodnotu o jeho postupném chátrání, při kterém se měnil v romantickou zříceninu. Díky tomu se tak dá porovnat tehdejší stav hradu se stavem současným a doplnit informace o postupné degradaci objektu. Je třeba ale počítat s tím, že ne všichni autoři zachytili přesně věrný stav hradu v té době. Někteří k zobrazení tak nepřistupovali příliš objektivně a lze pochopit jejich snahu o zidealizování zříceniny v tehdejší romantické době.

Ačkoli tedy autoři tvořili vzhledem k celkové historii hradu přibližně ve stejném časovém období, jejich přístup k vyobrazení se přece jen liší. Richter dával přednost spíše kresbám a rytinám, kde nechával vyniknout především monumentalitu hradu a ve výrazu tak

---

<sup>80</sup> [Srov.] HARLAS, F. X. Karel Liebscher. ZLATÁ PRAHA [online]. Praha 1906, č. 29, s. 347-348.

potlačil okolní lesnatou krajinu. Ve svých uměleckých dílech také rád ukazoval velikost hradu tím, že do prvního plánu umístil malou postavu poutníka, pastýře či jezdce na koni. Juhn na rozdíl od Richtera nechával vyniknout spolu s hradem i bujnou okolní přírodu a lesy. Vyobrazení tak působí spíše jako ucelená romantická krajina nežli pohled na dominantní monumentální zříceninu. Heber pak upřednostňoval romantičtější vyobrazení hradu, kde například detailně vykreslil i vesničku Pomezí či okolní pasoucí se stáda dobytku. Karel Liescher se jako jediný z uvedených autorů, snaží vyobrazit i vnitřní atmosféru tehdejší zříceniny hradu. Zachytil tak rozvaliny hradního nádvoří prorostlé bujnou vegetací, či hradní brány v různých denních dobách.

## Závěr

Landštejn, jeden z nejvýznamnějších hradů na našem území, je důležitý nejenom svou zajímavou hradní architekturou, která je ojedinělým příkladem importu stavebního typu vycházejícího z tradic podunajské hradní architektury, ale také svou rozsáhlou historií sahající až do doby románské a patří tedy k nejstarším dochovaným hradům u nás. V dnešní době je pro každého člověka jednoduché zachytit majestátnost a impozantnost tohoto hradu fotografií. Obecně jsou hrady spíše vnímány jako turistická místa nežli objekty výtvarných zájmů s bohatou a rozsáhlou historií, čímž se trochu vytrácí genius loci těchto míst. Ve své práci jsem chtěla seřadit jednotlivá ikonografická vyobrazení hradu od různých autorů, poukázat na důležitost spojení ikonografie hradu s jeho historií a popsat, co nám ikonografické vyobrazení přináší v současné době. Bylo velmi zajímavé a pro mě i značně přínosné zkoumat historii tohoto významného a impozantního místa, která s ikonografií úzce souvisí, současně mi napomohla pochopit celkový vývoj hradu a jeho vzhled. Důležitá byla i podrobná analýza a popis jednotlivých částí hradu, a to pro rozlišení konkrétních vyobrazení, která jsou pojímána z různých míst a zaměřena na různé části hradu.

V rámci samotné ikonografie, které se věnuje poslední část práce, existuje jen málo podkladů o podobě hradu před požárem a jeho následnou devastací, proto je právě vyobrazení v hradní kapli velmi významné. A to nejen z důvodů, že se jedná o první dochovanou ikonografii Landštejna, ale také pro svoji hodnotu historickou i hodnotu vypovídací. Další pokusy o vyobrazení, které se dochovaly, pocházejí především z období romantismu, ve kterém se objevují první početné snahy zmapovat a zachytit podobu romantických, idylických míst. Toto například dokazuje rozsáhlé Heberovo celožitovní dílo České hrady, zámky a tvrze. Lze tedy pochopit četný zájem o tehdejší podobu hradu Landštejn, a to jako romantickou zříceninu, ve kterou se od požáru v souvislosti s tím, že na jeho obnovu nebyly finanční zdroje, od roku 1771 postupně proměnil.

Lze předpokládat, že jednotlivá vyobrazení hradu v tomto časovém údobí sta let mají vypovídající hodnotu o stavební kondici objektu hradu a o jeho postupném chátrání. Díky některým autorům je zachycen věrný stav objektu ve své době a v porovnání se stávajícím stavem lze doplňovat informace o postupné degradaci jednotlivých částí objektu. Ovšem ne všichni z uvedených autorů přistupovali k vyobrazení objektivně a lze pochopit jejich snahu

o zidealizování neutěšeného stavu. Je také patrná snaha autorů zvýraznit buďto historický význam hradu, nebo jeho mohutnost, a to v jednotlivých vyobrazeních oproštěním od okolních lesů nebo alespoň jejich upozaděním. Dnes se již můžeme pouze dohadovat, čemu tehdejší autoři jednotlivých vyobrazení přisuzovali větší význam. Ale je možné předpokládat, že u těchto autorů byla jejich ruka vedena právě snahou věrně zdokumentovat pomalu se rozpadající objekt, než dojde k jeho celkové devastaci. Jak dokazují podklady, na začátku 20. století se předpokládalo, že v průběhu několika let dojde k celkové degradaci hradu a z kdysi významného objektu zůstane jenom hromada kamení. Na jejich snahu podrobného zdokumentování situace ukazuje i zachycení jednotlivých rozpadlých částí hradu, které se nacházely v troskách a dnes již neexistují.

Zájem o historická vyobrazení hradu Landštejna neutuchá ani v následující době, kdy se některá z popsaných vyobrazení hradu objevují na idylických pohlednicích. Hojně se také začíná využívat vynálezu, díky němuž je zachycení rychlejší a částečně i pravdivější, a to fotografie. Nutno konstatovat, že tato forma zdokumentování je zcela jistě věrohodnější, ale již nezachycuje tak dokonale pomíjivé kouzlo tohoto místa, které kresba ze své podstaty umožňuje. I přesto, že fotografie patří také mezi ikonografie hradu, v samotné práci se jim již nevěnuji, a to z toho důvodu že se jedná o zcela jiný druh vyobrazení než například rytina, kresba či malba a tudíž by jejich porovnání bylo složité.

Ikonografická vyobrazení významných, pro historii klíčových, objektů nám poskytují spolu s dobovými prameny a současným archeologickým výzkumem, které ve své práci také zmiňují, základní informace o stavebním vývoji těchto důležitých monumentálních a v minulosti významných objektů. Ikonografická vyobrazení v současné době mají ještě jeden nezanedbatelný význam. Jsou nepostradatelným podkladem při stavebních rekonstrukcích památkově chráněných objektů.

## Seznam použitých zdrojů

### Tištěné informační zdroje

1. DURDÍK, Tomáš. *České hrady*. 1. vyd. Praha: Albatros, 1984. 397 s.
2. HEBER, František Alexandr. *České hrady, zámky a tvrze. Třetí díl, Jižní Čechy*, 1. Vyd., Praha: Argo, 2008. s. 247-248.
3. JELÍNEK, Josef. *Kapitoly o Landštejně*. Dačice: Spolek přátel muzea v Dačicích, 2004. ISBN 80-239-3334-5.
4. JUŘÍK, Pavel. *Dominia pánů z Hradce, Slavatů a Czerninů*. 1. vyd. Praha: Libri, 2010. ISBN 978-80-7277-444-9.
5. KNITTEL, Jan. *Krajíři z Krajku*. Praha, 2010. Bakalářská práce. Univerzita Karlova v Praze. Filozofická fakulta. Ústav českých dějin. Vedoucí práce prof. PhDr. Lenka Bobková, CSc.
6. MYSLIVEČEK, Milan. *Místopisný obrázkový atlas aneb KRASOHLLED ČESKÝ 4*. 1. vyd. Praha: Chvojtkovo nakladatelství, 2001, 132 s. ISBN 80-86183-27-0.
7. PALACKÝ, František. *Dějiny národu českého v Čechách i na Moravě*. 6. vyd., Praha: Bursík a Kohout, 499 s.
8. RAZÍM, Vladislav. *K počátkům hradu Landštejna*. Průzkumy památek XVIII, 2011
9. RAZÍM, Vladislav. *Landštejn – Pomezí na prahu vrcholného středověku*. Průzkumy památek XVIII, 2011
10. REISNER, Václav. *Hrad Landštejn*. 1. vyd. Jindřichův Hradec: Cestovní a inf. služba Komunálních služeb, 1960.
11. REML, L. *Landštejn – Stavebně-historický průzkum*. Praha, 1980.

12. SEDLÁČEK, August. *Hrady, zámky a tvrze Království českého*. Díl 4. Vyd. 2., Praha: nakladatelství Šolc a Šimáček, 1933.
13. ŠPIČÁKOVÁ, Lenka. *Landštejn*. Libice nad Cidlinou: VEGA-L, 1999. ISBN 80-85627-99-X.
14. TŘÍSKA, Karel a kolektiv autorů. *Hrady, zámky a tvrze v Čechách, na Moravě a ve Slezsku*. Vyd. 1. Praha: Svoboda, 1986, 291 s.

### Seriálové publikace

1. HARLAS, F. X. Karel Liebscher. *ZLATÁ PRAHA* [online]. Praha 1906, č. 29, s. 347-348.

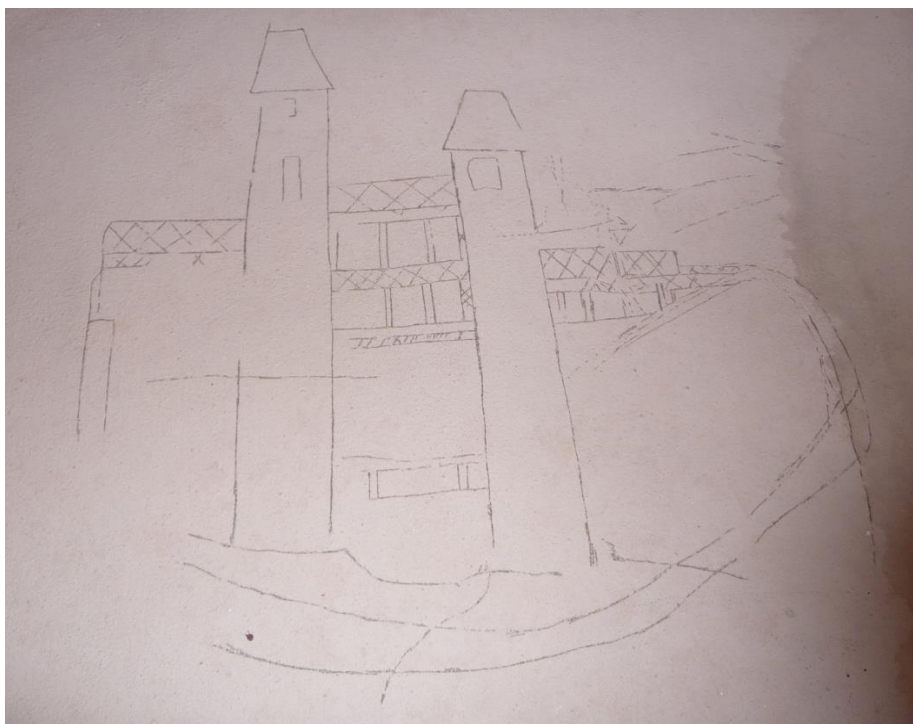
### Elektronické zdroje

1. BÁRTŮ, Jan. Umělci a osobnosti. *Galerie majo* [online]. 2015 [cit. 2016-2-4]. Dostupné z: [http://www.galeriemajo.com/index.php?galerie=clanky/umelci\\_a\\_osobnosti](http://www.galeriemajo.com/index.php?galerie=clanky/umelci_a_osobnosti)
2. FABIAN Petr, František (Franz) Richter (1774-1860). *Hrady-zriceniny* [online]. 2016 [cit. 2016-2-4]. Dostupné z: <http://www.hrady-zriceniny.cz/s-richter.htm>
3. NIEDEROVÁ, Eliška. Archeologie. *Hrad-Landštejn* [online]. 2016 [cit. 2016-2-4]. Dostupné z: <https://www.hrad-landstejn.eu/cs/o-hradu/archeologie>

## Přílohy



Obr. 1: anonym, rytá kresba v hradní kapli.



Obr. 2: rekonstrukce ryté kresby v hradní kapli.

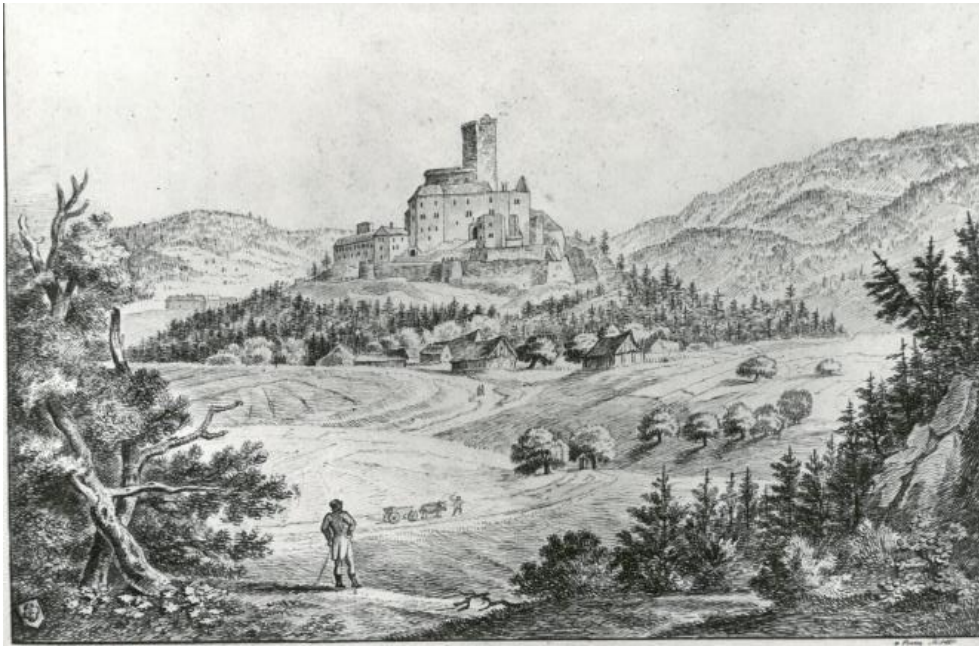


Obr. 3: F. Richter, pohled na hrad od západu.



Obr. 4: F. Richter, pohled na hrad z roku 1817.

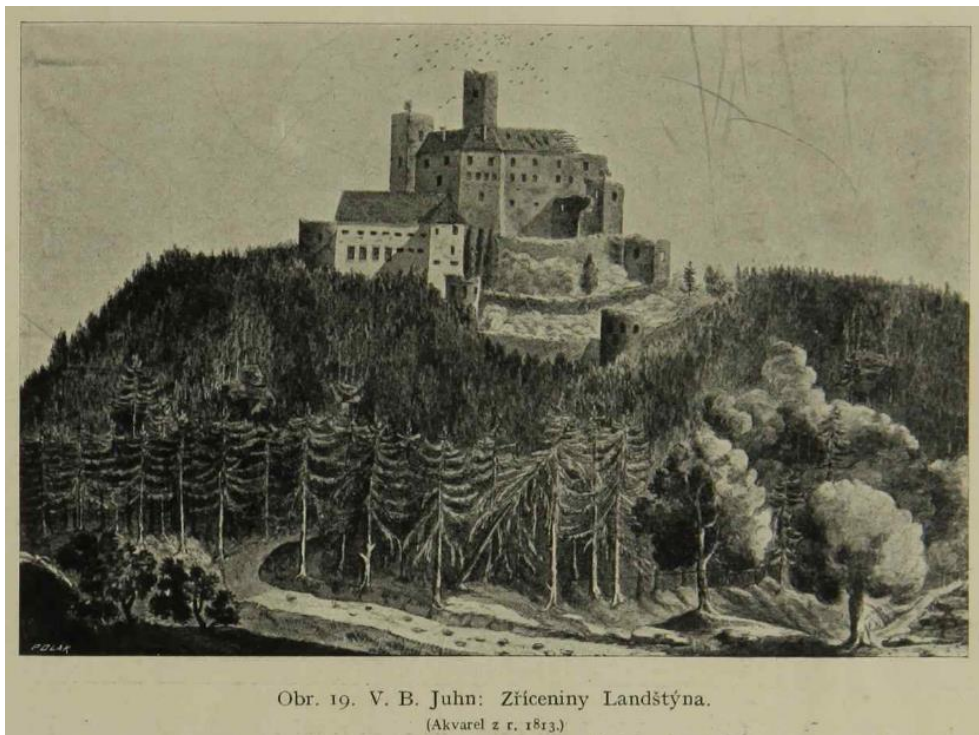




Obr. 5: F. Richter, pohled na hrad od východu.



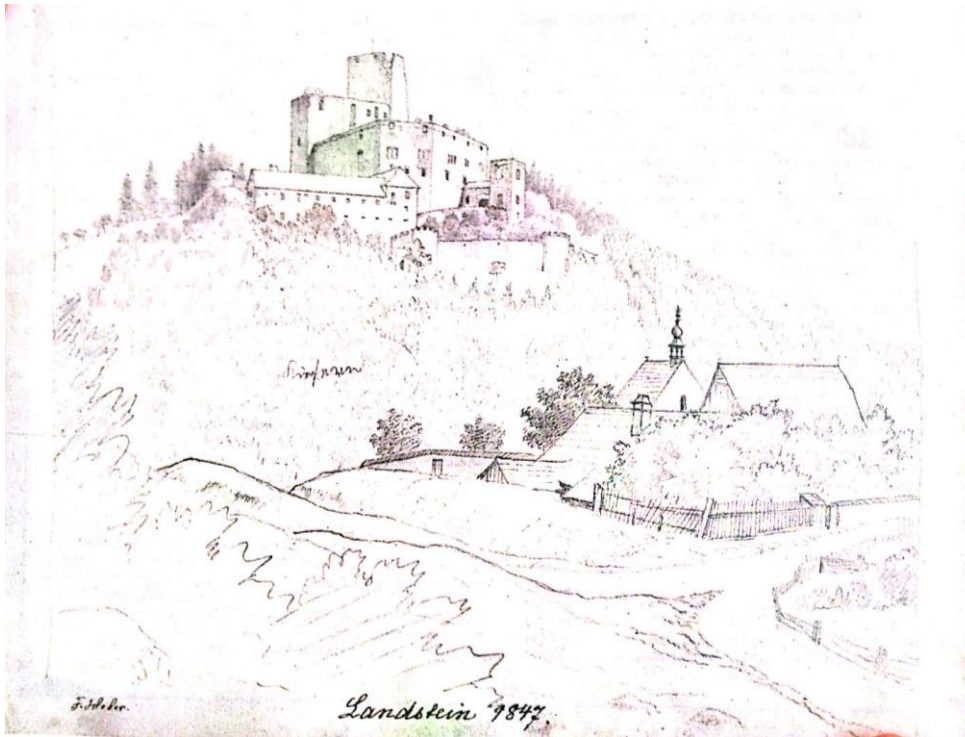
Obr. 6: F. Richter, pohled na hrad od východu.



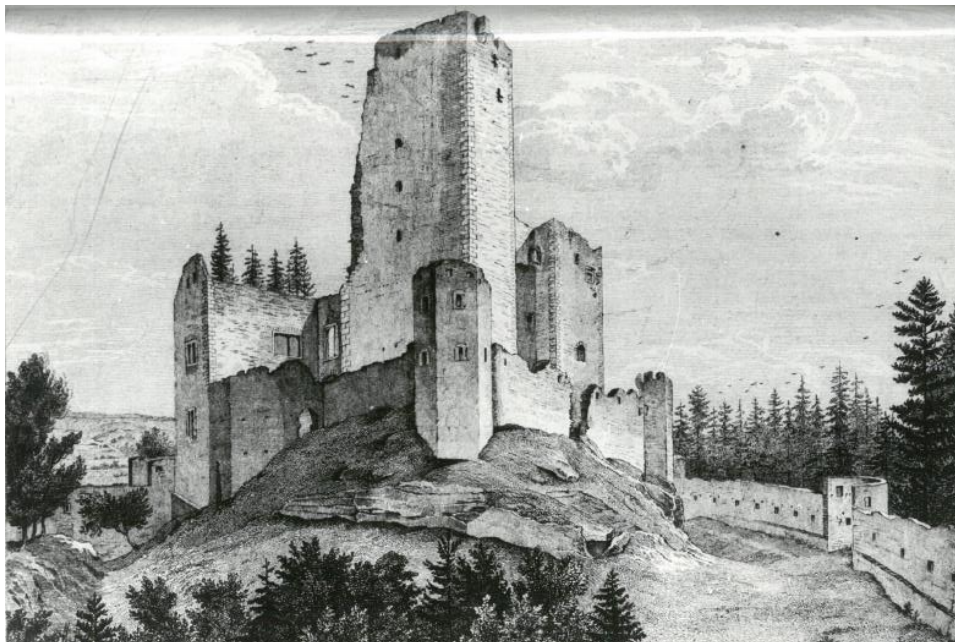
Obr. 7: V. B. Juhn, Zříceniny Landštýna.



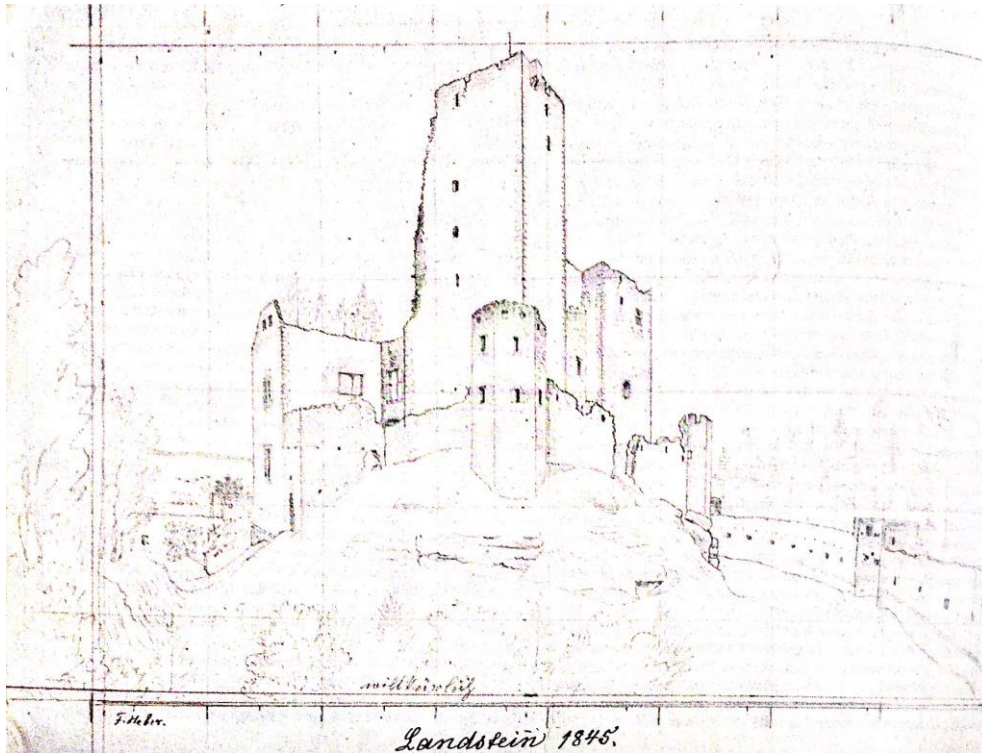
Obr. 8: F. A. Heber, hrad ze západu.



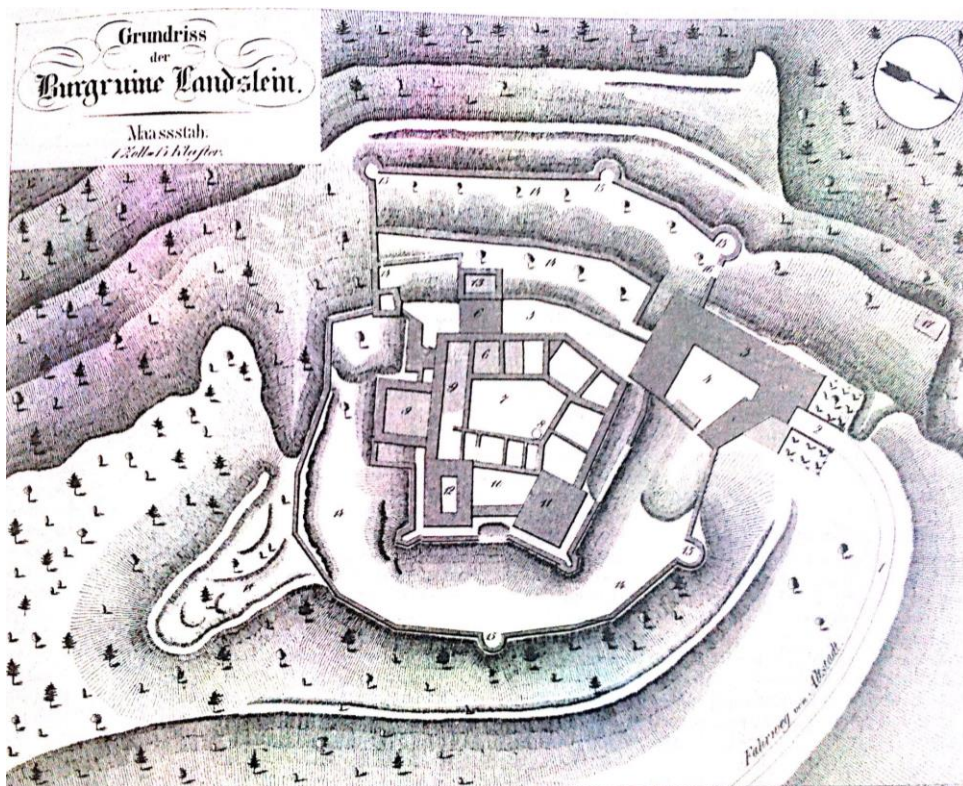
Obr. 9: F. A. Heber, kresebná studie hradu.



Obr. 10: F. A. Heber, Parkán landštejnský.



Obr. 11: F. A. Heber, kresebná studie hradu.



Obr. 12: F. A. Heber, perspektivní plán hradu.



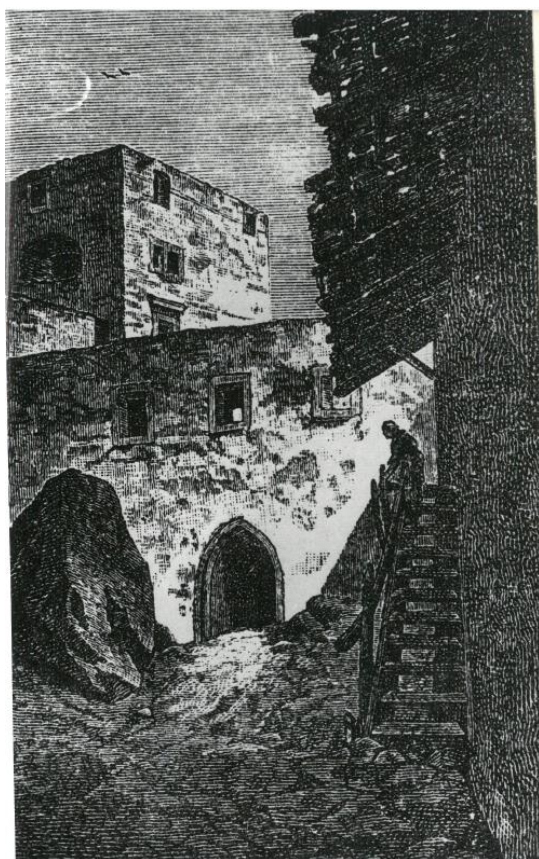
Obr. 13: Karel Liebscher, Landštejn od severu.



Obr. 14: Karel Liebscher, nádvoří na Landštejně.



Obr. 15: Karel Liebscher, první brána na Landštejně.



Obr. 16: Karel Liebscher, Druhá brána na Landštejně.



Obr. 17: Karel Liebscher, třetí brána na Landštejně.

## Zdroje příloh

Obr. 1: fotografie z archivu autora

Obr. 2: fotografie z restaurátorského průzkumu

Obr. 3: F. Richter, pohled na hrad od západu.

REML, L. *Landštejn – Stavebně-historický průzkum*. Praha, 1980.

Obr. 4: F. Richter, pohled na hrad z roku 1817.

REML, L. *Landštejn – Stavebně-historický průzkum*. Praha, 1980.

Obr. 5: F. Richter, pohled na hrad od východu.

REML, L. *Landštejn – Stavebně-historický průzkum*. Praha, 1980.

Obr. 6: F. Richter, pohled na hrad od východu.

REML, L. *Landštejn – Stavebně-historický průzkum*. Praha, 1980.

Obr. 7: V. B. Juhn, Zříceniny Landštýna.

Kronika Starého Města pod Landštejnem, SOkA Jindřichův Hradec

Obr. 8: F. A. Heber, hrad ze západu.

HEBER, František Alexandr. *České hrady, zámky a tvrze. Třetí díl, Jižní Čechy*, 1. Vyd., Praha: Argo, 2008. s. 219.

Obr. 9: F. A. Heber, kresebná studie hradu.

HEBER, František Alexandr. *České hrady, zámky a tvrze. Třetí díl, Jižní Čechy*, 1. Vyd., Praha: Argo, 2008. s. 218.

Obr. 10: F. A. Heber, Parkán landštejnský.

HEBER, František Alexandr. *České hrady, zámky a tvrze. Třetí díl, Jižní Čechy*, 1. Vyd., Praha: Argo, 2008. s. 229.



Obr. 11: F. A. Heber, kresebná studie hradu.

HEBER, František Alexandr. *České hrady, zámky a tvrze. Třetí díl, Jižní Čechy*, 1. Vyd., Praha: Argo, 2008. s. 228.

Obr. 12: F. A. Heber, perspektivní plán hradu.

HEBER, František Alexandr. *České hrady, zámky a tvrze. Třetí díl, Jižní Čechy*, 1. Vyd., Praha: Argo, 2008. s. 243.

Obr. 13: Karel Liebscher, Landštejn od severu.

MYSLIVEČEK, Milan. *Místopisný obrázkový atlas aneb KRASOHLED ČESKÝ 4*. 1. vyd. Praha: Chvojnkovo nakladatelství, 2001, s. 84.

Obr. 14: Karel Liebscher, nádvoří na Landštejně.

REML, L. *Landštejn – Stavebně-historický průzkum*. Praha, 1980.

Obr. 15: Karel Liebscher, první brána na Landštejně.

REML, L. *Landštejn – Stavebně-historický průzkum*. Praha, 1980.

Obr. 16: Karel Liebscher, Druhá brána na Landštejně.

REML, L. *Landštejn – Stavebně-historický průzkum*. Praha, 1980.

Obr. 17: Karel Liebscher, třetí brána na Landštejně.

REML, L. *Landštejn – Stavebně-historický průzkum*. Praha, 1980.