



Pedagogická
fakulta
Faculty
of Education

Jihočeská univerzita
v Českých Budějovicích
University of South Bohemia
in České Budějovice

Jihočeská univerzita v Českých Budějovicích
Pedagogická fakulta
Katedra pedagogiky a psychologie

Bakalářská práce

Srovnání mezigeneračního pohledu na sexuální chování a partnerské vztahy

Vypracoval: Nejedlová Veronika
Vedoucí práce: PhDr. Abramčuk Filip Ph.D.

České Budějovice 2016

Prohlašuji, že svoji bakalářskou práci jsem vypracovala samostatně pouze s použitím pramenů a literatury uvedených v seznamu citované literatury.

Prohlašuji, že v souladu s § 47b zákona č. 111/1998 Sb. v platném znění souhlasím se zveřejněním své bakalářské práce, a to v nezkrácené podobě fakultou elektronickou cestou ve veřejně přístupné části databáze STAG provozované Jihočeskou univerzitou v Českých Budějovicích na jejích internetových stránkách, a to se zachováním mého autorského práva k odevzdanému textu této kvalifikační práce. Souhlasím dále s tím, aby toutéž elektronickou cestou byly v souladu s uvedeným ustanovením zákona č. 111/1998 Sb. zveřejněny posudky školitele a oponentů práce i záznam o průběhu a výsledku obhajoby kvalifikační práce. Rovněž souhlasím s porovnáním textu mé kvalifikační práce s databází kvalifikačních prací Theses.cz provozovanou Národním registrem vysokoškolských kvalifikačních prací a systémem na odhalování plagiátů.

25. dubna 2016

Datum

Podpis studenta

Abstrakt práce

Název práce: Srovnání mezigeneračního pohledu na sexuální chování a partnerské vztahy

Autor práce: Veronika Nejedlová

Vedoucí práce: PhDr. Filip Abramčuk PhD.

Počet stran: 55

Počet zdrojů: 27

Abstrakt: Bakalářská práce je zaměřena na postoje a chování dvou generací a zároveň i genderových rozdílů. U těchto generací je srovnáván pohled na sexuální chování a partnerské vztahy. Teoretická část je rozdělena do tří hlavních kapitol, přičemž první kapitola je zaměřena na sexuální chování. V této části byly shrnuty základní teoretické předpoklady pro sexuální chování, výběr sexuálního partnera a proměny sexuálního chování a pohledu na něj skrz různá období lidské existence. Druhá část teoretické části shrnuje základní poznatky o výběru životního partnera, proměny výběru skrz různá období lidského věku, podoby vztahu, předpoklady pro vztahy, jeho důležitost pro jedince a také otázka nevěry. Třetí kapitola teoretické části popisuje základní poznatky o tom, co je to generace a jak se liší jednotlivé generace, které byly zkoumány. Empirická část byla zaměřena na zkoumání odlišných postojů dvou generací: generace „prarodičů“ (n = 30), což jsou jedinci narození v letech 1935 – 1950 a generací „vnoučat“ (n = 30), jedinci narození 1990 -1997. Zároveň byly zkoumány genderové rozdíly postojů. Výzkum byl proveden za pomoci dotazníku, který byl sestaven pro účely této bakalářské práce. Následné statistické zpracování bylo provedeno v programu Statistika za použití Mann-Whitney testu a kontingenční tabulky. Na počátku bylo stanoveno 13 hypotéz a v závěru jich bylo přijato pět. V diskuzi jsou rozebrány možné příčiny a limity výzkumu.

Klíčová slova: sexuální chování, partnerské vztahy, genderové rozdíly, generace

Abstract

Title: Comparing of intergenerational point of view on sexual behaviour and romantic relationships

Author: Veronika Nejedlová

Supervisor: PhDr. Filip Abramčuk PhD.

Number of pages: 55

Number of references: 27

Abstract: This bachelor thesis discusses attitude and behaviour of two generations and also gender differences. We compare points of view of two generations on sexual behaviour and romantic relationships. The theoretical part is divided into three main chapters and first chapter discusses sexual behaviour. In this part there are basic theoretical premises of sexual behaviour, choice of a sexual partner and metamorphosis of sexual behaviour through human era. The second part of theoretical part resumes the basic knowledge about choice of life partner, metamorphosis about choice of life partner through human era, forms of relationships, premises for relationships, the importance of relationships and also the question of infidelity. The third chapter describes basic knowledge about what generation is and how these two generations used for our research are different. The empiric part of this bachelor these sis aimed at exploring of different attitudes of two generations: the generation of „grandparents“ (n = 30), in this group there are people born between years 1935 – 1950, and the generation of „grandchilds“, in this group there are people born between years 1990 – 1997. The gender differences were examined too. The questionnaire used for this research was made specially for this bachelor theses and was built on basic knowledge from theoretical part. Statistic data processing was made in the Statistica 12 program and we used Mann-Whitney test and Contingency table. At the beginning 13 hypotheses were set up and in the end five of them was confirmed. In discussion there are reasons and limits of research analyzed.

Key words: Sexual behaviour, romantic relationships, gender differences, generation

Poděkování

Ráda bych na tomto místě poděkovala PhDr. Filipu Abramčukovi PhD. za ochotu, cenné rady a jeho čas, který věnoval mé bakalářské práci. Dále bych ráda poděkovala Mgr. Janu Hynkovi za pomoc při statistické zpracování. Také bych ráda poděkovala všem blízkým, rodině a celému mému okolí za jejich podporu v době zpracování této bakalářské práce. V neposlední řadě také děkuji paní ředitelce domu pro seniory U Hvízdala Mgr. Kubelové Ludmile a sociálním pracovnícím, že mi vyšly vstříc a umožnily mi kontakt s respondenty. Samozřejmě velký dík patří všem respondentům, kteří se zúčastnili mého výzkumu.

Obsah

I.	ÚVOD	8
II.	TEORETICKÁ ČÁST	9
1.	Sexuální chování	9
1.1	Modifikace sexuálního chování	9
1.1.1	Sexuální chování a náboženství	10
1.2	Rozdíly v sexuálním chování mužů a žen.....	11
1.2.1	Sexualita žen	11
1.2.2	Sexualita mužů	12
1.3	Teorie sexuálního chování.....	13
1.3.1	Sex jako projev lásky.....	13
1.4	Proměny sexuálního chování aneb otázka monogamie.....	14
2.	Partnerské vztahy	16
2.1	Partnerské vztahy v náboženství	17
2.2	Podoby partnerských vztahů	18
2.2.1	Monogamie	18
2.2.2	Polygamie.....	18
2.3	Jedinec a vztah	19
2.3.1	Výběr partnera	20
2.3.2	Afiliace a intimita.....	22
2.4	Láska a zamilovanost	23
2.5	Vztah a nevěra.....	24
3.	Generace	25
3.1	Rozdílný výběr partnera	25
III.	PRAKTICKÁ ČÁST	27
1.	Výzkumný problém a cíl výzkumu	27
1.1	Výzkumný problém	27
1.2	Cíl výzkumu	28
1.3	Výzkumné otázky a hypotézy	28
2.	Metodologický rámec	30
2.1	Metody sběru dat	30

2.2	Administrace dotazníku	30
2.3	Etické aspekty.....	31
2.4	Zpracování a analýza dat.....	31
3.	Výzkumný soubor	32
3.1	Kritéria výzkumného souboru	32
3.2	Popis výzkumného souboru	32
4.	Výsledky	35
5.	Diskuze	50
IV.	ZÁVĚR.....	54
V.	SOUHRN	56
VI.	ZDROJE.....	57
VII.	PŘÍLOHY.....	59

I. Úvod

S tematikou sexuálního chování se setkáváme dennodenně, ať už v různých článcích v populárních časopisech, tak i stále častěji v odborné literatuře. Toto téma je pro lidi velice lákavé, a jelikož už není tabu, jak v určitých etapách lidského věku bývalo, mluví se o něm otevřeně a je objektem mnoha výzkumů. Názory na to, co je v sexuálním chování správné a přirozené, se však i nadále liší a můžeme říct, že si každý může vybrat, jaký pohled je mu blízký a s jakým souhlasí.

Jelikož je sexuální chování ovlivněno nejen vnitřními faktory člověka, tedy jeho vlastní motivací a libidem, ale také vnějšími faktory, jako například různá nařízení, výchova, názory vrstevníků, pohled na něj a i samotné praktikování se skrze jednotlivé generace liší. Podle mého názoru jsou tyto změny výrazné a z tohoto důvodu byl uskutečněn výzkum.

Se sexuálním chováním souvisí partnerské vztahy. Člověk vyrůstá ve vztahu, je pro něj přirozený a vyhledává ho. Proto je přirozené si v dospělosti hledat životního partnera. V dnešní době se však častěji setkáváme s tím, že má člověk více partnerů a ne pouze jednoho. Tedy pohled na partnerské vztahy se také posunul. Změnil se i způsob výběru partnera, kdy je dnes volba mnohem svobodnější, než byla dříve, což samotný vstup do partnerství a počet partnerů ovlivňuje.

Souvislost sexuálního chování a partnerských vztahů je na první pohled samozřejmá, ovšem v moderní společnosti ne zcela běžná. Sexuální chování už nepatří pouze do partnerského vztahu, ale k životu jedince a tyto dvě lidské roviny nemají takovou souvislost, jakou měly dříve, kdy se sexuální akt odehrával v převážné většině případů, v partnerském vztahu.

Cílem této bakalářské práce je porovnat rozdíl dvou generací, které sexuální chování i partnerské vztahy prožívaly jinak a ovlivňují je jiné faktory. Zároveň práce také poukazuje na rozdíly mezi muži a ženami.

II. Teoretická část

1. Sexuální chování

Ačkoli se může zdát jednoduché vysvětlit, co to vlastně sexualita je a k čemu slouží, už dlouhá desetiletí se na toto téma vedou diskuze. S každým novým autorem přichází nová teorie. To co nám se zdá přirozené jako vysvětlení, tedy že sexualita slouží k reprodukci a tedy k evoluci lidského druhu, mnozí biologové odmítali a odmítají jen tak přijmout. Hledají v sexualitě hlubší významy a cíle. Dokonce v roce 1889 biolog Weismann prohlásil, že sexualita není pro reprodukci důležitá a měla by vymizet. Své tvrzení založil na pozorování rozmnožování jiných druhů, hlavně mšic, které se rozmnožují nepohlavně (Ridley, 1999).

My se však budeme řídit tím nejjednodušším vysvětlením, které je nám přirozené. Sexuální chování, tedy chování zaměřené primárně na reprodukci, je spojeno s celou živočišnou říší. Lidé se však od zbytku živočišné říše liší v několika ohledech. Hlavní odlišení je v tom, že sexuální chování je většinou praktikováno za účelem tělesného uspokojení a intimity. Lidské sexuální chování tedy není řízeno biorytmy, ale je řízeno touhou. Toto chování tedy ve většině případů nevede k reprodukci (Weiss & Zvěřina, 2001). S regulací početí nám navíc pomáhají antikoncepční metody, díky kterým si sami můžeme určit, kdy již potomka chceme a kolik jich chceme (ačkoli žádná z běžných metod není stoprocentní).

1.1 Modifikace sexuálního chování

Sexualita, která má pro nás význam jako kvalita být sexuální, mít sex, se jako termín tohoto významu poprvé objevuje v 19. století. Ovšem naše sexualita je značně modifikovaná společností a kulturou, ve které žijeme (Giddens, 2012). Od narození čelíme názorům na to, jaké je správné sexuální chování. Na školách vznikají předměty jako sexuální výchova, kde se učíme, jak správně sex provozovat, jak se chránit a co vlastně sexuální chování je. Na tom by nebylo nic špatného, dozvědět se o správném chování, ale naše kultura a společnost ba i naše vláda nám diktují, co je správné a hlavně, co je normální sexuální chování. Podle Freuda je sexuální chování řízeno pudy a jde tedy o čistě pudovou záležitost. V současné době však nedáváme příliš projevit našim pudům a řídíme se pravidly, která jsou nastavená. Nemluvíme teď přímo o monogamii, ale mluvím hlavně

o regulovanosti začátku sexuálního chování nebo o hovoření o něm (Weiss & Zvěřina, 2001).

Hovoření o sexuálním chování bylo v dřívější společnosti jisté tabu. Do dnešní doby se v této sféře vyskytují i jiná tabu např. incestní chování (pohlavní styk s příbuzným), styk s nezletilým nebo donedávna ještě homosexualita. Tato tabu se však postupně do určité míry prolomila. Přispěl k tomu i rozvoj pornoprůmyslu, který naprosto vytrhl ze škatulky tabu hovoření o sexuálním chování nebo jeho veřejné provozování (Plháčková, 2003). Prolomení tohoto tabu změnilo mnohé. Lidé o sexu začali nejen více mluvit, ale také více experimentovat a zjišťovat více o své vlastní sexualitě. Tímto průlomem se například začalo více hovořit o ženské sexualitě, která dříve byla obzvláště popíraná a kontrolovaná (Giddens, 2012). Od té doby by se mohlo zdát, že žijeme v období svobodné sexuality. Není tomu však tak úplně. Stále nás ovlivňuje vláda, která nám říká, kdy můžeme začít se sexuálním chováním (Weiss & Zvěřina, 2001). Stejně tak nás ale ovlivňují naši vrstevníci, jimž se chceme zalíbit a nechceme se od nich lišit. Z tohoto důvodu mnoho mladistvých o svých sexuálních zkušenostech mluví klamně, či naopak se nechávají uchvátit sexuálními vztahy, ze kterých si mnohdy odnášejí různá zklamání (Tepperwein, 2014).

Díky těmto zásahům do přirozenosti naší sexuality lze tedy jen těžko odhadnout, co je pro nás vlastně přirozené. Z tohoto důvodu mnoho jedinců čelí kritice okolí, že se chovají jinak a nepřirozeně, protože se tak nechová většina a není to podle určitých pravidel. Osobně mám ovšem ten názor, že v dnešní době už se jen těžko lze odvolávat na přirozenost sexuálního chování. Z důvodu mnohaletého kulturního vlivu jdou některé složky našeho chování a vnímání sexuálního chování jen těžko změnit.

1.1.1 Sexuální chování a náboženství

Pokud mluvíme o modifikaci a kontrole sexuálního chování, nemůžeme zapomenout na asi nejsilnější vliv, který má náboženství. Naši kulturu nejvíce ovlivnilo Křesťanství, což je monoteistické náboženství. Pro křesťanství je základním stavebním kamenem tradiční partnerství, tedy dyáda – muž a žena, kteří byli sezdáni před Bohem (církevní sňatek). Toto pojetí vychází již ze Starého zákona, kdy Bůh jako první lidi stvořil Adama a Evu. Pravidlo pro sexuální chování je vytyčeno 6. přikázáním, které zní „Nesesmílníš!“. Jeho výklad je v podstatě: nezczizolžíš (může se objevit i výklad: neublížíš sexem). V praktickém významu odkazuje na čistě monogamní sexuální vztah

dvou sezdaných jedinců. Jakákoli jiná aktivita mimo svazek manželský je hříchem (Chorvát, 2010).

Sexuální prožitek mezi mužem a ženou je cesta k transcendentnu. Partneři pomocí milostného aktu a naprostého oddání se jeden druhému (avšak v manželství) se dotýkají božské dokonalosti a nekonečna. Tohoto poznání však lze docílit pouze v případě, že začneme sexuální chování vnímat jinak, než jen jako pouhý proces uspokojení, ale spíše jako spojení duší (Willi, 2006).

1.2 Rozdíly v sexuálním chování mužů a žen

Je zřejmé, že sexualita mužů a žen je rozdílná. Celé to vzniklo již na počátku lidského druhu. V první řadě se jednalo hlavně o čistě biologické rozdíly. Hlavní vliv na rozdílné sexuální chování má velikost a množství pohlavních buněk. Jelikož dříve nebyla možnost antikoncepce, tak z pohlavního spojení většinou vznikl potomek. Z tohoto důvodu se liší sexuální chování žen od chování mužů. Ženy totiž mají menší počet pohlavních buněk a už se neobnovují. Navíc pokud po styku žena otěhotní, devět měsíců věnuje svou vlastní energii do vývoje plodu. Celý tento proces je náročný a bere ženám jejich vlastní volnost. Proto si samičky už od pradávna pečlivě vybíraly, s kým potomka počnou, aby měl šanci na přežití (Buss, 2009).

Rozdílný přístup v sexualitě je znát i v ideálním počtu sexuálních partnerů, jehož by rádi dosáhli muži a kterého ženy. Podle studií muži chtějí za svůj život zažít co nejvíce sexuálních zkušeností, co to půjde. Průměrně se jedná až o 18 sexuálních partnerek. Ženy naopak uváděly průměrně číslo 6. Vše se odvíjí zaprvé od toho, že mužům je přirozeně dán chtíč zmocnit se co nejvíce žen a také od toho, že mají menší nároky ohledně náhodných známostí (Buss, 2009).

1.2.1 Sexualita žen

Při výběru partnera hraje u ženy rozhodující vliv mnoho faktorů. V době, kdy nebylo ještě možné regulovat početí potomka pomocí antikoncepčních prostředků, musela žena již dopředu vnímat sexuální akt jako činnost vedoucí k otěhotnění. Jelikož jí období těhotenství hodně omezovalo, musela dopředu vybírat takového partnera, který jí i její dítě jednou dokáže zajistit, a který předá dítěti silné geny, aby přežilo. Pokud se tedy rozhodla žena s někým sexuálně žít, prošel muž podrobným výběrem. Žena u muže posuzuje nejen vzhled, ale také sílu, zda dokáže zabezpečit potomka a ji samotnou, zda má určité

společenské postavení, jeho věk, inteligenci. Výběr partnera je tedy pro ženy velice náročným procesem, ačkoli nemusí být až tak zdlouhavý (Buss, 2009).

V dnešní době se pohled na sexuální chování a sexualitu ženy již změnil, ale dlouhý evoluční proces přeci jen nezměnil vše a ženy stále bývají vybíravější ve výběru svého sexuálního partnera (Buss, 2009). Celkově se sice změnilo i vnímání sexuality ženy, ale i tak bývají u žen ceněny jisté vlastnosti ohledně sexuálního chování. I v moderní společnosti jsou dívky, které přijdou o panenství příliš brzy, považovány za nekvalitní partnerky, kdežto dívky, které jsou zdrženlivější, bývají označovány za více kvalitní partnerky. Dříve také ženy byly více hlídané a odsuzované za své sexuální chování. Mnohé opravdu čekaly na sexuální styk až do svatby, jiné svolily ke styku se svým snoubencem. Dnes již není výjimkou sexuální chování před svatbou, za to dívky souzené okolím nebvávají, ale stále platí jisté rozlišení slušné a neslušné dívky (Giddens, 2012).

Přeci jen tedy došlo k určitému posunu sexuality žen. Více se o ní mluví, ženy chtějí větší rovnoprávnost ohledně pohledu na jejich sexuální chování (časté jsou názory: Když můžou muži, my můžeme taky.). Ženy se nesnaží tvářit nevinně a naopak o své sexualitě otevřeně mluví. Mnohdy o ní i klamou, aby zaujaly pozornost svých vrstevníků (Giddens, 2012).

1.2.2 Sexualita mužů

Jak již bylo popsáno, mužské sexuální chování je také ovlivněno biologickými změnami. Jelikož se mužům tvoří až 14 milionů spermií za hodinu, sexuální styk pro ně nepředstavuje žádnou ztrátu. Muž může po sexu jednoduše odejít a v podstatě ho to nic nestojí. Z důvodu toho, že muž se vždy mohl volně rozmnožovat, vyvstává otázka, proč se vlastně muž uvazuje do vztahu se ženou? I u něj jde o výhody, které mu vztah poskytuje. Na rozdíl od ženy ale nepotřebuje on sám ochranu. Spíše mu tedy jde o to, aby zajistil život svým dětem (dříve děti bez otce brzy umíraly nebo dokonce byly zabíjeny), ale také o jeho vlastní snazší život. Jistým faktorem je i rozdílný pohled žen. Pokud ženy svolují k sexu s partnerem, u kterého hledají i zajištění, muž musí svolit ke vztahu, aby přivábil atraktivní partnerku (Buss, 2009).

Pokud si ženy vybírají podle jistých faktorů, tak i u mužů jsou při výběru partnerky preferovány různé vlastnosti. Liší se však od požadavků žen. Muži také hledí na věk partnerky a na její vzhled, pro ně jsou však tyto faktory důležitější. Věk a fyzický vzhled pro ně značí plodnost, tedy možnost rozšířit svojí genetickou informaci. Také je zde jisté pojetí mezi sociálním postavením muže a krásnou ženou (pokud bychom si tento vztah

převodli na současnost, vysvětluje nám to, proč se dávají dohromady úspěšní sportovci a modelky). Muž se ve společnosti rád pochlubí krásnou ženou a naopak žena se ráda vyskytuje v důležité společnosti (Buss, 2009).

Z tohoto pohledu vše vypadá jako čistě biologicky řízený výběr partnerů a jsou vynechány veškeré city při výběru partnera. Chtěla bych však upozornit, že v této kapitole jsem se zabývala pouze základy sexuality obou pohlaví a ohled na propojení tělesné a citové stránky při sexuálním chování bude brán v kapitole Sex jako vyjádření lásky.

1.3 Teorie sexuálního chování

Sexuální chování je spouštěno naší motivací. Motivace je pojem, který vznikl z latinského slova *movere*, hýbat se. Motivy jsou tedy nějaké pohnutky, které nás aktivizují. Sexuální chování patří pod motivy zajišťující přežití druhu neboli také sebezáchovné motivy. Ačkoli od klasických sebezáchovných motivů se v mnohém liší. Pokud vezmeme v potaz Freudovo pojetí sexuality, tak musíme odlišovat libido a sebezáchovné motivy. Opět se vracíme k tomu, že lidské sexuální chování ve většině případů nevede k početí potomka, ale vede k uspokojení libida. Také se sexuální vzrušení liší od jiných motivů tím, že když roste, je to pro člověka příjemné. Naopak pokud u člověka roste potřeba vody nebo jídla, rozhodně mu to příjemné není. Z tohoto důvodu sexuální chování není primárně sebezáchovný motiv, ale vzhledem k jeho účelu reprodukce ho mezi tyto motivy i nadále řadíme (Plhánková, 2003).

1.3.1 Sex jako projev lásky

Pro člověka je typické míšení tělesného styku společně s city. Tedy u lidí není sexuální chování pouze o rozmnožování, ale jedná se i o projev náklonnosti a lásky. Takové smýšlení u jiných druhů není. Samozřejmě, že i v lidské říši dochází k tzv. cool sexu neboli sexuálnímu chování bez citového vzplanutí. Člověk by však měl mít citovou i tělesnou složku sexuálního aktu vyváženou (Uzel, 2006).

Tím se podporuje jeho sexuální zdraví, které bylo Světovou zdravotnickou organizací roku 1975 charakterizováno:

„Sexuální zdraví představuje takový souhrn tělesných, citových, rozumových a společenských stránek člověka jako sexuální bytosti, který obohacuje osobnost, zlepšuje její vztahy k lidem a rozvíjí schopnost lásky“ (1975, podle Uzel, s. 5).

1.4 Proměny sexuálního chování aneb otázka monogamie

V průběhu lidské existence se přístup k sexuálnímu chování značně měnil. A těžko lze tvrdit, že i dnes, v tak pokročilé době, víme vše o sexuálním chování, které se značně liší kulturou, ale i výkladem jednotlivých institucí.

Stejně tak se liší ale i názory na to, co je vlastně lidská přirozenost a kde se bere. Podle výkladu jedněch, je lidské chování dáno našimi geny, a tudíž není příliš ovlivnitelné. Podle jiných autorů je zase chování dáno pouze kulturou. Ona pravda a řešení této otázky bude někde mezi. Musíme se tedy vrátit na začátek vzniku lidského života. Náš život začíná při zdařeném pohlavním aktu, kdy mužská samičí buňka spermie oplodní samičí pohlavní buňku vajíčko. Již jsme si říkali, že v živočišné říši existují i jiné druhy reprodukce, avšak u lidí existuje sexuální způsob. Po spojení vajíček dochází v jisté fázi vývoje plodu ke *crossing overu*. Tento jev zapříčiňuje, že potomek má část genů z matky a část z otce. Geny tedy spojují v podstatě celé populace a ovlivňují to, jakými budeme. Pravdou však zůstává, že pokud bychom byli počati v jiné kultuře nebo době, než tam kde jsme, naše myšlení by bylo také ovlivněno danou společností. Lidská přirozenost je tedy daná geny, ale do značné míry ovlivněna dobou a kulturou (Ridley, 1999).

Už Charles Darwin uvažoval nad tím, jak žili pravěcí lidé. Mohl však uvažovat pouze na základě svých vlastních zkušeností a na základě pozorování okolí. Nutno dodat, že Darwin žil ve Viktoriánské době, kdy se pohled na sexuální chování celkově změnil. V této době lidé odlišovali sex a romantickou lásku, ženy – ty slušné – byly až nadlidskými bytostmi a byly zbožňovány. Pokud muž měl potřebu sexuálního ukojení, využil služeb prostitutek. Toto jednání se neřešilo, považovalo se za přijatelné. Nepřijatelné už by bylo, aby muž svůj pud ukojil s jinou slušnou ženou. To totiž již narušovalo ideál romantické lásky (Jethá & Ryan, 2014).

Darwin navíc své myšlenky podkládal pozorováním chování goril. Gorilí sameček má vždy několik samic, které si hlídá. Na druhou stranu zde byla druhá myšlenka, že pravěký muž žil nespoutaným sexuálním životem s mnoha ženami. Podle Jethé a Ryana (2014) pravěcí lidé žili v podstatě sexuálně každý s každým. Ženy tím nabyly na váženosti a samy si určovaly, jak budou žít. To je podle nich naprostou lidskou přirozeností a myšlenka sexuální monogamie je scestná a lidem naopak ubližuje. Tomu, že pravěcí lidé žili častými náhodnými styky, naznačuje i mnoho fyziologických znaků. Jedním z nich je velikost mužských varlat. Mužská varlata zabírají 0,079% celkové váhy. Dalším znakem je množství vytvořeného ejakulátu po delší době abstinence. Čím déle muž nemá sexuální

styk, tím více ejakulátu vydá při styku. Tyto znaky zajišťují větší úspěšnost spermií partnera, při možném souboji se spermií jiného samce (pokud žena kopulovala s více muži během pár dnů) (Buss, 2009).

Opět tedy nastává otázka, jak se sexuální chování vyvíjelo a co je přirozené? Pokud budeme usuzovat podle většinového moderního pohledu, tak pro lidi je přirozené nežít monogamně. Stále jsou zde odkazy na prapůvod chování, tedy reprodukce, kdy je muž rozsévač a žena vybíravá. Jenže za dobu vývoje lidstva se vše značně měnilo. Jak jsem již psala, postupně bylo sexuální chování děleno od romantické lásky (Jethá & Ryan, 2014). V jiné době zase bylo sexuální chování ovlivňováno náboženstvím, kdy přirozenou jednotkou byla dvojice muž a žena a tato dvojice žila v čistě a striktně monogamním svazku. Dokonce zde bylo zakázáno i jen myslet na jinou ženu (Chorvát, 2010). Toto pojetí naopak rozbila sexuální revoluce v šedesátých a sedmdesátých letech. Byla vynalezena antikoncepční pilulka, odhalena ženská sexualita a sex už dále nebyl tabu. Jak by se dalo říct, sex byl osvobozen z okovů předpisů a předsudků. Jenže ani tato revoluce netrvala dlouho a lidé opět začali žít v monogamních vztazích a ne nespoutaným sexuálním životem (alespoň do určité míry). Následky této revoluce si však neseme dodnes. Muž očekává od ženy odhalení sexuální náruživosti, vyžaduje po ní orgasmus a naopak ženy chtějí svoji sexuální svobodu a mít rovnoprávnost s muži i v této oblasti – nebýt souzeny za počet svých sexuálních partnerů. Naopak se v této době po sexuální revoluci začaly rozmáhat veliké diskuze ohledně nevěry (Willi, 2006).

Jak je vidět, tak lidé si prošli různými stádii vývoje lidského sexuálního chování. Od nezávazných vztahů, přes striktně monogamní vztahy až do dnešní doby, kdy se lidé dohadují, co je vlastně správné. Oproti autorům, kteří prosazují další sexuální revoluci a lidskou přirozenost hledají v nespoutaných vztazích, stojí autoři, kteří přiznávají jistý podíl pudů (touhy sexuálně žít), ale uznávají monogamní vztahy jako přirozené pro člověka. Podle Ridleyho (1999) je člověk převážně monogamním. Proto se do sebe lidé zamilovávají a procházejí striktním výběrem partnerů. K tomuto názoru se kloní i dnešní společnost, která má sice rozvolněnější sexuální mravy, ale je pro ně nepřipustná představa, že by se měli vzdát monogamních vztahů.

2. Partnerské vztahy

Podoba partnerských vztahů, jak je známe dnes, není běžná tak dlouhou dobu, jak by se mohlo zdát. Pro vznik takovýchto vztahů bylo zapotřebí nastolení jisté rovnoprávnosti. Při výběru partnera nyní nemusíme dostát očekáváním našich příbuzných a společnosti, ale nyní si můžeme vybrat partnera podle své vlastní svobodné vůle na základě našich preferencí. Jelikož dnes žijeme v zajištění soukromí a intimity, jsou vztahy s partnerem jedinečné právě tím, že se druhému otevíráme a necháváme ho, aby nás naplno poznal. V ústředním postavení současných vztahů je sexuální chování (Katrňák, 2000).

V předmoderní Evropě nehrála jednu z hlavních rolí pro výběr partnera sexuální přitažlivost, ale ekonomické prostředky. Romantická náklonnost mezi partnery byla spíše výjimkou. Výběr partnera na základě fyzické přitažlivosti si mohli dovolit pouze lidé z aristokratických kruhů a ve většině případů ani nešlo o partnerské vztahy – vztahy založené na vášni a sexuálním pudu měly být prokleté. Od 18. století však nastupuje koncept romantické lásky. Romantická láska jako taková byla oddělena od *amour passion* (vášnivá láska). Vášnivé vzplanutí nebylo stále běžné pro partnerský vztah, jelikož romantická láska ukazovala partnera jako objekt jisté závislosti, ale ne objekt uspokojování své touhy. Tento pohled na vztah vychází z romantických příběhů, kdy si jedinec uvědomí, jak jedinečný je jeho partner a chce s ním strávit celý život. Protějšek byl naprosto idealizován a ve vztahu šlo o spojení duší. Najednou nešlo o to, z jaké rodiny partner pochází, ale byly upřednostňovány city a kladeny otázky ohledně citů chovaným k partnerovi a zda partner chová stejné city (Giddens, 2012). V dnešní době představa romantické lásky stále přetrvává, jen byla do jisté míry modifikována. Pokud si shrneme, čím se vyznačuje moderní vztah, tak je to požadavek věrnosti, pravdy a autenticity. Jedná se o ustanovení intimity mezi párem, přičemž na pozadí tohoto vztahu je sexualita obou jedinců. Moderní vztahy se tedy od romantické lásky liší právě požadavkem na vzájemnou sexuální přitažlivost. V postmoderních vztazích však ještě více než na to, jaký partner je, je kladen důraz na to, jak se s ním jedinec cítí. Partneri chtějí v dnešní době zažívat víc a mít více partnerů. Hlavní příčinou je zaměňování lásky a zamilovanosti, kdy toužíme po intenzivnějším vztahu, který nám nabízí právě zamilovanost (některými autory označována jako synonymum pro sexuální přitažlivost) (Katrňák, 2000).

2.1 Partnerské vztahy v náboženství

Pojetí partnerských vztahů nabývá jiných rozměrů také pod vlivem náboženství, v naší kultuře hlavně Křesťanské víry. Jak již bylo psáno, církev uznává tradiční monogamní vztah, neboli dyádu muž-žena. Nikdo třetí se zde nepřipouští a to ani v pouhé myšlence. Pokud totiž jeden z partnerů byt' jen pomyslí na jiného muže či ženu, už to je hřích. Proto pokud spolu dva začnou chodit, předpokládá se, že buď spolu nebudou udržovat intimnější vztah, nebo pokud udržují, tak že se i vezmou (Chorvát, 2010). Církev neuznává rozvody, jelikož dva byli sezdáni před Bohem a ve svatební den je vyřečeno „*Co Bůh spojil, člověk nerozděluj*“ (Marek, Nový zákon, 10.9). Podle Křesťanských zákonů tedy dva jedinci měli žít neustále jen spolu, ve zlém i dobrém a to i přes to, pokud jeden druhému ubližoval.

Křesťanství má tedy celkově na partnerské vztahy striktní pohled. Jediné vztahy, které se uznávají, jsou heterosexuální, sezdané před Bohem (církevní sňatek) a v podstatě romantické. Když si připomeneme, jaký je koncept romantické lásky, dokážeme si to představit. V romantické lásce jsou si dva souzeni. Jsou zde jeden pro druhého, zbožňují se a je to jakési spojení dvou duší (Giddens, 2012). Křesťanství si partnerský vztah představuje obdobně. Vztah mezi mužem a ženou by měl vzniknout z čisté lásky, dva jedinci by se měli spojit a společně najít cestu k Bohu spořádaným manželským životem, kde muž ctí ženu a žena ctí muže. Partner má být pro druhého výjimečný a také tak se k němu má jedinec chovat – manželka je nad úrovní jiných žen a manžel je nad úrovní jiných mužů (Edmiston, nedatováno).

Willy (2006) nabízí zajímavý pohled na Křesťanské pojetí partnerství. Vysvětluje, že vztah mezi mužem a ženou je vlastně analogií ke vztahu Ježíše a církve. Ježíš miluje svoji církev, ať se děje cokoli a ať mu provede cokoli. Muž by tedy stejně tak měl milovat svoji manželku. Zajímavé je vysvětlení, proč se církevní hodnostáři vzdávají partnerských vztahů. Církev totiž chápe lásku k Bohu podobně jako lásku k partnerovi. Je nekonečná a pomáhá nám se povznést. Pokud se odevzdáváme Bohu, prožíváme s ním jakési erotické a partnerské spojení, které by nám jinak přinášel běžný vztah mezi mužem a ženou. Pro náboženství je tedy hlavní láska mezi dvěma jedinci, která je spojí a povznese a je něčím výjimečným.

2.2 Podoby partnerských vztahů

Partnerské vztahy mohou nabývat různých podob. Pomineme-li heterosexuální a homosexuální vztahy, jsou zde vztahy polygamní a monogamní. Osobně zde budu rozlišovat monogamii jako soužití s jedním partnerem od sexuální monogamie, kdy provozujeme sexuální akt pouze s jedním partnerem. Jak jsme si totiž popsali v kapitole 1.4, lidé mohou žít pouze s jedním partnerem, ale mít bokem jiné sexuální styky, aniž by původního partnera opustili či navázali partnerský vztah se sexuální známostí.

2.2.1 Monogamie

Termín monogamie může být vykládán různými způsoby. Podle komparativní sociologie je to vztah mezi dvěma jedinci, kteří spolu tráví neúměrné množství času a aktivit. Z tohoto důvodu monogamie ve vztahu je odlišena od sexuální monogamie. Obecně je monogamie definována jako vztah mezi dvěma lidmi, přičemž každý má pouze jednoho svého partnera. Podle tohoto výkladu má jedinec pouze jednoho životního partnera. V této formě se však vyskytuje u lidského druhu pouze zřídka, častější je tzv. sukcesivní monogamie. Ta se vyznačuje tím, že jedinec má za život více partnerů, ale v dané době pokaždé jednoho (Bateson, 1983). Pokud se podíváme na záznamy z Českého statistického úřadu za posledních padesát let, všimneme si, že vzrostla rozvodovost. Zatímco v 50. letech 20. století byla rozvedena desetina manželství, data k roku 2010 již ukazují rozvodovost 50 %. To ukazuje na jasné zvýšení sukcesivní monogamie v naší republice (Kačerová, 2013).

2.2.2 Polygamie

Polygamie je takové soužití, kdy má jeden z partnerů více manželek či manželů. Důležité v této definici je, že manželství s více jedinci je ve stejný čas současně. Polygamie sama o sobě může nabývat také několika odlišných forem: polygynie, polyandrie a skupinové manželství. Polygynie znamená, že jeden muž má najednou více manželek. Polyandrie naopak definuje stav, kdy jedna žena má více manželů. Skupinové manželství je obzvláště jiná forma soužití, kdy několik manželů má několik manželek a vzájemně je sdílí. Ačkoli by se mohlo zdát, že v moderním západním světě něco jako polygamie není, opak je pravdou. Polygamie existuje skrz všechny kultury a kontinenty a není výsadou pouze východních kultur. Na tento fakt poukázal incident při Olympijských hrách v Salt Lake City v roce 2002, kdy hlavní maskot medvěda měl být pojmenován

Polygamy Porter, a to rozhořčilo Mormonskou církev. Mormonská církev je sice oficiálně monogamní, ale stále jsou zde neoficiálně udržovány polygamní vztahy (Zeitzen, 2008).

POLYGYNIE

Slovo polygynie můžeme do češtiny přeložit jako mnohoženství. Tento systém soužití je hlavně z ekonomických a hospodářských důvodů. Muž si může vzít vždy pouze takový počet žen, kolik je schopen uživit a zároveň jim dává ochranu. Naopak z tohoto svazku má více dětí, které mu pomáhají s hospodářstvím. Někdy může být polygynní soužití výsadou vládců kmene – například Indiánské kmeny v Amazonii. S polygynií se pojí i otázka věkového rozdílu. Je zde typické, že starší muži si berou hodně mladé, někdy nezletilé dívky. Mladí muži pak těžko hledají partnerku svého věku, tak si někdy berou vdovy. (Zeitzen, 2008)

POLYANDRIE

Polyandrie neboli mnohomužství, je méně častá forma polygamie. Je provozována v Himalájských oblastech Jižní Asie. Občas se vyskytuje v Africe či Oceánii. Polyandrie může být buď taková, že bratři sdílejí jednu ženu nebo muži nemusí být příbuzní. Častější však je první varianta (Zeitzen, 2008).

POLYAMORY

V poslední době se začalo mluvit o tzv. Polyamory soužití. Na rozdíl od předchozích případů, kdy partneři žijí v několikanásobných manželství, toto soužití je jen mnohopartnerské. Jedinci nemusí být sezdaní, pouze zároveň žijí s několika partnery, kteří o sobě navzájem vědí a souhlasí s tímto způsobem soužití. Polyamory tedy může mít dva hlavní směry. Buď se jedná o uzavřenou skupinu jedinců, kteří spolu společně sexuálně a partnersky žijí a ví o sobě všichni anebo se jedná o tzv. otevřený vztah, kdy se dva partneři domluví na tom, že krom sebe navzájem budou mít i jiné sexuální partnery. Takováto soužití jsou ovšem založena na dohodě a všichni zúčastnění s tím musí souhlasit (Zeitzen, 2008).

2.3 Jedinec a vztah

Milostný vztah mezi dvěma jedinci nebyl vždy vnímán jako něco, co člověka může rozvíjet. V 70. letech naopak bylo na partnerství pohlíženo jako na stav, který člověka omezuje a zabraňuje jeho vlastní autonomii. Tento názor často stále překonává, jelikož pokud mluvíme o vztahu, hodně lidí odpoví, že se závazku tohoto ražení bojí. Bojí se, že ztratí sebe sama pro lásku. V dnešní době se však na milostný vztah nepohlíží jen jako na ztrátu vlastního individua, ale naopak milostný vztah patří k nejvyšším hodnotám. Pokud je

totiž správně rozvíjen, rozvíjí se i osobnost jedince. Důležité je však uvědomit si, že to co nás zdánlivě omezuje a svazuje (rodina, partner, partnerské povinnosti) nás však posouvá dál. Každý jedinec totiž pro svůj vlastní rozvoj potřebuje druhé (Willi, 2006).

Jelikož se každý jedinec rodí z nějakého vztahu, ať už v době dětství přetrvává či nikoli, máme v sobě zakořeněnou touhu po blízkém vztahu. Jako děti tento vztah navazujeme s rodičem, postupně však se přeorientovává na vztah partnerský a milostný. Tato příprava je ve formě jisté touhy po tom, aby s námi někdo něco sdílel, byl tu pro nás a mi pro něj. Často se trápíme právě tím, že ostatní někoho takového mají a my třeba stále ne. Celá tato fáze je však jen znakem toho, že je pro nás vztah v životě důležitý. Docházíme tedy k závěru, že potřebujeme svůj život s někým spojit a s někým ho prožívat (Willi, 2006).

2.3.1 Výběr partnera

První fází výběru partnera, ačkoli se to může zdát podivné, je příprava na tento vztah. Uvědomění si, že někoho k sobě potřebujeme, aby nás doplnil a obohatil. Jak je zmíněno v předešlé kapitole, člověk si postupně uvědomuje, jak moc někoho po svém boku potřebuje a potřebuje s někým sdílet. Ten někdo už není pouhý kamarád, ale je to partner. K této fázi patří však i spuštění obranných mechanismů, které nás naopak racionálně od lásky a hledání partnera odrazují. Odkazujeme se na negativní zážitky jiných lidí, vlastní negativní zkušenosti nebo tvrzení, že zamilovanost je přechodná a vztah tedy stejně nemá cenu (Willi, 2006).

Pokud se však již odhodláme a vybíráme svého partnera, jeho výběr úzce souvisí s naší původní rodinou. V rodině se totiž vyvíjíme a utváří nám základní vzorce chování. Podle Freuda si vybíráme partnera buď takového, který povahovými rysy odpovídá našim rodičům, tedy vzorům, nebo naopak partnera, který doplňuje naše narcistické tužby. Podle Karla Abrahama existují také dva typy výběru partnera. Buď se snažíme, aby partner byl rodičům co nejvíce podobný (většinou u dívek otci a u chlapců matce) nebo naopak se snažíme, pokud máme s rodiči negativní zkušenosti, aby byl partner co nejvíce odlišný od těch vlastností, které se nám u rodičů protiví. Faktem zůstává, že výběr partnera je závislý na naší původní rodině. Někdy se stává, že nás vztah s partnerem má k rodině ještě více připoutat, například pokud vybraný partner nemá rodinné zázemí a rodinu si najde u té naší, nebo naopak – a to častěji – nás má od původní rodiny odpoutat. Pokud s někým vytvoříme vztah, musíme počítat s tím, že krom něho samotného do svého života

přijímáme i celou jeho rodinu a jejich zvyky a naopak my mu předáváme naše rodinné konstelace, které se někdy novým vztahem pokoušíme napravit (Willi, 2006).

V partnerských poradnách se pro zjišťování determinantů vztahu z původní rodiny používá Learyho test interpersonální analýzy. Zjišťuje se, kdo jakou měl v rodině roli tedy, kdo byl podřídivý a kdo naopak dominantní. Poté je úlohou terapeuta vysvětlit partnerům jejich převzaté vzorce, smířit se s nimi a pokusit se je upravit podle požadavků vztahu. Ze zkušeností také vyšlo, že pokud měl jedinec dobrý vztah s rodiči a partnerství rodičů bylo nekonfliktní, sám má také větší spokojenost ve vztazích. Naopak pokud někdo vyrůstal ve vztahu, který byl konfliktní, bude si tento vzorec přenášet (Kratochvíl, 2009).

Pokud vybíráme partnera v pozdějším věku, většinou již za sebou máme nějaké zkušenosti a ty mohou být i negativní. Nevybíráme tedy partnera na základě zkušeností s našimi rodiči, ale převážně na základě našich vlastních zkušeností s partnery. Už zde nejde o prvotní přitažlivost, jedinci jsou opatrnější a ihned na začátku zjišťují silné ale i slabé stránky druhého. Jeho postavení, sociální status a cíle. Někdy se však pouštíme do vztahů jen proto, abychom nebyli sami, protože na to nejsme zvyklí. Takové vztahy bývají často ale jen přechodné (Willi, 2006). Po rozpadu dlouhodobého vztahu není jedinec ve většině případů natolik stabilní, aby hned vstoupil do nového vztahu, který by mohl být trvalý. Stále zde má myšlenky na bývalého partnera a nové vztahy, které vyhledává, mohou být pouze záplatou, aby nebyl sám nebo aby zahnal myšlenky. Z tohoto důvodu může jedinec vyhledávat krátkodobé sexuální vztahy nebo naopak od sebe všechny odhánět, aby se opět nezklamal. Jenže v takovémto případě se po čase ozve opět potřeba vztahu a najednou k sobě člověk pustí protějšek, který by normálně nepustil a hrozí opětovné riziko zklamání se. Po rozchodu by tedy měl jedinec nějakou dobu čekat, uvědomit si, co může dělat sám a co mu přináší radost a až opět nabyde stabilitu sám se sebou, je připravený na nový vztah, který může budovat bez větších pojítek k minulosti. Naopak nový partner by měl chápat, že zde jistá pojítka jsou a minimálně na začátku vztahu mu to nevyčítat (Klimeš, 2005).

Zcela jiný průběh vztahu můžeme registrovat ve stáří. Dva jedinci jsou spolu už velice dlouho, po dlouhá léta mají zajištěný jistý systém, který je jim najednou narušen důchodem. Pokud mají jedinci dostatek finančních prostředků, můžou si ve dvou užívat dlouhých prázdnin a možná jednoho z nejhezčích období v životě. Většinou však nastává nejistota. Najednou se mění role ve vztahu. Žena už není jediná v domácnosti, přišel i muž, který již nechodí do práce. Tito dva jedinci spolu tráví spoustu času, ale může se stát, že se naopak častěji hádají. Psychoterapeuti radí, aby si každý z nich našel alespoň na 4 – 6

hodin denně vlastní činnost, která jim pomůže udržet si svoji autonomii a dál se rozvíjet. Navíc takováto činnost přinese nová témata do vztahu. Postupně se také stává, že jeden z partnerů onemocní a druhý se o něj stará. Nemocný si může připadat nadbytečný a jako přítěž a může svoji vnitřní agresivitu obracet na partnera. Z tohoto důvodu se většina starých párů upne na své činnosti nebo na vnučata, do kterých mohou vkládat svoji energii a být pyšní na to, že z jejich vlastního milostného vztahu vznikla další generace (Willi, 2006).

2.3.2 Afiliace a intimita

Potřeba hledat vztahy a sdružovat se s jinými lidmi, jednak přátelsky ale i partnersky, se nazývá afiliace. Potřeba afiliace a intimity patří mezi sociální motivy. Každý člověk má tedy vrozenou potřebu někam patřit a sdružovat se, vytvářet si vazby k dalším lidem. Každý však máme tuto potřebu jinak intenzivní a v partnerství je vhodné, aby potřeby obou partnerů korelovaly – pokud má jeden malou potřebu sounáležitosti, druhý by jí také měl mít nižší, aby spolu mohli fungovat (Plháková, 2003).

Afiliaci doprovází touha po intimitě. Po naprostém sdílení s blízkým člověkem. Rozdíl v těchto dvou potřebách, které spolu souvisí, je však ten, že afiliace se projevuje aktivním vyhledáváním sociálního zázemí, kdežto touha po intimitě je spíše pasivní. Člověk s vysokou mírou afiliace tedy bude hlavně ve vztahu „dělat“, kdežto jedince s vysokou mírou potřeby intimity bude chtít ve vztahu hlavně „být“. Potřeba intimity se navíc projevuje hlavně v dyádách, tedy v partnerských vztazích. S partnerem chceme, aby naše duše souzněly a sdíleli jsme vše. Potřeba intimity je spojená se sebeodhalením. Pokud s někým chceme sdílet na takto intimní úrovni, jako je partnerský vztah, musíme se mu odhalit a on se musí odhalit nám. Mnozí lidé právě z takového odhalení mají strach a jsou to převážně muži, kteří se vyhýbají intimnějším rozhovorům. Pro blízký vztah je však jistá úroveň intimity a sebeodhalení nutná, aby mohla plynout komunikace, která je základem vztahu (Plháková, 2003).

Paradoxem potřeby intimity je, že bytostné rozhovory (naprosto odhalující rozhovory o životě jedince, jeho cílech, názorech, tužbách...) se lépe uplatňují mezi přáteli, kde spíše přijmeme nějakou kritiku, či nesouhlas. Od partnera očekáváme, že nás vyslechne a bude nám zrcadlit naše kladné stránky a jeho kritiku můžeme brát těžce. Ačkoli tedy potřeba intimity je vyšší v partnerských vztazích, častěji nám tyto sebeodhalující momenty přivedou partnerské problémy. Muži totiž, jak již bylo řečeno,

tyto rozhovory vedou neradi a často od nich utíkají za přáteli a tento přístup naopak raní ženy, které si to vykládají jako nezájem (Plháková, 2003).

2.4 Láska a zamilovanost

Willy (2006) popisuje šetření Astrid Riehel-Emde z roku 1998, kdy lidé označovali jako nejdůležitější aspekt pro dlouhodobý vztah lásku. V tomto výzkumu měli za úkol seřadit 19 položek podle důležitosti ke stabilizaci vztahu. Jak muži, tak ženy uváděli na prvním místě lásku. Takové položky, jako něha, erotika a sexuální soužití byly až nad desátým místem. Co je to přesně láska však nelze popsat. Ačkoli tento obrat používáme a všichni víme, co má vyjadřovat, přesná definice není. Lze jej ale popsat skrz prožitky a pocity. Dokonce se láska až do 80. let nezkoumala a nepopisovala. Nejznámější rozdělení druhů lásky jsou od Leea a Sternbergera. Lee rozdělil lásku do šesti dimenzí na romantickou, hravou, přátelskou, majetnickou, pragmatickou a altruistickou (podle Willy, 2006). Sternberg (1986) ji rozdělil na tři komponenty. Komponent intimity, vášně a závazného rozhodnutí.

Před fází lásky nastává ve vztahu fáze zamilovanosti. Tento stav někteří psychoterapeuti popisují jak stav iluzí, odpoutání od reality či dokonce určitý druh manické psychózy. Skoro se zdá, že zamilovanost překáží ve vývoji a lidem předkládá nerealistický pohled na svět. Podle Willyho (2006) nám však i zamilovanost pomáhá se rozvíjet. Je to sice fáze určité iracionality, ale pomáhá nám díky tomu udělat spoustu životních kroků. Překonáváme strach z odpoutání se od rodičů, když jsme zamilovaní, jsme schopni díky partnerovi dělat kroky v kariéře. Ačkoli tedy zamilovanost je přechodný stav, který po čase vyprchá a může se dostavit zklamání z reality a změny partnera, pomáhá nám k určitému rozvoji vlastní osobnosti a rozhodně je pro vztah důležitá. Další a hlubší fází vztahu je láska. Pokud tedy chceme budovat vztah, musíme se smířit s tím, že zamilovanost jednou opadne, ale zůstává tu hlubší pouto, pouto lásky. Tepperwein (2014) popisuje zamilovanost jako smyslů zbavenou. Zamilovanost se může projevovat výkyvy nálad, žárlivím. Ostatní můžou zamilovanost popisovat jako sobeckost, jelikož v zamilovanosti vyžadujeme, aby nám jí někdo opětoval. V zamilovanosti druhému přejeme hlavně to, aby opětoval naši náklonnost, ale už mu nepřejeme, aby miloval někoho jiného. Je to tedy nezralý stav. Naopak v pravé lásce milujeme druhého, i pokud on miluje někoho jiného a přejeme mu jeho štěstí.

2.5 Vztah a nevěra

Zamilovanost nevydrží věčně a v dlouhodobém partnerství po čase nastane plno problémů. Jedním ze způsobů jak problémy řešit je pro mnoho lidí nevěra. Důvodů k nevěře je několik, a ačkoli v naší společnosti je nevěra ve vztahu málo tolerovaná, téměř každý byl někdy nevěrný. Pohnutky k samotnému činu jsou ale u muže i u ženy různé. Většinou totiž platí, že dokud je žena spokojená s partnerem a miluje ho, nepodvede ho. Nebude mít čistě racionálně potřebu měnit 90 % za 10 %. Tedy pokud je s partnerem spokojená, je pro ní partner z devadesáti procent dokonalý a chybí mu pouze deset procent. Zamilovaná žena však nepodvede svého téměř dokonalého partnera kvůli těm deseti procentům, které může najít jinde. Ženy tedy nejčastěji připouštějí nevěru, pokud již nejsou z nějakého důvodu spokojeny ve vztahu. 42 % žen si potřebuje zvýšit sebevědomí, 30 % pocítuje potřebu změny, 29 % zažívá frustraci v manželství a 17 % se mstí za nevěru partnera (Tepperwein, 2014).

Mužská nevěra je na rozdíl od ženské více nevyzpytatelná. Jak jsme si uvedli v první kapitole o sexuálním chování, muži prožívají sexuální styk jinak, proto jim stačí míň proto, aby podehli jiné ženě. Často si nevěrou taky zvedají své sebevědomí, potřebují mít pocit, že je někdo ocení a tím, že svedou cizí ženu, si to dokážou. Naopak však mužská nevěra ještě nemusí znamenat, že svoji současnou partnerku nemilují (Tepperwein, 2014).

V poslední době se vedou rozsáhlé diskuze na téma, co to je vlastně nevěra a kam až sahá. Podle knih, které se snaží rozvíjet osobnost a myšlení člověka, sexuální aférka neznamená nevěru. Pokud totiž člověka milujeme, dáváme mu prostor, aby zažil to, co potřebuje (takovýto pohled můžeme nalézt například v Oshových knihách např.: *Knihy o egu*, do češtiny přeložená r. 2008). Tepperwein (2014) také zmiňuje, že sexuální styk je těžké klasifikovat jako nevěru. Dodává ale, že se zapomíná na sexuální energii, která se s každou nevěrou přenáší do vztahu a mění jeho dynamiku.

Ať už sexuální aféru s jiným partnerem bereme jako nevěru nebo se snažíme na to nahlížet tolerantněji, vždy to v nás něco zanechá a máme tendenci se obviňovat. Většina lidí po „provalení“ nevěry obviňuje sama sebe, že nejsou dost dobří a v něčem tedy selhali. Pokud neobviňují sebe, obviňují partnera, že je zradil, nedá se mu věřit a je to pokrytec. Nevěra je zkrátka odsuzovaná a umocňují to články v časopisech či knihy se sexuální tematikou. Často tedy nevěra končí buď rozpadnutím vztahu, nebo alespoň krizí v něm a vždy tam určitá jizva bude (Vughanová, 2009).

3. Generace

Generace neboli pokolení je z hlediska sociologického charakterizována jako: „*Soubor osob, které se narodily a dospívaly přibližně v téže době bez ohledu na příbuzenský či jiný vztah* (Malá československá encyklopedie, 1985, s. 581)“.

V každé generaci také dochází k posunu ohledně partnerství. Veliký rozdíl je hlavně v uzavírání manželství, kdy v dnešní době sňatečnost klesla a navíc jsou sňatky uzavírány později. Po 2. světové válce ve snaze bránit se ekonomickým nárokům vzrostla míra sňatečnosti. Brzký věk pro vstup do manželství byl zachován, rozdílem však bylo, že v rámci reformy klesla porodnost. Měnová reforma, která způsobila uvolnění cen, najednou způsobila, že mladé rodiny neměly na to, aby uživily více dětí (Kučera, 2008).

Do 80. let byly pro sňatek do 30. roku života 90 % mužů a 96 % žen, přičemž průměrný věk pro vstup do manželství byl pro ženy 21,7 let a pro muže 24,5 roku. Nesezdaná manželství téměř nepřicházela v úvahu a nebylo na ně pohlíženo dobře až do konce 80. let (Kučera, 2008).

V dnešní době po roce 1989 sňatečnost klesla a také klesl zájem o manželství. Dříve byla prvosenátečnost do třicátého roku života velice vysoká (96 % pro ženy a 90 % pro muže). Do roku 1995 se však snížila na 73 % – 80 % a v letech 2003 – 2007 se tato hranice snížila až na 63 % – 69 %. Tímto se posunul i průměrný věk pro první sňatek, což bylo 31 pro muže a 28 pro ženy. Je s podivem, že manželství je stále ve společnosti velice uznávanou hodnotou, ale výzkumy hovoří opačně. Ve věku 50 ti let by totiž podle výpočtů zůstalo svobodných 30% žen a 37% mužů. Lidé dnes žijí spíše single životem a kladou větší důraz na budování kariéry, cestování a celkové chtějí nezávislejší život. Život spjatý s jedním partnerem je jakýmsi přežitkem. Předpokládalo se, že když se zvýší průměrný věk pro první sňatek, tak se sníží počet rozvodů – čím starší člověk do manželství vstupuje, tím by měl být vyzrálejší. Opak je ale pravdou a v současnosti končí rozvodem každé 4. manželství (Kučera, 2008).

3.1 Rozdílný výběr partnera

Rozdíl výběru partnerů se dotknul i různých generací. Zatímco před několika desetiletími výběr partnera schvalovali nebo dokonce přímo zprostředkovali rodiče, dnešní generace si již svého partnera vybírají sami. Generace před rokem 1968 si spíše vybíraly partnera, který pomohl zachovat úzké vztahy s původní rodinou. Takové soužití však narušovalo milostnou intimitu páru, jak již ale bylo popsáno, dříve byly sňatky

uzavírány spíše z ekonomických a hospodářských důvodů než za účelem romantické lásky. Partneři se tedy brali ve stejné sociální vrstvě, ze sousedství nebo se stejnými názory a postoji k životu – tím se zajistila právě blízkost původních rodin. V dnešní době není neobvyklé uzavírat mezikulturní svazky nebo svazky napříč celou zeměkoulí. Lidé si vybírají podle svých preferencí a naopak se snaží od původní rodiny naprosto odpoutat (Willi, 2006).

III. Praktická část

1. Výzkumný problém a cíl výzkumu

1.1 Výzkumný problém

Jak píše i Weiss a Zvěřina (2001) dennodenně jsme obklopeni různými články nebo výzkumy ohledně sexuality či partnerství. Sexuální chování nás v podstatě fascinuje a většina populace tuto problematiku otevřeně řeší a rozebírá. Více než kdy jindy je toto téma také otevřeně spojováno se spokojeným partnerstvím – můžeme zaslechnout, že sexuální život tvoří až třetinu vztahu.

První rozsáhlý výzkum na téma sexuálního chování provedl Kinsey (1948, 1953). Sepsal na toto téma dvě knihy: *Sexual behaviour in the human male* (1948) a *Sexual behaviour in the human female* (1953). Tyto Kinseyho zprávy, jak jsou obě knihy označovány, vyvolaly u společnosti pohoršení. V té době se mělo za to, že sexuální morálka je přísně dodržovaná a lidé se chovají podle určitých konvencí (např.: masturbace byla tabu, nevěra byla odsuzována apod.). Tyto zprávy však přinesly nečekané výsledky ohledně rozvolněnosti této morálky. Ačkoli tomuto výzkumu bylo z hlediska metodologického mnohé vyčítáno (zejména nereprezentativnost vzorku), od jeho zveřejnění se pohled na sexuální chování uvolnil a změnil. Kinsey také odstartoval série výzkumů na sexuální chování, jako například studie General Social Survey z let 1988, 1989 a 1990 nebo rozsáhlý výzkum Národního centra pro výzkum veřejného mínění z roku 1970, jehož výsledky však byly zveřejněny až po dvaceti letech (Smith, 1991, 1993; Johnson, Wadsworth, Wellings, Field & Bradshaw, 1992).

V České republice bylo významné šetření na toto téma provedeno Petrem Weissem a Jaroslavem Zvěřinou a to v letech 1993 a 1998, kdy se tento výzkum opakoval. Vzorek respondentů byl vybrán tak, aby odpovídal normálnímu rozložení a byl reprezentativní podle údajů Sčítání lidu z roku 1991. Tento výzkum si dal za cíl vyzkoumat v co největší šíři sexuální postoje, návyky a chování českých mužů a žen (Weiss & Zvěřina, 2001).

Výzkum, který by zároveň pokryl sexuální chování i partnerské vztahy provedly v roce 2003 Šalamounová Petra a Šalomounová Gabriela za pomoci Centra pro výzkum veřejného mínění. Zkoumaly zde postoj k sexuálnímu chování před manželstvím, mimomanželské styky a celkový postoj v manželství a vztahům. Porovnávaly zde posun postojů od roku 1999 do roku 2013 (Šalamounová & Šalamounová, 2013).

Tato bakalářská práce vychází převážně z výzkumu Weisse a Zvěřiny, ale i některých částí výzkumů Šalamounové a Šalamounové. Vzhledem k širšímu rozsahu byly vybrány jen určité části obou výzkumů a to: první pohlavní styk, nevěra, míra informovanosti, věk vstupu do manželství, počet sexuálních partnerů a ideální počet sexuálních partnerů.

1.2 Cíl výzkumu

Cílem výzkumu je porovnat rozdílné pohledy na sexuální chování a partnerské vztahy u dvou skupin. První skupinou je skupina „prarodičů“, tedy jedinců narozených mezi lety 1935 – 1950. Druhá skupina je narozena v letech 1990 – 1997. Snahou šetření je tedy zjistit, jak se postoj k sexuálnímu chování a partnerským vztahům posunul od jedné generace ke druhé.

Druhým cílem je vyzkoumat, jak moc je sexuální chování propojené s partnerskými vztahy nebo zda zde souvislost není. Opět je snahou zjistit rozdíly u obou generací.

Třetí částí výzkumu je zaměřit se na genderové rozdíly převážně v oblasti sexuálního chování, ale také v pohledu na partnerské vztahy.

1.3 Výzkumné otázky a hypotézy

Vzhledem k širokému záběru tohoto výzkumu, bylo stanoveno více výzkumných otázek, přičemž každá je podpořena minimálně jednou hypotézou. Hypotézy byly tvořeny na základě teoretického podkladu popsaného v Teoretické části bakalářské práce.

VO1: Existuje významný rozdíl v pohledu na sexuální chování mezi muži a ženami?

- H 1.1: Muži mají více sexuálních partnerů než ženy.
- H 1.2: Ženy spojují sexuální chování s partnerstvím více než muži.
- H 1.3: Ženy začínají se sexuálním chováním později než muži.
- H 1.4: Muži jsou více nevěrní než ženy
- H 1.5: Muži mají svůj první styk častěji s náhodnou známostí než ženy.

VO2: Existuje významný rozdíl v pohledu na sexuální chování mezi jednotlivými generacemi?

- H 2.1: Generace „vnoučat“ mají za život více sexuálních partnerů než generace „prarodičů“.
- H 2.2: Generace „prarodičů“ začínala se sexuálním chováním později než generace „vnoučat“.

- H 2.3: Generace „prarodičů“ byla méně nevěrná než generace „vnoučat“.
- H 2.4: Generace „prarodičů“ spojuje sexuální chování s partnerstvím více než generace „vnoučat“.
- H 2.5: Generace „vnoučat“ má potřebu si za život více nezávazně sexuálně užít, než to má generace „prarodičů“.

VO 3: Bylo pro generaci „prarodičů“ více důležité mít partnera než je pro generaci „vnoučat“?

- H 3: Pro generaci „prarodičů“ bylo důležitější najít stálého partnera než to je pro generaci „vnoučat“.

VO 4: Má generace „vnoučat“ vyšší míru informovanosti před prvním sexuálním stykem než jaká byla míra u generace „prarodičů“?

- H 4: Generace „vnoučat“ má před prvním pohlavním stykem vyšší míru informovanosti než měla generace „prarodičů“.

VO 5: Chtějí generace „vnoučat“ vstupovat do vážných známostí později, než chtěly vstupovat generace „prarodičů“?

- H 5: Generace „prarodičů“ chtěly vstupovat do vážných vztahů dříve, než chtějí generace „vnoučat“.

2. Metodologický rámec

Výzkum na téma Srovnání mezigeneračního pohledu na sexuální chování a partnerské vztahy je veden kvantitativně. Jelikož zde hledáme rozdíly mezi dvěma skupinami, jedná se o diferenční studii.

2.1 Metody sběru dat

Pro účely této bakalářské práce byl vytvořen vlastní dotazník (viz Příloha 1), který obsahuje celkem 19 otázek plus doplňující otázky na rok narození, pohlaví, dosažené vzdělání a demografický původ (možnosti: vesnice – město).

První tři otázky byly otevřené a ptaly se na počet a věk. Získané číslo nám také označilo skór pro danou otázku. Zbylé otázky byly uzavřené s možnostmi a, b, c nebo a, b, c, d podle dané hypotézy, ke které se vztahovaly. Skórování dotazníku bylo následující:

- Otázky 4, 5, 7, 19: skórování vzestupné, tedy $a = 1, b = 2, c = 3$
- Otázky 6, 8, 9: skórování sestupné $a = 3, b = 2, c = 1$
- Otázky 10, 11, 12: skórování vzestupné $\rightarrow a = 1, b = 2, c = 3, d = 4$
- Otázka 13: $a = 0, b = 1$
- Otázka 14: číselná odpověď
- Otázky 15,16,17,18: skórování sestupné, $a = 4, b = 3, c = 2, d = 1$

Každá z otázek, popřípadě skupina otázek má za úkol zjistit jiný skór. První otázka nám umožňuje zjistit počátek sexuálního života. Za pomoci druhé a třetí otázky zkoumáme spojitost mezi sexuálním chováním a partnerskými vztahy. Dále zjišťujeme skór užívání si, který získáme z otázek 4, 5, 8 a 9. Pro zjištění názoru na důležitost partnerství slouží otázky 6 a 7. Dále v dotazníku zkoumáme názor na ideální věk pro manželství a vážné vztahy. Tento skór zjistíme z otázek 10, 11 a 12. Poněkud odlišné skóry získávají otázky 13 a 14, kdy zjišťujeme skór nevěrnosti. Pro skór informovanosti byly použity otázky 15, 16, 17 a 18. Poslední zjišťovaným skórem v dotazníku byl skór pro zjištění prvního sexuálního partnera a ten zjistíme otázkou 19.

Jak můžeme vidět, z každé otázky či skupiny otázek získáme určitý průměrný skór. Tento skór budeme porovnávat s průměrným skórem druhé skupiny.

2.2 Administrace dotazníku

Z důvodu stejného počtu respondentů v obou skupinách, byla nejdříve sebrána data z generace „prarodičů“. Jako základní metoda šetření byla zvolena metoda tužka papír, kdy

autorka sama navštívila respondenty v domově pro seniory U Hvízdala. Jelikož byl počet sebraných dat neuspokojivý, data byla dále sebrána pomocí internetového dotazníku, který byl umístěn na fóra pro seniory. Pro zbylá data byla použita metoda sněhové koule. Data z druhé skupiny respondentů byla sbírána internetovým šetřením. Tištěný i internetový dotazník byly totožné.

Data z internetového dotazníku tedy celkem vyplnila celá skupina „vnoučat“ (n=30) a z generace „prarodičů“ vyplnilo internetový dotazník pouze 9 jedinců. Téměř polovina respondentů (n = 13) vyplnili respondenti z Domova pro seniory U Hvízdala a zbytek respondentů ze skupiny „prarodičů“ (n = 9) bylo osloveno pomocí metody sněhové koule.

2.3 Etické aspekty

Před vyplňováním dotazníky byli respondenti seznámeni s účelem výzkumu a s jeho cílem. V případě osobní administrace jim autorka vysvětlila, k čemu dotazník slouží a co má zjišťovat. V případě internetového dotazování a administrace za pomoci metody sněhové koule byl na začátku uveden účel dotazníku a instrukce (viz Příloha 1).

Respondentům byla zdůrazněna dobrovolnost účasti na šetření a také naprostá anonymita, která byla zdůrazněna formulí na konci dotazníku a v případě osobní administrace byly dotazníky vloženy do obálky a zalepeny.

2.4 Zpracování a analýza dat

Před samotným sběrem dat byla provedena pilotáž. Otázky byly shledány srozumitelnými a odpovídajícími pro zkoumanou problematiku. Po sebrání dotazníků byla data pro lepší přehlednost převedena do tabulky v programu Microsoft Excel 2013 a oskórována podle předem připravené šablony. Data byla dále vyhodnocena v programu Statistica 12. Pro vyhodnocení většiny hypotéz byly použity neparametrické metody, konkrétně Mann-Whitney test. Pouze jedna hypotéza byla testována pomocí kontingenčních tabulek.

3. Výzkumný soubor

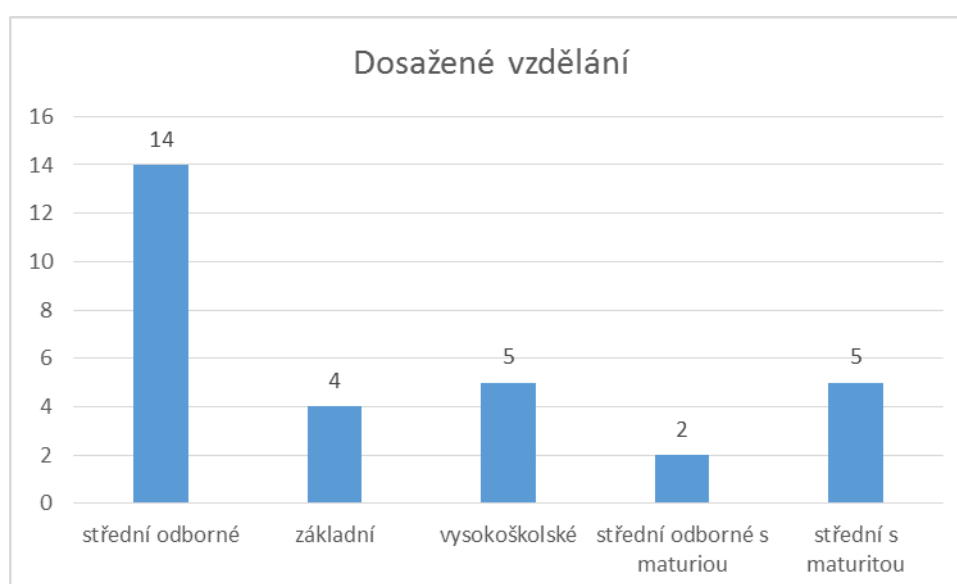
3.1 Kritéria výzkumného souboru

Respondenti pro výzkum byly vybírány kvótním výběrem. První podmínkou byl věk: jedinci narození mezi lety 1935 – 1950 nebo 1990 – 1997. Druhou podmínkou byl přibližně stejný počet mužů a žen. Z důvodu zaměření výzkumu byla také stanovena podmínka, aby jedinec prožil alespoň jeden rok trvající vztah a měl za sebou sexuální styk.

3.2 Popis výzkumného souboru

Celkový počet respondentů byl $n = 60$. Pro účely své bakalářské práce jsem potřebovala sehnat dvě stejně početné podskupiny lidí. Jedna podskupina byla nazvána jako skupina „prarodičů“ a do ní byli vybráni jedinci, kteří se narodili v letech 1935 – 1950. Jejich sexuální život tedy probíhal 60. a 70. letech 20. století. Jedná se také o skupinu jedinců, kteří byli poznamenáni válkou a totalitním systémem. Z této podskupiny mi dotazník vyplnilo 33 lidí, přičemž 3 dotazníky musely být z technických důvodů vyloučeny. Celkový vzorek této podskupiny „prarodič“ byl $n = 30$ lidí, přičemž 17 bylo žen a 13 mužů. Většina respondentů měla vystudovanou střední odbornou školu. Podrobné rozložení můžeme vidět na grafu Dosažené vzdělání „prarodiče“.

Graf 1: Dosažené vzdělání "prarodiče"

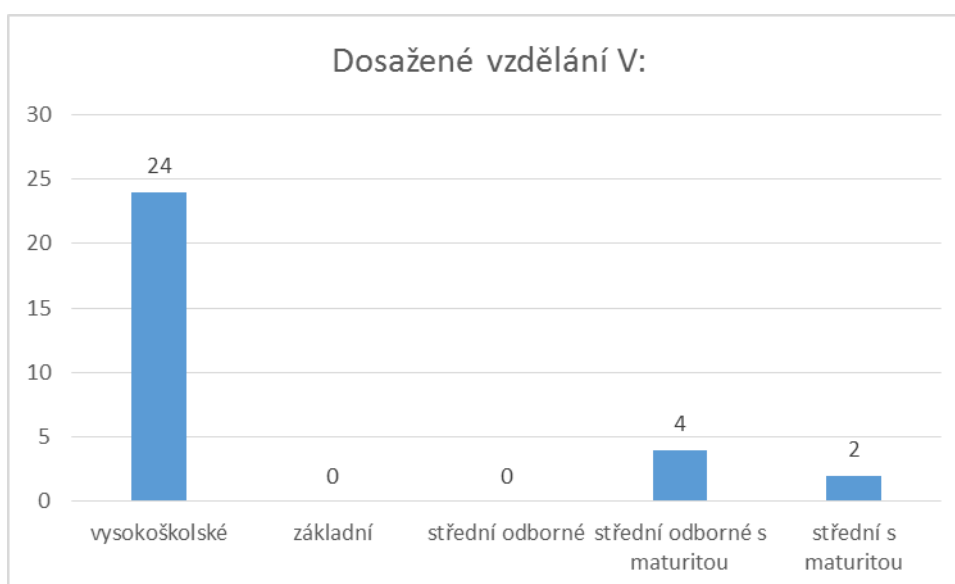


Dále 17 respondentů uvedlo, že pochází z vesnice a 13 z města (v otázce se neřešilo, zda se někdy stěhovali, respondenti zvolili tu odpověď, která se jim k nim zdála

více vhodná. Průměrná doba, kterou jedinec žil ve vztahu byla 33,344. Medián délky vztahu byl 31 let a modus 30 let vztahu.

Druhá podskupina byla nazvána generací „vnoučat“. Zde jsem sbírala data od jedinců narozených po totalitním režimu, ale aby zároveň již byli dospělí, tedy v letech 1990 – 1997. Zde jsem ke svým potřebám potřebovala stejný počet respondentů jako u generace „prarodičů“, tudíž jsem zpracovávala data od 30 ti respondentů, kteří splňovali kritéria. V této podskupině většina jedinců uvedla, že mají vysokoškolské vzdělání (tato odpověď měla být zaškrtnuta i v případě, že teprve studují). Podrobnější rozložení můžeme opět vidět v grafu Dosažené vzdělání „vnoučata“.

Graf 2: Dosažené vzdělání "vnoučata"



Průměrná doba, kterou respondenti strávili ve vztahu je 3,433 let, přičemž modus je 3 a medián také 3. Co se týče původu respondentů, zde uvedlo 18 lidí, že pocházejí z města a 12 lidí z vesnice.

Podrobnější informace o věkovém rozdělení skupiny „prarodičů“ i „vnoučat“ můžeme vidět v následující tabulce:

Tabulka 1: Věkové rozložení respondentů podle generací

	Průměr	Minimum	Maximum	Sm. Odch.
Vnoučata	23,100	19,000	26,000	1,845
Prarodiče	72,900	66,000	81,000	5,665

Podrobné informace o věkovém rozložení napříč pohlavím je zobrazeno v Tabulce 4. Jak můžeme vidět, věkový rozdíl mužů i žen je podobný, což pro vyhodnocování rozdílných pohledů napříč pohlavím je výhodné. Maximální věk pro muže i ženy je totožný. Minimální věk je také podobný. Celkový počet žen byl $n = 33$ a mužů = 27, což je rovněž vyhovující pro výzkum.

Tabulka 2: Věkové rozložení respondentů podle pohlaví

	Průměr	Minimum	Maximum	Sm. Odch.
Ženy	49,455	19,000	81,000	26,288
Muži	46,222	20,000	81,000	23,782

4. Výsledky

Výzkumem bylo celkově zkoumáno 13 hypotéz, které se snažily zjistit rozdílnost pohledů a postojů k sexuálnímu chování a partnerským vztahům. Celkový počet respondentů byl 60, přičemž pro skupinu „prarodičů“ byl vzorek $n = 30$ a pro skupinu „vnoučat“ $n = 30$. Až na hypotézu H 1.5 nebylo zjištěno normální rozložení, proto byly použity neparametrické metody konkrétně Mann-Whitney test. V případě genderových rozdílů byly ženy okódovány 1 a muži 2. Pro generační rozdíly byli „prarodiče“ nazváni jako senioři a „vnoučata“ jako junioři.

- H 1.1: *Muži mají více sexuálních partnerů než ženy.*

Tato hypotéza byla zkoumána pouze jednou otázkou v dotazníku a to otázkou č. 2. Její znění bylo: *Kolik jste dosud měl/a sexuálních partnerů?* Pro vyhodnocení jsme porovnávali mediány obou genderových skupin, tedy mužů i žen. Jako skór pro vyhodnocení nám sloužila číselná odpověď, která se rovnala počtu sexuálních partnerů. Mediány těchto skórů byly nadále porovnávány podle pohlaví. Výsledky můžeme vidět v Tabulce 5:

Tabulka 3: Hypotéza 1.1

Proměnná	Mann-Whitneyův U Test (w/ oprava na spojitost) (Data BP) Dle proměn. pohlaví Označené testy jsou významné na hladině $p < ,05000$									
	Sčt poč. skup. 1	Sčt poč. skup. 2	U	Z	p-hodn.	Z upravené	p-hodn.	N platn. skup. 1	N platn. skup. 2	2*1str. přesné p
ot.2	850,5000	979,5000	418,5000	0,393761	0,693758	0,398682	0,690128	27	33	0,690426

Graf 3: Hypotéza H 1.1



Jak je z Tabulky 6 patrné, mediány počtu sexuálních partnerů u obou pohlaví jsou blízko, a tedy je rozdíl statisticky nevýznamný. Hypotéza 1.1 tudíž nebyla přijata. Neexistuje tedy statisticky významný rozdíl mezi počtem sexuálních partnerů u mužů a žen.

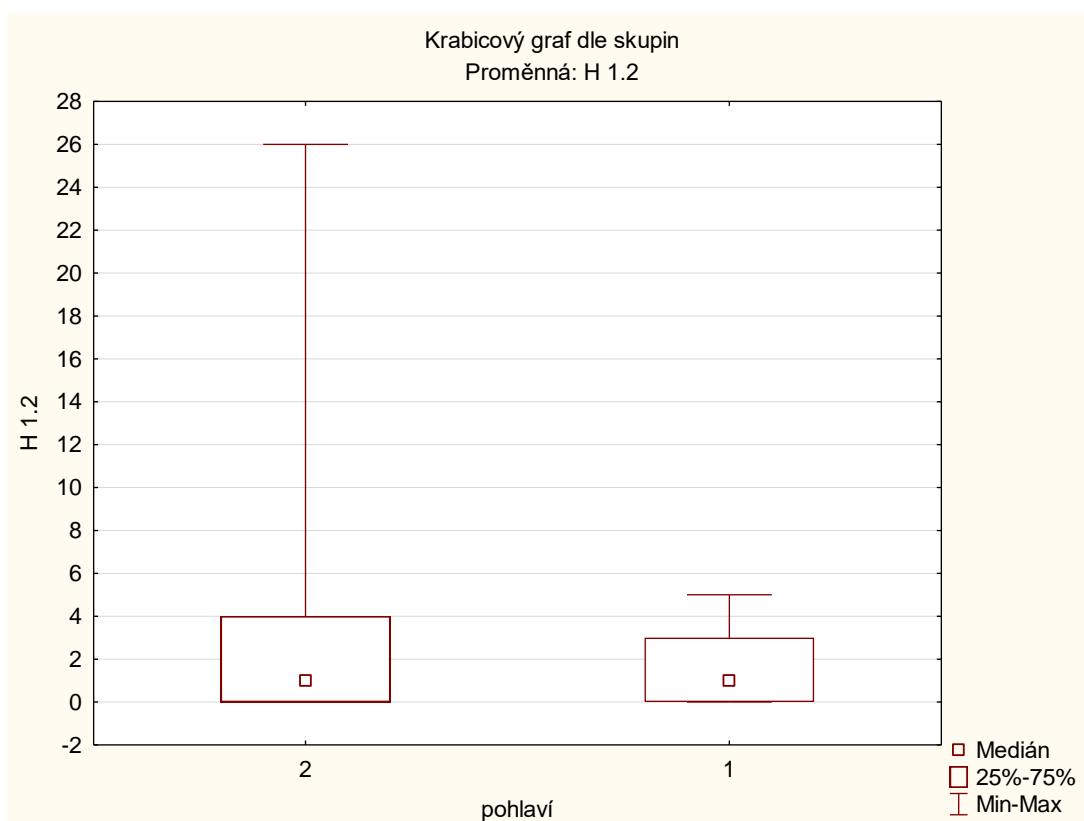
- H 1.2: *Ženy spojují sexuální chování s partnerstvím více než muži.*

Stejně jako u přechodí metody byl použit Mann-Whitney test, jelikož vzorek nemá normální rozložení. Pro šetření této hypotézy byly použity otázky č. 2 (Kolik sexuálních partnerů jste dosud měl/a?) a otázka č. 3 (Kolik jste dosud měl/a partnerských vztahů (prosím, počítejte pouze vztahy, ve kterých byl zároveň provozován pohlavní styk.)). U této hypotézy jsme skóre pro porovnávání získali tak, že jsme od číselného údaje uvedeného u otázky č. 2 odečetli číselný údaj uvedený u otázky č. 3. Tato operace nám dala výsledný skóre, který jsme porovnávali. Pomocí dodatku, že jako partnery mají počítat pouze jedince, se kterými zároveň měli pohlavní styk, bylo zajištěno, aby nevyšel záporný skóre. Kódování pro pohlaví bylo stejné jako u předchozí hypotézy (ženy = 1, muži = 2). Výsledky testu můžeme vidět v následující tabulce:

Tabulka 4: Hypotéza 1.2

Proměnná	Mann-Whitneyův U Test (w/ oprava na spojitost) (Data BP) Dle proměn. pohlaví Označené testy jsou významné na hladině $p < ,05000$									
	Sčt poč. skup. 1	Sčt poč. skup. 2	U	Z	p-hodn.	Z upravené	p-hodn.	N platn. skup. 1	N platn. skup. 2	2*1str. přesné p
H 1.2	854,0000	976,0000	415,0000	0,445767	0,655766	0,471323	0,637411	27	33	0,658075

Graf 4: Hypotéza 1.2



V uvedeném grafu je patrné, že je sice u mužů větší rozptyl, avšak mediány jsou velice blízké pro obě pohlaví. Jelikož rozdíly nejsou statisticky významné, tato hypotéza nebyla přijata. Neexistuje tedy signifikantní rozdíl mezi muži a ženami a jejich spojováním sexuálního života s partnerstvím.

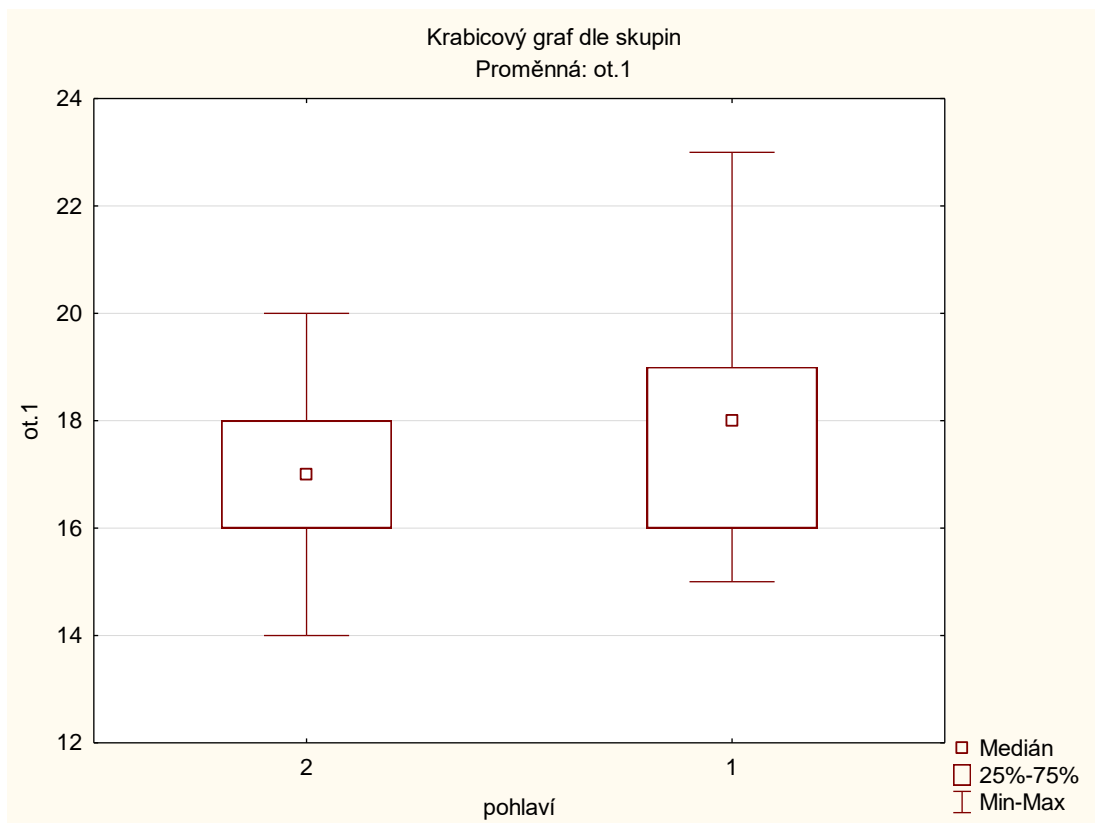
- H 1.3: *Ženy začínají se sexuálním chováním později než muži.*

Pro ověření této hypotézy byl použit věk prvního pohlavního styku, na který se ptala otázka č. 1. V tomto případě nám jako skóre jednotlivých odpovědí posloužil věk. Tyto průměrné skóre jsme porovnali u obou skupin: muži a ženy.

Tabulka 5: Hypotéza 1.3

Mann-Whitneyův U Test (w/ oprava na spojitost) (Data BP) Dle proměn. pohlaví Označené testy jsou významné na hladině $p < ,05000$										
Proměnná	Sčt poř. skup. 1	Sčt poř. skup. 2	U	Z	p-hodn.	Z upravené	p-hodn.	N platn. skup. 1	N platn. skup. 2	2*1str. přesné p
ot.1	770,5000	1059,500	392,5000	-0,780093	0,435337	-0,791705	0,428533	27	33	0,433799

Graf 5: Hypotéza 1.3



Jak je patrné z grafu pro hypotézu 1.3, ženy sice začínají se sexuálním chováním o něco později, jak nám vychází podle mediánu. Tento výsledek však není statisticky významný kvůli celkovému rozložení. Nemůžeme tedy tvrdit, že muži začínají se sexuálním chováním dříve jak ženy. Hypotéza 1.3 tedy nebyla přijata.

- H 1.4: *Muži jsou více nevěrní než ženy.*

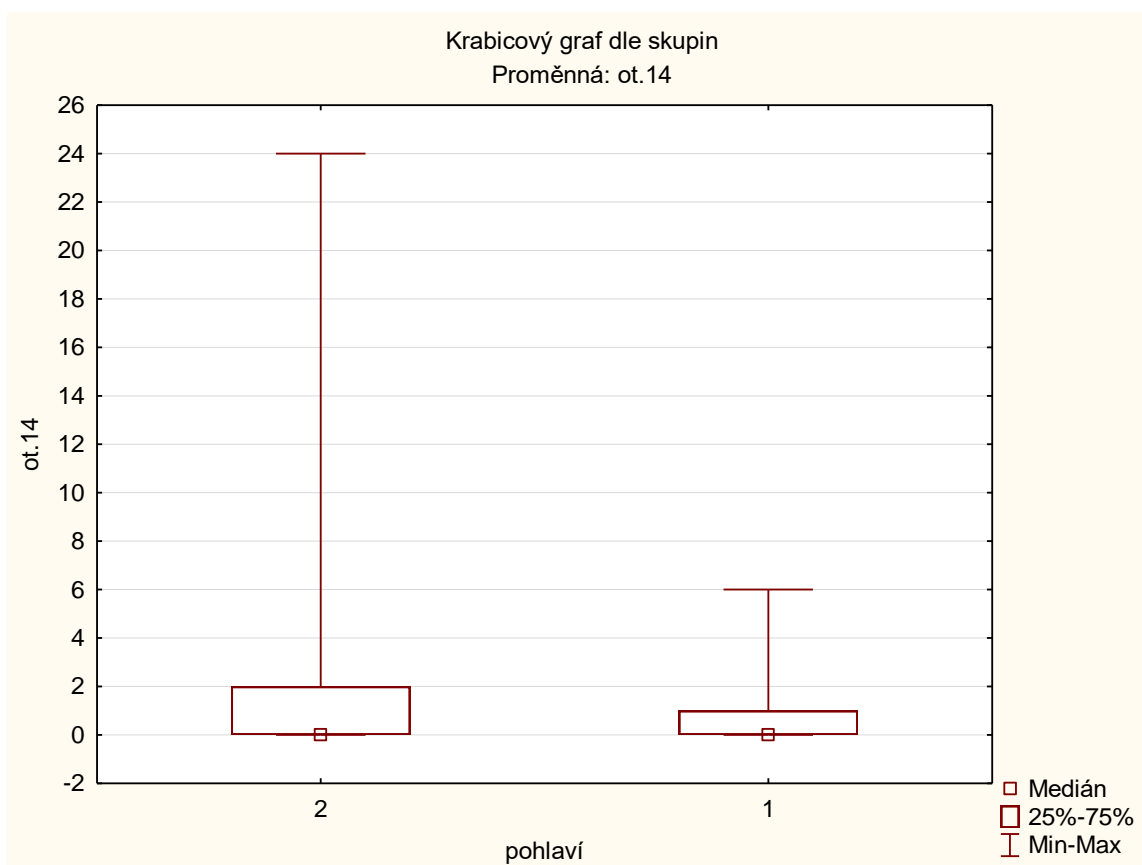
K vyhodnocení této hypotézy byly v dotazníku otázky č. 13 a č. 14, které se dotazovaly na to, zda byl jedinec někdy nevěrný (č. 13) a popřípadě s kolik

mimopartnerských poměrů měl. Otázka na nevěru nám sloužila pouze jako orientační bod. Pokud někdo odpověděl, že nevěrný nikdy nebyl, získal skóre 0 a v tom případě se otázka č. 14 neřešila. Pokud jedinec nevěrný byl, jako skóre pro vyhodnocení nám sloužil počet mimopartnerských poměrů, tedy odpověď u otázky č. 14.

Tabulka 6: Hypotéza 1.4

Proměnná	Mann-Whitneyův U Test (w/ oprava na spojitost) (Data BP) Dle proměn. pohlaví Označené testy jsou významné na hladině $p < ,05000$									
	Sčt poč. skup. 1	Sčt poč. skup. 2	U	Z	p-hodn.	Z upravené	p-hodn.	N platn. skup. 1	N platn. skup. 2	2*1str. přesné p
ot.14	891,0000	939,0000	378,0000	0,995547	0,319471	1,188586	0,234604	27	33	0,321983

Graf 6: Hypotéza 1.4



Z krabicového grafu můžeme vyčíst, že opět zde veliký rozptyl u mužů (kód 2). Z mediánů je ovšem patrné, že zde není významný rozdíl v nevěrnosti mužů a žen. Nemůžeme tedy tvrdit, že muži jsou více nevěrní jak muži. Hypotéza 1.4 tedy nebyla přijata.

- H 1.5: *Muži mají svůj první styk spíše s náhodnou známostí než ženy.*

Tato hypotéza opět porovnává genderové rozdíly. Byly zde tedy také použity kódy pro muže (2) a ženy (1). Ke zkoumání této hypotézy nám sloužila otázka č. 19, která měla tři odpovědi – náhodná známost, kamarád/známý, partner. Po vyhodnocení jsme získali nominální proměnné, a tudíž pro vyhodnocení byly použity kontingenční tabulky, které nám ukázaly četnost odpovědí.

Tabulka 7: Hypotéza H 1.5

Kontingenční tabulka (Data BP) Četnost označených buněk > 10 (Marginální součty nejsou označeny)			
ot.19	pohlaví 1	pohlaví 2	Řádk. součty
partner	28	18	46
kamarád	5	7	12
náhodný	0	2	2
Vš.skup.	33	27	60

Jak můžeme vidět z tabulky výše, pro možnost *náhodný* bylo u žen 0 odpovědí a u mužů pouze dvě. Pro další testování je tento počet odpovědí nevyhovující, tudíž hypotéza H 1.5 není pro nedostatek dat testovatelná.

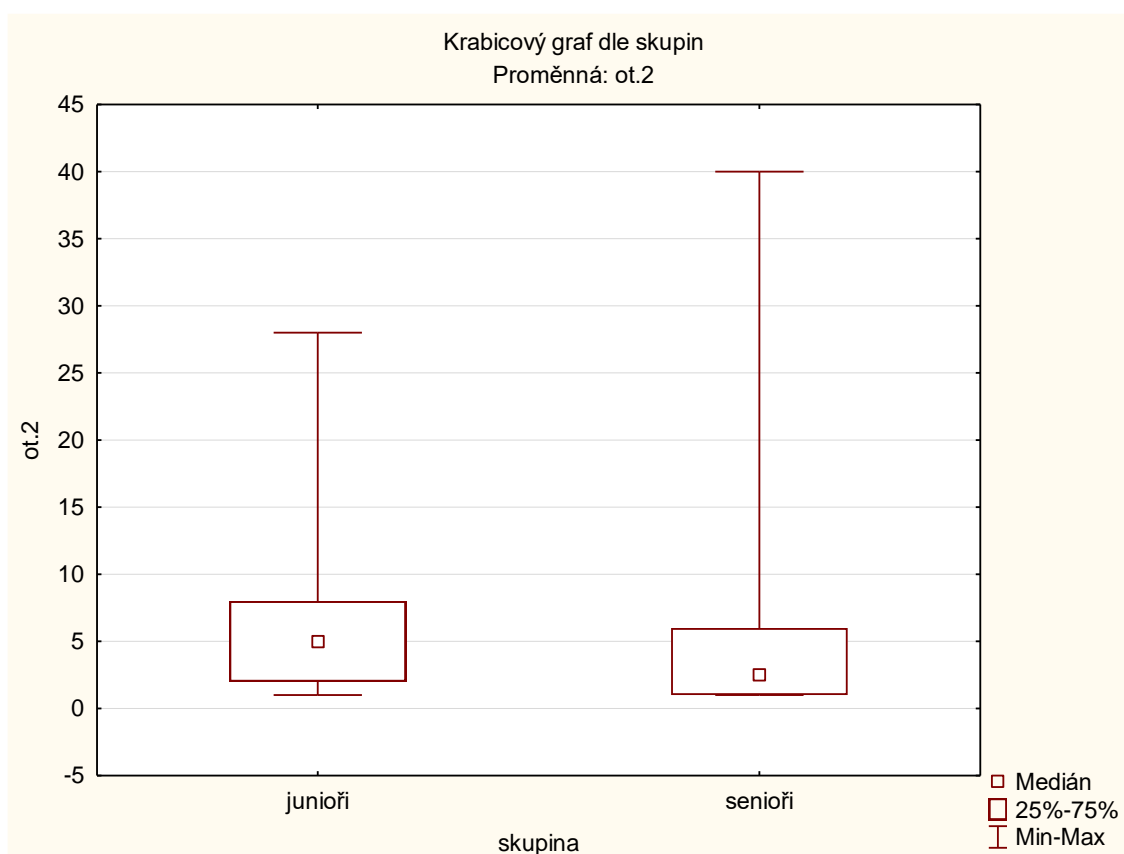
- H 2.1: *Generace vnoučat mají za život více sexuálních partnerů než generace prarodičů.*

Hypotéza 2.1 je první z hypotéz odkazujících na srovnání mezigeneračních pohledů. Opět jsme jí zkoumali za pomoci otázky č. 2, jen jsme místo pohlaví porovnávali dvě generace.

Tabulka 8: Hypotéza 2.1

Proměnná	Mann-Whitneyův U Test (w/ oprava na spojitost) (Data BP) Dle proměn. skupina Označené testy jsou významné na hladině $p < ,05000$									
	Sčt poř. junioři	Sčt poř. senioři	U	Z	p-hodn.	Z upravené	p-hodn.	N platn. junioři	N platn. senioři	2*1str. přesné p
ot.2	1021,000	809,0000	344,0000	1,559757	0,118818	1,579250	0,114280	30	30	0,119358

Graf 7: Hypotéza 2.1



Tato hypotéza vycházela z předpokladů, že za dob sexuálního života „prarodičů“ nebylo obvyklé mít náhodné známosti. I přes tento teoretický podklad můžeme vidět, že větší extrémy najdeme právě v generaci „prarodičů“. Medián je však pro tuto skupinu nižší, ačkoli ne o tolik, aby to bylo statisticky významné a podpořilo to hypotézu. Nemůžeme tedy tvrdit, že generace „vnoučat“ má za život více sexuálních partnerů.

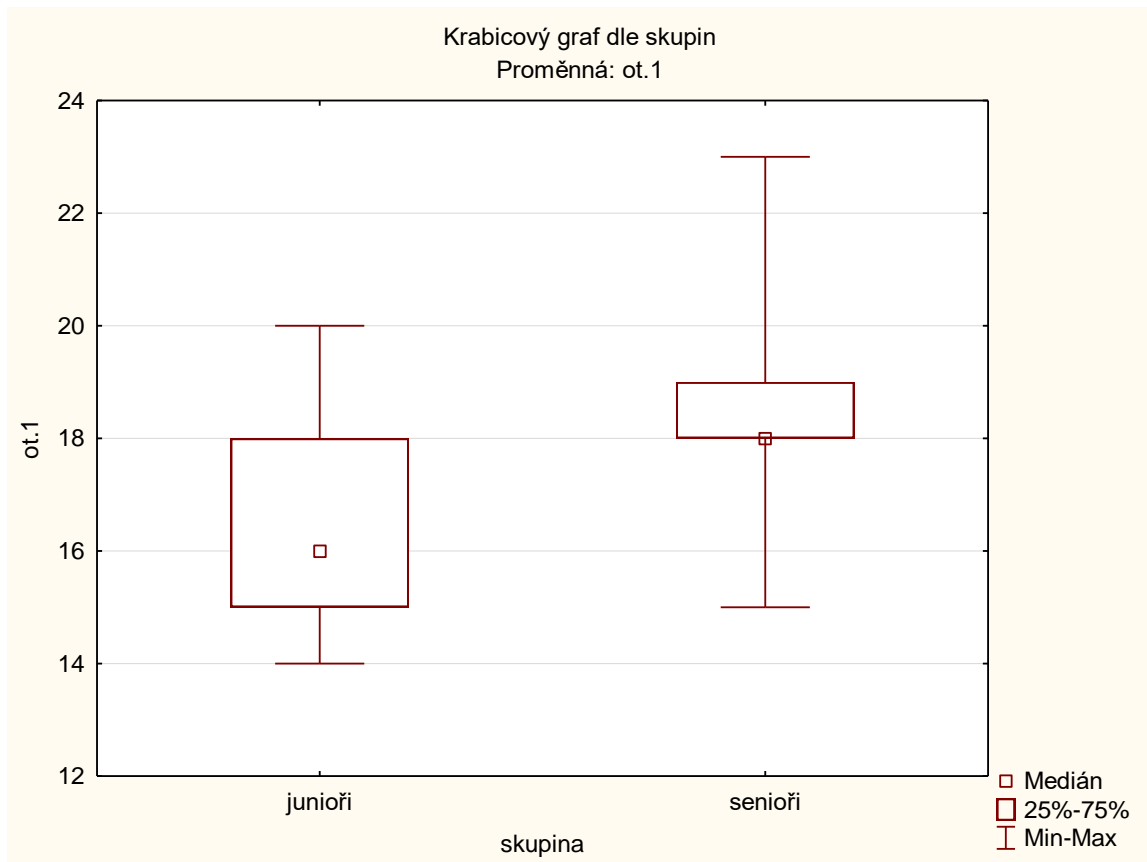
- H 2.2: *Generace prarodičů začínala se sexuálním chováním později než generace vnoučat.*

Pro tuto hypotézu byla použita otázka č. 1. Tato otázka zkoumá věk prvního sexuálního styku. Po porovnání mediánů získaných skóre získáme tyto výsledky.

Tabulka 9: Hypotéza 2.2

Proměnná	Mann-Whitneyův U Test (w/ oprava na spojitost) (Data BP) Dle proměn. skupina Označené testy jsou významné na hladině $p < ,05000$									
	Sčt poř. junioři	Sčt poř. senioři	U	Z	p-hodn.	Z upravené	p-hodn.	N platn. junioři	N platn. senioři	2*1str. přesné p
ot.1	646,0000	1184,000	181,0000	-3,96962	0,000072	-4,02871	0,000056	30	30	0,000038

Graf 8: Hypotéza 2.2



Jelikož je rozdíl mezi mediány statisticky významný, můžeme hypotézu 2.3 přijmout. Za generace „prarodičů“ začínali jedinci se sexuálním chováním později, než začíná generace „vnoučat“. Generace „prarodičů“ začínala přibližně okolo 18. roku života, kdežto současná generace „vnoučat“ má medián okolo 16. roku života.

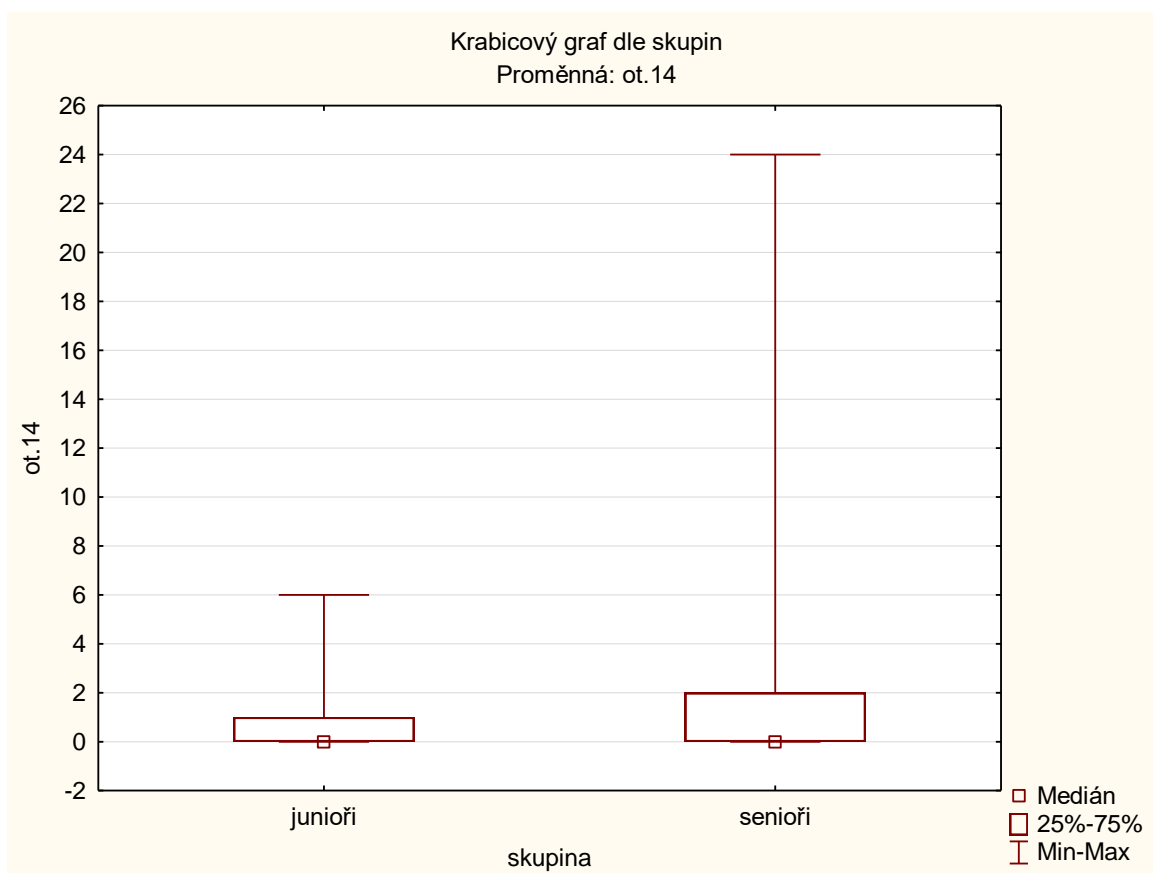
- H 2.3: *Generace prarodičů byla méně nevěrná než generace vnoučat.*

Stejně jako u hypotézy 1.4 byla tato hypotéza zkoumána pomocí otázek č. 13 a č. 14. Opět se počítal pouze skóre z otázky č. 14, tedy počet mimopartnerských poměrů.

Tabulka 10: Hypotéza 2.3

Proměnná	Mann-Whitneyův U Test (w/ oprava na spojitost) (Data BP) Dle proměn. skupina Označené testy jsou významné na hladině $p < 0,05000$									
	Sčt poč. junioři	Sčt poč. senioři	U	Z	p-hodn.	Z upravené	p-hodn.	N platn. junioři	N platn. senioři	2*1str. přesné p
ot.14	847,0000	983,0000	382,0000	-0,997949	0,318305	-1,19145	0,233477	30	30	0,320778

Graf 9: Hypotéza 2.3



Z krabicového grafu je patrné, že většina respondentů odpověděla, že nikdy nevěrná nebyla. V případě „vnoučat“ byl maximální počet poměrů 6. V generaci „prarodičů“ se nejvyšší číslo ukázalo jako 24. Opět jde ale pouze o extrém. Mediány jsou na nule, a tudíž zde není statisticky významný rozdíl, který by podpořil hypotézu. Hypotéza 2.3 byla tedy zamítnuta.

- H 2.4: *Generace prarodičů spojuje sexuální chování s partnerstvím více než generace vnoučat.*

Tuto hypotézu testujeme stejně, jako u snahy zjistit propojení sexuálního chování a partnerských vztahů mezi muži a ženami. Postup byl tedy stejný. Od počtu sexuálních partnerů jsme odečetli partnery a získali výsledný skór. Čím nižší skór tedy vyšel, tím větší spojitost sexuálního chování s partnerstvím.

Tabulka 11: Hypotéza 2.4

Mann-Whitneyův U Test (w/ oprava na spojitost) (Data BP) Dle proměn. skupina Označené testy jsou významné na hladině $p < ,05000$										
Proměnná	Sčt poř. junioři	Sčt poř. senioři	U	Z	p-hodn.	Z upravené	p-hodn.	N platn. junioři	N platn. senioři	2*1str. přesné p
H 2.4	1055,000	775,0000	310,0000	2,062427	0,039168	2,180665	0,029209	30	30	0,038526

Graf 10: Hypotéza 2.4



Na rozdíl od případu rozdílů mezi muži a ženami, kde výsledný rozdíl skóre nebyl signifikantní, v případě rozdílů mezi generacemi můžeme hypotézu přijmout. Existuje statisticky významný rozdíl mezi generací „prarodičů“ a „vnoučat“ ohledně propojení sexuálního chování s partnerstvím. „Prarodiče“ sexuální chování více pojí s partnerstvím, než generace „vnoučat“.

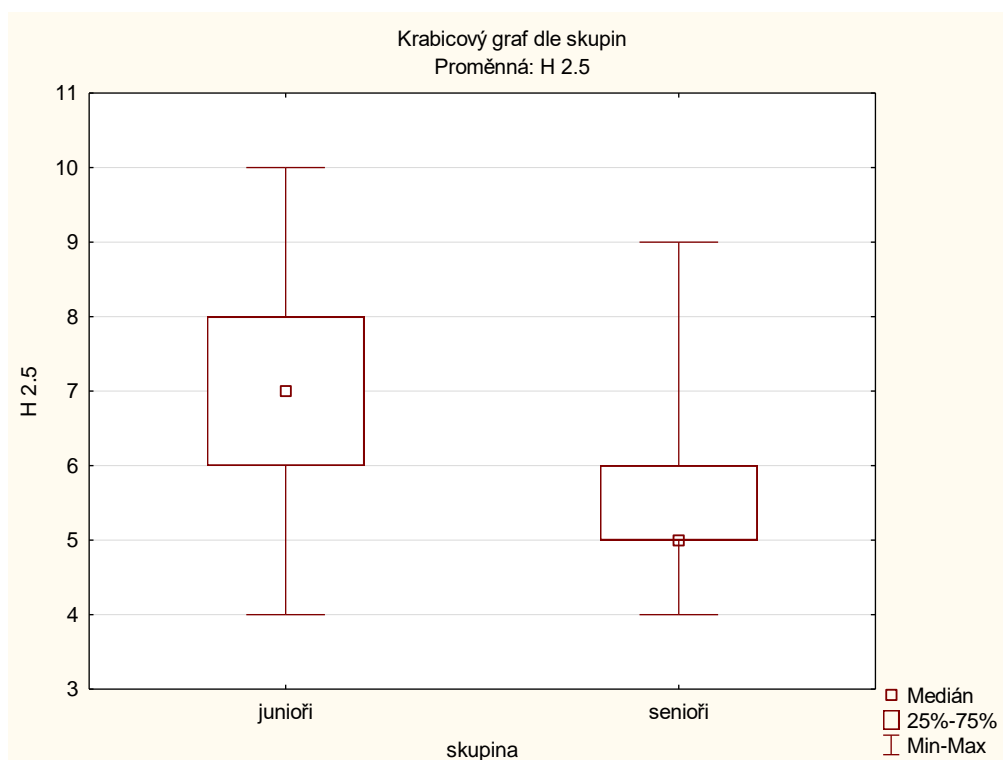
- H 2.5: *Generace vnoučat má potřebu si za život více nezávazně sexuálně užít, než to má generace prarodičů.*

Pro testování této hypotézy nám sloužily otázky č. 4, č. 5, č. 8 a č. 9. Skóre u jednotlivých otázek byly sečteny a následně opět porovnány pomocí Mann-Whitney testem mezi jednotlivými generacemi. V tabulce vidíme podrobné výsledky.

Tabulka 12: Hypotéza 2.5

Mann-Whitneyův U Test (w/ oprava na spojitost) (Data BP) Dle proměn. skupina Označené testy jsou významné na hladině $p < ,05000$										
Proměnná	Sčt poř. junioři	Sčt poř. senioři	U	Z	p-hodn.	Z upravené	p-hodn.	N platn. junioři	N platn. senioři	2*1str. přesné p
H 2.5	1124,000	706,0000	241,0000	3,082553	0,002053	3,152850	0,001617	30	30	0,001700

Graf 11: Hypotéza 2.5



V tomto případě nám výsledek ukázal vyšší skóre u generace „vnučat“. To znamená, že generace vnučat má větší tendenci si nezávazně užívat, než vstoupí do vážného vztahu. Hypotézu H 2.5 můžeme tedy přijmout.

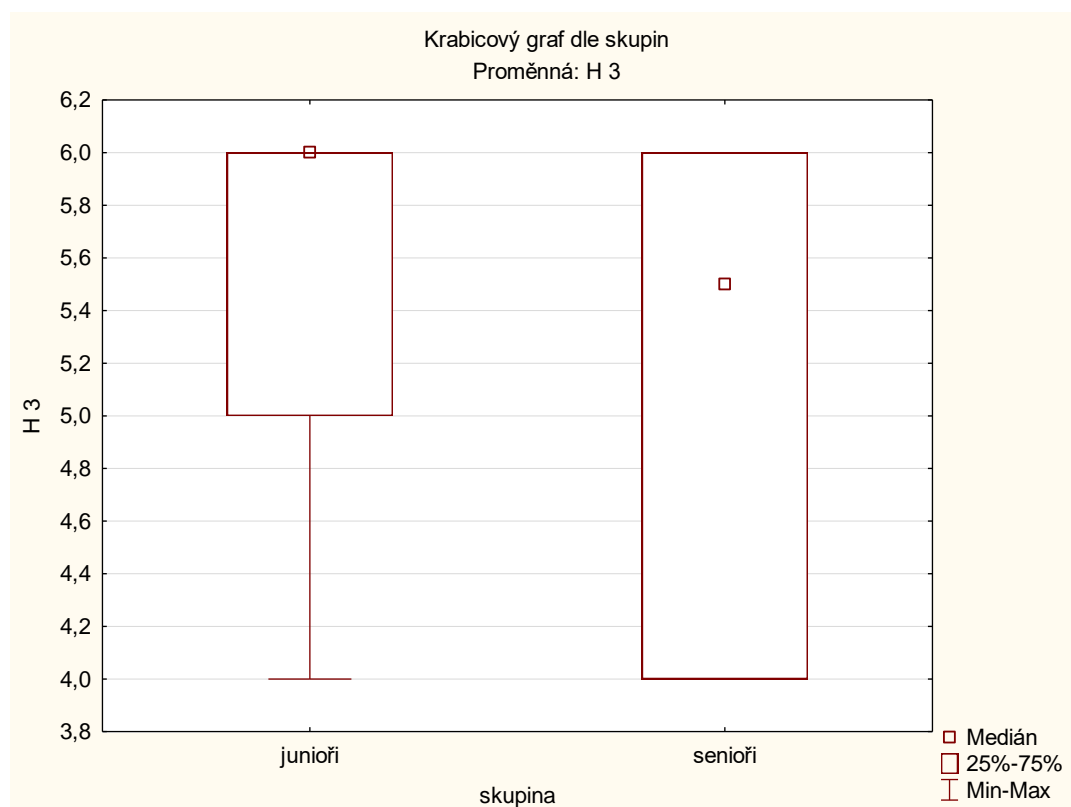
- H 3: *Pro generaci prarodičů bylo důležitější najít stálého partnera než to je pro generaci vnučat.*

Tuto hypotézu testovaly otázky č. 6 a č. 7, které se ptaly na potřebu najít stálého partnera a na názor, zda je pro člověka důležité žít v partnerském vztahu.

Tabulka 13: Hypotéza 3

Mann-Whitneyův U Test (w/ oprava na spojitost) (Data BP) Dle proměn. skupina Označené testy jsou významné na hladině $p < ,05000$										
Proměnná	Sčt poř. junioři	Sčt poř. senioři	U	Z	p-hodn.	Z upravené	p-hodn.	N platn. junioři	N platn. senioři	2*1str. přesné p
H 3	969,5000	860,5000	395,5000	0,798359	0,424663	0,874641	0,381770	30	30	0,423161

Graf 12: Hypotéza 3



Opět můžeme vidět veliký rozptyl skóre, obzvlášť u generace „prarodičů“, kdy byl rozptyl skóre 4 – 6. U generace „vnoučat“ byl rozptyl menší, tedy 5 – 6. Rozdíl mezi mediány zde je, ovšem není natolik veliký, abychom mohli přijmout hypotézu. Pro generace „prarodičů“ tedy nebylo více důležité najít stálého partnera, než je pro generaci „vnoučat“.

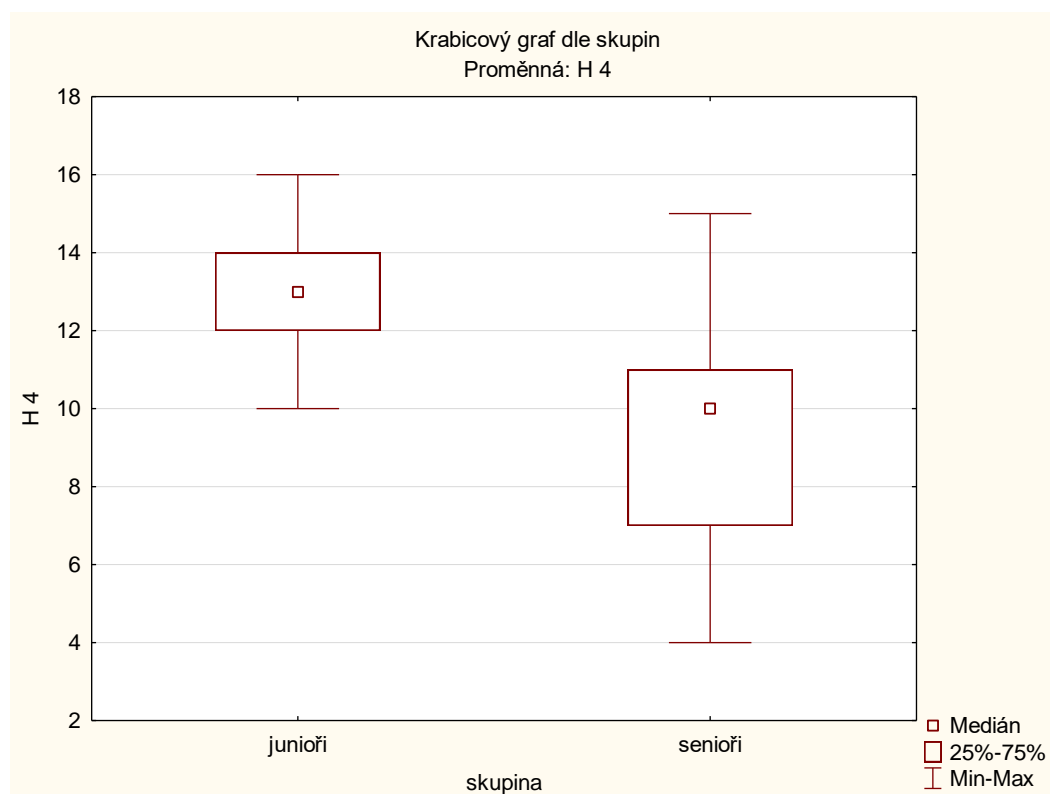
- H 4: Generace „vnoučat“ má před prvním pohlavním stykem vyšší míru informovanosti než měla generace „prarodičů“.

Míra informovanosti zkoumala povědomí o antikoncepčních metodách, průběhu sexu, pohlavních chorobách a erotogenních zónách. Odpovídaly na ní otázky č. 15, č. 16, č. 17 a č. 18. Všechny otázky měly sestupné skórování od skóru 4 (a) po skór 1 (d).

Tabulka 14: Hypotéza 4

Mann-Whitneyův U Test (w/ oprava na spojitost) (Data BP) Dle proměn. skupina Označené testy jsou významné na hladině $p < ,05000$										
Proměnná	Sčt poř. junioři	Sčt poř. senioři	U	Z	p-hodn.	Z upravené	p-hodn.	N platn. junioři	N platn. senioři	2*1str. přesné p
H 4	1253,500	576,5000	111,5000	4,997136	0,000001	5,051681	0,000000	30	30	0,000000

Graf 13: Hypotéza 4



V tomto případě se prokázal statisticky významný rozdíl mezi informovaností generace „prarodičů“ a generace „vnoučat“, která získala vyšší skór v souboru otázek zaměřených na informovanost. Můžeme tedy přijmout, že generace „vnoučat“ je více informovaná před prvním pohlavním stykem, než byla generace „prarodičů“.

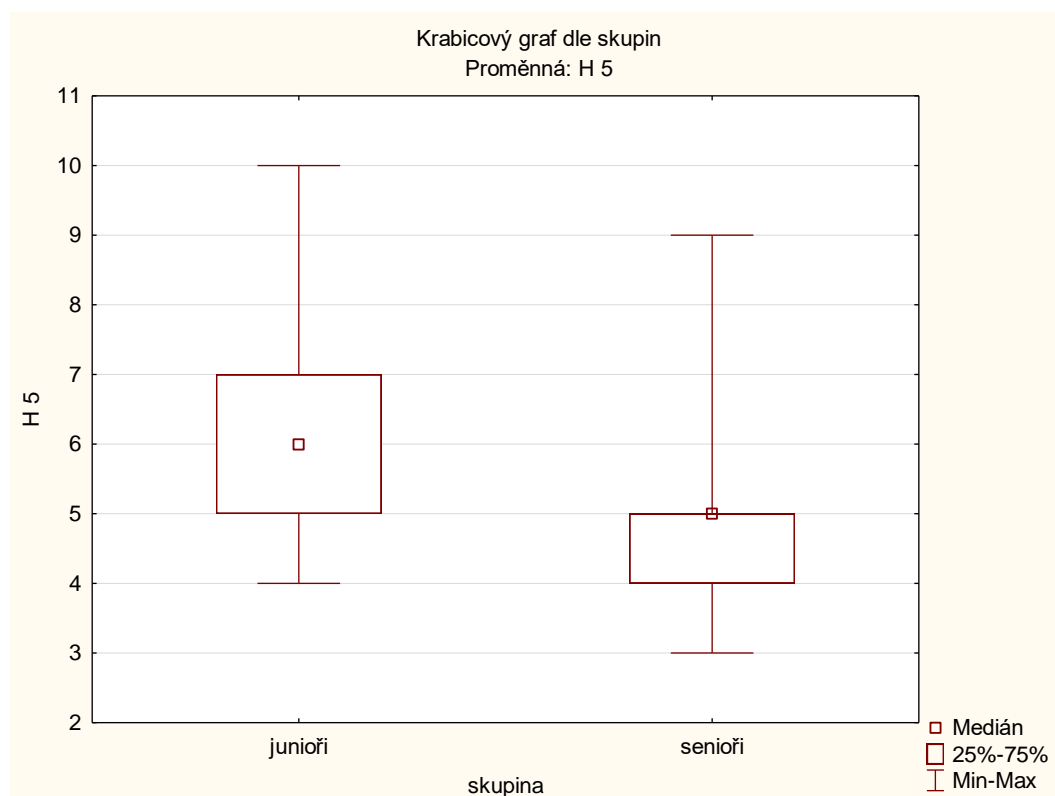
- H 5: *Generace prarodičů chtěly vstupovat do vážných vztahů dříve, než chtějí generace vnoučat.*

Pátá hypotéza zkoumá, zda dříve jedinci chtěli vstupovat do vážných vztahů dříve, tedy zda byli na vztah i dříve připraveni. Tato hypotéza byla položena na současných studiích, kdy jedinci raději nejprve budují kariéru, cestují, užívají si, než si najdou vážný vztah, popřípadě se vdají či ožení. Poslední hypotéza byla zkoumána otázkami č. 10, č. 11 a č. 12, které se dotazovaly na věkový interval, kdy je vhodné se usadit ve vážném vztahu, popřípadě v manželství.

Tabulka 15: Hypotéza 5

Proměnná	Mann-Whitneyův U Test (w/ oprava na spojitost) (Data BP) Dle proměn. skupina Označené testy jsou významné na hladině $p < ,05000$									
	Sčt poč. junioři	Sčt poč. senioři	U	Z	p-hodn.	Z upravené	p-hodn.	N platn. junioři	N platn. senioři	2*1str. přesné p
H 5	1145,000	685,0000	220,0000	3,393026	0,000691	3,493531	0,000477	30	30	0,000511

Graf 14: Hypotéza 5



Krabicový graf nám ukazuje rozdíl v mediánech u obou generací. Zatímco u „vnoučat“ vychází medián na skóre 6 a také větší rozptyl odpovědí, u „prarodičů“ se

medián shoduje se skórem 5. Podle intervalů v dotazníku lze tedy usuzovat, že mladší generace považuje za ideální najít si vážný vztah mezi 25 – 30 lety, kdežto starší generace již kolem 20. roku života. Hypotézu tedy můžeme přijmout, generace „vnoučat“ chce do vážných vztahů vstupovat později, než generace „prarodičů“.

5. Diskuze

Pro výzkum bylo stanoveno celkem 13 hypotéz. Prvních pět hypotéz zkoumalo genderové rozdíly ohledně sexuálního chování, dalších pět hypotéz testovalo rozdíly mezi generacemi ohledně postojů a pohledů na sexuální chování. Zbylé tři hypotézy byly zaměřené na názory ohledně partnerských vztahů a na rozdíl těchto názorů mezi generacemi. Takovéto množství hypotéz bylo zvoleno z důvodu co nejširšího prozkoumání dané problematiky a zároveň z důvodu rozmanitosti tohoto tématu.

První hypotéza H 1.1: *Muži mají více sexuálních partnerů než ženy* nebyla potvrzena. Ačkoli podle teorií je pohlavní pud u mužů silnější a oni sami mají potřebu mít více partnerek, z výsledků tento fakt nevyšel. Nejspíše by se nám hypotéza potvrdila, pokud bychom zkoumali pouze data z generace „prarodičů“. Podle dat zde vychází, že ženy mají většinou 1 – 2 sexuální partnery (medián), kdežto muži mají vyšší počet. Je tedy možné, že nebylo možné tuto hypotézu podpořit z důvodu nedostatečně velkého vzorku. Druhou možností je, že ženy dnes chtějí dosáhnout rovnoprávnosti i v této oblasti, proto také vyhledávají více sexuálních partnerů. Obecně jedinci uváděli nejčastěji jako ideální počet sexuálních partnerů do deseti. Tomu odpovídá i výzkum Weisse a Zvěřiny, kdy většina jedinců uváděla okolo 10 ti sexuálních partnerů za život.

Druhá hypotéza vycházela z podkladu, že ženy vyhledávají partnerské vztahy, aby byly zaopatřené. Obecně se mluví o tom, že ženy spíše provozují sex v partnerském vztahu. V podstatě z biologického hlediska by se dalo říct, že se ženy oddají jen tomu, kdo je zaopatří. Muž získá sex a žena vztah. Ani tato hypotéza nebyla podpořena. Nelze tedy tvrdit, že H 1.2: *Ženy spojují sexuální chování s partnerstvím více než muži*. U obou pohlaví se našly určité extrémy a naopak u obou pohlaví nebyl rozdílný skóre mezi sexuální partnery a vztahovými partnery nijak výrazný. Opět bych to nejspíše vysvětlila touhou po emancipaci a potřebou mít svobodu kontroly svého sexuálního života u žen. Zároveň se však celkový počet sexuálních partnerů posouvá. Pokud vezmeme krajní hranice obou generací, tedy nejstarší a nejmladší jedince vzorku, je zde vidět rozdíl.

V České republice je sice hranice sexuální aktivity nastavena na 15. rok života, avšak každý začíná jinak. Předpokladem H 1.3: *Ženy začínají se sexuálním chováním později než muži* bylo, že ženy spíše počkají se sexuálním životem, jelikož se to od nich více vyžaduje. Hypotéza však nebyla přijata a toto tvrzení bylo tedy vyvráceno. Ačkoli se hovoří o značném posunutí začátku pohlavního života a o sexuálních aktivitách dětí pod

15 let, v tomto výzkumu uvedl pouze jeden z respondentů počátek sexuálního života pod 15 let a to ve věku 14 ti let.

Hypotéza H 1.4: *Muži jsou nevěrní více než ženy*, opět vychází z biologických předpokladů pro větší potřebu šířit svoji genetickou informaci a tudíž mít více partnerek. Z dotazníku bylo však patrné, že převážná většina respondentů nikdy nepodvedla (téměř 67%). Tento výsledek by i podpořilo šetření z roku 2003 Šalamounové G. a Šalamounové P., kde zkoumaly otázku, co si lidé myslí o mimomanželských vztazích. Z jejich průzkumu vyšlo najevo, že 70 % dotazovaných označilo mimomanželský či mimopartnerský poměr za *vždy špatný* nebo *téměř vždy špatný*. H 1.4 tedy byla vyvrácena, většina lidí není nevěrná, a pokud ano, není zde rozdíl mezi muži a ženami.

H 1.5: *Muži mají svůj první sexuální styk častěji s náhodnou známostí, než ženy*. Z nedostatku dat nebylo možné tuto hypotézu testovat. Výzkum sice ukázal, že ženy ve více případech měly svůj první pohlavní styk s partnerem, to nám však nepotvrzuje hypotézu a četnosti pohlavního styku s náhodnou známostí u mužů. Podle tabulky uvedlo 28 žen z 33, že svůj první styk mělo s partnerem, pět jich uvedlo známého/kamaráda a žádná neuvedla náhodnou známost. U mužů náhodnou známost uvedli dva respondenti, sedm jich uvedlo známou/kamarádku a 18 jedinců odpovědělo, že mělo první styk s partnerkou. Je však zajímavé porovnat tyto výsledky s výsledky Weisse a Zvěřiny (2001), kdy v roce 1993 uvedlo 34 % mužů a pouze 12% žen, že mělo první pohlavní styk s náhodnou známostí a v roce 1998 tuto skutečnost uvedlo 32 % mužů a 12 % žen. V našem výzkumu uvedli náhodnou známost pouze dva respondenti. Rozdíl ovšem je, oproti výzkumu z let 1993 a 1998, že byla umožněna třetí možnost a tou byl sex se známým/známou či kamarádem/kamarádkou.

Všechny hypotézy zkoumající rozdíly mezi muži a ženami byly zamítnuty. Možné vysvětlení je nedostatečné množství respondentů, kdy nebyl získán dostatečně reprezentativní vzorek. Dalším vysvětlením je již zmiňovaná emancipace, kdy již teoretická východiska pro sexuální chování žen neplatí (nejsou tedy již tak cudné, jak se očekává).

Hypotézy pro VO 2 se zabývaly rozdílnými pohledy na sexuální chování mezi oběma generacemi. Z těchto pěti hypotéz byly tři podpořeny.

Hypotéza H 2.1: *Generace „vnoučat“ mají za život více sexuálních partnerů než generace „prarodičů“*. Tato hypotéza byla zamítnuta a vysvětlení je možné tím, že zatímco „prarodiče“ jsou v sexuálně aktivním věku již 45 let a více, měli také možnost nabrat více zkušeností a více partnerů. Zajímavé by bylo srovnání stejného vzorku

„vnoučat“ za 40 let a porovnat tyto výsledky s výsledky generace „prarodičů“. Tam by možný posun byl. Za podmínek nastavených tímto výzkumem a dotazníkem však rozdíl nebyl.

Vzhledem k rozvolnění sexuální morálky a odtabuizování témata sexu, byla položena H 2.2: *Generace „prarodičů“ začínala se sexuálním chováním později, než generace „vnoučat“.* U této hypotézy byly zjištěny signifikantní rozdíly, a tudíž byla podpořena. Odůvodněním, proč takový posun nastal, je podle mého názoru rozšíření informací o sexuálním chování, přístupný pornografický materiál a celkově rychlejší dospívání mládeže, která má více možností. I touto problematikou se zabýval výzkum z let 1993 a 1998 organizovaný Weissem a Zvěřinou (Weiss & Zvěřina, 2001). Ti zjistili, že průměrný věk pro první styk bylo 17. – 18. rok života. Z našich výsledků naopak plyne snížení věkové hranice, kdy je první pohlavní styk průměrně v 16,5. Ovšem průměrný věk pro první pohlavní styk u generace „prarodičů“ byl 18,5. Můžeme tedy zaznamenat, že pokles věkové hranice zde sice je, ale není tak výrazný.

U generací se také zkoumalo, zda je zde posun ohledně nevěry. H 2.3: *Generace „prarodičů“ byla méně nevěrná, než generace „vnoučat“* nebyl ověřena a tudíž jí můžeme vyvrátit. Vysvětlení je stejné, jak u H 1.4.

H 2.4: *Generace „prarodičů“ spojuje sexuální chování s partnerstvím více než generace „vnoučat“* byla potvrzena. Vysvětlení je opět nasnadě. Dříve bylo obecně uznávané nechávat si sexuální chování pro partnerský vztah, jak je popsáno v teoretické části. Náhodné sexuální známosti nebývaly běžné, a pokud byly, nebývaly tak často. Společností byly odsuzované.

Jelikož současné generace vedou rozvolněný a nezávazný sexuální život, byla na základě tohoto stanovena H 2.5: *Generace vnoučat má potřebu si za život více nezávazně sexuálně užít, než to má generace prarodičů.* I tato hypotéza byla podpořena. V dnešní době si lidé raději užívají a nabývají zkušenosti. Je to dáno pohledem společnosti na tuto problematiku. Dnes takové jednání není odsuzované, pokud nepřekročí určitou hranici. Obecně je tolerované a podle pohledu lidí běžné mít okolo 10 ti sexuálních partnerů.

Testování hypotézy H 3: *Pro generaci prarodičů bylo důležitější najít stálého partnera než to je pro generaci vnoučat* přineslo poněkud odlišné výsledky. Ačkoli většina respondentů, bez ohledu na generaci, uvedla, že jsou partnerské vztahy pro člověka důležité (popřípadě že jsou důležité, ale v pozdějším věku) nebyl zde rozdíl ohledně kladení důrazů na sehnání životního partnera. Z rozhovorů v Domě pro seniory bylo

patrné, že většina respondentů v době, kdy partnera našla, žádného nevyhledávala a spíše to byla shoda okolností.

H 4: *Generace vnoučat má před prvním pohlavním stykem vyšší míru informovanosti než měla generace prarodičů.* Tato hypotéza zkoumala obecnou míru informovanosti před prvním stykem ohledně antikoncepčních metod, pohlavních chorob a projevů, erotogenních zón a možností v průběhu sexu. Vycházelo se z předpokladů, že dříve nebyla sexuální výchova, v televizi se o tomto tématu nemluvilo a celkově tyto informace nebyly příliš dostupné. Tato hypotéza také byla podpořena. Vzhledem k současnému zavedení povinné sexuální výchovy ve školách je výsledek pochopitelný.

Hypotéza H 5: *Generace prarodičů chtěly vstupovat do vážných vztahů dříve, než chtějí generace vnoučat* je podobná zjišťované otázce ve výzkumu Šalamounových (2003), kde zjišťovaly, jaký je ideální věk pro vstup do manželství. Zjistily, že pro ženu je ideální věk do 25 ti let, kdežto pro muže mezi 25 – 29 lety. Obecně z jejich výzkumu vyplývá, že čím mladší jedinec, tím vyšší věk volil. Zároveň se to odrazilo i podle vzdělání. Vysokoškoláci uváděli vyšší věk pro vstup do manželství. Náš výzkum potvrdil tuto hypotézu. Dnes opravdu lidé chtějí vstupovat do manželství nebo vážných vztahů později. Důvody můžou být různé: cestování, touha užít si, kariéra, fenomén singles atd. Možným vysvětlením je také to, že většina respondentů z generace „vnoučat“ byla vysokoškolsky vzdělaná, popřípadě studuje na VŠ. To by odpovídalo výsledkům z roku 2003.

Statistické zatížení tohoto výzkumu je zejména v rozložení a velikosti výzkumného souboru. Abychom mohli získat podrobnější a přesnější výsledky, bylo by zapotřebí sehnat větší počet respondentů. Vzhledem k zaměření na starší jedince však toto nebylo možné. Další možností je nepravdivost uvedených odpovědí z důvodu sociální žádostivosti. Jedinci mohli odpovídat tak, aby zapadali do představ současné společnosti. Ačkoli byl dotazník anonymní, ani tomuto problému se nebylo možné vyhnout.

Ačkoli nebyly podpořeny všechny hypotézy, domnívám se, že výzkumy na sexuální chování a partnerské vztahy by se měly nadále provádět a ani tento výzkum nebyl zcela zbytečný. Poukázal na jisté aspekty, které mohou přispět k povědomí. Rozhodně by se tento výzkum dal nadále rozšířit.

IV. Závěr

V teoretické části byly připraveny podklady pro sestavení hypotéz zkoumaných v praktické části bakalářské práce. Praktická část porovnávala jednak odlišné postoje mužů a žen, tak i odlišné postoje a pohledy dvou generací. Bylo zkoumáno celkem 13 hypotéz, z nichž ve výsledku bylo přijato pět. Prvních pět hypotéz bylo zaměřeno na genderové rozdíly:

- Hypotéza H 1.1: *Muži mají více sexuálních partnerů než ženy* – tato hypotéza byla zamítnuta.
- Hypotéza H 1.2: *Ženy spojují sexuální chování s partnerstvím více než muži* – hypotéza byla zamítnuta.
- Hypotéza H 1.3: *Ženy začínají se sexuálním chováním později než muži* – hypotéza byla zamítnuta.
- Hypotéza H 1.4.: *Muži jsou více nevěrní než ženy* – hypotéza byla zamítnuta.
- Hypotéza H 1.5: *Muži mají svůj první styk častěji s náhodnou známostí než ženy* – nebylo možné testovat.

Zbylé hypotézy zkoumaly hlavní problematiku bakalářské práce, tedy mezigenerační rozdíly v sexuálním chování a v partnerských vztazích:

- Hypotéza H 2.1: *Generace „vnučat“ má za život více sexuálních partnerů než generace „prarodičů“* – hypotéza byla zamítnuta.
- Hypotéza H 2.2: *Generace „prarodičů“ začínala se sexuálním chováním později, než generace „vnučat“* – tato hypotéza byla přijata.
- Hypotéza 2.3: *Generace prarodičů byla méně nevěrná než generace vnučat* – hypotéza byla zamítnuta.
- Hypotéza 2.4: *Generace prarodičů spojuje sexuální chování s partnerstvím více než generace vnučat* – hypotéza byla přijata.
- Hypotéza H 2.5: *Generace vnučat má potřebu si za život více nezávazně sexuálně užít, než to má generace prarodičů* – hypotéza byla přijata.
- Hypotéza H 3: *Pro generaci prarodičů bylo důležitější najít stálého partnera než to je pro generaci vnučat* – hypotéza byla zamítnuta.
- Hypotéza H 4: *Generace vnučat má před prvním pohlavním stykem vyšší míru informovanosti než měla generace prarodičů* – hypotéza byla přijata.

- Hypotéza H 5: *Generace prarodičů chtěly vstupovat do vážných vztahů dříve, než chtějí generace vnoučat* – hypotéza byla přijata.

Z konečných výsledků je tedy patrné, že naše šetření neodhalilo žádné, nebo alespoň ne statisticky významné, rozdíly mezi muži a ženami ohledně sexuálního chování. Naopak hypotézy o rozdílech mezi generací „prarodičů“ a generací „vnoučat“ byly z většiny přijaty.

V. Souhrn

Bakalářská práce na téma Srovnání mezigeneračního pohledu na sexuální chování a partnerské vztahy byla zaměřena na rozdíly v sexuálním chování jednak dvou generací – generace „prarodičů“ (jedinci narození 1935 – 1950) a generací „vnoučat“ (jedinci narození 1990 – 1997) – tak i na genderové rozdíly v sexuálním chování.

Teoretická část byla členěná do třech hlavních kapitol. První kapitola se zabývala sexuálním chováním. Byly zde popsány biologické předpoklady pro sexuální chování, rozdíly v sexualitě mužů a žen, otázky sexuální monogamie, vývoj sexuálního chování a pohledu na něj skrz lidskou historii a význam sexuálního chování. Druhá kapitola zkoumala partnerské vztahy. Konkrétně jejich význam pro člověka, motivaci ke vztahům, vývoj partnerských vztahů, druhy partnerských soužití, otázku nevěry a výběr partnera. Třetí kapitola stručně popisovala pojem generace a dále uváděla hlavní rozdíly mezi dvěma generacemi, které byly zobrazeny ve výzkumu této práce.

Pro výzkum byl sebrán vzorek $n = 60$ lidí, přičemž tento soubor byl rozdělen do dvou podskupin podle roku narození. Po rozdělení jsme tedy získali podskupinu „prarodičů“ $n = 30$ a podskupinu „vnoučat“ $n = 30$. Pro potřeby zkoumání genderových rozdílů bylo i vyvážení mužů a žen podobné, tedy pro muže $n = 27$ a pro ženy $n = 33$. Na začátku výzkumu bylo stanoveno 13 hypotéz. Prvních pět hypotéz (H 1.1 – H 1.5) zkoumalo genderové rozdíly v sexuálním chování. Zde nebyla ani jedna hypotéza přijata. Zbýlých osm hypotéz bylo na genderové rozdíly. Z těchto hypotéz jsme jich pět přijali a tři zamítli. Rozdíly mezi generacemi tedy byly potvrzeny.

VI. Zdroje

- Bateson, P. (1983). *Mate choice*. Cambridge: Cambridge University Press.
- Bible*. (2008). Praha: Česká biblická společnost.
- Buss, D. (2009). *Evoluce touhy*. Praha: Volvox Globator.
- Edmiston, J. (nedatováno). *A Christian View Of Romance*. Získáno 15. března z Global Christians: <http://www.globalchristians.org/articles/romance.htm>
- Giddens, A. (2012). *Proměny intimacy*. Praha: Portál.
- Chorvát, M. (2010). Křesťanské pojetí rodiny a rodinné výchovy. *Diplomová práce*. Univerzita Tomáše bati ve Zlíně.
- Johnson, A. M., Wadsworth, J., Wellings, K., Bradsaw, S., & Field, J. (1992). Sexual lifestyles and HIV risk. *Nature* 360, 410-412.
- Kačerová, E. (2013). Obrat v rozvodech. *Statistika&My*. Získáno 20. března z <http://www.statistikaamy.cz/2014/02/obrat-v-rozvodach/>
- Katrňák, T. (2000). Moderní partnerské vztahy a jejich proměna v období pozdní modernity. *Sociologický časopis*, 36(3), stránky 307-316. Získáno 15. března z <http://www.jstor.org/stable/41131553>
- Kinsey, A. C., Clyde, M., & Pomeroy, W. B. (1953). *Sexual behaviour of the human female*. Philadelphia: W.B.Saunders.
- Kinsey, A. C., Pomeroy, W. B., & Martin, C. (1948). *Sexual behaviour of the human male*. Philadelphia: W.B.Saunders.
- Klimeš, J. (2005). *Partneři a rozchody*. Praha: Portál.
- Kratochvíl, S. (2009). *Manželské a párové terapie*. Praha: Portál.
- Kučera, M. (2008). Padesát let hodnocení populačního vývoje České republiky. *Demografie*, stránky 230-239.
- Malá československá encyklopedie*. (1985). Encyklopedický institut ČSAV.
- Plháková, A. (2003). *Učebnice obecné psychologie*. Praha: Academia.
- Ridley, M. (1999). *Červená královna*. Praha: Mladá fronta.
- Ryan, C., & Jethá, C. (2014). *Na počátku byl sex: kořen moderní sexuality: jak se dáváme dohromady a proč se rozcházíme*. Praha: Argo.
- Smith, T. W. (1933). *American sexual behaviour: trend, socio-demographic differences and risk behaviour*. Chicago: University of Chicago.
- Sternberg, R. J. (1986). A triangular theory of love. *Psychological Review*, 119-135.

- Šalamounová, P., & Šalamounová, G. (2003). Představy respondentů o partnerských vztazích a rodině. *Naše společnost*, stránky 25-31.
- Tepperwein, K. (2014). *Dokonalé partnerské vztahy*. Olomouc: Fontána.
- Uzel, R. (2006). *Sexuální výchova*. Praha: Vzdělávací institut ochrany dětí.
- Vughanová, P. (2009). *Mýtus monogamie*. Praha: Knížní klub.
- Weiss, P., & Zvěřina, J. (2001). *Sexuální chování v ČR - situace a trendy*. Praha: Portál.
- Willi, J. (2006). *Psychologie lásky: osobní rozvoj cestou partnerského vztahu*. Praha: Portál.
- Zeitzen, M. K. (2008). *Polygamy: A Cross - Culture Analysis*. New York: Berg.

VII. Přílohy

Seznam příloh

Příloha 1: Dotazník pro Srovnání mezigeneračního pohledu na sexuální chování a partnerské vztahy

Příloha 1: Dotazník Srovnání mezigeneračního pohledu na sexuální chování a partnerské vztah

Dotazník

Srovnání mezigeneračního pohledu na sexuální chování a partnerské vztahy

Dobrý den, jsem studentka třetího ročníku psychologie na Jihočeské univerzitě a píše bakalářskou práci.

Prosím o vyplnění tohoto dotazníku k mé bakalářské práci, která má za cíl výzkumu porovnat pohledy různých generací na dva aspekty lidského života – sexuální chování a partnerské vztahy. Jde především o to zjistit, zda se pohled na tyto věci výrazně změnil a v čem je naopak stále stejný. Děkuji vám všem za ochotu a spolupráci.

Zakroužkujte JEDNU možnost, která odpovídá Vaší skutečnosti. Pokud na Vás sedí více odpovědí, zkuste se prosím přiklonit k té, která na Vás sedí více. U otázek, kde je potřeba vyplnit podrobnější údaje, prosím o jejich vyplnění.

Rok narození:

Pohlaví:

Vzdělání: základní – střední odborné – střední odborné s maturitou – střední s maturitou – vyšší odborné – vysokoškolské vzdělání (pokud jste momentálně student VŠ, uveďte tuto možnost)

Váš nejdelší vztah trval: _____

Pocházíte z: města - vesnice

- 1) **V kolika letech jste měl/a Váš první pohlavní styk?** _____
- 2) **Kolik sexuálních partnerů jste dosud měl/a** _____
- 3) **Kolik jste dosud měl/a partnerských vztahů (prosím, počítejte pouze vztahy, ve kterých byl zároveň provozován pohlavní styk)** _____
- 4) **Preferujete spíše nezávazné vztahy na „jednu noc“ či vyhledáváte stálý vztah?**
 - a) Člověk by si měl co nejvíce užít, proto nezávazné vztahy
 - b) Nezávazné vztahy, ale pokud najdu někoho zajímavého, tak trvalý vztah
 - c) Vyhledávám spíše vážné vztahy
- 5) **Jak moc je pro vás důležitá rovnice: sexuální styk = stálý partner?**

- a) Tato rovnice pro mě naprosto neplatí. Sexuální chování nemusí probíhat ve vztahu.
 - b) Párkrát jsem měl/a styk s náhodnou známostí, ale preferuji styk ve vztahu
 - c) Mám sexuální styk výhradně s partnery, se kterými mám vztah
- 6) Je/bylo pro Vás důležité najít stálého partnera?**
- a) Ano, vždy
 - b) Ano, ale až v pozdějším věku.
 - c) Ne
- 7) Myslíte si, že je pro člověka důležité, aby žil v partnerském vztahu?**
- a) Ne, stálé partnerství nefunguje.
 - b) Ano, ale až v pokročilejším věku.
 - c) Ano, vztahy jsou pro člověka důležité.
- 8) Jaký je podle Vás ideální počet sexuálních partnerů?**
- a) 1 (manžel/ka)
 - b) Do deseti partnerů
 - c) 10 a více
- 9) Je lepší mít za sebou více sexuálních zkušeností, než člověk vstoupí do vážného vztahu?**
- a) Ne, zkušenosti lze nabýt s partnerem.
 - b) Ano, ale není to nutností.
 - c) Ano, člověk by si měl nejdříve užít.
- 10) Podle Vašeho názoru, v kolika letech je ideální uzavřít sňatek?**
- a) 18 – 25
 - b) 25-30
 - c) 30-35
 - d) Nad 35
- 11) V kolika letech jste se vy sám/sama chtěl/a ženit/vdávat?**
- a) 18 – 25
 - b) 25 – 30
 - c) 30 – 35
 - d) Nad 35 let
- 12) V kolika letech je vhodné najít si první vážný vztah (nemusí se jednat přímo o manžela/manželku, ale kvalitní dlouhodobější vztah)?**
- a) 15 – 18
 - b) 18 – 20

- c) 20 – 25
- d) 25 – 30

13) Měl/a jste někdy mimo partnerský poměr (nevěra)?

- a) Nikdy
- b) Ano (počítá se jakýkoli mimopartnerský sexuální styk)

14) Pokud jste v předchozí otázce uvedli ano, napište prosím s kolika jedinci _____

15) Ohodnoťte, prosím, Vaši míru informovanosti o pohlavních chorobách před prvním pohlavním stykem:

- a) Velmi dobrá (znalost o většině pohlavních chorob a způsobu přenosu popřípadě příznaky)
- b) Dobrá (znalost nejvíce se vyskytujících chorob: AIDS, syfilis, kapavka...)
- c) spíše špatná (povědomí o maximálně jedné či dvou chorobách jinak žádné informace)
- d) špatná (v podstatě žádná znalost o riziku pohlavních chorob)

16) Ohodnoťte, prosím, svoji míru informovanosti o antikoncepčních metodách před prvním stykem:

- a) Velmi dobrá (znal/a jsem většinu antikoncepčních metod a jejich používání)
- b) Dobrá (znalost základních antikoncepčních metod: kondom, HA...)
- c) Spíše špatná (o antikoncepčních metodách jsem věděl/a jen z doslechu)
- d) Špatná (nevěděl/a jsem nic o antikoncepčních metodách)

17) Ohodnoťte, prosím, svoji znalost erotogenních zón před prvním stykem:

- a) Velmi dobrá (měl/a jsem mnoho informací o tom, co jsou erotogenní zóny a jak je dráždit)
- b) Dobrá (znal/a jsem pojem erotogenní zóny a pár metod dráždění)
- c) Spíše špatná (něco jsem o nich zaslechl/a)
- d) Špatná (vůbec jsem netušil/a, co jsou to erotogenní zóny)

18) Ohodnoťte, prosím, svoji míru informovanosti o průběhu a možnostech sexuálního styku:

- a) Velmi dobrá (znalost vysokého počtu poloh, vysoká znalost anatomie těla, naprostá znalost průběhu)
- b) Dobrá (znalost pár poloh, základní znalosti anatomie, znalost průběhu)
- c) Spíše špatná (základní poloha a nejistota v průběhu)
- d) Špatná (téměř jsem nevěděl/a co dělat)

19) S kým jste měl/a svůj první sexuální styk?

- a) S náhodnou známostí
- b) S kamarádem/známým
- c) S partnerem