

Jihočeská univerzita v Českých Budějovicích  
Teologická fakulta  
Katedra etiky, psychologie a charitativní práce

Bakalářská práce

**ANALÝZA INFORMOVANOSTI, ANGAŽOVANOSTI A NÁZORŮ NA DĚNÍ V  
SOCIÁLNÍCH SLUŽBÁCH STUDENTŮ OBORU SOCIÁLNÍ A CHARITATIVNÍ PRÁCE  
TEOLOGICKÉ FAKULTY V ČESKÝCH BUDĚJOVICÍCH V LETECH 2012 - 2015**

Vedoucí práce: Mgr. Lucie Maliňáková

Autor práce: Anna Hojková

Studijní obor: Sociální a charitativní práce

Ročník: 3.

2015

Prohlašuji, že svoji bakalářskou práci jsem vypracovala samostatně pouze s použitím pramenů a literatury uvedených v seznamu citované literatury.

Prohlašuji, že, v souladu s § 47b zákona č. 111/1998 Sb. v platném znění, souhlasím se zveřejněním své bakalářské práce, a to v nezkrácené podobě (v úpravě vzniklé vypuštěním vyznačených částí archivovaných Teologickou fakultou) elektronickou cestou ve veřejně přístupné části databáze STAG provozované Jihočeskou univerzitou v Českých Budějovicích na jejích internetových stránkách, a to se zachováním mého autorského práva k odevzdanému textu této kvalifikační práce. Souhlasím dále s tím, aby toutéž elektronickou cestou byly v souladu s uvedeným ustanovením zákona č. 111/1998 Sb. zveřejněny posudky školitele a oponentů práce i záznam o průběhu a výsledku obhajoby kvalifikační práce. Rovněž souhlasím s porovnáním textu mé kvalifikační práce s databází kvalifikačních prací Theses.cz provozovanou Národním registrem vysokoškolských kvalifikačních prací a systémem na odhalování plagiátů.

30. 3. 2015

.....

### **Poděkování**

Děkuji vedoucí bakalářské práce Mgr. Lucii Maliňákové za metodické vedení, rady, podněty, cenné připomínky. Dále děkuji za projevenou důvěru a čas, který mi věnovala.

Děkuji i RSDr. Jánů Mišovičovi, CSc. za rady při zpracovávání výzkumu pomocí programu SPSS. Mé poděkování patří i respondentům, kteří mi věnovali svůj čas při vyplňování dotazníků. A v neposlední řadě děkuji rodině za podporu a trpělivost.

# Obsah

<b>Obsah .....</b>	<b>4</b>
<b>Úvod .....</b>	<b>6</b>
<b>1. Metodika výzkumu .....</b>	<b>8</b>
1.1 Název výzkumu .....	8
1.2 Cíl výzkumu.....	8
1.3 Hypotézy .....	8
1.4 Odůvodnění hypotéz .....	9
1.5 Zkoumaný soubor .....	9
1.6 Typ výzkumu .....	11
1.7 Metoda .....	11
1.8 Technika dotazování .....	11
1.9 Vyhodnocení výzkumu .....	11
<b>2. Sociální práce .....</b>	<b>11</b>
2.1 Sociální pracovník .....	13
2.1.1 Pojetí sociální práce.....	14
2.1.2 Zásady a hodnoty v sociální práci .....	15
2.1.3 Etický kodex sociálních pracovníků.....	16
2.2 Sociální práce na českém území .....	20
<b>3 Sociální politika.....</b>	<b>23</b>
3.1 Cíle sociální politiky .....	23
3.2 Principy sociální politiky .....	24
3.2.1 Princip sociální spravedlnosti.....	24
3.2.2 Princip sociální solidarity .....	24
3.2.3 Princip sociální subsidiarity .....	25
3.2.4 Princip sociální participace.....	25
3.3 Zákony k sociální politice.....	25
3.3.1 Státní sociální podpora .....	26
3.3.2 Sociální zabezpečení .....	26
3.3.3 Ústavní výchova, ochrana dětí .....	26
3.3.4 Státní správa .....	26
3.4 Zákony k sociálním službám .....	27
<b>4 Sociální služby .....</b>	<b>28</b>
4.1 Stručný vývoj sociálních služeb v ČR po roce 1989 .....	29
4.2 Základní druhy a formy sociálních služeb.....	30

4.2.1. Sociální poradenství .....	30
4.2.2 Služby sociální péče .....	30
4.2.3 Služby sociální prevence .....	31
4.2.4 Formy sociálních služeb .....	32
4.3 Zařízení poskytující sociální služby .....	32
4.3.1 Služby sociální péče .....	32
4.3.2 Služby sociální prevence .....	33
4. 4 Cílové skupiny sociálních služeb.....	36
<b>5. Angažovanost v sociálních službách.....</b>	<b>38</b>
5.1 Zaměstnanec .....	39
5.2 Dárcovství.....	39
5.3 Dobrovolnictví.....	39
5.3.1 Dobrovolník.....	40
<b>6 Vyvrácení/verifikace hypotéz.....</b>	<b>43</b>
6.1 Hypotéza č. 1 .....	43
6.2 Hypotéza č. 2 .....	44
6.3 Hypotéza č. 3 .....	44
6.4 Hypotéza č. 4 .....	44
6.5 Hypotéza č. 5 .....	45
<b>Diskuze.....</b>	<b>46</b>
<b>Závěr .....</b>	<b>48</b>
<b>Seznam použitých zdrojů .....</b>	<b>50</b>
<b>Seznam příloh.....</b>	<b>52</b>
<b>Přílohy .....</b>	<b>53</b>
<b>Abstrakt .....</b>	<b>69</b>
<b>Abstract.....</b>	<b>70</b>

## Úvod

Na své bakalářské práci jsem začala pracovat již v prvním ročníku studia na Teologické fakultě Jihočeské univerzity v Českých Budějovicích (TF JU), což bylo v roce 2012. Tehdy mě zaujal návrh Mgr. Maliňákové, abych do své bakalářské práce začlenila dlouhodobý výzkum. V mém případě se jednalo o výzkum kvantitativní, který je zpracován panelovou analýzou v podobě dotazníků. Třikrát – v prvním, druhém a třetím ročníku jsem předkládala totožný dotazník studentům TF JU v Českých Budějovicích. Dotazovaní byli studenty oboru Sociální a charitativní práce denního i kombinovaného studia, kteří byli ve shodném ročníku jako já.

Téma mé bakalářské práce souvisí s výběrem cílové skupiny, které jsem předkládala dotazník, a zní: *Analýza informovanosti, angažovanosti a názorů na dění v sociálních službách studentů oboru Sociální a charitativní práce Teologické fakulty v Českých Budějovicích v letech 2012 - 2015*. To, proč jsem si zvolila toto téma, souvisí i s cílem mé práce. Zajímalo mě, jak se u studentů v průběhu studia, kdy získávají nepřehledné množství informací, mění povědomí o sociální práci, a jak se mění jejich názory na sociální práci, které jsou ovlivněné jednak studiem, ale i přibývajících praxí, kterou získávají nejen absolvováním praxe povinné během studia. Dále jsem chtěla zjistit, zda se v tomto oboru sami nějak angažují, protože právě oblast sociální a charitativní nabízí mnoho možností, jak se zapojit, jak pomoci.

Práce obsahuje teoretickou i praktickou část. Tyto části od sebe nejsou odděleny, jsou provázány. Práce je rozdělená do několika kapitol. V každé kapitole se nejprve věnuji teoretickému pojednání k oblastem, ke kterým se vztahují otázky, které jsem předkládala respondentům. Poté připojuji k uvedené teorii výsledky zjištěné výzkumem. Výsledky výzkumu se od teoretické části odlišují písmem – jsou psány kurzívou. Práce sestává z celkem šesti kapitol. Nejprve se zabývám metodikou výzkumu, kde uvádím cíl, hypotézy, zkoumaný soubor a také metodu, pomocí které jsem výzkum prováděla. Poté následuje kapitola o sociální práci, sociálním pracovníkovi, kde uvádím hodnoty, které by měl zastávat a jakými pravidly etického chování by se měl řídit. Dále se věnuji sociální politice, jejím principům a zákonům, které se k ní vztahují. Následuje část o sociálních službách, kde přibližuji druhy a formy sociálních služeb, a také zařízení, která sociální služby poskytují. V poslední teoretické kapitole zmiňuji možnosti, jak

se lze angažovat v sociálních službách, jako zaměstnanec, dobrovolník, či dárce. V závěru práce verifikuji a vyvracím hypotézy, které jsem si stanovila v době, kdy jsem na své práci začala pracovat.

Za základní zdroje své práce považuji zákon č. 108/2006 Sb., o sociálních službách a dále publikace od Oldřicha Matouška a kol., kterými jsou Základy sociální práce a Metody a řízení sociální práce.

# 1. Metodika výzkumu

## 1.1 Název výzkumu

Analýza informovanosti, angažovanosti a názorů studentů oboru Sociální a charitativní práce Teologické fakulty v Českých Budějovicích v letech 2012 – 2015 na dění v sociálních službách.

## 1.2 Cíl výzkumu

Cílem výzkumu je analýza, která zkoumá, zda se u studentů během studia zvýšila angažovanost v sociální práci, jestli sledují dění, díky kterému mění názory a získávají nové informace, v sociálních zařízeních.

Dalším cílem je zjistit, zda se během studia rozšířila jejich informovanost o sociálním oboru. Posledním cílem je zjistit, jestli studenti pracují jako dobrovolníci v sociálních službách.

Díličím cílem výzkumu je porovnání absolventů VOŠ s těmi, kteří VOŠ neabsolvovali.

## 1.3 Hypotézy

H1: Předpokládám, že u studentů se díky praxím v průběhu studia, které vykonají v sociálních zařízeních, zvýší informovanost o sociální práci, sociálních službách.

➤ Z této hypotézy vyplývají otázky číslo 5, 7 až 10.

H2: Předpokládám, že studenti po třech letech studia budou více reflektovat názory na praktické dění v sociálních službách než na začátku studia.

➤ Z této hypotézy vyplývají otázky číslo 6, 11 až 14.

H3: Předpokládám, že studenti se budou s přibývajícím roky studia více angažovat v sociálních službách než na začátku studia.

➤ Z této hypotézy vyplývají otázky číslo 15, 16.



H4: Předpokládám, že studenti, kteří absolvovali VOŠ budou v 1. ročníku vědět více o sociální práci a budou se více angažovat v dobrovolnictví při práci v sociálních službách než studenti, kteří VOŠ neabsolvovali.

➤ Potvrzení či vyvrácení této hypotézy i H5 zjistím z otázek č. 5, 8, 9, 15.

H5: Předpokládám, že rozdíly mezi absolventy VOŠ a těmi, kteří nastoupili na TF po střední škole, se budou snižovat se zvyšujícím se ročníkem studia.

#### **1.4 Odůvodnění hypotéz**

H1: vychází z mého předpokladu nabytého praxí. V oboru, kterému se člověk věnuje a vykonává v něm praxi, po nějaké době získá nové informace a rozšíří si obzory.

H2: vychází z mého logického předpokladu, že studenti díky vykonaným praxím v sociálních zařízeních a díky informacím získaných během studia budou schopni vědět a říci více k dění v sociálních službách.

H3: vychází z předpokladu nabytého zkušeností autorky práce. Díky studiu na této škole se studenti více seznámí s možnostmi jak vykonávat nebo jak se stát např. dobrovolníkem. Získají více informací a s nabytými zkušenostmi budou schopni pracovat např. jako dobrovolníci nejen v sociálních službách.

H4 + H5: vychází z předpokladu, že studenti, kteří již absolvovali 3leté studium, budou více vědět o sociálních službách, protože byli v tomto směru vzděláváni. Díky společnému studiu na této škole se rozdíl bude snižovat, protože i studenti, kteří VOŠ neabsolvovali, získají potřebné znalosti a zkušenosti.

#### **1.5 Zkoumaný soubor**

Jako zkoumaný soubor jsem na základě cíle vybrala studenty oboru Sociální a charitativní práce na TF JU v Českých Budějovicích. Dotazník vyplňovali jak studenti prezenčního, tak i kombinovaného studia. Dotazovaní byli všichni ti, kteří nastoupili

ke studiu v září 2012. Téhož roku jsem i já nastoupila do prvního ročníku oboru Sociální a charitativní práce. Tuto cílovou skupinu jsem si vybrala proto, že mě zajímal názor studentů na oblast, ve které se tři roky vzdělávali k práci, pro kterou získali kvalifikaci podle zákona č. 108/2006 Sb., o sociálních službách.

Totožný dotazník jsem předložila kolegům studentům celkem třikrát – v prvním, druhém i třetím ročníku studia. Sběr dat jsem prováděla v květnu 2013, v dubnu 2014 a lednu 2015. Tabulka ukazuje, kolik dotazníků se od studentů které formy studia vrátilo.

forma studia			rokvyplnění			Total
			2013	2014	2015	
kombinované	absolvent VOŠ	ANO	9	4	4	17
		NE	20	17	15	52
	Total			29	21	19
prezenční	absolvent VOŠ	ANO	3	3	0	6
		NE	17	15	16	48
	Total			20	18	16
Total	absolvent VOŠ	ANO	12	7	4	23
		NE	37	32	31	100
	Total			49	39	35

Zdroj: vlastní výzkum, program SPSS

Tab. č. 1: Forma studia, rok vyplnění

Návratnost dotazníků v procentech byla následující:

- v roce 2013 se od studentů prezenčního studia vrátilo 53,8 % dotazníků (z toho 7,7 % studenti, kteří absolvovali VOŠ). U kombinovaného studia byla návratnost vyšší, a to 70,7 %.
- v roce 2014 přišlo zpět vyplněných 52,3 % dotazníků od studentů studia prezenčního (z toho VOŠ 8,8 %) a 51,2 % od studentů kombinovaného studia.
- a v roce 2015 vyplnilo dotazník 66,7 % studentů denní formy studia (VOŠ 0 %) a 47,5 % studentů kombinované formy studia.

Zvlášť je uveden počet vrácených dotazníků od studentů, kteří absolvovali VOŠ jen u studia prezenčního. Je tomu tak, protože sama jsem studentkou prezenční formy studia a vím tedy, kolik z nás absolvovalo před nástupem na TF VOŠ.

## **1.6 Typ výzkumu**

Kvantitativní.

## **1.7 Metoda**

Dotazování.

## **1.8 Technika dotazování**

Dotazník.

Dotazník (viz Příloha I.) se skládá celkem z 18 otázek. Z toho 10 otázek je otevřených, což dávalo respondentům možnost vyjádřit své názory. Další 2 otázky jsou polouzavřené a 6 je jich uzavřených.

## **1.9 Vyhodnocení výzkumu**

Výzkum jsem zpracovávala pomocí licencovaného programu SPSS (Statistical Package for Social Science - Statistický balík pro sociální vědy) na Teologické fakultě v rámci katedry. Bohužel jsem o této možnosti nevěděla již při sestavování dotazníku, tak jsem s pomocí tohoto programu nemohla zpracovat úplně všechny otázky. Některé jsem vyhodnotila pomocí programu Microsoft Office Excel.

## **2 Sociální práce**

„Sociální práce je disciplínou jak teoretickou, tak praktickou. Je inspirována teoretickými východiskými jiných disciplín, např. psychologie, sociologie, pedagogiky, práva, ekonomie, lékařství, aj. S řadou disciplín tedy sdílí některé poznatky a postupy, které pak modifikuje pro své vlastní potřeby, v souladu s vlastními cíli. Sociální práce však mezi těmito disciplínami zaujímá samostatné místo, má své vlastní propracované teorie a postupy, které aplikuje v praxi. Obsah a metody sociální práce se vyvíjely v jednotlivých zemích různým způsobem dle sociálních potřeb občanů, koncepce sociální politiky a sociální péče. To je také důvod neexistence jednotné, všeobecné definice sociální práce.“<sup>1</sup> „Vlastní vědou, nebo snad přesněji znalostní výbavou sociální

---

<sup>1</sup> *Metodické a koordinační dovednosti v sociálních službách*. Ostrava 2007, ISBN 978-80-7368-229-3, s. 12.

práce jsou informace o obecných sociálních podmínkách, sociálních jevech, o sociální politice a sociálních programech, o profesi, její metodice a provádění praxe.“<sup>2</sup>

Pro užší vymezení sociální práce a pochopení její činnosti nám pomůže uvedení cíle. Cílem sociální práce „je poskytování pomoci lidem v obtížných životních situacích. Na rozdíl od dalších pomáhajících oborů se sociální práce zabývá především interakcemi mezi člověkem a jeho sociálním prostředím. Její pomoc je zaměřena na dosahování rovnováhy mezi očekáváním sociálního prostředí, v němž lidé uspokojují svoje potřeby, a jejich schopností toto očekávání zvládat.“<sup>3</sup>

To je cíl definovaný Musilem. Ještě trochu konkrétněji definuje cíle sociální práce Zastrow:

- „Podpořit schopnosti klienta řešit a zvládat problém.
- Spojit klienta se systémy, které jim poskytnou zdroje, služby a příležitosti.
- Podporovat a prosazovat efektivní a humánní činnosti systémů, které zprostředkovávají lidem zdroje a služby.
- Rozvíjet a zlepšovat sociální politiku.
- Podporovat lidské blaho a zmírňovat chudobu, utlačování a jiné formy sociálního bezpráví.
- Prosazovat politiku, služby a zdroje pomocí sociálních a politických akcí, které podněcují sociální a ekonomickou spravedlnost.
- Rozvíjet a využívat výzkum, vědomosti a dovednosti, které podpoří rozvoj praxe sociální práce.
- Rozvíjet a aplikovat praxi v kontextu kulturních různorodostí.“<sup>4</sup>

*Na otázku, „Co si představíte pod pojmem sociální práce?“ odpovídali respondenti nejvíce, že jde o pomoc druhým v životní tíživé situaci, při sociálním začleňování, při plnění sociální role. Dále jde o pomoc v sociálním fungování. Respondenti také odpovídali, že jde o práci s lidmi, kteří mají problém, potřebují podpořit v osamostatnění, při hledání a řešení problémů. Někteří uvedli, že jde o systém služeb, který zahrnuje prevenci, péči a i krizovou intervenci. Vyskytla se i odpověď, že jde*

---

<sup>2</sup> ŘEZNÍČEK, I. *Metody sociální práce*. Praha: Sociologické nakladatelství, 1994. ISBN 80-85850-00-1, s. 23.

<sup>3</sup> MUSIL, L. *Ráda bych Vám pomohla, ale - dilemata práce s klienty v organizacích*. Brno: Marek Zeman, 2004. ISBN 80-903070-1-9, s. 15.

<sup>4</sup> ZASTROW in *Metodické a koordinační dovednosti v sociálních službách*, s. 13.

*o mezioborovou disciplínu zabývající se administrativou. Všechny odpovědi sice souvisí se sociální prací, ale trochu mne překvapilo, že výše uvedené cíle se nepodařilo uvést žádnému z respondentů ani s přibývajícimi roky studia. Podrobnější informace o výsledcích k této otázce jsou v následující tabulce.*

**Co si představíte pod pojmem sociální práce**

	Frequency	Percent	ValidPercent	CumulativePercent
Valid pomoc druhým	82	66,7	66,7	66,7
práce s lidmi	4	3,3	3,3	69,9
administrativa	1	,8	,8	70,7
systém služeb	1	,8	,8	71,5
Jiné	4	3,3	3,3	74,8
pomoc druhým a práce s lidmi	8	6,5	6,5	81,3
pomoc druhým a administrativa	4	3,3	3,3	84,6
pomoc druhým a jiné	13	10,6	10,6	95,1
práce s lidmi a jiné	1	,8	,8	95,9
pomoc druhým, práce s lidmi, administrativa	1	,8	,8	96,7
pomoc druhým, práce s lidmi, administrativa	1	,8	,8	97,6
pomoc druhým, administrativa, systém služeb	2	1,6	1,6	99,2
pomoc druhým, administrativa, jiné	1	,8	,8	100,0
Total	123	100,0	100,0	

Zdroj: vlastní výzkum, program SPSS

Tab. č. 2: Co si představíte pod pojmem sociální práce?

## 2.1 Sociální pracovník

„Profese sociálního pracovníka vznikla jako reakce na potřebu řešit nové nepříznivé sociální situace, které způsobují problémy nejen jednotlivci, ale také celé společnosti. Staré mechanismy tyto problémy již nedokáží účinně vyřešit. Sociální pracovník tak

vstupuje do boje za zlepšení lidské společnosti.“<sup>5</sup> Totéž je cílem celého oboru sociální práce, jak jsme si vysvětlili již výše.

Sociální pracovník musí mít určité předpoklady pro výkon této práce. Zákon č. 108/2006 Sb. tyto předpoklady vyjmenovává a jsou následující: „plná svéprávnost, bezúhonnost, zdravotní způsobilost a odborná způsobilost podle tohoto zákona.“<sup>6</sup>

Sociální pracovník pracuje:

- s klientem jako s jednotlivcem, ale i s celou rodinou
- se skupinami přirozenými (např. s mladými na městských sídlištích)
- se skupinami vytvořenými uměle (školní třídy, lidé z ústavů, z vězení)
- s organizacemi (řídí činnost sociální služby, vstupuje jako expert, řeší problémy, ke kterým má kompetence, např. supervize)
- s lokálními komunitami
- při přípravách nových vyhlášek a zákonů nebo se k nim vyjadřuje.<sup>7</sup>

### 2.1.1 Pojetí sociální práce

Existuje několik představ o pojetí sociální práce stejně tak, jako existují různé představy o roli sociálního pracovníka. Já zde popíšu roli sociálního pracovníka podle Musila, který sociálního pracovníka pojímá z hlediska:

- Administrativního – sociální pracovník je úředníkem, poskytuje informace a stanoviska subjektům. Je obeznámen s legislativou a zvládá vyřizování své agendy.
- Profesionálního – sociální pracovník je specialista, který se zaměřuje na konkrétní problém, zaměřuje se na klientovu komplexnost a pomáhá mu zvládat interakce se sociálním prostředím. Je schopen realizovat intervenci a na základě dalšího sebevzdělávání vykonává úkoly a činnosti samostatně.
- Filantropického – podle tohoto pojetí by sociální pracovník neměl být ani úředníkem, ani specialistou. Sociální pracovník by měl být empatický a vnímavý

---

<sup>5</sup> HANUŠ, P. *Kdo je sociální pracovník a proč by měl být vzdělaný*. Sociální práce/Socialna praca 2007, č. 1, s. 5, ISSN 1213-6204.

<sup>6</sup> Zákon č. 108/2006 Sb., o sociálních službách v platném znění. [online]. posl. aktualizace 2006.[cit. 2015-03-20]. Dostupné na: [http://www.mpsv.cz/files/clanky/13640/z\\_108\\_2006.pdf](http://www.mpsv.cz/files/clanky/13640/z_108_2006.pdf).

<sup>7</sup> Srov. MATOUŠEK, O. a kol. *Metody a řízení sociální práce*. 3. aktual. a dopl. vydání Praha: Portál, s.r.o., 2008. ISBN 978-80-262-0213-4, s. 13.

k potřebám všech klientů. Měl by umět zvládat emoční stres a obtíže v osobních vztazích. Lidský vztah je základem dobré spolupráce s klientem.<sup>8</sup>

### 2.1.2 Zásady a hodnoty v sociální práci

„Sociální pracovníci jako profesní skupina sdílejí společné hodnoty, které jsou obsaženy v Etickém kodexu sociálních pracovníků. V sociální práci jsou hodnoty (kromě toho, že je najdeme v podtextu všech etických teorií) důležité z více důvodů. Určují povahu sociální práce i povahu vztahu mezi sociálním pracovníkem a klientem, kolegy i širší společností. Hodnoty také ovlivňují, jakou metodu práce sociální pracovník použije, a jsou klíčové při řešení etických dilemat. Na hodnotách jsou založeny i principy práce s klienty.“<sup>9</sup>

Zásady a hodnoty, které sociální pracovníci zastávají, jsou ve většině případů spojeny s etikou. Kněz Felix Biestek už před více než 50 lety zformuloval 7 principů pro efektivní práci, které jsou i dnes vlivné a platné. Dnešní sociální práce se ohlíží i na zákon. Principy podle Biesteka jsou tyto:

- Individualizace – klient je jako osoba jedinečný a potřebuje individuální přístup bez zaujatostí a stereotypů.
- Vyjadřování pocitů – klient má potřebu vyjádřit svoje jak pozitivní, tak negativní pocity, je třeba na to brát ohled.
- Empatie – snaha o vcítění se do klientovy situace a jeho pocitů.
- Akceptace – klient má pozitivní i negativní stránky. Je nutné ho vnímat takového, jaký je. Klient potřebuje podpořit vnitřní důstojnost a hodnotu.
- Nehodnotící postoj – sociální pracovník nehodnotí osobnost klienta, ale může hodnotit jeho postoje a jednání.
- Sebeurčení – klient si sám svobodně vybírá mezi možnostmi.
- Diskrétnost – sociální pracovník zachází se svěřenými informacemi o klientovi diskrétně. To, o čem smí pracovník mluvit i s ostatními, probere s klientem.<sup>10</sup>

---

<sup>8</sup> Srov. MUSIL, L. *Různorodost pojetí, nejasná nabídka a kontrola výkonu „sociální práce“*. Sociální práce/Socialna praca 2008, roč. 8, č. 2, s. 64 - 68, ISSN 1213-6204.

<sup>9</sup> MATOUŠEK, O. a kol. *Metody a řízení sociální práce*, s. 32.

<sup>10</sup> Srov. MATOUŠEK, O. a kol. *Metody a řízení sociální práce*, s. 36 – 37.

S Biestekem souhlasí i Řezníček, který ke vztahu sociálního pracovníka a klienta říká následující: „Úspěšný a socioterapeutický nebo nápomocný vztah předpokládá empatii, vřelost a opravdovost ze strany profesionálního pracovníka. Bez schopnosti vhledu do situace klienta, bez vstřícného zájmu a respektu vůči němu a bez jednoznačné komunikace je pracovní vztah ke klientům značně problematický, nemotivuje ke spolupráci a může zůstat v podstatě nefunkční.“<sup>11</sup>

Nejen sociální pracovníci, ale všichni lidé, když jednají s někým druhým, by měli k člověku přistupovat s tím, že každý lidský život má jedinečnou, neopakovatelnou a neodnímatelnou hodnotu a důstojnost, která vyplývá z podstaty „být člověkem“.<sup>12</sup>

### **2.1.3 Etický kodex sociálních pracovníků**

„Sociální práce je založena na hodnotách demokracie, lidských práv a sociální spravedlnosti. Sociální pracovníci proto dbají na dodržování lidských práv u skupin a jednotlivců tak, jak jsou vyjádřeny v dokumentech relevantních pro praxi sociálního pracovníka, a to především ve Všeobecné deklaraci lidských práv, Chartě lidských práv Spojených národů a v Úmluvě o právech dítěte a dalších mezinárodních deklaracích a úmluvách.“<sup>13</sup>

#### Pravidla etického chování ve vztahu ke klientovi:

- Sociální pracovník podporuje klienta k vědomí zodpovědnosti.
- Samozřejmostí je chránit důstojnost a lidská práva všech klientů.
- Nahlíží na klienta jako na celostní bytost, nikoho nediskriminuje. Zaměřuje se na všechny aspekty života člověka - na člověka pohlíží v rámci společnosti, ve kterém žije - a prostředí. Podporuje klientovy silné stránky.
- Informace o klientovi vydává pouze v případech, kdy je to nutné. Jedná se o případy, kdy tak musí učinit, protože mu to nařizují právní předpisy.
- Podá klientovi informace o možnostech pobírání dávek a využívání služeb sociálního zabezpečení. Upozorní klienty na práva, ale i povinnosti, které z poskytnutých dávek a služeb vyplývají.

<sup>11</sup> ŘEZNÍČEK, I. *Metody sociální práce*, s. 23.

<sup>12</sup> Srov. MÁTEL, A.; SCHAVEL, M.; MÜHLPACHR, P.; ROMAN, T. *Aplikovaná etika v sociální práci*. 1. vyd. Brno: Institut mezioborových studií, 2010. ISBN 976-80-87182-13-0, s. 24.

<sup>13</sup> Etický kodex Společnosti sociálních pracovníků. Společnost sociálních pracovníků ČR. [online]. 20. 5. 2006. [cit. 2015-03-20]. Dostupné na: [http://socialniprocnici.cz/public/upload/image/eticky\\_kodex\\_sspr.pdf](http://socialniprocnici.cz/public/upload/image/eticky_kodex_sspr.pdf).



- Zapojuje klienty do řešení jejich vlastních problémů.
- Pokud není v možnostech sociálního pracovníka klientovi uspokojivě pomoci, poskytne klientovi informace o dalších možnostech pomoci. Sociální pracovník jedná s klientem vždy s účastí, empatií a péčí.<sup>14</sup>

Pravidla etického chování ve vztahu ke svému zaměstnavateli a kolegům:

- Sociální pracovník plní svědomitě všechny povinnosti, které vyplývají ze smlouvy se zaměstnavatelem.
- Spolu s ostatními vytváří v organizaci, kde je zaměstnán, takové podmínky, které umožní všem zaměstnancům pracovat tak, jak požaduje Etický kodex.
- Zdokonalováním sociální politiky a postupů v organizaci přispívá k tomu, aby organizace poskytovala klientům co nejkvalitnější služby.
- Sociální pracovník respektuje všechny své kolegy, spolupracuje s nimi za účelem zvýšení kvality poskytovaných služeb.
- Svě kolegy respektuje a kritiku k nim vyjadřuje vhodným způsobem.
- Diskutuje se svými kolegy o etických problémech. Svá rozhodnutí eticky zdůvodní.<sup>15</sup>

Dále se Etický kodex zabývá tím, jaká pravidla dodržuje sociální pracovník ve vztahu ke svému povolání a odbornosti a ke společnosti. Tyto nebudu podrobněji rozepisovat, protože na tato pravidla jsem se ve svém výzkumu nezaměřovala. Tyto kategorie uvádím proto, abych zmínila vše podstatné, co Etický kodex obsahuje.

Etický kodex se také zabývá problémy, které mohou pro sociálního pracovníka být problémem etickým. Jedná se např. o situace, kdy pracovník může vstoupit či zasáhnout do života klienta, do jeho rodiny, komu pomoci nejdříve, jak dlouho pomáhat, kolik péče poskytnout. Dalším okruhem jsou konfliktní situace, ve kterých se jedná o střet zájmů sociálního pracovníka s klientem. Protože je složité tyto situace

---

<sup>14</sup> Srov. Etický kodex Společnosti sociálních pracovníků. Společnost sociálních pracovníků ČR. [online]. 20. 5. 2006. [cit. 2015-03-20]. Dostupné na:

[http://socialniprocnici.cz/public/upload/image/eticky\\_kodex\\_sspr.pdf](http://socialniprocnici.cz/public/upload/image/eticky_kodex_sspr.pdf)

<sup>15</sup> Srov. tamtéž.

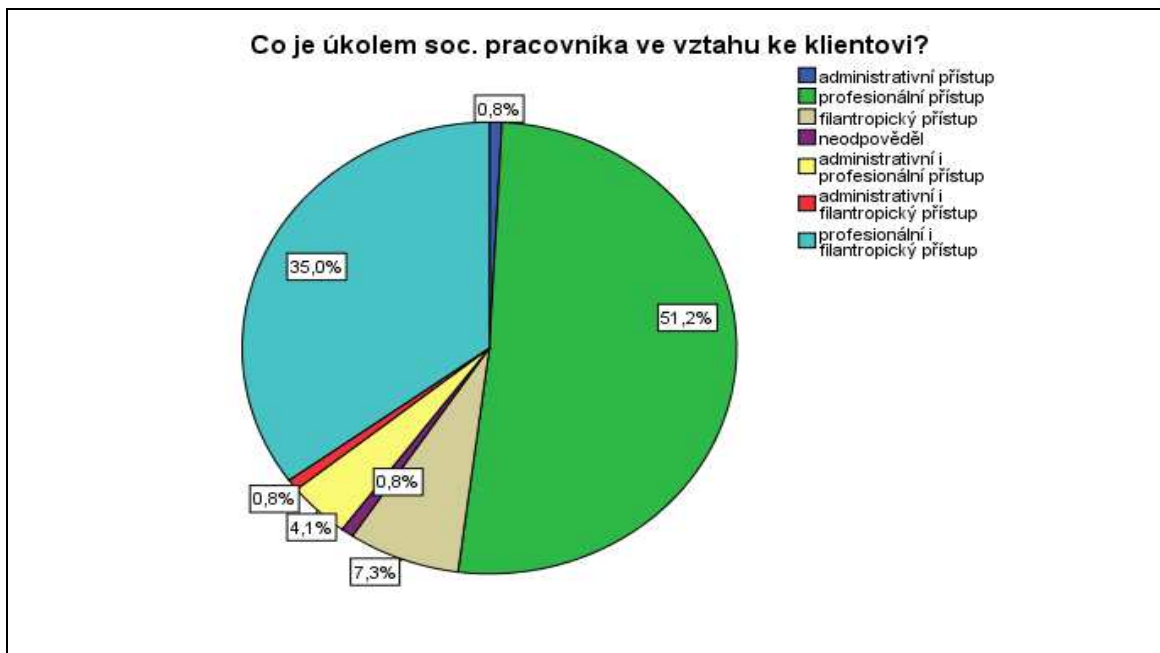
vyřešit a zůstat vždy profesionálem, Etický kodex uvádí, jaké jsou postupy při řešení etických problémů.<sup>16</sup>

*Etickým hodnotám a Etickému kodexu sociálních pracovníků se věnuji z toho důvodu, že jsem se respondentů ptala na to, jaký úkol má podle nich sociální pracovník ve vztahu ke klientovi a ve vztahu k zařízení, tedy i ke svým kolegům. A co by pro sociálního pracovníka mělo být na prvním místě ve vztahu ke klientovi. Tyto otázky jsem vyhodnocovala tak, že jsem si vlastnosti uvedených studentů rozdělila do tří kategorií podle Libora Musila, které uvádím výše (2.1.1).*

*V otázce, co je úkolem sociálního pracovníka ve vztahu ke klientovi, se respondenti shodli v tom, že nejdůležitější je, aby sociální pracovník přistupoval ke klientovi profesionálně, což znamená, že by měl klienta vyslechnout, být schopen posoudit jeho situaci, pomoci mu řešit problém. Měl by si umět udržet od klienta odstup, nemít předsudky, být pro něj autoritou. Nesmí klientovi nic vnucovat, měl by chránit jeho práva. Důležitá je komunikace mezi klientem a sociálním pracovníkem. Tento přístup by měl být podle respondentů doplněn přístupem filantropickým, což znamená přístup s respektem, úctou, vstřícností, porozuměním. Sociální pracovník by měl v klientovi vzbudit důvěru, dát pocit bezpečí a zachovávat jeho důstojnost. Tyto odpovědi se shodují s pravidly etického chování, které uvádí Etický kodex sociálních pracovníků. Více Graf č. 1 na následující straně.*

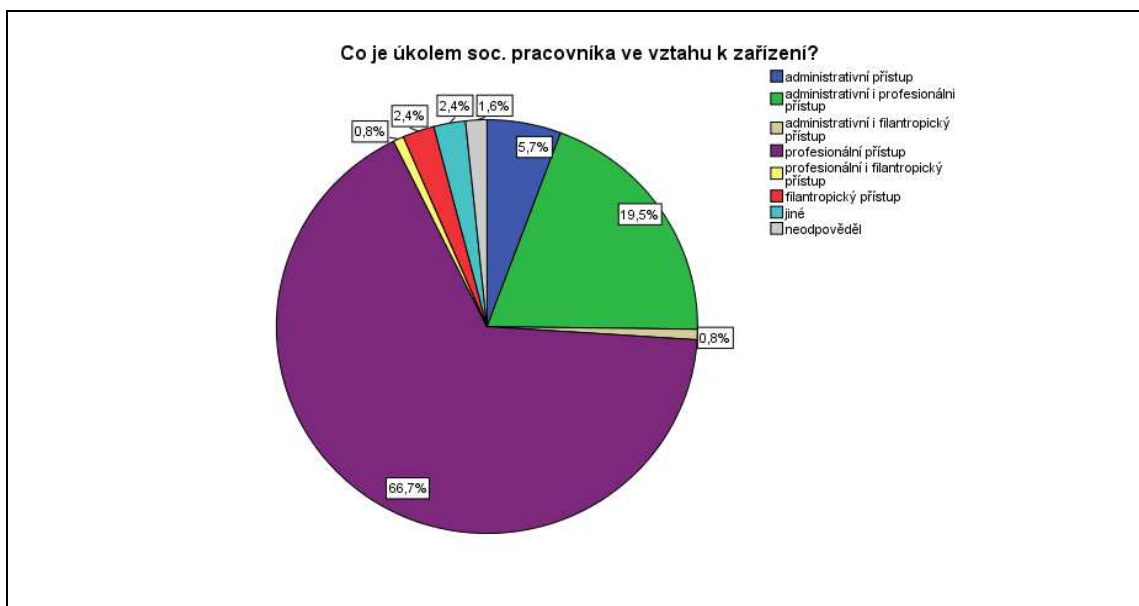
---

<sup>16</sup> Srov. Etický kodex Společnosti sociálních pracovníků. Společnost sociálních pracovníků ČR. [online]. 20. 5. 2006. [cit. 2015-03-20]. Dostupné na: [http://socialnipracovnici.cz/public/upload/image/eticky\\_kodex\\_sspr.pdf](http://socialnipracovnici.cz/public/upload/image/eticky_kodex_sspr.pdf).



Zdroj: vlastní výzkum, program SPSS, N = 123  
 Graf č. 1: Co je úkolem SPka ve vztahu ke klientovi?

*Podle respondentů by měl mít sociální pracovník profesionální přístup i ve vztahu k zařízení. Etický kodex mluví o těchto pravidlech jako o pravidlech etického chování ve vztahu k zaměstnavateli a ke kolegům. Sociální pracovník by tedy měl plnit úkoly, které vyplývají z jeho pozice v zařízení, měl by se podílet na dobrém chodu zařízení, být kolegiální, posilovat tým, rozvíjet své dovednosti a dále se vzdělávat. Dále považují respondenti za důležité, aby sociální pracovník zvládal v zařízení i věci týkající se administrativy.*



Zdroj: vlastní výzkum, program SPSS, N = 123  
 Graf č. 2: Co je úkolem SPka ve vztahu k zařízení?

*S tímto souvisí ještě i otázka, co by mělo být pro sociálního pracovníka na prvním místě ve vztahu ke klientovi. Jak ukazuje následující tabulka, sociální pracovník by měl ke klientovi v první řadě přistupovat filantropicky. Tzn., že sociální pracovník by měl zachovávat klientovu důstojnost, přistupovat k němu s respektem, empatií, vstřícností, lidskostí, upřímností, otevřeností, ohleduplností ....*

**Co by mělo být pro soc. pracovníka na prvním místě ve vztahu ke klientovi?**

	Frequency	Percent	ValidPercent	CumulativePercent
Valid profesionální přístup	33	26,8	26,8	26,8
filantropický přístup	48	39,0	39,0	65,9
jiné	1	,8	,8	66,7
administrativní i profesionální přístup	1	,8	,8	67,5
profesionální i filantropický přístup	40	32,5	32,5	100,0
Total	123	100,0	100,0	

Zdroj: vlastní výzkum, program SPSS

Tab. č. 3: Co by mělo být proSPka na prvním místě ve vztahu ke klientovi?

## 2.2 Sociální práce na českém území

Sociální práce má své kořeny hluboko v historii, prošla mnoha obdobími, politickými systémy, ale i reformami. Je to velice široké téma, já zde vývoj sociální práce jen nastíním, abych představila, že sociální práce nebyla vždy plnohodnotnou disciplínou, která by byla veřejností a úřady uznávána. Sociální práce měla vždy za cíl zlepšení sociálních poměrů obyvatelstva. Na našem území byla po roce 1918 péče o potřebné zajišťována spoluprací a kombinací státních i soukromých institucí. Vznikaly dobrovolnické organizace, ale i ministerstvo. Společně byly tyto instituce schopny pomoci mnoha lidem, kteří se ocitli v tíživé životní situaci.<sup>17</sup>

Rychlý vznik dobrovolnických organizací byl jistě účelný, ale často vedl k nekoordinované činnosti a programy byly neúplné a nevyhraněné. Problémem byl často nízký počet odborně vzdělaných pracovníků. Často v pomáhajících organizacích

<sup>17</sup> Srov. MATOUŠEK, O. a kol. *Základy sociální práce*. Praha: Portál, s.r.o, 2001. ISBN 80-7178-473-7, s. 118-153.

pracovali laikové, vedoucí pozice patřily sice lidem vzdělaným, avšak ne lidem z oboru. Často vedli organizace lékaři, právníci, pedagogové. To vedlo ke vzniku Vyšší školy sociální. Absolventky této školy nebyly veřejností ani úřady přijímány, a tak založily spolek, který je měl zastupovat v jednáních se státem. Zasadily se o to, aby místa vytvořená pro sociální práci byla obsazována kvalifikovanými lidmi, kteří absolvovali školu. V této době vzniká první definice sociální práce, vyšší odborné školy a střední školy sociální. Ještě několik let trvalo, než byla sociální práce uznána za samostatnou disciplínu a společností akceptována.<sup>18</sup>

K další přeměně sociální práce došlo po druhé světové válce, kdy se po komunistickém převratu v roce 1948 vycházelo z předpokladu, že sociální problémy mají svůj původ ve špatné ekonomické základně. Sociální práce se ocitla znovu na druhé koleji, protože pro ni v nově uspořádané společnosti nebylo místo. Sociální služby byly plně závislé na státu a sociální péče byla plněna většinou jen peněžitou formou. V tuto dobu byly zrušeny, až na jednu, všechny vyšší sociálně-zdravotní školy.<sup>19</sup>

Nová koncepce sociální práce přišla v šedesátých letech, byly obnoveny katedry na univerzitách a vznikla Společnost sociálních pracovníků. Zřizovatelem většiny ústavů sociální péče byly národní okresní výbory. Sociální práce se vyvíjela jako praktická disciplína. Začaly se pořádat semináře a školení, hledat sociální problémy té doby (alkohol, drogy, prostituce, postavení Romů ve společnosti). Před rokem 1989 se objevila myšlenka, že by bylo dobré poskytnout sociálním pracovníkům vysokoškolské vzdělání.<sup>20</sup>

Po roce 1989 se česká sociální práce snažila udělat ze sociální práce opět vědeckou disciplínu. K tomu bylo zapotřebí mnoho vzdělaných sociálních pracovníků, a tak vznikaly nové katedry na vysokých školách a došlo i k reformaci škol středních. Asociace vzdělavatelů v sociální práci zajišťovala odbornou úroveň studijních programů.<sup>21</sup>

Změna situace ve společnosti spojená s rokem 1989 přinesla nové sociální problémy, na které bylo potřeba reagovat adekvátním způsobem. Byla snaha o deinstitucionalizaci sociálních služeb, a tak se objevily nestátní církevní i necírkevní

---

<sup>18</sup> Srov. MATOUŠEK, O. a kol. *Základy sociální práce*, s. 118-153.

<sup>19</sup> Srov. tamtéž.

<sup>20</sup> Srov. tamtéž.

<sup>21</sup> Srov. tamtéž.

organizace. Vzniklo i mnoho nevládních organizací, které vytvářely alternativní formy sociální práce. Tyto organizace přijaly velké množství vystudovaných sociálních pracovníků, kteří chtěli dělat práci jiným způsobem, než bylo do té doby zvykem. V této době vznikalo napětí mezi organizacemi ve státním a nestátním sektoru, které se postupně zmenšuje tím, že vzniklé organizace potřebují spolupracovat a tím zefektivňují sociální práci.<sup>22</sup>

„Formování sociální práce jako oboru je nekončící proces, během nějž disciplína 'dohání' měnící se společnost, ve které se objevují nové problémy a problémy známé mění svůj význam. Tyto problémy je třeba nejen evidovat, analyzovat, ale je nutné hledat i nové metody jejich řešení. Proto sociální práce nebude mít nikdy dlouhodobě stabilní, jednoznačný obsah, nikdy nebude možné tuto disciplínu vyučovat po řadu let stejným způsobem. V tom je obtížnost i výzva sociální práce.“<sup>23</sup>

*Nelze jednoznačně říci, na jaké úrovni je sociální práce v České republice. I na tuto otázku odpovídali kolegové, tedy respondenti. Názory na sociální práci v České republice nejsou jenom záporné nebo kladné, převládají však názory negativní. Dozvěděla jsem se, že sociální práce v České republice je neuspokojivá, neodpovídá místním potřebám, málo finančně ohodnocená, že ji stále lidé neberou jako samostatnou plnohodnotnou disciplínu. Někteří vidí rozpory mezi zákony a praxí, jiní říkají, že je špatný systém práce.*

*Ale protože ne všichni respondenti ji vidí takto negativně, musím zmínit i názory kladné. I když je co zlepšovat, úroveň sociální práce v České republice se zvedá, zvyšuje své kvality a přichází do podvědomí lidí, jiní říkají, že je dostačující, uspokojivá, dostupná. Myslím si, že tyto rozdílné názory vyplývají z výše citovaného, že formování sociální práce je nekončící proces, který musí neustále reagovat na nové problémy. Podrobněji Tab. č. 4 na další straně.*

---

<sup>22</sup>Srov. MATOUŠEK, O. a kol. *Základy sociální práce*, s. 118-153.

<sup>23</sup> Tamtéž s. 153.

### Jaký máte názor na sociální práci v České republice?

	Frequency	Percent	ValidPercent	CumulativePercent
Valid				
málo ceněná, málo rozšířená	12	9,8	9,8	9,8
negativní	55	44,7	44,7	54,5
kladný	29	23,6	23,6	78,0
jiné	8	6,5	6,5	84,6
neodpověděl	4	3,3	3,3	87,8
neutrální	15	12,2	12,2	100,0
Total	123	100,0	100,0	

Zdroj: vlastní výzkum, program SPSS  
Tab. č. 4: Jaký máte názor na SP v ČR?

## 3 Sociální politika

Vyomezit pojem sociální politika není vůbec jednoduché. Podle jedné obecné definice je „sociální politika politikou, která se primárně orientuje k člověku, k rozvoji a kultivaci jeho životních podmínek, dispozic, k rozvoji jeho osobnosti a kvality života.“<sup>24</sup> Sociální politiku lze chápat v širším slova smyslu. Tímto širším vymezením je chápáno jednání státu a ostatních subjektů, které ovlivňují sociální dění ve společnosti. Sociální politika v užším slova smyslu je politika, která reaguje na sociální rizika, jejich důsledky (např. nemoc, invalidita, stáří). Dále se zabývá problémy souvisejícími s trhem (např. chudoba, nezaměstnanost). Díky tomuto pojetí vnímají lidé sociální politiku spíše jako politiku nezaměstnanosti a sociálního zabezpečení.<sup>25</sup>

### 3.1 Cíle sociální politiky

Sociální politika je tedy činnost, která ovlivňuje sociální sféru. Sociálně politické cíle jsou prosazovány touto činností. Tyto cíle by měly:

- sledovat, na jakých zákonitostech stojí společenský vývoj a být určovány v souladu s vývojovým zaměřením,

<sup>24</sup> KREBS, V. *Sociální politika*. 3. vyd., Praha: ASPI, 2005. ISBN 80-7357-050-5, s. 17.

<sup>25</sup> Srov. tamtéž, s. 25.

- znázorňovat možnosti dalšího rozvoje, šance, které mohou být skryté a mohou způsobit změny v sociální politice,
- být v určitém rozměru konkrétní (např. forma, čas, způsob řešení problémů,...)<sup>26</sup>

## 3.2 Principy sociální politiky

Principy v sociální politice slouží k tomu, aby byly naplňovány cíle sociální politiky, které jsem zmínila výše. Principy sociální politiky jsou čtyři – princip spravedlnosti, solidarity, subsidiarity, participace. Podrobněji o těchto principech v následujících čtyřech bodech.

### 3.2.1 Princip sociální spravedlnosti

Spravedlnost ve sféře sociální slouží k vymezení pravidel, komu a za jakých předpokladů jsou rozdělovány prostředky sociální politiky. Příjmy jsou ve společnosti rozdělovány jak mezi jednotlivce, tak i skupiny obyvatel. Dělení probíhá podle následujících zásad:

- Každý dostane podle zásluh – to je odvozeno podle schopností a sil každého občana. Tato zásada však není objektivní, protože ji mohou ovlivňovat i jiné jevy, jako je např. znevýhodnění některých občanů.
- Každý dostane podle vlastní potřeby – zde záleží na zájmech jednotlivých občanů. Potřeby by měly být garantovány a definovány státem, jenž je nejvyšším spravedlivým dělitelem.
- Všichni dostanou stejně – tato zásada je neprůchodná, protože probíhá formou poměrnosti.
- Podle oprávnění – od jednotlivce nebo skupiny je očekáváno poskytování určitých zdrojů.<sup>27</sup>

### 3.2.2 Princip sociální solidarity

Sociální solidarita je založena na vzájemné podpoře jednotlivců, sdružení, skupin, ale i organizací při utváření životních podmínek ve společnosti a při rozdělování prostředků sociální politiky. Solidarita může být poskytována v několika formách:

- Mezinárodní – za pomoci mezinárodních organizací, jako je např. WHO

<sup>26</sup> Srov. KREBS, V. *Sociální politika*, s. 37.

<sup>27</sup> Srov. DUKOVÁ, I.; DUKA, M.; KOHOUTOVÁ, I. *Sociální politika*. Praha : Grada, 2013. ISBN 978-80-247-3880-2, s. 56-57.



- Celostátní – financování na úrovni celospolečenské, např. pomoc sociálně znevýhodněným, jednotlivcům, ale i rodinám, komunitám
- Na místní úrovni – jedná se o pomoc v rámci obce, např. spolky, farnosti, neziskové a charitativní organizace
- Na úrovni jednotlivců – pomoc rodinná
- Mezigenerační solidarita – ekonomicky aktivní obyvatelé pomáhají těm ekonomicky neaktivním, jako jsou např. senioři, studenti, děti
- Dobrovolná – jedinec sám volí způsob, jak druhým pomůže
- Nedobrovolná – jedinec vytváří prostředky společně s ostatními tím, že platí např. povinné důchodové nebo zdravotní pojištění do systému<sup>28</sup>

Příliš solidarity od státu může vést k tomu, že jednotlivci sami nebudou řešit nastalé situace. Stát by měl vytvářet takové podmínky, aby solidarita řešila situaci občanů v co nejmenší míře.<sup>29</sup>

### **3.2.3 Princip sociální subsidiarity**

Tento princip vede občana k vlastní zodpovědnosti. Nejprve řeší občan situaci svými silami, poté nastupují prostředky v rámci rodiny a komunity. Pokud toto nestačí a dostupné prostředky nepomohou k vyřešení problémové situace, potom nastupuje stát. Cílem tohoto principu je naučit jedince převzít zodpovědnost za své jednání.<sup>30</sup>

### **3.2.4 Princip sociální participace**

Tento princip dává jedinci možnost a vyzývá ho, aby se účastnil veřejného života, aby se podílel na tom, co jeho život ovlivňuje. Člověk se podílí na realizaci politických opatření, k čemuž potřebuje být dostatečně informován a vzdělán.<sup>31</sup>

## **3.3 Zákony k sociální politice**

Zákony vztahující se k sociální práci, sociální politice vycházejí z výše uvedených principů. Protože není úplně jednoduché vyjmenovat všechny zákony vztahující se k tomuto tématu, já uvedu ty, které jsem posbírala díky odpovědím z výzkumu.

<sup>28</sup> Srov. DUKOVÁ, I.; DUKA, M.; KOHOUTOVÁ, I. *Sociální politika*, s. 57.

<sup>29</sup> Srov. tamtéž.

<sup>30</sup> Srov. tamtéž, s. 58.

<sup>31</sup> Srov. tamtéž.

### **3.3.1 Státní sociální podpora**

Na co má občan nárok v rámci státní sociální podpory, upravují následující zákony:

- č. 117/1995 Sb., o státní sociální podpoře
- č. 110/2006 Sb., o životním a existenčním minimu
- č. 111/2006 Sb., o pomoci v hmotné nouzi
- č. 435/2004 Sb., o zaměstnanosti
- č. 329/2011 Sb., o poskytování dávek osobám se zdravotním postižením
- č. 118/2000 Sb., o ochraně zaměstnanců při platební neschopnosti zaměstnavatele
- č. 73/2011 Sb., o Úřadu práce České republiky
- č. 266/2006 Sb., o úrazovém pojištění zaměstnanců
- č. 589/1992 Sb., o pojistném na sociální zabezpečení a příspěvku na státní politiku zaměstnanosti

### **3.3.2 Sociální zabezpečení**

- č. 155/1995 Sb., o důchodovém pojištění
- č. 155/1995 Sb., o důchodovém pojištění
- č. 100/1998 Sb., o sociálním zabezpečení
- č. 187/2006 Sb., o nemocenském pojištění
- č. 48/1997 Sb., o veřejném zdravotním pojištění
- č. 592/1992 Sb., o pojistném na všeobecné zdravotní pojištění

### **3.3.3 Ústavní výchova, ochrana dětí**

- č. 359/1999 Sb., o sociálně-právní ochraně dětí
- č. 257/2000 Sb., o Probační a mediační službě
- č. 109/2002 Sb., o výkonu ústavní výchovy nebo ochranné výchovy ve školských zařízeních a o preventivně výchovné péči ve školských zařízeních
- č. 94/1963 Sb., o rodině

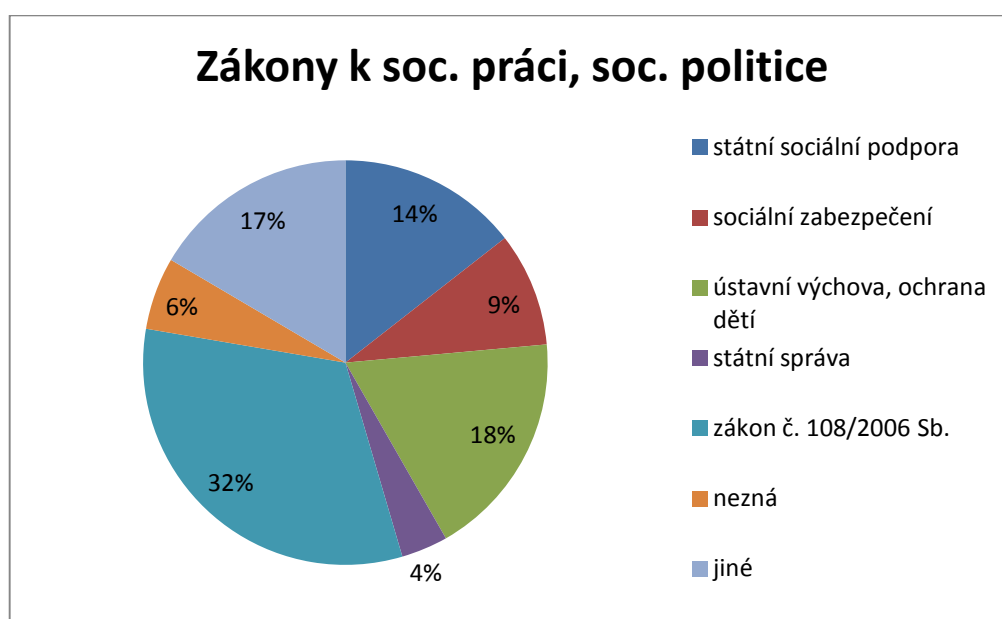
### **3.3.4 Státní správa**

- č. 500/2004 Sb., správní řád
- č. 128/2000 Sb., o obcích
- č. 129/2000 Sb., o krajích

Zákony uvedené v bodech 3.3.1 až 3.3.4 uvedli respondenti jako zákony vztahující se k sociální práci, sociální politice. Dalším zákonem, který uvedli, je zákon č. 108/2006 Sb., o sociálních službách a také zákon č. 198/2008 Sb., o dobrovolnické službě.

Dalšími dokumenty, kterými se sociální práce, politika řídí, jsou podle respondentů Trestní zákoník, Ústava, Úmluva o právech dítěte, Listina základních práv a svobod, Občanský zákoník, ASPI (Automatizovaný systém právních informací), Zákoník práce, Standardy jednotlivých zařízení.

Nejvíce uváděli respondenti zákon č. 108/2006 Sb., o sociálních službách. Dále to byly zákony k ústavní výchově a ochraně dětí. Více viz přiložený graf.



Zdroj: vlastní výzkum, program Microsoft Office Excel, N = 242

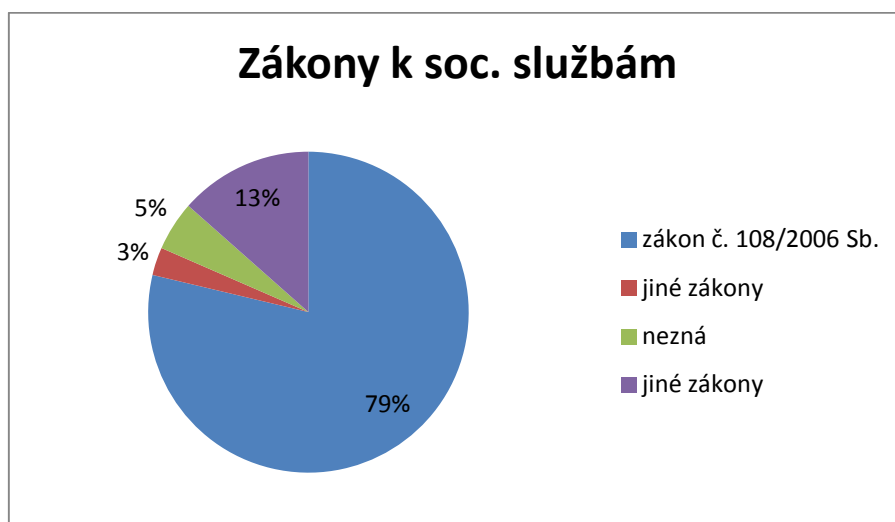
Graf č. 3: Zákony k soc. práci, soc. politice

### 3.4 Zákony k sociálním službám

Sociální služby upravuje zákon č. 108/2006 Sb., o sociálních službách. Zákon je rozdělen do 11 částí. Hned v úvodu se dozvídáme, co tento zákon upravuje, jaké jsou základní zásady. Dále jsou v první části vymezeny základní pojmy, okruh oprávněných osob a jsou stanoveni ti, kdo působí v oblasti sociálních služeb a ti, kteří jsou jejich poskytovateli. V dalších částech se zákon věnuje příspěvku na péči, kdo na něj má nárok, jaké jsou povinnosti žadatele o příspěvek, jaká je výše příspěvku, kdy ho lze zvýšit, jak je vyplácen. Další kapitolou jsou sociální služby, o nichž se více dozvídáme v následující kapitole této práce. Poté nám zákon říká, kdo provádí inspekci

poskytovatelů sociálních služeb, o povinnosti zachovávat mlčenlivost, o financování sociálních služeb, o správních deliktech. Zákon obsahuje také část, kde jsou uvedeny předpoklady pro výkon povolání sociálního pracovníka a předpoklady pro výkon činnosti v sociálních službách. V závěru se můžeme dozvědět informace o akreditaci vzdělávacích zařízení a akreditaci vzdělávacích programů. A poslední jedenáctá část je věnována společným, přechodným a závěrečným ustanovením.<sup>32</sup>

*Tento zákon jsem rozepsala proto, že sociální služby z něj vycházejí a potvrdily to i výsledky výzkumu. 79 % všech odpovědí zmiňovalo právě tento zákon. Dále respondenti zmínili zákon č. 198/2002 Sb., o dobrovolnické službě, správní řád a jiné jako je např. Občanský zákoník, Zákon práce, ASPI, Standardy zařízení.*



Zdroj: vlastní výzkum, program Microsoft Office Excel, N = 141  
Graf č. 4: Zákony k soc. službám

## 4 Sociální služby

Sociální zákon č. 108/2006 Sb. vymezuje sociální služby následovně. „Sociální službou se rozumí činnost nebo soubor činností podle tohoto zákona zajišťujících pomoc a podporu osobám za účelem sociálního začlenění nebo prevence sociálního vyloučení.“<sup>33</sup> S tímto se shodují i autoři, kteří se věnují tématu sociálních služeb.

<sup>32</sup>Srov. Zákon č. 108/2006 Sb., o sociálních službách v platném znění. [online]. posl. aktualizace 2006. [cit. 2015-03-20]. Dostupné na: [http://www.mpsv.cz/files/clanky/13640/z\\_108\\_2006.pdf](http://www.mpsv.cz/files/clanky/13640/z_108_2006.pdf).

<sup>33</sup>Zákon č. 108/2006 Sb., o sociálních službách v platném znění. [online]. posl. aktualizace 2006. [cit. 2015-03-20]. Dostupné na: [http://www.mpsv.cz/files/clanky/13640/z\\_108\\_2006.pdf](http://www.mpsv.cz/files/clanky/13640/z_108_2006.pdf).

„Sociální služby jsou specializované činnosti pomáhající osobě, která se dočasně nebo trvale ocitla v nepříznivé sociální situaci, řešit tuto nepříznivou situaci.“<sup>34</sup> „Pomáhají překonávat důsledky nepříznivé sociální situace vyvolané oslabením nebo ztrátou schopnosti z důvodu dlouhodobého nepříznivého zdravotního stavu, věku, pro krizovou sociální situaci, životní návyky a způsob života, které vyvolávají sociální napětí ve společnosti. Dlouhodobý nepříznivý zdravotní stav je definován dobou trvání (déle než jeden rok) a omezením funkčních schopností nutných pro zvládnutí základních životních potřeb.“<sup>35</sup>

Není vždy v silách sociálních služeb, aby vyřešily příčinu vzniku problému. Sociální služby podporují činnosti vedoucí k vyřešení nepříznivé situace. Sociální služby slouží k tomu, aby podporovaly samostatnost, svébytnost a lidskou důstojnost těch, kteří se vlivem okolností ocitli v tíživé sociální situaci.<sup>36</sup>

#### **4.1 Stručný vývoj sociálních služeb v ČR po roce 1989**

V této části se nebudu věnovat celé historii sociálních služeb, protože to je téma příliš rozsáhlé a není to mým cílem. Jen nastíním rozvoj právě po roce 1989, po roce plném převratů. Číslo zákonů jen zmíním, více o nich v předchozí kapitole.

Spolu se změnami po roce 1989, které se dotkly nejvíce ekonomiky a politiky, došlo také k zahájení transformace v oblasti sociálních služeb. V tu dobu se sociální služby poskytovaly občanům na základě zákona č. 100/1988 Sb. Nový zákon vznikl více než 10 let, což rozvoji sociálních služeb neprospívalo a spíše je brzdilo v rozvoji.<sup>37</sup>

Rozvoj v této oblasti nastal s platností nového zákona č. 108/2006 Sb., o sociálních službách. Po roce 1989 se sociální služby rozšířily, začaly vznikat odborné služby jak v občanském, tak i církevním sektoru. Služby se rozšířily i v sektoru neziskovém, kde plní svoji roli dodnes. Kde nebyly sociální služby dostatečně podporovány samosprávami nebo poskytovateli zřízenými městy, obcemi, kraji, chopili se profesionálové příležitosti a založili nestátní subjekty, skrze které mohli začít

---

<sup>34</sup> SOKOL, R.; TREFILOVÁ, V. *Sociální pracovník v rezidenčních zařízeních sociálních služeb*. Praha: ASPI, 2008. ISBN 978-80-7357-316-4, str. 95.

<sup>35</sup> TOMEŠ, I. a kol. *Sociální právo České republiky*. 1. vydání, Praha: Linde Praha a.s. 2014. ISBN 978-80-7201-938-0, str. 295.

<sup>36</sup> Srov. SOKOL, R.; TREFILOVÁ, V. *Sociální pracovník v rezidenčních zařízeních sociálních služeb*, str. 95.

<sup>37</sup> Srov. ČÁMSKÝ, P.; SEMBDNER, J.; KRUTILOVÁ, D. *Sociální služby v ČR v teorii a praxi*. Praha: Portál, 2011. ISBN 978-80-262-0027-7, s. 9-10.

poskytovat sociální služby. V této době nebyla oblast sociálních služeb řešena dostatečně komplexně a koncepčně, což bylo znát hlavně z hlediska finančního. Dále byly problémy s odborným vedením, nebyl dostatečný vývoj metod práce s klienty. Právě toto je řízeno zákonem č. 108/2006 Sb., který dopomohl k rozvoji sociálních služeb v České republice.<sup>38</sup>

## **4.2 Základní druhy a formy sociálních služeb**

Sociální služby tvoří tři oblasti.

### **4.2.1. Sociální poradenství**

„Sociální poradenství je poskytování potřebných informací, které přispívají k předcházení a řešení nepříznivé sociální situace. Dělí se na sociální poradenství:

- základní - poskytuje základní potřebné informace k řešení nepříznivé sociální situace. Je poskytováno všemi poskytovateli sociálních služeb bez ohledu na zaměření poskytované služby.
- odborné - zaměřené na potřeby konkrétních sociálních skupin (osoby se zdravotním postižením, rodiny, menšiny aj.) a je poskytováno specializovanými sociálními službami. Součástí odborného poradenství je také půjčování pomůcek.

Sociální poradenství je poskytováno bezplatně.<sup>39</sup>

### **4.2.2 Služby sociální péče**

Služby sociální péče jsou služby, které zabezpečují základní životní potřeby, které si jedinec nemůže zajistit sám. Napomáhají k sociálnímu začlenění do přirozeného prostředí, podporují soběstačnost.<sup>40</sup>

Mezi tyto služby patří:

- osobní asistence – pro ty, jež mají sníženou soběstačnost. Důvody jsou: věk, chronické onemocnění, zdravotní postižení. Tyto osoby potřebují pomoc další fyzické osoby. Služby nejsou časově omezeny, poskytované jsou v přirozeném sociálním prostředí.

---

<sup>38</sup> Srov. ČÁMSKÝ, P.; SEMBDNER, J.; KRUTILOVÁ, D. *Sociální služby v ČR v teorii a praxi*, s. 9-10.

<sup>39</sup> Bez autora. *Sociální poradenství* [online]. [cit. 2014-11-12]. Dostupné na: <http://www.paraple.cz/informace/sluzby/socialni-sluzby/socialni-poradenstvi.html>.

<sup>40</sup> Srov. SOKOL, R.; TREFILOVÁ, V. *Sociální pracovník v rezidenčních zařízeních sociálních služeb*, str. 95.

- pečovatelská služba – pro ty, kteří mají sníženou soběstačnost, důvody viz osobní asistence. Dále je poskytována rodinám s dětmi. Služby jsou poskytovány ve vymezených časech a v zařízeních sociálních služeb k tomu určených.
- tísňová péče – pro osoby, které jsou ohroženy na životě nebo zdraví. Služba po telefonu nebo přes elektronické prostředky.
- průvodcovské a předčitatelské služby – pomoc lidem, kteří mají z důvodu věku nebo postižení pomoc s komunikací a orientací s vyřizováním vlastních záležitostí.
- podpora samostatného bydlení – pro ty, kteří potřebují pomoc jiné fyzické osoby, kteří mají sníženou soběstačnost z důvodu chronického onemocnění nebo postižení
- odlehčovací služby – ulehčení a doprání odpočinku osobě, která pečuje o nemocného nebo postiženého.<sup>41</sup>
- a zařízení uvedena níže v bodě 4.3.1.

### 4.2.3 Služby sociální prevence

„Služby sociální prevence napomáhají zabránit sociálnímu vyloučení osob, které jsou tímto ohroženy pro krizovou sociální situaci, životní návyky a způsob života vedoucí ke konfliktu se společností, sociálně znevýhodňující prostředí a ohrožení práv a oprávněných zájmů trestnou činností jiné fyzické osoby. Cílem služeb sociální prevence je napomáhat osobám k překonání jejich nepříznivé sociální situace a chránit společnost před vznikem a šířením nežádoucích společenských jevů.“<sup>42</sup>

Mezi tyto služby řadíme:

- ranou péči – viz pracoviště pro krizovou péči v 4.3.2
- telefonickou krizovou pomoc – viz zařízení pro krizovou pomoc v 4.3.2
- tlumočnické služby – pro osoby, které mají problémy s komunikací, v první řadě jde o smyslově postižené, kteří nemohou komunikovat bez přítomnosti jiné fyzické osoby<sup>43</sup>
- a zařízení zmíněná v bodě 4.3.2.

<sup>41</sup> Srov. Zákon č. 108/2006 Sb., o sociálních službách v platném znění. [online]. posl. aktualizace 2006. [cit. 2015-03-20]. Dostupné na: [http://www.mpsv.cz/files/clanky/13640/z\\_108\\_2006.pdf](http://www.mpsv.cz/files/clanky/13640/z_108_2006.pdf).

<sup>42</sup> Tamtéž.

<sup>43</sup> Srov. tamtéž.

#### 4.2.4 Formy sociálních služeb

Sociální služby jsou poskytovány formou:

- pobytovou – zařízení sociálních služeb umožňuje ubytování klientů
- ambulantní – klient do zařízení sociálních služeb dochází, je doprovázen nebo dovážen
- terénní – klientovo přirozené prostředí je místem pro poskytování služby.<sup>44</sup>

„Jednotlivé formy služeb se odlišují cílem a rozsahem poskytovaných služeb. Formu poskytované služby lze kombinovat tak, aby její využití bylo efektivní.“<sup>45</sup>

### 4.3 Zařízení poskytující sociální služby

V České republice poskytují sociální služby následující zařízení:

#### 4.3.1 Služby sociální péče

- centra denních služeb – „V centrech denních služeb se poskytují ambulantní služby osobám, které mají sníženou soběstačnost z důvodu věku, chronického onemocnění nebo zdravotního postižení, jejichž situace vyžaduje pomoc jiné fyzické osoby.“<sup>46</sup>
- denní stacionáře – viz centra denních služeb
- týdenní stacionáře – viz centra denních služeb s tím rozdílem, že zde jde o pobytovou službu<sup>47</sup>
- domovy pro osoby se zdravotním postižením – pro osoby, kterým zdravotní postižení nedovoluje být samostatnými<sup>48</sup>

---

<sup>44</sup> Srov. SOKOL, R.; TREFILOVÁ, V. *Sociální pracovník v rezidenčních zařízeních sociálních služeb*, str. 95-96.

<sup>45</sup> Tamtéž, str. 96.

<sup>46</sup> Zákon č. 108/2006 Sb., o sociálních službách v platném znění. [online]. posl. aktualizace 2006. [cit. 2015-03-20]. Dostupné na: [http://www.mpsv.cz/files/clanky/13640/z\\_108\\_2006.pdf](http://www.mpsv.cz/files/clanky/13640/z_108_2006.pdf).

<sup>47</sup> Srov. tamtéž.

<sup>48</sup> Srov. tamtéž



- domovy pro seniory – zařízení, kde jsou starým lidem poskytnuty všechny pro ně potřebné služby, které pomáhají naplnit jejich potřeby a tyto jsou pro ně dosažitelné. Je to pobytová služba pro ty, kteří nechtějí nebo nemohou nadále žít sami ve svém domácím prostředí. Důvody pro využití této služby jsou: nepříznivá sociální situace, špatný zdravotní stav.<sup>49</sup>
- domovy se zvláštním režimem – „v domovech se zvláštním režimem se poskytují pobytové služby osobám, které mají sníženou soběstačnost z důvodu chronického duševního onemocnění nebo závislosti na návykových látkách, a osobám se stařeckou, Alzheimerovou demencí a ostatními typy demencí, které mají sníženou soběstačnost z důvodu těchto onemocnění, jejichž situace vyžaduje pravidelnou pomoc jiné fyzické osoby. Režim v těchto zařízeních při poskytování sociálních služeb je přizpůsoben specifickým potřebám těchto osob.“<sup>50</sup>
- chráněné bydlení – je určené pro osoby, které jsou závislé na pomoci druhé osoby nebo žijí s handicapem. Tito lidé využívají sociální služby a zároveň využívají služby stejně jako ostatní občané. Jde o kombinaci bydlení a sociální pomoci. Jde o posílení sociálních vazeb.<sup>51</sup>

#### 4.3.2 Služby sociální prevence

- azylové domy – lidé, kteří se ocitli v nepříznivé sociální situaci, při které ztratili bydlení, zde mohou na přechodnou dobu bydlet.<sup>52</sup>
- domy na půl cesty – většinou pro osoby mladší 26 let, které ukončily pobyt ve školském zařízení ochranné nebo ústavní výchovy, zařízení pro děti a mládež. Dále pro ty, kteří byli propuštěni z vězení nebo ukončili ochrannou léčbu. Sociální služby jsou uživatelům poskytovány podle jejich potřeb.<sup>53</sup>

<sup>49</sup> Srov. MATOUŠEK, O. a kol. *Encyklopedie sociální práce*. Praha: Portál, s. r. o., 2013. ISBN 978-80-262-0366-7, str. 434.

<sup>50</sup> Zákon č. 108/2006 Sb., o sociálních službách v platném znění. [online]. posl. aktualizace 2006. [cit. 2015-03-20]. Dostupné na: [http://www.mpsv.cz/files/clanky/13640/z\\_108\\_2006.pdf](http://www.mpsv.cz/files/clanky/13640/z_108_2006.pdf).

<sup>51</sup> Srov. MATOUŠEK, O. a kol. *Encyklopedie sociální práce*, str. 419.

<sup>52</sup> Srov. Zákon č. 108/2006 Sb., o sociálních službách v platném znění. [online]. posl. aktualizace 2006. [cit. 2015-03-20]. Dostupné na: [http://www.mpsv.cz/files/clanky/13640/z\\_108\\_2006.pdf](http://www.mpsv.cz/files/clanky/13640/z_108_2006.pdf).

<sup>53</sup> Srov. tamtéž.

- zařízení pro krizovou pomoc – pomoc pro osoby, které se ocitly v ohrožení zdraví nebo života a nejsou schopny nastalou situaci řešit vlastními silami. Jde o službu, která je na přechodnou dobu poskytována terénně, ambulantně a i pobytově.<sup>54</sup>
- nízkoprahová denní centra – ambulantní nebo terénní služby pro osoby bez střechy nad hlavou<sup>55</sup>
- nízkoprahová zařízení pro děti a mládež – terénní, ambulantní služby pro děti od 6 do 26 let. Cílem prevence je snížení rizik, která jsou spojena s ohrožením společensky nežádoucími jevy. Jde o zlepšení jejich života, pomoc při řešení jejich nepříznivé sociální situace.<sup>56</sup>
- noclehárny – možnost přespání a poskytnutí hygienického zázemí pro osoby bez přístřeší<sup>57</sup>
- terapeutické komunity – pro závislé nebo chronicky nemocné, kteří mají zájem o znovuzačlenění do společnosti, do běžného života<sup>58</sup>
- sociálně terapeutické dílny – pro zdravotně postižené, kteří nemohou pracovat na otevřeném trhu ani v chráněných dílnách. Jde o podporu při zlepšování se v práci s pomocí sociálně pracovní terapie<sup>59</sup>
- centra sociálně rehabilitačních služeb – v těchto zařízeních jde o rozvoj schopností a dovedností osob, které usilují o samostatnost, nezávislost a soběstačnost<sup>60</sup>

---

<sup>54</sup> Srov. Zákon č. 108/2006 Sb., o sociálních službách v platném znění. [online]. posl. aktualizace 2006. [cit. 2015-03-20]. Dostupné na: [http://www.mpsv.cz/files/clanky/13640/z\\_108\\_2006.pdf](http://www.mpsv.cz/files/clanky/13640/z_108_2006.pdf).

<sup>55</sup> Srov. tamtéž.

<sup>56</sup> Srov. tamtéž.

<sup>57</sup> Srov. tamtéž.

<sup>58</sup> Srov. tamtéž.

<sup>59</sup> Srov. tamtéž.

<sup>60</sup> Srov. tamtéž.

- pracoviště rané péče – pro zdravotně postižené děti do 7 let a jejich rodiče nebo pro děti, u kterých je ohrožen vývoj při nepříznivém zdravotním stavu. Cílem je podpora rodiny a vývoje dítěte s přihlédnutím na jeho potřeby.<sup>61</sup>
- intervenční centra – pro osoby, které jsou ohroženy násilným chováním někoho, kdo byl vyloučen podle právního předpisu ze společného bydlení nebo spolu stále společně bydlí. Tato pomoc je poskytnuta nejdéle do 48 hodin od oznámení.<sup>62</sup>
- zařízení následné péče – pro osoby s chronickým duševním onemocněním, pro závislé na návykových látkách, kteří byli léčeni ve zdravotnickém zařízení, pro ty, kteří abstinují<sup>63</sup>

*Sociální služby v České republice zahrnují mnoho zařízení a mnoho služeb pro lidi, kteří jsou z nějakého důvodu vyloučeni ze společnosti nebo mají sociální problémy. I přes tak širokou nabídku služeb si 56 % respondentů myslí, že sociální služby v České republice nejsou dostačující.*

*A jako nejvíce potřebná zařízení ze služeb sociální péče uvedli domovy pro seniory a týdenní stacionáře. U zařízení služeb sociální prevence vidí respondenti nedostatek u nízkoprahových zařízení, sociálních poraden a terapeutických komunit. Více grafy na následující straně.*

**Myslíte si, že jsou soc. služby v ČR z pohledu soc. pracovníka dostačující?**

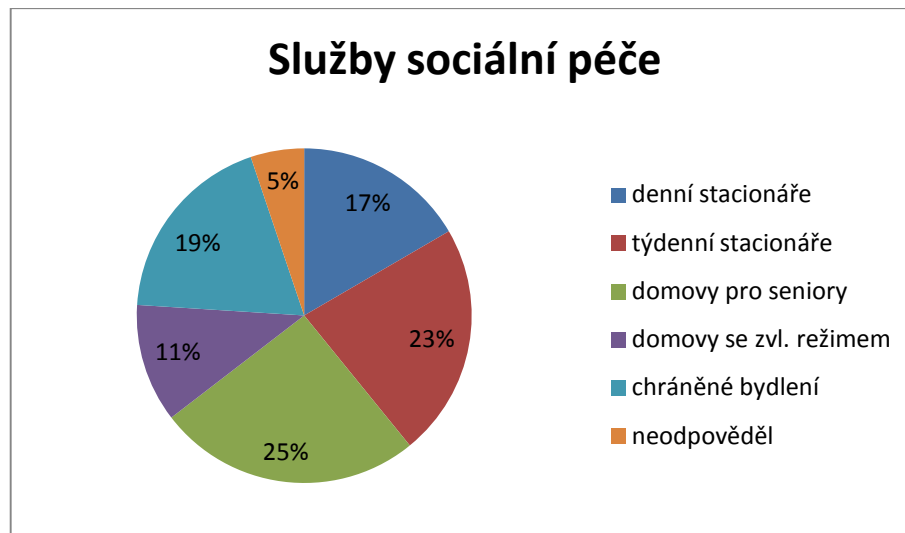
	Frequency	Percent
Valid ano	53	43,1
ne	69	56,1
neodpověděl	1	,8
Total	123	100,0

Zdroj: vlastní výzkum, program SPSS  
Tab. č. 5: Dostatečnost soc. služeb v ČR

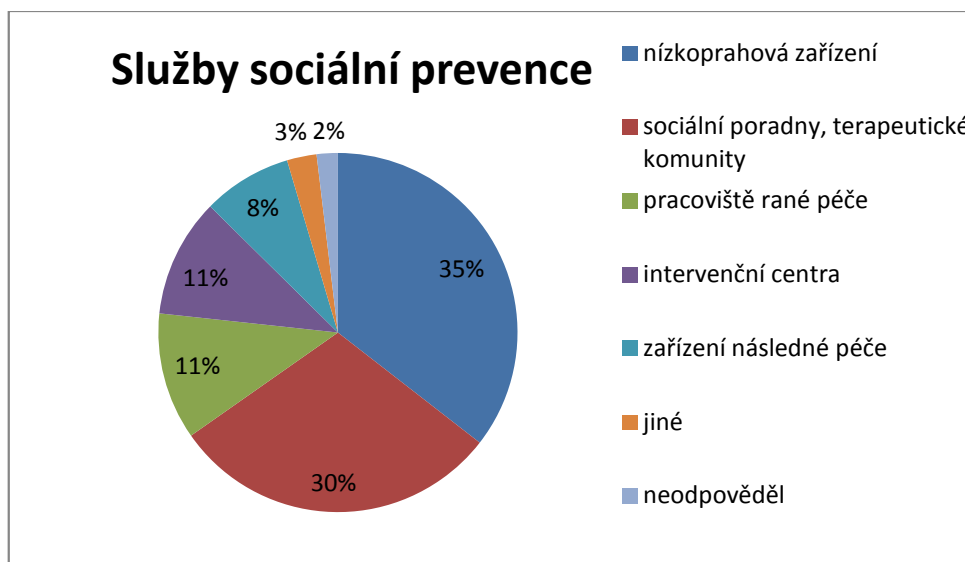
<sup>61</sup> Srov. Zákon č. 108/2006 Sb., o sociálních službách v platném znění. [online]. posl. aktualizace 2006. [cit. 2015-03-20]. Dostupné na: [http://www.mpsv.cz/files/clanky/13640/z\\_108\\_2006.pdf](http://www.mpsv.cz/files/clanky/13640/z_108_2006.pdf).

<sup>62</sup> Srov. tamtéž.

<sup>63</sup> Srov. tamtéž.



Zdroj: vlastní výzkum, program Microsoft Office Excel, N = 271  
 Graf č. 5: Služby soc. péče



Zdroj: vlastní výzkum, program Microsoft Office Excel, N = 262  
 Graf č. 6: Služby soc. prevence

#### 4. 4 Cílové skupiny sociálních služeb

Tyto cílové skupiny popisuje v knize Sociální služby Oldřich Matoušek:

- nezaměstnaní
- chudí a bezdomovci
- děti a rodiny
- rizikové děti a mládež
- staří lidé
- etnické menšiny

- uprchlíci
- lidi s postižením
- lidé trpící duševními nemocemi
- nemocní
- lidé se závislostmi
- občané<sup>64</sup>

*Literatura neuvádí, o kterou cílovou skupinu je ze strany státu postaráno nejlépe nebo naopak nejhůře. Já jsem se na názor k této otázce zeptala kolegů ve výzkumu a z jejich odpovědí jsem dospěla k následujícímu závěru. Ze strany státu je nejlépe postaráno o seniory a rodiny s dětmi a naopak posílit by potřebovala cílová skupina – v níže uvedené tabulce jako jiné, kam patří lidé bez domova a lidé ve věku kolem 50 let, kteří jsou pro stát málo perspektivní. A podle některých i senioři patří k těm, o které by se měl stát více starat.*

**O kterou cílovou skupinu je nejlépe postaráno ze strany státu?**

	Frequency	Percent	ValidPercent	CumulativePercent
Valid seniory	42	34,1	34,1	34,1
děti, rodiny s dětmi	34	27,6	27,6	61,8
menšiny	16	13,0	13,0	74,8
postižení	13	10,6	10,6	85,4
nezaměstnaní	1	,8	,8	86,2
jiné	17	13,8	13,8	100,0
Total	123	100,0	100,0	

Zdroj: vlastní výzkum, program SPSS  
Tab. č. 6: Cílová skupina a stát

<sup>64</sup> Srov. MATOUŠEK, O. a kol. *Sociální služby*, s. 79 – 105.

### Která cílová skupina by od státu potřebovala posílit?

		Frequency	Percent	ValidPercent	CumulativePercent
Valid	senioři	28	22,8	22,8	22,8
	děti, rodiny s dětmi	21	17,1	17,1	39,8
	menšiny	5	4,1	4,1	43,9
	postižení	15	12,2	12,2	56,1
	závislí	7	5,7	5,7	61,8
	nezaměstnaní	6	4,9	4,9	66,7
	umírající (pal. péče)	7	5,7	5,7	72,4
	jiné	31	25,2	25,2	97,6
	neodpověděl	3	2,4	2,4	100,0
	Total	123	100,0	100,0	

Zdroj: vlastní výzkum, program SPSS

Tab. č. 7: Cílová skupina a stát 2

## 5. Angažovanost v sociálních službách

Na tomto místě nejdříve vysvětlím pojem angažovanost, abychom správně pochopili smysl další kapitoly. Velký sociologický slovník vysvětluje angažovanost jako zapojení se do tzv. prospěšné činnosti aktivně, iniciačně. Může jít o zapojení se do politických činností nebo také práce s dětmi, mládeží, v zájmových organizacích, podílení se na aktivitách, které mohou přinášet osobní užitek, vyplývají z profese.<sup>65</sup>

V sociálních službách se lze angažovat několika způsoby. Jednu skupinu pracovníků v zařízeních sociálních služeb tvoří zaměstnanci. Dále jsou to dobrovolníci, kteří pomáhají. Dobrovolnictví je jedna z forem dobročinnosti. Dobročinnost, někdy se můžeme setkat s pojmem filantropie, je dnes považována za občanskou ctnost a to bez ohledu na to, zda je člověk věřící, či nikoliv. Tato ctnost je spjata s křesťanskou a dokonce už i židovskou morálkou. Jednou formou je tedy dobrovolnictví a druhou dárcovství.<sup>66</sup>

<sup>65</sup> Srov. MAŘÍKOVÁ, H.; PETRUSEK, M. *Velký sociologický slovník*. Praha: Karolinum, 1996. ISBN 80-7184-164-11, s 75.

<sup>66</sup> Srov. TOŠNER, J.; SOZANSKÁ, O. *Dobrovolníci a metodika práce s nimi v organizacích*. 2. vyd. Praha: Portál, 2006. ISBN 80-7367-178-6, s. 36.

## 5.1 Zaměstnanec

„Zaměstnanec je člověk v pracovně právním vztahu se svým zaměstnavatelem. Zaměstnanec má povinnost vykonávat předepsanou práci (závislou činnost) a za ni mu náleží mzda nebo plat. Zaměstnancem se může v ČR stát ten, kdo dosáhl alespoň 15 let věku a má dokončenou povinnou školní docházku.“<sup>67</sup>

Okruh zaměstnanců, kteří pracují v sociálních službách a vykonávají tak odbornou činnost, určuje zákon č. 108/2006 Sb.:

„a) sociální pracovníci za podmínek stanovených v § 109 a 110,

b) pracovníci v sociálních službách,

c) zdravotničtí pracovníci,

d) pedagogičtí pracovníci,

e) manželští a rodinní poradci a další odborní pracovníci, kteří přímo poskytují sociální služby.

(2) Při poskytování sociálních služeb působí rovněž dobrovolníci za podmínek stanovených zvláštním právním předpisem“<sup>68</sup>

## 5.2 Dárcovství

Je pojem jasný a pochopitelný. Dárcovství se týká darů, ať už peněžních nebo nepeněžních, které dostanou přímo lidé potřební. Další možností je získávání darů pomocí sbírek, nadačních fondů a nadací.<sup>69</sup>

## 5.3 Dobrovolnictví

K vymezení pojmu dobrovolnictví si vypůjčím definici od PhDr. Jiřího Tošnera: „Dobrovolnictví není oběť, ale přirozený projev občanské zralosti. Přináší konkrétní pomoc tomu, kdo ji potřebuje, ale zároveň poskytuje dobrovolníkovi pocit smysluplnosti, je zdrojem nových zkušeností a dovedností a obohacením v mezilidských vztazích.“<sup>70</sup>

---

<sup>67</sup> *Zaměstnanec* [online]. [cit. 2015-03-20]. Dostupné na: <http://kdojeto.superia.cz/profese/zamestnanec.php>.

<sup>68</sup> Zákon č. 108/2006 Sb., o sociálních službách v platném znění. [online]. posl. aktualizace 2006. [cit. 2015-03-20]. Dostupné na: [http://www.mpsv.cz/files/clanky/13640/z\\_108\\_2006.pdf](http://www.mpsv.cz/files/clanky/13640/z_108_2006.pdf).

<sup>69</sup> Srov. TOŠNER, J.; SOZANSKÁ, O. Dobrovolníci a metodika práce s nimi v organizacích, s. 36.

<sup>70</sup> Tamtéž, s. 18.

Dobrovolnictví v české legislativě upravuje zákon č. 198/2002 Sb., o dobrovolnictví. O dobrovolnictví se zmiňuje i zákon č. 108/2006 Sb., o sociálních službách.

### 5.3.1 Dobrovolník

Obecná definice říká, že dobrovolník je „člověk, který bez nároku na finanční odměnu poskytuje svůj čas, svoji energii, vědomosti a dovednosti ve prospěch ostatních lidí či společnosti.“<sup>71</sup> „Dobrovolníci mohou v sociálních službách zastat mnoho užitečné práce, zejména v bezprostředním kontaktu s klientem. Vnášejí do nich nadšení, vysokou angažovanost, pružnost, neformálnost, osobní přístup ke klientům.“<sup>72</sup>

Zákon o sociálních službách říká, že dobrovolníci, kteří pracují za podmínek stanovených v zákoně o dobrovolnictví, mohou též pracovat v sociálních službách.<sup>73</sup>

Zákon č. 192/2002 Sb. o dobrovolnictví definuje dobrovolníka takto:

„Dobrovolníkem může být fyzická osoba

- a. starší 15 let, jde-li o výkon dobrovolnické služby na území České republiky,
- b. starší 18 let, jde-li o výkon dobrovolnické služby v zahraničí, která se na základě svých vlastností, znalostí a dovedností svobodně rozhodne poskytovat dobrovolnickou službu.“<sup>74</sup>

*Poslední okruh otázek v mém výzkumu se týkal právě angažovanosti v sociálních službách. U jednoduché otázky s odpovědí ano nebo ne, je výsledek celkem jednoznačný a to takový, že 77 % dotázaných se v sociálních službách skutečně angažuje (Tab. č. 8 na následující straně). Z Tab. č. 19 v Příloze II. se dozvídáme, že během studia se angažovanost v sociálních službách zvyšovala.*

---

<sup>71</sup> TOŠNER, J.; SOZANSKÁ, O. *Dobrovolníci a metodika práce s nimi v organizacích*, s. 35.

<sup>72</sup> MATOUŠEK, O. a kol. *Metody a řízení sociální práce*, s 61.

<sup>73</sup> Srov. Zákon č. 108/2006 Sb., o sociálních službách v platném znění. [online]. posl. aktualizace 2006. [cit. 2015-03-20]. Dostupné na: [http://www.mpsv.cz/files/clanky/13640/z\\_108\\_2006.pdf](http://www.mpsv.cz/files/clanky/13640/z_108_2006.pdf).

<sup>74</sup> Zákon č. 198/2002 Sb., o dobrovolnické službě a o změně některých zákonů (zákon o dobrovolnické službě) [online]. posl. aktualizace 24.4.2002. [cit. 2015-03-20]. Dostupné na: <http://www.zakonyprolidi.cz/cs/2002-198>.

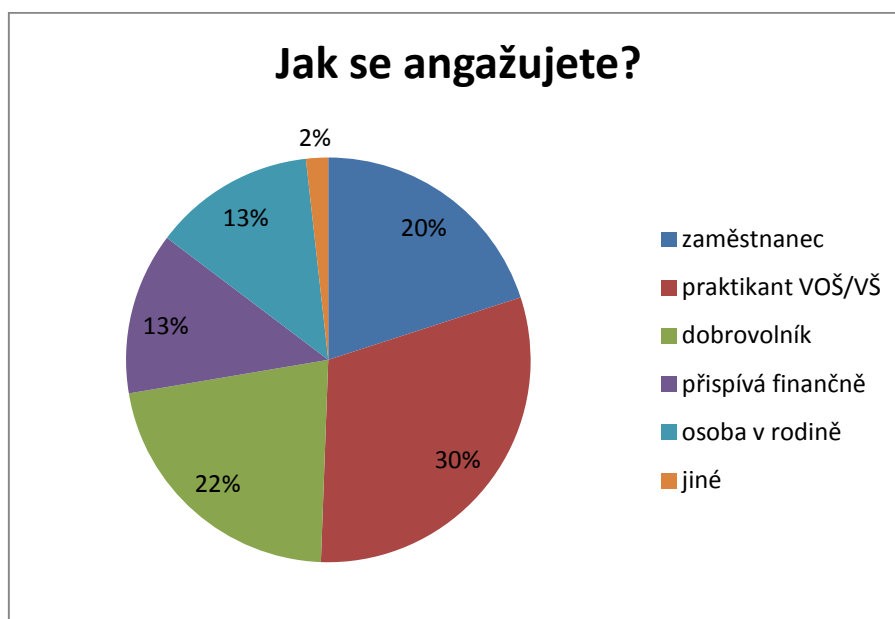


**Angažoval/a jste se nebo angažujete se nějakým způsobem v soc. službách?**

	Frequency	Percent	ValidPercent	CumulativePercent
Valid ano	95	77,2	77,2	77,2
ne	28	22,8	22,8	100,0
Total	123	100,0	100,0	

Zdroj: vlastní výzkum, program SPSS  
Tab. č. 8: Angažovanost v soc. službách

*Nejvíce se respondenti angažovali či angažují jako praktikanti v rámci svého studia. Dále potom jako dobrovolníci a zaměstnanci. Někteří z nich přispívají finančně a další se starají o osobu v rodině. Respondenti se angažují v rádech týdnů v případě, že se angažovali v rámci praxe až po léta za předpokladu, že se angažují jako zaměstnanci.*



Zdroj: vlastní výzkum, program Microsoft Office Excel, N = 170  
Graf č. 7: Jak se angažujete

*A nejvíce pracovali nebo stále pracují v zařízeních sociálních služeb, jako jsou domovy (dětské domovy, domovy seniorů, domy s pečovatelskou službou), dále se angažují ve státní správě, ve stacionářích, v nízkoprahových zařízeních, v neziskových organizacích. Podrobnější informace se můžeme dočíst v následující tabulce.*

**V jakém zařízení jste pracoval/a, stále se angažujete?**

	Frequency	Percent	ValidPercent	CumulativePercent
Valid neangažuje se	28	22,8	22,8	22,8
neziskové organizace	7	5,7	5,7	28,5
státní správa	14	11,4	11,4	39,8
stacionář	12	9,8	9,8	49,6
nízkoprahová zařízení	10	8,1	8,1	57,7
dobrovolnická centra	5	4,1	4,1	61,8
domovy	30	24,4	24,4	86,2
jiné	11	8,9	8,9	95,1
neodpověděl	6	4,9	4,9	100,0
Total	123	100,0	100,0	

Zdroj: vlastní výzkum, program SPSS

Tab. č. 9: V jakém zařízení se angažujete/jste se angažoval

*Z těch respondentů, kteří se dosud nijak neangažují, by se do budoucna chtělo angažovat 53,6 % z nich jako zaměstnanec, 39,3 % jako dobrovolník a 7,1 % se nechce angažovat vůbec. Ti, kteří mají zájem v sociálním zařízení do budoucna pracovat, by rádi pracovali s dětmi, v hospicích, domovech pro seniory, v neziskových organizacích. Další by rádi pracovali s postiženými nebo závislými, což dokazují výsledky v následujících dvou tabulkách.*

**Plánujete se do budoucna angažovat v nějakém sociálním zařízení?**

	Frequency	Percent	ValidPercent	CumulativePercent
Valid již se angažuje	95	77,2	77,2	77,2
ano dobrovolník	11	8,9	8,9	86,2
ano zaměstnanec	15	12,2	12,2	98,4
ne	2	1,6	1,6	100,0
Total	123	100,0	100,0	

Zdroj: vlastní výzkum, program SPSS

Tab. č. 10: Angažovanost v budoucnosti

### V jakém zařízení byste se chtěl/a angažovat?

	Frequency	Percent	ValidPercent	CumulativePercent
Valid již se angažuje	95	77,2	77,2	77,2
hospic	3	2,4	2,4	79,7
domovy	8	6,5	6,5	86,2
práce s postiženými	2	1,6	1,6	87,8
práce se závislými	2	1,6	1,6	89,4
státní správa	1	,8	,8	90,2
poradenství	2	1,6	1,6	91,9
neziskové organizace	1	,8	,8	92,7
jiné	9	7,3	7,3	100,0
Total	123	100,0	100,0	

Zdroj: vlastní výzkum, program SPSS  
Tab. č. 11: Kde se chcete angažovat

## 6 Vyvrácení/verifikace hypotéz

Na tomto místě verifikuji či vyvracím hypotézy. Grafy nebo tabulky k jednotlivým otázkám, z kterých vychází mé hodnocení, jsou k nalezení v příloze II.

### 6.1 Hypotéza č. 1

Předpokládám, že u studentů se díky praxím v průběhu studia, které vykonají v sociálních zařízeních, zvýší informovanost o sociální práci, sociálních službách.

Otázky	5	7	8	9	10
Verifikace	-	-	-	-	+

**Výsledky výzkumu tuto hypotézu nepotvrzují.** U otázky číslo 5 se nezvýšila informovanost, nezazněly žádné odborné názory. Otázky č. 7, 8, 9 zůstaly v podstatě beze změny. Jen u otázky č. 10 došlo během studia ke změně názorů na to, co by mělo být pro sociálního pracovníka na prvním místě ve vztahu ke klientovi.

## 6.2 Hypotéza č. 2

Předpokládám, že studenti po třech letech studia budou více reflektovat názory na praktické dění v sociálních službách než na začátku studia.

Otázky	6	11	12	13	14
Verifikace	+	-	-	+	+

Z odpovědí na otázku č. 6 a otázky č. 11 až 14, které se v průběhu let měnily, **můžeme tuto hypotézu potvrdit**. U otázky č. 6 je vidět, že studenti změnilí svůj názor na sociální práci v České republice. Odpovědi na otázky č. 11, 12 zůstaly v průběhu tří let v podstatě stejné. Odpovědi se změnilly u otázek č. 13 a 14, kdy respondenti uvedli jinou cílovou skupinu jako tu, která by potřebovala více podpory od státu a i zařízení poskytující sociální službu, která jsou v dnešní době nejpotřebnější.

## 6.3 Hypotéza č. 3

Předpokládám, že studenti se budou s přibývajícím roky studia více angažovat v sociálních službách než na začátku studia.

Otázky	15	16
Verifikace	+	+

Tuto **hypotézu lze** z odpovědí na otázky č. 15 a 16 **potvrdit**. Ve druhém ročníku se počet angažujících se studentů sice snížil, ale ve třetím ročníku počet vzrostl a byl vyšší, než když studenti vyplňovali dotazník poprvé v roce 2013. Nejvíce se studenti angažovali jako praktikanti v rámci studia.

## 6.4 Hypotéza č. 4

Předpokládám, že studenti, kteří absolvovali VOŠ budou v 1. ročníku vědět více o sociální práci a budou se více angažovat v dobrovolnictví při práci v sociálních službách než studenti, kteří VOŠ neabsolvovali.

<b>Otázky</b>	<b>5</b>	<b>8</b>	<b>9</b>	<b>15</b>
<b>Verifikace</b>	-	+	+	+

Výsledky těchto otázek nejsou úplně jednoznačné, ale i tak **můžeme tuto hypotézu potvrdit**. K otázce č. 5 psali studenti, kteří VOŠ absolvovali i ti, kteří ne, odpovědi v podstatě stejné. U otázek č. 8 a 9, kde vypisovali zákony k sociální práci, politice a službám měli studenti VOŠ větší přehled a zmínili zákonů více. Hypotézu potvrzují i výsledky na otázku číslo 15, podle kterých se studenti, kteří absolvovali VOŠ, v prvním ročníku studia angažovali skutečně více než, ti, kteří VOŠ neabsolvovali.

### 6.5 Hypotéza č. 5

Předpokládám, že rozdíly mezi absolventy VOŠ a těmi, kteří nastoupili na TF po střední škole, se budou snižovat se zvyšujícím se ročníkem studia.

<b>Otázky</b>	<b>5</b>	<b>8</b>	<b>9</b>	<b>15</b>
<b>Verifikace</b>	-	-	-	+

U otázky č. 5 nebyly rozdíly ani v ročníku prvním. Výsledky u otázky č. 8 nedokazují, že by se rozdíly mezi studenty, kteří VOŠ absolvovali a mezi těmi, kteří ne, snižovaly, výsledky jsou kolísavé. U otázky č. 9 se rozdíly snížily u jedné z možných odpovědí, u dvou studentů, kteří VOŠ neabsolvovali, studenty VOŠ předčili a jedna z možností zůstala stejná. Jen otázka č. 15 tuto hypotézu potvrzuje a to tím, že ve třetím ročníku se více studentů obou forem studia v sociálních službách angažovalo. Z výše uvedeného tedy vyplývá, že tuto **hypotézu nelze potvrdit**. Tato hypotéza byla sice verifikována, ale domnívám se, že její nepotvrzení může být důsledkem toho, že s přibývajícím roky studia sláblo mezi respondenty zastoupení studentů, kteří VOŠ absolvovali.

## Diskuze

Zde budu polemizovat o problematice, která byla předmětem zkoumání. To jsem učinila již na několika místech ve své práci, kde proběhla konkrétní polemika a diskuze s teoretickými zdroji. Diskuze zde má již charakter odborného komentáře výzkumníka k výsledkům. Výsledky jsou také popsány u jednotlivých hypotéz. Proto na tomto místě nebudu rozebírat všechny oblasti výzkumu a výsledky, ale jen ty, které jsou podle mě podstatné, nebo jsou překvapivé.

Již u otázky č. 3, díky které jsem zjistila, kolik studentů před nástupem na TF JU absolvovalo VOŠ, je výsledek takový, že počet absolventů VOŠ, kteří vyplnili dotazník, během let poklesl (viz Tab. č. 1, str. 10). Pokles ve třetím ročníku přikládám tomu, že z prezenčního studia několik studentů ukončilo studium již ve druhém ročníku a neměli tedy možnost dotazník vyplnit. Ti, kteří zůstali a možnost měli, tak bohužel neučinili. Tím jsou podle mého názoru ovlivněny výsledky výzkumu i verifikace hypotéz.

Poměrně překvapivý výsledek byl u otázky č. 5, která zjišťovala, co si studenti představují pod pojmem sociální práce. Jak ukazuje i graf k této otázce (viz Graf č. 8, str. 57), ani s přibývajícím zkušenostmi a roky studia se odpovědi v podstatě nezměnily. To mě trochu překvapilo, protože informací, které jsme se během studia a při učení na zkoušky dozvěděli, nebylo málo.

Zaujaly mě výsledky i u otázek č. 6 (Jaký máte názor na sociální práci v České republice? – Tab. č. 15, str. 59) a 14 (Které ze zařízení poskytující sociální službu je podle Vás nejvíce potřebné v současné době? – Graf č. 11 a 12, str. 62.). Zde předpokládám, že se výsledky měnily hlavně díky přibývajícím praxím. Myslím, že v prvním ročníku vyplňovali tyto otázky spíše paušálně. Během dalšího studia však nahlédli více do problematiky sociální práce, její úrovně v České republice a klesl počet těch, kteří měli názor na sociální práci v České republice negativní. Stejně tak byla změna i u výběru zařízení, které jsou podle respondentů dnes nejpotřebnější. Ve třetím ročníku byl vidět posun a to takový, že zařízení vybírali odborněji. Důvodem zde je, podle mě, to, že studenti měli možnost nahlédnout do více zařízení a poznali práci s více cílovými skupinami.

Výzkum potvrdil i to, že mezi těmi, kteří se připravují na povolání sociálního pracovníka, převažují ženy. Ze 123 respondentů bylo 110 žen a 13 mužů. Tento fakt uvádí ve své práci i Paulík. „Zabýváme-li se odborníky působícími v pomáhajících profesích s ohledem na jejich pohlaví, nelze si nevšimnout skutečnosti, že zde často (střední zdravotní, personál pedagogické profese aj.) početně převažují ženy nad muži.“<sup>75</sup>

Dále mě na tomto místě napadá několik otázek. Jednou z nich je např. to, jak je možné, že s přibývajícím studiem není více kladných odpovědí na otázku, zda se respondenti angažují v sociálních službách např. jako zaměstnanci, dobrovolníci, praktikanti. Nárůst angažovanosti sice je, ale očekávala jsem větší. Už jenom to, že jednou z možných odpovědí je praxe v rámci VŠ/VOŠ, mi dává pocit, že by to tak skutečně mělo být, protože praxi máme povinnou všichni, ať už studujeme formou prezenční či kombinovanou. S touto otázkou souvisela otázka další, když se angažují, tak v jakém zařízení a jak dlouho. Typ zařízení uvedli téměř všichni, kteří se angažují, ale to, jak dlouho, jsem se dozvěděla jen od velmi malé části z nich.

V souvislosti s tímto mě napadají další dvě otázky. První je, jestli někteří studenti při vyplňování dotazníku nevěnují pozornost otázkám, vyplňují dotazník tak, aby „bylo vyplněno“, odesláno nebo skutečně není v jejich možnostech a schopnostech vyplnit dotazník tak, abych se dozvěděla odpovědi na všechny otázky, které jsem položila.

Pak mě také překvapilo, že na otázku, jestli mají v plánu se do budoucna v sociálních službách angažovat, odpověděli dva respondenti, že ne. Sice to není z celkového počtu 123 vysoké číslo, přesto mě to zarazilo. Je nebo bylo jejich cílem studia jen získání titulu?

---

<sup>75</sup> PAULÍK, K. *Ženy a muži v sociální práci* [online]. [cit. 2015-03-27]. Dostupné na: <http://cmps.ecn.cz/pd/2004/texty/pdf/paulik.pdf>.

## Závěr

Má bakalářská práce je výsledkem výzkumu, ke kterému jsem se rozhodla a začala ho realizovat v roce 2012, kdy jsem nastoupila ke studiu na TF JU. Výzkum jsem prováděla tak, jak jsem se rozhodla na začátku, jednalo se o výzkum kvantitativní, který byl proveden pomocí panelové analýzy v podobě dotazníků, které jsem studentům předložila třikrát.

Cílem mé práce bylo zjistit, jak se u studentů v průběhu studia změnilo povědomí o sociální práci, jak se změnily jejich názory na oblast, ve které byli vzděláváni. Dalším cílem bylo zjištění, zda se sami v sociálních službách angažují nebo angažovali. Výzkum se podařilo uskutečnit.

V teoretické části pojednávám o tom, co je sociální práce, jaké jsou její cíle, zabývám se sociálním pracovníkem, zásadami a hodnotami, které uvádí nejenom Etický kodex sociálních pracovníků. Dále se zabývám tím, co je sociální politika, jaké principy a zákony se k ní vztahují. Také pomocí zákona č. 108/2006 Sb., o sociálních službách definuji sociální služby, jejich druhy a formy. Poslední popisná část se zabývá angažovaností v sociálních službách. Tato odborná část je proložena výsledky výzkumu.

Při ověřování předem stanovených hypotéz byly verifikovány hypotézy č. 2, 3 a 4. Hypotézy č. 1 a 5 potvrzeny nebyly. Zjistila jsem následující:

- u studentů se během studia nezvýšila informovanost o sociální práci, sociálních službách,
- změnily se jejich názory na praktické dění v sociálních službách,
- s přibývajícím roky studia se studenti více angažovali v sociálních službách jako dobrovolníci nebo praktikanti,
- studenti, kteří před nástupem na TF JU absolvovali VOŠ, věděli v prvním ročníku o něco více o sociální práci a více se angažovali v sociální práci než studenti, kteří VOŠ neabsolvovali,
- rozdíly mezi absolventy a neabsolventy VOŠ se během studia nesnižovaly, ale byly kolísavé.

Na základě zpracování bakalářské práce a těchto výsledků je cíl práce naplněn. Teoretická část obsahuje vše, co jsem si na začátku stanovila a pomocí výzkumu jsem



naplnila i část praktickou, když jsem zjistila vše, co jsem si na začátku stanovila a mohla jsem tak potvrdit či vyvrátit předem stanovené hypotézy.

Na základě těchto výsledků by bylo dobré zamyslet se nad tím, proč se u studentů během tří let studia nezvýšila informovanost o sociální práci a sociálních službách.

## Seznam použitých zdrojů

### Literatura

- ČÁMSKÝ, P.; SEMBDNER, J.; KRUTILOVÁ, D. *Sociální služby v ČR v teorii a praxi*. Praha: Portál, 2011. ISBN 978-80-262-0027-7.
- DUKOVÁ, I.; DUKA, M.; KOHOUTOVÁ, I. *Sociální politika*. Praha: Grada, 2013. ISBN 978-80-247-3880-2.
- KLENER, P; PETRUSEK, M. *Velký sociologický slovník*. 1., A-O. vyd. 1. Praha: Karolinum, 1996, 747 s. ISBN 80-7184-164-11.
- KREBS, V. *Sociální politika*. 3. vyd., Praha: ASPI, 2005. ISBN 80-7357-050-5.
- *Metodické a koordinační dovednosti v sociálních službách*. Ostrava 2007, ISBN 978-80-7368-229-3.
- MUSIL, L. *Ráda bych Vám pomohla, ale - dilemata práce s klienty v organizacích*. Brno: Marek Zeman, 2004. ISBN 80-903070-1-9.
- MATOUŠEK, O. a kol. *Encyklopedie sociální práce*. Praha: Portál, s. r. o., 2013. ISBN 978-80-262-0366-7.
- MATOUŠEK, O. a kol. *Metody a řízení sociální práce*. 3. aktual. a dopl. vydání Praha: Portál, s.r.o., 2008. ISBN 978-80-262-0213-4.
- MATOUŠEK, O. a kol. *Sociální služby*. Praha: Portál, s. r. o., 2007. ISBN 978-80-7367-310-9.
- MATOUŠEK, O. a kol. *Základy sociální práce*. Praha: Portál, s.r.o, 2001. ISBN 80-7178-473-7.
- ŘEZNÍČEK, I. *Metody sociální práce*. Praha: Sociologické nakladatelství, 1994. ISBN 80-85850-00-1.
- SOKOL, R.; TREFILOVÁ, V. *Sociální pracovník v rezidenčních zařízeních sociálních služeb*. Praha: ASPI, 2008. ISBN 978-80-7357-316-4.
- TOMEŠ, I. a kol. *Sociální právo České republiky*. 1. vydání, Praha: Linde Praha a.s. 2014. ISBN 978-80-7201-938-0.
- TOŠNER, J.; SOZANSKÁ, O. *Dobrovolníci a metodika práce s nimi v organizacích*. 2. vyd. Praha: Portál, 2006. ISBN 80-7367-178-6.

## Časopisy

- HANUŠ, P. *Kdo je sociální pracovník a proč by měl být vzdělaný*. Sociální práce/Socialna praca 2007, č. 1, ISSN 1213-6204.
- Srov. MUSIL, L. *Různorodost pojetí, nejasná nabídka a kontrola výkonu „sociální práce“*. Sociální práce/Socialna praca 2008, roč. 8, č. 2, ISSN 1213-6204.

## Zákony:

- Zákon č. 108/2006 Sb., o sociálních službách v platném znění. [online]. posl. aktualizace 2006. [cit. 2015-03-20]. Dostupné na: [http://www.mpsv.cz/files/clanky/13640/z\\_108\\_2006.pdf](http://www.mpsv.cz/files/clanky/13640/z_108_2006.pdf).
- Zákon č. 198/2002 Sb., o dobrovolnické službě a o změně některých zákonů (zákon o dobrovolnické službě) [online]. posl. aktualizace 24.4.2002. [cit. 2015-03-20]. Dostupné na: <http://www.zakonyprolidi.cz/cs/2002-198>.

## Internetové zdroje:

- [http://socialnipracovnici.cz/public/upload/image/eticky\\_kodex\\_sspr.pdf](http://socialnipracovnici.cz/public/upload/image/eticky_kodex_sspr.pdf)
- <http://www.paraple.cz/informace/sluzby/socialni-sluzby/socialni-poradenstvi.html>
- <http://kdojeto.superia.cz/profese/zamestnanec.php>
- <http://cmps.ecn.cz/pd/2004/texty/pdf/paulik.pdf>

## **Seznam příloh**

Příloha I. Dotazník

Příloha II. Grafy k hypotézám

# Přílohy

## Příloha I.

### Dotazník

Vážení kolegové, prosím o vyplnění dotazníku pro účely mé bakalářské práce. Jedná se o anonymní dotazník. Vyplňujte ho, prosím, podle pravdy a vpisujte to, co si opravdu myslíte.

Děkuji Anna Hojková

#### 1. Pohlaví

- žena  muž

#### 2. Věk .....

#### 3. Absolvent Vyšší odborné školy?

- ano  ne

#### 4. Forma studia

- kombinované  prezenční

#### 5. Co si představíte pod pojmem sociální práce?

.....  
.....  
.....  
.....

#### 6. Jaký máte názor na sociální práci v České republice?

.....  
.....  
.....  
.....  
.....

#### 7. Co je podle Vás úkolem sociálního pracovníka v zařízení?

a) ve vztahu ke klientovi

.....  
.....  
.....

b) ve vztahu k zařízení

.....  
.....  
.....

**8. Znáte zákony, vztahující se k sociální práci, sociální politice? Pokud ano, které to jsou?**

.....  
.....  
.....

**9. Znáte zákony vztahující se k sociálním službám? Pokud ano, jaké?**

.....  
.....  
.....

**10. Co by mělo být pro sociálního pracovníka na prvním místě ve vztahu ke klientovi?**

.....  
.....  
.....  
.....

**11. Myslíte si, že jsou sociální služby v České republice z pohledu sociálního pracovníka dostačující?**

ano  ne

**12. O kterou cílovou skupinu je podle Vás nejlépe postaráno ze strany státu?**

.....  
.....  
.....

**13. A naopak, která cílová skupina by podle Vás potřebovala posílit?**

.....  
.....  
.....

**14. Které ze zařízení poskytující sociální službu je podle Vás nejvíce potřebné v současné době?** (můžete zaškrtnout více odpovědí)

- |  |  |
|--|--|
| <input type="checkbox"/> centra denních služeb                     | <input type="checkbox"/> nízkoprahová zařízení pro děti a mládež |
| <input type="checkbox"/> denní stacionáře                          | <input type="checkbox"/> noclehárny                              |
| <input type="checkbox"/> týdenní stacionáře                        | <input type="checkbox"/> terapeutické komunity                   |
| <input type="checkbox"/> domovy pro osoby se zdravotním postižením | <input type="checkbox"/> sociální poradny                        |
| <input type="checkbox"/> domovy pro seniory                        | <input type="checkbox"/> sociálně terapeutické dílny             |
| <input type="checkbox"/> domovy se zvláštním režimem               | <input type="checkbox"/> centra sociálně rehabilitačních služeb  |
| <input type="checkbox"/> chráněné bydlení                          | <input type="checkbox"/> pracoviště rané péče                    |
| <input type="checkbox"/> azylové domy                              | <input type="checkbox"/> intervenční centra                      |
| <input type="checkbox"/> domy na půl cesty                         | <input type="checkbox"/> zařízení následné péče                  |
| <input type="checkbox"/> zařízení pro krizovou pomoc               | <input type="checkbox"/> jiné .....                              |
| <input type="checkbox"/> nízkoprahová denní centra                 |  |

**15. Angažoval(a) jste se jakýmkoli způsobem nebo angažujete se v sociálních službách (př. dobrovolnictví – jednorázové, dlouhodobé, zaměstnanec...)?**

- ano (přejděte k otázce č. 16)  ne (přejděte k otázce č. 18)

**16. Pokud ano, v jaké pozici jste byl(a)?** (můžete zaškrtnout více odpovědí)

- zaměstnanec  
 praktikant VOŠ/VŠ  
 dobrovolník  
 přispívání finanční  
 mám v rodině osobu, které pomáhám  
 jiné .....

**17. V jakém zařízení jste pracoval(a), případně kde se stále angažujete, a jak dlouho?**

.....

**18. Pokud ne, plánujete do budoucna, že byste se angažoval(a) v nějakém sociálním zařízení jako dobrovolník nebo zaměstnanec?** (můžete zaškrtnout více odpovědí)

- ano dobrovolník  
→ jaké zařízení by Vás lákalo? .....
- ano zaměstnanec  
→ jaké zařízení by Vás lákalo? .....
- ne

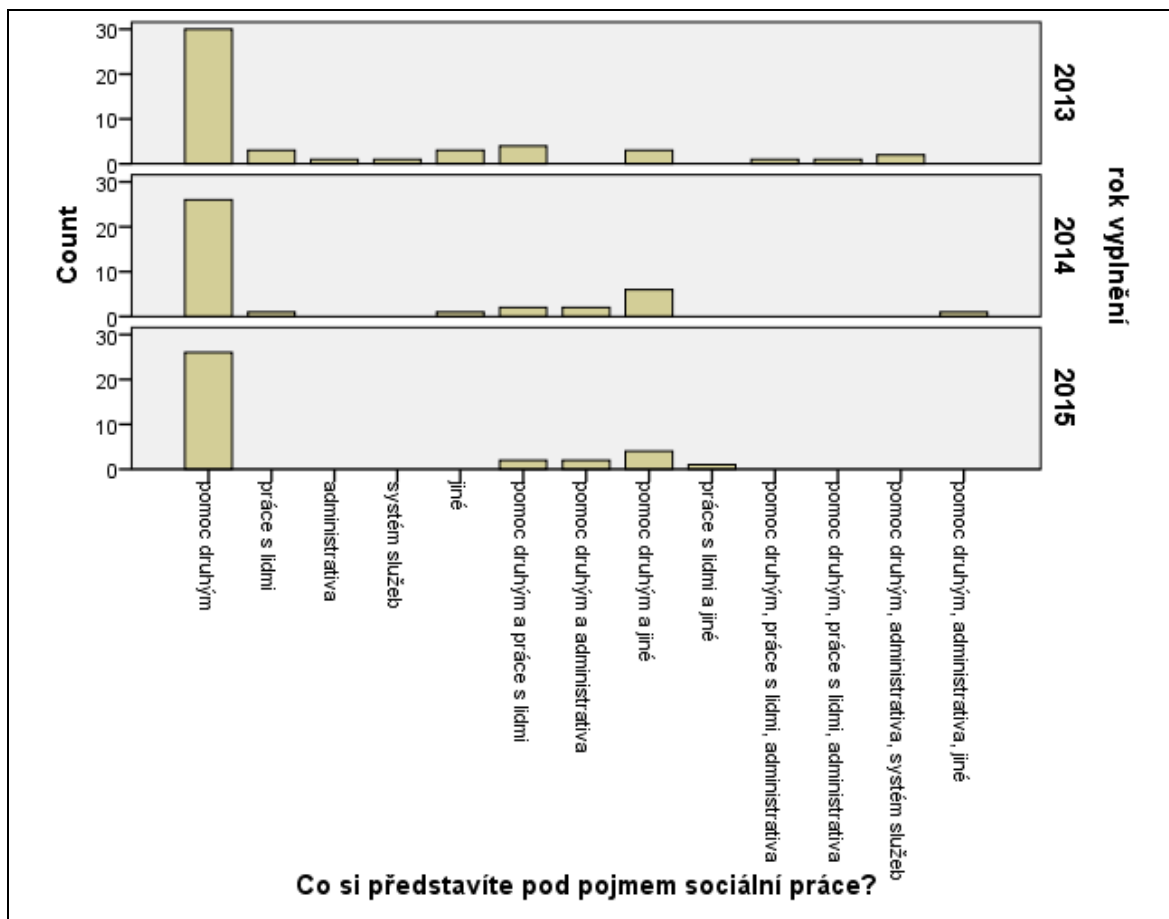
Děkuji za Váš čas, který jste věnovali vyplnění dotazníku, a za vyplnění dotazníku, které mi velmi pomůže.

## Příloha II.

### Grafy a tabulky k hypotézám

#### Hypotéza č. 1

#### otázka. č. 5



Zdroj: vlastní výzkum, program SPSS, N 2013 = 49, N 2014 = 39, N 2015 = 35  
Graf č. 8: Pojem soc. práce



**otázka č. 7a**

**Co je úkolem soc. pracovníka ve vztahu ke klientovi? \* rok vyplnění Crosstabulation**

Count

		rok vyplnění			Total
		2013	2014	2015	
Co je úkolem soc. pracovníka ve vztahu ke klientovi?	administrativní přístup	1	0	0	1
	profesionální přístup	25	22	16	63
	filantropický přístup	4	3	2	9
	neodpověděl	1	0	0	1
	administrativní i profesionální přístup	3	2	0	5
	administrativní i filantropický přístup	1	0	0	1
	profesionální i filantropický přístup	14	12	17	43
	<b>Total</b>	<b>49</b>	<b>39</b>	<b>35</b>	<b>123</b>

Zdroj: vlastní výzkum, program SPSS

Tab. č. 12: Sociální pracovník a klient 2013-2015

**otázka č. 7b**

**Co je úkolem soc. pracovníka ve vztahu k zařízení? \* rok vyplnění Crosstabulation**

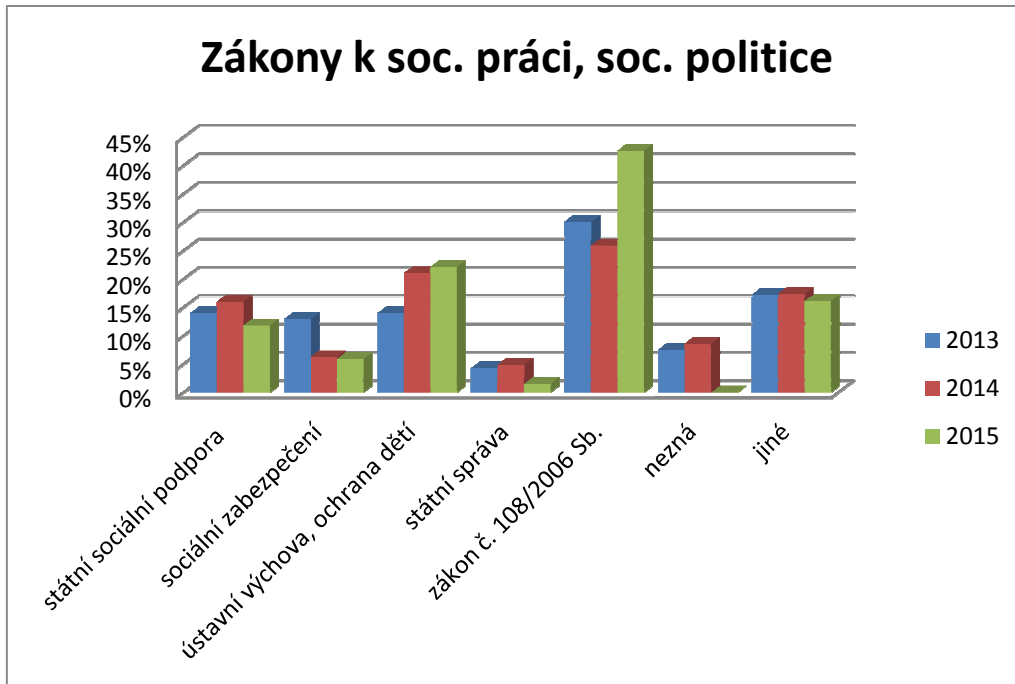
Count

		rok vyplnění			Total
		2013	2014	2015	
Co je úkolem soc. pracovníka ve vztahu k zařízení?	administrativní přístup	5	1	1	7
	administrativní i profesionální přístup	9	8	7	24
	administrativní i filantropický přístup	1	0	0	1
	profesionální přístup	29	27	26	82
	profesionální i filantropický přístup	0	1	0	1
	filantropický přístup	2	1	0	3
	jiné	1	1	1	3
	neodpověděl	2	0	0	2
	<b>Total</b>	<b>49</b>	<b>39</b>	<b>35</b>	<b>123</b>

Zdroj: vlastní výzkum, program SPSS

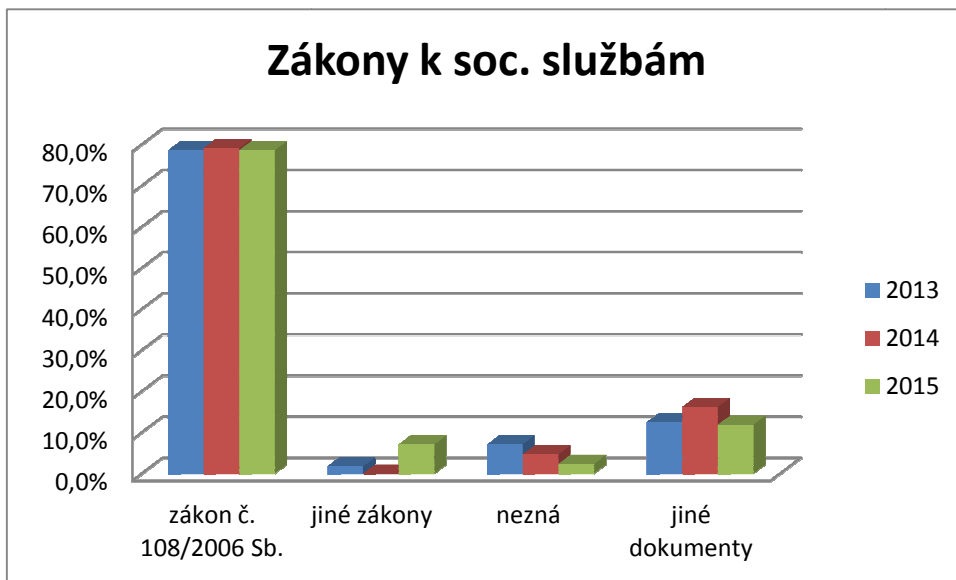
Tab. č. 13: Sociální pracovník a zařízení 2013-2015

**otázka č. 8**



Zdroj: vlastní výzkum, program Microsoft Office Excel, N 2013 = 93, N 2014 = 81, N 2015 = 68  
 Graf č. 9: Zákony k soc. práci, soc. politice 2013-2015

**otázka č. 9**



Zdroj: vlastní výzkum, program Microsoft Office Excel, N 2013 = 56, N 2014 = 43, N 2015 = 42  
 Graf č. 10: Zákony k soc. službám 2013-2015

**otázka č. 10****Co by mělo být pro soc. pracovníka na prvním místě ve vztahu ke klientovi? \* rok vyplnění****Crosstabulation**

Count

		rok vyplnění			Total
		2013	2014	2015	
Co by mělo být pro soc. pracovníka na prvním místě ve vztahu ke klientovi?	profesionální přístup	14	12	7	33
	filantropický přístup	20	11	17	48
	jiné	1	0	0	1
	administrativní i profesionální přístup	0	1	0	1
	profesionální i filantropický přístup	14	15	11	40
	Total	49	39	35	123

Zdroj: vlastní výzkum, program SPSS

Tab. č. 14: Co je první pro SPka ve vztahu ke klientovi 2013-2015

Hypotéza č. 2**otázka č. 6****Jaký máte názor na sociální práci v České republice? \* rok vyplnění Crosstabulation**

Count

		rok vyplnění			Total
		2013	2014	2015	
Jaký máte názor na sociální práci v České republice?	málo ceněná, málo rozšířená	3	5	4	12
	negativní	25	18	12	55
	kladný	11	11	7	29
	jiné	5	2	1	8
	neodpověděl	1	2	1	4
	neutrální	4	1	10	15
Total	49	39	35	123	

Zdroj: vlastní výzkum, program SPSS

Tab. č. 15: Názor na SP v ČR 2013-2015

**otázka. č. 11**

**Myslíte si, že jsou soc. služby v ČR z pohledu soc. pracovníka dostačující? \* rok vyplnění**

**Crosstabulation**

			rok vyplnění			Total
			2013	2014	2015	
Myslíte si, že jsou soc. služby v ČR z pohledu soc. pracovníka dostačující?	ano	Count	18	20	15	53
		% within rok vyplnění	36,7%	51,3%	42,9%	43,1%
	ne	Count	30	19	20	69
		% within rok vyplnění	61,2%	48,7%	57,1%	56,1%
	neodpověděl	Count	1	0	0	1
		% within rok vyplnění	2,0%	0,0%	0,0%	0,8%

Zdroj: vlastní výzkum, program SPSS

Tab. č. 16: Dostatečnost soc. služeb 2013-2015

**otázka. č. 12**

**O kterou cílovou skupinu je nejlépe postaráno ze strany státu? \* rok vyplnění Crosstabulation**

			rok vyplnění			Total
			2013	2014	2015	
O kterou cílovou skupinu je nejlépe postaráno ze strany státu?	senioři	Count	19	13	10	42
		% within rok vyplnění	38,8%	33,3%	28,6%	34,1%
	děti, rodiny s dětmi	Count	13	11	10	34
		% within rok vyplnění	26,5%	28,2%	28,6%	27,6%
	menšiny	Count	8	5	3	16
		% within rok vyplnění	16,3%	12,8%	8,6%	13,0%
	postižení	Count	3	5	5	13
		% within rok vyplnění	6,1%	12,8%	14,3%	10,6%
	nezaměstnaní	Count	0	1	0	1
		% within rok vyplnění	0,0%	2,6%	0,0%	0,8%
	jiné	Count	6	4	7	17
		% within rok vyplnění	12,2%	10,3%	20,0%	13,8%
Total		Count	49	39	35	123
		% within rok vyplnění	100,0%	100,0%	100,0%	100,0%

Zdroj: vlastní výzkum, program SPSS

Tab. č. 17: Cílová skupina a stát 2013-2015

otázka. č. 13

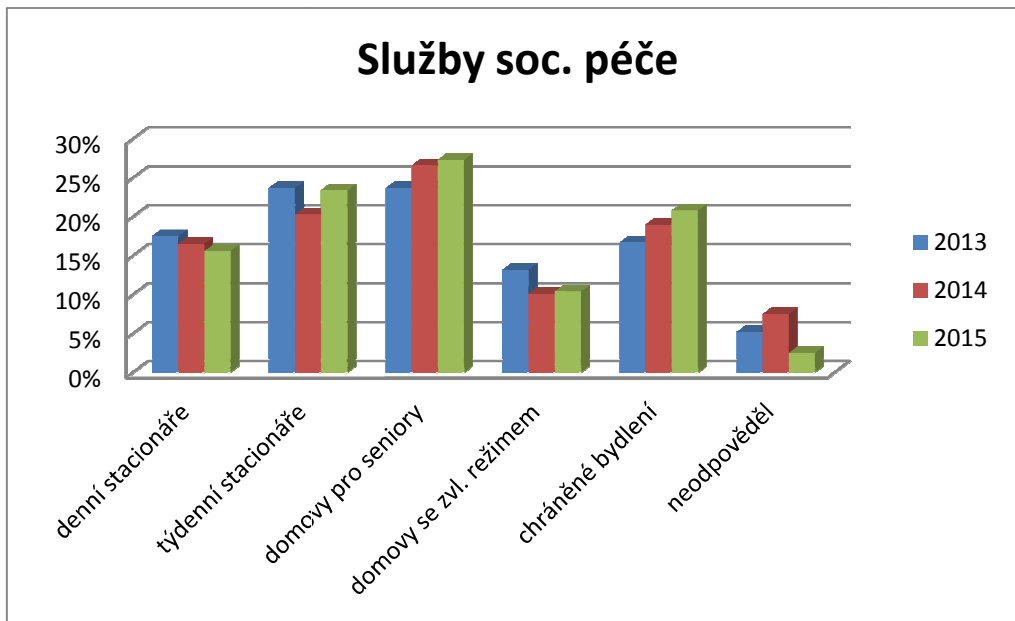
Která cílová skupina by od státu potřebovala posílit? \* rok vyplnění Crosstabulation

			rok vyplnění			Total
			2013	2014	2015	
Která cílová skupina by od státu potřebovala posílit?	senioři	Count	8	12	8	28
		% within rok vyplnění	16,3%	30,8%	22,9%	22,8%
	děti, rodiny s dětmi	Count	9	6	6	21
		% within rok vyplnění	18,4%	15,4%	17,1%	17,1%
	menšíny	Count	3	1	1	5
		% within rok vyplnění	6,1%	2,6%	2,9%	4,1%
	postižení	Count	6	3	6	15
		% within rok vyplnění	12,2%	7,7%	17,1%	12,2%
	závislí	Count	2	2	3	7
		% within rok vyplnění	4,1%	5,1%	8,6%	5,7%
	nezaměstnaní	Count	3	2	1	6
		% within rok vyplnění	6,1%	5,1%	2,9%	4,9%
	umírající (pal. péče)	Count	2	3	2	7
		% within rok vyplnění	4,1%	7,7%	5,7%	5,7%
	jiné	Count	13	10	8	31
		% within rok vyplnění	26,5%	25,6%	22,9%	25,2%
neodpověděl	Count	3	0	0	3	
	% within rok vyplnění	6,1%	0,0%	0,0%	2,4%	
Total	Count	49	39	35	123	
	% within rok vyplnění	100,0%	100,0%	100,0%	100,0%	

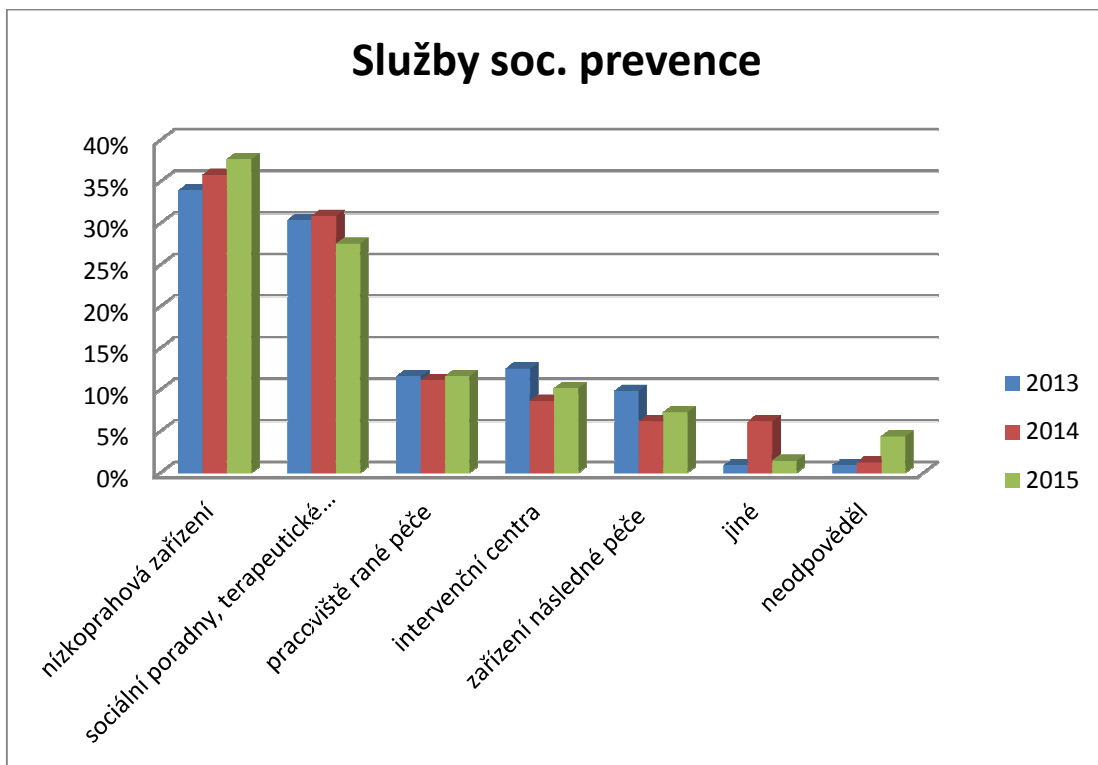
Zdroj: vlastní výzkum, program SPSS

Tab. č. 18: Cílová skupina a stát 2 2013-2015

otázka. č. 14



Zdroj: vlastní výzkum, program Microsoft Office Excel, N 2013 = 114, N 2014 = 79, N 2015 = 77  
 Graf č. 11: Služby soc. péče



Zdroj: vlastní výzkum, program Microsoft Office Excel, N 2013 = 112, N 2014 = 81, N 2015 = 69  
 Graf č. 12: Služby soc. prevence 2013-2015

### Hypotéza č. 3

#### otázka. č. 15

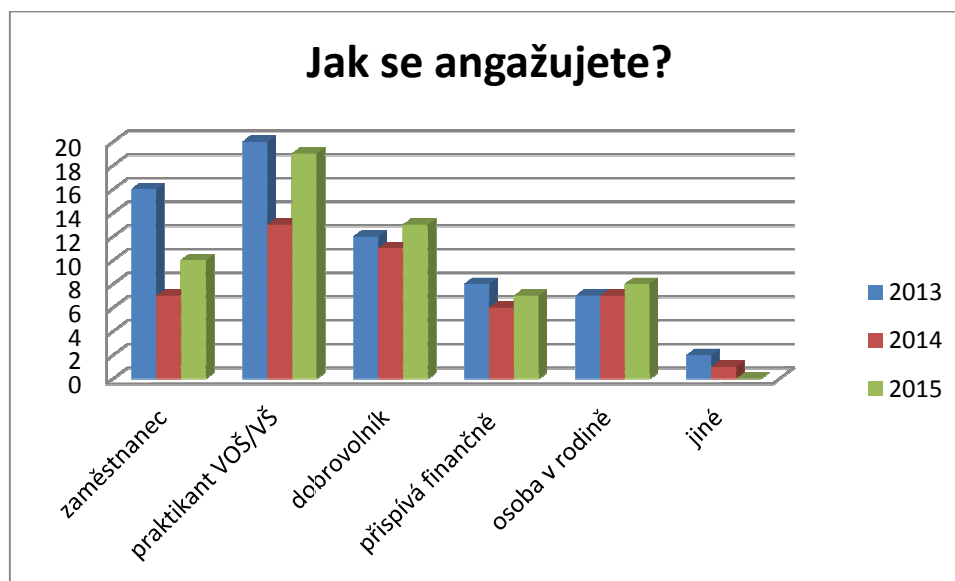
Angažoval/a jste se nebo angažujete se nějakým způsobem v soc. službách? \* rok vyplnění

				rok vyplnění			Total
				2013	2014	2015	
Angažoval/a jste se nebo angažujete se nějakým způsobem v soc. službách?	ano	Count	38	27	30	95	
		% within rok vyplnění	77,6%	69,2%	85,7%	77,2%	
	ne	Count	11	12	5	28	
		% within rok vyplnění	22,4%	30,8%	14,3%	22,8%	
Total		Count	49	39	35	123	
		% within rok vyplnění	100,0%	100,0%	100,0%	100,0%	

Zdroj: vlastní výzkum, program SPSS

Tab. č. 19: Angažovanost v soc. službách 2013-2015

#### otázka. č. 16

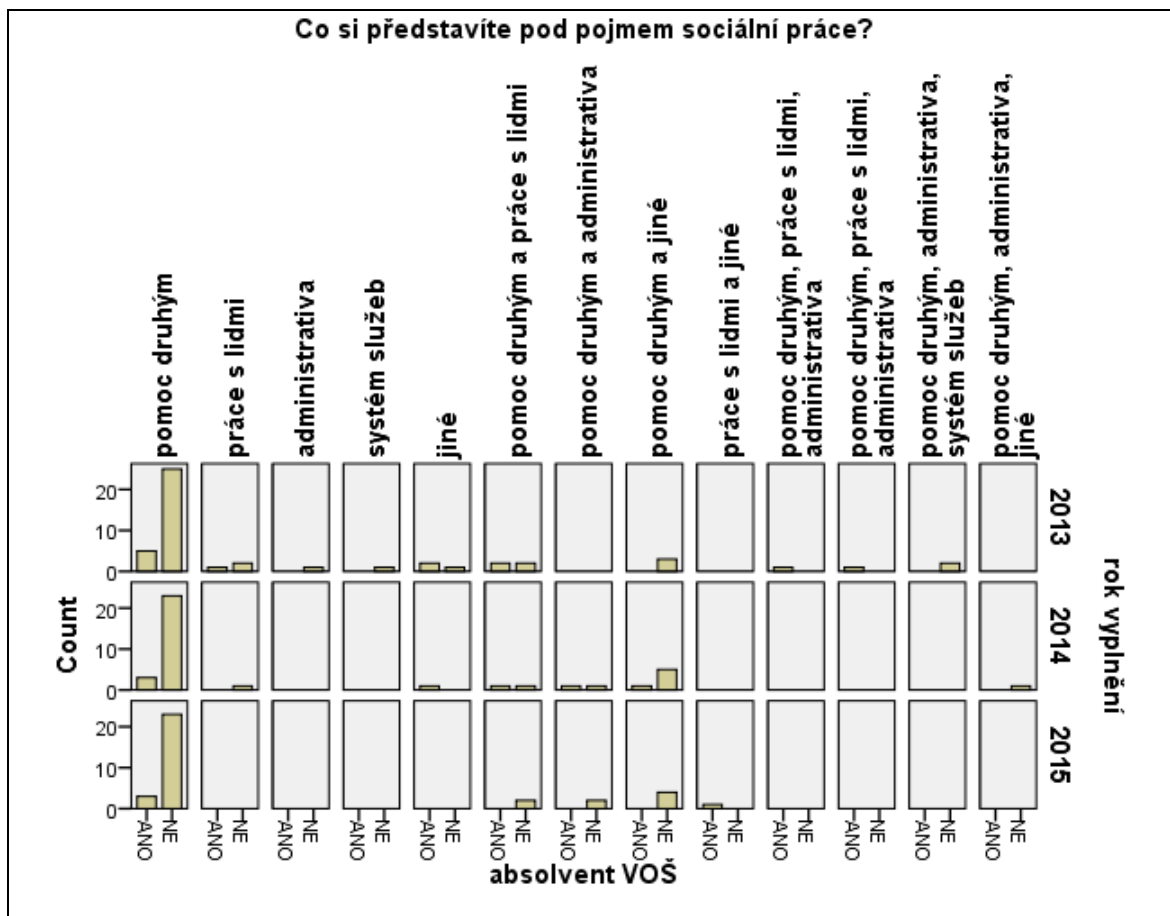


Zdroj: vlastní výzkum, program Microsoft Office Excel, N 2013 = 65, N 2014 = 45, N 2015 = 57

Graf č. 13: Angažovanost 2013-2015

Hypotéza č. 4

otázka. č. 5



Zdroj: vlastní výzkum, program SPSS, N 2013 = 49, N 2014 = 39, N 2015 = 35  
 Graf č. 14: Pojem soc. práce 2013-2015

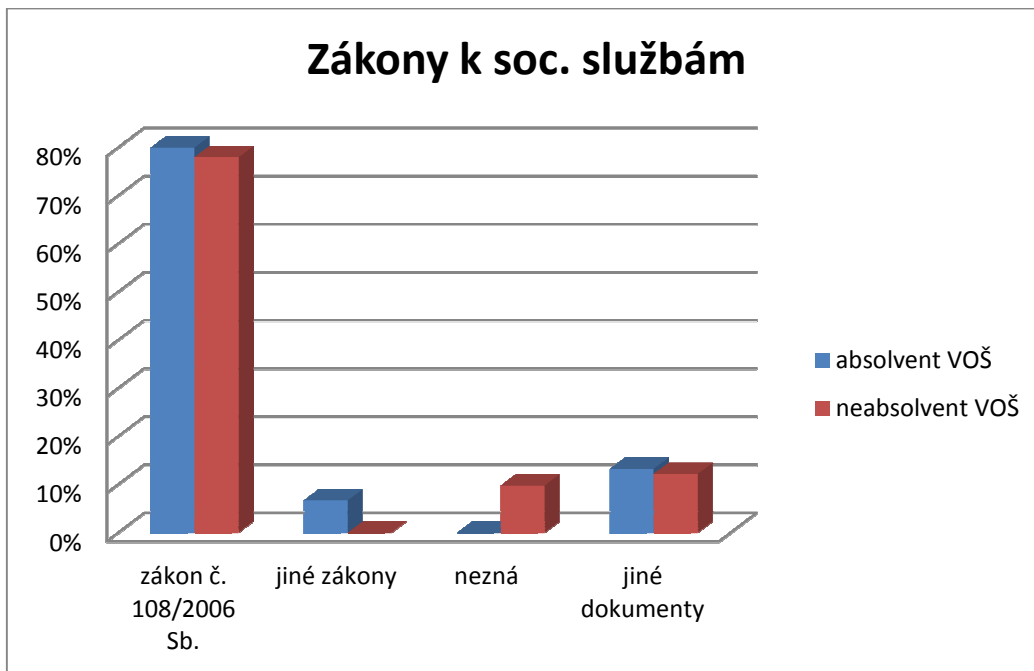


**otázka. č. 8**



Zdroj: vlastní výzkum, program Microsoft Office Excel, N absolv. = 33, N neabsolv. = 60  
 Graf č. 15: Zákony k soc. práci, soc. politice (ne)VOŠ 2013

**otázka. č. 9**



Zdroj: vlastní výzkum, program Microsoft Office Excel, N absolv.= 15, N neabsolv. = 41  
 Graf č. 16: Zákony k soc. službám (ne)VOŠ 2013

## otázka. č. 15

Angažoval/a jste se nebo angažujete se nějakým způsobem v soc. službách? \* rok vyplnění \* absolvent VOŠ

Crosstabulation

absolvent VOŠ			rok vyplnění						Total	
			2013		2014		2015			
			Count	% within rok vyplnění	Count	% within rok vyplnění	Count	% within rok vyplnění	Count	% within rok vyplnění
ANO	Angažujete se?	ano	10	83,3%	6	85,7%	4	100,0%	20	87,0%
		ne	2	16,7%	1	14,3%	0	0,0%	3	13,0%
	Total		12	100,0%	7	100,0%	4	100,0%	23	100,0%
NE	Angažujete se?	ano	28	75,7%	21	65,6%	26	83,9%	75	75,0%
		ne	9	24,3%	11	34,4%	5	16,1%	25	25,0%
	Total		37	100,0%	32	100,0%	31	100,0%	100	100,0%
Total	Angažujete se?	ano	38	77,6%	27	69,2%	30	85,7%	95	77,2%
		ne	11	22,4%	12	30,8%	5	14,3%	28	22,8%
	Total		49	100,0%	39	100,0%	35	100,0%	123	100,0%

Zdroj: vlastní výzkum, program SPSS

Tab. č. 20: Angažovanost v soc. službách (ne)VOŠ

### Hypotéza č. 5

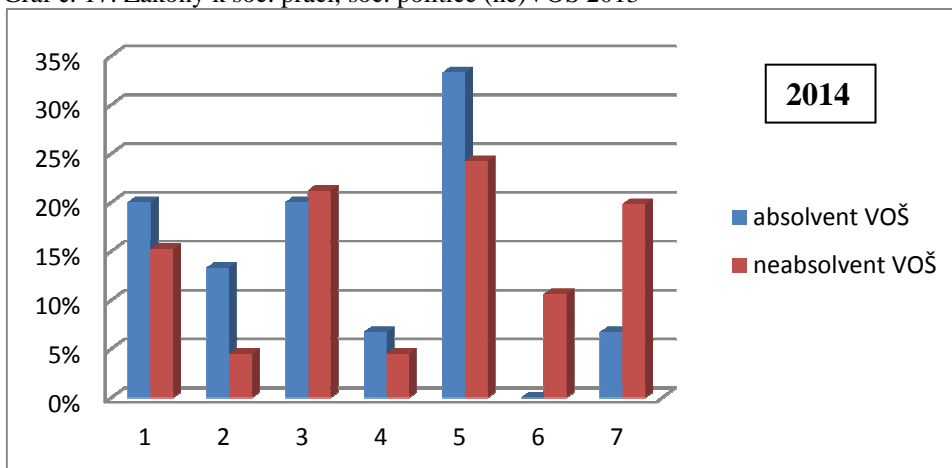
**otázka. č. 5** – viz Hypotéza č. 4, str. 64

**otázka. č. 15** – viz Hypotéza č. 4, str. 66

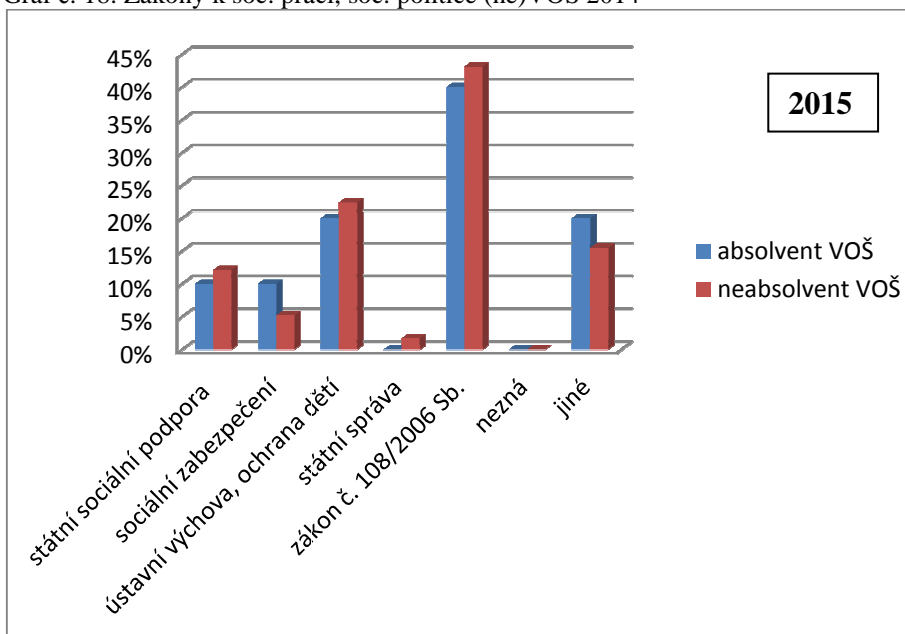
otázka. č. 8



Zdroj: vlastní výzkum, program Microsoft Office Excel, N absolv. = 33, N neabsolv. = 60  
 Graf č. 17: Zákony k soc. práci, soc. politice (ne)VOŠ 2013



Zdroj: vlastní výzkum, program Microsoft Office Excel, N absolv. = 15, N neabsolv. = 66  
 Graf č. 18: Zákony k soc. práci, soc. politice (ne)VOŠ 2014

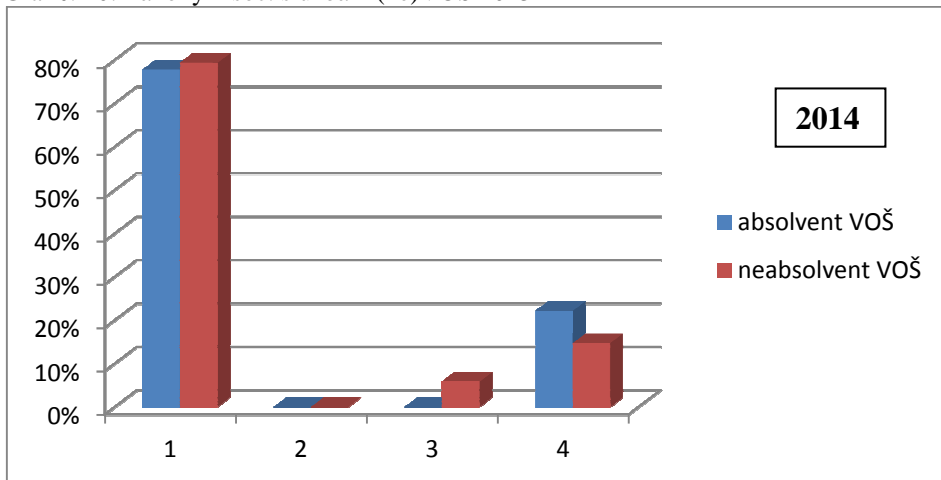


Zdroj: vlastní výzkum, program Microsoft Office Excel, N absolv. = 10, N neabsolv. = 58  
 Graf č. 19: Zákony k soc. práci, soc. politice (ne)VOŠ 2015

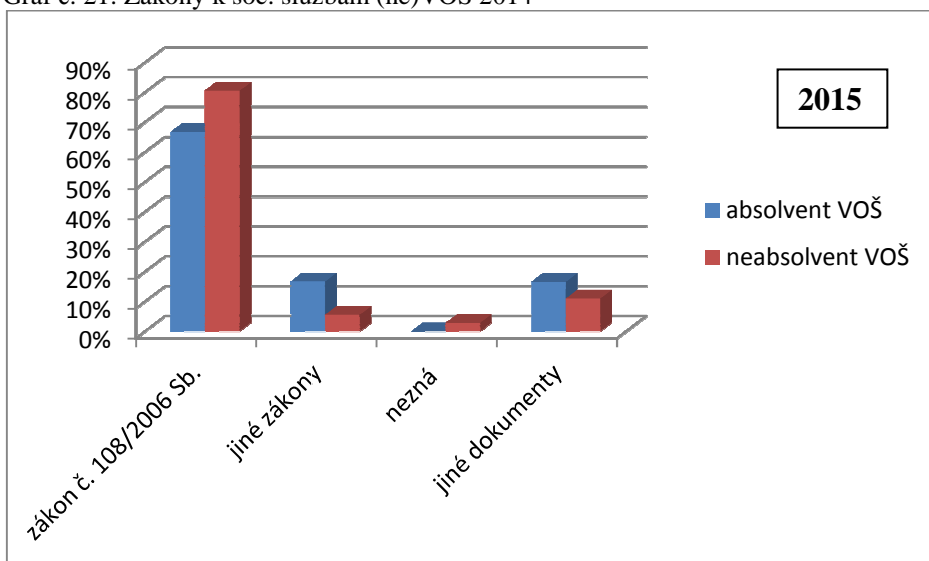
otázka. č. 9



Zdroj: vlastní výzkum, program Microsoft Office Excel, N absolv. = 15, N neabsolv. = 41  
Graf č. 20: Zákony k soc. službám (ne)VOŠ 2013



Zdroj: vlastní výzkum, program Microsoft Office Excel, N absolv. = 9, N neabsolv. = 34  
Graf č. 21: Zákony k soc. službám (ne)VOŠ 2014



Zdroj: vlastní výzkum, program Microsoft Office Excel, N absolv. = 6, N neabsolv. = 36  
Graf č. 20: Zákony k soc. službám (ne)VOŠ 2015

## Abstrakt

HOJKOVÁ, A. *Analýza informovanosti, angažovanosti a názorů na dění v sociálních službách studentů oboru Sociální a charitativní práce Teologické fakulty v Českých Budějovicích v letech 2012 - 2015*. České Budějovice, 2015. Bakalářská práce. Jihočeská univerzita v Českých Budějovicích. Teologická fakulta. Katedra etiky, psychologie a charitativní práce. Vedoucí práce Mgr. Lucie Maliňáková.

Klíčová slova: sociální práce, sociální pracovník, sociální služby, sociální politika, studijní obor sociální práce

Bakalářská práce je výsledkem výzkumu, který jsem prováděla mezi studenty denního i kombinovaného studia oboru Sociální a charitativní práce na Teologické fakultě Jihočeské univerzity v Českých Budějovicích tři roky, a teoretického přiblížení této problematiky.

Z odborných zdrojů popisuji, co je sociální práce, jaké má cíle. Dále se zabývám sociálním pracovníkem, zásadami a hodnotami, které uvádí nejenom Etický kodex sociálních pracovníků. Zmiňuji se i o sociální politice, jejich principech a zákonech vztahujících se k tomuto tématu. Dále přibližuji sociální služby, jejich druhy a formy. V závěru se věnuji angažovanosti v sociálních službách.

Teorii prokládám výsledky kvantitativního výzkumu, jehož cílem bylo zjistit, jak jsou studenti informováni, angažováni v sociálním oboru a jak se měnily jejich názory na dění v sociálních službách.

## **Abstract**

*Analysis of Awareness, Involvement and Views on Developments in Social Services among the Students of Social and Charity Work of the Theological Faculty in České Budějovice in the years 2012 - 2015.*

Keywords: social work, social worker, social services, social policy, social work degree course

This bachelor thesis is a result of the research, which I conducted for three years among the students of the daily and combined studies at the Faculty of Social and Charity Work of the University of South Bohemia in České Budejovice. The thesis also offers a theoretical account of the issue.

Using the expert sources I describe what social work is and what its goals are. I also deal with social workers, principles and values stated not only in the Code of Ethics of Social Workers. I mention the social policy, as well as the principles and laws related to this topic. Then I explain social services together with their types and forms. Finally I address the involvement in social services.

I intersperse the theory with the findings of my quantitative research, whose aim was to determine how the students are informed and engaged in the social field and how their views on the developments in social services changed.