



Pedagogická
fakulta
Faculty
of Education

Jihočeská univerzita
v Českých Budějovicích
University of South Bohemia
in České Budějovice

Jihočeská univerzita v Českých Budějovicích
Pedagogická fakulta
Katedra výtvarné výchovy

Bakalářská práce

Kaligrafie jako obraz

Calligraphy as a picture

Vypracovala: Zdeňka Dryková
Vedoucí práce: doc. Lenka Vojtová Vilhelmová, ak. mal.

České Budějovice 2017

Prohlášení

Prohlašuji, že svoji bakalářskou práci jsem vypracovala samostatně pouze s použitím pramenů a literatury uvedených v seznamu citované literatury.

Prohlašuji, že v souladu s § 47b zákona č. 111/1998 Sb. v platném znění souhlasím se zveřejněním své bakalářské práce, a to v nezkrácené podobě – v úpravě vzniklé vypuštěním vyznačených částí archivovaných pedagogickou fakultou elektronickou cestou ve veřejně přístupné části databáze STAG provozované Jihočeskou univerzitou v Českých Budějovicích na jejích internetových stránkách, a to se zachováním mého autorského práva k odevzdanému textu této kvalifikační práce. Souhlasím dále s tím, aby toutéž elektronickou cestou byly v souladu s uvedeným ustanovením zákona č. 111/1998 Sb. zveřejněny posudky školitele a oponentů práce i záznam o průběhu a výsledku obhajoby kvalifikační práce. Rovněž souhlasím s porovnáním textu mé kvalifikační práce s databází kvalifikačních prací Theses.cz provozovanou Národním registrem vysokoškolských kvalifikačních prací a systémem na odhalování plagiátů.

V Českých Budějovicích dne

.....

podpis studentky

Poděkování

Ráda bych poděkovala paní docentce Lence Vojtové Vilhelmové, ak. mal. za cenné rady a odborné vedení při realizaci této bakalářské práce. Dík patří také mé rodině, za velkou podporu během celého studia.

Abstrakt

Bakalářská práce „Kaligrafie jako obraz“ sestává ze dvou částí – teoretické a praktické.

Teoretická část se bude zabývat vznikem a vývojem písma se zaměřením na latinské psané písmo. Bude zmapován rozvoj psacích pomůcek a podložek, jako nedílná součást pro psaní krásného písma.

Praktická část bakalářské práce bude obsahovat kaligrafické kompozice vytvořené z jednotlivých forem latinského písma.

Klíčová slova – kaligrafie, vývoj, vznik, kaligrafické pomůcky a podložky, kompozice.

DRYKOVÁ, Zdeňka. *Kaligrafie jako obraz*. České Budějovice, 2017. Bakalářská práce. Jihočeská univerzita v Českých Budějovicích. Pedagogická fakulta. Katedra výtvarné výchovy. Vedoucí práce doc. Lenka Vojtová Vilhelmová, ak. mal.

Abstract

This bachelor thesis "Calligraphy as a picture" consists of two parts – the theoretical one and the practical one.

The theoretical part deals with the emergence and evolution of the writing with the focus on Latin writing. The development of writing tools and pads is thoroughly mapped as an integral part of the calligraphy.

The practical part of the bachelor thesis contains calligraphic compositions created from individual forms of Latin writing.

Key words - calligraphy, evolution, emergence, calligraphic tools and pads, composition.

Obsah

Úvod	7
I. Teoretická část	8
1 Historické počátky kaligrafie.....	9
1.1 Vývoj a shrnutí podložek a psacích pomůcek pro tvorbu kaligrafie.....	10
1.2 Kulturní oblasti v povodí řek Eufkrat, Tigris a Nil.....	13
1.3 Kaligrafie ve východní Asii	15
1.4 Kultyury předcházející vzniku římské latinky.....	17
2 Vznik a vývoj římského latinského písma	19
2.1 Lomená písma v období středověku a vynález knihtisku	22
2.2 Vývoj psaného latinského písma po vynálezu knihtisku.....	27
2.3 Kaligrafické památky a instituce v Čechách a Evropě.....	33
II. Praktická část	38
3 Kaligrafie jako obraz.....	39
Závěr	44
Seznam použitých zdrojů.....	46
Seznam příloh	50
Přílohy I. Obrazový materiál k teoretické části.....	51
Přílohy II. Kaligrafie jako obraz.....	58
Zdroje příloh I.....	66
Zdroje příloh II.	68

Úvod

Předmětem této bakalářské práce bude studium vzniku a vývoje západní kaligrafie. Pojem kaligrafie představuje krásné písmo neboli krasopis jak východních, tak západních zemí. Děti byly dříve v krasopisu vzdělávány již od základní školy a zájem o umění kaligrafie se neztrácí ani v současnosti. Písemné památky nejen naší latinské kaligrafie jsou uchovávány a konzervovány pro další generace v písemných institucích jakožto zdroj mající významnou uměleckou, estetickou a informační hodnotu. Tím se také zamezilo jejich rychlému stárnutí a případnému zničení. Tyto instituce a písemné památky budou v následujícím textu také zmíněny.

Kapitoly Historické počátky kaligrafie prozkoumají vznik krasopisu, vývoj podložek a psacích nástrojů pro tvorbu kaligrafie, které jsou stěžejní pro pochopení krásného písma. Budou zmíněny kultury žijící v povodí řek Eufrat, Tigris a Nil a samozřejmě neopomeneme již zmíněnou kaligrafii východních zemí Číny a Japonska. Dále přiblížíme kultury, jež předcházely vzniku římské latinky, tedy kultury starých Féničanů a Řeků. Ti nás zavedou k významnému oddílu teoretické části, ke vzniku římského latinského písma. Kde bychom latinku našli, jak byla využita, a především její vznik a vývoj bude obsahovat kapitola 2. Vznik a vývoj římského latinského písma. Uvedeme vynález knihtisku jako nedílnou součást vývoje písma, který byl důležitým zlomem v historii písma. Bude zmíněn jeho přínos pro písemnictví, jak se latinské psané písmo vyvíjelo po objevu knihtisku.

Záměrem bakalářské práce je přiblížení a nastínění problematiky vzniku a vývoje západní kaligrafie. Cílem praktické výtvarné části je vytvoření pěti kompozic z různých forem latinského písma. Formátem pro tyto kompozice bude A2.

Východiskem této práce byla obsáhlá publikace **Krásné písmo ve vývoji latinky** od **Františka Muziky**. S rozsahem 1320 stran se dělí na dva díly a obsahuje převážně historii latinského písma. Dalšími velmi užitečnými zdroji se staly knihy – **Béla Kéki: 5000 let písma**, **David Harris: Kaligrafie** či **Miloš Slezák: Písmo ve výtvarné výchově**.

I. Teoretická část

1 Historické počátky kaligrafie

Písmo je pro člověka důležitým komunikačním prvkem. První znaky směřující k dnešnímu písmu se začaly objevovat už před tisíci lety. A jak se rozvíjelo lidstvo, vyvíjelo se i písmo samotné.

Už jeskynní člověk si s potřebou pamatovat či podělit se o své úmysly vytvářel pomůcky – známé jako mnemogramy. Mezi mnemotechnické pomůcky patří vrubové, zpravodajské hůlky; vlastnické, uzlové, řemeslnické značky či řetězce mušlí, calculi, domovní značení. I přesto, že v dnešní době se již nevyužívají, můžeme tyto jednoduché dorozumívací prostředky najít u některých domorodých kmenů například v Africe či Austrálii.

Další etapou vývoje bylo písmo obrazové neboli piktogramy. Jednalo se o schematický obrázek reálného předmětu. Na vývoj piktogramů navazoval tzv. ideogram, který se skládal z jednoho nebo více piktogramů a znakem zobrazoval jednotlivá slova. Velká nevýhoda byla v tom, že si písař musel pamatovat i několik set znaků. To postupně vedlo až k tzv. fonogramům, které zaznamenávaly zvuk, tedy hlásku – objevilo se tudíž takzvané hláskové písmo.¹

„Dokonalý příklad takového vývoje nám poskytuje písmo starého Egypta, významné pro nás i tím, že většina badatelů právě v něm hledá prakořeny naší abecedy.“²

Vzhled psaného písma ovlivňovaly lokality, kde dané písmo vznikalo a rozvíjelo se. *„V jednotlivých kulturních okruzích se vyvinuly různé soustavy písma, jejich podání, a tudíž i poslání a čtení; čínské písmo je psáno shora dolů, řecké a latinské zleva doprava, klínové písmo střídavě zleva doprava a naopak, hieroglyfy v jakémkoli směru s výjimkou zdola nahoru.“³*

Ovšem na tom, jak bude kaligrafie vypadat, má svůj podíl také správný výběr podložky a psacích nástrojů. Jako se v průběhu staletí vyvíjelo krásné písmo, tak se rozvíjely i tyto prostředky pro jeho tvorbu.

¹ [Srov.] SLEZÁK, Miloš. *Písmo ve výtvarné výchově*. 1. Vyd. Praha: Státní pedagogické nakladatelství, n. p., 1985. s. 20.

² Tamtéž, s. 20-22.

³ BALEKA, Jan. *Výtvarné umění – výkladový slovník*. 1. Vyd. Praha: Academia, 2010. s. 275.

1.1 Vývoj a shrnutí podložek a psacích pomůcek pro tvorbu kaligrafie

Počátky kaligrafického psaní můžeme najít již ve starověkém Egyptě. Dřevěné desky, slonovinové kosti záhy vystřídal materiál, kterého bylo v okolí řeky Nil dostatek, a to rákosí – papyrus. Stonky vysoké až čtyři metry byly zpracovány, rozřezány na proužky a poté vrstveny napříč na sebe, lisovány mezi dřevěnými deskami a sušeny.⁴ „Jednotlivé papyrové archy se užívaly na dopisy. Na psaní knih slepovali 15-20 větších listů, které pak svinuli do svitků.“⁵

Vlivem rozvoje podložek pro psaní se ve starověkém Egyptě musely vyvinout i psací pomůcky. Písaři na listy papyru psali vyschlými stvoly sítiny. Z této rostliny si rozžvýkáním vytvářeli štětečky. Používala se pera ze stonků rákosu a později také pera brková. Egyptské hieroglyfy se psaly především černou barvou, pokud písař potřeboval zdůraznit důležitost textu, využil barvu červenou.⁶

Převládajícím materiálem v Mezopotámii byla hlína. Starověcí písaři v této oblasti ryli převážně do hliněných destiček, ty se posléze nechaly sušit či vypálit. Velikost těchto destiček měřila přibližně sedm až dvanáct centimetrů, nebyly tedy příliš velké. Jako vhodný psací prostředek se v Mezopotámii používala seříznutá písátka, zhotovená ze dřeva či rákosu.⁷

Pro kaligrafii východních zemí se stával štětec jakožto psací pomůcka velmi důležitý. Předtím, než kaligrafisté začali psát, jako součást meditace prováděli různé rituály. K práci zásadně využíván štětec. Můžeme dokázat, že ho čínští kaligrafisté ke psaní používali již roku 221 př. n. l., avšak největší rozvoj čínských štětců kvantitativně i kvalitativně nastal za dynastie Tchang. Štětce rozdělujeme podle vlasu na tři skupiny – tvrdé, měkké a smíšené. K výrobě tvrdých štětců se nejčastěji používá vlas z lasice, ale také z koňských žíní či vlasů jezevců. Tento typ štětce s ostrou špičkou se hodí pro kaligrafii na malém formátu. Štětce měkké, které se vyrábí převážně z vlasu kozího, jsou vhodné pro zkušenější kaligrafisty, díky své vysoké pružnosti umožňují širší škálu efektů.⁸

Další důležitou pomůckou je tuš. Stejně jako tomu bylo u štětců i u tuší největší jejich rozvoj přišel za dynastie Tchang. „Hlavními složkami pravé tuhé tuše jsou saze smíchané s lepidlem, konzervačními přísadami a vůněmi. Může být

⁴ [Srov.] KÉKI, Béla. *5000 let písma*. 1. vyd. Praha: Mladá fronta, 1984. s. 41-42.

⁵ Tamtéž, s. 42.

⁶ [Srov.] Tamtéž, s. 41-42.

⁷ [Srov.] Tamtéž, s. 29.

⁸ [Srov.] ČCHŮ, Lej Lej. *Čínská kaligrafie*, 1. vyd. Brno: CP Books, a.s., 2005. s. 18.

*přidáno i deset a více dalších ingrediencí. Některé z nich mohou být opravdu exotické, jako např. perleť, zlato, pižmo nebo hadí žluč.*⁹

Předtím než byl v Číně v prvním století př. n. l. vynalezen papír, se jako podložka pro psaní využívaly pergamen, bambusové destičky, kosti zvířat, krunýře želv nebo hedvábí. Za vynálezce papíru je označován dvorní úředník Cchaj Lun.¹⁰

Ve starověku postupným vývojem písma Římané přešli od monumentálního nápisového latinského písma k písmu knižnímu. Proto se také kromě kamene nejpoužívanějším materiálem stal již zmíněný papyrus. Římané si jej nechávali dovážet z Egypta.¹¹ Pro psaní v období starověkého Říma, ale i později ve středověku se nejčastěji používala rákosová, třtinová a později i brková pera. Jejich držení a seříznutí hrotu ovlivňovaly sílu jednotlivých čar a tahů. Používal se černý inkoust, který se dříve připravoval ze sazí, později také z duběnek (jedná se o druh hmyzu). Kromě něho se také využívaly barvy jako nachová, modř či červená.¹²

Dalším velmi rozšířeným materiálem pro psaní se následně stává pergamen, který se používal už kolem roku 400 n. l. Místem výroby mělo být maloasijské město Pergamon, jehož pozůstatky leží na území dnešního Turecka. Právě podle tohoto místa byl pergamen pojmenován. Jednalo se o zpracované kůže, většinou domácí zvíře – kozí, ovčí či telecí. Jeho hladký povrch umožňoval rychlejší psaní a v případě potřeby se text mohl smýt či jednoduše seškrábnout. Ovšem docházelo tak ke ztrátě starých a cennějších textů. Nevýhodou jevila se také jeho poměrně vysoká cena. Později byl nahrazen již výše zmíněným papírem, výhodnější a cenově dostupnější podložkou.¹³

Od středověku se stal velmi významnou podložkou pro psaní již zmíněný papír. V Číně už tajemství jeho výroby znali od roku 105 n. l. a v následujících staletích se rozšířil i do Koreje, Japonska a v 8. století také do Arabských zemí. Do Evropy se papír dostal právě díky Arabům.

⁹ ČCHŮ, Lej Lej. *Čínská kaligrafie*, 1. vyd. Brno: CP Books, a.s., 2005. s. 20.

¹⁰ [Srov.] KÉKI, Béla. *5000 let písma*. 1. vyd. Praha: Mladá fronta, 1984. s. 58 a 61.

¹¹ [Srov.] Tamtéž, s. 42.

¹² [Srov.] MUZIKA, František. *Krásné písmo ve vývoji latinky I.* 1. vyd. Praha: Státní nakladatelství krásné literatury, hudby a umění, 1958. s. 151.

¹³ [Srov.] BALEKA, Jan. *Výtvarné umění – výkladový slovník*. 1. vyd. Praha: Academia, 2010. s. 268.

A můžeme také dokázat, že již před rokem 1100 znali papír v italských městech, jako jsou Palermo, Benátky, Janov. V českých zemích zavedl výrobu papíru za pomoci italských tvůrců Karel IV..¹⁴

„Papír, hmota vyráběná ručně nebo strojově z rostlinných vláken, textilních odpadů a přísad (kaolin, kliš, křída, barva ad.). Název je odvozen od egyptské vodní rostliny papyru, z níž staří Egypťané lisováním a lepením zhotovovali podklad pro psaní.“¹⁵

Ve středověku také začínali písaři používat silně seříznutá písátka, hlavně brka ptačí (labutí, husí, krocení apod.). V renesanci se mimo jiné rozšiřovala i dobrá znalost matematiky. Do obliby vstupovalo vytváření písma pomocí geometrie a s ní i nové pomůcky, tedy kružítko a pravítka.¹⁶

Nástupem 19. století se vývoj psacích nástrojů významně posunul, ve výrobě docházelo k novým technickým alternativám, a tak vznikla ocelová perka. Psaní těmito pery bylo na rozdíl od dřívějších pomůcek mnohem rychlejší a snadnější. Na začátku 19. století v Anglii se začala první pera vyrábět pomocí strojů. Během tohoto století se výroba rozšířila i do dalších zemí Evropy. Ocelová perka se užívají ke psaní kaligrafie i v současnosti, jsou vyráběna z rozličných materiálů a v různých formách.¹⁷

Současní kaligrafisté ovšem nepoužívají jen pera. Snaha o originální tvorbu je vede k psaní prakticky čímkoliv. Kromě již výše zmíněných pomůcek, které se ve větší míře osvědčily v minulosti, dnešní krasopisci využívají také rozličné štětce, tužky, plakátová pera, plnicí pera či fixy. Dále k práci používají pravítka, kružítko, tuše, inkoust a jiné barvy. Jako podložky slouží převážně papíry.

Pro větší přehlednost si jednotlivé podložky shrneme:

Podložky a psací pomůcky, jež existovaly v oblasti kolem řek Eufrat a Tigris – hliněné destičky, seříznutá písátka ze dřeva či rákosu.

Podložky a psací podložky, které používaly v oblasti Egypta – papyrové svitky vyschlé stvolů sítiny, přetvořené na štěteček, pera ze stonku rákosu, brková pera, červená a černá barva.

¹⁴ [Srov.] BALEKA, Jan. *Výtvarné umění – výkladový slovník*. 1. vyd. Praha: Academia, 2010. s. 262-263.

¹⁵ Tamtéž, s. 262.

¹⁶ [Srov.] MUZIKA, František. *Krásné písmo ve vývoji latinky II.* 1. vyd. Praha: Státní nakladatelství krásné literatury, hudby a umění, 1958. s. 19.

¹⁷ [Srov.] VODIČKA, Ivo. Ocelová perka *Levactví*. [online] 2012 [cit. 5. 4. 2017] Dostupné z <http://www.levactvi.cz/levak-a-psani/levak-a-psaci-prostredky/ocelova-perka/>

Podložky a psací pomůcky, jež patří východním zemím – pergamen, bambusové destičky, zvířecí kosti, krunýř želvy, papír, vysoce kvalitní štětce a tuše.

Podložky a psací pomůcky ze starověkého Říma – kámen, papyrus, rákosová, třtinová a brková pera, černý inkoust, červená, nachová a modrá barva.

Podložky a psací pomůcky typické pro období středověku a novověku – pergamen a převážně papír, ptačí brka, kružítko, pravítka a černý inkoust.

Podložky a psací pomůcky, které se používaly pro psaní od počátku 19. století – ocelová perka, papír.

Podložky a psací pomůcky, které se využívají v současnosti – kovová perka, plnicí pera, fixy, tuše, inkoust a jiné barvy, tužky, papíry.

1.2 Kulturní oblasti v povodí řek Eufrat, Tigris a Nil

Voda je velmi důležitá pro život. Proto v oblastech, jako Egypt a Mezopotámie – lidé stěhovali se právě k povodím větších řek, které jsou v těchto vyprahlých krajinách takřka zázrakem. Půda se zde jevila úrodná, kvalitní a vhodná pro hospodaření a zemědělství. A právě zemědělství je jedním z motivů, proč vznikalo písmo jakožto komunikační prostředek. Rostla potřeba zaznamenávat si účty či jiné údaje nutné k zapamatování.¹⁸

Prvními obyvateli zakládajícími městské státy v oblasti kolem koryt řek Eufrat a Tigris byli Sumerové (asi 2700–2350 př. n. l.). Již v té době je písmo Sumerům dobře známo a můžeme je také považovat za jeho vynálezce. Vzniká zde takzvané klínové písmo (viz Přílohy I., obr. 1.).¹⁹

V první fázi vývoje jeho znaky vyznačovaly zjednodušenou formu reálných předmětů. *„Během dalšího vývoje se forma sumerského písma stále více vázala na pouhou zvukovou podobu jednotlivých slov. A protože se v sumerštině hojně vyskytovaly jednoslabičné slovní kořeny, bylo možné použít téhož znaku jednak pro určitý pojem, jednak pro zvukovou podobu určité slabiky.“*²⁰

Poté přebírají klínové písmo semitští Akkadové, přičemž jej podle vlastních požadavků upravují. Kromě Sumerů a Akkadů klínové písmo v průběhu času používaly i další národy, jako například Babyloňané či Assyřané. Poté, co Peršané

¹⁸ [Srov.] POKORNÁ, Miluše. *Kaligrafie – krása písma*. 1. Vyd. Brno: CP Books, a.s., 2005. s. 9.

¹⁹ [Srov.] KÉKI, Béla. *5000 let písma*. 1. Vyd. Praha: Mladá fronta, 1984. s. 26.

²⁰ Tamtéž, s. 27.

přebírají vládu nad oblastí mezi řekami Eufrat a Tigris (Mezopotámií), začnou upravenou formu klínového písma používat i oni.²¹

Kromě toho, že se v Mezopotámii klínové písmo vrývalo do hliněných destiček, objevuje se také na stélách a pečetidlech. Stély jsou kamenné sloupy, které mohou být i 2,25 metru vysoké (Jedná se o výšku Chammurapiho stély.), na nichž byl vyryt text převážně s historickým či politickým obsahem. Pečetidla byla asi 3-4 centimetry dlouhá, například válečky zhotovované z kamene nebo slonoviny. Písmo se do válečku vyrylo v převrácené podobě a poté se tisklo na ještě lehce vlhkou destičku.²²

První částečně úspěšný pokus rozluštit písmo klínové se povedl německému profesoru **Georgu Friedrichu Grotefendovi**, a to roku 1802. Ačkoliv byla jeho práce později upravena, správně dokázal určit 13 jeho znaků. V letech 1846 a 1851 dosáhl významného pokroku v rozklíčování klínového písma **Henry Creswicke Rawlinson**.²³

V oblasti dnešního Egypta bylo využíváno tzv. písmo bohů – hieroglyfy, a to od 4000 let př. n. l. až do 3. století.²⁴

*„Egyptané je chápali jako dar bohů. Svým hieroglyfům přisuzovali magické vlastnosti a věřili, že ve znaku označujícím osobu je bezprostředně obsažena i jeho identita. Zničit znak by znamenalo zavraždit osobu samotnou.“*²⁵

Počet hieroglyfů čítal kolem 5000 prvků. Rylo se nebo tesalo do dřeva či kamene a později se psalo na papyrus. Postupem času se egyptské písmo začalo formovat a dělit. Důvodem byla jednak právě volba materiálu, na který písaři psali, ale také potřeba zrychlení tvorby psaní. To vedlo k zjednodušení písma a egyptské hieroglyfy se postupně začnou rozdělovat na písmo hieratické (viz Přílohy I., obr. 2) a démotické (viz Přílohy I., obr. 3).²⁶

Kněžské písmo nebo také hieratické postupně vznikalo kolem roku 1900 př. n. l. zjednodušením hieroglyfů, což napomáhalo svižnějšímu psaní. Tyto znaky stále odkazovaly na reálný předmět i přesto, že stylizací postupně ztrácely svůj obrázkový ráz. Během vývoje hieratického písma se kolem 7. století př. n. l. také rozvíjelo písmo lidové neboli démotické. Vycházelo z písma kněžského, jedná se o

²¹ [Srov.] MUZIKA, František. *Krásné písmo ve vývoji latinky I.* 1. Vyd. Praha: Státní nakladatelství krásné literatury hudby a umění, 1958. s. 31

²² [Srov.] KÉKI, Béla. *5000 let písma*. 1. Vyd. Praha: Mladá fronta, 1984. s. 30.

²³ [Srov.] Tamtéž, s. 30-32.

²⁴ [Srov.] POKORNÁ, Miluše. *Kaligrafie – krása písma*. 1. Vyd. Brno: CP Books, a.s., 2005. s. 10.

²⁵ WIECZOREK, Dieter. *Zrození písma*. Grapheion No 5 (1/1998), Bibliotheque national de France, 1998.

²⁶ [Srov.] POKORNÁ, Miluše. *Kaligrafie – krása písma*. 1. Vyd. Brno: CP Books, a.s., 2005. s. 10.

jeho upravenou verzi. Tato forma písma byla psána velmi úzce a jednotlivá písmenka na sebe těsně přiléhala, což se projevovalo hlavně rozličnými zkratkami a spoji.²⁷

Rozluštění egyptských hieroglyfů dosáhl roku 1822 Francouz **Jean-François Champollion**. Památka, na které Champollion text rozluštil, se nazývá Rosettská deska. Byla objevena francouzskými vojáky v roce 1799 v Rosettě, odtud také pochází její název. Dnes je deska uložena v londýnském Britském muzeu.²⁸

1.3 Kaligrafie ve východní Asii

„V čínské mytologii bylo písmo, podobně jako oheň, vyrváno a ukradeno bohům jako tajemství. Užívání písma Číňané považovali za otevření dveří, za nimiž se skrývalo tajemství světa. Ani činem loupeže písmo nepřestalo být svátostí. Stejně jako dříve zůstalo nositelem záhady světa a klíčem k jeho řešení.“²⁹

Na území Číny se první písmo objevuje již v roce 4000 př. n. l. Značky zachycovaly běžný život předků dnešních obyvatel Číny, můžeme je pokládat za jedny z nejstarších. Právě z nich se v průběhu tisíciletí rozvinulo umění dnešní čínské kaligrafie (viz Přílohy I., obr. 4). Ve starověké Číně bylo mistrné ovládnutí umění kaligrafie podstatnou součástí vzdělaného člověka.³⁰

„Známé rčení „Čínské znaky zrcadlí člověka“ poukazuje na čínskou víru, že i pouhá jedna stránka s kaligrafickými znaky prozradí tajemství pisatelova charakteru.“³¹

Dovednost kaligrafie a její stálé procvičování je tradičním prostředkem pro získání duševní rovnováhy, který je znám již po celá staletí. Správný posed, vzpřímená záda, plynulé a hluboké dýchání, to vše zahrnuje technika, která napomáhá ke schopnosti uvolnění se a dosáhnutí klidu či harmonie.³²

Zpočátku mělo čínské písmo obrázkový ráz, zobrazující podobu objektu. Avšak svůj obrázkový původ postupně ztrácelo přidáváním dalších znaků,

²⁷ [Srov.] KÉKI, Béla. *5000 let písma*. 1. Vyd. Praha: Mladá fronta, 1984. s. 40-41.

²⁸ [Srov.] Tamtéž, s. 35-37.

²⁹ WIECZOREK, Dieter. *Zrození písma*. Grapheion No 5 (1/1998), Bibliotheque national de France, 1998.

³⁰ [Srov.] ČCHÜ, Lej Lej. *Čínská kaligrafie*, 1. Vyd. Brno: CP Books, a.s., 2005. s. 7.

³¹ Tamtéž, s. 7.

³² [Srov.] Tamtéž, s. 7.

mnohdy velmi složitých, skládajících se z většího počtu čar a tahů. V současnosti většina znaků tyto počátky buď vůbec nepřipomíná, nebo jen velmi vzdáleně.³³

Roku 868 n. l. také k historii vývoje východního písma přispěl objev deskotisku. Tisklo se na papír či hedvábí. Můžeme mluvit o první tištěné knize, která vznikla na 4,5 metru dlouhém papírovém svitku.

V dnešní době má čínština podle záznamů nejrozsáhlejších slovníků kolem 60 000 znaků. Z čehož se samozřejmě nevyužívají všechny. Gramotný člověk by měl ovládat minimálně 1500 znaků. A pokud by si chtěl přečíst náročnější literaturu, jako například vědecké publikace, musí znaků znát minimálně 5000.³⁴

Po staletí bylo Japonsko pod čínským vlivem, úzký vztah mezi nimi panoval již od 4. století n. l. Proto také k záznamu japonštiny byly – i přes jejich jazykovou rozdílnost – přebírány čínské znaky. Ke změně došlo až v 8.-9. století, kdy zjednodušením určitých čínských znaků vzniká slabičné písmo hiragana obsahující 71 znaků. Pomocí této abecedy se především zapisovaly gramatické koncovky a složitější slova. Druhé slabičné písmo s názvem katakana přibýlo v 11. století, mělo rovněž 71 znaků a sloužilo k zapisování cizích či přejatých slov. Zaznamenávala se tak například cizojazyčná jména, ale i jména vlastní či citoslovce.

Japonština takto přebrala kolem 25 000 znaků, přičemž do roku 1958 se užívalo kolem 3000-4000 znaků a po tomto roce se jejich počet ještě snížil. V současnosti se využívá něco přes 2000 znaků.³⁵

Název japonské kaligrafie neboli „Šódó“ se dá doslovně přeložit jako cesta psaní. (Přílohy I., obr. 5) „Šódó“ je *umělecký projev kaligrafa, jenž neusiluje o rovnou čáru a úhledné znaky. Jeho cílem je vybrat vhodný styl, napsat znaky tak, aby odpovídaly tématu, vyvést kaligrafii osobitě, zajímavě a znakům vdechnout život.*³⁶

Kromě dvou slabičných abeced se dá japonská kaligrafie rozdělit na několik stylů. Při psaní stylem Kaišo umělec každý tah vede tak, aby se co nejvíce podobal zvolené předloze. Všechny tahy jsou vedeny záměrně a cílevědomě. Tato forma písma se také používá ke psaní knih a novin.

³³ [Srov.] KÉKI, Béla. *5000 let písma*. 1. Vyd. Praha: Mladá fronta, 1984. s. 59.

³⁴ [Srov.] Tamtéž, s. 60-61.

³⁵ [Srov.] Tamtéž, s. 67.

³⁶ OCHIAI, René. *Japonská kaligrafie Kaligraf* [online]. 2016 [cit. 19. 2. 2017]. Dostupné z: http://www.kaligraf.cz/#cat_5

Gjóšo je styl, který většina lidí používá při běžném psaní. Jednotlivé tahy znaků na sebe navazují a vzniká tak souvislý celek. U každého jedince bude text vypadat jinak, protože konkrétní pisatel má svůj osobitý rukopis.

Sóšo neboli trávnickové psaní, kdy umělec vytváří velmi plynulé, vznešené tvary. Nejedná se již o styl používaný k běžnému zápisu textu, ale o umělecké dílo, proto je jeho čtení pro laického čtenáře obtížnější.

Reišo je ozdobné písmo, využívá se v úřednictví a jeho zápis je ze všech stylů nejpomalejší.

Styl písma Tenšo slouží osobním razítkům či pečetím, nazývá se také pečetní písmo.³⁷

1.4 Kultury předcházející vzniku římské latinky

Féničané jsou nazýváni také národem mořeplavců. Jednalo se o malý národ kočující na územích kolem celého Středozemního moře. Náleželi mezi západosemitské národy.³⁸

Zakládali si městské státy, jako jsou například Byblos, Sidón, Tyros a Bérytos, nikdy ale netvořili celistvý stát. Byli to významní zemědělci, pěstovali především révu, obilí a olivy a orientovali se ve výrobě skla. Byli ale také skvělými obchodníky, kteří na svých lodích přepravovali rozličné zboží. Mimo jiné obchodovali i s papyrem, a hlavně s purpurem, proto se jim někdy také přezdívá purpuroví lidé.

Ve 14. a 13. století před Kristem, kdy došlo k oslabení chetitské říše a Egypta, se Féničané dostali z jejich vlivu, kde žili po dlouhá staletí. Postupně si vytvořili nezávislost, která jim zůstala přibližně 500 let, než byli utlačeni asyrským vpádem.

Přesto, že byli obeznámeni s klínovým i egyptským písmem, si kolem roku 1300 před Kristem vytvořili vlastní abecedu ze znaků pro jednotlivé souhlásky jejich jazyka. Tato abeceda byla snazší a k obchodování vhodnější. Četla se zprava doleva a zprvu se psala bez mezer mezi slovy. Později se jednotlivá slova začala od

³⁷ [Srov.] OCHIAI, René. Japonská kaligrafie *Kaligraf*. 2016. [online]. 2016 [cit. 19. 2. 2017]. Dostupné z: http://www.kaligraf.cz/#cat_5

³⁸ [Srov.] SLEZÁK, Miloš. *Písmo ve výtvarné výchově*. 1. Vyd. Praha: Státní pedagogické nakladatelství, n. p., 1985. s. 22.

sebe oddělovat malými čárkami nebo tečkami. Tvořená byla z 22 hláskových znaků.³⁹

Písmo Féníčanů přebíraly i další civilizace, které si je přejmenovávaly a upravovaly podle vlastních potřeb. Příkladem jsou Moábci či Palestina, kde se fénické písmo označovalo jako písmo kanaánské či starohebrejské.

Právě v Palestině a Sýrii se v 2. tisíciletí př. n. l. z dosud neznámé větve fénického písma vyvinulo písmo jihosemitské. Dochovalo se hlavně v monumentální formě písma jihoarabského, které se používalo během 1. tisíciletí př. n. l. převážně v jižních státech Arabského poloostrova. Ovšem ze všech kultur přejímajících fénickou abecedu byli pro vývoj latinského písma nejdůležitější Řekové.⁴⁰

Kořeny řeckého písma můžeme hledat u výše zmíněných Féníčanů. Tomu napovídá již to, jak se Féníčané a Řekové shodovali v tvarech či názvech některých písmen („alef“ a „alfa“, „gimel“ a „gama“ aj.). Fénická abeceda byla psána zprava doleva, stejně tak tomu bylo u řecké archaické abecedy. Přestože Řekové přebírali abecedu od Féníčanů, postupem času si ji upravili podle vlastních potřeb. Již kolem roku 700 před Kristem se postupně začal objevovat takzvaný bustrofedon, což je styl psaní, při kterém se text psal jeden řádek zprava doleva a další zleva doprava, kdy se ale písmo muselo psát zrcadlově. Tento způsob Řekové nevyužívali dlouho, neboť jim takové psaní s velkou pravděpodobností činilo nemalé potíže. Po 5. stol. př. n. l. se způsob psaní zleva doprava uchytil natrvalo. Řekové si vytvořili abecedu obsahující 26 znaků, ale v průběhu 7. století př. n. l. se upustilo od psaní dvou písmen (koppa, digamma). Je to poslední změna ve vývoji řecké abecedy.⁴¹

Během rozvoje řeckého písma také docházelo ke vzniku mnoha variant. Ty se ovšem daly rozdělit na dva základní oddíly, a to západní a východní. Řecké písmo východní, takzvané íónské, se vyvíjelo hlavně na západním pobřeží Malé Asie, v Maaře, Argu, Korintu a na přilehlých ostrovech. Řecké písmo západní, zvané dórské, bylo označení zaštiťující několik variant abeced používaných převážně v dalších osídlených částech Řecka, jako jsou Peloponnes, Thesalia, Boiotie a jiné. V průběhu času íónský vliv mezi Řeky natolik vzrostl, že se východní řecká abeceda stala národním písmem. Ale i přesto, že dórská abeceda byla mezi Řeky potlačena, je to právě ona, která měla na vývoj latinského písma největší vliv.⁴²

³⁹ [Srov.] KÉKI, Béla. *5000 let písma*. 1. vyd. Praha: Mladá fronta, 1984. s. 83–84.

⁴⁰ [Srov.] Tamtéž, s. 84–85.

⁴¹ [Srov.] Tamtéž, s. 97–100.

⁴² [Srov.] MUZIKA, František. *Krásné písmo ve vývoji latinky I.* 1. vyd. Praha: Státní nakladatelství krásné literatury hudby a umění, 1958. s. 47

2 Vznik a vývoj římského latinského písma

Jak bylo uvedeno v předchozích kapitolách i na vývoji latinského písma se nejvíce podílel zvolený materiál. Latinské písmo se ve starověkém Římě vyvíjelo ve dvou podobách. Byla to forma nápisová, písmo monumentální, tesané do kamene, které bychom našli například na stěnách domů nebo monumentech připomínajících významné události. Mezi nejznámější patří Trajánův sloup. Druhou formou se stalo písmo knižní, jež se s největší pravděpodobností formovalo souběžně s nápisovým písmem. Používalo se k zápisu do knih, spisů a podobně.

Ve starověkém Římě existovaly první knihy v podobě svitků. Jednalo se v podstatě o srolovanou podložku pro psaní. Nejdříve byly svitky z papyru, který dovážely z Egypta. Později nahrazen pergamenem, ale kvůli jeho pevnosti na něj bylo obtížně psát dlouhé texty, nedal se pak dobře srolovat.⁴³ Do těchto svitků se psalo výhradně po jedné straně, málokdy se objevoval text po obou stranách. Forma těchto knih byla značně nepraktická. I přesto tento způsob psaní v menší míře vedle již vžitých forem kodexu přetrvával až do 6. století a v papežských kancelářích v malé míře až do století jedenáctého. Právě tehdejší kodexy připomínají dnešní formu knihy. Poprvé se vyskytovaly ve 2. století a byly stále psány na papyru.⁴⁴ Ve 4. století se kodexy psaly na pergamen, který díky svému hladkému povrchu umožňoval rychlejší psaní.

„Hlavními činiteli při výrobě knih byli ovšem písaři, lépe řečeno opisovači. V antickém Římě to byli patrně lidé nesvobodní, kteří ve větším kolektivu psali podle diktátu. Ve středověku knižní výroba byla téměř výhradně omezena na klášterní skriptoria, ve kterých knihy opisovali buď sami mniši nebo najatí písaři“

45

První z knižních forem římské kapitály se latinsky nazývá Capitalis Quadrata neboli kvadratická či čtvercová kapitála. Šlo o elegantní písmo komponované do čtverce, proto také na papíře zabíralo mnoho místa.⁴⁶ Držením speciálně upraveného hrotu písátka prakticky souběžně s účařím docházelo ke střídání slabých a silných čar. Slavnostní vzhled tohoto písma měl rytmus silných svislých

⁴³ [Srov.] KÉKI, Béla. *5000 let písma*. 1. Vyd. Praha: Mladá fronta, 1984. s. 110.

⁴⁴ [Srov.] MUZIKA, František. *Krásné písmo ve vývoji latinky I.* 1. vyd. Praha: Státní nakladatelství krásné literatury hudby a umění, 1958. s. 151.

⁴⁵ Tamtéž, s. 151.

⁴⁶ [Srov.] Tamtéž, s. 152.

a vlasových vodorovných tahů, snadno psatelný vlasový tah nahrazoval i serify.⁴⁷ Nejstarší dochované rukopisy psané čtvercovou kapitálou pocházejí z 4. až 5. století. Jedná se o pár listů od **Vergilia**. Vergilius Augusteus (viz Přílohy I., obr. 6) je uložen ve vatikánské sbírce a Vergilius Berolinenses – ty jsou uschovány v berlínské královské knihovně. Již ve 4. století byla tato forma písma využívána pouze k zaznamenávání textů výjimečných literárních hodnot, u kterých se nanejvýš hodilo využít speciální grafické provedení. Ovšem vysoká kaligrafická hodnota kvadratické kapitály těchto textů napovídá o tom, že její rozvoj byl ve 4. století n. l. dokončen. Od používání takto časově náročného písma bylo ovšem postupně upouštěno a přistupovalo se ke psaní ne tolik elegantních a na psaní méně časově náročných forem písma. Čtvercová kapitála se od 5. století přestala využívat ke psaní základních textů, avšak ke psaní významných částí či nadpisů se tato kaligrafická forma písma používala až do 11. století.⁴⁸

Rustická kapitála, zvaná také Capitalis rustica, je další formou knižního latinského písma, která navazovala na nápisové písmo zvané scriptura actaria. I když se stejně jako kvadratická kapitála rozvíjela s vysokou pečlivostí a přesností, ve výsledku byla více uvolněná, živější a ztrácela se její slavnostní podoba. Právě rustická kapitála se více oprošťovala od nápisového písma a mnohem rychleji se měnila v písmo kaligrafické. Psaní bylo rychlejší a zabíralo méně místa na psací podložce.⁴⁹

*„Ploška pera je držena téměř kolmo k psací linii, takže nejsilnější jsou tahy blízké vodorovným. Celkový obraz písma je mnohem štíhlejší, než má čtvercový typ, a působí dekorativněji.“*⁵⁰ Oproti kvadratické kapitále se písemných památek psaných kapitálou rustickou dochovalo větší množství a z mnohem starší doby. Nejstarší pocházejí již z roku 45-54 po Kristu. Jedná se o část textu na papýru z Oxyrhynchu. K největšímu rozvoji však došlo při rozšíření pergamenu jakožto podložky velmi vhodné pro rychlé psaní. Rustika se také po dlouhou dobu využívala pro psaní celých textů a i přesto, že byla oblíbenější než čtvercová kapitála, i ona se postupně začátkem 6. století ztrácela z rukopisných kodexů. Do konce 11. století se alespoň využívala ke psaní nadpisů.⁵¹ Příkladem textu

⁴⁷ [Srov.] SLEZÁK, Miloš. *Písmo ve výtvarné výchově*. 1. Vyd. Praha: Státní pedagogické nakladatelství, n. p., 1985. s. 27

⁴⁸ [Srov.] MUZIKA, František. *Krásné písmo ve vývoji latinky I.* 1. vyd. Praha: Státní nakladatelství krásné literatury hudby a umění, 1958. s. 157.

⁴⁹ [Srov.] Tamtéž, s. 158.

⁵⁰ SLEZÁK, Miloš. *Písmo ve výtvarné výchově*. 1. Vyd. Praha: Státní pedagogické nakladatelství, n. p., 1985. s. 27.

⁵¹ [Srov.] MUZIKA, František. *Krásné písmo ve vývoji latinky I.* 1. vyd. Praha: Státní nakladatelství krásné literatury hudby a umění, 1958. s. 161.

psaného rustickou kapitálou je rukopis Vergilius Romanus z 5. století (viz. Přílohy I., obr. 7).

Čtvercová a rustická kapitála jsou využívány po dobu trvání římského impéria. Poté, co se římská říše rozpadla a začalo se šířit křesťanství, docházelo ke vzniku nových knižních forem latinského písma. Začala se upravovat kvadratická kapitála. Písaři měli potřebu psát rychleji, ale zároveň i čitelně, proto se vyvinulo písmo, které jim v tomto směru vyhovovalo – Římská uniciála.⁵² Římská uniciála byla forma knižního písma, která se poprvé objevila v rukopisech psaných ve 3. století. Jednalo se o písmo tvarově zaoblené a skládající se výlučně z velkých písmen, takzvaných majuskul. K jejímu rychlému rozmachu v průběhu 4. století přispívalo i psaní v té době na novou a kvalitní podložku – pergamen. Příkladem rukopisu psaného uniciálou je rozsáhlý florentský Codex Amiatinus pocházející z roku 700 našeho letopočtu či Alexandrijský rukopis z konce 5. století (viz. Přílohy I., obr. 8).⁵³

Dalším stupněm latinského písma, které se vyvíjelo vedle uniciály, se stala polouniciála, někdy také zvaná semiuniciála. Vznikla v 5. století a na rozdíl od římské uniciály v ní již převládala forma minuskulní (tedy malá písmena) a v některých případech u ní docházelo i ke slučování jednotlivých písmen. Text se zapisoval bez jakéhokoliv rozlišování velkých a malých písmen.⁵⁴

Zvláště významným oddílem latinských písem v období starověku je skupina písma kurzivního. Starověkých památek psaných kurzivním písmem se dochovalo velké množství, bohužel ale převážně na materiálech epigrafických (nápisy škrabané do omítky zdí či ryté do tabulek pokrytých voskem, keramiky nebo cihel). Ve formě listinných rukopisů již není jejich počet tak rozsáhlý. Je tomu možná proto, že římská kurziva byla používána hlavně k běžnému dennímu psaní. Lidé neměli důvod uchovávat tyto rukopisy i pro další generace.⁵⁵ Jednotlivá písmenka byla navzájem propojována a jejich tvar byl zešikmený doprava, zakulacoval se a zjednodušoval. Jednalo se o rychlejší formu psaní, která nebyla zase tak dobře čitelná. Kurziva se vyznačovala svou neuspořádaností,

⁵² [Srov.] MUZIKA, František. *Krásné písmo ve vývoji latinky I.* 1. vyd. Praha: Státní nakladatelství krásné literatury hudby a umění, 1958. s. 163.

⁵³ [Srov.] KÉKI, Béla. *5000 let písma*. 1. Vyd. Praha: Mladá fronta, 1984. s. 106.

⁵⁴ [Srov.] SLEZÁK, Miloš. *Písmo ve výtvarné výchově*. 1. Vyd. Praha: Státní pedagogické nakladatelství, n. p., 1985. s. 28.

⁵⁵ [Srov.] MUZIKA, František. *Krásné písmo ve vývoji latinky I.* 1. vyd. Praha: Státní nakladatelství krásné literatury hudby a umění, 1958. s. 176.

rozechvělostí, vynecháváním oblouků a přetahováním písmen nad nebo pod účaří.⁵⁶

Po zániku Západořímské říše docházelo k rozmachu celé řady rozmanitých forem písma. Během 8. století – s nástupem vlády vlivného Karla Velikého – docházelo v jeho říši k řadě zvrátů a změn. Toto období je také nazývané jako karolínská renesance. A právě mezi již zmíněné změny patřilo i vyvinutí písma, které by se dalo lehce psát, bylo dobře čitelné, úsporné a úhledné. Písmová forma, jež těmto potřebám vyhovovala nejvíce, se nazývá karolínská minuskula (viz. Přílohy I., obr. 9).⁵⁷ „Kresba písmen je jednoduchá a sjednocuje rozmanité typy soudobých polouniciál a kurzív. Časté opakování oblouků v rytmu písma mu dává přehledný, ale působivý řád, podporovaný i vyváženými vztahy mezi silnými a slabými tahy.“⁵⁸ U tohoto písma se také můžeme setkat s označeními – jako například franská minuskula či minuskula okrouhlá. Důvodem jejího vzniku, jak už zmíněno výše, byla bezesporu potřeba vytvořit písmo úsporné, písmo, které by se dalo psát rychlejším tempem, ale zároveň zůstalo čitelné. Karolínskou minuskulu bychom mohli najít například v Evangeliáři lobkovické knihovny v Roudnici pocházející z 10. století či v Evangeliáři z konce 11. století, který je uchovávan v Kapitulní knihovně v Praze.⁵⁹

2.1 Lomená písma v období středověku a vynález knihtisku

Karolínská minuskula byla hojně využívána až do 11. století, kdy oblý tvar písma nahradilo písmo mnohem stěsnanější, s ostrými lomy, které se protahovalo do výšky. S velkou pravděpodobností to souviselo se změnami, které nastaly v architektuře s nástupem gotického slohu. Dalším důvodem také mohl být narůstající zájem o knihy psané na menším formátu a potřeba vtěsnat do nich požadovaný text. To vedlo k úspornější úpravě písma.⁶⁰

Právě zmenšováním mezer se jednotlivá písmena postupně spojovala. Tyto spoje označujeme jako ligatury. Také značně narostla potřeba zdobnějšího písma,

⁵⁶ [Srov.] KÉKI, Béla. *5000 let písma*. 1. Vyd. Praha: Mladá fronta, 1984. s. 106.

⁵⁷ [Srov.] SLEZÁK, Miloš. *Písmo ve výtvarné výchově*. 1. Vyd. Praha: Státní pedagogické nakladatelství, n. p., 1985. s. 28.

⁵⁸ Tamtéž, s. 28.

⁵⁹ [Srov.] MUZIKA, František. *Krásné písmo ve vývoji latinky I.* 1. vyd. Praha: Státní nakladatelství krásné literatury hudby a umění, 1958. s. 253 a 261.

⁶⁰ [Srov.] BOWEN, Ann. *Kaligrafie*, 1. Vyd. Praha: Read-e's Digest Výběr, spol. s. r. o., 2005. s. 69.

čímž se ale snížila jeho čitelnost. Texty se doplňovaly barevnými a mnohdy velmi složitými iniciálami, které většinou dekorativně obtékaly text. Způsob, jakým se držela psací pomůcka – pero, prakticky vyloučil slabé tahy písmen a mezery se zmenšily na minimum.⁶¹

Gotická majuskula měla po dlouhou dobu hlavní funkci dekorativní, v literárních rukopisech měla převážně za úkol zvelebit text psaný gotickou minuskulou.⁶² Ovšem v nejstarších rukopisech, kde se vyskytuje gotická majuskula, je ještě ve větší míře doprovázena staršími typy písma. Byly jimi například čtvercová kapitála či uniciála. Kolem 12. století již začínala převládat převážně gotická forma písma. *„Použitím velmi široce seříznutého pera, jehož hrana je důsledně držena v horizontále, vzniká velice kontrastní modelace podle vertikální osy stínu. Zvláště oblé tahy nabývají postupem doby na síle v místě největšího zakřivení, z něhož vybíhají naopak do vlasově tenkých oblouků ukončených buď ostře nebo otupených skvrnou většího tlaku pera.“*⁶³ Gotická majuskula se nadále rozvíjela i v následujících staletích. Po vynálezu knihtisku ve velké míře upravenou majuskulu používali i rytci liter. A počátkem 16. století se stala neodlučitelnou součástí rukopisných textů psaných gotickou minuskulou či kurzivou. Nejvyššího stupně dosahoval její vývoj v 17. století.⁶⁴

Na vývoji gotické minuskuly měl velký podíl rozvoj psacích pomůcek. Ve značném rozsahu začali písaři pracovat se seříznutými pery. Při tom docházelo k zesílení kontrastu mezi tenkými a silnými tahy, oblé tvary se přeměnily na lomené a kolmé dříky se rozšířily. V rané podobě gotické minuskuly byla už tato zásada silného kontrastu dobře rozpoznatelná a v mnoha případech pro ni byla i charakteristická. Během dalších let minuskula v listinných rukopisech začala výrazně převládat. Ke konci 13. a v průběhu 14. století se gotická minuskula dělila na dva hlavní stupně vývoje, takzvanou texturu a rotundu. Jejich rozvoj odpovídal geografickému rozvržení Evropy.⁶⁵

Textura vznikala v zemích Evropy na sever od Alp, konkrétně ve Francii. První francouzský rukopis psaný texturou pochází již z roku 1280. A v průběhu vývoje se nevyskytovala pouze v jedné základní formě. Během 14. a 15. století můžeme

⁶¹ [Srov.] SLEZÁK, Miloš. *Písmo ve výtvarné výchově*. 1. Vyd. Praha: Státní pedagogické nakladatelství, n. p., 1985. s. 42-43.

⁶² [Srov.] MUŽIKA, František. *Krásné písmo ve vývoji latinky I..1.* vyd. Praha: Státní nakladatelství krásné literatury hudby a umění, 1958. s. 267.

⁶³ Tamtéž, s. 274.

⁶⁴ [Srov.] Tamtéž, s. 290–296.

⁶⁵ [Srov.] Tamtéž, s. 300-302.

najít určité rozdíly, právě v rámci písarova rukopisu.⁶⁶ „*Malá písma textury mají vyšší obraz než antikva (krátké přetažnice), duktus písma je obvykle silnější a tvary písmen vždy zúžené. Všecky oblouky jsou lomeny, koncové tvary zahroceny.*“⁶⁷ Textura se v rámci vývoje dělila na několik typů. **Johann von Hagen** je ve svém letáku dělí na texturu čtvercovou, texturu zaoblenou, texturu jednoduše lomenou, texturu seříznutou neboli bez nožek, přičemž jejich odlišnost byla v zakončení dříků.

Textura čtvercová neboli *textus quadratus* (viz. Přílohy I., obr. 10) se vyznačovala dvojitým lomením, proto je také v některých případech nazývána *textura dvojmo lomená*. Poprvé ji můžeme vyhledat již ke konci 13. století, ale největší rozvoje se jí dostalo ve 14. a 15. století, kdy písáři začali vymýšlet nový postup zakončování tahů písma.⁶⁸ „*Ten spočíval v tom, že kolmé dříky byly oboustranně ukončovány krátkými tahy šikmo nasazeného pera, takže na hlavě i patě dříku vznikaly na diagonálu postavené čtverce, jejichž tři volné vrcholy bývaly později protahovány v stále ostřejší hroty.*“⁶⁹ Nejstarší z těchto forem gotických minuskul byla takzvaná *textura zaoblená* neboli podle Hageny *textus rotundus*. Příhodnější název pro ni je ale *textura s oblými nožkami*. V podstatě se jednalo již o hranatější formu písma se zaoblenými konci dříků. V rukopisech se s ní setkáváme poměrně často, protože plynulé ukončení dříku s největší pravděpodobností urychlovalo proces psaní. Další formou textury byla takzvaná *textura jednoduše lomená* nebo *textura s lomenými nožkami*, kterou však Hagen označuje jako *semiquadratus*. Jejím hlavním poznávacím znamením jsou jednoduché, ostře zalomené dříky.⁷⁰ „*Je to tedy již plnokrevná textura, písmo obvykle velkých rozměrů s kolmou, hranatou a tučnou kresbou monumentálního charakteru.*“⁷¹

Poslední, avšak ne méně zajímavou variantou textury podle Hageny byla *textus prescisus vel sine pedibus*, jinak také nazývána *texturou seříznutou neboli bez nožek*. Vlastně se jednalo o písmo, které většinou končilo v účaří bez zahnutí či lomení. Ovšem kromě tohoto seříznutí byla tato textura prakticky stejná jako její tři další modifikace. I přes tento fakt se jednalo o písmo obtížně psatelné už jen

⁶⁶ [Srov.] MUZIKA, František. *Krásné písmo ve vývoji latinky I.*.1. vyd. Praha: Státní nakladatelství krásné literatury hudby a umění, 1958. s. 305-306.

⁶⁷ MENHART, Oldřich. *Nauka o písmu*. 4. vyd. Praha: Státní pedagogické nakladatelství, n. p., 1977. s. 58.

⁶⁸ [Srov.] MUZIKA, František. *Krásné písmo ve vývoji latinky I.*.1. vyd. Praha: Státní nakladatelství krásné literatury hudby a umění, 1958. s. 308.

⁶⁹ Tamtéž, s. 313.

⁷⁰ [Srov.] Tamtéž, s. 306-307.

⁷¹ Tamtéž, s. 308.

z důvodu neustálého měnění sklonu pera. Používalo se spíše v nákladnějších rukopisech, u nichž pisatel nemusel tolik brát ohled na čas.⁷²

Nástupem knihtisku se textura z knih pomalu vytrácela. Někteří kaligrafisté ale nechtěli nechat tuto formu psaní zaniknout. Sice se snížila poptávka po ručně psaných knihách, ale vznikaly též nové příležitosti uplatnění. Tehdy se z opisovačů rukopisů stávali učitelé krásného písma, kteří mimo jiné začali počátkem 16. století vydávat sborníky svého rukopisného umění. Ty sloužily hlavně jako pomůcky k vyučování a do konce 17. století jich vyšlo přibližně 800.⁷³

Dalším ze dvou variant vrcholně gotické minuskuly bylo již dříve zmíněné písmo rotunda (viz. Přílohy I., obr. 11). Rozvíjelo se současně s texturou ve 14. století v zemích na jihu Evropy, převážně v Itálii. I přes veškerou snahu mnohých italských kaligrafistů se gotická textura v Itálii příliš neuchytila. Italští písaři si gotické písmo upravovali podle vlastních potřeb, načež opravovali znaky do zaokrouhlené, rozšířenější podoby. I přesto však měla rotunda s texturou pár věcí společných, například krátké dotažnice, široké tahy. Také v rukopisech psaných rotundou nalezneme ligatury, i když ne v takovém množství jako v textuře.⁷⁴ Ačkoliv byla rotunda z velké části převáděna do tiskové podoby, její ručně psaná forma se ve značné míře objevovala právě v rukopisných sbornících, převážně italských. Zájem o její psanou formu přetrval až do 18. století. Stejně jako u textury i u rotundy vzniklo několik jejích variant. Jednou z nich byla i geometricky konstruovaná forma tohoto písma, která se začala objevovat už ve vývoji renesančního písma. Kromě konstruované rotundy vznikla například také rotunda ornamentální, která byla ovšem na rozdíl od textury v kaligrafických příručkách zastoupena jen velmi málo. Příkladem textu psaného rotundou je italský rukopis *Epistola de morte Jeronimi presbyteri* od **Eusebia** pocházející ze 14. století.⁷⁵

V průběhu vývoje gotického písma narůstala potřeba běžného psaní. Kláštery postupně již nebyly jedinými místy vzdělanosti, začaly vznikat univerzity, a i obyčejní měšťané měli možnost dosáhnout určitého vzdělání. Proto se také během 13. století vedle gotické minuskuly objevilo takzvané gotické písmo kurzivní.⁷⁶

⁷² [Srov.] MUZIKA, František. *Krásné písmo ve vývoji latinky I.*. 1. vyd. Praha: Státní nakladatelství krásné literatury hudby a umění, 1958. s. 306-308.

⁷³ [Srov.] Tamtéž, s. 335.

⁷⁴ [Srov.] Tamtéž, s. 343-347.

⁷⁵ [Srov.] Tamtéž, s. 344 a 363-364.

⁷⁶ [Srov.] SLEZÁK, Miloš. *Písmo ve výtvarné výchově*. 1. Vyd. Praha: Státní pedagogické nakladatelství, n. p., 1985. s. 43.

„Potřeba rychlého psaní vede k tomu, že začíná převládat spojování písmen, a zároveň brání plnému proniknutí lomení oblouků. Je to písmo listin, dopisů a nejrůznějších záznamů, slouží především textům v národních jazycích.“⁷⁷ Velkému rozšíření kurzivního písma napomáhala i změna psacích materiálů. Psaní na pergamen vystřídala podložka daleko dostupnější a levnější – papír. Kromě kurzivy a formálních písem knižních, jako jsou rotunda a textura, vznikl i jakýsi mix obou těchto forem. Nazýváme ho bastarda. Toto označení se používalo již od počátku 15. století. Postupně se bastardy stávaly oblíbenějšími a vytlačily formální knižní písmo.⁷⁸ První varianta tohoto písma se nejdříve objevila ve Francii a její další varianty se postupně dostaly i do Anglie a dalších evropských zemí. Jednalo se o písmo dekorativní a elegantní, místy vyžadovalo změnu sklonu pera, hlavně u tenkých tahů.⁷⁹

Lomená písma měla velkou oblibu v německy mluvících zemích. Tyto typy písma se zde držely po dlouhou dobu, a dokonce se staly národním písmem. Ze všech forem lomeného písma se v Německu velkého prostoru dostalo hlavně dvěma, a to takzvanému písmu švabach a fraktura.⁸⁰ Švabach bylo „*písmo širšího, oblejšího duktů s dobrou čitelností a bohatou užitečností, a o něco hranatější fraktura, proti gotickým texturám světlejší a lehčí.*“⁸¹

Ve středověku vznikl knihtisk a některé formy gotického písma byly upravovány a převáděny do tiskových liter a následně tisknuty. Proto se také knihtisku dříve říkalo například ars typographia, což v latině znamená umění tisknout, nebo ars artificialiter scribendi, to v latině značí umění umělého, tj. mechanického psaní. Nejstarší postup tisku byl založený na tisku z výšky, tedy se otiskly pouze horní plochy štočku. Jak již bylo v předcházejících kapitolách zmíněno, první tištěná kniha vznikla v Číně. I když o prvenství ve vynálezu knihtisku usilovalo několik tvůrců, je tento objev přisuzován kolem roku 1440 mohučskému zlatníkovi **Johannesu Gutenbergovi**.⁸² „*J. Gutenberg však vyřešil současně řadu technických předpokladů pro zavedení tisku, vynalezl stroj pro odlévání volných kovových liter, určil vhodnou směs kovu, našel způsob rytí*

⁷⁷ SLEZÁK, Miloš. *Písmo ve výtvarné výchově*. 1. Vyd. Praha: Státní pedagogické nakladatelství, n. p., 1985. s. 43.

⁷⁸ [Srov.] MUZIKA, František. *Krásné písmo ve vývoji latinky I.* 1. vyd. Praha: Státní nakladatelství krásné literatury hudby a umění, 1958. s. 372.

⁷⁹ [Srov.] LUNNISSOVÁ, Vivien. *Umění kaligrafie*. Praha: Slovart, s. r. o., 2016. s. 84.

⁸⁰ [Srov.] SLEZÁK, Miloš. *Písmo ve výtvarné výchově*. 1. Vyd. Praha: Státní pedagogické nakladatelství, n. p., 1985. s. 43.

⁸¹ Tamtéž, s. 43.

⁸² BALEKA, Jan. *Výtvarné umění – výkladový slovník*. 1. vyd. Praha: Academia, 2010. s. 173.

razidel pro odlévací formy, objevil složení tiskařské barvy a konstrukci lisu a stanovil celkový, nejúčelnější pracovní postup.⁸³ Gutenbergovi pomocníci a nové tiskárny, které vznikaly například v Německu, Francii, Španělsku, Rusku ad., poté začali rozšiřovat jeho vynález. Do Čech se knihtisk dostal velmi brzy a v Plzni byla roku 1468 vytištěna Kronika trojanská jakožto první česká tištěná kniha.⁸⁴

2.2 Vývoj psaného latinského písma po vynálezu knihtisku

V době renesance se ve značné míře rozšířilo používání kaligrafie k zápisu tajných textů, nápisů či šifer. Jednalo se ve většině případů o důvěrné informace, zprávy či dokumenty, u kterých se pomocí šifry pisatel snažil utajit jejich obsah. Posléze vznikly dva způsoby, jak tajné písmo zapisovat. První možnost byla, že se písmo lidskému oku skrylo tak, že k jeho odhalení se muselo využít příslušné látky. Druhou možností bylo skrytí zprávy do jiného srozumitelného textu. V obou případech nezasvěcený čtenář neměl šanci danou zprávu rozluštit.⁸⁵

Spolu se zrodem humanismu se v Itálii začne poznávat a přepisovat antické písmo. *"Obdiv k antickému umění se spojuje s obdivem k jeho monumentálním nápisům, a tak se rodí staronová antikva."*⁸⁶ Mezinárodní klasifikace písma, která je ve světě všeobecně používána, dělí knižní latinské písmo na tři hlavní skupiny: antikvu renesanční, barokní a klasicistickou. Ve vývoji tiskového písma zaujímá renesanční antikva období více než dvou set let. Vznikla v 15. století a trvala až do století osmnáctého.⁸⁷

Nejstarší pokusy o obrodu ve vývoji latinského písma se zrodily již ve 14. století, tedy v době, kdy byla lomená písmo na svém vrcholu. Ke konci 15. století se začal objevovat zájem o matematiku a geometrii. Písaři začali používat nové pomůcky pro psaní, tedy kružítko a pravítka. Postupně vznikala takzvaná renesanční majuskula konstruovaná (viz. Příloha I., obr. 12).⁸⁸ *„Renesanční konstruovaná majuskula L. Pacioliho z r.1509 je opřena o římskou kapitálu,*

⁸³ BALEKA, Jan. *Výtvarné umění – výkladový slovník*. 1. vyd. Praha: Academia, 2010. s. 173.

⁸⁴ [Srov.] Tamtéž, s. 173.

⁸⁵ [Srov.] KAŠPAR, Jaroslav. *Soubor statí o novověkém písmu*. 1. vyd. Praha: Karolinum, 1993. s. 179-182.

⁸⁶ SLEZÁK, Miloš. *Písmo ve výtvarné výchově*. 1. Vyd. Praha: Státní pedagogické nakladatelství, n. p., 1985. s. 45-46.

⁸⁷ [Srov.] BLAŽEJ, Bohuslav. *Ruční sazba*. 1. Vyd. Praha: Státní nakladatelství technické literatury, 1971. s. 23.

⁸⁸ [Srov.] MUZIKA, František. *Krásné písmo ve vývoji latinky II.* Vyd. 1. Praha: Státní nakladatelství krásné literatury, hudby a umění, 1958. s. 19.

*dosahuje však zcela renesančního charakteru dokonale promyšlenými proporčními vztahy i péčí věnovanou každému písmovému detailu.*⁸⁹

Snaha o oproštění se od psaní gotického písma směřovala k návratu do doby karolínské renesance. První humanistické rukopisy vycházely právě z karolínské minuskuly. I přesto se stále v listinách objevovala forma písma gotického, především rotundy. Uspořádáním těchto forem poté badatelé německého původu vytvořili speciální oddíl písma, který nazvali gotikoantikva či *Littera fere humanistica*. Vyvíjela se během 14. století a největšího rozkvětu se jí dostalo v 15. století v Itálii.

*„Třebaže již první humanisté jasně viděli svůj ideál knižního písma v obrozené karolínské minuskuli, přece se jim ihned nepodařilo jej realizovat beze zbytku gotických prvků.”*⁹⁰ Důvodem se stalo užívání pera se silně seříznutou špičkou, které bylo velmi vhodné při psaní lomeného písma. Avšak při zápisu zakulacených tvarů tento nástroj činil potíže. I tak se v případě *littere fere humanistica* pro humanistické kaligrafisty jednalo pouze o jakýsi mezistupeň v přechodu z lomenic do atraktivnější formy písma, jež byla propracovanějším prepisem karolínské minuskuly. Pojmenována jako takzvaná humanistická minuskula. V této formě písma již nebyly žádné známky po gotickém způsobu psaní. Místem jejího vzniku byla v 15. století italská Florencie. V roce 1425 zde také vznikla kaligrafická škola, kterou založila významná osobnost italského humanismu **Niccoló Niccoli**. Humanistická minuskula fungovala v první řadě coby upravená karolínská minuskula. Nacházely se mezi nimi jen nepatrné odchylky, a proto se obě písma od sebe nedala příliš snadno rozeznat. Jedna z těchto odchylek je, že v humanistické formě minuskuly můžeme objevit arabské číslice, které se během 15. století v rukopisech rozšířily právě především díky knihtisku. Příkladem textu psaného humanistickou minuskulou je modlitební knihy *Book of Hours of Giovanni II Bentivoglio* (viz. Přílohy I., obr. 13).⁹¹

Texty psané humanistickou minuskulou byly doplňovány především majuskulou humanistickou a počet takto psaných rukopisů, které se dochovaly i do dnešní doby, není malý. Při psaní této varianty písma písař jako nástroj používal stejně jako u humanistické minuskuly málo seříznuté pero.

⁸⁹ SLEZÁK, Miloš. *Písmo ve výtvarné výchově*. 1. Vyd. Praha: Státní pedagogické nakladatelství, n. p., 1985. s.46.

⁹⁰ MUZIKA, František. *Krásné písmo ve vývoji latinky II.*. Vyd. 1. Praha: Státní nakladatelství krásné literatury, hudby a umění, 1958. s. 49.

⁹¹ [Srov.] Tamtéž, s. 50.

K harmonické stránce humanistických rukopisných textů také přispívalo to, že jednotlivá písmena majuskuly byla jen nepatrně větší než písmena minuskulní.⁹²

V důsledku potřeby rychlejšího psaní každodenních listin se stejně jako u lomených písem i humanistická minuskula počátkem 15. století vyvíjela v kurzivu humanistickou. Mezi zásahy do formy písma, které tak učinily tuto změnu, patří deformace jednotlivých písem či sklon písmové osy doprava. Ve svém rozvoji se kurziva dělila na několik variant.

Jednou z nich byla takzvaná *Lettera di brevi forma* písma kurzivního, jež se užívala v 16.-18. století převážně v papežských listinách, ale i v dalších církevních dokumentech.⁹³ „*Během 16. století písmo papežských brevů získalo již definitivní a standardní ráz duktu vyznačujícího se neobyčejnou úhledností a čitelností.*“⁹⁴ V průběhu století se její styl, kromě změn v náklonu písma, prakticky nezměnil. Tento druh písma však nezůstal pouze v církevních kancelářích, postupně se rozšiřoval i do kanceláří světských. Písaři tuto variantu nazvali *Lettera Cancellaresca* či jen *cancellaresca*. Kurziva vycházela z písem kancelářského typu, které bylo v některých případech jen velmi obtížně čitelné.

Samotné písmo kancelářského typu se dalo dále klasifikovat, ovšem v tomto směru se italští kaligrafisté ve značné míře rozcházeli. Například **Giovanni Battista Palatino** kancelářské písmo dělil na tři typy – *Cancellaresca romana*, *cancellaresca formata* a *cancellaresca bastarda*.⁹⁵

Cancellaresca romana byla primární podobou kancelářského písma v Itálii, kterou můžeme najít ve velkém počtu rukopisných spisů, a to nejen italských. Jednalo se o převzatou *lettera di brevi*, lišící se jen tím, že byla mnohem více propracovanější a preciznější. Projevovala se u ní i snaha o úspornější psaní, tedy zužování jednotlivých písmen.

Další z forem kancelářského písma se jevila již zmíněná *cancellaresca formata*. Tato varianta – na rozdíl od *cancellaresci romany* – nebyla zase až tak lehká na psaní. Vyznačovala se buď malým, nebo vůbec žádným sklonem písma, a až na výjimky, ztrácejícími se spoji jednotlivých písmen. I přesto byla během 16. a 17. století u kaligrafistů populární a velmi často se v jejich textech vyskytovala. Tento druh písma se později často objevoval i v tiskařské formě.

⁹² [Srov.] MUZIKA, František. *Krásné písmo ve vývoji latinky II.* Vyd. 1. Praha: Státní nakladatelství krásné literatury, hudby a umění, 1958. s. 56.

⁹³ [Srov.] Tamtéž, s. 58-59

⁹⁴ Tamtéž, s. 60.

⁹⁵ [Srov.] Tamtéž, s. 65.

Poslední formou písma kancelářského podle Palatina se stala cancellaresca bastarda. Vycházela z cancellaresci romany, jednalo se o její upravenou verzi, která se však od ní lišila jen velmi málo. Měla více vyhovovat potřebám písařů. Její psaní bylo uvolněnější, snadnější a především rychlejší. Stále se zde objevovala snaha o úspornější psaní a písmo bylo psané velmi těsně, jednotlivá písmena se mezi sebou opět spojovala. Tyto tři typy cancellaresci jsou k nalezení ve spisech 16.-17. století po celé Evropě.⁹⁶

„Na tvářnost a vývoj porenasančních písem kursivních měla rozhodný vliv spíše změna písařské techniky než vlastní proměna obecného slohového názoru, která se i v listinách a krasopiseckých předlohách, podobně jako u porenasančních knižních písem tiskových, projevovala jen druhotně, spíše v pouhém vnějším vybavení písemnosti než ve vlastní písmové kresbě.“⁹⁷

V 17. století se psané písmo v knihách prakticky neobjevovalo a bylo nahrazeno písmem tiskovým. Písaři se tedy soustřeďovali hlavně na listinné písařství a vznikly nové formy písma. K těmto změnám napomáhá především obměna nástrojů, jako například středověká pera, která dělají širokou stopu, byla nahrazena měkkými pery seříznutými do špičky. Tato nově upravená pera umožňovala vytvořit širokou škálu stop jen rozdílným tlakem na tento nástroj. *„Dalším velevýznamným technickým faktorem byla i nová reprodukční technika sborníků předloh učitelů a mistrů krasopisu, jejichž umění by nebylo již snadné reprodukovat skrovnými technickými možnostmi starého dřevořezu. V pravý čas jako na zavolanou přišel v tomto ohledu kaligrafům na pomoc objev a obecné rozšíření mědirytu...“⁹⁸*

Forma renesančního písma přetrvala až do období baroka, kde se dále rozvíjela. Ještě v 17. století se vliv nastupujícího baroka v písmu příliš neprojevoval. Ovšem s prvními náznaky baroka v písemnictví se můžeme setkat u italských kaligrafů – a hlavně jejich ornamentálního písma – již v první polovině 16. století. V jeho druhé polovině se barokní vliv již projevoval, hlavně obměnou už zmíněné italské formy písma kancelářského neboli lettera cancellaresca. Příkladem, kde bychom tuto formu písma mohli najít, je sbírka *Esemplare di piu sorti lettere* od italského kaligrafa **Giovanniho Francesca Cresci**, která vyšla

⁹⁶ [Srov.] MUZIKA, František. *Krásné písmo ve vývoji latinky II.* Vyd. 1. Praha: Státní nakladatelství krásné literatury, hudby a umění, 1958. s. 65-74.

⁹⁷ Tamtéž, s. 231.

⁹⁸ Tamtéž, s. 231.

v Římě roku 1560 nebo Il perfetto scrittore od stejného autora, vycházející v roce 1570 v Benátkách.⁹⁹

V období, kdy se renesance a baroko prolínaly, postupně vznikala nová forma kurzivy, která se nazývala cancellaresca moderna. Písmo psáno jedním tahem a jako nástroj bylo využíváno pero s ostrou špičkou. **Jan Van del Velde** tuto variantu italské kurzivy dělil na tři typy. První z těchto forem Van del Velde pojmenoval lettre posée, tedy vážná, seriózní, s péčí psaná. Druhá se nazývala cancellaresca a třetí označena jako corsiva. Rozdíl mezi druhou a třetí formou byl však opravdu nepatrný, takže obě se zdály být od sebe skoro nerozeznatelné.

Ve Francii se kurziva podle **Františka Muziky** rozvíjela ve dvou proudech, které se během 17. století spojily v jeden. *„První vývojová linie byla sledována profesionálními kaligrafisty a navazovala přímo na italské písmo kancelářské, druhá naproti tomu vycházela již z francouzského renesančního skriptu bâtarde italienne, přetvářejícího se denní praxí písařů úředních kanceláří.“*¹⁰⁰ Francouzští a nizozemští kaligrafisté měli velkou oblibu v psaní svých rukopisů italskou letterou cancellarescou ještě v 17. století, ovšem na této formě písma se již projevoval barokní ráz. Velké změny doznala hlavně jedna z jejích variant, a to již zmíněná cancellaresca romana. I když toto písmo stále částečně připomínalo svůj renesanční původ, ovšem na druhou stranu bylo velmi zeštíhleno a stalo se méně nápadným.¹⁰¹

Klasicismus vznikl v Římě už v 17. století, ovšem v písmařství se začal projevovat až ve století osmnáctém. V této době kaligrafisté přestávali psát historickými typy písma a začali, oproti minulosti, písmena dosti zužovat. Tento způsob psaní sice umožňoval psát rychleji, ale bral si daň v podobě dlouhého cviku, než se jeho provedení mohlo přiblížit k dokonalosti. V Anglii vzniklo kurzivní klasicistní písmo English hand a ke konci 18. století se rozšířilo i do dalších zemí Evropy. Písaři využívali novinku v podobě ocelového perka, jehož špičatý hrot umožňoval opravdu velmi úzké tahy a když bylo zapotřebí tahů silnějších, stačilo na perko více přitlačit.¹⁰²

V 19. století se oblíbenou formou stalo takzvané mědirytové písmo neboli copperplate. Tento typ písma byl znám již v 17. století. Původně se psalo husím

⁹⁹ [Srov.] MUZIKA, František. *Krásné písmo ve vývoji latinky II.*. Vyd. 1. Praha: Státní nakladatelství krásné literatury, hudby a umění, 1958. s. 231-232.

¹⁰⁰ Tamtéž, s. 236.

¹⁰¹ [Srov.] Tamtéž, s. 236.

¹⁰² [Srov.] Tamtéž, s. 254-257.

brkem, ale během 18. století výrazně stoupla gramotnost obyčejných lidí, což vedlo k rozšíření využívání kovových perek. Pro psaní písma copperplate se kovová perka upravovala do opravdu úzké špičky, někdy také nazývané mědirytový hrot. Tato forma písma měla velkou funkci ve školství. V anglických školách se s ní učili psát všichni žáci. Nejprve jen křídou na tabuli, ti pokročilejší mohli přejít ke psaní upraveným kovovým perkem. Tloušťka jednotlivých tahů písma se měnila podle síly přítlaku pisatele na perko. Slabé čáry vznikaly jemným tlakem na pero a silné naopak tlakem vysokým.¹⁰³ „Písmo je charakteristické svým nepřehlédnutelným sklonem doprava a širokými smyčkami, které se rozprostírají nad i pod pomocnými linkami řádky.“¹⁰⁴

V Americe vzniká v 19. století takzvaná průmyslová revoluce, která měla také velký vliv na dosavadní život pisatelů. V průběhu změn, které nastaly v rozvoji podnikání, obchodování či výrobě, byla zapotřebí obměna psaného písma. Jako nedílná součást prestiže člověka byl považován každodenní rukopis neboli formální písmo, protože umění krásně psát, bylo považováno za nástroj k obchodování či znak společenského úspěchu. V této době se objevuje mnoho kaligrafistů. Mezi ty nejúspěšnější se řadí písař a zakladatel mnoha akademií rukopisu **Platt Rogers Spencer**. Vytvořil formu krasopisného písma – Spencerian (viz. Přílohy I., obr. 14). Toto písmo mělo, na rozdíl od doposud využívaných kurziv, působit více uvolněněji, lehčeji a elegantněji. Ke psaní se stejně jako u písma Copperplate, používalo kovové pero se špičatým hrotem a speciálně upravenou násadkou. Síla jednotlivých tahů se střídala podle toho, jak velkou silou na perko kaligraf tlačil.¹⁰⁵

Na přelomu 19. a 20. století začal opět stoupat zájem o rukopisné písmo, které do značné míry vyvolalo hnutí Arts and Crafts. Rukou britského písaře, označovaného jako otec moderní kaligrafie, **Edwarda Johnstona** vzniká takzvané písmo Foundational Hand. Tento typ písma je moderní variantou anglických rukopisů 10. století, psaných karolinskou minuskulou. Foundational se stal velmi významným pro učitele rukopisu.¹⁰⁶

„Stal se základem pozdější výuky nejen jeho, ale i následných generací učitelů. Dodnes platí za jedno z nejlepších písem pro naučení školního rukopisu.“¹⁰⁷

¹⁰³ [Srov.] CLEMINSON, Ralph. *Velká kniha kaligrafie*. Praha: Slovart, s. r. o., 2008. s. 114.

¹⁰⁴ Tamtéž, s. 114.

¹⁰⁵ [Srov.] LUNNISSOVÁ, Vivien. *Umění kaligrafie*. Praha: Slovart, s. r. o., 2016. s. 126.

¹⁰⁶ [Srov.] Tamtéž, s. 136.

¹⁰⁷ Tamtéž, s. 136.

Během 20. století používají kresbu, malbu a psaní písma ve své tvorbě také mnozí umělci. Příkladem jsou **Pablo Ruiz Picasso**, **Georges Braque** či celá řada dalších umělců avantgardních směrů.

„Ti všichni dodali kaligrafům odvalu měnit stávající podoby abeced podle vlastních uměleckých představ.“¹⁰⁸

Nástupem 21. století kaligrafisté vytvořili novou moderní formu psaného latinského písma. Projevuje se zde tvorba citově zabarvenější, písmo se ve větší míře stylizuje. Kaligrafisté píší vlastním stylem, snaží se oprostit od starověkých, středověkých i novověkých forem psaného písma a *„hledají nové modely a zdroje inspirace.“¹⁰⁹*

2.3 Kaligrafické památky a instituce v Čechách a Evropě

Ve středověku byly místy vzniku rukopisných textů latinského písma takzvaná skriptoria neboli písárny. Texty se zde opisovaly, psaly a iluminovaly. Byla stavěna při kláštorech, ale jejich historie sahá až do starověké antiky. V těchto skriptoriích práce nebyla pouze ve formě opisování textu, ale nedílnou součástí také byla příprava podložky pro psaní, psacích nástrojů, ale i barev. Poté přišlo na řadu samotné sepsání textu, jeho iluminace a vazba. Laická skriptoria byla zakládána již od 13. století u panovnických dvorů a univerzit. V průběhu 14. a 15. století laická skriptoria pak svojí úrovní, která napomáhala rozsáhlejší volnosti v tvorbě, klášterní skriptoria předčila úplně. Vznikem knihtisku a zavedením tiskáren skriptoria postupně zanikají.¹¹⁰

V současné době se cenné písemné památky shromažďují v institucích po celém světě. Důvodem je snaha uchovat jejich důležitou informační, uměleckou a estetickou hodnotu i pro další generace. Jejich úschovou je také potřeba zabránit jejich případnému zničení. Rukopisy a listiny se schraňují především ve sbírkách či archívech muzeí, knihovnách či kláštorech.

Ve Francii je jednou z nejvýznamnějších institucí schraňující písemné památky **Národní knihovna neboli Bibliothèque nationale de France**, jejíž kořeny sahají až do roku 1368. Řadí se mezi nejdůležitější knihovny světa.

¹⁰⁸ BOWEN, Ann. *Kaligrafie*, 1. Vyd. Praha: Reade's Digest Výběr, spol. s. r. o., 2005. s. 76.

¹⁰⁹ Tamtéž, s. 76.

¹¹⁰ [Srov.] BALEKA, Jan. *Výtvarné umění – výkladový slovník*. 1. Vyd. Praha: Academia, 2010. s. 333.

V současnosti se její sídlo nachází ve vícero budovách, a tu největší z nich bychom našli v Paříži. Nese název Site Tolbiac. V dnešní době je v ní uloženo přibližně 15 miliónů knih a tisků.¹¹¹

V Itálii jsou Národní knihovny dvě, jedna sídlí ve Florencii a druhá v Římě. **Ústřední pobočka Národní knihovny v Římě** byla založena roku 1876. V současné době ji můžeme najít v budově poblíž vlakového nádraží Termini, kam byla přesunuta roku 1975. Je v ní umístěno více než 7 milionů knih, prvotisků, rukopisů a dalších položek.¹¹²

Florentská Národní knihovna se řadí mezi nejvýznamnější písemné instituce nejen v Itálii, ale i v Evropě. Založena byla roku 1747.

Další ze seznamu významných knihoven světa je ve Vatikánu sídlící **Vatikánská apoštolská knihovna**, latinsky také známá jako Bibliotheca Apostolica Vaticana. Funguje již od roku 1451 a je v ní uloženo přibližně 1 600 000 rukopisů, knih a dalších objektů.¹¹³ Mezi příklady uložených památek patří takzvaný Vatikánský kodex (viz. Přílohy I., obr. 15), který vznikl ve 4. století v Alexandrii. Ve Vatikánské knihovně je uschován od roku 1481. Obsahuje 759 pergamenových listů řeckého textu Starého a nového zákona psaného uniciálou.¹¹⁴

Britská knihovna neboli British Library je jednou z nejvýznamnějších písemných institucí ve Velké Británii. Jako samostatný institut je brána teprve od roku 1973, před tím byla součástí Britského muzea. V současné době je v ní uloženo kolem 150 milionů položek, z čehož je přibližně 25 milionů svazků.¹¹⁵ Například je zde uložena větší část Sinajského kodexu (viz. Přílohy I., obr. 16), pocházející z poloviny 4. století. Jedná se o řecký rukopis, psaný na 346,5 papyrusových listech uniciálním písmem. Obsahuje Starý a Nový zákon.¹¹⁶

¹¹¹ [Srov.] Bibliothèque nationale de France *Wikipedia* [online]. Poslední aktualizace 14. 2. 2017 v 12:26. [cit. 10. 4. 2017]. Dostupné z:

https://en.wikipedia.org/wiki/Biblioth%C3%A8que_nationale_de_France

¹¹² [Srov.] FARKAS, Pavel. Fotoreportáž z Národní knihovny v Římě *Ikaros* [online]. 2013 [cit. 10. 4. 2017]. Dostupné z: <https://ikaros.cz/fotoreportaz-z-narodni-knihovny-v-rime>

¹¹³ [Srov.] POLOCHOVÁ, Iveta. Vatikán dá na internet staré rukopisy, včetně děl z raného dětství *Zprávy Idnes* [online]. 2014 [cit. 10. 4. 2017]. Dostupné z: http://zpravy.idnes.cz/vatikan-zdigitalizuje-stare-rukopisy-dhd-/zahranicni.aspx?c=A140321_115256_zahranicni_ip1

¹¹⁴ [Srov.] Codex Vaticanus *Wikipedia* [online]. Poslední aktualizace 17. 3. 2017 v 22:02. [cit. 10. 4. 2017]. Dostupné z: https://en.wikipedia.org/wiki/Codex_Vaticanus

¹¹⁵ [Srov.] Britská knihovna *Wikipedie* [online]. Poslední aktualizace 3. 3. 2016 v 14:09. [cit. 10. 4. 2017]. Dostupné z: https://cs.wikipedia.org/wiki/Britsk%C3%A1_knihovna

¹¹⁶ [Srov.] Codex Sinaiticus *Wikipedia* [online]. Poslední aktualizace 26. 3. 2017 v 22:33. [cit. 10. 4. 2017]. Dostupné z: https://en.wikipedia.org/wiki/Codex_Sinaiticus

Mezi nejstarší evropské písemné instituce patří takzvaná **Bodleyova knihovna**. Jedná se o knihovnu, která patří Oxfordské univerzitě. Její historie sahá až do 14. století a pod tímto názvem je vedena od roku 1602. V dnešních dnech je v ní uloženo přibližně 11 milionů dokumentů.

Národní knihovna Německa – Deutsche Nationalbibliothek je rozdělena do tří budov ve třech různých německých městech – Berlín, Lipsko a Frankfurt nad Mohanem, kde má své hlavní sídlo. V současné době je v ní uloženo více než 30 milionů položek.

Ve Švédsku patří mezi významné písemné instituce **Královská knihovna neboli Kungliga biblioteket**. Své sídlo má ve švédském hlavním městě Stockholm. Právo povinného výtisku získala roku 1661 a v současné době schraňuje přibližně 2 miliony svazků.¹¹⁷ V této knihovně je uložen jeden z nejznámějších rukopisů na světě – Codex Gigas (viz. Přílohy I., obr. 17), někdy také nazýván ďáblou biblí. Svůj velký význam má hlavně v tom, že se jedná o nejrozsáhlejší kodex na světě. Sepsán byl podle všeho ve skriptoriu benediktinského kláštera v Podlažicích u Chrudimi v první třetině 13. století a do Švédska se dostal za třicetileté války jako kořist. Je psán na 310 pergamenových listech. Kodex je z větší části psaný pozdní karolínskou minuskulou, avšak objevuje se v něm i písmo uniciální.¹¹⁸

Historie **rakouské Národní knihovny** sahá až do 14. století. Pojmenování Národní však získala až v roce 1920, do té doby byla nazývána Dvorskou knihovnou. Hlavní sídlo má ve vídeňském paláci Hofburg a je v ní umístěno přibližně 7 a půl milionu dokumentů.¹¹⁹ Mezi známější památky zde uložené patří například jeden ze čtyř rukopisů Fredegarovy kroniky, která byla vytvořena během 7. století v Burgundsku. Kronika pojednává o středoevropských Slovanech za Sámovy říše.¹²⁰ Dalším rukopisem je Bible Václava IV. (viz. Přílohy I., obr. 18). Jedná se o rukopis, který byl napsán v Praze pro římského krále Václava IV. Jeho vznik se datuje ke konci 14. století a v současnosti se skládá z 1214

¹¹⁷ [Srov.] NÁDVORNÍKOVÁ, Marie. Návštěvy švédských knihoven. Knihovní obzor [online]. Olomouc: Vědecká knihovna, 1996, č. 2, [cit. 10. 4. 2017]. ISSN 1214-6498. Dostupné z: <http://www.vkol.cz/cs/dokumenty/knihovni-obzor/ko-1996-2/clanek/navstevy-svedskych-knihoven/>

¹¹⁸ [Srov.] JÁNSKÝ, Jiří. Jakým písmem byl napsán Codex gigas? *Grafologiecr* [online]. 2007 [cit. 10. 4. 2017]. Dostupné z: <http://www.grafologiecr.cz/detail-clanek.php?clanek=166>

¹¹⁹ [Srov.] Rakouská národní knihovna *Wikipedie* [online]. Poslední aktualizace 13. 4. 2017 v 23:41. [cit. 10. 4. 2017]. Dostupné z: https://cs.wikipedia.org/wiki/Rakousk%C3%A1_n%C3%A1rodn%C3%AD_knihovna

¹²⁰ [Srov.] Historia Francorum *Wikipedie* [online]. Poslední aktualizace 6. 12. 2016 v 09:00. [cit. 10. 4. 2017]. Dostupné z: https://cs.wikipedia.org/wiki/Historia_Francorum

pergamenových listů v šesti svazcích psaných v němčině gotickou frakturou. Je v něm zaznamenán téměř celý Starý zákon.¹²¹

Těmi nejvýznamnějšími institucemi v České republice jsou Památník národního písemnictví, Národní archiv a Národní knihovna, všechny sídlící v Praze.

Jak už bylo výše zmíněno, mezi nejdůležitější instituce, v nichž jsou uloženy písemné památky v České republice patří **Památník národního písemnictví**. Své hlavní sídlo má v pražském Strahovském klášteře od roku 1953. Mezi vzácné památky zde uložené patří mimo jiné například strahovský evangeliář či žlutický kancionál (viz. Přílohy I., obr. 19).¹²² Strahovský evangeliář neboli Evangelium Strahoviense je cenný rukopis, který byl sepsán kolem roku 860 ve francouzském Tours. Obsahuje 222 listů psaných latinkou, převážně písmem uniciálním, ale objevuje se v něm i kapitála.¹²³ Žlutický kancionál je rukopisný zpěvník, který vznikl v renesanci kolem roku 1558. Je psán na pergamenových listech českou bastardou. Obsahuje převážně liturgické texty ke mši svaté.¹²⁴

Historické počátky **Národního archívu v České republice** můžeme hledat již ve 12. století. V průběhu let se archiv rozvíjel ve dvou liniích, které se ve svém vývoji spojily až roku 1954. Ovšem označení „Národní archiv“ platí teprve od roku 2005. V současné době sídlí v Praze ve dvou budovách – na Chodovci a na třídě Milady Horákové a obsahuje kolem 1700 archiválií.¹²⁵

Baleka archiválie ve svém Výkladovém slovníku definuje následovně: *„listinné a písemné doklady (mapy, plány, rukopisy, smlouvy) právně závazné, dokumentárně hodnotné, literárně cenné, jež mají trvalejší kulturní a společenský význam; Bývají soustředovány v archivech.“*¹²⁶ Mezi nejvýznamnější archiválie uložené v Národním archivu patří Zlatá bula sicilská (viz. Přílohy I., obr. 20). Skládá se ze tří pergamenových listin, jež 26. září 1212 vydal sicilský král a budoucí římský císař Fridrich II. Jedná se o dokument, který *„poprvé potvrzuje*

¹²¹ [Srov.] DOLINA, Jaroslav. Unikátní výstavu Bible Václava IV. můžete vidět na loketském hradě *Deník* [online]. 2012 [cit. 10. 4. 2017]. Dostupné z: http://www.denik.cz/ostatni_kultura/unikatni-vystavu-bible-vaclava-iv-muzete-videt-na-loketskem-hrade-20120502-05eb.html

¹²² [Srov.] Památník národního písemnictví. O nás, Historie *Památník národního písemnictví* [online]. 2017 [cit. 10. 4. 2017]. Dostupné z: <http://www.pamatniknarodnihopisemnictvi.cz/historie/>

¹²³ [Srov.] Evangelium Strahoviense – strahovský evangeliář *Strahovský evangeliář* [online]. 2009-2010 [cit. 10. 4. 2017]. Dostupné z: <http://www.strahovskyevangeliar.cz/cz/oknize.aspx>

¹²⁴ [Srov.] HAUBERTOVI, Květoslava. Pamětihodnosti Žlutič a okolí *Musz* [online]. 2006 [cit. 10. 4. 2017]. Dostupné z: <http://www.musz.cz/pamatky.htm>

¹²⁵ [Srov.] Národní archiv. Co u nás najdete *Nacr* [online]. 20 [cit. 10. 4. 2017]. Dostupné z <http://www.nacr.cz/C-fondy/pruv.aspx>

¹²⁶ BALEKA, Jan. *Výtvarné umění – výkladový slovník*. 1. Vyd. Praha: Academia, 2010. s. 28.

*platnost volby českého krále a vymezuje jeho práva a povinnosti. To znamená, že ustanovuje každého dalšího nástupce po Přemyslu Otakaru I. automaticky králem. Nejde jen o dědičnost titulu, ale i o každého zvoleného nástupce českými pány.*¹²⁷

Národní knihovna České Republiky má své sídlo v pražském Klementinu, bývalé jezuitské koleji, která vznikla v roce 1556. Ovšem již roku 1622 se do ní přestěhovala knihovna Univerzity Karlovy. Změněna na Národní knihovnu byla v roce 1781. V současné době je v ní uloženo kolem 7 milionů dokumentů.¹²⁸

Jako příklad písemné památky uložené v české Národní knihovně je Vyšehradský kodex (viz. Přílohy I., obr. 21), u něhož se také můžeme setkat s označením korunovační evangeliář. Byl totiž sepsán v 11. století při příležitosti korunovace prvního českého krále – knížete Vratislava II. roku 1085 na Vyšehradě. Obsahuje 108 pergamenových listů, psaných kombinací latinských forem písma – kapitály a uniciály. Kodex je bohatě iluminován a najdeme v něm například výjevy ze Starého a Nového zákona.¹²⁹ Další významným rukopisem uloženým v pražské Národní knihovně je Pasionál abatyše Kunhuty. Vytvořen byl v první třetině 14. století pro Kunhutu Přemyslovnu. Jedná se o pět duchovních textů psaných formou gotického písma na pergamenu.

¹²⁷ KUBA, Milan. Zlatá bula sicilská. Od roku 1212 potvrzená privilegia pro českého krále *Čítárny* [online]. 2017 [cit. 10. 4. 2017]. Dostupné z: <http://www.citarny.cz/index.php/knihy-lide/vzdelavani-a-souvislosti/historie-knihy/5823-zlata-bula-sicilska-1212>

¹²⁸ [Srov.] Národní knihovna České republiky *Wikipedie* [online]. Poslední aktualizace 2. 1. 2017 v 16:09. [cit. 10. 4. 2017]. Dostupné z:

https://cs.wikipedia.org/wiki/N%C3%A1rodn%C3%AD_knihovna_%C4%8Cesk%C3%A9_republiky

¹²⁹ [Srov.] UHLÍŘ, Zdeněk. Kodex vyšehradský *Věda* [online]. 2006 [cit. 10. 4. 2017]. Dostupné z: <http://www.veda.cz/article.do?articleId=13000>

II. Praktická část

3 Kaligrafie jako obraz

„Problém je velmi jednoduchý, udělat dobrá písmena a dobře je rozmístit. Edward Johnston“¹³⁰

Cílem praktické části je vytvoření pěti kaligrafických obrazů. Inspiračním zdrojem pro téma praktické části, byla kniha od německého profesora Mnichovské akademie umění **Herberta Kerna**: *Ein Schriftkurs an der Akademie der Bildenden Künste München* (viz. Přílohy II., obr. 22 a obr. 23). V této publikaci je zdokumentován kurz kaligrafie, který profesor Kern vedl se svými studenty.

Kaligrafické kompozice jsou seskládány z jednotlivých forem latinského písma. K samotnému výběru typů písma velmi pomohl vlastní historický průzkum vývoje západní kaligrafie.

Typy abeced latinského písma jsou tvořeny ze soustavy linií, které se mezi sebou vyznačují složitými vztahy. Tyto vztahy nemůžeme, když se na ně poprvé podíváme, téměř rozpoznat. *„Vzájemné vztahy písmen v rámci jednoho slova jsou klíčem k uspořádání písmen v rámci určitého typu písma a jeho konkrétního řezu. Vytvoření rovnoměrného odstínu šedé závisí na rozmístění písmen v textu tak, aby bylo dosaženo pravidelného rozložení masy písma a prázdného prostoru – mezi písmeny i uvnitř nich.“¹³¹* Pokud jsou písmena v prostoru umístěna u sebe příliš blízko, vytvářejí na první pohled patrné tmavé skvrny. Ovšem je-li naopak písmo umístěno od sebe příliš daleko, narušuje plynulost textu. *„Některá písmena působí světleji nebo tmavěji než ostatní. Kromě toho je třeba počítat se směřováním jednotlivých tahů písma, různými rozměry a tvary mezer.“¹³²*

Každá abeceda písma má také danou linkovou osnovu, která rozhoduje, v jakém poměru bude písmo majuskulní k písmu minuskulnímu. *„Malá písmena jako „a“, „i“, „o“ apod. označujeme jako písmena střední výšky. Osnova, do níž jsou vepsána se skládá z účaří a střední dotažnice. Pro písmena vybíhající z této osnovy nahoru máme horní dotažnici, pro ta, která vybíhají dolů, dolní dotažnici. Pro velká písmena potřebujeme ještě verzálkovou dotažnici.“¹³³* Jednotlivé písmenové tahy vedené k horní dotažnici, nazýváme horní dotah. Pokud tahy směřují ke střední dotažnici, nazýváme je střední dotah a tahy směřující k dolní dotažnici

¹³⁰ LUNNISSOVÁ, Vivien. *Umění kaligrafie*. Praha: Slovart, s. r. o., 2016. s. 136.

¹³¹ SAMARA, Timothy. *Grafický design*, Praha: Slovart, s. r. o., 2008. s. 118.

¹³² Tamtéž, s. 119.

¹³³ SLEZÁK, Miloš. *Písmo ve výtvarné výchově*. 1. Vyd. Praha: Státní pedagogické nakladatelství, n. p., 1985. s. 12.

dolní dotah. Dojde-li k optickému přesahu některého písmene přes dotaznici či účaří nazýváme tuto část přetahem.¹³⁴

Každá forma písma má svou vlastní stopu, je tedy tvořena systémem čar a tahů, které jsou různě zaoblené či lomené a jsou psané v rozličných stupních šířky. Samotná stopa písma se zásadní měrou podílí na tom, zda bude písmo ve výsledku působit jemně, světle nebo bude naopak temné a těžké. Hlavní tahy písmene, které mohou být svislé či šikmé se nazývají dříky. Ty bývají, až na výjimky, zakončeny serify. V některých případech se u serifů můžeme také setkat s označením – patky. Tahy, které jsou oválně tvarované až do kulata, nazýváme bříšky písmene.¹³⁵

S jakými psacími pomůckami a podložkami v průběhu vývoje psaného písma pracovali písaři a kaligrafisté, jsem popsala již v předcházející kapitole. Já jsem si pro svou praktickou část zvolila papírovou podložku. Jedná se o papír gramáže 160 g/m², jenž je určen pro tisk z výšky a skrze síto.

Jako psací nástroj jsem použila mikrotužku, která posloužila hlavně k předkreslení anatomické stavby písma a písmové osnovy. Hlavním materiálem, využitým pro psaní, byla černá tuš značky KOH-I-NOOR. Dalšími důležitými prostředky k mé tvorbě byla dřevěná násadka, kovové perko se špičatým hrotem a kovové perko se seříznutou špičkou, u nás také známé jako „Ato pero“. Tato perka byla ve velikostech 1-3, přičemž čím nižší číslo, tím větší šířka pera. Ke zpracování větší plochy jsem využila štětec se syntetickým vláknem značky Rayher ve velikosti 10.

Samotná realizace praktické části je doplněna o skici jednotlivých kompozic (viz. Přílohy II., obr. 24). Snažila jsem se vymyslet kompozice sestavené z jednotlivých forem latinského písma, které jsem již zmiňovala v teoretické části. Skicový materiál je důležitý pro samotnou realizaci práce. Skici jsou vyvedeny na menším formátu než výsledná díla, proto jsem na tuto skutečnost musela v navrhování také myslet. Písmeno, jež má na skice velikosti 5 centimetrů, může být na výsledném díle i pětikrát větší. Kvůli této skutečnosti jsem některé kompozice navržené ve skicách musela upravovat, aby odpovídaly výslednému formátu.

¹³⁴ [Srov.] SLEZÁK, Miloš. *Písmo ve výtvarné výchově*. 1. Vyd. Praha: Státní pedagogické nakladatelství, n. p., 1985. s. 12.

¹³⁵ [Srov.] Tamtéž, s. 11.

První z kaligrafických obrazů jsem tvořila tak, že jsem si podle skici vyměřila, v jakých částech papíru budou písmena komponována. Důvodem bylo také to, jak už jsem dříve zmiňovala, že formát skicového materiálu byl čtyřikrát menší než formát výsledný. Poté jsem si pomocí mikrotužky a pravítek na papír narýsovala účaří a dotažnice a mohla jsem začít stavět jednotlivá písmena podle skici. Hlavní majuskulní písmeno „S“ spolu s menšími majuskulami „LOVO“ je forma latinského písma z období antiky, jedná se o monumentální římskou kapitálu, která byla nalezena na Trajánově sloupu. Tato písmena jsou doplněna řadami náhodných písmen rané formy gotické minuskuly z 12. a 13. století, jejichž stavba je v různých velikostech (viz. Přílohy II., obr. 25).

Při pohledu na výsledné dílo z většího odstupu se mi celková kompozice nezdála dobře vyvážená, proto jsem se rozhodla přidat řadu obrysů náhodných gotických písmen také do levého dolního rohu.

Tvorba této kompozice se vyvíjela prakticky bez potíží (viz. Přílohy II., obr. 26).

Hlavním písmenem druhé kompozice je majuskulní „L“. Jedná se o písmeno z renesanční konstruované abecedy, jehož účaří je záměrně mimo formát. Kompozice je doplněna o náhodná gotická minuskulní písmena, jejichž stavba je v rozličných velikostech. V levém dolním rohu je kompozice doplněna o několik řádků opakujícího se slova „kaligrafie“, která jsou z dobře čitelného skriptového písma.

V původní verzi této kompozice mělo mít písmeno „L“ pomocí štětce a tuše vytvořené stíny, jež by přecházely přes celou levou polovinu formátu. Tento záměr musel být pozměněn. Při realizaci této varianty došlo k problémům, které jsem byla nucena řešit rozsáhlou změnou celé kompozice (viz. Přílohy II., obr. 27). Celá levá strana byla štětcem zatažena do černé plochy, z které vystupují dvě skupiny gotických minuskul. Jedna skupinka jasně, ta druhá jen z poloviny, takže si divák může představovat o jaká písmena se v tomto případě jedná. Dále jsem v pravé dolní části doplnila vlastní skriptové písmo, jež je psané tak aby tvořilo nečitelný shluk opakujících se tahů a kontrastně podtrhlo hlavní majuskulu (viz. Přílohy II., obr. 28).

Hlavním písmenem třetí kompozice je majuskulní „O“. Jedná se opět o monumentální římskou kapitálu, pocházející z Trajánova sloupu. Doplněna je gotickou formou písma – moderní kancelářskou kurzivu. Při tvorbě tohoto obrazu bylo zapotřebí za pomoci mikrotužky a pravítek dobře vyměřit a narýsovat účaří, dolní, střední a horní dotažnice. Nejprve jsem si narýsovala účaří a horní dotažnici

pro majuskulu a od toho jsem poté odměřila tuto osnovu pro kurzivu (viz. Přílohy II., obr. 30). Poté jsem mohla rozvrhnout tvary majuskuly a toto písmo v obrysech vytáhnout tuší. Protože jsem nechtěla, aby se jednalo o jednolitý text, z něhož vystupuje jedno písmeno, narušila jsem ho tím, že v určitých úsecích byla vynechána část textu.

Psaní kurzivou jsem si musela nejprve pořádně nacvičit a rozepsat si ruku (viz. Přílohy II., obr. 29), což byla svým způsobem ta obtížnější část. Samotné napsání požadovaného textu již šlo prakticky snadno, jen bylo nutno dávat pozor na již zmíněné úseky, které bylo potřeba vynechat. Tuto kompozici jsem dokončila bez větších potíží a po zaschnutí tuše stačilo jen gumou odstranit linie, u kterých jsem nechtěla, aby byly ve výsledku patrné (viz. Přílohy II., obr. 31).

Čtvrtá kompozice je složena z majuskulního písmene „V“, jež je použito z renesanční konstruované abecedy. Doprovodné písmo v pravé dolní části je gotická minuskula, jejíž stavba je několikrát zvětšená. Na levé části formátu je umístěna skupinka již zmíněného písmene „V“, která je komponována tak, aby napodobovala pohyb písmene při jeho pádu (viz. Přílohy II., obr. 32).

Celá kompozice je doplněna skriptovým písmem v různých velikostech. Předtím než jsem začala pracovat tuší, jsem si pomocí pravítka a mikrotužky vytvořila účaří hlavního písmene a vyměřila si, v které části ho budu konstruovat. Poté jsem dle návrhu doplnila a adekvátně zvětšila doprovodné písmo (viz. Přílohy II., obr. 33).

U této kompozice mě na počátku provázely nesnáze. Nebyla jsem sice nucena změnit celou stavbu kompozice, jako tomu bylo u obrazu 2, ale z důvodu několika chyb jsem musela dvakrát začít od samotného počátku.

Dominantním písmenem na páté kompozici je majuskulní „O“, které zabírá většinou formátu. Jeho účaří ani horní dotažnice záměrně nejsou ve formátu umístěny. Toto písmeno je složeno ze dvou různě psaných skriptů (viz. Přílohy II., obr. 34). Skript ve spodní části písma má působit těžce a tmavě, proto je písmo psané těsně na sobě s nižší čitelností. Skládá se z opakujících se slov – písmo, kaligrafie a slovo. Druhý ze skriptů má působit odlehčeněji a světle, proto je psán s velkou pečlivostí a přesností. Mezi nimi jsou umístěny řádky skládající se z renesanční písemné formy – Itality. Celou kompozici doplňují dvě renesanční konstruktivní písmena „V“, která jsou umístěna na spad v pravém i levém dolním rohu. Tato majuskulní písmena jsou tvořena rychlým psaním náhodného textu,

vlastního podpisu či jen uvolněnými tahy v různých směrech (viz. Přílohy II., obr. 35). Tento obraz jsem dokončila bez větších problémů.

Stejně jako středověcí písaři ve svých rukopisech ukrývali šifry a tajné zprávy, rozhodla jsem se do svých kompozic jednu, podle jejich vzoru, také zasadit. Každá kompozice má jedno výrazné majuskulní písmeno.

Pokud se tyto obrazy poskládají do řady, podle jejich vzniku, vystoupí z nich výraz „Slovo“. Je tím poukázáno na fakt, že slova jsou důležitým prvkem nejen v kaligrafii, ale hlavně v celé komunikaci. Beze slov bychom se jen těžko dorozuměli a porozumět nějakému text by bylo takřka nemožné.

Závěr

Cílem teoretické části této bakalářské práce bylo zmapování a nastínění problematiky vzniku a vývoje psaného písma.

Pro pochopení kaligrafie byla důležitá kapitola obsahující vznik a následný vývoj psacích pomůcek a podložek pro psaní, od dob starověku až po současnost. Dozvěděli jsme se, s jakými pomůckami a podložkami se pracovalo ještě před vznikem papíru a kovových per, jenž ke psaní kaligrafie v dnešní době používáme nejčastěji. Dále byly nastíněny základy vzniku písma jako komunikačního prostředku. Okrajově bylo přiblíženo psané písmo východních zemí – Číny a Japonska. Dozvěděli jsme se také něco o klínovém písmu a hieroglyfech, které byly využívány v Mezopotámii a Egyptě. Zabývali jsme se i starými kulturami Feničanů a Řeků, jejichž písemný vývoj byl stěžejním předstupněm vzniku dnešního latinského písma.

Druhá kapitola je věnována již samotnému vývoji psaného latinského písma. Byly zmapovány jednotlivé formy římské kapitály se zmínkou o písmu uniciálním až po středověká lomená písma, jako jsou například textura a rotunda. Stručně byl také připomenut vynález knihtisku, který znamenal pro písemnictví zásadní zlomem, a stal se tedy i důležitou součástí historie vývoje krasopisu. Připomenuli jsme si rozvoj krásného písma v období baroka, klasicismu až do současnosti.

Krátce byly popsány významné písemné instituce vybraných evropských zemí a doplněny o příklady stěžejních a slavných písemných památek v nich uložených. I ty byly stručně popsány.

Cílem praktické části této bakalářské práce bylo vytvoření pěti kompozic z jednotlivých forem latinského písma. V písemném textu praktické části byla uvedena publikace, která byla inspirací pro tuto bakalářskou práci. Shrnuty jsou materiály, které byly použity při tvorbě kaligrafických obrazů. Dále byla popsána anatomická stavba písma a písemná osnova.

Byla shrnuta a popsána vlastní tvorba kaligrafických obrazů. Při vytváření kompozic se vycházelo z části teoretické. Znalost historie psaného písma a jednotlivých variant latinského písma usnadnila jejich výběr pro tvorbu a byla tak velkým přínosem při realizaci praktické části. Tyto práce byly vytvořeny podle skicového materiálu na papíře ve formátu A2.

Realizace kaligrafických kompozic byla zajímavou zkušeností a vyžadovala pečlivost a trpělivost. I přes nemalé potíže, které během realizace vznikaly, práce ubíhala požadovaným směrem. Přestože došlo k úpravě skicového materiálu, výsledek se příliš neodklonil od prvotního záměru.

Seznam použitých zdrojů

BALEKA, Jan. *Výtvarné umění – výkladový slovník*. 1. Vyd. Praha: Academia, 2010. 432 s. ISBN: 978-80-200-1909-7

BLAŽEJ, Bohuslav. *Ruční sazba*. 1. Vyd. Praha: Státní nakladatelství technické literatury, 1971. 80 s. Příručka pro studenty typografického průmyslu. ISBN: neuvedeno

BOWEN, Ann. *Kaligrafie*, 1. Vyd. Praha: Reade's Digest Výběr, spol. s. r. o., 2005. 96 s. ISBN: 80-86196-99-2

CLEMINSON, Ralph. *Velká kniha kaligrafie*. Praha: Slovart, s. r. o., 2008. 224 s. ISBN: 978-80-7391-115-7

ČCHÜ, Lej Lej. *Čínská kaligrafie*, 1. vyd. Brno: CP Books, a.s., 2005. 127 s. ISBN: 80-251-0711-6

HARRIS, David. *Kaligrafie – 100 úplných abeced*, 1. Vyd. Praha: Slovart, s. r. o., 2004. 256 s. ISBN: 80-7209-610-9

KÉKI, Béla. *5000 let písma*, 1. Vyd. Praha: Mladá fronta, 1984. 152 s. ISBN: 23-083-84

KERN, Herbert, *Ein Schriftkurs an der Akademie der Bildenden Künste München*, Callwey, 1985. 106 s. ISBN: 3-7667-0770-1

KAŠPAR, Jaroslav. *Soubor statí o novověkém písmu*. 1. vyd. Praha: Karolinum, 1993. 213 s. ISBN: 80-7066-679-X

LUNNISSOVÁ, Vivien. *Umění kaligrafie*. Praha: Slovart, s. r. o., 2016. 192 s. ISBN: 978-80-7529-131-8

MENHART, Oldřich. *Nauka o písmu*. 4. vyd. Praha: Státní pedagogické nakladatelství, n. p., 1977. 92 s. ISBN: 14-543-77

MUZIKA, František. *Krásné písmo ve vývoji latinky I.* 1. vyd. Praha: Státní nakladatelství krásné literatury, hudby a umění, 1958. 660 s. ISBN: neuvedeno

MUZIKA, František. *Krásné písmo ve vývoji latinky II.* 1. vyd. Praha: Státní nakladatelství krásné literatury, hudby a umění, 1958. 660 s. ISBN: neuvedeno

POKORNÁ, Miluše. *Kaligrafie – krása písma*. 1. Vyd. Brno: CP Books, a.s., 2005. 109 s. ISBN: 80-251-0293-9

SAMARA, Timothy. *Grafický design*, Praha: Slovart, s. r. o., 2008. 272 s. ISBN: 978-80-7391-030-3

SLEZÁK, Miloš. *Písmo ve výtvarné výchově*. 1. Vyd. Praha: Státní pedagogické nakladatelství, n. p., 1985. 400 s. ISBN: 14-443-85

WIECZOREK, Dieter. *Zrození písma*. Grapheion No 5 (1/1998), Bibliotheque national de France, 1998. ISSN: 1211-6890

ZALI, A. *L'aventure des écritures Le page*, Bibliothèque nationale de France, 1999. ISBN: 2-7177-2072-3

Elektronické zdroje

Bibliothèque nationale de France *Wikipedia* [online]. Poslední aktualizace 14. 2. 2017 v 12:26. [cit. 10. 4. 2017]. Dostupné z: https://en.wikipedia.org/wiki/Biblioth%C3%A8que_nationale_de_France

Britská knihovna *Wikipedie* [online]. Poslední aktualizace 3. 3. 2016 v 14:09. [cit. 10. 4. 2017]. Dostupné z: https://cs.wikipedia.org/wiki/Britsk%C3%A1_knihovna

Codex Sinaiticus *Wikipedia* [online]. Poslední aktualizace 26. 3. 2017 v 22:33. [cit. 10. 4. 2017]. Dostupné z: https://en.wikipedia.org/wiki/Codex_Sinaiticus

Codex Vaticanus *Wikipedia* [online]. Poslední aktualizace 17. 3. 2017 v 22:02. [cit. 10. 4. 2017]. Dostupné z: https://en.wikipedia.org/wiki/Codex_Vaticanus

DOLINA, Jaroslav. Unikátní výstavu Bible Václava IV. můžete vidět na loketském hradě *Deník* [online]. 2012 [cit. 10. 4. 2017]. Dostupné z: http://www.denik.cz/ostatni_kultura/unikatni-vystavu-bible-vaclava-iv-muzete-videt-na-loketskem-hrade-20120502-05eb.html

Evangelium Strahoviense – strahovský evangeliář *Strahovský evangeliář* [online]. 2009-2010 [cit. 10. 4. 2017]. Dostupné z: <http://www.strahovskyevangeliar.cz/cz/oknize.aspx>

FARKAS, Pavel. Fotoreportáž z Národní knihovny v Římě *Ikaros* [online]. 2013 [cit. 10. 4. 2017]. Dostupné z: <https://ikaros.cz/fotoreportaz-z-narodni-knihovny-v-rime>

HAUBERTOVIÁ, Květoslava. Pamětihodnosti Žlutic a okolí *Musz* [online]. 2006 [cit. 10. 4. 2017]. Dostupné z: <http://www.musz.cz/pamatky.htm>

Historia Francorum *Wikipedie* [online]. Poslední aktualizace 6. 12. 2016 v 09:00. [cit. 10. 4. 2017]. Dostupné z: https://cs.wikipedia.org/wiki/Historia_Francorum

JÁNSKÝ, Jiří. Jakým písmem byl napsán Codex gigas? *Grafologiecr* [online]. 2007 [cit. 10. 4. 2017]. Dostupné z: <http://www.grafologiecr.cz/detail-clanek.php?clanek=166>

KUBA, Milan. Zlatá bula sicilská. Od roku 1212 potvrzená privilegia pro českého krále *Čítárny* [online]. 2017 [cit. 10. 4. 2017]. Dostupné z: <http://www.citarny.cz/index.php/knihy-lide/vzdelavani-a-souvislosti/historie-knihy/5823-zlata-bula-sicilska-1212>

NÁDVORNÍKOVÁ, Marie. Návštěvy švédských knihoven. *Knihovní obzor* [online]. Olomouc: Vědecká knihovna, 1996, č. 2, [cit. 10. 4. 2017]. ISSN 1214-6498. Dostupné z: <http://www.vkol.cz/cs/dokumenty/knihovni-obzor/clanek/navstevy-svedskych-knihoven/>

Národní archiv. Co u nás najdete *Nacr* [online]. 20 [cit. 10. 4. 2017]. Dostupné z <http://www.nacr.cz/C-fondy/pruv.aspx>

Národní knihovna České republiky *Wikipedie* [online]. Poslední aktualizace 2. 1. 2017 v 16:09. [cit. 10. 4. 2017]. Dostupné z: https://cs.wikipedia.org/wiki/N%C3%A1rodn%C3%AD_knihovna_%C4%8Cesk%C3%A9_republiky

OCHIAI, René. Japonská kaligrafie *Kaligraf* [online]. 2016 [cit. 19. 2. 2017]. Dostupné z: http://www.kaligraf.cz/#cat_5

Památník národního písemnictví. O nás, Historie *Památník národního písemnictví* [online]. 2017 [cit. 10. 4. 2017]. Dostupné z: <http://www.pamatniknarodnihopisemnictvi.cz/historie/4>

POLOCHOVÁ, Iveta. Vatikán dá na internet staré rukopisy, včetně děl z raného dětství *Zprávy Idnes* [online]. 2014 [cit. 10. 4. 2017]. Dostupné z: http://zpravy.idnes.cz/vatikan-zdigitalizuje-stare-rukopisy-dhd-/zahranicni.aspx?c=A140321_115256_zahranicni_ip1

Rakouská národní knihovna *Wikipedie* [online]. Poslední aktualizace 13. 4. 2017 v 23:41. [cit. 10. 4. 2017]. Dostupné z: https://cs.wikipedia.org/wiki/Rakousk%C3%A1_n%C3%A1rodn%C3%AD_knihovna

UHLÍŘ, Zdeněk. Kodex vyšehradský *Věda* [online]. 2006 [cit. 10. 4. 2017]. Dostupné z: <http://www.veda.cz/article.do?articleId=13000>

VODIČKA, Ivo. Ocelová perka *Leváctví*. [online] 2012 [cit. 5. 4. 2017] Dostupné z <http://www.levactvi.cz/levak-a-psani/levak-a-psaci-prostredky/ocelova-perka/>

Seznam příloh

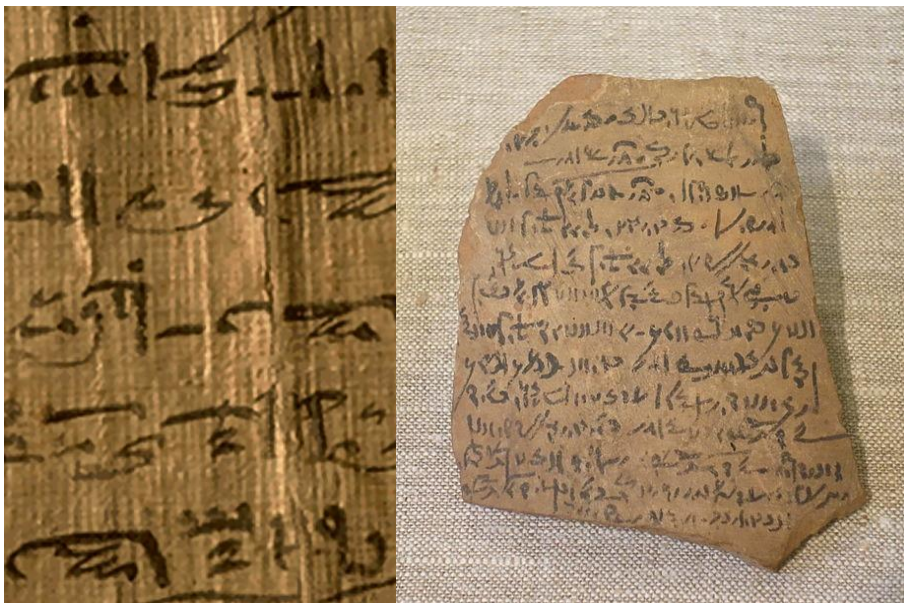
Přílohy I. Obrazový materiál k teoretické části	51
Přílohy II. Kaligrafie jako obraz	58

Přílohy I. Obrazový materiál k teoretické části



Obr 1.

Ukázka klínového písma z období Sumerů, 2400 př. n. l.



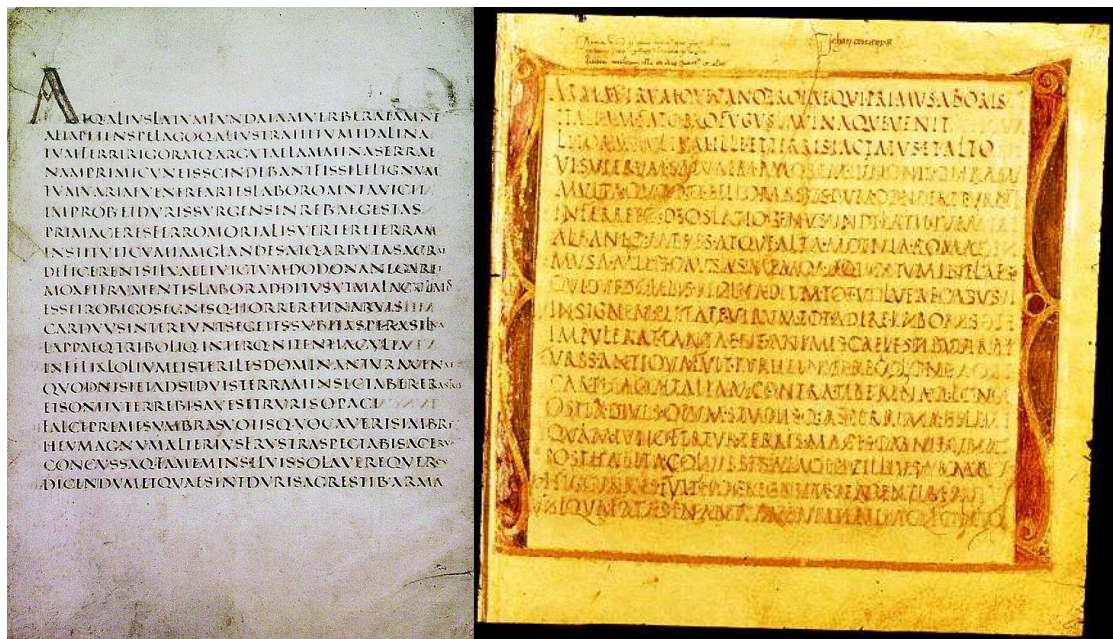
Obr 2., Obr. 3

Ukázka hieratického písma, ukázka démotického písma



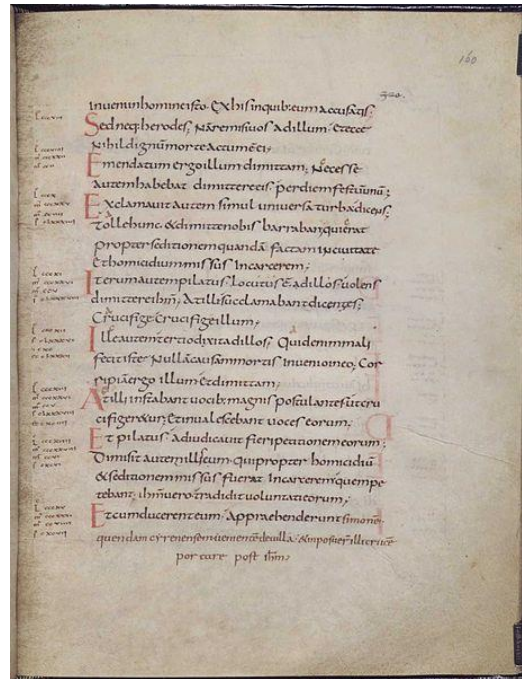
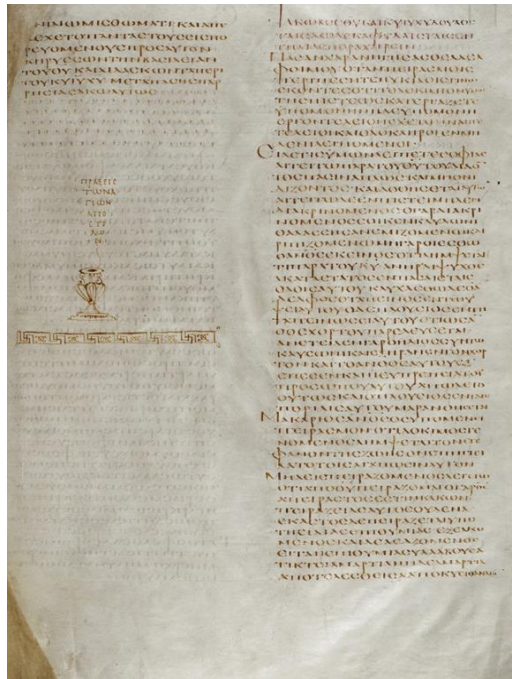
Obr. 4, Obr. 5

Ukázka čínské kaligrafie, ukázka japonské kaligrafie



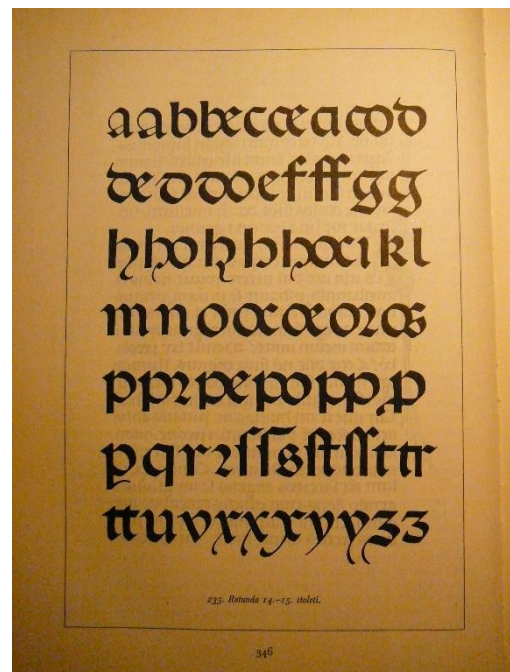
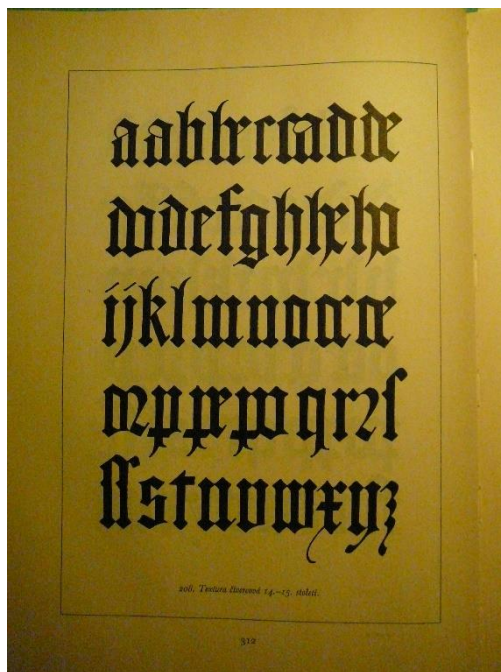
Obr. 6, Obr. 7

Kapitála kvadratická – ukázka textu rukopisu Vergilius Augusteus pravděpodobně ze 4. století, Kapitála rustická – ukázka textu rukopisu Vergilius Romanus z 5. století



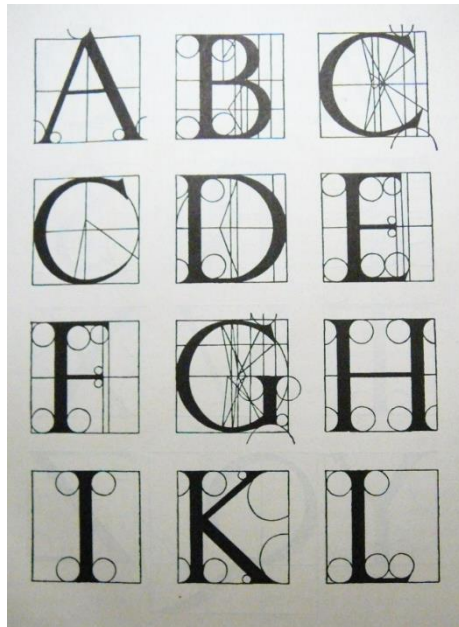
Obr. 8, Obr. 9

Uniciála – ukázka textu Alexandrijského rukopisu z konce 5. století,
 Karolinská minuskula – ukázka textu z karolinského Evangeliáře



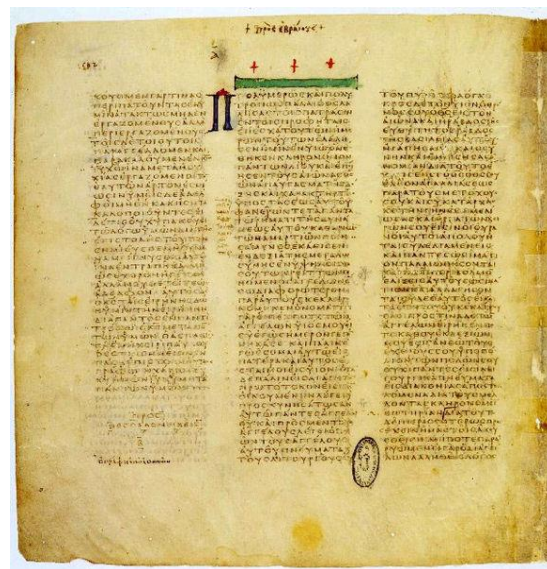
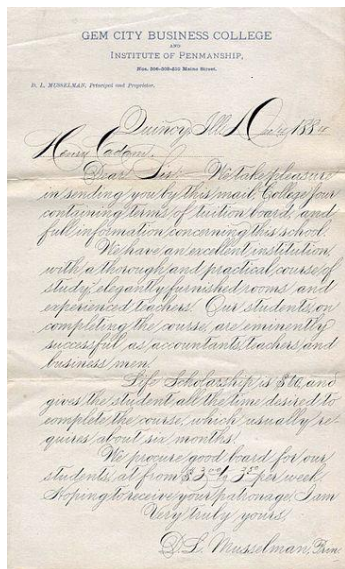
Obr. 10, Obr. 11

Textura čtvercová ze 14.-15. století, Rotunda ze 14. – 15. století



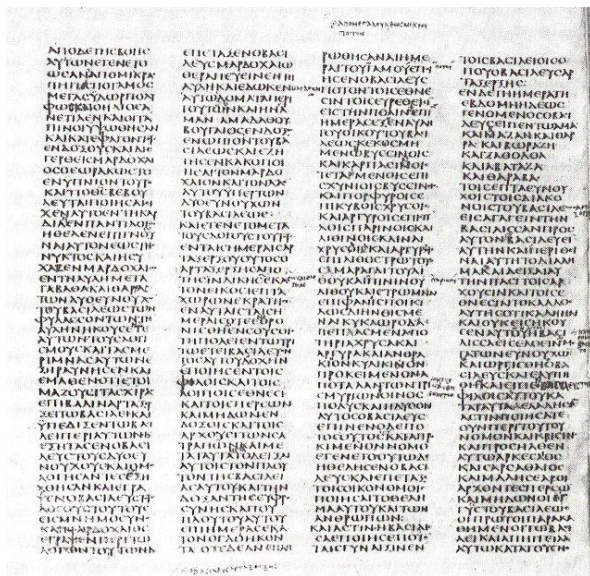
Obr. 12, Obr. 13

Renesanční konstruovaná majuskula, Humanistická minuskula – ukázka textu z modlitební knihy Book of Hours of Giovanni II Bentivoglio



Obr. 14, Obr. 15

Ukázka krasopisného písma Spencerian, ukázka textu Vatikánského kodexu ze 4. století - Vatikánská apoštolská knihovna



Obr. 16, Obr. 17

Ukázka textu Sinajského kodexu z poloviny 4. století – Britská knihovna, ukázka textu Kodexu Gigas ze 13. století – švédská Královská knihovna



Obr. 18, Obr. 19

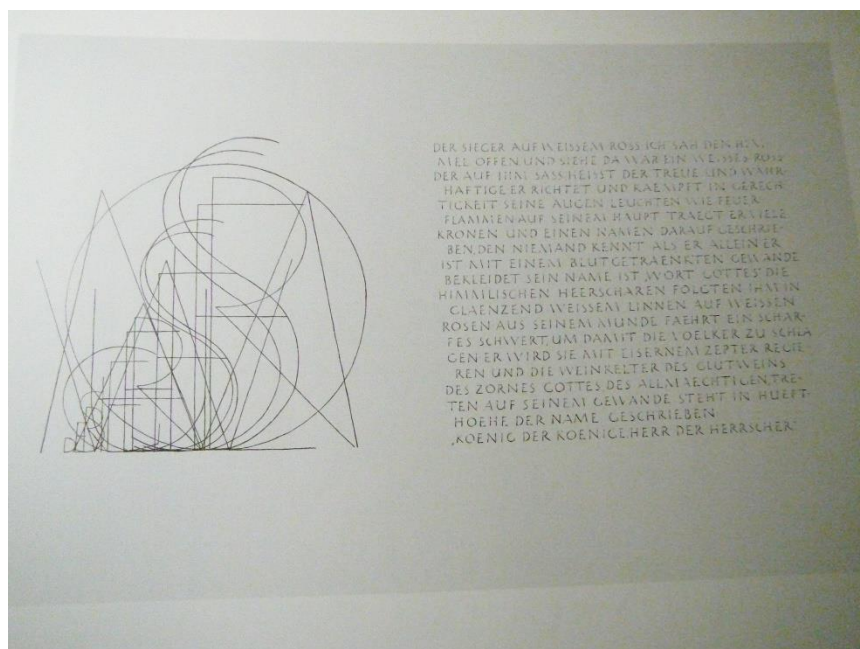
Ukázka textu Bible Václava IV. z konce 14. století, ukázka textu žlutického kancionálu z poloviny 16. století

Přílohy II. Kaligrafie jako obraz



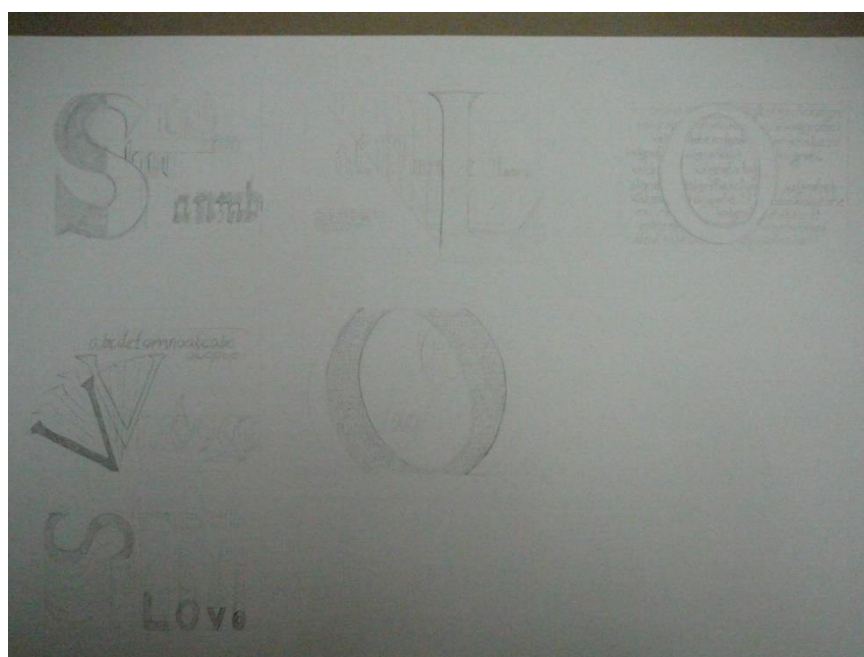
Obr. 22

Kaligrafický obraz, který se stal inspirací pro vlastní tvorbu 1

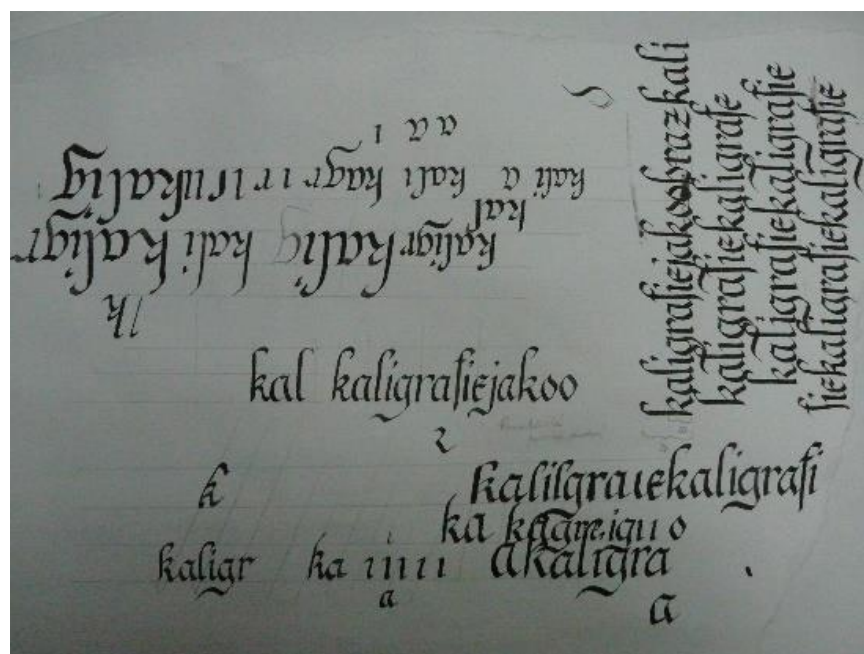


Obr. 23

Kaligrafický obraz, který se stal inspirací pro vlastní tvorbu 2



Obr. 24
Skicový materiál 1



Obr. 29
Skicový materiál 2



Obr. 25

Rozpracovaná realizace kompozice Kaligrafie jako obraz 1



Obr. 26

Dokončená realizace kompozice Kaligrafie jako obraz 1



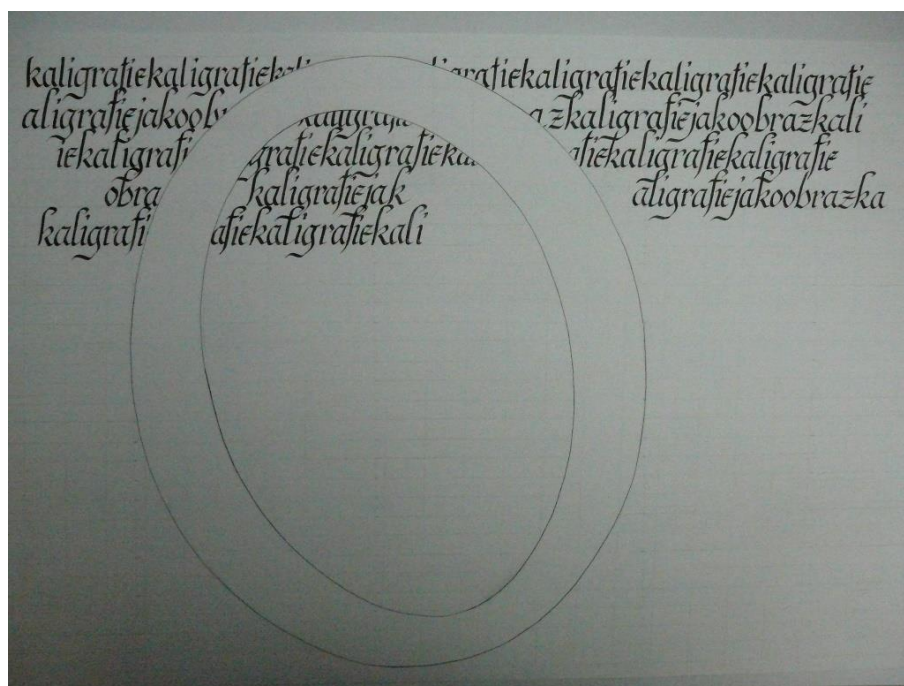
Obr. 27

Rozpracovaná realizace kompozice Kaligrafie jako obraz 2



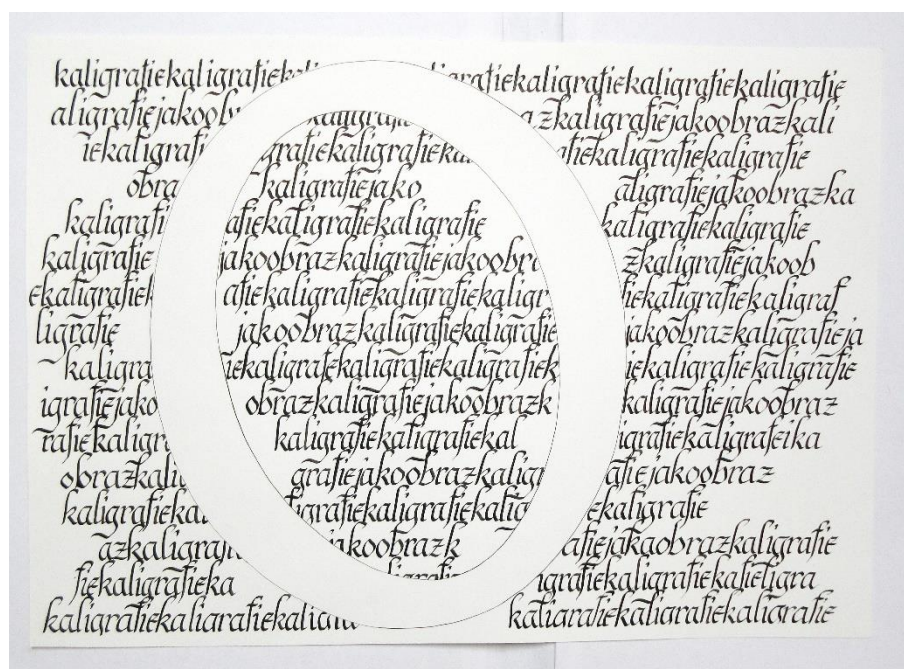
Obr. 28

Dokončená realizace kompozice Kaligrafie jako obraz 2



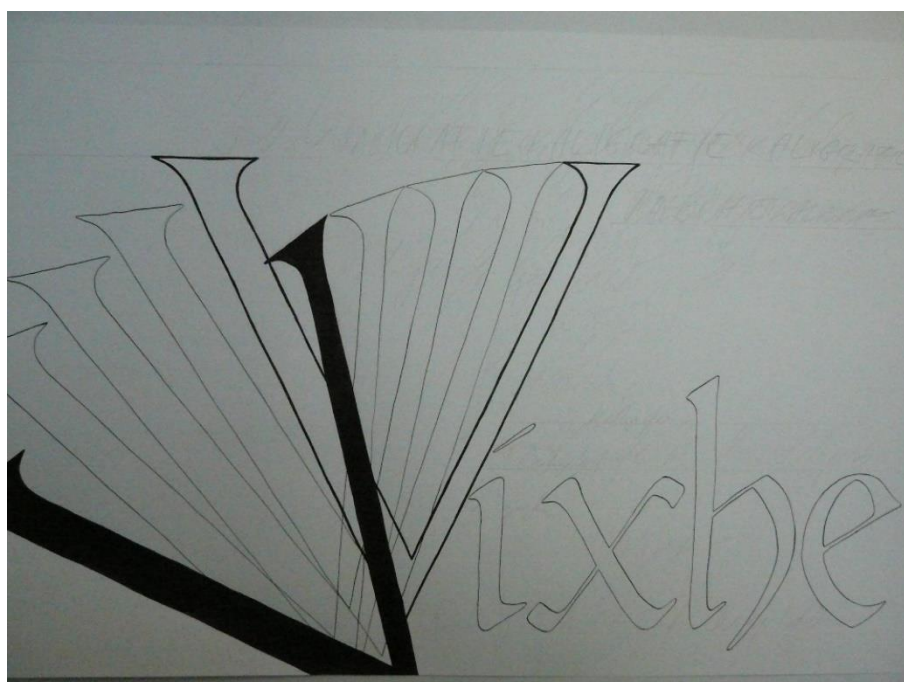
Obr. 30

Rozpracovaná realizace kompozice Kaligrafie jako obraz 3



Obr. 31

Dokončená realizace kompozice Kaligrafie jako obraz 3



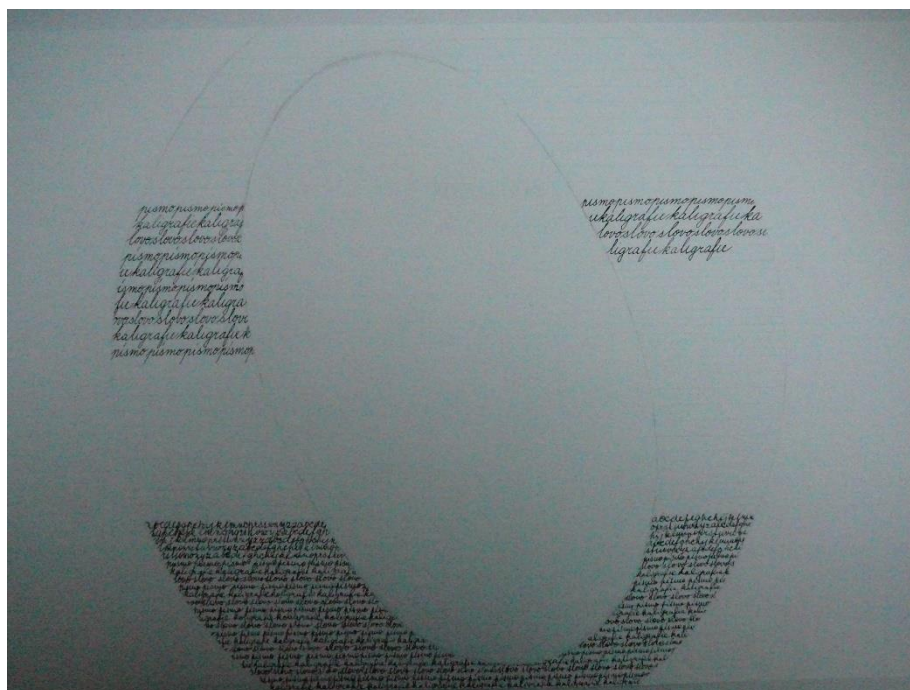
Obr. 32

Rozpracovaná realizace kompozice Kaligrafie jako obraz 4



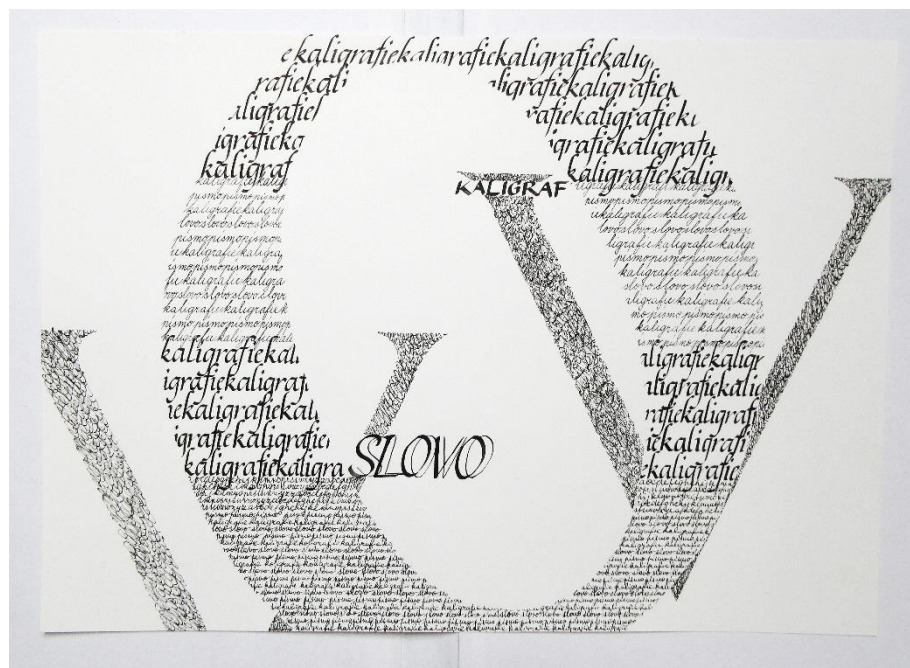
Obr. 33

Dokončená realizace kompozice Kaligrafie jako obraz 4



Obr. 34

Rozpracovaná realizace kompozice Kaligrafie jako obraz 5



Obr. 35

Dokončená realizace kompozice Kaligrafie jako obraz 5

Zdroje příloh I.

Obr. 1 - Ukázka klínového písma z období Sumerů, 2400 př. n. l. [cit. 16. 4. 2017] Dostupné z:

https://en.wikipedia.org/wiki/File:Letter_Luenna_Louvre_AO4238.jpg

Obr. 2 – Ukázka hieratického písma. [cit. 16. 4. 2017] Dostupné z: <http://i-cias.com/e.o/slides/hieratic01.jpg>

Obr. 3 – Ukázka démotického písma. [cit. 16. 4. 2017] Dostupné z: https://commons.wikimedia.org/wiki/File:Letter_in_demotic_script,_Luxor,_Medinet_Habu,_2nd_to_1st_centuries_BC,_baked_clay,_pigment_-_Oriental_Institute_Museum,_University_of_Chicago_-_DSC07766.JPG?uselang=cs

Obr. 4 – Ukázka čínské kaligrafie. [cit. 16. 4. 2017] Dostupné z: <http://www.wmuconfucius.org/workshop/calligraphy>

Obr. 5 – Ukázka japonské kaligrafie. [cit. 16. 4. 2017] Dostupné z: <http://www.ink-treasures.com/history/calligraphy/japanese-calligraphy/history-of-japanese-calligraphy-part-1/>

Obr. 6 – Kapitála kvadratická – ukázka textu rukopisu Vergilius Augusteus pravděpodobně ze 4. století. [cit. 16. 4. 2017] Dostupné z: http://www.wikiwand.com/de/Vergilius_Augustus

Obr. 7 – Kapitála rustická – ukázka textu rukopisu Vergilius Romanus z 5. století. [cit. 16. 4. 2017] Dostupné z: https://commons.wikimedia.org/wiki/Category:Roman_Vergil#/media/File:RomanVirgilFolio078r.jpg

Obr. 8 – Uniciála – ukázka textu Alexandrijského rukopisu z konce 5. století. [cit. 16. 4. 2017] Dostupné z: https://commons.wikimedia.org/wiki/File:Codex_Alexandrinus_f41v_-_Luke.jpg

Obr. 9 – Karolinská minuskula – ukázka textu z karolinského Evangeliáře. [cit. 16. 4. 2017] Dostupné z: https://commons.wikimedia.org/wiki/File:Minuscule_caroline.jpg

Obr. 10 – Textura čtvercová ze 14.-15. století. MUZIKA, František. *Krásné písmo ve vývoji latinky I.* Vyd. 1. Praha: Státní nakladatelství krásné literatury hudby a umění, 1958. 660 s. ISBN: neuvedeno

Obr. 11 – Rotunda ze 14. – 15. století. MUZIKA, František. *Krásné písmo ve vývoji latinky I.* Vyd. 1. Praha: Státní nakladatelství krásné literatury hudby a umění, 1958. 660 s. ISBN: neuvedeno

Obr. 12 – Renesanční konstruovaná majuskula. MUZIKA, František. *Krásné písmo ve vývoji latinky II.* Vyd. 1. Praha: Státní nakladatelství krásné literatury hudby a umění, 1958. 660 s. ISBN: neuvedeno

Obr. 13 – Humanistická minuskula – ukázka textu z modlitební knihy Book of Hours of Giovanni II Bentivoglio. [cit. 16. 4. 2017] Dostupné z: https://commons.wikimedia.org/wiki/File:Book_of_Hours_Bentivoglio.jpg

Obr. 14 – Ukázka krasopisného písma Spencerian. [cit. 16. 4. 2017] Dostupné z: https://commons.wikimedia.org/wiki/File:Spencerian_example.jpg

Obr. 15 – Ukázka textu Vatikánského kodexu ze 4. století, Vatikánská apoštolská knihovna. [cit. 16. 4. 2017] Dostupné z: https://commons.wikimedia.org/wiki/File:Codex_Vaticanus_B,_2Thess._3,11-18,_Hebr._1,1-2,2.jpg

Obr. 16 – Ukázka textu Sinajského kodexu z poloviny 4. století, Britská knihovna. [cit. 16. 4. 2017] Dostupné z: https://commons.wikimedia.org/wiki/File:Sinaiticus_text.jpg

Obr. 17 – Ukázka textu Kodexu Gigas ze 13. století, švédská královská knihovna. [cit. 16. 4. 2017] Dostupné z: https://commons.wikimedia.org/wiki/File:Alphabets_Codex_Gigas.jpg

Obr. 18 - Ukázka textu Bible Václava IV. z konce 14. století. [cit. 16. 4. 2017] Dostupné z: https://commons.wikimedia.org/wiki/File:Bible_vaclav.jpg

Obr. 19 - Ukázka textu žlutického kancionálu z poloviny 16. století. [cit. 17. 4. 2017] Dostupné z: https://commons.wikimedia.org/wiki/File:%C5%BDlutick%C3%BD_kancion%C3%A1l,_Pam%C3%A1tn%C3%ADk_n%C3%A1rodn%C3%ADho_p%C3%ADsemnictv%C3%AD_v_Praze.jpg

Obr. 20 – Listina Zlatá bula sicilská z roku 1212. [cit. 17. 4. 2017] Dostupné z: https://commons.wikimedia.org/wiki/File:Golden_Bull_of_Sicily.jpg

Obr. 21 – Ukázka textu Vyšehradského kodexu z konce 11. století. [cit. 17. 4. 2017] Dostupné z: https://commons.wikimedia.org/wiki/File:Kodex_vy%C5%A1ehradsk%C3%BD1.jpg

Zdroje příloh II.

Obr. 22 - Kaligrafický obraz, který se stal inspirací pro vlastní tvorbu 1. KERN, Herbert, *Ein Schriftkurs an der Akademie der Bildenden Künste München*, Callwey, 1985. 106 s. ISBN: 3-7667-0770-1

Obr. 23 - Kaligrafický obraz, který se stal inspirací pro vlastní tvorbu 2. KERN, Herbert, *Ein Schriftkurs an der Akademie der Bildenden Künste München*, Callwey, 1985. 106 s. ISBN: 3-7667-0770-1

Obr. 24 – Skicový materiál 1. Foto autorky

Obr. 25 - Rozpracovaná realizace kompozice Kaligrafie jako obraz 1. Foto autorky

Obr. 26 - Dokončená realizace kompozice Kaligrafie jako obraz 1. Foto autorky

Obr. 27 - Rozpracovaná realizace kompozice Kaligrafie jako obraz 2. Foto autorky

Obr. 28 - Dokončená realizace kompozice Kaligrafie jako obraz 2. Foto autorky

Obr. 29 – Skicový materiál 2. Foto autorky

Obr. 30 - Rozpracovaná realizace kompozice Kaligrafie jako obraz 3. Foto autorky

Obr. 31 - Dokončená realizace kompozice Kaligrafie jako obraz 3. Foto autorky

Obr. 32 - Rozpracovaná realizace kompozice Kaligrafie jako obraz 4. Foto autorky

Obr. 33 - Dokončená realizace kompozice Kaligrafie jako obraz 4. Foto autorky

Obr. 34 - Rozpracovaná realizace kompozice Kaligrafie jako obraz 5. Foto autorky

Obr. 35 - Dokončená realizace kompozice Kaligrafie jako obraz 5. Foto autorky