



Pedagogická
fakulta
Faculty
of Education

Jihočeská univerzita
v Českých Budějovicích
University of South Bohemia
in České Budějovice

Jihočeská univerzita v Českých Budějovicích
Pedagogická fakulta
Katedra pedagogiky a psychologie

Bakalářská práce

Porovnání předškolního vzdělávání v České republice a ve Španělsku

Vypracovala: Marie Brabcová

Vedoucí práce: PhDr. Miluše Vítečková, Ph.D.

České Budějovice 2017

Prohlášení

Prohlašuji, že svoji bakalářskou práci jsem vypracovala samostatně pouze s použitím pramenů a literatury uvedených v seznamu citované literatury.

Prohlašuji, že v souladu s § 47b zákona č. 111/1998 Sb. v platném znění souhlasím se zveřejněním své bakalářské práce, a to v nezkrácené podobě elektronickou cestou ve veřejně přístupné části databáze STAG provozované Jihočeskou univerzitou v Českých Budějovicích na jejích internetových stránkách, a to se zachováním mého autorského práva k odevzdanému textu této kvalifikační práce. Souhlasím dále s tím, aby toutéž elektronickou cestou byly v souladu s uvedeným ustanovením zákona č. 111/1998 Sb. zveřejněny posudky školitele a oponentů práce i záznam o průběhu a výsledku obhajoby kvalifikační práce. Rovněž souhlasím s porovnáním textu mé kvalifikační práce s databází kvalifikačních prací Theses.cz provozovanou Národním registrem vysokoškolských kvalifikačních prací a systémem na odhalování plagiátů.

Poděkování

Děkuji tímto vedoucí své bakalářské práce PhDr. Miluši Vítečkové, Ph.D. za odborné vedení a pomoc při zpracování této práce.

Velké poděkování patří učitelkám mateřských škol z obou zemí, za jejich ochotu a čas. Také chci poděkovat mé rodině za trpělivost a velkou podporu.

Abstrakt

Bakalářská práce se zabývá porovnáním a zjištěním rozdílů vzdělávacích systémů předškolní výchovy v České republice a ve Španělsku. Teoretická část obsahuje kapitoly věnující se srovnávací pedagogice a popisu předškolního vzdělávání v Evropě, České republice a Španělsku. V praktické části jsou popsány použité metody kvalitativního výzkumu, pozorování a rozhovor. Také jsou zde vybrány dvě konkrétní mateřské školy. První mateřská škola ve vesnici Dolní Heřmanice v České republice a druhá ve vesnici Deia na španělském ostrově Mallorca.

Klíčová slova

Vzdělávací systém, předškolní vzdělávání, Česká republika a Španělsko, srovnávací pedagogika

Abstract

This thesis compares and contrasts the educational systems of pre-school education in the Czech Republic and Spain. The theoretical part contains chapters devoted to comparative pedagogy and descriptions of pre-school education in Europe, the Czech Republic and Spain. The practical part describes the methodologies employed of qualitative research, observation and interview. In addition there are case studies of two specific kindergartens. The first kindergarten is in the village of Dolni Hermanice in the Czech Republic and the second in the village of Deia on the Spanish island of Mallorca.

Keywords

Education system, pre-school education, the Czech Republic and Spain, comparative pedagogy

OBSAH

ÚVOD.....	7
TEORETICKÁ ČÁST	8
1 Srovnávací pedagogika.....	8
1.1 Definice srovnávací pedagogiky	8
1.2 Základní principy a funkce metodologie srovnávací pedagogiky.....	10
1.3 Struktura srovnávací pedagogiky	10
2 Preprimární vzdělávání v Evropě	12
2.1 Pojetí a cíle preprimárního vzdělávání.....	13
2.2 Dostupnost preprimárního vzdělávání a jeho výhody	13
3 Vzdělávací systém České republiky	15
3.1 Preprimární (předškolní) vzdělávání	16
3.2 Cíle preprimárního vzdělávání	17
3.3 Organizace preprimárního vzdělávání	17
4 Vzdělávací systém ve Španělsku	19
4.1 Preprimární vzdělávání ve Španělsku.....	21
4.2 Obsah vzdělávání v raném dětství	23
4.3 Vyučovací metody a materiály pro pedagogy	24
4.4 Politika a orgány poskytující předškolní vzdělávání	25
4.5 Vzdělávání dětí se specifickými potřebami	26
4.6 Organizace školního kalendáře	26
PRAKTICKÁ ČÁST	28
5 Cíl práce, výzkumný problém.....	28
6 Použité metody kvalitativního výzkumu	29
6.1 Metoda pozorování.....	29
6.2 Metoda rozhovoru	30
7 Výsledky	31
7.1 Mateřská škola v České republice	31
7.2 Mateřská škola ve Španělsku	38
8 Diskuse	57
ZÁVĚR	59
SEZNAM POUŽITÝCH ZDROJŮ	61
SEZNAM PŘÍLOH.....	63

ÚVOD

Pro svou bakalářskou práci jsem si vybrala téma porovnání předškolního vzdělávání ve dvou různých zemích, a to v České republice a ve Španělsku. Prvotním podnětem k napsání této práce byla osobní zvědavost, v jaké podobě předškolního vzdělávání se budou vzdělávat mé neteře žijící ve Španělsku. Zdali jsou vůbec nějaké rozdíly mezi českým a španělským systémem vzdělávání a pokud ano, tak jaké.

V rámci bakalářské práce nahlédnu nejenom do problematiky výše uvedeného tématu, ale zaměřím se také na předškolní vzdělávání v Evropě obecně. Srovnávací pedagogika podle mého názoru značně zvyšuje úroveň vzdělávání a je v současné době velmi vyhledávaným oborem.

V praktické části prezentuji výsledky kvalitativního výzkumu. Zvolila jsem formu pozorování a rozhovoru, kdy jsem si vybrala konkrétní mateřské školy, které jsem navštěvovala a pozorovala v nich nejen dění ve třídě ale také materiální, personální a psychosociální podmínky, životosprávu dětí aj. Záměrně byly vybrány stejné jednotřídní mateřské školy, aby výzkumné šetření bylo co nejvíce srovnatelné.

Cílem bakalářské práce je tedy porovnání a zjištění rozdílů vzdělávacích systémů předškolní výchovy v České republice a ve Španělsku. Dalším cílem je hlubší vhled do této problematiky.

TEORETICKÁ ČÁST

1 Srovnávací pedagogika

Srovnávací pedagogika je vědní obor s dlouhou historií. Hlavními podněty pro konstituování srovnávací pedagogiky jako vědního oboru byly snahy poznat a následně pak porovnat systém vzdělávání v jiných zemích se vzděláváním v zemi vlastní (Walterová, 2006).

1.1 Definice srovnávací pedagogiky

Jednoznačné vymezení a stručnou definici srovnávací pedagogiky nelze uvést. Odborníci na toto téma neodpovídají jednoznačně. Často se vedly a vedou diskuze o tom, zda je srovnávací pedagogika vědním oborem, výzkumným polem, akademickou disciplínou či výzkumnou metodou věd o vzdělávání (Walterová, 2006).

Walterová (2006, s. 18) ve své knize definuje srovnávací pedagogiku jako: *„multidisciplinární obor, zkoumající a srovnávající vzdělávací systémy a procesy, jejich determinující faktory a efekty na různých úrovních jejich reálné existence, z aspektů různých skupin a společností v širším kontextu sociálního systému a jeho subsystémů.“*

Vedle ní Průcha (2006, s. 19) charakterizuje srovnávací pedagogiku jako *„teorii i výzkumnou aktivitu, která se zabývá zkoumáním charakteristik a fungováním vzdělávacích systémů v různých zemích, jejich popisem, srovnáním a hodnocením.“*

Asi nejobsáhlejší definici srovnávací pedagogiky uvádí Váňová (2009, s. 7) *„Srovnávací pedagogika je jedna z pedagogických věd, a to věda multidisciplinární, která ze synchronního nebo diachronního pohledu zkoumá pedagogické jevy a fakta v jejich politických, sociálně ekonomických a kulturních souvislostech a porovnává jejich shody a rozdíly ve dvou nebo několika zemích, oblastech, kontinentech nebo celosvětově. Přitom usiluje především o lepší pochopení jedinečnosti každého pedagogického jevu v jeho vlastním vzdělávacím systému i nalezení platného zobecnění s cílem zlepšit vzdělání.“*

Jak výše uvedená definice uvádí, srovnávací pedagogika analyzuje získaná fakta ze tří hlavních pohledů

- Synchronního – geografického, internacionálního
- Diachronního – historického
- Funkcionálního - tzn. v širším kontextu politických, ekonomických, sociálních, kulturních, případně i náboženských vztahů

Nejčastěji studie srovnávací pedagogiky, jak zmiňuje Váňová (2009), porovnávaly jevy mezi zeměmi, tzn. na úrovni internacionální. V poslední době v závislosti také na přibývání zemí s decentralizovaným řízením, přibývá studií intranacionálních tzn. zkoumajících jevy na úrovni jedné země, například mezi etnickými skupinami apod. Mezinárodní organizace, o kterých bude řeč níže v textu, se pak zabývají porovnáváním jevů na úrovni supranacionální – studiem jevů nadnárodních (např. vzdělávací rozdíly mezi zeměmi průmyslově rozvinutými a zeměmi rozvojovými).

V definici Váňová (2009) také uvádí, že srovnávací pedagogika je oborem multidisciplinárním, což znamená, že čerpá mnohé poznatky z dalších vědních oborů. Jedná se především o psychologii, filozofii, sociologii, ekonomii, ale také například o etnologii.

Srovnávací pedagogika získává nejvíce poznatků díky srovnávání, které patří k základním postupům lidského poznávání. Poznávání jako obecná vědecká metoda má své využití jak v exaktních vědách, tak i ve vědách humanitních. Walterová (2006, s. 33) uvádí: „*Srovnávací pedagogika byla založena jako mezinárodní systém formálního vzdělávání, tj. systémů školství v několika zemích.*“ Předmětem srovnávací pedagogiky je pak srovnávání struktury školských systémů v historických, kulturních, sociálních a dalších kontextech. Cílem tohoto zkoumání je získání poznatků, které by pak vedly ke zlepšení vzdělávání.

Poznatky srovnávací pedagogiky jsou pro veřejnost přínosné z důvodu ovlivňujícího postoje ke vzdělání ve vlastní zemi, umožňují hodnocení daných systémů a také pak přinášejí možnost jejich ovlivnění (Průcha, 2006).

1.2 Základní principy a funkce metodologie srovnávací pedagogiky

Průcha (2006, s. 38) ve své knize uvádí tyto základní principy, na kterých stojí metodologie srovnávací pedagogiky:

- Teoretický základ - cílem srovnávací pedagogiky je objasnění obecných problémů fungování a tendencí vývoje vzdělávacích systémů v mezinárodním kontextu
- Empirická deskripce – konkrétní popis charakteristik vzdělávacích systémů
- Aplikace kvantitativních i kvalitativních metod
- Komplexní přístup
- Široké výzkumné pole (vztahy mezi školami a rodiči, školská politika, sociální, ekonomické, demografické a kulturní determinanty vzdělávacích systémů, atd.)

Hlavní funkce srovnávací pedagogiky uvádí ve své knize Váňová (2009, s. 9):

- Teoretická funkce – je dána přínosem, který přináší srovnávací pedagogika ostatním vědám
- Praktická funkce – cílem studií je přinést všeobecně využitelné informace o řešení určitého problému
- Prognostická funkce – snaží se o nastínění budoucího vývoje v oblasti vzdělávání
- Propedeutická funkce – zejména se jedná o oblast přípravy budoucích učitelů a pedagogických pracovníků

1.3 Struktura srovnávací pedagogiky

Podle Váňové (2009) můžeme rozdělit oblasti zkoumání srovnávací pedagogiky do několika vzájemně se ovlivňujících oblastí:

- Srovnávací pedagogika v užším slova smyslu – zabývá se především metodologickými otázkami
- Srovnávací pedagogika rozvinutých zemí
- Oblast vzdělávání v cizině – není zde užitá metoda komparace, jde pouze o analýzu pedagogických jevů a faktů v jedné či více zemích

- Pedagogika rozvojových zemí – zabývá se problematikou vzdělávání v tzv. třetím světě. Zkoumá např. délku školní docházky, negramotnost, rozdíly ve vzdělávání chlapců a dívek apod.
- Internacionální pedagogika – můžeme ji pojmout jako aplikovanou oblast srovnávací pedagogiky. Hlavním předmětem zkoumání jsou zde činnosti mezinárodních institucí nebo například vzdělávání v mezinárodních školách. Z internacionální pedagogiky se vyděluje výchova multikulturní či interkulturní.

Hlavními centry výuky a výzkumu srovnávací pedagogiky jsou univerzity. V současné době jsou těmi nejvýznamnějšími univerzity v Londýně, Berlíně, Madridu nebo New Yorku. Vedle univerzit však také existují specializovaná centra, která se zabývají teoretickými a empirickými výzkumy v této oblasti. Jedná se například o ústavy v Paříži nebo Frankfurtu nad Mohanem (Váňová, 2009).

V mnoha zemích také existují v současné době národní společnosti pro srovnávací pedagogiku. Jejich zastřešující organizací je WCCES – Světová rada společností pro komparativní pedagogiku, která byla založena v roce 1970. Tato organizace sdružuje národní asociace z více než 30 zemí světa. V Evropě pak působí organizace CESE – Evropská společnost pro srovnávací pedagogiku, která byla založena roku 1961 v Londýně. Ve světě existuje velký počet národních vědeckých společností jako například BAICE (British Association for International and Comparative Education) CIES (Comparative and International Education Society, USA) a další. V České republice v současné době žádná vědecká společnost pro srovnávací pedagogiku nepůsobí (Průcha, 2006).

2 Preprimární vzdělávání v Evropě

Halamová (2010, s. 10) uvádí toto sdělení Evropské komise v souvislosti s potřebou efektivních investic do vzdělávání: „*Preprimární vzdělávání vykazuje největší návratnost, co se týče sociální adaptace dětí. Členské země by proto měly více investovat do preprimárního vzdělávání jakožto efektivního prostředku, který představuje základ pro další učení, je prevencí předčasného ukončení školní docházky a zvyšuje spravedlivost výsledků a celkovou úroveň dovedností.*“

Evropská informační síť o vzdělání Eurydice vypracovala srovnávací studii „Vzdělávání a péče v raném dětství v Evropě“, která je zaměřena především na rok 2006/2007, ale její výsledky jsou platné i v dnešní době. V následujícím textu jsou výsledky celé studie stručně shrnuty. Studie se zabývá zkoumáním národní politiky 30 evropských zemí. Pozornost věnuje především organizaci rané péče a preprimárního vzdělávání, výhodám těchto systémů a pak také podmínkám nutným pro co největší úspěšnost těchto programů (Halamová, 2010). Ze studie vyplývá, že v současnosti v Evropě existují dva hlavní organizační modely preprimárního vzdělávání a péče. V některých zemích mohou dokonce existovat oba modely současně, jako je tomu například ve Španělsku, Dánsku nebo Řecku.

- Integrované vzdělávání – jediná instituce zde zajišťuje vzdělávání pro všechny děti předškolního věku (tj. od 0 - 6 let). Tento model se uplatňuje především v severovýchodních zemích jako je Finsko, Švédsko nebo Norsko (Jana Halamová, týdeník školství, ročník 2010, číslo 02). Průcha (1999) tento model označuje jako rodinný model – děti různého věku jsou vzdělávány společně.
- Vzdělávání organizované dle věku dětí, dle Průchy (1999) tzv. školský model – je v Evropě nejrozšířenější. Tento model se uplatňuje například v zemích jako je Francie, Španělsko, Británie či Česká republika. Preprimární vzdělávání je pak podle Halamové (2010) nejčastěji rozděleno na vzdělávání dětí od 0 do 3 let a pak dětí od 3 do 6 let. Požadavky na kvalifikaci pracovníků se pak v závislosti právě na věku dětí liší. V Klíčových údajích o školství v Evropské unii (1998) zmiňují, že

v zařízeních, která jsou součástí školské soustavy, musí mít všichni pracovníci ukončené pedagogické vzdělání. V neškolských zařízeních (např. denní jesle) zaměstnanci pedagogicky vzdělaní být nemusí. Existují však i výjimky jako je tomu například v Německu a Rakousku, kde i zaměstnanci těchto neškolských zařízeních musí mít pedagogické vzdělání.

2.1 Pojetí a cíle preprimárního vzdělávání

Dle Halamové (2010, s. 10) je samozřejmostí, že ve vzdělávání a péči o ty nejmenší děti (0 - 3 let) převládá funkce pečovatelská. V mnoha zemích ani neexistují obecné normy pro vzdělávání těchto dětí. Naproti tomu ve vzdělávání dětí ve věku 3 až 6 let je již vzdělávací úloha jasně stanovena, ale také pečovatelské funkci nadřazena. Hlavním cílem vzdělávání na tomto stupni je podle studie *„stimulace kognitivního a sociálně-kulturního vývoje a příprava dětí na učení se základních dovedností.“*

V zemích jako je Španělsko, Francie, nebo Itálie je také jedním z cílů tohoto stupně vzdělávání osvojení si dovedností elementární gramotnosti, mezi kterou patří základy čtení a aritmetiky (Průcha, 1999).

2.2 Dostupnost preprimárního vzdělávání a jeho výhody

Ve většině Evropských zemí jsou zařízení pro dané vzdělávání dostupné pro děti již od narození, což je v praxi většinou kolem 3 měsíců věku dítěte. Problémem v některých zemích, mezi které patří i Česká republika, je pak velmi limitovaná nabídka veřejně financovaných zařízení pro nejmladší děti (od 0 - 3 let). Počet dětí, které navštěvují dotované zařízení je pak velmi nízký. Tento problém se netýká zemí, kde je zavedeno všeobecné právo na preprimární péči a vzdělávání jako je Španělsko, nebo severské země. Dostupnost vzdělávání pro děti ve věku pěti let je pak v celé Evropě podle provedené studie již zabezpečena (Halamová, 2010).

Podle výzkumu uvedeného v publikaci Klíčové údaje o školství v Evropské unii (1998) téměř v polovině členských zemí EU vstupují děti do předškolního vzdělávání ve věku 3 nebo 4 let. Návštěva předškolních zařízení je ve většině zemí EU dobrovolná. Existují ale

i výjimky, jako je například Lucembursko, kde je předškolní vzdělávání povinné po dobu dvou let. Předškolní výchova je pak povinná také ve Spojeném království.

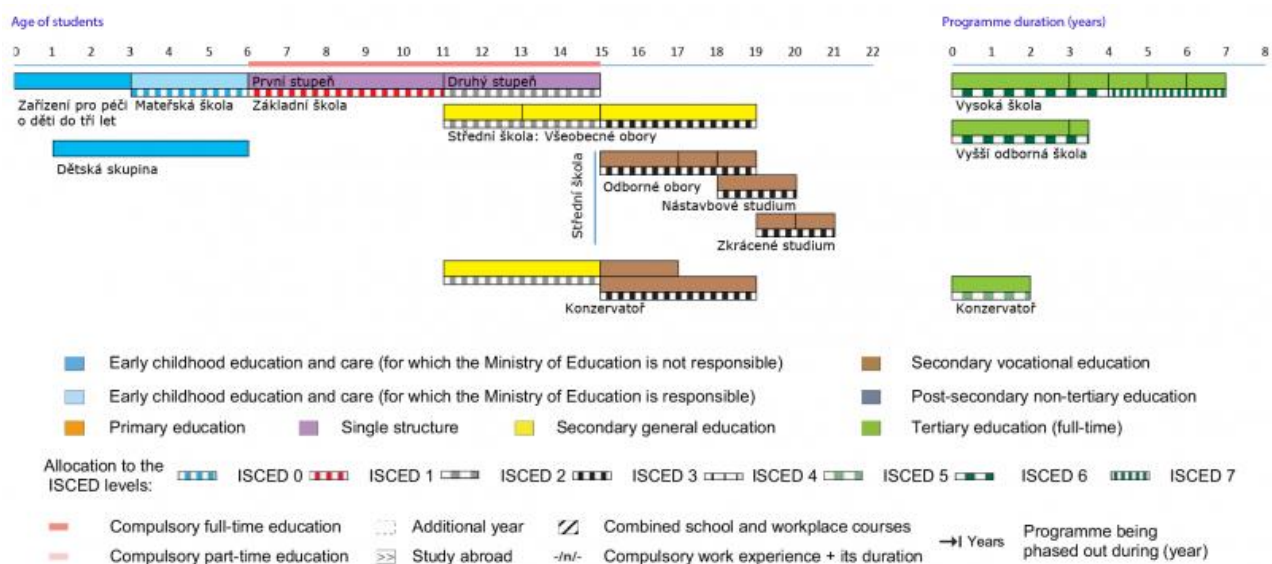
Z výzkumu vychází jasně najevo celá řada výhod, které toto vzdělávání přináší. Především poskytuje dětem dobrý základ pro celoživotní učení. Velkou úlohu hraje také při překonávání vzdělanostních rozdílů u sociálně ohrožených dětí. Pro úspěšnost vzdělávání je ale důležitá jak kvalitní odborná příprava pedagogických pracovníků tak i zapojení rodičů do procesu vzdělávání, což v praxi podle studie často schází (Halamová, 2010).

3 Vzdělávací systém České republiky

V České republice jsou školy spravovány v rámci všeobecné správy. Všechny povinnosti jsou tedy rozděleny mezi centrální vládu, regiony a obce. Ministerstvo školství, mládeže a tělovýchovy (MŠMT) řídí výkon státní správy ve školství. Odpovídá také za koncepci, stav a rozvoj vzdělávací soustavy jako celku, ať už uvnitř státu i směrem k zahraničí. Ministerstvo mimo jiné rozděluje finanční prostředky ze státního rozpočtu, stanovuje požadavky na kvalifikaci učitelů a určuje obsah vzdělávání (Eurydice, 2017).

Charakteristickým znakem současného českého školství je poměrně vysoký podíl nestátních škol. Nestátní školy fungují ve všech stupních vzdělávacího systému. Nejvíce nestátních škol je v úrovni středního školství (střední odborné školy a střední odborná učiliště). Vzdělávání je realizováno na základě rámcových vzdělávacích programů. Tyto programy jsou celostátně platné a na jejich základě si školy příslušné úrovně musejí vypracovávat školní vzdělávací programy. Programy jsou zaměřeny na osvojování určitých kompetencí žáky a formulují výstupy vzdělávání, jichž má být dosahováno (Syslová, Borkovcová a Průcha, 2014).

Obr. č. 1: Schéma vzdělávacího systému



Zdroj: Eurydice (2016)

3.1 Preprimární (předškolní) vzdělávání

Na úvod této kapitoly je nutné objasnit termíny, které zde budou hojně zmiňované. Prvním z nich je preprimární vzdělávání, termín, který v České republice není až tak často používán. Termín preprimární pochází z anglického výrazu pre-primary education a odpovídá označení předškolní výchova, kterou podle Průchy (1999, s. 51) můžeme charakterizovat jako „*vedení dětí raného věku do prostředí školního typu.*“

Dalšími termíny jsou pak předškolní dítě a dětství. Člověk je po svém narození plně závislý na péči ostatních a prakticky všem základním činnostem nezbytným k životu se musí učit. Nejranější období lidského života je také tím nejdůležitějším, jelikož se během něho utváří funkce a struktury, které jsou podkladem konečné struktury jedince. Je proto nesporné, že v tomto období potřebuje dítě pomoc a podporu dospělého. Definice dítěte je stanovena v publikaci Práva dítěte v dokumentech (1998, s. 10): „*Dítětem se rozumí lidská bytost mladší 18 let, pokud zletilost není zákonem stanovena dříve.*“ Termín dětství je pak podle Kollárikové a Pupaly (2001, s. 124) definován jako doba „*v níž se odehrávají zásadní změny ve vývoji jedince.*“

Ve Školském zákoně 561/2004 Sb., o předškolním, základním, středním, vyšším odborném a jiném vzdělávání § 33 vymezuje preprimární vzdělávání jako „*podporu rozvoje osobnosti dítěte předškolního věku, podílí se na jeho zdravém citovém, rozumovém a tělesném rozvoji a na osvojení základních pravidel chování, základních životních hodnot a mezilidských vztahů.*“ Podle stejného zákona předškolní vzdělávání „*vytváří základní předpoklady pro pokračování ve vzdělávání, napomáhá vyrovnávat nerovnoměrnosti vývoje před vstupem do základního vzdělávání a poskytuje speciálně pedagogickou péči dětem se speciálními vzdělávacími potřebami.*“

Struktury systémů vzdělávání a odborné přípravy v Evropě (2009/10) uvádí, že učitelé mateřských škol mohou získat potřebnou kvalifikaci třemi způsoby:

- ve čtyřletých pedagogických oborech středních škol;
- v tříletém studiu na vyšších odborných školách;
- či tříletým bakalářským, eventuálně i navazujícím dvouletým magisterským studiem na pedagogických fakultách vysokých škol.

Na preprimární vzdělávání nebyl v minulosti kladen zvláštní důraz. Převládal názor, že právě vzdělávání dětí začíná až zahájením povinné školní docházky. Postupem času, ale mnohé výzkumy naopak poukázaly na mnohé pozitivní přínosy předškolního vzdělávání. Proto se také období předškolního věku stalo předmětem pedagogického zkoumání a vědecké poznatky z tohoto oboru začaly ovlivňovat i školskou politiku (Průcha, 1999).

3.2 Cíle preprimárního vzdělávání

Průcha (1999) uvádí jako hlavní cíl předškolního vzdělávání dětí přípravu dítěte na život ve společnosti, získání základních poznatků a dovedností, které jsou pak důležité pro následný rozvoj a další vzdělávání.

Podobně definuje cíl preprimární výchovy také Rámcový vzdělávací program pro předškolní vzdělávání (2016, s. 10) *„Záměrem předškolního vzdělávání je rozvíjet každé dítě po stránce fyzické, psychické i sociální a vést je tak, aby na konci svého předškolního období bylo jedinečnou a relativně samostatnou osobností, schopnou (kompetentní, způsobilou) zvládat, pokud možno aktivně a s osobním uspokojením, takové nároky života, které jsou na ně běžně kladeny (zejména v prostředí jemu blízkému, tj. v prostředí rodiny a školy), a zároveň i ty, které ho v budoucnu nevyhnutelně čekají.“*

3.3 Organizace preprimárního vzdělávání

Podle Školského zákona 561/2004 Sb., § 34 o předškolním, základním, středním, vyšším odborném a jiném vzdělávání je předškolní vzdělávání určeno zpravidla pro děti ve věku od 3 do 6 let, nejdříve však pro děti od 2 let.

Tentýž školský zákon také uvádí, že jsou k předškolnímu vzdělávání přednostně přijímány děti v posledním roce před zahájením povinné školní docházky. Pokud ale nelze dítě v posledním roce před zahájením povinné školní docházky přijmout z kapacitních důvodů, zajistí obec, v níž má dítě trvalý pobyt, zařazení dítěte do jiné mateřské školy. O přijetí dítěte do mateřské školy pak rozhoduje ředitel dané školy.

Podmínka pro přijetí do mateřské školy je určena v zákoně č. 258/2000 Sb., § 50 o ochraně veřejného zdraví a o změně některých souvisejících zákonů: *„Mateřská škola*

může přijmout pouze dítě, které se podrobilo stanoveným pravidelným očkováním, má doklad, že je proti nákaze imunní nebo se nemůže očkování podrobit pro trvalou kontraindikaci.“

4 Vzdělávací systém ve Španělsku

Národní informační centrum pro mládež (2014) zmiňuje, že vzdělávání ve Španělsku spadá stejně jako u nás pod působnost Ministerstva školství, kultury a sportu. Ministerstvo pak určuje základní normu, která udává strukturu vzdělávacího systému, minimální osnovy nebo role školní inspekce. Tato norma pak musí být dodržována v každé autonomní oblasti. Jednotlivé regiony mohou rozvíjet i vlastní vzdělávací kompetence, vždy se ale musí opírat o ustanovení dané základní normou. Zde se jedná především o oblasti Kanárských ostrovů, Baleárských ostrovů, Baskicka apod.

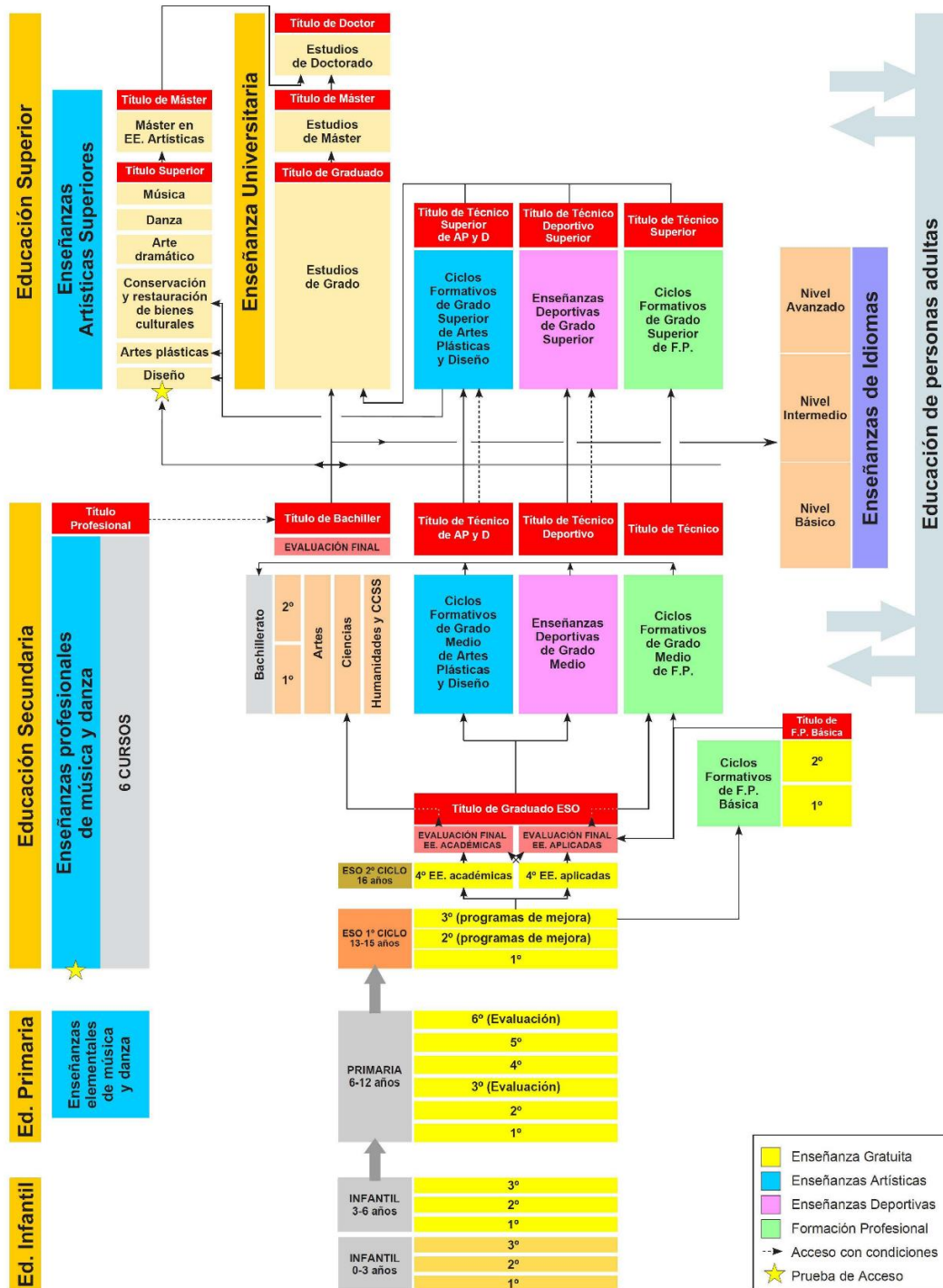
Zákon o vzdělání *La ley orgánica de educación* (2006) ve své novele vydané v roce 2013 určuje základní pravidla vzdělávání. Uvádí, že fungování edukačního systému je založeno na principech *„kvality, spolupráce, svobody volby, rovnosti příležitostí, nediskriminace, transparentnosti a odpovědnosti.“*

Studenti mají stejně jako v České republice možnost výběru studia na státních, církevních či soukromých školách (Národní informační centrum pro mládež, 2014).

Obr. č. 2: *Struktura vzdělávacího systému ve Španělsku*

Organigrama del Sistema Educativo Español

SISTEMA EDUCATIVO L.O.M.C.E.



Zdroj: Ministerio de Educación, Cultura y Deporte

- Předškolní vzdělávání (Educación Infantil)
- Základní vzdělávání (Educación Primaria)
- Povinné střední vzdělávání (Educación Secundaria Obligatoria)
- Maturitní studium (Bachillerato)
- Nadstavbové vzdělávání (Educación Superior)
- Celoživotní vzdělávání (Aprendizaje a lo largo de la vida)
- Odborné vzdělávání (Formación Profesional)
- Umělecké vzdělávání (Enseñanzas artísticas)
- Sportovní vzdělávání (Enseñanzas deportivas)
- Jazykové vzdělávání (Enseñanzas de idiomas)
- Univerzitní vzdělávání (Enseñanzas universitarias)
- Docentské vzdělávání (Registro estatal de centros docentes no universitarios)
- Registr univerzit a titulů (Registro de universidades, centros y títulos, RUCT)

4.1 Preprimární vzdělávání ve Španělsku

Předškolní vzdělávání (La Educación Infantil) je první etapou vzdělávání, která se zaměřuje na děti od narození do šesti let věku. Usiluje o fyzický, emoční, sociální a intelektuální rozvoj dětí. Předškolní vzdělávání je nepovinné a je rozděleno do dvou cyklů. První cyklus je zaměřen na děti od narození do tří let. Druhý cyklus, který je bezplatný, je určen dětem ve věku od 3 do 6 let. V prvním cyklu předškolního vzdělávání regulují cíle, obsahy, hodnocení, organizaci a požadavky samy autonomní komunity. V druhém cyklu je to pak stát, který tyto aspekty určuje. Učitel je pak s dětmi ve většině případů po dobu celého cyklu, tak zajišťuje jeho kontinuitu (Eurydice, 2015).

Na předškolní vzdělávání pak navazuje první stupeň základního vzdělávání. Ve výjimečných případech, pokud není dítě na vstup do školy připraveno, mohou orgány školské správy povolit roční odklad. V opačném případě, kdy je dítě obzvláště nadané je pak možné druhý cyklus předškolního vzdělávání naopak o rok zkrátit (Eurydice, 2015).

Učitel musí mít vysokoškolský pedagogický titul se specializací na předškolní pedagogiku. V druhém cyklu předškolního vzdělávání pak mohou učitelé spolupracovat také s učiteli jiných odborností, kteří mohou učiteli pomáhat vyučovat nejrůznější lekce.

Počet dětí na učitele je pak regulován každou autonomní oblastí zvlášť. Většina školských orgánů nastavila jako maximální počet dětí mladších jednoho roku na osobu osm. U dětí od jednoho do dvou let je to pak 12 až 14 dětí na osobu, od dvou do tří let 16 až 20 dětí. V druhém cyklu předškolního vzdělávání je tento poměr stanoven ministerstvem školství, kultury a sportu na 25 dětí na osobu (Eurydice, 2016).

Po té co se jasně začaly projevovat výhody raného vzdělávání, se začal zvětšovat také politický zájem o tuto oblast a snahy o její zákonné zakotvení. V roce 2006 vstoupila v platnost zatím poslední legislativní reforma zákona o vzdělávání (La Ley Orgánica de Educación, LOE). Tato reforma umožňuje autonomním oblastem poskytování bezplatného a dobrovolného předškolního vzdělávání dětem ve věku od tří do šesti let a také větší možnosti v péči o děti mladší tří let. V minulých deseti letech byl ve Španělsku zaznamenán nárůst počtu tříletých dětí navštěvujících předškolní zařízení, jedná se téměř o 100% dětí (Institute of Evaluation 2010, in Sandstrom, 2012).

Podmínky přijetí do mateřské školy jsou uvedeny v zákoně o vzdělávání La ley orgánica de educación (2006):

- Přijetí studentů na veřejné a soukromé školy musí být regulováno takovým způsobem, aby bylo zaručeno právo na vzdělání, právo rovného přístupu a svobody volby školy ze strany rodičů či opatrovníků dětí.
- Není-li k dispozici dostatek volných míst ve školách, které jsou podporované z veřejných zdrojů, proces přijetí se pak řídí podle následujících kritérií:
 - ve škole je již zapsán sourozenec dítěte, nebo tam pracuje jeho rodič;
 - škola se nachází v blízkosti bydliště nebo pracoviště rodiče či opatrovníka;
 - souběh tělesných či jiných postižení ať už dítěte či rodiče;
 - v žádném případě nemůže být dítě diskriminováno na základě rasy, pohlaví, náboženství nebo jakýchkoliv jiných osobních či sociálních okolností.

Jak je v textu zmíněno, předškolní vzdělávání poskytuje dítěti celou řadu výhod. V první řadě mu poskytuje možnost sociálního kontaktu s ostatními, stejně starými dětmi, dále pak napomáhá rozvoji osobnostních dovedností, emoční kontrole a sociálnímu zařazení. Období do pěti let věku je vnímáno jako období nejzásadnější pro rozvoj základních dovedností a jazyka. Právě v tomto ohledu má předškolní výchova velký význam na zdokonalování těchto dovedností. Předškolní vzdělávání je také chápáno jako důležitý předstupeň, který děti připravuje na základní vzdělání, během kterého se mezi dětmi mohou smazat rozdíly v rozvoji dovedností, které by pak na základní škole bránily osvojování si dovedností nových (Sandstrom, 2012).

4.2 Obsah vzdělávání v raném dětství

Obsah předškolního vzdělávání se pohybuje v oblastech, které odpovídají vývoji dítěte. Nové zkušenosti a poznatky jsou dětem předávány prostřednictvím nejrůznějších aktivit, které se snaží upoutat pozornost dítěte. Aktivity a pracovní postupy v obou cyklech předškolního vzdělávání jsou založeny na zkušenostech, aktivitě a hře, které probíhají v prostředí, které dětem dodává sebevědomí, důvěru a zvyšuje sociální integraci (La Ley Orgánica de Educación, 2006).

Účelem předškolního vzdělávání je přispět k fyzickému, emocionálnímu, sociálnímu a duševnímu vývoji dětí v úzké spolupráci s rodinami. V obou cyklech tohoto vzdělávání je postupně pokryt citový rozvoj, pohyb a ovládání těla, komunikace a jazyk, základní pravidla koexistence a společenských vztahů (Eurydice, 2015).

Mezi hlavní předměty vzdělávání v druhém cyklu předškolní výchovy patří sebezpoznání a osobní autonomie, znalost prostředí a jazyková komunikace. Tyto oblasti by měly být chápány jako vzdělávací prostory všeho druhu – postojů, postupů, konceptů, které přispívají k rozvoji dětí a k usnadnění jejich interpretace světa a podporování aktivní účasti v něm (Eurydice, 2016).

V druhém cyklu předškolního vzdělávání se také děti poprvé setkávají s cizími jazyky, prvním čtením, psaním, úvodem do aritmetiky, informačních a komunikačních technologií (La Ley Orgánica de Educación, 2006).

Podle zákona o vzdělávání LA LEY ORGÁNICA DE EDUCACIÓN (2006) byla stanovena minimální základní osnova druhého cyklu předškolního vzdělávání:

- znát svoje tělo a tělo druhých, svoje možnosti, naučit se respektovat rozdíly;
- poznávat a zkoumat svoje rodinné, přírodní i sociální okolí;
- postupné osamocování se při každodenních činnostech;
- rozvoj emocionálních schopností;
- rozvoj schopnosti komunikace a postupné osvojení si základů pravidel soužití a společenských vztahů, dále pak také praxe mírového řešení konfliktů;
- rozvoj komunikativní dovednosti v různých jazycích a formách vyjadřování;
- úvod do aritmetiky, čtení, psaní.

Osnovy pro první cyklus předškolního vzdělávání nejsou určeny státem, ale autonomními oblastmi. Naproti tomu u druhého cyklu již určuje ministerstvo školství, kultury a sportu minimální vzdělávací cíle, obsah a hodnotící kritéria, které jsou pak společné pro všechna zařízení.

Vzdělávací obsah v této fázi vzdělávání je pak rozdělen do třech základních oblastí

- Sebepoznání a osobní autonomie
- Znalost prostředí
- Jazyky a komunikace

Škola také hraje hlavní roli ve vytváření školních osnov. Aby osnovy vyhovovaly potřebám dětí a prostředí, ve kterém se škola nachází, vydávají školy vlastní vzdělávací projekt, který obsahuje zkonkretizovanou formu kurikula, a také roční školní program, který obsahuje všechny oblasti spojené s organizací a fungováním školy. Jednou ročně se také ke konci roku vypracovává zpráva, která hodnotí aktivity a fungování školy v uplynulém roce. Vypracování těchto dokumentů spadá pod působnost ředitele, který při jejich tvorbě může spolupracovat s ostatním učiteli školy (Eurydice, 2016).

4.3 Vyučovací metody a materiály pro pedagogy

Pro podporu škol při tvorbě jejich pedagogických cílů, vytvořil školský úřad osnovu metodologických přístupů. Patří mezi ně:

- globální perspektiva učení;
- fyzická a psychická aktivita dítěte, význam hry;
- upřednostňování afektivních a relačních aspektů;
- interakce;
- koordinace s rodinami;
- preventivní a kompenzační charakter.

Mezi další důležitý metodologický princip patří také zaměření se na rozmanitost dětí, kde se pak edukační aktivity řídí charakteristikami, zájmy, kognitivními styly a procesy zrání každého dítěte.

I přesto, že školy mají jakousi pedagogickou autonomii, jsou to školské úřady, které definují edukační metody, které jsou v souladu s pedagogickými principy. Také rozhodují o kurikulárních dokumentech a didaktických prostředcích. Každý učitel má pak svobodnou volbu ve výběru vyučovacích metod.

Mezi kurikulární dokumenty a didaktické prostředky, které mohou být v praxi využity, patří knihy se soubory aktivit, didaktické příručky, tištěné materiály, vlastní vypracované materiály, tisk. Dále může učitel využít informačních technologií a médií. Zákon o vzdělávání (LOE, 2006) zavedl, že pro edici a vydávání knih a učebních materiálů není zapotřebí předchozího schválení školskou správou (Eurydice, 2016).

4.4 Politika a orgány poskytující předškolní vzdělávání

Dle Eurydice (2015) patří mezi prioritní oblasti politiky, týkající se předškolního vzdělávání, snahy o zlepšení kvality a přístupu ke vzdělávání v prvních letech života dítěte. Již zákon o vzdělávání (LOE) garantoval bezplatnost druhého cyklu předškolního vzdělávání a vyzval školská zařízení, aby postupně navyšovaly počet míst pro první cyklus předškolního vzdělávání prostřednictvím dohod s místními společnostmi nebo v soukromém neziskovém sektoru.

Jako hlavní cíle pak byly určeny tyto činnosti:

- rozšiřování počtu míst pro děti do tří let ve veřejném sektoru;

- nabídka dostatečných školních míst ve veřejných školách a zavedení bezplatného druhého cyklu předškolního vzdělávání;
- adaptovat všechny školy na minimální požadavky stanovené školní správou, např. požadavky na počet učitelů apod.

Předškolní vzdělávání je poskytováno jak ve veřejném tak i v soukromém sektoru. Školy pak mohou nabízet první, druhý nebo oba cykly vzdělávání. Prakticky všechny instituce, které předškolní vzdělávání nabízejí, jsou v kompetenci orgánů školské správy. Pouze v některých případech spadají školy pod sociální správu dané autonomní oblasti. Ve většině těchto případů se jedná o školy, které poskytují první cyklus předškolního vzdělávání (Eurydice, 2015).

4.5 Vzdělávání dětí se specifickými potřebami

Eurydice (2016) uvádí, že děti se specifickými vzdělávacími potřebami jsou ve Španělsku vzdělávány buď v běžných školách, kde musí splnit obecně stanovené podmínky pro přijetí, které se mohou lišit v závislosti na autonomní oblasti. Děti se dále mohou vzdělávat ve speciálních pedagogických centrech, pokud jsou splněny následující podmínky:

- dítě má speciální vzdělávací potřeby spojené se zdravotním postižením, které nemohou být uspokojeny v běžné škole;
- posudek ze speciálně pedagogického centra doporučující vzdělávání ve specializovaném zařízení.

4.6 Organizace školního kalendáře

Dny začátku a konce školního roku jsou obvykle upraveny rozdílně pro první a druhý cyklus předškolního vzdělávání. Obecně platí, že druhý cyklus je regulován stejným způsobem jako ostatní neuniverzitní vzdělávací etapy. Školní rok začíná na začátku září. Školní prázdniny jsou pak rozděleny následovně:

- 12 týdnů letní prázdniny
- 15 dnů Vánoce
- 8 – 11 dnů Velikonoce

- 7 dnů (místní svátky, ředitelská volna)

V soukromých školách, a to zejména u těch, které poskytují první cyklus předškolního vzdělávání, závisí počet dnů otevření na potřebách rodin, možnosti organizace a pružné pracovní době pedagogických pracovníků. S ohledem na tyto faktory je trvání školního roku ve většině regionů v rozmezí deseti až jedenácti měsíců.

Obecně platí, že týdenní počet hodin v předškolním vzdělávání je 25 hodin. V tomto čísle je pak zahrnut čas na jídlo, odpočinek a relaxaci. Soukromé školy si organizují školní den na základě rodinných požadavků. Pokud škola nabízí také stravování, může být otevřena již od 7.30 hodin ráno. Plán pak může být doplněn o mimoškolní aktivity, které většinou nabízí sdružení rodičů, samotné školy nebo jiné externí organizace.

Pro nově příchozí děti je také stanoveno období adaptace, které většinou připadá na měsíc září (Eurydice, 2016).

PRAKTICKÁ ČÁST

5 Cíl práce, výzkumný problém

Cílem bakalářské práce je porovnat a zjistit rozdíly vzdělávacích systémů v České republice a ve Španělsku. Dalším cílem je hlubší vhled do tohoto tématu.

V praktické části jsem si k výzkumnému šetření zvolila dvě konkrétní mateřské školy. První mateřskou školu je Mateřská škola v Dolních Heřmanicích v České republice, se kterou jsem měla už dříve velmi dobré zkušenosti a paní ředitelka byla vždy velmi vstřícná a ochotná. Druhá mateřská škola je ve vesnici Deia na španělském ostrově Mallorca, do které budou docházet mé neteře.

Výzkumný problém: Jaký je rozdíl předškolního vzdělávání v České republice a ve Španělsku?

Na začátku své práce jsem si stanovila tyto výzkumné otázky:

- Jaký je organizační řád v mateřské škole ve Španělsku a v České republice?
- Jaké je ve Španělsku a v České republice materiální zajištění mateřských škol?
- Na co je zaměřen vzdělávací obsah předškolního vzdělávání ve Španělsku a v České republice?
- Jaké jsou cíle mateřských škol ve Španělsku a v České republice?
- Jaká kritéria mají mateřské školy ve Španělsku a v České republice stanoveny pro přijetí dětí?

6 Použité metody kvalitativního výzkumu

Kvalitativní výzkum postupně získal rovnocenné postavení v sociálních vědách mezi ostatními formami výzkumu. Neexistuje obecně uznávaný způsob, jak vymezit nebo provádět kvalitativní výzkum. Významný metodolog Creswell (1998, s. 12, in Hendl, 2005) definoval kvalitativní výzkum tímto způsobem: *„Kvalitativní výzkum je proces hledání porozumění založený na různých metodologických tradicích zkoumání daného sociálního nebo lidského problému. Výzkumník vytváří komplexní holistický obraz, analyzuje různé typy textů, informuje o názorech účastníků výzkumu a provádí zkoumání v přirozených podmínkách.“*

V praktické části jsou použity dvě metody kvalitativního výzkumu, a to metoda přímého nestrukturovaného pozorování a metoda rozhovoru. Níže se zaměříme na jejich charakteristiku. Pozorování jsem zaměřila na děti ve dvou vybraných mateřských školách ve věku od 3 do 6 let. Pro pozorování jsem zvolila úsek dvou týdnů. V průběhu šetření jsem byla osobně přítomna ve třídě, ve které jsem do činností učitelky nezasahovala, ale pouze pozorovala dění ve třídě a podmínky vzdělávání. Rozhovor jsem vedla, jak s učitelkou ze Španělska tak s učitelkou z České republiky.

6.1 Metoda pozorování

Pozorování je jednou z nejtěžších metod kvalitativního výzkumu. Existuje několik variant pozorování, základním typem je však zúčastněné pozorování, které je systematické, dlouhodobé a reflexivní sledování jednotlivých činností přímo ve zkoumaném prostředí. Zúčastněný pozorovatel má na starosti dvě úlohy zároveň. Za prvé je účastníkem interakcí a odlišuje se mírou účasti na aktivitách (převážně aktivity sleduje) a za druhé se odlišuje od ostatních aktérů záměrem. Je zkrátka takovým zvědavým cizincem ve zkoumaném prostředí. Pozorování je především vhodné pro studium školního prostředí, protože nijak závažně nenarušuje edukační procesy ve škole (Švaříček, Šed'ová a kol., 2007).

Švaříček, Šed'ová a kol.(2007) mimo jiné také uvádějí, že ostatními typy pozorování jsou: nezúčastněné a zúčastněné pozorování (ne/sledujeme-li studované jevy přímo v prostředí, kde se odehrávají), nepřímé a přímé pozorování (ne/účastníme-li se

zkoumaného jevu v čase jeho průběhu), nestrukturované a strukturované pozorování (ne/hledáme-li odpověď na předem vymezené jevy) a skryté a otevřené pozorování (ne/vystupujeme-li otevřeně jako výzkumníci).

6.2 Metoda rozhovoru

Rozhovor je nejčastější metodou kvalitativního výzkumu. Definovat ho můžeme jako dotazování jednoho účastníka výzkumu obvykle jedním výzkumníkem pomocí několika otevřených otázek.

Hlavními typy rozhovoru jsou polostrukturovaný a nestrukturovaný rozhovor. Polostrukturovaný rozhovor vychází z předem připravených otázek, zatímco rozhovor nestrukturovaný je většinou založen pouze na jediné předem připravené otázce a dále se výzkumník dotazuje na základě poskytnutých informací. Celý proces této metody zahrnuje spoustu úkonů, a to: výběr metody, přípravu rozhovoru, vlastní dotazování, přepis, reflexi, analýzu dat, psaní a prezentaci výsledné práce (Švaříček, Šed'ová a kol., 2007).

7 Výsledky

7.1 Mateřská škola v České republice

Vesnice Dolní Heřmanice leží v okrese Žďár nad Sázavou, přibližně 7 km od Velkého Meziříčí. V současné době má vesnice asi 500 obyvatel. Zřizovatelem mateřské školy je obec Dolní Heřmanice.

Identifikační údaje

Základní škola a Mateřská škola Dolní Heřmanice, příspěvková organizace

Dolní Heřmanice 11

594 01 Velké Meziříčí

CZECH REPUBLIC

Charakteristika mateřské školy

Mateřská škola je odloučeným pracovištěm místní základní školy. Jedná se o přízemní samostatnou budovu s prostornou místností oddělenou na dvě části zástěnou. V jedné části místnosti je jídelna, v druhé herna. Mateřská škola má svoji školní kuchyni, do které dochází děti z místní základní školy.

Mateřská škola je jednotřídní a navštěvuje ji 23 dětí ve věku od 3 do 6 let. Kapacita mateřské školy je 28 dětí. Budova školy je kolem dokola obklopena zahradou, která je uzpůsobená potřebám dětí.

Řízení mateřské školy

Školní vzdělávací program tvoří učitelky mateřské školy pod vedením ředitelky. Všichni pracovníci mateřské školy pracují jako tým, tvoří a spolupodílí se na pozitivním obrazu školy. Povinnosti, úkoly a kompetence pracovníků jsou jasně vymezeny náplní práce a organizačním řádem školy.

Mateřská škola spolupracuje s obcí Dolní Heřmanice, která je jejím zřizovatelem. Starosta obce se aktivně podílí na přípravě školních akcích a zajímá se o činnost školy.

Organizační řád mateřské školy

- 6.30 – 8.30 - scházení dětí, volná hra, individuální práce s dětmi (výtvarná výchova)
- 8.30 – 9.00 - pohybové aktivity a hry (rozvoj hrubé motoriky a fyzické kondice)
- 9.00 – 9.15 - hygiena, svačina
- 9.15 – 9.45 - výchovně - vzdělávací blok
- 9.45 – 11.45 - pobyt venku
- 11.45 – 12.15 - příprava na oběd - hygiena, oběd
- 12.15 – 13.45 - odchod dopoledních dětí, odpočinek
- 13.45 – 14.00 - hygiena, odpolední svačina
- 14.00 – 15.30 - pohybové aktivity a hry, odchod dětí domů

Je možné uspořádání činností přizpůsobit podmínkám a situacím ve třídě. Důležité je, aby byly dodrženy intervaly mezi jídlem, pitný režim a doba odpočinku.

Materiální podmínky

Budova mateřské školy je přízemní do tvaru obdélníku. Mateřská škola je obklopena zahradou, kde děti mají pískoviště, prolézačky a spoustu volného prostoru podporující pohyb dětí. Na zahradě mají také krmítko pro ptáčky, které v zimě společně krmí. V interiéru, jak už jsem výše zmínila, je prostorná místnost oddělená na dvě části zástěnou. V jedné části místnosti je jídelna, v druhé herna. Třídy jsou vybaveny nábytkem, který je pro děti vhodný a splňuje bezpečnostní a hygienické požadavky. Didaktické pomůcky a hračky jsou umístěny tak, aby je děti dobře viděly a mohly si je samostatně brát. Děti se podílejí na výzdobě prostředí svými výrobky.

Obr. č. 3: *Budova mateřské školy v Dolních Heřmanicích*



Zdroj: Vlastní (2017)

Obr. č. 4: *Třída mateřské školy v Dolních Heřmanicích*



Zdroj: Vlastní (2017)

Životospráva

Stravování je zajištěno školní jídelnou, která je součástí mateřské školy. Připravují zde dopolední svačiny, oběd a odpolední svačiny. V průběhu celého dne mají děti k dispozici nápoje (pitnou vodu, nápoje obohacené jódem, čaje). Děti jsou vedeny k samoobsluze a ke správnému chování u stolu. Jednou za čas mají možnost společně připravovat jednoduché pokrmy. Podmínkou školní jídelny je, že se všechny děti musí stravovat v mateřské škole s výjimkou dětí, které mají potvrzení o speciální stravě.

Mateřská škola dodržuje každodenní pobyt venku. Čas i činnosti jsou přizpůsobovány kvalitě počasí. Učitelky se snaží přesměrovat většinu výuky ven, zvláště v jarních, letních a podzimních měsících.

Individuální potřeba spánku a odpočinku dětí je v mateřské škole respektována. V době odpočinku si děti mohou prohlížet pohádkové knížky. Předškolní děti pak mohou pracovat podle své potřeby na rozvoji jemné motoriky nebo se mohou věnovat logopedii.

Psychosociální podmínky

Pedagogičtí pracovníci respektují potřeby dětí a pomáhají je uspokojovat. Usilují o vzájemnou důvěru, ohleduplnost, zdvořilost a toleranci, vzájemnou podporu a pomoc.

Mateřská škola nabízí adaptační program pro rodiče a jejich děti, který je určen, jak pro děti nově přijaté, tak pro děti, které mateřskou školu ještě nenavštěvují. Takovéto děti navštěvují mateřskou školu pouze při zajímavých akcích nebo navštěvují mateřskou školu v kratších časových úsecích. V této době mohou být rodiče přítomni společně s dětmi ve třídě. Učitelka uvádí, že začleňování dětí do prostředí mateřské školy bývá hodně individuální, některým nedělá žádný problém a jiným naopak trvá delší dobu, než si zvyknou na řád a pravidla. Děti jsou prý i hodně vnímavé a s adaptací dětí učitelkám velmi pomáhají, učí je samy novým pravidlům a vše novým kamarádům ochotně ukazují.

Personální podmínky

Učitelky mají dlouhodobou zkušenost pracovat s dětmi, sebevzdělávají se na školeních pořádaných pedagogickými centry a vzdělávají se v rámci samostudia (například čtením odborných pedagogických časopisů). Jednou za půl roku jim ředitelka určí nebo si samy vyberou školení, které je zajímavé. Také jsou školeny ohledně bezpečnosti práce a první pomoci.

Mateřská škola spolupracuje s PPP, SPC a klinickým logopedem. Jedná se o individuální pohovory o dětech a jejich problémech, o vyšetření dětí v poradnách, o konzultace při nápravě vad a poruch, o výběr vhodné literatury, učebních textů i pomůcek.

Spoluúčast rodičů

Spolupráce s rodiči začíná již v době adaptace. V průběhu pobytu dítěte v mateřské škole je rodičům umožněno jak po ranním přijetí, tak i po odpoledním předání zůstat v mateřské škole libovolnou dobu. Učitelky pravidelně informují rodiče o dění v mateřské škole, pomocí školní nástěnky a každodenního osobního kontaktu.

Rodiče se mohou podílet na dění, akcích a programech pořádaných mateřskou školou. Pedagogický sbor usiluje o vzájemnou důvěru, vstřícnost, porozumění, respekt a ochotu spolupracovat.

Mateřská škola pořádá s rodiči různé dílny např. na svatého Martina pečení perníků, na Vánoce zdobení věnců, velikonoční tvoření a čarodějnice. Také jsou realizovány dny otevřených dveří a projektové dny, kdy jsou zváni i rodiče.

Vzdělávací obsah

Mateřská škola vychází ze svého školního vzdělávacího programu, který nese název „Rok v naší mateřské škole“. Program je rozdělen na pět interakčních oblastí, které respektují přirozený život dítěte, jeho učení a zrání a také jeho vývoj. Tyto činnosti podněcují k rozvoji klíčových kompetencí dětí. Učitelky se je každý den snaží propojovat a spojovat.

Celý vzdělávací obsah je uveden v Příloze č. 1 této práce.

Cíle mateřské školy

- Vytvářet bezpečné prostředí, optimistickou náladu a láskyplnou atmosféru.
- Podporovat utváření sebevědomých, samostatných osobností s kladným přístupem ke světu a k lidem.
- Předávat dětem základní životní zkušenosti, podněcovat sociální, situační a kooperační učení.
- Podporovat zdravý rozvoj a citový vývoj.
- Rozvíjet osobnosti dětí schopné vyjádřit své vlastní přání, pocity, tvořivost a fantazii.

V mateřské škole musí být dítě v plné psychické i fyzické pohodě a domů odcházet s novými zážitky a spokojené.

Pravidla MŠ

Učitelky mají s dětmi dohodnutá pravidla, která musí dodržovat. Většinou se týkají bezpečnosti, braní ohledu na kamarády, pořádku a kázně.

Talířkové pravidlo - Ke stolu si sedneme, už se ani neheme.

Ruce na kolena dáme, na sebe se usmíváme.

Záda pěkně narovnáme, na kolínka ruce dáme

a počkáme chvíličku na dobrou polívčičku.

Pusinkové pravidlo - Pár kouzelných slovíček při sobě vždy nosím,

nashledanou, dobrý den, děkuji a prosím.

Pusinka by se zlobila, kdyby škaredě mluvila,

raději se usmívá a jen hezká slova povídá.

Šnečkové pravidlo - Pozor děti na úraz, ve třídě je hodně nás,

proto nožky neběhají, pomalu zde chodívají.

Srdíčkové pravidlo - Ve třídě se máme rádi a jsme velcí kamarádi.

Hračky si vždy půjčujeme, se všemi se zasmějeme.

Hračkové pravidlo - Když si hračky roztahám, na místo je vždycky dám,

hračky se pak usmívají, když pořádek kolem mají.

Měsíčkové pravidlo - Když na postýlce ležíme, společně se ztišíme.

Spánek je tu pro naše zdravíčko, veselou mysl a šikovné tělíčko.

Kapičkové pravidlo - Voda a mýdlo jsou kamarádi, umyjí nám ruce rádi.

Vodou ale neplýtváme, pouštíme jen tehdy, když máme.

Rituály v MŠ

Uvítací rituál – každé ráno, když přijde dítě do mateřské školy, podá si ruku s učitelkou.

Narozeninový rituál – slavení narozenin každého dítěte i pracovníka. Rodiče dětí si každý rok přispívají na dárek pro své dítě, jde především o to, aby každé dítě dostalo od mateřské školy stejný dárek.

Aktivity pro veřejnost

Některé akce pořádá mateřská škola společně se základní školou Dolní Heřmanice. Jedná se o aktivity, jako je: pálení čarodějnic, dílny na sv. Martina, drakiáda, velikonoční dílny, rozsvěcování Vánočního stromu, Vánoční besídka, jarní besídka, olympiáda na dětský den, karneval, besídka ke Dni matek, Vánoční a Velikonoční výstava v Jupiter Clubu ve Velkém Meziříčí a pasování předškoláků na školáky.

Integrace dětí do MŠ

Děti se speciálními vzdělávacími potřebami jsou integrovány v běžné třídě. Při vzdělávání těchto dětí využívá mateřská škola kombinace speciálně pedagogických postupů a alternativních metod s modifikovanými metodami používanými ve vzdělávání běžné populace. Speciálně pedagogická péče se uskutečňuje za pomoci asistenta pedagoga podle individuálních plánů.

Mateřská škola vytváří podnětné a klidné prostředí, kde mají děti možnost používat vhodné kompenzační a didaktické pomůcky. Snaží se o rozvoj dovedností zaměřených na samostatnost a sebeobsluhu. V současné době nejsou v mateřské škole žádné děti se speciálními vzdělávacími potřebami.

Kritéria pro přijetí

Ředitelka mateřské školy stanovila na základě zákona tyto kritéria:

1. Děti, které mají povinné očkování,
2. děti v posledním roce před nástupem do ZŠ a děti s odkladem školní docházky,
3. děti s celodenní docházkou,
4. děti s trvalým pobytem v Dolních Heřmanicích,
5. děti, které mají ve škole již sourozence,
6. děti, které dovrší věku tří let až během školního roku,
7. děti z jiné obce, pokud nebude naplněna kapacita školy,
8. děti s polodenní docházkou, pokud nebude naplněna kapacita školy.

V případě rovnosti kritérií rozhodne věk dítěte (upřednostnění staršího dítěte). Dítě může být přijato k předškolnímu vzdělávání i mimo řádný zápis do MŠ, a to i v průběhu

školního roku, pokud je volná kapacita mateřské školy. Při volné kapacitě MŠ může být přijato i dítě z jiné obce.

Výhody a nevýhody mateřské školy pohledem pedagoga

Učitelka mateřské školy vidí výhodu v tom, že se jedná o malou rodinnou školku, kde se učitelky znají velmi dobře s rodiči. Díky tomuto lépe spolupracují. Další výhodou je menší počet dětí ve třídě. Výuku lze tak prohlubovat a práce je efektivnější. Výhodou je také spousta možností pozorovat přírodu a chodit do přírody.

Nevýhodu vidí učitelka paradoxně také v malé školce, a to ve financích. Při vybavování školky je to velká bariéra.

7.2 Mateřská škola ve Španělsku

Malá pobřežní vesnice Deiá se nachází v severozápadní části španělského ostrova Mallorca. Na tomto místě žije asi 700 obyvatel. Nedaleko vesnice leží město Valldemossa. Zdejší prostředí učarovalo spoustu spisovatelů a hudebníků. Jedním z nich byl například i anglický spisovatel Robert Graves, po kterém nese název místní mateřská i základní škola.

Identifikační údaje

COLEGIO ROBERT GRAVES

Educación Infantil y Primaria

CAMI ´ DES VINYET

S/N 07179 DEIÁ

MALLORCA, ESPAÑA

Charakteristika mateřské školy

Mateřská škola je součástí jednopodlažní základní školy. Využívá nejen její prostory ale i kvalifikované pracovníky k výuce některých předmětů. Spolupráce základní a mateřské školy je tedy zcela zřejmá.

Mateřská škola má jednu smíšenou třídu a jednu kmenovou učitelku. Třídu momentálně navštěvuje 10 dětí, ve věku od 3 do 6 let. V mateřské i v základní škole je

vyučována katalánština, která má velmi blízko ke španělštině (uvádí se společných asi 75% slovní zásoby). Hodně dětí, které navštěvují právě tuto mateřskou školu, bývá ze smíšených manželství (mluví anglicky, německy nebo španělsky). Tyto děti jsou zařazeny do speciálního programu, který dětem pomáhá s naučením jazyka. Učitelka v rozhovoru uvedla, že vše nejprve vysvětluje v obou jazycích (španělštině i katalánštině). Stejně postupuje i tehdy, když dítě mluví pouze anglicky nebo německy. Katalánština je nezbytná pro další vzdělávání.

Řízení mateřské školy

Ředitelka vypracovává školní vzdělávací program ve spolupráci s celým učitelským sborem.

Pedagogové pracují jako tým. Učitelé z primárního vzdělávání přichází do kontaktu s předškolními dětmi už velmi brzy, a to na společném hřišti nebo ve výuce některých předmětů (angličtiny, matematiky nebo tělesné a hudební výchovy).

Mateřská škola spolupracuje se zřizovatelem, jímž je stát. Dalším, kdo se na spolupráci podílí, je radnice, na jejímž pozemku škola stojí. Radnice přispívá převážně materiálním zajištěním, díky níž je škola stále v provozu.

Organizační řád mateřské školy

Děti ze školky ale i ze školy přichází před budovu školy v 9:30. Společně s rodiči čekají, až se ozve zvon, který děti svolá k utvoření řady, podle jednotlivých tříd. Učitelky si poté odvedou děti do své třídy. Takto pro děti začíná každý den. Provozní doba mateřské školy je do 14:30. Děti odchází domů nebo zůstávají ve školní družině do té doby, než si je vyzvednou rodiče.

Mateřská škola se řídí podle tohoto rozvrhu:

HORARI INFANTIL

	dilluns	dimarts	dimecres	dijous	divendres
9:30 / 10:20	RUTINES CONVERSA	PASSAR LLISTA	PASAR LLISTA	RUTINES CONVERSA	PASSAR LLISTA
10:20 / 11:10	L FITXA CAP DE SETMANA	PT SORPRESA	L LECTO	PLASTICA	LECTO
11:10 / 12:00	MATEMÀTIQUES	GRAFO	PT MATEMÀTIQUES	PT PLASTICA	MATEMÀTIQUES
12:00 / 12:30	PATI				
12:30 / 13:30	MÚSICA	ANGLÈS	PSICO	ANGLÈS	L CONTE
13:30 / 14:30	PROJECTE	DESENVOLUPAME NT INTELLIGÈNCIA	PSICO	PROJECTE	L TEATRE

- Komunitní kruh (Rutines conversa)
- Samostatný projev dětí o tom, co dělali o víkendu (Fitxa cap de setmana)
- Matematika (Matemàtiques)
- Svačina a pobyt venku (Pati)
- Hudební výchova (Música)
- Projekt (Projecte)
- Docházka (Passar llista)
- Překvapení (Sorpresa)
- Grafomotorické cvičení (Grafo)
- Angličtina (Anglès)
- Rozvoj inteligence (Desenvolupament intelligençia)
- Čtení (Lecto)
- Tělesná výchova (Psico)
- Výtvarná výchova (Plastica)

- Práce s příběhem (Conte)
- Divadlo (Teatre)

Materiální podmínky

Jak už jsem výše zmínila, budova mateřské školy a základní školy je jednopodlažní. Vedle budovy se nachází dětské hřiště s různými prolézačkami. Povrch hřiště je umělý, takže je pro předškolní děti velmi vhodný. Mateřská škola tak předchází vážnějším úrazům.

V přední části třídy se nachází tabule, vedle které je z pravé strany umístěn učitelský stůl s počítačem. Naproti tabuli jsou školní lavice uspořádané do písmene U. V zadní části třídy je skříň s boxy, do kterých si děti vkládají své práce. Levá část třídy slouží především k ukládání potřebných materiálů a také je zde umístěno umyvadlo. Hračky, materiály, pomůcky a další potřebné náčiní jsou ve třídě umístěny tak, aby je děti viděly a dosáhly na ně bez pomoci druhého. Třída je vyzdobena nástěnkami, kde jsou číslice, některá písmena a měsíce, jak jdou za sebou.

Celá mateřská i základní škola dbá na životní prostředí, proto jsou ve třídách koše na tříděný odpad.

Obr. č. 5: *Budova mateřské školy ve Španělsku*



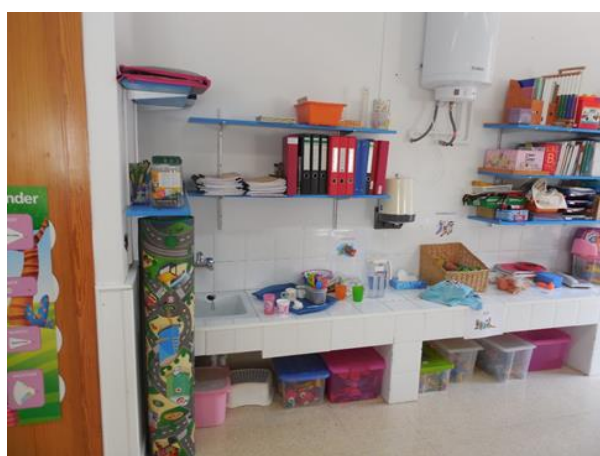
Zdroj: Vlastní (2017)

Obr. č. 6: *Hřiště vedle budovy mateřské školy ve Španělsku*



Zdroj: Vlastní (2017)

Obr. č. 7: *Třída mateřské školy ve Španělsku*



Zdroj: Vlastní (2017)

Životospráva

Pitný režim je zajištěn tak, že děti mají po celý den k dispozici džbán s vodou. Před vstupem do školy je pítka s vodou, které je využíváno při pobytu venku, zejména v teplých měsících. Základní a mateřská škola nemá vlastní kuchyň, pouze jídelnu. Svačtinu si děti nosí z domu. Některé děti o půl třetí odchází do školní družiny společně s dětmi ze školy a pro ostatní děti přichází rodiče. Školní družinářky přivezou oběd z nedalekého města, ve vybavené jídelně ho ohřejí a rozdají dětem. Na nástěnce před školou je k nahlédnutí vyvěšený jídelní lístek, podle kterého si děti mohou vybírat ze dvou jídel.

Pobyt venku je vyhrazený od dvanácti do půl jedné, tedy v době přestávky. Děti z mateřské školy chodí na školní hřiště společně se školními dětmi. Na konci přestávky zazvoní zvon a všechny děti se seřadí před vstupem do školy. Poté se pokračuje ve vzdělávacím procesu. Volnost pohybu tak mají děti především ve venkovních prostorách nebo při hodině tělesné výchovy, která je realizována v místnosti plné molitanových kostek.

Potřeba aktivity, spánku a odpočinku je tu zajištěna střídáním etap během dne. Dětem se střídá práce v lavicích s volnou hrou. Děti ve školce nespí, pokud jsou hodně unavené, tak odpočívají až v družině. Učitelka však uvádí, že se to moc často nestává.

Psychosociální podmínky

Ve třídě vládne příjemná atmosféra. Děti zde mají rovnocenné postavení, tudíž z nich nikdo není nějak vyzdvihován či podceňován. Vztah mezi učitelkou a dětmi je zdvořilý a ohleduplný. Děti vzhlíží ke své učitelce a plně ji respektují.

Při vstupu dítěte do mateřské školy není uplatňován žádný speciální adaptační režim. Většina dětí přichází do mateřské školy z jeslí, tudíž se mezi sebou už znají a jsou na sebe zvyklé. Děti, které nenavštěvovaly jesle, tak potřebují nějaký čas na to, aby si zvykly na denní rytmus ve škole, nebo na to, že nejsou s rodiči. Těch je, ale opravdu minimum, za posledních pět let to byly asi jen dvě děti.

Samozřejmě, že někteří učitelé nejprve adaptují děti tím způsobem, že jsou nejprve ve školce jen na tři hodiny a postupně se tato doba prodlužuje. Učitelka uvedla, že je zastáncem toho, aby adaptace byla co nejrychlejší a zbytečně se neprodlužovala. Stejně

musí být děti ve školce každý den pět hodin a to se musí dodržovat. Nelze to dělat tak, že by se rodiče domluvili, že by děti docházely celý rok např. pouze na tři hodiny.

Personální podmínky

Každý rok dostane učitelka od ministerstva školství nabídku jednoho programu, podporující další vzdělávání, který musí absolvovat. Program probíhá celoročně a je hrazen ministerstvem školství. Má-li učitelka další zájem o vzdělávání, má možnost navštívit jakýkoliv kurz, který si už ale musí sama zaplatit.

Se školkou spolupracuje logoped, který děti navštíví vždy na začátku roku. Vyšetří je a pak podle potřeby ho děti navštěvují nebo on je. Tento rok ale žádné takové dítě ve školce nebylo, udává učitelka.

Spoluúčast rodičů

Při základní i mateřské škole funguje asociace rodičů, která se podílí na organizaci mimoškolních aktivit. V rámci mateřské školy se však rodiče příliš nepodílí, nespolupracují a nenavštěvují vyučování. Učitelka tvrdí, že toho sama není zastáncem, aby rodiče navštěvovali vyučování.

Sdružení rodičů nabízí dětem tyto mimoškolní aktivity: tenis, hip hop, keramiku, angličtinu, břišní tance, stolní hry, a další.

Vzdělávací obsah

Mateřská škola vychází z tohoto vzdělávacího programu pro Baleárské ostrovy (El Web Educatiu de les Illes Balears, 2008), který má 3 základní oblasti:

OBLAST SEBEPOZNÁNÍ A VLASTNÍ AUTONOMIE

Tato oblast znalostí a zkušeností se snaží o postupnou konstrukci identity a emoční zralosti, vytváření vztahů, citových vazeb s ostatními a o osobní autonomii dětí.

Obecné cíle

1. Postupně zvyšovat informovanost o sobě a tvořit pevný a pozitivní obraz prostřednictvím pohybu, hry a interakce s ostatními.

2. Rozumět a umět si představit svoje tělo, jeho části a některé jeho funkce, objevovat své možnosti, akce a vyjadřování. Zdokonalovat koordinaci a řízení těla. Stále přesněji regulovat pohyby a gesta.
3. Postupně poznávat svoje možnosti a omezení, rozvíjet sebevědomí a pocit osobní autonomie.
4. Identifikovat a akceptovat pocity, emoce, představy, zkušenosti a preference a stále dokonaleji je regulovat a sdílet s ostatními.
5. Učit se respektovat rozdíly, pocity, emoce, potřeby a preference ostatních, umět je ocenit a odmítat diskriminační postoje.
6. Získávat nezávislost při pravidelných aktivitách a jednoduchých úkolech. Řešit každodenní problémy, zvyšovat pocit důvěry a schopnosti iniciativy a vypracovat strategie pro uspokojení svých základních potřeb. Osvojit si základní pojmy vztahující se na organizaci prostoru a času.
7. Pokrok v získávání návyků a postojů týkajících se sociální péče, bezpečnosti, hygieny, výživy, pořádku a práce.

Blok 1

Tělo a vlastní image

- Lidské tělo. Průzkum, identifikace a postupné přijímání povědomí o vlastnostech a funkcích vlastního těla, vlastních pocitů, vjemů a potřeb. Tělesné schéma.
- Reprezentace obrazu těla a vnímání vlastních fyzických změn (velikosti, váhy), získávání nových dovedností a kompetencí souvisejících s plynutím času.
- Přijetí a přesné posouzení pozitivního vnímání sebe sama a svých vlastních možností a omezení. Překonávání případných obtíží.
- Uznání vlastní identity a charakteristiky druhých, jejich přijímání a pozitivní posuzování. Respektování individuálních odlišností, fyzikálních, sociálních a kulturních práv. Odmítání diskriminačních postojů.

- Identifikace, porozumění a vyjádření pocitů, emocí, zážitků, preferencí a zájmů, a zároveň respektování těch druhých. Progresivní kontrola pocitů, emocí a překonávání obav.
- Demonstrace lásky k ostatním dětem i dospělým, cenit si projevů náklonnosti a reagovat na ni s pozitivním přístupem.
- Identifikace, demonstrace, regulace a progresivní ovládání základních potřeb organismu.
- Identifikace a postupné pochopení vlastní historie ve vztahu k rodině a společenskému životu.

Blok 2

Hra a pohyb

- Probouzet v dětech chuť ke hře a každodenním činnostem. Zapojení pozitivního úsilí, osobní senzomotorické zkušenosti ve hrách, tanci a jiné fyzické aktivitě. Chápání rozdílu mezi klidem, odpočinkem, na rozdíl od pohybové aktivity.
- Porozumění, přijetí a implementace standardů pro hru.
- Progresivní, globální a segmentovaná kontrola těla, rovnováhy a dýchání. Senzomotorická koordinace.
- Posturální ovládání těla a pohybu. Progresivní ovládání tónu, rovnováhy a dýchání.
- Zkoumání a uvědomění si vlastních možností a omezení v percepční, motorické a expresivní oblasti. Zvládání diferencovaných rolí a nálad v různých herních situacích. Iniciativa v akci a učení.
- Hodnocení a respektování omezených možností vnímání a motoriky druhých.
- Základní pojmy k orientaci v prostoru, čase a koordinaci pohybu.

Blok 3

Aktivita a každodenní život

- Činnosti každodenního života: získání progresivní autonomie, iniciativy a úsilí do jeho realizace. Rozvíjení pozitivního postoje k pravidelným zkušenostem z každodenního života.

- Vlastní dovednosti v souvislosti s činnostmi každodenního života. Přijetí vlastních možností a omezení při plnění úkolů.
- Pravidla pro každodenní život. Plánování postupných kroků k vyřešení úlohy a použití rozhodovacích nástrojů.
- Získávání základních návyků organizace, vytrvalosti, pozornosti, iniciativy a úsilí do činností, vyhodnocování dobře odvedené práce.
- Uznání a přijetí chyby jako součásti procesu učení a úsilí o překonání obtíží, plán k jejich překonání a kontrola svého vlastního učení.
- Odpovědnost, účast a konsensus v pracovní skupině, sdílení prostorů a objektů. Přijímání pravidel činností ve škole a v každodenním životě a postupné regulování svého vlastního chování.
- Dovednosti pro interakci a spolupráci s dospělými a vrstevníky, zapojení se pozitivním způsobem k řešení konfliktů. Umět přijímat kritiku.
- Koordinace vlastních zájmů se zájmy ostatních. Vyjadřování svých vlastních preferencí, zkušeností a názorů s respektem k druhé straně.

Blok 4

Osobní péče a zdravotnictví

- Opatření a situace, které podporují zdraví. Osvojení si správné hygienické praxe, osobní péče. Stravování a odpočinek.
- Umět požádat o pomoc v situacích, kdy je to potřebné, umět poskytnout pomoc jiné fyzické osobě v situacích spojených s osobní péčí a zdravím.
- Péče o osobní hygienu a chuť pečovat o osobní vzhled.
- Udržování zdravého prostředí, ve kterém budou rozvíjet své každodenní činnosti: životní prostředí čisté a uklizené.
- Pochopení a přijetí pravidel chování týkajících se potravin, cestování, odpočinku, hygieny a pořádku.
- Tělesná bolest a nemoci: vyhodnocení rizikových faktorů pro vlastní zdraví a zdraví ostatních, přijetí preventivního chování a bezpečnosti v každodenních situacích.

OBLAST ZNALOSTI PROSTŘEDÍ

Obecné cíle

1. Respektovat a aktivně zkoumat smyslové podněty z vlastního prostředí. Klást otázky a znát odpovědi týkající se významných událostí.
2. Pomocí sensorických schopností zkoumat změny a proměny předmětů a materiálů přes experimentování a manipulaci až po předvídání.
3. Umění vycházet s ostatními vyváženě a uspokojivě. Postupná internalizace vzorů společenského chování.
4. Rozhodování ve skupině (rozhovory, setkání, jednání, hlasování). Aktivně se podílet na přípravě a realizaci navrhovaných aktivit ve školním prostředí. Pomoc při údržbě a péči o objekty a prostory.
5. Získávání zkušeností s různými sociálními skupinami, pochopení jejich vlastností, kulturních produkcí, hodnot a životního stylu.
6. Znat některé kulturní znaky Baleárských ostrovů: svátky, tradice a zvyky.
7. Respektovat odlišné kultury, ocenit je jako zdroj učení.
8. Objevovat některé aplikace matematiky v každodenním životě a aktivně se podílet na experimentech, ověřování hypotéz pro řešení situací a poskytování řešení pomocí osobních strategií.
9. Znat a vážit si základních složek životního prostředí, rozvíjet postoje péče, respektu a odpovědnosti, které přispívají k rovnováze a konzervaci: racionální spotřeba, úspory energie, recyklace vody apod.
10. Získávání zájmu o poznání a péči o živé organismy a ostatní prvky (předměty z přírodního a sociálního prostředí), hodnocení jejich významu pro lidský život.

Blok 1

Fyzické prostředí, prvky, vztahy a měření

- Průzkum, manipulace a rozpoznávání předmětů a materiálů z prostředí pomocí smyslů a činností, vnímání jejich charakteristik, vlastností a funkcí v každodenním použití. Identifikovat pocity ve vztahu k objektům (chutě, vůně, zvuky,...).
- Pozitivní přístup a solidarita sdílet objekty a experimenty, pozorování a osobní zkušenosti ve skupinové výuce.
- Zájem a chuť k řešení situací, zkušeností, potřeb, problémů a zájmů matematickými prostředky.
- Třídění, porovnávání a smysluplné využití pořadových čísel.
- Ústní a písemné použití numerické řady a kardinálních čísel v reálných situacích. Povědomí o funkčnosti čísel v každodenním životě.
- Zkoumání a identifikace každodenních situacích.
- Identifikace plochých tvarů a trojrozměrných složek životního prostředí a zkoumání základních geometrických těles.
- Základní pojmy, orientace a postavení ve vesmíru.
- Řešení problémů pomocí různých matematických strategií a prostředků. Použití a reprezentace matematických myšlenek.

Blok 2

Přístup k přírodě

- Identifikace živých bytostí, blízkého i vzdáleného prostředí. Dítě se učí hodnotit jeho význam pro život.
- Charakteristiky chování v místní lokalitě, funkce a změny živých bytostí. Životní cyklus od narození až do smrti.
- Zájem a chuť poznávat živočichy a rostliny. Udržovat aktivní zvědavost dětí, prohlubovat úctu a péči o přírodní prvky, jako je například uchování životního prostředí. Určení potřeb zvířat nebo rostlin a vztahy rovnováhy v prostředí: identifikace vztahů, které existují mezi živočichy, rostlinami a lidmi.

- Zkoumání a pozorování životního prostředí a přírodní krajiny, diferenciacie lidské činnosti, její součásti a změny, které se vyskytují v přírodě. Vztahy s plynutím času a počasí.
- Pozorování přírodních jevů (děšť, vítr, den, noc), formulování hypotéz o jeho příčinách a následcích.
- Dosažení a udržení čistého a zdravého životní prostředí.
- Posilování zodpovědnosti za racionální využívání energie a zdrojů, získávání návyků pro recyklaci a opětovné použití materiálů.
- Zvyšování informovanosti o přírodních krásách a potěšení z činností v kontaktu s přírodou. Ocenit význam pro zdraví a harmonický životní styl.

Blok 3

Kultura a společenský život

- Rodina a škola jako první skupiny mající sociální význam: identifikace prvků, funkcí apod.
- Získávání povědomí o nutnosti existence a fungování sociálních skupin, k nimž náleží (rodina, třída, škola, přátelé, sousedi...) prostřednictvím příkladů rolí, které hrají v každodenním životě a rozpoznání sebe sama jako člena.
- Vznik a posouzení mezilidských vazeb se členy sociálních skupin, ke kterým přísluší. Posilovat zájem a připravenost navázat s úctou vztah k chlapcům a dívkám z jiných kultur na základě rovnosti a s postojem přijímání rozdílů.
- Zájem o respektování kulturní rozmanitosti, pohlaví, jazyků, etnických skupin, rolí a práce lidí.
- Pozorování a průzkum bezprostředního socio-kulturního prostředí: ulice v sousedství, místo kde je škola, město, povolání a služby v oblasti společenského života, přijímání základních pravidel (doprava, služby,...).
- Přijetí, respekt a postupné začlenění norem chování, kterými se řídí společenské soužití. Ochota řešit každodenní konflikty prostřednictvím dialogu. Bránit svá práva a názory v souladu s respektem k odlišným názorům.

- Poznávání kulturních akcí na Baleárských ostrovech a identifikačních znaků životního prostředí: umělecké výstavy, festivaly, tradice a zvyky. Prožití si účasti na těchto a jiných společenských a kulturních aktivitách.
- Identifikovat některé změny ve způsobu života a zvyků v závislosti na čase.
- Pomocí použití různých strategií (pozorování, manipulace, prozkoumání různých zdrojů nových poznatků) extrahovat nové informace.

JAZYKOVÉ OBLASTI: KOMUNIKACE A REPREZENTACE

Obecné cíle

1. Použití jazyka jako nástroje pro komunikaci, vzdělávání, zábavu a vyjadřování.
2. Vyjadřování emocí, představ, pocitů, tužeb, myšlenek a fantazie prostřednictvím ústního vyjadřování a prostřednictvím jiných jazykových prostředků. Výběr toho, co je nejvhodnější pro záměr a situaci s využitím gest, pohybů, slov, obrazů a zvuků.
3. Prozkoumat a užívat výrazové možnosti těla, předmětů, materiálu a přístrojů.
4. Postupné získávání konverzačních schopností potřebných pro komunikaci s ostatními, a zvyšování slovní zásoby.
5. Reprodukce ústních textů, literárních a kulturních tradic.
6. Použití čtení a psaní, jejich ocenění jako prostředku komunikace, předávání informací nebo potěšení.
7. Použití jazyka jako prostředku osobního projevu a reprezentace zkušeností a situací reálných či imaginárních.
8. Přiblížit znalost uměleckých děl, reprezentace a umělecké vyjádření.
9. Projevit zájem, umět ocenit a respektovat umělecké a expresivní produkce vrstevníků.
10. Znat a respektovat kulturu a jazyk na Baleárských ostrovech, znát některé z nejvýznamnějších kulturních akcí.
11. Identifikovat a respektovat umělecké a expresivní vyjádření jiných kultur.
12. Zahájit použití komunikačních technologií a informací jako zdroj pro vzdělávání a výzkum.

13. Zahájit ústní užívání cizího jazyka pro komunikaci během školních aktivit.

Blok 1

Verbální projev

Poslech a mluvení

- Používání jazyka k interakci, objevování znalostí, vyjadřování a sdělování myšlenek, názorů, potřeb, pocitů, zájmů a zkušeností.
- Využití slovní zásoby v závislosti na věku, strukturování vět, čistá výslovnost a intonace.
- Účast a aktivní naslouchání v každodenních situacích, reálná a funkční komunikace. Pochopení komunikativního záměru dospělých a ostatních dětí v situacích každodenního života.
- Schopnost naslouchat a respektovat druhé v rámci dialogů a rozhovorů s použitím příslušných standardů a úmluv, kterými se řídí jazyková výměna: neskákat do řeči, pečlivě naslouchat, respektovat a mluvit slušně.
- Pozornost a zájem vůči textům a ústnímu vyprávění kulturních tradic (básní, jazykolamů, hádanky,...).
- Globální pochopení jednoduchých ústních textů v cizím jazyce v každodenních situacích.

Přístup k psanému jazyku

- Přístup a vyhodnocení užitečnosti psaného jazyka jako prostředku komunikace, zdroje informací a potěšení.
- Rozlišování mezi písemnou podobou textu a jinými grafickými projevy, fonetická diskriminace a úvod do znalostí psaní slov a frází.
- Pozorování, manipulace a postupné použití psaného jazyka různých médií: knih, časopisů, novin, plakátů, apod.
- Úvod do používání skutečného čtení a psaní. Přes použití funkčních, praktických a smysluplných jednoduchých textů v závislosti na zralosti každého dítěte.

Přístup k literatuře

- Veškeré texty: poslech a čtení s porozuměním různých typů, tradičních i současných (příběhy, pohádky, bajky, legendy, básně, říkanky a hádanky, rčení, přísloví).
- Zájem sdílet pocity a emoce způsobené interpretací poetických textů. Seznámení s rytmem, rýmem a krásou slov.
- Kreativní jazykové hry.
- Dramatizace literárních textů.
- Využití knihovny s respektem a péčí. Poskytuje zdroj informací, zábavy, trávení volného času a výzkumu.
- Péče a úcta ke knihám.

Blok 2

Audiovizuální jazyk, informační a komunikační technologie

- Úvod do používání některých technologických nástrojů, jako prvků komunikace (počítač, fotoaparát, DVD).
- Postupné získávání povědomí o potřebě pro selektivní a umírněné užívání audiovizuálních médií, informačních a komunikačních technologií.
- Posílení zájmu o interpretaci zpráv, textů a ústních příběhů produkovaných v médiích (audiovizuální produkce: filmy, karikatury, videohry, CD ROM, počítačové hry).

Blok 3

Umělecký jazyk

- Vytváření osobních zkušeností přes experimentování a zkoumání plastické hmoty v prostředí. Objevování prvků, které utvářejí plasticitu jazyka (řádek, tvar, linie, barva, textura, prostor).
- Vyjádření faktů, pocitů, emocí, zkušeností a fantazie přes kreslení a jiné umělecké vyjádření za použití různých materiálů a technik.
- Pozorování, zájem a uznání kulturních projevů na Baleárských ostrovech. Zájem a respektování kulturních společenství v jiných zemích.

- Hledat možnosti zvuku vlastního hlasu a hlasu ostatních. Zvuků těla, předmětů denní potřeby jako hudebních nástrojů.
- Použití přírodního a sociálního prostředí jako hudebního nástroje; Diskriminace jeho charakteristických rysů, rozpoznání základní kontrastů (dlouhé / krátké, hlasité / tiché a zvuk / ticho).
- Aktivní účast v písních, tancích a hudebních hrách (rýmy, hry na výběr).
- Hodnocení krásy směrem k uměleckému výrazu: hudební vystoupení, výstava divadlo, výtvarné dílo, literární čtení.

Cíle mateřské školy

Hlavním cílem mateřské školy je naučit děti vytvářet zdravé vztahy a naučit je pravidlům chování. Učitelka dodává: *„Já osobně ještě děti učím základy čtení a psaní, protože když přejdou do primárního vzdělávání tak všechny učebnice jsou již uzpůsobeny tomu, že tyto základy umí. Takže mně přijde pro děti jednodušší začít s tím již v předškolním věku. Kurikulum tuto možnost zmiňuje, ale není to povinností. Existují školky, kde se děti těmto základům neučí.“* Je tedy zřejmé, že v této mateřské škole je dalším důležitým cílem připravit děti co nejlépe na primární vzdělávání.

Pravidla MŠ

V mateřské škole nejsou obecně dané nějaké normy. Většinou se jedná o pravidla, které si s dětmi určí sama učitelka. Jsou to pravidla, tohoto typu: děti nesmějí křičet, aby nevyrušovaly, děti se nesmí prát a nesmí skákat druhým do řeči. Je důležité, aby se děti navzájem respektovaly.

Rituály v MŠ

„Rituály jsou pro děti velmi důležité. Přesně pak vědí, co po čem bude následovat a dává jim to pocit jistoty,“ říká učitelka. V mateřské škole se každé ráno děti s učitelkou vítají a nejprve zpívají písničku BONDIA (dobré ráno) a písničku ELS DIES DE LA SETMANA (kde si zopakují dny v týdnu, jak jdou za sebou). Následně si řeknou, kdo chybí, jaké je počasí a co je za den ve třech jazycích a to, katalánštině, španělštině a angličtině.

Na konci dne se zase loučí tak, že si řeknou a napíší na tabuli, kdo jde na oběd a kdo odchází s rodiči domů. Poté se všichni seřadí u dveří, řeknou si na shledanou a

zamávají si navzájem. Děti, které jdou na oběd, odchází do jídelny. Ostatní děti jdou s učitelkou na hřiště, kde s nimi čeká do příchodu rodičů.

Narozeninovým rituálem v mateřské škole je, že dítě, které má narozeniny, přinese do školky dort. Všichni mu popřejí, zazpívají blahopřání, a když je dort příliš velký, rozdělí se i s dětmi ze školy.

Aktivity pro veřejnost

Mateřská škola každoročně pořádá vánoční besídku, zpívání koled a na konci roku slavnost k ukončení školního roku. Na slavnost ukončení školního roku děti sehrají připravené divadlo. Učitelka a děti se loučí s dětmi, které odchází. Na takové akce je zvaná široká veřejnost.

Integrace dětí do MŠ

Veřejná mateřská škola je povinna přijmout všechny děti. Existují však speciální zařízení, které přijímají těžce postižené děti, ale pokud se jedná o lehčí postižení, tak děti navštěvují běžnou mateřskou školu. Učitelka se zmínila, že před pár lety měli ve školce chlapce s Downovým syndromem. Takové děti mají většinou asistenta pedagoga.

Ve škole je také psycholog, který přichází dvakrát za měsíc a stará se o všechny tyto děti. V případě, že má učitelka u některého dítěte podezření na určitou odchylku, tak pošle žádost právě tomuto psychologovi, který pak na základě toho, co učitelka vypožorovala, dítě vyšetří a v případě, že zjistí určitou diagnózu, tak informují rodiče.

Do mateřské školy také dochází 3x týdně speciální pedagog, který pracuje s dětmi se speciálními vzdělávacími potřebami.

Kritéria pro přijetí

Mateřská škola nemá žádné speciální podmínky pro přijetí. Jediným požadavkem je dosažený věk 3 let. Kapacita mateřské školy je omezená. Nesmí být překročen počet 20 dětí. Učitelka uvedla, že jeden rok měla 18 dětí a už to bylo opravdu hodně. Ani očkování není kritériem, předpokládá se, že všechna povinná očkování děti už mají. Také není vyžadována zpráva od pediatra.

Výhody a nevýhody mateřské školy pohledem pedagoga

Výhodu vidí učitelka v tom, že je školka a škola malá a rodinná, takže se tam všichni mezi sebou dobře znají. Děti prý někdy ani nemají pocit, že jsou v mateřské škole.

Nevýhodu vidí paradoxně také v tom malém počtu dětí. Někdy by ráda dělala aktivity, které jsou pro více dětí, ale má omezený počet. Pro děti je také obtížnější najít si kamaráda, se kterým si sednou. Vždy je větší šance někoho takového najít při větším počtu dětí. Na druhou stranu se zase naučí, že je potřeba vycházet s každým, i s tím, kdo nám zrovna není sympatický.

8 Diskuse

Podle Průchy (1999) jsou vzdělávací systémy ve světě velmi specifické, jedinečné a vzájemně odlišné. Ve vzdělávacích systémech jednotlivých zemí se stále uchovává mnoho zvláštních a individuálních rysů. Jedná se i o země, které jsou si jinak velmi podobné svými ekonomickými či sociálními parametry.

Také z bakalářské práce vyplývají rozdíly v systémech předškolního vzdělávání České republiky a Španělska. Mohu tedy plně souhlasit s výrokem Průchy (1999) v tom, že každý vzdělávací systém je specifický a má své individuální rysy.

Shrňme tedy rozdíly v odpovědích na výzkumné otázky, které jsem si stanovila na začátku své práce:

- Jaký je organizační řád v mateřské škole ve Španělsku a v České republice?

Z výzkumného šetření vyplývá značný rozdíl v organizačním řádu mateřských škol. Mateřská škola ve Španělsku je organizovaná prostřednictvím rozvrhu hodin, jak to u nás bývá až v základním vzdělávání. V České republice je pak organizační řád rozčleněn spíše do režimu dne s tím, že je uspořádání činností možné uzpůsobit podmínkám a situacím ve třídě.

- Jaké je ve Španělsku a v České republice materiální zajištění mateřských škol?

Vezmeme-li porovnání tříd a jejich materiální zajištění, najdeme i zde rozdíly. Španělská třída je uspořádána lavicemi do písmene U, v přední části třídy je tabule, prostor pro hraní tu tedy není příliš velký. Třída se vzhledem podobá naší třídě v základní škole. V české mateřské škole se místnost dělí na dvě různé místnosti. Díky tomuto rozdělení je jedna část třídy více uzpůsobena volným činnostem dětí a děti zde mají dostatečný prostor. V druhé části jsou umístěny stolečky, u kterých děti pracují a stravují se.

- Na co je zaměřen vzdělávací obsah předškolního vzdělávání ve Španělsku a v České republice?

Ve španělské mateřské škole vychází obsah ze tří hlavních vzdělávacích oblastí. V oblastech je zařazeno sebepoznání, znalost prostředí a komunikace. Zatímco

mateřská škola v České republice vychází z pěti oblastí. V nich se promítá oblast biologická, psychologická, interpersonální, sociálně – kulturní a environmentální.

- Jaké jsou cíle mateřských škol ve Španělsku a v České republice?

Hlavním cílem španělské mateřské školy je naučit děti vytvářet zdravé vztahy a naučit je pravidlům chování. Učitelka mateřské školy učí děti také základům čtení a psaní, dalším důležitým cílem je tedy připravit děti co nejlépe na primární vzdělávání. Shodný cíl, připravit děti na budoucí život a na navazující vzdělávání, má i mateřská škola v České republice. Dalším cílem mateřské školy je vytvářet bezpečného prostředí, podporovat utváření samostatných osobností, předávat dětem základní životní zkušenosti, podporovat zdravý rozvoj a rozvíjet osobnosti dětí schopné vyjádřit své vlastní přání, pocity.

- Jaká kritéria mají mateřské školy ve Španělsku a v České republice stanoveny pro přijetí dětí?

Mateřská škola ve Španělsku nemá žádné speciální podmínky pro přijetí. Jediným kritériem je dosažený věk 3 let a omezená kapacita mateřské školy, což je 20 dětí. Očkování zde není bráno jako kritérium, protože se předpokládá, že všechna povinná očkování děti už mají. Česká mateřská škola má toto kritérium povinného očkování stanovené. Přednost se pak dává dětem s celodenní docházkou, dětem s trvalým pobytem ve vesnici, dětem v posledním roce před nástupem do ZŠ, dětem s odkladem školní docházky a dětem, které mají ve škole již sourozence.

ZÁVĚR

Cílem, který jsem si stanovila na začátku této bakalářské práce, bylo porovnat a zjistit rozdíly předškolního vzdělávání v České republice a ve Španělsku. Shrňme tedy rozdíly dvou konkrétních mateřských škol, které vyplynuly z provedeného výzkumného šetření. Přesto, že jsou tyto systémy vzdělávání poměrně podobné, najdou se i tady rozdíly.

Rozdíl, který nelze opomenout se týká povinnosti a zpoplatnění předškolního vzdělávání. Ve Španělsku je předškolní vzdělávání (3-6 let) dobrovolné a zcela bezplatné ve státních školách. V České republice se jedná o měsíční úplatu, jejíž výši stanovuje ředitelka státní mateřské školy. Povinné předškolní vzdělávání bude u nás stanoveno od září 2017 pouze na poslední rok před vstupem do základní školy.

Další odlišnost je patrná také ve formě vzdělávání. U nás jsou děti připravovány pro další vzdělávání převážně formou her, pohybových, výtvarných, hudebních ale i dramatických činností. Děti ze španělské mateřské školy jsou mnohem dříve připravovány na školní režim oproti dětem z české mateřské školy. Španělské děti zde přichází poprvé do styku s cizími jazyky, prvním čtením, psaním a se základy počtů. Cílem tohoto přístupu jsou lepší výkony v následujícím vzdělávání.

Jak už jsem výše zmínila, podmínkou pro přijetí je u nás i očkování. Ve Španělsku však očkování není podmínkou. Jde pouze o předpoklad, že děti, které se hlásí do mateřské školy, všechna povinná očkování už mají.

Liší se také požadavky na kvalifikaci učitelky mateřské školy v obou zemích a počet dětí na učitelku. V České republice je stanoven počet 20 dětí na učitelku a kvalifikace lze dosáhnout třemi způsoby. Na střední škole, vyšší odborné škole a na škole vysoké. Na rozdíl od Španělska, kde lze potřebnou kvalifikaci učitelky mateřské školy získat pouze na vysoké škole. Ve Španělsku pak připadá počet 25 dětí na učitelku.

Rozdílná je i životospráva obou mateřských škol. Děti ve španělské mateřské škole nespí po obědě, jako děti v České republice. Pokud je dítě unavené, může si odpočinout až v odpolední družině nebo doma. Mateřská škola nezajišťuje pro děti oběd ani svačinu. Svačinu si děti nosí z domova. Zatímco v české mateřské škole je zajišťován oběd, ranní a odpolední svačina.

Odlišnost najdeme také v příchodu do mateřské školy a odchodu z ní. Zatímco děti v České republice mají stanovené rozpětí od 6:30 do 8:30, kdy je možné dítě přivádět, děti ve Španělsku začínají všechny přesně v daný čas 9:30. Stejně je to i s odchodem dětí. V České republice je možné děti odvádět po obědě až do konce provozní doby zatímco ve Španělsku je čas odvádění dětí z mateřské školy jednotně dán, a to na 14:30.

Co se týče období adaptace, i zde najdeme odchylku. V české mateřské škole probíhá adaptační režim, ve kterém mohou být rodiče s dětmi ve třídě nebo mohou navštěvovat různé společenské akce pořádané školou. Dokonce je možnost postupné adaptace i předtím, než je dítě přijato do mateřské školy. Oproti tomu ve španělské mateřské škole není uplatňován žádný speciální adaptační režim. Což je způsobeno převážně tím, že většina dětí už navštěvovala první cyklus předškolního vzdělávání (jesle).

Jak už jsem výše zmínila, v charakteristice španělské mateřské školy, mateřská škola má jednu kmenovou učitelku na rozdíl od české mateřské školy, kde jsou učitelky dvě. Mateřská škola ve Španělsku však využívá i kvalifikované učitelky ze základní školy k výuce některých předmětů (angličtina, hudební výchova, tělesná výchova a matematika).

V České republice má učitelka možnost doporučit rodičům dítěte vyšetření v pedagogicko-psychologické poradně, pokud má podezření na nějakou odchylku v jeho chování či projevech. Zatímco ve Španělsku mají učitelé právo poslat žádost psychologovi, který dítě vyšetří. Pokud je zjištěna určitá diagnóza informují rodiče.

Pro zajímavost bych ráda uvedla, jaké výhody a nevýhody vidí učitelky ve svých mateřských školách. Obě učitelky v rozhovoru uvedly, že vidí výhodu v tom, že se jedná o mateřskou školu malou a rodinnou, ve které se všichni navzájem znají. Neshodly se ale v nevýhodách mateřských škol. Učitelka pracující ve španělské mateřské škole zmínila nevýhodu paradoxně také v malém počtu dětí, kde je těžší pro dítě najít si opravdového kamaráda. Na druhou stranu je ale potřeba se naučit vycházet s každým. Učitelka z české mateřské školy vidí nevýhodu ve financích, které jsou při vybavování školy nezbytné.

Závěrem bakalářské práce je nutné konstatovat, že oba výše zmíněné vzdělávací systémy mají každý jak své výhody, tak i nevýhody.

SEZNAM POUŽITÝCH ZDROJŮ

1. Currículum de les Illes Balears: Annex del Decret 71/2008. *EL WEB EDUCATIU DE LES ILLES BALEARS* [online]. Palma de Mallorca: Govern de les Illes Balears, 2008 [cit. 2017-02-11]. Dostupné z: http://weib.caib.es/Normativa/Curriculum_IB/educacio_infantil_.htm
2. *EURYDICE* [online]. Brusel: EACEA Eurydice Unit, c1995-2017 [cit. 2017-03-02]. Dostupné z: https://webgate.ec.europa.eu/fpfis/mwikis/eurydice/index.php/Main_Page
3. HALAMOVIÁ, Jana. Vzdělávání a péče v raném dětství v Evropě. *Týdeník školství*. Praha: Dictum, 2010, **XVIII.**(02), 10. ISSN 0862-9641.
4. HALAMOVIÁ, Jana. Vzdělávání a péče v raném dětství v Evropě. *Týdeník školství*. Praha: Dictum, 2010, **XVIII.**(03), 10. ISSN 0862-9641.
5. HENDL, Jan. *Kvalitativní výzkum: základní metody a aplikace*. Praha: Portál, 2005. ISBN 80-7367-040-2.
6. *Klíčové údaje o školství v Evropské unii*. Praha: Ústav pro informace ve vzdělávání, 1998. ISBN 80-211-0297-7.
7. KOLLÁRIKOVÁ, Zuzana a Branislav PUPALA, ed. *Předškolní a primární pedagogika*. Praha: Portál, 2001. ISBN 8071785857.
8. La Ley Orgánica de Educación. *MINISTERIO DE LA PRESIDENCIA Y PARA LAS ADMINISTRACIONES TERRITORIALES* [online]. Madrid: Jefatura del Estado, 2006 [cit. 2017-02-07]. Dostupné z: <http://www.boe.es/buscar/act.php?id=BOE-A-2006-7899>
9. *MINISTERIO DE EDUCACIÓN, CULTURA Y DEPORTE* [online]. Madrid: GOBIERNO DE ESPAÑA [cit. 2017-02-08]. Dostupné z: <http://www.mecd.gob.es/portada-mecd>
10. MIŠURCOVÁ, Věra a Soňa KOBLOVÁ. *Práva dítěte v dokumentech*. Praha: Themis, 1998. Prevence se musí vyplatit. ISBN 80-8521-56-7.
11. PRŮCHA, Jan. *Srovnávací pedagogika*. Praha: Portál, 2006. ISBN 80-7367-155-7.
12. PRŮCHA, Jan. *Vzdělávání a školství ve světě: základy mezinárodní komparace vzdělávacích systémů*. Praha: Portál, 1999. ISBN 80-7178-290-4.
13. Rámcový vzdělávací program pro předškolní vzdělávání. MŠMT, Praha: 2016.

14. SANDSTROM, Heather. The characteristics and quality of pre-school education in Spain. *International Journal of Early Years Education*. 2012, **20**(2), 130-158. DOI: 10.1080/09669760.2012.715012. ISSN 0966-9760.
15. Sbírka zákonů a Sbírka mezinárodních smluv. *MINISTERSTVO VNITRA ČESKÉ REPUBLIKY* [online]. Praha: Tiskárna ministerstva vnitra, p. o., 2017 [cit. 2017-02-07]. Dostupné z: <http://aplikace.mvcr.cz/sbirka-zakonu/>
16. Struktury systémů vzdělávání a odborné přípravy v Evropě. *MINISTERSTVO ŠKOLSTVÍ, MLÁDEŽE A TĚLOVÝCHOVY* [online]. Praha: Ústav pro informace ve vzdělávání, 2009/10 [cit. 2017-02-08]. Dostupné z: <http://www.msmt.cz/vzdelavani/skolstvi-v-cr/system-vzdelavani-v-cr>
17. SYSLOVÁ, Zora, Irena BORKOVCOVÁ a Jan PRŮCHA. *Péče a vzdělávání dětí v raném věku: komparace české a zahraniční situace*. Praha: Wolters Kluwer ČR, 2014. ISBN 978-80-7478-354-8.
18. ŠVAŘÍČEK, Roman a ŠEĐOVÁ, Klára et al. *Kvalitativní výzkum v pedagogických vědách: pravidla hry*. Vyd. 1. Praha: Portál, 2007. ISBN 978-80-7367-313-0.
19. ŠVP Mateřské školy. *ZŠ DOLNÍ HEŘMANICE* [online]. Dolní Heřmanice: H. Krčmářová, J. Mikysková, 2016 [cit. 2017-02-15]. Dostupné z: <http://www.zsdolnihermanice.cz/index.php/2012-10-16-21-50-45>
20. VÁŇOVÁ, Miroslava. *Srovnávací pedagogika*. Vyd. 3. Praha: Univerzita Jana Amose Komenského, 2009. ISBN 978-80-86723-68-6.
21. Vzdělávací systém ve Španělsku. *NÁRODNÍ INFORMAČNÍ CENTRUM PRO MLÁDEŽ* [online]. Praha: Julie Čákiová, 2014 [cit. 2017-02-08]. Dostupné z: <http://www.nicm.cz/vzdelavaci-system-ve-spanelsku>
22. WALTEROVÁ, Eliška. *Srovnávací pedagogika: vývoj a proměny v globálním kontextu*. Praha: Univerzita Karlova v Praze, Pedagogická fakulta, 2006. ISBN 8072902695.

SEZNAM PŘÍLOH

Příloha č. 1: Vzdělávací obsah MŠ Dolní Heřmanice ze ŠVP

I. DÍTĚ A JEHO TĚLO – oblast biologická

Specifické vzdělávací cíle:

- Uvědomění si vlastního těla.
- Rozvoj hrubé a jemné motoriky.
- Ovládání pohybového aparátu a tělesných funkcí.
- Rozvoj a užívání všech smyslů.
- Rozvoj fyzické a psychické zdatnosti.
- Osvojení si poznatků o těle a jeho zdraví, pohybových činnostech a jejich kvalitě.
- Osvojení si dovedností důležitých k potřebě zdraví, bezpečí, osobní pohody i pohody prostředí a vytváření zdravých životních návyků a postojů.
- Vytváření zdravých životních návyků a postojů jako základů zdravého životního stylu

Nabídka činností a příležitostí pro děti:

- Pohybové činnosti a základy sportovních činností (gymnastika, atletika, sportovní hry, turistika, plavání, lyžování, sáňkování, bobování).
- Dechové, zdravotní, protahovací, uvolňovací a relaxační cvičení.
- Hry na procvičení smyslového vnímání (rozvoj fonemického sluchu, diferenciací různých zvuků).
- Konstruktivní hry se stavebnicemi, grafomotorické činnosti.
- Sebeobslužné činnosti v oblasti péče o tělo, oblékání, a stravování
- Učit bezpečnému chování ve skupině, při zacházení s pomůckami a nástroji.
- Učit se zacházet s grafickým a výtvarným materiálem (volné kreslení a malování, stříhání, lepení, modelování, práce s papírem a přírodninami).

Očekávané kompetence:

- Zvládnutí základních pohybových dovedností, soulad pohybu se zpěvem a hudbou.
- Dosažení dovedností v oblasti smyslového vnímání: rozlišování zvuků – sluch.... tvarů-zrak, hmat...vůní, pachů a chutí-čich, chuť.
- Zvládnout sebeobsluhu, uplatňovat základní hygienické a zdravotně preventivní návyky.
- Umět provádět jednoduché pracovní činnosti související s udržováním pořádku.
- Chápat, co prospívá zdraví a co mu škodí.
- Znat částí těla, základní orgány a mít povědomí o jejich funkci.
- Vyjádřit souhlas i nesouhlas, říci „ne“ v situacích, které to vyžadují (v ohrožujících, nebezpečných či neznámých situacích), odmítnout se podílet na nedovolených či zakázaných činnostech apod.
- Chovat se obezřetně při setkání s neznámými dětmi, staršími i dospělými jedinci, v případě potřeby požádat druhého o pomoc (pro sebe i jiné dítě).
- Dítě se identifikuje se svým tělem, má představu o jeho skladbě a funkcích, odlišuje stav zdraví a nemoci, umí pečovat o biologické potřeby kulturním způsobem (osobní hygiena, sebeobsluha). Ví, že tělu prospívá aktivní pohyb, zdravá a dětem přeměřená strava.

II. DÍTĚ A JEHO PSYCHIKA – oblast psychologická

Specifické vzdělávací cíle:

Jazyk a řeč

- Rozvoj řečových schopností a jazykových dovedností receptivních (vnímání, porozumění, poslechu) i produktivních (výslovnosti, vytváření pojmů, mluvního projevu, vyjadřování).

- Rozvoj komunikativních dovedností (verbálních i neverbálních) a kultivovaného projevu.
- Osvojení některých dovedností, které předcházejí čtení i psaní, rozvoj zájmu o psanou podobu jazyka i další formy sdělení verbální i neverbální (výtvarné, hudební, pohybové, dramatické).

Poznávací procesy a funkce, představivost a fantazie, myšlenkové operace

- Rozvoj, zpřesňování a kultivace smyslového vnímání, přechod od kontrétně názorného myšlení k myšlení slovně-logickému, rozvoj paměti a pozornosti, přechod od bezděčných forem těchto funkcí k úmyslným, rozvoj a kultivace představivosti a fantazie.
- Rozvoj tvořivosti (tvořivého myšlení, řešení problémů, tvořivého sebevyjádření).
- Posilování přirozených poznávacích citů (zvědavosti, zájmu, radosti z objevování, aj.)
- Vytváření pozitivního vztahu k intelektuálním činnostem a k učení, podpora a rozvoj zájmu o učení.
- Osvojení si elementárních poznatků o znakových systémech a jejich fci (abeceda, čísla).
- Vytváření základů pro práci s informacemi.

Sebepojetí, city a vůle

- Poznávání sebe sama, rozvoj pozitivních citů ve vztahu k sobě (uvědomění si vlastní identity, získání sebevědomí, sebedůvěry, osobní spokojenosti).
- Získání relativní citové samostatnosti.
- Rozvoj schopností sebeovládání.
- Rozvoj schopnosti citové vztahy vytvářet, rozvíjet je a city plně prožívat.

- Rozvoj poznatků, schopností a dovedností umožňujících pocity, získané dojmy a prožitky vyjádřit.
- Rozvoj a kultivace mravního a estetického vnímání, cítění a prožívání.
- Získání schopností záměrně řídit svoje chování a ovlivňovat vlastní situace.

Nabídka činností a příležitostí pro děti:

- Zjištění úrovně výslovnosti, diagnostika poruch hlasu, sluchu a řeči.
- Dechová, hlasová a artikulační cvičení, gymnastika mluvidel, rytmizace a rýmování.
- Stálý správný mluvní vzor učitelky.
- Rozhovory o zážitcích z prázdnin, prožitých vánoc, s divadelních představení a jiných aktivit.
- Exkurze po budově MŠ (nová slova)-místnosti, účel, profese.
- Navazování dialogů při námětových hrách i dalších činnostech.
- Poslech pohádek, dramatizace, poslech (nácvik) říkadla (básně) k tématu.
- Sledování divadelního představení a reprodukce obsahu, zážitků.
- Prohlížení dětských knih z třídní knihovny, dětských časopisů – Pastelka, Mateřídouška, Sluníčko.
- Příležitost k samostatným vyprávěním a vyřizováním jednoduchých zpráv

Očekávané kompetence:

- Rozumět vnímanému, vyjadřovat samostatně a smysluplně vlastní myšlenky.
- Chápat smysl otázek a umět na ně správně reagovat.
- Učit se rozumět novým výrazům slov – stále rozšiřovat slovní zásobu.
- Umět vyprávět jednoduchý příběh, pohádku.
- Samostatně reprodukovat říkanku, básničku, písničku.

- Zvládnout dramatickou úlohu.
- Snažit se aktivně používat nově navozenou správnou výslovnost.
- Poznat některá písmena, čísla.

Dítě vnímá všemi smysly, má rozvinutou senzomotorickou koordinaci, koncentraci pozornosti, mechanickou a krátkodobou paměť, představivost, fantazii, tvořivost. Dítě je schopno přiměřeného sebepojetí. Zvládá své emoce, které jsou vázány na jeho biologicky podmíněný temperament.

III. DÍTĚ A TEN DRUHÝ – oblast interpersonální

Specifické vzdělávací cíle:

- Seznámení s pravidly chování ve vztahu k druhému.
- Osvojování si elementárních poznatků, schopností a dovedností důležitých pro navazování a rozvíjení vztahů dítěte k druhým lidem.
- Posilování prosociálního chování ve vztahu k ostatním lidem (v rodině, v MŠ, v dětské herní skupině).
- Vytváření prosociálních postojů (rozvoj soc. citlivosti, tolerance, respektu, přizpůsobivosti, apod.).
- Rozvoj interaktivních a komunikativních dovedností verbálních i neverbálních.
- Rozvoj kooperativních dovedností.
- Ochrana osobního soukromí a bezpečí ve vztazích s druhými dětmi i dospělými.

Nabídka činností a příležitostí pro děti:

- Vstřícná komunikace ze strany učitelek, tolerantní chování.
- Příležitost k verbální i neverbální komunikaci.
- Cvičení v hraní rolí v dramatizacích, sociálních a pohybových hrách.
- Společenské hry.
- Spolupráce dětí ve dvojicích i skupinách.

- Společné rozhovory, aktivní naslouchání druhému.
- Podpora dětských přátelství.
- Hry, které vyžadují ohleduplnost, půjčování hraček, střídání, pomoc jednoho druhému.
- Četba a vyprávění na téma mezilidských vztahů.

Očekávané kompetence

- Komunikovat s dospělými a respektovat je.
- Komunikovat s vrstevníky a navazovat přátelství.
- Chápat osobní odlišnosti lidí.
- Uplatňovat své individuální potřeby s ohledem na druhé – oprostít se od nepřiměřeného sobectví.
- Vnímat potřeby druhých-vycházet jim vstříc.
- Bránit se projevům násilí.

Dítě má přirozenou potřebu kontaktu, komunikace a součinnosti s druhými lidmi.

Vnímá a respektuje druhého člověka, jeho individualitu a je tolerantní k odlišnostem druhého.

IV. DÍTĚ A SPOLEČNOST – oblast sociálně-kulturní

Specifické vzdělávací:

- Poznávání pravidel společenského soužití a jejich spoluvytváření v rámci přirozeného sociokulturního prostředí, porozumění základním projevům neverbální komunikace obvyklým v tomto prostředí.
- Rozvoj schopnosti žít ve společenství ostatních lidí (spolupracovat, spolupodílet se), přináležet k tomuto společenství (ke třídě, k rodině, k ostatním dětem), vnímat a přijímat základní hodnoty v tomto společenství uznávané.

- Rozvoj základně kulturně společenských postojů, návyků a dovedností dítěte, rozvoj schopnosti projevovat se autenticky, chovat se autonomně, prosociálně a aktivně se přizpůsobovat společenskému prostředí a zvládat jeho změny.
- Vytvářet povědomí o mezilidských morálních hodnotách.
- Seznamování se světem lidí, kultury a umění, osvojení si základních poznatků o prostředí, v němž dítě žije.
- Vytvářet podvědomí o existenci ostatních kultur a národností.
- Vytváření základů aktivních postojů ke světu, k životu, pozitivních vztazích ke kultuře a umění, rozvoj dovedností umožňujících tyto vztahy a postoje vyjadřovat a projevovat.
- Rozvoj společenského a estetického vkusu.

Nabídka činností a příležitostí pro děti:

- Spoluvytváření jasných a srozumitelných pravidel.
- Společné hry a skupinové aktivity.
- Společné slavnosti - sportovní akce, oslavy výročí apod.
- Činnosti literární, výtvarné, dramatické a receptivní slovesné.
- Aktivity přibližující dítěti svět umění a kultury – výstavy, divadelní představení či sportovní aktivity.

Očekávané kompetence:

- Umět pozdravit dospělé osoby v MŠ, poprosit, poděkovat, požádat o pomoc, učit se neskákat do řeči.
- Začlenit se mezi vrstevníky, respektovat jejich individuální odlišnosti.
- Podřídít se názoru skupiny, přizpůsobit se společnému programu, spoluvytvářet atmosféru pohody.
- Vytvořit si představu o tom, co je dobře a co špatně a dle toho se chovat.

- Odmítat společensky nežádoucí chování a bránit se jeho důsledkům.
- Dodržovat pravidla her, umět prohrávat. Zacházet šetrně s hračkami a knížkami.
- Umět se tvořivě vyjádřit pohybem, kresbou, zpěvem apod.
- Vnímat umělecké a kulturní podněty a umět je zhodnotit (líbí se mi, baví mě ...)

Dítě je připraveno na budoucí sociální role v soukromém, pracovním i veřejném životě ve společnosti. Zná svá práva a povinnosti. Respektuje pravidla společenského chování. Přijímá společenské, kulturní a etické hodnoty.

V. DÍTĚ A SVĚT – oblast environmentální

Specifické vzdělávací cíle:

- Seznamování s místem a prostředím, ve kterém dítě žije, vytváření pozitivního vztahu k němu.
- Vytváření elementárního povědomí o širším přírodním, kulturním i technickém prostředí, o jejich rozmanitosti, vývoji a neustálých proměnách.
- Poznávání jiných kultur.
- Pochopení, že změny způsobené lidskou činností mohou prostředí chránit a zlepšovat, ale také poškozovat a ničit.
- Osvojení si poznatků a dovedností potřebných k vykonávání jednoduchých činností v péči o okolí při spoluvytváření zdravého a bezpečného prostředí a k ochraně dítěte před jeho nebezpečnými vlivy.
- Rozvoj úcty k životu ve všech jeho formách.
- Rozvoj schopnosti přizpůsobovat se podmínkám vnějšího prostředí i jeho změnám.
- Vytvoření povědomí o vlastní sounáležitosti se světem, s živou a neživou přírodou, lidmi, společností, planetou Zemi.

Nabídka činností a příležitostí pro děti:

- Názorné poznávání rozmanitosti světa přírody, kultury i techniky (vycházky, výlety, exkurze, filmy, divadlo, knihy...).
- Manipulace a experimentování s materiály.
- Pozorování stavu životního prostředí, ekologické hry.
- Pracovní činnosti, pěstitelské a chovatelské činnosti, péče o školní prostředí.
- Seznamování s kulturou místa a prostředí. Poznávání jiných kultur.

Očekávané kompetence:

- Elementární poznatky o lidské společnosti, zvycích a práci lidí, o přírodě a technických přístrojích, se kterými se dítě setkává.
- Bezpečná orientace v prostředí MŠ, v okolí domova.
- Základní poznatky o své zemi o jiných zemích, o zeměkouli, vesmíru.
- Pečovat o okolní životní prostředí: dbát na čistotu a pořádek, starat se o rostliny, neničit okolí...
- Odhadnout některá nebezpečí a snažit se jim vyhnout.

*Dítě chápe, že prostředí je všechno kolem nás, lidi, společnost, příroda. Je schopno orientovat se v jednoduchých jevech a dějích, které ho obklopují. Je odpovědné za důsledky svého **chování ve vztahu k prostředí**.*