



Pedagogická
fakulta
Faculty
of Education

Jihočeská univerzita
v Českých Budějovicích
University of South Bohemia
in České Budějovice

Jihočeská univerzita v Českých Budějovicích
Pedagogická fakulta
Katedra geografie

Bakalářská práce

Analýza vlivu lokalit poutních míst na současnou míru religiozity na Moravě

Vypracoval: Karel Kokejl
Vedoucí práce: RNDr. et PhDr. Aleš Nováček, Ph.D.

České Budějovice 2017

Prohlášení:

Prohlašuji, že předkládanou bakalářskou práci jsem vypracoval samostatně pouze s použitím pramenů a literatury uvedených v seznamu citované literatury.

Prohlašuji, že v souladu s § 47b zákona č. 111/1998 Sb. v platném znění souhlasím se zveřejněním své bakalářské práce, a to v nezkrácené podobě – v úpravě vzniklé vypuštěním vyznačených částí archivovaných pedagogickou fakultou elektronickou cestou ve veřejně přístupné části databáze STAG provozované Jihočeskou univerzitou v Českých Budějovicích na jejích internetových stránkách, a to se zachováním mého autorského práva k odevzdanému textu této kvalifikační práce. Souhlasím dále s tím, aby toutéž elektronickou cestou byly v souladu s uvedeným ustanovením zákona č. 111/1998 Sb. zveřejněny posudky školitele a oponentů práce i záznam o průběhu a výsledku obhajoby kvalifikační práce. Rovněž souhlasím s porovnáním textu mé kvalifikační práce s databází kvalifikačních prací Theses.cz provozovanou Národním registrem vysokoškolských kvalifikačních prací a systémem na odhalování plagiátů.

V Českých Budějovicích dne

.....

Karel Kokejl

Tímto bych chtěl poděkovat vedoucímu mé práce RNDr. et PhDr. Aleši Nováčkovi, Ph.D., za jeho rady a připomínky, díky kterým tato práce mohla vzniknout. Také bych rád poděkoval rodině a přítelkyni za podporu, kterou mi projevovali během celého studia.

ANOTACE

KOKEJL, K. (2016): Analýza vlivu lokalit poutních míst na současnou míru religiozity na Moravě. Bakalářská práce. Jihočeská univerzita v Českých Budějovicích, pedagogická fakulta, katedra geografie, s. 51.

Tato bakalářská práce zkoumá pomocí statistické analýzy vliv poutních míst na religiozitu obyvatel obcí, na jejichž území je poutní místo lokalizováno. V úvodu jsou stanoveny cíle a hypotézy práce. Druhá kapitola obsahuje teoretická východiska práce a diskuzi s literaturou. Následně je uveden historicko-geografický kontext problematiky. V analýze je vliv zkoumán pomocí komparací hodnot religiozity za vybrané obce s poutními místy s celým řešeným územím. Zohledněna je poloha poutních míst v rámci řešeného území a velikost obce. Zkoumán je také vliv různých vlastností poutních míst - poloha v území obce, architektonický charakter a aktivita vyjádřená počtem poutí. Analýza obsahuje také časové srovnání za období 1991-2011. V syntéze jsou poté interpretovány výsledky a vysvětlení zjištěných skutečností. Reflexe stanovených hypotéz a zhodnocení práce jsou obsaženy v závěru. Pro lepší srozumitelnost je práce doplněna o mapy, graf a tabulky.

Klíčová slova: poutní místo, poutnictví, religiozita, církev, Morava

ANNOTATION

KOKEJL, K. (2016): Analysis of the influence of pilgrimage places at the level of religiosity in Moravia. Bachelor thesis. University of South Bohemia in České Budějovice, Faculty of Education, Department of Geography, p. 51.

This bachelor thesis explores, by means of statistical analysis, the influence of pilgrimage sites on the religiosity of the inhabitants living in the municipalities in whose territory the pilgrimage places are located. The objectives and hypothesis are set out in the introduction. The second chapter contains theoretical starting points and discussion with literature. Then the methodology and historical and geographical context of the issue are presented. In the analysis, the influence is examined by comparison of the values of religiosity with selected municipalities with pilgrimage sites with the entire solved territory. The location of the pilgrimage sites within the solved territory and the size of the village is taken into account. The influence of the different features of the pilgrimage sites - the location in the municipality, the architectural character and the activity expressed in the number of pilgrimages are also studied. The analysis also contains a time comparison for the period 1991-2011. The synthesis then interprets the results and explanations of the facts. The reflection of the hypotheses and the evaluation of the work are contained in the conclusion. For better clarity, the work is complemented by maps, graphs and statistical tables.

Key words: pilgrimage site, pilgrimage, religiosity, church, Moravia

1. Úvod	7
2. Teoretická východiska a diskuse s literaturou	10
3. Metodika	16
4. Historicko-geografický kontext problematiky	19
5. Analýza vlivu poutního místa na míru religiozity v regionu	26
5.1 Vliv významu poutních míst na míru religiozity	26
5.2 Vliv velikosti obce na míru religiozity v obcích s poutními místy	28
5.2.1 Jihomoravský kraj	30
5.2.2 Kraj Vysočina	31
5.2.3 Moravskoslezský kraj	33
5.2.4 Olomoucký kraj	34
5.2.5 Zlínský kraj	36
5.3 Vliv aktivity poutních míst na míru religiozity	37
5.5 Vliv polohy poutních míst v rámci obce na míru religiozity	39
5.6 Vliv typu stavby poutních míst na míru religiozity	40
5.7 Vliv poutních míst na oblasti poválečného vysídlení obyvatel	42
5.8 Analýza vlivu poutních míst na vývoj religiozity mezi roky	44
6. Syntéza	46
7. Závěr	50
Seznam literatury a zdrojů:	52
Seznam příloh	56
Přílohy	58

1. Úvod

Náboženství má své počátky již od pravěku, kdy lidé věřili v nadpřirozené síly, které ovlivňovaly jejich život. Následné rozšíření obyvatelstva po celém světě umožnilo vznik několika na sobě nezávislých kultur, což znamenalo i vznik mnoha náboženství. Pro Evropu, tedy i naši zemi, je převažujícím náboženstvím křesťanství. V minulosti vlivem historických okolností byl téměř každý člověk věřící, i když to občas nebylo ze svobodné vůle člověka, ale z vůle panovníka. Náboženství tak stále přetrvávalo a až do nedávných dob bylo pro většinu lidí samozřejmostí a jakýmsi mravním kodexem, podle kterého se lidstvo mělo chovat a řídit se jím. S příchodem nové doby se však mnohé změnilo. Nyní je u nás náboženství, přesněji řečeno katolická víra, na ústupu a je otázkou, zda bude nahrazena jiným nebo jinými náboženstvími, či si uchová svou vedoucí pozici.

S náboženstvím úzce souvisejí i poutní místa. Prvotní poutní místa vznikla na místech, kde se nějakým způsobem projevila boží přítomnost, čímž začala lákat mnohé věřící, jelikož věřili, že zde budou boží moci nejbližší. Šlo například o místa spojená s životem proroků či božstva (Ježíš – Jeruzalém, Mohamed – Mekka) nebo místa, kde byl vykonán nějaký nevysvětlitelný jev – zázrak. Je nutné podotknout, že tato místa nemusí být spjata pouze s křesťanstvím, ale i s buddhismem, islámem či hinduismem. Křesťanská poutní místa byla ve středověku stavěna i jako svatyně k uctívání svatých, a to především z důvodu přiblížení k těm věřícím, kteří neměli možnost navštívit vzdálená poutní místa. Tato místa byla následně po staletí uctívána celoročně, nejvíce ale v době poutí, kdy k danému poutnímu místu putovaly zástupy lidí, aby se modlily, prosily za přízeň a upevnily svoji víru.

Co se týče Česka, tak je všeobecně známo, že je pokládáno za jednu z nejateističtějších zemí na světě. A to i přes to, že církevní život zde byl zakořeněn stejně jako v ostatních zemích Evropy již od raného středověku, konkrétně od 9. století. Samotná poutní místa u nás vznikala o zhruba tři sta let později. Katolická církev a poutnictví tak spolu koexistují na našem území již téměř 800 let. Za tuto dlouhou dobu se však několikrát vystřídalo postavení v těchto časech upadající katolické církve a s ní i spojené putování na svatá místa. Je tedy otázkou, zda poutní místa, která dnes již nelákají poutníky, tak jako ve „zlatých časech“ barokní doby nebo v druhé polovině 19. století, mají duchovní přínos pro obyvatele žijící v jejich blízkosti.

Následující odstavce jsou věnovány samotnému vlivu poutních míst, přesněji řečeno, jestli mají sílu upevňovat, či dokonce šířit víru ve svém okolí. Hlavním cílem této práce je tedy zjistit, zda poutní místa ovlivňují religiozitu obyvatel v obcích, na jejichž území se daná místa vyskytují. K tomu poslouží komparace zjištěných statistických dat s průměrnou měrou religiozity v řešeném území nebo specifického regionu, případně s velikostními kategoriemi obcí. Dílčí cíle pomůžou vysvětlit, jestli religiozitu dokážou ovlivnit různé faktory (význam, lokalizace, druh) týkající se poutního místa. K řešení těchto cílů byly stanoveny následující čtyři hypotézy:

- 1) Podle statistik Českého statistického úřadu se hodnoty religiozity mezi roky 1991-2011 ve všech obcích výrazně propadají. Kučerová (2011) ve svém článku uvádí, že lokality jako jsou poutní místa, mají v české religiózní krajině duchovní význam a religiózní symboliku, pro kterou byly vystavěny a vysvěceny. Také Jeřábek (1961) zdůrazňuje, že poutě a poutní místa slouží k připoutávání lidu k víře a k církvi. Autor se tedy domnívá, že v obcích, na jejichž území se nachází poutní místo, bude trend poklesu religiozity zmírněn.
- 2) Poutní místa byla ke svému účelu postavena mimo sídlo nebo přímo v sídle. Při srovnání mapy znázorňující poutní místa podle charakteru stavby a mapy znázorňující polohu poutního místa vzhledem k zástavbě zjišťujeme, že poutní místa v zástavbě obce jsou zastoupena především kostely, ve kterých se z většiny případů pravidelně konají bohoslužby minimálně jednou týdně (Kubínová 1996, Odehnal 2008). Je tedy pravděpodobné, že ve většině případů jsou poutní místa ležící v zástavbě více nábožensky aktivní než poutní místa ležící mimo zástavbu. Vzhledem k těmto okolnostem lze předpokládat, že obec, na jejímž území je lokalizováno poutní místo přímo v zástavbě, bude mít větší podíl věřících obyvatel než obec s poutním místem mimo zástavbu.
- 3) Holubová (2008) uvádí, že odsun německého obyvatelstva měl vliv na chátrání a zanikání poutních míst ležících na území s kdysi převládajícím německým obyvatelstvem. Ačkoliv byla některá poutní místa po roce 1989 obnovena (např. poutní místo u Zlatých Hor), poutní tradice v oblastech, kde původně žilo německé obyvatelstvo, již nenabyla takové intenzity, jak tomu bylo před válkou. To lze zdůvodnit faktem, že tyto oblasti byly osídleny po válce obyvatelstvem, které k těmto poutním místům nemělo vztah. Ve sledovaném území Moravy a Slezska se jedná zejména

o severní části Olomouckého a Moravskoslezského kraje a jižní část Jihomoravského kraje. Je tedy pravděpodobné, že obce v těchto oblastech se budou vyznačovat nejnižší religiozitou.

- 4) Poutní místa s nadregionálním významem patří mezi nejstarší a mají tak pevně zakořeněnou poutní tradici, která je prokazatelná počtem konaných poutí a poutníků směřujících na tyto místa, tak i určitou pompézností, kterou jsou oslavovány. Vzhledem k významnosti byla a jsou poutní místa spravována kněžími či přímo některými mnišskými řády (Maňas 2010). Vlivem těchto zmíněných ukazatelů se autor domnívá, že se vzrůstajícím významem poutních míst bude zároveň zvyšována i religiozita obyvatel ve vybraných obcích s poutními místy.

Práce je strukturovaná tak, aby co nejkomplexněji zachytila již zmiňovanou problematiku. První polovina práce je věnována teoretickým přístupům týkajících se poutních míst a religiozity. K tomu posloužila literatura od tuzemských ale i zahraničních autorů. Pro celistvé pochopení tématu je podstatné se seznámit i s historickým kontextem, přesněji vývojem poutních míst a katolické církve na Moravě. Ve druhé polovině dochází ke klíčové analýze vlivu poutních míst. Zjištěné statistické údaje jsou poté interpretovány a vysvětleny v závěrečných kapitolách.

2. Teoretická východiska a diskuse s literaturou

Pro řešení dané problematiky je nezbytné, aby byla tato výzkumná práce ukotvena na teoretických a informačních základech, které jsou již známy díky zkušeným autorům a specialistům na toto téma. S těmito základy je možné seznámit se v této kapitole, která nabídne seznámení se s danou literaturou v podobě diskuse, následně s teoretickými přístupy týkající se tématu.

Heuristika literatury a její následné zpracování je důležitý předpoklad k následné analýze. Díky získaným poznatkům lze snadněji vyhledávat souvislosti a zdůvodňovat tak dané výsledky práce. Pro tuto práci je čerpáno z několika tematických okruhů, a to nejen psané literatury, ale také z dostupných internetových a statistických zdrojů. K dané problematice jsou zajisté potřeba zdroje týkající se samotných poutních míst.

Vzhledem k totalitnímu režimu, který u nás v minulosti působil, se v tuzemské literatuře objevují poutní místa až po roce 1989. Nicméně samotné téma poutních míst a poutí nebylo ani v zahraničí řešeno dříve než ve 20. století, což je možné se dozvědět i od samotných autorů. Obecně lze říci, že hlubší poznatky o poutních místech se dají dočíst spíše v publikacích souvisejících s antropologií. Například v knize Morinise (1992) v úvodní kapitole, v díle Bowie (2008), nebo článku Colemana (2002). Tuzemská literatura se poutních míst dotýká jen zlehka. Jejich rolí v kulturní krajině se například zabývali v grantovaném projektu GA UK č. 165 110 autoři Kučera, Bláha, Kučerová, Hupková, Fialková a Reeves (2010-2012). Také článek Jeřábka (1961) pojednává o významu poutních míst, nicméně z doby, kdy tento článek vyšel je již zřejmé, že církev a víra byla v tomto zhodnocení autora spíše shazována. Historie poutních míst je dokonale popsána v knize od Miholy (2010), na které se podílelo několik autorů. Dále byla většinou popisována v úvodních děl či v samostatných kapitolách - tak tomu bylo například v dílech Kučery (2012), Weisse (2005) nebo Miholy (2006) či v různých periodikách (Hanuš a Klapetek (2003), Holubová (2008). Autoři se shodují v důležitých informacích a publikace se vzájemně doplňují. Samotné informace o všech poutních místech na Moravě byly přehledně zpracovány v díle Odehnala (2008) a následně doplněny internetovými zdroji Církevní turistika (2017), Poutní místa ČR (2012) a Poutní místa na Moravě a ve Slezsku (2017).

Téma náboženství a religiozity je vzhledem k zaměření práce neméně důležité. Samotný historický vývoj zejména křesťanství na území Česka byl sepsán Mišovičem

(2001). Tyto informace byla následně doplňovány z děl týkajících se historie poutních míst (viz předchozí odstavec). K samotnému tématu náboženství a religiozity píší především autoři ze sociologických oborů, např. Hamplová (2013), Lužný a Nešpor (2008) nebo Štampach (1999). Publikace se ve větší části zabývají nejprve obecným uchopením tématu náboženství, následně je rozebírán současný trend úpadku náboženství v České Republice a hledání důvodů, proč tomu tak je. Hamplová (2013) pracuje především s výsledky sčítání ISSP, čímž zpřesňuje informace o stavu religiozity. Lužný (1999) představuje především teorie významných zahraničních autorů jako je Luckmann, Weber či Marx. Tím otevírá otázku, proč je u nás náboženství na ústupu. Nejvíce je zde zmiňovaná sekularizační teze. Jmenovaní autoři, ke kterým se přidává i Horák (2014) však tuto tezi vyvracejí a přiklánějí se k teorii, která vidí úbytek věřících tradičních církví spíše v transformaci k novým, tzv. alternativním náboženstvím. Mimo jiné však zmiňují i historické souvislosti, mj. i nedávné doby, kdy byl u moci totalitní komunistický režim. Minimum autorů, mezi které se řadí i Václavík (2010) však toto tvrzení vyvrací (viz dále).

Samotné zjištění počtu věřících obyvatel a konkrétní čísla vztahující se k jednotlivým církvím by se neobešlo bez Českého statistického úřadu (2011). Údaje k výpočtu religiozity jsou za obce dostupné pouze ve Sčítání lidu, domů a bytů, které probíhá jednou za deset let. Tyto data byla použita z důvodu nejsnazší dostupnosti. V práci je počítáno s hodnotami za roky 1991, 2001 a 2011. Důležité je upozornit na změnu, kdy v roce 2011 již nebylo povinné vyplňovat údaj o víře, což se zřetelně projevilo i na hodnotách religiozity. Nejpřesnějším zjištěním by určitě byla účast na bohoslužbách (ty jsou veden přímo církví, avšak veřejnosti jsou nepřístupné). Bohužel ani záznamy s počtem účastníků poutí, které by jistě pomohly k řešení problematiky, nejsou ve většině případech vedeny.

Následující řádky jsou věnovány seznámení se s pojmy (poutnictví a poutní místa, religiozita) a se současnými teoriemi dnešního vývoje náboženství. Coleman (2002) uvádí, že poutní místa a poutnictví až do nedávných dob příliš nezbuzovalo ve vědách dostatečný zájem, aby ho detailněji zkoumali. Až ve 20. století se antropologové začali zajímat, jaký význam má pro moderní společnost a jak působí na různé populační skupiny dnešní společnosti.

Poutní místa vznikala na místech, která nemusela být výhradně uctívána jako pouze katolická, ale ještě před příchodem křesťanství byla uctívána pohanským obyvatelstvem. Taková místa máme na i našem území. Příkladem může být posvátná hora Radhošť. Podle Morinise (1992) je významnost poutních míst v tom, že to jsou „pokladnice kulturních

ideálů“. Nejen tedy motiv vzniku je pro poutníky důležitý. Na některých poutních místech se nachází uctívané předměty, které mají pro poutníky vysokou duchovní hodnotu. Dále jsou poutní místa vyzdvihována také nejvyšším architektonickým uměním nebo početnými slavnostními průvody. To vše vytváří „duchovní magnetismus“, který přitahuje poutníky. Tyto svatá místa ovšem nemusí být stejného charakteru, tedy co se týče vzhledu nebo důležitosti. Může se jednat pouze o samostatný objekt v krajině (socha, kříž), kapli (Zelená Hora u Žďáru nad Sázavou), kostel (Žarošice), poutní areál či klášter (Tišnov). Nicméně to, jak poutní místo vypadá, nemusí odrážet dnešní významnost (Kučera a kol. 2012). Samotný vliv sakrálních staveb, tedy i poutních míst, jsou v dnešní době podle Matloviče (2001) znatelné už jen pouze v oblastech venkovského charakteru. Ve větších sídlech již nemají sakrální stavby takovou dominanci, jak je tomu v menších sídlech, kde jsou často přímo ve středu obce. Vliv sakrálních staveb, konkrétně klášterů se na podobné bázi snažily dokázat Šindelářová (2016) na území Čech a Fridrichovská (2016) na území Slovenska. Nicméně výsledky jejich prací vliv sakrálních staveb na religiozitu spíše nepotvrdily.

Poutě fungují k šíření hlavně náboženských, ale i politických poselství. Bowie (2008) uvádí ve své knize několik teorií od světoznámých autorů. Durkheim sleduje náboženské slavnosti, tedy i poutě, jako příležitosti k stmelení v společenskou a morální jednotu. Marxistický popis poutí je o trochu více radikálnější v tom, že náboženský kult je udržován k vytváření a udržování ideologií, které slouží k legitimaci nadvlády a útlaču. Další uváděná funkcionalistická teorie je od Turnera. Ten uvádí, že pouť odpoutává od každodenní společnosti a vytváří novou, jinak strukturovanou společnost, která není nikterak spjatá s každodenní společností. Vzhledem k těmto teoriím je tedy možné říci, že poutě určitě posilují jednotu (v zaměření na náboženství jednotu ve víře). V díle Bowie (2008) je dále uvedena i typizace poutí. Ty mohou být děleny, a to podle různých typologií. Například zda je předmětem nějaké posvátné místo (např. místo spjaté s teofanií – zjevením božím). Pouť se také může konat k posvátné osobě či světcí. Nutno zdůraznit převahu tohoto typu poutních míst na našem území. Třetím typem jsou poutě spojené s posvátným předmětem, ať už se jedná například o obraz, sochu nebo pramen.

Religiozita je zkoumána už od dřívějších dob, ale s příchodem nových druhů náboženství se začíná rozdělovat. Dělí se tak na religiozitu institucionalizovanou a religiozitu deinstitucionalizovanou (Hamplová 2013). Institucionalizovaná religiozita je měřítkem organizovaného církevního náboženství. Vzhledem k minulosti a současnému vývoji religiozity je také nazývána jako tradiční. V případě České republiky jde tedy především o křesťanské církve. Tyto církve fungují jako instituce (odtud

institucionalizovaná religiozita), mají jakási pravidla - dogmata, podle kterých se řídí. Také členství, zařazení se do společenství, v těchto církvích je ukazatel institucionalizace. Například v katolické církvi je členem každý, kdo je pokřtěn, i když později od víry upustí. Používanějším řešením zjišťující členství je subjektivní sebeurčení. To je například používáno v Sčítání lidu, domů a bytů. Tento cenzus se provádí pouze jednou za 10 let, proto jsou pro krátkodobější analýzy používány různé výběrové průzkumy, např. ISSP, který používá nejvíce ve svých pracích Hamplová (2000). Co se týče deinstitutionalizované religiozity, tak k ní se autor (vzhledem k zaměření této práce na církevní religiozitu) vyjádří pouze okrajově. Tato religiozita je otázkou spíše individuální. Do její kompetence tak spadá okultismus, magie, spiritualita nebo například ezoterika. Jak uvádějí Hamplová a Řeháková (2009), tak na tuto religiozitu bylo u nás dříve zapomínáno a sociologové ji nevěnovali téměř žádnou pozornost, proto je předmětem zkoumání sociologie náboženství u nás až s příchodem třetího tisíciletí.

Jedním z prvků modernizace je podle některých autorů sekularizace. Té se věnuje Lužný (1999), který využívá několika teorií. Zastánce tzv. sekularizační teze je například Wilson, který vidí sekularizaci jako odvrácení se od tradičního, tj. mimo jiné i náboženství, tedy něčeho, co určovalo život, co lidem dávalo mnohá vysvětlení a věcný smysl. S příchodem moderní doby doplňované industrializací již ale tyto věci byly nahrazeny a náboženství přestalo mít pro lidi smysl. Také Luckmann se vyjádřil k této teorii sekularizace. Problém ale vidí v tom, že sociologové, kteří viděli úpadek náboženství, se zaměřovali pouze na institucionální náboženství. To je díky modernizaci skutečně na ústupu. S čím ale sociologové nepočítali je zrod tzv. individualizovaného náboženství, tedy náboženství, které není nikterak řízené a je otázkou jedince.

Sekularizační teze byla ale po svém přezkoumání přehodnocena. Horák (2014) ve své knize sepsal čtyři body, ve kterých sekularizační tezi vyvrací. Za prvé je tato teze nejasně vymezena. Dále to, že sekularizace je vnímána jako lineární funkce, tedy že religiozita bude pouze klesat a už nikdy se nedostane na dřívější hodnoty. Za třetí je sekularizace vnímána jako proces, který vzniká na úkor racionalizace. Poslední bod se týká tvrzení, že sekularizace volně nevyplývá z doby, ale je důsledkem vědomé dechristianizace.

Co se týče teorií, které jsou spjaté s českými zeměmi, tak se zaměřují spíše na úpadek katolické církve a proč tomu tak je. Někteří autoři ukazují na historický vývoj, který by mohl být příčinou stávajícího stavu. Vždyť české země patřily v 15. století k prvním zemím, kde byla uskutečněna reformace v podobě husitského hnutí. Druhý, časově rozsáhlejší faktor,

je habsburská vláda a její rekatolizace českých zemí. V českém lidu tak postupně rostl odpor k církvi, kterou vyznávala a šířila habsburská dynastie. Vrcholem bylo Národní obrození, kdy byly veřejně odmítnuty znaky této vlády. Spolu s německým jazykem a kulturou to byla také i římskokatolická církev. První republika tedy byla, co se týče náboženského vyznání, ve znamení úbytku věřících. Úbytek ale nebyl tak marginální, jako tomu bylo od 50. let 20. století. S nástupem komunismu přišel strmý úbytek věřících obyvatel, protože komunistická ideologie se s náboženstvím neztotožňovala (Hamplová, 2013).

Když tedy budeme sledovat vývoj počtu věřících v průběhu 20. století, bude to svědět k jednoznačnému označení komunismu, jako jedinou příčinu úpadku náboženství. S tím ale do jisté míry nesouhlasí Václavík (2010). Uvádí průzkum z roku 2000, ve kterém jsou srovnávány postkomunistické státy podle počtu obyvatel hlásící se k členství v církvi. V této statistice jsou státy, které mají hodnoty nad 70 % (Albánie, Polsko, Rumunsko, Slovensko). Česko se nachází mezi třemi posledními státy společně s bývalým územím NDR a Estonskem. Autor publikace tedy přisuzuje sekularizaci dalšímu faktoru, a tím je modernizace společnosti. Modernizace je vysvětlována jako přechod od něčeho tradičního k něčemu modernímu. Vzhledem k historickým okolnostem se domnívá, že v českém státu vyvrcholila modernizace, stejně jako v bývalé NDR, již ke konci první poloviny 20. století, oproti jiným státům Evropy (těm doba vrcholné modernizace nastává v druhé polovině 20. století).

Důležitou položkou může být podle Lužného a Nešpora (2008) také národní nacionalismus. Jak bylo již zmíněno, tak čeští vlastenci měli katolickou církev spojenou s nadvládou Habsburků, tedy k ní příliš neinklinovali. Opačným případem je Polsko, kde je víra součástí národní tradice a etnické i státní identity. Z tohoto důvodu mohla přežít ve vitální podobě i totalitní komunistický režim.

Další faktor může být již zmíněná teorie Luckmanna, ke které dochází i na našem území. Projevuje se propadem u nás tradiční církevní religiozity, a naopak k růstu alternativní religiozity. Podle Nešpora (2004) za to může několik faktů. Katolická církev měla po pádu vlády komunistické strany, jako utlačovaná instituce danou popularitu, kterou nedokázala využít a v průběhu desetiletí ji postupně ztrácela. Církev je také ohrožena vymíráním, protože nejvíce vyznávajících je zastoupeno v nejvyšších věkových kategoriích a se snižujícím věkem počet vyznávajících klesá (Štampach 1999). Navíc u nás došlo po revoluci k rozšíření náboženského trhu a po vzoru západních zemí došlo k přechodu od tradiční církevní víry k spíše spirituální alternativní víře. Češi tak v současné době mají

větší zájem o různé amulety, horoskopy, věštby atd. Tento fakt ve svých publikacích uvádějí i Lužný (1998) a Hamplová (2013).

3. Metodika

Po seznámení s cíli a teorií práce je nutné představit postupy a metody, podle kterých je tato analýza vypracována. Ty se týkají především rozřazení poutních míst, výpočtu hodnot religiozity a představení postupu výzkumu.

Práce se zaměřuje na území Moravy, proto bylo nutné definovat hranici mezi Čechami a Moravou. Vzhledem k tomu, že hranice se podle různých autorů liší, byla pro tuto práci byla zvolena hranice stejně jak je tomu u práce Šindelářové (2016), která řešila ve své práci území Čech. Toto rozdělení také ulehčí práci s daty a vytváření mapových výstupů. Do sledovaného území tedy patří kraje Jihomoravský, Moravskoslezský, Olomoucký a Zlínský. Z Kraje Vysočina jsou pro moravskou část vybrány okresy Jihlava, Třebíč a Žďár nad Sázavou.

Pro práci je vybrán vzorek zhruba poloviny poutních míst na Moravě a ve Slezsku, které jsou zvoleny jednak podle toho, aby počet vybraných poutních míst byl přibližně úměrný počtu všech poutních míst v daném kraji. Dále také byla zohledněna dostupnost informací. Do vzorku nebyla zahrnuta ta poutní místa, která leží ve městech s počtem obyvatel nad padesát tisíc. Hodnoty religiozity těchto měst by mohly při srovnávání s ostatními městy vypovídat odlišné výsledky z důvodu vysokého počtu obyvatel a případný vliv poutního místa by byl těžko prokazatelný.

Poutní místa jsou poté rozčleněna podle stanovených kritérií. Nejdůležitější rozdělení je podle významu poutního místa vzhledem k regionu. Rozřazení bylo převzato z grantového projektu Kučery a spol. (2010-2012), především od autorů Kučery, Kučerové a Hupkové. Toto rozřazení je v rámci tří kategorií, přesněji poutní místa s místním významem - pouť je zde záležitostí především místních obyvatel, nebo s regionálním, kdy se na pouť sjíždějí účastníci z celého regionu. Nadregionální význam lze chápat vzhledem velikosti České republiky jako význam celostátní. Takto významná místa jsou ve výběru dvě – Velehrad a Svatý Hostýn. Ostatní významná místa nespĺňovala podmínku maximální velikosti obce.

Dalším kritériem je velikost obce, ve které poutní místo leží. Toto kritérium poslouží k porovnávání výsledků, protože by bylo vzhledem k rozložení věřících obyvatel podle velikosti obce nepřiměřené srovnávat religiozitu velkých měst s malými vesnicemi. Obce tak byly rozděleny do šesti intervalů podle počtu obyvatel. 1. 0-499, 2. 500–1 999, 3. 2 000- 4 999, 4. 5 000–19 999, 5. 20 000–50 000. Pro všechna vybraná poutní místa jsou

podle zvolených intervalů vypočítány hodnoty religiozity. Aby byl výsledek s čím srovnávat, je religiozita vypočítána podle intervalů také pro všechny obce v daném kraji.

Poté byla poutní místa rozřazena podle typu stavby na kostely, kaple a ostatní. Ostatní zahrnují kalvárie, jeskyně atp. S tímto hlediskem také souvisí kategorizace podle polohy v obci. Zde jsou poutní místa rozdělena podle toho, zda jsou v zástavbě či mimo zástavbu obce. Tyto dva faktory (kategorie poutních míst podle typu stavby a kategorie poutních míst podle polohy vzhledem k zástavbě) byly vybrány dodatečně pro hypotézu č.2. Autor také rozdělil poutní místa dle aktivity, která je vyjádřena počtem poutí. Architektonický charakter stavby i počet poutí za rok byl určen podle Odehnala (2008).

Výjimkou těchto kritérií bude poutní místo Svatý Kopeček u Olomouce. Toto místo leží na katastrálním území Olomouce, ale od Olomouce je vzdáleno přes 7 km, což je poměrně velká vzdálenost. U poutního místa leží v těsné blízkosti obec Samotičky, která kritériím vyhovuje. Vzhledem k tomu, že Svatý Kopeček je důležité poutní místo s nadregionálním významem, autor bude pozorovat vliv Svatého Kopečku na obec Samotičky, ale nebude výsledek zahrnovat do výzkumu.

Práce je zhotovena pomocí kvantitativních metod. Jsou zde zpracovávána data dostupná z Českého statistického úřadu. Jedná se o data ze Sčítání lidu, domů a bytů roku 1991, 2001 a 2011, kde byly použity údaje týkající se náboženské víry obyvatelstva. Ve statistice se pracuje s daty za obce. Jedná se o počet obyvatel, počet všech věřících obyvatel a počet obyvatel s římskokatolickým vyznáním. Z těchto hodnot byly následně vypočítány hodnoty religiozity v procentech podle vzorce:

$$R = \frac{V}{O} \times 100 (\%)$$

R - religiozita
V – počet věřících obyvatel
O - celkový počet obyvatel

Protože se práce zaměřuje na katolická poutní místa, byly spočítány hodnoty pro zastoupení katolíků v populaci:

$$KP = \frac{K}{O} \times 100 (\%)$$

KP - zastoupení katolíků v populaci
K - počet osob katolického vyznání
O - celkový počet obyvatel

Aby statistika byla lépe čitelná, byl použit i výpočet pro vyjádření zastoupení katolíků ze všech věřících obyvatel podle vzorce:

$$KV = \frac{K}{V} \times 100 (\%)$$

KV - katolíci z věřícího obyvatelstva

K - počet osob katolického vyznání

V - počet věřících obyvatel

Zásadní pro tuto práci je komparace hodnot religiozity mezi obcemi s poutními místy a ostatními obcemi Moravy. Religiozita bude poté porovnána v rámci vlastností poutních míst a velikostních kategorií obcí. Tyto hodnoty jsou vypočítány a graficky upravovány v programu Microsoft Excel 2016. V tomto programu je pro lepší vizualizaci vytvořen také graf pro srovnání religiozity mezi roky 1991 a 2011. Pro lepší přehled byla data také graficky zpracována v podobě mapových výstupů pomocí aplikace ArcMap 10.2. Jedná se o mapy zobrazující polohu, význam a architektonický charakter stavby poutních míst. Poloha poutních míst byla přesně zakreslena díky podkladové mapě dostupné z ČUZK (2010). Dále jsou vytvořeny kartogramy, které znázorní religiozitu na úrovni okresů a obcí. Vytvořené výstupy jsou nejvíce zapotřebí pro analytickou část práce. Ta je rozdělena na několik částí. Je zde zkoumán vliv vybraných poutních míst nejen vzhledem k řešenému území jako celku, ale i vzhledem ke kraji, ve kterém se dané poutní místo nachází. Tento vliv je sledován podle velikostních kategorií obcí. Dále jsou v podkapitolách sledovány vlivy jednotlivých vlastností (významu, aktivity podle počtu poutí, architektonického charakteru, polohy v obci nebo polohy v oblastech po vysídlených Němcích). Pro přesnější vymezení hranice německého jazykového ostrova byl poskytnut od autorů Kučery a Kučerové jimi vytvořený shapefile, který vyčleňuje obce, kde byla podle dat ze sčítání z roku 1930 prostá převaha německého obyvatelstva. Analýza je poté reflektována v kapitole Syntéza, kde jsou ve stejném pořadí jako v analýze vysvětlovány souvislosti a kauzality. Také jsou zde uvedeny specifika a trendy, které se díky analytické části stávají jasnějšími. Všechny tabulky, mapy i grafy jsou náležitě obsaženy v přílohách.

4. Historicko-geografický kontext problematiky

Charakteristiku průběhu vývoje poutní tradice na Moravě dokonale vystihl Mihola (2010), který uvádí :., *Vývoj moravské poutní tradice podobně jako život vykazuje podobu sinusoidy, kdy se vystřídala četná období rozkvětu s dobami útlumu, stagnace či menšího zájmu...*“. V této kapitole je spolu s vývojem poutní tradice zmíněn i stručný vývoj katolické církve.

Křesťanská víra se na pohanské Moravě začala objevovat od 9. století, kdy přicházejí nejprve frančtí kněží, následně roku 863 soluňští bratři Cyril a Metoděj. Do vzniku Českého království byla v této době právě Velká Morava nositelem víry na našem území (Mišovič 2001). I když poutě a poutnictví je doloženo již za starověku, vznik poutních míst na Moravě je zakotven ve středověku, konkrétně ve 13. století. Před touto dobou byla poutní místa pouze na posvátných křesťanských místech (Jeruzalém, Řím), která ovšem byla pro obyčejné obyvatele Moravy příliš vzdálená. Raný středověk a poutnictví na Moravě tedy můžeme spojit pouze s poutníky (Mihola 2008). Jak již autor zmínil, poutní místa byla vzdálená, a proto docházelo k proměně poutní tradice. To se projevilo "přenesením" poutních míst blíže lidem a vznikaly tak "kopie" poutních míst, které napodobovaly právě vzdálená svatá místa (Kučerová a spol. 2011).

Na Moravě, na rozdíl od Čech, kde byla první poutní místa zakládána k světcům české historie, vznikala prvotní poutní místa na základě legend (legendy o uzdravení, či ochraně). Jako vůbec nejstarší poutní místo na Moravě jsou uváděny Tuřany, přibližně ve stejné době jsou také zakládána poutní místa Křtiny, Velehrad, či Žarošice. Dále je vznik poutních míst na Moravě vázán, vzhledem k historickým událostem, na cyrilometodějskou úctu a mariánskou úctu. Mariánskou úctu ještě více posilnil vpád Mongolských vojsk na Moravu mezi léty 1240-1241. Lidé hledali u Panny Marie pomoc a ochranu a vznikají tak další místa, např. Vranov u Brna nebo Svatý Hostýn (Mihola 2006). Jak uvádějí Hanuš a Klapetek (2003), ve středověku začaly získávat na popularitě také posvátné předměty, ke kterým byla vedena pouť. Jednalo se přímo o relikvie svatých, obrazů nebo soch.

Čechy i Morava byly na počátku 15. století výrazně ovlivněny husitskou myšlenkou. Morava však oproti Čechům méně. Brno, Jihlava, Olomouc – nejvýznamnější města Moravy byla protihusitská. Po husitských válkách, kdy byl v roce 1485 potvrzen náboženský mír, bylo obyvatelstvo na Moravě více než ze 70 % kališnického vyznání, a ke konci 16. století

tvorili kališníci 75 % obyvatelstva, katolíci pouze 19 % (Čechy na tom byly s katolickou vírou hůře, zde bylo pouze 10 % katolíků). České země tak jako první země zažila náboženskou reformaci (Mišovič 2001). Reformátoři se vraceli ke kořenům původní katolické víry a nenacházeli smysl v uctívání svatých, proto se poutní tradice v 16.století nerozvíjí, spíše stagnuje (mj. také z důvodu nedostatku katolických kněží). Poutnictví nakonec oživuje Tridentský koncil (Mihola 2006). V českých zemích náboženská nesnášenlivost mezi vládnoucím katolicismem a stavovským protestantismem nakonec vyústila ve válku náboženství - třicetiletou válku. Zejména výhra katolických vojsk na Bílé hoře v roce 1620 byla důležitá k upevnění vedoucí role křesťanství v Čechách i na Moravě. Na celém území Českých zemí dochází k násilné rekatolizaci a mnoho protestantů odchází do zahraničí.

„Zlatý věk“ poutní tradice ovlivnil příchod baroka v 17. století. V této době vznikala na Moravě mnoho nových sakrálních objektů na již zavedených poutních místech. Také dochází k přestavbě starších objektů do formy barokního slohu (Weiss 2005). Na pozvání Lichtenštejnů, Ditrichštejnů a dalších moravských šlechtických rodů přicházejí na Moravu významní umělci jako je Santini, Tencalla nebo Filipi. Dochází tak k proměně celé krajiny, který se tak označuje jako barokní. Samotná poutní tradice v této době slouží jako nositel lidové zbožnosti. Na poutě v tomto období chodily velké zástupy lidí (Ryot 2005). Dokonce ze sousedních zemí k nám putovali zahraniční poutníci. Vzhledem k posílení mariánského kultu v této době byla navštěvována především mariánská poutní místa, protože tradiční čeští patroni nejsou na Moravě tolik zastoupeni, jako právě místa zasvěcena Panně Marii. Nelze také opomenout zásluhy církevních řádů, které v této době mají nemalý podíl na rozvoji poutní tradice. Největší zásluhy patřily v té době nejvlivnějšímu Tovaryšstvu Ježíšovu neboli jezuitům (Mihola 2010).

S příchodem osvícenských habsburských panovníků Marie Terezie a především Josefa II., dochází k omezování moci vlivu církve a tedy i poutní tradice, která byla vnímána jako ztráta času pro poddané. Nejprve Marie Terezie v roce 1772 vydala reskript týkající se zakázání poutí za hranicemi habsburské monarchie, nicméně toto omezení nebylo příliš respektováno (Lenderová 2013). Následně Josef II zakázal roku 1786 poutní procesí na vzdálenější poutní místa a poutnictví tak bylo otázkou pouze lokální (Hronková-Ourodová 2005). Mnohá poutní místa také byla rušena, dostala jinou funkci, nebo byla dokonce zbourána. Poutní tradice byla opět obnovena v roce 1840, ale jak tvrdí Mihola (2008), nikdy už nenabyla své barokní slávy.

Zájem o poutní tradici tedy opět vzrostl od druhé poloviny 19. století. Vrcholí zde opět mariánský kult, důvodem je nejspíše období častých mariánských zjevení ve světě. V době průmyslové revoluce měla poutní tradice velký náboženský význam spíše pro venkovské obyvatele. Pro městské obyvatelstvo byly poutě přežitá a nemoderní. Začaly se zde také objevovat poutě národní, tedy poutě, které měly spíš funkci ucelení národa (Hronková-Ourodová 2005). V tomto období se začínají navštěvovat poutní místa nejen z církevního přesvědčení, ale také na obdiv přírody a architektury samotných poutních míst v ní. Dá se říci, že se zde rodí první turistika. Sílu poutní tradice v tomto období může demonstrovat vysoká návštěvnost poutního místa Velehrad, kdy na jubileum v roce 1885 došlo v průběhu poutě okolo sto tisíc poutníků, podobně na tom byl i Svatý Hostýn. Katolická víra i na konci období habsburské vlády měla velmi silné postavení. Podle Mišoviče (2011) se ke katolické církvi v roce 1910 hlásilo 96,5 % všech obyvatel českých zemí.

Od konce 1. světové války se z Československé republiky začíná katolicismus pomalu vytrácet. Katolická víra totiž byla symbol dosavadní vlády habsburské dynastie a lidé na toto období chtěli rychle zapomenout (Kučera a kol., 2012). Církev a víra se stávala nemoderní a po vzoru státního systému Francie se Československý stát začal sekularizovat (Holoubková 2008). To dokazuje pokles věřících, zejména v Česku, kde byl pokles podle sčítání v roce 1921 o 18 %. Na Moravě byl pokles jenom necelých 6 % (Mišovič 2001). Poutě v 30. letech 20. století vzhledem k evropské politické situaci měly spíše nacionální výraz, kněží své kázání zaměřovali na vlastenectví. Mění se také podoba samotné poutě, a to díky rozvoji a rozšíření dopravní obslužnosti. Poutě tak bývají kratší a lidé tráví více času na samotném poutním místě než na cestě, jak tomu bylo dříve. Poutních procesí se také mohlo zúčastnit více lidí (Hronková-Ourodová 2005). I když počet poutí nedosahoval od vzniku Československa takových čísel, jako v porovnání s druhou půlkou 19. století, zájem o poutě postupně začínal znova stoupat. To může doložit i tabulka obsažená v kapitole od autorů Hanuše, Klapetka (2003), kde je jasně vidět, že počet poutních procesí (tedy i poutníků) od roku 1926 do roku 1934 roste. Rozdíl mezi lety 1926 a 1934 je necelých šedesát tisíc poutníků.

V napjaté době před a v průběhu prvních pár měsíců německé okupace v roce 1938 a 1939 poutě nabyly ještě více nacionálního rázu. Přednášela se zde vlastenecky motivovaná kázání, byl zpíván svatováclavský chorál a státní hymna. To ale skončilo těsně před začátkem války, kdy na konci srpna byly protektorátní vládou poutě omezeny, či zakázány (Šebek 2010). Ačkoliv bylo porušení těchto zákazů a omezení trestáno,

našli se odvážní lidé, kteří zákaz porušili a poutní tradici drželi. Poutníci se pokoušeli nezviditelňovat velikostí skupiny nebo nějakými náboženskými symboly. Mnozí z nich i přesto skončili v koncentračních táborech. Šlo především o duchovní správce, kteří se zdáli být nacistům nebezpeční (Hanuš, Klapetek 2003). Po konci války byly vedeny poutě na poděkování za znovunabytí samostatnosti.

V roce 1948 se k moci dostávají totalitní režim komunistů, kteří neuznávají jakoukoliv víru, takže poutím a poutním místům opět zvoní hrana. Jsou známé případy, kdy z počátku režimu byli na poutě dosazováni komunistickým vedením kněží, kteří propagovali režim na utvořených manifestacích v rámci poutě. Tyto akce ale nebyly úspěšné, a tak se komunisté rozhodli zakročit proti církevním akcím všeobecně. Zaměřili se na komunity, díky kterým většina poutních míst byla udržována a fungovala – řeholní řády. V roce 1950 byla provedena Akce K, tedy represe vůči katolickým mužským řeholním řádům, následně potom Akce Ř, která byla namířena proti ženským katolickým řeholním řádům. Dále byly mezi roky 1950-1952 mnohé poutě zakázány. Protože komunistická vláda se navenek tvářila, že toleruje náboženskou svobodu, zdůvodňovala zakázání poutí například potřebou zajištění zemědělských prací v sobotu a v neděli. Tyto akce omezily poutní tradici a prokazatelně se to podepsalo i na počtu věřících, který klesal. Poklesu nejlépe odolávala střední a jižní Morava, kde byla víra zakořeněna velmi pevně. Naopak největší úbytky věřících zaznamenávaly pohraniční oblasti, kde pokles byl způsoben odchodem německých obyvatel (držitelů tradic), s příchodem komunismu poté výše zmíněné postupy proti církvi a vymezení pohraničního pásma, ve kterém se ocitla některá poutní místa. První vlna polevení tlaku nastala v 60. letech. Nová politika se místo rušení poutí snažila o vytvoření vlastních nenáboženských akcí, které by byly souběžně pořádány s poutěmi (Šebek 2010).

Po roce 1968 ovšem přichází normalizace, a to znamená opět omezení. Konání mší svatých bylo povoleno pouze v prostoru kostela a jakékoliv poutě nebo jiná veřejná procesí byla zakázána (Kučerová a spol. 2011). V následujících dvou desetiletích se podle Šebka (2010) situace začala uvolňovat a docházelo opět k mírnění zákazů a omezení. Vrcholem byla pouť k 1100. výročí smrti Metoděje na Velehradě v roce 1985. Této pouti se zúčastnilo kolem dvě stě tisíc lidí a nejvyššími představiteli katolické církve byla tato pouť označována za bod zlomu, kdy katolická církev v Československu začala napřimovat hlavu proti komunistickému režimu. Ačkoli se situace uvolňovala, poutní procesí stále byla sledována a monitorována tajnou policií. Poslední akce za éry komunismu, kterou je vhodné zmínit, je listopadová pouť ke svatořečení sv. Anežky České, která proběhla těsně před Sametovou revolucí a účastnilo se jí na deset tisíc poutníků.

Po více jak čtyřiceti letech komunistického útlaku se Československo dočkalo svobody. To umožnilo katolické církvi, aby opět začala navazovat na poutní tradici. Nečekal jí však lehký úkol. Prvním krokem bylo v 90. letech obnovování a opravování poutních míst, což se týkalo především pohraničí. Dále se také navracely k poutním místům řády, které o ně opět mohly začít pečovat a obnovit poutní tradici (Šebek 2010). Putování na svatá místa ve 21. století je dnes už většinou otázka pouze venkovské lidové zbožnosti, kde je vzhledem k staršímu obyvatelstvu a dodržování zvyklostí poutní tradice dodržována. Ukázkový případ je podle Holubové (2008) území jižní Moravy, kde například v Žarošicích dodržují stejně strukturovaný barokní průvod až dodnes.

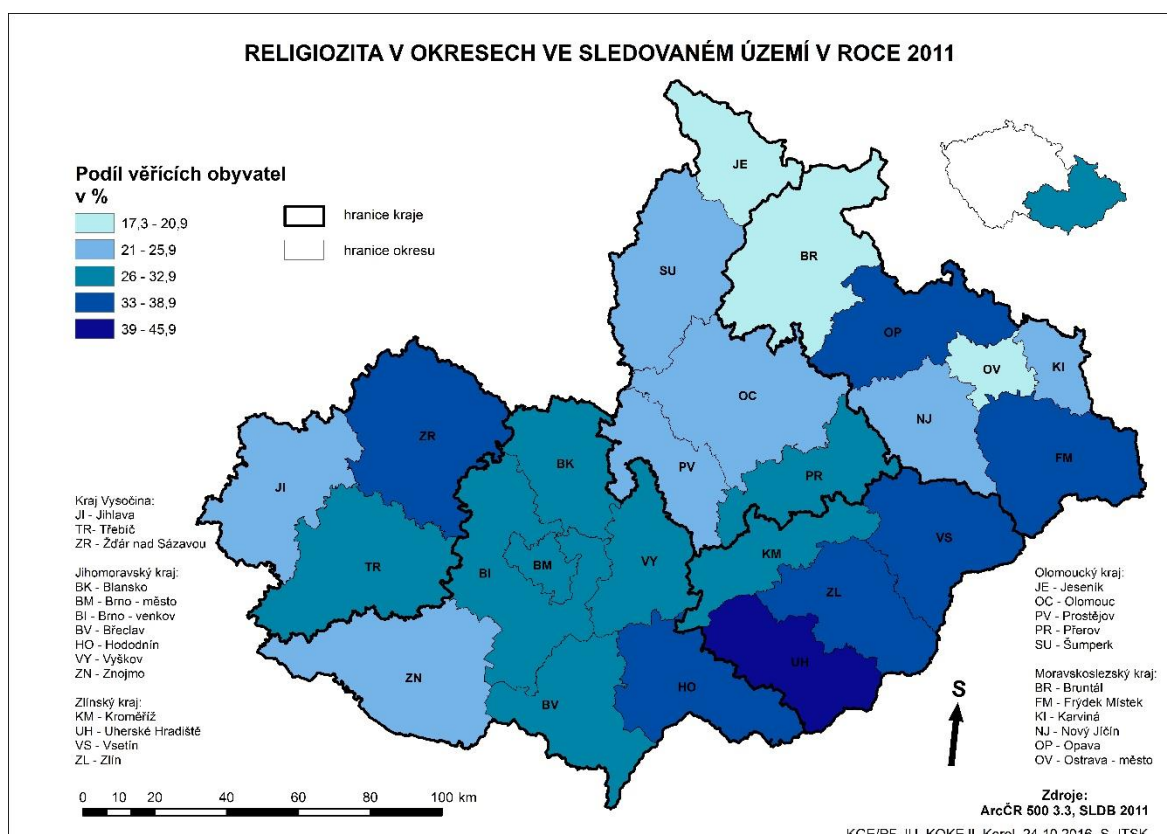
Samotná katolická církev se těšila začátkem 90. let docela velké popularitě. Především díky tomu, že byla chápána jako jeden z vítězů nad komunistickým režimem. Mnoho lidí tak používala víru jako identitu, kterou se stavěla vůči ateistickému komunismu (Václavík 2001). Pokud za komunismu nebyla církev jakkoliv podporována, od nového demokratického státu se jí dostává zaštitění v podobě financování samotného chodu církevní instituce. V roce 1991 proběhl po 41 letech cenzus Sčítání lidu, domů a bytů se znovu uvedenou otázkou týkající se náboženské víry. V něm se k celkové víře přihlásilo 43,9 % obyvatel, 40 % bylo bez vyznání a 16 % si neuvedlo (Štampach, 1999). Z tohoto čísla patřilo 39 % katolické církvi (asi 4 mil. obyvatel). Tento výsledek byl překvapující a stále budil pocit, že katolická církev má sílu se vzchopit. Na Moravě byl v době sčítání dokonce každý druhý věřící. V roce 1991 se také otevřela otázka táhlého procesu navrácení majetku církvi – restituce. Tato kauza podle některých odborníků poznamenala přízeň a důvěru občanů v katolickou církev. Navíc jak poukázaly různé průzkumy, katoličtí věřící vymírali. Ve věkových skupinách bylo nejvíce zastoupených v nejvyšším věku (Mišovič 2001).

Lužný (1998) uvádí, že s příchodem znovunabyté náboženské svobody mají do české společnosti otevřené dveře i jiné, netradiční náboženské směry. Mezi nejznámější patří hnutí New Age. Také k nám míří náboženství z východu, buddhismus, hinduismus a islám. Další sčítání proběhlo v roce 2001. To ukázalo další výrazný pokles. Náboženské vyznání pokleslo o více než 10 %. Na úkor náboženského vyznání a také lidí, kteří neuváděli náboženské vyznání, se zvětšil podíl obyvatel bez vyznání o téměř 20 % na hodnotu religiozity 59 %. Tratily především větší náboženské církve, nejvíce z toho katolická, která přišla o 12 % a tedy více jak 1,2 mil. obyvatel. Naopak rostly především menší křesťanské denominace, růst se pohyboval například u Církve bratrské o 362 %. Z geografického hlediska se více vymezily meziregionální rozdíly. Rozdíl mezi nejateističtější Ústeckým krajem, a naopak nejvíce religiózním Zlínským krajem činilo 40 %. Také se potvrdily fakty týkající se vlivu

velikosti obce (čím menší obec, tím větší religiozita), dále věku respondentů (se zvyšujícím se věkem stoupá i religiozita, zejména skupina 70+, kde v něco věří 2/3 z tohoto počtu) nebo že více věřící jsou ženy, než muži (Václavík 2001).

Zatím poslední sčítání proběhlo v roce 2011. Změny, které přineslo mají v celkovém hodnocení stále klesavou tendenci, co se religiozity týče. Počet všech věřících klesl z 59 % na 21 %. V tom zahrnutá katolická církev přišla dokonce o více než polovinu svých věřících. Na úkor církevních institucí tak roste počet jiných náboženských denominací a s nimi i počet členů příslušných k těmto náboženským vyznáním. Jedná se především o alternativní religiozitu. Zajímavý je pokles osob bez víry, a to o téměř polovinu oproti roku 2001. Největší změnou je prudký růst počtu osob s nezjištěnými údaji a to z 8,8 % (z roku 2001) na 44,7 %. To si lze vysvětlit tím, že v tomto sčítání byl údaj o náboženském vyznání nepovinný. Český statistický úřad nevede průzkum týkající se návštěvnosti bohoslužeb. V tomto ohledu je Česká republika dokonce na posledním místě v Evropě (Horák 2015).

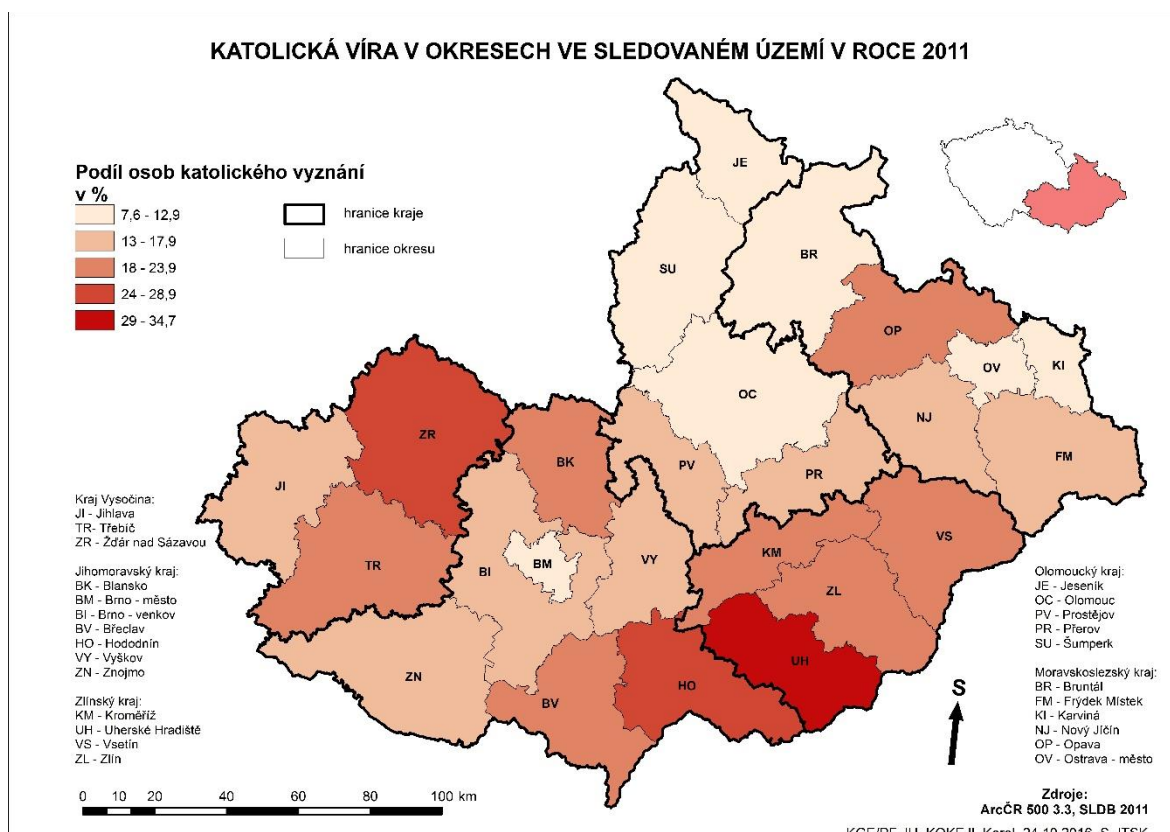
Mapa č. 1 - Zastoupení věřících v okresech Moravy za rok 2011



Z pohledu regionální geografie je na tom Morava s religiozitou lépe než Čechy. Na Moravě je hodnota celkové religiozity lehce pod 30 %, ve srovnání průměrem za celou Českou Republiku je asi o 9 % větší. V porovnání krajů je nejreligióznější Zlínský kraj

s hodnotou 37 %. V průměru za kraje jinak Morava nejde pod hranici 24 %. Co se týče okresů, tak na prvním místě je okres Uherské Hradiště, tento okres má jako jediný nad 40 %. Naopak nejmenší religiozitu mají okresy na severu Moravy, které dříve spadaly k Sudetům. Mapa zobrazující katolickou víru takřka kopíruje mapu celkové religiozity, což je způsobeno tím, že celková religiozita je tvořena katolickou religiozitou, většinou z více než 80 %. Opět je vidět zvýšená religiozita v oblasti jihovýchodní Moravy a také na Vysočině, kde je okres Žďár nad Sázavou třetím nejvíce katolickým okresem.

Mapa č. 2 - Zastoupení katolíků v okresech Moravy



5. Analýza vlivu poutního místa na míru religiozity v regionu

V předchozích kapitolách jsme se seznámili s teoretickými východisky a historicko-geografickým kontextem problematiky. Nyní lze přistoupit ke klíčové kapitole této práce, tedy samotné analýze. Při ní jsou porovnávány hodnoty religiozity za vybrané obce s poutními místy se zbytkem obcí ležící v řešeném území. Aby byla analýza dostatečně vypovídající a komplexní, byla rozčleněna do více podkapitol, ve kterých autor rozebírá jednotlivé aspekty poutních míst, které by mohly mít vliv na religiozitu obyvatel.

5.1 Vliv významu poutních míst na míru religiozity

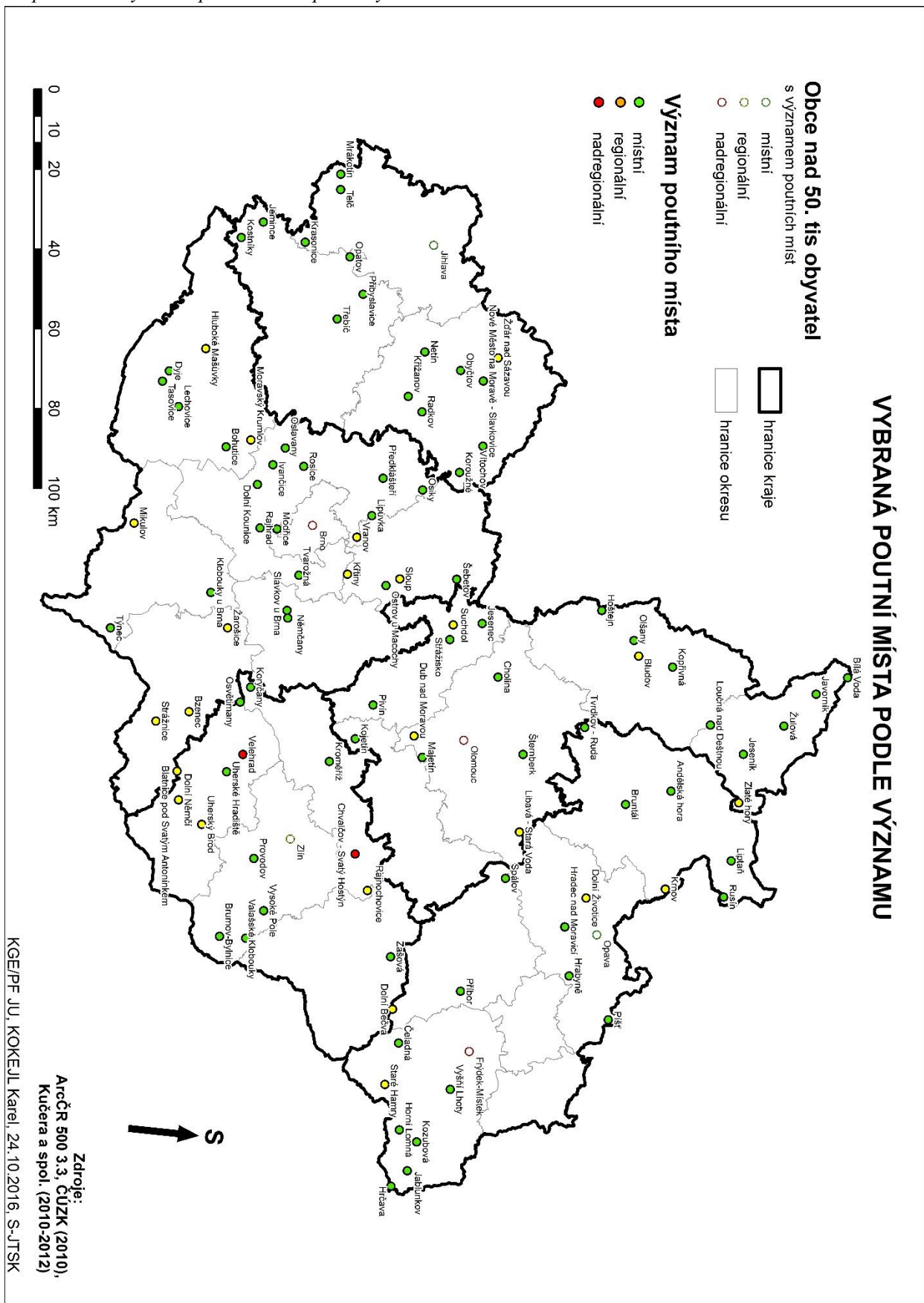
Faktor, který by podle poslední hypotézy měl velký podíl na religiozitu je samotný vliv významu poutních míst. Poutní místa byla tedy rozřazena do kategorií podle toho, jakého významu nabývají. Ty jsou tak rozděleny do tří kategorií významu díky autorům Kučerovi a spol. (2010-2012), jmenovitě díky Kučerovi, Kučerové a Hamplové, kteří poskytli data z tohoto projektu Univerzity Karlovy. Poutní místa s místním významem nejsou nijak zajímavé pro poutníky z jiných částí republiky, tím pádem se poutí účastní většinou místní a přesporní obyvatelé. Poutní místo je také méně aktivní, co se týče konání poutí. Regionální význam mají poutní místa, která lákají více poutníků, a to z celého kraje i mimo něj. U poutních míst v blízkosti hranic státu se poutí často účastní i zahraniční poutníci. Kategorie nadregionálního významu zahrnuje místa, na které směřují tisíce poutníků z celé republiky a zahraničí. Poutě se zde konají několikrát do roka a mohou být i několikadenní.

Tab. č. 1 – Religiozita ve vybraných obcích podle významu poutního místa

Význam	Počet vybraných obcí s poutními místy	Počet obyvatel obcí	Věřící obyvatelé z celkového obyvatelstva %	Katolíci z věřícího obyvatelstva %	Katolíci z celkového obyvatelstva %
Místní	75	289 865	27,58	60,78	16,76
Regionální	23	102 266	33,58	67,24	22,58
Nadregionální	2	2 913	33,95	67,24	22,83

SLDB 2011, Kučera 2012

Mapa. č. 3 – Vybraná poutní místa podle významu



Předpoklad pro toto srovnání je, že s rostoucím významem bude stoupat i religiozita ve vybraných obcích. Hodnoty zobrazené v tabulce nám ukazují, že tomu tak skutečně je. Mezi místy s regionálním a nadregionálním významem však není větší rozdíl. Výraznou početní převahu mají místní poutní místa, což ale odpovídá celkovému poměru všech poutních míst. Velikostí obcí se kategorie místní a regionální poměrově také skoro neliší. Větší rozdíl mezi těmito kategoriemi (místní a regionální) a zároveň přiblížení se ke kategorii nadregionální lze přisuzovat nejspíše i poloze těchto míst. Hned šest jich leží v okresech se nejvyšší hodnotou religiozity na Moravě – okresy Hodonín (38,5 %) a Uherské hradiště (45,9 %). Regionální význam zahrnuje necelou čtvrtinu sledovaných poutních míst. Religiozita zde téměř dosahuje hodnot nadregionálních poutních míst v tomto porovnání. Tu reprezentují dvě poutní místa. Jedná se o Svatý Hostýn a Velehrad. Tyto místa spojuje poloha ve Zlínském kraji a počet obyvatel, který obě tyto poutní místa zahrnuje do kategorie 500-1 999. Nicméně větší význam nezapříčiňuje zvýšený podíl věřících obyvatel na území těchto obcí. Hodnota religiozity této velikostní kategorie obcí s poutními místy (33,95 %) je vzhledem k tomuto regionu podprůměrná, a to jak u velikostní kategorie 500–1999 všech vybraných poutních míst, kde religiozita čítá 49 %, tak i vzhledem ke všem obcím tohoto kraje v rámci stejné kategorie, kde je hodnota přes 44 %.

5.2 Vliv velikosti obce na míru religiozity v obcích s poutními místy

Důležitý faktor je populační velikost obcí, ve kterých daná poutní místa leží. O malých obcích můžeme předpokládat, že zde bude největší religiozita. A to díky složení obyvatelstva, kdy platí, že v menších obcích většinou převažují starší obyvatelé, kteří mají blíže k víře. Rolí také hraje to, že v menších obcích se stále udržují tradiční hodnoty z dřívějších dob.

Tab. č. 2 – Religiozita všech obcí Moravy podle velikostí obcí

Morava					
Velikostní kategorie obcí	Počet obcí	Počet obyvatel obcí	Věřící obyvatelé z celkového obyvatelstva %	Katolíci z věřícího obyvatelstva %	Katolíci z celkového obyvatelstva %
0 – 499	1 028	256 815	35,56	70,80	25,17
500 - 1 999	842	816 164	33,77	66,89	22,59
2 000 - 4 999	173	518 223	32,70	65,11	21,29
5 000 - 19 999	68	578 213	28,20	59,55	16,79
20 000 - 50 000	21	590 901	25,24	49,39	12,47

SLDB 2011

U obcí Moravy se předpoklady naplňují. Největší religiozitu tedy mají obce s počtem obyvatel do pěti set, kde je věřící každý třetí člověk. Religiozita se poté snižuje vcelku postupně. Jediný vyšší rozdíl je mezi kategoriemi 2000-4999 a 5000-19 999 a to přes čtyři procenta. Tyto dva intervaly nám zároveň rozdělují vesnice a menší města od větších měst Moravy. Dalším zajímavým faktem je pokles katolického vyznání v následujících velikostní kategoriích obcí. Jak již bylo zmíněno, celková religiozita klesá vcelku postupně, avšak podíl katolického vyznání ze všech věřících obyvatel klesá pod padesát procent. To lze vysvětlit tím, že ve větších městech je větší náboženská nabídka pro obyvatele. Nejnižší hodnotu celkové religiozity mají podle předpokladu města spadající do posledního velikostního intervalu. Celkový rozdíl mezi nejmenší a největší velikostní kategorií obcí tvoří necelých 10 %.

Tab. č. 3 – Religiozita vybraných obcí podle velikostí obcí

Poutní místa					
Velikostní kategorie obcí	Počet vybraných obcí s poutními místy	Počet obyvatel obcí	Věřící obyvatelé z celkového obyvatelstva %	Katolíci z věřícího obyvatelstva %	Katolíci z celkového obyvatelstva %
0 - 499	21	6 682	33,46	72,5	24,26
500 - 1 999	40	42 499	34,78	70,82	24,63
2 000 - 4 999	17	59 274	32,76	67,48	22,11
5 000 - 19 999	17	141 850	28,54	62,59	17,86
20 000 - 50 000	5	138 306	26,50	57,11	15,13

SLDB 2011

Při pohledu na tabulku se stejnými intervaly, ale týkající se pouze vybraných poutních míst, můžeme naleznout jedinou nesrovnalost s výše popsanou analýzou všech obcí. Kategorie nejmenších obcí, tedy 0-499 obyvatel, zde nemá největší religiozitu. Poměrně důležitý faktor, který může ovlivňovat tuto skutečnost, je územní rozložení poutních míst – v tomto případě absence obcí ze Zlínského kraje, kde se setkáváme s nejvyššími hodnotami religiozity. V tomto intervalu se tedy nesplňuje předpoklad, že by poutní místa měla vliv na zvýšenou religiozitu. Následující statistické údaje již potvrzují zvýšenou religiozitu, nicméně rozdíl ve prospěch obcí s poutními místy se pohybuje mezi 0,1-1,3 %. Co se týče zastoupení římskokatolického obyvatelstva, lze říci, že hodnoty kopírují ve zmenšeném měřítku poměrné zastoupení všech věřících. Oproti religiozitě všech obcí Moravy a Slezska se zde vymyká poslední velikostní interval, kde je rozdíl o více jak 7 %. To lze přisuzovat opět poloze v rámci Moravy a Slezska, protože 4 z 5 poutních míst se nachází ve dvou nejvíce religiózních krajích řešeného

území – v Kraji Vysočině a ve Zlínském kraji. Jak si lze v této analýze všimnout, lokalizace poutních míst v řešeném území má značný vliv na hodnotu religiozity. Proto je nutné provést analýzu speciálně pro každý kraj.

5.2.1 Jihomoravský kraj

Tab. č. 4 – Religiozita ve vybraných obcích Jihomoravského kraje podle velikosti obcí

Jihomoravský kraj					
Velikostní kategorie obcí	Počet vybraných obcí s poutními místy	Počet obyvatel obcí	Věřící obyvatelé z celkového obyvatelstva %	Katolíci z věřícího obyvatelstva %	Katolíci z celkového obyvatelstva %
0 - 499	3	1001	21,08	67,77	14,29
500 - 1 999	14	13776	33,96	72,25	24,54
2 000 - 4 999	7	23767	29,47	61,22	18,04
5 000 - 19 999	6	40183	24,98	59,90	14,96
20 000 - 50 000	-	-	-	-	-

SLDB 2011

Jihomoravský kraj je největší a nejpočetnější, co se týče počtu sídel i počtu poutních míst, v rámci řešeného území. Vybráno bylo 30 poutních míst, z nichž téměř třetina nabývá regionálního významu.

Ve velikostní kategorii sídel 0-499 se nachází tři poutní místa. I když by zde religiozita měla být podle předpokladu nejvyšší, je zde naopak nejmenší ze všech kategorií a oproti všem obcím Jihomoravského kraje v tomto intervalu je nižší o více jak 12 %. Průměr radikálně zmenšují obce Lechovice a Dyje, které leží v jižní části kraje, odkud bylo vystěhováno německé obyvatelstvo, takže zde religiozita nabývá nižších hodnot (viz historicko-geografický kontext). Ani obec Osiky, která má nadprůměrnou religiozitu přes 40 % nedokáže vyrovnat hodnotu na úroveň stejně velikých obcí tohoto kraje.

V následujícím intervalu velikosti sídel 500-1 999 obyvatel je téměř polovina vybraných poutních míst tohoto kraje, což by mohl být dostačující vzorek pro srovnání. Zde se religiozita zvyšuje o téměř 1,5 %. Vyšší hodnoty zde také nabývá počet věřících vyznávající římskokatolickou víru, kde je rozdíl hodnot přes 4 %. Do této kategorie se řadí poutní místa jako Vranov, Hluboké Mašůvky či Žarošice, které jsou regionálního významu a je zde zaznamenán vyšší počet poutí. Je tedy na pováženu, zda by rozdíl oproti celému kraji neměl být vyšší.

Následující interval velikostí obcí však opět nepřináší zvýšenou religiozitu v prospěchu poutní místa. Hodnota religiozity u poutních míst je menší o více jak 2,5 %. Tuto kategorii nejlépe reprezentuje obec Blatnice pod Svatým Antonínkem s poutním místem regionálního významu, kde religiozita dosahuje hodnoty 61 %. Důvodem může být těsná blízkost s nejvíce religiózním okresem Moravy-Uherské Hradiště ve Zlínském kraji.

Poslední velikostní kategorie sídel zahrnuje dalších 6 poutních míst, nicméně na religiozitu v obcích, kde leží, opět nemají žádný vliv. Jedná se o sídla, která nepřesahují počtem obyvatel 10 000, což by ve srovnání mohlo ještě více zvýšit religiozitu u vybraných obcí. Výsledek je však opačný. Religiozita je zde o více jak 2 % menší než v celém Jihomoravském kraji. V této kategorii se nenachází žádné poutní místo, které je více aktivní, tedy má více jak 5 poutí. Převažuje zde také místní význam poutních míst, kromě Moravského Krumlova, který má regionální význam. V celkovém součtu se v Jihomoravském kraji předpoklad tedy spíše nepotvrdil, pouze u velikostní kategorie 500-1 499 byly hodnoty religiozity ve prospěch poutních míst.

5.2.2 Kraj Vysočina

Tab. č. 5 – Religiozita ve vybraných obcích Kraje Vysočina podle velikostí obcí

Kraj Vysočina					
Velikostní kategorie obcí	Počet vybraných obcí s poutními místy	Počet obyvatel obcí	Věřící obyvatelé z celkového obyvatelstva %	Katolíci z věřícího obyvatelstva %	Katolíci z celkového obyvatelstva %
0 - 499	6	1 536	48,83	82,40	40,23
500 - 1 999	4	4 197	35,43	71,69	25,40
2 000 - 4 999	1	4 293	32,56	67,38	21,94
5 000 - 19 999	3	23 808	32,22	63,09	20,33
20 000 - 50 000	2	59 326	25,36	57,67	14,63

SLDB 2011

Pro východní část kraje Vysočina (okresy Jihlava, Třebíč a Žďár nad Sázavou) platí, že je více religióznější než jeho západní část. Právě v okresech Žďár nad Sázavou a Třebíč, které patří k více religiózním, leží převážná vybraných většina poutních míst. U tohoto kraje lze říci, že splňuje předpoklad vlivu poutních na religiozitu.

První kategorie potvrzuje svými hodnotami, že religiozita v menších obcích bývá nejvyšší. Ve srovnání se všemi stejně početnými obcemi v Kraji Vysočina je religiozita v těchto vybraných obcích vyšší o více jak 8 %, což lze označit za pozitivní výsledek.

Zároveň se zde ale nacházejí poutní místa, které mají pouze místní význam a jsou tedy méně aktivní (kromě obce Krasonice – 5 poutí).

V sídlech s počtem 500-1 999 obyvatel bylo vybráno pět poutních míst. V součtu s první kategorií tak tyto dvě kategorie zastupují z dvou třetin vybraná poutní místa v Kraji Vysočina. I podle ostatních krajů se potvrzuje, že poutní tradice se drží spíše v obcích prvních dvou kategorií. Co se týče vlivu poutních míst ve vybraných obcích, tak religiozita zde je vyšší pouze o necelé procento, což je oproti předchozí kategorii značný rozdíl. Je také nutné poznamenat, že v Kraji Vysočina se nachází pouze jedno významnější poutní místo (Zelená Hora ve Žďáru nad Sázavou).

Následující kategorie sídel 2 000-4 999 obyvatel zahrnuje pouze jednu obec a tou je Jemnice. Jemnice není žádné významnější poutní místo a koná se zde pouze jedna pouť. Pouze v minulosti byl zdejší kostel součástí kláštera. Polohou je bližší spíše k Jižním Čechám než s více religiózním Jihomoravským krajem. Svou hodnotou religiozity přesto převyšuje obce kraje o necelé dvě procenta. Velmi podobně je na tom i rozdíl v zastoupení římskokatolických věřících.

V intervalu sídel s 5 000-19 999 obyvateli se nacházejí tři poutní místa, spadající pod obce Telč, Vítochov (Bystřice nad Pernštejnem) a Slavkovice (Nové Město na Moravě). Oproti kostelu ve Vítochově (Bystřice nad Pernštejnem) ze 13. století, je poutní místo v Telči mladší zhruba o čtyři století. Podobně jako v Jemnici bylo kdysi součástí kláštera. Nejmladším poutním místem v celkovém výběru jsou Slavkovice z roku 2008, které byly vystavěno díky aktivitě místního obyvatelstva, což dokládá i poměrně vysoké hodnoty religiozity. Slavkovice jsou také jedním z poutních míst, kde jsou zavedeny poutě každý měsíc. Tato kategorie je také příklad, kde dochází k rozkolísanosti výsledků religiozity a podílu katolíků v populaci. Zatímco hodnota religiozity je vyšší o necelé procento, tak podíl římskokatolického obyvatelstva je o téměř 2 % menší.

Poslední velikostní kategorie sídel s poutními místy na Vysočině je nesrovnatelná. V třech zmiňovaných okresech jsou jediná dvě města mezi 20 000-50 000 obyvateli. A právě na území těchto měst jsou lokalizovaná vybraná poutní místa. Jedná se o Třebíč a Žďár nad Sázavou. Žďár nad Sázavou je jediný zástupce s poutním místem regionálního významu – Zelenou horou. Srovnání se nabízí alespoň s městy na Moravě, které spadají do stejné velikostní kategorie. Oproti nim jsou hodnoty religiozity o 8 % vyšší.

5.2.3 Moravskoslezský kraj

Tab. č. 6 – Religiozita ve vybraných obcích Moravskoslezského kraje podle velikosti obcí

Moravskoslezský kraj					
Velikostní kategorie obcí	Počet vybraných obcí s poutními místy	Počet obyvatel obcí	Věřící obyvatelé z celkového obyvatelstva %	Katolíci z věřícího obyvatelstva %	Katolíci z celkového obyvatelstva %
0 - 499	6	1746	32,65	70,35	22,97
500 - 1 999	6	5798	38,98	60,75	23,68
2 000 - 4 999	2	4582	37,54	72,62	27,26
5 000 - 19 999	4	38617	26,04	57,32	14,92
20 000 - 50 000	1	24008	17,92	42,07	7,54

SLDB 2011

Moravskoslezský kraj je, co se týče religiozity, nehomogenní území. Vzhledem k již zmiňovaným odsunům německého obyvatelstva lze území kraje rozdělit na dvě poloviny. V té severnější polovině, která byla dříve osídlena Němci, religiozita až na pár výjimek nedosahuje ani 25 % (viz historicko-geografický kontext). Po odsunutých obyvatelích zde zůstalo mnoho opuštěných poutních míst. Dosídlené obyvatelstvo již nemělo vztah k těmto stavbám, a tak mnohá z nich zchátrala, aniž by se dočkaly opravy. Ne nadarmo je tento kraj z pohledu zastoupení věřících obyvatel na posledním místě na Moravě. Z celkových třiceti sedmi poutních míst bylo vybráno osmnáct.

První interval je až třetím nejreligioznějším a druhým nejkatoličtější. Tyto hodnoty ale neodpovídají ve srovnání s celým krajem. Oproti němu je celková religiozita o 5 % a katolická religiozita dokonce o 8 % vyšší. Tyto rozdíly lze přisuzovat již zmíněné religiozní nehomogenitě území – v tomto případě nejspíše o blízkost vybraných poutních míst s katolickým Polskem. Průměr zde nepochybně zvedá Horní Lomná, ležící ve vysoce religiozním východním cípu Moravy, kde religiozita dosahuje k 70 %.

Velikostní kategorie sídel 500-1 999 dosahuje největší hodnoty celkové religiozity – o více než 8 % v porovnání se stejně velkými obcemi v kraji. S podílem katolického obyvatelstva je to však horší, rozdíl je záporný o necelé procento. Nic na tom nemění fakt, že 3 z 6 poutních míst jsou regionálního významu (Staré Hamry, Dolní Životice a Milíkov).

Následující interval potvrzuje rozkolísanost výsledků Moravskoslezského kraje. Zde je naopak vysoká religiozita, a to v obou sledovaných sloupcích. Kategorii zastupují

poutní místa na území obce Píšť a Čeladná. Vysoce katolická Píšť leží v oblasti dalšího vysoce religiozního území, které leží severozápadně od Ostravy. Ačkoliv je poutní místo lokálního významu, poutě jsou zde slaveny čtyřikrát do roka.

Kategorie sídel s 5 000-19 999 obyvateli je zastoupena čtyřmi poutními místy na území obcí Bruntál, Jablunkov, Hradec nad Moravicí a Příbor. Poutní místa v těchto sídlech však religiozitu nezvyšují, dá se říci, že hodnota se rovná průměru Moravskoslezského kraje v této velikostní kategorii. Rozdíl je ovšem ve zvýšeném počtu katolických obyvatel (o 3 %), které je vysvětleno výše. Statistické hodnoty také může zkreslovat město Bruntál, které má vlivem polohy v minulosti vysídleném území nízké hodnoty religiozity (v porovnání s Jablunkovem o téměř 40 %).

Pouze město Krnov, kde se nachází poutní místo Cvilín, reprezentuje poslední interval s 20 000-50 000 obyvateli. V porovnání je zde o 10 % méně věřících lidí. Důvodem je opět poloha v rámci kraje-Krnov leží v území, které bylo po odsunu Němců doosídleno. Vysoký rozdíl opět potvrzuje vliv lokalizace poutního místa. Krnov je zde srovnáván s městy Třinec nebo Český Těšín, která mají vlivem blízkostí polských hranic početné zastoupení katolické polské menšiny, díky které mají tyto města větší religiozitu, která dosahuje téměř 40 %.

5.2.4 Olomoucký kraj

Tab. č. 7 – Religiozita ve vybraných obcích Olomouckého kraje podle velikosti obcí

Olomoucký kraj					
Velikostní kategorie obcí	Počet vybraných obcí s poutními místy	Počet obyvatel obcí	Věřící obyvatelé z celkového obyvatelstva %	Katolíci z věřícího obyvatelstva %	Katolíci z celkového obyvatelstva %
0 - 499	5	1860	29,09	64,88	18,87
500 - 1 999	9	9620	22,90	64,23	14,71
2 000 - 4 999	3	9628	21,50	55,56	11,94
5 000 - 19 999	3	31209	19,55	46,76	9,14
20 000 - 50 000	-	-	-	-	-
Samotišky	1	1272	25,47	66,05	16,82

SLDB 2011

Olomoucký kraj je na tom velmi podobně jako předchozí Moravskoslezský kraj. I tímto krajem prochází hranice, která rozděluje území kraje na oblast s menšími hodnotami religiozity vlivem vysídlení Němců a oblast s vyššími hodnotami. Celkem je z tohoto kraje vybráno 20 poutních míst z 37.

V první velikostní kategorii sídel se nachází pět poutních míst, z nichž je pouze Stražisko regionálního významu. Ke všem poutním místům je navíc vedena pouze jedna pouť, což by mohlo být příčinou, proč u těchto obcí není zvýšená religiozita (ta je zde o 2 % nižší). Poutní místa v tomto kraji nemají vliv ani ve velikostní kategorii 500-1 999 obyvatel. Z devíti poutních míst má vyšší význam Suchdol-Jednov (6 poutí za rok) a Dub nad Moravou (12 poutí za rok). Právě Suchdol má nejvyšší religiozitu (40 %) z vybraných poutních míst v této kategorii, avšak v celkovém zhodnocení poutní místa nemají vliv na zvýšenou religiozitu v tomto velikostním intervalu.

Ani v kategorii 2 000-4 999 se religiozita v obcích s poutními místy nezvyšuje. Z vybraných čtyř poutních je polovina regionálního významu (Bludov a Zlaté Hory). A právě Bludov se jako jediný dostává nad průměr v porovnání s ostatními sídly v této velikostní kategorii Olomouckého kraje. Naopak poutní místo Zlaté Hory svou polohou v blízkosti hranic nemá i přes svůj význam vyšší hodnoty.

V intervalu 5 000-19 999 obyvatel se nacházejí tři poutní místa. Dvě z nich-Jeseník a Šternberk leží v oblasti ovlivněnou vystěhováním německého obyvatelstva. Naopak Kojetín ležící u hranic se Zlínským krajem. A ani zde se vliv poutních míst na zvýšenou religiozitu nepotvrdil. Poloha poutních míst v rámci kraje tedy opět ovlivnila zastoupení věřících obyvatel v neprospěch poutních míst. U Olomouckého kraje se tedy nepotvrdilo, že by poutní místa měla vliv na zvýšenou religiozitu. Ve všech případech byla religiozita v porovnání o 2-3 % nižší.

Zvláštní kategorií v rámci Olomouckého kraje je obec Samotišky. Sice na jejich území neleží žádné poutní místo, přesto však mají k jednomu poutnímu místu blíže, než jakákoliv obec. V těsné blízkosti totiž leží poutní místo Svatý Kopeček u Olomouce, který byl takto do analýzy dodatečně přidán jako samostatná kategorie. Jako poutní místo, které má nadregionální význam by mohlo ovlivnit místní obyvatele. Nicméně ani blízkost takto významného poutního místa nezapříčinila zvýšenou religiozitu. Ve srovnání podle velikostí obcí sice nezaostává tak jakou ostatní vybraná poutní místa v této kategorii, nicméně se svými hodnotami pouze splývá.

5.2.5 Zlínský kraj

Tab. č. 8 – Religiozita ve vybraných obcích Zlínského kraje podle velikostí obcí

Zlínský kraj					
Velikostní kategorie obcí	Počet vybraných obcí s poutními místy	Počet obyvatel obcí	Věřící obyvatelé z celkového obyvatelstva %	Katolíci z věřícího obyvatelstva %	Katolíci z celkového obyvatelstva %
0 - 499	-	-	-	-	-
500 - 1 999	7	7633	40,46	73,90	29,90
2 000 - 4 999	4	13636	49,60	79,98	39,67
5 000 - 19 999	2	22360	47,93	77,30	37,05
20 000 - 50 000	2	54972	31,48	60,35	19,00

SLDB 2011

Zlínský kraj je podílem věřících obyvatel nejvýše postavený ze všech pěti krajů Moravy. Jeho celková religiozita je 37 % a podíl katolíků tady přesahuje jako jediný přes dvacet procent z celkového obyvatelstva (24 %). Vysokou zbožnost tohoto kraje může dokazovat i fakt, že zde leží jediné dvě poutní místa nadregionálního významu z vybraných poutních míst. Zajímavé také je, že z patnácti poutních míst ani jedno neleží na území obce do pětiset obyvatel.

V druhé velikostní kategorii sídel 500-1 999 obyvatel se nachází 7 poutních míst, mezi které řadíme právě dvě nejvýznamnější poutní místa – Velehrad a Svatý Hostýn. V porovnání však ani tyto dvě poutní místa nezvyšují religiozitu, ani podíl obyvatel s římskokatolickým vyznáním. Roli může hrát to, že většina z vybraných poutních míst patřící do této velikostní kategorie leží spíše na severozápadě, kde religiozita nedosahuje tak vysokých čísel.

Intervalu s 2 000-4 999 obyvateli náleží čtyři poutní místa. Zde jsou již vyšší výsledky, a to ve všech ohledech. Míra religiozita je zde v porovnání o 7 % vyšší, podíl katolíků dokonce o necelých 10 %. Tuto kategorii ve vysokých číslech drží zejména poutní místa Dolní Němčí s regionálním významem a Valašské Klobouky. Obě tyto obce leží v jihovýchodní oblasti kraje, která se vyznačuje vysokou religiozitou v návaznosti na religióznější Slovensko.

Třetí velikostní kategorii s 5 000-19 999 obyvateli reprezentují poutní místa na území sídel Brumov-Bylnice a Uherský Brod. Opět se zde projevuje velký vliv polohy v rámci kraje, kdy obě tyto města leží ve více religiózní části kraje. Hodnoty celkové

religiozity jsou zde ve srovnání o 13 % vyšší a podíl katolíků z celkového obyvatelstva je dokonce o 14 %. Zvýšenou religiozitu by mohly ovlivnit i faktory významnosti a počtu poutí. Ačkoliv je poutní místo v Brumov-Bylnici pouze místního významu, koná se zde dvanáct poutí za rok. Uherský Brod sice nedosahuje takového počtu poutí, nicméně jeho význam je regionální.

V posledním intervalu 20 000-50 000 obyvatel se nacházejí města Uherské Hradiště a Kroměříž. Zde se již potvrzuje vliv větších měst. Vyšší religiozita je však stále na straně poutních míst, jen rozdíl není tak markantní – dosahuje zhruba dvou procent.

5.3 Vliv aktivity poutních míst na míru religiozity

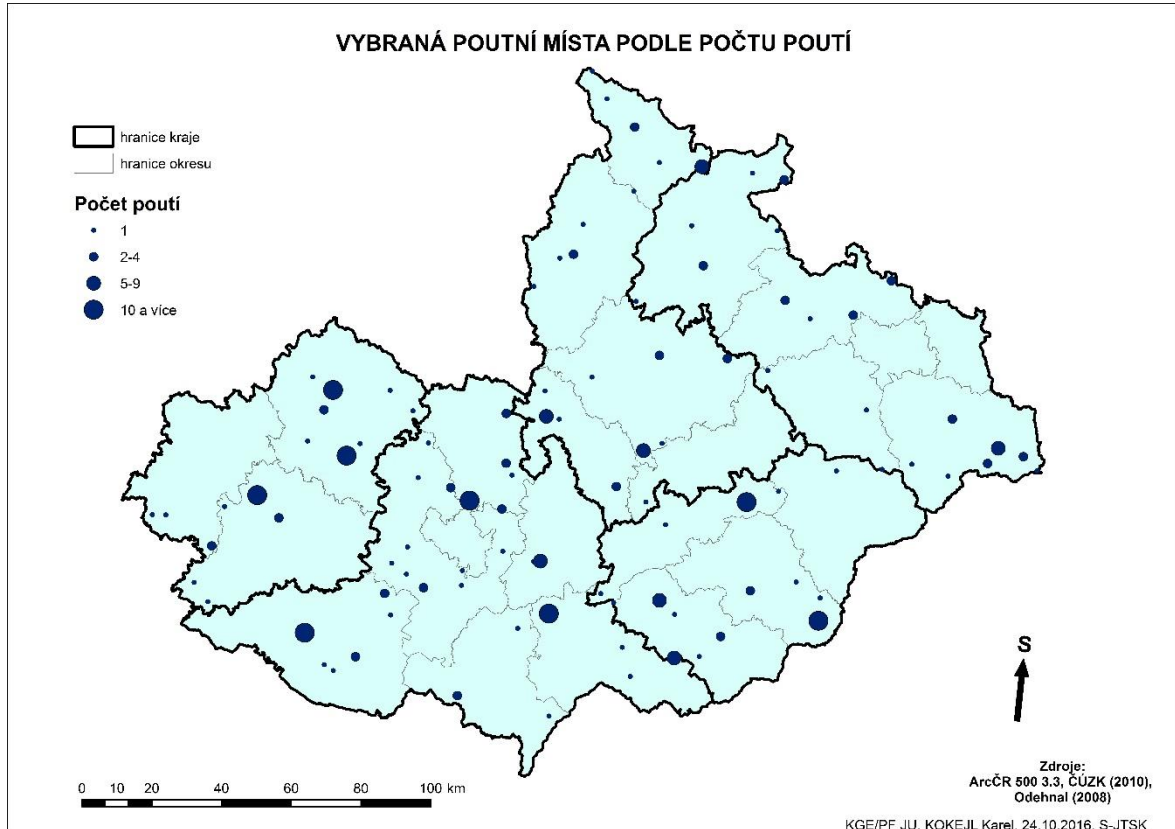
O aktivitě poutního místa by nám nejspíše nejvíce řekl počet poutníků, kteří dané poutní místo navštíví za rok. Tato informace je bohužel téměř nezjistitelná. Spokojit se lze s tedy aspoň s počtem poutí. Poutě na poutní místa ležící v zájmovém území jsou nejčastěji vedeny k světcí, kterému jsou místa zasvěcena. V případě poutních míst, kde je slaveno více poutí se jedná o více důvodů. Buďto je místo zasvěceno více světcům nebo jsou zde tradiční, či nově nahlášené různé zájmové poutě (Orelská), poutě pro jednotlivé církevní územní celky (děkanská, diecézní poutě) a poutě které se opakují měsíčně. Počet poutí se u některých poutních míst však každý rok mění, proto byly použity informace obsažené v díle Odehnala (2008). Poutní místa jsou rozdělena podle autora do 4 vhodných kategorií.

Tab. č. 9 – Religiozita ve vybraných obcích podle počtu poutí za rok

Počet poutí	Počet vybraných obcí s poutními místy	Počet obyvatel obcí	Věřící obyvatelé z celkového obyvatelstva %	Katolíci z věřícího obyvatelstva %	Katolíci z celkového obyvatelstva %
1	59	223 182	29,49	62,57	18,45
2 až 4	26	140 389	26,76	60,33	16,15
5 až 9	5	8 631	34,21	74,87	25,61
10 a více	8	21 364	39,47	70,03	27,64

SLDB 2011, Odehnal 2008

Mapa. č. 4 – Vybraná poutní místa podle počtu poutí



Počet poutí a význam spolu úzce souvisí. Významná poutní místa bývají ve většině případů aktivnější, tedy je zde konáno více poutí za rok. Lze si také všimnout, že stejně jako v předchozí analýze, se i zde nachází více poutních míst v prvních dvou kategoriích. Výsledky však již stejné nejsou. První interval vybraných poutních míst s poutí konanou jednou do roka nabývá vyšších hodnot než následující interval s více poutěmi. Při porovnání lze vzít v úvahu také to, že poutní místa ve kategorii dvou až čtyř poutí jsou převážně lokalizována ve dvou nejméně religiózních krajích – Moravskoslezském a Olomouckém. Pro první kategorii také může hrát roli to, že religiozitu mohou přirozeně zvyšovat obce do dvou tisíc obyvatel, kterých je mezi vybranými více jak polovina.

O druhé polovině tabulky můžeme říct, že výsledky nekolísají a s počtem poutí je religiozita opravdu vyšší. Poutní místa v těchto intervalech jsou v průměru starší (více jak polovina vznikla před 16. stoletím), navíc jak již bylo řečeno, jsou zde více zastoupena místa s větším významem (Velehrad se nachází v třetí kategorii, Svatý Hostýn ve čtvrté). Proto tyto kategorie dosahují takto vysokých hodnot. Poutních míst s deseti a více poutěmi ročně je dohromady osm. Nejvíce poutí je konáno na dvou poutních místech. V Žarošicích a na Svatém Hostýně můžou poutníci navštívit minimálně 20 poutí ročně.

5.5 Vliv polohy poutních míst v rámci obce na míru religiozity

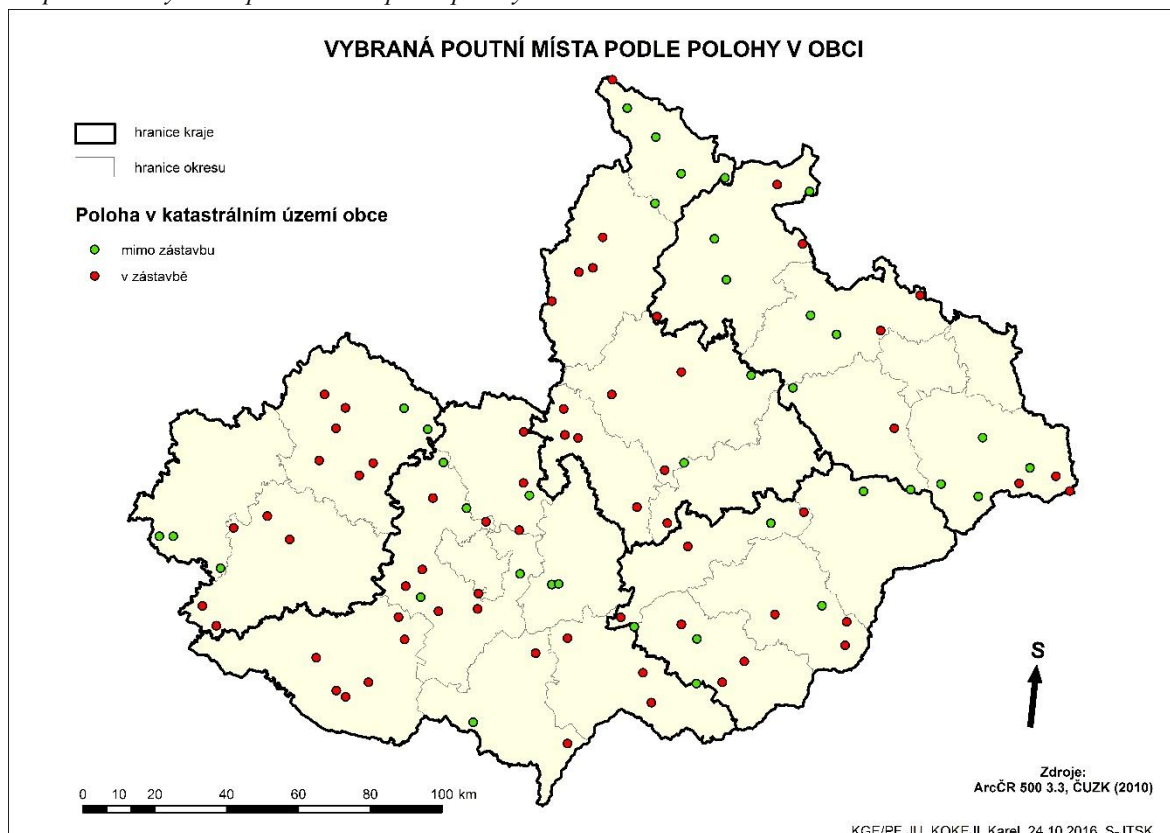
Pro porovnání byl také vybrán aspekt polohy poutního místa v katastrálním území obce, tedy jestli leží přímo v zástavbě sídla nebo mimo jeho zástavbu. Hypotéza č.3 předpokládá, že poutní místa stojící přímo v obci budou mít větší vliv na religiozitu, protože jsou blíže místnímu obyvatelstvu. Navíc jde především o kostely, ve kterých se konají běžné bohoslužby alespoň jednou za týden a jsou tedy více aktivní. Pokud se zaměříme na poutní místo stojící mimo zástavbu obce, tak se jedná především o kaple a ostatní poutní místa (jeskyně, studánky, křížové cesty). Kostely jsou zde zastoupeny přibližně jednou třetinou.

Tab. č. 21 – Religiozita ve vybraných obcích podle polohy poutního místa v rámci obce

Poloha v rámci obce	Počet vybraných obcí s poutními místy	Počet obyvatel	Věřící obyvatelé z celkového obyvatelstva %	Katolíci z věřícího obyvatelstva %	Katolíci z celkového obyvatelstva %
Mimo obec	38	154 333	26,15	58,07	15,18
V obci	64	240 711	31,13	65,28	20,32

SLDB 2011, Kučera 2012

Mapa č. 5 – Vybraná poutní místa podle polohy v obci

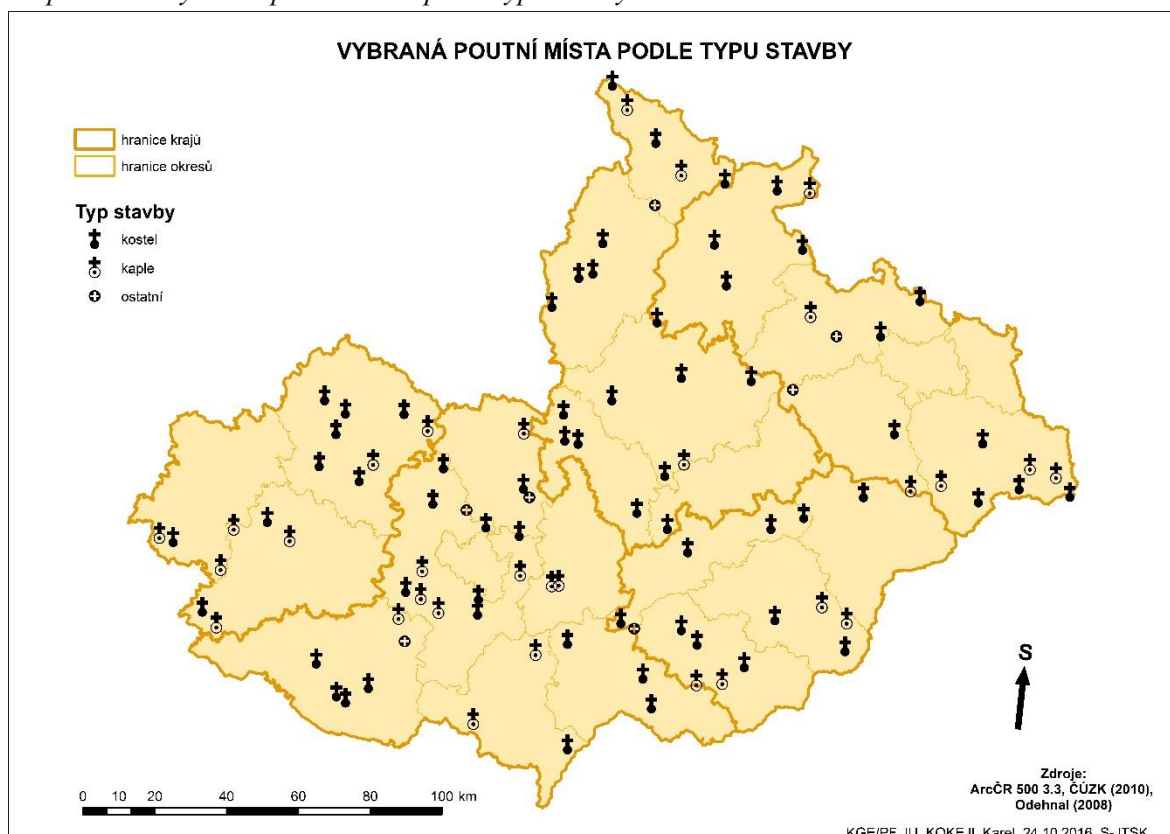


Při pohledu na výslednou tabulku je možné konstatovat, že poloha by mohla hrát roli ve vlivu poutních míst na religiozitu obyvatel. Obce s poutními místy ležící v obci mají výslednou religiozitu vyšší o téměř 5 %, což už se dá považovat za značný rozdíl. Podobný rozdíl je i u podílu katolického obyvatelstva. Výsledky lze také oddělit průměrem celkové religiozity všech obcí Moravy – 28,6 %, který nám rozdíl dělí téměř v přesné polovině.

5.6 Vliv typu stavby poutních míst na míru religiozity

Poslední zkoumaná vlastnost poutních míst, která by mohla mít vliv na počet věřících obyvatel je typ stavby. V této analýze se vyskytují tři kategorie – kostel, kaple a ostatní (křížové cesty, jeskyně, studánky, pozůstatky poutního místa). Tato specifická poutní místa se vyskytují pouze na Moravě a z celkových osmi je jich v tomto výběru poutních míst hned sedm. V předchozí analýze byly vyzdvihovány kostely jako aktivnější typy poutních míst, tudíž i zde by měly mít tato poutní místa vyšší religiozitu než kaple a ostatní poutní místa.

Mapa. č. 6 – Vybraná poutní místa podle typu stavby



Tab. č. 32 – Religiozita ve vybraných obcích podle významu poutního místa

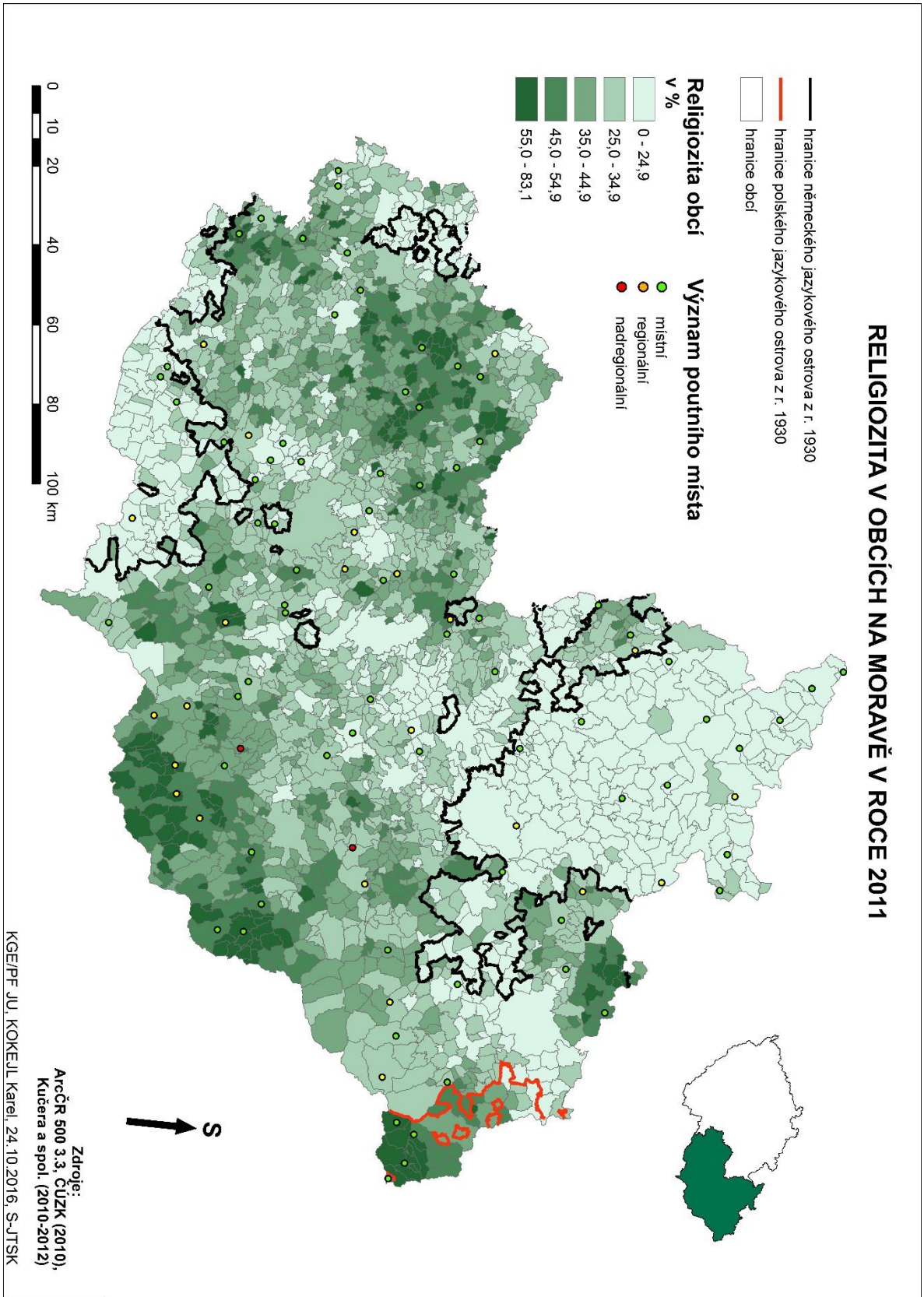
Typ stavby	Počet vybraných obcí s poutními místy	Počet obyvatel obcí	Věřící obyvatelé z celkového obyvatelstva %	Katolíci z věřícího obyvatelstva %	Katolíci z celkového obyvatelstva %
Kostel	56	227692	32,39	66,28	22,57
Kaple	37	155671	34,88	63,97	24,09
Ostatní	7	11681	35,39	74,81	23,15

SLDB 2011, Odehnal 2008

Výsledky však dopadají oproti předpokladu opačně. Kostelů je v této analýze více než polovina. Jejich religiozita je však nejmenší ze všech – 32,29 %. Oproti následujícím kaplím je rozdíl menší o více než dvě procenta. Největší hodnoty religiozity dosahuje kategorie ostatních poutních míst. Oproti kostelům je rozdíl přesně tři procenta. Důvodem, proč kaple a ostatní poutní místa dosahují vyšších hodnot než kostely, může být velikost obcí, ve kterých poutní místa leží. To platí především u ostatních poutních míst, kdy šest ze sedmi leží v obcích s méně než 2 000 obyvateli. Také je potřeba upozornit na to, že výsledky by měly být kvůli náhodnému výběru vzorku brány s rezervou.

5.7 Vliv poutních míst na oblasti poválečného vysídlení obyvatel

Mapa. č. 7 – Religiozita v obcích na Moravě v roce 2011



Znázornění hranic, které jsou utvořeny pomocí sčítání lidu z roku 1930 nám vymezuje území, kde převažovalo v době sčítání německy mluvící obyvatelstvo. Třetí hypotéza naznačuje, že na území, kde žila před válkou německá většina bude religiozita nejnižší. To lze potvrdit, neboť oproti zbytku Moravy, má tato oblast velmi nízkou religiozitou, což je zapříčiněno odsunem německých obyvatel, se kterými byly odsunuty i všechny tradice, nevýjimaje té poutní. Na mapě je možné vidět několik poutních míst, ležící právě na tomto území. Jedná se o severní oblasti Moravskoslezského a Olomouckého kraje a jihozápadní oblasti Jihomoravského kraje. Na mnoha poutních místech zde byla obnovena poutní tradice, jak je tomu například Zlatých hor, kde došlo ke kompletnímu obnovení a rozšíření na místě, kde stávala kaple, než byla v roce 1973 odstřelena. Poutní místa by zde i přes pohnutou historii mohla mít vliv na zdejší obyvatele.

Tab. č. 13 – Srovnání religiozity obcí s poutními místy ležící v oblasti

Obce	Počet vybraných obcí s poutními místy	Počet obyvatel obcí	Věřící obyvatelé z celkového obyvatelstva %	Katolíci z věřícího obyvatelstva %	Katolíci z celkového obyvatelstva %
Obce s poutními místy	20	97 926	18,40	45,31	8,33
Ostatní obce v území	329	490 542	20,32	50,11	10,18

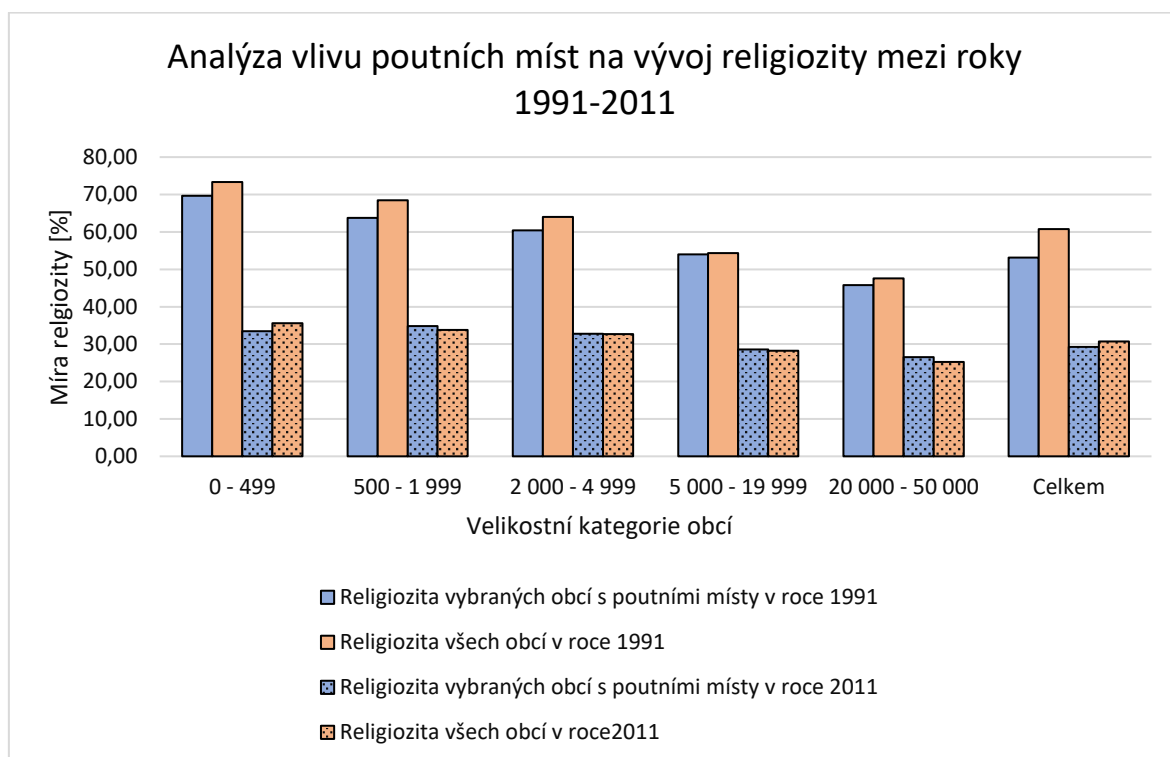
SLDB 2011, vlastní

Z vybraných poutních míst leží 20 z nich v obcích, které byly po druhé světové válce vysídleny. Významností jsou čtyři z nich regionálního významu, ale u těchto poutních míst nelze říct, že by význam zvyšoval religiozitu. Poutní místo v Libavě má dokonce nejmenší hodnoty religiozity ze všech vybraných obcí s poutními místy. Pouze šest poutních míst ležící v řešeném území má oproti ostatním obcím zvýšenou religiozitu. Lze tedy říci, že poutní místa na nové obyvatelstvo, které postupně doosídlovalo tyto oblasti, neměla žádný vliv.

5.8 Analýza vlivu poutních míst na vývoj religiozity mezi roky

Vzhledem k proběhlým a probíhajícím změnám ovlivňující společnost, jako je industrializace, modernizace, sekularizace a ostatní historické okolnosti na daném území popsané v teoretické části práce, dochází k poklesu věřících obyvatel. Zda mají poutní místa zmírňující vliv na tento pokles nám ukáže tato podkapitola.

Graf č.1 - Vývoj religiozity mezi roky 1991 a 2011



SLDB 1991, 2011

Graf nám nabízí jednak srovnání za roky 1991 a 2011, tak i srovnání všech obcí Moravy a Slezska s vybranými obcemi s poutními místy. V první řadě je třeba zmínit přirozenou klesající tendenci věřících obyvatel v závislosti na velikosti obce, kdy s velikostí obcí klesají hodnoty religiozity. Zajímavé jsou však vizuálně rozpoznatelné změny mezi vybranými poutními místy a celým řešeným územím. Zatímco v roce 1991 jsou hodnoty religiozity u vybraných poutních míst nižší, v roce 2011 se u většiny velikostních kategorií situace obrací a hodnoty jsou vyšší než u ostatních obcí, které leží v řešením území. To neplatí pouze u první velikostní kategorie 0-499 obyvatel. To si lze vysvětlit dvěma fakty. Tím prvním je vymírání starších obyvatel, tedy hlavními nositeli víry. Tím druhým je přesun mladší generace do větších měst, kde pro víru většinou není místo. Podle tohoto srovnání

by poutní místa mohla zmírňovat ubývající počet věřících obyvatel. V celkovém součtu je však hodnota religiozity v roce 2011 u poutních míst nižší.

V hypotéze č.1 však není předpokládáno, že hodnoty religiozity u obcí s poutními místy bude v roce 2011 vyšší než průměr za všechny obce Moravy, ale že poutní místa budou mít zmírňující vliv na pokles religiozity za období mezi roky 1991-2011. K tomu nám nejlépe poslouží vypočítání indexu změny religiozity mezi těmito roky. Ten ukáže, kolik procent obyvatel z roku 1991 zůstalo věřícími i v roce 2011. Platí tedy, že čím větší bude hodnota indexu, tím menší je pokles religiozity.

Tab. č.14 – Porovnání vývoje religiozity vybraných obcí s celým řešeným územím pomocí indexu změny mezi roky 1991-2011

Velikost obcí	Religiozita obcí s poutními místy v roce 1991 v %	Religiozita všech obcí v roce 1991 v %	Religiozita obcí s poutními místy v roce 2011 v %	Religiozita všech obcí v roce 2011 v %	Index změny u vybraných obcí s poutními místy v %	Index změny všech obcí Moravy v %
0 - 499	69,64	73,33	33,46	35,56	48,05	48,49
500 - 1 999	63,76	68,46	34,78	33,77	54,55	49,33
2 000 - 4 999	60,42	64,05	32,76	32,70	54,22	51,05
5 000 - 19 999	54,02	54,30	28,54	28,20	52,83	51,93
20 000 - 50 000	45,78	47,60	26,50	25,24	57,90	53,03
Celkem	53,14	60,79	29,23	30,74	55,00	50,57

SLDB 1991, 2011

Index změny nám tedy jasně ukázal, že vybraná poutní místa by skutečně mohla mít ve většině případu vliv na zmírnění poklesu religiozity. Podobně jak tomu bylo u grafu č.1, se vymyká nejmenší velikostní kategorie 0-499 obyvatel. Proč tomu tak je, bylo již vysvětleno. Nicméně rozdíl se dá označit za zanedbatelný. U ostatních velikostních kategorií se však ukazuje, že pokles věřících obyvatel byl u obcí s poutními místy zmírněn. Ve srovnání se rozdíl pohybuje mezi 0,9-5,2 %, což lze označit za dostatečně vypovídající hodnoty. I v celkovém srovnání je pokles zmírněn, a to o zhruba 4,5 %.

6. Syntéza

Provedená analýza přinesla výsledky, které pomohou částečně zodpovědět otázku, zda poutní místa mají vliv na podíl věřících obyvatel. Při porovnávání hodnot se bylo možné několikrát přesvědčit, že podíl věřících obyvatel výrazně ovlivňuje několik skutečností, které s poutními místy přímo nesouvisí. Jedná se především o obecné regionální disparity v religiozitě. Ty jsou nejlépe viditelné na mapě č.7, která znázorňuje religiozitu obcí v rámci celého řešeného území. Jedná se především o stoupající religiozitu směrem ze severozápadu na jihovýchod, dále také nízkou religiozitu v příhraničních oblastech způsobenou odsunem německých obyvatel po druhé světové válce. Co se však z této mapy vyčíst nedá, je vliv velikosti sídel, kde se religiozita drží ve vysokých hodnotách především v sídlech do dvou tisíc obyvatel. Tento fakt je způsobený věkem obyvatel, kdy v menších sídlech je obvykle větší podíl obyvatel nad 65 let. To se projevuje u vybraných obcích s vysokou religiozitou jako je např. Horní Lomná nebo Kostníky. Vliv stáří lze také dobře pozorovat ve Zlínském kraji, který je celkově na Moravě nejstarší a zároveň nejreligióznější.

Aby tyto disparity ovlivňovaly výsledky práce co nejméně, došlo mimo jiné ke komparaci hodnot religiozity podle velikostních kategorií obcí. Toto srovnání bylo navíc prováděno pro každý kraj zvlášť. U prvního velikostního intervalu 0-499 obyvatel se případný vliv projevil pouze u Kraje Vysočina a Moravskoslezského kraje. U Kraje Vysočina se převážně jedná o obce ze Žďárského okresu, který patří mezi tři nejvíce religiozní okresy Moravy a Slezska. Stejně jako u prací Šindelářové (2016) a Fridrichovské (2016) se vliv nejvíce prokázal u velikostní kategorie 500-1 999 obyvatel. Vliv poutních míst se v této kategorii projevil u všech krajů, kromě Olomouckého. V takto malých obcích jsou poutní místa většinou jedinou sakrální budovou. Jedná se tak o jediné centrum náboženského, ale i společenského života v obci, neboť tyto místa leží v samotném jádru zástavby. V této kategorii se navíc nachází téměř polovina vybraných poutních míst s regionálním významem a obě poutní místa nadregionálního významu, což může být bráno jako jedna z hlavních příčin zvýšené religiozity. Vliv poutních míst poté s vyšším počtem obyvatel postupně klesá. U velikostní kategorie obcí 2 000-4 999 se vliv projevil u tří krajů (Moravskoslezského, Kraje Vysočina a Zlínského). V posledních intervalech 5 000-19 999 a 20 000-50 000) byl zvýšený podíl věřícího obyvatelstva u obcí s vybranými poutními místy pouze v Kraji Vysočina a ve Zlínském kraji. Je zajímavé, že tyto dva kraje (přesněji část Kraje Vysočina a Zlínský kraj) mají nejvyšší podíl věřících obyvatel z celého řešeného území. Pouze v Kraji Vysočina se zvýšená religiozita u vybraných obcí objevila

ve všech kategoriích. U tohoto kraje však platí, že nejen vybraná, ale i všechna poutní místa na území kraje jsou lokalizována ve více religiózních částech kraje. Jedná se o jižní části okresů Jihlava a Třebíč a celý Žďárský okres. U Moravskoslezského a Zlínského kraje se religiozita nezvýšila pouze v jednom ze všech intervalů. V případě Zlínského kraje se jedná o druhý velikostní interval zahrnující také nejvýznamnější a aktivnější poutní místa. Nejhuře dopadl Olomoucký kraj, kde se religiozita neprokázala v žádném z intervalů. Ani zvláště zkoumaný vliv nadregionálního místa Samotišky nebyl prokázán.

V analýze také byly zohledněny určité vlastnosti poutních míst, které by mohly mít vliv na změnu religiozity. Možnost nejvíce ovlivnit religiozitu obyvatel měl podle autora význam poutních míst. V práci tak došlo ke srovnání tří úrovní významu – lokální, regionální a nadregionální. Nadregionální poutní místa, by měla mít vzhledem ke své významnosti větší religiozitu než ostatní kategorie. Po zhodnocení výsledku to nelze zcela potvrdit. Je sice pravda, že religiozita se s významem vybraných poutních míst zvyšovala, musí být však bráno v potaz to, že tato nadregionální poutní místa leží ve Zlínském kraji. Navíc obě leží na území obcí, které patří do stejné velikostní kategorie, což umožňuje srovnání v rámci Zlínského kraje. To nám ukazuje, že oproti ostatním obcím nemají zvýšenou religiozitu. Avšak i v rámci Zlínského kraje se jistě projevil vliv lokace poutního místa, kdy tato poutní místa leží v severozápadní části kraje, kde religiozita nedosahuje tak vysokých hodnot. Vybraná poutní místa s regionálním významem mají podle analýzy takřka stejné hodnoty religiozity jako vybraná poutní místa s nadregionálním významem. Vysoký podíl věřících obyvatel je nejspíše způsoben polohou poutních míst. Většina se nachází na jihovýchodu řešeného území, které se vyznačuje vyšší religiozitou. Naopak v oblastech bývalých Sudet, kde je religiozita nejnižší, leží pouze čtyři vybraná poutní místa s tímto významem.

Dále došlo ke srovnání hodnot vzhledem k neméně důležitému faktoru - aktivitě poutních míst. Ze zjistitelných údajů mohl nejlépe aktivitu poutního místa vystihnout počet poutí konaných za rok. Skutečnost, že počet poutí by mohl ovlivnit obyvatele obce, v níž je poutní místo lokalizováno, je velmi pravděpodobná. Jsou dvě možnosti, proč tomu tak je. Poutní místo může ležet v místě, kde žije více věřících obyvatel. V tomto případě může poptávka určovat nabídku, tedy za vyšší počet poutí může početné a aktivní věřící obyvatelstvo. Příkladem může být poutní místo ve Slavkovicích (ležící v Novém Městě na Moravě). Podíl věřících je zde blízko k 40 % a ačkoliv má toto poutní místo pouze lokální význam, koná se zde šestnáct poutí za rok. Navíc toto poutní místo bylo postavené v roce 2008 a tak se zde nemůže být ani uvažována dlouholetá tradice, která by gradovala. Další aspekt je spojitost aktivity s významem poutního místa, kdy je více než pravděpodobné,

že významná poutní místa budou vykazovat větší aktivitu. Výsledky až na obrácené hodnoty prvního a druhého intervalu potvrdily, že aktivita poutního místa souvisí s religiozitou zdejšího obyvatelstva. Nesrovnalost mezi prvním a druhým intervalem lze vysvětlit lokalizací mnohých poutních míst z druhého intervalu v území bývalých Sudet.

Jak je zřejmé, výsledky ovlivnila religiozita obcí s poutními místy ležící v oblastech, kde před druhou světovou válkou žilo v převážné většině německé obyvatelstvo, které po válce bylo odsunuto. Nově příchozí obyvatelstvo nemělo k nově nabyté domovině takový vztah, tím pádem ani k poutním místům, která tak postupně chátrala. Svůj značný podíl na tom měl i komunistický režim, který utlumil náboženský život na celém území České republiky. Tedy i v Sudetech, kde k některým poutním místům, která leží v těsné blízkosti státních hranic měli lidé díky pohraničnímu pásmu znemožněný přístup. Poutní místo Zlaté Hory bylo dokonce vyhozeno do vzduchu a obnoveno bylo až po roce 1989. Zda poutní místa ovlivnila nově příchozí obyvatelé bylo zkoumáno v jedné z podkapitol analýzy. Vypočítané hodnoty jasně ukázaly, že ani v pohraničí neměla poutní místa vliv. Nově příchozí obyvatelstvo většinou nemělo tendenci k pokračování v tradici, která jim byla cizí. I kdyby však chtěli, bylo by jim to záhy znemožněno nově příchozím totalitním režimem. Ten se dá s největší pravděpodobností označit za jednoznačného viníka úpadku poutní tradice a jejího významu.

Vliv polohy poutních míst v rámci katastrálního obce byl další možný činitel, který byl brán v potaz. Srovnávány byly obce s poutními místy ležícími buďto přímo v zástavbě anebo mimo ni. Ze srovnání je jasný vliv polohy v rámci katastrálního území obce, a to v podobě zvýšených hodnot religiozity u obcí s poutními místy přímo v zástavbě. Tento naplněný předpoklad je postaven na dvou ovlivňujících faktorech. Poutní místa jsou v zástavbě obce zastoupeny převážně kostely. Na rozdíl od kaplí, kde je v některých případech aktivita zaznamenána jednou poutí za rok, jsou kostely nábožensky aktivní minimálně jednou týdně. Druhým příznivým faktorem je lepší dostupnost k poutním místům pro zdejší obyvatele. Ačkoliv se předpoklad naplnil, nesmí být opomenuto to, že se jedná pouze o vzorek a pro stoprocentní potvrzení by byla potřeba analýza všech poutních míst.

V předchozím odstavci je zmiňován možný vliv kostela. Proto bylo dále zkoumáno, zda architektonický charakter poutního místa může ovlivňovat hodnoty religiozity. S kostely byly srovnávány také kaple a ostatní poutní místa. V tomto případě se předpoklad nenaplnil. Obce s kostely spadají oproti ostatním poutním místům z větší části do větších velikostních kategorií obcí. Naopak šest ze sedmi poutních míst reprezentující kategorii „ostatní“ leží na území obcí s počtem obyvatel do dvou tisíc (v této kategorii jsou hodnoty religiozity

nejvyšší). Religiozitu u kostelů může snižovat také lokalizace na území bývalých Sudet. Z dvaceti poutních míst ležících na tomto území je jich patnáct kostelů. Ty nejspíše snáze unikly chátrání a byly po pádu režimu jako aktivnější sakrální budovy primárně opravovány.

Vliv poutních míst se podle posledního předpokladu analýzy měl projevit na zmírnění úbytku věřících obyvatel ve vybraných obcích s poutními místy mezi roky 1991-2011. Výsledky tento předpoklad potvrdily, vyjma první velikostní kategorie, kde je však rozdíl zanedbatelný. Stejně jako u srovnání velikostních kategorií obcí s poutními místy a všech obcí Moravy a Slezska, dochází i zde k největšímu prokazatelnému vlivu v obcích s 500-1 999 obyvateli.

Dá se říci, že výsledky této analýzy z části potvrdily možný vliv poutních míst. Je jasné, že religiozitu mimo jiné nejvíce ovlivňuje poloha v rámci řešeného území a velikost obce. Ostatně tyto fakty byly v komentářích několikrát zmiňovány a bylo k nim přihlíženo. Nejvíce přesné jsou tak části analýzy, které tyto dva klíčové faktory zohledňují. Jedná se o podkapitoly zabývající se vlivem velikostí obcí na religiozitu ve vybraných obcích s poutními místy za jednotlivé kraje a vlivem vybraných poutních míst na vývoj religiozity mezi roky 1991-2011. V obou případech se ukázalo, že vliv poutních míst se nejvíce projevil v obcích s 500-1 999 obyvateli. Důvody proč tomu tak nejspíše je, byly vyjmenovány v druhém odstavci této kapitoly. U vlastností poutních míst se vliv projevil s jistotou pouze u polohy v katastrálním území obce. Bylo by určitě zajímavé zkoumat, zda se tento vliv projeví u všech sakrálních budov. Ačkoliv se podle tabulkových hodnot naplnil i předpoklad zabývající se vlivem významu, nelze ho uznat jako splněný, protože při srovnání nejvýznamnějších poutních míst v rámci kraje nebyl vliv prokázán. Dále byl z části naplněný i předpoklad vlivu aktivity poutních míst. Počet poutí však může být závislý na podílu věřících obyvatel a ne naopak, jak je tomu podle předpokladu.

7. Závěr

Tato práce analyzuje zda poutní místa mají vliv na zvýšenou religiozitu u obyvatel obcí, ve kterých se poutní místa nachází. K výzkumu byl vybrán vzorek obcí s poutními místy, za které byly díky datům ze Sčítání lidu, domů a bytů vypočítány hodnoty religiozity. Při srovnávání byla zohledněna poloha poutního místa a velikost obce, ve které se poutní místo nachází. V úvahu byly brány i vlastnosti poutních míst, které by také mohly ovlivňovat podíl věřících obyvatel.

K řešení cílů práce byly stanoveny 4 hypotézy. Na jejich základě byl zkoumán samotný vliv poutních míst nebo jejich vlastností, které by mohly religiozitu ovlivňovat. První hypotéza se týká přímého vlivu poutních míst. Přesněji řečeno měla vybraná poutní místa díky své činnosti na území obce zmírnit úbytek tamních věřících obyvatel mezi roky 1991-2011. K ověření této hypotézy byl využit index změny, který nejlépe ukazuje změnu v průběhu let. Hypotéza byla pro celkový počet vybraných poutních míst potvrzena. Při srovnání podle velikostních kategorií se vymykala pouze první kategorie 0-499, nicméně se jednalo pouze o nepatrnou hodnotu v podobě desetin.

Následující hypotéza je založena na dvou charakteristikách poutních míst. Jedná se o lokalizaci v rámci obce a typ stavby poutního místa. Poutní místa v intervilánu sídla by měla vlivem lepší dostupnosti a převážného výskytu kostelů, které jsou většinou více nábožensky aktivní než kaple, ovlivňovat počet věřících obyvatel. Toto tvrzení bylo potvrzeno. Samostatné zkoumání vlivu kostela však přineslo opačné výsledky oproti tvrzení uvedenému v této hypotéze. Kostely mají oproti kaplím a ostatním poutním místům nejnižší religiozitu. Změnu mohl zapříčinit větší počet kostelů na území bývalých Sudet (tedy v obcích s menší religiozitou), které leží mimo zástavbu obce.

Třetí hypotéza byla rovněž potvrzena. Religiozita obyvatel žijících v obcích na území bývalých Sudet je oproti území České republiky výrazně podprůměrná. Nezpochybnitelným důvodem je odchod německých obyvatel po druhé světové válce a následné dosídlení. Nově příchozí obyvatelé už neměli většinou vztah k nově nabytému majetku, natož pak k zavedeným poutním tradicím a poutním místům, která by nově příchozí obyvatelstvo pomohla upevnit ve víře. V této práci bylo přesto zkoumáno, zda přítomná vybraná poutní místa dokázala za více jak šedesát let ovlivnit tamní obyvatelstvo. Místní religiozitu však v negativním smyslu zasáhl nástup komunismu, který zakazoval náboženské akce a tedy i poutě. Poutní místa tak ani neměla šanci ovlivnit tamnější obyvatelé. Po pádu komunismu

byla některé poutní místa opravena a poutní tradice obnovena. Od té doby však uběhla příliš krátká doba na to, aby poutní místa mohla zapůsobit na místní obyvatele. To potvrdily i vypočítané hodnoty.

Poslední hypotéza se zabývala tím, zda významnost poutního místa může ovlivnit religiozitu. Přesněji, zda zvyšující se význam poutních míst kladně ovlivní religiozitu obyvatel. Obce s vybranými poutními místy s nadregionálním významem jsou v této práci dvě. Jedná se o Svatý Hostýn a Velehrad. V celkovém zhodnocení z hlediska významu mají tato poutní místa nejvyšší religiozitu. Když však bude vliv významu zkoumán do hlubších souvislostí, už to tak neplatí. Tato poutní místa leží v obcích, které velikostně spadají do intervalu 500-1 999 obyvatel a při srovnání s touto kategorií už nadregionální význam těchto poutních míst nepomáhá k zvýšené religiozitě. Rozdíl je navíc daleko markantnější při stejném porovnání v rámci Zlínského kraje, ve kterém obě poutní místa leží. Tuto hypotézu tak nelze považovat za plně naplněnou. Pozitivním výsledkem byl téměř stejný vysoký podíl věřících obyvatel u poutních míst s regionálním významem.

Závěrem lze říci, že poutní místa dnes nejspíše religiozitu příliš neovlivňují. Toto tvrzení lze určitě potvrdit u obcí s větším počtem obyvatel. Podle zjištěných výsledků jsou určité náznaky pozitivního vlivu patrné pouze v menších obcích, kde jsou poutě jednou z hlavních společenských aktivit. Dále bylo zjištěno, že vliv na religiozitu má také poloha daného poutního místa vzhledem k zástavbě obce. Také bylo prokázáno, že poutní místa s největší pravděpodobností upevňují víru a zmírňuje úbytek věřících obyvatel obcí s těmito lokalitami. Na závěr je vhodné opět připomenout, že se jedná pouze o náhodný vzorek a uvedená tvrzení by bylo nutné ověřit provedením výzkumu, který by porovnal hodnoty všech obcí s poutními místy. Ty jsou dnes však pro větší část populace spíše kulturními památkami, které jsou cílem spíše turistiky, než cesty víry.

Seznam literatury a zdrojů:

Literatura:

BOWIE, F. (2008): Antropologie náboženství. Portál, Praha, 336 s.

Církevní turistika (2016): Putní místa.

<https://www.cirkevnuturistika.cz/poutni-mista/> (25.9.2016)

COLEMAN, S. (2002): Do you believe in pilgrimage? *Communitas, contestation and beyond*. *Anthropological Theory*, č.2, 355-368 s.

<http://journals.sagepub.com/doi/abs/10.1177/1463499602002003805> (22.12.2016)

ČUZK (2010): Prohlížečské služby – WMS

[http://geoportal.cuzk.cz/\(S\(zlbewezyrpyaf1ab2lqh2zsd\)\)/Default.aspx?mode=TextMeta&side=wms.verejne&text=WMS.verejne.uvod&head_tab=sekce-03-gp&menu=311](http://geoportal.cuzk.cz/(S(zlbewezyrpyaf1ab2lqh2zsd))/Default.aspx?mode=TextMeta&side=wms.verejne&text=WMS.verejne.uvod&head_tab=sekce-03-gp&menu=311)
(24.10.2016)

FRIDRICHOVSKÁ, Š. (2016): Analýza vlivu kláštera na současnou míru religiozity na Slovensku. Bakalářská práce. Jihočeská univerzita v Českých Budějovicích, Pedagogická fakulta, katedra geografie, s. 70.

HAMPLOVÁ, D. (2000): Náboženství a nadpřirozeno ve společnosti. Mezinárodní srovnání na základě empirického výzkumu ISSP. Sociologický ústav AV ČR, Praha, 60 s

HAMPLOVÁ, D. 2013. Náboženství v české společnosti na prahu 3. tisíciletí. Karolinum, Praha, 143 s.

HAMPLOVÁ, D., ŘEHÁKOVÁ, B. (2009). Česká religiozita na počátku 3. tisíciletí. Výsledky Mezinárodního programu sociálního výzkumu ISSP, Sociologický ústav AV ČR, Praha. 139 s.

<http://www.soc.cas.cz/publikace/ceska-religiozita-na-pocatku-3-tisicileti-vysledky-mezinarodniho-programu-socialniho> (1.11.2016)

- HANUŠ, J., KLAPETEK, M. (2003): Pouť jako prvek lidové zbožnosti. Příklad Hostýn 1945-1989. In: Sborník prací Filosofické fakulty brněnské university. C, Řada historická. Filosofická fakulta Masarykovi university, Brno. s. 189–207.
https://digilib.phil.muni.cz/bitstream/handle/11222.digilib/102000/C_Historica_48-2001-1_12.pdf (23.10.2016)
- HOLUBOVÁ, M. (2008): Projevy mariánské religiozity – včera a dnes, Slovenský národopis, č.4, s. 361–372.
<https://www.ceeol.com/search/article-detail?id=59136> (25.10.2016)
- HORÁK, J. (2015): Dechristianizace českých zemí. Univerzita Palackého Olomouc, 220 s.
- HRONKOVÁ-OURODOVÁ, L. (2005): Proměna mariánských poutí v jižních Čechách ve 20. století. In: Stuchlá, P. (ed.): 300 let poutního kostela Jména Panny Marie na Lomci, Městské muzeum a galerie ve Vodňanech, s. 65-83.
- JEŘÁBEK, R. (1961): K otázce vzniku poutních míst a jejich vlivu na život a kulturu venkovského lidu, Český lid, r.48, č.4, s. 145-152.
<https://www.jstor.org/stable/42698411> (13.10.2016)
- KUBÍNOVÁ, M. (1996): Prostory víry a transcendence: Kostel, chrám a boží muka v novodobé české literatuře. Česká literatura, 44, č.1, 17-49 s.
- KUČERA, Z. a kol. (2012): Katolická poutní místa v Česku na počátku 21. století, P3K s.r.o., Praha, 22 s.
http://web.natur.cuni.cz/ksgrrsek/kuhig/files/brozura_katolickapoutnimista.pdf
(2.10.2016)
- KUČERA, Z., REEVES, D., FIALOVÁ, D., KUČERVÁ, S., HUPKOVÁ, M., BLÁHA, J. (2010-2012): Poutní místa v kulturním dědictví české společnosti a jejich role v reprodukci územních identit. Grantový projekt GA UK reg. č. 165110
- KUČEROVÁ, S. (2011): Poutní místa na českém venkově.
<http://www.dvs.cz/clanek.asp?id=6496693> (3.11.2016)
- KUČEROVÁ, S., KUČERA, Z., REEVES, D., HUPKOVÁ, M. (2011): Poutní místa v kulturním dědictví české společnosti. Geografické rozhledy, 20, č. 4, s. 22–23.

LENDEROVÁ, M. (2013): Poutě a poutní místa v českých zemích jako téma kulturních dějin. Východočeský sborník historický, sv.23, s. 3-8.

LUŽNÝ, D. (1998): Náboženská situace v České republice po roce 1989. Religio: Revue pro religionistiku, Masarykova univerzita Brno 1998, roč. 6, č. 2, 213-225 s.

https://digilib.phil.muni.cz/bitstream/handle/11222.digilib/124855/2_Religio_6-1998-2_10.pdf (27.10.2016):

LUŽNÝ, D., NEŠPOR, Z. (2008): Náboženství v menšině: religiozita a spiritualita v české společnosti. Malvern, Praha, 206 s.

MATLOVIČ, R. (2001): Geografia religii: Náčrt problematiky. Prešovská univerzita, Prešov, 375 s.

MAŇAS, M. (2010): Náboženská bratrstva a poutnictví na Moravě v raném novověku. In: Mihola. J. (ed.): Na cestě do nebeského Jeruzaléma. Poutnictví v českých zemích v evropském kontextu. Brno: Moravské zemské muzeum, s. 49-82.

MIHOLA, J. (2006): Poutní místa a lidová zbožnost na Moravě. Rozrazil, č.7, s. 41-43.
http://is.muni.cz/el/1441/podzim2008/De2MP_PAPM/um/POUTNI_MISTA_A_LIDO_VA_ZBOZNOST_NA_MORAVE_1_.pdf (17.11.2016)

MIHOLA, M. (2008): Poutní tradice na Moravě a ve Slezsku. In: Odehnal, F.: Poutní místa Moravy a Slezska. 3. vydání. Kartuziánské nakladatelství, Brno, s. 13–19.

MIHOLA, M. (2010): Barokní poutnictví na Moravě. In: Mihola. J. (ed.): Na cestě do nebeského Jeruzaléma. Poutnictví v českých zemích v evropském kontextu. Brno: Moravské zemské muzeum, s. 49-82.

MIŠOVIČ, J. (2001): Víra v dějinách zemí Koruny české. Sociologické nakladatelství, Praha, 193 s.

MORINIS, A. (1992): IntroductionL The territory of the anthropology of pilgrimage. In: Alan Morinis (ed.), Sacred Journeys: the Anthropology of Pilgrimage. Greenwood Press, London, s. 1-28.

ODEHNAL, F. (2004): Poutní místa Moravy a Slezska, 2. vydání. Gloria, Rosice u Brna, 277 s.

Poutní místa ČR (2012): Přehled poutních míst.

<http://www.poutnimistacr.cz/poutni-mista/prehled.html> (25.9.2016)

Poutní místa na Moravě a ve Slezsku (2016)

<http://www.ado.cz/poutni/> (25.9.2016)

RYOT, J. (2005): Historie poutí a jejich duchovní rozměr. In: Stuchlá, P. (ed.): 300 let poutního kostela Jména Panny Marie na Lomci, Městské muzeum a galerie ve Vodňanech, s. 3-8.

ŠEBEK, J. (2010): Poutní tradice v českých zemích ve 20. století. In: Míhola, J. (ed.): Na cestě do nebeského Jeruzaléma. Poutnictví v českých zemích v evropském kontextu. Brno: Moravské zemské muzeum, s. 197-204.

ŠINDELÁŘOVÁ, T. (2016): Vliv lokace kláštera na současnou míru religiozity v Čechách. Bakalářská práce. Jihočeská univerzita v Českých Budějovicích, Pedagogická fakulta, katedra geografie, 81 s.

ŠTAMPACH, I. O. (1999): Náboženské spektrum České republiky. Náboženství v době společenských změn. Masarykova univerzita, Brno, 57 s.

VÁCLAVÍK, D. (2010): Náboženství a moderní česká společnost. Grada, Praha, 243 s.

WEISS, M. (2005): K charakteru poutních komplexů v Čechách. In: Stuchlá, P. (ed.): 300 let poutního kostela Jména Panny Marie na Lomci, Městské muzeum a galerie ve Vodňanech, s. 83-92.

Statistické zdroje:

SLDB (1991): Sčítání lidu, domů a bytů 1991. Český statistický úřad Praha

SLDB (2001): Sčítání lidu, domů a bytů 2001. Český statistický úřad Praha

SLDB (2011): Sčítání lidu, domů a bytů 2011. Český statistický úřad Praha

Seznam příloh

Seznam tabulek

Tab. č.1 – Religiozita okresů Jihomoravského kraje za roky 1991,2001, 2011

Tab. č.2 – Religiozita okresů Kraje Vysočina za roky 1991,2001, 2011

Tab. č.3 – Religiozita okresů Moravskoslezského kraje za roky 1991,2001, 2011

Tab. č.4 – Religiozita okresů Olomouckého kraje za roky 1991,2001, 2011

Tab. č.5 – Religiozita okresů Zlínského kraje za roky 1991,2001, 2011

Tab. č.6 – Religiozita řešeného území za roky 1991,2001, 2011

Tab. č.7 – Religiozita České republiky za roky 1991,2001, 2011

Tab. č.8 – Religiozita vybraných obcí s poutními místy za rok 2011

Tab. č.9 – Religiozita vybraných obcí s poutními místy za rok 2001

Tab. č.10 – Religiozita vybraných obcí s poutními místy za rok 1991

Tab. č.11 – Doplnující informace k vybraným poutním místům

Tab. č.12 – Religiozita všech obcí Moravy podle velikostních kategorií obcí v roce 2011

Tab. č.13 – Religiozita vybraných obcí podle velikostních kategorií obcí za rok 2011

Tab. č.14 – Religiozita vybraných obcí Jihomoravského kraje podle velikostních kategorií za rok 2011

Tab. č.15 – Religiozita vybraných obcí Kraje Vysočina podle velikostních kategorií obcí za rok 2011

Tab. č.16 – Religiozita vybraných obcí Moravskoslezského kraje podle velikostních kategorií obcí za rok 2011

Tab. č.17 – Religiozita vybraných obcí Olomouckého kraje podle velikostních kategorií obcí za rok 2011

Tab. č.18 – Religiozita vybraných obcí Zlínského kraje podle velikostních kategorií obcí za rok 2011

Tab. č.19 – Religiozita obcí Jihomoravského kraje podle velikostních kategorií obcí za rok 2011

Tab. č.20 – Religiozita obcí Kraje Vysočina podle velikostních kategorií obcí za rok 2011

Tab. č.21 – Religiozita obcí Moravskoslezského kraje podle velikostních kategorií obcí za rok 2011

Tab. č.22 – Religiozita obcí Olomouckého kraje podle velikostních kategorií obcí za rok 2011

Tab. č.23 – Religiozita obcí Zlínského kraje podle velikostních kategorií obcí za rok 2011

Tab. č.24 – Porovnání vývoje religiozity vybraných obcí s celým řešeným územím pomocí indexu změny mezi roky 1991-2011

Tab. č. 25 – Srovnání religiozity obcí s poutními místy ležící v oblasti

Seznam grafů:

Graf č.1 - Vývoj religiozity mezi roky 1991 a 2011

Seznam map:

Mapa č. 1 -Zastoupení věřících v okresech Moravy za rok 2011

Mapa č. 2 -Zastoupení katolíků v okresech Moravy za rok 2011

Mapa. č. 3 – Vybraná poutní místa podle významu

Mapa. č. 4 – Vybraná poutní místa podle počtu poutí

Mapa. č. 5 – Vybraná poutní místa podle typu stavby

Mapa. č. 6 – Vybraná poutní místa podle polohy v obci

Mapa. č. 7 – Religiozita v obcích na Moravě v roce 2011

Přílohy

Tab. č.1 – Religiozita okresů Jihomoravského kraje za roky 1991,2001, 2011

Jihomoravský kraj					
rok	okres	Počet obyvatel	Věřící obyvatelé z celkového obyvatelstva %	Katolíci z věřícího obyvatelstva %	Katolíci z celkového obyvatelstva %
2011	Blansko	105 708	31,3	64,7	20,3
	Brno-město	385 913	26	48,3	12,5
	Brno-venkov	206 300	28,3	61,7	17,5
	Břeclav	112 828	28,8	62,4	18
	Hodonín	153 225	38,5	71,4	27,5
	Vyškov	88 245	26,2	60,9	16
	Znojmo	111 380	24,9	59,7	14,9
	Jihomoravský kraj	1 163 508	28,7	59,5	17,1
2001	Blansko	107 702	49,8	90,1	44,9
	Brno-město	376 172	35,7	83,1	27,9
	Brno-venkov	159 169	45,2	90,9	41,1
	Břeclav	124 274	45,6	90,9	41,4
	Hodonín	159 886	57,6	92,4	53,4
	Vyškov	86 467	42,4	91,8	39
	Znojmo	114 048	41,1	91,9	37,8
	Jihomoravský kraj	1 127 718	43,7	89,1	38,9
1991	Blansko	107 809	62,9	94,8	59,6
	Brno-město	388 296	47,5	90,6	43,1
	Brno-venkov	156 189	59,6	95,4	56,9
	Břeclav	123 337	57,8	92,7	55
	Hodonín	161 118	68,2	95,5	65,1
	Vyškov	86 575	56,1	96,3	54
	Znojmo	113 508	54,7	95,9	52,5
	Jihomoravský kraj	1 136 832	56,1	94,1	52,7

SLDB 1991, 2001, 2011

Tab. č.2 – Religiozita okresů Kraje Vysočina za roky 1991,2001, 2011

Vysočina (moravská část)					
rok	okres	Počet obyvatel	Věřící obyvatelé z celkového obyvatelstva %	Katolíci z věřícího obyvatelstva %	Katolíci z celkového obyvatelstva %
2011	Jihlava	110 522	24,7	61,9	15,3
	Třebíč	111 693	31,1	68,3	21,1
	Žďár nad Sázavou	117 219	38,2	69,9	26,7
	Vysočina (moravská část) celkem	339 434	24,8	84,7	21,0
2001	Jihlava	108 413	38,8	89,6	34,7
	Třebíč	117 367	47,5	93,2	44,3
	Žďár nad Sázavou	125 407	56,6	88,1	49,8
	Vysočina (moravská část) celkem	351 187	47,8	90,0	43,0
1991	Jihlava	108 446	52,7	95,1	50,1
	Třebíč	117 105	60,8	97,1	59,1
	Žďár nad Sázavou	124 787	68,7	91,6	65,5
	Vysočina (moravská část) celkem	350 338	65,0	94,3	61,3

SLDB 1991, 2001, 2011

Tab. č.3 – Religiozita okresů Moravskoslezského kraje za roky 1991,2001, 2011

Moravskoslezský kraj					
rok	okres	Počet obyvatel	Věřící obyvatelé z celkového obyvatelstva %	Katolíci z věřícího obyvatelstva %	Katolíci z celkového obyvatelstva %
2011	Bruntál	92 693	17,3	43,7	7,6
	Frýdek-Místek	207 756	34,6	48,4	16,8
	Karviná	256 394	24,2	42,1	10,2
	Nový Jičín	148 074	24,7	56,3	13,9
	Opava	174 899	35,1	67,7	23,8
	Ostrava-město	326 018	20,3	44,2	8,9
	Moravskoslezský kraj	1 205 834	26	50,7	13,2
2001	Bruntál	105 139	27,4	85,3	23,4
	Frýdek-Místek	226 818	52,1	70,6	36,8
	Karviná	279 436	37,1	74,8	27,7
	Nový Jičín	159 925	39,1	88,3	34,5
	Opava	181 405	57,2	93,2	53,3
	Ostrava-město	316 744	29,5	81	23,9

	Moravskoslezský kraj	1 269 467	40,2	80,9	32,5
1991	Bruntál	104 415	40	92,3	36,9
	Frýdek-Místek	227 522	62,3	75	46,8
	Karviná	284 558	48,7	80,7	39,3
	Nový Jičín	158 767	52,1	93,2	48,5
	Opava	180 638	67	97,5	65,4
	Ostrava-město	327 371	40	88	35,2
	Moravskoslezský kraj	1 283 271	51,2	86,2	44,2

SLDB 1991, 2001, 2011

Tab. č.4 – Religiozita okresů Olomouckého kraje za roky 1991,2001, 2011

Olomoucký kraj					
rok	okres	Počet obyvatel	Věřící obyvatelé z celkového obyvatelstva %	Katolíci z věřícího obyvatelstva %	Katolíci z celkového obyvatelstva %
2011	Jeseník	38 779	18,6	44,2	11,4
	Olomouc	230 408	22,8	53,2	12,2
	Prostějov	107 859	25,4	60,5	15,4
	Přerov	130 082	27,2	60,1	16,4
	Šumperk	121 299	23	55,9	12,9
	Olomoucký kraj	628 427	24	56,2	13,5
2001	Jeseník	42 413	29	83,9	24,3
	Olomouc	224 613	34,1	84,1	28,7
	Prostějov	109 890	41,4	91,3	37,8
	Přerov	135 886	42,5	91,8	39
	Šumperk	126 567	35,1	85,3	29,9
	Olomoucký kraj	639 369	37	87,6	32,4
1991	Olomouc	223436	48,6	89,7	43,6
	Prostějov	107988	59,1	94,5	55,9
	Přerov	138379	56,8	96,1	54,6
	Šumperk*	164223	47,0	90,6	42,5
	Olomoucký kraj	642 796	51,2	92,6	47,4

* Pod okres Šumperk spadal dnešní okres Jeseník
SLDB 1991, 2001, 2011

Tab. č.5 – Religiozita okresů Zlínského kraje za roky 1991,2001, 2011

Zlínský kraj					
rok	okres	Počet obyvatel	Věřící obyvatelé z celkového obyvatelstva %	Katolíci z věřícího obyvatelstva %	Katolíci z celkového obyvatelstva %
2011	Kroměříž	105 569	30,6	62,9	19,3
	Uherské Hradiště	141 467	45,9	75,3	34,7
	Vsetín	142 420	35,5	58,2	20,7
	Zlín	190 488	35,2	65,6	23,1
	Zlínský kraj	579 944	37	66,5	24,6
2001	Kroměříž	108 053	45,6	89,6	40,8
	Uherské Hradiště	144 517	64,2	95,1	61,1
	Vsetín	147 064	56,2	79,4	44,6
	Zlín	195 376	53,1	89,4	47,5
	Zlínský kraj	595 010	55,2	88,5	48,9
1991	Kroměříž	107 988	59,1	94,5	55,9
	Uherské Hradiště	145 188	74,1	98,3	72,8
	Vsetín	146 898	66,4	82,9	55
	Zlín	196 829	63,2	93,8	59,3
	Zlínský kraj	596 903	65,9	92,5	60,9

SLDB 1991, 2001, 2011

Tab. č.6 – Religiozita řešeného území za roky 1991,2001, 2011

rok	území	Počet obyvatel	Věřící obyvatelé z celkového obyvatelstva %	Katolíci z věřícího obyvatelstva %	Katolíci z celkového obyvatelstva %
2011	Morava	3 917 258	28,6	58,7	16,8
2001	Morava	3 982 751	43,6	74,6	32,5
1991	Morava	4 010 140	55,6	91,3	50,8

SLDB 1991, 2001, 2011

Tab. č.7 – Religiozita České republiky za roky 1991,2001, 2011

rok	území	Počet obyvatel	Věřící obyvatelé z celkového obyvatelstva %	Katolíci z věřícího obyvatelstva %	Katolíci z celkového obyvatelstva %
2011	Česká republika	10 436 560	20,8	49,9	10,4
2001	Česká republika	10 230 060	32,1	83,4	26,8
1991	Česká republika	10 302 215	43,9	88,9	39

SLDB 1991, 2001, 2011

Tab. č.8 – Religiozita vybraných obcí s poutními místy za rok 2011

Obec	Kraj	Počet obyvatel	Počet věřících	Počet katolíků	Věřící obyvatelé z celkového obyvatelstva %	Katolíci z věřícího obyvatelstva %	Katolíci z celkového obyvatelstva %
Blatnice pod Svatým Antonínkem	Jihomoravský	2014	1230	1060	61,07	86,18	52,63
Bohutice	Jihomoravský	607	160	83	26,36	51,88	13,67
Bzenec	Jihomoravský	4251	1625	1052	38,23	64,74	24,75
Dolní Kounice	Jihomoravský	2436	479	258	19,66	53,86	10,59
Dyje	Jihomoravský	420	62	35	14,76	56,45	8,33
Hluboké Mašůvky	Jihomoravský	789	229	148	29,02	64,63	18,76
Ivančice	Jihomoravský	9468	1827	1036	19,30	56,70	10,94
Klobouky u Brna	Jihomoravský	2325	817	357	35,14	43,70	15,35
Křtiny	Jihomoravský	796	311	228	39,07	73,31	28,64
Lechovice	Jihomoravský	462	101	68	21,86	67,33	14,72
Lipůvka	Jihomoravský	1244	304	166	24,44	54,61	13,34
Mikulov	Jihomoravský	7287	1364	623	18,72	45,67	8,55
Modřice	Jihomoravský	4845	1145	599	23,63	52,31	12,36
Moravský Krumlov	Jihomoravský	5778	1478	914	25,58	61,84	15,82
Němčany	Jihomoravský	736	315	251	42,80	79,68	34,10
Osiky	Jihomoravský	119	48	40	40,34	83,33	33,61
Oslavany	Jihomoravský	4619	669	339	14,48	50,67	7,34
Ostrov u Macochy	Jihomoravský	1081	345	249	31,91	72,17	23,03
Předklášteří	Jihomoravský	1443	447	289	30,98	64,65	20,03
Rajhrad	Jihomoravský	3277	1039	623	31,71	59,96	19,01
Rosice	Jihomoravský	5740	1160	549	20,21	47,33	9,56
Slavkov u Brna	Jihomoravský	6207	1707	1028	27,50	60,22	16,56
Sloup	Jihomoravský	931	330	256	35,45	77,58	27,50
Strážnice	Jihomoravský	5703	2500	1862	43,84	74,48	32,65
Šebetov	Jihomoravský	878	246	175	28,02	71,14	19,93
Tasovice	Jihomoravský	1291	348	234	26,96	67,24	18,13
Tvarožná	Jihomoravský	1204	546	425	45,35	77,84	35,30
Týnec	Jihomoravský	1001	317	232	31,67	73,19	23,18
Vranov	Jihomoravský	755	215	150	28,48	69,77	19,87
Žarošice	Jihomoravský	1020	565	494	55,39	87,43	48,43
Andělská Hora	Moravskoslezský	362	63	34	17,40	53,97	9,39
Bruntál	Moravskoslezský	16625	2678	998	16,11	37,27	6,00
Čeladná	Moravskoslezský	2512	704	409	28,03	58,10	16,28
Dolní Životice	Moravskoslezský	1090	418	281	38,35	67,22	25,78

Horní Lomná	Moravskoslezský	352	240	198	68,18	82,50	56,25
Hrabyně	Moravskoslezský	1200	359	234	29,92	65,18	19,50
Hradec nad Moravicí	Moravskoslezský	5382	1693	1125	31,46	66,45	20,90
Hrčava	Moravskoslezský	250	118	88	47,20	74,58	35,20
Jablunkov	Moravskoslezský	5732	3192	2219	55,69	69,52	38,71
Krnov	Moravskoslezský	24008	4302	1810	17,92	42,07	7,54
Liptaň	Moravskoslezský	434	84	45	19,35	53,57	10,37
Milíkov	Moravskoslezský	1275	746	357	58,51	47,86	28,00
Píšť	Moravskoslezský	2070	1016	840	49,08	82,68	40,58
Příbor	Moravskoslezský	8366	1787	1012	21,36	56,63	12,10
Rusín	Moravskoslezský	132	34	21	25,76	61,76	15,91
Spálov	Moravskoslezský	883	318	256	36,01	80,50	28,99
Staré Hamry	Moravskoslezský	539	164	108	30,43	65,85	20,04
Tvrdkov	Moravskoslezský	216	31	15	14,35	48,39	6,94
Vyšní Lhoty	Moravskoslezský	811	255	137	31,44	53,73	16,89
Bílá Voda	Olomoucký	460	98	54	21,30	55,10	11,74
Bludov	Olomoucký	3068	797	518	25,98	64,99	16,88
Dub nad Moravou	Olomoucký	1515	351	212	23,17	60,40	13,99
Hoštejn	Olomoucký	425	164	113	38,59	68,90	26,59
Cholina	Olomoucký	709	218	145	30,75	66,51	20,45
Javorník	Olomoucký	2798	602	277	21,52	46,01	9,90
Jesenec	Olomoucký	300	104	81	34,67	77,88	27,00
Jeseník	Olomoucký	11465	2065	833	18,01	40,34	7,27
Kojetín	Olomoucký	6170	1483	750	24,04	50,57	12,16
Kopřivná	Olomoucký	261	61	33	23,37	54,10	12,64
Libavá	Olomoucký	1012	122	62	12,06	50,82	6,13
Loučná nad Desnou	Olomoucký	1662	336	197	20,22	58,63	11,85
Majetín	Olomoucký	1100	235	147	21,36	62,55	13,36
Olšany	Olomoucký	1073	274	191	25,54	69,71	17,80
Pivín	Olomoucký	703	226	164	32,15	72,57	23,33
Stražisko	Olomoucký	414	114	70	27,54	61,40	16,91
Suchdol	Olomoucký	604	273	226	45,20	82,78	37,42
Šternberk	Olomoucký	13574	2553	1270	18,81	49,75	9,36
Zlaté Hory	Olomoucký	3762	671	355	17,84	52,91	9,44
Žulová	Olomoucký	1242	168	71	13,53	42,26	5,72
Bystřice nad Pernštejnem	Vysočina	8279	2486	1480	30,03	59,53	17,88
Jemnice	Vysočina	4293	1398	942	32,56	67,38	21,94
Koroužné	Vysočina	257	93	61	36,19	65,59	23,74
Kostníky	Vysočina	186	114	90	61,29	78,95	48,39
Krasovice	Vysočina	202	106	87	52,48	82,08	43,07
Křižanov	Vysočina	1846	785	601	42,52	76,56	32,56
Mrákotín	Vysočina	843	228	145	27,05	63,60	17,20

Netín	Vysočina	329	158	133	48,02	84,18	40,43
Nové Město na Moravě	Vysočina	9989	3515	2198	35,19	62,53	22,00
Obyčtov	Vysočina	390	182	161	46,67	88,46	41,28
Opatov	Vysočina	732	185	129	25,27	69,73	17,62
Přibyslavice	Vysočina	776	289	191	37,24	66,09	24,61
Radkov	Vysočina	172	97	86	56,40	88,66	50,00
Telč	Vysočina	5540	1670	1162	30,14	69,58	20,97
Třebíč	Vysočina	36998	8951	5013	24,19	56,00	13,55
Žďár nad Sázavou	Vysočina	22328	6095	3664	27,30	60,11	16,41
Brumov-Bylnice	Zlínský	5602	2832	2230	50,55	78,74	39,81
Dolní Bečva	Zlínský	1800	800	611	44,44	76,38	33,94
Dolní Němčí	Zlínský	2975	2037	1752	68,47	86,01	58,89
Chvalčov	Zlínský	1637	477	267	29,14	55,97	16,31
Koryčany	Zlínský	2837	738	432	26,01	58,54	15,23
Kroměříž	Zlínský	29154	7983	4613	27,38	57,79	15,82
Osvětimany	Zlínský	822	345	223	41,97	64,64	27,13
Provodov	Zlínský	768	397	348	51,69	87,66	45,31
Rajnochovice	Zlínský	550	149	83	27,09	55,70	15,09
Uherské Hradiště	Zlínský	25818	9324	5832	36,11	62,55	22,59
Uherský Brod	Zlínský	16758	7885	6054	47,05	76,78	36,13
Valašské Klobouky	Zlínský	4911	2796	2351	56,93	84,08	47,87
Velehrad	Zlínský	1276	512	398	40,13	77,73	31,19
Vysoké Pole	Zlínský	780	408	352	52,31	86,27	45,13
Zašová	Zlínský	2913	1193	875	40,95	73,34	30,04

SLDB 2011

Tab. č.9 – Religiozita vybraných obcí s poutními místy za rok 2001

Obec	Kraj	Počet obyvatel	Počet věřících	Počet katolíků	Věřící obyvatelé z celkového obyvatelstva %	Katolíci z věřícího obyvatelstva %	Katolíci z celkového obyvatelstva %
Blatnice pod Svatým Antonínkem	Jihomoravský	2163	1716	1670	79,33	97,32	77,21
Bohutice	Jihomoravský	617	262	225	42,46	85,88	36,47
Bzenec	Jihomoravský	4200	1965	1666	46,79	84,78	39,67
Dolní Kounice	Jihomoravský	2306	816	730	35,39	89,46	31,66
Dyje	Jihomoravský	356	130	118	36,52	90,77	33,15
Hluboké Mašůvky	Jihomoravský	703	417	405	59,32	97,12	57,61
Ivančice	Jihomoravský	9350	2777	2548	29,70	91,75	27,25

Klobouky u Brna	Jihomoravský	2228	1222	821	54,85	67,18	36,85
Křtiny	Jihomoravský	768	424	379	55,21	89,39	49,35
Lechovice	Jihomoravský	412	196	190	47,57	96,94	46,12
Loučná nad Desnou	Jihomoravský	1092	494	448	45,24	90,69	41,03
Mikulov	Jihomoravský	7683	2113	1809	27,50	85,61	23,55
Modřice	Jihomoravský	3504	1330	1128	37,96	84,81	32,19
Moravský Krumlov	Jihomoravský	6102	2424	2199	39,72	90,72	36,04
Němčany	Jihomoravský	725	462	437	63,72	94,59	60,28
Osiky	Jihomoravský	146	121	121	82,88	100,00	82,88
Oslavany	Jihomoravský	4544	1045	938	23,00	89,76	20,64
Ostrov u Macochy	Jihomoravský	1086	564	550	51,93	97,52	50,64
Předklášteří	Jihomoravský	1337	687	604	51,38	87,92	45,18
Rajhrad	Jihomoravský	2713	1320	1210	48,65	91,67	44,60
Rosice	Jihomoravský	5296	1707	1495	32,23	87,58	28,23
Slavkov u Brna	Jihomoravský	5881	2460	2172	41,83	88,29	36,93
Sloup	Jihomoravský	891	497	472	55,78	94,97	52,97
Strážnice	Jihomoravský	5983	3648	3503	60,97	96,03	58,55
Šebetov	Jihomoravský	936	429	391	45,83	91,14	41,77
Tasovice	Jihomoravský	1226	474	438	38,66	92,41	35,73
Tvarožná	Jihomoravský	1163	798	763	68,62	95,61	65,61
Týnec	Jihomoravský	1016	500	467	49,21	93,40	45,96
Vranov	Jihomoravský	595	247	218	41,51	88,26	36,64
Žarošice	Jihomoravský	989	752	713	76,04	94,81	72,09
Andělská Hora	Moravskoslezský	383	159	135	41,51	84,91	35,25
Bruntál	Moravskoslezský	17627	3946	3203	22,39	81,17	18,17
Čeladná	Moravskoslezský	2035	977	885	48,01	90,58	43,49
Dolní Životice	Moravskoslezský	1107	643	630	58,08	97,98	56,91
Horní Lomná	Moravskoslezský	394	348	330	88,32	94,83	83,76
Hrabyně	Moravskoslezský	1201	600	538	49,96	89,67	44,80
Hradec nad Moravicí	Moravskoslezský	5033	2834	2644	56,31	93,30	52,53
Hrčava	Moravskoslezský	278	275	269	98,92	97,82	96,76
Jablunkov	Moravskoslezský	5934	4804	3946	80,96	82,14	66,50
Krnov	Moravskoslezský	25764	6963	5723	27,03	82,19	22,21
Lipůvka	Moravskoslezský	445	176	159	39,55	90,34	35,73
Milíkov	Moravskoslezský	1300	1146	521	88,15	45,46	40,08
Píšť	Moravskoslezský	2097	1774	1726	84,60	97,29	82,31
Příbor	Moravskoslezský	8754	2947	2627	33,66	89,14	30,01
Rusín	Moravskoslezský	147	40	37	27,21	92,50	25,17
Spálov	Moravskoslezský	920	573	550	62,28	95,99	59,78
Staré Hamry	Moravskoslezský	571	312	292	54,64	93,59	51,14

Tvrdkov	Moravskoslezský	253	68	60	26,88	88,24	23,72
Vyšní Lhoty	Moravskoslezský	737	391	341	53,05	87,21	46,27
Bílá Voda	Olomouckýs	316	126	114	39,87	90,48	36,08
Bludov	Olomoucký	3189	1397	1253	43,81	89,69	39,29
Dub nad Moravou	Olomoucký	1418	567	521	39,99	91,89	36,74
Hoštejn	Olomoucký	450	209	171	46,44	81,82	38,00
Cholina	Olomoucký	646	341	310	52,79	90,91	47,99
Javorník	Olomoucký	2947	1034	878	35,09	84,91	29,79
Jesenec	Olomoucký	361	156	145	43,21	92,95	40,17
Jeseník	Olomoucký	12700	3103	2471	24,43	79,63	19,46
Kojetín	Olomoucký	163	108	94	66,26	87,04	57,67
Kopřivná	Olomoucký	296	132	116	44,59	87,88	39,19
Liptaň	Olomoucký	1257	192	166	15,27	86,46	13,21
Majetín	Olomoucký	1933	580	517	30,01	89,14	26,75
Město Libavá	Olomoucký	1042	381	342	36,56	89,76	32,82
Olšany	Olomoucký	211	104	101	49,29	97,12	47,87
Pivín	Olomoucký	680	385	352	56,62	91,43	51,76
Stražisko	Olomoucký	424	221	202	52,12	91,40	47,64
Suchdol	Olomoucký	662	499	484	75,38	96,99	73,11
Šternberk	Olomoucký	14144	4215	3519	29,80	83,49	24,88
Zlaté Hory	Olomoucký	4507	1164	986	25,83	84,71	21,88
Žulová	Olomoucký	1370	328	285	23,94	86,89	20,80
Bystřice nad Pernštejnem	Vysočina	9068	3945	3385	43,50	85,80	37,33
Jemnice	Vysočina	4307	2175	2065	50,50	94,94	47,95
Koroužné	Vysočina	290	175	160	60,34	91,43	55,17
Kostníky	Vysočina	226	159	150	70,35	94,34	66,37
Krasovice	Vysočina	237	197	190	83,12	96,45	80,17
Křižanov	Vysočina	1848	1125	1045	60,88	92,89	56,55
Mrákov	Vysočina	354	215	169	60,73	78,60	47,74
Netín	Vysočina	315	251	242	79,68	96,41	76,83
Nové Město na Moravě	Vysočina	10471	5263	4249	50,26	80,73	40,58
Obyčtov	Vysočina	389	303	297	77,89	98,02	76,35
Opatov	Vysočina	1097	320	273	29,17	85,31	24,89
Příbyslavice	Vysočina	814	449	434	55,16	96,66	53,32
Radkov	Vysočina	178	144	142	80,90	98,61	79,78
Telč	Vysočina	6053	2902	2632	47,94	90,70	43,48
Třebíč	Vysočina	39021	12266	10691	31,43	87,16	27,40
Žďár nad Sázavou	Vysočina	24289	8735	7487	35,96	85,71	30,82
Brumov-Bylnice	Zlínský	6091	4828	4662	79,26	96,56	76,54
Dolní Bečva	Zlínský	1772	1285	1170	72,52	91,05	66,03

Dolní Němčí	Zlínský	3016	2562	2417	84,95	94,34	80,14
Chvalčov	Zlínský	1644	758	659	46,11	86,94	40,09
Koryčany	Zlínský	2840	1287	1125	45,32	87,41	39,61
Kromčříž	Zlínský	29225	10276	8924	35,16	86,84	30,54
Osvětimany	Zlínský	833	453	426	54,38	94,04	51,14
Provodov	Zlínský	778	703	694	90,36	98,72	89,20
Rajnochovice	Zlínský	519	269	245	51,83	91,08	47,21
Uherské Hradiště	Zlínský	26876	12588	11408	46,84	90,63	42,45
Uherský Brod	Zlínský	17592	10643	10168	60,50	95,54	57,80
Valašské Klobouky	Zlínský	5191	3870	3624	74,55	93,64	69,81
Velehrad	Zlínský	1471	763	745	51,87	97,64	50,65
Vysoké Pole	Zlínský	759	714	709	94,07	99,30	93,41
Zašová	Zlínský	2750	1730	1625	62,91	93,93	59,09

SLDB 2001

Tab. č.10 – Religiozita vybraných obcí s poutními místy za rok 1991

Obec	Kraj	Počet obyvatel	Počet věřících	Počet katolíků	Věřící obyvatelé z celkového obyvatelstva %	Katolíci z věřícího obyvatelstva %	Katolíci z celkového obyvatelstva %
Blatnice pod Svatým Antonínkem	Jihomoravský	2227	1986	1968	89,18	99,09	88,37
Bohutice	Jihomoravský	603	419	365	69,49	87,11	60,53
Bzenec	Jihomoravský	4113	2514	2265	61,12	90,10	55,07
Dolní Kounice	Jihomoravský	2195	1226	1153	55,85	94,05	52,53
Dyje	Jihomoravský	374	208	202	55,61	97,12	54,01
Hluboké Mašůvky	Jihomoravský	700	495	489	70,71	98,79	69,86
Ivančice	Jihomoravský	9448	4057	3928	42,94	96,82	41,57
Klobouky u Brna	Jihomoravský	2299	1532	1094	66,64	71,41	47,59
Křtiny	Jihomoravský	754	517	502	68,57	97,10	66,58
Lechovice	Jihomoravský	468	322	319	68,80	99,07	68,16
Loučná nad Desnou	Jihomoravský	1813	808	743	44,57	91,96	40,98
Mikulov	Jihomoravský	7477	2655	2431	35,51	91,56	32,51
Modřice	Jihomoravský	3484	1879	1731	53,93	92,12	49,68
Moravský Krumlov	Jihomoravský	6103	3256	3126	53,35	96,01	51,22
Němčany	Jihomoravský	761	593	586	77,92	98,82	77,00

Osiky	Jihomoravský	170	166	165	97,65	99,40	97,06
Oslavany	Jihomoravský	4445	1505	1467	33,86	97,48	33,00
Ostrov u Macochy	Jihomoravský	1111	703	697	63,28	99,15	62,74
Předklášteří	Jihomoravský	1282	848	827	66,15	97,52	64,51
Rajhrad	Jihomoravský	2763	1597	1525	57,80	95,49	55,19
Rosice	Jihomoravský	4985	2265	2179	45,44	96,20	43,71
Slavkov u Brna	Jihomoravský	5890	3189	2970	54,14	93,13	50,42
Sloup	Jihomoravský	931	631	622	67,78	98,57	66,81
Strážnice	Jihomoravský	6081	4408	4330	72,49	98,23	71,21
Šebetov	Jihomoravský	954	512	471	53,67	91,99	49,37
Tasovice	Jihomoravský	1157	655	641	56,61	97,86	55,40
Tvarožná	Jihomoravský	1071	851	836	79,46	98,24	78,06
Týnec	Jihomoravský	970	562	550	57,94	97,86	56,70
Vranov	Jihomoravský	293	212	191	72,35	90,09	65,19
Žarošice	Jihomoravský	1009	825	820	81,76	99,39	81,27
Andělská Hora	Moravskoslezský	384	217	212	56,51	97,70	55,21
Bruntál	Moravskoslezský	16800	5347	4934	31,83	92,28	29,37
Čeladná	Moravskoslezský	2016	1217	1155	60,37	94,91	57,29
Dolní Životice	Moravskoslezský	871	683	681	78,42	99,71	78,19
Horní Lomná	Moravskoslezský	430	404	386	93,95	95,54	89,77
Hrabyně	Moravskoslezský	1173	679	650	57,89	95,73	55,41
Hradec nad Moravicí	Moravskoslezský	4973	3449	3397	69,35	98,49	68,31
Hrčava	Moravskoslezský	273	270	266	98,90	98,52	97,44
Jablunkov	Moravskoslezský	5788	4819	4015	83,26	83,32	69,37
Krnov	Moravskoslezský	25436	9642	8768	37,91	90,94	34,47
Lipůvka	Moravskoslezský	1086	642	624	59,12	97,20	57,46
Milíkov	Moravskoslezský	201	81	62	40,30	76,54	30,85
Píšť	Moravskoslezský	2094	1928	1920	92,07	99,59	91,69
Příbor	Moravskoslezský	8887	4086	3912	45,98	95,74	44,02
Rusín	Moravskoslezský	174	57	51	32,76	89,47	29,31
Spálov	Moravskoslezský	906	745	738	82,23	99,06	81,46
Staré Hamry	Moravskoslezský	698	477	449	68,34	94,13	64,33
Tvrdkov	Moravskoslezský	287	142	137	49,48	96,48	47,74
Vyšní Lhoty	Moravskoslezský	686	525	510	76,53	97,14	74,34
Bílá Voda	Olomoucký	546	437	426	80,04	97,48	78,02
Bludov	Olomoucký	3128	1851	1766	59,18	95,41	56,46
Dub nad Moravou	Olomoucký	1318	834	806	63,28	96,64	61,15

Hoštejn	Olomoucký	433	228	203	52,66	89,04	46,88
Cholina	Olomoucký	660	440	393	66,67	89,32	59,55
Javorník	Olomoucký	148	92	92	62,16	100,00	62,16
Jesenec	Olomoucký	368	190	181	51,63	95,26	49,18
Jeseník	Olomoucký	13039	4548	4071	34,88	89,51	31,22
Kojetín	Olomoucký	175	137	136	78,29	99,27	77,71
Kopřivná	Olomoucký	297	189	173	63,64	91,53	58,25
Liptaň	Olomoucký	477	228	207	47,80	90,79	43,40
Majetín	Olomoucký	962	562	544	58,42	96,80	56,55
Město Libavá	Olomoucký	912	369	359	40,46	97,29	39,36
Olšany	Olomoucký	198	149	148	75,25	99,33	74,75
Pivín	Olomoucký	674	520	498	77,15	95,77	73,89
Stražisko	Olomoucký	416	281	267	67,55	95,02	64,18
Suchdol	Olomoucký	1039	430	394	41,39	91,63	37,92
Šternberk	Olomoucký	14611	6368	5664	43,58	88,94	38,77
Zlaté Hory	Olomoucký	4550	1835	1703	40,33	92,81	37,43
Žulová	Olomoucký	1333	576	536	43,21	93,06	40,21
Bystřice nad Pernštejnem	Vysočina	9304	5555	5047	59,71	90,86	54,25
Jemnice	Vysočina	4282	2764	2719	64,55	98,37	63,50
Koroužné	Vysočina	296	226	211	76,35	93,36	71,28
Kostníky	Vysočina	215	188	185	87,44	98,40	86,05
Krasonice	Vysočina	245	225	223	91,84	99,11	91,02
Křižanov	Vysočina	106	89	88	83,96	98,88	83,02
Mrárotín	Vysočina	358	264	218	73,74	82,58	60,89
Netín	Vysočina	327	288	288	88,07	100,00	88,07
Nové Město na Moravě	Vysočina	10426	6542	5497	62,75	84,03	52,72
Obyčtov	Vysočina	385	336	336	87,27	100,00	87,27
Opatov	Vysočina	1115	469	408	42,06	86,99	36,59
Příbyslavice	Vysočina	812	513	504	63,18	98,25	62,07
Radkov	Vysočina	205	175	175	85,37	100,00	85,37
Telč	Vysočina	6049	3958	3791	65,43	95,78	62,67
Třebíč	Vysočina	38355	15818	14848	41,24	93,87	38,71
Žďár nad Sázavou	Vysočina	23191	11001	10185	47,44	92,58	43,92
Brumov-Bylnice	Zlínský	5924	4999	4948	84,39	98,98	83,52
Dolní Bečva	Zlínský	1762	1444	1422	81,95	98,48	80,70
Dolní Němčí	Zlínský	2956	2686	2663	90,87	99,14	90,09
Chvalčov	Zlínský	1713	1008	913	58,84	90,58	53,30
Koryčany	Zlínský	2950	1658	1610	56,20	97,10	54,58
Kroměříž	Zlínský	28636	13311	12417	46,48	93,28	43,36
Osvětimany	Zlínský	794	570	563	71,79	98,77	70,91

Provodov	Zlínský	774	729	724	94,19	99,31	93,54
Rajnochovice	Zlínský	573	379	333	66,14	87,86	58,12
Uherské Hradiště	Zlínský	26765	15405	14875	57,56	96,56	55,58
Uherský Brod	Zlínský	17721	12413	12055	70,05	97,12	68,03
Valašské Klobouky	Zlínský	5028	4062	4006	80,79	98,62	79,67
Velehrad	Zlínský	1623	727	721	44,79	99,17	44,42
Vysoké Pole	Zlínský	772	725	724	93,91	99,86	93,78
Zašová	Zlínský	2645	2008	1934	75,92	96,31	73,12

SLDB 1991

Tab. č.11 – Doplnující informace k poutním místům

Obec	Kraj	Rok vzniku	Počet poutí	Význam	Poloha v rámci obce	Typ stavby	Poloha v bývalých sudetech
Blatnice pod Svatým Antonínkem	Jihomoravský	1670	7	regionální	mimo obec	kaple	ne
Bohutice	Jihomoravský	1928	1	místní	v obci	ostatní	ne
Bzenec	Jihomoravský	1235	1	regionální	v obci	kostel	ne
Dolní Kounice	Jihomoravský	1654	2	místní	v obci	kaple	ne
Dyje	Jihomoravský	1280	1	místní	v obci	kostel	ano
Hluboké Mašůvky	Jihomoravský	1680	16	regionální	v obci	kostel	ne
Ivančice	Jihomoravský	1481	1	místní	mimo obec	kaple	ne
Klobouky u Brna	Jihomoravský	1669	1	místní	v obci	kaple	ne
Křtiny	Jihomoravský	1299	10	místní	v obci	kostel	ne
Lechovice	Jihomoravský	1722	2	místní	v obci	kostel	ano
Lipůvka	Jihomoravský	1350	1	místní	mimo obec	ostatní	ne
Mikulov	Jihomoravský	1623	1	regionální	mimo obec	kaple	ano
Modřice	Jihomoravský	1222	1	místní	v obci	kostel	ano
Moravský Krumlov	Jihomoravský	1696	2	regionální	v obci	kaple	ne
Němčany	Jihomoravský	1887	9	místní	mimo obec	kaple	ne
Osiky	Jihomoravský	1750	1	místní	mimo obec	kostel	ne
Oslavany	Jihomoravský	1225	1	místní	v obci	kostel	ne
Ostrov u Macochy	Jihomoravský	1933	1	místní	mimo obec	ostatní	ne
Předklášteří	Jihomoravský	1234	1	místní	v obci	kostel	ne
Rajhrad	Jihomoravský	1045	1	místní	v obci	kostel	ne

Rosice	Jihomoravský	1701	1	místní	v obci	kaple	ano
Slavkov u Brna	Jihomoravský	1350	1	místní	mimo obec	kaple	ne
Sloup	Jihomoravský	1730	3	regionální	v obci	kostel	ne
Strážnice	Jihomoravský	1742	1	místní	v obci	kostel	ne
Šebetov	Jihomoravský	1711	2	místní	v obci	kaple	ne
Tasovice	Jihomoravský	1933	1	místní	v obci	kostel	ano
Tvarožná	Jihomoravský	1700	1	místní	mimo obec	kaple	ne
Týnec	Jihomoravský	1770	1	místní	v obci	kostel	ne
Vranov	Jihomoravský	1240	10	regionální	v obci	kostel	ne
Žarošice	Jihomoravský	1322	20	regionální	v obci	kostel	ne
Andělská Hora	Moravskoslezský	1696	1	místní	mimo obec	kostel	ano
Bruntál	Moravskoslezský	1755	3	místní	mimo obec	kostel	ano
Čeladná	Moravskoslezský	1936	1	místní	mimo obec	kaple	ne
Dolní Životice	Moravskoslezský	1769	3	regionální	mimo obec	kaple	ne
Horní Lomná	Moravskoslezský	1896	2	místní	v obci	kostel	ne
Hrabyně	Moravskoslezský	1497	3	místní	v obci	kostel	ne
Hradec nad Moravicí	Moravskoslezský	1750	1	místní	mimo obec	ostatní	ne
Hrčava	Moravskoslezský	1936	1	místní	v obci	kostel	ne
Jablunkov	Moravskoslezský	1926	3	místní	v obci	kaple	ne
Krnov	Moravskoslezský	1684	2	regionální	mimo obec	kostel	ano
Liptaň	Moravskoslezský	1899	2	místní	mimo obec	kostel	ano
Milíkov	Moravskoslezský	1937	4	regionální	mimo obec	kaple	ne
Píšť	Moravskoslezský	1743	4	místní	v obci	kostel	ne
Příbor	Moravskoslezský	1758	1	místní	v obci	kostel	ne
Rusín	Moravskoslezský	1993	2	místní	mimo obec	kaple	ne
Spálov	Moravskoslezský	1851	1	místní	mimo obec	ostatní	ne
Staré Hamry	Moravskoslezský	1847	1	regionální	mimo obec	kostel	ne
Tvrdkov	Moravskoslezský	1756	1	místní	v obci	kostel	ano
Vyšní Lhoty	Moravskoslezský	1640	3	místní	mimo obec	kostel	ne
Bílá Voda	Olomoucký	1604	1	místní	v obci	kostel	ano
Bludov	Olomoucký	1378	2	regionální	v obci	kostel	ne
Dub nad Moravou	Olomoucký	1297	8	regionální	v obci	kostel	ne
Hoštejn	Olomoucký	1771	1	místní	v obci	kostel	ne
Cholina	Olomoucký	1326	1	místní	v obci	kostel	ne
Javorník	Olomoucký	1806	1	místní	mimo obec	kaple	ano
Jesenec	Olomoucký	1709	1	místní	v obci	kostel	ne

Jeseník	Olomoucký	1650	1	místní	mimo obec	kaple	ano
Kojetín	Olomoucký	1700	1	místní	v obci	kostel	ne
Kopřivná	Olomoucký	1746	1	místní	v obci	kostel	ano
Libavá	Olomoucký	1529	2	regionální	v obci	kostel	ano
Loučná nad Desnou	Olomoucký	1550	2	místní	mimo obec	ostatní	ano
Majetín	Olomoucký	1885	1	místní	mimo obec	kaple	ne
Olšany	Olomoucký	1349	1	místní	v obci	kostel	ne
Pivín	Olomoucký	1550	2	místní	v obci	kostel	ne
Stražisko	Olomoucký	1728	1	regionální	v obci	kostel	ne
Suchdol	Olomoucký	1766	6	regionální	v obci	kostel	ne
Šternberk	Olomoucký	1784	4	místní	v obci	kostel	ano
Zlaté Hory	Olomoucký	1728	5	regionální	mimo obec	kostel	ano
Žulová	Olomoucký	1712	2	místní	mimo obec	kaple	ano
Bystřice nad Pernštejnem	Vysočina	1250	1	místní	mimo obec	kostel	ne
Jemnice	Vysočina	1450	1	místní	v obci	kostel	ne
Koroužné	Vysočina	1596	1	místní	mimo obec	kaple	ne
Kostníky	Vysočina	1696	1	místní	v obci	kaple	ne
Krasonice	Vysočina	1664	5	místní	mimo obec	kaple	ne
Křižanov	Vysočina	1250	1	místní	v obci	kostel	ne
Mrákotín	Vysočina	1682	1	místní	mimo obec	kaple	ne
Netín	Vysočina	1414	1	místní	v obci	kostel	ne
Nové Město na Moravě	Vysočina	2008	16	místní	v obci	kostel	ne
Obyčtov	Vysočina	1733	2	místní	v obci	kostel	ne
Opatov	Vysočina	1875	1	místní	v obci	kaple	ne
Přibyslavice	Vysočina	1150	18	místní	v obci	kostel	ne
Radkov	Vysočina	1990	1	místní	v obci	kaple	ne
Telč	Vysočina	1729	1	místní	mimo obec	kostel	ne
Třebíč	Vysočina	1645	2	místní	v obci	kaple	ne
Žďár nad Sázavou	Vysočina	1719	1	regionální	v obci	kostel	ne
Brumov-Bylnice	Zlínský	1250	12	místní	v obci	kostel	ne
Dolní Bečva	Zlínský	1897	1	regionální	mimo obec	kaple	ne
Dolní Němčí	Zlínský	1713	1	regionální	v obci	kaple	ne
Chvalčov	Zlínský	1550	20	nadregionální	mimo obec	kostel	ne
Koryčany	Zlínský	1357	1	místní	v obci	kostel	ne
Kroměříž	Zlínský	1262	1	regionální	v obci	kostel	ne

Osvětimany	Zlínský	1358	1	místní	mimo obec	ostatní	ne
Provodov	Zlínský	1735	3	místní	v obci	kostel	ne
Rajnochovice	Zlínský	1716	1	regionální	v obci	kostel	ne
Uherské Hradiště	Zlínský	1491	1	místní	mimo obec	kostel	ne
Uherský Brod	Zlínský	1262	3	regionální	v obci	kostel	ne
Valašské Klobouky	Zlínský	1863	1	místní	v obci	kaple	ne
Velehrad	Zlínský	1250	5	nadregionální	v obci	kostel	ne
Vysoké Pole	Zlínský	1748	1	místní	mimo obec	kaple	ne
Zašová	Zlínský	1676	1	místní	mimo obec	kostel	ne

Odehnal (2008), Kučera (2012)

Tab. č.12 – Religiozita všech obcí Moravy podle velikostních kategorií obcí v roce 2011

Morava					
Velikostní kategorie obcí	Počet vybraných obcí s poutními místy	Počet obyvatel obcí	Věřící obyvatelé z celkového obyvatelstva %	Katolíci z věřícího obyvatelstva %	Katolíci z celkového obyvatelstva %
0 - 499	1 028	256 815	35,56	70,80	25,17
500 - 1 999	842	816 164	33,77	66,89	22,59
2 000 - 4 999	173	518 223	32,70	65,11	21,29
5 000 - 19 999	68	578 213	28,20	59,55	16,79
20 000 - 50 000	21	590 901	25,24	49,39	12,47

SLDB 2011

Tab. č.13 – Religiozita vybraných obcí podle velikostních kategorií obcí za rok 2011

Poutní místa					
Velikostní kategorie obcí	Počet vybraných obcí	Počet obyvatel obcí	Věřící obyvatelé z celkového obyvatelstva %	Katolíci z věřícího obyvatelstva %	Katolíci z celkového obyvatelstva %
0 - 499	21	6 682	33,46	72,5	24,26
500 - 1 999	40	42 499	34,78	70,82	24,63
2 000 - 4 999	17	59 274	32,76	67,48	22,11
5 000 - 19 999	17	141 850	28,54	62,59	17,86
20 000 - 50 000	5	138 306	26,50	57,11	15,13

SLDB 2011

Tab. č.14 – Religiozita vybraných obcí Jihomoravského kraje podle velikostních kategorií za rok 2011

Jihomoravský kraj					
Velikostní kategorie obcí	Počet vybraných obcí s poutními místy	Počet obyvatel obcí	Věřící obyvatelé z celkového obyvatelstva %	Katolíci z věřícího obyvatelstva %	Katolíci z celkového obyvatelstva %
0 - 499	3	1 001	21,08	67,77	14,29
500 - 1 999	14	13 776	33,96	72,25	24,54
2 000 - 4 999	7	23 767	29,47	61,22	18,04
5 000 - 19 999	6	40 183	24,98	59,90	14,96
20 000 - 50 000	-	-	-	-	-

SLDB 2011

Tab. č.15 – Religiozita vybraných obcí Kraje Vysočina podle velikostních kategorií obcí za rok 2011

Kraj Vysočina					
Velikostní kategorie obcí	Počet vybraných obcí s poutními místy	Počet obyvatel obcí	Věřící obyvatelé z celkového obyvatelstva %	Katolíci z věřícího obyvatelstva %	Katolíci z celkového obyvatelstva %
0 - 499	6	1 536	48,83	82,40	40,23
500 - 1 999	4	4 197	35,43	71,69	25,40
2 000 - 4 999	1	4 293	32,56	67,38	21,94
5 000 - 19 999	3	23 808	32,22	63,09	20,33
20 000 - 50 000	2	59 326	25,36	57,67	14,63

SLDB 2011

Tab. č.16 – Religiozita vybraných obcí Moravskoslezského kraje podle velikostních kategorií obcí za rok 2011

Moravskoslezský kraj					
Velikostní kategorie obcí	Počet vybraných obcí s poutními místy	Počet obyvatel obcí	Věřící obyvatelé z celkového obyvatelstva %	Katolíci z věřícího obyvatelstva %	Katolíci z celkového obyvatelstva %
0 - 499	6	1 746	32,65	70,35	22,97
500 - 1 999	6	5 798	38,98	60,75	23,68
2 000 - 4 999	2	4 582	37,54	72,62	27,26
5 000 - 19 999	4	38 617	26,04	57,32	14,92
20 000 - 50 000	1	24 008	17,92	42,07	7,54

SLDB 2011

Tab. č.17 – Religiozita vybraných obcí Olomouckého kraje podle velikostních kategorií obcí za rok 2011

Olomoucký kraj					
Velikostní kategorie obcí	Počet vybraných obcí s poutními místy	Počet obyvatel obcí	Věřící obyvatelé z celkového obyvatelstva %	Katolíci z věřícího obyvatelstva %	Katolíci z celkového obyvatelstva %
0 - 499	5	1860	29,09	64,88	18,87
500 - 1 999	9	9620	22,90	64,23	14,71
2 000 - 4 999	3	9628	21,50	55,56	11,94
5 000 - 19 999	3	31209	19,55	46,76	9,14
20 000 - 50 000	-	-	-	-	-
Samotišky	1	1272	25,47	66,05	16,82

SLDB 2011

Tab. č.18 – Religiozita vybraných obcí Zlínského kraje podle velikostních kategorií obcí za rok 2011

Zlínský kraj					
Velikostní kategorie obcí	Počet vybraných obcí s poutními místy	Počet obyvatel obcí	Věřící obyvatelé z celkového obyvatelstva %	Katolíci z věřícího obyvatelstva %	Katolíci z celkového obyvatelstva %
0 - 499	-	-	-	-	-
500 - 1 999	7	7633	40,46	73,90	29,90
2 000 - 4 999	4	13636	49,60	79,98	39,67
5 000 - 19 999	2	22360	47,93	77,30	37,05
20 000 - 50 000	2	54972	31,48	60,35	19,00

SLDB 2011

Tab. č.19 – Religiozita obcí Jihomoravského kraje podle velikostních kategorií obcí za rok 2011

Jihomoravský kraj					
Velikostní kategorie obcí	Počet obcí	Počet obyvatel	Věřící obyvatelé z celkového obyvatelstva %	Katolíci z věřícího obyvatelstva %	Katolíci z celkového obyvatelstva %
0 - 499	311	80 062	33,11	69,36	22,96
500 - 1 999	279	262 023	32,58	67,89	22,12
2 000 - 4 999	60	177 526	32,11	65,62	21,07
5 000 - 19 999	17	132 144	27,67	59,75	16,53
20 000 - 50 000	5	125 840	22,62	52,32	11,83

SLDB 2011

Tab. č.20 – Religiozita obcí Kraje Vysočina podle velikostních kategorií obcí za rok 2011

Vysočina					
Velikostní kategorie obcí	Počet obcí	Počet obyvatel	Věřící obyvatelé z celkového obyvatelstva %	Katolíci z věřícího obyvatelstva %	Katolíci z celkového obyvatelstva %
0 - 499	362	72 725	40,57	76,27	30,95
500 - 1 999	83	74 370	35,67	70,73	25,23
2 000 - 4 999	7	23 996	28,68	65,84	18,89
5 000 - 19 999	9	58 942	31,72	65,57	20,80
20 000 - 50 000	2	59 326	25,36	57,67	14,63

SLDB 2011

Tab. č.21 – Religiozita obcí Moravskoslezského kraje podle velikostních kategorií obcí za rok 2011

Moravskoslezský kraj					
Velikostní kategorie obcí	Počet obcí	Počet obyvatel	Věřící obyvatelé z celkového obyvatelstva %	Katolíci z věřícího obyvatelstva %	Katolíci z celkového obyvatelstva %
0 - 499	73	21 480	27,50	54,33	14,94
500 - 1 999	153	164 191	33,65	61,65	20,75
2 000 - 4 999	41	130 218	34,35	61,97	21,29
5 000 - 19 999	19	163 837	26,12	54,20	14,16
20 000 - 50 000	7	181 586	26,56	40,89	10,86

SLDB 2011

Tab. č.22 – Religiozita obcí Olomouckého kraje podle velikostních kategorií obcí za rok 2011

Olomoucký kraj					
Velikostní kategorie obcí	Počet obcí	Počet obyvatel	Věřící obyvatelé z celkového obyvatelstva %	Katolíci z věřícího obyvatelstva %	Katolíci z celkového obyvatelstva %
0 - 499	178	50 324	31,23	67,32	21,02
500 - 1 999	176	170 528	25,92	62,08	16,09
2 000 - 4 999	32	88 235	22,03	55,59	12,25
5 000 - 19 999	9	102 382	22,85	52,54	12,01
20 000 - 50 000	3	115 955	21,70	50,13	10,88

SLDB 2011

Tab. č.23 – Religiozita obcí Zlínského kraje podle velikostních kategorií obcí za rok 2011

Zlínský kraj					
Velikostní kategorie obcí	Počet obcí	Počet obyvatel	Věřící obyvatelé z celkového obyvatelstva %	Katolíci z věřícího obyvatelstva %	Katolíci z celkového obyvatelstva %
0 - 499	104	32 224	42,47	72,87	30,95
500 - 1 999	150	145 052	44,30	69,19	31,79
2 000 - 4 999	33	98 248	42,14	69,28	30,28
5 000 - 19 999	13	120 908	34,94	65,91	23,03
20 000 - 50 000	4	108 194	29,82	55,10	16,43

SLDB 2011

Tab. č.24 – Porovnání vývoje religiozity vybraných obcí s celým řešeným územím pomocí indexu změny mezi roky 1991-2011

Velikost obcí	Religiozita vybraných obcí s poutními místy v roce 1991 v %	Religiozita všech obcí v roce 1991 v %	Religiozita poutních míst v roce 2011 v %	Religiozita všech obcí v roce 2011 v %	Index změny u poutních míst v %	Index změny všech obcí Moravy v %
0 - 499	69,64	73,33	33,46	35,56	48,05	48,49
500 - 1 999	63,76	68,46	34,78	33,77	54,55	49,33
2 000 - 4 999	60,42	64,05	32,76	32,70	54,22	51,05
5 000 - 19 999	54,02	54,30	28,54	28,20	52,83	51,93
20 000 - 50 000	45,78	47,60	26,50	25,24	57,90	53,03
Celkem	53,14	60,79	29,23	30,74	55,00	50,57

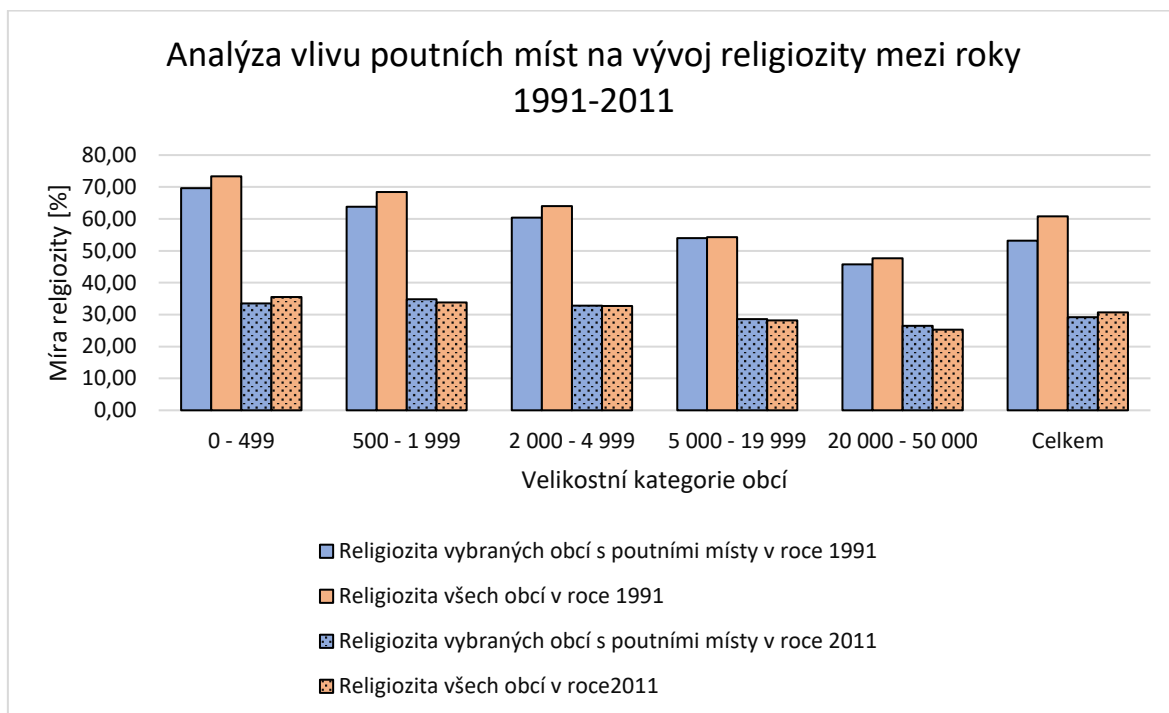
SLDB 1991, 2011

Tab. č. 25 – Srovnání religiozity obcí s poutními místy ležící v oblasti

Obce	Počet vybraných obcí	Počet obyvatel obcí	Věřící obyvatelé z celkového obyvatelstva %	Katolíci z věřícího obyvatelstva %	Katolíci z celkového obyvatelstva %
Obce s poutními místy	20	97 926	18,40	45,31	8,33
Ostatní obce v území	329	490 542	20,32	50,11	10,18

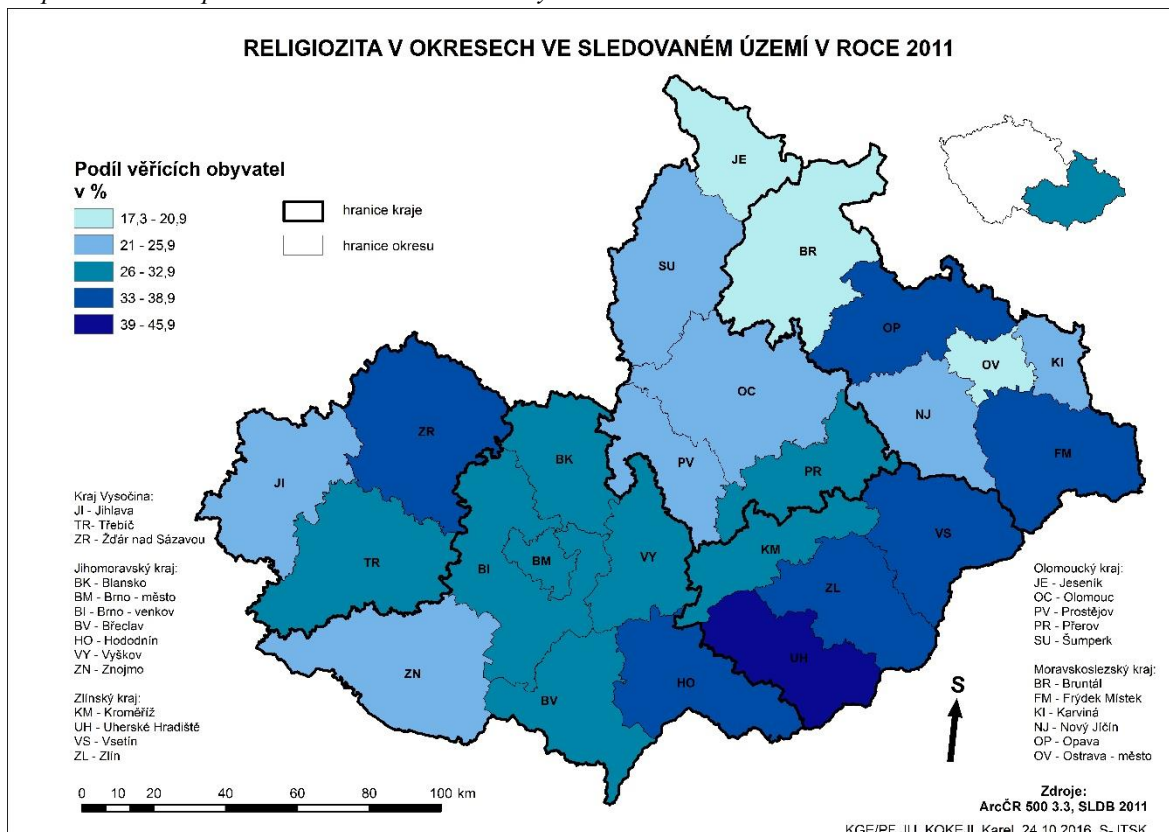
SLDB 2011, vlastní

Graf č.1 - Vývoj religiozity mezi roky 1991 a 2011

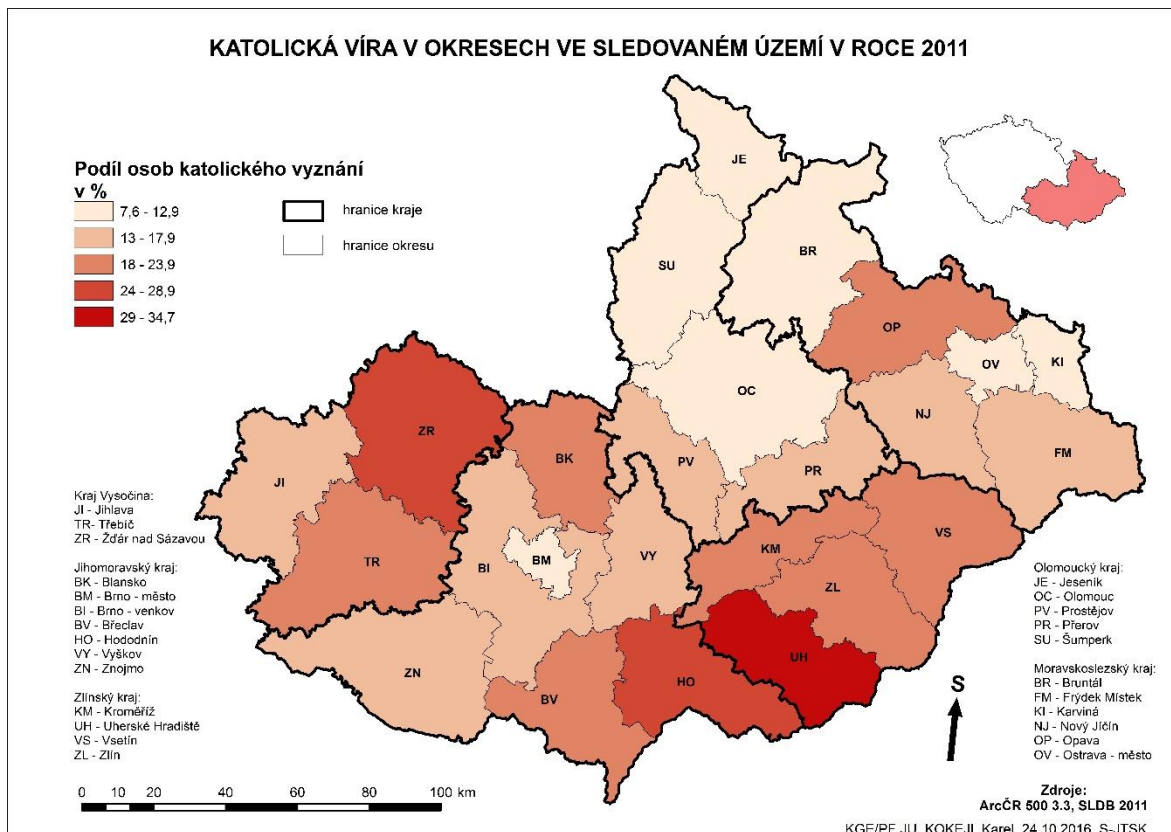


SLDB 1991, 2011

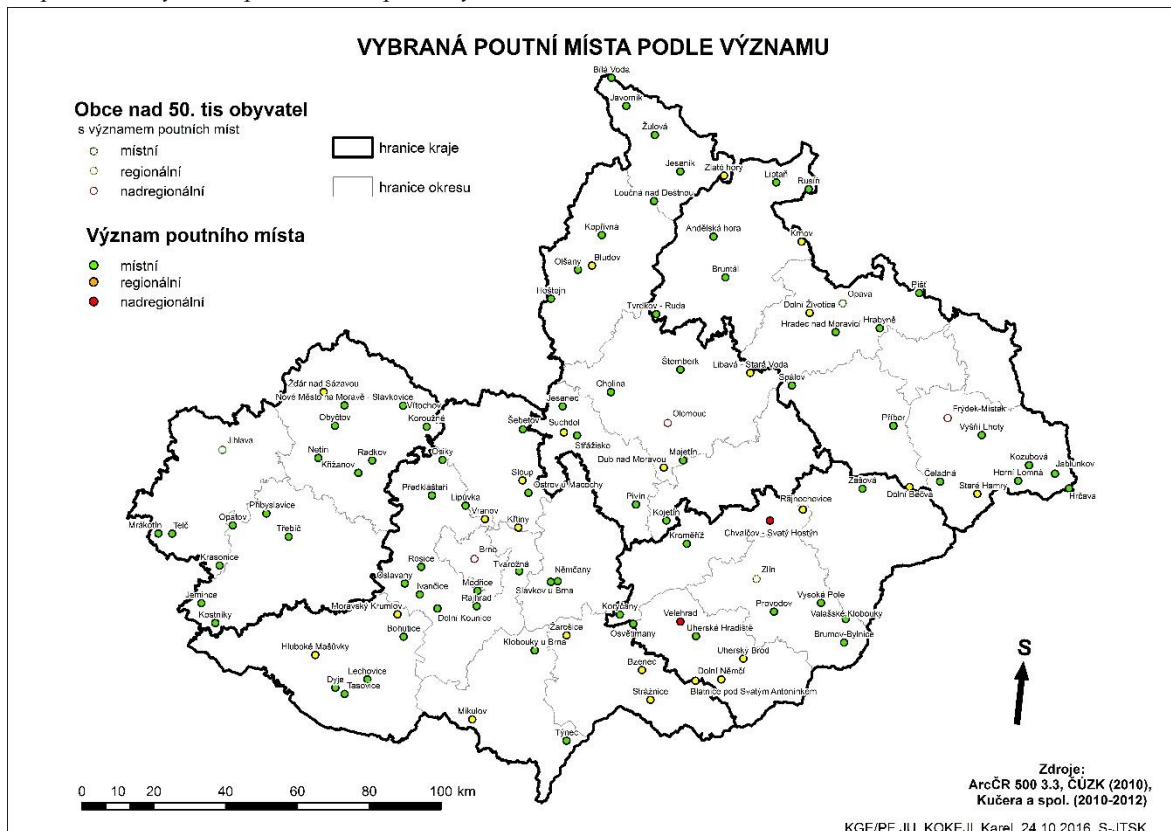
Mapa č. 1 - Zastoupení věřících v okresech Moravy za rok 2011



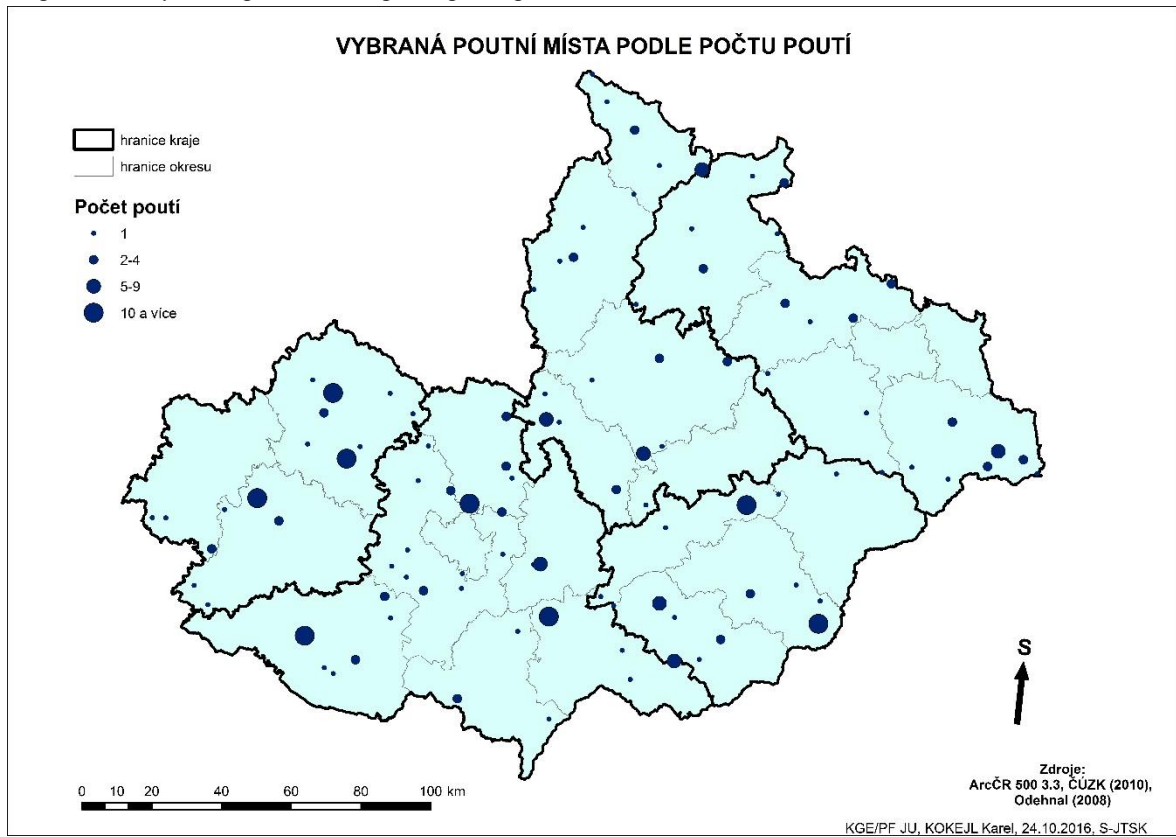
Mapa č. 2 - Zastoupení katolíků v okresech Moravy za rok 2011



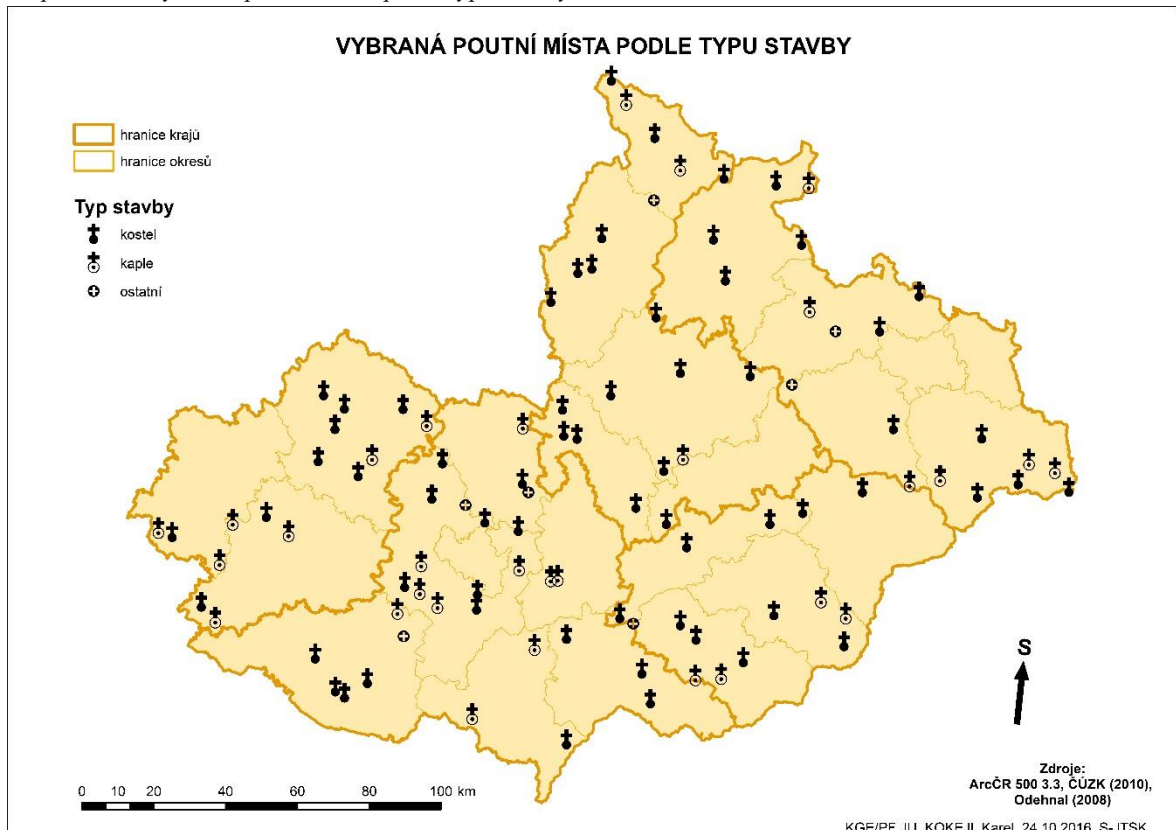
Mapa č. 3 – Vybraná poutní místa podle významu



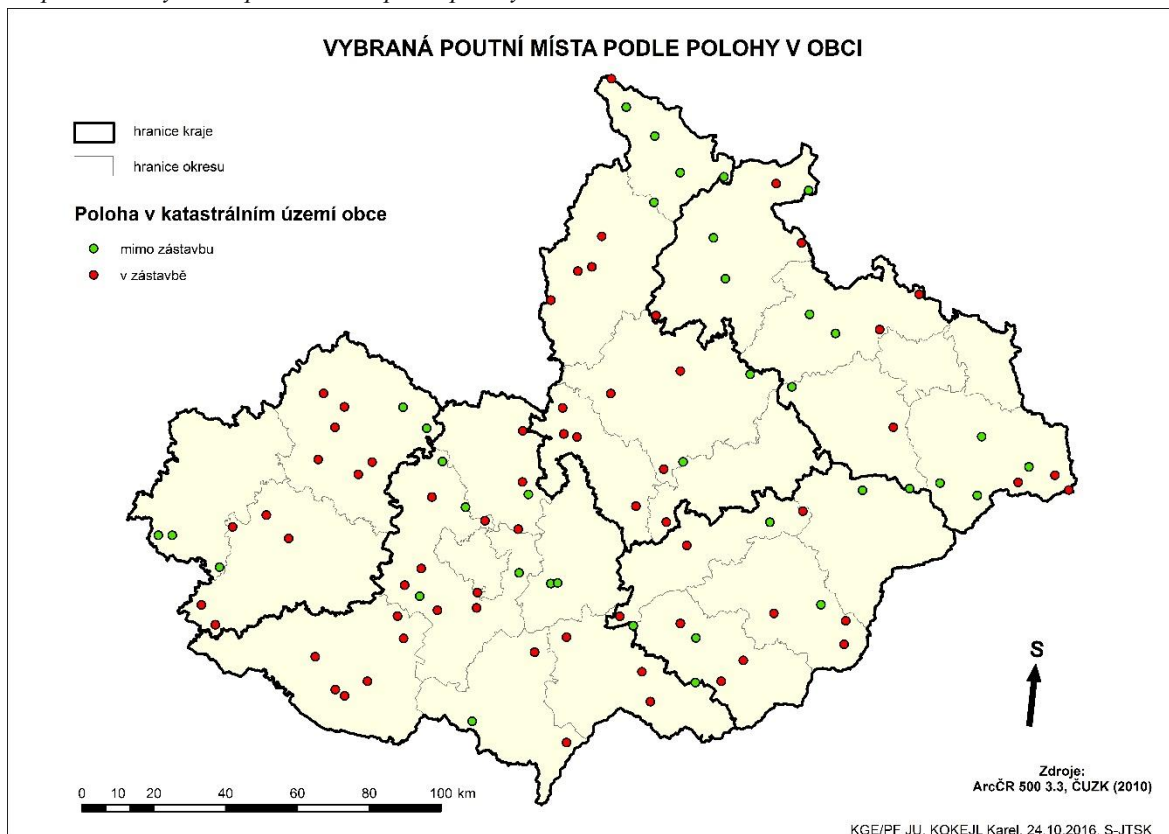
Mapa. č. 4 – Vybraná poutní místa podle počtu poutí



Mapa. č. 5 – Vybraná poutní místa podle typu stavby



Mapa. č. 6 – Vybraná poutní místa podle polohy v obci



Mapa. č. 7 – Religiozita v obcích na Moravě v roce 2011

