

JIHOČESKÁ UNIVERZITA V ČESKÝCH BUDĚJOVICÍCH

Pedagogická fakulta

BAKALÁŘSKÁ PRÁCE

2017

David Kosán



Pedagogická
fakulta
Faculty
of Education

Jihočeská univerzita
v Českých Budějovicích
University of South Bohemia
in České Budějovice

Jihočeská univerzita v Českých Budějovicích

Pedagogická fakulta

Katedra výtvarné výchovy

Bakalářská práce

Vybrané české pomníky a památníky Selected Czech monuments and memorials

Vypracoval: David Kosán
Vedoucí práce: Josef Lorenc, Mgr.

České Budějovice 2017

Prohlášení

Prohlašuji, že svoji bakalářskou práci jsem vypracoval samostatně pouze s použitím pramenů a literatury uvedených v seznamu citované literatury.

Prohlašuji, že v souladu s § 47b zákona č. 111/1998 Sb. v platném znění souhlasím se zveřejněním své bakalářské práce, a to v nezkrácené podobě elektronickou cestou ve veřejně přístupné části databáze STAG provozované Jihočeskou univerzitou v Českých Budějovicích na jejích internetových stránkách, a to se zachováním mého autorského práva k odevzdanému textu této kvalifikační práce. Souhlasím dále s tím, aby toutéž elektronickou cestou byly v souladu s uvedeným ustanovením zákona č. 111/1998 Sb. zveřejněny posudky školitele a oponentů práce i záznam o průběhu a výsledku obhajoby kvalifikační práce. Rovněž souhlasím s porovnáním textu mé kvalifikační práce s databází kvalifikačních prací Theses.cz provozovanou Národním registrem vysokoškolských kvalifikačních prací a systémem na odhalování plagiátů.

V Českých Budějovicích dne.....

.....

Podpis studenta

Poděkování

Rád bych tímto poděloval Mgr. Josefu Lorencovi za cenné rady a připomínky v průběhu realizace mé bakalářské práce.

Abstrakt

KOSÁN, D. *Vybrané české pomníky a památníky*. České Budějovice 2017. Bakalářské práce. Jihočeská univerzita v Českých Budějovicích. Pedagogická fakulta. Katedra výtvarné výchovy. Vedoucí práce: Josef Lorenc, Mgr.

Klíčová slova: pomník, památník, pamětní deska, socha, sochařství, V. Vojta

Jako téma svojí bakalářské práce jsem si zvolil *Vybrané české pomníky a památníky*. Práce je rozdělena na dvě části. Teoretická část se zabývá typologií pomníků a památníků, zkoumá vztahy mezi pomníkem, památníkem a náhrobkem. Seznámí nás s vybranými pomníky a památníky, jejich vznikem, historií a osudy. Praktická část je věnována vlastnímu zhotovení pamětní desky, zasvěcené Václavu Vojtovi.

Abstract

KOSÁN, D. *Selected Czech Monuments and Memorials*. České Budějovice 2017. Bachelor's thesis. University of South Bohemia in České Budějovice. Faculty of Education. Department of Art. Thesis supervisor: Josef Lorenc, Mgr.

Key terms: memorial, monument, memorial desk, statue, statuary, V. Vojta

As a theme of my Bachelor's thesis I chose *Selected Czech Monuments and Memorials*. The thesis is divided into two parts. The theoretical part deals with the typology of memorials and monuments, it investigates relationships among memorials, monuments, and tomb stones. It introduces us selected memorials and monuments, their origin, history, and fates. The practical part is dedicated to a realisation of memorial desk devoted to Václav Vojta.

Obsah

Úvod.....	8
I. Teoretická část	9
1 Definice pojmů pomník a památník.....	10
1.1 Co je pomník a památník?	10
1.2 Pomník vs. památník.....	11
1.3 Pomník, památník a náhrobek.....	11
2 Typologie památníků.....	12
2.1 Památník vzniklý na místě události	12
2.2 Památník – muzeum.....	12
2.3 Kombinace	12
3 Typologie pomníků.....	13
3.1 Obelisk.....	13
3.2 Stéla	13
3.3 Sloup	14
3.4 Pamětní deska	14
3.5 Mohyla	15
3.6 Socha.....	15
3.7 Kříž.....	15
4 Výběr pomníků a památníků.....	16
4.1 Pomník Vojtěcha Lanny v Českých Budějovicích	16
4.2 Pomník mistra Jana Husa na staroměstském náměstí	18
4.3 Národní památník na Vítkově a pomník Jana Žižky z Trocnova	20
4.4 Pomník padlým legionářům v Mladé Boleslavi	25
4.5 Pamětní deska T. G. Masaryka v Českých Budějovicích.....	28
4.6 Pomník Rudé armády v Olomouci	30

4.7	Pomník osvobození „díky ameriko!“ v Plzni	32
5	Vlastní inspirace a inspirační zdroje	35
5.1	Pamětní deska Rudolfa Tomáše Jedličky.....	35
5.2	Pamětní deska Jindřicha Plachty.....	35
5.3	Pamětní deska Ladislava Smoljaka	36
5.4	Pamětní deska Vlastimila Brodského.....	36
5.5	Pamětní deska Jana Palacha.....	36
5.6	Z vlastního rozhodnutí – Memento mori.....	37
5.7	Brána času.....	37
II.	Praktická část.....	38
6	Počátky tvůrčího procesu.....	39
6.1	Počátky tvorby	39
6.2	Václav Vojta	39
6.3	Vlastní tvorba	41
	Závěr.....	43
	Seznam použitých zdrojů	44
	Seznam příloh:.....	48
	Přílohy k teoretické části	49
	Přílohy k praktické části	54

Úvod

Tato teoreticko-praktická práce se zabývá otázkou pomníků a památníků na území českých zemí. Teoretická část slouží jako základ pro práci praktickou, slouží k proniknutí do tématu a také jako inspirační zdroj.

Objasňuje vztahy mezi pomníkem, památníkem a náhrobkem, věnuje se typologii pomníků a památníků z výtvarného hlediska.

Dále se práce zabývá výběrem zajímavých pomníků a památníků, při výběru bylo dbáno na rozlišnost jednotlivých vybraných pomníků a památníků z hlediska jejich zpracování. Při výběru nebylo bráno v potaz období, ve kterém pomník či památník vznikl. Většina vybraných pomníků a památníků vznikla v tzv. „zlaté době“ pomníků od druhé poloviny 19. století, až po 2. světovou válku. Při výběru byl také zohledněn zajímavý příběh pomníku. Vybrané pomníky jsou rozebrány, jak z hlediska výtvarného tak i historického, doplněny jsou o fakta významných událostí a osobností, kterým jsou zasvěceny. Na minimum je potlačeno politické dění, které je kolem pomníků a památníků, jako symbolu různých dob často zmiňováno.

Další část práce je zasvěcena inspiračním zdrojům, které sloužily jako podklad k vytvoření praktické části. V této části se práce zabývá méně rozsáhlým pomníkům, které sloužily jako přímé inspirační zdroje a propojují tak teoretickou část s částí praktickou.

V praktické části je popsána přímá realizace tvůrčího procesu, od zdůvodnění výběru zobrazované osobnosti a způsobu výtvarného ztvárnění, až po popis pracovního postupu.

Finálním zpracováním praktické části je sádrový plastický návrh pamětní desky věnované doktorovi Václavu Vojtovi, autorovi reflexivní lokomoce, tzv. „Vojtovy metody.“ Plastický návrh pamětní desky je vytvořen pro využití na rodný dům Václava Vojty.

I. Teoretická část

1 Definice pojmů pomník a památník

Tématem této kapitoly je objasnění pojmů pomník a památník a jejich vzájemných rozdílů.

1.1 Co je pomník a památník?

Pojmy pomník a památník jsou vysvětlovány několika způsoby. Historik Jiří Pokorný ve své knize poukazuje na slova Josefa Jungmanna, podle kterého jsou pomníky „pamětním znamením“. Pomníkem či památníkem se tedy podle Jungmanna může stát například pověrou posvěcený kříž, přírodní útvar či stavební komplex, ať už nově zbudovaný pro pamětní účely, či historická budova, místo, socha se symbolickým významem.¹ Podobně definuje tyto pojmy Jan Baleka ve svém slovníku pro výtvarníky: „Pomník, též památník nebo monument, obecně jakýkoli významný výtvar, jenž je svědectvím kulturního a civilizačního vývoje, v užším slova smyslu architektonické nebo sochařské dílo, jehož posláním je připomínat pomyslnou nebo skutečnou událost či osobnost, ale i humanistické, etické, aj. hodnoty. Památníky se staly i celé přírodní nebo urbanistické lokality, např. Lidice, Tereziánská pevnost, koncentrační tábor Osvětim, torzo gotické katedrály sv. Michala v Coventry.“² „Pomník se od jiných plastik či architektur odlišuje především tím, že je jako pomník veřejností chápán (či uctíván) z důvodů převážně mimoestetických,“³ tvrdí autoři J. Pokorný a Z. Hojda. Vedle estetické a upomínkové funkce spojené s uměleckou hodnotou, znamenají pomníky a další pamětní objekty i nástroj nazírání na svět svých autorů a zadavatelů.⁴

Jiný náhled na pomníky a památníky má historik Daniel Kovář, který píše ve své knize: „O pomník se jedná pouze v případě, kdy je sochařské, architektonické či jiné sochařské dílo, vytvořeno výhradně za účelem připomínky určité významné události, osobnosti nebo místa.“⁵

Právě pomníkům a památníkům, které vznikly výhradně za účelem připomínky významné osobnosti, či události se bude tato práce věnovat.

¹ [srov.] POKORNÝ, Jiří, HOJDA, Zdeněk. *Pomníky a zapomínky*. Vyd. 1. Paseka, 1996. s. 14.

² BALEKA, Jan. *Výtvarné umění – výkladový slovník*. Vyd. 1. Academia, 1997. s. 280.

³ POKORNÝ, Jiří, HOJDA, Zdeněk. *Pomníky a zapomínky*. Vyd. 1. Paseka, 1996. s. 15.

⁴ [srov.] TICHÁK, Milan. *Příběhy Olomouckých pomníků a hřbitovů*. Vyd. 1. Burian a Tichák. s. 5.

⁵ KOVÁŘ, Daniel. *Příběhy Budějovických pomníků*. Vyd. 1. Historicko-vlastivědný spolek v čb. s. 7.

1.2 Pomník vs. památník

Pojmy pomník a památník jsou si blízké a propojené. Jan Baleka ve své práci uvádí: „Termín pomník je vztahován převážně k soše, termín památník převážně k architektonickému dílu.“⁶ Stejný názor na rozdělení „pomníku“ jako sochařského díla a „pamětníku“ jako architektonického díla, sdílí ve své práci i Roman Prahl.⁷

1.3 Pomník, památník a náhrobek

„Dnešní čeština rozlišuje mezi slovy náhrobek na straně jedné a památník i pomník na straně druhé, ale mnohé jiné jazyky toto rozlišení nemají, nebo aspoň není tak markantní. Rozdíl mezi německým Grabmal a Denkmal je sice jasný, ale francouzština a angličtina užívají slova latinského původu Monument pro obě, popřípadě odlišují náhrobek přívlaskem funerary/ funéraire.“⁸ Dříve i v českých zemích byl termín náhrobek začleňován pod pojem památník.

I když jsou ve své podstatě tyto pojmy úzce spjaté, základním rozdílem v dnešním chápání pomníku, památníku a náhrobku je jejich umístění.

⁶ KOVÁŘ, Daniel. *Příběhy Budějovických pomníků*. Vyd. 1. Historicko-vlastivědný spolek v čb. s. 280

⁷ [srov.] PRAHL, Roman. *Umění náhrobku v českých zemích v letech 1780=1830*. Vyd. 1 Academia, 2004. s. 261.

⁸ [srov.] tamtéž. s. 261

2 Typologie památníků

Tato kapitola je věnována rozdělení památníků. Památníky bývají nadřazeny pomníkům a jsou jimi často tvořeny či doplněny.

2.1 Památník vzniklý na místě události

Jak bylo zmíněno již v předchozí kapitole, památníky vznikají na místech s velkým symbolickým významem.⁹ Na českém území je ideálním příkladem např. Terezínská pevnost, která je památníkem holocaustu.¹⁰ Z výtvarného hlediska je tento druh památníků méně významný.

2.2 Památník – muzeum

Muzeum je budova vzniklá za účelem připomínky významné události, či osobnosti. Uvnitř bývá expozice zasvěcená daným událostem a osobnostem. Umístěna bývá obvykle na místě, které je s událostí a osobností spjaté přímo (na místě události) nebo symbolicky. Příkladem tohoto druhu památníku je např. Památník mohyla míru ve Slavkově,¹¹ nebo Národní památník na Vítkově, kterému se budeme dále věnovat v práci.

2.3 Kombinace

Využití budovy na významném místě, například rodný dům významné osobnosti, který je přeměněn na muzeum, popřípadně jen doplněn o expozici. Příkladem může být památník ticha Bubny.¹²

⁹ [srov.] BALEKA, Jan. *Výtvarné umění – výkladový slovník*. Vyd. 1. Academia, 1997. s. 280.

¹⁰ [srov.] WIKIPEDIA, *Terezín*. [online]. [cit. 2017-02-14]. Dostupné z: <https://cs.wikipedia.org/wiki/Terez%C3%ADn#Sou.C4.8Dasnost>

¹¹ [srov.] MUZEUM BRNĚNSKA, *Mohyla míru Slavkov*. [online]. [cit. 2017-02-15]. Dostupné z: <http://mohylamiru.muzeumbrnenska.cz/>

¹² [srov.] BUBNY, *Památník ticha bubny*. [online]. [cit. 2017-02-15]. Dostupné z: <http://www.bubny.org/cz/>

3 Typologie pomníků

Tato kapitola je věnována rozdělení pomníků z hlediska výtvarného ztvárnění. Jednotlivé typy pomníků se často kombinují a vzájemně se nevylučují.

3.1 Obelisk

Obelisk je kamenný jehlan nebo hranol zakončený malým jehlanem. Architektonickou formou je velmi blízký pyramidě. Prvně se objevuje již ve starověkém Egyptě, kde byl považován za sídlo slunečního boha Hora.¹³ Egypťané obelisk ovšem nepoužívali, jako náhrobek či pomník jednotlivé osoby a také v Římě sloužil k této funkci spíše výjimečně. Funkci náhrobku a památníku získal obelisk během 15. a 16. století, nejvíce se však rozšiřuje, až ve století devatenáctém.¹⁴

Od konce renesance použití zobecnělo, obelisk se pojímá jako památník a symbol slávy, často je také používán jako součást architektury.¹⁵ Jako památník se používá především v období klasicismu a empíru, kdy je stavěn do parků, často v romantickém pojetí napodobující egyptské hieroglyfy na dřívku obelisku. Někdy bývá zakončen sochou.¹⁶

3.2 Stéla

Stéla je svisle postavená dřevěná, kamenná nebo kovová deska. Obohacená o text nebo reliéfní výjev. Sloužila především k památce zesnulého člověka, ale také jako památník k připomenutí zákonů, usnesení, událostí a významných osobností.¹⁷ Stéla se prvně objevuje v antickém Řecku a v Etruské kultuře.

Stéla jako plochý vertikální útvar vyhovovala základním potřebám moderní pohřební kultury, ale díky své univerzálnosti našla své uplatnění i pro památeční sdělení.¹⁸

¹³ BALEKA, Jan. *Výtvarné umění – výkladový slovník*. Vyd. 1. Academia, 1997. s. 244.

¹⁴ [srov.] PRAHL, Roman. *Umění náhrobku v českých zemích v letech 1780=1830*. Vyd. 1 Academia, 2004. s. 187.

¹⁵ [srov.] BALEKA, Jan. *Výtvarné umění – výkladový slovník*. Vyd. 1. Academia, 1997. s. 244.

¹⁶ [srov.] HEROUT, Jaroslav. *Slabikář návštěvníků památek*. Vyd. 4. Národní památkový ústav. 2011. S. 211.

¹⁷ [srov.] Tamtéž. 345.

¹⁸ [srov.] PRAHL, Roman. *Umění náhrobku v českých zemích v letech 1780=1830*. Vyd. 1 Academia, 2004. s. 203

3.3 Sloup

„Sloup představoval základní a vždy dobře patrnou součást antické tradice memoriálního umění.“¹⁹ Takto smýšlí o sloupu, jako pamětním objektu, historik Roman Prahel. Sloup se už od antiky používá jako podstavec kultovních soch, nebo například jako forma císařského pomníku, označení cest a připomínek vítězství. Nejznámějšími sloupy antické doby jsou velké historické sloupy, Trajánův a Antonínův.²⁰ V raném novověku se sloup využívá k uctění mariánské tradice v podobě sloupů Mariánských, dále také sloupů Morových, stavěných jako poděkování za odeznění morové epidemie. Jak Mariánské tak Morové sloupy byly zdobeny nejrůznějšími světcí, patrony a ochránci.²¹

3.4 Pamětní deska

Pamětní deska je nejrozšířenější druh pomníku, pro svoji dostupnost, jak z výtvarného, tak finančního hlediska. Díky své různorodosti má široké uplatnění, často bývá součástí i větších památníků či pomníků. Pamětní deska bývá často první volbou pro připomínku významných událostí a osobností. Historický původ má pamětní deska v plaketě. Jan Baleka ve svém výkladovém slovníku pro výtvarné umění uvádí o plaketě: „Plaketa, nízký reliéf zpravidla čtvercového nebo obdélníkového tvaru, zřídka kdy kruhový nebo oválný; je blízká medaili, má reliéfní avers, avšak jen výjimečně reliéfní revers. Termín vznikl až v 19. století, počátky plakety splývají se vznikem medaile, s níž se souběžně slohově vyvíjela. Vrcholu dosáhla v 16. století. Formát plakety, poskytuje sochaři větší kompoziční volnost a doposud se udržuje jako pamětní reliéf.“²² Pamětní desky patří neodmyslitelně k historii měst, protože připomínají obyvatele, kteří byli spojeni s městem a něčím se do historie zapsali.²³ Pamětní desky se instalují převážně na fasády domů, které jsou v nějaké spojitosti s danou významnou osobou.

¹⁹ PRAHEL, Roman. *Umění náhrobku v českých zemích v letech 1780=1830*. Vyd. 1 Academia, 2004. s. 195.

²⁰ [srov.] tamtéž. s. 196.

²¹ BLAŽÍČEK, Oldřich; KROPÁČEK, Jiří. *Slovník pojmů z dějin umění*. Vyd. 1 1991 Odeon Praha. s. 125-126.

²² BALEKA, Jan. *Výtvarné umění – výkladový slovník*. Vyd. 1. Academia, 1997. s. 276.

²³ KOUTEK, Tomáš. *Pražské pamětní desky*. Vyd. 1. Brána a.s., 2015. s. 5.

3.5 Mohyla

Mohyla je uměle navržený násyp ze země, písku či kamenů. Původně sloužila k pohřbívání především významných osobností.²⁴

Mohyla postavena za účelem památníku či pomníku, bývá obvykle doplněna o jiný památeční objekt, nejčastěji desku s nápisem vysvětlující důvody k zřízení pomníku či památníku.

3.6 Socha

„Socha, dílo vytvořené skulptivní nebo plastickou modelační technikou ze sochařských a modelačních materiálů a nástrojů, které těmto technikám a hmotám odpovídají. Socha je převážně vázána na námět lidské postavy, ať už jednotlivé a podané jako celá postava, nebo jako polo-postava, bysta, hlava či maska, nebo jako postava začleněná do sousoší, spojená se zvířetem v jízdní sochu.“²⁵ Takto definuje sochu ve svém výkladovém slovníku Jan Baleka.

Socha je často využívána jako dominantní prvek či součást památníku a pomníku. Bývá doplněna o informativní text, často umístěn na podstavec sochy. Rozvoj moderního sochařství se promítnul na pomníkové tvorbě, i v soudobé sochařské tvorbě mají pomníky své zastoupení.

3.7 Kříž

Kříž neboli krucifix patří v křesťanských zemích k základním formám funebrálního sochařství. Je symbolem spasení duše zesnulých.²⁶ Kříž bývá přítomen jako výtvarný prvek na většině pomníků zasvěcených zesnulým, kvůli své symbolice. Tvar kříže bývá užíván i jako samostatný výtvarný prvek.

²⁴ [srov.] OTTO, Jan a kolektiv autorů. *Ottův slovník naučný, díl XVII*. Vyd. 1. J. Otto spol. s r.o. 1901. s. 308.

²⁵ BALEKA, Jan. *Výtvarné umění – výkladový slovník*. Vyd. 1. Academia, 1997. s. 338.

²⁶ [srov.] WIKIPEDIA, *Kříž*. [online]. [cit. 2017-02-16]. Dostupné z: <https://cs.wikipedia.org/wiki/K%C5%99%C3%AD%C5%BE>

4 Výběr pomníků a památníků

4.1 Pomník Vojtěcha Lanny v Českých Budějovicích

Základní údaje

Pomník Vojtěcha (Adalberta) Lanny byl zhotoven mezi lety 1866 – 1879. Autorem je vídeňský sochař Franz Ponniger.²⁷ Je umístěn na prostranství mezi ulicí Kanovnická a Lannovou třídou na okraji městských sadů.

Popis

Základy monumentu tvoří kamenné stupně, na nichž je usazen kruhový žulový sokl, obohacený o nízké pilíře ve tvaru volut. Mezi pilíři jsou umístěny německé nápisy. **Přední strana** – Adalbert Lanna, **zadní strana** – Gewidmet von der Stadt Budweis 1879 (věnováno městem Budějovice 1879). **Levá strana** – Warmherzig gab Er der Heimath Rath, Hilfe und Beispiel, ihrer Jugend das Beste: eine Stätte der Bildung (s horoucím srdcem dal vlasti radu, pomoc a příklad, její mládeži to nejlepší: místo pro vzdělání). **Pravá strana** – Freudig und rastlos schaffend entrang Er dem Boden die Schätze, ebnet den Fluthen die Bahn sie zu tragen ans Meer (radostnou a neúnavnou prací vyrval zemi poklady a urovnal tokům cestu, aby je donesly k moři).

Nad nápisy následuje ozdobný pás s nejrůznějšími druhy ovoce. Horní část bronzového podstavce je tvořena komolím kuželem zakončeným hlavní římsou. Po stranách zdobený výrazným reliéfem s motivy z Lannova života. Reliéf se skládá z pěti částí: **první část** – unavený kmet ztělesňující zastaralé způsoby výroby. **Druhá část** – jinoch v plné síle vstupující mezi dřevorubce, jedná se o symbol pokroku a moderních pracovních postupů. **Třetí část** – dítě vypouštějící po vodě model nákladní lodi, tento výjev symbolizuje Lannův podíl na regulaci soutoku dvou českých řek, které představují dvě alegorické sochy. **Čtvrtá část** – horník a kovář zastupující Lannovy průmyslové podniky. **Pátá část** – alegorie železnice.

Na vrcholu pomníku stojí vlastní Lannova socha v dlouhém plášti, zvedající pravou ruku k pozdravu a levou přidržující plášť. Socha je vykročena

²⁷ [srov.] POKORNÝ, Jiří, HOJDA, Zdeněk. *Pomníky a zapomínky*. Vyd. 1. Paseka, 1996. s. 237.

pravou nohou v mírném kontrapostu, hlava je mírně nakloněna dopředu a doprava směrem k městu.²⁸

Osobnost Vojtěcha Lanny

Adalbert Lanna byl lodmistr, stavební podnikatel, těžař a budovatel železnic, který se narodil roku 1805 v Českých Budějovicích. Jeho otec Thaddaus Lanna byl rakouský lodmistr a matka Terezie (roz. Masáková) pocházela z Čech.

Studoval budějovické gymnázium, poté odešel na pražskou polytechniku, kde však studia nedokončil a začal pracovat v otcově podniku nejprve jako dělník a později jako plavec. Roku 1825 složil vrátenskou zkoušku a stal se kormidelníkem, kdy podnikal několik obchodních plaveb do Hamburku. Lanna se proslavil též stavbou mostů: pražského řetězového mostu, později mostu u Podolska a stavbou tzv. Negrelliho viaduktu.²⁹

V letech 1835 – 1846 byl významným akcionářem koněspřežní železnice mezi Českými Budějovicemi a Lincem. Koncem roku 1847 se stal těžařem a spolu s bratry Kleinovými založil podnik Kladenské kamenouhelné těžířstvo. Společně se věnovali hutnictví železa a dostali povolení postavit dvě vysoké pece, z nichž první byla slavnostně zapálená 8. ledna 1851. Na základě toho byla na Lannovu počest pojmenována „Vojtěšská huť“. Lanna se mimo jiné podílel i na stavbě pražského Masarykova nádraží a postavil další železnice jako je například Kladno – Nučice, Praha – Podmokly, Praha – Domažlice, Kladno – Kralupy nad Vltavou.

Vojtěch Lanna zemřel roku 1866 v Praze. Jeho poslední potomci žijí v rodinné vile pojmenované „VILLA LANNA“ u Travenského jezera.³⁰

Zajímavost

Daniel Kovář ve své knize zmiňuje: „Bronzový monument Vojtěcha Lanny v městském parku přežil několik politických zvratů v dějinách našeho státu, nepropadl rekvisicím za obou světových válek a dočkal se prvních dnů po osvobození v roce 1945. Osudným se pro něj staly německé nápisy na jeho

²⁸ [srov.] KOVÁŘ, Daniel. *Příběhy Budějovických pomníků*. Vyd. 1. Historicko-vlastivědný spolek v čb. s. 29 – 66.

²⁹ [srov.] SCHREIER, Pavel. *Velké postavy našich železnic*. Vyd. 1. Praha, 2012. s. 72 – 89.

³⁰ [srov.] SCHREIER, Pavel. *Velké postavy našich železnic*. Vyd. 1. Praha, 2012. s. 72 – 89.

vlastním podstavci, pod heslem: „vše německé musí pryč,“ byl Lannův pomník v noci z 24. na 25. května 1945 stržen.³¹

Pokusy o návrat pomníku na své místo započaly už roku 1966, snaha ještě zintenzivněla na jaře 1968, následný politický vývoj však realizaci myšlenky znemožnil.³²

K další snaze o navrácení pomníku na své místo došlo, až po roce 1989. Druhého října 1993 byl opravený pomník Vojtěcha Lanny znovu představen budějovické veřejnosti.³³ Na opravě se podílela Samsonova nadace a restaurátorské práce prováděl sochař Ivan Tlášek.³⁴

4.2 Pomník mistra Jana Husa na staroměstském náměstí

Základní informace

Pomník mistra Jana Husa byl vystavěn mezi lety 1903 až 1915. Autorem je Ladislav Šaloun. Pomník je umístěn na staroměstském náměstí, kde měl být protiváhou dnes, již neexistujícího Mariánského sloupu.

Popis

Na stránkách královské cesty je popis pomníku Mistra Jana Husa popsán takto: pomník má mohutný žulový podstavec, dominantní je postava Jana Husa, který stojí na dohořívající hranici. Hus pohledem směřuje k Týnskému chrámu, který byl v 15. století centrem kališníků; na této straně je umístěna i skupina bojovníků. Za mučedníkovou postavou vpravo je šest figur husitských bojovníků, vlevo je skupina pokořených lidí, pobělohorských exulantů odcházejících do exilu. Na zadní straně pomníku je skupinka rodiny znázorňující národní obrození. Na čelní straně podstavce, je vytesán nápis „Milujte se, pravdy každému přejte“ (citát z Husova díla), vlevo „Živ buď, národe posvěcený v Bohu, neumírej“ (citát z díla J. A. Komenského), vpravo „Věřím, že po přejití bouří hněvu vlada věcí Tvých k Tobě se zase navrátí, ó lide český“ (opět citát z Komenského), vzadu „Kdož jsú boží bojovníci a zákona jeho“ (začátek textu husitského chorálu). Nápis na pomník přibyly až po vzniku samostatného

³¹ [srov.] KOVÁŘ, Daniel. *Příběhy Budějovických pomníků*. Vyd. 1. Historicko-vlastivědný spolek v čb. s. 57.

³² [srov.] Tamtéž s. 58.

³³ [srov.] POKORNÝ, Jiří, HOJDA, Zdeněk. *Pomníky a zapomínky*. Vyd. 1. Paseka, 1996. s. 237.

³⁴ [srov.] KOVÁŘ, Daniel. *Příběhy Budějovických pomníků*. Vyd. 1. Historicko-vlastivědný spolek v čb. s. 61.

Československa, v roce 1926 byly doplněny mísy pro ohně a ozdobné zábradlí.“³⁵ Dutý pomník je sestaven z několika bronzových plátů, které spojuje celkem šest tisíc šroubů.

Celá plastika byla umístěna na žulový podstavec, navrhnutý již zmiňovaným A. Pfeifferem. „Měl podobu žulové krychle s otvorem určeným k uložení skříňky z tepané mědi, která obsahovala: zakládací listinu, pražské noviny ze 4. července 1903, kopii stížnostního listu české šlechty kostnickému koncilu proti Husovu upálení, pamětní listinu se jmény pražských obecních starších, pamětní listiny starostů předměstských obcí apod. Na uzavření byla připravena mramorová hlazená deska, kde zlaceným nápisem stálo: *Položen 5. července L. P. 1903.*“³⁶

Osobnost Jana Husa

Mistr Jan Hus se narodil kolem roku 1370 v Husinci u Prachatic.³⁷ Po základní škole se rozhodl pro církevní kariéru a zapsal se na pražskou univerzitu, kde v roce 1393 získal titul bakalář svobodných umění. Roku 1396 promoval na magistra, v roce 1400 byl vysvěcen na kněze a o dva roky později byl jmenován rektorem Betlémské kaple, kde se věnoval kazatelskému úřadu.

V 90. letech 14. století sdílel s řadou kolegů zájem o filosofii Jana Viklefa. Vzniklo tak „Viklefovské hnutí,“ v jehož čele stál Jan Hus a jeho kázání a sympatie k učení Jana Viklefa mu zajistily obžalobu u pražského arcibiskupa Zbyňka Zajíce z Házmburka. V roce 1409 byl v Pise svolán koncil, který určil nového papeže Alexandra V. a ten zakázal Viklefovy spisy a kázání v kaplích, tedy i v kapli Betlémské. Alexandr se spolu se Zbyňkem Zajícem rozhodl pro spálení spisů Jana Viklefa, proti nimž Hus uspořádal na univerzitě obhajobu a podal papeži odvolání. Tím se dal do pohybu soudní proces a na Jana Husa byla uvalena klatba. Všem místům, kde Hus pobýval, hrozil úplný zákaz bohoslužeb a jakékoliv vysluhování svátostí.

Na popud krále Zikmunda a Jana XXIII. byl svolán kostnický koncil, který probíhal mezi lety 1414 – 1415, kde došlo k Husovu odsouzení. Dne 6. července 1415 se konalo zasedání, v němž byl Jan Hus zbaven kněžského úřadu, obviněn

³⁵ [srov.]. KRÁLOVSKÁ CESTA. *Pomník Jana Husa*. [online]. [cit. 2017-02-28]. Dostupné z: <http://www.kralovskacesta.cz/cs/prohlidka/objekty/pomnik-jana-husa.html>

³⁶ [srov.] GALANDAUER, Jan. *Pomník Mistra Jana Husa*. Vyd. 1. Praha, 2008. s.

³⁷ [srov.] DORAZIL, Otakar. *Světové dějiny v kostce*. Vyd. 4. 1997. Papyrus. s. 149.

z šíření Viklefových tezí a učení jeho nauky. Rovněž bylo nařízeno spálit všechny Husovy knihy a Mistr Jan Hus byl prohlášen za kacíře a poté upálen na hranici.³⁸

Zajímavost

Zrod záměru postavit pomník Mistru Janu Husovi se váže k 25. listopadu 1889, kdy probíhala bouřlivá politická debata o umístění pamětní desky Jana Husa na budovu Národního muzea. Princ Karel Schwarzenberg při této příležitosti přednesl projev, v němž se ostře postavil proti mladočechům a připustil, že Husovy zásluhy byly literární a filozofické, ale důsledky jeho politické a teologické činnosti byly zhoubné. Nazval tak Husity jako tlupu „lupičů a žhářů.“ Jeho výrok vyvolal bouřlivý odpor a vzešlo tak rozhodnutí postavit Janu Husovi pomník v Praze.

Dne 31. května 1890 se na Staroměstské radnici konala valná hromada a vznikl *Spolek pro zbudování pomníku Mistra Jana Husa*, jehož předsedou byl zvolen Vojta Náprstek.

O zvolení vhodného místa pro pomník se vedly různé debaty. Nejčastěji byla volena místa, jako jsou například náměstí Betlémské, Karlovo, Malé, Staroměstské či Václavské. Dále pak Celetná ulice, nábřeží Františka Josefa (Smetanovo nábřeží), prostor před Prašnou bránou nebo před Rudolfinem. Konečné rozhodnutí o umístění pomníku padlo 22. července 1896 a bylo zvoleno Staroměstské náměstí.

4.3 Národní památník na Vítkově a pomník Jana Žižky z Trocnova

Základní údaje

Areál na Vítkově se skládá z několika částí tvořící ucelený komplex. Složitá historie Vítkovského vrchu se odvíjí již od doby husitské bitvy z roku 1420.³⁹ K této události se váže pomník Jana Žižky z Trocnova.⁴⁰ Konečný statut Vítkovského komplexu určilo usnesení vlády z července roku 2009. Tento statut určuje, že součástmi areálu na Vítkově jsou: vojenský pantheon, který zachycuje brannou tradici České republiky, sarkofág s tělesnými ostatky

³⁸ [srov.] SOUKUP, Pavel. Jan Hus: Život a smrt kazatele. Praha: Lidové noviny, 2014. Vyd. 1. s 24 - 30 a 160 - 168.

³⁹ DORAZIL, Otakar. *Světové dějiny v kostce*. Vyd. 4. 1997. Papyrus. s. 149

⁴⁰ [srov.] HRUBEŠ, Josef, HRUBEŠOVÁ, Eva. *Pražské sochy a pomníky*. Vyd. 2. Petrklíč. 2009. s. 144.

neidentifikovaných československých vojáků padlých v bitvě u Zborova v roce 1917 a v bojích v Dukelském průsmyku v roce 1944, síň slávy se jmény československých a českých vojáků, kteří padli za svobodu vlasti a demokracii, čestné pohřebiště zvláště významných vojenských osobností.⁴¹

Popis

Z důvodu rozsáhlosti celého památečního areálu, je popis rozdělen na jednotlivé části a popisovány jsou i jednotlivé sítě budovy.

Jezdecký pomník Jana Žižky z Trocnova:

Jde o třetí největší jezdecký pomník na světě. Socha je umístěna na mohutný podstavec, obklopený schodišti z obou stran. Čelní strana podstavce je zaoblená a je na ní umístěn český lev. Na podstavci je umístěn sokl sochy, který je dvoustupňový a je složen z několika žulových kvádrů, vzhledem k váze sochy musí být vyztužen vnitřní kovovou konstrukcí. Samotná socha váží 16,5 tuny, je vysoká 9 metrů, dlouhá 9.6 metrů. Sestává se z 39 bronzových dílů, které byly svařeny na místě.⁴² Návrh pomníku vytvořil akademický sochař Bohumil Kafka, sádrový model byl hotový roku 1941.⁴³ Kůň je statický, s lehce nakročenou přední pravou nohou a hlavu má skloněnou. Jan Žižka stojí ve třemenech, u levého boku má zavěšený meč, levá ruka drží otěže a v pravé ruce drží palcát. Válečný oděv Jana Žižky byl předmětem dlouhé diskuze, výsledná vyobrazená zbroj Jana Žižky, by měla věrně napodobovat zbroj, kterou na sobě mohl skutečně mít. Stejně tak plemeno koně bylo vybráno dle nejpravděpodobnější varianty z doby husitských válek.⁴⁴ V útrobách podstavce pro jezdeckou sochu Jana Žižky se nachází hrob neznámého vojína.

Hrob neznámého vojína:

„Ostatky neznámých vojáků jsou uloženy v jedné rakvi. Sarkofág obklopuje šest pilířů obložených mramorem, jež jsou podpěrami vynášejícími sochu Jana Žižky z Trocnova. Reliéfy v Hrobu jsou dílem akademického sochaře Oskara Kozáka. V prostoru jsou umístěny pamětní desky českých účastníků novodobých zahraničních misí. Autorem bronzových plastik v předsálí Hrobu

⁴¹ [srov.] GALANDAUER, Jan. *Chrám bez boha nad Prahou, památník na Vítkově*. Vyd. 1. Havran. 2014 s. 265.

⁴² [srov.] HRUBEŠ, Josef, HRUBEŠOVÁ, Eva. *Pražské sochy a pomníky*. Vyd. 2. Petrklíč. 2009. s. 145.

⁴³ [srov.] GALANDAUER, Jan. *Chrám bez boha nad Prahou, památník na Vítkově*. Vyd. 1. Havran. 2014 s. 66-73.

⁴⁴ [srov.] POKORNÝ, Jiří, HOJDA, Zdeněk. *Pomníky a zapomínky*. Vyd. 1. Paseka, 1996. s. 159.

neznámého vojína je akademický sochař Otakar Švec. Jedná se o alegorie vojenských ctností Statečnost a Věrnost (ženská postava).“

Národní památník:

Je konstruktivistická, velmi čistá stavba od architekta Jana Zázvorky. Délka budovy je 142 metrů, šířka 27,6 m a výška hlavní budovy 31,5 m. Její původní účel, sloužil jako památník na počest českým legionářům. Vystavěna byla mezi lety 1928 až 1938. Použity byly drahé materiály, různé druhy žuly převážně českého původu. Čelo budovy míří k Hradčanům, před ním stojí zvýšená estráda s podstavcem pro Žižkův pomník a před ním je volné prostranství pro různá shromáždění. Památník se skládá z mauzolea a slavnostní síně, nazývanou pantheon, které jsou umístěny nad sebou a jsou spojeny schodištěm.⁴⁵ Současnou podobu popisuje na své stránce národní muzeum: „Slavnostní síň je inspirována chrámovou architekturou – tvoří ji hloubkově dimenzovaný trojlodní sál s emporami nad bočními lodmi a bazilikálně převýšená střední loď. Dominantou Slavnostní síně je její přední prostor, který měl plnit při slavnostních a smutečních okamžicích funkci pódia. Nad předním prostorem je umístěna velká kovová plastika letícího okřídleného Génia, zvěstování svobody sochařů Karla Kotrby a Ladislava Kofránka. Plastika připomíná ženskou postavu anděla. Nad pódium je zavěšen goblén s velkým státním znakem první republiky, který navrhl akademický malíř Karel Svoboda. Nad pásovou oběžnou římsou Slavnostní síně je prostor členěn do polí, v nichž jsou keramické plochy zdobené historickými znaky zemí, které náležely do svazku první republiky. Podlaha, schodiště i stěny jsou z ušlechtilého mramoru v různé barevné kombinaci (šedočervená, černá, bílá). V západní části Slavnostní síně je umístěna hudební tribuna s varhanami a prostorem pro zpěváky. Pod tribunou je umístěna mozaika Kde domov můj, jež je dílem Jakuba Obrovského. Prostor mezi schodišti je vyplněn krychlovým mramorovým blokem s velkým vavřínovým věncem od profesora Karla Štipla.“⁴⁶

Prezidentský salonek:

„Prezidentský salónek je jednotně architektonicky řešený prostor. Parketová podlaha je vyložena dubem a ořechem. Stěny jsou obloženy původní hedvábnou brokátovou tapetou s byzantským vzorem podle útržku látky nalezeného ve svatovítské katedrále v hrobce českých králů. Křesla a oválný stůl

⁴⁵ [srov.] GALANDAUER, Jan. *Chrám bez boha nad Prahou, památník na Vítkově*. Vyd. 1. Havran. 2014 s. 42-43.

⁴⁶ NÁRODNÍ MUZEUM, *Národní památník na Vítkově*. [online]. [cit. 2017-02-05]. Dostupné z: http://www.nm.cz/download/npv_pro_navstevniky.pdf s. 3.

v salónku byly zhotoveny podle návrhu Jana Zázvorky. Ve středu severní stěny je umístěn elektrický krb krytý dekorativní mříží a alegorickou postavou nad překladem dle návrhu Jaroslava Horejce. Na protilehlé stěně je umístěn obraz Tábor od Vincence Beneše.⁴⁷

Ústřední síň:

„V Ústřední síni se nacházejí čtyři reliéfy, které jsou vytesány do bloků mramoru zabudovaných do konstrukce budovy. Jejich autorem je Karel Pokorný. Reliéfy znázorňují témata „Útok“ (severovýchodní roh), „Obrana“ (jihovýchodní roh), „Umírání“ (jihozápadní roh) a „Smrt“ (severozápadní roh).“⁴⁸ Tato síň měla v průběhu historie památníku různé funkce, podle které se měnil i vzhled této místnosti. Původnímu záměru – poslednímu odpočinku československých legionářů nikdy nesloužila.⁴⁹

Kaple padlých:

Tato místnost v původním návrhu od Jana Zázvorky nebyla. Byla postavena na původním místě místnosti odpočinku padlých italských legionářů.⁵⁰ Kaple je zdobená mozaikami, jejichž autor je Max Švabinský, který její návrh dokončil v roce 1935. Její výstižný popis nalezneme na stránkách památníků: „Mozaika znázorňující apoteózu Vlasti se skládá ze čtyř polí nástěnných a dvou polí nástropních. Jednotlivá pole na stěnách jsou věnována ruským a italským legiím. Nástropní mozaiková pole jsou komponována z mlhoviny, hvězd a mléčné dráhy. Dalším uměleckým dílem nacházejícím se v Kapli padlých je plastika „Raněný,“ od sochaře Jana Štursy z let 1920–1921. Uměleckou výzdobu prostoru dovršuje figurální svícen a reliéfy na dveřích s prvky socialistického realismu od Jaroslava Horejce.“⁵¹

Síň osvobození:

Jde o poslední místnost památníku s výjimkou místností funkčních. „Síň osvobození představuje východní část Památníku, která byla přistavena až po druhé světové válce. Nová přístavba byla otevřena v roce 1955 jako Síň Rudé armády. Stěny síně jsou obloženy červeným mramorem. Okna jsou vyplněna

⁴⁷ NÁRODNÍ MUZEUM, *Národní památník na Vítkově*. [online]. [cit. 2017-02-05]. Dostupné z: http://www.nm.cz/download/npv_pro_navstevniky.pdf s. 4.

⁴⁸ tamtéž s. 5

⁴⁹ [srov.] GALANDAUER, Jan. *Chrám bez boha nad Prahou, památník na Vítkově*. Vyd. 1. Havran. 2014 s. 108, 195, 200.

⁵⁰ [srov.] NÁRODNÍ MUZEUM, *Národní památník na Vítkově*. [online]. [cit. 2017-02-05]. Dostupné z: http://www.nm.cz/download/npv_pro_navstevniky.pdf s. 6.

⁵¹ NÁRODNÍ MUZEUM, *Národní památník na Vítkově*. [online]. [cit. 2017-02-05]. Dostupné z: http://www.nm.cz/download/npv_pro_navstevniky.pdf s. 6.

deskami z tenkého rumunského mramoru. Celkem osm meziokenních pilířů je vyzdobeno mozaikami podle návrhu Vladimíra Sychry. V jednotlivých polích mozaiky jsou znázorněni zástupci různých druhů zbraní sovětské armády s doprovodnými verši Vítězslava Nezvala.⁵²

Osobnost Jana Žižky a bitva na Vítkově

Jan Žižka z Trocnova byl husitský vojevůdce narozený kolem roku 1360 v Trocnově. O počátku Žižkova života není dochováno mnoho informací, podrobněji je popsáno posledních pár let, kdy se stal jedním z vůdců husitského hnutí. Účastnil se několika bitev, mezi které patří i bitva na Vítkově hoře. Na jaře 1420 hrozí husitské revoluci nebezpečí v podobě krále Zikmunda, táhnoucího se svojí velkou armádou na Prahu. Na obranu Prahy vyjíždí Žižka se svým vojskem čítajícím 9000 vojáků z města Tábor. Jan Žižka v Praze obsazuje Vítkovskou horu, která poskytuje strategickou výhodu, před Zikmundovým početnějším vojskem. K samotné bitvě téměř nedošlo, útok malé skupiny křižáků na ležení Žižky na Vítkově byl odražen a následný ústup strhne k útěku celé Zikmundovo vojsko. Přestože dojde na obou stranách k minimálnímu počtu obětí, za vítěze bitvy je po rozpuštění Zikmundovy armády považován Jan Žižka.⁵³

Úspěšná obrana Prahy v létě 1420 učinila Žižkovo jméno známé po celých Čechách a spolu předcházejícími zdařilými bitvami, svedenými u Nekmíře a Sudoměře, zajistila jednookému Tábořskému hejtmanovi první místo mezi husitskými vojevůdci. Po několika dalších svedených bitvách, nakonec podléhá roku 1424 v Příbyslavi hlíznatému onemocnění, jehož příčinou byl patrně neléčený zánět.⁵⁴

Zajímavost

Zajímavostí nejen Vítkovského památníku, ale i místa, na kterém je postaven, je jeho historický osud. Od doby, kdy zde Jan Žižka z Trocnova svedl roku 1420 svojí vítěznou bitvu, dospěly osudy tohoto místa k novému vyústění. Budova památníku navržená architektem Zázvorkou, jako čestné pohřebiště československých legionářů dlouho nenaplnila své původní zamýšlené

⁵² NÁRODNÍ MUZEUM, *Národní památník na Vítkově*. [online]. [cit. 2017-02-05]. Dostupné z: http://www.nm.cz/download/npv_pro_navstevniky.pdf s. 7.

⁵³ [srov.] ČORNEJ, Petr. *Tajemství českých kronik*. Vyd. 2. Ladislav Horáček – Paseka. 2003. s. 118.

⁵⁴ tamtéž. s. 157.

uplatnění, a to až do roku 2010. V tomto roce byly do památníku převezeny a uloženy ostatky neznámého vojína z bitvy u Zborova v roce 1917.⁵⁵

Než se původní úmysl uplatnění památníku naplnil, sloužil během 2. sv. války jako skladiště wehrmachtu.⁵⁶ Po roce 1948 sloužil téměř půl století, jako pohřebiště komunistických „elit,“ po devět let dokonce jako mauzoleum Klementa Gottwalda. Díky této etapě své historie se památník stal pro mnohé symbolem komunistické totalitní éry. Po roce 1989 hledal znovu své uplatnění pro veřejnost. Po dlouhé rekonstrukci a znovuotevření v roce 2009, již neplní původně zamýšlený účel jako pohřebiště, ale stal muzeem novodobých armádních dějin českého státu.⁵⁷

4.4 Pomník padlým legionářům v Mladé Boleslavi

Základní údaje

Pomník byl zhotoven mezi lety 1918 až 1923. Autor sochy byl akademický sochař Josef Matějů, autorem podstavce Karel Mauermann. Socha je umístěna na Komenského náměstí v Mladé Boleslavi. Slavnostní odhalení bylo 1. července 1923 v předvečer výročí bitvy u Zborova.⁵⁸

Popis

Původní pomník padlým legionářům z roku 1923 se skládal z mohutného kamenného podstavce. Podstavec byl složen z několika kamenných bloků. Sokl svým zpracováním napomáhal dynamice pohybu, na něm umístěné sochy bojujícího legionáře. Horní blok podstavce je rozšířen a po jeho stranách je umístěn nápis:

Vlevo: „Za svobodu,“ vpravo: „Hrdinům,“ přední strana: „Padlým 1914-20.“ Do podstavce byla umístěna schránka s pamětními artefakty. Vstup do schránky je zakryt bronzovou deskou s nápisem:

⁵⁵ [srov.] GALANDAUER, Jan. *Chrám bez boha nad Prahou, památník na Vítkově*. Vyd. 1. Havran. 2014 s. 267.

⁵⁶ [srov.] tamtéž. s. 90.

⁵⁷ [srov.] GALANDAUER, Jan. *Chrám bez boha nad Prahou, památník na Vítkově*. Vyd. 1. Havran. 2014 s. 267.

⁵⁸ Srov. FILIP, Jiří; JUŘENA, Jan; PILVOUSEK Tomáš. *Pomník padlým legionářům, historie a současnost symbolu svobody v Mladé Boleslavi*. Vyd. 1. Jednota Československé obce legionářské v Mladé Boleslavi; ing. Jan Škoda – FORTprint, 2015. s. 41

„Zde je uložena prst od Zborova, Terronu, Vouziers, Doss'alta skropená krví našich legionářů 28. 10. 1928.“⁵⁹

Vlastní socha je vyobrazením bojujícího legionáře, v dobové uniformě, vojenské výstroji. Levá noha je nakročena vpřed, o pravou nohu se opírá a je zakryta pláštěm. V pravé ruce drží granát, v levé ruce drží hlaveň pušky, o kterou se vzpírá.

Podoba současného pomníku, který je obnoven a umístěn na původní místo, vychází z originální podoby pouze částečně. Zatímco vlastní socha je kopií sochy původní, sokl, na kterém je umístěna je jednodušší. Jedná se o jednoduchý kvádrový podstavec, znění původních nápisů bylo zachováno. Na zadní část soklu se nachází renovovaná původní bronzová deska.⁶⁰

Českoslovenští legionáři v první světové válce

„Českoslovenští legionáři byli vojáci dobrovolnické armády, která v první světové válce bojovala na straně britsko-francouzko-ruské Dohody a jejích spojenců proti Centrálním mocnostem, Německu a Rakousko-Uhersku. Jejich největší a rozhodující část se rekrutovala z českých vojáků rakousko-uherské armády, kteří padli do zajetí.“⁶¹ Takto ve své knize definují československé legionáře Karel Pichlík a kolektiv. Význam legionářů narůstal od roku 1914 po celou dobu války, postupně vznikaly československé jednotky v různých armádách bojujících na straně Dohody. V Rusku vznikla „Česká družina“, ve Francii pod vedením Rastislava Štefánika „rota Nazdar“, legionářské jednotky vznikaly ke konci války také v Itálii.⁶² Na konci války dosáhl počet legionářů ve službách různých armád přes 100 000 vojáků. Po válce bylo na odkaz legionářů nahlíženo velmi vážně, jejich přínos ke vzniku samostatné republiky byl připomínán po celou dobu jejího krátkého trvání.

⁵⁹ [srov.] FILIP, Jiří; JUŘENA, Jan; PILVOUSEK Tomáš. *Pomník padlým legionářům, historie a současnost symbolu svobody v Mladé Boleslavi*. Vyd. 1. Jednota Československé obce legionářské v Mladé Boleslavi; ing. Jan Škoda – FORTprint, 2015. s. 59.

⁶⁰ [srov.] tamtéž s. 59.

⁶¹ PÍCHLÍK, Karel; KLÍPA, Bohumír; ZABLOUDILOVÁ, Jitka. *Českoslovenští legionáři (1914-1920)*. Vyd. 1. Mladá fronta, 1996. s. 9.

⁶² [srov.] WIKIPEDIA, *Československé legie*. [online]. [cit. 2017-04-01]. Dostupné z: https://cs.wikipedia.org/wiki/%C4%8Ceskoslovensk%C3%A9_legie#.C4.8Ceskoslovensk.C3.A9_legie_v_It.C3.A1lii

Zajímavost

„Nahoře jsou vytesány letopočty 1914-1918 a pod nimi jména padlých. To byl často první pomník, který si za I. republiky postavila téměř každá obec, vesnice i město.“⁶³ Takto začíná kapitola věnovaná pomníkům legionářům v knize autorů Hojdy a Pokorného. V období těsně po válce vznikalo velké množství jednoduchých pomníků a památných desek, které měly především nedat zapomenout padlým v bojích v první světové válce. V období dvacátých let minulého století se začaly objevovat monumentálnější, promyšlenější pomníky na připomenutí československých legií.⁶⁴ Také pomník padlým legionářům v Mladé Boleslavi patří do kategorie monumentálních pomníků. Jeho osud během okupačních i poválečných let nebyl jednoduchý.

Pravděpodobně na podzim roku 1940 byl německými okupanty odstraněn a zničen, zachováno bylo pouze torzo pomníku, busta legionáře. Ta byla ihned po ukončení války umístěna na provizorní kamenný postavec a navrácena na své původní místo.⁶⁵ Tento stav zůstal po dlouhá desetiletí nezměněn a to z důvodu pohledu totalitního režimu na problematiku československých legií z období tzv. „první republiky“. Teprve mezi lety 2013 - 2014 při příležitosti rekonstrukce Komenského náměstí bylo přistoupeno k realizaci kopie původního pomníku. Podoba nově zrealizovaného pomníku, zvláště pak jejího soklu se jak u odborné tak u laické společnosti nesetkala s kladným ohlasem. Například Český architekt, herec a spisovatel David Vávra se vyjádřil takto: *„Především lituji toho, že autoři nového pomníku zcela ignorovali původní expresivní sokl, jenž soše dodával žádoucí monumentalitu a dynamismus, řešení tak zůstalo na půli cesty. K proporcím a výrazu sochy, nechť se vyjádří nejen sochaři, ale i náhodná veřejnost, porovnáním s původním pomníkem.“*⁶⁶

⁶³ POKORNÝ, Jiří, HOJDA, Zdeněk. *Pomníky a zapomínky*. Vyd. 1. Paseka, 1996. s. 164.

⁶⁴ [srov.] tamtéž s. 165.

⁶⁵ [srov.] FILIP, Jiří; JUŘENA, Jan; PILVOUSEK Tomáš. *Pomník padlým legionářům, historie a současnost symbolu svobody v Mladé Boleslavi*. Vyd. 1. Jednota Československé obce legionářské v Mladé Boleslavi; ing. Jan Škoda – FORTprint, 2015. s. 48.

⁶⁶ Tamtéž s. 56.

4.5 Pamětní deska T. G. Masaryka v Českých Budějovicích

Základní údaje

Pamětní deska T. G. Masaryka byla zhotovena roku 1935. Slavnostně odhalena byla 20. prosince. Je vyrobena z bronzu. Autorem je sochař Jan Vítězslav Dušek, akademický malíř Ota Matoušek, architekt Karel Chochola.⁶⁷ Pamětní deska byla během druhé světové války sejmuta a zničena. Po svém znovu osazení byla upravena původním autorem.

Popis

Ve své knize Příběhy Budějovických pomníků uvádí Daniel Kovář podrobný popis pamětní desky T. G. Masaryka v Českých Budějovicích a to: „Masarykova pamětní deska byla zhotovena z bronzu, měla rozměry 138x109x30 cm a na jejím okraji spočívala nevelká busta T. G. Masaryka, odlitá podle sádrového modelu J. V. Duška. Horní část plochy nesla nápis: *Osvoboditel národa Tomáš Garrigue Masaryk byl zde nadšeně uvítán jihočeským lidem při svém vítězném návratu do vlasti dne 20. prosince 1918.* Pod tímto nápisem se nacházel nepřiliš výrazný reliéf deseti vojáků v československých uniformách, krácejících za sebou směrem doleva, a ve spodní části desky majuskulní nápis: *Spolek pro postavení pomníku prvnímu presidentu ČSR Tomáši G. Masarykovi v Čes. Budějovicích.*“⁶⁸

Současná pamětní deska se od původního díla z roku 1935 liší částečně ve svém zpracování, ale především jiným nápisem v dolní části desky.

„Kromě toho, že sochař Dušek upravil presidentovu bustu, došlo také k nahrazení reliéfu pochoduujících vojáků reliéfem malého státního znaku a ke změně nápisu v dolní části desky; na místo původního názvu spolku sem představitelé spořitelny nechali umístit text: *Masarykova pamětní deska zničená okupanty, obnovena l. p. 1946 v původní podobě českobudějovickou spořitelnou, která v letech 1939 - 1940 provedla též výdlažbu Masarykova náměstí.*“⁶⁹

Ani tato verze ovšem nebyla konečná. Posledních několik slov nápisu, týkajících se dlažby náměstí a zavánějících reklamou, bylo na poslední chvíli odstraněno dva dny před jejím odhalením.

⁶⁷ [srov.]. KOVÁŘ, Daniel. *Příběhy Budějovických pomníků*. Vyd. 1. Historicko-vlastivědný spolek v čb. s. 217.

⁶⁸ KOVÁŘ, Daniel. *Příběhy Budějovických pomníků*. Vyd. 1. Historicko-vlastivědný spolek v čb. s. 220.

⁶⁹ Tamtéž. s. 233.

Osobnost TGM

Tomáš Masaryk se narodil 7. března 1850 v Hodoníně do smíšené moravsko-slovenské rodiny. Matka Terezie pocházela z Hustopečí a otec Josef byl Slovák a pracoval jako kočí. S rodiči se často stěhoval a neměl mnoho kamarádů. Studoval reálku v Hustopečích, poté byl vyslán do Vídně, aby se vyučil zámečnickem, studia však nedokončil, vrátil se do Čejče a věnoval se kovářství. Díky páterovi Františku Satorovi projevoval zájem o latinu, francouzštinu a polštinu a začal pracovat jako pomocný vesnický učitel. Maturitu získal na gymnázium ve Vídni a ve 22 letech nastoupil na vysokou školu, kde se zaměřil na studium filozofie. V Lipsku se seznámil s Američankou Charlotte Garrigovou s níž uzavřel sňatek a měli spolu dceru Alici a syna Herberta.

V roce 1918 se Masaryk stal prvním prezidentem Československé republiky a byl jím zvolen celkem čtyřikrát. Sedmnáct let v politických kruzích ho velmi vyčerpalo, a proto roku 1935 ze zdravotních důvodů podal demisi. Na sklonku života pobýval na zámku v Lánech, kde klidně spočinul 14. září 1937.⁷⁰

Zajímavost

První zajímavostí může být netradiční datum k připomínání osobnosti T.G.M. Zatímco se většinou jednalo o výročí vzniku republiky, v Českých Budějovicích to byl 20. prosinec. Den, kdy se Masaryk v roce 1918 při svém návratu do vlasti zastavil v Českých Budějovicích a to jako vůbec v prvním českém městě po vzniku republiky.⁷¹

Další zajímavostí je délka období od úmyslu uctít památku prvního presidenta nově vzniklé republiky po jeho realizaci. První návrh postavit pomník prvnímu presidentovi padl již v létě 1919, kdy bylo uvažováno o využití podstavce ze strženého pomníku Josefa II. v městských sadech. Tato myšlenka byla ale rychle zapomenuta.⁷²

Ve dvacátých letech minulého století přicházela většina měst s návrhy na uctění památky osobnosti prvního presidenta. „Prvního pomníku se Masaryk dočkal poměrně brzy, podle časopisu Světozor byl v srpnu 1919 odhalen v Loučce u Litovle. Mohutnější vlna Masarykových pomníků proběhla až v souvislosti

⁷⁰ SOUBIGOU, Alain. *Tomáš Grrigue Masaryk*. Vyd. 1. Praha: Paseka, 2002. s. 19-50 a 263 – 366.

⁷¹ KOVÁŘ, Daniel. *Příběhy Budějovických pomníků*. Vyd. 1. Historicko-vlastivědný spolek v čb. s. 214.

⁷² [srov.] tamtéž. s. 215.

s oslavami desetiletého výročí republiky v roce 1928.“⁷³ V roce 1928 byl založen spolek pod názvem „Spolek pro postavení pomníku prvnímu presidentu Československé republiky Tomáši Gaurriguovi Masarykovi v Českých Budějovicích.“

Původní plány uvažovaly nejen o vybudování pomníku, ale dokonce i Masarykova domu. Všechny tyto úvahy ale ztroskotali na nedostatku městských možností financovat tyto stavby. V roce 1935 u příležitosti 85. narozenin T. G. Masaryka se České Budějovice rozhodly pro zhotovení alespoň pamětní desky. Dřívější plány nebyly již nikdy zrealizovány.⁷⁴

4.6 Pomník Rudé armády v Olomouci

Základní informace

Pomník Rudé armádě byl postaven v roce 1945, pomník se nachází v Čechových sadech ze strany od Havlíčkovy ulice, autorem je architekt Jaroslav Kovář. Je vystavěn z mramoru s bronzovými doplňky.

Popis

Jedná se o první pomník ve slohu socialistického realismu. Pomník byl inspirován sloupem nejsvětější trojice na Olomouckém horním náměstí.⁷⁵ Pomník má šestiboký půdorys, z tohoto tvaru pak vychází celý pomník. Šest pilířů doplňuje šest schodišť vedoucích k šestibokému, šesti-stupňovitému obelisku. Na krajních pilířích byla původně instalována květinová výzdoba, později byly vázy nahrazeny pochodněmi. Vlastní obelisk je na každé ze šesti stran kanelován třemi kanely. Obelisk je zakončený dvěma stupni, na samé špici je umístěna pěticípá sovětská hvězda, která byla dříve neonově podsvícena. S neonovou hvězdou pomník měří 15 metrů. Okolí pomníku má parkovou úpravu.⁷⁶ Před pomníkem byly umístěny čtyři bronzové pamětní desky, věnované zemřelým sovětským vojákům. Modely bronzových desek s česko-ruskými nápisy zdobené plastickými zvětšeninami sovětských vyznamenaní,

⁷³ POKORNÝ, Jiří, HOJDA, Zdeněk. *Pomníky a zapomínky*. Vyd. 1. Paseka, 1996. s. 192.

⁷⁴ [srov.]. KOVÁŘ, Daniel. *Příběhy Budějovických pomníků*. Vyd. 1. Historicko-vlastivědný spolek v čb. s. 234.

⁷⁵ [srov.] TICHÁK, Milan. *Příběhy Olomouckých pomníků a hřbitovů*. Vyd. 1. Burian a Tichák. s. 97.

⁷⁶ DOBRÁ TRASA, *Obelisk s rudou hvězdou, památník rudé armády v Olomouci*. [online]. [cit. 2017-03-08]. Dostupné z: <http://dobratrasa.eu/cs/misto/obelisk-s-rudou-hvezdou-pamatnik-rude-armady-v-olomouci>

zhotovil Karel Lenhart. V roce 1995 byly po odcizení nahrazeny prostými kamennými deskami.⁷⁷

Další pamětní deska je od roku 1971 umístěna v zemi před čelní stranou pomníku, je také kamenná a na ní je nápis:

„VĚČNÁ SLÁVA HRDINŮM, prst ze stalingradského bojiště věnována družebním městem Volžskij.⁷⁸

Osvobození Olomouce

„Olomouc získala na konci války velký strategický význam jak pro ustupující wehrmacht, tak i pro Rudou armádu. Ta se už na severu i na jihu od českých zemí dostala hluboko na západ, de facto až k Berlínu. Ovšem na území protektorátu Němci ještě operovali i na východní Moravě. Odtud se právě přes Olomouc a okolí pokoušeli uniknout před Sověty do Čech směrem na Německo či do zajetí k americké armádě. Z toho důvodu se Olomouc snažili udržet do poslední chvíle.“⁷⁹

Osvobození Olomouce proběhlo mezi dny 6. – 9. května 1945. Osvobození bylo vedeno jednotkami 4. ukrajinského frontu pod vedením armádního generála Jeremenka.⁸⁰ Hlavní boj o Olomouc se naplno rozhořel v pondělí 7. května 1945. Sověti postupovali od hlavního nádraží směrem k centru. Do samotného středu města se pak rudoarmějci dostali v úterý 8. května 1945, během dne ho postupně celé= obsadili.⁸¹

⁷⁷ [srov.] TICHÁK, Milan. *Příběhy Olomouckých pomníků a hřbitovů*. Vyd. 1. Burian a Tichák. s. 98.

⁷⁸ DOBRÁ TRASA, *Obelisk s rudou hvězdou, památník rudé armády v Olomouci*. [online]. [cit. 2017-03-08]. Dostupné z: <http://dobratrasa.eu/cs/misto/obelisk-s-rudou-hvezdou-pamatnik-rude-armady-v-olomouci>

⁷⁹ POLÁČEK, Michal. *Posily z SS či zoufalý protiútok tanků. Nacisté udělali z Olomouce pevnost*. [online]. 2015-05-09 [cit. 2017-03-08]. Dostupné z: http://olomouc.idnes.cz/dramaticke-osvobozovani-olomouce-rudou-armadou-v-kvetnu-1945-pqh-/olomouc-zpravy.aspx?c=A150509_063637_olomouc-zpravy_mip

⁸⁰ [srov.] PÁŠOVÁ, Petra. *Osvobození Olomouce: bomby v centru, zničený orloj i tábory pro němce*. [online]. 2015-05-08 [cit. 2017-03-08]. Dostupné z: http://olomoucky.denik.cz/zpravy_region/osvobozeni-olomouce-bomby-v-centru-zniceny-orloj-i-tabory-pro-nemce-20150507

⁸¹ POLÁČEK, Michal. *Posily z SS či zoufalý protiútok tanků. Nacisté udělali z Olomouce pevnost*. [online]. 2015-05-09 [cit. 2017-03-08]. Dostupné z: http://olomouc.idnes.cz/dramaticke-osvobozovani-olomouce-rudou-armadou-v-kvetnu-1945-pqh-/olomouc-zpravy.aspx?c=A150509_063637_olomouc-zpravy_mip

Zajímavost

Velmi brzká je realizace pomníku, který byl odhalen již 15. Července 1945 tedy 68 dní po ukončení války.⁸² Jde o první pomník na českém území, který byl po válce vystavěn, rychlost výstavby byla možná především díky lidové sbírce, ve které se během pár týdnů vybralo sto tisíc korun. Odhalení pomníku se zúčastnilo 50 tisíc lidí.⁸³

Velmi zajímavý je také fakt o prvotním nápadu na umístění pomníku. Pomník měl být umístěn místo „německého“ evangelického kostela, který měl být stržen jako odvěta za vypálení židovské synagogy během druhé světové války. Přípravou k tomu se stal pohřeb čtyř rudoarmějců padlých v poslední den války v zamýšleném prostoru budoucího památníku mezi kostelem a farou.⁸⁴

4.7 Pomník osvobození „díky ameriko!“ v Plzni

Základní informace

Pomník osvobození „Díky ameriko!“ v Plzni byl zřízen roku 1995. Je vyroben ze žuly a bronzu. Pomník je umístěn v horní části Americké třídy na křižovatce s Klatovskou ulicí. Autorem je kolektiv autorů v čele s architektem Janem Soukupem, bronzové prvky vypracoval František Bálek.

Popis

Pomník se skládá ze dvou žulových sloupů, na kterých jsou vyryty a zlatě nabarveny nápisy. Pomník je umístěn na mírném vyvýšení. Mezi sloupy je na zemi umístěna kruhová deska, která je mírně předsazena vpřed. Na pravém sloupu je reliéfně zobrazen český lev, pod ním nápis:

„DÍKY, AMERIKO! DNE 6. KVĚTNA 1945 MĚSTO PLZEŇ BYLO OSVOBOZENO AMERICKOU ARMÁDOU.“

Na levém sloupu je vyobrazen znak 16. Obrněné divize armády USA, která město osvobodila, pod ním nápis:

„THANK YOU AMERIKA! ON MAY 6TH 1945 THE CITY OF PLZEŇ WAS LIBERATED BY THE U.S. ARMY.“

⁸² [srov.] TICHÁK, Milan. *Příběhy Olomouckých pomníků a hřbitovů*. Vyd. 1. Burian a Tichák. s. 97.

⁸³ Tamtéž s. 98.

⁸⁴ Tamtéž s. 97.

Na kruhové desce je nízký reliéf znázorňující mapu Evropy a také hlavní směry postupu jednotek americké armády během druhé světové války.⁸⁵

Osvobození Plzně

Na jaře roku 1945 se americká třetí armáda přiblížila k západní hranici Českoslovenka. Při postupu do Rakouska podél českých hranic, vkročily americké jednotky dne 18. dubna 1945 poprvé na české území.⁸⁶ Další postup při osvobození popisuje publikace „Americká armáda v Plzni“ od západočeského muzea: Dne 4. května ve 22.00 hodin vydal velitel 3. armády generál Patton rozkaz, aby 2. a 97. pěší divize zahájily 5. května v časných ranních hodinách útok ve směru na Plzeň. Za nimi měla postupovat 16. tanková divize s tím, že jí bude před Plzní uvolněna cesta v sestavě 2. a 97. pěší divize, aby mohla vstoupit do Plzně plnou rychlostí.⁸⁷ Jednotky postupovaly velmi rychle a drtily odpor nepřítele. Dne 6. května dorazili do Plzně první příslušníci 16. obrněné divize, které se bez boje vzdala německá posádka města. Americké jednotky zůstávaly přítomny v Plzni i několik měsíců po válce, k oficiálnímu rozloučení došlo dne 20. listopadu 1945.⁸⁸

Zajímavost

První snahy o zhotovení pomníku americké armádě, která osvobodila v roce 1945 Plzeň, se objevily již v době těsně po válce. Veřejná soutěž byla vypsaná v roce 1946. Vítězný návrh byl od akademického sochaře Oskara Kozáka. Stavba pomníku se kvůli změně politické situace neuskutečnila. Položen byl pouze základní kámen, který byl odstraněn v roce 1948.⁸⁹

Z politických důvodů se další pokusy o zřízení pomníku Americké armádě datují až do doby po sametové revoluci. Při příležitosti prvního porevolučního připomenutí osvobození v roce 1990 byl položen prezidentem Havlem základní kámen. „V lednu 1992 byla vyhlášena soutěž, 26. března 1993 se veřejnost dočkala výsledků. První cenu získal sochař Vladimír Preclík spolu s architektem

⁸⁵ [srov.] FIŠER, Marcel. *Díky Ameriko!*. [online]. [cit. 2017-03-12]. Dostupné z: <http://www.socharstvi.info/realizace/diky-ameriko/>

⁸⁶ [srov.] BALCAR, Bohuslav. *Hvězdy a pruhy nad Chodskem*. Vyd. 1. RB Print. 2010. s. 27-28.

⁸⁷ LAŠTOVKA, Vojtěch. *Americká armáda v Plzni*. Vyd. 1. Západočeské muzeum v Plzni. 1990. Není číslováno.

⁸⁸ [srov.] tamtéž

⁸⁹ MÍSTA PAMĚTI NÁRODA. *Díky Ameriko!*. [online]. [cit. 2017-03-12]. Dostupné z: <http://www.mistapametinaroda.cz/?id=567>

Ivanem Rullerem za návrh pracovně nazvaný „Otisky“. Základním motivem tohoto návrhu byla americká vlajka „do vzduchu vržená a vletu zastavená,“ symbol zastavení amerického postupu k Praze dohodou politiků. Dílo mělo být dokončeno k padesátému výročí příchodu Američanů do Plzně, tedy v květnu 1995.⁹⁰

Velká část Plzeňské veřejnosti nepřijala Preclíkovo řešení pomníku kladně. Důvody nepřijetí Preclíkova návrhu se rozcházejí. Argumentem k odmítnutí Preclíkova návrhu bylo jeho pojetí, to symbolizovalo také politické zastavení vojenského postupu Američanů během druhé světové války na předem domluvené demarkační linii.⁹¹ Právým důvodem ale byla pro veřejnost přílišná radikálnost návrhu, veřejnost byla zastáncem spíše klasického řešení figurálního pomníku se sochou generála Pattona od sochaře Hanzálka.⁹²

Řešením této situace, kdy veřejnost nepřijímala koncept vybraný odbornou komisí, bylo vypsání workshopu, ve kterém bude jak komisí, tak veřejností vybrán nový návrh. Jako vítězný byl nakonec vybrán pomník složený z dvou pylonů.⁹³ „Vznikl tak pomník nekontroverzní, avšak také zcela neinvenční.“⁹⁴

⁹⁰ POKORNÝ, Jiří, HOJDA, Zdeněk. *Pomníky a zapomínky*. Vyd. 1. Paseka, 1996. s. 236.

⁹¹ [srov.] FIŠER, Marcel. *Díky Ameriko!*. [online]. [cit. 2017-03-12]. Dostupné z: <http://www.socharstvi.info/realizace/diky-ameriko/>

⁹² [srov.] POKORNÝ, Jiří, HOJDA, Zdeněk. *Pomníky a zapomínky*. Vyd. 1. Paseka, 1996. s. 236.

⁹³ [srov.] FIŠER, Marcel. *Díky Ameriko!*. [online]. [cit. 2017-03-12]. Dostupné z: <http://www.socharstvi.info/realizace/diky-ameriko/>

⁹⁴ POKORNÝ, Jiří, HOJDA, Zdeněk. *Pomníky a zapomínky*. Vyd. 1. Paseka, 1996. s. 237.

5 Vlastní inspirace a inspirační zdroje

Tato kapitola je věnována inspiračním zdrojům pro účely praktické části práce.

5.1 Pamětní deska Rudolfa Tomáše Jedličky

Umístění

Praha, Vyšehrad, ulice V pevnosti č. p. 4

Popis

Obdélníková bronzová pamětní deska orientována na šířku s reliéfním portrétem zobrazeným v ánfasu na pravé straně, na levé straně doplněna vystouplým textem:

„V tomto domě 1. dubna 1913 založil profesor MUDr. Rudolf Jedlička první český ústav pro tělesně postižené děti.“

Osobnost

Český lékař, zakladatel Jedličkova ústavu.

5.2 Pamětní deska Jindřicha Plachty

Umístění

Praha, Perutská ulice č. p. 18

Popis

Obdélníková bronzová pamětní deska orientována na šířku s reliéfním portrétem na levé straně, umístěným do kruhu. Pravá strana je doplněna vystouplým textem:

„Na paměť Jindřicha Plachty českého herce 1. 7. 1899 – 6. 11. 1951.“

Osobnost

Český divadelní a filmový herec a spisovatel, vlastní jménem Jindřich Šolle.

Autor

Vendelín Zrůbecký

5.3 Pamětní deska Ladislava Smoljaka

Umístění

Praha, ulice Žateckých č. p. 15.

Popis

Bronzová obdélníková pamětní deska orientována na výšku s vyrytým portrétem. Pod portrétem je deska doplněna o zapuštěný text:

„V tomto domě prožil svá chlapecká léta jeden z otců Járy Cimrmana Ladislav Smoljak (1931-2010).“

Osobnost

Český herec, dramatik, režisér, spoluzakladatel Divadla Járy Cimrmana.

Autor

Jaroslav Weigel

5.4 Pamětní deska Vlastimila Brodského

Umístění

Praha, Flóra, Jičínská ulice č. p. 4

Popis

Představuje rozvinutý stříbrný filmový pás směřující kolmo k zemi, do pásu je vyraženo hercovo jméno, životopisná data a přezdívka „Bróďa.“

Osobnost

Český filmový a divadelní herec

5.5 Pamětní deska Jana Palacha

Umístění

Palachovo náměstí, Filozofická Fakulta, č. p. 1

Popis

Pamětní deska orientovaná na výšku, v horní části je umístěn reliéf českého lva, pod ním plastický portrét zhotovený podle Palachovy posmrtné masky, sejmuté tajně sochařem Olbramem Zoubkem. Text tvoří Palachovo jméno a datum činu.

Osobnost

Student filozofie, který se upálil na protest proti pozvolnému smiřování obyvatel s okupací roku 1968.

Autor

Olbram Zoubek

5.6 Z vlastního rozhodnutí – Memento mori**Umístění**

Praha 1, Vinohrady, Park Folimanka

Popis

Modifikovaná lampa veřejného osvětlení.

Osobnost

Věnováno památce těch, kteří ukončili svůj život skokem s Nuselského mostu.

Autor

Kryštof Kintera

5.7 Brána času**Umístění**

Tábor, Křižíkovo náměstí

Popis

Bronzový objekt přibližně čtvercového tvaru s kruhovým výřezem uprostřed. Na povrchu jsou obtisky rukou Tábořských občanů. K objektu vede do země osazená bronzová deska s otisky nohou.

Autor

Albert Králíček

II. Praktická část

6 Počátky tvůrčího procesu

Vzhledem k rozsáhlosti tématu pomníků a pamětníků bylo otázkou jak na pedagogické fakultě zpracovat praktickou část. Stavba pomníků či památníků je velmi obsáhlá, náročná na čas i podmínky a dalece by přesahovala možnosti této bakalářské práce. Po konzultacích s vedoucím práce bylo rozhodnuto o zaměření praktické části na méně rozsáhlou variantu pomníku – pamětní desky.

6.1 Počátky tvorby

Prvním krokem při tvorbě pamětní desky, bylo zvolení osobnosti, které bude pamětní deska věnována. Při výběru osobnosti pro ztvárnění pamětní desky bylo zohledněno několik aspektů. Vztah k městu České Budějovice, kde byla práce tvořena, významné jubileum, ke kterému by se deska vztahovala a absence již existující pamětní desky. Z těchto důvodů, se jako nejvhodnější ukázala osobnost Václava Vojty, který v Českých Budějovicích studoval na Jirsíkově gymnáziu, v letošním roce uplyne sto let od jeho narození. Jeho osobě je věnována jen malá skleněná plaketa, bez větší výtvarné invence.

6.2 Václav Vojta

Tato podkapitola bude věnována osobě Václava Vojty.

Václav Vojta se narodil v obci Mokrosuky dne 12. 7. 1917. Po studiích na Jirsíkově Gimnázium v Českých Budějovicích nastoupil v roce 1937 do Prahy na Karlovu univerzitu, kde studoval medicínu. Z důvodu německé okupace mohl odpromovat až roku 1947. V tomtéž roce se začal věnovat neurologii a dětské neurologii. Pracoval jako asistent u profesora Hennera na neurologické klinice, poté řídil oddělení dětské neurologie IV. kliniky lékařské, a následně vedl polikliniku dětské neurologie v Praze.

V roce 1968 byl Václav Vojta, jako vědecký pracovník přizván profesorem Imhauserem na kliniku do Kolína nad Rýnem, kde se věnoval výzkumu vývojové kineziologie a vedl diagnostické kurzy pro lékaře a vzdělávací kurzy pro fyzioterapeuty. Od roku 1975 působil v Mnichově v Dětském centru a stal se vedoucím rehabilitačního oddělení. Po rozpadu komunistického režimu v Československu mu byl udělen titul profesor dětské neurologie a rehabilitace na Karlově univerzitě v Praze. Profesor Vojta odešel do důchodu z Dětského

centra v Mnichově 31. 12. 1995, avšak nadále působil jako vědec, lékař a učitel. Zemřel po krátké těžké nemoci 12. září 2000.

Profesor Václav Vojta je objevitelem reflexní lokomoce, která se využívá u pacientů s cerebrální parézou, vyskytující se nejčastěji v kojeneckém a dětském věku, rovněž může pomoci dospívajícím a dospělým pacientům. Mezi tyto onemocnění patří například periferní parézy, skoliózy, dysplazie a luxace kyčlí, meningomyelokéla (vrozená vada, výhřez páteřní míchy a mozkových plen), různá poranění lebky a mozku a mnoho dalšího.⁹⁵

Reflexní pohyb se aktivuje ze tří základních poloh: poloha na břiše, na zádech a na boku. K aktivaci pohybu slouží deset různých zón nacházející se na trupu a na horních a dolních končetinách. Kombinací různých zón a střídám tahu a tlaku se aktivují pohybové modely, kterými jsou reflexní otáčení a reflexní plazení. Dále se používá technika úhlového nastavení končetin a používání tzv. odporů, kdy terapeut vyvíjí odpor proti vznikajícím pohybům příslušného pohybového modelu. Na základě toho dochází k zesílení svalové aktivity vzdálenějších částí těla (břicho, záda, horní a dolní končetiny).⁹⁶

Svým výzkumem rozšířil Václav Vojta znalosti polohových testů a vytvořil koncepty pro diagnostiku cerebrálně paretického ohrožení. Významný je rovněž objev retardačního kvocientu při poruše posturální reaktivity.

Václav Vojta se během své kariéry věnoval publikační činnosti, vydal více než 100 vědeckých prací a dvě rozsáhlejší monografie „Mozkové hybné poruchy v kojeneckém věku“ a „Vojtův princip,“ obě knihy byly přeloženy do několika jazyků. Vojta se věnoval i pedagogické činnosti, kdy vedl semináře pro lékaře zaměřené na neurokineziologickou diagnostiku a semináře pro fyzioterapeuty zaměřené na vývoj kineziologie pacientů s pohybovými poruchami.

Václav Vojta obdržel rovněž za své práce mnoho ocenění a vyznamenání. Byl vyznamenán cenou Heinricha Heineho, nejvyšším vyznamenáním Německé ortopedické společnosti, získal medaili „Společně růst,“ obdržel cenu za rozšiřující vzdělávání lékařů od Spolkové lékařské komory, medaili od Profesního svazu dětských lékařů a byl nositelem Spolkového kříže

⁹⁵ VOJTA. *Profesor Vojta*. [online]. [cit. 2017-04-13]. Dostupné z: <http://www.vojta.com/cs/vojtuv-princip/profvvojta>

⁹⁶ VOJTA. *Vojtova terapie*. [online]. [cit. 2017-04-13]. Dostupné z: <http://www.vojta.com/cs/vojtuv-princip/vojtova-terapie/zakladni-informace>

za zásluhy. V říjnu 2000 mu byla prezidentem Václavem Havlem posmrtně propůjčena medaile „Za zásluhy.“⁹⁷

6.3 Vlastní tvorba

První kroky realizace pamětní desky, vedly k vytvoření jednoduchých skic. Po vytvoření prvotních nápadů se práce začala odvíjet ke dvěma odlišným variantám. Konvenční variantě pamětní desky s reliéfním portrétem a textem, která je nejčastější variantou a netradiční vlastní variantě inspirované zajímavými návrhy pomníků a památníků různých autorů.

Po vytvoření tohoto konceptu započala vlastní tvorba na jednotlivých deskách, které budou realizovány jako finální plastický návrh, vytvořené ze sádry.

Finální plastické návrhy pamětních desek budou tvořeny pro dům, kde se Václav Vojta narodil, k čemuž se bude vztahovat i text na nich umístěný.

„V tomto domě se narodil Václav Vojta (12. 7. 1917-12. 9. 2000) autor reflexní lokomoce.“

Tradiční varianta

Pamětní deska tradičního ražení je založena na reliéfním portrétu. Pro kvalitní ztvárnění portrétu, bylo zapotřebí vytvořit několik studijních kreseb. Vzhledem k nemožnosti tvořit dle živé předlohy, bylo zapotřebí obstarat fotografický materiál.⁹⁸ Pro finální zpracování portrétu se nejvíce hodil pohled z profilu.

Tvorba na finálním plastickém návrhu započala vytvořením hliněné desky o velikosti 75x55 centimetrů. Prvně byla zhotovena část s portrétem, která je vytvořena ve středně vysokém reliéfu, následně byly započaty práce s písmem. Písmo bylo vybráno pro snadnou práci s ním v plastickém řešení. Jedná se o bezpatkové písmo IMPACT od autora Geoffrey Lee z roku 1965.⁹⁹ Písmo bylo zapuštěno do desky.

⁹⁷ VOJTA, *Profesor Vojta*. [online]. [cit. 2017-04-13]. Dostupné z: <http://www.vojta.com/cs/vojtuv-princip/profvvojta>

⁹⁸ viz přílohy

⁹⁹ WIKIPEDIA, *Impact*. [online]. [cit. 2017-04-21]. Dostupné z: [https://en.wikipedia.org/wiki/Impact_\(typeface\)](https://en.wikipedia.org/wiki/Impact_(typeface))

Po vytvoření hliněného modelu, za využití hrázek byl odlit sádrový negativní odlitek, který byl po nutném retušování odlit znovu do pozitivní formy sádrou. Následovalo další nutné retušování již finálního výrobku.

Autorská varianta

Autorská pamětní deska byla inspirovaná Vojtovou prací. Díky jím objevené metodě reflexní lokomoce tzv. „Vojtovy metody,“ jsou děti postižené dětskou obrnou schopné chodit. To symbolizují otisky nohou na pamětní desce. Zpracování otisků v sochařské tvorbě má dlouhou tradici již od pravěku, své místo má ale i v současné tvorbě.¹⁰⁰

Pamětní deska se skládá ze dvou částí, spodní část je zdobena pozitivními otisky nohou, měří 15x200 centimetrů. Horní část tvoří deska s písmem a dvěma negativními otisky nohou, deska je formátu 35x25 centimetrů. Písmo je použito bez patkové, rodiny Franclin gotik.

Tvořena byla stejně jako varianta tradiční desky, vytvořením hliněného modelu, pomocí hrázek přenesena do negativní formy, z té byl po nutném retušování odlit zpět pozitivní tvar v sádrové finální podobě.

¹⁰⁰ viz přílohy

Závěr

Tato bakalářská práce se věnovala otázce pomníků a památníků na území České republiky. Byly zde uvedeny jednotlivé druhy pomníků a památníků, jejich účel a místo, kde se mohou vyskytovat. V žádných publikacích nebyla ucelená typologie pomníků a památníků uvedena, z těchto důvodů byla vytvořena typologie vlastní. V další části práce byly představeny zajímavé pomníky a památníky, s nimiž je spojena nějaká historická událost či osobnost.

Součástí práce jsou i různé inspirační zdroje, které sloužily jako podklad pro vytvoření praktické části. Patří mezi ně pamětní desky věnované známým osobnostem, jejichž přínos byl pro Českou republiku významný.

Cílem praktické části bylo vytvoření plastického návrhu pamětní desky, zasvěcené doktorovi Václavu Vojtovi, která by byla umístěna na jeho rodném domě. Vytvořeno bylo několik návrhů, z nichž byly dva vybrány a vytvořeny ve finální plastické podobě. Tyto dva návrhy byly zhotoveny v sádrovém provedení.

Seznam použitých zdrojů

BALCAR, Bohuslav. Hvězdy a pruhy nad Chodskem. Vyd. 1. RB Print. 2010. ISBN 978-80-254-6865-4

BALEKA, Jan. Výtvarné umění – výkladový slovník. Vyd. 1. Academia, 1997 ISBN 80-200-0609-5

BLAŽÍČEK, Oldřich; KROPÁČEK, Jiří. Slovník pojmů z dějin umění. Vyd. 1 1991 Odeon Praha. ISBN 978-80-7299-104-4

ČORNEJ, Petr. Tajemství českých kronik. Vyd. 2. Ladislav Horáček – Paseka. 2003. ISBN 80-7185-590-1

DORAZIL, Otakar. Světové dějiny v kostce. Vyd. 4. Papyrus Vimperk 1997. ISBN 80-85776-73-1

FILIP, Jiří; JUŘENA, Jan; PILVOUSEK Tomáš. Pomník padlým legionářům, historie a současnost symbolu svobody v Mladé Boleslavi. Vyd. 1. Jednota Československé obce legionářské v Mladé Boleslavi; ing. Jan Škoda – FORTprint. ISBN 978-80-86011-57-8

GALANDAUER, Jan. Chrám bez boha nad Prahou, památník na Vítkově. Vyd. 1. Havran. 2014. ISBN 978-80-87341-20-9

GALANDAUER, Jan. Pomník Mistra Jana Husa. Vyd. 1. Praha, 2008. ISBN 978-80-86515-81-6

HEROUT, Jaroslav. Slabikář návštěvníků památek. Vyd. 4. Národní památkový ústav, 2011. ISBN 978-80-86516-40-0

HRUBEŠ, Josef, HRUBEŠOVÁ, Eva. Pražské sochy a pomníky. Vyd. 2. Petrklíč. 2009. ISBN 80-7229-209-7

KOUTEK, Tomáš. Pražské pamětní desky. Vyd. 1. Brána a.s., 2015. ISBN 978-80-7243-802-0

KOVÁŘ, Daniel. Příběhy Budějovických pomníků. Vyd. 1. Historicko-vlastivědný spolek v čb, 2000 ISBN není

LAŠTOVKA, Vojtěch. Americká armáda v Plzni. Vyd. 1. Západočeské muzeum v Plzni. 1990. ISBN 80-85125-18-8

OTTO, Jan a kolektiv autorů. Ottův slovník naučný, díl XVII. Vyd. 1. J. Otto spol. s r.o. 1901 ISBN není

PÍCHLÍK, Karel; KLÍPA, Bohumír; ZABLOUDILOVÁ, Jitka. Českoslovenští legionáři (1914-1920). Vyd. 1. Mladá fronta, 1996. ISBN 80-204-0580-1

POKORNÝ, Jiří, HOJDA, Zdeněk. Pomníky a zapomínky. Vyd. 1. Paseka, 1996 ISBN 80-7185-050-0

PRAHL, Roman. Umění náhrobku v českých zemích v letech 1780=1830. Vyd. 1 Academia, 2004 ISBN 80-200-1188-9

SCHREIER, Pavel. Velké postavy našich železnic. Vyd. 1. Praha, 2012. ISBN 978-80-204-2485-3

SOUBIGOU, Alain. Tomáš Grrigue Masaryk. Vyd. 1. Praha: Paseka, 2002. ISBN 80-7185-679-7

SOUKUP, Pavel. Jan Hus: Život a smrt kazatele. Praha: Lidové noviny, 2014. ISBN 978-80-7422-374-7

TICHÁK, Milan. Příběhy Olomouckých pomníků a hřbitovů. Vyd. 1. Burian a Tichák. ISBN 978-80-87274-35-4

Internetové zdroje

BUBNY, *Památník ticha bubny*. [online]. [cit. 2017-02-15]. Dostupné z: <http://www.bubny.org/cz/>

DOBRÁ TRASA, Obelisk s rudou hvězdou, památník rudé armády v Olomouci. [online]. [cit. 2017-03-08]. Dostupné z: <http://dobratrasa.eu/cs/misto/obelisk-s-rudou-hvezdou-pamatnik-rude-armady-v-olomouci>

FÍŠER, Marcel. Díky Ameriko!. [online]. [cit. 2017-03-12]. Dostupné z: <http://www.socharstvi.info/realizace/diky-ameriko/>

KRÁLOVSKÁ CESTA. Pomník Jana Husa. [online]. [cit. 2017-02-28]. Dostupné z: <http://www.kralovskacesta.cz/cs/prohlidka/objekty/pomnik-jana-husa.html>

MÍSTA PAMĚTI NÁRODA. Díky Ameriko!. [online]. [cit. 2017-03-12]. Dostupné z: <http://www.mistapametinaroda.cz/?id=567>

MUZEUM BRNĚNSKA, *Mohyla míru Slavkov*. [online]. [cit. 2017-02-15]. Dostupné z: <http://mohylamiru.muzeumbrnenska.cz/>

NÁRODNÍ MUZEUM, Národní památník na Vítkově. [online]. [cit. 2017-02-05]. Dostupné z: http://www.nm.cz/download/npv_pro_navstevniky.pdf

PÁŠOVÁ, Petra. Osvobození Olomouce: bomby v centru, zničený orloj i tábory pro němce. [online]. 2015-05-08 [cit. 2017-03-08]. Dostupné z: http://olomoucky.denik.cz/zpravy_region/osvobozeni-olomouce-bomby-v-centru-zniceny-orloj-i-tabory-pro-nemce-20150507

POLÁČEK, Michal. Posily z SS či zoufalý protiútok tanků. Nacisté udělali z Olomouce pevnost. [online]. 2015-05-09 [cit. 2017-03-08]. Dostupné z: http://olomouc.idnes.cz/dramaticke-osvobozovani-olomouce-rudou-armadou-v-kvetnu-1945-pqh-/olomouc-zpravy.aspx?c=A150509_063637_olomouc-zpravy_mip

VOJTA. *Profesor Vojta*. [online]. [cit. 2017-04-13]. Dostupné z: <http://www.vojta.com/cs/vojtuv-princip/profvvojta>

VOJTA. *Vojtova terapie*. [online]. [cit. 2017-04-13]. Dostupné z: <http://www.vojta.com/cs/vojtuv-princip/vojtova-terapie/zakladni-informace>

WIKIPEDIA, *Československé legie*. [online]. [cit. 2017-04-01]. Dostupné z: https://cs.wikipedia.org/wiki/%C4%8Ceskoslovensk%C3%A9_legie#.C4.8Ceskoslovensk.C3.A9_legie_v_It.C3.A1lii

WIKIPEDIA, *Kříž*. [online]. [cit. 2017-02-16]. Dostupné z: <https://cs.wikipedia.org/wiki/K%C5%99%C3%AD%C5%BE>

WIKIPEDIA, *Impact*. [online]. [cit. 2017-04-21]. Dostupné z:
[https://en.wikipedia.org/wiki/Impact_\(typeface\)](https://en.wikipedia.org/wiki/Impact_(typeface))

WIKIPEDIA, *Terežín*. [online]. [cit. 2017-02-14]. Dostupné z:
<https://cs.wikipedia.org/wiki/Terež%C3%ADn#Sou.C4.8Dasnost>

Seznam příloh:

Přílohy k teoretické části:

- obr. 1. Pomník Vojtěcha Lanny
- obr. 2. Pomník Jana Husa na staroměstském náměstí
- obr. 3. Národní památník na Vítkově a pomník Jana Žižky z Trocnova
- obr. 4. Pomník padlým legionářům v Mladé Boleslavi
- obr. 5. Pomník padlým legionářům v Mladé Boleslavi
- obr. 6. Pamětní deska TGM v Českých Budějovicích
- obr. 7. Pomník Rudé armády v Olomouci
- obr. 8. Pomník osvobození „Díky ameriko!“
- obr. 9. Původní návrh V. Preclíka

Přílohy k praktické části

- obr. 10. Plaketa V. Vojty na Jirsíkově gymnáziu
- obr. 11. Detail reliéfního portrétu
- obr. 12. Pohled na pamětní desku - tradiční varianta
- obr. 13. Instalace pamětní desky v prostoru
- obr. 14. Instalace pamětní desky v prostoru
- obr. 15. Pamětní deska - autorská varianta
- obr. 16. Detail části pamětní desky
- obr. 17. Instalace pamětní desky v prostoru
- obr. 18. – 29. Návrhové kresby
- obr. 30. – 34. Průběh práce

Přílohy k teoretické části

obr. 1. Pomník Vojtěcha Lanny



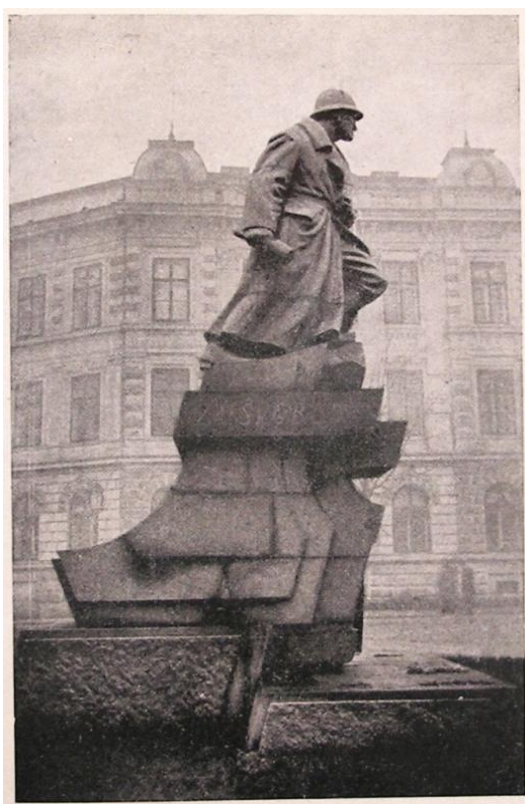
obr. 2. Pomník Jana Husa na staroměstském náměstí



obr. 3. Národní památník na Vítkově a pomník Jana Žižky z Trocnova



obr. 4. / 5. Pomník padlým legionářům v Mladé Boleslavi.



obr. 6. Pamětní deska TGM v Českých Budějovicích



obr. 7. Pomník Rudé armády v Olomouci



obr. 8. Pomník osvobození „Díky ameriko!“



obr. 9. Původní návrh V. Preclíka



Zdroje k přílohám:

obr. 1. Pomník Vojtěcha Lanny

TURISTIKA, *Pomník Vojtěcha Lanny* [online]. [cit. 2017-04-20]. Dostupné z: https://foto.turistika.cz/foto/r/700/191623/99733/lrg_20140312101520a.jpg

obr. 2. Pomník Jana Husa na staroměstském náměstí

PHOTOPRAGUE, *Pomník Jana Husa*. [online]. [cit. 2017-04-20]. Dostupné z: <http://www.photoprague.net/photo/2385/7326c427f96b6e959f71e1c274a9f87c.jpg>

obr. 3. Národní památník na Vítkově a pomník Jana Žižky z Trocnova

IDNES, *Památník na Vítkově* online. [online]. [cit. 2017-04-20]. Dostupné z: http://1gr.cz/fotky/idnes/11/052/cl6/LPO2c8e6d_pro48743.jpg

obr. 4. Pomník padlým legionářům v Mladé Boleslavi.

VETS, *Mladá boleslav*. [online]. [cit. 2017-04-20]. Dostupné z: http://www.vets.cz/vpm/foto/mista/normal/ceska-republika/stredocesky-kraj/mlada-boleslav/mlada-boleslav-2696/19255_m.boleslav1.jpg

obr. 5. Pomník padlým legionářům v Mladé Boleslavi

CSOL, *obnova sochy*. [online]. [cit. 2017-04-20]. Dostupné z: http://www.csol.cz/domains/csol.cz/images/phocagallery/fotozakci/2014/Obnova_sochy_MB/1.jpg

obr. 6. Pamětní deska TGM v Českých Budějovicích

KAMZAJIT, *ceske budejovice*. [online]. [cit. 2017-04-20]. Dostupné z: <http://www.kamzajit.cz/mesto/foto/ceske-budejovice-045v.jpg>

obr. 7. Pomník Rudé armády v Olomouci

DOBRA TRASA, *Olomouc*. [online]. [cit. 2017-04-20]. Dostupné z: http://dobratrasa.eu/upload/gallery/IMG_2510.JPG

obr. 8. Pomník osvobození „Díky ameriko!“

PLZEN, *aktuality*. [online]. [cit. 2017-04-20]. Dostupné z: http://www.plzen.eu/Files/MestoPlzen/web2013/Obcan/aktuality/z_mesta/2017/170406_Diky_Ameriko_navrhovany_stav.jpg

obr. 9. Původní návrh V. Preclíka

REGION PLZEN, *zpravodajství*. [online]. [cit. 2017-04-20]. Dostupné z: <http://www.regionplzen.cz/zpravodajstvi/na-radnici-je-k-videni-puvodni-model-pomniku-americke-armade/>

obr. 10. Plaketa V. Vojty na Jirsíkově gymnáziu

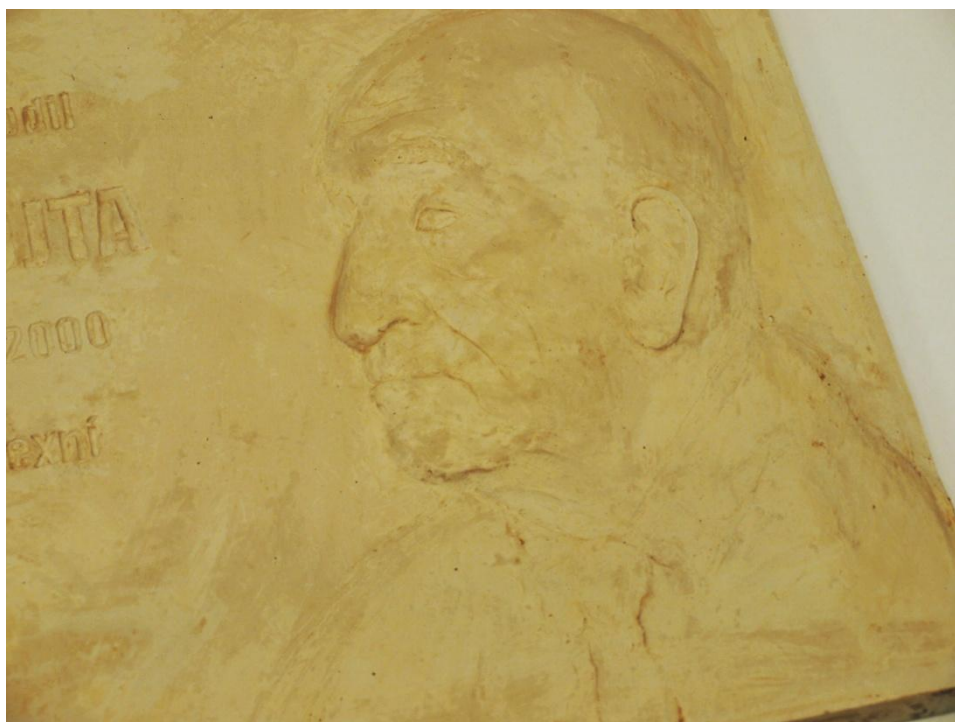
VOJTOVA SPOLEČNOST, *Odhalení pamětní desky Václava vojty*. [online]. [cit. 2017-04-20]. Dostupné z: <https://www.vojtovaspolecnost.cz/cs/gymnazium-jvjirsika-slavnost-odhaleni-pametni-desky-mudrvaclava-vojta-drsc>

Přílohy k praktické části

obr. 10. Plaketa V. Vojty na Jirsíkově gymnáziu



obr. 11. Detail reliéfního portrétu



obr. 12 Pohled na pamětní desku - tradiční varianta



obr. 13 Instalace pamětní desky v prostoru



obr. 14 Instalace pamětní desky v prostoru



obr. 15. Pamětní deska – autorská varianta



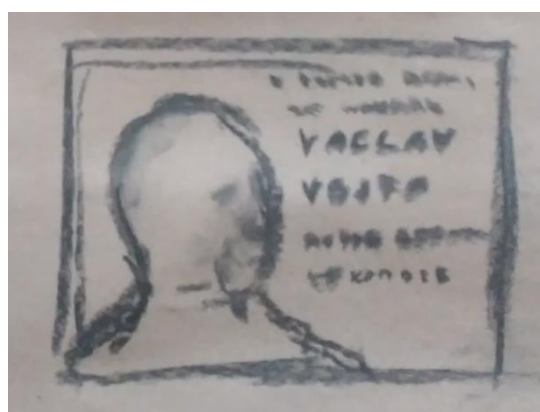
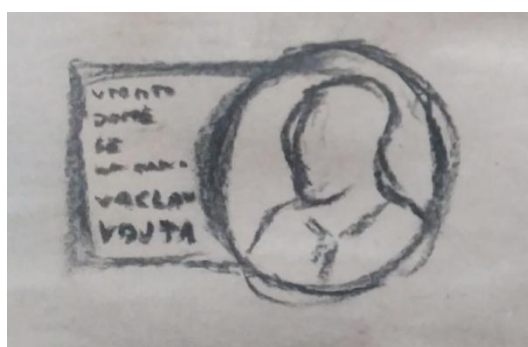
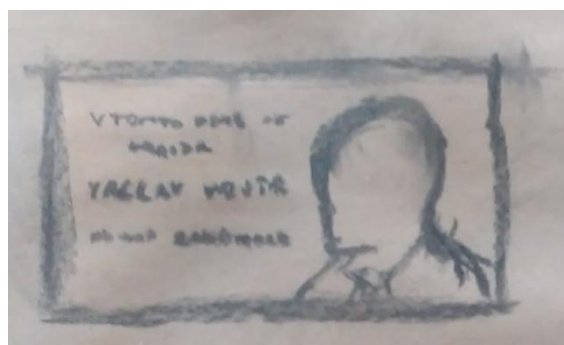
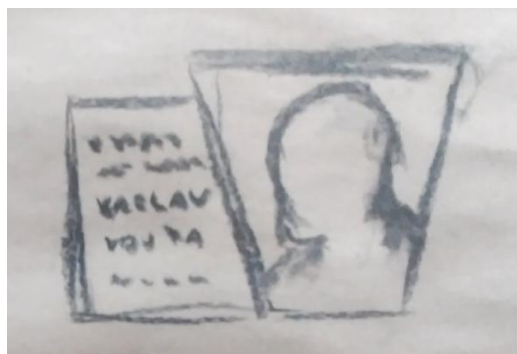
obr. 16. Detail části pamětní desky



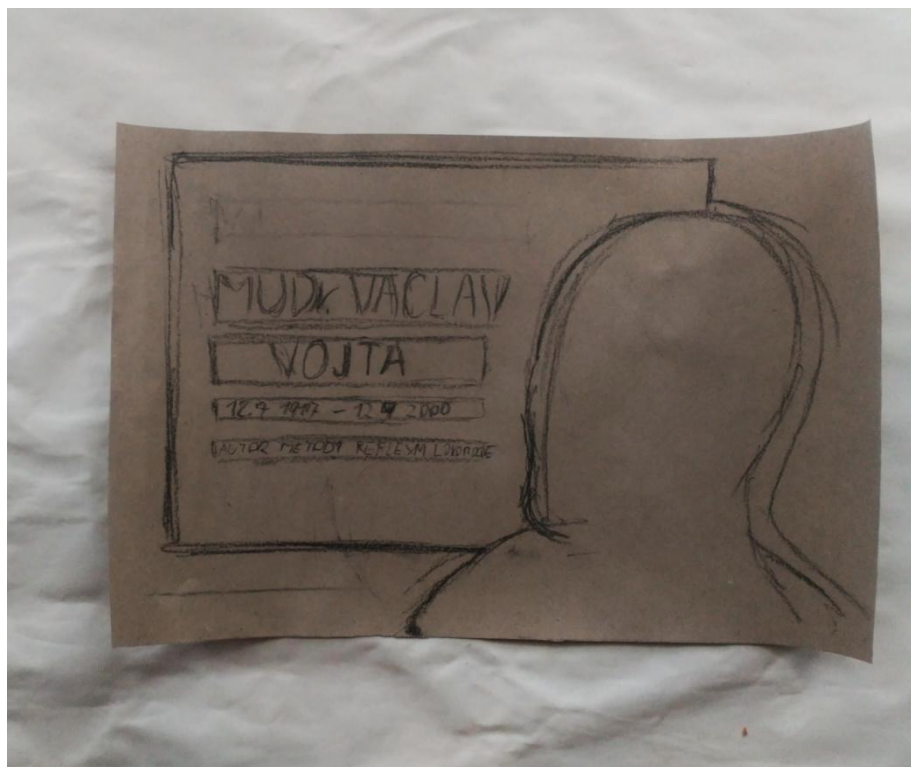
obr. 17. Instalace pamětní desky v prostoru



návrhové kresby



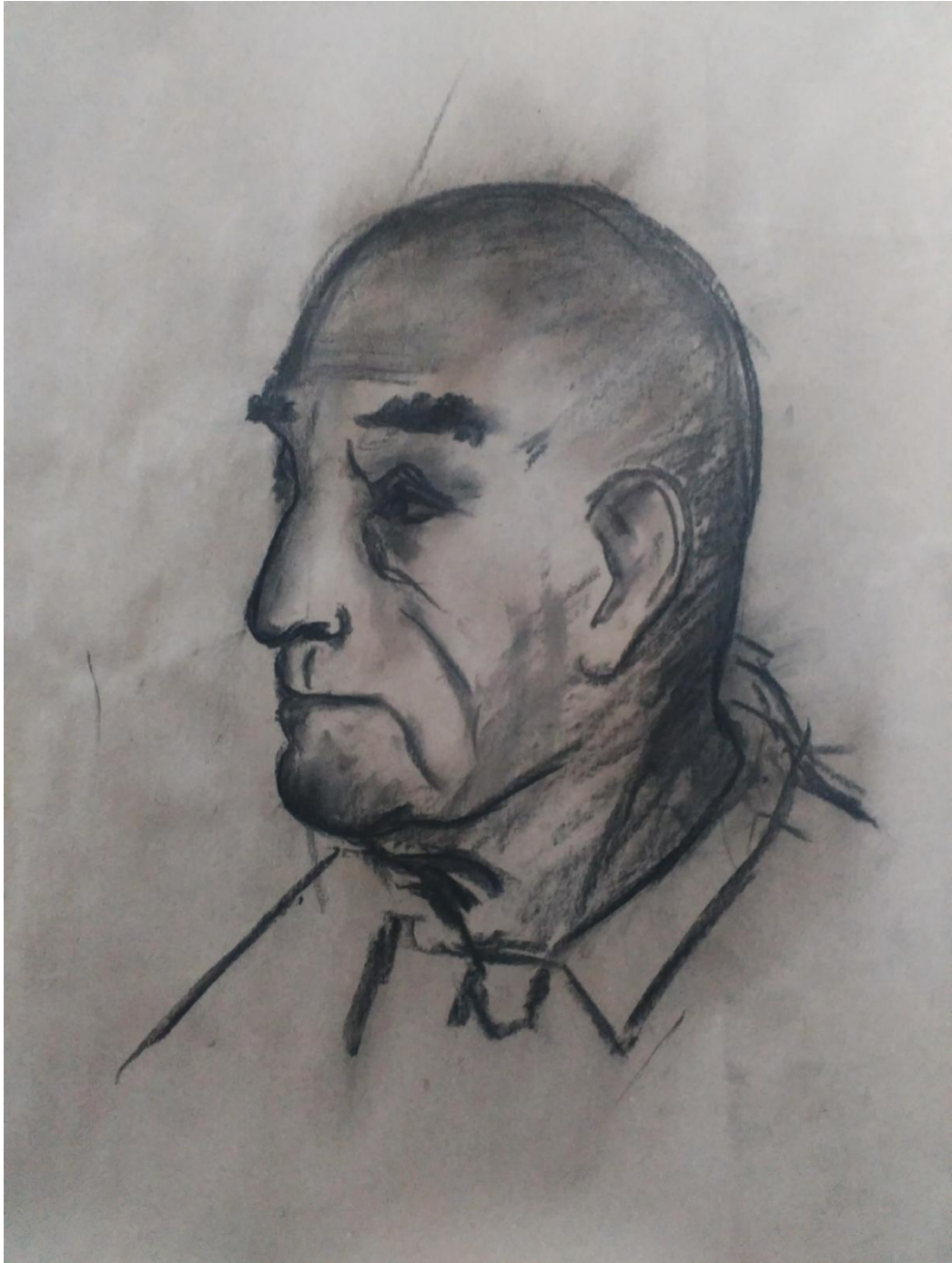
návrhové kresby



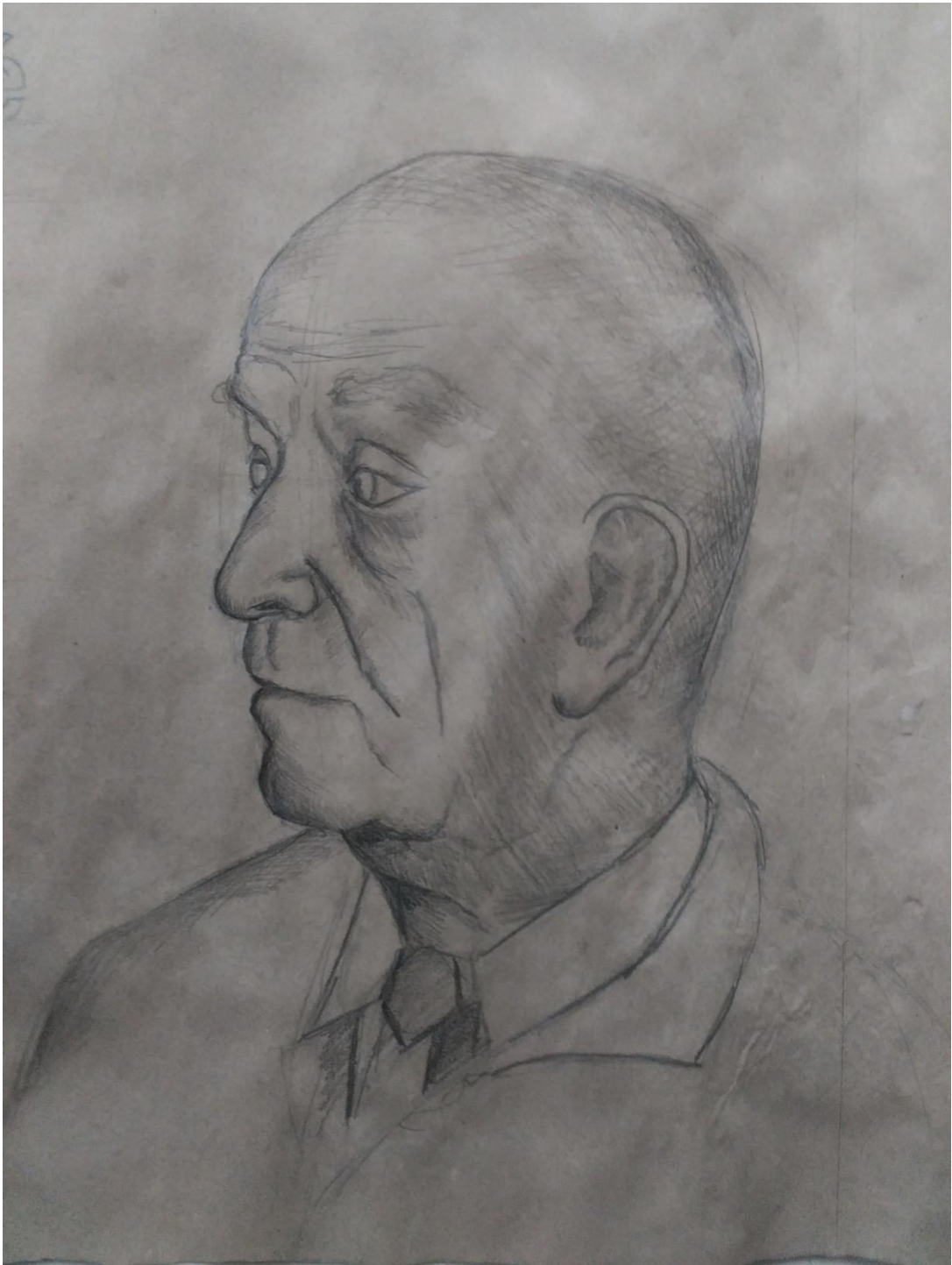
Návrhové kresby



Návrhové kresby



Návrhové kresby



Průběh práce



Průběh práce

