



Pedagogická
fakulta
Faculty
of Education

Jihočeská univerzita
v Českých Budějovicích
University of South Bohemia
in České Budějovice

Jihočeská univerzita v Českých Budějovicích
Pedagogická fakulta
Katedra pedagogiky a psychologie

Bakalářská práce

Záškoláctví na ZŠ a SŠ, příčiny

Vypracoval: Andrea Hušková
Vedoucí práce: PhDr. Olga Vaněčková

České Budějovice 2017

Prohlášení

Prohlašuji, že jsem tuto bakalářskou práci vypracovala samostatně pouze s použitím pramenů a literatury uvedených v seznamu citované literatury.

Prohlašuji, že v souladu s § 47b zákona č. 111/1998 Sb. v platném znění souhlasím se zveřejněním své bakalářské práce, a to v nezkrácené podobě elektronickou cestou ve veřejně přístupné části databáze STAG provozované Jihočeskou univerzitou v Českých Budějovicích na jejích internetových stránkách, a to se zachováním mého autorského práva k odevzdanému textu této kvalifikační práce.

Souhlasím dále s tím, aby toutéž elektronickou cestou byly v souladu s uvedeným ustanovením zákona č. 111/1998 Sb. zveřejněny posudky školitele a oponentů práce i záznam o průběhu a výsledku obhajoby kvalifikační práce. Rovněž souhlasím s porovnáním textu mé kvalifikační práce s databází kvalifikačních prací Theses.cz provozovanou Národním registrem vysokoškolských kvalifikačních prací a systémem na odhalování plagiátů.

V Českých Budějovicích, 4. července 2017

Andrea Hušková

.....

Poděkování

Děkuji paní PhDr. Olze Vaněčkové za souhlas s vedením mé bakalářské práce, za velmi užitečnou metodickou pomoc, kterou mi poskytla při vypracování mé bakalářské práce, její odborné rady, ochotu a vstřícnost.

Chci touto cestou poděkovat všem pedagogickým pracovníkům, kteří na mé práci spolupracovali. A děkuji všem žákům, kteří dotazníky vyplnili.

Andrea Hušková

ABSTRAKT

Bakalářská práce se zabývá výskytem záškoláctví na druhém stupni základní školy a na středním odborném učilišti. Na základní škole k záškoláctví dochází poprvé. Větší výskyt záškoláctví je na středních školách, na prvním stupni ZŠ je tento jev spíše ojedinělý. Práce se tedy týká dětí ve věku od 11 do 20 let.

Cílem mé práce je souhrnně popsat jev záškoláctví, jeho příčiny, průběh a možnou intervenci za pomoci odborné literatury.

Cílem praktické části práce je analyzovat příčiny a výskyt záškoláctví jako jednoho ze sociálně patologických jevů na druhém stupni základní školy a na středním odborném učilišti, zmapovat počet záškoláků na ZŠ a SŠ, porovnat řešení a důsledky záškoláctví v jednotlivých školách během jednoho školního roku. Bude zvolena kombinace kvalitativního a kvantitativního výzkumného přístupu, ve spolupráci s výchovnými poradci a metodiky prevence obou škol a školním psychologem na ZŠ. Výzkum bude též podávat náhled na rodinné prostředí a osobní zkušenosti samotných žáků. Na základě teoretických poznatků a analýzy budou navrženy možnosti prevence.

Klíčová slova:

Záškoláctví, sociálně patologický jev, žák, rodina, prevence, intervence.

ABSTRACT

This Bachelor's thesis deals with the phenomenon of playing truant whilst attending the second grade of the elementary school or the vocational school. Playing truant does not occur on the second grade level of elementary school education for the first time. Stronger absence-hours are at the vocational school, being absentive in the first grade of elementary school is rather seldom. This thesis deals with pupils between 11 and 20 years of age.

The aim of my thesis is to summarize the occurrence of playing truant, its roots, its development and the possibility of intervention from the view of the scientific literature.

The aim of practical part of my thesis is to analyze the roots of playing truant as one of the social-pathology phenomena on the second grade level of education and the vocational school, to map the quantity of playing truant on both types of schools, to draw a comparison inbetween the outputs in particular schools within one school year. There will be a combination of the qualitative and quantitative research chosen and the co-operation among behavior methodists, counsellors and school psychologist from both schools will be drawn.

The research will give an insight into the family background and focus on personal experience of the pupils. Resulting from the theoretical findings and analysis, the prevention steps will be suggested.

Keywords:

Playing truant, social-pathology occurrence, pupil, family background, prevention, intervention.

Obsah

1	Úvod	3
2	Záškoláctví	5
2.1	Definice záškoláctví.....	5
2.2	Typy záškoláctví	6
2.3	Výskyt záškoláctví ve školách	7
2.4	Legislativa týkající se záškoláctví	12
3	Příčiny záškoláctví.....	14
3.1	Rizikové faktory	14
3.2	Příčiny záškoláctví - škola	15
3.3	Příčiny záškoláctví - rodina	16
3.4	Vrstevnické skupiny	17
4	Vývoj záškoláctví	19
4.1	Průběh záškoláctví	19
4.2	Související rizikové formy chování	20
5	Intervence	23
6	Praktická část.....	25
6.1	Výzkumný cíl, metodologie.....	25
6.2	Výzkumná strategie	26
6.3	Charakteristika souboru respondentů.....	32
6.4	Prezentace výsledků.....	34
6.4.1	Prezentace dotazníkového šetření.....	34
6.4.2	Prezentace dotazníkového rozhovorů a kazuistiky.....	48
6.5	Shrnutí a diskuse	58
6.6	Návrh	61
7	Závěr.....	65
8	Literatura	66

Seznam grafů a tabulek.....	70
Seznam příloh.....	71
Příloha – dotazník.....	72

1 ÚVOD

Škola – základ života“, traduje se již po několik století. Proto také zavedla Marie Terezie v roce 1774 všeobecnou vzdělávací povinnost v českých zemích. Od roku 1805 pak byla zavedena povinná školní docházka. A již od té doby se školská zařízení potýkají s fenoménem záškoláctví. V zaměstnání učitelky se s tímto jevem setkávám, jako metodik prevence pomáhám záškoláctví řešit a tímto je pro mě toto téma velice zajímavé.

Na začátku školní docházky, tedy ve věku šesti nebo sedmi let, na záškoláctví pomyslí málokteré dítě. Do školy se většina prvňáčků těší a často je tento pozitivní vztah ke škole provází až do dokončení prvního stupně. Na konci školní docházky se pak situace značně mění, škole a školní docházce už není ze strany samotných žáků přikládána taková důležitost. Někteří žáci proto mají tendence školu již pravidelně nenavštěvovat. Nelze ovšem tvrdit, že tento vývoj nastane u většiny dětí a důležitost vzdělání si uvědomuje.

Záškoláctví je jevem patologickým, který do určité míry ovlivňuje další vývoj dítěte a mladistvého, ve většině případů bohužel negativně. Může být prvopočátkem dalšího patologického chování, které dotyčného přivede do mnohem větších potíží.

V mé práci se zabývám výskytem záškoláctví na druhém stupni základní školy a na středním odborném učilišti. Na základní škole k záškoláctví dochází poprvé. Větší výskyt záškoláctví je na středních školách, na prvním stupni ZŠ je tento jev spíše ojedinělý. Práce se tedy týká dětí ve věku od 11 do 20 let.

Cílem mé práce je souhrnně popsat jev záškoláctví, jeho příčiny, průběh a možnou intervenci za pomoci odborné literatury. V následující kapitole budou uvedeny různé definice záškoláctví, jak je můžeme nalézt v odborné literatuře. Dále následuje klasifikace tohoto jevu. Výčet možných rozdělení určitě není úplný, odborná literatura žádnou oficiální klasifikaci neuvádí, a proto je spíše na rozhodnutí autorů, jaká kritéria při dělení používají. Poté jsou krátce představena legislativní opatření týkající se záškoláctví.

Další kapitola se zabývá příčinami záškoláctví. Odhalit správnou příčinu je základem úspěšné intervence, proto této kapitole věnuji více prostoru. Seznámíme se s dělením příčin a s úlohou, kterou při záškoláctví hraje rodina, škola a vrstevníci. Kapitulu o příčinách uzavřu, rozlišením záškoláctví a odmítáním školy jako psychologické diagnózy. Tyto jevy jsou si podobné, kvůli vhodné intervenci je nutné zjistit, zdali za absencí ve škole není právě psychický problém na straně žáka.

Druhá část práce se zabývá průběhem záškoláctví. Ten je nejprve obecně popsán. Pak následuje výčet typického chování záškoláka, tedy to, kdy nebo za jakých okolností k záškoláctví nejčastěji dochází. Poté jsou uvedeny různé druhy patologického chování, kterými je žák během doby za školou ohrožen. V této době může totiž snadněji dojít ke kriminálnímu chování, zneužívání návykových látek nebo toulání. Spousta žáků zůstává doma kvůli závislosti na různých masmédiích. Výše uvedené jevy jsou negativní, neznamená to však, že se každý záškolák takového asociálního chování dopouští.

Ve třetí části jsou představeny možnosti intervence, konkrétně instituce, které se intervencí při záškoláctví zabývají. Jedná se o pracovníky školy – výchovné poradce a školní psychology, dále pak pedagogicko-psychologické poradny a střediska výchovné péče.

Cílem praktické části práce je analyzovat příčiny a výskyt záškoláctví jako jednoho ze sociálně patologických jevů na druhém stupni základní školy a na středním odborném učilišti, zmapovat počet záškoláků na ZŠ a SŠ, porovnat řešení a důsledky záškoláctví v jednotlivých školách během jednoho školního roku. Bude zvolena kombinace kvalitativního a kvantitativního výzkumného přístupu, ve spolupráci s výchovnými poradci a metodiky prevence obou škol a školním psychologem na ZŠ. Výzkum bude též podávat náhled na rodinné prostředí a osobní zkušenosti samotných žáků. Na základě teoretických poznatků a analýzy budou navrženy možnosti prevence.

2 ZÁŠKOLÁCTVÍ

2.1 Definice záškoláctví

Záškoláctví je jedním z nejvíce závažných a nejrozšířenějších rizikových forem chování na základních a středních školách. Netýká se pouze dítěte samotného a jeho rodiny, ale společnosti jako celku. (Kyriacou, 2005, s. 44)

Podle metodického pokynu MŠMT je záškoláctví považováno za neomluvenou absenci žáka, přičemž platí, že absenci omlouvá pedagog na základě písemné žádosti zákonného zástupce. Pravidla pro omlouvání absence jsou stanoveny školou, absence je porušením školního řádu, ale taktéž porušením tzv. školského zákona (Zákon č. 82/2015 Sb., kterým se mění zákon č. 561/2004 Sb., o předškolním, základním, středním, vyšším odborném a jiném vzdělávání (školský zákon), ve znění pozdějších předpisů.) Způsob omlouvání absence žáků a řešení záškoláctví je vymezen v Metodickém pokynu MŠMT „K jednotnému postupu při uvolňování a omlouvání žáků z vyučování, prevenci a postihu záškoláctví“ vydaným pod č. j. 10 194/2002 – 14, školy na základě pokynu stanovují konkrétní podmínky řešení.

MŠMT záškoláctví vymezuje jako neomluvenou absenci, která je *způsobena zpravidla úmyslně žákem nebo osobami odpovědnými za jeho výchovu, která obvykle trvá celý den (...). Cílem žáka je vyhnout se přítomnosti na vyučování jako takovém nebo na některých vyučovacích hodinách.* (Informace k postupu orgánů sociálně-právní ochrany dětí v případech záškoláctví, MPSV, 2014, s. 21.)

Vágnerová považuje za základní charakteristiku záškoláctví útěk či tendenci utíkat odněkud: jde o *souhrn obranného chování, jehož cílem je vyhnout se neúnosné zátěži, kterou v tomto případě představuje škola.* (Vágnerová, 2004, s. 793-4)

Je třeba odlišovat mezi záškoláctvím a pozdním příchodem do školy. Záškoláctví je chápáno jako neomluvená absence žáka, která je *na základě analýzy příčin způsobena zpravidla úmyslně žákem nebo osobami odpovědnými za jeho výchovu, která obvykle trvá celý den (...). Cílem žáka je vyhnout se přítomnosti na vyučování jako takovém nebo na některých vyučovacích hodinách.* (Informace k postupu orgánů sociálně-právní ochrany dětí v případech záškoláctví, MPSV, 2014, s. 4) Pro záškoláctví je důležitá charakteristika úmyslnosti, dítě bez omluvitelného důvodu a bez vědomí či souhlasu rodičů chybí na vyučování a zdržuje se mimo domov. (Průcha a kol., 2009, s. 382) Záškoláctví je únikovou

reakcí, jde o formu útěku ze školy, cílem je vyhnout se nepříjemnostem, které žák ve škole prožívá. (Čapek, 2014, s. 88)

V řadě případů se pojí s dalšími formami rizikového chování, toulkami a útekami. Útek má impulsivní charakter, kdy dítě uniká bez předchozí přípravy. Reaktivní útek je zkratová reakce na problém, který dítě neumí vyřešit. Jde například o situaci špatného vysvědčení, výchovného problému, který se dítě bojí rodičům oznámit apod. Dítě reaguje na momentální situaci tím, že od problému „uteče“. Toulky na útek na sebe ve většině případů navazují. Existují však situace, kdy dítě do školy chodí, aniž by se dítě vracelo domů. (Martínek, 2009, s. 102)

Zatímco záškoláctví charakterizuje úmysl nezúčastňovat se školního vyučování, pozdní příchody zpravidla souvisí s nedbalostí žáka samotného či jeho rodičů. Absenci je časově kratší, dítě chybí jen část vyučování, nejčastěji na začátku. Nepřítomnost ve škole není cílem. (Informace k postupu orgánů sociálně-právní ochrany dětí v případech záškoláctví, MPSV, 2014, s. 4) Nalézt hranici mezi záškoláctvím, toulkami a útekami je složité, neboť všechny tři rizikové formy chování jsou propojené, navazují na sebe.

2.2 Typy záškoláctví

V praxi se odlišuje několik typů záškoláctví. Kyriacou (2005, s. 44-49) dělí:

- Záškoláctví pravé. Žák nechodí do školy, přičemž rodiče předpokládají, že se dítě nachází ve škole.
- Záškoláctví s klamáním rodičů. Dítě dosáhne, že pod určitou záminkou získá od rodiče omluvenku z vyučování (například zdravotní stav apod.). Rodiče jsou manipulováni.
- Záškoláctví s vědomím rodičů. Rodiče podporují absence dítěte z konkrétního důvodu. Například vyžadují určité povinnosti, které nejsou v souladu se školní docházkou (aby hlídalo menšího sourozence, pracovalo apod.), také se však může jednat o liberální výchovu, kdy rodiče podporují rozhodnutí dítěte.

- Útěky ze školy. Žák se do výuky dostaví, ale během dne je nepřítomen na vyučování (pohybuje se ve škole či mimo ni).

Záškoláctví je asociální poruchou, děti nejsou schopni plnit určené povinnosti. Z tohoto pohledu lze záškoláctví rozdělit na plánované (účelové) a impulsivní: (Vágnerová in Martanová, 2012, s. 16-17)

- Impulsivní záškoláctví. Žák předem neplánuje absenci, ale rozhodne se pro ni unáhleně. Záškoláctví trvá pouze po určitou dobu, než rodiče zjistí, že dítě nenavštěvuje školu. Jednodušší je tento typ záškoláctví v neúplných rodinách, kde rodiče žijí odděleně.
- Záškoláctví plánované neboli účelové charakterizuje plánovitost. Dítě nechodí do školy pod určitými záminkami (obavy z předmětů, zkoušení, spolužáků apod.). Dítě záškoláctvím vyjadřuje odpor ke škole.

Lazarová (1998, s. 38-39) rozděluje záškoláctví na tři typy:

- Záškoláctví jako reaktivní akt je impulsivním rozhodnutím, někdy se dítě rozhoduje až při cestě do školy. Obavy z nepříjemných zážitků mohou dosahovat rozměrů, se kterými si dítě samo neporadí. Pokud se na záškoláctví neprijde ihned, dítě se bojí prozrazení a záškoláctví opakuje.
- Záškoláctví jako výbuch bývá neplánovanou reakcí na dlouhodobý stres, slouží jako způsob, jak se dostat z dlouhodobé frustrace.
- Záškoláctví jako dobrá zábava – pro dítě se absence stává zdrojem nových zážitků, neřeší důsledky.

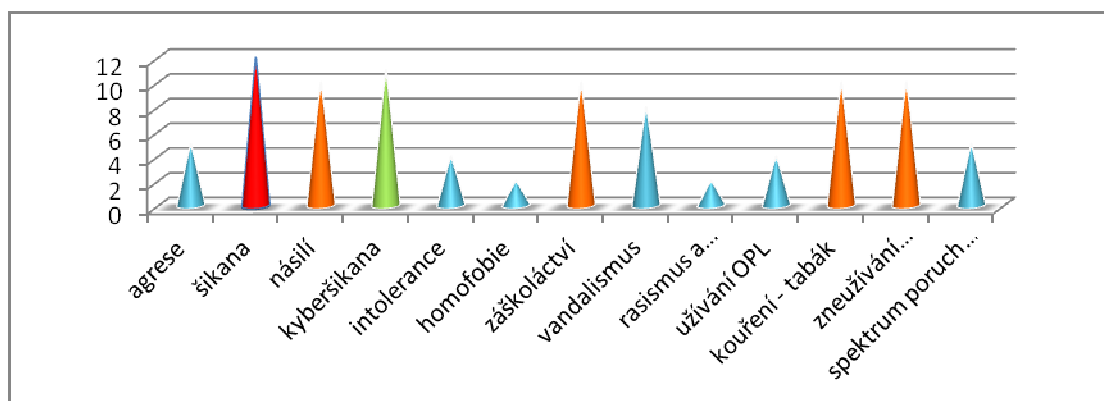
Rozpoznat typ záškoláctví je důležité pro konkrétní řešení situace a orientaci v problému.

2.3 Výskyt záškoláctví ve školách

Záškoláctví je jedním z nejčastějších rizikových forem chování. Představu o četnosti tohoto rizikového jevu je možné získat ze statistických výstupů MŠMT (údaje pochází

z Národní strategie primární prevence rizikového chování dětí a mládeže na období 2013-2018).

Graf 1 Výskyt sociálně patologických jevů ve škole (2013)

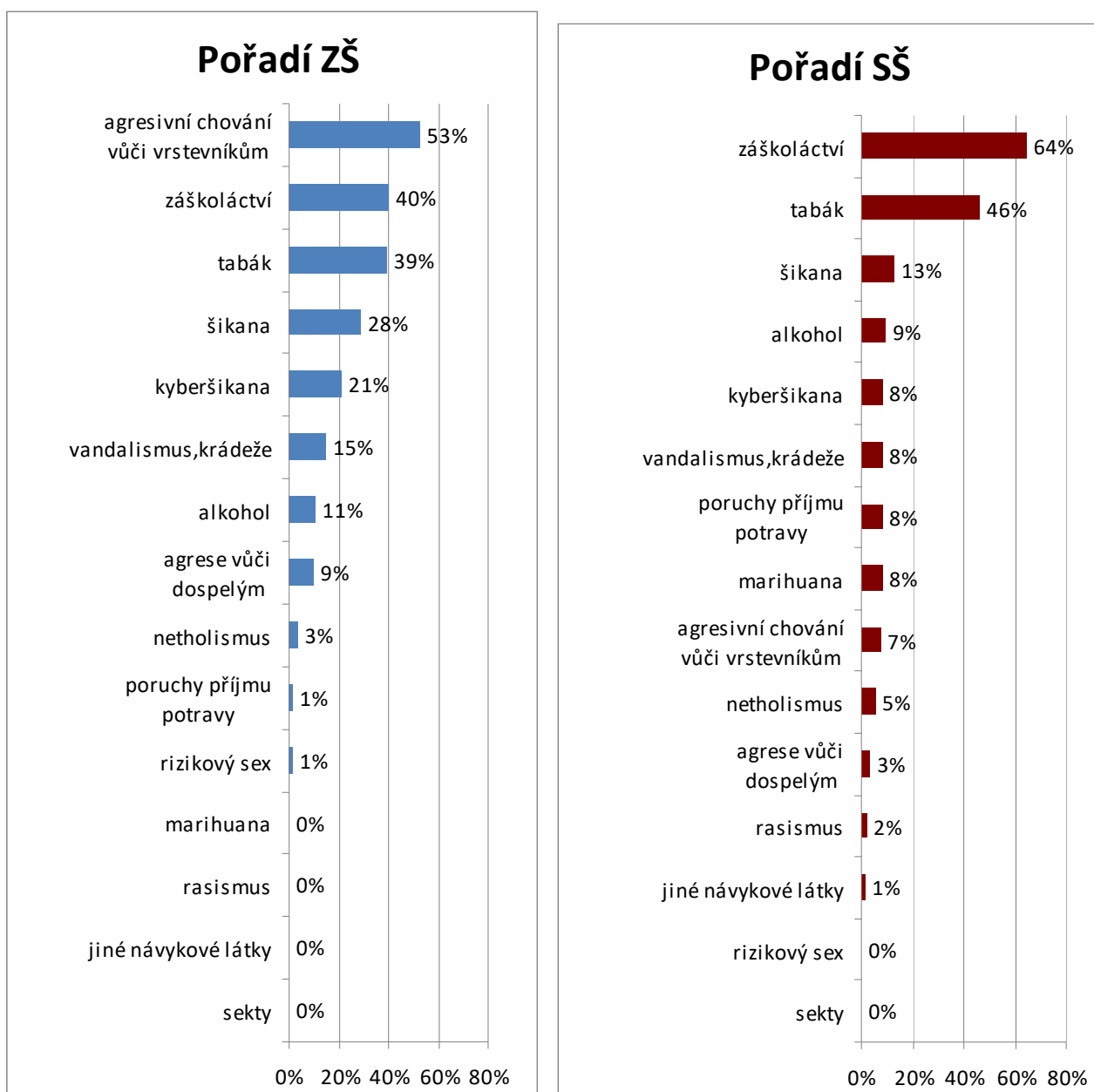


Zdroj: Centrum sociálních služeb, Průzkum rizikového chování na školách, 2012, online

Záškoláctví podle krajských školských koordinátorů prevence patří k nejčtenějším problémům, které jsou řešeny ve školách (společně se šikanou, kouřením a zneužíváním návykových látek).

Srovnání mezi výskytem záškoláctví na středních a základních školách umožňuje výzkum na 202 školách v Praze (95 středních, 107 základních) v roce 2012:

Graf 2 Rizikové formy chování na ZŠ a SŠ (Praha)



Zdroj: Centrum sociálních služeb, Průzkum rizikového chování na školách, 2012, online

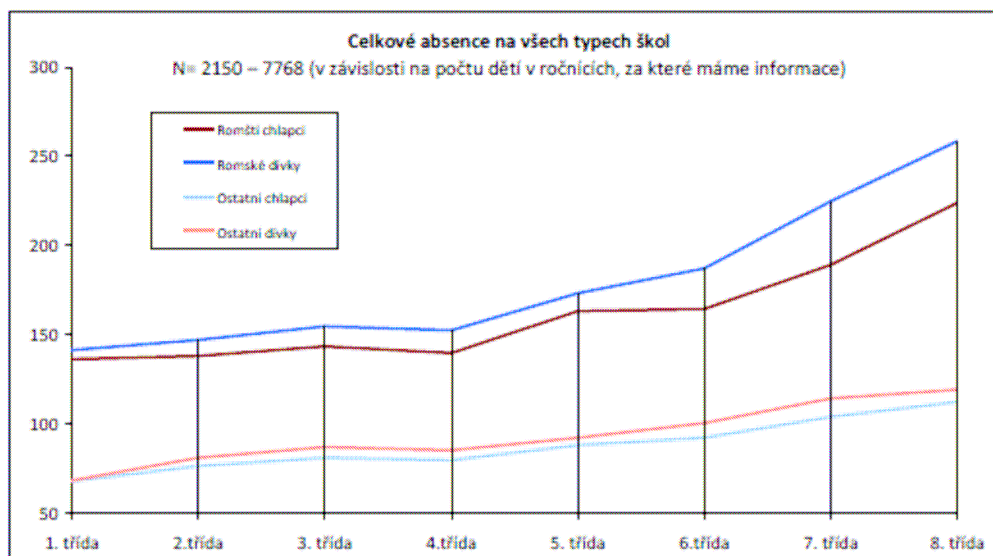
Podle získaných dat z průzkumu Centra sociálních služeb Praha záškoláctví je nejzávažnějším rizikovým jevem chování pro 40 % základních škol a 64 % středních škol.

S problémem záškoláctví se pedagogové setkávají často, se zvyšujícím se věkem dětí se stává závažnějším. Navíc se tento jev pojí s dalšími formami rizikového chování, jako je zneužívání návykových látek, gambling, dětská kriminalita, prostituce. Záškoláctví se stává problémem na druhém stupni základních škol a graduje na středních školách ve věku 15-18 let. (MŠMT, 2017, online)

Při vyhodnocování statistických dat o záškoláctví je třeba brát v úvahu rozdíly mezi statistikami a realitou. Z rozsáhlých výzkumů vyplývá, že velká část žáků má alespoň jednu neomluvenou absenci v rozsahu půldne, část žáků delší, aniž by tomu byla věnována pozornost. Pro školy může být jednodušší tyto krátké absence omlouvat. Taktéž sledování docházky není vedeno vždy pečlivě. Více absencí mívají chlapci než dívky. Má se za to, že fenomén záškoláctví je rozsáhlejší, než ukazují statistiky. (Kyriacou, 2005, s. 46-47)

Záškoláctví se považuje za jeden z nejzávažnějších problémů škol v sociálně vyloučených lokalitách. Je prokázáno, že míra absencí je přímo spjata s prospěchem žáka ve všech ročnících. Dítě, které má ve škole absence, vykazuje horší prospěch, frustrace ze špatného prospěchu může vést k další absenci. V následujícím grafu jsou porovnány absence žáků (děvčat a chlapců) z řad romských a neromských dětí (výsledky výzkumné studie Vzdělanostní dráhy a vzdělanostní šance romských žákyň a žáků v okolí sociálně vyloučených lokalit.

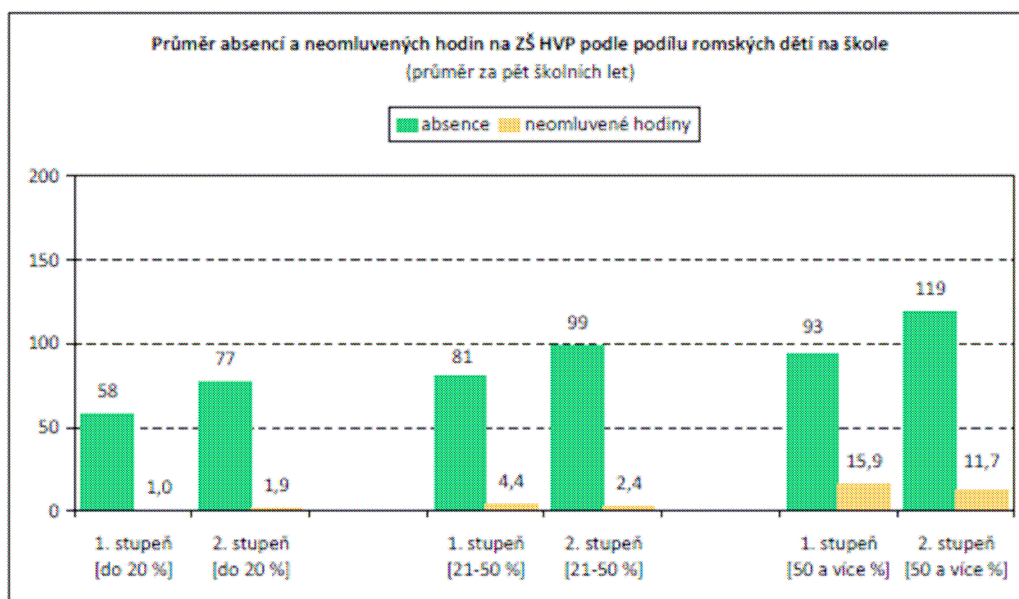
Graf 3 Celkové absence na všech typech škol



Zdroj: GAC, výzkum Vzdelanostní dráhy a vzdelanostní šance romských žákyň a žáků v okolí sociálně vyloučených lokalit, 2009, s. 30

Je patrné, že absence s věkem dětí narůstají, což platí významněji pro romské žáky, zejména dívky. Problémy s absencí začínají již na prvním stupni základní školy, kumulují se na stupni druhém. Následující graf sleduje ukazatel počtu romských žáků ve třídě (v %) a míru absence.

Graf 4 Průměr absencí a neomluvených hodin podle podílu romských dětí ve škole

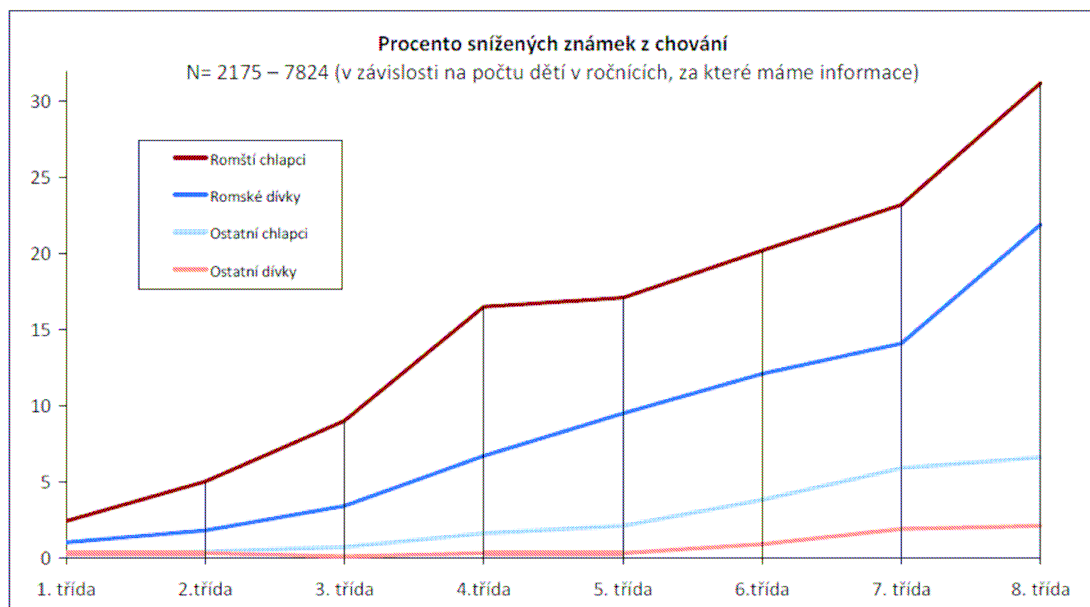


Zdroj: GAC, výzkum Vzdelanostní dráhy a vzdelanostní šance romských žákyň a žáků v okolí sociálně vyloučených lokalit, 2009, s. 30

Ve školách s tím, jak narůstá počet romských dětí, se zvyšuje absence včetně neomluvené. Ve školách, ve kterých bylo do výzkumu zařazeno více jak 50% romských dětí ve třídě, činily neomluvené absence 15,9 % na prvním stupni a 11,7 % na druhém stupni. V závislosti na absenci je složitější pro žáky „udržet krok“ s vyučovanou látkou. Šance absentujících dětí na úspěšné dokončení docházky nebo přechod do středního školství klesají. Pedagogové ze škol, kde je absence vysoká, byli ve výzkumu požádáni, aby se vyjádřili k příčinám absence a zejména neomluvené u žáků. Učitelé nejčastěji uváděli rodiče tolerující situaci, kdy děti nedochází do školy (41 % dotázaných), dále špatný rodičovský vzor (13 % dotázaných), nezájem dětí o školu (8 %).

S vysokou mírou absence souvisí horší hodnocení chování. Neomluvené absence se tak stávají příčinou neuspokojivého hodnocení. Kromě toho záškoláctví se často pojí s dalšími výchovnými problémy.

Graf 5 Procento snížených známek z chování



Zdroj: GAC, výzkum Vzdělanostní dráhy a vzdělanostní šance romských žákyň a žáků v okolí sociálně vyloučených lokalit, 2009, s. 32

Z grafu je patrné, jak v jednotlivých třídách narůstají zhoršení známky chování a rozdíl mezi romskou a neromskou populací. Autoři studie dávají do přímé souvislosti oba jevy (absenci a známku z chování). Pokud výsledky srovnáme s předchozími grafy, vidíme stejný stoupající trend hodnocení chování a rozsahu absencí.

2.4 Legislativa týkající se záškoláctví

Povinnost docházet do školy je dána v tzv. školském zákoně (§ 22 zákona č. 82/2015 Sb., kterým se mění zákon č. 561/2004 Sb., o předškolním, základním, středním, vyšším odborném a jiném vzdělávání (školský zákon), ve znění pozdějších předpisů. Žáci mají povinnost řádně docházet do školy, dodržovat školní řád a další předpisy a plnit pokynů pedagogických pracovníků. Zákonní zástupci dětí mají povinnost zajistit, aby dítě chodilo řádně do školy, v případě absence dítěte ve škole dokládat nepřítomnost v souladu se školním řádem. Na straně školy je povinnost stanovit vnitřním řádem podmínky režimu

docházky dítěte do školy včetně způsobů uvolnění žáka z výuky. (MPSV. Informace k postupu orgánů sociálně-právní ochrany dětí v případech záškoláctví, 2014. s. 2 – 3)

Pokud nezletilé dítě nechodí do školy a zákonný zástupce o tom ví, zanedbává péči o povinnou školní docházku, což se posuzuje jako ohrožování výchovy a vzdělání dítěte podle zákona o přestupcích. Může mu být uložena pokuta až do výše 3000 Kč. (§ 31 odst. zákona č. 200/1990 Sb., o přestupcích ve znění pozdějších předpisů¹) Uložení pokuty může mít praktické důsledky v podobě vyloučení z tzv. hmotné nouze na dobu až tří měsíců. Tato sankce může být uložena pouze v případě, že neohrozí zájem dítěte. (§ 3 odst. 1 písm. e) zákona č. 111/2006 Sb., o pomoci v hmotné nouzi ve znění pozdějších předpisů) Cílem sankčního opatření je minimalizace dalšího záškoláctví, které může mít na dítě devastující účinky: tím, že nezíská základní vzdělání, bude si s nízkou kvalifikací v dospělosti obtížně zajišťovat práci, což může vést až k sociálnímu vyloučení.

Pokud orgán projednávající přestupek (pověřený obecní úřad) dospěje k rozhodnutí, že se může jednat o trestný čin, je záležitost předána na okresní státní zastupitelství. (MPSV. Informace k postupu orgánů sociálně-právní ochrany dětí v případech záškoláctví. 2014. s. 19-20). Posuzuje se podle trestního zákoníku (§ 201 zákona č. 40/2009 Sb., trestního zákoníku, ve znění pozdějších předpisů¹), zda zákonný zástupce neohrožuje výchovu dítěte tím, že jej svádí nebo mu umožňuje žít zahálčivý či nemravný život. Tímto jednáním by porušil povinnost pečovat o dítě jako jednu ze základních rodičovských povinností (lze uložit postih odnětí svobody až na dva roky).

3 PŘÍČINY ZÁŠKOLÁCTVÍ

3.1 Rizikové faktory

Existuje množství příčin záškoláctví, které se vzájemně kombinují. Dítě je součástí širokého sociálního systému, ve kterém se protíná osobnost dítěte, rodina, škola, vrstevnický kolektiv, komunita. Porucha chování (záškoláctví) se týká do určité míry všech sociálních systémů, ve kterých dochází k narušení (trhlinám). Skutečné příčiny je třeba hledat v kombinaci faktorů. Stejně tak je důležité přistupovat k intervenci: chceme-li ovlivnit chování žáka, je potřebné brát v úvahu široké sociální okolí, ve kterém se dítě pohybuje. (Vojtová, 2004, s. 65)

Rizikové faktory záškoláctví je nutné hledat v širokých souvislostech společnosti, školy, rodinného prostředí, osobnosti žáka: (MŠMT, 2017, online)

V rámci společnosti jde o následující rizikové faktory: negativní vzory okolí, glorifikace negativního chování v médiích, prostředí ohrožené sociálním vyloučením, příslušnost k menšinám, chudoba. Protektivní faktory: kvalitní škola, pozitivní vzory, odpovídající legislativa.

Rizikové faktory ve škole: vysoký počet žáků ve třídě, vysoké požadavky na žáka, negativní citové zážitky (špatný prospěch, zhoršené sociální postavení v třídním kolektivu), špatné přizpůsobení školnímu prostředí, odpor ke škole, šikana, pedagog (lhostejnost, neochota řešit problémy). Protektivní faktory: zdravé klima školy a třídního kolektivu, podpora učitele, včasná diagnostika problému a řešení, prevence.

Rodinné prostředí. Rizikové faktory: zanedbávající, příliš autoritativní nebo příliš liberální výchova, nezájem rodičů o problémy dětí, nejednost výchovného působení (zejména dětí, které žijí ve dvou různých prostředích otce a matky v neúplné rodině), nevhodný rodičovský model, narušené vztahy v rodině, neochota či neschopnost rodičů motivovat dítě ke vzdělávání, nedostatečné právní povědomí o rodičovských povinnostech. Protektivní faktory: kvalitní rodinné vztahy, otevřená komunikace, podpora a akceptování dítěte, podnětné rodinné prostředí, ochota k včasné intervenci.

Komunita, vrstevnické skupiny. Rizikové faktory: nevhodný vliv vrstevnických skupin, prostředí vyloučených lokalit. Protektivní faktory: kvalitní vrstevnická skupina bez rizikových forem chování, aktivní využití volného času.

Osobnost dítěte. Rizikové faktory: disharmonický vývoj osobnosti (například problémy v emoční oblasti, volní oblasti - nedostatečná sebekontrola), nadměrná zátěž (stres), hledání náhradního uspokojení při citové deprivaci, psychické onemocnění. Protektivní faktory: rozvoj schopností dítěte, citová stabilita, extroverze.

3.2 Příčiny záškoláctví - škola

K příčinám záškoláctví ze strany školy proběhla řada studií, která se zaměřovala na zjištění, proč děti odmítají chodit školy. Kyriacou uvádí výsledky výzkumu z let 1995-1999, děti uvedly tyto hlavní příčiny: nuda v hodinách nebo naopak příliš těžká práce, přísná atmosféra, problémy s učiteli, nedostatečná pozornost věnovaná žákům, šikana. (Kyriacou, 2005, s. 49) Ohroženi jsou žáci, kteří mají špatný prospěch z různých důvodů (včetně malé potřeby získávat nové poznatky) i žáci, kteří mají naopak velmi dobrý prospěch (nadané děti) a obávají se reakcí spolužáků.

Další příčiny jsou svázané se situacemi, které žáci vnímají jako konfliktní: problémy se zvládnutím učiva, strach ze zkoušení, problémy s učiteli, obtížná adaptace na nároky školy. Děti absencí ve škole se vyhýbají situacím, které jsou pro ně obtížně zvladatelné. (Emmerová, 2007, s. 2-4)

Častou příčinou je šikana, dítě nechodí do školy z obav, že bude šikanováno. K výskytu šikany na školách existuje množství studií s rozdílnými závěry. Například mezinárodní studie v 41 zemích z roku 2008 tvrdí, že v ČR je jedna z nejnižších úrovní zamořenosti škol šikanou ve výši 4 % u dívek a 6 % u chlapců. (Stejskal, 2009, s. 35-42) Výzkumy v ČR (které realizoval Kolář) ukazovaly až na zamořenost 41 % dětí, které se s šikanou osobně setkaly. (Kolář, 2005, s. 13-14) Rozdíl ve výskytu šikany je napříč školami, ale i jednotlivými třídami v jedné škole, je tedy obtížné řídit se statistickými daty, ty jsou orientační. V současnosti se ve školách setkáváme i s tzv. kyberšikanou, a to samostatně nebo častěji v kombinaci s „klasickou“ šikanou. Nejvíce četné projevy kyberšikany mají podobu falešných profilů, prezentace videí a fotografií za účelem ponížit či zranit (například na youtube.com či facebooku), výhružné sms a řada dalších. (MŠMT, Metodický pokyn ministryně školství, mládeže a tělovýchovy k prevenci a řešení šikany ve školách a školských zařízeních, 2016) Kyberšikana je zákeřnější ve svém dosahu, v průběhu krátké doby lze oslovit množství lidí.

3.3 Příčiny záškoláctví - rodina

Rodina je nejdůležitějším prostředím dítěte, které jej výchovně ovlivňuje, proto problémy spojené se záškoláctvím velmi často souvisí s problémy v rodině. K nejzávažnějším příčinám patří konfliktní situace v rodině, jako je dlouhodobá nezaměstnanost, neshody, rozvod či rozchod rodičů, úmrtí. Pro žáky pod dlouhodobým stresem může být záškoláctví formou úniku v depresi, při obtížích se zařazením do kolektivu apod. (Martanová, 2012, s. 18-19)

Stejně negativní důsledky má nestabilní výchovné prostředí, kdy je v rodině zřejmá neschopnost rodičů dohodnout se na společných výchovných zásadách či stylu výchovy. Výchova, ve které jsou střídány různé styly, ve které dochází k prolínání přísnosti, benevolence či lhostejnosti vyvolává v dětech pocit nejistoty a obav, že nikam nepatří a nikomu na nich nezáleží. Negativní vnímání může vyústit v úniky dítěte z prostředí, ve kterém se necítí bezpečně. (Martínek, 2009, s. 152, Ficová, 2011, s. 18) Příznivé prostředí pro záškoláctví v rámci rodiny vzniká v situaci, kdy rodiče žijí odděleně, dítě se pohybuje mezi dvěma domovy, odlišnými výchovnými styly a sníženou kontrolou. Snadněji se stává, že rodiče nemají přehled o jeho docházce či absenci, popřípadě o dalších problémech ve škole, se kterými se dítě potýká.

Důležitá je hodnotová orientace v rodině, zda rodičovské vzory prezentují školu jako důležitou životní hodnotu. Příkladem vzájemné závislosti hodnotové orientace a absencí ve škole je situace ve vyloučených lokalitách, zejména v romské komunitě, kde záškoláctví prokazuje vyšší míru ve srovnání s majoritní populací. Postoj Romů ke vzdělávání je obecně negativní, vnímají školu jako jednu z represivních organizací, ke které mají často nedůvěru. Vzdělání v jejich hodnotové orientaci je nízko, kromě toho, že v něm nevidí praktický přínos, řada Romů se obává odcizení dětí v případě, že by získali vyšší vzdělání než je obvyklé v komunitě. (Topinka, rok neuveden, s. 38) Dalším problémem romské komunity je špatný prospěch dětí v důsledku nedostatečné péče rodičů. Děti nemají potřebné školní pomůcky, do školy se nepřipravují (nemá jim kdo pomoci), svůj vliv má i jazyková bariéra a chybějící základní návyky. (Člověk v tísni, 2002, s.199-200) V běžných školách se děti dostávají na okraj kolektivů, stávají se „outsidery“ tříd a jejich motivace k tomu, aby docházely do školy, je minimální. Jiná situace je ve třídách ve vyloučených lokalitách, kde se setkávají děti s podobnými postoji ke škole. V těchto školách se záškoláctví stává běžným jevem (viz statistické údaje z předchozí kapitoly).

Rizikové jsou i další rodiny s nízkou sociálně kulturní úrovní. Děti žijí v takovém materiálním nedostatku, že návštěva školy se pro ně stává problematická (týká se nedostatku školních pomůcek, nedostatek finančních prostředků na mimoškolní aktivity, obědy apod.), jde často o rodiče s jedním živitelem, v převážné většině matek, nezvládající výchovné problémy dětí. Role v rodině nemají jasnou podobu, stejně jako pevný řád, kterým by se dítě řídilo. Hmotná nouze se často pojí s dalšími problémy, jako je trestná činnost, závislost na alkoholu nebo na drogách, hazardních hrách, nezaměstnanost rodičů, prostituce. (Matoušek, Kodymová, 2010, s. 76)

V rodinném prostředí působí množství faktorů na dítě. Podle Kyriacou (2005, s. 50) opakované záškoláctví má tyto společné jmenovatele: špatná úroveň péče o děti v rodině, špatné vztahy k rodině, často v kombinaci s nevhodnou vrstevnickou skupinou.

3.4 Vrstevnické skupiny

„Vrstevnická skupina slouží jako opora stávající identity. Dospívající jedinec se může uspokojivě vymezit příslušností ke skupině. Tzv. skupinovou identitou, která mu pomáhá překonat nejistotu v procesu osamostatňování. (Vágnerová, 2000, s. 244)

V životě dítěte získávají věkem stále větší vliv vrstevnické skupiny, zatímco vliv rodinného prostředí slábne. Patrné je to v období adolescence, osamostatňování. Dospívající mohou záškoláctvím projevovat snahy vzdorovat a nerespektovat stanovené normy. (Bradová, 2011, s. 9-12)

Rizikem pro záškoláctví je členství ve vrstevnické skupině, považující záškoláctví za normu, neuznávající hodnotu vzdělání, nebo přímo zaměřenou asociálně, se specifickými normami a hodnotami. (Vágnerová, 2004, s. 782) Pokud dítě vnímá, že nemá v rodině zázemí, hledá další skupiny, umožňující pocity přijetí, možnost společného trávení času. Ve vrstevnických komunitách je vysoký požadavek na konformitu v chování (úprava zevnějšku, preference určitých způsobů jednání) i v postojích (včetně postojů ke vzdělávání). Právě v těchto skupinách se kumulují rizikové formy chování, jako je alkoholismus, kouření, užívání drog. Školní docházka se stává překážkou, přirozeným požadavkem na členy skupin je absence ve škole a náhradní program za školu. (Martínek, 2009, s. 97) Záškoláctví je spojováno s návštěvou heren, restaurací apod., u dívek s návštěvou obchodních center.

Pokud rodina představuje pro dítě přijatelné zázemí, je méně pravděpodobné, že její vliv na dítě bude vysoký.(Vágnerová, 2004, s. 782) Přiměřená míra podpory, jasně stanovené hranice chování, podpora hodnoty vzdělání snižuje potřebu dětí být konformní se závadnými vrstevnickými skupinami. Pokud chceme pochopit motivaci k záškoláctví a řešit tento problém, je potřeba brát v úvahu celý vztahový systém žáka, k nejdůležitějším patří rodina a vrstevnická skupina. Vztah mezi dítětem a rodinou je reciproční, stejně jako rodina a vrstevnická skupina ovlivňují dítě, dítě do určité míry ovlivňuje rodinu.

Nejčastější příčiny záškoláctví jsou: obavy ze školy, šikana, nezvládnutí učiva, nepodnětné rodinné prostředí, nátlak vrstevnické skupiny, adaptační problémy při změnách (přechod na jinou školu). (Emmerová, 2014, s. 2-8)

4 VÝVOJ ZÁŠKOLÁCTVÍ

4.1 Průběh záškoláctví

Průběh záškoláctví lze kategorizovat podle různých charakteristik.

Záškoláctví může mít charakter promyšleného činu, nebo naopak impulsivního, bez rozmyslu. V případě impulsivního jednání dítě záškoláctví nepromýšlí, rozhoduje se pod vlivem okolností. Dítě začíná chodit za školu pravidelně, postupem času získává obavy z reakcí rodičů na záškoláctví. Druhým typem záškoláctví je plánované. Dítě dopředu naplánuje, kdy se do školy nedostaví v návaznosti na konkrétní situaci, kterou může být zkoušení, přítomnost na neoblíbeném předmětu či kontakt z obávaného učitele. (Martínek, 2009, d. 97) Jednorázové záškoláctví testuje, nakolik lze porušit nastavené hranice, opakované signalizuje na určitý problém. (Matějček, 2011, s. 310)

Reimann (2006, online) klasifikuje následovně:

Pravidelné pozdní příchody. Dítě přichází do školy opakovaně později, nemusí jít o velký časový úsek. Pokud by se však tato doba sečetla po opakovaných absencích, vzniká různě dlouhé penzum absencí. Tento typ absencí je žáky využíván v případě, že mají obavy z určité hodiny či aktivit (například v úvodu hodiny se píše test). Omluvy jsou často provázeny různými více či méně pravděpodobnými důvody (povinnosti, například odvézt sourozence do školy). Tento typ absencí by učitel měl sledovat, i když se jedná o desítky minut. V situaci, kdy učitel nezasáhne, stávají se pozdní příchody normou i pro ostatní. Totéž platí pro učitele: včasnými příchody do hodiny dává příklad.

Dřívější odchody z vyučování. Jde o obdobnou situaci jako v pozdních příchodech s rozdílem doby odchodu z konce hodin či vyučování. V tomto případě nese za žáka odpovědnost škola v době vyučování, pokud dítě odejde, nedokáže mu zaručit bezpečnost. Řešení je obdobné: věnovat pozornost absencím i v řádu několika desítek minut a řešit.

Náhlé přerušení školní docházky. Žák přestane chodit do školy z různých důvodů, ať rodinných (násilí v rodině, zneužívání) či osobních (traumatických), popř. v kombinaci se školními faktory (obavy z něčeho - šikana).

Opakované záškoláctví v určitých časech. Žák odchází ze školy v návaznosti na určitou okolnost. Může se jednat o konkrétní předmět nebo kontakt s učitelem, určité činnosti. Stává se, že žák chybí stejný den v týdnu (prodlužuje si víkend páteční absencí nebo

pozdním návratem v pondělí, není přítomen pravidelnému ověřování znalostí a řada dalších).

Záškoláctví vykazuje typické znaky. Konkrétní formy záškoláctví umožňují lépe pochopit motivaci dítěte, rozsah problému či způsoby možných řešení. Vždy je třeba hledat příčinu a souvislosti, jde o komplexní jev.

Od záškoláctví je třeba odlišit školní fobii s podobným průběhem. Zatímco u záškoláctví žák nenavštěvuje školu dobrovolně a toto chování nedoprovází žádný problém, v případě školní fobie je absence ve škole spojena s psychickým problémem. „Chození za školu“ je ve své podstatě neurózou, doprovázenou úzkostí a obavami ze školy. Tyto děti se často projevují perfekcionismem, strachem ze selhání při dobrých školních výsledcích, neschopností navázat přátelské vztahy ve třídě. Stav je provázen i somatickými projevy (bolesti břicha, bolesti hlavy apod.). (Říčan a kol., 2006, s. 229)

4.2 Související rizikové formy chování

Záškoláctví bývá spojeno s dalšími formami rizikových forem chování (sociálně patologickými jevy).

V Národní strategii primární prevence rizikového chování na období 2013-2018 (s. 6-7) jsou uvedeny kromě záškoláctví tyto jevy:

- Interpersonální agresivní chování (zejména agrese, šikana, kyberšikana, násilí, intolerance).
- Delikventní chování k hmotným statkům (vandalismus, krádeže, sprejerství, další trestné činy a přečiny).
- Různé typy závislostí.
- Rizikové sportovní aktivity a chování v dopravě.
- Poruchy příjmu potravy.
- Působení sekt.
- Sexuální rizikové chování.

Rizikové formy chování porušují společenské normy, společnost ohrožují především tím, že vzniká *prokazatelný nárůst zdravotních, sociálních, výchovných a dalších rizik pro jedince i pro společnost.* (Martanová, 2012, s. 5) Závažnější jsou poruchy chování, které se pojí k porušování norem. Projevují se jako různě závažné změny v chování dítěte, od

krátkodobých po dlouhodobější. (Řehulková, 2001, s. 81-82) Nejzávažnější je tzv. antisociální chování (delikvence a kriminalita), jde o činy, neslučitelné s trestním právem (delikvence) nebo trestné činy (kriminalita). (Pipeková, 2006, s. 360-361)

Šikana je jedním z nejzávažnějších rizikových forem chování, se záškoláctvím může významně souviset zejména v případě, že dítě se obává chodit do školy z důvodů, že bude šikanované. Šikana ve školách je vymezena Metodickým pokynem ministryně školství, mládeže a tělovýchovy k prevenci a řešení šikany ve školách a školských zařízeních z roku 2013: *Šikana je agresivní chování ze strany žáků vůči žákovi nebo skupině žáků či učiteli, které se v čase opakuje (nikoli nutně) a je založeno na vědomé, záměrné, úmyslné a obvykle skryté snaze ublížit fyzicky, emocionálně, sociálně a/nebo v případě šikany učitele také profesionálně. Šikana je dále charakteristická nepoměrem sil, bezmocností oběti, nepřijemností útoku pro oběť a samoučelností agrese. Ať je výskyt šikany jakýkoliv, jisté je, že pro oběti znamená často trauma takového rozsahu, že mají strach chodit do školy.*

Kyberšikana je častým doprovázejícím jevem šikany, její dosah je podstatně širší než u klasické šikany, kde publikum tvoří třída nebo skupina dětí. Forem kyberšikany je celá řada (zakládání falešných profilů, ponižující komentáře k videím, fotografiím, názorům, zraňující komentáře (youtube, facebook apod.), výhrušné SMS, e-maily apod. (Metodický pokyn ministryně školství, mládeže a tělovýchovy k prevenci a řešení šikany ve školách a školských zařízeních, 2016)

Agrese se šikanou úzce souvisí, jde o jev, při kterém se projevuje násilí v různých podobách (fyzické, psychické) vůči určitému objektu společně s útočností a záměrem ublížit. (Martínek, 2009, s. 29-30)

Alkoholismus a závislost jsou velmi častými doprovodnými jevy. Platí, že v ČR obecně velké procento dětí požívá alkohol, tabák nebo konopné látky, přičemž děti první zkušenosti získávají již ve věku mezi 12 a 13 lety. (Národní monitorovací středisko pro drogy a závislosti, 2014, s. 43)

Útěky z domova a toulky se záškoláctvím úzce souvisí. U dítěte, které zjistí, že se dokáže postarat o sebe v době nepřítomnosti ve škole, je větší pravděpodobnost, že získá dostatek důvěry v to, že se o sebe postará i v době, kdy bude mimo domov. Toulky mohou být příznakem hlubší psychopatologie s příznaky citové plachosti, neschopnosti navazovat

vztahy. Rizika toulek jsou spojeny s bezpečím dítěte, neboť potulující se dítě se může stát snadněji obětí. (Matějček, 2011, s. 314)

Kriminalita označuje porušování právních norem. (Vágnerová, 2004, s. 798)
V podmínkách ČR dítě mladší 15 let není trestně odpovědné, lze mu pouze uložit některá opatření (výchovná povinnost či omezení, napomenutí s výstrahou, dohled probačního úředníka, zařazení do terapeutického, psychologického nebo jiného programu ve středisku výchovné péče a ochrannou výchovu vykonávanou zpravidla v dětském). (Zákon č.218/2003 Sb., o soudnictví ve věcech mládeže ve znění pozdějších předpisů) Kriminalita dětí bývá nejčastěji navázána na krádeže v rámci příslušnosti k různým vrstevnickým skupinám.

5 INTERVENCE

Intervence vyplývá z platných norem, které představuje zejména zákon č. 82/2015 Sb., kterým se mění zákon č. 561/2004 Sb., o předškolním, základním, středním, vyšším odborném a jiném vzdělávání (školský zákon), ve znění pozdějších předpisů, Metodický pokyn MŠMT k jednotnému postupu při uvolňování a omlouvání žáků z vyučování, prevenci a postihu záškoláctví (č.j. 10 194/2002-14 ze dne 11. 3. 2002), Informace MPSV k postupu orgánů sociálně-právní ochrany dětí v případech záškoláctví (č. j. 2014/11306-231 ze dne 14. 3. 2014).

Podle § 22 školského zákona (82/2015 Sb.) mají žáci povinnost řádně docházet do školy a dodržovat školní řád další pokyny pracovníků školy. Zákonní zástupci žáků mají povinnost zajistit řádnou docházku dítěte do školy, mají povinnost být přítomen/a projednávání závažných skutečností ve vzdělávání dítěte a dokládat důvody nepřítomnosti ve škole. Konkrétní náležitosti omlouvání stanovuje vnitřní řád školy.

Problém záškoláctví je primárně v odpovědnosti školy, může však využít spolupráce řady dalších institucí v kompetenci MŠMT (pedagogicko-psychologické poradny, speciálně pedagogická centra), spolupráce v kompetenci Ministerstva spravedlnosti (Probační a mediační služba), místních samospráv (městské úřady) a orgánů sociálně právní ochrany dětí (OSPOD), v některých případech Policii ČR.

Podle Metodického pokynu MŠMT k jednotnému postupu při uvolňování a omlouvání žáků z vyučování, prevenci a postihu záškoláctví neomluvenou absenci do 10 vyučovacích hodin řeší třídní učitel ve spolupráci s výchovným poradcem a následně se zákonnými zástupci žáka. Z pohovoru je proveden záznam (podepisují všichni zúčastnění). Absence v rozsahu 11-25 hodin se řeší projednáním na školní výchovné komisi za přítomnosti rodičů, zástupců školy (učitel, ředitel, výchovný poradce) a dalších institucí (přítomen může být sociální pracovník OSPOD, kurátor). Cílem komise je umožnit všem zúčastněným vyjádřit se a společně dohodnout další postup.

Záškoláctví nad 25 hodin je povinen ředitel oznámit OSPOD nebo pověřenému obecnímu úřadu. Pokud má záškoláctví stupňující se charakter, informuje ředitel Policii ČR, která vyhodnotí, zda se jedná o trestný čin ohrožení mravní výchovy dítěte.

Škola by měla mít dostatečnou dokumentaci o tom, jak problém záškoláctví řeší, s jakými institucemi spolupracuje, jak využívá možností spolupráce s rodiči.

Cílem snažení školy by měla být taková spolupráce s rodinou žáka, aby se podařilo záškoláctví eliminovat. Skutečně efektivní řešení je vždy spjato s komplexním řešením, neboť žák je součástí mnoha sociálních systémů, které ho formují, nejdůležitější je rodina a škola, časem vzrůstá význam vrstevnických skupin.

Důležitější než následné řešení důsledků záškoláctví je prevence. Ta se člení na primární, sekundární a terciální (Koncepce primární prevence rizikového chování dětí a mládeže na území hlavního města Prahy na období 2014 až 2020).

Primární prevence specifická a nespecifická. V rámci nespecifické prevence jsou realizovány aktivity bez zaměření na konkrétní rizikový jev (záškoláctví). Je podporován harmonický rozvoj osobnosti dětí, kvalitní trávení volného času, jde o množství různých aktivit. Specifická prevence zahrnuje aktivity zaměřené na konkrétní formu rizikového chování s jasně definovanou cílovou skupinou a vymezeným časem.

Sekundární prevence se snaží předcházet rizikovému chování u skupin dětí, které jsou ve zvýšené míře ohroženy. Terciální prevence se zaměřuje na předcházení sociálním problémům, které vznikají v důsledku záškoláctví (rizikového chování). Každá škola si vytváří své programy prevence v Minimálních preventivních programech, kde je prevence upravena na podmínky konkrétní školy. Konkrétní preventivní opatření proti záškoláctví budou uvedeny v návrhové části.

6 PRAKTICKÁ ČÁST

6.1 Výzkumný cíl, metodologie

Cílem praktické části bakalářské práce je analyzovat příčiny a výskyt záškoláctví jako jednoho ze sociálně patologických jevů na druhém stupni základní školy a na středním odborném učilišti, zmapovat počet záškoláků na základní a střední škole, porovnat řešení a důsledky záškoláctví v jednotlivých školách během jednoho školního roku. Výzkum bude též podávat náhled na rodinné prostředí a osobní zkušenosti samotných žáků. Na základě teoretických poznatků a analýzy budou navrženy možnosti prevence.

Bude zvolena kombinace kvalitativního a kvantitativního výzkumného přístupu, ve spolupráci s výchovnými poradci a metodiky prevence obou škol a školním psychologem na ZŠ. Výstup porovnávání bude zvolen ve formě grafů. Budou osloveny dvě základní školy a střední odborné učiliště, všechny školy v mém místě bydliště.

Výzkum bude orientován k následujícím specifickým problémovým okruhům:

- zmapovat vztah žáků ke škole – povinná školní docházka, příprava na budoucí povolání,
- zjistit rodinné zázemí žáků,
- prozkoumat, zda se záškoláctví více dopouštějí žáci ZŠ, nebo studenti SŠ,
- na základě zjištěných údajů navrhnout preventivní opatření.

Stanovení hypotéz

Hypotéza 1: Sklony k záškoláctví budou mít více žáci, kteří vyrůstají v neúplné rodině, než žáci vyrůstající v úplné rodině.

Hypotéza 2: Příčinou záškoláctví bude častěji nežádoucí parta či přítel, než strach z písemky, nebo zkoušení učitele.

Hypotéza 3: Počet rodičů, kteří o záškoláctví svých dětí vědí, bude vyšší než počet rodičů, kteří o záškoláctví nevědí.

6.2 Výzkumná strategie

Výzkum obecně lze definovat jako *je systematický způsob řešení problémů, kterým se rozšiřují hranice vědomostí lidstva. Výzkumem se potvrzují či vyvracejí dosavadní poznatky.* Specifikum výzkumu pedagogického je, že je zacílený na řešení pedagogických problémů a rozšiřování dosavadních poznatků o pedagogických jevech. (Gavora, 2000, s. 11)

Existují dvě základní výzkumné strategie, prostřednictvím kterých je realizován výzkum: kvantitativní a kvalitativní. (Gavora, 2000, s. 11). Výzkumné strategie jsou v základních charakteristikách (přístup, způsob vysvětlení příčin jevů, výběr osob, způsob ověřování pedagogické teorie) popsány v tabulce níže:

Tabulka 1 Srovnání kvalitativně a kvantitativně orientovaného výzkumu

Kvantitativní	Kvalitativní
Přístup	
Sleduje se frekvence určitých jevů, k tomu slouží práce s číselnými údaji (množství, rozsah, frekvence tzn. jejich míra). Údaje se zpracovávají statisticky (například průměr, procenta, četnost a další).	Zjištění jsou prováděna ve slovní podobě (podrobný a výstižný popis). Závěry nelze shrnout statisticky a zevšeobecnovat. Člověk nebo skupina lidí je zkoumána holisticky, tzn. celostně.
Vysvětlení příčin jevů	
Hlavním cílem je vysvětlení příčin a existence změn nebo jevů. Závěry jsou zevšeobecnovány.	Hlavním cílem je porozumět člověku (chápat jeho pohled).
Výběr osob vs. volba případů	
Osoby jsou vybírány do souboru tak, aby co nejlépe reprezentovaly určitou populaci. Následně jsou závěry zevšeobecněny na celou populaci.	Výzkumník zajímá konkrétní případ (žák, skupina žáků, učitelů). Cílem je hluboké proniknutí do konkrétního případu.
Ověřování existující pedagogické teorie vs. vytvoření nové teorie	
Výzkum má verifikační charakter. Prověřuje existující pedagogickou teorii (vyvrací ji či potvrzuje).	Konstrukční charakter. Odhaluje nové skutečnosti a z nich vytváří nové hypotézy.

Zdroj: Gavora (2000, s. 31-33)

V práci je využita kombinace obou přístupů. Kvantitativní přístup umožňuje získat data o výskytu záškoláctví na základní a střední škole, statisticky data vyhodnotit a porovnat. Technikou získání dat v tomto případě bude polostrukturovaný dotazník. Kvalitativní přístup, zaměřený na porozumění problému, umožní v případě výzkumu porozumění příčinám a důsledkům záškoláctví, umožní náhled na rodinné prostředí a osobní zkušenosti žáků. Technikami získání dat budou rozhovory s pedagogy, výchovnými poradci a případové studie.

Definice výzkumného problému

V úvodu výzkumu je třeba definovat výzkumný problém – co, koho, kdy a v jakých situacích bude problém zkoumat. (Gavora, 2000, s. 13)

Co? Výzkum zkoumá záškoláctví jako rizikové chování, které se vyskytuje na základních i středních školách. Zabývá se četností tohoto jevu, možnými příčinami a důsledky.

Koho? Záškoláctví je zkoumáno na základě informací žáků (dotazníkové šetření) a informací pedagogů (rozhovorů, případových studií). Způsob výběru je záměrný (jsou vybrány některé třídy škol) a dále dostupný. Gavora (2000, s. 64) tento typ výběru charakterizuje jako *co je po ruce, беру*, to znamená i situaci, kdy výzkumník zvolí konkrétní školu, třídu. Nevýhodou uvedeného výběru dotazovaných je možné zkreslení, které může být odlišné od základního souboru (definovaného například jako žáci ve věku 11-13 let). Ve výzkumu jsou osloveni žáci dvou základních škol a jedné střední školy.

Kdy? Výzkum probíhal v měsících únor až březen 2017. Výzkum se realizuje na malém městě (kolem 5000 obyvatel). Na místní základní škole na druhém stupni a na středním odborném učilišti. Učiliště není zaměřeno na jeden profesní obor, ale na několik samostatných oborů v oblasti služeb. Obory mají úroveň vzdělání „H“ a „E“.

V jakých situacích? Výzkumníkovi bylo umožněno oslovit žáky přímo ve vyučování v rámci různých hodin a získat tak informace od většího počtu žáků. Z etického hlediska budou získaná data anonymní a žáci, kteří se zúčastní dotazníkového šetření, budou informováni o anonymitě odpovědí.

Ve výzkumu bude jako techniky sběru dat využito: polostrukturovaného dotazníku, rozhovoru a případové studie.

Kvantitativní výzkum – dotazníkové šetření

Dotazníkové šetření odpovídá na tyto výzkumné otázky:

VO 1: Jaká je četnost záškoláctví podle sdělení žáků?

Dílní otázky:

- a) Je míra záškoláctví vyšší u žáků, kteří vyrůstají v neúplné rodině?
- b) Je míra záškoláctví vyšší z důvodu členství v nežádoucí partě (s vyšším výskytem rizikového chování) než z důvodu obav hodnocení školních výsledků (zkoušení písemné či ústní)?
- c) Je počet rodičů, kteří o záškoláctví dítěte vyšší, než rodičů, kteří o něm, nevědí?

VO 2: Jaké jsou postoje žáků k povinné školení docházce a záškoláctví (ve smyslu absence bez závažného důvodu)?

K realizaci výzkumné části práce byl vzhledem k počtu respondentů zvolen nejfrekventovanější způsob zjišťování údajů – dotazník. Dotazník je způsob písemného kladení otázek a získávání písemných odpovědí. (Gavora, 2000, s. 99) Dotazník se vytváří tímto způsobem: Základní problém (výzkumná otázka) je rozčleněna do několika okruhů a ke každému z okruhů jsou přiřazeny jednotlivé položky (otázky). Otázky mohou mít charakter uzavřených (jsou dány možnosti výběru), otevřených (dotázaný odpovídá volně, není určena alternativa), polozavřených (alternativní odpověď s vysvětlením) a škálových otázek (odstupňují hodnocení jevu). Dotazník je složen ze vstupní části (tzv. hlavička s adresou instituce, jména autorů), vysvětlení cílů. Ve druhé části jsou obsaženy jednotlivé položky, jejich zařazení nemusí být systematické. V úvodu se pokládají otázky zajímavější pro dotazovaného, následují otázky méně zajímavé a nakonec se řadí faktografické údaje. Na konci dotazníku by mělo být poděkování. (Gavora, 2000, s. 100-102)

Při tvorbě otázek, týkajících se dotazníku byl použit podkladový materiál od školního metodika prevence a výchovné poradkyně. V dotazníku byly použity otázky uzavřené a otázky otevřené, na které respondenti mohou odpovědět svými slovy. Strukturu dotazníku tvoří tři části (úvod, otázky, závěr). Vzhledem ke zkušenostem s vyplňováním dotazníků žáky, je nutné před výzkumem si se skupinou žáků ověřit si, že jsou otázky srozumitelné. Výhodou dotazníku je, že umožňuje během krátké doby získat velké

množství údajů od velkého počtu dotazovaných, data mohou být statisticky zpracována. Naopak, nevýhodou je, že problém je zkoumán pouze z pohledu výskytu jevu, neumožňuje hlubší interpretaci (například příčin jevů, jejich souvislostí, zasazení do kontextu).

Struktura dotazníku:

- 1) Úvodní část (informace o výzkumu, způsob administrace).
- 2) Jednotlivé položky – získávání odpovědí na otázky.

Postoje k záškoláctví.

- Myslíš si, že záškoláctví je závažný výchovný problém?
- Souhlasíš s následujícím tvrzením.: Jít výjimečně (1-2x za rok) za školu je v pořádku. Pod pojmem „za školu se myslí nejít do školy bez vážného důvodu (jako je nemoc, vyšetření apod.)?
- Z jakých důvodů podle tvého názoru chodí děti „za školu“?

Zprostředkovaná zkušenost dotázaných se záškoláctvím.

- Setkal/a jsi se někdy se záškoláctvím ve svém okolí (rodina, přátelé, kamarádi apod.)?
- Setkal ses někdy se záškoláctvím u spolužáků ve třídě?

Osobní zkušenost se záškoláctvím a okolnosti záškoláctví.

- Byl/a jsi někdy místo vyučování na střední škole „za školou“ i pouze na několik hodin z vyučování?
- Proč jsi šel/šla „za školu“?
- S kým jsi byl/a za školou?
- Vznikly ti ze záškoláctví neomluvené hodiny?
- Pokud vznikly neomluvené hodiny, jak byly řešeny ve škole?
- Použil jsi někdy následující způsoby k tomu, abys omluvil/a záškoláctví?
- Souhlasil jsi s tím, jak bylo záškoláctví v tvém případě řešeno? Proč?

Informovanost rodičů o záškoláctví a jejich reakce.

- Věděli rodiče o záškoláctví?

- Pokud jsi odpověděl v předchozí otázce ANO (rodiče věděli o záškoláctví) jaký postoj zaujali?
- Jak konkrétně reagovali rodiče na to, že jsi byl/a „za školou“?

Doplňující údaje (sociodemografické, životní způsob).

- Jaké máš studijní výsledky?
- S kým žiješ ve společné domácnosti?
- Kolik je ti let?
- Jsi (chlapec, dívka)?
- Pokud chceš cokoliv doplnit k dotazníku či tématu záškoláctví, můžeš uvést.

Celý dotazník v příloze číslo 1.

Kvalitativní výzkum – rozhovor s pedagogy

Další technikou sběru dat je polostrukturovaný rozhovor s pedagogickými pracovníky. V pohovoru je možné zabývat se hlubším popisem jevu, v případě výzkumu příčinami, následky a souvislostmi záškoláctví, jako je návaznost s rodinnými podmínkami, řešení záškoláctví ve škole. Polostrukturovaný rozhovor je tvořen z otázek uzavřených a otevřených (jejich charakteristika viz výše). (Gavora, 2010, s. 136-140)

Polostrukturovaný rozhovor odpovídá na tyto výzkumné otázky:

VO 3: Jak škola řeší záškoláctví?

Výhodou rozhovoru je, že umožňuje zabývat se tématy hlouběji, zabývat se důsledky záškoláctví z pohledu pedagogických pracovníků, možných způsobů řešení a jejich efektivitu (eliminace záškoláctví). Nevýhodou je, že technikou lze získat omezený soubor dat.

Rizikem výzkumného šetření jako celku je, že umožní získat data z omezeného souboru dotazovaných v rámci tří škol, to znamená, že výsledky mohou být zkresleny při zevšeobecnění na cílovou skupinu žáků druhého stupně základní školy a střední školy.

Časový harmonogram

Časový harmonogram výzkumného projektu se týká celého jednoho školního roku, pro ucelenost poznatků a jak proběhlo celé řešení záškoláctví a důsledky na jednotlivé žáky.

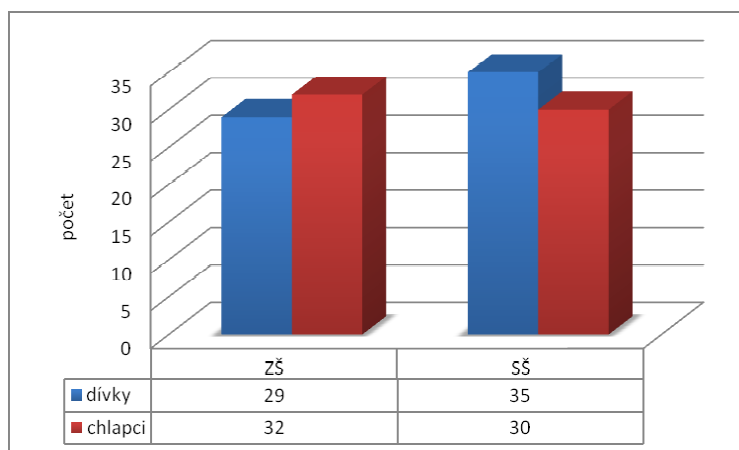
Výzkum proběhl v těchto etapách (podle Gavory, 2000, s. 13-15):

- Stanovení výzkumného problému (viz kapitola 4.1 a 4.2 – cíle, výzkumné otázky, hypotézy).
- Informační příprava výzkumu - studium informačních zdrojů (zpracování teoretické části práce).
- Příprava výzkumných metod. Vytvoření dotazníku a scénáře polostrukturovaného rozhovoru.
- Sběr a zpracování údajů-využití výzkumných nástrojů v praxi, návštěva škol, administrace dotazníků.
- Interpretace údajů-získaná data od žáků jsou sumarizovány a interpretovány.
- Psaní výzkumné zprávy – vypracování praktické části.

6.3 Charakteristika souboru respondentů

V souboru dotazovaných se nachází žáci dvou základních škol (osmých tříd) a žáků střední odborné školy (druhých a třetích ročníků).

Graf 6 Počet respondentů

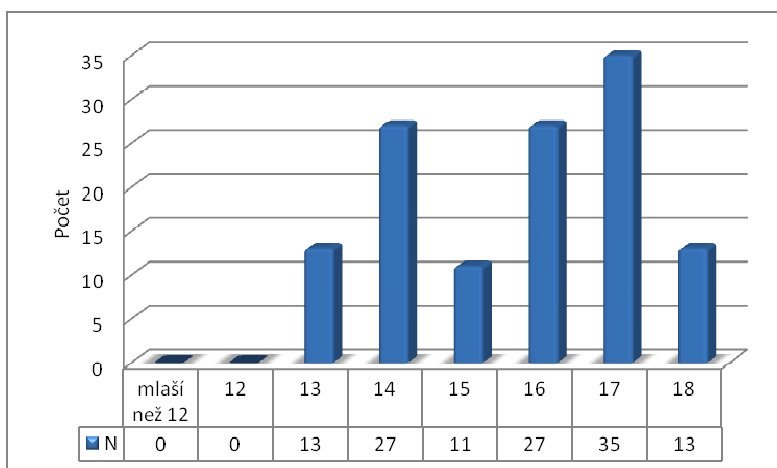


Zdroj: vlastní výzkum

Výzkumu se účastnilo celkem 126 žáků, z toho 61 základní školy (29 dívek, 32 chlapců) a 65 žáků střední školy (35 dívek, 30 chlapců).

Věk dotázaných

Graf 7 Věk respondentů



Zdroj: vlastní výzkum

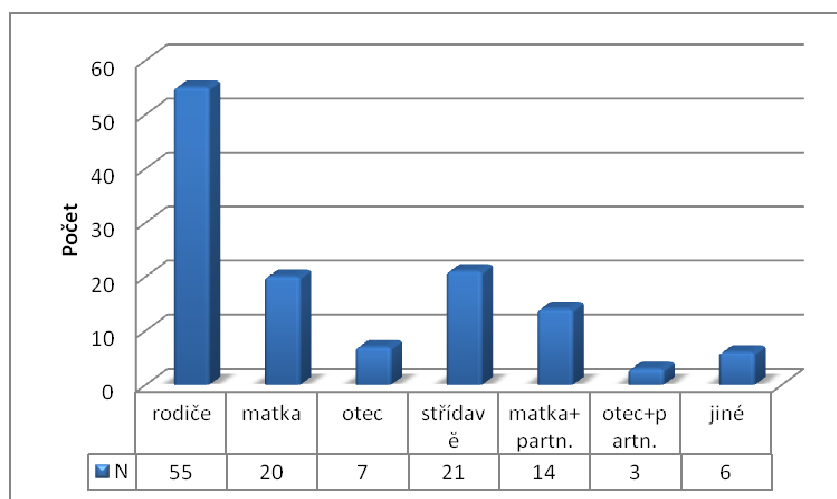
Nejvíce dotázaných se nachází ve věkové kategorii 14 let (27), 16 (27) a 17 (35). Méně dětí je ve věku 13 let (13). V souboru se dále nachází 11 patnáctiletých žáků a 13 osmnáctiletých.

Rodinné uspořádání

S kým žiješ ve společné domácnosti?

- a) Společně s biologickými rodiči.
- b) Pouze s matkou.
- c) Pouze s otcem.
- d) Střídavě s otcem a matkou (střídavá či jiná péče).
- e) S matkou a jejím partnerem.
- f) S otcem a jejím partnerem.
- g) Jiné uspořádání (například prarodiče, jiní příbuzní, dětský domov apod.).

Graf 8 Rodinné uspořádání



Zdroj: vlastní výzkum

Celkem 43,6 % dotázaných žije v úplné rodině, složené s biologických rodičů, což je nejvyšší počet ze všech sledovaných skupin rodinného uspořádání. Střídavě u otce a u matky žije 21 dotázaných (16,6%). V uspořádání biologický rodič + partner rodiče vyrůstá 17 dotázaných (s matkou 14, s otcem 3).

V neúplné rodině vyrůstá celkem 27 dětí (21,4%), z toho 20 u matky a 7 u otce. V jiném uspořádání 6 dotázaných (4,7%).

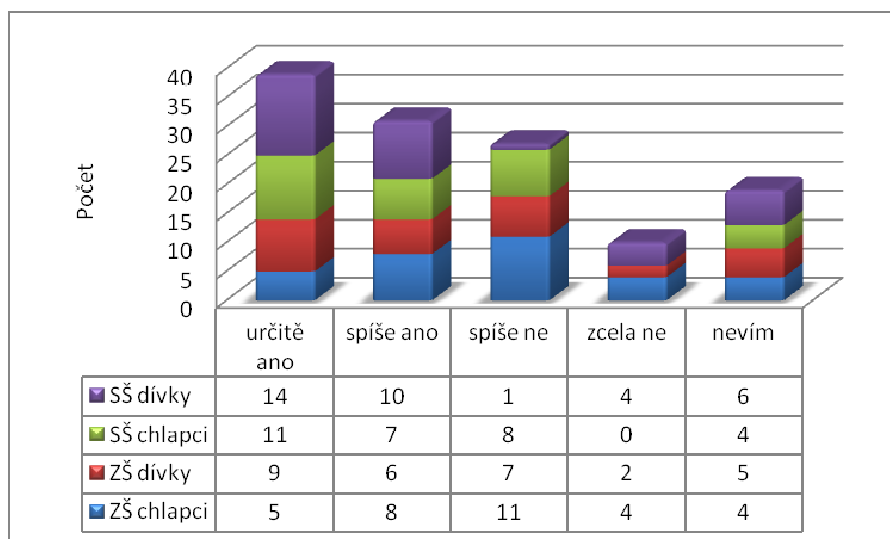
6.4 Prezentace výsledků

6.4.1 Prezentace dotazníkového šetření

První otázka otevírá téma záškoláctví: Myslíš si, že záškoláctví je závažný výchovný problém?

- a) Určitě ano.
- b) Spíše ano.
- c) Spíše ne.
- d) Zcela ne.
- e) Nevím.

Graf 9 Otázka č. 1



Zdroj: vlastní výzkum

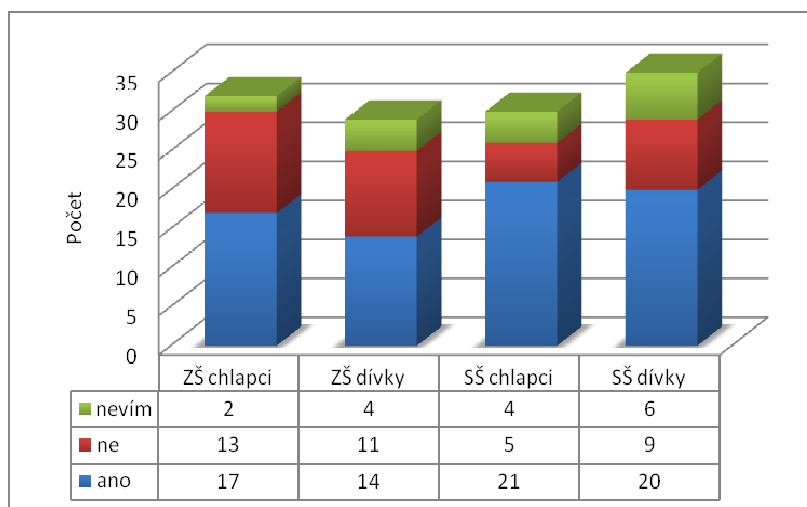
Záškoláctví jako závažný problém více vnímají středoškoláci (42, tj. 64,6% ze souboru), a to více dívky (24) oproti chlapcům (18). Na základní škole vnímají záškoláctví jako závažný problém v menší míře (28, tj. 45,9% ze souboru), mezi dívkami (15) a chlapci (13) není zásadní rozdíl.

Další okruh otázek se týká zjištění četnosti záškoláctví na základě zkušenosti žáků.

Setkal/a jsi se někdy se záškoláctvím ve svém okolí (rodina, přátelé, kamarádi)?

- a) Ano.
- b) Ne.
- c) Nevím, neuvědomuji si.

Graf 10 Otázka č. 2



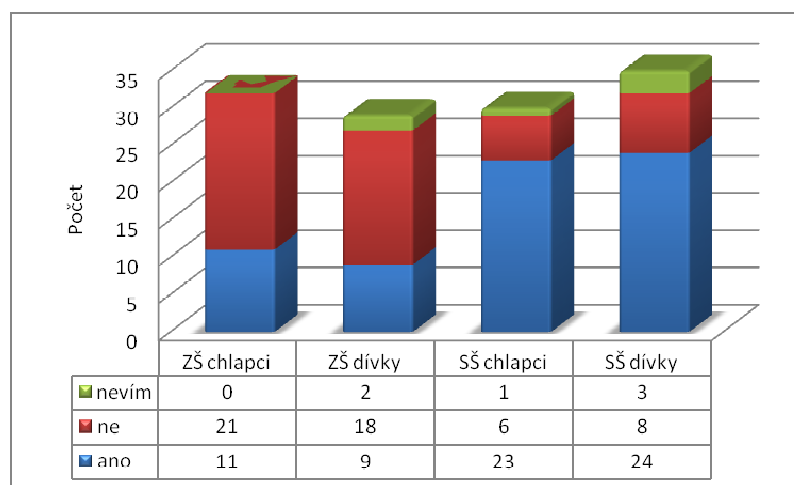
Zdroj: vlastní výzkum

Se záškoláctvím se více setkávají středoškoláci (41, tj. 63,0 % ze souboru) ve srovnání se žáky základních škol (31, tj. 50,8% ze souboru). Největší zkušenosti mají středoškoláci-chlapci (70,0% ze souboru).

Následující otázka se zaměřuje na zkušenost se záškoláctvím v třídním kolektivu. Setkal ses někdy se záškoláctvím u spolužáků ve třídě?

- a) Ano.
- b) Ne.
- c) Nevím, neuvědomuji si to.

Graf 11 Otázka č. 3



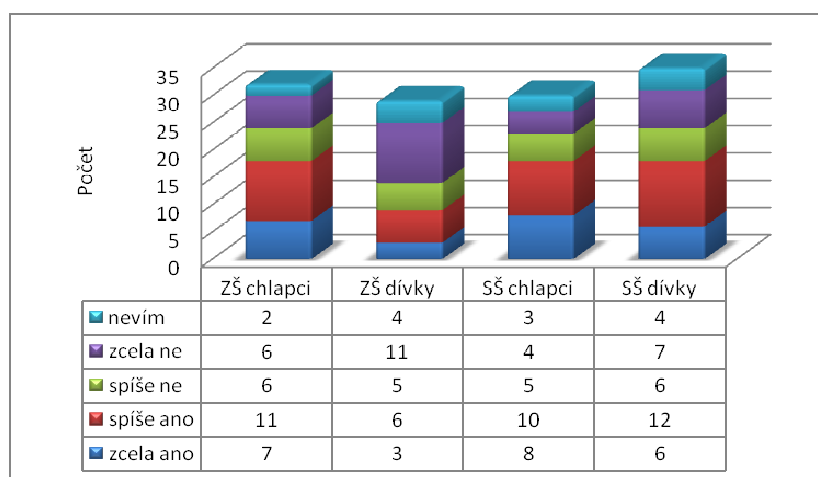
Zdroj: vlastní výzkum

Výskyt zkušeností se záškoláctvím v třídním kolektivu na základní škole je nižší než v předchozím případě, týká se 20 dětí (32,7% ze souboru dětí ZŠ). V případě středoškoláků je to 47 dotazovaných (tj. 72,3% ze souboru SŠ), tedy více než v předchozí otázce.

Souhlasíš s následujícím tvrzením? Jít výjimečně (1-2x za rok) za školu je v pořádku. Pod pojmem „za školu“ se myslí nejt do školy bez vážného důvodu (jako je nemoc, vyšetření apod.)?

- a) Zcela souhlasím.
- b) Spíše souhlasím.
- c) Spíše nesouhlasím.
- d) Zcela nesouhlasím.
- e) Nevím.

Graf 12 Otázka č. 4



Zdroj: vlastní výzkum

Se záškoláctvím ve výjimečném případě souhlasí celkem 63 dětí, tj. 50,0% dětí z celého dotazovaného souboru. Nesouhlasí 50 dětí (tj. 39,6%), neví 13 (10,4%).

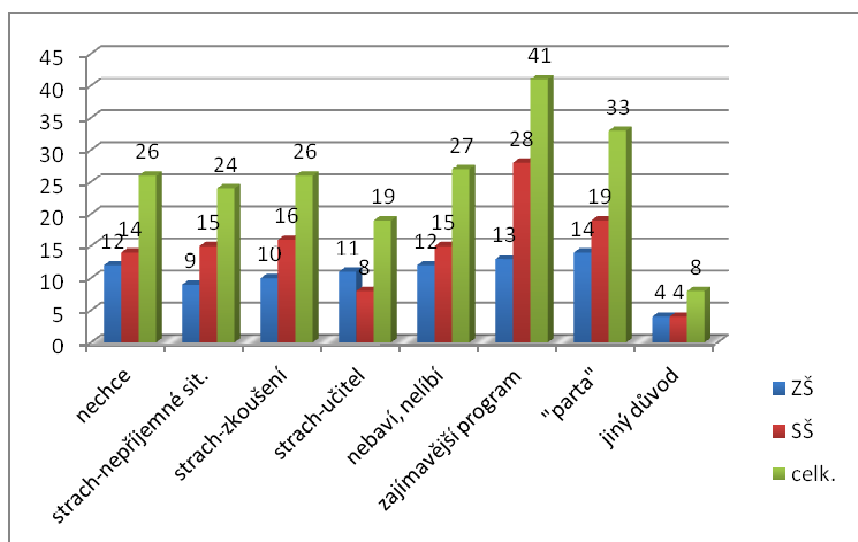
S tím, že výjimečné absence bez důvodu jsou v pořádku, více souhlasí na základní škole chlapci (18) před dívkami (9). Na střední škole je poměr vyrovnán (18 chlapců, 18 dívek). Více odmítavý postoj mají děti na základní škole (28, tj. 45,9%) oproti střední škole (22, tj. 33,8%).

V následující otázce jsou rozvíjeny předpokládané důvody záškoláctví, jak je vnímají děti.

Z jakých důvodů podle tvého názoru chodí děti „za školu“? Zvol nejvýše tři důvody, které si myslíš, že jsou nejčastější.

- a) Nechce se jim jít do školy.
- b) Mají strach z toho, že se bude řešit situace, která byla pro mě nepříjemná (například kázeňský prohřešek, důtka apod.).
- c) Mají strach z písemky či zkoušení.
- d) Mají strach z učitele/lky.
- e) Nebaví je to ve škole, nelíbí se jim ve škole.
- f) Mají zajímavější program mimo školu.
- g) Následují kamaráda, spolužáka nebo skupinu jiných dětí, které taky nechodí do školy.
- h) Jiný důvod.

Graf 13 Otázka č. 5



Zdroj: vlastní výzkum

Nejčastějším důvodem v celém souboru je záškoláctví jako zajímavější program než školní výuka (41, tj. 32,5% ze všech dětí), následuje „parta“ vrstevníků provozující taktéž záškoláctví (33, tj. 26,1%). Dále: škola děti nebaví (27, tj. 21,4%), strach ze zkoušení (26, tj. 20,6%), dětem se nechce jít do školy (26, tj. 20,6%), strach z nepříjemných situací (24, tj. 19,0%), strach z učitele (19, tj. 15,1%).

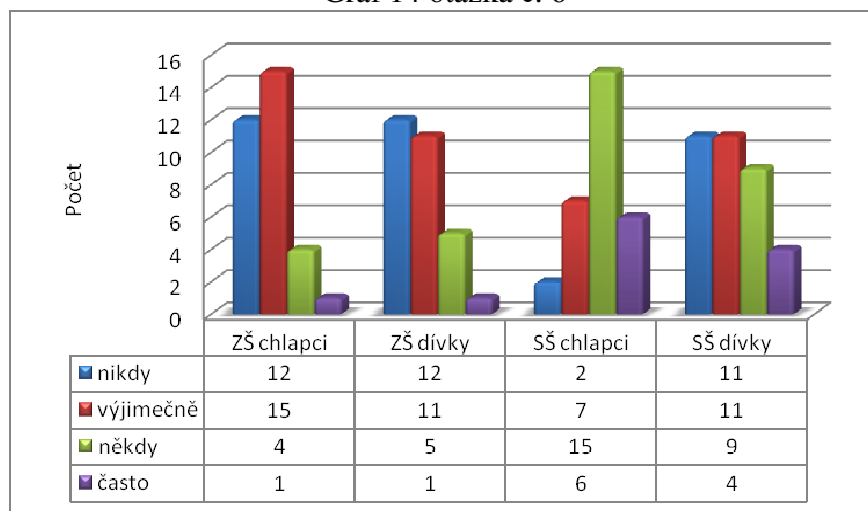
Mezi středoškoláky a žáky základních škol je významnější rozdíl v kategorii „zajímavější program“ (dětí mají mimo školní výuku zajímavější program (43,0% středoškoláků a 21,3% žáků základních škol).

V následujícím okruhu otázek jsou děti dotazovány, zda i ony byly někdy za školou a za jakých okolností.

Byl/a jsi někdy místo vyučování na střední škole „za školou“ i pouze na několik hodin z vyučování?

- a) Ne, nikdy.
- b) Ano, výjimečně (maximálně 1-2x za dobu, co chodím do školy).
- c) Ano, někdy (několikrát za školní rok).
- d) Ano, často (téměř každý měsíc).

Graf 14 otázka č. 6



Zdroj: vlastní výzkum

Častou zkušenost se záškoláctvím uvádí 12 dotázaných z celého souboru (9,5%), u středoškolských respondentů se jedná o 10 osob (15,3%), u základní školy 2 osoby (3,2%). Někdy (max. několikrát ročně) provozuje záškoláctví celkem 33 dětí (26,1%), v rámci základní školy se jedná o 9 dětí (14,7%), u střední školy 24 dětí (36,9%).

Výjimečnou zkušenost přiznalo 44 dotázaných (34,9%), na základní škole 26 (42,6%), na střední 18 (27,6%). Záškoláctví se netýká 37 dotázaných (29,3%), z toho 24 dětí na základní škole (39,3%) a 13 na střední škole (20,0%).

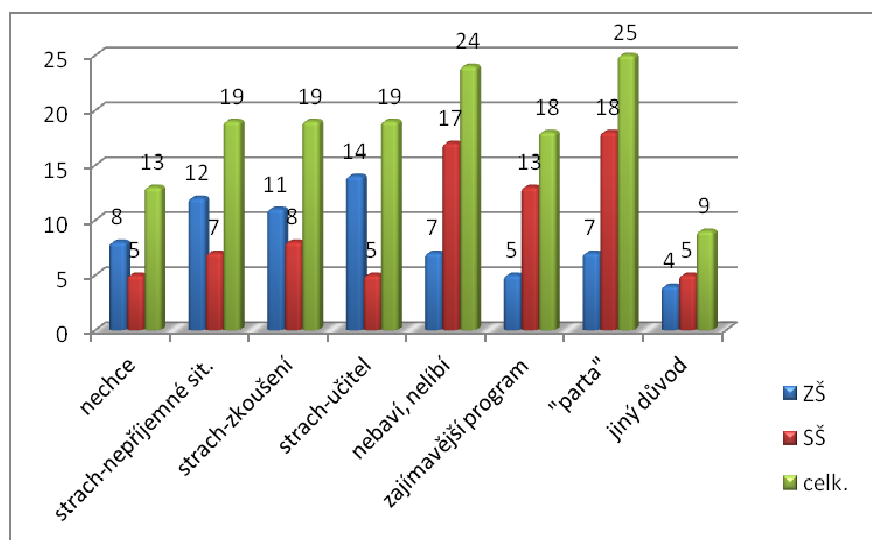
Na základní škole není významnějšího rozdílu se zkušeností se záškoláctvím a chlapců a u dívek, na střední škole tomu tak není. Zkušenější jsou chlapci (6 často, 15 někdy, 7 výjimečně, 2 nikdy) než dívky (4 často, 9 někdy, 11 výjimečně, 11 nikdy).

Pokud jsi odpověděl/a ANO (byla jsem někdy „za školou“), odpověz prosím na následující otázky.

Proč jsi šel/šla „ za školu“? Uveď všechny pravdivé odpovědi.

- Nechtělo se mi.
- Měl/a jsem strach z toho, že se bude řešit situace, která byla pro mě nepříjemná (například kázeňský prohřešek, důtka apod.).
- Měl/a jsem strach z písemky či zkoušení.
- Měl/a jsem strach z učitele/lky.
- Nebavilo mě to ve škole, nelíbilo se mi tam.
- Měl/a jsem zajímavější program mimo školu.
- Následoval jsem kamaráda, spolužáka, který taky nechodil do školy.
- Jiný důvod.

Graf 15 Otázka č. 7



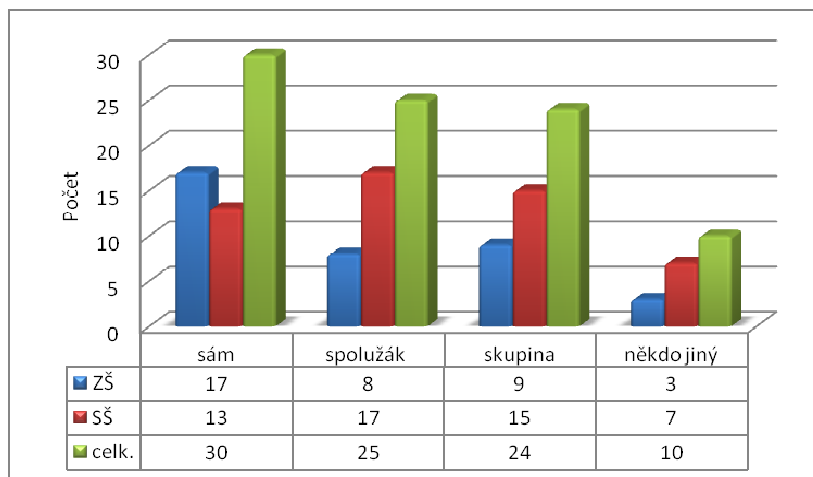
Zdroj: vlastní výzkum

Z grafu je patrné, že existují rozdíly mezi důvody záškoláctví žáků základních a středních škol. Nejčastější příčinou záškoláctví je následování skupiny vrstevníků (25 dotázaných, tj. 19,8%), podstatně více se vyskytuje u středoškoláků (18) než u žáků základní školy (7). Na druhém místě je pocit dětí, že je škola nebaví (24 dotázaných, tj. 19,0%), opět se vyskytuje ve vyšší míře u středoškolských žáků (17) oproti žákům základních škol. Na dalších místech se umístily tyto důvody: strach z učitele (19, tj. 15,1%), strach ze zkoušení (19, tj. 15,1%) a strach z nepříjemných situací (19, tj. 15,1%), zajímavější program (18, tj. 15,5%), pocit „nechce se mi do školy“ (13, tj. 10,3%). U dětí ze základní školy se jako důvody záškoláctví častěji objevuje strach – z nepříjemných situací (12), ze zkoušení (11), z učitele (14). Celkem odpovídalo 89 dětí (37 dětí ze základních škol, 52 ze střední školy).

Další otázka zjišťuje, za jakých okolností žák chyběl ve škole. S kým jsi byl/a za školou?

- a) Jen já sám/a.
- b) Se spolužákem/spolužačkou.
- c) Se skupinou dětí.
- d) S někým jiným. S kým?

Graf 16 Otázka č. 8



Zdroj: vlastní výzkum

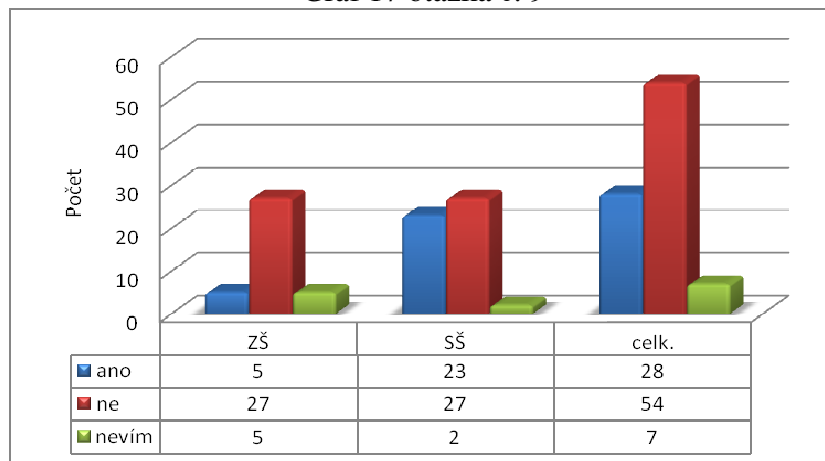
Nejvíce dětí dobu, které nebyly ve škole, ačkoliv měly, trávily samy (30, tj. 33,7%) nebo se spolužákem -25 dětí (28,1%), následuje skupina vrstevníků (parta) – 24 dětí (26,9%), s někým jiným 10 (11,2%).

U dětí ze střední a základní školy se liší způsob trávení času mimo vyučování. Děti ze základní školy více času tráví samy (17) ve srovnání se středoškoláky, pro které je naopak charakteristické, že čas tráví se spolužáky či vrstevníky (32).

Záškoláctví často vede ke vzniku neomluvených hodin, a tedy k sankčním opatřením. Následující otázka zjišťuje, u kolika dětí záškoláctví vedlo k neomluvené absenci: Vznikly ti ze záškoláctví neomluvené hodiny?

- a) Ano.
- b) Ne.
- c) Nevím, nepamatuji se.

Graf 17 otázka č. 9



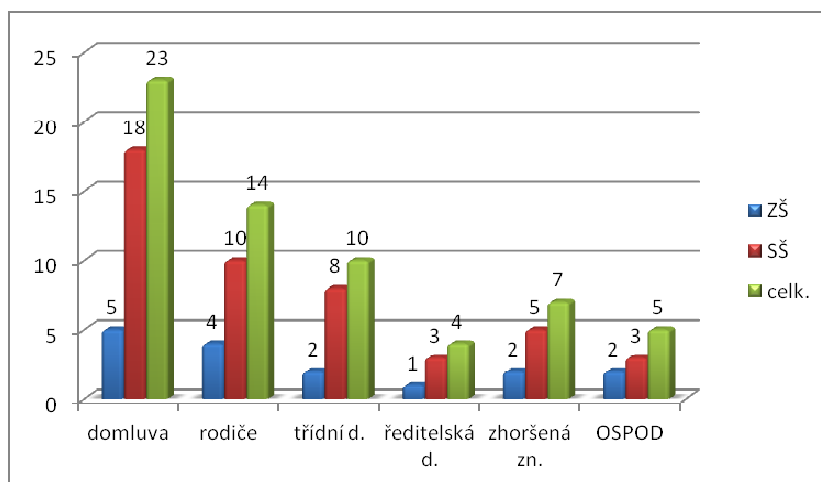
Zdroj: vlastní výzkum

Neomluvené hodiny vznikly 28 dotázaným, tj. 31,4% dětí, v podstatně větší míře u žáků středních škol (44,2%) než u žáků škol základních (5, tj. 13,5%). U 68,6% dětí záškoláctví nevedlo k neomluveným hodinám.

Pokud vznikly neomluvené hodiny: Jak byly řešeny ve škole? Uveď všechny pravdivé odpovědi.

- a) Domluva učitele.
- b) Do školy byli pozváni rodiče.
- c) Dostal jsem třídní důtku.
- d) Dostal jsem ředitelskou důtku.
- e) Zhoršená známka z chování.
- f) Škola to dala vědět „sociálce“ (oddělení sociálně právní ochrany dětí).

Graf 18 Otázka č. 10



Zdroj: vlastní výzkum

Neomluvené hodiny byly nejčastěji řešeny domluvou (ve 23 případech, tj. 82,1% všech dětí s neomluvenou absencí), dále rozhovorem s rodiči (14, tj. 50,0%), třídní důtkou (10, tj. 35,7%), ředitelskou důtkou (4, tj. 14,2%), zhoršenou známkou z chování (7, tj. 25,0%). Orgán sociálně právní ochrany dětí byl informován v 5 případech (17,8%).

Jde o odpovědi dětí a toho, jak vnímají sankční opatření záškoláctví. V této otázce je nutné počítat s tím, že některé odpovědi mohou být zkreslené (například všechny děti nemusí být informovány o tom, zda byl informován OSPOD, proběhla schůzka s rodiči apod.).

Upřesňující otázka se zabývala postojem dotázaných k řešení záškoláctví: Souhlasil jsi s tím, jak bylo záškoláctví v tvém případě řešeno? Proč?

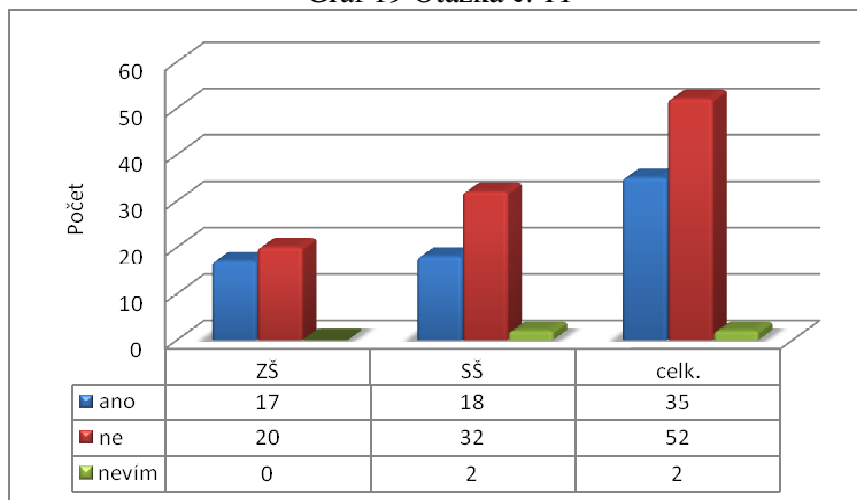
Vyjádřilo se 21 dětí. V 15 případech děti spíše nesouhlasily s řešením. Komentáře: *Dvojka z chování byla blbá. Prostě se to zbytečně rozmázlo. Nesouhlasím. Chodí každý druhý, jen mi to nevyšlo. Prostě blbá učitelka, jiným to prochází. Máma z toho měla pak problémy na sociálce.*

Ve třech případech děti spíše souhlasily: Komentáře: *OK. Mohlo to být horší. Nějak to vyšlo, otec mě omluvil.*

Věděli rodiče o záškoláctví? (Věděli o tom, že dítě nechodí do školy?)

- a) Ano.
- b) Ne.
- c) Nevím.

Graf 19 Otázka č. 11



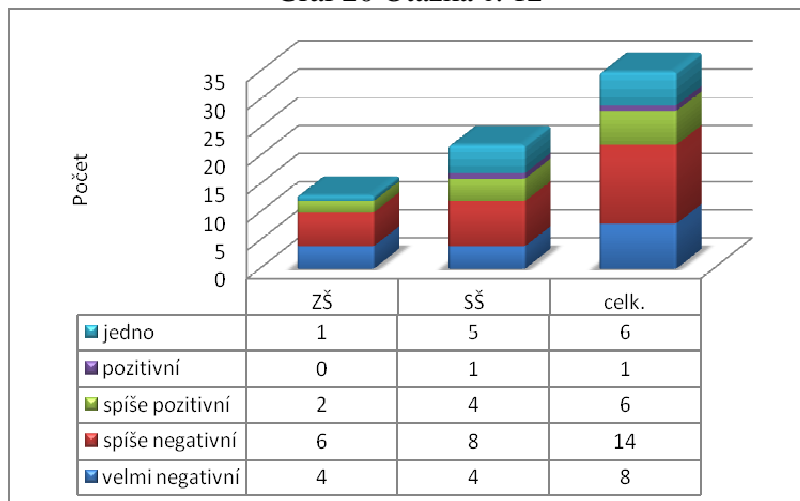
Zdroj: vlastní výzkum

Podle odpovědí dětí celkově bylo informováno 35 rodičů (39,3% ze skupiny dětí, které přiznaly záškoláctví), 58,4% (52) rodičů nebylo informováno.

Pokud jsi odpověděl v předchozí otázce ANO (rodiče věděli o záškoláctví) jaký postoj zaujali?

- a) Velmi negativní (nutili mě chodit do školy).
- b) Spíše negativní (byli proti záškoláctví, ale intenzivně to neřešili).
- c) Spíše pozitivní (považovali to za běžné).
- d) Pozitivní (souhlasili se záškoláctvím, povzbuzovali mě, abych nechodil do školy).
- e) Žádný, bylo jim to jedno.

Graf 20 Otázka č. 12



Zdroj: vlastní výzkum

Podle dotazovaných dětí u rodičů převládaly negativní reakce (22, tj. 62,8%). Pozitivní souhlas uvádí 7 dětí (20,0%), neutrální 6 (17,2%).

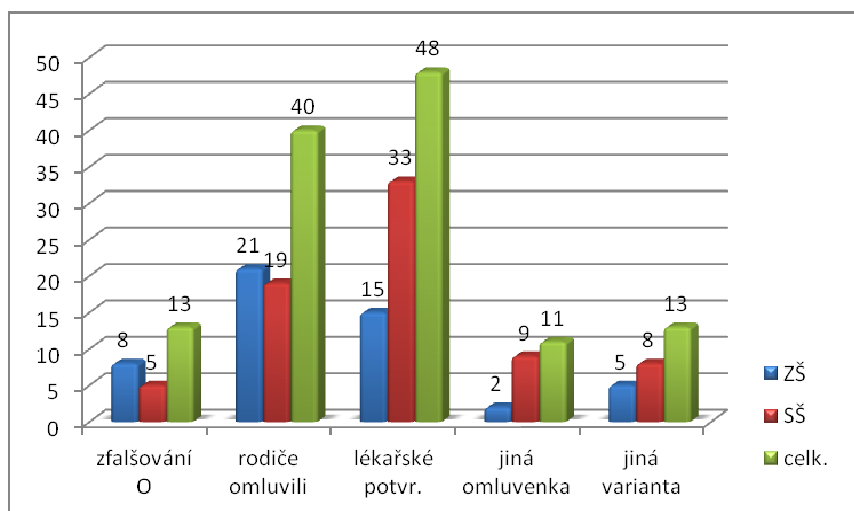
Jak reagovali rodiče na to, že jsi byl/a „za školou“?

Uvedeno 6 odpovědí: Normálka. *Dostal jsem zákaz her a nějaký úkoly navíc. Prostě tak nějak, jako že je blbá učitelka. Vcelku to neřešili. Rozzuřil jsem mámu. Blbé, no.*

Použil jsi někdy následující způsoby k tomu, abys omluvil/a záškoláctví? Uveď všechny pravdivé odpovědi.

- Zfalšoval/a jsem si omluvenku.
- Rodiče absenci omluvili.
- Absenci potvrdil lékař.
- Použil jsem jinou výmluvu (zpoždění dopravy, nevolnost apod.).
- Jiná varianta.

Graf 21 Otázka č. 13



Zdroj: vlastní výzkum

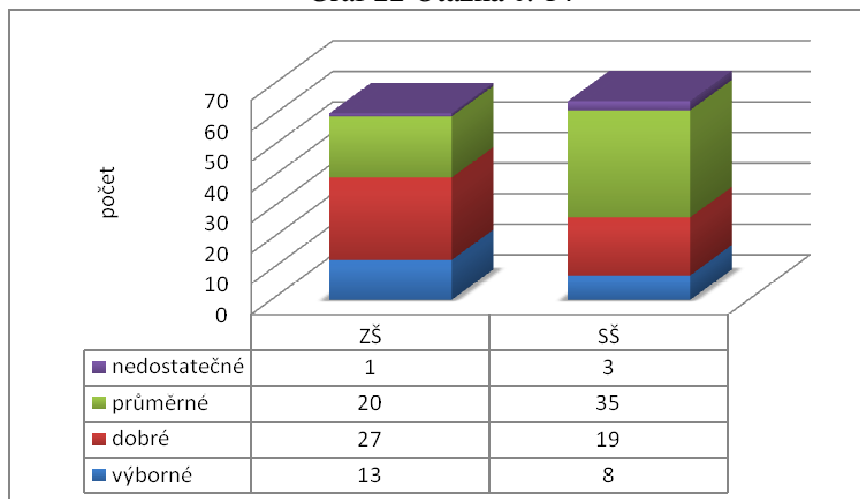
Nejvíce k omluvě záškoláctví je používáno lékařské potvrzení (48, tj. 53,9% dotázaných ze souboru dětí, které záškoláctví přiznaly). Druhý nejvíce používaný způsob je omluvenka rodičů (40, tj. 44,9%). Zfalšování omluvenky použilo 13 dětí (14,6%), jinou omluvenku 11 (12,3%). Středoškoláci využívali ve větší míře lékařské potvrzení (63,4%) ve srovnání se žáky základní školy (40,6%) a jinou omluvenku (17,3% středoškoláků, 5,4% dětí základních škol). Pět dětí neuvedlo žádnou odpověď.

Následující otázky vyplň bez ohledu na to, zda jsi někdy měl absenci bez závažného důvodu (byl jsi „za školou“).

Jaké máš studijní výsledky?

- Výborné (s vyznamenáním).
- Dobré (do průměru 2).
- Průměrné.
- Nedostatečné („propadl/a jsem“).

Graf 22 Otázka č. 14



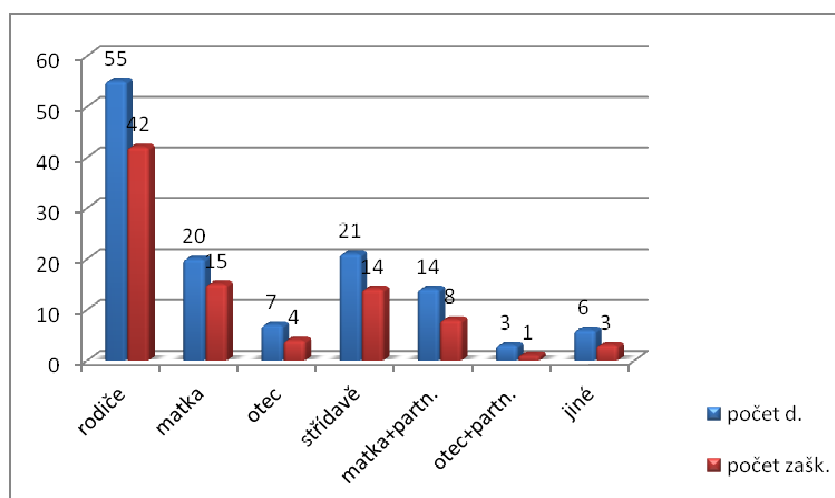
Zdroj: vlastní výzkum

Děti ze základní školy vykazují lepší prospěch ve srovnání s dětmi střední školy. Na základní škole 21,4% (13) dosahuje výborné výsledky, 44,2% (27) dobré, 32,8% (20) dobré a 1,6% (1) nedostatečné. Na střední škole 12,3% (8) dosahuje výborné výsledky, 29,2% (19) dobré, 53,8% (35) dobré a 4,6% (3) nedostatečné.

V závěru budou uvedeny některé souvislosti získaných dat.

Vztah mezi uspořádáním rodinného života a záškoláctvím. Na následujícím grafu se sleduje souvislost mezi tím, v jakém typu rodiny děti žijí a vyjádření dětí o tom, zda mají osobní zkušenost se záškoláctvím.

Graf 23 Souvislost mezi rodinným uspořádáním a záškoláctvím

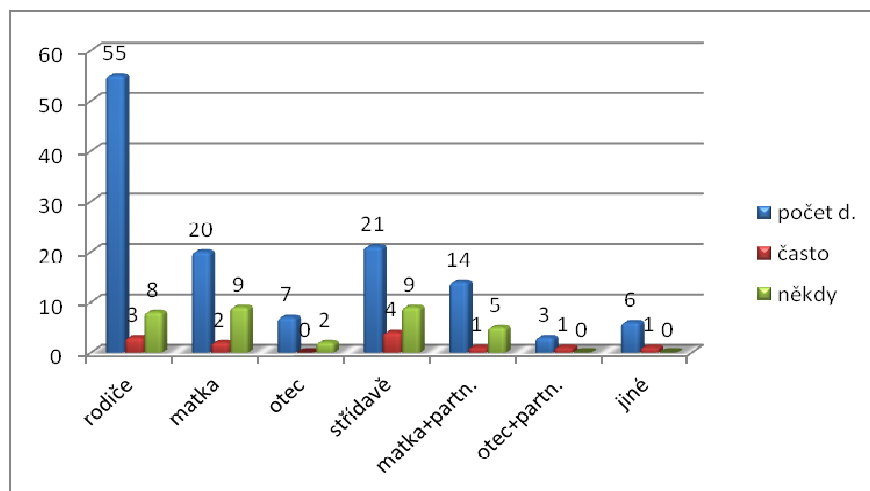


Zdroj: vlastní výzkum

Celkem 76,3% dětí (42) z úplných rodin s biologickými rodiči (55) má zkušenost se záškoláctvím. U dětí žijící pouze s matkou je to 75,02%, u dětí žijících pouze s otcem 57,1%, u dětí žijících v uspořádání otec+partnerka 33,3%, u dětí žijících v uspořádání matka+partner 57,1%. Ve střídavé péči zkušenost přiznává 66,6% dětí. Zkušenost se záškoláctvím je obdobná u všech typů rodinného uspořádání (vzhledem k malému počtu v rámci některých uspořádání nelze z odchylek, například u uspořádání otec+partnerka a otec vyvozovat zásadní závěry).

Odlíšné výsledky získáme, když budeme hledat souvislost mezi typem rodinného uspořádání a záškoláctvím ve vyšší intenzitě (často, někdy), viz graf:

Graf 24 Souvislost mezi rodinným uspořádáním a intenzitou záškoláctví



Zdroj: vlastní výzkum

V úplných rodinách biologických rodičů má zkušenost se záškoláctvím v intenzitě často (měsíčně) 5,45% dětí, v intenzitě někdy (několikrát za školní rok) 14,5% dětí. V rodinách, kde žije otec s partnerkou, častou zkušenost udává 0% dětí, někdy 33,3%. V rodinách, kde žije matka s partnerem, častou zkušenost udává 7,1% dětí, někdy 35,7%.

V rodinách samoživitelů má zkušenost s častým záškoláctvím 10% žijící pouze s matkou a 0% žijící pouze s otcem. Zkušenost s občasným záškoláctvím 45,0% dětí žijících s matkou a 28,5% s otcem. Ve střídavé péči „za školu“ chodí často 19,0% dětí a někdy 42,8% dětí.

Z výsledků je patrné, že ve zkušenosti se záškoláctvím není významných rozdílů u dětí žijících v různých typech rodinného uspořádání. Toto tvrzení však neplatí u záškoláctví, které má větší intenzitu, kde se vyskytuje podstatně častěji u dětí žijících ve střídavé péči

(více než trojnásobně ve srovnání s biologickou rodinou) a v neúplných rodinách samoživitelů v obdobném poměru.

6.4.2 Prezentace dotazníkového rozhovorů a kazuistiky

Rozhovor byl veden se třemi pracovníky škol, ve kterých byl realizován výzkum:

- Informant 1 – výchovný poradce ZŠ 1 (R1). Žena, 21 let praxe ve školství a 15 let jako výchovná poradkyně.
- Informant 2 – výchovný poradce ZŠ 2 (R2). Žena, 37 let, 6 let praxe jako výchovná poradkyně a 3 roky jako metodik.
- Informant 3 – školní psycholog, Střední odborná škola (R3). Žena, 55 let, 20 let jako výchovná poradkyně.

Rozhovory

Jaká je četnost záškoláctví u vás ve škole?

Četnost záškoláctví nelze zevšeobecňovat, závisí z velké míry na věku dítěte (resp. třídy, do které dochází). Četnost záškoláctví na druhém stupni je oproti prvnímu několikanásobná (R1, R2). Jde ale o velmi variabilní rizikové chování, v některých školních letech řešíme podstatně více případů záškoláctví, než v jiných (R1). Záškoláctví není však ani na druhém stupni běžným jevem, řešíme na úrovni školy přibližně 15-25 případů záškoláctví za školní rok (550 dětí), ale to se jedná o opakované záškoláctví (R2). Počet je nižší v případě druhé základní školy (12-18 za poslední tři roky, R1). Na střední škole se záškoláctví stává významnějším problémem, na každé výchovné poradě řešíme některý z případů, za poslední tři roky se projednávalo 23-38 opakovaných záškoláctví (R3).

Je také rozdíl mezi záškoláctvím ojedinělým a pravidelným. Druhý typ tvoří podle našich zkušeností přibližně 10-15% (R2). Nejvíce riziková skupina jsou žáci posledních ročníků, kteří zvláště po přijetí na střední školu kalkulují s tím, že záškoláctví nebude mít významnější dopad na jejich život (R1).

S jakým typem záškoláctví se setkáváte nejčastěji?

Nejčastěji se jedná o jednorázové záškoláctví, které tvoří přibližně 50-90% všech řešených případů (R1 60-70%, R2 kolem 80-90%, R3 kolem 50%). První případ záškoláctví mívá zásadní úlohu, neboť velká část dětí se po této zkušenosti rozhoduje, zda bude záškoláctví

opakovat. Dítě srovnává, jaké byly zisky záškoláctví (příjemné trávení času, vyhnutí se některým povinnostem, snadnost omluvy, ne/zájem rodičů) a jaké ztráty (sankce ze strany školy a rodiny), (R2). Pokud je první záškoláctví řešeno benevolentně, vzniká riziko, že dítě své chování zopakuje (R1, R2).

Na střední škole se zvyšuje podíl opakovaného záškoláctví, podíl jednorázového a opakovaného záškoláctví se vyrovnává (R3). Pro záškoláctví jsou nejvíce rizikové situace návštěvy lékařů, kdy dítě tráví u lékaře několik minut času, zamešká například první jednu až dvě hodiny, ale do školy se již nevrací. Proto je tak důležité sledovat pečlivě docházku (R1, R3).

Podle Vaší zkušenosti souvisí záškoláctví se situací v rodině?

Všichni tři dotazovaní se shodnou na tom, že záškoláctví v naprosté většině souvisí nějakým způsobem se situací v rodině. Jedna z nejčastějších situací, kdy má rodina negativní vliv na docházku do školy je střídavá péče (R1, R2), kdy oba rodiče nemají komplexní přehled o docházce, ale pouze o určitém časovém úseku a v nezanedbatelném počtu rodin panuje minimální či špatná komunikace o dítěti. Děti z neschopnosti rodičů domluvit se těžší a trvá dlouho, než dojde k zjištění záškoláctví (R1). Špatnou zkušenost mají pedagogové se situací „přetížených“ rodin, ve kterých rodiče věnují pracovním aktivitám mnoho času, a dítě zůstává odkázáno na sebe. Evidujeme případy, kdy rodiče v určité míře podporovali absenci z důvodů návštěvy jiných míst (chata, zahraničí, jiné pobyty mimo domov)-zajistit docházku do školy přinášelo organizační problémy (R1).

Specifická situace je na střední škole, kdy dítě získává více volnosti, především ve vyšších ročnících (stává se plnoleté). Rodiče, ve většině ze sociálně nepříznivého prostředí, nevnímají školní docházku dítěte jako důležitou, obdobně jako vzdělání. Podpora pravidelné docházky do školy v podstatě neexistuje. U každého druhého až třetího záškoláctví je tento jev propojen s dalším rizikovým chováním – zneužívání drog, alkoholismus, členství v rizikových partách, drobná kriminalita. Řešit záškoláctví znamená řešit celý komplex výchovných problémů (R3).

Podle zkušeností pedagogů základní školy větší polovina rodičů má intenzivní zájem o dítě, jeho docházku a dobře spolupracuje. Jde většinou o jednorázové záškoláctví. Složitější případy záškoláctví s větším počtem neomluvených hodin je typičtější pro problémové rodiny (R1, R2).

Velká část rodičů v případě, že se prokáže záškoláctví, řeší situaci získáním potvrzení omlouvající nepřítomnost žáka, zvláště lékařů. Podle zkušeností jsou to právě lékaři, kteří jsou v tomto směru benevolentní a rodičům vyhoví. Za další rodiče omlouvají děti z rodinných důvodů. Pokud rodič toleruje záškoláctví, řešení je velmi složité. Případů, které musí řešit orgán sociálně právní ochrany dítěte, je pouze menší část a jde o rozsáhlé záškoláctví. Postoj úřadu není jednoznačný, situaci řeší jen v málo případech tzv. případovou konferencí za účasti zástupce školy, škola se o opatřeních dozvídá málokdy (R1).

Těžké jsou případy propojení záškoláctví a osobnostní patologie (porucha osobnosti s chybějícím pocitem odpovědnosti), naštěstí jde o jediné případy (R3).

Jaké jsou podle Vašich zkušeností důvody záškoláctví?

R1. Trojice základních problémů: obavy ze zkoušení, šikana či vztahové problémy ve škole, obavy z konkrétních pedagogů.

R2. Nejčastější příčiny se váží ke strachu z konkrétních situací, které dítě neumí řešit (například zhoršený prospěch, kázeňské problémy, ověření znalostí). Část dětí se vyhýbá docházce do školy v případě, že ho třída vylučuje ze vztahů, nemusí jít vždy o šikanu, důležití je subjektivní vnímání pohody či nepohody ve škole.

R3. Dospívající na střední škole je nejčastěji motivován tím, že nemá vztah ke vzdělání (není pro něj hodnotou) v kombinaci s dalším rizikovým chováním – hraje na automatech, zneužívá návykové látky, páchá trestnou činnost. K tomu se přidává nevhodné rodinné prostředí s nezájmem o dítě. Je složité odlišit příčiny a důsledky, jde o propletenec vzájemně se ovlivňujících rizikových faktorů.

Jaké jsou důsledky záškoláctví pro dítě?

Jednorázové záškoláctví, které se podchytí včas, závažné důsledky nemá (R1, R2,R3). U dítěte s opakovaným záškoláctvím vznikají problémy s prospěchem. Dítě, které není přítomné ve škole, jen málokdy doplňuje z vlastního zájmu učivo. Dochází ke zhoršení prospěchu, dítě má obavy ze zkoušení, ztrácí sebedůvěru, což řeší opakovaným chozením za školu, vzniká bludný kruh (R1).

Učitel z druhé školy má obdobnou zkušenost. Přidává zkušenost návyku dítěte na zajímavější trávení volného času, jako je hra na počítači, sledování videa, trávení času

venku, u dívek například obchodních center. Pocit volnosti, příjemných zážitků chce dítě opakovat, nechut' ke škole roste. Důsledkem je nejenom zhoršený prospěch, ale i méně intenzivní vztahy se spolužáky, dítě se necítí ve třídě dobře (R2).

V „lehčích“ případech jsou to problémy s prospěchem, problémy rodičů s orgánem sociálně právní ochrany nebo správní řízení. V případě rozsáhlého záškoláctví žák není klasifikován, musí skládat zkoušky v individuálních termínech, přibližně polovina žáků se školou skončí a jejich další dráha je nastoupit do práce nebo do evidence nezaměstnaných se základním vzděláním a tedy minimálními šancemi zajistit si dostatek finančních prostředků pro své potřeby a potřeby rodin, které zakládají s delším odstupem. Jen velmi málo těchto žáků se podaří vrátit do školského systému (R3).

Jak řešíte záškoláctví?

Všechny školy postupují podle platného Metodického pokynu MŠMT k jednotnému postupu při uvolňování a omlouvání žáků z vyučování, prevenci a postihu záškoláctví. (R1, R2, R3). To znamená, nepřítomnost žáka ve škole omlouvá do 18 let zákonný zástupce. Do 10 nemluvených hodin řeší učitel ve spolupráci s výchovným poradcem, po vzájemné dohodě se řeší se zákonnými zástupci (rodiči), k pohovoru jsou pozváni doporučeným dopisem (R1, R2). Výstupem pohovoru je zápis, podepsaný všemi zúčastněnými stranami. Absenci v rozsahu 11-25 hodin řeší výchovná komise (na které je přítomen třídní učitel, ředitel školy, zákonný zástupce, výchovný poradce, v některých případech zástupce OSPOD, školní metodik). Komise vyslechne všechny zúčastněné strany, cílem je dohodnout společný postup pro eliminaci záškoláctví. Nad 25 hodin musí ředitel poskytnout informaci pověřenému obecnímu úřadu, který může případ řešit jako přestupek, popř. předat informaci Policii ČR. Ta řeší případ jako oznámení s podezřením na spáchání trestného činu mravní výchovy mládeže, nejvyšší sankcí je postih rodičů soudem.

Problémové oblasti:

- V některých případech vážně spolupráce s OSPOD (R3). Argumentem sociálních pracovníků je, že i jejich kompetence jsou omezené a rodiče v některých případech nenaplní stanovená opatření (jako je návštěva poraden, setkání na OSPOD apod.).
- Školy informují obecní úřad či Policii ČR s různě dlouhým odstupem poté, co se nedaří řešit situaci. Čeká se na různé podklady (výstupy poradny, výchovných poradců, spolupracujících školních psychologů apod.). Pokud rodiče nejeví zájem,

trvá několik týdnů, než se podaří zajistit společnou schůzku (popř. se nepodaří), (R1, R2).

- Spolupráce všech zainteresovaných subjektů (škola, městský úřad, sociální pracovníci a kurátoři, psycholog) nebývá ve všech případech rychlá a bezproblémová. S tím, jak se prodlužuje reakční čas na problém, dochází k prohlubování problémů (další absence), (R1, R3).

Součástí řešení problému jsou sankce-napomenutí třídního učitele, důtka třídního učitele, důtka ředitele školy, zhoršená známka z chování. Sankce jsou účinné především v době, kdy je zájem rodičů k přijetí na střední školu a zhoršenou známkou z chování se šance mohou zkomplikovat (R1).

Kazuistiky

V další části budou uvedeny zajímavé kazuistiky výchovných poradců.

Kazuistika 1 - Natálie

Základní údaje:

Natálie je narozena v roce 2003, nyní 14 let. Závažné zdravotní ani psychické postižení nemá, pouze bezlepková dieta (celiakie).

Rodinné prostředí:

Výchozí situace (2012): Natálie se narodila jako druhé dítě, sestra o šest let starší. V desíti letech se rodiče rozvedli, chtěla žít s matkou, otec založil novou rodinu. S otcem tráví dva prodloužené víkendy v měsíci, o konkrétní výchovné problémy se nezajímá, návštěvu dcery pojímá jako příležitost k zajímavému trávení volného času, nikoliv řešení problémů. Matka s otcem nekomunikuje, resp. pouze v nezbytném rozsahu, z čehož vyplývá i omezený proud informací. Natálie často od otce dostává peníze, dárky, o kterých matka neví, otec je rovněž ochotný dceru někdy ponechat doma, pokud je na prodlouženém víkendu. Matka si partnera nenašla, vychází s omezeným rozpočtem, nemůže dceři dovolit trávit volný čas tak, jak by si představovala.

Průběh záškoláctví a intervence.

Natálie patřila na prvním stupni k premiantům třídy, jeví se jako nadaná žákyně. K prvnímu zlomu v prospěchu došlo ve čtvrté třídě, když se rodiče rozcházel, v páté třídě návrat mezi nejlepší žáky. S dětmi vycházela dobře, totéž platilo o učitelích. Ze zájmových aktivit tanec, keramika, jízda na koni. Postupně musela omezit jízdu na koni (matka má jen omezené finanční prostředky), další dva zájmové kroužky dosud.

První problémy s docházkou se vyskytly v páté třídě, kdy zameškala 130 hodin z důvodů opakovaných infektů. Zpětně zjištěno, že omluvenky psala matka, která nechávala Natálii doma, když si stěžovala na bolesti v krku, únavu a další příznaky. U lékaře řešila jsem sporadicky, většina omluvenek ze zdravotních důvodů do tří dnů. Natálie po dobu nepřítomnosti ve škole hrála počítačové hry, dívala se na televizi či video, navštěvovaly jí kamarádky. V šesté třídě absence pokračovaly, přidaly se i rodinné důvody před nebo po víkendu, které omlouval otec, dcera se o nich matce nezmiňovala a vzhledem k omezené komunikaci rodičů se na zvýšenou absenci přišla až na třídních schůzkách v únoru (v té době šlo o 11 dnů). Další absence vznikaly zdravotními problémy, na které si Natálie stěžovala a matka jí nechávala doma (22 dnů), navíc bylo zjištěno, že Natálie má další absence v rozsahu 8 dnů, o kterých nevěděl žádný z rodičů (omluvenky psala sestra). Někteří učitelé si stěžovali na nemožnost klasifikace z důvodů nízkého počtu klasifikací. Učitelka začala problém řešit s výchovnou poradkyní. Ta navrhla vyšetření v pedagogicko-psychologické poradně.

Natálie u psychologa vypověděla, že jí to doma baví více než ve škole, kde má povinnosti. Navíc, nyní se do školy bojí chodit, protože nezvládá dohnat učivo za promeškané hodiny a obává se ze špatných známek, za které jí matka trestá zákazem hrát hry na počítači. Vznikl bludný kruh, ve kterém Natálie sice chtěla situaci řešit tím, že začne docházet do školy, ale bála se špatných známek. Po docházce do školy se zhoršoval prospěch, což vyvolávalo zdravotní problémy a výmluvy k docházce do školy, následně se opět prospěch zhoršoval.

Výchovná komise na základě doporučení psychologa se usnesla na tom, že bude informovat OSPOD z důvodu rodinné situace (dcera v péči matky s rozšířeným stykem s otcem a nefungující komunikací). Z důvodů vysokého počtu neomluvených hodin (48 hodin) musela informovat i Policii ČR.

Matka na řešení spolupracovala, ale situaci pojala jako možnost zažádat o zúžení styku Natálie s otcem, v podstatě šlo o určitý druh msty za to, že opustil rodinu. Sociální pracovníci OSPOD vyzvali rodiče ke společnému řešení, ke kterému nedošlo, otec se nedostavil. Proto OSPOD usnesením nařídil návštěvu psychologa, který nebyl uskutečněn. Matka podala návrh na soud na změnu poměrů, soud nařídil znalecké posouzení. Došlo k vyhrocené situaci, kterou Natálie nezvládala psychicky ani zdravotně (opakované infekty). Ve škole došlo k dalšímu významnému zhoršení prospěchu, ztrácela přátelské vazby ve třídě, izolovala se. Rodina byla pod zvýšeným dohledem sociálních pracovníků, ke zlomu v chování rodičů došlo až poté, co sociální pracovníci sdělili rodičům možnost opatření-hospitalizace dcery v některém z ústavních zařízení. Na základě mediace byla uzavřena dohoda mezi rodiči o změně poměrů, Natálie byla svěřena do střídavé péče rodičů. Oba museli převzít díl zodpovědnosti za časový úsek, ve kterém jim bylo dítě svěřeno. Otec musel zaujmout zodpovědnější postoj, stejně jako matka.

Ve škole se změna projevila v tom, že s učitelkou začali komunikovat oba rodiče, učitelka pravidelně informovala písemně rodiče v kopii tak, aby oba měli k dispozici stejné informace. Natálie začala docházet k psychologovi střídavě s matkou a s otcem. V šesté třídě byla ve škole v několika předmětech přezkoušená s celkovým prospěchem 2,3. V sedmé třídě se Natálie postupně dostala mezi nejlepší žáky, její absence činila 42 omluvených hodin. Změna však byla výsledkem spolupráce mezi školou a rodiči, OSPODEM, psychologem z pedagogicko-psychologické poradny a poradenským psychologem.

Natálie postupně začala chápat negativní důsledky absence, opět se začlenila do třídy a rodiče byli schopni se dohodnout na základních pravidlech výchovy. Tento případ skončil úspěšně, zejména z důvodů vzájemné spolupráce všech zúčastněných stran. Velkou měrou se o řešení zasloužila učitelka, která řešila situaci rychle a v počátku s vysokou naléhavostí.

Interpretace.

Záškoláctví vzniklo jako důsledek rodinných problémů v životě dítěte. Nepřátelské vztahy rodičů a omezená komunikace umožnily Natálii po dobu téměř jednoho školního roku realizovat přímé záškoláctví (omluvenky psala sestra) a vysokou absenci z důvodů nepřiměřených důvodů (simulace, rodinné důvody ze strany jednoho rodiče).

Škola zahájila správně spolupráci se všemi institucemi, které mohly pomoci (výchovný poradce, psycholog poradny, OSPOD, policie), a to včasné ihned po zjištění problému. Ve chvíli, kdy zjistila, že problém je důsledkem nepříznivé rodinné situace, zvolila na doporučení OSPODu komunikaci s oběma rodiči, takže oba rodiče byli informováni ve stejné míře. Pozitivní byl postoj třídní učitelky, která opakovaně hovořila s Natálií i dalšími pedagogy a byla žákyně důležitou oporou.

Řešení situace v rodině Natálie, střídavá péče rodičů s rovnoměrně zastoupenou odpovědností obou rodičů vedla k eliminaci absence z důvodu zdravotních důvodů (posuzoval lékař) i neomluvené absence.

Kazuistika - Jiří

Základní údaje:

Jiří se narodil v roce 2004 (nyní 13 let, 5. třída – odklad školní docházky, narozen v srpnu) nesezdaným rodičům.

Rodinné prostředí:

Soužití rodičů fungovalo 4 roky, poté došlo k významným konfliktům, které byly způsobeny nezaměstnaností obou rodičů a kritickou finanční situací. Otec řešil situaci drobnými krádežemi, za které byl odsouzen k podmíněnému trestu a o dva roky později nepodmíněnému odsouzení (Jiřímu bylo 8 let). Dítě bylo svědkem krádeží otce (potraviny, hračky, oblečení), vnímal zcizování věcí jako běžné chování. Od školky Jiří ve školce i ve škole občasné kradl dětem věci, které mu rodiče a posléze matka jako samoživitelka nemohla zakoupit.

Průběh záškoláctví.

Od 8 let vyrůstal pouze s matkou. Nastoupil do první třídy spádové školy, prospěchově velmi podprůměrný. Časté absence z důvodu nemoci. V 9 letech (druhá třída) se matka přestěhovala za novým partnerem do města vzdáleného od původního bydliště 50 km, změna školy. Ve škole přišel do třídy, ve které byla učitelka ochotna věnovat se zvýšeně Jiřímu, protože se začalo opět projevovat výrazné zaostávání, učitelka odeslala dítě do poradny. Psycholog diagnostikoval intelekt pod průměrem (IQ 97) a dyslexii, doporučil návštěvu školy či třídy s programem pro děti s lehkým mentálním deficitem. Matka nesouhlasila, mj. proto, že v místě bydliště taková škola nebyla. Jiří špatně chápal

souvislosti, měl nejhorší prospěch ve třídě, stal se outsiderem. Situaci velmi špatně snášel, odmítal jezdit na společné akce (škola v přírodě, výlety). Učitelka pokračovala v individuální péči podle individuálního vzdělávacího programu. V této době začalo dítě mít první neomluvené absence, byl několikrát viděn v době školního vyučování, jak se potuluje po městě, svačiny si zajišťoval drobnými krádežemi. Na situaci se přišlo po jedné krádeži, kterou řešila Městská policie a záležitost byla předána OSPOD. Matka absence syna neuznala, se školou odmítla spolupracovat. Na neomluvené hodiny si zajistila zpětně lékařské potvrzení (pracovala jako zdravotní sestra). Na konci druhé třídy zemřel partner matky, došlo k přestěhování do původního bydliště. Do třetí třídy nastoupil Jiří do nové školy. Učitel si záhy všiml toho, že dítě často chybí ve škole a předkládá omluvenky různých lékařů i matky. Kromě toho za první pololetí měl absenci 9 dnů, o kterých matka nevěděla na schůzce, kterou inicioval s výchovným poradcem. Matka absenci opět doložila lékařským potvrzením. Jiří měl stejné problémy jako v předchozí škole – slabý prospěch, se spolužáky si nerozuměl, měl jen několik kamarádů. Matka si na učitele stěžovala u ředitele, poukazovala na to, že si na syna „zasedl“, klasifikuje jej hůře, poukazuje na absenci, která je v důsledku zdravotních problémů. Ředitel Jiřího přemístil do jiné třídy, kde problémy přetrvávaly. Škola byla v řešení situace bezradná, bylo zřejmé, že žák záměrně chodí „za školu“, zároveň tato absence byla dostatečně omluvena lékařem.

Jiří do čtvrté třídy nastupoval i přes opakované doporučení psychologa, aby dítě začalo navštěvovat školu s rámcovým vzdělávacím programem pro děti s lehkým mentálním postižením. Matka byla proti. V průběhu čtvrté třídy si ji učitelka opakovaně zvala na konzultace nejenom z důvodů špatného prospěchu, ale i pro výchovné problémy (drobné krádeže, lhaní, ničení věcí spolužáků). Matka do školy chodila sporadicky, navíc učitelka pojala podezření, že požívá alkohol před konzultacemi. Jiří v té době nechodil na obědy, učitelka si všimla, že nemá ani svačiny. Zajistila bezplatné obědy, situace sice byla hlášena na OSPOD (výchovné problémy), ale když sociální pracovníci nereagovali, dále se tím nezabývala.

Některými rodiči byla učitelka upozorněna na to, že v místě bydliště je matka známa závislostí na alkoholu, byla opakovaně propuštěna ze zaměstnání a ani nebyla v evidenci nezaměstnaných. Rodina byla v kritické finanční situaci. Jiří v té době měl absenci za první pololetí v rozsahu 150 hodin, matka na pohovoru byla schopna doložit jen část absencí.

Jiří byl poslán k psychologovi do poradny, kde uvedl, že matka často ráno zaspí a v těchto případech ho do školy neposílá nebo posílá pozdě. Svačiny si zajišťoval drobnými krádežemi v obchodě nebo od sousedů, kteří se slitovali. Cítil se v kolektivu vyčleněn, proto do školy chodil nerad. Psycholog opět navrhl přemístění dítěte do jiné školy, kde by mu byla věnována zvýšená pozornost. Sepsal zprávu na OSPOD, na základě které začali sociální pracovníci jednat.

OSPOD vykonal opakovanou návštěvu v domácnosti dítěte a zjištěno, že matka je vždy pod vlivem alkoholu, Jiří nemá doma základní potraviny, na dítě je slovně agresivní. Na základě rozhodnutí soudu bylo dítě odebráno do ústavní výchovy, toho času je v „Klokánku“ třetí měsíc. Jiří začal navštěvovat školu podle doporučení psychologa, matka ho navštěvuje několikrát za měsíc. Nyní je v léčení z alkoholismu.

Interpretace:

Tato kazuistika je ilustrací toho, jak může dítě s vysokou absencí („krytým záškoláctvím“ ze strany rodiče) procházet různými školami, aniž by jeho situace byla řešena. Velkou měrou se na neřešení situace podepsaly opakované změny školy, které dítě navštěvovalo, v každé z těchto škol však pedagogové důsledně neřešili situaci ani dostatečně nevyužili možnosti spolupráce s dalšími institucemi. Je až s podivem, že si Jiřího ani nevšiml OSPOD při tom, že páchal drobnou trestnou činnost.

Záškoláctví Jiřího bylo mj. důsledkem sociálního vyloučení z třídního kolektivu. Žil v nevyhovujících materiálních podmínkách, v prostředí, kde mu matka nebyla schopna zajistit naplnění základních životních potřeb.

Řešení záškoláctví nastalo až v souběhu s tím, jak se začala řešit celková situace z pohledu sociálního a výchovného. Dnes je Jiří v dočasném domově, kde se o něj starají profesionálové a on poprvé v životě získává základní návyky chodit do školy, připravovat se, mít možnost zájmových aktivit. Nežije však s matkou, jeho další osud závisí na tom, nakolik se matce podaří překonat alkoholismus a navrátit se do běžné společnosti.

6.5 Shrnutí a diskuse

V úvodu byly stanoveny výzkumné otázky a hypotézy.

Výzkumná otázka 1: Jaká je četnost záškoláctví podle sdělení žáků?

Celkově má zkušenost se záškoláctvím v různé intenzitě 70% dotazovaných žáků. Častou zkušenost (tj. jednou měsíčně a častěji) se záškoláctvím uvádí 9,5% všech dotázaných, podstatně více u středoškoláků (15,3%) než žáků základních škol (3,2%). Občasnou zkušenost (maximálně několikrát ročně) přiznalo 26,1% dotázaných (na základní školy 14,7% žáků, na střední škole 36,9% žáků z uvedených souborů). Výjimečnou zkušenost přiznalo 34,9% žáků, z toho na základní škole 42,6%, na střední 27,6%. Záškoláctví se ve vyšší míře vyskytuje na střední škole, především u chlapců, na základní škole není významnějšího rozdílu mezi záškoláctvím chlapců a dívek. Přestože záškoláctví v určitém rozsahu přiznalo téměř 70% dotazovaných, z velké části jde o záškoláctví ojedinělé nebo nízké intenzity.

Dílčí výzkumná otázka 1.1: Je míra záškoláctví vyšší u žáků, kteří vyrůstají v neúplné rodině?

Na základě dotazníkového šetření lze říci, že vztah mezi výskytem záškoláctví a typem rodiny, ve které dítě žije, není jednoznačný. V míře zkušenosti se záškoláctvím není významných rozdílů u dětí žijících v různých typech rodinného uspořádání. Celkem 76,3% dětí z úplných rodin s biologickými rodiči má zkušenost se záškoláctvím, u dětí žijících pouze s jedním rodičem (75,0% v případě matky a 57,1% v případě otce). U dětí žijících v uspořádání otec+partnerka 33,3%, u dětí žijících v uspořádání matka+partner 57,1%. Ve střídavé péči zkušenost přiznává 66,6% dětí. Zkušenost se záškoláctvím je obdobná u všech typů rodinného uspořádání (vzhledem k malému počtu v rámci některých uspořádání nelze z odchylek, například u uspořádání otec+partnerka a otec vyvozovat zásadní závěry). Tento závěr neplatí v případě závažnějších forem záškoláctví. V těchto případech platí, že záškoláctví se vyskytuje u dětí z neúplných rodin (v péči samoživitelů či ve střídavé péči) trojnásobně ve srovnání s úplnou rodinou.

Tento závěr vyplývá i z rozhovorů s výchovnými poradci. Podle jejich zkušeností platí, že u žáků z neúplných rodin se na záškoláctví přijde později, zejména u dětí žijících ve střídavé péči, a řešení je náročnější, když dítě vychovává pouze jeden z rodičů popřípadě ve dvou různých rodinách s odlišnými výchovnými styly.

Hypotéza číslo 1: „Sklony k záškoláctví budou mít více žáci, kteří vyrůstají v neúplné rodině, než žáci vyrůstající v úplné rodině“ platí v případě opakovaného záškoláctví, to znamená, pokud k tomuto chování dochází pravidelně. Ojedinelé záškoláctví se vyskytuje podle výzkumu v obdobné míře u úplné či neúplné rodiny. Hypotéza platí pro případy opakovaného záškoláctví.

Dílčí výzkumná otázka 1.2: Je míra záškoláctví vyšší z důvodu členství v nežádoucí partě (s vyšším výskytem rizikového chování) než z důvodu obav hodnocení školních výsledků (zkoušení písemné či ústní)?

V dotazníkovém šetření uvedlo 19,8% dětí, že důvodem záškoláctví bylo trávení času s kamarády, spolužáky, tedy skupinou vrstevníků, zatímco zkoušení bylo důvodem záškoláctví u 15,1% dětí. U středoškoláků je čtenějším důvodem záškoláctví parta spolužáků (27,6%) než u žáků základní školy (11,4%). Vliv vrstevníků narůstá věkem.

Kromě uvedených dvou důvodů jsou příčinami záškoláctví strach z učitele (15,1%), strach z nepříjemných situací (15,1%), pocit, že mimo školu mají zajímavější program (15,5%) nebo pocit, že se jim „nechce“ do školy (10,3%). U dětí ze základní školy se častěji objevuje jako motiv strach z něčeho (zkoušení, učitelů, stresových situací). Ve vyšším věku vzrůstá vliv faktorů vrstevnické skupiny a toho, že je škola nebaví, na střední škole profesní příprava k povolání.

Hypotéza 2 „Příčinou záškoláctví bude častěji nežádoucí parta či přítel, než strach z písemky, nebo zkoušení učitele“ byla potvrzena.

Dílčí výzkumná otázka 1.3: Je počet rodičů, kteří o záškoláctví dítěte vyšší, než rodičů, kteří o něm, nevědí?

Žáci uvedli, že 39,3% rodičů dětí (které uvedly, že se někdy dopustily záškoláctví) vědělo o absenci dítěte ve škole, zatímco 58,4% o ní nevědělo. Více rodičů neví o záškoláctví v případě středoškoláků (61,5%) ve srovnání se žáky základní školy (54,1%). Podle informací žáků převládal počet rodičů, kteří o záškoláctví nevěděli.

Hypotéza 3: „Počet rodičů, kteří o záškoláctví svých dětí vědí, bude vyšší než počet rodičů, kteří o záškoláctví nevědí“ nebyla potvrzena.

Reakce rodičů podle žáků byly ve většině negativní (62,8%), neutrální u 17,2% rodičů a souhlasné u 20%.

Získaná data dokreslují informace pedagogů. Z rozhovorů s výchovnými poradci vyplynulo, že rodiče mají v případě, kdy se dozví o záškoláctví dítěte, snahu zajistit omluvenku pro dítě od lékaře či z jiných institucí. Tímto fakticky legitimují záškoláctví dítěte a dávají mu pozitivní zpětnou vazbu o tom, že záškoláctví není významným výchovným problémem stejně, jako že lze podvádět v tak zásadní věci jako je plnění povinností. Souhlasné stanovisko se záškoláctvím je charakteristické pro dysfunkční rodiny, kde záškoláctví může být prostředkem, jak zajistit plnění povinností rodičů (například hlídání sourozence, ošetřování člena rodiny-volno pro rodiče apod.). Fakt, že záškoláctví dítěte může přinášet rodičům řadu benefitů, ilustruje případová studie číslo dva, ve které byla chlapcova docházka do školy matkou vnímána jako způsob, jak získat omluvenku za absenci v práci z důvodu alkoholismu a získání času pro vlastní odpočinek.

Výzkumná otázka 2: Jaké jsou postoje žáků k povinné školení docházce a záškoláctví (ve smyslu absence bez závažného důvodu)?

Záškoláctví jako závažný problém více vnímají středoškoláci (64,6% ze souboru), a to více dívky oproti chlapcům. Na základní škole chápe záškoláctví jako závažný problém 45,9% žáků, mezi chlapci a dívkami není rozdíl. Přestože středoškoláci vnímají záškoláctví za problematický jev, častěji se ho dopouští.

Žáci mají benevolentnější přístup k ojedinělému záškoláctví, pozitivní stanovisko vyjádřilo 50,0% dotázaných, nesouhlasilo 39,6%. Na základní škole souhlasí s ojedinělým záškoláctvím dvojnásobně chlapců oproti dívkám, na střední škole je poměr vyrovnán.

Lze vyvodit, že benevolentnější přístup dětí k tomu, ojediněle „jít za školu“ souvisí s tím, že většina dětí (70%) tuto zkušenost má a pouze u malého počtu žáků (9,5%) se tato zkušenost transformovala do opakované, závažnější formy záškoláctví.

Výzkumná otázka 3: Jak škola řeší záškoláctví?

Záškoláctví má za důsledek několik zásadních problémů. K nejzávažnějším patří zhoršený prospěch. Dítě, které není přítomné ve škole, jen málokdy doplňuje z vlastního zájmu učivo. Dochází ke zhoršení prospěchu, dítě má obavy ze zkoušení, ztrácí sebedůvěru, což

řeší opakovaným chozením za školu. Když chodí ta školu, má obavy z reakcí rodičů a učitelů, vyhýbá se setkáním s pedagogy, vzniká bludný kruh.

Dalším problémem je zhoršování vztahů ve třídě. Vazby se stávají méně intenzivní, problémový žák se dostává do role outsidera třídy, netěší se do školy. Rizikem je šikana, posměch ze strany spolužáků, nepochopení. Dítě získává intenzivnější prožitky, když čas tráví samo (hra na počítači, sledování videa, trávení času venku, u dívek například obchodních center). Pocit volnosti, příjemných zážitků chce dítě opakovat, nechut' ke škole roste.

V případě, že dítě realizuje záškoláctví v rámci skupiny závadné party vrstevníků, k prvotnímu záškoláctví se „nabalují“ další formy rizikového chování, jako je drobná kriminalita, krádeže, závislost na návykových látkách.

Pro školy je záškoláctví problém z mnoha důvodů, k nejzávažnějším patří, že škola, která má vychovávat dítě k určitým hodnotám, svou roli nemůže naplňovat, když žáci do školy nechodí. Pokud se nedaří záškoláctví zjišťovat (škola nedodrhuje důsledně principy omlouvání absencí), selhává škola. Stejně jako v případě, kdy se záškoláctví vyskytuje ve zvýšené míře a škola není schopna přijmout preventivní a nápravné opatření ve spolupráci se všemi partnery, především s rodiči.

6.6 Návrh

Z výsledků výzkumů (prezentovaných v teoretické i praktické části) je zřejmé, že záškoláctví je jev, který se ve školách vyskytuje, vzrůstá s věkem žáků a jeho výskyt je ovlivněn postoji okolí, ať rodičů či pedagogů školy. Vzhledem k tomu, že dítě se pohybuje v určitém sociálním systému, a vlivy se vzájemně doplňují, je potřeba záškoláctví řešit komplexně.

Nejdůležitějším partnerem pro řešení záškoláctví je rodina. Udržovat intenzivní vztahy se zákonnými zástupci je v zájmu školy. Na případových studiích bylo ilustrováno, jaký klíčový vliv mají rodiče či osamělý rodič na chování dítěte včetně docházky do školy. Škola by měla mít k dispozici aktualizované údaje o dítěti, aby bylo zřejmé, s kým má komunikovat v případě výchovných potíží (výchovné poměry v rodině-s kým dítě žije). Třídní učitel by se měl v rámci prevence i řešení pravidelně stýkat s rodiči,

u problémových žáků v závislosti na potřebách dítěte. Motivace rodičů ke spolupráci je klíčovou kompetencí učitele, který chce řešit problém celostně a s nadějí na úspěch.

Spolupráce školy s institucemi v rámci MŠMT se jeví jako samozřejmost (pedagogicko-psychologická poradna, metodici prevence, výchovné zařízení apod.), nemusí tomu tak být v kvalitě a rozsahu spolupráce. Školní psychologové jsou obvykle na školách jen po určitý časový úsek, který navíc rodičům nemusí vyhovovat (dopoledne). Návštěva pedagogicko-psychologické poradny u některých rodičů vyvolává pocit, že informace mohou „unikat“ a tím se ztrácí nezbytná důvěra v psychology. Obdobně může být vnímán i výchovný poradce. Školy a spolupracující odborníci by měli jasně deklarovat, jaké informace jsou k dispozici pracovníkům školy a jaké jsou chráněny, aby žáci s rodiči mohli být maximálně sdílní. Škola by měla poskytovat i doporučení na další odborníky, například z neziskových organizací, jiných typů poraden apod. Cílem je zajistit rodině poradenský a informační komfort, aby se její členové byli ochotni svěřit s problémy, což je první krok k řešení.

Jednání třídního učitele, výchovného poradce, vedení školy s rodiči má navazovat pocit, že škola má zájem rodičům pomoci, nikoliv pouze sankcionovat dítě za neomluvené absence. Možnost vysvětlit různé úhly pohledu na aktuální situaci by měl nezávislý odborník (psycholog, kurátor), který není angažován na žádné ze stran jednání. Časté „zapouzdření“ rodičů vůči škole bývá výsledkem pocitu, že škola nerespektuje soukromí rodiny, jde jí pouze o „odchozené“ hodiny, nikoliv dítě samotné. Nevhodným postupem se rodiče dostanou do opozice vůči škole semknutím s dítětem a ochranářskými tendencemi včetně rizikového chování.

Kromě školy, institucí MŠMT a rodiny je klíčovým hráčem v závažných případech záškoláctví orgán sociálně právní ochrany dětí. Ze své podstaty by neměl být institucí, ke které se škola upíná, aby sjednala nápravu rodičovských přístupů, nevymáhá povinností dané školským zákonem. Sociální pracovníci by rodinám měli poskytovat především pomoc, ať informační či poradenskou a ochranu. Měli by koordinovat péči o dítě v případě, že selhávají zákonní zástupci. Pověst „sociálky“ (OSPODu) není úplně příznivá, rodiče se obávají, že angažováním sociálních pracovníků hrozí rodině sankce nebo dokonce odebrání dítěte.

Pracovníci školy mohou být pozváni na OSPOD na tzv. případové konference, kde se situace dětí řeší komplexně. Škola může být informována, zda je vykonáván dohled a poskytovat průběžné informace. Spolupráce s OSPOD stojí na objektivně ověřitelných

faktech, zmapování situace. Školy by mj. proto měly vést důkladnou dokumentaci ke všem případům, které výchovně řeší.

Obce s rozšířenou působností s právem (podle zákona č. 359/1999 Sb., o sociálně právní ochraně dětí), které mohou napomenout dítě či rodiče, stanovit dohled nad dítětem či uložit povinnost využít odbornou poradenskou pomoc, tyto opatření jsou na místě až v případě, že předchozí pokusy o řešení selhávají.

Jednu z nejdůležitějších rolí sehrává třídní učitel, který s žákem komunikuje, sleduje a zejména sleduje školní docházku. Třídní učitel má k dispozici řadu možností jak záškoláctví řešit nebo lépe mu předcházet:

- Sledovat vývoj dítěte, jeho začlenění do kolektivu a event. problémy, které se vyskytují ve třídě.
- Poskytnout pomoc v případě, že se vyskytují problémy nebo účinnou pomoc odkázat.
- Motivovat dítě k návštěvě školy.
- Pokud je příčinou záškoláctví strach a úzkost, zvyšovat odlonost vůči zátěží na základě dohody s výchovným poradcem či psychologem.
- Podporovat asertivní chování u dítěte, které mu umožní přiměřeně se prosadit.
- Přizpůsobovat školní nároky schopnostem dítěte.
- Zajišťovat informační základnu o dítěti pro další pedagogy.
- Obrátit se včas na odbornou pomoc.
- Vyhodnocovat pokroky, informovat o nich rodiče dítěte, zvát na pravidelné schůzky.

Ve sledování absence je důležité postupovat přesně v souladu se školním řádem, odhalovat již drobné nesrovnalosti (čím dříve se na záškoláctví přijde, tím lépe se řeší), sledovat pravidelnost nepřítomnosti žáka (předměty, učitelé), ověřovat omluvenky (lékaři, rodiče).

Pokud se dítě dopustí záškoláctví a vrací se zpět do třídy, potřebuje podporu v třídním kolektivu, vědomí, že se pedagogové nebudou vracet k předchozím prohřeškům, zajištění informací včetně kontaktu s rodiči.

Pokud se ve škole rozmáhá záškoláctví, je potřeba zvýšený dohled nad docházkou, spolupráci s poradnou, zajištění primární a sekundární prevence od odborníků.

Na řešení záškoláctví by se měli podílet aktéři, kteří klíčovým způsobem ovlivňují situaci dítěte: rodina, škola, vrstevnické kolektivy (třídy), odborníci (psychologové a sociální pracovníci). Čím komplexnější přístup bude zvolen, tím je větší pravděpodobnost vyřešení situace.

7 ZÁVĚR

Cílem předkládané práce bylo souhrnně popsat jev záškoláctví, jeho příčiny, průběh a možnou intervenci za pomoci odborné literatury. Ve výzkumné části analyzovat příčiny a výskyt záškoláctví jako jednoho ze sociálně patologických jevů na druhém stupni základní školy a na středním odborném učilišti, zmapovat počet záškoláků na základní a střední škole. K dosažení cíle byla zvolena kombinace metodologie kvantitativní pomocí dotazníkového šetření žáků a kvalitativní, rozhovorů s pedagogy.

Závěrem mohu říci, že problém záškoláctví se ukázal jako závažný problém, zejména na střední škole, neboť zkušenost se záškoláctvím mělo 70% všech dotázaných dětí, avšak pouze 10% žáků mělo zkušenost s tím, co je možné nazvat jako závažný rizikový jev, kdy dítě chybí ve škole v průběhu celého školního roku a zameškává vysoký počet hodin. Četnější je tento problém podle očekávání na střední odborné škole.

Žáci v dotazníkovém šetření se ve většině shodli na tom, že ojedinělé záškoláctví nevnímají jako zásadní problém, ale tento závěr neplatí pro záškoláctví opakované. Více si tento fakt uvědomují žáci střední školy. Povědomí o závažnosti záškoláctví je pozitivním výstupem šetření. Z výsledků taktéž vyplynulo, že záškoláctví vyšší intenzity je vyšší u žáků z neúplných rodin. Tento poznatek je důležitý pro celkový přístup k problému záškoláctví. Jedním z nejdůležitějších principů řešení záškoláctví je rizikové chování řešit komplexně, to znamená na úrovni školy, žáka, jeho rodičů i odpovědných institucí. Celostní přístup k problému chápu jako jedno z nejdůležitějších kritérií efektivního řešení.

Další klíč řešení spatřuji v dostatečných kompetencích pedagogů pro odhalování záškoláctví, hledání příčin, nalézání pomoci u odborníků, vytváření vztahů mezi všemi aktéry. Třídní učitel by měl naplňovat roli toho, který propojuje různé pohledy a napomáhá najít řešení, napomáhá vzájemné důvěře, bez které není možné intervenovat.

Záškoláctví může ovlivnit životy žáků zásadně v dospělém životě, skutečnost, zda získá či nezíská potřebné vzdělání pro uplatnění na trhu práce, ovlivní jeho zařazení do společnosti. Proto považuji záškoláctví za jeden z nejvýznamnějších rizikových forem chování na školách.

8 LITERATURA

Monografie

BRADOVÁ, K. *Problém záškoláctva u adolescentov a možnosti jeho riešenia*

Vychovávateľ. ISSN 0139-6919 -- Roč. 60, č. 3-4 (2011), s. 9-12.

ČAPEK, R. *Odměny a tresty ve školní praxi: kázeňské strategie, zásady odměňování a trestání, hodnocení a klasifikace, podpora a motivace žáků*. 2., přeprac. vyd. Praha: Grada, 2014. 186 s. Pedagogika. ISBN 978-80-247-4639-5.

ČLOVĚK V TÍSNI. *Projekt Varianty, Člověk v tísní, společnost při ČT*, o.p.s., Praha, 2002. ISBN neuvedeno.

EMMEROVÁ, I. *Záškoláctvo ako výchovný problém a možnosti jeho prevencie*. 2007.

Vychovávateľ, 54, 10, s. 2-4.

FICOVÁ, L. *Záškoláctvo ako problém súčasnej základnej školy*. Bratislava: OZ, 2011. 101 s. ISBN 978-80-89443-06-2.

GAC. *Vzdělanostní dráhy a vzdělanostní šance romských žákyň a žáků v okolí sociálně vyloučených lokalit*. Praha: GAC, 2009. s. 69. Výzkumná studie ISBN neuvedeno.

GAVORA, P. *Úvod do pedagogického výzkumu*. Brno: Paido, 2000. 207 s. ISBN 80-85931-79-6.

GAVORA, P. *Úvod do pedagogického výzkumu*. Praha: Paido, 2010. 207 s. ISBN 978-80-7315-185-0.

CHRÁSKA, M. *Metody pedagogického výzkumu. Základy kvantitativního výzkumu*. Praha: Grada Publishing, 2007. 156 s. ISBN 978-80-247-1369-4.

KOLÁŘ, M. *Bolest šikanování*. Vyd. 2. Praha: Portál, 2005. 256 s. ISBN 80-7367-014-3.

KYRIACOU, Ch. *Řešení výchovných problémů ve škole*. Vyd. 1. Praha: Portál, 2005. 151 s. ISBN 80-7178-945-3.

LAZAROVÁ, B. *První pomoc při řešení výchovných problémů: poradenské minimum pro učitele*. Praha: Agentura STROM, 1998. 62 s. ISBN 80-861-0600-4.

MARTANOVÁ P. V. a kol. *Zavádění preventivních opatření proti rizikovému chování ve škole. Metodika*. Národní ústav pro vzdělávání, školské poradenské zařízení a zařízení pro další vzdělávání pedagogických pracovníků, Praha, 2012 s. 120. ISBN 978-80-87652-69-5.

MARTÍNEK, Z. *Agresivita a kriminalita školní mládeže*. Vyd. 1. Praha: Grada, 2009. 152 s. ISBN 978-80-247-2310-5.

MATĚJČEK, Z. *Praxe dětského psychologického poradenství*. Praha: Portál, 2011. 342 s. ISBN 978-80-262-0000-0

MATOUŠEK, O., KODYMOVÁ, P. *Sociální práce v praxi*. Praha: Portál, 2010. 351 s. ISBN 978-80-7367-818-0.

MPSV. *Informace k postupu orgánů sociálně-právní ochrany dětí v případech záškoláctví*. Č. j. 2014/11306-231 ze dne 14. 3. 2014. MPSV, Praha, směrnice. MPSV, Praha: 2014. s. 21. Směrnice, MPSV čj. 2014/11306-231.

MŠMT. *Metodický pokyn Ministerstva školství, mládeže a tělovýchovy k řešení šikanování ve školách a školských zařízeních*, Praha, MŠMT, 2013. Č.j. MSMT- 22294/2013-1.

MŠMT. *Metodický pokyn ministryně školství, mládeže a tělovýchovy k prevenci a řešení šikany ve školách a školských zařízeních*. Praha: MŠMT, 2016.

MŠMT. *Národní strategie primární prevence rizikového chování dětí a mládeže na období 2013-2018*. Praha: MŠMT, 2013. s. 25. ISBN neuvedeno.

MŠMT. *Metodický pokyn k jednotnému postupu při uvolňování a omlouvání žáků z vyučování, prevenci a postihu záškoláctví*. Čj.: 10 194/2002-14 ze dne 11. 3. 2002.

PIPEKOVÁ, J., ed. *Kapitoly ze speciální pedagogiky*. 2., rozš. a přeprac. vyd. Brno: Paido, 2006. 404 s. ISBN 80-7315-120-0.

PRŮCHA, J., WALTEROVÁ, E., MAREŠ, J. *Pedagogický slovník*. 6., aktualiz. a rozš. vyd. Praha: Portál, 2009. 395 s. ISBN 978-80-7367-647-6.

ŘEHULKOVÁ, O., ed. *Psychologické otázky adolescence: sborník příspěvků*. Vyd. 1. Brno: Psychologický ústav Akademie věd ČR, 2001. 141 s. ISBN 80-7326-001-8.

ŘÍČAN, P., KREJČÍŘOVÁ, D. A KOL. *Dětská klinická psychologie*. 4., přepracované a doplněné vydání. Praha: Grada Publishing, 2006. 603 s. ISBN 80-247-1049-8.

STEJSKAL, B. *Šikana jako etický, psychologický a pedagogický problém: sborník příspěvků z konference: Praha, 2009*. 1. vyd. Brno: Tribun EU, 2009. 270 s. ISBN 978-80-7399-857-8.

TOPINKA, D. *Žijí tady s námi*. Studie. Praha: Kappa-hel. Rok a ISBN neuvedeno.

MARTANOVÁ P. V. a kol. *Zavádění preventivních opatření proti rizikovému chování ve škole. Metodika*. Národní ústav pro vzdělávání, školské poradenské zařízení a zařízení pro další vzdělávání pedagogických pracovníků, Praha, 2012 s. 120. ISBN 978-80-87652-69-5.

VÁGNEROVÁ, M. *Psychopatologie pro pomáhající profese*. Praha: Portál, 2004. 870 s. ISBN 80-7178-80-23

VÁGNEROVÁ, M. *Vývojová psychologie*. Praha: Portál, 2000. 522 s. ISBN 80-7178-308-0.

VOJTOVÁ, V. *Kapitoly z etopedie I. Přístupy k poruchám emocí a chování v současnosti*. 1. vyd. Brno: Masarykova univerzita, 2004. 94 s. ISBN 80-210-3532-3.

Internetové zdroje

CENTRUM SOCIÁLNÍCH SLUŽEB PRAHA. *Průzkum rizikového chování na školách* (pruzkum-rch-na-skolach.doc). [online] 2012 [cit. 2017-05-10]. Dostupné z <http://www.prevence-praha.cz/index.php/vyzkumy>

ČESKÁ REPUBLIKA. NÁRODNÍ MONITOROVACÍ STŘEDISKO PRO DROGY A ZÁVISLOSTI. *Výroční zpráva o stavu ve věcech drog v České republice v roce 2014*. Praha, Úřad vlády ČR, 2014. s. 217. ISBN 978-80-7440-134-3. s. 43 [online] 2014 [cit. 2017-04-20]. Dostupné z: http://www.drogy-info.cz/data/obj_files/23496/700/VZ_drogy_2014_fin03_v160202.pdf

MŠMT. *Co dělat když – intervence pedagoga záškoláctví*. [online] 2017 [cit. 2017-05-10]. Dostupné z http://www.google.cz/url?sa=t&rct=j&q=&esrc=s&source=web&cd=4&ved=0ahUKEwiEx6jh3u7TAhXEFSwKHZFIB_wQFgg3MAM&url=http%3A%2F%2Fwww.msmt.cz%2Fu

ploads%2FPriloha_11_Zaskolactvi.doc&usg=AFQjCNHsk1Q7EPSrMMxmIVACqwkrr
Mf03A

REIMANN, G. *Aktiv gegen Schulschwänzen*. Ministerium für Kultur, Jugend und Sport Baden-Württemberg, 2006. [online] 2006 [cit. 2017-04-20]. Dostupné z: Dostupné na: http://www.kultusportalbw.de/servlet/PB/show/1188175/504103_Br_Schulschwaenzen.pdf.

Legislativa

ČESKÁ REPUBLIKA Zákon č. 111/2006 Sb., o pomoci v hmotné nouzi ve znění pozdějších předpisů.

ČESKÁ REPUBLIKA. Zákon č. 200/1990 Sb., o přestupcích ve znění pozdějších předpisů.

ČESKÁ REPUBLIKA. Zákon č. 82/2015 Sb., kterým se mění zákon č. 561/2004 Sb., o předškolním, základním, středním, vyšším odborném a jiném vzdělávání (školský zákon), ve znění pozdějších předpisů.

ČESKÁ REPUBLIKA. Zákon č. 82/2015 Sb., kterým se mění zákon č. 561/2004 Sb., o předškolním, základním, středním, vyšším odborném a jiném vzdělávání (školský zákon), ve znění pozdějších předpisů.

ČESKÁ REPUBLIKA. Zákon č.218/2003 Sb., o soudnictví ve věcech mládeže ve znění pozdějších předpisů

ČESKÁ REPUBLIKA. Zákon č. 40/2009 Sb., trestního zákoníku, ve znění pozdějších předpisů.

SEZNAM GRAFŮ A TABULEK

Seznam grafů

Graf 1 Výskyt sociálně patologických jevů ve škole (2013).....	8
Graf 2 Rizikové formy chování na ZŠ a SŠ (Praha)	9
Graf 3 Celkové absence na všech typech škol.....	10
Graf 4 Průměr absencí a neomluvených hodin podle podílu romských dětí ve škole.....	11
Graf 5 Procento snížených známek z chování.....	12
Graf 6 Počet respondentů	32
Graf 7 Věk respondentů.....	32
Graf 8 Rodinné uspořádání.....	33
Graf 9 Otázka č. 1.....	34
Graf 10 Otázka č. 2.....	35
Graf 11 Otázka č. 3.....	35
Graf 12 Otázka č. 4.....	36
Graf 13 Otázka č. 5.....	37
Graf 14 otázka č. 6.....	38
Graf 15 Otázka č. 7.....	39
Graf 16 Otázka č. 8.....	40
Graf 17 otázka č. 9.....	41
Graf 18 Otázka č. 10.....	42
Graf 19 Otázka č. 11.....	43
Graf 20 Otázka č. 12.....	44
Graf 21 Otázka č. 13.....	45
Graf 22 Otázka č. 14.....	46
Graf 23 Souvislost mezi rodinným uspořádáním a záškoláctvím	46
Graf 24 Souvislost mezi rodinným uspořádáním a intenzitou záškoláctví	47

Seznam tabulek

Tabulka 1 Srovnání kvalitativně a kvantitativně orientovaného výzkumu	26
---	----

SEZNAM PŘÍLOH

Příloha číslo 1 Dotazník

Příloha – dotazník

Obracím se na Tebe s prosbou o vyplnění předloženého dotazníku, který slouží pro účely diplomové práce. Zabývá se tématem záškoláctví. Dotazník je zcela anonymní, prosím, abys uvedl pravdivé údaje.

Pokud není uvedeno jinak, zvol vždy jednu odpověď.

Děkuji.

- 1) Myslíš si, že záškoláctví je závažný výchovný problém?
 - a) Určitě ano.
 - b) Spíše ano.
 - c) Spíše ne.
 - d) Zcela ne.
 - e) Nevím.

- 2) Setkal/a jsi se někdy se záškoláctvím ve svém okolí (rodina, přátelé, kamarádi apod.)?
 - a) Ano.
 - b) Ne.
 - c) Nevím, neuvědomuji si.

- 3) Setkal ses někdy se záškoláctvím u spolužáků ve třídě?
 - a) Ano.
 - b) Ne.
 - c) Nevím, neuvědomuji si to.

- 4) Souhlasíš s následujícím tvrzením. Jít výjimečně (1-2x za rok) za školu je v pořádku. Pod pojmem „za školu se myslí nejtít do školy bez vážného důvodu (jako je nemoc, vyšetření apod.)“
 - a) Zcela souhlasím.
 - b) Spíše souhlasím.
 - c) Spíše nesouhlasím.
 - d) Zcela nesouhlasím.

e) Nevím.

5) Z jakých důvodů podle tvého názoru chodí děti „za školu“? Zvol nejvýše tři důvody, které si myslíš, že jsou nejčastější.

a) Nechce se jim jít do školy.

b) Mají strach z toho, že se bude řešit situace, která byla pro mě nepříjemná (například kázeňský prohřešek, důtka apod.).

c) Mají strach z písemky či zkoušení.

d) Mají strach z učitele/lky.

e) Nebaví je to ve škole, nelíbí se jim ve škole.

f) Mají zajímavější program mimo školu.

g) Následují kamaráda, spolužáka nebo skupinu jiných dětí, které taky nechodí do školy.

h) Jiný důvod:.....

6) Byl/a jsi někdy místo vyučování na střední škole „za školou“ i pouze na několik hodin z vyučování?

a) Ne, nikdy.

b) Ano, výjimečně (maximálně 1-2x za dobu, co chodím do školy).

c) Ano, někdy (několikrát za školní rok).

d) Ano, často (téměř každý měsíc).

Pokud jsi odpověděl/a ANO (byla jsem někdy „za školou“), odpověz prosím na následující otázku. Pokud jste odpověděli NE, postup k otázce č. 16.

7) Proč jsi šel/šla „za školu“? Uveď všechny pravdivé odpovědi.

a) Nechtělo se mi.

b) Měl/a jsem strach z toho, že se bude řešit situace, která byla pro mě nepříjemná (například kázeňský prohřešek, důtka apod.).

c) Měl/a jsem strach z písemky či zkoušení.

d) Měl/a jsem strach z učitele/lky.

e) Nebavilo mě to ve škole, nelíbilo se mi tam.

f) Měl/a jsem zajímavější program mimo školu.

g) Následoval jsem kamaráda, spolužáka, který taky nechodil do školy.

h) Jiný důvod.

8) S kým jsi byl/a za školou?

- a) Jen já sám/a.
- b) Se spolužákem/spolužačkou.
- c) Se skupinou dětí.
- d) S někým jiným. S kým?

9) Vznikly ti ze záškoláctví neomluvené hodiny?

- a) Ano.
- b) Ne.
- c) Nevím, nepamatuji se.

10) Pokud vznikly neomluvené hodiny, jak byly řešeny ve škole? Uveďte všechny pravdivé odpovědi.

- a) Domluva učitele.
- b) Do školy byli pozváni rodiče.
- c) Dostal jsem třídní důtku.
- d) Dostal jsem ředitelskou důtku.
- e) Zhoršená známka z chování.
- f) Škola to dala vědět „sociálce“ (oddělení sociálně právní ochrany dětí).

11) Věděli rodiče o záškoláctví?

- a) Ano.
- b) Ne.
- c) Nevím.

12) Pokud jsi odpověděl v předchozí otázce ANO (rodiče věděli o záškoláctví) jaký postoj zaujali?

- a) Velmi negativní (nutili mě chodit do školy).
- b) Spíše negativní (byli proti záškoláctví, ale intenzivně to neřešili).
- c) Spíše pozitivní (považovali to za běžné).
- d) Pozitivní (souhlasili se záškoláctvím, povzbuzovali mě, abych nechodil do školy).

e) Žádný, bylo jim to jedno.

13) Použil jsi někdy následující způsoby k tomu, abys omluvil/a záškoláctví? Uveď všechny pravdivé odpovědi.

- a) Zfalšoval/a jsem si omluvenku.
- b) Rodiče absenci omluvili.
- c) Absenci potvrdil lékař.
- d) Použil jsem jinou výmluvu (zpoždění dopravy, nevolnost apod.).
- e) Jiná varianta.

14) Jak reagovali rodiče na to, že jsi byl/a „za školou“?

.....
.....
.....

15) Souhlasil jsi s tím, jak bylo záškoláctví v tvém případě řešeno? Proč?

.....
.....
.....

16) Jaké máš studijní výsledky?

- a) Výborné (s vyznamenáním).
- b) Dobré (do průměru 2).
- c) Průměrné.
- d) Nedostatečné („propadl/a jsem).

17) S kým žiješ ve společné domácnosti?

- a) Společně s biologickými rodiči.
- b) Pouze s matkou.
- c) Pouze s otcem.
- d) Střídavě s otcem a matkou (střídavá či jiná péče).
- e) S matkou a jejím partnerem.
- f) S otcem a jejím partnerem.
- g) Jiné uspořádání (například prarodiče, jiní příbuzní, dětský domov apod.).

18) Kolik je ti let?

- a) 11 let.
- b) 12 let.
- c) 13 let.
- d) 14 let.
- e) 15 let.
- f) 16 let.
- g) 17 let.
- h) 18 let.
- i) 19 let a více.

19) Jsi:

- a) Chlapec.
- b) Dívka.

20) Pokud chceš cokoliv doplnit k dotazníku či tématu záškoláctví, můžeš uvést:

.....

.....

.....

Děkuji za vyplnění dotazníku.