



Pedagogická  
fakulta  
Faculty  
of Education

Jihočeská univerzita  
v Českých Budějovicích  
University of South Bohemia  
in České Budějovice

Jihočeská univerzita v Českých Budějovicích  
Pedagogická fakulta  
Ateliér arteterapie

Bakalářská práce

# Preference barev a rysy osobnosti

Vypracovala: Bc. Zuzana Hanusová  
Vedoucí práce: MgA. Stanislav Zeman, Ph. D., MBA

České Budějovice 2017

## Prohlášení

Prohlašuji, že svoji bakalářskou práci jsem vypracoval(a) samostatně pouze s použitím pramenů a literatury uvedených v seznamu citované literatury.

Prohlašuji, že v souladu s § 47b zákona č. 111/1998 Sb. v platném znění souhlasím se zveřejněním své bakalářské práce, a to v nezkrácené podobě fakultou elektronickou cestou ve veřejně přístupné části databáze STAG provozované Jihočeskou univerzitou v Českých Budějovicích na jejích internetových stránkách, a to se zachováním mého autorského práva k odevzdanému textu této kvalifikační práce. Souhlasím dále s tím, aby toutéž elektronickou cestou byly v souladu s uvedeným ustanovením zákona č. 111/1998 Sb. zveřejněny posudky školitele a oponentů práce i záznam o průběhu a výsledku obhajoby kvalifikační práce. Rovněž souhlasím s porovnáním textu mé kvalifikační práce s databází kvalifikačních prací Theses.cz provozovanou Národním registrem vysokoškolských kvalifikačních prací a systémem na odhalování plagiátů.

V Českých Budějovicích dne

.....

Zuzana Hanusová

## **Poděkování**

*Ráda bych poděkovala MgA. Stanislavu Zemanovi, Ph. D., MBA za vedení této bakalářské práce. Také Mgr. Janě Kouřilové, Ph.D. za poskytnutí cenných rad.*

*Především ale mé díky patří respondentům, kteří se výzkumu zúčastnili a tím se na této práci významně podíleli.*

## **Anotace**

Bakalářská práce je zaměřena na preferenci barev a osobnostní rysy. Jsou zkoumány souvislosti těchto dvou fenoménů na podkladě Pětifaktorového modelu osobnosti a barvové metody Kvinternocolor. Práce je rozdělena na teoretickou a empirickou část.

Teoretická část se skládá ze dvou hlavních kapitol. První obsahuje téma osobnost. Je popisováno, co je to osobnost a čím je ovlivněna. Pojednává také o modelu osobnosti Big Five s pěti dimenzemi, které obsahuje osobnostní dotazník NEO-P-IR využívaný v praktické části. Druhá kapitola je celá o barvách. Obsahuje informace o tom, co to barva je i jak je vnímána člověkem. Především se ale jedná o psychologii barev s důrazem na barvovou preferenci. V závěru je popisována metoda Kvinternocolor používaná v Ateliéru arteterapie v Českých Budějovicích.

V praktické části jsou porovnávány protilehlé póly pěti osobnostní rysů Big Five z hlediska barvové preference, která je zjišťována metodou KTC. Na padesáti respondentech jsou zkoumány tendence k určité preferenci barev u jednotlivých osobnostních rysů.

### **Klíčová slova:**

Barva, osobnost, psychologie barev, preference barev, Big Five, KTC

## **Abstract**

The bachelor thesis is focused on color preferences and personality traits. They are examined associations of these two phenomena based on the Big Five model of personality paint method Kvinternocolor. Work is divided into two sections - theoretical and empirical part.

The theoretical part consists of two main parts. The first contains the subject's personality. It described what a personality is and what is affected. Discusses adopt model of personality Big Five with five dimensions, which includes personality questionnaire NEO-P-IR used in the practical part. The second chapter is all about colors. It contains information about what color means as well as perceived by man. It also focused on psychology of color with an emphasis on color preferences. In conclusion, the method described Kvinternocolor used in art therapy studio in the Czech Budejovice.

In the practical part opposite poles compared five personality traits of the Big Five in terms of color preferences, which is determined by KTC. At fifty respondents, is examined trends in color preference of individual personality traits.

## **Key words:**

Color, personality, color psychology, color preferences, Big Five, KTC

# Obsah

Úvod .....	7
TEORETICKÁ ČÁST .....	8
1 Osobnost .....	8
1.1 Struktura osobnosti .....	9
1.2 Rysy osobnosti .....	10
1.3 Pětifaktorový model osobnosti.....	11
2 Barva.....	14
2.1 Smyslové vnímání barev .....	14
2.2 Dělení barev .....	15
2.3 Psychologie barev .....	16
2.4 Historie vývoje zkoumání psychologie barev .....	17
2.5 Preference barev .....	19
2.6 Barvová diagnostika .....	21
2.7 Kvinternocolour (KTC).....	25
PRAKTICKÁ ČÁST .....	31
1 Cíle výzkumu .....	31
2 Výzkumné otázky .....	31
3 Charakteristika výzkumného vzorku .....	31
4 Sběr dat a metody výzkumu.....	32
5 Zpracování dat.....	35
6 Výsledky a interpretace dat .....	38
6.1 Neuroticismus.....	38
6.2 Extraverze .....	41
6.3 Otevřenost vůči zkušenosti.....	44
6.4 Přívětivost .....	47
6.5 Svědomitost .....	49
6.6 Shrnutí.....	51
8 Diskuse .....	56
9 Závěr.....	59
Seznam použité literatury:.....	60
Seznam příloh:.....	63
Přílohy .....	64

## Úvod

Tématem této bakalářské práce jsou v první řadě barvy. Ty tvořily nedílnou součást celého studia arteterapie. Pro bakalářskou v práci jsem je zvolila pro jejich fascinující mnohoznačnost. Mnohdy působí až magickým dojmem, co vše lze díky nim vyvodit z výtvarného díla o jeho autorovi.

Dalším důvodem mohl být i fakt, že bylo toto téma sice zkoumáno mnohokrát, ale v posledních letech zájem spíše opadal. Studie jsou uskutečňované za různých podmínek a výsledky jsou také velice rozdílné. Také je to téma kontroverzní, kdy se část odborné veřejnosti úplně distancuje od využívání barvových teorií.

Proto jsem si chtěla zkusit výzkum barev na vlastní kůži a utřídit si tak poznatky a myšlenky ohledně tohoto tématu. Zaujala mě preference barev a souvislosti s osobnostními vlastnostmi se nabízely jako jedna z možností, jak tento námět uchopit.

Práce je rozdělena na teoretickou a empirickou část. Nejprve je pozornost zaměřena na osobnost a osobnostní rysy včetně pětifaktorového modelu osobnosti. Důraz je kladen především na fenomén barev, barvovou preferenci a metodu Kvinternocolor.

V praktické části jsou zkoumány barvové preference a jejich souvislosti s osobnostními rysy. Jsou porovnávány opačné póly pěti vlastností z pohledu volby barev. Cílem práce je nalézt a popsat některé projevy osobnostních rysů v preferenci barev na podkladu KTC.

# TEORETICKÁ ČÁST

V teoretické části této práce bude pojednáno nejprve o osobnosti. Bude zmíněno, co se tímto pojmem rozumí a co je v něm obsaženo. Také se budu zabývat osobnostními rysy se zaměřením na model Big Five a osobnostní diagnostiku s ním spojenou. Pozornost bude věnována především barvám, psychologii barev a barvové diagnostice. Významné místo budou také zaujímat informace o metodě Kvinternocolor používané v Ateliéru arteterapie.

## 1 Osobnost

„Osobnost“ je pojem, kterým se zabývá psychologie, ale i mnoho dalších věd. Existuje více než dvě stě teorií, která mají vlastní názor na to, co toto slovo zahrnuje (Smékal, 2002). Psychologicky na osobnost můžeme nahlížet ze tří hledisek. Lze ji vnímat jako hodnotící pojem označující jedince, který výjimečným způsobem vyniká. Jiným hlediskem je osobitost člověka, jeho jedinečná individualita. V tomto pojetí je každý svým způsobem odlišný od ostatních. Třetím (pro tuto práci nejvýznamnějším) pohledem je osobnost jakožto struktura psychiky. Ta je členěna na několik složek, z nichž každá má svou určitou funkci (Říčan, 2007).

Cakirpaloghu (2012) shrnuje, co obvykle obsahují definice pojmu osobnost. Většinou je vnímána jako integrita a jednota duševních funkcí, jedinečnost individuálního prožívání a relativní stálost bytí. Ještě přidává vědomí o vlastní totožnosti a sociální zkušenost.

Osobnost je utvářena po celý život jedince. Smékal (2002) uvádí tři oblasti, které se na tomto procesu podílejí. Jsou jimi v první řadě biologické vlivy, k nimž řadíme dědičnost, vrozené vlohy, výživu i onemocnění prodělaná během života.

Neméně důležité jsou faktory pocházející ze sociálního prostředí. Ty dělí na společenské (ze širšího společenského prostředí, civilizace, kultury) a výchovné (vliv působení na člověka v rámci rodiny). Mezi faktory sociálního prostředí tedy řadíme všechno vnější působení na jedince. Od geografických a klimatických podmínek po vlivy



masmédií. Jedním z hlavních a zřejmě nejvýznamnějších činitelů sociálního vývoje je rodina, která zprostředkovává výchovu jedince od narození a formuje základ osobnosti (Cakirpaloglu, 2012). Mechanismus, který tuto skutečnost umožňuje, se nazývá učení. Díky němu se osobnost vyvíjí po celý život (Říčan, 2007). Žádné činitele vývoje ale nelze vnímat odděleně. Mohou se navzájem ovlivňovat, podmiňovat jeden druhý nebo působit na jedince současně (Smékal, 2002).

Jelikož je osobnostní vývoj celoživotní, zahrnuje změny evoluční (nabývání schopností) i involuční neboli úbytkové (Cakirpaloglu, 2012).

Podle některých autorů probíhá vývoj na základě tzv. senzitivních a kritických období. Senzitivní období je čas, kdy je organismus biologicky nejpříznivěji nastaven k určitým změnám. Později už může být složitější těchto změn dosáhnout. Jedná se např. o učení se lidské řeči. O kritická období se zajímají někteří psychologové, jejichž teorie jsou založené na vývojových etapách, kterými by měl každý jedinec v určitém věku projít. Jednou z takových teorií je psychosexuální vývoj S. Freuda založený na přesouvání sexuálního pudu na určité objekty. Velmi známá je také Eriksonova teorie osmi věků. Podle ní by všichni lidé měli za svůj život zvládnout osm vývojových úkolů, které jim umožní překlenutí do další etapy vývoje (Říčan, 2007).

## **1.1 Struktura osobnosti**

Osobnost je stabilní a neměnná a zároveň otevřená změně (Smékal, 2002). Lze rozlišovat více méně stálé aspekty osobnosti (strukturu osobnosti) a to, co s ní hýbe (dynamiku osobnosti).

Dynamické procesy jsou významnou součástí osobnosti. Jsou vnitřním hybatelem osobnostní struktury. Ovlivňují také interpersonální procesy, které jsou rovněž zodpovědné za osobnostní vývoj. Řadíme mezi ně motivy a potřeby, vůli i osobní ideje.

Struktura neboli skladba ukazuje, že lze osobnost dělit na jednotlivé prvky. Ty jsou mezi sebou funkčně propojeny (Cakirpaloglu, 2012). Každá teorie osobnosti má svůj vlastní model, který shrnuje osobnostní architekturu (Říčan, 2007). Navzájem se liší v počtu dílčích prvků i jejich organizaci nebo názvu (Cakirpaloglu, 2012). Tradičně

je podle Smékala (2002) rozlišováno pět až sedm složek. Jde o stavbu těla, temperament, schopnosti, charakter, motivaci, jáství a životní dráhu.

Nejvýznamnější z modelů struktury osobnosti je stále teorie S. Freuda, z níž vychází mnoho dalších autorů (Říčan, 2007). Freud spolu s Jungem klade důraz na nevědomí a vychází z kvalitativního zkoumání. Psychometrikové jako Cattell nebo Eysenck osobnost vnímají jako soubor objektivně měřitelných dispozic (Cakirpaloglu, 2012).

## **1.2 Rysy osobnosti**

Nebylo by možné zabývat se všemi osobnostními modely. Pro tuto práci je podstatná struktura osobnosti skládající se ze souboru základních osobnostních vlastností – rysů. Osobnostní rysy jsou uspořádány hierarchicky podle obecnosti jednotlivých vlastností s těmi obecnějšími na vrcholu. Jednotlivé rysy jsou pak často kombinovány. Variabilita je velká (Vágnerová, 2010). U každého jedince je jejich složení individuální. Vzniká tak jedinečný osobní profil (Cakirpaloglu, 2012).

Rysy jsou vnímány jako předpoklady k určitému způsobu reagování. Z časového hlediska jde o relativně trvalé a stabilní vlastnosti. Většinou zahrnují dvě bipolární varianty na opačných pólech škál. Např. dominantní – submisivní (Vágnerová, 2010).

Teorie rysů vznikaly převážně z objektivních výzkumů. Ty byly prováděny buď jako faktorová analýza naměřených osobnostních vlastností, nebo sémantická analýza pojmů popisujících osobnost (Cakirpaloglu, 2012). Tato oblast zájmu vystoupila do popředí ve druhé polovině dvacátého století. Hlavními představiteli rysové teorie byly G. Allport, H. Eysenck a R. Cattell. Později v 80. letech minulého století byl vytvořen model Big Five. Psychologové se ve výsledcích výzkumů v podstatě shodovali. Za hlavní dimenze určovali extraverci – introverzi a neuroticismus – emoční stabilitu. Odlišné byly ale celkové počty rysů (Vágnerová, 2010).

Podle Allporta (1961, in Cakirpaloglu, 2012) existují kardinální, centrální a sekundární rysy. Kardinální jsou nejobecnější, zahrnují hlavní jádro vlastností osobnosti. Centrální rysy jsou méně komplexní. Sekundární už nejsou tak významné, projevují se ve specifických situacích. Rysy vnímá jako dispozice k určitému jednání.

Cattell mnoha faktorovými analýzami došel ke konečnému počtu šestnácti rysů. Na nich se zakládá dotazník 16PF. Snažil se vysvětlit co možná největší část osobnostní variability. Zmíněných šestnáct rysů nazývá rysy pramenné, které se projevují v rysech povrchových (Říčan, 2007). Pramenné rysy (neboli faktory prvního řádu) v sobě zahrnují několik povrchových, zároveň jim jsou nadřazené faktory druhého řádu. Těch je pět (extroverze – introverze, úzkost – přizpůsobenost, trpná citlivost – činorodá racionálnost, nezávislost – podřízenost, vysoká sebekontrola – nízká sebekontrola) a obsahují několik faktorů prvního řádu (Vágnerová, 2010).

Eysenck také používal faktorovou analýzu. Dospěl s její pomocí ke třem faktorům (Říčan, 2007). Hlavní označuje jako „typy“. Ty jsou nejobecnější – jedná se o dimenzi extroverze – introverze, neuroticismus – stabilita a psychoticismus. Pod nimi je rovina rysů. Každý z nich je pak tvořen několika návyky a každý z návyků zahrnuje skupinu možných specifických reakcí (Cakirpaloglu, 2012).

### **1.3 Pětifaktorový model osobnosti**

Jednou z existujících rysových teorií osobnosti je model Big Five. Je nazýván také Velká pětka nebo Pětifaktorový model osobnosti. Budu se jím zde zabývat podrobněji, jelikož v praktické části využívám NEO pětifaktorový osobnostní dotazník, který je na této teorii založen.

Tento model se zrodil v šedesátých letech dvacátého století jako kompromis mezi Eysenckovými třemi faktory a Cattellovými šestnácti. Pět základní osobnostní rysů vzešlo z výzkumu Tupese a Cristala z roku 1961, který se zakládal na Cattellových poznatcích. V té době se ale teorie neprosadila (Vágnerová, 2010). Pět vlastností zkoumali ve složení živost, přívětivost, spolehlivost, emocionální stabilita a kultura. Norman, kterého mnozí nazývají jako otce pětifaktorové struktury, se jí zabýval ve stejné době jako Tupes a Cristal. Ovšem pochyboval o tom, že by bylo možné ji aplikovat na další studie.

Model byl znovu objeven v 80. letech L. Goldbergem (Hřebíčková, 2011). Srovnáním několik jazyků došel k závěru, že se ve většině kultur používají pojmy s totožným významem pro osobnostní rysy. Na základě těchto poznatků přišel s pěti

faktory – extroverze (společenský – samotář), vstřícnost (ochotný – neochotný), otevřenost (závislý – nezávislý), svědomitost (spolehlivý – nespolehlivý), neuroticismus (vyrovnaný – úzkostlivý) (Vágnerová, 2010). V roce 1983 se setkal s McCraem a Costou a jejich třífaktorovým modelem NEO. Těmi třemi faktory byl neuroticismus, extroverze a otevřenost vůči zkušenostem. Model byl rozšířen o svědomitost a přívětivost. V roce 1985 sestavili NEO Personality Inventory (Hřebíčková, 2011).

Na základě modelu Big Five se v České republice používá NEO osobnostní inventář (NEO-P-IR) a NEO pětifaktorový osobnostní inventář (NEO-FFI). Druhý z nich je zkrácenou verzí prvního a využívám ho v praktické části této práce.

Inventáře zahrnují pět dimenzí dle teorie Big Five – neuroticismus, extroverzi, otevřenost vůči zkušenostem, přívětivost a svědomitost (Hřebíčková, 2011).

### **Neuroticismus**

Tato škála zahrnuje emoční labilitu (neuroticismus) a emoční stabilitu. V tomto kontextu nejde o psychiatrickou diagnózu. Jde o prožívání negativních emocí (strach, sklíčenost...). Lidé, kteří dosahují vysokého skóru, se obtížně vyrovnávají s problémy, které denně přicházejí. Nejsou psychicky vyrovnaní. Častěji si stěžují na negativní prožitky, s nimiž se těžko vypořádávají. Jsou více nejistí a nervózní. Častěji se u nich projevuje strach. Jedinci, kteří dosahují nízkých skóru, lépe zvládají stresové situace, jsou klidní a vyrovnaní, mají méně starostí (Hřebíčková, Urbánek, 2001). Neuroticismus zahrnuje několik subškál – úzkostnost, hněvivost – hostilitu, depresivnost, rozpačitost, impulzivnost a zranitelnost (Hřebíčková, 2011).

### **Extroverze**

Extraverti vyhledávají společnost druhých lidí, jsou aktivní, hovorní a sebejistí. Zároveň působí energicky a vesele. Druhý pól dimenze (introverze) se vyznačuje větší zdrženlivostí, menší živostí, ale nedá se říci, že by byli méně optimističtí. Někteří odborníci se domnívají, že by introverze měla být chápána jako nepřítomnost extroverze než jako její protipól (Hřebíčková, Urbánek, 2001). Subškálami extroverze

jsou vřelost, družnost, aktivnost, vyhledávání vzrušení, asertivita a pozitivní emoce (Hřebíčková, 2011).

### **Otevřenost vůči zkušenosti**

Jde o osobnostní dimenzi, která se vyskytuje pouze v NEO inventářích. Mapuje zájem a míru zaujetí o nové prožitky, zkušenosti a dojmy. Jedinci s vysokým skórem se vyznačují bohatou fantazií a větší vnímavostí k pozitivním i negativním emocím. Jsou ochotnější k experimentování. Osoby s nízkým skórem se častěji chovají konvenčně a konzervativně (Hřebíčková, Urbánek, 2001). Mezi subškály je zařazena fantazie, estetické prožívání, prožívání vlastních pocitů, novátorské činnosti, ideje (aktivní vyhledávání intelektuálních zájmů) a hodnoty (připravenost je přehodnotit) (Hřebíčková, 2011).

### **Přívětivost**

Významným aspektem této charakteristiky je altruismus. Lidé s vysokým skórem se chovají ke druhým laskavě, s porozuměním. Pomáhání jim nedělá potíže. Věří také, že budou druzí pomáhat jim. Druhým důvěřují a rádi spolupracují. Osoby na opačném pólu jsou popisovány jako egocentrické a nepřátelské. Jsou více soutěživé (Hřebíčková, Urbánek, 2001). Přívětivost zahrnuje subškály důvěra, upřímnost, altruismus, poddajnost, skromnost a jemnocit (Hřebíčková, 2011).

### **Svědomitost**

Poslední dimenze měří druh sebekontroly, který se váže k aktivnímu plánování, organizaci a realizaci úkolů. Jedinci s vysokými hodnotami jsou vnímáni jako cílevědomí a vytrvalí s pevnou vůlí. Je na ně spolehnutí. Vysoká míra se může projevit negativně jako pedantičnost a workoholismus. Lidé s nízkým skórem jsou lhostejní, nedbalí (Hřebíčková, 2011).

## 2 Barva

Barva je jev, který nese svůj význam z hlediska několika oborů (Baleka 1997). Pro tuto práci nejdůležitější je hledisko fyziologicky-psychologické. To klade důraz na předmětovou kvalitu věcí a smyslový zážitek. Obor estetika se zabývá barvou ve smyslu objektivního i subjektivního hodnocení při vnímání určitého jevu. Z chemické stránky se jedná o barvivo z přírodních nebo syntetických zdrojů (Baleka, 1997).

Fyzika a optika ji definují jako světelný paprsek určité vlnové délky. Ve skutečnosti je ale vše kolem nás nebarevné. Je to světlo, které umožňuje existenci barev (Pleskotová, 1987). Fyzikálně je světlo elektromagnetické záření. Barevnost určuje délka elektromagnetických vln (Kulka, 2008). Lidské oko dokáže vnímat vlnovou délku od 350 do 750 nanometrů (Plháková, 2004). Jsou v ní zahrnuty barvy od fialové po modrou, zelenou, žlutou, oranžovou až k červené. Přičemž fialová má nejkratší vlnovou délku a červená nejdelší. Černá barva znamená nepřítomnost světla. Díky složení různých vlnových délek vzniká barva bílá (Kulka, 2008).

### 2.1 Smyslové vnímání barev

Na elektromagnetické vlnění reaguje zrakový aparát člověka. Světlo vstupuje do oka jednou z jeho částí – rohovkou. Díky čočce můžeme zaostřit. Je totiž schopná měnit svůj tvar. Množství světelných paprsků, které mohou vstoupit do oka upravuje zornice. Rozšiřuje se, aby na oko mohlo působit více světla. Recepčním orgánem oka je sítnice. Jde o síť buněk, které mění světlo na nervové vzruchy. Obsahuje dva druhy buněk. Jedny se nazývají tyčinky. Tyto buňky mají svoji úlohu především za šera. Neumožňují totiž barevné vidění. Díky nim můžeme pouze rozlišovat odstíny od černé po bílou. Vidět barvy můžeme díky druhému typu sítnicových buněk. Označujeme je jako čípky. Nervové vzruchy vzniklé na sítnici putují do primární zrakové kůry, která se nalézá v zadní části týlního laloku. Zde jsou vizuální podněty zpracovávány. Tomuto procesu ještě napomáhají asociační oblasti mozku (Plháková, 2004).

V psychologii dominují dvě teorie barevného vidění. První z jich se nazývá Young-Helmholtzova trichromatická teorie. Jako první s ní přišel Thomas Young. Zjistil,

že všechny barevné odstíny lze získat mísením zeleného, modrého a červeného světla. Z toho usuzoval, že stačí tři druhy receptorů. Každý z nich reaguje na jednu ze tří barev. O několik desetiletí později se o Youngův objev zajímal Hermann von Helmholtz. Teorii upravil. Jednotlivé receptory podle něho nereagují na jednu jedinou barvu světla, ale různou měrou na několik barev (Pleskotová, 1987). Tato teorie má ale několik otázek. Například nevysvětluje, proč barvoslepí vnímají žlutou, přestože nerozlišují červenou a zelenou. Žlutá barva by totiž měla vznikat stimulací receptorů pro zelenou i červenou (Plhánková, 2004).

Druhou teorií je Heringova teorie protikladných procesů. Podle ní existují tři recepční jednotky. Ty jsou tvořeny dvojicemi základních barev. Červená – zelená, žlutá – modrá, černá – bílá. Jde o barvy, které jako jediné z barevného spektra neobsahují stopy jiných barev. Dvojice fungují protikladně. Např. pokud působí na receptor žlutá – modrá ve větší míře modré světlo než žluté, bude výsledný vjem modrá (Pleskotová, 1987). Dnešní věda podporuje obě teorie jakožto dvoustupňový proces barevného vidění (Fürst in Plhánková, 2004).

## 2.2 Dělení barev

Než přejdu k psychologickým aspektům barev chtěla bych ještě zmínit jejich dělení. Barvy můžeme podle různých kritérií rozdělovat do skupin dle určitých vlastností.

Kulka (2008) se zabývá dělením podle objektivních i subjektivních měřítek. Subjektivně se kritéria mohou lišit díky citlivosti zraku jedince. Rozdíly přináší ale také individualita osobnosti a aktuální prožitek.

Existují barvy *neutrální* a barvy *chromatické*. Mezi neutrální řadíme bílou, černou a všechny odstíny šedé. Nemají určitou živost jako ostatní barvy.

Podle možností míchání označujeme barvy jako *základní* a *odvozené*. Základní totiž není možné namíchat z jiných barevných tónů. U barevného spektra jde o červenou, modrou a zelenou. U předmětů a látek je to červená, žlutá a modrá. Z těchto barev můžeme namíchat ostatní barvy. Různé teorie se v otázce počtu

základních barev liší (Baleka, 1997). Toto dělení označujeme také jako *primární* a *sekundární* barvy. Mezi sekundární se řadí oranžová, zelená a fialová (Kulka, 2008).

Ke každé základní barvě lze přiřadit barvu *komplementární*. Neboli doplňkovou (Baleka, 1997). Jde vlastně o dvojice barev. Navzájem jsou si protikladné. Mají mezi sebou největší vzdálenost na barevném kruhu. Především jde o dvojice modrá – oranžová, červená – zelená, žlutá – fialová. Je ale možné k nim přiřadit také purpurovou (červeně fialovou) – žlutě zelenou, tyrkysovou – červeně oranžovou a další (Kulka, 2008). Komplementární barvy navzájem umocňují svůj účinek (Riedel, 2002).

*Bledost* nebo *sytnost* barvy jsou paralelou k živosti. Čím bledší barva, tím méně života v ní je (Kulka, 2008).

Barvy se rozdělují také na *světlé* a *tmavé*. Jako nejsvětlejší barvu vnímáme žlutou. Tmavým opakem je fialová (Riedel, 2002). Každá z barev má ale také své tmavší nebo světlejší odstíny. Tmavé vypadají vážnější a těžší. Světlé naopak působí lehce a jemně (Kulka, 2008).

Jednou z nejčastěji zmiňovaných vlastností je *teplota* nebo *studenost* barev. Za teplé barvy označujeme červenou, oranžovou a žlutou. Studené barvy jsou zelená, modrá a fialová. Všechny barvy můžeme potkat v jejich teplejších i studenějších odstínech (Riedel, 2002). Zelená a červená nejvíce oscilují mezi těmito póly. Působení barev na člověka z hlediska teploty je prokázáno také výzkumy. Červeně vymalované pokoje působily tepleji než modře vymalované (Kulka, 2008). Jiné studie zase prokázaly, že červeno-oranžová aktivuje krevní oběh a modro-zelená ho naopak utlumuje (Riedel, 2002).

### **2.3 Psychologie barev**

*„Barva je něčím víc než jen zbarvením světa kolem nás.“* (Baleka, 1997).

Barvy vnímá každodenně každý člověk. Neustále nás obklopují a působí na naše smysly. Mohou o nás také mnohé prozradit. Lehce jim rozumí každý. Některé vnímáme jako veselé, jiné zase smutné. Zajímavé je použití signálních barev třeba v dopravě. Výstražné barvy červená a žlutá jsou už dlouhou dobu fungující inspirací z přírody.



Smysl barev a souvislost mezi naší duší a osobností je ale mnohem složitější a komplexnější. Proto se už před mnoha lety začali psychologové zabývat otázkou, jestli není možné využít barvy v jejich oboru (Pleskotová, 1987). Než přejdu k historii vývoje zkoumání psychologie barev, je ještě nutné zmínit, co všechno termín psychologie barev zahrnuje.

Jednou z oblastí je psychofyziologická stránka, které byla věnována již jedna z předchozích kapitol. Druhou složkou je symbolická hodnota barev. V této oblasti se jedná o určité významy barev dané kulturou a společností. Tento smysl je aplikován v psychologické diagnostice, ale také třeba v psychologii prodeje (Veverková, 2002). Barevná symbolika je založena především na společenském kontextu, který dává barvě vlastní symbolický význam. Jde ale také o zkušenost a o asociace, které barva vyvolává. Např. červená barva z evidentních příčin souvisí s ohněm, ale také krví. Asociovat může tak třeba život. Symbolů jedné barvy můžeme najít nespočet. Některé barvy se proslavily díky určitým historickým etapám nebo také v souvislosti s politickým hnutím (např. červená – komunismus). V každém místě světa může nabývat symbolika jiných významů dle místního kontextu. Mnoho se shoduje, ale některé i naprosto liší (Baleka, 1997).

Pro psychologii velmi podstatnou je afektivita barev. Tou se rozumí souvislost barev s pocity jedince (Kulka, 2008).

Důležité je uvědomit si, že v psychologii barev existuje mnoho sporných otázek. Mnohé lze vykládat několika způsoby. Také je spousta neprobádaných oblastí v teorii i ve výzkumu. Doporučuje se opatrnost při utváření závěrů a interpretaci dat (Elliot, 2015).

## **2.4 Historie vývoje zkoumání psychologie barev**

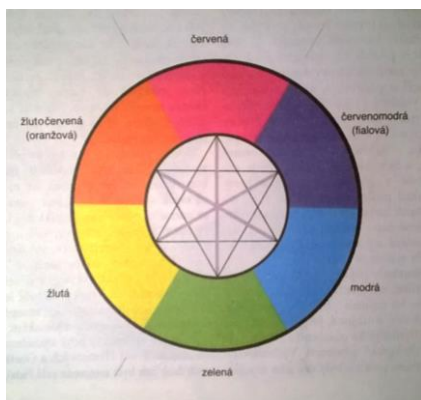
Psychologií barev se v určitém smyslu zabýval už Hippokrates několik století před Kristem. Jeho teorie temperamentu byla založena na míšení čtyř tělesných šťáv. Těmto šťávám odpovídaly čtyři základní typy temperamentu. Sangvinik byl spojován s červenou, choleric se žlutou, flegmatik se zelenou a melancholik s modrou barvou (Pleskotová, 1987).

Jako zakladatel psychologie barev je vnímán Johann Wolfgang Goethe. Než vešly ve známost jeho teorie, zkoumali vědci barvy pouze z fyzikálního nebo fyziologického hlediska (Veverková, 2002). Mezi nimi je nutné zmínit Isaaca Newtona nebo M. Harrise. Newton přišel s prvním systémem barev, který byl tvořen kruhem. Harris později jeho teorii rozšířil (Pleskotová, 1987).

Goethe roku 1810 publikoval své dílo *Nauka o barvách*, kde shrnul vlastní bádání (Veverková, 2002). Pro psychologii je podstatný šestý oddíl této knihy s názvem *Smyslově-morální účinek barev*. V něm zformuloval myšlenky o působení barvy na citový prožitek člověka. Má na něj významný vliv, pokud ji vnímáme samotnou nebo v souvislosti s jinými barvami. Působí harmonicky nebo ne, ale vždy se pojí, jak píše Goethe, s morálními zážitky jedince.

Goethe (2004) ve své barvové teorii popisoval i následný barevný obraz. Objevil tak komplementaritu barev. Také určil pravidla barevné harmonie (Veverková, 2002). Harmonické barvy jsou protikladné barvy, které mohou vyvolat nejvyšší napětí. Ale zároveň mezi nimi dochází k určitému vyrovnání. Harmonii barev znázornil v kruhu (Obr. č. 1). Tvoří ho šest barev světelného spektra. Jsou uspořádány tak, že barvy v harmonickém vztahu leží proti sobě. (Tak to alespoň vnímá Goethe. Ve skutečnosti to tak přesně není.) Sousedící barvy jsou neharmonické. V rámci kruhu lze také vyčíst dva rovnostranné trojúhelníky. Jeden z nich tvoří žlutá, červená a modrá. Tyto barvy jsou primární. Druhý se skládá z fialové, oranžové a zelené. Jde o barvy sekundární (Pleskotová, 1987).

**Obrázek č. 1: Goetheho kruh barev (in Pleskotová, 1987)**



Další zájem o psychologii barev se objevil až koncem devatenáctého století. Vědci se zajímali o objasnění zvýraznění pocitů díky vnímání barev. Na toto téma prováděl výzkumy Fechner, který je také autorem metodických základů experimentálního výzkumu afektivní hodnoty barev. Studoval preferenci barev v určitých historických etapách, které podle něho na výběr barev měly vliv (Bažány a Houben, in Veverková, 2002).

Jednou z nejvýznamnějších osobností historie psychologie barev je Max Lüscher. Vytvořil psychologický test barvových preferencí založený především na čtyřech barvách – červené, zelené, modré a žluté (Pleskotová, 1987). Více o něm bude napsáno v kapitole o barvové diagnostice.

## **2.5 Preference barev**

V psychologie barev je pozornost nemálo zaměřena na barvové preference. V minulosti bylo zkoumáno, jaké barvy jsou nejpreferovanější, jak souvisí s emocemi i osobnostmi. Toto téma je ovšem velmi problematické, jelikož se výsledky studií výrazně liší. Každý výzkum je realizován na různém pozadí. Odlišují se způsoby zpracování, ale také podnětové materiály (Veverková, 2002).

Pro tento výzkum jsou podstatné především souvislosti preference barev a osobnostních charakteristik jedince. Myšlenka, že jsou barevné preference ovlivněny určitým typem osobnosti se objevuje kolem roku 1894, kdy Cohn uveřejnil svou práci. Došel k závěru, že obecně lidé preferují spíše maximálně nasycené barvy. Někteří lidé ale dávají přednost málo sytým (Veverková, 2002).

Dále se výzkum barevných preferencí ubíral v základě dvěma směry. Jeden se snažil ověřit základní teoretické problémy. Otázkou bylo, jestli je pořadí výběru barev univerzální nebo se subjektivně liší podle různých parametrů jako je národnost, pohlaví, rasa, věk atd. Od padesátých let 20. století je hlavní cestou studií tohoto oboru tvorba psychologických testů. Ty jsou založeny na empiricky podložených teoretických soustavách psychologie barev (Veverková, 2002).

Kolem roku 1934 se zabýval obecným pořadím preference barev Guilford. Přišel s teorií dvou preferenčních systémů. Základnější z nich rozlišuje žlutou a modrou. Modrá je z nich preferovanější. Druhý systém je širší. V rámci něho zjistil upřednostňování červené, zelené a modré před červenofialovou, modrozelenou a žlutou.

Většinu dřívějších experimentů shrnul Eysenck roku 1941. Na vzorku složeném z 625 osob zjistil obecnou preferenci. Na prvním místě se objevuje modrá. Následuje červená, zelená, purpurová, oranžová, žlutá. Primární barvy byly vnímány jako příjemnější. Za své výzkumy je ovšem kritizován Kreitlerem a Kreitlerovou.

Jaroš, Macelliová a Nevrlka v roce 1968 uveřejnili výsledky výzkumu, z něhož vyplývá stejný sled pořadí barev u mužů i žen. U jednotlivců se samozřejmě odlišuje. V závislosti na věku muži s přibývajícím věkem dávali méně přednost bílé, ale více oranžové a hnědé. Ženy vykazovaly vzestupnou tendenci barvy fialové. Bradford a další autoři potvrdili výzkumy stability preference barev v čase (Veverková, 2002). Častěji než v pořadí preference barev se muži a ženy liší v pevnosti a spolehlivosti preferencí. Ženy mají ve srovnání s opačným pohlavím pevnější preference, které se vyznačují větší stabilitou v čase. Více se také liší mezi odstíny (Elliot, 2015 b). Podle Lo (in Veverková, 2002) má větší vliv než pohlaví to, jaké má člověk vzdělání.

Pro tuto práci je zajímavá práce Postlerové z roku 1984, která pojednává o výzkumu spojení barev a typů temperamentu u dětí na prvním stupni základní školy. Typologie temperamentu byla určována Galénovou teorií. Děti mohly vybírat mezi červenou, zelenou, modrou, žlutou, bílou a černou barvou. Živější děti preferovaly více teplé barvy. Děti s větší schopností se ovládat spíše studené. To se potvrdilo pouze u chlapců (Veverková, 2002).

Toto téma je zkoumáno i v současnosti. Studie publikovaná v roce 2015 se zajímá o preference červené barvy. Lidé, kteří dávají přednost této barvě, podle výzkumu, tíhnou k nepřátelskému chování. Alespoň při rozhodování v sociálních situacích (Fetterman, 2015).

Barevné preference ale nejsou u každého pevně dané. Většinou se s věkem mění (Elliot, 2015 b). Dokazují to i výzkumy u dětí. Child, Hansen a Hornbeck přišli na to, že převládají studené odstíny a vysoká sytost u všech věkových kategorií. Tato tendence podle Dashiella, Katze a Breeda klesá s věkem. Mají za to, že je to kvůli

výchově. Podle Bažányho jde ale o vývojové změny fyziologického charakteru. Švancara má podobný názor. Emocionalita v otázce barvové preference má podle jeho závěru dědičný základ (Veverková, 2002).

Na preferenci barev má vliv mnoho faktorů. Mimo věku a pohlaví je třeba zmínit také biologické faktory a zkušenost s barvou. Aktuální nálada při výběru barev je také významným faktorem. Celkově je nutné brát v úvahu kontext prostředí i momentální nastavení jedince při zkoumání barvových preferencí (Elliot, 2015 b).

## 2.6 Barvová diagnostika

Na preferenci barev stojí psychologická diagnostika. Otázka psychologické barvové diagnostiky je komplikovaná záležitost. Jsou odborníci, kteří ji vůbec neuznávají. Ale i tací, kteří ji ve své praxi s oblibou využívají.

Metod využívajících psychologii barev je podle Svobody (2013) několik. Jedná se o tzv. projektivní testy. Ty jsou definovány např. Šípkem (2000) jako psychodiagnostické metody, které předkládají neurčité mnohovýznamové podněty, na které jedinec reaguje subjektivně podle toho, jak si význam sám vykládá.

Pravděpodobně první, kdo využil v diagnostice souvislosti mezi lidskými city a barvami byl Hermann Rorschach. Z jeho karet se skvrnami je barevných jen několik. Hodnocen je zde vztah k barvám celkově. Podle Rorschacha se řídí barvami lidé, kteří se více nechávají vést svými city. Z barev ve svých odpovědích vycházejí spíše extraverti na rozdíl od introvertů, kteří se soustředí ve větší míře na tvar skvrny (Pleskotová, 1987).

Barvu při vyhodnocování zohledňují také některé grafické projektivní metody. Nejdůležitější z hlediska psychologie barev jsou ale tzv. manipulační projektivní metody neboli metody volby. Jde o metody, při nichž diagnostikovaný jedinec volí mezi variantami nebo manipuluje s určitým materiálem. Jejich výhodou je možnost využití už od několika málo let věku (Svoboda, 2013).

Jedním z nich je **Test barevně sémantického diferenciálu (TBSD)**, dříve označovaný jako **Chromatický asociační experiment (CAE)**. Je založen na slovních a barvových asociacích. Ke sloům se přiřazují barvy podle vnímaného citového

prožitku. Lze testovat osobnostní rysy, ale i vztahy nebo postoje. Tato metoda zachytí mimo jiné i nevědomá hodnocení (Svoboda, 2013).

Dalším testem využívajícím barvy je **Barevný pyramidový test**. Nejde v něm pouze o volbu barev, ale je také důležité jejich uspořádání. Testovaná osoba má z malých barevných čtverců uspořádat tři pyramidy, které se jí líbí, a tři, které nelíbí. U nás se tato metoda tolik nepoužívá (Svoboda, 2013).

Zřejmě nejslavnějším testem barev se stal **Lüscherův barvový test**. Sám autor ho nepovažuje za projektivní metodu. Test je založen na teorii tzv. Čtyřbarevného člověka Maxe Lüschera (1997). Jde o teorii ideálního celostního já. Každý jedinec by se v nejlepším případě měl harmonicky realizovat ve čtyřech oblastech. Těmi jsou sebeúcta (zelená barva), sebedůvěra (červená), spokojenost (modrá) a vnitřní svoboda (žlutá) (Lüscher, 1997).

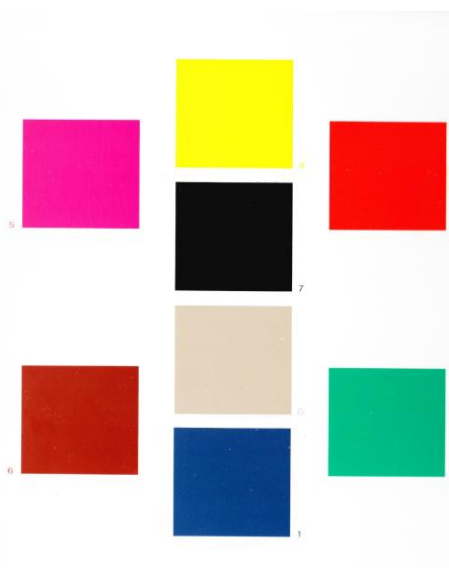
Lüscherův barvový test z roku 1949 stojí na hodnocení významu preferovaných a odmítnutých barev. Testovaná osoba odpovídá na otázku, která barva se jí nejvíce líbí. Obsahuje ale i otázku na druhou stranu spektra. Zajímá se o to, která barva je nejméně oblíbená (Svoboda, 2013). Lüscher (1994) mluví déle o tzv. kompenzačních barvách. Tyto barvy mohou poukazovat na problém. Může jít o chování nebo prožívání, vůči kterému je jedinec v odporu. Vyvolává v něm pocit ohrožení, a proto je potlačováno. Člověk tyto potíže nepřiznává ani sám sobě, jsou tak převážně nevědomé. Jako kompenzačně zvýrazněnou barvou počítáme červenou, zelenou, modrou nebo žlutou, pokud se objevují na jednom ze dvou posledních míst. Zároveň je na jedno z prvních míst zvolena barva šedá, hnědá nebo černá (Lüscher, 1994).

Testem lze zjišťovat aktuální psychický stav a zároveň trvalé vlastnosti osobnosti. Zaměřuje se i na potřeby jedince a frustrace s tím související. Může se zaměřit také na nevědomé konflikty člověka a způsoby vyrovnávání se s nimi. Postihuje pro jedince charakteristické způsoby chování k sobě i k ostatním lidem. Metodu lze použít i pro zjištění vztahování se k výkonu a výkonovým situacím. Ale i pro zkoumání způsobů reakce na stres nebo případné tendence k určitým psychosomatickým onemocněním (Lüscher, 1994).

Je tvořen několika subtesty – test odstínů šedé (o aktuálním psychickém dění), test osmi barev (psychické potřeby a jejich uspokojování, aktuální prožívání životní situace), test tvarů (jakým situacím se vyhýbá), test čtyř základních barev (motivace),

test odstínů modré (kvalita pocitu sounáležitosti, vnitřní sjednocenost a vztah k partnerovi, test odstínů červené (míra aktivity, reakce na vnější podněty) , test odstínů zelené (vůle, seberegulace) a test odstínů žluté (očekávání, vztah k budoucnosti) (Lüscher, 1994). Všechny tyto subtesty tvoří tzv. Velký Lüscherův barvový test. „Malý“ Lüscherův barvový test (Obr. č. 2) je tvořen pouze subtestem osmi barev (Svoboda, 2013).

**Obrázek č. 2: „Malý“ Lüscherův barvový test (Lüscher, 1994)**



Nyní se budu věnovat významům jednotlivých barev, které jim Lüscher přisuzuje. Mnoho významů je totiž společných i pro zkoušku KTC, kterou se zabývám v praktické části této práce.

### **Lüscherova červená**

Odstín této barvy je mírně do žluta. Způsobuje nejvíce ze všech barev vzrušení a stimulaci. Je to barva vitality a agresivity. Znamená touhu dobývat, která se projevuje v sexuální oblasti i sportu nebo výkonu obecně. Také se pojí s podnikavostí a sebedůvěrou. Z časového hlediska se váže k přítomnosti. Pokud je kompenzačně zvýrazněná, váže se k agresi a provokaci. Jako nesympatická barva (volená na posledním místě jako nejméně oblíbená) se jeví jako obrana proti vzrušení a rozčilení. Jedinec může být právě přetížený a ve stresu vlivem těžko únosné zátěže nebo častého rozčilování.

### **Lüscherova modrá**

Modrá je barva, která naopak uklidňuje. Je to také barva náklonnosti, láskyplného starostlivého spojení a harmonie. Její význam se váže k pocitu bezpečí a ke spokojenosti. Časově znamená trvání. Kompenzačně zvýrazněná modrá ukazuje na potřebu klidu a uspokojení. Odmítaná modrá naopak znamená obranu proti klidu, ale také může značit vztahy nepřinášející uspokojení.

### **Lüscherova zelená**

Tato zelená je spíše tmavá a do modra. Je to barva stálosti a vytrvalosti. Stejně jako červená se vyznačuje energií. Na rozdíl od ní je ale uzavřená do sebe, koncentrovaná, ovládá se. Je to barva vůle a sebeřízení. Prosazování vlastních nároků a sebeúcty. Z časového hlediska se pojí k aktuální přítomnosti, k situaci tady a teď. Pokud je kompenzačně zvýrazněná, ukazuje na přílišnou snahu o sebeuplatnění a ochranu vlastních nároků. Jako nejméně oblíbená barva může znamenat prosazování těchto nároků oklikami i přes odpor.

### **Lüscherova žlutá**

Při otevřenosti a lehkosti této barvy se může zdát, že žádné překážky neexistují. Je to barva změny, nadějí a otevřenosti novým skutečnostem. Časově je zaměřena do budoucna. Je-li kompenzačně zvýrazněná, může člověk toužit po odlehčení a útěku před zátěží. Pokud je odmítána, vypovídá o strachu ze změny a ztráty jistot.

### **Lüscherova fialová**

Jde o tzv. magentu. Vypadá spíše jako růžová než fialová. Tato barva je mísením vzrušení červené a klidu modré. Je to snaha o sjednocení odlišností. Jejím významem je překročení hranic, které se projevuje nejen jako změna (u žluté), ale spíše jako proměna. Fialová je barva spirituality a snahy po splynutí. Zároveň ukazuje na zvědavost až fascinaci. Preferují ji těhotné ženy a děti před pubescencí. Může tak ukazovat na vývojovou opožděnost.



### **Lüscherova hnědá**

Tato hnědá je teplá barva vzniklá ztmavením červené. Akce je tak snížena na minimum. Vyjadřuje pohodu. Pokud je preferovaná, může ukazovat na touhu po bezkonfliktnosti. Jedinec je vyčerpaný. Jako odmítaná barva naopak značí snahu bránit se pohodlnosti a nicnedělání.

### **Lüscherova černá**

Černá je barva zablokování všech vzruchů. Je to negace všech ostatních možností a definitivní platnost. Následující barva pak ukazuje, k čemu se černá pojí. Jako odmítaná barva znamená odpor k autoritativnímu omezování a hranicím.

### **Lüscherova šedá**

Tato barva se nevyznačuje výraznými charakteristikami, je neutrální. Při její preferenci může jít o snahu skrýt vlastní city a záměry. Významná je proto barva, která za ní následuje. Pokud někdo šedou odmítá, může to svědčit o jeho angažovanosti (Lüscher, 1994).

## **2.7 Kvinternocolour (KTC)**

Kvinternocolour je barvový test, jehož autorem je PhDr. Milan Kyzour. Tato metoda dosud nebyla publikována (Šolcová, Stuchlíková, Guščin, 2014). Chybí jí totiž standardizace. Podle autora testem nelze měřit, ale posuzovat míru. Na věrohodnosti mu může přidávat skutečnost, že byl ověřován autorem a je ověřován i dalšími na stovkách případů (Kyzour, 1998, in Šicková-Fabrics, 2002). Vychází z Lüscherova testu (Šolcová, Stuchlíková, Guščin, 2014).

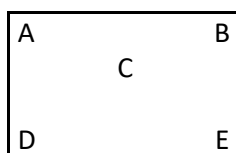
Lze s ním zjišťovat informace o emočním světě jedince i o jeho způsobech řešení konfliktů. Může ukazovat vzorce získané v dětství opakující se v aktuálním životě. Vypovídá také o osobnosti jedince např. o dimenzích extraverte – introverte (Šolcová, Stuchlíková, Guščin, 2014).

Je to diagnostický nástroj, který může být oporou pro interpretaci klientova výtvarného vyjádření (Kyzour, 1998, in Šicková-Fabrics, 2002).

Při zadávání je klient vyzván, aby na papír velikosti A5 umístil pět vybarvených koleček přibližně velikost pětikorunové (dvoukorunové) mince. Do každého rohu jedno a jedno doprostřed. Papír si zvolí sám na výšku nebo na šířku. Barvy vybírá z pastelek škály 24, případně 36 barev. Mohou se opakovat. Kolečka čísluje podle pořadí, jak je nakreslí.

Interpretace je založena na zvoleném formátu, pořadí koleček, jejich velikosti, umístění barev a jejich významu. Test má svůj určitý teoretický rámec, který zahrnuje význam různých možností zpracování. Vše jsou spíše možnosti výkladu. Vzhledem k tomu, že se jedná o projektivní test, je nutné provádět interpretaci opatrně a vhodně dle aktuálního kontextu a situace.

Vychází se ze schématu dopisu. Pro snadnější orientaci bude popis vycházet z obrázku 3, kde jsou jednotlivé pozice označeny písmeny.



Vlevo nahoře je kolečko s oslovením toho, komu je pomyslný dopis určen (označeno písmenem A). Kolečko vpravo dole (písmeno E) odkazuje k podpisu. Dvě kolečka na levé straně (A a D) jsou označeny jako strana TY (komu je dopis určen). TY může být partner, rodina, terapeut apod. Také může být o vztahových závazcích a očekáváních od okolí. Kolečky na pravé straně (B a E) se prezentuje strana JÁ (kdo píše). Je otázkou, jestli strany nejsou u leváků opačně. Uprostřed (C) je to, o čem autor píše (případný řešený problém, základní styl myšlení).

Pokud je C více nalevo, může znamenat přenechávání problému na TY. Pokud spíše napravo, řeší problém sám. Může být též připojeno ke straně JÁ.

Z koleček C a E můžeme usuzovat na to, s čím nebo kým se klient identifikuje. Kolečko B se může vázat k latentnímu problému, přání nebo ukazovat na reakce v nestandardní situaci. Ve spodní rovině (D a E) je reálné chování a aktuální komunikace. Je to rovina provozně funkční. Horní pás (A a B) představuje rovinu přání, náhradní komunikaci a možná řešení problémových situací. Důležité je soustředit se také na pořadí číslování. Které místo volí jako první (preferuje) a které jako poslední.

Je kladen důraz také na úhlopříčky. Ta vedoucí z dolního levého rohu se nazývá protestantská neboli otcovská. Vyjadřuje racionalitu a váže se k budoucnosti. Úhlopříčka mezi levým horním rohem a pravým dolním se jmenuje katolická nebo mateřská. Pojí se s iracionalitou a návratem do minulosti, případně k dětství.

Volba formátu je vykládána z hlediska extraverze a způsobu řešení problému. Formát na výšku volí spíše introvertní jedinci. Má v sobě nejistotu, ale odkazuje na větší možnost řešení. Problém je více ve struktuře osobnosti než v nějakém vztahu. Formát na šířku volí extraverzi. Problém je spíše vztahový. Ukazuje na stabilitu a jistotu, ale menší flexibilitu.

Důležitá je i velikost koleček. Pojí se se sebevědomím. Lidé s vysokým sebevědomím často kreslí velká kolečka. Ti s nízkým zase malá. Stejně tak je to s posunutím C nahoru nebo dolů. Může se také jednat o přeceňování nebo naopak podceňování sebe sama. Všechna kolečka přesunutá nahoru mohou kreslit lidé, kteří nestojí nohama pevně na zemi.

Asi nejvýznamnějším aspektem interpretace KTC je barevnost. Je dobré vnímat barvy celkově a ne jen izolovaně jednotlivá kolečka. Podstatné jsou vztahy barev mezi sebou. Také by neměla být opomenuta doplňkovost jednotlivých barev.

Ideálem je výběr všech základních barev. Pokud některá z barev chybí, měla by jí být také věnována pozornost. Může souviset s některými klientovými strachy. Světlé barvy jsou považovány za mladší. Používají je mladí lidé. Váží se k výdeji energie. Tmavé barvy volí lidé starší. I ti, co si potřebují odpočinout a energii dobít. Teplé barvy volí extraverzi, silné osobnosti, profesně jsou pro ně vhodné racionální a technické profese. Kreativní lidé dávají přednost barvám studeným. Tito jedinci jsou také spíše introvertní a hodí se pro humanitní a umělecké profese.

Může se stát, že klient nakreslí stejnou barvu opakovaně. Např. u B a E může jít o jedince s malou variabilitou vzorců chování. Stejně barvy v rozích blokují problém. Bude velmi těžké se nějak posunout. Pokud klient nakreslí všechna kolečka stejně, může to být forma odporu vůči terapeutovi. Stejně barvy horizontálně (AB, DE), mohou vyjadřovat jednorozměrnost komunikace.

Symbolických významů jednotlivých barev je velmi mnoho. I tato metoda obsahuje jen některé.

**Žlutá** barva se může pojit s morálkou, normami a řádem. Pošpiněná žlutá by mohla být odkazem na pošpiněnou morálku. Žlutá je barva sebe prezentace. Lidé, kterým chybí, se nedokáží prosadit a zviditelnit. Mohly by být také kreativní. Může také signalizovat určitý blok nebo povrchní žurnalistické prožívání emocí. V kombinaci se žlutou značí emoční zaujetí. S černou varuje, je to barevnost útoku (vosy), může signalizovat také ataku. Žlutou s fialovou preferují lidé, kteří se identifikují s normami své matky.

**Oranžová** je barva jídla. Mohou ji preferovat jedinci s poruchami příjmu potravy nebo jinými stravovacími potížemi. Pojí se s orálním stádiem a závislostmi. Ukazuje i na chuť si hrát, ale bez řádu a pravidel. Má potenciál kreativity. Je to barva sourozenecké problematiky. Se světle zelenou upozorňuje na nezralé chování jako na dětském hřišti nebo na hádky bez objektivního důvodu.

**Červená** je barva vitality, aktivity, ale také agresivity. Lidé, kterým chybí energie, jí mívají v KTC málo. Lidé, kteří chtějí něco měnit, ji volí spolu s černou. Jsou to barvy revoluce. Se zelenou se vyznačuje houževnatostí. Pokud ale někdo vybírá tyto barvy, měl by dávat pozor, aby se příliš nevyčerpal. Je to tenzní kombinace. Červená s hnědou také upozorňuje na možnost velkého výdeje energie, ale i na výbušné jednání.

Mateřská autorita je označována barvou **fialovou**. Stejně tak je to barva pečování. Má v sobě i potenciál ambivalence. U žen je velmi důležitá kvůli identifikaci s ženskou, mateřskou rolí. Záleží také, jestli je v barvě více příměsí modré nebo více červené. Kombinace se světle zelenou ukazuje na projevy dvojího věku – jedinec se chová jako dospělý i jako dítě.

**Zelená** barva je zaměřena do budoucna, plná očekávání. Je s ní spojena vytrvalost a houževnatost. **Světle zelenou** barvu preferují lidé, kteří pracují s dětmi předškolního věku. S tím je spojena infantilita a egocentričnost tohoto věku, ale také určitá kreativita. Tato barva vyjadřuje nezralost, proto je u dospělých vhodný posun k tmavě zelené. Může také znamenat lhaní nebo řešení náročných situací únikem. **Tmavě zelená** se pojí se záští a nenávisť, případně pichlavým chováním. Vyjadřuje tenzi, která je směřována především k budoucím událostem. Člověk očekává, že se něco stane, a má připravené řešení. Je to také barva úzkosti. Spolu s tmavě modrou

může naznačovat sklony k depresi. Černá spolu s nimi je dobré znamení, jelikož už klient touží po změně neuspokojivého stavu.

**Modrou** barvu preferují lidé, které bychom mohli označit za introverty. **Světle modrá** je barva vstřícnosti a dobré vůle. Ochota vyhovět je ale povrchní a málo opravdová. Tento výklad se pojí s profesí zdravotních sester. V partnerském vztahu může ukazovat na potřebu odstupu. Také na duševní nevěru. Na straně TY by se mohlo jednat o tendenci k idealizování si druhého. Tmavě modrá nese schopnost hlubokého citového prožitku. V tomto případě ale city nebývají příliš vyjadřovány navenek. To by také mohlo být vyjadřováno střídáním tmavě modré s tmavě hnědou. Může ukazovat na touhu nebo potřebu klidu, uzavření se do sebe. Nebo by mohl být vyjádřením úzkosti.

**Hnědá** barva se pojí s penězi a mužskou autoritou. Je to barva zodpovědnosti ,a pravidel. Stejně jako fialová je ambivalentní. **Světle hnědá** souvisí s vylučováním. Fyziologicky i finančně (rozhazování peněz). Mužská autorita je to mladá. Mohla by zastupovat bratra. **Tmavě hnědá** je v tomto smyslu barvou starší mužské autority, kterou může být otec. Jedinec by se s ním mohl identifikovat, pokud je hnědá na E. Na rozdíl od světle hnědé, tmavá souvisí se zadržováním. Šetrností při manipulaci s penězi, sběratelstvím. Hnědá v kombinaci se světle zelenou může poukazovat na závislost na původní rodině.

**Černá** barva souvisí s pubertou. S projevy vzdoru a negativismu typickými pro toto vývojové období. Toto chování většinou nemívá za cíl situaci změnit, ale spíše se chce vymezit. Na C poukazuje na momentální hledání vlastního já. Černá v podstatě není barva. V souvislosti barva = emoce, by v ní potom žádné city nebyly.

Stejně tak je tomu u barvy **bílé**. Také je oproštěná od citů. Také je to barva manipulace a elegantní dominance bez vynucování si poslušnosti příkazy. Kombinace s černou může ukazovat na černobílé vidění skutečnosti.

Smícháním bílé a černé vzniká také neemoční **šedá**. Určitým způsobem je to kultivovaná umírněná černá. Může se pojít s touhou emočně se neangažovat. Možná má člověk už všeho dost. Souvisí i s bezkonfliktním prostředím.

**Růžová** barva bývá nositelkou symptomu. Může jít o organické potíže. V tomto smyslu je varovný odstín kaput mortum (barva hnijícího masa). U dívek ve věku

přibližně mezi deseti a třinácti lety je růžová normální. Později by mohla značit emoční regres nebo infantilní chování. Je to také barva viny.

# PRAKTICKÁ ČÁST

## 1 Cíle výzkumu

Výzkumná část je zaměřena na souvislosti mezi osobnostními rysy a preferencí barev. Cílem je popsat souvislosti mezi těmito dvěma jevy z hlediska dimenzí představovanými teorií Big Five. Výstupem by také mělo být, jaké barvy nejčastěji volí jednotlivé póly rysů v porovnání mezi sebou.

## 2 Výzkumné otázky

VO 1: Jaké jsou souvislosti mezi preferencí barev a jednotlivými rysy osobnosti?

VO 2: Jaké barvy se významně pojí s jednotlivými osobnostními rysy Big Five?

## 3 Charakteristika výzkumného vzorku

Výzkumný soubor tvoří 50 respondentů, kteří byli voleni metodou příležitostného výběru. Soubor se skládá z jedinců ve věkovém rozmezí od 22 let do 32 let. Pro výzkum by nebylo vhodné, aby byl soubor příliš věkově rozmanitý. Nejmladším účastníkům je 22 let, jelikož normy použitého NEO osobnostního inventáře začínají tímto věkem. V souboru se vyskytuje 25 žen a 25 mužů. Nejstarším respondentům je 32 let. Průměrný věk je 27 let (zaokrouhлено na celé roky).

## 4 Sběr dat a metody výzkumu

Použila jsem dvě metody sběru dat. Dotazník NEO pětifaktorový osobnostní inventář a barvovou metodu Kvinternocolor používanou v Ateliéru arteterapie.

Respondenti se účastnili výzkumu dobrovolně. Předem jsem je upozornila na to, že jejich testy a výsledky uvidím jen já a nebudou nikde zveřejněny. Zároveň jsem je informovala o možnosti úplné anonymity (neuvádět jméno vůbec). Všem jsem ale nabídla vyhodnocení výsledků NEO inventáře jako malou odměnu za čas, který mi poskytli. Toho nevyužilo jen malé procento osob. Většinu zajímalo, co se o sobě doví. Předem jsem také všechny stručně obeznámila s cílem výzkumu. Řekla jsem jim, že je účelem zkoumat osobnostní vlastnosti a preferenci barev. Nemuseli se tak obávat, co o nich budu zjišťovat.

Obě metody nebyly administrovány skupinově ale jednotlivě. Vždy jsem zajistila, aby jedinec minimálně rušen v práci.

Nejprve jsem každému předložila NEO inventář. Vysvětlila jsem, co má dělat slovně, i když měl ještě možnost přečíst si instrukce. Také jsem upozornila na problematické výroky postavené na záporu, které mohou mást. Během vyplňování jsem odpovídala na případné dotazy.

Dotazník je založen na výrocích, ke kterým má dotazovaný přiřadit čísla od nuly do čísla čtyři podle toho, jak ho tvrzení vystihuje. Na škále volí mezi „vůbec nevystihuje“ (nula), „spíše nevystihuje“ (jedna), „neutrální“ (dva), „spíše vystihuje“ (tři) a „úplně vystihuje“ (čtyři). Inventář jsem zvolila kvůli jeho stručnosti, abych přílišnou délkou neodradila potenciální respondenty. I přesto se našlo několik jedinců, kterým připadalo 60 otázek mnoho. Příklady otázek jsou obsaženy v příloze č. 1.

KTC jsem předložila ihned po vyplnění dotazníku (příklad, jak vypadá KTC, je na obrázku č. 3). Každého jsem instruovala slovy: *„Zvol si papír na výšku nebo na šířku a potom na něj nakresli pět vybarvených koleček přibližně ve velikosti pětikoruny. Do každého rohu jedno a jedno doprostřed. Barvy vybírej libovolně. Označ pořadí koleček, jak jsi je nakreslil(a).“* Minci obkreslovat jsem nikomu nedovolila. Překvapilo mě, že se na tuto možnost tolik lidí ptalo.

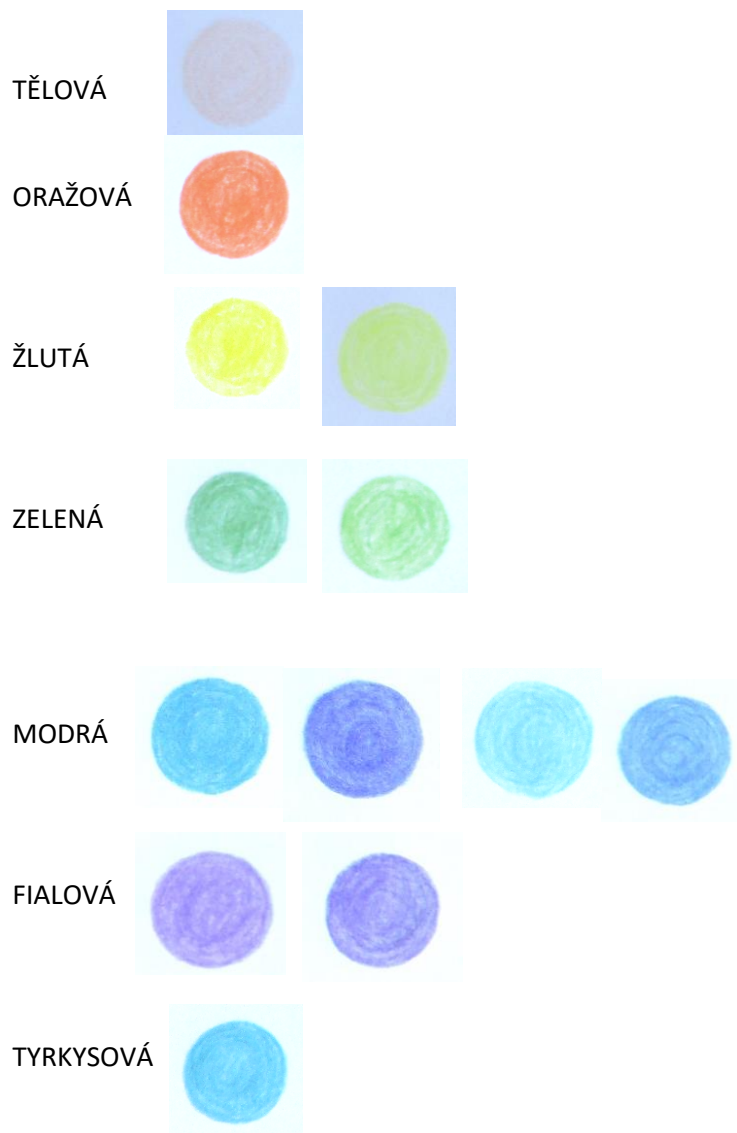


Obrázek č. 3: Příklad KTC



Všichni kreslili na obyčejný bílý papír velikost A5. Barvy mohli vybírat ze škály o dvaceti čtyřech pastelkách. Při hodnocení však bylo nutné počet barev redukovat a nebrat v potaz barevné odstíny. Nebylo to možné vzhledem k velikosti vzorku. Celkem bylo tedy hodnocení založeno na třinácti barvách. Barvy byly tedy následující (foto bohužel opravdovou kvalitu barev zkresluje):





## 5 Zpracování dat

Nejprve jsem vyhodnotila všechny inventáře. Vypočítané hrubé skóry jsem porovnávala s normami, které jsou pro muže i ženy standardizovány na české populaci. Díky tomu jsem zjistila informace o respondentech z hlediska pěti škál. Výsledky jsou v percentilech. Potom jsem rozdělila jedince do skupin podle toho, k jakému pólu se jejich výsledek přiklonil. Vybráni byli jen ti, kteří získali percentil nad 60 nebo pod 40. Střední hodnoty jsem záměrně vynechala, abych lépe odlišila oba protilehlé póly jednotlivých škál. Kdo se umístil mezi těmito hodnotami byl ze souboru pro danou škálu vyřazen. Mohl ale získat vysoké nebo nízké hodnoty v jiné dimenzi dotazníku a být zařazen tam. Výsledky jednoho respondenta se tedy mohly objevit ve skupinách při všech pěti škálách. Nebo také v žádné. To se ale u nikoho nestalo. V některých skupinách nebylo rozložení úplně rovnoměrné, jelikož nebylo možné přesně rozdělit vlastnosti pěti dimenzí NEO dotazníku mezi respondenty na rovnoměrné poloviny.

Vzniklo tak pět skupin. Každou tvořily dvě podskupiny – dva póly téže osobnostní dimenze. Ty byly mezi sebou porovnávány. V každé byla zastoupena obě pohlaví. Podrobně celkové rozložení respondentů v jednotlivých skupinách dokládá Tabulka č. 1. Podskupiny nemají rovnoměrné počty respondentů. Preferovala jsem totiž co nejvyšší počty. Také jsem nechtěla nikoho vyřazovat, jelikož by to mohlo zahýbat i s dalšími skupinami.

Tabulka č. 1: Rozložení respondentů ve skupinách

	MUŽI	ŽENY	CELKEM
NEUROTICISMUS VYŠŠÍ	10	14	25
NEUROTICISMUS NIŽŠÍ	11	7	18
EXTRAVERZE VYŠŠÍ	15	10	25
EXTRAVERZE NIŽŠÍ	9	12	21
OTEVŘENOST V. ZKUŠENOSTI VYŠŠÍ	9	17	26
OTEVŘENOST V. ZKUŠENOSTI NIŽŠÍ	14	8	22
PŘÍVĚTIVOST VYŠŠÍ	7	7	14
PŘÍVĚTIVOST NIŽŠÍ	12	14	26
SVĚDOMITOST VYŠŠÍ	13	11	24
SVĚDOMITOST NIŽŠÍ	7	12	19

Hlavní složkou práce byla analýza KTC v jednotlivých skupinách. Vždy šlo o porovnávání skupiny jednoho pólu osobnostního rysu jedné z pěti škál s druhým pólem tohoto rysu. Vše jsem hodnotila za denního světla, abych předešla rozdílnému vnímání barev. celé hodnocení jsem opakovala třikrát, abych zamezila rozdílnosti výsledků způsobených chybou součtů.

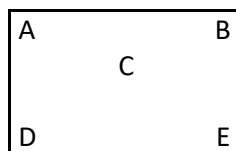
Při analýze jsem především postupovala podle následujících bodů. Do těch jsem se snažila zahrnout co možná nejvíce možností, které by se mohly vyskytnout. Vždy jsem sledovala nejpreferovanější barvy i kvalitu a různost provedení.

### **1. Celkové zastoupení jednotlivých barev**

Kolikrát se určité barvy objeví na KTC v celé skupině. Pokud jeden respondent použil např. červenou dvakrát nebo vícekrát, byla barva započítána pouze jednou.

### **2. Barvy na jednotlivých pozicích (A, B, C, D, E)**

Tento bod zahrnuje umístění barev na pozicích dle schématu KTC, které je znázorněné na obrázku níže a podrobněji popsané v teoretické části.



### **3. Pořadí volby barev**

Které barvy respondenti preferují na prvním místě.

### **4. Teplé barvy**

Kolik bylo ve skupině voleno teplých barev. Opět není započítávána barva více než jedenkrát, pokud se na jednom zpracování Kvinternocolor testu objevuje více než jednou. Za teplé barvy považuje např. Riedel (2002) červenou, oranžovou a žlutou. Stejně tak tomu je i v této práci.

## **5. Studené barvy**

Ke studeným barvám je přistupováno podobně jako k teplým, s tím rozdílem že jde fialovou, zelenou a modrou barvu. (Např. podle Kulky (2008)).

## **6. Neutrální barvy**

Takto byly souhrnně označeny barvy černá, šedá a černá. Jde o barvy postrádající barevný pigment (Baleka, 1997). V teorii KTC jsou tak pokládány za prosté emocií.

## **7. Základní barvy**

Mezi základní barvy jsou v tomto smyslu řazeny žlutá, červená, modrá a zelená. Jde právě o barvy Lüscherova Čtyřbarevného člověka (1997). Tato charakteristika byla zařazena proto, že se tyto čtyři barvy najednou objevují na KTC respondentů na první pohled často. Jsou započítány všechny jako jeden celek.

## **8. Sytost barev**

V rámci tohoto bodu jsou rozděleny barvové testy na syté a bledé. Ve smyslu výrazně barevné a nevýrazné.

## 6 Výsledky a interpretace dat

V této kapitole budou popisovány výsledky preference barev u jednotlivých rysů osobnosti. Skupiny v rámci jedné vlastnosti budou označovány velkým počátečním písmenem a číslem (např. neuroticismus – skupina N1, skupina N2). Skupina s číslem jedna je ta, kde dosáhli respondenti vyšších skóre.

Zabývat se budu informacemi ohraničenými jednotlivými body hodnocení, které jsou uvedené výše. Hodnoty jsou v procentech vzhledem k tomu, že jsou srovnávány dvě početně odlišné skupiny. Především budou akcentované barvy, u nichž se objevily významné rozdíly mezi skupinami (minimálně 10 %). Také bude kladen důraz na nejčastěji volené barvy, pokud budou voleny výrazně často.

Zmíněné hodnoty budou interpretovány především na základě teorie KTC.

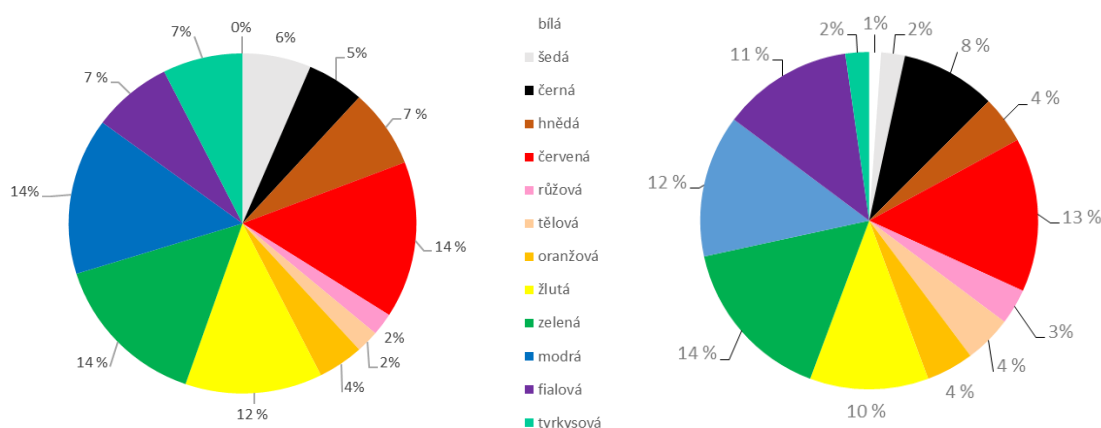
Výsledky podrobně lze najít v tabulkách v příloze č. 2. Jsou zde uvedeny také preference mužů a žen zvlášť.

### 6.1 Neuroticismus

Dimenze neuroticismu byla sledována na deseti mužích a čtrnácti ženách, kteří získali vyšší skóre. Celkem 24 osob, které budou nazývány skupina N1. Na opačném pólu (respondenti s nižším skórem) bylo sedm žen a jedenáct mužů. Dohromady 18 lidí, kteří budou označeni jako skupina N2.

**Celkové zastoupení jednotlivých barev** dokládá graf č. 1 a 2. Procentuální rozdíly mezi jednotlivými skupinami nejsou příliš výrazné. Porovnání rozdílů mezi skupinami je následující. U obou první místa barev s nejvyšší preferencí obsadila *červená, zelená a modrá*. Mezi nimi ale nebyly výrazné rozdíly. Skupina N2 má výrazněji vyšší preferenci u *černé a fialové* barvy. Skupina N1 u *šedé, hnědé a tyrkysové*.

**Graf č. 1 a 2: Porovnání celkového zastoupení barev u neuroticismu (vlevo skupina N1)**



Největší rozdíl byl právě u *tyrkysové* barvy. Tu mohou preferovat nestabilní jedinci. Je to barva studená a silné osobnosti dávají přednost spíše teplým barvám. Může se také pojít s úzkostí a tenzí. Ta často pramení ze strachu z očekávání nějaké události. Tyrkysová se skládá z modré a zelené, což může být neurotická kombinace. Proto by tato preference zkoumané vlastnosti odpovídala. Častější výběr *šedé* u skupiny N1 by mohl být vysvětlován sklonem dělat ze sebe „šedou myš“, který by se mohl objevovat u jedinců úzkostných a nervózních. Emočně nestabilní jedinci se snadno rozruší. Téma kontroly vlastních citů je pro ně akcentovanější než u osob emočně vyrovnaných. To by vysvětlovalo častější volbu *hnědé* barvy.

Preference *černé* barvy u skupiny s nižším skórem neuroticismu může být přičítána jejich schopnosti vymezit se, říci ne. Pokud má někdo stále strach a těžko zvládá stresové situace, pravděpodobně se nebude snadno vymezovat. Zajímavá je preference *fialové* barvy. Podle Lüschera (1994) je fialová barva kroku do neznáma, opuštění bezpečných hranic. V tomto smyslu můžeme předpokládat, že by se takto chovali spíše stabilní jedinci.

Při popisování volby barev na jednotlivých pozicích se nejprve zaměřím na barvy umístěné na straně TY. Na **pozici A** byly ve větší míře ve skupině N1 preferovány barvy *tyrkysová, červená a modrá*. Jelikož je strana TY vnímána také jako místo, kam je projekováno, co je na obzoru, může tyrkysová souviset s již zmíněnou perspektivní tenzí, ale i zúzkostňujícím okolím. Výběr *červené* by mohl být zdůvodněn přítomností konfliktů v nějakém vztahu nebo vztazích. *Modrá* barva je barva klidu (může vnímat okolí klidnější než sebe sama), ale také neurotizace (ta může být

způsobována druhými lidmi). U skupiny N2 je dominantní *žlutá* (28 % - téměř nejvyšší číslo mezi všemi preferencemi). Je to povrchní barva. Může tak v tomto kontextu jít o někoho, kdo tolik neprožívá emoce. Příliš si vše nepřipouští, a proto také může zůstat vyrovnaný.

Na **pozici D** respondenti s nižším skórem neuroticismu nevybírali výrazně více žádnou z barev oproti skupině N2, ale nejvíce preferovali *modrou*, poté *zelenou*. Skupina N2 častěji (a s výrazným rozdílem) volila *červenou* barvu. Z toho tedy vyplývá, že ji na straně TY umísťovaly obě skupiny. N1 na pozici A a N2 na B.

Jako strana JÁ jsou vnímány všechny ostatní pozice – C, B, F. U **pozici C** se ve skupině N1 objevovala nejčastěji *zelená* barva. Nebyl u ní ale výrazný rozdíl v porovnání s druhou skupinou. Ten byl největší u *žluté*, která se u skupiny N2 neobjevila vůbec. V této skupině ale respondenti častěji kreslili *červené* kolečko. *Žlutá* barva u osob s vyšším skórem neuroticismu uprostřed může poukazovat na potíže se sebezprezentací vzhledem k jejich rozpačitosti a sklíčenosti.

*Modrá a červená* barva byly nejčastěji a s výrazným rozdílem preferovány na **pozici B** u skupiny N1. Pokud bychom toto umístění brali jako pozici, kde se promítají tendence k reakcím ve stresu, mohli bychom usuzovat na uzavření se do sebe u *modré* barvy. U *červené* by to mohly být sklony k agresivitě při emoční labilitě. U druhé skupiny se výrazně projevily *zelená a oranžová*. Ta je zajímavá, jelikož se téměř nikde jinde významně neobjevila. Četnější je pouze na této pozici. Může být výrazem určité hravosti, bezstarostnosti, která by mohla těmto lidem ve vyrovnanosti pomáhat. *Zelená* je barva ovládnutí se a sebeřízení, může tak být výrazem schopnosti udržet sebe i situaci v rovnováze.

Na **místě E** volili jedinci s vyšším skórem neuroticismu s větším rozdílem *žlutou* a poté *tyrkysovou*. O *tyrkysové* je již napsáno výše. *Žlutá* je zajímavá, jelikož je na tomto místě nejpreferovanější a zároveň neočekávaná vzhledem k jejímu významu spojenému se sebezprezentací. Zároveň to ale může být barva neuvědomované úzkosti, což by u vysokého skóru neuroticismu odpovídalo. Respondenti s nižším skórem volili *fialovou*, o které bylo již také psáno. Je důležité zmínit, že fialová se u této skupiny objevila na prvním místě v rámci největšího rozdílu i co se týče celkové četnosti barev.

Pokud budeme mluvit o **pořadí preference barev**, skupina N1 (vyšší skóry) nejvíce volila na prvním místě *tyrkysovou* barvu, *zelenou* (u té nebyl výrazný rozdíl mezi



skupinami) a *modrou*. Jedná se o studené barvy, které se dají předpokládat u nestabilních osobností. Skupina N2 jako první kreslila *červenou* (33 % - nejvyšší četnost), poté *zelenou*. Pokud někdo volí na prvním místě *červenou* neobává se její akce. Lidé s vyšším skórem neuroticismu nebudou pravděpodobně příliš aktivní vzhledem k jejich úzkostnosti a stálým obavám.

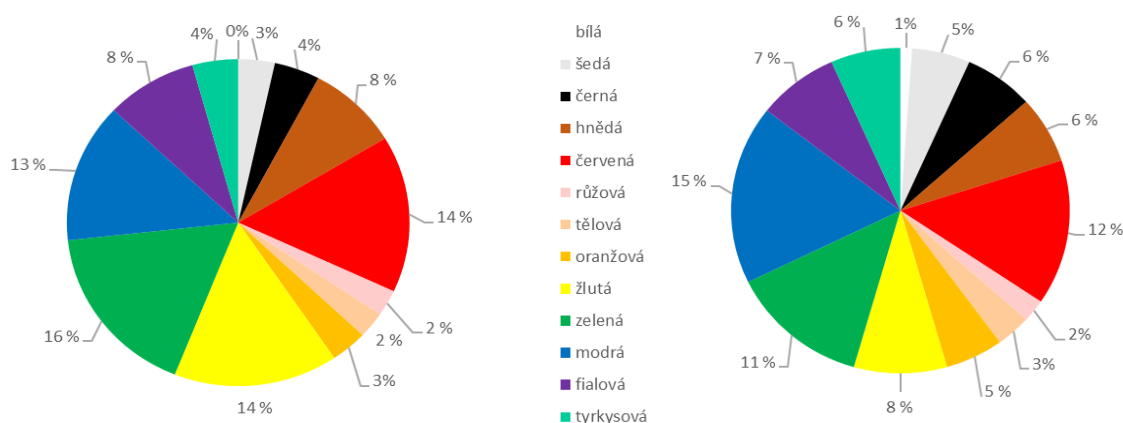
V dalších bodech se skupiny lišily jen minimálně. Rozdíl se pohyboval maximálně do 6 %, což není pokládáno za významné.

## 6.2 Extraverze

Tento rys byl zkoumán u deseti žen a patnácti mužů, kteří dosáhli vyššího skóru. Všichni dohromady tvoří skupinu E1 zahrnující 25 osob. Skupina E2 je složena z dvanácti žen a devíti mužů. Dohromady jde o 21 jedinců, kteří představují skupinu introvertů.

Při zaměření se na **celkové zastoupení jednotlivých barev** skupina E1 nejčastěji preferovala *zelenou*, poté *žlutou* a *červenou*. Skupina E2 *modrou*, *červenou* a za nimi následovala *zelená*. Mezi oběma skupinami nebyly v četnosti zaznamenány velké rozdíly. Rozložení preferencí všech barev je zobrazeno na grafech č. 3 a 4.

**Graf č. 3 a 4: Porovnání celkového zastoupení barev u extraverze (vlevo skupina E1)**



Největší rozdíl se ovšem objevil u *žluté* barvy, kterou více volila skupina E1. To odpovídá teorii KTC. Podle té by extraverti měli preferovat spíše teplé barvy. A žlutá mezi teplé barvy patří. V tomto smyslu podporuje teorii i často vybíraná *červená* barva.

Nejpreferovanější je ovšem *zelená*, která patří mezi barvy studené. Podobně rozporuplné jsou i výsledky druhého pólu tohoto rysu. Lidé inklinující k introverzi by měli spíše tíhnout ke studeným barvám, což opět odpovídá jen dvěma z prvních tří míst mezi nejčastěji volenými barvami.

Preferenci studených nebo teplých barev zjišťují ještě další body výzkumu. Při zkoumání počtu **teplých barev**, mezi které byla zařazena *žlutá, červená a oranžová*, opravdu více tyto barvy kreslila skupina E1 (33 % teplých barev oproti 25 % skupiny E2). Můžeme tedy říci, že se u extravertů neobjevují teplé barvy úplně na prvních místech, ale jejich celkový počet je u této skupiny převažující. U **studených barev** nebyl nalezen významný rozdíl.

V následujícím textu budou popisovány **barvy na jednotlivých pozicích** obdobným způsobem jako u předchozího rysu. Nejdříve pravá strana, později další části.

Na **místě A** je u skupiny s vyššími výslednými skóry (skupina E1) nejčastěji a také s velkým rozdílem preferovaná *žlutá* barva. To je barva extravertní i optimistická. Také může ukazovat na povrchní prožívání nebo dobrou schopnost sebe prezentace ve společnosti. To vše by mohlo souviset s extravertními jedinci. Otázkou ovšem je právě umístění na této pozici. Možné vysvětlení by bylo, že jde o způsoby, jak člověk oslovuje ostatní. Pokud bychom pozici A takto vnímali. Další barvou s výrazným rozdílem, kterou tato skupina kreslila je barva *hnědá*. Druhá nejčastěji volená barva na této pozici byla *zelená*. U ní ale rozdíl mezi skupinami nebyl tak velký. Skupina E2 s nižšími skóry extraverze preferovala nejvíce (29 %) barvu *modrou*. Ta by se u introvertních jedinců dala předpokládat. Je to barva bezkontaktní a zaměřená do sebe. Také jde o barvu studenou. V tom smyslu bychom ji spíše čekali na straně JÁ, kde bychom ji mohli vnímat jako barvu popisující osobnost jedince a její charakteristiky. Možný pohled by mohl být o očekáváních od okolí, pokud chceme vysvětlit její preferenci na místě A.

Dalším místem na straně TY je **pozice D**. Zde je opět u skupiny E1 akcentována *zelená*. Tentokrát ale s mimořádným rozdílem oproti druhé skupině. Možná je to tím, že na extraverty okolí působí studenější a introvertní. Také je to barva výdrže, stálosti. Dále jsou často kresleny barvy *modrá a červená*. U těch se už ale nejedná o významný rozdíl. U skupiny E2 je nejpreferovanější *modrá*. O té již byla řeč v předchozím odstavci.

Za ní následuje *hnědá*, která se už odlišuje výrazněji. Můžeme nyní říci, že obě skupiny preferují hnědou na některé z pozic na straně TY.

Na **pozici C** byla opět u první skupiny akcentována *hnědá* barva, ale také *modrá*. U těchto barev se objevily výrazně vyšší hodnoty u skupiny E1. Je nutné zmínit také *zelenou*, u níž sice nebyl veliký rozdíl mezi skupinami, ale u této skupiny s vyššími skóry rysů extravertů se objevovala často. U skupiny E2, tedy v podstatě u introvertů, je nejpreferovanější barvou *fialová*. Zde by se nabízely problémy s ženskou autoritou nebo ženským vzhledem k umístění uprostřed. Ty se nedají u respondentů vyloučit, ale nevysvětlují souvislost s rysem extravertů, respektive introvertů. Spíše by mohlo jít o problém s citovou uzavřeností, neprůhledností. I když s prezentací sebe jako ženy by mohly mít zdrženlivé osoby potíže. Na druhém místě v preferenci u skupiny E2 se objevily tři barvy – *zelená, červená a černá*. Právě u *černé* bych se zastavila, jelikož na rozdíl od ostatních barev se její vyšší četnost vyskytuje zřídka. Je to barva puberty, pubertálního negativismu. Všichni respondenti již mají pubertální léta za sebou, a proto se nabízí možnost nedokončeného konfliktu z tohoto období. Pokud je jedinec zdrženlivější, bylo by možné, že má potíže s prosazením svých nároků. *Černá* též poukazuje na hledání sebe sama, které je možná u introvertů, kteří jsou zaměřeni více do nitra, více akcentováno.

Při sledování **pozice B** u rysů extravertů je u jedinců s vyšším skórem této vlastnosti (skupina E1) s výrazným rozdílem oproti druhé skupině vybírána pouze *žlutá* barva. Vysvětlení jejího kreslení na této pozici mohou přinést údaje zmíněné již u pozice A. V tomto případě bychom je mohli brát jako reakce v náročných situacích nebo způsoby řešení konfliktů. Dále jsou preferovány barvy *modrá, zelená, fialová a červená*, ale již nejde o velké odlišnosti mezi skupinami. U druhé skupiny (E2) je nejčastěji preferována barva *modrá*. Ovšem pouze o čtyři procenta více. Z ostatních barev žádná nevyčnívá, všechny jsou na této pozici rozmístěny v podstatě rovnoměrně.

Skupina E1, o níž bychom mohli mluvit jako o extravertech, nejčastěji na **pozici E** umísťovala *červenou a žlutou* barvu. Ale ne významně více než druhá skupina. Ta nejčastěji kreslila *zelenou* barvu, u které se výrazný rozdíl objevil. Tuto barvu lze u introvertních jedinců předpokládat vzhledem k jejímu zařazení mezi studené barvy, záleží ale také na jejím odstínu.

Na prvním místě z hlediska **pořadí volby barev** byla nejčastěji volena u skupiny E1 *červená* barva (s výrazným rozdílem), poté *zelená* následovaná *žlutou* (také s velkým rozdílem) a *modrou*. U druhé skupiny vítězí *zelená*. Druhá v pořadí se umístila *tyrkysová* (s významným rozdílem). Následuje je *modrá s červenou*. Opět jde u vyššího skóru extraverte více o teplé barvy a u nižšího o studené. Je to ale spíše převaha než úplná preference.

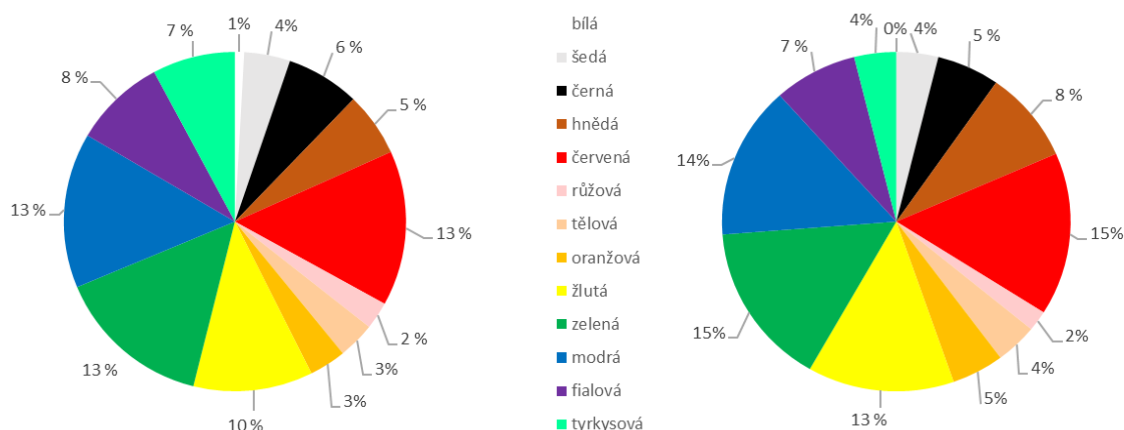
Zajímavé jsou výsledky u bodu **základní barvy**. Extraverti zvolili sadu těchto čtyř barev o 22 % více. Tyto čtyři barvy působí na prvním pohled vyrovnaně. Dělaví ale i určitý dojem povrchnosti. Jako by celková barevnost byla na první pohled dokonalá, což ale nevyznívá příliš přirozeně.

### 6.3 Otevřenost vůči zkušenosti

Otevřenost vůči zkušenosti (dále jen otevřenost) je také sledována na dvou skupinách respondentů. Ti, kteří se v osobnostním inventáři projeví vyšším skórem, se označují jako skupina O1. Jde o sedmnáct žen a devět mužů. Celkem 26 osob. Ve druhé skupině (O2) se nachází 22 jedinců. Je to osm žen a čtrnáct mužů. K tomuto rysu bude pravděpodobně méně interpretací, jelikož se nejedná o příliš zkoumanou oblast.

U tohoto osobnostního rysu jsou u **celkového zastoupení jednotlivých barev** nejpreferovanější u obou skupin stejné barvy. Rozdíl činí maximálně dvě procenta. Jde o barvu *červenou, zelenou a modrou*. *Žlutá* je těsně za nimi. Takto by se mohlo zdát, že neexistuje žádná barva, která by souvisela s rysem otevřenost vůči zkušenosti. Vše je znázorněno na grafu č. 5 a 6. Větší rozdíly jsou vidět u *tyrkysové* barvy, jejíž počty převyšují u skupiny O1. U druhé skupiny jsou u barev *hnědá a žlutá*.

**Graf č. 5 a 6: Porovnání celkového zastoupení barev u otevřenosti vůči zkušenosti (vpravo skupina O1)**



Při popisování výsledků na určitých pozicích začnu opět z levé strany. U skupiny O1 je na **pozici A** nejčastější kreslenou barvou *tyrkysová*. Lidé otevření vůči zkušenosti by mohli vnímat druhé jako úzkostnější. Stejně četné jsou i *žlutá* a *zelená*, ale *tyrkysová* se vyznačuje výrazným rozdílem oproti druhé skupině. Ve skupině O2 jsou dvě barvy, jejichž zastoupení výrazně převyšuje počty ve skupině O1. Jde o *modrou* a *červenou*.

Na místě v levém dolním rohu, které je označováno jako **pozice D** se vyskytl pouze jediný významný rozdíl. Ve skupině O1 je to častější preference *zelené* barvy. Je to zároveň barva u této skupiny na pozici D nejoblíbenější. Po ní následuje barva *modrá*. Dále jsou se stejným počtem barvy *červená*, *fialová* a *tělová*. Ve skupině O2 žádná z barev nepřevažuje nad skupinou O1. Často se tu ale objevuje *modrá*, *fialová* a *hnědá*.

Ve srovnání s tím je **pozice C** na výrazné rozdíly bohatá. U skupiny O1 patří mezi převažující barvy nad druhou skupinou *červená*, *modrá* a *fialová*. *Modrá* a *fialová* jsou obě barvy studené. Z tohoto hlediska by odpovídaly tvořivosti, kterou by se měli jedinci v této skupině vyznačovat. *Červená* zase dodává potřebnou energii. Obě dvě se ale nemohly vyskytovat na tomto místě najednou, a proto je důležitá také volba ostatních barev. Druhá skupina předstihuje tu první v preferenci *zelené*, *žluté* a *černé* barvy.

Na **pozici B** se skupina s vyšším skórem otevřenosti vůči zkušenosti vyznačuje vyšší preferencí *modré* a *fialové* na rozdíl od skupiny O2. *Modrou* bychom zde možná nečekali. *Fialovou* ano vzhledem k tomu, že jde o barvu změny, překročení hranic. Také představuje zvědavost. Tímto způsobem odpovídá nekonvenčnosti lidí otevřených vůči

zkušenostem. *Modrou a fialovou* (studené barvy) lze ale s dimenzí otevřenosti spojovat také kvůli předpokladu, že je volí lidé tvořiví a umělecky zaměřeni. U druhé skupiny jsou naopak voleny teplé barvy - *žlutá a červená*.

Vpravo dole – na **pozici E** – je u skupiny O1 nejoblíbenější barvou *žlutá*. To je barva, která by se mohla pojit s vlastnostmi zahrnutými do dimenze otevřenost vůči zkušenostem. Je to barva zaměřená do budoucna. Můžeme si ji představovat jako barvu aktivní, jejíž energie ovšem nevydrží dlouho. To právě umožňuje nadchnout se zas pro něco dalšího, zkusit něco nového. Z hlediska nekonvenčnosti, novátorského jednání bychom ji mohli s touto vlastností spojovat. Následuje ji *modrá a červená*. Tyto dvě barvy se ale nevyznačují výrazným rozdílem vůči druhé skupině. V té je nejčastější *zelená* barva. Na rozdíl od *žluté* je to barva spíše stálá. V tomto smyslu bychom ji tedy spojovali více s lidmi, kteří nejsou příliš otevřeni změnám. Žádné jiné barvy volby ve skupině O1 nepřevyšují.

Při zkoumání **pořadí volby barev**, kde je opět zmíněno pouze první místo, je obsazení prvních tří příček následující. V rámci skupiny O1 je nejvíce umístěnou barvou na prvním místě barva *zelená*. U té je také výrazně vyšší četnost na rozdíl od druhé skupiny. Následují ji barvy *modrá a červená* na dalších dvou příčkách. Ve skupině O2 je barevnost téměř totožná. Nejpreferovanější barvou je *zelená*, ale i *červená* (ta výrazně více oproti druhé skupině). Na dalších místech je *modrá* barva, ale také *žlutá*, která se v první skupině výrazně neprojevila. Stejně jako u celkového zastoupení jednotlivých barev by se dalo soudit, že není výrazná preference žádné barvy více v jedné skupině než ve druhé.

Za zmínku zde stojí **studené barvy**, které jsou častěji voleny skupinou s nižším skórem (O2). Není tedy podpořena teorie, že tyto barvy preferují jedinci s bohatší fantazií.

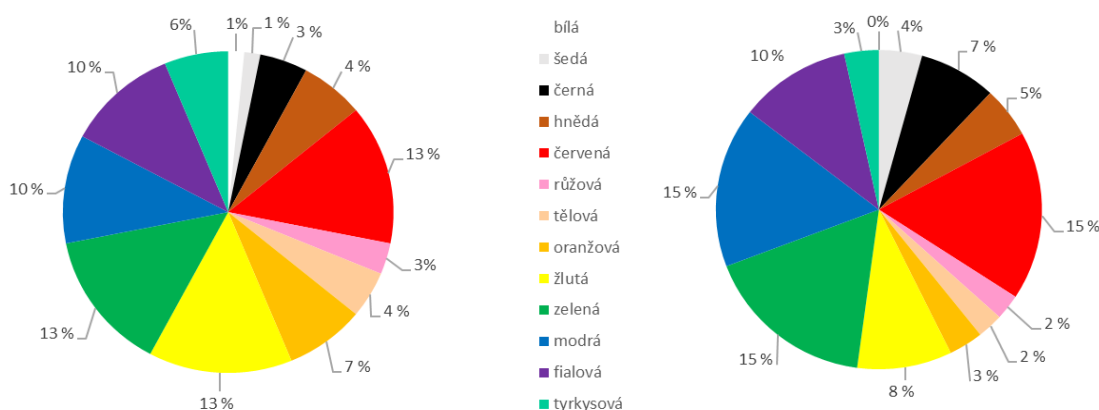
Podstatný rozdíl je ale také u **sytnosti barev**. Více KTC první skupiny působila celkově sytější než u skupiny druhé. Možná je to jejich inklinací k nekonvenčnímu jednání, které je svým způsobem odvážné a důrazné.

## 6.4 Přívětivost

V rámci této dimenze jsou skupiny nejvíce nevyrovnané. Proto jsou ale výsledky přepočítávány na procenta. Skupina P1, kde respondenti získali vyšší skóry, zahrnuje 14 osob. Mezi nimi je sedm žen a sedm mužů. Skupina P2 s nižšími skóry zahrnuje 26 respondentů. Čtrnáct žen a dvanáct mužů.

Také u tohoto rysu začíná popis výsledků **celkovým zastoupením jednotlivých barev**. Graf č. 7 a 8 ukazuje, že jsou u skupiny P1 nejčastěji preferovanými tři barvy se stejným počtem procent. Je to *červená, zelená a žlutá*. Žluté barvy je výrazněji více ve srovnání s druhou skupinou. U druhé skupiny jde opět o *červenou a zelenou*. Místo *žluté* je ovšem *modrá*.

**Graf č. 7 a 8: Porovnání celkového zastoupení barev u přívětivosti (vlevo skupina P1)**



U první skupiny na **pozici A** nejsou žádné barvy, které by výrazně převyšovaly druhou skupinu. Nejoblíbenější je na tomto místě barva *žlutá*. U skupiny P2 jsou vyšší hodnoty oproti druhé skupině u *červené* a *zelené* barvy. Stejně často jako tyto dvě barvy je kreslena *modrá*. U té se ale výsledek příliš neliší od výsledku druhé skupiny.

Na **pozici D** jsou ve skupině P1 nejvíce voleny barvy *červená* a *hnědá*. Jejich četnost zároveň převyšuje výsledky ve druhé skupině. Jelikož přívětivost zahrnuje také poddajnost, *hnědá* by zde mohla vyjadřovat nějakou autoritu. *Červená* barva může v tomto případě symbolizovat agresi. Přívětivý člověk může vnímat jiné lidi jako agresivní spíše, jelikož on sám nemá ve zvyku dávat hněv příliš najevo. Ve skupině P2

jsou výrazně rozdílné preference *modré* a *fialové* barvy. Pokud bychom zde také vnímali pozici D jako místo, kam respondenti vyjádřili, jak vnímají druhé lidi, lze si volbu *modré a fialové* vysvětlovat jako představu někoho klidného a starostlivého na straně TY. Procentuálně na stejné úrovni je i *zelená*, u které ovšem není výrazně vyšší výsledek na rozdíl od skupiny P1.

**Pozice C** je jedno z mála umístění, kde se neobjevily žádné významné rozdíly v preferenci jednotlivých barev. Lze o ní tedy pouze říci, které barvy byly nejčastěji voleny. U skupiny P1 je to barva *zelená*. U skupiny P2 barva *červená*. To opět může souviset s již zmiňovanou agresivitou. Ve smyslu tendence reagovat tímto způsobem. Nebo potíže s ovládním hněvu a zlosti.

Na straně JÁ je nejprve zmiňována **pozice B**. Ve skupině P1 je to *žlutá* barva, která má největší zastoupení a zároveň rozdíl oproti skupině P2. U druhé skupiny není možné opomenout barvu *modrou*, která dosáhla vysokých hodnot (27 %) i s výrazným převýšením. Pokud by se jednalo o světle modrou, podporovalo by to teorii KTC. Člověk preferující tuto barvu na pozici B by se v náročných situacích mohl snažit pomoci a vyhovět. Druhou podobně významnou barvou je *zelená*. Ještě je třeba zmínit *červenou*, která na tomto místě byla volena také často, ale nevznikl u ní velký rozdíl mezi skupinami.

Na **pozici E** se podobně jako u místa C neobjevily velké rozdíly mezi skupinami. U skupiny P1 jsou nejvolenějšími barvami *zelená a modrá*. Ve skupině P2 na tomto místě nejvíce respondenti preferovali *červenou a modrou* barvu. O charakteristikách a významech těchto barev bylo již napsáno výše. Na této pozici může jít o vlastnosti jedince i představu o tom, jaký je.

Nyní přejdu k **pořadí volby barev**. Jako první barvu skupina P1 nejvíce volila *červenou a zelenou* barvu. Nedá se ovšem tvrdit, že by preference některé z barev převyšovala volbu u druhé skupiny. U té se ale našly výrazně rozdílné barvy. Jsou jimi *zelená* (31 %) a *modrá*. V pořadí je následuje *červená*, ta ale nepředstavuje významný rozdíl.

Mezi ostatními charakteristikami stojí za zmínku pouze jedna, kde se vyskytly zajímavější rozdíly. Jde o **základní barvy**. Všechny tyto čtyři barvy častěji nakreslili respondenti ze skupiny P2.

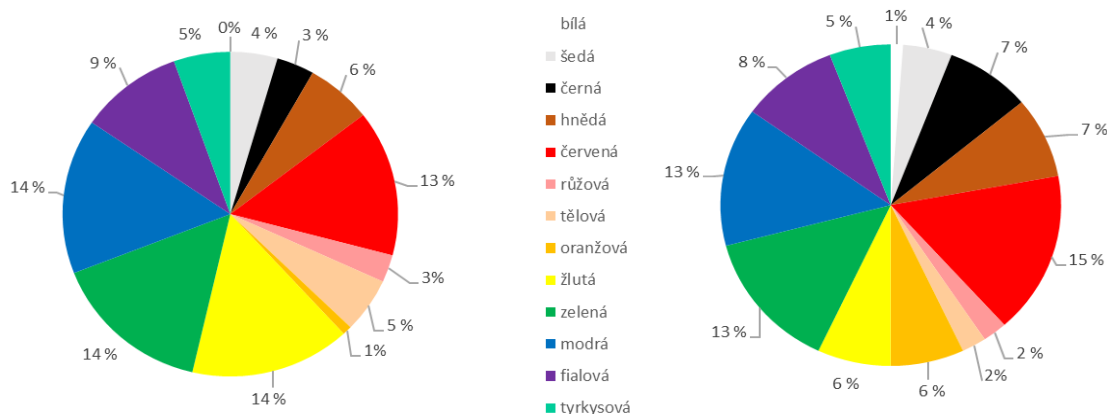


## 6.5 Svědomitost

Ve skupině S1 (vyšší skóry rysu svědomitost) je jedenáct žen a třináct mužů. Celkově tedy zahrnuje 24 respondentů. Druhá skupina (S2), kde se umístili jedinci, jejichž výsledek byl v rámci této dimenze nižší, obsahuje 19 osob. Jedná se o dvanáct žen a sedm mužů.

**Celkové zastoupení barev** u osobnostního rysu svědomitost ukazuje graf č. 9 a 10. Nejčastěji volené ve skupině S1 jsou tři barvy se stejným početním zastoupením. *Žlutá, zelená a modrá*. Ve druhé skupině respondenti nejčastěji kreslili *červenou* barvu, poté *zelenou a modrou*. Výrazně se ale skupiny v těchto barvách neliší.

**Graf č. 9 a 10: Porovnání celkového zastoupení barev u svědomitosti (skupina S1 vlevo)**



Na **pozici A** se objevila pouze jedna barva, u které je výrazně vyšší výsledek v jedné ze skupin. Je to barva *žlutá* u skupiny S1. Další častá barva na tomto místě byla *modrá*. Její hodnoty ale byly téměř stejné i u skupiny S2. Tam je nejčastější volenou barvou *zelená a červená*.

*Modrá* (29 %) a *zelená* jsou barvy, které se u skupiny S1 objevili nejčastěji na **pozici D** na rozdíl od skupiny S2. Četná byla i *fialová* barva, ale to i u druhé skupiny. Ta ještě nejvíce vybírala *červenou* barvu. Žádná z nich ale nevykazovala výrazně vyšší hodnoty ve srovnání se skupinou S1.

Uprostřed (**pozice C**) nejvíce kreslili respondenti ze skupiny S1 *zelenou* barvu. Může jít o aktuální ladění jedince. Zelená barva je barva vůle a píce. V tomto smyslu je pravděpodobné, že ji budou preferovat jedinci svědomití a zaměřeni na výkon. Barva

na pozici C by ale také mohla poukazovat na problém, který autora trápí. Měl by být schopen také práci odložit, s čímž může mít potíže. Zelenou početně následovala barva *žlutá*. Skupina S2 se významně odlišovala v barvě *červené*. Ta je v souvislosti s výkonem vnímaná spíše jako impulzivní tendence k akci než vytrvalé snažení. Častěji se u této skupiny objevovala také barva *modrá*, ale už ne s tak velkým rozdílem.

Při zaměření se na **pozici B** u rysu svědomitost byla s výrazným rozdílem akcentována pouze *červená* barva u skupiny S1. To je v rozporu s předchozími úvahami o této barvě. Mimo to tito respondenti často preferovali *modrou* barvu. Druhá skupina (S2) ve srovnání se skupinou S1 výrazně více nevybírala žádnou z barev. Nejčastěji se zde vyskytovala *žlutá, zelená a modrá* barva.

Posledním umístěním je **pozice E**. Na tomto místě skupina S1 nejvíce a s největším rozdílem oproti skupině S1 preferovala *červenou* barvu a následně barvu *hnědou*. Tu preferují lidé s tendencemi k zodpovědnému chování. Druhá skupina s jedinci, kteří získali nižší skóre v testu, nevykazovala žádné výrazně vyšší výsledky ve srovnání se skupinou první. Zde lze pouze říci, že nejčastěji preferovala *zelenou a fialovou* barvu.

Na první místě v **pořadí volby barev** kreslila nejčastěji skupina S1 *zelenou* a *modrou* barvu. Za ní následovala barva *žlutá*, u níž se ale objevily výrazně vyšší hodnoty ve srovnání se skupinou S2. V této skupině významně vyšší výsledky nevykazovala žádná barva. Nejčastěji preferovanými byly ale *zelená a červená* barva. Za nimi následovala *modrá a tyrkysová*.

Významné výsledky byly nalezeny u bodu „**základní barvy**“. Ty na své KTC nakreslilo více respondentů ze skupiny s vyššími skóre pro svědomitost. Možným vysvětlením může být jejich tendence správně a co nejlépe splnit zadání. V podstatě vybírají samé líbivé barvy.

## 6.6 Shrnutí

Zde budou uvedeny základní informace o výsledcích výzkumu bez možných interpretací. Také už není možné zahrnout, jak se barvy umístily na jednotlivých pozicích u všech skupin. Akcentovány budou ty barvy, které se v určitých skupinách objevují více než jedenkrát s vyšším rozdílem oproti druhé skupině téhož rysu. Také budou zmiňovány barvy neobvyklé. Shrnutí je vždy doloženo tabulkou u každého rysu. Zleva jsou nejčastěji volené barvy. Zvýrazněné barvy jsou ty, u nichž se objevily významné rozdíly.

Celkově byly nejpreferovanějšími barvami červená, zelená a modrá. Pouze u skupiny s vyšším skórem extravertze a přívětivosti se místo modré na předních příčkách umístila žlutá.

Nejprve budou shrnuty výsledky rysu **neuroticismus**. Stručně o nich informuje také tabulka č. 2. V celkovém zastoupení barev významné rozdíly ukázaly výsledky u *hnědé, šedé a tyrkysové*. Tyto barvy můžeme všechny označit za neobvyklé. Ani jedna z nich se u druhé skupiny nevyskytla.

*Tyrkysová* barva se objevuje také u pozice A a E i jako první volená barva. Všude s významně vyšší preferencí než u druhé skupiny. Lze ji proto považovat za podstatnou pro preferenci jedinců s vyšším skórem neuroticismu. Podobně je tomu u *modré* barvy, která převažuje u pozice A, B a je volena na prvním místě. Druhá skupina ji tak výrazně nevolila. Možná překvapivě vysoká je preference barvy *žluté* (pozice C a E) nebo *červené* (pozice A, B).

**Tabulka č. 2: Shrnutí výsledků rysu neuroticismus** (zvýrazněné a s vykřičníkem jsou barvy, u nichž je větší rozdíl ve srovnání s druhou skupinou, ostatní jsou barvy čteně se vyskytující, ale bez většího rozdílu ve oproti druhé skupině)

	skupina s vyššími skóry			skupina s nižšími skóry		
celkové zastoupení jednotlivých barev	červená	zelená	modrá	zelená	červená	modrá
pozice A	hnědá!	tyrkysová!	šedá!	černá!	fialová!	
pozice D	modrá	zelená		červená!		
pozice C	zelená	žlutá!		červená!	zelená	modrá
pozice B	modrá!	červená!	žlutá	zelená!	oranžová!	fialová
pozice E	žlutá!	tyrkysová!		fialová!		
první v pořadí	zelená	tyrkysová!	modrá!	červená!	zelená	

Druhá skupina na rozdíl od první volila výrazně více černou a fialovou barvu. Fialová se objevuje i u pozice E. První skupina ji významně nevybírala nikde. Na pozici C je zajímavá vysoká preference oranžové, která se v celém výzkumu s vysokou preferencí vyskytuje jen málo. Červenou tyto respondenti kreslili často na pozici C a jako první barvu.

Informace o výsledcích, které se týkají rysu **extraverze** ukazuje tabulka č. 3. Zde převyšovala skupinu s nižším skórem v celkovém zastoupení barev žlutá barva. Častěji je preferována také na pozici A, B a jako první volená barva. U druhé skupiny se žlutá významně neprojevila. Další výraznou barvou je zelená, kterou respondenti z první skupiny volili více v celkovém zastoupení barev a na pozici D. Zajímavá je zde hnědá, která převažuje na pozici A a C.

**Tabulka č. 3: Shrnutí výsledků rysu extraverze**

	skupina s vyššími skóry			skupina s nižšími skóry		
Celkové zastoupení jednotlivých barev	zelená!	červená	žlutá!	modrá	červená	zelená
pozice A	žlutá!	zelená	hnědá!	modrá!	červená	tyrkysová
pozice D	zelená!	červená	modrá	modrá	hnědá!	fialová
pozice C	zelená	modrá!	hnědá!	fialová!	černá!	modrá
pozice B	modrá	žlutá!	červená	modrá	červená	
pozice E	fialová	zelená				
první v pořadí	červená	žlutá		zelená!	modrá	žlutá
	červená!	zelená	modrá	zelená!	tyrkysová!	červená
	žlutá!			modrá		

U skupiny s nižším skórem extraverze je hnědá významně volená na pozici D. Ostatní barvy se zde s větším rozdílem vyskytují také pouze jednou. Kromě zelené barvy. Je ale nutné zmínit vyšší preferenci teplých barev u první skupiny a častější volbu čtyř základních barev také tam.

Při pohledu na tabulku č. 4 s výsledky rysu **otevřenost vůči zkušenosti** je patrné, že je zde preferenci barev spíše různorodá. Nejvíce se objevují rozdíly u fialové barvy (na pozicích D, C, B). U skupiny s vyšším skórem převažuje tyrkysová mezi celkovým zastoupením barev a na pozici A. Zelená na místě D a je mezi prvními vybíranými. Vyšší rozdíl je vícekrát také u modré, která se objevuje častěji také na prvních místech. Je zde nutné zmínit také barvu tělovou. Ta je jednou z barev často kreslených na pozici D i když ne s velkým rozdílem ve srovnání s druhou skupinou. Vyšší rozdíl se objevil také u sytosti barev.

**Tabulka č. 4: Shrnutí výsledků rysu otevřenosti vůči zkušenosti**

	skupina s vyššími skóry			skupina s nižšími skóry			
Celkové zastoupení jednotlivých barev	červená <b>tyrkysová!</b>	zelená	modrá	červená <b>žlutá!</b>	zelená <b>hnědá!</b>	modrá	
pozice A	<b>tyrkysová!</b>	žlutá	zelená	<b>modrá!</b>	<b>červená!</b>	žlutá	
pozice D	<b>zelená!</b>	modrá	tělová	modrá	fialová	hnědá	
pozice C	<b>červená!</b>	<b>modrá!</b>	fialová!	zelená!	<b>žlutá!</b>	<b>červená!</b>	<b>černá!</b>
pozice B	<b>modrá!</b>	<b>fialová!</b>	zelená	<b>žlutá!</b>	<b>červená!</b>	zelená	modrá
pozice E	<b>žlutá!</b>	modrá	červená	<b>zelená!</b>	červená		
první v pořadí	zelená	modrá	červená	červená	zelená	žlutá	modrá

Ve skupině s nižším skórem otevřenosti vůči zkušenostem se nejčastěji s vyšším rozdílem objevuje červená (A a C a první kreslená barva) a žlutá (celkové zastoupení barev, pozice C a B). Potom zelená (pozice C a E a první kreslená barva). Černá je výrazně více ve srovnání s první skupinou preferována na pozici C. Druhá skupiny volila výrazně více studených barev.

Oranžová barva je u rysu **přívětivost** (tabulka č. 5) v první skupině významně více preferována hned několikrát (celkové zastoupení barev, pozice B a E). Také je u této skupiny je dvakrát preferována žlutá barva (celkové zastoupení barev, pozice B, D a první v pořadí). U druhé skupiny nikde nedominuje ani jedna z těchto barev.

Zajímavá je zde pozice D, kde je významně více preferována červená, hnědá i tělová barva. Také černá na pozici B.

Tabulka č. 5: Shrnutí výsledků rysu přívětivost

	skupina s vyššími skóry			skupina s nižšími skóry		
Celkové zastoupení jednotlivých barev	červená	zelená	žlutá!	červená	zelená	modrá!
	oranžová!			šedá!	tyrkysová!	fialová!
pozice A	žlutá	modrá	tyrkysová	zelená!	červená!	modrá
pozice D	červená!	hnědá!	tělová!	fialová!	modrá!	zelená
	žlutá!					
pozice C	zelená			červená	zelená	modrá
pozice B	žlutá!	oranžová!	černá!	modrá!	zelená!	červená
pozice E	zelená	modrá	oranžová!	červená	modrá!	
první v pořadí	zelená	červená	žlutá!	zelená!	modrá!	červená
	tyrkysová					

Ve druhé skupině (s nižšími skóry přívětivosti) převažují studené barvy, i když se na prvních pozicích často objevuje i červená. Nejvíce je zastoupena modrá (celkově nejkreslenější barva, pozice D, B, E a první volená barva). Další je zelená (převažuje nad druhou skupinou na pozici A, B a je volena často jako první). Dále se častěji projevuje větší rozdíl také u fialové (celkové zastoupení barev a pozice D). U této skupiny respondenti častěji kreslili všechny čtyři základní barvy.

Poslední rys **svědomitost** (tabulka č. 6) je zajímavý preferencí tělové barvy, která je více akcentována u skupiny s vyššími skóry. Nejčastěji se s vyšším rozdílem projevila žlutá (celkové zastoupení barev, pozice A, C a první volená barva). U druhé skupiny je její vysoká preference spíše ojedinělá. Dále se výrazná preference oproti druhé skupině projevila u zelené (pozice D a C) a červené barvy (pozice B a E). Tato skupina výrazně více volila najednou čtyři základní barvy.

Tabulka č. 6: Shrnutí výsledků rysu svědomitost

	skupina s vyššími skóry			skupina s nižšími skóry		
celkové zastoupení jednotlivých barev	<b>žlutá!</b>	zelená	modrá	červená	zelená	modrá
	<b>tělová!</b>			<b>oranžová!</b>	<b>černá!</b>	
pozice A	<b>žlutá!</b>	modrá		zelená	červená	modrá
pozice D	<b>modrá!</b>	<b>zelená!</b>	fialová	červená	fialová	
pozice C	<b>zelená!</b>	<b>žlutá!</b>		modrá	<b>červená!</b>	
pozice B	modrá	<b>červená!</b>	žlutá	žlutá	zelená	modrá
pozice E	<b>červená!</b>	<b>hnědá!</b>		zelená	fialová	
první v pořadí	zelená	modrá	<b>žlutá!</b>	zelená	červená	modrá
				tyrkysová		

Druhá skupina (s nižšími skóry pro tento rys) je zajímavá celkovým zastoupením volby barev. Rozdíl je totiž u oranžové a černé. Jinde se objevují na prvních příčkách různé barvy. S vyšší preferencí na rozdíl od první skupiny pouze červená na pozici C.

## 8 Diskuse

Téma psychologie barev a barvové preference je velmi komplexní a složité. Podmínky výzkumů i výsledky jsou různorodé, existuje mnoho alternativ. I v této bakalářské práci byly specifické podmínky. Popsat souvislosti mezi jednotlivými rysy a preferencí barev se ale podařilo, i když je popis stručnější. Výsledky by se daly rozebírat podrobněji.

Souvislosti preference barev se objevily. U některých vlastností byly preference jasnější, jinde méně. Důležité je i zkoumání preferencí na jednotlivých pozicích KTC.

U rysu **neuroticismus** se potvrdila teorie KTC. Jedinci s vyšším skórem preferovali spíše studené barvy (modrá a tyrkysová). U druhé skupiny nepřevažovaly. Oblibu modré u neuroticismu ukazuje výzkum K. Pláškové (2008). Její výsledky také ukazují na hnědou, stejně jako tato studie. Ve výzkumu Navarra (2013) bylo zjištěno, že lidé na opačném pólu neuroticismu dávají přednost žluté a červené. Diplomová práce P. Vobořilové (2015) na téma barevnosti a uspořádání životního prostoru potvrzuje také preferenci šedé barvy.

Výzkumů na volbu barev **extravertů** a **introvertů** již bylo provedeno mnoho. Například Birrenův (in Veverková, 2002), který ukázal, že introverti dávají přednost spíše zelené a modré než červené a žluté. Závěr z výzkumu v této práci je především preference žluté u extravertů (také potvrzuje teorie KTC, ale přidává ještě červenou a oranžovou) a její nepřítomnost v oblíbenosti u opačného pólu tohoto rysu. Extraverti zde ale také volí více teplých barev.

**Otevřenost vůči zkušenosti** je z hlediska barev málo probádaná oblast. Výsledky zkoumání v této práci lze pouze srovnat se studií K. Pláškové (2008), kde se také prokázala preference sytých barev u jedinců s vyšším skórem otevřenosti vůči zkušenosti. Výzkum se týkal barevné preference v souvislosti s volbou interiéru. Podle Lüscherovy teorie by mohla souviset se žlutou barvou. To ale tento výzkum neukázal.

Ve výzkumu Navarra (2013) volí **přívětiví** lidé zelenou barvu. V této studii zelenou vybírali spíše respondenti z opačné skupiny. To by bylo v souladu s informacemi KTC, jelikož se u zelené předpokládá souvislost se soutěživostí. Také by mohla být u skupiny s vyšším skórem preferovanější fialová (pečující osoba) a světle



modrá (pomáhající, vstřícný). Odstíny zde ale nebyly brány v potaz a modrá se výrazně častěji objevila u druhé skupiny.

U rysu **svědomitost** by se u skupiny s vyššími skóry dala dle Lüschera předpokládat zelená (vůle, houževnatost), což se neprokázalo. Je výrazně preferována jen na některých místech. Navarro (2013) díky svému výzkumu předpokládá preferenci modré, což zde také není jednoznačně potvrzeno. Vzhledem k hravosti oranžové (KTC) evokuje tato barva nezodpovědnost. Proto by se dala předpokládat u jedinců s nižšími skóry svědomitosti, jak se ukázalo také v tomto výzkumu. Hnědou by pak bylo možné předpokládat u svědomitých jedinců (v KTC zodpovědnost). Tato myšlenka se potvrdila na pozici E.

Při realizaci výzkumu ovšem mohlo nastat několik komplikací, které by mohly výsledky zkreslit. Jednou z nich je výzkumný vzorek, který byl využit. Není příliš velký ani reprezentativní. Není proto možné výsledky zobecňovat na populaci. Pro jeho velikost nebylo možné zkoumat odstíny barev, které by také mohly být významné. Snažila jsem se, aby byl vyrovnaný podle pohlaví a různorodý z hlediska vzdělání. V rozsahu bakalářské práce nešlo ovlivnit rozřazení v rámci jednotlivých rysů, které vzniklo různorodé a skupiny na opačných pólech nebyly stejně početné. Proto byly výsledky přepočítávány na procenta.

Ideální by také bylo zkoumat pouze hodnoty z dotazníku, které jsou co nejnižší nebo co nejvyšší. Vyhnout se středním hodnotám, které nepředstavují úplné vymezení daného rysu.

Psychologie barev je značně subjektivní. Snažila jsem se podpořit objektivitu tím, že jsem barevnost hodnotila s odstupem času několikrát. Zároveň byl použit dotazník standardizovaný. Vzhledem k tomu, že byly data sbírána pouze jednou a ne opakovaně, není zaručené, že mají respondenti takové rysy, jaké jim vyšly v inventáři. Ale jelikož je barevnost také situační, měly by tyto dvě skutečnosti spolu korelovat. Barvy i výsledky testu mohou být aktuální a ne trvalé. Důležité jsou také kombinace barev a další kontext, který bylo pro výzkum nutné redukovat. Výsledky též závisí na podnětovém materiálu (zde na barvách pastelek). V KTC je také mnoho dalších aspektů kromě barev. Nelze zahrnout vše. Proto jsem se nesoustředila na úhlopříčky nebo dolní a horní část, ale zajímala se více o pravou a levou část, kde se předpokládá souvislost s osobností.

Interpretace výsledků je ovšem zatížena velkou měrou subjektivity. Teorií a informacích o barvách je velmi mnoho. Vše jsem hodnotila sama pouze na základě vlastních zkušeností a informací, které se ke mně dostaly. V tomto případě nelze obsáhnout vše. Problematické se také může jevit pojetí osobnostní rysů, které jsou mnohdy souhrnem několika vlastností.

Výzkum by mohl být přínosem k tématu psychologie barev, především k barvové zkoušce KTC. Dále by mohly být zkoumány informace, které se ukázaly jako významnější, na mnohem větším vzorku. Důležité mi především připadá zkoumat také barevné odstíny a výsledky odlišovat dle pohlaví. Především byla tato práce významná pro mě jako autora, z hlediska zkušeností, které jsem získala, i informací, ke kterým jsem se dostala. Pokud bych se mohla tématem zabývat dále, zaměřila bych se také na barevné odstíny a rozdíly v pohlaví respondentů. Především by ale mohly být zajímavé preference barev na jednotlivých pozicích.

## 9 Závěr

Ve své práci jsem se nejprve teoreticky zabývala pojmem osobnost a teorií rysů osobnosti. Navázala jsem osobnostním modelem BigFive, který je podstatný také pro praktickou část. Dále tato část práce obsahuje informace o barvě a psychologii barev, především o teorii M. Lüschera a metodě Kvinternocolor, která je rovněž využita v praktické části.

Ve výzkumné části jsem porovnávala výsledky získané z osobnostního inventáře s preferencí barev na podkladu KTC. Výzkumný soubor byl tvořen jedinci ve věku od 22 do 23 let. Toto téma je velmi rozsáhlé, a tak bylo nutné zaměřit se pouze na některé aspekty. Důraz byl tedy kladen na celkové zastoupení barev ve vzorcích týkajících se jednotlivých rysů, na preferenci barev na jednotlivých pozicích KTC a na první volenou barvu.

U rysu neuroticismus se více objevovaly s vyšším rozdílem ve srovnání se skupinou s nižšími hodnotami studené barvy (modrá, tyrkysová), hnědá a šedá barva. Jedinci s vyššími výsledky u extraverte preferují více teplé barvy, především žlutou. Otevřenost vůči zkušenosti by mohla dle tohoto výzkumu souviset s oblibou sytých barev. Další dva rysy nevykazují tak výrazné výsledky. Lidé s nižšími skóry pro přívětivost dávají přednost zelené barvě. Respondenti s nižšími výsledky u rysu svědomitost oranžové.

Mezi skupinami v rámci jednotlivých osobnostních dimenzí většinou nebyly výrazné rozdíly. Možná jde spíše o tendenci k preferenci některé z barev. Pro ověření by bylo nutné provést výzkum na větším souboru respondentů. Záleží také na jednotlivých umístění.

## Seznam použité literatury:

Baleka, J. (1997). *Výtvarné umění*. Praha: Academia.

Cakirpaloglu, P. (2012). *Úvod do psychologie osobnosti*. Praha: Grada.

Elliot, A. J. (2015). Color and psychological functioning: a review of theoretical and empirical work. *Frontiers in Psychology*, 6. [cit. 2016-11-11]. Dostupné z WWW: <http://journal.frontiersin.org/article/10.3389/fpsyg.2015.00368>.

Elliot, A. J. (Ed.). (2015). *Handbook of Color Psychology*. Cambridge University Press

Fetterman, A. K., Liu T. & Robinson, M. D. (2015). Extending Color Psychology to the Personality Realm: Interpersonal Hostility Varies by Red Preferences and Perceptual Biases. *Journal of Personality*, 83. [cit. 2016-11-11]. Dostupné z WWW: <https://www.ncbi.nlm.nih.gov/pubmed/24393102>.

Goethe, J. W. (2004). *Smyslově-morální účinek barev*. Olomouc: FABULA.

Hřebíčková, M. (2011). *Pětifaktorový model v psychologii osobnosti*. Praha: Grada.

Hřebíčková, M. & Urbánek T. (2001). *NEO pětifaktorový osobnostní inventář*. Praha: Testcentrum.

Kulka, J. (2008). *Psychologie umění (2nd.)*. Praha: Grada.

Lüscher, M. (1997). *Čtyřbarevný člověk*. Praha: Poznání.

Lüscher, M. (1994). *Lüscherova klinická diagnostika – příručka k testu*. Brno: Psychodiagnostika.

Navarro, R. T., Cadorna E. A., Lianes L. P. & Esta M. (2013). Color Preferences and Personality Traits of CAS Faculty: Gender Differences. *UNP Research Journal*, 22, 110 – 127. [cit. 2016-11-11]. Dostupné z WWW: <http://ejournals.ph/article.php?id=7012>.

Pleskotová, P. (1987). *Svět barev*. Praha: Albatros.

Plhánková, A. (2004). *Učebnice obecné psychologie*. Praha: Academia.

Riedel, I. (2002). *Obrazy v terapii, umění a náboženství*. Praha: Portál.

Říčan, P. (2007). *Psychologie osobnosti (5th ed.)*. Praha: Grada.

Smékal, V. (2002). *Pozvání do psychologie osobnosti*. Brno: Barrister & Principal.

Svoboda, M. (Ed.). (2016). *Psychologická diagnostika dospělých*. Praha: Portál.

Šicková – Fabrici, J. (2002). *Základy arteterapie*. Praha: Portál.

Šípek, J. (2000). *Projektivní metody*. Praha: ISV.

Šolcová, I., Stuchlíková I. & Guščin V. I. (Ed.). (2014). *Mars-500*. Praha: Academia.

Vágnerová, M. (2010). *Psychologie osobnosti*. Praha: Karolinum.

Veverková, L. (2002). Psychologie barev: prožívání barev a jejich interpretace. *Československá psychologie*, 46, 44 – 54.

#### **Nepublikované zdroje:**

Bednaříková, J. (2011). *Preference barev jako indikátor dlouhodobého emočního ladění*. Nepublikovaná bakalářská práce. Brno: Masarykova univerzita. [cit. 2016-11-11]. Dostupné z WWW: [https://is.muni.cz/th/329040/fss\\_b/bakalarska\\_prace.pdf](https://is.muni.cz/th/329040/fss_b/bakalarska_prace.pdf).

Kyzour, M. Kvinternocolor. *Nepublikované studijní materiály Ateliéru arteterapie*.

Plášková, K. (2008). *Obecné dimenze osobnosti ve vztahu k volbě barev v osobním interiéru*. Nепublikovaná diplomová práce. Brno: Masarykova univerzita. [cit. 2016-11-11]. Dostupné z WWW: [http://is.muni.cz/th/64501/ff\\_m/Plaskova\\_Kristyna\\_dp.pdf](http://is.muni.cz/th/64501/ff_m/Plaskova_Kristyna_dp.pdf).

Vobořilová, P. (2015). Vliv osobnostních charakteristik na volbu uspořádání životního prostoru. Nепublikovaná diplomová práce. Brno: Masarykova univerzita. [cit. 2016-11-11]. Dostupné z WWW: [https://is.muni.cz/th/75468/ff\\_m/DP.pdf](https://is.muni.cz/th/75468/ff_m/DP.pdf).

## **Seznam příloh:**

**Příloha č. 1: Ukázky některých otázek v inventáři NEO**

**Příloha č. 2: Tabulky všech výsledků**

# Přílohy

## Příloha č. 1 – ukázka některých otázek NEO inventáře

Obvykle si nedělám starosti. (neuroticismus)

Pokud jsem vystaven velkému stresu, mám občas pocit, že se zhroutím. (neuroticismus)

Snadno se rozesměji. (extraverze)

Velmi rád se bavím s jinými lidmi. (extraverze)

Neměním vyzkoušené způsoby, jak něčeho dosáhnout. (otevřenost vůči zkušenosti)

Nerad ztrácím čas denním sněním. (otevřenost vůči zkušenosti)

Často se dostanu do sporu se svou rodinou nebo spolupracovníky. (přívětivost)

Někteří lidé si o mně myslí, že jsem sobecký a egoistický. (přívětivost)

Své věci udržuji v pořádku a čistotě. (svědomitost)

Nejsem příliš systematickým člověkem. (svědomitost)



## Příloha č. 2: Tabulky všech výsledků

### Neuroticismus

Celkové zastoupení jednotlivých barev

	ženy vyšší	muži vyšší	celkem	procent		ženy nižší	muži nižší	celkem	procent
bílá	0	0	0	0		0	1	1	1
šedá	3	4	7	6		2	0	2	2
černá	3	3	6	5		4	3	7	8
hnědá	4	4	8	7		2	2	4	4
červená	9	8	17	14		4	8	12	13
růžová	2	0	2	2		1	2	3	3
tělová	2	0	2	2		2	2	4	4
oranžová	3	2	5	4		1	3	4	4
žlutá	8	6	14	12		3	6	9	10
zelená	9	8	17	14		4	9	13	14
modrá	8	9	17	14		3	8	11	12
fialová	6	2	8	7		4	6	10	11
tyrkysová	8	0	8	7		0	2	2	2

Na prvním místě

	ženy vyšší	muži vyšší	celkem	procent		ženy nižší	muži nižší	celkem	procent
bílá			0				1	1	6
šedá	1		1	4				0	
černá			0				1	1	6
hnědá			0			1		1	6
červená		3	3	12		3	3	6	33
růžová			0					0	
tělová			0					0	
oranžová			0					0	
žlutá	1	1	2	8			2	2	11
zelená	3	3	6	25			4	4	22
modrá	2	3	5	21		2		2	11
fialová	2		2	8		1		1	6
tyrkysová	5		5	25				0	

Pozice A

	ženy vyšší	muži vyšší	celkem	procent		ženy nižší	muži nižší	celkem	procent
bílá	0	0	0					0	
šedá			0			1		1	6
černá	1		1	4		1	1	2	11
hnědá	1		1	4		1		1	6
červená	4	2	6	25		1	1	2	11
růžová			0				1	1	6
tělová			0					0	
oranžová		1	1	4				0	
žlutá	2		2	8		1	4	5	28
zelená		2	2	8			3	3	17
modrá		5	5	21		1	1	2	11
fialová	2		2	8		1		1	6
tyrkysová	4		4	17				0	

Pozice B

	ženy vyšší	muži vyšší	celkem	procent		ženy nižší	muži nižší	celkem	procent
bílá			0					0	
šedá	2		2	8				0	
černá	1	1	2	8			1	1	6
hnědá		1	1	4				0	
červená	1	4	5	21			1	1	6
růžová			0					0	
tělová			0			1		1	6
oranžová			0			1	2	3	17
žlutá	2	2	4	17			2	2	11
zelená	1	1	2	8		3	1	4	22
modrá	5	1	6	25			2	2	11
fialová	1	1	2	8		2	1	3	17
tyrkysová	1		1	4			1	1	6

Pozice C

	ženy vyšší	muži vyšší	celkem	procent		ženy nižší	muži nižší	celkem	procent
bílá			0					0	
šedá	1	1	2	8				0	
černá		2	2	8		2		2	11
hnědá	1		1	4		1	1	2	11
červená	1	2	3	12		2	2	4	22
růžová	1		1	4			1	1	6
tělová			0				1	1	6
oranžová	1	1	2	8				0	
žlutá	2	1	3	12				0	
zelená	3	2	5	21			3	3	17
modrá	1	1	2	8		2	1	3	17
fialová	2		2	8			1	1	6
tyrkysová	1		1	4			1	1	6

Pozice D

	ženy vyšší	muži vyšší	celkem	procent		ženy nižší	muži nižší	celkem	procent
bílá			0					0	
šedá	1	1	2	8				0	
černá		1	1	4		1	1	2	11
hnědá	2	1	3					0	
červená	1		1	4		1	2	3	17
růžová			0					0	
tělová	1		1	4		1	1	2	11
oranžová	2		2	8				0	
žlutá			0			2		2	11
zelená	3	2	5	21			3	3	17
modrá	2	4	6	25			3	3	17
fialová	2	1	3	12		2	1	3	17
tyrkysová			0					0	

## Pozice E

	ženy vyšší	muži vyšší	celkem	procent		ženy nižší	muži nižší	celkem	procent
bílá			0				1	1	6
šedá		2	2	8		1		1	6
černá			0			1		1	6
hnědá		2	2	8		1	1	2	11
červená	2	1	3	12			2	2	11
růžová	1		1	4		1		1	6
tělová	1		1	4				0	
oranžová			0			1	1	2	11
žlutá	2	3	5	21		1	1	2	11
zelená	2	1	3	12		1		1	6
modrá	2	1	3	12			2	2	11
fialová	1		1	4			3	3	17
tyrkysová	3		3	12				0	

## Další charakteristiky

	ženy vyšší	muži vyšší	celkem	procent		ženy nižší	muži nižší	celkem	procent
teplé	20	16	36	30	ze 120	8	17	25	28
studené	23	19	42	35		11	23	34	38
neutrální	5	7	12	10		6	4	10	11
4 základní	2	4	6	25	z 24	2	3	5	28
syté	12	4	16	67		5	6	11	61
nesyté	2	6	8	33		2	5	7	39

## Extraverze

### Celkové zastoupení jednotlivých barev

	ženy vyšší	muži vyšší	celkem	procent		ženy nižší	muži nižší	celkem	procent
bílá			0	0			1	1	1
šedá	3	1	4	3		2	3	5	5
černá	2	3	5	4		2	4	6	6
hnědá	4	6	10	8		3	3	6	6
červená	6	12	18	14		8	5	13	12
růžová	2	1	3	2		1	1	2	2
tělová	2	1	3	2		2	1	3	3
oranžová		4	4	3		3	2	5	5
žlutá	6	12	18	14		4	4	8	8
zelená	7	13	20	16		6	6	12	11
modrá	5	11	16	13		7	9	16	15
fialová	4	6	10	8		7		7	7
tyrkysová	3	2	5	4		5	1	6	6

Na prvním místě

	ženy vyšší	muži vyšší	celkem	procent	ženy nižší	muži nižší	celkem	procent
bílá			0	0		1	1	5
šedá			0	0	1		1	5
černá		1	1	4			0	0
hnědá	1	1	2	8			0	0
červená	1	5	6	24	2	1	3	14
růžová	1		1	4			0	0
tělová			0	0			0	0
oranžová			0	0			0	0
žlutá	2	2	4	16		1	1	5
zelená	1	4	5	20	1	5	6	29
modrá	2	2	4	16	2	1	3	14
fialová	1		1	4	2		2	10
tyrkysová	1		1	4	4		4	19

Pozice A

	ženy vyšší	muži vyšší	celkem	procent	ženy nižší	muži nižší	celkem	procent
bílá			0	0			0	0
šedá	1		1	4			0	0
černá		2	2	8	1		1	5
hnědá	2	1	3	12			0	0
červená	1	2	3	12	3	1	4	19
růžová			0	0		1	1	5
tělová			0	0			0	0
oranžová		1	1	4			0	0
žlutá	2	4	6	24	1		1	5
zelená	1	3	4	16		3	3	14
modrá		2	2	8	2	4	6	29
fialová	1		1	4	2		2	10
tyrkysová	2		2	8	3		3	14

Pozice B

	ženy vyšší	muži vyšší	celkem	procent		ženy nižší	muži nižší	celkem	procent
bílá			0	0				0	0
šedá			0	0				0	0
černá			0	0		1	1	2	10
hnědá	1		1	4		1		1	5
červená	2	2	4	16			3	3	14
růžová			0	0				0	0
tělová			0	0		2		2	10
oranžová		1	1	4		1	1	2	10
žlutá		5	5	20		1	1	2	10
zelená	3	1	4	16		1	1	2	10
modrá	2	3	5	20		3	2	5	24
fialová	2	2	4	16		2		2	10
tyrkysová		1	1	4				0	0

Pozice C

	ženy vyšší	muži vyšší	celkem	procent		ženy nižší	muži nižší	celkem	procent
bílá			0	0				0	0
šedá			0	0		1	1	2	10
černá	1		1	4		1	2	3	14
hnědá	2	1	3	12				0	0
červená		3	3	12		3		3	14
růžová	1	1	2	8				0	0
tělová	1	1	2	8				0	0
oranžová			0	0		1	1	2	10
žlutá	1	2	3	12		1		1	5
zelená		5	5	20		1	2	3	14
modrá	4	1	5	20			2	2	10
fialová			0	0		3	1	4	19
tyrkysová		1	1	4		1		1	5

Pozice D

	ženy vyšší	muži vyšší	celkem	procent		ženy nižší	muži nižší	celkem	procent
bílá			0	0				0	0
šedá	1		1	4			1	1	5
černá	1	1	2	8			1	1	5
hnědá		1	1	4		2	2	4	19
červená	2	2	4	16		1	1	2	10
růžová			0	0				0	0
tělová	1		1	4		1	1	2	10
oranžová		1	1	4		1		1	5
žlutá	2		2	8		1		1	5
zelená	2	5	7	28		1		1	5
modrá		4	4	16		2	3	5	24
fialová	1	1	2	8		3		3	14
tyrkysová			0	0				0	0

Pozice E

	ženy vyšší	muži vyšší	celkem	procent		ženy nižší	muži nižší	celkem	procent
bílá			0	0			1	1	5
šedá	1	1	2	8			1	1	5
černá		1	1	4		1		1	5
hnědá	1	2	3	12			1	1	5
červená	1	3	4	16		1	1	2	10
růžová	1		1	4		1		1	5
tělová			0	0				0	0
oranžová		1	1	4		1		1	5
žlutá	2	2	4	16		1	2	3	14
zelená	2		2	8		3	2	5	24
modrá	1	2	3	12		2	1	3	14
fialová		3	3	12		1		1	5
tyrkysová	1		1	4		1		1	5

Další charakteristiky

	ženy vyšší	muži vyšší	celkem	procent		ženy nižší	muži nižší	celkem	procent
teplé	13	28	41	33		15	11	26	25
studené	16	30	46	37		21	17	38	36
neutrální	5	5	10	8		4	8	12	11
4 základní	3	6	9	36	19	1	2	3	14
syté	7	8	15	60		9	5	14	67
nesyté	3	7	10	40		3	4	7	33

## Otevřenosti vůči zkušenosti

Celkové zastoupení jednotlivých barev

	ženy vyšší	muži vyšší	celkem	procent		ženy nižší	muži nižší	celkem	procent
bílá		1	1	1				0	0
šedá	4	1	5	4		1	3	4	4
černá	5	3	8	6		2	4	6	5
hnědá	5	2	7	5		2	7	9	8
červená	11	6	17	13		5	11	16	15
růžová	2	1	3	2		2		2	2
tělová	2	2	4	3		4		4	4
oranžová	2	2	4	3		2	3	5	5
žlutá	7	6	13	10		6	8	14	13
zelená	10	7	17	13		5	11	16	15
modrá	10	7	17	13		3	12	15	14
fialová	6	4	10	8		4	4	8	7
tyrkysová	9		9	7		2	2	4	4

Na prvním místě

	ženy vyšší	muži vyšší	celkem	procent		ženy nižší	muži nižší	celkem	procent
bílá		1	1	4				0	0
šedá	1		1	4				0	0
černá			0	0			1	1	5
hnědá	1		1	4			1	1	5
červená	1	3	4	15		2	3	5	23
růžová	1		1	4				0	0
tělová			0	0				0	0
oranžová			0	0				0	0
žlutá	1	1	2	8		1	2	3	14
zelená	4	3	7	27			5	5	23
modrá	3	1	4	15		1	2	3	14
fialová	2		2	8		2		2	9
tyrkysová	3		3	12		2		2	9



Pozice A

	ženy vyšší	muži vyšší	celkem	procent		ženy nižší	muži nižší	celkem	procent
bílá			0	0				0	0
šedá	1		1	4				0	0
černá	2		2	8			2	2	9
hnědá	1		1	4		1	1	2	9
červená	3		3	12		2	3	5	23
růžová		1	1	4				0	0
tělová			0	0				0	0
oranžová		1	1	4				0	0
žlutá	2	2	4	15		2	1	3	14
zelená	1	3	4	15			2	2	9
modrá	1	2	3	12		1	5	6	27
fialová	2		2	8		1		1	5
tyrkysová	4		4	15		1		1	5

Pozice B

	ženy vyšší	muži vyšší	celkem	procent		ženy nižší	muži nižší	celkem	procent
bílá			0	0				0	0
šedá	1		1	4				0	0
černá	1	1	2	8				0	0
hnědá	2		2	8			1	1	5
červená	1	1	2	8		1	4	5	23
růžová			0	0				0	0
tělová	1		1	4		1		1	5
oranžová		1	1	4		1		1	5
žlutá		2	2	8		2	4	6	27
zelená	2	1	3	12		2	1	3	14
modrá	5	2	7	27		1	2	3	14
fialová	4	1	5	19			1	1	5
tyrkysová			0				1	1	5

Pozice C

	ženy vyšší	muži vyšší	celkem	procent		ženy nižší	muži nižší	celkem	procent
bílá			0	0				0	0
šedá	1		1	4		1	1	1	5
černá		1	1	4		2	1	3	14
hnědá	2		2	8			1	1	5
červená	2	3	5	19		1	1	2	9
růžová	1		1	4		1		1	5
tělová		1	1	4		1		1	5
oranžová			0	0		1	1	2	9
žlutá	1		1	4		1	2	3	14
zelená	3	1	4	15			6	6	27
modrá	3	2	5	19		1		1	5
fialová	3	1	4	15				0	0
tyrkysová	1		1	4			1	1	5

Pozice D

	ženy vyšší	muži vyšší	celkem	procent		ženy nižší	muži nižší	celkem	procent
bílá			0	0				0	0
šedá		1	1	4		1		1	5
černá	1	1	2	8			1	1	5
hnědá	2		2	8			3	3	14
červená	2	1	3	12		1	1	2	9
růžová			0	0				0	0
tělová	2	1	3	12		1		1	5
oranžová	2		2	8			1	1	5
žlutá	1		1	4		2		2	9
zelená	3	2	5	19			2	2	9
modrá	2	2	4	15			5	5	23
fialová	2	1	3	12		3	1	4	18
tyrkysová			0	0				0	0

Pozice E

	ženy vyšší	muži vyšší	celkem	procent		ženy nižší	muži nižší	celkem	procent
bílá		1	1	4				0	0
šedá	1		1	4			2	2	9
černá	1		1	4				0	0
hnědá		2	2	8		1	1	2	9
červená	3	1	4	15			3	3	14
růžová	1		1	4		1		1	5
tělová			0	0		1		1	5
oranžová			0	0		1	1	2	9
žlutá	3	3	6	23			1	1	5
zelená	2		2	8		3	2	5	23
modrá	3	1	4	15			2	2	9
fialová	1	1	2	8			2	2	9
tyrkysová	2		2	8		1		1	5

Další charakteristiky

	ženy vyšší	muži vyšší	celkem	procent		ženy nižší	muži nižší	celkem	procent
teplé	20	14	34	26		13	22	35	32
studené	28	18	46	25		12	27	39	35
neutrální	8	5	13	10		3	7	10	9
4 základní	3	3	6	23		1	4	5	23
syté	14	5	19	73		6	5	11	50
nesyté	3	4	7	27		2	9	11	50

## Přívětivost

Celkové zastoupení jednotlivých barev

bílá		1	1	1				0	0
šedá	1		1	1		1	4	5	4
černá	1	2	3	4		5	4	9	7
hnědá	1	3	4	6		3	3	6	5
červená	5	4	9	13		10	10	20	15
růžová	1	1	2	3		2	1	3	2
tělová	2	1	3	4		3		3	2
oranžová	2	3	5	7		2	2	4	3
žlutá	5	4	9	13		5	6	11	8
zelená	3	6	9	13		10	10	20	15
modrá	2	5	7	10		9	10	19	15
fialová	4	3	7	10		9	4	13	10
tyrkysová	3	1	4	6		3	1	4	3

Na prvním místě

	ženy vyšší	muži vyšší	celkem	procent		ženy nižší	muži nižší	celkem	procent
bílá		1	1	7				0	0
šedá			0	0				0	0
černá			0	0			1	1	4
hnědá			0	0		1		1	4
červená	1	2	3	21		2	3	5	19
růžová	1		1	7				0	0
tělová			0	0				0	0
oranžová			0	0				0	0
žlutá	1	1	2	14				0	0
zelená		3	3	21		3	5	8	31
modrá	1		1	7		3	3	6	23
fialová	1		1	7		3		3	12
tyrkysová	2		2	14		2		2	8

Pozice A

bílá			0	0				0	0
šedá	1		1	7				0	0
černá		1	1	7		2	1	3	12
hnědá			0	0		1		1	4
červená		1	1	7		4	1	5	19
růžová		1	1	7				0	0
tělová			0	0				0	0
oranžová		1	1	7				0	0
žlutá	2	1	3	21		1	2	3	12
zelená		1	1	7		1	4	5	19
modrá	1	1	2	14		1	4	5	19
fialová	1		1	7		2		2	8
tyrkysová	2		2	14		2		2	8

Pozice B

	ženy vyšší	muži vyšší	celkem	procent		ženy nižší	muži nižší	celkem	procent
bílá			0	0				0	0
šedá			0	0				0	0
černá	1	1	2	14				0	0
hnědá			0	0			1	1	4
červená	1	1	2	14		1	4	5	19
růžová			0	0				0	0
tělová	1		1	7		1		1	4
oranžová	1	1	2	14			1	1	4
žlutá	1	2	3	21		1	1	2	8
zelená	1		1	7		3	2	5	19
modrá			0	0		5	2	7	27
fialová	1	1	2	14		3	1	4	15
tyrkysová		1	1	7				0	0

Pozice C

	ženy vyšší	muži vyšší	celkem	procent		ženy nižší	muži nižší	celkem	procent
bílá			0	0				0	0
šedá			0	0			1	1	4
černá			0	0		2	1	3	12
hnědá		1	1	7		1		1	4
červená	1	1	2	14		2	3	5	19
růžová	1		1	7		1	1	2	8
tělová	1		1	7				0	0
oranžová	1		1	7			1	1	4
žlutá			0	0		1	1	2	8
zelená		3	3	21		2	2	4	15
modrá	1	1	2	14		3	1	4	15
fialová	1	1	2	14		2		2	8
tyrkysová	1		1	7			1	1	4

Pozice D

	ženy vyšší	muži vyšší	celkem	procent		ženy nižší	muži nižší	celkem	procent
bílá			0	0				0	0
šedá			0	0			1	1	4
černá			0	0		1	2	3	12
hnědá	1	2	3	21		1		1	4
červená	2	1	3	21		1	1	2	8
růžová			0	0				0	0
tělová	1	1	2	14		1		1	4
oranžová			0	0		2		2	8
žlutá	2		2	14		1		1	4
zelená		2	2	14		2	3	5	19
modrá		1	1	7		1	4	5	19
fialová	1		1	7		4	1	5	19
tyrkysová			0	0				0	0

Pozice E

	ženy vyšší	muži vyšší	celkem	procent		ženy nižší	muži nižší	celkem	procent
bílá		1	1	7				0	0
šedá			0	0		1	2	3	12
černá			0	0		1		1	4
hnědá			0	0		1	2	3	12
červená	1		1	7		2	2	4	15
růžová			0	0		1		1	4
tělová			0	0		1		1	4
oranžová	1	1	2	14				0	0
žlutá	1	1	2	14		1	2	3	12
zelená	2	1	3	21		3		3	12
modrá	1	2	3	21		2	2	4	15
fialová	1	1	2	14			2	2	8
tyrkysová			0	0		1		1	4

Další charakteristiky

	ženy vyšší	muži vyšší	celkem	procent		ženy nižší	muži nižší	celkem	procent
teplé	12	11	23	33		17	18	35	27
studené	9	14	23	33		28	24	52	40
neutrální	2	3	5	7		6	8	14	11
4 základní	1	1	2	14		4	4	8	31
syté	6	3	9	64		11	7	18	69
nesyté	1	4	5	36		3	5	8	31

## Svědomitost

Celkové zastoupení jednotlivých barev

	ženy vyšší	muži vyšší	celkem	procent		ženy nižší	muži nižší	celkem	procent
bílá			0	0			1	1	1
šedá	2	3	5	4		3	1	4	4
černá	2	2	4	3		4	3	7	7
hnědá	2	5	7	6		4	3	7	7
červená	5	11	16	13		9	5	14	15
růžová	3		3	3		1	1	2	2
tělová	5	1	6	5		1	1	2	2
oranžová		1	1	1		3	3	6	6
žlutá	8	9	17	14		4	2	6	6
zelená	7	10	17	14		7	5	12	13
modrá	5	12	17	14		7	5	12	13
fialová	7	4	11	9		5	3	8	8
tyrkysová	5	1	6	5		4	1	5	5

Na prvním místě

	ženy vyšší	muži vyšší	celkem	procent		ženy nižší	muži nižší	celkem	procent
bílá			0	0			1	1	5
šedá			0	0		1		1	5
černá		1	1	4				0	0
hnědá		1	1	4		1		1	5
červená		3	3	13		2	2	4	21
růžová	1		1	4				0	0
tělová			0	0				0	0
oranžová			0	0				0	0
žlutá	2	2	4	17			1	1	5
zelená	2	3	5	21		2	2	4	21
modrá	2	3	5	21		2	1	3	16
fialová	2		2	8		1		1	5
tyrkysová	2		2	8		3		3	16

Pozice A

	ženy vyšší	muži vyšší	celkem	procent		ženy nižší	muži nižší	celkem	procent
bílá			0	0				0	0
šedá			0	0		1		1	5
černá		1	1	4		2		2	11
hnědá	1	1	2	8		1		1	5
červená	1	2	3	13		3	1	4	21
růžová			0	0			1	1	5
tělová			0	0				0	0
oranžová			0	0				0	0
žlutá	3	3	6	25				0	0
zelená		3	3	13		1	3	4	21
modrá	1	3	4	17		1	2	3	16
fialová	2		2	8		1		1	5
tyrkysová	3		3	13		2		2	11

Pozice B

	ženy vyšší	muži vyšší	celkem	procent		ženy nižší	muži nižší	celkem	procent
bílá			0	0				0	0
šedá	1		1	4				0	0
černá			0	0		1	1	2	11
hnědá	1		1	4		1	1	2	11
červená	2	3	5	21			1	1	5
růžová			0	0				0	0
tělová	1		1	4		1		1	5
oranžová			0	0			1	1	5
žlutá	1	3	4	17		1	2	3	16
zelená	1	2	3	13		3		3	16
modrá	2	4	6	25		3		3	16
fialová	2	1	3	13		2		2	11
tyrkysová			0	0			1	1	5



Pozice C

	ženy vyšší	muži vyšší	celkem	procent		ženy nižší	muži nižší	celkem	procent
bílá			0	0				0	0
šedá		1	1	4		1		1	5
černá	2	1	3	13			1	1	5
hnědá	1		1	4		1	1	2	11
červená		1	1	4		2	2	4	21
růžová	2		2	8				0	0
tělová	1	1	2	8				0	0
oranžová			0	0		1	1	2	11
žlutá	2	2	4	17				0	0
zelená	1	4	5	21		2		2	11
modrá	1	2	3	13		3	1	4	21
fialová	1		1	4		1	1	2	11
tyrkysová		1	1	4		1		1	5

Pozice D

	ženy vyšší	muži vyšší	celkem	procent		ženy nižší	muži nižší	celkem	procent
bílá			0	0				0	0
šedá	1	1	2	8				0	0
černá			0	0		1	1	2	11
hnědá			0	0		1	1	2	11
červená		2	2	8		2	1	3	16
růžová			0	0				0	0
tělová	2		2	8		1	1	2	11
oranžová		1	1	4		2		2	11
žlutá	1		1	4		2		2	11
zelená	3	2	5	21			1	1	5
modrá	1	6	7	29		1	1	2	11
fialová	3	1	4	17		2	1	3	16
tyrkysová			0	0				0	0

Pozice E

	ženy vyšší	muži vyšší	celkem	procent		ženy nižší	muži nižší	celkem	procent
bílá			0	0			1	1	5
šedá		1	1	4		1	1	2	11
černá			0	0		1		1	5
hnědá		4	4	17		1		1	5
červená	2	4	6	25		1		1	5
růžová	1		1	4		1		1	5
tělová	1		1	4				0	0
oranžová			0	0		1	1	2	11
žlutá	1	2	3	13		2		2	11
zelená	2		2	8		2	1	3	16
modrá	2		2	8			1	1	5
fialová		2	2	8		1	2	3	16
tyrkysová	2		2	8		1		1	5

Další charakteristiky

	ženy vyšší	muži vyšší	celkem	procent		ženy nižší	muži nižší	celkem	procent
teplé	13	21	34	28		16	10	26	27
studené	20	27	47	39		19	13	32	34
neutrální	4	5	9	8		7	5	12	13
4 základní	2	7	9	38		2	0	2	11
syté	9	4	13	54		9	3	12	63
nesyté	2	9	11	46		3	4	7	37