



Pedagogická
fakulta
Faculty
of Education

Jihočeská univerzita
v Českých Budějovicích
University of South Bohemia
in České Budějovice

Jihočeská univerzita v Českých Budějovicích
Pedagogická fakulta
Katedra výtvarné výchovy

Diplomová práce

Výuka předmětu kreslení na učitelském ústavu v Českých Budějovicích

The tuition of drawing on The Pedagogical
Institute in České Budějovice

Vypracovala: Barbora Čížková
Vedoucí práce: PhDr. Aleš Pospíšil, Ph.D.

České Budějovice 2017

Prohlášení

Prohlašuji, že svoji diplomovou práci jsem vypracovala samostatně pouze s použitím pramenů a literatury uvedených v seznamu citované literatury.

Prohlašuji, že v souladu s § 47b zákona č. 111/1998 Sb. v platném znění souhlasím se zveřejněním své bakalářské práce, a to v nezkrácené podobě elektronickou cestou ve veřejně přístupné části databáze STAG provozované Jihočeskou univerzitou v Českých Budějovicích na jejích internetových stránkách, a to se zachováním mého autorského práva k odevzdanému textu této kvalifikační práce. Souhlasím dále s tím, aby toutéž elektronickou cestou byly v souladu s uvedeným ustanovením zákona č. 111/1998 Sb. zveřejněny posudky školitele a oponentů práce i záznam o průběhu a výsledku obhajoby kvalifikační práce. Rovněž souhlasím s porovnáním textu mé kvalifikační práce s databází kvalifikačních prací Theses.cz provozovanou Národním registrem vysokoškolských kvalifikačních prací a systémem na odhalování plagiátů.

V Českých Budějovicích dne.....

.....
Barbora Čížková

Poděkování: Tímto bych ráda poděkovala doktoru Pospíšilovi za jeho čas, pomoc, připomínky, rady a odborné vedení diplomové práce. Svým rodičům a přátelům bych ráda vyjádřila dík za podporu a trpělivost při zpracovávání práce.

Výuka předmětu kreslení na učitelském ústavu v Českých Budějovicích

Abstrakt

Předkládaná kvalifikační studie je věnována doposud nepříliš komplexně zpracovanému tématu postulace předmětu kreslení ve vzdělávání pedagogů, konkrétně jeho aplikace na Učitelském ústavu v Českých Budějovicích. Ten je z hlediska vývoje předmětu výjimečný zejména působením celorepublikově uznávaných osobností pozdější výtvarné výchovy (E. Pitter, J. Bartuška). Cílem teoretické části práce je alespoň částečně zmapovat genezi vzdělávání pedagogů v předmětu kreslení v jihočeském regionu a pokusit se přiblížit jeho proměny. Část praktická pak zjištěné informace sumarizuje a transformuje do podoby reprezentativního výstavního panelu s akcentem na jeho praktickou využitelnost v terciární sféře vzdělávání.

Klíčová slova: učitelský ústav, kreslení, výtvarná výchova, pedagog/kantor

The tuition of drawing on The Pedagogical Institute in České Budějovice

Abstract

The thesis is dedicated to the topic “the subject of postulation in drawing” aimed at the education of pedagogues. In particular, used at the “Učitelském ústavu v Českých Budějovicích” institution based in the city of Ceske Budejovice. The institution is especially valuable by hosting many respected public figures across the whole Czech Republic. The target of the theoretical part in this work is to, at least partially, map the educational genesis of pedagogues in the field of drawing within the Southern part of the Czech Republic and try to approach the transformation of this subject. Whereas the practical part summarizes and transfers all discovered information into a representative output panel with the emphasis on its practical usage in the tertiary sphere of education.

Key words: pedagogical institute, drawing, art, teacher

Obsah

Úvod	7
1 O učitelských ústavech obecně	9
1.1 Učitelské ústavy na jihu Čech	12
1.1.1 První učitelský ústav na jihu	14
1.1.2 Výuka na soběslavském pedagogiu	17
1.1.3 Z historie Českého učitelského ústavu v Českých Budějovicích	19
2 Vzdělávání nejen výtvarných pedagogů	20
2.1 Vzdělávání na ústavu v letech 1905-1918	21
2.2 Vzdělávání po 1. světové válce	23
2.3 Vzdělávání v období 2. světové války	25
2.4 Vzdělávání po roce 1945	27
3 Vývoj předmětu výtvarná výchova	29
3.1 Kreslení v 19. století	31
3.2 Reforma kreslení počátku 20. století	32
3.3 Zrcadlení se konstruktivistických tendencí v novém pojetí kreslení 30. let....	36
3.4 Kreslení během a po 2. světové válce	42
3.5 Analýza výtvarných prací žáků českobudějovického ústavu	43
4 Významné osobnosti, jež ovlivnily vývoj předmětu kreslení na jihu Čech	45
4.1 Emil Pitter	45
4.1.1 Život Emila Pittera	46
4.1.2 Emil Pitter jako umělec	47
4.1.3 Pedagogická činnost Emila Pittera	49
4.2 Josef Bartuška	51
4.2.1 Básník, umělec, pedagog	51
4.2.2 Pedagogická činnost v Rudolfově	52
4.3 Václav Živec	54
4.3.1 Osobnost autora	54

4.3.2	Pedagogická činnost.....	55
	Závěr	57
5	Vytvoření informačních panelů v rámci diplomové práce	59
5.1	Popis pracovního postupu při výrobě a instalaci informačního panelu	60
6	Zdroje	63
7	Obrazové přílohy	66
8	Zdroje obrazových příloh	80
9	Obrazové přílohy k praktické části	82

Úvod

Diplomová práce se zabývá tématem výuky předmětu kreslení na českobudějovickém učitelském ústavu. Jednotlivé kapitoly se hlouběji zaměřují na okolnosti s tím související. Vývoj vzdělávání pedagogů v Čechách byl velice dlouhý a pozvolný proces, především pro nejednotnost požadavků na jejich vzdělávání. První učitelský ústav na jihu Čech se vyskytoval v Táboře, z něhož byl pak následně přesunut do Soběslavi, kde se udržel do konce války. Další vzdělávání pedagogů v jižních Čechách bylo možné na ústavu v Českých Budějovicích, na němž působilo mnoho významných pedagogů.

Nutné je tedy postihnout a přiblížit fungování institucí a vzdělávání na nich, neboť dřívější edukační proces byl odlišný jak v docházce, tak obsahu vzdělávání. S rostoucími požadavky se postupně měnila i výuka, samotní pedagogové se zapříchili o velké změny. Především prostřednictvím vzniku Vysoké školy pedagogických studií založené roku 1921. Nastávající učitelé se tak mohli kvalitněji vzdělávat, a především se zaměřit na dětskou osobnost, což bylo dobovým požadavkem. Vývoj předmětu kreslení byl podobně problematický jako vzdělávání pedagogů samotných. Roku 1869 s novým zákonem byl předmět kreslení zaveden do učebních osnov, avšak k dnešní podobě výtvarné výchovy vedl dlouhý proces. Z nahlížení do archiválií vyplynulo, že byl předmět kreslení zpravidla pojen s výukou krasopisu, to z části naznačuje obsah tohoto předmětu v 19. století. Změny byly nastoleny ve století dvacátém, jež z hlediska pedagogického bývá nazýváno stoletím dítěte.

Samotná kapitola je věnována výtvarným pedagogům, kteří se zapříchili o rozvoj předmětu kreslení a nové směřování zde v jižních Čechách. Jednou z kapacit působících na ústavu byl Emil Pitter, vynikající výtvarný pedagog a autor několika publikací se zaměřením na vzdělávání výtvarných pedagogů, který se zapříchil o rozvoj tohoto předmětu. Nelze opominout ani Jaroslava Bartušku, který společně s Pitterem působil v uměleckém časopisu Linie. I přesto, že nepůsobil na učitelském ústavu, jeho pedagogická činnost a odkaz je významný dodnes, leč téměř zapomenutý. Poslední osobnost Václava Živce je především spjata s poválečným vysokoškolským vzděláváním pedagogů, významně se zapříchil o rozvoj pedagogické fakulty a přispěl k budoucímu formování katedry výtvarné výchovy tak, jak ji známe dnes. Praktickou část kvalifikační práce tvoří tři postery sumarizující informace pro studenty i pedagogy terciální sféry vzdělávání, ale i pro širší veřejnost.

I. TEORETICKÁ ČÁST

1 O učitelských ústavech obecně

Cesta ke vzdělávání pedagogů, jaké známe dnes byla dlouholetá a značně komplikovaná. V dřívějších letech nebýval učitelský obor příliš atraktivní či výrazně důležitý pro obyvatelstvo. Požadavky na kantory se nejprve navyšovaly postupně, povolání nabralo obrat až teprve s tereziánskou reformou a zavedením nám známé povinné školní docházky. S růstem počtu žáků se logicky zvyšovaly i nároky na kantory samotné. Školství se již nemohlo dále spokojit s malým množstvím kantorů.

Stálé zvyšování požadavků vedlo posléze k vytvoření samostatných pedagogií nazývaných učitelské ústavy. V porovnání s dnešním členěním školského systému, můžeme učitelské ústavy zařadit do kategorie středních škol. S rokem 1919 byly učitelské ústavy oficiálně začleněny do systému středního školství po boku gymnázií a reálků.¹ Od konce 19. století však od kantorů nebylo vyžadováno vysokoškolské vzdělání, vyjma profesory středních škol, kteří univerzitu studovat pro vykonávání povolání museli. V jejich případě se nejednalo o tradiční pedagogické studium, nýbrž o odborné vysokoškolské studium později doplněné pedagogickým minimem. Zastánce názoru o vysokoškolském vzdělávání pedagogů byl již K. H. Borovský, který požadoval toto vzdělání kantorů na všechny stupně škol. Učitelské ústavy můžeme říci, že tvořily tzv. předstupeň pedagogických fakult, především pro jejich výhradně pedagogické zaměření. Žáci byli vyučováni tradičně ve třídách, z počátku byla pedagogie dělena na chlapecké a dívčí. Tato tendence ustala až za první republiky, konkrétně s rokem 1921 na českobudějovickém učitelském ústavu. Od té doby již mohla probíhat koedukovaná výuka na střední škole, společná pro obě pohlaví.²

Pedagogie se vždy snažila reprezentovat a stát na straně státního zřízení zejména proto, že právě ono státní zřízení z velké části ústavy financovalo. Obecně v průběhu několika let přestala být střední škola pouze pro movitější, z těchto důvodů vznikaly spolky pro podporu chudých studentů, jejichž rodiče si financování studia nemohli dovolit. Z dobových pramenů je možné vyvodit, že instituce často fungovaly jako jakási velká „rodina“, do níž investovali čas a energii nejen kantoři a ostatní zaměstnanci, ale

¹ [srov.] KOTILOVÁ, Klára. *Český učitelský ústav v Českých Budějovicích v letech 1920-1948*. Č. Bud., 2005. Diplomová práce (Mgr.) JIHOČESKÁ UNIVERZITA V ČESKÝCH BUDĚJOVICÍCH. Historický ústav, s. 44.

² [srov.] Tamtéž, s. 44.

dostávala i finanční odměny, dědictví po bývalých kantorech či významných osobnostech, jež chtěly podporovat vzdělávání, a zvláště pedagogium.

Nezbytné je zmínit, že při každém učitelském ústavu stála tzv. cvičná škola, na níž chovanci konali své pedagogické praxe. Pro přiblížení studia na ústavech zde bude mírná komparace se soudobým vzdělávacím systémem středních škol.

Společně s první republikou probíhalo mnoho změn, jednou z nich bylo ve školství zrušení dříve povinného náboženství a dalších předmětů, stávajících se pouze volitelným pro vážné zájemce. Změna nastala i u maturitní zkoušky³ sestávající se z písemné a ústní části, nově přibyl komisí stanovený předmět vytvářející opozici volitelnému předmětu studenta. Závěrečná zkouška by nemohla být dokončena bez praktické části, tedy vlastního pedagogického výstupu.⁴ V porovnání se soudobým ukončováním studia, nejsou na abiturienty na středních školách zvyklá taková náročnost jako dříve. Soudobé tendence stanovují maturitní zkoušky následovně. Zkouška dospělosti je zpravidla dělena na školní a státní část. Státní oddíl stanovuje povinně písemný test z českého jazyka a literatury a jazyka cizího nebo matematiky. Výběrově může žák volit mezi cizím jazykem či matematikou. Školní část je postavena na základě stanovení ředitele a RVP z povinných zkoušek a nepovinné části. Následující tabulka demonstruje současnou podobu struktury maturitní zkoušky.⁵ O náročnosti maturitních zkoušek dříve a dnes je možné diskutovat, nicméně snižování úrovně vzdělávání a nároků na dnešní studenty jsou viditelné.

³ Zkouška dospělosti se za ČSR skládala ze třech písemných prací z předmětu vyučovaného jazyka, pedagogiky a volitelného jazyka. Ústní oddíl zkoušky zahrnoval vyučovaný jazyk a pedagogiku, jež byly předepsány, volit si studenti mohli pouze jeden předmět z kategorie humanistických předmětů (jazyk, dějepis a zeměpis) či „realistických“ (matematika, přírodopis; fyzika a chemie vzniklé obory za ČSR). Komise po volbě studenta určila předmět tvořící opozici k vybranému předmětu.

⁴ [srov.] KOTILOVÁ, Klára. *Český učitelský ústav v Českých Budějovicích v letech 1920-1948*. Č. Bud., 2005. Diplomová práce (Mgr.) JIHOČESKÁ UNIVERZITA V ČESKÝCH BUDĚJOVICÍCH. Historický ústav, s. 44.

⁵ [srov.] Maturita 2017. Nová maturita [online]. 2010 [cit. 2017-04-19]. Dostupné z:

http://www.novamaturita.cz/index.php?id_document=1404037101

Rok	Státní část	Školní část
2017	2 povinné předměty Český jazyk a literatury Cizí jazyk nebo matematika	2-3 povinné předměty stanové RVP a ředitelem školy
	Max. 2 nepovinné předměty Cizí jazyk nebo matematika	Max. 2 nepovinné předměty stanovuje ředitel školy

Tabulka ukazující strukturu současných maturitních zkoušek

Pro zajištění většího množství učitelů bylo umožněno absolventům z gymnázií a reálků navázat na jednoletý pomaturitní kurz na učitelském ústavu. Na otázku, proč jim byl umožněn pouze jednoletý kurz na cestě k učitelskému povolání, je jednoduchá odpověď. Absolventi za sebou měli již jednu maturitní zkoušku a čtyřleté všeobecné vzdělání, teoretickou přípravu měli tímto získanou, stačilo pouhé doplnění zejména pedagogicky zaměřených předmětů v jednoletém pomaturitním studiu. Přesto, že chovanci docházeli do školy šest dní v týdnu a výuka probíhala celý den, osobní volno měli vždy ve středu a v sobotu odpoledne. Mohli se věnovat vlastním zálibám a kulturnímu dění ve městě. Mnozí studenti rádi navštěvovali tančírny, avšak i zde byla značná omezení. Tančírny a restaurační zařízení směli navštěvovat studenti s dobrým prospěchem a pouze třetí až čtvrtý ročník s časovým omezením do osmé hodiny večerní. Normy na osobní volno byly přísné, intenzivnější omezení měli soběslavští chovanci.

Vzdělávání na učitelském ústavu samo zahrnovalo pedagogicko-psychologické vzdělávání. Často však docházelo k zanedbávání v těchto dvou nejdůležitějších předmětech, příčinou byl problém s neodbornými kantory. Pedagogika společně s psychologií nebylo možností studovat na vysokých školách jako samostatné obory.

Tudíž neexistoval v oné době žádný aprobovaný profesor těchto oborů, věnovali se jim odborníci jiných předmětů, vyučující i oborové didaktiky.⁶

Pokud se zaměříme na praktickou stránku výuky, žáci docházeli na hospitace do tříd cvičné školy. Zde nahlíželi do pedagogické praxe, s níž byli v neustálém kontaktu. Od druhého ročníku výše absolvovali studenti průběžně tzv. imitace, šlo o krátké výstupy ve třídě cvičné školy. S blížícím se koncem studia se intenzita praktikování zvyšovala. Čtvrtý ročník nezahrnoval pouze imitace, přibýly samostatné výstupy, částečně samostatné a tzv. improvizace. Improvizace se od imitace lišila zejména tím, že se praktikant dozvěděl o výstupu krátce před hodinou a musel improvizovat se svými dosavadními znalostmi a zkušenostmi. Vlastní praxi je nutné propojit se zpětnou vazbou, která je pro každého kantora důležitá. Na ústavech se o zpětnou vazbu staraly porady kritické, na nichž bezprostředně po výstupu ve třídě s žáky byl praktikant hodnocen a byla kriticky rozebírána jeho hodina. O správné tvorbě příprav a hodin pojednávala porada zabývající se přípravami, jednoduše šlo o jakési návodné hodiny. K pedagogiím se později přičlenily studijní obory učitelek ručních prací a pěstounek, ačkoli se v průběhu času snažily osamostatnit, s nezdarem stále spadaly pod střední stupeň vzdělání jako odborné školy.⁷

1.1 Učitelství na jihu Čech

Aby bylo možné přiblížit pedagogické vzdělávání v Čechách obecně a vytvořit si tak ucelený obraz o tématu, je nutné zahrnout i počáteční organizace a semináře, předcházející vzniku učitelství ústavů.

V Českých Budějovicích spadají počátky učitelství vzdělávání přibližně do roku 1813, kdy piaristé založili při své škole seminář, který vzdělával budoucí vesnické učitele po dobu tří měsíců, následně byl rozšířen na dvojnásobnou dobu trvání. Chlapecký učitelství ústav vznikl v návaznosti na reformu českého školství koncem 40. let 19. století, v této instituci byli vzdělávání učitelé obecných škol.⁸ Před vznikem

⁶ [srov.] KOTILOVÁ, Klára. *Český učitelství ústav v Českých Budějovicích v letech 1920-1948*. Č. Bud., 2005. Diplomová práce (Mgr.) JIHOČESKÁ UNIVERZITA V ČESKÝCH BUDĚJOVICÍCH. Historický ústav, s. 47.

⁷ [srov.] Tamtéž, s. 44-49.

⁸ [srov.] NOVOTNÝ, Miroslav. *Dějiny vyššího školství a vzdělanosti na jihu Čech od středověkých počátků do současnosti*. V Českých Budějovicích: Jihočeská univerzita, 2006., s. 153.

Českého učitelského ústavu, skýtal možnost vzdělávání pedagogů německý ústav. Dnes se zdá tato skutečnost komplikovanou, nezbytné je si však uvědomit bilingválnost tehdejšího obyvatelstva.⁹ Pro české uchazeče o učitelský obor bylo umožněno studium na učitelském ústavu v Soběslavi, který byl prvním českým ústavem na jihu Čech, jemuž bude věnována následující kapitola.

Umístění českobudějovického německého pedagogického ústavu bylo poměrně proměnlivé, zpočátku škola sídlila Na Sadech v budově dnešní Polikliniky Sever, o několik let poté vznikla vlastní školní budova v Jeronýmově ulici na stejném místě, kde se nachází hlavní sídlo Pedagogické fakulty i dnes. Na tomto místě setrval až do roku 1944, poslední rok války přesunuli studenty do dívčího areálu na Husově třídě. Instituce německého ústavu měla za úkol připravovat německé učitele nejen pro Českobudějovicko, ale i celý kraj.¹⁰ Po první světové válce se ústav přejmenoval na Německý státní ústav pro vzdělávání učitelů a o několik let poté se spojil s ženským německým učitelským ústavem. Spojení nevzniklo samovolně, nýbrž na základě rozhodnutí o ukončení financování a podpory ženského ústavu. Tímto spojením vznikl již známý Německý státní koedukační učitelský ústav v Českých Budějovicích. Válečná situace narušovala fungování školského zařízení, mnoho studentů i profesorů odešlo do Prachatic a Českého Krumlova odkud zpravidla pocházeli, a právě zde také vznikly nové německé učitelské ústavy. Následujícího roku bylo obnoveno fungování českobudějovického ústavu, jež byl v roce 1941 rozdělen na mužský a ženský. Participace ústavu neměla dlouhého trvání, neboť stále převládal nedostatek studentů obou pohlaví, což vedlo k opětovnému spojení v jeden koedukační ústav. Již výše zmiňovaný soběslavský ústav nabízel možnost vzdělávání českým studentům, České Budějovice takovouto možnost měly až v roce 1905 vznikem českého ústavu ve městě. S touto variantou logicky upadl zájem adeptů o německý ústav.¹¹

Vyjma německý učitelský ústav poskytovaly pedagogické vzdělání i další instituce v Českých Budějovicích. Oboru učitelství se nevěnovali pouze muži, proto je nutné zmínit i ženské organizace vzdělávající budoucí učitelky. Z kronik učitelského ústavu je možné si všimnout několika ženských jmen, avšak mužští kantoři stále převládali.

⁹ [srov.] NOVOTNÝ, Miroslav. *Dějiny vyššího školství a vzdělanosti na jihu Čech od středověkých počátků do současnosti*. V Českých Budějovicích: Jihočeská univerzita, 2006, s. 154.

¹⁰ [srov.] Tamtéž, s. 154.

¹¹ [srov.] Tamtéž, s. 155.

Z toho je možné vyvodit závěr, že učitelky působily spíše na obecných či speciálních (někdy i nábožensky orientovaných) školách.

První, již výše zmiňovaná dívčí škola v Českých Budějovicích, vznikla roku 1920 pod záštitou Dámského spolku Ludmila. Úkolem ústavu bylo připravování budoucích učitelek se zaměřením pro výchovu a vedení dívek k domácím pracím a správné vedení domácnosti. Oficiální název instituce zněl Spolkový československý ústav pro vzdělávání učitelek domácích nauk sídlící na Husově třídě. Své původní dvouleté studium v roce 1943 rozšířil na tříleté, o několik let později bylo možné již poprvé vykonávat maturitní závěrečnou zkoušku.¹² V soudobém kontextu se takováto instituce může zdát poněkud komická, vždy je ale nutné nahlížet na historické fakty a informace v dobovém kontextu, jinak narušíme jejich skutečný význam. Ačkoli ve 20. letech 20. století docházelo k emancipaci žen, jejichž role v domácnosti měla stále své místo. Je tedy možné se domnívat, že i z tohoto důvodu se stále objevovaly předměty předávající mladým dívkám zkušenosti a rady pro budoucí život.

Další ústavy vznikly pod vedením řeholních sester de Notre Dame, které vedly ženský učitelský ústav, ústav vzdělávající učitelky mateřských škol a individuální kurzy. Druhý řeholní ženský ústav byl pod záštitou kostela Božského Srdce Páně, a ačkoli přijímali málo studentů z kapacitních důvodů, obě zmiňované organizace se ob ročně střídaly v přijímání uchazečů. Výuka probíhala stejně jako na jiných pedagogiích, pouze zde byl kladen větší důraz na katolicky zaměřené učitelství.¹³

1.1.1 První učitelský ústav na jihu

Kapitola pojednávající obecně o prvním českém učitelském ústavu v jižních Čechách je sublimací diplomové práce věnující se soběslavskému pedagogiu, jež byla čerpána z archiválií SOKA Tábor.¹⁴

První instituce učitelského ústavu jižních Čech vznikla roku 1870, pouhý rok po vydání zákonu tomu určujícímu. Jelikož první ústavy vznikaly krátce po uzákonění,

¹² [srov.] NOVOTNÝ, Miroslav. *Dějiny vyššího školství a vzdělanosti na jihu Čech od středověkých počátků do současnosti*. V Českých Budějovicích: Jihočeská univerzita, 2006, s. 156.

¹³ [srov.] Tamtéž, s. 157-158.

¹⁴ [srov.] TRNÍKOVÁ, Věra. *První český učitelský ústav na jihu Čech. Učitelský ústav v Soběslavi v letech 1871-1948*. Č. Bud., 2013. diplomová práce (Mgr.). JIHOČESKÁ UNIVERZITA V ČESKÝCH BUDĚJOVICÍCH. Pedagogická fakulta.

spojovaly se nejprve se středními školami. Budoucí soběslavské pedagogium se zpočátku nacházelo při tábořském reálném gymnázium. Do Soběslavi byl následně přenesen na základě schválení žádosti o umístění do vlastní budovy, kterou nebylo možné při gymnáziu v Táboře získat. Roku 1871 nově vzniklý samostatný učitelský ústav zahájil svou činnost. Odůvodněním výběru právě města Soběslav bylo dobré železniční spojení, levné ubytování pro studenty či nezávadnost vody¹⁵. Do roku 1875 škola fungovala v tříletém studijním programu, poté dosáhla požadovaného standartního čtyřletého cyklu. Z počátku byla k pedagogiu připojena jednotřídní cvičná škola a v průběhu let se vyšplhala až ke čtyřtřídní.

Sdílení budovy s dívčí školou se začalo jevit jako nevyhovující, z tohoto důvodu začalo město budovat slibovanou novou budovu pouze pro pedagogium. Tím započala nová éra ústavu, oficiální, neprovizorní činnost mohl zahájit již v nové budově. Ačkoli na novém pedagogiu ještě krátce působil první ředitel Emanuel Hrys, zanedlouho byl vystřídán Antonínem Humlem, jenž zavedl přísný režim instituce i jejích chovanců. Se čtvrtstoletím fungování pedagogia samozřejmě došlo k opotřebení používaných věcí a v návaznosti na financování pomůcek vznikla i nová studovna vybavena vzácnými knižními svazky. Její fungování bylo nakonec uzpůsobeno intenzitě návštěvnosti, tedy omezeno především na zimní měsíce. Průběžné udržování budovy či renovace se jevily dostačující, problémy se skrývaly v organizaci budovy. Dle dobových a hygienických požadavků proběhla nová přístavba sociálního zařízení, na místě původních prostor zbudovaly nové třídy, čímž se částečně zvýšila kapacita. Rok 1900 vyjma přístavbu zaznamenal novátorství i v umožnění skládání zkoušek způsobilosti učitelkám ručních prací. Dívky mimo specializované předměty musely skládat zkoušky i z předmětů obecných¹⁶, dle prospěchu byly umístěny do různých stupňů škol.

Jelikož studium na škole bylo finančně nákladné, což si někteří studenti dovolit nemohli, vznikl spolek poskytující podporu chudým studentům. Umožněním vzdělání i nemajetným došlo k alespoň částečnému zrovnoprávnění žáků, neboť do této doby si studium mohli dovolit žáci z bohatších rodin nebo sponzorovaní. Finanční podporu

¹⁵ Jak bylo možné se dočíst v DP věnující se samostatně učitelskému ústavu v Soběslavi, voda v tábořském okolí byla nekvalitní a způsobovala časté epidemie, další důvod pro přemístění ústavu do Soběslavi, která se pyšnila nezávadností svých studní.

¹⁶ Dívky prokazovaly znalosti z obecných předmětů, jimiž byl český jazyk, dějepis, zeměpis, pedagogika a matematika, mimo to však musely zvládat také kreslení pletení, šití a další ruční práce.

získávala soběslavská organizace prostřednictvím koncertů, přednášek, společenských akcí, ale i odkázáním majetku bývalých kantorů. Rok 1908 vedl ke vzniku nové Řeřichovy nadace, do níž bylo převedeno dědictví, jež odkázal pedagogiu. Nadace nezastávala stejnou funkci jako výše zmiňovaný spolek financující stravování, ubytování atd., Řeřichova nadace přispívala chudým studentům na výlety a jiné kulturní činnosti, aby se jich mohli společně s ostatními kolegy účastnit a nebyli tak vyčleněni z kolektivu.

To vše proběhlo před válkou, společně s ní se školní situace začala adekvátně komplikovat. Finance ze spolku podporující chudé studenty putovaly na válečné půjčky. Takovéto počínání se může bez dalších informací jevit jako nepatřičné s ohledem na nemajetné studenty, avšak dobová situace tuto oběť vyžadovala. Pozitivním můžeme shledat jinou formu podpory oněch školáků, v průběhu války vznikala tzv. státní stipendia pro chudé studenty, jež snižovaly finanční výdaje předchozích spolků. Zasahování války do života všech i do školního prostředí se projevilo ve formě tzv. junobraný, starající se o vojenskou přípravu svých žáků.

Poválečnou novinkou se stala koedukační výuka na ústavu, tedy se školním rokem 1918/1919 bylo umožněno nastupovat na pedagogium i dívkám a probíhalo tak společné vzdělávání obojího pohlaví bez rozdílu. Jako upomínkové informační zdroje vznikly ve druhé polovině 20. let dvě knihy, výroční zpráva zaznamenávající obecné dění na univerzitě, bez individuálních komentářů, těch se týkaly *Vzpomínky na mladá léta*, což byl vzpomínkový text bývalých absolventů ústavu. Celé meziválečné období instituci sužoval strach ze zrušení. Proto se pedagogium snažilo všemi možnými dostupnými prostředky propagovat svou důležitost. Ačkoli Soběslav o svůj učitelský ústav nepřišla, ve 30. letech došlo ke zrušení zkoušek učitelské způsobilosti pro měšťanské školy, podobně jako na většině pedagogiích. Počínání tohoto charakteru mělo negativní dopad nejen na ekonomiku města, ale i na ústav jako takový. Konec třicátých let se nesl v duchu nastávající války, ústavy v okupované části státu byly bez náhrady zrušeny a jejich studenti přesunuti do prvního jihočeského pedagogia. Ani ústav již nesídlil na svém místě, budova byla zabavena a školu přemístili do budovy bývalé měšťanky. Během protektorátního zřízení docházelo k pokusům o zatlačení národního cítění do pozadí, z budov byly odstraňovány sochy, obrazy, fotografie či jiné předměty upomínající české velikány, jimiž byl ústav zkrášlen.

Válečné období vážně narušovalo fungování školy, zejména zvýšená četnost propuknutí nemocí či nedostatek paliva se odráželo na chodu instituce. Princip zničení

češství, ale i vzdělanosti se realizoval prostřednictvím slučování škol. Ministerstvo zastávalo názor, že se jedná o důsledek války, nedostatek uchazečů a financí. Bylo rozhodnuto o přesunutí jindřichohradeckého gymnázia do Soběslavi a v roce 1940 se tak i stalo. Tato skutečnost vedla k dalšímu omezení prostoru pedagogia, neboť žáci gymnázia byli umístěni do budovy ústavu, nikoliv do chlapecké měšťanky podle původního plánu. Další prostorové omezení nastalo o rok později s přestěhováním studentů pedagogia z Českých Budějovic. Omezení školy nebylo pouze prostorové, sloučením více škol v průběhu války došlo k omezení přijímání nových studentů, což zapříčinilo neotevření prvních ročníků. S blížícím se závěrem války k přijímání studentů docházelo, avšak dle specifických požadavků oné doby. Rok 1945 se nesl v pozitivnějším duchu nežli předchozí léta, nicméně školní budova nemohla být ihned po skončení války využívána. Spojením sil soběslavského obyvatelstva podílejících se na úklidu budovy přineslo brzké znovuotevření školy. Prostřednictvím dobročinnosti a podpory obyvatel začal ústav plně fungovat již v září téhož roku. Bezprostředně po konci války se ostatní sloučené školy navrátily zpět do svých měst, kde zahájily novou výuku. Vyučovací proces neměl dlouhého trvání, poněvadž došlo k vydání zákona o vysokoškolském vzdělání učitelů.

K definitivnímu zániku pedagogií došlo až po dostudování všech chovanců, ústavy byly nahrazeny alternativními institucemi. V Soběslavi na místě bývalého prvního učitelského ústavu vzniklo reálné gymnázium, čímž došlo k uspokojení požadavku vyřčeného už během války. V současné době má město Soběslav stále pouze jednu střední školu, všeobecné gymnázium, vedle něj v sekundární sféře vzdělávání působí odborné učiliště.

1.1.2 Výuka na soběslavském pedagogiu

Aby mohlo dojít k propojení již získaných informací, je potřebné zaměřit se i na výuku a vyučované předměty vzdělávací instituce. Zajímavá se jeví především odlišnost vyučování, jehož struktura a rozmanitost budou zmíněny v této podkapitole.

První výraznou odlišností výuky byla její doba, konkrétně vyučování probíhalo šest dní včetně soboty, nikoliv jako současných pět dní v týdnu. Sedmý den mohli ubytovaní žáci využít k navštívení svých rodin, mnoho z nich ale zůstávalo po celý týden ve městě. Každý student je v průběhu své školní cesty zkoušen, jinak tomu nebylo ani dříve. Zkoušky ověřující znalosti probíhaly během školního roku ve dvou hlavních

vlnách. Testování vhodnosti k učitelskému povolání ověřovaly především listopadové zkoušky učitelské způsobilosti, druhý termín, květnový zkoumal znalosti abiturientů při maturitních zkouškách. Učitelskou způsobilost bylo možno ověřovat i v dubnovém termínu, ten však nebyl příliš obsazovaný uchazeči o pedagogické povolání. Tehdejší ukončování studia se mírně lišilo v porovnání se soudobou skutečností. Chovanci uzavírali studium maturitní zkouškou, nicméně ta neopravňovala ke skutečnému a plnému povolání učitele. Teprve s vykonáním zmiňované zkoušky způsobilosti mohl absolvent nastoupit do zaměstnání a oficiálně se věnovat profesi. Vykonání zkoušky způsobilosti podmiňovalo absolvování dvou až tříleté praxe.

Tradiční výuku oživovaly každoroční naučné výlety, vycházky a exkurze. Zřídka kdy docházelo k přerušení výuky, nejčastěji se tak dělo podle kronik v zimním období z důvodu nedostatku topiva, oficiálně nazývány jako uhelné prázdniny. Vyučované předměty zahrnovaly bez rozdílu hodiny příslušného jazyka, v němž byl ústav veden (zde český jazyk), náboženství, pedagogiku, zeměpis, dějepis, matematiku a rýsování, přírodopis, krasopis, kreslení, hudbu a zpěv, tělesnou výchovu. Jediný rozdíl činily specifické předměty, pro dívčí ústav se jednalo o ruční práce, chlapecké pedagogium se více orientovalo na polní hospodářství. Přestože nebyly stanoveny časové dotace pro české ústavy, využívaly struktury německých pedagogií. Právě ona struktura společně s výukou německého jazyka umožňovala studentům přechod na německý ústav vedoucí k lepší možnosti získání zaměstnání. S první republikou nastaly změny také ve školní prostředí, týkaly se hlavně zrušení náboženství, jež bylo za Rakouska-Uherska povinným předmětem. Nyní se stalo náboženství pouze dobrovolným, stejně jako účast na mších. Dalším předmětem, který se stal v období první republiky nepovinným, byl pro nás stěžejní předmět kreslení, výjimkou nebyl ani tělocvik, k absolutnímu zrušení došlo u speciálního předmětu polní hospodářství na chlapeckých pedagogiích.

Celkové bližší informace k předmětu kreslení nelze dohledat, jelikož neexistují přesné zápisy o metodice či struktuře hodin. Jediným zdrojem se staly metodická práce Emila Pittera společně s archivovanými výkresy chovanců pedagogií.

1.1.3 Z historie Českého učitelského ústavu v Českých Budějovicích

Jednoznačně nejvýznamnějším pedagogiem v Českých Budějovicích se stal Český učitelský ústav, založený roku 1905 dle návrhu Augusta Zátky¹⁷. Zpočátku byl ústav soukromý, spadající pod Matici školskou s cvičnou školou pro studenty ústavu (obr. č. 2). Postupem času se škola vyvíjela a rozšiřovala prostorově i počtem studujících a tříd. S předáním instituce do vlastnictví státu souviselo i zlepšení situace především pro nemajetné studenty a uchazeče. Dříve museli spoléhat pouze na sponzory, nyní dostávali studijní stipendium¹⁸ od státu. Jednalo se o první učitelský ústav ve městě mající český jazyk jako vyučovací. Stal se tak opozitem k dlouhodobě fungujícímu Německému učitelskému ústavu. V prvopočátcích své existence byla instituce umístěna v budově Matice školské a první studenti nastoupili v září 1905. Řečeno již bylo v předchozí kapitole, že s každým pedagogiem úzce souvisela cvičná škola. Ani zde tomu nebylo jinak, jako cvičnou školu využíval ústav třídy Matice školské. Jen těžko je možné plné a dlouhodobé fungování dvou odlišných škol v jedné budově. Došlo k rozhodnutí o rozšíření budovy, nově přistavěná část byla dokončena šest let po založení instituce. Dlouhá léta nemělo pedagogium schválené finální zkoušky pro abiturienty, ke schválení došlo včas a první ročníky, které rostly společně se školou mohly v květnu 1909 konat první maturitní zkoušky na ústavu. Učitelskou způsobilost si zájemci mohli však ověřit až za dalších šest let.¹⁹ Bez zkoušky učitelské způsobilosti mohl být abiturient pouze tzv. pomocným učitelem nebo učitelem prozatímním, než došlo ke splnění požadované zkoušky způsobilosti. Zpočátku se jednalo o soukromý ústav, změna nastala s druhým ředitelem J. Zikmundem, za něhož došlo k zestátnění, což umožnilo šanci studovat i sociálně slabším uchazečům. Téhož roku došlo mimo jiné i ke zřízení komise dohlížející na zkoušky učitelské způsobilosti.²⁰

Dobové události měly značný vliv i na chod a fungování pedagogia. S válečným obdobím se škola mnohokrát stěhovala z místa na místo. Samozřejmostí je vliv dobové nepříznivého období na fungování školy, hodiny byly zkráceny, některé předměty vynechávány, došlo k celkovému omezení výuky.

¹⁷ August Zátka byl jednatelem Matice školské.

¹⁸ Tato stipendia zpracovával tzv. Spolek pro podporování chudých chovanců ústavu.

¹⁹ [srov.] SOKA České Budějovice, B130, *Český učitelský ústav v Českých Budějovicích*, Kronika 1905-1921, inv. č. 1.

²⁰ [srov.] BRČÁKOVÁ, Jana. *Český učitelský ústav v Českých Budějovicích v letech 1905-1920*. Č. Bud., 2005. Diplomová práce (Mgr.) JIHOČESKÁ UNIVERZITA V ČESKÝCH BUDĚJOVICÍCH. Historický ústav, s.29-31.

Kronika učitelského ústavu v českobudějovickém státním archivu poskytuje ucelené informace o průběhu fungování školy. Komplikované období nastalo během první světové války, prostřednictvím níž bylo mnoho kantorů i studentů odvedeno do vojenské služby. V kronice se mimo jiné nachází mnoho dalších informací o studentech i vyučujících. Příkladem je možné uvést odchody, onemocnění, výlety a akce, hodnocení studentů za školní rok a mnohé další.

Po válce do školního roku 1919/1920 nově nastoupila děvčata, avšak do roku 1925 měla samostatné třídy, a kompletní koedukace nastala až o tři roky později. Děni tehdejší doby nenapomáhalo kvalitnímu vývoji ústavu, ten byl poměrně často přejmenováván a s počátkem další světové války mu bylo opětovně pozměněn název. Z počátku druhé světové války ústav stále fungoval ve svém městě, s postupným zabíráním okrajů české země došlo i k zabrání Českých Budějovic. Odtud musel být ústav přesunut jinam, v roce 1941 se tím místem stala Soběslav, kde již jeden český ústav fungoval. Společně ještě s reálným gymnáziem z Jindřichova Hradce koexistovaly tyto tři školy vedle sebe až do konce války. Školní rok 1945/1946 byl již zahájen v Českých Budějovicích, kam byl bezprostředně po skončí války navrácen.

Původní místo se nacházelo v budově Matice školské nedaleko dnešní Polikliniky Jih, konec války dovolil ústavu návrat zpět do „rodných“ Budějovic. Škola po válce přesídlila z Matice školské do budovy dřívějšího německého ústavu, nacházejícího se v ulici Jeronýmova, kde se dnes nachází hlavní sídlo současné Pedagogické fakulty Jihočeské univerzity. Vzdělávání na ústavu a školní rok bude přiblížen v patřičné kapitole.

2 Vzdělávání nejen výtvarných pedagogů

System vzdělávání na našem území prošel mnoha změnami. Nejvýznamnější se však stalo 19. a 20. století, zejména pro úpravy v požadavcích výchovy a vzdělávání na tehdejších školách. Pedagogické povolání vyžadovalo značné úsilí již při studiu, které bylo komplikováno nároky a omezeními studentů.

Nástup do učitelského ústavu bylo umožněno uchazečům, kteří byli způsobilí, tedy byli zdravotně schopní a dosáhli patnácti let. Studijní požadavky odpovídali vychození nižšího stupně střední školy či minimálně třech stupňů měšťanské školy, tu zpravidla

dokončovali okolo čtrnáctého roku věku. Z tohoto důvodu byly zřízeny přípravné ročníky učitelských ústavů a následně místo nich učební kurzy na měšťanských školách, které o rok prodlužovaly docházku. Kritérii přijetí do učitelského ústavu byly přijímací zkoušky zkoumající mj. výtvarné či hudební schopnosti.²¹ Vzdělání na ústavu bylo ukončeno maturitní zkouškou skládající se ze dvou až osmi předmětů, což záviselo na úspěšnosti studenta během celého studia.²² Zkončení studia zkouškou však neopravňovalo studenta plně učit. Stal se jakýmsi pomocníkem učitele, kde musel praktikovat nejméně po tři roky, aby mohl být připuštěn ke zkoušce učitelské způsobilosti.²³ Tyto zkoušky bylo možné konat pouze v Praze, Brně a Bratislavě před komisí složenou z odborníků. K vykonávání profese kantora na obecné a měšťanské škole postačovala maturita z učitelského ústavu a složení zkoušek způsobilosti. Na gymnázia či střední školy bylo již nutné mít vysokoškolské vzdělání doplněné o zkoušku učitelské způsobilosti. O následném jmenování do funkce rozhodoval ministr školství a o obsazení ředitelského postu rozhodoval samotný prezident. To vyjadřovalo mimořádnost těchto pozic.²⁴

Změnu pro pedagogii přinesl teprve říšský zákon z roku 1869 stanovující změnu docházky žáků na 8 let, odstranění církevního dozoru nad školou či zrušení hlášení se do školy během celého školního roku. Pro budoucí učitele nastala změna především v tom, že začaly vznikat čtyřleté učitelské ústavy, dle pohlaví a k nim přidružené cvičené školy. Nastaveno bylo mimo jiné i další sebevzdělávání prostřednictvím časopisů, knih, konferencí, zvýšení platů a zajištění penze.²⁵

2.1 Vzdělávání na ústavu v letech 1905-1918

Při studiu zdrojů a archiválií bylo zajímavé všimnout si rozdílů mezi školským systémem první poloviny 20. století a aktuální situací. Z 19. století si s sebou školský systém stále nesl jisté návyky, škola byla výrazně spjata s náboženstvím. Katolictví se

²¹ [srov.] NOVOTNÝ, Miroslav. *Dějiny vyššího školství a vzdělanosti na jihu Čech od středověkých počátků do současnosti*. V Českých Budějovicích: Jihočeská univerzita, 2006, s. 151.

²² Pokud žák měl z předmětu známku chvalitebně a lépe, nemusel již z tohoto předmětu konat maturitní zkoušku.

²³ [srov.] Tamtéž, s. 152.

²⁴ [srov.] Tamtéž, s. 129-143.

²⁵ [srov.] VESELÁ, Zdenka. Příspěvek k historii učitelského vzdělávání. *Pedagogická orientace* [online]. Olomouc, 2005, **2005**(4), 16-30 [cit. 2017-03-23]. Dostupné z: <https://journals.muni.cz/pedor/article/viewFile/1005/810>

promítalo i do učebních osnov. Tradiční zahájení školního roku probíhalo prostřednictvím bohoslužebné mše. Pokud pomineme náboženství, školní rok nebyl příliš odlišný od soudobého, dělil se na dvě pololetí, každé trvajících přibližně pět měsíců. Ukončování pololetí odpovídalo stejnému režimu, který mají i dnešní školy. Začátek školního roku na ústavu zpravidla začínal první zářijový týden, v němž se den před zahájením školního roku konaly opravné zkoušky pro neúspěšné studenty. Školní rok uzavírala opět bohoslužba a žáci dostávali zprávu o prospěchu oznamující skutečnost, zda mohou pokračovat či nikoli (obr. č. 4). Hodnocení zahrnovalo klasickou pětistupňovou škálu, zajímavé však bylo zavádění slovního hodnocení chování a pilnosti.²⁶ Pro ilustraci byl vybrán rozvrh ze školního roku 1912/1913, jelikož v této době ústav již plně fungoval. Rozvrh celého ústavu včetně cvičných škol je možné vidět v obrazové příloze (obr. č. 3). Podobně jako soběslavský učitelský ústav i toto pedagogium se v průběhu fungování potýkalo s několikerým přerušением výuky. Hlavními důvody se staly nedostatek topiva a propuknutí epidemie chřipky. Přijetí do studia nebylo samozřejmostí, žák musel prokázat znalosti a dovednosti, jež ho opravňovaly k budoucímu studiu. Komisi zajímaly znalosti z vyučovaného jazyka, počtů a náboženství, všechny tři předměty komise testovala v podobě ústní i písemné. Podstatné se staly i hudební předpoklady, neboť kroniky dokládají existenci předmětu hra na klavír, později na varhany.²⁷ Na dnešní kantory podobné nároky kladeny nejsou, hra na hudební nástroj je vyžadovaná od předškolních a prvnostupňových pedagogů. Náboženství je v současnosti zcela separované od školského systému, ony změny nastaly s novými osnovami po první světové válce.

Výuka se v počtech vyučovacích dnů lišila, vyjma bohoslužebné neděle, chodili studenti do školy denně. I začátek denní výuky se odlišoval, první hodina byla zahajována v 7 nebo 8 hodin ráno a studium probíhalo až do pozdního odpoledne. V kapitole o krátké historii ústavu bylo zmíněno zkrácení výuky. Běžná vyučovací lekce netrvala 45 minut jako dnes, nýbrž celou hodinu.²⁸ Příprava budoucích pedagogů zahrnovala nejen teoretické znalosti, ale i praktickou zkušenost. Praxe konali žáci na cvičných školách při pedagogiu i na jiných školách v okolí. Mezi povinné předměty

²⁶ [srov.] SOkA České Budějovice, B130, *Český učitelský ústav v Českých Budějovicích*, Kronika 1905-1921, inv. č. 1.

²⁷ [srov.] BRČÁKOVÁ, Jana. *Český učitelský ústav v Českých Budějovicích v letech 1905-1920*. Č. Bud., 2005. Diplomová práce (Mgr.) JIHOČESKÁ UNIVERZITA V ČESKÝCH BUDĚJOVICÍCH. Historický ústav, s. 32.

²⁸ [srov.] Tamtéž, s. 32.

se řadily: vyučovaný jazyk ústavu (český, německý), počty, zeměpis, dějepis, přírodopis, přírodozpyt (později fyzika a chemie), kreslení a krasopis, náboženství a hudební výchova. Pedagogická orientace převládala spíše v druhé polovině studia, od třetího ročníku se pedagogika objevuje jako vyučovaný předmět až do absolutoria. Pro nás nejdůležitější předmět kreslení byl v časové dotaci pro všechny ročníky po dvou hodinách týdně, abiturientský ročník měl výtvarnou výchovu pouze jedenkrát v týdnu. Mimo povinné předměty mohli žáci svůj rozvrh oživit výběrem nepovinných předmětů. Oblíbeným volitelným předmětem se stal německý jazyk, znalosti v jazyce umožňovaly a usnadňovaly studentovi přestup na jiný ústav. Nemálo zajímavé se jeví informace o zvláštních kurzech orientovaných na výuku žáků s postižením hluchoněmým a slabomyslným. Již tehdy nebyli tito žáci zcela opomíjeni a škola nabízela možnost sebevzdělávání v oboru v dnešní době známého jako speciální pedagogika. Již první polovina 20. století skrývá kořeny zájmu o výuku znevýhodněných dětí.²⁹

2.2 Vzdělávání po 1. světové válce

Stát v období první republiky se vzpamatovával z válečných šrámů a ač byla otázka pedagogické reformy stále otevřená, země stále otřásala krize.

Vzdělávání pedagogů první republiky se zintenzivnilo. Náboženství bylo odsunuto z výuky a přes mnohé připomínky jako náhrada byla stanovena občanská nauka. Otázka pedagogické reformy se stále opakovala, jedním z řešení bylo vzniknutí Českého pedagogického ústavu Jana Ámose Komenského³⁰. Náplň tohoto zařízení spočívala v evidování stavu školství, připravování podkladů k reformě školství, shromažďování informací a literatury pro zájemce, mezinárodní spolupráce a vytváření inventáře odborných knih, pomůcek a učebnic.³¹

Požadavky na vysokoškolské vzdělání pedagogů se stále zvyšovaly, již v 19. století K. H. Borovský navrhoval podobné řešení. Prostřednictvím těchto impulzů

²⁹ [srov.] BRČÁKOVÁ, Jana. *Český učitelský ústav v Českých Budějovicích v letech 1905-1920*. Č. Bud., 2005. Diplomová práce (Mgr.) JIHOČESKÁ UNIVERZITA V ČESKÝCH BUDĚJOVICÍCH. Historický ústav, s. 33-34

³⁰ Ústav vznikl 1. května 1919.

³¹ [srov.] VESELÁ, Zdenka. Příspěvek k historii učitelského vzdělávání. *Pedagogická orientace* [online]. Olomouc, 2005, **2005**(4), 16-30 [cit. 2017-03-23]. Dostupné z: <https://journals.muni.cz/pedor/article/viewFile/1005/810>

vznikla 1921 *Škola vysokých studií pedagogických* v Praze a Brně. Zájemci si víkendové studium platili sami po dobu dvou let. Učební plán se zaměřoval zejména na odborné vzdělávání nastávajících pedagogů a částečně navazoval na výše zmiňovaný zákon, v němž bylo přikázáno se intenzivněji zaobírat dětskou osobností.³²

O krok dále se dostala ve vysokoškolském vzdělávání učitelů *Pedagogická akademie* v Bratislavě, kde teorii vedli profesori a praxi naopak učitelé z učitelských ústavů. Stejný názor na vysokoškolské vzdělávání kantorů měl i Václav Příhoda a Otokar Chlup³³. Oba protagonisté měli připravený a pečlivě propracovaný plán pedagogické reformy. Zatímco Příhoda chtěl zřídit fakulty pedagogiky při univerzitách se čtyřletou docházkou, Chlup požadoval samotnou pedagogickou akademii se studijním rozmezím dvou až šesti let, dle pracovního místa. Obecné vzdělávání učitelů byla vize obou autorů, avšak Příhoda se zaměřil na důmyslnější rozdělení odborných předmětů. Jeho členění se velice podobalo dnešní struktuře studia na pedagogické fakultě³⁴. Příhodovská reforma 20. let a s ní spojené pokusné školy se staly snahou o prověření celosvětových reformních pedagogických názorů v praxi. Pokusné školy na našem území kombinovaly Komenského myšleny s Deweyho názory o škole, jakožto stavební jednotce společnosti. Celonárodně měly pokusné školy poměrně pozitivní hodnocení, avšak bez větší vnější podpory vedla jejich existence k postupnému zániku ještě během 20. let 20. století. Příhodovo snažení po reformaci českého školství bylo vystavěno na základech osobního seznámení se školským systémem jiné země. Jinou zemí je v tomto případě myšleno USA, jehož školství bylo, je a zřejmě vždy bude odlišné od evropského modelu. Body reformy dle Příhody zahrnovaly: demokratický školský systém ve smyslu školy dostupné pro všechny, ne pouze pro potomky bohatých občanů. Zásadní změna měla nastat hlavně ve vnější struktuře školy, toužil po jednotné, vnitřně diferencované škole, jež byla dělena na stupně podobně jako je tomu dnes, odlišností se staly vzdělávací programy, do kterých byl žák zařazován prostřednictvím inteligenčních testů. Ač rozřazování tohoto typu (zvláště dnes) se může zdát jakkoli diskriminující, podle situace žáka, úspěšnosti/neúspěšnosti v programu, byl umožněn i přechod z jednoho programu do

³² [srov.] VESELÁ, Zdenka. Příspěvek k historii učitelského vzdělávání. *Pedagogická orientace* [online]. Olomouc, 2005, 2005(4), 16-30 [cit. 2017-03-23]. Dostupné z: <https://journals.muni.cz/pedor/article/viewFile/1005/810>

³³ Oba autoři se věnovali experimentální pedagogice.

³⁴ První část výuky zahrnovala povinné předměty jako pedagogika, didaktika, psychologie, následovaly povinné předměty dle oboru. Třetí až pátá kategorie zahrnovala předměty volitelné vědecké (biologie dítěte, testování), volitelné praktické (HV, TV) a praktické výchovy.

druhého. V případě neúspěšnosti v jakémkoli předmětu, žák opakoval pouze daný předmět nikoliv celý ročník.³⁵

V průběhu dalších let se poměry mezi učebními osnovami a požadavky na žáky jednotlivých typů škol vyrovnaly, což umožňovalo přestup z měšťanské školy na gymnázium atp.

Český učitelský ústav v Českých Budějovicích po první válce zacházel již s novými osnovami, stejně jako jiná pedagogia v republice. Novátorská na osnovách byla snaha prohloubit znalosti a dovednosti u žáků. Zároveň došlo k zařazení dívčích tříd do dříve zcela chlapeckého ústavu. Se školním rokem 1921/1922 vznikla první pobočná dívčí třída, nevyskytovaly se však při všech ročnících. Postupně narůstal zájem dívek o pedagogická studia a o tři roky později fungovalo na ústavu osm ročníků z nichž polovina byla dívčích.³⁶ Detailní zápisy o fungování hodin v období první republiky neexistují. Jedná se spíše o obecné informace z kronik o začátku a konci školního roku, stavu studentů či učitelského sboru, informace o zakončování studia v podobě zkoušky dospělosti nebo doplnění prostřednictvím zkoušky učitelské způsobilosti. Zároveň je v kronice zmíněna informace o nepovinných předmětech stanovených ministerstvem školství.

2.3 Vzdělávání v období 2. světové války

Svět se stačil vzpamatovat z jedné války a během dvou desítek let se objevila další. Druhá válka měla na vzdělávání mnohem větší dopad nežli první. Mnoho škol bylo zavíráno, přesouváno, stejně jako se stále prohlubovala propast mezi českými a německými studenty i kantory.

Kronika Učitelského ústavu v Českých Budějovicích z období okupace je velice střídámá a některé školní roky jsou zcela vynechány. Blíže je rozepsané dění v období okupace a jeho příčiny, přestěhování ústavu apod., po konci školního roku 1940/1941

³⁵ [srov.] VÁŇOVÁ, Růžena. Reformní snahy. In: VALIŠOVÁ, Alena a Hana KASÍKOVÁ. *Pedagogika pro učitele*. Praha: Grada, 2007, s. 80-82.

³⁶ [srov.] SOKA České Budějovice, B130, Český učitelský ústav v Českých Budějovicích, Kronika 1921-1939, inv. č. 2

se náhle objevují zmínky až o školním roce 1945/1946, kdy se ústav navrátil do svého původního města. Jelikož ústavy zanikly mezi léty 1948-1949, kronika je zakončena krátkým rozloučením tehdejšího ředitele školy Josefem Podroužkou.

Alespoň částečnou představu o pedagogickém vzdělávání za okupace si můžeme vybudovat na základě publikací věnujících se vývoji českého školství. Pokud chceme postihnout historii vzdělávání jako takové, musíme na dějiny nazírat v dobových souvislostech. Za protektorátu vzniklého 15. března 1939 měla být celá země zapojena do systému říše. Okupace postihla komplexně celou sféru vzdělávacího systému. Není třeba si dělat iluze o plánu zacházení s českým obyvatelstvem, celkově se jednalo o snahu zničit českou národní substanci. Nehumánní třídění lidí na „vhodné“ a „nevhodné“ vedlo odloučení mnoha rodin, „rasově vhodní“ měli být poněmčeni, druhá skupina obyvatelstva, která nespĺňovala nároky inteligenčně, sociálně či politicky měla být deportována či úplně odstraněna. Snahy o potlačení nebo úplné zničení češství bylo ve školách patrné zejména v hodinách německého jazyka, jehož dotace se neustále zvyšovala. V souvislosti s germanizací českého národa došlo roku 1940 k zavedení povinného německého jazyka pro všechny. Ostatní předměty byly vyučovány plně nebo alespoň částečně v němčině. Neúspěšní žáci a studenti středních a odborných škol byli místo toho posíláni na válečnou výrobu, na práce do říše i na zákopy. Není třeba dlouze zmiňovat zacházení s židovskými občany, jimž bylo absolutně znemožněno studium na školách a následně byli posíláni do ghatt. V průběhu války se učitelé i studenti potýkali s přeškolením v nacistickém duchu, odstraňování jakýchkoli zmínek o svobodné české zemi, významných reprezentantech a naší minulosti tomu mělo napomáhat.³⁷ Z tohoto důvodu byly omezovány ostatní předměty, k úplnému zrušení došlo u předmětu dějepis a dějin literatury. Neustálé snižování počtu přijímaných žáků na všechny typy škol odpovídalo požadavku omezit množství vzdělaných občanů. Část perzekuovaných kantorů i studentů se po válce vrátilo zpět do škol.³⁸ Veselá ve své publikaci zmiňuje změnu i v maturitních zkouškách, které se za okupace skládaly z německého jazyka, českého jazyka a pedagogiky v písemné podobě, ústní část byla složena z povinného německého a českého jazyka, dva volitelné předměty mohli abiturienti vybírat z humanističtější

³⁷ [srov.] ŠTVERÁK, Vladimír. *Stručné dějiny pedagogiky*. Praha: Státní pedagogické nakl., 1983, s. 332-335.

³⁸ [srov.] BOSÁK, František. *Česká škola v době nacistického útlaku: příspěvek k dějinám českého školství od Mnichova do osvobození*. České Budějovice: Státní pedagogické nakladatelství, 1969. Sborník Pedagogické fakulty v Českých Budějovicích, s. 55.

zaměřené skupiny předmětů zahrnující pedagogiku, zeměpis a dějiny říše, druhá skupina čítala přírodopis, fyziku a chemii.³⁹

2.4 Vzdělávání po roce 1945

Konec války pro naši zem znamenal novou etapu v její historii. Nástup komunistické strany k moci zahrnoval celostátní změny ve všech oblastech i směrech. Tvrdé požadavky se výrazně odrazily na fungování společnosti, ale i na školském systému.

O výraznou změnu v pedagogickém směru se zapříčinil vznik nového školského zákona z roku 1948, rušící platnost říšského i malého školského zákona. Ono vytoužené sjednocení školství diskutované již před válkou tímto definitivně nabylo své platnosti. Zákon zahrnoval poskytnutí vzdělání všem dětem a umožnil jim tak přípravu na případné další studium. Jednotné, povinné a bezplatné obecné vzdělání pro všechny, tak pravil nový poválečný školský zákon. Tato idyla byla narušena realitou, zahrnující zestátnění majetku škol, politické čistky⁴⁰ nebo neumožnění studia stranicky nečinným občanům.⁴¹ Školní struktura vypadala jinak, než jsme zvyklí dnes, mateřské školy střídaly národní (dnešní první stupeň ZŠ), následovala střední škola, což byly 4 roky dnešního druhého stupně. Za vyšší byly považovány školy učňovské, VOŠ či gymnázia byly nazývány jako školy výběrové. Povinná docházka se měnila s neustálými změnami v požadavcích na vzdělání.⁴² S koncem války začaly vznikat pedagogické fakulty a učitelé se již nemuseli vzdělávat na filozofických či přírodovědeckých fakultách. Problematiku vzniku a úrovně pedagogických fakult zapříčinila hektická poválečná vlna, po níž nebyl čas na dostatečné ujasnění koncepce školy. Právě ona problematická koncepce fluktovala mezi skutečnými potřebami školství a napodobováním sovětským předloh. Situace v Českých Budějovicích byla odlišná než v univerzitních městech, zde vznikla první jihočeská vysoká škola. Pedagogická fakulta navázala na krajskou tradici a úsilí o učitelskou vzdělanost.

³⁹ [srov.] VESELÁ, Zdenka. *Vývoj české školy a učitelského vzdělání*. Brno: Masarykova univerzita, 1992, s. 130.

⁴⁰ Znamenaly odstraňování z funkce nespolehlivých, nežádoucích učitelů, kteří nespolupracovali s komunistickou stranou.

⁴¹ [srov.] NOVOTNÝ, Miroslav. *Dějiny vyššího školství a vzdělanosti na jihu Čech od středověkých počátků do současnosti*. V Českých Budějovicích: Jihočeská univerzita, 2006, s. 163-165.

⁴² Kolísala mezi 8. a 9. rokem.

Do této doby se jednalo pouze o přednášky pod záštitou Školy vysokých studií pedagogických. V Táboře vznikla roku 1945 pobočka zmiňované pražské ŠVSP, z ní po roce provozu byli studenti převedeni na českobudějovickou pobočku. Stále se jednalo pouze o přednáškové kurzy, nikoliv o tradiční studium.⁴³

Září roku 1948 přineslo změny, byly zbudovány pobočky Pedagogické fakulty Univerzity Karlovy v Českých Budějovicích a Plzni. Profesor Bohumil Jílek stál ve vedení, avšak pouze jako zástupce děkana, do funkce děkana byl jmenován až r. 1950. Univerzita si zprvu počínala nelehce, nenacházelo se zde žádné zázemí předchozí univerzity, tudíž muselo vzniknout vše nově. Budova se nacházela na místě kdysi bývalého německého učitelského ústavu, tedy v Jeronýmově ulici. Jak je možné se dočíst v publikacích, komplikace se týkaly i studentů. Nevalné množství uchazečů pravděpodobně zapříčinilo šíření zvěstí o pochybnosti úrovně a existence školy. Podstatnější příčinou mohlo být fungování Pedagogického gymnázia Zdeňka Nejedlého jevící se jako značná konkurence. V souvislosti s novým reformováním školství byly roku 1953 transformovány pedagogické fakulty ve dvouleté Vyšší pedagogické školy. Stejně jako předchozí instituce i Vyšší pedagogická škola se potýkala se stejnými problémy v podobě nedostatečného materiálního zajištění, nedostatku odborné literatury, ale především nedostatku studentů. Každá škola bezpochyby potřebuje kantory, ne nadarmo se říká, že úroveň školy určují pedagogové. Proto se velkým problémem stal nedostatek erudovaných a odborných pracovníků, kteří by mohli studenty dále vést.⁴⁴

Vývoj pedagogického vzdělávání obecně byl složitý, neustále se měnící poválečné tendence bez promyšlené koncepce celého orgánu vedly k rušení institucí a zakládání nových, což neřešilo vzniklý problém. S rokem 1959 došlo k definitivnímu zrušení Vyšší školy pedagogické i Pedagogického gymnázia Z. Nejedlého, obě školy nahradil jediný *Pedagogický institut*, který přijal jejich vyučující. Ani *Pedagogický institut* neměl dlouhého trvání, po několika letech byl zrušen. Stěžejní chvíle nastala v roce 1964, kdy vznikla nová a kompletní vysoká škola s pedagogickou fakultou. Oficiálního statutu se dočkala o šest let později. Jako její předchůdkyně, ani nová pedagogická fakulta neměla hladký průběh. Opět bojovala s nedostatkem kvalitně připravených odborníků,

⁴³ [srov.] NOVOTNÝ, Miroslav. *Dějiny vyššího školství a vzdělanosti na jihu Čech od středověkých počátků do současnosti*. V Českých Budějovicích: Jihočeská univerzita, 2006, s. 165-169.

⁴⁴ [srov.] Tamtéž, s. 170-172.

jenž na škole působili, skript a jiných studijních materiálů byl nedostatek, tudíž se na jejich vzniku museli podílet kantoři sami. Tím byl způsobený pomalý růst a vývoj kateder, kde stále nejdůležitější ze čtrnácti odborných zaměření byla katedra marxismu – leninismu. Její úkol byl za socialismu jasný, primárně měla dohlížet na správné fungování ostatních kateder v dobovém duchu. Do 60. let převažovalo dálkové studium, vystudovaný učitel běžně učil na národní škole a dálkově si dodělával potřebné vzdělání pro vyšší stupně, tak to bylo praktikováno po dlouhá léta. S koncem 60. a začátkem 70. let univerzita otevřela čtrnáct kateder s tradičními obory, nově bylo připojeno i tzv. doplňkové studium pro učitele odborných předmětů a mistry na učilištích. Kdysi bývalý problém s nedostatkem uchazečů se s postupem času zlepšoval, do denního studia nastupovalo stále více uchazečů a školství se pomalu ale jistě začalo také feminizovat. Od poloviny 60. let se postupně zvyšoval počet přijatých dívek na celé pedagogické fakultě, vyjma zmiňovaná doplňková studia odborných předmětů. Budova v Jeronýmově ulici kapacitně přestávala vyhovovat, další budova pod vedením fakulty byla v Jírovcově ulici, avšak znesnadňovala přechod studentů. Pro usnadnění situace byla odkoupena budova v Dukelské ulici, kde je většinová část i dnešní Pedagogické fakulty Jihočeské univerzity.⁴⁵

3 Vývoj předmětu výtvarná výchova

Cesta oboru výtvarné výchovy byla dlouhá, pomalá a komplikovaná. Nutné je si uvědomit, že nelze výuku předmětů, a zvláště tedy pak předmětu esteticko-uměleckého oddělovat od dobových tendencí a uměleckých směrů. Právě dobový kontext měl na předmět velký vliv. Předmět kreslení bude rozebrán podle jednotlivých významných období, která měla na jeho vývoj stěžejní vliv.

Nutné je přiblížit obecný vývoj tohoto předmětu, jenž ušel dlouhou cestu a čelil mnoha problémům. Do školních osnov v naší zemi byl předmět kreslení zařazen až s rokem 1871. Počátky předmětu využívaly Hilladovu stigmografickou metodu kreslení. On sám metodu představil již v roce 1840, mnoho úspěchu však nesklidila. I přesto, že na úspěchu příliš nezáskala, byla dlouhodobě užívána ve všech školách a na některých institucích přetrvávala až do začátku 20. století. Tato metoda nabrala na své

⁴⁵ [srov.] NOVOTNÝ, Miroslav. *Dějiny vyššího školství a vzdělanosti na jihu Čech od středověkých počátků do současnosti*. V Českých Budějovicích: Jihočeská univerzita, 2006, s. 172-176.

oblíbenosti zřejmě kvůli své jednoduchosti, neboť žák měl pouze spojovat body, proto se jí mimo jiné říkalo metoda od tečky k tečce. „Náročnost“ se stupňovala společně s ročníkem žáka, tedy body se od sebe postupně oddalovaly až v nejvyšším ročníku list obsahoval pouze čtyři body v rozích a jeden uprostřed.⁴⁶ Společně s touhou po reformě kreslení přišla metoda kresby podle předlohy, která byla nadšeně vítána. Nadšení pro práci podle předlohy panovala zvláště kvůli názoru o nevhodnosti stigmografické metody, kritizována byla především pro svou mechaničnost a strnulost bez rozvoje žáka. Práce dle tabulové předlohy se stala oblíbenou, část předkreslil kantor na tabuli, žakovým úkolem bylo se pokusit o co nejvěrohodnější napodobení. Pracování dle předlohy skýtalo jeden markantní problém, omezenost motivů vedla k neustálému opakování způsobující stereotypnost hodin. Komplikace spojené s předmětem způsobovala nedostatečná příprava kantorů pro obor, což bylo důvodem uplatňování reformních snah.⁴⁷

Počáteční reformní snahy vymanit kreslení z područí prostého kopírování si kladly nároky na osvobození pedagoga i žáka. Po obsahové stránce reformy se jednalo o návrat zpět k přírodě, znázornit viděné, budovat estetické cítění a k výtvarné činnosti využívat objektů kolem nás. Kantor měl žákovi poskytovat míru svobody, jež se mu v předchozí fázi nedostávalo. Ustupuje se od nauky techniky kreslení bez souvislostí, nový požadavek zahrnoval učit kreslit uvolněnou rukou a rozvíjet u žáka chápání krásna. Nelze říci, že předreformní fáze nevyužívala přírodních motivů, avšak pouze kopírovala onu skutečnost do detailu dle předlohy. Novátorství reformy spočívalo v zájmu o dítě, žák si sám nosil vlastní přírodniny a věci z okolí, které mu byly nejbližší (hračky, brouci, lidové umění). Kreslení s pomocnými čárami či sítí se staly přežitkem, cvik oka a ruky byly stěžejní, stejně jako technika skicování a volná práce se štětcem bez předkreslování. Výkres přestal sloužit jako prostý výsledek práce, není již účelem kreslení, nýbrž se stává jeho prostředkem často propojeným s barvou, jež se dříve neužívala. Jedinečnost žakovských prací kontrastovala s dřívější monotónností hodin i výtvorů. Prací učitele kreslení nové požadavky stanovily naučit žáky samostatnosti

⁴⁶ Body se od sebe oddalovaly, nejprve od sebe byly jeden centimetr, následně dva centimetry atd., v nejvyšším ročníku měl žák pět bodů spojit pomocí rovných linek do čistého čtverce.

⁴⁷ [srov.] BLATNÝ, Ladislav. *Z historie výtvarné výchovy na českých školách*. V Brně: Univerzita Jana Evangelisty Purkyně v Brně, 1983. Spisy Pedagogické fakulty Univerzity J.E. Purkyně v Brně, sv. 21, s. 33-34.

vedoucí k individualitě, přenechání absolutní volnosti bez vedení spojované s kreslením psychologickým bylo později shledáno mylným.⁴⁸

První desetiletí reformy se stalo zmatečným a chaotickým, zejména pro nedostatečnou orientaci ke vzdělávání nastávajících pedagogů. Přestože reforma nastala, nikterak se nedotkla pedagogických vzdělávacích ústavů. Kantoři v praxi se pokoušeli o sebevzdělávání a případné přiklonění se k reformě kreslení. Problematickým se stala skutečnost, že neexistoval jednotně stanový pevný princip, dle něhož se mohli řídit. Právě to vedlo k chaosu, extrémismu a velkým rozdílům ve výuce. Častým se stávala rozdílnost ve vyučování kreslení na jedné škole, protože každý výtvarný pedagog zastával jiný názor, což znesnadňovalo nástup nových kantorů či případné suplování.⁴⁹

3.1 Kreslení v 19. století

Předmět kreslení byl mezi ostatní vyučovací předměty zařazen až roku 1869 s novým říšským zákonem, jež tak stanovoval. Podoba tehdejšího předmětu s novodobou výtvarnou výchovou byla pramalá. Velký vliv na to mělo tzv. Herbartovské pojetí metodiky stanovující logický přístup a třídění látky. První koncepce byly zaměřeny spíše na řemeslné zvládnutí, než aby přihlížely k osobnosti studenta.

Vondrák popisuje situaci uměleckého předmětu následovně: „Metoda pasivního kopírování, běžné používání abstrahovaných a neživotných schémat, trpné studium předloh a naprostá převaha technických úloh zaměřených pouze na předem dané zkonvencionalizované řemeslné zvládnutí hotové formy, jak se projevovaly v praxi školního kreslení té doby, odpovídaly duchu formalismu a převážně nevhodné drezúry tehdejší školy, jež stála pod vlivem herbartovské pedagogiky.“⁵⁰ Dobově charakteristický přístup k výuce i žákovi byl v porovnání s následnou reformou i s dnešní dobou odlišný. Absolutní podřízenost žáka kantorovi vedla ve výtvarné výchově k bezduchému obkreslování připravených předloh. Kopírované předlohy se vztahovaly převážně k architektuře jako celku. Často kopírované byly ornamenty,

⁴⁸ [srov.] ČERMÁK, Rudolf. *Historie vyučování kreslení na národních školách*. Praha: Česká grafická Unie, 1940. Edice výtvarné výchovy, sv. 2, s. 17-30.

⁴⁹ [srov.] Tamtéž, s. 17-30.

⁵⁰ [srov.] VONDRÁK, Matouš. *Koncepce výtvarné výchovy a jejich souvislosti s vývojem výtvarného umění 20. století: (učební text)*. České Budějovice: Pedagogická fakulta JU České Budějovice, 1990, s. 6-7.

geometrické tvary, architektonické prvky a mnohá další cvičení kompozice zaměřená na preciznost zpracování a podobností vůči předloze.⁵¹

S koncem 19. století se začaly objevovat nové směry i přístupy, a to nejen v umění. První tendence zaměřené na osobnost a její psychologii, na individualitu dítě, postupně prosakovaly do koncepce pojetí výuky. Bylo řečeno již výše, že proces přeměny koncepce předmětu byl pomalý a dlouhodobý. Původní rakousko-uherské osnovy⁵² předepisující stigmografickou metodu prostého kopírování geometrických a ornamentálních tvarů přetrvala do prvního desetiletí 20. století.⁵³ V kreslení oné doby neexistovala pouze Hillardtova metoda od tečky k tečce, která byla velmi častá, ale objevovala se i tzv. tabulová předloha značící mírný pokrok v předmětu. Žáci zpravidla pro kopírování užívali předkreslené sítě, vodících čar a jiných metod, usnadňující dosažení kýženého cíle stanoveného kantorem. Jinou variantou mohl být kresebný diktát, při němž žák neznal výsledek a postupoval dle instrukcí učitele. Hodnocení práce stálo na věrnosti vůči předloze a čistotě, nikoli na originalitě a individualitě.⁵⁴

3.2 Reforma kreslení počátku 20. století

S počátkem 20. století na některých školách vládla kreslení Hillardtova metoda i jiné metody obkreslování. Tyto metody se postupně setkávaly s mnohými odpůrci a došlo tak k realizaci snah o zmodernizování výtvarné výchovy.

Inovativní princip se inspiroval domácími i zahraničními uměleckými proudy. Společně s novými požadavky došlo ke zrušení metody kopírování, pro níž se stal charakteristický výkres jako výsledek, namísto toho nastoupila motorická cvičení na uvolnění ruky a skutečné modely oproti předchozím předlohám a sádrovým odlitkům.⁵⁵ Již L. Tadd, americký ředitel umělecko-průmyslové školy ve své knize doporučoval kreslení dle přírody, aby se žáci pokoušeli vnímat krásu kolem sebe.

⁵¹ [srov.] VONDRÁK, Matouš. *Koncepce výtvarné výchovy a jejich souvislosti s vývojem výtvarného umění 20. století*: (učební text). České Budějovice: Pedagogická fakulta JU České Budějovice, 1990, s. 8-9.

⁵² Tyto osnovy vznikly na základě přístupu uměleckého historika Eitelbergera stanovující kreslení dle námětů historického umění.

⁵³ [srov.] VONDRÁK, Matouš. *Koncepce výtvarné výchovy a jejich souvislosti s vývojem výtvarného umění 20. století*: (učební text). České Budějovice: Pedagogická fakulta JU České Budějovice, 1990, s. 12-13.

⁵⁴ [srov.] BLATNÝ, Ladislav. *Z historie výtvarné výchovy na českých školách*. V Brně: Univerzita Jana Evangelisty Purkyně v Brně, 1983. Spisy Pedagogické fakulty Univerzity J.E. Purkyně v Brně, sv. 21., s. 33-34.

⁵⁵ [srov.] Tamtéž, s. 35.

Stěžejní teorií v jeho publikaci byl výcvik obou rukou pokládán za nutný pro úspěšnost při práci, zároveň docházelo k trénování obou hemisfér. Žák měl postupovat od celku k detailu prostřednictvím techniky blokování zachycující základní tvar ve zjednodušené geometrické podobě, následně zpřesnit a vytáhnout skutečné linie předmětu.⁵⁶

Oproti dosavadnímu kopírování historických ornamentů za pomoci předloh, reforma využívala ornamentu volného vycházejícího ze secesního slohu. Nadmíra volnosti v tvorbě hodin kreslení vedla zejména v ornamentální tvorbě k nevkusnému zpracování předlohy. Nové smýšlení ve výtvarné výchově přineslo i nové techniky, s nimiž bylo možné pracovat, tedy do této doby převažující kresba tužkou bez barevnosti ustoupila, aby paralelně vedle ní mohly fungovat i techniky vystřihování, kolorování a razítkování.⁵⁷

Nové osnovy vzniknuvší v prvním desetiletí nového století zahrnovaly kromě definitivního zrušení stigmografické metody a obkreslování, nově zájem o přírodu a realitu kolem bez potřeby měnit ji. Stěžejním úkolem kantora podle nových osnov bylo pokusit se u žáků vytříbit vkus, avšak s přihlédnutím k jejich budoucnosti, tedy nezaměřovat se pouze na umění jako takové, nýbrž zahrnovat i umění užité či průmyslově zpracované. Předmět kreslení se do roku 1928 věnoval třem zásadním okruhům, kreslení dle přírody, kreslení psychologickému a umělecké výchově. Pro postihnutí částečné představy bude stěžejní se zaměřit na první dva okruhy předmětu. Kreslení věcné a podle přírody zahrnovalo nově techniku skicování, při níž bylo úkolem žáka snažit se vystihnout s minimem prostředků charakteristické znaky zobrazovaného předmětu. Rozdílnost oproti předchozímu kreslení spočívalo ve vyvarování se detailům, minimální prostředky dosáhnout maximálního efektu zobrazení objektu tak, aby na prvý pohled každý rozeznal, o co se jedná. Při skicování žák nemusel nutně používat pouze tužku, plošná skica za pomoci štětce byla značnou novinkou, avšak velice efektivní a snadná, zejména kvůli nelpění na detailu. Zpravidla se začínalo plošnými objekty, sešity, obálkami až se postupně zobrazovalo zátiší nebo byla trénována perspektiva interiéru třídy či školních chodeb. S novými osnovami přibýly cviky zaměřené na představivost studenta, testující všímavost a zapamatování. Děleny jsou cviky do tří základních kategorií, předměty již dříve kreslené trénující

⁵⁶ [srov.] BLATNÝ, Ladislav. *Z historie výtvarné výchovy na českých školách*. V Brně: Univerzita Jana Evangelisty Purkyně v Brně, 1983. Spisy Pedagogické fakulty Univerzity J.E. Purkyně v Brně, sv. 21, s. 40-44.

⁵⁷ [srov.] Tamtéž, s. 40-44.

opakování, předmět krátce viděný bezprostředně před hodinou, který byl rozebrán a okomentován, a třetí skupina cvičení se zaměřovala na vzpomínky, konkrétně na předměty dříve viděné, ale nekreslené. Pokud při poslední kategorii cvičení došlo k zcestnému zobrazení, kantor donesl vzor a žák kreslil znova, ale už podle reálného předmětu a opravoval si tak předchozí kresbu i svou vzpomínku.⁵⁸

Opravdové kreslení přírody v plenéru nastalo až s první republikou, kdy se změnil národní ráz a promítl se do celé sféry státu. Nacionalita, láska k domovu a ke kraji se projevovala i v kreslení. Do druhé světové války ona tematika převažovala, lidové motivy, řemeslo, drobné motivy náradí, nádobí atp., střídána byla přírodní tematikou a studiem zvířat. Mezi kreslení věcné a dle přírody patřilo také kreslení zdobné, ornamentální. Přestože 19. století ornamentem v kreslení žilo, zde se ornament objevuje v přírodní formě inspirovaný faunou i florou (obr. č. 5). Bezduché kopírování předloh starobylých slohů vystřídala volná tvorba ornamentu s přírodními motivy, geometrický ornament mohl nově využívat tiskátek, jež si žáci sami vyráběli z brambor, gumy a dalších materiálů. Ornament v první republice se proměnil z přírodního na národní, předlohy si bral zvláště v lidovém umění, krajích a keramice (obr. č. 7). Šlo o zachování tradic a národa, od ornamentu se ustupuje zvláště pak po vydání roku z 1924 sdělující odvrát od výuky ornamentu na všech stupních. Dítě však neztratí volnost v kreslení, právě naopak nejmenším žákům byla stanovena naprostá volnost ve výtvarné tvorbě.⁵⁹

Písmo tvořilo neoddělitelnou součást výtvarné výchovy, čehož je možné si všimnout i v obrazových ukázkách prací studentů učitelského ústavu. S novými osnovami nastaly změny i v písmové tvorbě, zpočátku reformy podobně jako ornament mělo písmo také zdobný charakter. Již A. Krátký v roce 1910 pojednává o písmu pro výtvarně pedagogické účely. Prvopočátky písma ve škole spadají do období secesního, jehož prvky se odrážejí i v tvorbě písma. Zcela se odklání od geometricky rovných tvarů, ty jsou pozměněny zaoblením či zkosením. Typické se stalo zmenšení mezer mezi znaky, některé litery se zmenšily trvale. V secesním písmu se zajímavým jevil O, které se vyskytovala pouze ve formě malého písmene, jehož přebytečný prostor vyplnilo několik krátkých vodorovných čar pod ním. Volnost byla ponechána

⁵⁸ [srov.] ČERMÁK, Rudolf. *Historie vyučování kreslení na národních školách*. Praha: Česká grafická Unie, 1940. Edice výtvarné výchovy, sv. 2, s. 109-130.

⁵⁹ [srov.] Tamtéž, s. 130-162.

v písmu stejně jako v kresbě, tento trend se nesetkal s přílišnými podporovateli. Stále více kantorů se přiklánělo k vytvoření jednotných požadavků na písmovou tvorbu, totožný vzhled všech znaků, identičnost rozpětí mezi literami a jejich šíře. V dětské školní tvorbě bylo upraveno umístění popisku „výkresu“ dříve patřícího do rohů papíru, inovativně se přemisťuje libovolně v obdélníkové či čtvercové podobě s ohledem ke vhodnosti vůči kresbě.⁶⁰ Do této doby neužívaným, novým a moderním písmem se stalo hůlkové bezserifové (bezpatkové) písmo využívající pouze tzv. verzálek, velkých písmen. Secesní hůlkové písmo přetrvalo až do doby, kdy J. Benda zavedl řád prostřednictvím vlastního druhu písma. Šňůrové písmo, ač pohledné, s postupem času začalo nabírat na přílišné zdobnosti, což narušovalo čitelnost, proto bylo nahrazeno Bendovo hůlkovým písmem mající jasný geometrický řád (obr. č. 8, 10). Vznik republiky přinesl pomalý ústup od hůlkového písma, na jehož místo nastoupilo písmo stuhové od téhož autora. Psáno bylo perem mající hrot v lopatkovitém tvaru, což vytvářelo podle jeho držení různě širokou stopu připomínající stuhu (obr. č. 9).⁶¹

Vedle kreslení dle přírody a názoru se začalo později rozvíjet kreslení psychologické. Celosvětové psychologické tendence se promítly také do předmětu výtvarné výchovy. Stěžejní podmínkou úspěšného rozvoje žáka byla podle zastánců teorie naprostá volnost projevu. Kantorovým úkolem bylo sestavovat hodiny na základě požadavků a zájmů žáků, což mělo poskytnout onu volnost a rozvíjet samostatnost. Pedagog neměl zastávat tradiční roli vychovatele a usměrňovatele, nýbrž měl pouze inspirovat a vytvářet pedagogicky vhodné prostředí. Dětská kresba protkána spontaneitou byla cílem psychologického kreslení, za tímto názorem stáli čeští pedagogové Bakule a Sula. Přeceňování dětské tvorby a přirovnávání k uměleckým směrům zapříčinilo vznik názoru, že každé dítě je umělcem. V polovině 20. let 20. století začala být tato teorie zaměřená na přílišnou volnost bez vedení pokládána za zcestnou⁶²

Ačkoli volné kreslení z části korespondovalo s názory psychologické tendence, jednalo se o odlišný druh uplatňovaný ve školním prostředí. Základní princip spočíval v jisté míře volnosti a spontaneitě tvorby žáka propojenou s ručními pracemi.

⁶⁰ [srov.] ČERMÁK, Rudolf. *Historie vyučování kreslení na národních školách*. Praha: Česká grafická Unie, 1940. Edice výtvarné výchovy, sv. 2, s. 162-166.

⁶¹ [srov.] Tamtéž, s. 167-172.

⁶² [srov.] BLATNÝ, Ladislav. *Z historie výtvarné výchovy na českých školách*. V Brně: Univerzita Jana Evangelisty Purkyně v Brně, 1983. Spisy Pedagogické fakulty Univerzity J.E. Purkyně v Brně, sv. 21., s. 54.

Netradiční kombinování školního kreslení s rukodělnými činnostmi si kladlo za cíl, co nejvíce rozvíjet fantazii a podporovat estetické cítění žáka. Řemeslnost je odsunuta do pozadí, jelikož nešlo o osvojení si pouhé dovednosti, ale právě ona činnost měla rozvíjet vkus a preciznost zpracování. Vyjma Havránka a Švarce, dva první zastávce volného kreslení, pod volnou dětskou tvorbu je možné řadit i Pavla Sulu a Františka Bakule, jejichž pedagogická činnost, ač na první pohled stejná byla jinak směřována. Orientace na rodinu a její fungování dominovala v Sulově učitelské činnosti, svou výuku běžně oživoval návštěvy výstav, muzeí ale také přírody. Zároveň své svěřence seznamoval se současnou architekturou (Kotěra, Jurkovič atd.) a učil je úctě k ní. Zaměření na svobodnou výchovu Františka Bakule vycházelo z Tolstého, Rousseaua a Pestalozziho. Technika vizování, kterou uplatňoval ve výuce, spočívala v pozorování objektu a opisování jeho tvaru, než ho byl žák schopen skutečně přenést na papír. S nejmenšími žáky vždy začínal od konkrétního a postupem času přecházel k zobrazování abstraktních předmětů, především fantazijních. Nelze jednoznačně oddělit jeden výtvarný názor od druhého, jelikož každý jednotlivý výtvarný pedagog zastával jiné východisko. Základní body reformy byly stejné, Bakule, ač novátorský, se držel názoru neoddělovat kreslení od skutečného života.⁶³

3.3 Zrcadlení se konstruktivistických tendencí v novém pojetí kreslení 30. let

Počátky 20. století se ve výtvarném umění nesly v duchu expresionismu, jehož principy se následně odrazily i v pedagogice výtvarné výchovy. S novou dobou vzniká také tzv. reformní pedagogika postavená na odporu k zastaralému vyučování. Zaměřena byla na nový způsob výchovy spojený se zájmem o uměleckou výchovu, věnovala se i studiím psychologického vývoje dětské kresby, její podstaty a výchovného významu. Nezbytné je si uvědomit vliv uměleckých směrů na předmět kreslení ale i opačného vlivu dětské tvorby na umělce. Tato tendence nastala ve 20. století, jež se neslo ve znamení popření tradičního mimetického zobrazování reality. Expresionismus byla ona tendence, pro níž se stala dětská tvorba inspiračním zdrojem. Oceňoval zejména dětskou malbu a její osobitou kompozici, deformaci tvarů

⁶³ [srov.] BLATNÝ, Ladislav. *Z historie výtvarné výchovy na českých školách*. V Brně: Univerzita Jana Evangelisty Purkyně v Brně, 1983. Spisy Pedagogické fakulty Univerzity J.E. Purkyně v Brně, sv. 21., s. 67-69.

vycházející z neposkvrněného dětského nitra. Mezi nejznámější umělce inspirující se dětským výtvarným projevem byl Paul Klee, Henri Matisse či česká osobnost Josef Čapek. Právě Čapek se zaměřoval na děti jako celek, tím byla ovlivněna i jeho publikační a vlastní umělecká činnost. V oné době se také objevuje termín „dětské umění“, stále probíhal zájem o výtvarnou činnost žáků, vznikalo mnoho vědeckých článků, ale i pedagogové se zaměřovali více na osobnost dítěte. Hostinský se pokoušel nalézt spojitost mezi uměním a dětským výtvarným projevem, což vysvětloval na vývoji lidského pokolení, tedy pravěké umění srovnával s dětskou kresbou.⁶⁴

Předválečné období zaznamenalo dva pedagogy, jež propagovali zaměření v předmětu výtvarné výchovy na nové umělecké směry a citlivě je zpracovávali svým svěřencům. Na světovém kongresu v Drážďanech byly prezentovány dětské práce ze školy Franze Cizka a L. Švarce. Oba se pokoušeli tehdejší dobové umělecké podněty metodicky zpracovávat a převádět je do výuky kreslení. Rozdíl spočíval v zaměření, Švarc inklinoval k impresionismu, expresionismu a lidovému umění, kdežto postimpresionismus, východní i primitivní umění bylo doménou Cizkovy školy.⁶⁵

Během následujících let docházelo k oddálení vztahu soudobého umění a koncepce výtvarné výchovy, spojené s popíráním vlivu tehdejšího umění na školní kreslení. Vliv avantgardy na školní výtvarnou tvorbu se projevil se značným zpožděním a ve formě jednotlivých impulzů bez dalších souvislostí. Intenzivněji do předmětu prosakoval umělecký průmysl, užité umění zprostředkované formou plakátů, reklam ale i architektura.⁶⁶ Nově vznikuvší směry jako dadaismus, nizozemský de stijl či ruský konstruktivismus a funkcionalismus si našli své místo ve světě, školní praxe však v tomto období byla neúrodná, ne-li dokonce zpátečnická. Nastal návrat k secesnímu ornamentu, s první republikou byl ornament zaměřený národně a lidově, avšak práce opětovně sklouzla k předlohovému kreslení, kdy ornament je vytržen z kontextu a ztrácí tím svou funkci i smysl.⁶⁷

Krystalizace koncepce výtvarné pedagogiky nastala v rozmezí 20. a 30. let, kdy byla vyvíjena snaha o experiment, jako protiklad tomu byla racionálně zaměřená tendence. Celé výtvarně-pedagogické snažení bylo potřebné sjednotit a vytvořit nové

⁶⁴ [srov.] VONDRÁK, Matouš. *Koncepce výtvarné výchovy a jejich souvislosti s vývojem výtvarného umění 20. století*: (učební text). České Budějovice: Pedagogická fakulta JU České Budějovice, 1990, s. 26-28.

⁶⁵ [srov.] Tamtéž, s. 31.

⁶⁶ [srov.] Tamtéž, s. 42.

⁶⁷ [srov.] Tamtéž, s. 43.

osnovy. Tuto skutečnost však během několika následujících desetiletí narušila válečná atmosféra. Novátorskými se staly především výtvarné techniky stříkání, vystřihávání či ruční práce, jež se začaly užívat ve školní praxi. Soudobé umělecké tendence měly být do školy opětovně uváděny, nikoli pouze jako skutečnost určená k napodobování, ale jakožto inspirace, hybná síla pro žáka. Pokusné školy se snažily o nově pojaté osnovy předmětu, koncipovány měly být podle společenských požadavků. Jednalo se však spíše o esteticko-výchovně zaměřenou pracovní výchovu, doplněnou o individualizaci respektující žáka, jeho potřeby a zájmy. Mezi zastánce obdobného pedagogického zaměření patřil budějovický pedagog Emil Pitter či Josef Bartuška.⁶⁸ Oba významní umělci, pedagogové a literáti jsou náležitě zmíněni ve vlastních kapitolách této práce.

Konkrétněji Čermák zmiňuje, že 30. letům předcházely dva směry ve výtvarné výchově. Zaměření technického směru spočívalo v myšlence na budoucí praktický život studenta. Měl tedy žáka vycvičit v mnohých technikách s mnoha materiály. Přesto, že směr se měl zaměřovat na budoucnost žáka, jeho individualita se v kreslení odrážet příliš nemohla, neboť výtvarné práce byly často opravované a kritizované kantorem. Psychologický směr oproti technickému upřednostňoval individualitu dítěte, do popředí byly stavěny potřeby žáky nikoliv naučené kreslířské dovednosti. Oba směry nabízely maximálně jednostranný pohled na problematiku, z toho vzešla potřeba třetího nového směru, který by se stál na pomezí obou předchozích tendencí a přejímal z nich to nejpodstatnější bez extrémismu. Nové kreslení mělo spočívat ve volbě látky dle psychologického vývoje žáka tak, aby si přesto dokázal řádně osvojit techniku a aktivně se účastnil hodiny.⁶⁹

Obsahem hodin kreslení se stalo užité umění v podobě nábytku, nádobí atd., s důrazem na konstrukci, řád a přesnost. Přírodní motivy a zátiší byly upozaděny společně s přemírou dekorativnosti předchozích let. Věcné kreslení 30. let vycházelo z konstrukce objektu, konstrukci měl žák vyvodit logickým uvažováním o zobrazovaném předmětu. Konstruktivistické kreslení bylo zaměřeno na zobrazování trojrozměrných objektů, postupoval od povrchu k podstatě věci. Subjektivní smyslové vnímání přecházelo do objektivního kreslení, vidět znamenalo rozumět. Kresba podle přírody ustoupila, nový směr se od přírody zcela neodkláněl, zaměřoval se spíše

⁶⁸ [srov.] VONDRÁK, Matouš. *Koncepce výtvarné výchovy a jejich souvislosti s vývojem výtvarného umění 20. století*: (učební text). České Budějovice: Pedagogická fakulta JU České Budějovice, 1990, s. 67-69.

⁶⁹ [srov.] ČERMÁK, Rudolf. *Historie vyučování kreslení na národních školách*. Praha: Česká grafická Unie, 1941. Edice výtvarné výchovy, sv. 3., s. 5-7.

na kresbu struktury přírody, u lidí a zvířat se věnoval studiu figury v pohybu. Značně novátorské bylo využívání filmových zpracování k výcviku žákovské pozornosti a paměti, viděné předměty kresebně přenášel na plochu. Z ornamentálního kreslení předchozího období přetrval pouze lidový ornament, některé motivy vycházely z lidových motivů na keramiky a taktéž byly vytvářeny přímo štětcem. Písmo a barva nahradily ornament, k Bendovo hůlkovému a stuhovému písmu se připojuje písmo blokové, jehož základem je prostorová konstrukce.⁷⁰

Jak vypadala výuka kreslení nám mohou částečně naznačit stále dostupné studijní materiálu z 30.- 40. let. Jelikož tyto publikace byly určeny převážně studentům učitelských ústavů, naznačují nám alespoň letmý obraz tehdejšího výtvarně-estetického vzdělávání.

První kapitola často pojednává o úvodu do problematiky kreslení a estetiky jako takové. Dá se říci, že učební materiály jsou vystavěny od nejjednoduššího k nejsložitějšímu. Prvním důležitým bodem je zraková výchova. Pitter zdůrazňuje zrak, neboť je vědecky dokázané nejvyšší zapamatování prostřednictvím tohoto smyslu. Hovoří o dvou typech, přímým názorem je vstřebáno nejvíce, pod ním si můžeme představit výstavy, dílny, prohlídky muzeí atp. Samotný autor tyto principy dodržoval. Z kronik učitelského ústavu a dalších záznamů bylo možné si všimnout pravidelných návštěv muzeí a výstav, vedených Emilem Pitterem. Názor nepřímý by měl být tvořen sbírkami vystříhaných obrázků z časopisů, jež je možné mít neustále při výuce. Praktickou estetikou je zde nazýván proces, v němž by každý učitel měl věnovat pozornost i ostatním předmětům souvisejícím s kreslením, např.: písmo, grafika, tisk, kniha, ale i fotografie či film.⁷¹

Jednotlivé kapitoly se následně zaměřují na konkrétní prvky využívané v kreslení a stanovuje základní názvosloví. Věnuje se nauce o tvaru se základními prvky jako bod, linie a plocha. Část je věnována i kompozici a kompozičním schémátům, jež jsou důkazem dobových ideálů.⁷²

Kniha *Kreslení na měšťanské a střední škole* obsahuje podrobné popisy práce s výtvarnými nástroji. Při práci s tužkou je zdůrazněna motorika, žák by měl ruku cvičit

⁷⁰ [srov.] ČERMÁK, Rudolf. *Historie vyučování kreslení na národních školách*. Praha: Česká grafická Unie, 1941. Edice výtvarné výchovy, sv. 3., s. 8-74.

⁷¹ [srov.] PITTER, Emil. *Kreslení na měšťanské a střední škole*. Č. Budějovice: K. Ausobský, 1939, s. 5-8.

⁷² Jako jeden z příkladů je uvedena trojúhelníková kompozice v období renesance.

postupně prostřednictvím motorických cviků (kresba kružnice). Možné je využít i techniku obtahování, zrychlené kresby, kterou dosáhneme přesnějšího tvaru nežli pomalým pohybem. Postupně se takto dostaneme až k požadovanému črtání na svislé nákresně a vytahování výsledné čáry. Pitter byl fascinován japonskou kulturou, na niž navazuje také v práci se štětcem, cvičením motoriky a zkoumáním chování štětce. Začíná od bodu, skvrny, zaměřuje se také na podklad, který může dát výkresu zajímavou strukturu. Práce s vodovou barvou nabízí možnost rozmývání, kolorování a samotné míchání barevných tónů. Větší trpělivost a pečlivost vyžaduje práce s redisovým perem. při níž je pro začátky možné využít opis Morseovy abecedy, na které by si žáci dobře zvykli na práci s nástrojem. Tato technika vyžaduje preciznost a čistotu práce, právě tak vynikne její půvab. Lze ji využít při kreslení písma, právě to bylo oblíbené. Nezřídka kantor vyučující kreslení učil i krasopis.⁷³

Metody vyučování předmětu kreslení byly různorodé. Jmenovitě se objevuje otázková metoda, při níž se snaží učitel otázkou podporovat aktivitu a samostatnost. Dalšími mohou být dialog, heuristická nebo vyvozovací metoda vycházející od funkce k tvaru předmětu. Nejtypičtější však byly metody přednášející, tedy výkladové a napodobovací. Volnější variantou se stala metoda projevovalá (expresivní), využívající principu názornosti. V počátcích předmětu kreslení byl typický, možná až vyžadovaný princip napodobivosti, od něhož se však autor knihy odvrací. Pitter apeluje na syntézu napodobivosti a individuálního výkonu žáka. Tím nedochází k pouhé kopii, ale vytvoření názoru stávajícího se podnětem k vlastnímu pokusu. Přirozenost, dynamičnost a organičnost byly uvedeny jako tři zásady vyučování podle J. V. Klímy. Principiálně se jednalo o zaměření na žáka, vycházení z jeho potřeb zaměřené na psychologii kreslení a citlivé jednání. Organičností naopak bylo myšleno, že při hromadném vyučování kantor nemá postupovat dále, pokud si není jist, zda všichni žáci pochopili výklad. Srozumitelnost výkladu je přímo úměrná množství chyb u žáků, tím může kantor monitorovat svou práci. Vlastní učebné metody zahrnují metody, jimiž se žáci učili při hodinách kreslení, zpravidla se začínalo metodou globální, vedoucí

⁷³ [srov.] PITTER, Emil. *Kreslení na měšťanské a střední škole*. Č. Budějovice: K. Ausobský, 1939, s. 23-54.

k celkovému vidění tvarů. Dalšími byla indukce a dedukce, či analytická a synkretická metoda, šlo tedy o vyvozování částí z celku a naopak.⁷⁴

Přejdeme-li k osnovám kreslení, opět musíme vycházet z pouhých domněnek vytvořených na základě práce Emila Pittera *Kreslení na obecné (ludové) škole* a ilustrovaných osnov k předmětu kreslení pro obecné školy od V. Fialy a J. Neumanna. Oba zdroje pocházejí z 30. let a výchozí pro ně byly nově stanové osnovy z roku 1933 obsahující pouze několik drobných změn pro předmět kreslení.⁷⁵

Pitter v předmluvě hovoří o své publikaci třetího vydání a zmiňuje větší konkrétnost probíraných témat v jednotlivých ročnících u jinak blíže nespécifikovaných státních osnov kreslení. Důvod svého počínání obhajuje názorem, aby probíraná látka v postupných ročnících nebyla opakována. V prvních dvou ročnících obecných škol nedocházelo k individuální realizaci předmětu kreslení, nýbrž byl propojen s prvoukou. Žák tvořil kresby z paměti nebo na základě představivosti a zobrazovaným se staly věci bezprostředně kolem něj. Mezi cíle učitele patřilo motivovat žáka k tématu tak, aby dospěl jasné představy o zobrazovaném jevu. Prakticky osnovy kreslení zahrnovaly práci tužkou i barevnou pastelkou, motivy v sobě skrývaly úkoly procvičující rozlišení velikostí objektů, jejich umístění v prostoru a další primární vlastnosti (obr. č. 11)

Samostatné kreslení začíná od třetího ročníku, jehož osnovy stanovují tvary čar, které později uskupují do triviálních objektů pro trénink jemné motoriky. Příklad: „Září. Osnovy: Svislé a vodorovné přímky, odvozené z názoru na jednoduché skutečné předměty, se kreslí v jednoduchých sestavách pro výcvik ruky. – Zobrazovaná látka? Cvičení: Svislá, vodorovná přímka podle běhu i směru. – Výkres: Tělocvična. Plot u zahrady (obory). Telegrafní tyče. Koleje. Zábradlí.“ (obr. s. 12, 13.)⁷⁶ Součástí osnov třetí postupné třídy je črtání oblých předmětů, kružnice, oválu, zároveň již žáci tohoto ročníku cvičí míchání barev a tvoření stínu šrafurou.⁷⁷ Osnovy čtvrtého ročníku navazovaly na předešlý ročník, zahrnovaly práci s pravítkem, osvojení si techniky rýsování a měření, porovnávat kreslené objekty pomocí pravítka i od ruky (obr. s. 14). Dále se rozvíjí práce s barvou, tvoření sytých a tlumených tónů, míchání a rozmývání

⁷⁴ [srov.] PITTER, Emil. *Kreslení na měšťanské a střední škole*. Č. Budějovice: K. Ausobský, 1939, s. 54-58.

⁷⁵ [srov.] PITTER, Emil. *Kreslení na obecné (ludové) škole*. České Budějovice: Ausobský, 1934, s. 6.

⁷⁶ [srov.] FIALA, Václav. *Ilustrované osnovy kreslení v 1. až 8. post. roč. dle norm. učeb. osnov z r. 1933*. 4. postupný ročník. Praha: Státní nakladatelství, 1936., s. 1.

⁷⁷ [srov.] PITTER, Emil. *Kreslení na obecné (ludové) škole*. České Budějovice: Ausobský, 1934, s. 47.

vodových barev.⁷⁸ Pátý ročník je markantněji zaměřený na rýsování než předchozí, více se trénuje hůlkové písmo velké abecedy (obr. č. 15, 17). Oproti předchozímu ročníku se žáci učí míchání až tří barevných tónů a plošně ji pokládat (obr. č. 16). Látka byla propojena s cviky uvolňující ruku a svaly, tedy učilo se rýsovat pomocí pravítka, ale i kreslit od ruky.⁷⁹

3.4 Kreslení během a po 2. světové válce

Již před 2. světovou válkou se koncepce výtvarné výchovy začala ubírat a dotvářet dle sovětských vzorů a zabývala se výkladem dětského výtvarného projevu. Předválečné umění mělo tendenci pod vlivem vyhocené atmosféry sklouzávat k sociálně zaměřeným tématům, naopak surrealismus vycházející z tehdy nové psychoanalýzy se snažil uniknout z reality, čemuž nasvědčuje již samotný název. Humanistické pojetí v umění vsakovalo i do školství, a tak vznikl i další nový pokus o vytvoření koncepce předmětu kreslení. Základem měl být tvořivý předmět, v němž by se osobnost formovala jako integrovaná do společnosti, aniž by ztratila svou vlastní individualitu. Výraznějších koncepčních změn se výtvarná výchova nedočkala ani v průběhu války. Dalo by se říci, že stagnovala na pozici, na niž se dostala již před válkou. Důvodem bylo ono skličující a náročné období válečné vřavy. Naukovost předmětu kreslení stále přetrvávala, racionálnost, množství metodických pravidel a pokynů ho svazovalo a neskýtala tak možnost pro spontánní tvořivost inspirace. Válečná výuka vycházela z logicko-geometrických základů, na nichž byly zbudovány osnovy z roku 1933. Vliv předválečných osnov dozníval ještě poté. Metodiky vzniknuvší ve válečném období byly zaměřeny na jakousi „naučitelnost“ kreslení. Pokyny a návody měly zaručit naučení se dovedností a vědomostí pro budoucí život. Ona výše zmiňovaná stagnace vývoje předmětu zapříčinila vzniknutí a prohloubení vzdálenosti mezi uměním a výtvarnou výchovou.⁸⁰

⁷⁸ [srov.] PITTER, Emil. *Kreslení na obecné (ludové) škole*. České Budějovice: Ausobský, 1934, s. 74.

⁷⁹ [srov.] FIALA, Václav. *Ilustrované osnovy kreslení v 1. až 8. post. roč. dle norm. učeb. osnov z r. 1933*. 5. postupný ročník. Praha: Státní nakladatelství, 1936., s. 1.

⁸⁰ [srov.] VONDRÁK, Matouš. *Koncepce výtvarné výchovy a jejích souvislosti s vývojem výtvarného umění 20. století: (učební text)*. České Budějovice: Pedagogická fakulta JU České Budějovice, 1990, s. 92_93.

3.5 Analýza výtvarných prací žáků českobudějovického ústavu

Ačkoli k výuce kreslení na pedagogických nejsou záznamy, metodiky ani jiné zdroje, bude tato kapitola věnována pracím studentů ústavu. Obrazové ukázky získané z archivu Katedry výtvarné výchovy Pedagogické fakulty Jihočeské univerzity se stanou základní pro tvorbu analýzy, která alespoň částečně přibližuje práci v předmětu kreslení na Českém učitelském ústavu.

Z velkého množství tvorby, jež je pečlivě zarchivována, můžeme vyvodit profesionalitu vedoucího kantora, neboť v deskách se nacházely téměř všechny plošné techniky, které si učitel dokáže představit s žáky realizovat. Onu profesionalitu nedokládaly pouze techniky, nýbrž i míra zpracování. Všimnout si můžeme kresby tužkou, práce s tuší, malby, techniky akvarelu a mnohých dalších. Práce jsou nejen „čisté“, ale i pečlivě zpracované co do techniky i námětu. Preciznost zpracování portrétu se jeví impozantní, dokazuje plné ovládnutí techniky snoubené s nesmírnou citlivostí pro detail a stínování (obr. č. 25)

Studentské práce zahrnují konstruktivistické sbírky zaměřené na geometrizaci a konstrukci zobrazovaného (obr. č. 24). Tyto práce zpodobňují geometrické objekty v různé míře stylizace. S konstrukcí a geometrií souvisely práce zaměřené na úhly a perspektivu, častá byla tzv. vojenská perspektiva zkoumající objekty z nadhledu (obr. č. 26). Jak již bylo řečeno v předchozích kapitolách reforma vyžadovala zobrazování předmětů blízkých dětem, proto se předměty z běžného života (židle, džbány, nástroje) staly motivem žákovských prací, a ač se jednalo o studium skutečnosti, práce byly do jisté míry stylizované, čehož je možné si všimnout zejména ve stínování (obr. č. 20, 21).

Práce pocházejí v naprosté většině ze třicátých let dvacátého století, dobové tendence se samozřejmě odrážely ve zvolených tématech. Zcela secesní motivy v archivu k nalezení nebyly, avšak ornamenty, symboly, znaky se v kresbách objevují, zpravidla se jednalo o ornament lidový, který se stal typickým v nacionálně orientovaném období Československa (obr. č. 23). Jiné kresby je možné spojit či přiřadit k vlivu Bauhausu, který záměrně využíval skladby výtvarných elementů vytvářejících symetrický celek. Tento vyvážený harmonický úhrn vznikl rytmickým

opakováním, množením a další prací s výtvarnými prostředky.⁸¹ Propojení řemeslnosti s uměním bylo dominantou školy Bauhausu, jisté míry „řemeslnosti“ a tendence rytmizace a opakování je možné si všimnout, jak ve výše zmiňovaných osnovách pro žáky obecných škol, tak v pracích studentů pedagogia (obr. č. 22). S Bauhausem nesouvisela pouze „řemeslnost“, nýbrž i teorie barev, již jsou věnovány některé z prací studentů ústavu. V souvislosti s barvou je nezbytné zmínit Vasilije Kandinského, propagátora teorie barev a barevného kruhu, i barevné spektrum je možné nalézt ve studentské tvorbě (obr. č. 27).

Obecně je pozoruhodné si všimnout nesmírné pečlivosti, která často zahrnuje hru s písmem doplněnou o rok vzniku. Písmo se v tehdejší tvorbě předmětu kreslení stalo nedílnou součástí a často práci pozvedalo na vyšší úroveň. Zajímavé je si všimnout skutečnosti, že písmo se nevyskytuje tradičně v rozích papíru, nýbrž bývá rozmístěno rozličně po ploše, u geometricky laděných prací se často stává součástí zobrazovaného námětu. Písmo nebo dokonce logo či leták se stává samostatným předmětem pro tvorbu. Neméně důležitá a identická pro všechny výtvarné archiválie pedagogia je rytmizace, práce se nesou v ladných, estetických tónech. Pro celkové vyznění je nutné zmínit absenci imaginativní tvorby, jelikož tato tendence nebyla poplatná době. Nové osnovy 30. let zahrnovaly především technicky orientovanou práci zaměřenou na konstrukci a perspektivu. Volnost projevu dítěti reforma poskytovala, avšak imaginativní stránka tvorby rozvíjena v hodinách kreslení nebyla. Nové tendence se projevily i ve studentských pracích, zřídka můžeme vidět zobrazování figury, zejména studium pohybu. Nutné je zmínit také metodické řady, ty se zaměřují především na metodu zobrazování a práce. Zpravidla se jednalo o zobrazování rotačních těles, práce se štětcem, tuší atd.

Kapitola byla sestavena pouze z informací získaných během studia materiálů k této závěrečné práci, bližší informace k metodice a technikám na pedagogiu nejsou dochovány v kronikách ani ve výročních zprávách. Jediné svědectví související s předmětem kreslení je zaznamenáno v podobě katalogů vysvědčení. Dle bližšího prozkoumání klasifikačních stupňů se ve striktní převaze vyskytovala známka *dobrá*,

⁸¹ UŽDIL, Jaromír. *Výtvarný projev a výchova*. 2. dopl. vyd. Praha: Státní pedagogické nakladatelství, 1976, s. 37.

což bylo značně překvapující v porovnání s žákovskými pracemi zarchivovanými na Katedře výtvarné výchovy.

4 Významné osobnosti, jež ovlivnily vývoj předmětu kreslení na jihu Čech

Kapitola bude věnována třem stěžejním osobnostem, jež se zapřičinily o rozvoj a nového směřování předmětu výtvarné výchova v Jihočeském kraji. Jmenovitě zde budou rozebírání Emil Pitter, nejvýznamnější osobnost výtvarně pedagogické činnosti v našem regionu. Zapřičinil se zejména o nový přístup v kreslení na učitelském ústavu, předchůdci dnešního institutu. Odvracel se od starých stigmografických metod či prostého kopírování, jež bylo typické pro 19. století, avšak přetrvávající do značné části 20. století. Druhým pedagogem je Josef Bartuška, ač působil mimo ústav a věnoval se především mladším dětem, nelze tuto činnost opomenout. Jeho metody práce s dětmi se staly inspirací již pro tehdejší kolegy, a i dnes si z nich můžeme vzít podněty k tvoření s žáky. Posledním a pro nás, tedy vysokoškolskou sféru, nejdůležitější byla osobnost Václava Živce, vysokoškolského výtvarně pedagogického profesora, který se po druhé světové válce zapřičinil o vznik pedagogické fakulty na jihu Čech, konkrétně předchůdkyni Katedry výtvarné výchovy. Přestože k natolik důležité osobnosti není příliš mnoho informací, pouze v několika článcích, bylo nezbytné mu věnovat jednu část kapitoly, neboť se jedná o naši minulost, naši historii, bez níž by nebylo současnosti.

4.1 Emil Pitter

Emil Pitter byl známým umělcem, avšak do dějin se zapsal především jako významný pedagog v oboru výtvarné výchovy.⁸² Jeho pedagogická činnost započala již před první světovou válkou, avšak pro nás podstatná část jeho působení nastala až s nástupem na Český učitelský ústav v Českých Budějovicích.

⁸² [srov.] Emil Pitter. ENCYKLOPEDIE ČESKÝCH BUDĚJOVIC [online]. [cit. 2016-11-17]. Dostupné z: <http://encyklopedie.c-budejovice.cz/clanek/pitter-emil>

4.1.1 Život Emila Pittera

Tento významný pedagog a umělec se narodil v Lišově nedaleko Českých Budějovic roku 1887. Emilův otec získal po svatbě místo lišovského obecního tajemníka.⁸³ Jelikož byl Emil vynikající žák, dostal se na reálku v Českých Budějovicích. Byl nadaný v mnoha směrech, věnoval se kresbě, četbě i sportu. V rodině během několika let nastala složitá životní situace. Během pubertálního období zemřel Emilovi otec a následně se z tíživých finančních důvodů museli přestěhovat. Aby mohl Emil dále studovat na reálce, pronajímala jeho matka zbytek domu studentům. Hluboký citový vztah s matkou se odrážel i v umělecké tvorbě Emila Pittera. V dalším studiu pokračoval na Uměleckoprůmyslové škole v Praze. Mezi jeho profesory patřili umělci jako Dítě, Preisler a mnozí další. Prostřednictvím studia v Praze se dostal to světa výtvarného umění. Několik let poté získal stipendium v mnichovské akademii výtvarného umění. Výuka byla zaměřena hlavně na figurální kresbu a malbu v ateliérech. Do Paříže se vydal poté, co úspěšně dokončil studium na akademii v Mnichově. Čas strávený v hlavním městě Francie vyplňoval studiem uměleckých děl v Louvru. Mezi jeho favority patřil Velasquéz a Manet, umělci, které od sebe dělí několik století, avšak jejich práce je velice podobná.⁸⁴

Aby mohl vykonávat práci učitele, musel po návratu z Francie složit zkoušky učitelské způsobilosti, následně nastoupil na místo učitele plzeňské reálky. Z práce učitele byl po roce odvolán pro vykonání vojenské služby. Po návratu roku 1914 se stal profesorem na českobudějovické reálce, avšak zanedlouho poté vypukla první světová válka a byl povolán. S koncem války se Emil Pitter navrátil zpět do reálky v Českých Budějovicích. Krátce učil i na pražské reálce, následně se vrátil zpět do Českých Budějovic, kde začal působit na Státním koedukačním učitelském ústavu.⁸⁵

Jeho osobní život se změnil až roku 1925, kdy se oženil s Marií Ašenbrylovou. Zanedlouho poté se manželům narodil první syn a čtyři roky poté se narodil i poslední syn.⁸⁶

⁸³ [srov.] CIVIŠ, Svatopluk. *Emil Pitter*. České Budějovice: Růže, 1978, s. 6.

⁸⁴ [srov.] Tamtéž, s. 6-7.

⁸⁵ [srov.] Tamtéž, s. 7-8.

⁸⁶ [srov.] Tamtéž, s. 8.

Roku 1943 prohrál boj se svým zdravotním stavem. V důsledku prasklého žaludečního vředu Pitter umírá, vytožené svobody státu se již nedožil.⁸⁷

4.1.2 Emil Pitter jako umělec

Umělecký svět se na přelomu století rozdělil na několik různých stylů, které přistupovaly k jednomu problému různým způsobem a řešily ho vlastní cestou. Emil se výrazněji nepřikláněl k žádnému ze směrů, jednal spíše intuitivně. Jeho práce je realistická s nádechem symbolismu, který postupně přechází na sociálně zabarvený realismus. V počáteční tvorbě je možné vidět snahy o nový postoj, nový výraz. Pitterova tvorba vznikala mezi lety 1910 až 1943, za nejdůležitější se však považují díla od roku 1919. Jeho tvorba se vyznačuje svižností a lehkostí, ale také velkou precizností. Emil Pitter byl vynikajícím kreslířem i malířem, jeho pečlivost se projevila i ve studiu figury, zátiší či krajin.⁸⁸

Veliký vliv na jeho tvorbu měli dva autoři. Munchova výstava Pitterovo tvorbu silně ovlivnila, následně i dílo A. Strindberga zanechalo v autorovi silné dojmy. Při cestování s armádou během války se dostal do mnoha cizích zemí, z tohoto období pochází dokumentárně laděné realistické kresby.⁸⁹ V díle *Mezník* (1919) se autor pokoušel propojit hrůzu války s nadějí na její konec. Malířské činnosti se věnoval i po válce, náměty se mu staly hlavně předměstské části, uličky ale i okolí města a jihočeský region jako celek. V roce 1919 poprvé ukázal svá díla na společné výstavě uměleckého závodu Arnold. Zde se také seznamuje s učitelem kreslení Juliem Bousem a od této doby se utužovalo jejich přátelství. S další výstavou se objevila výzva k založení sdružení umělců na jihu Čech. Ta se uskutečňuje v roce 1925 a je založeno Sdružení jihočeských výtvarníků (SJV), jehož předsedou se stal Emil Pitter.⁹⁰ Stanovil zaměření sdružení na jihočeskou tradici a v souvislosti s tím vystavil obraz *Jan Žižka se svým bratrem Jaroslavem a Domine z Doudleb za pochodu ze Svinů k Ledenicům v září 1420 rozhlíží se naposledy z návrší u Borovan po svém rodném kraji*. Jedná se o první, a i poslední obraz s výjevem z české historie, který Pitter vytvořil. Jeho předsednictví ve sdružení trvá až do roku 1928, kdy jej vystřídal grafik Karel Štika.

⁸⁷ [srov.] CIVIŠ, Svatopluk. *Emil Pitter*. České Budějovice: Růže, 1978, s. 40.

⁸⁸ [srov.] Tamtéž, s. 9.

⁸⁹ [srov.] Tamtéž, s. 10.

⁹⁰ [srov.] Tamtéž, s. 10-11.

S třicátými léty přichází změna jak v Pitterově tvorbě, tak v jeho názorech. Důkazem toho byla XII. výstava Sdružení jihočeských výtvarníků, kde představuje obrazy s výraznějším projevem i barevnou uceleností. Na výstavě prezentoval jak obrazy s válečnou tematikou, tak i osobněji zaměřené, především portrét své matky. Emil měl s matkou velice blízký vztah, což se odrazilo i v jeho tvorbě. Jeden z obrazů, který nebyl nikdy prezentován, se nazývá *Úmrtní pokoj*, vyjadřuje ticho, prázdnotu a zármutek ze ztráty blízké osoby. Prostřednictvím přátelství s učitelí Bartuškou a Nouzou, s nimiž se Pitter názorově shodoval, vznikla nová literární skupina složená především z pedagogů. Vznik této skupiny a s ním spojeného časopisu se uskutečnilo až po přesídlení Bartušky a Nouzy do Českých Budějovic. Oficiálně vznikl tento projekt až v roce 1930 s názvem *Linie*, který měl být výrazem pro jednotu a výtvarno. Redigování časopisu se věnoval Bartuška společně se svým přítelem působícím na učitelském ústavu, Pitterovi byla navíc svěřena i výtvarná stránka a mnoho dalšího.⁹¹

Častěji se v autorově tvorbě začíná objevovat motiv ženy. Jako inspirační zdroj mu slouží studium aktů malíře Rudolfa Kremličky, jež byl pro Pittera velkým vzorem. Jeho tvorba se diferencovala na dvě části, které korespondovaly s jeho „rozdvojením“ osobnosti. Jedna část vzdorovala všemu, chtěla svobodně tvořit, druhá byla zasažena společenským děním a rozkladem společnosti z důvodu hospodářské krize.⁹²

V polovině 30. let vytváří obrazy s názvy *Faethon* a *Diana*, které se liší od předchozí tvorby především menší detailní propracovaností, avšak s daleko větší energičností. Obrazy jsou tvořeny barevnými skvrnami s dutými liniemi. Do těchto antických námětů vkládal své vlastní názory, problémy a další niterné záležitosti. Nikdy však nevznikl obraz s místní tematikou zahrnující otázky, jež ho sžíraly. Ne vždy se však jeho tvorba setkala s ohlasem. Na obraz *Boubínský prales*, tvořený až lapidárním způsobem, sse snesla vlna kritiky, zejména z důvodu podobnosti s Kupkovým *Orfismem*.⁹³

Pitterova tvorba je s koncem 30. let upozaděna metodickou prací pro výuku výtvarné výchovy, vedení časopisu a spoluprací s Jihočeským divadlem. Dvacátá léta byla v jeho tvorbě charakteristická zájmem o jevištní výtvarnictví. K tzv. scénografie

⁹¹ [srov.] CIVIŠ, Svatopluk. *Emil Pitter*. České Budějovice: Růže, 1978, s.14-15.

⁹² [srov.] Tamtéž, s. 16.

⁹³ [srov.] Tamtéž, s. 17-18.

se dostal prostřednictvím přátelství s doktorem Stejskalem, s nímž působil mimo jiné i v časopisu *Linie*. Jmenováním doktora Stehlíka do funkce uměleckého vedoucího Jihočeského divadla, znamenalo obrat v Pitterově tvorbě. Stal se scénickým výtvarným poradcem, jeho práce však nebyla pouze teoretická, jak by mohlo vyplynout z názvu, ale tímto způsobem se mohl oficiálně věnovat tvorbě scénografie k divadelním hrám. Vždy se snažil vytvářet scénografický materiál tak, aby hru doplňoval v harmonických i disharmonických ohledech.⁹⁴

Emil Pitter se věnoval i užité grafice a lze ho považovat za průkopníka této techniky v jižních Čechách. Aby se mohl věnovat tomuto oboru musel se nejprve seznámit s prací na tiskařských strojích. Výhodou mu v tomto směru bylo přátelství a následná spolupráce s českobudějovickým tiskařem Karlem Fialou. Ze všech měst byly jako nejlepší propagační tvorba dle časopisu *Typografie* vybrány České Budějovice v čele s Pittrem.⁹⁵

4.1.3 Pedagogická činnost Emila Pittera

Emil Pitter nebyl znám pouze jako umělec na poli malířství a užité grafiky, ale také jako erudovaný učitel a pedagogický teoretik.

Po dobu působení na Státním učitelském ústavu v Českých Budějovicích usiloval o vybudování základů výtvarné pedagogiky v tehdejší Československu. Svou publicistickou činnost a usilovnou badatelskou práci v oboru výtvarné výchovy, které se věnoval až do konce svého života, se zapsal mezi významné osobnosti, na nichž následně stavěla socialistická pedagogika.⁹⁶ Jako pedagog byl přísný a důsledný, avšak také objektivní a spravedlivý, což jsou i v dnešní době podle průzkumů mezi žáky nejkvalitnější hodnocené nebo dokonce požadované vlastnosti učitele.

Na mezinárodním kongresu orientovaném na uměleckou výchovu, jenž se konal roku 1928 v Praze, byly vystaveny dětské výtvarné práce z celého světa. Metodickou řadu zde prezentovaly i práce z Pitterovy cvičné školy. Pittera nejvíce zaujala japonská dětská tvorba, v níž nebyla patrná krize dětského výtvarného projevu jako je tomu

⁹⁴ [srov.] CIVIŠ, Svatopluk. *Emil Pitter*. České Budějovice: Růže, 1978, s.19-21.

⁹⁵ [srov.] Tamtéž, s. 22.

⁹⁶ [srov.] Tamtéž, s. 27-28.

v našem prostředí.⁹⁷ Naopak japonská tvorba žáků tohoto věku byla plná fantazií a imaginativních prvků, racionální složka prací byla odsunuta do pozadí. Z pohledu barevnosti a kompozice ho zaujala sekce dánské tvorby.⁹⁸ Ačkoli nesouhlasil s některými psychologickými názory vztahujícími se k výtvarné tvorbě dětí, sám se ve své knize *Kreslení v 1.-5. školním roce* zabýval psychologizujícím hlediskem. Spojením psychologického a pedagogického studia a jeho zkušeností jakožto výtvarného pedagoga vznikl návrh metodiky pro obecnou školu k předmětu výtvarné výchovy. Práce je založena na dvou důležitých faktorech dětského recipienta, na rozumu a citu. Pro citovou stránku je charakteristická snaha o navození příjemné atmosféry a rozvoj dětské citlivosti.⁹⁹

Autor se vždy drží „zlaté střední cesty“, nikdy se nepřiklání k žádnému extrému. Pitterův přístup je z důvodu odmítání tehdejších tendencí značně moderní a jedinečný. Od psychologizujících tendencí se mimo jiné odvrací i jeho názor, který odmítá stavět dětskou výtvarnou tvorbu do roviny umělecké. Středobodem výtvarného výrazu a tvaru je dle jeho slov barva. Učitel by měl mít možnost výuky malby, jelikož je nepostradatelnou součástí předmětu. Zároveň by malba měla být doplněna o teorii barvy, jejíž problematikou se zabývá ve své další publikaci. Kniha s názvem *Nauka o barvách* je rozdělena do dvou částí, kdy první pojednává o teorii barvy z různých hledisek (psychologická, fyzikální atd.). Druhá část je zaměřena na praxi samotnou, v níž se objevují příklady školní praxe.¹⁰⁰ Po ohlase prvních dvou knih je vydána další se zaměřením na měšťanské a střední školy. Naukou o tvarech a kompozicích se zabývá první díl knihy. Jako první se zaměřil na teorii vhodného rozvržení obrazu, což do této doby nemělo obdoby. Perspektivě a prostorovému zobrazování byl věnován druhý díl, třetí díl se zaměřením na přírodniny však nebyl dokončen.¹⁰¹

Za časů protektorátu po zániku časopisu *Linie* a skupiny kolem ní, vznikl nový časopis s názvem *Kreslíme* vydaný ve třech ročnících.

⁹⁷ Krize dětského výtvarného projevu se objevuje zejména v období 7. třídy. Žák dlouhodobě odmítá pracovat, je rezistentní k motivaci, avšak v ostatních hodinách pracuje normálně. Viz přednášky PhDr. Aleše Pospíšila PhD.

⁹⁸ [srov.] CIVIŠ, Svatopluk. *Emil Pitter*. České Budějovice: Růže, 1978, s. 29.

⁹⁹ [srov.] Tamtéž, s. 29-31.

¹⁰⁰ [srov.] Tamtéž, s. 31.

¹⁰¹ [srov.] Tamtéž, s. 32-35

4.2 Josef Bartuška

Bartuška, dnes již téměř zapomenutá osobnost, se výrazně podílela nejen na kulturním životě Českobudějovicka, ale především na rozvoji předmětu kreslení, jemuž je částečně věnována tato diplomová práce. Umělce a pedagoga je možné řadit k menší skupině osobností s citlivým přístupem k práci. Právě tento cit pro práci, především s dětmi, dovedl jeho skupinu žáků k úspěchu v mnoha soutěžích. Kroužek rudolfovských dětí se stal velice známým a uznávaným po celé republice. Do dnešní doby je možné se inspirovat jeho přístupem k povolání učitele, jemuž věnoval nemálo ze svého volného času.

4.2.1 Básník, umělec, pedagog

Básník, umělec a pedagog Josef Bartuška se narodil u Týna nad Vltavou roku 1898. Od útlého mládí se věnoval literatuře, četl, psal básně a redigoval školní časopis. S koncem monarchie se začal intenzivně věnovat básnické tvorbě, kterou rozesílal do redakcí. Nejproduktivnějším obdobím byla doba po přemístění do oblasti Vitorazska. Zde napsal mnoho svých sbírek a věnoval se grafice, především dřevorytu a linorytu. Jeho sen o vytvoření skupiny umělců se začal realizovat s příchodem do Vráta u Českých Budějovic.¹⁰² Následně vznikla skupina *Linie*, jež je popisována i v kapitole vztahující se k Emilu Pitterovi. Činnost skupiny byla velice rozmanitá, stejně tak jako její členové.

Právě v období fungování časopisu byla Bartušková umělecká činnost na vzestupu. Malé básnické publikace oživoval vlastními ilustracemi a fotografiemi. Básnické sbírky však často pobuřovaly, zvláště svým novátorstvím oproti jiným básníkům. Společně s O. Nouzou vytvořili sbírku *Kornout*, do níž oba přispěli dvěma kresbami.¹⁰³ Další společnou, avšak čistě výtvarnou prací byla *Grafika* vydaná v edici *Linie* roku 1934. Grafika obsahovala především linoryty se sociální tematikou, které dá se říci, že předvíдалy politické dění. Další na řadě byla sbírka protifašistických básní a kreseb *Klece dní* zobrazující hrůzu z budoucí války.¹⁰⁴ Bartuška se mimo jiné věnoval

¹⁰² [srov.] CIVIŠ, Svatopluk. *Josef Bartuška*. České Budějovice: Pedagogická fakulta, 1969. Rozpravy Pedagogické fakulty v Českých Budějovicích, s. 21.

¹⁰³ [srov.] Tamtéž, s. 21.

¹⁰⁴ [srov.] Tamtéž, s. 25-26.

i pořizování snímků, jeho fotografická činnost byla bohatá, avšak není možné se jí již v této kapitole věnovat.

Časopis *Linie* byl během okupace nahrazen metodickým časopisem *Kreslíme*. Po válce spolupracoval s Krajským pedagogickým ústavem, kde přednášel o pedagogické činnosti, školil v odborných kurzech VV a sepisoval pedagogické materiály z oboru dětské kresby a malby. Bartuška spolupracoval i s Československým rozhlasem, zvláště po zřízení pobočky v Českých Budějovicích. Jeho snahy se týkaly především popularizace výtvarného umění na jihu Čech. Pořad, který moderoval, měl za úkol seznámit posluchače s jihočeským výtvarným uměním.¹⁰⁵

Proč byla Bartušková pedagogická činnost natolik úspěšná? Na tuto otázku je poměrně jednoduchá odpověď. Jeho žena působila nejprve jako učitelka v Mateřské škole v Rudolfově. Následně se stala ředitelkou téže školy, což vedlo k tomu, že děti měly již od mateřské školy správné návyky v kresbě i malbě. Žáky učili technice kresby a malby uvolněnou paží, tomu měli uzpůsobené i vybavení třídy. Ve třídě v MŠ vedla dokola tabule z překližky, na níž mohli žáci volně tvořit, a již od útlého věku si zvykat a trénovat uvolnění zápěstí. Bartuška zemřel ve věku pětadesáti let v Rudolfově, kde pedagogicky působil po většinu svého života.¹⁰⁶

4.2.2 Pedagogická činnost v Rudolfově

Josef Bartuška působil po válce jako učitel na Základní škole v Rudolfově nedaleko Českých Budějovic. Jeho pozitivní vztah k umění, hudbě, životu a dětem se odrazila v jeho práci, v níž trávil mnoho času i mimo svůj úvazek. Do hodin výtvarné výchovy dokázal přenést svou lásku k poezii, divadlu i filmu. Přesto, že mu byla nabízena místa s lepším platovým ohodnocením, Bartuška se pedagogické činnosti nevzdal. S žáky trávil mnoho času i mimo výuku, především ve svém výtvarném kroužku, s nímž po několika letech získali mnohá ocenění. Práce jeho svěřenců vyhrávaly výtvarné soutěže po celém světě, vytvořili plakát pro UNICEF a pohlednice pro USA. V naší zemi skupina rudolfovských dětí zvítězila v soutěži o nové poštovní

¹⁰⁵ [srov.] CIVIŠ, Svatopluk. *Josef Bartuška*. České Budějovice: Pedagogická fakulta, 1969. Rozpravy Pedagogické fakulty v Českých Budějovicích, s. 57-58.

¹⁰⁶ [srov.] Tamtéž, s. 60.

známky dle dětských kreseb a pro Jihočeské divadlo vytvořily plakát ke hře „Slepice a kostelník“.¹⁰⁷

Činnost výtvarných kroužků samotných byla pozoruhodná, alespoň pro nás jakožto výtvarné pedagogy. Repertoár činností rudolfovského kroužku byl značně pestrý. Zahrnoval nejrůznější výtvarné činnosti a techniky od volného projevu, přes grafiku až k užité tvorbě. Podstata spočívala v rytmickém střídání nejrůznějších technik i materiálů.¹⁰⁸ Velice oblíbenou se stala technika malby na sklo mýdlem vznikuvší po stížnostech rodičů, že žáci svou kreativitu nechávají projevovat i doma na stěnách či nábytku. Malba na sklo se stala velice oblíbenou, proto sám kantor nechal vytvořit skleněné destičky, s nimiž žáci pracovali za pomoci pastózně nanášených krycích vodových barev. Ohromnou výhodou této techniky byla možnost pracovat volně i s předlohou, a pokud žák nebyl s výtvořem spokojen, jednoduše ho smyl mokrým hadrem. Jakousi dominantou kroužku bylo zaměření na národní tradice a obyčeje, následně se projevující i v dětské tvorbě.¹⁰⁹ Ke kořenům se navracel prostřednictvím technik i námětů, jednou z nich byla i již výše zmiňovaná malba na sklo vztahující se k národní malbě na sklo. Mezi známou tradicí, a z jistého pohledu i umělecky zaměřenou, byla výroba perníku. Sám Bartuška si pro děti vždy připravil dostatečné množství inspiračních zdrojů, zastával názor, že účelnější je půl hodiny hovořit a žáky správně nasměrovat, nežli motivační část odbýt a žáci se nebudou vědět s tématem rady. Pak mohla vznikat ona působivá dětská tvorba charakteristická pro kroužek rudolfovských dětí. Jak sám pravil: „Na nás je, abychom dětskou fantasií a tvořivost podporovali, abychom ji rozvíjeli a pak se s dětmi radovali z jejich krásných obrázků.“¹¹⁰ Své žáky nikdy nenutil do kreslení, pokud se dětem nechtělo, byl trpělivý a žákům vyprávěl rozmanité příběhy či poslouchali společně rozhlas. V návaznosti na tyto činnosti vznikaly vynikající práce, které často zasílali svým inspiračním zdrojům, tedy spisovatelům nebo dalším umělcům.

V návaznosti na tento přístup k výuce i žákům byla vydána roku 1950 pod Státním nakladatelstvím dětské knihy publikace s názvem *Říkání o řemeslech* obsahující

¹⁰⁷ [srov.] CIVIŠ, Svatopluk. *Josef Bartuška*. České Budějovice: Pedagogická fakulta, 1969. Rozpravy Pedagogické fakulty v Českých Budějovicích, s. 54-59.

¹⁰⁸ [srov.] Tamtéž, s. 66.

¹⁰⁹ [srov.] Tamtéž, s. 80.

¹¹⁰ [srov.] Tamtéž, s. 64.

barevné ilustrace od jeho devítiletých žákyň.¹¹¹ Úspěch celého kroužku byl veliký a celosvětový, tento úspěch byl zapříčiněn manželi Bartuškovými, kteří pracovali jako tým a vzájemně se ve své práci doplňovali.

4.3 Václav Živec

Osobnost významného autora není příliš detailně zpracována. Nejčastěji se informace objevují v článcích časopisů věnujících se umění nebo výtvarné výchově. Ačkoli nepocházel z jižních Čech, na zásadní změny ve školství zdejšího kraje měl velký vliv. V této kapitole se alespoň částečně pokusím „oživit“ vzpomínku na hlavního protagonistu jihočeského vysokoškolského vzdělávání pedagogů.

4.3.1 Osobnost autora

Osobnost Václava Živce znamenala mnohé, zejména pro vývoj výtvarného a vysokoškolského vzdělávání. V Berouně se 22. března 1893 narodil Václav Živec muž, jehož dřívější sláva rychle uhasla a byl téměř zapomenut. Studijní léta strávil na několika školách a kurzech, celý jeho život byl spjat se školstvím. Prvním stupněm se stalo absolutorium na rakovnické reálce, pokračoval ve vzdělávání na Akademii umění v Praze. Studium však musel přerušit, zejména kvůli válečnému stavu, do něhož byl povolán. Války se účastnil po celou dobu jejího průběhu, vyjma krátké doby, kdy se musel zotavovat ze zranění.¹¹²

Příčiněním války nemohl své studium na AVU uzavřít, proto zakončil docházku v grafickém ateliéru Maxe Švabinského. První pedagogickou zkušenost, avšak krátkou, měl na rakovnické reálce, kterou sám absolvoval. S nově vzniklým učitelským ústavem v Hořovicích se Živec roku 1920 přesouvá a působí na něm po osmnáct let. Do roku 1938 zastával na pedagogiu funkci kantora v předmětech dějepis, kreslení a s ním často spojovaný krasopis. Třicátá léta 20. století strávil studijními cestami, na jedné

¹¹¹ [srov.] CIVIŠ, Svatopluk. *Josef Bartuška*. České Budějovice: Pedagogická fakulta, 1969. Rozpravy Pedagogické fakulty v Českých Budějovicích, s. 59.

¹¹² [srov.] POSPÍŠIL, Aleš. *Antologie katedry výtvarné výchovy na jihu Čech: sedmá dekáda centra vzdělávání výtvarných pedagogů v regionu*. České Budějovice: Jihočeská univerzita v Českých Budějovicích, Pedagogická fakulta, 2013, s. 96.

z nich v roce 1931 navštívil v Paříži Františka Bílka.¹¹³ Dobu strávenou v Hořovicích nevěnoval pouze pedagogické činnosti, mimo to se věnoval malbě, grafice, sochařství či scénografii. Letmé důkazy jsou o tom v článku od Zdeňka Samce věnující se V. Živcovi. Podílel se na kulturním dění celého města, angažoval se v městské radě i při divadelních slavnostech. Často byl žádán o uměleckou tvorbu, vytvořil tak na žádost města návrh památníku obětem války či se pomáhal s uměleckou úpravou stánků obchodníků při slavnosti k předběžnému 10. výročí vzniku ČSR. Dlouho snil o tom ve městě zřídit muzeum, jeho sen se vyplnil roku 1924, kdy bylo muzeum s pomocí jeho přítele opravdu otevřeno dočasně v nové budově chudobince. Pro přiblížení důležitosti jeho osoby svědčí mimo jiné i žádost města o vytvoření busty prezidenta Masaryka k osmdesátému jubileu, on však zakázku odmítl s návrhem koupit hotový artefakt, z toho posléze z finančních důvodů sešlo.¹¹⁴ Jinou významnou věcí bylo vytvoření diplomu čestného občanství pro prezidenta Edvarda Beneše, jenž získal v Hořovicích po abdikování Tomáše Garrigua Masaryka. Účast na pohřbu bývalého prezidenta a zakladatele ČSR nám alespoň z části naznačuje jeho tehdejší důležitost a slávu. Václav Živec zemřel v Praze roku 1982.¹¹⁵

4.3.2 Pedagogická činnost

Ačkoli není snadné oddělovat život od pracovní činnosti autora, zejména proto, že vše spolu souvisí a jedno by nebylo bez druhého, i přesto se pokusím oddělit stěžejní období související se vznikem a formováním současné Katedry výtvarné výchovy na Pedagogické fakultě Jihočeské univerzity.

Mezi léty 1937-1939 působil na Vysoké škole architektury a pozemního stavitelství při pražské ČVUT. Právě zde začal s vedením Ústavu školní praxe výtvarné výchovy, jež je možné pokládat za historický doklad prvního vysokoškolského vzdělávání výtvarných pedagogů. Velice krátce působil jako inspektor kreslení pod Zemskou školní radou. Povolání inspektora vzápětí vystřídal za pedagogickou činnost,

¹¹³ [srov.] POSPÍŠIL, Aleš. Václav Živec - Život s výtvarnou výchovou. *Výtvarná výchova: časopis pro výtvarnou a obecně estetickou výchovu školní a mimoškolní* [online]. 2014, **54/2014**(2/2014), 1-3 [cit. 2017-03-21]. Dostupné z: <http://pages.pepf.cuni.cz/vytvarnavychova/files/2016/02/VV-c2r2014.pdf>

¹¹⁴ [srov.] SAMEC, Zdeněk. *Zdeněk Samec proměny PN č. 2/2012: Pedagog a kulturní hybatel* [online]. 2012 [cit. 2017-03-21]. Dostupné z: <http://www.podbrdskenoviny.cz/historie/105-horovicke-promeny-/2358-zdenek-samec-promeny-pn-c22012.html>

¹¹⁵ [srov.] SAMEC, Zdeněk. *Zdeněk Samec proměny PN č. 1/2012: Václav Živec přichází* [online]. 2012 [cit. 2017-03-21]. Dostupné z: <http://www.podbrdskenoviny.cz/historie/105-horovicke-promeny-/2298-zdenek-samec-promeny-pn-c12012.html>

doprovázející jej celý život. Nová pobočka vzniknuvší z původní ČVUT, nabídla Živcovi místo přednášejícího kantora na Katedře výtvarné výchovy Univerzity Karlovy.¹¹⁶

Stěžejním obdobím v jeho životě, alespoň z našeho pohledu k danému tématu, byla čtyřicátá až padesátá léta. V onom období byl označován jako nejvýznamnější osobnost oboru kreslení. V důsledku této skutečnosti, jeho odbornosti byl pověřen koordinovat vznik nové pobočky Univerzity Karlovy na jihu Čech. S rokem 1949 byl jmenován předsedou odboru hudební výchovy, výtvarné výchovy a ručních prací pro nově vzniklou Pedagogickou fakultu v Českých Budějovicích, předchůdkyní dnešní Katedry výtvarné výchovy Pedagogické fakulty JU. Absolutní většina kantorů působících na fakultě pocházela z kraje, pouze Živec byl mimo okres. Právě on spoluutvářel historii výtvarné výchovy, od ČVUT přes Univerzitu Karlovu až k pedagogické fakultě na jihu Čech. Vývoj vzdělávání pedagogů probíhal značně zdlouhavě a komplikovaně, před vznesením požadavku vysokoškolského vzdělávání učitelů, byli budoucí pedagogové vzděláváni na učitelských ústavech.¹¹⁷ Působil na něm Emil Pitter, jihočeská kapacita, učitel, umělec a autor mnoha knih. Dokladem o spolupráci Pittera se Živcem je možné si všimnout z korespondence v knize Svatopluka Civiše věnující se samostatně Pitterovi. Zároveň Živec recenzoval Pitterovo publikaci *Kreslení na měšťanské a střední škole II. díl*.

Václav Živec se tedy stal prvním regulérním vedoucím katedry výtvarné výchovy, garantoval velké množství předmětů, věnoval se vyučování výtvarné výchovy propojené s praktickým cvičením, metodice výtvarné výchovy a výuce ručních prací. Jak již bylo řečeno výše, jeho život se stal životem s výtvarnou výchovou, která se zrcadlila v jeho celoživotní pedagogické práci. Jelikož se narodil s koncem 19. století, začínal s tzv. prvotním vzděláváním, stal se tedy svědkem vývoje předmětu kreslení, jeho změn, uplatňování nových metod, což ho jistě ovlivnilo. Pro nás stěžejní je fakt, že stál u zrodu výtvarné pedagogiky vysokých škol zaměřující se na vzdělávání nových pedagogů. Přesto, že se jednalo o významnou a důležitou osobnost v pedagogické sféře, jež se zapříčinila o změny ve školství a důsledky těchto změn mají vliv do dnešní doby, jeho jméno je dnes téměř zapomenuto.

¹¹⁶ [srov.] POSPÍŠIL, Aleš. Václav Živec - Život s výtvarnou výchovou. *Výtvarná výchova: časopis pro výtvarnou a obecně estetickou výchovu školní a mimoškolní* [online]. 2014, **54/2014**(2/2014), 1-3 [cit. 2017-03-21]. ISSN 1210-3691. Dostupné z: <http://pages.pdf.cuni.cz/vytvarnavychova/files/2016/02/VV-c2r2014.pdf>

¹¹⁷ [srov.] Tamtéž.

Závěr

Tématem diplomové práce byla Výuka předmětu kreslení na učitelském ústavu v Českých Budějovicích. Ačkoli téma zní značně konkrétně, práce se věnuje historii vzdělávání pedagogů, předmětu kreslení a významným osobnostem působících v jižních Čechách. Cílem práce bylo věnovat se předmětu kreslení na učitelském ústavu, avšak k naplnění cíle bylo nezbytné se zaměřit na historii vzdělávání pedagogů, historii českobudějovického ústavu a jeho předchůdce a v neposlední řadě i na vývoj předmětu kreslení a osobnosti s ním spojené zde v jižní části Čech.

Jelikož k výuce kreslení na pedagogiu nejsou dochovány žádné záznamy, kapitoly se zaměřením na výtvarnou výchovu pojednávají o celkové proměně předmětu v průběhu času. Pro částečnou ilustraci výtvarně vzdělávacího procesu bylo vycházeno ze studijních materiálů chovanců pedagogia, praktickou část kreslení ilustruje kapitola věnující se analýze žákovských prací převážně ze 30. let minulého století. Právě tyto práce jsou jediným přímým a bližším dokladem předmětu kreslení na Českém učitelském ústavu v Českých Budějovicích. Výtvarně vzdělávací proces by nemohl fungovat bez výtvarných kantorů, práce se zaměřila pouze na tři pro nás nejvýznamnější pedagogy, jenž se zastali o nové směřování kreslení a vzdělávání budoucích učitelů.

Práce byla zpracovávána s ohledem na čtenáře laika i odborníka, aby došlo k propojení vztahu vývoje pedagogického vzdělávání se současnou podobou. Bez poznání historie a souvislostí není možné dojít k plnému pochopení problematiky, z tohoto důvodu je značná část teoretického oddílu věnována historii vzdělávání pedagogů i předmětu kreslení. Text doplňují níže připojené obrazové přílohy, zejména pro ilustraci výtvarných prací studentů českobudějovického pedagogia. Součástí celé kvalifikační práce je i část praktická, jež je zaměřena na praktické zpracování získaných informací v podobě informačních panelů. Tyto postery budou umístěny na chodbách univerzity a poslouží procházejícím k získání informací o instituci pedagogia a osobnostech souvisejících s výtvarně vzdělávacím procesem.

II.PRAKTICKÁ ČÁST

5 Vytvoření informačních panelů v rámci diplomové práce

V rámci této diplomové práce na téma Výuka kreslení na učitelském ústavu v Českých Budějovicích bude zpracován informační panel vystavený pro ostatní studenty na chodbách univerzity. Panel bude shrnovat nejdůležitější informace ze závěrečné práce tak, aby si i nezávislý čtenář mohl vytvořit celistvý obraz o učitelském ústavu.

První část panelu bude věnována historii vzdělávání na učitelských ústavech, především informacím o proměnách požadavků na pedagogické povolání. Stěžejní počátek učitelské vzdělanosti je možné klást do doby tereziánských reforem, jež stanovovaly nový školský zákon, ten zahrnoval mimo jiné i zavedení předmětu kreslení do školních osnov. Historie učitelských ústavů na jihu Čech byla dlouhá a spletitá, vedle sebe koexistovaly německé ústavy, dívčí ústavy, ale i pro české publikum byly postupně zakládány ústavy české. Prvním v jižních Čechách se stal Soběslavský učitelský ústav, další vznikl až v roce 1905 v Českých Budějovicích. V důsledku složitých národních situací se nemohl plně uskutečňovat rozvoj pedagogického vzdělávání, příčin bylo několik, válka, odvod kantorů i žáků, nové požadavky.

Druhá část se bude již konkrétněji věnovat výtvarně pedagogickým velikánům jihu Čech, jimž jsou věnovány samostatné kapitoly práce. Výběr těchto umělců nebyl nahodilý, nýbrž se jednalo o důležité postavy, hybatele, kteří se zapříchili o výrazný vývoj výtvarné výchovy. Jak Emil Pitter, tak Josef Bartuška spojili umění s pedagogickou činností, metodologickou úpravou dokázali i soudobé směry přiblížit dětem. Jejich revoluční přístup k výuce znamenal vymanění se z područí stereotypu a mechaničnosti kreslení, což vedlo k budoucímu rozvoji oboru. Ačkoli Josef Bartuška nepůsobil na ústavu, o rozvoj předmětu se zapříchil stejně jako Pitter, a to především svým citlivým přístupem k dětem. Pitterovi bude věnována většinová část panelu, jelikož právě on byl ten, který vytvářel učební materiály pro studenty ústavů a formoval budoucí pedagogickou elitu Československa.

5.1 Popis pracovního postupu výroby posterů

Informační panel bude vytvořen ve značně zjednodušené verzi, bude maximálně sumarizovat informace z kvalifikační práce do podoby, jež bude dostupná a srozumitelná široké veřejnosti. K praktickému oddílu práce budou vytvořeny tři části panelů vzájemně spolu souvisejících, avšak každý by bylo možné prezentovat i samostatně bez ztráty kontextu.

Informační panel nebo poster definuje *Cambridge Dictionary* jako velkoformátový obraz či zprávu sloužící k dekoraci nebo veřejnému oznámení o určité skutečnosti.¹¹⁸ *Slovník cizích slov* uvádí konkrétnější verzi nežli *Cambridge Dictionary*. Poster slouží ke zveřejňování výsledků práce/výzkumu na konferencích ve formě tabulí nebo stojanů.¹¹⁹ Obecněji lze říci, že se jedná o prezentování informací, jež autor sumarizoval ze své práce. Poster slouží zejména k propagaci práce a přitahení pozornosti posluchačů, zpravidla bývá tištěn na formátů A2 a větší pro usnadnění čitelnosti na větší vzdálenost.¹²⁰

Postery vztahující se k této závěrečné práci budou ve zkratce informovat publikum o historii vzdělávání pedagogů v Českých Budějovicích. Panely budou vytištěny na formátu A1 pro lepší čitelnost a vzdušnost textu, grafická stránka byla zprostředkována vektorovým grafickým editorem. Všechny tři části mají jednotný design tak, aby působily celistvě. Cílem panelů, mimo informování publika, bude jednoduchý, minimalistický vzhled, který nebude mít na čtenáře rušivý vliv. Ačkoli pro čtený text je běžně užíváno patkové písmo, v krátkém textu charakteristickým pro postery bylo užito bezpatkového fontu, který i přesto nikterak neruší plynulost informací.

Jednotlivé postery jsou děleny do třech sloupců, kde každý pojednává o vlastní skutečnosti, avšak tyto skutečnosti spolu vždy vnitřně souvisejí a tvoří tematický celek.

¹¹⁸ [srov.] Poster. *Cambridge Dictionary* [online]. Cambridge University Press, 2017 [cit. 2017-04-14]. Dostupné z: <http://dictionary.cambridge.org/dictionary/english/poster>

¹¹⁹ [srov.] Poster. *ABZ.cz: slovník cizích slov* [online]. 2017 [cit. 2017-04-14]. Dostupné z: <http://slovník-cizich-slov.abz.cz/web.php/slovo/poster-poustr>

¹²⁰ [srov.] SVOBODOVÁ, Kateřina. *Jak připravit POSTER* [online]. Pracoviště genetiky živočichů ÚMFGZ, 2006 [cit. 2017-04-14]. Dostupné z: http://user.mendelu.cz/urban/doc/gacrl/jak_pripavit_POSTER_2006.pdf

První z panelů je věnován Českému učitelskému ústavu v Českých Budějovicích, stručně pojednává o historii ústavu, která sahá až do roku 1905, kdy byl ústav založen při Matici školské. Součástí každého pedagogia musely být cvičné školy, na nichž si studenti pravidelně praktikovali a simulovali výuku. V počátcích se jednalo o soukromou instituci, s druhým ředitelem však došlo po válce k zestátnění. Tím získalo pedagogium větší množství uchazečů, nově tedy bylo umožněno studovat i nemajetným. Sociálně slabí chovanci byli podporováni státními stipendii či Spolkem pro podporu chudých studentů. Ústav se postupem času začal rozrůstat, což vedlo k rozšiřování budovy. První válkou byl omezen prostor a následně i provoz instituce, druhá válka zapříčinila přemístění ústavu do města Soběslav, kde s místním pedagogiem koexistoval do roku 1945. S koncem války byl ústav opětovně navrácen do svého města, avšak jeho existence neměla již dlouhé trvání, neboť došlo k nahrazení ústavů vysokými školami.

Druhý panel je zaměřen na konkrétní osobnosti výtvarně pedagogického působení v jihočeském regionu. Zmíněni jsou tři pedagogové, jenž se výrazně zapříčinili o nové směřování předmětu kreslení a vzdělávání. Jednotliví protagonisté byli zaměřeni na různé stupně vzdělávání, tím společně zaujímají celou sféru vzdělávání v průběhu časů. Prvním z nich, který působil na základní škole a věnoval se výuce zájmových kroužků kreslení, byl Josef Bartuška. Svůj život zasvětil umění a pedagogické činnosti zejména v Rudolfově u Českých Budějovic. Novým se v jeho pojetí stal přístup k výuce a zaměření na dítě. Druhou osobností informačního panelu je Emil Pitter, jehož nejvýznamnější činnost byla na učitelském ústavu v Českých Budějovicích. Pitter byl Bartuškův přítel, společně pracovali v časopisu Linie, který se zaměřoval na umění. Podobně jako jeho kolega Josef zasvětil svůj život umění, škole a žákům. Posledním protagonistou panelu je Václav Živec, který je zástupcem terciální sféry vzdělávání. Po svém dlouholetém působení na učitelském ústavu v Hořovicích se přesunul do vysokoškolské sféry. Univerzita Karlova svěřila této významné osobnosti čtyřicátých až padesátých let vedení pobočky jižních Čech. Starat se měl o jakousi předchůdkyni dnešní Katedry výtvarné výchovy a hudební výchovy. V dnešní době již téměř zapomenutý umělec a pedagog zapříčinil rozvoj vysokoškolského pedagogického vzdělávání tohoto kraje.

Posledním informačním panelem ze série je panel s výkresy z hodin kreslení, které se konaly ve třicátých letech. Vybrány byly pouze nejcharakterističtější náměty v oné době se vyskytující a kooperující s osnovami popisovanými v diplomové práci. Jedním

z nich je lidový ornament jako tehdy už jediný užívaný zástupce ornamentu ve školním kreslení. Dalším z námětů jsou precizní studie skutečnosti v jemných barevných tónech vedených přímo štětcem na podklad. Práci vytvářených přímo štětcem bez předkreslení tužkou bylo možné si v archivu KVV JU všimnout častěji, než je tomu například v současné tvorbě žáků. Neméně zajímavé jsou i práce odrážející vliv Bauhausu a konstruktivistického stylu na náměty v kreslení. Perspektiva a geometrická tělesa se v pracích z třicátých let vyskytovaly hojně, pod vlivem Bauhausu (V. Kandinskij) vznikaly také barevné kruhy a škály zkoumající míchání a tonalitu odstínů. Současně do zpracování zadaného námětu bývá zakomponováno i písmo, které často neslouží pouze jako informační zdroj autora a roku vzniku, nýbrž bývá propojeno s konceptem práce tak, aby vytvářelo součást harmonického celku a stále sloužilo k podání informací o autorovi. Celkově fascinující byla skutečnost čistoty práce, všechny práce byly precizně, čistě a citlivě zpracované s ohledem na téma.

Návrhy informačních panelů byly zpracovány ve dvou verzích. První zahrnovala barevná označení související s Pedagogickou fakultou JU, oproti tomu druhá byla značně jednodušší, avšak přehlednější. Pro lepší čitelnost a svou strohost byla vybrána k prezentaci druhá varianta esteticky prezentující stanovené téma. Návrhy byly pouze pro ilustraci vytvářeny v programu Word, finální verze je vyvedena ve vektorovém grafickém programu zvláště pro plánované velkoformátové tištění. Panel o českobudějovickém učitelském ústavu zahrnuje tři sloupce a dvě fotografie. První sloupec obsahuje informace spojené s historií pedagogie, druhý naopak pojednává v krátkosti o výuce na ústavu pro ilustraci kompletní představy o fungování instituce. Poslední sloupec panelu ilustruje historii výuky kreslení na pedagogium, a jelikož práce spadá pod KVV, bylo nezbytné i tyto informace zmínit. Panel je doplněn o fotografii Českého učitelského ústavu v Českých Budějovicích z roku 1907, tedy krátce po jeho vzniku, druhá fotografie zobrazuje žáky první cvičné třídy vztahující se k nově vzniklému pedagogiu. Druhý panel s osobnostmi předmětu kreslení je rozdělen opět do třech sloupců, každý ze sloupců je věnován jednomu protagonistovi, jeho životu a pedagogické činnosti. V rámci možností byly sloupce opatřeny fotografií kantorů. Třetí panel zobrazuje výběr z výtvarných prací žáků ústavu, jež jsou zarchivovány na KVV PF JU. Před vytištěním posterů proběhlo „testování“ srozumitelnosti a přehlednosti informačních panelů na několika lidech z mého okolí tak, abych předešla následným komplikacím. Tito lidé nezávisle na sobě potvrdili vhodnost informací i designu posterů nejen pro univerzitní studenty, ale i pro ne odborné publikum.

6 Zdroje

BLATNÝ, Ladislav. *Z historie výtvarné výchovy na českých školách*. V Brně: Univerzita Jana Evangelisty Purkyně v Brně, 1983. Spisy Pedagogické fakulty Univerzity J.E. Purkyně v Brně, sv. 21.

BOSÁK, František. *Česká škola v době nacistického útlaku: příspěvek k dějinám českého školství od Mnichova do osvobození*. České Budějovice: Státní pedagogické nakladatelství, 1969. Sborník Pedagogické fakulty v Českých Budějovicích.

BRČÁKOVÁ, Jana. *Český učitelský ústav v Českých Budějovicích v letech 1905-1920*. Č. Bud., 2005. Diplomová práce (Mgr.) JIHOČESKÁ UNIVERZITA V ČESKÝCH BUDĚJOVICÍCH. Historický ústav, vedoucí: doc. PhDr. Miroslav Novotný CSc.

CIVIŠ, Svatopluk. *Emil Pitter*. České Budějovice: Růže, 1978.

CIVIŠ, Svatopluk. *Josef Bartuška*. České Budějovice: Pedagogická fakulta, 1969. Rozpravy Pedagogické fakulty v Českých Budějovicích.

ČERMÁK, Rudolf. *Historie vyučování kreslení na národních školách*. Praha: Česká grafická Unie, 1940. Edice výtvarné výchovy, sv. 2.

ČERMÁK, Rudolf. *Historie vyučování kreslení na národních školách*. Praha: Česká grafická Unie, 1941. Edice výtvarné výchovy, sv. 3.

FIALA, Václav. *Ilustrované osnovy kreslení v 1. až 8. post. roč. dle norm. učeb. osnov z r. 1933*. 3. postupný ročník. Praha: Státní nakladatelství, 1936.

FIALA, Václav. *Ilustrované osnovy kreslení v 1. až 8. post. roč. dle norm. učeb. osnov z r. 1933*. 4. postupný ročník. Praha: Státní nakladatelství, 1936.

FIALA, Václav. *Ilustrované osnovy kreslení v 1. až 8. post. roč. dle norm. učeb. osnov z r. 1933*. 5. postupný ročník. Praha: Státní nakladatelství, 1936.

KOTILOVÁ, Klára. *Český učitelský ústav v Českých Budějovicích v letech 1920-1948*. Č. Bud., 2005. Diplomová práce (Mgr.) JIHOČESKÁ UNIVERZITA V ČESKÝCH BUDĚJOVICÍCH. Historický ústav, vedoucí: doc. PhDr. Miroslav Novotný CSc.

NOVOTNÝ, Miroslav. *Dějiny vyššího školství a vzdělanosti na jihu Čech od středověkých počátků do současnosti*. V Českých Budějovicích: Jihočeská univerzita, 2006. ISBN 80-7040-883-9.

PITTER, Emil. *Kreslení na měšťanské a střední škole*. Č. Budějovice: K. Ausobský, 1939.

PITTER, Emil. *Kreslení na obecné (ludové) škole*. České Budějovice: Ausobský, 1934.

POSPÍŠIL, Aleš. *Antologie katedry výtvarné výchovy na jihu Čech: sedmá dekáda centra vzdělávání výtvarných pedagogů v regionu*. České Budějovice: Jihočeská univerzita v Českých Budějovicích, Pedagogická fakulta, 2013. ISBN 978-80-7394-387-5.

SOKA České Budějovice, B130, *Český učitelský ústav v Českých Budějovicích*, Kronika 1905-1922, inv. č. 1.

SOKA České Budějovice, B130, *Český učitelský ústav v Českých Budějovicích*, Kronika 1921-1939, inv. č. 2.

SOKA České Budějovice, B130, *Český učitelský ústav v Českých Budějovicích*, Kronika 1940-1848, inv. č. 2a.

ŠTVERÁK, Vladimír. *Stručné dějiny pedagogiky*. Praha: Státní pedagogické nakl., 1983.

TRNÍKOVÁ, Věra. *První český učitelský ústav na jihu Čech. Učitelský ústav v Soběslavi v letech 1871-1948*. Č. Bud., 2013. diplomová práce (Mgr.). JIHOČESKÁ UNIVERZITA V ČESKÝCH BUDĚJOVICÍCH. Pedagogická fakulta, vedoucí: doc. PhDr. Miroslav Novotný CSc.

VÁŇOVÁ, Růžena. Reformní snahy. In: VALIŠOVÁ, Alena a Hana KASÍKOVÁ. *Pedagogika pro učitele*. Praha: Grada, 2007. ISBN 978-80-247-1734-0.

VESELÁ, Zdenka. *Vývoj české školy a učitelského vzdělání*. Brno: Masarykova univerzita, 1992.

VONDRÁK, Matouš. *Koncepce výtvarné výchovy a jejich souvislosti s vývojem výtvarného umění 20. století: (učební text)*. České Budějovice: Pedagogická fakulta JU České Budějovice, 1990.

UŽDIL, Jaromír. *Výtvarný projev a výchova*. 2. dopl. vyd. Praha: Státní pedagogické nakladatelství, 1976.

Internetové zdroje

Emil Pitter. ENCYKLOPEDIE ČESKÝCH BUDĚJOVIC [online]. [cit. 2016-11-17]. Dostupné z: <http://encyklopedie.c-budejovice.cz/clanek/pitter-emil>

Maturita 2017. *Nová maturita* [online]. 2010 [cit. 2017-04-19]. Dostupné z: http://www.novamaturita.cz/index.php?id_document=1404037101

POSPÍŠIL, Aleš. Václav Živec - Život s výtvarnou výchovou. *Výtvarná výchova: časopis pro výtvarnou a obecně estetickou výchovu školní a mimoškolní* [online]. 2014, **54/2014**(2/2014), 1-3 [cit. 2017-03-21]. ISSN 1210-3691. Dostupné z: <http://pages.pedf.cuni.cz/vytvarnavychova/files/2016/02/VV-c2r2014.pdf>

Poster. *ABZ.cz: slovník cizích slov* [online]. 2017 [cit. 2017-04-14]. Dostupné z: <http://slovník-cizich-slov.abz.cz/web.php/slovo/poster-poustr>

Poster. *Cambridge Dictionary* [online]. Cambridge University Press, 2017 [cit. 2017-04-14]. Dostupné z: <http://dictionary.cambridge.org/dictionary/english/poster>

SAMEC, Zdeněk. *Zdeněk Samec proměny PN č.1/2012: Václav Živec přichází* [online]. 2012 [cit. 2017-03-21]. Dostupné z: <http://www.podbrdskenoviny.cz/historie/105-horovicke-promeny-/2298-zdenek-samec-promeny-pn-c12012.html>

SAMEC, Zdeněk. *Zdeněk Samec proměny PN č.2/2012: Pedagog a kulturní hybatel* [online]. 2012 [cit. 2017-03-21]. Dostupné z: <http://www.podbrdskenoviny.cz/historie/105-horovicke-promeny-/2358-zdenek-samec-promeny-pn-c22012.html>

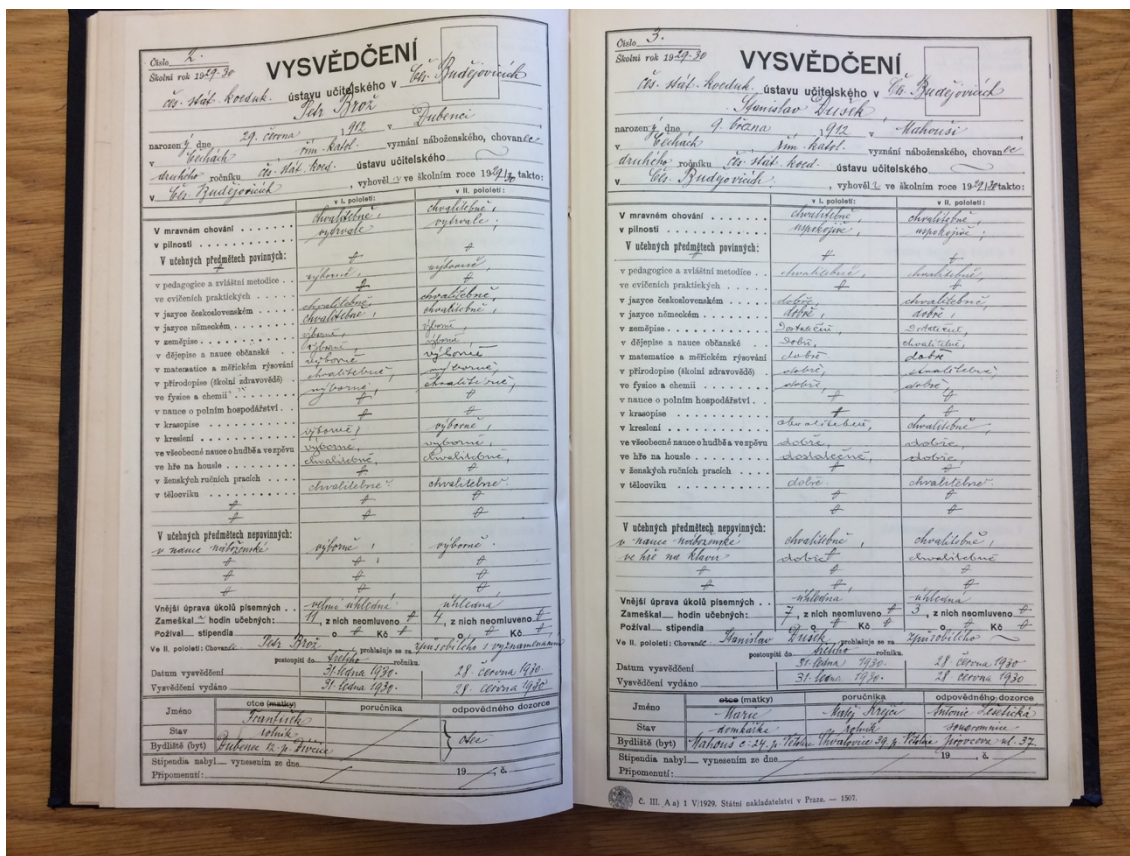
SVOBODOVÁ, Kateřina. Jak připravit POSTER [online]. Pracoviště genetiky živočichů ÚMFGZ, 2006 [cit. 2017-04-14]. Dostupné z: http://user.mendelu.cz/urban/doc/gacr/jak_pripavit_POSTER_2006.pdf

VESELÁ, Zdenka. Příspěvek k historii učitelského vzdělávání. *Pedagogická orientace* [online]. Olomouc, 2005, **2005**(4), 16-30 [cit. 2017-03-23]. ISSN 1211-4669. Dostupné z: <https://journals.muni.cz/pedor/article/viewFile/1005/810>

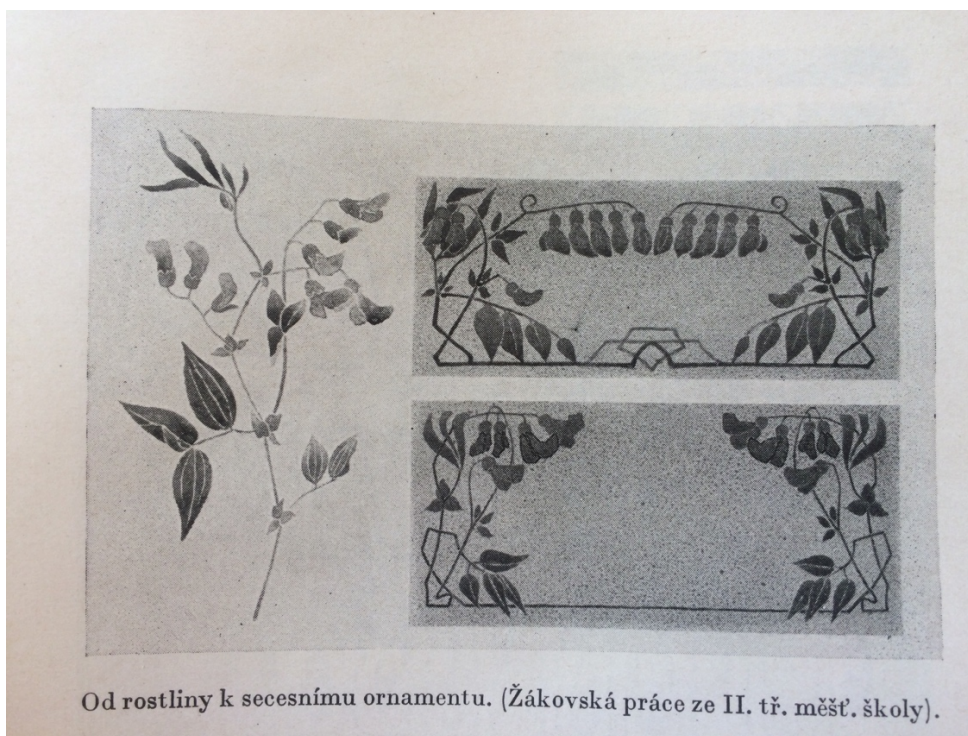
7 Obrazové přílohy



Obr. č. 1 Budova Českého učitelského ústavu v Soběslavi

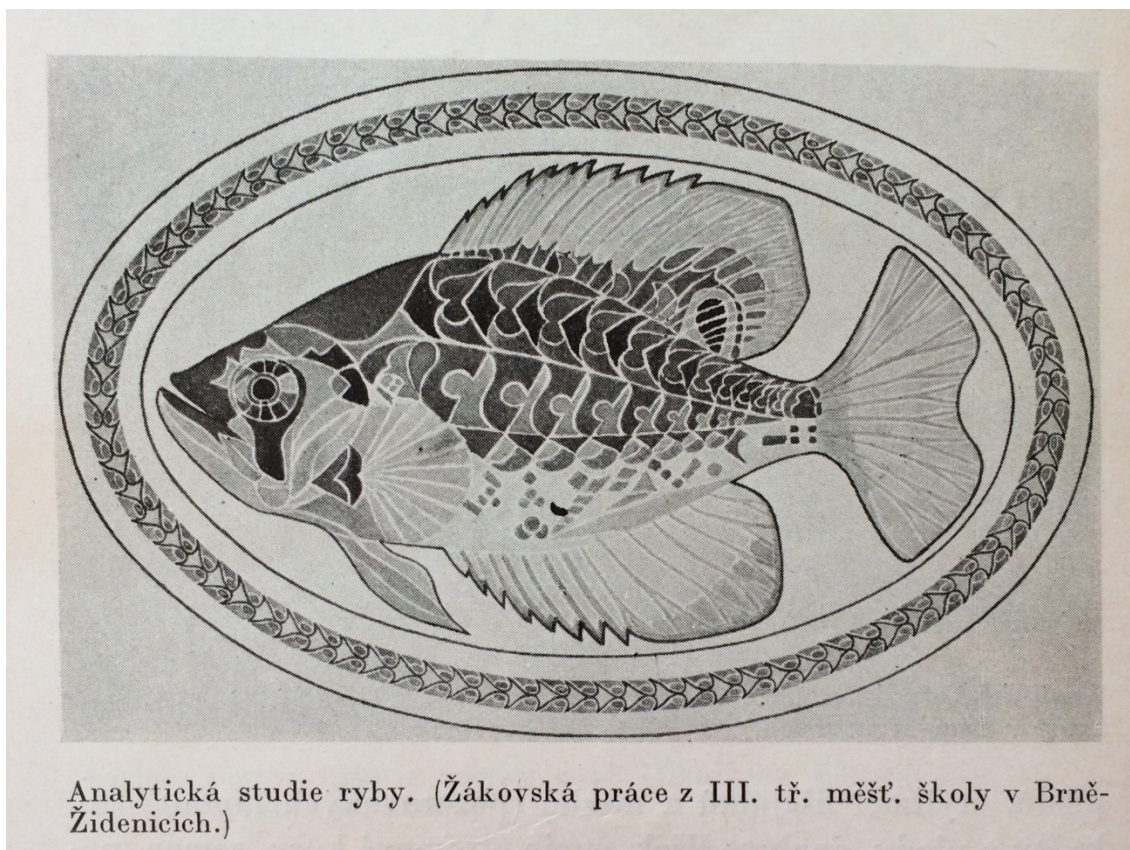


Obr. č. 4 Vysvědčení ze školního roku 1929/1930

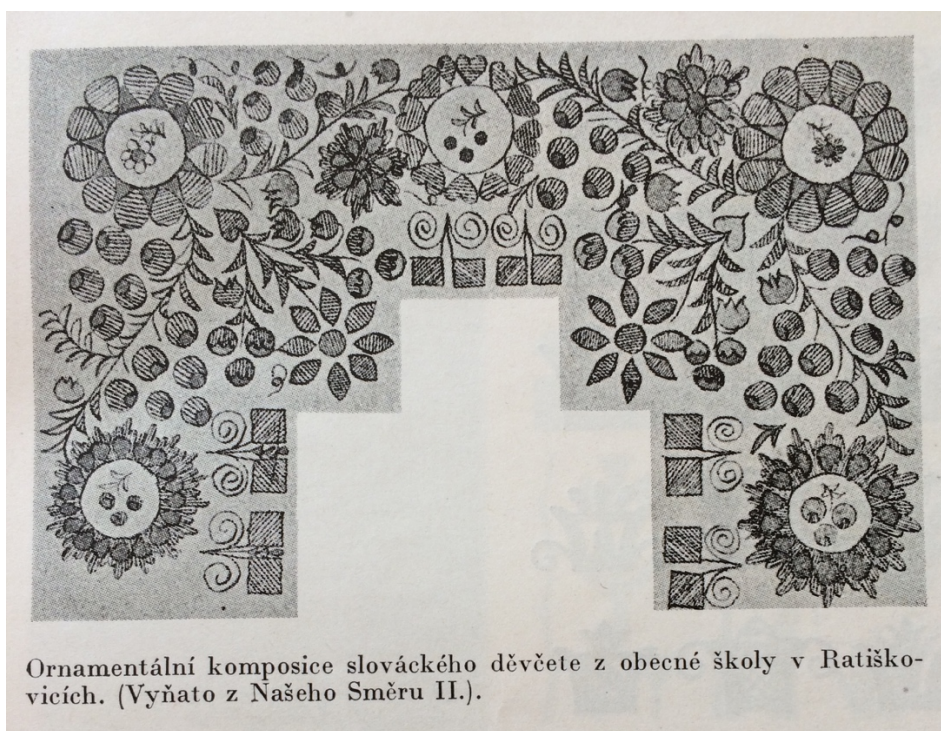


Od rostliny k secesnímu ornamentu. (Žákovská práce ze II. tř. měšť. školy).

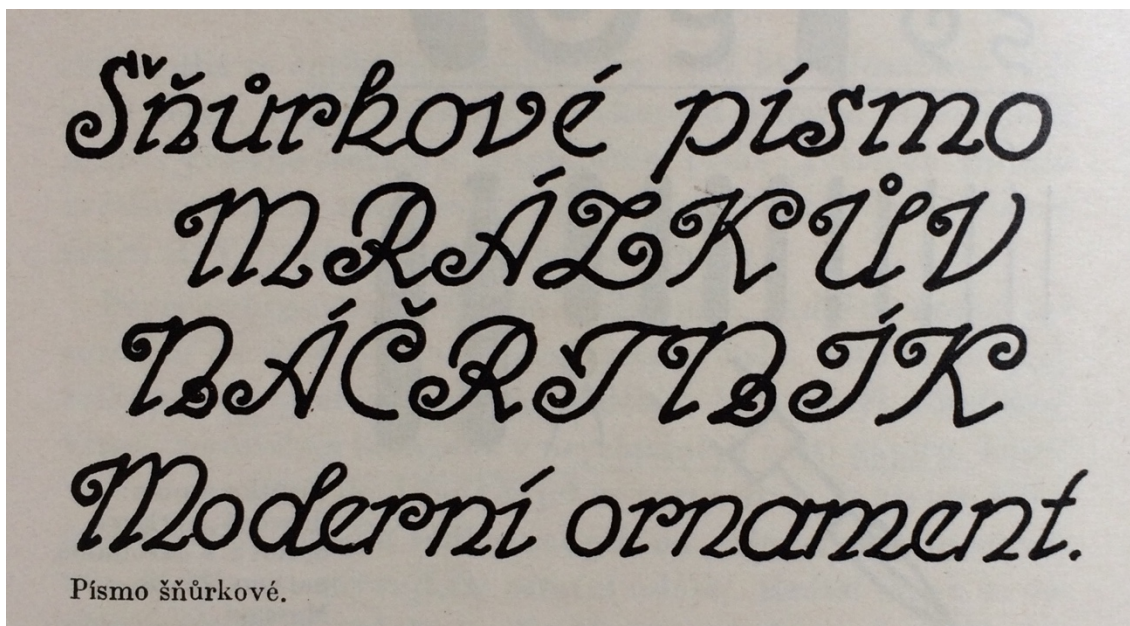
Obr. č. 5 Ukázka žákovské práce secesního ornamentu



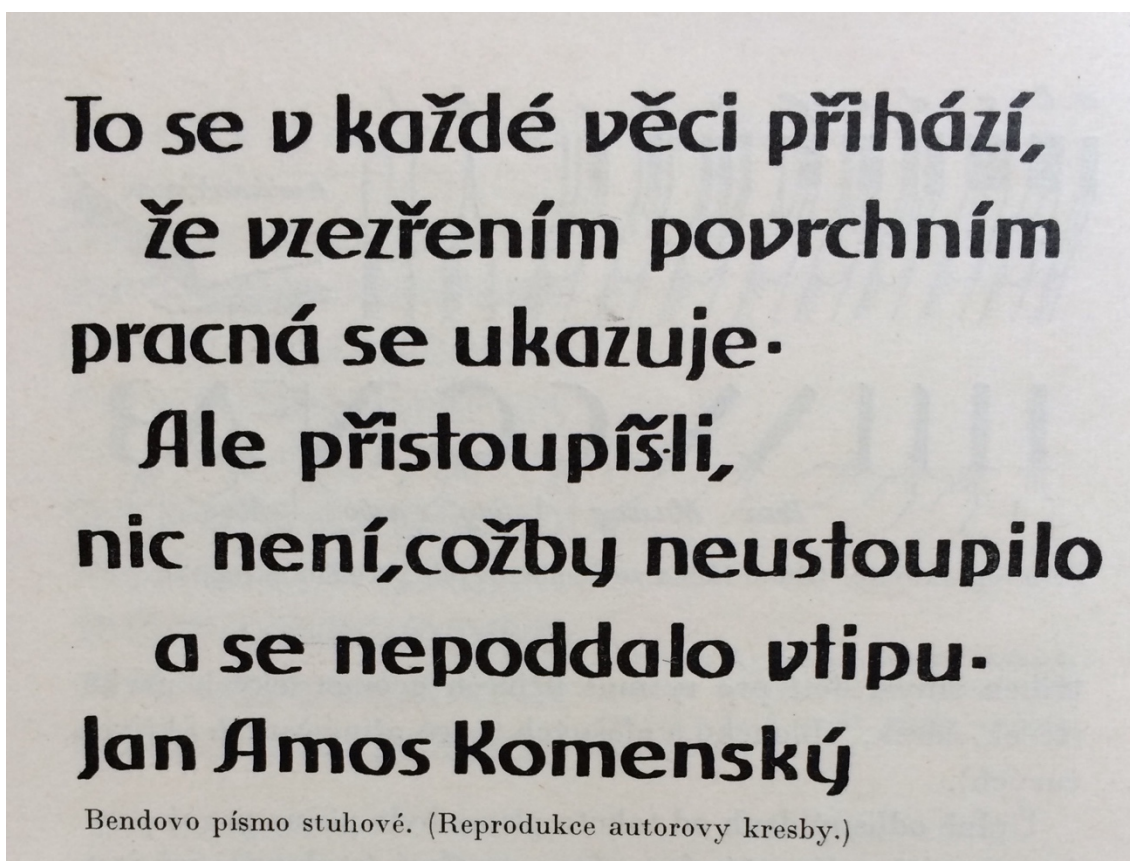
Obr. č. 6 Ukázka žákovské práce studie ryby s geometrickou stylizací



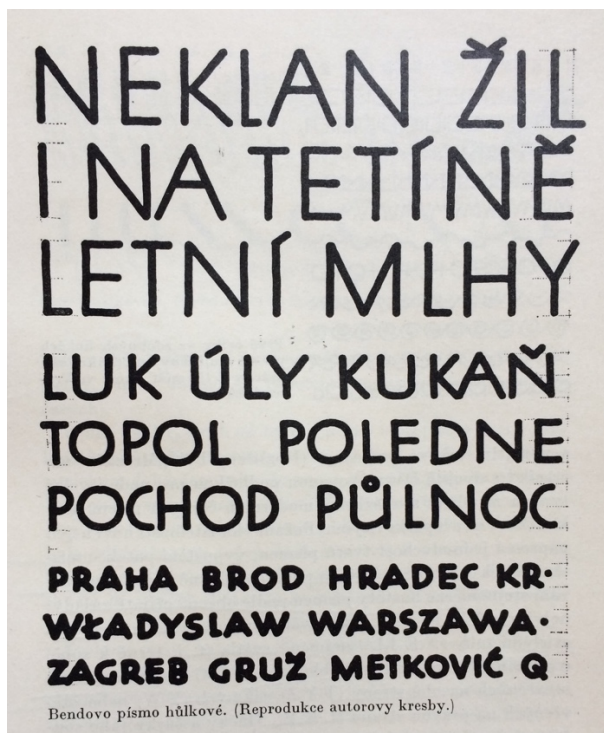
Obr. č. 7 Ukázka žákovské práce s motivem národního ornamentu



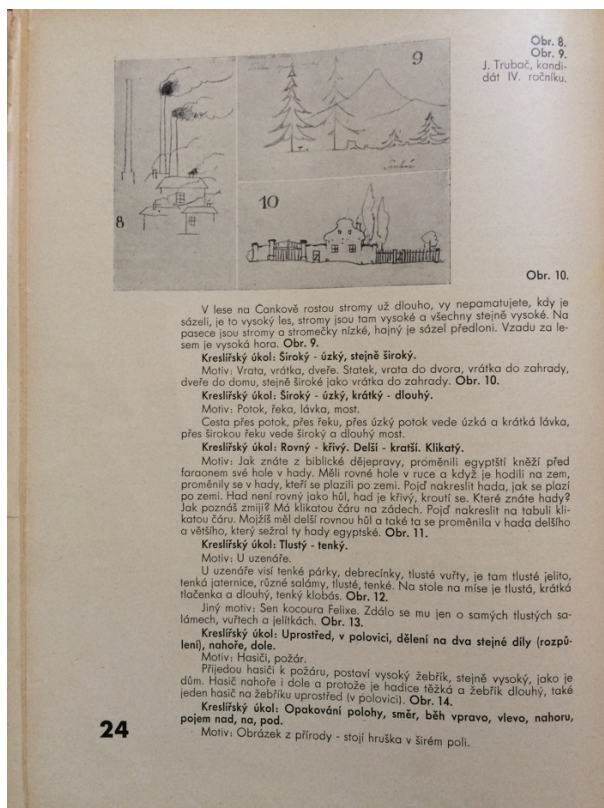
Obr. č. 8 Ukázka šňůrového písma užívaného ve školních pracích



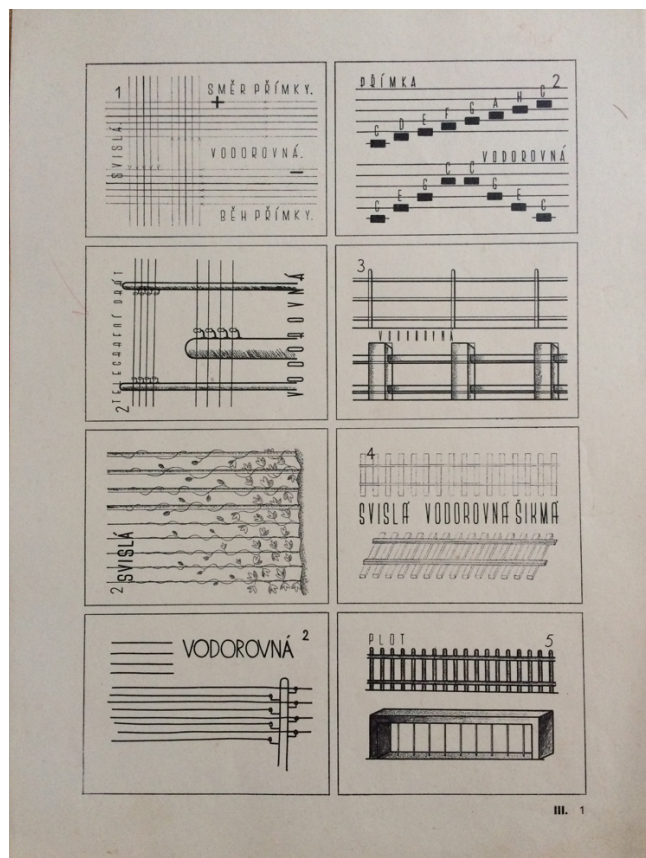
Obr. č. 9 Ukázka nového Bendova písma stuhového



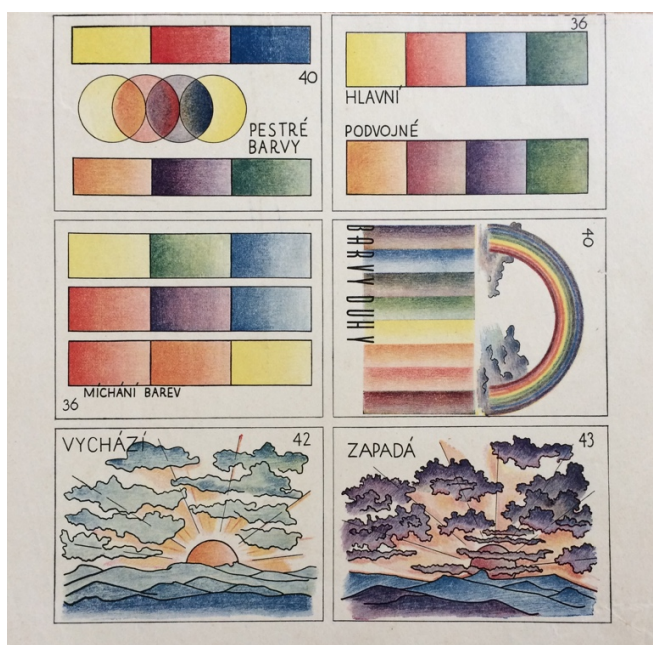
Obr. č. 10 Ukázka Bendova hůlkového písma



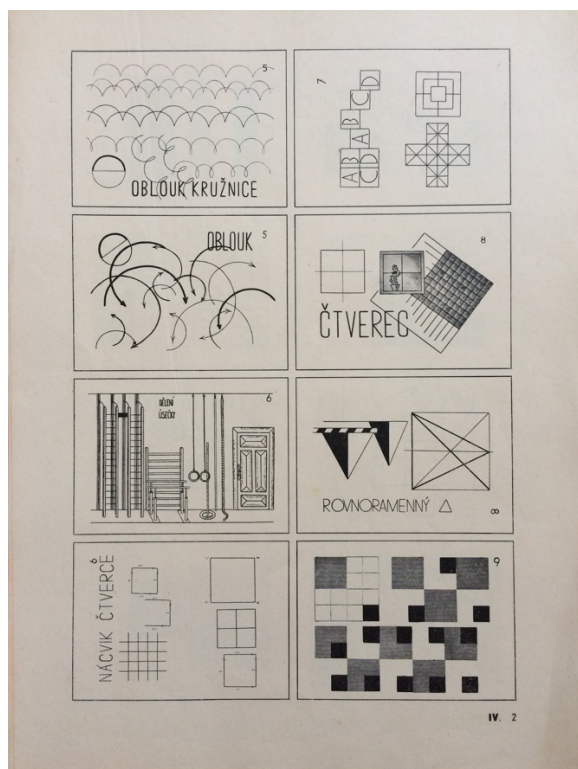
Obr. č. 11 Pitterovy osnovy kreslení pro obecnou školu, studijní materiál chovanců pedagogia



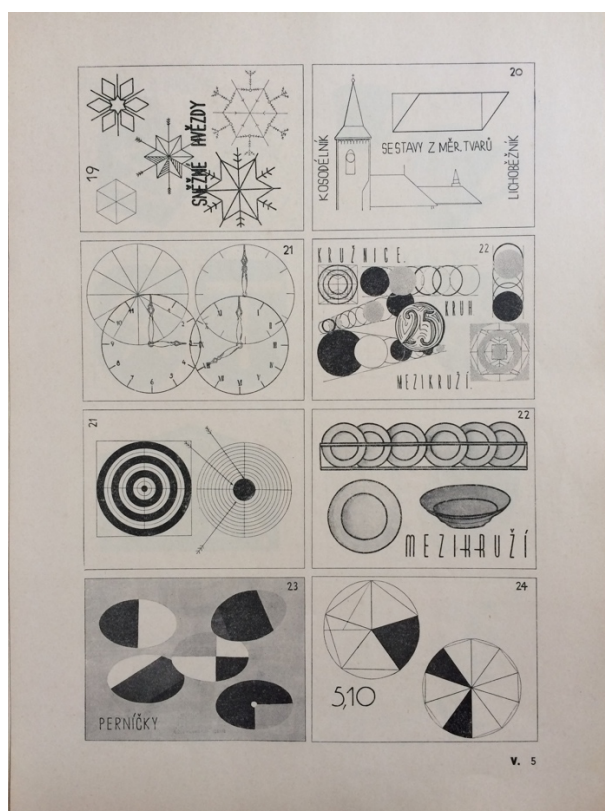
Obr. č. 12 Ilustrované osnovy kreslení pro 3. ročník obecných



Obr. č. 13 Ilustrované osnovy kreslení (práce s barvou) pro 3. ročník obecných



Obr. č. 14 Ilustrované osnovy kreslení pro 4. ročník obecných škol



Obr. č. 15 Ilustrované osnovy kreslení pro 5. ročník obecných škol



Obr. č. 16 Ilustrované osnovy kreslení (práce s barvou) pro 5. ročník obecných škol



Obr. č. 17 Ilustrované osnovy kreslení (písmo) pro 3. ročník obecných školy



Obr. č.18 Fotodokumentace výstavy studentských prací pod vedením E. Pittera 1933



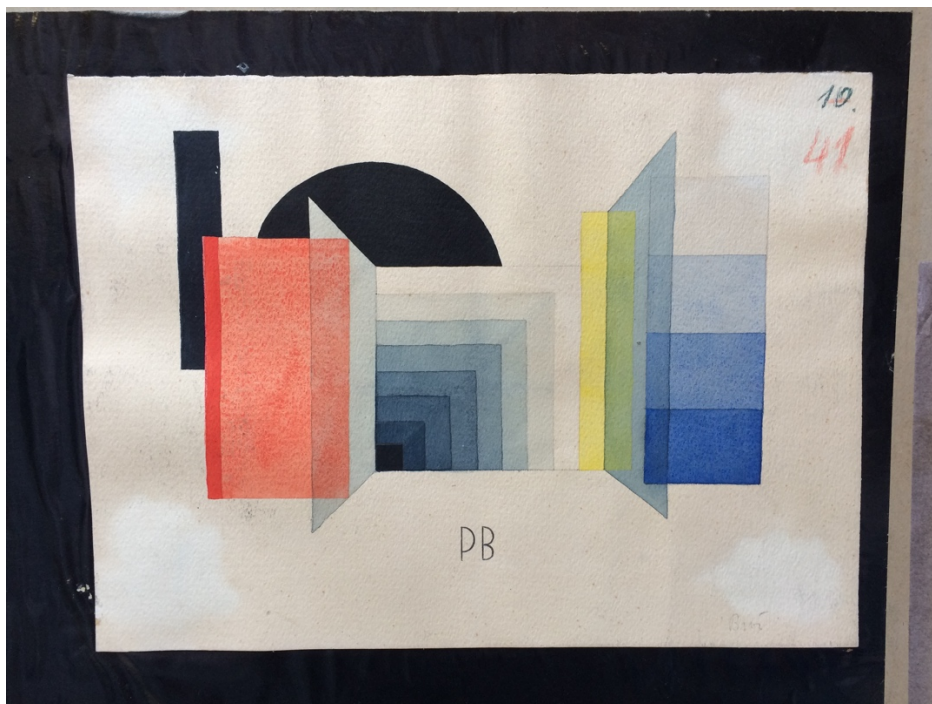
Obr. č. 19 Fotodokumentace výstavy studentských prací pod vedením E. Pittera 1933



Obr. č. 20 Studentské práce z českobudějovického učitelského ústavu – studie stínu



Obr. č. 21 Studentské práce z českobudějovického učitelského ústavu – studie skutečnosti



Obr. č. 22 Studentské práce z českobudějovického učitelského ústavu - bauhaus



Obr. č. 23 Studentské práce z českobudějovického učitelského ústavu – lidový ornament



Obr. č. 24 Studentské práce z českobudějovického učitelského ústavu – konstruktivismus a geometrizace



Obr. č. 25 Studentské práce z českobudějovického učitelského ústavu – portréty



Obr. č. 26 Studentské práce z českobudějovického učitelského ústavu – vojenská perspektiva



Obr. č. 27 Studentské práce z českobudějovického učitelského ústavu – barevný kruh

8 Zdroje obrazových příloh

Obr. č. 1: *Výroční zpráva státního koed. ústavu učitelského v Soběslavi za školní rok 1927/1928*. Soběslav: Státní koedukační ústav učitelský, 1927-1938,48.

Obr. č. 2: SAK, Robert. *Sto let budovy základní školy v ulici Matice školské v Českých Budějovicích: 1901-2001*. České Budějovice: Základní škola, 2000. ISBN 80-238-5943-9.

Obr. č. 3: SOKA České Budějovice, B130, *Český učitelský ústav v Českých Budějovicích*, Rozvrhy hodin, karton 17, inv. č. 292 II./1.

Obr. č. 4: SOKA České Budějovice, B130, *Český učitelský ústav v Českých Budějovicích*, Katalog I. –IV. roč. 1929/1930, inv. č. 27.

Obr. č. 5: ČERMÁK, Rudolf. *Historie vyučování kreslení na národních školách*. Praha: Česká grafická Unie, 1940. Edice výtvarné výchovy, sv. 2, s. 31.

Obr. č. 6: ČERMÁK, Rudolf. *Historie vyučování kreslení na národních školách*. Praha: Česká grafická Unie, 1940. Edice výtvarné výchovy, sv. 2, s. 35.

Obr. č. 7: ČERMÁK, Rudolf. *Historie vyučování kreslení na národních školách*. Praha: Česká grafická Unie, 1940. Edice výtvarné výchovy, sv. 2, s. 39.

Obr. č. 8: ČERMÁK, Rudolf. *Historie vyučování kreslení na národních školách*. Praha: Česká grafická Unie, 1940. Edice výtvarné výchovy, sv. 2, s. 168.

Obr. č. 9: ČERMÁK, Rudolf. *Historie vyučování kreslení na národních školách*. Praha: Česká grafická Unie, 1940. Edice výtvarné výchovy, sv. 2, s. 172.

Obr. č. 10: ČERMÁK, Rudolf. *Historie vyučování kreslení na národních školách*. Praha: Česká grafická Unie, 1940. Edice výtvarné výchovy, sv. 2, s. 169.

Obr. č. 11: PITTER, Emil. *Kreslení na obecné (ludové) škole*. České Budějovice: Ausobský, 1934, s. 24.

Obr. č. 12: FIALA, Václav. *Ilustrované osnovy kreslení v 1. až 8. post. roč. dle norm. učeb. osnov z r. 1933*. 3. postupný ročník. Praha: Státní nakladatelství, 1936.

Obr. č. 13: FIALA, Václav. *Ilustrované osnovy kreslení v 1. až 8. post. roč. dle norm. učeb. osnov z r. 1933*. 3. postupný ročník. Praha: Státní nakladatelství, 1936.

Obr. č. 14: FIALA, Václav. *Ilustrované osnovy kreslení v 1. až 8. post. roč. dle norm. učeb. osnov z r. 1933*. 3. postupný ročník. Praha: Státní nakladatelství, 1936.

Obr. č. 15: FIALA, Václav. *Ilustrované osnovy kreslení v 1. až 8. post. roč. dle norm. učeb. osnov z r. 1933*. 3. postupný ročník. Praha: Státní nakladatelství, 1936.

Obr. č. 16: FIALA, Václav. *Ilustrované osnovy kreslení v 1. až 8. post. roč. dle norm. učeb. osnov z r. 1933*. 3. postupný ročník. Praha: Státní nakladatelství, 1936.

Obr. č. 17: FIALA, Václav. *Ilustrované osnovy kreslení v 1. až 8. post. roč. dle norm. učeb. osnov z r. 1933*. 3. postupný ročník. Praha: Státní nakladatelství, 1936.

Obr. č. 18: SOKA České Budějovice, B130, *Český učitelský ústav v Českých Budějovicích*, Fotodokumentace 1918-1933, karton 20, inv. č. 300 III./1.

Obr. č. 19: SOKA České Budějovice, B130, *Český učitelský ústav v Českých Budějovicích*, Fotodokumentace 1918-1933, karton 20, inv. č. 300 III./1.

Obr. č. 20: Archiv KVV JU

Obr. č. 21: Archiv KVV JU

Obr. č. 22: Archiv KVV JU

Obr. č. 23: Archiv KVV JU

Obr. č. 24: Archiv KVV JU

Obr. č. 25: Archiv KVV JU

Obr. č. 26: Archiv KVV JU

Obr. č. 27: Archiv KVV JU

9 Obrazové přílohy k praktické části

Český učitelský ústav v Českých Budějovicích

Historie pedagogia

První učitelský ústav v Českých Budějovicích, který používal jako hlavní jazyk češtinu, vznikl roku 1905 při Matici školské. Při každém ústavu byla tzv. cvičná škola, jež sloužila studentům k vykonávání praxe. Zpočátku byl Český učitelský ústav v Českých Budějovicích soukromou institucí, následně poválečně zesíťování dalo šanci studia i nemajetným uchazečům. Toto pedagogium se stalo konkurencí tehdejšího Německého učitelského ústavu, jenž měl v Českých Budějovicích monopol na vzdělávání učitelů. Během okupace došlo k přesunutí instituce do Soběslavi, kde fungovala společně s prvním jihočeským ústavem. K definitivnímu zániku ústavu došlo v roce 1948, kdy byl nahrazen počáteční vysokou školou.



Fotografie budovy Matice školské a učitelského ústavu z roku 1907.

Výuka na pedagogiu

Vzdělávání pedagogů v oné době probíhalo značně rozdílně v porovnání s dnešní situací. Školní výuka probíhala každý den vyjma neděle, kdy se studenti museli až do vzniku ČSR povinně účastnit nedělních bohoslužeb.

Tradiční školní den začal prvním předmětem již mezi 7-8 hodinou ráno a často trval do pozdního odpoledne. Studium na ústavu probíhalo po dobu čtyř let, které byly zakončeny maturitní zkouškou. Bezprostředně po absolvování pedagogie se mohli abiturient stát pouze pomocným učitelem. Po několikaleté praxi bylo nutné si doplnit zkoušku učitelské způsobilosti, aby mohli budoucí kantor plně vykonávat své povolení.



Fotografie žáků první třídy cvičné školy při učitelském ústavu.

Historie výuky kreslení na pedagogiu

Prvopočetný školní kreslení vznikly s koncem 19. století, kdy byl předmět zaveden do školních osnov. První kreslení ve školním prostředí spočívalo v prostém kopírování předmětů, nejčastěji se jednalo o architektonické prvky, které museli žáci přesně kopírovat. Tuto metodu vystřídal metoda od tečky k tečce hojně využívaná do 20. let nového století. S novými osnovami ve 20. století se začalo kreslení orientovat na přírodní motivy a předměty obklopující děti. Nejstejněji se stalo období 30. - 40. let, které do kreslení zavedlo experiment i racionální a nové směry v umění sloužily jako inspirace. Výtvarná výchova na pedagogiu vycházela ze studijních materiálů vytvořených Emilem Pitterem. Ze stejné doby pocházejí i výtvarné práce studentů (viz panel 3). Během druhé světové války i krátce po ní kreslení stagnovalo.

© Barbara Čálová, 2017

Zdroj:

ČZOUVÁ, Barbora. Výuka předmětu kreslení na učitelském ústavu v Českých Budějovicích. V Českých Budějovicích: Pedagogická fakulta, Jihočeská univerzita, 2017. Vydání 1. vydání. Papežské FNH.

PODSTĚL, Aleš. Václav Živec - Život a výtvarnou výchovu. Výtvarná výchova. Geopie pro výtvarnou a obecnou estetickou výchovu školní i mimoškolní (online) 2014. 54.2014 (20214).

s. 1-3.

NOVOTNÝ, Miroslav. Dějiny výtvarného školství a vzdělávání na Jih. Dějiny od středověkých počátků do současnosti. V Českých Budějovicích: Jihočeská univerzita, 2005. ISSN 1802-8070-803-6.

Konečná verze prvního posteru věnujícímu se českobudějovickému pedagogiu.

Výtvarní pedagogové jižních Čech

Panel je zaměřený na významné osobnosti působící v pedagogické sféře předmětu kreslení. Všichni tyto výtvarní pedagogové se zapřičinili o nové směřování oboru.

Josef Bartuška



* 1898 v Týně nad Vltavou
† 1963 v Rudolfově
tiskárník
fotograf
pedagog

Josef Bartuška se po celý svůj život věnoval umění a pedagogické činnosti. Mimo to působil i v jihočeském časopisu Linie, který byl zaměřen na umění a nové přístupy. Společně se svou ženou pracovali na základní škole v Rudolfově, kde vedl výtvarný kroužek. Bartuškovou pedagogickou činností byla výjimečně především pro propojování kreslení s filmem, divadlem i hudbou, ale také střídání technik a materiálů s nimiž žáci pracovali. Rudolfovský kroužek pod jeho vedením vytrávil mnoho soutěží, návrhy dětí se objevovaly na dopisnicích známých, textů a mnohým dalším. Úspěšnost J. Bartušky spočívala především v jeho citlivém přístupu k žákům.

Emil Pitter



* 1887 v Lišově
† 1982 v Praze
malíř
novinář
pedagog

Emil Pitter byl významným jihočeským umělcem a pedagogem. Vystudoval UMPRUM v Praze a následně pokračoval v studiu na mnichovské akademii umění. Posléze nastoupil na reálku, kde se učitelskému povolání věnoval krátce. Po válce začal působit na Českém učitelském ústavu v Českých Budějovicích. Společně se svým přítelem J. Bartuškou vedl časopis Linie. Podobně jako Bartuška se věnoval celý život výtvarné výchově, avšak vyšším stupni vzdělání. Ve své práci propojoval výtvarnou pedagogiku s psychologickými hledisky. Ačkoli výtvarná pedagogika prodělávala velké změny, Pitter se nikdy nepřikláněl k žádnému z extrémů.

Václav Živec



* 1893 v Berouně
† 1982 v Praze
malíř
sochař
pedagog

Václav Živec studoval na AVU v Praze, po válce studium dokončil v grafickém ateliéru Mase Švabinského. Zpočátku působil na rakovnícké reálce, z níž se přesunul na nově zbudovaný učitelský ústav v Hofovicích. Jeho další pedagogická činnost byla již orientována na terciální sféru vzdělávání (ČVUT, UK). Ve 40. až 50. letech byl Živec jednou z nejvýznamnějších osobností oboru kreslení v naší zemi. To se stalo také důvodem, proč byl pověřem koordinovat novou pobočku UK na jihu Čech. Tento významný, dnes již téměř zapomenutý pedagog, stál u zrodu předchůdce dnešní Katedry výtvarné výchovy PF JU.

© Barbara Čálová, 2017

Druhý poster informující o výtvarných kantorech působících v jižních Čechách.

Prezentace výtvarných prací studentů Českého učitelského ústavu v Českých Budějovicích



Výtvarná studie skutečnosti zaměřená na stín.



Lidové motivy v předmětu kreslení.



Geometrická kompozice ovlivněná Bauhausem.



Konstruktivistická kompozice z rotačních těles.



Kresby zaměřené na konstrukci a vojenskou perspektivu.



Výtvarná studie skutečnosti.

© Barbora Čížková, 2017

Poslední panel představuje část výtvarných prací žáků pedagogia z 30. let.