

JIHOČESKÁ UNIVERZITA V ČESKÝCH BUDĚJOVICÍCH

Pedagogická fakulta

# DIPLOMOVÁ PRÁCE

2017

Lucie Jílková



Pedagogická  
fakulta  
Faculty  
of Education

Jihočeská univerzita  
v Českých Budějovicích  
University of South Bohemia  
in České Budějovice

Jihočeská univerzita v Českých Budějovicích  
Pedagogická fakulta  
Katedra výtvarné výchovy

Diplomová práce

Talár.

Obecný vývoj a současný stav designu  
akademických oděvů na vybraných  
univerzitách v České republice  
ve 20.–21. století.

Gown.

General Development and Current State of  
Academic Design Clothing at Selected  
Universities in the Czech Republic  
in the 20th to 21st Century.

Vypracovala: Bc. Lucie Jílková  
Vedoucí práce: doc. Lenka Vojtová Vilhelmová, ak. mal.

České Budějovice 2017



## **Prohlášení**

Prohlašuji, že svoji diplomovou práci jsem vypracovala samostatně pouze s použitím pramenů a literatury uvedených v seznamu citované literatury.

Prohlašuji, že v souladu s § 47b zákona č. 111/1998 Sb. v platném znění souhlasím se zveřejněním své diplomové práce, a to v nezkrácené podobě elektronickou cestou ve veřejně přístupné části databáze STAG provozované Jihočeskou univerzitou v Českých Budějovicích na jejích internetových stránkách, a to se zachováním mého autorského práva k odevzdanému textu této kvalifikační práce. Souhlasím dále s tím, aby toutéž elektronickou cestou byly v souladu s uvedeným ustanovením zákona č. 111/1998 Sb. zveřejněny posudky školitele a oponentů práce i záznam o průběhu a výsledku obhajoby kvalifikační práce. Rovněž souhlasím s porovnáním textu mé kvalifikační práce s databází kvalifikačních prací Theses.cz provozovanou Národním registrem vysokoškolských kvalifikačních prací a systémem na odhalování plagiátů.

V Českých Budějovicích dne .....

Podpis studentky

## **Poděkování**

Poděkování patří vedoucí této práce doc. Lence Vojtové Vilhelmové, ak. mal. za to, že zadáním tématu umožnila hlouběji studovat danou oblast, také za její vstřícný a trpělivý přístup při konzultacích, a především za možnost vzniku této práce. Děkuji též pracovníkům všech zúčastněných univerzit za jejich ochotu ke spolupráci. Také velice děkuji své rodině, všem blízkým lidem a přátelům, kteří za mnou stáli a podporovali mě při psaní této práce.

## Abstrakt

Tato diplomová práce se zaměřuje na vývoj tradiční podoby akademických oděvů a její promítnutí v pojetí mladšího designu v průběhu 20.–21. století v České republice. Teoretická část podává informace o obecné historii a původu evropských akademických oděvů, zamýšlí se nad přístupy v současné tvorbě talárů a porovnává vlastnosti používaných textilních materiálů. Je zde popsán současný stav akademických oděvů vybraných českých univerzit a jejich některých fakult. V praktické části se diplomová práce zabývá kritérii a požadavky na podobu nových talárů pro Pedagogickou fakultu Jihočeské univerzity a jsou zde uvedeny jednotlivé kroky postupu při tvorbě návrhů a stříhových řešení. Diplomová práce obsahuje rozsáhlou obrazovou přílohu, zejména fotodokumentaci talárů s insigniemi vybraných univerzit.

**Klíčová slova:** talár, akademický oděv, insignie, design, tradice, univerzita, fakulta, historie

Formát bibliografické citace práce:

JÍLKOVÁ, Lucie. *Talár. Obecný vývoj a současný stav designu akademických oděvů na vybraných univerzitách v České republice ve 20.–21. století*. České Budějovice, 2017. Diplomová práce. Jihočeská univerzita v Českých Budějovicích. Pedagogická fakulta. Katedra výtvarné výchovy. Vedoucí práce doc. Lenka Vojtová Vilhelmová, ak. mal.

## **Abstract**

Focus of this Master Thesis is evolution of the traditional form of academic clothing and its projection in the concept of younger design during the 20th and 21st century in the Czech Republic. The theoretical part deals with general history and origin of European academic gowns. The features of textile materials are compared here. Then the descriptions of current designs of academic clothing at selected universities in the Czech Republic are presented. The practical part deals with design of new academic gowns for The Faculty of Education of the University of South Bohemia. There is an extensive photographic documentation at the end of the thesis.

**Key words:** gown, academic clothing, insignia, design, tradition, university, fakulty, history

## Obsah

Úvod .....	8
<b>I. Teoretická část .....</b>	<b>12</b>
<b>1 Obecný vývoj akademických oděvů .....</b>	<b>13</b>
1.1 Obecná historie talárů a insignií; akademické funkce a události spojené s užíváním akademických oděvů a insignií.....	13
1.2 Charakteristika základních stříhových prvků akademického taláru .....	17
1.3 Současná tvorba talárů a insignií.....	18
1.4 Porovnání vlastností používaných textilních materiálů .....	20
<b>2 Akademické oděvy a insignie dokumentovaných univerzit a fakult .....</b>	<b>23</b>
2.1 Stručný přehled vzniku a vývoje některých vybraných univerzit.....	23
2.2 Taláry a insignie Univerzity Karlovy v Praze (UK) .....	30
2.3 Taláry a insignie Masarykovy univerzity v Brně (MU).....	35
2.4 Taláry a insignie Technické univerzity v Liberci (TUL).....	36
2.5 Taláry a insignie Západočeské univerzity v Plzni (ZČU).....	37
2.5.1 Taláry Fakulty pedagogické a Fakulty filozofické ZČU v Plzni.....	40
2.6 Taláry a insignie Pedagogické fakulty, Filozofické fakulty a Fakulty umění a designu Univerzity J. E. Purkyně v Ústí nad Labem (UJEP) .....	42
2.7 Taláry a insignie Univerzity Pardubice (UPa) .....	44
2.8 Taláry a insignie Fakulty umění Ostravské univerzity (FU OU).....	47
2.9 Taláry a insignie Akademie výtvarných umění v Praze (AVU).....	48
2.10 Taláry a insignie Jihočeské univerzity v Českých Budějovicích (JU) .....	49
2.11 Taláry a insignie Filozofické fakulty JU v Českých Budějovicích .....	51
2.12 Taláry a insignie Pedagogické fakulty JU v Českých Budějovicích.....	52
<b>II. Praktická část .....</b>	<b>54</b>
<b>3 Návrhová řada talárů pro Pedagogickou fakultu Jihočeské univerzity .....</b>	<b>55</b>
3.1 Příprava koncepce a následná realizace výtvarného pojetí.....	55
Závěr.....	61
Seznam použitých zdrojů .....	63

Seznam příloh .....	70
Přílohy.....	71
Zdroje příloh .....	134

## Úvod

Tato diplomová práce sleduje vývoj tradiční podoby akademických oděvů a její promítnutí v pojetí mladšího designu v průběhu 20.–21. století v České republice. Kolem přelomu těchto století docházelo k výraznějšímu rozkvětu designu akademických talárů, napomohla tomu doba společenských změn a nových možností, doba transformací některých stávajících institutů na univerzity, zakládání nových vysokých škol a postupný vznik dalších fakult. Teoretickou část uvádí obecná historie talárů a insignií v Evropě. Budou představeny jednotlivé akademické funkce a události spojené s užíváním talárů a insignií. V počátcích univerzitního vzdělávání náležely tyto funkce pouze mužům, v současnosti již nejsou výjimkou na těchto pozicích ženy, proto během dokumentace bude ověřována i otázka talárů pro ženy v akademických funkcích. V navazující charakteristice základních prvků taláru budou zmíněna obecná stříhová východiska a možnost rozvíjení jednotlivých prvků. Následující kapitola předloží poznatky o činitelích ovlivňujících současnou tvorbu akademických oděvů. Porovná vlastnosti textilních materiálů používaných na výrobu talárů, a to jak na základě zkušeností autorky s textilní tvorbou, tak na základě údajů získaných při osobní dokumentaci konkrétních oděvů. Druhá hlavní kapitola představí akademické taláry a insignie konkrétních univerzit. Z rozsáhlé oblasti českých veřejných vysokých škol byl zvolen užší výběr univerzit a jejich některých fakult. Nesmí zde chybět Univerzita Karlova v Praze jako „Alma mater“ univerzitního vzdělávání na našem území. Výběrový vzorek zahrnuje starší univerzity, tradiční i mladší univerzity, z fakult především pedagogické a filozofické (jako představitelé starších a mladších fakult v rámci těchto škol), jsou zde zastoupeny též některé fakulty a vysoké školy umělecky zaměřené. Na podkladě dokumentace talárů na vybraných univerzitách a fakultách tato práce ověřuje a hledá, které shodné či rozdílné stříhové a zdobné prvky se na oděvech objevují, jaké části souvisí s tradicí a které jsou nové. Následují popisy specifického vzhledu a zdobení fakultních talárů s insigniemi a přístupů k jejich tvorbě, případně autor a idea výtvarného návrhu. Mimo to jsou také stručně zmiňovány a dokumentovány insignie, i když nejsou hlavním předmětem diplomové práce, avšak k talárům neodmyslitelně patří, proto je nelze opomenout. U některých univerzit je velmi stručně uvedena jejich historie související s roky vzniků jednotlivých fakult, což může být důležitým vodítkem

k dataci pořízení talárů. Tato práce se zabývá taláry více z návrhářského pohledu než z pohledu systematicky dokumentujícího historika. V praktické části se diplomová práce zabývá kritérii a požadavky na podobu talárů pro Pedagogickou fakultu Jihočeské univerzity (PF JU) a budou zde prezentovány jednotlivé kroky postupu při tvorbě návrhů. Výstupem je návrhový soubor nových talárů pro Pedagogickou fakultu Jihočeské univerzity.

Tato diplomová práce by nemohla vzniknout bez vstřícného přístupu vedení všech vybraných univerzit, jejichž zástupci a pracovníci mi umožnili pořídit fotodokumentaci svých talárů a insignií a zároveň poskytli archiválie nebo obrazové podklady k danému tématu. Na **Univerzitě Karlově v Praze** (UK) proběhla dokumentace formou osobní návštěvy. Děkuji panu Petrovi Svobodovi z organizačního oddělení rektorátu UK a jeho kolegyni Blance Vorlíkové za vstřícnou spolupráci, za poskytnutí talárů a literatury UK k fotodokumentaci. Oceňuji, že mi věnovali svůj čas a pomoc v době svého pracovního vytížení během vrcholících příprav oslav 700. výročí narození Karla IV. Na **Univerzitě Palackého v Olomouci** (UP) proběhla fotodokumentace na Filozofické fakultě. Děkuji Mgr. Haně Hurtíkové, Ph.D., odborné asistentce děkana za poskytnutí talárů k nafocení. Nástin podoby talárů některých dalších fakult UP je čerpán z internetových zdrojů a je uveden pouze v obrazové příloze. Na **Masarykově univerzitě v Brně** (MU) proběhla dokumentace některých talárů a insignií formou osobní návštěvy. Děkuji doc. Mgr. Rostislavu Niederlemu, Ph.D., proděkanovi Filozofické fakulty MU za udělení souhlasu k fotodokumentaci talárů a insignií FF a poděkování také patří tajemníku FF MU Ing. Ivovi Jurtíkovi za předání žádosti o fotodokumentaci vedení FF a za zprostředkování dalších kontaktů. Děkuji za ochotu panu Radkovi Buchlovskému, pedelovi Filozofické fakulty MU a pedelovi rektora MU Jaroslavu Gregrovi za přívětivou spolupráci při fotodokumentaci talárů a insignií v den příprav promoci. S Pedagogickou fakultou MU proběhla komunikace a dokumentace elektronickou formou. Poděkování patří Mgr. Janu Šplíchalovi, vedoucímu sekretariátu děkana PF MU za zajištění souhlasu vedení s fotodokumentací talárů a insignií. Také za samotné zhotovení a zaslání fotografií i za archivní a dokumentační elektronické odkazy. Spolupráce s **Technickou univerzitou v Liberci** (TUL) proběhla též elektronickou formou. Poděkování patří proděkance pro pedagogické záležitosti Fakulty textilní (FT) Ing. Jindře Porkertové za získání souhlasu rektora TUL prof. Dr. Ing. Zdeňka Kůse



a za pomoc s přípravou podkladů k fotodokumentaci. Dále velmi děkuji Ing. Lence Nevyhoštěné ze studijního odd. Fakulty textilní za její osobní přístup se vstřícným návrhem k zhotovení fotodokumentace a zaslání souboru elektronickou poštou, a také za její následnou spolupráci při získávání dalších informací. **Západočeskou univerzitu v Plzni (ZČU)** jsem za účelem fotodokumentace navštívila osobně. Děkuji proděkanovi pro vnější vztahy Fakulty pedagogické (FPE) PaedDr. Josefu Kepkovi, CSc., za umožnění přístupu k archiváliím, talárům a insigniím FPE, také asistentce proděkanů FPE Jitce Lavičkové, zejména za spolupráci při fotodokumentaci a za průběžné vyhledávání archivních a inventurních údajů k tématu. Poděkování patří také sekretářce rektora Marii Hodysové za poskytnutí archivní dokumentace k insigniím ZČU. Dále děkuji děkanovi Fakulty filozofické (FF) doc. PhDr. Pavlu Vařekovi, Ph.D., za souhlas k pořízení fotodokumentace talárů a insignií FF a sekretářce děkana Naděždě Schinabkové za spolupráci při samotné fotodokumentaci. Na **Univerzitě Jana Evangelisty Purkyně v Ústí nad Labem (UJEP)** proběhla fotodokumentace též formou osobní návštěvy na třech fakultách. Děkuji doc. PaedDr. Pavlu Doulíkovi, Ph.D., děkanovi Pedagogické fakulty (PF) UJEP za udělení souhlasu k zaznamenání jejich talárů a insignií. Dále děkuji PhDr. Ing. Ivanu Bertlovi z děkanátu PF za přímou spolupráci při fotodokumentaci a za poskytnutí propagační publikace UJEP. Poděkování patří také děkance **Filozofické fakulty (FF) UJEP** doc. PhDr. Michaele Hrubé, Ph.D., za umožnění přístupu k fakultním talárům a insigniím. Také děkuji asistentce děkanky FF UJEP Bc. Haně Krchovové za spolupráci při pořizování fotodokumentace talárů a za zaslání oficiálních fotografií insignií. Dále děkuji tajemnici FF Ing. Terezii Tahalové za spolupráci při fotodokumentaci a za zprostředkování kontaktu na tajemníka **Fakulty umění a designu (FUD) UJEP** Mgr. Miroslava Matouška. Panu tajemníkovu děkuji za jeho operativní přístup k poskytnutí insignií a talárů FUD UJEP k fotodokumentaci, přestože schůzka nebyla předem naplánována. Z **Ostravské univerzity (OU)** děkuji doc. Františku Kowolowskému, děkanovi Fakulty umění (FU) za souhlas s použitím oficiálních textů a fotografií fakultních oděvů a insignií z webových stránek. Také děkuji Haně Koudelné ze sekretariátu děkana FU za zprostředkování kontaktu a souhlasu. Na **Univerzitě Pardubice (UPa)** děkuji Ing. Valerii Wágnerové, mluvčí Univerzity Pardubice a vedoucí oddělení propagace a vnějších vztahů za vstřícné poskytnutí informací z jejího

vytvořeného interního dokumentu o talárech a insigniích UPa. Také děkuji prorektorce pro vnitřní záležitosti Univerzity Pardubice prof. Ing. Tatianě Molkové, Ph.D., za souhlas k poskytnutí informací. Na **Akademii výtvarných umění v Praze** (AVU) děkuji PhDr. Ludkovi Jiráskovi, CSc., řediteli archivu AVU za poskytnuté informace, přístup k literatuře v archivu a za zprostředkování kontaktu na sekretářku archivu Alenu Krátkou, které velmi děkuji za ochotnou spolupráci při mé osobní návštěvě za účelem fotodokumentace doporučené literatury, insignií a talárů. Velmi si vážím vstřícné elektronické komunikace s prof. Milanem Knížákem, který mi poskytl cennou autorskou reflexi ke svým návrhům celkového designu talárů a insignií pro AVU. Na **Vysoké škole uměleckoprůmyslové v Praze** (VŠUP) proběhla osobní fotodokumentace insignií u asistentky rektora Lucie Řičánkové, které děkuji za pomoc. Orientační nástin podoby talárů byl čerpán z internetových zdrojů. Insignie a taláry jsou uvedeny pouze v obrazové příloze. Dále děkuji vedoucí knihovny Evě Mertové, DiS. Na mé domovské **Pedagogické fakultě** (PF) **Jihočeské univerzity v Českých Budějovicích** patří poděkování Mgr. Michalu Vančurovi, děkanovi PF za umožnění přístupu k archivní dokumentaci. Dále Michaele Peškové sekretářce za spolupráci při fotodokumentaci talárů a insignií PF a za vyhledání archivních a inventurních údajů a také asistentce děkana Ph.D. Daně Pouzarové za spolupráci při vyhledání archivních a inventurních údajů. Osobní dokumentace proběhla i na **Filozofické fakultě** (FF) **Jihočeské univerzity**. Poděkování patří prof. PaedDr. Vladimíru Papouškovi, CSc., děkanovi FF za možnost přístupu k fakultním insigniím a talárům, dále děkuji vedoucí kanceláře děkana FF Mgr. Barboře Poslušné za poskytnutí talárů a insignií FF k fotodokumentaci a za zprostředkování dalších kontaktů. Dále velmi děkuji doc. PhDr. Miroslavu Novotnému, CSc., z Ústavu archivnictví a PVH Filozofické fakulty za konzultaci, jeho zájem o téma, za poskytnutí archiválií k pořízení celouniverzitních insignií a zejména za poskytnutí jeho návrhů talárů FF. Také děkuji Janě Kryeziu ze sekretariátu Ústavu archivnictví a PVH na FF za ochotu a dále Mgr. Jiřímu Váňovi, vedoucímu útvaru vnějších vztahů a komunikace JU za svolení k využití některých fotografií z archivu JU.

## **I. Teoretická část**

# 1 Obecný vývoj akademických oděvů

Univerzitní hodnostáři jsou při akademických událostech oprávněni užívat honosné oděvy nazývané taláry a k nim náležející insignie – řetězy a žezla (symboly svěřené moci) jako vnější výraz akademických tradic, samostatnosti a osobitosti univerzit i jejich fakult. Talár je široký volný řasený plášť s dlouhými rukávy, vpředu zapínaný, v délce až ke kotníkům. Název vychází z lat. *tālus* – kotník, *tālārius* – kotníkový, po kotníky sahající, *tālāris tunica* – kotníkový šat.<sup>1</sup> Talár mohl být i střední délky, ale vždy se jednalo o svrchní tmavý plášť s rukávy, nebo s prostřiženými otvory pro ruce. Tento plášť mohl být také doplněn krátkou pelerínou přes ramena.<sup>2</sup> (viz Příloha I., obr. 7–12) Podobu akademických oděvů v průběhu let zachytila některá umělecká díla (viz Příloha I., obr. 1–5). Významným zdrojem informací jsou i spisy Zikmunda Wintra, který vyhledal velké množství dobových písemných zmínek v souvislosti s odíváním nebo vysokým školstvím na českém území.<sup>3</sup>

## 1.1 Obecná historie talárů a insignií; akademické funkce a události spojené s užíváním akademických oděvů a insignií

Užívání akademických oděvů a pokrývek hlavy souvisí se vznikem prvních evropských univerzit ve 12. a 13. století. Oděv se stal jedním z výrazných znaků středověké společnosti, který člověka řadil k určitému stavu. Tyto první univerzity podléhaly církevnímu vlivu, proto hlavní přednášející mistři pocházeli z řad duchovenstva, z kněžského stavu. Akademický talár včetně pokrývky hlavy, dnes výhradně spojený se slavnostními obřady a událostmi, původně odlišoval vzdělané vrstvy obyvatelstva a symbolizoval výsadní postavení univerzit. Byl to: *„oděv, který mistři, bakaláři a studenti měli nosit stále a jím vyjadřovat své místo ve stavovscky rozčleněné feudální společnosti. Tento oděv vycházel ze způsobu oblečení, které duchovenstvu předepsal*

<sup>1</sup> PRAŽÁK, Josef Miroslav, František NOVOTNÝ a Josef SEDLÁČEK. *Latinsko-český slovník k potřebě gymnasií a reálných gymnasií*. Vyd. 14., Praha: nezměněný dotisk vydání 13., Česko-Slovenská Grafická unie a. s., 1940. s. 1187-1188.

<sup>2</sup> [Srov.] VONDRUŠKOVÁ, Alena. *Jařmo, parkán, trdlice: aneb výkladový slovník historických pojmů, které upadají v zapomnění*. Vyd. 1 Praha: Grada, 2011. s. 163

<sup>3</sup> [Srov.] KYBALOVÁ, Ludmila. *Dějiny odívání. Renesance*. Praha: Nakladatelství Lidové noviny, 2009. s. 17.

v roce 1215 čtvrtý lateránský koncil.<sup>4</sup> V návaznosti na koncil bylo na středověkých univerzitách určeno nosit jednotný svrchní uzavřený tmavý oděv<sup>5</sup>, pouze detaily rozlišovaly talár teologických mistrů od talárů mistrů svobodných umění<sup>6</sup> (tj. artistických fakult vnímaných jako mezistupeň k fakultám vyšším – teologické, právnické a medické).<sup>7</sup> Jednotné tmavé univerzitní oděvy s navazujícími dobovými a oblastními obměnami se postupně šířily z Itálie a Francie do dalších zemí. Mistři a profesori byli povinni nošením akademického šatu upozorňovat na úctu své profese, případně na příslušnost k univerzitě. Později vznikající univerzity volily i jiné barvy než černou, v Praze zvolili červenou. Během 14. a 15. století docházelo pomocí akademického oděvu k podrobnějšímu členění univerzitních hodností, „začal se odlišovat vestitus scholasticus, úřední kroj magistrů a doktorů, jenž se lišil od skromnějšího oblečení bakalářů, dbalo se na to, aby na disputace, obřady a slavnosti přicházeli akademičtí občané oblečení podle předpisu. Pařížské zvyklosti se v této věci staly vzorem pro Prahu“<sup>8</sup> (vestitus – oděv, roucho, kroj, scholasticus – školní).<sup>9</sup> Nejvyšším představitelům (viz Příloha I., obr. 10–11) náležel nejhonosnější talár, někdy zdobený hermelínem nebo jinou kožešinou, ostatní členové akademické obce nosili převážně tmavé taláry. Pedel mívával zřejmě funkci propůjčovanou, a to by mohlo být jedním z důvodů, proč jeho talár býval odlišný, barevnější. Například talár pedelů Univerzity Karlovy (viz Příloha II., obr. 28–33) vycházel z renesančního měšťanského oděvu s širokým baretem. Tato odlišnost pedelského oděvu se většinou dodnes zachovává. Důležitou součástí akademických talárů je baret, který pravděpodobně vzešel z liturgického biretu.

---

<sup>4</sup> HERBER, Otto a Jan HAVRÁNEK. *Insignie, medaile, taláry Univerzity Karlovy*. Vyd. 1. Praha: Univerzita Karlova, 1987. s. 55.

<sup>5</sup> [Srov.] Tamtéž, s. 55.

<sup>6</sup> [Srov.] KYBALOVÁ, Ludmila. *Dějiny odívání. Středověk*. Praha: Nakladatelství Lidové noviny, 2009. s. 119.

<sup>7</sup> [Srov.] WINTER, Zikmund. *Zlatá doba měst českých*. Praha: J. Otto, 1913. s. 172.

<sup>8</sup> HERBER, Otto a Jan HAVRÁNEK. *Insignie, medaile, taláry Univerzity Karlovy*. Vyd. 1. Praha: Univerzita Karlova, 1987. s. 55.

<sup>9</sup> PRAŽÁK, Josef Miroslav, František NOVOTNÝ a Josef SEDLÁČEK. *Latinsko-český slovník k potřebě gymnasií a reálných gymnasií*. Vyd. 14., Praha: nezměněný dotisk vydání 13., Česko-Slovenská Grafická unie a. s., 1940. s. 1104 a s. 1296.

„Učenci nosí spíš barety malé, bez širšího okraje, těsně přiléhající k hlavě, dokonce i kryjí uši.“<sup>10</sup> (viz Příloha I., obr. 6). Na pražské univerzitě se barvou biretu například odlišovaly jednotlivé fakulty.<sup>11</sup> Baret (lat. *biretum*, fr. *barrete*, *barrette*, něm. *Barett*) v různých proporčních, tvarových i materiálových variantách byl od dob středověku a renesance univerzálním a oblíbeným doplňkem všech vrstev obyvatel.<sup>12</sup> Od renesance (z renesančního stylu vychází i taláry Univerzity Karlovy) zaznamenával akademický oděv podle území a doby drobné stříhové obměny, výraznější změny doznal anglický vývoj talárů.<sup>13</sup> Ten nadále pokračoval svojí cestou lišící se od kontinentální Evropy. Během evropského historického vývoje se univerzity postupně osamostatňovaly z církevního vlivu. Na užívání a vzhled talárů působily různé preference dané dobou, přes zákazy talárů jako přežitku k jejich opětovným návratům jako výrazu úcty k tradicím. Dříve se jednalo o různá vládní nařízení nebo reformy, dnes je většinou rozhodnutí v kompetenci vedení jednotlivých univerzit. Užívání talárů lze sledovat i mimo akademickou oblast, jednotně určené tmavé taláry dosud oblékají například soudci nebo státní zástupci při výkonu svých funkcí v soudních síních. Nošení tohoto oděvu zde také zdůrazňuje dlouholetou tradici a úřední pravomoc nositelů.

Ve středověké společnosti bylo zvykem, kromě rozlišování stavů oděvem, označovat i jakékoliv hodnostáře, církevní i světské, nějakým atributem jako vnějším odznakem jejich moci a důstojnosti. Zvyklosti postupně zasáhly i univerzitní oblast. „Historický vývoj univerzit s sebou přinesl téměř mezinárodní zvyk slavnostních ceremoniálů. Při nich se užívají k označení důstojenství insignie, zvláště pak žezla a medaile akademických hodnostářů zavěšené na katénách – řetězech důstojenství. Odlíší se jimi jednotlivá vysoká učení, jejich řídicí orgány i fakulty.“<sup>14</sup> Počátek používání řetězů jako akademických insignií, nelze jednoznačně zařadit ke konkrétnímu datu, nošení akademických

---

<sup>10</sup> KYBALOVÁ, Ludmila. *Dějiny odívání. Renesance*. Praha: Nakladatelství Lidové noviny, 2009. s. 66.

<sup>11</sup> [Srov.] KYBALOVÁ, Ludmila. *Dějiny odívání. Středověk*. Praha: Nakladatelství Lidové noviny, 2009. s. 152.

<sup>12</sup> [Srov.] KYBALOVÁ, Ludmila. *Dějiny odívání. Renesance*. Praha: Nakladatelství Lidové noviny, 2009. s. 30.

<sup>13</sup> [Srov.] HERBER, Otto a Jan HAVRÁNEK. *Insignie, medaile, taláry Univerzity Karlovy*. Vyd. 1. Praha: Univerzita Karlova, 1987. s. 58.

<sup>14</sup> Tamtéž, s. 9.

řetězů bylo zmiňováno již v 16. a 17. století, ojediněle i ve století patnáctém.<sup>15</sup> Insignie jsou hodnotnými šperky, dříve vyráběnými výhradně z drahých kovů. Nejčastějším způsobem nabytí bývalo darování.

Univerzitní hodnostáři v současnosti oblékají taláry během důležitých akademických událostí ke zdůraznění významu a vážnosti těchto ceremoniálů. Užívání talárů a insignií příslušících k událostem a funkcím je definováno vnitřními celouniverzitními předpisy a směrnicemi. Vyhlášky určují, že akademické insignie a taláry nemohou být použity v místech a při obřadech, které by nebyly z hlediska jejich charakteru důstojné. V rámci koloběhu života univerzit a vysokých škol probíhají v určitých intervalech imatrikulace (přijetí nových posluchačů do akademické obce), promoce (ukončení studia s udělením akademického titulu a stvrzujícího diplomu). Dalšími obřady jsou například inaugurace (jmenování rektora nebo děkanů), sponze (slib), udělení čestného doktorátu, shromáždění akademické obce nebo různá slavnostní zasedání. Některá pojmenování vysokoškolských titulů mají svůj původ v církevní sféře. Rektora jako nejvyššího představitele české vysoké školy jmenuje prezident republiky dle návrhu akademického senátu. Rektor rozhoduje v záležitostech své univerzity nebo vysoké školy a reprezentuje ji na veřejnosti, také jmenuje své zástupce, prorektory a kvestora, který zodpovídá za hospodaření univerzity. Při promociích je rektor titulován „*Vaše Magnificence pane rektore*“ (lat. *magnificens* – velkolepý). Děkan, jmenován a odvoláván rektorem na návrh akademického senátu, stojí v čele fakulty a jmenuje své zástupce proděkany. Při akademických obřadech je titulován „*Spectabilis pane děkane*“ (z lat. *spectabilis* – slovutný). O hospodaření fakulty se stará tajemník. Promotor je pověřen vedením promočního aktu, je osloven titulem „*Honorabilis*“ (z lat. *honōrabilis* – ctihodný). Pedel (lat. *pedellus* – ten, kdo zve)<sup>16</sup> je osobou nesoucí rektorské či děkanské žezlo. Univerzitní pedel doprovází rektora, zatímco fakultní pedelové uvádí hodnostáře fakult. Během imatrikulací a promocií drží pedel žezlo fakulty, na které přísahají přijatí studenti nebo končící absolventi. Akademický senát je samosprávným zastupitelským orgánem na každé veřejné vysoké škole, je zřízený zákonem č. 111/1998 Sb.

---

<sup>15</sup> [Srov.] HERBER, Otto a Jan HAVRÁNEK. *Insignie, medaile, taláry Univerzity Karlovy*. Vyd. 1. Praha: Univerzita Karlova, 1987. s. 9.

<sup>16</sup> [Srov.] Promoce. *Filozofická fakulta Univerzity Palackého v Olomouci* [online]. Filozofická fakulta Univerzity Palackého v Olomouci. Aktualizováno: 16. 03. 2017, Zdeněk Pospíšil. [cit. 2017-04-01]. Neaktuální verze webu. Dostupné z: <http://old.ff.upol.cz/skupiny/studentum/promoce/>

o vysokých školách.<sup>17</sup> V počátcích univerzitního vzdělávání náležely výše zmíněné akademické funkce pouze mužům, v současnosti již na těchto pozicích působí rovnocenně i ženy. Ve funkci pedela však nadále převažují muži, svou roli může hrát i vyšší hmotnost žezla a s tím spojená zvýšená fyzická náročnost při vykonávání tohoto úřadu. Tato práce se nezabývá studentskými taláry a čapkami, do kterých některé vysoké školy oblékají při ceremoniálech i své absolventy.

## 1.2 Charakteristika základních stříhových prvků akademického taláru

Talár ve svém historickém vývoji vychází z ustálených požadavků, které jej dělají akademickým oděvem takovým, jakým ho známe. Ať již jde o kritéria stříhová, materiálová nebo o dekorační prvky rozlišující oděv pro určitou akademickou funkci. Talár ve své tradiční podobě by měl obsahovat určité typické stříhové členění. V současnosti lze sledovat buď varianty vycházející z klasické podoby, nebo progresivnější pojetí přinášející rozvoj jednotlivých stříhových prvků, kdy tradice není na první pohled zřetelná, i když svým způsobem stříh tradici stále ctí. Tyto oděvy jsou obdobou širokého dlouhého pláště s rovnými volnými rukávy, zadní a přední díly bývají zpravidla nabírané do rovného nebo obloukového sedla pomocí úzkých sámků, širších záhybů nebo řasení (viz Příloha II., obr. 18–22). Některé taláry bývají opatřeny bočními skrytými švovými kapsami nebo průhmaty v taláru do kapes společenského oděvu pod talárem. Funkčním doplňkem jsou také poutka na středu zadního dílu a na ramenních švech, pomocí nichž se stabilizují na taláru akademické řetězy. Novější řetězy bývají někdy navíc doplněny zajišťovacími řetízky. Zapínání na předních dílech je nejčastěji řešeno jako skryté na knoflíky nebo na háčky téměř po celé délce předního dílu. Na talárech nejvyšších akademických představitelů bývají knoflíky umístěny častěji v rámci tohoto skrytého zapínání, výjimečně jsou viditelné jeden až tři funkční, které zároveň zdobí sedlovou část u průkrčníku. Používají se zpravidla potahované knoflíky v barvě taláru. U pedelských talárů se mohou potahované a kovové knoflíky objevovat ve větším počtu jako dekorační nebo funkční prvek. Rukávy, přední díly, límce talárů nebo peleríny bývají podkladem pro umístění ozdobných prvků, z nichž

---

<sup>17</sup> Zákon č. 111/1998 Sb., o vysokých školách a o změně a doplnění dalších zákonů (zákon o vysokých školách) platný od 22. 4. 1998.



nejčastěji je užíváno lemování různými barvami a materiály. Kožeštinové lemování (například šedé, bílé nebo hranostajového vzhledu) náleželo vyšším funkcím. Dlouhé volné rukávy v barvě taláru jsou zpravidla jednodílné, objevují se i v široké až zvonové variantě. Rukávové hlavice bývají v horní části řaseny pomocí záhybů nebo drobných sámků. V rámci dolních okrajů rukávů se uplatňují zdobné prvky jako jsou bordury a lemy. Dolní okraje rukávů mohou být nabrány i do manžet. Průstříhy rukávů se objevují u starších pedelských talárů, u novějších ojediněle.

Šalový límec je jednou z nejstarších variant stále užívaného druhu límce. Vrchní část tohoto typu fazóny bývá často materiálově nebo barevně odlišena s ohledem na akademickou funkci (viz Příloha II., obr. 13–16). Užívaným prvkem je i stojáčkový límec. Během fotodokumentace talárů byl zaznamenán i stojáček prodloužený do elegantní vázačky. Taláry pedelů bývají často zvýrazňovány širokými oblými ležatými límci, které se rozkládají okolo průkrčníku a překrývají až celá ramena. Špičaté límce se vyskytují málo. Pláštík nebo kápě překrývající ramena až k loktům se nazývá pelerína, častěji náleží k talárům vedoucích představitelů univerzit nebo fakult. Obvykle je ozdobně lemována. Peleríny i ležaté límce mohou být odepínací. Nedílnou součástí akademického odívání jsou různé barety nebo varianty čapek s vysokým lemem. Lem v přední části mívá tradiční zdobný výkroj do písmene V, který se v různých modifikacích stále užívá a někdy bývá doplňován knoflíkem potaženým v barvě taláru. Nezbytnou a praktickou součástí taláru pedela jsou bílé rukavice.

### **1.3 Současná tvorba talárů a insignií**

Pozvolné zakládání vysokých škol a fakult v průběhu 20. a 21. století nabralo rychlý spád po roce 1993, kdy došlo k osamostatnění České republiky a tím i ke změnám v koncepci vysokého školství. V závislosti na počtu současných vysokých škol různého zaměření můžeme sledovat i mnoho rozmanitých variant akademických oděvů. Jde o přirozenou reakci na danou situaci, kdy vzhled talárů není jednotně určen závazným celostátním předpisem. Každá univerzita má rozhodování v této záležitosti ve své pravomoci, a zároveň i demokratická doba přeje svobodnému vyjadřování. Přístupy jednotlivých univerzit a škol k designu talárů jsou ovlivněny mnoha

aspekty. Lze zaznamenat zastánce jak klasického pojetí, tak progresivnějšího přístupu. I přesto však taláry vesměs dodržují tradiční zvyklost vzhledu akademického oděvu jako dlouhého volného pláště s dlouhými rukávy, často různým způsobem řaseného, vždy doplněného pokrývkou hlavy. Výsledná podoba závisí na mnoha faktorech a část z nich se tato práce zde pokusí nastínit.

Podobu taláru ovlivňuje i to, kdo se ujme návrhové řady. Přístupy k designu talárů se liší v závislosti na tom, zda se souboru ujme umělecký výtvarník, oděvní návrhář, nebo zda návrh zpracovává, v rámci celé zakázky, krejčovská firma specializovaná na tvorbu talárů. Některé školy využily potenciálu vlastních umělecky zaměřených osobností působících na jejich půdě. Na výhradně uměleckých školách a fakultách se nyní ve více případech objevují taláry a insignie originálního nebo experimentálního pojetí. Nežádka u tradičních univerzit již taláry prošly obměnami, na rozdíl od insignií, které zůstávají bez velkých změn častěji. V talárovém vybavení lze sledovat několik linií ovlivněných například tradicí, stářím daných univerzit nebo četností jejich fakult. Některé školy si ponechávají přirozenou různorodost talárů danou postupným zakládáním fakult, jiné školy přešly na jednotný celouniverzitní design a další se rozhodly k němu přecházet postupně.

Univerzální historický střih vycházel z pánského typu oděvu, tedy obecně lépe vyhovuje mužské postavě. Vzhledem k faktu, že funkce v současnosti zastávají ženy stejně jako muži, bylo potřeba střihově zareagovat na to, aby taláry více padly i proporcím dámské postavy. Některé univerzity již tak učinily. Dnešní zastoupení střihových variant talárů pro dámské postavy je v historickém kontextu poměrně mladou novinkou, ať již se jedná o střih na míru, nebo o zhotovení střihově téměř stejného oděvu v menší velikosti. Pro důstojné vyznění tradičního ceremoniálu je vizuální stránka ustrojení reprezentujících hodnostářů jedním z důležitých faktorů. Dlouhou dobu byla přehnaná střihová a zdobná invence spíše nežádoucí. Tmavé taláry podléhaly módním preferencím dané doby pozvolně. Upřednostňovalo se tradiční řemeslné zpracování podle obvyklých střihů u krejčovských mistrů. Současné univerzity již s barevností a zdobností talárů pracují jinak. Současné střihy procházejí drobnými či většími změnami v přímé závislosti na nových možnostech pojetí designu. V určitých případech se stává i samotný střih

zdobným činitelem. Více variant stříhového členění poskytuje další prostor k uplatnění různorodých zdobných prvků, některé prvky dokonce opouštějí konvenční podobu. Velmi mladým školám nebo fakultám se nabízí možnost reagovat podobou talárů a insignií na svůj „mladý věk“ a využít možností moderního nahlížení na design, možností nových technologií či materiálů. Některé univerzity zareagovaly na nepřímo nabízenou možnost reflektovat v designu svých talárů i prostory, kde akademické události probíhají, ať již tradiční prostředí historické budovy, nebo moderní interiér novodobé architektonické stavby. Některé novější fakulty vysokých škol technického zaměření například zvolily minimalistický styl svých talárů. Stejně jako v historických dobách, tak i dnes se jednotlivé univerzity chtějí od sebe odlišovat, v současnosti však mají větší prostor a možnosti, jak pracovat s barevností a zdobením talárů.

#### **1.4 Porovnání vlastností používaných textilních materiálů**

Vlastnosti textilií vhodných pro taláry lze hodnotit z mnoha hledisek: podíl přírodních a syntetických vláken, mačkavost, prodyšnost, splývavost, vazba tkaniny, omak, povrch. Všechny tyto prvky se navzájem ovlivňují, vycházejí jeden z druhého a ovlivní i vlastnosti textilního výrobku. Textilní průmysl nabízí přírodní, syntetické a směšové materiály. Přírodní (např. bavlna, vlna, hedvábí, len) jsou prodyšné, savé, příjemné na omak, mají větší hřejivost, zároveň však vyšší srážlivost nebo mačkavost a snáze podléhají opotřebení. Opakem přírodních jsou syntetická vlákna (např. polyester, polyamid, viskóza). Syntetické textilie získaly chemickými procesy nové vlastnosti, například větší pevnost a odolnost vůči oděru, stálost tvaru, menší mačkavost, rychlejší schnutí, ale naopak oproti přírodním vláknům mají nízkou prodyšnost a savost, nebo vyšší sklony k elektrostatickému náboji. Nejvýhodnějšími textiliemi pro zhotovení talárů se jeví směšové materiály, které v sobě nesou kombinaci výhod obou předchozích typů vláken, nyní bývá nejčastěji užívána směšovaná vlna. Vlna patří k nejstarším tradičním přírodním materiálům živočišného původu. Využívány jsou i netextilní materiály, dříve pravé kožešiny, dnes spíše syntetické. Vyspělé technologie výroby zajistily umělým kožešinám vlastnosti a vzhled téměř k nerozeznání od pravých, navíc získaly delší trvanlivost a snadnější údržbu. Pokrývky hlavy, které nejsou ušity

ze shodného materiálu jako talár, mohou být plstěné, tj. z netkané textilie. Neustálý vývoj výrobních metod přináší vylepšování funkčních vlastností textilu. V oděvním průmyslu jsou aktuálním tématem například nanotextilie s mikro částčkami ovlivňujícími výsledné vlastnosti. Tyto nové materiály nejsou nyní běžně užívány pro zhotovení talárů, častěji se objevují na sportovních oděvech nebo prádle.

Textilii charakterizuje nejen podíl přírodních nebo syntetických vláken (např. tkaniny vlnářského, bavlnářského či hedvábnického typu, často směšované), ale i vizuální aspekty spojené s vazbami a povrchem textilií. Plášťové textilie s různými druhy keprové vazby a podílem vlny byly a stále jsou běžným materiálem užívaným pro akademické taláry. Gabardén je pevná jednobarevná tkanina nejčastěji vlnářského typu. Varianty keprových vazeb tvoří na jejím povrchu jemnou žebrovou strukturu. Samet, velur, aksamit jsou vlasové tkaniny s měkkým omakem, který mají díky hustému krátce postříženému vlasu zakrývající atlasovou nebo keprovou vazbu. Povrch sametů specificky odráží světlo a tím textilie získává svůj typický sametový lesk. Samet se příliš nemáčká, může být i splývavý, je však náchylnější k opotřebení oděrem. Tento materiál byl a je stále užívaný především na ozdobné prvky či lemování akademických oděvů. Samet je tradičním vznešeným materiálem, jehož obliba se rozšířila v pozdním středověku. Flauš, loden nebo dyftýn jsou velmi tuhými, teplými materiály vlnářského typu. Jedná se o husté, těžší počesané tkaniny vyšší hmotnosti. Oděv z nich zhotovený snáze drží svůj tvar. Dnes příliš neoceníme jejich hřejivé vlastnosti vzhledem k tomu, že akademické události běžně probíhají v letních měsících nebo ve vytápěných prostorách. Ve středověkých chladných univerzitních a církevních stavbách by se tyto materiály kdysi uplatnily jistě lépe. Dokumentace současných talárů potvrdila i používání jednobarevného syntetického materiálu s názvem rongo. U této lehčí splývavé kostýmové textilie z polyesteru je důležité zvolit vhodný střih. Talár z této látky ve spojení s nevhodným střihem a barvou, by nemusel působit dostatečně honosně. Výhodou ronga je snadná údržba, menší mačkavost, při žehlení je však potřeba dávat pozor na tzv. oleskování povrchu. Taláry bývají podšívkové. Na podšívky se využívají polyesterové nebo kvalitnější viskóзовé materiály. Speciální viskóзовá vlákna jsou chemicky vyrobena z přírodní celulózy a jsou často směšována s přírodními i syntetickými vlákny a výsledná tkanina je lesklá a jemná, dobře saje. Obecně velmi lehké, splývavé a vlající

materiály nejsou vůbec vhodné jako vrchový materiál talárů. Lesklé textilie je třeba volit opatrně, např. samet, taft, satén. Obzvláště, pokud se jedná o jemný satén, někdy využívaný na drobné detaily a zdobení. V nevhodné kombinaci s dalším materiálem nebo s neobratným krejčovským zpracováním nezafunguje na taláru slavnostně, spíše naopak. Zvolený textilní materiál ovlivňuje siluetu talárů neméně jako stříh. Stříh by měl vycházet z vlastností textilie, proto je důležitá vize materiálu již ve fázi návrhu. Výsledek v konečné fázi závisí i na řemeslné zručnosti krejčího.

## 2 Akademické oděvy a insignie dokumentovaných univerzit a fakult

### 2.1 Stručný přehled vzniku a vývoje některých vybraných univerzit

Naší nejstarší a nejvýznamnější akademickou institucí je „Alma mater“ – Univerzita Karlova. Úsilí o pozdvižení dosavadního nižšího „studia speciale“ při chrámu sv. Víta na „studia generale“ bez úspěchu vyvinul již roku 1294 Václav II. K založení pražské univerzity tak došlo až listinou českého a římského krále Karla IV. ze 7. dubna 1348. Jedná se o jednu z nejstarších univerzitních institucí ve střední Evropě. Vzorem pro její vnitřní strukturu byly univerzity v Paříži a Bologni. Univerzita Karlova byla rozdělena na čtyři fakulty, a to teologickou, svobodných umění, právnickou a medicínskou a teritoriálně na čtyři národy. Roku 1372 se právnická fakulta vyčleňuje v samostatnou pražskou univerzitu. Dekretem kutnohorským se roku 1409 poměr národů změnil ve prospěch českého, což mělo za následek odchod části akademické obce do ciziny, pokles mezinárodní prestiže, zánik teologické a lékařské fakulty i univerzitních studií práv a snazší prosazení radikálního myšlenkového proudu.<sup>18</sup> Roku 1622 byla svěřena do správy jezuitské univerzity a v roce 1654 vznikla spojením obou ústavů Karlo-Ferdinandova univerzita opět se čtyřmi fakultami. Významná transformace univerzity proběhla v 18. století v rámci osvícenských reforem, zvl. zrušením jezuitského řádu, omezením vlivu církve a vznikem řady exaktních oborů. Národní emancipační snahy v 19. století vyvrcholily roku 1882 rozdělením univerzity na c. k. německou universitu Karlo-Ferdinandovu a c. k. českou univerzitu Karlo-Ferdinandovu. Po vzniku Československé republiky obě univerzity existovaly pod názvy Univerzita Karlova a Německá univerzita v Praze.<sup>19</sup> Dne 24. června 1920 vznikla vládním

---

<sup>18</sup> [Srov.] SPĚVÁČEK, Jiří. *Karel IV.: Život a dílo: (1316-1378)*. Vyd. 1. Praha: Svoboda, 1979. s. 203, 373–379, 527.

[Srov.] SPĚVÁČEK, Jiří. *Václav IV. (1361-1419): k předpokladům husitské revoluce*. Vyd. 1. Praha: Svoboda, 1986. s. 369–409.

[Srov.] SVATOŠ, Michal aj. *Dějiny Univerzity Karlovy I (1347/48–1622)*. Vyd. 1. Praha: Karolinum, 1995.

[Srov.] Historie UK. *Univerzita Karlova* [online]. © 2017 Univerzita Karlova. [cit. 2017-04-05]. Dostupné z: <http://www.cuni.cz/UK-374.html>

<sup>19</sup> [Srov.] ČORNEJOVÁ, Ivana aj. *Dějiny Univerzity Karlovy II (1622–1802)*. Vyd. 1. Praha: Karolinum, 1995.

nařízením č. 392/1920 Sb. Přírodovědecká fakulta vydělením z fakulty Filozofické.<sup>20</sup> Dne 17. listopadu 1939 byla Karlova univerzita spolu s ostatními českými vysokými školami zavřena a německá v březnu téhož roku přeměněna na říšskou. Po osvobození v roce 1945 německá univerzita zanikla.<sup>21</sup> V říjnu 1945 vydává prezident Dr. E. Beneš dekrety, jimiž zakládá pobočky Lékařské fakulty Univerzity Karlovy v Hradci Králové (13. října) a v Plzni (27. října).<sup>22</sup> Na základě prezidentského dekretu a zákona o zavedení pedagogických fakult na univerzitách byla v listopadu 1946 založena Pedagogická fakulta. Po školských reformách z let 1953 a 1959, kdy byly fakulty rušeny, nahrazeny Vysokou školou pedagogickou a následně byly zavedeny pedagogické instituty, byla Pedagogická fakulta Univerzity Karlovy znovu obnovena v roce 1964.<sup>23</sup> Významný proces změn proběhl v 50. letech 20. století, kdy nově vznikly Matematicko-fyzikální fakulta – vyčleněním z Přírodovědecké fakulty (1952), a to vládním nařízením č. 30 Sb., č. 7 z 8. července a č. 40 Sb., č. 9 z 19. srpna<sup>24</sup> a Fakulta technické a jaderné fyziky v roce (1955),<sup>25</sup> také došlo k rozdělení lékařské fakulty na tři samostatné fakulty, tj. Fakultu všeobecného lékařství, Fakultu dětského lékařství<sup>26</sup> a Lékařskou fakultu hygienickou (1953).<sup>27</sup>

---

[Srov.] HAVRÁNEK, Jan aj. *Dějiny Univerzity Karlovy III (1802–1918)*. Vyd. 1. Praha: Karolinum, 1997.

<sup>20</sup> [Srov.] POUSTA, Zdeněk a Jan HAVRÁNEK aj. *Dějiny Univerzity Karlovy IV (1918–1990)*. Vyd. 1. Praha: Karolinum, 1998. s. 163–180.

<sup>21</sup> [Srov.] Historie UK. *Univerzita Karlova* [online]. © 2017 Univerzita Karlova. [cit. 2017-04-05]. Dostupné z: <http://www.cuni.cz/UK-374.html>

<sup>22</sup> [Srov.] POUSTA, Zdeněk a Jan HAVRÁNEK aj. *Dějiny Univerzity Karlovy IV (1918–1990)*. Vyd. 1. Praha: Karolinum, 1998. s. 389–418.

<sup>23</sup> [Srov.] POUSTA, Zdeněk a Jan HAVRÁNEK aj. *Dějiny Univerzity Karlovy IV (1918–1990)*. Vyd. 1. Praha: Karolinum, 1998. s. 511–532.

<sup>24</sup> [Srov.] POUSTA, Zdeněk a Jan HAVRÁNEK aj. *Dějiny Univerzity Karlovy IV (1918–1990)*. Vyd. 1. Praha: Karolinum, 1998. s. 495.

[Srov.] Historie matematiky a fyziky na Univerzitě Karlově. *Matematicko-fyzikální fakulta* [online]. © 2013–2017 Univerzita Karlova, Matematicko-fyzikální fakulta. [cit. 2017-04-02]. Dostupné z: <https://www.mff.cuni.cz/fakulta/historie/>

<sup>25</sup> [Srov.] Historie Katedry fyziky FJFI ČVUT v Praze. *Katedra fyziky* [online]. Copyright © 2014 Katedra fyziky, Fakulta jaderná a fyzikálně inženýrská, České vysoké učení technické v Praze. [cit. 2017-04-05]. Dostupné z: <https://physics.fjfi.cvut.cz/o-katedre/historie>

<sup>26</sup> [Srov.] Historie fakulty. *2. lékařská fakulta, Univerzita Karlova* [online]. © Univerzita Karlova v Praze, 2. lékařská fakulta. Publikováno: 17. 12. 2001. Poslední aktualizace: 2. 5. 2016. [cit. 2017-04-07]. Dostupné z: <http://www.lf2.cuni.cz/historie-fakulty>

<sup>27</sup> [Srov.] Historie 3. lékařské fakulty. *3. lékařská fakulta, Univerzita Karlova* [online]. © 2017 3. lékařská fakulta. Poslední změna: 11. duben 2016 09:39. [cit. 2017-04-07]. Dostupné z: <http://www.lf3.cuni.cz/3LF-218.html>

Katolická teologická fakulta byla od roku 1950 z univerzity na 40 let vyňata.<sup>28</sup> V roce 1965 vznikla Fakulta tělesné výchovy a sportu.<sup>29</sup> Poslední třetí mimopražskou fakultou Univerzity Karlovy je Farmaceutická fakulta v Hradci Králové založená nařízením vlády č. 100/1969 Sb. 31. 7. 1969.<sup>30</sup> V roce 1990 došlo k přičlenění Husovy československé bohoslovecké fakulty a ke vzniku Husitské teologické fakulty,<sup>31</sup> Komenského evangelické bohoslovecké<sup>32</sup> fakulty a vzniku Evangelické teologické fakulty a k obnovení Katolické teologické fakulty zákonem č. 163/1990 Sb.<sup>33</sup> Téhož roku pak byla k 1. červnu ustanovena rozhodnutím rektora a akademického senátu Fakulta sociálních věd.<sup>34</sup> Sedmnáctou a nejmladší fakultou Univerzity Karlovy je Fakulta humanitních studií, jež vznikla 1. srpna 2000.<sup>35</sup>

Vznik Univerzity Palackého v Olomouci je spojen s udělením univerzitních práv císařem Maxmiliánem II. někdejší jezuitské koleji 22. prosince 1573. Stala se tak naší druhou nejstarší univerzitní institucí.<sup>36</sup>

---

<sup>28</sup> [Srov.] Historie. *Katolická teologická fakulta, Univerzita Karlova* [online]. © 2017 Katolická teologická fakulta UK. Poslední změna: 9. listopad 2014 12:00. [cit. 2017-04-05]. Dostupné z: <http://www.ktf.cuni.cz/KTF-950.html>

<sup>29</sup> [Srov.] POUŠTA, Zdeněk a Jan HAVRÁNEK aj. *Dějiny Univerzity Karlovy IV (1918–1990)*. Vyd. 1. Praha: Karolinum, 1998. s. 546.

[Srov.] O fakultě. *Fakulta tělesné výchovy a sportu Univerzity Karlovy* [online]. © 2017 Fakulta tělesné výchovy. Poslední změna: 31. srpen 2016 14:21. [cit. 2017-04-05]. Dostupné z: <http://www.ftvs.cuni.cz/FTVS-10.html>

<sup>30</sup> [Srov.] POUŠTA, Zdeněk a Jan HAVRÁNEK aj. *Dějiny Univerzity Karlovy IV (1918–1990)*. Vyd. 1. Praha: Karolinum, 1998. s. 426.

[Srov.] Založení fakulty v roce 1969. *Farmaceutická fakulta v Hradci Králové, Univerzita Karlova* [online]. © 2017 Univerzita Karlova, Farmaceutická fakulta v Hradci Králové. [cit. 2017-04-07]. Dostupné z: <http://www.faf.cuni.cz/Fakulta/Historie/Zalozeni-fakulty-v-roce-1969/>

<sup>31</sup> [Srov.] POUŠTA, Zdeněk a Jan HAVRÁNEK aj. *Dějiny Univerzity Karlovy IV (1918–1990)*. Vyd. 1. Praha: Karolinum, 1998. s. 365–367.

[Srov.] Historie fakulty. *Husitská teologická fakulta, Univerzita Karlova* [online]. © 2017 Husitská teologická fakulta. Poslední změna: 20. duben 2016 13:50. [cit. 2017-04-07]. Dostupné z: <http://www.htf.cuni.cz/HTF-30.html>

<sup>32</sup> [Srov.] POUŠTA, Zdeněk a Jan HAVRÁNEK aj. *Dějiny Univerzity Karlovy IV (1918–1990)*. Vyd. 1. Praha: Karolinum, 1998. s. 359–363.

<sup>33</sup> [Srov.] Tamtéž, s. 351–357.

<sup>34</sup> [Srov.] Tamtéž, s. 541.

<sup>35</sup> [Srov.] O fakultě. *Fakulta humanitních studií, Univerzita Karlova* [online]. © 2017 Fakulta humanitních studií Univerzity Karlovy. Poslední změna: 21. září 2016 14:06. [cit. 2017-04-07]. Dostupné z: <http://fhs.cuni.cz/FHS-4.html>

<sup>36</sup> [Srov.] Historie univerzity. *Univerzita Palackého v Olomouci* [online]. © 2017 Univerzita Palackého v Olomouci. [cit. 2017-04-06]. Dostupné z: <https://www.upol.cz/univerzita/zakladni-informace/historie-univerzity/>



Jednalo se o zřízení dvou fakult, a to teologické a svobodných umění. V kontextu historického vývoje během období přerušování a obnovování činnosti nebo přesunů v roce 1860 císař František I. univerzitu jako celek zrušil. V Olomouci tak zůstalo samostatné medicínsko-chirurgické studium působící do roku 1874 a teologická fakulta, uzavřená až za okupace v listopadu 1939.<sup>37</sup> Zákonem č. 35/1946 Sb. byla 21. února 1946 univerzita obnovena pod názvem Palackého univerzita. Rozhodnuto bylo o zřízení čtyř fakult, a to bohoslovecké, filozofické, právnické a lékařské, přičemž záměr vzniku Právnické fakulty byl nakonec uskutečněn až v roce 1991. V roce obnovení však byla k univerzitě ještě přiřčena Pedagogická fakulta.<sup>38</sup> Dnes má Univerzita Palackého v Olomouci osm fakult: Cyrilometodějskou teologickou fakultu navazující na bohosloveckou, zrušenou mezi léty 1950–1968 a 1974–1990,<sup>39</sup> Filozofickou fakultu, Lékařskou fakultu, Právnickou fakultu, Přírodovědeckou fakultu, přiřčenu k univerzitě v roce 1958,<sup>40</sup> Fakultu tělesné kultury vyčleněnou roku 1991 z Pedagogické fakulty<sup>41</sup> a Fakultu zdravotnických věd, vzniklou v roce 2008 vyčleněním z Lékařské fakulty.<sup>42</sup>

Brněnská Masarykova univerzita byla založena 28. ledna 1919 zákonem č. 50 Sb. jako druhá československá akademická instituce, a to se čtyřmi fakultami: filozofickou, právnickou, lékařskou a přírodovědeckou. Roku 1946 byla založena Pedagogická fakulta, v letech 1953–1964 z univerzity vydělená. V letech 1952–1960 zde existovala Farmaceutická fakulta. Mezi léty 1960 a 1989 byla univerzita přejmenována na Univerzitu Jana Evangelisty Purkyně v Brně.<sup>43</sup>

---

<sup>37</sup> [Srov.] Historie univerzity. *Univerzita Palackého v Olomouci* [online]. © 2017 Univerzita Palackého v Olomouci. [cit. 2017-04-06]. Dostupné z: <https://www.upol.cz/univerzita/zakladni-informace/historie-univerzity/>

<sup>38</sup> [Srov.] Tamtéž.

<sup>39</sup> [Srov.] Cyrilometodějská teologická fakulta. Základní informace. *Univerzita Palackého v Olomouci* [online]. © 2017 Univerzita Palackého v Olomouci. [cit. 2017-04-06]. Dostupné z: <https://www.cmtf.upol.cz/o-fakulte/zakladni-informace/>

<sup>40</sup> [Srov.] Přírodovědecká fakulta. Základní informace. *Univerzita Palackého v Olomouci* [online]. © 2017 Univerzita Palackého v Olomouci. [cit. 2017-04-06]. Dostupné z: <https://www.prf.upol.cz/o-fakulte/zakladni-informace/>

<sup>41</sup> [Srov.] Fakulta tělesné kultury. Základní informace. *Univerzita Palackého v Olomouci* [online]. © 2017 Univerzita Palackého v Olomouci. [cit. 2017-04-06]. Dostupné z: <https://ftk.upol.cz/pl/o-fakulte/zakladni-informace/>

<sup>42</sup> [Srov.] Fakulta zdravotnických věd. Základní informace. *Univerzita Palackého v Olomouci* [online]. © 2017 Univerzita Palackého v Olomouci. [cit. 2017-04-06]. Dostupné z: <https://www.fzv.upol.cz/o-fakulte/zakladni-informace/>

<sup>43</sup> [Srov.] Historie Masarykovy univerzity. *Masarykova univerzita* [online]. © 2017 Masarykova univerzita. [cit. 2017-04-08]. Dostupné z: <https://www.muni.cz/o-univerzite/historie-univerzity>

V roce 1990 vznikla Ekonomicko-správní fakulta, v roce 1994 se z Přírodovědecké fakulty vyčleňuje Fakulta informatiky, v roce 1997 se vytváří Fakulta sociálních studií a v roce 2001 se z Pedagogické fakulty osamostatňuje Fakulta sportovních studií. V současné době má Masarykova univerzita devět fakult a co do počtu studentů se jedná o druhou největší univerzitu v České republice.<sup>44</sup>

Počátky Technické univerzity v Liberci jsou spjaty s Vysokou školou strojní v Liberci, která byla založena v roce 1953 a po rozšíření o textilní fakultu v roce 1960 změnila své jméno na Vysoká škola strojní a textilní v Liberci. Textilní fakulta je stále jedinou svého druhu v Evropě.<sup>45</sup> Od 1. 1. 1995 byl škole přiznán název Technická univerzita v Liberci zákonem č. 192/1994 Sb. V současnosti poskytuje studium na sedmi fakultách: Fakulta strojní, Fakulta textilní, Fakulta přírodovědně-humanitní a pedagogická, Ekonomická fakulta, Fakulta umění a architektury, Fakulta mechatroniky, informatiky a mezioborových studií, Fakulta zdravotnických studií. Na univerzitě také funguje Ústav zdravotnických studií a Ústav pro nanomateriály, pokročilé technologie a inovace.<sup>46</sup>

Západočeská univerzita v Plzni vznikla zákonným rozhodnutím č. 314/1991 Sb. dne 28. září 1991<sup>47</sup> sloučením bývalé Vysoké školy strojní a elektrotechnické v Plzni (VŠSE) a Pedagogické fakulty v Plzni (PF).<sup>48</sup> Podle zákona č. 111/1998 Sb. o vysokých školách došlo od roku 1999 ke změně názvu univerzity z původního Západočeská univerzita na nový název Západočeská univerzita v Plzni. V roce 1948 byla založena Pedagogická fakulta v Plzni jako další pracoviště Pedagogické fakulty Univerzity Karlovy. Rokem 1953 začala samostatně fungovat jako Vyšší pedagogická škola, poté jako Pedagogický institut a mezi lety 1964–1991 jako nezávislá Pedagogická

---

<sup>44</sup> [Srov.] Historie Masarykovy univerzity. *Masarykova univerzita* [online]. © 2017 Masarykova univerzita. [cit. 2017-04-08]. Dostupné z: <https://www.muni.cz/o-univerzite/historie-univerzity>

<sup>45</sup> [Srov.] O univerzitě. *Technická univerzita v Liberci* [online]. Technická univerzita v Liberci. [cit. 2017-04-08]. Dostupné z: <http://www.tul.cz/uchazeci-o-studium/o-univerzite>

<sup>46</sup> [Srov.] Tamtéž.

<sup>47</sup> Zákon České národní rady č. 314/1991 Sb. o zřízení Slezské univerzity, Jihočeské univerzity, Západočeské univerzity, Univerzity J. E. Purkyně a Ostravské univerzity platný od 28. září 1991.

<sup>48</sup> [Srov.] Historie. *Západočeská univerzita v Plzni* [online]. Copyright © 1991–2016 UWB Plzeň. [cit. 2017-04-08]. Dostupné z: <http://www.zcu.cz/about/history/>

fakulta.<sup>49</sup> Vysoká škola strojní a elektrotechnická započala svou činnost rokem 1949 a spadala pod České vysoké učení technické v Praze. Od roku 1953 fungovala jako nezávislá instituce, v roce 1960 došlo k rozdělení na strojní a elektrotechnickou fakultu. V roce 1990 přibýly další fakulty – aplikovaných věd a ekonomická.<sup>50</sup> Postupně se nově vzniklá univerzita rozrůstala o další fakulty. V roce 1993 o Fakultu právnickou, na jejíž půdě se od roku 1997 formovalo Středisko humanitních studií jako základ budoucí sedmé fakulty, kterou se stala v roce 2001 Fakulta humanitních studií, jež od roku 2005 nese nový název Fakulta filozofická. V roce 2008 vznikla Fakulta zdravotnických studií a v roce 2013 Fakulta umění a designu v roce 2014 přejmenovaná na Fakultu designu a umění Ladislava Sutnara.<sup>51</sup>

Počátek vývoje Univerzity Jana Evangelisty Purkyně v Ústí nad Labem se datuje již rokem 1954 od vzniku Vyšší pedagogické školy, která se v roce 1959 přeměnila na Pedagogický institut a z něho poté v roce 1964 byla založena Pedagogická fakulta v Ústí nad Labem. Současná univerzita J. E. Purkyně v Ústí nad Labem zahájila svou činnost dne 28. září 1991, v této době zahrnovala Pedagogickou fakultu, Fakultu sociálně ekonomickou, Fakultu životního prostředí a Ústav slovansko-germánských studií.<sup>52</sup> Ke třem stávajícím fakultám přibýly během let další na celkový současný počet osmi. Fakulta umění a designu, která se takto nazývá od roku 2008, datuje svůj počátek k roku 1993 otevřením Institutu výtvarné kultury jako výtvarné školy umělecko-průmyslového zaměření, jež byl v roce 2000 transformován na Fakultu užitého umění a designu a o osm let později přejmenován současným názvem.<sup>53</sup> Fakulta zdravotnických studií vznikla v roce 2012 přeměnou z Ústavu zdravotnických studií založeného roku 2003 a Přírodovědecká fakulta v roce 2005 z Ústavu přírodních věd. Filozofická fakulta byla založena 2006 z Ústavu humanitních studií působícího

---

<sup>49</sup> [Srov.] Historie. *Západočeská univerzita v Plzni* [online]. Copyright © 1991–2016 UWB Plzeň. [cit. 2017-04-08]. Dostupné z: <http://www.zcu.cz/about/history/>

<sup>50</sup> [Srov.] Tamtéž.

<sup>51</sup> [Srov.] Tamtéž.

<sup>52</sup> [Srov.] ŠIKOVÁ, Jana. *Univerzita Jana Evangelisty Purkyně v Ústí nad Labem: Jan Evangelista Purkyně University in Ústí nad Labem*. Ústí nad Labem: Univerzita Jana Evangelisty Purkyně, 2009. s. 6–9.

<sup>53</sup> [Srov.] Tamtéž.

na univerzitě od předchozího roku. Fakulta výrobních technologií a managementu vznikla též v roce 2006 z Ústavu techniky a řízení výroby.<sup>54</sup>

Historie Ostravské univerzity se začala odvíjet od roku 1953 otevřením Vyšší pedagogické školy sídlící v Opavě, jejíž činnost byla v roce 1959 přesunuta na nově zřízený Pedagogický institut do Ostravy. Tento institut byl v roce 1964 transformován na samostatnou Pedagogickou fakultu v Ostravě,<sup>55</sup> která již byla přímým základem pro následný zrod Ostravské univerzity dne 28. září 1991. Univerzita zahrnuje šest fakult. Současná Pedagogická fakulta byla uvedena v činnost zákonem číslo 314/1991 Sb. zároveň s nově vzniklou Ostravskou univerzitou. V roce 1991 vznikla Filozofická fakulta a Přírodovědecká fakulta,<sup>56</sup> následně v roce 1993 Zdravotně-sociální fakulta, která se rokem 2008 rozdělila na Fakultu sociálních studií a Fakultu zdravotnických studií, a ta se v roce 2010 přeměnila na Lékařskou fakultu.<sup>57</sup> Fakulta umění byla založena v roce 2007, přičemž její základy se začaly formovat již v roce 1991 na Pedagogické fakultě.<sup>58</sup>

Jihočeská univerzita vznikla dle zákona České národní rady č. 314/1991 Sb. Od roku 1991 svou činnost rozvíjela v souladu s regionálními tradicemi rybníkářství a rybářství, dále s tradicemi učitelského vzdělávání a vzdělávání odborníků pro různá odvětví zemědělské výroby.<sup>59</sup> Zároveň navázala na kulturní a vzdělávací tradici vyššího teologického a filosofického studia rozvíjeného od počátku devatenáctého století.<sup>60</sup> Na univerzitě v současné době probíhá výuka na osmi fakultách. Prvními fakultami při vzniku univerzity se staly: Pedagogická fakulta, fungující od roku 1948 jako další pracoviště Pedagogické fakulty Univerzity Karlovy, později samostatná a druhou byla

---

<sup>54</sup> [Srov.] ŠIKOVÁ, Jana. *Univerzita Jana Evangelisty Purkyně v Ústí nad Labem: Jan Evangelista Purkyně University in Ústí nad Labem*. Ústí nad Labem: Univerzita Jana Evangelisty Purkyně, 2009. s. 6–9.

<sup>55</sup> [Srov.] Historie Ostravské univerzity. *Ostravská univerzita* [online]. Ostravská univerzita, 2017. [cit. 2017-03-12]. Dostupné z: <http://www.osu.cz/historie/>

<sup>56</sup> [Srov.] Tamtéž.

<sup>57</sup> [Srov.] Historie Lékařské fakulty. *Ostravská univerzita* [online]. Ostravská univerzita, 2017. [cit. 2017-03-12]. Dostupné z: <http://lf.osu.cz/historie-fakulty/>

<sup>58</sup> [Srov.] Historie Fakulty umění. *Ostravská univerzita* [online]. Ostravská univerzita, 2017. [cit. 2017-03-12]. Dostupné z: <http://fu.osu.cz/historie-fakulty/>

<sup>59</sup> [Srov.] O Jihočeské univerzitě. *Jihočeská univerzita* [online]. © Copyright 2017 Jihočeská univerzita v Českých Budějovicích. [cit. 2017-01-17]. Dostupné z: <https://www.jcu.cz/o-univerzite/>

<sup>60</sup> [Srov.] Poslání fakulty. *Teologická fakulta* [online]. © Copyright 2017 Jihočeská univerzita v Českých Budějovicích. [cit. 2017-01-17]. Dostupné z: <https://www.tf.jcu.cz/o-fakulte/poslani-fakulty>

Provozně ekonomická fakulta, jež fungovala od roku 1960 jako součást pražské Vysoké školy zemědělské. K těmto dvěma tradičním fakultám přibýly tři nové: Biologická fakulta, Zdravotně sociální fakulta a Teologická fakulta.<sup>61</sup> V roce 2006 byla založena Filozofická fakulta ze stávajícího Historického ústavu působícího od roku 2003 jako samostatný ústav a z části Katedry bohemistiky Pedagogické fakulty. Filozofická fakulta si od svého založení drží vědeckou orientaci a pod její záštitou působí v současnosti osm ústavů.<sup>62</sup> V roce 2007 vznikla Ekonomická fakulta v návaznosti na tradici ekonomického vysokoškolského vzdělávání na původní Provozně ekonomické fakultě. Přírodovědecká fakulta se v roce 2007 transformovala z původní Biologické fakulty. V roce 2009 přibyla Fakulta rybářství a ochrany vod. V rámci univerzity bylo též vybudováno centrum rybářství a ochrany vod ve Vodňanech, toto centrum CENAKVA je jedinečné svým zaměřením a má evropskou úroveň. V roce 2014 byl otevřen první technický obor Mechatronika. V témže roce byl zahájen provoz vlastní polární výzkumné stanice na Špicberkách. Jedná se o Centrum polární ekologie Přírodovědecké fakulty Jihočeské univerzity v Českých Budějovicích.<sup>63</sup>

## 2.2 Taláry a insignie Univerzity Karlovy v Praze (UK)

Na Univerzitě Karlově, nejstarší univerzitě na našem území, lze předpokládat, že vzhled a stříhy jejích talárů se nejbližší podobají tradici a mohou tak být inspirací pro další postupně vznikající varianty akademických oděvů na mladších univerzitách. Tradice oblékání talárů při významných událostech univerzity se udržela až do konce 18. století, aby se v průběhu dalších let přes civilní občanský oděv, slavnostní úřednické uniformy a fraky opět vrátila ve dvacátých letech 20. stol. k talárům.<sup>64</sup> Podoba těchto talárů

---

<sup>61</sup> [Srov.] O Jihočeské univerzitě. *Jihočeská univerzita* [online]. © Copyright 2017 Jihočeská univerzita v Českých Budějovicích. [cit. 2017-01-07]. Dostupné z: <https://www.jcu.cz/o-univerzite/>

<sup>62</sup> [Srov.] O fakultě. *Filozofická fakulta* [online]. Copyright © Filozofická fakulta Jihočeské univerzity v Českých Budějovicích. [cit. 2017-01-07]. Dostupné z: <http://www.ff.jcu.cz/o-fakultite>

<sup>63</sup> [Srov.] O Jihočeské univerzitě. *Jihočeská univerzita* [online]. © Copyright 2017 Jihočeská univerzita v Českých Budějovicích. [cit. 2017-01-07]. Dostupné z: <https://www.jcu.cz/o-univerzite/>

<sup>64</sup> [Srov.] HERBER, Otto a Jan HAVRÁNEK. *Insignie, medaile, taláry Univerzity Karlovy*. Vyd. 1. Praha: Univerzita Karlova, 1987. s. 56.

pořízených v roce 1922 se nemění a je používána dosud.<sup>65</sup> Dokumentační publikace Univerzity Karlovy uvádí domněnku o nepřerušené linii používání pedelských talárů i během éry civilních oděvů.<sup>66</sup>

V následujícím odstavci jsou uvedeny přesné ukázky zpracování popisu používaných talárů z unikátní knihy *Insignie, medaile, taláry Univerzity Karlovy*<sup>67</sup> vydané jako výraz úcty ke svým symbolům a tradicím. Jako jedna z mála se tato publikace podrobněji zabývá i akademickými oděvy. Taláry vedení Univerzity Karlovy, tj. rektora, prorektorů, dále kvestora i profesorů vycházejí z jednotného střihu (viz Příloha II., obr. 13–16). Akademické funkce se rozlišují barvou a použitým druhem textilie na taláru a šalovém límci. „*Profesorský talár (viz Příloha II., obr. 16) je zhotoven z černého sukna, zadní díl i obě přednice mají obloukově střižené sedlo, do kterého jsou vsazeny široké přední i zadní díly, zapracované u sedla do drobných sámků, vysokých kolem 7 cm (viz Příloha II., obr. 22). Stejnými sámků jsou upraveny v průramcích i volné rukávy, které následují svým základním střihem a zčásti i svou šíří vzor, kterým byly původní renesanční taláry. Nápadná je zvláště shoda protáhlého zastřížení u zápěstí. Talár má úzký šalový límec potažený černým sametem, který na líci obou přednic jde až do úrovně pasu a poté je týmž černým sametem podšito podsazení obou přednic. V bočních švech jsou umístěny spodní hluboké kapsy. Na zadním díle je v místě nejvyššího oblouku sedla úchytka na řetěz, označující hodnost děkana, případně proděkana a promotora. K profesorskému taláru náleží čapka (viz Příloha II., obr. 23), která obdobně jako talár vychází z renesanční předlohy, avšak na rozdíl od taláru nikoliv z pokrývky hlavy italských doktorů, nýbrž z běžné čepice 16. století. Nízká kruhovitá čapka je z černého sametu, s otočeným přiléhavým okrajem, vpředu rozstřiženým; v místě, kde se okraje rozcházejí, je zasazen sukem potažený knoflík o průměru 4 cm.*“<sup>68</sup> Rektorský a prorektorské taláry potvrzují užívání vznešené červené barvy pro tyto funkce. „*Rektorský talár (viz Příloha II., obr. 13, 18) je zhotoven*

---

<sup>65</sup> [Srov.] SYRUČEK, Milan a Josef SVOBODA. *Proč zmizely insignie Karlovy univerzity, 70 let pátrání po 700 let starých symbolech české historie*. Vyd. 1. Praha: Grada Publishing, a. s., Cosmopolis, 2015. s. 22, 90.

<sup>66</sup> [Srov.] HERBER, Otto a Jan HAVRÁNEK. *Insignie, medaile, taláry Univerzity Karlovy*. Vyd. 1. Praha: Univerzita Karlova, 1987. s. 57.

<sup>67</sup> HERBER, Otto a Jan HAVRÁNEK. *Insignie, medaile, taláry Univerzity Karlovy*. Vyd. 1. Praha: Univerzita Karlova, 1987.

<sup>68</sup> HERBER, Otto a Jan HAVRÁNEK. *Insignie, medaile, taláry Univerzity Karlovy*. Vyd. 1. Praha: Univerzita Karlova, 1987. s. 58–59.

ze sukna červené, kardinálské barvy, stříhově je vcelku shodný s talárem profesorským. Liší se od něho tím, že šalový límec je z šedivé popelky a na levém předním dílu provází popelkový límec okraj po celé délce taláru. Čapka rektorská (viz Příloha II., obr. 24) se liší od profesorské tím, že přeložený okraj má otevřený na dvou místech přibližně ve výši spánku. Okraje přeložení jsou zastřiženy do oblouku. Talár prorektora (viz Příloha II., obr. 14, 19) je rovněž zhotoven ze sukna červené, kardinálské barvy. Stříhově je zcela shodný s talárem profesorským, přičemž šalový límec je potažen červeným sametem. Čapka prorektora je shodná s čapkou rektorskou.<sup>69</sup> Černý talár kvestora (viz Příloha II., obr. 15, 20) uzavírá tuto stříhovou řadu a od předchozích se liší límcem: „límec je potažen bílým sukmem (viz Příloha II., obr. 21). Stejně tak je bílým sukmem potažen i přeložený okraj kvestorské čapky a v předu na ní umístěný knoflík.“<sup>70</sup> Řadu talárů pro pedely rovněž spojuje jednotící stříh odlišený barvou zdobení (viz Příloha II., obr. 28–33). „Pedelské taláry, zachované na pražské univerzitě v tradičním stříhu i barvách od 16. a 17. století, vycházejí ve svém provedení z renesančního oděvu italských měšťanů 16. století, což je zvláště patrné na použití trés (prýmků) jako ozdoby a zapínání předního dílu kabátů a bočních dílců. Na rozdíl od původních renesančních kabátů s dlouhými úzkými rozstřiženými rukávy, které se oblékaly tak, že rukáv kabátu visel podle těla a ruka procházela vysokým rozstřížením umístěným přibližně ve výši loktů, pedelský talár má všit druhý, úzký rukáv, který nahrazuje rukáv spodního kabátce.“<sup>71</sup> (viz Příloha II., obr. 34) Černý talár hlavního pedela (viz Příloha II., obr. 25–28) „je střížen ze dvou rovných předních dílů a zadního dílu. Na předním dílu je zdoben 14 páry trés utkaných ze zlaté nitě, vedle nich jsou našity černé, zlatými nitěmi zdobené knoflíky a k jejich vnějšímu konci jsou na spodním okraji našity zlatočerné ploché třapce. Trésy jsou 7 cm dlouhé a 2 cm široké. Tyto trésy a knoflíky neslouží k zapínání, mají pouze ozdobnou funkci. Šesti páry vodorovně našitých trés s knoflíky a třapci je ozdobeno i rozšíření horního úzkého rukávu a čtyřmi svisle našitými trésami je ozdobeno jeho zakončení. Také zápěstí spodního rukávu je lemováno úzkou, 1 cm širokou trésou. Pedelský talár, na rozdíl od profesorského, je zapínán až ke krku.

---

<sup>69</sup> HERBER, Otto a Jan HAVRÁNEK. *Insignie, medaile, taláry Univerzity Karlovy*. Vyd. 1. Praha: Univerzita Karlova, 1987. s. 59.

<sup>70</sup> Tamtéž, s. 59.

<sup>71</sup> HERBER, Otto a Jan HAVRÁNEK. *Insignie, medaile, taláry Univerzity Karlovy*. Vyd. 1. Praha: Univerzita Karlova, 1987. s. 59–60.

Zde je zakončen širokým ležatým límcem pokrývajícím ramena, který na zadním díle sahá do poloviny zad, na předním díle do stejné výše. Vpředu oba kraje límce na sebe navazují, takže límec činí dojem krátké pelerinky. Límec je vypracován z bílé kožešiny na způsob hranostaje a ozdoben hranostajovými ocásky. K taláru náleží baret (viz Příloha II., obr. 25), který je zpracován ze shodného černého sukna podle renesanční předlohy. Je měkký, skládací, s pevným kruhovým dýnkem a pevnou kruhovou krempou. Krempe je lemována zlatočernou úzkou trésou. Krempe od měkké části dýnka odděluje 3 cm vysoká stuha ze stejného materiálu zdobená dvěma úzkými zlatými trésami.<sup>72</sup> Taláry pedelů jednotlivých fakult mají totožný střih s oděvem rektorského pedela, „liší se však od něho barvou sukna, které respektuje tradiční fakultní barvu.“<sup>73</sup> „Dále mají odlišnou barvu trés a barvu, případně i materiál, použitou na límec. Pedel právnické fakulty (viz Příloha II., obr. 29) má talár z červeného sukna, trésky červenobílé a límec bílý, brokátový. Pedel lékařských fakult (viz Příloha II., obr. 30) má talár z červeného sukna, trésky červenobílé a límec z bílé kožešiny na způsob hranostaje. Pedelové fakulty filozofické a fakulty tělesné výchovy (viz Příloha II., obr. 32) mají shodný talár z modrého sukna, fialovomodré trésky a červený brokátový límec. Pedel pedagogické a přírodovědecké fakulty nosí talár z modrého sukna, modrožluté trésky a fialovomodrý brokátový límec. Barva baretů fakultních pedelů je shodná s barvou sukna jejich talárů a jsou na okraji krempe zdobeny úzkou trésou shodnou s trésou zdobící talár.“<sup>74</sup> (viz Příloha II., obr. 39). Tento popis zachycuje tradiční střihové a zdobné prvky na talárech, které se v různých variantách, obměnách a barvách objevují na akademických oděvech Univerzity Karlovy i dalších univerzit dodnes. V rámci nutné obnovy oděvů Univerzity Karlovy byly podle výchozích střihů ušity některé novější taláry a límce. Od výše uvedeného popisu se liší v drobných detailech zdobení nebo v barevných obměnách. Jedním z novějších talárů Univerzity Karlovy je například fialový sametový, se zlatým zdobením a s bílým kožešinovým límcem pro pedela Husitské teologické fakulty (viz Příloha II., obr. 40). Právě límce připínané k talárům jsou hlavním určujícím znakem příslušnosti pedela k fakultě. Hermelínový límec přísluší k červenému pedelskému taláru lékařských fakult (viz Příloha II., obr. 30, 41), čistě bílý kožešinový límec

<sup>72</sup> HERBER, Otto a Jan HAVRÁNEK. *Insignie, medaile, taláry Univerzity Karlovy*. Vyd. 1. Praha: Univerzita Karlova, 1987. s 60.

<sup>73</sup> Tamtéž, s. 60.

<sup>74</sup> Tamtéž, s. 60.



pedelům teologických fakult (viz Příloha II., obr. 40, 44), bílý brokátový patří k červeným pedelským talárům Právnické fakulty (viz Příloha II., obr. 29, 45). Modré taláry se kombinují s červeným a světle modrým brokátovým límcem (viz Příloha II., obr. 31–33, 34–38, 39).

Podoba medailí, řetězů a žezel od doby založení Univerzity Karlovy není známa, jak však univerzita uvádí ve své publikaci, lze z nejstarších dochovaných portrétů rektorů vyvozovat určitý vzhled užívaných řetězů v 17. století.<sup>75</sup> Z prvotních historických žezel, datovaných dle dobových výrazových prvků do 15. až 17. století, je známa podoba pěti žezel: fakult právnické, lékařské, filozofické, teologické a žezla rektorského, jež zůstala zachycena na černobílých fotografiích<sup>76</sup> (viz Příloha II., obr. 60–61). Pořízení některých novějších fakultních žezel i nového rektorského sahá do období po roce 1882. Insignie Univerzity Karlovy mají pohnutou historii graduující právě od roku 1882 rozdělením univerzity na českou a německou a provázenou boji o vlastnictví původních historických symbolů, až do odcizení většiny z nich koncem druhé světové války v roce 1945. Ztratila se nejen zmíněná nejstarší žezla, ale i rektorský řetěz z 19. století, nebo důležité dokumenty průběžně archivované již od založení univerzity. Jejich osudy shrnuje například kniha *Proč zmizely insignie Karlovy univerzity, 70 let pátrání po 700 let starých symbolech české historie*.<sup>77</sup> Autoři nechtějí připustit variantu zničení insignií během útěku okupantů z Prahy, popisují zatím marné pátrání po symbolech i po jejich úkrytu. Vzhled historických i současně užívaných insignií Univerzity Kalovy (viz Příloha II., obr. 46–59) je možno dohledat v několika publikacích.

---

<sup>75</sup> [Srov.] HERBER, Otto a Jan HAVRÁNEK. *Insignie, medaile, taláry Univerzity Karlovy*. Vyd. 1. Praha: Univerzita Karlova, 1987. s. 10–11.

<sup>76</sup> [Srov.] SYRUČEK, Milan a Josef SVOBODA. *Proč zmizely insignie Karlovy univerzity, 70 let pátrání po 700 let starých symbolech české historie*. Vyd. 1. Praha: Grada, 2015. s. 162.

<sup>77</sup> SYRUČEK, Milan a Josef SVOBODA. *Proč zmizely insignie Karlovy univerzity, 70 let pátrání po 700 let starých symbolech české historie*. Vyd. 1. Praha: Grada Publishing, a. s., Cosmopolis, 2015.

### 2.3 Taláry a insignie Masarykovy univerzity v Brně (MU)

Masarykova univerzita v současnosti užívá jednotný celouniverzitní design akademických oděvů. Taláry jsou jednotného střihu s ozdobným límcem a manžetami rukávů. Límeček je v předu tvarován do trojúhelníku a zakrývá zapínání. Přední díly talárů jsou našaseny pomocí záhybů rovnou od náramenic, zadní díl zůstává hladký bez řasení. Rektorský talár (viz Příloha II., obr. 72–73) purpurové barvy s hermelínovým límcem je doplněn stejnobarevnou sametovou čapkou, sametové jsou i manžety rukávů. Prorektorské černé taláry (viz Příloha II., obr. 74) se sametovým límcem a manžetami jsou v rozparcích na předních dílech zdobeny všitými saténovými klíny v barvě domovské fakulty, stejnou barvou jsou lemovány i manžety rukávů. Obvod černého límce, dolních okrajů rukávů a hrany rozparků na předním díle jsou zdobeny úzkým zlatým výpustkovým prýmkem. Ze shodného materiálu jako základ taláru je zhotoven i jednoduchý baret s vysokým lemem. Černé taláry děkanů (viz Příloha II., obr. 78, 81) zdobí akcenty v barvách fakult. Jsou uplatněny na lemování velkého sametového límce, svislém klínu po celé délce předního dílu a na sametových manžetách rukávů, čapka je čistě černá (viz Příloha II., obr. 80). Proděkani a promotor oblékají černé taláry se sametovým límcem a černou čapkou. Kvestor nosí černý talár se šedým límcem i lemováním a černo-šedou čapku. Předseda akademického senátu MU, členové vědeckých rad a studenti doktorských programů při událostech oblékají černé taláry střední délky bez čapky (viz Příloha II., obr. 77). Pedelské taláry odlišuje menší zaoblený límeček. Pedel rektora (viz Příloha II., obr. 75) nosí černý talár s červeným sametovým límcem a baret ze stejného materiálu. Pedelům děkanů fakult (viz Příloha II., obr. 79, 83) přísluší monochromní taláry ve fakultních barvách a širší barety renesančního typu (viz Příloha II., obr. 82). Přední díly těchto talárů jsou řaseny pomocí záhybů rovnou od náramenic nebo od sedla. Barvy fakult: lékařská červená, právnická fialová, přírodovědecká zelená, filozofická modrá, pedagogická oranžová, ekonomicko-správní hnědá, informatiky ostře šafránová (zlatožlutá), sociálních studií žlutozelená (viz Příloha II., obr. 76).

Medaili, která zdobí řetěz rektora (viz Příloha II., obr. 84), daroval univerzitě prezident T. G. Masaryk v roce 1935. Medaile nese portrét prezidenta a na zadní straně jeho věnování s faksimilií podpisu. S rektorským se shoduje

prorektorský řetěz (viz Příloha II., obr. 85), medaile však na rubu nese nápis Masarykova univerzita v Brně.<sup>78</sup> Autorem obou medailí byl Otakar Španiel.<sup>79</sup> Řetězy jsou tvořeny střídajícími se kroužky a obdélníkovými články (O. Španiel a J. Benda, 1935). Hlavici žezla rektora (viz Příloha II., obr. 87) zdobí český lev se slovenským znakem a pod ním je vyobrazena moravská a slezská orlice.<sup>80</sup> Děkanský řetěz Filozofické fakulty (viz Příloha II., obr. 86) od O. Španiela z roku 1936 nese portrét F. Palackého a žezlo fakulty (viz Příloha II., obr. 88) z roku 1938 zdobí symbol sovy na knize a glóbusu. Autory návrhu byli V. Rada a L. Bartoníček.<sup>81</sup> Děkanský řetěz Pedagogické fakulty z roku 1966–1967 navrhl Václav Adolf Kovanič. Na medaili je bysta J. A. Komenského. Žezlo Pedagogické fakulty (viz Příloha II., obr. 89) z roku 1967 navrhl v roce 1950 Eduard Milén. Hlavice žezla symbolizuje hořící pochodeň.<sup>82</sup> Základní informace o všech insigniích i talárech jsou zapsány ve Statutu Masarykovy univerzity v Brně účinném od 17. listopadu 2016 a v interní publikaci univerzity od Pavla Braveného.<sup>83</sup>

## 2.4 Taláry a insignie Technické univerzity v Liberci (TUL)

Univerzita ponechává svým současným akademickým oděvům původní jednoduchý střih podle vlastního návrhu již od založení vysoké školy v roce 1953. Ve sjednoceném souboru spojuje všechny taláry vedení univerzity, fakultních hodnostářů i pedelů stejné střihové řešení, jak pro muže, tak i pro ženy ve funkci. Přední i zadní díly jsou mírně našaseny do rovného sedla, rukávy jsou bez řasení hladce vsazeny do průramků. Široký límec, který dosahuje až k ramenům, plynule přechází do širokého lemu zdobícího celý přední díl až k dolnímu okraji. Taláry v souboru se liší pouze barvami.

---

<sup>78</sup> [Srov.] BRAVENÝ, Pavel. *Insignie a akademické obřady na Masarykově universitě*. Vyd. 1. Brno: Vydavatelství MU, Brno-Kráv hora, 1998. s. 6.

<sup>79</sup> [Srov.] Tamtéž, s. 6.

<sup>80</sup> [Srov.] Statut Masarykovy univerzity ze dne 21. 10. 2016, příloha č. 4, Pravidla pro užívání akademických insignií a talárů a pro konání akademických obřadů na MU. [online]. © 2017 Masarykova univerzita. [cit. 2017-03-03]. Dostupné z: <https://www.muni.cz/o-univerzite/uredni-deska/statut-masarykovy-univerzity>

<sup>81</sup> [Srov.] Tamtéž.

<sup>82</sup> [Srov.] Tamtéž.

<sup>83</sup> [Srov.] BRAVENÝ, Pavel. *Insignie a akademické obřady na Masarykově universitě*. Vyd. 1. Brno: Vydavatelství MU, Brno-Kráv hora, 1998.

Většina má černý základ, výjimkou je červený rektorský s černým sametovým lemováním a šedivé oděvy všech pedelů též s černým lemem (viz Příloha II., obr. 90). Děkanské taláry lemuje samet v barvě dané fakulty (viz Příloha II., obr. 92, 94), prorektorské samet červený (viz Příloha II., obr. 91). Proděkani bez ohledu na fakultu mají černé sametové lemování (viz Příloha II., obr. 95). Ostatní univerzitní hodnostáři nosí černý talár s černým límcem i čapkou ze shodného materiálu (viz Příloha II., obr. 96, 99). Klasické barety rektora, prorektorů, děkanů a proděkanů mají široké sametové lemy barevně ladící s příslušnými lemy oděvů. V přední části pod výkrojem do tvaru písmene V je umístěn potahovaný dvojitý knoflík. Princip talárů je zdokumentován na příkladu Fakulty textilní, jejímuž děkanovi náleží hnědý sametový lem a proděkanům černý sametový (viz Příloha II., obr. 94, 95, 97, 98). Pro úpravy akademických oděvů nyní univerzita využívá odborné specializace a technického vybavení své Fakulty textilní. Šití nových akademických oděvů ve vlastní dílně je spíše výjimečné. Jsou zde opravovány stávající taláry podle míry jejich opotřebení, či přizpůsobovány postavě aktuálního nositele. Od založení Textilní fakulty v roce 1960 je dosud dodržována tradice původního vzhledu talárů. Insignie, rektorský a prorektorské pozlacené řetězy se od sebe navzájem neliší. Na masivních zdvojených řetězových člancích s červenými kameny je v rámečku s názvem školy zavěšena zaoblená čtvercová medaile s motivem tkalcovského člunku a ozubeného kolečka s velkým státním znakem ČR – symboly tradiční regionální průmyslové výroby. Řetězy Textilní fakulty, děkanský (viz Příloha II., obr. 97) i proděkanské (viz Příloha II., obr. 98) se téměř shodují s rektorským, avšak v jemnější variantě díky nezdvojeným řetězovým článkům a světlejší barvě kamenů. Z dostupných archivních fotografických záznamů lze usuzovat, že některé fakulty mohou vycházet z podobného původního designu a mladší fakulty mají již řetězy odlišné (viz Příloha II., obr. 92, 93). Rektor i fakulty mají svá vlastní žezla.

## **2.5 Taláry a insignie Západočeské univerzity v Plzni (ZČU)**

Talár rektora (viz Příloha II., obr. 100, 102) v bordó barvě se ve svém základu inspiruje typickými střihovými prvky, kromě často využívaných kožešinových lemů. Hlavní výraznou ozdobou jsou zde rukávy, které činí rektorský talár charakteristickým pro tuto univerzitu. Rukávy jsou bohatě

vodorovně řasené a u zápěstí všité do manžet. Drobnými motivy plzeňských talárů jsou širší sklady předních a zadních dílů, ozdobné prošití sedla nad švem, potahované knoflíky, stojáčkový límec. Tyto detaily se spolu s řasenými rukávy různě objevují i u talárů dokumentovaných fakult, pedagogické a filozofické. U dámského taláru rektorky ZČU (viz Příloha II., obr. 103, 104) stojí za pozornost unikátní střih tohoto oděvu. Výběr textilního materiálu – taftu vyzdvihl honosnost akademického oděvu pro ženu ve významné funkci. Ne nadarmo bývají z taftu navrhovány velké slavnostní róby ke zviditelnění ženy na různých společenských událostech. Talár rektorky opět nejvíce charakterizují výrazné rukávy zdobené lineárním prošíváním a nabíráním do vysoké manžety a neobvyklý prošíváný stojáčkový límec. Čepice ze stejného materiálu svým tvarem připomíná tiáru. Prorektorské taláry (viz Příloha II., obr. 105) jasně červené barvy zdobí pelerína sahající až k pasu a zvonové rukávy. Celý obvod peleríny včetně průkrčníku lemuje bílá kožešina, stejně tak jako dolní okraj rukávů. Červené prorektorské čapky mají opět tradiční výkroj v přední části širokého lemu. Taláry obdobného střihového řešení v různých barvách oblékají i děkani některých fakult ZČU. Světle šedý talár rektorského pedela se liší od prorektorského pouze barvou a náleží k němu typický pedelský baret s krepou (viz Příloha II., obr. 100).

Jako celouniverzitní insignie se používají upravené řetězy a žezlo původní Vysoké školy strojní a elektrotechnické (VŠSE). Na rektorském řetězu ze zlaceného stříbra (viz Příloha II., obr. 106), kde byl pouze vyměněn bývalý státní znak ČSSR, zůstala beze změn medaile s českými granáty a drahokamy i stylizované prvky lipové ratolesti jako řetězové články.<sup>84</sup> Autorem prvního návrhu rektorského žezla VŠSE z roku 1986 (viz Příloha II., obr. 101) byl profesor Umělecko-průmyslové školy v Praze Jozef Soukup, realizátorem původního žezla a řetězu i jejich pozdější rekonstrukce se stal akademický šperkař Jaroslav Náprstek.<sup>85</sup> Byly zachovány původní symbolické prvky hlavičky žezla (atomium, ozubené kolo, elektrický blesk a děrná páska) a tyč s polodrahokamy. Obvod kruhové podstavy dostal nový nápis Západočeská univerzita a vedle znaku VŠSE byl připojen i znak Fakulty pedagogické

---

<sup>84</sup> [Srov.] MASOPUST, Prokop. *Univerzitní insignie*. Fragment z článku k 10. výročí založení Západočeské univerzity v Plzni. 2001.

<sup>85</sup> [Srov.] Tamtéž.

připomínající druhou zakládající instituci ZČU.<sup>86</sup> Fakulta pedagogická má původní insignie beze změn od svého založení, tedy nejstarší na celé univerzitě.<sup>87</sup> Medaile děkanského řetězu (viz Příloha II., obr. 133) na lící straně nese původní název Pedagogická fakulta v Plzni, který kruhově obklopuje středový motiv rozevřené knihy s iniciálami PF. Rubovou stranu zdobí symbol dvouocasého českého lva. Kulatá medaile je zavěšena na stylizované ratolesti s perlou, ze které pokračují řetězové články osázené malými červenými rubínky. Proděkanské řetězy (viz Příloha II., obr. 132) se tvarem shodují s děkanským, nenesou však drahé kameny. Ústřední část hlavice žezla zdobí stylisticky zpracovaná otevřená kniha a přes ní ratolest s perlou (viz Příloha II., obr. 131). Z vrcholu hlavice na vše dohlíží symbolické slunce, s paprsky ukončenými rubíny.<sup>88</sup> Uvnitř slunečního kruhu se opět objevují iniciály PF. Tyč žezla zdobí tři prstence též s malými rubíny. Řetězy i žezlo se jako celek navzájem doplňují v elegantním a nadčasovém designu, jenž vyniká čistotou tvarů.

Ostatním nově vzniklým fakultám byly postupně pořizovány vlastní insignie. V roce 1992 vytvořil návrhy insignií pro dosavadní a nově vznikající fakulty vedoucí katedry výtvarné kultury akademický malíř doc. Milan Hes. Nejprve bylo zrealizováno pět souborů fakultních řetězů akademickým sochařem Jaroslavem Bockerem a brněnskou dílnou přesného lití.<sup>89</sup> Patřily Fakultě aplikovaných věd (viz Příloha II., obr. 111), Fakultě elektrotechnické (viz Příloha II., obr. 112), Fakultě strojní (viz Příloha II., obr. 109), Fakultě právnické (viz Příloha II., obr. 108) a Fakultě humanitních studií (viz Příloha II., obr. 110). Tvarové varianty řetězových článků odlišují jednotlivé fakulty.<sup>90</sup> Zavěšená kruhová medaile ve čtvercovém rámu zůstává u všech pěti souborů stejná, jako symbol příslušnosti k jedné univerzitě. V rámci fakulty se stříbrné proděkanské řetězy tvarově neliší od pozlacených děkanských. Fakulta ekonomická zvolila v roce 1993 neobvyklé řešení děkanského řetězu, jehož články tvoří napodobeniny mincí evropských měn (viz Příloha II., obr. 114).

---

<sup>86</sup> [Srov.] MASOPUST, Prokop. *Univerzitní insignie*. Fragment z článku k 10. výročí založení Západočeské univerzity v Plzni. 2001.

<sup>87</sup> [Srov.] Tamtéž.

<sup>88</sup> [Srov.] Tamtéž.

<sup>89</sup> [Srov.] Tamtéž.

<sup>90</sup> [Srov.] Tamtéž.

Znak města Chebu nad medailí souvisí s pomocí města v začátcích fakulty.<sup>91</sup> Postupně vznikaly další insignie podle jiných návrhů, kdy medaile i jednotlivé prvky řetězů nesou již odlišný design než ten, kterým se vyznačoval výše zmíněný sjednocený soubor pětice řetězů. Například články řetězů Fakulty zdravotnických studií symbolizují srdce, u Fakulty elektrotechnické se objevuje symbol atomu (viz Příloha II., obr. 113) a u nových řetězů Fakulty filozofické mají články výrazný tvar písmene V (viz Příloha II., obr. 134, 136), který se objevuje i na žezle (viz Příloha II., obr. 135).

### 2.5.1 Taláry Fakulty pedagogické a Fakulty filozofické ZČU v Plzni

V archivu FPE byla dohledána nejstarší fotografie promoci z roku 1976/77 (viz Příloha II., obr. 115) dokumentující existenci insignií a talárů. V roce 1981 byly pro pedagogy pořízeny novější černé taláry klasického střihu s bordó sametovým šálovým límcem (viz Příloha II., obr. 127, 129). V roce 1992 se pořizovaly nové taláry pro vedení fakulty a spolu s nimi i dosud užívané černé taláry s černými sametovými šálovými límci a barety pro pedagogy (viz Příloha II., obr. 127, 129). Děkanský talár byl tmavě červené barvy s rukávy a límcem zdobenými tmavou kožešinou (viz Příloha II., obr. 116), pedelský talár měl jasně modrou barvu se zlatými pentlemi u krku. Tajemníkovi patřil černý talár s bílým šálovým límcem, jehož základní střih se nelišil od střihu proděkanů.<sup>92</sup>

Během let 2001–2002 byla realizována další řada talárů výtvarně řešených podle návrhů akademického malíře doc. Milana Hese, tehdejšího vedoucího Katedry výtvarné kultury na Fakultě pedagogické. Soubor talárů pro vedení fakulty respektuje zavedenou předchozí barevnost.<sup>93</sup> Děkanský talár byl navržen pro ženu právě působící v této funkci (viz Příloha II., obr. 118, 120). Na dámském taláru převládá červená barva doplněná modrými akcenty a ozdobným vyšívaným zlatým prýmkem. Modré jsou podšívky rozšířených rukávů, spodní strana límce, a především ozdobný široký pruh zapínání

---

<sup>91</sup> [Srov.] MASOPUST, Prokop. *Univerzitní insignie*. Fragment z článku k 10. výročí založení Západočeské univerzity v Plzni. 2001.

<sup>92</sup> [Srov.] Archiv Fakulty pedagogické Západočeské univerzity v Plzni. Interní dokument doc. Milana Hese o návrhové řadě talárů pro fakultu z let 2001–2002.

<sup>93</sup> [Srov.] Tamtéž.

předního dílu. Šíře zadního a předních dílů jsou složeny do několika záhybů a všity do trojúhelníkového sedla vpředu i vzadu (viz Příloha II., obr. 123). Netradiční linie tohoto sedla působí u dámského modelu velmi elegantně. Hlavice širokých rukávů jsou do průramků našaseny několika záhyby. Vysoký lem červené plstěné čepice zdobí v přední části dva odlišně barevné souběžné diagonální proužky (viz Příloha II., obr. 118). Čtyři černé proděkanské taláry (viz Příloha II., obr. 125) svým základním stříhem rovného sedla se zadním a předními díly nabranými do záhybů se odlišují od netradičního trojúhelníkového sedla červeného taláru děkanky. Zdobení úzkou zlatou lemovkou ve švech decentně zdůrazňuje stojáčkový límec, vázačky ukončující průkrčník a úzké ramenní přesahy. Hlavice rukávů jsou do průramků našaseny několika záhyby. Barva podšívky rozšířených rukávů se shoduje s barvou podšití ramenních přesahů a každému z talárů přísluší jedna ze čtyř doplňkových barev<sup>94</sup> (viz Příloha II., obr. 117). Proděkanům náleží červená plstěná čapka s černým vysokým lemem vpředu výrazně vykrojeným. Proděkanské taláry svým řešením působí velmi slavnostně. Talár tajemníka děkana (viz Příloha II., obr. 126) je zhotoven v souladu s tradicí dodržení stejného stříhu jako u talárů proděkanských.<sup>95</sup> Černou barevnost základu doplňuje větší podíl červených prvků na stojáčkovém límci, u vázaček na průkrčníku a u ramenních přesahů včetně rukávové podšívky (viz Příloha II., obr. 128). Červená barva zde symbolizuje úřední pravomoc.<sup>96</sup> Tmavě modrý talár pedela (viz Příloha II., obr. 124) je vyhotoven bez skrytého zapínání, a proto se obléká přes hlavu. Základní stříh a práce s barevnými plochami odlišuje talár od ostatních. Sjednocujícími prvky zůstávají rozšířené rukávy, ramenní přesahy a stojáčkový límec. Přednímu dílu dominuje červeno-modrá řasená náprsenka členěná širokou zlatě vyšívanou lemovkou. Tmavý baret s pštosím perem a modrá šála odkazuje na přítomnost výtvarného oboru.<sup>97</sup> Z důvodu pozdější změny obsazení děkanské funkce byl v roce 2015 navíc k červenému dámskému taláru, pořízen pánský modrý talár (viz Příloha II., obr. 119, 122). Výrazně modrý talár doplňuje podšití vnitřní

---

<sup>94</sup> [Srov.] Archiv Fakulty pedagogické Západočeské univerzity v Plzni. Interní dokument doc. Milana Hese o návrhové řadě talárů pro fakultu z let 2001–2002.

<sup>95</sup> [Srov.] Tamtéž.

<sup>96</sup> [Srov.] Tamtéž.

<sup>97</sup> [Srov.] Tamtéž.



strany okrajů rukávů, vnitřní strany stojáčkového límce a ramenních přesahů červenou textilií, která navozuje dojem červeně lemovaných hran zdůrazňujících tyto stříhové části. Průkrčník je ozdoben zlatým uniformním knoflíkem. Modro-červená čepice ze stejného materiálu jako talár se tvarově příliš neliší od čepice děkanky. Vysoký modrý lem v přední části zdobí dva souběžné diagonální proužky, červený a zlatý.

Taláry Fakulty filozofické Západočeské univerzity v Plzni navazují na design talárů univerzitního vedení, tj. rektora a prorektorů. Tmavě modré taláry proděkanů, tmavě šedý talár předsedy akademického senátu a původní královsky modrý talár děkana (viz Příloha II., obr. 137, 140, 136) vycházejí z obdobného střihu jako rektorský talár ZČU (viz Příloha II., obr. 102) – mají stejně specificky řasené rukávy, širší sklady předních dílů i zadního dílu, ozdobné prošití nad švem sedla, potahované knoflíky a stojáčkový límec. Liší se pouze barvou, vybraným materiálem a jednotlivými pokrývkami hlavy. Černé taláry zástupců kateder (viz Příloha II., obr. 142) i tmavě modré dámské proděkanské taláry (viz Příloha II., obr. 138) mají navíc stojáčkové límce prodloužené do ozdobné vázačky. Současně užívaný talár děkana Fakulty filozofické se svým střihem (viz Příloha II., obr. 134) příklání k podobě prorektorských talárů ZČU lemovaných světlou kožešinou (viz Příloha II., obr. 105). Nejvýraznější odlišností se stal materiál, lesklý samet, ze kterého je ušita tmavě modrá pelerína a pod ní černý základ taláru s širokými zvonovými rukávy. Talár pedela barevně i materiálově navazuje na taláry proděkanské a původní děkanský, převažuje tmavě zelená a tmavě modrá barva. Talár se tradičně liší střihem (viz Příloha II., obr. 143–144).

## **2.6 Taláry a insignie Pedagogické fakulty, Filozofické fakulty a Fakulty umění a designu Univerzity J. E. Purkyně v Ústí nad Labem (UJEP)**

Děkan Pedagogické fakulty (viz Příloha II., obr. 145) využívá talár tmavě červené barvy, který má přední i zadní díl nabrány do záhybů všitých do sedla, několik záhybů řasí i rukávové hlavice (viz Příloha II., obr. 146). Od stojáčkového límce spadá přes ramena pelerína lemovaná světle šedou syntetickou kožešinou. Stejně tak jsou ozdobeny okraje rukávů. K taláru přísluší baret ze stejného materiálu s výkrojem v přední části vysokého lemu.

Promotor a proděkan obléká tmavě modrý talár stejného střihu, avšak bez peleríny a ozdobných lemů (viz Příloha II., obr. 148). Pedelský tmavě šedý talár (viz Příloha II., obr. 149) svým základem vychází ze stejné návrhové řady. Velký světle šedý límec, zdůrazněný tmavě šedou saténovou lemovkou, je výrazným prvkem tohoto oděvu stejně jako světlé lemy širokých rukávů. Taláry pro děkana, promotora a pedela byly pořízeny v roce 2006. Pro ostatní akademické pracovníky byly pořízeny klasické černé taláry se sametovým šálovým límcem a barety s knoflíkem zřejmě v roce 1972. Pedagogická fakulta od roku 1972 využívá původní zlaté žezlo (viz Příloha II., obr. 152). Úpravou prošla pouze hlavice žezla, kde na její vrcholové části byla vyměněna původní pěticípá hvězda za univerzitní znak lemovaný kruhem s nápisem Pedagogická fakulta Ústí nad Labem. Druhé novější žezlo z roku 1997 fakulta nepoužívá (viz Příloha II., obr. 153). Na obou insigniích je symbolicky ztvárněn motiv otevřené knihy. Tři pozlacené fakultní řetězy z roku 1972 (viz Příloha II., obr. 147) a děkanský pozlacený řetěz z roku 1984 (viz Příloha II., obr. 145, 146) mají stejné medaile se znakem univerzity a názvem fakulty po obvodu medaile. Děkanský řetěz se liší pouze v detailech, navíc má plošky řetězových článků osázeny malými kulatými kamínky a výraznější zdobný závěs na medaili.

Filozofická fakulta používá řadu talárů jednotného základního střihu, které si upravila podle svých požadavků. Zajímavá cesta těchto talárů vede od Fakulty životního prostředí, pro kterou byly původně ušity, přes Ústav techniky a řízení výroby – dnes Fakultu výrobních technologií a managementu, která je následně získala do majetku. Posledním vlastníkem je nyní Filozofická fakulta. Původní talár děkana je jasně červené barvy se šálovým saténovým límcem černě lemovaným. Na rozdíl od většiny dokumentovaných talárů je zde linie sedla posunuta téměř k pasu, odtud klasicky navazují zbývající střihové části zadního i předních dílů řasené v sámcích. Stejnými sámkami jsou řaseny i rukávové hlavice, dolní okraje rukávů zdobí široké saténové lemy ukončené opět černým lemováním. Talár stejného střihu i barevnosti byl později pořízen z podobných materiálů pro drobnější postavu ženy ve funkci děkanky (viz Příloha II., obr. 154). K oběma talárům náleží červený baret se saténovým okrajem po obvodě černě lemovaným, nad výkrojem v přední části ozdoben potaženým knoflíkem. Proděkani nosí stejné červené taláry a barety, avšak bez černého lemování (viz Příloha II., obr. 155). Zástupci kateder a akademické obce mají černé sametové taláry s červeným saténovým límcem a lemem baretu

(viz Příloha II., obr.157). Oděv pedela (viz Příloha II., obr. 158) je laděn v šedé a černé kombinaci barev. Insignie Filozofické fakulty jsou ze stříbra. Obvod medailí na řetězech zdobí latinský název fakulty a jejich středy nesou umělý kámen se znakem univerzity (viz Příloha II., obr. 159). Žezlo svým nadčasovým designem působí čistě a vzdušně (viz Příloha II., obr. 156, 160).

Taláry a insignie Fakulty umění a designu UJEP svým výtvarným pojetím důstojně reprezentují svoji umělecky zaměřenou fakultu. Podoba talárů navozuje dojem inspirace minimalismem, kde se uplatňuje elegantní střih čistých rovných linií. Nejsou zde uplatněny typické tradiční zdobné a stříhové prvky, celek však včetně jednoduché a zajímavé čepice a výrazného řetězu neztrácí na důstojnosti a monumentálnosti. Na předních dílech talárů je využit princip dvouřadového skrytého zapínání do stojáčkového límce (viz Příloha II., obr. 166–167). Na rovné rukávy jsou v jejich poslední třetině všity vysoké manžety s rozparkem. Děkanskému taláru (viz Příloha II., obr. 161–163) přísluší jasně červená barva a děkanskému řetězu zdvojené řetězové články (viz Příloha II., obr. 163). U černého proděkanského taláru se objevují decentní tmavě smaragdové textilní ozdoby, které tmavý oděv oživují a jsou odepínací (viz Příloha II., obr. 164–167). Řetězové články proděkanského řetězu nejsou zdvojené (viz Příloha II., obr. 165). Insignie jsou vyváženým spojením organických tvarů (náznaky otisků do hmoty) s geometrickými liniemi velkých hranolů z křišťálového skla – trojbokých na řetězech a čtyřbokého hranolu na žezle (viz Příloha II., obr. 168). Neobvyklost řetězových článků dotváří stopy po otiscích prstů. Insignie navrhl a vyrobil v roce 2005 vedoucí ateliéru Interaktivní média doc. MgA. Pavel Kopřiva, Ph.D., finálním materiálem se stal křišťál, bronz a nerez.

## 2.7 Taláry a insignie Univerzity Pardubice (UPa)

Vysoká škola chemická v Pardubicích byla zřízena v roce 1950 a o tři roky později ze zákona přejmenována na Vysokou školu chemicko-technologickou v Pardubicích a v roce 1994 na současnou Univerzitu Pardubice.<sup>98</sup> Od roku 1953 nosili akademičtí hodnostáři taláry a pokrývky hlavy černé, rektor a prorektoři

---

<sup>98</sup> [Srov.] WÁGNEROVÁ, Valerie. *Akademické symboly Univerzity Pardubice, insignie a taláry*. Univerzita Pardubice, 2009.

navíc zdobené žlutým sametem na klopách a kloboučcích. Tyto původní černé byly v průběhu let 2005 až 2006 nahrazeny stříhově obdobnými taláry z kvalitnějších sametů a jsou stále užívány členy akademické obce. Černožluté taláry nosí předsedové akademických senátů. Talár rektora a čtyři taláry prorektorů byly pořizovány postupně v průběhu 80. až 90. let 20. století. Druhý stejný rektorský oděv byl pořízen v roce 1997.<sup>99</sup> Sametový talár rektora tmavě vínové bordó barvy (viz Příloha II., obr. 172) má pelerínu i čapku lemovanou kožešinou. Prorektorské oděvy z obdobného sametu nezdobí kožešinové bordury, jejich peleríny jsou odepínací pro možnost výměny za pelerínu s kožešinou v případě statutárního zastupování rektora. Černý oděv kvestora má šálový límec zdobený bordó lemem. Původní sametový talár pedela rektora z 50. let v černo-zlaté kombinaci (viz Příloha II., obr. 173) stříhem připomínal oděv pedelů Univerzity Karlovy a byl využíván do roku 2000 pro jediného pedela ve funkci na Univerzitě Pardubice. Od roku 2000 byly zřízeny funkce pedelů děkanů pro každou fakultu.<sup>100</sup> Fakultám vzniklým v 90. letech 20. století byly pro akademické představitele zhotoveny sametové taláry v příslušné barvě, tj. pro Fakultu chemicko-technologickou v temně fialové „manganistanu draselného“, pro Fakultu ekonomicko-správní v barvě tmavě šedo-zelené a Dopravní fakultě Jana Pernera po roce 1993 taláry v barvě modré.<sup>101</sup> Zlomovým se pro taláry a insignie Univerzity Pardubice stal rok 2000, kdy univerzita reagovala na své budoucí postupné rozšiřování o nové fakulty a začala sjednocovat celkový design tak, aby každá fakulta měla ve své barvě sametový talár děkana, proděkanů, tajemníka a kostým pro pedela.<sup>102</sup> Děkanský talár navazuje na stříh taláru rektorského a odlišuje se od proděkanských pouze zdobenějším lemováním peleríny a rukávů (viz Příloha II., obr. 170). Tajemníkům fakult přísluší talár s šálovým límcem zdůrazněným lemem, bez peleríny. Dominantou pardubických talárů se stala návrhová řada kostýmů fakultních pedelů (viz Příloha II., obr. 171, 175–181) vytvořených podle uměleckého návrhu kostýmního designera a tehdejšího scénografa Východočeského divadla

---

<sup>99</sup> [Srov.] WÁGNEROVÁ, Valerie. *Akademické symboly Univerzity Pardubice, insignie a taláry*. Univerzita Pardubice, 2009.

<sup>100</sup> [Srov.] Tamtéž.

<sup>101</sup> [Srov.] Tamtéž.

<sup>102</sup> [Srov.] Tamtéž.

v Pardubicích Petra Zemana.<sup>103</sup> Základ sametových kostýmů v barvě dané fakulty je v pravé dolní části asymetricky členěn světle šedým klínem a na předních dílech dvěma souběžnými svislými pruhy. Rukávy vycházejí z renesanční předlohy dvojitých rukávců. U těchto pedelských kostýmů kryje vrchní sametový široký rozstřižený rukáv spodní úzké bílé. Na širokých odepínacích šedých límcích se objevují zdobné prvky v souladu se symboly na fakultních žezlech. Kostýmy doplňují výrazné klobouky ze stejných textilií.

První insignie pořídila v roce 1953 Vysoká škola chemicko-technologická v Pardubicích, tyto byly s drobnými úpravami užívány jako rektorské až do roku 2000, kdy je nahradila jednotná řada nových insignií, navržených a zhotovených v letech 1999 až 2000 akademickým sochařem Jindřichem Plotickou (umělecký pseudonym Indra Stein) a jeho spolupracovníky.<sup>104</sup> Originální sada z roku 2000 obsahovala soubor univerzitních insignií a tři sady insignií prvních fakult. Další sety řetězů a děkanského žezla byly zhotovovány postupně se vznikem dalších fakult ve stejné sérii v ateliéru autora originálního souboru. Insignie charakterizuje organické tvarosloví a použité materiály mosaz, dřevo, sklo a drahé kameny. Žezlo má symbolizovat růst z kořenů směrem k vrcholu.<sup>105</sup> Rektorské (viz Příloha II., obr. 172) je vytvořeno dvojitým spirálovým pohybem dřívku a ve vrcholu je zasazen broušený křišťál ve tvaru pyramidy symbolizující jednotu.<sup>106</sup> Děkanská žezla (viz Příloha II., obr. 182) mají dřívky zvlněné a výrazné hlavice osázené skleněným symbolem, který barvou a tvarem odlišuje jednotlivé fakulty, což zároveň ladí se znaky na límcích příslušných pedelů a se závěsy řetězů (viz Příloha II., obr. 181). Závěsy všech řetězů (viz Příloha II., obr. 181, 183) jsou tvořeny několika pohyblivě spojenými segmenty zdobenými promyšleným systémem symbolických znaků. Řetězové články představují vlnění plynoucí řeky (viz Příloha II., obr. 182), rektorské nesou navíc vyhlazené achátové valounky v barvách fakult. Kompletní sadu insignií dotváří univerzitní pečetní souprava,

---

<sup>103</sup> [Srov.] WÁGNEROVÁ, Valerie. *Akademické symboly Univerzity Pardubice, insignie a taláry*. Univerzita Pardubice, 2009.

<sup>104</sup> [Srov.] Tamtéž.

<sup>105</sup> [Srov.] Tamtéž.

<sup>106</sup> [Srov.] Tamtéž.

realizovaná ve spolupráci dílny akademického sochaře Zdeňka Kolářského a ateliéru akademického sochaře Jindřicha Plotici.<sup>107</sup>

## 2.8 Taláry a insignie Fakulty umění Ostravské univerzity (FU OU)

Na Fakultě umění Ostravské univerzity zvolili k podobě akademických oděvů a insignií osobitý přístup, který svým neobvyklým pojetím působí netradičně. Především zdobné prvky a detaily opouštějí konvenční podobu a nabízejí prostor pro divákovu představivost. Výzdoba insignií a ornamenty na oděvech mohou připomínat výtvarný projev přírodních národů. Realizace talárů a insignií v průběhu let 2007 a 2008 je výsledkem spolupráce pedagogů i studentů Katedry sochařství pod vedením akademického sochaře Maria Kotrby, autora návrhů. Záměrem bylo výtvarnými prostředky zdůraznit důstojnost obřadu a vymezovaly hierarchii vedení fakulty.<sup>108</sup> Návrhová řada talárů se od tradičních akademických oděvů odlišuje především rolákovými límci, geometrickými vzory na předních dílech, tvarem čepic a zapínáním všech talárů neobvykle na zadních dílech. S taláry úzce souvisí originální kolekce insignií. Neobvyklé řetězové články podtrhují jedinečnost celého souboru, ve kterém každý řetěz svými tvary plynule navazuje na vzor příslušného taláru a tím završuje kontinuitu celku (viz Příloha II., obr. 184–189). Pravoúhlé linie na děkanském taláru (viz Příloha II., obr. 184) odkazují na rovnováhu a bezpečí a motiv rozpaženého bojovníka na medaili (viz Příloha II., obr. 186) má symbolizovat sílu, moc, ale i radost.<sup>109</sup> Děkanský statut vyzdvihuje vysoká čepice kónického tvaru s mírným rozšířením směrem nahoru. Taláry proděkanů (viz Příloha II., obr. 185) se od děkanského odlišují vzorem výšivky na bílých pruzích, modrými a zelenými detaily a nižšími čepicemi rozšiřujícími se směrem dolů. Z dostupné fotodokumentace je patrné, že modré a zelené akcenty jsou viditelné pouze při pohybu. Zvolená černobílá kombinace má být odrazem důstojnosti a monumentality. Jako finální materiál pro zhotovení těchto oděvů byla zvolena černá vlna a bílá vlna s polyamidem

---

<sup>107</sup> [Srov.] WÁGNEROVÁ, Valerie. *Akademické symboly Univerzity Pardubice, insignie a taláry*. Univerzita Pardubice, 2009.

<sup>108</sup> [Srov.] Taláry a insignie Fakulty umění OU. *Fakulta umění Ostravské univerzity* [online]. Fakulta umění Ostravské univerzity. [cit. 2017-03-03]. Dostupné z: <https://fakultaumeni.osu.cz/index.php?ktg=97&id=154>

<sup>109</sup> [Srov.] Tamtéž.

doplněná o bavlněné výšivky.<sup>110</sup> Modrošedé taláry i barety pro uměleckou radu (viz Příloha II., obr. 192, 193) jsou ušity z jednotného materiálu. Rukávy jsou našaseny do manžet. Každý talár na hrudi zdobí jeden ze tří druhů plastických geometrických motivů. Pedelovi (viz Příloha II., obr. 190) náleží oděv a čepice oblých tvarů v odstínu slonové kosti s florálními a zoomorfními vzory, který záměrně výrazně kontrastuje s tmavými geometrickými taláry vedení fakulty a má přitahovat pozornost diváka k důležitosti přísahy studentů na žezlo<sup>111</sup> (viz Příloha II., obr. 191). Žezlo je tvořeno kombinací stříbra a ořechového dřeva, kolekce řetězů je vyrobena ze stříbra, perleti a umělé pryskyřice.<sup>112</sup>

## 2.9 Taláry a insignie Akademie výtvarných umění v Praze (AVU)

Historie Akademie výtvarných umění se začala psát vydáním císařského dekretu o jejím založení dne 10. září v roce 1799 a je nejstarší uměleckou školou na českém území, akademie byla ustanovena v roce 1926 první vysokou uměleckou školou v Československu a od 1. ledna 1999 veřejnou vysokou školou univerzitního typu.<sup>113</sup> Po reformě z roku 1990 se na AVU začaly uplatňovat vedle tradičních i nové výtvarné přístupy vycházející ze současného umění.<sup>114</sup> V témže roce také navrhl a inicioval tehdejší rektor AVU prof. Milan Knížák nové komplexní pojetí designu akademie od návrhu symbolické barvy (světle modré barvy naděje), návrhu nového znaku a vlajky akademie, přes úpravu dosavadních insignií a návrh nového žezla až po zavedení tradice užívání talárů při akademických obřadech,<sup>115</sup> jak uvedl autor ve své reflexi

---

<sup>110</sup> [Srov.] Taláry a insignie Fakulty umění OU. *Fakulta umění Ostravské univerzity* [online]. Fakulta umění Ostravské univerzity. [cit. 2017-03-03]. Dostupné z: <https://fakultaumeni.osu.cz/index.php?ktg=97&id=154>

<sup>111</sup> [Srov.] Taláry a insignie Fakulty umění OU. *Fakulta umění Ostravské univerzity* [online]. Fakulta umění Ostravské univerzity. [cit. 2017-03-03]. Dostupné z: <https://fakultaumeni.osu.cz/index.php?ktg=97&id=154>

<sup>112</sup> [Srov.] Tamtéž.

<sup>113</sup> [Srov.] Historie AVU – text Jiřího T. Kotalíka z r. 1999. *Akademie výtvarných umění v Praze* [online]. © REDESIGN 2010. [cit. 2017-03-07]. Dostupné z: <https://www.avu.cz/document/historie-avu-%E2%80%93-text-jiri%C5%99%C3%ADho-t-kotal%C3%ADka-z-r-1999-822>

<sup>114</sup> [Srov.] historie akademie. *Akademie výtvarných umění v Praze* [online]. © REDESIGN 2010. [cit. 2017-03-07]. Dostupné z: <https://www.avu.cz/category/avu-menu/akademie/historie-akademie>

<sup>115</sup> [Srov.] Archiv autorky. Elektronická korespondence s prof. Milanem KNÍŽÁKEM, který v letech 1990-1997 působil jako rektor Akademie výtvarných umění v Praze. 2016–2017.

poskytnuté k této diplomové práci. Bylo nezbytné navrhnout soubor talárů, protože akademie nedisponovala žádnými obřadními oděvy.<sup>116</sup> Světle modrý talár rektora s černou pelerínou vychází z gotického tvarosloví (viz Příloha II., obr. 194). V černožlutých talárech prorektorů (viz Příloha II., obr. 195) se zrcadlí inspirace renesancí a černošedý kvestor (viz Příloha II., obr. 196) měl připomínat barokního jezuitu. Jednoduchý černý talár pro novou funkci kancléře (viz Příloha II., obr. 197) byl označen pouze čepicí, která vycházela z tradic anglických univerzit. Rektorův pedel je v modré barvě (viz Příloha II., obr. 198), vlajkonoš v optimistické žluté (viz Příloha II., obr. 199). Jednoduché kostýmy pro pedely, složené z haleny a baretu, byly inspirovány tradičním vzhledem českého umělce. Taláry pro pedagogy byly půjčovány z větších univerzit jako je UK nebo ČVUT.<sup>117</sup> Nejstaršími insigniemi byl pouze řetěz rektora (viz Příloha II., obr. 203) z roku 1936 s medailí od Jakuba Obrovského a řetěz prorektora z roku 1952 s medailí od Otakara Španiela,<sup>118</sup> které prošly v roce 1990 úpravami podle návrhu prof. Knížáka. Dosavadní rektorský řetěz byl prodloužen o další články a medaile orámována zlatým kruhem s modrými srdíčky z broušeného skla (viz Příloha II., obr. 201). K těmto původním insigniím bylo navrženo nové žezlo (viz Příloha II., obr. 202), jehož hlavici tvoří sedm odlišných segmentů symbolizujících různé druhy umění vyučovaných na škole a vrchol zdobí varianta nového znaku školy – český lev osázený modrými srdíčky. Vše bylo navrženo a vytvořeno bez nároku na honorář. Nezbytné minimum bylo zapláceno pouze externím řemeslníkům, kteří se na výrobě podíleli.<sup>119</sup>

## 2.10 Taláry a insignie Jihočeské univerzity v Českých Budějovicích (JU)

Rektor Jihočeské univerzity (viz Příloha II., obr. 212) obléká sametový purpurový talár se světlými kožešinovými lemy norkového typu, které naznačují tvar peleríny – na předním díle se dvěma svislými lemy od náramenic

---

<sup>116</sup> [Srov.] Archiv autorky. Elektronická korespondence s prof. Milanem KNÍŽÁKEM, který v letech 1990-1997 působil jako rektor Akademie výtvarných umění v Praze. 2016–2017.

<sup>117</sup> [Srov.] Tamtéž.

<sup>118</sup> [Srov.] KOTALÍK, Jiří, Miloš AXMAN a Miloslav DLOUHÝ. *Almanach Akademie výtvarných umění v Praze k 180. výročí založení (1799–1979)*. Praha: Akademie výtvarných umění v Praze, 1979.

<sup>119</sup> [Srov.] Archiv autorky. Elektronická korespondence s prof. Milanem KNÍŽÁKEM, který v letech 1990-1997 působil jako rektor Akademie výtvarných umění v Praze. 2016–2017.



téměř k pasu a na zadním díle s vodorovným lemem po celé šíři sedla. Stříhový prvek dvojitých klínových rukávů charakterizuje rektorský talár Jihočeské univerzity. Horní kratší rukáv v délce lokti je ukončen užším lesklým lemem a okraj spodního dlouhého rukávu zdobí kožešina. Prvku dvojitých klínových rukávů v různých variantách využily na svých talárech i některé jiné fakulty Jihočeské univerzity. Purpurové prorektorské taláry (viz Příloha II., obr. 213) jsou stejného střihu, avšak bez kožešinových lemů. Je na nich využit kontrast lemů z lesklého materiálu na matnějším sametu v podobném barevném odstínu. Lesklé lemy zdůrazňují okraje vrchních rukávů, manžety spodních rukávů a drobný šálový límec. K oběma typům talárů přísluší purpurové sametové barety s vykrojeným lemem v přední části. Světle modrý talár rektorského pedela (viz Příloha II., obr. 211) využívá rovněž efektu kontrastu dvou různých povrchů textilií v obdobném barevném odstínu. Přes základní dlouhý talár je našit kratší pláštík s průstřihy pro hlavní rukávy. Tento renesanční prvek průstřihů bývá někdy využíván u pedelských talárů, výchozí inspirací mohly být taláry pedelů Univerzity Karlovy. Sametové sedlo, manžety rukávů a lem vrchního pláštiku taláru pedela Jihočeské univerzity jsou o odstín tmavší než hlavní část taláru. Celek dotváří zlaté lemování průstřihů a zlaté trésky naznačující ozdobné zapínání předního dílu.

Insignie Jihočeské univerzity, navržené Ivanou Makovcovou a následně vymodelované Ivanem Adamcem, zhotovila firma Jablonecká bižuterie – Silka a. s. v roce 1995. Soubor univerzitních insignií obsahuje rektorské žezlo, řetěz a tři prorektorské řetězy.<sup>120</sup> Použitým materiálem jsou skleněné kameny, cínová slitina se silně zlacenou povrchovou úpravou a patinováním na bázi přírodních pryskyřic. Rektorské žezlo (viz Příloha II., obr. 215, 216) je 117 cm dlouhé, s šíří hlavičky 11,5 cm a je doplněno dvaceti čtyřmi skleněnými kameny.<sup>121</sup> Špici žezla tvoří šestidílný jehlan, který symbolizoval soudobý počet fakult.<sup>122</sup> Rektorský řetěz (viz Příloha II., obr. 215, 216) s délkou 126 cm a šíří 5 cm je složen ze sedmnácti článků a zavěšené medaile s průměrem 9,2 cm. Celkově obsahuje čtyřicet čtyři kusů barevných skleněných

---

<sup>120</sup> [Srov.] Archiv Jihočeské univerzity v Českých Budějovicích. Interní dokumenty Jihočeské univerzity, Přílohy dodacího listu č. 690782, popis zhotovených univerzitních insignií z února 1995.

<sup>121</sup> [Srov.] Tamtéž.

<sup>122</sup> [Srov.] Archiv Jihočeské univerzity v Českých Budějovicích. Kopie tiskového článku: *Práci posedlá ženská vytvořila řetěz i žezlo pro rektora, návrhářka Ivana*. Autorka Irena Ottisová, 1996.

kamenů. Každý ze tří prorektorských řetězů (viz Příloha II., obr. 215, 216) o délce 132 cm a šíři 3,3 cm se skládá z devatenácti článků a medaile o průměru 7,3 cm. Je ozdoben třiceti třemi barevnými skleněnými kameny.<sup>123</sup> Základ všech medailí je stejný. Vyobrazení připomíná malý státní znak České republiky, rektorská medaile má navíc orámování osázené kameny.

## 2.11 Taláry a insignie Filozofické fakulty JU v Českých Budějovicích

Děkanský talár (viz Příloha II., obr. 217) Filozofické fakulty tvoří tmavě modrý základ s předními i zadními díly jemně našasenými na do rovného sedla. Ramena a hrud zakrývá pelerína královsky modré barvy a celek doplňuje čepice s vysokým lemem ve shodném odstínu i s tradičním výkrojem v přední části. Dolní okraj taláru a okraj rozšířených rukávů zdobí výrazná bordura s geometrickým ornamentem vytvořeným ze zlatého lemovacího proužku (zřejmě z jemného lurexu ve složení polyesteru s podílem kovových vláken). Stejný proužek v jednoduché linii zdůrazňuje i průkrčník peleríny a celý obvod vysokého lemu čepice. Proděkanské taláry (viz Příloha II., obr. 218) se stříhově, barevně i materiálově shodují s děkanským, liší se od něj pouze stříbrnou barvou lemování. Toto zlaté a stříbrné dekorování dodává oděvům honosnost náležící daným funkcím. Šest talárů pro kolegium (viz Příloha II., obr. 219) v lomeném modrošedém odstínu se stříhově neliší od děkanského a proděkanských, shodně královsky modrá s nimi zůstává pelerína i čepice. Na zdobení se podílí tmavší modrý saténový lemovací proužek. V jednoduché linii zdůrazňuje dolní okraj peleríny i lem čepice a v trojnásobné variantě se objevuje i na spodním okraji taláru. U černého taláru pro pedela (viz Příloha II., obr. 222) je změnami ve stříhovém řešení odlišena funkce tohoto úřadu. Jedná o modrý špičatý límec a manžety, do kterých jsou našasený rukávy. Modré zdobné prvky ve stejné barevnosti, ze které jsou zhotoveny peleríny hodnostářů, kontrastují s černým základem taláru. Modrý je i podkryt skrytého zapínání na předním díle. Zdobení taláru a čepice je opět provedeno saténovým šikmým lemovacím proužkem. Střih všech pokrývek hlavy náležících k příslušným akademickým oděvům je shodný. Oděvním materiálem bylo zvoleno rongo. Autorem návrhové řady talárů pro Filozofickou fakultu

---

<sup>123</sup> [Srov.] Archiv Jihočeské univerzity v Českých Budějovicích. Interní dokumenty Jihočeské univerzity, Přílohy dodacího listu č. 690782, popis zhotovených univerzitních insignií z února 1995.

Jihočeské univerzity (viz Příloha II., obr. 221, 223) je doc. PhDr. Miroslav Novotný, CSc., působící na téže fakultě. Vzor geometrických bordur děkanských a proděkanských talárů se promítl i do motivu obdélníkových řetězových článků insignií. Střídají se dva typy řetězových článků – obdélníky s ostrými liniemi a šestiúhelníky osázené broušenými kamínky. Na všech třech typech insignií se v kruhu latinským názvem fakulty objevuje symbol heraldické pětilisté růže. Dalším sjednocujícím prvkem jsou i motivy kvítků vytvořených z šesti drahých kamenů (ve tvaru kabošonů) nebo z kovu. Děkanské zlaté žezlo (viz Příloha II., obr. 225) svou hlavicí připomíná spirálovité zavinutí biskupské nebo opatské berly a je osázeno zelenými obdélníkovými kameny chryzoprasy. Jeden zlatý děkanský řetěz (viz Příloha II., obr. 224) zdobí červené almandiny a tři proděkanské stříbrné řetězy (viz Příloha II., obr. 226) doplňují tyrkysy světle modré barvy.<sup>124</sup>

## 2.12 Taláry a insignie Pedagogické fakulty JU v Českých Budějovicích

Talár děkana, proděkanů a pedela vznikly po založení Jihočeské univerzity (založena v roce 1991), byly navrženy a ušity pracovníky podniku Otavan Třeboň (viz Příloha II., obr. 227). Inventurní záznam zmiňuje jejich zařazení do evidence v roce 1998. Černý talár děkana zdobí jasně červená sametová pelerína s černou kožešinkou lemující výstřih (viz Příloha II., obr. 229). Neobvyklým detailem jsou rozparky na bocích peleríny, vrchol rozparků je ukončen potaženým knoflíkem. Černý rovný základ taláru se skrytým zapínáním není členěn sedlem ani nabírán do záhybů. Široké rukávy jsou zakončeny manžetami ze stejného materiálu jako pelerína. Černý děkanský baret má červený lem, který se v přední části mírně zužuje směrem k velkému látkou potaženému knoflíku. Proděkanské tmavé modro-fialové taláry opět charakterizuje kontrast rozdílného povrchu dvou materiálů (flauš, samet) podobného odstínu (viz Příloha II., obr. 230). Je zde také využit stejný motiv dvojitých klínových rukávů s lemovanými okraji. Lemovaný je i výrazný šálový límec. Jednobarevné sametové barety jsou stejného stříhu jako děkanský. Talár pedela Pedagogické fakulty (viz Příloha II., obr. 228) má černý základ s tmavě

<sup>124</sup> [Srov.] Statut Filozofické fakulty Jihočeské univerzity v Českých Budějovicích, účinný od 17. 3. 2008. [online.] Copyright © Filozofická fakulta Jihočeské univerzity v Českých Budějovicích. [cit. 2017-03-03]. Dostupné z: [http://www.ff.jcu.cz/documents/10832/14973/Statut\\_FF.pdf/39cb5560-a9e3-4819-91e6-b0b202d6ff47?version=1.0](http://www.ff.jcu.cz/documents/10832/14973/Statut_FF.pdf/39cb5560-a9e3-4819-91e6-b0b202d6ff47?version=1.0)

fialovými částmi a zlatým zdobením. Přes základní dlouhý talár je našit kratší plášť. Černý talár je doplněn tmavě fialovým sametem na sedle, předním středu, širokých manžetách rukávů a na lemování kratšího vrchního pláště. Zlaté prýmký a knoflíky zdůrazňují ozdobné fialové části. K taláru přísluší fialový široký sametový baret. Černé taláry pro kolegium (viz Příloha II., obr. 231–233) jsou klasického střihu. Přední i zadní díly jsou našaseny drobnými sámký do obloukového sedla. Sámký řasí i hlavice rukávů všitých do průramků. Talár zdobí černý sametový šálový límec a doplňuje černý sametový baret podobného střihu jako výše zmiňované barety vedení Pedagogické fakulty. Taláry jsou zmiňovány v inventurním soupisu v roce 1981, ale zřejmě byly pořízeny ještě dříve. V minulosti k nim náležel i děkanský talár, který se však již neuzívá.

Na insigniích Pedagogické fakulty Jihočeské univerzity se objevují obvyklé motivy otevřené knihy a ratolesti ze stromu vědění. Řetězové články jsou pravděpodobně mladší než zavěšené medaile, původně se jednalo o pamětní medaile. Interní fakultní informace zmiňují existenci dvou verzí doby vzniku děkanského žezla a řetězu (viz Příloha II., obr. 234, 236). První teorie hovoří o přijetí insignií jako daru od Jihočeského krajského národního výboru ke dvacátému výročí založení Pedagogické fakulty JU (založena v roce 1948). Druhou možnost zmínil bývalý děkan Pedagogické fakulty doc. PhDr. Jiří Divíšek, CSc., který uvedl jako možnou dobu vzniku roky 1960-1961. Žezlo i řetěz jsou zdobeny vltavíny, které pravděpodobně darovala tehdejší členka katedry biologie doc. Adamovská. Čtyři proděkanské řetězy vznikly podle návrhu tehdejšího pracovníka katedry výtvarné výchovy Pedagogické fakulty prof. Karla Hyliše, ak. soch. (viz Příloha II., obr. 235).

## **II. Praktická část**

### **3 Návrhová řada talárů pro Pedagogickou fakultu Jihočeské univerzity**

Při tvorbě návrhů je potřeba vycházet z mnoha různých hledisek, požadavků, obecných kritérií a zkušeností návrháře. V procesu tvorby designu oděvu je nezbytná orientace v základních otázkách a pro designera je důležitý vhled do zpracovávaného tématu. Práce začíná prostudováním historických materiálů a postupným shromažďováním a tříděním výchozích podkladů. Pro tuto práci bylo neméně důležité blíže prostudovat současný stav akademických oděvů, a to nejen z obrazových publikací nebo internetových zdrojů. Z velkého množství veřejných vysokých škol a univerzit s fakultami různého zaměření byly vybrány některé fakulty podle zvoleného klíče výběru. Následně byly osloveny s prosbou o spolupráci a většina z nich po předchozí domluvě osobně navštívena z důvodu fotodokumentace a získání doplňujících informací. Na základě těchto podkladů se postupně utvářel celý projekt, jehož struktura a kroky zde budou prezentovány. Shlédnuté taláry byly jedním z hlavních zdrojů výchozí inspirace. Impulzem pro zpracování návrhové řady talárů se stal požadavek Pedagogické fakulty na obnovu talárové výbavy z méně hřejivých materiálů, než z jakých jsou zhotoveny současné taláry, zejména proděkanské. Stávající těžké taláry je vyčerpávající nosit během letních promócí nebo ve vytápěných místnostech. Dalším důvodem bylo i opotřebení děkanského taláru i talárů pro pedagogy. Obnova talárů měla přinést inovaci stříhů a textilních materiálů.

#### **3.1 Příprava koncepce a následná realizace výtvarného pojetí**

Proces navrhování již od počátku ovlivňovala vstupní vize vytvoření nadčasového designu, který nebude potřebovat obměnu několik dalších desítek let. Návrhovou řadu bude charakterizovat příklon směrem k tradici s inovací zdobných prvků, která by neměla být příliš radikální. Taláry by měly ctít některé tradiční historické prvky a případně kontinuitu s místní tradicí. Soubor by také mohl obsahovat nějaký charakteristický prvek jedinečný pro tuto fakultu. Proto se v návrzích objeví dvojité rukávy, které jsou typickým prvkem některých stávajících talárů Jihočeské univerzity, a navíc sluší mužské i ženské postavě. Návrhy se budou zabývat jak pánskými, tak dámskými

variantami stříhů a zdobení a požadavkem návrhu na takové stříhové řešení, aby volnější talárový stříh v konfekčních velikostech mohlo obléci více podobných typů postav.

**Návrhové skici:** První volné návrhové skici znamenaly promýšlení variant, forem, hledání ideálních tvarů, proporcí, siluet a možností členění základního stříhu (viz Příloha III., obr. 237–240). Poté následovala fáze konkretizování, ujasňování a výběr užších tematických okruhů. Další podrobnější návrhové skici stříhových řešení přinesly varianty dámských a pánských proporcí stříhů (viz Příloha III., obr. 241–250). Pánské varianty charakterizují rovné linie švů, zatímco linie dámských stříhů jsou více tvarované a od pasu dolů se mírně rozšiřují. Ve zdobných prvcích obou typů se promítaly převážně siluety X a Y. Jedna z návrhových variant počítá se zachováním peleríny u pánského děkanského taláru jako na současném děkanském. Jednoduché černo-bílé skici v liniích přehledně znázorňují stříhová řešení a barevná vizualizace naopak konkretizuje zdobné prvky a členění.

Skicování provázely modelové úpravy z papíru podle několika základních konstrukcí stříhu v poměru velikosti 1:5 (viz Příloha III., obr. 251). Tyto zkoušky s papírovými stříhy ještě blíže upřesňovaly finální výběr stříhu a zdobení, stejně tak jako aranžování zkušební textilie (kalika) na krejčovské figuríně (viz Příloha III., obr. 252). V průběhu práce na návrzích jsem také zvažovala uplatnění systému záhybů regulujících šíři talárů podle potřeb určité postavy. Záhyby měly být umístěny ve vertikálních průběžných švech. Kromě funkčnosti měly být i ozdobným prvkem. Během stříhové modelace a dalších zkoušek se však princip neosvědčil, neprokázal dostatečnou míru uplatnitelnosti na akademických oděvech. Prvek se více hodil na jiný typ oděvů.

Vybraná finální stříhová varianta uplatňuje svislé průběžné švy, které v sobě obsahují řasení předních i zadních dílů (viz Příloha III., obr. 253–254). Vertikální zdobení navazuje na svislé průběžné švy a celek přináší efekt optického zeštíhlení. Tomu má napomáhat i délka talárů, která nesmí sahat až na zem, neboť by opticky zkracovala postavu.

**Barevná vizualizace:** Konkrétnější skicování pánských a dámských siluet se již prolínalo s barevnou vizualizací v grafickém počítačovém programu. U předběžně vybraného okruhu stříhových variant byly řešeny poměry vybraných barev a proměny proporcí linií dekorování. Během této části práce

se ukázalo mnoho nových variant zdobení, jeden prvek rozvíjel druhý a nabízel mnoho dalších možností. Nakonec bylo vybráno dvakrát po dvaceti osmi variantách, které jsou prezentovány na dvou plakátech formátu A3 (viz Příloha III., obr. 255, 256). Na třetím plakátu je doporučeno dalších osmnáct již finálních variant návrhové řady (viz Příloha III., obr. 257). V tomto souboru jsou zastoupeny pánské i dámské taláry různých stříhových a zdobných řešení včetně pokrývek hlavy. Celý komplet propojuje barevná hierarchie. Zdobení je zvoleno tak, aby k sobě ladily všechny varianty talárů, tj. děkanské, proděkanské, taláry pro pedagogy i pro pedela – při zachování této barevné hierarchie. Děkanské taláry jsou tmavě červené, bordó (nikoli jasně rudé) s černým centrálním symetrickým zdobením, které je zdůrazněno jemnými zlatými liniemi. Proděkanské taláry vycházejí z opačného poměru barevnosti – černé s bordó akcenty. Taláry pro pedagogy nesou shodný design zdobení naznačený pouze v úzkých zlatých liniích. Návrhy zahrnují taláry s charakteristickými zdvojenými rukávy i s jednoduchými. Celá řada je navržena tak, aby byla proveditelná v obou rukávových variantách. Vizualizace předkládá pro představu ukázky obou variant, záleží na konečném výběru. Materiálová fotokoláž předkládá zvolenou barevnost a výběr vhodných textilií pro zhotovení talárů a pro jejich zdobení. Vzorník představuje i některé další textilie, které se také užívají na taláry, ale pro tuto návrhovou řadu nebyly vybrány (viz Příloha III., obr. 258).

**Výběr barevnosti:** První úvahy nad barevnými kombinacemi zvažovaly tyto okruhy – černá s bordó nebo černá s tmavě modrou, dále využití barevné kombinace modrofialových odstínů současných proděkanských talárů Pedagogické fakulty. Poslední barevnou kombinací byla zvažována temně modrá, až téměř černá, podpořená tenkými tyrkysovými liniemi, ne plochami. Zvolená finální barevná kombinace černé s bordó má dodat navrženým talárům tradiční honosnost, která jim náleží. Černá nebo tmavá barva je spjata s akademickými oděvy od nepaměti. Důvodem výběru druhé hlavní barvy, tj. tmavě červené byl symbolický odkaz první univerzity na našem území, Univerzity Karlovy, jež ve středověku zvolila červenou barvu talárů pro vedoucí hodnostáře, aby se odlišila od jiných evropských univerzit. Přisuzování určité významnosti červené barvě v naší kultuře bylo dalším kritériem pro výběr. Obliba barvy vychází již z období starověku, kdy různé odstíny červené – šarlatová, karmínová, bordó, vínová a zejména odstíny purpuru náležely



honosnému šatu nejvyšších vládců. Tradice významnosti této barvy pro oděv vysoce postavených osob se udržela až do novověku. Stala se častým symbolem oděvu členů královských rodin, církevních hodnostářů a tato tradice se přenesla i na akademickou půdu. Tmavé barvy nebo jejich různé lomené odstíny shledávám pro akademické oděvy více vhodné a důstojné. Podle mého názoru světlé barvy ne vždy talárům „sluší“, a navíc je u nich vyšší pravděpodobnost, že světlá barva snáze odhalí případnou mačkavost materiálu.

**Doporučený výběr textilních materiálů:** Vhodná textilie pro zhotovení talárů je zásadní a ovlivní celkový vzhled oděvu. Ve výběru materiálu byl zahrnut požadavek na zhotovení nových talárů z lehčí textilie. Požadavek však přinesl obavu, že ze splývavějších materiálů mohou taláry vypadat méně honosně než ty z tužších textilií, sametů nebo flaušů. Dokumentace talárů na vybraných univerzitách mi umožnila porovnávat různé druhy textilií a hledat nejvhodnější druh materiálu pro svoji návrhovou řadu. Mým kritériem bylo, že vybraná textilie nesmí budoucím talárům ubírat na honosnosti, protože nevhodný materiál může srazit i dokonalý střih. Textilní materiály je potřeba vybírat i s ohledem na způsob skladování nebo případné převážení talárů. Výhodou jsou textilie méně mačkové, kterým stačí vyvěšení na šatním ramínku nebo případné lehké přežehlení. Neméně důležité jsou podmínky údržby taláru zhotoveného z konkrétní textilie. Nejčastěji bývá využíváno chemické čištění ve specializovaných čistírnách z důvodu menšího namáhání a opotřebení textilie a zdobných prvků, ke kterému by mohlo dojít při mechanickém praní. Návrhová řada počítá s běžně dostupnými druhy materiálů. Mělo by se jednat o kvalitní prodyšný materiál. Nejvhodnějším materiálem se ukázal například gabardén nižší až střední gramáže s podílem vlny a polyesteru. Kvalita materiálu závisí na výrobcí a ideální možností je vyzkoušet si vzorek tkaniny na omak. Kožešinové lemy na děkanském taláru nebyly v návrzích od začátku zahrnuty. Vylučovaly by se s vybraným designem celku.

Jak již bylo zmíněno v teoretické části, lesklé textilie je třeba volit opatrně. Případné využití drobných sametových akcentů v této kolekci by decentně podpořilo důstojnost celku. Kvalitní samet s matným leskem by mohl být využit na drobné plochy zdobení talárů v případě použití totožných barevných odstínů jako jsou dva odstíny základního gabardénu. Ovšem sehnat v nepřeberné nabídce výrobců látek kombinaci dvou stejných barevných

odstínů u dvou odlišných typů materiálů (gabardén, samet) bude v praxi náročnější, ne však nemožné. Pokud by se nesehnal ideální bordó odstín sametu ladící s bordó odstínem gabardénu, doporučuji zhotovit tuto návrhovou řadu primárně z jednoho druhu materiálu (gabardénu) ve dvou barevných odstínech. Lemování některých švů vhodnou tenkou zlatou paspulkou (výpustkou, lemovkou) má narušit jednotvárnost monochromní plochy, při zachování tradičního vyznění taláru. Zlatá paspulka zároveň podtrhuje elegantní nadčasové ladění tohoto druhu oděvu. Návrhová řada počítá s konkrétní podobou zlaté paspuky z dostupné nabídky galanterie, příklad je uveden v materiálové kartě portfolia (viz Příloha III., obr. 258). Nesmí se však zaměnit s obdobným zbožím jiného složení z široké nabídky prýmků, lemovek nebo výpustek. Kombinace hlavního materiálu s nevhodným doplňkovým může radikálně změnit celkové vyznění taláru. Proto v portfoliu uvádím i příklady nevhodných doplňkových materiálů. Jedním z nich je saténový lesk, který ne vždy funguje se všemi typy materiálů. Spojení saténových šikmých lemovacích proužků nebo saténových paspulek s vybraným gabardénem a specifickým sametem shledávám pro tuto návrhovou řadu talárů jako nevhodné.

**Doporučený společenský oděv pod akademické taláry:** Pro důstojné vyznění celku je důležité doladit všechny detaily jako je obuv, oblečení pod talár nebo i doplňky. Střih navržených talárů je koncipován jako plášť v délce pod polovinu lýtek. Průkrčník není řešen jako šálový límec, je uzavřen a může být doplněn nízkým stojáčkovým límcem – tento střih se snaží eliminovat odhalení oděvu pod talárem. Délka talárů odhaluje obuv a část nohou, proto je u mužů nezbytností pod talár nosit výhradně černé společenské oblekové kalhoty a černé společenské polobotky s černými ponožkami. Je doporučena bílá košile s jednobarevnou nejlépe bordó nebo tmavou kravatou. Nevhodnou obuví jsou boty vycházkové, barevné, boty s robustní podrážkou nebo špičkou, sportovní, zimní, mokasíny, totéž platí i o módních výstřelcích. V žádném případě džíny nebo barevné plátěné kalhoty. Nedoporučují se ani sportovní hodinky. Dámskou vhodnou obuví k akademickému taláru jsou černé společenské lodičky s nízkým podpatkem a s uzavřenou špičkou, zaoblenou nebo mírně špičatou. Nevadí malé decentní vykrojení špičky, klínek nebo nízký širší podpatek. Povrch lodiček, pokud možno zvolit hladký a matnější. Matné tělové silonové punčochy v odstínu pleti jsou nezbytností. Nevhodnou dámskou

obuvi jsou vysoké jehlové boty, páskové s výraznými aplikacemi, třásněmi nebo štrasem, výrazně prodloužené špičky, sportovní obuv, letní, vzorovaná, krajková. Baleríny příliš nedoporučuji, zkracují postavu, když ano, tak alespoň s mírným širokým podpatkem. Stěžejní je zvolit hladký výstřih společenského oděvu, který nebude příliš vyčnívat z průkrčníku taláru. Vhodné pod talár jsou tzv. malé černé společenské šaty, jednobarevné nebo kostýmek s jednoduchou halenkou bez volánů nebo řasení, z doplňků pouze jemné decentní šperky. Každá fakulta či univerzita by měla mít orientační doporučení společenského oděvu pod taláry.

**Shrnutí:** Pořizování nových talárů přináší zamyšlení nad množstvím kusů, nad velikostmi oděvů a univerzálností stříhů. Zástupci kateder a pedagogové tvoří nejpočetnější skupinu. Při pořizování nových akademických oděvů pro tuto četnou skupinu se nabízí úvaha, zda nechat zhotovit taláry alespoň ve dvou až třech konfekčních velikostech, namísto jedné univerzální, která nemusí lichořit všem typům postav. Navíc je potřeba zvážit i zhotovení dámských i pánských stříhových řešení vzhledem k tomu, že návrhová řada nabízí stříhy pro pánský i dámský typ postavy. Nový děkanský talár v pánské variantě doporučuji zhotovit v běžné konfekční velikosti na „univerzální volnější míru“ jak bylo dosud zvykem, avšak s částečným přizpůsobením aktuální postavě. Při změnách obsazení ve funkci by se pro výrazně menší nebo větší mužskou postavu mohl zhotovit nový talár stejného designu. Návrhová řada počítá i s možností působení ženy ve funkci děkanky nebo proděkanky a nabízí stříhové řešení vhodné pro dámskou postavu.

## Závěr

Oblast akademických oděvů nabízí mnoho cest a způsobů uchopení tématu. Hlavním cílem teoreticko-praktické práce bylo získat vhled do oblasti designu akademických oděvů na našem území a představit jeden z možných přístupů oděvního návrháře od uchopení tématu, přes inspiraci a jednotlivé kroky zpracování, až k výslednému návrhu vlastního souboru talárů. Původní záměr práce předpokládal stručnou dokumentaci fakultních talárů některých univerzit. Během rozsáhlé dokumentace na jedenácti českých vysokých školách univerzitního typu byly nashromážděny různorodé podklady, a proto byla práce navíc rozšířena i o ukázky některých celouniverzitních designů nebo o ukázky rektorských talárů a insignií. Popisována byla zejména oblast talárů, která bývá obecně dokumentována méně podrobněji než insignie. Zahrnutí stručného popisu insignií do této práce se ukázalo vhodným krokem, zejména když se potvrdilo, že některé nové návrhy insignií přímo korespondují s designem talárů. Pozornost byla zaměřena na jednotlivá řešení dokumentovaných talárů, která se stala důležitou součástí inspiračních zdrojů pro vlastní návrhovou řadu. Praktická část již zaznamenává samotnou tvorbu této návrhové řady talárů pro Pedagogickou fakultu Jihočeské univerzity. Soubor spojuje jednotný design, jehož vnitřní struktura nabízí různé možnosti pro více typů postav. Snažila jsem se navrhnout taláry s nadčasovým designem, které budou důstojně reprezentovat svého nositele během akademických událostí.

Zpracovávání teoretických informací z velmi rozsáhlé tematické oblasti provázely drobné obtíže během vyhledávání potřebných podkladů, zdrojů nebo pramenů. U některých hmotných pramenů nastaly nejasnosti v dataci vzniku nebo v dalších informacích, protože ne vždy existují přesné záznamy, nebo již záznamy nelze dohledat. Také nemohla být vždy dodržena přesná citační norma pramenů a některých zdrojů z důvodu chybějících nebo nedohledatelných citačních údajů. Potíže nastaly i s již dříve vybranými odkazy na elektronické zdroje, neboť část vybraných univerzit v průběhu zpracovávání této diplomové práce přešla na nové verze webových stránek. Z důvodu snazší přehlednosti velmi rozsáhlé a členité obrazové přílohy, která je nosným pilířem této diplomové práce, jsem si v obrazové příloze dovolila mírně změnit formátování stránek stanovené normou.

Vývoj designu půjde stále kupředu, bylo by však dobré do budoucna zachovat historickou podstatu a nebránit se přitom přirozenému vývoji. Téma mě oslovilo a ocenila bych, kdyby se tradice nošení talárů akademickými hodnostáři udržela a taláry stále připomínaly dlouhodobou a hrdou existenci vysokého školství.

## Seznam použitých zdrojů

### 1. Monografické zdroje

BALEKA, Jan. *Výkladový slovník*. Praha: Academia, 2010, ISBN 978-80-200-1909-7.

BRAVENÝ, Pavel. *Insignie a akademické obřady na Masarykově universitě*. Vyd. 1. Brno: Vydavatelství MU, Brno-Kraví hora, 1998, ISBN 80-210-1827-5.

ČORNEJOVÁ, Ivana aj. *Dějiny Univerzity Karlovy II (1622–1802)*. Vyd. 1. Praha: Karolinum, 1995, ISBN 978-80-7184-050-3.

HAVRÁNEK, Jan aj. *Dějiny Univerzity Karlovy III (1802–1918)*. Vyd. 1. Praha: Karolinum, 1997, ISBN 80-7184-539-6.

HERBER, Otto a Jan HAVRÁNEK. *Insignie, medaile, taláry Univerzity Karlovy*. Vyd. 1., Praha: Univerzita Karlova, 1987, 60-016-86.

KNÍŽÁK, Milan. *Závěrečný projev rektora prof. MILANA KNÍŽÁKA na konci jeho sedmiletého působení ve funkci a jeho imatrikulační a promoční proslovy na AVU v Praze 1990-1997*. Praha: AVU, 1997.

KOTALÍK, Jiří, Miloš AXMAN a Miloslav DLOUHÝ. *Almanach Akademie výtvarných umění v Praze k 180. výročí založení (1799–1979)*. Praha: Akademie výtvarných umění v Praze, 1979.

KYBALOVÁ, Ludmila. *Dějiny odívání. Středověk*. Praha: Nakladatelství Lidové noviny, 2009, ISBN: 978-80-7106-146-5.

KYBALOVÁ, Ludmila. *Dějiny odívání. Renesance*. Praha: Nakladatelství Lidové noviny, 2009, ISBN 978-80-7106-143-4.

LEVENTONOVA, Mellissa aj. *Ilustrovaná encyklopedie odívání: Od tógy po krinolínu*. Vyd. 1. Bratislava: PERFEKT, a. s., 2009, ISBN 978-80-8046-430-1.

MODRÁKOVÁ, Renáta. *Čas odložil svůj šat. Móda z rukopisů 11.–16. století*. Vyd. 1. Praha: Národní knihovna České republiky, 2008, ISBN 978-80-7050-550-2.

PETRÁŇ, Josef a kol. *Památky Univerzity Karlovy*. Vyd. 1. Praha: Karolinum, 1999, ISBN 80-7184-855-7.

POUSTA, Zdeněk a Jan HAVRÁNEK aj. *Dějiny Univerzity Karlovy IV (1918–1990)*. Vyd. 1. Praha: Karolinum, 1998, ISBN 80-7184-539-6.

- PRAŽÁK, Josef Miroslav, František NOVOTNÝ a Josef SEDLÁČEK. *Latinsko-český slovník k potřebě gymnasií a reálných gymnasií*. Vyd. 14., Praha: nezměněný dotisk vydání 13., Česko-Slovenská Grafická unie a. s., 1940.
- SVATOŠ, Michal aj. *Dějiny Univerzity Karlovy I (1347/48–1622)*. Vyd. 1. Praha: Karolinum, 1995, ISBN 80-7066-968-3.
- SPUNAR, Pavel. *Kultura českého středověku*. Vyd. 1. Praha: Odeon, 1987.
- SYRUČEK, Milan a Josef SVOBODA. *Proč zmizely insignie Karlovy univerzity, 70 let pátrání po 700 let starých symbolech české historie*. Vyd. 1. Praha: Grada Publishing, a. s., Cosmopolis, 2015, ISBN 978-80-247-5723-0.
- ŠIKOVÁ, Jana. *Univerzita Jana Evangelisty Purkyně v Ústí nad Labem: Jan Evangelista Purkyně University in Ústí nad Labem*. Ústí nad Labem: Univerzita Jana Evangelisty Purkyně, 2009, ISBN 978-80-7414-125-6.
- VONDRUŠKOVÁ, Alena. *Jařmo, parkán, trdlice: aneb výkladový slovník historických pojmů, které upadají v zapomnění*. Vyd. 1 Praha: Grada, 2011, ISBN 978-80-247-3946-5.
- WINTER, Zikmund. *O životě na vysokých školách pražských knihy dvoje: Kulturní obraz 15. a 16. století*. Praha: Matice česká, 1899. Dostupné z: <http://kramerius.mlp.cz/kramerius/MShowMonograph.do?id=1719>
- WINTER, Zikmund. *Zlatá doba měst českých*. Praha: J. Otto, Česká knihovna zábavy a poučení č. 30,1913.

## 2. Elektronické zdroje

Promoce. *Filozofická fakulta Univerzity Palackého v Olomouci* [online]. Filozofická fakulta Univerzity Palackého v Olomouci. Aktualizováno: 16. 03. 2017, Zdeněk Pospíšil. [cit. 2017-04-01]. Neaktuální verze webu. Dostupné z: <http://old.ff.upol.cz/skupiny/studentum/promoce/>

Historie UK. Univerzita *Karlova* [online]. © 2017 Univerzita Karlova. [cit. 2017-04-05]. Dostupné z: <http://www.cuni.cz/UK-374.html>

Historie matematiky a fyziky na Univerzitě Karlově. *Matematicko-fyzikální fakulta* [online]. © 2013–2017 Univerzita Karlova, Matematicko-fyzikální fakulta. Design noBrother. Za obsah odpovídá OVVP. [cit. 2017-04-02]. Dostupné z: <https://www.mff.cuni.cz/fakulta/historie/>

Historie Katedry fyziky FJFI ČVUT v Praze. *Katedra fyziky* [online]. Copyright © 2014 Katedra fyziky, Fakulta jaderná a fyzikálně inženýrská, České vysoké učení technické v Praze. [cit. 2017-04-05].

Dostupné z: <https://physics.fjfi.cvut.cz/o-katedre/historie>

Historie matematiky a fyziky na Univerzitě Karlově. *Matematicko-fyzikální fakulta* [online]. © 2013–2017 Univerzita Karlova, Matematicko-fyzikální fakulta. [cit. 2017-04-02]. Dostupné z: <https://www.mff.cuni.cz/fakulta/historie/>

Historie fakulty. 2. *lékařská fakulta, Univerzita Karlova* [online]. © Univerzita Karlova v Praze, 2. lékařská fakulta. Publikováno: 17. 12. 2001. Poslední aktualizace: 2. 5. 2016. [cit. 2017-04-07]. Dostupné z: <http://www.lf2.cuni.cz/historie-fakulty>

Historie 3. lékařské fakulty. 3. *lékařská fakulta, Univerzita Karlova* [online]. © 2017 3. lékařská fakulta. Poslední změna: 11. duben 2016, 09:39. [cit. 2017-04-07]. Dostupné z: <http://www.lf3.cuni.cz/3LF-218.html>

Historie. *Katolická teologická fakulta, Univerzita Karlova* [online]. © 2017 Katolická teologická fakulta UK. Poslední změna: 9. listopad 2014 12:00. [cit. 2017-04-05]. Dostupné z: <http://www.ktf.cuni.cz/KTF-950.html>



O fakultě. *Fakulta tělesné výchovy a sportu Univerzity Karlovy* [online]. © 2017 Fakulta tělesné výchovy. Poslední změna 31. srpen 2016. [cit. 2017-04-05]. Dostupné z: <http://www.ftvs.cuni.cz/FTVS-10.html>

Založení fakulty v roce 1969. *Farmaceutická fakulta v Hradci Králové, Univerzita Karlova* [online]. © 2017 Univerzita Karlova, Farmaceutická fakulta v Hradci Králové. [cit. 2017-04-07]. Dostupné z: <http://www.faf.cuni.cz/Fakulta/Historie/Zalozeni-fakulty-v-roce-1969/>

Historie fakulty. *Husitská teologická fakulta, Univerzita Karlova* [online]. © 2017 Husitská teologická fakulta. Poslední změna: 20. duben 2016, 13:50. [cit. 2017-04-07]. Dostupné z: <http://www.htf.cuni.cz/HTF-30.html>

O fakultě. *Fakulta humanitních studií, Univerzita Karlova* [online]. © 2017 Fakulta humanitních studií Univerzity Karlovy. Poslední změna: 21. září 2016 14:06. [cit. 2017-04-07]. Dostupné z: <http://fhs.cuni.cz/FHS-4.html>

Historie univerzity. *Univerzita Palackého v Olomouci* [online]. © 2017 Univerzita Palackého v Olomouci. [cit. 2017-04-06]. Dostupné z: <https://www.upol.cz/univerzita/zakladni-informace/historie-univerzity/>

Cyrilometodějská teologická fakulta. Základní informace. *Univerzita Palackého v Olomouci* [online]. © 2017 Univerzita Palackého v Olomouci. [cit. 2017-04-06]. Dostupné z: <https://www.cmtf.upol.cz/o-fakulte/zakladni-informace/>

Přírodovědecká fakulta. Základní informace. *Univerzita Palackého v Olomouci* [online]. © 2017 Univerzita Palackého v Olomouci. [cit. 2017-04-06]. Dostupné z: <https://www.prf.upol.cz/o-fakulte/zakladni-informace/>

Fakulta tělesné kultury. Základní informace. *Univerzita Palackého v Olomouci* [online]. © 2017 Univerzita Palackého v Olomouci. [cit. 2017-04-06]. Dostupné z: <https://ftk.upol.cz/pl/o-fakulte/zakladni-informace/>

Fakulta zdravotnických věd. Základní informace. *Univerzita Palackého v Olomouci* [online]. © 2017 Univerzita Palackého v Olomouci. [cit. 2017-04-06]. Dostupné z: <https://www.fzv.upol.cz/o-fakulte/zakladni-informace/>

Historie Masarykovy univerzity. *Masarykova univerzita* [online]. © 2017 Masarykova univerzita. [cit. 2017-04-08]. Dostupné z: <https://www.muni.cz/o-univerzite/historie-univerzity>

O univerzitě. *Technická univerzita v Liberci* [online]. Technická univerzita v Liberci. [cit. 82017-04-08]. Dostupné z: <http://www.tul.cz/uchazeci-o-studium/o-univerzite>

Historie. *Západočeská univerzita v Plzni* [online]. Copyright © 1991–2016 UWB Plzeň. [cit. 2017-04-08]. Dostupné z: <http://www.zcu.cz/about/history/>

Historie Ostravské univerzity. *Ostravská univerzita* [online]. Ostravská univerzita, 2017. [cit. 2017-03-12]. Dostupné z: <http://www.osu.cz/historie/>

Historie Lékařské fakulty. *Ostravská univerzita* [online]. Ostravská univerzita, 2017. [cit. 2017-03-12]. Dostupné z: <http://lf.osu.cz/historie-fakulty/>

Historie Fakulty umění. *Ostravská univerzita* [online]. Ostravská univerzita, 2017. [cit. 2017-03-12]. Dostupné z: <http://fu.osu.cz/historie-fakulty/>

O Jihočeské univerzitě. *Jihočeská univerzita* [online]. © Copyright 2017 Jihočeská univerzita v Českých Budějovicích. [cit. 2017-01-07]. Dostupné z: <https://www.jcu.cz/o-univerzite/>

Poslání fakulty. *Teologická fakulta* [online]. © Copyright 2017 Jihočeská univerzita v Českých Budějovicích. [cit. 2017-01-07]. Dostupné z: <https://www.tf.jcu.cz/o-fakulte/poslani-fakulty>

O fakultě. *Filozofická fakulta* [online]. Copyright © Filozofická fakulta Jihočeské univerzity v Českých Budějovicích. [cit. 2017-01-07]. Dostupné z: <http://www.ff.jcu.cz/o-fakulte>

WINTER, Zikmund, Čeněk ZÍBRT. *Dějiny kroje v zemích českých. 2, Od počátku století XV. až po dobu bělohorské bitvy* [online]. Praha: F. Šimáček, 1893.

Dostupné z: [http://kramerius.mlp.cz/kramerius/MShowMonograph.do;%20jsessionid=EE1D9D7259F91C95905EBFDA53E69BB3?id=5567&author=Winter\\_Zikmund](http://kramerius.mlp.cz/kramerius/MShowMonograph.do;%20jsessionid=EE1D9D7259F91C95905EBFDA53E69BB3?id=5567&author=Winter_Zikmund)

Statut Masarykovy univerzity ze dne 21. 10. 2016, příloha č. 4, Pravidla pro užívání akademických insignií a talárů a pro konání akademických obřadů na MU. [online]. © 2017 Masarykova univerzita. [cit. 2017-03-03]. Dostupné z: <https://www.muni.cz/o-univerzite/uredni-deska/statut-masarykovy-univerzity>

Taláry a insignie Fakulty umění OU. *Fakulta umění Ostravské univerzity* [online]. Fakulta umění Ostravské univerzity. [cit. 2017-03-03]. Dostupné z: <https://fakultaumeni.osu.cz/index.php?ktg=97&id=154>

Historie AVU – text Jiřího T. Kotalíka z r. 1999. *Akademie výtvarných umění v Praze* [online]. © REDESIGN 2010. [cit. 2017-03-07]. Dostupné z: <https://www.avu.cz/document/historie-avu-%E2%80%93-text-ji%C5%99%C3%ADho-t-kotal%C3%ADka-z-r-1999-822>

Historie akademie. *Akademie výtvarných umění v Praze* [online]. © REDESIGN 2010. [cit. 2017-03-07]. Dostupné z: <https://www.avu.cz/category/avu-menu/akademie/historie-akademie>

Statut Filozofické fakulty Jihočeské univerzity v Českých Budějovicích, účinný od 17. 3. 2008. [online.] Copyright © Filozofická fakulta Jihočeské univerzity v Českých Budějovicích. [cit. 2017-03-03]. Dostupné z: [http://www.ff.jcu.cz/documents/10832/14973/Statut\\_FF.pdf/39cb5560-a9e3-4819-91e6-b0b202d6ff47?version=1.0](http://www.ff.jcu.cz/documents/10832/14973/Statut_FF.pdf/39cb5560-a9e3-4819-91e6-b0b202d6ff47?version=1.0)

Ede & Ravenscroft Ltd [online]. © 2015 Registered in England No: 424854. VAT Registered No: 2321169 03. Dostupné z: <http://www.edeandravenscroft.com/>

The Burgon Society is a registered charity in England and Wales (no. 1137522), [online]. Dostupné z: <http://www.burgon.org.uk/society/library/biblio.php>

### 3. Seznam pramenů

Archiv autorky. Elektronická korespondence se zástupci univerzit. 2016–2017.

Archiv autorky. Elektronická korespondence s prof. Milanem KNÍŽÁKEM, který v letech 1990-1997 působil jako rektor Akademie výtvarných umění v Praze. 2016–2017.

Archiv Fakulty pedagogické Západočeské univerzity v Plzni. Interní dokument doc. Milana HESE o návrhové řadě talárů pro fakultu z let 2001–2002. Archiv Jihočeské univerzity v Českých Budějovicích. Interní dokumenty Jihočeské univerzity, Přílohy dodacího listu č. 690782, popis zhotovených univerzitních insignií z února 1995.

Archiv Jihočeské univerzity v Českých Budějovicích. Kopie tiskového článku: Prací posedlá ženská vytvořila řetěz i žezlo pro rektora, návrhářka Ivana. Autorka Irena Ottisová, 1996.

Archiv Jihočeské univerzity v Českých Budějovicích. Interní dokumenty Jihočeské univerzity, Přílohy dodacího listu č. 690782, popis zhotovených univerzitních insignií z února 1995.

MASOPUST, Prokop. *Univerzitní insignie*. Fragment z článku k 10. výročí založení Západočeské univerzity v Plzni. 2001. s. 30-39.

WÁGNEROVÁ, Valerie. *Akademické symboly Univerzity Pardubice, insignie a taláry*. Univerzita Pardubice, 2009.

Zákon č. 111/1998 Sb., o vysokých školách a o změně a doplnění dalších zákonů (zákon o vysokých školách) platný od 22. 4. 1998.

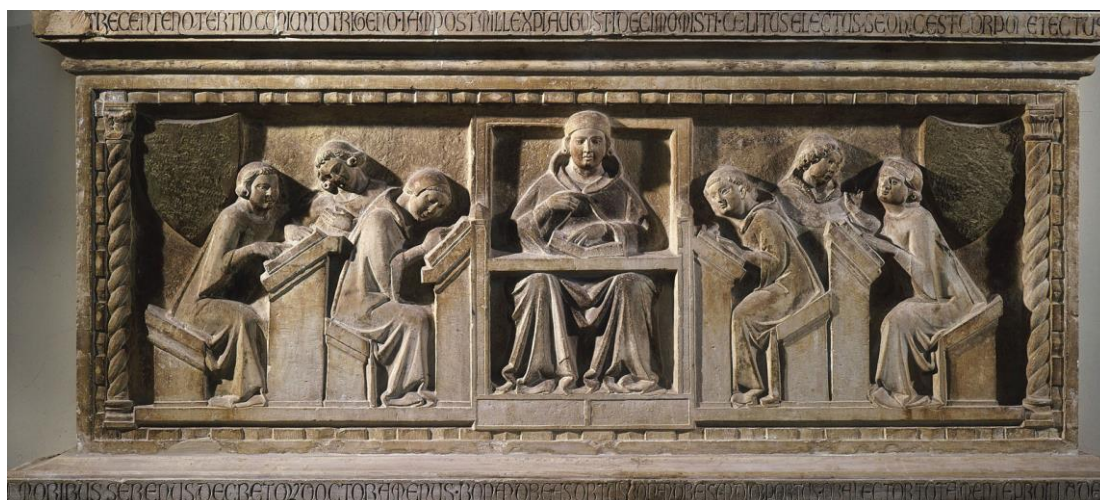
Zákon České národní rady č. 314/1991 Sb. o zřízení Slezské univerzity, Jihočeské univerzity, Západočeské univerzity, Univerzity J. E. Purkyně a Ostravské univerzity platný od 28. září 1991.

## Seznam příloh

<b>Příloha I. Obrazová příloha k teoretické části</b> .....	71
<b>Příloha II. Fotodokumentace talárů a insignií vybraných univerzit</b> .....	73
Taláry a insignie Univerzity Karlovy v Praze (UK) .....	73
Taláry a insignie Univerzity Palackého v Olomouci (UP).....	82
Taláry a insignie Masarykovy univerzity v Brně (MU) .....	85
Taláry a insignie Technické univerzity v Liberci (TUL) .....	89
Taláry a insignie Západočeské univerzity v Plzni (ZČU) .....	91
Taláry a insignie Pedagogické fakulty (PF), Filozofické fakulty (FF) a Fakulty umění a designu (FUD) Univerzity J. E. Purkyně v Ústí nad Labem (UJEP).....	103
Taláry a insignie Univerzity Pardubice (UPa).....	108
Taláry a insignie Fakulty umění Ostravské univerzity (OU).....	112
Taláry a insignie Akademie výtvarných umění v Praze (AVU) .....	114
Taláry a insignie Vysoké školy umělecko-průmyslové v Praze (VŠUP).....	116
Taláry a insignie Jihočeské univerzity v Českých Budějovicích (JU).....	118
Taláry a insignie Filozofické fakulty Jihočeské univerzity v Č. Budějovicích.....	120
Taláry a insignie Pedagogické fakulty Jihočeské univerzity v Č. Budějovicích .....	122
<b>Příloha III. Fotodokumentace praktické části</b> .....	126

## Přílohy

### Příloha I. Obrazová příloha k teoretické části



Obr. 1: Profesor a studenti boloňské university, (r. 1333).



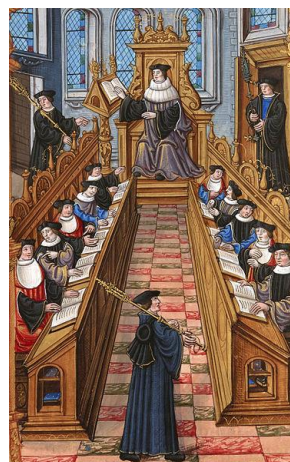
Obr. 2: Boloňští studenti (r. 1383,  
Jacobello a Pierpaolo dalle Masegne)



Obr. 3: Výuka filosofie v Paříži, (14. stol.)



Obr. 4: Univerzitní přednáška  
(2. pol. 14. stol.)



Obr. 5: Univerzita  
v Paříži (16. stol.)



Obr. 6: Různé typy  
baretů učenců





Abb. 31  
Martin Luther in pelzbesetzter Schaupe. Holzschnitt



Abb. 32  
Johann Bugenhagen im Talar.  
Holzschnitt. Nach Lucas Cranach



Abb. 29/30  
Die Schaupe der weltlichen Kleidung wird als langer, schwarzer Talar zum Amtskleid der lutherischen Prediger. Damit tritt ein Einheitsgewand an die Stelle der liturgischen Vielfalt.  
Unter dem Talar wird die weltliche Kleidung getragen: Wams, Beinkleider, hochgeschlossenes Hemd mit Hemdkragen. Das Wams macht weite Ärmel notwendig, oder aber Schlitz zum Durchstecken der Arme.

Obr. 7: Martin Luther,  
(Lucas Cranach ml., asi 1546)

Obr. 8: Johannes  
Bugenhagen (16. stol)

Obr. 9: Martin Luther,  
(r. 1614)



Abb. 41 Rektor der Universität Paris. 1605  
Während die protestantischen Universitäten den Luther-Talar als Gelehrtenkleidung übernahmen, behielten die katholischen Universitäten die klerikale Kleidung bei.  
Der Rektor der Pariser Universität hat um 1600 noch eine schlichte, traditionelle Kleidung: Tunika, Gürtel und Almosen-Tasche in Violett; Mozetta aus weißem Pelz; eckiges Birett, schwarz.



Abb. 42 Rektor der Universität Wien. 1703  
Hundert Jahre später zeigt die Tracht des Rektors der Wiener Universität barocke Einflüsse: Oberrock ungegürtet; Mozetta aus gemustertem Damast mit Hermelin-Besatz, zweiteiliger Rabat, Locken (Perücke?), Sammethut mit goldenem Hutband, Spitzenmanschetten, Schuhe mit hohen Absätzen und breiten Schleifen. Dennoch folgt diese Tracht in ihren Grundformen der klerikalen Kleidung.



Abb. 46 Wilhelm Grimm im Göttinger Professoren-Talar. 1837  
Der von Hannover verleihe Göttinger Talar ist üppiger als der preußische, wahrscheinlich beeinflusst von der englischen Universitätskleidung.

Obr. 10: Rektor pařížské  
univerzity (1605)

Obr. 11: Rektor vídeňské  
univerzity (1703)

Obr. 12: Profesorský talár  
univerzity v Göttingen (1837)

## Příloha II. Fotodokumentace talárů a insignií vybraných univerzit

### Taláry a insignie Univerzity Karlovy v Praze (UK)



Obr. 13–14: Talár rektora, prorektora

Obr. 15–16: Talár kvestora, talár profesorský



Obr. 17: Talár prorektora, rektora, profesorský, talár kvestora a univerzitního pedela





Obr. 18: Talár rektora



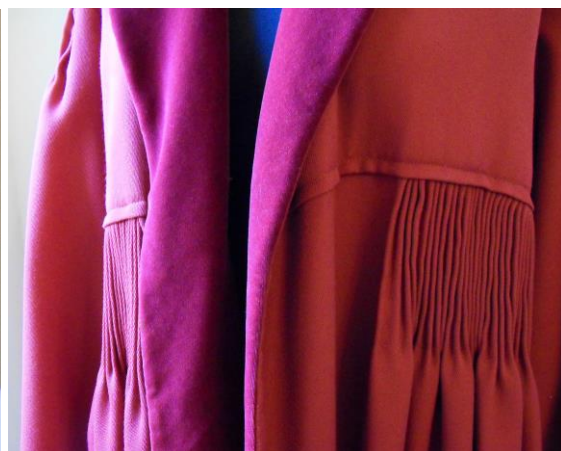
Obr. 19: Talár prorektorů



Obr. 20: Talár kvestora UK



Obr. 21: Detail taláru kvestora



Obr. 22: Detail předního a zadního dílu



Obr. 23: Profesorský baret UK



Obr. 24: Čapka rektora a prorektorů UK



Obr. 25: Baret rektorského pedela UK



Obr. 26: Skryté zapínání taláru pedela UK



Obr. 27: Černý talár rektorského pedela Univerzity Karlovy





Obr. 28: Pedel a žezlo  
rektora UK



Obr. 29: Pedel a žezlo  
Právnické fakulty UK



Obr. 30: Pedel a žezlo  
Lékařských fakult UK



Obr. 31: Pedel a žezlo  
Přírodovědecké fakulty



Obr. 32: Pedel a žezlo  
F. tělesné výchovy a sportu



Obr. 33: Pedel a žezlo  
Pedagogické fakulty





Obr. 34–35: Dvě starší varianty modrých talárů fakultních pedelů Univerzity Karlovy



Obr. 36–38: Detaily dvou starších variant modrých talárů fakultních pedelů UK





Obr. 39: Novější modrý talár fakultních pedelů Univerzity Karlovy



Obr. 40: Talár pedela Husitské teologické fakulty Univerzity Karlovy





Obr. 41: Starší a novější červený talár fakultních pedelů (fakult lékařských a právnické)



Obr. 42–45: Detaily červených pedelských talárů UK

## Insignie Univerzity Karlovy (UK)



Obr. 46: Žezlo rektora (návrh malíř Bedřich Wachsmann, zlatník Jan Tengler, po r. 1883)



Obr. 47–50: Žezla fakult: právnické (Jan Tengler, 1883) / filozofické (J. Tengler, 1883) / lékařských fakult (J. Tengler, 1883) / pedagogické - původně užíváno jinou fakultou na bývalé Německé univerzitě (Heinrich Grünfeld, 20. léta 20. stol.)



Obr. 51–54: Žezla fakult: katolické teologické (1891) / přírodovědecké (A Tengler, 1926) / tělesné výchovy a sportu - původně Institutu tělesné výchovy a sportu (H. Novák, 1954) / Matematicko-fyzikální (Zdeněk Kolářský, 1979)





Obr. 55: Hlavice žezla Farmaceutické fakulty v H. Králové (Josef Soukup, 1982–83)

Obr. 56: Hlavice žezla Husitské teologické fakulty (Jan B. Lášek, M. Dandár, 1997)

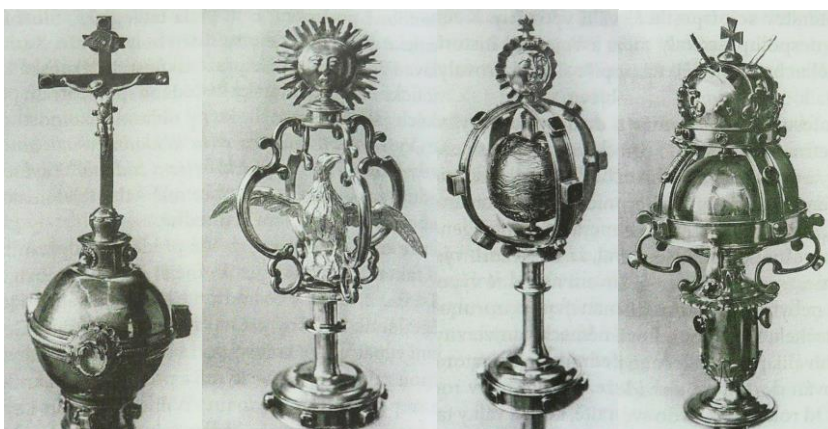
Obr. 57: Hlavice žezla Fakulty humanitních studií (Ivan, Jan a Václav Sokolové, 2005)



Obr. 58: Katenní medaile rektora UK (Otakar Španiel, 1948)



Obr. 59: Insignie Univerzity Karlovy, rektorský řetěz a žezlo, klíč od Karolina a prsten



Obr. 60: Žezla neznámá od r. 1945, rektorské a fakult teologické, právnické a filozofické



Obr. 61: Ztracené žezlo rektorské a fakulty lékařské



## Taláry a insignie Univerzity Palackého v Olomouci (UP)



Obr. 62: Děkanské taláry fakult zdravotnických věd, právnické, tělesné kultury, pedagogické, červenobílý rektorský/prorektorský, taláry fakulty přírodovědecké, cyrilometodějské teologické, lékařské a pedel rektora UP



Obr. 63: Návrhy nových talárů UP



Obr. 64: Taláry Pedagogické fakulty UP





Obr. 65: Talár pedela, proděkanů a děkana Filozofické fakulty UP



Obr. 66: Znak UP na baretech pedelů



Obr. 67–68: Děkanský řetěz a žezlo Filozofické fakulty Univerzity Palackého v Olomouci







Obr. 69: Pedel rektora, červenobílý pro/rektorský talár, fialové taláry Právnické fakulty



Obr. 70: Některá žezla Univerzity Palackého v Olomouci



Foto: ing. Petr Zatloukal

Obr. 71: Talár pedela a žezlo Fakulty cyrilometodějské teologické UP

## Taláry a insignie Masarykovy univerzity v Brně (MU)



Obr. 72: Rektorský talár MU (inaugurace)



Obr. 73: Detaily taláru rektora MU



Obr. 74: Prorektorské taláry MU





Obr. 75: Talár pedela rektora Masarykovy univerzity v Brně



Obr. 76: Taláry pedelů fakult MU



Obr. 77: Taláry kolegia MU



Obr. 78: Talár děkana (přední a zadní díl)



Obr. 79: Talár pedela  
Pedagogické fakulty MU



Obr. 80: Čapka děkanů



Obr. 81: Detail taláru děkana FF MU



Obr. 82: Střih baretu pro pedely MU



Obr. 83: Detail taláru pedela FF MU





Obr. 84: Řetěz rektora MU



Obr. 85: Řetěz prorektorů MU



Obr. 86: Řetěz děkana FF MU



Obr. 87–89: Žezlo rektora, Filozofické fakulty a Pedagogické fakulty MU



## Taláry a insignie Technické univerzity v Liberci (TUL)



Obr. 90: Rektor a pedel TUL



Obr. 91: Rektor v prorektorském taláru a pedel TUL



Obr. 92: Rektor v prorektorském taláru, děkani fakult, (inaugurace rektora TUL)



Obr. 93: Žlutý talár děkana, uprostřed prorektorka, šedý talár pedela (Promoce Fakulty mechatroniky, informatiky a mezioborových studií TUL)





Obr. 94: Děkanský talár  
Fakulty textilní TUL



Obr. 95: Proděkanský talár  
Fakulty textilní TUL



Obr. 96: Talár předsedy  
akademického senátu



Obr. 97-99: Detaily talárů a řetězů Fakulty textilní Technické univerzity v Liberci

## Taláry a insignie Západočeské univerzity v Plzni (ZČU)



Obr. 100: Pedel a rektor ZČU



Obr. 101: Hlavice žezla ZČU



Obr. 102: Vpravo rektor, nahoře prorektoři, dole pedelové fakult, (Inaugurace rektora)





Obr. 103: Talár rektorky ZČU



Obr. 104: Talár rektorky ZČU



Obr. 105: Talár prorektorů ZČU





Obr. 106: Rektorský řetěz ZČU



Obr. 107: Medaile původních řetězů fakult



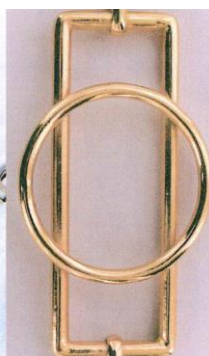
Obr. 108: Původní řetěz  
Fakulty právnické ZČU



Obr. 109: Původní řetěz  
Fakulty strojní ZČU



Obr. 110: Původní řetěz  
F. humanitních studií ZČU



Obr. 111: Původní řetěz  
F. aplikovaných věd ZČU



Obr. 112: Původní řetěz  
F. elektrotechnické ZČU



Obr. 113: Nový řetěz Fakulty  
elektrotechnické ZČU



Obr. 114: Řetěz Fakulty ekonomické ZČU



## Taláry a insignie Fakulty pedagogické Západočeské univerzity (FPE ZČU)



Obr. 115: Nejstarší dohledaná fotografie promoci z roku 1976/77



Obr. 116: Promoce r. 2015/16 (vpředu vlevo děkan a pedel FPE, vpravo rektor ZČU)



Obr. 117: Proděkanské taláry FPE



Obr. 118: Detail taláru děkanky FPE



Obr. 119: Talár děkana FPE



Obr. 120: Talár děkanky



Obr. 121: Pedel FPE



Obr. 122: Detail taláru děkana  
Fakulty pedagogické ZČU



Obr. 123: Detail taláru děkanky  
Fakulty pedagogické ZČU





Obr. 124: Talár pedela PFE ZČU



Obr. 125: Talár proděkana Fakulty pedagogické ZČU



Obr. 126: Talár tajemníka FPE ZČU



Obr. 127: Původní a nový talár pro pedagogy



Obr. 128: Detaily talár tajemníka  
Fakulty pedagogické ZČU



Obr. 129: Detaily původního a nového  
taláru pro pedagogy FPE ZČU





Obr. 130: Žezlo Fakulty pedagogické ZČU



Obr. 131: Hlavice žezla FPE ZČU



Obr. 132: Proděkanský řetěz FPE, revers



Obr. 133: Děkanský řetěz FPE ZČU, avers



## Taláry a insignie Fakulty filozofické Západočeské univerzity (FF ZČU)



Obr. 134: Nový talár děkana a řetěz FF ZČU



Obr. 135: Žezlo FF ZČU



Obr. 136: Řetěz děkana a původní talár FF ZČU



Obr. 137: Talár a řetěz proděkana FF ZČU



Obr. 138: Talár proděkanky FF ZČU



Obr. 139: Čapky k talárům proděkanů Fakulty filozofické ZČU





Obr. 140: Talár předsedy akademického senátu Fakulty filozofické ZČU



Obr. 141: Čapky předsedy senátu FF ZČU



Obr. 142: Talár zástupců kateder FF ZČU



Obr. 143: Talár pedela FF ZČU



Obr. 144: Detaily taláru pedela Fakulty filozofické ZČU



**Taláry a insignie Pedagogické fakulty (PF), Filozofické fakulty (FF) a Fakulty umění a designu (FUD) Univerzity J. E. Purkyně v Ústí nad Labem (UJEP)**



Obr. 145: Talár a řetěz děkana Pedagogické fakulty UJEP



Obr. 146: Detail děkanského taláru PF

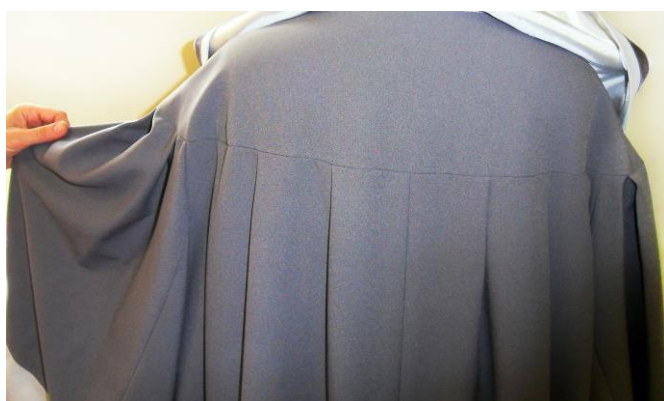


Obr. 147: Talár a řetěz proděkana PF



Obr. 148: Talár proděkana

Obr. 149: Talár pedela Pedagogické fakulty UJEP



Obr. 150–151: Detaily zadních dílů talárů Pedagogické fakulty UJEP



Obr. 152–153: Původní žezlo a druhé (nepoužívané) žezlo Pedagogické fakulty UJEP





Obr. 154: Talár děkanky FF UJEP



Obr. 155: proděkanský talár



Obr. 156: Žezlo



Obr. 157: Talár zástupců kateder FF UJEP



Obr. 158: Talár pedela FF UJEP



Obr. 159–160: Řetěz Fa žezlo Filozofické fakulty Univerzity J. E. Purkyně





Obr. 161: Talár děkana Fakulty umění a designu Univerzity J. E. Purkyně



Obr. 162: Zadní díl taláru děkana FUD

Obr. 163: Detail taláru a řetěz děkana FUD



Obr. 164: Talár proděkana FUD



Obr. 165: Řetěz proděkana FUD UJEP



Obr. 166: Detail předního dílu taláru



Obr. 167: Detail límce a zapínání taláru



Obr. 168: Žezlo  
Fakulty umění a  
designu Univerzity  
J. E. Purkyně



## Taláry a insignie Univerzity Pardubice (UPa)



Obr. 169: Zleva pedel a rektor UPa, za nimi kvestor a proreктоři, vzadu děkani fakult, vpředu pedelové všech 7 fakult UPa (akademický obřad – doktorská promoce)



Obr. 170: Talár děkana (vpředu), pedela a taláry proděkanů Fakulty elektrotechniky a informatiky (r. 2008 při vzniku fakulty)





Obr. 171: Nový talár pedela rektora



Obr. 172: Talár a insignie rektora UPa



Obr. 173: Původní talár pedela rektora



Obr. 174: Návrh nového taláru pedela rektora





Obr. 175–177: Nové taláry pedelů fakult: chemicko-technologické, ekonomicko-správní, a Dopravní fakulty Jana Pernera



Obr. 178–180: Nové taláry pedelů fakult: filozofické, restaurování, elektrotechniky a informatiky





Obr. 181: Insignie a detaily taláru pedela Fakulty zdravotnických studií



Obr. 182: Insignie Fakulty filozofické



Obr. 183: Detaily insignií a taláru pedela Fakulty restaurování



## Taláry a insignie Fakulty umění Ostravské univerzity (OU)



Obr. 184: Děkanský talár Obr. 185: Proděkanské taláry



Obr. 186: Děkanský řetěz



Obr. 187: Proděkanský řetěz



Obr. 188: Proděkanský řetěz



Obr. 189: Proděkanský řetěz



Obr. 190: Talár pedela



Obr. 191: Pedelská hůl



Obr. 192: Talár um. rady



Obr. 193: Taláry umělecké rady Fakulty umění Ostravské univerzity



## Taláry a insignie Akademie výtvarných umění v Praze (AVU)



Obr. 194: Rektorský talár



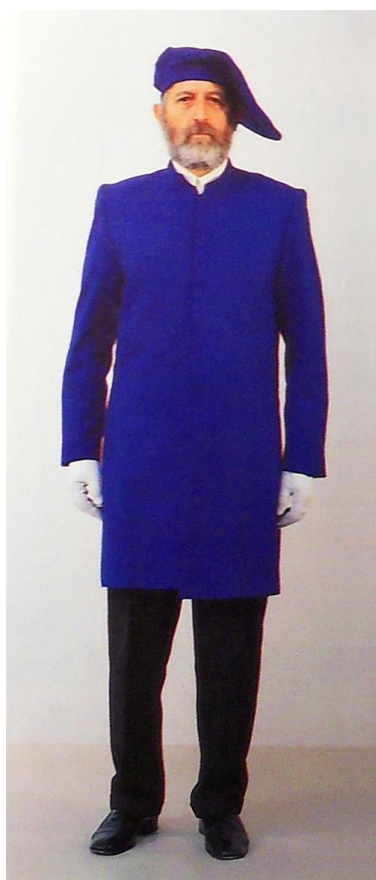
Obr. 195: Prorektorský talár



Obr. 196: Talár kvestora



Obr. 197: Talár kancléře



Obr. 198: Pedel rektora



Obr. 199: Pedel vlajkonoše





Obr. 200: Čepice kancléře, prorektorská a rektorská, AVU



Obr. 201: Řetěz rektora AVU (avers, revers)



Obr. 202: Žezlo AVU



Obr. 203: Řetěz prorektora

## Taláry a insignie Vysoké školy umělecko-průmyslové v Praze (VŠUP)



Obr. 204–205: Pedelský talár, talár rektora, prorektorů a ostatních hodnostářů. Od roku 2007 probíhají akademické obřady podle kompletně nové koncepce v původním kostele sv. Anny na Starém Městě pražském. Současně užívané taláry odkazují na oděv umělců.<sup>125</sup>

<sup>125</sup> [Srov.] Akademické obřady VŠUP. *Vysoká škola umělecko-průmyslová v Praze* [online]. Docent akademický architekt Bohumil Chalupníček. [cit. 2017-02-17]. Dostupné z: <http://bohumil-chalupnicek.cz/vsup/obrazy.htm>





Obr. 206: Rektorský řetěz      Obr. 207: Prorektorský řetěz VŠUP (avers a revers)



Obr. 208–209: Řetězy Vysoké školy uměleckoprůmyslové v Praze (avers a revers)



Obr. 210: Žezlo Vysoké školy uměleckoprůmyslové v Praze



## Taláry a insignie Jihočeské univerzity v Českých Budějovicích (JU)



Obr. 211: Pedel a rektor JU



Obr. 212: Detail rektorského taláru JU



Obr. 213: Prorektorský talár a modrý talár pedela JU



Obr. 214: Prorektorský a rektorský talár, vzadu někteří děkani fakult (odstupující a nový rektor při inauguraci)





Obr. 215: Rektorský i prorektorský řetěz a žezlo Jihočeské univerzity



Obr. 216: Rektorský řetěz a žezlo a tři prorektorské řetězy Jihočeské univerzity



## Taláry a insignie Filozofické fakulty Jihočeské univerzity v Č. Budějovicích



Obr. 217: Talár děkana

Obr. 218: Talár proděkana

Obr. 219: Talár členů kolegia



Obr. 220: Detail předního a zadního dílu děkanského taláru FF JU



Obr. 221: Návrhy taláru děkana, proděkana a člena kolegia FF JU



Obr. 222: Talár pedela Filozofické fakulty JU



Obr. 223: Návrh taláru pedela FF JU



Obr. 224: Řetěz děkana FF JU



Obr. 225: Žezlo FF JU



Obr. 226: Řetěz proděkanů Filozofické fakulty Jihočeské univerzity





## Taláry a insignie Pedagogické fakulty Jihočeské univerzity v Č. Budějovicích



Obr. 227: Vpředu pedel PF a pedel JU, uprostřed děkan a proděkanky PF, prorektor JU, za nimi zástupci kateder Pedagogické fakulty JU



Obr. 228: Detaily taláru pedela Pedagogické fakulty JU





Obr. 229: Detaily děkanského taláru Pedagogické fakulty JU



Obr. 230: Detaily proděkanského taláru Pedagogické fakulty JU





Obr. 231–232: Taláry zástupců kateder Pedagogické fakulty JU



Obr. 233: Detaily taláru zástupců kateder Pedagogické fakulty JU





Obr. 234: Žezlo Pedagogické fakulty JU

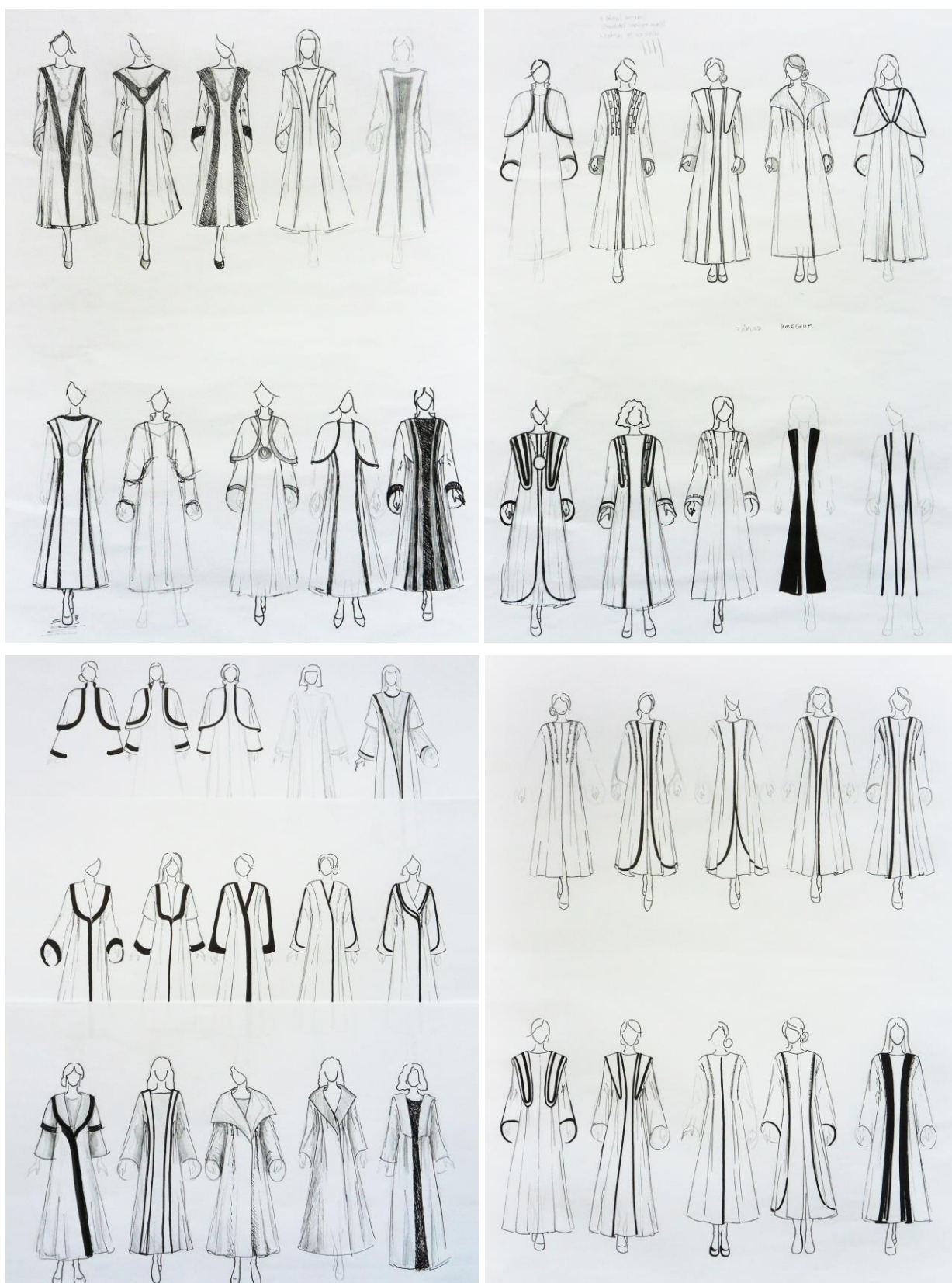


Obr. 235: Proděkanský řetěz



Obr. 236: Řetěz děkana Pedagogické fakulty Jihočeské univerzity, (revers a avers)

### Příloha III. Fotodokumentace praktické části

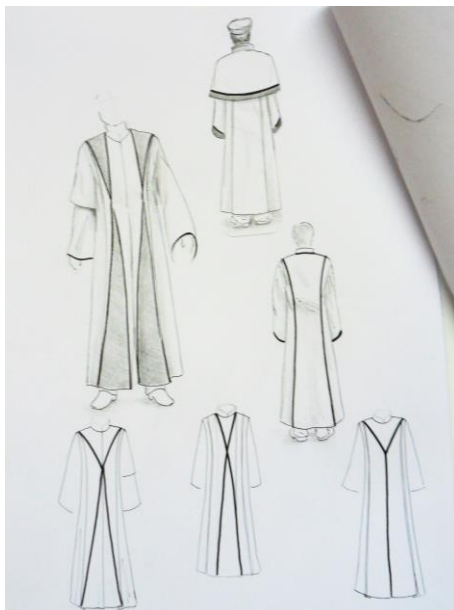
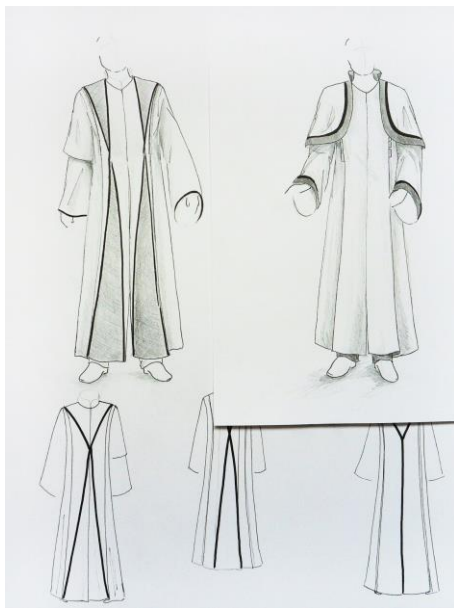
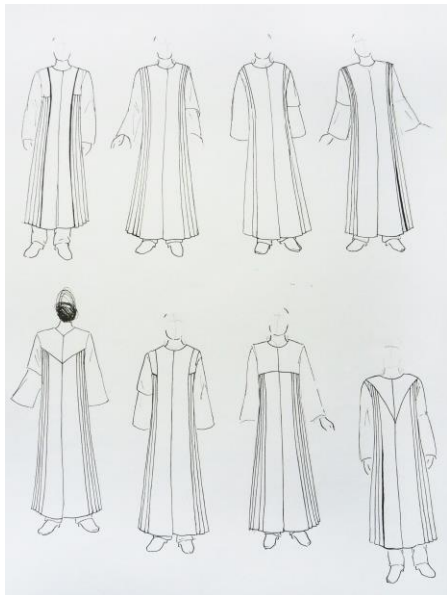


Obr. 237–240: První skicové návrhy střihů a zdobení pro dámské varianty talárů PF JU

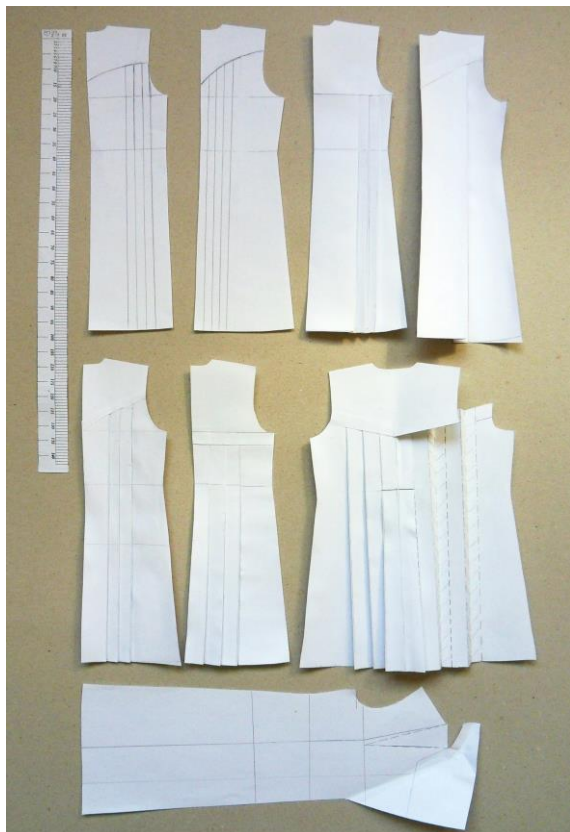




Obr. 241–244: Návrhové skici střihových řešení a zdobení pro dámské varianty talárů



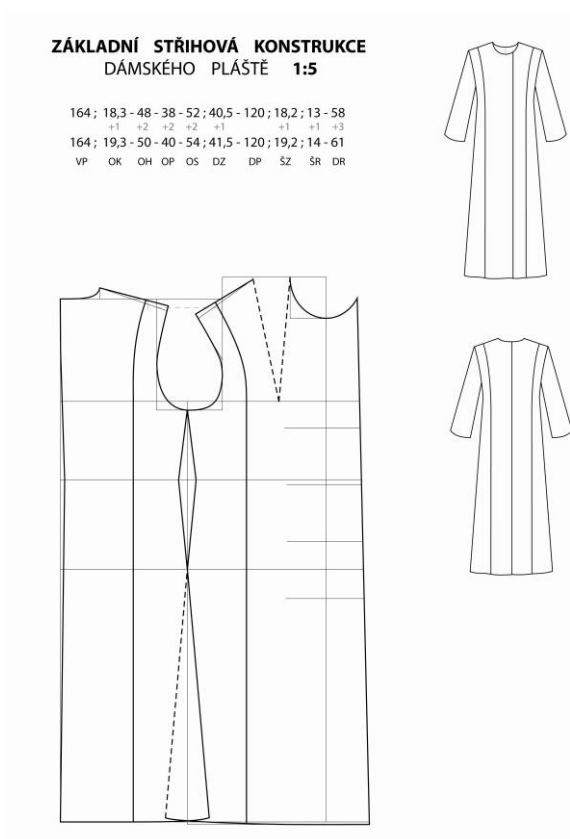
Obr. 245–250: Návrhové skici střihů a zdobení pro pánšké varianty talárů PF JU



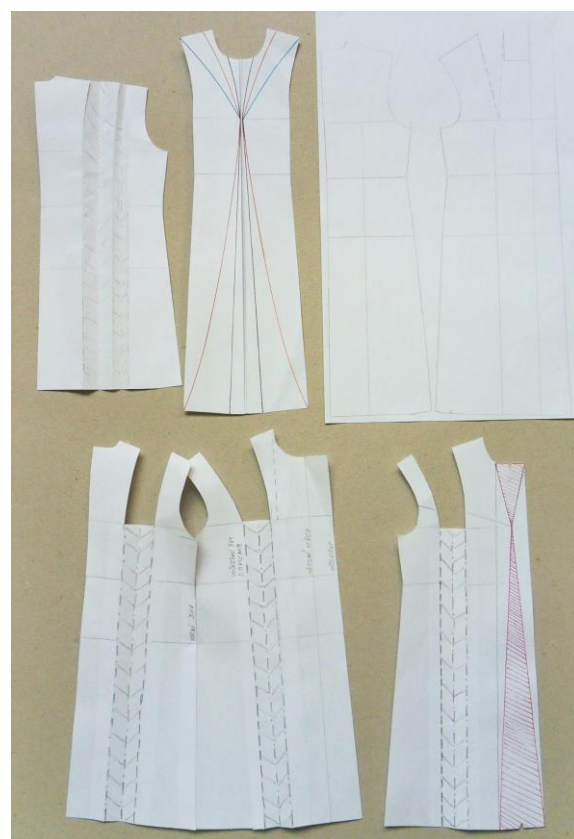
Obr. 251: První modelové úpravy základního dámského střihu 1:5



Obr. 252: Aranžované záhyby



Obr. 253: Základní stříhová konstrukce dámského pláště 1:5



Obr. 254: Vybrané modelové úpravy dámského střihu 1:5





Obr. 255: Barevná vizualizace možností zdobení talárů pro PF JU





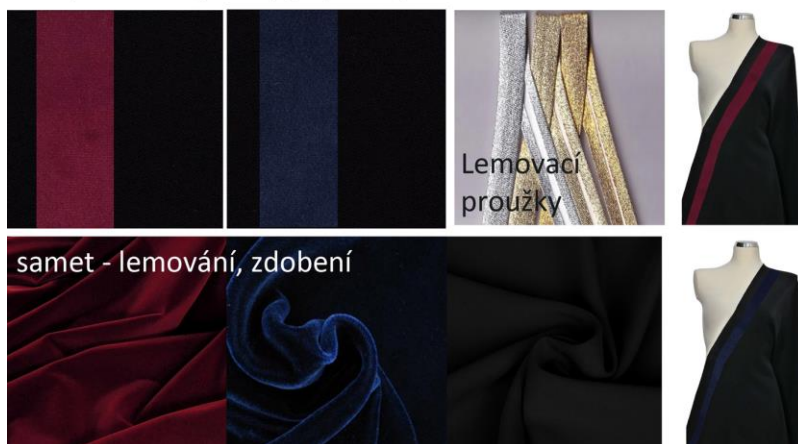
Obr. 256: Barevná vizualizace možností zdobení talárů pro PF JU



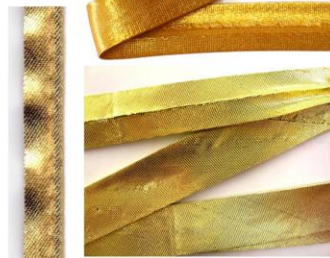
Obr. 257: Vybrané varianty pánských i dámských talárů pro PF JU  
(nahore taláry děkanské, uprostřed proděkanské a dole taláry pro zástupce kateder)



příklady některých materiálů,  
které se také užívají na taláry,  
ale pro návrhy nebyly vybrány



nevhodné materiály  
lemování pro návrhy;  
saténový lesk nebo  
hladké leské  
lemovky



Obr. 258: Doporučené textilní materiály pro návrhovou řadu talárů PF JU

## Zdroje obrazových příloh

Obr. 1: Relief sculpture: professor and students at the University of Bologna, 1333. Photograph. *Britannica Online for Kids* [online] © 2017 Encyclopædia Britannica, Inc. Upraveno, [cit. 2017-04-03]. Dostupné z: <http://kids.britannica.com/comptons/art-141873>

Obr. 2: Medieval Students, Marble Relief from the Tomb of Giovanni da Legnano, 1386 (Museo Civico, Bologna). *FacultyAbroad.com* [online] © 2017 Agapy LLC. 2015-05-08. Upraveno, [cit. 2017-04-04]. Dostupné z: <http://www.facultyabroad.com/the-history-of-study-abroad/>

Obr. 3–5: WIKIPEDIA. Medieval university. *Wikipedia: The Free Encyclopedia* [online]. Last edited 2017-04-19. Upraveno, [cit. 2017-04-19]. Dostupné z: [https://en.wikipedia.org/wiki/Medieval\\_university](https://en.wikipedia.org/wiki/Medieval_university)

Obr. 5: Původní zdroj: Chants royaux sur la Conception, couronnés au puy de Rouen de 1519 à 1528. Paris. *Bibliothèque nationale de France, BnF Gallica* [online]. [cit. 2017-04-17]. Dostupné z: <http://gallica.bnf.fr/ark:/12148/btv1b8539706t/f60.item>

Obr. 6: KYBALOVÁ, Ludmila. *Dějiny odívání. Renesance*. Praha: Nakladatelství Lidové noviny, 2009, ISBN 978-80-7106-142-7. s. 67.

Obr. 7–12: BRINGEMEIER, Martha. *Priester- und Gelehrtenkleidung: Tunika/Sutane, Schaub/Talar; ein Beitrag zu einer geistesgeschichtlichen Kostümforschung* [online]. Bonn und Munster: Rheinisch-Westfälische Zeitschrift für Volkskunde, 1974. s. 90, 93, 94. Upraveno, [cit. 2017-04-17]. Dostupné z: [http://www.lwl.org/voko-download/BilderNEU/422\\_Bringemeier.pdf](http://www.lwl.org/voko-download/BilderNEU/422_Bringemeier.pdf)

Obr. 13–16: HERBER, Otto a Jan HAVRÁNEK. *Insignie, medaile, taláry Univerzity Karlovy*. Vyd. 1. Praha: Univerzita Karlova, 1987. s. 56–58. Upraveno.

Obr. 17–27: Fotodokumentace pořizená k diplomové práci, archiv autorky

Obr. 28–33: HERBER, Otto a Jan HAVRÁNEK. *Insignie, medaile, taláry Univerzity Karlovy*. Vyd. 1. Praha: Univerzita Karlova, 1987. s. 59, 60, 63, 65, 67. Upraveno.

Obr. 34–45: Fotodokumentace pořizená k diplomové práci, archiv autorky

Obr. 46–58: KRÝSLOVÁ, Anna, KAŠPAR, Mirek. Podzemí Karolina přilákalo tisíce návštěvníků. *UKáčko.cz portál studentů Univerzity Karlovy* [online]. Provozovatel občanské sdružení UK media. 2008-04-10. Upraveno, [cit. 2017-04-14]. Dostupné z: <http://www.ukacko.cz/podzemi-karolina-prilakalo-tisice-navstevniku>



- Obr. 59: PLOYHAR, Jiří. *FORUM, časopis Univerzity Karlovy* [online]. Č. 8–9, 31. 3. 1998, ročník 4, 1997–1998. Upraveno, [cit. 2017-04-14]. Dostupné z: <http://forum.cuni.cz/fukIV08/rubriky.html>
- Obr. 60: SYRUČEK, Milan a Josef SVOBODA. *Proč zmizely insignie Karlovy univerzity, 70 let pátrání po 700 let starých symbolech české historie*. Vyd. 1. Praha: Grada Publishing, a. s., Cosmopolis, 2015. s. 162–163. Upraveno.
- Obr. 61: HERBER, Otto a Jan HAVRÁNEK. *Insignie, medaile, taláry Univerzity Karlovy*. Vyd. 1. Praha: Univerzita Karlova, 1987. s. 30–36. Upraveno.
- Obr. 62: VIŠŇA, Martin. Dětská univerzita: Promoce absolventů. *Univerzita Palackého – centrum vědy pro všechny (PopUP)* [online]. Univerzita Palackého. 2014-04-30. Upraveno, [cit. 2017-04-04]. Dostupné z: <http://www.popup.upol.cz/science-to-public/article/1033>
- Obr. 63: Zajímavosti. *Absolventi, portál Přírodovědecké fakulty Univerzity Palackého v Olomouci* [online]. Univerzita Palackého v Olomouci. Upraveno, [cit. 2017-04-04]. Dostupné z: <http://absolventiprf.upol.cz/zajimavosti/>
- Obr. 64: HRONOVÁ, Milada. Pedagogická fakulta předává diplomy. *Žurnál Online* [online]. Univerzita Palackého v Olomouci. Publikováno 2014-04-01. Neaktuální verze webu zpravodajství z UP, zprávy pouze do 2016-09-30. Upraveno, [cit. 2017-04-15]. ISSN 1805-6865. Dostupné z: <http://m.zurnal.upol.cz/pdf/zprava/clanek/pedagogicka-fakulta-predava-diplomy/>
- Obr. 65: Archív záznamů promoci filozofické fakulty. *Filozofická fakulta Univerzity Palackého v Olomouci* [online]. Filozofická fakulta Univerzity Palackého v Olomouci. Neaktuální verze webu. Upraveno, [cit. 2017-04-16]. Dostupné z: <https://servisff.upol.cz/promoce/archiv.php?cisloobdobi=5>
- Obr. 66–68: Fotodokumentace pořízená k diplomové práci, archiv autorky
- Obr. 69: MAZOCHOVÁ, Velená. Šňůru letošních promoci zakončili noví právníci. *Žurnál Online* [online]. Univerzita Palackého v Olomouci. Publikováno 2014-07-11. Neaktuální verze webu zpravodajství z UP, zprávy pouze do 2016-09-30. Upraveno, [cit. 2017-04-15]. ISSN 1805-6865. Dostupné z: <http://m.zurnal.upol.cz/pf/zprava/clanek/snuru-letosnich-promoci-zakončili-novi-pravnici/>
- Obr. 70: ZATLOUKAL, Petr. Zajímavosti. *Absolventi, portál Přírodovědecké fakulty Univerzity Palackého v Olomouci* [online]. Přírodovědecká fakulta Univerzity Palackého v Olomouci. Upraveno, [cit. 2017-04-04]. Dostupné z: <http://absolventiprf.upol.cz/zajimavosti/>

Obr. 71: MAZOCHOVÁ, Vělena. Vysokoškolský diplom: 48 zápočtů, 12 kolokvií, 20 zkoušek, 50 písemných prací. *Žurnál Online* [online]. Univerzita Palackého v Olomouci. Publikováno 2015-06-25. Neaktuální verze webu zpravodajství z UP, zprávy pouze do 2016-09-30. Upraveno, [cit. 2017-04-15]. ISSN 1805-6865. Dostupné z: <http://archiv.zurnal.upol.cz/cmtf/zprava/clanek/vysokoskolsky-diplom-48-zapoctu-12-kolokvii-20-zkousek-50-pisemnych-praci/>

Obr. 72, 76: ZOHRABYAN, Hripsime. REPKA, Tomáš. Mikuláš Bek byl slavnostně uveden do funkce rektora. *Halas! Časopis studentů Fakulty sociálních studií 25. ročník* [online]. Brno, 2008–2017. Publikováno 2011-10-12. Upraveno, [cit. 2017-04-20]. Dostupné z: <http://casopishalas.cz/clanek/zobrazit/1059>

Obr. 73: Fotodokumentace pořízená k diplomové práci, archiv autorky

Obr.74: *Pedagogická fakulta MU*. Oslavy 70. výročí založení fakulty 9. 11. 2016. [online]. Facebook © 2017. Publikováno 2016-11-03. Upraveno, [cit. 2017-04-20]. Dostupné z: <https://www.facebook.com/pdfmu/photos/a.10154749476688674.1073741858.195998708673/10154749479898674/?type=3&theater>

Obr. 75: Fotodokumentace pořízená k diplomové práci, archiv autorky

Obr. 75: Archiv muni.cz. Český rekord: Masarykova univerzita má nejdéle sloužícího pedela. *online.muni.cz* [online]. Masarykova univerzita, 2005–2017. Publikováno 2013-05-29. Upraveno, [cit. 2017-04-20]. ISSN 1801-0814. Dostupné z: <https://www.online.muni.cz/aktualne/3691-cesky-rekord-masarykova-univerzita-ma-nejdele-slouziciho-pedela>

Obr. 77: JÍRA, Kuba. V Mendelově muzeu se poprvé konaly docentské promoce. *online.muni.cz* [online]. Masarykova univerzita, 2005–2017.

Publikováno 2016-04-22. Upraveno, [cit. 2017-04-20]. ISSN 1801-0814.

Dostupné z: <https://www.online.muni.cz/udalosti/7542-v-mendelove-muzeu-se-poprve-konaly-docentske-promoce>

Obr. 78–79: Zdrojové foto: Mgr. Jan Šplíchal, vedoucí Sekretariátu děkana Pedagogické fakulty MU, 2016. Postprodukce: archiv autorky

Obr. 80–83, 85–86: Fotodokumentace pořízená k diplomové práci, archiv autorky

Obr. 84: BRAVENÝ, Pavel. *Insignie a akademické obřady na Masarykově univerzitě*. Vyd. 1. Brno: Vydavatelství MU, Brno-Kráví hora, 1998, ISBN 80-210-1827-5.

Obr. 87–88: Fotodokumentace pořízená k diplomové práci, archiv autorky

Obr. 89: Promoce březen 2016. *Pedagogická fakulta MU* [online]. Facebook © 2017. Publikováno 2016-03-24. Upraveno, [cit. 21. 4. 2017]. Dostupné z: <https://www.facebook.com/pdfmu/photos/a.10154044015538674.1073741847.195998708673/10154044016518674/?type=3&theater>

Obr. 90: PIRKL, Radek. Promoce byly zároveň rozloučením s ústavem. *T-UNI Online zpravodaj Technické univerzity v Liberci* [online]. Technická univerzita v Liberci. Publikováno 2016-09-09. Upraveno, [cit. 2017-04-14]. Dostupné z: <http://tuni.tul.cz/rubriky/udalosti/id:81758>

Obr. 91–92: LANGER, Jiří. Hejtman se zúčastnil inaugurace nového rektora TUL Zdeňka Kůse. *KRAJ, magazín Libereckého kraje* [online]. UVM interactive. Publikováno 2010-03-10. Upraveno, [cit. 2017-04-14]. Dostupné z: <http://www.kraj-lbc.cz/Hejtman-se-zucastnil-inaugurace-noveho-rektora-TUL-Zdenka-Kuse-n73899.htm>

Obr. 93: Fotoalbum uživatele: hoofina. *Rajce.net* [online]. Copyright © 2005-2017, MAFRA, a.s. Publikováno 2014-06-30. Upraveno, [cit. 2017-04-19]. Dostupné z: [http://hoofina.rajce.idnes.cz/Brachovy\\_promoce\\_30.6.2014\\_TUL/#IMG\\_5189.jpg](http://hoofina.rajce.idnes.cz/Brachovy_promoce_30.6.2014_TUL/#IMG_5189.jpg)

Obr. 94–99: Zdrojové foto: Ing. Lenka Nevyhoštěná, studijní odd. Fakulty textilní, Technická univerzita v Liberci, 2016. Postprodukce: archiv autorky

Obr. 100: KOLÁŘOVÁ, Kamila. Na Západočeské univerzitě začaly promoce. *Západočeská univerzita v Plzni* [online]. Copyright © 1991–2016 UWB Plzeň. Upraveno, [cit. 2017-04-16]. Dostupné z: [https://www.zcu.cz/media/news/index.html?file=/u\\_noviny/2015/06\\_cerven/promoce.html](https://www.zcu.cz/media/news/index.html?file=/u_noviny/2015/06_cerven/promoce.html)

Obr. 101: MASOPUST, Prokop. *Univerzitní insignie*. Fragment z článku k 10. výročí založení Západočeské univerzity v Plzni. 2001. s. 31.

Obr. 102: VAIZ, Zdeněk. Na ZČU byl oficiálně uveden do funkce nový rektor Holeček. *Plzen.cz* [online]. © 2014 Plzen.cz. Publikováno 2015-04-02. Upraveno, [cit. 2017-04-16]. Dostupné z: <http://plzen.cz/na-zcu-byl-oficialne-veden-do-funkce-novy-rector-holecek/>

Obr. 103: Slavnostní zasedání Vědecké rady ZČU přineslo řadu ocenění. *Západočeská univerzita v Plzni* [online]. Copyright © 1991–2016 UWB Plzeň. Publikováno 2014-11-05. [cit. 2017-04-17]. Dostupné z: [https://www.zcu.cz/u\\_noviny/index.html?file=/u\\_noviny/2014/11\\_listopad/SZVR.html](https://www.zcu.cz/u_noviny/index.html?file=/u_noviny/2014/11_listopad/SZVR.html)

Obr. 104: Diplom od rektorky ZČU. *Gymnázium a SOŠ Rokycany* [online]. © Gymnázium a SOŠ Rokycany. Publikováno 2011-12-01. Upraveno, [cit. 2017-04-16]. Dostupné z: <https://www.gasos-ro.cz/web/index.php/vseobecne-informace/365-diplom-od-rektorky-zu>

Obr. 105: Archiv Západočeské univerzity v Plzni, KOLÁŘOVÁ, Kamila. Absolventi Univerzity třetího věku převzali diplomy. *Regionplzen.cz* [online]. © 1997-2016 UNIWEB s.r.o. Publikováno 2015-06-26. Upraveno, [cit. 2017-04-14]. Dostupné z: <http://www.regionplzen.cz/blog/absolventi-univerzity-tretiho-veku-prevzali-diplomy-81995/>

Obr. 106–112, 114: MASOPUST, Prokop. *Univerzitní insignie*. Fragment z článku k 10. výročí založení Západočeské univerzity v Plzni. 2001. s. 32, 34–37.

Obr. 113: Řetěz děkana Fakulty elektrotechnické. *Fakulta elektrotechnická Západočeské univerzity v Plzni* [online]. Neaktuální verze webu. Upraveno, [cit. 2017-04-16]. Dostupné z: [https://info-studium.zcu.cz/WEB/2013-2014/FEL/fel\\_fakulta\\_foto.html](https://info-studium.zcu.cz/WEB/2013-2014/FEL/fel_fakulta_foto.html)

Obr. 115: Archiv Fakulty pedagogické Západočeské univerzity v Plzni

Obr. 116: Archiv Fakulty pedagogické Západočeské univerzity v Plzni

Obr. 117: Promoce absolventů FPE ZČU v Plzni. *Fakulta pedagogická Západočeské univerzity v Plzni* [online]. Copyright © 1991–2016 UWB Plzeň. Publikováno 2016-07-12. Upraveno, [cit. 2017-04-16]. Dostupné z: <https://fpe.zcu.cz/media/news/index.html?file=/media/news/2016/promoce.html>

Obr. 118–130, 132: Fotodokumentace pořízená k diplomové práci, archiv autorky

Obr. 131, 133: Archiv Fakulty pedagogické Západočeské univerzity v Plzni

Obr. 134–144: Fotodokumentace pořízená k diplomové práci, archiv autorky

Obr. 145–155: Fotodokumentace pořízená k diplomové práci, archiv autorky

Obr. 156, 159, 160: Archiv Filozofické fakulty Univerzity Jana Evangelisty Purkyně

Obr. 161–168: Fotodokumentace pořízená k diplomové práci, archiv autorky

Obr. 169–173, 175–183: Autoři využitých fotografií z archivu Univerzity Pardubice (UPa): Adrián Zeiner, Centrum informačních technologií a služeb UPa, Miroslav Sychra (koláže insignií a detailu taláru pedela Fakulty zdravotnických studií a Fakulty restaurování) a Štěpán Bartoš (talár a insignie rektora UPa)



Obr. 174: Archiv Univerzity Pardubice (UPa): Návrhová skica kostýmního designera scénografa Východočeského divadla v Pardubicích Petra Zemana z roku 2000

Obr. 184–192: Taláry a insignie Fakulty umění OU. *Ateliér sochařství* [online]. Upraveno, [cit. 2017-04-16]. Dostupné z: <https://fakultaumeni.osu.cz/index.php?ktg=97&id=154>

Obr. 193: Taláry fakulty umění Ostravské univerzity. Upraveno, [cit. 2016-10-16]. Aktuálně nedostupný zdroj: <http://www.osu.cz/fzs/khe/index.php?kategorie=34694&id=9904>

Obr. 194–199, 202: KNÍŽÁK, Milan. *Závěrečný projev rektora prof. MILANA KNÍŽÁKA na konci jeho sedmiletého působení ve funkci a jeho imatrikulační a promoční proslovy na AVU v Praze 1990-1997*. Praha: AVU, 1997. s. 91–100.

Obr. 200, 201, 203: Fotodokumentace pořízená k diplomové práci, archiv autorky

Obr. 204–205: Promoce UMPRUM 2016, Promoce absolventů magisterského, navazujícího magisterského a doktorského studia 30. 6. 2016. *Vysoká škola uměleckoprůmyslová v Praze* [online] © Vysoká škola uměleckoprůmyslová v Praze, 2017. Verze: 2017-03-16 04:51:49. Publikováno 2016-07-01. Upraveno, [cit. 2017-03-13]. Dostupné z: <https://www.umprum.cz/web/cs/umprum/promoce-umprum-2016-3637>

Obr. 206–210: Fotodokumentace pořízená k diplomové práci, archiv autorky

Obr. 211: Archiv Fakulty rybářství a ochrany vod ve Vodňanech, PLECEROVÁ, Jitka. Slavnostní promoce absolventů – červen 2015. *Fakulta rybářství a ochrany vod, Jihočeská univerzita v Českých Budějovicích* [online]. © 2014 Fakulta rybářství a ochrany vod ve Vodňanech. Upraveno, [cit. 2017-04-13]. Dostupné z: <http://www.cenakva.cz/cs/aktuality-menu/aktuality/786-slavnostni-promoce-absolventu-cerven-2015>

Obr. 212: Archiv Jihočeské univerzity. Prezident republiky jmenoval doc. Tomáše Machulu rektorem Jihočeské univerzity. *Teologická fakulta, Jihočeská univerzita* [online]. © Copyright 2017 Jihočeská univerzita v Českých Budějovicích. Upraveno, [cit. 2017-04-13]. Dostupné z: <http://www.tf.jcu.cz/o-fakulte/aktuality-cs/prezident-republiky-jmenoval-doc-tomase-machulu-rektorem-jihoceske-univerzity>

Obr. 213: Archiv autorky. Promoce 2015, Pedagogická fakulta, Jihočeská univerzita v Českých Budějovicích. Autor Evžen Faja. Upraveno, archiv autorky.

Obr. 214: Archiv Jihočeské univerzity, ZIKMUND, Petr. Academic community and guests from other universities watched the inauguration of the new rector Assoc. Prof. Tomáš Machula. *Jihočeská univerzita v Českých Budějovicích* [online]. © Copyright 2017

University of South Bohemia in v České Budějovice. Upraveno, [cit. 2017-04-14].  
Dostupné z: <https://www.jcu.cz/about-the-university/news/academic-community-and-guests-from-other-universities-watched-the-inauguration-of-the-new-rector-assoc-prof-tomas-machula>

Obr. 215–216: Archiv rektorátu Jihočeské univerzity

Obr. 217–220, 222: Fotodokumentace pořízená k diplomové práci, archiv autorky

Obr. 221, 223: Archiv doc. PhDr. Miroslava Novotného, CSc., z Ústavu archivnictví a PVH Filozofické fakulty Jihočeské univerzity

Obr. 224–226: Fotodokumentace pořízená k diplomové práci, archiv autorky

Obr. 227: Archiv autorky. Promoce 2015, Pedagogická fakulta, Jihočeská univerzita v Českých Budějovicích. Autor Evžen Faja. Upraveno, archiv autorky

Obr. 228–229: Fotodokumentace pořízená k diplomové práci, archiv autorky

Obr. 230: Fotodokumentace pořízená k diplomové práci, archiv autorky

Obr. 230: Archiv autorky. Promoce 2015, Pedagogická fakulta, Jihočeská univerzita v Českých Budějovicích. Autor Evžen Faja. Upraveno, archiv autorky

Obr. 231: Archiv autorky. Promoce 2015, Pedagogická fakulta, Jihočeská univerzita v Českých Budějovicích. Autor Evžen Faja. Upraveno, archiv autorky

232–236: Fotodokumentace pořízená k diplomové práci, archiv autorky

Obr. 237–258 Fotodokumentace praktické části diplomové práce, archiv autorky

Obr. 258: Koláž. Dostupné z: <https://www.latka.cz/gabarden.html>

<http://www.biltex.cz/1264-vypustek--paspulka-site-s-lurexem-500624l.html>

<http://www.biltex.cz/1290-sikmy-prouzek-lureX-16mm-260550.html>

<http://www.sartor.cz/397-tmave-modry-hedvabny-samet.html>

<http://terrymoda.cz/produkt/rongo-cerne-2795069-D2358/>

<https://eshop.textilforum.cz/samet-cerveny-3410>

<https://metraz-latky-mirus.cz/sikmy-prouzek-satenovy-zlaty>

<http://www.biltex.cz/1262-vypustek--paspulka-site-zlato-stribro-500624.html>

<http://galanterie-eshop.cz/sikme-prouzky-satenove/1356-sikmy-prouzek-satenovy-zlata-sire-2-cm-p.html>