

Jako růžový opar se Červená Lhota vznáší nad tmavou hladinou rybníka, zámecká okna, malá a s mnoha tabulkami, jen řídce pokrývají zdi, místy končící v neprůhledné tmavé vodě. Je ticho a teplo, červen odraz se tetelí na hladině, kterou sem tam rozvíří kruhy: to ryba vyskočila za vážkou. Plácnutí jejího těla zazní jako výstřel z pistole, rozruší pohádkové ticho a připomene, že přelud není přeludem, ale budovou, jíž denně procházejí tisíce obdivovatelů vykládaného nábytku, orientálních koberců, cínových talířů, zdobených hodin, lesknoucích se parket, obrazů, tapet, maleb na stěnách.... Místnosti, v nichž se celý den vznáší jemný prach znovu a znovu zviřovaný plstěnými papučemi průvodu návštěvníků, v pozdní odpoledni ztichnou, vířící hvězdičky jako jemný závoj zvolna usedají, nastává čas stínů a čekání, měla by vejít postava v dlouhých šatech, odhodit klobouk na brokátovou pokrývku postele a usednout do zlatého křesla, mělo by vběhnout dítě rozdováděné pobíháním v parku, měla by zašumět voda(to tichá služebná připravuje koupel), stěny i nábytek čekají, probraly se z otupělosti zaviněné davem zvědavě se rozhlížejících tváří, dveře se opravdu otevrou, kastelánka přišla zalévat květiny.. Nikdo jiný už nepřijde, čas šlechtických rodin už skončil, zámek už není jen pro vyvolené.....¹

¹ Pavel J., Klik J.: Červená Lhota. Státní zámek a památky v okolí. Praha 1959

OBSAH

1. Úvod

1.1. Metodika práce

1.2. Přehled literatury a pramenů

2. Národní památkový ústav a ekonomické zajištění zámku Červená Lhota

3. Historie zámku Červená Lhota

3.1. Architektura

3.1.1. Gotická tvrz

3.1.2. Renesanční novostavba

3.1.3. Proměna v letohrádek

3.1.4. Moderní rezidence s kouzlem renesance

3.1.5. Současná podoba

3.2. Pohled do interiérů

3.3. NEJ Červené Lhoty

3.4. Obřadní síň

3.5. Kostel Nejsvětější Trojice

3.6. Zámecký park

4. Okolí zámku

4.1. Deštná

4.2. Dírná

4.3. Jindřichův Hradec

4.4. Kamenice nad Lipou

4.5. Kardašova Řečice

4.6. Mních

4.7. Pluhův Žďár

4.8. Soběslav

5. Základní služby

5.1. Ubytovací a stravovací služby

5.1.1. Červená Lhota restaurant

5.1.2. Penzion ve dvoře

5.1.3. Penzion Hubert

5.1.4. Rekreační středisko Biskupský dvůr

5.1.5. Ubytování v soukromí

5.2. Sportovní a rekreační aktivity v okolí zámku Červená Lhota

5.2.1. Trasy pro pěší turistiku

5.2.2. Cykloturistické trasy

6. Návštěvnost

7. Doprava a dopravní dostupnost

8. Návrh na zlepšení

9. Závěr

Resumé

Použitá literatura

Přílohy

1. ÚVOD

Počátky rozvoje cestovního ruchu jsou obvykle kladeny do prvních desetiletí 17. století, i když v literatuře existuje řada odkazů na to, že lidé z různých pohnutek cestovali již v dávnověku. Největšího rozmachu však dosahuje vlivem demokratizačních změn ve světě po druhé světové válce.² V posledních letech je cestovní ruch stává jednou z nejdůležitějších složek národní i světové ekonomiky prostřednictvím realizace tří makroekonomických cílů, a to hospodářského růstu, vyrovnanosti platební bilance a co nejvyššího stupně zaměstnanosti.

Ačkoli Česká republika nedisponuje hlavními turistickými atraktivitami, jakými jsou bezesporu moře a velehory, může se pochlubit jiným pro někoho lákavějším světovým primátem, a to počtem hradů a zámků na počet obyvatel. Jižní Čechy jsou v tomto ohledu na jednom z předních míst.

Zámek Červená Lhota byl vybudován stranou od významných komunikací. Z velké míry byl využíván především pro dočasný pobyt nižší šlechty. Poslední majitelé Schönburg-Harstensteiové neprosazovali napojení panství na širší silniční síť a železniční síť a jen pozvolna přijímali vymoženosti své doby. Jejich přístup měl důvod v zachování romantického až nedotčeného rázu tohoto místa. Tímto způsobem je Červená Lhota výjimečná oproti ostatním zámkům a přesto ročně láká k návštěvě desítky tisíc návštěvníků.

Cílem této práce je nejen zhodnotit význam zámku na rozvoji cestovního ruchu, jeho historický vývoj a vývoj návštěvnosti zámku, ale i zmapovat ubytovací a stravovací kapacity v nejbližším okolí, srovnat ceny a kvalitu služeb. V závěru práce pak navrhnout řešení zjištěných nedostatků.

1.1. Metodika práce

Prvním krokem k přípravě bakalářské práce bylo vytvoření představy, o čem by měla práce pojednávat, jak bude strukturována a k jakým výsledkům je třeba dospět v závěru, tj. stanovení cílů a postupů práce.

Samotné zpracování práce bylo zahájeno shromažďováním veškerých dostupných primárních i sekundárních dat, které by bylo možno využít k vypracování práce nebo je bylo nutno v práci uvést. Potřebné materiály byly tedy získány

² Malá, V. (1999) Cestovní ruch. Praha: Grada Publishing, vybrané kapitoly

v Univerzitní knihovně Jihočeské Univerzity katedry cestovního ruchu, v Okresní knihovně v Táboře, v informačním centru, na Národním památkovém ústavu v odborném pracovišti v Českých Budějovicích, na internetových stránkách nebo přímo na zámku Červená Lhota. Dále bylo osloveno několik státních i soukromých institucí s žádostí o poskytnutí potřebných informací k dané problematice. Je však nutno podotknout, že ne vždy byly oslovené subjekty ochotny požadované údaje poskytnout. Za účelem získání zejména primárních dat týkajících se problematiky zámku bylo učiněno několik návštěv dotčené oblasti a osloveni majitelé ubytovacích a stravovacích zařízení. Ty posloužily k sestavení kapitol týkajících se ubytovacích a stravovacích zařízení a také marketingového výzkumu. Vlastní šetření bylo prováděno v letních měsících červenci a srpnu v roce 2005. Hlavním záměrem bylo získání základních informací o ubytovacích a stravovacích zařízeních v nejbližším okolí zámku, srovnání ceny a kvality poskytovaných služeb. Také zmapování návštěvnosti zámku, hodnocení frekvence návštěvnosti respondenty, základních informovanosti respondentů např. o otevírací době zámku, o pořádaných kulturních akcích, o financování objektu atd. Nedílnou součástí bylo také hodnocení prohlídkové trasy a výkladu průvodce. Nechyběly ani otázky týkající se dopravy a dopravní dostupnosti zámku. Osloveno bylo 200 respondentů, přičemž podíl respondentů byl volen kvótním způsobem s ohledem na roční období tak, aby odpovídal počtu přibližně 0,67 % maximální měsíční návštěvnosti ve stanovených měsících. Pro zpracování a vyhodnocení získaných statistických dat bylo použito odborné literatury a počítačových programů zabývajících se statistickými metodami hodnocení marketingového výzkumu. Pro přehlednější zpracování a převedení dat do grafů sloužil tabulkový procesor Microsoft Excel.

Při vypracovávání práce byla použita odborná skripta a publikace týkající se cestovního ruchu, statistických metod a marketingu, regionální literatura, různé brožury a propagační materiály. Jejich kompletní seznam je uveden v kapitole Použitá literatura. Bohužel informace použité z internetových stránek, nelze považovat za velmi kvalitní, protože často vyhledané stránky nebyly aktualizované více jak rok.

V závěru práce byl zhodnocen současný stav zámku a jeho význam jako atraktivity v cestovním ruchu a byl vytvořen návrh na zlepšení podmínek a uvedení plánů zámku Červená Lhota do budoucna.

1.2. Přehled literatury a pramenů

Dominantní význam získaných informací týkajících se historie zámku a prohlídkové trasy zastávaly knihy **Horyna, T. (v tisku)** Červená Lhota; **Jirásko, L. (1996)** Červená Lhota: Tvrz a zámek. Praha: Helma a Osvald; **Paulík, M., Kotulová, E. (1981)** Červená Lhota. České Budějovice: KSSPPOP

Pro kapitoly týkající se architektury zámku posloužily knihy **Sedláková, R. (2004)** Stavební slohy v Česku. Praha: Jan Vašut a **Syrový, B. (1977)** Architektura. Praha: Nakladatelství technické literatury.

Další literatura použitá v této práci pro kapitoly historie zámku a jeho architektura byly následující **Pavel J., Klik J. (1959)** Červená Lhota. Státní zámek a památky v okolí. Praha: Sportovní a turistické nakladatelství; **Sedláček, A. (1884)** Hrady, zámky a tvrze české. Praha: Nakladatelství Františka Šimáčka.

Potřebné znalosti o Národním památkovém ústavu byly získány rozhovorem s Mgr. Májou Havlovou z Územního odborného pracoviště v Českých Budějovicích a seznámením se základním zněním zákona O státní památkové péči. Ekonomické zajištění zámku Červená Lhota bylo zjišťováno přímo v objektu zámku prostřednictvím dialogu s kastelánem zámku PhDr. Tomášem Horynou.

Kapitoly o okolí zámku a nejbližším obcích byly vytvořeny díky vlastnímu šetření v dané oblasti a následující literatuře: **Charvátová, E. (1974)** Jindřichův Hradec. Praha: Odeon; **Filsak, J. (1999)** Kamenice nad Lipou. Kamenice nad Lipou: MNV; **Frolík, J. (1993)** Kardašova Řečice. Kardašova Řečice: Michaela Nekutová; **Deštná (199-)** Obecní úřad Deštná. Praha; **Bělohav, J. (1911)** Soběslav. Praha: Sportovní a turistické nakladatelství.

K vyhodnocení hlavně statistických dat posloužily knihy: **Horner S., Swarbrooke J. (2003)** Cestovní ruch, ubytování a stravování, využití volného času (Aplikovaný marketing služeb). Praha: Grada Publishing; **Macháček, J. (2004)** Ekonomické souvislosti využívání kulturně historických lokalit. Praha: Oeconomica; **Orieška, J. (1999)** Technika služeb cestovního ruchu. Praha: Idea; **Světlík, J. (2003)** Marketing pro evropský trh. Praha: Grada Publishing.

Jako důležitý zdroj informací týkajících se cestovního ruchu a jeho vývoje jak v České republice, tak ve světě byly hlavně přednášky Mgr. Vladimíra Dvořáka, Doc. Ing. Jána Orišky Csc., Doc. JUDr. Ludmily Novacké Csc. a ostatních přednášejících v Táboře na katedře cestovního ruchu Jihočeské univerzity a také

časopis **COT Business**. Použitá literatura týkající se cestovního ruchu byla následující:
Šíp, J. (1997) Technologie cestovního ruchu Doprava I.. České Budějovice: JČU;
Hesková, M. (1997) Cestovní ruch. Jihočeská univerzita v Jindřichově Hradci.

2. NÁRODNÍ PAMÁTKOVÝ ÚSTAV A EKONOMICKÉ ZAJIŠTĚNÍ ZÁMKU ČERVENÁ LHOTA

Rada Krajského národního výboru (KNV) na své 19.schůzi, konané 23.9. 1958 pod bodem 4, přijala usnesení zřídit od 1.10. 1958 rozpočtovou organizaci Krajské středisko pro věci státní památkové péče a ochrany přírody (KSSPPOP). Toto rozhodnutí bylo provedeno na základě usnesení vlády č. 560 z 27.6. 1958 a výnosu Ministerstva školství a kultury č. 32.196/58 ze 17.7. 1958³.

Státní památkový ústav v Českých Budějovicích byl založen k 1. 10. 1958 jako rozpočtová organizace JČ KNV pod názvem Krajské středisko státní památkové péče a ochrany přírody (KSSPPOP).

V prvopočátku svého bytí nemělo KSSPPOP ve své správě žádný památkový objekt, bylo pouze metodickou institucí, dokonce bez stálé adresy. Veřejně přístupné památkové objekty byly rozhodnutím KNV spravovány prostřednictvím výborů nižších stupňů (okresů) a financovány z rozpočtů příslušných národních výborů. Teprve od roku 1972 postupně přebíralo KSSPPOP památkové objekty do své správy, a to v několika vlnách: v roce 1972 státní zámky Kratochvíli, Červenou Lhotu, Dačice, Jindřichův Hradec, Třeboň, Schwarzenberskou hrobku Domanín, Blatnou a Orlík, hrad Zvíkov a klášter v Milevsku. V 1974 byl převzat státní zámek Hluboká, v roce následujícím státní hrady Rožmberk a Landštejn, státní hrad a zámek Český Krumlov a kláštery Vyšší Brod a Zlatá Koruna. Celkem tedy od tohoto roku spravovalo KSSPPOP 15 veřejně přístupných památkových objektů. Po jejich převzetí byla spuštěna tzv. základní evidence mobiliáře, kdy odborní pracovníci střediska zpracovávali na každý mobiliární předmět kartu s popisem, rozměry, datací a fotografií tak, aby předměty byly snadno identifikovatelné. Kromě přímého budování prohlídkových tras, péče o stavební stav spravovaných objektů a restaurování však KSSPPOP i nadále metodicky řídilo památkový dohled nad ostatními movitými

³ **zdroj:** návštěva a rozhovor s pracovníky Národního památkového ústavu v Českých Budějovicích
Blažička, O.: Slovník památkové péče, Praha 1962

i nemovitými památkami v Jihočeském kraji. V roce 1980 byl předán klášter Zlatá Koruna do správy Státní vědecké knihovny v Českých Budějovicích. Po listopadové revoluci v roce 1989 byla připravována v souvislosti se zánikem KNV delimitace. Od 1. 1. 1991 tak vznikl Památkový ústav, který převzal jak správu památkových objektů, tak památkovou péči na území jihočeského regionu, a Agentura ochrany přírody. Od roku 1990 také byly v rámci restituce postupně vydávány některé veřejně přístupné památkové objekty, dosud spravované Památkovým ústavem, a to zámky Orlík a Blatná a kláštery Vyšší Brod a Milevsko.

Po zřízení Památkového ústavu jako organizace Ministerstva kultury ČR došlo k výrazným změnám i v opravách a reinstalacích spravovaných objektů. Státní památkový ústav (změna názvu od 1. 1. 2001), další přebírání veřejně přístupných památkových objektů se na SPÚ v Českých Budějovicích nepředpokládá. Od 1. 1. 2001 byl název ústavu Státní památkový ústav v Českých Budějovicích (Rozhodnutí ministra kultury).

Za správu kulturních památek v majetku státu je od 1. 1. 2003 zodpovědný Národní památkový ústav zřízený Ministerstvem kultury ČR. Vedle ústředního pracoviště má ústav územní odborná pracoviště v Praze, Českých Budějovicích⁴, Plzni, Pardubicích, Ústí nad Labem, Brně, Olomouci a Ostravě. Během let 2003–2005 přibyla ještě detašovaná pracoviště jako základ budoucích územních odborných pracovišť v jednotlivých krajích (Karlovarský kraj – Locket, Královéhradecký kraj – Josefov, Liberecký kraj – Liberec, Zlínský kraj – Kroměříž, Vysočina – Telč). Vedle nich byla do organizační struktury ústavu implementována dvě územní odborná pracoviště pro modelovou prezentaci NKP v Čechách formou správy státního zámku Sychrov v Sychrově a pro modelovou prezentaci NKP na Moravě a ve Slezsku formou správy státních hradů Bouzov a Šternberk v Bouzově.

Tato územní struktura vytváří dostatečné pokrytí pro cílenou a metodicky jednotnou propagaci a marketing kulturních památek ve vlastnictví státu. Její výhodou je i propojení se všemi úrovněmi veřejné správy, tj. respektování a vyvažování někdy i protichůdných zájmů státu a regionálních i místních samospráv.

⁴ Národní památkový ústav, Územní odborné pracoviště v Českých Budějovicích, nám. Přemysla Otakara II. 121/34, 370 01 České Budějovice – České Budějovice 1

Současným vlastníkem objektu je Česká republika, která o něj pečuje prostřednictvím Národního památkového ústavu v Českých Budějovicích (NPÚ)⁵. Zámek je jedním ze třinácti objektů, který NPÚ spravuje (Hluboká nad Vltavou, Český Krumlov, Červená Lhota, Jindřichův Hradec, Třeboň + Schwarzenberská hrobka, Rožmberk, Dačice, Landštejn, Zvíkov, Kratochvíle, Zlatá Koruna, Nové Hrady).

Kromě správy a kontroly hospodaření svěřených objektů má NPÚ na starost činnost související se zákonem o památkové péči (č. 20/87 Sb.), zároveň metodicky spravuje ještě další památky, Městské památkové rezervace, Městské památkové zóny, má na starost jejich restaurování, zřizování památkové ochrany a její rušení apod.

Národní památkový ústav je příspěvková organizace založená Ministerstvem kultury České republiky. Příspěvková organizace je právnická osoba, která hospodaří s finančními prostředky získanými vlastní činností a s prostředky přijatými z rozpočtu zřizovatele, případně ze státního rozpočtu, a to v rámci finančních vztahů stanovených zřizovatelem. Dále hospodaří s prostředky svých fondů, s prostředky přijatými od jiných subjektů na základě smlouvy o sdružení, s prostředky přijatými od státních fondů, příspěvky získané svou hospodářskou činností a s příspěvky a dary od fyzických a právnických osob (205/91 Sb.)

Na začátku každého kalendářního roku se podle výše příspěvků od státu (činí zhruba 50%) a předběžné kalkulace tržeb připravuje návrh rozpočtu Národního památkového ústavu na celý rok. Tento rozpočet musí pokrýt všechny předpokládané náklady, jak na provoz jednotlivých objektů, tak na plánované rekonstrukce nebo jiné stavební zásahy.

Příjmy Národního památkového ústavu tvoří : příjmy ze vstupného, příjmy z pronájmu prostoru, příjmy z filmování atd. Památkový ústav má vytvořen jeden účet, kde je každý objekt sledován zvlášť. Svěřené objekty odevzdávají veškeré příjmy Národnímu památkovému ústavu, který za ně hradí jejich závazky (mzdy, faktury). Každý z objektů má provozní kapitál, ze kterého hradí drobnou údržbu, výzdobu trasy atd. Zámek vlastní pouze pokladnu na drobné nákupy za hotovost. O provozních výdajích mohou objekty rozhodovat samostatně. Rozpočet se skládá na straně příjmů ze vstupného, nájmu, akcí, prodeje propagace materiálu. Na straně výdajů z výdajů na

⁵ přesný název Národního památkového ústavu v ČB je Územní odborné pracoviště v Českých Budějovicích

provoz (mzdy, energie, voda, pojištění, materiál, služby, odpisy HIM), z výdajů na údržbu.

Okres Jindřichův Hradec

Okres Jindřichův Hradec je svou rozlohou největší České republice. Jeho území pokrývá bohatě zalesněná pahorkatina a na západě rovinatá pánev s rozsáhlými rybníky. Trvale je území okresu osídleno od slovanské kolonizace v 8.-10. století. Pro svou polohu na rozhraní Čech, Moravy Rakouska hrálo území okresu často důležitou roli v českých dějinách. Přirozeným administrativním střediskem okresu je Jindřichův Hradec. Město má množství kulturních památek, z nichž nejvýznamnější je renesanční zámek – původně románskogotický hrad a areál raněgotického kostela sv. Jana Křtitele s bývalým minoritským klášterem. V Jindřichohradeckém muzeu jsou uloženy tzv. Krýzovy jesličky, které představují největší lidový pohyblivý betlém na světě. Jindřichův Hradec byl pro své památky a dochovanou středověkou urbanistickou kulturu prohlášen za městskou památkovou rezervaci. V okrese Jindřichův Hradec jsou ještě další dvě městské památkové rezervace a to ve Slavonicích a v Třeboni. Zejména Slavonice vynikají množstvím domů s dochovanými renesančními dispozicemi a průčelím zdobeným psaníčkovým či figurálním sgrafitem. Zajímavými památkami rovněž jsou renesanční zámek Červená Lhota, zříceniny hradu Landštejn, patřící mezi nejvýznamnější románské památky na území české republiky. Rozmanitá tvárnost přírody okresu Jindřichův Hradec poskytuje prostor pro nejrůznější formy rekreace. Její zachovalost, popřípadě citlivé dotvoření vedlo k tomu, že je na okrese Jindřichův Hradec množství přírodních rezervací a přírodních památek. Jistou kuriozitou je návrat losa na Jindřichův Hradec. Neodmyslitelnou součástí zdejšího přírodního prostředí jsou rozsáhlá vodní díla a soustavy vodních děl především ze 216. století, která jsou dodnes plně funkční a výrazně formují ráz krajiny. Okres Jindřichův Hradec je znám některými svými tradičními výrobky. Je to především výroba piva v Třeboni. První zmínka o vaření piva v Třeboni je z roku 1379 a dnešní pivovar REGENT sídlil od roku 1698 na stejném místě v bývalé rožmberské zbrojnici, která je chráněna jako kulturní památka. V souvislosti se zmíněným rozsáhlým vybudováním rybníků v 2116. století je okres Jindřichův Hradec již staletí proslulý chovem kapra, který si dodnes udržel svou světovou pověst. Okres Jindřichův Hradec krásami své přírody, svými památkami

a celkovou kvalitou životního prostředí patří k regionům, které mají svým návštěvníkům co nabídnout.

3. HISTORIE ZÁMKU ČERVENÁ LHOTA

Nelze mluvit o nejstarších dějinách panského sídla, které předpokládáme na místě nynějšího zámku, aniž bychom se dotkli dohadů a hypotéz⁶. Nejstarším písemným pramenem je zápis učiněný do desek zemských roku 1465, který zaznamenává dělení pozůstalosti Ctibora ze Zásmuk, jinak z Vlčetína⁷ mezi jeho dva syny Petra a Václava. Tvrz ve Lhotě tehdy obdržel Petr, který v závěti z roku 1492 učinil poručníci svých nezletilých dětí svou manželku Kateřinu, druhým poručníkem byl sám Jindřich IV. Z Hradce. Snad prodejem přešla posléze tvrz do držení Diviše Boubínského z Újezda⁸, který ji počátkem 30. let 16. století prodal rytířské rodině Kábů z Rybňan⁹. Bratři Jan, Václav, a Jiří Kábovi z Rybňan byli již z rytířského stavu a věrně sloužili habsburskému domu v nižších zemských úřadech až do počátku 17. století. Z rodiny Kábů byl bezesporu nejzajímavější osobností rytíř Jan, schopný hospodář, aktivní stavebník, zastávající prestižní úřad výběrčího posudného¹⁰ v Bechyňském kraji. Janův nedlouhý život byl tragicky poznamenán morovou epidemií, která mu roku 1557 vzala 5 dětí. Pravděpodobně tato událost byla motivem pro stavbu kostelíka Nejsvětější Trojice na návrší nad rybníkem. Po Janově smrti v roce 1564 zdědili Lhotu jeho tři synové Bohuchval, Zikmund a Jiří. Ti však nejprve museli vyplatit nejstaršího Jaroslava. Po čtyřech letech následoval svého otce nevěčnost syn Zikmund. Zbylí dva vlastníci Lhoty bratři Bohuchval a Jiří žili na Lhotě ve sváru. Zámek jim přestal být klidným domovem a začal být dějištěm šarvátek, hádek a osobních výpadů. Snad některá z rozmíšek dala za vznik lidové etymologické pověsti o názvu Lhoty.¹¹

⁶ Horyna, T.: Červená Lhota, v tisku; Paulík, M., Kotulová, E.: Červení Lhota, České Budějovice 1981; Paulík, M., Bis, V.: Průvodcovský text zámku Červená Lhota, 1978; Sedláček, A: Hrady, zámky a tvrze české, Díl 2-4

⁷ Halada, J.: Lexikon české šlechty (erby, fakta, osobnosti, sídla a zajímavosti), Praha 1999, str. 645

⁸ Halada, J.: Lexikon české šlechty (erby, fakta, osobnosti, sídla a zajímavosti), Praha 1999, str. 63-64

⁹ Halada, J.: Lexikon české šlechty (erby, fakta, osobnosti, sídla a zajímavosti), Praha 1999, str. 242-243

¹⁰ **posudné** - zvláštní dávka z piva, která byla hlavním zdrojem státních příjmů určených pro osobní potřebu panovníka, proto bylo její vybírání svěčeno nejvěrnějším královským stoupencům; Horyna, T. (v tisku) Červená Lhota.

¹¹ **Pověst** vypráví o bezbožné zámecké paní odnesené d'áblem, jejíž tragický konec připomínala krvavá skvrna pod oknem tehdejší sněhobílé fasády. Tato skvrna měla být příčinou pozdějšího červeného nátěru zámeckých omítek. Druhá verze pochází od deštěnského faráře Bedřicha Kamarýta. V jeho podání je však zápletkou vystavěna na konfesijním sporu šlechtických manželů Guntrama a Johanky. Johanka sňala posvátný kříž ze zdi a chtěla ho z okna jedné komnaty vyhodit do rybníka zachytila si o něj šaty a

Roku 1597 Bohuchvalův syn Jan odkoupil podíl svého strýce Jiřího a takto sjednocené panství ihned prodal Vilému Rutovi z Dírné. Rutové patřili k rožmberskému dvoru, kde zastávali významné funkce. Počátkem 17. století patřil Vilém Rut, jako hejtman Bechyňský, k nejvýše postaveným osobnostem kraje. Rutové¹² přikoupili roku 1595 Deštnou, která se již nikdy od Lhoty neoddělila. Roku 1608 zdědil panství Bohuslav Rut, jemuž jako protestantovi, bylo vlastnictví záměčku osudné. Roku 1621 násilně obsadil Červenou Lhotu císařský rytmistr Antoio Bruccio. Přestože se Bohuslav Rut domáhal soudního rozhodnutí o nevině, za podpory deštenským měšťanů, velký spor ukončilo definitivní rozhodnutí roku 1630 o prodeji panství včetně Deštné Antoniu Brucciovi. Bruccio působil ve službách Viléma Slavaty jako velitel městské posádky v Jindřichově Hradci. Úspěšně bránil region proti poválečnému rabování, hospodářskou prosperitu Deštné posílil velkorysou výstavbou lázní, z nichž se do dnešních dob dochovala pouze kaple sv. Jana Křtitele vybudovaná přímo nad minerálním pramenem. Roku 1639 zemřel Bruccio jako bezdětný a Červená Lhota připadla zpět královské komoře. Bruccio odkázal velké dary deštenskému kostelu sv. Ottona a hradeckému kostelu sv. Jana Křtitele, v němž byl také pochován. Smrtí tohoto majitele ztratila Lhota rezidenční funkci a všem ostatním byla spíše jen příležitostným bytem.

Od královské komory roku 1641 koupil Lhotu, jako součást hradeckého panství, Vilém Slavata z Chlumu a Košumberka¹³. Jeho průbojnost diplomatický takt, vzdělanost a vysoká inteligence mu otevřely záhy cestu k vysoké úřední kariéře. Z královského maršálka se přes karlštejnského purkrabího a prezidenta České komory stal nejvyšším kancléřem Království českého. V tomto úřadě přes několik rezignací zůstal až do smrti. Sňatkem s Lucií Otýlíí z Hradce¹⁴ vyženil panství hradecké, k němu přikoupená Červená Lhota plnila funkci příměstského letohrádku, místa zábav, slavností a odpočinku zejména ženských příslušnic Slavatovského rodu. Generace Vilémových vnuků se nedočkala mužských potomků. Červená Lhota sňatkem

vypadla z okna, při pádu potřísnila omítku krví, která později nešla nijak zakrýt, než červenou barvou. Tato pověst je vylíčena v následující literatuře: Horyna, T. (v tisku) Červená Lhota; Unikátní encyklopedie na pokračování, Památky (2003) Plzeň: Fraus.

¹² Halada, J. (1999) Lexikon české šlechty (erby, fakta, osobnosti, sídla a zajímavosti). Praha: Akropolis, str. 476-477

¹³ Halada, J. (1999) Lexikon české šlechty (erby, fakta, osobnosti, sídla a zajímavosti). Praha: Akropolis, str. 509-511

¹⁴ Halada, J. (1999) Lexikon české šlechty (erby, fakta, osobnosti, sídla a zajímavosti). Praha: Akropolis, str. 207-208

druhorozené dcery Ferdinanda Viléma, nejstaršího Vilémova vnuka, Marie Markéty přešla roku 1693 do držení Windischgrätzů¹⁵.

Bedřich Arnošt Windischgrätz a jeho syn Leopold zastaralým způsobem hospodaření přivedli panství do velkých dluhů. Poručník jejich nezletilého nástupce Josefa panství navrhl k prodeji.

Roku 1755 získal Červenou Lhotu rod svobodných pánů z Gudenusu. František de Paula z Gudenusu přikročil k četným stavebním akcím. Opraveny byly nejen kaple lázní v Deštné, ale i tamní kostel sv. Ottona, který se v této době dočkal nákladného vybavení, dochovaného do dnešní doby. Další stavební aktivity byly násilně přerušeny požárem Červené Lhoty, při němž shořely patrně všechny hospodářské budovy a byla pravděpodobně poškozena i zámecká budova. Následná rozsáhlá rekonstrukce finančně vyčerpala Gudenusy natolik, že roku 1796 zámek s celým panstvím prodali.

Nový majitel panství, baron Ignác Stillfried a jeho syn Mořic patřili k osvícenské šlechtě s velkosvětským stylem života a svobodomyšlnými názory. Ztrátovým podnikem shledal slavné deštné lázně a prodal je do soukromých rukou, a tím definitivně pohřbil jejich někdejší aristokratický lesk. Do dějin zámku se zapsal především jako hostitel a mecenáš stárnoucího hudebního skladatele, spoluvůrce německé komické opery, Karla Ditters z Dittersdorfu¹⁶, jehož životní pout' po čtyřletém pobytu končí právě na zdejších panství. Ignácův syn Mořic prodal panství roku 1820 Jakubu Veithovi. Jeho dcera Terezie roku 1835 zámek opět prodala tentokrát do knížecích rukou Henricha Eduarda Schönburg-Hartensteina¹⁷.

Henrich Eduard Schönburg-Hartenstein, major rakouské armády, diplomat, po čtyřletém manželství s Marií Paulínou Schwarzenberg ovdověl a roku 1823 pojal za choť sestru své první ženy Luisu Schwarzenberg a usadil se s ní na nově zakoupeném panství Černovice, k němuž roku 1835 přikoupil Červenou Lhotu. O čtyři roky později

¹⁵ Pouzar, V. (2000) Almanach českých šlechtických rodů. Praha: Martin, str. 342-344

¹⁶ Karel Ditters z Dittersdorfu (1739-1799) německý skladatel, houslista, člen orchestru dvorní opery. Pro své dluhy se dostal do obtížné situace, ze které ho zachránilo pouze pozvání hraběte Stillfrieda k přestěhování na zámek v Červené Lhotě. Trápen chorobami a zrakovou slabostí, jež se stupňovala k úplnému oslepnutí, pilně komponoval věci, o něž se nikdo nezajímal. Poslední jeho dokončenou skladbou byl singspiel "Die lustigen Weiber von Windsor". Dva dny před smrtí dokončil diktát své autobiografie, kterou zapsal jeho syn. Jeho velmi rozsáhlá tvorba se vyznačuje lehkostí, plynulostí a snadnou přístupností. Často se jí však nedostává hlubšího zpracování. V mládí u něj rozhoduje italský vzor, později je patrné působení klasicistního vídeňského vzoru, jehož vrcholů však nedosahuje. Napsal přes 40 oper, několik oratorií, několik mší a kantát, 26 divertiment, serenád apod., 35 koncertů, smyčcová kvinteta a kvarteta, tria, houslové sonáty a mnoho skladeb klavírních. Z jeho 120 symfonií bylo 12 napsáno podle Ovidiových Metamorfos, pouze 6 je však dochováno. Jirásko, L. (1996) Tvrz a zámek. Praha: Helma a Osvald

¹⁷ Županič, J., Fiala, M., Stellner, F. (2001) Encyklopedie knížecích rodů zemí koruny české. Praha: Aleš Skřivan ml., str. 235-237, 294-300

přikoupil statek Budislav a celé panství scelil. Zámecký velkostatek tehdy dosáhl své historicky největší rozlohy. Centrem panství však byly Černovice, které se Henrichovi staly, hned po Vídni, druhým domovem. Roku 1872 prodal Černovice a pro svého syna Josefa Alexandra uchoval z jihočeského majetku pouze Červenou Lhotu. Syn Josefa Alexandra, princ Johann, byl dalším dědicem Červené Lhoty.

První světová válka¹⁸ a následný rozpad tolik milované monarchie způsobily, že se Johann stáhl do ústraní svého nejmilejšího sídla – Červené Lhoty, mající dost času k jeho zvelebování a vylepšování. V roce 1937 ulehл do zdejší nově vybudované hrobky a byl tak ušetřen událostí nové války, která se stala tečkou za celou šlechtickou historií.

Po převzetí zámku československým státem zde v roce 1946 našla místo dětská ozdravovna. Rok nato byl převzat zámek Národní kulturní komisí a od roku 1949 je zpřístupněn veřejnosti. Na základě Benešových dekretů¹⁹ zámek nebude vrácen v restituci původním majitelům.

K zámku patří i zámecký park, který je velmi oceňován botaniky, kde je umístěna zámecká kaple, která je nedílnou součástí zámku.

3.1. ARCHITEKTURA

3.1.1. Gotická tvrz

Nad mělkým údolím Dešenského potoka se vypínala strategicky dobře položená rulová ostrožna, přístupná zpočátku po úzkém skalnatém hřebeni. Na drobné plošině ostrožny vyrostly, pravděpodobně za přínosů pánů ze Záspek, první kamenné stavby gotické tvrze, navazující přímo na nerovnosti skalního terénu²⁰.

Dnešní stavbu ve svém jádru uchovala tři původně samostatné gotické domy. Dva po stranách dnešního průjezdu, třetí, pravděpodobně dvoupatrový, stál v místě dnešního pravého křídla zámku. Takto tvořily panské sídlo předpokládané zde nejpozději kolem 14. století. Autentické gotické konstrukce jsou dodnes dobře

¹⁸ Jindra, Z. (1987) První světová válka. Praha: Státní pedagogické nakladatelství.

¹⁹ 21. 6. 1945 prezident Beneš vydal dekret o konfiskaci a rozdělení pozemkového majetku Němců, Maďarů, zrádců a kolaborantů. Do poloviny roku 1946 bylo zkonfiskováno 2,5 milionů zemědělské půdy, většinou v pohraničí. Na tento majetek se podle stávajících zákonů nevztahují restituce. **Využití státního zámku Červená Lhota pro cestovní ruch v regionu/autor Jirásková Štěpánka (1999)** ; vedoucí závěrečné práce Zdeněk Vybíral. JČU ZF: České Budějovice, str. 14)

¹⁹ Mandler, E. (2002) Benešovy dekrety (proč vznikly a co jsou). Praha: Libri

²⁰ Horyna, T. (v tisku) Červená Lhota; Paulík, M., Kotulová, E. (1981) Červená Lhota. České Budějovice: KSSPPOP; Syrový, B. (1973) Architektura. Praha: Nakladatelství technické literatury

zachovány ve sklepník prostorách dvou čtvercových budov přiléhajících z obou stran k průjezdu. Z pohledu starého vstupu, který vedl z opačné strany, než je tomu dnes, po později odtěžené skalní šíji, se jeví dvě čtvercové budovy jako obytné chráněné od severu příkrou skalkou a řečištěm někdejšího potoka. Gotický dojem dochovaný v jihozápadním nároží, v místě kde je v přízemí prodejna suvenýrů a v prvním patře pánská ložnice, byl snad vstupní branou. Tak vypadala tvrz až do počátku 16. století.

3.1.2. Renesanční novostavba

Privilegium Vladislava Jagelonského²¹, z roku 1497 odstraňující právo krále na tzv. odúmrt', umožnilo drobné šlechtě pevně stanovit hranice panství a postupně stoupat na společenském žebříčku. K ní patřil i rytířský rod Kábů z Rybňan. Jan Kába povolal na Lhotu italského stavitele Honse Vlacha a pověřil ho přestavbou již nevyhovující gotické tvrze. Hons Vlach, který pro budějovické měšťany položil základy Černé věže a renesančně přestavěl radnici, propojil původní gotické stavby do vznosného čtyřkřídlého renesančního zámku kolem drobného čtvercového dvora. Na přední straně dvora byla původně přízemní, dnes částečně zazděná arkáda na třech obloucích. Obytné místnosti v patře byly opatřeny dřevěnými trámovými stropy, pod kterými se táhly pásy dekorativní malby. Přestavba probíhala pravděpodobně v letech 1542 až 1555 a nové sídlo je označováno jako Kábova nebo Nová Lhota. Další stavební úpravy a výzdoba interiérů probíhaly i za panování Bohuchvala Káby, úspěšného obchodníka a věřitele hradeckých měšťanů. Za Kábů z Rybňan, zkušených stavitelů nových rybníků v okolí, byl pravděpodobně přehrazen Deštenský potok, zámek obklopen vodou a spojen s okolím dřevěným mostem.

Nový majitel panství Vilém Rut z Dírné, který zakoupil Novou Lhotu roku 1597, dal podnět k novému nátěru fasád zámku červenou barvou. Úprava průčelí přinesla zámku jeho dnešní název, od roku 1602 se v písemnostech poprvé uvádí název Nová Červená Lhota. Později obsadil zámek Antonio Bruccio a kolem roku 1630, kdy se stal legálním majitelem Červené Lhoty, dal strhnout starý dřevěný most a vystavět most kamenný o třech obloucích.

²¹ Macek, J. (1998) Jagellonský věk v českých zemích (1471-1526). Praha: Academia

3.1.3 Proměna v letohrádek

Po smrti bezdětného Bruccio odkoupil Červenou Lhotu od české komory Vilém Slavata a připojil panství ke svým hradeckým državám. Slavatové nechali provést radikální barokní přestavbu, která přinesla nové řešení interiérových vztahů, které se s drobnými změnami dochovaly dodnes. V průběhu 60. let 17.století byly nízké renesanční stropy nahrazovány klenbou s křížovými poli s bohatým štukovým dekorem na hranách žeber, ve východním křídle zámku vznikl slavnostní sál s vysokými lunetami. Jeho výzdobu provedli italští mistři Cometta a Tencala. Z praktických prostorových důvodů byl sál později předělen a zbytky původní výzdoby se dochovaly pouze v dnešní jídelně. Také průčelní věž byla opatřena makovicí a vstupní členitou edikulou s nikami. Spolu s přestavbou zámku se měnilo i okolí zámku, kde ke starším budovám přibyla v 70.letech nová konírna a zámecký pivovar. Je patrné, že Slavatům sídlícím na obrovském jindřichohradeckém zámku, byl zdejší zámek spíše příměstským letohrádkem, v němž nemuseli šetřit prostorem ani nádherou.

3.1.4. Moderní rezidence s kouzlem renesance

Nová epocha rozvoje započala s příchodem hraběte Jindřicha Eduarda Schönburg-Harstensteina. Pod vedením jindřichohradeckých architektů Josefa Schallera a Josefa Kocába byly přestavovány interiéry, zámecké průčelí dostalo stupňovité novogotické štíty. Inspirační zdroj nelze nevidět v soudobé přestavbě Hluboké prováděné na popud Jana Adolfa II. Schwarzenberga²², bratra manželky Heinricha Eduarda Schönburg-Harstensteina, Luisy Schwarzenbergové. Jediná výjimka, jíž bylo předělení barokního reprezentačního sálu a snesení do dvou třetin jeho pozoruhodné bohatě štukované klenby, jejíž výzdoba naprosto nevyhovovala dobovému uměleckému názoru, se z dnešního pohledu jeví jako barbarský a neomluvitelný čin.

Za této podoby měla Červená Lhota sloužit jako letní odpočinková rezidence rodiny, jejíž klid nesměla narušit ani železniční trať, původně plánovaná v blízkosti zámku.

²² **Pouzar, V. (2000)** Almanach českých šlechtických rodů. Praha: Martin, str. 212-216

3.1.5. Současná podoba

Současná v podstatě neorenesanční podobu získal zámek za knížete Jana, během přestavby probíhající mezi léty 1901-1910 podle projektů významného vídeňského architekta Humberta Walcher z Moltheimu. Tato přestavba vycházela z promyšlené historické interpretace stavby a byla vedena v duchu poučeném rozvíjející se památkovou péčí. Musela však dostát i požadavkům na zajištění standartu bydlení počátku 20. století a zvětšení užité plochy. Proto bylo přistavěno podkroví, a tím zaznamenána vlastně jedna z prvních půdních vestaveb.

4.2. POHLED DO INTERIÉRŮ

Vstupní chodba

Tato místnost je bez výkladu průvodce. Pouze se prochází. Dnešní podoba chodby je výsledkem několika stavebních etap. Část v západním křídle je patrně pozůstatkem renesanční arkády přestavěné významně v baroku (dnešní pilastry a klenba). Část v severním křídle byla upravena v souvislosti s nově budovaným schodištěm v rámci přestavby Humberta Walchera z Moltheimu, probíhající v letech 1902-1910²³.

Obrazy pod klenbou jsou žánrovými portréty z konce 18. století povětšinou s loveckou tematikou. Výjimku tvoří nápadný portrét mastičkáře.

Obraz Nanebevzetí Panny Marie umístěný na podestě schodiště je z 18. století a patří k původnímu inventáři zdejší kaple.

Hostinský salon

K tomuto hostinskému salonu přiléhá jedna z hostinských ložnic, toaletní pokoj a malý salonek, kterému se říká „zlatý“ podle sedací soupravy napodobující styl Ludvíka XVI.²⁴ Zde mohli hosté trávit volný čas zcela nezávisle na pravidelném řádu

²³ **Jirásko, L. (1996)** Tvrz a zámek. Praha: Helma a Oswald; **Horyna, T. (2004)** Červená Lhota. Státní zámek Červená Lhota.

²⁴ **sloh Ludvíka XVI.** – představuje významné období francouzského nábytkářství vymezené dobou vlády Ludvíka XVI. (1774-1792). Jde o formu francouzského klasicismu inspirovaného mj. starým egyptským, římským a řeckým uměním. **Horyna, T. (2004)** Červená Lhota. Státní zámek Červená Lhota.

domu. Za pozornost stojí i klasicistní hodiny z 19. století z Vídně. Mimo času ukazují ještě datum, měsíc, den v týdnu, lunární fázi, znamení zvěrokruhu a jednou za 4 roky i přestupný rok.

Portrét na stojanu u okna a hudební nástroje připomínají jednoho ze zdejších významných hostů, slavného hudebního skladatele, jednoho ze zakladatelů německé romantické opery, oblíbence Josefa II., současníka Mozartova, člověka, který ve své době popularitou Mozarta předčil, ale jehož jméno dnes takřka upadlo do zapomnění - Karla Dietterse z Diettersdorfu.

Místnost je zařízena nábytkem tří stylů. Černý lakovaný nábytek je evropskou napodobeninou orientu z 18. a 19. století. Obdélný stůl a komoda se svým stylem (především mosazným kováním) vzdáleně hlásí k francouzskému období Ludvíka XIV. Mohutná sedací souprava je ve stylu tzv. druhého rokoka. Skutečný orient je zastoupen pouze dvěma předměty: Keramickou mísou na stole, která je z 19. století z Číny a soškou Japonky na kabinetu, která je z 19. století z Japonska.

Obrazy v místnosti jsou z 2. poloviny 18. století z Německa. Představují žánrové scény ze života venkovského lidu.

Nejcennějším předmětem v místnosti je nádoba uprostřed prosklené vitríny. Je ještě antická, dva a půl tisíce let stará. Jde o tzv. krater, měšidlo sloužící k míšení vody a vína.

Zlatý salonek a Malá ložnice

Do těchto místností se pouze nahlíží.

Toaletní pokoj

Tímto pokojíkem se pouze prochází, sloužil jako šatna, převlékárna a toaletní místnost zdejších hostů. Mezi zařízení patří šatní skříň z 18. století, dva cestovní kufry a toaletní stolek z 19. století.

Typickým doplňkem převlékárny je zástěna, zvaná též paraván, nebo španělská stěna. Mohla variabilně prostor rozdělovat a zvyšovat tak pocit intimity.

Věžní pokoj

Zde se dozvídáme o historickém vývoji zámecké budovy, který byl již zmíněna v úvodní části práce.

Lovecká chodba s přípravnou a spojovací chodbička

Pohledem z okna lze vidět dispozici celého domu. Protější křídlo a křídlo vlevo mají zavřené okenice, může se zdát, jako by chodba obíhající nádvoří byla v této části nepoužívána. Není tomu tak. Vůbec žádná chodba v těchto dvou křídlech není. Pokoje prostupují celou šířkou křídla, musí se tedy všemi pokoji postupně procházet. Takové uspořádání místností je pochopitelně nepohodlné, proto koncem 19. století vznikla dřevěná pavlácka, která chodbu z části nahrazuje, obchází pánskou ložnici. Tento prostor vznikla při poslední úpravě zámku, která probíhala v letech 1902-1910, a dala mu dnešní pseudorenesanční podobu.

Pracovna

Pracovna je jediným reprezentačním prostorem zdejšího zámku. Zde majitel úřadoval a přijímal oficiální návštěvy. Proto měla místnost evokovat starobylost rodové tradice. Charakter nejvíce ovlivnila slavatovská přestavba v 50. letech 17. století, při níž byl trámový strop nahrazen klenbou. Fragment původního vlysu který kolem dokola strop lemoval, lze vidět na odkryté sondě. Zajímavostí je pozoruhodný obraz, připomínající zdejší slavatovskou éru. Jde o dětský dvojportrét Jáchyma a Zachariáše, synů Adama I. z Hradce²⁵. Obraz je v českém kontextu považován za nejstarší doklad reprezentačního typu podobizny celé postavy. Další vybavení místnosti se vztahuje k době, v níž zámek obývali poslední zdejší majitelé, členové významné knížecí rodiny Schönburg-Harstein. Knížecí rodina Schönburgů měla zámek v majetku nejdéle (plných 110 let) až do roku 1945, kdy byl zestátněn.

Při přechodu do další místnosti lze vidět grafiku představující údajně nejošklivější dámu evropských dějin, Markétu Tyrolskou a Korutanskou²⁶, známou pod

²⁵ Halada, J. (1999) Lexikon české šlechty (erby, fakta, osobnosti, sídla a zajímavosti). Praha: Akropolis, str. 208

²⁶ Feuchtwanger, L. (1981) Ošklivá vévodkyně. Praha: Státní nakladatelství krásné literatury a umění.

přezdívkou Markéta Pyskatá. Byla to první žena Jana Jindřicha Lucemburského, bratra Karla IV.

Dětský pokoj

Do této místnosti se pouze nahlíží.

Jídelna

Jídelna nese stopy Schönburských romantických úprav 2. poloviny 19. století. Je to zejména štukový strop, jediný pozůstatek již zmíněného slavnostního sálu, který začínal zde a šel dále přes celou rozlohu tohoto křídla. Výzdobu stropu provedli roku 1675 italští štukatéři z dílny Inocence Cometty.

Z konce 17. století je i kredenc zdoben trojí symbolikou: v horní části z vnějšku jsou alegorie 4 živlů, dole je čtvero ročních dob a na vnitřní straně dveří jsou krajiny symbolizující 4 části dne.

Většina zdejších šlechticů pracovala ve službách Habsburků²⁷. Patřilo k dobrému jménu vládnoucí rodiny je ve svém sídle připomenout. Dvě velká plátna představují právě příslušníky Habsburského rodu, manžele, kteří, podobně jako Slavatové, nebyli obdařeni mužskými potomky. Karel VI. a Alžběta Kristýna, rodiče populární Marie Terezie.

Salon

Byl hlavní společenskou místností, nejslavnostnější a nejluxusnější. Na zdejším zámku byl salon pouze jeden, přesto byl vždy chápán jako místnost po více dámská. Uzavřená pánská společnost využívala pro svá setkání přísnou reprezentační pracovnu.

Soubor biedermeierovského nábytku a vídeňský s míšeňský porcelán evokují dobu, kdy zde pobývala manželka druhého zdejšího Schönburg – Josefa Alexandra, údajně nejkrásnější dáma Červené Lhoty, Karolina Josefína, rozená z Liechtensteinu.

²⁷ Pohl, W., Vocelka, K. (1996) Habsburkové: Historie jednoho evropského rodu. Praha: Grafoprint – Neubert.

Budoár

Budoár je malým obytným a pracovním dámským prostorem. Představuje přechod mezi částí společenskou a soukromou. Do této místnosti se pouze nahlíží, je bez výkladu průvodce.

Dámská ložnice

Ložnice má pouze jedno nízko položené okno a stěny obložené tmavými tapetami, a tak působí poněkud ponuře. Nachází se v jižním nejužším křídle zámku, místnost prostupuje na celou šířku zámecké budovy, zeď sousedí s nádvořím, proto pokoj snadno prochládl, a tak látkové tapety co jsou na zdech byly druhem izolace.

Spojovací pavlač

Při přechodu do další místnosti lze nahlédnout do rohové pavlače, která umožňovala zdejším dámám procházet do západního křídla, kde byly mimo jiné i záchody, aniž by musely přitom projít přes manželovu ložnici.

Pánská ložnice

Místnost patří k nejstarším prostorům zámku, byla vestavěna do gotické hradní věže, která je dodnes dochována v celku zámecké budovy.

Je zde dochován původní vypínač a tlačítka zvonků na služebnictvo. Obraz znázorňuje jednoho z nich. Antonína Vrkoče. Po konfiskaci zámku v roce 1945 se stal kastelánem zámku. Rok poté byl zámek vyklizen a byla tu zřízena dětská ozdravovna, kastelán se však snažil změnit využití zámku a zpřístupnit jej veřejnosti. Následující rok ozdravovna zámek opustila, ale zájem o něj projevil ministerstvo zemědělství, které zde chtělo vybudovat své rekreační zařízení. Katastrofální sucho roku 1947 zámek zachránilo. Když přijel tehdejší ministr Ďuriš na obhlídku areálu byl nemile překvapen. Místo hladiny rybníka jej vítalo bahnité dno. Koupě se tak neuskutečnila. Ještě téhož roku byl zámek předán správě Národní kulturní komise a roku 1949 byl poprvé zpřístupněn veřejnosti.

Galerie grafiky

Touto chodbičkou se pouze prochází, bez výkladu průvodce. Najdeme zde anglickou grafiku. Ještě v 19. století stával v místech chodbičky samostatný pokoj. Přestavba let 1902-1910 do něj vepsala dřevěné schodiště (oddělené chodbičky s příčkou). Chodbička sama však průchozí nebyla. Ve dvou třetinách byla rozdělena na dvě šatny, které byly přístupny ze sousedních ložnic, menší část s oknem patřila k pánské ložnici, menší část bez okna náležela k ložnici Kamarýtově.

Kamarýtova ložnice

Hlavní zaměření této místnosti představují dva význační zdejší hosté. Hudební skladatel Karel Dietterse a farář Bedřich Kamarýta²⁸.

Pokoj připomíná místnost duchovního. Dokazuje to nejen rokokově vyřezávaná postel, zdobená motivem Božího oka, dále obraz Madony nad postelí a reliéf představující Krista a Samaritánku.

Touto místností pohled do interiérů končí. Obchází zámek dokola a končí v hostinské části, která prohlídku otevírá.

4.3. NEJ Červené Lhoty

NEJVĚTŠÍ místností zámku je obřadní síň v přízemí

NEJDELŠÍ zámecký KOBEREK je ručně tkaný perský koberec, dlouhý 760 cm a široký 450 cm

NEJTEŽŠÍ exponát na zámku je osmnáctiramenný lustr z druhé poloviny 19. století, vážící 230kg

NEJROZSÁHLEJŠÍ plocha nástěnné výzdoby pokrývá klenbu průjezdu. Vznikla v polovině 17. století, starobylé fresky byly v minulosti zamalovány, roku 1900 byly objeveny a zrestaurovány roku 1937

²⁸ **Bedřich Kamarýt (1831-1911)** – tajný komoří jeho Svatosti, čestný kanovník, konstituční rada, biskupský notář, děkan v Deštné, spisovatel a malíř. Z literárních prací se k Červené Lhotě vztahují především povídka „Památný kříž v Červené Lhotě“ a historická fiktivní povídka „Kábové z Rybňan“. Horyna, T. (2004) Červená Lhota. Státní zámek Červená Lhota.

NEJBOHATŠÍ štukovou výzdobu provedli v 2.polovině 17. století na stropě jídelny italští umělci G. Tencala a I. Cometa

NEJATRAKTIVNĚJŠÍ exponát zámeckých sbírek je rytina představující Markétu Tyrolskou a Korutanskou. Její osudy se staly námětem románu Liona Feuchtwangera „Ošklivá vévodkyně“ Rytina byla vytvořena v poslední třetině 18.století podle deskového obrazu z 16.století

NEJZAJÍMAVĚJŠÍ osud má obraz „Kytice s knihou a brýlemi“ od Georga Flegela (1566 – 1638)²⁹, renesančního malíře narozeného v Olomouci. Je to olejomalba na plátně, namalovaná kolem roku 1604. Dlouho se nevědělo kdo je autorem obrazu. Teprve roku 1937 byla ve Vídni uveřejněna stat' o obrazech květin ve vídeňských císařských sbírkách, která obsahovala reprodukce z malovaného inventáře císařských sbírek.Mezi reprodukcemi byl i obraz jehož autorem byl Georg Flegel. Když byla tato reprodukce srovnána s obrazem na Červené Lhotě, bylo zjištěno, že horní část reprodukce odpovídá zámeckému obrazu. Dolní část je dodnes nezvěstná.

NEJPOZORUHODNĚJŠÍ vědecký přístroj v zámeckých sbírkách je globus hvězdné oblohy, umístěný ve velké pracovně. Globus vytvořil rektor norimberského gymnázia Samuel Faber podle výpočtů hvězdáře L. Andrea na počátku 18.století.

NEJVÝZNAMNĚJŠÍ český klasický spisovatel, který navštívil Červenou Lhotu, byl Alois Jirásek^{30,31}, jenž se zapsal do pamětní knihy 2. srpna 1887.

NEJPOZORUHODNĚJŠÍ české beletristické dílo, jehož děj je umístěn na Červenou Lhotu, je novela Kantor Pankráce Budecius od básníka a spisovatele Antonína Sovy (1864 – 1928)

NEJVYŠŠÍ návštěvnost v jednom dni byla na zámku v úterý 26. července 1977, kdy přijelo 2732 turistů

NEJPODOBNĚJŠÍ ze stavebního hlediska je Červená Lhota renesančnímu zámku Azay-le-Rideau na Loire ve Francii a zámku Trakai v Litvě.

²⁹ Seifertová, A. (1978) Georg Flegel, malíř trompe l'oeil. Umění roč. XXVI. Praha.

³⁰ Kašparová, B. (1975) Alois Jirásek a jižní Čechy. České Budějovice: Růže.

³¹ Voborník, J. (1901) Alois Jirásek (jeho umělecká činnost, význam a hodnoty díla). Praha: Nakladatelství J. Otty.

3.4. Obřadní síň

V přízemí se mimo tradičních provozních prostor, které zde měly své místo i v historii, nachází v někdejším bytě posledního majitele Karla Schönburg-Harsteina pokladna a obchod se suvenýry. V tzv. kasinu, místnost pro odpolední svačiny, společenská setkání a domácí koncerty, našla své místo obřadní síň, k ní přiléhající bývalé obydlí kuchařky bylo adaptováno na společenskou a zasedací místnost.

3.5. Kostelík Nejsvětější Trojice

Kostelík Nejsvětější Trojice byl původně založen jako soukromá zámecká kaple. Dějiny má shodné s historií zámku. Stavba vznikla někdy v 50. letech 16. století, přesné datum neznáme, víme jen, že roku 1557 zde bylo pohřbeno 5 zemřelých dětí Jana Káby, který se k nim připojil roku 1564.

Během třicetileté války³² kaple patrně chátrala, jisté je, že pobělohorský majitel Červené Lhoty, Antonio Bruccio, ji obnovil z trosek. Roku 1636 byla znovu vysvěcena a získala statut farního kostela. Od této doby se zde konaly pravidelné nedělní a sváteční bohoslužby. K úpadku došlo až v 18. století, kdy byly zrušeny všechny bohoslužby s výjimkou poutní mše svaté v den slavnosti Nejsvětější Trojice.

Zásluhou Johanna Schönburg-Harsteina a faráře Bedřicha Kamarýta kaple počátkem 20. století znovu ožila. Roku 1907 jí byl oficiálně opět přiznán statut filiálního kostela a byly obnoveny pravidelné bohoslužby. V roce 1937 byl princ Johann pochován v nově vybudované rodinné hrobce přiléhající zvenku k severní straně kostela. Sakrální činnost byla přerušena v roce 1945 a po zbytek 20. století se omezila pouze na výroční pouti Nejsvětější Trojice a několik málo svatebních obřadů.

³² **Klučina, P. (2000)** Třicetiletá válka: obraz doby 1618-1648. Praha: Paseka; **Polišenský, J. (1960)** Třicetiletá válka a český národ. Praha: Naše vojsko, str. 15

3.6. Zámecký park

Jižní břehová část zámeckého rybníka je porostlá mohutnou kulisou lesního porostu. Vlastní park, založený v přírodním krajinářském slohu, se rozkládá převážně na protější straně. Park není velký a zastává jen druhořadou úlohu jako doplněk estetického účinku vodní hladiny se zrcadlícím se zámekem. Proto jsou přibřežní plochy porostů ponechány jen minimálně upravené. Z jehličnanů dominují v giardinettu v těsné blízkosti zámku kulovité zeravy, v parku na břehu jsou zastoupeny cypřišky, jedlovec kanadský a krásný porost chvojky klášterské. Z listnáčů je zajímavý stříhanolistý a červenolistý buk, sloupovitý dub letní a dub americký³³.

4. OKOLÍ ZÁMKU

Zámek Červená Lhota upoutá nejen svou historií a krásnými interiéry, ale i svým okolím, které nabízí nemalý počet míst, která stojí za pozornost. Městečka v nejbližším okolí nabízejí kulturní i přírodní atraktivitu a historicky zajímavá místa.

4.1. Deštná

(3,5 km od Červené Lhoty)

Obec Deštná se rozkládá 8 km severovýchodně od Kardašovy Řečice v okrese Jindřichův Hradec³⁴. Leží v kotlině sevřené ze všech stran kopci na Deštenském potoce v nadmořské výšce 520 m. Historie obce sahá až do první poloviny 13. století, kdy tu byl zřejmě řádem německých rytířů založen kostel svatého Ottona. Samotná osada vznikla v jeho blízkosti a její počátky se datují do roku 1294.

V roce 1599 byl v Deštné objeven minerální pramen, při němž byly založeny lázně, které fungovaly až do poloviny 19. století. Ve dvacátém století byl pramen využíván pro výrobu nealkoholického nápoje známého jako "Deštenka".

Původně gotický kostel svatého Ottona na deštenském náměstí byl založen po roce 1225. Byl několikrát přestavován, naposledy pak v roce 1733 upraven barokně. V jeho současné podobě se proto setkává více architektonických slohů: presbytář je gotický, portál je v románském stylu a loď má vzhled barokní. Vybavení kostela je

³³ **Pasečný, P. (1999)** Jehličnany pro zahrady a skalky. Praha: Grada Publishing; **Horáček, P. (2005)** Listnaté stromy v zahradě. Brno: CP Books; **Vermeulen, N. (1998)** Encyklopedie stromů a keřů. Praha: Rebo productions.

³⁴ **Deštná (199-)** Obecní úřad Deštná. Praha.

vesměs barokní z první poloviny 18. století.

V Deštné se také nachází světový unikát. Jedná se o 1. provaznické muzeum v České republice. Mapuje historii provaznického řemesla³⁵ v Čechách a na Moravě. Muzeum se nachází v bývalé dílně jednoho z nejstarších provaznických rodů. Jsou zde vystaveny stroje a nářadí na výrobu provazů pocházející již od druhé poloviny 18. století až po dnešní dobu. Většina strojů je v provozu. Lze shlédnout ukázkou ruční i strojové výroby provazů.

4.2. Dírná

(3 km od Červené Lhoty)

Dírná leží asi 10 km východně od Soběslavi ve výšce 460 m nad mořem. Nad vsí se vypíná do výšky 500 m vrch Třebějická hůrka. Historie vsi zasahuje do 14. století. Již tehdy zde stávala tvrz, na níž sídlili rytíři Rutové z Dírné. Jejich potomci zde žili až do první poloviny 17. století. Dalšími a zároveň posledními majiteli byli Vratislavové z Mitrovic³⁶. Stará tvrz v průběhu historie zanikla. Vratislavové však vystavěli v Dírné v 18. století barokní zámek, který je opevněn příkopem tesaným ve skále a sousedním Zámeckým rybníkem. K zámku patřil i místní pivovar a lihovar. Zámecký park je upraven v anglickém stylu. Na návsi stojí budova radnice s barokním štítem. Proti ní se nachází gotický kostel svatého Vavřince ze 14. století, který byl později několikrát upravován. Na východní straně návsi je budova barokního špýcharu z 18. století. Na západním okraji vsi stojí při silnici sloupová boží muka (17. století).

4.3. Jindřichův Hradec

(18 km od Červené Lhoty)

Okresní město Jindřichův Hradec je významným centrem východní oblasti jižních Čech. Ve vnitřním městě byla vyhlášena na ochranu zachovaného historického středověkého jádra městská památková rezervace³⁷.

Město se rozkládá v Jindřichohradecké hornatině na toku řeky Nežárky okolo rybníka Vajgar v nadmořské výšce 475 m asi 50 km severovýchodně od Českých Budějovic. Původně tu v 10. století bývalo slovanské hradiště. Na jeho místě založil

³⁵ **Klík, K. (1996)** Provaznictví v Čechách a na Moravě. Písek: [s.n.], [s.l.].

³⁶ **Pouzar, V. (2000)** Almanach českých šlechtických rodů. Praha: Martin, str. 160-161

³⁷ **Charvátová, E. (1974)** Jindřichův Hradec. Praha: Odeon.

Jindřich I. z Hradce románsko-gotický hrad, prvně zmiňovaný již roku 1220 a zvaný Nova Domus (lat.) či Neuhaus (něm.). Označení Gradec se objevilo prvně v roce 1242. Trhová ves, která vznikla u hradu, se rychle rozvíjela a již roku 1293 byla opevněným městem. V 15. století začal být v českém názvu města uváděn přívlastek Jindřichův. Tehdy bylo k Jindřichovu Hradci připojeno tzv. Nové město vybudované v místě severního předměstí. V roce 1495 tu byla vydána první česká psaná tiskovina typu dnešních novin.

Největší rozkvět městu přineslo 16. století. Hradec se stal centrem rozlehlého panství a procházely jím důležité obchodní cesty spojující Čechy s Rakouskem. Velký rozvoj zaznamenalo soukenictví, rybářství, pivovarnictví a také chov ovcí. Město bylo renesančně přestavováno a stalo se tak největším poddanským městem v našich zemích. Předstiženo jinými městy bylo až ve 20. století. Po pánech z Hradce se stali majiteli panství na počátku 17. století Slavatové. Od počátku 18. století až do roku 1945 patřilo Černínům.

Po bitvě na Bílé hoře (1620)³⁸ nastalo v dějinách města období stagnace. Další rozvoj přišel až v 18. a 19. století s průmyslovou výrobou. V roce 1801 postihl Jindřichův Hradec obrovský požár, který značně poškodil jeho středověkou podobu. Nejvýznamnější památkou Jindřichova Hradce je stejnojmenný goticko-renesanční zámek, vzniklý přestavbou původního gotického hradu vybudovaného na ostrohu nad Nežárkou u rybníka Vajgar. Z městského opevnění, které v 15. století nahradilo původní hradební systém z druhé poloviny 13. století, se do současnosti dochovaly části hradeb s otevřeným baštami na jižním a východním okraji městského jádra a bašta Solnice. Ze tří městských bran zůstala jen Nežárecká brána.

Historické jádro s lichoběžníkovým náměstím, jemuž dominuje sloup Nejsvětější Trojice (1768), oplývá řadou převážně gotických (z konce 14. století), ale i renesančních domů (ze 16. století). Po požáru v roce 1801 byla většina z nich upravena s použitím prvků soudobých slohů. Jádro bylo vyhlášeno městskou památkovou rezervací.

Severovýchodně od náměstí stojí gotický kostel Nanebevzetí Panny Marie z doby kolem roku 1370. V jeho blízkosti je bývalá jezuitská kolej, v jejímž jihovýchodním nároží stojí barokní kostel svaté Máří Magdalény z let 1628 - 1632. Proti koleji se nachází bývalý jezuitský seminář, ve kterém dnes sídlí muzeum, jehož

³⁸ Kavka, F. (2003) Bílá hora a české dějiny. Praha: Historica.

nejznámějším exponátem je zřejmě největší lidový mechanický betlém na světě.

Výraznou architektonickou dominantou historického jádra je minoritský klášter s raně gotickým klášterním kostelem svatého Jana Křtitele, založeným již kolem roku 1260.

Na historické jádro se severně od náměstí napojuje tzv. Nové město s bývalým františkánským klášterem a kostelem svaté Kateřiny z druhé poloviny 15. století. Koncem 16. století byl nedaleko odtud vystavěn renesanční hřbitovní kostel Nejsvětější Trojice.

Na jihozápadním okraji města u řeky Nežárky je starý židovský hřbitov z doby před rokem 1440. Z Jindřichova Hradce vychází trať úzkorozchodné železnice do Nové Bystřice, dokončená v roce 1897. Je dlouhá 33 km a je dosud v provozu. V Jindřichově Hradci se narodil a žil význačný barokní hudební skladatel Adam Michna z Otradovic³⁹. Pocházel odtud i objevitel původce skvrnitého tyfu, lékař Stanislav Prowazek⁴⁰. K dalším známým rodákům patří i historikové Antonín Rezek⁴¹ a František Roubík⁴².

Jindřichův Hradec - Krýzovy jesličky

Mechanický betlém, umístěný v jindřichohradeckém muzeu, je celoživotním dílem mistra punčochářského cechu Tomáše Krýzy⁴³. Zařízení je tvořeno celkem 1.398 figurkami a předměty, z toho je 133 postaviček lidí a zvířat pohyblivých. Do pohybu jsou uváděny válci, od nichž jsou nataženy struny k jednotlivým figurkám. Původně byly válce poháněny klikou, v roce 1966 byl ruční pohon nahrazen elektrickým.

Postavičky betlému jsou vysoké asi 16 cm a jsou celé ze dřeva, pouze hlavičky mají z plastické hmoty. Krajinky jsou z papíru pomalovaného klišovými barvami.

³⁹ **Michna z Otradovic Adam (asi 1600 - 1676)** český hudební skladatel, básník a varhaník. Od roku 1645 byl varhaníkem v Jindřichově Hradci. Autor tří souborů duchovních písní na vlastní české texty (Česká mariánská muzika, Loutna česká, Česká svatoroční muzika). Některé Michnovy písně zlidověly. Druhou část jeho díla představují chrámové skladby na latinské liturgické texty. **Všeobecná encyklopedie Diderot (1999)** Praha: Diderot, díl IV.

⁴⁰ **Prowazek Stanislav (1875 - 1912)** německý zoolog a parazitolog českého původu. Řadu let pracoval v Ústavu tropické hygieny v Hamburku. Objevil původce skvrnitého tyfu. **Všeobecná encyklopedie Diderot (1999)**. Praha: Diderot, díl VII.

⁴¹ **Rezek Antonín (1853 - 1909)** český historik, profesor Karlovy univerzity. Zabýval se zejména českými politickými dějinami 16. a 17. století a dějinami českého náboženského hnutí. Mezi jeho stěžejní práce patří především Dějiny vlády Ferdinanda I. V Čechách a Dějiny Čech a Moravy nové doby. **Všeobecná encyklopedie Diderot (1999)**. Praha: Diderot, díl VI.

⁴² **Roubík František (1890 - 1974)** český historik, člen Československé akademie věd. Byl autorem řady historicko-vlastivědných studií k českým dějinám. Z jeho prací patří mezi nejvýznamnější Dějiny Chodů u Domažlic, Soupis map českých zemí, Soupis a mapa zaniklých osad v Čechách.

Všeobecná encyklopedie Diderot (1999). Praha: Diderot, díl VI.

⁴³ **Krýzovy jesličky (2001)** Jindřichův Hradec: Okresní muzeum Jindřichova Hradec.

Celkové rozměry zařízení jsou monumentální: délka činí 17 m, šířka 2 m a výška 2 m.

V Jindřichohradeckém muzeu je betlém od roku 1936, kdy mu je věnoval Krýzův syn.

4.4. Kamenice nad Lipou

(18 km od Červené Lhoty)

Městečko Kamenice nad Lipou leží na severozápadním okraji Českomoravské vrchoviny na toku říčky Kameničky při úzkokolejné dráze z Obrataně do Jindřichova Hradce, asi 20 km severně od Jindřichova Hradce v okrese Pelhřimov v nadmořské výšce 563 m.⁴⁴ V polovině 13. století zde stával gotický hrad a odděleně od něho městečko. Na místě hradu vybudoval Jan Malovec z Pacova v letech 1580 - 1583 renesanční zámek s arkádovým nádvořím a se zahradou. Zámek byl počátkem 19. století přestavěn ve stylu pozdního klasicismu do současné podoby. Vstupní barokní věž pochází z roku 1744. Kostel Všech svatých, původně ze 13. století, byl mnohokrát přestavován. V jeho zdi jsou zvenčí zasazeny náhrobní kameny s reliéfy ze 16. a 17. století. Hranolová kostelní věž je ze 17. století. Ve středověku se těžila v okolí městečka železná ruda a stříbro. Kovy pak byly v okolních hamrech zpracovávány na nástroje. V 19. století pracovala v Kamenici punčochářská továrna, ve století dvacátém zde byly vyráběny zejména krajky a záclonoviny v textilním závodě a ozdobné sklo v místní sklárně. V zámeckém parku roste památná lípa, jejíž stáří se odhaduje na 600 až 800 let. Nad městem byl vybudován přírodní hřbitov Bradlo, který je uváděn jako nejkrásnější ve střední Evropě.

V městském muzeu je řada památek připomínající hudebního skladatele Vítězslava Nováka⁴⁵, z Kamenice vede také trasa naučné stezky Vítězslava Nováka, zaměřené vedle vlastivědných zajímavostí též na osobnost a dílo skladatele. Kamenicí prochází trať 46 km dlouhé úzkokolejné železnice, která vede z Obrataně do Jindřichova Hradce. Trať je v provozu od roku 1906. Dnes zde kromě běžných spojů jezdí i speciální turistické vyhlídkové soupravy.

⁴⁴ **Filsak, J. (1999)** Kamenice nad Lipou. Kamenice nad Lipou: MNV.

⁴⁵ **Novák Vítězslav (1870-1949)** Český hudební skladatel, profesor a rektor pražské konzervatoře. Jeho hudba je ovlivněna impresionismem, který spojoval s prvky lidové hudby. Je autorem řady oper (Zvíkovský rarášek, Lucerna, Dědův odkaz), symfonických básní (Jihočeská suita), kantát (Bouře), písňových cyklů (Údolí nového království) i klavírních skladeb. www.jiznicechy.org/cz/ns/vnovak

4.5. Kardašova Řečice

(8 km od Červené Lhoty)

Městečko Kardašova Řečice leží na západním okraji okresu Jindřichův Hradec asi 10 km severozápadně od okresního města v nadmořské výšce 439 m⁴⁶. Původní trhovářská ves je připomínána již ve 13. století. Na okraji pozdějšího městečka stával strážní hrad, který byl v období husitských válek pobořen a postupem času rozebrán. Dnes jej připomíná pouze zbytek valu a příkop. Obec byla původně nazývána Řečicí. Přívlastek "Kardašova" byl k názvu připojen až v 16. století podle nedalekého rybníka toho jména (kardaš = turecky bratr). Zajímavostí městečka je kostel svatého Jana Křtitele, jehož základ je ve starém románsko-gotickém chrámu. Chrám byl v roce 1380 rozšířen a v letech 1545 - 1580 upravován. Je to jednolodní stavba s renesanční hranolovou věží s ochozem a cibulovou bání. V obci stojí také barokní zámek, postavený v první polovině 18. století. Upomínkou na život zdejší židovské komunity je hřbitov, který se nachází asi 1 km jižně od městečka. Byl založen ještě před rokem 1650, nejstarší zachované náhrobky jsou z 18. století. Na náměstí stojí pomník básníka Boleslava Jablonského⁴⁷ z roku 1886

4.6. Mních

(9 km od Červené Lhoty)

Obec Mních leží v nadmořské výšce 553 m asi 8 km západně od Kamenice nad Lipou v okrese Pelhřimov. Historie obce zasahuje až do období románského. Dokládá to původně románský kostel svatého Jana Křtitele, který byl již ve 14. století přestavován v gotickém slohu. V pozdějších dobách byl kostel přestavěn ještě jednou, a to barokně (1759). Kromě kostela je zde připomínána ve 14. století také tvrz, která sloužila od roku 1768 jako fara. Její renesanční podoba pochází z roku 1588. Památník slovanského bratrství na severním okraji obce připomíná událost z konce 2. světové války, kdy zde v noci z 5. na 6. května 1945 padli při srážce s nacisty čeští, sovětsí

⁴⁶ Frolík, J. (1993) Kardašova Řečice. Kardašova Řečice: Michaela Nekutová.

⁴⁷ Jablonský Boleslav (1813-1881) český básník, katolický kněz, autor sentimentálních milostných veršů, vlastenecké a didaktické poezie. Svou literární tvorbu shrnul do knihy Básně, další díla Salomon neboli Moudrost otcovská, Růže sinoiská, Píseň milosti, Tři zlaté vlasy. **Všeobecná encyklopedie Diderot (1999)**. Praha: Diderot, díl III.

a jugoslávští partyzáni. Památník s přílehlým areálem byl v roce 1979 vyhlášen národní kulturní památkou.

4.7. Pluhův Žd'ár

(2 km od Červené Lhoty)

Ves leží asi 12 km severozápadně od města Jindřichův Hradec ve stejnojmenném okrese ve výšce 505 m n.m. Bývalá středověká tvrz, později zámek, stojí uprostřed obce v sousedství kostela. První zmínky o ní jsou z druhé poloviny 13. století. V 17. století byly zahájeny práce na přestavbě tvrze na barokní zámek. Původní kamennou tvrz tvořil obytný palác s hradbou obklopující nádvoří. Dnešní zámek je čtyřkřídlá jednopatrová budova s vnitřním dvorem, na který se vstupuje klenutým průjezdem. Okolo zámku jsou patrné pozůstatky ochranného příkopu s valem, jsou dochovány i zbytky vstupního mostu. V obci stojí kostel Panny Marie z roku 1542, který byl počátkem 18. století upraven barokně. V 16. století měl pověst poutního místa se zázračným pramenem.

4.8. Soběslav

(16km od Červené Lhoty)

Město Soběslav leží v jižní části okresu Tábor 18 km jižně od okresního města na soutoku řeky Lužnice a Černovického potoka uprostřed Soběslavských blat v nadmořské výšce 405 m. ⁴⁸ Oblast dnešního Soběslavska byla osídlena již v pravěku. Samotná Soběslav je poprvé připomínána v roce 1293. Tehdy zde stával hrad a obec patřila k majetku rodu Rožmberků⁴⁹. O sto let později, v roce 1390, byla povýšena na město a bylo vybudováno městské opevnění. V roce 1394 byl na zdejším hradě vězněn král Václav IV. Za husitských válek⁵⁰ bylo město dvakrát vypáleno. Rozmach Soběslavi přineslo až 16. století, kdy se díky své výhodné poloze a pravidelným trhům stala nejvýznamnějším hospodářským a správním centrem rožmberského panství. V roce 1598 zachvátil město velký požár a úpadek pokračoval i za třicetileté války. K dalšímu rozvoji města došlo až koncem 19. století po vybudování železnice. Hrad, který zde byl vystavěn ve 13. století, je už od 15. století uváděn jako pustý.

⁴⁸ **Bělohav, J. (1911)** Soběslav. Praha: Sportovní a turistické nakladatelství.

⁴⁹ **Němec, B. (2001)** Rožmberkové (Životopisná encyklopedie panského rodu). České Budějovice: Veduta.

⁵⁰ **Bauer, J. (2000)** Husitské války podvržená legenda. Praha: Nakladatelství Ireny Bělohavcové.

Do současnosti se z něho zachovala jen hláska se zbytky opevnění. Z městských hradeb jsou zachovány části vnějšího i vnitřního opevnění s baštou.

V historickém jádru města (dnešní náměstí) se dochovalo několik domů renesančního charakteru. Jsou to např. tzv. Smrčkův a Rožmberský dům, ve kterých je dnes umístěno městské muzeum. Patří k nim i renesančně přestavěná stará radnice z konce 15. století, s barokním průčelím z počátku 18. století.

Dominantou města je na západní straně náměstí stojící hodnotný kostel svatého Petra a Pavla pocházející ze 14. století. Ze stejné doby je také nedaleký bývalý špitální vrcholně gotický kostel svatého Víta, který je jednou z nejzajímavějších staveb tzv. krásného slohu v Čechách.

Na bývalém hřbitově na předměstí stojí původně raně barokní kostel svatého Marka z poloviny 17. století. Jednolodní stavba s trojbokým presbytářem a s centrální osmibokou kaplí Panny Marie (1753) je bez zařízení a slouží muzejním účelům. Mezi významné osobnosti soběslavska patří hudební skladatel Otakar Ostrčil⁵¹.

5. ZÁKLADNÍ SLUŽBY

Služby cestovního ruchu představují činnosti nehmotného charakteru, jejichž výsledkem je buď individuální nebo společensky využitelný efekt. Individuální efekt, který je obvykle součástí cíle účastnit se na cestovním ruchu, může mít různorodý charakter podle zvolené formy účasti, např. rekreační, kulturní, zdravotní apod. Společenský efekt zpravidla podminuje nebo umožňuje dosažení individuálního efektu (například služby související s udržováním čistoty a hygieny veřejných prostranství, zeleně ad.)⁵².

Struktura služeb, jimiž se uspokojují potřeby účastníků cestovního ruchu, je různorodá a uspokojuje dvě skupiny potřeb. Jde o primární – cílové potřeby účastníků cestovního ruchu (např. sportovního vyžití) a o sekundární – realizační, které podmiňují efektivní uspokojování cílových potřeb (např. potřeba přepravit se do rekreačního prostoru). Z uvedeného vyplývá, že význam služeb cestovního ruchu během pobytu mimo místo trvalého bydliště vzrůstá, protože kromě každodenních existenčních potřeb

⁵¹ **Ostrčil Otakar (1879 - 1935)** český hudební skladatel a dirigent. 1920 - 1935 šéf opery Národního divadla v Praze. Je autorem několika oper (Kunálovy oči, Poupě, Legenda z Erinu, Honzovo království). Z jeho melodramat jsou nejznámější: Balada o mrtvém ševci a mladé tanečnici, Balada česká. Tvořil i orchestrální a komorní skladby, sbory a samostatné písně (např. Osířelo dítě).

⁵² **Horner S., Swarbrooke J. (2003)** Cestovní ruch, ubytování a stravování, využití volného času (Aplikovaný marketing služeb). Praha: Grada Publishing, vybrané kapitoly.

Orieška, J. (1999) Technika služeb v cestovním ruchu. Praha: IDEEA.

(výživa, hygiena) účastník cestovního ruchu chce, respektive musí uspokojovat i další potřeby, vyvolané rekreačními aktivitami (lyžování, opalování, plavání).

Rozsah uspokojení potřeb účastníka cestovního ruchu vyjadřuje spotřeba. Spotřeba v cestovním ruchu úzce souvisí s kategorií životní úrovně. Prostřednictvím spotřeby dochází k hodnotícímu posouzení, zda potřeba byla uspokojena, či nikoli. Spotřeba je konečnou fází reprodukčního procesu a současně i předpokladem další produkce služeb cestovního ruchu.

5.1. Ubytovací a stravovací služby

ubytovací služby souvisejí s pobytovou stránkou cestovního ruchu.⁵³ Umožňují přenocování nebo přechodné ubytování účastníků cestovního ruchu. Jejich součástí jsou také služby, které souvisejí s pobytem hosta v ubytovacím zařízení. (podávání informací, buzení hostů, sekretářské služby,..)

stravovací služby zabezpečují uspokojování základních potřeb výživy účastníka cestovního ruchu⁵⁴. Jde o služby základního stravování, doplňkového stravování a občerstvení, jakož i společensko-zábavné služby, spojené s hudební produkcí, kulturním programem, případně další služby.

5.1.1. Červená Lhota restaurant

Nachází se v objektu, který leží přímo naproti zámku Červená Lhota. Restaurace je umístěna v budově, která je památkově chráněna a to nabízí klientům možnost vychutnat si jídlo v neopakovatelné atmosféře s přímým výhledem na zámek. Restaurace nabízí jídla lehké mezinárodní kuchyně s důrazem na moderní vzhled pokrmu na talíři.

Restaurace je rozdělena do dvou salonků - nekuřáckého a kuřáckého s celkovou kapacitou cca 70 míst. Pro vaši dopředu objednanou akci vám nabídneme možnost posezení v soukromí horní restaurace s kapacitou cca 80 míst. Také je zde možnost využít venkovního grilování nebo příjemného posezení na terase s přímým výhledem na zámek.

⁵³ zdroj: vlastní šetření v stravovacích a ubytovacích zařízeních v dané oblasti

⁵⁴ Horner S., Swarbrooke J. (2003) Cestovní ruch, ubytování a stravování, využití volného času (Aplikovaný marketing služeb). Praha: grada Publishing, kapitola 32 – Marketingové šetření.

Objekt zároveň nabízí i ubytování s kapacitou 32 míst. Cena za ubytování se pohybuje od 390Kč do 450Kč za osobu a noc. Snídaně je možné si objednat přímo v restauraci, formou výběru ze snídaňového menu. Parkování pro ubytované hosty je přímo v objektu zdarma.

Další služby: zajištění svatebního dne, rauty a zahradní oslavy , firemní školení a prezentace, oslavy narozenin, taneční zábavy , výstavy , společenské akce, obchodní obědy nebo večere

5.1.2. Penzion „Ve dvoře“

Nachází se v obci Pluhův Žďár v atraktivním prostředí jihočeského venkova.

Nabízí ubytování a to i pro tělesně postižené, možnost aktivního odpočinku, pobyt ve velmi klidném a přitom zajímavém prostředí

Penzion "Ve dvoře" nabízí možnost ubytování v šesti apartmánech s maximální ubytovací kapacitou 24 lůžek.

Všechny apartmány jsou vybaveny: lednicí, mikrovlnou troubou, koupelnou se sprchovým koutem

Ubytování: Lůžko 350,- Kč/den, (při tří a vícedenním pobytu 250,- Kč/den)
Apartmány jsou 3 nebo 4 lůžkové

Sport: Krokety, ruské kuželky, petanque - zapůjčení zdarma.

Na sezónu 2006 chystá tréninkovou tenisovou stěnu, provaz na šplhání, basketbalový koš a stolní tenis. V sousedním zámečku se bude budovat Zámecká hospůdka s krbem, kde bude historický kulečník a na léto se připravují výstavy a Zámecké letní kino. Na jaře bude v celém areálu a okolí možnost bezplatného připojení na internet pomocí antény WIFI.

5.1.3. Penzion Hubert

Nově otevřený penzion se nachází v Kardašově Řečici, na okraji Chráněné krajinné oblasti Třeboňsko. Okolí je protkáno hustou sítí cyklotras a významných kulturních památek (zámek Červená Lhota, J. Hradec, Třeboň). Penzion je vhodný pro

skupinové i rodinné pobyty. Nabízí 1 apartmán(až pro 8 osob) a dva 3-6 lůžkové pokoje, vždy s komfortním sociálním zařízením a televizorem. Stravování je možno zajistit v přilehlém BISTRU a večerní posezení v pivnici HUBERT.

SALÓNEK

Společenské akce (svatby, srazy, výročí apod.)

Kapacita 35 míst

Občerstvení, teplá jídla (zajistí bistro a pivnice)

BISTRO

Hotová jídla, jídla na objednávku

Zahrádka

Otevřeno i v sobotu a neděli

Cena 1x NOC 450,- Kč / lůžko bez snídaně

Cena 1x NOC 500,- Kč / lůžko se snídaní

5.1.4 Rekreační středisko Biskupský dvůr

Nachází se v Kardašově Řečici. Je v provozu od května do září. Lze využít areál pro rodinou rekreaci, školu v přírodě, školení...

Rekreační středisko má bezbariérový přístup. Nachází se v ekologicky nenarušená krajině. V blízkém okolí se návštěvník může vydat za poznávání historických a přírodních památek(Červená Lhota (9km), Choustník (16km),Jemčina (25km), Chýnovské jeskyně (36km),Jindřichův Hradec (20km), Třeboň (34km))

Další možnostmi využití volného času mohou být cykloturistika, pěší turistika, koupání (pískovna Vlkov 12km), houbaření.

Ubytování: 8 čtyřlůžkových pokojů, 1 třílůžkový pokoj, 1 třílůžkové apartmá, 2 čtyřlůžkové apartmá

Možnost přistýlky, vše s vlastním sociálním zařízením.

Dvůr: venkovní posezení pod přístřeškem nebo na terase za domem, uložení kol pod přístřešek.

Jídlna: restaurační posezení, společenská místnost, televize

Cena týdenního pobytu pro jednu osobu včetně polopenze 2400,-Kč

dítě do 10 let 2100,-Kč

dítě do 2 let zdarma (bez lůžka a jídla)

apartmán příplatek +100,-Kč/osoba/týden

SROVNÁNÍ POSKYTOVANÝCH SLUŽEB

Tabulka č.1

<u>Název</u>	Červená Lhota restaurant	Penzion Hubert	Penzion „Ve dvoře“	Rekreační středisko Biskupský dvůr
<u>Město</u>	Červená Lhota	Kardašova Řečice	Pluhův Žďár	Kardašova Řečice
<u>Počet míst</u>	32 (restaurace 70 míst)	35 (salonek 35 míst)	24	46
<u>Apartmány</u>	NE	ANO	ANO	ANO
<u>Cena/os/noc</u>	390-450 Kč	450 Kč (bez snídaně) 500 Kč (se snídaní)	350 Kč 250 Kč (pobyt 3 a více dní)	2.400 Kč (os/týden vč. polopenze)
<u>Snídaně</u>	ANO	ANO	ANO	ANO
<u>Bezbariérový přístup</u>	ANO	NE	ANO	NE
<u>Další služby</u> *	R, P, SA	P, SA	P, I, T, K	P, SA, T, K

zdroj: vlastní šetření

* vysvětlivky ke zkratkám: **R**-raut, **P**-parkování, **SA**-společenské akce, **I**-internet,
T-tenis, **K**-kuželky

5.1.5. Ubytování v soukromí

CHALUPA, ID 9673 (Kardašova Řečice, okres Jindřichův Hradec)

Kapacita 5 osob

Poloha a dosah

Rekreační domek je situován v malém městě, v klidné rodinné čtvrti, za zahradou je potok.

Vybavení a služby

Jedná se o rekreační adaptovanou chalupu o třech místnostech: obytná kuchyň, dvě samostatné ložnice, letní místnost s posezením a vchodem přímo do zahrady. Vytápění je lokální na tuhá paliva. K dispozici koupelna s vanou a teplou vodou a splachovací WC, plynový sporák, lednička, varná konvice, rádio, barevná televize, na podlaze jsou částečně koberce, nábytek selský, funkční harmonium. V letním období zahradní nábytek. Součástí objektu je dvůr a oplocená zahrada (400 m²), ohniště.

Ostatní informace

Majitel poskytuje ložní prádlo, žádá úhradu kauce ve výši 500,- Kč, pes povolen. Parkování na vlastním pozemku, zastávka ČD 1 km, ČSAD 500 m, potraviny a restaurace 300 m.

Možnosti rekreace a okolí

Na kraji města je rybník (1km) upravený ke koupání. Z kulturních památek: zámek Třeboň 15 km s městskou památkovou rezervací a novogotickou Schwarzenberskou hrobkou, renesanční zámek Červená Lhota na ostrově v rybníku 13 km, zámek a muzeum keramiky v Bechyni 25 km, zámek v Jindřichově Hradci 12 km s hodnotnými nástěnnými malbami a expozicí gobelínů, vyhlídkovou věží.

Orientační cena

Letní sezóna objekt/týden 6580,- Kč

Minisezóna objekt/týden 4900,- Kč

APARTMÁNY, ID 1283 (Deštná u Jindřichova Hradce)

Kapacita 5 osob

Poloha a dosah

Apartment se samostatným vchodem v domku v tichém prostředí v obci Deštná v kraji jihočeských rybníků nedaleko od Jindřichova Hradce. Celoročně, apartmán 1+1 se 4 lůžky a 1 přistýlkou.

Vybavení a služby

Obytná kuchyň, ložnice, el. vařič, lednice, mikrovlnná trouba, kávovar, sprcha, WC, TV, satelit, zahradní posezení s ohništěm. Ústřední topení. Parkování u objektu, domácí zvíře ano. Možnost zapůjčení jízdního kola.

Ostatní informace

Restaurace i obchod do 500m.

Možnosti rekreace

Koupaliště a krytý bazén v Jindřichově Hradci, rybníky a vodní nádrže. Lyžařský vlek – 10 km. Výlety na 3 km vzdálený vodní zámek Červená Lhota, do městské památkové rezervace v Jindřichově Hradci, Českých Budějovicích a Třeboni. Hranice s Rakouskem asi 20 km.

Orientační cena

890,- Kč apartmán/noc

APARTMÁNY, ID 1324 (Kardašova Řečice, okres Jindřichův Hradec)

Kapacita 8 osob

Poloha a dosah

Apartment ve velkém rekreačním domku s dvorem nedaleko lesa v malé obci Světce 15 km od Jindřichova Hradce.

Vybavení a služby

Vybavená kuchyně s posezením, el. sporák, lednička, kávovar, pračka, obývací pokoj s BTV, 2 ložnice, koupelna s vanou a sprchou, samostatné WC, ústřední topení, ohniště s posezením, dřevěná pergola s posezením, zahradní nábytek, oplocený pozemek, terasa, venkovní gril. Parkování ve dvoře, domácí zvíře ano.

Ostatní informace

Nejbližší koupaliště 2 km, rybník 1,5 km, bazén v Jindřichově Hradci

Orientační cena

1120,- Kč objekt/noc + spotřeba el.energie

SROVNÁNÍ POSKYTOVANÝCH SLUŽEB

Tabulka č. 2

Název	Chalupa ID 9673	Apartmány ID 1283	Apartmány ID 1324
Město	<u>Kardašova Řečice</u>	<u>Deštná</u>	<u>Kardašova Řečice</u>
Kapacita	5 osob	5 osob	8 osob
Cena	Sezóna 6580/týden Mimosezóna 4900/týden	890/apartmán/noc	1120/objekt/noc + spotřeba el. energie
Vybavení *	K, VK, WC+V, L, TV, EV, DZ, Prk	K, EV, L, WC+S, TV, DZ, Prk	K, EV, L, WC+S+V, P, DZ, Prk
Dopravní dostupnost	ČD 1 km, ČSAD 500 m	8 km od Jindřichova Hradce	Obec Světec – 15 km od Jindřichova Hradce
Kauce a jiné poplatky	Poskytnutí ložního prádla - 500 Kč	7% navýšení (dodavatel plátce DPH)	7% navýšení (dodavatel plátce DPH)

zdroj: vlastní šetření

***vysvětlivky:** K-kuchyň, VK-varná konvice, WC+S-WC a sprcha, WC+V-WC a vana, WC+V+S-WC, sprcha i vana, L-lednička, TV-televize, EV-elektrický vaříč, DZ-domácí zvíře, Prk-parkování

5.2. Sportovní a rekreační aktivity v okolí zámku Červená Lhota

5.2.1. Trasy pro pěší turistiku

Jindřichův Hradec – Červená Lhota

Z Jindřichova Hradce vede cesta na Červenou Lhotu buď po červené turistické značce přes obce Lodhěřov a Deštná, kde se musí odbočit na modrou značku, nebo již dříve za Lodhěřovem na značku zelenou - obě přivedou z různých směrů k zámku Červená Lhota. Druhý možný způsob je vydat se přes Kardašovu Řečici po modré turistické značce⁵⁵.

⁵⁵ zdroj: vlastní šetření v oblasti

Zajímavosti: Jindřichův Hradec, Červená Lhota, krajina. Všechny trasy mají něco do sebe a každá je jiná.

Mírně až středně náročné. Cca 18 - 22 km dle zvolené trasy.

Červená Lhota – Jižná – Hostečný – Lodhěřov – Ve Strouhách – Deštná – Jižná

Přes obec Jižná a Hostečný dorazit do protáhlého Lodhěřova. Odtud pokračovat po silnici na Deštnou, záhy odbočit vlevo a turistická značka zavede lesem do Deštné. Zpět na Červenou Lhotu lze dojít opět přes obec Jižná.

Zajímavosti: V Lodhěřov rostou dvě památné lípy, staré cca 250 let. V Deštné byl v roce 1599 objeven pramen uhličité minerálky, u kterého vznikly lázně (prosluly hlavně v 17. století), najdeme tu i kostel sv. Ottona a provaznické muzeum Karla Klika.

Mírně až středně náročné. Cca 14 km

Kardašova Řečice – Mnich – Holenský Dvůr – Velká Holná – Dolní Vydýmač – Karlštejn – Cikar

Tato trasa nabízí putování po Chráněné krajinné oblasti Třeboňsko, jižně od Kardašovy Řečice. Čtyři kilometry do obce Mnich se může ujít pěšky po turisticky neznačené silnici, nebo lze použít vlak. Od Holenského Dvora až k rozcestí Velká Holná vede turistická značka. Na Holenské hrázi se odbočí doprava podél Holenského potoka a rybníku Malý a Velký Vydýmač. Na rozcestí Karlštejn se pokračuje směrem na Cikar a Kardašovu Řečici.

Zajímavosti: Chráněná krajinná oblast Třeboňsko, rybník Popelov, židovský hřbitov, tvrziště Pod Hradem

Středně náročné. Cca 17 km

5.2.2. Cykloturistické trasy

Cykloturistika v Čechách existuje téměř stejně dlouho, jako turistika pěší. Zlomovým rokem v cykloturistice je rok 1989, kdy padla tzv. železná opona. Jednak byl možné použít kolo k cestě do zahraničí a do příhraničních oblastí, následně také

využít nezpevněných turistických cest díky horským kolům a trekingovým, která se k nám po roce 1989 začala dovážet.

Pro cykloturistické trasy jsou u nás využívány především vedlejší asfaltované a zpevněné cesty.

Pokud je trasa již vytýčená, jsou značky umístěny na viditelných místech a na křižovatkách jsou pak opatřeny šipkami a udaným cílem, barva značky je žlutá.

Jindřichův Hradec - Studnice - Pluhův Žďár - Červená Lhota

Cyklostezka č. 32 Greenways Praha - Vídeň (silnice)

Cekem nenáročná cesta po silnicích kopírující cyklostezku č. 32.

Náročnost⁵⁶: 2. Celkem cca 17 km.

Jindřichův Hradec - Hatín - Holná - Kardašova Řečice - Pluhův Žďár - Červená Lhota

Neznačené cesty, z Holné do Kardašovy Řečice cyklostezka č. 1170 (silnice a zpevněné cesty)

Z Jindřichova Hradce se vyjede směrem na Buk, odkud se pokračuje stále rovně až do vsi Hatín. Obcí se projede a na první odbočce zahne doprava. Cesta brzy přivede až k rybníku Velká Holná. U hráze se narazí na červenou turistickou značku a také cyklostezku č. 1170, která vede směrem na Cikar a odtud do Kardašovy Řečice. Odtud pak již stále po silnici na Pluhův Žďár a Červenou Lhotu.

Náročnost: 2. Celkem cca 28 km.

6. NÁVŠTĚVNOST

Vývoj návštěvnosti kulturních památek prodělal v posledních 15 letech velmi zajímavý vývoj, korespondující s měnícími se možnostmi mezinárodní a tuzemské turistiky před a po roce 1989. Zatímco v předtransformačním období byla návštěvnost mnoha památek na samém vrcholu kapacitních možností (a to i přes zanedbanou

⁵⁶ **Náročnost u cykloturistických tras je hodnocena následovně:** 1 = nejlehčí, vhodné i pro menší děti, 5 = nejtěžší, pouze pro zkušené cyklisty a horská kola.

technickou infrastrukturu a minimum doprovodných kulturních akcí), záhy po otevření hranic počátkem 90. let minulého století se výrazně, na některých místech dokonce dramaticky, propadla. Příčinou byla nejen změna cílových turistických destinací v rámci otevření se zahraničních trhů, ale také citelné oslabení návštěvnosti vlivem změn forem poznávacího cestovního ruchu (školní zájezdy, organizované skupiny důchodců apod.)⁵⁷. Teprve v druhé polovině uplynulé dekády došlo k obratu a počet návštěvníků památek začal opět růst. I přes široké uplatnění dosud nevyužívaných marketingových nástrojů (alternativní návštěvnické okruhy, doprovodné akce, reklama) ale dosud u většiny kulturních památek nedosahuje návštěvnost úrovně roku 1989. Celková návštěvnost památkových objektů je proti stavu před 15 lety sice o více než 25 % vyšší, nárůst je ale primárně důsledkem zvyšujícího se počtu památkových objektů zpřístupněných veřejnosti. Posuzujeme-li efektivitu ekonomického zhodnocení jednotlivých památek, je zřejmé, že jejich potenciál není plně využit ke škodě provozovatelů památek i obcí a regionů. Odhlédneme-li od zájmů památkové ochrany, platí, že vysoká návštěvnost generuje poptávku po službách a má multiplikační efekt v lokálním i širším regionálním měřítku.

V současné době je veřejnosti přístupných několik set kulturních památek, z toho téměř stovka je vedena v kategorii národních kulturních památek (NKP). Samostatnou skupinu z hlediska významu v cestovním ruchu i kulturní ochrany představují památky zapsané na seznamu Světového kulturního dědictví UNESCO (celkem 12). Jako první v této kategorii ochrany světového kulturního dědictví byla v roce 1992 vyhlášena historická jádra Prahy a Českého Krumlova (včetně zámku), napo-sledy to byl urbanistický soubor starého židovského města a baziliky sv. Prokopa v Třebíči. Nově je na seznam kulturních památek UNESCO za Českou republiku navrženo renesanční jádro Slavonic.

Samotné památkové objekty se stávají klasickým turistickým produktem a jako takové uplatňují všechny dostupné marketingové nástroje. Kromě nepostradatelné propagace se zviditelňují řadou kulturních a společenských akcí; slouží také požadavkům firemní a jiné soukromé klientely.

⁵⁷ **Statistiky Ministerstva kultury ČR** v rámci systému NIPOS – Národní informační a poradenské středisko pro kulturu.

6.1. Návštěvnost zámku Červená Lhota 1949 – 2005

Tabulka č. 3

ROK	POČET NÁVŠTĚVNÍKŮ	ROK	POČET NÁVŠTĚVNÍKŮ
1949	398	1977	120.186
1950	1.992	1978	106.438
1951	0	1979	79.103
1952	2.411	1980	74.199
1953	1.682	1981	92.372
1954	2.712	1982	41.463
1955	2.782	1983	81.116
1956	0	1984	84.043
1957	5.319	1985	83.492
1958	7.518	1986	85.725
1959	4.209	1987	88.350
1960	0	1988	92.435
1961	4.904	1989	97.325
1962	4.830	1990	84.297
1963	11.858	1991	48.558
1964	12.106	1992	51.757
1965	14.731	1993	56.191
1966	15.502	1994	57.310
1967	23.576	1995	70.687
1968	27.770	1996	77.140
1969	29.182	1997	81.445
1970	29.459	1998	83.332
1971	0	1999	95.032
1972	57.416	2000	99.503
1973	63.150	2001	90.075
1974	96.051	2002	90.521
1975	125.771	2003	92.806
1976	125.420	2004	91.767

zdroj: Státní zámek Červená Lhota

Návštěvnost zámku se od jeho otevření postupně zvyšovala až do roku 1975. Od tohoto roku a ještě následující tři roky návštěvnost Červené Lhoty přesáhla „magickou“ hranici 100.000 návštěvníků. Nejpravděpodobněji díky zvýraznění zámku v pohádce Zlatovláska a jiných filmových inscenacích.

Po roce 1979 se návštěvnost začala pomalu snižovat. Roku 1991 dosáhla propadu o téměř 60.000. Návštěvnost tohoto roku byla 48.558. Toto číslo bylo způsobeno událostmi roku 1989 a následně otevřením hranic počátkem 90.let. Od roku 1999 se návštěvnost zámku pohybuje okolo 90.000 ročně.

6.2. Návštěvnost zámku v roce 2001

Tabulka č. 4

2001	Hluboká osob	Č.Krumlov osob	Č.Lhota osob	Dačice osob	J.Hradec osob
leden	80	42			
únor					42
březen	845	93	90		283
duben	11 185	17 301	2 635	386	3 061
květen	24 890	28 890	9 946	1 413	8 326
červen	28 813	40 460	10 296	1 997	9 418
červenec	52 768	73 153	29 107	4 002	25 398
srpen	52 220	80 829	29 169	4 249	25 657
září	24 930	33 417	6 239	945	7 575
říjen	13 116	20 512	2 517	204	2 221
listopad	408	3 199	26		149
prosinec	10	197			18
celkem	209 265	298 093	90 025	13 196	82 148

zdroj: Národní památkový ústav

Je zřejmé, že největší návštěvnosti dosahuje zámek v letních měsících červenci a srpnu. V této době bylo také prováděno šetření pomocí dotazníků.

6.3. Dotazníkové šetření

Dotazník je formulář, určený pokud možno přesnému a úplnému zaznamenávání informací. Dříve než byl dotazník zformulován, bylo nutné znát úkoly a cíle výzkumu, vyjádřené programovými otázkami⁵⁸. Tyto otázky byly rozloženy na otázky zjišťovací, které jsou uvedeny v dotazníku. Otázky jsou formulovány tak, aby respondentovi bylo zcela jasné, co se od něho požaduje. Jedná se o otázky uzavřené (respondentovi byl nabízen seznam možných odpovědí). Použití otevřených otázek (respondent odpovídá vlastními slovy) by mohlo být složité k vyhodnocování údajů.

⁵⁸ Zbořil, K. (1998) Marketingový výzkum (metodologie a aplikace). Praha: VŠE, vybrané kapitoly.

Otázky jsou uspořádány tak, aby z hlediska respondenta tvořily určitý logický celek:

1. Úvodní – poskytuje respondentovi informace o tom, kdo provádí výzkum, jaký je jeho účel, co se od dotazovaného požaduje, je vyjádřeno poděkování za ochotu respondenta.

2. Obsahová část – zahrnuje různé typy otázek postupně řazených

3. Závěrečná část – obsahuje demografické údaje o respondentovi, jeho bydliště, pohlaví a věk

Celkem bylo dotazováno 200 respondentů, přičemž vlastní šetření bylo prováděno v letních měsících červenci a srpnu v roce 2005. Hlavním záměrem bylo získání základních informací o ubytovacích a stravovacích zařízeních v nejbližším okolí zámku, srovnání ceny a kvality poskytovaných služeb. Také zmapování návštěvnosti zámku, hodnocení frekvence návštěvnosti respondenty, základních informovanosti respondentů např. o otevírací době zámku, o pořádaných kulturních akcích, o financování objektu atd. Nedílnou součástí bylo také hodnocení prohlídkové trasy a výkladu průvodce. Nechyběly ani otázky týkající se dopravy a dopravní dostupnosti zámku. Podíl respondentů byl volen kvótním způsobem s ohledem na roční období tak, aby odpovídal počtu přibližně 0,67 % maximální měsíční návštěvnosti ve stanovených měsících.

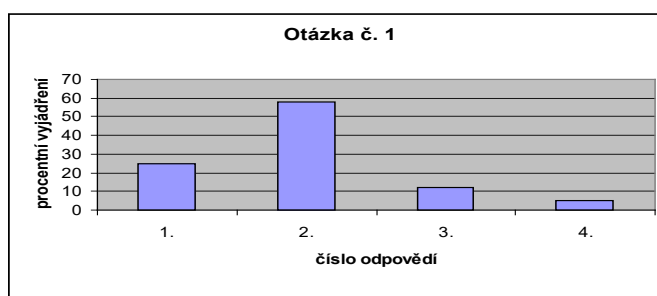
Vyhodnocení:

Otázka č. 1 Navštívil (a) jste již zámek Červená Lhota?

Použita byla uzavřená otázka se čtyřmi možnostmi k zodpovězení:

1. jsem zde poprvé
2. již jsem ho navštívil (a)
3. jezdím sem často (více než 2x do roka)
4. jezdím pravidelně (např. každou dovolenou)

Graf č. 1



zdroj: vlastní šetření

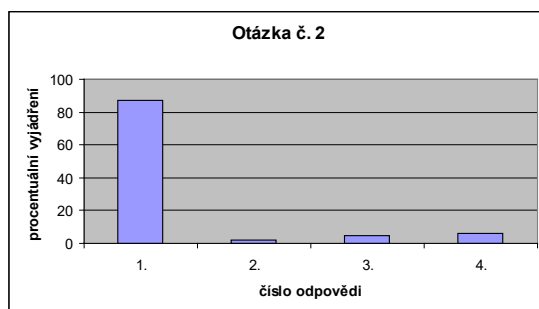
Z grafu je zřejmé, že více jak polovina respondentů zámek již navštívila. Čtvrtina respondentů navštívila zámek poprvé zatímco téměř osmina respondentů jezdí na zámek pravidelně. Dvacetina respondentů jezdí na zámek pravidelně.

Otázka č. 2 Jak jste se dozvěděl (a) o zámku Červená Lhota?

Použita byla uzavřená otázka se čtyřmi možnostmi k zodpovězení:

1. automobilem
2. linkovým autobusem
3. cyklostezkou
3. s CK jako zájezd

Graf č. 2



zdroj: vlastní šetření

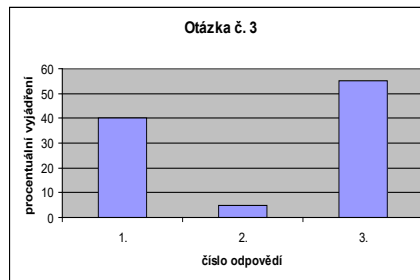
Na grafu je vidět, že větší část respondentů přijela na zámek automobilem. Protože byl výzkum prováděn v letních měsících objevila se i menší část respondentů, kteří přijeli po cyklostezce.

Otázka č. 3 Jste zde náhodně nebo jste návštěvu již delší dobu plánoval (a)?

Použita uzavřená otázka se třemi možnostmi k zodpovězení:

1. náhodně
2. plánovaně
3. ve spojení s prohlídkou jiného zámku

Graf č. 3



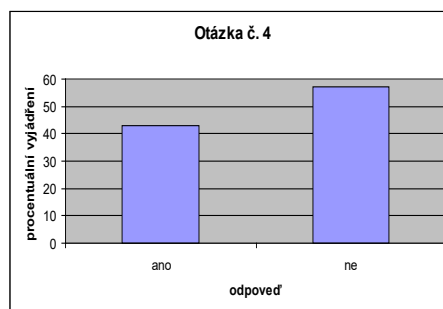
zdroj: vlastní šetření

Podle tohoto grafu většina respondentů přijela navštívit zámek ve spojení s návštěvou jiného zámku. Více jak polovina respondentů plánovala a dvacetina navštívila zámek náhodně.

Otázka č. 4 Byl (a) jste informován (a) o otevírací době?

Použita otázka uzavřená s možnostmi ANO – NE

Graf č. 4



zdroj: vlastní šetření

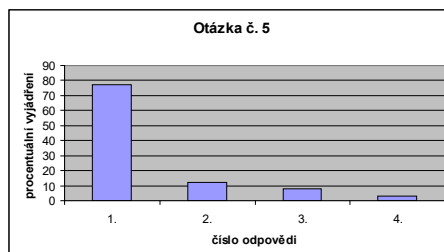
Graf znázorňuje výsledek, že téměř šedesát procent nebylo informováno o otevírací době a přijelo na zámek. Více jak čtyřicet procent se předem o otevírací době informovalo.

Otázka č. 5 Zdroj informací o Červené Lhotě.

Použita otázka uzavřená se čtyřmi možnostmi k zodpovězení.

1. internet
2. kulturní přehledy
3. známí
4. odjinud

Graf č. 5



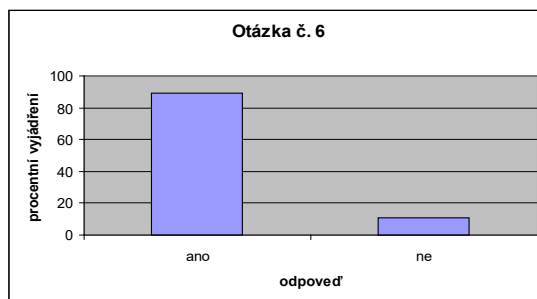
zdroj: vlastní šetření

Nejvíce respondentů zjišťovalo informace o zámku pomocí internetu. Dvanáct procent hledalo informace v kulturních přehledech. Malá část respondentů dala na radu svých známých a příbuzných. Tři procenta čerpala informace z jiných zdrojů např. propagačních materiálů zámku nebo informačních center.

Otázka č. 6 Líbila se Vám prohlídková trasa?

Použita otázka uzavřená s možnostmi odpovědi ANO – NE.

Graf č. 6



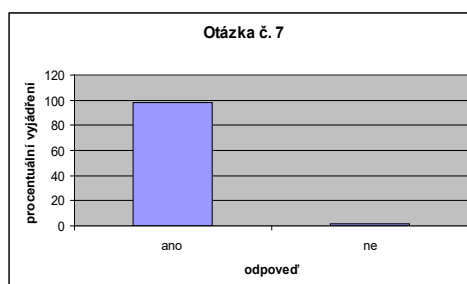
zdroj: vlastní šetření

Z grafu je patrné, že z větší části návštěvníci byli s prohlídkovou trasou spokojeni. Jen několik procent, bylo nespokojeno. Bylo to ale většinou způsobeno délkou trvání prohlídky. Některým respondentům připadala krátká, jiným naopak nepřiměřeně k výkladu dlouhá.

Otázka č. 7 Byl (a) jste spokojen (a) s výkladem průvodce?

Použita otázka uzavřená s možnostmi odpovědi ANO – NE.

Graf č. 7



zdroj: vlastní šetření

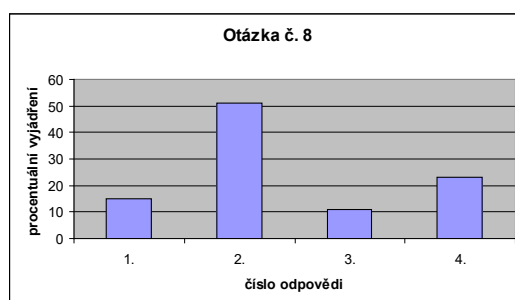
Podle grafu bylo devadesátosm procent spokojeno s výkladem průvodce jen dvě procenta našla na výkladu průvodce nedostatky v podobě znalostí historie nebo srozumitelnosti výkladu.

Otázka č. 8 Co si myslíte o okolí zámku?

Použita otázka uzavřená se čtyřmi možnostmi k zodpovězení:

1. výborné
2. dostačující
3. potřeba rekonstrukce
4. nevyhovující

Graf č. 8



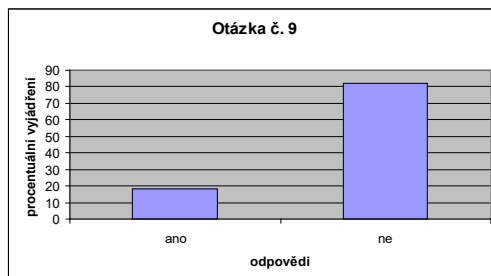
zdroj: vlastní šetření

Na grafu najdeme přespoloviční hodnocení okolí zámku jako dostačující. Patnáct procent hodnotilo okolí jako výborné a jedenáct procent jako dostačující. Dvacet čtyři procent shledalo okolí nedostačujícím. Nejčastějším důvodem bylo uváděno značení příjezdových komunikací a ukazatelů z okresu Tábor.

Otázka č. 9 Zúčastnil (a) jste se někdy nějaké kulturní akce pořádané na zámku?

Použita uzavřená otázka s možnostmi odpovědi ANO – NE.

Graf č. 9



zdroj: vlastní šetření

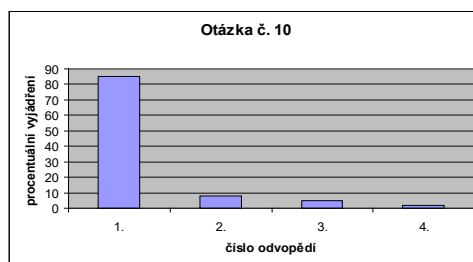
Z grafu lze vyčíst, že více jak osmdesát procent respondentů nenavštívilo kulturní akce pořádané na zámku. Nejčastějším důvodem byla špatná propagace těchto akcí. Necelých dvacet procent respondentů, kteří kulturní akce navštívili je hodnotili jako dobrou propagaci objektu.

Otázka č. 10 Jak myslíte, že je zámek financován?

Použita otázka uzavřená se čtyřmi možnostmi zodpovězení.

1. ze Státní památkové péče
2. financuje se z vlastních zdrojů
3. financován pomocí jiných zdrojů (nadace, sponzoři,..)
4. nevím

Graf č. 10



zdroj: vlastní šetření

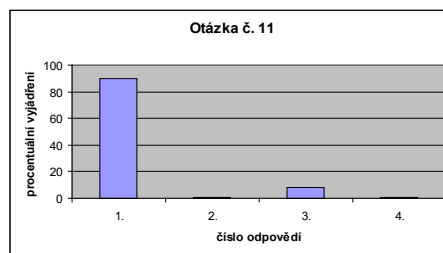
Na tomto grafu můžeme vidět, že většina respondentů má znalosti, které se týkají vlastnictví objektů Státní památkovou péčí. Osm procent respondentů se domnívá, že zámek je financován z vlastních zdrojů, pět procent, že zámek je financován pomocí jiných zdrojů a dvě procenta respondentů neznala odpověď.

Otázka č. 11 Jak jste přijel(a) na zámek?

Použita otázka uzavřená se čtyřmi možnostmi zodpovězení.

1. automobilem
2. linkovým autobusem
3. cyklostezkou
4. s CK jako zájezd

Graf č. 11



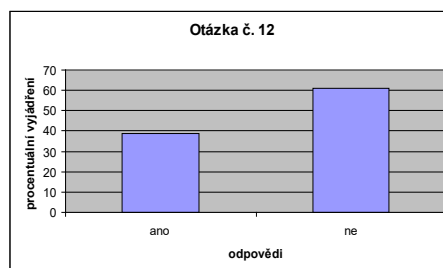
zdroj: vlastní šetření

Graf dokazuje špatné dopravní podmínky zámku. Velká část respondentů přijela na zámek automobilem. Protože bylo šetření prováděno v letních měsících podle očekávání osm procent využilo cyklostezku a po procentu přijeli na zámek buď pomocí linkového autobusu nebo díky CK jako zájezd.

Otázka č. 12 Jste spokojen(a) se značením cesty na zámek?

Použita uzavřená otázka s možnostmi odpovědi ANO – NE.

Graf č. 12



zdroj: vlastní šetření

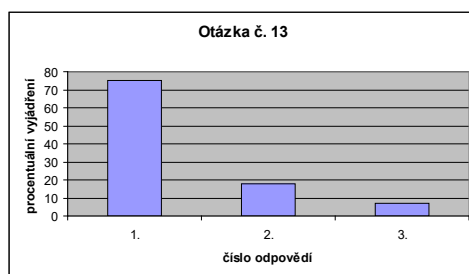
Na grafu jasně vidíme, že přes šedesát procent respondentů je se značením cesty na zámek nespokojeno. Nejčastěji při příjezdu z okresu Tábor.

Otázka č. 13 Chtěl(a) byste něco změnit (vylepšit)?

Použita otázka uzavřená se třemi možnostmi zodpovězení:

1. značení přístupových cest
2. stravovací služby v okolí
3. prohlídkovou trasu

Graf č. 13



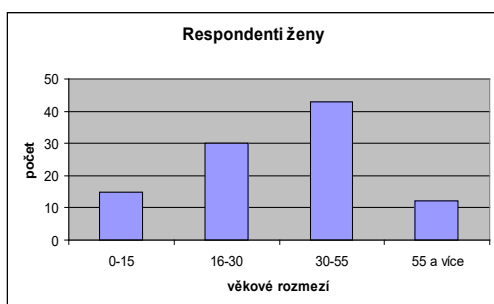
zdroj: vlastní šetření

U této otázky z grafu vyčteme sedmdesátipět procentní návrh na zlepšení značení přístupových cest. Necelých dvacet procent uvedlo návrh na vylepšení stravovacích služeb v okolí zámku a sedm procent respondentů by změnilo prohlídkovou trasu.

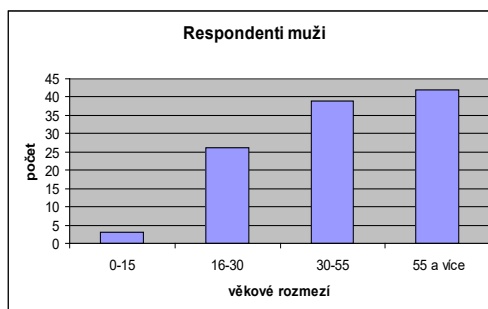
Celkové zhodnocení:

Celkem bylo dotázáno 200 respondentů. Z toho 100 mužů a 100 žen ve věkovém rozmezí 0-15, 16-30, 30-55, 55 a více, jak je patrné z následujících grafů č. 14 a 15.

Graf č. 14

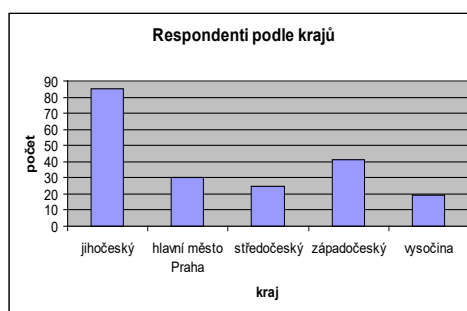


Graf č. 15



Respondenti byli dotazováni z různých krajů České republiky jak lze vidět na tomto grafu:

Graf č. 16



Zaměříme-li se na celkové hodnocení otázek v dotazníku a následných odpovědí respondentů, je zřejmé, že velká část respondentů přijela na zámek poprvé a současně zařadila do stejného dnu i prohlídku jiného zámku, nebo zámek pouze navštívila. Několik respondentů navštívilo zámek zcela náhodně. Informovanost o otevírací době byla více jak poloviční. Nejčastějším zdrojem informací byl internet a kulturní přehledy. S kvalitou výkladu průvodce a prohlídkové trasy byli respondenti spokojeni vyjma několika málo respondentů. Pořádaných kulturních akcí se respondenti zúčastnili v menším počtu. Hlavním důvodem byla špatná informovanost o pořádání těchto akcí. Otázka týkající se financování zámku byla zodpovězena velkým procentem správně. V otázce týkající se dopravy na zámek byl převažující dopravním prostředek automobil, díky špatné dopravní dostupnosti Červené Lhoty. Tento problém uváděli respondenti při otázce změny v okolí zámku. Dopravní dostupnost a značení byli nejčastějšími návrhy. Dalším návrhem byly také stravovací služby okolí zámku. Nejvíce respondenti postrádali kvalitní služby za přiměřené ceny.

7. DOPRAVA A DOPRAVNÍ DOSTUPNOST

Socioekonomický vývoj společnosti přináší s sebou technologické revoluce, které vyvolávají i revoluční změny v životě lidí. Již v současnosti část obyvatelstva v nejvýznamnějších světových center vstoupila do etapy superindustriální společnosti, kde nabývají dominanci doprava a služby. Stále větší počet lidí se zde přesunuje

v dopravních prostředcích za svými pracovními povinnostmi a do rekreačních prostorů v rámci naší planety⁵⁹.

Technologický rozvoj vyvolává zintenzivnění dopravy. Zrychlováním pohybu dopravních prostředků se zdánlivě zmenšuje prostor naší planety, protože stejnou vzdálenost lze dosáhnout v kratším časovém intervalu. relativní zmenšování prostoru vlivem zrychlování dopravy snižuje významnost prostorových dimenzí v životě lidí.

Zajímavé místo, nebo zajímavá památka se nikdy nestanou atraktivitou cestovního ruchu do té doby, dokud nebudou dostupné.

Doprava je základním realizačním prostředkem cestovního ruchu. rozvoj techniky zkrátil čas, vzdálenosti a otevřel možnosti cestovat masám. Celá historie vzniku cestovního ruchu je úzce spjata s historií rozvoje dopravy.

Silniční doprava

Silniční doprava se v cestovním ruchu uskutečňuje dvěma základními formami – autobusovou a individuální dopravou osobními auty.

Autobusovou dopravu na zámek Červená Lhota provozuje více podnikatelských subjektů – dopravní společnosti (COMETT s.r.o, ČSAD Jihotrans a.s.), cestovní kanceláře, které mají vlastní dopravní prostředky.

Pravidelná autobusová doprava na zámek je zajišťována i ve dnech pracovního klidu, kdy se předpokládá zvýšená intenzita cestování.

Nepravidelní autobusová přeprava na zámek se uskutečňuje na základě dohod uzavíraných mezi dopravci a přepravci – cestovními kanceláři. V rámci nepravidelné autobusové přepravy organizují cestovní kanceláře zájezdy pro domácí i zahraniční klientelu.

Železniční doprava

Železniční doprava v cestovním ruchu zabezpečuje přepravu účastníků železničními osobními vozy. K jejím přednostem patří hromadný charakter plynulost a bezpečnost. Železniční síť činí tuto přepravu málo závislou na přírodních vlivech, nemá na ni vliv denní či noční doba a je provozována ve všech ročních obdobích.

⁵⁹ Mirvald, S. (1999) Geografie dopravy. Plzeň: ZČU.

Šíp, J. (1997) Technologie cestovního ruchu Doprava I. České Budějovice: JČU.

Určitou nevýhodou je omezená dostupnost některých středisek cestovního ruchu jako jsou např. horské oblasti.

Zámek Červená Lhota nemá v blízkosti žádnou železniční síť už od samotného založení zámku. Je to především díky posledním majitelům tohoto objektu Schönburg-Hartensteinů, kteří odmítly zavedení železnice z důvodu zachování romantické podoby zámku. Nejbližší železniční stanice je v Kardašově Řečici, vzdálená 9,5 km od zámku.

8. NÁVRH NA ZLEPŠENÍ

Zámek Červená Lhota nebyl vybudován v dosahu důležitých komunikací. Schönburg-Hartensteinové, poslední majitelé zámku, nebyli nakloněni jeho napojení na širší silniční síť. Díky této filosofii byl zachová romantický až nedotčený ráz tohoto místa.

Dle výzkumu v dané oblasti je patrné, že většina návštěvníků přijíždí na Červenou Lhotu za jediným účelem a tím je jeho prohlídka. Minimální počet návštěvníků zůstává déle než jeden den nebo v okolí tráví dovolenou. Proto by se také mělo upozornit na krásnou okolní přírodu a připravit naučné stezky nejen v parku u zámku, ale i v okolí Červené Lhoty. Tyto naučné stezky by seznamovaly potencionální návštěvníky s jindřichohradeckým okresem a poukazovaly na místní faunu i floru.

Dnešní návštěvnost se v letní sezóně pohybuje již na maximální možné míře únosnosti, a tak další zvyšování návštěvnosti by bylo možné pouze na úkor kvality prohlídek. Mimo hlavní sezónu je návštěvnost mírnější. A tudíž návrh na zlepšení je pojat spíše s cílem orientovat již příchozí návštěvníky zámku k delšímu setrvání v jeho okolí. To těmto umožní získání širších souvislostí jeho existence a zároveň nabídne možnost poznání místní přírody.

Jedním z návrhů, jak tuto politiku uskutečnit, je možnost orientovat již příchozí návštěvníky k delšímu pobytu v okolí zámku a získání tak souvislostí jeho existence. V tomto směru by měla fungovat spolupráce zámku s ubytovacími zařízeními v okolí. Brožury s nabídkami lokálních ubytovacích zařízení, umístěné přímo v objektu zámku, poskytnou návštěvníkům zázemí pro hlubší poznání prostředí. Tyto brožury by měly zajistit správci ubytovacích zařízení na vlastní náklady a po dohodě se správcem zámku, nabízet je příchozím návštěvníkům. V brožurách by samozřejmě neměly chybět základní informace o ubytovacích a stravovacích zařízeních a jejich kontakty, příklady

cyklistických či turistických výletů do okolí a přehled kulturně-historických památek v nejbližším okolí.

Výstavba kempů a bungalovů v tomto území by mohly přilákat další segment návštěvníků. S tím jsou také spojeny dopravní ukazatele a značení přístupových cest na zámek. Bohužel obce v okolí zámku si nepřejí, aby byly vystavovány nadměrnému přílivu turistů, což je spojené s opotřebováváním dopravních komunikací obcí. A tak vyrůstají problémy kam ukazatele umístit a zároveň vyhovět nejbližším obcím. Jedním z řešení tohoto problému by mohly být ukazatele umístěné na hlavních komunikacích ve směru na Kardašovu Řečici nejen z Prahy, ale i z Českých Budějovic. Ukazatelé by mohl hradit zámek z vlastních dotací nebo díky darům od sponzorů.

9. ZÁVĚR

Tato práce se pokusila o shrnutí zámku Červená Lhota jako atraktivity v cestovním ruchu.

Zámeček, stojící v malebném prostředí na skále uprostřed rybníka, vyrostl na místě zemanské tvrze ze 14. století. V první polovině 16. století Kábové z Rybňan nechali původní tvrz přestavět na renesanční zámek s předsunutou věží. Renesanční stavba nesla název Nová Lhota. V 17. století, kdy se stala majetkem šlechtického rodu Slavatů, byla její šindelová střecha nahrazena pálenou krytinou a ta jí posléze dala dnešní název. V druhé polovině 17. století probíhaly na zámku barokní přestavby a jeho nynější podoba, zejména úprava průčelí a štítů včetně nátěru fasád, je z počátku 20. století, kdy byl ve vlastnictví Schönburgů

Červená Lhota patří mezi nejnavštěvovanější zámky v českých zemích. Její interiéry jsou uspořádány renesančně s raně barokní úpravou. Zařízení místností tvoří nábytek ze 17. až 19. století, kachlová kamny, sbírky obrazů, cínové nádoby, česká i anglická kamenina, míšeňský i vídeňský porcelán a předměty uměleckého řemesla.

Zámek ve své době působil povětšinou jako letní sídlo pro šlechtu, tzn. pro malý počet obyvatel, a tak není divu, že pomalu začíná pociťovat vysokou návštěvnost. Návštěvnost v posledních letech je poměrně vyrovnaná, s výjimkou let 1975 – 1978, kdy se vyhoupla nad magickou hranici 100 000 návštěvníků. Od roku 1999 se návštěvnost pohybuje okolo 95 000.

Hlavním důvodem návštěvy zámku je jeho vhodné umístění v okolí jiných kulturně-historických památek. A tak není divu, že návštěvník nezůstává a neubytovává se v okolí. Jako důvody tohoto počínání lze považovat nedostatečnou nabídku ubytovacích zařízení a také nedostatečně vyvinutou silniční a železniční síť.

V současné době se uvažuje o zpřístupnění podkroví zámku, kde jsou zachovány dětské pokoje včetně pokoje chůvy. Nicméně vstup do těchto pokojů by byl umožněn jen malému počtu návštěvníků. V plánu je také výstava obrazů z obrazárny v Kamenici nad Lipou.

RESUME

These works attempted to compile the facts about the chateau of Červená Lhota, considering it an important part of historical and cultural heritage which can be utilized for the proposes of tourism.

This little chateau, situated on a rock in the middle of a pond, which makes picturesque surroundings, was developed from an yeomanly fortress of the 14th century. The house of Kábové z Rybňan got the original stronghold rebuilt into a Renaissance castle with a forward tower in the first half of the 16th century. This Renaissance construction was called Nová Lhota. Its shingle roof got replaced by a burnt tiling which represented the origin of the name it bears today. This happened in the 17th century when the architecture became possession of the noble house of Slavatové. The second half of the 17th century was a time of baroque reconstructons and its present appearance, frontispace and shield modification above all, including the face paint, was finished at the beginning of the 20th century, in possession of the Schonburgs at that time.

Červená Lhota is ranked among the most visited castles in the Czech republic. Its interiors make Renaissance setting, with an early-baroque treatment. The furnishings are made up of staff from the 17th – 19th centuries, pointing out a tile-covered stove, collections of paintings, tinny dishes, Czech and English earthenware, Meissen and Viennese porcelain and art craft articles.

The castle was generely treated as a summer residence for noble people, which means a little number of inhabitants. Therefore no wonder it begins to suffer from

quite high attendance. Its rate is relatively balanced in last years. An exception is a period between years 1975-8 when it exceeded a magical boundary of 100000 visitors. Since 1995 the attendance amounts to 95 000 and is stable.

The main reason why people visit the kastle is its convenient location in the neighbourhood of other cultural and historical landmarks. That is why it is no wonder that visitors do not stay longer than for the time of the visit itself. Other key reason of this fact is a lack of nearby lodginghouses to put these people up. Also insufficient connection both on road and railway makes this longer stay difficult.

Nowadays, making the castle attic accessible is being considered, because there you can find children's rooms and a nurse-maid's room, all well-preserved. Nevertheless, just few visitors could possibly enter these chambers. An exposition of paintings, originally from the picture-gallery in Kamenice nad Lipou, should take place at the castle as well.

POUŽITÁ LITERATURA

- 300 nejkrásnějších výletů po ČR (2004)** Reader's Digest Výběr, Olympia
- Bauer, J. (2000).** Husitské války podvržená legenda. Praha: Nakladatelství Ireny Bělohlové
- Bělohlov, J (1911).** Soběslav. Praha: Sportovní a turistické nakladatelství
- Blažička, O. (1962)** Slovník památkové péče. Praha: Sportovní a turistické nakladatelství
- Deštná (199-)** Obecní úřad Deštná. Praha
- Feuchtwanger, L. (1981)** Ošklivá vévodkyně. Praha: Státní nakladatelství krásné literatury a umění
- Filsak, J. (1999)** Kamenice nad Lipou. Kamenice nad Lipou: MNV
- Frolík, J. (1993)** Kardašova Řečice. Kardašova Řečice: Michaela Nekutová
- Halada, J. (1999)** Lexikon české šlechty (erby, fakta, osobnosti, sídla a zajímavosti). Praha: Akropolis
- Herout, J. (1986)** Jak poznáváme kulturní památky. Praha: Mladá fronta
- Hesková, M. (1997)** Cestovní ruch. Jihočeská univerzita v Jindřichově Hradci
- Horáček, P. (2005)** Listnaté stromy v zahradě. Brno: CP Books
- Horner S., Swarbrooke J. (2003)** Cestovní ruch, ubytování a stravování, využití volného času (Aplikovaný marketing služeb). Praha: Grada Publishing
- Horyna, T. (v tisku)** Červená Lhota.
- Charvátová, E. (1974)** Jindřichův Hradec. Praha: Odeon
- Janáčková, J. (1987)** Alois Jirásek. Praha: Melantrich
- Jindra, Z. (1987)** První světová válka. Praha: Státní pedagogické nakladatelství
- Jirásko, L. (1996)** Červená Lhota: Tvrz a zámek. Praha: Helma a Osvald
- Kalista, Z. (1941)** České baroko. Praha: Evropský literární klub
- Kalivoda, R. (1961)** Husitská ideologie. Praha: československá akademie věd
- Kašparová, B. (1975)** Alois Jirásek a jižní Čechy. České Budějovice: Růže
- Kavka, F. (2003)** Bílá hora a české dějiny. Praha: Gramond
- Klik, K. (1996)** Provaznictví v Čechách a na Moravě. Písek: [s.n.], [s.l.]
- Klučina, P. (2000)** Třicetiletá válka: obraz doby 1618-1648. Praha: Paseka
- Kocourek, J. (2004)** Český atlas – jižní Čechy (obrazový vlastivědný průvodce)., Praha: Freytag a Berndt, str. 280-281
- Kotulová, E., Paulík, M. (1981)** Červená Lhota. ČB: KSSPPOP
- Krýzovy jesličky (2001)** Jindřichův Hradec: Okresní muzeum Jindřichova Hradce

- Kutna, M., Marek, J. (1997)** Přehledné dějiny českého a slovenského dějepisectví. Praha: Státní pedagogické nakladatelství
- Macek, J. (1998)** Jagellonský věk v českých zemích (1471-1526). Praha: Academia
- Macháček, J. (2004)** Ekonomické souvislosti využívání kulturně historických lokalit. Praha: Oeconomika
- Malá, V. (2002)** Základy cestovního ruchu. VŠE Praha: Oeconomica
- Malý staročeský slovník (1979)**. Praha: Státní pedagogické nakladatelství
- Management-kultura-informace**, Praha 1992 (výběr z referátů přednesených na intenzivním kurzu konaném 26.-29.3. 1992 v Břeclavi)
- Mandler, E. (2002)** Benešovy dekrety (proč vznikly a co jsou). Praha: Libri
- Marek, J. (1992)** O historismu a dějepisectví. Praha: Československá akademie věd
- Menclová, D. (1972)** České hrady. Praha: Odeon
- Mirvald, S. (1999)** Geografie dopravy. Plzeň: ZČU
- Myslivoček, M. (2001)** Místopisný obrázkový atlas aneb krasohled český. Praha: Chvojnkovo nakladatelství, díl IV.
- Němec, B. (2001)** Rožmberkové (Životopisná encyklopedie panského rodu). České Budějovice: Veduta
- Orieška, J. (1999)** Technika služeb cestovního ruchu. Praha: Idea
- Pasečný, P. (1999)** Jehličnany pro zahrady a skalky. Praha: Grada Publishing
- Paulík, M., Bis, V. (1978)** Průvodcovský text zámku Červená Lhota. Červená Lhota
- Pavel J., Klik J. (1959)** Červená Lhota. Státní zámek a památky v okolí. Praha: Sportovní a turistické nakladatelství
- Pijany y Soteras, J. (1984)** Dějiny umění. Praha: Odeon
- Polišenský, J. (1960)** Třicetiletá válka a český národ. Praha: Naše vojsko
- Potůček, M. (2005)** Putování českou budoucností. Praha: Gutenberg
- Pouzar, V. (2000)** Almanach českých šlechtických rodů. Praha: Martin
- Sedláček, A: (1884)** Hrady, zámky a tvrze české. Praha: Nakladatelství Františka Šimáčka
- Sedláková, R. (2004)** Stavební slohy v Česku. Praha: Jan Vašut
- Seifertová, A. (1978)** Georg Flegel, malíř trompe l'oeil. Umění roč. XXVI. Praha
- Spěváček, J. (1979)** Karel IV. život a dílo. Praha: Odeon
- Spěváček, J. (1987)** Rozmach české státnosti za vlády Lucemburků. Praha: Academia
- Světlík, J. (2003)** Marketing pro evropský trh. Praha: Grada Publishing

Svoboda, M. (2001) Jindřich z Hradce, Jindřichohradecký vlastivědný sborník-13.

Jindřichův Hradec 2001

Syrový, B. (1977) Architektura a svědectví dob: Přehled vývoje stavitelství a architektury. Praha: Nakladatelství technické literatury

Syrový, B. (1973) Architektura. Praha: Nakladatelství technické literatury

Šíp, J. (1997) Technologie cestovního ruchu Doprava I.. České Budějovice: JČU

Škrhá, K. (1903) K stavební historii zámků červení Lhota a Miroslav. Umění roč. XIII.

Praha

Vermeulen, N. (1998) Encyklopedie stromů a keřů. Praha: Rebo productions

Voborník, J. (1901) Alois Jirásek (jeho umělecká činnost, význam a hodnoty díla).

Praha: Nakladatelství J. Otty

Županič, J., Fiala, M., Stellner, F. (2001) Encyklopedie knížecích rodů zemí koruny české. Praha: Aleš Skřivan ml.

časopis COT Business

časopis TURISTA

internetové stránky:

<http://mapy.idnes.cz/cykloturistika/>

www.cot.cz/

www.mkcr.cz/

www.klub.turistu.cz/encyklopedie/objekty1.phtml?id=107523&lng=&menu=-36k –

www.czechtourism.cz/

www.mmr.cz

www.pamatky-jc.cz/

Příloha č. 1

Rekreační středisko Biskupský dvůr ::..

František Šimek

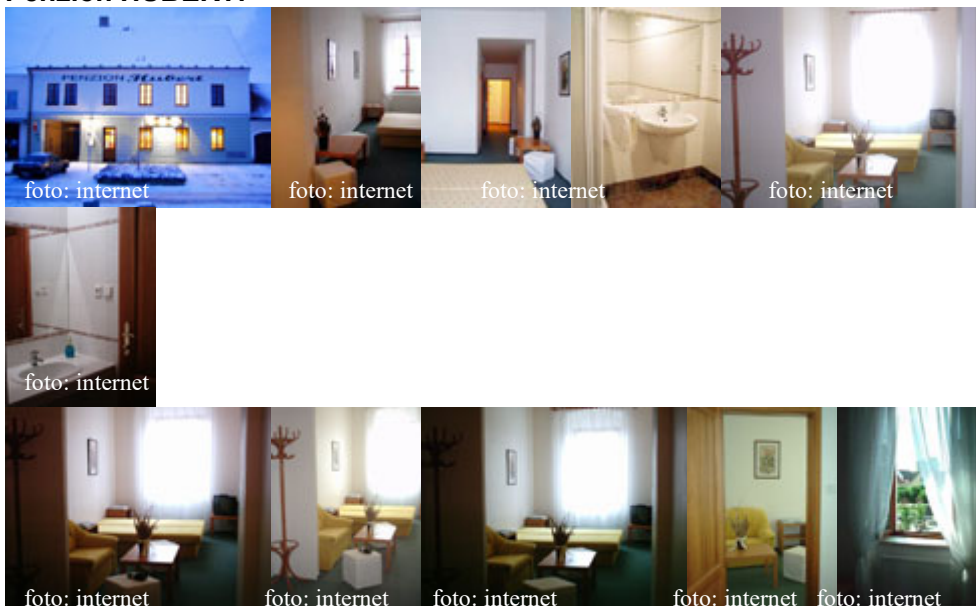
Višňová 43, 378 21 Kardašova Řečice (okres Jindřichův Hradec)

Telefon: +420 724 345 069



Příloha č. 2

Penzion HUBERT:



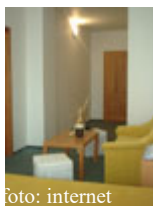


foto: internet

Pivnice:



foto: internet

foto: internet

foto: internet

foto: internet

Salónek:



foto: internet

foto: internet

Bistro:



foto: internet

foto: internet

KONTAKT

Tel: +420 602 435 208

Poštovní adresa:
Penzion HUBERT
Nam. J. Hrubeho
Kardasova Recice
378 21



Příloha č. 3

Penzion "Ve dvoře"

Pluhův Žďár 68

378 24

Telefon: +420 384 383 589

Mobil: +420 777 189 059

Fax: +420 384 383 507

vedvore@pluhuvzdar.cz





foto: autorka



foto: autorka

Příloha č. 4

Červená Lhota restaurant



foto: autorka



foto: autorka



foto: internet



foto: internet



foto: internet

Příloha č. 5

CHATA ID 9673



foto: internet



foto: internet



foto: internet

Příloha č. 6

CHATA ID 912



Příloha č. 7

APARTMÁNY ID 1283



Příloha č. 8

APARTMÁNY ID 1324



Příloha č. 9

Provaznické muzeum

Deštná

1.duben - 15. červen

15. září - 15. říjen

otevřeno: pátek + víkend

Letní období

denně kromě pondělí: 9.30 - 18 hodin.





Příloha č. 10

Vstupné

	Plné	Snížené
Návštěvník	60 CZK	30 CZK
Návštěvník s cizojazyčným příplatkem	100 CZK	50 CZK

zdroj: www.cervenalhota.cz

Příloha č. 11

Otevírací doba zámku Červená Lhota

	Denně mimo pondělí	Jen soboty a neděle	Začátek poslední prohlídky
Duben	-	9:30 - 16:30	15:15
Květen	9:30 - 16:30	-	16:30
Červen	9:30 - 17:15	-	16:30
Červenec	9:30 - 17:15	-	16:30
Srpen	9:30 - 17:15	-	16:30
Září	9:30 - 16:30	-	15:30
Říjen	-	9:30 - 16:30	15:15

zdroj: www.cervenalhota.cz

Příloha č. 12

V roce 2005 **Červená Lhota Restaurant** nabídl celou řadu akcí.

14.2.05 (12.-14.2.05)	Valentýn na Červené Lhotě aneb prožijte romantický víkend v jižních Čechách
26.3.05	Otevření sezóny 2005 a Velikonoce na Červené Lhotě
duben až říjen	Prodejní výstava marionet a výrobků ze dřeva v Červená Lhota Restaurant
duben až říjen	Poznejte Červenou Lhotu a krásy jižních Čech na kole – nabízíme možnost zapůjčit si kola v areálu Červená Lhota Restaurant
duben až říjen	Prodejní výstava obrazů vystavených v prostorách Červená Lhota Restaurant
od 1.5.05	Piknik na Červené Lhotě – užijte si Červenou Lhotu jinak – nabídka v areálu Červená Lhota Restaurant
od 1.6.05	Romantické večery při svíčkách a hudbě v Červená Lhota Restaurant
červenec a srpen	Divadelní představení – Pohádky na Červené Lhotě (každou sobotu a neděli vždy v 11:00 a 15:00 hod).
31.10.05	Ukončení sezóny 2005 pro návštěvníky zámku
od 3. do 18.12.05	Advent na Červené Lhotě (každý víkend v prosinci)
31.12.05	Silvestr na Červené Lhotě

zdroj: www.vaclavkoubek.cz

Příloha č. 13

POHÁDKOVÉ LÉTO U ZÁMKU ČERVENÁ LHOTA 2006

Začátky vždy v 11 a 15 hodin

8. - 9. 7.

Jak šlo vejce na vandr

Divadlo Koňmo

15. - 16. 7.

Dlouhý, Široký a Bystrozraký

Divadlo Aha

22. - 23. 7.

Chodské pohádky

Divadlo Gagmaster

29. - 30. 7.

Bajaja

Studio Dell arte

5. - 6. 8.

O Kačence a nebojácném synkovi

Téměř divadelní spolek

12. - 13. 8.

Tatínek není k zahození

Ivanka Lokajová

19. - 20. 8.

Pošťácká pohádka

Laurychovo divadlo

26. - 27. 8.

Barokní opera

Kontakt na provozovatele		
E-mail	info@vaclavkoubek.cz	www.vaclavkoubek.cz
Telefon	+420 602 317 371	

Příloha č. 14 Dotazník

Dobrý den,
jmenuji se Monika Šůnová, jsem studentka Jihočeské univerzity v Českých Budějovicích. Touto cestou bych Vás chtěla požádat o zodpovězení několika otázek týkajících se Státního zámku Červená Lhota.
Vaše odpovědi mi pomohou při vlastním šetření v této oblasti a následně budou použity v mé bakalářské práci.
Děkuji.

Otázka č. 1 Navštívil (a) jste již zámek Červená Lhota?

- | | |
|---|--|
| 1. jsem zde poprvé | 2. již jsem ho navštívil (a) |
| 3. jezdím sem často (více než 2x do roka)
dovolenou) | 4. jezdím pravidelně (např. každou
dovolenou) |

Otázka č. 2 Jak jste se dozvěděl (a) o zámku Červená Lhota?

- | | |
|-----------------|-----------------------|
| 1. automobilem | 2. linkovým autobusem |
| 3. cyklostezkou | 3. s CK jako zájezd |

Otázka č. 3 Jste zde náhodně nebo jste návštěvu již delší dobu plánoval (a)?

- | | |
|---|--------------|
| 1. náhodně | 2. plánovaně |
| 3. ve spojení s prohlídkou jiného zámku | |

Otázka č. 4 Byl (a) jste informován (a) o otevírací době?

ANO NE

Otázka č. 5 Zdroj informací o Červené Lhotě.

- | | |
|-------------|----------------------|
| 1. internet | 2. kulturní přehledy |
| 3. známí | 4. odjinud |

Otázka č. 6 Líbila se Vám prohlídková trasa?

ANO

NE

Otázka č. 7 Byl (a) jste spokojen (a) s výkladem průvodce?

ANO

NE.

Otázka č. 8 Co si myslíte o okolí zámku?

1. výborné

2. dostačující

3. potřeba rekonstrukce

4. nevyhovující

Otázka č. 9 Zúčastnil (a) jste se někdy nějaké kulturní akce pořádané na zámku?

ANO

NE.

Otázka č. 10 Jak myslíte, že je zámek financován?

1. ze Státní památkové péče

2. financuje se z vlastních zdrojů

3. financován pomocí jiných zdrojů (nadace, sponzoři,..)

4. nevím

Otázka č. 11 Jak jste přijel(a) na zámek?

1. automobilem

2. linkovým autobusem

3. cyklostezkou

4. s CK jako zájezd

Otázka č. 12 Jste spokojen(a) se značením cesty na zámek?

ANO

NE

Otázka č. 13 Chtěl(a) byste něco změnit (vylepšit)?

1. značení přístupových cest

2. stravovací služby v okolí

3. prohlídkovou trasu

Příloha č. 15

Fotografie zámku

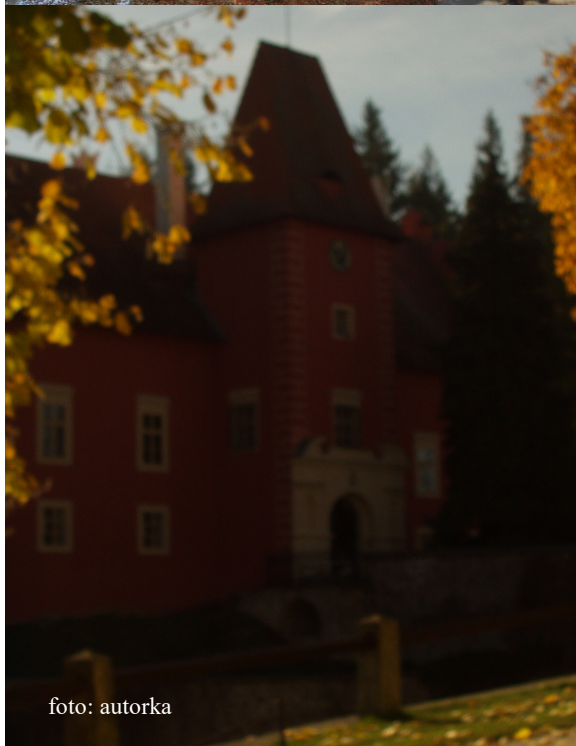




foto: autorka

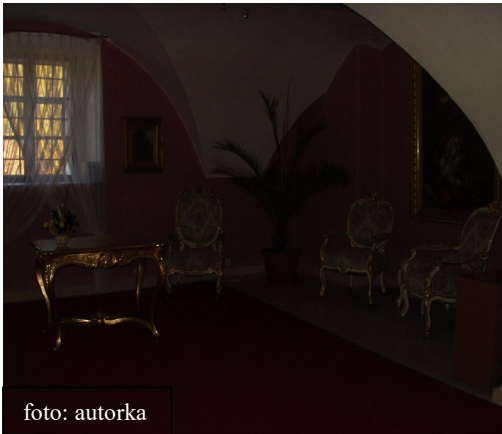


foto: autorka



foto: autorka



foto: autorka



foto: autorka



foto: autorka



foto: autorka