

JIHOČESKÁ UNIVERZITA V ČESKÝCH BUDĚJOVICÍCH

Ekonomická fakulta
Katedra obchodu a cestovního ruchu, pracoviště Tábor

Studijní program: 6208 B Ekonomika a management
Studijní obor: Obchodně podnikatelský obor



VÝZNAM OUTDOOROVÝCH AKTIVIT PRO ROZVOJ CESTOVNÍHO RUCHU NA ŠUMAVĚ

Vedoucí bakalářské práce
Mgr. Petr Havel

Autorka
Karolína Svitáková

2007

PROHLÁŠENÍ

Prohlašuji, že jsem bakalářskou práci na téma: „Význam outdoorových aktivit pro rozvoj cestovního ruchu na Šumavě“ vypracovala samostatně na základě vlastních poznatků, studia odborných pramenů, vlastního šetření ve sledované oblasti a za odborného vedení vedoucího bakalářské práce pana Mgr. Petra Havla. Veškerá použitá literatura a jiné zdroje a materiály jsou uvedeny v seznamu použité literatury a zdrojů.

Práce je vyhotovena ve čtyřech výtiscích a jedenkrát v elektronické podobě na CD.

V Táboře dne 8.dubna 2007

.....

Karolína Svitáková

PODĚKOVÁNÍ

Ráda bych touto cestou poděkovala panu Mgr. Petru Havlovi za jeho odbornou spolupráci a ochotu při vedení této bakalářské práce. Dále děkuji zaměstnancům informačního centra na Kašperských Horách za poskytnutí potřebných materiálů pro vypracování této práce.

OBSAH

1. Úvod	8
2. Cíle a metodika práce.....	9
2.1. Cíle	9
2.2. Metodický postup	9
3. Literární přehled	12
3.1. Cestovní ruch a služby v cestovním ruchu	12
3.2. Literatura se sportovní tematikou	12
3.3. Destinační management	14
3.4. Regionální literatura	14
4. Turistický profil regionu Šumava	17
4.1. Základní charakteristika	17
4.2. Příroda	18
4.3. Počasí.....	18
4.4. Geografická poloha Šumavy	19
4.4.1. Charakteristika Plzeňského kraje a jeho vztah k cestovnímu ruchu.....	20
4.4.2. Charakteristika Jihočeského kraje a jeho vztah k cestovnímu ruchu	21
5. Outdoorové aktivity.....	24
5.1. Sport a rekreace na Šumavě	24
5.2. Lyžování a snowboarding	25
5.3. Lyžařské areály.....	26
5.3.1. Zadov – Churáňov	27
5.3.2. Nové Hutě.....	28
5.3.3. Kašperské Hory	30
5.3.4. Lipno.....	32
5.3.5. Špičák	34
5.4. Běžecké lyžování.....	36
5.4.1. Bílá stopa	36
5.4.1.1. Popis jednotlivých tras Bílé stopy	37
6. Dotazníkové šetření	40
6.1. Metodický postup	40
6.2. Výsledky dotazníkového šetření	40
7. Návrhy na zlepšení	49

7.1. Nedostatky.....	49
7.1.1. Půjčovna monoski	49
7.1.2. Vybudování speciálních sjezdovek	50
7.1.3. Větší propojení středisek	50
7.1.4. Propojení se zahraničím.....	51
8. Závěr	53
9. Resumé.....	54
10. Seznam použité literatury	55
10.1 Odborná literatura s tematikou cestovního ruchu.....	55
10.2 Odborná literarura se sportovní tematikou	55
10.3 Literatura s regionálním zaměřením.....	55
11. Seznam příloh	56

1. Úvod

„Cestovní ruch je jedním z největších a nejrychleji se rozvíjejících průmyslů světa. Má vliv na zaměstnanost, na tvorbu hrubého domácího produktu, vytváření devizových rezerv státu, záchranu kulturních, uměleckých a historických památek, zvyšuje všeobecnou vzdělanostní úroveň obyvatelstva. Postavení cestovního ruchu v ekonomice státu závisí zčásti na velikosti volného domácího, i na průniku zahraničního kapitálu. Rozhodnutí o tom, jestli je vhodné na daném území cestovní ruch rozvíjet, musí být podloženo kvalitním průzkumem a informacemi.“¹ Aby byl cestovní ruch dlouhodobě udržitelný, je regulace rozvoje tohoto odvětví nezbytná.

„Pro vymezení cestovního ruchu se často používají i jiné pojmy, např. zotavení, rekreace, turistika, případně další, které však nejsou synonymem pojmu cestovní ruch ani v případě, že jsou vykonávány ve volném čase a mimo místo trvalého bydliště. Zotavení představuje všechny činnosti spojené s odstraněním únavy člověka a všechny činnosti vykonávané ve volném čase, které jsou spojeny se změnou každodenního stereotypu. Rekreace je jedním ze základních druhů cestovního ruchu.“²

Tato práce je zaměřena na analýzu významu outdoorových aktivit pro rozvoj cestovního ruchu ve vybraném regionu. Právě outdoorové aktivity jsou jednou z možností sportovního cestovního ruchu, který stále nabývá na významu. Jako region je zvolena Šumava. Vzhledem k tomu, že jsou zde ideální podmínky pro zimní sporty, specializuje se tato práce právě na ně, a to zejména na lyžování, které je zde nejrozšířenějším zimním sportem.

¹ KIRALOVÁ A.: Marketing destinace cestovního ruchu, EKOPRESS, Praha 2003, ISBN 80-86119-56-4, strana 9

² HESKOVÁ M. a kol.: Cestovní ruch, Fortuna 2006, ISBN 80-7168-948-3, strana 12

2. Cíl a metodika práce

2.1 Cíl

Hlavním cílem této práce je analyzovat význam outdoorových aktivit pro rozvoj cestovního ruchu ve vybraném regionu – Šumava se zaměřením na zimní sporty, zejména lyžování. Dále vyhodnotit současnou situaci a nastínit další možnosti vývoje. Vedlejšími cíli je navrhnout možná řešení případných nedostatků týkající se materiální základny či doplňkových služeb, zdůvodnění těchto nedostatků a vyhodnocení výsledků z dotazníkového šetření.

2.2 Metodický postup

Pracovní hypotézy

Šumava je ideálním místem pro letní i zimní sporty. Nabízí kvalitní materiální základnu a velké množství doplňkových služeb. Stále se zde budují další cyklotrasy, lyžařské areály i hotely. Také nabízené služby se stále zkvalitňují a rozšiřují. Každý rok sem proudí velký počet návštěvníků, a to z různých krajů i zemí. Spousta z nich se sem každoročně vrací.

Metody a techniky

Písemnému zpracování této práce předcházelo **studium odborné a tématické literatury**, ze kterého bylo třeba získat dostatek potřebných informací.

Dalším krokem bylo **shromažďování informací** o daném tématu této práce. Základním pramenem informací byla odborná literatura týkající se cestovního ruchu obecně a destinačního managementu. Dále pak literatura týkající se oblasti Šumava a outdoorových aktivit. Tato literatura byla vypůjčena v knihovnách. Dalším zdrojem byly i internetové stránky a odborné časopisy.

Prvním krokem samotného zpracování práce bylo **stanovení cílů, metodiky práce a dotazníkového šetření**. Poté následovalo vypracování literárního přehledu, který se týká především cestovního ruchu, outdoorových aktivit, destinačního managementu a regionu Šumava.

Následujícím krokem bylo přesné **vymezení a popis vybraného regionu**. K tomu byly využity informace získané především z knih, dále pak z map, informačních brožur

a internetových stránek o Šumavě, Jihočeském a Plzeňském kraji. Šumava je ještě podrobněji popsána v jednotlivých okresech, ve kterých se rozprostírá, včetně jejich bližší charakteristiky.

Dále byly **vymezeny pojmy** týkající se outdoorových aktivit. Jejich popis a význam pro cestovní ruch. Ve své práci jsem se zaměřila na zimní sporty, zejména lyžování a snowboardismus.

Velmi důležitou součástí a i jedním z cílů bylo **dotazníkové šetření**:

- datum průzkumu: 23.7. - 30.7.2006, červenec až září
- místo: Kašperské Hory, Červená u Kašperských Hor
- způsob dotazování: osobní kontakt s kolemjdoucími na náměstí Kašperských Hor, druhá část dotazníků byla umístěna do Pensionu Červená u Kašperských Hor, kde byli osloveni ubytovaní hosté
- dotazník: viz Příloha č. 1

Na základě získaných informací jsem byla posuzována struktura turistů mířících na Šumavu, jejich důvod návštěvy, dále pak nejnavštěvovanější lyžařské areály, jejich kvalita a oblíbenost, cenová hladina a další důležité aspekty související s tématem této práce. Výsledky dotazníkového šetření jsou uvedeny v kapitole č. 6.

Posledním krokem byly **návrhy na zlepšení**. Návrhů jsou uvedeny v kapitole č. 7 a jsou celkem čtyři.

3. Literární přehled

3.1 Cestovní ruch a služby v cestovním ruchu

Cestovní ruch je významným společensko-ekonomický fenomén, jak ve své knize „**Cestovní ruch**“ uvádí **M. Hesková a kol. (2006)**³. Zde je definován cestovní ruch jako: „Soubor činností zaměřených na uspokojování potřeb souvisejících s cestováním a pobytem osob mimo místa trvalého bydliště a zpravidla ve volném čase za účelem odpočinku, poznávání, zdraví, rozptýlení a zábavy, kulturního a sportovního vyžití, služebních cest a získání komplexního zážitku.“ Dále charakterizuje služby v cestovním ruchu, které dělí na služby cestovního ruchu a ostatní služby. Mezi služby cestovního ruchu patří mimo jiné i sportovně-rekreační služby. Autoři této knihy považují právě tyto služby za jedny z nejvýznamnějších z hlediska cíle účasti na cestovním ruchu. A to zejména proto, že umožňují aktivně využívat přírodní a uměle vytvořené podmínky pro rozvoj sportu, rekreace a turistiky. Sportovně-rekreační služby jsou v této knize dále rozděleny na služby poskytované nezávisle na přírodních podmínkách (tedy uvnitř) a na služby, jejichž poskytování je podmíněné přírodními podmínkami s ohledem na zimní nebo letní sezonu (tedy venku). Právě s venkovními službami jsou spojené outdoorové aktivity.

3.2 Literatura se sportovní tematikou

Outdoorové aktivity jsou definovány jako: „Souhrnné označení pro všechny rekreační aktivity uskutečňované mimo uzavřené stavby a provozování mnoha druhů sportu venku.“ **M. Pásková a J. Zelenka (2002)**⁴ S tímto pojmem také úzce souvisí pojem outdoorová turistika. Ta je v tomto slovníku definována následovně: „Souhrnné označení pro zýjezdy zaměřené na aktivní pobývání v přírodním prostředí, často spojené s možností využití extrémních přírodních podmínek, s rekreačním provozováním vybraných sportů a aktivit v přírodě“.

³ HESKOVÁ M. a kol.: Cestovní ruch, Fortuna 2006, ISBN 80-7168-948-3, strana 36

⁴ PÁSKOVÁ M., ZELENKA J.: Cestovní ruch - výkladový slovník, Česká republika, Ministerstvo pro místní rozvoj, 2002, strana 204

Mezi outdoorové aktivity patří také lyžování, na které je tato práce zaměřena. **M. Pásková a J. Zelenka (2002)**⁵ definují lyžařský cestovní ruch následovně: „Lyžařský cestovní ruch je forma cestovního ruchu, jejíž účastníci jsou motivováni aktivním pohybem na lyžích, skateboardu, monoski.“

Outdoorové sporty jsou stále častější způsob trávení dovolené, zejména u lidí vykonávající náročnou duševní činnost. O těchto aktivitách se také jako o: „Dobrodružství za dveřmi ve spojení člověk-pohyb-příroda.“ **J. Mikoška (2006)**⁶ Dále je rozděluje na tyto sporty:

- cyklistika (cross, bicross, downhill, biketrial – cyklotrial)
- horolezectví (alpinismus, bouldering, umělé stěny, speleologie, canyoning)
- vodáctví
- lyžování, snowboarding (běh na lyžích, extrémní lyžování, snowboarding, vytrvalostní, freeriding)
- vysokohorská turistika (ferraty)
- orientační běhy (kasické parkové soutěže, MTBO, LOB, horský orientační běh, rogaining, bike adventure)
- adrenalinové sporty (bungee jumping, high jumping)

Tato práce je však zaměřena pouze na zimní sporty - lyžování a snowboarding. Lyžování je definováno takto: „Lyžování je pohyb na sněhu, vodě, trávě, písku nebo umělém povrchu na lyžích.“ **M. Pásková a J. Zelenka (2002)**⁷ Rozdělujeme ho na běžecké, sjezdové, vodní a netradiční lyžování.

Také může být lyžování definováno následovně: „Lyžování je sportovní aktivita, která je pro dnešního člověka užitečná a přitažlivá. V současné době je ve světě nejrozsaáhlejším zimním sportem – podporuje radost, zdraví a životní styl stovek miliónů lidí.“ **Soukup J. (1991)**⁸

⁵ PÁSKOVÁ M., ZELENKA J.: Cestovní ruch - výkladový slovník, Česká republika, Ministerstvo pro místní rozvoj, 2002, strana 165

⁶ MIKOŠKA J.: Outdoorové sporty, Computer Press, 2006, ISBN 80-251-0896-1, strana 3

⁷ PÁSKOVÁ M., ZELENKA J.: Cestovní ruch - výkladový slovník, Česká republika, Ministerstvo pro místní rozvoj, 2002, strana 204

⁸ SOUKUP J.: Lyžování, Univerzita Karlova, Praha 1991, ISBN 80-7066-367-7, strana 21

3.3 Destinační management

Kirařová A. (2003)⁹ uvádí ve své knize charakteristiku destinace cestovního ruchu: „Rozvoj cestovního ruchu je podmíněn existencí vhodného potenciálu, který má výrazný teritoriální aspekt a je vázán na krajinný systém. Přírodní i antropogenní potenciál, který vyjadřuje způsobilost územního celku vytvořit podmínky pro rozvoj cestovního ruchu, je rozmístněn nerovnoměrně a kvalitativně různorodě, přičemž se obvykle liší i v rámci velkých územních celků. Destinace cestovního ruchu je přirozeným celkem, který má z hlediska podmínek rozvoje cestovního ruchu jedinečné vlastnosti, odlišné od jiných destinací.“

Z hlediska destinačního managementu lze rozdělit oblasti na jednotlivé regiony. Region je definován následovně: „Region je územní celek vyznačující se společnou úrovní výskytu určitých znaků (z hlediska zastoupení, rozmístění a reprezentativních jevů), nebo společným procesem (procesy, resp. vazbami).“ **M. Pásková a J. Zelenka (2002)**¹⁰

Dále můžeme regiony specifikovat např. na tzv. turistické regiony (regiony cestovního ruchu) **M. Hesková a kol. (2006)**¹¹. Pro takový region je typický určitý druh cestovního ruchu. Jednotlivé prvky v dané oblasti se spojují a sjednocují a tvoří tak turistický region. Právě těmito prvky jsou od sebe regiony cestovního ruchu odlišovány.

3.4 Regionální literatura

„Šumava, jako jedno z nejstarších pohoří Evropy, je tvořena horninami prvohorního stáří, zejména žulami, rulami a svory. Je to lesnaté kopcovité pohoří s rozsáhlými náhorními plošinami a údolími vodních toků (Křemelná, Vydra). Rozprostírá se při jihozápadní hranici ČR se SRN a Rakouskem mezi Železnou Rudou na severozápadě a Zvonkovou na jihovýchodě. Její rozloha činí 69 030 ha.“¹²

⁹ KIRAŘOVÁ A.: Marketing destinace cestovního ruchu, EKOPRESS, Praha 2003, ISBN 80-86119-56-4, strana 15

¹⁰ PÁSKOVÁ M., ZELENKA J.: Cestovní ruch - výkladový slovník, Česká republika, Ministerstvo pro místní rozvoj, 2002, strana 245

¹¹ HESKOVÁ M. a kol.: Cestovní ruch, Fortuna 2006, ISBN 80-7168-948-3

¹² <http://www.npsumava.cz/stranky.php?idc=1036> [22.2.2007]

Jiný autor **K. Kuklík a B. Mráz (1984)**¹³ vymezuje Šumavu následovně: „Rozkládá se od průsmyku Sv. Kateřiny až k průsmyku Vyšebrodskému na jihozápadní hranici Čech. Patří k nejrozsáhlejším našim pohořím a člení se v několik dílčích jednotek, v Šumavské pláni, které vytvářejí její střední část, v Železnorudskou hornatinu na severozápadě, v Boubínskou, Želnavskou a Trojmezenskou hornatinu s Vltavickou brázdou na jihovýchodě.“

„Šumavou se rozumí rozsáhlé pásemné pohoří, které se táhne podél jižní hranice České republiky v prostoru mezi Vyšebrodským a Všerubským průsmykem. Začíná nedaleko Vyššího Brodu a končí asi 20 km západně od Klatov u obce Všeruby. Je pramennou oblastí nejznámější české řeky Vltavy a pramení zde i její významný levostranný přítok Otava. Toto rozsáhlé, asi 120 km dlouhé pohoří je rozloženo po obou stranách státní hranice ČR se Spolkovou republikou Německo a s Rakouskem. Jeho šířka dosahuje i s podhůřím přibližně 45 km.“ Takto je toto krásné pohoří definováno na webových stránkách Jižních Čech.¹⁴

Otevřená encyklopedie Wikipedia¹⁵ uvádí že: „Šumava (německy Böhmerwald; část ležící v Německu se nazývá Bavorský les – Bayerischer Wald) je rozsáhlé pohoří na hranicích Česka, Rakouska a německého Bavorska. Pohoří je součástí hlavního evropského rozvodí mezi Severním a Černým mořem. Rakousko-německá strana pohoří je podstatně příkřejší než česká. Na území Šumavy se nachází mimo jiné Lipenská přehrada. Délka protáhlého pohoří orientovaného SZ-JV činí 190 kilometrů, přičemž jako její přirozená hranice je bráno údolí Chodské Úhlavy na SZ a Vyšebrodský průsmyk na JV. V nejširším místě měří pás pohoří asi 45 km. Na severozápadě navazuje na Šumavu Český les, na východě její podhůří hraničí s Novohradskými horami.“

Šumava je využívána díky své krásné přírodě k turistice a rekreaci. Toto ale musí být korigováno, aby se nenarušila místní flóra a fauna: „Využití území národního parku k turistice a rekreaci nezhoršující přírodní prostředí je orientováno na prožitek z přírody. Šetrný turismus je zároveň zdrojem příjmů pro místní podnikatele. Osvěta se zaměřuje

¹³ KUKLÍK K., MRÁZ B.: Šumava, Panorama, 1984, ISBN 11-072-84, strana 7

¹⁴ <http://www.jiznicechy.org/cz/> [21.3.2007]

¹⁵ <http://cs.wikipedia.org/wiki/%C5%A0umava> [21.3.2007]

na zprostředkování cílů národního parku, prezentaci přírodních procesů a zvýšení pochopení pro ochranu přírody a krajiny.“¹⁶

„Národní park Šumava chrání typické ekosystémy středoevropské horské krajiny, zejména lesy, ledovcová jezera, rašeliniště a horské louky, včetně všech jejich vývojových stádií. Zajišťuje ochranu přirozených přírodních procesů v souladu s celosvětovým posláním národních parků, a zároveň poskytuje dostatek prostoru pro aktivní ochranu druhové a genetické rozmanitosti.“¹⁷

Aby se bohatství šumavské přírody mohlo ochraňovat, musely vzniknout chráněné krajinné oblasti. Historie tohoto vzniku je uvedena na v otevřené internetové encyklopedii Wikipedia:¹⁸ „V roce 1963 byla na Šumavě zřízena Chráněná krajinná oblast Šumava. Její nejvýznamnější partie, pro které byl schválen přísnější režim ochrany, se v roce 1991 staly národním parkem (69 030 ha), ze zbytku původní CHKO se zároveň v podstatě stalo ochranné pásmo nového národního parku s rozlohou 94 448 ha se zvláštním statusem mezi českými CHKO. Od roku 1990 je také území Šumavy o rozloze 167 000 ha chráněno jako Biosférická rezervace UNESCO. Šumava je také významné ptačí území (163 000 ha) a ptačí oblast.“

¹⁶ http://www.nasehory.cz/hory.php?id_hory=13 [22.2.2007]

¹⁷ <http://www.npsumava.cz/index.php?typ=4> [21.3.2007]

¹⁸ <http://cs.wikipedia.org/wiki/%C5%A0umava> [21.3.2007]

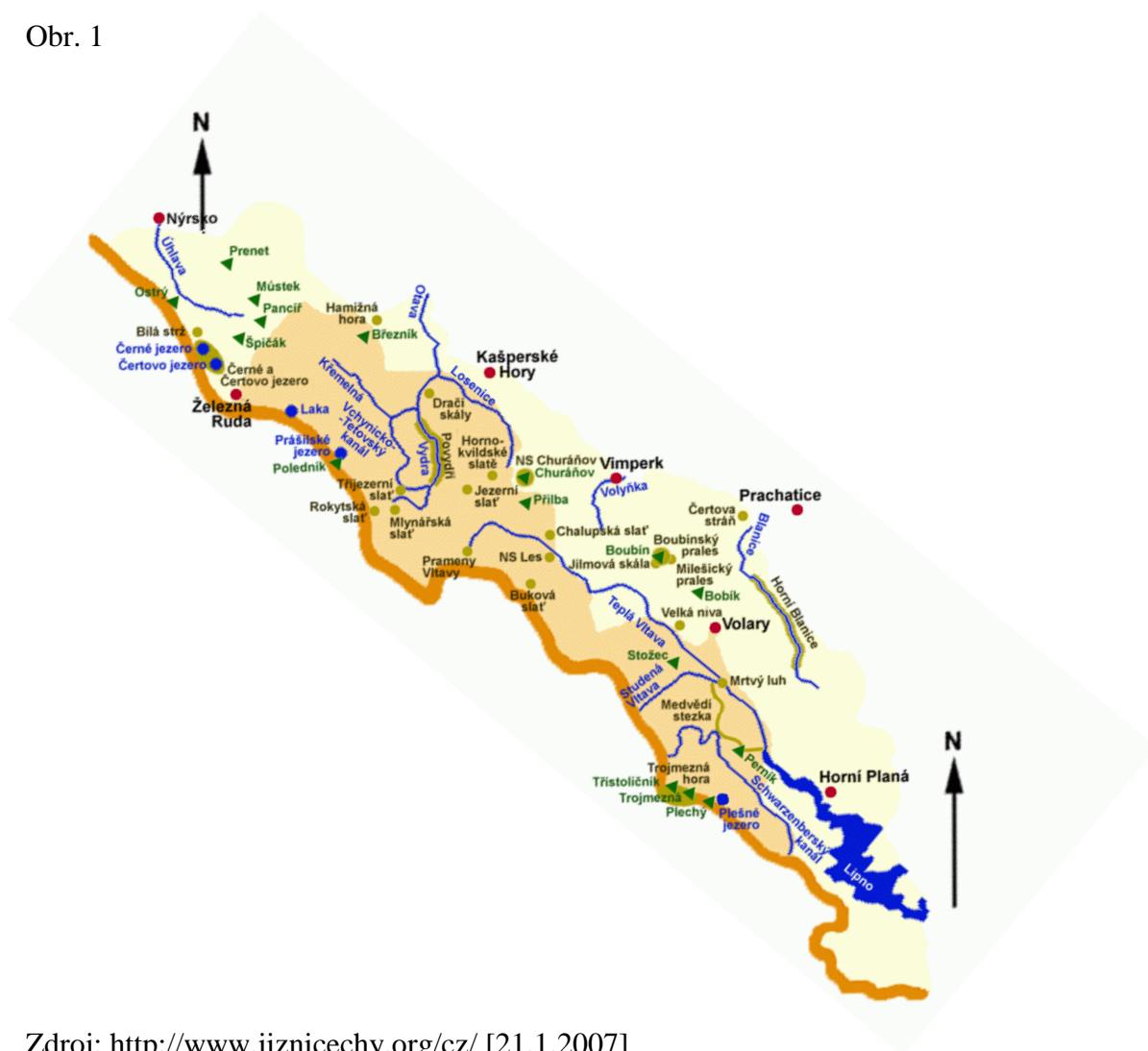
4. Turistický profil regionu Šumava

4.1 Základní charakteristika:

Národní park Šumava byl vyhlášen nařízením vlády České republiky z 20. března 1991, na které byly stanoveny i zásadní podmínky jeho ochrany. Hranice parku jsou vyznačeny v terénu úředními tabulemi se státním znakem.

Šumava je naším největším národním parkem. Je to asi 140 km dlouhé pohoří, vymezené na severozápadě průsmykem Všerubským a na jihu Vyšebrodským. Rozloha národního parku Šumava je 685 km² a rozloha chráněné krajinné oblasti Šumava činí 999 km².

Obr. 1



Zdroj: <http://www.jiznicechy.org/cz/> [21.1.2007]

Jádrem Šumavy jsou Pláně neboli Kvildy, rozsáhlé rulové náhorní plošiny ve výšce 1 000 – 1 100 m nad mořem. Po Alpách největší tak vysoko položená souvislá plocha ve střední Evropě. Významnými vstupními místy Šumavy jsou Železná Ruda, Sušice, Kašperské Hory, Stachy, Vimperk, Lenora, Volary a Nová Pec. Hraničními přechody pak Železná Ruda, Bučina, Strážný, Nové Údolí a Zvonková.

4.2 Příroda:

Převažující část území NP je kryta lesem (81%). Pro svoji polohu uprostřed hustě osídlené Střední Evropy, vysokou zachovalost přírody i bohaté vodní zdroje je Šumava často nazývána „Zelenou střechou Evropy“.

Posláním NP Šumava je zachování přírodního prostředí, ochrana živočichů a rostlin, zachování typického vzhledu krajiny, doplňování vědeckých cílů a využití území NP k turistice a rekreaci, nezhoršující životní prostředí.

4.3 Počasí:

Počasí se na Šumavě liší v závislosti na nadmořské výšce, od mírného podnebí v údolí Vltavy, až po chladné, vlhké a zejména v nejvyšších polohách na sněh srážkově bohaté.

Teplota:

Průměrná roční teplota je 3,5 – 6,5°C. Nejteplejším měsícem je červenec, nejchladnějším leden. Roční teplotní amplituda je výraznější v údolních než ve vrcholových polohách. Denní chod má maximum odpoledne kolem 14. hodiny, minimum v době kolem východu slunce.

Vítr:

Směr a rychlost větru jsou členitým reliéfem Šumavy značně ovlivňovány. Obecně mají nejvyšší průměrné rychlosti volné (nezalesněné) konvexní polohy, a to od 5 do 8 m/s. Naopak v uzavřených hlubších údolích klesá tato průměrná hodnota na 1 až 2 m/s.

Srážky:

Průměrný počet dnů se srážkami má podobné prostorové i časové rozdělení jako úhrny srážek. Pohybuje se od 170 - 180 dní v nejnižších do 150 dní v nejsušších polohách. Z toho pak v nejvyšších polohách připadá 80 - 100 dní, t. j. zhruba polovina, na srážky tuhé (sněh), v nejnižších polohách se průměrný počet dní se sněžením pohybuje kolem 50 za rok.

Sněhová pokrývka:

Na sněh nejbohatší jsou polohy v nejvyšších nadmořských výškách kolem státní hranice, zejména v oblasti mezi Debrníkem a Černou horou a mezi Třístoličnickem a Smrčinou. Souvislá sněhová pokrývka se vyskytuje v průměru v 90 až 100 dnech za rok v nejnižších polohách a ve více než 200 dnech v polohách nejvyšších. První den se sněhovou pokrývkou připadá v nejnižších polohách na konec října, v nejvyšších polohách na začátek října, zde se však sněhová pokrývka výjimečně může vytvořit i v září. Největší mohutnost sněhové pokrývky bývá v nižších polohách v únoru. Ve vrcholových partiích Šumavy v březnu. Průměrné maximum výšky sněhové pokrývky se pohybuje od 40 cm v nejnižších do 150 a více cm v nejvyšších polohách.

4.4 Geografická poloha Šumavy

Národní park i chráněná krajinná oblast Šumava leží na území Jihočeského a Plzeňského kraje. Západní hranice obou krajů je tvořena hranicí se SRN (Bavorskem). Popis jednotlivých krajů je rozdělen do čtyř okresů, které již neexistují, ale v této práci poslouží pro přesnější popis regionu Šumava.¹⁹

¹⁹ Mapa krajů a bývalých okresů viz přílohy mapa č. 1

4.4.1 Charakteristika Plzeňského kraje a jeho potenciál²⁰

Svou rozlohou 561 km² je třetím největším krajem v České republice, avšak počtem obyvatel se řadí na deváté místo v ČR. To je způsobeno právě málo osídlenou vysokohorskou oblastí – Šumavou. Šumava se zasahuje svým územím do dvou bývalých okresů v tomto kraji – Klatovy a Domažlice.

Okres Klatovy

Bývalý Klatovský okres je jedním z příhraničních okresů České republiky. Jeho rozloha činí 193 950 ha. Povrch okresu je značně členitý. Jeho jihozápadní stranu tvoří po celé délce pohoří Šumavy, které je v pásmu hranic nejvyšší a kde je rovněž nejvyšší místo okresu - Velká Mokrůvka vysoká 1 370 m. Převážná většina okresu je v oblasti horské a podhorské. Plných 43,2% plochy okresu zaujímají lesy, které jsou nejen důležitým zdrojem suroviny pro dřevařský průmysl, ale mají neustále se zvyšující biologický a klimatický význam. Šumava je evropským rozvodím a pramení zde dva hlavní toky okresu - Otava a Úhlava. Mimořádné místo zaujímají dvě šumavská jezera ledovcového původu - Černé (17,6 ha) a Čertovo (10 ha), obě v nadmořské výšce 1000 m. Je zde řada rybníků, které dohromady představují 1 084 ha. Rybníky slouží převážně k chovu ryb, ale i k rekreaci (koupání, vodní sporty).

Bývalý okres Klatovy má nízkou hustotu obyvatel. Dochází k přesunu obyvatel do měst. Míra registrované nezaměstnanosti byla k 31.12.2004 v okrese 9,16%.

Poměrně malé zastoupení průmyslu a plných 43,2% lesů z celkové výměry okresu již samo předznamenává dobrý stav životního prostředí. Z tohoto hlediska patří životní prostředí okresu mezi nejpříznivější v kraji, přičemž jižní polovina území - podhůří Šumavy a Šumava patří mezi nejkvalitnější oblasti České republiky vůbec.

Velké množství lesů, přírodní krásy a klid vytvářejí příznivé podmínky pro využití Šumavy jako rekreační oblasti. Z hlediska životního prostředí patří Šumava a její podhůří mezi nejkvalitnější oblasti v České republice. Charakter přírodního prostředí Šumavy umožňuje především pěší turistiku, návštěvy kulturních památek a přírodních pozoruhodností, cykloturistiku prakticky na celém území Šumavy. Na některých vodních

²⁰ <http://www.czso.cz/xp/redakce.nsf/i/okresy> , [20.11.2006]

tocích jsou vhodné úseky pro vodní turistiku. V zimním období jsou zde výhodné podmínky pro lyžařskou turistiku, rekreační sjezdové lyžování i běh na lyžích. Přitažlivé jsou i kulturní a historické památky. Bývalý okres Klatovy lze považovat téměř celý za jednu rozsáhlou rekreační oblast, velmi atraktivní a stále vyhledávanější. V popředí zájmu je především oblast Šumavy v hraničním pásmu, ale i její podhůří, dále pak města Sušice a Klatovy, z rekreací u vody pak povodí Otavy, rybníky Hnačov a Valcha.

Okres Domažlice

Bývalý okres Domažlice patří svou polohou mezi pohraniční okresy Plzeňského kraje. Rozloha okresu je 1 140 km². Průměrná nadmořská výška se pohybuje kolem 450 m. Jihozápadní hranici okresu tvoří Všerubský průsmyk, který odděluje Šumavu od Českého lesa.

Registrovaná míra nezaměstnanosti dosáhla 6,80% (třetí nejnižší v kraji). V roce 1993 se staly Domažlice členem euroregionu Šumava.

Zdravotně nezávadné životní prostředí přispívá k rozvoji rekreace a cestovního ruchu. K turisticky navštěvovaným městům patří Domažlice, které jsou městskou památkovou rezervací a centrem oblasti Chodska. Výhody okresu spočívají v relativně nízké nezaměstnanosti, kterou ovlivňuje přísun zahraničního kapitálu při vytváření nových pracovních míst, možnost spolupráce se zahraničím při realizaci některých investic a nižší nemocnost vlivem zdravějšího životního prostředí. Zvýšenou potřebu investic si však pro své zlepšení vyžaduje dopravní infrastruktura a rozvoj cestovního ruchu.

4.4.2 Charakteristika Jihočeského kraje a jeho potenciál

Rozloha kraje představuje 10 057 km². Jihočeský kraj je krajem s nejmenší hustotou zalidnění z celé České republiky, zejména díky Šumavě. Specifikem kraje je existence více než 25 tisíc zařízení pro individuální rekreaci (chaty, rekreační chalupy). V Jihočeském kraji jsou dva bývalé okresy, ve kterých se rozprostírá Šumava – Český Krumlov a Prachatice.

Okres Český Krumlov

Bývalý okres Český Krumlov je typicky příhraničním regionem, který leží v nejjižnějším cípu České republiky. Rozloha okresu je 1 615 km². Byl třetím největším

okresem v Jihočeském kraji. Nejvýše položenou částí obce je Pohoří na Šumavě (část obce Pohorská Ves) s nadmořskou výškou 919 m. Téměř celé území je součástí Šumavy a v jihovýchodní části okresu pak Novohradských hor. Nejvýše položeným místem okresu je Šumavská hora Smrčina (1 332 m), nejnižše položený bod je v místě, kde řeka Vltava opouští území okresu u obce Vrábče (420 m). Výškové rozpětí činí tedy více než 900 m. Průměrná nadmořská výška okresu je 690 m.

2001 míra registrované nezaměstnanosti dosahovala 8,71 %, tedy nejvíce v Jihočeském kraji.

Český Krumlov je považován za jedno z nejkrásnějších českých měst. Pro svůj jedinečně dochovaný komplex středověkého města byl zapsán do seznamu kulturního dědictví UNESCO a vyhlášen městskou památkovou rezervací, po Praze druhou nejvýznamnější u nás. Dominantu tvoří zámek – hrad, po Pražském hradu nejrozsáhlejší v Čechách.

Okres Prachatice

Svou rozlohou 137,5 km² se řadí dnes už bývalý okres Prachatice na čtvrté místo v rámci okresů Jihočeského kraje, má však nejméně obyvatel. Hustota osídlení je nízká zejména v pohraniční části okresu, kde po odsunu německého obyvatelstva nedošlo k plnému dosídlení této oblasti a řada menších sídelních jednotek úplně zanikla. Větší část okresu tvoří podhorská vrchovina, která v pohraniční oblasti přechází v horské pásmo Šumavy. Převážná část okresu se nachází v nadmořské výšce 600 – 800 m. Nejvýše položená místa jsou pak na Vimpersku a Volarsku. Nejvýše položenou obcí je obec Kvilda (1 062 m). Nejvyšším bodem okresu je vrchol hory Plechý na hranici s Rakouskem ve výšce 1 378 metrů nad mořem. Nejvýznamnější šumavskou řekou je Vltava. Pramení na východním svahu Černé hory v nadmořské výšce 1 162 m a délka jejího toku na území Šumavy přesahuje 120 km. Pod Novou Pecí se vlévá do Lipenské vodní nádrže. Klimatické podmínky okresu jsou silně ovlivněny nadmořskou výškou a velkou členitostí terénu – jsou tudíž značně rozdílné. V horských oblastech okresu je podle dlouhodobého měření v průměru více než 130 dnů se sněhovou pokrývkou.

Z hlediska životního prostředí patří okres Prachatice stále mezi nejméně znečištěné oblasti v České republice. Poloha bývalého okresu v podhorské a horské oblasti, stále ještě relativně čisté ovzduší, velké lesní plochy a klid vytvářejí příznivé podmínky pro rekreaci.

Charakter přírodního prostředí okresu umožňuje především pěší turistiku a cykloturistiku, návštěvy kulturních památek a přírodních pozoruhodností. Na některých úsecích vodních toků (Vltava od Horní Vltavice až po Novou Pec, částečně i Blanice) lze provozovat i vodní turistiku. V zimním období jsou zde velmi dobré podmínky pro lyžařskou turistiku i rekreační sjezdové lyžování (Stachy, Zadov, Nové Hutě, Kvilda, Kubova Huť, Borová Lada).

Míra registrované nezaměstnanosti dosahovala v roce 2004 6,84 %.

5. Outdoorové aktivity

Sport byl vždy spojován v kladném smyslu se zdravím. Outdoorové aktivity jsou součástí pohybových aktivit. Na motivaci k pohybové aktivitě se podílejí biologické, psychické a sociální determinanty. Nemalou roli hrají také sociální, ekonomické, politické a v některých zemích i náboženské aspekty. „Aktivně provozované pohybové aktivity ve všech svých různých podobách mají důležitý zdravotní význam, umožňují regeneraci fyzických i duševních procesů a významně ovlivňují kvalitu života.“²¹ Provozování sportovních aktivit je však podmíněno úrovní materiálního zajištění. Na tyto aktivity je také navázáno odvětví cestovního ruchu.

Outdoorové aktivity jsou tedy všechny druhy sportů provozujících se venku. Tyto aktivity prochází bouřlivým vývojem. Jako příklad lze uvést prudký rozvoj snowboardingu. Stejně rychlým vývojem prochází nabídka oblečení, obuvi, speciální výstroje a sportovního nářadí pro tyto činnosti. Po roce 1989 došlo k nárůstu cestování do zahraničí a za poznáním. S tím souvisí „objevení“ různých forem outdoorových činností provozovaných po celém světě a jejich rozšíření u nás. Navíc se využívají outdoorové aktivity i na tzv. teambuilding (tvoření týmu).

Tato práce je zaměřena na zimní outdoorové aktivity, a to zejména lyžování a snowboarding. Právě tyto dva sporty patří mezi nejrozšířenější, za kterými návštěvníci na Šumavu přijíždějí.

5.1 Sport a rekreace na Šumavě

Šumava je díky svým přírodním atraktivitám jednou z turisticky nejvyhledávanějších rekreačních oblastí ČR. Potencionální nabídka území zahrnuje veškeré formy turistiky v letní i zimní sezóně i v mimosezónách. Jsou tu možnosti pro aktivní pěší turistiku, cykloturistiku, hipoturistiku, agroturistiku, turistiku zaměřenou na poznávání historických památek, kulturních zajímavostí a tradic a pro lyžování. Šumava má dostatečný potenciál pro provozování letních i zimních sportů. Mezi další možnosti rekreace patří: rybolov, myslivost a houbaření.

²¹ Univerzita Karlova v Praze, Fakulta tělesné výchovy a sportu, Praha, 2002, ISBN 80-86317-21-8

Významnou součástí celkové turistické nabídky Šumavy je potenciál vodních ploch a toků vhodných pro odpočinek a rekreaci, ale hlavně aktivní pohyb při vodních sportech a vodní turistice. Nejvýznamnější vodní plochou vhodnou pro rekreační a sportovní účely je Lipenské jezero. Významnou rekreační aktivitou je také vodní turistika na kánoích, kajacích či raftingových člunech na úsecích řek Vltava, Otava a Úhlava. Rozmanitost dobře značených pěších a cyklistických turistických tras vyzývá k výletům na Plechý, nejvyšší horu české části Šumavy (1 378 m.n.m.), Ostrý (1 280 m.n.m.) se dvěma vrcholky Jezerní horu s její známou jezerní stěnou Pancíř a další romantická místa, mezi něž patří Čertova stěna, kameny v údolí řeky Vydry nebo Medvědí stezka. Sedačkové lanovky zpřístupňují některé vrcholy (Pancíř, Špičák, Churáňov). Když procházíte Šumavou, mimořádně na vás zapůsobí krása panenského prostředí blízko horských jezer (Černé, Čertovo, Laka, Prášílské, Plešné), které zde byly vytvářeny v době ledové. Pro návštěvníky je vyznačena případně upravena síť kolem 500 km značených turistických tras, okolo 350 km značených cyklotras, 500 km lyžařských běžeckých tras (z nichž velká většina je upravována) a 59 km úseků pro vodní turistiku (na Vltavě a Otavě). Zájeo rekreační pobyt v oblasti Šumavy dokazuje velký počet objektů individuální rekreace. Kromě toho je zde řada dalších rekreačních zařízení - hotely, penziony apod., které umožňují pobyt zájemcům o rekreaci v tomto regionu. Území Šumavy je využíváno k rekreaci nejen občany České republiky, ale také návštěvníky z ciziny.

5.2 Lyžování a snowboarding

Obecně lepší podmínky má Šumava k běžeckému lyžování, což však neznamená, že by se zde nenašly kvalitní areály vhodné pro sjezd, pouze jich není takové množství jako např. v Krkonoších nebo Jeseníkách.

Zajímavou nabídkou je společný Superskipass Šumava, který propojuje tři největší šumavské lyžařské areály společnými jízdenkami. Při zakoupení 2-7 denní jízdenky v kterémkoliv ze středisek Špičák, Zadov nebo Kramolín, je jízdenka, bez nutnosti navštívit pokladnu, přímo platná v turniketech dalších dvou areálů. Na sezónní nepřenositelný skipass s fotografií je v případě jeho předložení u pokladny v jiném areálu poskytnuta sleva na jakýkoliv druh jízdenky, včetně večerního lyžování, ve výši 50%. Superskipass zavedly

zmiňované areály v sezóně 2003/2004. Na následujícím obrázku je grafické znázornění propojenosti těchto areálů.

Obr. 2



Zdroj: <http://www.superskipas.cz/ssp/fr.asp?tab=uzivatel&id=184&navrat=no&lng=cz>
[21.1.2007]

Transšumavská lyžařská trasa s více než 120 km protíná nejkrásnější části Šumavy od jihovýchodu na severozápad. Navazuje na ni další množství značených běžeckých cest s úhrnnou délkou přes 500 kilometrů.²²

5.3 Lyžařské areály

V této práci jsou uvedena tři neznámější a největší lyžařská střediska na Šumavě (Zadov – Churáňov, Lipno a Špičák) a pro srovnání ještě dvě menší (Kašperské Hory a Nové Hutě). Seznam ostatních sjezdovek nacházejících se v této oblasti je uveden v přílohách.²³

²² Mapy Bílé stopy viz příloha č. 3

²³ Seznam ostatních sjezdovek viz příloha č. 4

5.3.1 Zadov - Churáňov

Známé zimní i letní rekreační a sportovní centrum jihočeské části Šumavy. Jedno z největších zimních šumavských středisek se nalézá 15 km od Vimperku na hranici Národního parku Šumava. Poloha na rozhraní šumavských plání (1 100 - 1 200 m n.m.) a šumavských hornatin (max. 1 100 m n.m.) je ideální jako vstupní brána pro poznávání centrální Šumavy. Na Zadově mimo jiné také začíná a částečně jím i prochází trasa naučné stezky Churáňov.

Ubytovací kapacita osad Zadov a Churáňov je cca 1 000 lůžek, které jsou prakticky pět měsíců v roce plně obsazené, což také svědčí o přitažlivosti tohoto střediska. Vzhledem k nevelkým výškovým rozdílům a lehkým až středně těžkým profilům sjezdových tratí je velmi oblíbené pro rodinnou rekreaci.

Obr. 3



Zdroj: <http://www.lazadov.cz/la/mapy.asp?lng=cz&navrat=no> [21.1.2007]

Sjezdové lyžování

V areálu jsou v provozu dvě lanové dráhy a čtyři lyžařské vleky na přibližně 4,5 km sjezdových tratí (z toho je 2,5 km uměle zasněžováno a 2 km osvětleno), dále lyžařský běžecký stadion, lyžařská škola, tři hotely, tři půjčovny, servis, patnáct penzionů a ubytoven. Sjezdovky se dvakrát denně upravují, čtyři sjezdovky jsou uměle zasněžovány.

Provoz vleků je denně od 8:30 do 16 hodin a večerní lyžování je každý den od 18 do 21 hodin. Převážná kapacita je 4 500 os./hod. ²⁴

Téměř celý areál Kobyla je osvětlen a sjezdovky jsou pro večerní lyžování vždy čerstvě upraveny. Pro snowboardisty se v budoucnu chystá úprava pravé strany dolní části sjezdovky Pucalka (vedle lyžařské školy) o snowpark - stálou trať na boardercross, zatím je v provozu skok a zábradlí v lokalitě Pucalka a přírodní U-rampička na sjezdovce, která se ale neupravuje.

Služby

Jako v téměř dnes už každém lyžařském areálu, i zde se nachází lyžařská škola. Nabízí šest možností výuky, a to: miniškoličku (určenou pro 3 – 4 leté děti), dětské kurzy (určené pro děti ve věku 4 – 14 let), kurzy pro dospělé, snowboard (pro začátečníky i pokročilé), běžky a individuální výuku (ta je samozřejmě nejdražší).

V areálu se nachází také půjčovna. Lze si zde zapůjčit kompletní sjezdové i snowboardové vybavení nebo jen jednotlivé součásti. Půjčovna je vybavena carvingovými lyžemi značky Fischer, sjezdovými botami zn. Dolomite, holemi zn. Komperdell, snowboardy a snowboardovými botami zn. Ride. Dále zde vše patřičně seřídí podle individuální váhy zákazníka, navoskují lyže, nabrousí hrany, seřídí vázání a provedou různé opravy. Význam těchto služeb neustále stoupá, takže půjčovny neustále rozšiřují svůj sortiment a služby.

Jako do všech větších areálů, i sem jezdí Skibusy. A to hned z několika směrů – Písek, České Budějovice, Český Krumlov, Sušice a místní Skibus Zadov – Churáňov, který je využíván především hotelovými hosty v tomto areálu.

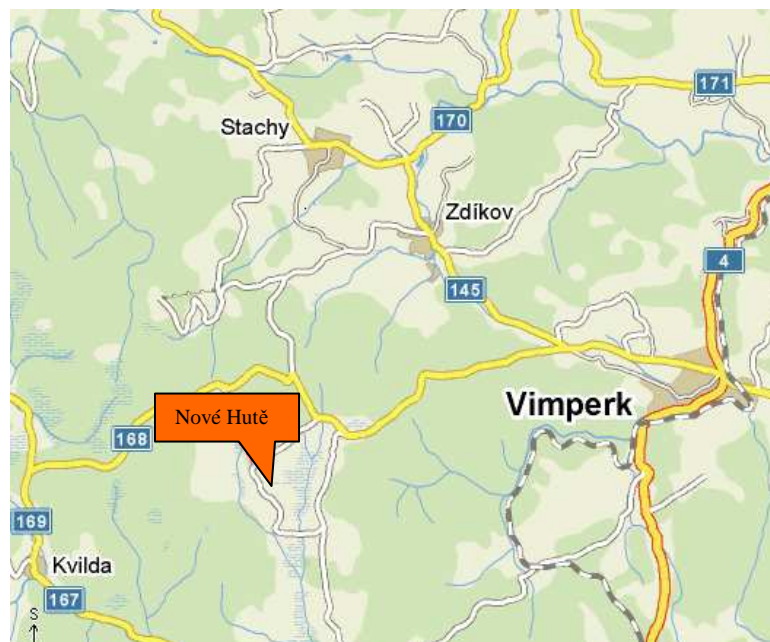
5.3.2 Nové Hutě

Jedno z menších šumavských středisek klasického i sjezdového lyžování, nacházející se v blízkosti známějších center Zadova a Churáňova (4 km) v nadmořské výšce 1 030 m. Dominantou okolí obce je vrchol Přílba 1 217 m n.m., na jehož svazích se nacházejí sjezdové tratě a šest lyžařských vleků. Mírný sklon sjezdových tratí a napojení běžeckých

²⁴ Mapa lyžařského areálu viz příloha č. 5

stop na Šumavský okruh lákají k pobytu především nenáročné sjezdaře, rodiny s malými dětmi či lyžařské a sportovní kurzy.

Obr. 3



Zdroj: www.mapy.cz [23.2.2007]

Sjezdové lyžování

Nejdelší z vleků (Tatrapoma) má délku 1 050 m, převýšení 135 m, kapacitu 900 os./hod. a provozuje ho ČSTV, Lyžařský areál Zadov s.r.o. Dále se tu nachází malý dětský provazový vlek o délce 100 m. A dále čtyři další vleky jiných provozovatelů v délkách do 600 m. Lyžování je zde spíše vhodné pro začínající lyžaře, rodiny s dětmi nebo lyžařské kurzy. Veškerá ubytovací zařízení na Nových Hutích disponují cca 800 lůžky.

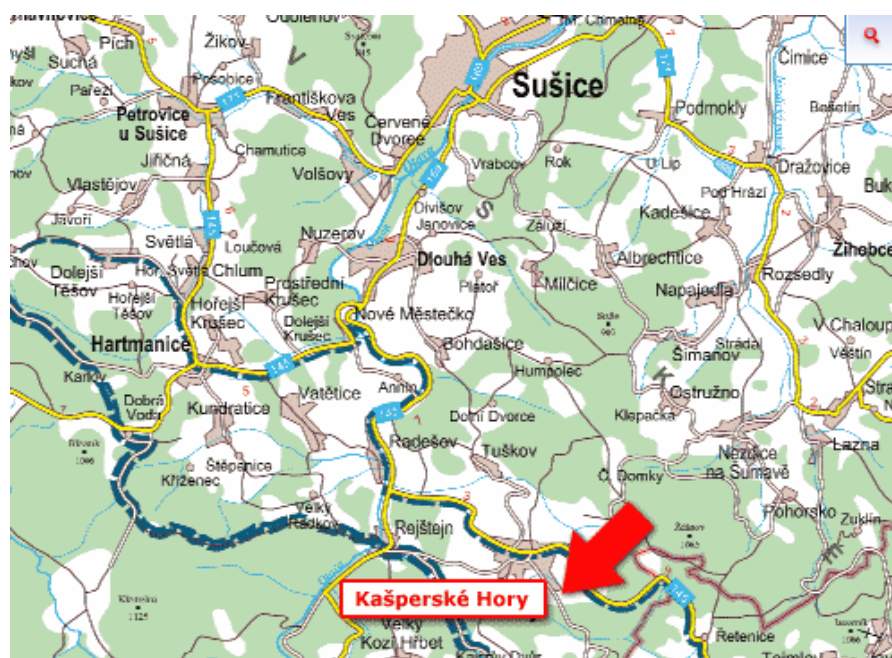
Služby

Tento areál je spadá pod lyžařský areál Zadov-Churáňov. Služby zde jsou tedy velmi omezené. Je zde stánek s občerstvením a lyžařská škola, která je ale zabezpečována právě ze Zadova a musí být tedy předem objednána.

5.3.3 Kašperské Hory

Na hranici Národního parku Šumava v Chráněné krajinné oblasti se nalézá nově zrekonstruovaný rodinný lyžařský areál SKI Kašperské Hory. Na místě nynějšího areálu byla ještě před třemi lety obyčejná sjezdovka s neupraveným povrchem. Jako technická zařízení se zde používala velká a malá poma. Malá poma sloužila pouze občas, a to zejména o víkendech, kdy sjezdovku navštěvuje nejvíce lidí. Povrch kopce byl upravován rolbou, ale to velmi nekvalitním způsobem a služby byly velmi omezené. Nyní tento areál nabízí skvěle upravované sjezdovky díky nejmodernější zasněžovací technice, široký výběr doplňkových služeb a mnoho dalšího.

Obr. 4



Zdroj: www.snowhill.cz/sh/index/jak-se-k-nam-dostanete [23.2.2007]

Sjezdové lyžování

Areál nabízí tři vleky - dva dvou kotvové a jednu pomu. Sjezdové tratě jsou střední obtížnosti a jsou denně upravovány. V případě nutnosti jsou i zasněžovány umělým sněhem. Moderní zasněžovací systém pokryje až 94% tratí. Celová kapacita vleků je 1 750 os./hod. a celkově čtyři sjezdové tratě tvoří celkem 1 850 m.²⁵

²⁵ Mapa areálu viz přílohy mapa č. 6

Služby

Do areálu je možné využít skibusovou dopravu, která je zabezpečována na denní i večerní lyžování. Dopravu je však nutné si rezervovat na www stránkách tohoto areálu. Avšak je zabezpečována z širokého okolí – Plzeň, Klatovy, Sušice, Příbram, Písek, Strakonice, Horažďovice, Přeštice a o jarních prázdninách i každodenně Praha. Dopravit se sem tak můžete z více než čtyřicet míst v ČR. Pro individuální dopravu zde slouží velké parkoviště, které je zdarma.

Skiareál nabízí lyžařskou školu, kterou zde zajišťuje partner skiareálu Ski school. Tato škola je členem Asociace profesionálních učitelů lyžování a lyžařských škol České republiky, která je garantem kvality nabízených služeb. Nabízí výuku sjezdového lyžování, carvingu, snowboardingu a běžeckého lyžování. Novinkou je výuka angličtiny zdarma během výuky lyžování a snowboardingu. Navíc při on-line rezervaci předem poskytuje slevu 5%.

V areálu je umístěn také Snowpark. Konají se zde různé akce, např. v letošním roce to byla Big Air, která měla velmi dobrou odezvu u soutěžících i u diváků.

Vedle lyžařské školy se nachází Snowtubing, což je jízda na speciálních člunech ve sněhovém korytě. Tento sport je pro malé i velké a nevyžaduje žádné vybavení. Je to naprosto bezpečná a oblíbená zábava. V případě zakoupení celodenní permanentky má návštěvník jednu jízdu zdarma.

I v tomto areálu je půjčovna, ve které si lze půjčit veškeré lyžařské a snowboardové vybavení (včetně běžeckých setů), nechat si seřadit lyže nebo jen poradit. Každý rok zde přibývají nové modely lyží a snowboardů. Před každým zapůjčením odborný personál prodejny upravuje plochu skluznice, úhluje hrany a desinfikuje obuv. V případě využití Skibusů poskytuje půjčovna návštěvníkovi slevy na Carving nebo snowboardový komplet. Děti si mohou zapůjčit lyže a hůlky zdarma vždy. Mimo půjčovny je zde možnost navštívit Sport shop, který nabízí sortiment lyžařských doplňků (helmy, brýle, rukavice, čepice, vosky a další doplňky). Součástí a zároveň novinkou je Test centrum, kde si každý může vyzkoušet nové modely lyží a zvolit si ten, který mu nejvíce sedí. Odborně vyškolený personál pak poskytuje rady ohledně správně zvoleného modelu lyží dle požadavků individuálního klienta na jízdni vlastnosti a zkušenosti.

Nezbytnou součástí každého areálu je samozřejmě i stánek s občerstvením. Zde se nachází rovnou dva. Jeden u vstupu do areálu a druhý přímo na sjezdovce.

5.3.4 Lipno

Největším skiareálem na české straně Šumavy je Skiareál Lipno rozkládající se v lokalitě vrchu Kramolín nad obcí Lipno nad Vltavou, v jehož nabídce je více než 5 km sjezdovek, snowboardový areál, dětské lyžařské výukové hřiště, parkoviště pro 400 aut zdarma, lanovka z parkoviště až na vrchol Kramolína, 46 km upravených běžeckých stop, večerní lyžování či umělé zasněžování.

Obr. 5



Zdroj: www.kramolin.cz/doprava.php [23.2.2007]

Sjezdové lyžování

V areálu se nachází jedna lanovka Lipno Express, tři vleky a Foxpark, který zahrnuje celkem šest vleků a je zde nový bezdotykový systém odbavování lyžařů u vleků a lanovky. Všechny sjezdovky jsou zde uměle zasněžované moderním a plně automatickým systémem, který patří k absolutní špičce v českých lyžařských areálech. V tomto roce se navíc rozšířily některé sjezdové tratě až o tři hektary a vzniklo zde nové sportovní centrum s veškerým zázemím pro lyžaře a snowboardisty pod jednou střechou. Celková kapacita všech lanovek a vleků (včetně Foxparku) činí 9 705 os./hod. a lyžovat zde návštěvníci mohou na osmi sjezdovkách různých obtížností.²⁶

²⁶ Mapa areálu viz přílohy mapa č. 7

Služby

Pro nejmenší lyžaře je připraveno nově vybudované dětské lyžařské výukové hřiště - *Foxpark lišáka Foxe*, které je v současné době největším a nejkvalitnějším zařízením svého druhu v České republice. Vedle dvou pohyblivých výukových kobereců, dětského vleku a lyžařského kolotoče nabízí dětem také bohaté možnosti dovádění na snowtubingové dráze, při slalomech, na překážkových dráhách či ve sněhovém tunelu. V dětském Foxparku je pamatováno také na odpočinek dětí. Za tímto účelem byla přímo v areálu parku umístěna vyhřívaná herna poskytující občerstvení a přístřeší pro načerpání nových sil malých lyžařů před jejich dalšími sportovními výkony.

V areálu je umístěn také Snowpark, který zahrnuje přes osmnáct různých atrakcí pro milovníky snowboardu.

Po lyžování na kramolínských sjezdovkách se můžou návštěvníci ohřát a občerstvit v nově otevřené après-ski restauraci s možností dalšího sportovního a společenského vyžití v přilehlém bowling centru.

Návštěvníci mohou využít speciální Lipenský zimní superbalíček sdružující nabídku lyžování, ubytování v návštěvníkem zvoleném zařízení (apartmány Marina Lipno, místní hotely, pensiony), koupání v Aquaworldu Lipno a atraktivní jízdu na místní bobové dráze. Tato nabídka je pochopitelně zcela variabilní - lze ji přizpůsobit individuálnímu přání zákazníka, popřípadě velikosti skupiny, délce pobytu a dalším skutečností.

V rámci zlepšování kvality služeb Skiareálu Lipno jsou v Lipně nad Vltavou dále provozována zařízení celkově zvyšující a rozšiřující nabídku pro lyžaře. Jedná se zejména o lyžařskou a snowboardovou školu Lipno Ski & Snowboard School. Ta nabízí již zmíněnou dětskou školku lišáka Foxe, dále pak skupinové (začátečníci a pokročilí) a individuální výuky lyžování i snowboardingu (pro 1 – 4 osob) a výuku carvingu. Vše pod dohledem odborně vyškolených instruktorů.

Dalším zařízením je půjčovna a servis lyžařského vybavení Lipno Winter & Summer Rent a Lipno Ski & Snowboard Service, které se nachází v suterénu Sportcentra Lipno. Ve těchto dvou půjčovnách si lze zapůjčit: 750 carvingových setů převážně značky FISCHER, 200 snowboardových setů značek MORROW a ROSSIGNOL, 100 běžeckých setů převážně značky FISCHER a 1 400 párů sjezdové (Dolomite), snowboardové (Rossignol, 32) a běžecké (Fischer) obuvi. Samozřejmě se zde seřizují lyže, brousí hrany atd.

Zajímavostí, kterou Skiareál Lipno nabízí je bobová dráha v Lipně nad Vltavou, která je celoročně v provozu. Díky instalovanému vytápění je její provoz nezávislý na počasí.

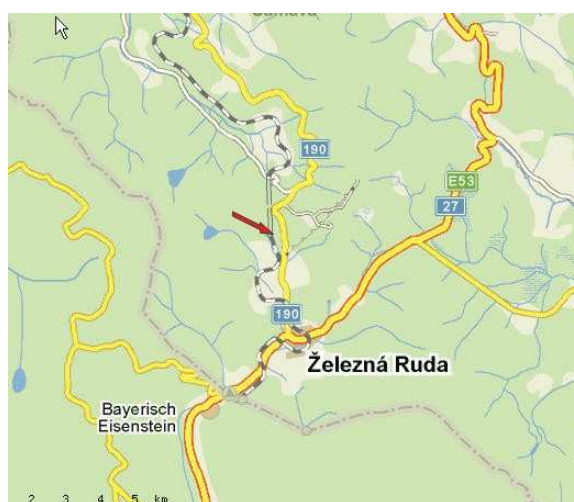
Bobová dráha Slide Land Lipno se nachází v blízkosti centrálního parkoviště a dolní stanice lanové dráhy Lipno Express. Je skvělou atrakcí a vzrušujícím zážitkem pro všechny věkové kategorie návštěvníků. Pohodlné boby s gumovými kolečky jsou bezpečné a velmi lehce ovladatelné, takže jejich obsluhu zvládnou i malé děti. Dráha je přístupná dětem od tří let věku v doprovodu rodičů, osmileté a starší děti se pak mohou prohánět jejími zákruty samy. Velice oblíbená je také kontrola rychlosti jízdy na radaru, která soutěživým návštěvníkům umožňuje navzájem porovnat jejich výkony.

I do tohoto areálu je zajišťována doprava v podobě skibusů, které sem jezdí z Českých Budějovic, Českého Krumlova, Kájova, Černé v Pošumaví a Frymburku. Nově je zde také tzv. polipenský autobus, který zabezpečuje dopravu z Horní Plané, Černé v Pošumaví, Frymburku, Lipna nad Vltavou, Loučovic a Vyššího Brodu. Skibusy jezdí každý den. Pro případ individuální dopravy autem je zde vybudováno centrální parkoviště pod lanovkou, které má kapacitu 450 míst a je zdarma.

5.3.5 Špičák

Špičák se nachází v západních Čechách nedaleko Železné Rudy v těsné blízkosti hranic s Německem. Je největším lyžařským areálem české strany Šumavy a nabízí nejlepší možnosti lyžování na Šumavě. Příležitost si dobře zalyžovat zde najdou všechny skupiny lyžařů od začátečníků po lyžařské experty.

Obr. 6



Zdroj: www.spicak.cz/jakknam.htm [23.2.2007]

Sjezdové lyžování

Sportovní areál nabízí celkem pět sjezdovek a dvě cvičné louky s dětským lyžařským hřištěm v celkové délce 8,4 km. Přepravu lyžařů zajišťuje jedna čtyřsedačková lanovka s nástupním kobercem a osm vleků s celkovou přepravní kapacitou 5 200 os./hod. Začátečníci mohou využít cvičný svah a vlek lyžařské školy, vlek a cvičnou louku pod hotelem Sirotek nebo modrou turistickou sjezdovku. Středně pokročilí lyžaři určitě vyzkouší tratě U zalomeného a Slalomovou, ty odvážnější mohou zkusit padáky na sjezdovce U zalomeného, které se však dají pohodlně objet. Na vyznavače prudkých svahů čeká sjezdovka Šance, jejíž první část je mírnější a opravdové extrémní lyžování zažijí lyžaři v druhé části. Večerní lyžování se pravidelně odehrává na osvětlené sjezdovce Lubáku, která je rovněž uměle zasněžována. Všechny sjezdovky jsou pravidelně upravovány. Technickým sněhem jsou pokryty celé tratě U zalomeného, Slalomová a Lubák, horní část a střední Turistické a černé Šance. Vysněžuje se zde také cvičný svah pod hotelem Sirotek. Celkově je zasněženo 6,7 km, což představuje 80% celkové plochy sjezdovek a cvičných svahů.²⁷

Služby

V areálu se nachází Snowpark, který zahrnuje deset různých atrakcí.

I zde je lyžařská škola, která je zajišťována jednou z nejstarších lyžařských škol v České Republice. Zahrnuje výuku pro začátečníky (která probíhá na vlastních vlecích a svazích a mimo lyžařský provoz), výuku pokročilých (ta se realizuje především na sjezdových tratích areálu), specializovanou výuku dětí (probíhá v některém ze tří dětských lyžařských hřišť), lyžařskou universitu (zahrnuje seznámení a nácvik v moderní technice – např. carving), skupinovou výuku (počet žáků je 4 – 10), individuální výuku (ve skupině do tří žáků), VIP (zahrnuje přednost při individuální výuce na lanovce a vlecích a zapůjčení lyžařského vybavení), běžecký program (výuka a výlety) a snowboardovou výuku (pro jednotlivce i skupiny).

V zimní sezóně je v provozu půjčovna lyžařské výzbroje a snowboardů, kde je k dispozici 300 souprav sjezdařského vybavení, carvingové lyže K2, Sporten a Rossignol, 60 párů dětských lyží od 80 cm, 30 běžeckých kompletů a 85 freestylových snowboardů značek Rossignol, GNU a Flow. Nově si zde návštěvník může zapůjčit

²⁷ Mapa areálu viz přílohy mapa č. 8

i sněžnice. Servis i půjčovna jsou umístěny vedle pokladen u spodní stanice čtyřsedačkové lanové dráhy .

5.4 Běžecké lyžování

Na Šumavě se nachází nejrozsáhlejší síť udržovaných značených tras pro lyžaře v České republice a většina se jich nachází na území Národního parku Šumava. Je zde proznačena síť o celkové délce 450 km (z toho 250 km v NP), rolbou se udržuje 320 km (v NP 200 km). Lyžařské trasy jsou udržovány od 15.12. do 31.3. podle sněhových podmínek. Informace o aktuálním stavu lyžařských tras jsou uvedeny na webové adrese www.npsumava.cz. Jednotlivé běžecké trasy jsou spojeny již zmíněnou Bílou stopou. Do některých oblastí ale Bílá stopa nedosahuje, a tak jsou napojeny jinými běžeckými trasami. Některé větší areály navíc nabízí vlastní běžecké trasy, jako je tomu např. na Kramolíně.

5.4.1 Bílá stopa

„Začátkem devadesátých let, kdy byl projekt Bílá stopa teprve se rozvíjejícím projektem, se lyžařské trasy strojově upravovaly zejména v oblasti Zadova, Horské Kvildy a Kvildy. Celá sezóna si na nákladech vyžádala 200 tisíc korun. Správa Národního parku Šumava tehdy do společného měšce dávala asi polovinu potřebných peněz. Postupně však udržovaných tratí přibývalo a garanci projektu převzaly šumavské obce, jejichž zájmy v této věci začalo zastupovat Regionální sdružení Šumava.

S koordinační rolí Regionálního sdružení Šumava nadále rostl rozsah běžeckých tratí a s tím i nutnost zapojit do celého systému více podnikatelů, kteří jsou na přílivu turistů závislí. Ti brzy pochopili, jak důležité je být připravený na zimní sezónu a udržet si zavedenou klientelu.

Po dohodě všech zainteresovaných stran byly v jednotlivých šumavských regionech podle důležitosti vytipovány různé kategorie tratí, jež jsou vzájemně propojeny páteřní komunikací. Turista tak nemusí spoléhat pouze na kroužení kolem vlastního penzionu, ale může se vydat i na delší túru s jistotou, že ho čeká kvalitní stopa.“²⁸

²⁸ HOŠEK V.: Šumava, čtvrtletník správy NP a CHKO Šumava, ročník 7, strana 6 – 7

5.4.1.1 Popis jednotlivých tras Bílé stopy

Lyžařské běžecké trasy – Lipensko

Vyznavači běžkařského lyžování mohou využít mnoha kilometrů technicky upravovaných pěti tras různých úrovní obtížnosti, které se nacházejí po obou březích údolní nádrže Lipno. Na všechny okruhy je možno nastupovat především v obci Lipno nad Vltavou přímo z nového bezplatného parkoviště v horní části obce u fotbalového hřiště, nebo ve Frymburku na loukách za fotbalovým hřištěm. Další možností je nechat se vyvézt lanovkou na vrchol Kramolínu a tam se napojit na stopy či nechat se vyvézt frymburským vlekem Na Martě a tam se opět napojit na stopy. Veškeré tratě jsou upravovány širokou rolbou, takže je zde vytlačena dvoustopa. Kromě Bílé stopy jsou na Lipensku i další běžecké trasy, které se na ni buď napojují nebo jsou zcela zvlášť.

Lyžařské běžecké trasy – Novopecko

Novopecko nabízí tři okruhy. Na dva z nich je možné nastoupit přímo v Nové Peci a na třetí na Jeleních Vrších. První okruh vede podél Schwanzerberského plavebního kanálu a je možné se jím dostat až na Plešné jezero. Tato trasa je nenáročná. Druhý okruh vede na Hraničnick, měří asi 15 km a kromě delšího stoupání pod Hraničnick vede v mírně zvlněném středně těžkém terénu. Třetím okruhem se mohou běžkaři dostat na Josefův Důl nebo na hraniční přechod Zadní Zvonková. Trasa je středně náročná a dlouhá asi 23 km. V případě vhodných klimatických podmínek je také možné lyžovat či bruslit po zamrzlém Lipně.

Lyžařské běžecké trasy – Srnsko

V oblasti Srnska je několik běžeckých tratí. První okruh, jehož nástupní místo je přímo v obci Srní, je veden podél Vchynicko-Tetovského plavebního kanálu a měří 9 km. Je zde vysoká četnost údržby rolbou. Druhým okruhem se běžkaři dostanou na Javoří Pílu, odkud jsou možné další tři okruhy, kterými je možno jet na Tříjezerní slat', na Modravu či Rokytu. Okruhy jsou různých obtížností, takže si každý lyžař může zvolit trasu podle vlastních sil.)

Lyžařské běžecké trasy – Železnorudsko

Pokud běžkaři zavítají do této oblasti, mají možnost vydat se po třech základních trasách. Na první je možné nastoupit hned od vleku v Železné Rudě. Tato trasa vede přes Gerlovu Huť až na Hoffmanky, odkud je možné vydat se po kratší či delší cestě zpět. Okruh je velmi náročný, ale nabízí pohledy na Jezerní horu, Špičák a údolí Železné Rudy. Oblast Železnorudska nabízí též závodní lyžařské tratě v délkách od 1 do 5 km a to Špičáku na loukách pod sjezdovkami Belvederu a Hoffmankách, kde v době mimo závody a při dodržování základních pravidel pohybu na závodních tratích je veřejnosti přístup umožněn. Další a poslední možností je celodenní náročná trasa přes Polom, která pokračuje na Starou Hůrku a je možné z ní odbočit na jezero Laka.

Lyžařské běžecké trasy – Prášílsko

Oblast Prášil nabízí tři základní trasy s možností jejich vzájemné kombinace, popřípadě přejezdy do sousedních středisek Železné Rudy, Srní a Modravy. První trasa směřuje na Poledník a odtud opkračuje na Zelenohorskou vyhlídku nad Novou Studnicí. Nástupní místo pro druhý okruh je v Prášilech. Tento okruh zavede běžkaře na jezero Laka. Bohužel zde neexistuje návaznost tras na Bavorské straně. Posledním okruh začíná na Slunečné a míří do Velkého Boru. Z Velkého Boru mohou běžkaři spatřit středověký hrad Kašperk.

Lyžařské běžecké trasy – Modravsko

V této oblasti je běžeckých tratí. První z nich vede podél Modravského potoka na Březník a je oblíbenou nenáročnou variantou. Druhá směřuje na Tříjezerní slat', ta je však v zimě uzavřena a slouží tedy pouze jako orientační bod. Tento okruh měří jen 13 km. Třetí možností je trasa , která pokračuje z Modravy směrem na Filipovu Huť, dále na Černohorskou nádrž a na Březník Čtvrou tratí se běžkaři dostanou na Rokytu a dále pak na Horskou Kvildu. Z Horské Kvildy vede upravovaná frekventovaná trasa a je možné se jí vydat na Pramen Vltavy. Poslední okruh je z Javoří Pily na Oblík a Předěl.

Lyžařské běžecké trasy – Borovoladsko

Na Borovoladsku se nachází pět běžkařských tratí – okolo Chalupské slati, na Churáňov, Knížecí Pláně, Bučinu nebo do obce Strážný. Jedna z tratí se napojuje na trasu Funsterau – Kvilda, která vede k hraničnímu přechodu. Dále je možné se zde napojit na Kvildské tratě.

Lyžařské běžecké trasy – Kvildsko

Z Kvildy je možné se vydat po čtyřech základních trasách. První je rovinatá 4,5 km dlouhá trasa vhodná pro začátečníky, která vede na Kvildu. Odtud je samozřejmě možné pokračovat dále na Filipovu Huť či Zhůří. Druhou tratí se běžkaři dostanou k Pramenu Vltavy a na Březník či Bučinu. Opět je zde více variant. Třetí trať směřuje na vrchol Přílby. Pokud se běžkaři rozhodnou pro poslední okruh, mohou se jím dostat na Horskou Kvildu, Staré Hutě či na Bučinu.

Lyžařské běžecké trasy – Stožecsko

Trasy vedou mezi Strážným a Stožcem až po Novou Pec. Jedna z možností je kolem Studené Vltavy po Stožeckých lukách k vrcholu Spáleníště a Českým Žlebům.

Lyžařské běžecké trasy – Zadovsko

Na Zadovsku se nachází 11 tratí různých délek i obtížností. Vedou převážně na Zlatou Studnu, Pláně, Churáňov a Kvildu. Nejkratší trať je pouhé dva km dlouhá, naopak nejdelší má 10 km.

Lyžařské běžecké trasy – Kašperskohorsko

V Kašperských Horách a okolí je sněžným skůtrem upravováno cca 20 km běžeckých stop, které se přímo napojují přes obec Nicov na běžecké stopy upravované z LA Zadov. Z Kašperských Hor je možné mimo jiné se podívat pod hrad Kašperk či dojet až na Zadov. Pro kondiční lyžaře jsou připravovány okruhy v bezprostředním okolí Kašperských Hor. Běžecké stopy nejsou výškovým profilem příliš náročné, větší stoupání absolvují pouze lyžaři vyjíždějící z Kašperských Hor na bývalou vojenskou střelnici Ždánov.

6. Dotazníkové šetření

6.1 Metodický postup

Dotazníkové šetření probíhalo v letních měsících loňského roku, a to dvojitým způsobem. První část dotazníků byla vyplňována kolemjdoucími na náměstí v Kašperských Horách v období od 23.7. do 30.7.2006. Druhá část byla umístěna v Pensionu Červená u Kašperských Hor. Zde byli osloveni hosté tohoto ubytovacího zařízení. Tato část dotazníkové šetření probíhala od června do září 2006. Dotazníky byly poté zpracovány v programu Excel.

6.2 Výsledky dotazníkového šetření

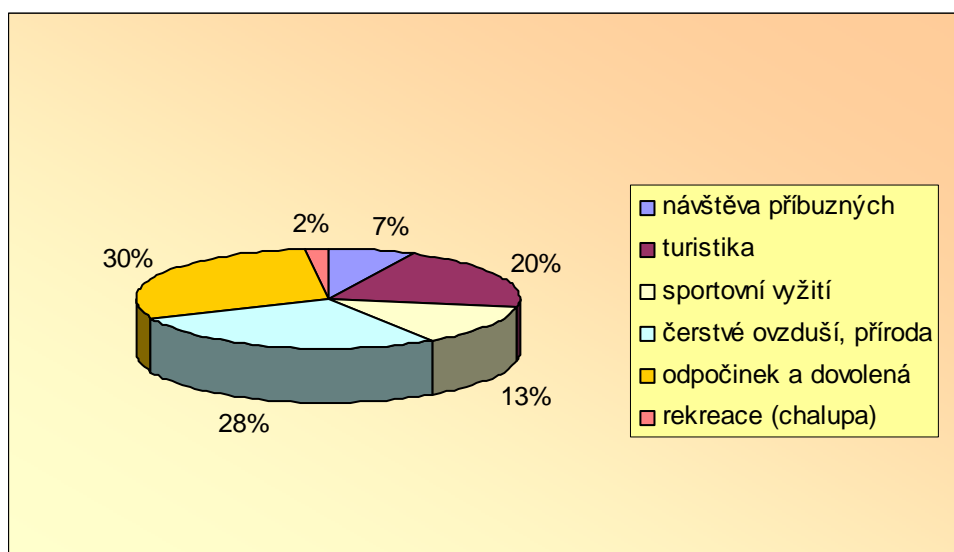
Celkem bylo vyplněno 150 dotazníků, z nichž 52% dotazovaných tvoří muži a 48% ženy.²⁹ Z hlediska věkové struktury dotazovaných je nejvíce zastoupena věková kategorie od 31 do 55 let, a to 66%.³⁰ Druhou nejpočetnější kategorií jsou lidé ve věku od 21 do 35 let. Nejméně je zde pak zastoupena nejstarší kategorie. Pouze 26% dotazovaných patří mezi obyvatelé Šumavy, takže většina dotazovaných jsou turisté.³¹

²⁹ Graf viz přílohy graf č. 1

³⁰ Graf viz přílohy graf č. 2

³¹ Graf viz přílohy graf č. 3

Graf č. 4: Za jakým účelem Šumavu navštěvujete?



Zdroj: vlastní šetření

Na grafu je patrné, že sem turisté cestují převážně za odpočinkem a dovolenou. Důležitým aspektem je pro ně zdejší zdravý vzduch a krásná příroda.

Nejvíce navštěvují turisté Šumavu v létě³², což je ovlivněno zejména druhy sportů, kterým se zde převážně věnují. Na druhém místě je pak zima, protože jsou zde ideální podmínky pro sjezdové a běžecké lyžování.

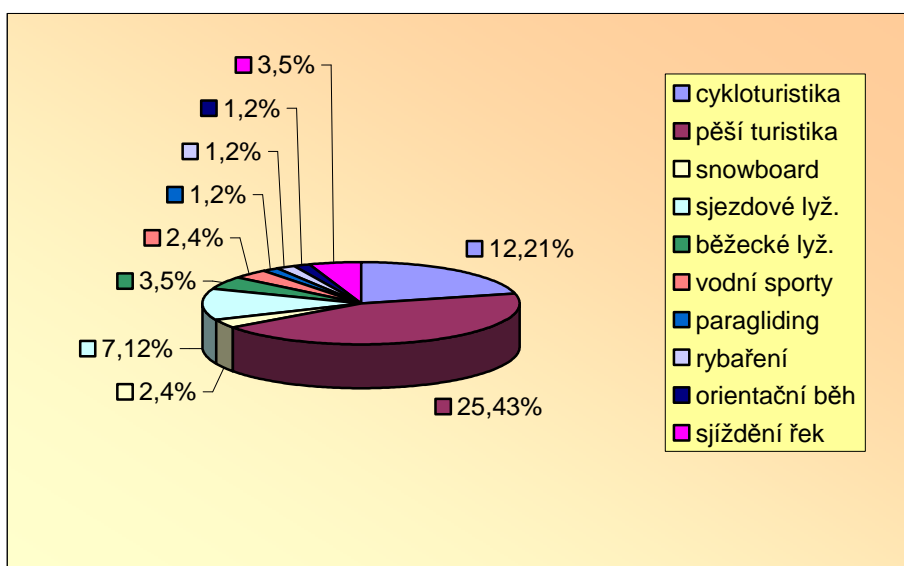
Obr. 7



Zdroj: <http://www.snowhill.cz/sh/index/areal.do?areal=4> [5.4.2007]

³² Graf viz přílohy graf č. 5

Graf č. 6 Kterým sportům se zde zejména věnujete?



Zdroj: vlastní šetření

Nejčastější outdoorovou aktivitou, za kterou sem lidé míří, je pěší turistika. To je způsobeno především tím, že k tomuto sportu není potřeba žádná speciální výstroj, jako je tomu tak například u lyžování či vodáctví. Navíc je tato aktivita vhodná pro všechny věkové skupiny, od dětí až po seniory. Šumava navíc nabízí spoustu velmi dobře značených a upravených turistických stezek různých náročností.

83% oslovených považuje materiálně-technickou základnu v tomto regionu za kvalitní. Výjimku tvoří například paragliding³³.

Lyžování

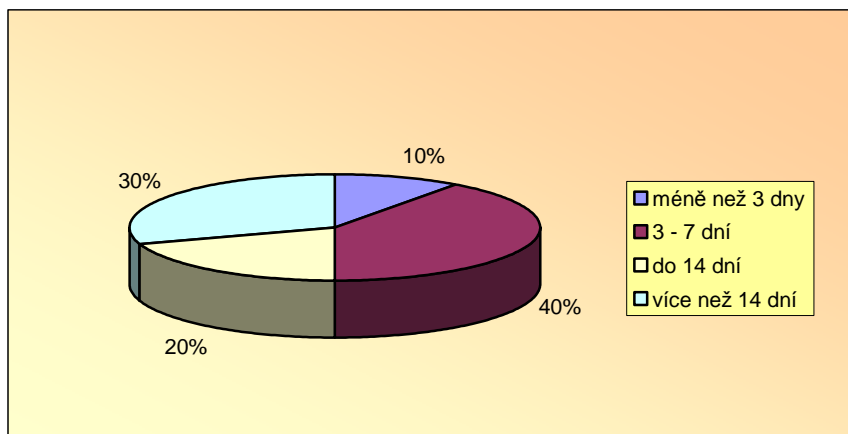
Z dotazníkového šetření vyplývá, že sjezdové lyžování je nejoblíbenějším zimním sportem v rámci tří základních zimních aktivit (snowboard, sjezd, běžky)³⁴. Na druhém místě je pak běžecké lyžování, které se podílí 29%. K tomu přispívá zejména transšumavská trasa Bílá stopa, která tvoří velmi kvalitní zázemí pro tento sport.

³³ Graf viz přílohy graf č. 7

³⁴ Graf viz přílohy graf č. 8

Sjezdové lyžování

Graf č. 9 Jak často lyžujete (obecně)?



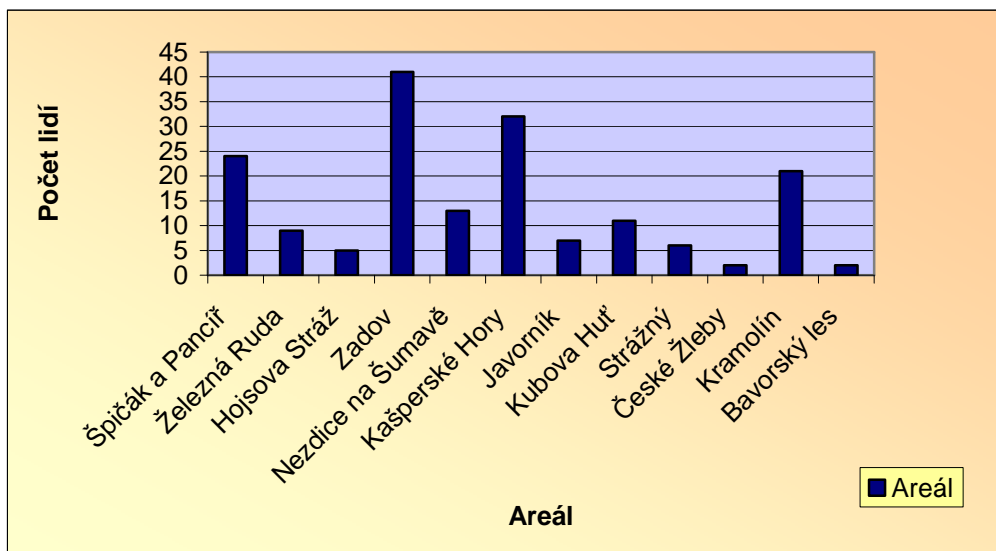
Zdroj: vlastní šetření

Většina z oslovených lidí se věnuje tomuto sportu v rozmezí 3 až 7 dní. To může být v souvislosti s klasickou týdenní dovolenou. Avšak tuto skupinu tvoří především obyvatelé Šumavy. Ti se věnují lyžování spíše o víkendech nebo navštěvují sjezdovky večer, kdy chodí lyžovat méně lidí. 70% dotazovaných lyžuje zejména v tuzemsku³⁵. Jsou zde 100% spokojeni. Jedinými výtkami jsou kratší kopce než je tomu v zahraničí a také s tím související delší fronty. Přesto patří Šumava k destinaci, kterou 45% dotazovaných využívá k lyžování více než ze 75% z celkového časového fondu lyžování.³⁶

³⁵ Graf viz přílohy graf č. 10

³⁶ Graf viz přílohy graf č. 11

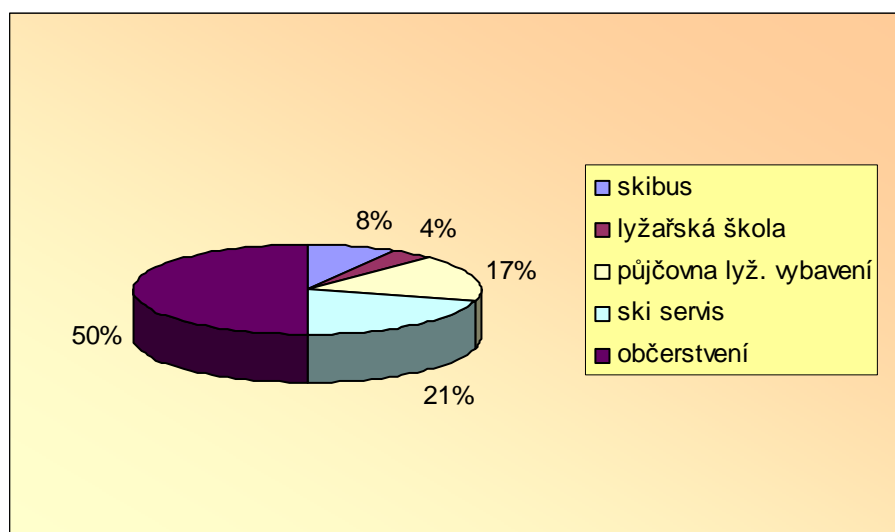
Graf č. 12 Které areály/sjezdovky navštěvujete?



Zdroj: vlastní šetření

Mezi nejvíce navštěvované areály patří Zadov a Kašperské Hory. Tyto výsledky však mohou být zkreslené kvůli oblasti, ve které dotazníkové šetření probíhalo. Lyžařský areál Zadov je tedy pro 41 dotazovaných jeden z nejčastějších cílů. Naopak nejméně frekventovanou lyžařskou oblastí je Bavorský les, který uvedli pouze 2 dotazovaní. Špičák, který je považován za nejlepší lyžařský areál na Šumavě kvůli své velikosti a poloze, zvolilo 24 lidí. Z průzkumu je patrné, že nejvíce navštěvovanými oblastmi jsou právě velké a moderní lyžařské areály.

Graf č. 13 Které doplňkové služby využíváte?



Zdroj: vlastní šetření

Nejvíce využívanou doplňkovou službou ve všech areálech je tradičně občerstvení. Lidé si už nedokáží představit celodenní lyžování bez teplého čaje či svařeného vína. Tuto službu dokonce využívají naprosto všichni dotazovaní. Mezi další oblíbené služby patří ski servis. Tato služba se neustále rozšiřuje a její význam roste. Lidé si brzy uvědomí, že je jednodušší půjčit si kvalitní a seřízené lyže přímo na sjezdovce, než je složitě připevňovat na střechu auta či s nimi cestovat vlakem nebo autobusem.

Ceny v lyžařských areálech považuje 50% oslovených lidí za spíše dražší.³⁷ Paradoxem je, že právě tito lidé využívají permanentek a ostatních slev.³⁸ Přesto je pro ně lyžování na Šumavě stále docela drahé. Naopak se ukazuje, že lidé, kteří se nezajímají o možnosti slev, považují ceny jízdenek a ostatních doplňkových služeb za přiměřené jejich kvalitě.

Běžecké lyžování

Běžeckému lyžování se více jak polovina dotazovaných věnuje obecně méně než tři dny.³⁹ Z toho Šumava není většinou jejich hlavním cílem.⁴⁰ (Jediní, kdo se věnují běžkování na Šumavě více jak ze 75% jsou obyvatelé Šumavy). To je zapříčeno tím, že tento sport může pěstovat téměř každý, a to i v místě svého bydliště či v blízkém okolí.

³⁷ Graf viz přílohy graf č. 14

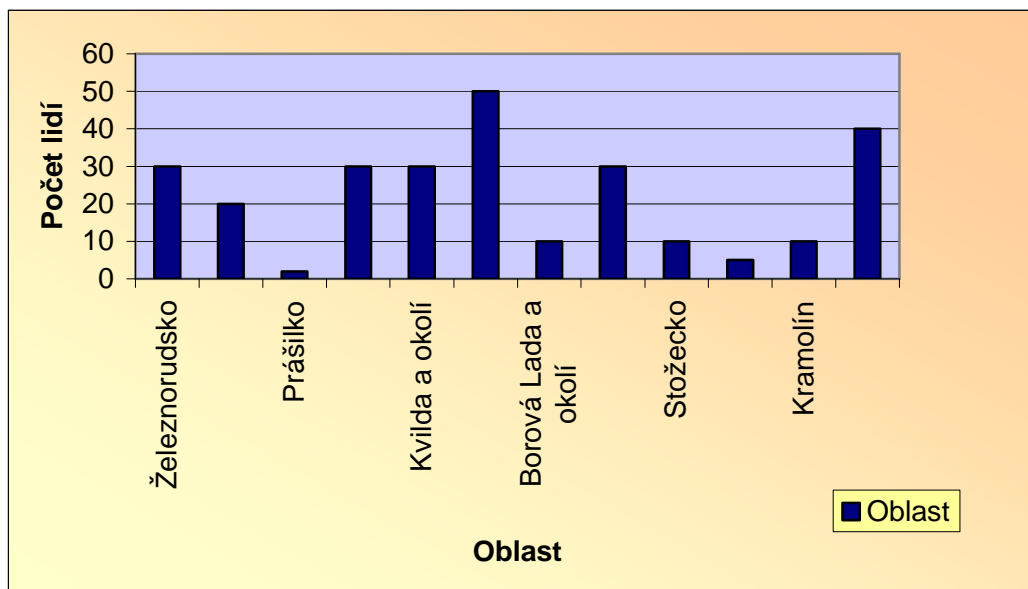
³⁸ Graf viz přílohy graf č. 15

³⁹ Graf viz přílohy graf č. 16

⁴⁰ Graf viz přílohy graf č. 17

Většinou se tedy jedná o méně náročné lyžaře, kteří nevyžadují vysoce kvalitní běžecké stopy, ale postačí jim okolní louka či lesní cesta.

Graf č. 18 Které běžecké trasy využíváte?



Zdroj: vlastní šetření

Pokud ale běžkaři zavítají na Šumavu, navštěvují zejména oblasti Zadova, Srní, Modravy a Kvildy. Z dotazníkového šetření vyplývá, že obyvatelé Šumavy navštěvují nejvíce oblast Modravsko a Srnsko. 50% dotazovaných je v navštěvovaných lokalitách spokojeno.⁴¹

Snowboarding

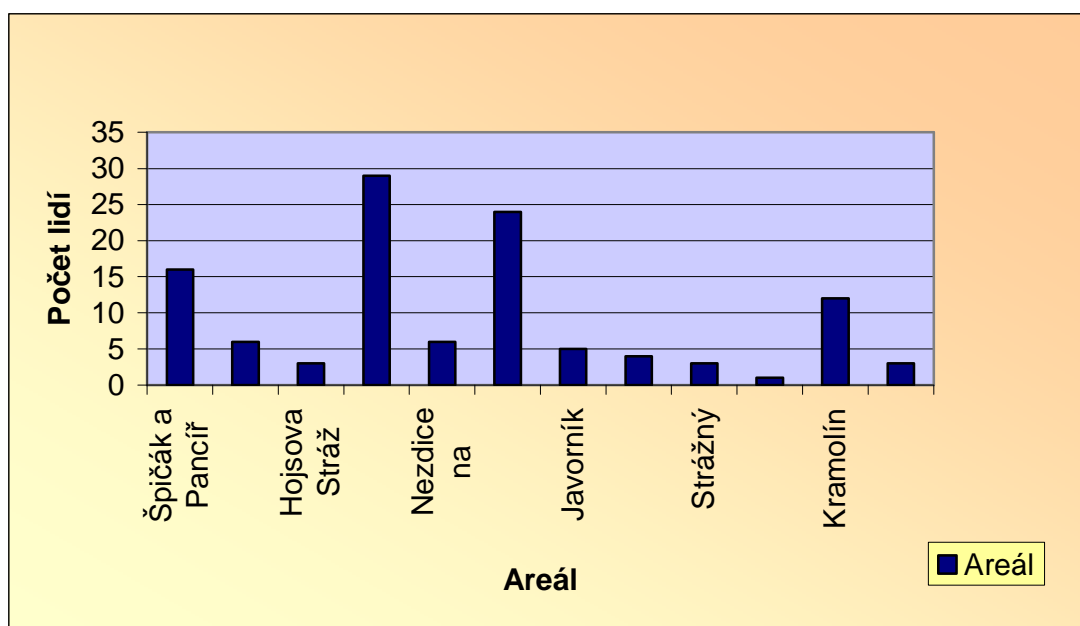
Snowboarding je v dnešní době velmi se rozvíjející sport. Stále se mu věnuje více a více lidí. Stává se i určitým módním hitem. 45% dotazovaných se ale tomuto sportu věnuje méně jak tři dny v roce,⁴² z toho jich většina vyhledává jinou oblast než je Šumava a to zejména zahraničí.⁴³ Jsou zde menší fronty a lepší podmínky pro tento sport, stejně jako je tomu u sjezdového lyžování.

⁴¹ Graf viz přílohy graf č. 19

⁴² Graf viz přílohy graf č. 20

⁴³ Graf viz přílohy graf č. 21

Graf č. 22 Které areály/sjezdovky navštěvujete?



Zdroj: vlastní šetření

Pokud se snowboardisté rozhodnou zdolávat kopce Šumavy, pak zamíří nejčastěji na Zadov, do Kašperských Hor a na Špičák.

V navštěvovaných areálech jsou návštěvníci z 95% spokojeni.⁴⁴ Pokud ne, je to zapříčeno právě dlouhými frontami. Mezi nejvyužívanější doplňkové služby patří, stejně jako je tomu u sjezdového lyžování, občerstvení.⁴⁵ Ceny jízdného považují převážně za přiměřené.⁴⁶ Přitom permanentek a dalších slev využívá pouze 50% dotazovaných.⁴⁷ Tyto možnosti slev uplatňují více obyvatelé Šumavy, to je způsobeno tím, že právě ti se zde snowboardingu věnují více než ze 75%.

Modelový příklad

Lepší srovnání cenové hladiny v jednotlivých areálech je lépe patrné na simulovaném modelovém příkladě čtyřčlenné rodiny. Tato rodina má dvě děti, 10 a 16 let. Zvoleny byly tři druhy jízdného – denní, týdenní a sezónní. Ceny byly porovnávány v areálech Špičák, Kramolín, Zadov – Chuřáňov, Nové Hutě a Kašperské Hory. Výsledky jsou jednoznačné. Podle očekávání je nejdražším areálem Špičák, který je považován za nejlepší a největší areál na Šumavě. Ceny jsou ale přiměřené

⁴⁴ Graf viz přílohy graf č. 23

⁴⁵ Graf viz přílohy graf č. 24

⁴⁶ Graf viz přílohy graf č. 25

⁴⁷ Graf viz přílohy graf č. 26

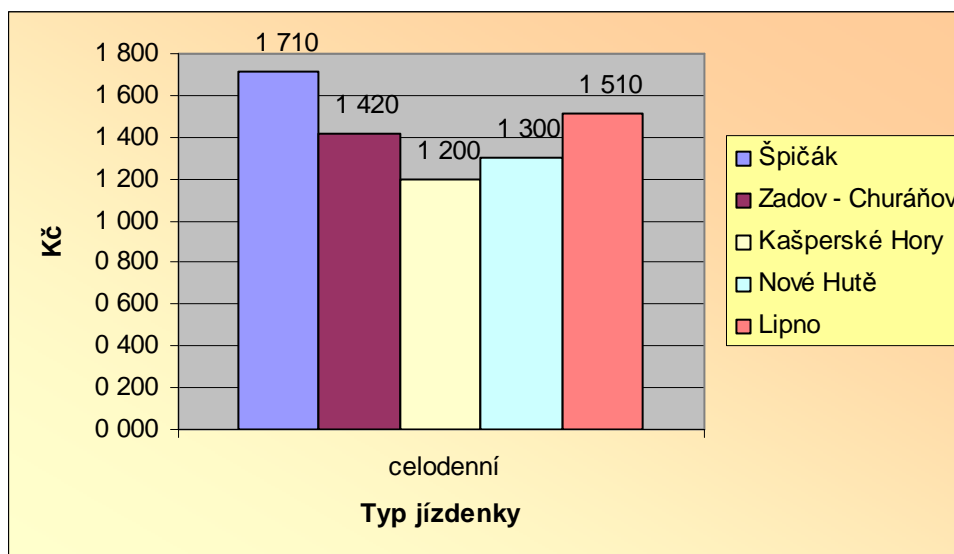
v porovnání s ostatními areály, kde nejsou tak kvalitní přírodní podmínky pro lyžování. V případě, že by si lyžař chtěl zakoupit celosezónní jízdné, pak je jednoznačně nejhorší Kramolín na Lipně. To je způsobeno zejména přílivem hlavně německých turistů a vůbec stylem, ve kterém je celé městečko vystavěno. V následující tabulce jsou vidět přesné hodnoty jízdného ve vybraných areálech. Ceny jsou včetně všech uplatitelných slev (rodinné, dětské atd.).

Tab. 1 Ceny jízdného pro modelový příklad

Areál	Špičák	Zadov - - Churáňov	Kašperské Hory	Nové Hutě	Lipno
celodenní	1 710	1 420	1 200	1 300	1 510
týdenní	8 985	7 400	6 950	4 550	8 350
sezónní	29 000	22 500	17 000	13 000	50 100

Zdroj: vlastní

Graf č. 27 Celodenní jízdné ve vybraných areálech pro modelový příklad



Zdroj: vlastní

Pro grafické znázornění byl vybrán celodenní typ jízdenky. Z celkového cenového hlediska je nejlevnější areál na Nových Hutích. Zde je ale nutné podotknout, že tento areál nemá dostatečně kvalitní materiálně technickou základnu. Je vhodný zejména pro rodiny s dětmi a nenáročné lyžaře. V rámci celodenního jízdného je pro tento modelový příklad nejlevnější areál Kašperské Hory. Nejsou zde sice tak ideální terénní podmínky jako například na Špičáku, ale tento areál nabízí velkou spoustu doplňkových služeb, které mu zvyšují návštěvnost.

7. Návrhy na zlepšení

7.1 Nedostatky

Při analýze dotazníkového šetření byly shledány následující nedostatky:

- v půjčovnách ski areálů chybí tzv. monoski
- v žádném areálu není vybudováno zázemí pro handicapované spoluobčany
- areály by měly být lépe a šířeji propojeny
- je zde minimální propojení s Německem a Rakouskem

7.1.1 Půjčovna monoski

Lyžařské areály v České republice nemají tak výborné přírodní podmínky jako například lyžařská střediska v Alpách, zato ale nabízejí široký rozsah služeb. A právě služby by měli majitelé těchto areálů zdokonalovat. Všechny větší areály nabízejí typické služby jako je například občerstvení či lyžařská škola. Tyto služby se v dnešní době již staly standardem. Rozšíření nabídky o v této oblasti zatím netradiční služby je jednou z možností rozvoje. V dnešní době se klade velký důraz na sociální problémy a pomoc druhým. Stále přibývá tělesně postižených lidí, budují se bezbariérové vstupy a rozšiřují služby pro takto handicapované spoluobčany. Proč je tedy nezapojit do tak krásného sportu, jakým je lyžování?

V žádné z půjčoven v analyzovaných areálech na Šumavě není možné si zapůjčit monoski. Právě monoski jsou speciální lyže pro lidi, kteří nemohou chodit. V České republice se tomuto sportu někteří takto postižení lidé věnují, ale pouze malé procento.

Návrh:

Zřídit půjčovnu monoski v areálech. To lze vyřešit například zařazením těchto lyží do sortimentu již existujících půjčoven. Tato varianta je z hlediska nákladů nejvýhodnější. Využívá totiž stávajícího zařízení i personálu a je tedy snadno proveditelná ve všech areálech, které půjčovnu mají.

K jízdě na monoski je možno využít jakoukoliv sjezdovku v areálu v závislosti na zdatnosti každého lyžaře. Pro začátečníky by bylo vhodné zřídit lyžařskou školu s odborně vyškolenými instruktory. Výuka by mohla probíhat na dětských sjezdovkách,

kde je mírnější terén, a které nejsou volně přístupné ostatním lyžařům. Touto možností lze snížit náklady na vybudování nové speciální sjezdovky. Jedinou investicí zůstává odborný personál a jeho vyškolení.

Tyto dvě navrhované služby je ideální poskytovat souběžně.

Vzhledem k těmto skutečnostem je nejvhodnějším místem pro zavedení těchto služeb Ski areál Kramolín.

Důsledky:

Rozšíření nabídky o půjčovnu monoski poskytne konkurenční výhodu. Počet návštěvníků se zvýší o novou skupinu klientů, tvořenou handicapovanými lidmi a jejich rodinami.

Výuka jízdy na monoski umožní i méně odvážným jedincům a dětem vyzkoušet si tento sport. Zvýší se tak zájem postižených lidí a rodin s postiženými dětmi o zimní sporty a rekreaci. Vzhledem ke stoupajícímu počtu tělesně postižených lidí se dá očekávat značný zájem o tyto služby. Zařízení, která je budou poskytovat získají na trhu výhodnější pozici.

Navíc vzniknou nová pracovní místa pro pracovníky v pedagogicko-sociální sféře.

7.1.2 Vybudování speciálních sjezdovek

Návrh:

Další možností zpřístupnění zimních sportů k postiženým lidem je vybudování zcela nové sjezdovky se speciálním vlekem. Toto je ovšem finančně nákladné řešení. Pro tento druh sjezdovky je vhodný mírně svažité terén.

Vhodnou lokalitou jsou Nové Hutě. Zde sice není půjčovna lyžařského vybavení, ale areál disponuje vhodným terénem. Spolu s touto speciální sjezdovkou a vlekem by bylo třeba vybudovat i půjčovnu s monoski. To by ale znamenalo další zvýšení investic.

7.1.3 Větší propojení středisek

Jak bylo uvedeno v kapitole 5.2 tři největší lyžařská střediska na Šumavě jsou propojena tzv. superskipasem. Co ale ostatní menší areály, které jsou opomíjeny? Malé areály jsou méně ekonomicky soběstačné. Právě toto může být hlavním důvodem, proč nemohou vylepšovat nebo vůbec nabízet doplňkové služby.

Návrh:

Spolupráce velkých areálů, jakými jsou Kramolín na Lipně, Zadov – Churáňov a Špičák, může být dobrým a výhodným řešením pro všechny zúčastněné. (Toto je ale dobré řešení spíše v rámci sezóních permanentek. Pokud lidé pojedou na Šumavu na týdenní dovolenou, asi superskipass nevyužijí.) Navíc tato kooperace se nemusí omezovat pouze v rámci regionů, ale přesáhnout i jejich hranice. Takto například fungují lyžařské areály společnosti Snowhill, s.r.o., která vlastní areály Herlíkovice - Vrchlabí, Ještěd, Kamenec – Jablonec nad Nisou, Šachty – Vysoké nad Jizerou, Jilemnice – Kozinec a Kašperské Hory. Tyto areály se nachází jak na severovýchodě České Republiky, tak i na jihozápadě – na Šumavě. Mezi takto propojenými středisky mohou být pak poskytovány i speciální slevy, jako je tomu právě u zmíněného superskipassu. Navíc lidé mohou navštěvovat více lokalit v tuzemsku a přitom jim platí jediný skipass. Podívají se tak do oblastí, které by možná jinak nenavštívili pro jejich vzdálenost.

Důsledky:

Kašperské Hory byly donedávna malou zapadlou sjezdovkou. Nyní, díky obrovské reklamě již zmíněné společnosti, se staly častým cílem lyžařů, a to z širokého okolí. Je tedy jasné, že tato spolupráce je rozhodně výhodná. Reklamní billboardy na tento areál jsou vystavěné dokonce už od hlavního města Prahy, takže sem díky nim míří spousta pražských obyvatel, kteří jsou samozřejmě ochotni zaplatit více i za služby. Je to tedy velmi ekonomicky výhodné. Především majitel neměl dost finančních prostředků, aby areál zrenoval, povýšil ho tak na vyšší úroveň a přilákal tak více návštěvníků. Díky vyšší návštěvnosti areálu jsou samozřejmě provozovatelé nuceni zvyšovat kvalitu poskytovaných služeb a rozšiřovat jejich nabídku. To přispívá k celkovému zlepšování podmínek pro zimní sporty na tomto území. Dalším důsledkem je i celkové zvyšování atraktivnosti místa a zvyšování kapitálových příjmů do této oblasti.

7.1.4 Propojení se zahraničím

Především návrh může být aplikován samozřejmě i širěji, a to v rámci spolupráce se zahraničními areály, zejména na bavorské straně Německa, která sousedí s Šumavou a také samozřejmě s Rakouskem.

Důsledek:

Tato spolupráce by přilákala více zahraničních lyžařů do České Republiky a naopak by i více našich lyžařů navštívilo zahraniční lyžařská střediska. Zvýšil by se tak pasivní i aktivní zahraniční cestovní ruch. Opět by mohl být důsledkem vyšší kapitálový příliv do České republiky od návštěvníků z ciziny. Tuzemci by v případě jednotného skipassu častěji navštěvovali zahraniční střediska, která jsou pro ně jinak drahá. Bylo by to tedy výhodné pro obě strany.

8. Závěr

Hlavním cílem této práce bylo analyzovat význam outdoorových aktivit pro rozvoj cestovního ruchu ve vybraném regionu. Šumava je díky svým přírodním krásám a neporušené přírodě častým cílem turistů. Nabízí nesčetná množství přírodních i kulturních památek a spoustu možností k aktivnímu odpočinku. Je turistickým regionem s vlastní výraznou identitou a velikým turistickým potenciálem, který je nutné dále udržovat a rozvíjet. V minulých letech probíhalo několik šetření, ze kterých vyplynulo, že rozvoji cestovního ruchu v tomto regionu brání několik skutečností, zejména však nízká úroveň koordinace a řízení aktivit cestovního ruchu na úrovni celého regionu.⁴⁸ Absence manažerské a regionální organizace tak nepříznivě ovlivňuje efektivnost fungování celého odvětví. O toto se stará organizace Euroregion, která zároveň podporuje regionální rozvoj tohoto regionu a spolupracuje s agenturou CzechTourism. Agentura Czech Tourism mimo jiné nabízí možnost umístění investičních příležitosti v oblasti cestovního ruchu na svých webových stránkách. Záměrem je propojit potenciální investory s příležitostmi, které se nabízejí v oblasti cestovního ruchu a ochrany kulturního dědictví v regionech České republiky a zvyšovat tak kvalitu nabízených služeb. Outdoorové aktivity se stále rozšiřují o nové druhy sportů. Je tedy jasné, že zájem o aktivní dovolenou neklesá, ale spíše naopak. Cestovní ruch v této oblasti vytváří spoustu pracovních příležitostí a je tak důležitým zdrojem příjmů místního obyvatelstva.

Dalším z cílů této práce bylo analyzovat vybrané lyžařské areály a služby v těchto střediscích. Jak vyplynulo z dotazníkového šetření, návštěvníci regionu Šumava jsou spokojeni s materiálně-technickou základnou této oblasti i s nabízenými službami. Samozřejmě se objevují některé výtky (dlouhé fronty, krátké sjezdovky), ale není jich příliš. Lyžování tak zůstává nejoblíbenějším zimním sportem. Za posledních pár let bylo zmodernizováno velké množství skiareálů, sjezdovek i běžeckých tras. Pokud české areály chtějí konkurovat zahraničním, jsou modernizace a rozšiřování nabídky služeb nezbytnými. Možnostmi do budoucna jsou vyšší míra integrace, modernizace v závislosti na změnách trendů v cestovním ruchu a usnadnění účasti handicapovaných lidí na zimních sportech.

⁴⁸ Zdroj: http://www.rras.cz/index.php?option=com_content&task=view&id=87&Itemid=30

9. Resumé

The chief aim of this work was analyse the meaning of outdoor activities for development of tourism in Šumava mountains. This region has very beautiful and undamaged nature so lot of people go there every year for their holiday. Šumava mountains offer innumerable quantity of natural and cultural memories and plenty of sporting opportunities. There is a huge tourist potential.

In the past there were some researches there. The conclusion was that to development defend a low standard of coordination in this section. About this problem cares Euroregion organization. This organization cooperates with Czech Tourism agency too. The intention of this cooperation is interconnection of potential investors and opportunities which are offered in tourism section and protection of cultural heritage.

Outdoor activities are still expanded on new kinds of sport. This is the fact that interest in active vacation do not move down. Tourism creates new jobs and it is very important source of revenue for local population.

The secondary aim of this work was analysis of ski resorts in Šumava region. According to questionnaire investigation the quality of services and downhill cources is adequate. Skiing is still the most popular winter sport in Šumava mountains. Regardless this the owners of ski resorts still have to modernize their centers and extend tender of services.

Key words:

Tourism, Šumava region, outdoor activities, ski resort, services

10. Seznam literatury

10.1. Odborná literatura s tematikou cestovního ruchu

- HRALA V.: Geografie cestovního ruchu, Idea sevis 2002, ISBN 80-85970-36-8
HESKOVÁ M. a kol.: Cestovní ruch, Fortuna 2006, ISBN 80-7168-948-3
KIRALOVÁ A.: Marketing destinace cestovního ruchu, EKOPRESS, Praha 2003,
ISBN 80-86119-56-4
PÁSKOVÁ M., ZELENKA J.: Cestovní ruch - výkladový slovník, Česká republika,
Ministerstvo pro místní rozvoj, 2002

10.2 Odborná literatura se sportovní tematikou

- MIKOŠKA J.: Outdoorové sporty, Computer Press, 2006, ISBN 80-251-0896-1
Skripta Univerzity Karlovy v Praze, Fakulta tělesné výchovy a sportu, Praha, 2002,
ISBN 80-86317-21-8
SOUKUP J.: Lyžování, Univerzita Karlova, Praha 1991, ISBN 80-7066-367-7

10.3. Literatura s regionálním zaměřením

- KUKLÍK K., MRÁZ B.: Šumava, Panorama, 1984, ISBN 11-072-84
HOŠEK V.: Šumava, čtvrtletník správy NP a CHKO Šumava, ročník 7, strana 6 – 7
ERHARTOVI J. a M., ZÁLOHA J.: Krásy Šumavy, Jihočeské tiskárny České Budějovice,
1994, ISBN 80-901120-8-0

10.4. Internetové zdroje

- | | |
|--|--|
| www.jihotransa.cz | www.wikipedia.org |
| www.lazadov.cz | www.snowhill.cz |
| www.skikasperky.cz | www.kramolin.cz |
| www.novehute.cz | |
| www.spicak.cz | |
| www.holidayinfo.cz | |
| www.jiznicechy.org | |
| www.jiznicechy.cz | |
| www.lipno.cz | |
| www.cszo.cz | |
| www.npsumava.cz | |
| www.nasehory.cz | |
| www.superskipas.cz | |
| www.mapy.cz | |
| www.bilastopa.cz | |
| www.zstrebivlice.blog.cz | |

11. Seznam příloh

- Příloha č. 1: Dotazník pro návštěvníky sledované oblasti
- Příloha č. 2: Mapa č. 1 – rozdělení krajů ČR
- Příloha č. 3: Mapa č. 2, 3, 4, 5 – mapy Bílé stopy
- Příloha č. 4: Seznam ostatních sjezdovek na Šumavě
- Příloha č. 5: Mapa č. 6 – mapa lyžařského areálu Zadov – Churáňov
- Příloha č. 6: Mapa č. 7 – mapa lyžařského areálu Kašperské Hory
- Příloha č. 7: Mapa č. 8 – mapa lyžařského areálu Lipno – Kramolín
- Příloha č. 8: Mapa č. 9 – mapa lyžařského areálu Špičák
- Příloha č. 9: Grafy č. 1 – č. 26 – grafy dotazníkového šetření
- Příloha č. 10 – Ceník Zadov – Churáňov
- Příloha č. 11 – Ceník Nové Hutě
- Příloha č. 12 – Ceník Kašperské Hory
- Příloha č. 13 – Ceník Lipno - Kramolín
- Příloha č. 14 – Ceník Špičák

Příloha č. 1

Outdoorové aktivity a jejich vliv na cestovní ruch – region Šumava

Dotazník

(Vámi vybranou možností prosím zakřížkujte)

Obecné

1. Bydlíte v regionu Šumava či v jeho těsné blízkosti?

- ano
- ne
- v jiném (uveďte).....
- v zahraničí (uveďte).....

2. Pokud jste obyvatelem Šumavy, využíváte zdejší podmínky ke sportování?

- ano
- ne
- občas

3. Pokud na Šumavě či v blízkém okolí nebydlíte,

a) navštěvujete ji:

- méně než 1x ročně
- 1 - 3 za půl roku
- každý měsíc
- častěji

b) navštěvujete ji v ročním období: (možnost více odpovědí)

- jaro
- léto
- podzim
- zima

c) navštěvujete ji za účelem:

- návštěvy příbuzných
- turistiky
- sportovního vyžití
- čerstvého ovzduší a krásné přírody
- odpočinku/dovolené
- rekreace (chalupa)
- jiný důvod (uveďte).....

d) pokud jste zde na rekreaci, navštěvujete i jiná sportovní zařízení než pouze ta, která jsou součástí ubytovacího zařízení, ve kterém právě bydlíte?

- ano
- ne

4. Pokud v tomto regionu sportujete, kterým sportům se zejména věnujete?

- cykloturistika
- pěší turistika
- sjíždění řek
- horolezectví
- golf
- tenis
- orientační běh
- vodní sporty
- sjezdové lyžování
- snowboarding
- běžecké lyžování
- jiné (uveďte).....

g) Ceny v lyžařských areálech na Šumavě považujete za:

- | | |
|---------------------------------------|-------------------------------------|
| <input type="checkbox"/> nízké | <input type="checkbox"/> drahé |
| <input type="checkbox"/> průměrné | <input type="checkbox"/> předražené |
| <input type="checkbox"/> spíše dražší | |

h) Využíváte permanentky či jiné druhy slev?

- ano
 ne

3. Běžecké

a) Jak často lyžujete (obecně)?

- | | |
|---|--|
| <input type="checkbox"/> méně než 3 dny | <input type="checkbox"/> do 14 dní |
| <input type="checkbox"/> 3 – 7 dní | <input type="checkbox"/> více než 14 dní |

b) Z toho na Šumavě:

- | | |
|---------------------------------------|---------------------------------------|
| <input type="checkbox"/> méně než 25% | <input type="checkbox"/> 50 – 75% |
| <input type="checkbox"/> 25 – 50% | <input type="checkbox"/> více než 75% |

c) Které běžecké trasy využíváte?

- | | |
|---|---|
| <input type="checkbox"/> na Železnorudsku | <input type="checkbox"/> Borová Lada a okolí |
| <input type="checkbox"/> na Kašperskohorsku | <input type="checkbox"/> Kubová Hut' –
běžecký areál |
| <input type="checkbox"/> na Prášilku | <input type="checkbox"/> Stožecsko |
| <input type="checkbox"/> Srní a Modrava | <input type="checkbox"/> Nová Pec a okolí |
| <input type="checkbox"/> Kvilda a okolí | <input type="checkbox"/> Kramolín |
| <input type="checkbox"/> Zadov a okolí | |

d) Jste spokojeni s úpravou a kvalitou běžeckých tras?

- | | |
|------------------------------------|-----------------------------------|
| <input type="checkbox"/> ano | <input type="checkbox"/> spíše ne |
| <input type="checkbox"/> spíše ano | <input type="checkbox"/> ne |

Případné výtky:

4. Snowboarding

a) Jak často jezdíte na snowboardu (obecně)?

- | | |
|---|--|
| <input type="checkbox"/> méně než 3 dny | <input type="checkbox"/> do 14 dní |
| <input type="checkbox"/> 3 – 7 dní | <input type="checkbox"/> více než 14 dní |

b) Převážně jezdíte:

- v zahraničí
 v tuzemsku

c) Z toho na Šumavě:

- méně než 25%
 25 – 50%
 50 – 75%
 více než 75%

5. Myslíte si, že je zde kvalitní a dostatečná základna pro Vámi provozovaný sport?

- ano
- ne

Lyžování a snowboarding (vyplňují pouze ti, kteří se těmito sportům věnují; je možno vyplnit i více sportů)

1. Jakému druhu lyžování (snowboarding) se věnujete?

- sjezdové
- běžecké
- snowboarding

2. Sjezdové:

a) Jak často lyžujete (obecně)?

- méně než 3 dny
- 3 – 7 dní
- do 14 dní
- více než 14 dní

b) Převážně lyžujete:

- v zahraničí
- v tuzemsku

c) Z toho na Šumavě:

- méně než 25%
- 25 – 50%
- 50 – 75%
- více než 75%

d) Které areály/sjezdovky navštěvujete?

- Špičák a Pancíř
- Železná Ruda
- Hojsova Stráž
- Zadov
- Nezdíce na Šumavě
- Kašperské Hory
- Javorník
- Kubova Huť
- Strážný
- České Zleby
- Kramolín
- Bavorský les
- jiné (uveďte).....

e) Jste ve vybraném areálu/areálech naprosto spokojen/a?

- spíše ano
- spíše ne

Případné výtky:

f) Využíváte v tomto areálu/areálech doplňkové služby? Které?

- skibus
- lyžařská škola
- půjčovna lyžařského vybavení
- ski servis
- občerstvení
- jiné (uveďte).....

d) Které areály/sjezdovky navštěvujete?

- | | |
|--|--|
| <input type="checkbox"/> Špičák a Pancíř | <input type="checkbox"/> Kubova Huť |
| <input type="checkbox"/> Železná Ruda | <input type="checkbox"/> Strážný |
| <input type="checkbox"/> Hojsova Stráž | <input type="checkbox"/> České Žleby |
| <input type="checkbox"/> Zadov | <input type="checkbox"/> Kramolín |
| <input type="checkbox"/> Nezdice na Šumavě | <input type="checkbox"/> Bavorský les |
| <input type="checkbox"/> Kašperské Hory | <input type="checkbox"/> jiné (uved'te)..... |
| <input type="checkbox"/> Javorník | |

e) Jste ve vybraném areálu/areálech naprosto spokojen/a?

- spíše ano
 spíše ne

Případné výtky:

.....

f) Využíváte v tomto areálu/areálech doplňkové služby? Které?

- skibus
 lyžařská škola
 půjčovna lyžařského vybavení
 ski servis
 občerstvení
 jiné (uved'te).....

g) Ceny v lyžařských areálech na Šumavě považujete za:

- | | |
|---------------------------------------|-------------------------------------|
| <input type="checkbox"/> nízké | <input type="checkbox"/> drahé |
| <input type="checkbox"/> přiměřené | <input type="checkbox"/> předražené |
| <input type="checkbox"/> spíše dražší | |

h) Využíváte permanentky či jiné druhy slev?

- ano
 ne

Základní informace

1. Věk

- 15 – 20 let
 21 – 30 let
 31 – 55 let
 56 a více

2. Pohlaví

- muž
 žena

Připomínky

.....
.....
.....

Děkuji Vám za Váš čas strávený nad tímto dotazníkem.

Příloha č. 2: Mapa č. 1 – Rozdělení krajů ČR



Zdroj: <http://zstrebivlice.blog.cz/galerie/zemepis/112961> [5.4.2007]

Na mapě jsou zeleně vyznačeny čtyři bývalé okresy, ve kterých se rozprostírá Šumava (Domažlice, Klatovy, Prachatice a Český Krumlov)

Příloha č. 3: mapy Bílé stopy

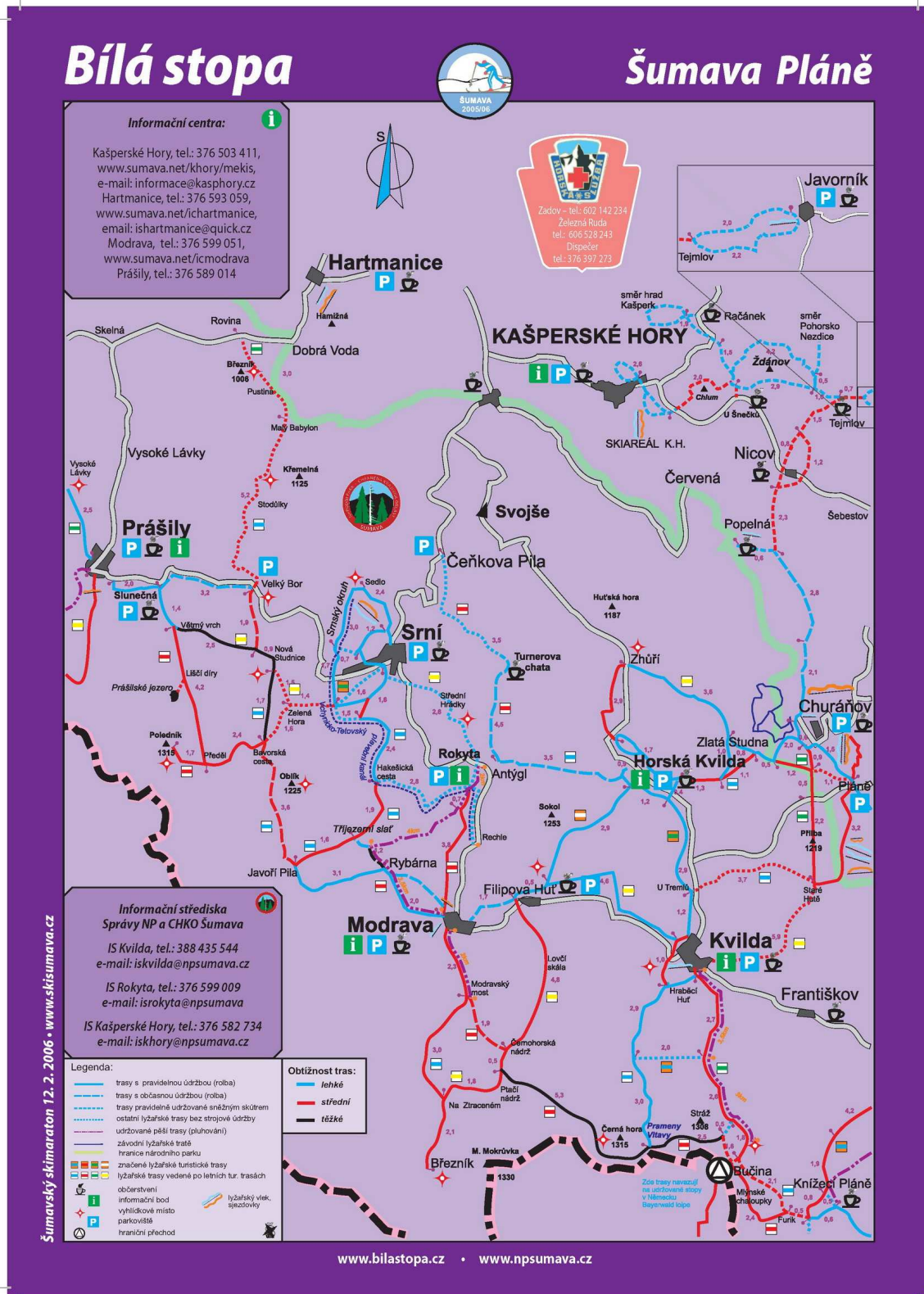
Mapa č. 2



Zdroj:

http://www.bilastopa.cz/cz/index.php?option=com_content&task=view&id=40&Itemid=30 [5.4.2007]

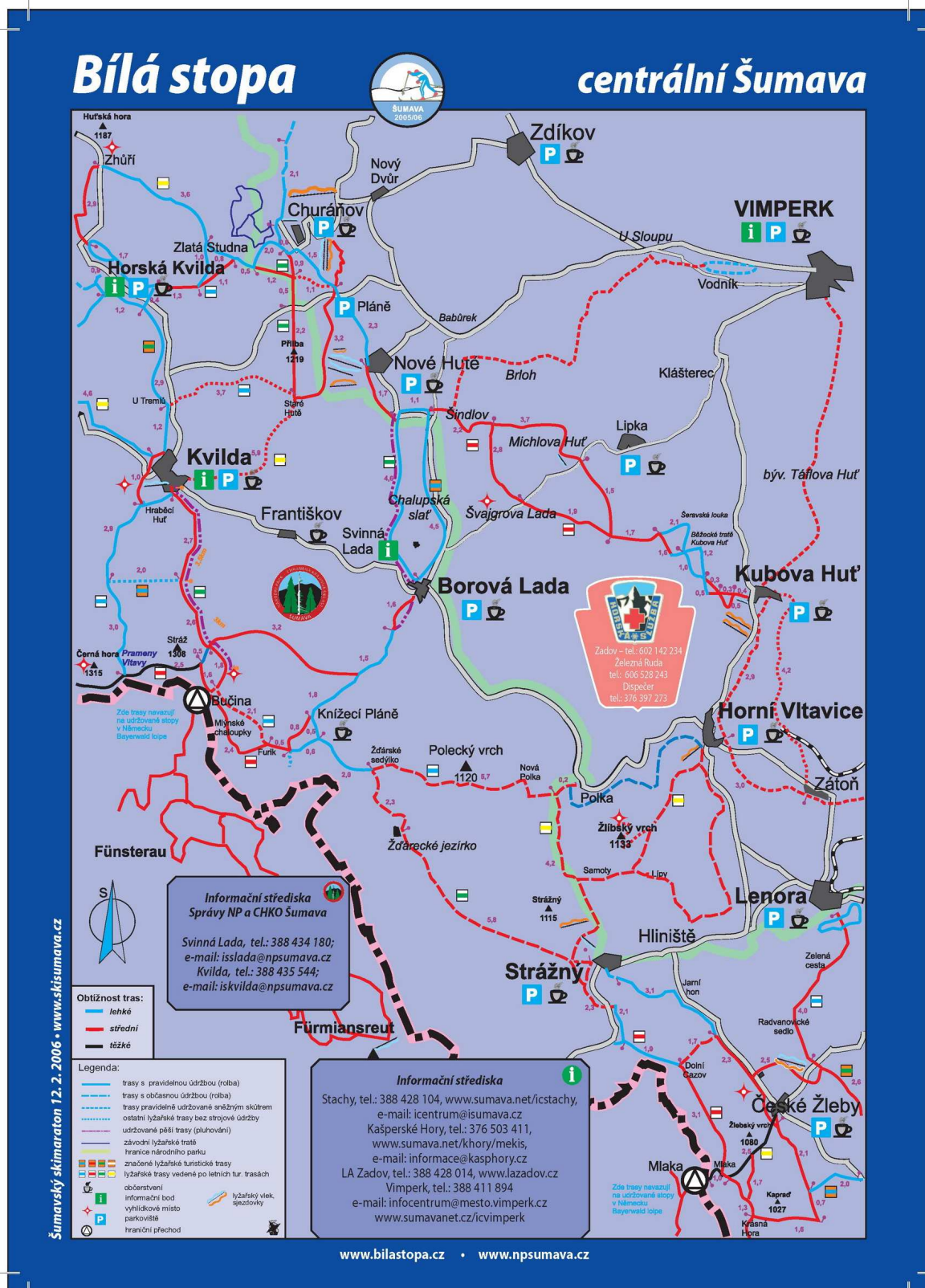
Mapa č. 3



Zdroj:

http://www.bilastopa.cz/cz/index.php?option=com_content&task=view&id=40&Itemid=30 [5.4.2007]

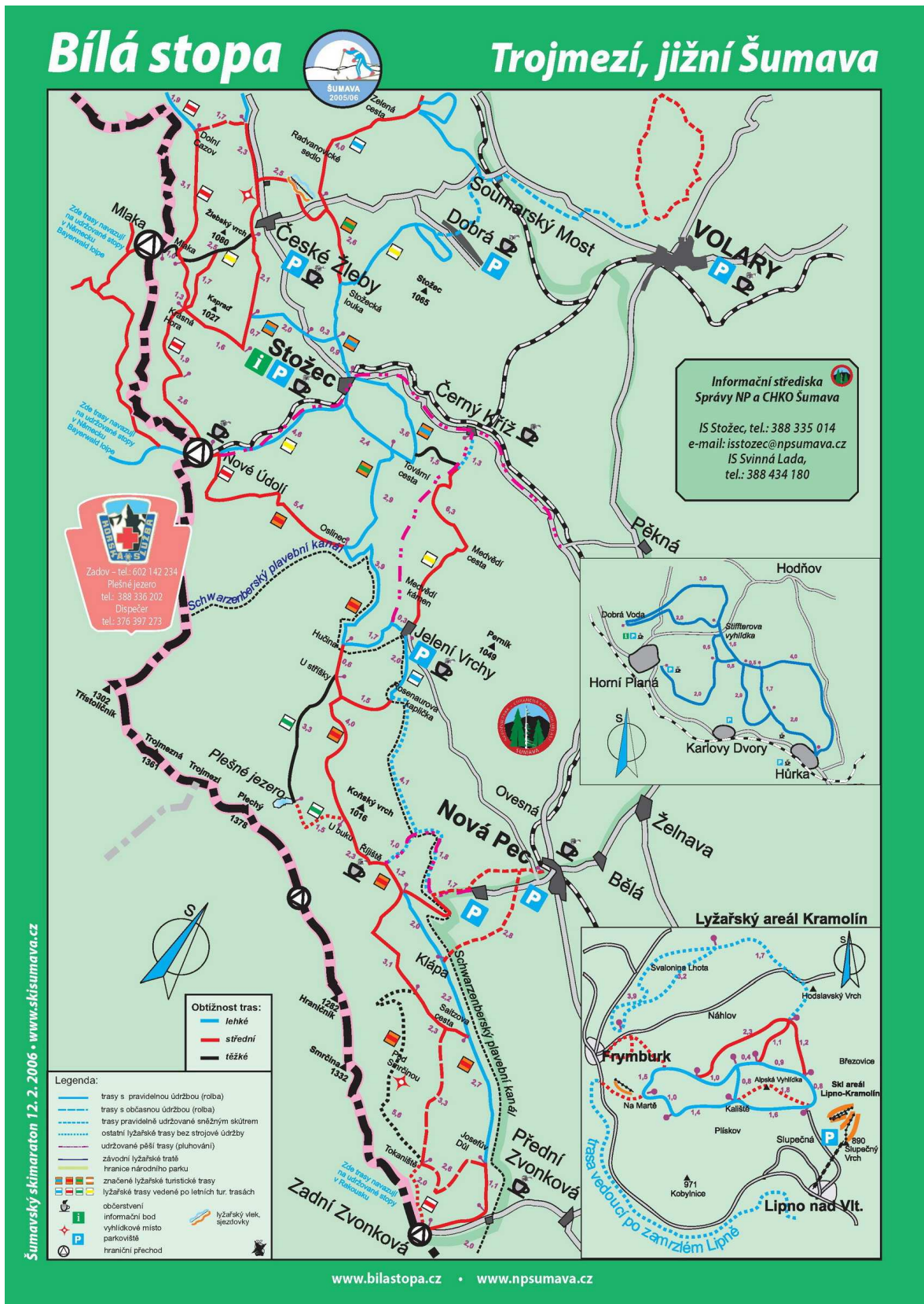
Mapa č. 4



Zdroj:

http://www.bilastopa.cz/cz/index.php?option=com_content&task=view&id=40&Itemid=30 [5.4.2007]

Mapa č. 5



Zdroj:

http://www.bilastopa.cz/cz/index.php?option=com_content&task=view&id=40&Itemid=30 [5.4.2007]

Příloha č. 4

Seznam ostatních sjezdovek na Šumavě

Železná Ruda	
Místo	Vleky
Lyžařský areál Nad nádražím	Transporta - 650 m Tatrapoma - 300 m
Areál Belveder U Hotelu Engadin	Tatrapoma H60 - 530 m Transporta I - 500 m Transporta II - 500 m Dětský vlek - 150 m
Železná Ruda - Samoty Parkoviště pod vlekem + parkoviště u Cafe Charlotte	Doppelmayer 850 m Dětský talířový 300 m
Hojsova Stráž	
Místo	Vleky
Hojsova Stráž - Pod stráží	200 m
Hojsova Stráž - Dlouhá louka	400 m
Hojsova Stráž - Zátíší	350 m
Nezdice (u Kašperských Hor)	
Místo	Vleky
Ski areál Nezdice na Šumavě	sjezdovka - 550m, 500m, 450m dělstký vlek - lano
Kvilda	
Místo	Vleky
Kvilda	1x Tatra Poma (TLV 12-teleskopický lyžařský vlek) 300m 1x Tatra Poma (TLV 12) 270m 1x PLV (přenosný lyžařský vlek s ocelovým lanem + umělohmotné úchyty) 180m 1x Dětský provázkový vlek 100m
Javorník	
Místo	Vleky
Původní lyžařský vlek	Poma 400 m Provázek pro nejmenší 80 m
Pod kapličkou	nový vlek
Kubova Huť	
Místo	Vleky
Pod Obrovcem	500m, 115m převýšení dolní stanice 978m.n.m.
Školní vlek	POMA 240m, převýšení 40m Dolní stanice 1000m.n.m. Kapacita 600 osob/hod.
Strážný	
Místo	Vleky
1.vlek "Kaplička"	typ Metasport TLV 12, délka 250 m, převýšení 45 m, šířka 150 m.
2.vlek	typ EPV, délka 300 m, převýšení 50 m.
3.vlek "Kunžvart"	Délka 500 m, převýšení 140 m.

České Žleby	
Místo	Vleky
České Žleby	počet vleků 2 nadm. výška je 920 - 990 m, délka dvou strojově upravovaných sjezdovek je 400 m
Ostatní lokality	
Místo	Vleky
Prášily	220 m
Modrava	100 m a 150 m
Hartmanice	600 m
Srní - U hotelu Vydra	500 m
Čachrov - Javorná	3 sjezdovky, vleky 350 - 450 m
Capartice - Na sádku	sjezdovka 800 m, vlek 760
Kubova Huť	500 m - Tatrapoma
Přimda	2 sjezdovky 600 a 400 m, dva vleky
Libínské sedlo	1 vlek Poma + běžecké trasy
Popelná	1 + 1 vlek Poma
Rohanov	1 vlek kotvový vlek 100 a 400 m

Zdroj: <http://www.sumavanet.cz/lyzovani>

Příloha č. 5

Mapa č. 6 – Lyžařský areál Zadov – Churáňov



Zdroj: <http://www.lazadov.cz/la/mapy.asp?lng=cz&navrat=no> [5.4.2007]

Příloha č. 6

Mapa č. 7 – Lyžařský areál Kašperské Hory



Zdroj: <http://www.snowhill.cz/sh/index/areal-mapa.do?areal=4> [5.4.2007]

Příloha č. 7

Mapa č. 8 – Lyžařský areál Lipno – Kramolín



Zdroj: <http://www.holidayinfo.cz/mapa.php?lang=1&rg=6&loc=4&prg=0> [5.4.2007]

Příloha č. 8

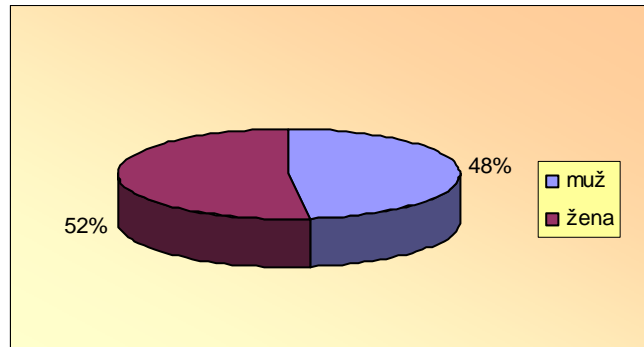
Mapa č. 9 – Lyžařský areál Špičák



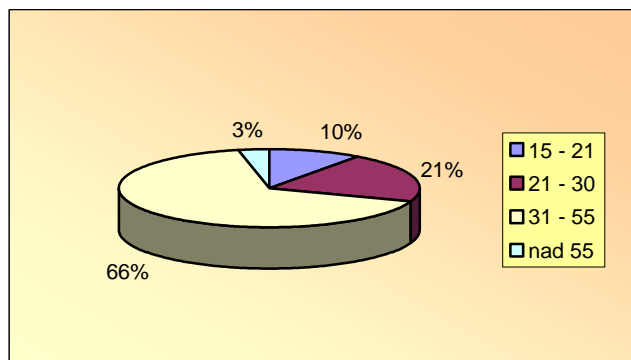
Zdroj: <http://spicak.cz/sjezdovky.htm> [5.4.2007]

Příloha č. 9 – Grafické zpracování dotazníkového šetření

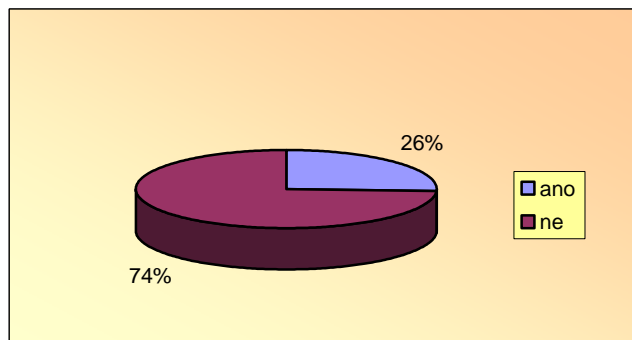
Graf č. 1 Pohlaví



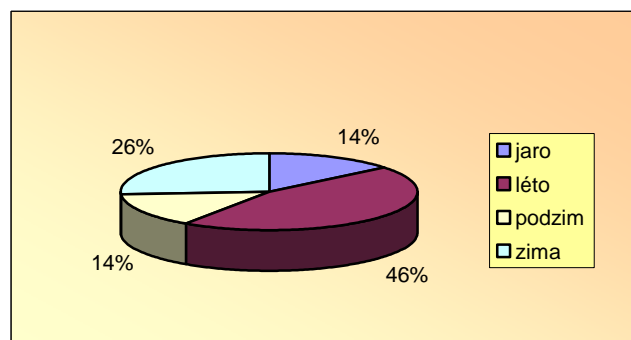
Graf č. 2 Věk



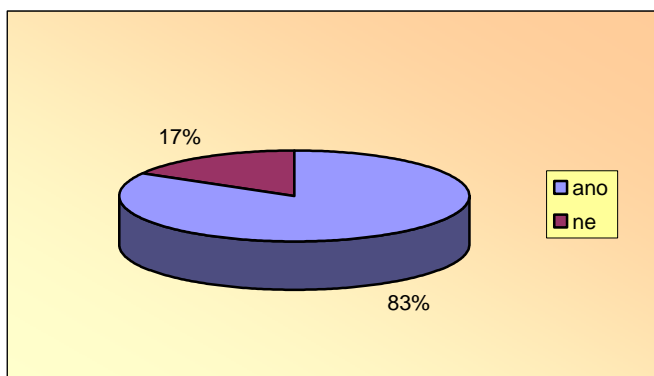
Graf č. 3: Bydlíte v regionu Šumava či v jeho těsné blízkosti?



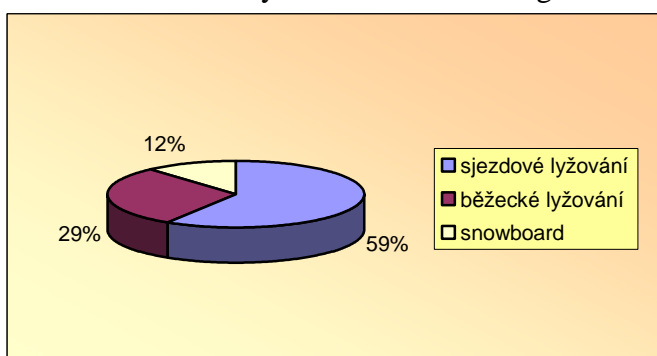
Graf č. 5 V kterém ročním období Šumavu navštěvujete?



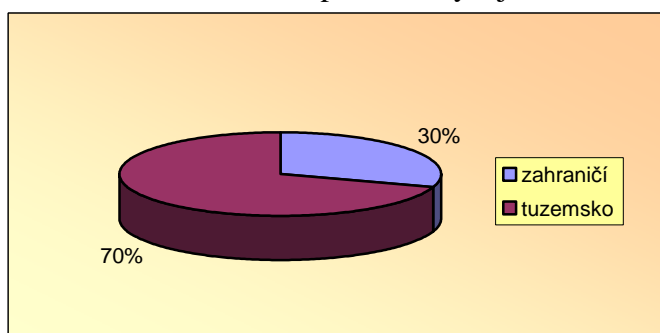
Graf č. 7 Myslíte si, že je zde kvalitní a dostatečná základna pro Vámi provozovaný sport?



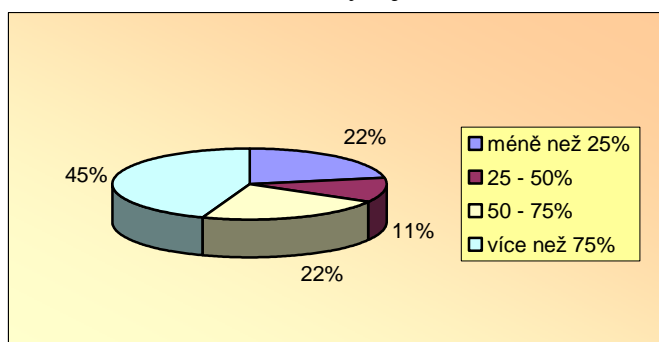
Graf č. 8 Jakému druhu lyžování/snowboardingu se věnujete?



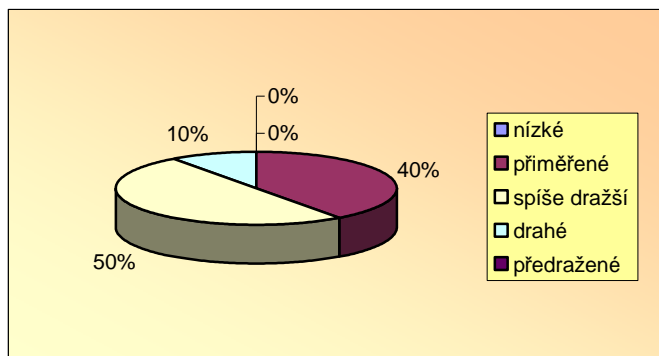
Graf č. 10 Kde převážně lyžujete?



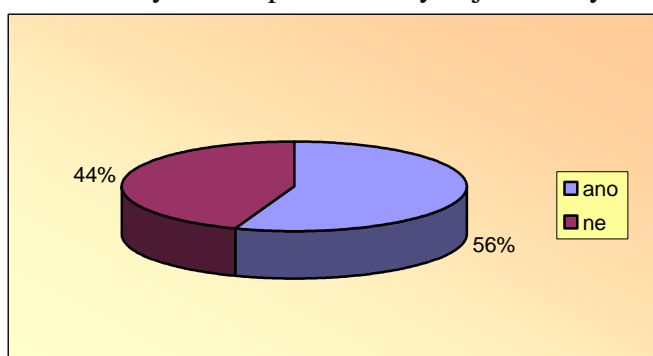
Graf č. 11 Jak často lyžujete na Šumavě?



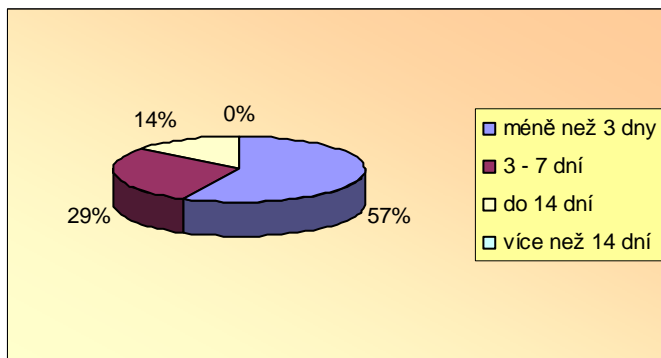
Graf č. 14 Ceny v lyžařských areálech na Šumavě považujete za:



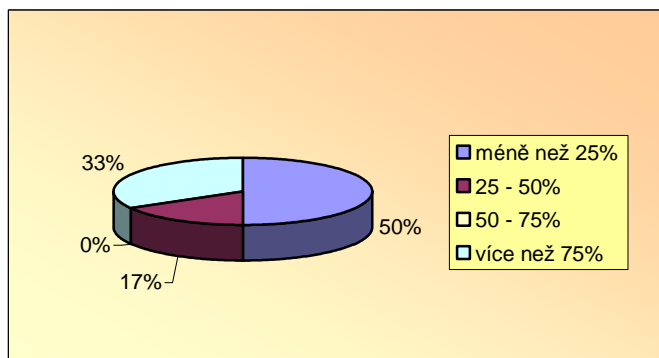
Graf č. 15 Využíváte permanentky či jiné druhy slev?



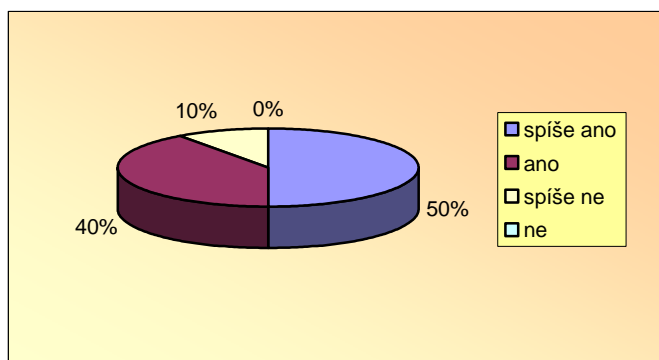
Graf č. 16 Jak často jezdíte na běžkách (obecně)?



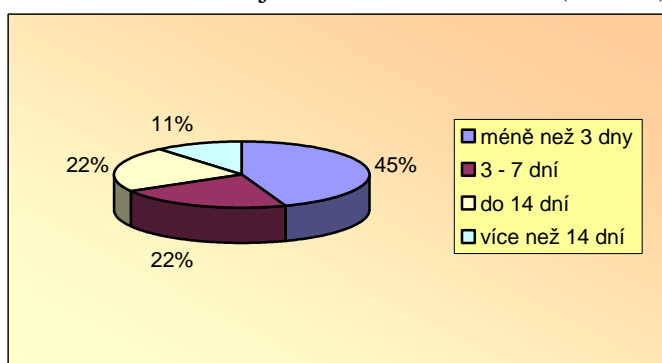
Graf č. 17 Jak často běžkujete na Šumavě?



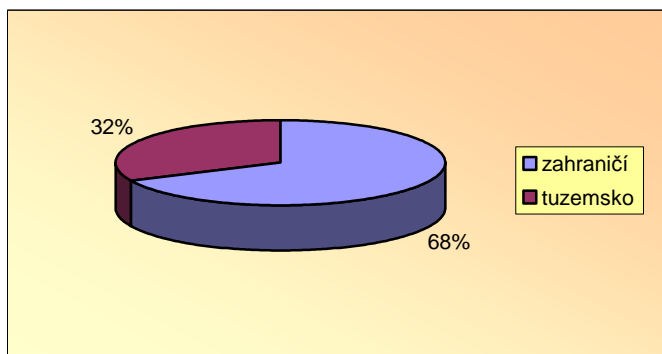
Graf č. 19 Jste spokojeni s úpravou a kvalitou běžeckých tras?



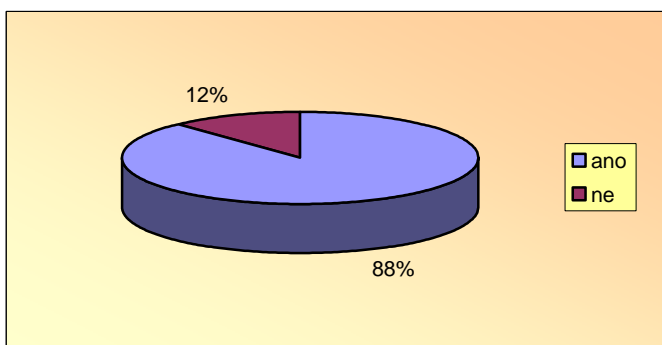
Graf č. 20 Jak často jezdíte na snowboardu (obecně)?



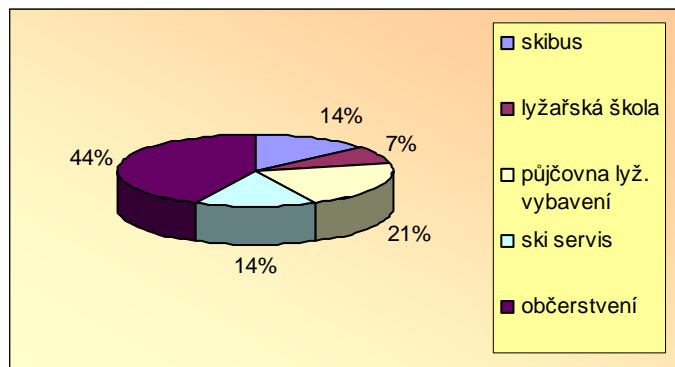
Graf č. 22 Kde převážně jezdíte?



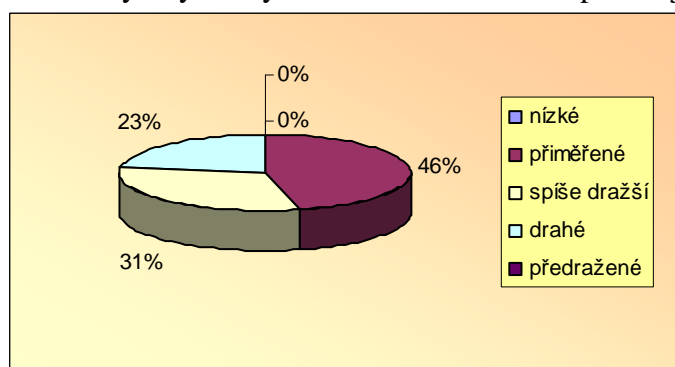
Graf č. 23 Jste ve vybraném areálu naprosto spokojeni?



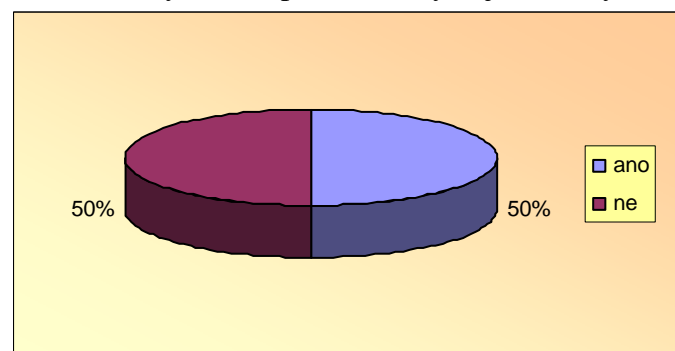
Graf č. 24 Využíváte v tomto areálu doplňkové služby? Které?



Graf č. 25 Ceny v lyžařských areálech na Šumavě považujete za:



Graf č. 26 Využíváte permanentky či jiné druhy slev?



Zdroj: vlastní dotazníkové šetření

Příloha č. 10

Ceník Zadov - Churáňov (sezóna 2006/2007)

Provozní doba: 8:30 – 16:00, 18:00 – 21:00 hodin

Hlavní sezóna – Lanová dráha Zadov – Kobyla

(25.12.2006 - 17.3.2007)

Typ jízdenky	Dospělí	Děti
1 jízda	60	40
dopolední do 11:30 hod.	330	230
dopolední do 13 hod.	370	260
odpolední od 11 hod.	390	270
odpolední od 12 hod.	360	250
odpolední od 13 hod.	330	230
odpolední od 14 hod.	280	190
večerní od 18	280	200
večerní od 19	250	180
celodenní	450	320
extra denní (denní + večerní l.)	620	460
2-denní	800	580
3-denní	1 130	830
4-denní	1 450	1 060
5-denní	1 760	1 280
6-denní	2 070	1 470
7-denní	2 200	1 600
4 ze 6	1 550	1 150
5 ze 6	1 850	1 350
5 ze 7	1 900	1 400
30 dnů ze sezóny (přenosná bez fotky)	8 900	6 000
sezónní (nepřenosná s fotkou)	6 000	4 500

Bodové jízdné

Počet bodů	Dospělí	Děti
20	200	130
80	770	500
160	1 500	950

Bodové hodnoty (jedna jízda):

Kobyla lanová dráha – 5 bodů; Kobyla malé vleky - 2 body;
Lanová dráha Zadov – Churáňov – 5 bodů; Nové Hutě velký vlek - 4 body;

Malé vleky Kobyla

Typ jízdenky	Dospělí	Děti
1 jízda malé vleky	30	20
dopolední do 11:30 hod.	160	120
dopolední do 13 hod.	200	160
odpolední od 12 hod.	200	160
odpolední od 14 hod.	150	120
večerní lyžování od 18	200	160
večerní lyžování od 19	160	130
celodenní	270	200
2-denní	490	360
3-denní	700	500
4-denní	890	600
5-denní	1 000	700

Vedlejší sezóna – Lanová dráha Zadov – Kobyla

(do 24.12.2006 + od 18.3.2007)

Typ jízdenky	Dospělí	Děti
1 jízda	60	40
dopolední do 11:30 hod.	240	170
dopolední do 13 hod.	270	190
odpolední od 11 hod.	300	210
odpolední od 12 hod.	280	190
odpolední od 13 hod.	250	180
odpolední od 14 hod.	220	150
večerní od 18	280	200
večerní od 19	250	180
celodenní	350	230
extra denní (denní+večerní l.)	500	370
2-denní	630	420
3-denní	900	600
4-denní	1 150	780
5-denní	1 400	920
6-denní	1 600	1 050
7-denní	1 700	1 100
4 ze 6	1 250	850
5 ze 6	1 500	970
5 ze 7	1 550	1 000

Malé vleky Kobyla

Typ jízdenky	Dospělí	Děti
1 jízda malé vleky	30	20
dopolední do 11:30 hod.	120	100
dopolední do 13 hod.	160	120
odpolední od 12 hod.	170	130
odpolední od 14 hod.	130	100
večerní lyžování od 18	200	160
večerní lyžování od 19	160	130
celodenní	220	170
2-denní	400	290
3-denní	560	400
4-denní	700	490
5-denní	800	550

Slevy na rok 2006/2007

Dětské jízdné 6 – 12 let

Skupinové školní slevy nad 10 lidí – sleva 20%

Rodinné slevy – tzv. Family pass Zadov

(platí u jedno a vícedenních skipasů)

Počet	1 denní hl. sezóna	1 denní vedl. Sezóna	vícedenní
2 + 1	1 070	820	dítě 50% sleva
2 + 2	1 250	950	1. dítě 98% sleva

Senioři 61 – 70 let - sleva 20%

Senioři nad 71 let - sleva 80%

Děti do 6 let sleva 80% z dětské jízdenky (neplatí pro sezónní jízdenky a jízdenku 30 dnů ze sezóny)

Držitelé průkazu ZTP - sleva 50%

Příjemce výherních voucherů – na 1 voucher 1 celodenní jízdenka – sleva 98%

Celosezónní a 30 dnů sezóny při zaplacení do 15. listopadu – sleva 15%

Všechny jízdenky pro velký vlek platí i na Lanové dráze Zadov-Churáňov a také na vleku Tatrapoma Nové Hutě (1 050m), s výjimkou jednotlivých jízd.

Veškeré 2-7 denní jízdenky jsou automaticky platné i v Lyžařských areálech Špičák u Žel.Rudy a Lipno/Kramolín (viz Superskipas).

Příloha č. 11

Ceník Nové Hutě (sezóna 2006/2007)

Provozní doba: 8:30 – 16:00, 18:00 – 21:00 hodin

Hlavní sezóna (25.12.2006 - 17.3.2007)

Typ jízdenky	Dospělí	Děti
1 jízda	50	40
dopolední do 11:30 hod.	220	150
dopolední do 13 hod.	260	180
odpolední od 11 hod.	270	200
odpolední od 12 hod.	250	180
odpolední od 13 hod.	230	170
odpolední od 14 hod.	200	150
celodenní	310	230
2-denní	550	390
3-denní	750	550
4-denní	950	700
5-denní	1 100	850
6-denní	1 290	950
7-denní	1 350	1 000
4 ze 6	1 000	750
5 ze 6	1 150	900
5 ze 7	1 200	950
30 dnů ze sezóny	5 500	4 500
sezónní (nepřenosná s fotkou)	3 500	2 500

Bodové jízdné

Počet bodů	Dospělí	Děti
20	200	130
80	770	500
160	1 500	950

Nové Hutě – velký vlek 4 body

Malý dětský vlek 100 m

Typ jízdenky	Cena
dopolední	50
odpolední	50
celodenní	100
celodenní - Family	10

Vedlejší sezóna

(do 24.12.2006 + od 18.3.2007)

Typ jízdenky	Dospělí	Děti
1 jízda	50	40
dopolední do 11:30 hod.	160	120
dopolední do 13 hod.	200	140
odpolední od 11 hod.	220	150
odpolední od 12 hod.	200	140
odpolední od 13 hod.	180	130
odpolední od 14 hod.	160	110
celodenní	250	170
2-denní	400	290
3-denní	550	400
4-denní	700	510
5-denní	840	610
6-denní	940	700
7-denní	1 000	750
4 ze 6	750	550
5 ze 6	900	650
5 ze 7	930	680

Slevy na rok 2006/2007

Dětské jízdné 6 – 12 let

Skupinové školní slevy nad 10 lidí – sleva 20%

Rodinné slevy – tzv. Family pass Zadov

(platí u jedno a vícedenních skipasů)

Počet	1 denní hl. sezóna	1 denní vedl. Sezóna	vícedenní
2 + 1	1 070	820	dítě 50% sleva
2 + 2	1 250	950	1. dítě 98% sleva

Senioři 61 – 70 let - sleva 20%

Senioři nad 71 let - sleva 80%

Děti do 6 let sleva 80% z dětské jízdenky (neplatí pro sezónní jízdenky a jízdenku 30 dnů ze sezóny)

Držitelé průkazu ZTP - sleva 50%

Příjemce výherních voucherů – na 1 voucher 1 celodenní jízdenka – sleva 98%

Celosezónní a 30 dnů sezóny při zaplacení do 15. listopadu – sleva 15%

Všechny jízdenky pro velký vlek platí i na Lanové dráze Zadov-Churáňov a na vleku Tatrapoma Nové Hutě (1 050m), s výjimkou jednotlivých jízd.

Veškeré 2-7 denní jízdenky jsou automaticky platné i v Lyžařských areálech Špičák u Žel.Rudy a Lipno/Kramolín (viz Superskipas).

Příloha č. 12

Ceník Kašperské Hory (sezóna 2006/2007)

Provozní doba: 9:00 – 16:00, 18:00 – 21:00 hodin

Typ jízdenky	Dospělí	Děti
3 hodiny	260	180
1 den	330	230
2 dny	600	420
5 dnů	1 320	920
6 dnů	1 550	1 080
14 dní v sezóně	3 000	2 100
večerní lyžování	200	200
sezóna + večerní	4 600	3 200

Děti do 100 cm jednotná cena 100 Kč. Dětská jízdenka do 140 cm.
Se zakoupením celodenní permanentky jedna jízda na snowtubingu zdarma.

Jednotlivé jízdy a bodové jízdenky

Typ jízdenky	Dospělí	Děti	Bodů
jedna jízda	35	25	10
100 bodů	320	X	X
150 bodů	450	X	X
300 bodů	750	X	X

Snowtubing

Počet jízd	Kč
5 jízd	80
10 jízd	150

Příloha č. 13

Ceník Lipno (sezóna 2006/2007)

Provozní doba: 9:00 – 16:00, 18:00 – 21:00 hodin

Hlavní sezóna (18.12.2006 – 18.3.2007)

Typ jízdenky	Dospělí	Děti
1 jízda	90	60
dopolední do 11:30 hod.	320	220
dopolední do 13 hod.	360	260
odpolední od 11 hod.	410	290
odpolední od 12 hod.	380	270
odpolední od 13 hod.	360	260
odpolední od 14 hod.	320	220
večerní od 18 hod.	320	220
1-denní	450	320
1,5-denní	720	510
2-denní	860	610
2,5 denní	1 100	780
3-denní	1 200	860
4-denní	1 530	1 090
5-denní	1 800	1 280
6-denní	2 030	1 440
7-denní	2 250	1 600
5 ze 7	1 970	1 400
6 ze 7	2 140	1 520
10 dnů ze sezóny	3 600	2 560
20 dnů ze sezóny	6 750	4 800
30 dnů ze sezóny	9 450	6 720
40 dnů ze sezóny	11 700	8 320
50 dnů ze sezóny	13 500	9 600
Foxpark 1-denní	140	100

Bodové jízdné

Počet bodů	Dospělí	Děti
200	660	470
400	1 250	890
600	1 780	1 270

Bodové ohodnocení jedné jízdy na různých přepravních zařízeních:

14 bodů – Lanová dráha Lipno Express z Lipna

9 bodů – Lanová dráha Lipno Express z Březovice

7 bodů – vleky Rovný a Lomený

5 bodů – vlek Kotva

Vedlejší sezóna

(do 17.2.2006 + od 19.3.2007)

Typ jízdenky	Dospělí	Děti
1 jízda	60	40
dopolední do 11:30 hod.	220	160
dopolední do 13 hod.	250	180
odpolední od 11 hod.	280	200
odpolední od 12 hod.	270	190
odpolední od 13 hod.	250	180
odpolední od 14 hod.	220	160
večerní od 18 hod.	220	160
1-denní	320	220
1,5-denní	500	360
2-denní	600	430
2,5 denní	770	550
3-denní	850	600
4-denní	1 070	760
5-denní	1 260	900
6-denní	1 420	1 010
7-denní	1 580	1 120
5 ze 7	1 380	980
6 ze 7	1 500	1 060
Foxpark 1-denní	90	70

Slevy na rok 2006/2007

Dětské (děti do 5 let) – 20 Kč

Dětské jízdné (6 – 12 let)

Rodinné slevy 1 + 2 – 1 dítě 50% sleva

Rodinné slevy 2 + 2 – 1 dítě 100% sleva

Skupinové slevy

a) nad 11 osob – 10% sleva

b) nad 21 osob – 20% sleva

c) nad 31 osob – 30% sleva

Školní slevy (pro lyžařské výcviky)

a) 1-2 denní skipasy - 20% sleva

b) 3-4 denní skipasy 30% sleva

c) 5 a vícedenní skipasy - 50% sleva

Seniorské slevy – nad 61 let ve výši dětského jízdného

ZTP – 30% sleva

Příloha č. 14

Ceník Špičák (sezóna 2006/2007)

Provozní doba: 8:30 – 16:00; 18:30 – 21:00 hodin

Hlavní sezóna (16.12.2006 - 11.3.2007)

Typ jízdenky	Dospělí	Děti
1 jízda	80	50
do 12:30 hod.	350	240
od 12:30 hod.	300	220
2 hodiny	270	190
1-denní	470	300
2-denní	800	510
3-denní	1 130	720
4-denní	1 450	920
5-denní	1 760	1 120
6-denní	2 110	1 350
7-denní	2 470	1 575
4 ze 6	1 600	1 120
5 ze 7	1 900	1 320
večerní od 18:30 hod.	200	140
večerní od 19:30 hod.	140	90
celosezónní (nepřenosná s fotkou, vč. večerního lyžování)	8 000	5 000

Bodové jízdné

Počet bodů	Dospělí	Děti
30	360	210
120	1 440	840
180	2 160	1 260

Jedna jízda: Lanovka: 5 bodů, Zalomený: 3 body, Lubák: 2 body

Vedlejší sezóna

(do 15.12.2006 – od 12.3.2007)

Typ jízdenky	Dospělí	Děti
1 jízda	80	50
do 12:30 hod.	280	190
od 12:30 hod.	240	170
2 hodiny	220	150
1-denní	380	240
2-denní	640	410
3-denní	900	580
4-denní	1 170	740
5-denní	1 420	900
6-denní	1 710	1 180
7-denní	2 000	1 260
4 ze 6	1 300	850
5 ze 7	1 540	1 000
večerní od 18:30 hod.	200	140
večerní od 19:30 hod.	140	90

Slevy na rok 2006/2007

Dětské jízdné – děti 6 – 12 let

Skupinové slevy

Školní zájezdy nebo kursy v počtu žáků 10 - 19 sleva 10%, 20 a více žáků sleva 20%

Pedagogický doprovod na každých 10 žáků jeden pedagog sleva 99%

Senioři 61 - 70 let - sleva 20%

Senioři 71 a starší - sleva 80%

Děti do 6ti let - sleva 80% z dětské jízdenky

Držitelům karet **ISIC, ALIVE, ITIC** je poskytována sleva 10% z ceny jednodenních jízdenek (sleva platí pouze v pondělí, resp. na jízdenky zakoupené na pondělí, vyjma pondělí 25.12.2006)