



Zdravotně
sociální fakulta
Faculty of Health
and Social Studies

Jihočeská univerzita
v Českých Budějovicích
University of South Bohemia
in České Budějovice

Jihočeská univerzita v Českých Budějovicích
Zdravotně sociální
Ústav radiobiologie, toxikologie a ochrany obyvatelstva

Bakalářská práce

Všestranné zabezpečení evakuovaného obyvatelstva obce v podmínkách nouzového přežití

Vypracoval: Patrik Bečvář
Vedoucí práce: Ing. Jan Horák

České Budějovice 2016

Abstrakt

Bakalářská práce se zabývá otázkou všestranného zabezpečení evakuovaného obyvatelstva na území obce v podmínkách nouzového přežití. Nouzové přežití představuje souhrn opatření, která jsou aplikována za účelem minimalizace negativních dopadů mimořádných událostí a krizových situací na dané obyvatelstvo. Základním opatřením v problematice nouzového přežití je nouzové ubytování, které je upraveno metodickým listem č. 8/Ob Ubytování evakuovaných osob, Nouzové ubytování (dále jen metodický list č. 8/Ob). V místě nouzového ubytování dochází k realizaci dalších opatření nouzového přežití. Metodický list č. 8/Ob je výchozím dokumentem, podle kterého je definováno místo nouzového ubytování, stanoveny jednotlivé předpoklady, náležitosti a doporučení.

Teoretická část se zaměřuje na definování pojmu nouzové přežití spolu se zasazením pojmu do terminologie ochrany obyvatelstva. Jednotlivá opatření nouzového přežití se skládají z nouzového ubytování, nouzového zásobování potravinami, nouzového zásobování pitnou vodou, nouzových základních služeb obyvatelstvu, nouzových dodávek energií a poskytování humanitární pomoci. Uvedená opatření jsou obsahem havarijního plánu v sekci plány konkrétních činností - plán nouzového přežití. Charakteristika jednotlivých opatření je přiblížena na základě dokumentů z působnosti Ministerstva vnitra a Hasičského záchranného sboru České republiky.

Pro zpracování byl stanoven následující cíl. Posoudit efektivní zabezpečení nouzového přežití obyvatel v rámci obce Týn nad Vltavou. Analýza rizik obce Týn nad Vltavou uvádí jako největší ohrožení riziko povodní, při kterém následně dochází k evakuaci obyvatelstva. Pro evakuované obyvatelstvo není zpravidla ihned k dispozici náhradní ubytování, proto musí být použito nouzové ubytování v provizorních podmínkách. Povodňový plán města Týn nad Vltavou obsahuje dva vytypované objekty. Prvním objektem je domov mládeže SOU a SOŠ Hněvkovice (dále jen domov mládeže Hněvkovice), jehož majitelem je Jihočeský kraj a objekt hotelu Blanice, který je v soukromém vlastnictví. Kapacita těchto zařízení dohromady činí 500 lůžek,

z toho pouze domov mládeže Hněvkovice disponuje stravovacím zařízením s kapacitou 210 jídel. Na základě seznámení se situací v Týně nad Vltavou dochází k zjištění, že pro objekty není zpracována náležitá dokumentace místa ubytování evakuovaných osob (dále jen dokumentace místa ubytování). Z tohoto důvodu dochází ke kontaktování pracovníka pro krizové řízení Městského úřadu Týn nad Vltavou (dále jen pracovník pro krizové řízení) s návrhem vytipovat objekt školského zařízení v Týně nad Vltavou, které by se mohlo využít jako místo nouzového ubytování. Pracovník pro krizové řízení schválil vytipovaný objekt školského zařízení, kterým je Základní škola Hlinecká v Týně nad Vltavou (dále jen ZŠ Hlinecká).

Sekce výsledky obsahuje seznámení s obcí Týn nad Vltavou, její mapové znázornění spolu s určením lokace ZŠ Hlinecká v obci. Následně se práce zaměřuje na rekognoskaci objektu ZŠ Hlinecká s popisem areálu a jednotlivých podlaží. Pro účel všestranného zabezpečení je nezbytné vypracování dokumentace místa ubytování. Jedná se o dokumentaci, jejíž součástí bylo vypracování návrhu uspořádání místa nouzového ubytování obsahující základní údaje o objektu, lokalizaci objektu, mapové znázornění příjezdových tras a parkoviště. Nejdůležitější částí dokumentace jsou plány místa ubytování evakuovaných osob, které jsou plánem jednotlivých využívaných podlaží spolu s označením využívaných prostor. Celkový souhrn pro zajištění potřeb ubytovaných osob představuje Tabulka 1, kde jsou uvedeny jednotlivé nezbytné části. Jedná se o ubytování, stravování, WC, osobní hygienu, úschovnu osobních předmětů, poskytnutí pomoci, nedefinované potřeby.

Na základě vypracování dokumentace místa ubytování ZŠ Hlinecká byly získané informace a návrh uspořádání porovnány s náležitostmi z metodického listu č. 8/Ob. Na základě tohoto porovnání dochází k závěru, že základní škola Hlinecká v Týně nad Vltavou splňuje podmínky stanovené metodickým listem č. 8/Ob a je proto vhodná jako místo nouzového ubytování.

Město Týn nad Vltavou je připraveno na eventualitu všestranného zabezpečení evakuovaných obyvatel v podmínkách nouzového přežití, jelikož se zde nacházejí

3 objekty, které jsou nyní místem pro nouzové ubytování, z toho pouze jeden objekt je v soukromém vlastnictví.

Dokumentace místa ubytování na základě, které byla zpracována bakalářská práce má potenciál ke zdokonalení plánu nouzového přežití v Týně nad Vltavou a pro účel studijního materiálu, který může sloužit jako návod pro zpracování dokumentace místa ubytování. Bylo by na místě zpracovat dokumentaci místa ubytování pro oba stávající objekty v povodňovém plánu, neboť připravenost a možnost rozhodnutí podle dokumentace místa ubytování výrazným způsobem usnadní aktivaci místa nouzového ubytování, v rámci kterého dochází k realizaci dalších opatření nouzového přežití.

Klíčová slova:

nouzové přežití

opatření nouzového přežití

nouzové ubytování

metodický list č.8/ Ob

dokumentace místa ubytování evakuovaných osob

Abstract

The Bachelor thesis deals with the issue of comprehensive security evacuated population in the territory of the municipality in terms of emergency survival. Emergency survival represents a set of measures, which are applied in order to minimize the negative impacts of emergencies and crisis situations on the population. The most important and fundamental measures in the field of emergency survival is emergency accommodation, which is governed by methodological sheet No. 8/Ob Accommodation evacuees, Emergency accommodation (on sheet No.8/Ob). In the place of the emergency accommodation occurs to the implementation of the other measures of emergency survival. Sheet No.8/Ob is a default document, where is defined the place of emergency accommodation, set individuals prerequisites, requirement and recommendations.

The theoretical part focuses of the defining the concept of emergency survival, along with the related concept of the terminology of the protection of the population. Individual measures of the emergency survival consist of emergency accommodation, emergency food supplies, emergency of drinking water supplies, emergency basic services to the population, the emergency energy supply, the provision of humanitarian assistance. The above measures are the contents of the emergency plan in the section plans for concrete actions – emergency survival plan. Special attention is paid to measures in the theoretical part of the emergency accommodation, identifying each of the requirements resulting from the methodological sheet No.8/Ob with the theoretical basis of documentation places accommodation evacuees.

For processing was set the following target. Assess the effective security of emergency survival of the population in the municipality Týn nad Vltavou. The risk analysis of the municipality Týn nad Vltavou lists as the biggest threat to the risk of flooding, which subsequently leads to the evacuation of the population. Flood plan includes 2 objects, one of them is home for youth belonging to the middle vocational school, whose owner is the region of South Bohemia and next one object is a hotel in ownership. Of these objects only home for youth has a dining facility. On the basis

of familiarity with the situation in Týn nad Vltavou occurs to a finding that it is not appropriate for the object processed documentation space accommodation evacuees. For this reason, there is a Contact Manager crisis Department ODA Týn nad Vltavou (hereinafter referred to as the head of the Department) with a proposal to identify the object of the educational establishment in Týn nad Vltavou, which could be used as a place of emergency accommodation. The head of the Department has approved the object of the educational establishment, which is the Elementary school Hlinecká in Týn nad Vltavou (hereinafter referred to as the ES Hlinecká).

The results section contains the introduction to the municipality Týn nad Vltavou, the map representation, along with specifying the location of ES Hlinecká in Týn nad Vltavou. Subsequently, the work focuses on reconnaissance object ES Hlinecká with the description of the ES Hlinecká campus and individual floors. For the purpose of comprehensive security is essential to the development of the documentation space accommodation evacuees (hereinafter documentation). This is the documentation, which was preparing a draft layout places the emergency accommodation. The most important parts of the documentation are the plans of the accommodation place evacuees, which contain individual used floor together with the used space.

On the basis of documentation processing, emergency accommodation places ES Hlinecká were compared the information obtained and the draft arrangement with the necessities of a methodological sheet No.8/Ob. On the basis of this comparison, I come to conclusion that the ES Hlinecká in Týn nad Vltavou meets conditions laid down the methodological sheet and is therefore suitable as a place of emergency accommodation. This finding leads to the fulfillment of the establishment objectives and answer research questions, as they are now on the territory of the municipality Týn nad Vltavou 3 highlights objects that can serve as emergency accommodation places, in which they will be implemented further measures of emergency survival. It would be appropriate to handle the documentation for both the existing objects in the flood plan for preparedness and the possibility of a decision

in accordance with the documentation significantly facilitates the activation of emergency accommodation places.

Documentation of the accommodation on the basis of which was drawn thesis has the potential to improve the plan for emergency survival in Tyn nad Vltavou and for the purpose of teaching material which can serve as guidance for documentation accommodation. It would be in place to process information on the place of accommodation for both existing buildings in the flood plan, as the readiness and the possibility of a decision by the documentation lodgings significantly facilitate the activation of emergency accommodation space within which to carry out a further provision of emergency survival.

Key words:

emergency survival

measures of the emergency survival

emergency accommodation

methodological sheet No. 8/Ob

documentation space accommodation evacuees

Prohlášení

Prohlašuji, že svoji bakalářskou práci jsem vypracoval samostatně pouze s použitím pramenů a literatury uvedených v seznamu citované literatury.

Prohlašuji, že v souladu s § 47b zákona č. 111/1998 Sb. v platném znění souhlasím se zveřejněním své bakalářské práce, a to v nezkrácené podobě elektronickou cestou ve veřejně přístupné části databáze STAG provozované Jihočeskou univerzitou v Českých Budějovicích na jejich internetových stránkách, a to se zachováním mého autorského práva k odevzdanému textu této kvalifikační práce. Souhlasím dále s tím, aby toutéž elektronickou cestou byly v souladu s uvedeným ustanovením zákona č. 111/1998 Sb. zveřejněny posudky školitele a oponentů práce i záznam o průběhu a výsledku obhajoby kvalifikační práce. Rovněž souhlasím s porovnáním textu mé kvalifikační práce s databází kvalifikačních prací Theses.cz provozovanou Národním registrem vysokoškolských kvalifikačních prací a systémem na odhalování plagiátů.

V Českých Budějovicích dne 3.5.2016

.....

(Patrik Bečvář)

Poděkování

Rád bych touto cestou poděkoval Ing. Janu Horákovi za odborné vedení, ochotu a trpělivost. Dále bych rád poděkoval vedení Základní školy Hlinecká v Týně nad Vltavou za vstřícný přístup. .

Obsah

Úvod.....	13
1 Teoretická část	15
1.1 Nouzové přežití.....	15
1.1.1 Nouzové ubytování	18
1.1.2 Nouzové zásobování základními potravinami.....	24
1.1.3 Nouzové zásobování pitnou vodou.....	26
1.1.4 Nouzové základní služby obyvatelstvu.....	28
1.1.5 Nouzové dodávky energií	30
1.1.6 Organizování humanitární pomoci	31
2 Výzkumná otázka a metodika výzkumu	38
2.1 Výzkumná otázka	38
2.2 Metodika	38
3 Výsledky	40
3.1 Charakteristika obce	40
3.1.1 Určená místa nouzového ubytování v obci.....	41
3.2 Rekognoskace objektu	42
3.3 Vypracování dokumentace místa ubytování evakuovaných osob	44
3.3.1 Základní údaje o objektu.....	44
3.3.2 Lokalizace místa ubytování evakuovaných osob.....	45
3.3.3 Plán místa ubytování evakuovaných osob	46
3.3.4 Zajištění potřeb evakuovaných osob.....	51
4 Diskuze	53
4.1 Porovnání objektu na základě metodického listu č. 8/Ob.....	53
4.2 Proces uspořádání objektu	56
4.2.1 Uspořádání 1. NP	56
4.2.2 Uspořádání 2. NP	57
4.2.3 Uspořádání 1. PP.....	58
4.2.4 Očekávané zvláštnosti.....	60

5	Závěr	61
6	Seznam citované literatury.....	63
7	Přílohy.....	69

Seznam použitých zkratk

HOPKS	hospodářské opatření pro krizové stavy
HZS	hasičský záchranný sbor
IZS	integrovaný záchranný systém
JPO	jednotky požární ochrany
KS	krizová situace
KŠ	krizový štáb
MU	mimořádná událost
OO	ochrana obyvatelstva
PIT	psychosociální intervenční týmy
SSHR	správa státních hmotných rezerv

Úvod

Pokud se zamyslíme nad základní hodnotou lidské společnosti, odpovědí je ochrana života a zdraví. Život a zdraví jsou teoreticky ohroženy každý den a to i při triviálních činnostech. Mohou ovšem nastat situace jako například živelné pohromy, technologické havárie, hromadné nákazy, hospodářské krize atd., které již neohrožují pouze jednotlivce, ale celé skupiny obyvatel. Ochrana života a zdraví ohrožených obyvatel vyžaduje provedení určitých specifických opatření, která se komplexně nazývají opatření nouzového přežití. Opatření nouzového přežití jsou součástí havarijního plánu kraje a navazují zpravidla na evakuaci obyvatelstva ze zasaženého území nebo jsou prováděna přímo v prostoru ohroženém následky mimořádné události. Jedná se o opatření nouzového ubytování, nouzového zásobování potravinami, nouzového zásobování pitnou vodou, nouzových základních služeb obyvatelstvu, nouzových dodávek energií a poskytování humanitární pomoci.

Evakuaci obyvatelstva zpravidla předchází zabezpečení opatření nouzového přežití, ovšem v případě vzniku specifických krizových situací se evakuace neprovádí. Jedná se o situace nedostatku potravin, rozsáhlého ohrožení zdraví lidí (epidemie), zdravotního ohrožení zvířat (epizootie), životu nebezpečného znečištění zdrojů pitné vody, půdy, rozsáhlých poruch energetických sítí apod. (1)

Základním opatřením nouzového přežití je nouzové ubytování, které je přednostně poskytované v budovách a zařízeních v majetku obcí, měst, či krajů. Odlišným termínem je pojem náhradní ubytování, který je často zaměňován či pokládán za identický s pojmem nouzové ubytování. Náhradní ubytování spočívá v opatření, kdy jsou zasažené osoby ubytovány v místě, ve kterém jsou podmínky ubytování blízké běžnému bydlení. Prostory náhradního ubytování jsou např. hotely, penziony, ubytovny atd., specifickým znakem je soukromé vlastnictví objektů.

Jedna z hlavních výhod nouzového ubytování, která je opodstatněná na rozdíl od náhradního ubytování, jsou finance. Evakuované obyvatelstvo ubytované v prostorech náhradního ubytování obsazuje lůžka a pokoje, které by jinak mohli

poskytnout majiteli objektu nebo zařízení náležitý zisk. Je tedy nezbytné uhradit náklady za ubytované obyvatelstvo, které finančně kompenzuje ten, kdo o náhradním ubytování rozhodl. Tato podmínka nenastává v případě využití nouzového ubytování. Problém s ubytovaným obyvatelstvem v náhradním ubytování (hotel, penzion atd.) spočívá v následných komplikacích s ubytovaným obyvatelstvem. Nastává například situace, kdy ohrožení pominulo a obyvatelstvo je schopné se vrátit do svých původních bydlišť, nicméně se zdráhá opustit prostory náhradního ubytování a přesunout se zpět do místa svého bydliště. Následně je značně obtížné se s těmito obyvateli vypořádat.

Téma všestranné zabezpečení evakuovaného obyvatelstva obce v podmínkách nouzového přežití jsem si zvolil pro jeho aktuálnost a potřebu všestranného zajištění obyvatelstva v podmínkách nouzového přežití. Při výběru obce jsem zvolil Týn nad Vltavou, jelikož se jedná o mé bydliště a dále z důvodu četnosti povodní, při kterých nastává potřeba zajistit podmínky pro přežití evakuovaného obyvatelstva. Cílem práce je posouzení efektivního zabezpečení nouzového přežití obyvatel v rámci obce Týn nad Vltavou. Obec Týn nad Vltavou disponuje vybranými objekty pro nouzové ubytování určenými v povodňovém plánu města Týn nad Vltavou, jedná se o hotel (soukromý objekt) a domov mládeže SOŠ a SOU Hněvkovice (majetek Jihočeského kraje). Z důvodu přednostního využívání objektu a zařízení v majetku obcí, měst či krajů jsem vytypoval objekt školského zařízení v majetku města Týn nad Vltavou, navrhl uspořádání objektu a vypracoval dokumentaci místa ubytování evakuovaných osob.

1 Teoretická část

1.1 Nouzové přežití

Pojem nouzové přežití je zákonem č. 239/2001 Sb., o integrovaném záchranném systému (dále jen IZS) definován jako jeden z hlavních úkolů ochrany obyvatelstva (dále jen OO). OO se podle zákona o IZS rozumí „*plnění úkolů civilní ochrany, zejména varování, evakuace, ukrytí a nouzové přežití obyvatelstva a další opatření k zabezpečení jeho života, zdraví a majetku.*“ (2)

Koncepce ochrany obyvatelstva klasifikuje OO jako „*širokou multiresortní disciplínu*“ kterou není možné prezentovat pouze ve smyslu plnění úkolů civilní ochrany. Jedná se zde především o „*soubor úkolů a činností odpovědných orgánů veřejné správy, právnických a podnikajících fyzických osob a také občanů, které vedou k zabezpečení ochrany života, zdraví, majetku a životního prostředí, v souladu s platnými právními předpisy. Úkoly jednotlivých orgánů jsou nepřenositelné a jejich plnění vyplývá z konkrétních ustanovení právních předpisů.*“ (3)

Definici nouzového přežití upravují pokyny generálního ředitele Hasičského záchranného sboru České republiky (dále jen HZS ČR) č. 10 ze dne 11. 2. 2010 k realizaci opatření nouzového přežití obyvatelstva v působnosti HZS ČR. „*Opatření nouzové přežití obyvatelstva představuje souhrn činností a postupů věcně příslušných orgánů, dalších zainteresovaných subjektů a samotných občanů prováděných s cílem minimalizovat negativní dopady mimořádných událostí nebo krizových situací na zdraví a životy postiženého obyvatelstva*“. (4)

Opatření nouzového přežití zpravidla navazují na evakuaci obyvatelstva z území postiženého mimořádnou událostí (dále jen MU), krizovou situací (dále jen KS) nebo jsou aplikována v prostoru, který podléhá ohrožení plynoucí z následků MU, KS. Vyhláška č. 328/2001 Sb., o některých podrobnostech zabezpečení integrovaného záchranného systému vymezuje přehled základních opatření nouzového přežití, které jsou stanoveny v plánu konkrétních činností jako součást havarijního plánu kraje.

Plány konkrétních činností se zpracovávají za účelem provádění záchranných a likvidačních prací na území kraje. (5, 6)

Plán nouzového přežití obyvatelstva obsahuje (5):

- „*nouzové ubytování*“;
- „*nouzové zásobování potravinami*“;
- „*nouzové zásobování pitnou vodou*“;
- „*nouzové základní služby obyvatelstvu*“;
- „*nouzové dodávky energií*“;
- „*organizování humanitární pomoci*“;
- „*rozdělení odpovědnosti za provedení opatření pro nouzové přežití obyvatelstva*“.

Jednotlivá opatření uvedená v plánu nouzového přežití obyvatelstva jsou v gesci státu. Současně se na jejím plnění podílejí orgány samosprávy, právnické osoby, podnikající fyzické osoby, občanská sdružení, nevládní organizace a občané. Aplikace opatření nouzového přežití zabezpečuje nezbytně nutnou pomoc obyvatelstvu zasaženému následky MU nebo KS, následkem kterých se nemůže běžným způsobem zásobovat, stravovat a využívat nezbytných služeb. (7)

V případě zabezpečení opatření nouzového přežití vzniklé následkem evakuace budou opatření realizována v prostorech, které jsou odlišné od původních obydlí postiženého obyvatelstva. Využito bude prostorů budov a zařízení v majetku obcí, měst či krajů nebo soukromých objektů. Opatření nouzového přežití budou dále realizována na vyhrazených pozemcích, ve stanech, přístřešcích, mobilních objektech apod. Realizace opatření bude ukončena v případě obnovení funkce infrastruktury, která bude schopna zabezpečovat potřeby původního i evakuovaného obyvatelstva. Realizace opatření bude zpravidla ukončena návratem postiženého obyvatelstva do sídlištních

aglomerací původních bydlišť, popřípadě může dojít k situaci, kdy bude obyvatelstvo přesídleno do nových domků, domů, sídlišť. (1)

Ve vnějších havarijních plánech pro zóny havarijního plánování jaderných zařízení nebo pracovišť s velmi významnými zdroji ionizujícího záření (8) a v zónách havarijního plánování objektů nebo zařízení, v nichž je umístěna vybraná nebezpečná chemická látka nebo chemický přípravek (9), se zpracovávají vybraná opatření k nouzovému přežití obyvatelstva například do plánu evakuace osob, který je součástí příslušného vnějšího havarijního plánu (1).

V otázce nouzové přežití hrají důležitou roli vyjma příslušných právních předpisů také dokumenty nelegislativní povahy, jedná se například o (6):

- Pokyny generálního ředitele HZS ČR č. 10 ze dne 11. 2. 2010 k realizaci opatření nouzového přežití obyvatelstva v působnosti HZS ČR;
- Metodické listy Bojového řádu JPO:
 - č. 8/Ob - Ubytování evakuovaných osob, Nouzové ubytování;
 - č. 9/Ob - Posttraumatická péče hasičům a psychosociální pomoc osobám zasažených mimořádnou událostí;
- Směrnice Ministerstva vnitra č. 3 ze dne 7. listopadu 2013 o stanovení postupů a působností orgánů obce a orgánů kraje při vedení evidence údajů o přechodných změnách pobytu osob a evidence údajů o přechodných změnách pobytu osob za stavu nebezpečí;
- Pomůcka krizového řízení MV-55649-20/PO-OKR-2013 ze dne 23. října 2013 o stanovení jednotných pravidel vedení evidence údajů o přechodných změnách pobytu osob a evidence údajů o přechodných změnách pobytu osob za stavu nebezpečí.

1.1.1 Nouzové ubytování

Prvním opatřením uvedeným v plánu nouzového přežití obyvatelstva je nouzové ubytování, které má za cíl poskytnout postiženému obyvatelstvu základní podmínky pro přežití, neboť bylo následkem MU nebo KS nuceno opustit svá obydlí. Při opatření nouzového ubytování je zpravidla počítáno s ubytováním evakuovaných osob v řádu několika dnů. (5)

Opatření nouzového ubytování bude zpravidla zahrnovat organizaci a poskytování nouzového ubytování v předem stanovených a smluvně dohodnutých veřejných i soukromých objektech. Zahrnuje také vytipování prozatímních zařízení a umístění osob ve stanových táborech, v prozatímních přístřešcích, úkrytech, v pojízdných zařízeních a vedení přehledu o ubytovaných. K nouzovému ubytování se přednostně využívá budov a zařízení, které pro ubytování osob nejsou určeny a běžně používány, jedná se o objekty v majetku obcí, měst a krajů. Konkrétně do této kategorie patří školská zařízení, tělocvičny, kulturní domy atd., v rámci kterých je možné uskutečnit přípravu nebo úpravu stravy a následně ve stálých jídelnách zajistit její podávání. Výše uvedené objekty převážně disponují dostatečným hygienickým zařízením. (6, 12)

Vyjma objektů v majetku územních samosprávných celků je též možné využívat budov a zařízení v soukromém vlastnictví (hotely, penziony, ubytovny, kempy apod.), u kterých se musí stanovit způsob finanční kompenzace za poskytnuté služby. Plán nouzového přežití obyvatelstva disponuje seznamem vhodných objektů ke zřízení místa nouzového ubytování, které zpracovává HZS kraje.

Autoři Mika, Zahradníček a Zeman (13) přibližují další okolnosti vyjma výše uvedených (zařízení v majetku města, stravování atd.), které spočívají v možnostech zajištění:

- minimum soukromí pro postižené obyvatelstvo;
- ubytování mužů a žen s dětmi do 15 let zvlášť;
- ubytování rodin alespoň v jedné místnosti.

Metodický list č. 8/Ob

Metodický list č. 8/Ob - Ubytování evakuovaných osob, Nouzové ubytování (dále jen metodický list č. 8/Ob) je základním dokumentem nouzového ubytování, který upravuje zejména činnost jednotek požární ochrany (dále jen JPO) při zajištění nouzového ubytování. Metodický list č. 8/Ob definuje nouzové ubytování jako místo přechodného charakteru, které lze využít k ubytování postiženého obyvatelstva za MU nebo KS. Vyhláška Ministerstva vnitra č. 380/2002 Sb., k přípravě a provádění úkolů ochrany obyvatelstva definuje evakuační středisko jako místo shromažďování a informování osob o dalším průběhu, které se současně podle metodického listu č. 8/Ob hodnotí jako potencionální místo nouzového ubytování. (10, 11)

Metodický list č. 8/Ob definuje kritéria, která by měl objekt předurčený jako místo nouzového ubytování splňovat (10):

- *„doporučená plocha je v závislosti na počtu ubytovaných osob minimálně 4 m² na osobu“;*
- *„dostupnost po příjezdové komunikaci s dostatečnou únosností“;*
- *„připojení na zdroj pitné nebo užitkové vody, elektrické energie, kanalizační sítě apod.“;*
- *„dostatečná kapacita WC a koupelen (1 toaleta a 1 sprcha na 15 - 20 osob), včetně vybavení toaletními a hygienickými potřebami“;*
- *„oddělený prostor pro přípravu a výdej stravy, včetně potřebného vybavení“;*
- *„možnost vybavení ubytovacím materiálem (lůžka nebo postele, stoličky, stoly apod.) spadá pod plán nezbytných dodávek“.*

Metodický list č. 8/Ob dále upravuje úkoly a postup činnosti JPO. Členové JPO se dle pokynů velitele jednotky v souladu s rozhodnutími velitele zásahu podílí zejména na přepravě osob z evakuačních středisek do míst nouzového ubytování a přípravě místa nouzového ubytování. Příprava místa nouzového ubytování spočívá především

v převzetí objektu, který je určen pro potřeby nouzového ubytování. Nezbytná činnost spočívá v dovozu ubytovacího a dalšího potřebného materiálu pro nouzově ubytované osoby z předurčených skladů. Jednotky se podílejí na výdeji prostředků z předurčených skladů k zajištění nouzového přežití (např. deky, oblečení, hygienické potřeby, potraviny apod.). Zvláštní pozornost je věnována pomoci s ubytováním osob se zdravotním postižením, dále starým lidem a dětem. Další činnosti spočívají v zajištění předlékařské zdravotnické pomoci, řešení otázek spojených se zabezpečením ubytovaných osob (otázka stravování, zdravotní, sociální atd.) a podávání informací nouzově ubytovaným osobám. (10)

Obsluha místa nouzového ubytování je složená z vedoucího místa ubytování evakuovaných osob (dále jen vedoucí místa ubytování) a obslužného personálu, pomocníků, popřípadě dalších osob zajišťujících chod místa nouzového ubytování. Vedoucím místa ubytování je především vyčleněný příslušník z řad HZS ČR, člen JPO nebo zástupce konkrétní obce zřizující místo nouzového ubytování. Obslužný personál místa nouzového ubytování je především složen z členů JPO nebo členů nestátních neziskových organizací, úředníků Městského úřadu, pracovníků charitativních organizací, popřípadě z dobrovolníků a evakuovaných obyvatel. Obslužný personál by měl být organizován na směny. (10)

Následně uvádí metodický list č. 8/Ob jednotlivé body, které je třeba zajistit při zřizování místa nouzového ubytování, jedná se o následující body (10):

- *„označit objekt nápisem „MÍSTO NOUZOVÉHO UBYTOVÁNÍ“ popř. vytyčit příjezdovou cestu směrovkami“;*
- *„označit vnitřní prostory místa nouzového ubytování (např. místo příjmu evakuovaných, WC, umývárny, jídelna, kuchyně, ložnice, společenská místnost, místo pro poskytnutí zdravotnické pomoci)“;*
- *„zřídit místo příjmu ubytovaných“;*
- *„zřídit místo pro poskytnutí zdravotnické pomoci“;*

- *„zpracovat a vyvěsit „Provozní řád místa nouzového ubytování“ a seznámit s ním ubytované“;*
- *„zřídit informační tabuli (vývěsku) pro informování ubytovaných o fungování místa nouzového ubytování a ubytovaných osobách, které jsou ubytovány v místě nouzového ubytování“;*

Vedoucí místa nouzového ubytování zpracovává jmenný seznam ubytovaných osob a zveřejní jej na vývěsce (informační tabuli). Na příslušný krizový štáb (dále jen KŠ) jsou předávány úplné seznamy ubytovaných osob. Za okolností, že mezi ubytovanými jsou děti, které jsou bez dohledu nebo doprovodu, vyčlení se z obsluhy místa nouzového ubytování pracovníci, kteří zajistí jejich dohled a péči. (10)

Otázka výbavy místa nouzového ubytování je Metodickým listem č. 8/Ob určena následovně. Místo nouzového ubytování musí být vybaveno (10):

- *„telefonem, popř. i jinými komunikačními prostředky“;*
- *„formuláři pro evidenci ubytovaných“;*
- *„zápisníkem a psacími potřebami“;*
- *„prostředky pro poskytnutí zdravotnické pomoci“;*
- *„hygienickými a toaletními potřebami“;*
- *„přenosnou svítilnou“;*
- *„pomůckami k označení personálu místa pro nouzové ubytování (jmenovky, vesty apod.)“;*
- *„informační tabulí (vývěska)“.*

Dále jsou metodickým listem č. 8/Ob definovány prostředky, kterými je doporučeno v rámci objektu nouzového ubytování disponovat. Jedná se konkrétně o tyto prostředky (10):

- „výpočetní technika s tiskárnou“;
- „megafon“;
- „pomůcky k označení ubytovaných osob (identifikační pásky, kartičky apod.)“;
- „klece na domácí zvířata, které si s sebou ubytovaní přivezli, je vhodné také určit prostor pro domácí zvířata“;
- „místo nebo prostředky k uložení cenností“.

V případě zvláštních okolností je potřebné vybavit místo nouzového ubytování náhradním ošacením, čistícími a dezinfekčními prostředky apod.

Dokumentace místa ubytování evakuovaných osob

Dokumentace místa nouzového ubytování (dále jen dokumentace místa ubytování) slouží obsluze místa ubytování evakuovaných osob v případě provedení evakuace na území obce nebo v případě ubytování evakuovaných osob z jiných míst v okolnosti vyhlášení krizového stavu. (14)

Dokumentace místa ubytování obsahuje tyto body (14):

- „složení a úkoly obsluhy místa ubytování evakuovaných osob“;
- „údaje o místě ubytování evakuovaných osob“;
- „rozdělení místností v místě ubytování evakuovaných osob podle účelu využití“;
- „metodika činnosti a chod života v místě ubytování evakuovaných osob“;
- „způsob zajištění potřeb evakuovaných osob“;
- „další ustanovení a pokyny“;

- „přehled důležitých telefonních čísel“;
- „seznam ubytovaných osob“;
- „další potřebné formuláře“;
- „průkazky ubytovaných osob“.

Dokumentace místa ubytování je uložena u starosty obce, tajemníka obecního úřadu nebo na pracovišti krizového řízení. Dokument může být uložen na všech definovaných místech. Součástí dokumentace je metodika činnosti obsluhy místa ubytování evakuovaných osob (příloha A). Otázka vydání dokumentace je upravena podmínkou, že KŠ obce rozhodl o aktivování a využití tohoto objektu. Dokumentace je následně vydána určenému vedoucímu místa, který nese odpovědnost za její spravování. Součástí dokumentace místa ubytování jsou tiskopisy a formuláře, které vedoucí místa ubytování předává obsluze místa ubytování evakuovaných osob (dále jen obsluha místa ubytování). Obsluha místa ubytování zajistí vyplnění formulářů, které se skládají ze seznamu ubytovaných v zařízení (Příloha B) a dokončení vyplnění formuláře potřeb ubytovacího zařízení (Příloha C). Ubytované osoby jsou seznámeny s domovním řádem (Příloha D) a s pokyny ubytovaným osobám (Příloha E), které následně potvrdí podpisem ve formuláři prohlášení (Příloha F). (14)

Formuláře jsou následně shromážděny u vedoucího místa ubytování, který předá kopii seznamu ubytovaných osob a originálu formuláře potřeb KŠ. Obsluha místa zpracovává průkazky, které ubytované osoby obdrží na základě svého podpisu.

Dokumentace upřesňuje jednotlivé prostory na základě návrhu místa uspořádání, které jsou určeny k využití jako prostory pro místo nouzového ubytování. Návrh uspořádání zajišťuje zpracovatel dokumentace, který při zpracování především vyčleňuje prostory, které zaujmou své funkce z pohledu tří stránek (14):

- *prostory pro příjem evakuovaných osob* - registrace, informace, úschovna zavazadel, výdejna materiálu, místo první pomoci, péče sociální, péče náboženská, péče psychologa; (14)

- *prostory pro ubytování evakuovaných osob* - ubytování, klubovna, místnost matek a dětí, výdej denních potřeb, místnost první pomoci, jídelna, pánské, dámské toalety, umývárny, místnost sociální pomoci, místnost právní pomoci, místnost náboženské pomoci, návštěvní místnost, prostor soustředění, šatny, prostor pro domácí zvířata, úschovna cenností; (14)
- *prostory pro obsluhu* - vedoucí místa ubytování, vrátnice, sklady, toalety pro obsluhu, kuchyně, mytí nádobí, informace ubytovaným, místo pro odpočinek, příjem materiálu. (14)

Z hlediska všech tří stránek jsou v dokumentaci místa ubytování jednotlivé prostory označeny číselně, včetně doplnění o specifické informace z pohledu umístění v objektu, vybavení a pokynů, které jsou nezbytné pro funkční provoz jednotlivých prostor. V poznámkách u jednotlivých prostor se stanoví, kdo materiál zabezpečí a kde je uložen. Stanovena je také obsluha u jednotlivých prostor, která provádí konkrétní činnost, vycházející z dokumentace místa ubytování.

1.1.2 Nouzové zásobování základními potravinami

Opatření sloužící k zajištění zásobování základními druhy potravin pro zasažené obyvatelstvo. K nouzovému zásobování základními potravinami může být využívána funkční část distribuční sítě nebo smluvně dohodnuté subjekty. Částečně lze využít humanitární pomoc. Starosta obce a obecní úřad ve spolupráci s koordinujícím HZS kraje zajišťují nouzové zásobování potravinami v případě narušení systému zásobování obyvatelstva nebo naopak při přemístění velkého počtu obyvatel do míst nouzového ubytování. (1, 15)

V případě vyhlášení krizového stavu lze zapříčinit zavedení regulačních opatření na základě zákona č. 241/2000 Sb., o hospodářských opatřeních pro krizové stavy (dále jen HOPKS), která slouží ke snížení či usměrnění spotřeby nedostatkových potravin v systému nouzového hospodářství. (1)

Stravování se zabezpečí formou (6):

- stálých stravovacích zařízení (restaurace, hotely, kuchyně, bufety, menzy apod.);
- mobilních stravovacích zařízení (pojízdné kuchyně);
- hromadné výdejny stravy.

V rámci nouzové zásobování základními potravinami je možné a z časového hlediska výhodné zajistit dodávky studených jídel. Forma stravování studenými pokrmy se bude především skládat ze zajišťování baget, sendvičů, pečiva, paštik, sýrů apod.

V rámci opatření se předpokládá určitá redukce množství a složení stravy, výběru jídel. Důležité z hlediska zásobování obyvatelstva potravinami je stanovení pojmu „nezbytně nutné množství“. Minimální přísun energie 1 500 Kcal /6276 KJ, optimální 2 200 Kcal/9024 KJ (12). Přílohy č. 16 až 18 Pokyny generálního ředitele HZS ČR č. 10/2010 obsahují návrhy stravní dávky, energetické hodnoty a doporučenou skladbu jídelníčku. (6)

Pro osoby, které se musí ze zdravotních důvodů stravovat dietně, je potřebné zajistit přípravu dietní stravy odpovídající specifickým nárokům konkrétní diety. Jedná se zde například o dietu při celiakii, diabetickou dietu, nízkobílkovinou dietu atd.

Krizový plán Jihočeského kraje, část B-2 - Dodavatelé nezbytných dodávek ve spolupráci se systémem ARGIS obsahují přehled základních potravin, pekařských, masných a mléčných výrobků. Obsahuje dále přehled výrobců, distributorů a prodejců základních nezbytných potravin k případným dodávkám do potřebných míst. (15)

1.1.3 Nouzové zásobování pitnou vodou

Nouzové zásobování pitnou vodou slouží k „zabezpečení pitné vody pro obyvatelstvo v množství nezbytném pro jeho přežití a po nezbytně nutnou dobu, která je potřebná pro obnovení funkce běžného zásobování pitnou vodou.“ Ministerstvo zemědělství vypracovalo metodický pokyn ze dne 30. 5. 2011 k zajištění nouzového zásobování obyvatelstva pitnou vodou při MU a za KS službou nouzového zásobování pitnou vodou (16). Nouzové zásobování pitnou vodou se provádí v kterémkoli území zasaženém MU nebo KS a to po nezbytnou dobu, která je zapotřebí pro obnovení funkce běžného zásobování pitnou vodou. Nouzové zásobování pitnou vodou zajišťují orgány kraje a orgány obcí v kterékoli postižené části jejich správního obvodu. (1)

„Systém nouzového zásobování pitnou vodou představuje souhrn věcných, materiálních, technických a personálních prostředků vlastníků a provozovatelů vodovodů pro veřejnou potřebu a prostředků uložených v pohotovostních zásobách Správy státních hmotných rezerv, jakož i soubor organizačních opatření pro koordinaci jejich činnosti při nouzovém zásobování pitnou vodou při vzniku mimořádných událostí a za krizových stavů.“ (16)

Ministerstvo zemědělství v rámci vodárenských podniků zřizuje službu nouzového zásobování pitnou vodou. Nouzové zásobování vodou zajišťují orgány krizového řízení pro postižené obyvatelstvo do obnovení funkce běžného zásobování pitnou vodou. Ze systému nouzového zásobování základními potravinami a humanitární pomoci sem patří i dodávky balené pitné vody. Do uplynutí 5 hodin od vyhlášení krizového stavu je nezbytné zahájit opatření nouzového zásobování vodou. (12, 13)

Nezbytné množství vody (12):

- první dva dny je doporučená dodávka 5 litrů na osobu a den;
- třetí a další dny 10 – 15 litrů na osobu a den.

Místně příslušný orgán ochrany veřejného zdraví stanoví v jednotlivých případech požadavky na jakost vody, které mohou být v podmínkách nouzového přežití odlišné od požadavků na jakost vody pitné.

Definice pitné vody podle zákona č. 258/2000 Sb., o ochraně veřejného zdraví „*Pitnou vodou je veškerá voda v původním stavu nebo po úpravě, která je určena k pití, vaření, přípravě jídel a nápojů, voda používaná v potravinářství, voda, která je určena k péči o tělo, k čištění předmětů, které svým určením přicházejí do styku s potravinami nebo lidským tělem, a k dalším účelům lidské spotřeby, a to bez ohledu na její původ, skupenství a způsob jejího dodávání.*“ (17)

V první řadě je třeba posoudit schopnost vodovodu dodávat vodu, byť ve zhoršené kvalitě. K nouzovému zásobování pitnou vodou se podle povahy narušení systému zásobování obyvatel pitnou vodou mohou využívat (1, 18):

- nenarušené vodovodní systémy a možnosti jejich provizorního propojení;
- soupravy na dezinfekci vody;
- dovážení pitné vody cisternami;
- dodávky balené pitné vody;
- mobilní úpravní vody a jiná technologická zařízení, potřebná k dosažení požadované jakosti vody v případě vyřazení úpraven vod či vodních zdrojů nebo při využití nouzových zdrojů;
- různé kombinace výše uvedených možností, popř. jiná opatření (likvidace havárií vodních zdrojů pro zásobování obyvatel apod.).

Materiálním základem pro zajištění zásobování vodou jsou vlastní disponibilní prostředky provozovatelů vodovodů, používané i v případech poruch a havárií. K zajištění funkčnosti systému nouzového zásobování pitnou vodou je nutné zabezpečit pro potřebu provozovatelů vodárenských zařízení a orgánů systému nouzového zásobování pitnou vodou další nezbytné prostředky nad rámec jejich běžných možností

formou pohotovostních zásob Pohotovostní zásoby mají mít v péči vhodné ochraňovatelé. (1, 18)

Jedná se zejména o tyto prostředky (18):

- pro rozvoz pitné vody (cisterny automobilní, přívěsné, kontejnerové);
- pro úpravu vody a dekontaminaci vody, vč. provozních hmot;
- čerpací agregáty;
- náhradní (mobilní) zdroje elektrické energie;
- mobilní trubní rozvody (tzv. suchovody);
- pro čerpání a dopravu kontaminované vody;
- pro vyhledávání náhradních vodních zdrojů;
- pro provádění odborných prací při obnově vodních zdrojů a zřizování jímacích objektů;
- pro zajišťování kontaminace vod a půdy.

1.1.4 Nouzové základní služby obyvatelstvu

Opatření sloužící k okamžitému a hromadnému uspokojení základních denních potřeb postižených občanů. Zahrnují poskytování informací o situaci a přijímaných opatřeních. (12)

Nouzové základní služby obyvatelstvu (1, 13):

- *zdravotnické služby* - poskytování první pomoci, zajištění léků a přípravků na předpis, zdravotnický dohled apod.;
- *sociální služby* - sociální poradenství, sociální zdravotní služby, důchody, sociální dávky apod.;

- *hygienické služby* - zajištění nezbytných hygienických prostředků a pomůcek, jedná se především o prostředky osobní hygieny – mýdlo, zubní kartáček, pasta apod.;
- *veterinární služby* - Zajištění veterinární péče pro zvířata, spočívajících v očkování zvířat, zajištění antiparazitik, repelentů, obstarání vodítek, obojků, náhubků, klecí, boxů, krmiva, vitamínů, misek a prostor, kde se budou zvířata vyskytovat. Zvláštní pozornost v případě odchovu štěňat apod.;
- *poštovní a spojové služby* - Zajištění přijímání a odesílání dopisů, balíků a zprostředkování finančních a platebních služeb. Zákon č. 20/2000 Sb., o poštovních službách uvádí „*Držitel poštovní licence nemusí dočasně plnit povinnosti, jestliže tomu brání překážky, jež sám nevyvolal a jejichž vzniku nemohl ani při řádné péči zabránit, zejména nezaviněné technické problémy, důsledky přírodních událostí, nedostatek potřebné součinnosti jiných osob nebo důsledky krizové situace. Držitel poštovní licence je však povinen počínat si tak, aby plnění povinností bylo omezeno co nejméně a aby překážky byly co nejdříve odstraněny*“; (19)
- *dopravní služby* - jedná se o převoz osob, například k ambulantnímu vyšetření, doprava materiálu a osob apod.;
- *technické služby* - správa a úprava místních komunikací, úklid veřejných prostranství, ploch, chodníků a vozovek místních komunikací, provoz a údržba veřejného osvětlení a světelných signalizačních zařízení, svoz odpadu apod.;
- *pohřební služby* - přepravy zesnulých osob, apod.;
- *zásobování postiženého obyvatelstva šatstvem, přikrývkami, prostředky osobní hygieny a denní potřeby.*

Nouzové základní služby obyvatelstvu budou řešeny operativně územními správními úřady. Jedná se především o poskytování sociálně-ekonomických služeb (např. důchody, náhradní doklady, přebírání žádostí o dávky sociální podpory apod.).

Přednostně budou zajištěny potřeby a požadavky dětí, starších a postižených občanů a občanů, kteří jsou umístěni ve zdravotnických zařízeních a ústavech sociální péče. (15)

Při odeznění MU budou uskutečněny služby, jejichž fungování bylo následkem MU narušeno, nebo takové služby, které nabývají na významu po odeznění MU. Jedná se o služby sběru a svozu odpadů, odběry vzorků pro hygienické rozborů, služby pojišťovnictví, telekomunikační, spojové služby apod. (15)

1.1.5 Nouzové dodávky energií

Nouzové dodávky energií spočívají v zajištění energií (elektrické, plynu, tepla, pohonných hmot) pro důležité provozy a objekty potřebné k zabezpečení činnosti postiženého území. (1, 13)

K tomu se využívá: (13)

- nouzové propojení energetických sítí;
- pojízdné a přenosné zdroje energií;
- zabezpečení dodávek především tuhých paliv.

Energetika se při MU nebo KS řídí vyhláškami Ministerstva průmyslu a obchodu o stavech nouze v elektroenergetice č. 80/2010 Sb., plynárenství č. 344/2012 Sb., a v teplárenství vyhláška č. 225/2001 Sb.

„Elektrická energie bude dodávána podle příslušného regulačního a vypínacího plánu na základě konkrétní situace. HZS kraje může při plánování opatření vést evidenci prioritních objektů k obnovení dodávky nebo k zajištění náhradního zdroje energie a dostupných/potřebných technických prostředků na území kraje. HZS kraje má v ochraňování i výkonné náhradní proudové zdroje, které je možno nasadit k zajištění dodávky proudu např. v nemocnicích, domovech s pečovatelskou službou atd.“ (6)

„Plyn bude dodáván podle omezujících otopových křivek, které umožní vytápění objektů na minimální teplotu nebo havarijního odběrového stupně, který představuje

zastavení dodávky odběratelům všech kategorií. Velkoodběratelům pro výrobní účely se plyn bude dodávat podle omezujících odběrových stupňů.“ (6)

„Dodávka tepla bude pro obyvatelstvo prováděna na základě regulačního plánu podle odběrových diagramů k jednotlivým regulačním stupňům. Při regulaci odběru tepla se berou v úvahu potřeby zdravotnictví, školství, potravinářství atd.“ (6)

HZS kraje vede seznam kontaktů na havarijní služby jednotlivých dodavatelů energií pro území daného kraje. S významnými dodavateli energií má HZS ČR sepsány dohody o spolupráci při přípravě na řešení a při řešení MU a KS. (6)

Dodávka tuhých paliv, případně dalších topných médií bude zajišťována podle situace a možností z obchodní sítě. Dřevo a jiný palivový odpad lze získat svépomocí z místních zdrojů a využít individuálně k náhradnímu a doplňkovému topení.

1.1.6 Organizování humanitární pomoci

Humanitární pomoc je definována jako *„souhrn opatření v materiální, duchovní, zdravotní, sociální a právní oblasti, které poskytují jednotlivci, skupiny, spolky, státní i nestátní organizace ve prospěch obyvatelstva, postiženého následky mimořádné události nebo krizové situace.“ (20)*

Organizování humanitární pomoci je opatření realizované s cílem zlepšit životní podmínky zasaženého obyvatelstva, uspokojit základní životní potřeby a zmírnit jeho utrpení. Je doplňkovým zdrojem pro poskytování prostředků obyvatelstvu k zachování jeho života a zdraví po vzniku MU, KS. (13, 21)

Pravidla pro realizaci humanitární pomoci jsou uvedena v nařízení vlády č.463/2000 Sb., o stanovení pravidel zapojování do mezinárodních záchranných operací, poskytování a přijímání humanitární pomoci a náhrad výdajů vynakládaných právníckými osobami a podnikajícími fyzickými osobami na ochranu obyvatelstva. Konkrétně se jedná o § 5 Poskytování a přijímání humanitární pomoci a § 6 organizování humanitární pomoci. (22)

Poskytování a přijímání humanitární pomoci je poskytováno bezplatně na základě výzev nebo z vlastní iniciativy formou nabídek. Přehled nabídek a požadavků na humanitární pomoc vedou státní orgány, orgány územních samosprávných celků a humanitární organizace. Humanitární organizace na základě aktuálních požadavků z postižených oblastí organizují sbírky pro humanitární pomoc. Velký důraz při nakládání s humanitární pomoci se klade na zamezení jejího zneužití či znehodnocení. Bezodkladně se řeší místo určení, způsob doručení adresátům a výdej příjemcům humanitární pomoci. (12, 22)

Obsah humanitární pomoci zahrnuje (12):

- *věcné prostředky* - základní potřebné předměty pro postižené obyvatelstvo;
- *finanční prostředky* - sloužící nejčastěji k nákupu základních potřebných předmětů;
- *duchovní (náboženská) a psychologická pomoc*;
- *poradenská pomoc* (např. pojištění, nakládání s poskytnutými technickými prostředky apod.).

Materiální a finanční pomoc

Slouží k vytváření materiálních a finančních podmínek pro realizaci základních životních potřeb obyvatelstva postiženého MU. Materiální pomoc rozebírá zákon č. 241/2000 Sb., o HOPKS, kde v paragrafu § 7, 8, a 9 stanoví krajskému úřadu a obci úkoly zabezpečovat nezbytnou dodávku k uspokojení základních životních potřeb na svém území. Pravidla pro realizaci humanitární pomoci jsou pak uvedena v nařízení vlády 463/2000 Sb., o stanovení pravidel zapojování do mezinárodních záchranných operací. (2, 22, 23)

Náboženská (duchovní) pomoc

Cílem náboženské (duchovní) pomoci je poskytování duchovní služby a náboženské posily člověku zasaženému MU nebo KS. Provádí ji duchovní personál.

Jde nejen o pomoc postiženým osobám, ale i o pomoc personálu, provádějícímu záchranné práce. (1)

Při poskytování náboženské (duchovní) pomoci je vhodné respektovat následující skutečnosti (12):

- *„formy a způsoby realizace náboženské pomoci zapracovávat do havarijních plánů“;*
- *„poskytovat informace zástupcům církví; vytvářet pracovní kontakty mezi státními orgány a církevními organizacemi jak v období plánování, tak při řešení MU nebo KS“;*
- *„začleňovat příslušníky církevních organizací do KŠ a tím vytvářet podmínky pro účinnou spolupráci“;*
- *„Umožnit církvím a humanitárním organizacím poskytovat náboženskou a humanitární pomoc v místech MU nebo KS. Personál nevládních organizací provádí tuto pomoc na základě uzavřené smlouvy s orgány státní správy a samosprávy. Je proškolen, poučen a vybaven potřebnými dokumenty“.*

Baštecká v knize Psychosociální krizová spolupráce (21) poukazuje v otázce náboženské a duchovní (spirituální) pomoci na problematiku oddělenosti jednotlivce od své náboženské komunity v důsledku MU nebo KS. Důležitým aspektem v rámci duchovní pomoci z pohledu Baštecké je vnímavost vůči duchovním potřebám a reakce na ně u zasažených lidí. Jednotlivé potřeby můžou být klasifikovány (21):

- *„potřeba důstojnosti“;*
- *„potřeba vyrovnat se s vinou, odpustit a dojít odpuštění“;*
- *„potřeba smíření“;*
- *„potřeba smyslu“;*

Baštecká (21) klade důraz na „nespecifickou“ duchovní pomoc, která se týká duchovních potřeb vystupujících u zasažených osob, které jsou nábožensky nepraktikujícími.

Kniha Disaster spiritual care (22) udává následující součásti náboženské pomoci po neštěstí:

- „*Přístup k náboženskému slavení*“;
- „*Přístup k posvátným písmům a textům*“;
- „*Přístup k jídlu, které odpovídá osobním náboženským potřebám*“;
- „*Multináboženský sakrální prostor, který je možné využít k meditaci a modlitbě*“;
- „*Vhodná a včasná náboženská péče o mrtvé*“.

Psychologická pomoc

Jedná se o profesionální psychologickou pomoc, kterou potřebují nejen postižení lidé ale i záchranáři. To se projevuje zvyšující se potřebou profesionální psychologické pomoci, která je pozorována v posledních letech. (25)

Pomoc spolu realizují (13):

- Psychologická služba HZS ČR;
- Církve;
- nevládní organizace;
- občanská sdružení.

Psychologická služba HZS ČR vytváří, odborně vzdělává a zaštiťuje „*systém poskytování posttraumatické péče příslušníkům a občanským zaměstnancům, a také osobám zasaženým mimořádnou událostí*“. V každém kraji je jmenován tzv. tým posttraumatické péče (dále jen TPP), jehož koordinátorem je psycholog sboru daného

kraje. Členy TPP jsou příslušníci nebo zaměstnanci HZS ČR, kteří mají nad rámec svých pracovních povinností zájem o pomoc lidem také touto formou. (12, 26)

V rámci krajů jsou vytvářeny psychosociální intervenční týmy (dále jen PIT). Nezávislý evangelický portál definuje psychosociální intervenční týmy jako „*mezioborové, mezidenominační týmy složené z osob s rozdílnými možnostmi a schopnostmi reagovat na komplex materiálních, duševních a duchovních potřeb obětí vzniklých následkem katastrof, hromadných i individuálních neštěstí, stejně tak i na následky terorismu.*“ (27). Jejich cílem je tedy psychologická pomoc zasaženému obyvatelstvu postiženému MU nebo KS, jejich příbuzným a blízkým. Profesionální psychologové HZS ČR tvoří základní složku a spolu s nimi spolupracuje síť dobrovolných pracovníků. (12, 25)

Psychosociální pomoc zasaženým osobám je zpravidla poskytována v souladu s vydanými standardy psychosociální krizové pomoci a spolupráce. Psychosociální pomocí zasaženým osobám se rozumí (28):

- „*činnost v rámci humanitární pomoci a nouzového přežití*“;
- „*naplňování zjištěných potřeb v oblasti duševní, duchovní a sociální, a to v souladu s hodnotami zasažených osob*“.

Zásoby pro humanitární pomoc

Zákon č. 97/1993 Sb. o působnosti Správy státních hmotných rezerv (dále jen SSHR) definuje pojem zásoby pro humanitární pomoc. „*Zásoby pro humanitární pomoc tvoří vybrané základní materiály a výrobky určené po vyhlášení krizových stavů k bezplatnému poskytnutí fyzické osobě vážně materiálně postižené.*“ (29)

Humanitární pomoc je řešena zákonem č. 241/2000 Sb., o HOPKS, kde jsou zásoby pro humanitární pomoc (dále jen ZHP) určeny jako součást systému nouzového hospodářství a jsou vytvářeny SSHR v systému státních hmotných rezerv. O vydání zásob pro humanitární pomoc rozhoduje předseda SSHR, na základě požadavku krajského úřadu, obecního úřadu obce s rozšířenou působností nebo obce. Subjekt,

kterému byly zásoby humanitární pomoci poskytnuty, odpovídá za přidělení ZHP fyzickým osobám, které jsou vážně postiženi KS. Nakládání se ZHP se řídí stejnými zásadami jako nakládání s ostatními složkami státních hmotných rezerv, nestanoví-li zákon jinak. (1, 23)

SSHR zabezpečuje pořízení, skladování, ochraňování a přepravu ZHP ke správnímu úřadu, který si zabezpečení vyžádal. Správní úřad odpovídá, za převzetí ZHP, přerozdělení zasaženým osobám a zamezení zneužití nebo znehodnocení. ZHP slouží pro první 3 dny krizové situace k zajištění nezbytných životních potřeb fyzických osob, které vlivem KS zůstaly bez potřebných věcných prostředků nutných k přežití a které nebyly evakuovány. ZHP se poskytují postiženým osobám bezplatně. (30)

Směrnice předsedy SSHR klasifikuje složení ZHP, která v současnosti obsahuje humanitární balíčky, spací pytle a příkrývky. Aktuálně se ZHP skládají z 9 000 ks humanitárních balíčků, 20 000 ks příkrývek, 4 500 ks konzervovaných dávek, 1 000 spacích pytlů, 13 500 l balené pitné vody a 1500 ks náhradních souprav oděvů a obuvi ve variantách letní a zimní. Zásoby pro humanitární pomoc jsou uloženy ve třech skladech: Opava, Jičín a Plzeň. (31)

Humanitární balíček (Obrázek 1) se skládá ze sady na vaření, zdravotnické sady, sady na přípravu vody, osobní bezpečnostní sady, záchranné folie a pitné vody k okamžité spotřebě. Přenosný plastový obal, který je též součástí balíčku, slouží k uložení jednotlivých komponentů a současně je určený pro účel odměrné nádoby v případě přípravy pitné vody. (31)



Obrázek 1 Humanitární balíček SSHR [zdroj: www.potravinovedavky.cz]

Humanitární pomoc na území České republiky

Humanitární pomoc na území České republiky je upravena příručkou, která volně navazuje na sborník Humanitární pomoc v ČR, vydaný v roce 1998. Sborník obsahuje přehled vybraných organizací a institucí nabízejících humanitární pomoc obyvatelstvu za MU nebo KS. Cílem příručky je rozšířit získané poznatky a zkušenosti mezi organizace a instituce, které poskytují humanitární pomoc zasaženému obyvatelstvu. (32)

Příručka humanitární pomoci v České republice obsahuje seznam humanitárních organizací - Občanské sdružení ADRA, Armáda spásy, Česká katolická charita, Česká Maltéžská pomoc, Český červený kříž, Ekumenická rada církví, Slezská diakonie, Regionální institut ambulantních psychosociálních služeb, Česká asociace pracovníků linek důvěry, Občanské sdružení Naděje, Občanské sdružení Diakonie, Diakonie Československé církve evangelické (32).

2 Výzkumná otázka a metodika výzkumu

2.1 Výzkumná otázka

„Je připraveno město Týn nad Vltavou na eventualitu všestranného zabezpečení nouzového přežití evakuovaných obyvatel v podmínkách nouzového přežití?“

2.2 Metodika

Metodika mé práce spočívala ve studiu a shromažďování zákonných předpisů, nelegislativních dokumentů a odborné literatury z oblasti všestranného zabezpečení evakuovaného obyvatelstva za podmínek nouzového přežití. Základním opatřením nouzového přežití je nouzové ubytování, jehož nejdůležitějším zdrojem je metodický list č. 8/Ob Ubytování evakuovaných osob, Nouzové ubytování, který přímo upravuje a definuje podmínky pro objekt nouzového ubytování. Získané informace jsem využil při psaní teoretické části.

Z počátku charakterizuji obec Týn nad Vltavou a současně předkládám informace o objektech nouzového ubytování určených v povodňovém plánu obce Týn nad Vltavou.

Na základě teoretické části jsem vypracoval dokumentaci místa ubytování evakuovaných osob (dále jen dokumentace místa ubytování), která je určena pro školské zařízení v majetku obce Týn nad Vltavou. Školské zařízení není zařazeno jako místo nouzového ubytování v povodňovém plánu. Záměr vytipovat objekt a zpracovat dokumentaci jsem konzultoval s pracovníkem pro krizové řízení Městského úřadu Týn nad Vltavou, který schválil vytipovaný objekt školského zařízení - Základní školy Hlinecká v Týně nad Vltavou (dále jen ZŠ Hlinecká). Na základě schválení jsem kontaktoval ředitelku ZŠ Hlinecká a blíže se seznámil s vybavením a prostory v jednotlivých podlažích. Provedl jsem rekognoskaci objektu a následně jsem navrhl uspořádání místa nouzového ubytování ZŠ Hlinecká, v rámci kterého bylo nezbytné získat půdorysy jednotlivých podlaží. Základní škola disponuje technickými nákresy,

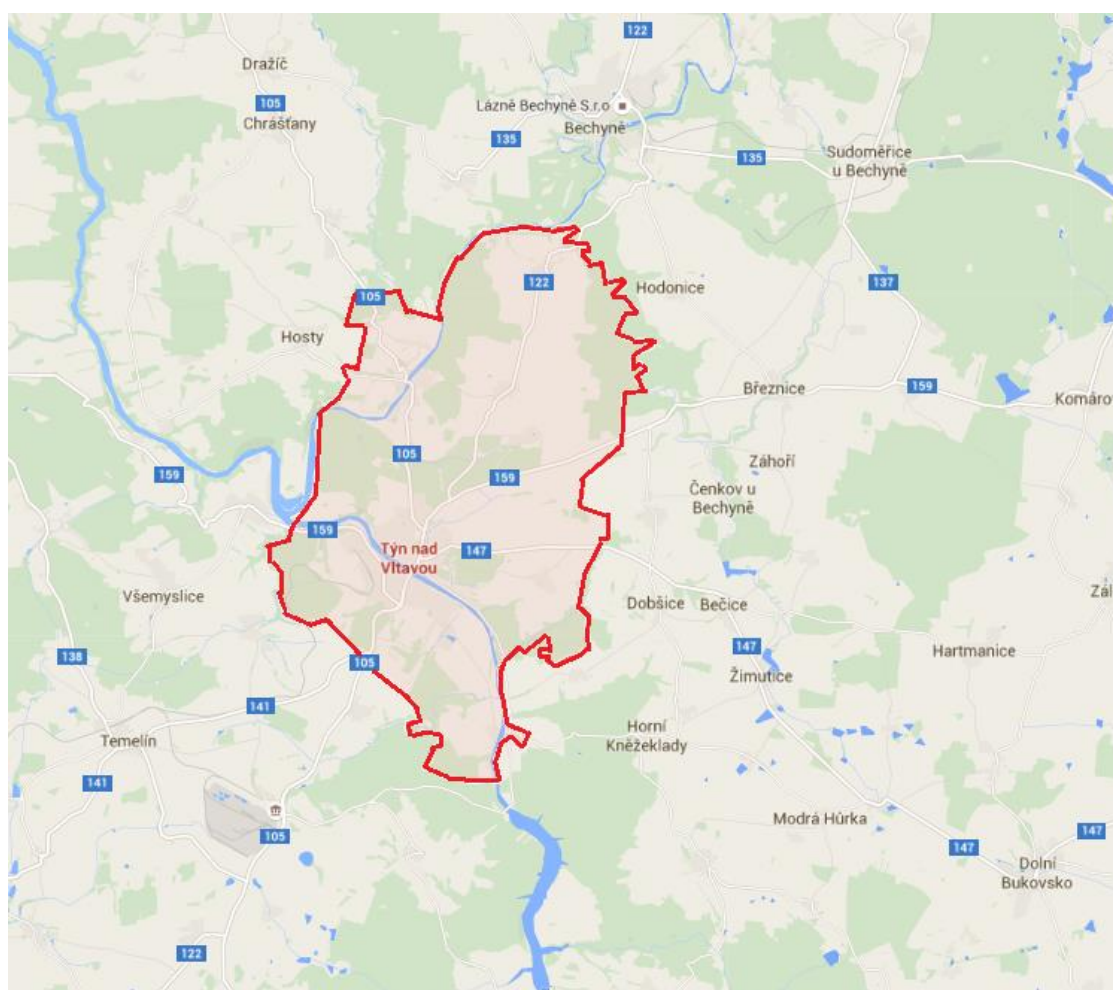
ovšem velikost formátu zamezila její naskenování pro potřeby zpracování návrhu uspořádání. Elektronická forma nákresů nebyla k dispozici. Proto jsem zvolil cestu zhotovení vlastních nákresů půdorysů jednotlivých podlaží, na kterých jsem současně vyznačil příjezdové trasy, vstup do objektu, trasy uvnitř objektu a jednotlivé využívané prostory, které jsou číselně označeny. Na základě návrhu uspořádání jsem vypracoval dokumentaci místa ubytování evakuovaných osob, která obsahuje ucelený přehled opatření pro zajištění potřeb evakuovaného obyvatelstva.

V diskuzi se nachází porovnání teoretického podkladu s vytipovanou základní školou, které je uskutečněno formou tabulky. Porovnání proběhlo na základě kritérií pro místo nouzového ubytování nacházejících se v metodickém listu č. 8/Ob. Následně s využitím metodického listu č. 8/Ob a podkladů z teoretické části předkládám jednotlivé návrhy a opatření v rámci zefektivnění tohoto konkrétního objektu jako místa nouzového ubytování.

3 Výsledky

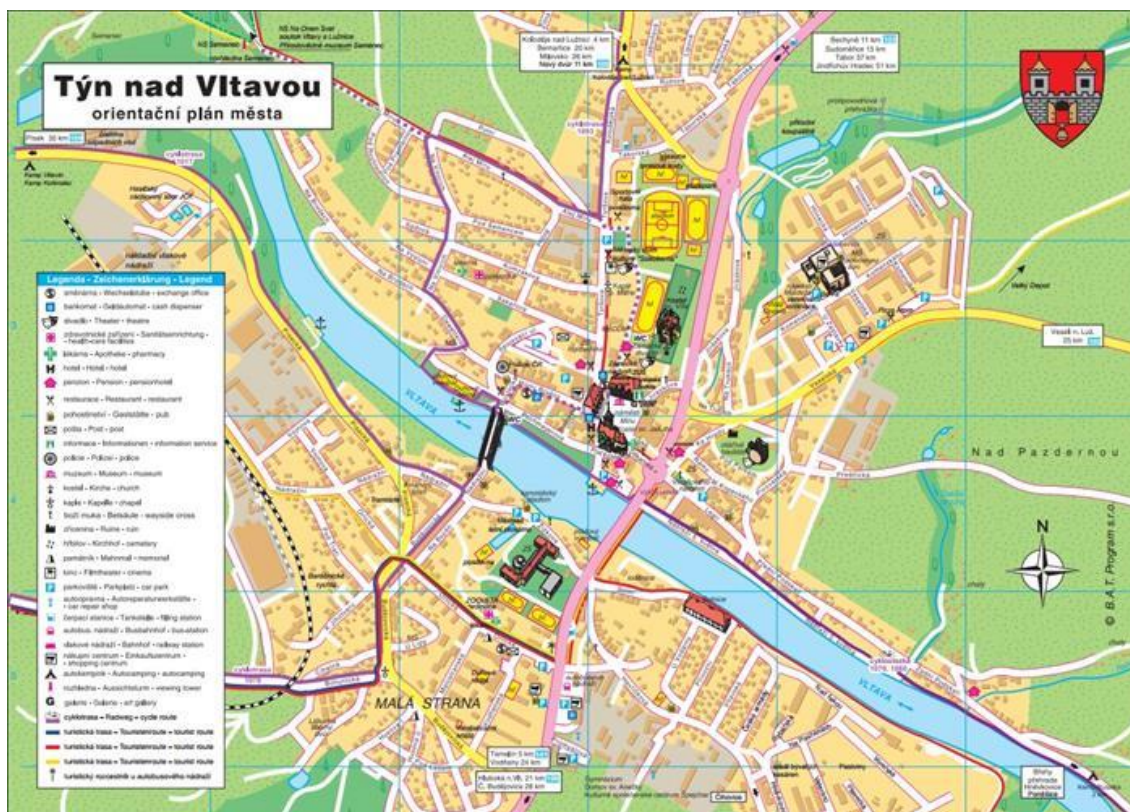
3.1 Charakteristika obce

Město Týn nad Vltavou se nachází v centrální části jižních Čech, 30 km severně od Českých Budějovic, 125 km jižně od Prahy a skládá se z 8 částí - Hněvkovice na levém břehu, Koloděje nad Lužnicí, Malá Strana, Netěchovice, Nuzice, Předčice, Týn nad Vltavou, Vesce. (33)



Obrázek 2 Znázornění správního obvodu města Týn nad Vltavou
[zdroj: www.googlemaps.com]

Týn nad Vltavou je jedním z nejstarších sídel na jihu Čech. Město je rozloženo po obou březích řeky Vltavy, nedaleko jejího soutoku s Lužnicí. V obci je evidováno 8 053 obyvatel ke dni 31.12.2014. (33)



Obrázek 3 Pohled na obec Týn nad Vltavou [zdroj: www.tnv.cz]

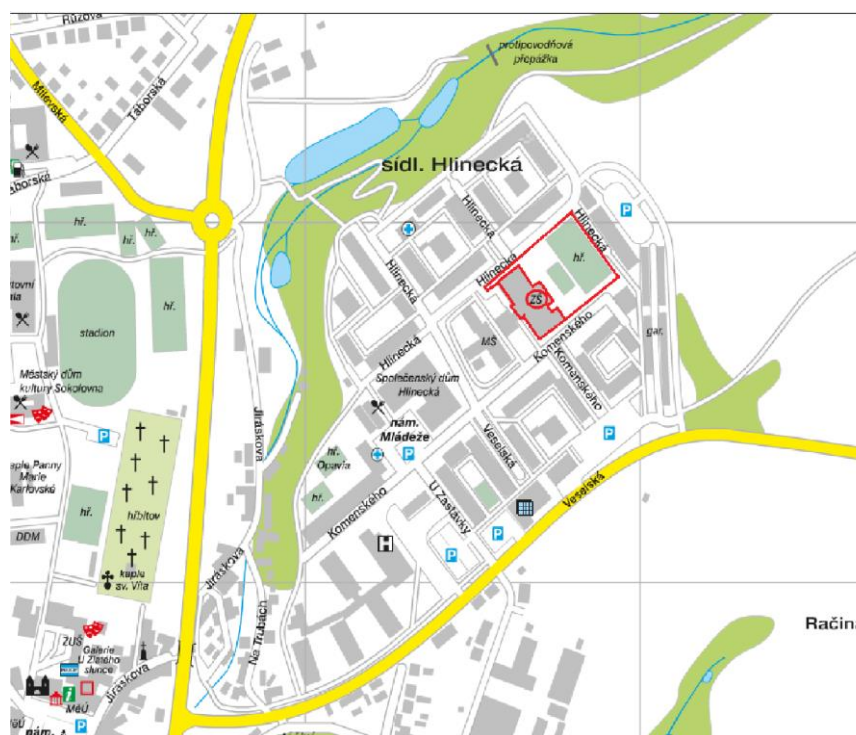
3.1.1 Určená místa nouzového ubytování v obci

V povodňovém plánu města Týn nad Vltavou jsou stanoveny 2 objekty, které jsou určeny pro místo nouzového ubytování v případě ubytování evakuovaných osob následkem povodní. Jedná se o objekty (34):

- Hotel Blanice – kapacita 260 lůžek, objekt nedisponuje stravovacím zařízením.
- Domov mládeže SOŠ a SOU Hněvkovice – kapacita 210 lůžek, objekt disponuje stravovacím zařízením, počet jídel je na základě povodňového plánu stanoven na 210.

3.2 Rekognoskace objektu

V rámci bakalářské práce jsem vytipoval objekt školského zařízení Základní školy Hlinecká (dále jen ZŠ Hlinecká). ZŠ Hlinecká se nachází na území obce Týn nad Vltavou v ulici Komenského 748 (Obrázek 3). Součástí budovy je oplocené sportovní hřiště, ke kterému vede přístup skrze bránu z ulice Komenského.



Obrázek 4 Pohled na město Týn nad Vltavou, barevně znázorněn areál ZŠ Hlinecká [zdroj: www.tnv.cz]

Areál ZŠ Hlinecká se skládá z budovy školy a oploceného sportovní hřiště. Objekt disponuje dvěma vchody, přičemž k hlavnímu vchodu, který je možno vidět na Obrázku 3 vedou dvě přístupové cesty. Jednou z variant je příchod po schodišti z ulice Hlinecká, druhou variantou též po schodišti ovšem z ulice Komenského (Obrázek 4). Druhý vchod se nachází v protilehlé části budovy oproti hlavnímu vstupu a slouží primárně jako místo příjmu materiálu pro potřeby školského zařízení a vstupu na sportovní hřiště z budovy ZŠ Hlinecká. Přístup k zadnímu vchodu je možný z ulice Komenského, průchodem/průjezdem skrze příjezdovou bránu.



Obrázek 5 Pohled na budovu ZŠ Hlinecká z ulice Komenského
[zdroj: www.zshlinecka.cz]

Objekt se skládá z 1 podzemního podlaží (dále jen „PP“), které disponuje prostory jídelny a školní kuchyně. Dále jsou součástí objektu 3 nadzemní podlaží (dále jen „NP“), kde každé jedno podlaží obsahuje třídy pro výuku, kabinety vyučujících a další specifické prostory pro dané podlaží. Přístup do jednotlivých podlaží se uskutečňuje po schodištích. V 1. NP jsou jako specifické prostory především šatny pro žáky, rozlehlý prostor vestibulu pro volnočasové aktivity, sborovna a kanceláře vedení školy. Dále jsou zde vyčleněny 2 třídy pro potřeby školky, jejíž objekt se nachází níže v ulici Komenského. Objekt disponuje v 2. NP dvěma tělocvičnami, které se od sebe vzájemně liší pojmenováním odvozeným od velikosti jejich prostor. Jedná se o tělocvičnu Velkou a Malou. V objektu ZŠ Hlinecká má trvalé bydliště školník, který disponuje klíči od objektu a jednotlivých prostor.

3.3 Vypracování dokumentace místa ubytování evakuovaných osob

Na základě rekognoskace objektu ZŠ Hlinecká jsem vypracoval dokumentaci místa ubytování, v rámci které jsem navrhl uspořádání místa nouzového ubytování. Zpracování dokumentace místa ubytování obnášelo sběr dat a vyhodnocení informací o objektu a jeho využitelnosti, zapracování leteckého pohledu se zvýrazněním tras příjezdu k objektu a následně zhotovení plánů půdorysů jednotlivých podlaží s vyznačením prostor, které budou využívány v rámci aktivace objektu nouzového ubytování.

3.3.1 Základní údaje o objektu

Zpracování základních údajů o objektu zahrnovalo vyplnění stanoveného formuláře základních údajů v dokumentaci. Jedná se zde v první řadě o název objektu, adresu, druh objektu, IČO, bankovní spojení. Základní údaje obsahují informace o majiteli objektu, kterým je Město Týn nad Vltavou. Dokumentace obsahuje telefonní čísla na kontaktní osoby ze správy obce, stejně jako na kontaktní osoby provozovatele objektu, kterým je ZŠ Hlinecká.

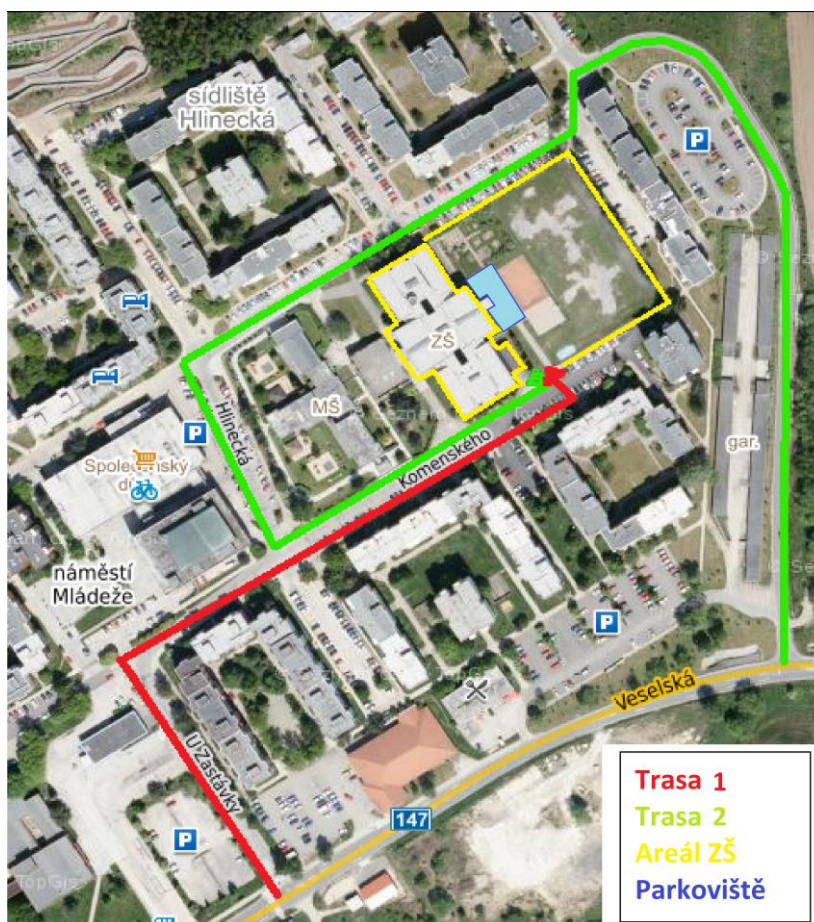
V části základních údajů o objektu jsou zahrnuty informace o běžném provozu objektu, jeho obsazenosti, provozní době, opatřeních nutných k úpravě pro evakuované osoby. Dále do údajů patří příjezd k objektu současně se vstupem, možnosti parkování, které jsou současně znázorněny v části „lokalizace místa; plán místa“, které jsou v této práci přiblíženy v následujících kapitolách. Část základních údajů s názvem kapacita evakuovaných obsahuje počet sanitárních zařízení s vymezením počtu lůžek a možnosti stravování. V základní části je důležité zhodnocení objektu pro ubytování pohybově omezených osob, možnosti umístění matek s kojenci, batolaty a dále, je zde řešena možnost umístění domácích zvířat.

3.3.2 Lokalizace místa ubytování evakuovaných osob

Lokalizaci objektu nouzového ubytování znázorňuje Obrázek 6, který přibližuje jednotlivé příjezdové trasy, parkování a areál ZŠ Hlinecká. Celý areál ZŠ Hlinecká je vyznačen žlutě. Trasa č. 1 je v Obrázku 6 znázorněna červeně, Trasa č. 2 zeleně a Parkoviště je znázorněno modře. Naskýtají se zde dvě varianty příjezdu k objektu. Obě vytyčené trasy mají hlavní trasu na základě silnice č. 147, která nese označení Veselská. Následně se trasy rozcházejí. Trasa A se odklání od pokračování v jízdě po silnici č. 147 a po odbočení vlevo směřuje do ulice U zastávky, která vede podél autobusové zastávky a opodál stojícího hotelového areálu Blanice. Dále se směr trasy ubírá směrem doprava do ulice Komenského, která pokračuje až k příjezdové bráně do areálu ZŠ Hlinecká. Trasa č. 2, která je na mapě vyznačena zelenou barvou, směřuje na konci Týna nad Vltavou směrem vlevo na výjezd ze sídliště Hlinecká. Následně se po průjezdu okolo parkovacích míst napojuje na ulici Hlinecká a dále postupuje podél sportovního hřiště, předního vstupu do ZŠ Hlinecká (ulice Hlinecká) až ke křižovatce, kde se po odbočení směrem vlevo napojí silnici vedoucí do ulice Komenského a dále až k příjezdové bráně do areálu ZŠ Hlinecká.

Trasu č. 1 jsem stanovil jako primární pro příjezd do areálu objektu ZŠ Hlinecká, z důvodu vzdálenosti trasy a jelikož se jedná pouze o částečný průjezd sídlištní aglomerací.

Parkoviště, které je znázorněno modře slouží pro účel parkování zásahových vozidel, autobusů, vozidel obsluhy i ubytovaných osob. V případě nutnosti, je zde možnost parkování v ulicích Komenského nebo Hlinecká, které poskytují dostatečnou kapacitu pro parkování.



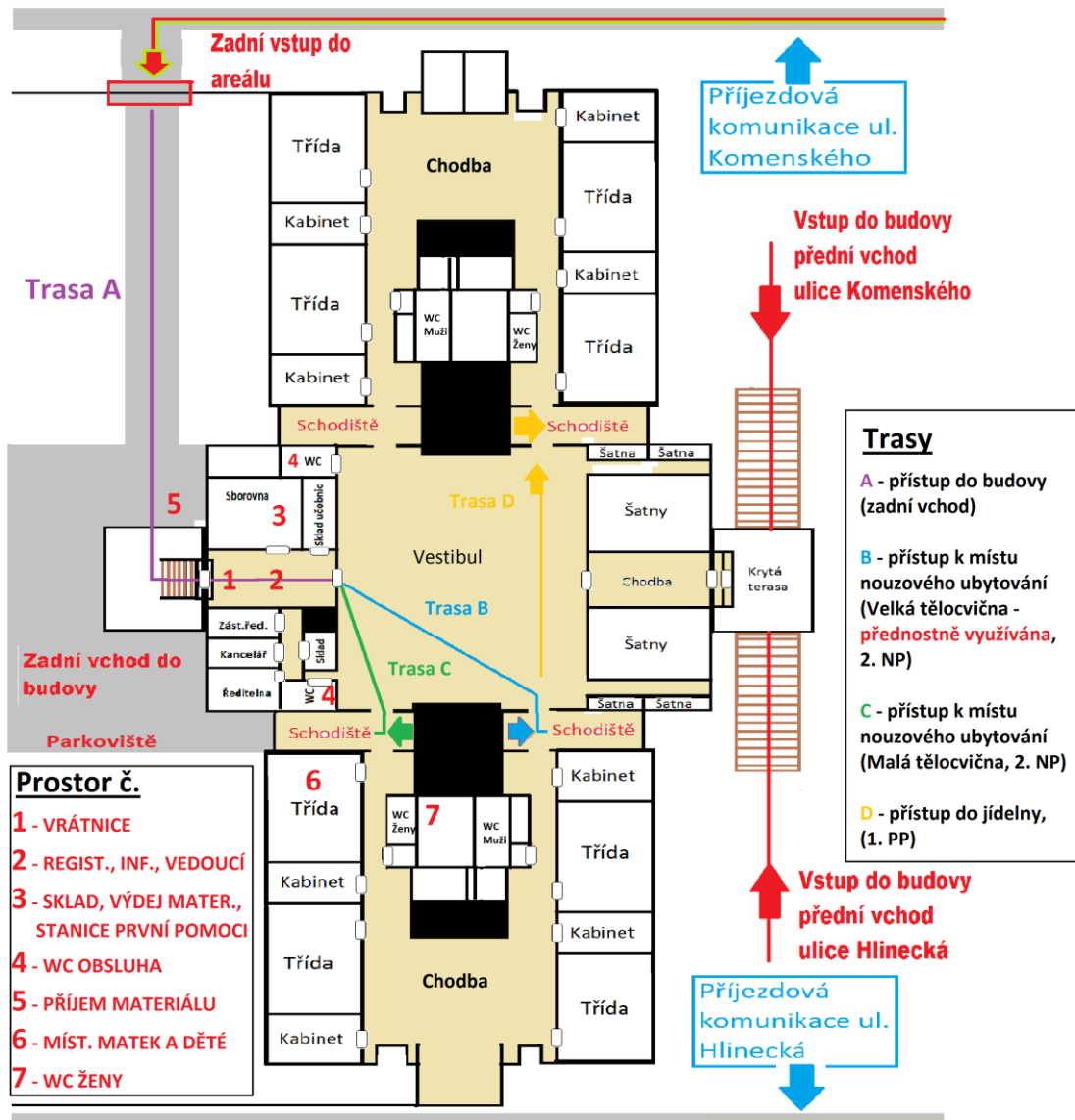
Obrázek 6 Znáznornění jednotlivých příjezdových tras [zdroj: www.mapy.cz]

3.3.3 Plán místa ubytování evakuovaných osob

Plán místa ubytování evakuovaných osob obsahuje půdorys místa ubytování včetně všech využívaných místností. V tomto ohledu bylo nezbytné zařadit do dokumentace místa ubytování obě přímo využívaná podlaží, kterými jsou 1. NP a 2. NP. Obrázek 7 znázorňuje uspořádání 1. NP, kde jsou jednotlivé využívané prostory označeny čísly 1 až 7, dále jsou zde zvýrazněné trasy (A, B, C, D). Obrázek 7 znázorňuje zasazení objektu mezi ulicemi Hlinecká a Komenského, kde jsou současně vyznačeny a pojmenovány komunikace, které jsou doplněné o barevné znázornění příjezdových tras, navazujících na Obrázek 5.

Příjezdové trasy znázorněny Obrázkem 6, které jsou vedeny po příjezdové komunikaci ulice Komenského, se slučují a směřují do areálu ZŠ Hlinecká pomocí

zadního vstupu, který je znázorněn Obrázkem 7. Současně je zde vytyčena trasa č. 1 vedoucí od místa vstupu do areálu, skrze cestu do prostoru parkoviště, který je označen jako Prostor č. 5, sloužící k příjmu materiálu. Skrze krytou terasu probíhá vstup zadním vchodem do objektu ZŠ Hlinecká. Vstup do objektu po trase č. 1 prochází vrátnicí, která je kontaktním místem pro vstup do budovy. Následně Trasa A pokračuje skrze chodbu, která je určena jako prostor registrace a informace (Prostor č. 2, Obrázek 7), která současně slouží pro vedoucího místa nouzového ubytování. V prostoru registrace probíhá zaregistrování evakuovaných obyvatel podle formuláře pro registraci – seznam ubytovaných osob (příloha B). Současně se vstupem do prostoru registrace jsou vedoucím, popř. obsluhou místa nouzového ubytování podány evakuovaným potřebné informace. Prostor č. 3, který je předurčen v místě sborovny, kombinuje prostory skladu, výdeje materiálu a stanice první pomoci. Sborovna disponuje množstvím lavic a židlí. Část toho vybavení přesune obsluha s pomocí školníka do prostoru registrace. Prostor skladu a výdeje materiálu je řízen dobou výdeje materiálu, který zajišťuje obsluha místa ubytování. Ve stanici první pomoci je přítomen zdravotník, který v případě potřeby poskytne zdravotnickou pomoc evakuovanému obyvatelstvu. Trasa A pokračuje skrze Prostory č. 2 (registrace, informace) do prostoru vestibulu ZŠ Hlinecká, kde jsou znázorněny 3 trasy, které se nacházejí uvnitř objektu – trasa B, C a D. Trasa B znázorňuje cestu ke schodišti vedoucímu do 2. NP (Obrázek 8), kde se nachází Velká tělocvična, která je přednostně určena jako místo nouzového ubytování. Trasa C směřuje do prostoru Malé tělocvičny nacházející se ve 2. NP (Obrázek 8), která je též místem nouzového ubytování. Trasa D znázorňuje příchod do 1. PP, kde sídlí školní jídelna a školní kuchyně. V prostorech 1. PP bude ve školní kuchyni prováděno vyvařování a následný výdej stravy se uskuteční ve školní jídelně. Prostor č. 5 je určen pro potřeby matek a dětí, současně s Prostory č. 7 sloužících pro WC žen. WC zaměstnanců jsou označeny jako Prostory č. 4 a v případě aktivace slouží jako WC pro personál místa ubytování.

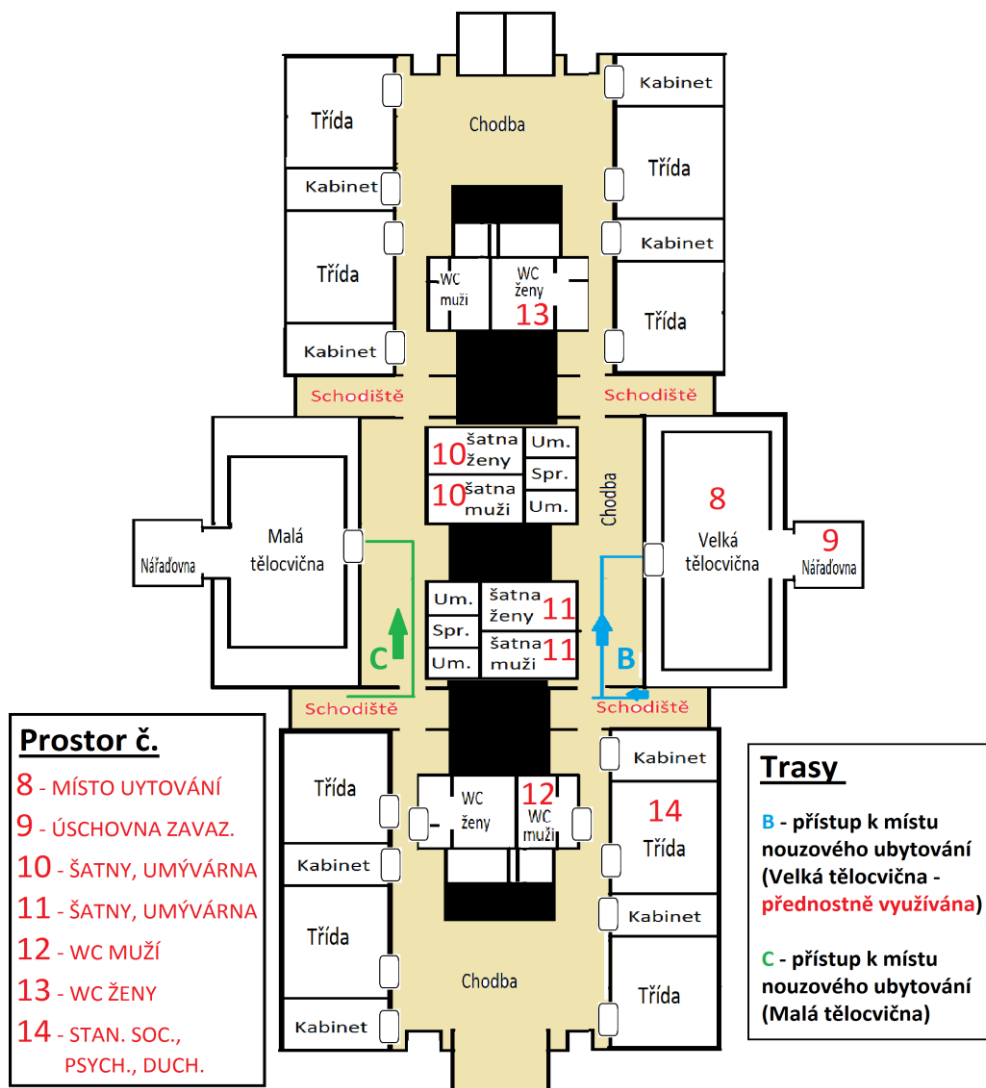


Obrázek 7 1. NP objektu nouzového ubytování ŽŠ Hlinecká, znázornění vstupu do budovy, příjezdové komunikace a trasy uvnitř budovy [zdroj: vlastní]

Trasy uvnitř objektu, které jsou znázorněné na Obrázku 7, přímo navazují na trasy v 2. NP (Obrázek 8). Číselně jsou taktéž znázorněny využívané místnosti, především v prostoru Velké tělocvičny (Prostor č. 8), pro kterou je dokumentace přednostně plánována z důvodu většího prostoru oproti Malé tělocvičně. Větší prostor umožňuje větší kapacitu ubytovaných osob, z tohoto důvodu je Velká tělocvična upřednostněna v případě aktivace místa nouzového ubytování. Nárad'ovna je součástí Velké tělocvičny

a je označena jako Prostor č. 9. Nářadovna obsahuje žíněnky a na základě uspořádání je označena jako prostor pro úschovu zavazadel (Prostor č. 9). Upřednostnění Velké tělocvičny se v procesu uspořádání a označení promítá v plánech vnitřních prostor 2. NP (Obrázek 7). WC mužů a žen jsou označena pro využití ubytovaných v prostorech Velké tělocvičny, přičemž každé křídlo objektu disponuje jednou sekcí s WC mužů i žen. Pro potřeby ubytovaných osob v prostoru Velké tělocvičny jsou na Obrázku 8 pod označením Prostoru č. 10 znázorněny šatny a umývárny náležící k Velké tělocvičně. Prostor č. 11 označuje šatny a umývárny náležící k Malé tělocvičně, které jsou průchozí do prostoru chodby Velké tělocvičny, ovšem v běžném školním režimu je průchod zamezen. Tento problém lze v případě aktivace místa nouzového ubytování vyřešit s pomocí školníka, nebo vedení školy, kteří disponují příslušnými klíči.

V prostorech 2. NP je vyčleněn prostor pro sociální, psychickou a duchovní pomoc. Prostor je označen číslem 14 a na základě návrhu uspořádání bude variabilně využíván pro potřeby jednotlivé pomoci v jedné místnosti. Veškerá pomoc, ať už se jedná o pomoc sociální, duchovní nebo psychologickou, bude poskytována individuálně na vyžádání. Zajištění je řešeno cestou KŠ v určeném Prostoru č. 14.



Obrázek 8 2. NP objektu nouzového ubytování ZŠ Hlinecká [zdroj: vlastní]

3.3.4 Zajištění potřeb evakuovaných osob

Zajištění potřeb evakuovaných osob je znázorněno v tabulce 1. Jedná se zde o potřeby ubytování, stravování, WC, osobní hygieny, úschovny osobních předmětů, jednotlivé pomoci a další nedefinované potřeby. Zpracování tabulky proběhlo na základě podkladu z Přílohy C.

Tabulka 1 Zajištění potřeb evakuovaného obyvatelstva

UBYTOVÁNÍ	<u>Lůžka</u> Je počítáno s matracemi, lehátky a karimatkami z evakuačních zavazadel. Pro osoby, které tento materiál mít nebudou je možno využít dostupné žíněny. Dostupný materiál uložená v nářad'ovně A) Velká tělocvična – 16 žíněnek B) Malá tělocvična – 13 žíněnek V případě potřeby je možné kombinovat materiál. Při nedostatku improvizovaných lůžek tuto skutečnost oznámit KŠ
	<u>Přikrývky</u> Je počítáno s přikrývkami nebo spacími pytlí z evakuačních zavazadel ubytovaných osob. Při nedostatku přikrývek pro ubytované tuto skutečnost oznámit KŠ.
	<u>Matky s malými dětmi</u> V případě komplikací s malými dětmi je možno využít k jejich ubytování prostor školky.
STRAVOVÁNÍ	<u>Vyvařování</u> Bude prováděno ve školní kuchyni.
	<u>Výdej stravy</u> Strava bude vydávána ve školní jídelně. Příklad ke školní jídelně z vestibulu vede podél šaten po schodech dolu do 1. PP. Počet stolů/židlí - 26/104 Počet jídel - 350
	<u>Jídelní nádobí</u> Jídelní nádobí i příbory jsou k dispozici ve školní jídelně.

WC	<u>Muži</u> Využívání WC mužů na chodbě v 2. NP (Prostor č. 12).
	<u>Ženy</u> Využívání WC žen na chodbě v 2. NP (Prostor č. 13).
OSOBNÍ HYGIENA	<u>Muži</u> Sprchy a umývadla jsou v umývárně, vstup do ní je přes šatnu náležící k tělocvičně Malé. Průchod od Velké tělocvičny je uzamčen. Odemčení zajistí školník.
	<u>Ženy</u> Sprchy a umývadla jsou v umývárně, vstup do ní je přes šatny naproti Velké tělocvičně.
ÚSCHOVNA OSOBNÍCH PŘEDMĚTŮ	<u>Cennosti</u> Prostory neskýtají možnost uložení cenností, za cennosti si je zodpovědný každý ubytovaný.
	<u>Zavazadla</u> Zavazadla je možné ukládat v nářadovně (součást Velké tělocvičny), dále je možné využít prázdné nevyužívané šatny v 1.NP.
POMOC	<u>Zdravotnická</u> Při ubytování není zdravotník nebo lékař přítomen. Pomoc je poskytována na vyžádání a je řešena individuálně cestou KŠ.
	<u>Psychologická</u> Je poskytována individuálně na vyžádání a je řešena cestou KŠ v určené místnosti.
	<u>Sociální</u> Je poskytována individuálně na vyžádání a je řešena cestou KŠ v určené místnosti.
	<u>Náboženská</u> Je poskytována individuálně na vyžádání a je řešena cestou KŠ v určené místnosti.
NEDEFINOVANÁ	Jiné potřeby evakuovaných osob, které nejsou výše uvedené, řeší evakuované osoby individuálně s vedoucím místa ubytování evakuovaných osob. Ten na jejich potřeby reaguje, popř. nahlásí KŠ.

4 Diskuze

4.1 Porovnání objektu na základě metodického listu č. 8/Ob

V rámci diskuze je nezbytné porovnat zvolený objekt z pohledu kritérií, které by mělo místo nouzového ubytování splňovat. Jednotlivá kritéria jsou definována metodickým listem č. 8/Ob. Porovnání těchto kritérií se zvoleným objektem proběhlo formou tabulky. Na základě daných kritérií je objekt klasifikován v jednotlivých bodech pojmem „Splňuje“ nebo „Nesplňuje“ podmínky určené v metodickém listu č.8/Ob.

Tabulka 2 Objekt předurčený jako místo nouzového ubytování by měl splňovat následující kritéria (Metodický list č. 8/Ob)

Značení v metodickém listu č. 8/Ob	Citace z metodického listu	Splňuje/Nesplňuje	Poznámky
Odd. I., odst. 5, písm. a)	„doporučená plocha je v závislosti na počtu ubytovaných osob minimálně 4m ² na osobu“	Splňuje	Velká tělocvična má kapacitu ubytování pro 58 osob, Malá pro 44 osob.
Odd. I., odst. 5, písm. b)	„dostupnost po příjezdové komunikace s dostatečnou únosností“	Splňuje	Vytyčeny 2 příjezdové trasy. Prostor pro příjem materiálu je dostatečný. Možnost parkování.
Odd. I., odst. 5, písm. c)	„připojení na zdroj pitné vody nebo užitkové vody, elektrické energie, kanalizační sítě apod.,	Splňuje	
Odd. I., odst. 5, písm. d)	„Dostatečná kapacita WC a koupelen (1 toaleta a 1 sprcha na 15-20 osob), včetně vybavení toaletními a hygienickými potřebami“	Splňuje	WC muži (4 umyvadla, 4 pisoáry, 1 toaleta) WC ženy (4 umyvadla, 4 toalety) Vyčleněné – 12 sprch, 8 umyvadel

Odd. I., odst. 5, písm. e)	Oddělený prostor pro přípravu a výdej stravy	Splňuje	V rámci jídelny a vývařovny
Odd. I., odst. 5, písm. f)	Možnost vybavení ubytovacím materiálem (lůžka nebo postele, stoličky, stoly, apod.)	Splňuje	Materiál z evakuačních zavazadel. Možnost využití žíněnek, Velká tělocvična disponuje počtem 16 žíněnek; Malá počtem 13 žíněnek. Židle, stoly v rámci vybavení školského zařízení

Doporučená plocha pro ubytovanou osobu na základě metodického listu č. 8/Občinní (Tabulka 2) 4 m². Rozměry Velké tělocvičny činí v délce 22,1 m a v šířce 10,5 m. Následně byl za pomoci násobení zjištěn obsah prostoru, který činí 232,05 m². Poté byl výsledek podělen kritériem 4 m², který podal finální výsledek 58 osob. Stejný výpočet byl proveden u tělocvičny Malé, jejíž rozměry jsou v délce 16,9 m a v šířce 10,5 m. Obsah činí 177,45 m² a po následném podělení kritériem 4 m² činí výsledek po zaokrouhlení 44 osob.

Příjezdové komunikace k objektu nouzového ubytování ŽŠ Hlinecká jsou dostatečné, jedná se přístup po dvou trasách, které jsou znázorněny na Obrázku 5. Areál ŽŠ Hlinecká poskytuje dostatečný prostor betonové terasy (Obrázek 7), který lze využít jako místo pro parkování zásahových vozů a automobilů, které dodávají potřebný materiál pro vybavení chodu místa nouzového ubytování dále pak automobilů evakuovaných osob. V případě velkého množství automobilů se zde naskýtá možnost parkování v ulicích Hlinecká nebo Komenského, které disponují dostatečným počtem míst.

V prostoru 2. NP (Obrázek 9) je dostatečná kapacita hygienického zařízení a umýváren. Potřebný materiál pro provoz, v tomto případě toaletní a hygienické potřeby lze využít z dispozic školy, v jiném případě budou zajištěny cestou KŠ.

Objekt ŽŠ Hlinecká disponuje odděleným prostorem pro přípravu a výdej stravy, který je umístěn v 1. PP. V rámci zpracování dokumentace byl zaznamenán počet stolů a míst, schopnost zajištění stravy a materiál ve školní jídelně.

Možnost vybavení ubytovacím materiálem (Tabulka 2) je primárně spojena s matracemi, karimatkami a lehátky z evakuačních zavazadel osob je proto nezbytné informovat evakuované osoby, aby těmito prostředky disponovalo jejich evakuační zavazadlo. Dále je zde možnost využití dostupného materiálu v rámci objektu. Jedná se tedy především o žíněčky v tělocvičnách, jejichž počet je uveden v Tabulce 2. V případě nedostatku materiálu požádá vedoucí místa prostřednictvím KŠ, který zajistí lehátka, příkrývky, spací pytle a zajistí dovoz těchto prostředků.

Metodický list č. 8/Ob uvádí ve svých následujících odstavcích jednotlivé body, které je nutno zajistit při zřizování místa nouzového ubytování. Jedná se zde o označení nápisu „MÍSTO NOUZOVÉHO UBYTOVÁNÍ“. Je na místě doporučit zajištění nápisu současně s vytvořením označení pro vnitřní a příjezdové prostory. Označení je praktické vytvořit a uložit v místě uložení dokumentace, které přispěje k urychlení aktivace místa nouzového ubytování. Následně je třeba se zaměřit na prostředky, kterými musí být místo nouzového ubytování vybaveno v případě aktivace a za účelem vybavení vedoucího a obsluhy místa nouzového ubytování. Jedná se zde převážně o telekomunikační zařízení, zápisník s psacími potřebami a formulářem pro evidenci ubytovaných, který je součástí dokumentace (Příloha B).

Následně metodický list č. 8/Ob uvádí doporučené vybavení místa nouzového ubytování, z pohledu na problematiku identifikačních pásek, kartiček a průkazů. Bylo by vhodné mít již zajištěné a natištěné průkazy ubytovaných osob, které by se následně při registraci vyplnily. Tímto krokem se naskýtá možnost, alespoň částečně se předpřipravit pro registraci.

4.2 Proces uspořádání objektu

Při procesu uspořádání objektu bylo z počátku nezbytné stanovit jednotlivé příjezdové trasy k objektu ŽŠ Hlinecká, které se slučují v ulici Komenského (Obrázek 6) a ústí skrze bránu do zadní části areálu, kde je současně dostatečný betonový prostor pro parkování, příjem materiálu a možnost manipulace.

4.2.1 Uspořádání 1. NP

Vstup do objektu nouzového ubytování jsem navrhl skrze zadní vchod do objektu, kterému předchází vstup do areálu hřiště skrze bránu. Může nastat situace, kdy bude nezbytné aktivovat a zprovoznit místo nouzového ubytování v podmínkách, kdy jsou žáci v režimu školní docházky a nacházejí se v prostorách školy. V tomto případě bude nutností, aby vedoucí objektu a obsluha objektu stanovila opatření, která umožní, aby došlo k souladu výuky a ubytování evakuovaného obyvatelstva. V rámci těchto podmínek je podle mého názoru zadní vchod do budovy nejlepší možnou variantou, neboť žáci využívají hlavní vchod pro příchod a opuštění budovy a v místě hlavního vchodu (Obrázek 7) se nacházejí šatny pro žáky všech tříd a ročníků, kteří školu navštěvují. Zřídit místo registrace v prostorách šaten je krajně nepraktické a z důvodu kontaktu i neproveditelné. Evakuované obyvatelstvo v rámci opuštění svého domova, kdy hrozí zničení majetku následkem živelné pohromy nebo obavy z případného vandalství, či krádeží se nachází ve značné psychické tíži a zbytečný kontakt s žáky, kteří se pohybují v prostoru příchodu do objektu nouzového ubytování, může způsobit pouze prohloubení psychického napětí následkem pokřiku žáků, hlučností, běhu po chodbách atd. Je proto nezbytné se co nejvíce přiblížit ideálnímu řešení a tj. naprostému oddělení těchto skupin. Proto je například možné stanovit žákům odlišné trasy v rámci budovy základní školy, neboť četnost schodišť a jejich propojenost to umožňuje. V prostoru 1. NP (Obrázek 7), kde dochází k průchodu skrze vestibul směrem k místu ubytování evakuovaných osob nebo do prostor jídelny, je praktické použití značících pásek, které oddělují jednotlivý prostor od prostoru využívaného žáky.

4.2.2 Uspořádání 2. NP

Na základě rozdílu v maximální kapacitě ubytovaných osob (Tabulka 2), jsem při procesu plánování rozhodl, že se pro místo nouzového ubytování přednostně využije Velká tělocvična. Autoři Míka, Zahradníček a Zeman (13) přibližují jednotlivé možnosti zajištění nouzového ubytování. Otázka minima soukromí pro ubytované obyvatelstvo je v případě ubytování v tělocvičně celkem problematická, jelikož se jedná o ubytování většího počtu osob v jedné tělocvičně. Možnou variantou, kterou lze danou problematiku vyřešit jsou zástěny, kterými lze zajistit oddělení jednotlivých ubytovacích míst v tělocvičně, stejným způsobem lze umožnit minimum soukromí pro celé rodiny, popř. oddělení žen a dětí do 15 let od mužů v jedné místnosti. KŠ nedisponuje daným materiálem, bylo by vhodné provést výpočet potřebného materiálu a cenný návrh pro jeho zajištění.

Při otázce využívání umývár a sprch je praktické uzpůsobit jedny prostory pro potřeby žen, druhé pro potřeby mužů. Na základě uspořádání jsem navrhl mužské umývárny a sprchy náležící k prostoru tělocvičny Malé. Přístup do těchto prostor není v běžném režimu základní školy umožněn, jelikož jsou dveře zamčené. Nezbytná je v tomto ohledu pomoc školníka, nebo vedení školy, kteří jsou schopni odemknout prostory a umožnit jejich průchod z chodby Velké tělocvičny. Tímto krokem vznikají v případě potřeby Velké tělocvičny, jako místa nouzového ubytování 2 šatny se sprchami a umývárnou ve stejné vzdálenosti od místa ubytování. Za okolností nutnosti aktivovat obě místa nouzového ubytování (Malá, Velká tělocvična), náleží ke každému místu ubytování jedna sekce umývár a sprch. Praktické bude ponechat rozdělení šaten, umývár a sprch (Obrázek 8) a tím určit jednu sekci pro muže, druhou pro ženy.

Prostory péče soc., psych., duch., 2. NP

Blízko předurčeného místa nouzového ubytování (Velká tělocvična) jsem stanovil prostory stanice, kde bude v případě potřeby poskytována péče sociální, psychická a duchovní. Provoz tohoto prostoru bude využíván variabilně, jelikož je nepraktické

pro každou jednu sekci stanovit odlišný prostor. V případě potřeby je v kompetenci vedoucího vyčlenit další prostor.

V tomto ohledu je třeba zmínit možnost zapojení nestátních neziskových organizací, ať už se jedná o celkový provoz místa ubytování nebo konkrétně pro upotřebení sociální a psychologické pomoci, která je dále zprostředkována z odboru sociálních věcí a formou sociálních pracovníků, kteří jsou zajištěni v případě potřeby KŠ. Konkrétně se v městě Týn nad Vltavou nachází Farní charita Týn nad Vltavou, která je členem sdružení Charity Česká republika a je organizační složkou Diecézní charity České Budějovice.

Duchovní pomoc bude zajištěna cestou KŠ kontaktováním Římskokatolické farnosti v Týně nad Vltavou.

4.2.3 Uspořádání 1. PP

Při otázce využitelnosti školní jídelny jsem při zpracování uspořádání místa pracoval se stejnou myšlenkou jako v případě příjmu evakuovaných osob a jejich pohybu po zařízení. Nezbytný je zde soulad mezi provozem školní jídelny pro žáky základní školy a potřeby evakuovaných obyvatel. Bude potřebné stanovit pro žáky jednotný časový termín, jelikož nyní je obsazenost jídelny v daném čase odvislá od ročníků a jednotlivých tříd. Tak například pro žáky může být stanoven časový interval od 11:30 do 13:00 a následně od 13:15 pro potřeby evakuovaných osob. Rozmezí 15 minut od ukončení využívání jídelny žáky a zahájení výdeje pro evakuované obyvatelstvo je dostačující, aby nedošlo k nadměrnému kontaktu mezi žáky a evakuovaným obyvatelstvem. Vedoucí místa nouzového ubytování podá žádost o navýšení počtu stravy v jídelně odvislé od počtu evakuovaných obyvatel, kteří jsou zde umístěny.

Pro ubytované osoby bude nezbytné zajistit:

- snídani;
- svačinu;
- oběd;
- svačinu;
- večeři;
- popř. druhou večeři.

Snídaně a svačiny je možné zajistit „studenou stravou“, jedná se o pečivo, bagety atd., součástí každé stravy by měla být možnost teplého nápoje (čaj, káva). Nezbytné je dodržet standart alespoň dvou teplých jídel denně, jedná se o oběd a večeři. V případě, kdy není aktivace školní kuchyně zatím provedena, je zde možnost objednání dostatečného počtu teplé stravy z lokálních vývařoven v obci Týn nad Vltavou. Objednání proběhne cestou KŠ ORP Týn nad Vltavou, který současně zajistí dovoz do ZŠ Hlinecká, kde následně proběhne výdej stravy v jídelně.

Evakuované obyvatelstvo disponuje evakuačním zavazadlem, které obsahuje mimo jiné také základní trvanlivé potraviny a 2-3 litry pitné vody. Potraviny a pitná voda z evakuačních zavazadel můžou výrazným způsobem zajistit studenou stravu a dostatek pitné vody zpravidla pro prvopočátek aktivace místa nouzového ubytování. Pitná voda pro potřeby ubytovaných osob a personálu bude zpravidla dovážena ve formě balené pitné vody. Na žádost vedoucího místa ubytování ji zajistí KŠ.

V otázce dietní stravy u ubytovaných osob je nezbytné zdůraznit, aby obsluha zajišťující registraci evakuovaného obyvatelstva zjistila přítomnost osoby vyžadující dietní stravu. V případě ubytování osob s potřebnou zdravotní dietou je pravděpodobné, že tyto osoby budou mít v počátcích aktivace nouzového ubytování tuto stravu s sebou jako součást evakuačního zavazadla. Dietní strava může být připravována ve školní kuchyni, ovšem pokud se jedná o příliš specifickou dietu a dispozice školních zásob tomu neodpovídají, požádá vedoucí místa ubytování KŠ. KŠ zařídí dovoz stravy odpovídající potřebám diety.

4.2.4 Očekávané zvláštnosti

V případě, že si evakuované osoby s sebou do místa nouzového ubytování plánují vzít domácí zvíře, je potřebné informovat evakuované osoby o nutnosti vzít si klec, jelikož objekt ani KŠ nedisponují danými prostředky. V tomto případě bude nezbytné na místě podle četnosti zvířat určit prostor pro domácí zvířata. Prostor pro domácí zvířata jsem v rámci uspořádání nenavrhl, jelikož pokládám jeho vyčlenění na místě v případě potřeby za dostačující. V případě dovozu velkého počtu domácích zvířat je zde možnost využít lokální smluvní útulek města Týn nad Vltavou. Evakuovaná osoba prochází těžkou stresovou situací (strach o majetek, budoucnost atd.) a proto přesunutí domácích zvířat mimo objekt nouzového ubytování může vyvolat nepokoje a podněcovat k nevhodnému chování osob (sociální zanedbanost, hlučnost).

Součástí evakuačního zavazadla jsou cennosti evakuovaných obyvatel, které ovšem v rámci objektu není možné nikde náležitě uložit. V rámci kanceláří vedení školy se nachází trezor, ovšem disponuje vlastním obsahem. Prostor pro cennosti není v objektu navržen, každý ubytovaný si za svoje cennosti odpovídá sám.

Přítomnost cizích státních příslušníků v místě nouzového ubytování a následná jazyková bariéra mohou zapříčinit nepokoje či nedorozumění ze strany evakuovaného obyvatelstva. Využít by se v tomto případě musela jazyková znalost obsluhy nouzového ubytování, popřípadě znalosti některého z ubytovaných osob. V případě potřeby zajistí vedoucí místa tlumočnicka cestou KŠ.

5 Závěr

Cílem bakalářské práce bylo posoudit efektivní zabezpečení nouzového přežití obyvatel v rámci města Týn nad Vltavou. Při posouzení byly využity informace z povodňového plánu města Týn nad Vltavou, jelikož jsou povodně největším ohrožením, při kterém probíhá evakuace obyvatelstva ze zasaženého území a dochází k aktivaci opatření nouzového přežití. Základním opatřením je nouzové ubytování, v rámci kterého dochází k realizaci dalších opatření vycházejících z havarijního plánu kraje.

Povodňový plán města Týn nad Vltavou disponuje dvěma objekty, které jsou předurčené v případě potřeby jako místa nouzového ubytování. Prvním objektem je hotel Blanice. Jedná se o soukromé zařízení, jež nedisponuje stravovacím zařízením. Problematika hotelu Blanice spočívá v možnosti naplněná kapacity ubytování například v době letních měsíců, které znemožní realizace nouzového ubytování. Druhým objektem je zde domov mládeže SOŠ a SOU Hněvkovice nacházející se v části města Týn nad Vltavou - Hněvkovice. Domov mládeže Hněvkovice disponuje stravovacím zařízením. Jedná se o část školského zařízení, která je v majetku Jihočeského kraje. V Týně nad Vltavou jsou stanoveny pro účely nouzového ubytování tyto dva objekty. U objektů nejsou vypracovány plány uspořádání místa nouzového ubytování. Skripta Ministerstva vnitra (6) definují, že nouzové ubytování je přednostně poskytováno v budovách a zařízeních, které jsou v majetku obcí, měst, krajů. Tudíž, se podle mého názoru přednostně využiji zařízení domova mládeže Hněvkovice, ovšem i zde může nastat případ, kdy jsou prostory obsazeny do té míry, že je zabráněno ubytování obyvatelstva nebo se prostory stávají nedostačující. Z důvodu vzdálenosti bude nezbytné zajistit převoz evakuovaného obyvatelstva pomocí autobusové dopravy. Z tohoto důvodu jsem po konzultaci s pracovníkem pro krizové řízení městského úřadu Týn nad Vltavou vytipoval další potenciální místo nouzového ubytování a současně vypracoval uspořádání místa nouzového ubytování, které je součástí vypracované dokumentace – Dokumentace místa ubytování evakuovaných osob – Základní škola Hlinecká, Týn nad Vltavou. ZŠ Hlinecká disponuje dvěma prostornými tělocvičnami,

které jsou určeny jako prostory pro ubytování. Součástí Základní školy je stravovací zařízení s dostatečnou kapacitou jídel, které lze v případě potřeby navýšit.

Dokumentace byla předána pracovníkovi pro krizové řízení městského úřadu Týn nad Vltavou. Doporučoval bych zaevidovat objekt ŽŠ Hlinecká jako místa nouzového ubytování do povodňového plánu města Týn nad Vltavou a současně jako zdokonalení plánu nouzového přežití v Týně nad Vltavou do havarijního plánu kraje.

Podle mého názoru je město Týn nad Vltavou připraveno na eventualitu všestranného zabezpečení evakuovaných obyvatel v podmínkách nouzového přežití, jelikož se zde nyní nacházejí 3 objekty, které jsou místem pro nouzové ubytování, z toho pouze 1 je v soukromém vlastnictví. Hotel Blanice lze následně využít z dlouhodobého hlediska jako místo náhradního ubytování.

6 Seznam citované literatury

1. Česká republika. Zákon č. 239/2000 Sb., o integrovaném záchranném systému a o změně některých zákonů
2. KRATOCHVÍLOVÁ, Danuše. *Ochrana obyvatelstva*. 1. vyd. Ostrava: Sdružení požárního a bezpečnostního inženýrství, 2005. Spektrum (Sdružení požárního a bezpečnostního inženýrství). ISBN 8086634701.
3. *Koncepce ochrany obyvatelstva do roku 2020 s výhledem do roku 2030*. Vyd. 1. Praha: MV - generální ředitelství Hasičského záchranného sboru ČR, 2014. ISBN 9788086466507.
4. Sbíрка interních aktů řízení Generálního ředitelství Hasičského záchranného sboru České republiky: k realizaci opatření nouzového přežití obyvatelstva v působnosti Hasičského záchranného sboru České republiky. In.: Praha, 2010, ročník 2010.
5. Česká republika. Vyhláška Ministerstva vnitra č.328/2001 Sb., o některých podrobnostech zabezpečení integrovaného záchranného systému
6. *Ochrana obyvatelstva a krizové řízení: skripta*. Vydání první. Praha: Ministerstvo vnitra - generální ředitelství Hasičského záchranného sboru ČR, 2015. ISBN 9788086466620.
7. SMETANA, Marek. *Vybrané kapitoly civilní ochrany*. Vyd. 1. Ostrava: Ostravská univerzita v Ostravě, Zdravotně sociální fakulta, 2007. ISBN 9788073682330.
8. Česká republika. Zákon č. 18/1997 Sb., o mírovém využívání jaderné energie a ionizujícího záření (atomový zákon) a o změně a doplnění některých zákonů, ve znění pozdějších předpisů
9. Česká republika. Zákon č. 224/2015 Sb., o prevenci závažných havárií způsobených vybranými nebezpečnými chemickými látkami nebo chemickými

- směsmi a o změně zákona č. 634/2004 Sb., o správních poplatcích, ve znění pozdějších předpisů, (zákon o prevenci závažných havárií)
10. Ubytování evakuovaných osob Nouzové ubytování: Bojový řád jednotek požární ochrany – taktické postupy zásahu. In: Ministerstvo vnitra – generální ředitelství Hasičského záchranného sboru České republiky. 2011.
 11. Česká republika. Vyhláška Ministerstva vnitra č. 380/2002 Sb., k přípravě a provádění úkolů ochrany obyvatelstva
 12. MARTÍNEK, Bohumír - LINHART, Petr a kolektiv pracovníků Institutu ochrany obyvatelstva Lázně Bohdaneč. Ochrana obyvatelstva, MODUL E, Učební pomůcka pro vzdělávání v oblasti krizového řízení. 1. vyd. Praha: MV-generální ředitelství Hasičského záchranného sboru ČR, 2006. 127 s.
 13. MIKA, Otakar J, Pavel ZAHRADNÍČEK a Miloš ZEMAN. *Ochrana obyvatelstva: malé kompendium ochrany obyvatelstva*. 1. vyd. Jihlava: Vysoká škola polytechnická, 2012. ISBN 9788087035672.
 14. HORÁK, Ing. Jan. *Dokumentace místa ubytování evakuovaných osob*. Písek.
 15. HASIČSKÝ ZÁCHRANNÝ SBOR JIHOČESKÉHO KRAJE. Havarijní plán Jihočeského kraje. 2014.
 16. 3. *Směrnice Ministerstva zemědělství č. j. 102598/2011-MZE-15000: Věstník vlády pro orgány krajů a orgány obcí*. In: . 2011, ročník 9, číslo 3
 17. Česká republika. Zákon č. 258/2000 Sb., o ochraně veřejného zdraví a o změně některých souvisejících zákonů
 18. Nouzové přežití. *Krajské sdružení hasičů jihomoravského kraje* [online]. 2007 [cit. 2016-02-26]. Dostupné z: www.kshjmk.cz/file/121/nouzove-preziti.pdf
 19. Česká republika. Zákon č. 29/2000 Sb., o poštovních službách a o změně některých zákonů (zákon o poštovních službách)
 20. Nouzové přežití obyvatelstva a humanitární pomoc: Humanitární pomoc. *Základy medicínských katastrof* [online]. [cit. 2016-02-12]. Dostupné z:

<http://zsf.sirdik.org/kapitola3/3-1-5-nouzove-preziti-obyvatelstva-a-humanitarni-pomoc>

21. BAŠTECKÁ, Bohumila. *Psychosociální krizová spolupráce*. Vyd. 1. Praha: Grada, 2013, 317 s. Psyché (Grada). ISBN 9788024741956.
22. Česká republika. Nařízení vlády č. 463/2000 Sb., o stanovení pravidel zapojování do mezinárodních záchranných operací, poskytování a přijímání humanitární pomoci a náhrad výdajů vynakládaných právníckými osobami a podnikajícími fyzickými osobami na ochranu obyvatelstva
23. Česká republika. Zákon č. 241/2000 Sb., o hospodářských opatřeních pro krizové stavy a o změně některých souvisejících zákonů
24. ROBERTS, Stephen a Willard W ASHLEY. *Disaster spiritual care: practical clergy responses to community, regional, and national tragedy*. Woodstock, VT: SkyLight Paths Pub., 2008, xxix, 348 p. ISBN 159473240x.
25. ŠTĚTINA, Jiří. *Zdravotnictví a integrovaný zachranný systém při hromadných neštěstích a katastrofách*. 1. vyd. Praha: Grada, 2014, 557 s., [24] s. obr. příl. ISBN 9788024745787.
26. Psychologická služba. Hasičský záchranný sbor České republiky [online]. [cit. 2016-02-12]. Dostupné z: <http://www.hzscr.cz/psychologicka-sluzba.aspx>
27. Psychosociální intervenční tým. Evangnet: Nezávislý internetový portál [online]. [cit. 2016-02-12]. Dostupné z: https://www.evangelnet.cz/odkazy/institute/pomoc_bli_nim/242-psychosocialni_interven_ni_tym
28. *Standardy psychosociální krizové pomoci a spolupráce zaměřené na průběh a výsledek*. Vyd. 1. Praha: Ministerstvo vnitra - generální ředitelství Hasičského záchranného sboru ČR, 2010. ISBN 9788086640464.
29. Česká republika. Zákon č. 97/1993 Sb., o působnosti Správy státních hmotných rezerv

30. Zásoby pro humanitární pomoc (ZHP). *Správa státních hmotných rezerv České republiky* [online]. [cit. 2016-02-12]. Dostupné z: [http://www.sshr.cz/pro-verejnu-spravu/system_hospodarskych_opatreni_pro_krizove_stavy\(HOPKS\)/statni_hmotne_rezervy/Stranky/zasoby_pro_humanitarni_pomoc.aspx](http://www.sshr.cz/pro-verejnu-spravu/system_hospodarskych_opatreni_pro_krizove_stavy(HOPKS)/statni_hmotne_rezervy/Stranky/zasoby_pro_humanitarni_pomoc.aspx)
31. Odbor koncepce a koordinace hospodářských opatření. In: Hzscr.cz [online]. [cit. 2016-04-20]. Dostupné z: www.hzscr.cz/soubor/priprava-starostu-obci-2011-prezentace-sshr-starostove-publikace-ppt.aspx
32. *Humanitární pomoc v České republice* [online]. [cit. 2016-02-26]. Dostupné z: www.hzscr.cz/soubor/humanitarni-pdf-54.aspx
33. SUDOVÁ, Marta. O městě Týn nad Vltavou. In: *Tnv.cz* [online]. [cit. 2016-04-30]. Dostupné z: <http://www.tnv.cz/o-meste-ty-nad-vltavou/ds-1048/p1=2782>
34. Povodňový plán města Týn nad Vltavou. In: *POVODŇOVÝ PLÁN ČESKÉ REPUBLIKY* [online]. [cit. 2016-04-20]. Dostupné z: http://jihocesky.dppcr.cz/web_545201/

Seznam tabulek

Tabulka 1 Zajištění potřeb evakuovaného obyvatelstva	51
Tabulka 2 Objekt předučený jako místo nouzového ubytování by měl splňovat následující kritéria (Metodický list č. 8/Ob)	53

Seznam obrázků

Obrázek 1 Humanitární balíček SSHR.....	37
Obrázek 2 Znázornění správního obvodu města Týn nad Vltavou	40
Obrázek 3 Pohled na město Týn nad Vltavou	41
Obrázek 4 Pohled na město Týn nad Vltavou, barevně znázorněn areál ZŠ Hlinecká skládající se z budovy školy a sportovního hřiště.....	42
Obrázek 5 Pohled na budovu ZŠ Hlinecká z ulice Komenského	43
Obrázek 6 Znázornění jednotlivých příjezdových tras.....	46
Obrázek 7 1. NP objektu nouzového ubytování ŽŠ Hlinecká, znázornění vstupu do budovy, příjezdové komunikace a trasy uvnitř budovy.....	48
Obrázek 8 2. NP objektu nouzového ubytování ZŠ Hlinecká.....	50

7 Přílohy

Příloha A	Metodika činnosti obsluhy místa ubytování evakuovaných osob
Příloha B	Formulář pro registraci – Seznam ubytovaných osob
Příloha C	Zajištění potřeb evakuovaných osob
Příloha D	Domovní řád místa nouzového ubytování
Příloha E	Pokyny ubytovaným osobám
Příloha F	Prohlášení o seznámení se způsobem chodu místa ubytování evakuovaných osob a s jeho domovním řádem

Příloha A Metodika činnosti obsluhy místa ubytování evakuovaných osob

METODIKA ČINNOSTI OBSLUHY MÍSTA UBYTOVÁNÍ EVAKUOVANÝCH OSOB			
Úkol	Činnost, opatření	Odpovídá, Provede	Poznámka
1. Určení odpovědného pracovníka – vedoucího místa ubytování evakuovaných osob	Určení vedoucího a obsluhy místa ubytování evakuovaných osob. Vedoucí je povolán na pracoviště krizového štábu ORP/obce k převzetí dokumentace.	Starosta, krizový štáb ORP/obce	
2. Převzetí dokumentace místa ubytování evakuovaných osob	Převzetí dokumentace místa ubytování evakuovaných osob vedoucím místa ubytování. Objasnění úkolů, instruktaž.	Člen krizového štábu ORP/obce , vedoucí místa ubytování	
3. Povolání osob obslužného personálu	Povolání osob určených pro obsluhu místa ubytování evakuovaných osob, určení jejich funkcí, seznámení s úkoly.	Vedoucí místa ubytování, obsluha	Místo pro vydání pokynů určí vedoucí místa ubytování
4. Přesun do určeného objektu – místa ubytování evakuovaných osob	Přesun do určeného objektu, kontaktování dotčené osoby (majitel, správce, provozovatel apod.) vstup do objektu.	Vedoucí, obsluha	
5. Převzetí místa ubytování evakuovaných osob	Seznámení s vnitřní dispozicí objektu, převzetí místností určených pro ubytování evakuovaných osob a pro provoz místa ubytování. Podle situace protokolární převzetí.	Vedoucí, obsluha, správce objektu	
6. Zpohotovení místa ubytování evakuovaných osob	Po převzetí zařízení obsluha zajistí zpohotovení prostorů pro evakuované osoby a obsluhu podle pokynů uvedených v samostatných tabulkách. Rozdělení úkolů jednotlivým členům obsluhy.	Vedoucí, obsluha, správce objektu	Viz tabulky „Prostory pro postižení“ a „Prostory pro obsluhu“

Úkol	Činnost, opatření	Odpovídá, Provede	Poznámka
<p>7. Úprava prostor před místem ubytování evakuovaných osob</p>	<p>Ve spolupráci s obecní (městskou) policií a Policií ČR zajistí uvolnění určeného prostoru před vstupem do budovy a označení vstupu do budovy.</p>	<p>Vedoucí, obsluha – regulace příjezdu a příchodu</p>	<p>V případě možnosti vytýčit trasu příchodu do budovy</p>
<p>8 Nahlášení pohotovosti místa ubytování evakuovaných osob</p>	<p>Nahlášení pohotovosti místa ubytování evakuovaných osob příjem evakuovaných osob krizovému štábu ORP/obce. Obsluha zaujme své stanoviště.</p>	<p>Vedoucí, obsluha</p>	
<p>9. Zahájení příjmu evakuovaných osob</p>	<p>S příjezdem, popř. příchodem prvních evakuovaných osob je zahájena činnost místa ubytování evakuovaných osob.</p>	<p>Vedoucí, obsluha</p>	
<p>10. Příjem evakuovaných osob</p>	<p>Evakuované osoby vystupují na parkovišti z vozidel, popř. přicházejí pěšky. Obsluha reguluje příjezd a příchod evakuovaných osob do objektu. U vstupu do budovy jsou osoby zaevidovány a vydány průkazky ubytovaných osob. Osoby upozorní na své potřeby a jsou zavedeny do ubytovacích místností.</p>	<p>Vedoucí, obsluha</p>	
<p>11. Ukončení příjmu evakuovaných osob</p>	<p>Po zaplnění ubytovací kapacity je ukončen příjem evakuovaných osob a to je nahlášeno krizovému štábu ORP/obce. Zrušení stanoviště pro příjem osob.</p>	<p>Vedoucí</p>	
<p>12. Vydání pokynů ubytovaným osobám</p>	<p>Shromáždění ubytovaných osob a vydání pokynů.</p>	<p>Vedoucí</p>	<p>Body pokynů uvedeny samostatně</p>

Úkol	Činnost, opatření	Odpovídá, Provede	Poznámka
<p>13. Předání přehledu (seznamu) ubytovaných osob a jejich potřeb</p>	<p>Uzavření seznamu ubytovaných osob a dokončení vyplnění formuláře potřeb ubytovacího zařízení. Předání kopie seznamu ubytovaných osob a originálu formuláře potřeb krizovému štábu ORP/obce.</p>	<p>Vedoucí</p>	
<p>14. Zajišťování chodu místa ubytování evakuovaných osob</p>	<p>Zajišťování chodu místa ubytování evakuovaných osob s nezbytným počtem členů obsluhy. Zajištění nepřetržité přítomnosti obsluhy formou střídání. Zajišťování výdeje stravy a dodržování domovního řádu. Zabezpečování potřeb evakuovaných osob.</p>	<p>Vedoucí, obsluha</p>	<p>Domovní řád uveden samostatně</p>
<p>15. Pravidelná a mimořádná hlášení krizovému štábu ORP/obce</p>	<p>07:00 h – pravidelné hlášení o proběhu nočního klidu (výskyt potřeb a potíží). 17:00 h – pravidelné hlášení o počtu ubytovaných osob. Mimořádné hlášení – při neobvyklých situacích vyžadujících okamžité řešení.</p>	<p>Vedoucí</p>	
<p>16. Ukončení chodu místa ubytování evakuovaných osob</p>	<p>Po ukončení evakuace zajištění předání místností od evakuovaných osob a předání objektu správci. Podle situace protokolární předání.</p>	<p>Vedoucí, provozovatel zařízení</p>	<p>Nesrovnalosti řešit dle protokolu o předání objektu</p>

Příloha B Formulář pro registraci – Seznam ubytovaných osob

P. č.	Jméno Příjmení	Datum narození	Číslo OP Popř. CP Nebo ŘP	Adresa trvalého bydliště	Ubytován od (Datum)	Ubytování ukončil (datum)	Odešel kam/ využil jiné ubytování
1							
2							
3							
4							
5							
6							
7							
8							
9							
10							
11							
12							
13							
14							
15							
16							
17							
18							
19							

Příloha C Zajištění potřeb evakuovaných osob

ZAJIŠTĚNÍ POTŘEB EVAKUOVANÝCH OSOB	
Potřeba	Činnost
UBYTOVÁNÍ	<u>Lůžka</u> (popsat s čím je počítáno, jako: matrace, lehátka, žíněnkami, gymnastickými koberci, karimatkami apod.; příp. nedostatek oznámit krizovému štábu ORP/obce)
	<u>Přikrývky</u> (popsat s čím je počítáno, jako: přikrývkami, spacími pytlí apod.; příp. nedostatek oznámit krizovému štábu ORP/obce)
	<u>Matky s malými dětmi</u> (popsat s čím je příp. komplikace; využít jinou místnost – učebnu apod. – s kým bude provedeno jednání, kdo provede otevření, vybavení apod.)
STRAVOVÁNÍ	<u>Vyvařování</u> (popsat kde a kým bude prováděno)
	<u>Výdej stravy</u> (popsat kde a kým bude prováděno)
	<u>Jídelní nádobí</u> (popsat kdo poskytne, zajistí apod.)
OSOBNÍ HYGIENA	<u>Muži</u> (popsat kde se nacházejí nebo jsou umístěny, popř. kdo zajistí apod.)
	<u>Ženy</u> (popsat kde se nacházejí nebo jsou umístěny, popř. kdo zajistí apod.)
TOALETY	<u>Muži</u> (popsat kde se nacházejí nebo jsou umístěny, popř. kdo zajistí – přenosné toalety, suché apod.)
	<u>Ženy</u> (popsat kde se nacházejí nebo jsou umístěny, popř. kdo zajistí – přenosné toalety, suché apod.)
ÚSCHOVA OSOBNÍCH PŘEDMĚTŮ	<u>Cennosti</u> (popsat kde je možnost uložení nebo zda jsou za své cennosti odpovědné evakuované osoby)
	<u>Zavazadla</u> (popsat kde je možno ukládat nebo jak uschovat, nakládat apod.)

POMOC	<p><u>Zdravotnická</u> <i>Při ubytování není zdravotník nebo lékař přítomen. Pomoc je poskytována na vyžádání a je řešena individuálně cestou krizového štábu ORP/obce.</i></p>
	<p><u>Psychologická</u> <i>Je poskytována individuálně na vyžádání a je řešena cestou krizového štábu ORP/obce v určené místnosti.</i></p>
	<p><u>Sociální</u> <i>Je poskytována individuálně na vyžádání a je řešena cestou krizového štábu ORP/obce v určené místnosti.</i></p>
	<p><u>Náboženská</u> <i>Je poskytována individuálně na vyžádání a je řešena cestou krizového štábu ORP/obce v určené místnosti.</i></p>
NEDEFINOVANÁ	<p>Jiné potřeby evakuovaných osob, které nejsou výše uvedené, řeší evakuované osoby individuálně s vedoucím místa ubytování evakuovaných osob. Ten na jejich potřeby reaguje, popř. nahlásí krizovému štábu ORP/obce.</p>

Příloha D Domovní rád místa nouzového ubytování

DOMOVNÍ ŘÁD	
<p>Článek 1</p> <p>Dodržování zásad slušného soužití</p>	<p>Všechny osoby ubytované v zařízení jsou povinny dodržovat zásady pravidel slušného soužití, nerušit ostatní ubytované nadměrným hlukem, nemístnými poznámkami, vulgárními výrazy a podobně. Chovat se k sobě ohleduplně a podle možností si vzájemně pomáhat. Zejména brát ohled na malé děti. Respektovat odlišnosti a potřeby rozdílných pohlaví.</p>
<p>Článek 2</p> <p>Využívání prostor objektu</p>	<p>V průběhu dočasného ubytování jsou využívány pouze prostory k tomuto účelu vyhrazené. Pohybovat se v jiných než vyhrazených prostorách je zakázáno.</p>
<p>Článek 3</p> <p>Vstup do budovy</p>	<p>Při vstupu do budovy jsou osoby povinny se prokázat průkazkou ubytovaného, kterou nosí vždy při sobě.</p>
<p>Článek 4</p> <p>Kouření, alkohol</p>	<p>Kouření a požívání alkoholických nápojů uvnitř objektu je zakázáno. Rovněž tak svévolné ničení zařízení objektu.</p>
<p>Článek 5</p> <p>Noční klid</p>	<p>Noční klid platí v době od 22:00 do 06:00 hodin. Ubytovaní jsou povinni zachovávat klid, nerušit ostatní hlukem. Budou-li se zdržovat v uvedené dobu mimo zařízení, či přijdou-li v době nočního klidu do místa ubytování evakuovaných osob, jsou povinni tuto skutečnost oznámit vedoucímu místa ubytování evakuovaných osob.</p>
<p>Článek 6</p> <p>Návštěvy</p>	<p>Vstup návštěv do prostoru ubytování je zakázán. K návštěvám slouží zvláště vyhrazená místnost č.</p>
<p>Článek 7</p> <p>Výdej stravy</p>	<p>Strava je ubytovaným osobám vydávána ve stanovenou dobu. Mimo tuto dobu jim strava vydána nebude.</p>
<p>Článek 8</p> <p>Řešení neodkladných problémů</p>	<p>Mají-li ubytovaní nějaký problém (zdravotní, sociální či jiný), který nemohou vyřešit sami, obrátí se na vedoucího ubytovacího zařízení.</p>
<p>Článek 9</p> <p>Neplnění ustanovení domovního řádu</p>	<p>Při pravidelném nebo vážném porušování ustanovení tohoto domovního řádu bude osobě, která se porušení dopustila, nebo se na něm podílela ubytování v zařízení ukončeno.</p> <p>V případě, že osoba neuposlechne výzvy vlastníka, správce nemovitosti popř. vedoucí místa ubytování evakuovaných osob k opuštění ubytovacího zařízení bude vyveden obecní/městskou policií (Policíí ČR).</p>
<p>Starosta obce :</p> <p>.....</p>	<p>Vlastník (správce) nemovitosti</p> <p>.....</p>

Příloha E Pokyny ubytovaným osobám

POKYNY UBYTOVANÝM OSOBÁM		
obsah vystoupení vedoucího místa ubytování evakuovaných osob		
Realizace bodu 12 metodiky činnosti		
Bod vystoupení	Podrobnější specifikace	Místo pro poznámky vedoucího
Kontrola účasti ubytovaných osob	Podle seznamu ubytovaných osob.	
Úvodní slovo	Popis situace, která zapříčinila nutnost evakuace. Předpokládaná doba nouzového ubytování.	
Seznámení s prostory místa ubytování evakuovaných osob	<ul style="list-style-type: none"> - místnosti pro ubytování, - místo výdeje stravy, - klubovna, - místnost pro matky s dětmi, - toalety, - umývárny, - domácí zvířata, - návštěvní místnost. 	
Domovní řád	Přečtení domovního řádu.	
Chod místa ubytování evakuovaných osob	Vstup do prostory místa ubytování evakuovaných osob přes vrátnici, nutno se prokázat průkazkami ubytovaných osob. Doba výdeje stravy. Přijímání návštěv pouze na návštěvní místnosti. Dodržování zásad soužití, vzájemná ohleduplnost.	
Ukončení pobytu v místě ubytování evakuovaných osob	Pokud někdo z jakýchkoli důvodů ukončí pobyt v zařízení, musí tuto skutečnost ohlásit vedoucímu. Vrátit průkaz ubytovaného.	

Řešení problémů evakuovaných osob	Své problémy hlásí evakuovaní vedoucímu. Pomoc zdravotní, psychologická, náboženská a sociální je poskytována v určených prostorech.	
Dotaz na problémy s ubytováním		
Ukončení vystoupení	Na závěr podepíše ubytované osoby prohlášení.	

