

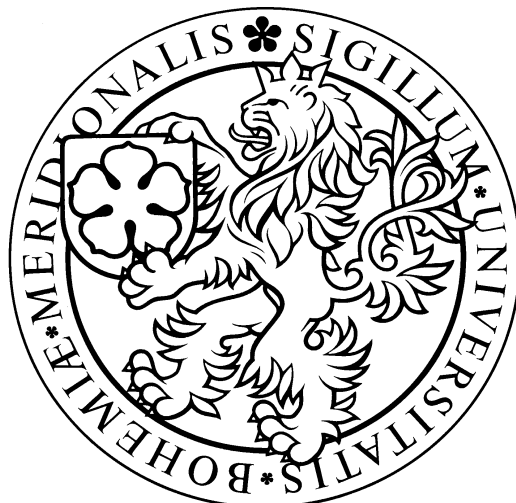
**JIHOČESKÁ UNIVERZITA  
V ČESKÝCH BUDĚJOVICÍCH**

Ekonomická fakulta  
Katedra obchodu a cestovního ruchu, pracoviště Tábor

---

**Studijní program:** B6208 Ekonomika a management

**Studijní obor:** Obchodní podnikání – cestovní ruch



**Cykloturistika na Třeboňsku  
a její vliv na rozvoj cestovního ruchu**

Vedoucí bakalářské práce  
Mgr. Petr Havel

Autor  
Aleš Círnus

---

Tábor 2007



### **Prohlášení**

Prohlašuji, že jsem bakalářskou práci na téma „Cykloturistika na Třeboňsku a její vliv na rozvoj cestovního ruchu“ vypracoval samostatně a materiály použité k vypracování uvádím v soupisu použité literatury.

V Třeboni, 22. srpna 2007

.....

Aleš Círnfus

### **Poděkování**

Rád bych touto cestou poděkovala panu Mgr. Petru Havlovi za jeho odbornou spolupráci, cenné připomínky a ochotu při vedení mé bakalářské práce. Dále děkuji zaměstnancům informačního a kulturního střediska (IKS) Třeboň a ostatním zástupcům města za poskytnuté materiály a informace.

<b>1. Úvod</b>	<b>9</b>
<b>2. Literární přehled</b>	<b>10</b>
2.1. Vymezení základních definic a pojmů	10
2.2. Literatura o sledovaném území	14
2.3. Literatura týkající se cykloturistiky	15
<b>3. Metodika práce</b>	<b>16</b>
3.1. Objekt práce	16
3.2. Hlavní cíle práce	16
3.3. Vedlejší cíle práce	16
3.4. Hypotézy	16
3.5. Metodika	16
3.5.1. Studium odborné literatury, sběr dat a informací	16
3.5.2. Analýza současného stavu	17
3.5.3. Terénní a dotazníkové šetření	17
3.5.4. Vyhodnocení a návrhy dalšího rozvoje	17
3.6. Zdroje informací	17
<b>4. Charakteristika regionu Třeboňska</b>	<b>18</b>
4.1. Charakteristika oblasti Třeboňska	18
4.2. Geografické vymezení Třeboňska	18
4.3. Stručný historický vývoj	19
4.4. Třeboň – lázeňské letovisko u Světa	20
4.5. Třeboňská krajina	20
4.6. Dopravní dostupnost	20
4.7. Lokalizační faktory	24
4.8. Přírodní atraktivity Třeboňska	27
4.9. Kulturně historické atraktivity Třeboňska	28
4.9.1. Třeboň	28
4.9.2. Okolí Třeboně	32
4.9.3. Ubytování	33

<b>5. Cykloturistika</b>	<b>34</b>
5.1. Cyklostezky a cyklotrasy	34
5.1.1. Mezinárodního významu	34
5.1.2. Lokálního významu	36
5.2. Služby pro cykloturisty	38
5.2.1. Přepavní společnosti	38
5.3. Organizace podporující rozvoj CR a cykloturistiky v regionu	41
5.3.1. Nadace jihočeské cyklostezky	41
5.3.2. Cassia Development and Consulting	42
5.3.3. MAS Sdružení Růže o.s.	45
5.3.4. Město Třeboň	50
<b>6. Výsledky dotazníkového šetření</b>	<b>53</b>
6.1. Průběh šetření	53
6.2. Specifikace respondentů	54
<b>7. Návrh nového produktu</b>	<b>60</b>
7.1. Jaro	61
7.2. Podzim	62
7.3. Kongresové akce s doprovodným programem	63
7.4. Školní výlety	63
7.5. Další aktivity	64
<b>8. Závěr</b>	<b>65</b>
<b>9. Resumé</b>	<b>66</b>
<b>10. Použitá literatura</b>	<b>67</b>
<b>11. Přílohy</b>	<b>69</b>



## **1. Úvod**

Na úvod mé práce bych rád připomenul, že: Cestovní ruch představuje celosvětově jeden z nejrychleji se rozvíjejících segmentů ekonomiky a stává se tak fenoménem ekonomického rozvoje. Toto odvětví patří mezi nejvýznamnější součásti národních i světových ekonomiky. Podle údajů UNWTO a Světové rady pro cestování a cestovní ruch (WTTC) je cestovní ruch největším zaměstnavatelem na světě.

Z této skutečnosti musíme všichni, kdo se chceme aktivně podílet na rozvoji cestovního ruchu, vycházet, a co nejlépe ji využít.

Dále ze skutečnosti, že nynější trendy v cestovním ruchu propagují aktivní odpočinek a ekologické chování vůči životnímu prostředí.

Životní úroveň obyvatelstva a podíl volného času se zvyšuje a tím i příliv volných finančních prostředků na účet cestovního ruchu.

Cílem této práce je seznámit čtenáře s cykloturistikou na Třeboňsku, zhodnotit její význam pro rozvoj cestovního ruchu a ekonomické síly města a regionu, a zjistit případné další možnosti rozvoje.

Předností třeboňské krajiny je kvalitní životní prostředí, které je vhodné pro regeneraci lidských sil. Je však nutné respektovat přirozený ráz krajiny, nenarušit rovnováhu mezi člověkem a přírodou.

Třeboňsko tak zcela přesně vystihuje požadavek společné prezentace České republiky agenturou Czech Tourism a jejího sloganu Slow down..



## **2. Literární přehled**

### **2.1. Vymezení základních definic a pojmů**

#### Definice cestovního ruchu

##### *Cestovní ruch podle World Tourism Organization*

Cestovním ruchem se rozumí „činnost osoby cestující na přechodnou dobu do místa ležícího mimo její běžné prostředí, a to na dobu kratší než je stanovená, přičemž hlavní účel cesty je jiný než výkon výdělečné činnosti v navštíveném místě“.

Pramen definice WTO: International Conference on Travel and Tourism Statistics. Conference Resolutions WTO, Madrid, July 1991.

##### *Cestovní ruch podle evropské normy EN 13809:2003*

Pod cestováním a cestovním ruchem se rozumí „činnost lidí, kteří cestují na místa mimo své běžné prostředí anebo zde pobývají za účelem zábavy, pracovní nebo z jiných důvodů“.

##### *Cestovní ruch Podle M. Heskové (2006)*

Cestovní ruch je významný společensko-ekonomický fenomén jak z pohledu jednotlivce, tak i společnosti. Každoročně představuje největší pohyb lidské populace nejen za účelem rekreace, ale i poznávání. Je pozoruhodnou součástí spotřeby a způsobu života obyvatel, zejména ekonomicky vyspělých zemí. Cestovní ruch zaujímá téměř stejně významné postavení ve světovém vývozu jako telekomunikace, ropný, chemický a automobilový průmysl.

J. Oriška (1996) pojednává o tom, že cestovní ruch jako forma uspokojování potřeb rekreace, kultury a léčení se zpravidla realizuje ve volném čase a mimo místo trvalého bydliště. Člověk tedy nepociťuje potřebu cestovního ruchu jako takového, ale pociťuje konkrétní potřeby, např. potřebu poznávání, odpočinku, sportovního nebo kulturního vyžití, které je možné uspokojit právě účastí na cestovním ruchu. Uvedené konstatování vyplývá ze všeobecného chápání potřeby jako pocitu nedostatku něčeho, co je pro život člověka nezbytné a nutí ho k určitému chování. Potřeby však nevznikají jako určitý stav ve vědomí, ale dostávají se do vědomí jako odraz pocitu, že člověk považuje cosi pro svůj život za potřebné.

## Druhy cestovního ruchu

*Hesková a kolektiv (2006)* uvádí základní druhy cestovního ruchu jako rekreační, tematický, sportovní, dobrodružný, myslivecký, kulturní, poutní, lázeňský, zdravotní, kongresový a incentivní. [1 ]

Zde uvádím, pro mou práci významné a pro třeboňsko typické druhy cestovního ruchu:

Rekreační CR (recreation) je druh cestovního ruchu, pro který je charakteristický pasivní, ale i aktivní odpočinek ve vhodném přírodním prostředí s cílem obnovy psychických i fyzických sil. Pobyt v příznivém přírodním prostředí kombinovaný s různými rekreačními aktivitami (pohybové a nenáročné sportovní činnosti, např. procházky, táboření v přírodě, chalupaření aj.) má vliv na organizmus a duševní pohodu člověka. Rekreační cestovní ruch má podobu individuální nebo rodinné rekreace, kterou si účastníci organizují sami ve vlastních nebo pronajatých zařízeních, nebo organizovanou formou ve veřejnosti přístupných zařízeních cestovního ruchu.

Sportovní cestovní ruch (sport tourism) je charakteristický pobyt ve vhodném přírodním prostředí, s aktivním vykonáváním různých sportovních činností, které předpokládají určitou fyzickou kondici. Jde například o turistiku, která může být pěší, horská, vodní, **cykloturistika** nebo mototuristika, ke které patří kempování a karavaning. S ohledem na roční období jsou oblíbené mnohé sportovní aktivity např. koupání a plavání ve volné přírodě nebo na koupalištích, míčové hry, tenis, golf, lyžování, sáňkování, bruslení. Pohybové a sportovní aktivity mimo zvyšování fyzické zdatnosti působí i na rozvíjení morálních a volních vlastností člověka, jako je např. vytrvalost, houževnatost, odvaha, kolektivnost. Technicky náročným druhům sportu se věnují účastníci CR převážně v pasivní podobě, a to jako sportovní diváci.

Lázeňský cestovní ruch (spa tourism) představuje zdravotně - preventivní a léčebné činnosti pod odborným zdravotnickým dohledem ve volném čase. Jeho rozvoj je podmíněn existencí přírodních léčivých zdrojů (přírodní léčivé vody, plyny, bahno, klima), které ovlivňují zaměření lázeňské léčby. Lázeňská léčba založená na využívání přírodních léčivých zdrojů se kombinuje s medikamentózní léčbou, dietním stravováním a psychofyzikální rehabilitací. Lázeňskou léčbou se sleduje prevence chorob, zlepšení

zdravotního stavu a tím i snižování pracovní neschopnosti obyvatelstva. V lázeňských městech se intenzivně rozvíjí i společenský a kulturní život, který pozitivně ovlivňuje výsledky lázeňské léčby

Internetový server [www.nakole.cz](http://www.nakole.cz) vysvětluje rozdíl mezi cyklotrasou a cyklostezkou.

**Cyklotrasa** je vytipovaná komunikace vhodná pro cyklistickou dopravu, ať už se jedná o silnici nižšího řádu s malým automobilovým provozem, místní a účelové komunikaci nebo polní či lesní cestu s kvalitním povrchem. Bez dalších stavebních úprav je vyznačena cyklistickým silničním značením. Používají se tři základní cykloznačky – návěst před křižovatkou, směrová tabule a směrová tabulka. Na všech najdeme symbol kola, číslo dané trasy a na směrových tabulích i kilometrové vzdálenosti k dalším cílům na trase. Umísťují se stejně jako dopravní značky před každou křižovatkou nebo odbočkou cyklotrasy. Od roku 2001 jsou dopravními značkami a platí pro ně všechna pravidla jako pro ostatní silniční značky. Při jízdě na cyklotrase je cyklista povinen dbát veškerých ustanovení a zejména dodržovat pravidla silničního provozu.

**Cyklostezka** je vyšší formou organizace řízení pohybu cyklistů. Na cyklostezkách jsou pro cyklisty přesně vymezeny prostory pohybu vodorovným a svislým dopravním značením. Pro uživatele to znamená, že jsou povinni respektovat tyto speciálně umístěné dopravní značky a dodržovat přesně stanovená pravidla. Cyklostezka je vždy ohraničena na svém začátku a konci a je výhradně určena pouze pro cyklistickou dopravu. Pokud je souběžně vedena se silnicí, má cyklista povinnost tuto stezku využívat. Povrch je zpravidla zpevněný (asfalt, dlažba) o minimální šířce 3 m. Dále ji mohou využívat také vyznavači kolečkových bruslí a lyží a chodci.

**Cykloturistická trasa** – opouští silnice s automobilovým provozem a vede přírodou a terénem, většinou po horší polní či lesní cestě a určena by měla být především pro vyznavače horských kol. Je vyznačena pásovými značkami, které mají krajní pásy žluté a prostřední je červený, modrý, zelený nebo bílý. Jedná se tedy o podobné značení jako u tras pěších, lišící se navíc i velikostí a delším intervalem umístění. Pásové značení je doplněno směrovkami, které mají žlutý podklad, dva řádky textu a v záhlaví napsáno „Cyklotrasa KČT č. ...“

**Stezka pro cyklisty (cyklostezka, cyklistická stezka)** je pozemní komunikace nebo její jízdní pás (nikoliv jen jízdní pruh!) vyhrazené dopravní značkou pro jízdu na jízdním kole. Je určena pouze pro cyklistickou dopravu a automobilová a motocyklová doprava je z ní vyloučena. Pravidla silničního provozu povolují užití cyklostezky též například jezdcům na kolečkových bruslích, lyžařům a pod.

**Stezka pro chodce a cyklisty** je oproti pouhé cyklostezce přístupná též chodcům. Od roku 2001 umožňují dopravní značky rozlišit, zda je stezka pro chodce a cyklisty rozdělena na samostatné pruhy, nebo zda celá šířka stezky je určena chodcům i cyklistům dohromady.

Cyklostezka může být též doplněna vodorovným dopravním značením (šipky, podélné čáry, přechody) pro chodce přes stezku) a může na ni navazovat přejezd pro cyklisty. V některých případech bývá před dopravně kolizním místem (křížení s pozemní komunikací apod.), kde není zajištěn bezpečný průjezd cyklistů, cyklostezka ukončena, případně doplněna značkou příkazující sesednout z kola, a za tímto místem je označen znovu začátek cyklostezky.

Cyklostezky jsou velmi rozšířené v některých západoevropských státech, ale i v rovinných českých městech (například Hradec Králové a Pardubice). Nové právní a technické předpisy připravují podmínky pro systematický rozvoj sítě cyklostezek v Česku. Pokud není pruh pro cyklisty od vozovky pro ostatní silniční vozidla oddělen fyzicky (obrubníkem, dělicím pásem, pásem zeleně atd.), jde zpravidla pouze o tzv. vyhrazený jízdní pruh, nikoliv o stezku pro cyklisty. Vztahují se na něj obdobně ta ustanovení pravidel silničního provozu, která byla psána prvořadě pro jízdní pruh vyhrazený pro autobusy nebo trolejbusy městské hromadné dopravy. Pojem cyklostezky je nutno rozlišit od cyklotrasy, která znamená orientační směrové vedení cyklistů a může být vedena jak po cyklostezkách, tak i po vhodných komunikacích společných se silniční dopravou.

Zdroj: [www.cs.wikipedia.org](http://www.cs.wikipedia.org) [27.4. 2007]

## 2.2. Literatura o sledovaném území

Pro vypracování této bakalářské práce byla použita literatura, věnující se převážně Třeboni a částečně i okolí a obecným popisem oblasti z hlediska geografie, přírodopisu a kultury.

Jedná se o knihy **J. Dětáka –Třeboň**, nakladatelství **Olympia 1976**, který velmi pěkně a podrobně popisuje místní atraktivitu a přírodní poměry.

Dále jsem čerpal z knihy **Dagmar Dykytové - Třeboňsko Příroda a člověk v krajině pětileté růže**, která vyšla v nakladatelství **Carpio v Třeboni v roce 2000**. Kniha se zaměřuje spíše na historii, geologický vznik oblasti, život a přírodní poměry Třeboňska..

Další informace jsem čerpal ze sice poněkud starší publikace s názvem **600 let města Třeboně** napsanou **kolektivem autorů v roce 1976** vydané k jubileu města. Ta velice zasvěceně a podrobně rozebírá historii, kulturu a život ve městě téměř do dnešní doby

Jedna z novějších publikací, se sympatickým názvem, jejímž autorem je **Miroslav Hule** se jmenuje **Průvodce po rybnících , památkách a hospůdkách Třeboňska** vydaná v roce **2005** nakladatelstvím **Carpio v Třeboni**. Kniha je celkem povedeně zpracována a nabízí poučnou a zároveň zábavnou formou netradiční pohled na život na Třeboňsku.

Obrazová publikace **Třeboň** od **Miroslava Kroba** podává ucelený pohled na tvář Třeboně pomocí autorova fotoaparátu a seznamuje s historií a tradicemi Třeboňska.

Spolupráce místních patriotů a autorů **Miroslava Huleho a Marka Zemana Průvodce lázeňského hosta Třeboní** popisuje velice dopodrobna lázeňskou Třeboň. Popisuje léčebné metody a historii zdejších proslulých lázní a doporučuje návštěvníkům i krátké výlety po okolí.

**Miroslav Hule** je také autorem publikace **Rožmberkův Krčín a Krčínův Rožmberk**, která, jak už název napovídá je věnována asi nejznámějšímu a zároveň nejkontroverznějšímu muži, bez kterého by dnešní Třeboňsko vypadalo zcela jinak.

### 2.3. Literatura týkající se cyklistiky

Historie cyklistiky a tedy i cykloturistiky podle **I. Souška a K. Martínka** sahá až do doby vytvoření prvního jízdního kola. 12. července 1817 baron von Drais na svém velocipédu urazil vzdálenost 15 km za jednu hodinu. Nejen to popisují ve své knize **Cyklistika**.

Další zahraniční odborníci na cyklistiku pánové **Dekoster a Schoellaert** ve své informativní brožuře **Cyklistika pro města, informace pro zástupce měst a obcí** dávají důležité rady z jejich dlouholeté praxe zaměřené především pro vedoucí představitele měst. Mimo jiné zde píšou o nových postojích k cyklistice, jak zlepšit dopravu a tím i životní prostředí ve městech, jak zajistit bezpečnost na místních komunikacích, jak začít rozvíjet cyklistiku již na základních školách a jak postupovat při jednáních se státem a EU.

Jiný zahraniční autor **Chris Sidwells** ve své **Vělké knize o cyklistice** velice poutavě až polopaticky seznamuje čtenáře, budoucího cyklistu, o historii, typech kol, technice jízdy, sportovní cyklistice i servisu kol, jak začít jezdit, které kolo si koupit, pár rad jak jezdit lépe, jak si zlepšit fyzickou kondici, atd. Jedná se o encyklopedii bohatě doplněnou řadou ilustrací. Kniha je podle mě velice obsáhlá a zdařilá a vřele ji všem doporučuji.

Brožura pánů **Skeřila a Čegana** s názvem **Cykloturistika pro všechny** je určena především všem pedagogickým pracovníkům, zejména tělocvikářům, kteří vyučují dopravní výchovu, ale také rodičům a dětem samotným, které se zde mimo jiné také dozvědí, jak se chovat v silničním provozu. Obsahuje i výtah ze zákona o provozu na pozemních komunikacích. Také radí začínajícím cyklistům s údržbou kola, jak se připravit na několikadenní výlet, co vzít s sebou, jak opravit běžný defekt v terénu a mnoho dalšího.

Nejnovější turistický průvodce **Cyklotrasy Třeboňska s návazností na Waldviertel** vydalo město Třeboň ve spolupráci s **IKS**. Jedná se o ucelený materiál obsahující základní informace o Třeboňsku a cykloturistice v regionu, který zcela dostačuje běžnému návštěvníkovi.

Většina informací vzhledem k co možná největší aktuálnosti týkající se cykloturistiky i Třeboně pochází z internetových zdrojů, jejichž seznam uvádím v přílohách.

### **3. Metodika práce**

#### **3.1. Objekt práce**

Objektem mého zkoumání je oblast Třeboňska a její síť cykloturistických tras, naučných stezek a doplňkových služeb související s cykloturistikou.

#### **3.2. Hlavní cíl práce**

Hlavním cílem této práce je analyzovat současnou situaci a rozvoj cykloturistiky na Třeboňsku. Na základě dotazníkového šetření navrhnout nový produkt cestovního ruchu a navrhnout možnosti zlepšení a rozvoje.

#### **3.3. Vedlejší cíle práce**

- ❖ Seznámit čtenáře s regionem a historií Třeboňska a nalákat jej k návštěvě Třeboně.
- ❖ Částečně zmapovat stávající síť cyklotras a naučných stezek.
- ❖ Zaměřit se také na doprovodné služby, kulturní akce a jiné atraktivity.

#### **3.4. Hypotézy**

- ❖ Třeboňsko je z pohledu cykloturistiky velice atraktivní, rovinná oblast, se zachovalou přírodou, a nabízí veliký potenciál pro trávení volného času.
- ❖ Oblast je relativně dobře dopravně dostupná a nabízí dostatek doplňkových služeb.

#### **3.5. Metodika práce**

- ❖ Studium odborné literatury, sběr dat a informací.
- ❖ Analýza současného stavu.
- ❖ Terénní a dotazníkové šetření.
- ❖ Vyhodnocení a návrhy dalšího rozvoje.

##### **3.5.1. Studium odborné literatury a sběr dat a informací**

Nejprve bylo nutné nalézt podstatné informace o sledovaném regionu a nastudovat odbornou literaturu týkající se cykloturistiky, shromáždit mapy a propagační materiály. Informace byly čerpány z knih, internetových stránek týkajících regionu a cykloturistiky.

### 3.5.2. Analýza současného stavu

Analýza současného stavu cykloturistiky na Třeboňsku byla prováděna na základě studia odborné literatury a ostatních zdrojů, dotazníkového šetření, pozorování a neformálních rozhovorů s cykloturisty.

### 3.5.3. Terénní a dotazníkové šetření

Dotazníkové šetření bylo prováděno osobní formou přímého dotazování. Proběhlo v hlavní turistické sezoně (červenec - srpen 2007). Celkem bylo vyplněno 98 dotazníků v okolí Třeboně. Cílem dotazníkového šetření je získat přibližné údaje o návštěvnosti a získat tak lepší přehled o struktuře návštěvníků a jejich motivech návštěvy.

### 3.5.4. Vyhodnocení a návrhy dalšího rozvoje

K vyhodnocení a dalším návrhům na zlepšení rozvoje byly využity převážně výsledky dotazníkového šetření a dále neformální informace a názory místních obyvatel.

### 3.6. Zdroje informací

- ❖ Literatura o cyklistice a regionu.
- ❖ Internetové stránky města a dalších institucí.
- ❖ Osobní dotazování, pozorování a diskuse s odborníky.



## **4. Charakteristika regionu Třeboňsko**

### **4.1. Charakteristika oblasti Třeboňska**

Třeboňsko je svérázný, specifický kraj, jaký nemá v českých zemích obdoby. Důmyslná síť umělých stok a uměle zakládaných rybníků, budovaných v několika etapách od středověku do současnosti, představují dokonalý systém postupných koordinovaných krajinářských úprav, které citlivě využívají a zužitkovávají zdejší přírodní podmínky. Působení člověka se zde většinou neprojevovalo ničivě, takže i dnes po 800 letech osídlení ze zdejší krajiny nezmizely ani charakteristické původní biotopy.

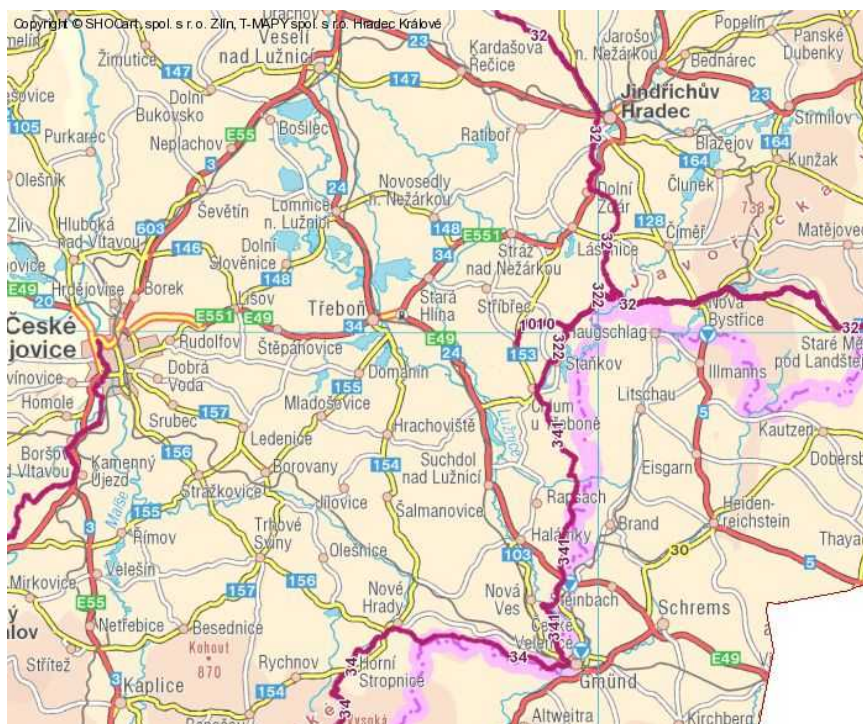
### **4.2. Geografické vymezení Třeboňska**

Třeboňsko se nachází v jižní části České republiky, v Jihočeském kraji.

Převážná část území se nachází v okrese Jindřichův Hradec a malá část zasahuje do okresu České Budějovice. Původně toto území představovalo samostatný okres. V roce 1960 byl region přiřazen do okresu Jindřichův Hradec, pod který spadá dodnes.

*Hranice regionu přibližně vymezují tato města:*

České Velenice – Jakule – Trhové Sviny – Borovany – Lišov – Dolní Slověnice – Bošilec – Veselí nad Lužnicí – Zlukov – Doňov – Kardašova Řečice – Ratiboř – Plavsko – Stráž nad Nežárkou – Libořezy – státní hranice s Rakouskem – České Velenice.



**Obrázek č. 1, Geografické vymezení Třeboňska** Zdroj: [www.trebonsko.cz](http://www.trebonsko.cz) [12.4. 2007]

### 4.3. Stručný historický vývoj Třeboně

Počátky tohoto půvabného města, rozprostřeného uprostřed rybničnaté roviny, sahají asi do poloviny 12. století, kdy na jedné ze stezek procházejících hlubokým pohraničním hvozdem vznikla malá trhová osada s panským dvorcem, nyní známá pod jménem Třeboň. Skutečnost, že místo museli lidé vytříbit, vyklučit a vymýtit, dala této osadě pravděpodobně i jméno. Celé rozsáhlé území dostal od krále výsluhou první známý člen později rozvětveného rodu Vítkovců, podnikavý Vítek z Prčic. Okolo roku 1250 získali toto území bratři Pelhřim a Ojř z landštejnské větve Vítkovců zpět. Kolem roku 1300 lze již v Třeboni předpokládat městské opevnění, zesílené zvenčí vodním příkopem. Osada se rychle rozvíjela a roku 1280 se již připomíná kostel sv. Jiljí. Třeboň se stala střediskem rozšiřujícího se panství. K roku 1341 se označuje jako město a od roku 1366 se objevuje i její český název vedle dosud užívaného Witigenowe a Wittingau (Vítkův Luh). V roce 1366 se vlastníky Třeboně a přilehlého panství stali bratři z Rožmberka, za nichž město nabylo na významu a bohatství. Hradby a vodní příkop spolu se zesíleným hrádkem a s okolním bažinatým terénem vytvářelo z Třeboně téměř nedobytnou pevnost. Tak tomu bylo i v husitských válkách, kdy město odolalo několikerým útokům. Skutečný rozkvět města spadá do druhé poloviny 15. století. Petr IV. z Rožmberka (1462 – 1523) ještě více než jeho předchůdci přihlížel k hospodaření na vlastních statcích a jeho poddaný Štěpánek Netolický založil slávu zdejšího rybníkářství. Stejně významným počinem bylo i zřízení nového panského pivovaru roku 1505. Největšího rozmachu dosáhla Třeboň v 16. a na počátku 17. století, zejména za vlády bratří Viléma a Petra Voka z Rožmberka. Velká pozornost byla věnována zejména rybníkářství a pivovarnictví. Přírodní podmínky Třeboňské pánve umožňovaly rozsáhlé zakládání rybníků, a tím posílení hospodářství celé oblasti. Nová éra budování a rozkvětu nastala postavením Jakuba Krčína z Jelčan do čela všeho rožmberského podnikání. Krčínovy hospodářské reformy se projevíly v Třeboni i v jejím nejbližším okolí. Od roku 1602 se Třeboň stala dokonce hlavním sídlem Rožmberků, tehdy nejmocnějšího jihočeského rodu. Po smrti posledního Rožmberka Petra Voka v roce 1611 přešlo panství i město dědictvím do rukou Švamberků, kteří je ztratili pro účast ve stavovském povstání proti Habsburkům. Celé panství jim bylo konfiskováno a Třeboň byla v letech 1622-1660 v držení panovnického rodu Habsburků. V roce 1660 získal třeboňské panství Jan Adolf kníže ze Schwarzenberga jako uznání osobních zásluh. Schwarzenbergové, v jejichž držení zůstala Třeboň až do 20. století. (více [5] , [11])

#### **4.4. Třeboň - lázeňské letovisko u Světa**

Třeboň – lázeňské město na jihu Čech každoročně navštěvuje tisíce turistů, zvláště v létě se z desetitisícového města stane, s trochou nadsázky, téměř metropole.

Turisty láká úžasná příroda vhodná k cykloturistice, množství rybníků a pískoven, které jsou ideální k vodním radovánkám, a je tu i řada zajímavých historických památek. A jako bonus se zde nacházejí lázně, kde se léčí pacienti s poruchami pohybového ústrojí. V Třeboni je vše, co si lze k ideální dovolené v tuzemsku představit. Nejenom v létě je ale toto město krásné. Na jaře i na podzim si totiž všechny tyto přednosti města nedaleko Českých Budějovic užijete bez davů lidí.

#### **4.5 Třeboňská krajina**

Vyvážená přírodní složka krajiny je na Třeboňsku vhodně doplňována poměrně řídkým osídlením, absencí velkých průmyslových podniků a zachovalou unikátní architekturou historických měst a vesnic. Přírodní i kulturní faktory tak vytvářejí z Třeboňska území mimořádné minimálně v evropském kontextu a zasluhující si co nejúčinnější ochranu.

Od roku 1979 je značná část území Třeboňska (700 km<sup>2</sup>) vyhlášena Chráněnou krajinnou oblastí.

Mimo to se zde nacházejí dvě území (tvořená větším množstvím dílčích lokalit), která byla zařazena na seznam mokřadů mezinárodního významu chráněných Ramsarskou konvencí. Jako první byly po připojení naší republiky ke konvenci v r. 1990 do seznamu zaneseny Třeboňské rybníky a následně v r. 1993 i Třeboňská rašeliniště. Jedná o unikátní ostrovní ekosystémy s výskytem mnoha chráněných a ohrožených druhů rostlin a živočichů.

#### **4.6. Dopravní dostupnost**

##### Silniční síť

Třeboňsko disponuje, vzhledem k hustotě osídlení a velikosti sídel, poměrně hustou silniční sítí. Znatelně však chybí kvalitní rychlostní komunikace dálničního typu, které by zrychlily a zkvalitnily spojení Třeboně s velkými metropolemi, které vlastní letiště (Praha, Brno, Linz) a zvětšili tak objem návštěvníků regionu. Vzdálenost z Třeboně do Prahy je 150 km, z Třeboně do Vídně 170 km a do Linzu 120 km.

Územím Třeboňska prochází dva hlavní silniční tahy:

1) ve směru sever – jih tvoří hlavní komunikační spojení silnice č. I./24. Napojuje se u Veselí nad Lužnicí na silnici č. D3 Praha - České Budějovice a prochází městy Lomnice nad Lužnicí, Třeboň, Majdalena, Suchdol nad Lužnicí, Halámky, až ke státní hranici s Rakouskem.

2) silnice č. 1/34, která je vedena směrem západ - východ: České Budějovice – Třeboň – Jindřichův Hradec.

### Autobusová doprava

Největší autobusoví dopravci v regionu jsou ČSAD Jindřichův Hradec, ČSAD Jihotrans, ČSAD Ústí nad Orlicí a Tourbus a jedna soukromá společnost.

Třeboň leží na trase dálkových autobusů České Budějovice – Brno, díky které je dopravní dostupnost ze směrů západ – východ poměrně dobrá. Z Prahy jezdí pouze dva přímé autobusové spoje v pracovních dnech. O víkendu pouze jeden.

**Tabulka č. 1, Tabulka kilometrových vzdáleností a časových vzdáleností, při použití autobusové dopravy mezi Třeboní a vybranými městy**

Město	Vzdálenost (km) *	Prům. časová vzdálenost při použití autobusové dopravy (h)**	Prům. časová vzdálenost při použití ČD (h) **
Praha	144	3,5	3
Brno	193	4	5
Plzeň	162	6	4
České Budějovice	30	0,5 – 0,75	1-1,5
Jindřichův Hradec	28	0,5 – 0,75	1,5
Tábor	55	2,5	1
Vídeň (AUT)	172	7	3,75
Linz (AUT)	129	-	4,5

\*Zdroj: www.mapy.cz \*\* Zdroj: www.idos.cz,

### Železniční síť:

Třeboňsko má poměrně výhodné železniční spojení, hlavně ve směru sever – jih. Prochází jím odbočka od hlavní trati Praha – Tábor – Veselí nad Lužnicí – České Budějovice. Železniční trať Veselí nad Lužnicí – Lužnice – Třeboň – Chlum u Třeboně – Suchdol nad Lužnicí – Nová Ves nad Lužnicí – České Velenice (úsek hlavního tahu Vídeň – Praha) probíhá celou svou délkou CHKO Třeboňsko. Vlakové spoje jezdí v intervalu cca 2 hodin v obou směrech, což vzhledem k velikosti regionu lze označit za dostatečné. Třeboň má dvě železniční stanice. Nádraží, kde je možno si půjčit jízdní kolo (více v kapitole doplňkové služby pro cykloturisty) a zastávku Třeboň – Lázně, která je blíže k centru a k lázním Berta. Cestování vlakem u nás má však svá výrazná specifika, se kterými je nutno počítat.

### Hraniční přechody

Východní část Třeboňska tvoří státní hranice s Rakouskem. Při výjezdu z republiky je možné použít následujících hraničních přechodů, které jsou rozděleny podle způsobu dopravy na silniční, železniční a pěší, které jsou vhodné a oblíbené i u cyklistů.

**Tabulka č. 2, Silniční hraniční přechody**

Hraniční přechody	Rozsah dopravy	Provozní doba
České Velenice - Gmünd - Böhmziel	P,C,M,OA,B,N	Nepřetržitá
Halámky – Gmünd - Nagelberg	P,C,M,OA,B,N	Nepřetržitá
Nová Bystřice - Grametten	P,C,M,OA,B,N	Nepřetržitá

<http://www.mvcr.cz> [17.5.2007]

**Tabulka č. 3, Železniční hraniční přechody**

Hraniční přechody	Rozsah dopravy	Provozní doba
České Velenice/lávka	P,C	1.4. - 31.10.: 6.00 - 22.00
Gmünd/Bleylebenstrasse		1.11. - 31.3.: 7.00 - 22.00

<http://www.mvcr.cz>, [17.5.2007]

**Tabulka č. 4, Turistické hraniční přechody**

Hraniční přechody	Rozsah dopravy	Provozní doba
České Velenice/ Gmünd	P,C,M,OA,B,N	Nepřetržitá

<http://www.mvcr.cz>, [17.5.2007]

**Vysvětlivky:** **P** - pěší, **C** - cyklisté, **M** - motocykly, **OA** - osobní automobily, **B** - autobusy, **N** - nákladní vozidla bez omezení tonáže, **N1** - nákladní vozidla do celkové hmotnosti 3,5 t, **N2** - nákladní vozidla do celkové hmotnosti 7,5 t.

### **Vzdálenosti k hraničním přechodům s Rakouskem:**

#### Pro automobily:

Halámky – Neunagelberg (28 km)

České Velenice - Gmünd (35 km)

Nová Bystřice – Grametten (37 km)

#### Pro pěší a cyklisty:

Chlum u Třeboně – Schlag/Litschau (18 km)

#### Železniční:

České Velenice - Gmünd (35 km)

### **Další hraniční přechody České republiky malého pohraničního styku a turistických stezek**

**Nové Hrady (Vyšné) - Höhenberg** V/17 - V/17-1 pěší, cyklisté, lyžaři, jezdci na koních  
1.4. - 30.11. v 8.00-20.00 a 1.12.-31.3. od 8.00 - 18.00

**České Velenice, Vitorazská ul. - Gmünd (Wielands)** V/30-0/1 - V/30-1 pěší, cyklisté  
celoročně 6.00 - 22.00

**České Velenice/lávka - Gmünd/Bleylebenstrasse** V/35-4 - V/36 pěší, cyklisté 1.4. - 31.10.  
6.00-22.00 1.11.-31.3. 7.00 - 22.00

**České Velenice, Hospodářský park - Gmünd** V/43 - V/43-0/1 pěší, cyklisté celoročně  
6.00 - 22.00

**Rapšach/Spáleníště - Brand** V/68-4 - V/69 pěší, cyklisté, jezdci na koních 1.4. - 31.10.  
6.00 - 22.00

**Františkov - Litschau** VI/5-3 - VI/5-4 pěší, cyklisté, lyžaři, jezdci na koních 1.4. –30.11.  
8.00-20.00 , 1.12.-31.3. 8.00 - 18.00

**Chlum u Třeboně - Schlag** VI/12-6 - VI/13 pěší, cyklisté, lyžaři, jezdci na koních 1.4. -  
31.10. 6.00-22.00 , 1.11.-31.3. 8.00 - 20.00

Zdroj : [www.mvcr.cz](http://www.mvcr.cz) [17.5.2007]

### Letiště

Nejbližší letiště pro osobní přepravu je v Českých Budějovicích vzdálených cca 25 km. Letišti České Budějovice byl Úřadem pro civilní letectví České republiky udělen statut „Veřejné vnitrostátní letiště“ a od 30.5. 2007 statut "Neveřejné mezinárodní letiště" kategorie 4C, které je tímto způsobilé pro lety za viditelnosti ve dne. Výhledově je počítáno se zpřístupněním letiště i pro kategorii středních a velkých letadel a současně budou probíhat potřebné změny ve vybavenosti, vedoucí k získání statutu „Veřejné mezinárodní letiště“.

Zdroj: [www.airport-cb.cz](http://www.airport-cb.cz) [27.4. 2007]

## **4.7. Lokalizační faktory**

### Terénní reliéf

Třeboňsko má vcelku jednotný charakter, daný polohou v největší jihočeské pánvi třeboňské. Zahrnuje povodí horní Lužnice s dolním tokem Nežárky, má rozlohu 82.121 ha a průměrnou nadmořskou výšku asi 465 m n. m. Ohraničení pánve je nevýrazné, k severu je to Středočeská pahorkatina, na jihu podhůří Novohradských hor, k východu výběžky Českomoravské vrchoviny a na jihozápadě až západě Lišovský práh, který odděluje níže položenou menší pánev českobudějovickou. Třeboňská pánev má zhruba elipsovitý tvar. Okrajovými místy jsou Trhové Sviny, České Velenice, Stráž nad Nežárkou, Veselí nad Lužnicí, Dolní Bukovsko, Ševětín, Lišíc, Ledenice a Borovany . [5,10]

### Klima

Většina Třeboňska je pokryta lesy a rybníky, což ovlivňuje do značné míry místní klima (mikroklima). Celkově lze označit podnebí jako mírně teplé a vlhké. Relativní vlhkost vzduchu je značně vysoká. Způsobuje při nočních ochlazeních tvorbu přízemních mlh, s čímž je nutno počítat při stanování. Poměrně teplé léto a hydrografické poměry vyvářejí předpoklady pro letní rekreaci a turistiku. [5,10]

## **Technické památky**

Mezi nejvýznamnější technické památky regionu patří mohutné hráze rybníků a důmyslně budované rybniční soustavy propletené sítí umělých kanálů, které již od středověku regulují vodní hladinu v celé oblasti. Dříve přiváděly vodu i na četné mlýny, hamry a pily. Jediný zachovaný vodní hamr v regionu najdete nedaleko Trhových Svinů - Buškův Hamr. Vedle zachovalého náhonu, vodních kol a hamru, si můžete prohlédnout i expozici věnovanou hamernictví a životu v 19. století.

Vodní síla byla využívána i při zpracování železné rudy na Chlumecku, kam se dovážela volskými potahy z celého regionu. Na malé říčce Dračici, která je dnes chráněna jako přírodní rezervace, byla vybudována mohutná přehrada, odkud voda vedená náhony poháněla soustavu vodních kol, hamrů a vysokých pecí. Právě zde byly mimo jiné vykovány i první koleje na koňskou dráhu České Budějovice - Linz. Dnes, cca 100 let poté, co velká voda v roce 1890 protrhla mohutnou hráz a smetla vysoké pece a hamry, můžete ve vodě říčky Dračice pozorovat vedle různé vodní havěti i pstruhy, kteří se hlavně v zimních měsících stávají potravou nenasytných vyder říčních.

Zdroj : [www.ruze.ekomuzeum.cz](http://www.ruze.ekomuzeum.cz) [18.8.2007]

## **Přírodní zajímavosti**

Třeboňsko bylo pro své kulturní a přírodní bohatství zařazeno již v r. 1977 do celosvětové sítě biosférických rezervací UNESCO. Následně bylo v roce 1979 vyhlášeno Chráněnou krajinnou oblastí. Třeboňsko představuje oblast od středověku intenzivně přetvářenou, která se dnes nachází ve stadiu druhotné biologické rovnováhy.

## **Památné stromy**

V celé oblasti se nachází stovky stromů chráněných státem, tzv. památné stromy. Mohutné a letité stromy nejsou pouze dominantou krajiny, ale poskytují útočiště celé řadě vzácných druhů živočichů. Památné stromy můžete najít uprostřed lesa, obce, nebo i osamoceně stojící v lukách a polích. Opravdovými skvosty jsou pak starobylé duby na hrázích rybníků a podél cest.



## Významné ptačí území

Celá oblast poskytuje ve svých lesích, četných mokřadech a rákosinách rybníků ideální podmínky pro mnoho druhů ptáků. ale je i důležitým zázemím pro migrující druhy. V roce 2004 byla zřízena Ptačí oblast Třeboňsko, která umožňuje další ochranu vzácných druhů ptáků především během hnízdění a migrace.

## Rašeliniště

Místní rašeliniště nejsou významná pouze z hlediska přírodovědného, ale v minulosti byla také důležitým zdrojem energie. Rašelina se zde těžila a dlouho používala k topení především ve sklárnách a hutích, ale své uplatnění našla i v domácnostech. Bližší informace získáte na naučné stezce Červené blato.

## Lidová architektura

V řadě vesnic v regionu se dochovalo mnoho selských stavení, kapliček, návesních kováren a božích muk ve volné krajině. Mezi unikátní stavby patří osamělé rybníční bašty, kamenné mosty, nebo dřevěné seníky na Mokřých lukách u Třeboně. Jižní část území se vyznačuje prostou architekturou bez výrazných ozdob. Často zde najdete i kamenné stavby. Na sever od Třeboně jsou častější bohatě zdobené štítové selských stavení ve stylu “jihočeského selského baroka”.

## Rybníkářství

Ve 12. století, kdy na Třeboňsko přišli první osadníci, pokrývaly tuto oblast hluboké lesy, protkané potoky a řekami. Zbytek rovinaté krajiny pokrývala bahnišiska, blata, rašeliniště a močály. Tak, jak přibývalo sídlišť a obyvatel, ubývalo lesů. Naši předkové lesy vypalovali - žářili, aby získali místo pro pole a louky. Voda se pak stahovala do nižších poloh, kde vytvářela první jezera a rybníky. Tak údajně vznikl i rybník Žár u Nových Hradů, který je považován za nejstarší v celé oblasti. Rybníkáři se po získání prvních zkušeností pouštěli do stále složitějších staveb, které vyměřovali měřičkové pouze s pomocí vodováhy, krokvice a provazce. Na řadu pak přišli rybníkáři, divoká a vzpurná chasa s horkou hlavou a dovedným rukama. Ti měli k dispozici pouze okované rýče, kopáče, sekery a pily. Na odvoz materiálu a vršení mohutných hrází pak ještě ruční kolečka a volské potahy. Od samého počátku byly rybníky a jejich vody využívány člověkem pro různé účely. [12,14]

#### 4.8. Přírodní atraktivita Třeboňska

##### CHKO Třeboňsko a vodstvo

Chráněná krajinná oblast Třeboňsko byla zřízena výnosem Ministerstva kultury ČSR ze dne 15.11. 1979 pod č. j. 22737/79. Nejcennější části Třeboňska jsou chráněny v 33 přírodních rezervacích a památkách o celkové rozloze 4 027 ha. Z toho je 5 v nejvyšší kategorii národní přírodní rezervace o celkové rozloze 1 836 ha, dále zde existuje 1 národní přírodní památka, 21 přírodních rezervací a 6 přírodních památek. V souvislosti s připojením České republiky k Evropské unii a s implementací její legislativy, konkrétně směrnice č. 79/409/EEC o ochraně volně žijících ptáků a směrnice č. 92/43/EEC o ochraně přírodních stanovišť, volně žijících živočichů a planě rostoucích rostlin, bylo do r. 2005 na Třeboňsku je vyhlášeno 16 Evropsky významných lokalit v rámci území sítě NATURA 2000 a rovněž i Ptačí oblast Třeboňsko. Vzhledem k plošnému výskytu prioritních naturových druhů (vydra říční, orel mořský) i některých evropsky významných stanovišť (rašeliniště a rašelinné lesy), síť chráněných území soustavy NATURA 2000 zahrnuje značnou část území Třeboňska.

Biosférická rezervace byla vyhlášena 1. března 1977 a představuje mimořádnou oblast mezi našimi velkoplošnými chráněnými územími především tím, že se jedná o jedno z mála území vyhlášených v rovinné krajině, která byla po staletí ovlivňována a kultivována člověkem. Přesto se zde zachovaly mimořádně cenné přírodní hodnoty. Na mnoha místech lze ještě hovořit o harmonické krajině, kde jsou lidské aktivity v určité rovnováze s přírodou. Pro své kvality je Třeboňsko i jednou z šesti českých biosférických rezervací vyhlášených v rámci programu Člověk a biosféra (MAB) UNESCO již od roku 1977.

V krajině Třeboňska zůstaly z velké části zachovány v poměrně značné délce i původní meandrující toky řek s pravidelně zaplavovanými nivami a zbytky lužních lesů i extrémně suché lokality vátých písků (Vlkov nad Lužnicí).

Přirozenou osou území CHKO a tokem odvodňujícím podstatnou část Třeboňské pánve je řeka Lužnice. Délka toku v CHKO je 75 km, přičemž v horní části až po rybník Rožmberk bohatě meandruje. V této části se rovněž nachází přes 500 trvale zavodněných tůň a starých meandrů. Dalším relativně větším tokem je řeka Nežárka, odvodňující

v délce 34 km severovýchodní část CHKO. Průměrný průtok Lužnice na soutoku s Nežárkou je 5,09 m<sup>3</sup>/s. Nežárky nad soutokem 5,48 m<sup>3</sup>/s. Kvalita vody kolísá dle různých parametrů a na různých úsecích toků mezi 3. a 5. třídou čistoty vody. Další významnější vodní toky jsou Dračice (12 km v CHKO) a Koštěnický potok (10 km).

Vedle těchto přirozených toků je pro Třeboňsko charakteristická nesmírně složitá síť umělých toků a kanálů. Slouží k vypouštění a napájení rybníků, které jsou charakteristickým krajinným fenoménem oblasti a základem tradičního třeboňského rybníkářství založeného na chovu kaprů. Nejznámější umělé kanály jsou Nová řeka (13,5 km) a Zlatá stoka (47 km).

Z 465 rybníků na území CHKO/BR o celkové rozloze 7 484 ha je největší Rožmberk o rozloze 658 ha (vodní plocha 489 ha). Celkem tvoří rybníky 16 rybníčních soustav (např. Chlumecká, Nadějská). Většina rybníků pochází z 16. století, kdy na Třeboňsku působili významní rybníkáři Štěpánek Netolický, Jakub Krčín z Jelčan a Sedlčan a Mikuláš Ruthard z Malešova.

Zdroj: [www.trebonsko.ochranaprirody.cz](http://www.trebonsko.ochranaprirody.cz) [18.8.2007]

## **4.6. Kulturně historické atraktivity Třeboňska**

### **4.6.1. Třeboň**

#### Lázně

Nedílnou součástí cestovního ruchu je lázeňství, kterému je v celkové klasifikaci oblasti cestovního ruchu vyhrazena samostatná oblast – lázeňský cestovní ruch. Počet návštěvníků v lázeňských zařízeních v průběhu posledních let neustále stoupá. Zhruba dvě třetiny tuzemských návštěvníků jsou léčeny na náklad zdravotního pojištění.

Lázeňství v Třeboni je jedním z hlavních lákadél města. Působí pozitivně na rozvoj infrastruktury, kulturních a společenských akcí na povědomí o Třeboni mezi potencionálními návštěvníky. Lázeňství v Třeboni má svou tradici již více než 100 let. Zpočátku mělo jen místní význam. Ve městě jsou celkem dvě lázeňská zařízení v majetku obce a výstavba třetího, soukromého, zařízení je dlouhodobě v plánu.

Jak v Bertiných lázních, tak v Auroře se léčí bolestivé stavy páteře a kloubů, pouřazové a pooperační stavy, například po kloubních náhradách, artrózy, revmatická onemocnění, Bechtěrevova nemoc, dna, hyperurikemický syndrom a bolestivé stavy měkkých tkání. Pacienti tu absolvují i přípravné pobyty před operacemi. [14]

### *Berta*

Lázně Berta se nacházejí v těsné blízkosti centra města u Zlaté stoky. U zrodu lázní Berta byl místní učitel a kronikář Hucek, který se rozhodl vystavět na místě tanečního sálu s kuchyní malé slatinné lázně pro svou nemocnou dceru Bertu. Po ní se jmenují dnešní Bertiny lázně, ve kterých absolvovali pacienti první léčbu v r. 1883.

V minulém desetiletí byla provedena rekonstrukce, na kterou navázala výstavba nových objektů poskytujících ubytovaným služby (holičství, kosmetický salón apod.) a sportovní vyžití (kryté tenisové kurty).

Léčebný program nabízí podle individuálních potřeb pacienta výběr ze 40 léčebných procedur, jako jsou slatinné koupele, vodoléčebné procedury s podvodními masážemi, skotské stříky a myostimulace. Návštěvníci mohou mimo jiné využít saunu či fitness. Lázně Berta pořádají řadu tanečních společenských akcí, přednášek na různá témata a výlety do okolí. Denní kapacita zařízení je 186 stálých pacientů a 150 ambulantně se léčících pacientů. [14]

### *Aurora*

Lázně Aurora jsou druhým a mladším lázeňským zařízením v Třeboni. Nacházejí se na západní straně města, v rozsáhlém parku u rybníka Svět. Budovat se začaly již v r. 1968 a první návštěvník mohl jejich služeb využít v roce 1975. Jedná se o moderní lázeňské zařízení. V prostorách lázní se koná řada společenských akcí (koncerty, plesy aj.). Samozřejmostí jsou i výlety a jiné společensko – kulturní akce nejen pro ubytované. Kapacita zařízení je 381 lůžek. Díky příspěvku od Evropské unie se v roce 2006 zcela přestavěl bazén, který teď tvoří moderní vodní park s tobogánem a řadou masážních vodních zařízení. [14]

## *Lavana*

V těsném sousedství Třeboně v lokalitě Domanin – Vrchy je delší dobu znám záměr vybudování nového lázeňského komplexu – lázně LAVANA.

Rozsah plánovaných ubytovacích kapacit je 300 lůžek, rozsah plánovaných stravovacích kapacit je 300 - 400 míst a předpokládaný počet pracovních míst se pohybuje kolem dvou stovek přímých a 250 nepřímých. [14]

## Kongresová turistika

Příjemné prostředí lázeňského města Třeboně s několika tříhvězdičkovými hotely jsou základním předpokladem pro konání menšího kongresu nebo konference. Nedaleko centra města, pouze přes park, se nachází víceúčelové kulturní zařízení, městská hala „Roháč“. Toto zařízení vzniklo přístavbou ke školní jídelně v roce 2002. Mimo sportovní akce se zde konají koncerty, plesy či jiné akce. Dominantou centra je velký sál (tělocvična) pro 600 osob. Dále zde najdeme zrcadlový sál, dva výčepní pulty, bar a kavárnu.

Mezi další využitelné prostory patří divadlo J. K. Tyla a renesanční prostory treboňského zámku.

## Kulturně historické atraktivity Třeboně

Turistická atraktivita Třeboňska nespočívá jen v přírodních atraktivitách a možnostech sportovního vyžití, mnohé nabízí i milovníkům historie a kulturních akcí. V CHKO Třeboňsko se nachází celkem 63 jednotlivě chráněných objektů, 15 vesnických památkových zón a jedna městská památková zóna. Mimo to lze na území nalézt celou řadu turistických atraktivit, které nemají žádný statut ochrany. [23]

Třeboň je městem bohaté historie, ale i čilého kulturního a společenského života. Návštěvnicky nejpřitažlivější je treboňský zámek, neméně cenné jsou další části historického centra. Městská památková rezervace je obklopena prstencem pečlivě udržovaných parků. Na protilehlé straně rybníka Svět leží anglický park, v jehož středu stojí unikátní novogotická hrobka Schwarzenbergů s kaplí.

Přírozeným centrem města Třeboně je jeho náměstí, obklopené měšťanskými domy s renesančními a barokními štíty. Nejvýznamnějším objektem na náměstí je stará radnice. Roku 1638 byla k radnici přistavěna 31 metrů vysoká barokní věž tvořící vedle věže kostela druhou dominantu města. Zvláštní pozornost je nutné věnovat měšťanským domům s podloubím na náměstí, stavěným v novobarokním a renesančním stylu.

Uprostřed náměstí stojí renesanční kamenná kašna. Její desetiboká žulová nádrž je zdobena kruhovými reliéfy antických hlav. Vedle kašny se nachází Mariánský sloup. Areál doplňují městské brány, kterých má Třeboň celkem čtyři. Jmenují se podle směrů kterým z města vedou (Budějovická, Hradecká, Svinenská a Novohradská).

Na místě bývalého pivovaru, který shořel r. 1781, bylo po více než padesáti letech postaveno divadlo. Malířská výzdoba v divadle je dílem V. Skály, který vytvořil také malbu na oponě.

Po založení kláštera Augustiniánů byl postaven klášterní kostel Sv. Jiljí, jehož zvláštností je dvojloďí poprvé provedené v českých zemích. Koncem čtrnáctého století byl kostel vyzdoben obrazy od tzv. Mistra třeboňského oltáře. Kostel s vysokou věží dominuje souboru budov někdejšího kláštera. Klášter tvoří uzavřený areál budov v okruhu městských zdí.

### Kulturní akce v Třeboni

V Třeboni, jako ve městě velmi kulturním, se během roku koná mnoho více či méně důležitých kulturních akcí. O těch nejdůležitějších a nejnavštěvovanějších několik málo podrobností:

#### *AniFest*

Jak je v posledních letech v Třeboni tradicí, neoficiálním zahájením turistické sezóny je mezinárodní festival animovaného filmu AniFest. V Třeboni se ve dnech 3. – 9. května 2007 uskuteční již 6. ročník festivalu.

Jedná se o mezinárodní soutěž animovaného filmu, která získává rok od roku větší popularitu. Diváci mohou sledovat přihlášené snímky na plátnech na náměstí, v divadle J. K. Tyla a v městské hale Roháč, a to zcela zdarma.

#### *Okolo Třeboně*

Tradiční multižánrový festival Okolo Třeboně se každoročně koná na přelomu června a července. Součástí festivalu Okolo Třeboně je Divadlo Járy Cimrmana, festivalové koncerty na třech scénách a nejrůznější doprovodné akce.

#### *Rybářské slavnosti*

Tato slavnost, konající se koncem srpna, nemá příliš dlouhou tradici, ale zajímavým programem přiláká velké množství návštěvníků, kteří mohou očekávat ochutnávky rybích specialit, různé soutěže, přednášky, tématické výstavy, exkurze či taneční zábavu.

### *Třeboňská Nocturna*

Začátkem července probíhá série koncertů převážně klasické hudby.

### *Lázeňská Třeboň*

Lázeňská Třeboň je jednodenní akce, probíhající počátkem srpna. Zájemci se mohou zúčastnit zábavného programu na náměstí s trhy, či využít dne otevřených dveří v lázních, ukázky slatinných koupelí, masáží, greenvac, teramatik, lymfodrenáží, bylinných solí a ochutnat lázeňské speciality.

## **4.9.2. Okolí Třeboně**

### Stráž nad Nežárkou

Dominantou Stráže nad Nežárkou je zámek, který získal dnešní podobu přestavbou v roce 1715. V letech 1914 – 30 byla majitelkou zámku česká sopranistka světového významu Ema Destinová. Mezi další památky patří jednolodní kostel sv. Petra a Pavla, který je z konce 14. století. Nachází se zde řada významných maloměstských domů. Na náměstí stojí dvě kašny, jedna s obeliskem z 1. poloviny 19. století.

### Pomník Emy Destinové

Žulový pomníček u Nové řeky se nachází v místech, kde slavná pěvkyně ráda lovila ryby. Nachází se cca 200 m od Stříbřeckého mostu na levém břehu. Tento most lze nalézt na silnici III. třídy mezi obcemi Stará Hlína a Stříbřec.

### Chlum u Třeboně

V historii patřil Chlum u Třeboně Landštejnům, od nichž jej získali Kramářové z Krajku a později italský rod d'Este. Těžila se zde od 15. století železná ruda, která se zde zpracovávala až do r. 1909.

Dominantou Chlumu je krajinářský komponovaný kostel postavený ve stylu vrcholného baroka. Další architektonickou památkou je zámek ležící v rozsáhlém parku pod hrází rybníka Hejtman, původně renesanční, přestavěný do barokního stylu. Právě z tohoto místa odjel na svou osudovou cestu František Ferdinand d'Este do Sarajeva. Ze zámku je nyní rekreační zařízení.

S Chlumem u Třeboně je těsně spjata sklářství. Jeho historie zde sahá až do 18. století, kdy se počalo s výrobou. Sklárna Český křišťál je z ekonomických důvodů mimo provoz.

### Suchdol nad Lužnicí

Město se rozkládá 18 km jihovýchodně od Třeboně a je jedním z významných středisek jižního Třeboňska. Připomíná se již r. 1362, kdy patřilo třeboňskému rožmberskému panství. V místě stojí kostel sv. Mikuláše založený r. 1363, v 15. stol. přestavěný pozdně goticky. Z dalších významných staveb si můžeme všimnout barokní fary z počátku 18. stol. a pozdně barokní kaple z 2. pol. 18. stol., stojící u mostu vedoucího přes Lužnici do osady Tuš'. V okolí obce se v údolí Lužnice vyskytují velká ložiska říčních terasových štěrkovitých písků, která jsou dosud těžena a mají velký ekonomický význam. Jižně a jihovýchodně od Suchdola se rozprostírají ložiska rašeliny, která byla v minulosti příležitostně těžena. Místo je význačným vodáckým východiskem pro plavbu na Lužnici. [18]

### České Velenice

České Velenice jsou pohraničním městem. Obec se nalézá 36 km jihovýchodně od Třeboně. Z města se stala důležitá železniční křižovatka s hraničními přechody do Rakouska: železničním, silničním a pro cyklisty a pěší. [18]

### **4.9.3. Ubytování**

Při tak velikém a nárazovém zájmu návštěvníků se tedy nelze divit, že ubytovací kapacity nejsou schopny takový nárůst klientů uspokojit. Ubytovací kapacita je přesto dle mého názoru dostatečná, ale v hlavní sezoně, především o víkendu a pokud se ještě koná nějaká zajímavá akce, je téměř nadlidský výkon zajistit ubytování v okruhu 20 km. Setkal jsem se s negativními reakcemi a ohlasy na nedostatečný počet levných ubytovacích zařízení za cenu okolo 200 Kč/noc. Město vlastní a využívá sportovní turistickou ubytovnu, tři internátní zařízení a stále je veliký zájem. Když si uvědomíme, že město vlastní i dvoje lázně se společnou ubytovací kapacitou přibližně 650 lůžek, velký počet Hotelů a Penzionů a nespočet ubytování v soukromí, stává se z desetitisícového městečka podle mých osobních odhadů minimálně pětinasobně velké město. [18]



## 5. Cykloturistika

### 5.1 Cyklostezky a cyklotrasy

#### 5.1.1 Mezinárodního významu

##### Greenways Praha – Vídeň

Greenways Praha Vídeň je síť stezek a tras pro cyklisty, pěší, jezdce na koních či vodáky. Páteří je dálková cyklotrasa, která prochází rozmanitými regiony mezi těmito dvěma evropskými metropolemi a spojuje místa přírodně, historicky a kulturně zajímavá a cenná. Na páteřní trasu navazují tématické okruhy - Greenway Rožmberského dědictví, Greenways Lichtenštejnského dědictví či Greenway řemesel a vyznání. Zelenou stezku Greenways Praha Vídeň vymysleli a uskutečnili lidé, které spojuje zájem o zdravé životní prostředí, zachování kulturního a přírodního dědictví a šetrný rozvoj obcí a měst kde žijí.

Obrázek č. 2, Trasa Greenways Praha - Vídeň



Zdroj: [www.greenways.cz](http://www.greenways.cz)

## Greenway Rožmberského dědictví.

Od pátevní zelené stezky se odděluje za Tábořem v Lomu u Tábora a pokračuje přes Želeč do Zálší, do Veselí nad Lužnicí, okolo rybníků Naděje, Dobrá vůle, Víra a Blaník. Za obcí Klec směřuje do obce Lomnice nad Lužnicí. Z Lomnice okolo rybníka Dvořiště do vesničky Kolný, dále vede přes obec Lhotice až k Horusickému rozcestí. Pak pokračuje až k Hluboké nad Vltavou. Tam můžete navštívit státní zámek Hluboká nad Vltavou nebo Zoologickou zahradu Ohrada. Z Hluboké nad Vltavou pokračuje přes České Budějovice, Český Krumlov, Rožmitál na Šumavě až do vesnice Trojany, dále přes Rychnov nad Malší až do Leopoldova, do Pohorské Vsi, kde do obce Benešov nad Černou až k Mlýnskému Vrchu. Přes Dobrou vodu až do obce Nové Hrady. Tam si můžete prohlédnout hrad Nové Hrady nebo odbočit na naučnou stezku s názvem Paměti Novohradska. V Nových Hradech Greenway pokračuje Jílovic, přes Kojákovice a Domanín do Třeboň. Tam se napojuje u největšího českého rybníka Rožmberk na cyklostezku číslo 1035, která vede po hrázi tohoto rybníka. Asi 1,5 km za obcí Smítky trasa odbočuje doleva na Novosedly nad Nežárkou. Odtud pokračuje do obce Jemčina, kde si můžete prohlédnout zámek Jemčina, a také zde Greenway odbočuje doprava a vede dále po silnici na Hatín a Buk až do Jidřichova Hradce. Zde se opět napojuje na hlavní Zelenou stezku Greenways Praha – Vídeň.



Obrázek č. 3, Greenway Rožmberského dědictví

Zdroj: [www.greenways.cz](http://www.greenways.cz)

### **5.1.2. Lokálního významu**

#### **Cyklistická naučná stezka Okolo Třeboně - 39 km, 22 zastávek**

Stezka vytváří okruh v lesnaté a rybníčnaté krajině východně od Třeboně. Trasa je vedena po málo frekventovaných asfaltových silnicích III. třídy a zčásti po lesních cestách a hrázích rybníků. Stezka začíná na hrázi rybníka Svět a pokračuje po hrázi rybníka Opatovického. Dále vede trasa k rašeliništi Spálená borkovna, kde se těží rašelina pro potřebu lázní. Odtud směřuje lesní cestou k myslivně Barbora, aby posléze přetnula Zlatou stoku a zamířila k hrázi mezi rybníky Nový a Starý Kanclíř a dále k obci Lutová (zde protíná spojku s dálkovou cyklotrasou Praha - Vídeň), Stříbřec a Stará Hlína. Cestou protíná tok Nové řeky, k níž jezdívala rybařit Ema Destinnová a míjí rybníky Vyšehrad a Starý a Nový Vdovec. Po hrázi rybníka Vítek míří k největšímu rybníku Rožmberku a kolem Nové Hlíny se vrací směrem k Třeboni.

#### **Naučná stezka Okolo Světa - 12 km, 16 zastávek, pro pěší i cyklisty**

Tato naučná stezka tvoří uzavřený okruh kolem rybníku Svět (na jihozápadním okraji města Třeboně). Poskytuje stezka základní informace o vývoji současné krajiny Třeboňska jako výsledku dlouholetého, vzájemně prospěšného soužití člověka s okolní přírodou, o historii a současnosti rybníkářství a lázeňství, o lidové architektuře, o významných společenstvech organismů a charakteristických druzích rostlin a základních ekologických vztazích v přírodě. Větší část trasy vede po polních a lesních pěšinách. K vybavení patří i odpočinková místa s lavičkami, mnohé s výhledy do okolní krajiny. V parku na jižní straně rybníka Svět je možno navštívit Schwarzenberskou hrobku. Tato stezka není pojata speciálně pro cykloturistiku, ale po většinu roku je celkem bezproblémově sjízdná. Doporučuji však horské kolo, neboť převážná část stezky prochází po nezpevněných podmáčených lesních a lučních cestách.

### **Naučná stezka Rožmberk - 22 km, 12 zastávek, pro pěší i cyklisty**

Tato stezka začíná a končí v Třeboni, jejím tématem je rybníkářství a je proto logické, že vede kolem největšího českého rybníka - Rožmberka (současná rozloha vodní plochy je cca 420 ha). Nejbližší úsek hráze rybníka Rožmberk leží přibližně 4 km od Třeboně. Rožmberk je ve skutečnosti přehradou na řece Lužnici, jejíž vody jsou zadržovány mohutnou dvoustupňovou hrází. Hráz je nejen impozantním technickým dílem, ale i zajímavou přírodovědeckou lokalitou. Je porostlá mohutnými staletými duby, v jejichž dutinách hnízdí řada druhů ptáků. V zimě bývá Rožmberk jedním z center výskytu orlů mořských. Na hladině rybníka můžete spatřit velké množství vodních ptáků - zejména v době podzimního vypouštění se zde zdržují tisíce kachen, hus, bahňáků, volavek a dalších ptáků.

### **Národní přírodní rezervace a naučná stezka Červené blato - 4 km, 6 zastávek, pro pěší**

Červené blato se nachází při hranici CHKO Třeboňsko směrem na Nové Hrady, stezka začíná v osadě Jiříkovo Údolí (cca 17 km od Třeboně). Patří k nejzajímavějším přírodním rezervacím v České republice. Chrání jedno z nejznámějších a nejlépe přístupných rašelinišť Třeboňska. Větší část stezky má zpevněný povrch, proto k výletu postačí běžná sportovní obuv. Zajímavou flóru reprezentují například přirozené porosty borovice blatky a jejich kříženců, rojovník bahenní, borůvka, vlochyně a další druhy. Také fauna je velmi zajímavá zejména pro bádání odborníků. Běžného návštěvníka zaujme především hojný výskyt motýlů a mūr. Nejedná se o čistě cyklistickou stezku, ale uvádím ji záměrně, jako významnou přírodní atraktivitu spojenou s Třeboňskem.

Zdroj: [www.trebon-mesto.cz](http://www.trebon-mesto.cz)

## 5.2. Služby pro cykloturisty

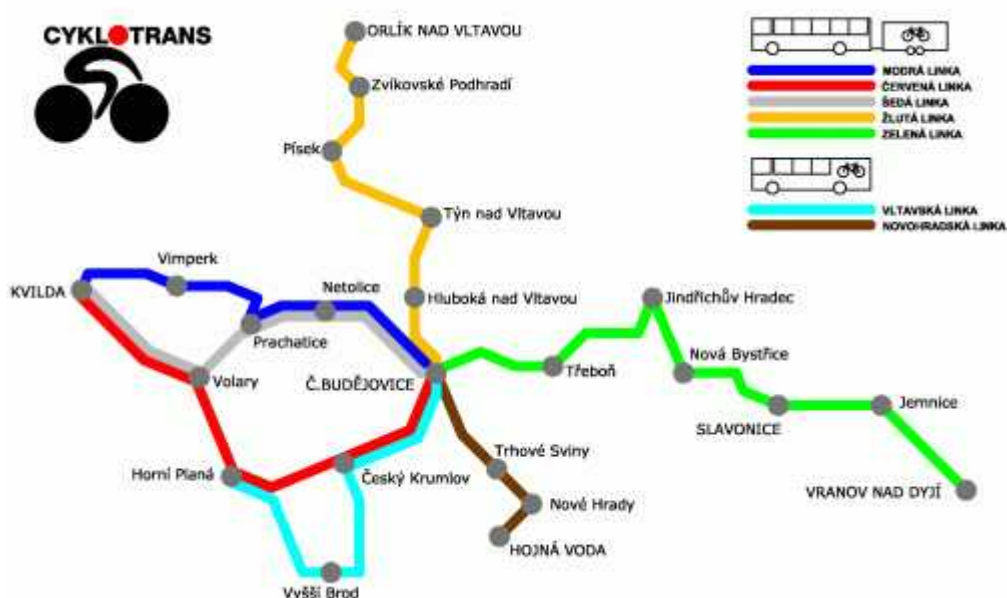
### 5.2.1. Převážní společnosti

#### Autobusová přeprava ČSAD

Systém autobusových linek poskytuje svobodnou volbu cestování všem skupinám cestujících. Můžete se z konečné stanice vrátit domů "po vlastní ose", nebo relaxovat v nedotčené přírodě a využít večerních spojů. V každém případě se nemusíte vracet ke svým zaparkovaným automobilům. Zajímavou možností je využít nabídky výhodného ubytování a strávit na kolech příjemný víkend nebo i celý týden.

#### Tabulka č. 5, Dopravní systém CYKLOTRANS

<b>MODRÁ LINKA</b>	320028 České Budějovice - Prachatice - Vimperk - Kvilda
<b>ŠEDÁ LINKA</b>	320022 České Budějovice - Prachatice - Volary - Kvilda
<b>ČERVENÁ LINKA</b>	320024 České Budějovice - Český Krumlov - Volary - Kvilda
<b>ZELENÁ LINKA</b>	320025 České Budějovice - J.Hradec - Slavonice - Vranov n.Dyjí
<b>ŽLUTÁ LINKA</b>	320023 České Budějovice - Týn n.Vlt. - Písek - Orlická n.Vlt.
<b>VLTAVSKÁ LINKA</b>	320021 České Budějovice - Č.Krumlov - Lipno n.Vlt. - Horní Planá
<b>NOVOHRADSKÁ LINKA</b>	320510 České Budějovice - T.Sviny - Nové Hrady - Hojná Voda



Obrázek č. 4, Síť cyklobusů Jihotrans

#### Vlaková přeprava ČD

## **České dráhy provozují v turisticky atraktivních regionech – půjčovny jízdních kol.**

Tuto službu uvádím záměrně, neboť se mi jeví jako velice atraktivní pro návštěvníky, kteří buď nevládní jízdní kolo nebo nejsou schopni si přivést vlastní nebo nechtějí své milované kolo kvůli víkendové návštěvě strastiplně přepravovat vlakem. Kolo si lze celkem snadno a za přiměřenou cenu půjčit v místě pobytu. České dráhy mají v turisticky atraktivních oblastech po celé ČR zřízeny půjčovny kol. Přímou na nádraží si můžete vypůjčit kvalitní trekingové kolo a vydat se na cestu. Kolo můžete obvykle vrátit i jiné stanici než jste si ho vypůjčili. Navíc můžete vypůjčené kolo přepravovat zdarma vlakem na vybraných tratích blíže k cíli svého výletu. Půjčovny kol Českých drah jsou nyní otevřeny již ve třinácti oblastech a další se připravují.

Jednoduše a bez starostí o své kolo přijedete vlakem do centra oblíbených cykloturistických oblastí a přímo na nádraží si můžete kolo vypůjčit v naší půjčovně. Kolo si v půjčovně můžete rezervovat už předem telefonicky nebo prostřednictvím internetu. Zdarma si také můžete kolo uschovat ve všech stanicích na vybraných tratích. Po celodenním výletu za poznáním krás naší přírody a kulturních památek nemusíte kolo vracet na místo, kde jste si ho vypůjčili - lze ho jednoduše vrátit i v jiných vyjmenovaných stanicích, kam opět můžete dojet vlakem bez placení přepravného za vypůjčené kolo.

### **Jak si kolo vypůjčit?**

Vypůjčení kola je velmi snadné - stačí předložit dva své osobní průkazy (např. občanský průkaz, řidičský průkaz, pas apod.) pro sepsání nájemní smlouvy, složit zálohu za vypůjčené kolo (1 000 Kč) a zaplatit půjčovné (130 až 230 Kč za den). Záloha Vám bude vrácena zpět při vrácení kola, a to i v jiných vyjmenovaných stanicích, než jste si kolo vypůjčili.

Všechny půjčovny kol jsou v provozu každoročně od 1. dubna do 31. října.

Výhody této služby:

- nemáte starosti s přepravou kola na místo výletu
- ušetříte za přepravu kola do místa výletu
- po vybraných tratích můžete vypůjčené kolo přepravovat zdarma
- kolo můžete zdarma uschovat v úschovnách zavazadel ČD
- kolo můžete většinou vrátit i v jiném místě než jste si ho vypůjčili
- kolo si v půjčovně můžete předem rezervovat
- nízké ceny půjčovního (50 až 230 Kč)

#### **Tabulka č. 6, Půjčovny kol ČD v jižních Čechách:**

**Železniční stanice České Velenice**  
Skladník přepravy ČD  
pondělí až pátek 6:30 – 18:30 hodin  
sobota až neděle 7:30 - 18:30 hodin  
tel. 972 545 744  
e-mail: ZSTCVepujkol@mail.cd.cz

**Železniční stanice Veselí nad Lužnicí**  
Osobní pokladna ČD  
pondělí až neděle 5:40 – 20:30 hodin  
tel. 972 552 133  
e-mail: ZSTVNLpujkol@mail.cd.cz

**Železniční stanice Jindřichův Hradec**  
ČD centrum  
pondělí až neděle 6:30 – 18:30 hodin  
tel. 972 552 391  
e-mail: ZSTJHCpujkol@mail.cd.cz

**Železniční stanice Tábor**  
Zavazadlová pokladna ČD  
pondělí až neděle 7:00 – 18:00 hodin  
tel. 972 552 916  
e-mail: ZSTTARpujkol@mail.cd.cz

**Železniční stanice Třeboň**  
Osobní pokladna ČD  
pondělí až neděle 7:00 – 18:00 hodin  
tel. 972 552 654  
e-mail: ZSTTRNpujkol@mail.cd.cz

**Železniční stanice Telč**  
Osobní pokladna ČD  
pondělí až neděle 7:00 – 19:00 hodin  
tel. 567 243 901  
e-mail: ZSTTECvypravci@epos.cd.cz

Zdroj: www.cd.cz [17.5.2007]

#### **Půjčovny kol, cykloservisy a ostatní služby pro cykloturisty**

Tyto služby jsou zastoupeny většinou pouze v hlavních turistických centrech. Pro větší informovanost a kvalitu služeb by se měly tyto služby v budoucnu decentralizovat a nabídnout návštěvníkům větší komfort i v okolí a především na vesnicích, které budou součástí nových sítí cyklotras.

Jejich momentální přehled uvádím v přílohách.

### **5.3. Organizace podporující rozvoj CR a cykloturistiky v regionu**

#### **5.3.1. Nadace Jihočeské cyklostezky**

Nadace Jihočeské cyklostezky (NJC) je nevládní nezisková organizace založená na jaře 2004, jejímž cílem je koordinace a podpora cyklistiky v Jihočeském kraji. Zřizovateli NJC jsou Jihočeský kraj, Jihočeská centrála cestovního ruchu, ČSAD JIHOTRANS a.s. a města Jihočeského kraje. Prezidentem NJC je RNDr. Jan Zahradník, hejtman Jihočeského kraje. Vlastní činnost je realizována pracovní skupinou a ředitelem nadace. Pracovní skupina je složena z osobností, které se významně zasloužili o rozvoj cyklistiky v kraji. Cílem je, aby každý okres byl v pracovní skupině zastoupen alespoň jedním zástupcem.

#### **Audit cyklistických tras a stezek**

- realizován na bázi dobrovolnosti (především členy pracovní skupiny)
- v regionu je 4.000 – 4.500 km vyznačených cyklistických tras a stezek
- audit byl doposud proveden na cca jedné polovině
- obsahuje informace o kvalitě povrchu, obtížnosti, zajímavých místech, vhodných typech kola, nebezpečných úsecích atd.

#### **Cykloturistické stezky Jižních Čech – doplnění mobiliáře a značení**

- zkvalitnění infrastruktury pro cykloturistiku, tj. doplnění renovace mobiliáře (přístřešky vč. stojanů na kola)
- doplnění značení na stávajících cyklistických trasách, vyznačení nových tras a stezek (vždy ve spolupráci s Klubem českých turistů)

#### **Zpracované trasy:**

- ✓ Dolní Dvořiště – Hluboká nad Vltavou (*v rámci GP JČK*)
- ✓ Tábor – Hluboká nad Vltavou (*v rámci programu SROP*)
- ✓ Kvilda – Vyšší Brod (*v rámci programu SROP*)
- ✓ Vyšší Brod – Třeboň (*v rámci programu SROP*)

#### **Připravované trasy:**

- ✓ na území Českobudějovicka (*v rámci GP JČK*)
- ✓ podél Otavy (*v rámci programu INTERREG IIIA*)

Zdroj: Aktivity NJC Seminář: Rozvoj cykloturistiky v jižních Čechách, Třeboň, 24.4. 2007



### 5.3.2. Cassia Development & Consulting, s.r.o. České Budějovice

#### Základní programy využitelné pro podporu rozvoje cykloturistiky a CR

- ▶ Regionální operační programy
- ▶ Integrovaný operační program
- ▶ OP Přeshraniční spolupráce
- ▶ Program rozvoje venkova ČR na období 2007 – 2013

#### Regionální operační program NUTS II Jihozápad (ROP JZ)

##### Základní informace o programu

- ▶ ROP bude realizován v rámci Jihočeského a Plzeňského kraje.
- ▶ Řídícím orgánem je Regionální rada regionu soudržnosti se sídlem v Českých Budějovicích ([www.rr-jihozapad.cz](http://www.rr-jihozapad.cz)).
- ▶ Celková alokace finančních prostředků na program činí 619,65 mil. € (cca 13 % z celkové alokace pro všechny ROP).

##### Aktuální návrh Prioritních os v rámci ROP JZ

- ▶ Dostupnost center
- ▶ Stabilizace a rozvoj měst a obcí
- ▶ Rozvoj cestovního ruchu
- ▶ Technická pomoc

##### Prioritní osa 3: Rozvoj cestovního ruchu

- ▶ Oblast podpory 3.1 – Rozvoj infrastruktury cestovního ruchu
- ▶ Oblast podpory 3.2 – Revitalizace památek a využití kulturního dědictví v rozvoji cestovního ruchu
- ▶ Oblast podpory 3.3 – Rozvoj služeb cestovního ruchu, marketingu a produktů cestovního ruchu

##### 3.1 – Rozvoj infrastruktury cestovního ruchu

- ▶ Příklady podporovaných aktivit:
  - výstavba a rekonstrukce turistických cest (pěší stezky, cyklostezky, hipostezky...) včetně doprovodné infrastruktury a značení
  - výstavba a rekonstrukce sportovně-rekreační vybavenosti pro cestovní ruch

- výstavba, rekonstrukce a modernizace ubytovacích kapacit
- výstavba, rekonstrukce a modernizace zařízení pro kongresovou turistiku
- výstavba a modernizace zařízení (stavebních objektů včetně vybavení) určených pro lázeňské a další ozdravné pobyty (wellness) včetně doprovodné infrastruktury

## 1.2 Cestovní ruch, kultura a ekonomika volného času

### ► Zaměření podpory:

- posilovat spolupráci v oblasti přeshraniční turistiky a vytvořit síť nabídek služeb v přeshraničním cestovním ruchu
- posílit konkurenceschopnost a zvýšit kapacity v oblasti nabídky CR v souladu s ekologickými a sociálními omezeními
- zlepšit kvalitu přeshraniční infrastruktury
- udržitelné formy a produkty CR, kultury a volného času
- zdokonalovat kvalitu standardů pro návštěvníky historických a kulturních památek
- rozšířit koordinované turistické činnosti v chráněných krajinných oblastech
- přesně vymezit nové přeshraniční extenzivní a atraktivní přístupy k přírodě a turistice v přírodě
- propojit rekreační CR s turistikou v přírodě a obchodním CR

## 1.2 Cestovní ruch, volný čas a rekreace

### ► Zaměření podpory:

- podpora přeshraniční spolupráce v oblastech CR, volného času a rekreace, jakož i spolupráci s ostatními hospodářskými sektory a odvětvími
- zřizování a zkvalitňování přeshraniční infrastruktury pro cestovní ruch včetně řídicích a navigačních systémů
- rozvoj a zkvalitňování přeshraničních nabídek a produktů v oblasti CR, volného času a rekreace
- podpora přeshraniční aktivit zaměřených na propagaci regionu
- podpora přeshraniční infrastruktury v oblasti kultury
- podpora profesního vzdělávání a zvyšování kvalifikace s přeshraničním významem, mj. v oblasti cestovního ruchu
- podpora přeshraniční spolupráce v oblasti kultury

## Program rozvoje venkova ČR na období 2007 – 2013

### Charakteristika programu

- ▶ Specifikuje aktivity, jež bude možné financovat z Evropského zemědělského fondu pro rozvoj venkova (EAFRD), který je součástí Společné zemědělské politiky EU.
- ▶ Řídícím orgánem programu je Ministerstvo zemědělství ČR.

### Opatření III.1.3 Podpora cestovního ruchu

- ▶ Podporované aktivity:
  - vybudování rekreační infrastruktury pro malokapacitní ubytování, včetně stravování
  - vybudování rekreačních zařízení
  - zajištění služeb pro pěší turistiku, cykloturistiku, vodáctví a lyžování
  - budování a značení pěších tras, odpočinkových míst, hiposteze
  - využití zvířat v rámci cestovního ruchu
  - nákup a výsadba doprovodné zeleně

### Opatření III.1.3 Podpora cestovního ruchu

- ▶ Příjemci podpory:
  - fyzické a právnické osoby s oprávněním pro zemědělskou nebo lesnickou činnost,
  - nezemědělské subjekty pouze pokud činnost zahajují nebo mají kratší než dvouletou historii a
  - neziskové organizace (včetně zájmových sdružení a spolků) s právní subjektivitou
- ▶ Další podmínky:
  - projekt může být realizován v obci do 2 000 obyvatel na území ČR
- ▶ Výše podpory:
  - maximální výše 50 % uznatelných nákladů pro podnikatelské subjekty
  - 90 % pro neziskové organizace
  - minimální celkové způsobilé náklady 50 000 Kč

Zdroj: Ing. Marcela Houdková Cassia Development & Consulting, s.r.o. České Budějovice  
Seminář: Rozvoj cykloturistiky v jižních Čechách, Třeboň, 24. duben 2007

## Příhraniční, přeshraniční a venkovský rozvoj cykloturistiky a cestovního ruchu

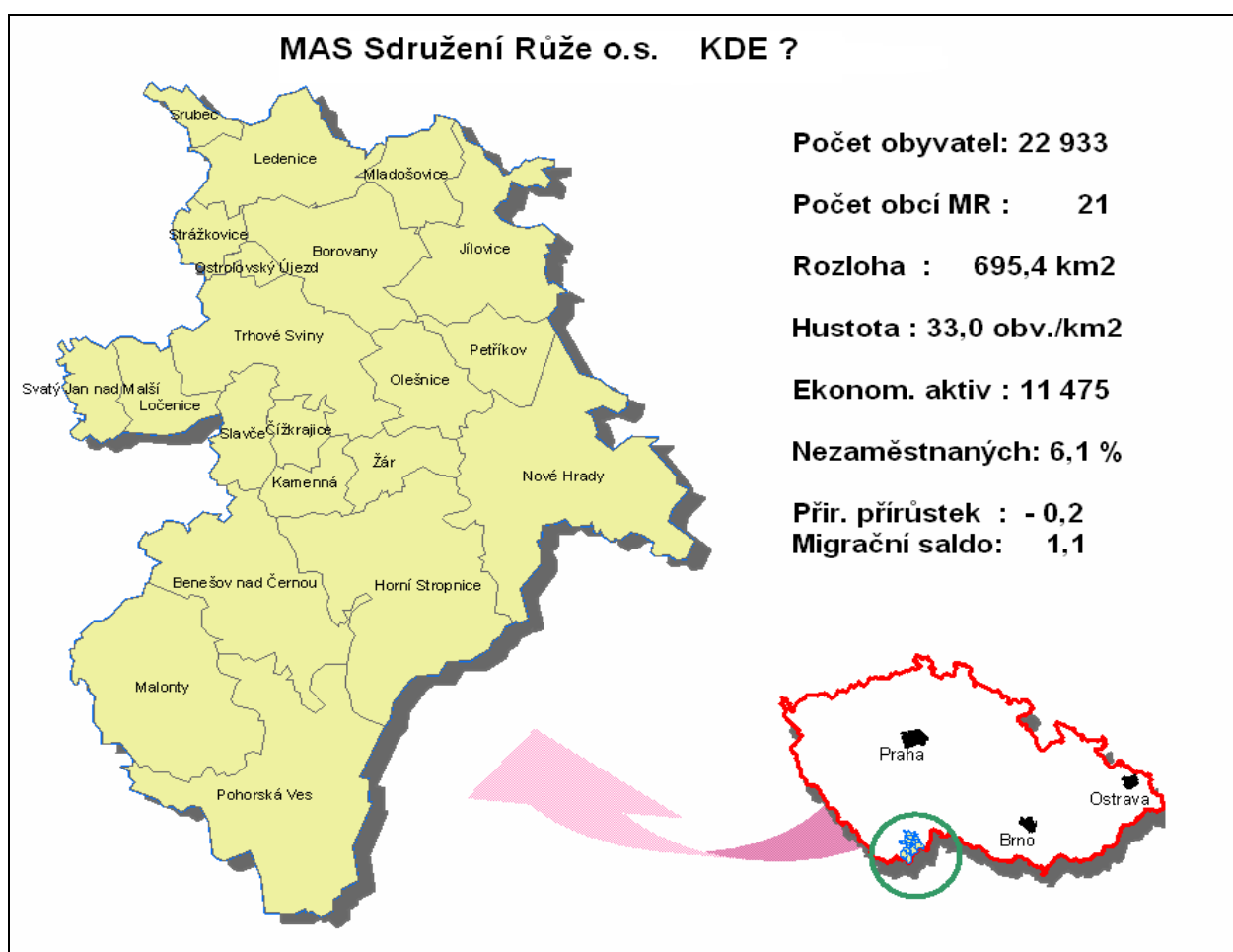
### 5.3.3. MASSdružení Růže-Zkušenosti s cykloturistikou v mikroregionu Sdružení Růže

Organizace vznikla v roce 1999 z iniciativy 7 občanů Nových Hradů. Jejím cílem je prostřednictvím kulturních, společenských a sportovních akcí a lokálních projektů přispívat k rozvoji oblasti Novohradských hor a současně posilovat zde základy občanské společnosti. Naše sdružení působí jako koordinátor aktivit, které vedou k napsání projektů, jako předkladatel žádostí o finanční dotace či granty a jako koordinátor vlastní realizace.

Členem sdružení mohou být fyzické osoby starší 10 let a právnické osoby, které souhlasí se stanovami a cíli sdružení. O přijetí za člena sdružení rozhoduje na základě písemné přihlášky výbor sdružení.

NOS je členem Sdružení Růže a sdružení Greenways.

#### Obrázek č. 5, MAS Sdružení Růže o.s.



## Vznik prvních cyklostezek

1999 – trasa 1034 z Třeboně do Nových Hradů a trasa 34 z Českých Velenic do N. Hradů

2000 – cykloturistický okruh Paměti Novohradska

2001 – trasa 1050 z Českých Budějovic přes Borovany a Jílovice do Nových Hradů

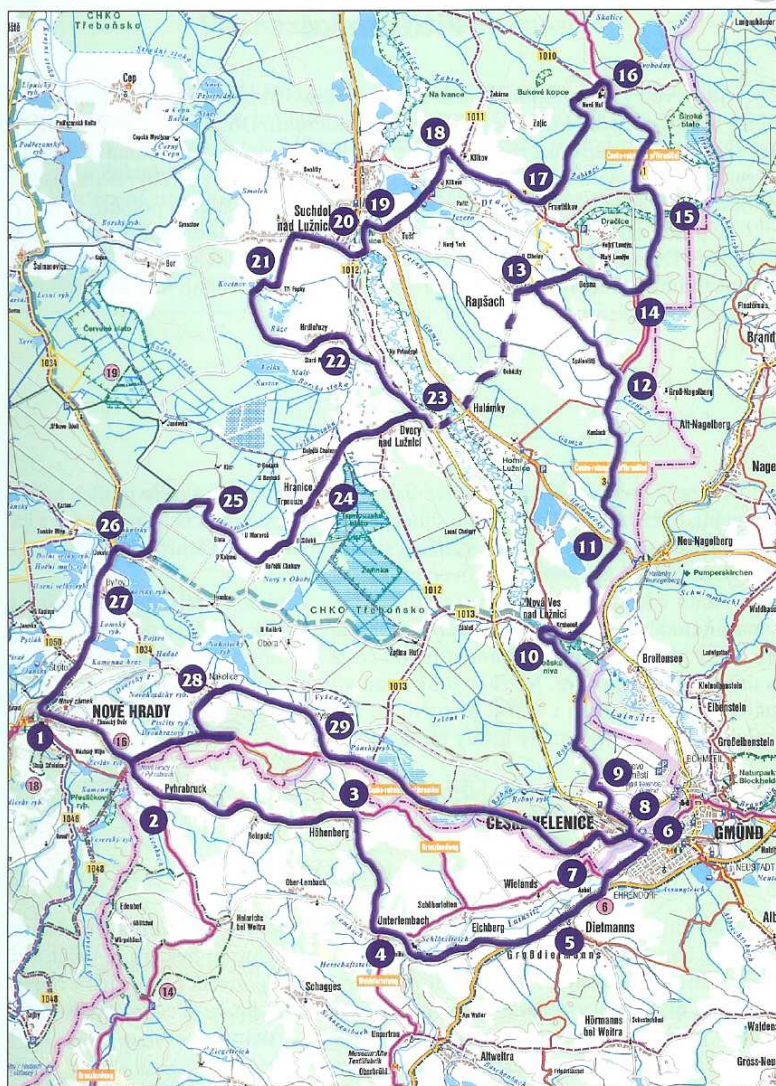
2002 – cykloturistické okruhy Paměti Vitorazska a Paměti Slepíčních hor

2003 – trasa 34 jako propojení přes Novohradské hory a napojení na Kaplicko

## Paměti Vitorazka

Okruh v délce 80 km ,29 informačních panelů, vedení trasy i v Rakousku

2005 – opravy drobných sakrálních staveb



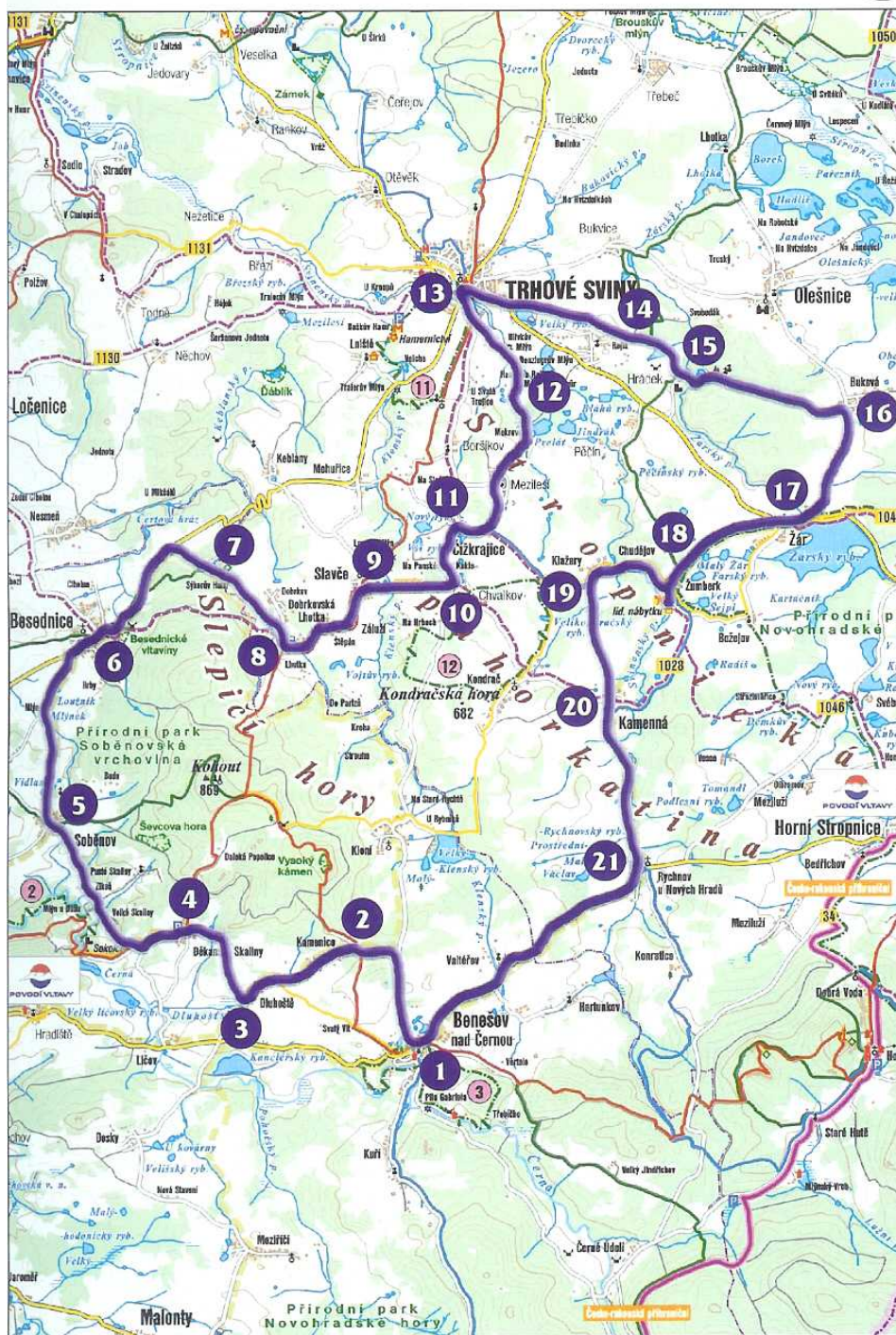
1 - Nový zámek, 2 - Pyhrabruck, 3 - Höhenberg, 4 - Unterlembach, 5 - Dietmanns, 6 - Gmünd, 7 - České Velenice - Andělský vrch, 8 - České Velenice, 9 - České Velenice - Josefsko, 10 - Nová Ves - Krabonoš, 11 - Halámky - hraniční přechod, 12 - Kunšach - Spáleníště, 13 - Rapšach, 14 - Na rozcestí, 15 - Dračice, 16 - Nová Huť, 17 - Františkov, 18 - Klikov, 19 - Tušský most, 20 - Suchdol nad Lužnicí, 21 - Tři Facky, 22 - Hrdlořezy, 23 - Dvory nad Lužnicí, 24 - Hranice, 25 - Blata, 26 - Jakule, 27 - Byňov, 28 - Nakolice, 29 - Vyšné

Obrázek č. 6, Cykloturistický okruh Paměti Vitorazska



## Paměti Slepíčních hor

Okruh v délce 54 km 17 informačních panelů

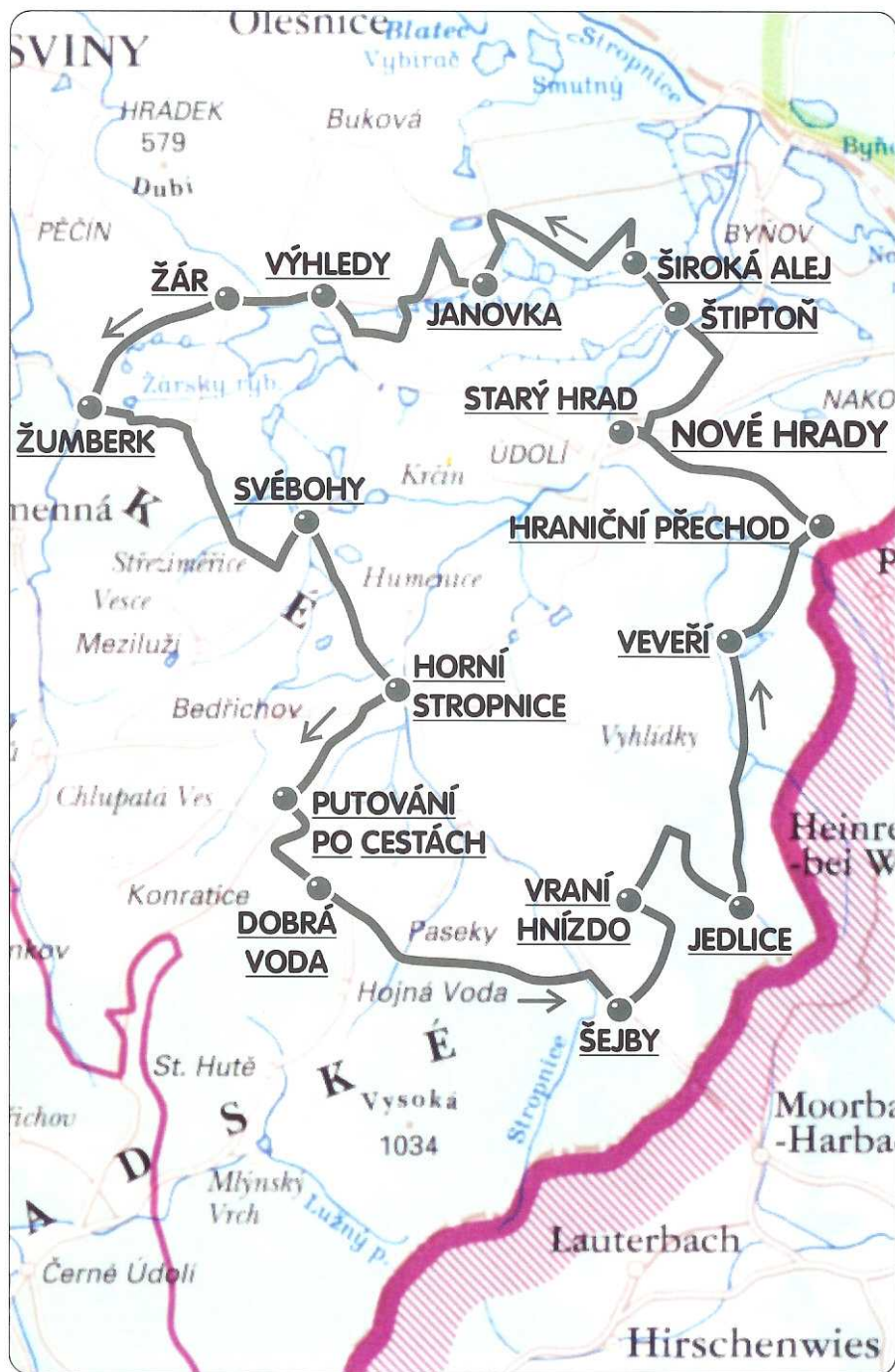


1 - Benešov nad Černou, 2 - Předlesí - Kamenice, 3 - Dluhoště, 4 - Skaliny, 5 - Soběnov, 6 - Besednice, 7 - Douchův háj - Sýkorův hamr, 8 - Dobrkovská Lhotka, 9 - Slavče, 10 - Chvalkov, 11 - Čížkrajce, 12 - Na Mlýnech, 13 - Trhové Sviny, 14 - Řejta, 15 - Hrádek, 16 - Buková, 17 - Žár, 18 - Žumberk, 19 - Klačary, 20 - Kamenná, 21 - Rychnov u N. Hradů

Obrázek č. 7, Cykloturistický okruh Paměti Slepíčních hor

## Paměť Novohradska

Okruh v délce 50 km, 19 informačních panelů, úprava trasy v roce 2005



Obrázek č. 8, Cykloturistický okruh Paměť Novohradska

Zdroje map: [www.novnos.cz](http://www.novnos.cz) [23.5. 2007]

Současný stav podmínek pro cykloturistiku

### **Pozitiva:**

- ❖ dostatečně hustá síť cyklotras
- ❖ propojení do Rakouska přes nové přechody
- ❖ provoz cyklobusů a nové služby ČD
- ❖ různorodý terén vyhovující různým cílovým skupinám
- ❖ tématické okruhy
- ❖ podpora obcí a podnikatelských subjektů
- ❖ certifikované subjekty značkou Cyklisté vítáni
- ❖ pořádají se akce na podporu cykloturistiky

### **Negativa:**

- ❖ chybí systém kontinuální údržby
- ❖ příliš často jsou trasy vedeny po silnicích II. a III. třídy
- ❖ není zde žádná cyklostezka
- ❖ chybí další zajímavé tématické trasy a ucelené produkty
- ❖ chybí statistické podklady o významu cykloturistiky na místní ekonomiku
- ❖ současný stav v lesích
- ❖ chování některých cykloturistů – negativní postoj místní veřejnosti
- ❖ nevyjasněné majetko-právní vztahy k bývalé „signálce“

### **Možnosti do budoucna**

- Adopce tras pro monitoring stavu a jejich údržbu
- Rozvoj sítě „cyklopartnerů“
- Iron Curtain Greenways
- Po stopách evropských národů
- Příběhy svatých jako trasa po sakrálních památkách
- Výkonnostní trasa/okruh
- Trasy pro terénní cykloturistiku
- Dotační program MAS pro výše jmenované

Zdroj: Mgr. Michal Jarolímek - [www.novnos.cz](http://www.novnos.cz)

Seminář: Rozvoj cykloturistiky v jižních Čechách,

Třeboň, 24. duben 2007

### **5.3.4. Město Třeboň a řada dalších organizací zabývajících se rozvojem regionu**



Město Třeboň spolupracuje s místními organizacemi jako jsou např. : MAS Třeboňsko, Třeboňská rozvojová, atd. Rozvoj cykloturistiky má na starosti odbor investic města, které mi poskytlo následující materiál.

### **Současný stav cykloturistiky na Třeboňsku**

Zde uvedu některé základní informace, získané ze Studie rozvoje sítě turistických tras a sítě levného ubytování v regionu Třeboňsko s návazností na Rakouský region Waldviertel prováděnou společností Saura z roku 2003.

Průzkum prokázal, že v regionu existuje hustá síť komunikací vhodných pro cykloturistiku. Jedná se o státní komunikace II. A III. Třídy, místní komunikace a lesní a polní cesty. Velká část doporučených komunikací má zpevněný povrch a svým reliéfem s minimem stoupání je velmi vhodná pro rekreační cykloturistiku. Intenzita provozu je nízká, takže umožňuje bezpečný provoz.

Významným problémem je značení cyklistických tras. Přestože je Třeboňsko širokou veřejností považováno za „cyklistický ráj“, je ve srovnání s obdobnými regiony u nás citelný nedostatek značených cyklotras.

Průzkumy cyklistické dopravy ukazují, že na Třeboňsku se vyskytují 3 základní typy cyklistů:

**Rekreační cykloturisté**, kteří tráví na Třeboňsku dovolenou nebo její část. Obvyklá délka pobytu je jeden týden. Jsou ubytováni v jednom místě a podnikají hvězdicovité výlety do okolí (30-70 km denně). Tato kategorie cyklistů je nejpočetněji zastoupena, typickým reprezentantem je rodina s dětmi školního věku.

**Sportovní cykloturisté**, pohybující se po předem stanovené trase, kteří nocují každou noc jinde. Na Třeboňsku tráví v průměru 2-3 noci, denní trasy se pohybují obvykle v rozmezí 50-100 km.

**Místní obyvatelé** používají kolo k cestě za prací, škol, nákupy apod. Jedná se většinou o pravidelné cesty v délce do 10 km.

Kondiční cyklistika a jízda na horských kolech není vzhledem k reliéfu příliš zastoupena.

Současný stav sítě cyklostezek a značení cyklotras nevyhovuje potřebám ani jedné výše zmíněné skupině cyklistů.

Cyklistická sezóna začíná v květnu a končí počátkem října. Vrcholí v červenci a srpnu.

### **Infrastruktura**

Síť cyklistických opraven se v posledních letech začala rozšiřovat, její hustota však stále neodpovídá potřebám návštěvníků. Půjčovny kol se nacházejí v hlavních turistických centrech. Cyklotrasy nejsou téměř vůbec vybaveny odpočívkami.

### **Organizace, marketing, propagace**

Cykloturistika není na Třeboňsku nijak speciálně organizována. Na cykloturistiku se nespécializuje žádná cestovní kancelář působící v regionu. Trasování cyklostezek probíhá na návrh obcí či mikroregionů, správou značených cyklotras je pověřen KČT. Marketing a propagaci Třeboňska jako destinace cykloturistiky se zabývá především IKS Třeboň, které rovněž vydává propagační materiály s popisem doporučených cyklotras.

### **Přeshraniční spolupráce**

Rozšíření nabídky cykloturistických atraktivit přes česko-rakouskou hranici je přirozeným trendem sjednocující se Evropy. Cykloturisté patří v příhraničním styku k neaktivnějším skupinám turistů, a to na obou stranách státní hranice. Na rakouské straně se rozvojem cestovního ruchu zabývá agentura Waldviertel Management. Vzhledem k převážně kopcovitému terénu Waldviertelu však cykloturistika nepatří k prioritám rozvoje. Přesto tam existuje ucelená síť značených cyklostezek, jejichž rozvojem se zabývá v rámci nadregionálních projektů „Cyklistický region Weinviertel – jižní Morava – západní Slovensko“ a „Cyklistická stezka Kamp – Dyje – Morava“ turistický region Weinviertel. Přejezdu přes hranice regionu slouží hraniční přechody Halámky – Neunagelberg a Chlum u Třeboně – Schlag. A další dva Nová Bystřice – Grametten a České Velenice – Gmund. Tyto přechody plně uspokojují potřeby přeshraniční cykloturistiky a umožňují návaznost cyklotras na české a rakouské straně.

## Závěry

Třeboňsko je díky převážně rovinatému reliéfu krajiny, množství kulturních památek, jedinečné přírodě a husté síti kvalitních komunikací doslova předurčeno pro cykloturistiku. Cyklistická veřejnost také Třeboňsko jednoznačně vnímá jako jednu ze špičkových destinací, vhodnou zejména pro dlouhodobější pobyty. Nabídka tras je vhodná nejen pro sportovně založené cyklisty, ale vyhovuje i rodinám s dětmi a seniorům. Je tedy přirozené, že cykloturistika je považována za jeden z pilířů cestovního ruchu.

Rozhodně však nelze říci, že se rozvoj cykloturistiky v regionu neseťká s problémy a že není co zlepšovat. Na trhu neexistují rozvinuté produkty cestovního ruchu a také nabídka doplňkových služeb souvisejících s cykloturistikou je na nízké úrovni. Současný stav možná s výhradami postačuje domácím turistovi, hledajícímu lacinou dovolenou, v žádném případě však není schopný konkurovat nabídce cyklistických regionů ve vyspělých evropských zemích. Potenciál cestovního ruchu není dostatečně využit a desetitisíce cyklistů, kteří každoročně Třeboňskem projíždějí. Přinášejí obyvatelům zejména v malých obcích regionu téměř žádný hospodářský prospěch.

Mezi hlavní nedostatky současného stavu lze zařadit:

- nedostatečnou síť značených cyklostezek
- velkou frekvenci cyklistů na některých úsecích státních silnic I. Třídy
- špatný stav některých komunikací
- nedostatečné využití lesních cest
- chybějící vybavení cyklostezek přístřešky a informačními systémy
- soustředění cyklistů do několik málo turistických center a hlavních tras
- nedostatečnou nabídku stravování a ubytování podél tras
- malý přínos cykloturistiky pro ekonomický rozvoj většiny obcí regionu
- chybějící produktově orientovaný marketing cestovního ruchu, zaměřený na cykloturisty jako specifickou cílovou skupinu
- nedostatečná propagaci Třeboňska jako turistické destinace v zahraničí

Nutno poznamenat, že tato studie je z roku 2003. Do dnešní doby se situace mírně zlepšuje. V letošním roce byla zrealizována **nová naučná stezka Když v dubu straší**, která je cílená především na rodiny s dětmi zaměřená na pověstmi opředená místa Třeboně. Letos na podzim bude předložen projekt na cyklostezku **Třeboň – Lužnice**, která propojí **Třeboň s rybníkem Rožmberk** a odvede cyklisty z frekventované silnice I.třídy.

## **6. Výsledky dotazníkového šetření**

### **6.1. Průběh šetření**

Dotazníkové šetření probíhalo v okolí Třeboně od června do poloviny srpna 2007.

Výběr respondentů byl zcela náhodný a dotazování bylo uskutečněno osobně.

Cílem dotazníkového šetření byla segmentace návštěvníků a zjištění jejich názorů na Třeboňsko a cykloturistiku. Celkem bylo dotazováno 100 respondentů. Všichni dotazovaní mají své trvalé bydliště na území České republiky.

Dotazník (viz. Příloha č.2) obsahuje 10 otázek, na které ne vždy všichni odpověděli. Otázky byly buď otevřené nebo uzavřené, přičemž uzavřené představují dichotomické otázky a vícenásobný výběr.

První otázka se týkala toho, jak se návštěvníci dozvěděli o této lokalitě. V tomto případě se jednalo o otázku uzavřenou, výběr byl ze sedmi možností – TV, rozhlas, tisk, internet, CK, infocentrum, přátelé a známí.

Poté následovala uzavřená otázka na zvolený způsob dopravy, kde bylo na výběr z pěti možností – auto, vlak, autobus, kolo, pěšky.

Další dotaz byl s kým přijeli dotazovaní trávit dovolenou, kdy se opět jednalo o otázku uzavřenou a možnosti byly sám, s přáteli, s rodinou.

Otázka číslo čtyři měla zjistit délku pobytu od jednodenního výletu, přes víkendový (1-2 noclehy) a týdenní (3-7 noclehů), až po déle trávající pobyt.

Pátá otázka měla zjistit, zda je oblast oblíbená a opakovaně navštěvovaná. Na výběr bylo ze tří možností. Jsem zde poprvé, byl jsem zde už 1-3 krát a jezdím sem opakovaně.

Šestá měla za úkol zjistit typ ubytování respondentů. Na výběr měli z těchto možností: hotel, penzion, turistická ubytovna, kemp, v soukromí, nejsem zde ubytován.

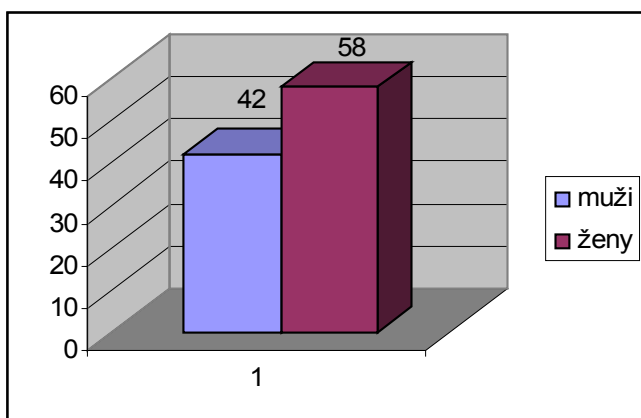
Další otázka se týkala cykloturistiky a spokojenosti s kvalitou povrchu, hustotou a propojením a značením sítě cyklotras a kvalitou doplňkových služeb. Respondenti měli na výběr ze čtyř možností podle jejich subjektivního pocitu spokojenosti.

Zbývající tři otázky mají za úkol naznačit vztah návštěvníků k regionu, jeho asociativní obraz a poukázat na klady a zápory kvality především služeb.

Poslední skupina otázek je pro statistické účely a pro alespoň přibližné zařazení respondentů do určitého segmentu návštěvníků.

## 6.2. Specifikace respondentů

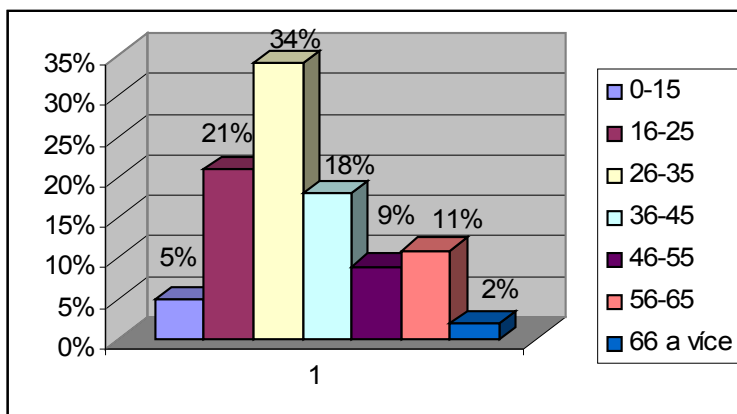
Graf č. 1 : Pohlaví respondentů.



Zdroj: Vlastní dotazníkové šetření

Z celkového počtu 100 dotazovaných respondentů bylo osloveno 58 žen a 42 mužů.

Graf č. 2 Věk respondentů.

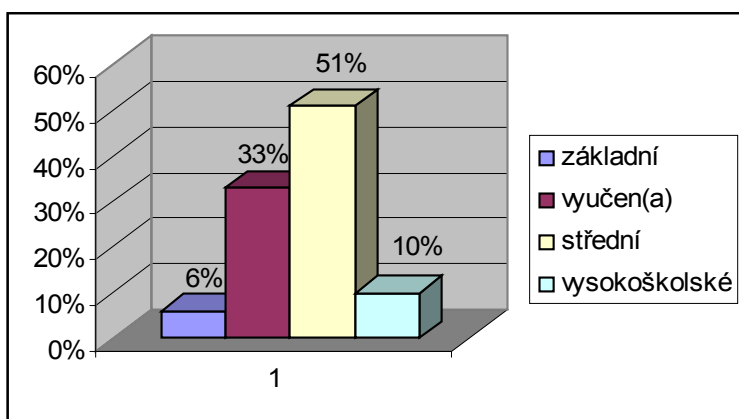


Zdroj: Vlastní dotazníkové šetření

Nejvíce byla zastoupena střední generace většinou s rodinami a poměrně překvapivě generace věku nad padesát let. Většinou se sdružovali ve skupinkách 5-8 cyklistů.

Nejmladší dotazovaná byla dívka ve věku 14 let a nejstarší dotazovaný muž ve věku 75 let. Průměrný věk dotazovaných byl 35 let.

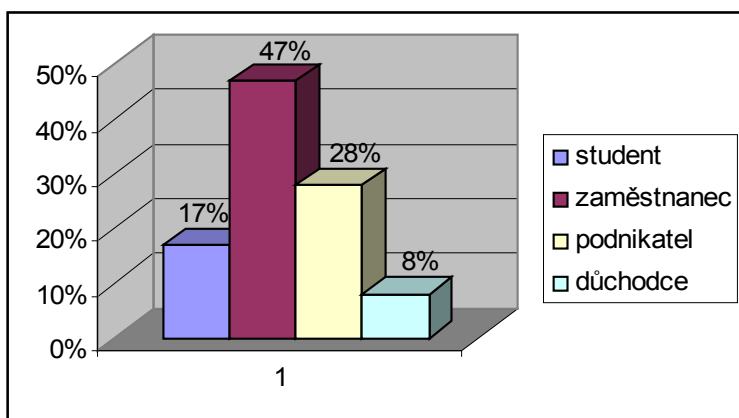
Graf č. 3 Nejvyšší dosažené vzdělání respondentů.



Zdroj: Vlastní dotazníkové šetření

Více než polovina dotazovaných respondentů absolvovala středoškolské vzdělání. Dále největší zastoupení měli vyučení. Procento vysokoškolsky vzdělaných bylo nepatrně vyšší, než procento lidí bez základního vzdělání.

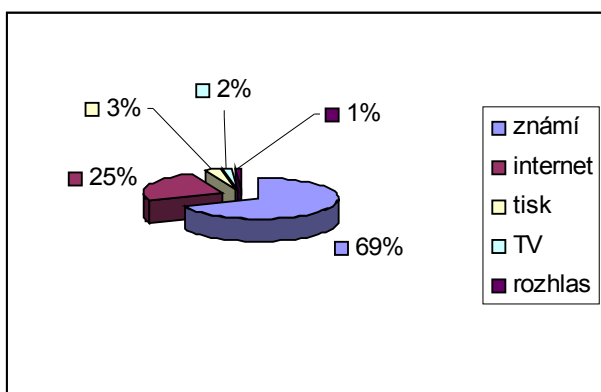
Graf č. 4 Zaměstnání respondentů.



Zdroj: Vlastní dotazníkové šetření

Ze 100 dotazovaných respondentů bylo nejvíce 47% v zaměstnaneckém poměru, dále 28% podnikatelé dále 17% studentů a 8% důchodců.

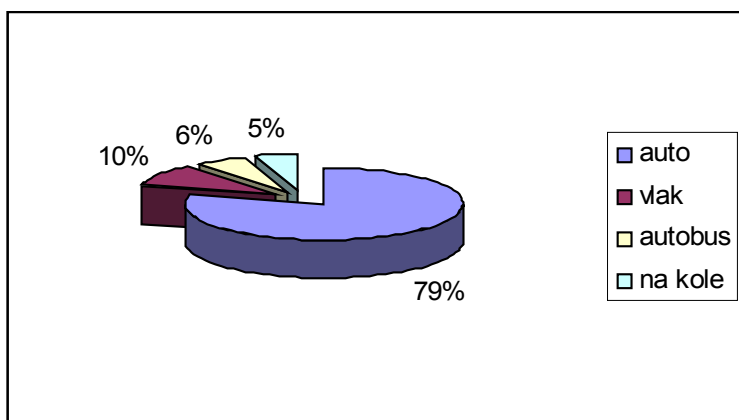
Graf č. 5 : Jak jste se dozvěděl(a) o Třeboňsku?



Zdroj: Vlastní dotazníkové šetření

Na otázku jak jste se dozvěděl(a) o Třeboňsku nejvíce respondentů zvolilo odpověď od přátel a známých, dále pak z internetu. Z televize a rozhlasu minimálně. Nikdo nevedl cestovní kancelář. To poukazuje na spokojenost návštěvníků, kteří dále Třeboňsko doporučují ostatním a dělají tak oblasti nejlepší propagací.

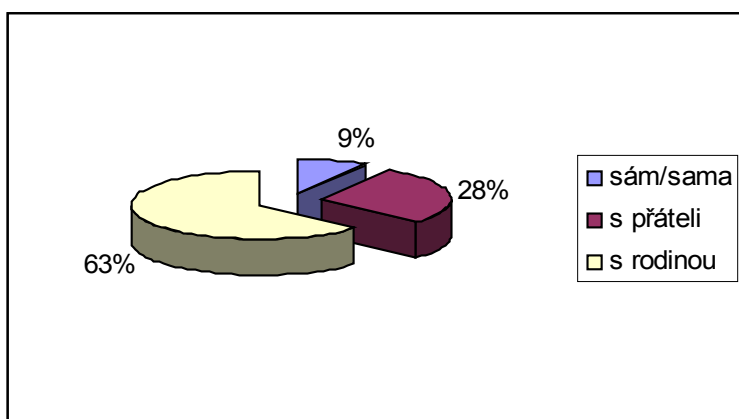
Graf č. 6 : Způsob dopravy



Zdroj: Vlastní dotazníkové šetření

Dopravním prostředkem respondentů byl ve většině případů osobní automobil, který je dnes nedílnou součástí každé domácnosti a pro přesun do místa rodinné dovolené je nepraktičtější a nejrychlejší.

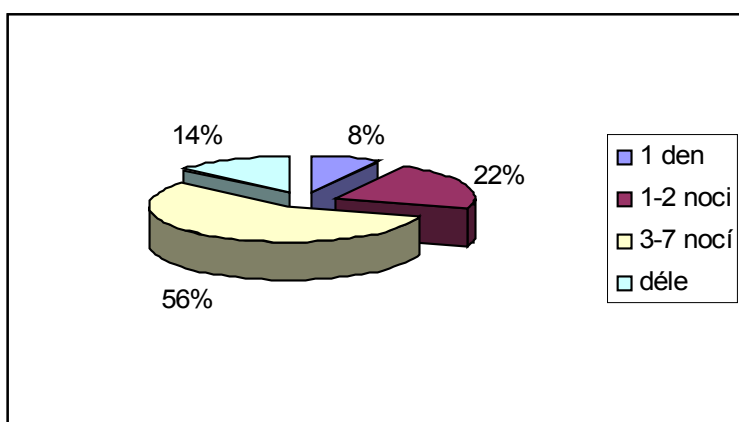
Graf č. 7: S kým trávíte dovolenou ?



Zdroj: Vlastní dotazníkové šetření

Většinou dotazovaní respondenti trávili dovolenou na kole s rodinou a známými. Nejvíce jsou zastoupeny rodiny s dětmi do 18 let. Početnou skupinu také tvoří věková skupina kolem padesáti let, kteří vyrážejí na dovolenou s přáteli již bez dětí.

Graf č. 8: Délka pobytu.

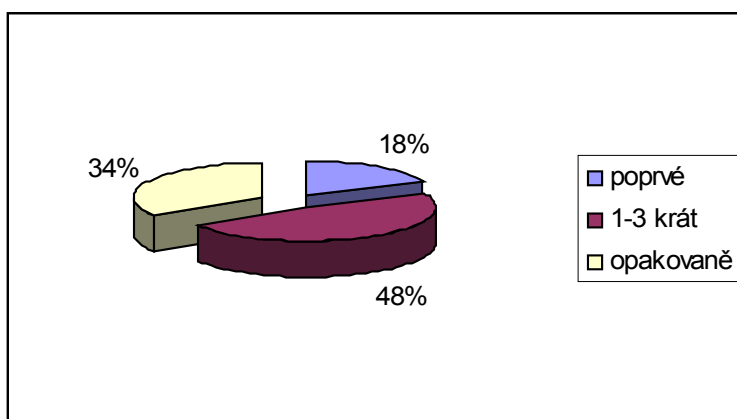


Zdroj: Vlastní dotazníkové šetření

Většina pobytů je déle trvajících, což znamená větší ekonomický přínos. Víkendové návštěvy zaujmají druhé místo. Většinou jsou podpořeny pořádáním kulturních akcí, letních slavností a trhů. Potěšující fakt, je také ten, že 14 % dotázaných zde tráví déle než 1 týden. Většinou se jedná o déle trávící léčebné lázeňské pobyty.



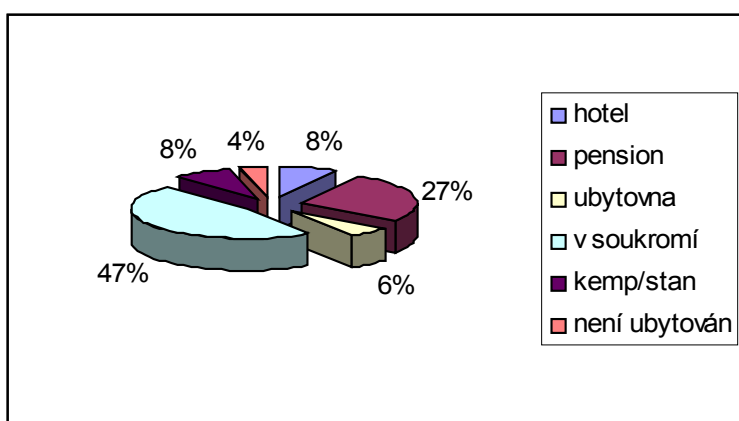
Graf č. 9 Četnost návštěvy Třebońska.



Zdroj: Vlastní dotazníkové šetření

Nejvíce dotazovaných respondentů zde byla 1-3krát. Další velká skupina se sem každoročně vrací, což jasně značí velkou oblibu regionu. Je to jeden z nejdůležitějších a nejobtížnějších trendů v cestovním ruchu. Tedy nejenom získat klienta, ale také o něj pečovat a udržet si jej. To musí být samozřejmě podpořeno častější inovací a zvětšující se nabídkou služeb.

Graf č. 10: Typ ubytování



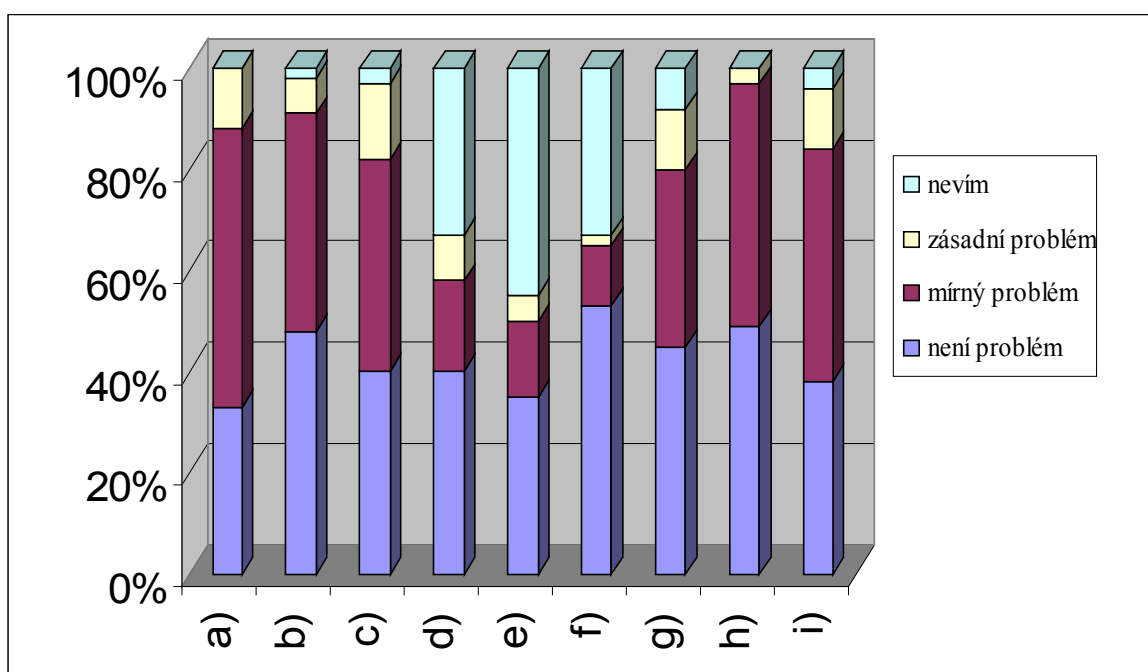
Zdroj: Vlastní dotazníkové šetření

Nejčastěji voleným druhem ubytování je ubytování v penzionech a v soukromí. Ubytování v hotelu, kempu a ubytovně je zastoupeno přibližně stejnou měrou. Dle mých informací však značná část turistů postrádá ubytování levného typu na jednorázové přespání. Těch není momentálně dostatek.

Graf č. 11 :Hodnocení cyklotras a cykloturistických doplňkových služeb

Hodnoceno bylo:

- a) kvalita povrchu cyklostezek
- b) hustota a propojení sítě cyklotras
- c) značení cyklotras
- d) kvalita a dostupnost cykloservisů
- e) kvalita a dostupnost cyklopůjčoven
- f) kvalita služeb a ochota personálu půjčoven a servisů
- g) množství „občerstvoven“ podél cyklotras
- h) kvalita a ochota obsluhy v restauračních zařízení
- i) kvalita a ceny služeb



Zdroj: Vlastní dotazníkové šetření

Nejzásadnějším problémem pro dotazované respondenty byla ve většině případů ne zcela dostatečná kvalita povrchu, značení a hustota propojení cyklotras. Spokojenost s kvalitou a ochotou personálu v cykloservisech a půjčovnách byla většinou bezproblémová.. Někteří si stěžovali na vyšší ceny služeb, především restaurací.. Bílé části sloupce znamenají, že dotazovaný službu nevyužil nebo ji vůbec nepotřebuje.

Nejčastější asociací na Třeboňsko zůstávají rybníky a dále lázně. Nejvíce se zde lidem líbí krajina, dále uváděli klid a pivo. Jako negativní většina neuvědla nic a na druhém místě byla špatná kvalita vody ke koupání.

## **7. Návrh nového produktu**

Třeboňsko je jednou z nejatraktivnějších oblastí letní rekreace v naší republice. Kdo Třeboňsko navštívil opakovaně a v různých termínech, jistě ví, že zde existují dva základní problémy. Je to přetěžování některých oblastí, především velkých turistických center, jako jsou Třeboň a Chlum u Třeboně, kdy přes letní sezónu počet rekreatantů dokonce převyšuje počet místních obyvatel. Na druhé straně existují venkovské oblasti, které jsou turisticky téměř nevyužívané. Druhým velkým problémem je krátká ale o to intenzivnější sezónnost oblastí. Po zbytek sezony je velké množství turistických zařízení zavřeno nebo působí se omezenou provozní dobou. To se týká hlavně zařízení mimo zmiňovaná centra, kde má většina podniků, poskytující převážně stravování a ubytování, otevřeno celoročně.. Budování materiálně – technické základny na území CHKO je však pod přísným dohledem správy CHKO, která nemá velký zájem o výrazné zastavování krajiny. Rozvoji cykloturistiky prospěje prodloužení turistické sezóny a přilákání tak většího množství návštěvníků a tedy i finančních prostředků. Zatím je Třeboň navštěvována hlavně v letních měsících, avšak vzhledem k příznivému a oteplujícímu se klimatu lze provozovat cykloturistiku přibližně již od poloviny dubna do konce října, což by zdvojnásobilo délku sezony. Je potřeba však nabídnout turistovi bohatší program během sezony, včetně alternativ při nevlídném počasí. To už se částečně daří především výstavbou nového aquacentra a sportovního, relaxačně - regeneračního centra s celoročním provozem, které dle mého názoru tuto možnost nabízejí. Nyní uvedu čtyři konkrétní produkty k prodloužení sezony.

## **7.1. Jaro**

### **Otevření cyklistické sezony – Po hrázích Třeboňských rybníků**

#### Pátek

- 15:00 - 16:00 Slavnostní zahájení akce a přivítání účastníků  
16:00 - 17:30 Cyklistická cesta kolem Světa (NS Cesta kolem Světa) nebo Aquacentrum za nepříznivého počasí  
19:00 Večeře rybí v restauraci

#### Sobota

- 8:00 Snídaně  
9:00 – 16:30 Cyklovýlet v okolí dle předem dohodnuté trasy a dovednostní soutěže na průjezdních kontrolách  
18:00- 19:00 Večeře  
20:00 Společenský večer, vyhodnocení výsledků, tanec, zábava

#### Neděle

- 9:00 Snídaně  
10:00 - 12:00 Prohlídka zámku nebo pivovaru  
13:00 Oběd  
13:30 Slavnostní ukončení akce a odjezd účastníků

### **Víkend pro děti**

#### Pátek

- 17:00 - 17:30 Příjezd rodin s dětmi, ubytování  
18:00 Večeře  
19:00 – 20:00 Přednáška – vyprávění pověstí o Jakubu Krčínovi

#### Sobota

- 8:00 Snídaně  
9:00 – 16:30 Orientační cyklosoutěž po stezce Když v dubu straší a dovednostní soutěže na průjezdních kontrolách s pomocí rodičů  
18:00- 19:00 Večeře  
20:00 Společenský večer, vyhodnocení výsledků.

#### Neděle

- 9:00 Snídaně  
10:00 - 12:00 Návštěva aquaparku nebo výlet lodí po rybníků Svět  
13:00 Oběd  
13:30 Prohlídka města, odjezd

## **7.2. Podzim**

### **Tradiční výlov rybníku s výletem krajem vypuštěných rybníků**

#### Pátek

- 16:00 - 17:30 Příjezd návštěvníků
- 18:00 Večeře
- 18:30 Přednáška o rybníkářství a rybářství

#### Sobota

- 6:30-7:00 Snídaně
- 7:00 První zátah sítí na loveném rybníku
- 7:30-11:30 Odborný výklad s rybářem o technice výlovu
- 11:30- 12:00 Oběd – čerstvé rybí speciality přímo na hrázi
- 13:00- 17:00 Cyklovýlet po okolních již vylovených rybnících
- 19:00 Večerní raut (s možností ochutnávky rybích specialit)
- 20:00 Volná zábava

#### Neděle

- 9:00 Snídaně
- 10:00 – 12:00 Prohlídka zámku
- 12:00 Oběd
- 13:30- 15:00 Aquapark Aurora nebo relaxační centrum
- 16:30 Odjezd účastníků

### **Seminář, firemní školení, kongres**

#### Pátek

- 16:00 - 17:30 Příjezd návštěvníků
- 18:00 Večeře
- 18:30 Přednáška o Třeboňsku

#### Sobota

- 7:00 Snídaně
- 7:30-11:30 Dopolední program školení, semináře, kongresu
- 11:30- 12:00 Oběd
- 13:00- 17:00 Odpolední program školení, semináře, kongresu
- 19:00 Prohlídka pivovaru, ochutnávka, raut
- 20:00 Volná zábava

## Neděle

9:00	Snídaně
10:00 – 12:00	Zakončení školení, semináře, kongresu
12:00	Oběd
13:30- 15:00	Aquapark Aurora nebo relaxační centrum
16:30	Odjezd účastníků

### **7.3. Kongresové akce s doprovodným programem**

Jako příklad mimosezónního cestovního ruchu může sloužit menší konference, nebo jiná, podobná akce hromadného charakteru. Tyto akce mohou probíhat kdykoliv během roku. Město disponuje dvěma vhodnými prostory pro tyto akce. Městské kulturní centrum Roháč a společenský sál v lázních Aurora. Nabídka tříhvězdičkových ubytovacích kapacit mimo sezonu je též dostačující.

### **7.4. Školní výlet**

Školní výlety zde mají též vynikající zázemí. A je to další možností využití rekreačních kapacit mimo hlavní sezonu. Oblast nabízí řadu ubytovacích kapacit v chatkách, které jsou pro tento typ návštěvníků vhodné, a které nejsou mimo hlavní sezonu naplněny. Tyto akce mají velmi pozitivní vliv na výchovu a vzdělávání mládeže, především výchovou k ekologickému chování v krajině. Další obrovskou výhodou je možnost sportovního vyžití v čistém a klidném prostředí. Tento produkt je zvláště vhodný pro školy z větších měst, nebo znečištěných oblastí formou tzv. ozdravných pobytů. V případě kladného zážitku získáváme do budoucna zajímavou skupinu mladých návštěvníků, kteří se budou na Třeboňsko rádi vracet.

## **7.5. Další aktivity, které lze provozovat i mimo hlavní sezónu**

### Večerní vyhlídková plavba parníkem

Ke koloritu rybníka Svět konce minulého století patřil parník Regent, který byl vystřídán lodí Třeboňka. Po havárii Třeboňky se Svět ocitl bez většího vyhlídkového plavidla a vyhlídkové plavby zajišťovaly jen menší čluny. Po této odmlce se na hladinu Světa vrátilo plavidlo, na kterém je během plavby možno uspořádat taneční zábavu či raut, a vykonat při této příležitosti plavbu kolem Světa či zakotvit a vychutnávat večerní atmosféru. U provozovatele je možné si celé plavidlo pronajmout a poskytnout tak návštěvníkům příjemně strávený večer přesně podle přání organizátora.

### Prohlídka pivovaru Regent

Jen málokterý pivovar ve střední Evropě se může pochlubit takovou tradicí jako třeboňský pivovar, který byl založen roku 1379. Historicky nejstarší zařízení na výrobu piva zde vlastnila již v roce 1367 augustiniánská řeholní kanonie. Třeboňské pivo získávalo postupně na popularitě, starý hradní či zámecký pivovar kapacitně nevyhovoval a tak nový pivovar vznikl přestavbou a přístavbou dřívější rožmberské zbrojnice v místech mezi Svinenskou a Novohradskou branou, kde stojí dodnes. Se stavbou bylo započato v roce 1706 a pivovar byl dokončen italskými staviteli roku 1712. Svou dnešní podobu dostává pivovar až v druhé polovině minulého století, kdy byl zcela přestavěn a v roce 1886-1887.

### Aquapark v Auroře

S přispěním Evropské unie byla provedena rekonstrukce starého plaveckého bazénu v areálu lázní Aurora. Nový aquapark je moderním zařízením, ve kterém najdeme plavecký bazén se slanou vodou, saunu, tobogán a řadu vodních masážních zařízení.

### Cesta kolem Světa:

Naučná stezka „Cesta kolem Světa“ je uzavřený okruh kolem rybníka Svět, který lze v pohodlí absolvovat jak pěšky, tak na kole. Většinou své trasy lemuje břeh rybníka Světa, s krásnými výhledy na hladinu. Západní část trasy se odklání od břehu rybníka a po dřevěných lávkách prochází přes rašeliniště Vimperky. Jak na jaře, tak na podzim může být tato trasa příjemným osvěžením dne.

## **8. Závěr**

Cykloturistika. Každý už o ní alespoň jednou slyšel. Hovoří o ní dopravní experti, ekologové, sportovci, turisté, pracovníci v cestovním ruchu, zastupitelé měst, krajů i státu. Každý o ní má nějakou představu. Většina asi vnímá její přínos a málokdo ji zcela zavrhně. V poslední době se prudce rozvíjí. Je to celosvětový fenomén. Dnes má jízdní kolo skoro každý. Na světě jsou doslova cyklistické národy, které si svůj život bez kola nemohou ani představit. Samozřejmě ne všude se dá dostat na kole, ale i těchto míst ubývá.

Stále více lidí tráví dovolenou na kole. Mým cílem bylo alespoň částečně obsáhnout vše důležité, co souvisí s cykloturistikou na Třeboňsku. V mé práci jsem musel být spíše stručný, neboť obsáhnout vše by bylo daleko nad rámec bakalářské práce.

Práci, kterou právě dočítáte jsem psal s cílem, alespoň částečně vám přiblížit a seznámit vás se dvěma, dle mého názoru, výraznými fenomény cestovního ruchu. Na jedné straně s unikátní krajinou, jejíž význam si musíme v dnešní přetechizované a přeeconomizované době všichni uvědomit, neboť je to právě ona, ze které vše vychází a díky níž zde můžeme žít i my. A na druhé straně cykloturistika. Zatím jeden z nejšetnějších a nejméně nákladných způsobů dopravy a poznávání nových míst.

Musím se také zmínit o svých postřezích, které mi potvrdilo i mé vlastní šetření, a které dle mého názoru brání rozvoji a lepšímu využití potenciálu cykloturistiky. Na prvním místě musím zmínit bezpečnost. Je naprosto nutné oddělit cyklisty od běžného osobního provozu. Harmonizovat výstavbu sítí cyklostezek s odpovídajícím vybavením a dostatkem odpočívadel pro cykloturisty s přístupem k pitné vodě a koutky pro děti. Zlepšit velice špatný stav našich silnic a snažit se snížit stále se zvyšující provoz a zejména bezohlednost a netolerantnost většiny českých řidičů. Přestat krást! Neustálá obava z odcizení jízdního kola a bagáže při parkování ve městech, návštěvě památek, restaurací, v kempech atd. Často je problém nalézt i obyčejný stojan na kola. Hlídaná parkoviště či jinak zabezpečená místa pro parkování kol jsou na mnoha místech pouhým snem. Jsem však optimista a věřím, že pokud budou všichni kompetentní lidé dělat svou práci dobře, situace se určitělepší. Už dnes jsou místy vidět první vlašťovky. Třeboni přejí, aby byla jednou z nich. . Potvrdilo se mi, že Třeboňsko, krajina v které žiji je svou krásou zcela jedinečná a těžko by se asi na celém světě hledala podobná. Třeboňsko je jedinečné a jsem šťastný, že zde mohu žít.



## **9. Resumé**

Cycling is presently intensely developing tourism sector. It's big theme for travel movement experts, environmentalists, tourists, sportsmen and also politics and councils. Each subject has different approach and ideas about it. Cycling grew into global phenomenon. In some countries, people couldn't imagine their life without bike. Surely, there are some places in the world, that's not possible to reach by bicycle, but they decrease gradually. The number of tourists spending their holiday on bike rises. This fact facilitates existing of new products and services connected with cyclotourism. It's also the case of area around Třeboň. Landscape around this beautiful historical town in south Bohemia is very favourable for touristic cycling. There are no sheer hills, it's a lowland with an extraordinary big number of fishponds and other water-bodies. You can cycle through deep extensive forests, between meadows and fields or on a fishpond dam full of hundreds years old oaks. This landscape is not created only by nature, it was transformed by a man in the history. Here functions a secondary balance. Because of incommutable magic of the landscape and a big number of flora and fauna species living here, this area has status of Biosphere Reserve (UNESCO) and Protected landscape area. This makes the country more attractive, while results some limitations for cycloturistic development.

Administration of the protected area and environmentalists perceive cyclotourism like one of the most considerate and nature-friendly way of exploration of the country. Accordingly to that, here exists many cyklo-trails, equipped with special marking and display boards. One of the oldest is 39 km long cyclo-trail „Okolo Třeboně“, actually opened is new trail „Když v dubu straší“, which is determined especially for family with children. There is more than five educational cyclo trail in the area. On the other hand they don't want to build kilometers of new special asphalt cyclo trails in the country. It's preferred to use the net of existing forest ways and less-frequented roads for the cyclo trails. This of course doesn't cut out interactions between cars and cyclists and sometimes induces problems with hardly passable surface of the way in connection with forest mining.

In the area are also some new associations, which protect historical and natural wealth of region and establish and built new educational cyclo trails. One of this case is the trail „Paměti Vitorazska“, which leads through Czech republic and Austria too.

Although these good results, in Třeboň area persist some problems for cyclotourists. They are not separated enough from road traffic. Second problem is, that the additional services and the equipment of the cyclo trails doesn't reply to their dense net in the area. In these sections I see the biggest potential of improvement for cyclotourists in the Třeboň area.

## **10. Použitá literatura**

### **Odborná literatura:**

- [1] Hesková, M. a kol.: Cestovní ruch pro VOŠ a vysoké školy. Fortuna, Praha 2006.
- [2] Oriška, J.: Technika služeb cestovního ruchu. Praha: Idea servis, 1999
- [3] Pásková, M., Zelenka, J.: Výkladový slovník cestovního ruchu. MMR ČR, Praha 2002.
- [4] Foret, M. a Foretová, V.: Jak rozvíjet místní cestovní ruch. Grada, Praha 2001.

### **Regionální literatura:**

- [5] Dykyjová, D.: Třeboňsko: příroda a člověk v krajině pětileté růže, Carpio, Třeboň, 2000
- [6] Hule, M.: Rybníkářství na Třeboňsku – historický průvodce, Carpio, Třeboň, 2003
- [7] Hule, M.: Průvodce po rybnících, památkách a hospůdkách Třeboňska, Carpio, 2005
- [8] Děták, J.: Třeboň, Olympia, Praha 1976.
- [9] Nedbalová, I., Ševčík, J.: Kam na Třeboňsku do přírody, IKS, Třeboň, 1994
- [10] Kolektiv autorů: Skripta pro dobrovolné strážce a spolupracovníky CHKO Třeboňsko,
- [11] Kolektiv autorů: 600 let města Třeboně, Třeboň, městský národní výbor, Třeboň 1976.
- [12] Hule, M.: Rožmberkův Krčín a Krčínův Rožmberk, Carpio, Třeboň 2004
- [13] Krob, M.: Třeboň, Carpio Třeboň 2001
- [14] Hule, M., Zeman, M.: Průvodce lázeňského hosta Třeboní, Carpio, Třeboň 2006

### **Literatura týkající se cyklistiky**

- [15] Cihlář, J. a kol.: Cykloturistika pro každého. Praha: Olympia, 1991
- [16] Skeřil, M., Čegan, P.: Cykloturistika pro všechny. Montanex, 2003
- [17] Sidwells, Ch.: Velká kniha o cyklistice. Slovart, 2004
- [18] Soulek, I., Martinek, K.: Cyklistika, Grada Publishing 2000

- [19] Dekoster, J., Schoellaert, U.: Cyklistika pro města, informace pro zástupce měst a obcí. Praha: Ministerstvo životního prostředí, ve spolupráci s Delegací Evropské komise v Praze a Centrem dopravního výzkumu v Olomouci, 2002. ISBN 80-7212-197-9. (z angl. originálu *Cycling: the way ahead for towns and cities*, European Communities, 2000)
- [20] Kolektiv autorů: Regionální katalog cykloturistiky a venkovské turistiky Jihočeského kraje, vydal Jihočeský kraj 2003
- [21] Kolektiv autorů: Cyklotrasy Třeboňska s návazností na Waldviertel, IKS Třeboň 2005
- [22] Kolektiv autorů: Studie rozvoje sítě turistických tras a sítě levného ubytování v refionu Třeboňsko s návazností na Rakouský region Waldviertel, agentura Saura červen 2003

#### **Internetové stránky:**

- [23] [www.trebonsko.cz](http://www.trebonsko.cz), [12.4. 2007]
- [24] [www.kraj-jihocesky.cz](http://www.kraj-jihocesky.cz), [18.5. 2007]
- [25] [www.trebonsko.ochranaprirody.cz](http://www.trebonsko.ochranaprirody.cz) [18.8. 2007]
- [26] [www.vydry.org](http://www.vydry.org) [18.8. 2007]
- [27] [www.jihoceske-cyklostezky.cz](http://www.jihoceske-cyklostezky.cz) [14.6. 2007]
- [28] <http://www.mvcr.cz>, [17.5.2007]
- [29] [www.idos.cz](http://www.idos.cz), [17.5.2007]
- [30] [www.novnos.cz](http://www.novnos.cz), [23.5. 2007]
- [31] [www.trebon-mesto.cz](http://www.trebon-mesto.cz), [14.6. 2007]
- [32] [www.ruze.ekomuzeum.cz](http://www.ruze.ekomuzeum.cz) [18.8. 2007]
- [33] [www.prahawien.greenways.info](http://www.prahawien.greenways.info) [14.6. 2007]
- [34] [www.mas.trebonsko.cz](http://www.mas.trebonsko.cz) [17.5.2007]
- [35] [www.cyklotrans.cz](http://www.cyklotrans.cz) [14.6. 2007]
- [36] [www.airport.cb.cz](http://www.airport.cb.cz), [27.4. 2007]
- [37] [www.nakole.cz](http://www.nakole.cz) [14.6. 2007]
- [38] [www.trebon.cz](http://www.trebon.cz), [17.4. 2007]
- [39] [www.pivovar-regent.cz](http://www.pivovar-regent.cz) [18.8. 2007]

#### **Ostatní zdroje:**

- [40] Informační letáky z IKS Třeboň

## **11. Přílohy**

### **Seznam příloh:**

**Příloha č. 1: Seznam obrázků, tabulek a grafů v textové části**

**Příloha č. 2: Ukázka dotazníku**

**Příloha č. 3: Seznam půjčoven kol a doplňkových služeb**

**Příloha č. 4: Obrázková příloha**

### **Příloha č.1: Seznam obrázků, tabulek a grafů v textové části**

#### **Obrázky:**

Obrázek č. 1, Geografické vymezení Třeboňska

Obrázek č. 2, Trasa Greenways Praha - Vídeň

Obrázek č. 3, Greenway Rožmberského dědictví

Obrázek č. 4, Síť cyklobusů Jihotrans

Obrázek č. 5, MAS Sdružení Růže o.s.

Obrázek č. 6, Cykloturistický okruh Paměti Vitorazska

Obrázek č. 7, Cykloturistický okruh Paměti Slepíčních hor

Obrázek č. 8, Cykloturistický okruh Paměti Novohradsko

#### **Tabulky:**

Tabulka č. 1, Tabulka kilometrových vzdáleností a časových vzdáleností, při použití autobusové dopravy mezi Třeboní a vybranými městy

Tabulka č. 2, Silniční hraniční přechody

Tabulka č. 3, Železniční hraniční přechody

Tabulka č. 4, Turistické hraniční přechody

Tabulka č. 5, Dopravní systém CYKLOTRANS

Tabulka č. 6, Půjčovny kol ČD v jižních Čechách:

## **Grafy:**

Graf č. 1, Pohlaví respondentů

Graf č. 2, Věk respondentů

Graf č. 3, Nejvyšší dosažené vzdělání respondentů

Graf č. 4, Zaměstnání

Graf č. 5, Jak jste se dozvěděl(a) o Třeboňsku?

Graf č. 6, Způsob dopravy

Graf č. 7, S kým trávíte dovolenou?

Graf č. 8, Délka pobytu

Graf č. 9, Četnost návštěvy

Graf č. 10, Typ ubytování

Graf č. 11, Hodnocení cyklotras a cykloturistických doplňkových služeb

## Příloha č. 2: Ukázka dotazníku



**Katedra cestovního ruchu**  
Zemědělská fakulta JU

### Dotazník

Dobrý den, jmenuji se **Aleš Cirnfus** a jsem studentem Ekonomické fakulty Jihočeské univerzity. Ve své bakalářské práci se věnuji problematice **cykloturistiky a jejího využití pro rozvoj cestovního ruchu na Třeboňsku**. Vyhodnocení získaných informací bude použito pro studijní účely, případně pro návrhy opatření, která by měla v první řadě směřovat k zvýšení spokojenosti návštěvníků regionu, tedy i Vás.

Mohu Vás požádat o zodpovězení několika otázek? Zabere to jen pár minut a pro mou práci je to zásadní. Vaše odpovědi jsou striktně **anonymní**.

1) Jak jste se dozvěděl(a) o Třeboňsku?

TV rozhlas tisk Internet CK infocentrum přátelé a známí

2) Jak jste sem přicestoval(a)?

autem vlakem autobusem na kole

3) Jste zde sám/a s přáteli s rodinou?

4) Jak dlouhý bude (je) Váš pobyt zde? Kolik dní zde strávíte?

- 1 den
- 1-2 noci víkendový
- 3-7 nocí týdenní
- delší

5) Navštívil(a) jste už někdy Třeboňsko?

- ne jsem tu poprvé - ano byl(a) jsem zde 1-3 krát - jezdím sem opakovaně

6) Kde jste zde ubytován?

hotel pension hostel, turist. ubytovna v soukromí kemp-chata/stan

nejsem zde ubytován

7) Do jaké míry Vám kazí požitky z dovolené následující skutečnosti? Pro každý potenciální problém, který zmíním, prosím, odpovězte z následujícího výběru (není to pro mě problém, problém to je ale ne zásadní, je to zásadní problém, nedokážu o tom rozhodnout).

Položka	není to problém	mírný problém	zásadní problém	nedokážu rozhodnout
a) kvalita povrchu cyklostezek				
b) hustota a propojení sítě cyklotras				
c) značení cyklotras				
d) kvalita a dostupnost cykloservisů				
e) kvalita a dostupnost cyklopůjčoven				
f) kvalita služeb a ochota personálu půjčoven a servisů				
g) množství „občerstvoven“ podél cyklotras				
h) kvalita a ochota obsluhy v restauračních zařízeních				
i) kvalita a ceny služeb				

8) Co Vás bezprostředně napadne nebo co si jako první představíte, když se řekne Třeboň (Třeboňsko)?

\_\_\_\_\_

9) Kdybyste měl(a) označit jednu věc, která se Vám zde líbí nebo oblast nebo služba se kterou jste spokojen(a), která by to byla?

---

10) Kdybyste měl(a) označit jednu věc, která se Vám zde nelíbí nebo se kterou službou nejste spokojen(a) která by to byla?

---

*Poslední otázky jsou pouze pro statistické hodnocení.*

Věk: \_\_\_\_\_ Pohlaví: žena/muž

Vzdělání:            základní    vyučen(a)    střední    vysokoškolské

Zaměstnání: student    zaměstnanec    podnikatel    důchodce

**Děkuji Vám za Váš čas! Velice si cením Vaší spolupráce.**

### **Příloha č. 3: Seznam půjčoven kol a doplňkových služeb**

#### **Půjčovny kol:**

Jiří Novák  
Masarykovo náměstí 85  
Třeboň  
30 Kč/hod. , 200Kč/den

Petr Dědič  
Chelčického 206  
Třeboň  
25 Kč/hod , 150 Kč/den

Hotel Zlatá Hvězda  
Masarykovo náměstí 107  
Třeboň  
40 Kč/hod., 130 Kč/6 hod., 200 Kč/den

Jan Trázník  
Třeboňská ulice  
Chlum u Třeboně  
40 Kč/hod , 200 Kč/den , dvojkolo 300 Kč/den

František Víta  
Komenského 870  
Třeboň  
15 Kč/hod , 130 Kč/den

Jan Hrubý  
Majdalena 157  
150 Kč/den

#### **Cykloservisy a prodejny kol:**

Veloservis  
Zdeněk Kocanda  
Táboritská 61  
Třeboň

MEPO  
Břežanova 9  
Třeboň

#### **Úschovna kol:**

Masarykovo náměstí – Beseda vedle kina Světozor

červenec – srpen 10:00 – 18:00 10 Kč/kus/den  
Příloha č.4: Obrázková příloha

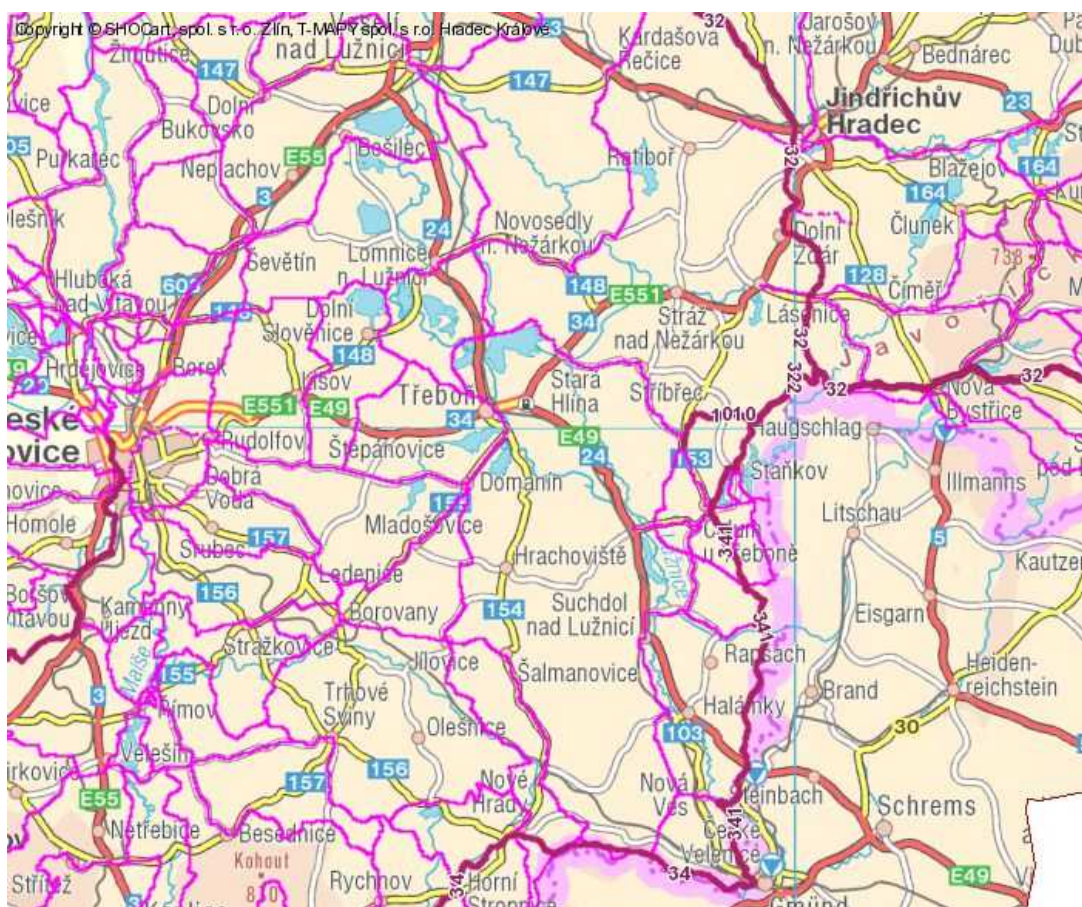
### Obrázková příloha Mapa Třeboňska



Zdroj: [www.kraj-jihocesky.cz](http://www.kraj-jihocesky.cz), [18.5. 2007]



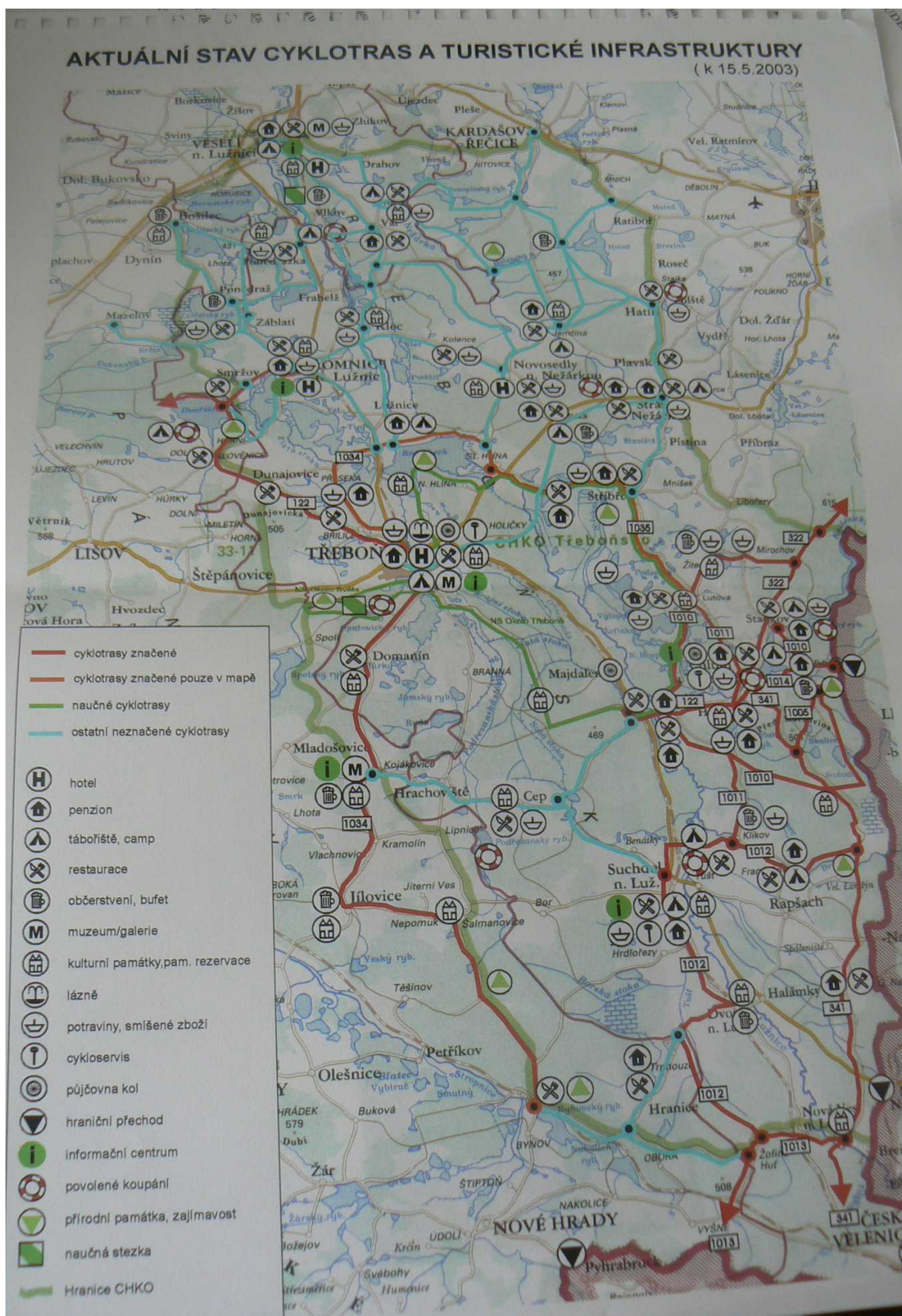
## Obrázková příloha: Mapa cyklotras dálkových a regionálních na Třeboňsku



Zdroj: [www.trebonsko.cz](http://www.trebonsko.cz) [12.3. 2007]



Obrázková příloha : Stav cyklotras k 15.5. 2003



Zdroj: Studie Současný stav cyklistických tras na Třeboňsku [22]