

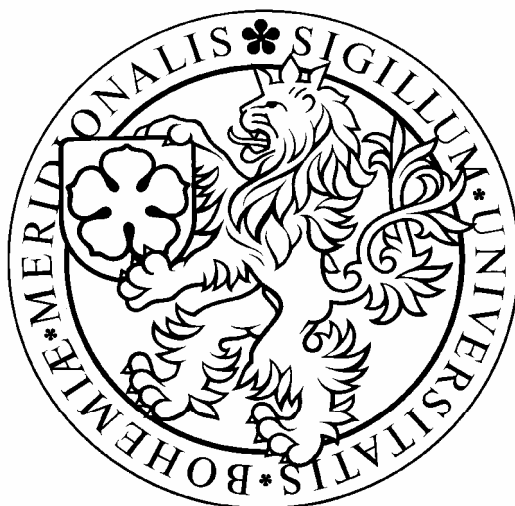
**JIHOČESKÁ UNIVERZITA  
V ČESKÝCH BUDĚJOVICÍCH**

Ekonomická fakulta  
Katedra obchodu a cestovního ruchu, pracoviště Tábor

---

**Studijní program:** B6208 Ekonomika a management

**Studijní obor:** Obchodní podnikání – cestovní ruch



**Vodní sporty na Třeboňsku a jejich vliv na rozvoj cestovního ruchu**

Vedoucí bakalářské práce  
Mgr. Petr Havel

Autor  
Petr Gardavský

---

Tábor 2007

Tento dokument byl zhotoven v Print2PDF.!  
Po registraci Print2PDF se tato informace nebude zobrazovat!  
Produkt Print2PDF lze zakoupit na <http://www.software602.cz>

Tento dokument byl zhotoven v Print2PDF.!  
Po registraci Print2PDF se tato informace nebude zobrazovat!  
Produkt Print2PDF lze zakoupit na <http://www.software602.cz>

## **Prohlášení**

Prohlašuji, že jsem bakalářskou práci na téma „Vodní sporty na Třeboňsku a jejich vliv na rozvoj cestovního ruchu“ vypracoval samostatně a materiály použité k vypracování uvádím v soupisu použité literatury.

V Táboře, 18. dubna 2007

.....  
Petr Gardavský

Tento dokument byl zhotoven v Print2PDF.!  
Po registraci Print2PDF se tato informace nebude zobrazovat!  
Produkt Print2PDF lze zakoupit na <http://www.software602.cz>

## **Obsah:**

<b>1. Úvod</b>	<b>7</b>
<b>2. Literární přehled</b>	<b>8</b>
2.1. Vymezení základních definic	8
2.2. Literatura o sledovaném území	10
2.3. Literatura o vodních sportech	11
<b>3. Metodika práce</b>	<b>13</b>
<b>4. Charakteristika regionu Třeboňska</b>	<b>15</b>
4.1. Geografické vymezení Třeboňska	15
4.2. Historický vývoj	15
4.3. Dopravní dostupnost	16
4.4. Lokalizační faktory	18
4.5. Přírodní atraktivity Třeboňska	23
4.6. Kulturně historické atraktivity Třeboňska	24
4.7. Třeboň	27
<b>5. Sportovní vyžití na Třeboňsku</b>	<b>31</b>
5.1. Vodní sporty a vodní turistika	31
5.1.1. Sportovně využitelné vodní toky na Třeboňsku	31
5.1.2. Stojaté vodní plochy	35
5.1.3. Klasifikace vodních sportů	39
5.1.3.1. Vodáctví	39
5.1.3.2. Jachting	42
5.1.3.3. Windsurfing	43
5.1.3.4. Veslování	44
5.1.3.5. Kitesurfing	44
5.1.3.6. Lední jachting	45
5.1.3.7. Rybolov	46
5.1.3.8. Koupání	54
5.2. Ostatní možnosti sportovního vyžití na Třeboňsku	54
<b>6. Ubytovací a stravovací zařízení</b>	<b>56</b>
6.1. Typy ubytovacích zařízení na Třeboňsku	56
6.2. Táboření na Lužnici a Nežárce	57

Tento dokument byl zhotoven v Print2PDF.!

Po registraci Print2PDF se tato informace nebude zobrazovat.!

Produkt Print2PDF lze zakoupit na <http://www.software602.cz>

6.2.1. Přehled vodáckých tábořišť a kempů na Lužnici	58
6.2.2. Přehled vodáckých tábořišť a kempů na Nežárce	61
6.3. Stravovací zařízení	61
6.4. Ostatní služby	62
<b>7. Výsledky dotazníkového šetření</b>	<b>64</b>
<b>8. Návrh nového produktu</b>	<b>69</b>
<b>9. Závěr</b>	<b>75</b>
<b>10. Resumé</b>	<b>76</b>
<b>11. Použitá literatura</b>	<b>77</b>
<b>12. Přílohy</b>	<b>79</b>

## 1. Úvod

Vývoj cestovního ruchu před rokem 1989 se v Československu nesl ve znamení omezování pohybu osob. Díky tomu většina z realizovaných rekreací probíhala jako domácí cestovní ruch, nebo jako výjezdový do několika málo vybraných zemí. Po revoluci v roce 1989 dostali čeští občané možnost účastnit se na obrovském boomu, kterým obecně oblast cestovního ruchu prochází, a který bude podle odhadů UNWTO nadále pokračovat. Cestovní ruch představuje celosvětově jeden z nejrychleji se rozvíjejících segmentů a stává se tak fenoménem ekonomického rozvoje.

Cestovní ruch je mnohostranným odvětvím, které zahrnuje zejména dopravu, turistická zařízení poskytující ubytování a stravování, služby cestovních kancelářů, průvodcovské služby, turistické a informační systémy a další infrastrukturu, resp. další služby cestovního ruchu. Toto odvětví patří mezi nejvýznamnější součásti národních i světové ekonomiky. Podle údajů UNWTO a Světové rady pro cestování a cestovní ruch (WTTC) je cestovní ruch největším zaměstnavatelem na světě. [6]

Někteří turisté dávají přednost pasivnímu odpočinku ať už v blízkosti svého bydliště, nebo ve vzdálených destinacích. Současně však roste počet jedinců, kteří se snaží strávit svůj čas aktivně, a to sportem nebo turistikou. S rozvojem a kapitalizací společnosti začíná být znát zvýšená poptávka právě po aktivně strávené dovolené mimo všedních starostí velkoměsta, šedi panelových domů, hluku ze silnice či nedýchatelného vzduchu z ranní zácpy, nebo blízké továrny.

Právě pro takový typ turistů je ideálním místem pro strávení dovolené Třeboňsko. Nabízí škálu fyzicky, časově i finančně nenáročného sportovního vyžití v turisticky velmi atraktivní krajině. Díky jedinečnému soužití našich předků s přírodou nabízí tato oblast nepřeberné množství umělých vodních ploch rozličných rozměrů. Společně s řekou Lužnicí a jejími přítoky je tato oblast jako stvořená pro vodní turistiku. Zhruba 10% plochy Třeboňska zabírají vodní plochy.

Cílem této práce je zhodnotit význam vodních sportů na Třeboňsku a určit jejich vliv na rozvoj cestovního ruchu a zjistit případné další možnosti rozvoje. Předností třeboňské krajiny je kvalitní životní prostředí, které je vhodné pro regeneraci lidských sil. Je ale nutné si uvědomit, že pokud cestovní ruch nebude respektovat přirozený ráz krajiny, a pokud budou některé destinace přetěžovány, dojde k narušení rovnováhy mezi člověkem a přírodou a tato oblast ztratí většinu svých kvalit.

## **2. Literární přehled**

### **2.1. Vymezení základních definic**

#### ***Definice cestovního ruchu***

##### *Cestovní ruch podle World Tourism Organization*

Cestovním ruchem se rozumí „činnost osoby cestující na přechodnou dobu do místa ležícího mimo její běžné prostředí, a to na dobu kratší než je stanovená, přičemž hlavní účel cesty je jiný než výkon výdělečné činnosti v navštíveném místě“.

##### *Cestovní ruch podle evropské normy EN 13809:2003*

Pod cestováním a cestovním ruchem se rozumí „činnost lidí, kteří cestují na místa mimo své běžné prostředí anebo zde pobývají za účelem zábavy, pracovní nebo z jiných důvodů“.

Tato evropská norma má v České republice status České technické normy.

#### **Druhy cestovního ruchu**

*Hesková a kolektiv (2006)* uvádí základní druhy cestovního ruchu jako rekreační, tematický, sportovní, dobrodružný, myslivecký, poutní, lázeňský, zdravotní, kongresový a incentivní. [10]

Některé, pro mou práci významné, druhy cestovního ruchu podrobněji:

**Rekreační CR** – je druh cestovního ruchu, pro který je charakteristický pasivní, ale i aktivní odpočinek ve vhodném přírodním prostředí s cílem obnovy psychických i fyzických sil. Pobyt v příznivém přírodním prostředí kombinovaný s různými rekreačními aktivitami (pohybové a nenáročné sportovní činnosti, např. procházky, táboření v přírodě, chalupaření aj.) má vliv na organismus a duševní pohodu člověka. Dostává stále větší význam se zhoršujícím se životním prostředím v místě trvalého bydliště a pracoviště. Rekreační cestovní ruch má podobu individuální nebo rodinné rekreace, kterou si účastníci organizují sami ve vlastních nebo pronajatých zařízeních, nebo organizovanou formou ve veřejnosti přístupných zařízeních cestovního ruchu.

Pro sportovní cestovní ruch je charakteristický pobyt ve vhodném přírodním prostředí, avšak s aktivním vykonáváním různých sportovních činností, které obyčejně předpokládají určitou fyzickou kondici. Jde například o turistiku, která může být pěší, horská, vodní, cykloturistika nebo mototuristika, ke které patří kempování a karavanning. S ohledem na roční období jsou oblíbené mnohé sportovní aktivity, v létě např. koupání a plavání ve volné přírodě nebo na koupalištích, míčové hry, tenis, pro náročnější golf, v zimě lyžování, sáňkování, bruslení. Pohybové a sportovní aktivity mimo zvyšování fyzické zdatnosti působí i na rozvíjení morálních a volních vlastností člověka, jako je např. vytrvalost, houževnatost, odvaha, kolektivnost. Technicky náročným druhům sportu se věnují účastníci CR převážně v pasivní podobě, a to jako sportovní diváci.

Dobrodružný cestovní ruch je součástí sportovního CR jako výsledek touhy po neznámém, po objevování, s cílem zažít nějaké dobrodružství s jistou mírou kontrolovaného rizika.

Rybářský cestovní ruch, jako součást mysliveckého cestovního ruchu, je spojený s chytáním ryb na udici nebo potápěním v řekách, jezerech, rybnících, přehradách a mořích. Organizátoři rybářského cestovního ruchu musí respektovat platnou legislativu týkající se ochrany přírody a země, upravující podmínky rybářství. Chytání ryb proto podléhá kontrole a poplatkům.

Lázeňský cestovní ruch představuje zdravotně - preventivní a léčebné činnosti pod odborným zdravotnickým dohledem ve volném čase. Jeho rozvoj je podmíněn existencí přírodních léčivých zdrojů (přírodní léčivé vody, plyny, bahno, klima), které ovlivňují zaměření lázeňské léčby. Lázeňská léčba založená na využívání přírodních léčivých zdrojů se kombinuje s medikamentózní léčbou, dietním stravováním a psychofyzikální rehabilitací. Lázeňskou léčbou se sleduje prevence chorob, zlepšení zdravotního stavu a tím i snižování pracovní neschopnosti obyvatelstva. V lázeňských městech se intenzivně rozvíjí i společenský a kulturní život, který pozitivně ovlivňuje výsledky lázeňské léčby

***Důležité pojmy z oblasti cestovního ruchu, jak je uvádí Pásková a Zelenka (2002) [6]***

Potenciál cestovního ruchu = souhrnná hodnota všech předpokladů CR, oceněných na základě bodovací škály, snížená o zápornou hodnotu negativních faktorů rozvoje CR – zejména o špatný stav složek životního prostředí.



Rekreační oblast = území se službami CR (ostrov, lázně, metropole) nebo ucelený komplex zařízení, nabízející větší počet rozmanitých zařízení, služeb a činností sloužících k ubytování návštěvníků, jejich zábavě, sportovním aktivitám, léčení a jiným potřebám.

Rekreační středisko = místo (území), vybavené pro rekreaci, často specializované na určitý typ rekreace (sportovní pobyty, rekreace u vody, zimní rekreace apod.)

Lázeňské místo = území, kde jsou nebo mají být zřízeny přírodní léčebné lázně, prohlásila vláda ČR na návrh ministra zdravotnictví za lázeňské místo. Pro lázeňská místa se vydávají lázeňské statuty, v nichž se blíže vymezí rozsah lázeňského území a stanoví se v něm i potřebná ochranná opatření.

Vodní cestovní ruch = druh CR, využívající vodní plochy, vodní toky, moře a oceány pro různé aktivity – plavání, potápění, vodní lyžování, jachting, rafting, windsurfing, rekreační rybolov, okružní plavby aj.

Vodácká turistika = turistika – na vodních tocích a plochách se sjíždění zejména vodních toků různého stupně obtížnosti na různých typech plavidel (kanoe, raft, kajak aj.) a vyhledávající zejména překrásné přírodní prostředí. Důležitou součástí jsou sociální kontakty.

## **2.2. Literatura o sledovaném území**

Pro vypracování této bakalářské práce byla použita literatura, která se zabývá obecnou charakteristikou a popisem oblasti z hlediska geografie, přírodopisu a kultury. Jedná se o knihy J. Dětáka –Třeboň, [12] který velmi pěkně a podrobně popisuje místní atraktivitu a přírodní poměry. Přestože se jedná o starší publikaci, mnoho z jejího obsahu je stále aktuální. Další použitou publikací jsou Skripta pro dobrovolné strážce a spolupracovníky CHKO Třeboňsko. [16]

Vzhledem k mnohem vyšší aktuálnosti byly jako zdroj velmi často používány internetové stránky. Stránky města Třeboně [31] kvalitně a podrobně informují čtenáře o aktualitách ve městě, kulturních, sportovních a jiných důležitých událostech ve městě a okolí. Internetové stránky Třeboňska [23] dávají velmi dobrý přehled o lokalitě, a to nejen

o přírodních poměrech, ale i o městských centrech, ubytovacích kapacitách, kulturních zajímavostech.

Pro popis řeky Lužnice a jejích přítoků byla velmi dobrým pomocníkem publikace Vodácká mapa Lužnice. [14] Tato brožura informuje zájemce o sjíždění tekoucích vodních ploch s jednotlivými úseky na řece Lužnici a Nežárce. Mapky mají měřítko 1:50 000 a tím jsou dostatečně podrobné. Nechybí ani stručné pojednání o vodáckém sportu a řada užitečných rad pro vodáky. V teoretické části podává publikace informace o toku řeky a jejích sjízdných přítocích, přírodních poměrech, historickém vývoji oblasti a památkách, které se v daném místě nacházejí. Dále informuje o nebezpečích, která se mohou přihodit při provozování vodní turistiky. V praktické části jsou zařazeny mapky jednotlivých úseků řeky včetně jejich popisu. I přes starší datum vydání je tato publikace velmi cenným zdrojem informací a je stále aktuální.

### 2.3. Literatura o vodních sportech

Pro studium a popis nejčastěji provozovaných sportů v přírodě bylo čerpáno z knihy J. Neumana. [2] Mimo informací o jednotlivých kategoriích sportů se velmi podrobně zabývá turistickým vybavením jak pro pohyb a vykonávání sportů, tak pro běžné stanování a přežití v obtížných podmínkách. Velký prostor je věnován různým druhům her a aktivit v přírodě, které pomáhají rozvíjet jak individuálního, tak týmového ducha. Důraz je kladen na výchovu ke vztahu k přírodě.

Velmi podobně zaměřenou knihou je Turistika a sporty v přírodě od B. Sýkory. [7] Tato kniha seznamuje se základním pojmy turistiky a jejím členěním. V teoretické části se autoři zabývají problematikou turistiky ve vztahu k přírodě a okolí. Praktická část se dělí na turistiku, pobyt v přírodě a sporty v přírodě. Jednotlivé sporty jsou zde charakterizovány a zachycena je i jejich technika včetně upozornění na nebezpečí, která mohou nastat.

Pro čerpání informací o windsurfingu byla použita publikace Windsurfing od J. Štumbauera a R. Vobra. [8] Publikace je určena začínajícím i aktivním surfařům. Obsahuje stručný nástin historie windsurfingu a podobu závodů. Velmi podrobně popisuje materiálové vybavení potřebné pro provozování windsurfingu a teorii jízdy a ovládání. Obsahuje i cenné rady při nákupu vybavení.

Kanoistikou a jejími různými formami se zabývá kniha Kanoistika, [9] ve které jsou velmi přehledně popsány typy vodáckých revírů, používaných plavidel a vybavení pro vodáky. Obsahuje mnoho cenných rad pro méně zkušené vodáky, popisuje řadu úkazů, se

kterými se na řece můžeme setkat a vysvětluje mnoho používaných technik plavby v peřejích. Ve své druhé části je možno nalézt mnoho informací a závodech a závodní technice a taktice.

### **3. Metodika práce**

#### **3.1. Objekt práce**

Objektem mého zkoumání je oblast Třeboňska se svou rybniční a říční soustavou a zde provozované vodní sporty. 10 % z celkové rozlohy Třeboňska tvoří vodní plochy.

#### **3.2. Hlavní cíl práce**

Hlavním cílem této práce je analyzovat současnou situaci s rozvojem vodních sportů na Třeboňsku. Provést rozdělení a klasifikaci vybraných vodních sportů a na základě dotazníkového šetření navrhnout možnosti rozvoje.

#### **3.3. Vedlejší cíle práce**

- ❖ Seznámení návštěvníka blíže s regionem Třeboňska a to nejen s přírodními, ale i společensko–kulturními zajímavostmi.
- ❖ Popis vodních terénů a to jak tekoucích, tak stojatých vod.
- ❖ Zaměření na doprovodné služby, zvláště ubytování v okolí vodních toků.

#### **3.4. Hypotézy**

- ❖ Oblast Třeboňska je z pohledu vodních sportů velmi atraktivní, disponuje dostatkem potenciálu pro provozování velkého množství vodních sportů.
- ❖ V oblasti je dostatek doplňkových služeb včetně dobré dopravní dostupnosti.

#### **3.5. Metodika práce**

- ❖ Studium odborné literatury, sběr dat a informací.
- ❖ Popis a klasifikace vodních sportů.
- ❖ Analýza současného stavu.
- ❖ Terénní a dotazníkové šetření.
- ❖ Vyhodnocení a návrhy dalšího rozvoje.

##### **3.5.1. Studium odborné literatury a sběr dat a informací**

Prvním krokem bylo studium odborné literatury jak o sledované oblasti, tak o vodních sportech, shromažďování map a propagačních materiálů. Informace byly čerpány z knih, webových stránek o oblasti a vybraných sportech. Součástí sběru informací bylo pozorování.

Tento dokument byl zhotoven v Print2PDF!  
Po registraci Print2PDF se tato informace nebude zobrazovat!  
Produkt Print2PDF lze zakoupit na <http://www.software602.cz>

### 3.5.2. Popis a klasifikace vodních sportů

Popis a klasifikace vodních sportů probíhala na základě studia odborné literatury, pozorování, zkušeností a vědomostí autora práce.

### 3.5.3. Analýza současného stavu

Analýza současného stavu provozování vodních sportů na Třeboňsku byla prováděna na základě studia literatury a jiných zdrojů, dotazníkového šetření, pozorování a neformálních rozhovorů s účastníky vodních sportů.

### 3.5.4. Terénní a dotazníkové šetření

Dotazníkové šetření probíhalo formou přímého dotazování, aby se zamezilo desinterpretaci a chybnému vyplnění. Dotazování bylo provedeno v měsících červenec a srpen, tedy v hlavní sezóně roku 2006. Celkem bylo vyplněno 78 dotazníků v okolí středisek Třeboň, Suchdol nad Lužnicí a Chlum u Třeboně. Cílem dotazníkového šetření je získání primárních údajů k zjištění struktury návštěvníků a hlavní zájmy jejich návštěvy.

### 3.5.5. Vyhodnocení a návrhy dalšího rozvoje

Probíhaly na základě dotazníkového a terénního šetření, studia literatury a pozorování.

## 3.6. Zdroje informací

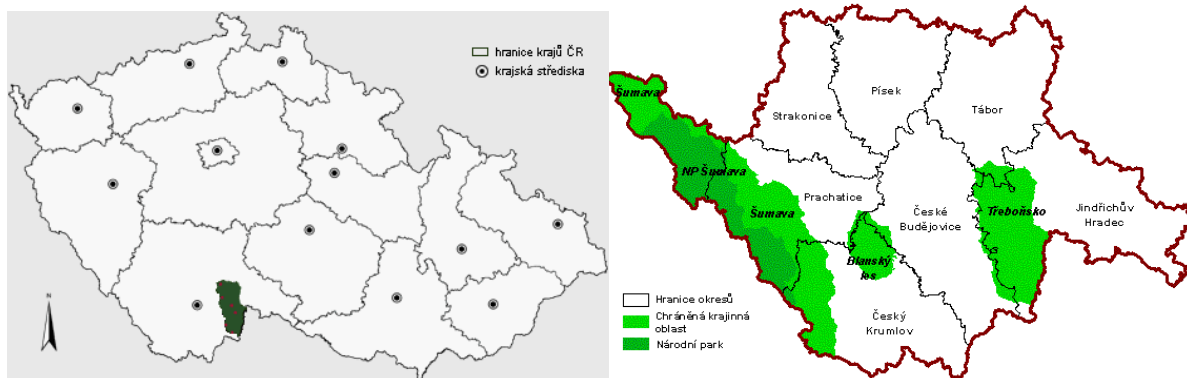
- ❖ Odborná literatura
- ❖ Internet
- ❖ Informační panely
- ❖ Osobní dotazování a pozorování

## 4. Charakteristika regionu Třeboňsko

### 4.1. Geografické vymezení Třeboňska

Třeboňsko je oblast, která se nachází v jižní části České republiky, v Českobudějovickém kraji, v bývalém Jindřichohradeckém okrese. Do roku 1960 představovalo toto území samostatný okres, jehož okresním městem byla Třeboň. V tomto roce byl region přiřazen do okresu Jindřichův Hradec, kde se stal jednou ze tří částí tohoto okresu. V bývalém okrese Jindřichův Hradec zaujímal jeho jihozápadní část.

Obrázek č. 1, Geografické vymezení Třeboňska



Zdroj: [www.ochranaprirody.cz](http://www.ochranaprirody.cz), [12.1. 2007]

*Hranice popisované oblasti vymezují zhruba tato místa:*

České Velenice – Jakule – Trhové Sviny – Borovany – Lišov – Dolní Slověnice – Bošilec – Veselí nad Lužnicí – Zlukov – Doňov – Kardašova Řečice – Ratiboř – Plavsko – Stráž nad Nežárkou – Libořezy – konec vzdušný Staňkovského rybníka – státní hranice s Rakouskem až po České Velenice. [23]

### 4.2. Historický vývoj

Oblast Třeboňska má poměrně dlouhý a bohatý vývoj. Původně byla téměř celá plocha Třeboňska pokryta různými typy lesů, od vlhkých v nivách řek a na rašeliništích, až po suché lesy na štěrkopískových terasách. Tyto souvislé porosty byly jenom místně porušeny drobnými otevřenými plochami rašelinišť a močálů podél řek a na výstupech pramenů.

Počátky trvalého osídlení sahají do 12. století. Lidé v tomto čase začali přetvářet krajinu, změnili její charakter a opravili ji tak, aby život zde byl jednodušší. Docházelo k mýcení lesů a vysušování pozemků. Historie území je neodmyslitelně spjata s rybníkářstvím, které má své kořeny již za vlády krále Karla IV, kdy byl vybudován první rybník Dvořiště. Další etapou vývoje, kterou nelze opomenout, je doba vlády pánů z Rožmberka spojená se jmény Viléma a Petra Voka, Jakuba Krčína z Jelčan a samozřejmě Štěpánka Netolického. V době po třicetileté válce došlo k úpadku regionu, avšak v 2. polovině 18. století nastal další rozvoj. Posledními pány oblasti se stali od r. 1660 Schwarzenberkové, měli panství v držení až do r. 1949.

Závěrem je nutné zdůraznit, že všechny zásahy v jednotlivých místech byly provedeny tak, že nedocházelo k vyhubení původních druhů na ně vázaných. Do dnešních dnů se udržela poměrně nenarušená společenstva některých typů rašelinišť. Také v lesních porostech, i když byla jejich druhová skladba výrazně změněna, dodnes přežila většina původních druhů. Díky tomuto specifickému vývoji je dnes třeboňská krajina pestrou mozaikou různorodých biotopů s obrovským množstvím rostlinných i živočišných druhů a je v měřítku Evropy opravdovým unikátem. [20, 31]

Obrázek č. 2., Dopravní dostupnost



zdroj: www.suchdol.cz

### 4.3. Dopravní dostupnost

#### 4.3.1. Silniční síť

Třeboňsko disponuje, vzhledem k hustotě osídlení a velikosti sídel, dostatečně hustou a poměrně kvalitní silniční sítí. Třeboň leží na trase dálkových autobusů České Budějovice – Brno, díky které je dopravní dostupnost ze směrů západ – východ velmi dobrá. Znatelná je absence přímých dálkových spojů, hlavně severním směrem (Praha) a absence dálniční sítě.

Územím Třeboňska prochází dva hlavní silniční tahy:

1) ve směru sever – jih tvoří hlavní komunikační spojení silnice č. I./24. Napojuje se u Veselí nad Lužnicí na silnici č. D3 Praha - České Budějovice a prochází městy Lomnice nad Lužnicí, Třeboň, Majdalena, Suchdol nad Lužnicí, Halámky, až ke státní hranici s Rakouskem.

2) silnice č. 1/34, která je vedena směrem západ - východ: České Budějovice – Třeboň – Jindřichův Hradec. [19]

### Autobusová doprava

Největším dopravcem v regionální autobusové dopravě na Třeboňsku je ČSAD Jindřichův Hradec. Na dálkových autobusových linkách jezdí i další dopravci, zejména ČSAD Jihotrans, ČSAD Ústí nad Orlicí a Tourbus.

Tabulka č. 1, Tabulka kilometrových vzdáleností a časových vzdáleností, při použití autobusové dopravy mezi Třeboní a vybranými městy

Město	Vzdálenost (km) *	Prům. časová vzdálenost při použití autobusové dopravy (h)**	Prům. časová vzdálenost při použití ČD (h) **
Praha	144	3,5	3
Brno	193	4	5
Plzeň	162	6	4
České Budějovice	30	0,5 – 0,75	1-1,5
Jindřichův Hradec	28	0,5 – 0,75	1,5
Tábor	55	2,5	1
Vídeň (AUT)	172	7	3,75
Linz (AUT)	129	-	4,5

\*Zdroj: www.mapy.cz [11.12. 2006], \*\* Zdroj: www.idos.cz, [11.12. 2006]

### 4.3.2. Železniční síť:

Třeboňsko má poměrně výhodné železniční spojení, hlavně ve směru sever – jih. Prochází jím odbočka od hlavní trati Praha – Tábor – Veselí nad Lužnicí – České Budějovice. Železniční trať Veselí nad Lužnicí – Lužnice – Třeboň – Chlum u Třeboně – Suchdol nad Lužnicí – Nová Ves nad Lužnicí – České Velenice (úsek hlavního tahu Vídeň – Praha) probíhá celou svou délkou CHKO Třeboňsko. [19]

Počty, kvalita i časové rozložení jednotlivých spojů ČD lze, vzhledem k velikosti a významu lokality, označit za dostatečné. V Třeboní lze vystoupit buď na hlavním nádraží, nebo na zastávce Třeboň – Lázně, která je blíže k centru a k lázním Berta.

### 4.3.3 Hraniční přechody

Východní část Třeboňska tvoří státní hranice s Rakouskem. Při výjezdu z republiky je možné použít následujících hraničních přechodů, které jsou rozděleny podle způsobu dopravy na silniční, železniční a pěší.



Tabulka č. 2, Silniční hraniční přechody

Hraniční přechody	Rozsah dopravy	Provozní doba
České Velenice - Gmünd - Böhmziel	P,C,M,OA,B,N	Nepřetržitá
Halámky – Gmünd - Nagelberg	P,C,M,OA,B,N	Nepřetržitá
Nová Bystřice - Grametten	P,C,M,OA,B,N	Nepřetržitá

<http://www.mvcr.cz>, [12.12.2006]

Tabulka č. 3, Železniční hraniční přechody

Hraniční přechody	Rozsah dopravy	Provozní doba
České Velenice/lávka - Gmünd/Bleylebenstrasse	P,C	1.4. - 31.10.: 6.00 - 22.00 1.11. - 31.3.: 7.00 - 22.00

<http://www.mvcr.cz>, [12.12.2006]

Tabulka č. 4, Turistické hraniční přechody

Hraniční přechody	Rozsah dopravy	Provozní doba
České Velenice/ Gmünd	P,C,M,OA,B,N	Nepřetržitá

<http://www.mvcr.cz>, [12.12.2006]

**Rozsah dopravy:** **P** - pěší, **C** - cyklisté, **M** - motocykly, **OA** - osobní automobily, **B** - autobusy, **N** - nákladní vozidla bez omezení tonáže, **N1** - nákladní vozidla do celkové hmotnosti 3,5 t, **N2** - nákladní vozidla do celkové hmotnosti 7,5 t.

#### 4.4. Lokalizační faktory

##### 4.4.1. Terénní reliéf

Třeboňsko má vcelku jednotný charakter, daný polohou v největší jihočeské pánvi třeboňské. Zahrnuje povodí horní Lužnice s dolním tokem Nežárky, má rozlohu 82.121 ha a průměrnou nadmořskou výšku asi 465 m n. m. Ohraničení pánve je nevýrazné, k severu je to Středočeská pahorkatina, na jihu podhůří Novohradských hor, k východu výběžky Českomoravské vrchoviny a na jihozápadě až západě Lišovský práh, který odděluje níže položenou menší pánev českobudějovickou. Třeboňská pánev má zhruba elipsovitý tvar. Okrajovými místy jsou Trhové Sviny, České Velenice, Stráž nad Nežárkou, Veselí nad Lužnicí, Dolní Bukovsko, Ševětín, Lišic, Ledenice a Borovany . [12]

##### 4.4.2. Klima

Většina Třeboňska je pokryta lesy a rybníky, což ovlivňuje do značné míry místní klima (mikroklima). Celkově lze označit podnebí jako mírně teplé a vlhké. Relativní

Tento dokument byl zhotoven v Print2PDF!  
Po registraci Print2PDF se tato informace nebude zobrazovat!  
Produkt Print2PDF lze zakoupit na <http://www.software602.cz>

vlhkost vzduchu je značně vysoká. Způsobuje při nočních ochlazeních tvorbu přízemních mlh, s čímž je nutno počítat při stanování. Poměrně teplé léto a hydrografické poměry vyvábí předpoklady pro letní rekreaci, turistiku a vodní sporty. [12, 16]

#### 4.4.3. Vodopis

##### 4.4.3.1. Řeky

###### *Lužnice*

Řeka Lužnice tvoří od Nové Vsi nad Lužnicí až po Veselí nad Lužnicí osu celého CHKO/BR Třeboňsko. Je vyhledávanou a oblíbenou řekou. Spolu se svým malebným okolím láká každoročně množství vodáků.

Lužnice pramení v Rakousku na jižních svazích Novohradských hor ve výši 990m n. m., odkud nejprve teče k severu do Čech, ale po několika kilometrech se vrací zpátky do Rakouska. Pod názvem Leinsitzbach teče rovinatým Vitorazskem. Na naše území přitéká nad Novou vsí již jako tok sjízdný pro sportovní lodě. Povodí Lužnice měří asi 4230 km<sup>2</sup> a délka toku od hranic k ústí měří 149,5 km. Řeka Lužnice protéká největším českým rybníkem Rožmberk

###### *Stará a Nová řeka*

Pod Majdalenou u Novořeckých splavů se Lužnice dělí na Starou a Novou řeku. Toto místo se nazývá Rozvodí – Splavy. Nachází se v srdci CHKO/BR Třeboňsko na rozhraní NPR Stará řeka a PR Meandry Lužnice a Novořecké močály. Tento komplex rezervací je součástí I. zóny Třeboňska, tj. územím s nejvyšším stupněm ochrany. Je zahrnuto i do celosvětového systému chráněných mokřadů dle tzv. Ramsarské konvence.

###### *Zlatá stoka*

Jde o umělý kanál vybudovaný v 16. století Štěpánkem Netolickým. Slouží k napájení řady rybníků Třeboňské pánve. Odbočuje z Lužnice nad jezem Pilař na ř. km 116,9 a na ř. km 77,2 nad Veselím nad Lužnicí se do ní vrací. Délka toku je téměř 48 km.

V současnosti je plavba po Zlaté stoce možná jen za zvláštní povolení Rybářství Třeboň a.s.

### *Dračice*

Dračice vytéká z rybníka východně od Kaprounu v České Kanadě ve výšce 668 m n. m. Nejprve protéká několika rybníky u Nové Bystřice. Poté opouští naše území směrem do Rakouska, aby se k nám opět vrátila východně od obce Rapšach. Odtud pak teče převážně k severozápadu, aby pod Suchdolem nad Lužnicí vtekla do Lužnice na ř. km 123,0. Její povodí měří 152 km<sup>2</sup>. Obtížnost lze charakterizovat stupněm ZWC. Je sjízdná již za mírně zvýšených vodních stavů po menších deštích a z Klikova (3 km) je sjízdná téměř vždy. Celý 10,7 km dlouhý úsek je možné sjet za 3 - 4 hodiny. Celý sjížděný úsek se nachází v CHKO Třeboňsko, proto je nutné respektovat určitá omezení.

### *Košťenický potok*

Košťenický potok pramení v České Kanadě u Kaprounu ve výšce 670 m n. m. Odtud teče podél hranice jihozápadním směrem a napájí řadu rybníků. V Chlumu u Třeboně, kde protéká rybníkem Hejtman, se obrací k západu a stejný směr si udržuje až ke svému ústí zprava do Lužnice na ř. km 115,6. Povodí potoka zaujímá plochu 171 km<sup>2</sup>. Obtížnost nepřesahuje ZWC. Košťenický potok je sjízdný již za mírně zvýšených vodních stavů od Staňkova, kdy by měl vodočet v Koskách ukazovat min. 20 cm. Plavba k ústí trvá asi 2 - 3 hodiny. Končit je možné v tábořišti Majdalena, i když se sjíždění potoka obvykle spojuje se splouváním Lužnice. Také Košťenický potok protéká CHKO Třeboňsko.

### *Nežárka*

Nejsilnějším přítokem Lužnice je Nežárka, která vzniká soutokem Kamenice a Žirovnice u Jarošova nad Nežárkou ve výši 471 m n. m. Nejprve protéká Jindřichohradeckou vrchovinou k jihozápadu. Pak se u Stráže nad Nežárkou obrací k severozápadu. Do Lužnice ústí zprava ve Veselí nad Lužnicí na ř. km 74,5 ve výšce 408 m n. m. Obtížnost je ZWB – ZWC.

Nejčastěji se využívá ke splouvání od soutoku s Novou řekou. Pro bezproblémové splutí od soutoku v Jarošově nad Nežárkou by na směrodatném vodočtu pod silničním mostem v Lásenici na ř. km 35,0 měla být hodnota 70 cm. Celý tok Nežárky lze splout za 3 dny, letní putování od soutoku s Novou řekou trvá 1-2 dny. [5, 17, 39]

#### *4.4.3.2. Rybníky*

Těsně na okraji Třeboně se rozkládají rybníky Opatovický a Svět. Další největší rybníky jsou v soustavě Zlaté stoky k západu Káňov, Velký Tišý, Koclířov, Dvořiště,

Bošilecký, Horusický, Záblatský a Ponědražský, tyto již v okolí Lomnice nad Lužnicí a Veselí nad Lužnicí. Při Lužnici od Rožmberka k Veselí nad Lužnicí se nacházejí středně velké rybníky Potěšil, Klec, Víra, Láska, Naděje, Překvapil a Vlkovský. Jihovýchodně je několik lesních rybníků, z nichž je největší Spolský a Výskok, k jihu za Opatovickým je menší Děkanec, Jamský a Ruda. Skupinu rybníků od Třeboně k Chlumu u Třeboně tvoří Humenský, Starý Vdovec, Nový Vdovec, Ženich, Podsedek, Starý Hospodář, Žofinka, Výtopa, Nový Hospodář, Staré a Nové Jezero, Starý a Nový Kanclíř, Purkrabský rybník, Hejtman a Staňkovský rybník.

#### *Rybník Rožmberk*

Na důkaz oddanosti Rožmberskému dvoru vystavěl Krčín největší rybník v Čechách Rožmberk (dokončen r. 1590). Stavba Rožmberka trvala přes 5 let. Vodní plocha činí 489 ha. Hráz je dlouhá 2,4 km, vysoká 11 - 26m, u paty široká 60 - 80 m, prorostlá staletými duby, některé snad z doby založení rybníka. Pod hrázi rybníka se nachází Rožmberská bašta z roku 1590, zdobená sgrafity. Výlov Rožmberka se koná obvykle jedenkrát za dva roky.

#### Rekreační rybníky

##### *Rybník Svět*

Byl vybudován v letech 1571 – 73 Jakubem Krčínem z Jelčan. Délka dvakrát lomené hráze je 1573 m, je prorostlá staletými duby. Rybník má vodní plochu 201 ha, prochází jím 49. rovnoběžka. Je využíván k rekreaci a sportu. Probíhá zde několik závodů ve veslování a v jachtingu. Na hrázi rybníka je vybudováno chráněné startoviště rozhodčích pro veslařské závody. Jsou zde pláže a půjčovny loděk. Možno je využít i vyhlídkových plaveb na několika kategoriích plavidel. Rekreaci zde upravuje Rekreační statut rybníka Svět.

##### *Opatovický rybník*

Nachází se na jihovýchodním okraji Třeboně. Patří k nejstarším na Třeboňsku. Je připomínán již roku 1367. Jakub Krčín roku 1574 rybník ještě zvětšil a spojil se Světem. Brzy byl však nucen oba rybníky zase rozdělit. Hráz je dlouhá 1500 m, 6,8 - 8,5 m široká v koruně, rybník má vodní plochu 160 ha.

### *Staňkovský rybník*

Nachází se 4 km severovýchodně od Chlumu u Třeboně. Jedná se o jeden z nejkrásnějších rybníků v jižních Čechách. Byl založen roku 1550 Mikulášem Ruthardem z Malešova. Probíhá jím státní hranice s Rakouskem. Mezi jihočeskými rybníky drží několik prvenství: je nejdelší (6 km), nejhlubší (max. hloubka 18 m), má největší objem vody (20 mil. m<sup>3</sup>). Jeho vodní plocha činí 241 ha.

### *Rybník Hejtman*

Jedná se o významný chovný i rekreační rybník (78 ha), který se nachází přímo v Chlumu u Třeboně. Na jeho březích se nachází několik kempů a rekreačních zařízení. Byl založen Mikulášem Ruthardem z Malešova v roce 1550. Zemní sypaná hráz je 8 m vysoká a 240 m dlouhá. [12, 13, 18]

#### *4.4.3.3. Pískovny*

Třeboňsko v minulých desetiletích bylo a v současnosti stále je významným zdrojem štěrkopísků, živcových písků a rašeliny pro značnou část Čech. Proto je z hlediska ochrany přírody a krajiny Třeboňsko významným faktorem velkoplošná těžba štěrkopísků v nivách Lužnice a Nežárky, kde je vymezeno třináct dobývacích prostorů v různém stadiu těžby a rekultivace a řada dalších.

Dnes jsou na těchto místech většinou hluboká bezodtoká jezera, která sice velmi rychle díky regenerační schopnosti krajiny získávají přírodní charakter, ale znamenají zvýšené riziko pro ochranu kvality podzemních vod. Ročně se těží všemi těžebními společnostmi dohromady okolo 1,5 milionu tun štěrkopísku včetně živcových surovin. [38]

#### 4.4.4. Průmysl a zemědělství

Třeboň je střediskem oblasti, která má výrazně zemědělský charakter. Proto zde působí firmy, zabývající se pěstováním rozličných zemědělských plodin, chovatelé dobytka a na to navazující zpracovatelský průmysl. Dále zde působí firmy, které zemědělcům poskytují služby. V oblasti Stráže nad Nežárkou a Suchdolska se těží písek, který je dále zpracováván. Na několika místech se rovněž těží rašelina. Typickými hospodářskými odvětvími jsou lesnictví a rybářství, tradičními řemesly jsou sklářství, keramika a košíkářství. V tradici výroby třeboňského piva, započaté již v r. 1379, pokračuje současný vlastník třeboňského pivovaru, společnost Bohemia Regent a.s.

Významným odvětvím, které je pro Třeboň typické, je lázeňství. V současnosti je město Třeboň majitelem dvou lázeňských domů – starších Bertiných lázní poblíž historického centra a lázní Aurora na břehu rybníka Svět. Návštěvníci města mohou rok co rok ocenit narůstající počet ubytovacích zařízení, restaurací a dalších služeb souvisejících s turistikou. Vzhledem k tomu, že Třeboň je jedním ze tří největších měst bývalého jindřichohradeckého okresu, je zde řada lidí zaměstnána také v rozličných úřadech, které vykonávají na území Třeboňska státní správu. [23]

## 4.5. Přírodní atraktivita Třeboňska

### 4.5.1. CHKO Třeboňsko

Chráněná krajinná oblast Třeboňsko byla zřízena ministerstvem kultury ČSR 15 listopadu 1979, biosférická rezervace byla vyhlášena 1. března 1977 a představuje mimořádnou oblast mezi našimi velkoplošnými chráněnými územími především tím, že se jedná o jedno z mála území vyhlášených v rovinnaté krajině, která byla po staletí ovlivňována a kultivována člověkem. Přesto se zde zachovaly mimořádně cenné přírodní hodnoty. Na mnoha místech lze ještě hovořit o harmonické krajině, kde jsou lidské aktivity v určité rovnováze s přírodou. Pro své kvality je Třeboňsko i jednou z šesti českých biosférických rezervací vyhlášených v rámci programu Člověk a biosféra (MAB) UNESCO již od roku 1977.

V krajině Třeboňska zůstaly z velké části zachovány v poměrně značné délce i původní meandrující toky řek s pravidelně zaplavovanými nivami a zbytky lužních lesů i extrémně suché lokality vátých písků (Vlkov nad Lužnicí).

Přirozenou osou území CHKO a tokem odvodňujícím podstatnou část Třeboňské pánve je řeka Lužnice. Délka toku v CHKO je 75 km, přičemž v horní části až po rybník Rožmberk bohatě meandruje. V této části se rovněž nachází přes 500 trvale zavodněných tůň a starých meandrů. Dalším relativně větším tokem je řeka Nežárka, odvodňující v délce 34 km severovýchodní část CHKO. Průměrný průtok Lužnice na soutoku s Nežárkou je 5,09 m<sup>3</sup>/s. Nežárky nad soutokem 5,48 m<sup>3</sup>/s. Kvalita vody kolísá dle různých parametrů a na různých úsecích toků mezi 3. a 5. třídou čistoty vody. Další významnější vodní toky jsou Dračice (12 km v CHKO) a Koštěnický potok (10 km).

Vedle těchto přirozených toků je pro Třeboňsko charakteristická nesmírně složitá síť umělých toků a kanálů. Slouží k vypouštění a napájení rybníků, které jsou charakteristickým krajinným fenoménem oblasti a základem tradičního třeboňského

rybníkářství založeného na chovu kaprů. Nejznámější umělé kanály jsou Nová řeka (13,5 km) a Zlatá stoka (47 km).

Z 465 rybníků na území CHKO/BR o celkové rozloze 7 484 ha je největší Rožmberk o rozloze 658 ha (vodní plocha 489 ha). Celkem tvoří rybníky 16 rybníčních soustav (např. Chlumecká, Nadějská). Většina rybníků pochází z 16. století, kdy na Třeboňsku působili významní rybníkáři Štěpánek Netolický, Jakub Krčín z Jelčan a Sedlčan a Mikuláš Ruthard z Malešova.

Z hlediska ochrany přírodního prostředí je chráněná krajinná oblast a biosférická rezervace rozdělena do tří zón:

- centrální (1. zóna CHKO)
- nárazníková (2. zóna CHKO)
- přechodová (3. zóna CHKO)

Centrální zóna o rozloze 3 749 ha zahrnuje nejceněnější a nejméně poškozené části oblasti, chráněné většinou ještě formou maloplošného zvláště chráněného území, pokrývá 5,4 % území. Veškerá činnost v centrální zóně musí být podřízena ochrannému režimu daného území. Jedná-li se o stádium ekosystému podmíněné určitou činností člověka, je nezbytně nutné tuto činnost udržet v takové podobě, která vznik cenných biotopů umožnila.

Nárazníková zóna o rozloze 35 879 ha slouží jako ochranná zóna eliminující negativní vlivy okolního území na zónu centrální. Rozlohou tvoří 50,3 % území CHKO/BR. Zde je možno realizovat jen takovou činnost, která neohrozí zónu centrální. Navíc v této zóně bývají obvykle umístěny výzkumné lokality, experimentální území sloužící k restaurování degradovaných ekosystémů.

Rovněž přechodová zóna o rozloze 30 372 ha slouží k ochraně centrální zóny před vnějšími vlivy, regulační opatření v ní jsou mírnější než v zóně nárazníkové. Zaujímá 44,3 % území CHKO/BR. [27]

#### 4.6. Kulturně historické atraktivity Třeboňska

##### Hamr

Již v 15. století zmiňovaný zemanský dvůr, později tvrz, která byla v 18. století přestavěna na sýpku. Renesanční kostel Nejsvětější Trojice s pozoruhodnou zvonnicí. Na

ostrově v řece Lužnici sídlila na počátku husitských válek sekta adamitů. Vodácké tábořiště u jezu.

### Lomnice nad Lužnicí

Nachází se zde gotický kostel z 2. poloviny 14. století. Malebná radnice je původně renesanční, přestavěna v roce 1803. Lomnice nad Lužnicí je rodištěm spisovatele Šimona Lomnického z Budče (1552 – 1622).

### Jemčina

Významný barokní lovecký zámek vznikl v několika etapách během 2. poloviny 18. století, poslední úprava byla provedena v roce 1875. Během minulého režimu sloužil jako kasárna. U zámku se nachází rozsáhlá obora, jejíž velkou část zničila v první polovině předminulého století vichřice.

### Mláka

Necelý kilometr severovýchodně od vsi se nachází barokní kostel Zasnoubení Panny Marie, stavěný jakou poutní. U kostela stojí památný strom dub letní (stáří cca 300 let)

### Stráž nad Nežárkou

Dominantou Stráže nad Nežárkou je zámek, který získal dnešní podobu přestavbou v roce 1715. V letech 1914 – 30 byla majitelkou zámku česká sopranistka světového významu Ema Destinová. Mezi další památky patří jednolodní kostel sv. Petra a Pavla, který je z konce 14. století. Nachází se zde řada významných maloměstských domů. Na náměstí stojí dvě kašny, jedna s obeliskem z 1. poloviny 19. století.

### Pomník Emy Destinové

Žulový pomníček u Nové řeky se nachází v místech, kde slavná pěvkyně ráda lovila ryby. Nachází se cca 200 m od Stříbřeckého mostu na levém břehu. Tento most lze nalézt na silnici III. třídy mezi obcemi Stará Hlína a Stříbřec.



## Majdalena

Ves je významným letoviskem a tradiční zastávkou vodáků. Ve středověku zde byla poustevna s kaplí z let 1397 – 1400, přestavěnou v roce 1534, v 19. století rozšířenou a přestavěnou na kostel sv. Máří Magdalény.

## Chlum u Třeboně

Ves Chlum je poprvé připomínána roku 1399 jako součást třeboňského panství Rožmberků, jímž zůstala až do počátku 16. století. V historii patřil Chlum u Třeboně Landštejnům, od nichž jej získali Kramářové z Krajku a později italský rod d'Este. Těžila se zde od 15. století železná ruda, která se zde zpracovávala až do r. 1909.

Dominantou Chlumu je krajinářský komponovaný kostel postavený ve stylu vrcholného baroka. Další architektonickou památkou je zámek ležící v rozsáhlém parku pod hrází rybníka Hejtman, původně renesanční, přestavěný do barokního stylu. Právě z tohoto místa odjel na svou osudovou cestu František Ferdinand d'Este do Sarajeva. Ze zámku je nyní rekreační zařízení.

S Chlumem u Třeboně je těsně spjato sklářství. Jeho historie zde sahá až do 18. století, kdy se počalo s výrobou. Sklárna Český křišťál je z ekonomických důvodů mimo provoz.

## Suchdol nad Lužnicí

Město se rozkládá 14 km jihovýchodně od Třeboně a je jedním z významných středisek jižního Třeboňska. Připomíná se již r. 1362, kdy patřilo třeboňskému rožmberskému panství. V místě stojí kostel sv. Mikuláše založený r. 1363, v 15. stol. přestavěný pozdně goticky. Z dalších významných staveb si můžeme všimnout barokní fary z počátku 18. stol. a pozdně barokní kaple z 2. pol. 18. stol., stojící u mostu vedoucího přes Lužnici do osady Tušů. Z průmyslových závodů v Suchdole je možno uvést především dřevozpracující podnik. V okolí obce se v údolí Lužnice vyskytují velká ložiska říčních terasových štěrkovitých písků, která jsou dosud těžena a mají velký ekonomický význam. Jižně a jihovýchodně od Suchdola se rozprostírají ložiska rašeliny, která byla v minulosti příležitostně těžena. Místo je význačným vodáckým východiskem pro plavbu na Lužnici. [15]

#### 4.3.10. České Velenice

České Velenice jsou pohraničním městem. Obec se nalézá 36 km jihovýchodně od Třeboně. Z města se stala důležitá železniční křižovatka s hraničními přechody do Rakouska: železničním, silničním a pro cyklisty a pěší. [18]

### **4.7. Třeboň**

#### 4.7.1. Lázně

Nedílnou součástí cestovního ruchu je lázeňství, kterému je v celkové klasifikaci oblasti cestovního ruchu vyhrazena samostatná oblast – lázeňský cestovní ruch. Počet návštěvníků v lázeňských zařízeních v průběhu posledních let neustále stoupá. Zhruba dvě třetiny tuzemských návštěvníků jsou léčeny na náklad zdravotního pojištění.

Lázeňství v Třeboni je jedním z hlavních lákadel města. Působí pozitivně na rozvoj infrastruktury, kulturních a společenských akcí na povědomí o Třeboni mezi potencionálními návštěvníky. Lázeňství v Třeboni má svou tradici již více než 100 let. Zpočátku mělo jen místní význam. Ve městě jsou celkem dvě lázeňská zařízení v majetku obce a výstavba třetího, soukromého, zařízení je dlouhodobě v plánu.

Jak v Bertiných lázních, tak v Auroře se léčí bolestivé stavy páteře a kloubů, poúrazové a pooperační stavy, například po kloubních náhradách, artrózy, revmatická onemocnění, Bechtěrevova nemoc, dna, hyperurikemický syndrom a bolestivé stavy měkkých tkání. Pacienti tu absolvují i přípravné pobyty před operacemi. [11]

##### *4.7.1.1. Berta*

Lázně Berta se nacházejí v těsné blízkosti centra města u Zlaté stoky. U zrodu lázní Berta byl místní učitel a kronikář Hucek, který se rozhodl vystavět na místě tanečního sálu s kuchyní malé slatinné lázně pro svou nemocnou dceru Bertu. Po ní se jmenují dnešní Bertiny lázně, ve kterých absolvovali pacienti první léčbu v r. 1883.

V minulém desetiletí byla provedena rekonstrukce, na kterou navázala výstavba nových objektů poskytujících ubytovaným služby (holičství, kosmetický salón apod.) a sportovní vyžití (kryté tenisové kurty).

Léčebný program nabízí podle individuálních potřeb pacienta výběr ze 40 léčebných procedur, jako jsou slatinné koupele, vodoléčebné procedury s podvodními masážemi, skotské stříky a myostimulace. Návštěvníci mohou mimo jiné využít saunu či fitness. Lázně Berta pořádají řadu tanečních společenských akcí, přednášek na různá

témata a výlety do okolí. Denní kapacita zařízení je 186 stálých pacientů a 150 ambulantně se léčících pacientů. [26]

#### 4.7.1.2. *Aurora*

Lázně Aurora jsou druhým a mladším lázeňským zařízením v Třeboni. Nacházejí se na západní straně města, v rozsáhlém parku u rybníka Svět. Budovat se začaly již v r. 1968 a první návštěvník mohl jejich služeb využít v roce 1975. Jedná se o moderní lázeňské zařízení. V prostorách lázní se koná řada společenských akcí (koncerty, plesy aj.). Samozřejmě jsou i výlety a jiné společensko – kulturní akce nejen pro ubytované. Kapacita zařízení je 381 lůžek. Díky příspěvku od Evropské unie se v roce 2006 zcela přestavěl bazén, který teď tvoří moderní vodní park s tobogánem a řadou masážních vodních zařízení. [25]

#### 4.7.1.3. *Lavana*

V těsném sousedství Třeboně v lokalitě Domanin – Vrchy je delší dobu znám záměr vybudování nového lázeňského komplexu – lázně LAVANA.

Rozsah plánovaných ubytovacích kapacit je 300 lůžek, rozsah plánovaných stravovacích kapacit je 300 - 400 míst a předpokládaný počet pracovních míst se pohybuje kolem dvou stovek přímých a 250 nepřímých. [24]

#### 4.7.2. Kongresová turistika

Příjemné prostředí lázeňského města Třeboně s několika tříhvězdičkovými hotely jsou základním předpokladem pro konání menšího kongresu nebo konference. Nedaleko centra města, pouze přes park, se nachází víceúčelové kulturní zařízení, městská hala „Roháč“. Toto zařízení vzniklo přístavbou ke školní jídelně v roce 2002. Mimo sportovní akce se zde konají koncerty, plesy či jiné akce. Dominantou centra je velký sál (tělocvična) pro 600 osob. Dále zde najdeme zrcadlový sál, dva výčepní pulty, bar a kavárnu.

Mezi další využitelné prostory patří divadlo J. K. Tyla a renesanční prostory třeboňského zámku.

#### 4.7.3. Kulturně historické atraktivity Třeboně

Turistická atraktivita Třeboňska nespočívá jen v přírodních atraktivitách a možnostech sportovního vyžití, mnohé nabízí i milovníkům historie a kulturních akcí. V CHKO Třeboňsko se nachází celkem 63 jednotlivě chráněných objektů, 15 vesnických památkových zón a jedna městská památková zóna. Mimo to lze na území nalézt celou řadu turistických atraktivit, které nemají žádný statut ochrany. [23]

Třeboň je městem bohaté historie, ale i čilého kulturního a společenského života. Návštěvnický nejpřitažlivější je třeboňský zámek, neméně cenné jsou další části historického centra. Městská památková rezervace je obklopena prstencem pečlivě udržovaných parků. Na protilehlé straně rybníka Svět leží anglický park, v jehož středu stojí unikátní novogotická hrobka Schwarzenbergů s kaplí.

Přirozeným centrem města Třeboně je jeho náměstí, obklopené měšťanskými domy s renesančními a barokními štíty. Nejvýznamnějším objektem na náměstí je stará radnice. Roku 1638 byla k radnici přistavěna 31 metrů vysoká barokní věž tvořící vedle věže kostela druhou dominantu města. Zvláštní pozornost je nutné věnovat měšťanským domům s podloubím na náměstí, stavěným v novobarokním a renesančním stylu.

Uprostřed náměstí stojí renesanční kamenná kašna. Její desetiboká žulová nádrž je zdobena kruhovými reliéfy antických hlav. Vedle kašny se nachází Mariánský sloup. Areál doplňují městské brány, kterých má Třeboň celkem čtyři. Jmenují se podle směrů kterým z města vedou (Budějovická, Hradecká, Svinenská a Novohradská).

Na místě bývalého pivovaru, který shořel r. 1781, bylo po více než padesáti letech postaveno divadlo. Malířská výzdoba v divadle je dílem V. Skály, který vytvořil také malbu na oponě.

Po založení kláštera Augustiniánů byl postaven klášterní kostel Sv. Jiljí, jehož zvláštností je dvojlodí poprvé provedené v českých zemích. Koncem čtrnáctého století byl kostel vyzdoben obrazy od tzv. Mistra třeboňského oltáře. Kostel s vysokou věží dominuje souboru budov někdejšího kláštera. Klášter tvoří uzavřený areál budov v okruhu městských zdí.

#### 4.7.4. Kulturní akce v Třeboni

V Třeboni, jako ve městě velmi kulturním, se během roku koná mnoho více či méně důležitých kulturních akcí. O těch nejdůležitějších a nejnavštěvovanějších několik málo podrobností:

Tento dokument byl zhotoven v Print2PDF.!  
Po registraci Print2PDF se tato informace nebude zobrazovat!  
Produkt Print2PDF lze zakoupit na <http://www.software602.cz>

### *AniFest*

Jak je v posledních letech v Třeboni tradicí, neoficiálním zahájením turistické sezóny je mezinárodní festival animovaného filmu AniFest. V Třeboni se ve dnech 3. – 9. května 2007 uskuteční již 6. ročník festivalu.

Jedná se o mezinárodní soutěž animovaného filmu, která získává rok od roku větší popularitu. Diváci mohou sledovat přihlášené snímky na plátnech na náměstí, v divadle J. K. Tyla a v městské hale Roháč, a to zcela zdarma.

### *Okolo Třeboně*

Tradiční multižánrový festival Okolo Třeboně se každoročně koná na přelomu června a července. Součástí festivalu Okolo Třeboně je Divadlo Járy Cimrmana, festivalové koncerty na třech scénách a nejrůznější doprovodné akce.

### *Rybářské slavnosti*

Tato slavnost, konající se koncem srpna, nemá příliš dlouhou tradici, ale zajímavým programem přiláká velké množství návštěvníků, kteří mohou očekávat ochutnávky rybích specialit, různé soutěže, přednášky, tématické výstavy, exkurze či taneční zábavu.

### *Třeboňská Nocturna*

Začátkem července probíhá série koncertů převážně klasické hudby.

### *Lázeňská Třeboň*

Lázeňská Třeboň je jednodenní akce, probíhající počátkem srpna. Zájemci se mohou zúčastnit zábavného programu na náměstí s trhy, či využít dne otevřených dveří v lázních, ukázky slatinných koupelí, masáží, greenvac, teramatik, lymfodrenáží, bylinných solí a ochutnat lázeňské speciality.

## **5. Sportovní využití na Třeboňsku**

### **5.1. Vodní sporty a vodní turistika**

Oblast Třeboňska nabízí ideální možnosti pro vodní turistiku, která je jednou z efektivních forem realizace. Řeky a rybníky jsou rájem pro příznivce vodních sportů, kteří se sem každoročně vracejí v letní sezóně a na území CHKO Třeboňsko sjíždějí řeku Lužnici (Starou a Novou řeku ) a Nežárku, či provozují sporty na rybnících Svět, Opatovický, Staňkovský a Hejtman.

Vodní plochy můžeme rozdělit na vodní plochy tekoucí, tedy vodní toky (řeky, potoky) a vodní plochy stojaté (rybníky, nádrže, přehrady, pískovny)

#### **5.1.1. Sportovně využitelné vodní toky na Třeboňsku**

Vodní toky na území ČR náleží podle hydrogeologických kritérií k tzv. oderskému říčnímu typu. Mají vod nejvíce v době jarního tání. Nejnižší průtoky omezující kanoistiku a vodní turistiku jsou na našich řekách od srpna do nástupu sněhové pokrývky. [9] Část tohoto nepříznivého období je na Třeboňsku eliminováno zvýšením hladiny toků při vypouštění rybníků.

#### **Vodní tok Lužnice**

Lužnice, která je největší řekou Třeboňska, je každoročně vyhledávána vodáky z celé republiky. Většinou se jedná o pravidelné návštěvníky, mnozí z nich jezdí již desítky let, ale každý rok je možné potkat i nováčky.

Pod Majdalenou se řeka rozděluje na Novou a Starou řeku. Stará řeka je meandrující, zarostlá a těžko průjezdná s nedostatkem vody. Nová řeka je umělý 13 km dlouhý tok, který má dostatek vody. Lužnice až k Veselí nad Lužnicí je součástí CHKO s omezeným tábořením. Je to velmi klidná řeka, vhodná pro začátečníky. [32]

Lužnice protéká rybníkem Rožmberk, ležícím v CHKO Třeboňsko, který je dílem Jakuba Krčína z Jelčan. Na počátku 17. století byla jeho plocha téměř dvojnásobná (1000 ha) než dnes. Rožmberk je vlastně přehradou na řece Lužnici, jejíž vody jsou zadržovány dvojestupňovou hrází. Před velkými povodňovými přívaly z Lužnice je hráz chráněna vybudováním umělého kanálu Nová řeka, která odvádí vodu z Lužnice do Nežárky. Hráz

je vysoká 12 m a široká u paty 60 - 80 m a je zpevněna duby. [21] Rožmberk není vodáky příliš oblíben a jeho překonávání probíhá většinou přes souš.

### *Stará a Nová řeka*

Od rozvodí k rybníku Rožmberk se Lužnice nazývá Starou řekou. Plavba po ní je zajímavá, vyžaduje však více námahy a vodáckých zkušeností. Nedoporučuje se větším skupinám, začátečníkům a jedincům, kterým vadí komáři, dále vodákům s nafukovacími plavidly a těm, kteří nejsou schopni ujet 22 km za den mezi Majdalenou a obcí Lužnice, z toho část zarostlým, těžko průjezdným korytem (táboření ve Staré Hlíně je vyloučeno). Aby byla Stará řeka sjízdná, musí přepadávat přes hranu jezu na rozvodí nejméně 15 cm vody. Dalšími nástrahami jsou rybník Rožmberk a řeka pod ním, kde je stav vody závislý na práci elektrárny. Další tábořiště je ve vsi Lužnice (18 km)

Stavba Nové řeky byla započata současně se stavbou rybníka Rožmberk. Jedná se o umělý tok vybudovaný regentem Jakubem Krčínem z Jelčan již v 16. století. Jejím účelem byla ochrana tohoto rybníka před povodněmi na Lužnici, které by mohly protrhnout hráz. Jejím korytem lze převést větší část povodňové vlny do řeky Nežárky. Koryto, které již zcela zapadlo do okolní krajiny, je mělké a široké až 20 m.

Nová řeka se využívá k plavbě při splouvání Lužnice jakou součástí trasy Lužnice – Nová řeka – Nežárka – Lužnice převážně v případě obtížné sjízdnosti a náročnosti Staré řeky. Plavba trvá asi 3 hodiny. Jedinou překážkou je jez Starý Hamr. Také tento tok je součástí CHKO Třeboňsko a tábořit lze pouze v kempu Mláka. Plavba po Nové řece a Nežárce je jen o 5 km delší než vlastním korytem Lužnice, přesto by se mělo vzhledem k možnostem táboření a zvláště za slunečních letních dní počítat s jedním dnem navíc. Příštím tábořištěm je Mláka (9 km).

Obvykle může průměrná posádka lodi na Lužnici urazit 4 - 5 km/h. V zarostlých, meandrujících úsecích lze plout při průměrné rychlosti 1 - 2km/h. Při intenzivním pádlování a jen při nutných přestávkách lze celou Lužnici (včetně Nové řeky a Nežárky) zvládnout za 4 dny.

### Přírodní poměry v oblasti povodí Lužnice

Přírodní poměry horního toku Lužnice jsou dány charakterem lučinaté krajiny s mnoha rybníky. Řeka zde tvoří osu Třeboňské pánve, rovinaté krajiny s nadmořskou výškou 400 až 450 m. Podnebí krajiny je ovlivněno rozsáhlými vodními plochami a již

zmíněnou nadmořskou výškou. Je drsné, vlhké, průměrná teplota je 17 °C. Roční srážky zde dosahují 700 mm a nejvydatnější jsou právě v letních měsících.

Zvířena je zastoupena mnoha často vzácnými druhy, zejména z ptačí říše. Hnízdí zde mnoho druhů ptactva, jemuž rozsáhlé vodní plochy a porosty na březích skýtají jak úkryt, tak i obživu.

Lužnice patří mezi naše nejrybnatější řeky. Má poměrně čistou vodu a souvisí přímo s četnými rybníky, odkud přichází při výlovech i dostatek rybí násady. [17]

### Sjízdné přítoky Lužnice

Při dobrém vodním stavu je možno příležitostně splout řadu sjízdných přítoků Lužnice a zpestřit tak pobyt v této krásné a vodácky vděčné oblasti. Na území CHKO Třeboňsko se jedná o tyto přítoky:

#### ❖ **Dračice**

Dračice se vlévá do Lužnice na ř. km 123,0 pod Suchdolem nad Lužnicí. Sjíždíme ji z osady Františkov od silničního mostu na ř. km 7,4 nebo za velké vody od lávky u hraničního pásma na ř. km 10,5. Celý úsek má spád 2,5 ‰ a obtížnost WW I. Splutí trvá 2 až 3 hodiny. Končíme zpravidla na tábořišti pod Pilařem, nebo můžeme pokračovat dále po Lužnici. [14]

#### ❖ **Košťenický potok**

Košťenický potok je pravobřežním přítokem Lužnice, do níž ústí nad Majdalenou na ř. km 115,5. Košťenický potok je sjízdný již za mírně zvýšených vodních stavů. Sjezd začíná u silničního mostu pod hrází Staňkovského rybníka na ř. km 8,4. Řeka má průměrný spád a obtížnost ZW A. Potok protéká rybníkem Hejtman, přes jeho hráz přenášíme loď zámeckou zahradou. Doba plavby bývá 2 až 3 hodiny. Většinou je možné doplout od ústí potoka až do Majdaleny. [14]

#### ❖ **Zlatá stoka**

Zlatá stoka je součástí vybudovaného rybníčního systému, dlouhá téměř 50 km, splynula časem s okolním terénem a působí dnes zcela přirozeným dojmem. Odbočuje z Lužnice nad jezem Pilař, napájí



postupně řadu rybníků Třeboňské pánve a u Veselí nad Lužnicí se znovu s řekou spojuje. [17] Zlatá stoka má velmi malý spád a v období sucha proud téměř stojí. Plavba je povolena pouze se souhlasem Rybářství Třeboň a.s.a jedná se spíše o teoretickou možnost či jistý druh recese.

#### ❖ Nežárka

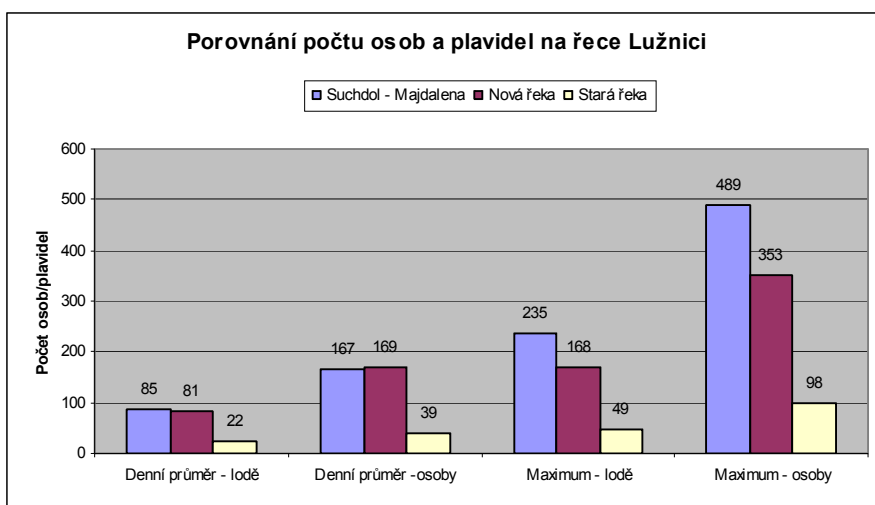
Vzniká soutokem říček Kamenice a Žirovnice u Jarošova n. Nežárkou (ř. km 56,2), odtud je možno za dobrého vodního stavu již zahájit plavbu. Nežárka je největším a nejvodnatějším přítokem Lužnice, do níž ústí zprava ve Veselí nad Lužnicí na ř. km 73,5. Protéká klidnou lučinatou krajinou bez nebezpečných míst. Její malý spád (1,9 ‰) ještě vyrovnávají četné jezy, které až po soutok s Novou řekou nejsou opatřeny propustmi. Obtížnost celého toku je stanovena stupněm ZW B a lze jej splout za 2 až 3 dny. [14]

Nejhezčí část Nežárky je úsek v CHKO Třeboňsko. Za nebezpečné jsou považovány jezy. Jedná se o jezy Jemčina, Metel a Veselí. Plavbu lze spojit s přítokem Nová řeka nebo s plavbou po Lužnici. Obtížnost řeky je ZWB.

#### Počty plavidel a osob na Lužnici

V roce 2005 CHKO Třeboňsko prováděla krátkodobý výzkum týkající se využívání řeky Lužnice vodáky. Z tohoto sčítání vodáků na Lužnici byl sestaven následující graf.

Graf č. 1, Porovnání počtu osob a plavidel na řece Lužnici



Zdroj: <http://chkot.envi.cz/cz>, [8.1. 2007]

Tento dokument byl zhotoven v Print2PDF!  
 Po registraci Print2PDF se tato informace nebude zobrazovat!  
 Produkt Print2PDF lze zakoupit na <http://www.software602.cz>

Z grafu jasně vyplývá, že vodácky nejnavštěvovanější je úsek Suchdol – Majdalena a Nová řeka. Tomu také odpovídá úroveň poskytovaných služeb. Z velmi podobných denních průměrů na těchto úsecích lze usuzovat, že většina vodáků sjíždí oba úseky po sobě.

V porovnání se zbytkem Lužnice je počet lodí na Staré řece velmi nízký. Důvodem může být vyšší náročnost úseku i při vyšších stavech hladiny a absence jakéhokoliv zařízení služeb. Vzhledem ke statusu Staré řeky (NPR) lze očekávat, že správa CHKO bude v budoucnu provoz na tomto úseku regulovat, aby nedocházelo k poškozování přírody.

### **5.1.2. Stojaté vodní plochy**

#### **5.1.2.1. Rybníky**

##### **Svět**

„Nevděk“, tak zněl původní název rybníka o výměře 380 ha. Ovšem po povodni v roce 1611 byl rozdělen na rybníky Opatovický a Svět. Rybník Svět se nachází na jižním okraji města Třeboně a jeho historie je vázána na samo město. Vznikl založením hráze v sousedství hradeb před branami města a stal se tak významnou součástí městského opevnění. Na místě stavby se předtím nacházelo celé Svinenské předměstí Třeboně, které bylo zlikvidováno. Objem nádrže činí 3325 tisíc m<sup>3</sup>. Při povodni v roce 2002 však dokázal zadržet 10 – 11 miliónů m<sup>3</sup> vody. Na jeho břehu mimo jiné stojí též Schwarzenberská hrobka. Polohu a velikost rybníka Svět určuje mohutná hráz, založená Jakubem Krčínem v roce 1574. Po převážné části hráze rybníka (celková délka 1525 metrů) je vedena pěší cesta lemovaná vzrostlými duby, tak jako v minulosti. [23]

Procházka po hrázi je, pro své těsné sousedství s centrem Třeboně, velmi atraktivní činností. Na hrázi rybníka, v blízkosti pivovaru Regent, může návštěvník nalézt přístaviště parníků a motorových člunů, nabízející projížďku po rybníce i s doprovodným komentářem.

Rybník Svět nabízí návštěvníkům Třeboně mnoho možností sportovního vyžití. Na jeho březích se nachází 2 placené pláže s množstvím doprovodných služeb jako je občerstvení a půjčování lodiček, šlapadel či jiného sportovního vybavení. Mimo to je možné v areálu parku lázní Aurora navštívit nudipláž, krytou živým plotem, a v jejím

sousedství malou travnatou pláž. Pro pěší turisty a cyklisty je velmi atraktivní naučná stezka „Cesta kolem světa“, která většinou svými trasami lemuje břeh rybníka.

### ***Sportovní oddíly:***

Na břehu rybníka Svět jsou celkem 2 oddíly věnující se vodním sportům. Nejblíže městu je to Veslařský oddíl TJ Jiskra Třeboň – oddíl Veslování, který se nachází v blízkosti výpusti rybníka Svět. Tento oddíl vychoval řadu talentovaných závodníků. Příkladem může být vítězství třeboňského čtyřskifu s kormidelníkem na Olympijských hrách v r. 1952 v Helsinkách, či úspěchy v evropském měřítku sourozenců Vochozkových z dob nedávných. Tento klub pořádá na ploše rybníka Světa pravidelně prestižní závody. V roce 2007 to bude Mezinárodní mistrovství ČR juniorů, seniorů B a veteránů a Mezinárodní mistrovství ČR seniorů a talentované mládeže. Start závodu probíhá v jihozápadní části rybníka a cíl je umístěn u hráze. Diváci tak mají možnost nejen závodníky přímo pozorovat, ale i poslouchat odborný komentář. Dalším sportovním oddílem je TJ Jiskra Třeboň - oddíl Jachtingu. Areál oddílu se nachází na jižním břehu rybníka v sousedství s koupalištěm Ostende. V současnosti má kolem šedesáti členů. Jachetní oddíl pořádá během sezóny několik závodů. Z největších je třeba jmenovat Pohár ČR v lodní třídě Pirát a Přebor Jihočeského kraje. Pravidelně se zde také koná náhradní závod Poháru ČR v LT Pirát, v případě, že se některý ze závodů během sezóny díky povětrnostním podmínkám neodjede. Oddíl se mj. věnuje výchově mládeže a v letních měsících pravidelně pořádá soustředění mladých závodníků. Mimo svou běžnou činnost provozuje i stanový kemp. Oddíl vychoval řadu nadějných závodníků, mj. mistra Evropy juniorů v lodní třídě Pirát, který je současně autorem této práce.

### ***Pláže:***

#### Nudistická pláž

Pláž je ze 2 stran ohraničena živým plotem a rákosím, z jedné strany rákosovým plůtkem a sousedí se stromy lemovaným břehem Světa. Vchod na pláž je přímo z asfaltové cestičky parku kolem lázní Aurora.

#### Pláž „Ostende“

Pláž Ostende se nalézá na jižním břehu rybníka Svět, v blízkosti parku kolem Schwarzenberské hrobky. Pláž se rozprostírá na 150 m břehu. Povrch je zatravněný, mimo úzký písčité vstup do vody. Kromě koupání je na pláži Ostende možné půjčit si loďku, či

Tento dokument byl zhotoven v Print2PDF!  
Po registraci Print2PDF se tato informace nebude zobrazovat!  
Produkt Print2PDF lze zakoupit na <http://www.software602.cz>

šlapadlo. Pro děti je k dispozici malá a velká skluzavka. V areálu jsou pro pohodlí návštěvníků vybudovány převlékárny. Nachází se zde také "Letní hospůdka" s terasou, ze které můžete přehlédnout celý "Svět". Otevírací doba je velmi proměnlivá a většinou závisí na atmosféře, kterou si zde návštěvníci vytvoří. V areálu jsou 2 antukové kurty, kde je možné zahrát si nohejbal, volejbal, softtenis nebo cokoliv jiného. Ostende navíc nabízí pronajmutí ping-pongu, ruského kuželníku nebo francouzské hry pétanque.

Ostende nabízí i ubytování přímo u břehu rybníka v chatkách nebo v karavanech.

### Pláž „U Světa“

Pláž U Světa můžeme najít v těsné blízkosti parku při lázních Aurora a hotelů Regent a Svět. Pláž tvoří pruh břehu zhruba 300 m dlouhý a 100 m široký. Část pláže je zatravněná se vzrostlými stromy, poskytujícími stín i v parných letních dnech. Široký pruh je pokryt jemným pískem. Pro návštěvníky je k dispozici velký tobogán, půjčovna lodiček a šlapadel a několik stánků s občerstvením.

### Opatovický

Opatovický rybník přímo sousedí s rybníkem Svět. Nalézá se jižně od města Třeboň. Prakticky jedinou možností jak provozovat na Opatovickém rybníce nějaký vodní sport je prostřednictvím autokempu „Třeboňský ráj“ nebo sportovního centra „Doubí“, kde je mj. půjčovna lodiček a sportovních potřeb. Mimo tyto kempy není dostatek vhodných přístupových míst k vodě. Turisté raději využívají sousedního Světa, který je v tomto ohledu lépe vybaven.

### Dvořiště

Nedaleko Lomnice nad Lužnicí leží rozlohou čtvrtý největší rybník jižních Čech. Rozprostírá se při západní hranici CHKO Třeboňsko asi 10 km severozápadně od Třeboně. Je označován za druhý nejstarší jihočeský rybník. Rybník Dvořiště vznikl přehrazením Miletínského potoka. Jeho 10 m vysoká a 550 m dlouhá sypaná hráz zadržuje 6,65 mil. m krychlových vody. Největší hloubka vody v rybníce dosahuje na několika místech 4,5 m, ale jinak je rybník velmi mělký. Kromě toho se může pochlubit unikátním výpustním zařízením s kamenným klenutím vytesaným do skály. Nádrž je využívána k chovu ryb i k rekreaci. [23]

Na břehu Dvořiště se nalézají dva objekty zajímavé pro vodní sporty. Prvním je autokemp - koupaliště a druhým jachetní oddíl.

### Autokemp Na borkách:

Autokemp, využívaný turisty též samostatně jako koupaliště, nabízí řadu možností sportovního vyžití. Přímo v areálu je možné zapůjčit si kolo, kánoi, pramici, šlapadlo, či si zahrát badminton, volejbal, nohejbal, malou kopanou, stolní tenis, šipky a petanque.

### Yacht Club Dvořiště – Lišov

Tento jachetní oddíl má 53 členů a jeho prostory se nalézají v těsné blízkosti koupaliště. Oddíl je ve své činnosti velmi aktivní, a to i při pořádání závodů, zvláště závodů mládeže. V roce 2006 se zde konal mj. Pohár ČR v LT Optimist (děti do 15 let).

### **Hejtman**

Rybník leží přímo v turisticky atraktivním městečku Chlum u Třeboně. Vzhledem ke členitosti jeho břehů nabízí klidný a plnohodnotný rybolov. Ryby jsou na něm nasazovány průběžně po celý rok. Množství zdejších kempů a dalších možností ubytování předurčuje tuto lokalitu nejen k hojným návštěvám za účelem rekreace. Přímo u vody se nacházejí kempy Chlum, Březák, Sever, Hejtman –Jih, Veronika, U Brachů,

### **Staňkovský**

Hráz Staňkovského rybníka se nachází přímo v obci Staňkov. Pod hrází se rozprostírá tzv. hlavní jezero. Jakmile se rybník stočí doprava k rakouské hranici máte před sebou 6 km vodní plochy obklopené jen krásnými lesy. Se svými 273 ha je to největší rybník v ČR co do objemu zadržené vody. U hráze má hloubku 14 m, ještě u rakouských hranic se může pyšnit 7 metry.

Rekreační zařízení (převážně autokempy a chaty) jsou umístěna v dolní části Staňkovského rybníka. Po pravé straně od hráze se nachází autokemp U Kosů, dále po hrází oddělující Staňkovský rybník od chovného rybníka Špačkov, osada Slavjanka ležící na stejnojmenném ostrově. Nalevo od hlavní hráze jsou autokempy U Tomášků, Oáza, minikemp Dobešová (Plecháč), chaty a.s. Rybářství Třeboň, u Žemličky, tábořiště obecního úřadu Staňkov a několik dalších rekreačních zařízení.

### 5.1.2.2. Pískovny

#### Rekreace na pískovnách u Suchdola nad Lužnicí

V těsné blízkosti jednoho ze středisek oblasti, Suchdola nad Lužnicí, se nachází několik pískoven, které jsou významné z hlediska rekreace. V současné době byla na těchto pískovnách těžba zastavena, problémem však zůstává, že pozemky jsou stále vedeny jako dobývací prostor, na který mají soukromé osoby vstup zakázán. I přes tuto skutečnost se zde odehrává letní rekreace v masovém měřítku, kdy během slunných letních dnů bývá okolí pískoven po celém obvodu zcela obleženo rekreanty. Přeplněná parkoviště navíc nemají dostatečnou kapacitu a proto bývají často blokovány i příjezdové komunikace. V současnosti probíhají poslední výměny pozemků vhodných k rekreaci mezi těžařskou společností Hanson a.s. a městem Suchdol nad Lužnicí. Tím bude koupání na pískovnách již oficiálně povoleno a město bude moci rekreaci regulovat a zajistit jí potřebnou úroveň. Do té doby byly na několika místech pískoven upraveny břehy a vytvořeny pláže, na kterých se místní rekreace soustřeďuje. Zároveň bylo vybudováno několik parkovišť a instalovány odpadkové koše. V blízkosti pískoven se nacházejí poměrně kvalitně vybavené autokempy, kde je zajištěno občerstvení a nachází se zde jediné sociální zařízení. Tato situace silně nevyhovuje, zvláště z hygienického hlediska, a bude nutno vybudovat zázemí přímo na pláži. Přímo u pískoven chybí také služby jako občerstvení. Velkou výhodou pískoven je kvalita vody, která je proti rybníkům v oblasti na mnohem vyšší úrovni. Důvodem je velká hloubka pískoven a přirozená filtrace vody přes písek.

### 5.1.3. Klasifikace vodních sportů

#### 5.1.3.1. Vodáctví

V zásadě lze rozdělit terény, na kterých lze provozovat vodáctví, na vody stojaté (rybníky, jezera, nádrže, pískovny) a tekoucí (řeky, potoky). Vodáctví, v pravém slova smyslu, se provozuje na vodách tekoucích. Oproti vodám stojatým je zde více možností sportovního vyžití ve smyslu řešení neustále se měnící situace na trase a tím prožití jistého stupně dobrodružství v přírodním prostředí. Velmi důležité jsou zde sociální kontakty a činnosti s plavbou přímo nesouvisející (večerní zábava, táboření).

Každoroční mnohatisícová návštěvnost našich řek jednoznačně vypovídá o oblibě vodní turistiky, jejíž tradice sahá až do 30. let 20. století. Je jako forma rekreace velmi atraktivní a dobře dostupná pro většinu populace. Přírodní prostředí (voda, sluneční záření, klimatické změny) má významný rekreační efekt. Vodní turistika je tvořena třemi základními složkami. Jsou to vlastní pohyb na vodě, kulturně-poznávací činnost spjatá s poznáním bezprostředního okolí řeky a odborně-technické dovednosti pro nejnужnější opravy, zajištění lodě, táboření, vaření. Vodní turistika je tradičně rozdělována na formy krátkodobé a dlouhodobé.

*Krátkodobou formou* rozumíme vodáckou akci nepřesahující rámec víkendu, resp. dvou dnů. Obsahem bývá sjíždění takových vybraných úseků vodních toků, které mají optimální vodní stav a svou technickou náročností jsou přiměřené pro účastníky akce. Na území ČR jsou využívána období jarního tání sněhu, přívalových vod při průtržích či vysokého vodního stavu v potocích a říčkách při podzimním vypouštění rybníků.

*Dlouhodobými formami* vodní turistiky jsou vodácké akce převážně v době dovolených a prázdnin, velmi často se jedná o rodinnou dovolenou. Jsou náročnější než formy krátkodobé při plánování a přípravě i při vlastní realizaci akce. Vypěstlost účastníků v kanoistice bývá menší, jedná se o rekreanty či účastníky dětských putovních táborů.

Pro zajištění ubytování, dopravy, stravy apod. v době soustředěného rekreačního provozu je nutné dlouhodobější plánování, organizační zajištění tábora či dovolené a bezpodmínečně vyžaduje:

- ❖ Vhodný výběr řeky (obtížnost, tábořiště, nákup, jakost vody, dopravní dostupnost, krajinná a kulturní atraktivita)
- ❖ Rámcový program vybudovaný na základě zkušeností, resp. studia kilometrů a průvodců
- ❖ U putovního tábora výběr účastníků
- ❖ Materiální zajištění (lodě, pádla, opravy, vaření, stany, osobní věci, záchranné prostředky apod. [9])

## **Typologie plavidel používaných při sjíždění řek**

### ***Kánoe***

Plavidlo, označované jako kánoe, se do Evropy dostalo koncem minulého století z Ameriky. Z původních forem se v současné době vyvinula řada modifikací pro závodní využití i rekreační sport. Podle své funkce a určení jsou zhotovovány kánoe s palubou či bez paluby. Rozeznáváme zcela otevřené, polokryté a celokryté typy.



Podle rozměrů rozlišujeme kánoe na *krátké* (4 - 4,5 m) a *univerzální* (4,5 – 5 m). Krátké jsou snadno ovladatelné, hůře vedou (směr), ale jsou točivější. Skýtají méně prostoru pro zavazadla. Jsou vhodné pro mírně proudící řeky se zatáčkami. Univerzální kánoe jsou kompromisem vodivosti a točivosti. Čím širší je loď a plošší dno, tím je kánoe stabilnější.

Historicky rozlišujeme tři hlavní skupiny, které se liší svým tvarem, konstrukcí i technologií výroby. Jedná se o *žebrové kánoe*, konstruované převážně ze dřeva, dále *skořepinové* ze sklolaminátů nebo kompozitů. Od devadesátých let dominuje výroba *plastových lodí*. Tyto lodě jsou oproti laminátovým houževnatější, pevnější proti otěru i proražení a přitom cenově dostupné.

Nejčastěji potkáme na našich řekách laminátové a plastové polokryté a otevřené kánoe. Jsou často opatřeny kýlem pro udržení směru jízdy a podélnými výztuhami pro zvýšení pevnosti při jízdě s bagáží. Výhodou kánoe bývá, podle typu, dobrý kompromis mezi stabilitou, dynamikou jízdy, velikostí prostoru pro zavazadla, váhou lodě a náročností transportu. [9]

### ***Kajak***

Původní eskymácké plavidlo z kůže a kostí ulovených zvířat prodělalo svůj vývoj přes dřevěné lodě, později i přes svoji skládací podobu, a dospělo ke své dnešní sportovní formě. Rozvoj skořepinových a PE-technologií podpořil široký rozvoj výroby a tím i možnost tvarových i funkčních modifikací pro jednotlivé specializované účely. U nás převažují kajaky jednomístné. Je to velmi rychlá a obratná loď, poskytující požitky z jízdy v peřejnatých úsecích, na technicky náročných tocích. Nevýhodou je nízká stabilita plavidla a minimální prostor pro zavazadla. Pro plavbu na kajaku jsou nutné vyšší zkušenosti. [9]

### ***Pramice***

Turistické využití pramice se u nás datuje od konce první světové války. Místo pohonu vesly se začala používat pádla, za účelem plavby v peřejích a v propustích byly na špičky montovány kryty a zvýšeny boky. Sportovní pramice se dvěma špičkami umožňuje kolektivní jízdu v družstvu při poměrně dobré stabilitě a ovladatelnosti až do obtížnosti WW II. Počet členů posádky bývá liché 5 – 7 osob podle velikosti plavidla a věku a váhy posádky – většinou mládeže a dětí. Výhodou pramice je velká stabilita a dostatek prostoru pro zavazadla. Nevýhodou bývá nižší ovladatelnost, dynamika jízdy, vyšší váha a složitější



transport. V současné době dochází k využívání pramic převážně rybáři, a to vybavených vesly. [9]

### ***Raft***

Rafty jsou nafukovací sportovní plavidla pro čtyři a více jezdců, dnes využívaná velmi často ke komerční jízdě zákazníků. Rafty uzavřené jsou vybaveny samovylévacím dnem či drenážemi, mají velkou torzní pevnost a jsou určeny pro obtížnější terény. Rafty otevřené jsou konstruovány bez zadního oblouku. Rozvoj používání nafukovacích plavidel byl způsoben skutečností, že doprava složených nafukovacích člunů do méně přístupných míst je snazší, nebo dokonce jediná možná. Dalším, a v praxi častějším, důvodem rostoucího rozvoje je možnost využití zvláště větších plavidel pro terény, které byly pro klasické sportovní lodě nesjízdné. Hlavní výhodou je extrémní stabilita, velký prostor pro zavazadla a snadný transport při vyfouknutí plavidla. Na velmi snadných vodáckých terénech na Třeboňsku se rafty příliš nevyužívají. Výjimku tvoří skupiny vodáků bez jakýchkoliv zkušeností, kteří si chtějí vychutnat klidnou plavbu bez jakéhokoliv stresu či možnosti převrhnutí. [9]

### **5.1.3.2. Jachting**

Jedná se o sport, který využívá k pohonu lodě sílu větru, působící na plachtu. Existuje mnoho různých lodních tříd, které se od sebe odlišují především konstrukcí trupu, počtem členů posádky, velikostí a počtem plachet atd. Základním rysem jachty je pevně ukotvený stožár, tedy ne pohyblivý kloub jako například u windsurfingu, a řízení lodě pomocí kormidla.

Jachting je mezi sporty téměř jedinečný a neobyčejně zdravý tím, že rozvíjí nejen fyzické schopnosti, ale i intelekt. Jachtař pochopí chování počasí, naučí se techniku plachtění, vypěstuje si závodní taktiku a podporuje tak sebedůvěru, samostatnost a víru ve vlastní schopnosti. Další významnou výhodou jachtingu je, že se mu člověk může věnovat, a to i na soutěžní úrovni, skutečně v každém věku. V českých podmínkách je jachting především o regatách, které se konají prakticky každý víkend na některé z českých vodních hladin.

Na Třeboňsku existují pouze dva jachetní oddíly, a to u rybníků Svět (TJ Jiskra Třeboň, oddíl jachtingu) a Dvořiště (Yacht Club Dvořiště – Lišov).

V našich podmínkách, zvláště na Třeboňsku, můžeme zahlédnout pouze menší, tzv. okružové plachetnice. Jedná se o lodě, které je jejich posádka vlastní silou schopna rozložit a naložit na přepravní vlek. Jde především o lodní třídy Pirát, Optimist, Evropa, Finn a Laser.

### **5.1.3.3. Windsurfing**

Windsurfing je prožitkový sport vázaný v drtivé většině případů na krásné přírodní prostředí, jež je zároveň pro jeho vyznavače výzvou. Některé formy windsurfingu můžeme řadit k tzv. adrenalinovým odvětvím. Příjemný pocit z rychlé jízdy po vodní hladině je umocněn pocitem vítězství nad živlem. Ve windsurfingu je stále co překonávat. Podmínky, které jsou pro jednotlivce s daným vybavením snadno zvládnutelné, se při změně plachty (velikost) stávají novou výzvou.

Pokrok, jakým tento sport prošel i za posledních několik let je patrný při porovnání starších prken v některých půjčovnách s velkým výtlakem a moderních freeridových prken.

Celé plavidlo se skládá ze dvou základních částí, tou je plachta a plovák. Tvar a velikost plováku závisí na účelu použití. Rozdílné jsou rozměry, hmotnost, tvar a výtlak plováku a použitá ploutev. Rozlišujeme mnoho typů, příkladem mohou být: Wawe, Freeride, Freemove, Freestyle, Race aj. Druhou a neméně důležitou částí je plachta. Velikost plachty se volí podle síly větru a jezdcových zkušeností, ale také podle typu plováku. Důležitým prvkem je ohebný kloub na spodní straně stěžně. Stěžně je obvykle z více částí pro snadnější přepravu. Při silném větru si jezdec zahákne ráhno za trapéz (tj. postroj do kterého je oblečen) a podstatnou část tahu plachty drží tělem a rukama se může soustředit na jízdu.

Velkou výhodou windsurfingu je jeho relativně snadná mobilita a příprava k jízdě. Na každém typu auta je možno přepravit i několik kompletů. Surfaři jsou díky tomu připraveni rychle se přemísťovat podle povětrnostních podmínek a mohou tak snadno navštěvovat i lokality bez jakéhokoliv zázemí. Na Třeboňsku jsou nejčastěji využívány plochy rybníků Dvořiště, Svět a rybník Hejtman. Windsurfing můžeme samozřejmě zahlédnout na jakémkoliv vhodné vodní ploše.

#### **5.1.3.4. Veslování**

Veslování je jedním z nejstarších vodních sportů. Někteří jej zaměňují s pádlováním, tudíž kanoistikou, která z veslování vznikla. V mnoha zahraničních zemích jde o skutečně rekreační sport, v našich podmínkách spíše o sport závodní.

K plavbě se používají velmi dlouhé a štíhlé lodě. Jejich charakteristikou je velmi nízká stabilita v nulové rychlosti, která je zapříčiněna tvarem plavidla s velmi vysoko posazeným těžištěm. Veslařských skifů je několik druhů. Liší se mezi sebou především počtem veslařů v lodi (jeden, dva, čtyři nebo osm). Dále existují lodě párové (veslař uvádí loď do pohybu dvěma vesly) a nepárové (jedno veslo, které drží oběma rukama).

Jsou tři hlavní faktory, které určují rychlost lodě. Jsou jím síla v zátahu (jak rychle loď jede během záběru), délka tempa (jak daleko loď dojede během záběru) a frekvence tempa (kolik záběrů provedeme v daném časovém intervalu). Nejčastější (olympijskou) formou závodu je závod na vzdálenost 2000 m. Závodní dráha bývá vytyčena na vodních plochách v šesti tratích min. 12,5 m širokých pro každou loď.

Jediným místem na Třeboňsku, kde se provozuje organizované veslování, je rybník Svět s oddílem veslování TJ Jiskra Třeboň.

Pro rekreační formu veslování je používáno pramic nebo loděk vybavených vesly, které mají zcela opačné charakteristiky než veslice (skify) závodní, tedy vysokou stabilitu a ne příliš velkou rychlost. Pro bezstarostné rekreační sportovní vyžití jsou tyto vlastnosti cennější než vysoký výkon plavidla. Osoba veslující nebývá obvykle na palubě sama. Kvůli poměrně vysoké váze a velkým rozměrům těchto plavidel jsou využívány převážně plavidla z půjčoven přímo u vodních ploch.

#### **5.1.3.5. Kitesurfing**

Jedná se o relativně mladý sport. Jako pohon slouží plachta zvaná kite, konstrukcí a tvarem podobná malému paraglidu, která je s jezdcem spojena dlouhými lanky ukončenými hrazdou, kterou se kite ovládá. Jezdec může hrazdu drže v ruce, ale pro fyzickou náročnost je výhodnější mít ji připnutu k tzv. trapézu (postroj na těle), podobně jako u windsurfingu. K samotné jízdě po vodě se používají speciální prkna (plováky) relativně malých rozměrů. Při jízdě je kite ve vzduchu, podobně jako drak. Jezdec kite ovládá pomocí vychýlení hrazdy. V pozici nad jezdcem kite poskytuje jen nepatrný tah. Při

vychýlení hrazdy dojde k pohybu kitu směrem blíže k vodě a výraznému zvýšení tahu, který jezdec využije k jízdě.

Používají se dva druhy kitů. Komorová konstrukce se využívá spíše v kombinaci s lyžemi, snowboardem či mountanboardem (prkno s kolečky). Tato konstrukce má spodní a horní plášť s komorami, zepředu plněnými tlakem větru. Tato konstrukce není vhodná pro použití na vodě. Druhá, nafukovací konstrukce má nafukovací náběžnou hranu, která drží tvar kitu a při kontaktu s vodní hladinou plave. Je proto možné dostat kite do vzduchu i poté, co jezdec spadne do vody. Tato konstrukce má pouze horní potah, který spolu s náběžnou hranou tvoří profil křídla.

Pro tento sport je nutný silný vítr, velká vodní plocha a dostatek prostoru v místě vstupu jezdce do vody, díky délce lanek mezi jezdce a kitem a tím velikosti celého sportovního vybavení. Zvláště nežádoucí jsou vysoké stromy přímo na břehu. Kitesurfing je fyzicky velmi náročný a mimo samotné jízdy po hladině lze dosáhnout i kratších letů vzduchem, v případě dostatečně silného větru. Velkou výhodou je minimální velikost a hmotnost celého sportovního vybavení, pokud je připraveno k transportu. Vyznavači tohoto sportu nejsou většinou nijak organizováni.

Nejvhodnějším a nejvyužívanějším místem pro kitesurfing na Třeboňsku je rybník Svět, ležící přímo u Třeboně. Ostatní vodní plochy jsou používány minimálně. Jako u ostatních vodních sportů, využívajících vítr, je vhodná pouze západní část rybníka, zvaná Odměny. Zbytek rybníka není vhodný pro úzký tvar a zvláště pro vzrostlé stromy, bránící laminárnímu proudění větru. Sportovci využívají ke vstupu na vodní plochu dvou míst s vhodným přístupem k vodě a dostatkem prostoru pro start kitu. Prvním místem je jižní břeh rybníka, u travnaté provizorní přistávací plochy pro letadla. Přístup je zde ze silnice II. třídy č. 155 mezi Třeboní a Domanínem. Druhým používaným místem je severní břeh Světa, s přístupem ze silnice I. třídy č. 34 mezi Třeboní a Českými Budějovicemi. Tato místa jsou využívána i pro windsurfing. Oba přístupy k vodě leží přímo na naučné stezce „Cesta kolem Světa“ a nabízejí tak jejím návštěvníkům zajímavé pohledy.

#### **5.1.3.6. Lední jachting**

Jediným vodním sportem, který se provozuje v zimě, je lední jachting. Sportovním vybavením jsou lední jachty, v České republice téměř výlučně lodní třídy DN. Jedná se o jednoduchou konstrukci skládající se ze tří základních částí: plachta se stožářem, kokpit a

nosník. Celá lední jachta se pohybuje po třech bruslích, přičemž přední brusle je říditelná. Lodě třídy DN jsou, za ideálních podmínek, schopny vyvinout rychlost až 150 km/h, přičemž pilot není v kokpitu fixován žádným popruhem. Lední jachting je velmi závislý na počasí, zvláště pak na kvalitě ledu. Místní jachetní oddíl, TJ Jiskra Třeboň oddíl Jachtingu, organizuje závody počítané do celorepublikového poháru. Závodí se kolem několika značek, podobně jako při klasickém jachtingu. Pro diváka je tento sport velmi atraktivní pro svou vysokou rychlost. Často nebývá nouze ani o velmi napjaté okamžiky a kolize.

### **5.1.3.7. Rybolov**

Rybolov, ač nepatří mezi klasické vodní sporty, je jedním z největších lákadel rekreace v blízkosti vody. Proto je vhodné jej mezi vodní sporty zařadit. Na rozdíl od ostatních vodních sportů má rybolov výrazně delší sezónu a mimo zimní období je možné jej provozovat celoročně.

Provozovateli nejnavštěvovanějších rybářských revírů jsou dvě organizace, a to Rybářství Třeboň Hld. a.s. a Český rybářský svaz. Zatímco Rybářství Třeboň Hld. a.s. hospodaří téměř výhradně na rybnících, Český rybářský svaz vykonává na Třeboňsku rybářské právo na řekách a několika přilehlých nádržích. Rozdělením revírů podle majitele tak současně dostaneme rozdělení podle typu vodních ploch, tedy na rybníky a vodní toky.

#### **5.1.3.7.1. Rybníky**

Majitelem níže popsaných rybářských revírů je Rybářství Třeboň Hld. a.s. Vedoucí úlohu ve skupině mezi produkčními společnostmi zaujímá Rybářství Třeboň a.s., které je největším rybářstvím v České republice a také v Evropě. Hospodaří na 7442 hektarech rybníků (ve vlastnictví společnosti je 6870 hektarů, zbývající výměry rybníků má společnost pronajatu). Z celkové výměry rybníků se 414 hektarů využívá k rekreačnímu rybolovu. V produkci konzumních ryb (ročně 2500 až 2700 tun) dominuje kapr (95%), z ostatních významných doplňkových ryb se chová lín, candát, štika, sumec, tolstolobik, amur, okoun. U kapra připadá 60 až 64 % na šupináče, zbývající podíl tvoří lysec. [38]

Společnost Rybářství Třeboň již řadu let nabízí návštěvníkům Třeboňska lov ryb na udici (sportovní rybolov) na vybraných rybnících. Hlavní výhodou je, že zájemce nemusí být nikde organizován, vlastnit rybářský lístek, ale potřebuje pouze "pověření k lovu ryb na

udici", jež spolu s dalšími formalitami vyřídí přímo na místě nebo u prodejce pověření k lovu. Tento jednoduchý způsob vyřízení potřebných formalit je označován pojmem „Rekreační rybaření“.

Pro každý rybník platí jiná pravidla provozování rekreačního rybaření. Rozdíly se týkají zejména prodeje pověření, pravidel lovu, způsobu nakládání s úlovky. [35]

### Nový Kanclíř

Jedná se o rybník o výměře 29,6 ha uprostřed velkého komplexu lesů, asi 15 km jihovýchodně od Třeboně. Na březích je dostatek vhodných míst, vybavených lavičkami, odpadkovými koši a suchými nebo chemickými záchody. Zhruba 80 % břehu je snadno dosažitelných přímo z cesty. Tato lokalita je hojně využívána zahraničními rybáři, převážně z Rakouska. U rybníka Nový Kanclíř se každoročně pořádají skautské letní tábory, a to na jihozápadním břehu.

V tomto rybníku je možno lovit tyto druhy ryb: kapry, štiky, líny, candáty, sumce, amury, tolstolobiky a okouny. Je povoleno chytat na 2 pruty, použití nástrahy je bez omezení. V ceně pověření 2 kusy ušlechtilých ryb za den. K rybolovu není nutný státní lístek.

### Hejtman

Rybník Hejtman výměře 85 ha se rozkládá mezi obcemi Chlum u Třeboně a Staňkov. Je to rybník členitý jak charakterem dna, tak i pobřežními partiemi. Největší hloubka u výpusti je 6,5 m. Spodní část a také dno zatopeného koryta je silně zabahněné. Jakmile se dno začne zvedat, je písčité a jen některé břehy jsou kamenité. Okolí celého rybníka je silně rekreačně využíváné. Ve spodní části rybníka na severní straně v blízkosti Chlumu u Třeboně najdete hned u hráze rekreační středisko Lesák, dále autokemp Sever, na protějším břehu autokemp Jih a autokempy Veronika a Kapřík. Při silnici na Jindřichův Hradec leží autokemp U Čerta a tábořiště „Na Parýzku“. Z druhé, staňkovské strany rybníka Hejtman, je tábořiště obecního úřadu Staňkov a tábořiště U Brachů.

Na rybníku Hejtman se loví především kapr. Místa jeho lovu se během roku mění podle povětrnostních a teplotních podmínek. Vzhledem k tomu, že tento rybník nebyl již 10 let vypuštěn a osazuje se i generační rybou, můžeme zde očekávat i úlovky kapra přes 10 kg. Totéž platí i o ostatních rybách – úhoř, lín, okoun, sumec, štika, candát. Loví se od 1. dubna 2006 do 31. prosince 2006. K rybolovu není nutný státní lístek.

### Staňkovský

I přes velké hloubky je díky rozsáhlým mělkým zátokám a porostům rákosí brzy prohrátý, a proto se v něm daří všem druhům ryb. Rybáři jistě ocení, díky bývalému hraničnímu pásmu, téměř nedotčenou přírodu.

Rybník bývá osazován i generační rybou, takže zde můžeme očekávat i úlovky kapra a tolstolobika přes 10 kg. Totéž platí i o ostatních rybách – úhoř, lín, sumec, štika, candát. Staňkovský rybník je také známý svými kapitálními okouny. Loví se od 1. dubna do 31. prosince.

### Potrubí pod Ponědražským rybníkem

Rybník se nachází 15 km severně od Třeboně poblíž obce Ponědraž mezi Lomnicí nad Lužnicí a Veselím nad Lužnicí. Rybník založen v roce 1450 poblíž obce Ponědraž. Potrubí se nalézá pod hrází rybníka, v blízkosti silnice. Rybník má výměru 140 ha a vlastní potrubí 1 ha

Sezóna je mezi 31. březnem a 31. prosincem 2007 v hodinách: duben, květen, září: 5:00 - 20:00, červen – srpen: 4:00 - 23:00, říjen 7:00 - 18:00, listopad, prosinec 7:00 - 17:00. Prodej pověření: na místě u obsluhy. V ceně pověření 2 kusy ušlechtilých ryb za den.

### Zadní kouty

Tento rybník nalezneme v blízkosti městské části Třeboně, Na kopečku. Je součástí soustavy několika menších rybníků, které tvoří spolu s opraveným Obecním mlýnem a kaplí Sv. Víta překrásné a klidné prostředí. Přes Mokrá luka je navíc vidět celá Třeboň. V těsné blízkosti rybníka je velmi příjemně vybavené gastronomické zařízení Pergola s tanečním parketem na molu.

### Rybník Svět

Rybník Svět se nachází přímo v Třeboni. Úsek vymezený k rybaření se nachází v parku lázní Aurora za hotelem Bohemia Regent. Kapacita prostoru vymezeného k rybaření je 40 míst. U rybníka Svět je trvalá obsluha, u které je možno zakoupit pověření k lovu. Lovené ryby jsou kapr, lín, amur, plotice, perlín a okoun. V ceně celodenního pověření je 1 kus kapra. V roce 2007 nebude Rybářství Třeboň a.s. provozovat rekreační rybaření na rybníce Svět. Důvodem je mladá násada.



## Dvořiště

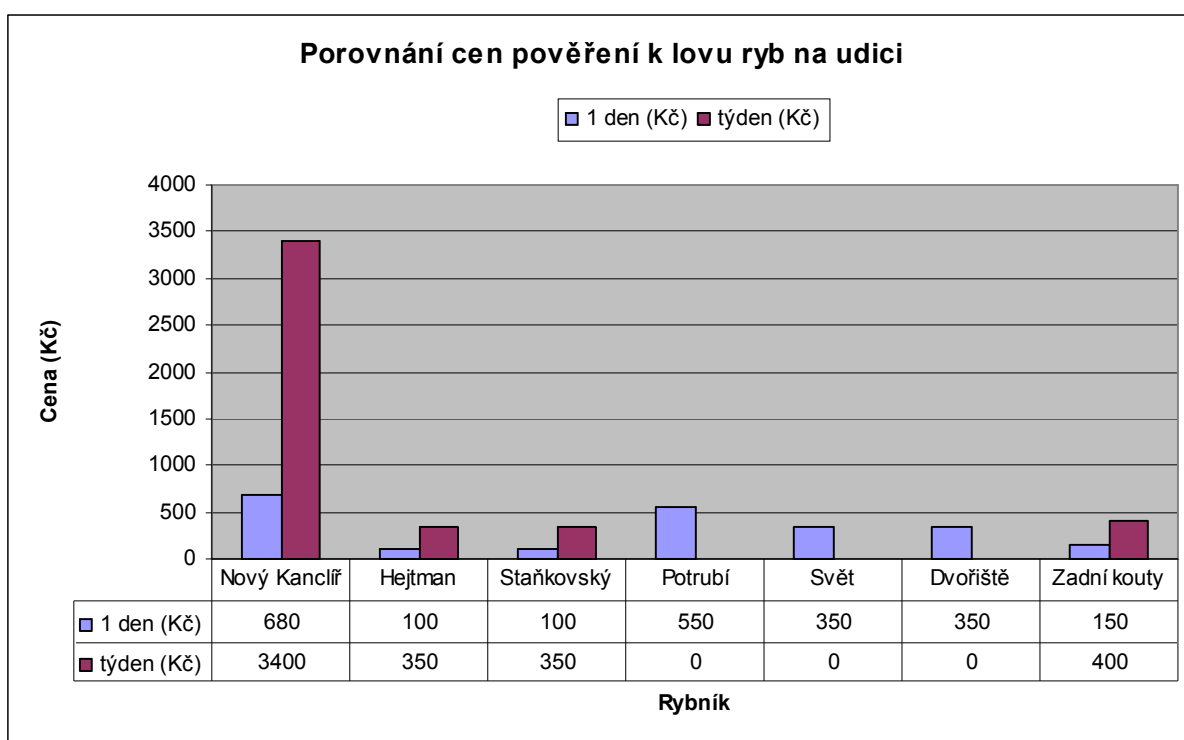
Rekreační rybaření zde bylo umožněno poprvé v roce 2005, a to v úseku cca 400 m v autokempu „Na borkách“ u obce Dolní Slověnice nedaleko od Třeboně. Sezóna probíhá v období 1. dubna - 18. září. Zakoupené „Pověření k lovu ryb“ opravňuje k chytání ryb na jeden prut. Hodnota úlovku není v ceně zakoupeného pověření. Úlovky je možné zaplatit na recepci autokempu bez omezení množství podle platného ceníku.

### Porovnání cen pověření k lovu ryb na udici

Z porovnání cen pověření k lovu ryb na udici jasně vyplývá, že nejdražší je rybník Nový Kanclíř. Od ostatních lokalit je na první pohled odlišný. Nejedná se o rybník využívaný k jinému druhu rekreace, jako například Hejtman, Staňkovský, Svět nebo Dvořiště, což zaručuje rybáři tu pravou atmosféru. I když není v bezprostředním okolí žádné zařízení poskytující služby, může mít rybář pocit komfortu díky záchodům, lavičkám a odpadkovým košům. Důvodem k vyšším cenám může být také převážně zahraniční klientela.

Ceny ostatních lokalit jsou na srovnatelné úrovni, jen cena povolenky u potrubí pod Ponědražským rybníkem přesahuje pět set korun. Nejlevnější jsou naproti tomu rybníky Hejtman a Staňkovský, kde probíhá rekreace v masovém měřítku.

Graf č. 2, Porovnání cen pověření k lovu ryb na udici.



Zdroj: [www.trebon.rvbarstvi.cz/](http://www.trebon.rvbarstvi.cz/) [7.2.-2007]

Tento dokument byl zhotoven v Print2PDF!  
Po registraci Print2PDF se tato informace nebude zobrazovat!  
Produkt Print2PDF lze zakoupit na <http://www.software602.cz>



### 5.1.3.7.2. Řeky, potoky, nádrže

Na níže popsaných revírech hospodaří Český rybářský svaz, jehož povolenku je nutné vlastnit pro legální rybolov. V současnosti patří mezi největší zájmová sdružení v České republice. Sdružuje 265 136 členů organizovaných prostřednictvím 478 místních organizací, které jsou sdružené do 7 územních svazů. Český rybářský svaz spravuje 1502 rybářských revírů, které dohromady tvoří plochu 34 621 ha. Území Třeboňska spadá pod Jihočeský územní svaz ČRS se sídlem v Boršově nad Vltavou.

Revíry jsou tradičně rozděleny na pstruhové a mimopstruhové.

#### ***Pstruhové revíry:***

##### Dračice

Revír je vymezen od soutoku s Lužnicí až k hrázi rybníka Osika, kromě úseku protékajícího Rakouskem. V prostoru přírodní rezervace Dračice platí zákaz rybolovu. Rybníky Mnišský, Novobystřický a Hraničnický do revíru nepatří.

##### Lužnice

Revír je vymezen ČOV u hraničního přechodu v Českých Velenicích a státní hranici s Rakouskem (hraniční patník). Délka revíru jsou 2 km a plocha 2 ha.

##### Nežárka

Od jezu v Dolním Skrýchově až k soutoku Kamenice s Žirovničkou v Jarošově nad Nežárkou. Délka revíru je 5 km a plocha 2 ha.

#### ***Mimopstruhové revíry:***

##### **Lužnice**

Lužnice patří mezi nejvýznamnější říční rybářské revíry v oblasti Třeboňska. Řeka je rozdělena na několik úseků, přičemž na území Třeboňska se jako rybářské revíry nalézají úseky 7, (+7B), 8, 10 (+10B) a 11. Revíry označené písmenem B jsou pískovny či rybníky v blízkosti Lužnice.

### Lužnice 7

Revír je vymezen jezem u mlýna v Dráchově a silničním mostem ve Vlkově. Do revíru nepatří Nežárka a Zlatá stoka. Lov z loděk je povolen. K revíru patří Blatský potok. Na rybníčku v areálu TJ LOKO je lov povolen jen na zvláštní místní povolenku. Délka revíru je 11 km a plocha 39,5 ha. [34]

### Lužnice 7 B

Rybářský revír tvoří soustava zaplavených Vlkovských štěrkopískovišť.

**Tabulka č. 5, Vodní plochy náležící k revíru Lužnice 7 B**

Veselská velká	100 ha
Veselská malá	10 ha
Zastávka	5 ha
U Nekolů	10 ha
Zadní	5 ha

Zdroj: www.rybsvaz.cz, [9.3.2007]

Na pískovnách je nutné dodržovat obecně závaznou Vyhlášku č. 35 ze dne 21. 6. 2000 (návštěvní řád pískoven) vydanou MěÚ Veselí nad Lužnicí. Platí zde zákaz lovu ryb z ostrovů a jejich příbřežních mělčin. Úsek v délce cca 200 m před vjezdem na parkoviště je vyhrazen pro rybáře - držitele průkazů ZTP/P s přednostním právem rybolovu. [34]

### Lužnice 8

Revír je vymezen silničním mostem ve Vlkově a koncem oplocení sádek Rybářství Třeboň a.s. u Rožmberka Úsek podél oplocení sádek až k výtoku z rybníka Rožmberk je v držbě Rybářství Třeboň - sportovní rybolov zakázán. Potok Říčky od vtoku do Lužnice až po sádky Šaloun (k. ú. Lomnice nad Lužnicí) je součástí revíru. Do revíru nepatří Zlatá stoka a spojky rybníků. Do revíru patří nádrž Pazderník. Na nádrži Pazderník platí pouze zvláštní místní povolenky. Lov z loděk na řece povolen. Délka revíru je 13 km a plocha 25 ha. [34]

### Lužnice 10 A

Revír je vymezen rozvodím Nové řeky – Staré řeky a jezem u Šulcova mlýna v Tušti. K revíru patří část Koštěnického potoka od jeho ústí do Lužnice až k sádkám v Chlumu u Třeboně. Zlatá stoka do revíru nepatří. Sportovní rybolov je na hlavním toku povolen celoročně. Dračice do revíru nepatří.

Lužnice teče v silně meandrujícím toku až po jez Pilař v obci Kosky. V této divoké přírodě najdete celou řadu ouplavů, slepých ramen a tůní, kde může rybáře překvapit nejen kapr, tloušť, lín, mník, ale hlavně je to voda štiková. Každoročně se zde uloví několik, na tak malou řeku kapitálních, kusů.

Pod jezem až k obci Majdalena je tok řeky částečně upraven, proto je přístupnější a úlovek se může rozrůst i o lipana a úhoře. Od Majdaleny se Lužnice opět líně klikatí v údolní nivě až po rozvodí. V roce 1998 obohatil tuto vodu Český rybářský svaz vysazením parmy, podoustve a jelce jesena. Délka revíru je 18 km a plocha 17 ha. [34]

### Lužnice 10 B

Rybářský revír tvoří zaplavené propadliny po těžbě zemin. Jedná se o čtyři rozlehlá jezera mezi obcemi Majdalena a Tušť. Neznámější z nich a také největší je tzv. „Majdalenská pískovna“. Rozprostírá se od obce Majdalena mezi řekou Lužnicí a státní silnicí 3 km směrem k Suchdolu nad Lužnicí. Na Majdalenskou pískovnu bezprostředně navazuje tzv. „Malá suchdolská“. Malá suchdolská končí již v samotném Suchdole nad Lužnicí. Tyto vodní nádrže jsou staré přibližně 40 let. Známý jsou úlovky až 18 kg kaprů, též až 15 kg štiky, dále se zde loví candáti, úhoři, líni, sumci.

Vzhledem k pokračující těžbě písku sacími bagry a provozu lodí přibližujících písek k nádraží v obci Majdalena je voda neustále silně zakalená. Na těchto dvou jezerech je zákaz jakékoliv sportovní činnosti, vyjma sportovního rybolovu. Proto zde rybáři naleznou, i v plné sezóně, samotu v krásném prostředí. Pískovny v Tušti jsou na protilehlém břehu Lužnice. „Velká tušťská“ je spojena krátkým kanálem s řekou a je jistě stejně tak atraktivní jako pískovna Majdalenská. Výhodou této pískovny je menší hloubka, čistá voda, přístupnost a možnost jiné sportovní činnosti. O „Malé tušťské“ platí totéž, protože jsou rozděleny pouze silnicí. [34]

**Tabulka č. 6, Vodní plochy náležící k revíru Lužnice 10 B**

Majdaléna (Chlumská - Cep, Cep I)	140 ha
Velká Tušťská	30 ha
Malá Tušťská	10 ha

Zdroj: [www.rybsvaz.cz](http://www.rybsvaz.cz), [9.3.2007]

### Lužnice 11

Revír je vymezen jezem u Šulcova mlýna v Tušti a státní hranici s Rakouskem. Do revíru patří nádrže Rybná a Velké Hlinitě. Délka revíru je 17 km a plocha 32 ha. [34]

Tento dokument byl zhotoven v Print2PDF!  
Po registraci Print2PDF se tato informace nebude zobrazovat!  
Produkt Print2PDF lze zakoupit na <http://www.software602.cz>

Tabulka č. 7, Vodní plochy náležící k revíru Lužnice 11

Rybná	2,8 ha
Velké Hliniště	1,0 ha

Zdroj: www.rybsvaz.cz, [9.3.2007]

## Nežárka

Nežárka je nejvýznamnějším přítokem Lužnice na území Třeboňska, kde se nalézají dva rybářské revíry.

### Nežárka 1

Revír je vymezen soutokem s Lužnicí a jezem Metel u obce Hamr, mimo spojek rybníků. Lov z loděk povolen. Délka revíru je 11 km a plocha 36 ha. [34]

### Nežárka 2

Revír je vymezen jezem Metel a jezem u mlýna Šimanov v k. ú. Stráž nad Nežárkou. Do revíru nepatří Nová Řeka a spojky rybníků. Zákaz poškozování leknínových polí na Vodičkově tůni. Bývalý náhon Nežárky, začínající u jezu v Jěmčině a ústící zpět do řeky nedaleko zpracovny dřevité vaty "Šumpila", má statut místního revíru a platí zde pouze zvláštní místní povolenky. Délka revíru je 14 km a plocha 20 ha. [34]

## Nová řeka

Revír vymezen vtokem do Nežárky a výtokem z Lužnice u Splavů pod Majdalenou. Lov nástražních rybek čeřínkem zakázán. Přitoky do revíru nepatří. Délka revíru je 14 km a plocha 36 ha. [34]

## Ceny povolenek:

Povolenky k rybolovu lze zakoupit u jednotlivých místních organizací a ve speciálních rybářských obchodech a u dalších prodejců. Pro zakoupení povolenky je nutné mít státní Rybářský lístek.

Cena povolenky je závislá na faktu, zda rybář je či není členem Českého rybářského svazu nebo Moravského rybářského svazu. Cena se mění podle druhu revíru (pstruhový nebo mimopstruhový) a délce platnosti povolenky. Kompletní ceník naleznete v příloze.

### **5.1.3.7.3. Sportovní rybolov**

Existuje několik odvětví sportovního rybolovu:

- ❖ Rybolovná technika (hod na cíl a do dálky).
- ❖ Lov ryb udicí na plavanou (pravidelně se zúčastňují i hendikepovaní)
- ❖ Lov ryb udicí na umělou mušku
- ❖ Lov ryb udicí přívlači

Zároveň se začíná rozvíjet další z odvětví, kterým je lov ryb udicí – feeder. [34]

### **5.1.3.8. Koupání**

Tuto letní vodní aktivitu je v zásadě možno provozovat na jakékoliv vodní ploše na území Třeboňska. Výjimkou jsou některá zvláště chráněná území a vodní plochy s rekreačně nepřijatelně biologicky znečištěnou vodou (některé chovné rybníky, problém hnojení).

Nejvhodnějším místem ke koupání jsou prostory k tomu přímo určené, tedy koupaliště. Vzhledem k množství vodních ploch jich můžeme na území Třeboňska nalézt velké množství, a to i jako součást kempů. Nejčastěji jsou využívány rybníky Svět, Hejtman, Staňkovský, Dvořiště a dále vytěžené pískovny u Suchdola nad Lužnicí. Mimo oficiálních koupališť a koupališť v kempech je ke koupání využívána řada jiných míst u vodních ploch. Mezi nejnavštěvovanější neoficiální koupaliště patří Suchdolské pískovny.

## **5.2. Ostatní možnosti sportovního a kulturního vyžití na Třeboňsku**

### **5.2.1. Cykloturistika**

Tento způsob rekreace je na Třeboňsku jeden z nejvhodnějších. Terény a cyklotrasy, které zde najdeme, nejsou díky malému převýšení obtížné a jsou vhodné pro každého. Cykloturistika je zde velmi rozšířená a to nejen mezi návštěvníky. Celá oblast CHKO je protkána sítí cyklistických cest, které často využívají málo frekventovaných silnic III. třídy, nebo lesních cest. Na území Třeboňska je řada cyklotras, některé i s návazností na cyklotrasy rakouské. Greenway Praha - Wien prochází jen několik kilometrů od severovýchodní hranice Třeboňska. Krásné přírodní prostředí a řada vhodných cest dává mnoho možností pro naplánování vlastního cyklistického výletu.

Tento dokument byl zhotoven v Print2PDF!  
Po registraci Print2PDF se tato informace nebude zobrazovat!  
Produkt Print2PDF lze zakoupit na <http://www.software602.cz>

### **5.2.2. Pěší turistika**

Území Třeboňska je protkáno sítí značených cyklistických a pěších cest. Pro pěší turistiku je na Třeboňsku k dispozici nenáročný terén, téměř bez převýšení. Husté turistické značení přivádí návštěvníky k nejzajímavějším místům v regionu. Nejznámějšími stezkami jsou „Červené Blato“, „Okolo Světa“ a stezka zdraví „Hradeček“. Velmi zajímavou lokalitou pro pěší turistiku je okolí rybníků a vodních ploch, kterých je v oblasti nepřeberné množství.

### **5.2.3. Agroturistika**

Agroturistika je ideálním typem rodinné dovolené, zvláště pro obyvatel větších měst. Umožňuje strávit čas ve zdravém prostředí venkova. Turista se může volně pohybovat po celé farmě a má tak jedinečnou možnost se se vším seznámit a ochutnat (popř. vyzkoušet) vyráběné produkty. V okolí farmy pak má jedinečnou možnost výletů. V CHKO existují tři farmy provozující agroturistiku – pensiony Pístina a Dvorce a zařízení ECEAT CZ.

### **5.2.4. Hipoturistika**

Jízda na koni je mezi návštěvníky velmi oblíbená. Ne každý má možnost okusit pohled ze sedla tak často, jak by chtěl, a právě proto využívá možnosti koně si půjčit, nebo se alespoň svézt pod dohledem zkušeného instruktora. Právě takovou možnost má návštěvník v pensionu Dvorce a Mlýnský dvůr.

## **6. Ubytovací zařízení**

### **6.1. Typy ubytovacích zařízení na Třeboňsku**

#### **Individuální rekreační zařízení**

Chataření a chalupaření je na Třeboňsku, jako v celé České republice, velice rozšířené. Chaty se nacházejí především podél vodních toků, především Lužnice a rybníků (Staňkov, Hejtman, Spolský, Dvořiště aj.) buď jednotlivě, nebo v chatových osadách, tvořících malá městečka. Chalupy využívané k rekreaci nalezneme téměř ve všech obcích celé oblasti. Často dochází k přestavbě starších zemědělských stavení na individuální rekreační zařízení.

#### **Kempy a tábořiště**

Téměř všechny kempy na území Třeboňska jsou situovány tam, kde mohou oslovit co nejvíce turistů – v blízkosti vodních ploch vhodných ke koupání a rekreaci. Kempy se od sebe odlišují především formou ubytování a rozsahem služeb. Některé nabízejí pouze ubytování ve stanech, jiné i ubytování v chatkách na různém stupni vybavenosti.

#### **Dětská tábořiště**

Třeboňsko je pro své příhodné podmínky využíváno velmi často pro dětskou letní rekreaci. Často se zde nachází menší dětské tábory s provizorním zařízením, které je po skončení tábora odklizeno. Příkladem takto využívaných prostorů je rybník Nový Kanclíř či oblast u řeky Dračice.

#### **Vodácká tábořiště**

Pro vodáky jsou k dispozici stálá vodácká tábořiště, která jsou vybavena sociálním zařízením a stánky s občerstvením. Tomuto druhu ubytování bude dále věnováno více prostoru.

#### **Ubytovny**

Ubytovny je možné navštívit během celého roku. Provozovatelem ubytoven jsou nejčastěji sportovní oddíly, které takto využívají volných kapacit svých zařízení mezi

významnějšími sportovními událostmi. Je zcela běžné, že ubytovací formou turistických ubytoven poskytují během letních prázdnin i místní domovy mládeže.

### **Ubytování v soukromí**

Ubytování v soukromí je nabízeno hlavně v městských střediscích a v oblastech hojně navštěvovaných turisty. Doplňuje se tím celková nabídka ubytování. Největší nabídku ubytování v soukromí nabízí město Třeboň.

### **Penziony a hotely**

Penziony a hotely nabízejí svým klientům větší komfort a pohodlí, avšak za podstatně vyšší cenu. Na Třeboňsku se nacházejí ubytovací kapacity tohoto typu až do kategorie \*\*\*\*. Jediný čtyřhvězdičkový hotel je Hotel Zlatá Hvězda v Třeboni.

### **Lázeňská zařízení**

Dva lázeňské objekty se nacházejí ve městě Třeboni. Lázně Berta i Aurora jsou po rekonstrukci a svým zákazníkům nabízejí kvalitní zázemí. V poslední době probíhá (nebo již proběhlo) rozšiřování některých částí objektů v obou jmenovaných lázních. Host zde nalézá vše pod jednou střechou. Může zde koupit základní potraviny a drogistické zboží, využít některé ze sportovních zařízení či se zúčastnit některé z kulturních akcí nebo výletů, které jsou pravidelně organizovány.

## **6.2. Táboření na Lužnici a Nežárce**

### **Význam táboření pro vodní turistiku**

Táboření je nedílnou součástí splouvání řek a vodáckého života. Vodák je více než většina jiných turistů odkázán na přenocování v přírodě. Nejde zde pouze o akt přenocování, ale o společensko – sociální zážitek. Vodáci – turisté nevidí ve svém způsobu trávení volného času jen sportovní vyžití, ale chtějí také vyměnit obvyklý způsob života ve městě za zcela jiné prostředí. Vodní turistika je z praktického hlediska nejvýhodnějším druhem turistiky pro plné využití táboření. Vodák musí totiž zpravidla každý den změnit místo pobytu, včetně bourání stanu apod.



## **Podmínky pro táboření**

Táboření v okolí vodních ploch sebou mj. přináší také negativní vlivy pro přírodní prostředí. Mnozí turisté si totiž z civilizace přinášejí i řadu zlovyků. Stanování, táboření a rozdělávání ohňů na březích Lužnice, Nové řeky a Nežárky je upraveno základními ochrannými podmínkami chráněné krajinné oblasti a biosférické rezervace Třeboňsko. Táboření je proto v této oblasti povoleno pouze na vyhrazených místech (tj. tábořiště, kempy) za podmínek stanovených provozním řádem daného místa.

Veřejných tábořišť a kempů je v bezprostředním okolí poměrně dostatek, takže není nutné provokovat majitele pozemků nebo ochránce přírody. Kromě táboření na volných plochách můžeme využít i ubytovacích možností vyšší kategorie, kterých je v oblasti dostatek.

### **6.2.1. Přehled vodáckých tábořišť a kempů na Lužnici**

#### **Tábořiště a vodácká základna Suchdol nad Lužnicí**

Tábořiště a vodácká základna Suchdol nad Lužnicí je vůbec první vodácké tábořiště na řece Lužnici. Je to vlastně místo, kde putování po řece Lužnici začíná. V současné době se už nejedná pouze o tábořiště pro poutníky na kanoích, ale též o místo, kde lze bez obav strávit prázdniny či dovolenou. Okolí Suchdola poskytuje dostatek prostoru pro koupání, cykloturistiku, houbaření, rybaření a mnoho dalších aktivit. Tento kemp je vybaven toaletami, pitnou vodou, 2 sprchami se studenou vodou, kioskem s občerstvením a zastřešenou terasou, elektrickými přípojkami a stáním pro karavany. 500 m od tábořiště je možnost koupání v pískovně. Provozní doba je závislá na návštěvnosti a zpravidla začíná 15. května a končí 31. srpna.

#### **Kemp Mláka (Starý Hamr)**

Nachází se asi 9 km od lázeňského města Třeboň směrem na Jindřichův Hradec. Kemp leží na levém břehu Nové řeky, díky kterému se lze do kempu dostat jak po silnici, tak po vodě. Přesto že se kemp nachází na Nové řece, tedy přítoku Nežárky, záměrně jej uvádím mezi kempy Lužnice. Většina návštěvníků se totiž do kempu dostane z Lužnice (Rozvodí).

Turisté se zde mohou ubytovat v chatkách, karavanech i stanech. V areálu kempu je k dispozici kiosek s teplými a studenými nápoji, pečivem a jinými potravinami. Kemp je

vybaven sprchami s teplou vodou, pitnou vodou, záchody a přípojkou k elektřině. Návštěvníkům nabízí kemp nejen všestranné sportovní vyžití (volejbal, nohejbal...), ale také turistické procházky, cykloturistiku, houbaření a jiné. Nedaleko kempu (asi 10 minut pěšky) se nachází pískovna, která nabízí nádherné koupání. V blízkém okolí mohou také turisté navštívit městečko Stráž nad Nežárkou. Provozní doba tohoto kempu je zpravidla od 1. května do 30. září.

### **Kemp Majdalena**

Veřejné vodácké tábořiště leží na levém břehu řeky Lužnice v krásném prostředí. Je v létě hojně navštěvováno vodáky, aby se zde občerstvili a odpočinuli si. Mohou se zde ubytovat ve vlastních stanech, chatách i karavanech. K dispozici jsou toalety, pitná voda, umyvadla, sprchy s teplou vodou, 1 čtyřlůžková chata se sociálním zařízením a 1 dvoulůžková chata. K vybavení kempu patří i recepce, restaurace a obchod. Okolní příroda láká ke koupání, rybaření a houbaření. Provozní doba začíná 1. dubna a končí 31. října.

### **Autokemp „U pískovny“ Tušť**

Autokemp leží na pravém břehu Lužnice u pískovny, 800 m od silničního mostu přes Lužnici v Suchdole nad Lužnicí. K jeho vybavení patří toalety, pitná voda, sprchy a umývárny s teplou vodou, pískoviště a houpačky pro děti, občerstvení i stravování s venkovním posezením, chatky a hřiště na volejbal, pláž, pískovny s koupáním 100 m daleko. Koupání je možné kolem celé pískovny kromě jižní části. Provozní doba kempu začíná většinou 1. června a končí 30. září.

### **Chatový kemp a tábořiště Sokol – Suchdol nad Lužnicí**

Chatový tábor a tábořiště se nachází na levém břehu Lužnice u loděnice před ústím potoka Tušť, 700 m před jezem v Suchdole nad Lužnicí. Plocha pro stravování je vyhrazena mimo prostor s chatkami a kapacita je omezená (asi 20 stanů). K vybavení patří samozřejmě toalety, pitná voda, umývárny, sprchy s teplou vodou, 23 čtyřlůžkových chatek (92 míst), volejbalové hřiště, pískoviště pro děti a občerstvení v kiosku. Provoz tábořiště začíná zpravidla 1. června a končí 30. září a jeho provozní období je závislé, stejně jako u ostatních tábořišť a kempů na návštěvnosti.

## Lužnice

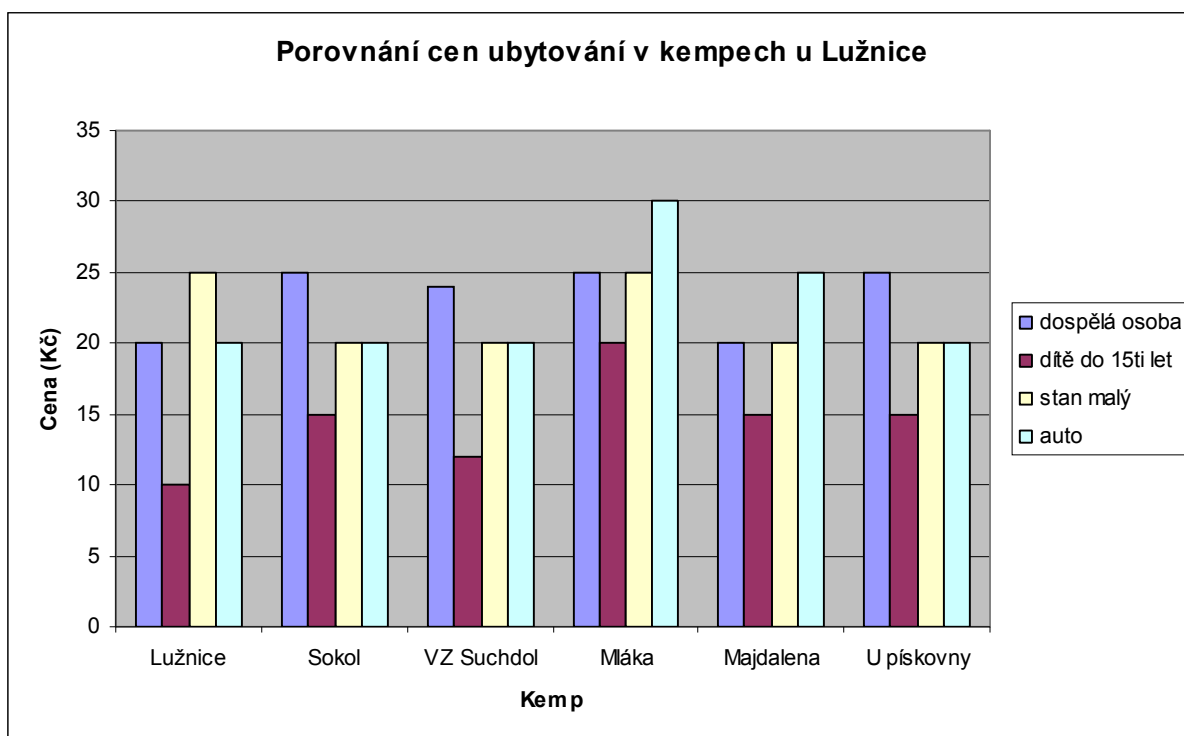
Kemp se nachází při pravém břehu Lužnice za silničním mostem u obce Lužnice. V areálu na nás čekají čtyřlůžkové chatky s ledničkou, umístěné v příjemném stínu. Dále je zde k dispozici místo pro stanování a stání pro karavany. V areálu se dále nachází kiosek, sportovní hřiště, plážový volejbal a nohejbal.

### Porovnání cen v kempech u Lužnice

Pro porovnání cen jsou použity údaje z roku 2006. Do cen není započítán poplatek obcím. Porovnávány jsou jen základní služby, které jsou schopny poskytnout všechny kempy, takže například cena za karavan nebo chatičku uvedena není.

Z grafu vyplývá, že ceny za ubytování v kempech jsou na srovnatelné úrovni. Jasně nejdražším kempem je Mláka (Starý Hamr), který účtuje všechny srovnávané položky za nejvyšší ceny. Ceny ostatních srovnávaných služeb, mimo kemp Mláka, se výrazně nemění. Největších výkyvů dosahuje poplatek za přenocování dítěte do 15ti let (a to od 10 do 15 Kč, což je rozdíl 50 %)

Graf č. X, Porovnání cen ubytování v kempech na Lužnici



Zdroj: Vlastní šetření

## **6.2.2. Přehled vodáckých tábořišť a kempů na Nežárce**

### **Autokemp U Skalníků.**

Tento kemp se nachází několik km před hranicí Třeboňska (2 km od Stráže nad Nežárkou směrem k Jindřichově Hradci). Protože se však jedná při plavbě na Nežárce o důležitý kemp, který nelze pominout, uvádím jej.

Ubytovat se je možné ve vlastním stanu, karavanu nebo v jedné ze dvou typů chatek. Kemp nám nabízí hřiště na volejbal, pískoviště pro děti, stolní tenis, ruský kuželník, půjčování sportovního vybavení a her, kuchyňku a společenskou místnost.

### **Veřejné tábořiště Hamr**

Kemp se nachází na rozlehlé louce na pravém břehu řeky Nežárky pod jezem v Hamru. Pro vodáky je výhodou nízký písčný vstup do vody. Tábořiště Hamr je posledním tábořištěm na řece Nežárce a zároveň posledním tábořištěm, které se nachází na území CHKO Třeboňsko. Ubytování je možno ve vlastních stanech, karavanech či chatkách. Najdeme zde WC, umývárnu s teplou vodou a sprchu. V areálu se nachází občerstvení.

## **6.3. Stravovací zařízení**

Míst, která poskytují stravovací služby, je velký počet, přesto jejich nabídka není stále dostatečná, zvláště mimo hlavní turistická centra a samotnou Třeboň v plné sezóně. Počet stravovacích zařízení roste hlavně v letní sezóně, kdy se otevírají bistra a stánky s rychlým občerstvením, které tvoří zázemí kempů, tábořišť a jiných rekreačních zařízení. Dále je zde množství mobilních občerstvovacích zařízení (pojízdné stánky, auta, vozíky).

Většímu rozvoji stálých stravovacích zařízení brání sezónnost lokality a problémy s naplněním kapacit mimo tato období. V plné sezóně jsou stravovací zařízení přetěžována a mnohdy mají problémy s návaly turistů i s množstvím pomocných pracovníků. Mimo sezónu pak z ekonomických důvodů mnoho zařízení přerušuje nebo omezuje činnost. Tyto problémy mají hlavně zařízení mimo městské oblasti.

## **6.4. Ostatní služby**

### **Informační centra na Třeboňsku**

#### Informační a kulturní středisko Třeboň

IKS funguje celoročně jako informační centrum pro turisty, kteří si zde mohou koupit nejen propagační a informační materiály, mapy a pohlednice, suvenýry, ale i rybářské lístky a vstupenky na různé kulturní akce. IKS také zajišťuje pořádání koncertů a divadelních představení v Městském divadle Josefa Kajetána Tyla, v prostorách třeboňského zámku, Schwarzenberské hrobky, kostela sv. Jiljí apod. Výstavy se pořádají ve výstavní síni Pod věží na Masarykově náměstí. V letních měsících IKS pořádá historické slavnosti, ekotrhy a další akce pod širým nebem. IKS také organizuje zájezdy na divadelní představení a koncerty v Praze a Českých Budějovicích. [36]

#### Ostatní informační centra a střediska na Třeboňsku

- ❖ IKS Lomnice nad Lužnicí
- ❖ Informační středisko Veselí nad Lužnicí
- ❖ Informační centrum a knihovna Suchdol nad Lužnicí
- ❖ Infocentrum v Kojákovcích

#### Zdravotnická zařízení

Zdravotnická zařízení se nacházejí pouze ve městech České Velenice, Chlum u Třeboně, Suchdol nad Lužnicí, Stráž nad Nežárkou a Třeboň. Lékárny jsou také pouze v těchto městech, v Třeboni dokonce tři. Pohotovost je pouze v Třeboni. Nejbližší nemocniční zařízení je v Českých Budějovicích a Jindřichově Hradci.

#### Pošta, bankomaty

Poštu nalezneme pouze v Třeboni, Českých Velenicích, Dvorech nad Lužnicí, Chlumu u Třeboně, Klikově, Majdaleně, Nové Vsi, Rapšachu, Stříbřeci, Stráži nad Nežárkou a Suchdole nad Lužnicí.

Bankomaty různých bank se nachází v Českých Velenicích, Chlumu u Třeboně, Suchdole nad Lužnicí a v Třeboni.

### Dopravní služby

Více o autobusové a vlakové dopravě k nalezení je v kapitole Dopravní dostupnost. Taxislužba funguje v Chlumu u Třeboně, Suchdole nad Lužnicí, Českých Velenicích a v Třeboni.

### Autoservisy a čerpací stanice

Autoservisy nalezneme v Třeboni, Českých Velenicích, Hamru, Chlumu u Třeboně, Břidlicích, Klikově a Suchdole nad Lužnicí. Čerpací stanice se nachází v Třeboni (dokonce 3), českých Velenicích, Suchdole nad Lužnicí, Halámkách a Chlumu u Třeboně.

## 7. Výsledky dotazníkového šetření

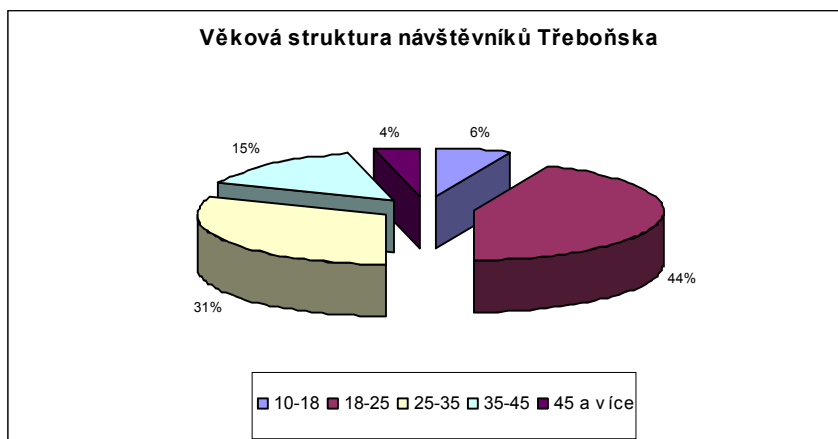
Během dotazníkového šetření bylo osloveno celkem 78 respondentů české národnosti. Cizinci většinou odmítali spolupracovat, a tak pěti cizinci vyplněné dotazníky nebyly, pro nízkou vypovídací hodnotu, do výsledků zahrnuty.

V úvodu dotazování byly položeny otázky, týkající se osoby respondenta. Dotazování měli odpovědět na otázky týkající se jejich věku, pohlaví, vzdělání a bydliště. Druhá část se týkala ubytování, hlavního důvodu návštěvy a četnosti návštěv Třeboňska. Cílem poslední části dotazníku bylo dozvědět se více o případných sportech, které chtějí návštěvníci provozovat.

### Otázky týkající se osoby respondenta

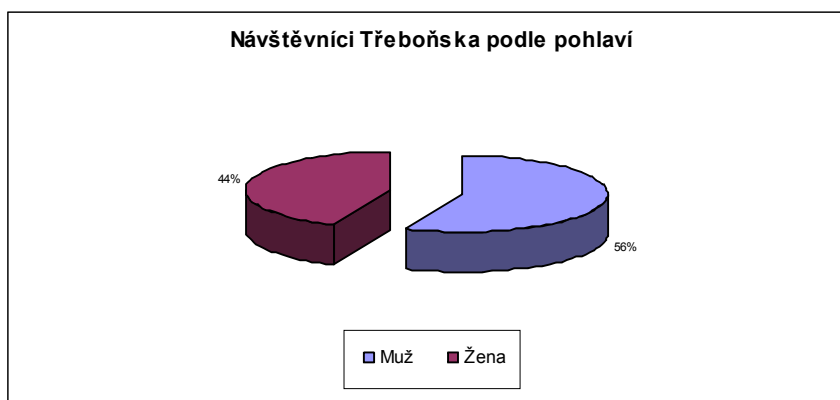
Nejsilněji zastoupenou věkovou skupinou dotázaných (44 %) se stali návštěvníci ve věku 18 - 25 let. Na druhém místě se s 31 % umístila skupina návštěvníků ve věku 25 - 35 let. Třetí, nejvíce zastoupenou věkovou skupinou, jsou návštěvníci mezi 35 a 45 lety. Maximální a minimální extrémy ve věkovém složení, tedy 10 - 18 a 45 a více let dosáhly pouze 6 %, respektive 4 % zastoupení. Zajímavé je, že návštěvníci ve věku 18 až 35 let tvoří 75 % všech návštěvníků. Z dotazníkového šetření vyplynulo, že Třeboňsko navštěvují častěji muži (56 %) než ženy (44 %). Všichni dotazovaní uvedli, že mají dokončené minimálně základní vzdělání. Pouze základního vzdělání dosáhlo 13 % respondentů, středního 56 % respondentů a vysokoškolského 31 % respondentů. Všichni dotazovaní zařazení do zpracování výsledků mají své trvalé bydliště na území České republiky. Nejpočetnější skupinu návštěvníků tvoří jedinci, kteří nemají své trvalé bydliště ani na území Třeboňska, ani v Jihočeském kraji (59 %). 18 % dotázaných má trvalé bydliště na území Třeboňska a 23 % dotázaných na území Jihočeského kraje mimo oblast Třeboňska.

Graf č. 4, Věková struktura návštěvníků Třeboňska



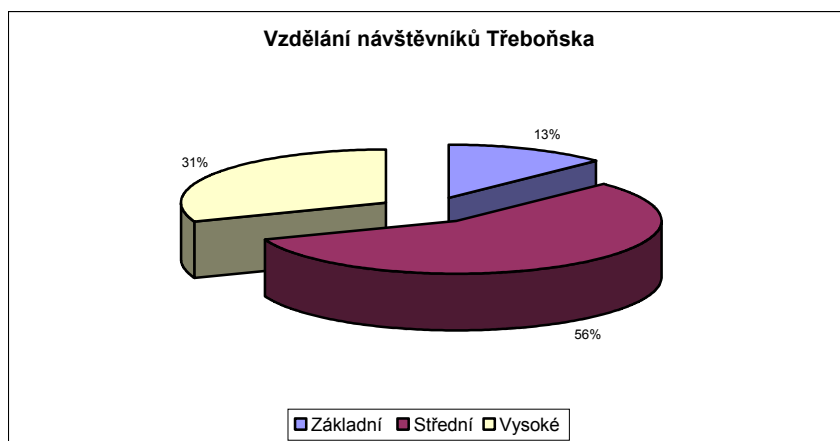
Zdroj: Vlastní dotazníkové šetření

Graf č. 5, Návštěvníci Třeboňska podle pohlaví



Zdroj: Vlastní dotazníkové šetření

Graf č. 6, Vzdělání návštěvníků Třeboňska



Zdroj: Vlastní dotazníkové šetření.

Graf č. 7, Trvalé bydliště návštěvníků Třeboňska



Zdroj: Vlastní dotazníkové šetření

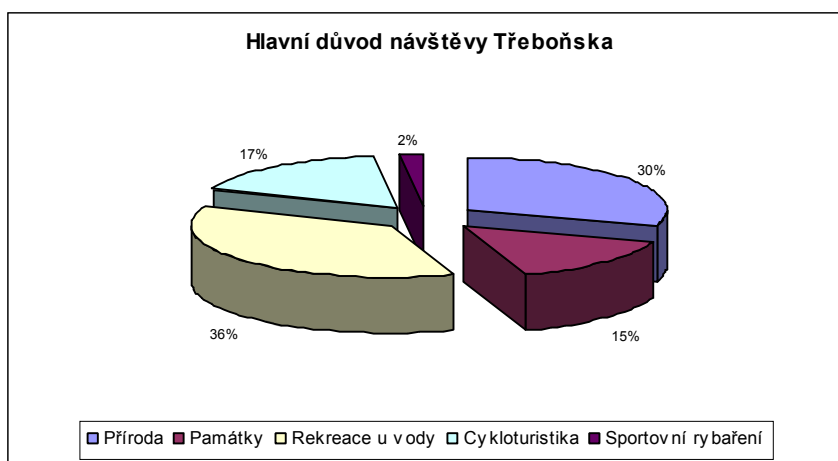
### Důvody návštěvy a způsob ubytování

Jednou z nejdůležitějších otázek ve výzkumu je hlavní důvod návštěvy. Nejvíce osob (36 %) odpovědělo, že hlavním důvodem návštěvy je rekreace u vody, což je pro tuto



práci potěšitelné. 30 % dotazovaných uvedlo jako hlavní důvod návštěvy přírodu. Cykloturistika se s 17 % zařadila mezi hlavními důvody návštěvy Třeboňska až na třetí místo. 15 % dotazovaných navštívilo Třeboňsko kvůli památkám a pouhé 2 % dotázaných kvůli rybaření. Na otázku, zda je respondent návštěvníkem Třeboňska poprvé, odpovědělo kladně 37 % dotázaných. 63 % návštěvníků Třeboňsko již v minulosti navštívilo. Z těchto 67 % návštěvníků odpovědělo 33 % dotázaných, že se na Třeboňsko vrací pravidelně. Z toho vyplývá, že z celkového počtu návštěvníků se 22 % vrací na území Třeboňska pravidelně. Z šetření vyplynulo, že naprosto nejvíce dotazovaných využívá k ubytování kemp (41 %). Na druhém místě je pension (18 %) na třetím ubytování u přátel a známých (15 %). Posledním číselně významnou skupinou je ubytování v hotelu (14 %). Ubytování v soukromí, v lázních a na chatě či chalupě využilo pouze 5 %, 4 % resp. 3 % dotazovaných.

Graf č. 8, Hlavní důvod návštěvy Třeboňska



Zdroj: Vlastní dotazníkové šetření.

Graf č. 9, Jste návštěvníky Třeboňska poprvé?



Zdroj: Vlastní dotazníkové šetření

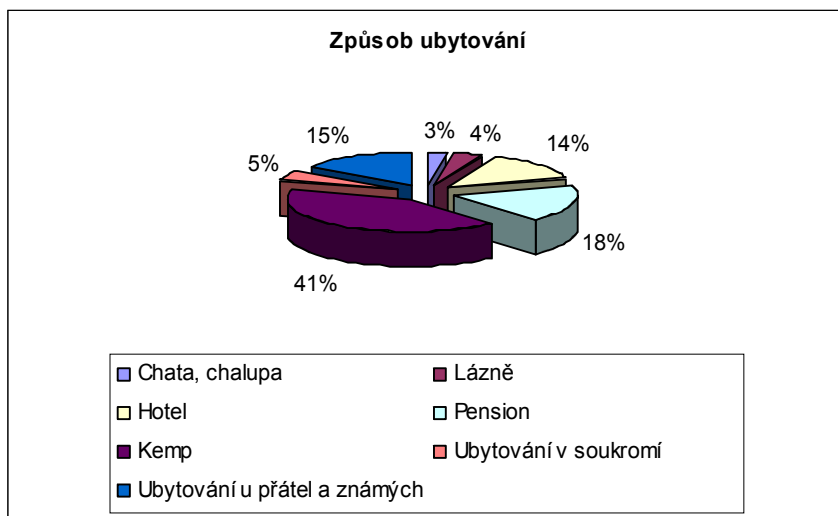
Tento dokument byl zhotoven v Print2PDF!  
 Po registraci Print2PDF se tato informace nebude zobrazovat!  
 Produkt Print2PDF lze zakoupit na <http://www.software602.cz>

Graf č. 10, Vracíte se na Třeboňsko pravidelně?



Zdroj: Vlastní dotazníkové šetření

Graf č. 11, Způsob ubytování

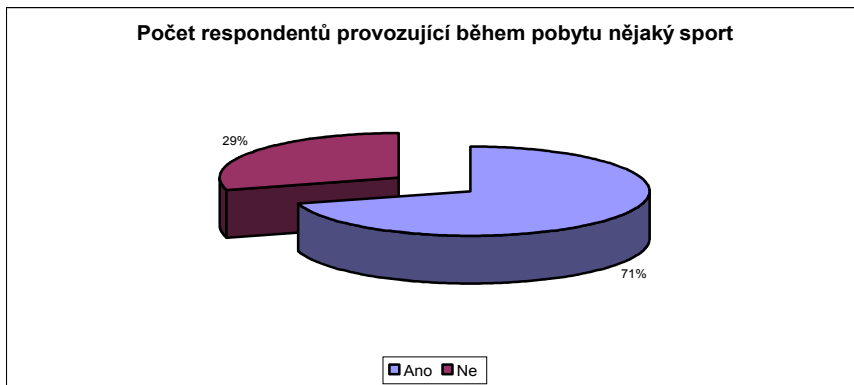


Zdroj: Vlastní dotazníkové šetření

### Sportovní vyžití

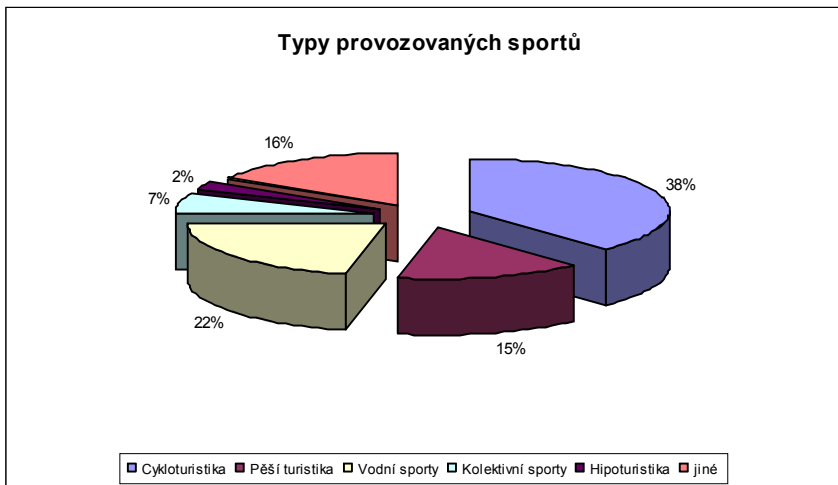
Většina dotazovaných (71 %) uvedla, že při návštěvě Třeboňska hodlá provozovat nějakou sportovní činnost. Nejvíce respondentů (38 %) hodlá provozovat cyklistiku. Na druhém místě se v plánované sportovní činnosti umístily vodní sporty (22 %) a na třetím pěší turistika (15 %). Kolektivní sporty a hipoturistiku plánuje provozovat pouze 7 %, resp. 2 % dotazovaných. Z vodních sportů se největší oblibě těší plavání a koupání (35 %), dále sjíždění řeky (27 %) a šlapadla a lodičky z půjčoven (11 %). Z výše uvedeného je patrné, že nejvyšší návštěvnické oblibě se těší činnosti rekreačního rázu, které jsou fyzicky a technicky méně náročné. V 9 % případů se budou návštěvníci věnovat rybaření a windsurfingu, v 5 % jachtingu a ve 2 % kitesurfingu a veslování.

Graf č. 12, Počet respondentů provozující během pobytu nějaký sport



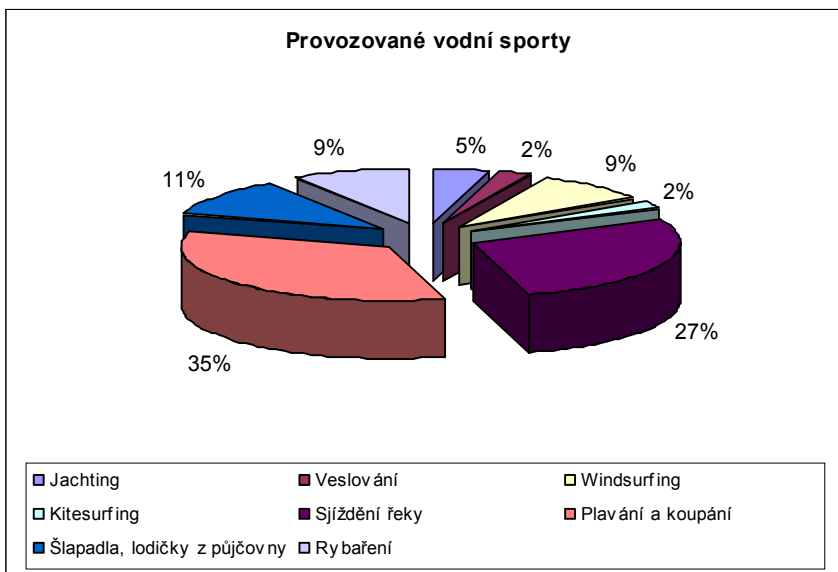
Zdroj: Vlastní dotazníkové šetření

Graf č. 13, Typy provozovaných sportů



Zdroj: Vlastní dotazníkové šetření

Graf č. 14, Provozované vodní sporty



Zdroj: Vlastní dotazníkové šetření

Tento dokument byl zhotoven v Print2PDF!  
 Po registraci Print2PDF se tato informace nebude zobrazovat!  
 Produkt Print2PDF lze zakoupit na <http://www.software602.cz>

## 8. Návrh nového produktu

Třeboňsko je jednou z nejatraktivnějších oblastí cenově dostupné letní rekreace v naší republice. V povědomí většiny obyvatel je též díky lázeňským zařízením v Třeboni. Kdo Třeboňsko navštívil opakovaně a v různých termínech, jistě ví, že zde existují dva základní problémy. Je to přetěžování některých oblastí, kdy přes letní sezónu počet rekreatantů dokonce převyšuje počet místních obyvatel. Naopak existují oblasti turisticky téměř nevyužívané. Druhým problémem je vysoká sezónnost oblasti, kdy velké množství materiálně – technické základny mimo sezónu svůj provoz přerušuje. Toto se týká především zařízení mimo kulturně – historická centra, kde má řada podniků, poskytující převážně stravování a ubytování, otevřeno celoročně. Přesto je naplnění jejich kapacit na velmi nízké úrovni. Vzhledem k problematice budování materiálně – technické základny na území CHKO, které by nutně muselo přijít při snaze o zatraktivnění málo navštěvovaných oblastí, považuji za vhodnější a jednodušší snahu o prodloužení sezóny, než budování nových rekreačních zařízení.

Rozdělíme – li si rok podle ročních období, dojdeme k závěru, že pro rekreaci jsou alespoň částečně vhodné pouze období jaro, léto a podzim. Na základě klimatických a geografických podmínek (malá nadmořská výška a výšková pestrost oblasti, doba souvislosti sněhové pokrývky) nejsou na území Třeboňska v zimním období příhodné podmínky pro sportovní cestovní ruch. Léto je naopak maximálně vhodné a využívané ke sportovnímu cestovnímu ruchu. Zbývají nám okrajové části využitelné sezóny, tedy jaro a podzim. Při obou těchto ročních obdobích je alespoň částečně možné provozovat sportovní a vodní turistiku. Vzhledem k možným nepříznivým teplotním podmínkám, převážně na počátku jara a konci podzimu, je pro zájemce o vodní sporty vhodné připravit si náhradní program, či svůj program vhodně kombinovat s jinými aktivitami.

Město Třeboň nabízí celoročně velké množství prostor využitelných ke kongresovému cestovnímu ruchu a ubytovací kapacity různých kategorií. Nabízí se zde jedinečná možnost pro uspořádání menšího kongresu, konference, školení, firemního setkání či teambuildingové akce. Okolí nabízí, i v těchto obdobích, řadu atraktivit využitelných jako doplňkový či odpočinkový program.

## **Některé aktivity, které lze provozovat i mimo hlavní sezónu**

### Odemykání a zamykání Lužnice, plavba po Lužnici

Odemykání a zamykání Lužnice jsou divácky i vodácky atraktivní akce, konající se každoročně na přelomu března a dubna, resp. října a listopadu. Jde o symbolické odemknutí / zamknutí řeky, kterého se pravidelně účastní až 200 plavidel. Její začátek je v areálu Vodácké základny v Suchdole nad Lužnicí, po kterém následuje plavba velkého množství plavidel.

Plavba po Lužnici mimo v úseku Suchdol nad Lužnicí – Majdalena je nenáročná a atraktivní v jakémkoliv období. Technické zajištění plavby je možné zařídit přímo na Vodácké základně (300 Kč/lod' včetně dopravy), nebo v jedné z mnoha půjčoven plavidel, které nabízejí i transport lodí. Plavba trvá 2 - 4 hodiny a je příjemná i v jarních měsících, kdy má návštěvník navíc možnost pozorovat probouzející se přírodu.

### Večerní vyhlídková plavba parníkem

Ke koloritu rybníka Svět konce minulého století patřil parník Regent, který byl vystřídán lodí Třeboňka. Po havárii Třeboňky se Svět ocitl bez většího vyhlídkového plavidla a vyhlídkové plavby zajišťovaly jen menší čluny. Po této odmlce se na hladinu Světa vrátilo plavidlo, na kterém je během plavby možno uspořádat taneční zábavu či raut, a vykonat při této příležitosti plavbu kolem Světa či zakotvit a vychutnávat večerní atmosféru. U provozovatele je možné si celé plavidlo pronajmout a poskytnout tak návštěvníkům příjemně strávený večer přesně podle přání organizátora.

### Výlovy rybníků

Výlovy rybníků jsou dominantou spíše podzimu, ale z kapacitních důvodů dochází k výlovům rybníků, určených k chovu násad, i v jarním období. I přes větší využívání techniky se způsob výlovu po několik století téměř nezměnil. Při podzimních výlovech větších rybníků (Svět, Rožmberk) vychází Rybářství Třeboň turistům vstříc a výlovy pořádá o víkendech. Výlov se tak stává významnou kulturní akcí, při které nechybí velké množství stánků s občerstvením či tradičními staročeskými produkty. Velikostí a návštěvností akce převyšuje leckterou pouť či masopust. Rybářství Třeboň nabízí při výlovech odborný výklad.

### Aquapark v Auroře

S přispěním Evropské unie byla provedena rekonstrukce starého plaveckého bazénu v areálu lázní Aurora. Nový aquapark je moderním zařízením, ve kterém najdeme plavecký bazén se slanou vodou, saunu, tobogán a řadu vodních masážních zařízení.

### Cesta kolem Světa:

Naučná stezka „Cesta kolem Světa“ je uzavřený okruh kolem rybníka Svět, který lze v pohodlí absolvovat jak pěšky, tak na kole. Většinou své trasy lemuje břeh rybníka Světa, s krásnými výhledy na hladinu. Západní část trasy se odklání od břehu rybníka a po dřevěných lávkách prochází přes rašeliniště Vimperky. Jak na jaře, tak na podzim může být tato trasa příjemným osvěžením dne.

## **8.1. Kongresová akce s doprovodným programem**

Jako příklad mimosezónního cestovního ruchu může sloužit menší konference, nebo jiná, podobná akce hromadného charakteru. Tyto akce mohou probíhat kdykoliv během roku, nejlépe však mimo hlavní sezónu. Proto byly připraveny dvě varianty průběhu takové akce, na jaře a na podzim. Mezi sebou se liší zvláště doprovodným programem, odborný program zůstává nezměněn.

### **8.1.1. Jaro**

#### Harmonogram akce:

Ve čtvrtek večer a v pátek ráno příjezd účastníků.

#### Pátek

8:00 - 10:00	Registrace účastníků
11:00	Slavnostní zahájení akce a přivítání účastníků
12:00	Oběd
13:00 - 15:30	Odborná přednáška

Tento dokument byl zhotoven v Print2PDF.!  
Po registraci Print2PDF se tato informace nebude zobrazovat!  
Produkt Print2PDF lze zakoupit na <http://www.software602.cz>

16:00 - 17:30 Cyklistická cesta kolem Světa (NS Cesta kolem Světa), pro zájemce rybolov na rybníce Svět

19:00 Večeře mj. z nachytaných ryb v restauraci Šupinka

#### Sobota

8:00 Snídaně

9:00 – 11:30 Odborná přednáška

12:00 Oběd

13:00 Odjezd do Suchdola nad Lužnicí, Odemykání Lužnice, sjíždění řeky Suchdol – Majdalena. V případě nepříznivého počasí prohlídka Třeboně nebo návštěva aquaparku v Auroře.

18:00 Předpokládaný návrat do hotelu Svět

19:00 - 21:30 Večerní plavba po rybníce Svět s večeří a rautem

21:30 Volná zábava

#### Neděle

9:00 Snídaně

10:00 – 12:00 Odborná přednáška

12:00 Oběd

13:30 Aquapark Aurora

16:30 Slavnostní ukončení akce a odjezd účastníků

### **8.1.2. Podzim**

#### Harmonogram akce:

Ve čtvrtek večer a v pátek ráno příjezd účastníků.

#### Pátek

8:00 - 10:00 Registrace účastníků

11:00 Slavnostní zahájení akce a přivítání účastníků

12:00 Oběd

13:00 - 15:30 Odborná přednáška

16:00 - 17:30 Cyklistická cesta kolem Světa (NS Cesta kolem Světa), pro zájemce prohlídka města Třeboně.

18:00 Večeře

19:30 Kulura – Divadlo J. K. Tyla, hala Roháč

Tento dokument byl zhotoven v Print2PDF.!  
Po registraci Print2PDF se tato informace nebude zobrazovat!  
Produkt Print2PDF lze zakoupit na <http://www.software602.cz>

## Sobota

8:00	Snídaně
9:00 – 11:30	Odborná přednáška
12:00	Oběd
13:00	Návštěva výlovu rybníka Svět, možnost nechat se pasovat do stavu rybářského.
19:00	Večerní raut (s možností ochutnávky rybích specialit) v prostorách hotelu

## Neděle

9:00	Snídaně
10:00 – 12:00	Odborná přednáška
12:00	Oběd
13:30	Aquapark Aurora
16:30	Slavnostní ukončení akce a odjezd účastníků

## **8.2. Školní výlet**

Další možností využití rekreačních kapacit mimo hlavní sezónu jsou školní výlety. Oblast nabízí řadu ubytovacích kapacit v chatkách, které jsou pro tento typ návštěvníků vhodné, a které nejsou mimo hlavní sezónu naplněny. Taková školní akce může mít velmi pozitivní vliv na výchovu mládeže, která získá nenásilnou formou informace o místních aktivitách. Další nespornou výhodou je možnost sportovního vyžití v čistém a klidném prostředí. Tento produkt je zvláště vhodný pro školy z větších měst, nebo znečištěných oblastí.

Pro tento model je použito ubytování v kempu „Třeboňský ráj“ u rybníka Opatovického v Třeboni a doba akce středa až pátek.

## Středa

11:00	Příjezd do Třeboně a ubytování
12:00	Oběd
13:30 – 15:00	Prohlídka města Třeboně
15:00 – 19:00	Pěší výlet po NS Kolem Světa
20:00	Večeře

Tento dokument byl zhotoven v Print2PDF!  
Po registraci Print2PDF se tato informace nebude zobrazovat!  
Produkt Print2PDF lze zakoupit na <http://www.software602.cz>



### Čtvrtek

- 8:00 Snídaně
- 9:00 – 11:00 Základní vodácký výcvik s využitím materiálu půjčeného přímo v kempu
- 12: 00 Oběd
- 13:30 – 18:00 Sjíždění řeky Lužnice v úseku Suchdol – Majdalena
- 20:00 Večeře

### Pátek

- 8:00 Snídaně
- 9:00 – 15:00 Cyklistický výlet do oblasti Staré a Nové řeky, v případě příznivého počasí s možností koupání. Oběd s sebou formou balíčku.
- 16:00 Odjezd z Třeboně

V případě nepříznivého počasí existuje několik možností náhradního programu:

- ❖ aquapark v Auroře
- ❖ exkurze v Pivovaru, v rybářských sádkách, v lázních
- ❖ návštěva aquacentra v Auroře
- ❖ hipoturistika (Obora u Opatovického Mlýna)
- ❖ kolektivní a jiné sporty
- ❖ kulturní akce

## 9. Závěr

Třeboňsko disponuje velmi příznivými podmínkami pro rozvoj cestovního ruchu. Nachází se zde velké množství přírodních i kulturně – historických atraktivit. Největším potenciálem Třeboňska pro rozvoj cestovního ruchu je čisté životní prostředí, nezaměnitelná příroda s vodními plochami a rozsáhlými lesy. Minimální převýšení v celé Třeboňské pánvi předurčuje ráz krajiny, který je mimo jiné velmi lákavý pro nenáročné cyklistické a pěší trasy.

Při pohledu na mapu Jihočeského kraje jistě každému utkví v paměti množství rybníků, rybníčků a jiných vodních ploch rozestých v okolí Třeboně. Právě vodní plochy byly hlavním zkoumaným objektem v této práci. V CHKO/BR Třeboňsko zabírají 10 % z celkové plochy. Tato skutečnost představuje obrovský potenciál pro rozvoj vodních sportů. V jiho – severním směru tvoří páteř Třeboňska turisticky velmi významný vodní tok –Lužnice. Díky svému charakteru je vhodným tokem k nenáročnému splouvání a relaxaci v překrásném přírodním prostředí. Této možnosti využívají ročně tisíce vodáků.

Rybníky, tak typické pro tuto oblast, tvoří vhodné prostředí pro více statickou formu rekreace. Na některých vodních plochách (Svět, Hejtman, Staňkovský) probíhá rekreace v masovém měřítku. Většina rybníků je hospodářsky využívána k chovu ryb, to však rekreaci často nebrání. Na březích rybníků, které se nacházejí v blízkosti významných mikroregionálních středisek, je vybudováno množství kempů a rekreačních zařízení. Pro své atraktivitu a cenovou úroveň služeb je rekreace na Třeboňsku vhodnou alternativou zvláště pro mladší skupiny turistů, kteří touží po aktivně strávené dovolené.

Třeboňsko je v letních měsících turisticky jednou z nejatraktivnějších tuzemských destinací, což dokazují přeplněné kempy a koupaliště. Velkým problémem je přetěžování některých lokalit (Třeboň, Suchdol nad Lužnicí, Chlum u Třeboně) a o poznání méně rozvinutý cestovní ruch v okrajových lokalitách. Výraznějšímu rozšiřování materiálně – technické základny brání velká sezónnost lokality a předpisy, vyplývající ze statusu CHKO/BR. Třeboňsko je především chráněnou krajinnou oblastí, která představuje v měřítku střední Evropy unikát díky pestrému složení rostlinných a živočišných druhů. Nejedná se o oblast zachovalou, ale o člověkem přetvářenou, ve které se vytvořil systém druhotné biologické rovnováhy. Proto je nutné dodržovat určité limity počtů turistů, aby nedocházelo k přetěžování a devastaci krajiny. Je třeba rozvíjet turistiku a sportovní aktivity spíše po stránce kvality, než neustálým zvyšováním počtu turistů. Dalším možným řešením je zatraktivnění destinace mimo hlavní sezónu.

## **10. Resumé**

Třeboň region has very favourable conditions for tourism development. A big amount of natural, cultural and historical interactivities are there. Clean natural environment and unmistakable nature with expanses of water and extensive forests are the biggest potential for tourism development of Třeboň region. Minimal overspending in all Třeboň's basin predetermines landscape, which is very tempting for modest cyclo-routes and walking-routes.

Watching map everybody can see a huge amount of big and small ponds and other expanses of water which lay around Třeboň. Expanses of water were the main watching point in this work. In CHKO/BR Třeboň they take 10% from whole surface. This reality presents huge potential for water sports development. In south – north way is the spine of Třeboň region formed by touristic very interesting water flow – the river of Lužnice. Thanks to its character it is suitable for modest flitting and relaxing in beautiful natural environment. Thousands of people enjoy this each year.

Ponds, that are so typical for this area, create good conditions for more statically form of recreation. On some ponds (Svět, Hejtman, and Staňkovský) proceeds mass recreation. Most of ponds are used for fish farming, but it does not hold recreation back. On ponds shores, which are situated near micro-regional centres, many camps and recreation equipments are built up. Recreation in Třeboň region is mainly suited for youngsters, who want actively spent holiday, because of its interactivities and services price level.

Třeboň region is in summer month's touristic one of the most attractive Czech destinations, overfilled camps and swimming places prove this. Overloading of some localities (Třeboň, Suhdol nad Lužnicí, Chlum u Třeboně) and less developed tourism in edge localities is a big problem. Considerable widening of materially-technical background is hold by big seasonality of this locality and by rule, which flow from the CHKO/BR status. Třeboň region is mainly protected natural landscape, which is unique in middle Europe scale, thanks to varied composition of herbal and animal species. It is not preserved but transformed by men area, in which a system of secondary balance was created. According to this it is important to keep the amount of tourists on specific level, so that it will not be overfilled and devastated. It is important to develop walking and water activities mainly by the quality page not by raising the amount of tourists.

## **11. Použitá literatura**

### **Odborná literatura:**

- [1] Čáslavovská, E.: Management sportu. East West Publishing Copany, Praha 2000.
- [2] Neuman, J. a kol.: Turistika a sporty v přírodě. Portál, Praha 2000.
- [3] Pásková, M., Zelenka, J.: Výkladový slovník cestovního ruchu. MMR ČR, Praha 2002.
- [4] Payne, A.: Marketing služeb. Grada, Praha 1996.
- [5] Kohoutek, F., Houser, M., Davídek, B.: Československé řeky – kilometráž. Olympia, Praha 1990.
- [6] Čertík, M. a kol.: Cestovní ruch – Vývoj, organizace a řízení. OFF, Praha 2001.
- [7] Sýkora, B. a kol.: Turistika a sporty v přírodě – Teorie a didaktika. Státní pedagogické nakladatelství, Praha 1986.
- [8] Štumbauer, J., Vobr, R.: Windsurfing. Protisk, České Budějovice 2005.
- [9] Bílý, M., Kračmar, B., Novotný, P.: Kanoistika. Grada Publishing: Praha 2001.
- [10] Hesková, M. a kol.: Cestovní ruch pro vyšší odborné a vysoké školy. Fortuna, Praha 2006.

### **Regionální literatura:**

- [11] Psíková, J.: Takové byly a jsou Třeboňské lázně. Bertiny Lázně, Třeboň 2003.
- [12] Děták, J.: Třeboň. Olympia, Praha 1976.
- [13] Kolektiv autorů: Jižní Čechy – turistický průvodce ČSSR. Olympia, Praha 1986.
- [14] Beneš, I.: Vodácká mapa Lužnice. Geodetický a kartografický podnik, Praha 1986.
- [15] Kočárek, E.: Novohradské hory, Český Krumlov, Třeboň a okolí. Kletr, Plzeň 1992.
- [16] Kolektiv autorů: Skripta pro dobrovolné strážce a spolupracovníky CHKO Třeboňsko, Krajské středisko státní památkové péče a ochrany přírody v Českých Budějovicích – Správa CHKO Třeboňsko 1982.
- [17] Novák, I.: Lužnice – vodácký průvodce, mapová část 1: 50 000. Český kartografický ústav, Praha 1998.
- [18] Třeboňsko a horní Lužnice, soubor turistických map 1:50 000, Klub českých turistů, Praha 1977.
- [19] Kolektiv autorů: Plán péče CHKO Třeboňsko, rukopis 1996.
- [20] Kolektiv autorů: 600 let města Třeboně, Třeboň, městský národní výbor, Třeboň 1976.

[21] Kolektiv autorů: Jižní Čechy I. – cykloprůvodce 1:100 000. SHOCart, Zlín 1997.

**Internetové stránky:**

- [22] [www.ochranaprirody.cz](http://www.ochranaprirody.cz), [2.4. 2007]
- [23] [www.trebonsko.cz](http://www.trebonsko.cz), [30.11. 2006]
- [24] [www.kraj-jihocesky.cz](http://www.kraj-jihocesky.cz), [28.11. 2006]
- [25] [www.aurora.cz](http://www.aurora.cz), [8.1. 2007]
- [26] [www.bera.cz](http://www.bera.cz), [8.1. 2007]
- [27] <http://chkot.envi.cz/cz>, [8.1. 2007]
- [28] <http://www.mvcr.cz>, [12.12.2006]
- [29] [www.idos.cz](http://www.idos.cz), [3.12. 2006]
- [30] [www.mapy.cz](http://www.mapy.cz), [23.2. 2007]
- [31] [www.trebon-mesto.cz](http://www.trebon-mesto.cz), [12.1. 2007]
- [32] [www.raft.cz](http://www.raft.cz), [24.3. 2007]
- [33] [www.trebonsko.schkocr.cz](http://www.trebonsko.schkocr.cz), [2.9. 2006]
- [34] [www.rybsvaz.cz](http://www.rybsvaz.cz), [9.3.2007]
- [35] [www.trebon.rybarstvi.cz](http://www.trebon.rybarstvi.cz), [7.2. 2007]
- [36] [www.infocesko.cz](http://www.infocesko.cz), [27.12. 2006]
- [37] [www.vzluznice.cz](http://www.vzluznice.cz), [2.9. 2006]
- [38] [www.trebon.cz](http://www.trebon.cz), [17.11. 2006]

**Ostatní zdroje:**

- [39] Informační panely umístěné v oblasti Třeboňska

## **12. Přílohy**

### **Seznam příloh:**

**Příloha č. 1: Seznam obrázků, tabulek a grafů v textové části**

**Příloha č. 2: Ceny pověření k rybolovu Rybářství Třeboň a Českého rybářského svazu**

**Příloha č. 3: Značení obtížnosti vodních toků**

**Příloha č. 4: Ukázka dotazníku**

**Příloha č. 5: Obrázková příloha**

### **Příloha č.1: Seznam obrázků, tabulek a grafů v textové části**

#### **Obrázky:**

Obrázek č. 1, Geografické vymezení Třeboňska

Obrázek č. 2, Dopravní dostupnost

#### **Tabulky:**

Tabulka č. 1, Tabulka kilometrových vzdáleností a časových vzdáleností, při použití autobusové dopravy mezi Třeboní a vybranými městy

Tabulka č. 2, Silniční hraniční přechody

Tabulka č. 3, Železniční hraniční přechody

Tabulka č. 4, Turistické hraniční přechody

Tabulka č. 5, Vodní plochy náležící k revíru Lužnice 7 B

Tabulka č. 6, Vodní plochy náležící k revíru Lužnice 10 B

Tabulka č. 7, Vodní plochy náležící k revíru Lužnice 11

#### **Grafy:**

Graf č. 1, Porovnání počtu osob a plavidel na řece Lužnici

Graf č. 2, Porovnání cen pověření k lovu ryb na udici.

Graf č. 3, Porovnání cen ubytování v kempech na Lužnici

Graf č. 4, Věková struktura návštěvníků Třeboňska

Graf č. 5, Návštěvníci Třeboňska podle pohlaví

Graf č. 6, Vzdělání návštěvníků Třeboňska

Graf č. 7, Trvalé bydliště návštěvníků Třeboňska

Graf č. 8, Hlavní důvod návštěvy Třeboňska

Graf č. 9, Jste návštěvníky Třeboňska poprvé?

Graf č. 10, Vracíte se na Třeboňsko pravidelně?

Graf č. 11, Způsob ubytování

Graf č. 12, Počet respondentů provozující během pobytu nějaký sport

Graf č. 13, Typy provozovaných sportů

Graf č. 14, Provozované vodní sporty

## Příloha č. 2: Ceny pověření k rybolovu Rybářství Třeboň a Českého rybářského svazu

### Ceny pověření k lovu na udici na rybářských revírech Rybářství Třeboň

Ceny rekreačního rybolovu na rybníce Nový Kanclíř:

1 den	680,- Kč	22,- EUR
2 dny	1 300,- Kč	40,- EUR
3 dny	1 900,- Kč	60,- EUR
4 dny	2 350,- Kč	74,- EUR
5 dnů	2 850,- Kč	90,- EUR
7 dnů	3 400,- Kč	108,- EUR
1 měsíc	9 100,- Kč	296,- EUR
1 rok	17 000,- Kč	535,- EUR

Zdroj: [www.trebon.rybarstvi.cz](http://www.trebon.rybarstvi.cz), [7.2. 2007]

Ceny rekreačního rybolovu na rybníce Hejtman:

1 den	100,- Kč	3,- EUR
2 dny	170,- Kč	6,- EUR
3 dny	220,- Kč	7,- EUR
1 týden	350,- Kč	11,- EUR
2 týdny	490,- Kč	16,- EUR
1 měsíc	700,- Kč	23,- EUR
1 rok	2 300,- Kč	74,- EUR

Zdroj: [www.trebon.rybarstvi.cz](http://www.trebon.rybarstvi.cz), [7.2. 2007]

Ceny rekreačního rybolovu na rybníce Staňkovský:

1 den	100,- Kč	3,- EUR
2 dny	170,- Kč	6,- EUR
3 dny	220,- Kč	7,- EUR
1 týden	350,- Kč	11,- EUR
2 týdny	490,- Kč	16,- EUR
1 měsíc	700,- Kč	23,- EUR
1 rok	2 300,- Kč	74,- EUR

Zdroj: [www.trebon.rybarstvi.cz](http://www.trebon.rybarstvi.cz), [7.2. 2007]

Cena rekreačního rybolovu u Potrubí pod Ponědražským rybníkem:

Jednodenní 550 Kč

Zdroj: [www.trebon.rybarstvi.cz](http://www.trebon.rybarstvi.cz), [7.2. 2007]

Ceny rekreačního rybolovu na rybníce Zadní kouty:

1 den	150 Kč
2 dny	200 Kč
3 dny	300 Kč
1 týden	400 Kč
1 měsíc	700 Kč

Tento dokument byl zhotoven v Print2PDF!  
Po registraci Print2PDF se tato informace nebude zobrazovat!  
Produkt Print2PDF lze zakoupit na <http://www.software602.cz>

Sezónní 2 000 Kč  
Zdroj: www.trebon.rybarstvi.cz, [7.2. 2007]

Ceny rekreačního rybolovu na rybníce Svět:

Celý den 7.00 - 19.00 350 Kč

Půlden: 7.00 - 13.00 200 Kč  
13.00 - 19.00

1 hodina 40 Kč

Zdroj: www.trebon.rybarstvi.cz, [7.2. 2007]

Ceny rekreačního rybolovu na rybníce Dvořiště:

Celý den 7.00 - 19.00	350 Kč
Půlden: 7.00 - 13.00 13.00 - 19.00	200 Kč

Zdroj: www.trebon.rybarstvi.cz, [7.2. 2007]

## Ceník povolenek ČRS pro rok 2007

### I. Povolenky pro členy ČRS a MRS

#### krajské územní povolenky

	MP	P
roční dospělí	1000,-	1100,-
roční ZTP	500,-	550,-
roční mládež 16-18 let	700,-	800,-
roční děti do 15 let - 1 prut	300,-	
roční děti do 15-ti let - 2 pruty	400,-	400,-
7 denní děti do 15-ti let - 2 pruty	100,-	200,-
14 denní dospělí a mládež 16-18 let	400,-	
7 denní dospělí a mládež 16-18 let	300,-	350,-
2 denní dospělí a mládež 16-18 let	200,-	
1 denní dospělí a mládež 16-18 let	150,-	200,-
1 denní děti do 15 let - dva pruty	50,-	100,-

#### místní povolenky

	MP 1-2 revírů	MP 3 a více revírů	P 1 revír
roční dospělí	600,-	800,-	750,-
roční mládež 16-18 let	500,-	600,-	500,-
roční děti do 15 let - 1 prut	250,-		
roční děti do 15-ti let - 2 pruty	300,-		350,-

#### celosvazové povolenky

	MP	P
roční dospělí	1450,-	1600,-
roční dorost, ZTP	950,-	1050,-
roční děti do 15 let	500,-	550,-
superpovolenka ČRS + MRS	2250,-	2650,-

Zdroj: rybsvaz.cz, [9.3.2007]

### II. Povolenky pro rybáře, kteří nejsou členy ČRS a MRS

(neplatí na ÚN Orlík)	dospělí	MP dětí do 15 let	dospělí	P dětí do 15 let
jednodenní	450,-	200,-	500,-	250,-

Tento dokument byl zhotoven v Print2PDF.!  
Po registraci Print2PDF se tato informace nebude zobrazovat!  
Produkt Print2PDF lze zakoupit na <http://www.software602.cz>



dvoudenní	800,-	400,-		
týdenní	1500,-	750,-	1700,-	850,-
čtrnáctidenní	2300,-	1150,-		
roční	5600,-	2800,-	6100,-	3050,-
půlroční - platí až od 1.7.	3300,-	1650,-		
jednodenní - jeden revír mimo ÚN Lipno (platí na jeden kalendářní den)	250,-	150,-		
dvoudenní na jeden revír mimo ÚN Lipno	500,-	250,-		

Zdroj: rybsvaz.cz, [9.3.2007]

### Příloha č. 3: Značení obtížnosti vodních toků

Značení obtížnosti vodních toků

Stupeň	Název	Charakteristika	Znalosti jezdce	Technické vybavení	Zajištění
<b>ZW A</b>	Stojaté vody	Neproudící nebo jen nepatrně proudící toky (přehrady, jezera apod.)	Bez nároků	Otevřené lodě všech typů	Znalost plavání, děti – plovací vesty
<b>ZW B</b>	Klidné vody	Slabě proudící toky (2-3 km/h)	Bez nároků	Otevřené lodě všech typů	Znalost plavání, děti – plovací vesty
<b>ZW C</b>	Mírně proudící	Rychlost proudu cca 3-5 km/h, přehledné	Znalost základního záběru	Otevřené lodě všech typů	Znalost plavání, děti – plovací vesty
<b>WW I</b>	Lehká	Pravidelná proudnice a pravidelné vlny, malé peřeje, časté meandry s rychle tekoucí vodou, zarostlé břehy	Znalost základního a zpětného záběru, při delších túrách dobrá fyzická kondice	Otevřené lodě všech typů	Znalost plavání, děti – plovací vesty, lodě zajištěné proti potopení
<b>WW II</b>	Mírně těžká	Nepřavidelné vlny a proudnice, střední peřeje, slabé válce a víry, nízké stupně, malé peřeje v silně meandrujících nebo málo přehledných řečištích	Znalost všech základních záběrů (řízení a ovládání lodí)	Obratné otevřené (slalomový typ) lodě, vhodnější kryté lodě	Znalost plavání, děti a mládež – povinné plovací vesty, lodě zajištěné proti potopení
<b>WW III</b>	Těžká	Přehledný průjezd s vysokými nepravidelnými vlnami, větší peřeje, válce, víry, „karfioly“, střední peřeje v úzkém (zarostlém) řečišti, rychlý proud v silně meandrujícím řečišti	Velmi dobré ovládání lodí, znalost všech záběrů, znalost „čtení vody“, trénovanost	Jen kryté lodě, doporučen ochranný oděv	Plovací vesty a přílby nutné, dobré úchyty na lodích, lodě zajištěné proti potopení
<b>WW IV</b>	Velmi těžká	Vysoké vlny a dlouhé peřeje, velké válce, víry, „karfioly“ málo přehledný průjezd, prohlídka úseku většinou potřebná	Znalost eskymáckého obratu vhodná, nutná dobrá fyzická kondice a trénovanost	Jen kryté lodě, ochranný oděv – neopren nebo dobrý gumový oděv	Plovací vesty a přílby nutné, dobré úchyty na lodích, lodě zajištěné proti potopení, jízda ve skupinách
<b>WW V</b>	Mimořádně těžká	Extrémní peřeje, válce a víry, prohlídka, event. znalost terénu nezbytná	Znalost eskymáckého obratu nutná, velmi dobrá fyzická a psychická kondice	Speciální slalomové nebo sjezdové lodě s bezvadným vybavením, ochranný oděv – neopren	Jen pro specialisty a špičkové jezdce v ustálených družstvech
<b>WW VI</b>	Hranice sjízdnosti	Všeobecně nesjízdné, při optimálním vodním stavu event. sjízdné s vysokým rizikem	Znalost eskymáckého obratu nutná, velmi dobrá fyzická a psychická kondice	Speciální slalomové nebo sjezdové lodě s bezvadným vybavením, ochranný oděv – neopren	Jízdu nelze obecně doporučit

Zdroj: [9]

## **Příloha č. 4: Ukázka dotazníku**

**Vážený návštěvníku Třeboňska,**

do rukou se Vám dostává dotazník, sloužící k získání podkladů pro sepsání bakalářské práce „Vodní sporty na Třeboňsku a jejich vliv na cestovní ruch“. Za její vyplnění Vám předem Děkuji.

### **1. Informace o respondentovi**

#### **1.1. Věk:**

- 10-18
- 18-25
- 25-35
- 35-45
- 45-60
- 60 a více

#### **1.2. Pohlaví:**

- Muž
- Žena

#### **1.3. Vzdělání:**

- Základní
- Střední
- Vysoké

#### **1.4. Vaše trvalé bydliště se nachází:**

- Na území Třeboňska
- Na území Jižních Čech
- Jinde na území ČR

### **2. Důvody návštěvy a způsob ubytování**

#### **2.1. Jaký je hlavní důvod návštěvy Třeboňska:**

- Příroda
- Památky
- Rekreace u vody
- Cykloturistika
- Sportovní rybaření

#### **2.2. Jste návštěvníky Třeboňska poprvé?**

- ano
- ne

#### **2.2.3. Pokud jste odpověděli „ne“, vracíte se do Třeboně a okolí pravidelně?**

- ano
- ne

#### **2.3. Kde jste při návštěvě Třeboňska ubytování?**

- Chata, chalupa
- Lázně
- Hotel
- Pension
- Kemp
- Ubytování v soukromí
- Ubytování u přátel a známých

Tento dokument byl zhotoven v Print2PDF.!

Po registraci Print2PDF se tato informace nebude zobrazovat.!

Produkt Print2PDF lze zakoupit na <http://www.software602.cz>

### **3. Sportovní vyžití**

#### **3.1. Budete během své návštěvy Třeboňska provozovat nějaký sport?**

- ano
- ne

Pokud jste odpověděli „ano“, odpovězte prosím i na následující otázky:

#### **4.1. Jaký druh sportu budete provozovat?**

- Cykloturistika
- Pěší turistika
- Vodní sporty
- Kolektivní sporty (míčové hry aj)
- Hipoturistika
- Jiné .....

#### **4.2: Pokud budete provozovat i nějaký vodní sport, co to bude?**

- Jachting
- Veslování
- Windsurfing
- Kitesurfing
- Sjíždění řeky (Lužnice apod.)
- Šlapadla, lodičky z půjčovny...
- Rybaření

**Děkuji Vám za Váš čas!**

## Příloha č. 5: Obrázková příloha

1. Mapa Třeboňska
2. Lužnice, příroda
3. Vodní sporty na Světě
4. Ostatní

### Obrázková příloha č. 1: Mapa Třeboňska



Zdroj: [www.kraj-jihocesky.cz](http://www.kraj-jihocesky.cz), [28.11. 2006]

Tento dokument byl zhotoven v Print2PDF!  
Po registraci Print2PDF se tato informace nebude zobrazovat!  
Produkt Print2PDF lze zakoupit na <http://www.software602.cz>



## Obrázková příloha č. 2: Lužnice

Vodáci na Lužnici



Zdroj: [www.vzluznice.cz](http://www.vzluznice.cz)

Odemykání Lužnice 2007



Zdroj: vlastní foto

Meandry Lužnice



Zdroj: [www.vzluznice.cz](http://www.vzluznice.cz)

### Obrázková příloha č. 3: Vodní sporty na Světě

#### Kiteboarding



Zdroj: Miroslav Hořejší ml.

#### Pohárový závod Lodní třídy Pirát, Svět, 2005



Zdroj: vlastní foto

#### Start lodní třídy Optimist, 2006



Zdroj: vlastní foto

Tento dokument byl zhotoven v Print2PDF!  
Po registraci Print2PDF se tato informace nebude zobrazovat!  
Produkt Print2PDF lze zakoupit na <http://www.software602.cz>

## Windsurfing



Zdroj: Miroslav Hořejší ml.

## Obrázková příloha č. 4: Ostatní

### Areál lázní Aurora, v pozadí Třeboň



Zdroj: Miroslav Hořejší ml.

### Suchdolské pískovny



Zdroj: [www.suchdol.cz](http://www.suchdol.cz)



## Projekt lázní Lavana, Třeboň



Zdroj: [www.kraj-jihocesky.cz](http://www.kraj-jihocesky.cz)

## Informační panel u rybníka Rožmberk

**Rybník Rožmberk**

- vodní plocha po výstavbě - cca 1000 ha
- současná vodní plocha (odhad) 489 ha
- hospodářská hladina rybníka činí 442 cm na vodočetné lati
- množství vody při normále činí 6,2 mil. m<sup>3</sup>
- délka hráze 2430 m
- objem hráze 750 000 m<sup>3</sup>
- výška hráze u vzdušné strany až 10 m
- šířka hráze v patě 55 m
- šířka koruny hráze 11 m
- přelivová hrana bezpečnostního přelivu 57 m
- česlová stěna bezpečnostního přelivu 157 m
- kapacita hlavní výpustě činí až 27 m<sup>3</sup> s<sup>-1</sup>
- rybník postavil Jakub Krčín z Jelčan a Sedlčan v letech 1584 - 1590
- rovněž vybudoval umělý kanál zvaný Nová řeka převádějící povodňové vody z Lužnice do Nežárky s kapacitou 60 m<sup>3</sup> s<sup>-1</sup>

**Povodeň - srpen 2002**

Při kulminaci dne 14. 8. 00 ve 22 hod. byl naměřen nebo odhadnut následující stav:

- výška hladiny rybníka - 860,5 cm na vodočetné lati
- odhadovaná vodní plocha 2300 ha
- odhadovaný zadržovaný objem vody 70 - 75 mil. m<sup>3</sup> vody
- přítok až 700 m<sup>3</sup> vody za sekundu
- odtok bezpečnostním přelivem 200 m<sup>3</sup> s<sup>-1</sup>
- těleso hráze nebylo povodní poškozeno
- bezpečnostní přeliv rybníka nacházející se mimo těleso hráze byl velkou vodou vážně poškozen

Celá Třeboňská rybníčí i soustava zadržela nad normální stav přibližně 148 mil. m<sup>3</sup> vody a tím značně přispěla k zmírnění povodní na dolní toku řek Lužnice a Vltavy.

