

Jihočeská univerzita v Českých Budějovicích

Ekonomická fakulta

Katedra cestovního ruchu



STUDIJNÍ PROGRAM: B6208 EKONOMIKA A MANAGEMENT
STUDIJNÍ OBOR: OBCHODNÍ PODNIKÁNÍ – CESTOVNÍ RUCH

Outdoorové aktivity a jejich vliv na rozvoj regionálního cestovního ruchu

Vedoucí bakalářské práce:

Mgr. Petr Havel

Autor:

Eliška Koričarová

2007

Prohlášení

Prohlašuji, že jsem bakalářskou práci na téma „Outdoorové aktivity a jejich vliv na rozvoj regionálního cestovního ruchu“ vypracovala samostatně na základě vlastních poznatků, studia odborných pramenů, vlastního primárního šetření ve sledované oblasti a za odborného vedení vedoucího diplomové práce pana Mgr. Petra Havla. Veškerá použitá literatura a jiné zdroje a materiály jsou uvedeny v seznamu použité literatury a zdrojů.

Práce je vyhotoveny ve třech výtiscích a jedenkrát v elektronické podobě na CD.

V Táboře,

.....
Eliška Koričarová

Poděkování

Ráda bych touto cestou poděkovala panu Mgr. Petru Havlovi za jeho odbornou spolupráci, cenné připomínky a ochotu při vedení mé bakalářské práce. Dále děkuji zaměstnancům informačních center a ostatních zařízení cestovního ruchu za poskytnutí potřebných informací. V neposlední řadě děkuji svým rodičům za podporu.

OBSAH

1. ÚVOD	6
2. METODIKA	7
2.1 Cíle práce	7
2.2 Metodika.....	7
3. LITERÁRNÍ REŠERŠE	10
3.1 Cestovní ruch.....	10
3.2 Cestovní ruch a sportovní aktivity.....	11
3.2 Literatura se sportovní tematikou	12
3.3 Internetové stránky.....	14
4. CHARAKTERISTIKA SLEDOVANÉ OBLASTI	15
4.1 Jižní Čechy	15
4.1.1 Přírodní podmínky.....	15
4.1.2 Historie.....	16
4.2 Cestovní ruch v Jihočeském kraji.....	17
4.3 Region Českokrumlovsko	19
4.3.1 Vyšší Brod	22
4.3.1.1 Historie.....	23
4.3.1.2 Kulturně historické atraktivity.....	23
4.3.1.3 Přírodní atraktivity.....	24
4.3.2 Rožmberk nad Vltavou.....	25
4.3.2.1 Kulturně historické atraktivity.....	25
5. OUTDOOROVÉ AKTIVITY	27
5.1 Pěší turistika.....	27
5.1.1 Značení turistických stezek.....	27
5.1.2 Trasy pro pěší turistiku.....	28
5.2 Cykloturistika	28
5.2.1 Značení cykloturistických tras.....	29
5.2.2 Trasy pro cykloturistiku.....	29
5.2.3 Doprava.....	30
5.2.4 Projekt Cyklisté vítání	32
5.3 Vodní turistika.....	33
5.3.1 Vltava	33
5.3.2 Půjčovny vybavení pro vodní turistiku	35

6. VYHODNOCENÍ VÝZKUMU	37
6.1 Metodický postup.....	37
6.2 Výsledky dotazníkového šetření.....	37
6.2.1 Profil návštěvníka.....	37
6.2.2 Využívání a hodnocení služeb.....	44
6.2.3 Shrnutí.....	48
7. NÁMĚTY PRO DALŠÍ ROZVOJ CESTOVNÍHO RUCHU V OBLASTI 50	
7.1 Turistika na koních.....	50
7.2 Lanové centrum.....	51
7.3 Další náměty.....	52
8. ZÁVĚR.....	53
9. SUMMARY.....	56
10. SEZNAM POUŽITÉ LITERATURY	58
11. SEZNAM OBRAZOVÉ DOKUMENTACE	60
12. SEZNAM PŘÍLOH	61

1. Úvod

Cestovní ruch představuje jedno z nejdynamičtěji se rozvíjejících odvětví v České republice, jehož význam stále stoupá. Je to odvětví s průřezovým charakterem, které zahrnuje nejrůznější služby a profese a je napojeno na mnoho dalších hospodářských činností, např. dopravu, stavebnictví, kulturu, maloobchod a na četná odvětví, která vytvářejí produkty související s rekreací nebo poskytují služby týkající se volného času.

Tato práce se zabývá cestovním ruchem, který je podle některých autorů označován jako sportovní či sportovně-rekreační cestovní ruch. Zde se, ostatně jako i v jiných druzích cestovního ruchu, vedle ekonomických dopadů výrazně projevuje pozitivní vliv na zdraví jedince a na jeho psychiku.

Po listopadu 1989 se otevřely hranice a přišel boom zahraničních zájezdů, ale velký rozvoj nastal i v oblasti aktivního trávení volného času – zatraktivnila se nabídka (vznikly nové sporty a disciplíny, nové adrenalinové aktivity), technický pokrok dal některým sportům druhou mízu a popularitu (horské kolo, plastové lodě, snowboard apod.) a došlo i ke změně životního stylu a posunu hranic vnímání limitů vlastního věku. Také se zprofesionalizovala nabídka v tomto segmentu – objevili se různé půjčovny lodí a dalšího vybavení, vznikly nové agentury nabízející adrenalinový zážitek i laikům či ubytovatelé doplnili svou nabídku o různé volno-časové aktivity.

V posledních letech se lidé stále více zajímají o zdravější způsob života. K těmto trendům patří vedle zdravé výživy více tělesné aktivity, a to především v době dovolené. Stále častěji je dovolená příležitostí, kdy lidé čerpají nové síly po celoročním pracovním zatížení aktivním pohybem. Součástí aktivní dovolené je sport, při kterém lze nejen relaxovat, ale i zlepšit fyzickou kondici.

Vzrůstající zájem o aktivní dovolenou si uvědomuje i agentura Czech Tourism. Do marketingového plánu pro rok 2007, jehož hlavním úkolem je propagace pěti národních produktů, zařadila i produkt Aktivní dovolená.

Tato práce je zaměřena především na letní outdoorové aktivity v oblasti Vyšší Brod a Rožmberk nad Vltavou, na jejich nabídku v dané oblasti a na zhodnocení jejich vlivu na rozvoj ČR.

2. Metodika

2.1 Cíle práce

Hlavním cílem práce je zhodnotit současnou nabídku a úroveň outdoorových aktivit a navazujících služeb v oblasti Vyšší Brod a Rožmberk nad Vltavou a poukázat na význam těchto aktivit pro rozvoj cestovního ruchu v regionu.

Dalším cílem bylo informovat o současné nabídce a kvalitě služeb a také návštěvnosti dané oblasti.

2.2 Metodika

Před samotným písemným zpracováním bakalářské práce bylo nejprve nutné získat dostatek informací. Návodem na správnou metodiku a strukturu práce se staly diplomové práce kolegů z předešlých ročníků uschované v knihovně Katedry cestovního ruchu v Táboře.

Dále bylo nutné **shromáždit informace** o samotné problematice tématu práce. Prvotní informace byly poskytnuty vedoucím práce a dále bylo nutné shromáždit dostatek literárního materiálu. Základním zdrojem informací byla **odborná literatura** týkající se problematiky cestovního ruchu obecně, dále konkrétněji problematiky služeb cestovního ruchu a problematiky jednotlivých sportovních aktivit. Tato literatura byla zapůjčena především v knihovně Jihočeské univerzity v Táboře, také v Okresní knihovně v Táboře a v Okresní knihovně v Českém Krumlově. Užitečným zdrojem informací se staly také bakalářské práce vypracované studenty v minulých letech.

Prvním krokem samotného zpracování práce bylo **určení cílů, stanovení si předběžné metodiky práce a návrh rámcového obsahu**. Následovalo vypracování literárního přehledu a zpracování údajů o Jihočeském kraji. Informace byly čerpány především z regionální literatury, turistických průvodců, map, informačních letáků a také z internetu.

Následovalo **vymezení a popis sledované oblasti**, pro jejíž zpracování byly použity informace především z oficiálních internetových stránek Jihočeského kraje.

Kapitola zabývající se outdoorovými aktivitami nabízí přehled jednotlivých venkovních sportovních možností. Zpracování tohoto přehledu umožnily jak zdroje tištěné,

tak zdroje internetové. Důležité byly také informace získané od poskytovatelů služeb a pracovníků informačních center.

Jedním z cílů práce bylo také zhodnotit kvalitu služeb, nabídku outdoorových aktivit a návštěvnost ve sledované oblasti prostřednictvím **dotazníkového šetření**.

Definování cílů výzkumu

Při sběru primárních dat byla použita metoda dotazování. Před vlastním sestavením dotazníku bylo nutné nejprve stanovit cíl výzkumu. Cílem primárního výzkumu v terénu bylo provést zhodnocení kvality služeb, návštěvnosti vymezeného regionu a nabídky outdoorových aktivit. Dále byly definovány problémy a otázky, které měl výzkum objasnit. Otázky byly definovány tak, aby bylo možné zjistit strukturu návštěvníků v oblasti, míru jejich spokojenosti s nabídkou sportovních aktivit a doprovodné infrastruktury z hlediska kvality a také i návštěvníkovi zvyklosti a přání. Zpracované odpovědi na tyto otázky a návrhy na řešení problému jsou hlavním přínosem výzkumu.

Metoda a technika sběru dat

Bylo použito metody osobního dotazování, která je založena na přímé komunikaci s respondentem a to je díky zpětné vazbě mezi tazatelem a respondentem velká výhoda. Další výhodou je také vysoká spolehlivost získaných údajů a celkem snadné zpracování výstupů pomocí výpočetní techniky. Nevýhoda metody je naopak v její vysoké náročnosti na čas a organizaci a vysokých nákladech. Dotazník je uveden v příloze 1.

Určení velikosti vzorku, lokalit a časového rozmezí dotazování

Základní soubor pro účely tohoto šetření se skládal z turistů a jednodenních návštěvníků, kteří trávili svůj volný čas ve vymezené oblasti, za účelem rekreace a provozování outdoorových sportovních aktivit. Byly vybrány dvě hlavní lokality a to Vyšší Brod a Rožmberk nad Vltavou. V každé oblasti bylo osloveno 30 respondentů. Dalších 40 respondentů bylo osloveno na různých menších turistických odpočívadlech při pěších a cykloturistických stezkách a trasách v celé oblasti a na nástupních a výstupních místech pro provozovatele vodní turistiky. Samotné šetření probíhalo v letních měsících roku 2006, v rozmezí od začátku července do konce srpna. Všech 100 respondentů bylo osloveno na základě metody nahodilého výběru, který je založen na tom, že všechny jednotky celkového souboru nemají stejnou možnost, aby se dostaly do výběru.

Zpracování a analýza dat a následná interpretace výsledků

Zpracování a analýza dat byly provedeny pomocí nástrojů programu Microsoft Excel, přičemž bylo nejprve nutné vytvořit z položek všech dotazníků soubor v podobě

databáze a následně provést kódování údajů, což znamená převedení odpovědí v podobě slovních výrazů nebo kvalifikovaných skupin do symbolů vhodných pro tento způsob zpracování dat. Výsledky analýzy jsou interpretovány za každým jednotlivým grafem nebo tabulkou.

Na základě výsledků tohoto výzkumu byly v samostatné kapitole vypracovány návrhy na další rozvoj cestovního ruchu v dané oblasti a závěr na konci práce shrnuje cíle, ke kterým by měl směřovat vývoj cestovního ruchu v oblasti.

3. Literární rešerše

3.1 Cestovní ruch

V. Malá (1999) ve vysokoškolském skriptu „*Cestovní ruch (vybrané kapitoly)*“¹ uvádí, že cestovní ruch je složitým sociálně ekonomickým jevem, který se dotýká celé řady základních ekonomických i mimoekonomických procesů společnosti. Je jevem mnohostranným a průřezovým, který se stává stále významnější složkou spotřeby obyvatelstva i stále důležitějším faktorem rozvoje národních ekonomik i ekonomiky světové. Dále vymezuje cestovní ruch (tourism) podle definice WTO jako činnost osoby, cestující na přechodnou dobu do místa mimo její běžné životní prostředí – mimo místo bydliště – a to na dobu kratší než je stanovena, přičemž hlavní účel její cesty je jiný než vykonávání výdělečné činnosti v navštíveném místě. Jiný účel cesty než vykonávání výdělečné činnosti znamená, že výdělečná činnost není v navštíveném místě založena na trvalém či přechodném pracovním poměru. To nevylučuje služební, obchodní a podobné cesty s pracovní motivací, které mají zdroj úhrady z pracovního poměru u zaměstnavatele v místě bydliště či firmy.

M. Pásková a J. Zelenka (2002) ve své publikaci „*Cestovní ruch, výkladový slovník*“² definují cestovní ruch jako komplexní společenský jev, jako souhrn aktivit účastníků cestovního ruchu, souhrn procesů budování a provozování zařízení se službami pro účastníky cestovního ruchu včetně souhrnu aktivit osob, které tyto služby nabízejí a zajišťují, souhrn aktivit spojených s využíváním, rozvojem a ochranou zdrojů pro cestovní ruch, souhrn politických a veřejně – správních aktivit a rekreace místní komunity a ekosystémů na uvedené aktivity.

M. Foret a V. Foretová (2001) v knize „*Jak rozvíjet cestovní ruch*“³ tvrdí, že se v posledních desetiletích stal cestovní ruch významným celosvětovým fenoménem,

¹ Malá, V.: Cestovní ruch (vybrané kapitoly), VŠE, Praha, 1999

² Pásková, M., Zelenka, J.: Cestovní ruch, výkladový slovník, MMR, 2002

³ Foret, M., Foretová, V.: Jak rozvíjet cestovní ruch, Grada Publishing, Praha 2001

zejména jako důležitá součást tzv. průmyslu volného času. Jeho ekonomické, ekologické, sociální, politické, kulturní a mnohé další dopady jsou neoddiskutovatelnou součástí proměn dnešního světa.

Cestovní ruch vyžaduje určitou úroveň služeb, především pro volný čas. Nemůže být realizován bez kvalitních ubytovacích a stravovacích zařízení a bez potřebné infrastruktury (komunikace, dopravní dostupnost). Ucelený přehled služeb cestovního ruchu poskytuje publikace **J. Orišky** (1991) „*Technika služeb cestovního ruchu*“⁴. Autor se nejprve věnuje základním službám cestovního ruchu (dopravním, ubytovacím a stravovacím) a poté doplňkovým službám.

3.2 Cestovní ruch a sportovní aktivity

Sportovními aktivitami se zabývá velké množství knih a publikací. Nebyl problém s dostupností materiálů, ale s aktuálností údajů.

S. Horner a J. Swarbrooke (2003) v knize „*Cestovní ruch, ubytování a stravování, využití volného času*“⁵ definují rekreaci jako činnosti a zážitky obvykle prováděné a získávané v rámci volného času a obvykle dobrovolně zvolené pro vlastní uspokojení, potěšení nebo tvůrčí obohacení. Může být též chápán jako proces aktivní spoluúčasti. Fyzická rekreace je těsně spojená se sportem.

V. Malá (1999) ve svém vysokoškolském skriptu „*Cestovní ruch (vybrané kapitoly)*“⁶ vymezuje sportovně orientovaný cestovní ruch jako aktivitu, která zahrnuje krátkodobé nebo dlouhodobější pobyty se sportovní náplní, zaměřující se především na udržování a posilování zdraví a prohlubování morálních a volných vlastností člověka. V praxi nabývá zcela konkrétních forem dle druhu sportu, např. horská či vysokohorská turistika, cykloturistika, vodní turistika, pěší turistika a řady dalších forem. Toto skriptum definuje cestovní ruch orientovaný na poznání přírodního prostředí jako cestovní ruch zaměřený převážně na poznání přírody a života v ní (fauny a flóry).

⁴ Oriška, J.: *Technika služeb cestovního ruchu*, Idea servis, Praha 1999

⁵ Horner, S., Swarbrooke, J.: *Cestovní ruch, ubytování a stravování, využití volného času*, Aplikovaný marketing služeb, 1996, Grada Publishing 2003

⁶ Malá, V.: *Cestovní ruch (vybrané kapitoly)*, VŠE, Praha, 1999

J. Šíp, L. Kopačka a V. Štěpánek (2001) uvádějí ve své knize „*Geografie cestovního ruchu*“⁷, že sportovní a sportovně – turistický cestovní ruch je zaměřen na aktivní udržování kondice a často i na prožitky spojené s tzv. adrenalinovými sportovními aktivitami. Nejčastějšími formami jsou cykloturistika, vysokohorská turistika, horolezectví, vodní turistika a lyžování.

Neuman J. a kol (2000). v „*Turistice a sportech v přírodě*“⁸ zahrnuje pod rekreaci jakékoli aktivity v přírodě od procházek v přírodě přes vodní sporty až k vysokohorské turistice a horolezectví, kterou se později i podrobně zabývá. Část knihy je také věnována historii.

V knižní publikaci „*Geografie cestovního ruchu*“⁹ od **V. Hraly** se autor zaměřuje na geografii cestovního ruchu. Podle něho jižní Čechy představují jednu z nejpřitažlivějších turistických destinací v České republice s vynikající polohou a vyváženou skladbou přírodních a společenských atraktivit. Turistický potenciál však není využit, neboť například počtem ubytovaných hostů z ciziny stojí na posledním místě. Hlavní příčinou se jeví nedostatečná nabídka atraktivních produktů a propagace v zahraničí.

3.2 Literatura se sportovní tematikou

J. Neuman a kol. (2000) ve své publikaci „*Turistika a sporty v přírodě*“¹⁰ zvolil pro okruh činností, které v sobě zahrnují turistiku, sporty v přírodě, hry a různá cvičení výraz aktivity v přírodě (outdoorové aktivity). Mezi ně patří především činnosti, které jsou konány vlastní silou (eventuelně za pomoci speciálního vybavení) a které jsou spjaty se šetrným využíváním přírodního prostředí nebo s překonáváním přírodních překážek.

Tyto aktivity nejsou samoúčelné, jsou využívány jako prostředek a výzva pro jednotlivce a malé skupiny. Skrývají výchovný potenciál využitelný k rozvoji osobnosti.

⁷ Štěpánek, V., Kopačka, L., Šíp, J.: *Geografie cestovního ruchu*, UK, Praha 2001

⁸ Neuman, J. a kol.: *Turistika a sporty v přírodě*, Portál, Praha 2000

⁹ Hrala, V.: *Geografie cestovního ruchu*, Idea servis, Praha 2002

¹⁰ Neuman, J. a kol.: *Turistika a sporty v přírodě*, Portál, Praha 2000

Kromě zvyšování kondice a zlepšování pohybových funkcí je kladen důraz na zapojení všech smyslů, je podporována neobyčejnost zážitků a skutečností, aktivací celé osobnosti v bezprostředním jednání, možnosti spolupráce s ostatními a porozumění sobě samému.

Zároveň také tvrdí, že mnohé sporty v přírodě lze řadit mezi tzv. life time sports, tj. mezi sporty, které mohou lidé pěstovat od mládí až po vysoký věk a které jsou zvláště ceněny pro svůj vklad k upevňování zdraví. Sem se řadí právě outdoorové aktivity, které skrývají výchovný potenciál využitelný k rozvoji osobnosti.

Podle autorů se turistika obecně skládá ze tří složek. Jedním motivem turistické činnosti je poznávání přírody, lidských výtvorů i života lidí – jedná se o složku kulturně poznávací. Dále je zde pohybová složka, která je shodná s technikou příslušných sportů. Odborně technická složka zahrnuje zvládnutí širokého okruhu odborných znalostí a dovedností.

Pěší turistika je nejrozšířenější druh turistiky. Využívá chůze jako nejpřirozenějšího pohybu převážně v přírodním prostředí a je nenáročná z hlediska speciálních dovedností a vybavení. Všechny formy pěší turistiky jsou vhodné pro rekreaci nejrozličnějších skupin populace.

Dále se kniha věnuje cyklistice a všem dalším způsobům využívání kola, která zažívá rozvoj v souvislosti s potřebou dnešního člověka vracet se do přírody. Jízdní kolo nabízí aktivní pohyb a narozdíl od chůze zvyšuje naši mobilitu a také umožňuje poměrně intenzivní vnímání okolního prostředí. Jízda na kole má výrazný pozitivní vliv na zdraví člověka a nenarušuje životní prostředí. Pro turistické využití kola se běžně používá termín „cykloturistika“.

V knize „*Kanoistika*“¹¹ autorů **M. Bílého, B. Kračmara a P. Novotného (2001)** je čtenář seznámen s dalším druhem klasické letní aktivity, a to kanoistikou. Vodní turistiku tvoří tři základní složky. Jsou to vlastní pohyb na vodě, kulturně – poznávací činnost spojená s poznáním bezprostředního okolí řeky a odborně – technické dovednosti pro nejnütnější opravy, zajištění lodě, táboření a vaření.

Všechny výše jmenované publikace se zabývají jednotlivými sporty a mají přibližně stejnou strukturu. V úvodu je čtenář seznámen s minulostí daného sportu, který je dále představen jako zábavný a zdravý prospěšný způsob trávení volného času. V dalších

¹¹ Bílý, M., Kračmar, B., Novotný, P.: *Kanoistika*, Grada Publishing, Praha 2001

kapitolách je popsáno materiální vybavení, příslušenství a ochranné pomůcky nutné pro daný sport a nechybí ani část zabývající se správnou technikou provozování jednotlivých aktivit. Kapitoly v závěru publikací připomínají zásady zdravého životního stylu, radí v otázkách správného stravování, pitného režimu, fyzické přípravy před a po sportovní aktivitě a představují příklady tréninkových plánů.

3.3 Internetové stránky

www.czso.cz – Jedná se o internetové stránky Českého statistického úřadu. Nacházejí se zde aktuální statistická data týkající se ekonomiky, lidí a společnosti, Evropské unie, trhu práce, životního prostředí, zemědělství apod. Tyto stránky jsou přehledné a aktualizované každý den.

www.mmr.cz – Jde o internetové stránky Ministerstva pro místní rozvoj. Obsahují aktuální informace týkající se tohoto ministerstva, klíčové dokumenty, statistiky, informace o rozvojových programech apod.

www.jiznicehy.cz – Tyto internetové stránky jsou součástí Informačního systému cestovního ruchu Jihočeského kraje. Obsahují aktuality, podrobné informace o jižních Čechách, informace o jednotlivých aktivitách, které se zde dají provozovat, kalendář akcí a informace o službách. Jejich přehlednost umožňuje snadnou orientaci a poskytnou turistovi nejpodstatnější informace o kraji.

www.ckrumlov.cz – Internetové stránky města Český Krumlov poskytnou informace turistům, občanům i podnikatelům. Jejich design je moderní, ale některá data zde uvedená jsou zastaralá a je nutné je zaktualizovat. Stránky obsahují i kalendář kulturních akcí, katalog ubytovacích a stravovacích zařízení a informace o důležitých akcích a programech v regionu.

4. Charakteristika sledované oblasti

4.1 Jižní Čechy

Obr. 1



Zdroj: ČSÚ

4.1.1 Přírodní podmínky

Centrální část jižních Čech zabírají Českobudějovická a Třeboňská pánev. V jihozápadní části se rozkládá Šumavské podhůří, Blanský les a část Šumavy. Na jihu se při státní hranici rozkládají Novohradské hory. Severní části jižních Čech náleží Táborské pahorkatině, do východní části zasahuje Českomoravská vrchovina.

Za hlavní vodní tok oblasti lze považovat Vltavu. Mezi její nejdůležitější přítoky patří Malše a Lužnice. Svérázným a typickým krajinným rysem jižních Čech jsou nesčetné rybníky všech velikostí. Vedle rybníků se v oblasti nachází řada údolních nádrží, např. Lipno, Římov, Soběnov.

Oblast jižních Čech má podnebí přechodného středoevropského typu, střídají se zde vlivy oceánu na západě a pevniny na východě.

Původně bylo celé území jižních Čech pokryto lesy, výjimkou byla skalnatá místa v hornatějších částech. Působením člověka se velká část lesní vegetace přeměnila na hospodářsky využívanou půdu, přičemž kolonizaci nejdéle odolávala oblast Třeboňské pánve a Novohradských hor. Ochrana přírody má v jižních Čechách dlouhou tradici, Žofínský prales a Hojná Voda byly prvními rezervacemi v Evropě. V současné době se v jižních Čechách nachází několik desítek chráněných území. Částí sem zasahuje CHKO Šumava a Národní park Šumava, převážně v rovinatém terénu se rozkládá CHKO Třeboňsko. Na území těchto chráněných krajinných oblastí, ale i mimo ně, bylo vyhlášeno velké množství přírodních rezervací, z nichž lze jmenovat alespoň Boubínský prales a Žofínský prales, dále Dívčí Kámen.

4.1.2 Historie

Nejstaršími doklady pobytu člověka na území jižních Čech jsou primitivní kamenné nástroje, jejichž stáří se odhaduje přibližně na 250 000 let. Počátkem 2. tisíciletí př. n. l. nastalo důležité období, pro které je charakteristické využívání mědi a později vhodnější slitiny, bronzu.

Několik desetiletí před změnou letopočtu do jižních Čech pronikli Keltové. Následovali je Germáni, jejichž přítomnost dosvědčují četná žárová pohřebiště. V průběhu 7. a na počátku 8. stol. přišli na jih Slované, kteří zde vybudovali mnoho vesnických sídlišť a hradišť.

V druhé polovině 12. stol. došlo mezi českými a hornorakouskými knížaty ke sporům o česko-rakouskou hranici. Výsledkem sporu bylo ovládnutí téměř celé české pohraniční oblasti rakouskými šlechtickými rody, které zde nadále prováděli světskou i církevní kolonizaci. Vznikaly zde kláštery, do kterých byli povoláváni mniši z rakouského území.

Nejvýznamnějším českým rodem té doby byli Vítkovci, jejichž nejstarší známým představitelem byl Vítek z Prčic. Ten podle legendy rozdělil rodové jmění pěti synům, čímž údajně vznikly známé rodové větve: nejmocnější rožmberská, krumlovská, hradecká. Vítkovci založili mnoho hradů a osad, z nichž nejvýznamnějšími se stala pozdější města Rožmberk nad Vltavou, Třeboň, Veselí nad Lužnicí, Vyšší Brod apod.. Disponovali rozsáhlým majetkem a značnou mocí. Jejich první, neúspěšný konflikt, nastal mezi králem Václavem I. a Vítkem z Hradce, později pokračoval otevřeným odbojem Vítkovců proti králi Přemyslu Otakarovi II.. Ten se snažil systematickým zakládáním nových měst na území dnešních jižních Čech rozdrobit vítkovské panství, přičemž hlavní oporou královské moci mělo být město České Budějovice.

Stejně jako pro celé Čechy bylo i pro tuto oblast významné období husitských válek v 1. polovině 15. stol., přičemž snad nejznámějším centrem husitů se stalo město Tábor. Na začátku 2. poloviny 15. stol. se Rožmberkové postavili i proti králi Jiřímu z Poděbrad, později se mu však načas podrobili, včetně Oldřicha z Rožmberka.

Na sklonku vlády Jiřího z Poděbrad a Jagellonců začalo docházet k většímu rozvoji měst. Jejich jednotu v protihabsburském odboji proti císaři Ferdinandovi I. narušilo jen město České Budějovice, kde zvítězili prohabsburští přívrženci.

16. století znamenalo pro oblast dnešních jižních Čech dobu rozkvětu. Jednou z příčin byla hospodářská reforma rožmberského regenta Jakuba Krčína z Jelčan, který se věnoval nejen výstavbě rybníků, ale i dvorů, mlýnů, pivovarů apod.. Vilém a Petr Vok, poslední dva Rožmberkové, tak zdělili panství, jehož bohatství v té době nemělo v Čechách obdoby. V 17. stol. přišel vpád Pasovských, které se Petru Vokovi ještě podařilo vyplatit a tak zabránit drancování vesnic a měst. O něco později zde však došlo k zápasu císařských a stavovských vojsk, který vyvrcholil bitvou na Bílé hoře; porážka stavovských vojsk měla za následek rozsáhlé konfiskace, které zlomily hospodářskou moc jihočeské šlechty. Vzápětí následovala třicetiletá válka, která s výjimkou Českých Budějovic, zachovávajících věrnost císaři, zpusťovala celý venkov a většinu měst.

4.2 Cestovní ruch v Jihočeském kraji

Území Jihočeského kraje představuje jednu z lokalit s největším potenciálem pro rozvoj cestovního ruchu v České republice. Jedním ze základních potenciálů kraje je kromě jeho výhodné polohy v těsné blízkosti států EU zachovalá přírodní krajina.

Významnou složkou jihočeského potenciálu cestovního ruchu jsou historické památky a kulturní atraktivita. Velmi navštěvované jsou jihočeské hrady, zámky, tvrze a zříceniny. Specifickým kulturním bohatstvím jižních Čech jsou lidové zvyky, slavnosti, tradice, řemesla a architektura. Zajímavá a atraktivní je i nabídka technických památek.

Potenciál přírodních i kulturních atraktivit na území jižních Čech umožňuje rozvoj téměř všech hlavních forem turistiky. Region má velmi dobré předpoklady pro:

- rozvoj aktivní cykloturistiky,
- uplatnění a rozvoj pěší i vodní turistiky,
- poznávání historických i technických památek, kulturních zajímavostí a tradic,
- sportovní vyžití.

Nejvyšší potenciál pro rozvoj cestovního ruchu má Národní park Šumava, okolí Lipenského jezera, horní tok Vltavy, povodí Lužnice, dále pak města Český Krumlov, Písek, České Budějovice a řada dalších měst. Tato místa jsou turisty nejvíce navštěvována a zejména v období letní turistické sezóny.

Typickými návštěvníky Jihočeského kraje jsou lidé, kteří mají rádi přírodu, památky, kulturu a historii, aktivní dovolenou/pobyt, oceňují klid a kvalitní životní prostředí. Návštěvnost různých oblastí kraje má převážně jednosezónní charakter s výraznou letní sezónou.

Návštěvnost se v letním období koncentruje do několika intenzivněji využívaných prostorů, především do rekreačních oblastí v blízkosti přehradních nádrží a rybníků (Lipno, Orlík, rybníky na Třeboňsku, Budějovicku a Jindřichohradecku) a podél vodních toků (Vltava, Lužnice, Otava), dále pak do turisticky atraktivních oblastí jako Šumava, Novohradské hory či Třeboňsko. Vedle přírodních atraktivit se návštěvnost v regionu soustřeďuje do historických měst a do míst s výskytem historických pamětihodností a kulturních aktivit.

Přes 60 % návštěvníků láká především přírodní bohatství jižních Čech, půvabná a malebná kulturní krajina, která v kombinaci s nabídkou kulturního dědictví skýtá četné možnosti pro aktivní, poznávací i odpočinkové formy CR v podobě krátkodobých či dlouhodobějších rekreačních a poznávacích pobytů.

Hlavními cílovými skupinami návštěvníků Jihočeského kraje jsou:

- milovníci přírody (turisté zajímající se o poznání přírodních pozoruhodností),
- kulturně orientovaní návštěvníci,
- sportovci, aktivně orientovaní turisté (cyklisté, pěší turisté, vodáci, lyžaři, rybáři),

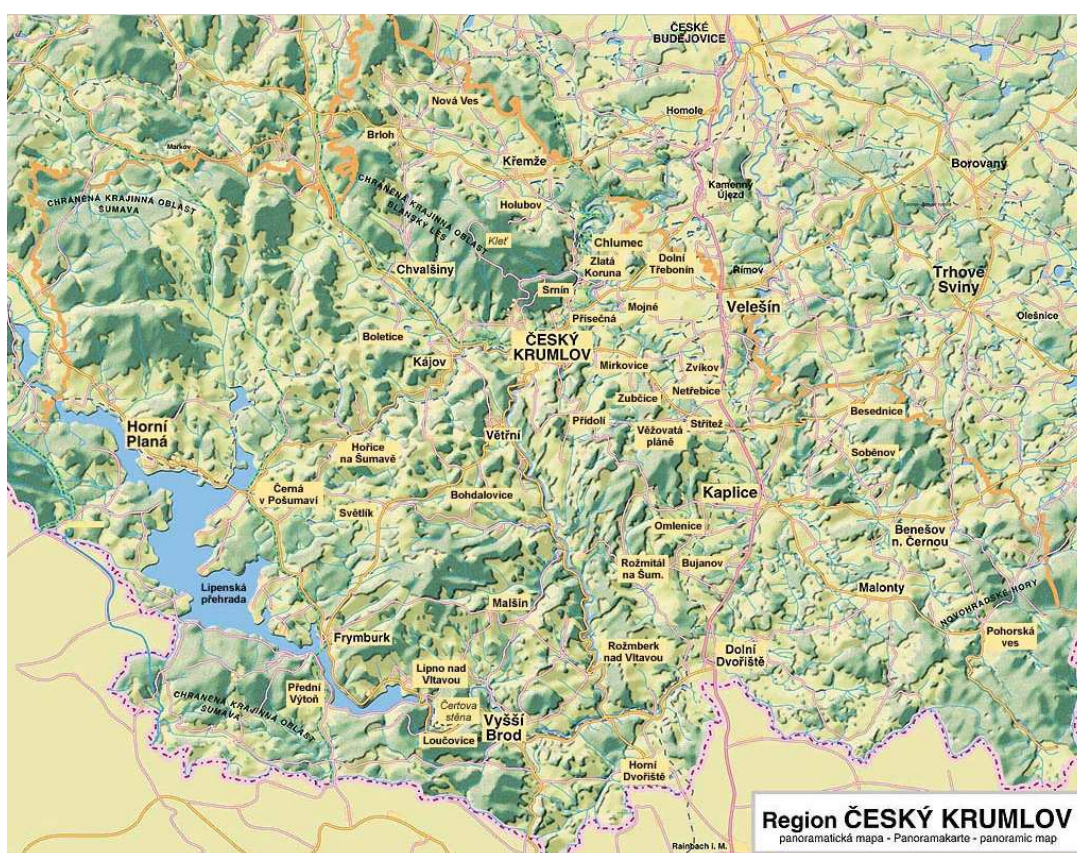
- návštěvníci vyhledávající odpočinek (rodiny s dětmi, rekreatanti).

Vizí rozvoje cestovního ruchu Jihočeského kraje pro rok 2007 je:

„Jihočeský kraj – prezentující se jako zdravý a pohostinný turistický region – lépe a uvážlivě zhodnotí na poli cestovního ruchu své jedinečné přírodní bohatství a kulturní dědictví, a to ve prospěch svých obyvatel i návštěvníků“. Základní východiska této vize jsou uvedena v příloze 2.

4.3 Region Českokrumlovsko

Obr. 2



Zdroj: www.ckrumlov.cz

Region Českokrumlovsko je typicky příhraničním regionem. Jeho jihozápadní, jižní a jihovýchodní hranice je tvořena státní hranicí s Rakouskem. Na severu a severovýchodě sousedí s okresem České Budějovice, na severozápadě s okresem Prachatice. Rozloha regionu je 1 615 km².

V 46 obcích okresu žije celkem 59,6 tis.obyvateľ. Hustotu obyvatelstva (36,9 obyvatel na km²) má region nejmenší v celé České republice.V samotném městě Český Krumlov má trvalý nebo dlouhodobý pobyt téměř 14,5 tis. osob.

Z hlediska přírodních podmínek je českokrumlovský okres územím velmi pestrým, ať už jde o územní členitost, geologickou stavbu, klima nebo bohatství flóry a fauny. Téměř celé území je součástí Šumavy a v jihovýchodní části okresu pak Novohradských hor. Nejvýše položeným místem okresu je Šumavská hora Smrčina (1 332 m), nejnižší položený bod je v místě, kde řeka Vltava opouští území okresu u obce Vrábče (420 m). Průměrná nadmořská výška regionu je 690 m.

Nejvýznamnějším vodním tokem, který odvodňuje téměř celé území okresu je řeka Vltava, protékající okresem v délce 114 km. Na řece Vltavě byla vybudována v letech 1952 - 1956 údolní nádrž Lipno. Je největší vodní nádrž v celé České republice. Tato přehrada je součástí vltavské kaskády. Pod hrází přehrady se nachází turbina hydroelektrárny. Lipno a jeho okolí se staly vyhledávaným střediskem letní i zimní rekreace. V lyžařském areálu Kramolín jsou dobré podmínky pro sjezdové lyžování a jsou zde i běžecké tratě. Velmi oblíbenými se v současné době stávají cyklostezky, které jsou svou polohou na rozhraní tří zemí - Čech, Rakouska a Spolkové republiky Německo předurčeny k rozvoji cykloturistiky na mezinárodních trasách. Další řekou, významnou především pro zásobování pitnou vodou, je řeka Malše.

Snaha o zachování přírodního prostředí se odrazila v tom, že na části území byly vyhlášeny Národní park a Chráněná krajinná oblast Šumava, Chráněná krajinná oblast Blanský les a již řadu let je navrženo vyhlášení krajinné oblasti Novohradské hory. Síť chráněných území je doplněna více než 40 přírodními rezervacemi a památkami např. Čertova stěna, Národní přírodní rezervace Vyšenské kopce, Dívčí Kámen. Nejstarším chráněným územím v České republice s vysokou přírodovědnou hodnotou je Žofínský prales založený roku 1838, který leží ve střední části Novohradských hor. Rybníků je na Českokrumlovsku málo. Největším rybníkem okresu je rybník Olšina u Hodňova, který patří k nejvýše položeným velkým rybníkům v českých zemích.

Okres Český Krumlov náleží ke dvěma klimatickým oblastem – mírně teplé a ke chladné oblasti. Průměrná roční teplota se pohybuje v nejteplejších částech okresu kolem 7,5o C. Nejteplejším měsícem v roce je zpravidla červenec, nejchladněji je v lednu.

Množství spadlých srážek je vzhledem k velké členitosti okresu značně nerovnoměrné a pohybuje se od 600 mm do 1 000 mm za rok. Geologickou stavbou je okres nejpestřejší v rámci jihočeské oblasti.

Na území okresu se nalézají dva významné hraniční přechody s Rakouskem (Dolní Dvořiště a Studánky) a dále přechody, které nejsou otevřeny celoročně a nebo jsou omezeny na pěší a cyklisty (Přední Výtoň, Zadní Zvonková). Kromě toho se v průběhu turistické sezóny, případně k významným církevním svátkům, otevírají dočasné mimocelní přechody pro pěší.

Okresem Český Krumlov prochází mezinárodní silnice E 55, vedoucí ze severních Čech do Dolního Dvořiště, kde se nachází silniční hraniční přechod s Rakouskem (Wulowitz). Další dopravní spojení na území regionu zabezpečují dvě železniční tratě - České Budějovice–Černý Kříž–Volary a České Budějovice–Horní Dvořiště. Trať je železničním hraničním přechodem do Rakouska – Summerau a pokračuje dále do Lince. Z hlediska turistického ruchu je rovněž významná elektrifikovaná trať Rybník – Lipno nad Vltavou.

Na území okresu jsou četné stavební památky. Největším skvostem regionu je unikátní architektonický a urbanistický celek – město Český Krumlov, zapsaný od roku 1992 na seznamu světového přírodního a kulturního dědictví UNESCO. Českokrumlovský hrad a zámek je druhým největším v Čechách. Unikátní je otáčivé hlediště v zámecké zahradě. Město je dnes centrem cestovního ruchu, kulturního a společenského dění. Mimořádnou uměleckohistorickou hodnotu mají kláštery ve Zlaté Koruně a ve Vyšším Brodě. Magnetem pro návštěvníky je také kolébka panského rodu erbu červené pětিলisté růže – hrad Rožmberk nad Vltavou. Přitažlivá je i jedna z největších hradních zřícenin v Čechách – Dívčí Kámen.

Známá je rovněž observatoř Klet', která ve výšce 1 070 m je nejvýše položenou astronomickou observatoří v Čechách.

Region Českokrumlovsko je regionem skladbou průmyslově zemědělským. Mezi rozhodující odvětví patří průmysl papíru a celulózy, strojírenství a stavebnictví. Z nerostného bohatství se zde těží především tuha a granulit. Zemědělská výroba je zaměřena v rostlinné výrobě na pěstování obilovin a píce, v živočišné výrobě převážně na chov skotu. Významné je také lesní bohatství okresu. Lesní půda zaujímá přes 70 000 ha, což je 47 % z celkové plochy území.

Bakalářská práce je zaměřena na oblast Vyššího Brodu a Rožmberka nad Vltavou zobrazenou na Obr. 3. Tato dvě města přitahují mnoho turistů a lákají především svou přírodou, možností aktivní dovolení, ale také kulturně-historickými památkami. Výhodou i nevýhodou je blízkost Českého Krumlova a Mariny Lipno, jelikož představují významné zdrojové oblasti turistů, ale zároveň i mnoho turistů přitahují na úkor Vyššího Brodu a Rožmberka nad Vltavou.

Obr. 3



Zdroj: www.ckrumlov.cz

4.3.1 Vyšší Brod

Obr. 4



Zdroj: www.vyssibrod.cz

Město v lesnaté krajině nejjihnější části Čech je proslulé středověkým klášteřem. Vyšší Brod leží v údolí horní Vltavy převážně na pravém břehu řeky, 25 km jižně

od Českého Krumlova. 4 km jižně od města se nachází silniční hraniční přechod do Rakouska Studánky / Weigetschlag a poblíž přechodu na Hraničním potoce leží nejjižnější bod České republiky. Těsně nad městem zaplňuje údolí Vltavy vodní nádrž Lipno II s malou hydroelektrárnou. Ve Vyšším Brodě žije přibližně 2500 obyvatel.

4.3.1.1 Historie

Vyšší Brod vznikl snad již ve 12. stol. v místě brodu přes Vltavu na obchodní stezce z Čech do Lince. Sdílel osudy kláštera založeného v roce 1259 Vokem z Rožmberka. Vyšší Brod byl dlouho uváděn jen pod německým názvem Hohenfurt; pozdější český název je doslovným překladem. Klášter byl stavebně dokončen okolo roku 1380 a stal se centrem kultury a vzdělanosti. V roce 1422 jej vyvrátili husité. Znovu se však vzchopil a těšil se z přízně Rožmberků, kteří si jej zvolili za místo posledního odpočinku. Dokázal se vymanit z příliš těsné patronace krumlovských pánů, bez větších ztrát přežil bouře třicetileté války, rebelii poddaných i radikální josefínské reformy. Jeho význam poklesl po zrušení vrchnostenského systému v roce 1849. Klášter byl po nástupu komunistů k moci v roce 1948 zrušen a mniši se jeho správy ujali opět po roce 1990.

Město se stalo sídlem soudního okresu (1850-1949) a roku 1911 bylo napojeno na železniční síť. Po vyhnání a odsunu Němců a zrušení kláštera (1950-90) prožíval Vyšší Brod těžké časy. Na město byl opět povýšen v roce 1994.

4.3.1.2 Kulturně historické atraktivity

Cisterciácký klášter je vyhlášen národní kulturní památkou a patří k nejvýznamnějším pamětihodnostem jižních Čech. Jeho současná podoba je výsledkem dlouhého stavebního vývoje – od gotiky přes dobové přestavby a přístavby (zejména barokní) až k regotizaci ve 2. pol. 19. stol.. Areál je obehnan obrannou hradbou s baštami a branami a zahrnuje obytné prostory vlastního kláštera, kostel, opatství a hospodářské objekty. Jeho centrem je kostel Nanebevzetí Panny Marie, budovaný od roku 1281; roku 1422 byl vypálen, poté obnoven. Původní gotické prvky se zachovaly hlavně v interiéru; jeho zařízení je ovšem převážně barokní či pozdně gotické s dominantou hlavního oltáře (1644-46). Pod presbyteriem se nachází hrobka Rožmberků. V klášteře je cenná zvláště kapitulní síň, objekt opatství má barokní podobu ze 17. stol.. Klášterní knihovna z roku

1757 je se 70 000 svazky třetí největší u nás; uchovává mj. soubor středověkých rukopisů a prvotisků. Velmi hodnotná sbírka výtvarných děl obsahuje skvosty jako Madonu vyšebrodskou a Závašův kříž, nově i restitucí navrácený obraz Ukřižování od Mistra vyšebrodského. Cyklus deskových oltářních obrazů Mistra vyšebrodského kláštera zůstává v pražské Národní galerii.

Ve městě se zachoval *děkanský kostel sv. Bartoloměje* z let 1260-70, v jádru gotický i po řadě přestaveb. Nad ním stojí bývalý *městský chudobinec* s gotickým portálem. Na náměstí je *kašna a radnice* z roku 1525 s věží, 1883 regotizovaná. Most nedaleko kláštera zdobí dvě barokní sochy.

4.3.1.3 Přírodní atraktivita

Čertova stěna

Národní přírodní rezervace (na rozloze 9,09 ha, vyhlášena r. 1956) se prostírá asi 4 km západně od Vyššího Brodu. Chráněné území zahrnuje skalnatý ostroh zvaný Čertova kazatelna, kamenné moře i část původního řečiště Vltavy s tzv. obřímí hrnci, zvané Čertovy proudy. V roce 1992 byla k chráněnému území přičleněna i rezervace Luč se zbytky přirozených lesních porostů. Koryto Vltavy tu na 8 km délky klesá o 160 m. Divoký úsek se pro plavbu dřeva marně pokoušel „zkrotit“ slovatný rybníkář Štěpánek Netolický kolem r. 1530 a neméně slavný budovatel plavebních kanálů ing. Josef Rosenauer v letech 1760-70. U rezervace jsou zbytky 1650 m dlouhého náhonu a vodní elektrárny, zřízené po roce 1901, zrušené po výstavbě Lipna. V letech 1953-59 byl pod horou Luč proražen 3,6 km dlouhý odtokový tunel z podzemní elektrárny Lipno I do vyrovnávací nádrže Lipno II.

Vodopády svatého Wolfganga

Při východním úpatí kopce Vyklestitka nad Vyším Brodem protéká divokým romantickým údolím potok Menší Vltavice, který pramení již na rakouském území poblíž osady Dürnau. V jeho korytě i při obou březích leží mohutné balvany. Voda, která přes ně protéká, tu vytvořila menší kaskádovité vodopády, spadající v několika stupních přes balvanové shluky. Nejvyšší z nich dosahuje výšky 2 až 3 m.

4.3.2 Rožmberk nad Vltavou

Obr. 5



Zdroj: www.ckrumlov.cz

Majestátný hrad Rožmberk se tyčí na úzkém ostrohu obtékaném ze tří stran Vltavou, 20 km jižně od Českého Krumlova. V podhradí v členité a málo osídlené krajině Šumavského podhůří leží vesnička Rožmberk nad Vltavou.

4.3.2.1 Kulturně historické atraktivity

Hrad založil před polovinou 13. stol. Vok z Prčic, který se později psal z Rožmberka a do dějin vstoupil jako zakladatel mocensky významného a movitého rodu. Původní Horní hrad na nejvyšším bodě ostrohu představovala vysoká věž zvaná Jakobínka s ochozem na krakorcích a palác, to vše obklopeno hradební zdí s příkopem. Po roce 1330 postavil Jindřich z Rožmberka nový Dolní hrad, zabezpečený hradbou nad příkopem ve skalní šíji. Starý (Horní) hrad v roce 1522 vyhořel a nebyl již obnoven. Dolní hrad byl po roce 1553 renesančně přestavěn, např. palác dostal sgrafitovou výzdobu. Poslední Rožmberk, Petr Vok, jej ještě před smrtí předal svému synovci Janu Zrinskému (1600), i ten však zemřel bez potomků (1612) a panství získali Švamberkové. Po bitvě na Bílé hoře se na Rožmberku usadili Buquoyové, ti svému sídlu dali v letech 1840-57 romantickou novogotickou podobu a přistavěli architektonicky málo hodnotnou obytnou budovu Nového zámku.

Do dolního hradu se vchází po mostě přes příkop; tvoří jej budova s původním palácem a s věží, která navazuje na příčný trakt s další věží a křížáckou galerií. Z Horního

hradu se zachovala věž Jakobínka. Areálem provázejí dvě průvodcovské trasy. V zámeckých místnostech jsou cenné dřevěné kazetové stropy. V prvním patře je zbrojnice a rytířský sál s bohatou malířskou výzdobou a renesančními kachlovými kamny, v zámecké obrazárně se nacházejí zejména barokní obrazy od významných malířů. Interiéry jsou vybaveny dobovým zařízením, nábytek je vesměs pseudorenesanční z 19. stol.; kromě sbírek zbraní, skla, keramiky a cínového nádobí zaujme hodnotná obrazárna. V nedávno otevřené katovně lze vyzkoušet útrpné právo na vlastním těle. Na obraze Bílé paní je patrně paní Perchta z Rožmberka, která měla ochraňovat příslušníky rodu.

Osada založená ve vltavském údolí před polovinou 13. stol., dostala v roce 1962 městské privilegium, ale ve stísněném terénu úzkého údolí a v odlehle poloze se na skutečné město nerozvinula. Sdílela vesměs osudy hradu; po odsunu německého obyvatelstva (1945-46) se obec vylidnila a dnes zde žije jen asi 350 obyvatel. V letních měsících však počet návštěvníků několikanásobně převyšuje počet usedlíků.

Na náměstí stojí *děkanský kostel Panny Marie*, významná památka pozdně gotické architektury z 2. pol. 15. stol. Má nápadně úzké boční lodě, jejich síťová klenba je datována kolem roku 1583. V inventáři vyniká hlavní oltář ze 17. stol. U silnice na Přízeř se zachovaly zbytky hradeb, rozkotaných po roce 1619. Mnohé měšťanské domy mají gotická nebo renesanční jádra.

5. Outdoorové aktivity

Tato kapitola přibližuje sledovanou oblast z hlediska outdoorových aktivit. Je zaměřená na letní outdoorové aktivity a věnuje se především klasickým druhům turistiky, kde jsou v jednotlivých podkapitolách popsány vybrané trasy a produkty.

Jednoduše lze tyto aktivity označit za aktivity, které provádíme pod širým nebem a které nevyžadují sportovní haly a tělocvičny. Obecně tedy aktivity vykonávané v přírodě, ke kterým se řadí především činnosti, které konáme většinou vlastní silou bez nutného speciálního vybavení.

5.1 Pěší turistika

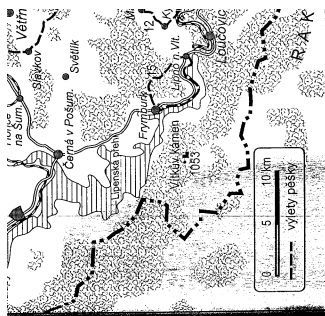
Pěší turistika představuje nejstarší aktivitu zde provozovanou a dodnes neztrácí na atraktivitě, spíše naopak. Pěší turistika využívá chůze jako nejpřirozenějšího pohybu, při kterém se uspokojuje touha po poznání. Lidé se jí věnují především v přírodním prostředí. Provozování této aktivity není omezeno ani věkem ani fyzickými schopnostmi jedince, ba ani jeho finančními možnostmi.

5.1.1 Značení turistických stezek

Pěší trasy jsou značeny pásovými značkami, které se skládají ze tří vodorovných pásů. Prostřední pás je červený, modrý, zelený nebo žlutý. Oba krajní pásy jsou bílé a mají za úkol značku ještě více zviditelnit. V ostrých lomech cesty nebo při jejím odbočení na jinou komunikaci je pásová značka doplněna na šipku. Na společném úseku několika značených tras se používá vícebarevná značka. Na koncích tras je koncová značka a různé krátké významové odbočky jsou značeny speciálními značkami. Tzv. naučné stezky se značí pásovými i místními značkami nebo speciálními značkami naučné stezky. Ve městech, vesnicích, na křižovatkách s jinou značenou trasou a na dalších turisticky významných místech je značení doplněno tabulkami a směřovkami. Značky, které se používají pro značení turistických stezek jsou znázorněny v příloze 3.

5.1.2 Trasy pro pěší turistiku

Obr. 6



Zdroj: DANĚK, A., GLET, J.: Dovolena autem, pěšky, na kole. MIRAGO, Ostrava 2002

Na Obr. 6 jsou znázorněny trasy, které představují nejoblíbenější okruhy pro pěší turistiku. Ve sledované oblasti je celkem hustá síť těchto tras, proto je možné vytvářet různé jiné varianty výletů, které například využívají i německé a rakouské trasy napojené na trasy na našem území. Výčet jednotlivých tras je uveden v příloze 4.

5.2 Cykloturistika

Cykloturistika je druhem cyklistiky, tedy jízdy na jízdním kole, jejímž účelem je poznávat přírodu, historii a památky kraje. Cykloturistika zaznamenala v posledních deseti letech velký rozmach a stala se trendem aktivního trávení volného času a relaxace, především proto, že dnešní člověk má potřebu vracet se do přírody a tu společně s prostředím vnímat.

Regionální a lokální cyklotrasy ve sledované oblasti jsou napojeny na páteřní síť dálkových tras procházejících celým územím republiky a navazujících na mezinárodní trasy vedoucí celým kontinentem. Výčet cykloturistických stezek je uveden v příloze 5.

5.2.1 Značení cykloturistických tras

Cykloturistické trasy vedou většinou po horších polních či lesních cestách nebo terémem. Jsou vyznačeny pásovými značkami, které mají krajní (zvýrazňovací) pásy žluté a prostřední (vodící) je červený, modrý, zelený nebo bílý. Mohou být také doplněny na šipku. Jedná se tedy o podobné značení jako u tras pěších nebo lyžařských, jen základní barva je žlutá a značky jsou přibližně jednou tak velké, aby byly pro cyklisty lépe viditelné. Pokud nastane souběh trasy pro pěší a cyklotrasy, bývá tento úsek značen pouze cyklosměrovkou a značkami pro pěší turistiku. Značky, které se používají ke značení cykloturistických stezek, jsou znázorněny v příloze 6.

5.2.2 Trasy pro cykloturistiku

Obr. 7

Zdroj: DANĚK, A., GLET, J.: Dovolená autem, pěšky, na kole. MIRAGO, Ostrava 2002

Prodejny, půjčovny a servisy jízdních kol :

Josef Pušman	Frymburk	380 735 081	servis a půjčovna jízdních kol
Půjčovna sportovních potřeb 3xF,U Lískovců	Frymburk	389 735 136	půjčovna jízdních kol
Sport – turistika, Věra Pechlátová	Vyšší Brod		prodej sportovních potřeb
Lipno servis s.r.o., Sportovní areál Kramolín	Lipno nad Vltavou	380 736 147	půjčovna horských kol
Domácí potřeby	Loučovice	380 748 167	prodej jízdních kol
Cyklo sport, Eva Velišková, Martinkovská	Vyšší Brod	389 746 200	prodej jízdních kol a doplňků

5.2.3 Doprava

Doprava vlakem – ČD Bike

České dráhy neustále rozvíjejí služby pro cyklisty a cykloturisty. Postupně nabídl přepravu jízdních kol, jejich úschovu a nyní rozvíjejí také půjčovny jízdních kol. Široké spektrum služeb pro cyklisty je dnes součástí ucelené koncepce ČD BIKE.

Vlaky vhodné pro přepravu jízdních kol jsou v jízdním řádu označeny symbolem jízdního kola. Druhou možností přepravy kola je úschova během přepravy, a to ve vlacích označených v jízdním řádu symbolem kufru.

Cena za přepravu jízdního kola činí 20 Kč v každém vlaku. Pro delší cesty s přestupy je výhodné využití kombinovaného dokladu. Dvoudenní kombinovaný doklad stojí 60 Kč, v prodeji jsou i vícedenní varianty. Ve vybraných rychlících a spojích EuroCity lze rezervovat místa pro kola. Cena rezervace je 30 Kč. V některých vlacích je rezervace místa pro kolo povinná. České dráhy zajišťují i přepravu větších skupin cestujících s koly.

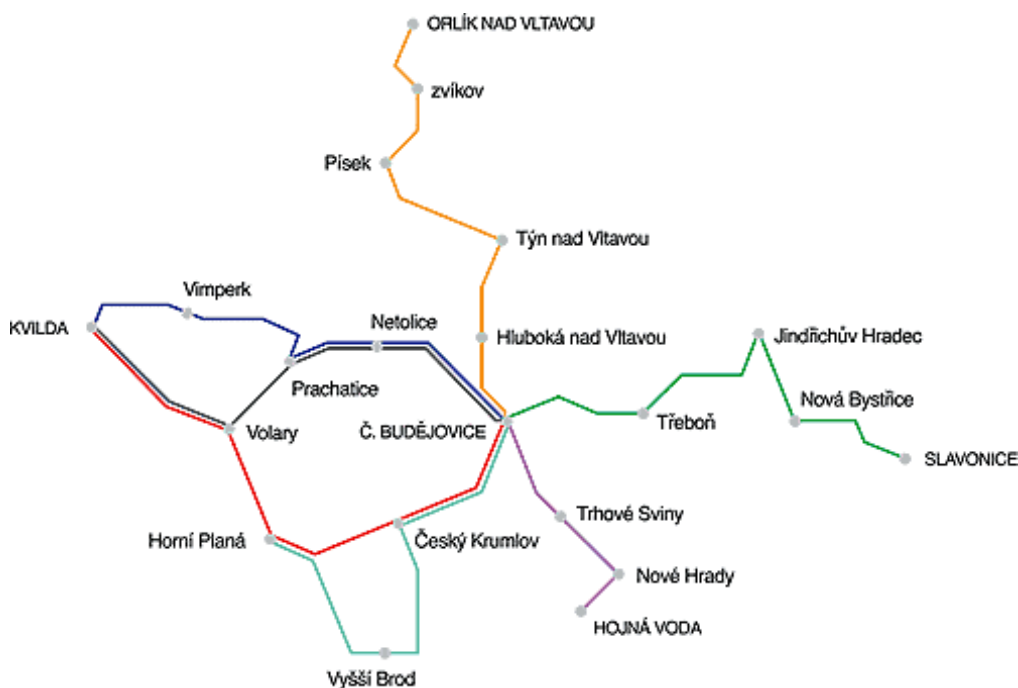
Vlaková nádraží Českých drah nabízejí také systém úschoven zavazadel a jízdních kol. České dráhy rozšířily své služby i o systém půjčoven jízdních kol. Výhodou půjčoven

je, že si nemusíte brát s sebou jízdní kolo na delší cestu. Přeprava kola je ve vlacích umožňující přepravu kol na vybraných tratích v okolí půjčoven bezplatná. Ve vybraných lokalitách je pak dokonce možné jízdní kolo vrátit v jiné stanici, než ve které bylo zapůjčeno.

Doprava autobusem – Jihotrans – Cyklotrans

Základem systému CYKLOTRANS je sedm barevně odlišených autobusových linek, které přepravují kromě cestujících také jízdní kola. První víkendová linka vyjíždí již v květnu, provoz pokračuje až do konce září. O letních prázdninách je nabídka rozšířena i na pracovní dny. Jihotrans tento rok připravil speciální nabídku pro seniory. Při zakoupení zpáteční jízdenky mají cestující starší 60 let zpáteční cestu zdarma. Cena za přepravu jízdního kola je 10,- Kč bez ohledu na vzdálenost. Jízdní kola jsou přepravována na vleku nebo na nosiči na zádi autobusu s kapacitou 22 až 30 kol.

Obr. 8



Zdroj: www.cyklotrans.cz

5.2.4 Projekt Cyklisté vítání

Obr. 9



Zdroj: www.cyklistevitani.cz

Pro další rozvoj cykloturistiky v Česku a lepší využití potenciálu jejího rozvoje je nezbytné přijmout opatření pro zvýšení kvality služeb a dosažení srovnatelné úrovně se sousedními státy v rámci EU. Jedním z kroků, je navrhované zavedení certifikace Cyklisté vítání, jako národního standardu kvality služeb cestovního ruchu pro cyklisty a cykloturisty. Projekt navrhuje vytvoření certifikačního systému, jeho uvedení do praxe a vytvoření podmínek pro jeho trvalou kontrolu.

Cíl projektu

Cílem projektu je zlepšování kvality služeb cestovního ruchu pro specifickou skupinu cyklistů a cykloturistů, zavedením národní certifikace těchto služeb pod názvem "Cyklisté vítání". Certifikační systém navrhne kvalitativní standardy srovnatelné s obdobnými systémy používanými ve státech Evropské unie.

Účelem projektu je:

- připravit hodnotitele, uskutečnit kampaň pro trvalé zvyšování počtu certifikovaných zařízení a zvyšování kvality turistických služeb zaměřených na cílovou skupinu cyklistů a cykloturistů,
- poskytnout provozovatelům turistických služeb informace a poradenství pro rozšíření a zvýšení kvality služeb nabízených cyklistům a cykloturistům,
- prostřednictvím propagace, medializace a trvalým poskytováním služeb vytvářet zdravou konkurenci na trhu turistických služeb pro cyklisty a cykloturisty.

Projekt je zaměřen na:

- nastartování dlouhodobého zvyšování úrovně turistických služeb v České republice,

- podporu zvýšení podílu šetrných forem turistiky,
- zlepšování podmínek pro nové moderní produkty cestovního ruchu,
- budování partnerství veřejného a soukromého sektoru.

Ve sledované oblasti jsou v současné době zaregistrované dva objekty – Hotel Růže v Rožmberku nad Vltavou a Sporthotel Zátoň.

Doplňující informace k tomuto projektu jsou uvedeny v příloze 7.

5.3 Vodní turistika

Vodní turistika je jedním z druhů turistiky a patří k moderním, oblíbeným a dobře dostupným formám aktivního odpočinku a rekreace. Spojuje aktivní pohyb na vodních plochách s pobytem v přírodě a s tím související turistickou činností.

Sledovaný region je častou cílovou destinací příznivců tohoto druhu turistiky. Splavné úseky Vltavy v této oblasti se vyznačují klidným a pomalým tokem s mnohými meandry a téměř nedotčenou přírodou v okolí.

5.3.1 Vltava

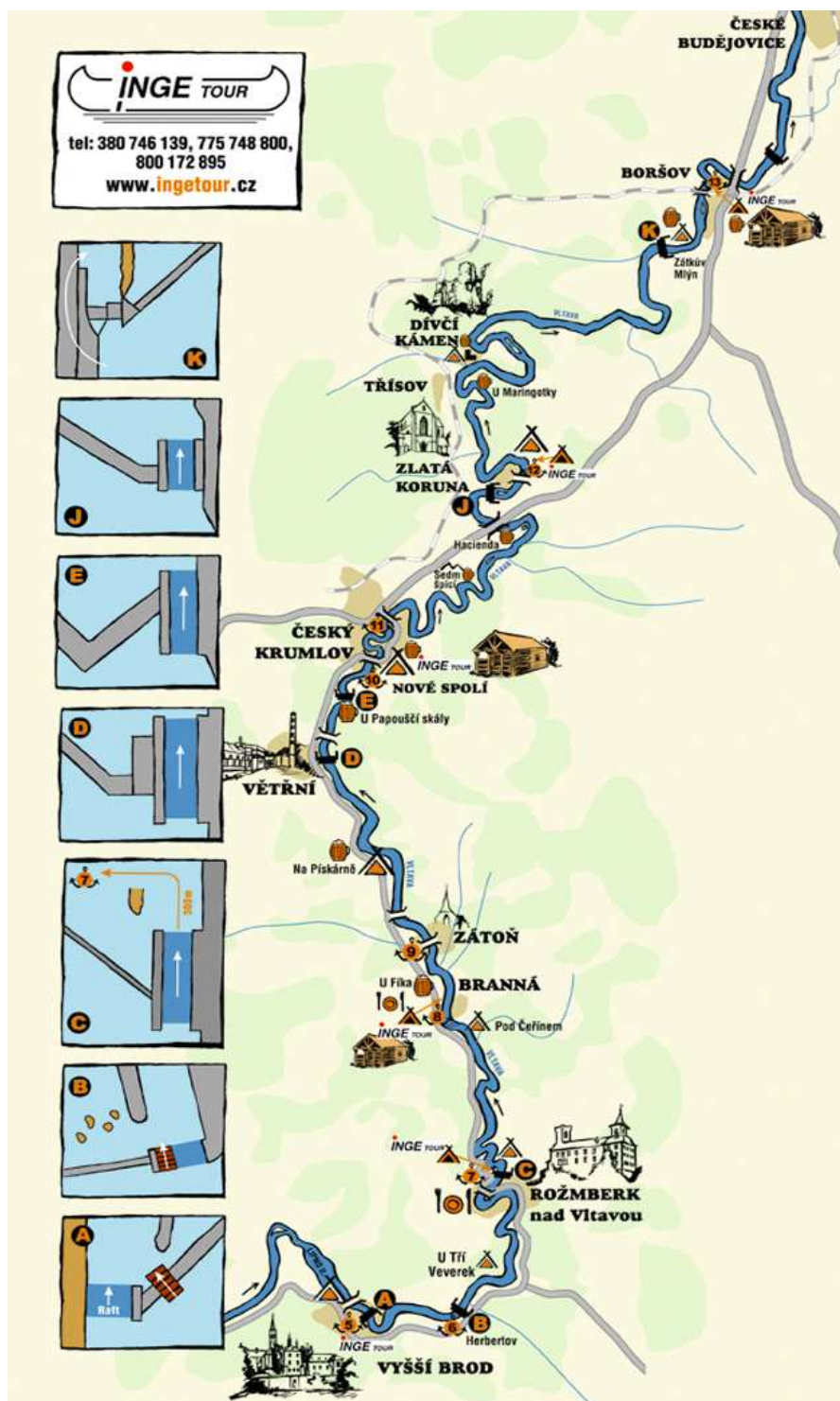
Nejdelší a nejznámější česká řeka je symbolem i páteří Čech. Vltava byla dříve hospodářsky významnou dopravní tepnou; dnes je vyhledávaným místem odpočinku, rekreace a vodních sportů. Jihočeský úsek Vltavy prochází krásnými krajinnými scenériemi; podél řeky leží řada historicky a kulturně pozoruhodných míst; středověká města, hrady i kláštery. Velký rekreační význam mají přehradní nádrže, zejména Lipno a Orlík.

Průběh toku

Vltava je levým přítokem Labe, ale vzhledem ke své délce (430 km) i průtoku se obvykle považuje za hlavní českou řeku. Za hlavní zdrojnicí bývá uznávána Teplá Vltava, která vyvěrá na Šumavě u Kvildy nedaleko státní hranice s Německem. Jižně od Volar přibírá zprava druhý hlavní pramenný přítok, Studenou Vltavu. Spojené vody Vltavy nejprve mírně meandrují ve Vltavické brázdě (údolí je však z větší části zaplaveno vodní nádrží Lipno), pak prudce spadají Čertovými proudy směrem k Vyššímu Brodu a stáčejí se prudce k severu. Od Rožmberka nad Vltavou řeka protéká hlubokým údolím s četnými meandry (v jednom z nich leží Český Krumlov) a teprve u Boršova nad Vltavou vytéká

do ploché Českobudějovické pánve. Po průtoku krajským městem se opět zařezává do hlubokých údolí, která jsou však vesměs zaplavena přehradami. Ještě před hrází Orlické přehrady Vltava opouští území jižních Čech.

Obr. 10



Zdroj: www.ingetour.cz

Vodáctví

Vodáci mohou sjíždět Teplou Vltavu z Lenory do Nové Pece na začátku vzdutí Lipna (pouze však s povolením Národního parku Šumava). Možným nástupištěm je také Vyšší Brod; plavba se uskutečňuje nejdále ve Hluboké nad Vltavou. Místa podél řeky jsou již dobře vybavena službami pro vodáky, existuje tu řada tábořišť. Mezi nejzajímavější místa, která lze navštívit při vodáckém splutí Vltavy, patří Vyšší Brod, Rožmberk nad Vltavou, Český Krumlov a klášter ve Zlaté Koruně, Dívčí Kámen a České Budějovice.

5.3.2 Půjčovny vybavení pro vodní turistiku

INGETOUR

Název zařízení:

Ingetour

Provozovatel:

Pavelec s.r.o.

Adresa/kontakt:

Míru 379, 382 73 Vyšší Brod

tel./fax:380 746 139, 380 746 140, 775 748 800, 800 172 895

e-mail:info@ingetour.cz

Provozní doba:

denně 7:00 - 17:00

Loděnice:

Rožmberk n. Vlt.

200 m za jezem vlevo

10:00 - 17:00

Branná

brod přes řeku vlevo

10:00 - 17:00

Český Krumlov - kemp Nové Spolí

9:00 - 17:00

tel.:775 748 818

RAFTING VLTAVA

Název zařízení:

Rafting Vltava

Provozovatel:

Petr Putzer

Adresa/kontakt:

květen - září

Kemp Pod hrází, 382 73 Vyšší Brod

mimo sezónu

Na Vyhlídce 520, 382 41 Kaplice

tel./fax:380 313 816

celoroční kontakt:

mobil:602 129 817

e-mail:petr@putzer.cz

Provozní doba:

15.5 - 15.9

9:00 - 18:00

PE-LA

Název zařízení:

Pe - La Půjčovna lodí a raftů

Provozovatel:

Dobiáš Richard

Adresa/kontakt:

Míru, 382 73 Vyšší Brod

tel.:606 861 469

tel./fax: 380 749 780

e-mail:ladislav.kundera@tiscali.cz

Provozní doba:

červen - září

9:00 - 17 .00

PŮJČOVNA LODÍ POD JEZEM

Název zařízení:

Půjčovna lodí Pod Jezem

Provozovatel:

Pavel Musil

Adresa/kontakt:

Rožmberk nad Vltavou 58, 382 18 Rožmberk nad Vltavou

tel.: 380 311 211, 606 533 194

e-mail: pod.jezem@seznam.cz

Provozní doba:

nonstop celoročně

6. Vyhodnocení výzkumu

6.1 Metodický postup

Jedním z cílů práce bylo také zhodnotit kvalitu služeb, nabídku outdoorových aktivit a návštěvnost ve sledované oblasti prostřednictvím dotazníkového šetření. K tomuto účelu byl **sestaven dotazník**, který se skládal ze souboru otázek, jehož cílem bylo zjistit strukturu návštěvníků v oblasti, míru jejich spokojenosti s nabídkou sportovních atraktivit a doprovodné infrastruktury z hlediska kvality a pestrosti. Kromě dotazníku v českém jazyce byla vyhotovena i německé a anglická verze.

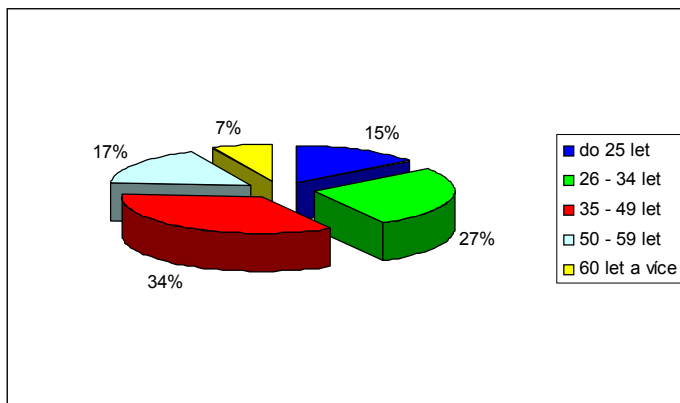
Dotazníkové šetření probíhalo v letních měsících roku 2006 (červenec, srpen) v oblasti měst Vyšší Brod a Rožmberk nad Vltavou. Celkem bylo osloveno 100 respondentů. Výběr respondentů byl nahodilý. Součástí výzkumu v terénu bylo i pozorování návštěvníků oblasti, které usnadnilo i samotný průběh dotazování a získávání informací.

Všechny dotazníky byly **zpracovány** prostřednictvím programu Microsoft Excel, který umožnil analýzu dat. Na základě těchto informací byly zpracovány určité návrhy produktů, které by měly doplnit současnou nabídku.

6.2 Výsledky dotazníkového šetření

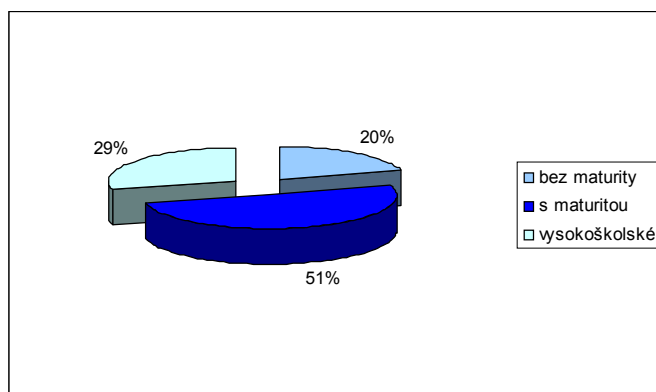
6.2.1 Profil návštěvníka

graf 1: Věk



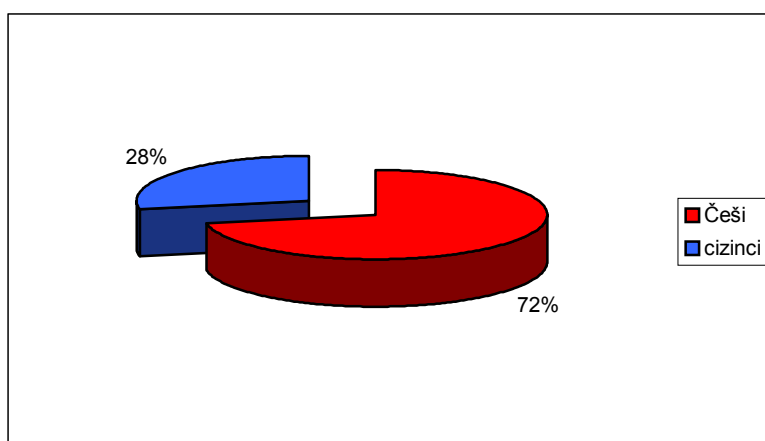
Nejvíce je zastoupena věková skupina 35 – 49 let (34%) a 26 – 34 let (27%), které převážně tvoří ekonomicky aktivní část obyvatelstva a tudíž jsou schopni vynaložit prostředky i na cestování. Nejméně je naopak zastoupena věková skupina nad 60 let (7%).

graf 2: **Vzdělání**

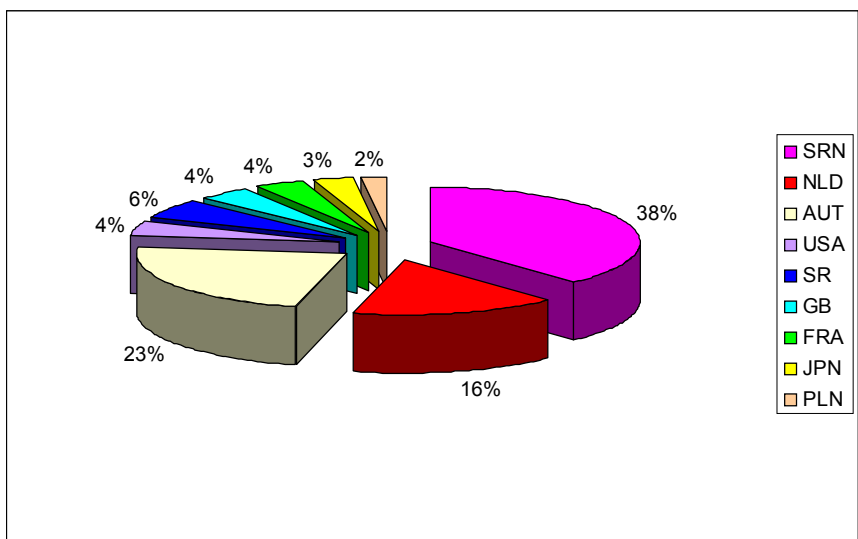


Největší skupinu tvoří návštěvníci s maturitou (51%), poté následuje skupina návštěvníků s vysokoškolským vzděláním (29%) a nejméně je zastoupena skupina návštěvníků bez maturity (20%).

graf 3: **Národnost**

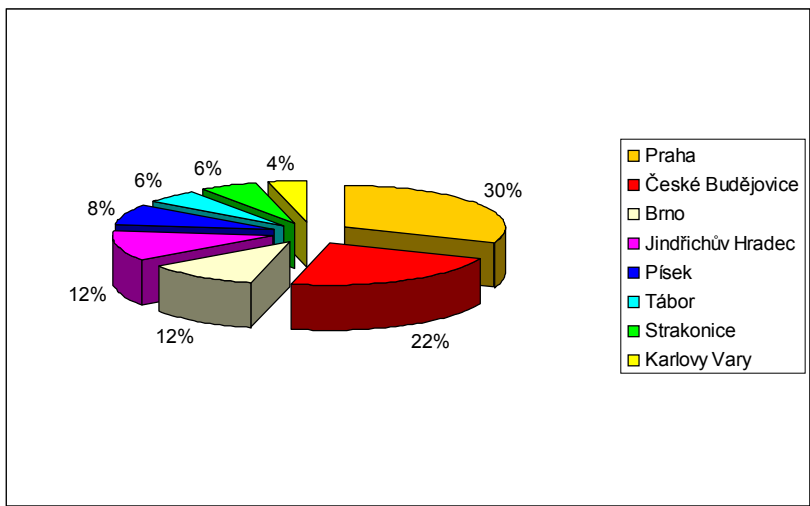


graf 4: Národnostní složení



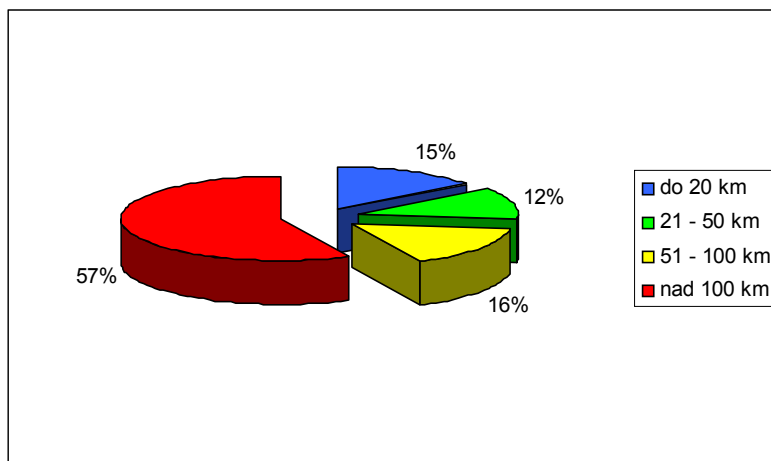
Nejvíce návštěvníků je německé národnosti (38%), rakouské národnosti (23%), což je dáno především geografickou blízkostí, a nizozemské národnosti (16%). Vysoký podíl nizozemských návštěvníků v oblasti je dán blízkostí Mariny Lipno, kam převážná část těchto návštěvníků směřuje.

graf 5: Okres



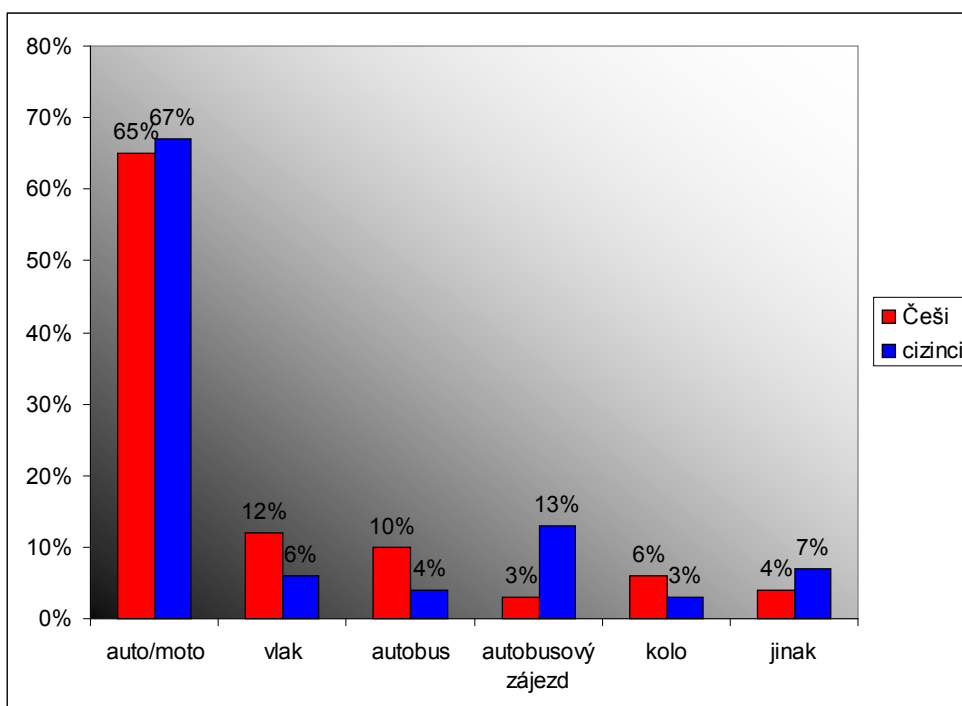
Nejvíce českých návštěvníků přijelo z hlavních zdrojových oblastí, tedy z okresu Praha (30%), dále pak z okresu České Budějovice (22%), což je dáno sousedstvím okresů, z okresu Brno (12%) a Jindřichův Hradec (12%)

graf 6: **Vzdálenost**



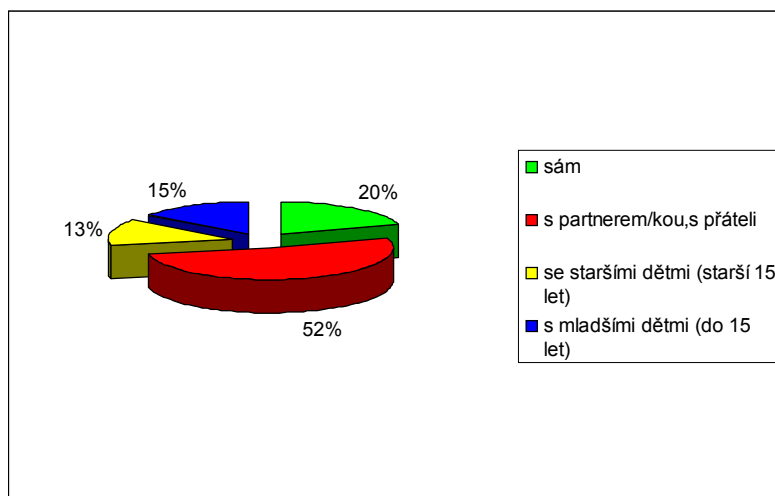
Nejvíce návštěvníků přijelo ze vzdálenosti nad 100 km (57%).

graf 7: **Doprava**



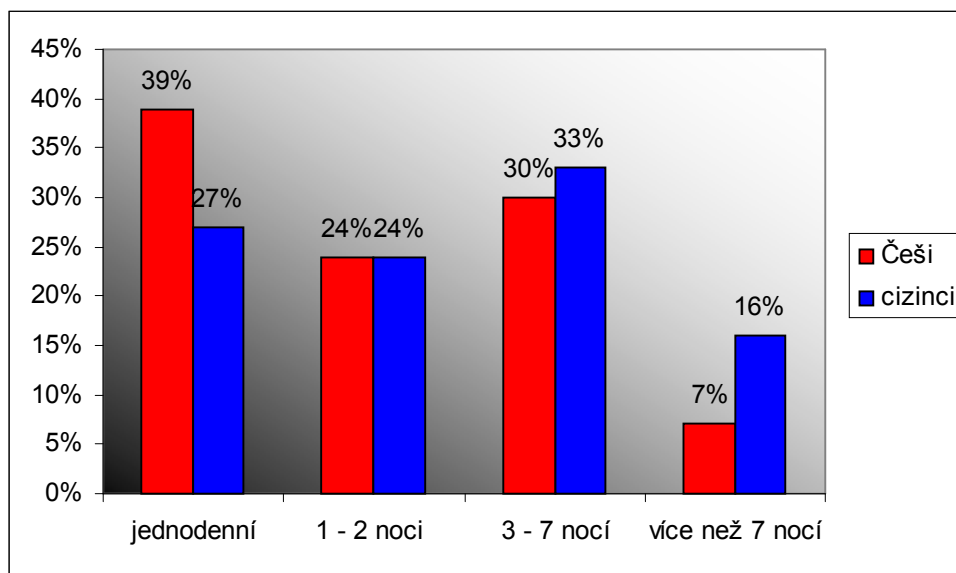
Češi i cizinci nejvíce využívají automobil či jiný vlastní motorový prostředek (Češi: 65%; cizinci: 67%), což koresponduje se stále se zvyšujícím stupněm motorizace. Češi více než cizinci využívají vlak (Češi: 12%; cizinci: 6%) nebo autobus (Češi: 10%; cizinci: 4%). Cizinci naopak více než Češi využívají autobusový zájezd (Češi: 3%; cizinci: 13%), jelikož je to pro ně výhodnější z hlediska organizace a výchozími body těchto zájezdů jsou především Český Krumlov a Marina Lipno.

graf 8: **Doprovod**



Převážná část návštěvníků cestuje s partnerem/kou či svými přáteli (52%) a výrazná část návštěvníků cestuje sama (20%). Pro sledovanou oblast jsou tedy významní návštěvníci preferující dovolenou v kolektivu. Nové produkty by se tedy měly zaměřovat na skupiny přátel přibližně stejného věku.

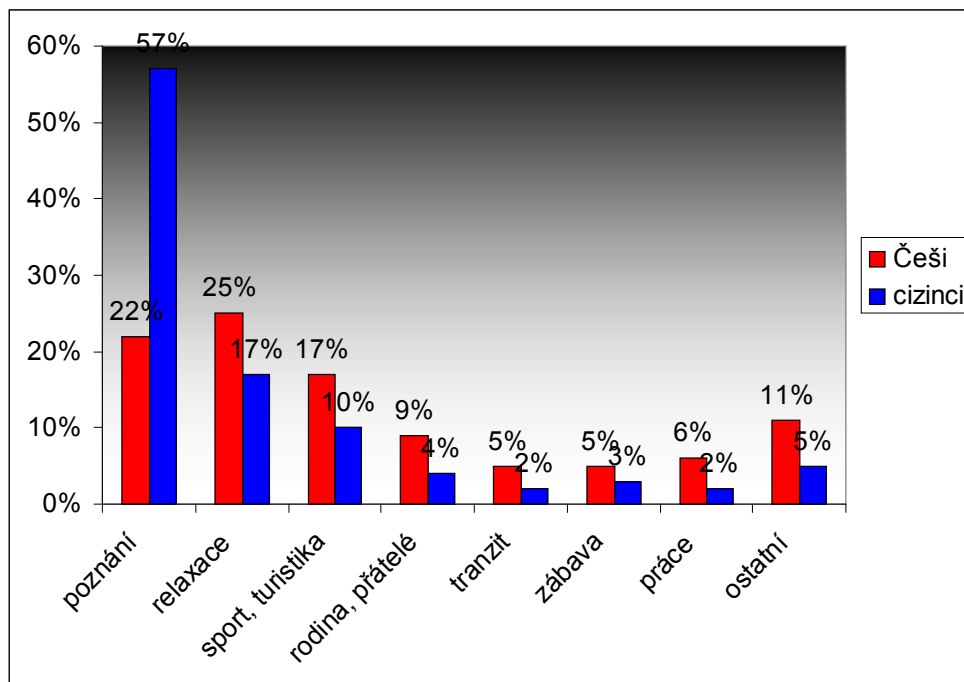
graf 9: **Délka pobytu**



U Čechů i u cizinců převažují jednodenní pobyty (Češi:39%; cizinci: 27%), což naznačuje, že většina návštěvníků do této oblasti přijíždí z Českého Krumlova či od Lipenské přehrad a zpestřují si tak svůj program. Významné jsou také pobyty na 3 – 7 nocí, kdy jsou návštěvníci v této oblasti ubytováni a vyrážejí na výlety. Důvodem

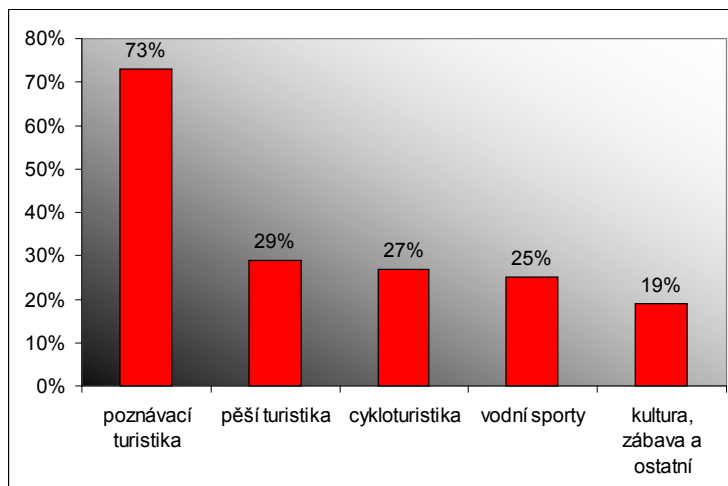
mohou být nižší ceny služeb (Češi: 30%; cizinci: 33%). Při tvorbě nového produktu je tedy důležité zaměřit se na zvýšení počtu pobytů na 1 – 2 noci. A to na příklad tématickými pobyty, pobyty v přírodě apod.

graf 10: **Důvod návštěvy**



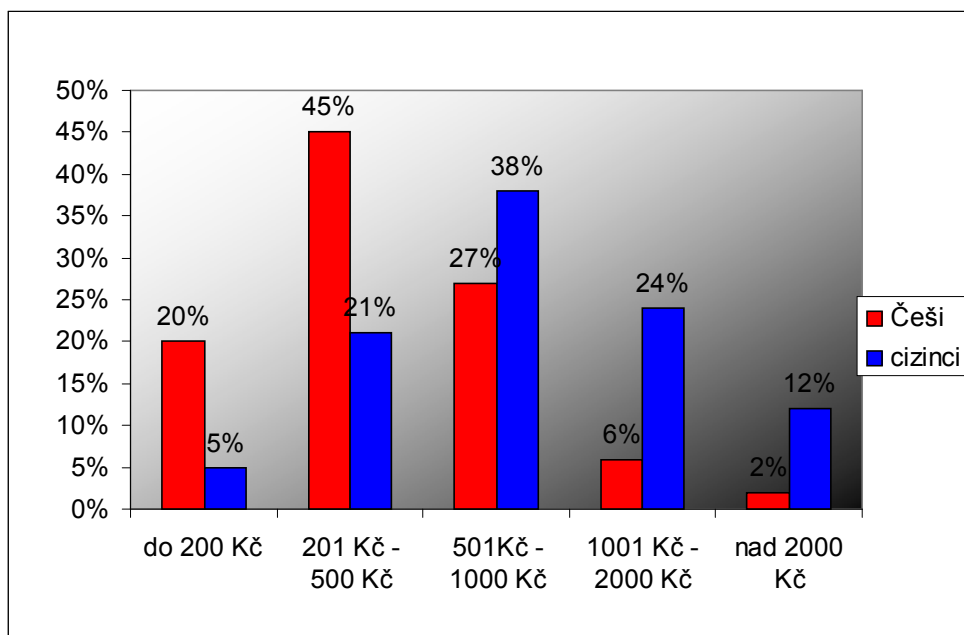
Respondent měl na výběr z 8 možností, přičemž mohl označit jen jednu. Mezi hlavní důvody návštěvy dané oblasti u Čechů převažuje relaxace (25%), poznání (22%) a sport a turistika (17%). Mezi hlavní důvody návštěvy dané oblasti u cizinců také převažuje poznání (57%), relaxace (17%) a sport a turistika (10%).

graf 11: **Aktivity**



Mezi hlavní aktivity, které návštěvníci v dané oblasti provozují, patří poznávací turistika (73%), což je dáno kulturně-historickým a přírodním bohatstvím této oblasti, dále pěší turistika (29%) a cykloturistika (27%).

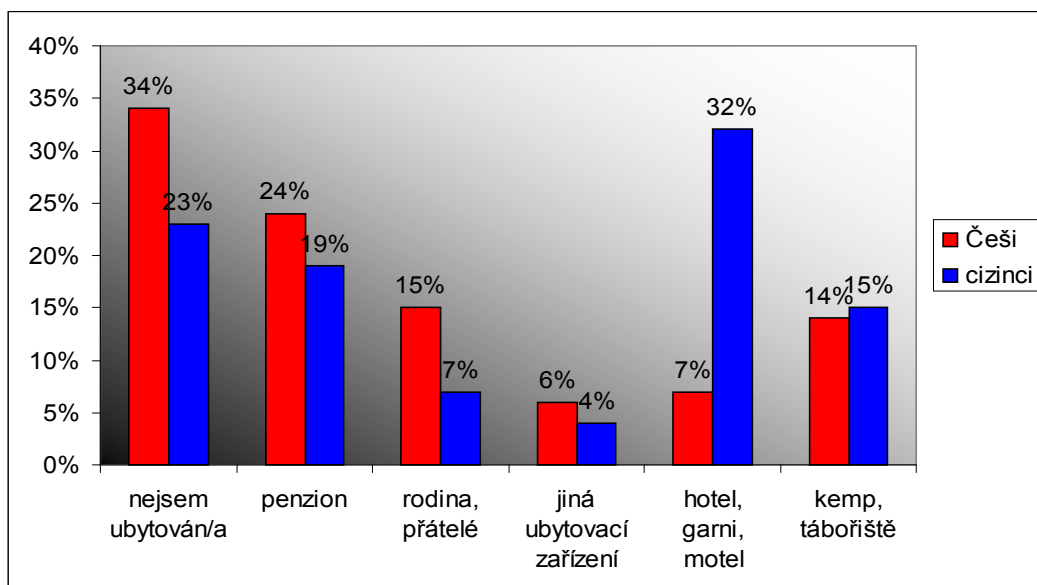
graf 12: Průměrné výdaje na jednoho návštěvníka na jeden den



Průměrné denní výdaje na osobu u Čechů se převážně pohybují v rozsahu do 1000 Kč, nejčastěji 201 Kč – 500 Kč (45%). Průměrné denní výdaje na osobu u cizinců se převážně pohybují v rozsahu 201 Kč – 2000 Kč, nejčastěji 501 Kč – 1000 Kč (38%). Rozdílnost ve výdajích Čechů a cizinců je způsobena především rozdílnou výší příjmů. Na základě těchto údajů, by se nové produkty měly zaměřit především na to, aby přilákaly do oblasti více cizinců, kteří přinášejí více prostředků.

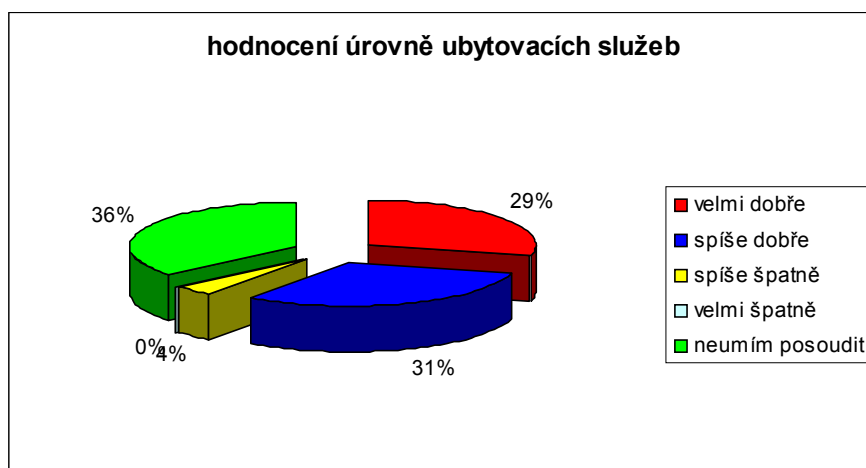
6.2.2 Využívání a hodnocení služeb

graf 13a: Ubytovací služby



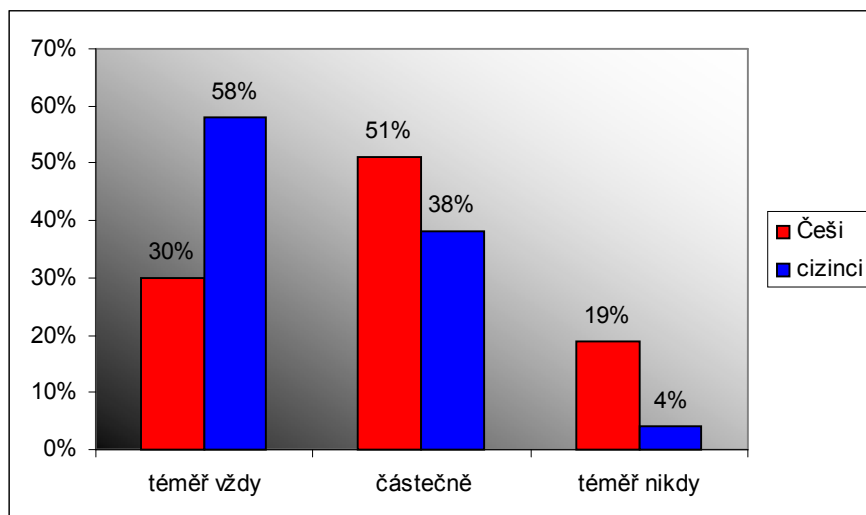
Převážná část Čechů buď není ubytována v oblasti (34%) nebo je ubytována v penzionu (24%). Naopak nejméně Čechů je ubytováno v hotelu, motelu (7%) nebo v jiném ubytovacím zařízení (6%). Převážná část cizinců je ubytována v hotelu, motelu (32%), což souvisí s vyšší úrovní jejich výdajů a také vyžadují určitou kvalitu a pohodlí, nebo není ubytována (23%). Naopak nejméně cizinců je ubytováno u přátel či rodiny (7%) nebo v jiných ubytovacích zařízeních (4%). Významný podíl Čechů (17 %) využívá ubytování u rodiny či přátel, díky čemuž ušetří. Tento graf koresponduje s grafem výdajů.

graf 13b



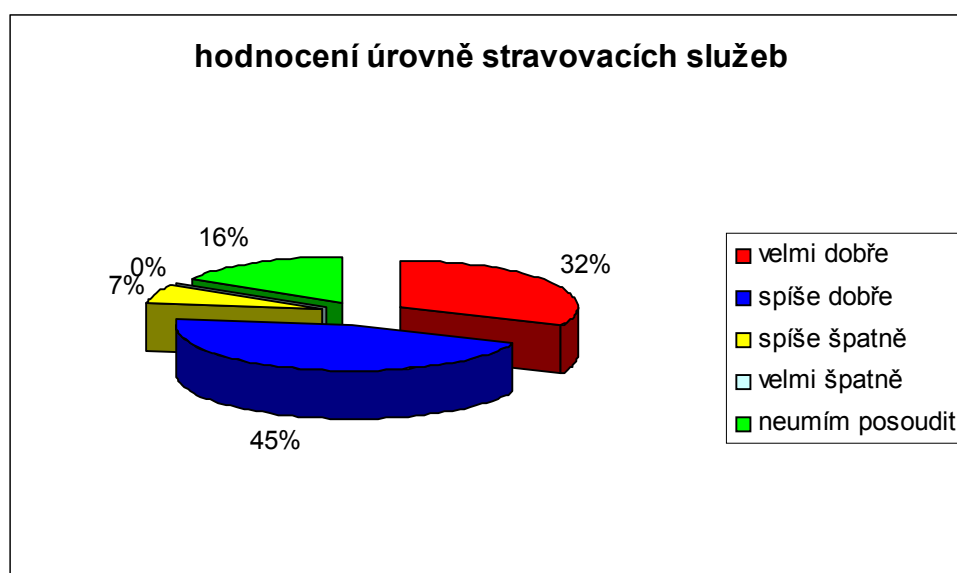
Většina návštěvníků neumí úroveň ubytovacích služeb posoudit, ale výrazná část hodnotí ubytovací služby spíše dobře (31%) nebo velmi dobře (29%).

graf 14a: **Stravování**



Většina Čechů využívá stravovací služby částečně (51%) a cizinci převážně využívají stravovací služby téměř vždy (58%), což souvisí s jejich vyššími průměrnými výdaji a také vyžadují určité pohodlí. Tento graf také koresponduje s grafem výdajů.

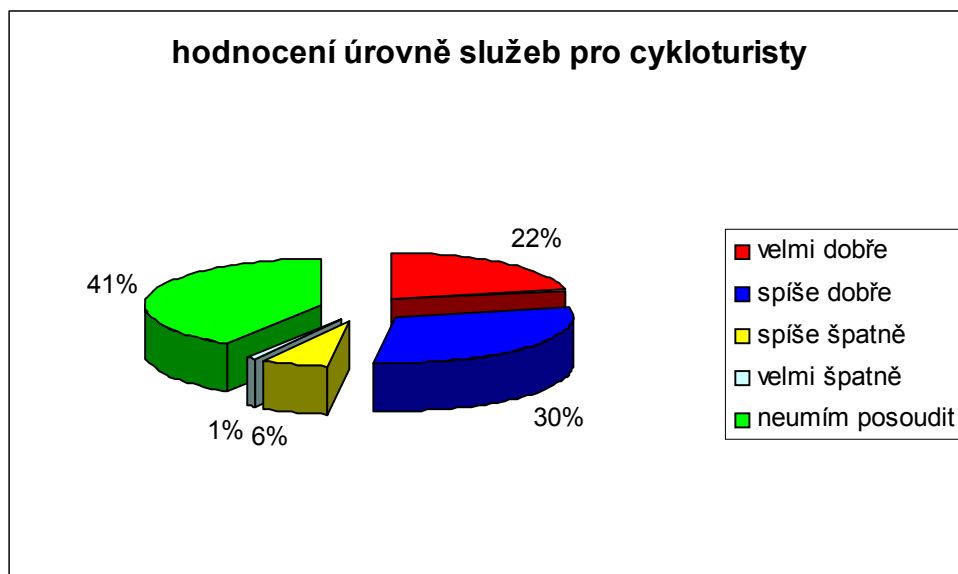
graf 14b



Převážná část návštěvníků hodnotí stravovací služby spíše dobře (45%) nebo velmi dobře (32%).

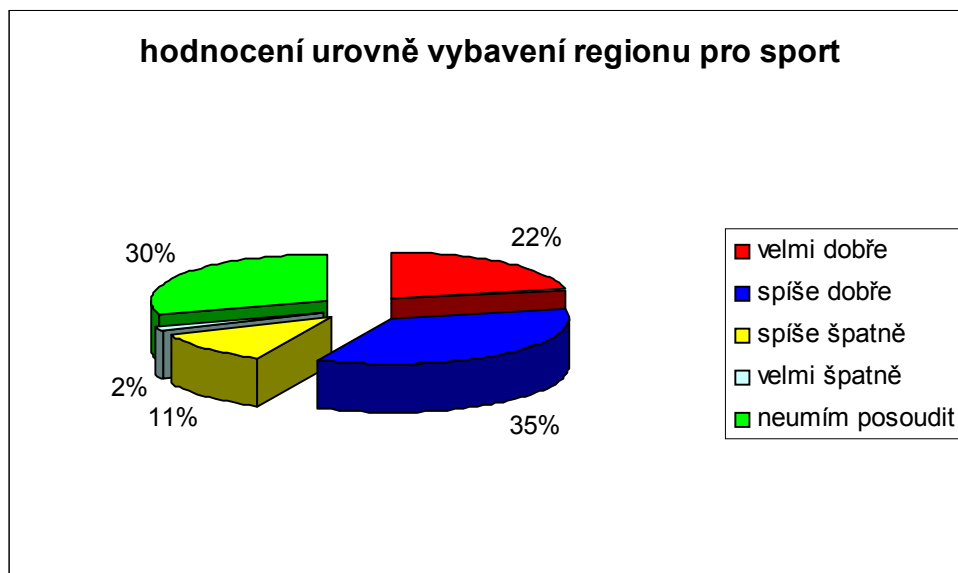
Ostatní služby

graf 15a



Většina návštěvníků neumí úroveň služeb pro cykloturisty posoudit (41%), ale výrazná část hodnotí tyto služby spíše dobře (30%) nebo velmi dobře (22%). Zároveň je však tato úroveň hodnocena i velmi špatně (1%).

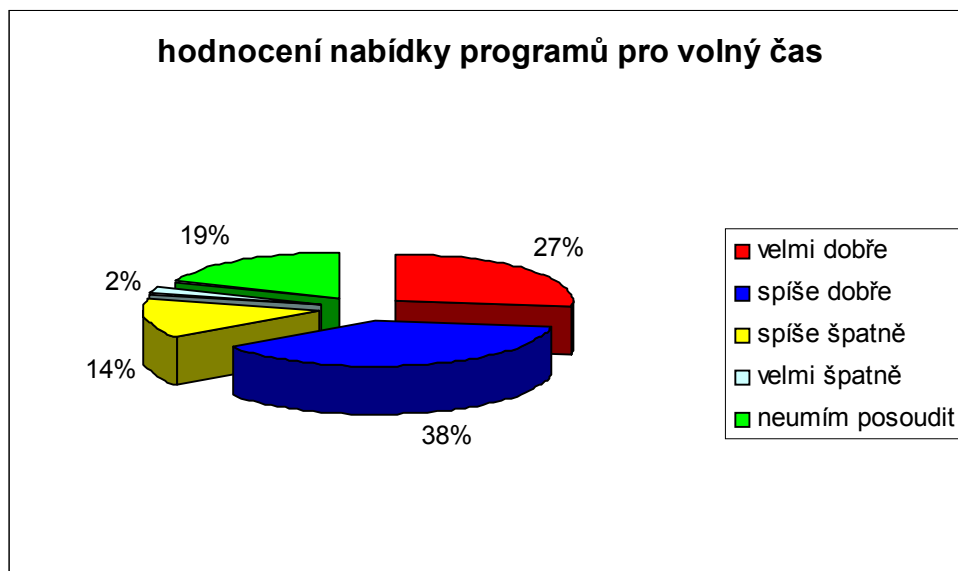
graf 15b



Převážná část návštěvníků hodnotí úroveň vybavení regionu pro sport spíše dobře (35%) nebo tuto úroveň neumí posoudit (30%). Zároveň je však tato úroveň hodnocena i

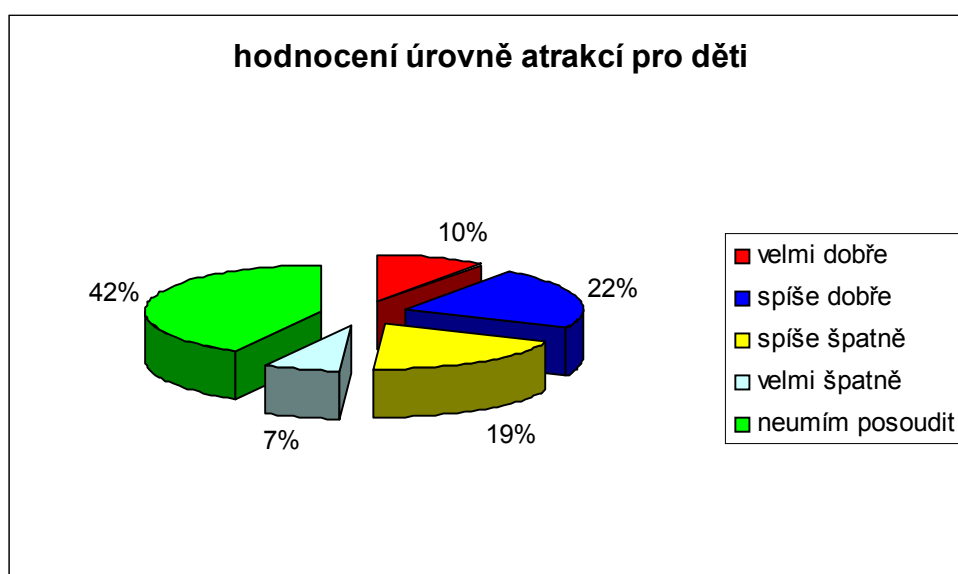
velmi špatně (2%), což naznačuje, že se v dané oblasti vyskytují ještě nevyužité možnosti pro rozvoj cestovního ruchu zaměřeného na sport, např. vybudování nového sportovního areálu.

graf 15c



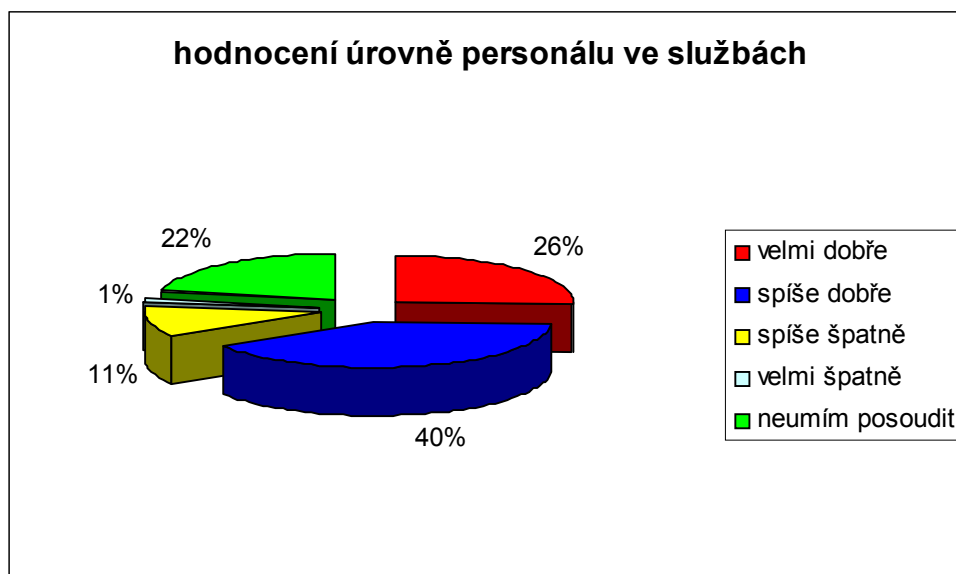
Většina návštěvníků hodnotí nabídku programů pro volný čas spíše dobře (38%) nebo velmi dobře (27%). Zároveň je však tato úroveň hodnocena i velmi špatně (2%). I zde jsou určité možnosti pro tvorbu nového produktu cestovního ruchu.

graf 15d



Převážná část návštěvníků neumí úroveň atrakcí pro děti posoudit (42%), ale větší část ji hodnotí spíše dobře (22%). Zároveň je však tato úroveň hodnocena i velmi špatně (7%) a proto by se rozvoj cestovního ruchu a tvorba nového produktu měla zaměřit na děti či rodiny s dětmi, pro něž je současná nabídka nedostačující.

graf 16: **Personál**



Převážná část návštěvníků hodnotí úroveň personálu ve službách spíše dobře (40%) nebo velmi dobře (26%). Zároveň je však tato úroveň hodnocena i velmi špatně (1%).

6.2.3 Shrnutí

Typický český návštěvník dané oblasti je ve věku 39 – 45 let a má středoškolské vzdělání. Pochází z okresu Praha nebo České Budějovice, jako dopravní prostředek používá osobní automobil či motocykl. Nejčastěji jednodenní či 3 – 7 denní pobyt zde tráví se svým partnerem/partnerkou za účelem relaxace, poznání nebo sportu. Dává přednost poznávací turistice a pěší turistice.

V dané oblasti buď není ubytován nebo se ubytuje v penzionu, kempu či u rodiny nebo přátel a stravovací zařízení využívá částečně. Průměrně zde utratí 201 – 1000 Kč.

Typický zahraniční návštěvník dané oblasti je ve věku 39 – 45 let, je německé, rakouské či nizozemské národnosti a má středoškolské vzdělání. Jako dopravní prostředek používá osobní automobil či motocykl a ve velké míře také využívá organizovaných

zájezdů. Nejčastěji jednodenní či 3 – 7 denní pobyt zde tráví se svým partnerem/partnerkou za účelem poznání a relaxace.

V dané oblasti buď není ubytován nebo se ubytuje v penzionu nebo v hotelu a stravovací zařízení využívá téměř vždy. Průměrně zde utratí 501 – 2000 Kč.

Stravovací a ubytovací služby hodnotí návštěvníci převážně kladně, ale vybavenost oblasti pro sport, volný čas a pro děti hodnotí jako průměrnou a někdy i nedostatečnou.

7. Náměty pro další rozvoj cestovního ruchu v oblasti

Vzhledem k tomu, že daná oblast je převážně navštěvována v letní turistické sezóně, tak by nové produkty měly dopomoci k prodloužení sezóny jak na jaře, tak na podzim. Zároveň je kladen důraz na to, aby nové produkty nenarušovaly zachovalou přírodu oblasti.

Z dotazníkového šetření vyplývá, že zkoumaná oblast není ještě dostatečně vybavena pro sport a aktivní trávení volného času a chybí zde atrakce pro děti. Důležitým faktem také je stárnutí populace a zvyšující se podíl seniorů jako účastníků cestovního ruchu.

Na základě těchto faktů vznikly následující návrhy na nové produkty či návrhy na zlepšení současného stavu.

7.1 Turistika na koních

Turistika na koních je ideální na jaře nebo na podzim, což přináší výhodu pro podnikatele v podobě prodloužené letní sezóny a tím i zvýšených tržeb. Zároveň se také zvyšuje počet majitelů koní i zájemců o turistiku na koni.

V současnosti existuje v jižních Čechách zhruba 90 stanic, ve kterých lze ubytovat a ustájit koně. Spojením některých těchto stanic prostřednictvím stezek vznikla zajímavá síť koňských stezek. O značení těchto stezek se postaral Klub českých turistů, který také trasy zanese do svých turistických map.

Budování koňských stezek je však spojeno s některými specifickými problémy. Je nutné získat souhlas vlastníků pozemků, přes které vedou stezky. Dále nesmí docházet k souběhu cyklostezky a koňské stezky a v případě souběhu s pěší stezkou musí být cesta široká minimálně 2 metry. A především „koňští“ turisté musejí odklízet koňské exkrementy. Nutné je také dobudovat nejzákladnější infrastrukturu (úvaziště).

Další možnost rozvoje představují koňské přechody přes hranice s Německem a Rakouskem.

Ve zkoumané oblasti se nacházejí dva objekty, které by se na síť těchto stezek mohly napojit. Jedná se o Jezdecký klub NOWA Vyšší Brod a pension Studenec poblíž Rožmberka nad Vltavou. Tím by se oblast stala atraktivnější a zvýšilo by to i návštěvnost oblasti. Případná trasa by mohla vést z Vyššího Brodu (NOWA) do Rožmberka

nad Vltavou (Studenec), odtud pak do Českého Krumlova (Jezdecký klub Slupenec) a poté by se trasa napojila na oficiální trasu Zlatá Koruna – rozcestí nad Kokotínem (5 km, zelená). Nebo by trasa z Rožmberku nad Vltavou mohla pokračovat do Světlíka, kde by došlo k napojení na oficiální trasu do Bedřichova (4 km, červená).

Turistika na koních je vhodná jak pro děti, tak i pro seniory a přilákala by turisty zejména z Mariny Lipno a z Českého Krumlova.

7.2 Lanové centrum

Lanová centra jsou atraktivní outdoorové adrenalinové areály. Hlavním motivem budování lanového centra je odlišit se od ostatních.

Na dřevěných sloupech jsou ve výšce 10 metrů instalovány různé typy překážek z lan, sítí a dřevěných trámů. Ty návštěvníci překonávají, a to buď jednotlivě, nebo ve dvojici. Pro překonání překážek je nutná určitá obratnost a síla. Překážky jsou navrženy tak, aby je i méně než průměrně zdatný člověk zvládl. Zkušenosti s lezením nejsou vůbec nutné, vše potřebné se návštěvník dozví od instruktora před začátkem programu. Kromě těchto překážek jsou v lanových centrech ještě adrenalinové skoky (houpačky, sjezdy, lanovky). Ty jsou dokonalou vzrušující tečkou pro účastníky a většinou důvodem pro další návštěvy. Co se týče bezpečnosti mají areály instruktory, kteří se o bezpečnost návštěvníků starají.

Rozlišujeme 2 typy lanových center:

- se sebejištěním – Jsou vhodná na běžný provoz zaměřený na veřejnost, turisty a neorganizované skupiny. Na obsluhu stačí minimum personálu, lidé se nemusejí objednávat, stačí když dodržují provozní dobu.
- s horním jištěním – Jsou především u zařízení zaměřených na organizované skupiny. Program je kromě lezení na překážkách rozšířen o úvodní stmelovací aktivity a výcvik. Účastníci se potom jistí navzájem sami pod dohledem instruktora. Program je delší a účastníci si jej více užijí. Tato centra se využívají především pro teambuilding.

Nejlépe se zdají být lanová centra kombinovaná, která umožňují nastavit oba režimy provozu a nejlépe využít výkyvy sezóny v průběhu roku – jaro a podzim pro firemní kolektivy a léto pro samostatně přijíždějící turisty.

Při budování nového lanového centra se postupuje následovně. Nejprve se musí vypracovat vizualizace lanového centra, dále návrh vhodného provozu a kalkulace provozních nákladů. Poté následuje zpracování projektové dokumentace, realizace stavby a odborné vyškolení personálu.

Ve zkoumané oblasti se nacházejí dvě místa, která by byla vhodná pro vybudování lanového centra. První možnost je nevyužitá louka, která se nachází v blízkosti Sportotelu Zátoň. Hotel poskytuje stravovací i ubytovací zázemí a nachází se v blízkosti frekventovaného silničního tahu od hraničního přechodu Studánky do Českého Krumlova a dále do Českých Budějovic. Druhou možností je nevyužitá plocha v chatové osadě Pískárna. Nachází se zde restaurace a vodácký kemp s chatkami, takže je zde zabezpečeno stravování i ubytování pro větší počet osob. To nabízí možnost pořádání teambuildingových programů pro firmy či letních táborů se sportovním zaměřením. Oblast se také nachází v blízkosti komunikace Studánky – Český Krumlov – České Budějovice. Zmiňovaný kemp je také oblíbenou zastávkou vodáků, pro něž by lanové centrum mohlo představovat určité zpestření a prodloužilo by to jejich pobyt v kempu.

7.3 Další náměty

Z hlediska cykloturistiky, bylo by vhodné cykloturistické trasy označit vícejazyčnými tabulkami, abychom usnadnili orientaci zahraničním turistům, kterých je ve sledované oblasti mnoho, což je dáno především geografickou blízkostí Německa a Rakouska.

Vybudováním Vltavské cyklostezky, která by vedla podél vodního toku, by se daná oblast také ztraktivnila. Tato cyklostezka by měla spojit jednotlivé kempy a současně by v těchto kempech byly vybudovány půjčovny sportovního vybavení se širokým sortimentem. (Doplnění základního sortimentu o in-line brusle, hole pro nordwalking apod.) Rozšíření nabídky služeb v kempech by prodloužilo pobyt vodáků.

8. Závěr

Jižní Čechy jsou díky své geografické poloze, zachovalému přírodnímu bohatství, historickým a kulturním památkám, tradici místního folkloru a lidových řemesel jedním z nejatraktivnějších a nejnavštěvovanějších regionů České republiky. Oblast Šumavy je cílovou destinací především milovníků přírodních krás a různých druhů aktivního odpočinku.

Sledovaná oblast skrývá veliký potenciál pro cestovní ruch, ale ten však není ještě plně rozvinut a využit. Jednou z příčin může být poválečný odsun německého obyvatelstva z oblasti a její izolace v důsledku zahrnutí oblasti do pohraničního pásma. Oblast se tedy zhruba na 40 let stala nepřístupnou. To mělo značný dopad na konkurenceschopnost v nabídce služeb cestovního ruchu.

Po roce 1989 začala být oblast znovu osidlována a začal se rozvíjet i cestovní ruch. Konkurenční výhodou oblasti se stala jedinečná a zachovalá příroda a oblast se stala přitažlivá zejména pro vyznavače klasických forem turistiky šetrných k přírodě. S rostoucím počtem návštěvníků bylo nutné zkvalitňovat nabídku služeb pro cestovní ruch, který je dnes jedním z hlavních ekonomických zdrojů oblasti, a proto řada obcí a subjektů cestovního ruchu začala spolupracovat a vytvářet mikroregiony. Oproti konkurenci jsou ovšem tyto aktivity mnohdy nedostatečně koordinovány.

Největší konkurence oblasti se nachází v jejím těsném sousedství. Je to především obec Lipno nad Vltavou se střediskem Marina Lipno, kde se neustále rozšiřuje nabídka pro turisty, a Český Krumlov. Zároveň je také třeba s těmito dvěma středisky spolupracovat a kooperovat při tvorbě nových produktů a při jejich propagaci, což může jednak snížit náklady a zvýšit efektivnost projektů.

Hlavními cíli rozvoje cestovního ruchu v oblasti by především měli být:

- zvýšení návštěvnosti domácích a především zahraničních turistů
- prodloužení délky jejich pobytu a zvýšení počtu přenocování
- částečně potlačit vlivy sezónnosti cestovního ruchu v oblasti.

Těchto cílů by mělo být dosaženo prostřednictvím následujících opatření:

1) Zvýšení kvality a rozšíření základních služeb cestovního ruchu

V současnosti již nestačí jen dostatečná kapacita, přijatelná cena a standardní kvalita ubytovacích a stravovacích služeb. Konkurenční výhodu získají ta zařízení, která dokáží uspokojit specifické potřeby zákazníků.

2) Rozšíření nabídky volnočasových aktivit a tvorba nových produktů

Nabídka outdoorových sportovních aktivit je převážně zaměřena na klasické formy turistiky, které jsou hlavním důvodem návštěvy oblasti. Zároveň se ale zvyšuje zájem o netradiční a adrenalinové aktivity, pro které v oblasti chybí potřebná infrastruktura a doprovodné služby. Je nutné hledat nové možnosti především aktivit nezatěžujících životní prostředí, což je např. turistika na koních, lanové centrum.

3) Nabídka programů

Nabídka několikadenní programů skládajících se z kombinace několika služeb představují určitou možnost pro zvýšení počtu pobytů s jedním či dvěma přenocováními. Tyto nabídky mohou tlumit působení sezónnosti. Programy by se měly především zaměřit na děti a seniory, pro něž je současná nabídka v oblasti nedostačující.

4) Propagace

Medium oslovující největší počet lidí je v současnosti internet. Především zde lidé vyhledávají potřebné informace a zajišťují si služby. Žádné internetové stránky neposkytují kompletní přehled všech nabízených produktů cestovního ruchu včetně základních a doplňkových služeb oblasti. Zájemce je potom nucen strávit více času vyhledáváním informací, které nejsou vždy kvalitní a spolehlivé. Ucelená nabídka všech služeb a produktů dané oblasti prostřednictvím internetových stránek by návštěvníkům zjednodušilo získávání potřebných informací a zabezpečování služeb. To může znamenat určitou konkurenční výhodu oproti jiným oblastem.

Důležitá je také propagace prostřednictvím tištěných propagačních materiálů a propagace na různých výstavách či veletrzích.

5) Spolupráce

V současnosti je vzájemná spolupráce pro podniky cestovního ruchu velmi výhodná, jelikož jsou při vytváření společné nabídky produktů a společné propagaci schopni lépe uspokojit potřeby a přání zákazníka. Tuto skutečnost si však všechny podniky neuvědomují a ztrácí tak zákazníky, neboť jednotlivé služby nelze organizačně sladit.

Cestovní ruch jako odvětví zasahuje svými efekty do života prakticky každého z nás. Rozvoj cestovního ruchu a jeho trvalá udržitelnost má mnohé ekonomické, sociální, ekologické, politické a kulturní přínosy. V oblastech, kde příjmy z cestovního ruchu tvoří největší podíl na celkových příjmech oblasti nebo alespoň mají jistý potenciál do budoucnosti tvořit významné příjmy oblasti, by cestovní ruch měl být soustavně, cílevědomě a koordinovaně rozvíjen.

9. Summary

Thanks to its geographical location, preserved nature and cultural treasures, South Bohemia belongs to the most visited regions of the Czech Republic. The Bohemian Forest (Šumava Mountains) region is chiefly visited by nature lovers and various kinds of active relaxation enthusiasts.

These assumptions present a foundation for searching of new opportunities for tourism development in Vyšší Brod and Rožmberk nad Vltavou regions. The potential of this area has not been fully developed and exploited for a number reasons, of which the main one is several years of isolation due to the war. Thanks to this isolation, however, the well-preserved countryside of the area attracts lovers of classical, nature-friendly forms of tourism.

The biggest competition for these areas is constituted by their immediate neighbours. This is, above all, town of Lipno nad Vltavou with its holiday resort Marina Lipno which continually extends market supply and creates new tourism products, and Český Krumlov.

The principal objectives of the tourism development of the area are in particular:

- raising the visit rate of native and, especially, foreign tourists
- extending the length of stay and increasing the number of lodgings
- partial suppressing the influences of seasonal character of the local tourism.

These objectives should be achieved by the following measures:

- 1) Extending and improving the quality of principal tourism services
- 2) Extending leisure time activities supply and creating new products – climbing on ropes, horseriding
- 3) Package programs – several days programs, mainly for children and pensioners
- 4) Promotion – mainly via internet
- 5) Co-operation of tourism establishments.

Tourism as industry intervenes through its effects with everyday life of almost everyone. The development of tourism and its sustainability furnishes many economic, social, ecological, political, and cultural benefits. In the areas where the intake from tourism represents the largest proportion of its total intake, or has at least a certain future potential of creating a considerable part of the area intake, the tourism should be systematically, purposefully and concertedly developed.

10. Seznam použité literatury

Odborná literatura s tematikou cestovního ruchu:

- FORET, M., FORETOVÁ, V.: Jak rozvíjet místní cestovní ruch. Grada Publishing, Praha 2001,
- HESKOVÁ, M. a kol.: Základy marketingu. JU Zemědělská fakulta, České Budějovice 2000
- HORNER, S., SWARBROOKE, J.: Cestovní ruch, ubytování a stravování, využití volného času. Aplikovaný marketing služeb. Grada Publishing, Praha 2003,
- HRALA, V.: Geografie cestovního ruchu. Praha: IDEA SERVIS, 2002.
- MALÁ, V.: Cestovní ruch (vybrané kapitoly). Vysoká škola ekonomická v Praze, Praha 1999.
- ORIEŠKA, J.: Technika služeb cestovního ruchu. Idea servis, Praha 1999.
- PÁSKOVÁ, M., ZELENKA, J.: Cestovní ruch – výkladový slovník, Česká republika, Ministerstvo pro místní rozvoj, Praha 2002.
- ŠTĚPÁNEK, V., KOPAČKA, L., ŠÍP, J.: Geografie cestovního ruchu. UK v Praze, Praha 2001.

Odborná literatura se sportovní tematikou:

- NEUMAN, J. a kol.: Turistika a sporty v přírodě. Praha: Portál, 2000.
- BÍLÝ, M., KRAČMAR, B., NOVOTNÝ, P.: Kanoistika. Grada Publishing, Praha 2001.

Literatura regionálního zaměření:

- DAVID, P., SOUKUP, V. a kol.: Průvodce po Čechách, Moravě a Slezku – Šumava. S&D, Praha 2000.
- DAVID, P., SOUKUP, V.: 666 přírodních krás České republiky. Kartografie Praha, Praha 2003
- DAVID, P., SOUKUP, V.: 999 turistických zajímavostí České republiky. Kartografie Praha, Praha 1999.
- ČESKÁ CENTRÁLA CESTOVNÍHO RUCHU: Cestovní ruch v regionech. Enterprise, Ostrava 2003.
- DANĚK, A., GLET, J.: Dovolená autem, pěšky, na kole. MIRAGO, Ostrava 2002

Ostatní tištěné zdroje:

Mapy:

Šumava – Lipensko, Český Krumlov: turistická mapa, SHOCart, Zlín 2000

Jihočeské cyklotrasy II. – Šumava, Lipensko, Novohradsko: cykloturistická mapa, GEODÉZIE ČS, Praha 2002

Vltava – vodácký průvodce, mapa, SHOCart, Zlín 1999

Ostatní dokumenty:

Jihočeský kraj – Krajský úřad: Jihočeský kraj – Cestovní ruch, 2003

Internetové zdroje:

www.ckrumlov.cz

www.cot.cz

www.cyklistevitani.cz

www.cyklotrans.cz

www.czechtourism.cz

www.czso.cz

www.hotel-pension.cz/cykloturistika

www.ingetour.cz

www.jiznicechy.cz

www.lanovacentra.cz

www.mmr.cz

www.turistikanakoni.cz

www.vyssibrod.cz

11. Seznam obrazové dokumentace

Obr. 1 – Jižní Čechy

Obr. 2 – Region Český Krumlov

Obr. 3 – Mapa oblasti Vyšší Brod a Rožmberk nad Vltavou

Obr. 4 – Vyšší Brod

Obr. 5 – Rožmberk nad Vltavou

Obr. 6 – Trasy pro pěší turistiku

Obr. 7 – Trasy pro cykloturistiku

Obr. 8 – Síť autobusů Cyklotrans

Obr. 9 – Logo projektu „Cyklisté vítáni“

Obr. 10 – Průběh toku Vltavy

12. Seznam příloh

Příloha 1 - Dotazník

Příloha 2 – Východiska vize rozvoje cestovního ruchu v Jihočeském kraji

Příloha 3 – Značení turistických stezek

Příloha 4 – Výčet turistických stezek

Příloha 5 – Výčet cykloturistických stezek

Příloha 6 – Značení cykloturistických stezek

Příloha 7 – Projekt Cyklisté vítání

Příloha 1 - Dotazník

Dobrý den,

jmenuji se Eliška Koričarová a jsem studentkou Jihočeské univerzity katedry cestovního ruchu. Tento dotazník bude použit při výzkumu oblasti Vyšebrodsko a Rožumbersko a bude sloužit jako podklad pro vznik mé závěrečné práce. Děkuji za Váš čas a námahu při jeho vyplnění.

1) Jaké je Vaše nejvyšší dosažené vzdělání?

- a) bez maturity b) s maturitou c) vysokoškolské

2) Kolik je Vám let?

- a) do 25 let b) 26 – 34 let c) 35 – 49 let d) 50 – 59 let e) 60 let a více

3) S kým cestujete?

- a) sám b) s partnerem, s přáteli c) se staršími dětmi d) s mladšími dětmi

4a) Okres, ve kterém se nachází Vaše bydliště?

4b) Vaše národnost?

5) Z jaké vzdálenosti jste přijel/a?

- a) do 20 km b) 21 – 50 km c) 51 – 100 km d) nad 100 km

6) Jaký typ dopravního prostředku jste použil/a?

- a) auto/moto b) vlak c) autobus d) autobusový zájezd e) kolo f) jinak

7) Jak dlouhý bude Váš pobyt v tomto regionu (Rožmberk/Vyšší brod)?

- a) jednodenní b) 1 – 2 noci c) 3 – 7 nocí d) více než 7 nocí

- 8) Jste ubytován/a v této oblasti?(Rožmberk nad Vltavou, Vyšší Brod)?
- a) nejsem ubytován/a
 - b) penzion
 - c) rodina, přátelé
 - d) jiná ubytovací zařízení
 - e) hotel, garni, motel
 - f) kemp, tábořiště
- 9) Stravujete se v restauračních zařízeních v tomto regionu?
- a) téměř vždy
 - b) částečně
 - c) téměř nikdy
- 10) Jak hodnotíte úroveň ubytovacích služeb v tomto regionu?
- a) velmi dobře
 - b) spíše dobře
 - c) spíše špatně
 - d) velmi špatně
 - e) neumím posoudit
- 11) Jak hodnotíte úroveň stravovacích služeb v tomto regionu?
- a) velmi dobře
 - b) spíše dobře
 - c) spíše špatně
 - d) velmi špatně
 - e) neumím posoudit
- 12) Jak hodnotíte služby pro cykloturisty (úschova kol, půjčovny apod.) v tomto regionu?
- a) velmi dobře
 - b) spíše dobře
 - c) spíše špatně
 - d) velmi špatně
 - e) neumím posoudit
- 13) Jak hodnotíte úroveň vybavení regionu pro sport (sportoviště, koupaliště apod.)?
- a) velmi dobře
 - b) spíše dobře
 - c) spíše špatně
 - d) velmi špatně
 - e) neumím posoudit
- 14) Jak v regionu hodnotíte nabídku programů pro volný čas?
- a) velmi dobře
 - b) spíše dobře
 - c) spíše špatně
 - d) velmi špatně
 - e) neumím posoudit
- 15) Jak v regionu hodnotíte úroveň atrakcí pro děti (dětské atrakce, zábavné parky)?
- a) velmi dobře
 - b) spíše dobře
 - c) spíše špatně
 - d) velmi špatně
 - e) neumím posoudit
- 16) Jak v regionu hodnotíte úroveň personálu ve službách (stravování, ubytování apod.)?
- a) velmi dobře
 - b) spíše dobře
 - c) spíše špatně
 - d) velmi špatně
 - e) neumím posoudit

17) Jaké jsou Vaše průměrné výdaje na jeden den?(1 osoba)

- a) do 200 Kč
- b) 201 – 500 Kč
- c) 501 – 1000 Kč
- d) 1001 – 2000 Kč
- e) více než 2000 Kč

18) Jakým aktivitám se zde převážně věnujete?

- a) poznávací turistika
- b) pěší turistika
- c) cykloturistika
- d) vodní sporty
- e) kultura, zábava a ostatní

19) Jaký je hlavní důvod Vaší návštěvy tohoto regionu (1 možnost)?

- a) poznání
- b) relaxace
- c) turistika, sport
- d) rodina, přátelé
- e) tranzit
- f) zábava
- g) práce
- h) ostatní

Příloha 2 - Východiska vize rozvoje cestovního ruchu v Jihočeském kraji

Vizí rozvoje cestovního ruchu Jihočeského kraje pro rok 2007 je:

„Jihočeský kraj – prezentující se jako zdravý a pohostinný turistický region – lépe a uvážlivě zhodnotí na poli cestovního ruchu své jedinečné přírodní bohatství a kulturní dědictví, a to ve prospěch svých obyvatel i návštěvníků“. Základní východiska této vize jsou uvedena v příloze 2.

Základními východisky, která je nutno respektovat při naplňování vize, jsou:

- Rozvoj CR jako významného ekonomického faktoru rozvoje regionu při zachování vlastní identity jižních Čech.
- Citlivé využívání zdrojů oblasti zdůrazňující kvalitu v souladu s principy trvale udržitelného rozvoje.
- Zvyšování standardu ubytovacích a stravovacích zařízení, zdůraznění regionálních prvků v nabídce.
- Ohled na zachování přírody, krajiny a historického vzhledu sídel při tvorbě produktů CR.
- Rozvoj CR v úzké součinnosti se sousedními zahraničními regiony.
- Vytváření podmínek pro rozvoj CR mimo hlavní sezóny.
- Vytvoření regionálního managementu CR pro oblast jižních Čech.
- Orientace na oblast lidských zdrojů, na jejich vzdělávání a odborný růst v souladu s potřebami sektoru CR.

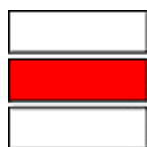
Pozornost je zaměřena na následující prioritní oblasti a cíle:

- Organizace a regionální management : Cílem je podpora a iniciace vzniku regionálního partnerství pro rozvoj CR v Jihočeském kraji.
- Infrastruktura pro CR : Cílem je zaměřit se především na odstranění nejtěživějších deficitů v nabídce pro volný čas a na podporu aktivit podnikatelských iniciativ.
- Produkty a služby : Cílem je zkvalitnění nabídky a její rozšíření o regionální produkty, zejména o produkty pro mimosezónní období. Dále je nutné podporovat tvorbu nových produktů. Při tvorbě programových nabídek a produktů zaměřených na poznávání a zprostředkování kulturního dědictví a přírodního bohatství důsledně dbát na jejich zachování a ochranu.

- Lidské zdroje : V rámci strategie rozvoje CR je nutné usilovat o vytvoření systému cílené přípravy lidských zdrojů pro sektor cestovního ruchu. Dále je nutné usilovat o celkové zvýšení úrovně kvalifikace a odbornosti jak řídicích pracovníků, tak zaměstnanců a personálu působících ve službách a zařízeních CR.
- Marketing a informační servis : Cílem je na základě partnerství a regionální koordinace podpořit vytvoření a rozvoj regionálních systému pro marketing a informačního servisu pro návštěvníky.

Těchto cílů bude dosaženo systematickou podporou každé oblasti realizací navržených opatření a aktivit.

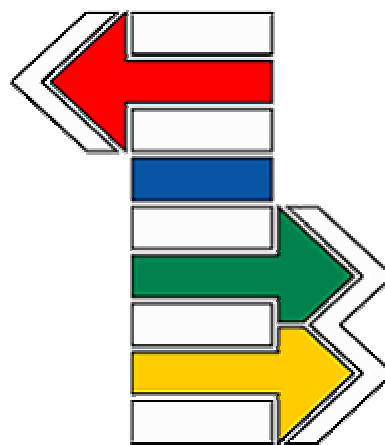
Příloha 3 - Značení turistických stezek



Pásová značka



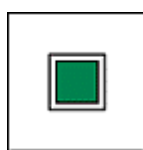
Šipka



Vícebarevná značka



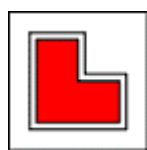
Místní značka



Koncová značka



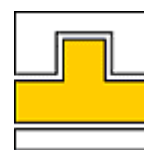
**Odbočka k vrcholu
nebo vyhlídce**



**Odbočka
ke zřícenině
hradu či jiného
objektu**



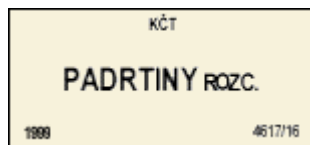
**Odbočka ke
studánce
nebo pramenu**



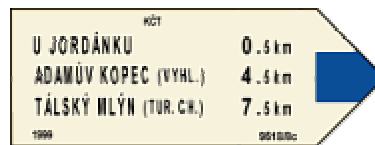
**Odbočka k jinému
zajímavému objektu**



**Značka
naučné stezky**



Turistická tabulka



Turistická směrovka

Příloha 4 - Výčet turistických stezek

TRASA: Kapličky

popis: Vyšší Brod – Maria Rast am Stein – Vyklestilka – Uhlířský vrch – Kapličky – Medvědí hora – Lipenská přehrada – Lipno nad Vltavou

časový rozvrh: cca 4 hodiny 15 minut

výškový rozdíl: 362 m

náročnost: středně náročná trasa vedoucí po značených cestách

možnosti občerstvení: Vyšší Brod, Lipno nad Vltavou, Loučovice

turistické atraktivity: novorománská kaple Maria Rast am Stein, vrchol Vyklestilka, přírodní památka rašeliniště Kapličky, tzv. Cikánský hrad – menší skalní bludiště

TRASA: Čertova stěna a Luč

popis: Vyšší Brod – Čertova stěna – Loučovice – Luč – Přední Loučovice – Vyšší Brod

časový rozvrh: cca 3 hodiny 15 minut

výškový rozdíl: 316 m

náročnost: nenáročná trasa vedoucí po značených cestách

možnosti občerstvení: Vyšší Brod

turistické atraktivity: vodní nádrž Lipno II., přírodní rezervace Čertova stěna – skalní ostroh Čertova kazatelna, kamenné moře, Čertovy proudy, rezervace Luč

TRASA: Vyšebrodská vrchovina

popis: Vyšší Brod – Lachovice – Žumberský kopec – Rožmberk nad Vltavou – kaple Studenec – Přízeň – Velenecký vrch – Běleň – Větrná – Malšín – Ostrov – Kyselov – Přední Loučovice – Vyšší Brod

časový rozvrh: cca 7 hodin

výškový rozdíl: 230 m

náročnost: nenáročná trasa vedoucí po značených cestách

možnosti občerstvení: Vyšší Brod, Rožmberk nad Vltavou

turistické atraktivity: cisterciácký klášter Vyšší Brod, Kraví hora, hrad Rožmberk, kaple Studenec, Velenecký vrch, Běleň – zbytky nejstaršího rostoucího stromu v jižních Čechách, Malšín – kostel sv. Markéty

TRASA: Vyšší Brod

popis: Vyšší Brod – Rožmberk nad Vltavou – Přízeř - Velenecký vrch – Malšín – Kyselov
– Čertova stěna – Vyšší Brod

časový rozvrh: cca 7 hodin

náročnost: nenáročná trasa vedoucí po značených cestách

možnosti občerstvení: Vyšší Brod, Rožmberk nad Vltavou

turistické atraktivity: klášter Vyšší Brod, hrad Rožmberk, Čertova stěna, gotický kostel
v Malšíně

TRASA: Do Rychnova nad Malší

popis: Rožmberk nad Vltavou – Svitanov – Trojany – Dolní Dvořiště – Rychnov nad
Kněžnou

časový rozvrh: cca 6 hodin 30 minut

náročnost: turisticky nenáročná

možnosti občerstvení: Rožmberk nad Vltavou, Dolní Dvořiště

turistické atraktivity: hrad Rožmberk

Příloha 5 - Výčet cykloturistických stezek

TRASA: Rožmberk nad Vltavou – Rožmitál na Šumavě – Hněvanov – Dolní Dvořiště – Rybník – Horní Dvořiště – Rožmberk nad Vltavou

délka trasy: 27 km

obtížnost: střední náročnost

možnost občerstvení: Rožmberk nad Vltavou, Rožmitál na Šumavě, Dolní a Horní Dvořiště

zajímavosti na trase: hrad Rožmberk, pozdně gotický kostel v Dolním Dvořišti, zbytky koněspřežky v Rybníku a památník budovatele této dráhy Františka Antonína Gerstnera

TRASA: Vyšší Brod – Hrudkov – Rožmberk nad Vltavou – Přízeř – Malšín – Ostrov – Kyselov – Vyšší Brod

délka trasy: 24 km

obtížnost: střední náročnost

možnost občerstvení: Vyšší Brod, Rožmberk nad Vltavou

zajímavosti na trase: klášter Vyšší Brod, hrad Rožmberk, raně gotický kostel v Malšíně

TRASA: Vyšší Brod – Studánky – Horní Dvořiště – Rožmberk nad Vltavou – Hrudkov – Vyšší Brod

délka trasy: 23 km

obtížnost trasy: střední náročnost

možnost občerstvení: Vyšší Brod, Rožmberk nad Vltavou, Horní Dvořiště

zajímavosti na trase: klášter Vyšší Brod, hrad Rožmberk

TRASA: Vyšší Brod – Studánky – Mnichovice – Kapličky – Spáleníště – Přední Výtoň – Lipno hráz – Loučovice – Vyšší Brod

délka trasy: 31 km

obtížnost trasy: středně náročná

možnost občerstvení : Vyšší Brod, Přední Výtoň

zajímavosti na trase: klášter Vyšší Brod

TRASA: Vyšší Brod – Studánky – hraniční přechod – Vyšebrodský průsmyk – Weigetschlag – Vorderweissenbach – Gugelwald – M. Rast am Stein – Vyšší brod

délka trasy: 34,6 km

obtížnost trasy: středně náročná – silniční, trekking

možnost občerstvení: Vyšší Brod, Gugelwald

zajímavosti na trase: klášter Vyšší Brod, Rast am Stein

TRASA: Loučovice – Čertova stěna – Vyšší Brod – Malšín – Frymburk

délka trasy: 22,7 km

obtížnost trasy: středně náročná – silniční, trekking

možnost občerstvení: Vyšší Brod, Frymburk

zajímavosti na trase: Vyšší Brod, Čertova stěna, Frymburk

TRASA: Lipno nad Vltavou – Vyšší Brod – Rožmberk nad Vltavou – Zátoň – Větrní – Světlík – Frymburk – Lipno nad Vltavou

délka trasy: 61,7 km

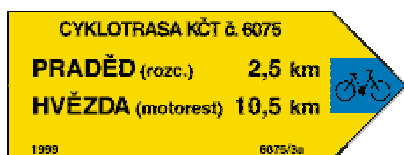
obtížnost trasy: středně náročná, silniční, trekking

možnost občerstvení: Lipno nad Vltavou, Vyšší Brod, Rožmberk nad Vltavou, Frymburk

zajímavosti na trase: Vyšší Brod, Rožmberk nad Vltavou, Frymburk

Příloha 6 - Značení cykloturistických stezek

Značení cykloturistických stezek



Směrová tabule pro cyklisty (s jedním cílem)



Směrová tabule pro cyklisty (s dvěma cíli)



Návěst před křižovatkou pro cyklisty



Směrová tabulka pro cyklisty



Příloha 7 - Projekt Cyklisté vítáni

Výhody certifikace Cyklisté vítáni

Certifikací zařízení provozovatelé získají:

- označení zařízení chráněnou známkou Cyklisté vítáni a právo používat toto označení na propagačních materiálech
- značku kvality, kterou vyhledávají domácí i zahraniční cyklisté a cykloturisté
- pověst zařízení, které splňuje všechny požadavky v péči o cyklistu i jeho kolo
- propagaci na portálu www.cyklistevitani.cz, z kterého budou čerpat informace individuální cyklisté, turistická informační centra, cestovní kanceláře a vydavatelé turistických map a průvodců
- zvýrazněné označení zařízení v cykloturistických mapách vydavatelství ShoCart a dalších kartografických vydavatelství
- zprostředkování nabídky služeb cyklistické veřejnosti v zahraničí, zejména v Německu a Rakousku, prostřednictvím partnerů Evropské cyklistické federace
- poradenství týmu Cyklisté vítáni pro zvyšování kvality služeb, určených cyklistům a cykloturistům

K čemu se certifikací Cyklisté vítáni provozovatelé zavazují

- zejména k důslednému, trvalému a celoročnímu plnění kritérií certifikace
- k označení svého zařízení logem Cyklisté vítáni
- k poskytnutí požadovaných údajů o zařízení ke zveřejnění na www.cyklistevitani.cz
- k umožnění kontroly plnění certifikace formou neohlášených a periodických ročních kontrol osobou k tomu oprávněnou
- k placení poplatků za certifikaci po ukončení období dotovaného prostředky EU