



Zdravotně
sociální fakulta
Faculty of Health
and Social Sciences

Jihočeská univerzita
v Českých Budějovicích
University of South Bohemia
in České Budějovice

Jihočeská univerzita v Českých Budějovicích
Zdravotně sociální fakulta
Ústav sociálních a speciálněpedagogických věd

Bakalářská práce

Muži na rodičovské dovolené z pohledu sociálních pracovníků

Vypracovala: Romana Viktorová
Vedoucí práce: doc. PhDr. Bc. Alena Kajanová, Ph.D.

České Budějovice, 2016

Abstrakt

Tato bakalářská práce se zabývá problematikou mužů na rodičovské dovolené z pohledu sociálních pracovníků, kteří s muži v pečovatelské roli přijdou v rámci své profese nejčastěji do kontaktu. Mají tak možnost zhodnotit míru zapojení otců do každodenní péče o nezletilé děti a na základě této zkušenosti adekvátně posoudit vhodnost odchodu mužů na rodičovskou dovolenou.

Vlivem utváření genderových stereotypů v rámci dané společnosti dochází k přijímání obecně platných pravidel, na kterých se zakládá rozdílný přístup k osobám ženského nebo mužského pohlaví. Takové zákonitosti však nemusí vždy odpovídat psychickému nebo sociálnímu nastavení ani zájmům či potřebám každého jedince. Společnost častokrát podléhá mylným představám o přirozeném chování osob na základě jejich příslušnosti k určitému pohlaví a zapomíná tak hledět na individuální vlastnosti, schopnosti a názory jedince. Jsou to právě sociální pracovníci, kteří by v rámci své profese měli brát ohled na individualitu jedince. Společensky uznávané normy prochází po staletí neustálým procesem změny. Současná společnost klade daleko větší důraz na rovnost mezi ženami a muži a tak se péče o dítě začíná stávat záležitostí obou partnerů.

Cílem této bakalářské práce je zjistit, jak vnímají muže na rodičovské dovolené sociální pracovníci se zaměřením na cílovou skupinu rodina a děti. Ze získaných poznatků by mělo být zřejmé, zda jsou sociální pracovníci se zaměřením na rodinu a děti otevřeni novým alternativám rodičovské péče nebo patří spíše mezi zastánce tradičního rozdělení rolí ve společnosti. Na základě výzkumu by mělo být možno nalézt odpověď na výzkumnou otázku, která zní: Jsou postoje sociálních pracovníků k mužům na rodičovské dovolené stereotypní?

K získání potřebných dat byla použita strategie kvalitativního výzkumu. Při sběru dat byla v rámci metody dotazování využita technika hloubkového rozhovoru.

Výzkumný soubor tvořilo 7 sociálních pracovníků z Českých Budějovic, kteří se v rámci své profese zaměřují na cílovou skupinu rodina a děti.

Z výzkumu vyplynulo, že odchod muže na rodičovskou dovolenou vnímají dotazovaní sociální pracovníci z větší části pozitivně. Přestože odchod muže na rodičovskou dovolenou považují jako méně obvyklý, nevidí problém v tom, když se péči o dítě věnuje z větší části muž. Všichni dotazovaní sociální pracovníci se shodli na tom, že vždy záleží na tom, aby model péče o dítě vyhovoval oběma z partnerů a byl nastavený na základě vzájemné dohody. Z výpovědí informantů je zřejmé, že dbají na individualitu každého jedince a i přes svůj odlišný názor se snaží porozumět důvodům, díky kterým mohou zastávat ostatní jiný pohled na věc.

Klíčová slova: rodičovská dovolená, genderové role, genderové stereotypy, předsudek, sociální práce s rodinou

Abstract

The thesis focuses on the issue of men on the parental leave from the point of view of the social workers whose profession brings them to these men most often. The social workers are able to assess the extent of the fathers involvement in the everyday care of the minor children and by that adequately evaluate the appropriateness of man's use of the parental leave.

Our society puts emphasis on the gender equality and the child care is now being a matter of both parents. Anyhow, due to the gender stereotypes still existing in the society, different attitude towards females and males has developed. Even though such division does not always match setting, interests or needs of the particular individual, people are often being misled by the gender identity. The social workers should take into account the individuals characteristics, abilities and opinion, before succumbing to the notion of the natural behaviour.

The aim of the bachelor thesis is to find out how men on the parental leave are being perceived by the social workers focused on the family and children. Based on the research, the questions should be answered, if the attitudes of the social workers towards men on the parental leave are stereotyped, if the social workers are opened to the alternatives of the parental care or if they support the traditional distribution of roles in the society.

To get the needed data, the qualitative research and the technique of the in-depth interview had been used. The research group consisted of 7 social workers focused on family and children from České Budějovice.

The research showed that the respondents are mostly positive about men on the parental leave. Although they find it less usual, they do not see any problem in men taking care of the children. All the respondents agreed on the importance of the agreement between the parents and on the necessity of acceptance of different opinions.

Keywords: parental leave, gender roles, gender stereotypes, prejudice, social work with family

Prohlášení

Prohlašuji, že svoji bakalářskou práci jsem vypracovala samostatně pouze s použitím pramenů a literatury uvedených v seznamu citované literatury.

Prohlašuji, že v souladu s § 47b zákona č. 111/1998 Sb. v platném znění souhlasím se zveřejněním své bakalářské práce, a to v nezkrácené podobě elektronickou cestou ve veřejně přístupné části databáze STAG provozované Jihočeskou univerzitou v Českých Budějovicích na jejich internetových stránkách, a to se zachováním mého autorského práva k odevzdanému textu této kvalifikační práce. Souhlasím dále s tím, aby toutéž elektronickou cestou byly v souladu s uvedeným ustanovením zákona č. 111/1998 Sb. zveřejněny posudky školitele a oponentů práce i záznam o průběhu a výsledku obhajoby kvalifikační práce. Rovněž souhlasím s porovnáním textu mé kvalifikační práce s databází kvalifikačních prací Theses.cz provozovanou Národním registrem vysokoškolských kvalifikačních prací a systémem na odhalování plagiátů.

V Českých Budějovicích dne 14. 8. 2016

.....

Romana Viktorová

Poděkování

Tímto bych chtěla poděkovat paní doc. PhDr. Bc. Aleně Kajanové, PhD., která mi byla oporou po dobu vedení mé bakalářské práce. Ráda bych poděkovala také všem informantům za spolupráci a rodině i přátelům za trpělivost, kterou se mnou měli.

Obsah

Úvod	10
1. Současný stav.....	12
1.1 Rodina	12
1.1.1 Rodina a socializace dítěte.....	12
1.1.2 Tradiční rodina a její proměny.....	13
1.2 Vztah dítěte k okolí	14
1.2.1 Primární osoba	14
1.2.2 Utváření pohlavních rolí	15
1.2.3 Vztah otce s dítětem.....	16
1.3 Rodičovská dovolená	17
1.3.1 Rodičovská dovolená v ČR.....	17
1.3.2 Rodičovský příspěvek.....	18
1.3.3 Muži na rodičovské dovolené	19
1.3.4 Rodičovská dovolená a jiné země.....	20
1.4 Otcovství	22
1.4.1 Styly otcovství	22
1.4.2 Množství a kvalita stráveného času muže s dítětem	23
1.5 Historie otcovství	25
1.5.1 Předindustriální doba	25
1.5.2 Průmyslová společnost a otec jako cizinec.....	26
1.5.3 Otcovství ve 20. století	27
1.5.4 Návrat otce	28
1.6 Gender	30
1.6.1 Genderové role.....	30
1.6.2 Genderové role a společnost	31
1.7 Genderové stereotypy.....	32
1.7.1 Muži, ženy a genderové stereotypy	32
1.7.2 Genderové stereotypy a péče o potomka	33
1.7.3 Otcové a genderové stereotypy.....	33
1.8 Postoj.....	35
1.8.1 Předsudek.....	36
1.9 Sociální pracovníci a práce s rodinou	37
1.9.1 Filosofie dialogu	38
2. Cíl práce a výzkumná otázka.....	40
2.1 Cíl práce	40
2.2 Výzkumná otázka	40
3. Metodika	41
3.1 Použité metody a techniky	41
3.2 Charakteristika výzkumného souboru	42
4. Analýza dat a interpretace	44
4.1 Interpretace diagramu č. 1	44
4.2 Interpretace diagramu č. 2	49

4.3 Interpretace diagramu č. 3	53
4.4 Interpretace diagramu č. 4	56
5. Diskuze	59
6. Závěr	65
7. Seznam zdrojů literatury	67

Úvod

Muž - živitel rodiny, matka - pečovatelka. Tímto způsobem společnost již od pradávna rozlišuje dvě základní role v rodině. Moderní doba však tento fenomén částečně boří a nabízí řadu alternativ, které se již osvědčily v mnoha vyspělých zemích. Lidská společnost si začíná uvědomovat, že rozdělení rolí v partnerském soužití nemusí být vždy černo-bílé. Objevují se muži, kteří se nebojí zapojit na plný úvazek do péče o svého potomka a využijí tak možnosti stát se mužem na rodičovské dovolené, zatímco se jejich manželky mohou vrátit zpět do zaměstnání. V České republice lze využít takové alternativy péče o dítě od roku 2001.

Přestože zájemců o tento úspěšný model rodičovské péče každým rokem přibývá, vstup muže na rodičovskou dovolenou je v České republice stále vzácností. Společnost častokrát podléhá mylným představám o přirozeném chování osob na základě jejich příslušnosti k určitému pohlaví a zapomíná tak hledět na individuální vlastnosti a názory jedince. Vlivem utváření genderových stereotypů ve společnosti pak dochází k automatickému připisování péče o dítě ženám.

Toto téma jsem si vybrala z toho důvodu, že mužů, kteří mají zájem o odchod na rodičovskou dovolenou, stále přibývá. Zajímalo mě, jaký vliv má přítomnost muže na rodičovské dovolené na vztah s dítětem, ale i s blízkým okolím. Možnost zhodnotit míru zapojení otců do každodenní péče o nezletilé děti z odborného hlediska mají právě sociální pracovníci, kteří s muži v pečovatelské roli přijdou do styku v rámci své profese. Na základě této zkušenosti pak mohou adekvátně posoudit vhodnost odchodu mužů na rodičovskou dovolenou. Sociální pracovníci by měli brát ohled na individualitu jedince a být otevřeni novým způsobům práce s rodinami. Častokrát jsou právě oni stěžejními osobami, majícími v rukou osudy mnoha rodin, například při procesu rozhodování v rozvodovém řízení. Zajímalo mě proto, jaký pohled mají na tento model péče o dítě a zda jsou postoje sociálních pracovníků k mužům na rodičovské dovolené stereotypní.

Tato bakalářská práce je zaměřena na popis současného stavu mužů v roli pečovatele a možných předsudků spojených s touto problematikou. V teoretické části jsou popsány a vysvětleny pojmy gender, genderové stereotypy, primární osoba, rodina

a rodičovská dovolená. Dále pak role sociálního pracovníka při práci s rodinou, postoj a předsudek.

V praktické části bakalářské práce je vymezen cíl a výzkumná otázka. Součástí této části je metodika, v rámci které dochází k popisu použité metody a analýzy dat získaných prostřednictvím techniky hloubkového rozhovoru. Výzkumný soubor tvořilo 7 sociálních pracovníků z Českých Budějovic, kteří se v rámci své profese zaměřují na cílovou skupinu rodina a děti. Výsledky výzkumu byly nejprve graficky znázorněny ve formě diagramů, dále interpretovány a nakonec porovnány v rámci diskuze s dostupnou literaturou.

1. Současný stav

1.1 Rodina

Rodina je přirozená primární skupina, která i přes všechny krize, kterými prošla, doposud tvoří základní článek společnosti (Jankovský, 2003). Jedná se o malou skupinu osob, jejíž členové jsou navzájem spjaty manželským, příbuzenským nebo obdobným vztahem a především společným způsobem života (Lovasová, 2006). Posláním rodiny je plnění funkce reprodukční, ekonomické, výchovné, socializační, ochranné a emocionální (Jankovský, 2003). Z hlediska poměrů ve společnosti by v současné době bylo výstižnější hovořit o rodině spíše jako o rodinném soužití lidí (Matoušek, Pazlarová, 2014). Přestože se může jevit, že soudobá rodina ztrácí svou hodnotu a mění se význam jejího základního poslání, v určitých směrech je stále nenahraditelná. Trvalý význam rodiny spočívá především ve vytváření vzájemných sociálních vztahů mezi jejími členy a ovlivňování kvality života všech jejích členů (Jankovský, 2003).

1.1.1 Rodina a socializace dítěte

Rodina je rozhodujícím činitelem v primární socializaci jedince. Uvádí dítě do příslušného kulturního prostředí a učí je orientaci v tomto prostředí plném symbolů a společenských standardů (Kraus, 2014). V rodinném prostředí si dítě osvojuje základní návyky a učí se způsobům chování, které jsou pro danou společnost typické (Procházka, 2012). Skrze specifické citové vztahy k rodičovským osobám by měly být zajištěny jeho základní psychické potřeby – pocit jistoty a bezpečí. Na základě těchto vztahů si dítě později vytváří postoj k širšímu sociálnímu okolí a princip důvěry či nedůvěry ve druhé lidi. Působením rodiny na jedince dochází k ovlivnění toho, jak se bude jedinec během svého života chovat a jak bude navazovat vztahy s ostatními (Matějček, 2015). Prostřednictvím rodiny je dítě přirozeně zapojováno do společných činností kolektivu a tím si upevňuje a rozvíjí vědomí povinnosti, zodpovědnosti, ohleduplnosti a úcty (Helus, 2015). Okolo druhého roku života začíná být pro dítě podstatné vědomí rodinné

příslušnosti (Novák, 2013). Je si vědomo toho, že patří do určitého lidského společenství, ve kterém má své místo a má jistotu, že pro každého z lidí, které má okolo sebe, má nějaký význam a hodnotu (Matějček, Dytrych, 2002). Spolu s nejbližšími lidmi kolem sebe pak tvoří domov (Novák, 2013).

1.1.2 Tradiční rodina a její proměny

Tradiční pojetí rodiny se vyznačuje ustálenou dělbou rolí a vlastností muže a ženy. Muž je považován za hlavního živitele a hlavu rodiny, žena je pečovatelkou. Muž bývá dominantní, racionální a vystupuje ve veřejné sféře, žena je na rozdíl od muže emocionálně založená, submisivní a zastává sféru soukromou (Sedláček, Plesková, 2008). Přestože žena pracuje, její role je založena na činnostech spojených s rodinou a domácností. Rodiče obou pohlaví slouží jako modely svým dětem. Poskytují peníze, sociální kontakty, životní strategie i úspěšné geny.

Během staletí však rodina procházela neustálým procesem změny. Současná moderní společnost klade důraz na rovnost mezi muži a ženami, což je obtížně slučitelné s tradičním pojetím rodiny. K proměnám rodinných vztahů dochází i v souvislosti se změnami na trhu práce. Role mužů a žen v rodině se postupně mění. Ženy nastupují do práce a péče o děti se začíná stávat záležitostí obou partnerů (Šrajfer, Musil, 2008).

1.2 Vztah dítěte k okolí

Vztah rodičů k dítěti vzniká ještě před narozením. Plod je aktivní bytost a reaguje na vlivy z okolí zprostředkované svou matkou (Matoušek, 2003). Do sedmi měsíců však jedinec nerozlišuje lidi, kteří o něho pečují. Důležité je, aby mu byla poskytnuta láskyplná péče (Novák, 2013). Po dlouhou dobu se věřilo, že u novorozenců může dojít k navázání pouze jednoho citového pouta. Novorozenci si však vytvářejí pouto s každým, kdo se pravidelně objevuje v jejich blízkosti (Sedláček, 2007). Vztah k jedné určité osobě si začne jedinec utvářet během sedmého a dvanáctého měsíce, a to zpravidla s osobou, která o něho pečuje nejčastěji (Novák, 2013). Jeho kognitivní schopnosti jsou vyvinuty natolik, že je dítě schopno rozeznat známé, což vnímá jako bezpečné, od neznámého, neboli nebezpečného (Matějček, 2015). Následně dochází k formování vztahu k dalším osobám (Novák, 2013). Vazbu k určité osobě jedinec nenavazuje a nehodnotí na základě pohlaví nebo biologického rodičovství (Sedláček, Plesková, 2008). Děti nerozlišují, zda o ně pečuje biologická nebo náhradní matka (Sedláček, 2007). Hledí na to, jakým způsobem o ně určitá osoba pečuje a zda dokáže uspokojit jeho základní potřeby (Sedláček, Plesková, 2008). Rozhodující je tedy psychologické rodičovství založené na vnitřním, citovém přijetí dítěte, nikoli jen biologické, které je založeno na pouhém oficiálním potvrzení (Matějček, 2015).

1.2.1 Primární osoba

Primární osobou se pro dítě může stát prakticky kdokoli, kdo s ním naváže silný emoční vztah (Sedláček, Plesková, 2008). Zároveň je však nutná zpětná vazba jedince, který se v krizových situacích obrací právě k této pečovatelské osobě (Šmídová, 2008). Nejvýznamnější osobou se pro dítě může stát například i chůva, pokud tráví po jeho boku nejvíce času (Sedláček, Plesková, 2008). Zdrojem primární ochrany dítěte však bývá převážně matka. Instinktivní chování ke svému dítěti ale není typické pouze pro ženské pohlaví. Z velké části jsou jím vybaveni i otcové. Není důvod, proč by nebyli schopni se o malé dítě postarat (Novák, 2013). Pokud se stanou primárními rodiči

z vlastní vůle, je mezi péčí matky a otce velice malý rozdíl, s výjimkou kojení (Sedláček, Plesková, 2008). K rodičům i dalším pečujícím osobám mají jedinci rozdílné vazby. Přestože mají oba rodiče odlišné úlohy, neznamená to, že role jednoho či druhého je nedostatečná. Důležitá je však přítomnost přinejmenším jedné osoby, kterou dítě považuje za trvale bezpečnou. To potvrzuje i teorie attachmentu, která se opírá o tvrzení, že je pro jedince přirozené hledat ochranu před ohrožením právě u primárně pečující osoby. Vědomí bezpečí příznivě ovlivňuje psychický vývoj jedince a má výrazný vliv na úspěšnost v navazování a udržování budoucích vztahů (Novák, 2013). Teprve po dosažení základní důvěry u nejbližší osoby si jedinec troufne rozšířit okruh přijímaných osob z okolního prostředí (Matoušek, 2003). Takový citový vztah tedy vytváří základ pro postoj dítěte k širšímu sociálnímu okolí a princip důvěry či nedůvěry v druhé lidi (Matějček, 2015). Uspokojování základních lidských potřeb v dětství je klíčové především pro to, jakým člověkem jedinec nakonec bude (Kopřiva, Nováčková, Nevolová, Kopřivová, 2008).

Život dítěte ovlivňují tři faktory, díky kterým je možno odhadnout, jak bude jedinec v budoucím životě úspěšný. Pozitivní výsledek je utvářen faktorem společenského vzestupu a naplněním potenciálu jedince, který má zároveň schopnost vytvořit a udržet si kvalitní vztah. Úspěšní jsou zpravidla emočně inteligentní jedinci, kteří dokázali prostřednictvím psychologických dovedností využít své intelektuální schopnosti. Emoční inteligence se rozvíjí po celý život, její základy se však formují právě v rodině prostřednictvím vztahu s rodiči (Burgessová, 2004).

1.2.2 Utváření pohlavních rolí

Před dosažením prvního roku života si dítě utváří základ pro identifikaci s pohlavní rolí. To je výsledkem rozdílného přístupu rodičů k dcerám a synům (Novák, 2013). Matoušek (2003) uvádí, že rodiče věnují více pozornosti dítěti totožného pohlaví. Odlišný přístup je pak výraznější u otců (Novák, 2013). Otcové pozorují své syny více, než dcery. Matky pak obecně poskytují svým dětem více slovních podnětů (Matoušek,

2003). Ve třetím roce života se objevují genderové preference, jedinci si začínají uvědomovat, že pohlaví jsou rozdílná. Při absenci otce mají tendenci hledat náhradní vzor a mnohdy volí nevhodný socializační model. Přítomnost otce je důležitá jak pro chlapce, kteří mají možnost identifikace se svým pohlavím, tak pro dívky, které se během jednání s otcem učí nejen to, co mohou od mužů očekávat, ale i to, jak navazovat mezilidské vztahy. Nepřítomnost otce může v dívkách během dospělosti vyvolat strach z mužů nebo naopak silnou touhu po mužích s omezenou schopností volby (Novák, 2013).

1.2.3 Vztah otce s dítětem

Výhody související s podílením se otce na výchově dítěte je možné sledovat po celou dobu vývoje jedince (Burgessová, 2004). Přílišná závislost na matce může vést k nesnázím jedinců v intimních vztazích. Přítomnost otce v rodině tedy napomáhá zdravému odpoutání dítěte od matky (Bakalář, 2002). Děti, kterým se věnuje otec, jsou úspěšnější v interakci se sociálním prostředím a mají i vyšší IQ. Dospívající, kteří mají kladné vztahy se svými otci, berou vážně své povinnosti. Podíl muže na výchově také významně ovlivňuje, zda děti v dospělosti dosáhnou vyššího vzdělání. Prvorozené děti, které mají kladný vztah se svým otcem, pak lépe snášejí příchod dalšího sourozence. Přestože jedinci vychovávaní otcem dosahují lepších výsledků než děti vychovávané matkou, neznamená to, že jsou otcové ve výchově svých potomků lepší. Tento jev vzniká v souvislosti s tím, že takový jedinec má zapojené do péče oba rodiče, otce, který o dítě každý den pečuje a matku, která věnuje svému dítěti po práci daleko více času, než by věnoval otec jako živitel rodiny. Podstatným faktorem ovlivňujícím vztah dítěte s otcem, je zaměstnání otce. V minulosti měli k dítěti zpravidla nejbližší méně placení otcové, kteří pracovali v průměru kratší pracovní týden. Vztahy mezi otci a dětmi závisí ale také na tom, jakým způsobem je vnímá okolí (Burgessová, 2004).

1.3 Rodičovská dovolená

Dle Nešporové (2005) byla ještě do roku 2005 v péči o děti jednoznačně zvýhodněna matka, která měla pro péči o své dítě vyhrazenou mateřskou dovolenou. Otázka kombinace pracovního a rodinného života byla v české společnosti považována za individuální problém žen nebo rodin (Křížková, 2007). Působením změny ve struktuře společnosti však dochází i ke změně postavení muže jako otce rodiny. Vlivem toho, že se česká společnost začleňuje do mezinárodního kontextu, musí začít brát zaměstnavatelé v úvahu i soukromý život zaměstnanců. V důsledku péče o dítě často vznikají nerovné šance mezi mužem a ženou v uplatnění na trhu práce. Z hlediska profesionální dráhy jedince muži jednoznačně získávají, kdežto ženy oproti tomu prodělávají, což je v rozporu s možností žen se rovnoměrně realizovat mimo rodinu. Proto je důležité začít klást větší důraz na sladění pracovních podmínek a rodinného života rodin. Jedním ze způsobů je využití institutu rodičovské dovolené, v rámci které mohou převzít péči o děti i otcové. Institut rodičovské dovolené byl poprvé zaveden ve Švédsku v roce 1974 (Šrajer, Musil, 2008). Skandinávské země zavedly formu placené rodičovské dovolené, díky které jsou v období péče o děti finančně zabezpečeni také otcové. Motivují tím tak rodiče, aby se na péči o svého potomka podíleli oba. Institut rodičovské dovolené však nebyl zaveden jako nástroj sloužící k donucení mužů podílet se na péči svého potomka, ale v rámci odstranění překážek, kterým museli otcové se zájmem podílet se na péči o svého potomka čelit (Hašková, Saxonberger, Mudrák, 2012). Smyslem zavedení rodičovské dovolené je zrovnoprávnění šancí muže a ženy na trhu práce a v rodině (Šrajer, Musil, 2008).

1.3.1 Rodičovská dovolená v ČR

Také u nás postupně došlo k legislativním úpravám (Šrajer, Musil, 2008). V českém právu je otec jako hlavní pečující osoba relativně nový koncept. Ještě v 90. letech mohl jít muž na rodičovskou dovolenou jen ve výjimečných situacích, a to v případech, když rodičovskou roli nemohla zastat žena. Ženské pohlaví bylo v rámci péče

o dítě natolik preferováno, že v případě úmrtí matky měla přednostní právo pečovat o pozůstalé děti partnerka biologického otce. Muž mohl s dětmi zůstat doma pouze v případě, že zůstal sám, bez ženy. Od té doby se mnohé změnilo a práva i povinnosti mužů a žen v péči o malé děti se postupně vyrovnaly (Sedláček, Plesková, 2008). Přestože dodnes mohou mateřskou dovolenou čerpat jen ženy, byla zkrácena na 28 týdnů, poté následuje rodičovská dovolená, kterou mohou využít i muži. Termín příspěvek mateřské dovolené byl nahrazen rodičovským teprve v roce 1990, čímž došlo ke zrovnoprávnění muže a ženy v péči o malé dítě (Šrajer, Musil, 2008). Možnost využití rodičovské dovolené, na kterou mohou nastoupit i muži, však umožnila až novela Zákoníku práce účinná od 1. ledna 2001 (Šmídová, 2008). V České republice doposud chybí dvě formy státní podpory otcovství, které zvyšují šanci zapojení otců do rané péče o děti a jsou využívány v jiných zemích Evropy. Mezi ně patří otcovská dovolená¹ a rodičovské kvóty, které představují nepřenositelný nárok na čerpání volna z práce v rámci péče o malé dítě (Fafejta, Jára, Maříková a kol., 2014).

1.3.2 Rodičovský příspěvek

Nárok na rodičovský příspěvek má rodič, který osobně a náležitě pečuje celý den o nejmladší dítě v rodině po dobu celého kalendářního měsíce (ČESKO, 1995). Řádnou péčí se vyznačuje obvyklá péče, v rámci které je dostatečně zajištěn duševní a fyzický vývoj dítěte (Břeská, 2012). Podmínkou je, že dítě mladší 2let navštíví jesle, mateřskou školu nebo jiné zařízení pro děti předškolního věku v rozsahu nepřevyšujícím 46 hodin v kalendářním měsíci. Dítě může navštívit léčebně rehabilitační zařízení, jesle, mateřskou školu nebo obdobné zařízení pro zdravotně postižené předškolní děti, a to v rozsahu, který nepřevyšuje 4 hodiny denně. Zdravotně postižené dítě může navštěvovat jesle, mateřskou školu nebo obdobné zařízení pro děti předškolního věku v rozsahu nepřevyšujícím 6 hodin denně. Pokud jsou rodiče dítěte závislí na pomoci jiné osoby ve III. nebo IV. stupni, může dítě navštěvovat jesle, mateřskou školu nebo obdobné zařízení pro děti předškolního věku v rozsahu nepřevyšujícím 4 hodiny denně.

¹ Placené volno v souvislosti s narozením dítěte. (Fafejta, Jára, Maříková a kol., 2014)

Od 2let věku dítěte není docházka do zařízení omezena (MPSV, 2016). Příspěvek lze čerpat pouze na nejmladší dítě v rodině, a to až do vyčerpání celkové částky 220 000 Kč, nejdéle do 4 let věku dítěte (ČESKO, 1995). Pokud se v průběhu čerpání narodí další dítě, nárok na rodičovský příspěvek pro starší dítě zaniká (Břeská, 2012). Rodičovskému příspěvku odpovídá částka 70% 30násobku denního vyměřovacího základu. Výše rodičovského příspěvku se stanoví ve vazbě na vyměřovací základ. Pokud je 70 % 30násobku denního vyměřovacího základu nižší nebo rovno 7 600 Kč, rodičovský příspěvek může činit nejvýše 7 600 Kč. V případě, že 70 % 30násobku denního vyměřovacího základu převyšuje 7 600 Kč, je výše rodičovského příspěvku omezena touto částkou. Maximální výše rodičovského příspěvku může činit 11 500 Kč měsíčně. Pokud lze vyměřovací základ stanovit u obou rodičů, vychází se z toho, který je vyšší. Volbu výše rodičovského příspěvku je možno měnit jednou za tři měsíce. V případě, že není možné ani jednomu z rodičů uvedený vyměřovací základ stanovit, je rodičovský příspěvek vyplácen v pevných měsíčních částkách v hodnotě 7 600 Kč do konce 9. měsíce věku a následně ve výši 3 800 Kč do 4 let věku dítěte. (MPSV, 2016). Rodič, který pobírá takovou dávku, si může přivydělávat bez jakéhokoli omezení, aniž by ztratil nárok na výplatu příspěvku (Šrajer, Musil, 2008).

1.3.3 Muži na rodičovské dovolené

Dle Šmídové (2008) výzkumy naznačují, že otcové nastupují na rodičovskou dovolenou především z ekonomických důvodů. V takových případech bývá práce partnerky placená lépe, popřípadě je muž nezaměstnaný. Kromě vyššího příjmu dříve bývala důvodem nástupu na rodičovskou dovolenou i příležitost vyhnout se civilní službě a ušetření za zdravotní a sociální pojištění. Někteří muži si však opravdu přejí být se svými dětmi více než jen po práci a o víkendech.

Rodiny, ve kterých se v péči o malé děti vystřídá matka i otec, přispívají ke zrovnoprávnění žen na pracovním trhu. Pomáhají tím tak sladit jejich pracovní a domácí povinnosti (Nešporová, 2005). Jedním z důvodů, proč odchodu na rodičovskou dovolenou využívají především ženy, je i obecně převládající názor společnosti, že ženy

jsou hlavními osobami, které by měly o své děti pečovat. Svůj podíl na tom má ale i praktická stránka věci, protože muži nemohou kojít (Šmídová, 2008). Dle Burgessové (2004) jsou důvody, proč na rodičovskou dovolenou nastupuje tak málo otců, jednoduché. Nedosahuje-li totiž finanční příspěvek výše celého platu, rodina by přišla o peníze, neboť otcové obvykle vydělávají více. Někteří otcové se obávají negativního dopadu rodičovské dovolené na svou kariéru. Doma je navíc tak málo otců, že si otcové na rodičovské dovolené mohou připadat nepatřičně a většinu času tráví doma o samotě se svými dětmi. Někteří velmi výjimeční otcové se dokážou zapojit do sociální sítě matek.

Zavedením rovných podmínek tedy nemusí dojít k ovlivnění výsledné situace. Přestože mají muži možnost využít rodičovské dovolené, pečovat o své děti odchází jen minimum z nich (Šmídová, 2008). Podle dostupných statistických údajů se oproti roku 2011 počet otců využívajících rodičovskou dovolenou v České republice dvojnásobně zvýšil. Přesto však netvoří muži celodenně pečující o dítě ani 2% z celkového množství osob pečujících o malé děti (MPSV, 2016). Muže pečující o děti je však obtížné ve statistikách najít. Nemusejí totiž vždy pobírat rodičovský příspěvek, který patří k oficiálním ukazatelům rodičovské dovolené. Někteří muži si v rámci péče o dítě vybírají neplacené volno, proto není možné rozpoznat, zda se během neplaceného volna muž aktivně věnoval svému dítěti. Otcové, kteří podnikají, mohou naopak jen snížit své pracovní aktivity, což se ve statistikách také neobjeví. Pečující muže bychom mohli najít ale i mezi osobami pobírajícími invalidní důchod (Šmídová, 2008).

1.3.4 Rodičovská dovolená a jiné země

Existují země, ve kterých se otcové zapojují do péče o své děti daleko více (Nešporová, 2005). Některé státy proto zavádějí opatření, která slouží jako motivace pro muže ke každodenní péči o malé děti (Šmídová, 2008). Vzorem mohou být například skandinávské země, které institut rodičovské dovolené zavedly jako první. Ve Švédsku, Norsku nebo na Islandu mají v legislativách zavedené různé podpůrné prostředky, které vedou ke zvýšení zájmu otců o péči o děti, jako například otcovskou dovolenou nebo

otcovský měsíc (Nešporová, 2005). Přesto ani ve skandinávských zemích nepřesahuje účast mužů na péči o děti množství věnované péče žen (Sedláček, 2007). Zejména pak v prvních letech života dítěte (Burgessová, 2004). Většina otců má však alespoň krátkodobou zkušenost s pobytem na rodičovské dovolené. I taková zkušenost velice ovlivňuje jejich přístup k dětem a ženám (Sedláček, 2007). Pokud by institutu rodičovské dovolené měli využívat i muži, kteří jsou hlavními živiteli rodiny, je potřeba zajistit, aby po narození potomka nedocházelo k výrazné změně životní úrovně rodiny. Řešením je stanovení výše příspěvku od výše platu dotyčného. Svou roli hraje i délka rodičovské dovolené. Obvykle bývá délka rodičovské dovolené až o polovinu kratší než u nás, to napomáhá snazšímu návratu na pracovní trh. Vhodným řešením je i možnost rodičů volby délky a výše čerpání příspěvku podle odpovídající situace rodiny. Dochází však i k realizaci předpisů, podle kterých se rodiče musí podílet na péči o dítě. Přestože se takový zásah může jevit jako nepřiměřený z hlediska soukromí rodiny, zasluhuje se o zmírnění tlaku společenských norem (Šmídová, 2008).

1.4 Otcovství

Otec je definován jako rodič mužského pohlaví. Rozlišujeme tři role, na základě kterých je muž za otce považován. Jedná se o roli biologickou, sociální a právní. Na základě biologické role se otcem stává muž, který dítě zplodil. V případě, že muž svého potomka vychovává a pečuje o něj, naplňuje roli sociální. V neposlední řadě se hledí i na roli právní, která náleží otci, jež nese za dítě rodičovskou odpovědnost, práva a povinnosti. V naší společnosti jsou z velké části všechny tři role zastávány dohromady. Dochází však ke zvyšování podílu svobodných matek, což způsobuje, že na výchově dítěte nemá otec žádný podíl nebo roli sociální přebírá jiná osoba (Bakalář, 2002). Otcovství jako takové vyjadřuje pouze produkci spermií. Jednání, které zahrnuje celkovou péči a ochranu potomka, označujeme jako rodičovské chování. I z křesťanského hlediska je za otce považován muž, který je ochoten své otcovství uznat a zavázat se k výchově svého potomka, nikoli někdo, kdo ho pouze prokáže. Otcovství v sobě neskrývá žádný záhadný smysl, díky kterému by se mělo stát výhradním. Významné je především to, co je každý otec ochoten předat dítěti sám ze sebe. Zda je schopen věnovat dítěti pozornou péči a vytvořit si s ním důvěrný vztah, díky kterému se pro dítě v životě stane nepostradatelným. Jedině tak mohou muži sehrát významnou roli ve vývoji svých dětí. V opačném případě zůstane hodnota otce omezena pouze na finanční podporu rodiny, která je bezesporu důležitá, ale nikdy nedokáže uspokojit psychické potřeby dětí ani jejich otců (Burgessová, 2004).

1.4.1 Styly otcovství

Rovnoprávný, kooperativní

Oba rodiče se prosazují v rodině i ve svém zaměstnání. V rámci rodiny fungují společně a svému dítěti se věnují již od narození. O tom, kdo půjde na rodičovskou dovolenou, rozhodují v souvislosti se situací, která je pro celou rodinu výhodnější. Pokud se do péče o dítě v rámci rodičovské dovolené zapojí muž, musí se vyrovnat s tradičním popřením genderové role, přijmout některé formy ženského chování v rámci

péče o dítě a zároveň udržet imponující postavení vůči své ženě. Otec by měl dokázat zastoupit roli matky v rodině, ale využívat přitom specifických mužských postojů. (Novák, 2013).

Tradiční styl

Otec plní roli živitele. Rodině pomáhá především z hlediska materiální stránky. Většinu času tráví v zaměstnání. Roli živitele částečně přizpůsobuje i svůj volný čas. Matka se dostává do pozice rodiče, který vede děti k disciplíně. V průběhu pozdního příchodu otce z práce však děti, které ho po celém dni rády vidí, rozdovádí, což podtrhává autoritu matky. Otec má ale pocit zadostiučinění a sám sebe považuje za vzorného otce. (Novák, 2013).

Pomáhající styl

Rozdělení povinností v rodině odpovídá tradičnímu modelu rodiny. Role živitele je pro muže prioritou, ale snaží se pomoci své drahé polovičce v domácnosti. Ve svém volném čase se věnuje dětem a přejímá tak roli organizátora volného času. Se svými dětmi má vřelý vztah a snaží se být jim dobrým kamarádem. Matka tak získává dostatek času na sebe i domácnost. Otec má v režii atraktivní program, ale práci matky v domácnosti nikdo neocení. (Novák, 2013).

Dominantní (mentorský) styl

Muži mají tendenci podávat ohledně všeho nevyžádané rady. V době dospívání však děti ve většině případů dokážou dát značně najevo, že o takové rady nestojí (Novák, 2013).

1.4.2 Množství a kvalita stráveného času muže s dítětem

Dle Burgessové (2004) výzkumy potvrzují, že ani v úplných rodinách není většina otců doma dostatek času na to, aby ze sebe svým potomkům poskytla to, co by mohla. V průměru tráví otec z úplné rodiny se svým devítiměsíčním dítětem během pracovního dne čtvrt hodinu denně. Těchto pár minut tedy představuje život dítěte s otcem. Spousta dětem se však nedostane ani toho (Zoja, Patočka, 2005). V přítomnosti obou však většinou bývá i matka, která přístup otce k jedinci značně ovlivňuje. Přes polovinu otců

se nikdy nestaralo o své potomky do jednoho roku samo. V případě, že ano, řídí se zpravidla podle instrukcí od matek. Míru zapojení mužů do péče o své děti může tedy z velké části ovlivnit chování matek. Zatímco muži sami sebe nepovažují za schopné pečovat o malé děti, ve skutečnosti tomu tak není. Pokud dostanou šanci věnovat se svému nově narozenému potomkovi, jsou stejně zruční jako matky. Rozdíly nevznikají na základě času, který otec stráví se svými dětmi, ale na základě množství času, který s nimi tráví o samotě. Je tedy ku prospěchu, pokud se muži alespoň na krátkou dobu dostanou do role pečující osoby a nesou v daný okamžik za děti jako jediní odpovědnost. Muži, kteří se snaží najít vlastní způsob péče o dítě a jsou v takové snaze podporováni i svými ženami, si velice brzy vytvoří k jedinci silné pouto. S viditelnými výsledky následně vzrůstá i zájem otců o zapojení do péče. Po celá staletí je ze strany vědců zastáván názor, že se muži přizpůsobují rodičovství déle než ženy. Taková tvrzení byla vždy nekriticky přijímána, a proto jsou dnes muži považováni za méně emocionálně vyspělé a méně ochotné přijímat rodičovství na rozdíl od ženy. Příčinou pomalejšího přizpůsobování otců však může být nedostačující možnost nácviku rodičovství, jakou absolvují ženy. Aktivně připravených mužů na rodičovství je menšina. Před narozením dítěte bývají muži často ve velké nevýhodě. Informace o dítěti získávají ve většině případů prostřednictvím matky, což vede muže k zaujmutí pozice partnera ženy, nikoli rodiče. Pro nastávající otce tak vzniká řada úkolů, se kterými se musí poradit sami, aby se mohli stát aktivními rodiči a vytvořit si tak vztah se svým potomkem. Přestože si jedinci většinou vybírají partnery ze stejné věkové skupiny, může docházet k rozporu mezi načasováním touhy muže a ženy po dětech. V raném středním věku se potřeba stát se rodičem mezi mužem a ženou vyrovná, většina dětí se však rodí lidem ve věku mezi dvacátým a čtyřicátým rokem, proto může dojít k tomu, že se muži stanou otcem dříve, než jsou na to skutečně připraveni (Burgessová, 2004).

1.5 Historie otcovství

Význam otce, a stejně tak jeho postavení v rodině, se vyvíjely společně se změnami ve společnosti, v rámci kterých docházelo ke změně postojů a hodnot společnosti. Stejně tak jako ostatní role je i role otce formována vlivem očekávání okolí. V průběhu historie byla otcovská role ovlivněna kulturními faktory, které vymezovaly postavení otce ve společnosti, ale i v rodině (Novák, 2013).

1.5.1 Předindustriální doba

Po celá staletí byl otec v jednoznačném vedoucím postavení. Být otcem znamenalo stát se autoritou, šéfem a garantem morálky v rodině. Taková představa byla inspirována řeckou mytologií (Novák, 2013). V antice měli otcové absolutní moc nad svými dětmi (Lovasová, 2006). Otec byl v podstatě „majitelem“ svých dětí. Rozhodoval o jejich bytí či nebytí (Novák, 2013). Mohl své děti prodat do otroctví nebo dokonce zabít. Práva matek téměř neexistovala. Dokonce i v případě rozvodu bylo dítě automaticky svěřováno do péče otce. Větší odpovědnost za dítě než matka měl otec i v pozdějších dobách (Lovasová, 2006). V době středověku měli muži povinnost zabezpečit obživu svých dětí. Mezi úkoly otců patřilo i domlouvání sňatku potomka (Novák, 2013). V 18. století byl otec tak významnou rodičovskou osobností, že se slova rodič a otec používala jako synonyma (Burgessová, 2004). Od roku 1781 měli muži díky zrušení nevolnictví možnost pobývat v přítomnosti svých dětí a rodiny daleko více. Muž pracoval po boku své rodiny v hospodářství, na trhu nebo v obchodě. Přítomny byly vždy i jeho děti, které pomáhaly, čímž se mnohé naučily, a přebíraly poté hospodaření svých rodičů. Rodiny usilovaly o zajištění potřeb všech svých členů společnými silami. Otec byl stále nezpochybnitelnou hlavou své rodiny. Díky práci situované v blízkosti domova se mohl aktivně zapojovat do výchovy svých dětí. Muži byli z hlediska péče a vzdělávání dítěte považováni za všeobecně důležitější než matky. U starších dětí byl pak otec odpovědný za morální a náboženské poučení. Otec byl tím, kdo utváří své dítě a je pro něho přirozeným rodičem. Měl připravit děti pro život i ve

světě mimo domov díky svým značným zkušenostem. Takovou úlohu nemohly plnit matky, protože byly příliš izolovány od společnosti a samy potřebovaly ochranu mužů. Tento postoj se zakládal především na přesvědčení o racionalitě muže a jeho schopnosti kontrolovat své emoce. Role otce však začala být vlivem historických, kulturních a sociálních proměn postupně oslabována (Novák, 2013).

1.5.2 Průmyslová společnost a otec jako cizinec

V průběhu 19. století přicházely první změny. V rámci ekonomického rozvoje docházelo k oddělení pracovní a domácí sféry (Lovasová, 2006). Došlo k největší proměně profesí v historii. V důsledku úpadku řemesel a zemědělství zanikla tradiční zaměstnání a nezbytná změna činností odloučila rodiče od jejich dětí (Zoja, Patočka, 2005). S počátkem průmyslové společnosti se změnilo vše. Rodina dostala zcela nový rozměr. Z otce se stala vzdálená osoba, o jejíž práci členové rodiny téměř nic nevěděli (Novák, 2013). Otec měl pro rodinu stále více peněz, ale daleko méně času (Zoja, Patočka, 2005). Muži začali opouštět domovy a trávili mnohem více času v práci. Zodpovědnost za děti tedy pomalu začala přecházet na matky. Muži ztratili autoritu, a tak i otcovství začalo ztrácet na vážnosti. Dokonce i soudy se začaly přiklánět k právu matky na svěření dítěte po rozvodu (Lovasová, 2006). Otcovství ztrácelo svou pozici a ženy postupně přebíraly každodenní činnosti. Postupem času tak přišli muži o své rodičovské schopnosti. Péče o děti se stala téměř výhradně záležitostí žen a povinností učitele a vychovatele, o které se rodiče dělili, byly z velké míry zastoupeny učitelem-profesionálem. Otcové přestali být pokládáni za ochránce dětí, a jelikož ženy zastaly zodpovědné funkce ve společnosti a účastnily se dění ve společnosti, začaly být schopny, stejně jako otcové, uvádět své děti do okolního světa (Burgessová, 2004). Společnost tak dospěla k názoru, že matky dokážou uspokojit potřeby malých dětí lépe než muži (Novák, 2013). Tendence mužů směřovala k hledání smyslu svého mužství mimo domov. Ambice a úspěch pro ně začaly být důležitější než hodnota vlastního rodičovství a domova. Doposud zahrnovalo tradiční pojetí otcovství čtyři hlavní role. Muž byl nenahraditelným ochráncem a pečovatelem, vychovával potomky, předával jim

morální zásady a byl hlavou rodiny i jejím živitelem. Všechny tyto role však ztratily v průběhu století na významu (Lovasová, 2006).

1.5.3 Otcovství ve 20. století

Začal proces, v rámci kterého se od rodiny postupně oddělil nejen pracovní, ale i emocionální život mužů. K jejich nepřítomnosti v rodinách přispěly také dvě světové války, během kterých zažilo mnoho mužů hrůzné zkušenosti, o které se dále nechtělo s nikým dělit, což narušilo komunikaci v mnoha rodinách (Burgessová, 2004). První i druhá světová válka způsobily ještě větší pokles otcovské autority. Ženy byly nuceny převzít mnoho mužských povinností a tím si ověřily, co všechno dokážou. Docházelo i k obrovským demografickým změnám. Lidé začali uzavírat sňatky v pozdějším věku a výrazně klesl počet potomků v rodině (Novák, 2013). Matkám se do trvalé péče svěřovaly děti již jakéhokoli věku. Preference otců byly nahrazeny přednostmi matek. Postoj společnosti byl ovlivněn i psychoanalytickou teorií, která kladla důraz na přínos matky pro duševní pohodu dítěte. Podle této teorie je vztah matky s dítětem neobyčejný a významnější, než vztah dítěte s otcem. Jen matka tedy zvládne správně reflektovat potřeby dítěte. To vedlo ke vzniku takzvaného kultu mateřství, který mimo jiné zapříčinil podceňování otce pro vývoj dítěte (Lovasová, 2006). Kult mateřství je založen na předpokladu, že ženy jsou od přírody lepšími rodiči než muži a mají pro děti větší význam. Rodičovství bylo považováno za ženskou funkci. Muži měli na starost finanční zabezpečení svých rodin a nepřemýšleli o sobě příliš jako o rodičích. V roli rodiče se otec objevoval pouze pokud bylo třeba obnovit kázeň u neposlušného dítěte nebo uvést dítě mužského pohlaví do mužských aktivit. Tento kult si po velkou část dvacátého století udržel značný vliv a ještě dodnes je hluboce zakořeněn v názorech společnosti. Přestože pro něj neexistuje rozumový důvod, trvalo dlouhou dobu, než byly názory vyvráceny, a potvrdilo se, že otec je pro dítě významný i v jeho raných fázích života. V poválečném období přetrvával názor, že žena je jediným člověkem, který by měl pečovat o dítě, a to i zásluhou teorie attachmentu Johna Bowlbyho. Ten kladl důraz na to, že nepřítomnost matky po boku malého dítěte může mít závažné důsledky pro

jeho charakter. Později ale sám uznal, že do svých závěrů nezahrnul i důsledky nepřítomnosti otce v rodině a jeho závěry byly chybné. Společnost však přijala pouze první tvrzení, které zapadalo do výkladu o stavu společnosti a vysvětlovalo současné společenské nastavení. Nereflektovala však revidované výsledky, které braly v úvahu i škodlivý účinek nepřítomnosti otce (Novák, 2013). V první polovině 20. století byla přijata představa otce jako kamaráda a důvěrníka svých dětí. Takové pojetí bylo více demokratické než předešlé představy o otcovství, ale ve své podstatě zůstávalo konzervativní. Nebere totiž v potaz dělbu práce podle pohlaví a nepředpokládalo, že by otcové měli převzít role matek (Burgessová, 2004).

1.5.4 Návrat otce

Zájem o otcovskou roli začal být opět značný až v 70. letech 20. století. Působením společenských změn se otcové, kteří se v minulosti svým dětem vzdálili, postupně začali opět vracet do intimního rodinného společenství a zapojili se do péče a podpory emočních vztahů jedinců (Novák, 2013). Nová forma otcovství se od tradiční role otce liší tím, že se muž více angažuje v péči o své dítě a navazuje s ním vztahy již od útlého věku. Takoví otcové disponují vlastnostmi, které jsou v naší kultuře vyhrazeny spíše matkám, a proto se můžeme setkat i s označením Matkové. Název není laděn negativně, má poukázat na to, že i muži si dokážou osvojit vlastnosti pečující osoby o malé dítě (Sedláček, Plesková, 2008). Návrat aktivního otcovství však nebyl a až do současné doby není vůbec jednoduchý. Dle odborníků prochází mužství a otcovství jistým druhem krize, na základě které dochází proměnám těchto rolí. Hovoří se o tichém konfliktu mezi požadavky společnosti a individuálními potřebami jedince a mezi stereotypními představami o povaze mužnosti a nespokojeností mužů se současným způsobem zřízení rodinného. Potřebu nahlížet na charakter mateřství a otcovství z nových perspektiv vyvolala v první řadě druhá vlna feministického hnutí, ale i vstup žen do pracovního procesu a v neposlední řadě trend menších rodin. V průběhu 70. let se tedy objevuje model nového otce, který prosazuje názor, že otcové jsou schopni se aktivně podílet na celém rozsahu aktivit týkajících se péče o dítě a že zapojení otce je

důležité jak pro dítě, tak pro otce samotného (Novák, 2013). Současní muži si začínají význam své role uvědomovat čím dál více. Jsou aktivnější a snaží se více zapojovat do výchovy a péče o dítě. I soudci v rámci rozvodového řízení daleko častěji zvažují možnost svěřením dítěte do péče otce. Dochází také ke změně výchovných aktivit mužů, které začínají být jiné povahy než předtím. Otcové se snaží být spíše partnery svého dítěte, více se citově angažují a začínají být opět přímou součástí života dítěte (Lavasová, 2006). Objevují se nové ideály otcovství, které odpovídají současným kulturním a společenským trendům a postupně upouštějí od překonaných dogmat minulých období. Stále však přetrvávají i postoje, které je možno nazvat jako tradiční, a tak nelze tvrdit, že by prototyp nového otce v současnosti převládal. Jde spíše o určitý vzorec chování, který se ve větší míře začíná ve společnosti objevovat a formovat (Novák, 2013).

1.6 Gender

Gender, neboli rod, je označení rozdílů mezi ženami a muži z hlediska jejich psychických a sociálních projevů, které nejsou podmíněny biologicky, ale souvisí s výchovou jedince v určité kultuře. Jedná se například o styl chování, oblékání nebo neverbální komunikaci osob. Takové projevy se mohou odlišovat v rámci jedné kultury nebo času (Sedláček, Plesková, 2008). Pohlaví jedince formují především vlivy zvenčí (Valdrová, 2006).

1.6.1 Genderové role

Prostřednictvím procesu genderové socializace si již od útlého věku osvojujeme určité sociální hodnoty a normy, což vede k formování mužských a ženských rolí, tedy způsobům chování, které očekává okolí (Kraus, 2014). Genderové role jsou kulturně, historicky i časově proměnlivé. Jedná se o představy okolí o pozici mužů a žen ve společnosti. Učíme se, jak se máme chovat, vyjadřovat a oblékat v souvislosti s vlastním pohlavím. Postupně si utváříme naši genderovou identitu. Socializace člověka probíhá po celý život, nejintenzivněji však v období dětství. Největší vliv na socializaci jedince má rodina, poté škola, vrstevníci, ale také jazyk a média. Představy o genderových rolích jsou společností přijímány za obecně platné, správné a normální, nemusí však odpovídat zájmům každého jedince. Existují proto případy, kdy jedinec vybočí z tradičního genderového uspořádání. Jedná se například o muže, kteří mají zájem primárně pečovat o své děti. Původcem změny návyků však mohou být i partneri opačného pohlaví, a to v případě, pokud si každý jedinec přinese do vztahu jiné představy o tom, co je správné (Sedláček, Plesková, 2008). Rozdělení rolí v rodině závisí na dohodě partnerů o pravidlech fungování rodiny. Posláním společnosti je zajistit vhodné podmínky, které umožní skloubit pracovní život s tím rodinným (Šrajer, Musil, 2008).

1.6.2 Genderové role a společnost

Obecně vžitá normy a očekávání mají dodnes značný vliv na osudy lidí a jejich život. Díky tradičnímu genderovému vymezení rolí dochází k přisuzování veřejného prostoru mužům a ženám toho soukromého. Jedinci se svým rolím učí od mala a dále je po celý život naplňují z části i proto, že jiné životní volby jsou společností považovány za odchylku, ignorovány nebo znemožněny (Valdrová, 2006). Přestože vznikají nové alternativní formy rodičovství, v České republice stále převládá tradiční model, který představuje žena, jenž přeruší pracovní poměr z důvodu celodenní péče o dítě, a muž jako hlavní živitel rodiny (Sedláček, 2007). Podíl otce na péči je dodnes chápán spíše jako záležitost vymykající se normálu. Děti byly po celá staletí výhradně ženskou záležitostí, proto bývají muži, kteří projeví zájem o výchovu, odsuzováni (Burgessová, 2004). Negativní reakce jsou založeny především na důrazném lpění na genderově definovaných rolích, které jsou v případě otce v roli pečovatele znejistěny nebo popřeny. Stereotyp nadřazenosti mateřské péče o dítě nad péčí otce je zřejmý například v rozvodové soudní praxi. Péče o dítě je primárně a téměř automaticky připsána ženám. Předpokladem pro vybočení z tradičně rozdělených genderových rolí ve společnosti může být vědomí vlastní svobody žen. Nezávislost je běžně spojována s pohlavím mužským, přesto nemusí být u všech žen samozřejmostí obětovat vlastní svobodu v souvislosti s výchovou dětí. Celodenní péče o děti nemusí pro ženy znamenat pouze radost, jsou nuceny obětovat všechn svůj volný čas, což může vést k pocitu zbytečnosti. Otcové, kteří se chtějí podílet na péči o potomka, vnímají celodenní starost jako pohodovou záležitost, to však pravděpodobně souvisí s tím, že měli možnost výběru a účast na rodičovské dovolené je důsledkem jejich vlastního rozhodnutí (Šmídová, 2008).

1.7 Genderové stereotypy

Genderové stereotypy označují předsudky a mylné představy o správném a přirozeném chování jedinců (Sedláček, Plesková, 2008). Allport (2004) vymezuje ve svém díle *O povaze předsudků* stereotyp jako jednotvárný navyklý vzorec chování a myšlení. Dochází tak k obecnému posuzování jedinců na základě jejich příslušnosti k určitému pohlaví bez ohledu na to, co je jedincům vrozené nebo jaké vlastnosti získali prostřednictvím výchovy. Prostřednictvím takovýchto zjednodušených předpisů a pravidel, vztahujících se k ženám a mužům, dochází k potlačování individuálních vlastností, schopností, představ, potřeb a hodnot jedince (Sedláček, Plesková, 2008). Své dojmy o genderové odlišnosti rolí mnohdy nevědomky nabýváme z chování zvířat. Přijmeme univerzální rodovou dělbu práce z přirozeného světa za své a díky tomu uvěříme, že mateřské i otcovské chování je jedincům předurčeno biologicky (Burgessová, 2004).

1.7.1 Muži, ženy a genderové stereotypy

Stereotypní postoje společnosti vedou v rámci svého všeobecného zjednodušování k radikální dělbě mužských a ženských rysů. To podporuje představu, že žádná správná žena nemá rysy mužství stejně jako žádný muž ty ženské, a předpoklad, že všichni příslušníci daného pohlaví mají shodné zájmy a hodnoty, čímž tvoří sourodou skupinu. V zemích, kde se muži více angažují v péči o děti, dochází ke změnám postojů celé společnosti. Otcové se častěji nacházejí v roli pečujících osob, tudíž mají ženy větší možnost prosadit se v politice nebo vedoucích funkcích. Dochází tak k větší vyrovnanosti mezi ženami a muži, což ovlivňuje i nižší výskyt násilí páchaného na ženách. Ženy mají snazší přístup k moci, a tak není dominance mužů ve vedoucích pozicích zdaleka tak silná (Sedláček, 2007). Genderové stereotypy a předsudky negativně ovlivňují životní volby žen a mužů (Valdrová, 2006). Mýty o vrozené schopnosti žen postarat se o dítě mohou přispět k neochotě mužů podílet se více na péči o svého potomka, přestože jsou otcové ve výchově stejně schopní jako ženy (Šmídová,

2008). Důsledkem takovýchto omezených představ o otcích dochází k zastírání vztahu mezi otcem a dítětem (Burgessová, 2004).

1.7.2 Genderové stereotypy a péče o potomka

Výrazné genderové rozdíly se objevují i v rámci hodnocení péče o potomka (Novák, 2013). Z hlediska převzetí povinností v rodině jsou otec i matka často zaměnitelní, ovšem okolí přisuzuje ve svém hodnocení jejich výkonu jiný význam podle toho, zda jednají v souladu nebo kontrastu s tradičním genderovým rozdělením rolí (Šmídová, 2008). Pokud matka nemá dítě ve své péči, je veřejností považována za podivnou, případně podezírána ze sociálně patologického chování jako například prostituce nebo drogové závislosti. Jako samoživitelka se svému okolí plnému předsudků ovšem také nezavděčí. V tomto případě je označována za lenivou a obviňována za zneužívání sociálních dávek. Pokud naopak pracuje, je označena kariéristkou, která výchovu svých dětí zanedbává. Jelikož se od ženy automaticky očekává, že bude pečovat o svého potomka, jakákoliv odchylka znamená pro ženu handicap. Muž na rodičovské je naopak vnímán jako kuriozita v pozitivním slova smyslu. Přenechání péče o potomka na otci vnímá okolí jako důkaz jeho pozitivních vlastností (Novák, 2013).

1.7.3 Otcové a genderové stereotypy

V České republice je vstup muže na rodičovskou dovolenou stále vzácností. Ne vždy je na něj okolí dostatečně připraveno. Otcové, kteří zůstanou na rodičovské dovolené, nesplňují očekávání společnosti. Narušují tak zvyklosti tím, že přebírají ženskou roli. Na pečující otce je však nahlíženo s obdivem, na rozdíl od matek, u kterých péči o potomka za hrdinství nikdo nepovažuje. Přestože se muž dostává do pozice hrdiny tím, že dokáže obstát v tradičně ženské roli a překonat tak biologickou předurčenost, ženy jako živitelky rodiny se v pozici mužské role s obdivem od okolí

nesetkávají. Ženy proto neprojevují vlastní hrdost nad finančním zabezpečením rodiny, jako je tomu v případě mužů v roli pečovatele (Šmídová, 2008). Nepříjemný stav matek umocňuje v jejich očích nespravedlivé hodnocení okolí, které nevidí, že při péči o dítě zajišťuje žena také domácí práce, na rozdíl od muže, který se na rodičovské dovolené věnuje domácnosti daleko méně (Sedláček, Plesková, 2008). Takto pozitivní vnímání muže společností je umocněno především tím, že neexistuje žádná představa o tom, co znamená být dobrým otcem v domácnosti. Neexistuje ikona otce na rodičovské dovolené, jako v případě matek. Dobrá matka se dle veřejného mínění, médií i zákonů věnuje po většinu času dítěti, své záliby orientuje podle potřeb dítěte a osobní prostor si dovolí udržet, jen pokud tím dítě nestrádá. Otec na rodičovské dovolené naopak udělal vstřícný krok k dítěti tím, že s ním zůstal doma. Pokud se jeví, že ohledně péče o dítě něco zanedbává, není to tím, že je špatný otec, ale proto, že je to muž. Chyby a ne zcela plné nasazení v péči o potomka nejsou považovány za otcovo osobní selhání, ale spíše se očekávají (Šmídová, 2008). Zatímco matka přebírá starost o dítě i celou domácnost, otcové odmítají převzít zodpovědnost za celou domácnost a chápou svou roli jen ve vztahu k dítěti. Domácí povinnosti už nejsou záležitostí osoby, která se stará o dítě, ale je mnohem spravedlivěji rozdělena (Kosek, 2011).

1.8 Postoj

Postoj je vnitřní sklon jedince reagovat na určité objekty. Můžeme jej chápat jako sympatii nebo nesympatii k objektům, osobám, situacím nebo jiným stránkám prostředí (Preissová, Cichá, Gulová, 2012). Jedná se tedy o vnitřní nastavení osobnosti a subjektivní prožívání významu objektů, jimž přisuzujeme kladnou nebo zápornou hodnotu. Od názoru se liší především tím, že se vyznačuje výrazným emocionálním nábojem (Kosek, 2011). Názory jsou v podstatě neutrální, jde o výroky, o kterých si myslíme, že jsou pravdivé. Postoje však zahrnují pocity ve vztahu k určité záležitosti (Heysová, 2000). Jde o hodnotící vztah zaujímaný jednotlivcem vůči okolnímu světu, ale i sobě samému (Preissová, Cichá, Gulová, 2012). Nejvlastnějším obsahem postojů je vztah k hodnotám. Postoje hrají ve struktuře psychiky zásadní roli, jež souvisí s potřebou nacházet smysl v událostech, s nimiž se v životě vypořádáváme, a porozumět tak světu, který nás obklopuje (Kosek, 2011). Přestože jsou ovlivnitelné, vykazují určitou míru odolnosti vůči změnám. Díky nim tedy reagujeme stabilním způsobem. Podléhají však vlivu zkušeností a sociálních norem. Formují se na základě bezprostředního učení v rodině a dalších sociálních skupinách, ve kterých se ocitneme (Preissová, Cichá, Gulová, 2012). Dle takzvaného tříkomponentového modelu postojů jde o kombinaci kognitivních, emočních a behaviorálních procesů (Hewstone, Stroebe, 2006). Kognitivní dimenze se týká názorů a myšlenek, které osoba o předmětu postoje má (Hayes, 2007). Jedná se například o negativní stereotypy, neboli záporné přesvědčení o skupině a vnímání skupiny (Atkinson, 2003). Behaviorální složka se týká sklonů chování ve vztahu k předmětu postoje (Hayes, 2007). Příkladem mohou být negativní činy v rámci diskriminace (Atkinson, 2003). Emocionální dimenze zahrnuje to, co člověk k danému předmětu postoje cítí (Hayes, 2007). Jde například o negativní pocity vůči menšině, neboli předsudky (Atkinson, 2003). Ty jsou specifickým druhem postojů (Preissová, Cichá, Gulová, 2012).

1.8.1 Předsudek

Předsudek je nepřívětivý postoj vůči osobě, která spadá do určité skupiny (Kosek, 2011). Jde o soubory předpojatých domněnek a očekávání, které se týkají chování a myšlení členů určité skupiny (Preissová, Cichá, Gulová, 2012). Dle Allporta (2004) se jedná o přisuzování negativních vlastností bez toho, abychom dotyčného dostatečně poznali. Vztahuje se na jedince právě proto, že do takové skupiny patří, tudíž se automaticky předpokládá, že má nežádoucí vlastnosti přisuzované této skupině, bez ohledu na to, jaký jedinec ve skutečnosti opravdu je (Kosek, 2011). V rámci předsudků dochází k přiřazování některých charakteristik k jiným známým charakteristikám jedince, neboli k zevšeobecňování. Předsudky vznikají z důvodu, že jsou lidé rozdílní. Uznávají různé hodnoty, postoje, pocházejí z různých kultur a dorozumívají se odlišnými jazyky. Významný vliv k utváření postojů má především prostředí rodiny a okolí, ve kterém se jedinec pohybuje (Preissová, Cichá, Gulová, 2012). Za předsudky jsou nejčastěji označovány negativní postoje, v určitých případech však může jít i o postoje kladné nebo ambivalentní (Hnilica, 2010). V některých situacích dokonce působí předsudky na psychiku jedince pozitivně, mohou sloužit například jako ochrana před zklamáním (Kosek, 2011).

1.9 Sociální pracovníci a práce s rodinou

Sladit tradiční dělbu rolí muže a ženy v rodině s účastí obou na zajišťování rodinných příjmů na trhu práce nemusí být pro rodinu snadné. Pokud není rodina schopna uspokojit očekávání všech členů, nemusí být pro členy rodiny lehké zvládat tlak vznikající v souvislosti s nesourodými představami bez potřebné podpory odborníka. Sociální pracovníci by měli v takovém případě podpořit utváření příznivých podmínek v rodině. Podpory rodiny sociálním pracovníkem může být potřeba v případě, že členové rodiny nemají dostatečný potenciál k tomu, aby zvládali přirozeně reagovat na potřeby dětí nebo nezvládají svou situaci v souvislosti s uspořádáním rolí v rodině. Do nesnází se však může rodina dostat i v souvislosti s očekáváním ze strany sociálního prostředí. Očekávání soudobé společnosti jsou velice nesourodá a proměnlivá. V důsledku toho je pro členy rodiny téměř nemožné zaujmout vůči takovým očekáváním vstřícné stanovisko. Úkolem sociálních pracovníků je podpořit schopnost rodiny se s očekáváním sociálního prostředí vypořádat. Nikoli však prostřednictvím naplňování očekávání společnosti, ale způsobem, který je přijatelný jak pro členy rodiny, tak subjekty sociálního prostředí (Šrajer, Musil, 2008). Problémy rodiny nemusejí vyvolávat přímo změny v chování mužů a žen. Takové změny však vyžadují přerozdělení rolí a hodnotové orientace partnerů. Pokud se objeví potíže, vznikají zpravidla z neschopnosti partnerů umět na dané podmínky přiměřeně reagovat (Jankovský, 2003). Sociální pracovníci mohou rodině pomoci zvládat náročnou situaci například podporou změn faktorů, kvůli kterým je pro rodinu obtížné vypořádat se s dosavadní životní situací. A to zejména tlumením negativního působení některých faktorů a posilováním pozitivního působení faktorů jiných. Důležité je, aby sociální pracovníci chápali situaci rodiny komplexně a vnímali, jaký význam má daná situace pro členy rodiny (Šrajer, Musil, 2008). Pracovníci pomáhajících profesí obvykle čelí řadě nesourodých pracovních podmínek (Bechyňová, Konvičková, 2011). Naskytuje se velké množství překážek ve zvládnání životní situace rodiny, klientů přibývá a času na řešení daného problému je stále méně (Šrajer, Musil, 2008). Přesto by měli být otevřeni novým způsobům práce s rodinami a schopni změny (Bechyňová, Konvičková, 2011).

S každou další rodinou přichází i nová situace, se kterou by si měli sociální pracovníci poradit. Přestože si mohou být situace v různých případech podobné, nikdy nejsou zcela stejné. Sociální pracovníci by se proto měli věnovat každému případu individuálně a nezobecňovat situaci. To však zabírá velké množství času, a proto se sociální pracovníci zaměřují na primární problém v rodině a nemají snahu porozumět všemu, co se v rodině děje. Uchylují se k rutinnímu chování, které jim pomáhá zvládat danou situaci (Šrajer, Musil, 2008). Dochází tak k problému se stereotypizací, kdy jedinec přehnaně generalizuje, aby se snadněji zorientoval v situaci, a následně si zařazuje osoby do jednotlivých kategorií. To se dále promítne do postojů a chování k příslušníkům dané skupiny (Allport, 2004). Spolupráci s rodinou negativně ovlivňuje i případ, kdy začnou pomáhající pracovníci nevědomky zaměňovat své předpoklady a vlastní dojmy za fakta. Dochází tak ke značnému zkreslení situace rodiny. Sociální pracovníci by se měli naučit oddělovat interpretaci od události tím, že se zaměří na to, co slyší, vidí, cítí, co si myslí a říkají, a naučí se získané postřehy od sebe odlišovat (Bechyňová, Konvičková, 2011). Důležité je uvědomit si také to, že změny v rodinném chování lidí v současné společnosti nejsou projevem všeobecného úpadku. Rodina je společenskou institucí a její podobu a význam ovlivňují především hodnoty dané společnosti. Neexistuje způsob, jak vrátit „staré dobré časy“ soudržných rodin, které měly více dětí, nerozváděly se a staraly se o své staré a nemocné členy. Člověk, který v současné době profesionálně pracuje s rodinami, nemůže v rámci svého hodnocení situace rodiny vycházet z porovnání s ideálem rodiny, který odpovídá například české venkovské rodině z 18. století (Lovasová, 2006).

1.9.1 Filosofie dialogu

Jednání sociálních pracovníků s klientem by měla probíhat na základě filosofie dialogu. Komunikace je přirovnávána k nalézání mostu k ostatním. Pokud se most nemá v průběhu první negativní situace rozbořit, musí být na začátku vybudovány pevné základy. Stojíme-li o hodnotnou spolupráci, neměli bychom ostatním vnucovat svůj názor na konstrukci mostů, ale dbát na to, aby naše základy byly dostatečně pevné. Za

ně totiž máme mravní odpovědnost. Jen velice špatně lze vytvořit plnohodnotný vztah, pokud žijeme v tom, že jsme majitelé jediné pravdy. Právě těmi nejsilnějšími postoji bývají předsudky. Kvalitní spolupráci tedy dokážeme navázat pouze v případě, že známe vlastní názory a postoje a můžeme se spolehnout sami na sebe (Kosek, 2011).

2. Cíl práce a výzkumná otázka

2.1 Cíl práce

Cílem mé práce je zjistit, jak vnímají muže na rodičovské dovolené sociální pracovníci se zaměřením na cílovou skupinu rodina a děti. Prostřednictvím této bakalářské práce se pokusím nahlédnout na zkušenosti sociálních pracovníků a podkrýt podstatu jejich pohledu na muže v pečovatelské roli.

2.2 Výzkumná otázka

Jsou postoje sociálních pracovníků k mužům na rodičovské dovolené stereotypní?

3. Metodika

3.1 Použité metody a techniky

Ve své bakalářské práci jsem použila strategii kvalitativního výzkumu, v rámci kterého je kladen důraz na subjektivní interpretaci jednotlivých respondentů. Výzkumník nepřichází s žádnou předem vypracovanou hypotézou, která by se ověřovala. Cílem je zaměřit se na definovanou otázku nebo problém, ke kterým se respondent v průběhu výzkumu vyjadřuje a umožní tak proniknout do svých zkušeností a názorů, prostřednictvím kterých si utváří a konstituuje realitu (Gulová, Šíp, 2013). Získáváme tím tak podrobný popis a vhled jedince. Dosažená znalost však nemusí být zobecnitelná v jiném prostředí nebo v rámci jiné populace (Hendl, 2012).

Při sběru dat byla v rámci metody dotazování využita technika hloubkového rozhovoru. Vnějšími znaky se podobá běžnému rozhovoru. Nemáme předem vytvořený plán, kterého bychom se striktně drželi. Obvykle nejsou definovány ani dílčí okruhy rozhovoru. Držíme se především hlavního tématu, které nás zajímá, a sledujeme jeho rozvoj v kontextu definovaných výzkumných otázek. Není důležité, zda se různých osob ptáme zcela stejným způsobem. Jsme otevření tomu přizpůsobit rozhovor danému člověku a situaci (Miovský, 2006). Otázky by měly být kladené vždy tak, aby nedošlo k omezení autenticity zkušenosti daného komunikačního partnera (Gulová, Šíp, 2013). Máme však jasnou představu o tom, na jakou otázku hledáme odpověď a čeho tím chceme dosáhnout (Miovský, 2006).

Při zpracování dat jsem využila metodu zakotvené teorie, která je dle Miovského (2006) induktivně odvozena na základě zkoumání daného jevu. Je tedy vytvořena a dočasně ověřena prostřednictvím systematického shromažďování údajů o zkoumaném jevu a rozbořením těchto údajů. Nezačíná se teorií, kterou bychom následně ověřovali, jako je tomu například v oblasti kvantitativního přístupu, nýbrž zkoumanou oblastí, aby

se v průběhu výzkumu odhalilo to, co je pro danou oblast významné, aniž by to bylo jakkoli dopředu označeno.

Analýzu dat jsem prováděla prostřednictvím otevřeného kódování a axiálního kódování. V rámci otevřeného kódování dochází dle Hendla (2012) k prvotnímu průchodu daty, přičemž jsou lokalizována témata v textu, kterým jsou přiřazována označení, tzv. kategorie. Prostřednictvím axiálního kódování pak dochází k vytváření vztahů mezi kategoriemi. Výzkumník hledá příčiny, důsledky a podmínky, díky kterým by mohly být vytvořené kategorie propojeny.

3.2 Charakteristika výzkumného souboru

Výzkumný soubor tvoří 7 sociálních pracovníků z Českých Budějovic, kteří se v rámci své profese zaměřují na cílovou skupinu rodina a děti. Při výběru vzorku byla použita metoda sněhové koule, v rámci které dochází k volbě dalších případů na základě doporučení již zkoumaných jedinců (Hendl, 2012). První rozhovor byl veden s pracovníkem, kterého jsem měla možnost poznat během své odborné praxe. Ostatní komunikační partnery jsem oslovovala na základě doporučení dotazovaných sociálních pracovníků. Postřehla jsem tendenci pracovníků a pracovníc doporučit jako další vhodnou osobu pro výzkum muže, kteří již na rodičovské dovolené byli nebo se v nejbližší době chystají takové příležitosti využít. V případě, že se nejednalo o osobu s profesí sociálního pracovníka, však nebylo možné potencionálního komunikačního partnera kontaktovat, protože je pro tento výzkum nevhodný. Podařilo se mi však oslovit i muže, kteří pracují jako sociální pracovníci a zároveň pečovali o svého potomka v rámci rodičovské dovolené. Můj výzkum je tímto obohacen i o pohled mužů, kteří na rodičovské dovolené sami byli.

Všichni oslovení jedinci byli ochotni poskytnout mi osobní rozhovor v průměrné délce 60 minut. Osobní schůzky probíhaly převážně v místě pracoviště oslovených pracovníků a pracovníc v rámci Českých Budějovic. Někteří z dotazovaných však

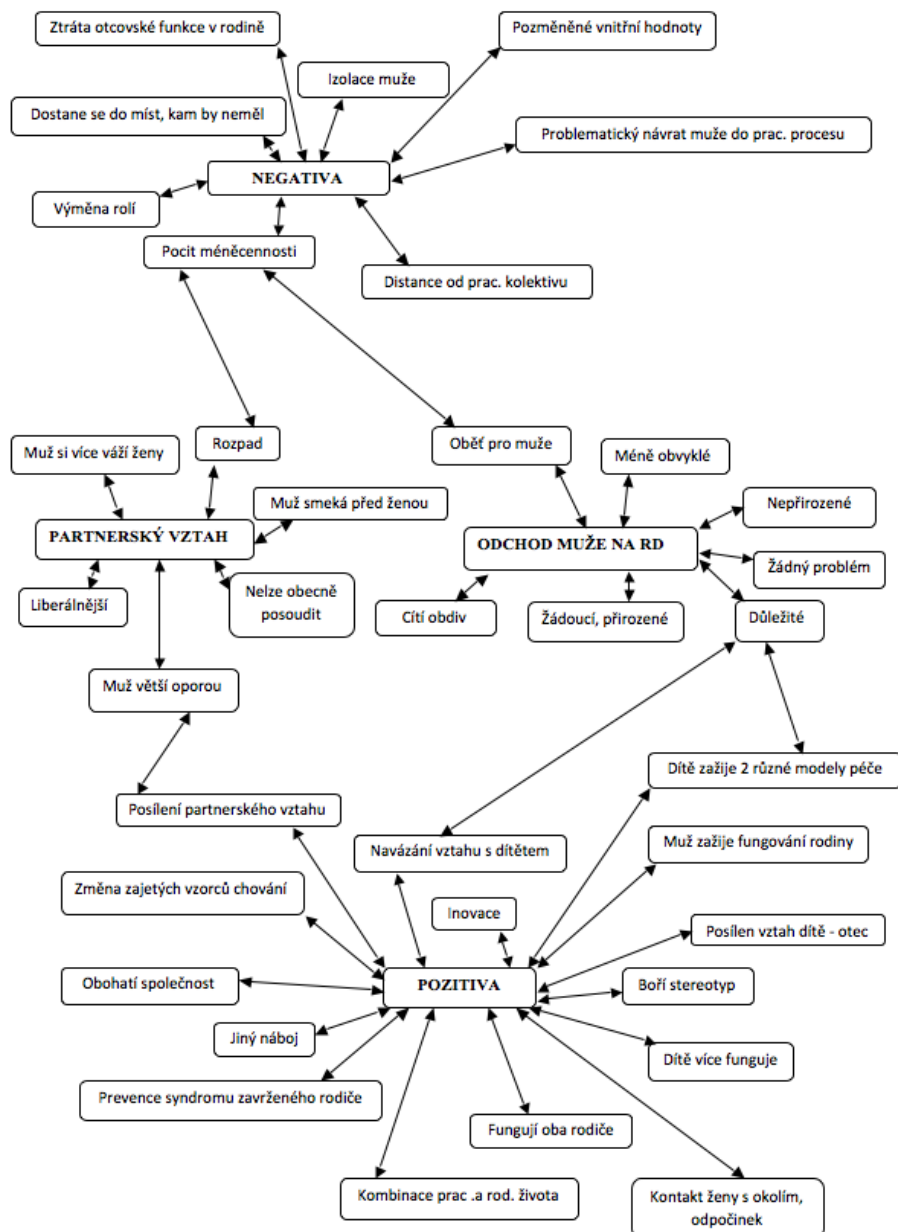
preferovali osobní schůzku ve svém volném čase, proto se jeden z rozhovorů odehrál v místě bydliště komunikačního partnera a druhý u mě doma. Výzkum probíhal v rozmezí od března do dubna roku 2016.

Celý průběh rozhovoru byl zaznamenán na diktafon. Pro zpracování dat jsem využila přepis všech rozhovorů, který se vyrovná osmihodinové práci pro přepis jedné hodiny rozhovoru. Pro tento výzkum jsou všichni oslovení jedinci označeni anonymně a veškerá osobní data jsou změněna.

4. Analýza dat a interpretace

4.1 Interpretace diagramu č. 1

Diagram č. 1. – Odchod muže na rodičovskou dovolenou, Pozitiva, Negativa, Partnerský vztah



Zdroj: Vlastní výzkum

Diagram č. 1. znázorňuje, jak vnímají sociální pracovníci odchod muže na rodičovskou dovolenou, včetně pozitiv a negativ, které odchod muže na rodičovskou dovolenou přináší, a vlivu na partnerský vztah mezi mužem a ženou.

Odchod muže na rodičovskou dovolenou vnímají dotazovaní sociální pracovníci z větší části pozitivně. Jedna z informantek uvedla, že tento jev vnímá jako méně obvyklý, ale nemá k tomu žádné výhrady. Dle výpovědi sociálního pracovníka, který se na rodičovskou dovolenou teprve chystá, jde o přirozený jev, který je žádoucí pro všechny strany. – „*Většinou otcové propadají domnění, že se jim narodilo dítě a musí tedy vydělávat a živit rodinu, čímž pádem jsou ještě víc odtrženi od toho dění s dítětem. Protože příjmy se snižují, tím jak ubyde příjem manželky, takže to dohání tím, že jsou v práci od nevidim do nevidim, což je úplně paradoxní, protože to dítě nepotřebuje víc peněz, ale toho otce.*“ (Cyril)

Další z dotazovaných informantek uvedla, že cítí obdiv k mužům, kteří se dětem věnují, a neodsuzuje jedince, kteří nejsou schopni si s dítětem hrát. Muž na rodičovské dovolené na ni však působí nepřírozně. – „*... ale to usazení se do té role mateřský osoby na rodičovský tak to ve mně jako vůbec obdiv nevzbuzuje, ale chápu to jako oběť.*“ (Marie)

Dle výpovědi další z informantek je pro ženu přirozenější být na rodičovské dovolené, ale není to proti ničemu, když doma zůstane muž. V takovém případě však nesmí matka v rodině zcela chybět. – „*Jako chybět, že fakt přijde každé večer v sedm domu a to dítě už je uložený a spí. Pokud to je ženská, která fakt přijde upracovaná večer v sedm a dítě už někdy spí a někdy nespí a skoro ho jako nepotká nebo jenom na chvílku, to je špatně.*“ (Gita)

To úzce souvisí s často zmiňovaným pozitivním vlivem muže na rodičovské dovolené, kterým jsou fungující oba rodiče v rodině. Výhodou je ale také to, že si dítě naváže vztah s otcem mnohem dříve. Jak zmínil jeden z informantů: „*Považuju to za hrozně užitečnou věc jak pro toho muže, aby ten muž si zažil fungování rodiny s malým dítětem, aby byl nějak přítomnej tej miminkovskej nebo ranej fázi dítěte.*“ (Pavel) Muži tak díky tomu mohou, dle dotazovaného sociálního pracovníka, lépe porozumět potřebám dětí, což může být i celospolečenským prospěchem. – „*...tak se třeba zlepšily*

dětský hřiště, protože někteří ti muži byli v politice, někteří byli inženýři, někteří byli architekti a oni potom dokázali líp vlastně chápat ty potřeby dítěte, že tam musí být nějaké hřiště, že to hřiště musí nějakým způsobem vypadat, líp rozuměli tomu, jak třeba má být to hřiště uzpůsobený a co tam je potřeba na tom hřišti zajistit.“ (Pavel) Stanou se tak i větší oporou pro matku, čímž dojde k posílení partnerského vztahu mezi jedinci. – „Člověk vidí, jak spolu více komunikují a nějaké to zapojení, že ten muž je do toho více vtáhnutej a dokáže být potom třeba v tomto ohledu i větší oporou tý ženy i více rozumí potřebám.“ (Pavel)

Dle informantky má otec na rodičovské dovolené pozitivní vliv nejen na partnerský vztah, ale i na děti, které budou díky kontaktu s mužem v domácnosti daleko více fungovat: *„Že si předají to fungování v té domácnosti, že to nebudou jako takový ty mamani...“ (Tereza)*

Zajímavý poznatek vyjádřila informantka Karolína, která vidí výhodu přítomnosti muže při výchově dítěte jako prevenci syndromu zavrženého rodiče v případě rodinných problémů. Stejně tak i jako prevenci stereotypního chování. - *„Jako jasně, umí spravit auto, umí našroubovat poličku, ale jo hele táta umí uvařit a vyprat. A prostě postarat se o děcka, což je super.“ (Karolína)*

Díky využití možnosti odchodu muže na rodičovskou dovolenou dochází dle informantů ke slazení profesního a rodinného života ženy. – *„Jednak manželka nevypadne z toho profesního světa, to je nutnost, a já si odpočinu tou jinou činností.“ (Cyril)* V některých případech to může znamenat i úlevu pro muže, ze kterého dle jedné ze sociálních pracovníků může spadnout stres z toho, že není rodina finančně závislá na něm.

V průběhu rozhovorů jsem se setkala také s negativními postoji vůči mužům na rodičovské dovolené. Ty pramení především z negativní zkušenosti jedné z respondentek, která se s muži na rodičovské setkala nejen během vlastní rodičovské dovolené, ale i v rámci profese. - *„Normálně z něho byla ženská, fakt to musím říct, byla to ženská a bylo to protivný, protože se dostává do míst, kam by se dostávat neměl, tráví dopoledne na dětských hřištích a byli až jako otravný, jako všichni tři co jsem znala jako s postupem času.“ (Marie)* Sociální pracovníce uvádí, že se jí muž

v mateřské roli zprotivil především tím, jak to změnilo jeho chování. Riziko může představovat právě izolace muže, který na rodičovskou dovolenou nastoupí, jak uvedla další ze sociálních pracovníků: „...*ten rodičák vnímám, že člověk začne být tak trošku izolovanej vůči jakoby těm starým známým, kamarádům a najednou se ocitne úplně v jiným světě.*“ (Karolína)

S problémy souvisejícími s odchodem muže na rodičovskou dovolenou se informantka setkává v rámci své profese. Mezi nejvýznamnější řadí především obtížný návrat otce do „mužského světa“. - „*Ale hlavně, když už tady řešíme potom problémy, tak je mi jich na druhou stranu jako líto, protože oni pak přijdou jako o všechno. Když se prostě potom dohadujou tady o děti, byť dostanou přiklepnutou sčítávkou, tak v tom období, kdy teda děti nemaj, tak buď ještě tu práci nemaj, nebo nejsou schopní se zařadit zpátky nebo vyloženě chodí jenom do práce a snaží se horko těžko zase budovat vztahy mezi těma jako mužskýma, ten mužskej svět.*“ (Marie) Setkala jsem se ale i s názorem jedné z informantek, že by se muž mohl cítit například méněcenný, pokud by byl na hřišti jediný mezi deseti maminkami. Díky tomu může dojít v některých případech až k rozpadu vztahu, s čímž se setkala jedna z dotazovaných sociálních pracovníků. - „*Všechny ty tři případy, co znám, tak prostě se rozpadly. Že pak najednou takovej ten obdiv i té manželky přestal bejt a já jsem se fakt jako nedivila, protože to bylo takový jako zvláštní.*“ (Markéta)

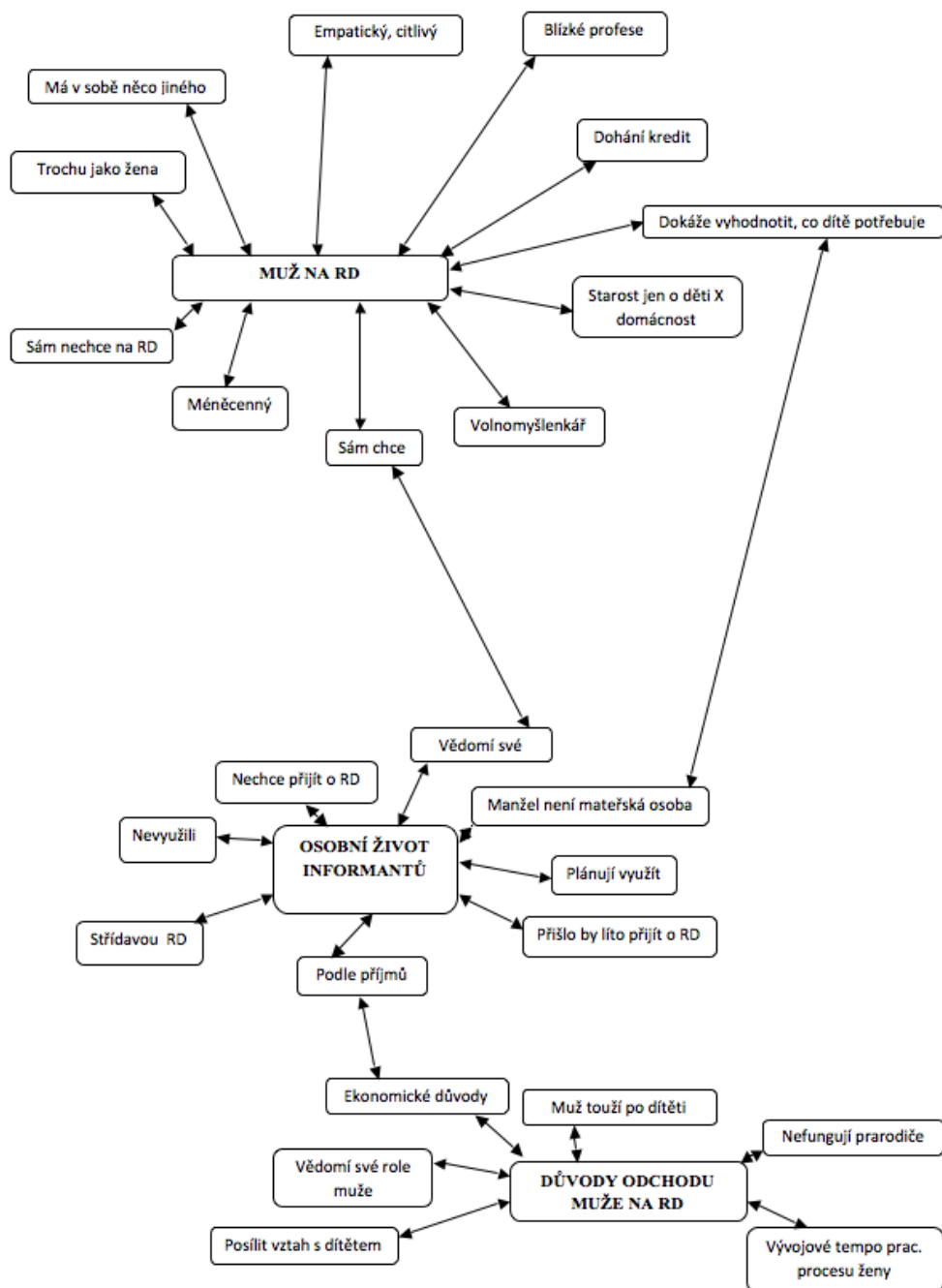
Je zajímavé, že o případu, kdy si muž začne ženy více vážit poté, co si zkusí péči o dítě a domácnost, se zmiňovaly především sociální pracovníce, které doposud děti nemají. Rodičovskou dovolenou vnímají jako náročnou. - „*Podle mě je to hroznej záhul*“ (Karolína) Naopak informantky, které za sebou rodičovskou dovolenou mají, označují toto období za nejlepší období života. - „*Zpětně když to srovnám z prací a potom jakej je stres, když ty děti začnou právě chodit do tý školky a ještě jsou malý a k tomu přibude ta práce tak pro mě byla ta rodičovská nejlepší období mého života.*“ (Ilona) K tomu se během rozhovoru vyjádřil i jeden ze sociálních pracovníků: „*Pro ženy je vlastně výhodnější popisovat tu rodičovskou dovolenou jako obrovské zářeh a že to je něco jako těžkýho, protože to takový jako společensky žádoucí tak jako popisovat, když někdo řekne, že je to tak jako skvělý, že když máš ráno kocovinu, tak*

prostě pustíš dítěti pohádku a můžeš se v klidu dospát a nebo, já nevím, je fakt hezký, když ty děti odpoledne spí a ty si dáš po obědě šlofíka taky. Tak to by provokovalo.“

(Pavel) Tím se dostávám k dalšímu diagramu, ve kterém se zaměřím na vztah informantů k mužům na rodičovské dovolené v rámci osobního života a dále na důvody odchodu mužů na rodičovskou dovolenou.

4.2 Interpretace diagramu č. 2

Diagram č. 2. – Osobní život informantů, Muž na RD, Důvody odchodu muže na rodičovskou dovolenou



Zdroj: Vlastní výzkum

Co se týká osobního života dotazovaných, lze konstatovat, že sociální pracovnice, které již děti mají, by možnosti odchodu svého manžela na rodičovskou dovolenou nevyužily. – „*Určitě v nastavení jako mého manželského vztahu by to nešlo, protože tam prostě jako není manžel úplně jako ta mateřská osoba, která by to mohla poskytovat. A tak jsme si to jako rozdělili. Ani se na to necítí a myslím si, že by si to teda vůbec neužil a já bych si na druhou stranu neužila, kdybych nemohla být s dětma doma a musela bych chodit do práce.*“ (Marie)

Jak ale uvedla jedna z informantek, problém s odchodem muže na rodičovskou by měla spíše kvůli vlastnímu pocitu. – „*Z pohledu těch dětí bych tam problém neviděla, spíš sama za sebe, já bych prostě měla problém za sebe, jako odcházet od těch dětí, to já vnímám, jako že bych s tím nebyla v souladu.*“ (Ilona) Na rodičovskou dovolenou pod taktovkou svého muže by přistoupila jedině v případě, že by se jednalo o střídavou péči. – „*Já bych nechtěla se o to ochudit. Já bych chtěla být doma. Kdyby o to hodně stál, tak třeba střídat, abychom měli každej třeba částečnej úvazek, nebo práci z domova. Tak se o to nějak rozdělit, ale určitě bych nechtěla odejít od dětí do práce, to by mi bylo líto.*“ (Ilona)

Dotazované sociální pracovnice, které děti zatím nemají, byly modelu péče otce o dítě otevřenější. – „*Čistě teoreticky si to dovedu představit. Ale mě ty děti zatím jako moc neberou. Podle mě je to hroznej záhul, celkově porod i ty věci potom. Ale prostě starat se o děti a bejt doma 3, 6 let, to je šílený, takže, myslím si, že si to dovedu představit. Přinejmenším můžu říct na 100%, že to nemůžu úplně vyloučit, že bych třeba bezdůvodně řekla ne, prostě doma budu já. Myslím, že jsem otevřená tomu, že tam klidně může bejt ten chlap.*“ (Karolína) Vše se bude odvíjet od situace, která nastane před nástupem na rodičovskou dovolenou. Dle jedné z informantek bude hodně záležet na tom, jaké komu zůstanou příjmy.

A v neposlední řadě, oba sociální pracovníci, kteří se do mého výzkumu zapojili, mají k rodičovské dovolené velmi blízko. Jeden z informantů již rodičovskou dovolenou absolvoval, druhý se na ni teprve chystá. Oba uvedli, že o rodičovskou dovolenou mají zájem především z toho důvodu, že považují za velice důležité utvářet

vztah se svým dítětem. – „Ale hlavně je to o tom, že si ty lidi ze sociálu více uvědomují tu svou roli, nebo ten závazek vůči tomu dítěti. Takže já určitě ano.“ (Cyril)

Jako nejčastější důvod odchodu muže na rodičovskou dovolenou byly v rámci mého výzkumu uváděny ekonomické důvody. – „Já si myslím, že je to většinou z finančních důvodů. Naprostá většina si myslím, že je z finančních důvodů.“ (Gita) Dalším důvodem může být dle informantky i fakt, že muž po dítěti touží více než žena. – „Tak ono i v tom páru, když si někdo udělá dítě, tak ho někdo třeba chce víc, žejo. Většinou právě chtěj víc ženský. Ale pak jsou i páry, kde třeba ten chlap strašně touží po dítěti a ta ženská chce být ještě v práci a ještě v práci a tak potom pochopím, že to možná může být i druhý důvod, proč chce ten chlap nastoupit na mateřskou, že on to dítě teda tak chtěl a ona jako ho porodí, když to řeknu takhle, ona mu ho jako dá.“ (Gita) Podle výpovědi další z informantek může být důvodem odchodu muže na rodičovskou dovolenou i vývojové tempo pracovního procesu ženy, kdy si žena nemůže dovolit vypadnout z pracovního procesu na delší dobu kvůli inovacím v oboru. Rodičovská dovolená tak napomáhá slazení profesního a rodinného života ženy. Zapojit muže do péče o dítě je ale dle sociální pracovnice potřeba například i v případě, že nefungují prarodiče, kteří by s výchovou dítěte jinak mohli pomoci.

V průběhu zpracování získaných dat jsem se zaměřila na kódy, které mapují, jaký by měl muž na rodičovské dovolené být. Ty byly často zmiňovány v rámci hodnocení osobní situace dotazovaných.

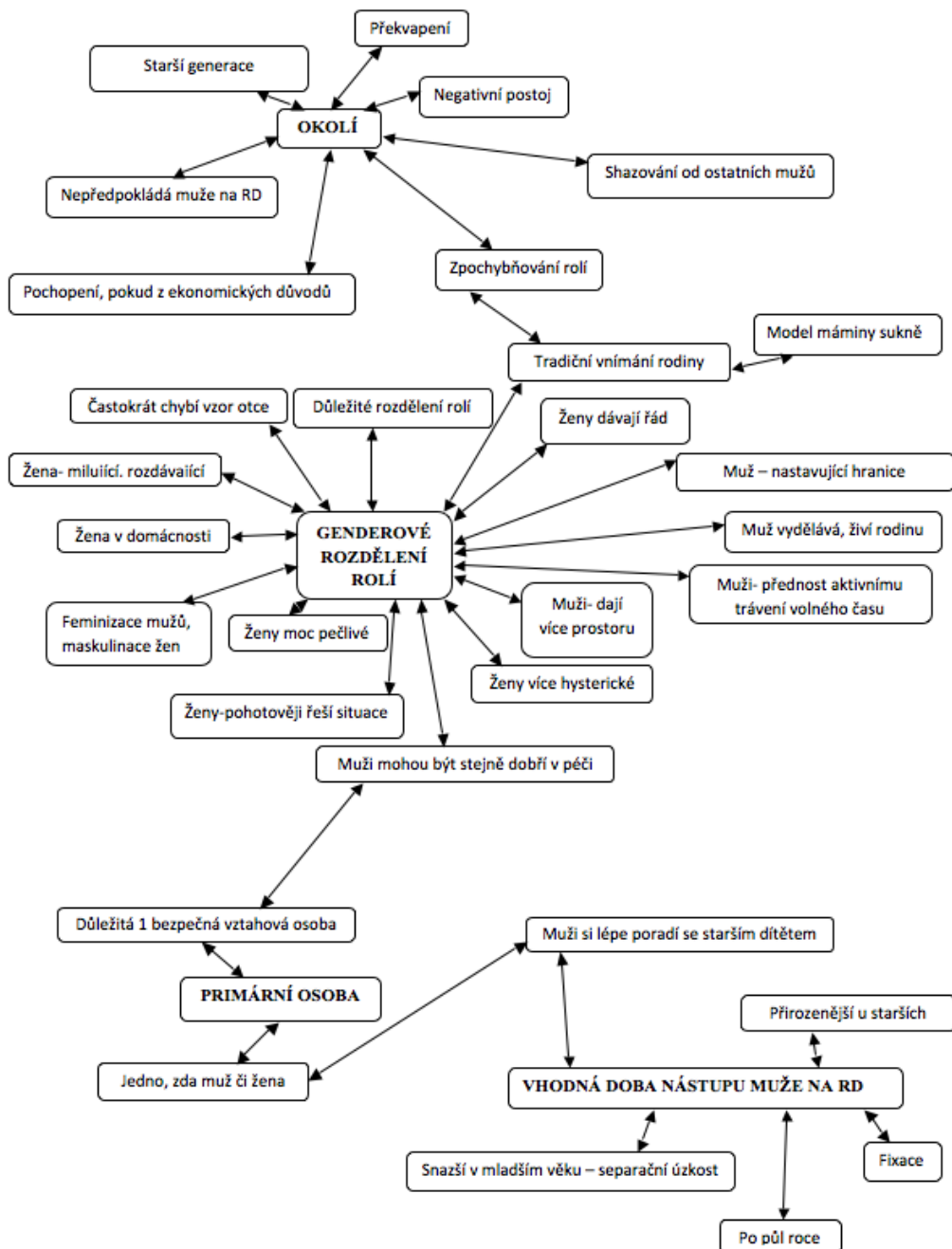
Dle obou informantů by si měli být muži vědomi své role a na rodičovskou dovolenou tak odcházet ze své vlastní vůle. V některých případech však dochází dle sociální pracovnice k mylné představě mužů o jejich povinnostech na rodičovské dovolené. – „...ta žena, když je doma, tak ví, že se musí postarat o děti, o domácnost, o všechno možný a muž, když je doma, tak ve většině případů má pocit, že se musí postarat jenom o ty děti. Takže si myslím, že tam je potom hodně velký přetěžování tý ženy. A myslím si, že základ toho je, že se jim opravdu mění role a že se s tím špatně vyrovnávají a že ten chlap, když je takhle doma, tak má fakt pocit, že je na dovolený a že tak jako není tolik aktivní jako by byla žena.“ (Marie)

Jedna ze sociálních pracovníc však uvedla, že podle jejího názoru muži na rodičovskou sami nastoupit nechtějí. Díky tomu si pak mohou přijít méněcenní nebo dokonce degradovaní. V důsledku toho se poté snaží daleko více zdůrazňovat svá pozitiva. - „*Myslím si, že to musí být pro ty chlapy hrozně těžký. A pak musí čerpat hrozně moc toho kreditu, že je frajer, že zůstane na mateřský a otočit to v to pozitivní, že já jsem borec, já zůstanu s dítětem doma.*“ (Gita)

Další ze sociálních pracovníc uvedla, že muži, kteří mají zájem o odchod na rodičovskou dovolenou, jsou více citliví a empatičtí oproti ostatním mužům. Častokrát jde o muže, kteří vykonávají pomáhající profese a mají tak k těmto schopnostem blíže. Důležitým kritériem při hodnocení, zda by byl muž schopen odchodu na rodičovskou dovolenou, byla skutečnost, jestli dokáže vyhodnotit, co dítě potřebuje. Tím se dostávám k dalšímu diagramu, který popisuje vhodnou dobu nástupu muže na rodičovskou dovolenou z pohledu sociálních pracovníků, genderové rozdělení rolí v rodině a reakce okolí na muže, kteří se rozhodli, že budou pečovat o svého potomka v rámci rodičovské dovolené.

4.3 Interpretace diagramu č. 3

Diagram č. 3. – Vhodná doba nástupu muže na RD, Primární osoba, Genderové rozdělení rolí, Okolí



Zdroj: Vlastní výzkum

Někteří účastníci výzkumu zmínili, že vhodná doba nástupu muže na rodičovskou dovolenou je okolo půl roku dítěte. Jedna ze sociálních pracovníc zmínila, že si muži dokážou poradit lépe až se starším dítětem. – „...jako chlap si líp umí poradit s dítětem, já nevím, tříletým nebo čtyřletým. Takový to, když už si řekne, že se chce dojit vyčurat a on se s ním dojde vyčurat. Že už to není takový to dítě, který se počurá a on neví co s tím. V tomhleto jsou takový bezradnější.“ (Gita) Oproti tomu další z informantek podotkla, že ve starším věku dítěte může nastat s přechody mezi pečujícími osobami problém. - „Myslím si, že pak může bejt trochu potíží s tím zvykáním, když třeba do určitého období je ta matka u nich, a oni si zvyknou na tu matku (osum měsíců, půl roku) to je taková ta separační krize u těch dětí. Ale stejně podle mě, když jsou s tím všichni v souladu, otec, matka, tak i ty děti to přijmou a naučí se tak fungovat.“ (Ilona) Pro děti je dle sociální pracovníce důležité především to, aby mělo jednu bezpečnou vztahovou osobu, a nezáleží na tom, zda se jedná o ženskou nebo mužskou figuru. Muži totiž mohou být stejně dobří ve výchově dítěte jako ženy. V souvislosti s tím se nabízí otázka, jak informanti vnímají role muže a ženy ve společnosti. Jak zmínil jeden ze sociálních pracovníků, nemyslí si, že by jeden styl byl lepší než druhý. – „Ale myslím si, že vzhledem k tomu, že je trend, že o děti se hodně starají matky, tak se tam hodně zdůrazňují hodnoty, které se ve společnosti více spojují s ženstvím. Třebas typicky, když matka má dítě, tak velmi dbá na to, aby to dítě bylo čistý a v čistým oblečení, jo, takže to je něco, co se v té společnosti vnímá, že prostě ty ženy nějakým způsobem jako zabezpečují a opatrujou. Že ve většině domácností prádlo perou ženy, žehlí ženy, žejo, starají se o oblečení. Na ženy je větší tlak na to, že když někam jdou do společnosti, aby šly v čistým a podobně.“(Pavel) Muži však při výchově dítěte nepřikládají čistému oblečení takovou váhu. - „Kdežto když je ten muž na tej rodičovskej dovolenej, tak si myslím, že prostě pro něj tohle není jako úplně důležitá věc a dává prostor třeba jináím věcem. Třeba aktivnímu trávení volného času.“ (Pavel) Dítě má tedy potom možnost poznat více názorů, jak se k výchově dá přistupovat.

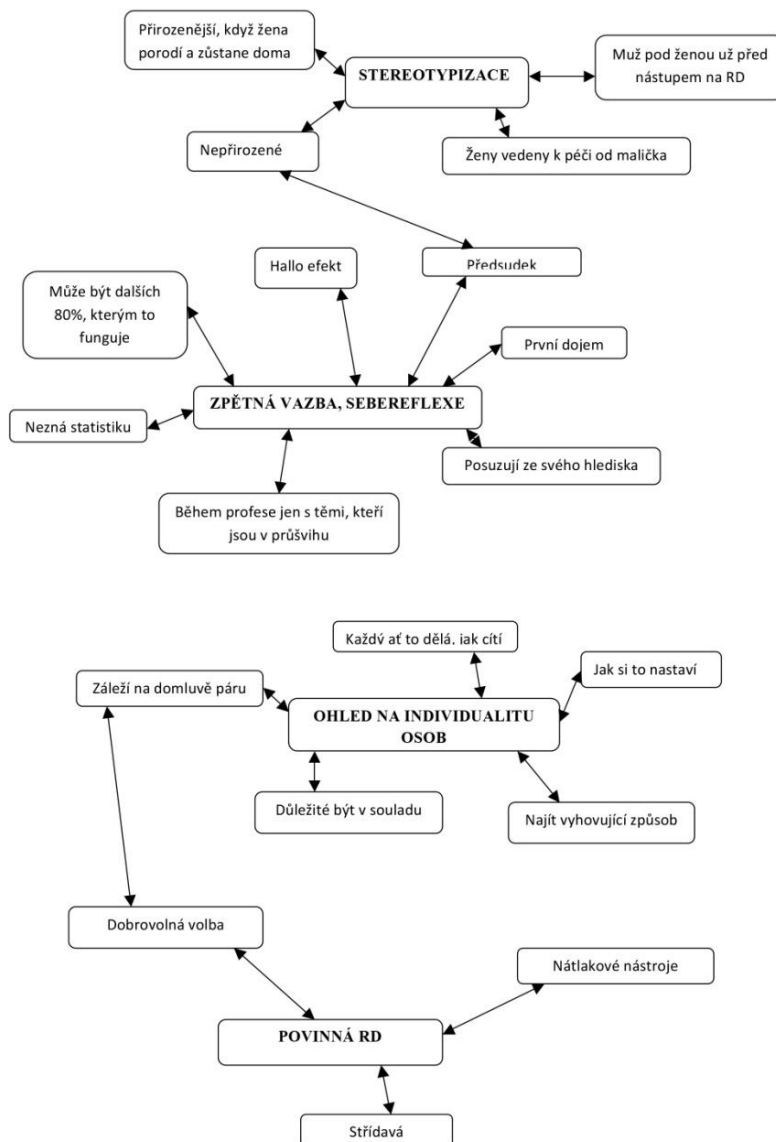
Model v naší společnosti je podle jedné ze sociálních pracovníc nastaven spíše tak, že muž vydělává peníze a žena pečuje o domácnost. Jedná se o tzv. tradiční model

rozdělení rolí ve společnosti. - „*Já myslím, že je důležité, aby ta ženská a mužská role ve společnosti byla nějak rozdělená, ale ne v těch činnostech, ale v tom nastavení, v těch energiích. Ta ženská je prostě milující a taková rozdávatel, kdežto ta mužská je taková jednoznačná, nastavující hranice.*“ (Cyril) Takové rozdělení dle jednoho z informantů z dnešní společnosti mizí a dochází k feminizaci mužů a maskulinaci žen. – „*Vzhledem k praxi se ukazuje, že ten vzor chlapa těm dětem prostě chybí. Neplní tu roli, že je neberou do toho mužského světa. Prostě nejde za nima ta zodpovědnost. A nebo to vše nechávají na matce. Ale že by je prostě vzali do lesa...to ne. Záleží, jaký ten muž má svět. Pokud chodí do hospody, tak tam asi nevezme to dítě. Ale pokud má jiný zájem, třeba aby to dítě vzal s chlapama na ryby.*“ (Cyril)

Vlivem odchodu muže na rodičovskou dovolenou dochází dle sociálního pracovníka ke zpochybňování role muže ve společnosti. – „*A najednou udělá nějaký muž něco takové jako, že je doma s dítětem, a oni vlastně ani neví, jak se k tomu postavit.*“ (Pavel) Pro okolí se proto tento fakt stane těžko přijatelným. Obzvláště pro starší generace. – „*Že nepochopí babičky a dědečkové, že zůstane chlap doma.*“ (Gita) Dle jedné z informantek není vnímán odchod muže na rodičovskou dovolenou pozitivně ani z pohledu samotných mužů z řad společnosti. – „*Je pravda, že si myslím, že ostatní chlapi se takhle navzájem shazují. Skoro si myslím, že mužský ani neocení toho chlapa*“ (Gita) Okolí často muže na rodičovské dovolené vůbec nepředpokládá. Bývá pro něho proto často překvapením, když se o nějakém muži na rodičovské dovolené dozví. Dle informantovy zkušenosti je pro okolí jediným přijatelným argumentem, proč by měl muž odejít na rodičovskou dovolenou, že muž nastupuje z ekonomických důvodů.

4.4 Interpretace diagramu č. 4

Diagram č. 4. – Stereotypizace, Zpětná vazba, Sebereflexe, Ohled na individualitu osob



Zdroj: Vlastní výzkum

Diagramu č. 4. znázorňuje možné známky stereotypních postojů sociálních pracovníků, zároveň i zhodnocení vlastních výpovědí v rámci sebereflexe informantů.

V průběhu výzkumu často docházelo k sebereflexi ze strany sociálních pracovníků. Je vidět, že přestože mají na danou věc určitý pohled, dokážou o svém názoru dále přemýšlet a zhodnotit důsledky svého jednání. To se potvrdilo v případě sociální pracovnice, která zaujímá záporný postoj vůči mužům na rodičovské dovolené. Přiznala, že situaci posuzuje ze svého hlediska. V průběhu rozhovoru však zmínila, že zná 3 případy, na základě kterých má negativní postoj k mužům na rodičovské dovolené, ale může existovat dalších 80% případů, kde to fungovat bude. - „*Ale já zase neznam statistiku, jak to funguje úplně normálně, protože sem se dostanou jen ty, kde je to trošku v průšvih.*“ (Marie) Zmíněna byla i chyba prvního dojmu, která byla zpětně rozeznána. - „*Záleží případ od případu. Třeba jak jsem říkala s tím strejdou. Tam to byl takový názor, teď se za to trošku stydim, ale to jsem si říkala „ježiš, to je nějaký prostě nemakačenko“ ale to je vždy strašně podloženo tím příběhem pod tím. Když člověk nezná ten kontext. Ale jakoby teď po letech můžu říct, že to tak vůbec nebylo a že už si to třeba vůbec nemyslim. Ale tenkrát jsem si to jako myslela.*“ (Karolína) Změna názoru může nastat i vlivem Haloo efektu, se kterým se jedna z informantek dokázala vypořádat.: „*Je to docela zajímavé. Tady si myslim taky funguje nějaký Haló efekt a takový co se o klientech dozvíme od spolupracujících institucí nebo tak... Já jsem si tady o tom chlapovi udělala obrázek sama, protože to bylo takový: Noo, von byl doma a nepracuje a nechá se živit od té své manželky.... Takže to byly informace ještě než on sem přišel a musim říct, že s takovýmto úhlem pohledu jsem se s ním já začala poprvé bavit a pak jsem si to musela celé přehodnotit, a udělat si ten obraz znova, protože tohle bylo to, co ve mně budovala ta ex-manželka. Když jsem se pak bavila s ním, tak jsem spoustě věcem rozuměla, tak jak on to popisoval.*“ (Ilona)

V některých případech u sebe přímo sama informantka rozpoznala předsudek. – „*I mě jako podvědomě mě zajímá, jak se takový chlap chová, projevuje...asi nějaký předsudek... možná mám i já u sebe....teď jsem ho asi rozkryla...že i já mám nějaký předsudek. Je to fakt neobvyklý no. Moc jsem takových mužů neviděla reálně.*“ (Ilona)

V souvislosti s tím se budu dále zabývat prvky stereotypizace, které se objevovaly ve výpovědích informantů. Jedna ze sociálních pracovníc označila jako nepřirozené, když zůstane na rodičovské dovolené muž místo ženy. - „*Jako pro tu ženskou je to asi přirozenější, bejt mámou a zůstat doma.*“ (Gita) To posiluje i fakt, který ve své výpovědi zhodnotil jeden ze sociálních pracovníků: „*Takže, proč říkáme matku, protože to je stereotyp týhle společnosti, ženský jsou k tomu vedený už od malička, ví, co je čeká a připravujou se na tuhle roli. Ti chlapi ne.*“ (Cyril)

Další z informantek uvedla, že je muž znevýhodněn už před tím, než odejde na rodičovskou dovolenou. - „*To je pak, takový jako, nevím, když si bere princezna nějakého prince, tak je to taky takový jako standartní. Už i v té době, kdy má chlap menší příjem, tak už je pořád taky pod tou ženskou.*“ (Tereza) Podobný postoj vyjádřila i další z informantek.: „*Na můj vkus tam tomu chybí takový to klasický rozdělení, který v sobě máme zakódovaný.*“ (Marie)

Všichni informanti kladli důraz na individualitu jedince. I přes svůj odlišný názor byli schopni uznat, že vždy záleží na domluvě daného páru a nejdůležitější je, aby rodiče našli způsob, který jim vyhovuje. - „*Já myslím, že stěžejní je, aby se domluvil ten pár. Na tom, co mu jako vyhovuje*“ (Karolína) „*Vše záleží na těch rodinných vazbách, jak ta rodina funguje, jestli tráví čas společně, nebo si to rozdělují. Jeden rodič je s dětmi a druhý si dopřává volno. Vše je to individuální.*“ (Ilona)

S tím úzce souvisí názor informatů na povinný odchod muže na rodičovskou dovolenou. Dle výpovědi sociálních pracovníků by rodičovská dovolená neměla být pro muže striktně nařízena. - „*No já takhle obecně nemam moc ráda nějaký jakoby příkazy a nařízení, když to není nezbytně nutný, jo. A tohle vnímam jako čistě dobrovolnou volbu.*“ (Karolína) Dle výpovědi další sociální pracovníce by mohla být rodičovská dovolená využívána střídavou formou. - „*Ještě by mi přišla tak jako lepší varianta, kdyby se to tam tak jako střídalo, kdyby mohla být střídavá mateřská. Takový pondělí, úterý mamka a čtvrtek, pátek otec třeba. Jo, ale aby to bylo tak jakoby rozdělený.*“ (Marie)

5. Diskuze

Stejně tak jako v ostatních zemích, kde je možno využít institutu rodičovské dovolené, využívají v České republice odchodu na rodičovskou dovolenou převážně ženy. Jedním z důvodů je i obecně převládající názor společnosti, že ženy jsou hlavními osobami, které by měly o své děti pečovat (Šmídová, 2008). Tato skutečnost se potvrdila i v průběhu rozhovorů, jelikož dotazované sociální pracovnice zmiňovaly, že odchod muže na rodičovskou dovolenou vnímají jako méně obvyklý. Většina informantů vnímá jako přirozenější, když s dítětem zůstane doma matka. Jak zmiňuje Burgessová (2004), své dojmy o genderové odlišnosti rolí mnohdy nevědomky nabýváme z chování zvířat. Přijmeme univerzální rodovou dělbu práce z přirozeného světa za své a díky tomu uvěříme, že mateřské i otcovské chování je jedincům předurčeno biologicky. Přesvědčení, že jen matka tedy zvládne správně reflektovat potřeby dítěte, vedlo dle Lovasovské (2006) ke vzniku takzvaného kultu mateřství, který mimo jiné zapříčinil podceňování otce pro vývoj dítěte. To potvrzuje i Novák (2013), který uvádí, že kult mateřství je založen na předpokladu, že ženy jsou od přírody lepšími rodiči než muži a mají pro děti větší význam. Rodičovství je tak považováno za ženskou funkci. Tento kult si po velkou část dvacátého století udržel značný vliv a ještě dodnes je hluboce zakořeněn v názorech společnosti.

Stereotypní postoje společnosti vedou v rámci svého všeobecného zjednodušování k radikální dělbě mužských a ženských rysů. To podporuje představu, že žádná správná žena nemá rysy mužství stejně jako žádný muž ty ženské, a předpoklad, že všichni příslušníci daného pohlaví mají shodné zájmy a hodnoty, čímž tvoří sourodou skupinu (Sedláček, 2007). To zřejmě ovlivnilo negativní postoj jedné z respondentek, která zmínila, že se z muže na rodičovské dovolené stala ženská a pro ni to již nebyl “chlap”.

Vlivem odchodu muže na rodičovskou dovolenou dochází dle sociálního pracovníka ke zpochybňování role muže ve společnosti. Pro okolí se proto tento fakt stane těžko přijatelným, protože neví, jak se k tomu postavit. Šmídová (2008) zmiňuje, že otcové, kteří zůstanou na rodičovské dovolené, nesplňují očekávání společnosti a narušují tak zvyklosti tím, že přebírají ženskou roli.

Po celá staletí je ze strany vědců zastáván názor, že se muži přizpůsobují rodičovství déle než ženy. Taková tvrzení byla vždy nekriticky přijímána, a proto jsou dnes muži považováni za méně emocionálně vyspělé a méně ochotné přijímat rodičovství na rozdíl od ženy. Příčinou pomalejšího přizpůsobování otců však může být nedostačující možnost nácviku rodičovství,

jakou absolvují ženy (Burgessová, 2004). O tom se ve svém tvrzení zmínil i jeden ze sociálních pracovníků, který podotkl, že společnost vnímá jako přirozenější při péči o potomka matku, jelikož se jedná o stereotyp této společnosti a ženy jsou k tomu vedeny už od malička. Na tuto roli se připravují, a tak na rozdíl od mužů vědí, co je čeká.

Sociální pracovnice zmínila, že si muži dokážou poradit lépe až se staršími dětmi. Názor Burgessové (2004) je však takový, že zatímco muži sami sebe nepovažují za schopné pečovat o malé děti, ve skutečnosti tomu tak není. Pokud dostanou šanci věnovat se svému nově narozenému potomkovi, jsou stejně zruční jako matky. Rozdíly nevznikají na základě času, který otec stráví se svými dětmi, ale na základě množství času, který s nimi tráví o samotě. Je tedy ku prospěchu, pokud se muži alespoň na krátkou dobu dostanou do role pečující osoby a nesou v daný okamžik za děti jako jediní odpovědnost. Dále zmiňuje, že přes polovinu otců se nikdy nestaralo o své potomky do jednoho roku samo. V případě, že ano, řídí se zpravidla podle instrukcí od matek. Míru zapojení mužů do péče o své děti může tedy z velké části ovlivnit chování matek. To potvrzuje i výpověď jedné z informantek, která uvedla, že někteří muži fungují pouze na pokyn. Udělají to, co mají, ale nedokážou vyhodnotit sami, co dítě potřebuje.

Odchod mužů na rodičovskou dovolenou vnímají informanti z větší části pozitivně. Dle jedné z informantek nesmí matka v rodině zcela chybět. Často zmiňovaným pozitivním vlivem bylo, že v rodině fungují oba rodiče. O tom se ve svém díle zmiňuje i Burgessová (2004) která vidí pozitivum v tom, že takový jedinec má zapojené do péče oba rodiče, otce, který o dítě každý den pečuje a matku, která věnuje svému dítěti po práci daleko více času než by věnoval otec jako živitel rodiny.

Nová forma otcovství se od tradiční role otce liší tím, že se muž více angažuje v péči o své dítě a navazuje s ním vztahy již od útlého věku (Sedláček, Plesková, 2008). To považuje za velice užitečnou věc jeden ze sociálních pracovníků, který na rodičovskou dovolenou sám nastoupil. Muži tak dle informanta mohou lépe porozumět potřebám dětí. Jak zmiňuje Burgessová (2004), je důležité především to, co je každý otec ochoten předat dítěti sám ze sebe. Zda je schopen věnovat dítěti pozornou péči a vytvořit si s ním důvěrný vztah, díky kterému se pro dítě v životě stane nepostradatelným. Jedině tak mohou muži sehrát významnou roli ve vývoji svých dětí. V opačném případě zůstane hodnota otce omezena

pouze na finanční podporu rodiny, která je bezesporu důležitá, ale nikdy nedokáže uspokojit psychické potřeby dětí ani jejich otců.

Nejen že muži porozumí více potřebám dítěte, stanou se dle informanta i větší oporou pro matku, čímž dojde k posílení partnerského vztahu mezi jedinci. To považuje za významné i Jankovský (2003), který uvádí, že trvalý význam rodiny spočívá především ve vytváření vzájemných sociálních vztahů mezi jejími členy a ovlivňování kvality života všech jejích členů. Setkala jsem se ale i s negativní zkušeností jedné z respondentek, která se setkala s případy, kdy došlo k rozpadu partnerských vztahů. To může být zapříčiněno nepříjemným stavem matek, který umocňuje v jejich očích nespravedlivé hodnocení okolí, které nevidí, že při péči o dítě zajišťuje žena také domácí práce, na rozdíl od muže, který se na rodičovské dovolené věnuje domácnosti daleko méně (Sedláček, Plesková, 2008). V některých případech opravdu dochází dle sociální pracovnice k mylné představě mužů o svých povinnostech na rodičovské dovolené. V případě, že je žena doma, dle jejích slov ví, že se musí postarat o děti i o domácnost, kdežto když je doma muž, ve většině případů má pocit, že se musí postarat jen o děti. Dochází tak k velkému přetěžování ženy. To potvrzuje i Kosek (2011), který uvádí, že zatímco matka přebírá starost o dítě i celou domácnost, otcové odmítají převzít zodpovědnost za celou domácnost a chápou svou roli jen ve vztahu k dítěti.

Jako významný faktor odchodu muže na rodičovskou dovolenou uváděla většina informantů slazení profesního a rodinného života ženy. Právě vývojové tempo pracovního procesu ženy, kdy si žena nemůže dovolit vypadnout z pracovního procesu na delší dobu kvůli inovacím v oboru, může být důvodem odchodu muže na rodičovskou dovolenou. I Nešporová (2005) uvádí, že rodičovská dovolená napomáhá sladit pracovní a domácí povinnosti.

Jedna ze sociálních pracovnic uvedla, že podle jejího názoru muži na rodičovskou sami nastoupit nechtějí. To může úzce souviset s faktem, že na rodičovskou nastupují z důvodu slazení profesního a rodinného života ženy, a ne ze svého vlastního přesvědčení. Kvůli tomu si pak mohou přijít méněcenní nebo dokonce degradovaní. Šmídová (2008) zmiňuje, že doma je tak málo otců, že si otcové na rodičovské dovolené mohou připadat nepatřičně a většinu času tráví doma o samotě se svými dětmi. Dochází tak k izolaci, čímž může podle jedné z informantek dojít ke změně chování muže.

Během rozhovoru sociální pracovnice poznamenala, že děti, které jsou v kontaktu s mužem v domácnosti, by pak mohly daleko více fungovat. To potvrzuje Bakalář (2002), který zmiňuje, že přílišná závislost na matce může vést k nesnázím jedinců v intimních

vztazích. Přítomnost otce v rodině tedy napomáhá zdravému odpoutání dítěte od matky. Děti, kterým se věnuje otec, jsou dle Burgessové (2004) úspěšnější v interakci se sociálním prostředím a mají i vyšší IQ. Dospívající, kteří mají kladné vztahy se svými otci, pak berou vážně své povinnosti. Burgessová (2004) však podotýká, že tato skutečnost neznamená, že jsou otcové ve výchově svých potomků lepší. Tento jev vzniká v souvislosti s tím, že takový jedinec má zapojené do péče oba rodiče.

Přítomnost otce je důležitá jak pro chlapce, kteří mají možnost identifikace se svým pohlavím, tak pro dívky, které se během jednání s otcem učí nejen to, co mohou od mužů očekávat, ale i to, jak navazovat mezilidské vztahy (Novák, 2013). Dle jednoho ze sociálních pracovníků však vzor otce v rodinách často chybí a muž nezastává roli, kterou by měl. Novák (2013) zmiňuje, že nepřítomnost otce může v dívkách během dospělosti vyvolat strach z mužů nebo naopak silnou touhu po mužích s omezenou schopností volby.

Dle Procházky (2012) si v rodinném prostředí dítě osvojuje základní návyky a učí se způsobům chování, které jsou pro danou společnost typické. To potvrdil i sociální pracovník, který ocenil, že pokud se v péči o dítě vystřídají oba rodiče, dítě má možnost zažít dva možné přístupy k výchově.

Model v naší společnosti je podle jedné ze sociálních pracovnic nastaven spíše tak, že muž vydělává peníze a žena pečuje o domácnost. Jedná se o tzv. tradiční model rozdělení rolí ve společnosti. Sociální pracovnice považuje za důležité, aby ženské a mužské role ve společnosti byly rozdělené. Ženu označuje za milující a rozdávající, na rozdíl od muže, který by měl nastavit hranice. Sedláček (2007) potvrzuje, že přestože vznikají nové alternativní formy rodičovství, v České republice stále převládá tradiční model, který představuje žena, jenž přeruší pracovní poměr z důvodu celodenní péče o dítě a muž jako hlavní živitel rodiny. Sedláček s Pleskovou (2008) také zmiňují, že tradiční pojetí rodiny se vyznačuje ustálenou dělbou rolí a vlastností muže a ženy. Muž je považován za hlavního živitele a hlavu rodiny, žena je pečovatelkou. Muž bývá dominantní, racionální a vystupuje ve veřejné sféře, žena je na rozdíl od muže emocionálně založena, submisivní a zastává sféru soukromou.

Takové rozdělení dle jednoho z informantů z dnešní společnosti mizí a dochází k feminizaci mužů a maskulinaci žen. To potvrzuje i Šrajter s Musilem (2008), kteří zmiňují, že role mužů a žen v rodině se postupně mění. Ženy nastupují do práce a péče o děti se začíná stávat záležitostí obou partnerů.

Na to reagoval jeden ze sociálních pracovníků, podle kterého je úplně jedno, jestli jde na rodičovskou dovolenou otec nebo matka. Vztahnou osobou může být muž i žena. Nezáleží tak na pohlaví. Důležité je, aby dítě mělo jednu hlavní postavu. To potvrzují i Sedláček s Pleskovou (2008), kteří uvádějí, že vazbu k určité osobě jedinec nenavazuje a nehodnotí na základě pohlaví nebo biologického rodičovství. Děti nerozlišují ani skutečnost, zda o ně pečují biologická nebo náhradní matka (Sedláček, 2007). Pro děti je dle sociální pracovnice důležité především to, aby mělo jednu bezpečnou vztahovou osobu, a nezáleží na tom, zda se jedná o ženskou nebo mužskou figuru. Muži totiž mohou být stejně dobří ve výchově dítěte jako ženy. Pokud se stanou primárními rodiči z vlastní vůle, je mezi péčí matky a otce velice malý rozdíl, s výjimkou kojení (Sedláček, Plesková, 2008).

Dle Šmídové (2008) výzkumy naznačují, že otcové nastupují na rodičovskou dovolenou především z ekonomických důvodů. Jako důvod odchodu muže na rodičovskou dovolenou zmiňovala finanční stránku převážná část dotazovaných.

Přestože převážná většina informantů vnímá muže na rodičovské dovolené pozitivně, sociální pracovnice, které již rodičovskou dovolenou absolvovaly, by nechtěly, aby na rodičovskou dovolenou nastoupil jejich partner. Jsou zastánkyněmi spíše tradičního stylu otcovství. Jak uvádí Novák (2013), v rámci tradičního modelu otec plní roli živitele. Rodině pomáhá především z hlediska materiální stránky. Většinu času tráví v zaměstnání. Roli živitele částečně přizpůsobuje i svůj volný čas. Otec má ale pocit zadostiučinění a sám sebe považuje za vzorného otce.

Této problematice se dotkl i jeden ze sociálních pracovníků, který zmínil, že otcové většinou propadají domněnku, že když se jim narodilo dítě, musí vydělávat a živit rodinu, čímž pádem jsou ještě více odtrženi od dění s dítětem. Výzkumy potvrzují, že ani v úplných rodinách není většina otců doma dostatek času na to, aby ze sebe svým potomkům poskytla to, co by mohla. (Burgessová, 2004) V průměru tráví otec z úplné rodiny se svým devítiměsíčním dítětem během pracovního dne čtvrt hodinu denně. Těchto pár minut tedy představuje život dítěte s otcem. Spousta dětem se však nedostane ani toho (Zoja, Patočka, 2005).

Sociální pracovnice, které děti zatím nemají, byly modelu péče otce o dítě otevřenější. Vše se bude odvíjet od situace, která nastane před nástupem na rodičovskou dovolenou. Převažuje u nich kooperativní styl otcovství, o kterém Novák (2013) uvádí, že se oba rodiče prosazují v rodině i ve svém zaměstnání. V rámci rodiny fungují společně a svému dítěti se

věnují již od narození. O tom, kdo půjde na rodičovskou dovolenou, rozhodují v souvislosti se situací, která je pro celou rodinu výhodnější.

Je zajímavé, že rodičovskou dovolenou vnímají informantky, které doposud nemají děti, jako velice náročnou. Naopak sociální pracovník, který rodičovskou dovolenou zažil je toho názoru, že pro ženy je spíše výhodnější popisovat rodičovskou dovolenou jako obrovský záprah, protože je to společensky žádoucí. O tom se zmiňuje Šmídová (2008), která tvrdí, že otcové, kteří se chtějí podílet na péči o potomka, vnímají celodenní starost jako pohodovou záležitost pravděpodobně z toho důvodu, že měli možnost výběru a účast na rodičovské dovolené je důsledkem jejich vlastního rozhodnutí. Sociální pracovnice, které za sebou rodičovskou dovolenou mají, označují toto období za nejlepší období života. V průběhu rozhovorů však bylo zmíněno, že vždy záleží na individuálních okolnostech. Nikdy nejsou vytvořeny stejné podmínky proto, aby se skutečnost mohla hodnotit z obecného hlediska.

Rozdělení rolí v rodině závisí na dohodě partnerů o pravidlech fungování rodiny. Posláním společnosti je zajistit vhodné podmínky, které umožní skloubit pracovní život s tím rodinným (Šrajer, Musil, 2008). Všichni informanti kladli důraz na individualitu jedince. I přes svůj odlišný názor byli schopni uznat, že vždy záleží na domluvě daného páru a nejdůležitější je, aby rodiče našli způsob, který jim vyhovuje.

6. Závěr

V rámci své bakalářské práce s názvem *Pohled sociálních pracovníků na muže na rodičovské dovolené* jsem se zaměřila na to, jak vnímají sociální pracovníci muže na rodičovské dovolené a zda je dle jejich názoru vhodné, aby se péči o dítě v rámci rodičovské dovolené věnoval muž. Cílem výzkumu bylo hlouběji proniknout do zkušeností sociálních pracovníků, prostřednictvím kterých si dále utvářejí své postoje, a zjistit, zda jsou otevřeni novým alternativám rodičovské péče nebo patří spíše mezi zastánce tradičního rozdělení rolí ve společnosti. Na základě toho jsem hledala odpověď na výzkumnou otázku, zda jsou postoje sociálních pracovníků stereotypní.

Přítomnost muže na rodičovské dovolené vnímají dotazovaní sociální pracovníci z větší části pozitivně. Přestože odchod muže na rodičovskou dovolenou pocítují jako méně obvyklý, nevidí problém v tom, když se péči o dítě věnuje z větší části muž, pokud se na tomto modelu péče dohodnou oba partneři. Pouze na jednu z informantek působí odchod muže na rodičovskou dovolenou nepřírozně. Sama však zhodnotila, že záporný postoj zaujímá především kvůli negativní osobní zkušenosti a uznala, že v dalších 80% jiných domácností problémy vzniknout nemusí.

Že okolí vnímá muže na rodičovské dovolené jako méně obvyklé, potvrdil i sociální pracovník, který tuto situaci sám zažil. Dle informantovy zkušenosti jsou pro okolí jediným přijatelným argumentem, proč by měl muž odejít na rodičovskou dovolenou, ekonomické důvody. To je založeno na důrazném lpění společnosti na genderově definovaných rolích, které jsou v momentě, kdy se otec objeví v roli pečovatele, znejistěny nebo popřeny. Jako důvod pro odchod muže na rodičovskou dovolenou zmiňovala finanční stránku převážná část dotazovaných.

Přestože se v průběhu rozhovoru objevovaly ze strany sociálních pracovníků prvky stereotypizace, dokázali si informanti vždy udržet nadhled potřebný k tomu, aby situaci co neobjektivněji posoudili. Zmínili i skutečnost, že by rodičovská dovolená neměla být pro muže povinnou záležitostí. Všichni dotazovaní sociální pracovníci se shodli, že vždy záleží na tom, aby model péče o dítě vyhovoval oběma z partnerů a byl nastavený na základě vzájemné dohody.

Z výpovědí informantů je zřejmé, že dbají na individualitu každého jedince a i přes svůj odlišný názor se snaží porozumět důvodům, díky kterým mohou zastávat ostatní jiný pohled

na věc. Dokážou uznat, že nejsou jediní majitelé pravdy, což je velice důležité při navazování vztahu s klienty v rámci jejich profese.

Z výzkumu vyplynul zajímavý fakt ohledně pohledu dotazovaných na problematiku muže na rodičovské dovolené v rámci osobního života. Přestože převážná většina informantů vnímá muže na rodičovské dovolené pozitivně, sociální pracovníce, které již rodičovskou dovolenou absolvovaly, by nechtěly, aby na rodičovskou dovolenou nastoupil jejich partner. Naopak muži, kteří působí jako sociální pracovníci, uváděli, že se do péče o potomka již zapojili nebo aktivně zapojit chtějí. To může potvrdovat fakt, že muži pracující v pomáhajících profesích mají k péči o potomka blíže.

Ačkoli vnímají sociální pracovníci odchod muže na rodičovskou dovolenou jako méně obvyklý, jsou otevřeni novým způsobům práce s rodinami a schopni změny. To je velice významné jak pro výkon profese sociálního pracovníka, tak pro muže, kteří mají zájem pečovat o svého potomka, a také pro praxi, například při rozhodování v rozvodovém řízení.

Přínosem mé bakalářské práce pro praxi je skutečnost, že vždy záleží na tom, aby model péče o dítě vyhovoval oběma z partnerů a byl nastavený na základě vzájemné dohody. Jak jsem již zmínila, jsou to právě sociální pracovníci, kteří přijdou do kontaktu s otci v pečovatelské roli a tak mohou adekvátně posoudit vhodnost odchodu muže na rodičovskou dovolenou. Sami uznávají, že rodičovská dovolená by neměla být pro muže povinnou záležitostí. Z tohoto poznatku mohou čerpat například tvůrci legislativy, kteří by chtěli zavést povinnou rodičovskou dovolenou pro muže. Vždy je potřeba brát ohled na individualitu jedince a jeho psychické nebo sociální nastavení.

7. Seznam zdrojů literatury

- ALLPORT, G. W. 2004. *O povaze předsudků*. 1.vyd. Praha: Prostor. ISBN 80-7260-125-3.
- ATKINSON, R. L. 2003. *Psychologie*. 2., aktualiz. vyd. Praha: Portál. ISBN 80-7178-640-3.
- BAKALÁŘ, E. 2002. *Průvodce otcovstvím, aneb, bez otce se nedá (dobře) žít*. 1. vyd. Praha: Vyšehrad. ISBN 80-7021-605-0.
- BECHYŇOVÁ, V. a M. KONVIČKOVÁ. 2011. *Sanace rodiny*. 2. vyd. Praha: Portál. ISBN 978-80-262-0031-4.
- BŘESKÁ, N. 2012. *Státní sociální podpora: s komentářem a příklady : přídavek na dítě, příspěvek na bydlení, rodičovský příspěvek, dávky pěstounské péče, porodné, pohřebné*. 14. aktualiz. vyd. Olomouc: Anag. ISBN 978-80-7263-739-3.
- BURGESSOVÁ, A. 2004. *Návrat otcovství: jak se stát moderním otcem*. 1. vyd. Brno: Jota. ISBN 80-7217-296-4.
- ČESKO. Zákon č. 117 ze dne 26. května 1995 o státní sociální podpoře.
- FAFEJTA, M., M. JÁRA, H. MAŘÍKOVÁ a kol. 2014. *Sociální podmínky otcovství v České republice* [online]. [cit. 2016-01-16]. Dostupné z: <http://www.vlada.cz/assets/ppov/rovne-prilezitosti-zen-a-muzu/pracovni-skupina-muzi-a-rovnosti-zen-a-muzu/Zprava-o-socialnich-podminkach-otcovstvi.pdf>
- GULOVÁ, L. a R. ŠÍP. 2013. *Výzkumné metody v pedagogické praxi*. 1. vyd. Praha: Grada. ISBN 978-80-247-4368-4.
- HAŠKOVÁ, H., S. SAXONBERG a J. MUDRÁK. 2012. *Péče o nejmenší: boření mýtů*. 1.vyd. Praha: Sociologické nakladatelství v koedici se Sociologickým ústavem AV ČR. ISBN 978-80-7419-114-5.
- HAYES, N. 2007. *Základy sociální psychologie*. 4. vyd. Praha: Portál. ISBN 978-80-7367-283-6.
- HELUS, Z. 2015. *Sociální psychologie pro pedagogy*. 2. přepracované a doplněné vyd. Praha: Grada. ISBN 978-80-247-4674-6.

HENDL, J. 2012. *Kvalitativní výzkum: základní teorie, metody a aplikace*. 3. vyd. Praha: Portál. ISBN 978-80-262-0219-6.

HEWSTONE, M. a W. STROEBE. 2006. *Sociální psychologie: moderní učebnice sociální psychologie*. 1. vyd. Praha: Portál. ISBN 80-7367-092-5.

HNILICA, K. 2010. *Stereotypy, předsudky, diskriminace: (pojmy, měření, teorie)*. 1. vyd. Praha: Karolinum. ISBN 978-80-246-1776-3.

JANKOVSKÝ, J. 2003. *Etika pro pomáhající profese*. 1. vyd. Praha: Triton. ISBN 80-7254-329-6.

KOSEK, J. 2011. *Právo (n)a předsudek: historické, filozofické, sociálně psychologické, kulturní a právní souvislosti stereotypů a předsudků*. 1. vyd. Praha: Dokořán. ISBN 978-80-7363-312-7.

KOPŘIVA, P., J. NOVÁČKOVÁ, D. NEVOLOVÁ a T. KOPŘIVOVÁ. 2008. *Respektovat a být respektován*. 3. vydání. Bystřice pro Hostýnem: P. Kopřiva-Spirála. ISBN 978-80-904030-0-0.

KRAUS, B. 2014. *Základy sociální pedagogiky*. 2. vyd. Praha: Portál. ISBN 978-80-262-0643-9.

KŘÍŽKOVÁ, A. 2007. *Podmínky rodičovství v podnikovém prostředí v mezinárodním srovnání*. 1. vyd. Praha: Sociologický ústav AV ČR. ISBN 978-80-7330-127-9.

LOVASOVÁ, L. 2006. *Rodinné vztahy*. 1. vyd. Praha: Vzdělávací institut dětí. ISBN 80-86991-66-0.

MATĚJČEK, Z. 2015. *Co děti nejvíc potřebují*. 7. vyd. Praha: Portál. ISBN 978-80-262-0853-2.

MATĚJČEK, Z. a Z. DYTRYCH. 2002. *Krizové situace v rodině očima dítěte: dětská závist - žárlivost, nevěra a rozvod - nový partner v rodině, nevlastní sourozenci - vzpomínky z dětství*. 1. vyd. Praha: Grada. ISBN 80-247-0332-7.

MATOUŠEK, O. 2013. *Metody a řízení sociální práce*. 3., aktualiz. a dopl. vyd. Praha: Portál. ISBN 978-80-262-0213-4.

MATOUŠEK, O. 2003. *Rodina jako instituce a vztahová síť*. 3., rozš. a přeprac. vyd. Praha: SLON. ISBN 80-86429-19-9 Začátek formuláře

MATOUŠEK, O. a H. PAZLAROVÁ. 2014. *Hodnocení ohroženého dítěte a rodiny: v kontextu plánování péče*. 2., rozš. vyd. Praha: Portál. ISBN 978-80-262-0522-7.

MIOVSKÝ, M. 2006. *Kvalitativní přístup a metody v psychologickém výzkumu*. 1. vyd. Praha: Grada Publishing. Psyché. ISBN 80-247-1362-4.

MPSV. 2016. *Rodičovský příspěvek*. [online]. [cit. 2016-01-02]. Dostupné z: https://portal.mpsv.cz/soc/ssp/obcane/rodicovsky_prisp

NEŠPOROVÁ, O. 2005. *Harmonizace rodiny a zaměstnání - Rodiny s otci na rodičovské dovolené* [online]. [cit. 2015-12-17]. Dostupné z: http://praha.vupsv.cz/Fulltext/vz_176.pdf

NOVÁK, T. 2013. *O otcovské roli: [význam otce v rodině]*. 1. vyd. Praha: Grada. ISBN 978-80-247-4498-8.

PREISSOVÁ, A., M. CICHÁ a L. GULOVÁ. 2012. *Jinakost, předsudky, multikulturalismus: možnosti a limity multikulturní výchovy*. 1. vyd. Olomouc: Univerzita Palackého v Olomouci. ISBN 978-80-244-3287-8.

PROCHÁZKA, M. 2012. *Sociální pedagogika*. 1. vyd. Praha: Grada. ISBN 978-80-247-3470-5.

SEDLÁČEK, L. 2007. *Aktivní otcovství, aneb když pečují tátové*. [online]. [cit. 2015-12-17]. Dostupné z: http://zenskaprava.cz/files/vystava_Aktivni_otcove_na_web.pdf

SEDLÁČEK, L. a K. PLESKOVÁ. 2008. *Aktivní otcovství*. Brno: Nesehnutí. ISBN 978-80-903228-9-9.

STRAUSS, A. L. a J. M. CORBIN. 1999. *Základy kvalitativního výzkumu: postupy a techniky metody zakotvené teorie*. 1. vyd. Přeložil Stanislav Ježek. Brno: Sdružení Podané ruce. SCAN. ISBN 80-85834-60-X.

ŠMÍDOVÁ, I. 2008. *Pečovatelská otcovství: zkušenost a genderové vztahy*. Brno: Institut pro výzkum reprodukce a integrace ve společnosti. ISBN 978-80-7399-406-8.

ŠRAJER, J. a L. MUSIL. 2008. *Etické kontexty sociální práce s rodinou*. 1. vyd. České Budějovice: Libor Musil v nakl. Albert. ISBN 978-80-7326-145-0.

VALDROVÁ, J. 2006. *Gender a společnost*. 1. vyd. Ústí nad Labem: Univerzita J. E. Purkyně v Ústí nad Labem. ISBN 80-7044-808-3.

ZOJA, L. a P. PATOČKA. 2005. *Soumrak otců: archetyp otce a dějiny otcovství*. V českém jazyce vyd. 1. Praha: Prostor. ISBN 80-7260-145-8.

