



Zdravotně
sociální fakulta
Faculty of Health
and Social Studies

Jihočeská univerzita
v Českých Budějovicích
University of South Bohemia
in České Budějovice

Jihočeská univerzita v Českých Budějovicích
Zdravotně sociální fakulta
Ústav radiologie, toxikologie a ochrany obyvatelstva

Diplomová práce

Bezpečnostní studie výpadků elektrické
energie na území obce z rozšířenou
působností České Budějovice

Vypracoval: Bc. Miroslav Šarvaic
Vedoucí práce: Ing. Lenka Brehovská, PhD.

České Budějovice 2016

Abstrakt

Elektrická energie je velmi důležitou součástí naší společnosti. Každá domácnost, potřebuje pro svou každodenní činnost elektrickou energii, každá firma, potřebuje elektrickou energii pro svou výrobu, celá naše společnost se bez elektrické energie neobejde, je doslova páteří, alfou a omegou všeho. Moderní vymoženky jako jsou mobilní telefony, média, počítačové soustavy, ale i světlo, to vše je díky elektrické energii, která je nedílná součást života a nikdo si už nedokáže život bez elektrické energie představit. Elektrická energie je velmi důležitá pro chod státu, je zahrnuta do kritické infrastruktury a vypadnutí elektrické energie ohrozí úplně vše napříč celou naší společností. Z tohoto důvodu je žádoucí, aby se společnost naučila s elektrickou energií šetřit a taktéž, aby se připravila na možnost, že výpadek elektrické energie může postihnout kohokoli a kdykoli.

Tématem této diplomové práce je elektrická energie. Diplomová práce řeší otázku, zda PČR je schopná adekvátně zasáhnout při výpadku elektrické energie na ORP České Budějovice a zda její připravenost na tuto možnost, je na vysoké úrovni. Cílem práce je provedení bezpečnostní studie možných ohrožení v ORP České Budějovice. Pro zpracování diplomové práce byla stanovena výzkumná otázka „Jakým způsobem bude ORP České Budějovice zabezpečeno během výpadku elektrické energie?“

Diplomová práce je v teoretické části zaměřena na krizové řízení obecně, vysvětlení pojmů krizová situace, krizový plán kraje, krizový štáb, jsou zde vyjmenovány složky IZS a jejich hlavní činnost, vymezení povinností hejtmána a jeho působnost v IZS, jeho činnost při vzniklém nebezpečí, vysvětlení pojmů infrastruktura a kritická infrastruktura. Je zde vypsána platná současná legislativa ve všech zmíněných odvětvích.

V další části je uvedena elektrická energie, je zde vypsán její vznik, jaké druhy elektráren elektrickou energii vyrábí, přenosová a distribuční soustava, jaké společnosti elektrickou energii vyrábí a distribuují, činnost ministerstva průmyslu a obchodu, činnost regulačních úřadů a státní energetické inspekce, činnost výrobců elektrické

energie při výpadku elektrické energie v době hrozby vzniku a při vzniku krizové situace, činnost provozovatelů elektrické energie v době vzniku krizové situace, činnost územních správních úřadů v době hrozby vzniku a při vzniku krizové situace.

V praktické části diplomové práce je zmíněný postup PČR při mimořádné události, počet obvodních oddělení na ORP České Budějovice, přibližné počty policistů na obvodních odděleních, vymezeny základní postupy v rámci zákona o Policii.

Výzkumná část diplomové práce je zaměřena na ORP České Budějovice, ve které se nachází různé firmy, které byly pro tuto diplomovou práci vybrány, vícekriteriálním hodnocením srovnávány na možné ohrožení bezpečnosti při mimořádné události výpadku elektrické energie.

Dalším bodem výzkumu bylo oslovení odborníků z řad Policie České republiky Územního odboru České Budějovice, kterým byly položeny otázky na připravenost PČR, materiálního zabezpečení PČR, možných posil, které by mohly zabezpečit objekty na ORP České Budějovice při výpadku elektrické energie.

Závěr této diplomové práce se zaměřuje na výzkumnou otázku, která zněla ve smyslu “Bezpečnostní studie při výpadku elektrické energie na území obce s rozšířenou působností České Budějovice”.

Použitou vícekriteriální metodou byly zjištěny nejvíce ohrožené objekty na území ORP České Budějovice a metodou řízeného rozhovoru s odborníky, z řad Policie České republiky Územního odboru České Budějovice, byly zjištěny informace, které jsou z pohledu bezpečnosti, významné pro její další činnost a do budoucna možného vylepšení připravenosti PČR Územního odboru České Budějovice.

Klíčová slova: Výpadek elektrické energie, Policie České republiky, energetika, krizové řízení, Územní odbor, obec s rozšířenou působností.

Abstract

Electrical energy is a very important part of our society. Every household needs electrical energy for its daily routine, every company needs it for its production, our entire society can not do without electrical energy, it is literally the spine, the alpha and omega of everything. Modern products, such as mobile phones, storage media, computer sets, but also light, all of this is possible thanks to electrical energy, which is an integral part of life and no one can imagine a life without it anymore. Electrical energy is very important for the operation of a country, it is integrated in critical infrastructure and an electrical power blackout will endanger everything across our society. It is for this reason that society should learn to use electricity sparingly, and it also should ready itself for the possibility of a blackout coming at any moment, hitting anyone.

The topic of this thesis is electrical energy. The thesis explores the question whether the Police of the Czech Republic is capable of an appropriate response in the event of a blackout in the wider area (ORP) of České Budějovice and whether the readiness for such an event is high. The goal of the work is the creation of a safety study on possible risks in the wider area (ORP) of České Budějovice. The research question of the thesis has been articulated as "In what manner will the wider area (ORP) of České Budějovice be secured in the event of a electrical power blackout?"

In its theoretical part, the thesis discusses crisis control in general, the terms Crisis Situation, Regional Crisis Plan, Crisis Command are explained, components of the integrated rescue services (IZS) and their main activities are listed, the definition of responsibilities of the hetman and the scope of his authority within the IZS, his conduct during threat periods, the explanation of terms such as infrastructure and critical infrastructure. The current legislature in all the mentioned fields is listed here.

The next part deals with electrical energy, how it is created, what types of power plants produce electricity, electric power transmission and distribution networks, what companies produce and distribute electrical energy, the activity of the Ministry of

Industry and Trade, regulatory authority and state energy inspection activities, the activity of energy producers in the event of an electrical power failure during a crisis threat period or when a crisis situation arises, the activity of electrical energy operators when a crises situation arises, the activity territorial administration authorities during crisis situation threat periods and when crises arise.

The practical part of the thesis discusses police procedures in extraordinary events, the number of district departments in the wider area (ORP) of České Budějovice, approximate numbers of police officers in the district departments, the definition of basic procedures within Police Law.

The research part of the thesis focuses on the wider area (ORP) of České Budějovice, which contains various companies, selected for this thesis, which are compared using multiple-criteria assessment, with regards to possible safety risks in the extraordinary event of an electrical power blackout.

The next point of the research was the approaching of experts from the ranks of the Police of the Czech Republic, Regional Section České Budějovice, who were then asked about police readiness, police material supplies, possible reinforcements which could secure buildings in the wider area (ORP) of České Budějovice, in the event of an electrical power blackout.

The conclusion of this thesis focuses on the research question, which was to the effect of "Safety Study for the Event of an Electrical Power Blackout on the Wider Area Municipality of České Budějovice".

The used multiple-criteria method revealed the most threatened buildings in the wider area (ORP) of České Budějovice and, using the method of controlled interviews with experts from the ranks of the Police of the Czech Republic, Regional Section České Budějovice, safety-related information was acquired, important for the further activity and possible future improvement of the readiness of the Police of the Czech Republic, Regional Section České Budějovice.

Keywords: Electrical power blackout, power failure, Police of the Czech Republic, energy industry, crisis control, Regional Section, wider area municipality.

Prohlášení

Prohlašuji, že svoji diplomovou práci jsem vypracoval samostatně pouze s použitím pramenů a literatury uvedených v seznamu citované literatury.

Prohlašuji, že v souladu s § 47b zákona č. 111/1998 Sb. v platném znění souhlasím se zveřejněním své diplomové práce, a to – v nezkrácené podobě – v úpravě vzniklé vypuštěním vyznačených částí archivovaných fakultou – elektronickou cestou ve veřejně přístupné části databáze STAG provozované Jihočeskou univerzitou v Českých Budějovicích na jejich internetových stránkách, a to se zachováním mého autorského práva k odevzdanému textu této kvalifikační práce. Souhlasím dále s tím, aby toutéž elektronickou cestou byly v souladu s uvedeným ustanovením zákona č. 111/1998 Sb. zveřejněny posudky školitele a oponentů práce i záznam o průběhu a výsledku obhajoby kvalifikační práce. Rovněž souhlasím s porovnáním textu mé kvalifikační práce s databází kvalifikačních prací Theses.cz provozovanou Národním registrem vysokoškolských kvalifikačních prací a systémem na odhalování plagiátů.

V Českých Budějovicích dne 16. 5. 2016

.....

Bc. Miroslav Šarvaic

Poděkování

Touto cestou by rád poděkoval paní Ing. Lence Brehovské PhD, která byla vedoucí mé diplomové práce, kterou odborně vedla, za její obětavý přístup a velmi cenné rady.

V celém průběhu zpracovávání diplomové práce byla vždy ochotná mi poskytnout svůj čas, spolupráce s ní si velmi vážím, děkuji za její profesionální i lidský přístup.

Obsah

Seznam použitých zkratk	10
Úvod	12
1. Teoretická část	13
1.1 Integrovaný záchranný systém	13
1.2 Policie České republiky	14
1.3 Hasičský záchranný sbor	14
1.4 Zdravotnická záchranná služba	15
1.5 Ostatní složky IZS	15
1.6 Operační středisko	16
1.7 Krizové řízení	16
1.7.1 Krizová situace	16
1.7.2 Krizové opatření	16
1.8 Krizový plán kraje	17
1.9 Krizový štáb	17
1.9.1 Hejtman	18
1.9.2 Činnost hejtmána za stavu nebezpečí	19
1.9.3 Postavení hejtmána v IZS	21
1.10 Infrastruktura	22
1.10.1 Kritická infrastruktura	22
1.10.2 Kritická evropská infrastruktura	23
1.11 Legislativa	24
1.12 Elektrická energie	25
1.12.1 Jaderné elektrárny	27
1.12.2 Tepelné elektrárny	28
1.12.3 Vodní elektrárny	28
1.12.4 Ostatní elektrárny	29
1.13 Přenosová soustava	29
1.14 Distribuční soustava	31
1.15 Povinnosti provozovatelů přenosové a distribuční soustavy	32
1.15.1 Výrobci elektrické energie	33
1.15.2 Operátor trhu	33
1.15.3 Ministerstvo průmyslu a obchodu	33
1.15.4 Energetický regulační úřad	34
1.15.5 Státní energetická inspekce	34
1.15.6 Zásady monitorování stavu, přenos informací, vyrozumění o hrozbě vzniku KS a způsoby varování	35
1.15.7 Činnost výrobců elektrické energie, provozovatele přenosové soustavy a provozovatelů distribučních soustav v době hrozby vzniku a při vzniku KS	35
1.15.8 Činnost MPO v době hrozby vzniku a při vzniku KS	36
1.15.9 Činnost územních správních úřadů v době hrozby vzniku a při vzniku KS	37
1.15.10 Činnost výrobců elektrické energie, provozovatele přenosové soustavy a provozovatelů distribučních soustav při řešení KS a v etapě likvidace následků KS	38
1.15.11 Činnost MPO při řešení KS a v etapě likvidace následků KS	38

1.15.12 Činnost územních správních úřadů při řešení KS a v etapě likvidace následků KS	39
1.15.13 Požadavky na mimořádné síly a prostředky.....	39
1.15.14 Požadavky na mimořádné zdroje	39
1.15.15 Regulační opatření ke snížení účinku KS.....	40
1.15.16 Dopady na zachování nezbytného rozsahu základních funkcí státu při KS a kritické infrastruktury	40
1.15.17 Další dopady	41
2. Výzkumná otázka a metodika výzkumu.....	43
2.1 Výzkumná otázka	43
2.2 Metodika výzkumu	43
3. Výsledky.....	46
3.1 Analýza strategických objektů v rámci ORP České Budějovice	46
3.1.1 Zdravotnictví	47
3.1.2 Obchodní centra v Českých Budějovicích	49
3.1.3 Obchodní řetězce na území ORP Českých Budějovic.	51
3.1.4 Veřejná správa a samospráva	53
3.1.5 Energetika	55
3.1.6 Doprava na ORP České Budějovice.....	56
3.1.7 Finanční ústavy	59
3.1.8 Potravinářství: mlékárna a pekárny	61
3.1.9 Pivovary	63
3.1.10 Kulturní vyžití v Českých Budějovicích.....	65
3.1.11 Ostatní.....	66
3.1.12 Nouzové služby.....	71
3.2 Vícekriteriální hodnocení, Fullerova metoda	72
3.3 Činnost Územního odboru České Budějovice	78
3.3.1 Obvodní oddělení	79
3.3.2 Příjem oznámení na operační středisko, dozorčí službu.	81
4. Diskuze	82
4.1 Řízený rozhovor se zástupcem Územního odboru České Budějovice	82
4.2 Řízený rozhovor s vedoucím oddělení krizového řízení České Budějovice	87
4.3 Řízený rozhovor s vedoucím obvodního oddělení České Budějovice	91
4.4 Sumarizace odpovědí a zjištěné informace.....	95
4.5 Shrnutí a zpracování výzkumné otázky	105
Závěr	107
Seznam literatury	109
Seznam tabulek	117
Seznam příloh	118

Seznam použitých zkratek

AČR – Armáda České republiky

AZ – Aktivní záloha

BOZP – Bezpečnost a ochrana zdraví při práci

CO – Civilní ochrana

ČEPS – Česká energetická přenosová soustava

ČEZ – Český energetický závod

ČR – Česká republika

DS – Dozorčí služba

EKI – Evropská kritická infrastruktura

EON- EON a.s.

ERÚ – Energetický regulační úřad

HZS – Hasičský záchranný sbor

IZS – Integrovaný záchranný systém

KI – Kritická infrastruktura

KŘP – Krajské ředitelství policie

KS – Krizová situace

KŠ – Krizový štáb

KV- Kilovolt

LPG- Liquefied Petroleum Gas (Zkapalněný uhlovodíkový plyn)

MHD – Městská hromadná doprava

MM ČB – Magistrát města České Budějovice

MMR- Ministerstvo pro místní rozvoj

MPO – Ministerstvo obchodu a průmyslu

MU – Mimořádná událost

NCHL – Nebezpečné chemické látky

NVS – Nástražný výbušný systém

OC – Obchodní centrum

OD – Operační důstojník

OHS – Oddělení hlídkové služby

OOP – Obvodní oddělení policie
ORP – Obec s rozšířenou působností
PČR – Policie České republiky
PO – Požární ochrana
PRE - Pražská energetika
PS – Policejní stanice
RTG – Rentgen
SaP - Síly a prostředky
VP – Veřejný pořádek
ZaLP – Záchrané a likvidační práce
ZZS – Zdravotnická záchranná služba

Úvod

V současné době je toto téma hodně problematické a vzhledem k tomu, že jsem příslušníkem Bezpečnostního sboru Policie České republiky, jsem se rozhodl, že problém s výpadkem elektrické energie na území Českých Budějovic a následným postupem PČR rozeberu hlouběji a podrobněji.

V první řadě si je třeba uvědomit, že elektrická energie je životně důležitá pro společnost a bez ní by nastal chaos napříč různými odvětvími, společnost by zůstala doslova ochrnutá a lidé by propadali panice. Z toho lze usuzovat, že by nastaly situace, které by musely řešit zákonodárné síly.

Diplomová práce se zabývá problematikou řešení výpadků elektrické energie z pohledu Policie České republiky (dále jen PČR) jako jednu z vedoucích složek, která může kvalifikovaně a odborně zamezit či předcházet těmto situacím a zda, pokud k této mimořádné situaci dojde, je schopná vlastními prostředky odvrátit vzniklé nebezpečí a uchránit majetek, zdraví a doslova životy lidí v naší společnosti.

Úvod práce pojednává o složkách Integrovaného záchranného systému (dále jen IZS), jejich úkoly a dle jaké legislativy pracují. Dále, je zde zmíněna kritická infrastruktura, do níž elektrická energie bezesporu patří, její vznik a taktéž její rozdělení.

Dle nařízení vlády č. 432/2010 Sb., o určení kritérií prvku kritické infrastruktury, ve znění pozdějších předpisů se uvádí veškeré oblasti kritické infrastruktury, které jsou vytyčeny v České republice.

Do diplomové práce byla zahrnuta i krizová připravenost, tedy zde musí být uvedený krizový štáb, jeho postup při mimořádné události, krizový plán a činnost hejtmana a jeho pravomoci.

Diplomová práce pojednává o současném zřízení Policie České republiky dislokované ve městě České Budějovice a přilehlého okolí. Taktéž o jejím postupu při mimořádné události či krizové situaci a spolupráci s ostatními složkami IZS.

Cílem práce je provedení bezpečnostní studie možných ohrožení v ORP České Budějovice.

1. Teoretická část

Moderní společnost si nemůže myslet, že se jí problém jakékoli mimořádné situace nemůže týkat. Kdykoli, když to člověk nejméně čeká, vznikne situace, která může ohrozit životy lidí, jejich zdraví, vznikají velké škody na majetku a ohrožuje ve velké míře životní prostředí.

Systém na odvrácení takovýchto mimořádných událostí, má Česká republika velmi dobře propracovaný, ukotvený legislativně a s praktikujícími vysoce fundovanými složkami.

Teoretická část diplomové práce je zaměřena na soustavu elektrické energie jako kritické infrastruktury. Jedním z hlavních témat je výpadek elektrické energie v obci s rozšířenou působností v Českých Budějovicích. Je zde uvedena problematika elektrické energie, výroba, přenos a distribuce. Další hlavní téma v teoretické části je postup IZS při tomto výpadku elektrické energie a to především PČR. V teoretické části diplomové práce je uveden krizový plán a krizový štáb, činnost hejtmana.

1.1 Integrovaný záchranný systém

Integrovaný záchranný systém (dále jen IZS) je složen z hlavních složek a ostatních složek, které napomáhají svými silami a prostředky (dále jen SaP), k odvrácení nebezpečí a taktéž k odstranění vzniklých škod.

Mezi hlavní složky IZS patří PČR, Hasičský záchranný sbor (dále jen HZS), Zdravotnická záchranná služba (dále jen ZZS).

Mezi ostatní složky IZS patří: síly a prostředky ozbrojených sil, ostatní ozbrojené bezpečnostní sbory, ostatní záchranné sbory, orgány ochrany veřejného zdraví, havarijní, pohotovostní a odborné služby, zařízení civilní ochrany (dále jen CO), neziskové organizace a sdružení občanů. Vyhláška Ministerstva vnitra č. 328/2001 Sb., o některých podrobnostech zabezpečení IZS.

1.2 Policie České republiky

PČR se řídí zákonem č. 273/2008 Sb. o Policii České republiky. Ve své kompetenci řeší veřejný pořádek, přestupky a trestné činy. Je centrálně řízená organizace v rezortu ministerstva vnitra a její rámcové řídicí a organizační struktury tvoří Policejní prezidium ČR, správy krajů a hlavního města Prahy a okresních ředitelství. Je to především složka, která se podílí na veřejném pořádku, tedy klidu a blahu společnosti. Působí preventivně, a pokud nelze jinak i represivně. Jejím mottem je chránit a pomáhat. (Zákon č. 273/2008 Sb.).

PČR chrání bezpečnost osob a majetku, spolupůsobí při zajišťování veřejného pořádku, a byl-li porušen, činí opatření k jeho obnovení, dohlíží na bezpečnost a plynulost silničního provozu a spolupůsobí při jeho řízení, hlídky poskytují nezbytné informace pro obyvatelstvo o mimořádné události, po vytyčení vnější zóny ji uzavírá obsazením určených pevných stanovišť hlídkami, reguluje vjezd vozidel a vstup osob do vnější zóny, reguluje pohyb vozidel a osob, na shromaždištích evakuovaných osob, příjezdových koridorech a v dalších místech (mimo bezpečnostní zónu), která stanoví velitel zásahu, provádí kontrolu propustek do vnější zóny po skončení zásahu (pokud zůstane uzavřena) a provádí hlídkovou činnost na hranicích vnější zóny, monitoruje situaci v oblasti dopravy a pohybu osob v rámci výkonu služby. (Zákon č. 273/2008 Sb.).

1.3 Hasičský záchranný sbor

HZS byl zřízen na základě zákona č. 320/2015 Sb., o Hasičském záchranném sboru a jeho základním posláním je chránit životy a zdraví obyvatel a majetek před požáry a poskytovat účinnou pomoc při mimořádných událostech. (Zákon č. 320/2015 Sb.).

HZS plní úkoly v rozsahu s právními předpisy, zejména zákonem č. 239/2000 Sb., o IZS, zákonem č. 240/2000 Sb., o krizovém řízení a zákonem č. 133/1985 Sb., o požární ochraně, ve znění pozdějších předpisů. Ve své kompetenci řeší mimořádné události

menšího či velkého rozsahu, jsou ve většině případů hlavní složkou, která likviduje a odstraňuje vzniklé škody.

HZS zahajuje průzkum vzniklé situace a na základě jeho výsledků se vybaví dle situace na místě ochrannými prostředky, dokončuje bezprostředně nutné záchranné práce, tj. hasí požáry, vyprošťuje osoby, vytváří zóny, které umožňují rozčlenění místa zásahu podle vyhlášky č. 328/2001 Sb., vytváří tím prostory pro ošetření raněných, vytváří nástupní a týlový prostor, kdy ve spolupráci s PČR, jejich hlídkami, mohou tento prostor uzavřít.

1.4 Zdravotnická záchranná služba

Zdravotnická záchranná služba se řídí zákonem č. 374/2011 Sb. Ve své kompetenci řídí převoz osob, které jsou zraněné a nebo jiným způsobem ohrožené na svém zdraví a životě. (Zákon č. 374/2011 Sb.).

Zdravotnická záchranná služba poskytuje neodkladnou péči zraněným na místě vzniku mimořádné události, rozděluje zraněné osoby dle charakteru a závažnosti jejich zranění, zajišťuje transport zraněných osob do spádových a nasmlouvaných zdravotnických zařízení. Vyhláška č. 296/2012 Sb. o požadavcích na vybavení poskytovatele zdravotnické dopravní služby, poskytovatele zdravotnické záchranné služby a poskytovatele přepravy pacientů neodkladné péče dopravními prostředky a o požadavcích na tyto prostředky.

Zdravotnické zařízení provádí ošetření a stabilizaci zraněných osob a v případě závažnosti zraněné osoby tuto převáží do specializovaných zdravotnických zařízení. V rámci těchto převozů využívá taktéž i leteckou záchrannou službu. (Zákon č. 374/2011 Sb.).

1.5 Ostatní složky IZS

Mezi ostatní složky IZS patří: síly a prostředky ozbrojených sil, ostatní ozbrojené bezpečnostní sbory, ostatní záchranné sbory, orgány ochrany veřejného zdraví,

havarijní, pohotovostní a odborné služby, zařízení civilní ochrany (dále jen CO), neziskové organizace a sdružení občanů. (Zákon č. 239/2000 Sb.).

1.6 Operační středisko

Při zásahu složek IZS při je zabezpečována značná část rozhodujících prvotních úkolů procesy operačního řízení, které jsou nezbytné pro úspěšné zvládnutí dalšího vývoje mimořádné události a musí zajistit maximální servis i podporu složkám IZS a taktéž i veliteli zásahu, řídí činnost těchto složek IZS do doby, než bude svolán řídicí štáb a krizový štáb a shromažďuje veškeré dostupné informace mimořádné události, které předá věcně příslušným orgánům. (Zákon č. 240/2000 Sb.).

1.7 Krizové řízení

Krizové řízení je souhrn řídicích činností orgánů krizového řízení zaměřených na analýzu a vyhodnocení bezpečnostních rizik a plánování, organizování, realizaci a kontrolu činností prováděných v souvislosti s přípravou na krizové situace a jejich řešením, nebo ochranou kritické infrastruktury. (Zákon č. 240/2000 Sb.).

1.7.1 Krizová situace

Krizovou situací se rozumí mimořádná událost podle zákona o integrovaném záchranném systému, narušení kritické infrastruktury nebo jiné nebezpečí, při nichž je vyhlášen stav nebezpečí, nouzový stav nebo stav ohrožení státu (dále jen krizový stav). (Zákon č. 240/2000 Sb.).

1.7.2 Krizové opatření

Krizovým opatřením je organizační nebo technické opatření určené k řešení krizové situace a odstranění jejich následků, včetně opatření, jimiž se zasahuje do práv a

povinností osob. (Zákon č. 240/2000 Sb.).

Pracovní povinností je povinnost fyzické osoby vykonávat po nezbytně nutnou dobu určenou prací, která je nutná pro řešení krizové situace a kterou je tato osoba povinna konat v místě určeném orgánem krizového řízení, pracovní výpomocí je povinnost fyzických osob vykonávat jednorázové a mimořádné úkoly nezbytné pro řešení krizové situace, které jsou povinny konat v místě určeném orgánem krizového řízení, věcným prostředkem je movitá nebo nemovitá věc nebo poskytovaná služba, pokud tuto věc nebo službu lze využít při řešení krizové situace. (Zákon č. 240/2000 Sb.).

1.8 Krizový plán kraje

Krizový plán kraje je určený pro činnost krizového štábu kraje řízeného hejtmánem a má dominantní postavení. Tento plán zpracovávají orgány krizového řízení HZS krajů, které mají oprávnění za účelem přípravy na krizové situace vyžadovat, shromažďovat a evidovat údaje nezbytné pro zpracování krizových plánů. V souvislosti s povinností zpracovat plán, může HZS kraje ukládat určeným obcím povinnost rozpracovat vybrané úkoly krizového plánu kraje, jenž zpracoval a které schválil hejtmán a naopak obcím může poskytovat podklady nezbytné pro rozpracování úkolů krizového plánu obce.

Obsah krizového plánu projednává bezpečnostní rada kraje s ohledem na zaměření a rozsah plánu kraje, koordinaci zpracování plánu kompetentními osobami, spolupráci s dalšími subjekty, konkretizaci úkolů na podmínky obcí, pravidla nakládání s plány s ohledem na zvláštní skutečnost a kontrolní činnost. (Zákon č. 240/2000 Sb.).

1.9 Krizový štáb

V případě vzniku velkých mimořádných událostí, u nichž hrozí, že přerostou do krizových situací, nebo při vyhlášení některého typu krizové situace se ustanoví na ohroženém území krizové štáby. Tento krizový štáb je tým složený z politických zástupců území, odborníků a specialistů z různých oborů pracujících ve prospěch

Integrovaného záchranného systému nebo podnikatelských subjektů na území, příslušníků správních úřadů a personálu zabezpečujícího službami plynulý běh činnosti krizového štábu.

V České republice existují pro řešení mimořádných událostí několik základních typů krizových štábů, a to na úrovni vlády, státní správy a územní samosprávy. Na centrálním stupni je na úrovni vlády Ústřední krizový štáb, který zasedá v rámci České republiky.

Na území čtrnácti krajů, vznikají krizové štáby krajů, na nižším stupni v krajích jsou krizové štáby obcí s rozšířenou působností. Podle konkrétní situace a možností obcí s pověřenými úřady a ostatních obcí na jejich území pak mohou vznikat krizové štáby obcí v podstatě volným způsobem na základě rozhodnutí starostů.

Ústřední krizový štáb, krizové štáby krajů a také krizové štáby obcí s rozšířenou působností se stávají orgánem krizového řízení svého zřizovatele. (Zákon č. 240/2000 Sb.).

1.9.1 Hejtman

Hejtman kraje je zákonem č. 240/2000 Sb., o krizovém řízení a o změně některých zákonů (krizový zákon), ve znění pozdějších předpisů (dále jen krizový zákon), řazen mezi orgány krizového řízení.

Podle § 14 krizového zákona se má hejtman kraje podílet na řešení všech krizových stavů (situací), tedy stavu nebezpečí, nouzového stavu i stavu ohrožení státu. Hlavní místo má ovšem při řešení stavu nebezpečí.

Stav nebezpečí vyhláší hejtman (primátor hlavního města Prahy) rozhodnutím ohledně celého kraje nebo jeho části, o čemž vždy neprodleně informuje vládu, Ministerstvo vnitra a sousední kraje, které by mohly být krizovou situací dotčeny. V rozhodnutí musejí být uvedeny důvody, proč je stav nebezpečí vyhlášován, a konkretizována krizová opatření a jejich rozsah. Doba, na kterou je tento stav limitován, činí třicet dnů, může však být se souhlasem vlády prodloužena.

Rozhodnutí hejtmána nemá povahu rozhodnutí podle § 9 správního řádu. Jedná se tady o autoritativní akt, jímž se uvádí v činnost celá soustava nejrůznějších řídicích, realizačních, kontrolních a jiných aktivit stanovených zákonem, s cílem zvládnout nastalou situaci a vrátit ji do normálu.

Ustanovení § 3 odst. 6 krizového zákona určuje, že rozhodnutí se vyhláší stejně jako nařízení kraje, je tedy publikováno ve Věstníku právních předpisů kraje s tím, že nabývá účinnosti okamžikem v něm stanoveném. Kromě toho je vyvěšováno na úřední desce krajského úřadu a úředních deskách obecních úřadů, jejichž území se stav nebezpečí týká. Krajský úřad zveřejní rozhodnutí rovněž dalšími způsoby v místě obvyklými, zejména prostřednictvím hromadných informačních prostředků a místního rozhlasu. K posléze uvedeným vyhlášením je třeba dodat, že mají pouze informační význam.

Stav nebezpečí může být ukončen:

- a. uplynutím doby, na kterou byl vyhlášen,
- b. rozhodnutím hejtmána či vlády, pokud uznají, že již nejsou důvody, aby nadále trval,
- c. rozhodnutím vlády, jestliže má za to, že nejsou vůbec splněny podmínky pro jeho vyhlášení.

1.9.2 Činnost hejtmána za stavu nebezpečí

Řídicí povaha činnosti hejtmána za stavu nebezpečí, resp. i jiných krizových stavů, je patrná z vymezení jeho oprávnění a také povinností, které má realizovat při řešení situací souvisejících se stavem nebezpečí. Zákon to vyjadřuje slovy koordinovat (záchranné práce), organizovat (evakuaci), zajišťovat ochranu (majetku) apod. (§ 17 zákona). Jeho řídicí funkce je dána také tím, že dle § 15 odst. 2 písm. b) kraj schvaluje krizový plán, jehož zpracování zabezpečuje hasičský záchranný sbor kraje. Pokud by starosta neplnil za krizového stavu úkoly, které mu ukládá krizový zákon, je hejtmán oprávněn převést jejich výkon na určenou dobu na jím jmenovaného zmocněnce. Toto opatření činí na základě doporučení krizového štábu, dospěje-li k závěru, že činnost

starosty vykazuje vážné nedostatky. O tom je povinen neprodleně informovat dotčenou obec a ministra vnitra, který může jeho rozhodnutí změnit. (Zákon č. 240/2000 Sb.).

V rámci krizového řízení patří mezi oprávnění hejtmána ukládat právnickým osobám a podnikajícím fyzickým osobám povinnost poskytnout věcné prostředky. Zákon podobu ani rozsah těchto prostředků blíže nespecifikuje, dodržena by zde ovšem měla být zmíněná zásada nezbytné nutnosti. Rubem tohoto oprávnění je povinnost zajistit, aby byla věc vrácena tomu, kdo ji poskytl, a současně mu vydat potvrzení, v němž musí být údaje potřebné k tomu, aby dotčený mohl uplatnit nárok na náhradu za poskytnutí věcného prostředku, případně za vzniklou škodu. (Zákon č. 240/2000 Sb.).

Hejtman je dále oprávněn uložit pracovním příkazem fyzickým osobám pracovní povinnost. V pracovním příkazu je třeba zejména identifikovat osobu, jíž je pracovní povinnost uložena, její obsah, rozsah, místo prací a délku plnění pracovní povinnosti.

V rámci krizového řízení patří mezi oprávnění hejtmána ukládat právnickým osobám a podnikajícím fyzickým osobám povinnost poskytnout věcné prostředky. Zákon podobu ani rozsah těchto prostředků blíže nespecifikuje, dodržena by zde ovšem měla být zmíněná zásada nezbytné nutnosti. Rubem tohoto oprávnění je povinnost zajistit, aby byla věc vrácena tomu, kdo ji poskytl, a současně mu vydat potvrzení, v němž musí být údaje potřebné k tomu, aby dotčený mohl uplatnit nárok na náhradu za poskytnutí věcného prostředku, případně za vzniklou škodu. (Zákon č. 240/2000 Sb.).

Pro řešení krizových situací si hejtman dále zřizuje krizový štáb, který funguje rovněž v souvislosti s činností integrovaného záchranného systému. Jde o koordinační, iniciační a poradní orgán. Jeho úkolem je posuzovat přiměřenost krizových opatření přijatých v určených obcích a případně navrhnout jejich pozastavení, změnu nebo zrušení. (Zákon č. 240/2000 Sb.).

Krizový štáb je složený z hejtmána, který mu předsedá, a členů bezpečnostní rady kraje, zástupců složek integrovaného záchranného systému a dalších členů stálé pracovní skupiny krizového štábu kraje. (Zákon č. 240/2000 Sb.).

Krizový štáb je svoláván hejtmanem v případě vyhlášení krizového stavu, stavu nebezpečí při cvičeních apod. Kromě toho může být krizový štáb svoláván rovněž operativně, zejména k projednání zásadních záležitostí týkajících se řešení krizové situace a přijetí krizových opatření spojených s nezbytným omezením základních práv a svobod. (Zákon č. 240/2000 Sb.).

1.9.3 Postavení hejtmana v IZS.

Dalším z krizových zákonů je zákon č. 239/2000 Sb., o integrovaném záchranném systému a o změně některých zákonů, ve znění pozdějších předpisů (dále jen zákon č. 239/2000 Sb.). S jistou mírou zjednodušení lze říci, že stanoví pravidla, podle nichž mají kooperovat a koordinovat svoje činnosti různé složky při přípravě na mimořádné události a realizaci záchranných a likvidačních prací za účelem rychlé a efektivní pomoci při ochraně životů a zdraví lidí, majetkových hodnot a samozřejmě i statků nejvyšší hodnoty jako je svrchovanost, územní celistvost, demokratické základy republiky.

IZS se použije především:

- a. k přípravě na vznik mimořádné události;
- b. pokud je zapotřebí provádět současně záchranné a likvidační práce dvěma anebo více složkami tohoto systému.

Rovněž v rámci IZS plní hejtman (v Praze primátor) řídicí a koordinační funkce. Předně je mu přiznáno oprávnění vydávat příkazy složkám integrovaného záchranného systému při zásahu (§ 4 odst. 6 zákona 239/2000 Sb.) Tyto příkazy může současně vydávat také velitel zásahu, starosta obce s rozšířenou působností a Ministerstvo vnitra.

Takové zmnožení řídicích subjektů obsahuje zákon 239/2000 Sb. na více místech. Např. podle § 4 odst. 8 se mají složky IZS za stavu nebezpečí na území kraje řídit pokyny hejtmana, ale současně také velitele zásahu (§ 19 zákona). Nabízí se tedy otázka, kdo je v konkrétním případě oprávněn provádět řízení. Odpověď na ni nedává

často nejasná dikce zákona, kde se jednotlivé kompetence překrývají, ale prováděcí vyhláška č. 328/2001 Sb., v níž je rozlišováno mezi jednotlivými úrovněmi koordinace a řízení a vyplývá z ní, že hejtman (primátor hlavního města) má tyto činnosti provádět na strategické úrovni, zatímco velitel zásahu je realizuje na úrovni taktické, tedy při realizaci vlastního zásahu.

Funkce hejtmana kraje v oblasti IZS spočívají zejména v jeho organizování, koordinaci a kontrole příprav na mimořádné události, resp. záchranných a likvidačních prací, pokud zasahují do obvodů více obcí s rozšířenou působností a ve schvalování havarijního plánu kraje. Jde tu o koordinaci na strategické úrovni, která má zajistit součinnost různých správních orgánů a dalších složek, stanovení priorit, zajištění prostředků a návazností činností. O těchto aktivitách je hejtman povinen informovat Ministerstvo vnitra (§ 14 zákona 239/2000 Sb.). (Zákon č. 239/2000 Sb.).

1.10 Infrastruktura.

Infrastruktura je soubor podmínek, které zabezpečují fungování ekonomiky. Infrastruktura se definuje také jako "společenský režijní kapitál" a zahrnuje i nezbytné investice do odvětví, podmiňujících ekonomický rozvoj. Tyto investice jsou z velké části nedělitelné a nelze je bez účasti veřejných prostředků nebo alespoň pod veřejnou kontrolou účinně realizovat. Infrastruktura zahrnuje oblast technickou, sociální a ekonomickou. Patří do ní podstatná část veřejného sektoru, tedy odvětví, která vyžadují buď úplnou, nebo částečnou kontrolu samosprávných a správních orgánů. Lze tedy infrastrukturu obecně chápat jako soustavu systémů zajišťujících poskytování služeb technického a sociálně-ekonomického charakteru. (Zákon č. 240/2000 Sb.)

1.10.1 Kritická infrastruktura.

Kritická infrastruktura (dále jen KI) je prvek nebo systém prvků kritické infrastruktury, narušení, jehož funkce by mělo závažná dopad na bezpečnost státu,

zabezpečení základních životních potřeb obyvatelstva, zdraví osob nebo ekonomiku státu.

Prvkem kritické infrastruktury jsou zejména stavby, zařízení, prostředky nebo veřejná infrastruktura, určená podle průřezových a odvětvových kritérií; je-li prvek kritické infrastruktury součástí evropské kritické infrastruktury, považuje se za prvek evropské kritické infrastruktury,

Ochranou kritické infrastruktury jsou opatření zaměřená na snížení rizika narušení funkce prvku kritické infrastruktury a subjektem kritické infrastruktury je provozovatel prvku kritické infrastruktury, jde-li o provozovatele prvku evropské kritické infrastruktury, považuje se tento za subjekt evropské kritické infrastruktury.

Průřezovými kritérii je soubor hledisek pro posuzování závažnosti vlivu narušení funkce prvku kritické infrastruktury s mezními hodnotami, které zahrnují rozsah ztrát na životě, dopad na zdraví osob, mimořádně vážný ekonomický dopad nebo dopad na veřejnost v důsledku rozsáhlého omezení poskytování nezbytných služeb nebo jiného závažného zásahu do každodenního života,

Odvětvovými kritérii technické nebo provozní hodnoty k určování prvku kritické infrastruktury v odvětvích energetika, vodní hospodářství, potravinářství a zemědělství, zdravotnictví, doprava, komunikační a informační systémy, finanční trh a měna, nouzové služby a veřejná správa. (Zákon č. 240/2000 Sb.).

1.10.2 Kritická evropská infrastruktura.

Evropskou kritickou infrastrukturou je kritická infrastruktura na území České republiky, jejíž narušení by mělo závažný dopad i na další členský stát Evropské unie. (Zákon č. 240/2000 Sb., o krizovém řízení ze dne 28. června 2000).

Význam pro zajištění, života a zdraví obyvatelstva, bezpečnosti státu, fungování ekonomiky, výrobních, nevýrobních systémů a služeb, fungování veřejné správy, základních životních potřeb obyvatelstva. Poškození nebo narušení KI má dopady hospodářské, politické, sociální, psychologické. (Zákon č. 240/2000 Sb.).

1.11 Legislativa

- a. Vyhláška ERÚ č. 401/2010 Sb., o obsahových náležitostech Pravidel provozování přenosové soustavy, Pravidel provozování distribuční soustavy, Řádu provozovatele přepravní soustavy, Řádu provozovatele distribuční soustavy, Řádu provozovatele podzemního zásobníku plynu a obchodních podmínek operátora trhu.
- b. Vyhláška ERÚ č. 540/2005 Sb., o kvalitě dodávek elektřiny a souvisejících služeb v elektroenergetice.
- c. Vyhláška MPO č. 80/2010 Sb., o stavu nouze v elektroenergetice a o obsahových náležitostech havarijního plánu.
- d. Vyhláška MPO č. 79/2010 Sb., o dispečerském řízení elektrizační soustavy a předávání údajů pro dispečerská řízení.
- e. Směrnice o EKI - evidována pod č. 2008/114/ES, schválená dne 8. 12. 2008, vstoupila v platnost dne 12. 1. 2009 - Úřední věstník Evropské unie – příloha č. 3 – znění směrnice.
- f. Zákon č. 240/2000 Sb., krizový zákon
- g. Zákon č. 430/2010 Sb., účinnost 1. 1. 2011
- h. Zákon č. 118/2011 Sb., (podmínky pro řešení problematiky kritické infrastruktury na národní úrovni).
- i. NV č. 432/2010 Sb., o kritériích pro určení prvku kritické infrastruktury – stanovena průřezová a odvětvová kritéria v odvětvích energetika, vodní hospodářství, potravinářství a zemědělství, zdravotnictví, doprava, komunikační a informační systémy, finanční trh a měna, nouzové služby a veřejná správa.
- j. Metodika MV k zpracování plánů krizové připravenosti subjektu KI podle nařízení vlády č. 462/2000 Sb.
- k. Metodika MV ke zpracování krizových plánů ÚSÚ podle nařízení vlády č. 462/2000 Sb., k provedení zákona č. 240/2000 Sb.

1. UV č. 934/2011 - seznam prvků kritické infrastruktury, jejichž provozovatelem (subjektem kritické infrastruktury) jsou organizační složky státu.
 - i. Červen 2004 – žádost Evropské Rady Evropské Komisi o přípravu celkové strategie na ochranu KI.
 - ii. Říjen 2004 – sdělení Evropské Komise „Ochrana KI v boji proti terorismu“ reakce na atentáty v Madridu a v Londýně.
 - iii. Prosinec 2004 – zasedání Evropské Rady, materiál „Předcházení, připravenost a reakce na teroristické útoky a „Program solidarity EU o následcích teroristických hrozeb a útoků, podpora záměru Komise předložit Evropský program na ochranu KI EPCIP a návrh, aby Komise zřídila „Výstražnou informační síť KI CIWIN.
 - iv. Červen, září 2005 – první a druhý seminář MS o ochraně KI, sběr podkladů pro Komisi.
 - v. Listopad 2005 – Zelená kniha o evropském programu na ochranu KI – zahájení široké diskuze, komunikace, koordinace a spolupráce na národní a evropské úrovni, mezi vlastníky, provozovateli KI, profesními sdruženími, státní správou a samosprávou a veřejností – Předložení možností jak postupovat při zřízení EPCIP a CIWIN.

1.12 Elektrická energie

Jaderné elektrárny, elektrárny spalující pevná, plynná a kapalná paliva, elektrárny vodní, elektrárny využívající obnovitelné zdroje energie (MINISTERSTVO PRŮMYSLU A OBCHODU. Typový plán – Narušení dodávek elektrické energie velkého rozsahu. Praha: Ministerstvo průmyslu a obchodu.)

V Česku se většina elektrické energie vyrábí v uhelných (47,5 %, r. 2014) a jaderných (35,3 %, r. 2014) elektrárnách a dále v elektrárnách využívajících obnovitelné zdroje energie (11,6 %, r. 2014). V roce 2014 se v Česku vyrobilo 85,9 TWh elektrické energie, 9,9 TWh bylo dovezeno a 25,7 TWh bylo

vyvezeno. Výkonová bilance tak byla přebytková s exportem téměř 20 % vyrobené elektrické energie. Dominantním výrobcem elektrické energie je akciová společnost ČEZ, která v Česku provozuje 10 uhelných, 2 jaderné, 37 vodních (z toho 3 přečerpávací), 1 paroplynovou, 13 fotovoltaických a 2 větrné elektrárny, 3 elektrárny spalující biomasu a 1 bioplynovou stanici. Společnost ČEZ tak vyrábí téměř tři čtvrtiny z celkového objemu výroby elektřiny v Česku (63,1 TWh, r. 2014). Mezi další velké výrobce elektrické energie patří Severní energetická a.s. (3,9 TWh, r. 2014), Sokolovská uhelná a.s. (3,5 TWh ročně), Elektrárny Opatovice a.s. (1,6 TWh, 2014) a Alpiq Generation (CZ) s.r.o. (1,5 až 2,0 TWh ročně). (Ministerstvo průmyslu a obchodu, 2014).

Tabulka 1 Výroba elektrické energie do roku 2014

Suroviny	2010		2013		2014	
	TWh	%	TWh	%	TWh	%
Černé uhlí	6,05	7,0	5,26	6,0	4,89	5,7
Hnědé uhlí	42,94	50,0	35,67	41,0	35,94	41,9
Zemní plyn	1,13	1,3	1,73	2,0	1,34	1,6
Ostatní plyny	1,08	1,3	2,97	3,4	3,21	3,7
Jádro	28,00	32,6	30,75	35,3	30,32	35,3
Ostatní paliva	0,81	0,9	0,61	0,7	0,24	0,3
OZE	5,90	6,9	10,13	11,6	9,92	11,6
Celkem	85,91	100,0	87,06	100,0	85,87	100,0

Zdroj: Seznam elektráren v Česku: Výrobní zdroje v Česku [online]. 2015 [cit. 2016-05-07]. Dostupné z:

https://cs.wikipedia.org/wiki/Seznam_elektr%C3%A1ren_v_%C4%8Cesku

1.12.1 Jaderné elektrárny

Jaderné elektrárny – nejvíce odolné proti účinkům pohrom a teroristickým útokům. Větší poškození bloku však může elektrárnu vyřadit na dlouhou dobu z provozu nebo

dokonce jí může odstavit trvale. V případě vyřazení jaderné elektrárny může dojít k rozsáhlejšímu výpadku elektrizační soustavy.

V Česku jsou v provozu dvě jaderné elektrárny, obě provozuje společnost ČEZ. Jedná se o jadernou elektrárnu Dukovany s instalovaným výkonem 4×440 MW, zprovozněnou v letech 1985 – 1988, a jadernou elektrárnu Temelín s instalovaným výkonem 2×1000 MW (původně plánováno 4×1000 MW), zprovozněnou v letech 2002 – 2003. Zejména elektrárna Temelín je předmětem intenzivní kritiky ze strany českých i rakouských protijaderných organizací. (Seznam elektráren v Česku, 2015).

1.12.2 Tepelné elektrárny

Elektrárny na fosilní paliva – jsou z hlediska vlastní technologie srovnatelné s jadernými elektrárnami, ale mohou mít rozdílné důsledky v případě jejich poškození. Poškození uzlů výroby spalující kapalná paliva může být spojeno s rozsáhlým požárem a ekologickou havárií. Nejmenší poškození může dojít u elektráren na pevná paliva.

Společnost ČEZ v současnosti provozuje elektrárny Dětmarovice, Hodonín, Chvaletice, Ledvice, Mělník (II a III), Počeradky, Poříčí, Prunéřov (I a II), Tisová a Tušimice II. Mezi další české tepelné elektrárny patří Opatovice společnosti International Power Opatovice, Vřesová společnosti Sokolovská uhelná, Mělník I společnosti Energotrans a Kladno společnosti ECKG. V Česku byly v průběhu 90. let 20. století všechny elektrárny provozované společností ČEZ modernizovány a vybaveny odlučovači popílku a odsiřovacími jednotkami, několik starších elektráren s celkovým instalovaným výkonem 2 020 MW bylo odstaveno. Díky tomu se podařilo snížit emise oxidu siřičitého a popílku o 90 % a emise oxidů dusíku o 50 %. (Seznam elektráren v Česku, 2015).

1.12.3 Vodní elektrárny

Vodní elektrárny, akumulárního nebo průtočného typu jsou vyřazeny z činnosti při povodni, jelikož se zruší výškový rozdíl hladin, díky kterému dochází k výrobě

elektřiny. Společnost ČEZ provozuje přečerpávací vodní elektrárny Dalešice, Dlouhé Stráně a Štěchovice II, průtokové vodní elektrárny Kamýk, Lipno, Mohelno, Orlík, Slapy, Štěchovice a Vrané a malé vodní elektrárny Dlouhé Stráně II, Hněvkovice, Kořensko, Lipno II a Želina. Kromě velkých elektráren je v Česku v provozu celá řada malých vodních elektráren (MVE) většinou průtokových, vzniklých např. na místech původních vodních mlýnů a jezů. Vodní elektrárny vyrobily v roce 2005 celkem 3,37 % elektrické energie v Česku. (Seznam elektráren v Česku, 2015).

1.12.4 Ostatní elektrárny

Na území České republiky se nachází řada dalších elektráren, zejména větrných. Větrné elektrárny vyrobily v roce 2005 pouze 0,03% procenta celkové energie v ČR a jejich výkon je zanedbatelný. Například společnost ČEZ provozuje jednu větrnou elektrárnu Mravenečník s výkonem 1,165 MW a tři sluneční elektrárny - fotovoltaická elektrárna Dukovany, Fotovoltaická elektrárna Hrušovany a Fotovoltaická elektrárna Přelouč. ČEZ plánuje výstavbu malých kogeneračních elektráren. (Seznam elektráren v Česku, 2015).

1.13 Přenosová soustava

Přenosová soustava je vzájemně propojený soubor vedení a zařízení (rozvodny, transformovny) o napětí 400 kV, 220 kV a vybraných vedení a zařízení o napětí 110 kV. Slouží pro zajištění přenosu elektřiny od výrobce k distributorovi na celém území ČR a zajišťuje rovnováhu mezi výrobou a spotřebou. (Ministerstvo průmyslu a obchodu, 2014).

Přenosová soustava 400 kV a 220 kV, je páteřní síť a slouží k rozvedení výkonu z velkých elektráren do celého území ČR a je propojena s Evropou. Slouží pro napájení distribuční soustavy, která dále elektřinu rozvádí ke konečným spotřebitelům. Přenosová soustava je napojena na soustavy všech sousedních států a spolupracuje s celou elektroenergetickou soustavou Evropy. Tato soustava má 41 rozveden a 71

transformátorů pro obě napěťové hladiny. Nejstarší soustavy (110 kV) převzaly v 70. letech úlohu uzlově napájených distribučních sítí.

K přenosu energie na velké vzdálenosti se využívá vysokého napětí, jelikož se sníží přenosové ztráty, které vznikají průchodem elektrického proudu. V ČR je používaná nejvyšší napěťová hladina 400 kV, např. v Rusku a Číně se můžeme setkat s hladinou 1 000 kV. (Ministerstvo průmyslu a obchodu, 2014).

Přenosovou soustavu tvořilo ke konci roku 2012:

Tabulka 2 Počet rozvodů a jejich napětí

Počet rozvodů	26	14	1
Napětí	400 kV	220 kV	110 kV

Zdroj: Vlastní výzkum

Tabulka 3 Počet transformátorů a jejich napětí

Počet transformátorů	4	46	21
Napětí	400/220 kV	400/110 kV	220/110 kV

Zdroj: Vlastní výzkum

Tabulka 4 Trasy vedení a jeho napětí + dispečink

Počet tras vedení	3 008	1 349
Napětí	400 kV	220 kV
Dispečink ČEPS	1	

Zdroj: Vlastní výzkum

Tabulka 5 Napěťové úrovně vedení ČEPS a jejich délka

Vedení napětí – v kV	Délka v kilometrech
400 kV	3 508
220 kV	1 910
110 kV	83

Zdroj: Vlastní výzkum

Podél vedení se zřizují tzv. bezpečnostní koridory. Uvnitř koridorů je zakázáno zřizovat stavby, umisťovat konstrukce, uskladňovat hořlavé a výbušné látky, vysazovat chmelnice a nechat růst porost nad 3 m. Toto je důležité, jelikož vodiče mají určitý průhyb v závislosti na teplotě vodiče a mohou tedy ohrožovat své okolí.

Teplota je ovlivněna např. klimatickými podmínkami (teplota vzduchu, vlhkost atd.) a zatížením vodiče. Je určena také minimální vzdálenost objektů od živých částí vedení, která je 4 m u vedení 220 kV a 5 m u vedení 400 kV.

U podzemního vedení je zakázáno bez souhlasu provádět zemní práce, zřizovat stavby a umisťovat konstrukce, které by znemožňovaly přístup k vedení, vysazovat trvalé porosty a přejíždět mechanismy nad 3 t.

Elektrické stanice mají ochranné pásmo ve vodorovné vzdálenosti 20 m kolmo na oplocení či obezdění objektu (Řehák, Kritická infrastruktura elektroenergetiky, 2013).

1.14 Distribuční soustava

Distribuční soustava je soubor vedení elektřiny a příslušných zařízení sloužících k zajištění distribuce elektřiny. Zahrnuje měřicí, řídicí, ochranné, zabezpečovací a informační součásti. Napětí v této soustavě se pohybuje v rozmezí 0,23 kV až 22 kV. Zjednodušeně lze říci, že tato soustava začíná u výstupního transformátoru přenosové soustavy a končí v zásuvkách spotřebitelů. Prostřednictvím této soustavy se dopravuje elektrická energie na kratší vzdálenosti. (Ministerstvo průmyslu a obchodu, 2014). V této soustavě musíme proud transformovat a rozlišujeme jí podle výše napětí na:

Tabulka 6 Soustavy dle výše napětí

Velmi vysokého napětí	Vysoké napětí	Nízké napětí
110 kV	22 kV – 35 kV	0,4 kV

Zdroj: Vlastní výzkum

Ke snižování napětí se používají transformátory. Distribuční soustava je vedena nadzemím, ale je také vedena kabely, které jsou zakopané v zemi. Tato soustava není ve vlastnictví jedné společnosti, ale v současné době ji spravují tři subjekty:

- a. E.ON Distribuce, a.s.
- b. Čez Distribuce, a.s.
- c. PRE Distribuce, a.s.

Distribuční soustava je nejrozsáhlejší část elektrizační soustavy. Jsou provozována v paprskovitém uspořádání s možností záložního napájení, výjimku tvoří městské části u vyšších napěťových hladin nebo důležitých odběrů. V případě poškození jednoho prvku se přeruší dodávky v části soustavy. Jak dlouho trvá přerušení, je závislé na tom v jakém místě a jaký je rozsah poškození. (Ministerstvo průmyslu a obchodu, 2014).

Většina vedení je provedena venku na podpěrných bodech a jsou poměrně snadno přístupná a snadno zranitelná. Kabelová vedení také nejsou významně zabezpečena proti rizikům úmyslného poškození či poškození vlivem klimatických podmínek. Slabými místy u kabelových vedení jsou hlavně přechody do nadzemních částí transformoven, rozvodných a pojistkových skříní nadzemních objektů.

Nejcitlivějším a nejzranitelnějším místem kabelového vedení distribuční sítě jsou transformovny a četné propojovací skříně, které jsou na stěnách budov do výše cca 1 metru nad zemí s přístupností veřejnosti. V případě povodní jsou zařízení snadno opravitelné, ale takovýchto míst je velmi mnoho. (Ministerstvo průmyslu a obchodu, 2014).

1.15 Povinnosti provozovatelů přenosové a distribuční soustavy

Zajišťují spolehlivé provozování a rozvoj přenosové soustavy a distribučních soustav, provozovatel přenosové soustavy odpovídá za zajištění systémových služeb pro elektrizační soustavu na úrovni přenosové soustavy, likvidaci následků stavu nouze v elektrizační soustavě řídí provozovatel přenosové soustavy (zákon č. 458/2000 Sb., § 54, odst. 6), likvidaci následků stavu nouze na určité části území státu řídí příslušní

provozovatelé distribučních soustav (zákon č. 458/2000 Sb., § 54, odst. 3f), při odstraňování následků stavu nouze se postupuje podle havarijních plánů provozovatele přenosové soustavy a provozovatelů distribučních soustav (vyhláška č. 80/2010 Sb., o stavu nouze v elektroenergetice a o obsahových náležitostech havarijního plánu, příloha č. 4). (Ministerstvo průmyslu a obchodu, 2014).

1.15.1 Výrobci elektrické energie

Poskytují podpůrné služby k zajištění provozu elektrizační soustavy, řídí se pokyny technického dispečinku provozovatele přenosové soustavy nebo provozovatele příslušné distribuční soustavy, ke které je výrobná elektřina připojena, a to v souladu s dispečerským řádem. (Ministerstvo průmyslu a obchodu, 2014).

1.15.2 Operátor trhu

Na základě § 20a zákona č. 458/2000 Sb. plní kromě jiného následující úkoly: Organizuje krátkodobý trh s elektřinou a ve spolupráci s provozovatelem přenosové soustavy vyrovnávací trh s regulační energií, vyhodnocuje odchylky za celé území ČR a toto vyhodnocení předává provozovateli přenosové soustavy, zpracovává a zveřejňuje měsíční a roční zprávu o trhu s elektřinou, zpracovává a předává MPO, Energetickému regulačnímu úřadu, provozovateli přenosové soustavy alespoň jednou ročně zprávu o budoucí očekávané spotřebě elektřiny a o způsobu zabezpečení rovnováhy mezi nabídkou a poptávkou elektřiny, zajišťuje a poskytuje účastníkům trhu s elektřinou skutečné hodnoty dodávek a odběrů elektřiny a další nezbytné informace. (Ministerstvo průmyslu a obchodu, 2014).

1.15.3 Ministerstvo průmyslu a obchodu

Zpracovává státní energetickou koncepci, zabezpečuje plnění závazků vyplývajících z mezinárodních smluv, kterými je Česká republika vázána nebo závazků vyplývajících

z členství v mezinárodních organizacích, ve spolupráci s Ministerstvem financí realizuje finanční podporu při obnově majetku subjektů provozujících energetické liniové stavby. (Ministerstvo průmyslu a obchodu, 2014).

1.15.4 Energetický regulační úřad

Rozhoduje o udělení, změně nebo zrušení licence, rozhoduje o uložení povinnosti dodávek nad rámec licence, rozhoduje o uložení povinnosti poskytnout v naléhavých případech energetické zařízení pro výkon povinnosti dodávek nad rámec licence včetně rozhodnutí o věcném břemeni. (Ministerstvo průmyslu a obchodu, 2014).

Schvaluje pravidla provozování přenosové soustavy a distribučních soustav v elektroenergetice, která musí obsahovat základní podmínky pro užívání elektrizační soustavy, provozní předpisy včetně údržby, pravidla pro plánování provozu a rozvoje přenosové soustavy, havarijní plány a havarijní zásoby, pravidla předávání dat a informací nezbytných pro spolehlivý provoz a rozvoj elektrizační soustavy. (Ministerstvo průmyslu a obchodu, 2014).

1.15.5 Státní energetická inspekce

Kontroluje dodržování zákona č. 458/2000 Sb., o podmínkách podnikání a o výkonu státní správy v energetických odvětvích, kontroluje dodržování zákona č. 406/2000 Sb., o hospodaření energií, spolupracuje s MPO při monitorování vývoje krizové situace a sledování postupu provozovatele přenosové soustavy, provozovatelů distribučních soustav a výrobců elektrické energie při řešení následků stavu nouze v elektroenergetice. (Ministerstvo průmyslu a obchodu, 2014).

1.15.6 Zásady monitorování stavu, přenos informací, vyrozumění o hrozbě vzniku KS a způsoby varování

Stav nouze pro celé území státu vyhláší provozovatel přenosové soustavy v hromadných sdělovacích prostředcích a informuje MPO, stav nouze pro určitou část území státu vyhláší příslušní provozovatelé distribučních soustav v regionálních sdělovacích prostředcích a informují MPO a provozovatele přenosové soustavy.

Informace, kterou provozovatel přenosové soustavy a provozovatelé distribučních soustav předávají MPO, obsahuje datum a čas vzniku mimořádné události, místo jejího vzniku, příčinu mimořádné události a popis jejího vývoje v krizovou situaci, údaje o jejím rozsahu, postiženém území, o omezení spotřeby a výroby elektrické energie, způsob řešení krizové situace a přijatá opatření, zhodnocení možností a odhad času pro její překonání, postup provozovatele přenosové soustavy, provozovatelů distribučních soustav a výrobců elektrické energie při likvidaci následků krizové situace sleduje MPO ve spolupráci se Státní energetickou inspekcí. (Ministerstvo průmyslu a obchodu, 2014).

1.15.7 Činnost výrobců elektrické energie, provozovatele přenosové soustavy a provozovatelů distribučních soustav v době hrozby vzniku a při vzniku KS

Analyzují situaci vzniklou v elektrizační soustavě (výrobní zdroje, přenosová soustava, distribuční soustavy, určují příčinu, charakter, rozsah, důsledky a možný vývoj narušení elektrizační soustavy, přijímají bezodkladná opatření s cílem minimalizovat rozsah narušení elektrizační soustavy a stabilizovat situaci (včetně regulace tuzemských a exportních dodávek). (Ministerstvo průmyslu a obchodu, 2014). Vyhodnocují odezvu realizovaných opatření a rozhodují o dalším postupu a opatřeních, v nezbytném případě vyhláší stav nouze (provozovatel přenosové soustavy pro celé území státu nebo příslušní provozovatelé distribučních soustav pro určité části území státu), o vyhlášení stavu nouze informují MPO, územní správní úřady a odběratele elektrické energie, neprodleně přistupují k likvidaci následků stavu nouze. (Ministerstvo průmyslu a obchodu, 2014).

Zajišťují bezpečný provoz elektrizační soustavy s ohledem na stav narušení a prováděné záchranné a likvidační práce, průběžně vyhodnocují vývoj situace a postup při likvidaci stavu nouze, provozovatel přenosové soustavy využívá disponibilní zdroje potřebné k obnově napětí a řídí postupnou obnovu provozu elektrizační soustavy, v případě potřeby mohou vyžadovat potřebnou součinnost prostřednictvím MPO nebo územních správních úřadů. (Ministerstvo průmyslu a obchodu, 2014).

1.15.8 Činnost MPO v době hrozby vzniku a při vzniku KS

MPO (odbor bezpečnosti a krizového řízení ve spolupráci s odborem elektroenergetiky) analyzuje informace obdržené od provozovatele přenosové soustavy nebo provozovatelů distribučních soustav, při vyhodnocování situace přihlíží především k následujícím skutečnostem, zda je překonání a likvidace následků stavu nouze plně v možnostech provozovatele přenosové soustavy, provozovatelů distribučních soustav a výrobců elektrické energie, jak dlouho bude trvat likvidace následků stavu nouze, jak velké území státu je postiženo, v jakém rozsahu jsou omezeny nebo přerušeny dodávky elektrické energie. (Ministerstvo průmyslu a obchodu, 2014).

Odbor elektroenergetiky ve spolupráci s odborem bezpečnosti a krizového řízení zpracovává informaci pro ministra s návrhem na svolání Krizového štábu MPO a vytvoření odborné pracovní skupiny pro řešení stavu nouze v elektroenergetice.

Odborná pracovní skupina: vyhodnocuje politické, právní, odborné a ekonomické důsledky a zároveň předpoklady řešení krizové situace, navrhuje nezbytná technická a organizační opatření pro zajištění chodu ministerstva a plnění úkolů vyplývajících z jeho působnosti, s provozovatelem přenosové soustavy a provozovateli distribučních soustav projednává potřebnou součinnost státních orgánů a možnosti zkrácení doby likvidace následků stavu nouze. (Ministerstvo průmyslu a obchodu, 2014).

Sleduje postup provozovatele přenosové soustavy, provozovatelů distribučních soustav a výrobců elektrické energie při likvidaci následků stavu nouze, předkládá krizovému štábu MPO komplexní informaci o krizové situaci a návrh plánu jejího řešení, po projednání a vyhodnocení informace a návrhu plánu jejího řešení Krizovým

štáblem MPO je informována vláda a v nezbytném případě Ústřední krizový štáb (není-li možné účelně odvrátit vzniklé ohrožení v rámci stavu nouze je vládě předložen návrh na vyhlášení nouzového stavu). (Ministerstvo průmyslu a obchodu, 2014).

1.15.9 Činnost územních správních úřadů v době hrozby vzniku a při vzniku KS

Analyzují informace obdržené od provozovatele přenosové soustavy a provozovatele distribuční soustavy, při vyhodnocování situace přihlížejí především k následujícím skutečnostem. (Ministerstvo průmyslu a obchodu, 2014).

Jak dlouho bude trvat likvidace následků stavu nouze, jak velké území státu je postiženo, v jakém rozsahu jsou omezeny nebo přerušeny dodávky elektrické energie, vyhodnocují důsledky a předpoklady řešení krizové situace, přijímají nezbytná technická a organizační opatření pro zajištění chodu úřadu a plnění úkolů vyplývajících z jeho působnosti, s provozovatelem distribuční soustavy projednávají potřebnou součinnost (integrovaný záchranný systém) a možnosti zkrácení doby likvidace následků stavu nouze, podle konkrétní situace rozhodují o činnostech ke zmírnění následků krizové situace, zpracovávají plán řešení krizové situace, v nezbytném případě vyhláší stav nebezpečí a na základě toho. (Ministerstvo průmyslu a obchodu, 2014).

Zabezpečují varování a vyrozumění, koordinují záchranné a likvidační práce, poskytování zdravotnické pomoci, organizují zajišťování a označování nebezpečných oblastí a dalších ochranných opatření, organizují nouzové zásobování pitnou vodou, potravinami a dalšími nezbytnými prostředky k přežití obyvatelstva, zajišťují přednostní zásobování dětských a zdravotnických zařízení a ozbrojených bezpečnostních a hasičských záchranných sborů, zajišťují veřejný pořádek a ochranu majetku, organizují a koordinují humanitární pomoc, v souladu s plány zajišťují nezbytné dodávky a požadují nebo rozhodují o použití pohotovostních zásob, zpracovávají návrh nezbytných regulačních opatření a rozhodují o jejich realizaci, kontrolují zajištění plánu regulace spotřeby a dodávek elektrické energie, v závislosti na konkrétní situaci rozhodují o mimořádných opatřeních s cílem zajistit podle stanovených priorit provoz

náhradních zdrojů elektrické energie, průběžně vyhodnocují vývoj krizové situace a postup při likvidaci následků stavu nouze, není-li možné odvrátit vzniklé ohrožení v rámci stavu nebezpečí, žádají vládu o vyhlášení nouzového stavu. (Ministerstvo průmyslu a obchodu, 2014).

1.15.10 Činnost výrobců elektrické energie, provozovatele přenosové soustavy a provozovatelů distribučních soustav při řešení KS a v etapě likvidace následků KS

Provádí činnosti podle činnosti výrobců elektrické energie, provozovatele přenosové soustavy a provozovatelů distribučních soustav v době hrozby vzniku a při vzniku KS. (Ministerstvo průmyslu a obchodu, 2014).

1.15.11 Činnost MPO při řešení KS a v etapě likvidace následků KS

Sleduje postup provozovatele přenosové soustavy, provozovatelů distribučních soustav a výrobců elektrické energie při likvidaci následků krizové situace, průběžně vyhodnocuje vývoj situace, možnosti zabránění vzniku sekundárních krizových situací v oblasti své působnosti a postup při likvidaci následků krizové situace, předkládá Ústřednímu krizovému štábu informace o vývoji situace a návrhy krizových opatření (regulační opatření, zajištění náhradních zdrojů elektrické energie, potřebná součinnost ostatních resortů). (Ministerstvo průmyslu a obchodu, 2014).

Ve spolupráci s provozovatelem přenosové soustavy a Energetickým regulačním úřadem realizuje mimořádná opatření k zajištění dovozu elektrické energie, prostřednictvím Státní energetické inspekce kontroluje zajištění plánu regulace spotřeby a dodávek elektrické energie, navrhuje mimořádná opatření k zajištění pohonných hmot (uvolnění ze státních hmotných rezerv) pro provoz náhradních zdrojů elektrické energie, v souladu s plánem nezbytných dodávek rozhoduje o použití pohotovostních zásob, ve spolupráci s Ministerstvem zemědělství zpracovává návrh nezbytných regulačních opatření v oblasti potravinářského průmyslu a vnitřního obchodu a centrálně řídí jejich

realizaci, ve spolupráci s Ministerstvem financí realizuje finanční podporu v rámci státní pomoci při obnově majetku subjektů provozujících energetické liniové stavby. (Ministerstvo průmyslu a obchodu, 2014).

1.15.12 Činnost územních správních úřadů při řešení KS a v etapě likvidace následků KS

Plní úkoly stanovené vládou a ministerstvy (Ústředním krizovým štábem), průběžně vyhodnocují vývoj situace, možnosti zabránění vzniku sekundárních krizových situací a postup při likvidaci následků krizové situace, kontrolují zajištění plánu regulace spotřeby a dodávek elektrické energie, realizují mimořádná opatření k zajištění pohonných hmot pro provoz náhradních zdrojů elektrické energie, v souladu s plánem nezbytných dodávek požadují uvolnění pohotovostních zásob, zajišťují realizaci nezbytných regulačních opatření pro zajištění obyvatelstva potravinami, pitnou vodou, zdravotnickým materiálem, předměty denní spotřeby a pohonnými hmotami, plní další úkoly jako za stavu nebezpečí (činnosti územních správních úřadů v době hrozby vzniku a při vzniku KS). (Ministerstvo průmyslu a obchodu, 2014).

1.15.13 Požadavky na mimořádné síly a prostředky

Složky integrovaného záchranného systému, jednotky ozbrojených sil, havarijní a záchranné služby podnikatelských subjektů, finanční prostředky v rámci státní podpory při obnově majetku subjektů provozujících energetické liniové stavby. (Ministerstvo průmyslu a obchodu, 2014).

1.15.14 Požadavky na mimořádné zdroje

V rámci elektroenergetiky se jedná o tzv. systémové a podpůrné služby zajišťované na smluvním základě, havarijní služby a havarijní zásoby, náhradní stacionární nebo mobilní zdroje elektrické energie, pohonné hmoty ze státních hmotných rezerv pro

zajištění provozu náhradních zdrojů elektrické energie, věcné zdroje podle reálné situace (v souladu s Metodikou vyžadování věcných zdrojů za krizové situace a systémem koordinace využití dostupných věcných zdrojů potřebných k řešení krizové situace – schváleno usnesením vlády č. 345 ze dne 10. dubna 2003). (Ministerstvo průmyslu a obchodu, 2014).

1.15.15 Regulační opatření ke snížení účinku KS

Spotřeba nebo dodávka elektřiny při stavu nouze nebo činnostech bezprostředně zamezujících vzniku stavu nouze je omezována: snížením výkonu odebíraného odběratelem v souladu s vyhlášenými stupni omezování spotřeby (regulační plán), přerušením dodávky elektřiny tím, že se odpojí odběrná zařízení odběratele provozovatelem přenosové soustavy nebo provozovatelem distribuční soustavy od jeho zařízení nebo jsou vypnuty části zařízení pro přenos nebo distribuci či omezena dodávka elektřiny na nulovou hodnotu v souladu s vypínacím a frekvenčním plánem, způsoby omezení spotřeby nebo dodávky elektřiny jsou stanoveny vyhláškou č. 80/2010 Sb., o stavu nouze v elektroenergetice a o obsahových náležitostech havarijního plánu. (Ministerstvo průmyslu a obchodu, 2014).

1.15.16 Dopady na zachování nezbytného rozsahu základních funkcí státu při KS a kritické infrastruktury

Regulační stupně č. 2 až 7 se nevztahují na zákazníky, jejichž převažující činnost je ve zdravotnictví, telekomunikačních a poštovních službách, při správě vodohospodářských děl a dodávkách pitné vody, obraně státu, v těžbě v hlubinných dolech, civilní letecké dopravě, v provozování veřejné drážní dopravy, městské hromadné dopravě, v objektech a zařízeních Úřadu vlády ČR, České národní banky, Ministerstva vnitra, Ministerstva spravedlnosti a Policie ČR. Dále se regulační stupně č. 2 až 7 nevztahují na další složky Integrovaného záchranného systému a na zákazníky zajišťující dodávku tepla, na výrobce elektřiny a na případy, kdy by mohlo dojít

k ohrožení jaderné bezpečnosti, a dále na subjekty hospodářské mobilizace a dodavatele nezbytných dodávek uvedených v krizovém plánu systému hospodářské mobilizace v době krizových stavů. (Ministerstvo průmyslu a obchodu, 2014).

V případě, že z objektivních důvodů není možno zásobování prioritních odběratelů elektrickou energií zajistit, je řešením pouze využití náhradních zdrojů elektrické energie. (Ministerstvo průmyslu a obchodu, 2014).

1.15.17 Další dopady

Dlouhodobé výpadky elektrické energie mají dopady na životy a zdraví personálu, který zajišťuje provoz, pracovníků, kteří likvidují následky poškození a pracujících na záchranných a likvidačních pracích. Také obyvatelstvo je ohroženo, jelikož se omezí nebo přeruší dodávka energie. Díky tomu dojde k omezení provozu např. zdravotnických zařízení. Obyvatelstvo je ohroženo také sekundárními krizovými situacemi, jako jsou například epidemie. Vzhledem k tomu, že každá domácnost je dnes závislá na elektrické energii, tak při jejím výpadku by došlo k omezení provozu a funkčnosti neelektrických zdrojů. Lidé budou zmateni a budou ve stresu, proto je důležité jim podávat informace rozhlasem či televizí, to však může být v případě výpadku elektrické energie omezeno. (Ministerstvo průmyslu a obchodu, 2014).

U silniční dopravy bude problém u dodávek elektrické energie v případě čerpacích stanic, důležitých dopravních mostů a dálnic. Mohou se tvořit zácpy a tak lidé stráví na silnicích více času a také spotřebují více pohonných hmot, které musíme dodat.

Železniční doprava je naopak velice závislá na kapalných palivech a na elektřině. Lokomotivy na eklektickou energii mohou být nahrazeny lokomotivami na kapalná paliva, což vyvolá zvýšenou spotřebu těchto paliv, díky čemuž dojde k rychlé spotřebě zásob a sníží se využití těchto paliv pro ostatní účely. (Ministerstvo průmyslu a obchodu, 2014).

Městská doprava je také závislá na elektřině a na kapalných palivech a v malé míře také na LPG. (Ministerstvo průmyslu a obchodu, 2014).

Každý obchod je dnes závislý na elektrické energii a v případě výpadku elektrické energie dojde k jejímu ochromení.

Ani banky, telekomunikace, obchodní budovy se neobejdou bez elektrické energie a v případě výpadku jim to způsobí velké ekonomické škody. Pro krizové řízení a nouzové plánování musí být důležitá elektronická zařízení u bank, telekomunikací a obchodních budov vybavena náhradním zdrojem napájení a musí být zajištěn její automatický přechod na tento systém. (Ministerstvo průmyslu a obchodu, 2014).

Také by došlo k velkému poškození životního prostředí, což by mělo za následek sekundární krizové situace, jelikož by došlo k použití velké množství dieselagregátů.

Došlo by k velkým mezinárodním dopadům, které by se týkaly smluvních závazků, jelikož by to znemožnilo jejich plnění. Plnění hospodářských a obchodních závazků by bylo znemožněno. V neposlední řadě také velké ekonomické dopady, které by měli za následek zvyšování nezaměstnanosti a snížení důvěry investorů na daném území. (Ministerstvo průmyslu a obchodu, 2014).

2. Výzkumná otázka a metodika výzkumu

V kapitole výzkumná otázka, na kterou jsem se zaměřil a objasněno jakým způsobem jsem získal na tuto výzkumnou otázku odpověď.

Metodika výzkumu obsahuje postup, a použité metody vědecké práce pro zpracování diplomové práce.

2.1 Výzkumná otázka

Výzkumnou otázkou této diplomové práce je: „Jakým způsobem bude ORP České Budějovice zabezpečeno během výpadku elektrické energie?“

2.2 Metodika výzkumu

Teoretická část vycházela z rešerše dostupné literatury, elektronických zdrojů a platné legislativy. Pomocí základních vědeckých metod jako je analýza a syntéza došlo k rozboru daného problému a vytyčení základních podkladů pro vypracování praktické části diplomové práce.

Praktická část diplomové práce vycházela z analytického šetření ORP České Budějovice. Došlo k vytyčení nejvýznamnějších míst, která jsou ohrožena během mimořádné události výpadku elektrické energie možným narušením veřejného pořádku a bezpečnosti. Z analytického šetření byla vybírána místa na základě nejvýznamnější infrastruktury, jako je potravinářství, zdravotnictví, doprava a další.

Po vytvoření analýzy bylo potřeba jednotlivá místa vyhodnotit a určit nejvíce ohrožena místa věřeným pořádkem a bezpečností. Pro toto byla použita vícekritériální analýza – Fullerova metoda. Tato metoda vychází z párového srovnávání kritérií mezi sebou. V průběhu párového hodnocení jsou zachyceny všechny možné dvouprvkové kombinace kritérií. U každé dvojice se zakroužkuje to kritérium, které pokládají za důležitější. Dále se vypočítá váha každého kritéria.

Dále probíhal výzkum formou řízených rozhovorů s odborníky na možné narušení veřejného pořádku a bezpečnosti. Oslovováni byli:

- a. plk. Mgr. David Havel, zástupce Územního odboru České Budějovice,
- b. npor. Mgr. Tomáš Thon, vedoucí obvodního oddělení České Budějovice,
- c. mjr. Mgr. Bc. Josef Kovář, vedoucí krizového řízení České Budějovice.

Těmto odborníkům byly položeny otázky týkající se připravenosti PČR České Budějovice na mimořádnou událost – výpadek elektrické energie v ORP České Budějovice a byly s nimi konzultovány výsledky analytického šetření a vícekritériální analýzy ORP České Budějovice. Těmto odborníkům byly položeny tyto otázky, které byly rozděleny na tři oddíly:

První oddíl: a) Připravenost a informovanost:

1. Jaká je připravenost policie ČR na výpadek el. Energie na ORP Č. Budějovice?
2. Zda policisté jsou dostatečně informováni o možnosti výpadků elektrické energie a zda jsou na toto školení?
3. Má PČR typové plány na Blackaut, kde jsou uloženy a v jaké formě?

Druhý oddíl: b) MU při výpadku elektrické energie:

1. Kolik policistů by v prvním sledu bylo k dispozici při zásahu na mimořádnou situaci v rámci ORP České Budějovice?
2. Jsou tato místa důležitá z hlediska bezpečnosti a veřejného pořádku?
3. Bude policie monitorovat všechny tyto místa či se zaměří jen na ty, odkud hrozí nebezpečí narušení bezpečnosti?
4. Co jako první bude z těchto uvedených míst zabezpečeno policií?
5. Jaká úloha případně hlídkám zasahujícím na místě mimořádné události?
6. Jaká úloha případně vedoucím složkám policie při mimořádné události?
7. Jak bude zajištěn provoz obvodních oddělení a dalších složek policie při výpadku elektrické energie?
8. Jakým způsobem je při výpadku elektrické energie zabezpečena komunikace policistů na taktické, operační a strategické úrovni?

9. Kolik hlídek PČR cca, bude zabezpečovat tyto místa?

Třetí oddíl: c) Posily:

1. Zda se počty policistů mohou zvětšit a za jak dlouho – po více jak dvou dnech trvání MU?
2. Jaká je spolupráce při vyžádání posil z jiných Územních odborů?
3. Kolik posil by v případě mimořádné události bylo veleno na místo?

3. Výsledky

Následující kapitola je zaměřena na obec s rozšířenou působností České Budějovice. V kapitole je rozebráno rozdělení a působnost obvodních oddělení PČR a počty možných zasahujících policistů. Získané informace budou sloužit pro zjištění připravenosti PČR na krizovou situaci. Další část této kapitoly je věnována různým podnikům a institucím, které svou důležitostí naplňují základní potřebu obyvatel a jejich vyobrazení na mapě města Českých Budějovic.

Vzhledem k nejvyššímu počtu obyvatel patří mezi okresy v regionu jižních Čech s vyšším nárůstem trestné činnosti. Nápad trestné činnosti na územním odboru České Budějovice Krajského ředitelství policie Jihočeského kraje se podílí na celkovém nárůstu trestných činů zhruba jednou třetinou. (Policie České republiky, 2015).

Podobné je to i v celkovém počtu dopravních nehod. Největším problémem je majetková trestná činnost. Jedná se o krádeže jízdních kol, vloupání do vozidel, vloupání do rekreačních objektů. Přes přijímaná opatření ve výkonu služby a prevenci s občany je u násilné trestné činnosti a mravnostní objasněnosti téměř sto procentní.

Na území okresu České Budějovice žije přes 177 000 obyvatel. Průměrná hustota osídlení je přibližně 109 obyvatel na 1 km². Nej hustěji osídlena je aglomerace České Budějovice - Rudolfov - Hluboká nad Vltavou - Zliv. Centrem okresu i celé oblasti jižních Čech je město České Budějovice s téměř 100 000 obyvateli. Dalšími velkými sídelními místy jsou města Týn nad Vltavou, Hluboká nad Vltavou, Trhové Sviny a Lišov. (Policie České republiky, 2015).

3.1 Analýza strategických objektů v rámci ORP České Budějovice

V rámci ORP České Budějovice byly analyzovány s ohledem na dopad elektrické energie instituce, firmy, banky, dopravci, obchodní řetězce, obchodní centra, spořitelny, firmy zabývající se potravinářstvím, a objekty, které se věnují kulturnímu vyžití občanů. Analyzované objekty jsou velmi důležité pro chod ORP České Budějovice. Bez těchto,

by život byl zcela ochromený, základní funkce potřeby obyvatel by nebylo možno naplnit. Na území ORP České Budějovice žije již více jak 100 000 obyvatel. (Policie České republiky, 2016). Je zde mnoho firem, které zaměstnávají nejen místní obyvatele, ale též mnoho lidí žijících v blízkém i vzdáleném okolí. Do města každý den proudí stovky automobilů, autobusů, vlakových souprav, které převáží tisíce lidí. Město České Budějovice musí zabezpečit plynulou dopravu, kdy denně Městská hromadná doprava (dále jen MHD) převáží okolo 100 000 lidí. (Dopravní podnik města České Budějovice, a.s., 2016). Lidé žijící na území města mají své potřeby a tyto musí být řešeny neustále v širokém spektru všech institucí a firem sídlící na ORP ČB.

3.1.1 Zdravotnictví

Tabulka 7 Zdravotnictví

Zařízení	Adresa
Nemocnice České Budějovice, a.s.	B. Němcové 585/54, České Budějovice 7
Poliklinika Sever	Na Sadech 1864/23, České Budějovice 3
Poliklinika Jih	Matice Školské 1786/17 Č. Budějovice 7
Poliklinika Vltava	Františka Ondříčka 1088/2, Č. Budějovice 2
Poliklinika U Tří lvů	U Tří lvů 294/4, České Budějovice 6
Zdravotnická společnost na Pražské	Pražská tř. 1014/71, České Budějovice 3

Zdroj: Vlastní výzkum

Nemocnice České Budějovice, a.s.

Nemocnice České Budějovice je umístěna mezi ulicemi B. Němcové a L.B. Schneidera (horní pavilón) a mezi ulicemi B. Němcové a Generála Svobody (dolní pavilón) v Českých Budějovicích, kdy blízké okolí tvoří zástavba rodinných domů. Je zde velký pohyb osob, kdy lůžková část nemocnice činní 1.452 lůžek a je zde zaměstnáno 2.500 tisíce lidí. Patří mezi největší zdravotnická zařízení v České republice. Její služby využívají klienti z celého Jihočeského kraje. Nemocnice poskytuje

základní, specializovanou i vysoce specializovanou péči prakticky ve všech medicínských oborech. Zdravotnické zařízení poskytuje kvalitní a bezpečnou zdravotní péči podle ustanovení § 5 odst. 2 písm. f) až h) zákona č. 372/2011 Sb., o zdravotních službách a podmínkách jejich poskytování a ustanovení vyhlášky č. 102/2012 Sb., o hodnocení kvality a bezpečí lůžkové zdravotní péče. (Nemocnice České Budějovice, a.s., 2013).

Nemocnice České Budějovice je rozložena na velkém prostoru a z důvodu bezpečnosti má na starosti tyto objekty ochraňovat bezpečnostní služba tak, aby zde nedocházelo k narušení VP. Zde by mohlo z důvodu nebezpečné události dle zákona č. 239/2000 Sb., či krizové situace dle zákona 240/2000 Sb., docházet ke shromažďování obyvatelstva, které by se domáhalo základního ošetření a při kterém by docházelo k narušení bezpečnosti a VP.

Polikliniky umístěné na území ORP České Budějovice

Poliklinika Sever, umístěná v husté zástavbě domů v ulici Na Sadech – ve středu města České Budějovice. Tato poliklinika nabízí veřejnosti odborníky z řad zubních lékařů, praktických lékařů, rehabilitace a chirurgů.

Poliklinika Jih – Medipont, umístěná v husté zástavbě v ulici Matice Školské – střed města. Tato poliklinika je největší a nejvýznamnější na území ORP České Budějovice. Budova má 9 pater a nabízí široké veřejnosti mnoho odborníků z různých odvětví lékařství. V budově polikliniky Jih, je laserové středisko, chirurgické ambulance, RTG, praktičtí lékaři, specialisté v oboru krční, ušní, nosní, zubní lékaři, v přízemí je možno vyzvednout léky v lékárně, v zadní části této budovy je dětský doktor a logopedie. Veškeré služby, které tato poliklinika nabízí, jí dělá výjimečnou. Obyvatelstvo je zvyklé na vysoký standard, který by jistě scházel v případě výpadku elektrické energie. Je třeba zmínit, že tato poliklinika slouží široké veřejnosti a její výpadek v ošetřování obyvatelstva by se mohl negativně odrazit v náladách lidí a tím docházet k porušování veřejného pořádku a bezpečnosti.

Poliklinika Vltava, umístěná na sídlišti Vltava – hustě obydlená část města v panelové zástavbě. V prostorech této polikliniky jsou praktičtí lékaři a zubní ordinace.

Poliklinika U Tří lvů, umístěná v ulici U Tří lvů ve středu města v husté panelové zástavbě. Nabízí služby praktických lékařů, psychologů, psychiatrů.

Zdravotnická společnost na Pražské třídě, spol. s.r.o. ve středu města v husté zástavbě panelových domů. Je známá především svými odborníky z řad kosmetiky a praktickými lékaři.

Všechna zdravotnická zařízení jsou umístěná v hustě obydlených čtvrtích města Českých Budějovic, kdy nastala krizová situace může tato zdravotnická zařízení vyřadit z běžného provozu a tímto ohrozit velkou skupinu obyvatelstva v ORP České Budějovice. Taktéž je nebezpečí v tom, že se před těmito poliklinikami bude ve velkém počtu shromažďovat obyvatelstvo a budou vyžadovat základní ošetření. Při tomto může docházet k narušení veřejného pořádku.

3.1.2 Obchodní centra v Českých Budějovicích.

Tabulka 8 Obchodní centra

Obchodní centra	Adresa
Nákupní centrum Géčko	České Vrbné 2360, České Budějovice 2
CB-Mercury center, a.s.	Dobrovodská 1109/133, Č. Budějovice 5
Obchodní centrum IGY	Pražská tř. 1247/24, České Budějovice 3

Zdroj: Vlastní výzkum

Nákupní centrum Géčko

Nákupní centrum Géčko se nachází ve čtvrti České Vrbné, kdy obchodní centrum je umístěno v zóně obchodních středisek a je největším a nejrozsáhlejším nákupním centrem v ORP České Budějovice. Obchodní dům je situován na kraji této čtvrti – směrem na konečnou zastávku městské hromadné dopravy na obec Bavorovice a je jen z jedné části sousedící se zástavbou obytných domů u ulice Krčínova. Větší část

obchodního centra je obklopena parkovištěm pro služební i osobní vozidla. Kapacita parkovacích míst je 1.400 vozidel. (Nákupní centrum Géčko České Budějovice, 2016).

V obchodním centru jsou rozmístěné prodejny, cukrárny, bufety, restaurace. Denní návštěvnost obchodního centra je velmi vysoká a na nákupy jezdí lidé z příměstského i mimoměstského okolí. V rámci vysokého nebezpečí při mimořádné události by obyvatelstvo mohlo být ohroženo nedostatkem potravin a surovin určeného k běžnému způsobu života. Toto by zapříčinilo možné kumulování obyvatelstva v tomto prostoru a tím by se zvýšilo riziko porušování veřejného pořádku a bezpečnosti.

CB - Mercury center, a.s.

Toto obchodní centrum se nachází ve středu města u hlavního vlakového nádraží České Budějovice mezi ulicemi Nádražní, Žižkova, Kasárenská, Dvořákova. Toto obchodní centrum je několika podlažní, kdy na střeše je umístěné autobusové nádraží. Hlavní vchod do tohoto obchodního centra je z ulice Nádražní. V obchodním centru je mnoho prodejen, restaurací, bufetů, kaváren a taktéž obchod s potravinami. Obchodní centrum má dvě podzemní podlaží, která jsou určena pro osobní automobily. Celková kapacita je v součtu za obě dvě podlaží 717 parkovacích míst. (Dopravně obchodní centrum Mercury, 2016).

Podzemní podlaží je spojeno s obchodním centrem výtahy a eskalátory. Z prvního podzemního podlaží je vstup do podchodu, který vede směrem k hlavnímu vlakovému nádraží, kde je výstup z tohoto podchodu. Tento podchod byl vybudován pod ulicí Nádražní, vzhledem k velké eskalaci projíždějících vozidel a taktéž kvůli bezpečnosti pohybujících se lidí v této lokalitě. Obchodní centrum Mercury je postaveno v hustě obydlené čtvrti, kdy každý den, je zde velký počet návštěvníků a taktéž i mnoho cestujících, kteří využívají služeb autobusové dopravy k přepravě. Pokud by nastala mimořádná událost, hrozilo by pro velký počet obyvatelstva nedostupnost potravin a taktéž i nemožnost využít autobusovou přepravu. Zvýšená kumulace obyvatelstva by hrozila porušováním bezpečnosti a veřejného pořádku.

Obchodní centrum IGY

Obchodní centrum IGY se nachází v hustě obydlené čtvrti jižně od středu města mezi ulicemi Pražská, Puklicova, Pekárenská a Kostelní. Toto obchodní centrum má pět nadzemních podlaží pro 350 parkovacích míst. (IGY Centrum, 2016). Samotné OC IGY má dvě podlaží, na kterém je umístěno velké množství bufetů, restaurací, prodejen. Každé nadzemní podlaží je spojeno s obchodním centrem výtahem. Hlavní vchod do IGY centra je z ulice Pražská, vjezd pro osobní motorová vozidla je z ulice Pekárenská. Vzhledem k velkému pohybu osob v této lokalitě a taktéž, že v bezprostředním sousedství je hustě obydlená zástavba, by možné narušení bezpečnosti mohlo způsobit vážné potíže.

Všechny zmíněné obchodní centra jsou na strategických místech na území města, při mimořádné události či krizové situaci, by mohlo dojít k rabování těchto center, shromažďovali by se zde lidé a domáhali se potravin či jiného základního vybavení pro nouzové přežití. V těchto nákupních centrech jsou taktéž umístěny prodejny potravin, které by mohly být napadeny a rabovány obyvatelstvem.

3.1.3 Obchodní řetězce na území ORP Českých Budějovic.

Tabulka 9 Obchodní řetězce

Obchodní řetězce	Adresa
Penny Market, s.r.o.	Novohradská 1810, České Budějovice 6
Lidl	B. Němcové 2148, České Budějovice 7
Lidl	Labská 1500, České Budějovice 2
Billa, spol. s.r.o.	Mánesova 1948, České Budějovice 7
Billa, spol. s.r.o.	J. Opletala 926, České Budějovice 2
Kaufland	Na Sádkách 1444, České Budějovice 2

Zdroj: Vlastní výzkum

Kaufland

Tento obchodní dům je polohově umístěn poblíž silnice Na Dlouhé louce, v ulici Na Sádkách v řídkce obydlené části města. Silnice Dlouhá louka patří mezi silnice s největší zatížeností v Českých Budějovicích, kdy je spojnici mezi čtvrtěmi Čtyři Dvory, Rožnovem a Vltavou. Je zde velký předpoklad, že tento obchodní řetězec by byl v případě dlouhodobého výpadku elektrické energie rabován a shromažďovalo by se zde velké množství obyvatelstva.

Penny Market, s.r.o.

Nachází se v ulici Novohradská na konci čtvrti Mladé směrem na obec Vidov v nezastavěné části města. Obyvatelstvo v této lokalitě na ORP České Budějovice, by se zde mohlo shromažďovat z nedostatku potravin, z tohoto by mohlo vzniknout hrozící nebezpečí v podobě rabování a porušování veřejného pořádku a bezpečnosti.

Lidl

Tento obchod se nachází ve středu města v ulici B. Němcové v hustě obydlené zástavbě a další se nachází ve čtvrti Vltava mezi ulicemi Labská a Krčínova v hustě obydlené zástavbě panelových domů. Shromažďování obyvatelstva před těmito obchodními řetězci by bylo pravděpodobné, hrozilo by nebezpečí v podobě porušování veřejného pořádku a bezpečnosti.

BILLA, spol. s.r.o.

Tento obchod se nachází ve středu města v ulici Mánesova v hustě obydlené zástavbě a další se nachází ve čtvrti Šumava v hustě obydlené zástavbě v ulici J. Opletala. Vzhledem k tomu, že oba obchodní řetězce jsou umístěné v zalidněné lokalitě

Českých Budějovic, by zde hrozilo shromažďování obyvatelstva a možného porušování veřejného pořádku a bezpečnosti.

Všechny uvedené obchodní řetězce na území Českých Budějovic zásobují potravinami velké množství obyvatelstva. V případě výpadku elektrické energie by tyto obchodní řetězce nemohly být otevřeny, potraviny by se mohly kazit a obyvatelstvo by zůstalo bez možnosti si doplnit zásoby ve svých domácnostech. V případě delšího výpadku elektrické energie by zde mohlo dojít ke shromažďování obyvatelstva a mohlo by dojít k davové hysterii a tyto zmíněné obchodní řetězce by mohly být od obyvatelstva rabovány. Obchodní řetězce mají vlastní ochrannou službu, která zabezpečuje nezbytnou ochranu proti krádežím. Taktéž by se povinnosti ochranné služby vztahovaly i na možnost rabování za vzniklé mimořádné události.

3.1.4 Veřejná správa a samospráva

Tabulka 10 Veřejná správa a samospráva

Veřejná správa a samospráva	Adresa
Magistrát města České Budějovice	Nám. Přemysla Otakara II. Č. Budějovice
Krajský úřad	U Zimního stadionu 1952, Č. Budějovice
Okresní správa sociálního zabezpečení	Ant. Barcala 1461, Č. Budějovice
Finanční úřad	F. A. Gerstnera 5, Č. Budějovice

Zdroj: Vlastní výzkum

Magistrát města České Budějovice

Magistrát města České Budějovice je polohově umístěn ve středu města mezi ulicemi Radniční, Česká a Náměstím Přemysla Otakara II. Na MM ČB je v současné době zaměstnáno 477 osob. (Magistrát města České Budějovice, 2016).

Magistrát města České Budějovice je bezesporu velmi důležitým článkem ve všech odvětvích života občanů a případná mimořádná událost či krizová situace by ovlivnila negativně život naší společnosti. Dlouhodobý výpadek elektrické energie by ochromil mnoho odborů spadajících do veřejné správy. Výpadek elektrické energie by mohl

způsobit shromažďování obyvatelstva a možné porušování zákona, veřejného pořádku a bezpečnosti.

Krajský úřad

Krajský úřad je polohově umístěn mezi ulicemi Lidická a U Zimního stadiónu ve středu města. Krajský úřad pečuje o komplexní rozvoj území a o potřeby svých občanů, zejména o vytváření podmínek pro rozvoj sociální péče, o uspokojování potřeby ochrany a rozvoje zdravých životních podmínek, výchovy a vzdělávání, kultury a ochrany veřejného pořádku. (Krajský úřad Jihočeského kraje, 2016). Krajský úřad je bezesporu důležitou institucí, která plní funkci ochrany a bezpečí vůči obyvatelstvu. Pokud by nastala mimořádná událost a to dlouhodobý výpadek elektrické energie, byl by ohrožen samotný chod institucí důležitých pro správu a samosprávu v ORP České Budějovice. Samotná bezpečnostní situace by se mohla vyhrotit a přerůst v občanské nepokoje, které by se mohly dotknout i objektu Krajského úřadu a jeho zaměstnanců.

Okresní správa sociálního zabezpečení České Budějovice

Tato instituce se nachází na sídlišti Máj v ulici Ant. Barcala. Organizace provádí rozhodnutí o dávkách důchodového a nemocenského pojištění nebo vrácení dávek.

Vybírá pojistné a příspěvek na státní politiku zaměstnanosti, jedná před soudem, plní úkoly při výplatě dávek do ciziny a zajišťuje vydávání tiskopisů. (Okresní správa sociálního zabezpečení, 2016). Bezpečnostní situace by se mohla vyhrotit, občanské nepokoje v této čtvrti by se mohly obrátit proti této instituci a jejím zaměstnancům. Mohlo by docházet k napadení a slovním výpadům a tím porušování zákona.

Finanční úřad České Budějovice

Úřad vykonává správu daní, odvodů, záloh na tyto příjmy, spravuje dotace, ukládá pokuty, vybírá a vymáhá odvody, poplatky, úhrady, pokuty a penále. (Finanční úřad pro

Jihočeský kraj, 2016). Finanční úřad se nachází ve středu města, blízko náměstí Přemysla Otakara II. Je zde předpoklad kumulace velkého počtu obyvatelstva a možného porušování bezpečnosti a veřejného pořádku.

Pokud by nebylo dlouhodobě elektrické energie, zkolaboval by celý nastavený systém a přineslo by to chaos ve státní i veřejné správě. Tyto instituce jsou velmi důležité pro samotný chod ORP České Budějovice, shromažďování obyvatel před těmito objekty státní správy a samosprávy by mohlo přinést riziko v porušování zákona, byla by ohrožena bezpečnost obyvatel, docházelo by k porušování veřejného pořádku.

3.1.5 Energetika

Tabulka 11 Důležité firmy

Energetika	Adresa
Teplárna České Budějovice a.s.	Novohradská 398, České Budějovice 6
Čepro a.s.	Včelná u Českých Budějovic

Zdroj: Vlastní výzkum

Teplárna České Budějovice a.s.

Teplárna České Budějovice a.s. se nachází podél ulice Novohradská směrem na Mladé. Tato se zabývá výrobou, prodejem a distribucí tepla, elektrické energie a vedlejších produktů výroby. Provádí servis, rekonstrukce a realizace nových výměňkových stanic, rozbory paliv a projekty tepelných rozvodů. (Teplárna České Budějovice, a.s., 2016).

Vzhledem k uvedeným skutečnostem by mimořádná událost v podobě výpadku elektrické energie jistě zasáhla toto odvětví a mohla by zapříčinit v mnoha domácnostech nedostatek těchto zdrojů. Teplárna má ve svých skladech zásoby NCHL, tyto uskladněné látky by při špatné manipulaci mohly ohrozit blízké okolí – životní

prostředí i obyvatelstvo. V případě dlouhodobého výpadku elektrické energie, musí být tyto sklady zabezpečeny tak, aby nedošlo k obecnému ohrožení.

ČEPRO a.s.

Tato firma sídlí poblíž Českých Budějovic a to na Včelné. Akciová společnost Čepro zajišťuje především přepravu, skladování a prodej ropných produktů. V této oblasti poskytuje přepravní, skladovací a speciální služby ostatním subjektům. Jejím posláním je také ochrana zásob státních hmotných rezerv. Zároveň provozuje síť vlastních čerpacích stanic pod názvem EuroOil. (ČEPRO, 2011).

V případě dlouhodobého výpadku elektrické energie by mohlo dojít k narušení bezpečnosti této firmy a dojít k odcizení velkého množství pohonných hmot. Proto by bylo nezbytné, z hlediska bezpečnosti, mít o této firmě a případnému shromažďování obyvatelstva v tomto prostoru dostačující informace tak, aby se zamezilo případnému odcizení zásob pohonných hmot, které jsou v těchto prostorech uloženy v zásobnících.

3.1.6 Doprava na ORP České Budějovice

Tabulka 12 Doprava na ORP České Budějovice

Doprava na ORP České Budějovice	Adresa
Dopravní podnik České Budějovice	Novohradská 738/40, České Budějovice 6
Vlakové nádraží České Budějovice	Nádražní 119/4, České Budějovice 6
Autobusové nádraží České Budějovice	Nádražní 1759, České Budějovice 6
Letiště Planá u Českých Budějovic	U Zimního stadionu 1952, Č. Budějovice

Zdroj: Vlastní výzkum

Dopravní podnik města Českých Budějovic

Dopravní podnik města České Budějovice se nachází v ulici Novohradská ve čtvrti Mladé, odkud vyjíždí autobusy. Z vozovny z Horní ulice ve čtvrti Nemanice vyjíždí trolejbusy.

Současná MHD je v Českých Budějovicích zajišťována autobusy a trolejbusy na celkem 22 linkách. Denní počet cestujících v MHD v Českých Budějovicích se pohybuje kolem 100 000 osob. (Dopravní podnik města České Budějovice a.s., 2016). Na 8 trolejbusových linek v pracovní dny při plném provozu vyjíždí 42 vozů. Napájení trakčního vedení trolejbusové sítě stejnosměrným proudem o napětí 750 V zajišťují 4 měničny dálkově ovládané z energetického dispečinku dopravního podniku. Celkový instalovaný výkon měničren je 6400 kW. Trolejové vedení jedno stopově dosahuje stavební délky 63 kilometrů, včetně manipulačních úseků. V trolejové síti je instalováno celkem 129 výhybek. V zemi je uloženo celkem 147 km napájecích kabelů. Celkem je ve vozovně udržováno 25 kloubových trolejbusů typu ŠKODA 15Tr(M), 31 nízkopodlažních kloubových trolejbusů Škoda 25Tr Irisbus a 2 nízkopodlažní kloubové trolejbusy Škoda 27Tr Solaris. (Dopravní podnik města České Budějovice, a.s., 2016).

Vzhledem k tomu, že z velké části je městská hromadná doprava v Českých Budějovicích zajišťována trolejbusy, které pro svůj provoz potřebují elektrickou energii, by dlouhodobý výpadek elektrické energie mohl být velmi závažnou komplikací pro přepravu osob. Dopravní situace na ORP České Budějovice by mohla být rizikem a ohrozit dopravu a bezpečnost na ORP České Budějovice.

Vlakové nádraží České Budějovice

Vlakové nádraží se nachází ve středu města, kdy hlavní vchod je z ulice Nádražní. Vlakové nádraží je důležitým dopravním uzlem. Projíždí tudy vysoký počet souprav vnitrostátních, ale taktéž i směřujících do zahraničí. Taktéž tudy projíždí mnoho vlakových nákladních souprav s naloženým materiálem určeným k prodeji či ke

zpracování. Vzhledem k tomu, že lokomotivy táhnoucí veškeré soupravy jsou koncipovány na elektrickou energii, mohlo by dojít k zastavení dopravy osob, ale i výroby či prodeje převáženého materiálu z důsledku dlouhodobého výpadku elektrické energie. Pokud by nastal výpadek elektrické energie, prostory vlakového nádraží by mohly být zaplněny obyvatelstvem, které by nemohlo cestovat pravidelnými spoji, mohlo by zde docházet k porušování veřejného pořádku a bezpečnosti.

Autobusové nádraží České Budějovice

Autobusové nádraží ČSAD Jihotrans je umístěno na střeše Obchodního centra Mercury, kdy týdně přepraví až 105 tisíc cestujících. (PTÁČKOVÁ, 2008).

Pokud by nastala mimořádná událost v podobě dlouhodobého výpadku elektrické energie, autobusové nádraží by pravděpodobně bylo zčásti nefunkční a přeprava by se stala daleko náročnější na ORP České Budějovice. Taktéž by zde došlo k velké fluktuaci osob a tyto prostory by mohly být přeplněny, mohlo by dojít k narušení VP a bezpečnosti.

Letiště Planá u Českých Budějovic

Letiště Planá u Českých Budějovic se nachází v obci Planá 3 kilometry za Českými Budějovicemi směrem na Český Krumlov. Toto letiště je veřejné vnitrostátní letiště a neveřejné mezinárodní letiště. (Jihočeské letiště České Budějovice, 2016). Provozuje vnitrostátní lety, taktéž je zde umístěn heliport letecké ZZS – v případě vážného zranění při mimořádné události, vzlétne odtud letecká záchranná služba k poskytnutí základního lékařského ošetření a převozu zraněného do zdravotnického zařízení. (Zdravotnická záchranná služba Jihočeského kraje, 2011).

V případě dlouhodobého výpadku elektrické energie by byl tento provoz letiště z velké části omezen kvůli bezpečí obyvatelstva a hrozícímu leteckému neštěstí. Je zde možný předpoklad narušení bezpečnosti, odcizení pohonných hmot, narušení zóny letiště, kdy by toto musela řešit PČR.

3.1.7 Finanční ústavy

GE. Money Bank, a.s.

Tato banka se nachází v Jírovcově ulici ve středu města v hustě obydlené zástavbě. Vzhledem k tomu, že tato banka se nachází ve čtvrti s velkou hustotou obyvatelstva, mohlo by zde dojít k narušení bezpečnosti, porušení zákona, veřejného pořádku.

Komerční banka, a.s.

Banka je umístěná v ulici Nádražní v hustě obydlené zástavbě ve středu města. Tento finanční ústav je umístěn v rušné části města, naproti hlavnímu vlakovému nádraží České Budějovice, kdy shromažďování obyvatelstva je zde velkým rizikem. Toto by se mohlo odrazit v porušování veřejného pořádku a bezpečnosti.

Fio banka, a.s.

Banka je polohově umístěna na náměstí Přemysla Otakara II. Naproti Samsonově kašně. Vzhledem k tomu, že je zde velký předpoklad shromáždění obyvatelstva, mohlo by zde docházet k občanským nepokojům a porušování veřejného pořádku.

UniCredit bank Czech republik and Slovakia, a.s.

Tato banka se nachází na náměstí Přemysla Otakara II., sousedí s Fio bankou z pravé strany, z levé strany s Magistrátem města Českých Budějovic. Společně s Fio bankou se nachází na náměstí Přemysla Otakara II., kde je vysoký předpoklad velké kumulace obyvatelstva a porušování veřejného pořádku a bezpečnosti.

Všechny zmíněné banky nabízejí bankovní služby. Jsou zaměřeny na osobní poradenství, poskytují úvěry, půjčky, hypotéky, platební i kreditní karty, některé z nich

nabízí termínované vklady, akcie či dluhopisy. V případě dlouhodobého výpadku elektrické energie by byla zasažena velká skupina obyvatelstva, která by si nemohla vybrat své úspory. I zde by mohlo dojít k narušení VP a bezpečnosti, finanční hotovost uložená v bankách by musela být zabezpečena těmi nejpřísnějšími postupy.

Česká národní banka

Banka je umístěná na Lannově třídě směrem do středu města k ulici Kanovnická. Ústřední banka ČR má dohled nad finančním trhem, určuje měnovou politiku, vydává bankovky a mince a řídí peněžní oběh, platební styk a zúčtování bank. Banka provádí ekonomický výzkum zaměřený na měnovou politiku, makroekonomické modelování, finanční stabilitu, reálný sektor a fiskální politiku. (ČESKÁ NÁRODNÍ BANKA, 2016).

V případě výpadku elektrické energie by veškeré bankovní operace této banky byly znemožněny a hrozila by velká finanční ztráta pro klienty. Tato banka je ústřední, nachází se zde velká finanční hotovost a mohl by zde být velký předpoklad narušení bezpečnosti a možného porušení zákona.

Česká spořitelna, a.s.

Tabulka 13 Umístěné pobočky České spořitelny na ORP České Budějovice

Název	Ulice / místo
Česká spořitelna, a.s.	U Černé věže
Česká spořitelna, a.s.	Kněžskodvorská
Česká spořitelna, a.s.	Radniční
Česká spořitelna, a.s.	Lidická
Česká spořitelna, a.s.	Františka Ondříčka
Česká spořitelna, a.s.	Sokolská
Česká spořitelna, a.s.	V obchodním centru Géčko

Zdroj: Vlastní výzkum

Na území Českých Budějovic se nachází sedm poboček této bankovní instituce. Jsou umístěny v hustě obydlené zástavbě. Jedná se Českou spořitelnu a.s. v ulici U Černé věže, v ulici Kněžskodvorská, v ulici Radniční, v ulici Lidická, v ulici Fr. Ondříčka, v ulici Sokolská a taktéž v obchodním centru Géčko.

Veškeré uvedené pobočky poskytují služby drobným klientům, malým a středním firmám, obcím i velkým korporacím. Nabízí hypotéky, úvěry, debetní a kreditní karty. Dále poskytují přímé bankovníctví, pojištění, investice do podílových fondů a další bankovní služby. V případě výpadku elektrické energie, by pro společnost vyvstala velká negativa v poskytování finančních operací, tím pádem i platební neschopnost pro širokou veřejnost. Narušení bezpečnosti a veřejného pořádku při mimořádné události či krizové situaci by zde mohlo nastat, vzhledem k tomu, že tyto finanční ústavy disponují finanční hotovostí.

3.1.8 Potravinářství: mlékárna a pekárny

Mlékárna : Madeta, a.s.

Firma se nachází u ulice Rudolfovská ve čtvrti Nové Vráto v hustě obydlené zástavbě. Zabývá se výrobou, prodejem a distribucí mléčných výrobků. Nabízí tavené i přírodní sýry, máslo, mléko, jogurty, smetany, tvarohy, podmáslo a zakysané nápoje. Produkuje výrobky značek Jihočeské Lipno, Madetka, Labužník, Primator, Madeland, Lipánek, Romadur, Caesar Bleu, Niva Premium a další. (Madeta a.s., 2016). Mlékárna je zahrnuta i do krizového plánu kraje, který řeší vzniklé nebezpečí v této firmě. Při mimořádné události či krizové situaci je předpoklad, že obyvatelstvo, které nebude mít dostatek zásob potravin, se zde může shromažďovat a může dojít k porušení veřejného pořádku, bezpečnosti, i porušení zákona.

Potravinářské firmy, provozující prodej a výrobu různého sortimentu k běžnému odběru obyvatelstvu na ORP České Budějovice.

Tabulka 14 Firmy provozující prodej a výrobu

Pekařství na ORP České Budějovice	Adresa
K III, spol. s.r.o.	Lipenská 1410/35, České Budějovice 3
Pekařství U Zlaté Korunky	N. Frýda 1230/19, České Budějovice 2
Pekařství Cais, s.r.o.	Matice školské 196/6, České Budějovice 7
Pekařství Beseda	Na Sadech 2036/18, České Budějovice 3
Potraviný Večerka K III	Plachého 310/10, České Budějovice 1
Pekařství Domino	J. Opletala 931/2, České Budějovice 2
Pekařství a cukrářství U Kláštera	Piaristická 18/3, České Budějovice 1
Alimpek pekárna, spol. s.r.o.	U Sirkárny 582, České Budějovice 4
Pekařství U Zlaté Korunky	Dobrovodská 646/82, České Budějovice 5
Pekařství U Koblížku	Bezdrovská 1082/9a, České Budějovice 2
Pekařství U Perly	Holečkova 2649/7, České Budějovice 3
U veselé pekařky	Jeronýmova 20/27, České Budějovice 6
Pekařství Kahoun	Kněžská 349/36, České Budějovice
Pekařství Cais, s.r.o.	M. Horákové 1498, České Budějovice 2

Zdroj: Vlastní výzkum

Veškeré potravinářské firmy, které jsou zde vypsány, zajišťují výrobu a prodej sortimentu klasického chleba, vícezrnného, čajového i jemného pečiva, zmražených i trvanlivých cukrářských výrobků či perníků. Jsou umístěny v hustě zastavěných a obydlených čtvrtích v Českých Budějovicích, kde by hrozilo shromažďování obyvatelstva, také tam by mohlo docházet k porušování VP a následnému rabování těchto uvedených firem.

Tyto pekárny jsou odkázány na čerpání elektrické energie, která je zcela nemyslitelnou součástí výroby potravin. Bez elektrické energie, by obyvatelstvo nemohlo dostávat do svých domovů nové a čerstvé výrobky k uspokojení svých základních potřeb. Při mimořádné události či krizové situaci, by tyto firmy měly mít své prostory řádně zabezpečeny, aby nedocházelo k rabování.

3.1.9 Pivovary

Budějovický Budvar, národní podnik, K. Světlé 512/4

Nachází se v ulici K. Světlé, ve čtvrti Kněžské Dvory, v hustě zastavěné zástavbě, s velkým počtem obyvatel. Pivovar patří mezi úspěšné české podniky. Pivo vyváží do více než 50 zemí všech světadílů. Originální ležák Budweiser Budvar je mezi spotřebiteli oblíbený také díky unikátní délce svého zrání, které trvá 90 dní. (Budějovický Budvar, národní podnik, 2016). Tato firma produkuje pivo světové značky a je zde předpoklad, že může dojít k vážnému porušení zákona při mimořádné události či krizové situaci.

Pivovar Samson, a.s.

Nachází se v ulici Lidická ve čtvrti Rožnov. Provozování pivovaru s nabídkou světlého a tmavého piva. (Pivovar Samson, a.s., 2016). Pivovar je umístěn na frekventované ulici v husté zástavbě panelových domů s velkým počtem obyvatelstva, kdy zadní prostory pivovaru jsou umístěny k řece Malší. Vzhledem k těmto skutečnostem je zde předpoklad, že by mohlo dojít k narušení bezpečnosti a veřejného pořádku při krizové situaci či mimořádné události.

Minipivovar Kněžínek, Haklovy dvory 2235

Nachází se ve čtvrti Haklovy dvory na kraji města směrem na obec Češnovice. Provozuje minipivovar. Nabízí různé druhy piv. (Minipivovar Kněžínek, 2016). Tento pivovar je prostorově mnohem menší, než již zmíněné pivovary, ale i zde by mohlo dojít k odcizení surovin, či zboží při mimořádné události a tím k narušení bezpečnosti a veřejného pořádku.

Minipivovar BEERANEK

Nachází se v ulici Česká ve středu města, v hustě obydlené zástavbě. Provoz pivovaru je úzce spjat s provozem baru a hostelu SInger Pub. (Minipivovar BEERANEK, 2016). Vzhledem k umístění tohoto pivovaru, se dá očekávat možné násilné vniknutí, při vzniklé mimořádné události a tím porušení veřejného pořádku, bezpečnosti či porušení zákona.

MINIPIVOVAR KRAJINSKÁ, s.r.o.

Nachází se v ulici Krajinská. Provozuje minipivovar a restauraci. Nabízí tradiční českou kuchyni včetně dezertů, krajinské 10, 11, 12 i 13° pivo, lihoviny či nealkoholické nápoje. Tento pivovar je umístěn ve středu města s hustou zástavbou a s velkým počtem zde žijících obyvatel. I zde může docházet při mimořádné události k porušování veřejného pořádku a bezpečnosti.

Zmíněné pivovary na území ORP Českých Budějovic potřebují pro svou výrobu elektrickou energii. Pokud by nastala mimořádná událost a to výpadek elektrické energie na delší čas, tak z ekonomického hlediska by jistě tyto pivovary tratile nemalé finanční prostředky, které by se mohly odrazit i směrem k zaměstnancům v podobě propuštění, či snížení výplat. Pivovary používají pro svou výrobní činnost NCHL a proto se musí tyto nebezpečné látky udržovat pod dozorem. V případě mimořádné události by nebezpečné látky mohly poškodit životní prostředí a taktéž i obyvatelstvo. Pivovary by mohly být ohroženy i rabováním, proto by měly být zabezpečeny před tímto nebezpečím. Jedním z bezpečnostních prvků proti těmto uvedeným skutečnostem, je zabezpečení v podobě hlídacích agentur, které monitorují vnější i vnitřní prostory těchto firem (Budvar, Samson).

3.1.10 Kulturní vyžití v Českých Budějovicích

CineStar České Budějovice

Toto multikino se nachází v ulici M. Horákové ve čtvrti Čtyři Dvory v hustě obydlené zástavbě panelových domů. V tomto komplexu jsou taktéž umístěné bary, restaurace, obchod s potravinami a další prodejny s různým zbožím. Vzhledem k tomu, že multikino se nachází v komplexu, který nabízí širokou škálu zboží a potravin, je zde velká pravděpodobnost shromažďování obyvatelstva před tímto objektem, pokud dojde k dlouhodobému výpadku elektrické energie. Mohlo by zde také docházet k občanským nepokojům, s následným rabováním prostorů komplexu CineStar.

Kino Kotva

Kino se nachází v ulici Lidická ve čtvrti Rožnov, v hustě obydlené čtvrti s velkým počtem okolo stojících panelových domů. Vzhledem k tomu, že toto kino je v těsné blízkosti Polikliniky Jih a taktéž na velmi frekventované ulici, může dojít v tomto prostoru k porušování veřejného pořádku a bezpečnosti.

5D cinema Maxim

Toto kino se nachází v komplexu obchodního centra IGY, na Pražské třídě v centru města, v hustě obydlené zástavbě panelových domů. Kino je umístěno v horním patře IGY centra, kdy z tohoto kina vedou únikové východy směrem na střešou budovy, kde jsou parkovací místa pro osobní automobily. Vzhledem k těmto uvedeným skutečnostem je předpoklad, že může dojít při mimořádné události k nedovolenému vniknutí do těchto prostor kina a tím, porušení veřejného pořádku a bezpečnosti.

Letní kino Háječek

Toto kino se nachází ve středu města v ulici F. A. Gerstnera, poblíž zimního stadiónu. Toto kino je umístěno v parku, kdy provoz kina je v letních měsících. Pokud vznikne mimořádná událost i toto místo může sloužit ke shromažďování obyvatelstva. A následně dojít k porušení veřejného pořádku, či nedovoleného vniknutí do prostorů letního kina.

Veškeré tyto objekty potřebují elektrickou energii pro svou činnost. Pokud by nastala mimořádná situace, v podobě dlouhodobého výpadku elektrické energie, obyvatelstvo v Českých Budějovicích by bylo ochuzeno o kulturní vyžití. Z bezpečnostního hlediska je předpoklad, že tyto uvedené objekty mohou být při mimořádné události, či krizové situaci napadeny nedovoleným vniknutím, tedy porušením veřejného pořádku.

3.1.11 Ostatní

Robert Bosch, spol. s.r.o. Roberta Bosche 2678, České Budějovice 3

Firma se nachází ve čtvrti Kněžské Dvory. Tato firma se specializuje na výrobní součástky elektrotechniky a automobilní průmysl. Firma zaměstnává až 4.000 lidí ze širokého okolí. Firma je rozložena na sektory, výrobní haly, kde je nepřetržitý provoz. (Bosch Česká republika, 2016).

Tato firma má též ve skladech NCHL, které jsou zabezpečené, aby v případě mimořádné události nemohly ohrozit obyvatelstvo a životní prostředí. I v této firmě je dbáno na bezpečnost, tak aby provoz této firmy byl zabezpečen a nedošlo k žádnému úniku nebezpečných látek do životního prostředí, nebo nebyl kontaminován žádný z pracovníků firmy, či okolního obyvatelstva. Vzhledem k tomu, že se firma nachází ve čtvrti s velkým počtem obyvatel, může se zde při mimořádné události shromažďovat obyvatelstvo a následně porušovat veřejný pořádek a bezpečnost.

Společnost KOH-I-NOOR HARDTMUTH a.s. F. A. Gerstnera 21/3, České Budějovice 7

Tato firma je v současnosti jedním z největších světových producentů a distributorů uměleckých, školních a kancelářských potřeb té nejvyšší kvality. Společnost je součástí skupiny KOH-I-NOOR holding a.s..

V široké nabídce společnosti se nalezne více než 4.500 druhů zboží – nejen vysoce kvalitní tužky, ale i uhly, rudky, pastely, pastelky, křídly, olejové, temperové a vodové barvy, tuše, velký výběr psacích a rýsovacích potřeb, pryže a celou řadu dalších pomůcek. (KOH-I-NOOR HARDTMUTH a.s., 2016).

Při mimořádné události se zde vzhledem k umístění této firmy, která se nachází ve středu města, poblíž finančního úřadu, může kumulovat obyvatelstvo s možným porušením zákona a veřejného pořádku.

Mosled, s.r.o. Slévárenská 657, České Budějovice 4

Tato firma se nachází mezi ulicemi Okružní a Slévárenská ve čtvrti Nemanice. Vyrábí odlitky, slévárenské modely pro gravitační lití do písku, makety pro vakuové tažení plastů a formy pro polyuretan. Realizuje atypické kusové zakázky i CNC obrábění. Nabízí kompozitové díly. (MOSLED, s.r.o., 2016).

Firma se nachází na okraji městské části Nemanice, kdy při mimořádné události může dojít k napadení objektu a porušení bezpečnosti a veřejného pořádku.

Finstral, s.r.o. Dobrovodská 606, České Budějovice 4

Firma se nachází v ulici Dobrovodská ve čtvrti Suché Vrbné. Výroba a montáže betonářských výztuží včetně armokošů. Provádění kompletních železobetonových konstrukcí. Nabízí bednění, výztuže a betonáže. (FINSTRAL, s.r.o., 2016).

Tato firma je umístěná v husté zástavbě domů, s velkým počtem obyvatelstva, kdy je předpoklad narušení veřejného pořádku a bezpečnosti.

Motor Jikov Slévárna, a.s. Kněžskodvorská 2277/26, České Budějovice 3

Tato firma se nachází mezi ulicemi Kněžskodvorská a A. Trägera ve čtvrti Kněžské Dvory. Společnost se dělí na dvě divize, zaměřené na výrobu odlitků pro strojírenský, automobilový, stavební průmysl, obráběcí a zemědělské stroje. (MOTOR JIKOV Slévárna, a.s., 2016).

Při mimořádné události se v této čtvrti může kumulovat obyvatelstvo, s následným napadením této firmy a tím porušení veřejného pořádku a bezpečnosti.

4RAIL, a.s. Okružní 1/1, České Budějovice 4

Tato firma se nachází v ulici Okružní, směrem na obec Rudolfovo, ve čtvrti Nemanice. Její náplní je servis a opravy trolejbusů, drážních vozidel, opravy a výroba náhradních dílů a přístrojů pro drážní vozidla. Nabídka vývoje a výroby přístrojů a podsestav trakčních vozidel na základě zákaznické specifikace. Prodej dřevní štěpky pro teplotnosti. V rámci kooperace pro firmy lakování a kovoobrábění. (4RAIL, a.s., 2016).

Firma je umístěná poblíž frekventované ulice Okružní, kdy je předpoklad, že by zde mohlo dojít při mimořádné události k nedovolenému vniknutí do prostor této firmy a porušení zákona.

LEADER FOX, Okružní 697, České Budějovice 4

Tato firma se nachází na Okružní ulici ve čtvrti Nemanice. Česká firma zabývající se výrobou a prodejem jízdních kol LEADER FOX a Dirtparade. Vyrábí jízdní kola dětská, silniční, crossová, trekingová i horská, speciály BMX, elektrokola. (LEADER FOX, 2016).

Tato firma je umístěná poblíž ulice Okružní, kde by se mohlo předpokládat narušení objektu při mimořádné události a porušení veřejného pořádku, či bezpečnosti.

Elektrická energie je pro tyto firmy zcela nepostradatelná, protože výrobní linky se skládají ze strojů a zařízení čerpající elektrickou energii. Pokud by nastala jakákoliv odstávka elektrické energie z důvodu mimořádné události, ztráta v řádech milionů korun by se stala jistě reálnou skutečností. Vzhledem k tomu, že některá z uvedených firem nakládá s nebezpečnými látkami, které by mohly ohrozit životní prostředí či ohrozit obyvatelstvo v blízkém okolí, musí mít tyto řádně uložené a zabezpečené.

Pokud by nastalo porušení veřejného pořádku a bezpečnosti poblíž, či v prostorech těchto firem, PČR (narušení VP, havárie) ve spolupráci s HZS (bezpečnost, havárie) by okamžitě vyjeli na místo k vyřešení mimořádné události. Firmy sídlící v hustě zastavěné zóně na ORP České Budějovice (Robert Bosch, Koh-i-noor, Motor Jikov, Finstral) při mimořádné události, či krizové situaci by bylo složitější zabezpečit složkami PČR, HZS a odstranit vzniklé škody, kvůli městskému prostředí a zde žijícímu obyvatelstvu.

Zbraně. Šubrt. Cz.

V ulici Kněžskodvorská ve čtvrti Kněžské Dvory se nachází prodejna zbraní a střeliva. Tato firma prodává zbraně, střelivo, dalekohledy, puškohledy, noční vidění, myslivecké oděvy, obranné spreje, trezory a kufry na zbraně, vábení a vábničky. (Zbraně a střelivo Šubrt, 2016).

Vzhledem k tomu, že se zde může jednat o možnost nedovoleného ozbrojování při mimořádné události – panika a chaos by mohla vyvolat u nebezpečných osob touhu se vyzbrojit a za pomoci zbraní se domoci vlastního obohacení. Pokud by nastala takováto situace, majitel je povinen si zbraně a střelivo uložit do zabezpečených trezorů, nebo firmu zabezpečit tak, aby nikdo nepovolaný nemohl do tohoto objektu vniknout a odcizit zde jakékoli zboží.

Budvar aréna, F. A. Gerstnera 7/8, České Budějovice 7

Zimní stadión je polohově umístěn do středu města – kdy obsahuje dvě oddělené ledové plochy, kdy jedna je určená pro veřejné bruslení a druhá je určená pro sportovní akce – hokejová utkání místního klubu, s celkovou kapacitou 6.421 míst. (ČEZ MOTOR ČESKÉ BUDĚJOVICE, 2013).

Hlavní část zimního stadionu je koncipována tak, že po celém obvodu zimního stadiónu je několik vstupů do tohoto prostoru. Okolí zimního stadiónu je hustě zastavěno, kdy vzdušnou čarou je necelý kilometr odtud Náměstí Přemysla Otakara II. a 500 metrů Finanční úřad, či Krajský úřad České Budějovice. Vzhledem k tomu, že výpadek elektrické energie by mohl poškodit zařízení chladicího systému a poté dojít k úniku čpavku, který se používá na chladicí zařízení pro obě dvě ledové plochy, je tento zimní stadión v Českých Budějovicích trvale brán jako možný nebezpečný element pro obyvatelstvo. Vzhledem k umístění zimního stadiónu i zde může dojít k narušení veřejného pořádku, ke shromažďování obyvatelstva a k možné škodě na majetku, které by řešilo ve své kompetenci PČR.

Plavecký stadion, Sokolský ostrov 402/4, České Budějovice 1

Plavecký stadion se nachází na Sokolském ostrově ve středu města a je jediný ve městě České Budějovice. K dispozici je plavecký a skokanský bazén, dětský bazén, krytý tobogán, vířivka a parní komory. V areálu je možné využít služeb fitness centra, pedikúry, kadeřnictví a restaurace. V letních měsících je v provozu venkovní koupaliště. (Plavecký stadion České Budějovice, 2013).

Vzhledem k tomu, že elektrická energie je potřeba k čištění vody v bazénech, na plaveckém stadiónu, v případě výpadku by musel být uzavřen z hygienických důvodů. Vzhledem k tomu, že tento stadión je umístěn polohově ve středu města, mohlo by se zde shromažďovat obyvatelstvo, tím pádem dojít k narušení VP možným ničením majetku.

3.1.12 Nouzové služby

PČR – zajišťuje dohled nad VP a bezpečností, rozepsáno v kapitole 3.2 o Policii ČR.

HZS – se řídí zákonem č. 320/2015 Sb., o Hasičském záchranném sboru a jeho základním posláním je chránit životy a zdraví obyvatel a majetek před požáry a poskytovat účinnou pomoc při mimořádných událostech. HZS plní úkoly v rozsahu s právními předpisy, zejména zákonem č. 239/2000 Sb., o IZS, zákonem č. 240/2000 Sb., o krizovém řízení a zákonem č. 133/1985 Sb., o požární ochraně, ve znění pozdějších předpisů. Sídli na Pražské třídě v Českých Budějovicích, kde je Krajské ředitelství a Územní odbor České Budějovice, další stanici na ORP České Budějovice je ve čtvrti Suché Vrbné, v ulici J. Lomského, provozuje tísňové volání 112. (Hasičský záchranný sbor Jihočeského kraje, 2016). HZS by měla mít při mimořádné události zabezpečena od PČR, tak aby v případě výjezdu, nebyla tato jedna z hlavních složek IZS, blokována či napadena ze strany veřejnosti.

ZZS – působnost dle zákona č. 374/2011 Sb., vykonává zdravotnickou péči, sídlí v ulici B. Němcové 1931 v Českých Budějovicích. Zdravotnická záchranná služba Jihočeského kraje je členěna na jedno území a šest oblastních středisek, pod které spadá 30 výjezdových skupin, z toho 36 rychlé zdravotnické pomoci, 7 rychlé lékařské pomoci, 9 Rendez-vous a 1 letecké záchranné služby. V nočních hodinách zůstává ve službě 47 výjezdových skupin, z toho 32 rychlé zdravotnické pomoci, 6 rychlé lékařské pomoci, 9 Rendez – vous. Za rok vyjíždí záchranáři ZZS Jihočeského kraje více jak 75. 200 zásahům. (Zdravotnická záchranná služba, 2011). ZZS je z pohledu bezpečnosti zranitelná a proto by PČR tuto složku měla zabezpečit v případě mimořádné události, v rámci součinnosti IZS a možného napadení ze strany veřejnosti.

AČR – vypomáhá silami a prostředky při mimořádné události, sídlí v ulici Žižkova 37, České Budějovice, kde je umístěna aktivní záloha vojenských sil. Aktivní záloha (dále jen AZ) je nedílnou součástí zálohy ozbrojených sil. AZ ozbrojených sil je definována § 27 zákona č. 585/2004 Sb., Branný zákon. Vytváří se pro doplnění ozbrojených sil za stavu ohrožení státu nebo za válečného stavu. Její odlišnost spočívá především v dodržení principu dobrovolnosti, čímž se zvyšuje její kvalita jak v otázkách přístupu k

výcviku, tak otázkách uvědomování si vlastenectví a podpory AČR na veřejnosti. Úlohu AZ, jako nedílné součásti zálohy ozbrojených sil, je nutné spatřovat v návaznosti na předpokládaný způsob použití podle předurčení vojenského útvaru.

V míru v rámci vojenských cvičení AZ nebo výjimečného vojenského cvičení, při živelných pohromách a katastrofách, jako možná podpora PČR při řešení regionálních konfliktů. Za stavu ohrožení státu nebo ve válečném stavu ve strukturách profesionální AČR a to i v případě nasazení mimo území ČR, při úhradě válečných ztrát, jako strážní, zásobovací nebo jiné podpůrné jednotky, které budou využity v době válečného konfliktu k podpoře válčících ozbrojených sil, eliminace diverzní činnosti, při záchranných, zásobovacích pracích nebo při plnění úkolů podle potřeb AČR. Při mírových operacích mimo území republiky. (Krajské vojenské velitelství České Budějovice, 2014).

3.2 Vícekriteriální hodnocení, Fullerova metoda

Dále byla v rámci diplomové práce zjišťována možná ohrožení u vybraných firem na ORP České Budějovice. Tyto firmy byly zpracovány vícekriteriálním hodnocením Fullerovou metodou, kdy každá firma, která se nachází v ORP České Budějovice byla srovnána se všemi ostatními firmami. Výběr těchto firem byl poskládán tak, aby byly zastoupeny napříč všemi obory a veškerým potřebám obyvatelstva. Firmy byly vybrány z oboru zabývající se zdravotní péčí, zabývající se průmyslovou výrobou, úřady veřejné správy a samosprávy, firmy zabývající se prodejem a širokou nabídkou potravin a jiného spotřebního sortimentu, firmy zabývající se potravinářstvím a výrobou mléčných výrobků, firmy zabezpečující zábavu a relaxaci, firma zabývající se dovozem a distribucí PHM, firmy zabezpečující dopravu, firmy zabývající se výrobou piva, firmy zabezpečující finanční trh, letiště Planá zabezpečující leteckou přepravu, firma zabezpečující prodej střeliva a zbraní, firma zabývající se distribucí a výrobou tepla.

Veškeré zde uvedené firmy se nachází na ORP České Budějovice. Srovnávány byly za účelem zjištění, které z nich, by byly bezprostředně ohroženy možným nebezpečím,

porušením veřejného pořádku a bezpečnosti, nebo jiným porušením zákona při vzniku mimořádné události a to výpadku elektrické energie na ORP České Budějovice.

Tabulka 15 Vícekriteriální hodnocení

		Počet výskytů	Počet výskytů	Váha	Pořadí
		n _j	n _j +1	v _j	
7	Nákupní centrum Gěčko	56	57	0,029672046	1
8	CB – Mercury center, a.s.	55	56	0,029151484	2
9	Obchodní centrum IGY	54	55	0,028630921	3
16	Magistrát města České Budějovice	53	54	0,028110359	4
17	Krajský úřad	53	54	0,028110359	5
18	Okresní správa sociálního zabezpečení	51	52	0,027069235	6
19	Finanční úřad	50	51	0,026548673	7
10	Kaufland	49	50	0,02602811	8
21	ČEPRO a.s.	49	50	0,02602811	9
11	Penny Market, s.r.o.	46	47	0,024466424	10
12	Lidl ulice B. Němcové	45	46	0,023945862	11
23	Vlakové nádraží České Budějovice	45	46	0,023945862	12
14	BILLA, spol. s.r.o. v ulici Mánesova	44	45	0,023425299	13
24	Autobusové nádraží České Budějovice	44	45	0,023425299	14
1	Nemocnice České Budějovice, a.s.	43	44	0,022904737	15

13	Lidl ulice Labská	43	44	0,022904737	16
15	BILLA, spol. s.r.o. v ulici J. Opletala	42	43	0,022384175	17
3	Poliklinika Jih	41	42	0,021863613	18
27	Komerční banka, a.s.	41	42	0,021863613	19
26	GE. Money Bank, a.s.	40	41	0,02134305	20
29	UniCredit bank Czech republik and Slovakia, a.s.	39	40	0,020822488	21
30	Česká národní banka	39	40	0,020822488	22
28	Fio banka, a.s.	38	39	0,020301926	23
31	Česká spořitelna, a.s. ulice U Černé věže	37	38	0,019781364	24
33	Česká spořitelna, a.s. ulice Radniční	35	36	0,018740239	25
34	Česká spořitelna, a.s. ulice Lidická	35	36	0,018740239	26
32	Česká spořitelna, a.s. ulice Kněžskodvorská	34	35	0,018219677	27
35	Česká spořitelna, a.s. ulice Františka Ondříčka	33	34	0,017699115	28
36	Česká spořitelna, a.s. ulice Sokolská	32	33	0,017178553	29
4	Poliklinika Vltava	31	32	0,016657991	30
6	Zdravotnická společnost na Pražské třídě	31	32	0,016657991	31
5	Poliklinika U Tří lvů	30	31	0,016137428	32
37	Mlékárna: Madeta, a.s.	30	31	0,016137428	33
2	Poliklinika Sever	28	29	0,015096304	34
38	Pekárna K III, spol. s.r.o.	27	28	0,014575742	35

39	Pekařství U Zlaté Korunky ulice Dobrovodská	26	27	0,01405518	36
42	Potraviný Večerka K III	26	27	0,01405518	37
40	Pekařství Cais, s.r.o. ulice Matice Školské	25	26	0,013534617	38
41	Pekařství Beseda	24	25	0,013014055	39
43	Pekařství Domino	23	24	0,012493493	40
45	Alimpek pekárna, spol. s.r.o.	23	24	0,012493493	41
44	Pekařství a cukrářství U Kláštera	22	23	0,011972931	42
46	Pekařství U Zlaté Korunky ulice N. Frýda	21	22	0,011452369	43
48	Pekařství U Perly	19	20	0,010411244	44
47	Pekařství U Kobližku	18	19	0,009890682	45
49	U Veselé pekařky	17	18	0,00937012	46
51	Pekařství Cais, s.r.o. ulice M. Horákové	17	18	0,00937012	47
20	Teplárna České Budějovice a.s.	16	17	0,008849558	48
25	Letiště Planá	16	17	0,008849558	49
50	Pekařství Kahoun	16	17	0,008849558	50
52	Budějovický Budvar, národní podnik	15	16	0,008328995	51
53	Pivovar Samson	14	15	0,007808433	52
57	CineStar České Budějovice	13	14	0,007287871	53
60	Robert Bosch, spol. s.r.o.	9	10	0,005205622	54
22	Dopravní podnik České Budějovice	7	8	0,004164498	55

61	Společnost Koh-i-noor Hardtmuth a.s.	7	8	0,004164498	56
54	Minipivovar Kněžíněk	5	6	0,003123373	57
56	Minipivovar Krajinská, s.r.o	5	6	0,003123373	58
63	Finstral, s.r.o.	5	6	0,003123373	59
64	Motor Jikov Slévarna, a.s.	5	6	0,003123373	60
55	Minipivovar BEERANEK	4	5	0,002602811	61
62	Mosled, s.r.o.	4	5	0,002602811	62
65	4RAIL, a.s.	3	4	0,002082249	63
67	Zbraně. Šubrt. Cz.	3	4	0,002082249	64
58	Kino Kotva	1	2	0,001041124	65
68	Zimní stadión V Českých Budějovicích	1	2	0,001041124	66
59	Letní kino Háječek	0	1	0,000520562	67
66	LEADER FOX	0	1	0,000520562	68
69	Plavecký stadión České Budějovice	0	1	0,000520291	69
		N=	1922		

Zdroj: Vlastní výzkum

Kvalifikovaným posouzením bylo zjištěno, že nejvíce ohrožené při mimořádné události či krizové situaci, by byly firmy zabezpečující komplexní sortiment zboží a potravin a to nákupní centra a obchodní řetězce, dále firmy, které jsou důležité pro chod ORP České Budějovice a to veřejná správa a samospráva, dále firma zabývající se distribucí a dovozem PHM, v obci Včelná u Českých Budějovic.

Další nejvíce ohrožené firmy při mimořádné události, které vplynuly z kvalifikovaného posuzování, jsou firmy zabývající se bankovními službami a to banky umístěné na frekventovaných místech, velká zdravotnická zařízení, která ošetřují obyvatelstvo ve velkém počtu, obchodní řetězce nabízející sortiment zboží a potravin, firmy zabývající se dopravou na ORP České Budějovice, umístěné ve středu města s velkou kumulací osob.

Dalšími méně ohroženými firmami při mimořádné události jsou finanční ústavy umístěné na ORP České Budějovice, zabývající se komplexními službami, menší zdravotnická zařízení na ORP České Budějovice.

Menší ohrožení při mimořádné události skýtají firmy zabývající se pekařskou výrobou, menší zdravotnická zařízení umístěná na okraji města Českých Budějovic, firma zabývající se zpracováním a výrobou mléčných výrobků, firma zabývající se výrobou piva světové značky, firma zabývající se výrobou tepla a v neposlední řadě letiště Planá spadající pod správu města České Budějovice.

Nejmenší ohrožení při mimořádné události skýtají firmy, které se zabývají zpracováním výrobků v průmyslové sféře, zbylé firmy zabývající se výrobou piva, multikulturní komplex Cinestar, firma, která se zabývá dopravou na ORP České Budějovice, firma, která se zabývá prodejem střeliva a zbraní. Zdaleka nejmenší ohrožení při mimořádné události skýtají firmy zabývající se kulturním vyžitím pro obyvatelstvo.

Shrnutím veškerých dostupných informací, které byly získány řízenými rozhovory s odborníky z řad PČR Územní odbor České Budějovice a vícekritériálním srovnáním vybraných firem na ORP České Budějovice bylo zjištěno, že PČR při mimořádné události či krizové situaci, by měla zaměřit svou pozornost na firmy, které se nachází na frekventovaných, v hustě obydlených čtvrtích města Českých Budějovic. Firmy poskytující velký sortiment zboží a potravin, poskytující bankovní služby, poskytující veškerý veřejný život ve státní správě a samosprávě, taktéž i na firmu, která je dodavatelem PHM nacházející se v blízkosti Českých Budějovic, firmy, které se zabývají dopravou na ORP České Budějovice.

3.3 Činnost Územního odboru České Budějovice

V zákoně o Policii České republiky je ukotvena působnost a povinnosti příslušníků PČR České republiky. Dle § 1 zákona č. 273/2008 Sb., je Policie České republiky jednotný ozbrojený bezpečnostní sbor. Dle § 2 zákona č. 273/2008 Sb., Policie České republiky slouží veřejnosti. Jejím úkolem je chránit bezpečnost osob a majetku a veřejný pořádek, předcházet trestné činnosti, plnit úkoly podle trestního řádu a další úkoly na úseku vnitřního pořádku a bezpečnosti svěřené jí zákony, přímo použitelnými předpisy Evropské unie nebo mezinárodními smlouvami, které jsou součástí právního řádu. (Zákon č. 273/2008 Sb.).

Dle § 20 zákona č. 273/2008 Sb., je vyčleněno působení policie v rámci integrovaného záchranného systému, při řešení krizových situací a mimořádných událostí a přípravě na ně. Dále dle § 20 odstavce 1 zákon č. 273/2008 Sb., plní úkoly k řešení mimořádných událostí a krizových situací se a připravuje se na ně. Dle § 20 odstavce 2 zákona č. 273/2008 Sb., policie jako základní složka integrovaného záchranného systému vykonává úkoly v místě provádění záchranných a likvidačních prací. Dle § 20 odstavce 3 zákona č. 273/2008 Sb., policista nebo útvar policie se podílejí na provádění záchranných a likvidačních prací včetně letecké podpory integrovaného záchranného systému a letecké podpory v krizových situacích, dle písmene a) jsou-li k tomu vycvičeni a vybaveni, dle písmene b) je-li to nezbytné pro záchranu života, zdraví nebo majetku a dle písmene c) jsou-li k tomu určeni policejním prezidentem. (Zákon č. 273/2008 Sb.).

Dle § 116 odstavce 4 zákona č. 273/2008 Sb., hrozí-li nebezpečí z prodlení a nestačí-li síly a prostředky k zajištění letadel pro zdravotnickou záchrannou službu, může se policie podílet na zabezpečení letadel pro zdravotnickou záchrannou službu.

(Zákon č. 273/2008 Sb.).

Dále je Policie České republiky oprávněna dle § 61 zákona č. 273/2008 Sb., vyzvat k podání vysvětlení osoby, které mohou přispět k odhalení přestupku či trestného činu a jeho pachatele a dle § 61 odstavce 5 zákona č. 273/2008 Sb., osoby předvádí.

(Zákon č. 273/2008 Sb.).

Dle § 63 zákona č. 273/2008 Sb., vyzvat osoby k prokázání totožnosti a dle § 26 zákona č. 273/2008 Sb., osoby zajišťuje. V § 68 zákon č. 273/2008 Sb., Policie pátrá po osobách a věcech.

Územní odbor České Budějovice Krajského ředitelství policie Jihočeského kraje spravuje deset policejních obvodních oddělení a dopravní inspektorát. Ve městě pak, mimo třech obvodních oddělení, působí ještě oddělení hlídkové služby, dále Služba kriminální policie a vyšetřování a oddělení služby pro zbraně a bezpečnostní materiál.

3.3.1 Obvodní oddělení

Úkolem obvodních oddělení je dle zákona č. 273/2008 Sb., zpracovávat nahlášené případy, tyto šetřit, dohlížet nad veřejným pořádkem a vykonávat dohled na bezpečnosti silničního provozu. V rámci územního odboru působí celkem 10 obvodních oddělení:

- a. DI České Budějovice,
- b. OHS (oddělení hlídkové služby České Budějovice),
- c. OOP Boršov nad Vltavou,
- d. OOP České Budějovice,
- e. OOP Čtyři Dvory,
- f. OOP Hluboká nad Vltavou + Policejní stanice Ševětín,
- g. OOP Lišov,
- h. OOP Suché Vrbné,
- i. OOP Trhové Sviny,
- j. OOP Týn nad Vltavou.

V rámci územního odboru Policie České Budějovice jsou vyčleněné síly a prostředky jednotlivých obvodních oddělení:

- a. OOP Hluboká + PS Ševětín – 1 DS + 2 dvoučlenné hlídky,
- b. OOP Trhové Sviny – 1 DS + 1 dvoučlenná hlídka,
- c. OOP Čtyři Dvory – 1 DS + 2 dvoučlenné hlídky,
- d. OOP Lišov – 1 DS + 1 dvoučlenná hlídka,

- e. OOP České Budějovice – 1 DS + 2 dvoučlenné hlídky,
- f. OOP Boršov – 1 DS + 1 dvoučlenná hlídka,
- g. OOP Suché Vrbné – 1 DS + 1 dvoučlenná hlídka,
- h. OOP Týn nad Vltavou – 1 DS + 1 dvoučlenná hlídka,
- i. OHS České Budějovice 4 dvoučlenné hlídky,
- j. DI České Budějovice 3 dvoučlenné hlídky.

Příjem oznámení na linku 158, tedy na krajské operační středisko PČR je prvotním znakem, že síly a prostředky Policie České republiky budou vyslány na místo mimořádné události. V tento moment příslušník operačního střediska zapíše čas oznámení, využije externí linku na místně příslušné obvodní oddělení a vyšle hlídku na místo určení.

Dozorčí služba na místním oddělení policie přijme oznámení a vysílá svou hlídku k zajištění pořádku. Po příjezdu hlídka provádí monitoring situace tak, aby mohla zabezpečit vlastními silami tuto oblast.

Při oznámení na linku 158 se okamžitě rozjede sled nutných akcí, které se promítnou do celkového obrazu o vzniklé situaci a hlavně a to především zpětná vazba od hlídek PČR, které jsou vyslány na místa, předem určená, dle zpracovaných interních postupů v rámci PČR ucelí celý obraz MU.

Tyto hlídky monitorují situaci a následně ve spolupráci s operačním střediskem – službu konajícím dozorcím na operačním středisku, hlásí možná nebezpečí, která hrozí a zaměří se na tyto situace – postupují dle zákona o PČR, povolávají své SaP a snaží se místa s trvalým nebezpečenstvím uchránit od ještě většího poškození.

Dle zpracovaných postupů v rámci zákona je možnost tyto místa doslova uzavřít – tedy provedou se zábrany v dopravě, postaví se hlídky na určená místa, odklání se doprava, zamezí se volnému příchodu obyvatelstva do těchto míst.

Dále se provádí prohlídka těchto míst – vizuální i osobní, kdy specialisté z řad PČR provedou tyto obhlídky – především se jedná o možnost nalezení nástražného výbušného systému (dále jen NVS) – pokud zde takové nebezpečí nehrozí, nastupují

další složky IZS a provádí svou práci – tedy zachraňují osoby z domů, ulic, míst těžko přístupných odkud nelze odejít – v první řadě zranění a přeživší.

3.3.2 Příjem oznámení na operační středisko, dozorčí službu

Operační středisko PČR – nepřetržitý provoz, vždy zastupitelnost, vedoucí + zástupce – čítá něco kolem 60 – 70 osob, linka 158.

Příjem oznámení, vysílání hlídek na místa, koordinace hlídek, komunikace s dotčenými osobami, vše se dokumentuje pro pozdější ověření.

Obvodní oddělení PČR – dozorčí služba + hlídky pro výkon služby – dle počtu lidí.

Příjem oznámení od oznamovatelů a operačního důstojníka, dokumentace příjmu oznámení, vyslání hlídek na místo, od hlídek zpětná vazba pro operačního důstojníka + dozorčí službu na OOP.

IZS – 112 – operační středisko – příjem oznámení – spolupráce s PČR, ZZS, HZS – výjezd na místo, dojezdové časy – HZS 15 minut, PČR co nejrychleji, ZZS 15 minut.

IZS je řízena zákonem 239/2000 Sb.

4. Diskuze

V rámci průzkumu na bezpečnost a VP na ORP České Budějovice byly položeny otázky vedoucím činitelům PČR Územního odboru České Budějovice, zástupci územního odboru České Budějovice Mgr. Davidovi Havlovi, vedoucímu oddělení krizového řízení České Budějovice Mgr. Bc. Josefovi Kovářovi a vedoucímu oddělení OOP České Budějovice Mgr. Tomášovi Thonovi.

Uvedení odborníci z řad PČR České Budějovice se vyjádřili k výsledkům z vícekritériální analýzy, kdy potvrdili, že nejvíce ohrožené objekty z pohledu veřejného pořádku a bezpečnosti, které by musely být zabezpečeny z důvodu mimořádné události, by byly obchodní řetězce, nákupní centra, veřejná správa a samospráva, čerpací stanice PHM. Jako další velký problém bylo uvedeno, že doprava na území ORP České Budějovice by se musela zabezpečit tak, aby nedocházelo k dopravnímu kolapsu a tím k ohrožení veřejnosti.

Taktéž k tomu bylo sděleno, že vše by záleželo na momentální situaci z pohledu mimořádné události, jejího rozsahu a bezpečnosti na ORP České Budějovice.

Otázky byly zpracovány tak, aby vystihovaly přesný postup PČR při nahlášené mimořádné situaci a to, jak by postupovala policie v případě dlouhodobého výpadku elektrické energie na ORP České Budějovice. Otázky byly rozděleny na tři oddíly, připravenost a informovanost, postup policie při nahlášení mimořádné události a případných posil.

4.1 Řízený rozhovor se zástupcem Územního odboru České Budějovice

Prvotně byl osloven zástupce Územního odboru České Budějovice Mgr. David Havel.

Oddíl první a) Připravenost a informovanost:

Otázka č. 1: Jaká je připravenost policie ČR na výpadek elektrické energie na ORP Č. Budějovice?

Odpověď na otázku č. 1 zněla, že veškeré oddělení na Územním odboru České Budějovice má v případě krizové situace – výpadku elektrické energie, záložní zdroje a to elektrocentrály, které zabezpečí chod oddělení tak, aby policisté mohli být neustále na příjmu a udržovat spojení, dále je připraveno krizové vozidlo pro nutný výjezd, na místo zásahu a dále doplnil, že územní odbor České Budějovice má samostatně řešenou otázku pohonných hmot, kdy mají vlastní čerpací stanici umístěnou v objektu PČR. Taktéž je k dispozici analogový telefon na každém oddělení, který se uvede do pohotovosti a udržuje se nabitý, díky elektrocentrálám, které budou zapnuty v případě této mimořádné situace.

Otázka č. 2: Zda policisté jsou dostatečně informováni o možnosti výpadků elektrické energie a zda jsou na toto školeni?

Odpověď na otázku č. 2 zněla, že jedenkrát ročně jsou vysíláni policisté na školení BOZP a PO, kdy součástí tohoto školení je i příprava policistů na možnost výpadku elektrické energie, informovanost policistů zabezpečují jednak na těchto školeních a taktéž i interními doporučeními, které jsou v gesci vedoucích oddělení

Otázka č. 3: Má PČR typové plány na Blackaut, kde jsou uloženy a v jaké formě?

Odpověď na otázku č. 3 zněla, že typový plán na Územním odboru České Budějovice není zpracován, postupovalo by se podle krizového plánu, který je na ORP České Budějovice.

Oddíl druhý b) MU při výpadku elektrické energie:

Otázka č. 1: Kolik policistů by v prvním sledu bylo k dispozici při zásahu na mimořádnou situaci v rámci ORP České Budějovice?

Odpověď na otázku č. 1 zněla, že na území ORP České Budějovice jsou dislokována obvodní oddělení, oddělení hlídkové služby, z kterých by se vyčlenilo několik hlídek, a v prvním sledu by se poslaly na místa, které by byla největším rizikem pro bezpečnost a veřejný pořádek – tedy cca 10 dvoučlenných hlídek. K tomu bylo dodáno a doplněno, že by se hlídky mohly doplnit z krajského ředitelství z oddělení kriminální služby.

Otázka č. 2: Jsou tato místa důležitá z hlediska bezpečnosti a veřejného pořádku?

Odpovědí na tuto otázku bylo, že nejde přesně odhadnout bezpečnostní situaci na ORP České Budějovice, nicméně jako největší riziko bylo konstatováno, že obchodní domy, obchodní centra + doprava na ORP České Budějovice, by musela být dle bezpečnostní situace zabezpečena, tak aby nedocházelo k narušení VP a bezpečnosti, jako další nebezpečí bylo řečeno shromažďování velkého počtu osob na některých místech a taktéž výdej PHM a vody, pokud by výpadek elektrické energie byl dlouhodobý.

Otázka č. 3: Bude policie monitorovat všechny tyto místa či se zaměří jen na ty, odkud hrozí nebezpečí narušení bezpečnosti?

Na tuto otázku č. 3 bylo odpovězeno, že by hlídkami PČR byla situace monitorována a vyhodnocována, v případě nebezpečí by bylo okamžitě rozhodnuto, aby hlídky zaujaly pozice na těchto místech a to do odvolání.

Otázka č. 4: Co jako první bude z těchto uvedených míst zabezpečeno policií?

Odpověď na otázku č. 4 zněla, že nelze prvotně říci, který objekt bude jako první zabezpečen, vše by se odvíjelo podle bezpečnostní situace na území ORP České Budějovice a průběžně, operativně by se postupovalo, tak aby bylo celistvě zabezpečeno, co největší možné území na ORP České Budějovice. K tomuto bylo dodáno, že by jistě byla ve zvýšené míře sledována a monitorována obchodní centra,

obchodní řetězce, vyhodnocovala by se doprava na území ORP, výdej PHM na čerpacích stanicích.

Otázka č. 5: Jaká úloha případně hlídkám zasahujícím na místě mimořádné události?

Na tuto otázku č. 5 bylo odpovězeno, že hlídky PČR by postupovaly dle zákona o Policii, tedy standartním postupem, tak aby zamezily narušení veřejného pořádku a zabezpečili bezpečnost na tomto místě. Dále bylo řečeno, že PČR by řídila dopravu na křižovatkách, uzávěry na příjezdových silnicích a cestách, v součinnosti a operativně by spolupracovaly s ostatními složkami IZS.

Otázka č. 6: Jaká úloha případně vedoucím složkám policie při mimořádné události?

Na tuto otázku č. 6 bylo odpovězeno, že vedoucí složka PČR na Územním odboru by koordinovala postup při zabezpečení ohrožených míst, koordinovala a vyjednávala počet posil, buď z vlastních zdrojů na Územním odboru či z jiných součástí PČR, tedy z jiných krajských ředitelství PČR.

Otázka č. 7: Jak bude zajištěn provoz obvodních oddělení a dalších složek policie při výpadku elektrické energie?

Tato otázka č. 7 byla zodpovězena tím, že na každém obvodním oddělení PČR na ORP České Budějovice je záložní zdroj elektrické energie – centrála, která je pro tyto situace určená, dále jsou zde vysílačky s několika plně nabitými zdroji, krizový telefon, který lze připojit na oddělení do zásuvek elektrické energie, plně kompatibilní na provoz centrály – spojení by bylo nepřetržité na několika úrovních.

Otázka č. 8: Jakým způsobem je při výpadku elektrické energie zabezpečena komunikace policistů na taktické, operační a strategické úrovni?

Na otázku č. 8 bylo odpovězeno stejným způsobem jako u otázky číslo 7. Tedy vysílačkami, krizovým telefonem.

Otázka č. 9: Kolik hlídek PČR cca, bude zabezpečovat tyto místa?

Na otázku č. 9 bylo odpovězeno, že v prvotní fázi bude k dispozici minimálně 10 dvoučlenných hlídek, tyto se mohou během několika hodin posílit o další policisty, kteří by byli vysláni, dle bezpečnostní situace na určená místa s vysokou pravděpodobností narušení VP.

Oddíl třetí c) Posily:

Otázka č. 1: Zda se počty policistů mohou zvětšit a za jak dlouho – po více jak dvou dnech trvání MU?

Na tuto otázku č. 1 bylo zodpovězeno, že počty se mohou během 2 hodin posílit z pořádkové jednotky Krajského ředitelství České Budějovice cca o 50 policistech + ostatních součástí PČR, tedy kriminální služby a vyšetřování, buď na okresní či krajské úrovni.

Otázka č. 2: Jaká je spolupráce při vyžádání posil z jiných Územních odborů?

Na otázku č. 2 bylo zodpovězeno, že vyžádání posil by v případě mimořádné události neměl být problém, vše by se koordinovalo mezi vedoucími Územních odborů a Krajským ředitelstvím, dle bezpečnostní situace by se vyčlenily posily, které by do několika hodin, mohly být na zasaženém území.

Otázka č. 3: Kolik posil by v případě mimořádné události bylo veleno na místo?

Na tuto otázku č. 3 bylo zodpovězeno, že by záleželo na momentální situaci, dle potřeby by se zaujalo stanovisko, byl by osloven i jiný kraj se žádostí o poskytnutí výpomoci, vše by se odvíjelo, jaká by byla bezpečnostní situace na ORP České Budějovice.

4.2 Řízený rozhovor s vedoucím oddělení krizového řízení České Budějovice

Jako další byl osloven Mgr. Bc. Josef Kovář, vedoucí oddělení krizového řízení Krajského ředitelství policie Jihočeského kraje.

Oddíl první a) Připravenost a informovanost:

Otázka č. 1: Jaká je připravenost policie ČR na výpadek elektrické energie na ORP Č. Budějovice?

Odpověď na otázku č. 1 zněla, že dle jeho názoru nemá policie povědomí o konkrétní činnosti v tomto případě. Tato situace by se řešila, jako jakákoliv MU podobného rázu.

Otázka č. 2: Zda policisté jsou dostatečně informováni o možnosti výpadků elektrické energie a zda jsou na toto školeni?

Odpověď na otázku č. 2 je z jeho pohledu stejná jako odpověď č. 1, tedy že PČR na ORP České Budějovice pořádné povědomí o tomto nemá a mimořádná událost by se řešila, jako každá jiná mimořádná událost. Dále k tomu dodal, že cvičení na výpadek elektrické energie by mělo být někdy v roce 2017 či 2018 na ORP České Budějovice.

Otázka č. 3: Má PČR typové plány na Blackout, kde jsou uloženy a v jaké formě?

Odpověď na otázku č. 3 odpověděl, že typové plány na výpadek elektrické energie na Územním odboru České Budějovice nejsou, protože se to necvičí. Některá Krajská

ředitelství, ale něco zpracované mají, protože u nich proběhlo cvičení zaměřené na výpadek elektrické energie.

Oddíl druhý b) MU při výpadku elektrické energie:

Otázka č. 1: Kolik policistů by v prvním sledu bylo k dispozici při zásahu na mimořádnou situaci v rámci ORP České Budějovice?

Odpovědí na otázku č. 1 bylo, že by rozhodovala konkrétní situace, ale existuje konkrétní tabulka, která se aktualizuje každý rok o akceschopnosti.

Otázka č. 2: Jsou tato místa důležitá z hlediska bezpečnosti a veřejného pořádku?

Odpověď na otázku č. 2 zněla, dle jeho úsudku by rozhodovala daná situace a rozsah mimořádné události, taktéž by se přihlíželo k zájmovým oblastem v té dané lokalitě. Zmínil, že by se jednalo především o obchodní centra, čerpací stanice, zdravotnická zařízení, ale taktéž i veřejná správa.

Otázka č. 3: Bude policie monitorovat všechny tyto místa či se zaměří jen na ty, odkud hrozí nebezpečí narušení bezpečnosti?

Na otázku č. 3 bylo odpovězeno, že by z jeho pohledu postupoval stejně, jak u otázky č. 2, tohoto bloku otázek. Tedy by rozhodovala daná situace, rozsah mimořádné události a dle bezpečnostního vývoje v zájmových oblastech na ORP České Budějovice, by bylo zaměřeno opatření na obchodní centra, čerpací stanice, zdravotnická zařízení a veřejnou správu.

Otázka č. 4: Co jako první bude z těchto uvedených míst zabezpečeno policií?

Na otázku č. 4 odpověděl, že by se postupovalo dle pokynů krizového štábu, hejtmána a dle konkrétní situace. Dále uvedl, že PČR může krizovému štábu doporučovat sled důležitostí jednotlivých činností, dle získaných zkušeností, nebo v souladu s platnou legislativou.

Otázka č. 5: Jaká úloha případně hlídkám zasahujícím na místě mimořádné události?

Odpovědí na otázku č. 5 bylo, že záleží na místě zásahu a specifikace činnosti. Může jít o pouhou uzávěru a regulaci dopravy, ale taktéž může jít i o zásah PČR proti rabování, občanským nepokojům, porušování veřejného pořádku.

Otázka č. 6: Jaká úloha případně vedoucím složkám policie při mimořádné události?

Na otázku č. 6 odpověděl, že vedoucí složky PČR budou provádět koordinaci činnosti s ostatními složkami IZS, zajištění dostatečných SaP, provádění činností v krizových štábech všech úrovní, plnění úkolů plynoucích z krizového štábu hejtmana, krizového štábu ORP, krizového štábu krajského ředitelství policie pro zajištění veřejného pořádku a bezpečnosti na ORP České Budějovice.

Otázka č. 7: Jak bude zajištěn provoz obvodních oddělení a dalších složek policie při výpadku elektrické energie?

Na otázku č. 7 odpověděl takto. Krajské ředitelství policie je prvek a subjekt kritické infrastruktury a proto musí mít a má možnost jak zajistit činnost při mimořádné události. Dále odpověděl, že jsou připraveny náhradní zdroje, jako je elektrocentrála, umístěná na všech odděleních PČR na ORP České Budějovice. Dále možnost zřízení záložního krizového pracoviště. K tomuto dodal, že činnost PČR bude omezena a zaměřena především na zvládnutí odstranění mimořádné události a taktéž věnování trestné činnosti, které nesnese odkladu.

Otázka č. 8: Jakým způsobem je při výpadku elektrické energie zabezpečena komunikace policistů na taktické, operační a strategické úrovni?

Odpovědí na otázku č. 8 bylo, že bude aktivován systém přednostního spojení. Dále uvedl, že jsou připraveny elektrocentrály umístěné na obvodních odděleních, možnost zřízení záložního krizového pracoviště.

Otázka č. 9: Kolik hlídek PČR cca, bude zabezpečovat tyto místa?

Na otázku č. 9 odpověděl, že toto by záleželo na aktuálním dění, dle zjištěných informací, dle momentální situace na těchto místech, dle potřeb a rozsahu mimořádné události na ORP České Budějovice.

Oddíl třetí c) Posily:

Otázka č. 1: Zda se počty policistů mohou zvětšit a za jak dlouho – po více jak dvou dnech trvání MU?

Na otázku č. 1 odpověděl, že policisté se mohou navýšit a to během několika hodin – z jiných krajů by to bylo 5 hodin pro posílení stávajících policistů na ORP České Budějovice.

Otázka č. 2: Jaká je spolupráce při vyžádání posil z jiných Územních odborů?

Na tuto otázku č. 2 bylo z jeho strany odpovězeno, že v rámci Krajského ředitelství policie jde vcelku o běžnou věc v případě mimořádné události, dále uvedl, že by zde bylo uvažováno o posilách z jiných Krajských ředitelství policie, taktéž by se vyhodnotila možnost na základě realizační dohody, vyžádat pomoc od AČR – tato by vyslala pomoc v mezidobí 48 – 72 hodin.

Otázka č. 3: Kolik posil by v případě mimořádné události bylo veleno na místo?

Na otázku č. 3 odpověděl, že toto by záleželo na dané situaci, na rozsahu mimořádné události a potřebám PČR.

4.3 Řízený rozhovor s vedoucím obvodního oddělení České Budějovice

Dalším osloveným byl vedoucí obvodního oddělení České Budějovice Mgr. Tomáš Thon.

Oddíl první a) Připravenost a informovanost:

Otázka č. 1: Jaká je připravenost policie ČR na výpadek elektrické energie na ORP Č. Budějovice?

Odpověď na otázku č. 1 zněla, že obvodní oddělení České Budějovice má v případě výpadku elektrické energie, záložní zdroje a to elektrocentrály, které zabezpečí chod oddělení tak, aby policisté mohli být neustále na příjmu a udržovat spojení, dále doplnil, že na oddělení jsou v dostatečném počtu vysílačky, taktéž by se mohl uvést do chodu tzv. krizový telefon.

Otázka č. 2: Zda policisté jsou dostatečně informováni o možnosti výpadků elektrické energie a zda jsou na toto školeni?

Odpověď na otázku č. 2 zněla, že informovanost policistů díky bezpečnostním opatřením ve světě je docela na úrovni, taktéž doplnil, že policisté jsou vysíláni na školení PO a BOZP, kde je součástí výuky zmíněné nebezpečí možného výpadku elektrické energie.

Otázka č. 3: Má PČR typové plány na Blackout, kde jsou uloženy a v jaké formě?

Odpověď na otázku č. 3 zněla, že typový plán na Územním odboru České Budějovice není zpracován, postupovalo by se podle krizového plánu, který je na ORP České Budějovice.

Oddíl druhý b) MU při výpadku elektrické energie:

Otázka č. 1: Kolik policistů by v prvním sledu bylo k dispozici při zásahu na mimořádnou situaci v rámci ORP České Budějovice?

Odpověď na otázku č. 1 zněla, že na území ORP České Budějovice jsou dislokována obvodní oddělení + oddělení hlídkové služby, oddělení kriminální služby a taktéž uvedl, že by se do tohoto opatření zapojila i městská policie v rámci spolupráce, kdy by se mohly na místech pohybovat i smíšené hlídky.

Otázka č. 2: Jsou tato místa důležitá z hlediska bezpečnosti a veřejného pořádku?

Odpověď na tuto otázku bylo, že dle jeho odhadu nelze přesně určit, který objekt či místo, by mělo být důležitější. Zaměřil by se především na místa, kde by mohla být zvýšená kumulace osob, monitorovat obchodní domy, sledovat dopravu na ORP České Budějovice.

Otázka č. 3: Bude policie monitorovat všechny tyto místa či se zaměří jen na ty, odkud hrozí nebezpečí narušení bezpečnosti?

Odpovědí na otázku č. 3 bylo ze strany vedoucího odpovězeno, že by hlídky PČR situaci monitorovaly, vyhodnocovaly a dle potřeb a aktuálního vývoje mimořádné události v dané lokalitě, prováděly dohled nad veřejným pořádkem a zaujaly by stanoviště k zabezpečení bezpečnosti obyvatelstva.

Otázka č. 4: Co jako první bude z těchto uvedených míst zabezpečeno policií?

Na otázku č. 4 odpověděl, že objekty, které by mohli být drancovány jako obchodní domy a centra, zabezpečení dopravy, vše by záleželo na aktuálním vývoji bezpečnostní situace na ORP České Budějovice.

Otázka č. 5: Jaká úloha případně hlídkám zasahujícím na místě mimořádné události?

Na otázku č. 5 odpověděl, že hlídky PČR, které by mohly být vyslány na místo mimořádné situace, musely postupovat s ohledem na bezpečnostní situaci, tedy dle možného kolapsu v dopravě a řešení přestupků dle zákona o Policii.

Otázka č. 6: Jaká úloha případně vedoucím složkám policie při mimořádné události?

Na otázku č. 6 bylo odpovězeno, že vedení PČR na Územním odboru České Budějovice by zajišťovalo koordinaci postupu při mimořádné události, povolávalo a zajišťovalo by posily z jiných součástí PČR, z jiných Krajských ředitelství policie.

Otázka č. 7: Jak bude zajištěn provoz obvodních oddělení a dalších složek policie při výpadku elektrické energie?

Na tuto otázku č. 7 odpověděl, že na obvodních odděleních na ORP České Budějovice jsou záložní zdroje komunikace – vysílačky se zdroji, elektrocentrály.

Otázka č. 8: Jakým způsobem je při výpadku elektrické energie zabezpečena komunikace policistů na taktické, operační a strategické úrovni?

Na otázku č. 8 bylo odpovězeno stejným způsobem jako u otázky číslo 7. Tedy vysílačkami, elektrocentrálami.

Otázka č. 9: Kolik hlídek PČR cca, bude zabezpečovat tyto místa?

Na otázku č. 9 bylo odpovězeno, že nelze přesně určit kolik hlídek PČR by bylo v prvotní fázi použito, muselo by se počítat i s bezpečnostní situací na ORP České Budějovice, jako je neodkladné řešení závažných porušení zákona a VP, dále k tomu sdělil, že by uvažoval o 10 dvoučlenných hlídkách zasahujících policistů na místě mimořádné události.

Oddíl třetí c) Posily:

Otázka č. 1: Zda se počty policistů mohou zvětšit a za jak dlouho – po více jak dvou dnech trvání MU?

Na otázku č. 1 sdělil, že by jistě mohly být povolány posily z řad krajské pořádkové jednotky, tyto by se mohly začlenit během několika hodin do tohoto opatření, dále k tomu doplnil, že by přicházelo v úvahu i povolání policistů z jiných součástí policie na Územním odboru České Budějovice, jako Krajská kriminální služba.

Otázka č. 2: Jaká je spolupráce při vyžádání posil z jiných Územních odborů?

Na otázku č. 2 bylo zodpovězeno, že vyžádání posil by v případě mimořádné události neměl být problém, toto se děje v rámci spolupráce mezi Územními odbory v Krajském ředitelství policie již po dlouhý čas. Posily by zaujaly pozice do několika málo hodin.

Otázka č. 3: Kolik posil by v případě mimořádné události bylo veleno na místo?

Na otázku č. 3 odpověděl, že by jistě záleželo na mimořádné události, jejím rozsahu na ORP České Budějovice a potřebách policie, mohlo by se mimo jiné, oslovit i jiné Krajské ředitelství policie se žádostí o pomoc.

4.4 Sumarizace odpovědí a zjištěné informace

V rámci řízených rozhovorů bylo zjišťováno, zda PČR Územní odbor České Budějovice může adekvátně zasáhnout při mimořádné události a to výpadku elektrické energie na ORP České Budějovice z pohledu udržení veřejného pořádku a bezpečnosti. Řízené rozhovory byly vedeny se zástupci PČR Územního odboru České Budějovice, kdy jim byly podávány otázky, na které nezávisle odpovídali. Otázky byly rozděleny na tři oddíly, kdy každý oddíl obsahoval několik otázek. První oddíl byl zaměřen na připravenost a informovanost PČR při možném výpadku elektrické energie, druhý oddíl byl zaměřen na mimořádnou událost při výpadku elektrické energie a možný postup PČR, třetí oddíl byl zaměřen na posily, které by mohly být přivolány na místo mimořádné události na ORP České Budějovice.

První oddíl otázek: a) Připravenost a informovanost:

1) Jaká je připravenost policie ČR na výpadek elektrické energie na ORP České Budějovice?

Bylo odpovězeno zástupcem vedoucího Územního odboru České Budějovice, že připravenost PČR je na dobré úrovni, policie je vybavena dostatečně prostředky pro mimořádnou událost.

Bylo odpovězeno vedoucím oddělení České Budějovice, že připravenost PČR je na dobré úrovni, policie je vybavena prostředky na zvládnutí mimořádné události.

Bylo odpovězeno vedoucím oddělení krizového řízení České Budějovice, že PČR nemá povědomost o této mimořádné události a řešila by jí jako každou jinou mimořádnou událost.

Shrnutím těchto odpovědí vyplývá, že PČR Územní odbor České Budějovice, by sice mělo prostředky ke zvládnutí mimořádné události, ale až možné nastoupení mimořádné události – výpadek elektrické energie by prověřil pravý stav připravenosti PČR Územního odboru České Budějovice.

2) Zda policisté jsou dostatečně informováni o možnosti výpadků elektrické energie, a zda jsou na toto školení?

Bylo odpovězeno zástupcem vedoucího Územního odboru České Budějovice, že policisté jsou v rámci BOZP a PO školení jednou za rok a informováni jsou průběžně i ze strany vedoucích oddělení.

Bylo odpovězeno vedoucím oddělení České Budějovice, že policisté jsou vysíláni na pravidelné školení BOZP a PO, kde se o výpadku elektrické energie v rámci tohoto školení zmiňuje. Informovanost policistů je zřejmá.

Bylo odpovězeno vedoucím oddělení krizového řízení České Budějovice, policisté nemají povědomost o výpadku elektrické energie, rozšířil svou odpověď o to, že se uvažuje o cvičení, které by mělo proběhnout na ORP České Budějovice na výpadek elektrické energie v letech 2017 – 2018.

Shrnutím těchto odpovědí vyplývá, že policisté jsou zřejmě informováni, školení probíhá jednou za rok s tím, že se o tom částečně hovoří. Taktéž vyplývá, že cvičení, které proběhne, bude mít za následek prověření PČR na takovou mimořádnou událost.

3) Má PČR typové plány na Blackout, kde jsou uloženy a v jaké formě?

Bylo odpovězeno zástupcem vedoucího Územního odboru České Budějovice, že typové plány nejsou, postupovalo by se dle krizového plánu ORP České Budějovice.

Bylo odpovězeno vedoucím oddělení České Budějovice, že typový plán není a postup by byl dle krizového plánu ORP České Budějovice.

Bylo odpovězeno vedoucím oddělení krizového řízení České Budějovice, že žádný typový plán na Územním odboru není, nicméně uvedl, že některá Krajská ředitelství policie ho mají, protože se tam odehrálo cvičení.

Shrnutím těchto odpovědí vyplývá, že typový plán na možnost výpadku elektrické energie (Blackout) není zpracován a ani uložen na územním odboru PČR České Budějovice. Taktéž vyplývá, že Územní odbor PČR České Budějovice ho bude mít, až proběhne cvičení na tuto mimořádnou událost a zpracují se veškerá data z ORP České Budějovice

Druhý oddíl otázek: b) MU při výpadku elektrické energie:

1) Kolik policistů by v prvním sledu bylo k dispozici při zásahu na mimořádnou situaci v rámci ORP České Budějovice?

Bylo odpovězeno zástupcem vedoucího Územního odboru České Budějovice, že k dispozici by bylo kolem 10 dvoučlenných hlídek v prvním sledu ze všech obvodních oddělení a taktéž by se mohlo doplnit policisty z řad kriminální služby

Bylo odpovězeno vedoucím oddělení České Budějovice, že v rámci ORP by se mohli zapojit i jiné články, jako městská policie, kdy by se tvořila i smíšená hlídka MP + PČR, taktéž oddělení kriminální služby.

Bylo odpovězeno vedoucím oddělení krizového řízení České Budějovice, že by se rozhodovalo dle konkrétní situace, doplnil svou odpověď o skutečnost, že existuje tabulka o akceschopnosti PČR.

Shrnutím těchto odpovědí vyplývá, že v prvním sledu by byly složky uniformované i neuniformované, taktéž v rámci spolupráce na ORP České Budějovice hlídky smíšené zasahující na místech mimořádné události na ORP České Budějovice, v přibližném počtu 10 dvoučlenných hlídek.

2) Jsou tato místa důležitá z hlediska bezpečnosti a veřejného pořádku?

Bylo odpovězeno zástupcem vedoucího Územního odboru České Budějovice, že nelze přesně odhadnout bezpečnostní situaci na ORP České Budějovice, nicméně uvedl, že největší rizikem by se zdála obchodní centra, obchodní domy, doprava na území ORP České Budějovice, shromažďování osob a taktéž čerpací stanice + výdej vody, pokud by výpadek elektrické energie byl dlouhodobý.

Bylo odpovězeno vedoucím oddělení České Budějovice, že nelze přesněji určit, jaké místo by bylo důležitější, nicméně k tomu dodal, že by preferoval místa se zvýšenou kumulací osob, taktéž zmínil dopravu na ORP České Budějovice a uvedl obchodní domy.

Bylo odpovězeno vedoucím oddělení krizového řízení České Budějovice, tento odpověděl, že by rozhodovala momentální situace a rozsah mimořádné události, přihlíželo by se k zájmovým oblastem v dané lokalitě, uvedl, že by se jednalo především o zdravotnická zařízení, veřejnou správu, obchodní centra a čerpací stanice na ORP České Budějovice.

Shrnutím těchto odpovědí vyplývá, že za důležitá místa s ohledem na veřejný pořádek a bezpečnost by se považovala obchodní centra a obchodní domy, taktéž doprava na ORP České Budějovice. Dále by dle odpovědí vyplývala povinnost PČR monitorovat čerpací stanice a veřejnou správu, problém by z hlediska dlouhodobého výpadku elektrické energie byl i s výdejem vody na určených místech.

3) Bude policie monitorovat všechny tyto místa či se zaměří jen na ty, odkud hrozí nebezpečí narušení bezpečnosti?

Odpověď ze strany zástupce vedoucího Územního odboru České Budějovice zněla, že by hlídkami PČR byla situace monitorována a vyhodnocována, v případě nebezpečí by bylo ihned rozhodnuto o vyslání hlídek PČR na stanoviště, hlídky PČR by zde setrvaly do odvolání.

Odpověď ze strany vedoucího obvodního oddělení České Budějovice zněla, že by hlídky PČR situaci monitorovaly, vyhodnocovaly, prováděly dohled nad veřejným pořádkem a dle potřeb a aktuálního vývoje této mimořádné události v dané lokalitě, by zaujaly stanoviště, k zabezpečení bezpečnosti obyvatelstva.

Odpověď ze strany vedoucího oddělení krizového řízení České Budějovice zněla, že by postupoval dle aktuálního bezpečnostního vývoje v zájmových oblastech na ORP České Budějovice, rozhodoval by taktéž rozsah mimořádné události. Opatření by se zaměřilo na obchodní centra, obchodní řetězce, zdravotnická zařízení, veřejnou správu.

Shrnutím těchto odpovědí vyplývá, že by PČR monitorovala území ORP České Budějovice, dle dané situace a vývoje bezpečnosti by bylo vyhodnoceno stanoviště pro hlídky PČR na ORP České Budějovice v zájmových oblastech. Jako zájmové objekty pro PČR vyplynula zdravotnická zařízení, veřejná správa, obchodní řetězce, obchodní centra.

4) Co jako první bude z těchto uvedených míst zabezpečeno policií?

Odpověď ze strany zástupce Územního odboru České Budějovice zněla, že nelze prvotně říci, který objekt bude jako první zabezpečen, vše by se odvíjelo od bezpečnostní situace na území ORP České Budějovice, monitorovalo by se celistvě, tak aby bylo zabezpečeno co největší území, vyhodnocovala by se doprava na ORP, výdej PHM a sledovala by se ve zvýšené míře obchodní centra a obchodní řetězce.

Odpověď ze strany vedoucího obvodního oddělení České Budějovice zněla, že by vše záleželo na aktuálním vývoji bezpečnostní situace na ORP České Budějovice, zabezpečení dopravy na území ORP České Budějovice, zabezpečené objekty, které by mohly být drancovány jako obchodní centra a domy.

Odpověď ze strany vedoucího oddělení krizového řízení České Budějovice zněla, že by se postupovalo dle krizového štábu hejtmana, dle aktuální bezpečnostní situace, dále uvedl, že PČR může doporučovat sled důležitostí jednotlivých činností, dle platné legislativy a dle zkušeností.

Shrnutím těchto odpovědí vyplývá, že PČR by monitorovala a sledovala území ORP České Budějovice, vyhodnocovala a zabezpečila dopravu na tomto území, dle bezpečnostního aktuálního vývoje by zaujala stanoviště u obchodních center a obchodních řetězců, postupovala by dle krizového štábu hejtmána. Taktéž vyplynulo, že postupovala dle platné legislativy a doporučovala by sled možných činností na krizovém štábu hejtmána.

5) Jaká úloha případně hlídkám zasahujícím na místě mimořádné události?

Odpověď ze strany zástupce Územního odboru České Budějovice zněla, že hlídky PČR by postupovaly dle zákona o Policii k zamezení narušení veřejného pořádku a zabezpečení bezpečnosti na území ORP, hlídky PČR by řídily dopravu na křižovatkách, řešila by se uzávěra na příjezdových silnicích a cestách, v součinnosti by spolupracovala s ostatními složkami IZS.

Odpověď ze strany vedoucího obvodního oddělení České Budějovice zněla, že hlídky PČR, které by mohly být vyslány na místo mimořádné události, by musely postupovat v souladu se zákonem o Policii, řešily by přestupky v dopravě, vše s ohledem na vyvíjející se bezpečnostní situaci na území ORP České Budějovice.

Odpověď ze strany vedoucího oddělení krizového řízení České Budějovice zněla, že by toto záleželo na místě zásahu, specifikaci činností. Dále k tomuto doplnil, že by mohlo jít o uzávěru a regulaci dopravy, ale taktéž zásah proti rabování, občanským nepokojům, porušování veřejného pořádku.

Shrnutím těchto odpovědí vyplývá, že hlídky PČR by na území ORP České Budějovice řešily nápad přestupkového jednání dle zákona o Policii, dále by řešily přestupky v dopravě, regulaci dopravy, možné uzávěry. Bylo taktéž zmíněno i závažnější jednání, jako je rabování, toto by se mohlo řešit i trestně právní cestou.

6) Jaká úloha případně vedoucím složkám policie při mimořádné události?

Odpověď ze strany zástupce vedoucího Územního odboru České Budějovice zněla, že by se jednalo především o koordinaci postupu PČR při zabezpečení ohrožených míst, vyjednávalo a koordinovalo by se počet posil, buď z jiných součástí PČR – jiná Krajská ředitelství policie, či možné posílení z vlastních zdrojů z Územního odboru České Budějovice.

Odpověď ze strany vedoucího oddělení České Budějovice zněla, že vedení PČR na Územním odboru České Budějovice by zajišťovalo koordinaci postupu při mimořádné události, povolávalo a zajišťovalo by posily z jiných součástí PČR z jiných Krajských ředitelství policie.

Odpověď ze strany vedoucího krizového řízení České Budějovice zněla, že vedoucí složky PČR budou provádět koordinaci činnosti s ostatními složkami IZS, zajištění dostatečných SaP, provádění činností na všech úrovních krizových štábů, plnění úkolů plynoucích z krizového štábu hejtmána, krizového štábu ORP, krizového štábu Krajského ředitelství policie k zajištění veřejného pořádku a bezpečnosti na ORP České Budějovice.

Shrnutím těchto odpovědí vyplývá, že vedoucí složka Územního odboru České Budějovice PČR by povolávala a zajišťovala koordinaci posil, buď z vlastních zdrojů Územního odboru České Budějovice či z jiných Krajských ředitelství PČR, dále by prováděla koordinaci s ostatními složkami IZS, zajištění dostatečných SaP, plnění úkolů plynoucích z krizových štábů, na úrovni KŠ hejtmána, KŠ ORP, KŠ KŘP.

7) Jak bude zajištěn provoz obvodních oddělení a dalších složek policie při výpadku elektrické energie?

Odpověď ze strany zástupce Územního odboru České Budějovice zněla, že na každém oddělení PČR jsou umístěné elektrocentrály, které se dle potřeby uvedou do chodu, dále jsou oddělení PČR vybavena vysílačkami s nabitými zdroji, v případě nutnosti se může zapojit tzv. krizový telefon.

Odpověď ze strany vedoucího oddělení České Budějovice zněla, že na obvodních odděleních PČR jsou záložní zdroje komunikace, tedy elektrocentrály a vysílačky se zdroji.

Odpověď ze strany vedoucího oddělení krizového řízení zněla, že Krajské ředitelství policie je prvek a subjekt kritické infrastruktury, proto musí a má možnosti, jak zajistit činnost PČR při mimořádné události. Uvedl, že jsou připraveny náhradní zdroje, jako je elektrocentrála, které jsou umístěné na všech odděleních PČR na ORP České Budějovice. Dále k tomu, že jsou možnosti zřízení záložního krizového pracoviště.

Shrnutím těchto odpovědí vyplývá, že obvodní oddělení PČR a další složky policie na ORP České Budějovice jsou vybaveny elektrocentrálami, vysílačkami s nabitými zdroji, a tzv. krizový telefon, v případě nutnosti má Územní odbor České Budějovice možnost zřídit záložní krizové pracoviště.

8) Jakým způsobem je při výpadku elektrické energie zabezpečena komunikace policistů na taktické, operační a strategické úrovni?

Odpověď ze strany zástupce Územního odboru České Budějovice zněla, že je zajištěno vysílačkami s nabitými zdroji a krizovým telefonem.

Odpověď ze strany vedoucího oddělení České Budějovice zněla, že jsou připraveny elektrocentrály a k dispozici jsou vysílačky.

Odpověď ze strany vedoucího oddělení krizového řízení zněla, že by byl aktivován systém přednostního spojení, je možnost zřízení záložního krizového pracoviště a k dispozici jsou elektrocentrály umístěné na všech obvodních odděleních PČR na ORP České Budějovice.

9) Kolik hlídek PČR cca, bude zabezpečovat tyto místa?

Odpověď ze strany zástupce Územního odboru České Budějovice k tomuto zněla, že v prvotní fázi by bylo k dispozici nejméně 10 dvoučlenných hlídek, tyto by se v případě nutnosti a dle bezpečnostní situace mohly navýšit o posily během několika hodin.

Odpověď ze strany vedoucího oddělení České Budějovice zněla, že nelze s přesností určit kolik hlídek PČR by bylo v počátku použito, záleželo by na bezpečnostní situaci na ORP České Budějovice, kdy by se muselo počítat i se závažnějším porušením veřejného pořádku a zákona, nicméně doplnil, že by uvažoval o 10 dvoučlenných hlídkách PČR, zasahujících na místě mimořádné události.

Odpověď ze strany vedoucího krizového řízení České Budějovice zněla, že by záleželo na aktuálním dění, dále dle zjištěných informací a dle momentální situace na těchto místech, dále pak dle potřeb a rozsahu mimořádné události na ORP České Budějovice.

Shrnutím těchto odpovědí vyplynulo, že 10 dvoučlenných hlídek PČR by bylo v prvotní fázi k dispozici, na zabezpečení míst při mimořádné události na ORP České Budějovice, dále by se uvažovalo vzhledem k bezpečnostní situaci o posilách, které by mohly být v případě nutnosti povolány a navýšeny během několika hodin. Dále bylo uvedeno, že by vše záleželo na rozsahu mimořádné události a zjištění dostupných informací na těchto místech.

Třetí oddíl otázek: c) Posily:

1) Zda se počty policistů mohou zvětšit a za jak dlouho – po více jak dvou dnech trvání MU?

Odpověď od zástupce Územního odboru České Budějovice zněla ve smyslu, že během dvou hodin se mohou počty policistů při mimořádné události zvětšit o Krajskou pořádkovou jednotku, přibližně o 50 policistů, dále by se povolala posila z okresních či krajských kriminálních služeb a vyšetřování.

Odpověď od vedoucího oddělení České Budějovice zněla, že by se povolala Krajská pořádková jednotka + policisté z oddělení kriminální služby a vyšetřování na Územním odboru České Budějovice, posílení by bylo řádově do několika hodin.

Odpověď od vedoucího oddělení krizového řízení České Budějovice zněla, že policisté se mohou navýšit a to během několika hodin, z jiných krajů by to bylo 5 hodin pro posílení stávajících počtů na ORP České Budějovice.

Shrnutím těchto odpovědí vyplynulo, že Územní odbor České Budějovice by během několika hodin mohl povolat Krajskou pořádkovou jednotku k posílení ohrožených míst v počtu 50 policistů, dále může posílit neuniformovanou součástí policie a to Krajskou kriminální službou a taktéž by v případě nutnosti mohla být povolána posila i z jiných Krajských ředitelství policie, která by mohla být na ohrožených místech na ORP České Budějovice během 5 hodin.

2) Jaká je spolupráce při vyžádání posil z jiných Územních odborů?

Odpověď od zástupce Územního odboru České Budějovice zazněla v tom smyslu, že vyžádání posil z jiných Územních odborů není žádný problém, kdy by se koordinovalo mezi vedoucími Územních odborů a Krajským ředitelstvím policie Jihočeského kraje a dle bezpečnostní situace by se vyčlenily posily, které by byly do několika hodin na místě mimořádné události.

Odpověď od vedoucího oddělení České Budějovice zněla, že vyžádání posil z jiných Územních odborů PČR není žádný problém, tato spolupráce mezi Územními odbory je již delší čas a posily by byly na místě mimořádné události do několika hodin.

Odpověď od vedoucího oddělení krizového řízení České Budějovice zněla v tom smyslu, že spolupráce mezi Územními odbory PČR je běžnou věcí v případě mimořádné události, dále uvedl o posilách, které by byly povolány i z jiných Krajských ředitelství policie, uvedl i možnost vyžádat na základě realizační dohody výpomoc od AČR, výpomoc by dorazila mezi 48 – 72 hodin.

Shrnutím těchto otázek vyplynulo, že spolupráce s jinými Územními odbory v rámci Krajského ředitelství policie je běžnou věcí, není s tímto žádný problém. Taktéž bylo zjištěno, že by v případě mimořádné události byly povolány posily z jiných Krajských ředitelství policie a taktéž dle realizační dohody by se vyžádala posila od AČR.

3) Kolik posil by v případě mimořádné události bylo veleno na místo?

Odpověď od zástupce Územního odboru České Budějovice zněla, že by záleželo na bezpečnostní situaci na ORP České Budějovice, dle potřeby by se zaujalo stanovisko a dle tohoto by se oslovilo i jiné Krajské ředitelství policie se žádostí o výpomoc.

Odpověď od vedoucího oddělení České Budějovice zněla, že by záleželo na mimořádné události a jejím rozsahu na ORP České Budějovice, potřebám PČR s tím, že by byla možnost oslovení jiného Krajského ředitelství policie.

Odpověď od vedoucího oddělení krizového řízení České Budějovice, že by záleželo na potřebách PČR, na rozsahu mimořádné události a na dané situaci.

Shrnutím těchto odpovědí vyplynulo, že by záleželo na rozsahu mimořádné události, na bezpečnostní situaci na ORP České Budějovice a taktéž potřebám PČR, dále by se v případě nutnosti požádala o výpomoc jiná Krajská ředitelství policie.

4.5 Shrnutí a zpracování výzkumné otázky

Veškeré získané informace a odpovědi od vedoucích policistů z Územního odboru policie České Budějovice byly vyhodnoceny. Hodnocení připravenosti z materiálního hlediska je na vysoké úrovni, na mimořádnou událost je Územní odbor České Budějovice připraven tak, že na veškerých odděleních PČR na ORP České Budějovice jsou k dispozici záložní zdroje, elektrocentrály, vysílačky s nabitými zdroji v dostatečném množství, je možnost zřídit krizové záložní štáby, je schopnost zřídit nouzový systém vyrozumění.

Hodnocení informovanosti policistů je vcelku přijatelné, kdy policisté jsou vysíláni na pravidelné školení, kde se zmiňuje i o možnosti výpadku elektrické energie.

Hodnocením připravenosti lidských zdrojů na mimořádnou událost na ORP České Budějovice bylo zjištěno, že v prvotní fázi je k dispozici nejméně 10 dvoučlenných hlídek, kdy je možnost, během krátké doby tyto počty navýšit. Posily by byly zajištěny z vlastních zdrojů na Územním odboru České Budějovice, taktéž je rozvinutá spolupráce mezi ostatními Územními odbory Krajského ředitelství Jihočeského kraje.

V případě mimořádné události by bylo možno vyžádat posily z těchto ostatních Územních odborů.

Zjištěno bylo taktéž, že v rámci spolupráce lze vyžádat pomoc od jiných Krajských ředitelství policie, kdy na místo mimořádné události jsou tato schopná vyslat do 5 hodin vyžádané posily. Posily by se skládaly z Krajských pořádkových jednotek, dále z neuniformovaných policistů z řad kriminální služby a vyšetřování, taktéž by bylo možno kontaktovat a vyžádat na základě realizační dohody AČR, která by vyslala do 48 – 72 hodin posily. Posily by se vyjednávaly dle momentální situace, rozsahu mimořádné události a taktéž nutných potřeb PČR.

Dále bylo zjištěno, že v prvotní fázi mimořádné události, by se monitorovalo co největší území ORP České Budějovice tak, aby se ujasnilo, kam bude potřeba vysílat hlídky PČR k udržení veřejného pořádku a bezpečnosti. Monitorovala by se veškerá zdravotnická zařízení, veřejná správa, obchodní centra a obchodní řetězce, čerpací stanice, pokud by byl výpadek elektrické energie dlouhodobější, nastal by problém s výdejem pitné vody, kde by jistě probíhal monitoring hlídek PČR.

Další problém by nastal s dopravou na území ORP České Budějovice, kterou by hlídky PČR musely řídit – křižovatky, možné uzávěry hlavních cest a silnic, tak aby nedocházelo k možnému narušení bezpečnosti.

Dále bylo zjištěno, že v rámci ORP České Budějovice nebylo provedeno cvičení na výpadek elektrické energie. Možné cvičení na ORP České Budějovice bude připraveno na rok 2017 – 2018. Dále bylo zjištěno, že PČR Územní odbor České Budějovice, by postupoval stejným způsobem při výpadku elektrické energie, jako při jiné mimořádné události.

Závěr

Diplomová práce je zaměřena na výpadek elektrické energie na ORP České Budějovice a připravenosti PČR na tuto mimořádnou událost.

Teoretická část se zabývá složkami IZS, krizovým řízením obecně a elektrickou energií. K vypracování teoretické části diplomové práce byly využity platné legislativní dokumenty, internetové zdroje a dostupná literatura.

Ve výzkumné části bylo úkolem zjistit, zda PČR je schopna zabezpečit a ochránit na ORP České Budějovice život, zdraví a bezpečnost obyvatel při mimořádné události výpadku elektrické energie.

Provedeným výzkumem vícekriteriálního hodnocení vyplynulo, že největším ohrožením pro bezpečnost v době mimořádné události na území ORP České Budějovice, skýtají nákupní centra a obchodní řetězce, objekty veřejné správy a samosprávy, velká zdravotnická zařízení, objekt provozující přepravu a distribuci PHM, objekty zabezpečující dopravu na ORP České Budějovice. Provedenými rozhovory s odborníky Územního odboru České Budějovice PČR bylo zjištěno, že největším ohrožením bezpečnosti v době mimořádné události na ORP České Budějovice, by byly nákupní centra a obchodní řetězce, objekty veřejné správy a samosprávy, zdravotnická zařízení, čerpací stanice PHM. Dále bylo zjištěno, že by mohl nastat problém s dopravou na území ORP České Budějovice, taktéž bylo zmíněno, že distribuce vody a její nedostatek na území ORP České Budějovice, by mohl být velkým problémem z pohledu bezpečnosti. Zjištěnými informacemi bylo dále zjištěno, že PČR Územní odbor České Budějovice je materiálně i počtem policistů připraven na možnou mimořádnou událost výpadku elektrické energie, posily by byly do několika hodin zabezpečeny a vyslány do místa mimořádné události. Dle bezpečnostní situace a vývoji mimořádné události by bylo operativně rozhodováno, konzultováno s krizovými štáby na všech úrovních, probíhal by monitoring ORP České Budějovice hlídkami PČR.

Prostřednictvím uskutečněných rozhovorů s odborníky z řad PČR Územního odboru České Budějovice a analýzou vícekriteriálního hodnocení, Fullerovou metodou, byl splněn úkol výzkumné části diplomové práce, byla zodpovězena výzkumná otázka, že

připravenost PČR Územního odboru České Budějovice na mimořádnou událost výpadek elektrické energie je na dobré úrovni, i když bylo zjištěno, že cvičení na ORP České Budějovice nebylo do současné doby provedeno.

Cvičení se teprve bude konat v rozmezí let 2017 – 2018, poté bude adekvátně zjištěno, zda připravenost PČR je opravdu na tuto možnost připravena.

Diplomová práce může být využita k dalšímu zkoumání připravenosti PČR, jako podnět může být opětovně zkoumáno, zda je připravenost na stejné úrovni či se její připravenost vyvíjí.

Seznam literatury

1. ŘEHÁK, David. Kritická infrastruktura elektroenergetiky: určování, posuzování a ochrana. Ostrava: Sdružení požárního a bezpečnostního inženýrství, 2013. ISBN 978-80-7385-126-2.
2. BREHOVSKÁ, Lenka. Blackout. casopis-zsfju.zsf.jcu.cz [online] [cit. 2016-02-29]. Dostupné z: <http://casopis-zsfju.zsf.jcu.cz/kontakt/administrace/clankyfile/20120224122957973611.pdf>.
3. NĚMEC, Lukáš. Blackout a jeho dopady na energetickou bezpečnost a krizové řízení. Brno: Masarykova univerzita, fakulta sociálních studií, 2010.
4. Policie České republiky – KŘP Jihočeského kraje: Útvary Policie ČR [online]. 2015 [cit. 2016-05-13]. Dostupné z: <http://www.policie.cz/clanek/policie-ceske-republiky-krajske-reditelstvi-policie-jihoceskeho-kraje-uzemni-odbor-ceske-budejovice.aspx>
5. Úplné znění zákona č. 273/2008 Sb. o Policii České republiky: Úplné znění zákona č. 200/1990 Sb. o přestupcích. Vyd. 9. Praha: Armex, 2015. Edice kapesních zákonů. ISBN 978-80-87451-35-9.
6. Ochrana kritické infrastruktury. 1. vyd. Praha: Česká asociace bezpečnostních manažerů, 2011. ISBN 978-80-260-1215-3.
7. Krizové zákony: krizový zákon, integrovaný záchranný systém, hospodářská opatření pro krizové stavy, obnova území ; Hasičský záchranný sbor ; Požární ochrana : zákony, nařízení vlády, vyhlášky : redakční uzávěrka .. Ostrava: Sagit, 2007-. ÚZ.

8. Ochrana kritické infrastruktury. 1. vyd. Praha: Česká asociace bezpečnostních manažerů, 2011. ISBN 978-80-260-1215-3.
9. Předpis č. 320/2015 Sb.: Zákon o Hasičském záchranném sboru České republiky a o změně některých zákonů (zákon o hasičském záchranném sboru). 2015.
10. Hasičský záchranný sbor: Krizové řízení [online]. 2016 [cit. 2016-05-13]. Dostupné z: <http://www.hzscr.cz/clanek/dokumenty-ke-stazeni.aspx>
11. BÍLEK, Martin. Problematika kritické infrastruktury: ČEPS, a.s. [online]. Praha, 36 [cit. 2016-05-13]. Dostupné z: http://www.ceses.cuni.cz/CESES-70-version1-KI_Bilek.pdf
12. Seznam elektráren v Česku – Wikipedie: https://cs.wikipedia.org/wiki/Seznam_elektráren_v_Česku[online]. 2015 [cit. 2016-04-17]. DOI: Seznam elektráren v Česku – Wikipedie.
13. MATES, Pavel. Hejtman kraje v krizovém řízení [online]. 2009 [cit. 2016-04-17].
14. Ekonomika a řízení odvětví technické infrastruktury. : I.díl - obecná část [online]. 2005, s. 155 [cit. 2016-05-13]. Dostupné z: https://is.muni.cz/el/1456/jaro2005/PVETIN/Ucebnice_-_I.doc
15. Nemocnice České Budějovice, a.s.: Profil Nemocnice České Budějovice [online]. 2013 [cit. 2016-05-13]. Dostupné z: <http://www.nemcb.cz/prakticke-informace/nase-nemocnice/>

16. Seznam elektráren v Česku: Výrobní zdroje v Česku [online]. 2015 [cit. 2016-05-07].
Dostupné z:
https://cs.wikipedia.org/wiki/Seznam_elektr%C3%A1ren_v_%C4%8Cesku
17. Seznam elektráren v Česku: Jaderné elektrárny [online]. 2015 [cit. 2016-05-07].
Dostupné z:
https://cs.wikipedia.org/wiki/Seznam_elektr%C3%A1ren_v_%C4%8Cesku
18. Seznam elektráren v Česku: Tepelné elektrárny [online]. 2015 [cit. 2016-05-07].
Dostupné z:
https://cs.wikipedia.org/wiki/Seznam_elektr%C3%A1ren_v_%C4%8Cesku
19. Seznam elektráren v Česku: Vodní elektrárny [online]. 2015 [cit. 2016-05-07].
Dostupné z:
https://cs.wikipedia.org/wiki/Seznam_elektr%C3%A1ren_v_%C4%8Cesku
20. Seznam elektráren v Česku: Ostatní elektrárny [online]. 2015 [cit. 2016-05-07].
Dostupné z:
https://cs.wikipedia.org/wiki/Seznam_elektr%C3%A1ren_v_%C4%8Cesku
21. Přenosová soustava: Přenosová soustava v České republice [online]. 2015 [cit. 2016-05-07].
Dostupné z:
https://cs.wikipedia.org/wiki/P%C5%99enosov%C3%A1_soustava
22. Nemocnice České Budějovice, a.s.: Horní areál [online]. 2013 [cit. 2016-05-05].
Dostupné z: <http://www.nemcb.cz/prakticke-informace/nase-nemocnice/>
23. Nemocnice České Budějovice, a.s.: Horní areál [online]. 2013 [cit. 2016-05-05].
Dostupné z: <http://www.nemcb.cz/>
24. Nemocnice České Budějovice, a.s.: Dolní areál [online]. 2013 [cit. 2016-05-05].
Dostupné z: <http://www.nemcb.cz/>

25. Nákupní centrum Géčko České Budějovice: Firmy.cz [online]. 2016 [cit. 2016-05-05]. Dostupné z: <http://www.firmy.cz/detail/1961252-nakupni-centrum-gecko-ceske-budejovice-ceske-budejovice-2.html>
26. Dopravně obchodní centrum Mercury: České Budějovice [online]. 2016 [cit. 2016-05-06]. Dostupné z: http://www.inbudejovice.cz/20_36139_dopravne-obchodni-centrum-mercury-ceske-budejovice/
27. IGY Centrum: Firmy.cz [online]. 2016 [cit. 2016-05-06]. Dostupné z: <http://www.firmy.cz/detail/12731636-igy-centrum-ceske-budejovice-3.html>
Magistrát města České Budějovice: Firmy.cz [online]. [cit. 2016-05-06]. Dostupné z: <http://www.firmy.cz/kraj-jihocesky/ceske-budejovice?q=Magistr%C3%A1t+m%C4%9Bsta+%C4%8Cesk%C3%A9+Bud%C4%9Bjovice&thru=sug>
28. Krajský úřad Jihočeského kraje: Firmy.cz [online]. 2016 [cit. 2016-05-06]. Dostupné z: <http://www.firmy.cz/kraj-jihocesky/ceske-budejovice?q=krajsk%C3%BD+%C3%BA%C5%99ad+jiho%C4%8Desk%C3%A9ho+kraje&thru=sug>
29. Teplárna České Budějovice, a.s.: Firmy.cz [online]. 2016 [cit. 2016-05-06]. Dostupné z: <http://www.firmy.cz/detail/146114-teplarna-ceske-budejovice-ceske-budejovice-6.html>
30. ČEPRO: Každodenní porce energie [online]. 2011 [cit. 2016-05-06]. Dostupné z: <https://www.ceproas.cz/o-spolecnosti>.
31. ČEPRO: Každodenní porce energie [online]. 2011 [cit. 2016-05-06]. Dostupné z: <https://www.ceproas.cz/sklady-a-strediska>

32. Dopravní podnik města Českých Budějovic, a.s.: Den otevřených dveří [online]. 2014 [cit. 2016-05-06]. Dostupné z: <http://www.dpmcb.cz/zabava/den-otevrenych-dveri/>
33. PTÁČKOVÁ, Jana. Autobusové noviny: Autobusové nádraží v Českých Budějovicích. Byli jsme při tom [online]. 2008 [cit. 2016-05-06]. Dostupné z: <http://www.autobusovenoviny.cz/clanek/1078/autobusove-nadrazi-v-ceskych-budejovicich>
34. Jihočeské letiště České Budějovice: O společnosti [online]. [cit. 2016-05-06]. Dostupné z: <http://www.airport-cb.cz/cz/page/20/o-spolecnosti.html>.
35. Zdravotnická záchranná služba Jihočeského kraje: Činnost [online]. 2011 [cit. 2016-05-06]. Dostupné z: <http://www.zzsck.cz/cinnost/letecka-zachranna-sluzba/zakladni-informace-o-lzs/>.
36. Letiště Obec Planá u Českých Budějovic: Obec Planá [online]. 2016 [cit. 2016-05-06]. Dostupné z: <http://obecplana.cz/index.php?art=page&parent=letiste>
37. Madeta a.s.: Firmy.cz [online]. 2016 [cit. 2016-05-07]. Dostupné z: <http://www.firmy.cz/detail/261527-madeta-ceske-budejovice-4.html> Pekárny:
38. Budějovický Budvar, národní podnik: Firmy.cz [online]. 2016 [cit. 2016-05-07]. Dostupné z: <http://www.firmy.cz/detail/404131-budejovicky-budvar-ceske-budejovice-3.html>
39. Pivovar Samson, a.s.: Firmy.cz [online]. 2016 [cit. 2016-05-07]. Dostupné z: <http://www.firmy.cz/detail/12722900-pivovar-samson-ceske-budejovice-7.html>

40. Minipivovar Kněžíněk: Firmy.cz [online]. 2016 [cit. 2016-05-07]. Dostupné z: <http://www.firmy.cz/detail/12946556-minipivovar-knezinek-ceske-budejovice-2.html>
41. Minipivovar BEERANEK: Firmy.cz [online]. 2016 [cit. 2016-05-07]. Dostupné z: <http://www.firmy.cz/detail/12939605-minipivovar-beeraneck-ceske-budejovice-1.html>
42. Bosch Česká republika: Robert Bosch, spol. s.r.o. - České Budějovice [online]. [cit. 2016-05-07]. 2016 Dostupné z: http://www.bosch.cz/cs/cz/our_company_7/locations_7/menu_robert_bosch_spol_sro_ceske_budejovice/budejovice_menu_uvod.html
43. KOH-I-NOOR HARDTMUTH: úvod [online]. 2016 [cit. 2016-05-07]. Dostupné z: <http://www.koh-i-noor.cz/>
44. MOSLED, s.r.o.: Firmy.cz [online]. 2016 [cit. 2016-05-07]. Dostupné z: <http://www.firmy.cz/detail/202666-mosled-ceske-budejovice-4.html>
45. FINSTRAL, s.r.o.: Firmy.cz [online]. 2016 [cit. 2016-05-07]. Dostupné z: <http://www.firmy.cz/detail/606769-finstral-ceske-budejovice-4.html>
46. MOTOR JIKOV Slévárna, a.s.: Firmy.cz [online]. 2016 [cit. 2016-05-07]. Dostupné z: <http://www.firmy.cz/detail/203482-motor-jikov-slevarna-ceske-budejovice-3.html>
47. 4RAIL, a.s.: Firmy.cz [online]. 2016 [cit. 2016-05-07]. Dostupné z: <http://www.firmy.cz/detail/12761199-4rail-ceske-budejovice-4.html>

48. LEADER FOX: Firmy.cz [online]. 2016 [cit. 2016-05-07]. Dostupné z: <http://www.firmy.cz/detail/193414-leader-fox-ceske-budejovice-4.html>
49. Zbraně a střelivo Šubrt: Firmy.cz [online]. 2016 [cit. 2016-05-07]. Dostupné z: <http://www.firmy.cz/detail/653610-zbrane-a-strelivo-subrt-ceske-budejovice-3.html>.
50. ČEZ MOTOR ČESKÉ BUDĚJOVICE: Informace o aréně [online]. 2013 [cit. 2016-05-07]. Dostupné z: <http://hcmotor.cz/zobraz.asp?t=informace-o-arene>
51. Plavecký stadion České Budějovice: Firmy.cz [online]. 2013 [cit. 2016-05-07]. Dostupné z: http://www.firmy.cz/detail/12872128-plavecky-stadion-ceske-budejovice-ceske-budejovice-1.html#utm_source=search.seznam.cz&utm_medium=hint&utm_term=plaveck%C3%BD%20stadion%20%C4%8Deske%20bud%C4%9Bjovice&utm_content=premise-main.
52. Hasičský záchranný sbor: Opatření pro nouzové přežití [online]. 2014 [cit. 2016-05-07]. Dostupné z: <http://www.hzscr.cz/clanek/opatreni-pro-nouzove-preziti-558778.aspx>
53. Dopravní podnik města České Budějovice, a.s., 2016) Současná MHD. Dopravní podnik města České Budějovice, a.s.: Současná MHD [online]. [cit. 2016-05-03]).
54. Hasičský záchranný sbor Jihočeského kraje: Organizační složky [online]. 2016 [cit. 2016-05-12]. Dostupné z: <http://www.hzscr.cz/clanek/hasicsky-zachrannysbor-jihoceskeho-kraje-krajske-reditelstvi-a-uo-ceskebudejovice.aspx?q=Y2hudW09Mg%3d%3d>

55. Zdravotnická záchranná služba: Střediska Zdravotnické záchranné služby Jihočeského kraje [online]. 2011 [cit. 2016-05-12]. Dostupné z: <http://www.zzs-jck.cz/cinnost/zdravotnicka-zachranna-sluzba/strediska-zzs-jck/>
56. Krajské vojenské velitelství České Budějovice: Aktivní záloha [online]. 2014 [cit. 2016-05-12]. Dostupné z: <http://www.kvvcb.army.cz/aktivni-zaloha>
57. Dopravní podnik města České Budějovice a.s.: Historie MHD v Českých Budějovicích [online]. 2016 [cit. 2016-05-12]. Dostupné z: <http://www.dpmcb.cz/o-spolecnosti/historie/>
58. ČESKÁ NÁRODNÍ BANKA: Firmy.cz [online]. 2016 [cit. 2016-05-13]. Dostupné z: <http://www.firmy.cz/detail/214662-ceska-narodni-banka-ceske-budejovice-6.html>
59. Ministerstvo průmyslu a obchodu: Energetika v ČR [online]. 2014 [cit. 2016-05-13]. Dostupné z: <http://www.mpo.cz/dokument35638.html>
60. Ministerstvo průmyslu a obchodu: Typový plán pro řešení krizové situace narušení dodávek elektrické energie velkého rozsahu [online]. 2014 [cit. 2016-05-13]. Dostupné z: <http://www.mpo.cz/dokument35638.html>
61. Okresní správa sociálního zabezpečení: Firmy.cz [online]. 2016 [cit. 2016-05-13]. Dostupné z: <http://www.firmy.cz/detail/223302-ossz-ceske-budejovice-ceske-budejovice-2.html>
62. Finanční úřad pro Jihočeský kraj, Územní pracoviště České Budějovice: Firmy.cz [online]. 2016 [cit. 2016-05-13]. Dostupné z: <http://www.firmy.cz/detail/2621041-financni-urad-pro-jihocesky-kraj-uzemni-pracoviste-ceske-budejovice-ceske-budejovice-7.html>

Seznam tabulek

Tabulka 1 Výroba elektrické energie do roku 2014.....	27
Tabulka 2 Počet rozvodů a jejich napětí.....	30
Tabulka 3 Počet transformátorů a jejich napětí.....	30
Tabulka 4 Trasy vedení a jeho napětí + dispečink.....	30
Tabulka 5 Napěťové úrovně vedení ČEPS a jejich délka	30
Tabulka 6 Soustavy dle výše napětí	31
Tabulka 7 Zdravotnictví.....	47
Tabulka 8 Obchodní centra	49
Tabulka 9 Obchodní řetězce.....	51
Tabulka 10 Veřejná správa a samospráva	53
Tabulka 11 Důležité firmy	55
Tabulka 12 Doprava na ORP České Budějovice	56
Tabulka 13 Umístěné pobočky České spořitelny na ORP České Budějovice	60
Tabulka 14 Firmy provozující prodej a výrobu	62
Tabulka 15 Vícekriteriální hodnocení.....	73

Seznam příloh

Příloha A : Přenosová soustava

Příloha B: Nemocnice České Budějovice, a.s. – Horní pavilón.

Příloha C: Nemocnice České Budějovice, a.s. – Dolní pavilón

Příloha D: Nákupní centrum Géčko

Příloha E: CB-Mercury centrum

Příloha F: Obchodní centrum IGY

Příloha G: Magistrát města České Budějovice

Příloha H: Krajský úřad

Příloha CH: Teplárna České Budějovice, a.s.

Příloha I: Mapa skladů ČEPRO, a.s.

Příloha J: Dopravní podnik města České Budějovice

Příloha K: Vlakové nádraží

Příloha L: Autobusové nádraží

Příloha M: Letiště Planá u Českých Budějovic

Příloha N: Mlékárna Madeta, a.s.

Příloha O: Pivovar Budějovický Budvar

Příloha P: Pivovar Samson

Příloha R: Minipivovar Kněžínek

Příloha S: Minipivovar Beeranek

Příloha T: Firma Robert Bosch spol. s.r.o.

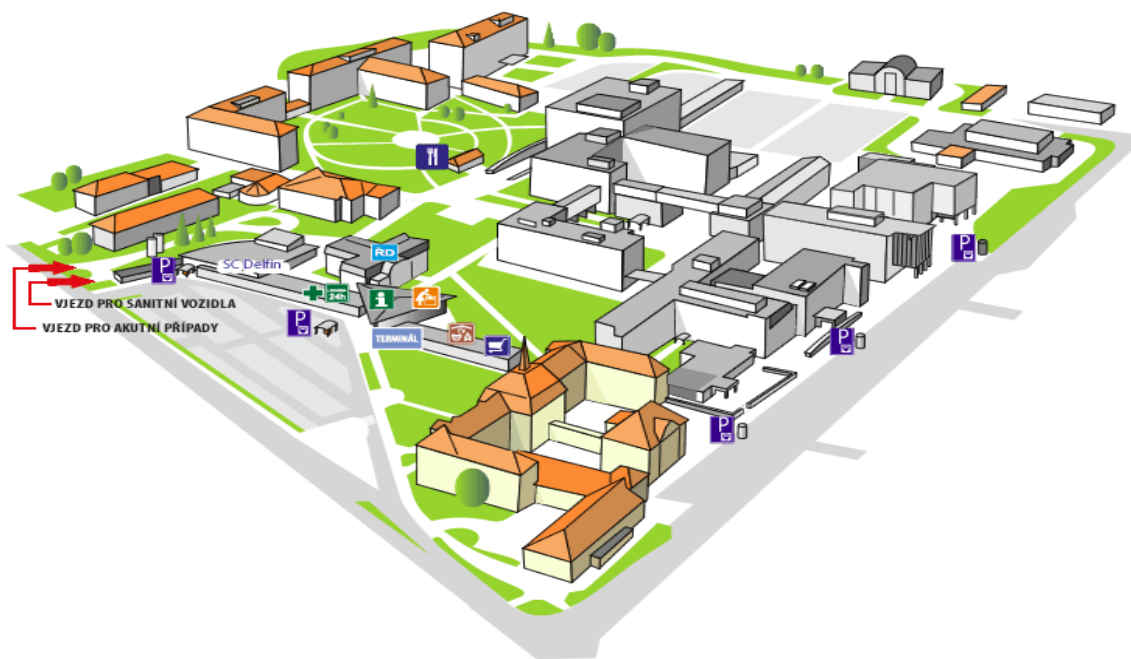
Příloha U: Zbraně a střelivo v ulici Kněžskodvorská



Příloha A: Přenosová soustava

Zdroj: Přenosová soustava: Přenosová soustava v České republice [online]. 2015 [cit. 2016-05-07]. Dostupné z:

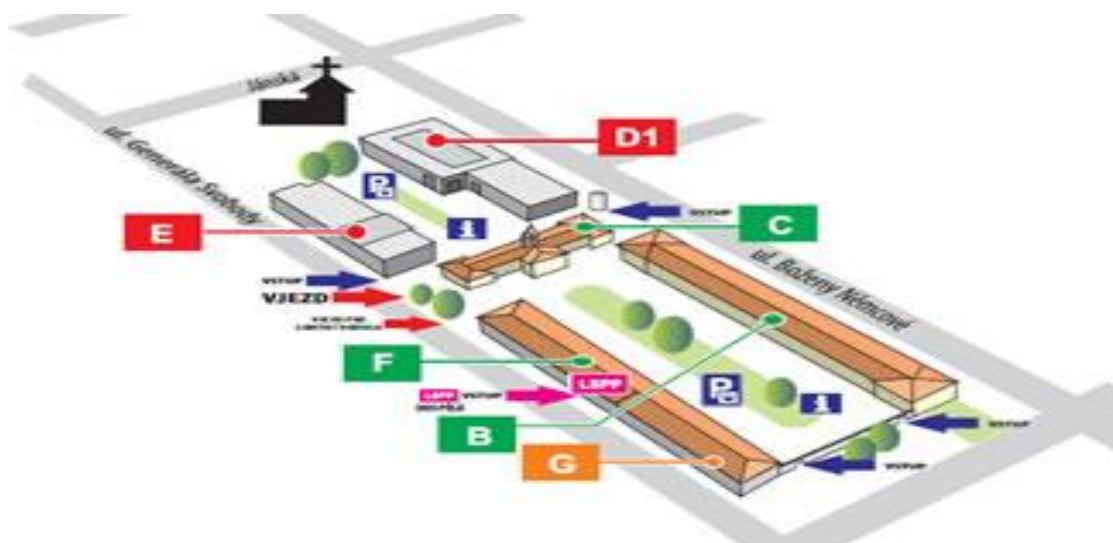
https://cs.wikipedia.org/wiki/P%C5%99enosov%C3%A1_soustava



Příloha B: Nemocnice České Budějovice, a.s. – Horní pavilón.

Zdroj: Nemocnice České Budějovice, a.s.: Horní areál [online]. 2013 [cit. 2016-05-05].

Dostupné z: <http://www.nemcb.cz/>



Příloha C: Nemocnice České Budějovice, a.s. – Dolní pavilón

Zdroj: Nemocnice České Budějovice, a.s.: Dolní areál [online]. 2013 [cit. 2016-05-05].

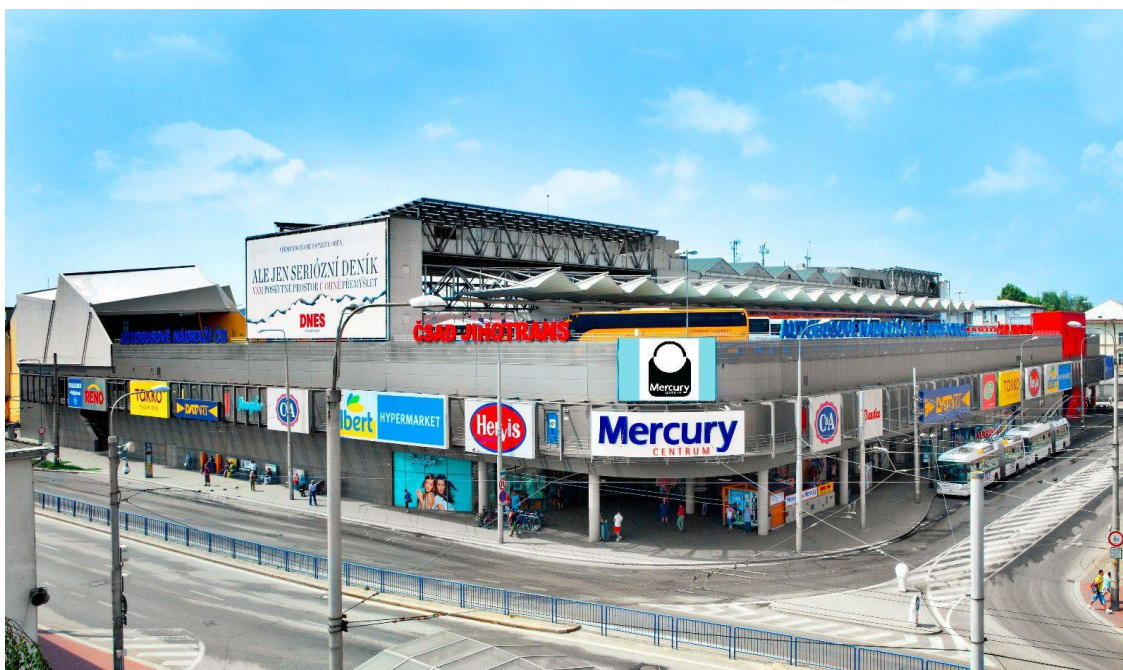
Dostupné z: <http://www.nemcb.cz/>



Příloha D: Nákupní centrum Géčko

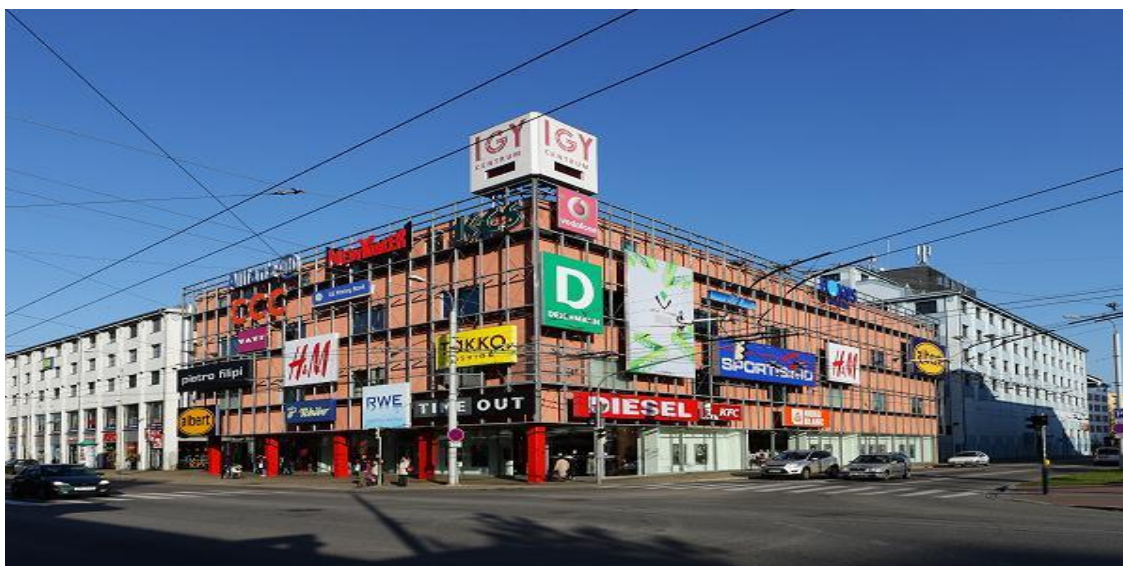
Zdroj: Nákupní centrum Géčko České Budějovice: Firmy.cz [online]. [cit. 2016-05-05].

Dostupné z: <http://www.firmy.cz/detail/1961252-nakupni-centrum-gecko-ceske-budejovice-ceske-budejovice-2.html>



Příloha E: CB-Mercury centrum

Zdroj: Dopravně obchodní centrum Mercury: České Budějovice [online]. [cit. 2016-05-06]. Dostupné z: http://www.inbudejovice.cz/20_36139_dopravne-obchodni-centrum-mercury-ceske-budejovice/



Příloha F: Obchodní centrum IGY

Zdroj: IGY Centrum: Firmy.cz [online]. [cit. 2016-05-06]. Dostupné z: <http://www.firmy.cz/detail/12731636-igy-centrum-ceske-budejovice-3.html>



Příloha G: Magistrát města České Budějovice

Zdroj: Magistrát města České Budějovice: Firmy.cz [online]. [cit. 2016-05-06]. Dostupné z: <http://www.firmy.cz/kraj-jihocesky/ceske-budejovice?q=Magistr%C3%A1t+m%C4%9Bsta+%C4%8Cesk%C3%A9+Bud%C4%9Bjovice&thru=sug>



Příloha H: Krajský úřad

Zdroj: Krajský úřad Jihočeského kraje: Firmy.cz [online]. [cit. 2016-05-06]. Dostupné z: <http://www.firmy.cz/kraj-jihocesky/ceske-budejovice?q=krajsk%C3%BD+%C3%BA%C5%99ad+jiho%C4%8Desk%C3%A9ho+kraje&thru=sug>



Příloha CH: Teplárna České Budějovice, a.s.

Zdroj: Teplárna České Budějovice, a.s.: Firmy.cz [online]. [cit. 2016-05-06]. Dostupné z: <http://www.firmy.cz/detail/146114-teplarna-ceske-budejovice-ceske-budejovice-6.html>



Příloha I: Mapa skladů ČEPRO, a.s.

Zdroj: ČEPRO: Každodenní porce energie [online]. 2011 [cit. 2016-05-06]. Dostupné z: <https://www.ceproas.cz/sklady-a-strediska>



Příloha J: Dopravní podnik města České Budějovice

Zdroj: Dopravní podnik města Českých Budějovic, a.s.: Den otevřených dveří [online]. 2014 [cit. 2016-05-06]. Dostupné z: <http://www.dpmcb.cz/zabava/den-otevrenych-dveri/>



Příloha K: Vlakové nádraží České Budějovice

Zdroj: České Budějovice - nádraží ČD: Mapy.cz [online]. 2007 [cit. 2016-05-09]. Dostupné z: <http://foto.mapy.cz/32252-Ceske-Budejovice-nadrazi-CD>



Příloha L: Autobusové nádraží

Zdroj: PTÁČKOVÁ, Jana. Autobusové noviny: Autobusové nádraží v Českých Budějovicích. *Byli jsme při tom*[online]. 2008 [cit. 2016-05-06]. Dostupné z: <http://www.autobusovenoviny.cz/clanek/1078/autobusove-nadrazi-v-ceskych-budejovicich>



Příloha M: Letiště Planá u Českých Budějovic

Zdroj: Letiště Obec Planá u Českých Budějovic: Obec Planá [online]. [cit. 2016-05-06]. Dostupné z: <http://obecplana.cz/index.php?art=page&parent=letiste>



Příloha N: Mlékárna Madeta, a.s.

Zdroj: Madeta a.s.: Firmy.cz [online]. [cit. 2016-05-07]. Dostupné z: <http://www.firmy.cz/detail/261527-madeta-ceske-budejovice-4.html> Pekárny:



Příloha O: Pivovar Budějovický Budvar

Zdroj: Budějovický Budvar, národní podnik: Firmy.cz [online]. [cit. 2016-05-07]. Dostupné z: <http://www.firmy.cz/detail/404131-budejovicky-budvar-ceske-budejovice-3.html>



Příloha P: Pivovar Samson

Zdroj: Pivovar Samson, a.s.: Firmy.cz [online]. [cit. 2016-05-07]. Dostupné z: <http://www.firmy.cz/detail/12722900-pivovar-samson-ceske-budejovice-7.html>



Příloha R: Minipivovar Kněžíněk

Zdroj: Minipivovar Kněžíněk: Firmy.cz [online]. [cit. 2016-05-07]. Dostupné z: <http://www.firmy.cz/detail/12946556-minipivovar-knezinek-ceske-budejovice-2.html>



Příloha S: Minipivovar Beeranek

Zdroj: Minipivovar BEERANEK: Firmy.cz [online]. [cit. 2016-05-07]. Dostupné z: <http://www.firmy.cz/detail/12939605-minipivovar-beeraneck-ceske-budejovice-1.html>



Příloha T: Firma Robert Bosch spol. s.r.o.

Zdroj: Bosch Česká republika: Robert Bosch, spol. s.r.o. - České Budějovice [online]. [cit. 2016-05-07]. Dostupné z: http://www.bosch.cz/cs/cz/our_company_7/locations_7/menu_robert_bosch_spol_sro_ceske_budejovice/budejovice_menu_uvod.html



Příloha U: Zbraně a střelivo v ulici Kněžskodvorská

Zdroj: Zbraně a střelivo Šubrt: Firmy.cz [online]. [cit. 2016-05-07]. Dostupné z: <http://www.firmy.cz/detail/653610-zbrane-a-strelivo-subrt-ceske-budejovice-3.html>

