



Zdravotně
sociální fakulta
Faculty of Health
and Social Sciences

Jihočeská univerzita
v Českých Budějovicích
University of South Bohemia
in České Budějovice

Jihočeská univerzita v Českých Budějovicích
Zdravotně sociální fakulta
Ústav radiologie, toxikologie a ochrany obyvatelstva

Diplomová práce

Zhodnocení využívání Katalogu typových činností integrovaného záchranného systému při řešení mimořádných událostí

Vypracoval: Bc. Martin Rataj
Vedoucí práce: Ing. Lenka Brehovská, Ph.D.
Odborný konzultant: Ing. Ladislav Karda
České Budějovice 2016

Abstrakt

Pro snížení ztrát na životech a zdraví obyvatel, životním prostředí, zvířatech a majetku při vzniku mimořádných událostí byl zřízen integrovaný záchranný systém, čímž se rozumí koordinovaný postup jeho složek při řešení těchto událostí. Pro účelnou funkčnost většího počtu složek při součinnosti u provádění záchranných a likvidačních prací byly vytvořeny sjednocující postupy pod názvem Katalog typových činností složek integrovaného záchranného systému při společném zásahu. Katalog obsahuje patnáct typových činností, jež se zabývají patnácti mimořádnými událostmi, jejichž vznik hrozí na území České republiky. Každá typová činnost poté obsahuje postup řešení mimořádné události a seznam složek, které se na jejich řešení budou podílet. KTC by tak měl sloužit jako návod pro úspěšné zvládnutí mimořádných událostí v něm řešených.

Teoretická část práce se v úvodu věnuje historii vývoje integrovaného záchranného systému a poté samotnému IZS, tak jak ho dnes formuje zákon č. 239/2000 Sb., o integrovaném záchranném systému a o změně některých zákonů. Teoretická část také rozebírá členění složek IZS a u základních složek je stručně uvedena jejich charakteristika, členění a základní činnosti každé z nich. Poslední kapitola pojednává o dokumentaci IZS, konkrétně jejím obecnému výčtu a detailněji se poté věnuje jednotlivým typovým činnostem, u kterých jsou uvedeny podmínky pro jejich užití, výčet vázaných složek a stručný postup provádění záchranných a likvidačních prací.

Jedním z cílů práce bylo zhodnotit využívání jednotlivých typových činností uvedených v Katalogu typových činností při řešení mimořádných událostí složkami IZS v České republice v letech 2010 - 2014 a druhým cílem bylo navrhnout zpracování dalších typových činností pro zařazení do katalogu. Oba dva cíle byly naplněny.

Výzkumná část práce probíhala metodikou analýzy a rešerše dostupných materiálů, zejména statistických ročenek zásahů složek IZS za uvedené roky. Sběrem dat v rámci kvalitativního výzkumu a to formou řízeného rozhovoru s příslušníky hasičských záchranných sborů krajů. Po provedení analýzy a rešerše dat získaných od MV-generálního ředitelství HZS ČR byla data statisticky zpracována do tabulek a grafů a následně porovnávána s daty získanými od respondentů, kteří byli podrobováni

řízeným rozhovorům. Respondenti byli vybráni z řad příslušníků hasičských záchranných sborů, kde byl osloven vždy jeden příslušník z každého kraje ČR. Osloveno tedy bylo 14 respondentů, z nichž 13 bylo ochotných poskytnout rozhovor týkající se dané problematiky. Osnova rozhovoru se skládala z 10 otázek, které měly rozklíčovat, zda je v určeném kraji užíván KTČ složek IZS při řešení mimořádných událostí.

Ve statistických výsledcích dat získaných od MV- GR HZS ČR se ukázalo, že většina mimořádných událostí řešených pomocí postupů typových činností spíše stagnuje nebo narůstá. Pokles se objevil pouze u dopravních nehod řešených při vyhlášení druhého a vyššího stupně poplachu.

Z rozhovorů s příslušníky hasičských záchranných sborů vyplynulo, že KTČ složek IZS je v drtivé většině používán pro řešení mimořádných událostí, které splňují prvky užití. Nejčastěji je tomu u dopravních nehod a demonstrování úmyslu sebevraždy. Naopak nejméně dochází k výskytu a tudíž i k užití KTČ při zajišťování veřejného pořádku při shromážděních a technopárty a u chřipky ptáků. Kraje nejčastěji řešící mimořádné události dle výsledků jsou Jihomoravský kraj a Hlavní město Praha. Na opačném konci se z hlediska vytížení ocitl Olomoucký kraj. Pomocí komparace, porovnávající četnosti řešení mimořádných událostí pomocí KTČ vzhledem k celkovému počtu řešení mimořádných událostí pomocí KTČ na území ČR, byl ustanoven Jihomoravský kraj, jako nejlépe užívající kraj typových činností k řešení mimořádných událostí. Nejhůře užívajícím je oproti němu určen Karlovarský kraj.

Navrženými mimořádnými událostmi pro zařazení do KTČ jsou mimořádné události s výskytem vysoce nebezpečných nákaz, zřícení budov, zvládnání migrační vlny a teroristický útok.

Výzkumná otázka byla položena takto: Jsou typové činnosti složek IZS při společném zásahu využívány k řešení mimořádných událostí v nich řešených? Zodpovězení výzkumné otázky zní kladně. Typové činnosti složek IZS při společném zásahu jsou využívány k řešení mimořádných událostí v nich řešených.

Klíčová slova: integrovaný záchranný systém, mimořádná událost, Katalog typových činností složek IZS, typová činnost, příslušník

Abstract

To reduce the loss of life, human health, the environment, animals and property during extraordinary events, the integrated rescue system was established, that means the coordinated action of its constituents in dealing with these events. For the effective functioning of larger number of components in synergy in carrying out rescue and relief work, the unifying procedures were created, under the name Catalogue of Standard Activities of Integrated Rescue System Units during a Joint Intervention (KTC). The Catalogue contains fifteen standard activities dealing with fifteen extraordinary events, the occurrence of which threatens the Czech Republic. Each standard activity includes the procedure of dealing with an emergency and a list of units that shall participate on its solution. The Catalogue of Standard Activities should thus serve as a guide for successful management of emergencies listed.

The theoretical part of the thesis in its introduction describes the history of development of the integrated rescue system and the IRS itself, as it is now formed by the Act no. 239/2000 Coll., On the Integrated Rescue System and Amending Certain Laws. The theoretical part also analyses the structure of IRS, briefly gives characteristics of its basic units and discusses structure and basic operations of each of them. The last chapter discusses the IRS documentation, namely the general list, and then, it is in detail devoted to particular standard activities, presenting conditions for their use, list of bound units and brief procedure for carrying out rescue and relief work.

One of the objectives of the thesis was to evaluate the use of each of the standard activities listed in the Catalogue of Standard Activities in dealing with emergencies carried out by IRS units in the Czech Republic between 2010 – 2014 and the second objective was to design processing of another standard activities for inclusion into the catalogue. Objectives were fulfilled.

The research part of the thesis was carried out by methods of analysis and the research of materials available, especially statistical yearbooks of IRS interventions for these years, and by methods of data collection within a qualitative research in the form of guided interview with members of the regional fire rescue corps. After the analysis and research of data obtained from the Ministry of Interior – General Directorate of Fire

and Rescue Service the data were statistically processed to tables and graphs, and then compared with data obtained from respondents who were subjected to controlled interviews. Respondents were drawn from the ranks of the Fire and Rescue Service, where there was always approached just one member from each region of the Czech Republic. So it was questioned 14 respondents, of which 13 were willing to be interviewed on the issue. The interview consisted of 10 questions, aim of which was to find out, whether the Catalogue of Standard Activities is being used during IRS activities for joint intervention in dealing with emergencies in the corresponding region.

Statistical results of the data obtained from the Ministry of Interior – General Directorate of Fire and Rescue Service revealed that the majority of incidents solved by using methods of standard activities are rather stagnating or growing. The decline appeared only in traffic accidents dealt with during the announcement of the second and higher degree of alarm.

The interviews with members of fire brigades showed that the Catalogue of Standard Activities of IRS units is most often used to deal with emergencies that meet the elements of its use. It is most often the case of traffic accidents and demonstrating the intention of suicide. Conversely, the least number of incidence and therefore of use is noticed in ensuring public order during meetings and techno-parties, and during avian influenza. The busiest regions in dealing with emergencies, according to the results, are the South Moravian Region and the City of Prague. At the other end, in terms of workload, there is the Olomouc Region. Using synchronous comparison, which compared the frequency of dealing with emergencies using the Catalogue of Standard Activities in relation to the total number of incident solutions using the Catalogue of Standard Activities in the Czech Republic, South Moravian Region was established as the best region in using the aforementioned standards to deal with emergencies. The worst in it is, to the contrary, the Karlovy Vary Region.

Extraordinary events proposed for inclusion into the Catalogue of Standard Activities are extraordinary events with the presence of highly dangerous infections, collapsing buildings, managing migration waves and terrorist attack.

The research question was posed as follows: Are the standard activities of the IRS units used during the joint intervention to deal with emergencies on the list? The answer is affirmative. Standard activities of the units IRS during the joint intervention used to deal with emergencies.

Keywords: integrated rescue system, extraordinary events, Catalogue of standard activities, standard activities, member

Prohlášení

Prohlašuji, že svoji diplomovou práci jsem vypracoval samostatně pouze s použitím pramenů a literatury uvedených v seznamu citované literatury.

Prohlašuji, že v souladu s § 47b zákona č. 111/1998 Sb. v platném znění souhlasím se zveřejněním své diplomové práce, a to v nezkrácené podobě elektronickou cestou ve veřejně přístupné části databáze STAG provozované Jihočeskou univerzitou v Českých Budějovicích na jejich internetových stránkách, a to se zachováním mého autorského práva k odevzdanému textu této kvalifikační práce. Souhlasím dále s tím, aby toutéž elektronickou cestou byly v souladu s uvedeným ustanovením zákona č. 111/1998 Sb. zveřejněny posudky školitele a oponentů práce i záznam o průběhu a výsledku obhajoby kvalifikační práce. Rovněž souhlasím s porovnáním textu mé kvalifikační práce s databází kvalifikačních prací Theses.cz provozovanou Národním registrem vysokoškolských kvalifikačních prací a systémem na odhalování plagiátů.

V Českých Budějovicích dne 16.5.2016

.....

(jméno a příjmení)

Poděkování

Poděkování patří Ing. Lence Brehovské, Ph.D. za pomoc v záležitostech vedení práce. Zvláštní poděkování bych chtěl věnovat konzultantovi Ing. Ladislavu Kadrovi za poskytnutí velice cenných rad a připomínek.

Obsah

ÚVOD	12
1 TEORETICKÁ ČÁST	13
1.1 Historie integrovaného záchranného systému	14
1.2 Mimořádná událost	15
1.3 Integrovaný záchranný systém	16
1.3.1 Základní složky.....	18
1.3.2 Ostatní složky	18
1.3.3 Hasičský záchranný sbor České republiky a jednotky požární ochrany.....	
zařazené do plošného pokrytí kraje jednotkami požární ochrany	18
1.3.4 Poskytovatelé zdravotnické záchranné služby.....	19
1.3.5 Policie České republiky	20
1.4 Stálé orgány integrovaného záchranného systému	21
1.5. Dokumentace integrovaného záchranného systému	22
1.5.1 Havarijní plán kraje a vnější havarijní plán.....	23
1.5.2 Dohody o poskytnutí pomoci.....	24
1.5.3 Typové činnosti složek IZS při společném zásahu.....	24
2 VÝZKUMNÁ OTÁZKA A METODIKA VÝZKUMU	50
2.1 Výzkumná otázka	50
2.2 Metodika výzkumu	50
2.3 Charakteristika zkoumaného souboru	52
3 VÝSLEDKY	53
3.1 Analýza statistických ročenek zásahů složek integrovaného záchranného systému	53

3.1.1 STČ č. 3 - Hrozba použití NVS nebo nález NVS, podezřelého předmětu, munice, výbušnin a výbušných předmětů.....	53
3.1.2 STČ č. 7 - Záchrana pohřešovaných osob - pátrací akce v terénu.....	54
3.1.3 STČ č. 8 - Dopravní nehoda	55
3.1.4 STČ č. 9 - Zásah složek IZS při mimořádné události s velkým počtem raněných a obětí.....	56
3.1.5 Vyhodnocení zásahů podle typových činností v letech 2010 - 2014.....	56
3.2 Strukturovaný přepis řízených rozhovorů.....	57
3.2.1 Vyhodnocení strukturovaných rozhovorů	74
3.3 Porovnání dat z rešerší a řízených rozhovorů v letech 2010 - 2014.....	76
3.4 Návrh na zpracování dalších typových činností pro zařazení do katalogu.....	76
4 DISKUZE	77
5 ZÁVĚR	82
Seznam tabulek	83
Seznam obrázků	83
6 SEZNAM POUŽITÝCH ZDROJŮ	84
7. PŘÍLOHY	90

Seznam použitých zkratek

CBRNE - Chemical, Biological, Radio-logical, Nuclear, Explosive látky

HKK - Královéhradecký kraj

HZS ČR - Hasičský záchranný sbor České republiky

IZS - integrovaný záchranný systém

JčK - Jihočeský kraj

JmK - Jihomoravský kraj

KHS - krajská hygienická stanice

KTČ - Katalog typových činností

KVK - Karlovarský kraj

KVS - krajská veterinární správa

LBK - Liberecký kraj

MSK - Moravskoslezský kraj

MU - mimořádná událost

MV - GŘ HZS ČR - Ministerstvo vnitra - Generální ředitelství Hasičského záchranného sboru České republiky

NVS - nástražný výbušný systém

OLK - Olomoucký kraj

PAK - Pardubický kraj

PČR - Policie České republiky

PHA - Hlavní město Praha

PLK - Plzeňský kraj

RCC - záchranné koordinační středisko Praha

STČ - soubor typových činností

SčK - Středočeský kraj

TP - typová činnost

ULK - Ústecký kraj

VYS - Kraj Vysočina

ZLK - Zlínský kraj

ZZS - zdravotnická záchranná služba

Úvod

Vznik mimořádných událostí je v dnešní době na denním pořádku. Rok od roku přibývají jejich počty a také se neustále rozšiřuje spektrum zdrojů jejich vzniku. Je proto velice důležité se neustále zabývat touto problematikou a neustále se snažit zdokonalovat nejen samotné postupy řešení, ale i vlastní prevenci jejich vzniku. V České republice je za tuto činnost odpovědný integrovaný záchranný systém. Konkrétně jeho složky, tedy základní a ostatní. Jedná se o systém, který doposud z globálního hlediska funguje správně a neustále se zdokonaluje. Problém však je v samostatných vedeních jednotlivých složek. Největším negativem je tomu u složek základních, které se do řešení mimořádných událostí zapojují nejčastěji. S rozdílným vedením složek přicházejí i rozdílné vnitřní předpisy a postupy, a to bylo důvodem ke vzniku společné dokumentace integrovaného záchranného systému. Jednou ze stěžejních částí dokumentace je Katalog typových činností složek IZS při společném zásahu, který si klade za cíl sjednocení postupů jednotlivých složek směřujících k jednomu společnému cíli. Jedině nacvičená součinnost při provádění záchranných a likvidačních prací dle postupů uvedených v typových činnostech je schopna zajistit profesionální řešení MU, v nejkratším možném čase. Důležité je však kvalitní povědomí o obsahu typových činností a pravidelné účasti na taktických a prověřovacích cvičeních. Jedině tak je možné typové činnosti nejen využívat, ale využívat je účelně.

Tato práce je zaměřena na průzkum míry užívání Katalogu typových činností složek IZS při společném zásahu. Její kvalitativní výzkumná forma se zaměřuje prostřednictvím řízených rozhovorů s příslušníky hasičských záchranných sborů krajů na posouzení užívání katalogu v jednotlivých krajích hasičskými záchrannými sbory.

Za účelem získání výsledku byly stanoveny dva cíle práce. Prvním cílem je zhodnotit využívání jednotlivých typových činností uvedených v Katalogu typových činností při řešení mimořádných událostí složkami IZS v ČR v letech 2010 - 2014. Druhým cílem je navrhnout na zpracování další typové činnosti pro zařazení do katalogu.

1 Teoretická část

Vzrůstající počet vzniklých mimořádných událostí na území České republiky donutil záchranné složky k vytvoření systému, který by svou účelností a lepším využitím prostředků vedl k rychlejšímu řešení těchto událostí (1). Pro tento účel byl vytvořen zákon č. 239/2000 Sb., o integrovaném záchranném systému a o změně některých zákonů, který sloučil řídicí, koordinační a výkonné prvky všech složek a tím položil základy pro jejich součinnost. Pro bezprostřední vyrozumění všech složek a interní krizovou komunikaci byla zřízena operační a informační střediska integrovaného záchranného systému, která jsou jeho jedinými stálými orgány. Pro zajištění hierarchie v kooperaci složek byl Hasičský záchranný sbor České republiky určen hlavním koordinátorem integrovaného záchranného systému (2). Role stálých orgánů integrovaného záchranného systému se tudíž ujala operační a informační střediska hasičských záchranných sborů krajů a operační a informační středisko MV - generálního ředitelství Hasičského záchranného sboru České republiky. Rovněž byla pro co nejbezchybnější a zároveň nejrychlejší součinnost při provádění záchranných a likvidačních prací v místě zásahu vypracována dokumentace integrovaného záchranného systému, která obsahuje mimo jiné i typové činnosti složek integrovaného záchranného systému při společném zásahu (3). Složky integrovaného záchranného systému jsou i součástí jedné oblasti kritické infrastruktury České republiky. Konkrétně se jedná o jejich operační střediska, tedy o operační a informační středisko MV-generálního ředitelství Hasičského záchranného sboru České republiky, operační a informační střediska hasičských záchranných sborů krajů, integrovaná operační střediska Policie České republiky a zdravotnická operační střediska (4). Společně s celostátní radiační monitorovací sítí (5), která monitoruje území České republiky v normálním a havarijním režimu (6), předpovědní, varovnou a hlásnou službou tvoří nouzové služby České republiky (7). Společně se tak zasazují o bezpečnost obyvatel země a chrání jejich životy, zdraví a majetek (4).

1.1 Historie integrovaného záchranného systému

Na začátku 90. let zaznamenala společnost jistý společenský vývoj, který zapříčinil například nárůst trestné činnosti nebo také rozvoj automobilismu, jenž vedl ke zvýšení počtu vzniklých autonehod. Vše ve výsledku způsobilo vyšší požadavky na záchranné a bezpečnostní profese (8). Řešení mimořádných událostí, kterých bylo stále více, se potýkalo se stále větší nekoordinovaností, což samozřejmě vedlo k větším ztrátám na životech, nárůstu postižení osob na zdraví a k rozsáhlejšímu poškození majetku, či životního prostředí (2). Na ústupu byla i občanská sdružení jako kupříkladu Český červený kříž nebo dobrovolní záchranáři (např. Horská služba). Jednou z nejvýznamnějších složek každodenního zvládnutí mimořádných událostí zůstali dobrovolní hasiči a to zejména z toho důvodu, že zákon č. 133/1985 Sb., České národní rady o požární ochraně, nařizoval obcím v samostatné působnosti na úseku požární ochrany zřizovat jednotky sboru dobrovolných hasičů obce. Hasiči profesionální působící v hasičském záchranném sboru tehdy ještě okresů a hasiči dobrovolných jednotek požární ochrany museli provést změnu ve svém dosavadním zaměření. Jejich působnost již nepokrývala pouze boj s požáry, ale i řešení mimořádných událostí, tedy technické zásahy. Hasičský záchranný sbor České republiky však nemohl sám komplexně pokrýt všechny druhy mimořádných událostí, začalo se tudíž uvažovat o systému spolupráce složek, které se zabývaly činností v prevenci a samotném provádění záchranných, likvidačních a asanačních prací (8). Tomuto snažení se však nedostávalo legislativní podpory. Za účelem nápravy vláda uložila roku 1993 Ministerstvu vnitra ve spolupráci s Ministerstvy obrany, zdravotnictví, hospodářství, životního prostředí a financí na základě usnesení vlády č. 22 zformulovat zásady pro vytvoření "Komplexního záchranného a bezpečnostního systému České republiky" (2). Celé snažení vylynulo ve schválení usnesení vlády č. 246 z roku 1993 k návrhu zásad integrovaného záchranného systému (9). Tyto zásady již měly splňovat vizi systému pro koordinování všech dostupných zařízení, sil a prostředků orgánů státní správy, samosprávy, fyzických a právnických osob (2). Usnesení bylo dále doprovázeno nařízením organizovat integrovaný záchranný systém prostřednictvím havarijních komisí okresů, dle zákona o okresních úřadech. Ač se veškeré zásady jeví jako

správné, tak zejména jejich nedůsledným uplatňováním došlo v pozdějších letech k úpadku organizace, který vyvrcholil katastrofálními povodněmi roku 1997 na Moravě, kde se projevíly velké rozdíly v řešení situace u jednotlivých okresů. Výsledkem bylo zaměření se na myšlenku komplexního integrovaného záchranného systému pod jedním koordinátorem (9).

Dnešní podoba integrovaného záchranného systému byla na základě předešlých událostí stanovena přijetím zákona č. 239/2000 Sb., o integrovaném záchranném systému a o změně některých zákonů. Konečně již byly definovány základní a ostatní složky systému, z nichž mezi ty základní patřily a patří záchranné složky držící nepřetržitou pohotovost na celém území České Republiky. Hasičský záchranný sbor České republiky byl pak určen hlavním koordinátorem systému, zejména kvůli kvalitně odvedené práci během již zmíněných povodní z roku 1997 (9). Zákon o IZS byl o rok později doplněn vyhláškou č. 328/2001 Sb., o některých podrobnostech zabezpečení integrovaného záchranného systému, která byla novelizována vyhláškou č. 429/2003 Sb.. Fungování organizace se však stihlo prověřit už při povodních v roce 2002, kde se koordinace osvědčila. Nic tak nebránilo zakotvení soustavného rozvoje integrovaného záchranného systému do „Koncepce ochrany obyvatelstva do roku 2006 s výhledem do roku 2015“. Integrovaný záchranný systém se tak stal účelným nástrojem pro řešení mimořádných událostí a krizových situací, ale také pro civilní nouzové plánování (2).

1.2 Mimořádná událost

„Mimořádnou událostí se rozumí škodlivé působení sil a jevů vyvolaných činností člověka, přírodními vlivy, a také havárie, které ohrožují život, zdraví, majetek nebo životní prostředí a vyžadují provedení záchranných a likvidačních prací“ (10).

Vznik mimořádných událostí je zpravidla náhlý a nečekaný. Celou situaci ve většině případů komplikuje vysoký počet osob postižených na zdraví, doprovázený stresem, panikou a chaosem. Dále je také charakteristická tím, že na její vyřešení postačí běžně používaný počet sil a prostředků složek integrovaného záchranného systému (11). Bude-li to vyžadovat situace, je možné povolání dostupných záloh

a použití přístupných prostředků. Společně se podílejí za pomoci běžných postupů na řešení mimořádné události, bez vyhlášení krizových stavů (12).

Obecně se mimořádné události dělí do dvou skupin. Rozdíl mezi oběma skupinami tkví zejména v původu jejich vzniku. První skupina jsou živelné mimořádné události, do kterých můžeme zařadit události způsobené přírodními vlivy. Příkladem mohou být povodně, požáry, vichřice, sesuvy půdy, či dokonce zemětřesení (13). Druhou skupinu tvoří mimořádné události antropogenního rázu. Tedy ty, které jsou způsobeny činností člověka. Jednat se může zejména o násilné konflikty, dopravní nehody, průmyslové havárie, radiační havárie nebo únik chemických látek (11). Mimořádné události řeší složky integrovaného záchranného systému podle zákona č. 239/2000 Sb., o integrovaném záchranném systému a o změně některých zákonů (10). Pokud jejich síly a prostředky nestačí na provedení účinných záchranných nebo likvidačních prací, je nutné vyhlásit krizový stav. Krizovou situací se začínou zabývat krizové orgány podle zákona č. 240/2000 Sb., o krizovém řízení a o změně některých zákonů (krizový zákon), ve znění pozdějších předpisů (14).

1.3 Integrovaný záchranný systém

„Integrovaným záchranným systémem se rozumí koordinovaný postup jeho složek při přípravě na mimořádné události a při provádění záchranných a likvidačních prací“ (10). Jinými slovy je to je efektivní systém vazeb, pravidel spolupráce a koordinace záchranných a jinak zainteresovaných bezpečnostních složek, orgánů samosprávy a státní správy, právnických a fyzických osob. Ti všichni se mohou podílet na řešení mimořádných událostí, konkrétně na provádění záchranných a likvidačních prací, či na provádění přípravy na jejich řešení (15). Hlavním cílem integrovaného záchranného systému je spojení řídicích, koordinačních a výkonných prvků výše jmenovaných složek. Výsledkem je poté účelné spojení personálních a materiálních sil, které musí být efektivní a podílet se na co nejkratším řešení mimořádné události. Toto by mělo být úkolem záchranných a bezpečnostních složek, které se zabývají řešením mimořádné události přímo v místě zásahu (2).

Důležitou cestou k účinnému zvládnutí mimořádných událostí je i plnění opatření materiálního, plánovacího, organizačního a vzdělávacího charakteru (2). Úkolem integrovaného záchranného systému není jen řešení následků mimořádné události, ale také zdárné předcházení jejímu vzniku (16). Pokud jim však nelze předejít, jako je tomu například u mimořádných událostí přírodního původu, je primární zaměřit se na zmírnění jejich dopadů (2). Podstatným dílem správného fungování je však i nácvik na řešení mimořádných událostí, který probíhá ve dvou formách. Mohou je nařídít ministr vnitra, generální ředitel hasičského záchranného sboru, hejtman kraje a ředitel hasičského záchranného sboru kraje. Zaprvé se jedná o taktické cvičení, které se provádí pro přípravu složek integrovaného záchranného systému. Druhou formou nácviku je prověřovací cvičení, jehož úkolem je prověřit jejich připravenost. Přínos orgánů státní správy a samosprávy, fyzických a právnických osob do fungování integrovaného záchranného systému tkví zejména v prevenci a přípravě na mimořádné události (10).

Integrovaný záchranný systém se dle účelovosti dělí do dvou skupin na základní a ostatní složky. Specifickou vlastností základních složek je nepřetržitá pohotovost při poskytování služeb. U ostatních složek už toto není pravidlem (17). Primárními úkoly základních složek tedy jsou zajištění nepřetržitého příjmu, vyhodnocování a řešení tísňových volání, zabezpečení likvidace mimořádných událostí a jejich následků a za tímto účelem zajištění strategického rozmístění sil a prostředků po celém území České republiky (1). Toto jsou klíčové aspekty pro koordinaci záchranných a likvidačních prací v místě vzniku mimořádné události. Mezi úkoly základních složek integrovaného záchranného systému rovněž patří i plnění úkolů civilní ochrany, mezi které patří zejména varování, vyrozumění, informování, evakuace, ukrytí, dekontaminace a nouzové přežití obyvatelstva. Zařadit do této skupiny můžeme i humanitární pomoc. K plnění těchto úkolů mohou složky vyžadovat osobní, věcnou anebo ostatní pomoc (10).

1.3.1 Základní složky

1. Hasičský záchranný sbor České republiky a jednotky požární ochrany zařazené do plošného pokrytí kraje jednotkami požární ochrany
2. Poskytovatelé zdravotnické záchranné služby (dále také zdravotnická záchranná služba)
3. Policie České republiky (18).

1.3.2 Ostatní složky

1. Vyčleněné síly a prostředky ozbrojených sil
2. Ostatní ozbrojené bezpečnostní sbory
3. Ostatní záchranné sbory
4. Orgány ochrany veřejného zdraví
5. Havarijní, pohotovostní, odborné a jiné služby
6. Zařízení civilní ochrany
7. Neziskové organizace a sdružení občanů, která lze využít k záchranným a likvidačním pracím (19).

Ostatní složkou integrovaného záchranného systému se v době krizových stavů mohou stát i poskytovatelé akutní lůžkové péče disponující urgentním příjmem. Podepsáním dohody o plánované pomoci na vyžádání s místně příslušným poskytovatelem zdravotnické záchranné služby nebo krajským úřadem se mohou stát ostatní složkou i mimo krizové stavy. O zařazení se postará hasičský záchranný sbor kraje (20). Netýká se to však jen poskytovatelů akutní lůžkové péče. Dohoda o plánované pomoci na vyžádání může být podepsána s jakýmkoli subjektem, který disponuje materiály či prostředky, které mohou být pro základní složky potřebné (1).

1.3.3 Hasičský záchranný sbor České republiky a jednotky požární ochrany zařazené do plošného pokrytí kraje jednotkami požární ochrany

"Jeho základním úkolem je chránit životy a zdraví obyvatel, životní prostředí, zvířata a majetek před požáry a poskytovat účinnou pomoc při mimořádných událostech" (21). Jak již bylo výše zmíněno, Hasičský záchranný sbor České republiky

je hlavním článkem integrovaného systému (21). Ve své činnosti jako jednotné složky mají, jak vyplynulo z historie, nejenom provádění požárních zásahů v rámci požární ochrany, ale také záchranné práce prováděné při živelných pohromách a jiných mimořádných událostech. Na rozdíl od požáru však jednotky požární ochrany nemají za úkol ve všech případech zcela likvidovat mimořádnou událost. Jejich povinností je pouze omezit vzniklá rizika. Provádějí tedy veškerá nutná opatření vedoucí k bezprostřednímu odstranění hrozby ohrožení životů obyvatel, majetku a životního prostředí (22).

Hasičský záchranný sbor České republiky komplexně tvoří:

- Generální ředitelství Hasičského záchranného sboru, které je součástí Ministerstva vnitra
- hasičské záchranné sbory krajů
- záchranný útvar HZS ČR
- Střední odborná škola požární ochrany a Vyšší odborná škola požární ochrany (23).

Hasičský záchranný sbor ČR spolupracuje při vykonávání úkolů jim svěřených s ostatními složkami integrovaného záchranného systému, rovněž ale i se správními úřady a jinými státními orgány, orgány samosprávy, právníckými a fyzickými osobami, neziskovými organizacemi a sdruženími občanů (23). Hasičský záchranný sbor ČR je od roku 2001 odpovědný v oblasti ochrany obyvatelstva dle zákona 239/2000 Sb., o integrovaném záchranném systému a o změně některých zákonů (22).

1.3.4 Poskytovatelé zdravotnické záchranné služby

Poskytovatelem zdravotnické záchranné služby je dle zákona č. 374/2011 Sb., o zdravotnické záchranné službě, a souvisejícími prováděcími předpisy, v současnosti příspěvková organizace zřízená příslušným krajem (24). Zdravotnická záchranná služba poskytuje přednemocniční neodkladnou péči osobám postiženým na zdraví. Dostupnost této péče je dána plánem pokrytí území kraje, a to pomocí výjezdových základen

a výjezdových skupin. Plán pokrytí musí být konstruován tak, aby výjezdové skupiny byly schopné na místo zásahu dorazit do 20 minut (11).

Základní činnosti zdravotnické záchranné služby:

- příjem a vyhodnocování tísňových volání
- rozhodnutí a vyslání příslušné výjezdové skupiny
- poskytnutí telefonicky asistované pomoci do příjezdu výjezdové skupiny
- spolupráce s poskytovateli akutní lůžkové péče
- poskytnutí přednemocniční neodkladné péče pacientovi na místě zásahu a po dobu transportu do cílového zařízení poskytující akutní lůžkovou péči
- transport tkání, orgánů, léčiv a odborníků
- poskytování přednemocniční neodkladné péče v případě vzniku mimořádné události s hromadným postižením osob (25).

Struktura Zdravotnické záchranné služby je následující:

- ředitelství
- zdravotnické operační středisko
- výjezdové základny s výjezdovými skupinami
- pracoviště krizové připravenosti
- vzdělávací a výcvikové středisko (24)

Úkolem poskytovatelů zdravotnické záchranné služby je při řešení mimořádných událostí zajistit přednemocniční neodkladnou péči osobám postiženým na zdraví. Za tímto účelem zřizují v místě mimořádné události stanoviště třídících skupin, skupiny přednemocniční neodkladné péče a skupiny odsunu postižených osob, které provádějí odsun raněných do cílových pracovišť poskytujících akutní lůžkovou péči (18).

1.3.5 Policie České republiky

Policie ČR je podřízena Ministerstvu vnitra. Spravována je prostřednictvím Policejního prezidia České republiky, které má v čele policejního prezidenta. Policie ČR

je jednotný ozbrojený sbor a dle zákona č. 273/2008 Sb., o Policii České republiky, vykonává činnosti k dosažení bezpečnosti osob a majetku, veřejného pořádku, předcházení trestné činnosti a plní úkoly podle trestního řádu (22). Při plnění těchto úkolů může spolupracovat s ostatními ozbrojenými silami, bezpečnostními sbory, orgány veřejné správy a právníckými a fyzickými osobami (26).

Organizační struktura Policie ČR:

- Policejní prezídium ČR
- útvary Policie ČR s celostátní působností
- krajská ředitelství policie
- útvary zřízené v rámci krajského ředitelství. (27).

Úkoly Policie České republiky v rámci integrovaného záchranného systému zahrnují primárně řešení bezpečnostních a pořádkových otázek. Účastnit se záchranných a likvidačních prací mohou pouze za podmínek, že k tomu bude udělen rozkaz nebo nařízení, jsou k určené činnosti vycvičeni a vybaveni, provedení činnosti je nezbytné k záchraně života, zdraví nebo majetku a jsou-li k tomu určení policejním prezidentem (27). Pokud Policie ČR nebude schopna zajistit vnitřní pořádek a bezpečnost uvnitř státu, mohou její úkoly, na pokyn vlády převzít vojáci v činné službě, příslušníci Vězeňské služby České republiky nebo Celní správy České republiky. Tohoto postupu lze využít i v případě vzniku krizové situace (28). V minulosti již toho bylo využito v roce 2002 při povodních, kdy bylo povoláno 1500 vojáků k plnění úkolů policie (22).

1.4 Stálé orgány integrovaného záchranného systému

Přehled nad všemi složkami integrovaného záchranného systému a tedy i povinnost je vyrozumět o vzniku mimořádné události nesou operační a informační střediska integrovaného záchranného systému. Z důvodu nepřetržitého dohledu jsou označovány za stálé orgány IZS (10). Jelikož Hasičský záchranný sbor České republiky je určen

jako hlavní koordinátor složek integrovaného záchranného systému, plní úkoly stálých orgánů operační střediska hasičského záchranného sboru kraje a operační a informační středisko MV-generálního ředitelství Hasičského záchranného sboru (1). Důsledkem této skutečnosti je i fakt, že na místě zásahu bude ve většině případů velitelem zásahu člen jednotky požární ochrany zařazené do plošného pokrytí kraje jednotkami požární ochrany, pokud tomu charakter mimořádné události nebude vyžadovat jinak (12).

1.4.1 Povinnosti a oprávnění operačních a informačních středisek IZS

Operační a informační střediska integrovaného záchranného systému jsou povinna přijímat a vyhodnocovat informace týkající se mimořádné události, zprostředkovávat organizaci plnění úkolů zadané velitelem zásahu, plnit úkoly zadané orgány oprávněnými koordinovat záchranné a likvidační práce nebo zabezpečovat vyrozumění základních a ostatních složek integrovaného záchranného systému, státních orgánů a orgánů územních samosprávných celků podle předem vypracované dokumentace integrovaného záchranného systému (10). Zároveň jsou však oprávněna povolávat a nasazovat síly a prostředky integrovaného záchranného systému, potřebné k řešení vzniklé mimořádné události, dále vyžadovat a organizovat osobní a věcnou pomoc vyžádanou velitelem zásahu a provést při nebezpečí z prodlení varování obyvatelstva na ohroženém území. To vše je stanoveno prováděcím právním předpisem (12).

1.5. Dokumentace integrovaného záchranného systému

Dokumentace integrovaného záchranného systému slouží pro potřeby složek integrovaného záchranného systému a je zpracována na základě vyhlášky č. 328/2001 Sb., o některých podrobnostech zabezpečení integrovaného záchranného systému:

- a) Havarijní plán kraje a vnější havarijní plán
- b) Dohody o poskytnutí pomoci
- c) Dokumentace o společných záchranných a likvidačních pracích a statistické přehledy
- d) Dokumentace o společných školeních, instruktážích a cvičeních složek IZS
- e) Typové činnosti složek IZS při společném zásahu
- f) Územně příslušný poplachový plán (2).

1.5.1 Havarijní plán kraje a vnější havarijní plán

Havarijní plán kraje

Zhotovitelem havarijního plánu kraje je hasičský záchranný sbor jednotlivých krajů za součinnost s obecními úřady obcí s rozšířenou působností a dalšími správními úřady a obcemi v kraji. Jejich úkolem je na základě analýzy rizik a právních předpisů vytipovat právnické a fyzické osoby, jejichž činnost je potenciálně riziková (29). Základní struktura havarijních plánů kraje se plošně shoduje. Jejím prvním dílem je část informativní, která obsahuje popis území a analýzu rizik. Dále navazuje operativní část obsahující operační plány konkrétních činností, jež jsou vázány na jednotlivé složky integrovaného záchranného systému. Poslední částí havarijních plánů kraje je část přílohová, která obsahuje vzory dokumentů, odpovídající předpisy a v neposlední řadě mapové podklady daného kraje (30). Vypracování těchto plánů probíhá na podkladě analýz vzniku předpokládaných mimořádných událostí, jež v konečném důsledku mohou znamenat ohrožení celého území kraje. Rovněž svým rozsahem budou vyžadovat vyhlášení třetího či zvláštního stupně poplachu. Vyhotovené plány jsou poté schváleny krajským úřadem a jsou zahrnuty do havarijního plánu kraje (31).

Vnější havarijní plán

Vnější havarijní plán se vypracovává pro ochranu oblasti, kde se vyskytuje nebezpečný subjekt různého charakteru. Těmito subjekty mohou být podle § 26 vyhlášky č. 328/2001 Sb., buď objekty a zařízení, u kterých hrozí vznik závažné havárie způsobené nebezpečnými chemickými látkami a jejich přípravky nebo jaderná zařízení a pracoviště IV. kategorie (29).

Dle zákona č. 224/2015 Sb., se vnější havarijní plán vypracovává u objektů a zařízení s rizikem vzniku závažných havárií vyvolaných zacházením s nebezpečnými chemickými látkami a přípravky, které jsou zařazené do skupiny B. Rozhodnutí o zařazení do této skupiny vzniká na základě množství látek, s nimiž pracují. (32).

Dle zákona č. 18/1997 Sb., se vnější havarijní plán vypracovává u jaderných zařízení a pracovišť, kde se nachází zdroj ionizujícího záření a na základě výsledků rozborů následků možné radiační havárie je nutné dodržovat havarijní plánování (3).

1.5.2 Dohody o poskytnutí pomoci

Jedná se o příkazní smlouvy, které vznikají za účelem využití sil a prostředků příkazníků pro provádění záchranných a likvidačních prací při řešení mimořádných událostí. Příkazce však není k příkazníkovi vázán povinností pravidelných plateb, pokud není jeho pomoci potřeba (33). Dohody se sepisují ve čtyřech formách, tedy dohoda o plánované pomoci na vyžádání, o poskytnutí osobní nebo věcné pomoci, o součinnosti složek IZS a o spolupráci. Uzavírat je můžou buďto MV - generální ředitelství Hasičského záchranného sboru nebo hasičské záchranné sbory krajů (34).

1.5.3 Typové činnosti složek IZS při společném zásahu

Účelem typový činností složek IZS při společném zásahu je sjednocení jednotlivých postupů všech složek IZS, které jsou potřebné pro řešení mimořádných událostí a jimiž se složky IZS samostatně řídí, ale problémem je, že mnohdy podléhají jiné právní subjektivitě. Typové činnosti se proto zaměřují na nejnižší možnou úroveň, kterou je samotné řízení záchranných a likvidačních prací přímo na místě zásahu (30). Jsou tedy ve výsledku závaznými metodickými normami, na které dále navazují též závazné interní předpisy jednotlivých složek (33). Vzhledem k závažnosti mimořádných událostí bylo vytipováno 15 různých mimořádných událostí, kde se dá očekávat společná koordinace sil a prostředků a byly zapracovány do tzv. Katalogu typových činností integrovaného záchranného systému (12). Jednotlivé typové činnosti se skládají z různých informací a pokynů dle charakteru mimořádné události, pro kterou byly sestaveny. Jejich struktura je však obdobně tvořena z tzv. listů. Prvním listem jsou vždy základní informace pro všechny složky společné. Na něj navazuje jeden z nejdůležitějších listů, a to check-list velitele zásahu obsahující jednotlivé úkony, které je třeba vykonat s ohledem na situaci. Obdobně se uplatňují i listy pro jednotlivé složky integrovaného záchranného systému působící přímo na místě zásahu a check-listy velitelů těchto složek (35).

Soubor typové činnosti č. 01/integrovaného záchranného systému - Špinavá bomba

Soubor typové činnosti č. 1 se zabývá problematikou mimořádných událostí způsobených výbuchem špinavých bomb. O nebezpečí a intenzitě útoku tímto způsobem jednoznačně vypovídá ten fakt, že tomuto tématu je věnován samostatný soubor typové činnosti přesto, že nástražné výbušné systémy, výbušniny a výbušné předměty jsou řešeny v jiném souboru typových činností. Je tedy důležité si objasnit, co to vlastně špinavá bomba je. Cílem útoku za využití tohoto prostředku je spíše kontaminace vybraného prostoru, než přímé poškození pomocí ničivého účinku výbuchu. Proto je třeba samotnou bombu obohatit o látky, které jsou schopny prostor kontaminovat. K tomuto účelu se využívají radionuklidy prvků, charakteristické zejména schopností radioaktivní přeměny, doprovázené ionizujícím zářením. O míře zasažení prostoru a jeho velikosti poté rozhoduje především množství radioaktivní látky, místo výbuchu a povětrnostní podmínky (36).

Jak už bylo uvedeno, charakter mimořádné události je specifický rozptýlením radioaktivní látky výbuchem. Úkolem složek integrovaného záchranného systému stále zůstává tak jako u ostatních mimořádných událostí záchrana osob bezprostředně ohrožených na zdraví. Záchranné a likvidační práce však musejí probíhat s ohledem na výskyt radioaktivní látky v místě zásahu. Složky zahrnuté v této typové činnosti jsou Hasičský záchranný sbor České republiky a jednotky požární ochrany zařazené do plošného pokrytí kraje jednotkami požární ochrany, Policie České republiky, poskytovatelé zdravotnické záchranné služby, poskytovatelé akutní lůžkové péče, Státní úřad pro jadernou bezpečnost, poskytovatelé zdravotních služeb v oboru soudního lékařství, Armáda České republiky a Celní správa České republiky. Vzhledem k převažujícímu riziku bude velitelem zásahu určen velitel jednotky požární ochrany. Za vyhlášení třetího stupně poplachu dle poplachového plánu je pro zajištění bezpečnosti zasahujícího personálu naprostou nutností řídit se pokyny velitele zásahu. Pouze on může dát svolení k zahájení záchranných a likvidačních prací, stejně tak i určí, jaké ochranné pomůcky se na místě zásahu použijí. Toto se vyhodnotí až po provedení radiologického průzkumu místa události. Pokud se prokáže, že je v prostoru rozptýlena

radioaktivní látka, musí se dále postupovat dle pravidel radiologické ochrany. Mezi ně patří ochrana časem, vzdáleností a stíněním, ale také sledování obdržené dávky pomocí dozimetrů a vyvarování se možnosti druhotné kontaminace. Za těchto podmínek je možné přistoupit k provádění záchranných a likvidačních prací, při kterých zdravotnický personál poskytne postiženým přednemocniční neodkladnou péči a zajistí za asistence členů jednotky požární ochrany odsun osob postižených na zdraví do cílových pracovišť, jež poskytují akutní lůžkovou péči. Důležité je také provést opatření pro ochranu obyvatelstva, kterou zajistí odpovědné orgány tak, aby nevzniklo nebezpečí z prodlení. Jednotlivými opatřeními je myšleno kupříkladu varování nebo evakuace. Mezi jednotlivými kroky pro zajištění bezpečnosti, by se nemělo zapomínat ani na psychosociální pomoc osobám na místě zásahu. Provádění veškerých postupů by mělo být v místě zásahu striktně prováděno s co možná nejnižším počtem personálu a nevystavovat riziku počet lidí, jenž není bezpodmínečně nutný. Velitelský štáb vede o všech zasahujících osobách záznam, kde se soustřeďuje a jejich počet, obdržené dávky a kontaminaci. Jak zasahující, tak i postižené osoby musejí před výstupem z nebezpečné zóny projít dekontaminací dle určených postupů, a to zejména z toho důvodu, aby bylo zajištěné bezpečí zmiňovaných osob a také proto, aby nebyla radioaktivní látka šířena do vnější zóny, kterou dozoruje Policie České republiky. Cílem složek integrovaného záchranného systému je v místě zásahu provést všechny nezbytné úkony pro záchranu osob postižených na zdraví a následně celý prostor mimořádné události předat do rukou majitele, či odpovědné osoby (36).

Celý průběh mimořádné události může provázet několik zvláštností. Mezi ně patří vznik paniky a stresového chování zasažených i nezasažených osob v místě události. Doprovázena může být i nestejnou kontaminací prostoru, což vyžaduje i dodatečnou kontrolu kontaminace osob i na jiných místech. Očekávaný je i zvýšený zájem médií, který je pro provádění záchranných a likvidačních prací jistou komplikací (36).

Soubor typové činnosti č. 02/integrovaného záchranného systému - Demonstrování úmyslu sebevraždy

Předmětem této mimořádné události je osoba, která se rozhodla demonstrovat úmysl sebevraždy. Lze tuto událost rozdělit do dvou skupin, dle jejího průběhu. Při události, kdy se osoba rozhodne pro demonstrování sebevraždy takovým způsobem, kdy hrozí potencionální ohrožení na životě a na zdraví pouze jí. Můžeme tedy riziko ohrožení životů, zdraví a majetku nezúčastněných osob s velkou pravděpodobností vyloučit. Osoba však může zvolit i variantu sebevraždy, která může znamenat ohrožení osob v bezprostřední blízkosti události. Jednat se může zejména o demonstrování sebevraždy v místě velmi frekventovaném, kde se vyskytují větší počty osob. Disponovat také může předmětem, který má v moci zasáhnout větší počty osob, jako kupříkladu palná zbraň či výbušnina (37).

Složky integrovaného záchranného systému se v těchto případech snaží prvotně odvrátit nebo omezit bezprostředně působící rizika vyvolaná působením osoby demonstrující úmysl sebevraždy. Dalším cílem je vést úspěšné vyjednávání, jehož zásluhou se podaří odradit osobu od úmyslu spáchat sebevraždu. Tento úkon však musí vést odborný pracovník. Velitelem zásahu tak bude zpravidla příslušník Policie České republiky. Na řešení mimořádné události za vyhlášení prvního či druhého stupně poplachu se bude ze složek podílet již zmíněná Policie České republiky, Hasičský záchranný sbor České republiky a jednotky požární ochrany zařazené do plošného pokrytí kraje jednotkami požární ochrany, poskytovatelé zdravotnické záchranné služby a další zdravotnická zařízení. Před zahájením řešení celé mimořádné události je důležité vyhodnotit, zda jsou v ohrožení i jiné osoby, než osoba se suicidiálními úmysly. Pokud ano, tak je třeba působit obezřetně, ale zároveň co nejrychleji. Jsou-li ostatní osoby mimo nebezpečí, mají zasahující složky čas na vyjednávání a postupným oddalováním se naopak sníží tlak na osobu se sebevražednými úmysly. Problémem může být působení okolních vlivů, jako jsou například povětrnostní podmínky nebo dokonce únava a špatný fyzický stav ohrožené osoby. Tyto faktory mohou vyvolat újmu na životě a zdraví nezávisle na její vůli. Mimořádná událost tak může být ukončena

upuštěním od demonstrování úmyslu sebevraždy nebo přerušením jednání osoby s využitím příslušných oprávnění, daných právními předpisy vázanými s krátkodobým omezením osobní svobody. Pro tyto účely na místě zásahu Policie České republiky musí zajistit přítomnost vyjednavče nebo vyjednávacího policejního týmu, pyrotechniky a zásahovou jednotku Policie České republiky. Nutností je mít na místě i jednu či dvě jednotky požární ochrany, lezecké družstvo a automobilový žebřík nebo plošinu. Pro účely poskytnutí přednemocniční neodkladné péče musí být na místo události povolána i výjezdová skupina územně příslušné zdravotnické záchranné služby. Ti všichni budou provádět záchranné a likvidační práce tak, aby nebyly ohroženy žádné osoby na životě, zdraví a majetku a bez zbytečného rizika pro záchranáře zabránit v pokračování jednání osobě demonstrující úmysl sebevraždy (37).

Soubor typové činnosti č. 03/integrovaného záchranného systému - Hrozba použití nástražného výbušného systému nebo nález nástražného výbušného systému, podezřelého předmětu, munice, výbušnin a výbušných předmětů.

K aktivaci řešení mimořádné události pomocí této typové činnosti dochází, pokud dojde k oznámení o uložení nástražného výbušného systému (dále také NVS) nebo bude nalezen podezřelý předmět, munice, výbušnina nebo výbušný předmět. A to zpravidla na místě, kde jeho iniciace může způsobit ohrožení životů, zdraví a majetku osob. Pokud se tyto předpoklady naplní, dojde k narušení bezpečnostní situace na daném území a situace bude vyžadovat provedení bezpečnostních opatření pro opětovné nastolení veřejného pořádku a bezpečnosti. Příčin, které mohou tento stav vyvolat je hned několik. Jedna z nejdiskutovanějších je narušení bezpečnostní situace prostřednictvím teroristického útoku formou použití nástražného výbušného systému, munice, výbušnin a výbušných předmětů. Další příčinou vzniku mimořádné události může být páchání trestné činnosti pomocí výbušnin nebo nástražného výbušného systému. Stejnou hrozbou může být i nalezení zápalně-výbušných systémů nebo nález munice. Vzhledem k obtížné identifikaci o jakou hrozbu přesně z počátku jde, je velký důraz kladen na bezpečnost zasahujícího personálu, tedy příslušníků a zaměstnanců složek integrovaného záchranného systému. Mezi zasahujícími složkami bude

bezesporu Policie České republiky, Hasičský záchranný sbor České republiky a jednotky požární ochrany zařazené do plošného pokrytí kraje jednotkami požární ochrany, budou-li třeba poskytovatelé zdravotnické záchranné služby, Vězeňská služba České republiky, Armáda České republiky, strážníci městské policie, Celní správa České republiky, Český báňský úřad a havarijní služby dotčených subjektů. Ti všichni se mohou podílet na provádění opatření vedoucích ke zneškodnění nástražného výbušného systému, munice, výbušniny a výbušného předmětu. V případě výbuchu bude jejich snaha směřovat k co největšímu omezení působení následků výbuchu. Pro splnění těchto úkolů je nutné nejprve provést ověření a vyhodnocení oznámení o nálezu předmětu. Následně je prioritou eliminovat ohrožení osob, zvíře, majetku a životního prostředí před působením výbuchu. Až poté se přistupuje k nálezu a identifikaci nástražného výbušného systému nebo výbušniny, jejímuž výbuchu se složky snaží zabránit. Velmi důležité je také vyloučit, že se jedná o kombinaci s nebezpečnými CBRNE látkami (Chemical, Biological, Radio-logical, Nuclear, Explosive; dále jen CBRNE). Až pokud jsou všechny tyto specifikace zjištěny a splněny, přistupuje se k samotnému zneškodnění, které lze provést několika způsoby. Buď se provede řízený výbuch s redukcí jeho účinků, nebo se provedou o to důkladnější redukční opatření, pokud by mělo dojít k neřízenému výbuchu. Poslední variantou zneškodnění je transport výbušniny nebo munice do místa vhodného k jejímu zneškodnění (38).

Pokud charakter mimořádné události nebude vyžadovat jinak, velitelem zásahu se stane příslušník Policie České republiky. Jeho úkolem je v těchto případech chránit bezpečnost osob a majetku. Při vzniku této mimořádné události mají tedy za úkol v místě zásahu prověřit podezřelého předmětu a jeho následné zneškodnění. V okolí místa události provádějí či se podílí na opatřeních vedoucích k zabezpečení ochrany obyvatelstva. Pro tento účel zejména uzavřou místo události a omezí vstup na místo zásahu. Úkolem Hasičský záchranného sboru České republiky a jednotky požární ochrany zařazené do plošného pokrytí kraje jednotkami požární ochrany v místě zásahu bude zejména technická a odborná podpora činnosti Policie České republiky a společně s nimi budou provádět opatření, jejichž úkolem je zabránit šíření účinků mimořádné události. Dále budou organizovat a připravovat své síly a prostředky pro zásah po

výbuchu. Pokud se na místě zásahu nenachází osoba postižená na zdraví, poskytovatelé zdravotnické záchranné služby nemusejí být na místo události vůbec povoláni. Jejich uplatnění by přišlo na řadu až při poskytnutí přednemocniční neodkladné péče zasahujícím osobám zraněným při provádění záchranných a likvidačních prací. Pokud však nebude možné podezřelý předmět najít, neboli začne vzrůstat riziko, že se nástražný výbušný systém nebo výbušninu nepodaří zneškodnit, zdravotnické operační středisko zdravotnické záchranné služby začne monitorovat možné kapacity u poskytovatelů akutní lůžkové péče a dále aktivuje potřebné počty sil a prostředků a soustředí je na velitelem zásahu určeném místě. Ostatní složky integrovaného záchranného systému mohou poskytovat odbornou a technickou pomoc veliteli zásahu (38).

K ukončení zásahu dojde v okamžiku, kdy se buď prokáže, že oznámení bylo plané nebo pyrotechnik vyhodnotí podezřelý předmět jako atrapu. Dále pokud dojde ke zneškodnění podezřelého předmětu nebo pyrotechnik na místě zásahu vyhodnotí, že zásah více složek integrovaného záchranného systému není potřebný. Nutné je také zdůraznit, že velitel zásahu je povinný spolupracovat v rámci mimořádné události s orgány činnými v trestním řízení (38).

Soubor typové činnosti č. 04/integrovaného záchranného systému - Letecká nehoda

Pro účely této mimořádné události se rozumí letecká nehoda jako událost, spojená s provozem letadla nebo vážný incident v leteckém prostoru. Tato typová činnost se však nevztahuje na zásah složek integrovaného záchranného systému vně ohraničeného prostoru letiště. Vztahuje se naopak na nehody civilních, vojenských, policejních, celních a samozřejmě i zahraničních letadel, která využívají vzdušný prostor České republiky. K aktivaci složek integrovaného záchranného systému dojde v momentě, kdy bude zachycen tísňový signál vyslaný velitelem letadla, anebo letadlo havaruje a dojde tudíž k letecké nehodě. O velikosti a rozsahu letecké nehody napoví typ havarovaného letadla. Podle tohoto údaje bude posléze i vyhlášen stupeň poplachu. Havaruje-li civilní nebo sportovní letadlo a budou postiženy jen jednotlivé osoby, vyhlášen bude první stupeň poplachu. Pro splnění požadavků na vyhlášení druhého stupně poplachu musí

dojít k letecké nehodě letadla přepravujícího náklad nebo vojenského bojového letadla. Pokud však havarují střední a velká letadla přepravující osoby, či letadlo havarující v obytné zóně, je automaticky vyhlášen třetí nebo zvláštní stupeň poplachu. Velitelem zásahu se za obvyklých skutečností stane velitel jednotky požární ochrany a na místě zásahu se tedy na záchranných a likvidačních pracích budou podílet síly a prostředky Hasičského záchranného sboru České republiky a jednotek požární ochrany zařazené do plošného pokrytí kraje jednotkami požární ochrany, poskytovatelů zdravotnické záchranné služby a dalších zdravotnických zařízení, Policie České republiky, Ministerstva dopravy a záchranného koordinačního střediska Praha (známého také pod zkratkou RCC), Ústavu pro odborně technické zjišťování příčin leteckých nehod, Armády České republiky a České inspekce životního prostředí. Úkolem těchto složek je zorganizovat pozemní pátrání po havarovaném letadle. K tomu velmi přispěje záchranné koordinační středisko Praha, které je schopné na místo zásahu vyslat vrtulník vybavený speciálními prostředky určenými pro vyhledávání trosk letadel. Po nalezení místa nehody provedou jeho průzkum vedoucí k objasnění celé situace. Zde je velmi důležité potlačit riziko vzniku sekundární mimořádné události, jako je vznik požáru nebo úniku nebezpečné látky. Poté je bezpečně přistoupit k vyhledávání a záchraně postižených osob z vraku letadla a jeho trosk. Síly a prostředky složek integrovaného záchranného systému se rozdělí v tomto stádiu záchranných a likvidačních prací do třech skupin, z nichž jedna provádí vyhledávání osob v prostoru letecké nehody a druhá skupina provádí postupně záchranu, vyproštění a transport raněných mimo nebezpečnou zónu na stanoviště shromáždění a třídění raněných, kde bude zdravotnickými pracovníky poskytnuta přednemocniční neodkladná péče osobám postiženým na zdraví, na kterou bude navázán odsun raněných do cílových zdravotnických zařízení poskytujících akutní lůžkovou péči. Poslední třetí skupina má za úkol jistit předešlé skupiny před riziky, které skýtají trosky letadla. Pátrací roli v místě zásahu a jeho okolí přebírají příslušníci Policie České republiky a soustřeďují se zejména na vyhledávání osob a trosk letadla, které se oddělily mimo dopadovou zónu (39).

Za oficiální ukončení zásahu složek integrovaného záchranného systému je bráno ukončení všech záchranných prací, jako je ukončení průzkumu a záchranu osob. Dále

uhašení všech vzniklých požárů s provedením všech opatření, vedoucích k zabránění jejich opětovnému vznícení. A v neposlední řadě musí dojít k zachycení všech nebezpečných látek v místě zásahu (39).

Soubor typové činnosti č. 05/integrovaného záchranného systému - Nález předmětu s podezřením na přítomnost B-agens nebo toxinů.

Pro účely této typové činnosti je třeba si vymezit pojmy jako je biologické agens (B-agens), jímž je chápán jakýkoliv organismus přírodního a modifikovaného původu, který je schopen při záměrném použití vyvolat smrt, onemocnění nebo zneschopnění lidí a zvířat, popřípadě úhyn rostlin. Kromě B-agens mohou způsobit hrozbu i toxiny, které jsou definovány jako látky přírodního, modifikovaného nebo chemicky syntetizovaného původu mající schopnost způsobit smrt, nemoc nebo jakoukoliv újmu u lidí, zvířat a rostlin. Pokud dojde k nalezení předmětu, kde bude podezření na přítomnost výše jmenovaných biologických rizik, zahájí se řešení mimořádné události dle této typové činnosti. Je velmi důležité si uvědomit, jakým způsobem se dají B-agens a toxiny využít. Kontaminovat cílové území lze formou infekčních aerosolů nebo kontaminovanou vodou, potravinami a vzduchem, či dokonce infekčními přenašeči, jako je například hmyz (40).

Aktivace složek integrovaného záchranného systému nastane v momentě, kdy bude nahlášen na operační a informační středisko IZS nález podezřelého předmětu, což může být provedeno náhodnými svědky, nálezcem předmětu nebo samotnými původci útoku. Vzhledem k charakteru převažujícího rizika se stane velitelem zásahu velitel jednotky požární ochrany. Pod jeho velením se na provedení záchranných a likvidačních prací bude podílet Hasičský záchranný sbor České republiky a jednotky požární ochrany zařazené do plošného pokrytí kraje jednotkami požární ochrany, poskytovatelé zdravotnické záchranné služby, Policie České republiky, orgány ochrany veřejného zdraví, Armáda České republiky a zapojit lze i Státní ústav pro jadernou, chemickou a biologickou ochranu. Záchranné a likvidační práce započnou odvrácením nebo omezením bezprostředního působení biologických rizik. Veškeré činnosti se přitom provádějí podle obecných pravidel zásahu na nebezpečnou látku, kde platí nejvyšší

stupeň ochrany. Po zamezení šíření kontaminace dojde k zabezpečení předmětu, z kterého se odebere vzorek. Ten je za bezpečnostních opatření transportován na určené specializované zařízení k identifikaci, zpravidla na krajskou hygienickou stanici. Zde ověří, zda v nalezeném předmětu je skutečně přítomno B-agens nebo toxin a informuje o výsledku velitele zásahu. Na místě mimořádné události zatím příslušníci Policie České republiky po uzavření oblasti místa nálezu předmětu, evidují všechny osoby, které mohly přijít s předmětem do kontaktu a tím vyčleňují osoby, které bude třeba umístit do karantény po dobu identifikace vzorku. V okamžiku, kdy se objasní, zda šlo o kontaminovaný předmět, je stanoven jasný postup. Pokud se neprokáže přítomnost B-agens a toxinů, můžou být osoby po dezinfekci propuštěny z karantény domů a provede se už pouze dezinfekce příslušníků, zaměstnanců a členů zasahujících složek. Pokud se však prokáže přítomnost biologických rizik, aktivuje se postup dle protiepidemických opatření. V okamžiku, kdy je potlačeno působení rizik hrozících od B-agens a toxinů a nehrozí újma na životech, zdraví a životním prostředí, je možné ukončit společný zásah, který zpravidla probíhá v prvním nebo druhém stupni poplachu (40).

Soubor typové činnosti č. 06/integrovaného záchranného systému - Opatření k zajištění veřejného pořádku při shromážděních a technopárty.

Předmětem této typové činnosti není zabezpečení veřejného pořádku na shromážděních a technopárty. To je úkolem Policie České republiky v součinnosti s obcí, na jejímž území akce probíhá. Prostor pro společný zásah složek integrovaného záchranného systému vzniká až ve chvíli, kdy dojde k mimořádné události v místě konání shromáždění nebo technopárty. Zde je totiž situace značně komplikována zejména přítomností větší masy lidí, což ztěžuje nejen příjezd složek na místo zásahu, ale také samotné provádění záchranných a likvidačních prací. Do extrémních podmínek situace eskaluje, pokud se nejedná o pokojnou akci. Pod rouškou anonymity davu mohou někteří jedinci ztrácet sebekontrolu a dopouštět se agresivního jednání vůči zasahujícím silám. Zde je velmi důležitá ochrana zasahujících sil a prostředků Policií České republiky. Rovněž nemůže být počítáno s kladnou odezvou na požádání o poskytnutí osobní pomoci na adresu účastníků akce. S vyhrocením situace musí být

počítáno zejména na technopárty, kde velmi často bývají účastněné osoby pod vlivem některé psychotropní látky. Tento fakt může být předmětem vzniku mnohých mimořádných událostí, jako například požárů nebo dopravních nehod účastníků akce. Předtím, než přistoupíme k postupu provádění záchranných a likvidačních prací, je podstatné vymezit, o jak početné rizikové akce se ve skutečnosti jedná. Dolní mezí, kdy se dá očekávat řešení události na taktické úrovni integrovaného záchranného systému je riziková akce, na které se nachází více jak sto osob. Rovněž do této skupiny spadají i různá nadnárodní shromáždění či různé mezinárodní sportovní události, nicméně zejména kvůli riziku zneužití těchto akcí pro teroristickou činnost se stává uvedená typová činnost pro tyto účely nedostačující (41).

Pokud při rizikové akci došlo nebo hrozí porušení veřejného pořádku, velitelem zásahu se stává příslušník Policie České republiky. Jestli však k tomu skutku nedojde, velitelem zásahu se může stát velitel jednotky požární ochrany nebo zaměstnanec zdravotnické záchranné služby s ohledem na charakter převažujícího rizika. Vyhlášení stupně poplachu je velmi závislé na počtu a povaze mimořádné události. Od tohoto se také odvíjí povolání sil a prostředků složek integrovaného záchranného systému. Řešením události se může zabývat Policie České republiky, Hasičský záchranný sbor České republiky a jednotky požární ochrany zařazené do plošného pokrytí kraje jednotkami požární ochrany, poskytovatelé zdravotnické záchranné služby, orgány příslušné obce a obecní policie. Místo zásahu je na počátku nutné rozdělit na dva úseky. V prvním úseku se shromáždí výše jmenované složky v taktické vzdálenosti od druhého úseku, kde je předpokládán nasazení sil a prostředků Policie České republiky. Důvodem tohoto rozmístění je fakt, že pokud se jedná o nepokojnou rizikovou akci, příslušníci Policie České republiky budou muset nejprve provedením bezpečnostních opatření nastolit veřejný pořádek, a až poté bude možné v místě zásahu provést záchranné a likvidační práce. Po celou dobu zásahu je však nutná neustálá obezřetnost. Situace, která se může jevit jako zvládnutá, se kdykoliv může zvrátit a mohou být ohroženy životy a zdraví zasahujícího personálu. Ukončení zásahu je možné vyhlásit až v momentě ukončení všech záchranných a likvidačních prací (41).

Soubor typové činnosti č. 07/integrovaného záchranného systému - Záchrana pohřešovaných osob - pátrací akce v terénu.

Pod pojmem záchrana pohřešovaných osob v terénu se rozumí jednorázové prostorově a časově omezené nasazení sil a prostředků s cílem vypátrat pohřešovanou osobu. Za pohřešovanou osobu je přitom brána osoba, které hrozí nebezpečí ohrožení života a zdraví v důsledku působení mimořádné události a na tomto základě po ní bylo vyhlášeno nebo započato pátrání. Zásah složek integrovaného záchranného systému je v tomto případě nutné odlišit od pátrací akce, která je prováděna plně v gesci Policie České republiky. Nelze však vyloučit, že se pátrací akce může převrátit na mimořádnou událost řešenou podle této typové činnosti. Ve většině případů se tak stává velitelem zásahu příslušník Policie České republiky, který si ke spolupráci na místo zásahu může přivolat složku Policie České republiky, Hasičský záchranný sbor České republiky a jednotky požární ochrany zařazené do plošného pokrytí kraje jednotkami požární ochrany, Horskou službu České republiky, příslušnou městskou policii, báňskou záchrannou službu, Svaz záchranných brigád kynologů České republiky a Armádu České republiky. Počty osob ve složkách integrovaného záchranného systému zde mohou být velmi rozsáhlé. Jelikož pátrací akce v terénu může být komplikována mnoha aspekty. Jako příklad lze uvést zejména špatně přístupný terén, který velmi komplikuje nasazení rojnic, běžně používaných při prohledávání terénu. Situaci nemusí vyřešit ani nasazení kynologů se psy, kteří se nasazují společně s rojnicí a tím jen umocňují její účinek. Pokud jim však terén zamezí v postupu dále ve vytyčeném prostoru, kde je předpokládán výskyt pohřešované osoby, musí velitel zásahu rozhodnout o nasazení skupiny lezců hasičského záchranného sboru kraje nebo členů horské služby. Velmi účinné je v těchto situacích i povolání vrtulníků Policie České republiky, které jsou vybaveny prostředky pro pátrání v nepřístupném terénu, jako například termovizí. Charakteristické postupy sebou přináší i prohledávání vodních děl a toků, které se mohou nacházet ve vytyčeném prostoru. Tyto okolnosti vyžadují kooperaci s potápěči z řad policie, či hasičského záchranného sboru kraje. Při pátrání po vodních plochách se však uplatní i kynologové se psy, cvičenými pro vyhledávání utonulých osob. Dalšími aspekty, které mohou komplikovat pátrání po pohřešované osobě, jsou důlní díla

a podzemní prostory včetně krasových, ve kterých se pohřešovaná osoba může nalézat. V těchto případech se využívají skupiny báňské záchranné služby, speleologické záchranné služby, potápěči a lezci hasičského záchranného sboru kraje. Pokud je lokalita, ve které se pohřešovaná osoba může nacházet velkého rozsahu, mohou samosprávné celky a sdělovací prostředky na žádost velitele zásahu uveřejnit identifikační údaje o pohřešované osobě, včetně fotografie (42).

Místo zásahu je po zevrubném průzkumu oblasti, zejména z mapových podkladů, rozděleno na úseky, v nichž jsou vyznačeny objekty a útvary, které komplikují běžné pátrání v terénu a budou vyžadovat zvláštní síly a prostředky. Poté se jednotlivé úseky začnou prohledávat, dokud není pohřešovaná osoba nalezena nebo dokud bude možné bezpečně říci, že v dané oblasti se osoba nenalézá. Po nalezení osoby jí zasahující složky poskytnou první pomoc a zajistí urychlenou prohlídku odborným lékařem. K ukončení společného zásahu tedy může dojít v okamžiku, kdy byla pohřešovaná osoba nalezena, v opačném případě pokud je terén prohledán a osoba nebyla nalezena. Ukončit společný zásah lze i v momentě, kdy probíhající pátrání by ohrožovalo záchranáře na životě a na zdraví (42).

Soubor typové činnosti č. 08/integrovaného záchranného systému - Dopravní nehoda

Pro účely této typové činnosti je dopravní nehoda definována jako mimořádná událost, při které je ohrožen život, zdraví a majetek osob nebo životního prostředí, v souvislosti s provozem na dálnici, silnici, místní nebo účelové komunikaci. Dopravních nehod, jež budou společně řešit složky integrovaného záchranného systému, může nastat hned několik druhů. Dělí se podle jejich charakteru, zejména podle podmínek, které v místě zásahu panují. V případě, že v místě dopravního incidentu nehrozí zasahujícím složkám žádné nebezpečí, můžou záchranné a likvidační práce probíhat přímo v místě události. Problém však nastává, pokud na místě bude hrozit nebezpečí. Jako příklad si můžeme uvést hrozící požár automobilu. V tomto případě je nanejvýš nutné osoby postižené na zdraví vyprostit a transportovat na bezpečné místo k ošetření. Vše je mezitím komplikováno časovou tísň, ale také

požadavkem na speciální vybavení zasahujících. Požár však není jediný, který může ohrožovat zasahující personál. Velké potíže vyvolává i přítomnost nebezpečných látek různé povahy. Na místě zásahu se můžou objevit látky hořlavé, jedovaté, schopné výbuchu, radioaktivní a třaskaviny. Záchranné a likvidační práce tak musejí probíhat za podmínek ochrany nejvyššího stupně. Vzhledem k převažujícímu riziku by se velitelem zásahu měl stát velitel jednotky požární ochrany. Po vyhlášení stupně poplachu odpovídajícího počtu osob zúčastněných na dopravní nehodě, dochází v místě zásahu ke kooperaci složek Hasičského záchranného sboru České republiky a jednotek požární ochrany zařazených do plošného pokrytí kraje jednotkami požární ochrany, Policie České republiky, poskytovatelů zdravotnické záchranné služby a správci komunikací. Cílem činnosti těchto složek je v posloupné ose zajistit místo a přilehlé okolí dopravní nehody, poskytnutí první pomoci raněným, provést potřebná protipožární opatření, poté provést vyproštění raněných a ohrožených osob, kterým zdravotnický personál poskytne přednemocniční neodkladnou péči s následným odsunem do cílového zařízení poskytujícího akutní lůžkovou péči. Mezitím na místě zásahu členové jednotky požární ochrany zamezí úniku nebezpečných látek a tím zajistí bezpečné prostředí pro provádění záchranných a likvidačních prací. Důležitá je zejména činnost příslušníků Policie České republiky, kteří mají za úkol zajistit místo dopravní nehody, což spočívá zejména ve zvládnutí dopravní situace na dotčené pozemní komunikaci, zejména na dálnicích a rychlostních silnicích. Hrozí totiž zde vznik sekundárních dopravních nehod, které by ztěžovaly celou situaci, ale zejména by ohrožovaly zasahující složky na místě zásahu. Policie České republiky se však uplatní i při usměrňování dopravní situace, která může komplikovat dojezd jednotlivých složek na místo události, a zároveň také při odsunu raněných do zdravotnických zařízení. Při dopravní nehodě hromadných dopravních prostředků, kde dojde k hromadnému postižení osob na zdraví, se doporučuje postup dle typové činnosti při společném zásahu u mimořádné události s velkým počtem raněných a obětí (43).

Ukončení společného zásahu může být vyhlášeno až v momentě, kdy jsou ukončeny všechny záchranné a likvidační práce s dopravní nehodou spojené nebo další

činnosti už jsou specifikované jako obnovovací práce, které zřizují nebo si objednávají orgány veřejné správy a správce postižené komunikace (43).

Soubor typové činnosti č. 09/integrovaného záchranného systému - U mimořádné události s velkým počtem raněných a obětí.

Uplatnění této typové činnosti má poněkud nezvyklý charakter. Jak už z názvu vyplývá, uplatňuje se při mimořádných událostech, kde je výskyt velkého počtu raněných a obětí. A to bez ohledu na vyvolávající příčinu. Obecně se očekává, že při vzniku takovéto mimořádné události dojde k významnému nepoměru zachraňujícího personálu vůči raněným. Zdravotnický personál tak nebude schopný poskytovat přednemocniční neodkladnou péči všem osobám postiženým na zdraví v plném rozsahu. Z důvodu předejití zbytečným ztrátám na životě, které zde významně hrozí, přejde zdravotnická složka z praktikování medicíny běžného dne na medicínu urgentní. Situaci však bude komplikovat povaha mimořádné události, kde může záchranné a likvidační práce narušovat nebezpečí pro zasahující složky. Jako příklad si můžeme uvést zásah v místě, kde hrozí zborcení konstrukce či budovy. Nemalé obtíže složkám zajistí i přítomnost CBRNE látek. Oba tyto aspekty nejen že vyčlení další síly z provádění záchranných a likvidačních prací, ale také si vyžádají speciální prostředky, respektive zásah s odpovídajícím stupněm ochrany (44).

Velitelem zásahu se na místě události stane velitel jednotky požární ochrany. Pokud však na místě nehrozí zasahujícím složkám žádné nebezpečí, může se velitelem zásahu, vzhledem k převažujícímu riziku, stát i vedoucí zdravotnické složky. Na místě zásahu pak může koordinovat složky Hasičského záchranného sboru České republiky a jednotek požární ochrany zařazených do plošného pokrytí kraje jednotkami požární ochrany, poskytovatelů zdravotnické záchranné služby, vzhledem k povaze události je důležitá i komunikace s poskytovateli akutní lůžkové péče. Dále může koordinovat Policii České republiky a bude spolupracovat s orgány činnými v trestném řízení. Závažnost mimořádné události si zcela jistě vyžádá vyhlášení třetího nebo zvláštního stupně poplachu. Úkolem společně zasahujících složek, jak už bylo výše zmíněno, je minimalizace počtu ztrát na životech a trvalých zdravotních následků u osob

postižených na zdraví. K těmto účelům se používá systém třídění raněných. Rozhodne se jím, u kterých osob je přednemocniční neodkladná péče nejpotřebnější a u kterých ji lze odložit. K těmto účelům se používá pro všechny složky integrovaného záchranného systému jednotný systém Snadného třídění a rychlé terapie (dále jen START). Prospěšný je jak v okamžiku, kdy se třídění raněných účastní více složek, ale také pokud je na místě zásahu stanovena nebezpečná zóna a prvotní třídění provádí členové jednotky požární ochrany. V momentě, kdy transportují raněné na shromaždiště raněných mimo nebezpečnou zónu, tak metoda START určuje, kdo má být transportován přednostně, ale také výrazně urychluje přetřídění raněných zdravotnickým personálem prostřednictvím identifikační a třídící karty. Jak už bylo podotknuto, je velmi důležité si v počátku záchranných a likvidačních prací rozdělit místo události na sektory a úseky. Důležité postavení zde bude vyžadovat umístění zdravotnické složky, které se musí nacházet mimo nebezpečnou zónu. Samotné shromaždiště raněných se bude dále rozdělovat na stanoviště třídící skupiny, stanoviště skupiny přednemocniční neodkladné péče a stanoviště skupiny odsunu. Místo se však musí vyznačit i pro osoby, které nejsou postižené na zdraví nebo naopak po smrti. Klíčovou roli ovšem sehraje zřízení příjezdové a odjezdové trasy, což mají za povinnost v drtivé většině případů příslušníci Policie České Republiky. Zajistit musejí bezproblémový příjezd dalším posádkám, které v těchto situacích neustále přijíždějí doplnit stavy zasahujících. Zároveň však také plynulý odjezd posádek zdravotnické záchranné služby, jež provádějí odsun raněných do cílových zařízení poskytujících akutní lůžkovou péči. Zde je důležité účelnou komunikací mezi zdravotnickými operačními středisky a zdravotnickými zařízeními, předejít zahlcení nejbližších poskytovatelů akutní lůžkové péče, a tím znemožnit poskytnutí odpovídající lékařské péče. K ukončení provádění záchranných a likvidačních prací může dojít až po odsunu poslední osoby postižené na zdraví (44).

Z hlediska očekávaného vysokého zájmu médií a příbuzných osob postižených mimořádnou událostí, je velmi důležitá komunikace s veřejností. Případný chaos a panika by způsobovaly závažné komplikace během společného zásahu složek integrovaného systému. Dalším důležitým aspektem je braní zřetele na zachování stop

během provádění záchranných a likvidačních prací, pro pozdější spolupráci s orgány činnými v trestním řízení (44).

Soubor typové činnosti č. 10/integrovaného záchranného systému - Při nebezpečné poruše plynulosti provozu na dálnici

Jedná se o hrozbu vzniku mimořádné události na dálnici nebo rychlostní komunikaci první třídy následkem určitých faktorů. Ty mají kromě jiného jednu společnou vlastnost a to tu, že dokážou zapříčinit úplné zastavení provozu na více jak šest hodin, čímž komplikují provádění záchranných a likvidačních prací nutných k obnově provozu. K této situaci může například dojít, pokud vznikne jedna a více mimořádných událostí na jedné pozemní komunikaci. Dále pokud v době vzniku mimořádné události na pozemní komunikaci bude zvýšená nebo vysoká intenzita provozu. Komplikací se může stát i velká vzdálenost od prvního předcházejícího výjezdu z dálnice. Vyvolat tuto mimořádnou událost dokážou i nepříznivé povětrnostní podmínky a jevy (45), zejména husté sněžení v kombinaci s větrem (46). Problémem může být také komplikovaná sjízdnost komunikací po objízdných trasách. Při všech těchto situacích dochází k tvorbě kolon, ve kterých se ocitá velké množství osob. Pokud obnova plynulosti dopravy zabere více času, začnou se logicky potýkat s nedostatkem vody, jídla, léků a pohonných hmot, což může mít hlavně v zimním období významné dopady (45).

Pokud je mimořádná událost, jež se bude řešit dle této typové činnosti, způsobena dopravní nehodou či jinými technickými příčinami, bude velitelem zásahu člen jednotky požární ochrany. Po vyhlášení zpravidla prvního stupně poplachu můžou na místě zásahu společně kooperovat Hasičský záchranný sbor České republiky a jednotky požární ochrany zařazené do plošného pokrytí kraje jednotkami požární ochrany, Policie České republiky, poskytovatelé zdravotnické záchranné služby, orgány veřejné správy a Ředitelství silnic a dálnic České republiky, které společně se správci komunikací a středisky správy a údržby dálnic nejsou ze zákona složkou integrovaného záchranného systému, ale při vzniku mimořádné události je třeba na ně pohlížet jako na právnickou osobu, povinnou poskytnout osobní nebo věcnou pomoc na vyžádání

velitelem zásahu. Při plnění svých běžných povinností však spolupracují zejména s dálničními odděleními Policie České republiky (45).

Pokud dojde na pozemní komunikaci k události, jenž má schopnost zastavit provoz nebo k zastavení provozu již došlo, je nutné zavést následující opatření. V opačném případě, kdy zatím nedošlo k zastavení provozu, ale vzhledem k nastalým okolnostem, k tomuto stavu může dojít, je velmi důležité při již snížené plynulosti provozu prostřednictvím informačních systémů a značení informovat řidiče o nastalé situaci a to v dostatečném předstihu. V situaci, kdy již došlo k zastavení provozu na dálnici je nutné zejména stanovení objízdných tras. Prioritním úkonem by ovšem mělo být zajištění průjezdu sil a prostředků složek integrovaného záchranného systému. Po dobu řešení vzniklé situace a snahy obnovit plynulý provoz na pozemní komunikaci, zejména pokud trvá delší dobu, zavádí se opatření na pomoc ohroženým osobám ve vozidlech stojících v koloně. V krajních případech se tak může přistoupit až k provedení selektivní evakuace či dokonce zajištění nouzového přežití bezprostředně ohroženým osobám. Konec společného zásahu složek integrovaného záchranného systému nastává až v okamžiku, kdy jsou ukončeny všechny záchranné a likvidační práce a je zajištěn plynulý provoz na dané komunikaci nebo ostatní činnosti již jsou specifikované jako obnovovací práce, které zřizují nebo si objednávají orgány veřejné správy a správce postižené pozemní komunikace (45).

Soubor typové činnosti č. 11/integrovaného záchranného systému - Chřipka ptáků

Řešení mimořádné události podle této typové činnosti započne na vyžádání orgánů veterinární správy, za účelem společného řešení mimořádné události, doprovázené mimořádnými opatřeními ke zdoání chřipky ptáků. Za mimořádnou událost se považuje stav, kdy silami a prostředky chovatele, respektive příslušného orgánu veterinární správy není možné zvládnout ohnisko nákazy. Nákaza se přitom může vyskytovat jak u domácích chovů, tak i u volně žijícího ptactva. Likvidaci tudíž primárně zabezpečuje Státní veterinární správa České republiky. Výše zmíněným termínem orgány veterinární správy, je míněna státní veterinární správa a krajská veterinární správa, jež organizují činnost krajského centra tlumení nákaz. Rovněž ukládají úkoly chovatelům vlastním

nakažený chov. Obce, na jejichž území se vyskytuje ohnisko nákazy, v těchto případech plní primárně úkoly v ochraně obyvatelstva. V případě nedostatku sil a prostředků jsou o pomoc požádány složky integrovaného záchranného systému. Po vyhlášení stupně poplachu dle závažnosti situace, se ujímá role velitele zásahu velitel jednotky požární ochrany. Na spolupráci při provádění záchranných a likvidačních prací se budou podílet složky Hasičského záchranného sboru České republiky a jednotek požární ochrany zařazené do plošného pokrytí kraje jednotkami požární ochrany, Policie České republiky, Armády České republiky, poskytovatelé zdravotnické záchranné služby a krajská hygienická stanice. Společně mají za úkol provést opatření spojená s likvidací nákazy u nakažených chovů, jež jsou považovány za ohnisko nákazy, s čímž je spojen i sběr uhynulého a nalezeného ptactva ve volné přírodě. Při provádění záchranných a likvidačních prací je nutné postupovat stejně jako u zásahu s přítomností nebezpečné látky. Prioritou je tudíž ochrana zasahujících osob a zabránění šíření nákazy. V místě vyskytujícího se ohniska nákazy je třeba v první fázi provést průzkum a zabezpečit místo události. Následně se vytyčí nebezpečná a vnější zóna, kde se určí místa nástupu a výstupu. V souladu s pokyny orgánů veterinární správy dojde složkami integrovaného záchranného systému k likvidaci chovu, vedoucí až k úplnému vyklizení daného objektu. Hasičský záchranný sbor České republiky a Armáda České republiky poté provede dezinfekci všech zasahujících osob a veškeré techniky dezinfekčními prostředky k tomu určenými. Na závěr se provede dezinfekce objektu, v němž se nacházel nakažený dobytek. Orgány veterinární správy určí pásma ochrany a pásma dozoru nezávisle na výše zmíněné taktice. Důvodem tohoto počínání je zamezení šíření nákazy kupříkladu na vedlejší chov. Chovatelům, kteří mají chov v blízkosti ohniska nákazy, budou také uložena veterinární opatření, kterými jsou povinni se řídit (47).

Veškeré činnosti složek integrovaného záchranného systému spojené se zásahem na místě události budou ukončeny po provedení posledních záchranných a likvidačních prací, což zpravidla bývá provedení dezinfekce objektu, kde se vyskytoval nakažený chov. Řízení situace již dále přebírají orgány veterinární správy (47).

Soubor typové činnosti č. 12/integrovaného záchranného systému - Při poskytování psychosociální pomoci

Řešení mimořádných událostí nejde brát pouze jen jako provádění záchranných a likvidačních prací na technické úrovni, kde se odstraňují pouze příčiny a následky. Účastníky mimořádné události se totiž téměř vždy stávají lidé a nezáleží na tom, zda jako osoby postižené událostí nebo osoby provádějící záchranné a likvidační práce. Stejně tak nezáleží na tom, jak závažná mimořádná událost byla. Vždy je nutné zvlášť zvážit potřebu psychosociální pomoci u každého jednotlivce postiženého nehodou. Onou zmíněnou psychosociální pomocí je myšleno v oblasti tělesné, duševní, duchovní a sociální naplnování všech zjištěných potřeb u zasažených osob. Mezi osoby zasažené patří přímí účastníci nehody, kde se dbá zvýšeného zřetele na osoby rizikové, jimiž jsou zejména děti, staří lidé, materiální nouzi trpící lidé, lidé se zdravotním nebo duševním postižením, lidé ubytovaní v kolektivních zařízeních/osamoceně, lidé prožívající souběžně i jiné trauma a lidé s psychotraumatem v osobní anamnéze. Dle doby, po kterou ji poskytujeme, ji dělíme na krátkodobou pomoc, jež je poskytována během trvání události a několik dní poté. Dále na pomoc střednědobou, která je obecně poskytována od pěti dní až po tři měsíce, a pokud psychosociální pomoc poskytujeme déle jak tři měsíce, jedná se o pomoc dlouhodobou. Formou psychosociální pomoci může být první psychická pomoc, která je charakteristická jednoduchými postupy, jež si berou za cíl stabilizaci psychického stavu, aby již nedocházelo k jeho zhoršování. V jednoduchosti se dá říci, že jde o naplnění základních lidských potřeb. Další formou psychosociální pomoci je posttraumatická péče, která je poskytována po zásahu zaměstnancům a příslušníkům Hasičského záchranného sboru České republiky a Policii České republiky. Její podstatou je redukovat tzv. náraz události a omezit působení negativních dopadů na jejich psychiku. Poslední formou je krizová intervence, jež je poskytována ve dvou podobách. Pomoc zasaženým osobám zvládat zátěžovou, nepříznivou a ohrožující situaci, lze buď krizovým interventem, nebo prostřednictvím telefonického rozhovoru vedeného pracovníkem anonymní telefonické linky pomoci v krizi, kterou zabezpečuje Ministerstvo vnitra (48).

První, kdo může nařídit zahájení poskytování psychosociální pomoci je velitel zásahu v místě mimořádné události. Jedná se o krátkodobou psychosociální pomoc, na niž štáb velitele zásahu spolupracuje při vyhledání a zajištění potřeb zasažených osob s obcemi, nestátními neziskovými organizacemi a místními organizacemi. Ty mají za cíl nalézt a zajistit potřeby zasažených osob. V případě nutnosti poskytnutí další psychosociální pomoci, zajišťují i pomoc střednědobou a dlouhodobou. Poskytování psychosociální pomoci je velmi specifické u velkých mimořádných událostí. Pro zajištění účelného zprostředkování pomoci je určen koordinátor, který má za úkol svolat všechny dostupné poskytovatele psychosociální pomoci a stanovit, jak bude probíhat řízení poskytování psychosociální pomoci, tedy rozdělit jednotlivé činnosti, dohodnout místo poskytování psychosociální pomoci, způsob předávání získaných informací, určit rovinu spolupráce s krizovým štábem a způsob vyhodnocení poskytování psychosociální pomoci, které musí probíhat průběžně a na konci být shrnuto hodnocením závěrečným (48).

Soubor typové činnosti č. 13/integrovaného záchranného systému - Reakce na chemický útok v metru

Typová činnost obsahuje plán postupu provádění záchranných a likvidačních prací složkami integrovaného záchranného systému a Dopravního podniku hl. m. Prahy, a.s., jakožto provozovatele metra při chemickém útoku. Chemický útok v metru je pro tuto typovou činnost brán jako úmyslné rozptýlení nebezpečné chemické látky různými způsoby, a to buď přímo v prostorách metra, nebo v jejich nejbližším okolí. Cest, jak látku rozptýlit je několik. Jednou z možností je samovolné odpařování z přepravního obalu, či naopak pomocí nuceného odpařování s využitím větrací šachty. Dále rozlitím s následným nuceným nebo samovolným odpařováním a explozivním rozptýlením aerosolů pomocí nástražného výbušného systému. Dosáhnout kýženého výsledku lze i kombinací výše zmíněných způsobů nebo rozptýlením látky na více místech současně (49).

Jak už bylo uvedeno, na provádění záchranných a likvidačních prací participují i zaměstnanci Dopravního podniku hl. m. Prahy. Jejich největší díl spolupráce spočívá

v intervenci do příjezdu složek integrovaného záchranného systému. Při své činnosti se řídí zejména Plánem reakce zaměstnanců a vnitřními předpisy Dopravního podniku hl. m. Prahy. Kromě nepřetržitého monitoringu metra jsou odpovědni i za vyrozumění o možném výskytu nebezpečné chemické látky v prostorách metra. A to konkrétně Technologický dispečink metra, krajské operační a informační středisko Hasičského záchranného sboru hl. m. Prahy a Dispečink městské hromadné dopravy. Na místo události je posléze vyslána jednotka Hasičského záchranného sboru Dopravního podniku hl. m. Prahy, jež má zde provést prvotní průzkum. Pokud se jím potvrdí přítomnost nebezpečné chemické látky, tak na jeho základě je poté vlakový dispečink metra oprávněn provést nezbytná dopravní opatření a nařídit evakuaci cestujících na zasažené stanici metra. V momentě příjezdu složek, po nahlášení situace krajským operačním a informačním střediskem Hasičského záchranného sboru hl. m. Prahy, na místo zásahu, ujímá se postu velitele zásahu velitel jednotky požární ochrany, jenž bude mít po vyhlášení druhého stupně poplachu k dispozici pro provádění záchranných a likvidačních prací Hasičský záchranný sbor České republiky a jednotky požární ochrany zařazené do plošného pokrytí kraje jednotkami požární ochrany, poskytovatele zdravotnické záchranné služby, Policii České republiky, Městskou policii hl. m. Prahy, Armádu České republiky. Podílet na řešení mimořádné události se dále může také Magistrát hl. m. Prahy, Státní úřad pro jadernou bezpečnost a poskytovatelé zdravotních služeb v oboru soudního lékařství. Před zahájením záchranných a likvidačních prací je z důvodu charakteru mimořádné události, při které se v místě události vyskytuje nebezpečná chemická látka, nutné rozdělit místo zásahu na vnější zónu a nebezpečnou zónu, která obsahuje celý podzemní prostor až po prosklený vestibul zastávky metra. Práce v nebezpečné zóně bude vyžadovat nejvyšší stupeň ochrany. Po průzkumu místa jednotkami požární ochrany provedou tytéž jednotky i transport osob postižených na zdraví do dekontaminační zóny, odkud je možný transport na shromaždiště raněných, kde zasaženým osobám zdravotnický personál poskytne přednemocniční neodkladnou péči završenou odsunem raněných do cílových zdravotnických pracovišť poskytujících akutní lůžkovou péči. Ostatní složky integrovaného záchranného systému zatím provedou opatření na ochranu osob v metru a provedou informování a varování

obyvatel hl. m. Prahy. Dále dekontaminují určené prostory metra s následným závěrečným chemickým průzkumem. Poslední činností je vytvoření podmínek pro obnovení provozu metra. Řešení mimořádné události končí v momentě, kdy Státní úřad pro jadernou bezpečnost označí výsledky závěrečného chemického průzkumu za bezpečné v souladu s právním předpisem (49).

Celou situaci však může komplikovat velké množství faktorů. Jako kupříkladu vícenásobný chemický útok. Situace také může vyvolat přetížení tísňových linek, kolaps dopravy a enormní zájem médií. Pro zasahující složky bude velice náročný pohyb v prostorách metra. Velké převýšení si vybere svou daň zejména na fyzických silách zasahujících, což při očekávaném nedostatku sil a prostředků dělá situaci ještě obtížnější. Problém by mohl nastat i s komunikací prostřednictvím radiostanic. A v neposlední řadě je vysokým rizikem i možnost rozptýlení nebezpečné chemické látky mimo prostory metra větracími šachtami do jeho okolí (49).

Soubor typové činnosti č. 14/integrovaného záchranného systému - Amok - útok aktivního střelce

Typová činnost se zaměřuje na postup složek integrovaného záchranného systému při mimořádné události charakteristické násilným útokem ozbrojené osoby, označované také jako aktivní střelec. Pro tyto účely se pojem amok rozumí jako specifické zkratkovité chování pozorované u aktivního střelce. A pokud se jedná o zmíněného aktivního střelce, tak ten je charakterizován jako nebezpečná osoba, která k prosazení svých cílů využije proti druhým osobám zbraň. Cílem zasahujících složek je tak primárně eliminace aktivního střelce. Ta má sama o sobě tři fáze průběhu. Prvořadým úkolem eliminace je vyhledání pachatele, který musí být bezpečně identifikován. Teprve až poté může dojít k zadržení a zajištění. Tím dochází k úplnému vyvrcholení probíhající eliminace aktivního střelce. Samotné zneškodnění pachatele je v rámci extrémního nebezpečí pro osoby v jeho okolí činností, jež nesnese odkladu. Situace zpravidla bývá obestřena panikou a stresovým chováním osob zasažených mimořádnou událostí. To může působit značné problémy v počátcích události, kdy po ohlášení situace bude probíhat operační řízení místa zásahu do doby, kdy se osobně kontaktují

velitelé jednotlivých složek. Počítat však musejí s předpokladem déletrvajícího zásahu s vysokým nárokem na síly a prostředky složek integrovaného záchranného systému. Tyto všechny faktory sdružené ještě s vysokým zájmem medií se podepíší na značné potřebě poskytnutí psychosociální pomoci. Z důvodu přítomnosti zbraně v místě zásahu se velitelem zásahu vždy stává příslušník Policie České republiky. Ten má souběžně s vyhlášením zpravidla druhého stupně poplachu právo řídit na místě události Policii České republiky, Hasičský záchranný sbor České republiky a jednotky požární ochrany zařazené do plošného pokrytí kraje jednotkami požární ochrany, poskytovatele zdravotnické záchranné služby a městskou policii. Provádění záchranných a likvidačních prací je započato vytyčením nebezpečné a vnější zóny. Situace je na místě zásahu vysoce nebezpečná a jakákoliv činnost složek integrovaného záchranného systému musí probíhat pod ochranou Policie České republiky. Tento režim musí trvat až do doby, než proběhne už zmiňovaná eliminace aktivního střelce. Dokud tomu tak stále není, musí se ostatní složky zdržovat v bezpečné vzdálenosti, konkrétně v týlovém prostoru. Nutné je také poznamenat, že všechna krajská ředitelství policie České republiky mají s přihlédnutím na danou lokalitu vypracované své typové plány týkající se problematiky AMOK. Jak už bylo uvedeno, k eliminaci aktivního střelce, by mělo dojít co možná nejrychleji. Již první policejní hlídka, která se dostaví na místo zásahu a nebude mít informace o brzkém příjezdu dalších jednotek zpravidla do 2-3 minut, je povinná přistoupit k provedení eliminace pachatele. Pokud se nedaří splnit tento cíl, přistupuje se postupně až k nasazení zásahové jednotky. Z hlediska nebezpečnosti situace je Policie České republiky oprávněna k zadržení a zajištění pachatele využít prostředky vedoucí až k paralyzujícím zraněním nebo smrti. Až v momentě nastolení veřejného pořádku se mohou ostatní složky zapojit do provádění záchranných a likvidačních prací. Soustředění se bude upínat zejména na poskytnutí přednemocniční neodkladné péče osobám postiženým na zdraví a velký důraz se při těchto mimořádných událostech klade na poskytování krátkodobé psychosociální pomoci. K ukončení společného zásahu dochází v momentě předání místa zásahu orgánům činným v trestním řízení (50).

Soubor typové činnosti č. 15/integrovaného záchranného systému - Mimořádnosti v provozu železniční osobní dopravy

Tato typová činnost se zabývá mimořádnostmi v provozu železniční osobní dopravy, které již provozovatel drážní dopravy nebo provozovatel dráhy není dále schopen zvládat vlastními silami a za účelem provedení záchranných prací zažádá o spolupráci složky integrovaného záchranného systému. Nevztahuje se však na železniční vlakové nehody, které jsou již řešeny Souborem typové činnosti č. 8/integrovaného záchranného systému - Dopravní nehoda. Mimořádnostmi v provozu železniční osobní dopravy se pro účely této typové činnosti rozumí veškeré závady, jejichž původcem jsou nepříznivé klimatické jevy, jako je například námraza, náledí, sníh a další. Mimořádností může také být i plošný výpadek elektrické energie, kdy vlakové soupravy budou bez proudu několik hodin a po tuto dobu budou setrvávat v železničních stanicích nebo i mimo ně na tratích. Uvážnutí mimo železniční stanici je právě jednou z komplikací, která může nastat. Výčet komplikací, které tuto mimořádnou událost charakterizují, je však mnohem delší. Zejména rozvětveností železniční sítě se dá očekávat plošný charakter události, který může zasahovat více krajů. Spojený je s tím samozřejmě i předpoklad zasažení většího počtu osob, u nichž celá situace může vyvolávat hysterické a panické chování nebo snahu se ze vzniklé situace dostat svépomocí, což může velmi komplikovat provádění záchranných a likvidačních prací. Z hlediska výše zmíněných komplikací se dá také očekávat zvýšený zájem médií o tuto mimořádnou událost. Se zřetelem na vyjmenované komplikace se řešení mimořádné události dá rozdělit do dvou etap, kde v první provozuje svou činnost dopravce, jenž zahrnuje informování a péči o cestující, ale i zajištění náhradní dopravy. Druhou etapou je činnost složek integrovaného záchranného systému, které zajišťují především záchranu osob, poskytnutí přednemocniční neodkladné péče a technickou pomoc. Bude-li to vyžadovat situace, mohou přikročit i k evakuaci a nouzovému přežití cestujících. K zahájení řešení mimořádné události složkami integrovaného záchranného systému dochází v momentě, kdy provozovatel drážní dopravy, provozovatel dráhy nebo osoba se zdravotními potížemi uvnitř vlakové soupravy kontaktuje přes tísňovou linku operační a informační

středisko hasičského záchranného sboru kraje nebo operační a informační středisko MV - generálního ředitelství Hasičského záchranného sboru České republiky. Záchrané a likvidační práce se budou provádět ve druhém stupni poplachu poplachového plánu integrovaného záchranného systému a budou se na nich podílet složky Hasičského záchranného sboru České republiky a jednotky požární ochrany zařazené do plošného pokrytí kraje jednotkami požární ochrany, poskytovatelé zdravotnické záchranné služby a Policie České republiky. Z řad provozovatelů jsou do této typové činnosti zahrnuti České dráhy, a.s. a Jindřichohradecké místní dráhy, a.s. Ukončení mimořádné události z pohledu složek integrovaného záchranného systému velitel zásahu vyhlásí v okamžiku, kdy jsou provedeny záchranné a všechny nezbytné likvidační práce a místo zásahu je předáno odpovědným provozovatelům (51).

2 Výzkumná otázka a metodika výzkumu

2.1 Výzkumná otázka

Jsou typové činnosti složek IZS při společném zásahu využívány k řešení mimořádných událostí v nich řešených?

2.2 Metodika výzkumu

Zvolenou metodikou je analýza a rešerše dostupných materiálů, zejména statistických ročenek zásahů složek integrovaného záchranného systému za roky 2010 až 2014. Sběr dat v rámci kvalitativního výzkumu a to formou řízeného rozhovoru s příslušníky Hasičského záchranného sboru České republiky dle zákona č. 361/2003 Sb., o služebním poměru příslušníků bezpečnostních sborů. Podstatou kvalitativního výzkumu je kontakt s respondentem při sběru informací, kdy je snaha o hlubší proniknutí do dané problematiky a získání uceleného a kvalitního pohledu na celou věc.

Prvotním záměrem bylo získání dat pro analýzu od MV - generálního ředitelství Hasičského záchranného sboru České republiky z oddělení analýz a statistiky, odkud byla data přislíbena. K profiltrování velkého množství dat, po konzultaci přímo s vedoucím oddělení analýz a statistiky, bylo rozhodnuto o zúžení výčtu mimořádných událostí nastalých mezi lety 2010 až 2014 na mimořádné události, u kterých zasahovaly všechny základní složky integrovaného záchranného systému. Z dodaných dat z privátní databáze MV - generálního ředitelství HZS ČR však nebylo zřejmé, zda k využití Katalogu typových činností skutečně došlo. Vyžádal jsem si tudíž u totožného oddělení možnost náhledu přímo do zpráv o zásahu (*Vzor formuláře příloha A*). Pro rešerši papírové formy dat byla čísla údajů opět příliš vysoká, proto znovu po dohodě s vedoucím oddělení analýz a statistiky byly výsledné počty mimořádných událostí získané z prvního šetření filtrovány. U mimořádné události s hrozbou použití nástražného výbušného systému nebo nálezu NVS, podezřelého předmětu, munice, výbušnin a výbušných předmětů nebyl problém vydat všech 60 zpráv o zásahu. K filtrování muselo dojít u dopravních nehod, kde bylo stanoveno vymezení pouze těch dopravních nehod, kterých se zúčastnilo 5 a více osob. Výsledný počet byl 49

dopravních nehod vzniklých ve vymezeném časovém rozmezí. Počet zpráv o zásahu složek IZS při mimořádné události s velkým počtem raněných a obětí měl být dle domluvy dodán v nezměněné podobě oproti prvnímu šetření a stejně tak i záchrana pohřešovaných osob - pátrací akce v terénu, ale zprávy o zásahu týkajících se těchto mimořádných událostí nebyly za neobjasněných okolností dodány. Místo nich byly ve výčtu vydaných zpráv o zásahu vydány mimořádné události s nálezem předmětu s podezřením na přítomnost B-agens nebo toxinů v celkovém počtu 5 zpráv. Jednotlivé zprávy o zásahu byly poskytnuty v místě MV - generálního ředitelství HZS ČR k podrobné analýze v celkovém počtu 115 zpráv (*příloha B*). Po důkladném prostudování všech z nich nebyl odhalen ukazatel napříč všemi zprávami, který by prokazoval využití Katalogu typových činností IZS při řešení jednotlivých mimořádných událostí. Po následné poradě s konzultantem mé diplomové práce a rozhovoru s ředitelem odboru IZS a výkonu služby v instituci MV-GŘ HZS ČR, který tvrdil, že typové činnosti jsou využívány všemi složkami integrovaného záchranného systému, bylo rozhodnuto o změně metodiky a zaměření se na kvalitativní způsob výzkumu pomocí řízených rozhovorů s příslušníky hasičských záchranných sborů krajů České republiky. V prvotní fázi byli osloveni jednotliví náměstci pro integrovaný záchranný systém a operační řízení hasičských záchranných sborů krajů, kteří mě dále směřovali povětšinou na velící důstojníky směn Hasičského záchranného sboru ČR. Komunikace s drtivou většinou hasičských záchranných sborů krajů byla naprosto bezproblémová, krom HZS Moravskoslezského kraje, odkud se ani po sebevětší snaze nepovedlo získat respondenta k uskutečnění řízeného rozhovoru. Při rozhovorech byly příslušníkům hasičského záchranného sboru krajů pokládány tyto otázky (*příloha C*):

1. Užíváte Katalog typových činností integrovaného záchranného systému při provádění taktických a prověřovacích cvičení?
2. Jak často se u Vás provádí taktické a prověřovací cvičení na téma Typové činnosti složek IZS při společném zásahu?
3. Užíváte Katalog typových činností integrovaného záchranného systému při provádění záchranných a likvidačních prací na zpracované mimořádné události v místě její likvidace?

4. O které typové činnosti šlo v letech 2010 až 2014?
5. Existuje mimořádná událost, u které je využití Katalogu typových činností spíše sporadické?
6. Používáte při provádění záchranných a likvidačních prací check-list velitele zásahu, případně velitele složky?
7. Existují případy mimořádné události, kdy se při součinnosti složek IZS nepřistupuje k řešení podle Katalogu typových činností?
8. Spatřujete nedostatky ve zpracovaných typových činnostech? Jaké?
9. Jaké další případy MU, byste považoval za vhodné ke zpracování formou typových činností?
10. Jaký je přístup dalších (základních i ostatních) složek IZS k využívání typových činností?

Zjištěné výsledky byly komparativní metodou, konkrétně synchronní komparací analyzovány a na základě četnosti řešení mimořádných událostí pomocí KTČ byl vybrán nejlepší a nejhorší kraj v používání Katalogu typových činností.

2.3 Charakteristika zkoumaného souboru

Za účelem získání výzkumných dat byl použit kvalitativní výzkum formou řízených rozhovorů. Jako cílová skupina byli zvoleni respondenti v profesi příslušník Hasičského záchranného sboru České republiky dle zákona č. 361/2003 Sb., o služebním poměru příslušníků bezpečnostních sborů. Pro získání porovnávacích hodnot jsem vybral 14 respondentů z řad 14 hasičských záchranných sborů krajů.

Všichni respondenti se řízeného rozhovoru účastnili dobrovolně a s využitím zjištěných informací pro výzkum souhlasili. Záznamy rozhovorů byly zaznamenávány na audio nahrávky, které následně byly použity pro lehce upravené přepisy řízených rozhovorů, které jsou součástí této práce.

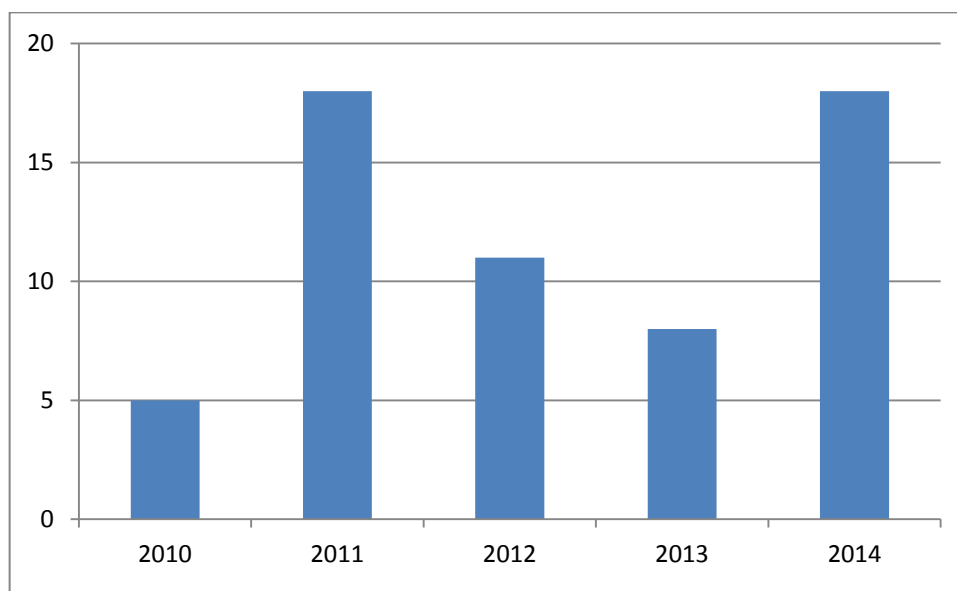
3 Výsledky

3.1 Analýza statistických ročenek zásahů složek integrovaného záchranného systému

3.1.1 STČ č. 3 - Hrozba použití NVS nebo nález NVS, podezřelého předmětu, munice, výbušnin a výbušných předmětů

Tabulka č. 1: Hrozba použití NVS nebo nález NVS, podezřelého předmětu, munice, výbušnin a výbušných předmětů; Zdroj: vlastní výzkum

<i>rok</i>	<i>počet událostí</i>
2010	5
2011	18
2012	11
2013	8
2014	18
<i>celkem</i>	60



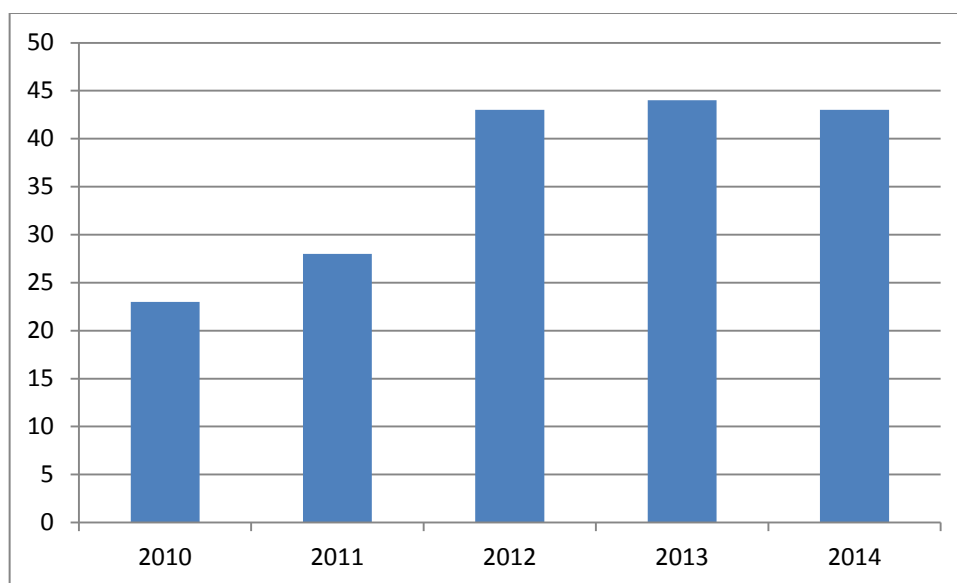
Graf č. 1: Hrozba použití NVS nebo nález NVS, podezřelého předmětu, munice, výbušnin a výbušných předmětů; Zdroj: vlastní výzkum

3.1.2 STČ č. 7 - Záchrana pohřešovaných osob - pátrací akce v terénu

Tabulka č. 2: Záchrana pohřešovaných osob-pátrací akce v terénu;

Zdroj: vlastní výzkum

<i>rok</i>	<i>počet událostí</i>
2010	23
2011	28
2012	43
2013	44
2014	43
<i>celkem</i>	<i>181</i>



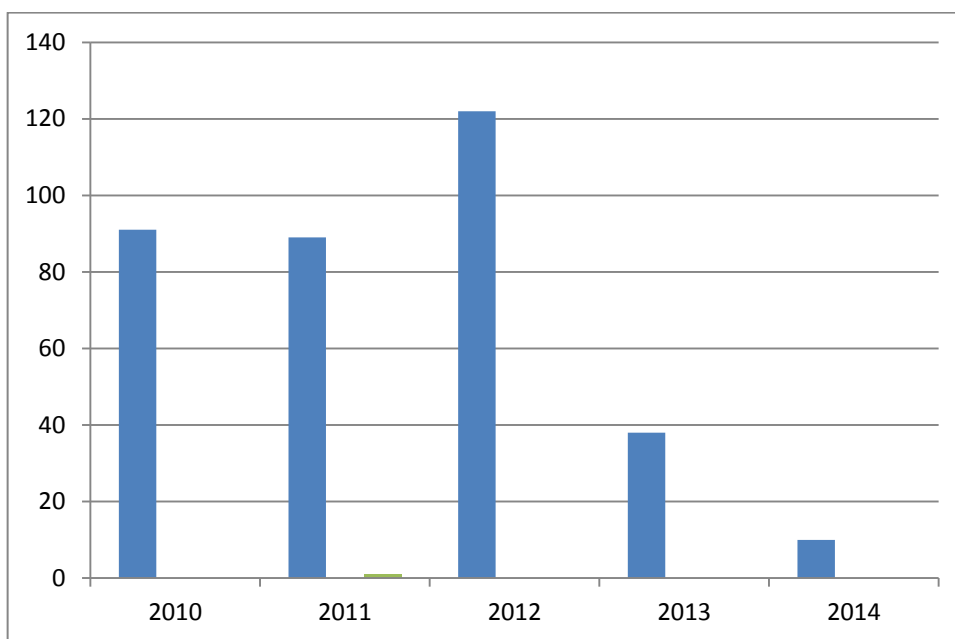
Graf č. 2: Záchrana pohřešovaných osob-pátrací akce v terénu; Zdroj: vlastní výzkum

3.1.3 STČ č. 8 - Dopravní nehoda

Tabulka č. 3: Dopravní nehoda; Zdroj: vlastní výzkum

	II. stupeň*	III. stupeň*	zvláštní stupeň*	celkem
2010	91	0	0	91
2011	89	0	1	90
2012	122	0	0	122
2013	38	0	0	38
2014	10	0	0	10
celkem	350	0	1	351

(*stupně poplachu)

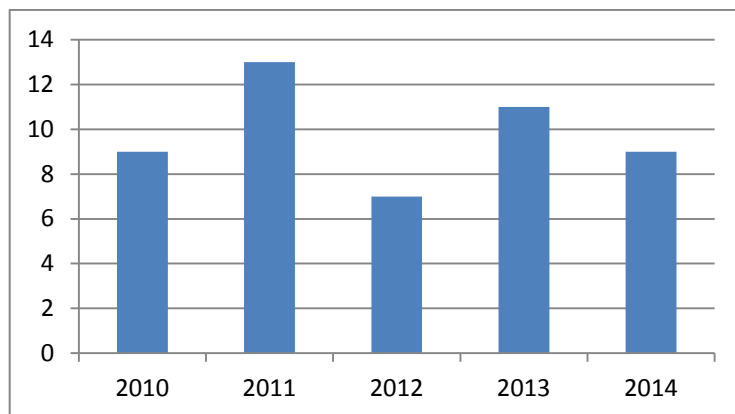


Graf č. 3: Dopravní nehoda; Zdroj: vlastní výzkum

3.1.4 STČ č. 9 - Zásah složek IZS při mimořádné události s velkým počtem raněných a obětí

Tabulka č. 4: Zásah složek IZS při mimořádné události s velkým počtem raněných a obětí; **Zdroj:** vlastní výzkum

rok	počet událostí
2010	9
2011	13
2012	7
2013	11
2014	9
celkem	49



Graf č. 4: Zásah složek IZS při mimořádné události s velkým počtem raněných a obětí; **Zdroj:** vlastní výzkum

3.1.5 Vyhodnocení zásahů podle typových činností v letech 2010 - 2014

Ze statistické tabulky STČ č. 3 je zjevné, že se jedná o častý jev, který nevykazuje znaky klesání nebo růstu výskytu. Nutné je však podotknout, že jsou ve statistice zahrnuty i plané poplachu. U STČ č. 7 je patrný nárůst řešení těchto mimořádných událostí. Výsledky STČ č. 8 naznačují, že drtivé procento nehod se řeší s vyhlášením druhého stupně poplachu. Uspokojivý je však pokles počtu nehod po roce 2012. STČ č. 9 vykazuje ustálený výskyt těchto mimořádných událostí. S průměrným výskytem 9,8/rok se nedá odečíst pokles či nárůst.

3.2 Strukturovaný přepis řízených rozhovorů

Respondent č. 1 - HZS Středočeského kraje

Odpověď na otázku č. 1.: *Ano. Katalog typových činností je zařazen do programu provádění taktických a prověřovacích cvičení.*

Odpověď na otázku č. 2.: *Cvičení s touto tematikou provádíme 9 krát ročně. Každý územní odbor absolvuje jedno cvičení integrovaného záchranného systému. V současné době probíhají součinnostní cvičení se složkami IZS na soubory typových činností č. 14 a 9.*

Odpověď na otázku č. 3.: *Nejsou používány katalogy jako takové, ale spíše informace z těchto katalogů. Vzhledem k tomu, že se jedná spíše o ne zcela běžné typy zásahů, není tedy možné přijít v rámci zásahu do styku se všemi událostmi. Všichni příslušníci jsou v rámci odborné přípravy školeni na typy událostí uvedené v Souboru typových činností. Nejčastěji se však jedná o STČ 09.*

Odpověď na otázku č. 4.

- Špinavá bomba (.....)
- Demonstrování úmyslu sebevraždy (.....)
- Hrozba použití NVS nebo nález NVS, podezřelého předmětu, munice, výbušnin a výbušných předmětů (.....)
- Letecká nehoda (.....)
- Nález předmětu s podezřením na přítomnost B-agens nebo toxinů (.....)
- Opatření k zajištění veřejného pořádku při shromážděních a technopárty (.....)
- Záchrana pohřešovaných osob-pátrací akce v terénu (.....6.....)
- Dopravní nehoda (.....)
- Zásah složek IZS při mimořádné události s velkým počtem raněných a obětí (.....10.....)
- Při nebezpečné poruše plynulosti provozu na dálnici (.....)
- Chřipka ptáků (.....)
- Při poskytování psychosociální pomoci (.....)
- Reakce na chemický útok v metru (.....)
- Amok-útok aktivního střelce (.....)
- Mimořádnosti v provozu železniční osobní dopravy (.....)

Odpověď na otázku č. 5.: *Zde záleží na subjektivním názoru dle osoby a složky IZS. Za nás mohu říci, že zejména typové činnosti č. 1, 2, 10.*

Odpověď na otázku č. 6.: *Ano. Check-list při zásazích používáme.*

Odpověď na otázku č. 7.: *Nepřístupuje se v těch případech, které nejsou standardizovány v Katalogu typových činností nebo nesplňují jejich kritéria.*

Odpověď na otázku č. 8.: *Rozsah a zpracování jsou vhodné spíše pro odbornou přípravu. V rámci samotného zásahu je tento dokument neefektivní.*

Odpověď na otázku č. 9.: *Podstatné a hlavní typy společných činností jsou již kodifikovány. Je vhodné reagovat na aktuální dění, např. migrace a činnosti s tím vycházející. Podstatné je také již vydané typové činnosti neustále aktualizovat a přibližovat realitě.*

Odpověď na otázku č. 10.: *Každá složka se logicky věnuje nejvíce té, kde jejich činnosti převažují. Například typová činnost č. 6 není z hlediska HZS považována za tolik podstatnou jako typová činnost č. 9. Obdobně tomu je u ostatních složek.*

Respondent č. 2 - HZS hlavního města Prahy

Odpověď na otázku č. 1.: *Ano. Vždy, když procvičujeme činnost zahrnutou v Katalogu typových činností.*

Odpověď na otázku č. 2.: *Každý rok minimálně 3 krát.*

Odpověď na otázku č. 3.: *Přímo v akci ne. Doposud jsme nedisponovali elektronickým zobrazovacím zařízením a katalog nemáme ani vytištěný. Spoléháme se čistě na nabyté zkušenosti z modelových cvičení podle typových činností.*

Odpověď na otázku č. 4.

- Špinavá bomba (.....)
- Demonstrování úmyslu sebevraždy (...150...)
- Hrozba použití NVS nebo nález NVS, podezřelého předmětu,
munice, výbušnin a výbušných předmětů (...100...)
- Letecká nehoda (.....)
- Nález předmětu s podezřením na přítomnost B-agens nebo toxinů (...100...)
- Opatření k zajištění veřejného pořádku při shromážděních
a technopárty (.....)
- Záchrana pohřešovaných osob-pátrací akce v terénu (...5...)
- Dopravní nehoda (...24...)
- Zásah složek IZS při mimořádné události s velkým počtem raněných

- | | |
|---|--------------|
| a obětí | (... - ...) |
| • Při nebezpečné poruše plynulosti provozu na dálnici | (... 20 ...) |
| • Chřipka ptáků | (... - ...) |
| • Při poskytování psychosociální pomoci | (... 5 ...) |
| • Reakce na chemický útok v metru | (... - ...) |
| • Amok-útok aktivního střelce | (... - ...) |
| • Mimořádnosti v provozu železniční osobní dopravy | (... 60 ...) |

Odpověď na otázku č. 5.: *Ano. Většina.*

Odpověď na otázku č. 6.: *Ne. Katalog typových činností není ve výbavě jednotky, takže nedisponujeme ani check-listem.*

Odpověď na otázku č. 7.: *Ano. Většina mimořádných událostí, při kterých spolupracují složky IZS nepotřebují koordinaci podle Katalogu typových činností a proto také nejsou zpracovány na všechny typy mimořádných událostí. Pokud se ptáte, zda existují případy, kdy postupujeme v rozporu s Katalogem typových činností, pak musím říci, že pouze sporadicky.*

Odpověď na otázku č. 8.: *Ano. Některé jsou psány od stolu a nedostatky se projeví až při nasazení. Je to přirozené a kvituji, že se jedná o živý dokument, který se stále vyvíjí. Pokud se ptáte konkrétněji, tak jde o technické vybavení a koordinaci jednotlivých složek IZS, která mnohdy musí být odlišná.*

Odpověď na otázku č. 9.: *Napadají mě zásahy v tunelových komplexech.*

Odpověď na otázku č. 10.: *Obecně dobrý. Záleží na typové činnosti.*

Respondent č. 3 - HZS Plzeňského kraje

Odpověď na otázku č. 1.: *Ano. Pravidelně jsou tématem taktických a prověřovacích cvičení mimořádné události řešené dle typových činností.*

Odpověď na otázku č. 2.: *Cirka tak 2 krát do roka.*

Odpověď na otázku č. 3.: *Ano. Katalog typových činností pro řešení mimořádných událostí využíváme. Po ukončení zásahu se následně kontrolují provedené činnosti podle check-listu velitele zásahu.*

Odpověď na otázku č. 4.

- Špinavá bomba (.....)
- Demonstrování úmyslu sebevraždy (.....3.....)
- Hrozba použití NVS nebo nález NVS, podezřelého předmětu, munice, výbušnin a výbušných předmětů (.....1.....)
(*Jinak zatím vesměs plané poplachy*)
- Letecká nehoda (.....2.....)
- Nález předmětu s podezřením na přítomnost B-agens nebo toxinů (.....)
- Opatření k zajištění veřejného pořádku při shromážděních a technopárty (.....)
- Záchrana pohřešovaných osob-pátrací akce v terénu (.....4.....)
- Dopravní nehoda (.....)
- Zásah složek IZS při mimořádné události s velkým počtem raněných a obětí (.....4.....)
- Při nebezpečné poruše plynulosti provozu na dálnici (.....1.....)
- Chřipka ptáků (.....)
- Při poskytování psychosociální pomoci (.....)
- Reakce na chemický útok v metru (.....)
- Amok-útok aktivního střelce (.....)
- Mimořádnosti v provozu železniční osobní dopravy (.....1.....)
(*Tehdy ještě neřešena dle Souboru typové činnosti IZS při společném zásahu, proto vítáme její vznik.*)

Odpověď na otázku č. 5.: *Pokud mimořádná událost spadá do oblasti řešení pomocí Katalogu typových činností, tak je z naší strany tímto způsobem řešena. U mimořádných událostí, které se v našem kraji neudály, je používán Katalog typových činností pouze v nácvicích.*

Odpověď na otázku č. 6.: *Ano. Velitelé zásahu check-listy používají a jak už jsem říkal, jsou posléze kontrolovány.*

Odpověď na otázku č. 7.: *Jak už jsem říkal dříve, pokud událost spadá do oblasti řešení dle typové činnosti, řeší se dle postupu v typové činnosti.*

Odpověď na otázku č. 8.: *Ne. Během nácviků a praxe jsme na žádné nenarazili.*

Odpověď na otázku č. 9.: *Žádné nové mě nenapadají.*

Odpověď na otázku č. 10.: *Všechny složky mají pozitivní přístup si postupy a činnosti osvojit, s každými dalšími cvičeními a časem od vydání se znalosti o typových činnostech zlepšují.*

Respondent č. 4 - HZS Kraje Vysočina

Odpověď na otázku č. 1.: *Ano. Katalog typových činností při provádění taktických a prověřovacích cvičení používáme.*

Odpověď na otázku č. 2.: *Cvičení týkající se typových činností se u nás provádějí 1 krát ročně.*

Odpověď na otázku č. 3.: *Ano. Katalog typových činností užíváme přímo pro likvidaci mimořádné události.*

Odpověď na otázku č. 4.

- Špinavá bomba (.....)
- Demonstrování úmyslu sebevraždy (.....2.....)
- Hrozba použití NVS nebo nález NVS, podezřelého předmětu, munice, výbušnin a výbušných předmětů (.....3.....)
- Letecká nehoda (.....-.....)
- Nález předmětu s podezřením na přítomnost B-agens nebo toxinů (.....1.....)
- Opatření k zajištění veřejného pořádku při shromážděních a technopárty (.....3.....)
- Záchrana pohřešovaných osob-pátrací akce v terénu (.....3.....)
- Dopravní nehoda (.....3.....)
- Zásah složek IZS při mimořádné události s velkým počtem raněných a obětí (.....3.....)
- Při nebezpečné poruše plynulosti provozu na dálnici (.....3.....)
- Chřipka ptáků (.....-.....)
- Při poskytování psychosociální pomoci (.....-.....)
- Reakce na chemický útok v metru (.....-.....)
- Amok-útok aktivního střelce (.....-.....)
- Mimořádnosti v provozu železniční osobní dopravy (.....-.....)

Odpověď na otázku č. 5.: *V každé jednotlivé typové činnosti je uvedeno, kdy se použije, tzn., pokud mimořádná událost má znaky pro použití Katalogu typových činností, tak se použije. Pokud však mimořádná událost tyto znaky nemá, k jejímu užití nedojde.*

Odpověď na otázku č. 6.: *Ano. Check-listy jsou veliteli zásahu používány.*

Odpověď na otázku č. 7.: *Pokud splňuje znaky pro řešení pomocí Katalogu typových činností, je tak řešena.*

Odpověď na otázku č. 8.: *Na žádné jsme doposud nenarazili.*

Odpověď na otázku č. 9.: *Zatím mě žádný nenapadá, soubor typových činností je průběžně aktualizován a doplňován.*

Odpověď na otázku č. 10.: *Jsou-li složky integrovaného záchranného systému uvedeny v typové činnosti, pak jsou pro ně zavazující, řídí se jimi a využívají je.*

Respondent č. 5 - HZS Libereckého kraje

Odpověď na otázku č. 1.: *Ano. Katalog typových činností pro taktická a prověřovací cvičení pravidelně využíváme.*

Odpověď na otázku č. 2.: *Cvičení k tématu typové činnosti provádíme minimálně 1 krát ročně za každý územní odbor a 1 krát ročně na krajské úrovni.*

Odpověď na otázku č. 3.: *Ano. Je využíván.*

Odpověď na otázku č. 4.

- Špinavá bomba (.....)
- Demonstrování úmyslu sebevraždy (.....2.....)
- Hrozba použití NVS nebo nález NVS, podezřelého předmětu, munice, výbušnin a výbušných předmětů (.....6.....)
- Letecká nehoda (.....-.....)
- Nález předmětu s podezřením na přítomnost B-agens nebo toxinů (.....6.....)
- Opatření k zajištění veřejného pořádku při shromážděních a technopárty (.....-.....)
- Záchrana pohřešovaných osob-pátrací akce v terénu (.....4.....)
- Dopravní nehoda (.....2.....)
- Zásah složek IZS při mimořádné události s velkým počtem raněných a obětí (.....5.....)
- Při nebezpečné poruše plynulosti provozu na dálnici (.....-.....)
- Chřipka ptáků (.....-.....)
- Při poskytování psychosociální pomoci (.....5.....)
- Reakce na chemický útok v metru (.....-.....)
- Amok-útok aktivního střelce (.....1.....)
- Mimořádnosti v provozu železniční osobní dopravy (.....1.....)

Odpověď na otázku č. 5.: *Zcela jistě ano. Pokud nenaplnuje předpoklady k jeho užití, tak prakticky jakákoliv.*

Odpověď na otázku č. 6.: *Ano. Velitelé zásahů užívají check-listy pro provádění záchranných a likvidačních prací při řešení mimořádných událostí.*

Odpověď na otázku č. 7.: *Ano. Pokud mimořádná událost nenaplnuje předpoklady k užití Katalogu typových činností nebo je usouzeno, že jeho užití není třeba.*

Odpověď na otázku č. 8.: *Doposud jsem se ve své praxi neseťkal s žádnými nedostatky, které by nás v používání katalogu nějakým způsobem limitovaly.*

Odpověď na otázku č. 9.: *Napadají mě některé vysoce nakažlivé nemoci samostatně, jako například Ebola a podobně. Také mě napadá vytvoření typové činnosti na zbudování a zabezpečení nouzového ubytování a stravování, využitelné například při migrační krizi nebo u událostí značného rozsahu a jiné.*

Odpověď na otázku č. 10.: *To je vážně otázka spíše na další složky. Za mě mohu říci, že shledávám značné rezervy ve znalostech a odborné přípravě.*

Respondent č. 6 - HZS Olomouckého kraje

Odpověď na otázku č. 1.: *Ano. Dochází k pravidelnému začlenění typových činností do provádění taktických a prověřovacích cvičení.*

Odpověď na otázku č. 2.: *Na územním odboru nebo na úrovni kraje jsou cvičení s touto tematikou prováděna 2 krát až 3 krát ročně.*

Odpověď na otázku č. 3.: *Ano. Používáme především pro kontrolu check-listy velitele zásahu. Avšak domnívám se, že v praxi se těžko rozlišuje, zda Katalog typových činností byl použit, příkladem mohou být dopravní nehody za přítomnosti ZZS.*

Odpověď na otázku č. 4.

- Špinavá bomba (_ _ _)
- Demonstrování úmyslu sebevraždy (_ _ _)
- Hrozba použití NVS nebo nález NVS, podezřelého předmětu, munice, výbušnin a výbušných předmětů (_ _ _)
- Letecká nehoda (_ 1 _)
- Nález předmětu s podezřením na přítomnost B-agens nebo toxinů (_ 1 _)
- Opatření k zajištění veřejného pořádku při shromážděních a technopárty (_ _ _)
- Záchrana pohřešovaných osob-pátrací akce v terénu (_ 3 _)
- Dopravní nehoda (_ 2 _)
- Zásah složek IZS při mimořádné události s velkým počtem raněných a obětí (_ 1 _)

- Při nebezpečné poruše plynulosti provozu na dálnici (.....1.....)
- Chřipka ptáků (.....-.....)
- Při poskytování psychosociální pomoci (.....-.....)
- Reakce na chemický útok v metru (.....-.....)
- Amok-útok aktivního střelce (.....-.....)
- Mimořádnosti v provozu železniční osobní dopravy (.....1.....)

Odpověď na otázku č. 5.: *Zcela určitě. Jedná se o typové činnosti demonstrování úmyslu sebevraždy a při poskytování psychosociální nemoci.*

Odpověď na otázku č. 6.: *Ano. Jak už jsem dříve zmiňoval, používáme je pro kontrolu provedených činností.*

Odpověď na otázku č. 7.: *Ano. Velmi však záleží na okolnostech mimořádné události.*

Odpověď na otázku č. 8.: *Spíše ne. Nedostatky naopak vidím ve znalosti souboru typových činností zúčastněných orgánů a složek.*

Odpověď na otázku č. 9.: *Za zvážení by zcela určitě stálo vypracování typových činností na rozsáhlé mimořádné události s dopadem na životní prostředí - např. požáry plastických hmot, zásahy v objektech Ministerstva obrany - např. vojenské výcvikové prostory, včetně nastavení mechanismů pro řešení náhrad, zřícení budovy a podezření na výskyt vysoce nakažlivých nemocí.*

Odpověď na otázku č. 10.: *S rostoucím počtem mimořádných událostí v jejich gesci se výrazně zvyšuje zájem o procvičování souvisejících typových činností, např. aktivní střelec. U PČR je rozdíl mezi příslušníky oddělení a specializovanými útvary. Problematictější znalost Katalogu typových činností je např. u krajské hygienické stanice, což ale není složka IZS.*

Respondent č. 7 - HZS Ústeckého kraje

Odpověď na otázku č. 1.: *K nácviku typových činností podle Katalogu typových činností dochází v pravidelných intervalech.*

Odpověď na otázku č. 2.: *Z pravidla 1 krát někdy i 2 krát za rok.*

Odpověď na otázku č. 3.: *Záleží na situaci. Postupy typových činností ale máme nacvičené a je snaha provádět záchranné a likvidační práce podle nich.*

Odpověď na otázku č. 4.

- Špinavá bomba (.....)
- Demonstrování úmyslu sebevraždy (.....5.....)
- Hrozba použití NVS nebo nález NVS, podezřelého předmětu, munice, výbušnin a výbušných předmětů (.....10.....)
- Letecká nehoda (.....2.....)
- Nález předmětu s podezřením na přítomnost B-agens nebo toxinů (.....)
- Opatření k zajištění veřejného pořádku při shromážděních a technopárty (.....-.....)
- Záchrana pohřešovaných osob-pátrací akce v terénu (.....5.....)
- Dopravní nehoda (.....20.....)
- Zásah složek IZS při mimořádné události s velkým počtem raněných a obětí (.....20.....)
- Při nebezpečné poruše plynulosti provozu na dálnici (.....2.....)
- Chřipka ptáků (.....-.....)
- Při poskytování psychosociální pomoci (.....20.....)
- Reakce na chemický útok v metru (.....-.....)
- Amok-útok aktivního střelce (.....-.....)
- Mimořádnosti v provozu železniční osobní dopravy (.....-.....)

Odpověď na otázku č. 5.: *Pokud taková situace nastane, tak se podle typové činnosti řeší. Spíš bych řekl, že některé typové činnosti jsou sporadické.*

Odpověď na otázku č. 6.: *Záleží na veliteli zásahu a na celkové situaci, většinou ale jedná podle navržených (naučených) postupů typových činností.*

Odpověď na otázku č. 7.: *Ano. Tento případ může nastat, každá událost je jiná.*

Odpověď na otázku č. 8.: *Ne, ale je nutné mít na zřeteli, že nemohou obsáhnout všechny podrobnosti řešených situací.*

Odpověď na otázku č. 9.: *V současnosti mě žádná nenapadá.*

Odpověď na otázku č. 10.: *V případě potřeby je používají, vše je nacvičováno v taktických cvičení se zaměřením na Katalog typových cvičení.*

Respondent č. 8 - HZS Jihomoravského kraje

Odpověď na otázku č. 1.: *Ano. Katalog typových činností používáme při provádění taktických a prověřovacích cvičení.*

Odpověď na otázku č. 2.: Každý územní odbor HZS Jihomoravského kraje musí minimálně 1 krát ročně připravit taktické nebo prověřovací cvičení IZS, kde je využit Katalog typových činností – tj. minimálně 7 krát ročně na území kraje.

Odpověď na otázku č. 3.: Ano. Katalog typových činností je využíván pro provádění záchranných a likvidačních prací.

Odpověď na otázku č. 4.

- Špinavá bomba (-)
- Demonstrování úmyslu sebevraždy (100)
- Hrozba použití NVS nebo nález NVS, podezřelého předmětu, munice, výbušnin a výbušných předmětů (40)
- Letecká nehoda (8)
- Nález předmětu s podezřením na přítomnost B-agens nebo toxinů (25)
- Opatření k zajištění veřejného pořádku při shromážděních a technopárty (-)
- Záchrana pohřešovaných osob-pátrací akce v terénu (18)
- Dopravní nehoda (2 500)
- Zásah složek IZS při mimořádné události s velkým počtem raněných a obětí (80)
- Při nebezpečné poruše plynulosti provozu na dálnici (6)
- Chřipka ptáků (3)
- Při poskytování psychosociální pomoci (37)
- Reakce na chemický útok v metru (-)
- Amok-útok aktivního střelce (7)
- Mimořádnosti v provozu železniční osobní dopravy (-)

Odpověď na otázku č. 5.: Jedná se spíše o využití typových činností jako takových. Z pohledu našeho kraje jde o chemický útok v metru, technoparty a špinavou bombu.

Odpověď na otázku č. 6.: Ano. Check-list velitele zásahu je používán při provádění záchranných a likvidačních prací.

Odpověď na otázku č. 7.: Ano. Záleží na podmínkách každé jednotlivé mimořádné události, zejména na jejím rozsahu a závažnosti.

Odpověď na otázku č. 8.: Momentálně ne. Některé nesrovnalosti se časem při užíváním typových činností v praxi samozřejmě mohou objevit, ale zatím jsme na žádné zásadní při řešení mimořádných událostí nenarazili.

Odpověď na otázku č. 9.: *Minimálně zvládání migrační vlny.*

Odpověď na otázku č. 10.: *Za mě mohu říci, že v rámci kraje je přístup relativně bezproblémový.*

Respondent č. 9 - HZS Karlovarského kraje

Odpověď na otázku č. 1.: *Ano. Typové činnosti jsou předmětem taktických a prověřovacích cvičení.*

Odpověď na otázku č. 2.: *Minimálně 3 krát ročně, každý územní odbor vykonává cvičení 1 krát za rok.*

Odpověď na otázku č. 3.: *Ano. Katalog typových činností při provádění záchranných a likvidačních prací užíváme, krom u dopravních nehod. Výskyt ostatních mimořádných událostí způsobilých pro řešení pomocí Katalogu typových činností v našem kraji není zas tak častý.*

Odpověď na otázku č. 4.

- Špinavá bomba (.....)
- Demonstrování úmyslu sebevraždy (.....)
- Hrozba použití NVS nebo nález NVS, podezřelého předmětu, munice, výbušnin a výbušných předmětů (.....)
- Letecká nehoda (.....)
- Nález předmětu s podezřením na přítomnost B-agens nebo toxinů (.....)
- Opatření k zajištění veřejného pořádku při shromážděních a technopárty (.....)
- Záchrana pohřešovaných osob-pátrací akce v terénu (..5..)
- Dopravní nehoda (..100..)
- Zásah složek IZS při mimořádné události s velkým počtem raněných a obětí (.....)
- Při nebezpečné poruše plynulosti provozu na dálnici (.....)
- Chřipka ptáků (.....)
- Při poskytování psychosociální pomoci (.....)
- Reakce na chemický útok v metru (.....)
- Amok-útok aktivního střelce (.....)
- Mimořádnosti v provozu železniční osobní dopravy (.....)

Odpověď na otázku č. 5.: Jelikož u nás není výskyt mimořádných událostí tohoto druhu příliš častý, není s typovými činnostmi zkušenost v praxi příliš velká. Katalog typových činností ale využíváme při záchrane pohřešovaných osob - pátrací akce v terénu. Naopak u dopravních nehod není využití typové činnosti příliš časté, ke každé se přistupuje specificky.

Odpověď na otázku č. 6.: Ano. Měl by být použit, ale záleží na vyhodnocení situace velitelem zásahu.

Odpověď na otázku č. 7.: O specifičnosti řešení dopravních nehod jsem již mluvil, pokud však dochází k součinnosti více složek IZS, k užití katalogu dochází i při těchto událostech.

Odpověď na otázku č. 8.: Žádných si nejsem vědom.

Odpověď na otázku č. 9.: V tento okamžik si myslím, že rozsah Katalogu typových činností je dostačující. Žádné další mimořádné události mě nenapadají.

Odpověď na otázku č. 10.: Řekl bych, že obecně dobrý.

Respondent č. 10 - HZS Zlínského kraje

Odpověď na otázku č. 1.: Ano. Katalog typových činností užíváme.

Odpověď na otázku č. 2.: Každoročně. Dle dohody vedoucích složek IZS kraje se procvičují 1-2 typové činnosti každý rok.

Odpověď na otázku č. 3.: Pokud mluvíme o reálném zásahu, tak ano.

Odpověď na otázku č. 4.

- Špinavá bomba (.....)
- Demonstrování úmyslu sebevraždy (..10..)
- Hrozba použití NVS nebo nález NVS, podezřelého předmětu, munice, výbušnin a výbušných předmětů (..18..)
- Letecká nehoda (.....)
- Nález předmětu s podezřením na přítomnost B-agens nebo toxinů (.....)
- Opatření k zajištění veřejného pořádku při shromážděních a technopárty (.....)
- Záchrana pohřešovaných osob-pátrací akce v terénu (..15..)
- Dopravní nehoda (..5..)
- Zásah složek IZS při mimořádné události s velkým počtem raněných

- | | |
|---|-------------|
| a obětí | (...10...) |
| • Při nebezpečné poruše plynulosti provozu na dálnici | (... - ...) |
| • Chřipka ptáků | (... - ...) |
| • Při poskytování psychosociální pomoci | (...3...) |
| • Reakce na chemický útok v metru | (... - ...) |
| • Amok-útok aktivního střelce | (...1...) |
| • Mimořádnosti v provozu železniční osobní dopravy | (... - ...) |

Odpověď na otázku č. 5.: *Spíše samotný vznik mimořádných událostí. Jedná se o špinavou bombu, nebezpečnou poruchu plynulosti provozu na dálnici, chřipku ptáků, reakce na chemický útok v metru.*

Odpověď na otázku č. 6.: *Ano, je to výborná věc. Z pohledu velitele zásahu v praxi jediné použitelné při časovém presu na místě zásahu.*

Odpověď na otázku č. 7.: *Bylo pouze na začátku při jejich zavádění, kdy příslušníci a zaměstnanci složek IZS na taktické úrovni tyto typové činnosti neznali. V současnosti se mimořádné události řeší dle Katalogu typových činností.*

Odpověď na otázku č. 8.: *Nespatřuji. Před vydáním jsou dostatečně diskutovány v rámci složek IZS. Pokud vystane v reálném zásahu nebo cvičení potřeba úpravy, provádí se v krátkém časovém rozmezí.*

Odpověď na otázku č. 9.: *Spojení složek IZS na místě zásahu v digitální síti.*

Odpověď na otázku č. 10.: *Zdravotnická záchranná služba je trochu problémová na úrovni doktorů, na úrovni managementu bez problémů. Armáda ČR problémová z hlediska malé schopnosti se podřídit jiné složce IZS v oblasti velení. Další složky IZS (PČR, obecní policie, Celní správa, KVS, KHS atd.) naprosto bezproblémové.*

Respondent č. 11 - HZS Jihočeského kraje

Odpověď na otázku č. 1.: *Ano. Jednotlivé typové činnosti z katalogu jsou pravidelně každý rok procvičovány.*

Odpověď na otázku č. 2.: *Každý rok 1 krát nebo i 2 krát.*

Odpověď na otázku č. 3.: *Ano. Katalog typových činností je pro složky IZS závazný, takže se při provádění záchranných a likvidačních prací používá.*

Odpověď na otázku č. 4.

- Špinavá bomba (.....)
- Demonstrování úmyslu sebevraždy (....22...)
- Hrozba použití NVS nebo nález NVS, podezřelého předmětu, munice, výbušnin a výbušných předmětů (....20...)
- Letecká nehoda (....13...)
- Nález předmětu s podezřením na přítomnost B-agens nebo toxinů (.....)
- Opatření k zajištění veřejného pořádku při shromážděních a technopárty (....-...)
- Záchrana pohřešovaných osob-pátrací akce v terénu (....29...)
- Dopravní nehoda (....1...)
- Zásah složek IZS při mimořádné události s velkým počtem raněných a obětí (....3...)
- Při nebezpečné poruše plynulosti provozu na dálnici (....-...)
- Chřipka ptáků (....-...)
- Při poskytování psychosociální pomoci (....-...)
- Reakce na chemický útok v metru (....-...)
- Amok-útok aktivního střelce (....-...)
- Mimořádnosti v provozu železniční osobní dopravy (....-...)

Odpověď na otázku č. 5.: *O žádné takové nevím, pokud mimořádná událost splňuje podmínky pro řešení dle Katalogu typových činností, řeší se pomocí typových činností.*

Odpověď na otázku č. 6.: *Záleží na zvážení velitele zásahu, většinou pokud je mimořádná událost většího rozsahu nebo dochází k součinnosti více složek, check-list k provádění záchranných a likvidačních prací používají.*

Odpověď na otázku č. 7.: *Ne. Postupy podle Katalogu typových činností máme nacvičené, tudíž není důvod postupovat jinak.*

Odpověď na otázku č. 8.: *Funkčně nikoliv. Pouze jen Katalog typových činností obsahuje příliš mnoho papírů, což se podepisuje na přehlednosti.*

Odpověď na otázku č. 9.: *Žádné další mě prozatím nenapadají.*

Odpověď na otázku č. 10.: *S žádným problémem jsme se zatím nesetkali. Doposud se setkáváme se zdravým přístupem zbývajících složek IZS k osvojování si jednotlivých typových činností. S velkým zaujetím se zúčastňují i taktických a prověřovacích cvičení s tímto tématem.*

Respondent č. 12 - HZS Královéhradeckého kraje

Odpověď na otázku č. 1.: *Ano. Katalog typových činností používáme při provádění taktických a prověřovacích cvičení s tímto tématem.*

Odpověď na otázku č. 2.: *Minimální norma je 1 krát ročně.*

Odpověď na otázku č. 3.: *Ano. Katalog typových činností využíváme i při reálné likvidaci mimořádných událostí.*

Odpověď na otázku č. 4.

- Špinavá bomba (.....)
- Demonstrování úmyslu sebevraždy (..2..)
- Hrozba použití NVS nebo nález NVS, podezřelého předmětu, munice, výbušnin a výbušných předmětů (..5..)
- Letecká nehoda (..1..)
- Nález předmětu s podezřením na přítomnost B-agens nebo toxinů (.....)
- Opatření k zajištění veřejného pořádku při shromážděních a technopárty (..1..)
- Záchrana pohřešovaných osob-pátrací akce v terénu (..4..)
- Dopravní nehoda (..9..)
- Zásah složek IZS při mimořádné události s velkým počtem raněných a obětí (..3..)
- Při nebezpečné poruše plynulosti provozu na dálnici (..2..)
- Chřipka ptáků (.....)
- Při poskytování psychosociální pomoci (..1..)
- Reakce na chemický útok v metru (.....)
- Amok-útok aktivního střelce (.....)
- Mimořádnosti v provozu železniční osobní dopravy (..1..)

Odpověď na otázku č. 5.: *Katalog typových činností obsahuje i postupy řešení mimořádných událostí, které u nás přímo nehrozí, jako například reakce na chemický útok v metru, takže odpověď bych hledal někde tam.*

Odpověď na otázku č. 6.: *Velice záleží na úvaze velitele zásahu, pokud usoudí, že mu v dané situaci bude prospěšný, tak ho použije. V této situaci je to prospěšná pomůcka.*

Odpověď na otázku č. 7.: *Nejsem si vědom toho, že by se postupovalo při některé mimořádné události v rozporu s Katalogem typových činností.*

Odpověď na otázku č. 8.: *Ne. Rozsah typových činností mi přijde adekvátní. V případě možnosti vzniku jiné hrozby je možnost bez problému katalog rozšířit.*

Odpověď na otázku č. 9.: *Momentálně mi nepřijde nutné žádné další mimořádné události do Katalogu typových činností zařazovat.*

Odpověď na otázku č. 10.: *Jelikož s nimi v reálu nepřijdou tolik do styku, tak jejich znalosti v tomto ohledu nejsou takové, jaké by být měli, ale registrujeme jejich ochotu participovat na nácviku řešení mimořádných událostí dle typových činností.*

Respondent č. 13 - HZS Pardubického kraje

Odpověď na otázku č. 1.: *V rámci provádění taktických a prověřovacích cvičení zařazujeme i užívání Katalogu typových činností.*

Odpověď na otázku č. 2.: *Zpravidla 1 krát ročně. Pokud však je některá mimořádná událost aktuální nebo k ní dojde v jiných krajích, může dojít k nácviku i vícekrát.*

Odpověď na otázku č. 3.: *Ano. Při provádění záchranných a likvidačních prací užíváme postupy uvedené v Katalogu typových činností.*

Odpověď na otázku č. 4.

- Špinavá bomba (-)
- Demonstrování úmyslu sebevraždy (4)
- Hrozba použití NVS nebo nález NVS, podezřelého předmětu, munice, výbušnin a výbušných předmětů (4)
- Letecká nehoda (3)
- Nález předmětu s podezřením na přítomnost B-agens nebo toxinů (-)
- Opatření k zajištění veřejného pořádku při shromážděních a technopárty (-)
- Záchrana pohřešovaných osob-pátrací akce v terénu (7)
- Dopravní nehoda (9)
- Zásah složek IZS při mimořádné události s velkým počtem raněných a obětí (5)
- Při nebezpečné poruše plynulosti provozu na dálnici (-)
- Chřipka ptáků (-)
- Při poskytování psychosociální pomoci (3)
- Reakce na chemický útok v metru (-)
- Amok-útok aktivního střelce (-)
- Mimořádnosti v provozu železniční osobní dopravy (-)

Odpověď na otázku č. 5.: *Pokud jde o mimořádné události, které se dějí v našem kraji, tak není o čem diskutovat. Ostatní se zařazují na program taktických cvičení, takže každá typová činnost má dle mého soudu své opodstatnění.*

Odpověď na otázku č. 6.: *Check-list velitele zásahu je u nás při provádění záchranných a likvidačních prací využíván.*

Odpověď na otázku č. 7.: *Umím si představit, že pokud by mimořádná událost nebyla tolik závažná, tak by se upustilo od řešení události pomocí Katalogu typových činností. V opačném případě, a tomu tak bývá nejčastěji, se postupuje podle typových činností.*

Odpověď na otázku č. 8.: *Žádné zásadní jsem doposud neregistroval.*

Odpověď na otázku č. 9.: *O žádných teď nevím.*

Odpověď na otázku č. 10.: *Musím říct, že globálně dobrý. Pochopitelně některé je mají osvojené více a některé méně, ale taktických cvičení se účastní všechny a rozdíl by se měli postupem času začít vyrovnávat.*

Respondent č. 14 - HZS Moravskoslezského kraje

Bez komunikace.

3.2.1 Vyhodnocení strukturovaných rozhovorů

Tabulka č. 5: Vyhodnocení strukturovaných rozhovorů; Zdroj: vlastní výzkum

Otázka č. 1: Užíváte Katalog typových činností integrovaného záchranného systému při provádění taktických a prověřovacích cvičení?				
ANO Respondenti č. 1-13		NE ☐		
Otázka č. 2: Jak často se u Vás provádí taktické a prověřovací cvičení na téma typové činnosti složek IZS při společném zásahu?				
1x/rok na územním odboru Respondenti č. 1,4,5,8,9,12,13	2x/rok na územním odboru Respondenti č. 3,7,10,11	3x/rok na územním odboru Respondenti č. 2,6		
Otázka č. 3: Užíváte Katalog typových činností integrovaného záchranného systému při provádění záchranných a likvidačních prací na zpracované mimořádné události v místě její likvidace?				
Katalog užívá Respondenti č. 3,4,5,6,8,9,10,11,12,13	Užívá informace z KTC Respondenti č. 1, 7	Čerpá z nabytých zkušeností Respondenti č. 2		
Otázka č. 5: Existuje mimořádná událost, u které je využití Katalogu typových činností spíše sporadické?				
Respondent č. 1 STČ 1,2,10	Respondent č. 6 STČ 2,12	Respondent č. 8 STČ 1,6,13	Respondent č. 9 STČ 8	Respondent č. 10 STČ 1,10,11,13
Respondent č. 12 STČ 13	Respondenti č. 3,4,5,7,11,13 Užívání TP obecně je sporadické		Respondent č. 2 Většina TP je sporadických	
Otázka č. 6: Používáte při provádění záchranných a likvidačních prací check-list velitele zásahu, případně velitele složky?				
ANO Respondenti č. 1,3,4,5,6,8,10,13		NE Respondent č. 2	Záleží na uvážení velitele zásahu Respondenti č. 7,9,11,12	
Otázka č. 7: Existují případy mimořádné události, kdy se při součinnosti složek IZS nepřistupuje k řešení podle Katalogu typových činností?				
Striktně užívají KTC Respondenti č. 1,3,4,9,10,11,12		Sporadicky v rozporu s KTC Respondent č. 2	Záleží na situaci Respondenti č. 5,6,7,8,13	
Otázka č. 8: Spatřujete nedostatky ve zpracovaných typových činnostech?				
ANO Respondenti č. 1,2,6,11		NE Respondenti č. 3,4,5,7,8,9,10,12,13		
Otázka č. 9: Jaké další případy MU, byste považoval za vhodné ke zpracování formou typových činností?				
Návrhy na rozšíření Respondenti č. 1,2,5,6,8,10		Bez návrhů Respondenti č. 3,4,7,9,11,12,13		
Otázka č. 10: Jaký je přístup dalších (základních i ostatních) složek IZS k využívání typových činností?				
Bez výhrad Respondenti č. 1,2,3,4,7,8,9,11,13		S výhradami Respondenti č. 5,6,10,12		

Z otázky č. 5 vyplývá, že nejméně užívané typové činnosti jsou STČ č. 1 - Špinavá bomba a STČ č. 13 - Reakce na chemický útok v metru. Za nejméně využívané byly shodně označeny u tří hasičských záchranných sborů kraje.

Tabulka č. 6: Vyhodnocení strukturovaných rozhovorů otázky č. 4; **Zdroj:** vlastní výzkum

	SčK	PHA	PLK	VYS	LBK	OLK	ULK	JmK	KVK	ZLK	JčK	HKK	PAK	MSK
TP1	-	-	-	-	-	-	-	-	-	-	-	-	-	-
TP2	-	150	3	2	2	-	5	100	-	10	22	2	4	-
TP3	-	100	1	3	6	-	10	40	-	18	20	5	4	-
TP4	-	-	2	-	-	1	2	8	-	-	13	1	3	-
TP5	-	100	-	1	6	1	-	25	-	-	-	-	-	-
TP6	-	-	-	3	-	-	-	-	-	-	-	1	-	-
TP7	6	5	4	3	4	3	5	18	5	15	29	4	7	-
TP8	-	24	-	3	2	2	20	2500	100	5	1	9	9	-
TP9	10	-	4	3	5	1	20	80	-	10	3	3	5	-
TP10	-	20	1	3	-	1	2	6	-	-	-	2	-	-
TP11	-	-	-	-	-	-	-	3	-	-	-	-	-	-
TP12	-	5	-	-	5	-	20	37	-	3	-	1	3	-
TP13	-	-	-	-	-	-	-	-	-	-	-	-	-	-
TP14	-	-	-	-	1	-	-	7	-	1	-	-	-	-
TP15	-	60	1	-	1	1	-	-	-	-	-	1	-	-

Tabulka č. 7: Typové činnosti celorepublikově; **Zdroj:** vlastní výzkum

TP1	TP2	TP3	TP4	TP5	TP6	TP7	TP8	TP9	TP10	TP11	TP12	TP13	TP14	TP15
-	300	207	30	133	4	108	2675	144	35	3	74	-	9	64

Tabulka č. 8: Součty typových činností v jednotlivých krajích; **Zdroj:** vlastní výzkum

SčK	PHA	PLK	VYS	LBK	OLK	ULK	JmK	KVK	ZLK	JčK	HKK	PAK	MSK
16	464	16	21	32	10	84	2824	105	62	88	29	35	0

(*Rozpracovaná tabulka v příloze D)

3.3 Porovnání dat z rešerší a řízených rozhovorů v letech 2010 - 2014

Tabulka č. 9: Porovnání získaných dat; Zdroj: vlastní výzkum

Tb č. 6	Data z rešerší	Data od respondentů
STČ č. 3	60	207
STČ č. 7	181	108
STČ č. 8	352	2675
STČ č. 9	49	144

3.4 Návrh na zpracování dalších typových činností pro zařazení do katalogu

Při návrhu dalších mimořádných událostí na začlenění do Katalogu typových činností bylo přihlíženo k dlouhodobé absenci typové činnosti pro danou mimořádnou událost, ale také k hrozbám poslední doby, které mohou vyvolat mimořádnou událost na území ČR. Vytvořením typových činností, jež by řešily společný postup složek IZS při likvidaci MU se může předejít významnému ohrožení životů a zdraví obyvatel, životního prostředí, zvířat a majetku. Navrženými mimořádnými událostmi jsou výskyt vysoce nebezpečných nálezů, zřícení budovy, zvládnutí migrační vlny a teroristický útok.

Zajímavým návrhem je také vypracování typové činnosti na zabezpečení spojení složek IZS na místě zásahu v digitální síti. Fakt, že se jedná o věc technického rázu, by neměl být překážkou. Případné zpracování do závazné podoby by mohlo vést k již dlouho potřebnému sjednocení komunikace mezi jednotlivými složkami IZS.

4 Diskuze

První otázka v rozhovoru se dotazovala, zda jednotlivé hasičské záchranné sbory krajů využívají Katalog typových činností integrovaného záchranného systému k provádění taktických a prověřovacích cvičení, tak jak to ukládá zákon č. 239/2000 Sb., o integrovaném záchranném systému a o změně některých zákonů (10). Všichni respondenti odpověděli kladně (*respondenti č. 1-13*). Katalog typových činností integrovaného záchranného systému je využíván pro účely taktických a prověřovacích cvičení ve všech oslovených hasičských záchranných sborech krajů.

Druhá otázka se dotazovala na periodicitu provádění taktických a prověřovacích cvičení týkajících se Katalogu typových činností integrovaného záchranného systému, zdali se shoduje s nařízením o zahrnutí taktického cvičení do ročního plánu odborné přípravy, tak jak to určuje vyhláška Ministerstva vnitra č. 247/2001 Sb., o organizaci a činnosti jednotek požární ochrany. Sedm respondentů potvrdilo, že v jejich kraji skutečně každý územní odbor absolvuje jedno taktické cvičení za rok (*respondenti č. 1, 4, 5, 8, 9, 12, 13*). Další čtyři příslušníci uvedli, že územní odbory v jejich krajích procházejí taktickými cvičeními dvakrát ročně (*respondenti č. 3, 7, 10, 11*). Zbylí respondenti sdělili dokonce trojnásobné konání taktického cvičení na územních odborech kraje (*respondenti č. 2, 6*).

Třetí stěžejní otázka se dotazovala na užívání Katalogu typových činností integrovaného záchranného systému při provádění záchranných a likvidačních prací na zpracované mimořádné události v místě její likvidace. Jejich užití by mělo být právně závazné, zejména kvůli signatuře složek integrovaného záchranného systému uvedených v jednotlivých typových činnostech. Nicméně deset příslušníků striktně uvedlo, že Katalog typových činností IZS skutečně pro řešení mimořádných událostí užívají (*respondenti č. 3, 4, 5, 6, 8, 9, 10, 11, 12, 13*). Dva respondenti se již však vyjádřili, že nevyužívají katalog jako takový, nýbrž pouze informace z něj a užívají ho spíše při cvičení (*respondenti č. 1, 7*). A jeden respondent dokonce popřel užívání Katalogu typových činností při zásahu, jelikož se spoléhají na nabyté zkušenosti z předešlých zásahů (*respondent č. 2*). Z těchto výsledků je tedy patrné, že Katalog

typových činností je v drtivé většině užíván k řešení mimořádných událostí v něm řešených.

Účelem čtvrté otázky bylo zjistit, které mimořádné události spadající do typových činností se udály na území jednotlivých krajů mezi roky 2010 až 2014. U této otázky se však vyskytlo mnoho problémů. Jedním z výsledných ukazatelů čtvrté otázky mělo být celkové vytížení krajů na řešení mimořádných událostí. Zejména však kvůli obtížné filtraci dat z databází, která tudíž byla v jednotlivých krajích rozdílná, a také díky nejednoznačnosti mimořádných událostí, jestli byly řešeny pomocí Katalogu typových činností integrovaného systému, jsou získaná data vinou subjektivity jednotlivých respondentů dosti zkreslená. Jako příklad si lze uvést STČ č. 8 Dopravní nehoda, který byl u velkého počtu respondentů vnímán jako nejvíce problematický. Právě při těchto mimořádných událostech totiž dochází k součinnosti vícero složek integrovaného záchranného systému, ale ne vždy se přistupuje k řešení události podle Katalogu typových činností IZS. Pokud však přihlídneme k tomuto faktu, tak mezi nejvytíženější kraje patří s jistou přesností domovské kraje těchto respondentů (*respondenti č. 2, 8*). Za kraje vytížené, v závěsu za výše jmenovanými, lze označit domovské kraje respondentů (*respondenti č. 7, 11*). Zmiňované kraje totiž vynikají nad ostatními především četností mimořádných událostí a také šířkou spektra typů řešených mimořádných událostí na jejich území. Podle těchto ukazatelů na opačném konci pořadí skončily kraje respondentů (*respondenti č. 3, 4, 6*). Na subjektivní ovlivnění dat prostřednictvím respondentů doplatil kraj respondenta (*respondent č. 1*), který poskytl nižší čísla, ale při osobním studování databáze Hasičského záchranného sboru ČR se ukázalo, že spíše střízlivé vyčíslení, tak jak ho uvedl tento respondent, se bude blížit skutečnosti o využití Katalogu typových činností, a to zejména u již zmíněných dopravních nehod. Odchylnou v této otázce byl domovský kraj respondenta (*respondent č. 9*), u kterého výslednou pozici kraje ovlivnil právě počet dopravních nehod. Subjektivnost získaných dat od respondentů je dokládána porovnáním těchto dat s daty získanými od MV - generálního ředitelství Hasičského záchranného sboru ČR (*kapitola 3.3*), z kterých vyplývá, že počty porovnávaných dat se v drtivé většině rozcházel, a to s tím výsledkem, že součty mimořádných událostí od respondentů značně, zejména až

dvojnásobně a někdy i více převyšovaly součty od MV - GR HZS ČR u vybraných typových činností (STČ 3, STČ 8, STČ 9). Opačně dopadla pouze typová činnost (STČ 3). Druhým výsledným ukazatelem u čtvrté otázky je posouzení, ke které z mimořádných událostí dochází v České republice nejčastěji. Z výsledků vyplývá, že nejčetnější jsou dopravní nehody, a to i přes jejich značnou zkreslenost. Na jejich umístění se však shodují obě statistiky. Dalšími hojně zastoupenými mimořádnými událostmi jsou ve výsledném pořadí demonstrování úmyslu sebevraždy; hrozba použití NVS nebo nález NVS, podezřelého předmětu, munice, výbušnin a výbušných předmětů a zásah složek IZS při mimořádné události s velkým počtem raněných a obětí. Na opačném konci pořadí se umístily mimořádné události ve výsledném pořadí amok-útok aktivního střelce; opatření k zajištění veřejného pořádku při shromážděních a technopárty a chřipka ptáků. Dokonce nulových hodnot dosáhly mimořádné události špinavá bomba a reakce na chemický útok v metru. Zajímavý je i vysoký počet u STČ 15, a to zejména z toho důvodu, že tyto mimořádné události v té době ještě nemohly být řešeny pomocí této typové činnosti. Nicméně to však pouze dokládá správnost zařazení této mimořádné události do Katalogu typových činností IZS při společném zásahu.

Pátá otázka se zabírala existencí mimořádné události, u které je využití Katalogu typových činností spíše sporadické. Většina respondentů otázku zodpověděla obecně, že se nepoužívá u těch událostí, které v jejich kraji nejsou časté (*respondenti č. 3, 4, 5, 7, 11, 13*). Dále (*respondent č. 1*) uvedl, že sporadické využití Katalogu typových činností IZS je u STČ 1, STČ 2 a STČ 10. Ve stejném duchu se vyjádřil (*respondent č. 6*) u typových činností STČ 2 a STČ 12. Sporadicky se v domovském kraji (*respondenta č. 8*) objevují typové činnosti STČ 1, STČ 6 a STČ 13. STČ 8 se vyskytuje sporadicky v kraji (*respondenta č. 9*). Nepříliš velký výskyt typových činností STČ 1, 10, 11, 13 je v kraji (*respondenta č. 10*) a totéž platí pro STČ 13 v kraji (*respondenta č. 12*). Z výše uvedeného vyplývá, že nejčastěji jmenovanými mimořádnými událostmi, u kterých se nevyužívá Katalog typových činností, jsou STČ 1 a STČ 13, tedy špinavá bomba a reakce na chemický útok v metru, což se shoduje s nulovým výskytem těchto mimořádných událostí ve čtvrté otázce. Poslední dotazovaný označil sporadické užití dokonce u většiny mimořádných událostí (*respondent č. 2*).

Šestá otázka měla za cíl zhodnotit užívání check-listu velitele zásahu, případně velitele složky při provádění záchranných a likvidačních prací. Kladně odpověděla většina respondentů (*respondenti č. 1, 3, 4, 5, 6, 8, 10, 13*), z nichž (*respondenti č. 3, 6*) uvedli, že je následně využívají pro provádění kontrol a (*respondent č. 10*) označil check-list za velmi prospěšnou věc. Další čtyři respondenti následně uvedli, že užití check-listu je na zvážení velitele zásahu, zdali se ho rozhodne využít (*respondenti č. 7, 9, 11, 12*). Pouze jeden dotazovaný uvedl, že check-list vůbec nepoužívají (*respondent č. 2*). Při shánění podkladů pro výzkumnou část diplomové práce byly check-listy jedním ze stěžejních podkladů, ale přestože někteří respondenti uvedli, že check-listy kontrolují a analyzují, v žádném kraji se neuchovávají, a to ani v elektronické podobě na centrální úrovni, tudíž jsou pro následnou rešerši nedostupné.

Otázka sedmá se zabírala mimořádnými událostmi, při kterých se nepřistupuje k řešení podle Katalogu typových činností integrovaného záchranného systému. Striktní užití Katalogu typových činností IZS při mimořádných událostech v nich řešených uvedla většina dotazovaných (*respondenti č. 1, 3, 4, 9, 10, 11, 12*). Užití pouze za předpokladu, že to vyžaduje závažnost události, předložilo pět respondentů (*respondenti č. 5, 6, 7, 8, 13*). Sporadický postup v rozporu s Katalogem typových činností vyjevil (*respondent č. 2*).

Osmá otázka se zaměřila na rozkrytí nedostatků ve zpracovaných typových činnostech. Přestože si všichni respondenti uvědomují živost těchto dokumentů, jako bezchybné je označila většina dotazovaných (*respondenti č. 3, 4, 5, 7, 8, 9, 10, 12, 13*). Jeden respondent však viděl nedostatek v tom aspektu, že rozsah Katalogu typových činností je vhodný spíše pro odbornou přípravu, ale nikoliv pro zásah (*respondent č. 1*). Fakt, že dokumenty jsou psány od stolu a skutečná forma se stanoví až nasazením v praxi, vytkl (*respondent č. 2*). Problém v neznalosti typových činností ze strany zúčastněných složek a orgánů vidí (*respondent č. 6*). Poslední dotazovaný (*respondent č. 11*) viděl problém v příliš obsáhlé podobě Katalogu typových činností, což zapříčiňuje sníženou přehlednost v dokumentech; funkčnost však hodnotí kladně.

Devátá otázka měla za úkol najít další mimořádné události, které by bylo vhodné zařadit do Katalogu typových činností. Za komplexní a tudíž dostačující shledává Katalog typových činností sedm dotazovaných (*respondenti č. 3, 4, 7, 9, 11, 12, 13*). Dva respondenti však projeví zájem o vytvoření typové činnosti řešící migrační krizi (*respondenti č. 1, 8*). Zásahy v tunelových komplexech by do katalogu zařadil (*respondent č. 2*). Vysoce nebezpečné nákazy, zbudování a zabezpečení nouzového ubytování a stravování pro účely migrační krize a událostí velkého rozsahu by do katalogu zařadil (*respondent č. 5*). Na rozsáhlé mimořádné události s dopadem na životní prostředí, např. požáry plastových hmot apod., zásahy v objektech ministerstva obrany, např. vojenské výcvikové prostory, vysoce nebezpečné nákazy a na zřícení budov by zpracování typových činností kvitoval (*respondent č. 6*). Zařazení spojení složek IZS na místě zásahu v digitální síti do typových činností by uvítal (*respondent č. 10*).

U desáté otázky mě zajímal přístup dalších (základních a ostatních) složek IZS k využívání Katalogu typových činností. Většina dotazovaných zatím neregistrovala žádné problémy při součinnosti (*respondenti č. 1, 2, 3, 4, 7, 8, 9, 11, 13*). Oproti tomu dva respondenti vidí rezervy ve znalostech ostatních složek v tématu typových činností (*respondenti č. 5, 12*). Rezervy v přístupu Policie ČR konkrétně speciálních útvarů a krajské hygienické stanice k typovým činnostem shledává (*respondent č. 6*). Další respondent naopak označuje přístup krajské hygienické stanice za bezproblémový, rozporuplnost však vnímá v postoji Armády ČR, která se těžko podřizuje velení. Podobně vnímá i součinnost se Zdravotnickou záchrannou službou na úrovni lékařů (*respondent č. 10*).

Pro posouzení nejlepšího a nejhoršího kraje v používání Katalogu typových činností byla použita synchronní komparace k porovnání četnosti řešení mimořádných událostí pomocí KTČ vzhledem k celkovému počtu řešení mimořádných událostí pomocí KTČ na území České republiky (*příloha E*). Nejčastěji využívajícím sborem KTČ se stal hasičský záchranný sbor Jihomoravského kraje a naopak nejméně využívajícím se stal hasičský záchranný sbor Karlovarského kraje.

5 Závěr

Jedním z cílů této diplomové práce bylo zhodnotit využívání jednotlivých typových činností uvedených v Katalogu typových činností při řešení mimořádných událostí složkami IZS v ČR v letech 2010 - 2014. K tomuto účelu bylo osloveno 14 respondentů z řad 14 hasičských záchranných sborů krajů. Při řízených rozhovorech byly respondentům kladeny jasné otázky a bylo požádáno o poskytnutí výpisu mimořádných událostí, které se řešily dle KTČ IZS na území jejich kraje ve vymezeném časovém období. Z výsledků výzkumu jednoznačně vyplývá, že drtivá většina hasičských záchranných sborů krajů KTČ IZS při řešení MU využívá a je pro ně zpravidla jediným možným postupem při těchto situacích. Nejčastěji využívajícím sborem KTČ je Hasičský záchranný sbor Jihomoravského kraje a naopak nejméně využívajícím je Hasičský záchranný sbor Karlovarského kraje. U HZS hlavního města Prahy je znát velké vytížení sboru v řešení mimořádných událostí, s čímž přibývají i nabyté zkušenosti z praxe. Katalog typových činností u nich tak přechází v rutinu, což může mít za následek někdy drobné odbočení od postupů určených typovými činnostmi IZS. Z výše uvedeného vyplývá, že cíl č. 1 byl naplněn.

Druhým cílem diplomové práce bylo navrhnout na zpracování další typové činnosti pro zařazení do katalogu. K tomuto účelu bylo využito možnosti rozhovorů s respondenty. Na zařazení do Katalogu typových činností IZS došlo ke shodě u mimořádných událostí s výskytem vysoce nebezpečných nákaz, zřícení budov a zvládnání migrační vlny. S ohledem na události poslední doby, by bylo žádoucí návrh rozšířit ještě o typovou činnost určenou k řešení teroristického útoku. Z výše uvedeného vyplývá, že i cíl č. 2 byl naplněn.

Výzkumná otázka je zodpovězena kladně. Katalog typových činností složek IZS při společném zásahu je využíván k řešení mimořádných událostí v nich řešených.

Práce je výsledkem podrobné syntézy zdrojů, které se zabývají touto problematikou a jako taková tudíž může sloužit jako doplňkový studijní materiál pro laickou i odbornou veřejnost. K tomu ji opravňuje zejména změna právních předpisů v roce 2015 a rozšíření počtu typových činností v Katalogu typových činností IZS, s čímž je v práci počítáno a je zpracována s ohledem na tuto úpravu.

Seznam tabulek

Tabulka č. 1 - Hrozba použití NVS nebo nález NVS, podezřelého předmětu, munice, výbušnin a výbušných předmětů.....	53
Tabulka č. 2 - Záchrana pohřešovaných osob-pátrací akce v terénu.....	54
Tabulka č. 3 - Dopravní nehoda	55
Tabulka č. 4 - Zásah složek IZS při mimořádné události s velkým počtem raněných a obětí	56
Tabulka č. 5 - Vyhodnocení strukturovaných rozhovorů	74
Tabulka č. 6 - Vyhodnocení strukturovaných rozhovorů otázky č. 4	75
Tabulka č. 7 - Typové činnosti celorepublikově	75
Tabulka č. 8 - Součty typových činností v jednotlivých krajích	75
Tabulka č. 9 - Porovnání získaných dat.....	76

Seznam obrázků

Graf č. 1: Hrozba použití NVS nebo nález NVS, podezřelého předmětu, munice, výbušnin a výbušných předmětů.....	53
Graf č. 2: Záchrana pohřešovaných osob-pátrací akce v terénu	54
Graf č. 3: Dopravní nehoda	55
Graf č. 4: Zásah složek IZS při mimořádné události s velkým počtem raněných a obětí	56

6 Seznam použitých zdrojů

- (1.) POKORNÝ, J. et al., *Urgentní medicína 2*. Vyd. Praha: Galén, 2010, 547 s., ISBN 978-80-7262-322-8.
- (2.) ZEMAN, M., MIKA, O. J., *Integrovaný záchranný systém*, 1. vyd., Brno: Vysoké učení technické, 2007, 51 s., ISBN 978-80-214-3448-9.
- (3.) ČESKO. Zákon č. 18 ze dne 24. ledna 1997 Sb., o mírovém využívání jaderné energie a ionizujícího záření (atomový zákon) a o změně a doplnění některých zákonů. In: *Sbírka zákonů České republiky*. 1997, částka 5.
- (4.) ČESKO. Nařízení vlády č. 432 ze dne 22. prosince 2010 Sb., o kritériích pro určení prvku kritické infrastruktury. In: *Sbírka zákonů České republiky*. 2010, částka 149.
- (5.) ČESKO. Vyhláška č. 319 ze dne 13. února 2002 Sb., Státního úřadu pro jadernou bezpečnost o funkci a organizaci celostátní radiační monitorovací sítě. In: *Sbírka zákonů České republiky*. 2002, částka 116.
- (6.) STÁTNÍ ÚSTAV RADIAČNÍ OCHRANY, *Informace o funkci a organizaci RMS*. Praha: Státní ústav radiační ochrany, v. v. i., [online], 2015, [<https://www.suro.cz/cz/rms>].
- (7.) ČESKO. Zákon č. 254 ze dne 28. června 2001 Sb., o vodách a o změně některých zákonů (vodní zákon). In: *Sbírka zákonů České republiky*. 2001, částka 98.
- (8.) ČESKO. Zákon č. 133 ze dne 17. prosince 1985 Sb., České národní rady o požární ochraně. In: *Sbírka zákonů České republiky*. 1985, částka 34.
- (9.) HLAVÁČKOVÁ, D., ŠTOREK, J., FIŠER, V., NEKLAPILOVÁ, V., VRASPÍROVÁ, H. *Krizová připravenost zdravotnictví*, Brno: NCO NZO, 2007, 198 s., ISBN 978-80-7013-452-8.
- (10.) ČESKO. Zákon č. 239 ze dne 28. června 2000 Sb., o integrovaném záchranném systému a o změně některých zákonů. In: *Sbírka zákonů České republiky*. 2000, částka 73.
- (11.) BYDŽOVSKÝ, J., *Akutní stavy v kontextu*. Vyd. 1. Praha: Triton, 2008, 450 s., ISBN 978-807-2548-156.

- (12.) HASIČSKÝ ZÁCHRANNÝ SBOR ČR, *Integrovaný záchranný systém*. Praha: MV - generální ředitelství HZS ČR, [online], 2009, aktualizace 26.6.2009, [<http://www.hzscr.cz/clanek/integrovaný-zachranný-system.aspx>].
- (13.) KROUPA, M., ŘÍHA, M. *Integrovaný záchranný systém*. 3. vyd., Praha: ARMEX, 2008, ISBN 978-80-86795-59-1.
- (14.) ČESKO. Zákon č. 240 ze dne 28. června 2000 Sb., o krizovém řízení a o změně některých zákonů (krizový zákon). In: *Sbírka zákonů České republiky*. 2000, částka 73.
- (15.) VILÁŠEK, Josef, Miloš FIALA a David VONDRÁŠEK., *Integrovaný záchranný systém ČR na počátku 21. století*. 1. vyd., Praha: Karolinum, 2014, 189 s., ISBN 978-802-4624-778.
- (16.) SMETANA, M. *Integrovaný záchranný systém*., 1. vyd., Ostrava: Ostravská univerzita v Ostravě, 2011, 155s. ISBN 978-80-7368-808-0.
- (17.) ŠENOVSKÝ, M., ADAMEC, V., HANUŠKA, Z. *Integrovaný záchranný systém*. Ostrava: SPBI Spektrum, 2007, 157 s., ISBN 978-80-7385-007-4.
- (18.) ČESKO. Vyhláška č. 240 ze dne 26. června 2012 Sb., kterou se provádí zákon o zdravotnické záchranné službě. In: *Sbírka zákonů České republiky*. 2012, částka 82.
- (19.) SMETANA M., KRATOCHVÍLOVÁ, D. *Integrovaný záchranný systém a jeho složky*. 1. vyd. Ostrava: Ostravská univerzita, 2007. ISBN 978-80-7368-337-5.
- (20.) ŠENOVSKÝ, M., ADAMEC, V., ŠENOVSKÝ, P., *Ochrana kritické infrastruktury*, 1.vyd., Ostrava: Edice SPBI Spektrum, 2007, 141 s., ISBN: 978-80-7385-025-8.
- (21.) ČESKO. Zákon č. 320 ze dne 11. listopadu 2015 Sb., o Hasičském záchranném sboru České republiky a o změně některých zákonů (zákon o hasičském záchranném sboru). In: *Sbírka zákonů České republiky*. 2015, částka 135.
- (22.) BŘÍZA, J. A KOL., *Ochrana obyvatelstva v případě krizových situací a mimořádných událostí nevojenského charakteru II*. Brno: Tribun EU, 2014, 304 s. ISBN 978-80-263-0722-8.

- (23.) ŠENOVSKÝ, M., HANUŠKA, Z., *Organizace jednotek požární ochrany a integrovaný záchranný systém*. 3. vyd. Ostrava: Sdružení požárního a bezpečnostního inženýrství v Ostravě, 2006. 41s. ISBN: 80-86634-03-5.
- (24.) ČESKO. Zákon č. 374 ze dne 6. listopadu 2011 Sb., o zdravotnické záchranné službě. In: *Sbírka zákonů České republiky*. 2011, částka 131.
- (25.) ERTLOVÁ, F., MUCHA, J., *Přednemocniční neodkladná péče*. 2. vyd., Brno: Národní centrum ošetrovatelství a nelékařských zdravotnických oborů, 2004, 368 s. ISBN 80-701-3379-1.
- (26.) VIČAR, Radim. *Právo bezpečnosti a obrany ČR: studijní texty*. 1. vyd., Brno: Univerzita obrany, 2010. 138 s. ISBN 978-80-7231-765-3.
- (27.) ČESKO. Zákon č. 273 ze dne 17. července 2008 Sb., o Policii České republiky. In: *Sbírka zákonů České republiky*. 2008, částka 91.
- (28.) MACEK, Pavel a Antonín FILÁK. *Základy teorie policejné bezpečnostní činnosti*. 1. vyd., Praha: Police history, 2004. 253 s. ISBN 80-864-7721-5.
- (29.) ČESKO. Vyhláška č. 328 ze dne 5. září 2001 Sb., Ministerstva vnitra o některých podrobnostech zabezpečení integrovaného záchranného systému. In: *Sbírka zákonů České republiky*. 2001, částka 127.
- (30.) SKALSKÁ, K., HANUŠKA, Z., DUBSKÝ, M., *Integrovaný záchranný systém a požární ochrana. Modul I.*, Praha: MV-GŘ HZS ČR, 2010, 105 s., ISBN 978-80-86640-59-4.
- (31.) FIŠER, V., *Krizové řízení v oblasti zdravotnictví*. 1. vyd., Praha: MV – GŘHZS ČR, modul J, 2006. Linka 112 4/2003, 52 s.
- (32.) ČESKO. Zákon č. 224 ze dne 12. srpna 2015 Sb., o prevenci závažných havárií způsobených vybranými nebezpečnými chemickými látkami nebo chemickými směsmi a o změně zákona č. 634/2004 Sb., o správních poplatcích, ve znění pozdějších předpisů, (zákon o prevenci závažných havárií). In: *Sbírka zákonů České republiky*. 2015, částka 93.
- (33.) MINISTERSTVO VNITRA, *Integrovaný záchranný systém*. Ministerstvo vnitra České republiky, [online], Praha, 2015, aktualizace 2015, [<http://www.mvcr.cz/clanek/pojmove-oblasti-integrovaný-zachranny-system.aspx>].

- (34.) MV-GŘ HZS ČR, Pokyn č. 25 ze dne 6. června 2003 generálního ředitele Hasičského záchranného sboru České republiky a náměstka ministra vnitra, kterým se stanovuje postup při uzavírání dohod v rámci integrovaného záchranného systému In: *Sbírka interních aktů řízení generálního ředitele Hasičského záchranného sboru České republiky a náměstka ministra vnitra* . 2003, částka 25.
- (35.) MV-GŘ HZS ČR., *Typové činnosti složek integrovaného záchranného systému*. Praha: Generální ředitelství HZS ČR, [online], 2006, 6 s., [<http://www.google.cz/url?sa=t&rct=j&q=&esrc=s&source=web&cd=5&ved=0ahUKEwjnmbCylcPKAhUEc3IKHRvbCr0QFgg3MAQ&url=http%3A%2F%2Fwww.cervenkyhout.eu%2Fcs%2Fcontent%2FsendFile%2Fname%2F0bd830eb66645280f1c399f2b5ae41cd&usg=AFQjCNHDPnrbx1mLwUfq1hHu4stZbTvYxg&sig2=anfmRyK5E5vfEYqdPnebWA&bvm=bv.112454388,d.bGg>].
- (36.) MV-GŘ HZS ČR, *STČ - 01/IZS: Typová činnost složek IZS při společném zásahu - Špinavá bomba*, Praha: MV-GŘ HZS ČR, 2004, aktualizace 2015, Katalogový soubor typových činností, 59 s.
- (37.) MV-GŘ HZS ČR, *STČ - 02/IZS: Typová činnost složek IZS při společném zásahu - Demonstrování úmyslu sebevraždy*, Praha: MV-GŘ HZS ČR, 2005, Katalogový soubor typových činností, 22 s.
- (38.) MV-GŘ HZS ČR, *STČ - 03/IZS: Typová činnost složek IZS při společném zásahu - Hrozba použití NVS nebo nález NVS, podezřelého předmětu, munice, výbušnin a výbušných předmětů*, Praha: MV-GŘ HZS ČR, 2006, aktualizace 2014, Katalogový soubor typových činností, 42 s.
- (39.) MV-GŘ HZS ČR, *STČ - 04/IZS: Typová činnost složek IZS při společném zásahu - Letecká nehoda*, Praha: MV-GŘ HZS ČR, 2005, Katalogový soubor typových činností, 41 s.
- (40.) MV-GŘ HZS ČR, *STČ - 05/IZS: Typová činnost složek IZS při společném zásahu - Nález předmětu s podezřením na přítomnost B-agens nebo toxinů*, Praha: MV-GŘ HZS ČR, 2006, Katalogový soubor typových činností, 45 s.

- (41.) MV-GŘ HZS ČR, *STČ - 06/IZS: Typová činnost složek IZS při společném zásahu - Opatření k zajištění veřejného pořádku při shromážděních a technoparty*, Praha: MV-GŘ HZS ČR, 2011, Katalogový soubor typových činností, 49 s.
- (42.) MV-GŘ HZS ČR, *STČ - 07/IZS: Typová činnost složek IZS při společném zásahu - Záchrana pohřešovaných osob - pátrací akce v terénu*, Praha: MV-GŘ HZS ČR, 2010, Katalogový soubor typových činností, 30 s.
- (43.) MV-GŘ HZS ČR, *STČ - 08/IZS: Typová činnost složek IZS při společném zásahu - Dopravní nehoda*, Praha: MV-GŘ HZS ČR, 2009, Katalogový soubor typových činností, 38 s.
- (44.) MV-GŘ HZS ČR, *STČ - 09/IZS: Typová činnost složek IZS při společném zásahu - u mimořádné události s velkým počtem raněných a obětí*, Praha: MV-GŘ HZS ČR, 2008, Katalogový soubor typových činností, 40 s.
- (45.) MV-GŘ HZS ČR, *STČ - 10/IZS: Typová činnost složek IZS při společném zásahu - při nebezpečné poruše plynulosti provozu na dálnici*, Praha: MV-GŘ HZS ČR, 2008, Katalogový soubor typových činností, 47 s.
- (46.) ČESKÝ HYDROMETEOROLOGICKÝ ÚSTAV, *Systém integrované výstražné služby*. Praha: Český hydrometeorologický ústav, [online], 2013, aktualizace 17.1.2013, [<http://portal.chmi.cz/files/portal/docs/meteo/om/sivs/sivs.html>].
- (47.) MV-GŘ HZS ČR, *STČ - 11/IZS: Typová činnost složek IZS při společném zásahu - chřipka ptáků*, Praha: MV-GŘ HZS ČR, 2011, Katalogový soubor typových činností, 41 s.
- (48.) MV-GŘ HZS ČR, *STČ - 12/IZS: Typová činnost složek IZS při společném zásahu - při poskytování psychosociální pomoci*, Praha: MV-GŘ HZS ČR, 2012, Katalogový soubor typových činností, 21 s.
- (49.) MV-GŘ HZS ČR, *STČ - 13/IZS: Typová činnost složek IZS při společném zásahu - reakce na chemický útok v metru*, Praha: MV-GŘ HZS ČR, 2013, Katalogový soubor typových činností, 108 s.
- (50.) MV-GŘ HZS ČR, *STČ - 14/IZS: Typová činnost složek IZS při společném zásahu - Amok - útok aktivního střelce*, Praha: MV-GŘ HZS ČR, 2013, Katalogový soubor typových činností, 27 s.

- (51.) MV-GŘ HZS ČR, STČ - 15/IZS: *Typová činnost složek IZS při společném zásahu - Mimořádnosti v provozu železniční osobní dopravy*, Praha: MV-GŘ HZS ČR, 2015, Katalogový soubor typových činností, 23 s.

7. Přílohy

Seznam příloh:

Příloha A: Vzor formuláře (Dílčí) Zprávy o zásahu

Příloha B: Analyzované zprávy o zásahu

Příloha C: Osnova řízeného rozhovoru

Příloha D: Rozpracovaná tabulka č. 6

Příloha E: Komparační tabulka

STRUČNÝ POPIS ZÁSAHU:

Situace v době příjezdu, činnosti, nasazení sil a prostředků a negativní vlivy na činnost, selhání prostředků, okolnosti ztěžující zásah. Text doplnit plánkem nasazení sil a prostředků, v případě potřeby pokračovat samostatným listem.

VELITEL ZÁSAHU (jméno – tiskacím písmem, podpis):

DATUM:

Příloha B

Analyzované zprávy o zásahu

STČ 5 - Nález předmětu s podezřením na přítomnost B-agens nebo toxinů		
	počet složek	stupeň poplachu
1.	4	1
2.	8	1
3.	3	1
4.	7	1
5.	4	1

STČ 3 - Hrozba použití NVS nebo nález NVS, podezřelého předmětu, munice, výbušnin a výbušných předmětů			
	počet složek	stupeň poplachu	Počet evakuovaných (nad 10 osob)
6.	3	1	-
7.	4	1	-
8.	4	1	400
9.	4	1	210
10.	3	1	-
11.	3	1	700
12.	3	1	-
13.	3	1	2000
14.	3	1	-
15.	3	1	-
16.	3	1	-
17.	3	1	100
18.	3	1	-
19.	4	1	-
20.	5	1	12
21.	5	1	50
22.	3	1	-
23.	3	1	-
24.	3	1	45
25.	3	1	-
26.	3	1	-
27.	3	1	-

28.	4	1	-
29.	3	1	-
30.	3	1	-
31.	3	1	-
32.	3	1	-
33.	3	1	400
34.	3	1	-
35.	3	1	-
36.	4	1	-
37.	3	1	-
38.	4	1	-
39.	4	1	-
40.	3	1	70
41.	3	1	-
42.	3	1	-
43.	3	1	-
44.	3	1	790
45.	3	1	-
46.	4	1	-
47.	4	1	-
48.	3	1	-
49.	3	1	-
50.	3	1	60
51.	3	1	200
52.	3	1	60
53.	3	1	-
54.	3	1	-
55.	3	1	5000

56.	3	1	800
57.	3	1	-
58.	4	1	-
59.	3	1	-
60.	4	1	-
61.	4	1	560
62.	3	1	50
63.	4	1	-
64.	3	1	-
65.	3	1	-
66.	4	1	150

STČ 8 - Dopravní nehoda			
	počet složek	stupeň poplachu	typ
67.	6	1	železniční
68.	3	1	železniční
69.	4	1	železniční
70.	5	1	železniční
71.	4	1	železniční
72.	4	2	silniční
73.	3	2	silniční
74.	5	2	silniční
75.	3	2	silniční
76.	9	2	silniční
77.	3	2	silniční
78.	3	2	silniční
79.	3	2	silniční
80.	5	2	silniční
81.	3	2	silniční
82.	4	2	silniční
83.	3	2	silniční
84.	3	2	silniční
85.	3	2	silniční
86.	3	2	silniční

87.	9	2	silniční
88.	3	2	silniční
89.	5	2	silniční
90.	3	1	silniční
91.	3	1	silniční
92.	6	1	silniční
93.	7	1	silniční
94.	4	1	silniční
95.	3	1	silniční
96.	3	1	silniční
97.	4	1	silniční
98.	3	1	silniční
99.	4	1	silniční
100.	5	1	silniční
101.	3	1	silniční
102.	3	1	silniční
103.	3	1	silniční
104.	3	1	silniční
105.	5	1	silniční
106.	4	1	silniční
107.	4	1	silniční
108.	3	1	silniční
109.	3	1	silniční
110.	5	1	silniční
111.	4	1	silniční
112.	6	1	silniční
113.	4	1	silniční
114.	7	1	silniční
115.	4	1	silniční

Příloha C

Osnova řízeného rozhovoru

1. Užíváte Katalog typových činností integrovaného záchranného systému při provádění taktických a prověřovacích cvičení?
2. Jak často se u Vás provádí taktické a prověřovací cvičení na téma typové činnosti složek IZS při společném zásahu?
3. Užíváte Katalog typových činností integrovaného záchranného systému při provádění záchranných a likvidačních prací na zpracované mimořádné události v místě její likvidace?
4. O které typové činnosti šlo v letech 2010 až 2014?
 - Špinavá bomba (.....)
 - Demonstrování úmyslu sebevraždy (.....)
 - Hrozba použití NVS nebo nález NVS, podezřelého předmětu, munice, výbušnin a výbušných předmětů (.....)
 - Letecká nehoda (.....)
 - Nález předmětu s podezřením na přítomnost B-agens nebo toxinů (.....)
 - Opatření k zajištění veřejného pořádku při shromážděních a technopárty (.....)
 - Záchrana pohřešovaných osob-pátrací akce v terénu (.....)
 - Dopravní nehoda (.....)
 - Zásah složek IZS při mimořádné události s velkým počtem raněných a obětí (.....)
 - Při nebezpečné poruše plynulosti provozu na dálnici (.....)
 - Chřipka ptáků (.....)
 - Při poskytování psychosociální pomoci (.....)
 - Reakce na chemický útok v metru (.....)
 - Amok-útok aktivního střelce (.....)
 - Mimořádnosti v provozu železniční osobní dopravy (.....)
5. Existuje mimořádná událost, u které je využití Katalogu typových činností spíše sporadické?

6. Používáte při provádění záchranných a likvidačních prací check-list velitele zásahu, případně velitele složky?

7. Existují případy mimořádné události, kdy se při součinnosti složek IZS nepřístupuje k řešení podle Katalogu typových činností?

8. Spatřujete nedostatky ve zpracovaných typových činnostech? Jaké?

9. Jaké další případy MU, byste považoval za vhodné ke zpracování formou typových činností?

10. Jaký je přístup dalších (základních i ostatních) složek IZS k využívání typových činností?

Příloha D

Rozpracovaná tabulka č. 6

Otázka č. 4: O které Typové činnosti šlo v letech 2010 až 2014?

	SKK	PHA	PLK	VYS	LBK	OLK	ULK	ImK	KVK	ZLK	JEK	HKK	PAK	MSK	Σ
TP1	-	-	-	-	-	-	-	-	-	-	-	-	-	-	0
TP2	-	150	3	2	2	-	5	100	-	10	22	2	4	-	300
TP3	-	100	1	3	6	-	10	40	-	18	20	5	4	-	207
TP4	-	-	2	-	-	1	2	8	-	-	13	1	3	-	30
TP5	-	100	-	1	6	1	-	25	-	-	-	-	-	-	133
TP6	-	-	-	3	-	-	-	-	-	-	-	1	-	-	4
TP7	6	5	4	3	4	3	5	18	5	15	29	4	7	-	108
TP8	-	24	-	3	2	2	20	2500	100	5	1	9	9	-	2675
TP9	10	-	4	3	5	1	20	80	-	10	3	3	5	-	144
TP10	-	20	1	3	-	1	2	6	-	-	-	2	-	-	35
TP11	-	-	-	-	-	-	-	3	-	-	-	-	-	-	3
TP12	-	5	-	-	5	-	20	37	-	3	-	1	3	-	74
TP13	-	-	-	-	-	-	-	-	-	-	-	-	-	-	0
TP14	-	-	-	-	1	-	-	7	-	1	-	-	-	-	9
TP15	-	60	1	-	1	1	-	-	-	-	-	1	-	-	64
Σ	16	464	16	21	32	10	84	2824	105	62	88	29	35	0	3786

Příloha E

Komparační tabulka

	SEK	PHA	PLK	VYS	LEK	OLK	ULK	ImK	KVK	ZLK	FEK	FKK	PAK	MSK	suma
TP1	0,000	0,000	0,000	0,000	0,000	0,000	0,000	0,000	0,000	0,000	0,000	0,000	0,000	0,000	0
TP2	0,000	0,500	0,010	0,007	0,007	0,000	0,017	0,333	0,000	0,033	0,073	0,007	0,013	0,000	1
TP3	0,000	0,483	0,005	0,014	0,029	0,000	0,048	0,193	0,000	0,087	0,097	0,024	0,019	0,000	1
TP4	0,000	0,000	0,067	0,000	0,000	0,033	0,067	0,267	0,000	0,000	0,433	0,033	0,100	0,000	1
TP5	0,000	0,752	0,000	0,008	0,045	0,008	0,000	0,188	0,000	0,000	0,000	0,000	0,000	0,000	1
TP6	0,000	0,000	0,000	0,750	0,000	0,000	0,000	0,000	0,000	0,000	0,000	0,250	0,000	0,000	1
TP7	0,056	0,046	0,037	0,028	0,037	0,028	0,046	0,167	0,046	0,139	0,269	0,037	0,065	0,000	1
TP8	0,000	0,009	0,000	0,001	0,001	0,001	0,007	0,935	0,037	0,002	0,000	0,003	0,003	0,000	1
TP9	0,069	0,000	0,028	0,021	0,035	0,007	0,139	0,556	0,000	0,069	0,021	0,021	0,035	0,000	1
TP10	0,000	0,571	0,029	0,086	0,000	0,029	0,057	0,171	0,000	0,000	0,000	0,057	0,000	0,000	1
TP11	0,000	0,000	0,000	0,000	0,000	0,000	0,000	1,000	0,000	0,000	0,000	0,000	0,000	0,000	1
TP12	0,000	0,068	0,000	0,000	0,068	0,000	0,270	0,500	0,000	0,041	0,000	0,014	0,041	0,000	1
TP13	0,000	0,000	0,000	0,000	0,000	0,000	0,000	0,000	0,000	0,000	0,000	0,000	0,000	0,000	0
TP14	0,000	0,000	0,000	0,000	0,111	0,000	0,000	0,778	0,000	0,111	0,000	0,000	0,000	0,000	1
TP15	0,000	0,938	0,016	0,000	0,016	0,016	0,000	0,000	0,000	0,000	0,000	0,016	0,000	0,000	1
suma	0,125	3,367	0,191	0,914	0,348	0,121	0,652	5,087	0,084	0,482	0,893	0,462	0,276	0,000	13,000