

**Jihočeská univerzita v Českých Budějovicích**

**Ekonomická fakulta**

**Katedra cestovního ruchu**



Studijní program: B 6208 Ekonomika a management

Studijní obor: Obchodní podnikání - cestovní ruch

**Prostředí cestovního ruchu**

Vedoucí bakalářské práce:

RNDr. Josef Navrátil, Ph.D.

Autor:

Šteflíčková Veronika

---

**2007**

## **Prohlášení**

Prohlašuji, že jsem bakalářskou práci na téma Prostředí cestovního ruchu vypracovala samostatně na základě vlastních poznatků a materiálů, které uvádím v seznamu literatury.

**podpis.....**

## **Poděkování**

Děkuji RNDr. Josefovi Navrátilovi, Ph.D. za odbornou pomoc, za vedení bakalářské práce. Dále bych chtěla poděkovat městskému úřadu a zaměstnancům informačního centra Sázava za ochotu a poskytnutí cenných informací.

<b>1. Úvod .....</b>	<b>- 6 -</b>
<b>2. Cíle práce a pracovní hypotézy .....</b>	<b>- 7 -</b>
<b>3. Metodika práce .....</b>	<b>- 8 -</b>
3.1. Analýza pramenů a literatury, sběr informací .....	- 8 -
3.2. Analýza činitelů rozvoje a umístění cestovního ruchu .....	- 8 -
3.3. Dotazníkové šetření.....	- 9 -
3.3.1. Základní demografické údaje o chatařích.....	- 10 -
<b>4. Literární rešerše .....</b>	<b>- 13 -</b>
4.1. Literatura o obecné problematice .....	- 13 -
4.2. Literatura o sledovaném území .....	- 14 -
<b>5. Situační analýza .....</b>	<b>- 16 -</b>
5.1. Turistický region.....	- 16 -
5.2. Turistická oblast .....	- 16 -
5.3. Sdružení Posázaví o.p.s. (obecně prospěšná společnost) .....	- 17 -
5.4. Město Sázava .....	- 17 -
<b>6. Činitelé rozvoje a rozmístění cestovního ruchu .....</b>	<b>- 18 -</b>
6.1. Lokalizační podmínky .....	- 18 -
6.1.1. Přírodní podmínky a atraktivita .....	- 18 -
6.1.2. Kulturně historické památky.....	- 18 -
6.1.3. Kulturní zařízení, kulturní a společenské akce .....	- 20 -
6.1.4. Sportovní vyžití.....	- 20 -
6.2. Realizační podmínky .....	- 22 -
6.2.1. Ubytovací a stravovací služby .....	- 22 -
6.2.2. Dopravní dostupnost .....	- 22 -
6.3. Selektivní faktory .....	- 22 -
6.3.1. Prezentace a propagace regionu.....	- 22 -
<b>7. Rekreační charakteristiky chatařů.....</b>	<b>- 24 -</b>
7.1. Motivace chatařů k pobytu .....	- 24 -
7.2. Způsob trávení volného času chataři .....	- 25 -
7.3. Intenzita využívání objektu.....	- 26 -
7.4. Význam chataření .....	- 26 -
7.5. Zdroj informací.....	- 27 -
7.6. Potenciální konflikty .....	- 28 -
7.7. Postoje k prostředí .....	- 29 -
7.8. Doporučení od chatařů .....	- 30 -
7.9. Rozdíly v jednotlivých aktivitách z hlediska pohlaví .....	- 31 -
<b>8. Návrhy zlepšení.....</b>	<b>- 32 -</b>
<b>9. Závěr .....</b>	<b>- 34 -</b>
<b>10. Summary .....</b>	<b>- 36 -</b>
<b>Seznam použité literatury .....</b>	<b>- 37 -</b>
<b>Seznam grafů</b>	
<b>Seznam tabulek</b>	
<b>Seznam příloh</b>	

# 1. Úvod

Pro rekreační cestovní ruch je charakteristický pasivní, ale i aktivní odpočinek ve vhodném přírodním prostředí kombinovaný s různými rekreačními aktivitami. Pohybové ale i nenáročné sportovní činnosti mají příznivý vliv na organismus a duševní pohodu člověka, obnovují fyzické a psychické síly. Rekrece má stále větší význam se zhoršujícím se životním prostředím v místě trvalého bydliště a pracoviště. [5]<sup>1</sup>

Člověk vytváří umělé prostředí, které mu poskytuje vysoký technický standard života, vysokou kulturu bydlení, ale zároveň působí negativně na jeho psychický stav. Rekrece se tedy mnohdy stává nutností. Zájem o druhé bydlení v naprosté většině vychází z velkých měst.

Žijeme v době, kdy se u mnohých z nás mění životní styl. Zvyšuje se pracovní i studijní zatížení. Pohyb v přírodě je faktorem tělesné i duševní hygieny, zdravotní prevence, je i prostředkem výchovy. Přírodní prostředí ovlivňuje člověka. Relativně nenarušenou přírodu považujeme v kvalitativním rozvoji člověka za nenahraditelnou. [17]

Vliv na rozvoj rekreace má kromě zvětšení potřeby pobytu v přírodě také nárůst volného času. Podstatný vliv má i rozvoj dopravy, hlavně individuálního automobilismu, tím se rozšířila rozloha rekreačního zázemí velkých měst a tím i krátkodobé formy rekreace, především víkendové chalupaření a chataření v objektech individuální rekreace (OIR).

OIR vlastní účastník CR, resp. jeho známí či příbuzní. Patří sem zejména chaty, zahrádkářské domky, nevyužívané byty, rekreační domky, chalupy, vinařské domky, další objekty. V ČR jsou typicky soustředěny v okolí Prahy. [10]

Největší počet objektů individuální rekreace se nachází ve Středočeském kraji, a to 77 010 z celkového počtu 267 632. [1]<sup>2</sup>

Posázaví patří k největším rekreačním mikroregionům ve Středočeském kraji, jeho osou je řeka Sázava, nabízí pestré možnosti pro využívání volného času všech věkových kategorií při sportu, při návštěvě historických památek, kulturních pořadů nebo festivalů. Největší atraktivitou je údolí řeky Sázavy a její přítoky.

Převážná část rekreantů z Prahy směřuje právě do Posázaví, a to nejen díky kvalitám přírodního prostředí, ale i dobré dopravní dostupnosti této oblasti. Nachází se zde 2557 rekreačních objektů, jejichž počet se (absolutně i relativně) při zvyšující vzdálenosti od Prahy snižuje, chaty tvoří přes 75 % objektů. [1]<sup>4</sup>

## 2. Cíle práce a pracovní hypotézy

**Hlavním cílem** bakalářské práce je identifikace a analýza hlavních skupin rekreačních aktivit majitelů objektů individuální rekreace.

**Díličními cíly** směřující k naplnění hlavního cíle jsou:

- posoudit předpoklady CR zahrnující analýzu přírodních a kulturně společenských atraktivit, možností rekreačních aktivit v oblasti a charakteristiku sekundárního potenciálu
- zjistit motivaci chatařů a způsob trávení jejich volného času

Tato BP by měla odpovědět na následující **otázky**:

- Co motivuje obyvatelstvo k tak hojně rozšířenému jevu jako je druhé bydlení?
- Jakým aktivitám se zde věnuje?
- Odkud chataři pochází?
- Kolik dní zde stráví ročně?
- Co se chataři líbí, popřípadě s čím spokojen není?

**Pracovní hypotézy** byly stanoveny tyto:

- Sázava má dobrou dopravní dostupnost.
- Nachází se zde dostatek stravovacích a ubytovacích zařízení.
- Sázava nabízí velké množství rekreačních aktivit, dostatečné sportovní vyžití ale i klid pro odpočinek.
- Sázavu navštěvují turisté hlavně kvůli přírodnímu prostředí, klidnému pobytu a sportovním aktivitám.
- Chybí zde bazén či koupaliště.
- Řeka je znečištěná.
- Chataři pocházejí převážně z Prahy.

## **3. Metodika práce**

### **3.1. Analýza pramenů a literatury, sběr informací**

První fází bylo vymezení území pro terénní výzkum a sběr sekundárních dat o CR ve sledované oblasti.

Pro získání regionálních údajů byla využita místní knihovna v Sázavě, informační centrum v Sázavě, webové stránky města Sázavy, šlo o údaje týkající se geografické a ekonomické charakteristiky oblasti, objektů a subjektů CR. Byla navázána spolupráce s Městským úřadem v Sázavě.

Pro získání odborných informací byla využita knihovna Jihočeské univerzity v Táboře a Městská knihovna v Táboře. Datová báze byla doplněna z Internetu (viz příloha).

### **3.2. Analýza činitelů rozvoje a umístění cestovního ruchu**

Analýza byla provedena podle V. Hrala (2002) [6] na lokalizační a realizační podmínky, a selektivní faktory.

*Lokalizační podmínky*, které rozhodují o funkčním využití konkrétní oblasti cestovním ruchem z hlediska přírodních možností a charakteru a kvality společenských podmínek či atraktivit. Tvoří „fyzickou“ a objektivní základnu pro uspokojování poptávky a základní schéma pro územní uspořádání realizace CR. Poskytují jen určité možnosti (předpoklady), o jejich využití rozhodují selektivní faktory a realizační podmínky. [6]

*Realizační podmínky* mají dominující postavení pro konečnou fázi uskutečňování různých forem CR. Umožňují oblastí dosáhnout (doprava) a využít je (ubytovací, stravovací a jiné zařízení). [6]

*Selektivní (stimulační) faktory*, které mají v rozvoji cestovního ruchu primární postavení. Jejich prostřednictvím se mohou využít předpoklady pro cestovní ruch. Dále se dělí na objektivní a subjektivní. Mezi objektivní V. Hrala řadí mírové uspořádání světa, vnitropolitickou stabilitu a charakter politického systému, státní hranice, životní úroveň populace, fond volného času a životní prostředí. Do subjektivních faktorů patří psychologické pohnutky, reklama a propagace. [6]

### 3.3. Dotazníkové šetření

Cílem dotazníkového šetření byl sběr primárních dat o motivech a rekreačních aktivitách chatařů. Za tímto účelem byli v červnu, červenci a srpnu roku 2006 přímo dotazováni majitelé individuální rekreace. A to v chatových oblastech Sázava Bělokozly, Sázava Černé Budy, Sázava Čeřenice (vč. Poříčka), Sázava Dojetřice a Sázava Plužiny. Výběr chatařů byl založen na ochotě odpovídat. Dotazníky byly vybírány osobně. Celkem bylo vybráno 108 dotazníků.

Byl připraven dotazník s 11 otázkami (uzavřených i otevřených).

Motivace pobytu byla zjišťována výběrem z 9 možností (relaxace, oddech, odpočinek atd.; poznání; soukromé důvody; kulturní vyžití; sportovní činnost; pracovní důvody; zdravotní pobyt; návštěva známých, příbuzných; jiné) a její důležitost byla posouzena na vyjádření míry významu na tříčlenné stupnici (ano, průměr, ne) pro 7 prvků (dobré podmínky pro rekreaci, čisté životní prostředí, klidné prostředí, kulturně- historické památky, kulturní a společenské akce, práce, jiné).

Míra participace na rekreačních aktivitách byla sledována na tříčlenné škále (věnuji se často, věnuji se občas, nevěnuji se) pro letní aktivity (opalování; koupání; rybaření; jízdy na lodkách; pěší turistika; relaxace, oddech, odpočinek; cykloturistika; návštěvy historických zajímavostí v okolí; návštěvy muzeí; účast na kulturních a společenských akcích; houbaření a sběr lesních plodů; tenis, stolní tenis, volejbal, nohejbal atd.; práce na zahrádce; vodáctví).

Počet dní strávených chataři na chatě byl zjišťován do intervalů (0- 30, 31- 50, 51- 80, 81 a více). V případě odpovědi 81 a více, byl respondent požádán o odhad počtu. Dále bylo zjišťováno nejčastější roční období návštěvy (jaro, léto, podzim, zima).

Význam chataření byl posuzován na základě existence další chaty a její lokalizaci a počet dne strávené chatařem mimo chatu.

Dále zdroj informací (tisk, knihy; internet; od známých; cestovní kancelář; jiné).

Potenciální konflikty byly zjišťovány odpovědí na prvky, které jim kazí požitky z dovolené (kvalita vody, nedostatečná intimita prostředí, výskyt komárů a ostatního bodavého hmyzu, nedostatek veřejných míst ke koupání, nedostatek veřejných míst k parkování, vandalismus, přeplnění lidmi, hluk z cesty, pocit bezpečí, cena služeb, kvalita služeb, jiné).

Postoje k prostředí byly zjišťovány otevřenými otázkami na místa, která by chataři doporučili k návštěvě a co jim v této oblasti chybí.



Pro zpracování informací bylo použito tabulkového procesoru MS Excel.

Závislosti míry participace na rekreačních aktivitách na pohlaví bylo použito analýzy variance (One way ANOVA). Jednofaktorová analýza rozptylu je určena k posouzení vlivu jednoho faktoru na sledovanou hodnotu, nebo porovnání výsledků z různých zdrojů. [29]

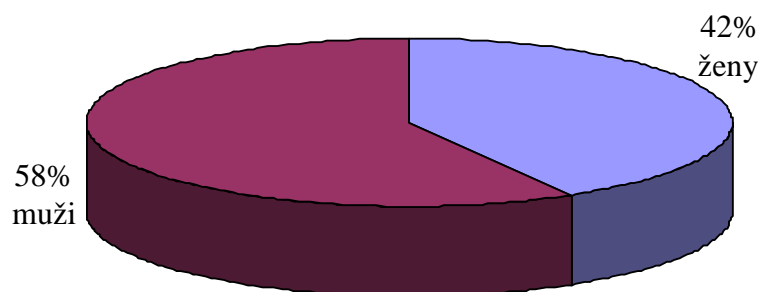
Pomocí této analýzy rozptylu byla zjišťována závislost mezi pohlavím a provozovanými rekreačními aktivitami chataři, byl proveden post-hoc test pro nestejná  $n$  a stanovená nulová hypotéza: není rozdíl v míře participace v jednotlivých rekreačních aktivitách mezi muži a ženami na hladině významnosti  $p$ .

### 3.3.1. Základní demografické údaje o chatařích

#### Struktura respondentů podle pohlaví

Rozdíl mezi pohlavím chatařů nebyl příliš patrný. Převažovali muži s 58 % nad ženami s 42 %.

**Graf č. 1: Struktura respondentů podle pohlaví.**

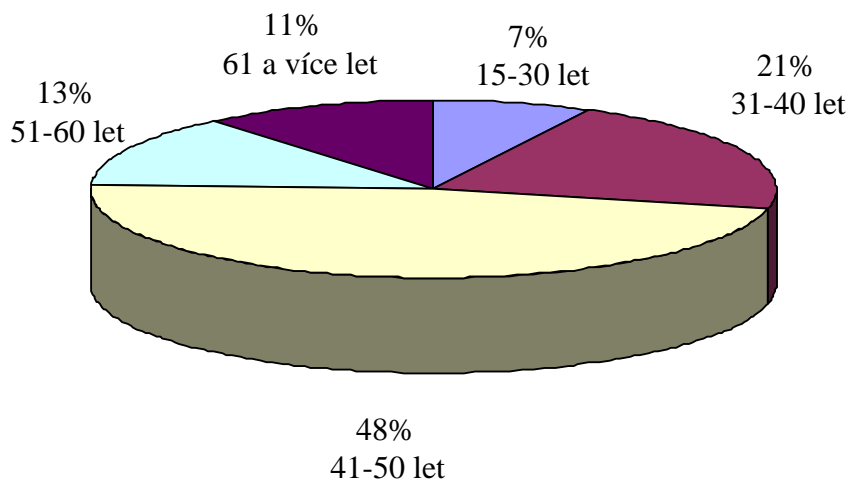


Zdroj: vlastní dotazníkové šetření

#### Struktura respondentů podle věku

Téměř polovina dotazovaných dosahovala věku v rozmezí 41- 50 let, 21 % v rozmezí 31- 40 let, 13 % v rozmezí 51- 60 let, starších 60 let bylo 11 % a 7 % mladších 30 let.

**Graf č. 2: Struktura respondentů podle věku.**

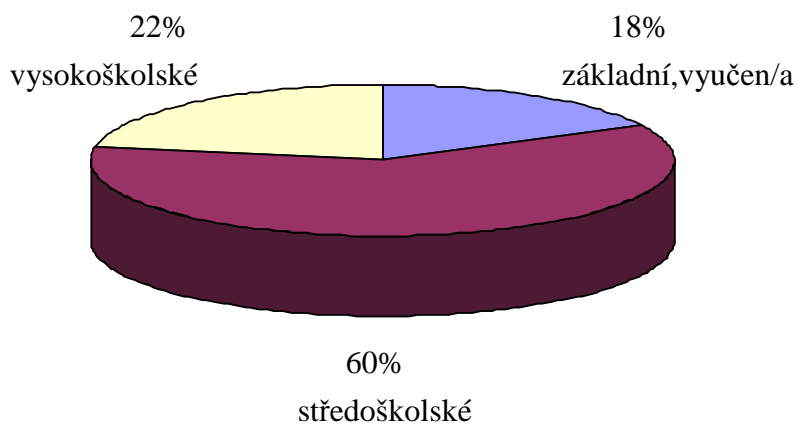


Zdroj: vlastní dotazníkové šetření

### **Struktura respondentů podle vzdělání**

Nejvyšší počet 60 % chatařů mělo dokončené středoškolské vzdělání. Dotázaných vysokoškoláků bylo 22 % a zbytek 18 % se základním vzděláním nebo vyučením.

**Graf č. 3: Struktura respondentů podle vzdělání.**

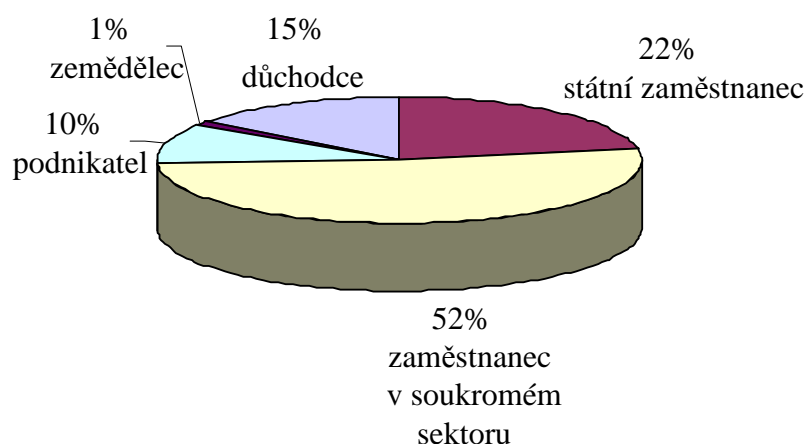


Zdroj: vlastní dotazníkové šetření

### **Struktura respondentů podle zaměstnání**

Nejvíce dotázaných chatařů 52 % pracuje v soukromém sektoru, dále 22 % státních zaměstnanců, mezi chataři bylo 15 % důchodců, 10 % podnikatelů a 1 zemědělec. Dotázan nebyl žádný nezaměstnaný ani student ani nikdo na mateřské dovolené.

**Graf č. 4: Struktura respondentů podle zaměstnání.**

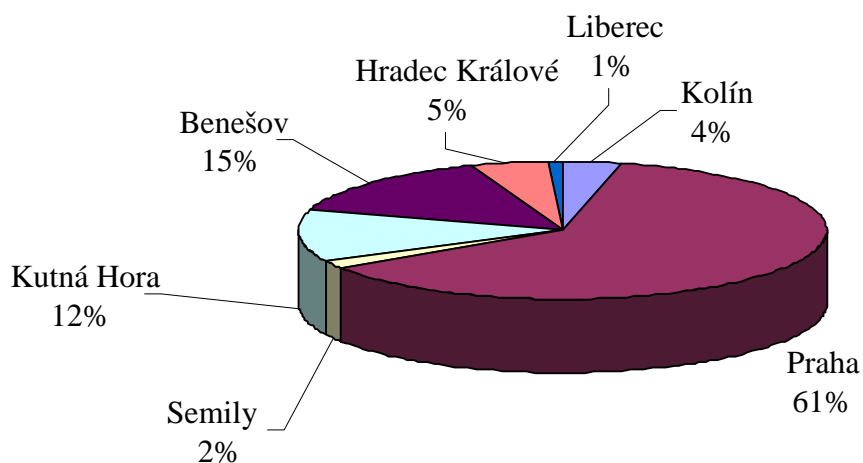


Zdroj: vlastní dotazníkové šetření

### **Struktura respondentů podle okresu**

Nejvíce majitelů objektů individuální rekreace 61 % pocházelo z Prahy, následoval s 15 % okres Benešov, dále 12 % Kutná Hora, 5 % Hradec Králové, 4 % Kolín, 2 % ze Semil a nejméně chatařů 1 % z Liberce.

**Graf č. 5: Struktura respondentů podle okresu.**



Zdroj: vlastní dotazníkové šetření

## 4. Literární rešerše

### 4.1. Literatura o obecné problematice

Problematikou cestovního ruchu se u nás zabývá mnoho autorů. Vedoucími publikacemi pro moji práci byly od J. Orišky, J. Šípa a V. Hrala.

Odborné literatury týkající se druhého bydlení, návštěvnosti a využívání objektů individuální rekreace je nedostatek. Největším přínosem pro mě byla kniha „Druhé bydlení v Česku“ od Ivana Bičíka a kolektivu. [1]

Dále se tímto problémem zabývají Dana Fialová a Jiří Vágner.

Šíp J. [14] považuje chalupaření a chataření za venkovský (rurální) cestovní ruch, což představuje využití vhodné venkovské krajiny a kulturního dědictví k účelům optimálně rozmístěné rekreace.

Zatímco Oriška [5] druhé bydlení řadí pod příměstský cestovní ruch.

Fialová a Vágner [4,15] považují chalupářství za jeden z dominantních příkladů druhého bydlení, které představuje „souhrn jevů a procesů spojených s objektem (nebo jeho částí), který je přechodným místem pobytu vlastníka či uživatele, využívající tento objekt převážně k rekreačním účelům“.

Podle Páskové a Zelenky [10] „chalupářství reprezentuje jednu z forem venkovského cestovního ruchu, jakožto druhu cestovního ruchu, který je definován jako vícedenní pobyt na venkově spojený s rekreačními aktivitami“.

Podle slovenského autora P. Mariota [9] jsou objekty individuální rekreace specifickým druhem ubytovacích zařízení sloužících k rekreačním účelům. Charakteristická je pro ně poměrně nízká ubytovací kapacita s omezeným okruhem uživatelů, jejich různorodost a častá vysoká koncentrace na malém území.

Diskusi těchto pojmů se ve své práci z roku 1994 podrobně věnuje polský autor A. Kowalczyk [7]. Například francouzská definice uvažuje „residence secondaire“ dům, umístěný ve venkovském sídle, využívaný rodinou, která disponuje v jiném místě jiným bydlením, a toto místo je pro ni trvalým místem pobytu, dále obydlí, využívané rodinou s cílem trávit zde volný čas o víkendu a dovolené, které je ve vlastnictví člena rodiny, jeho příbuzných či známých a není místem trvalého pobytu. Britská literatura uvádí „Second homes“- objekt, který je přechodným bydlištěm vlastníka či uživatele, který má trvalé bydliště v jiném místě a využívá objekt k rekreačním účelům.

Rekreační objekty je možné sledovat z různých úhlů pohledu. Je možné je považovat za součást sídelního systému a jako k takovému k nim přistupovat, nebo je chápat jako součást vybavenosti domácností, po případě jejich existenci spojovat s určitým životním stylem a podobně. [1]<sup>1</sup>

„Výkladový slovník cestovního ruchu“ od Páskové a Zelenky [10] byl přínosným materiálem k vymezení daných pojmů.

## 4.2. Literatura o sledovaném území

K charakteristice turistického regionu byly využity tyto internetové stránky: [www.iriscrr.cz](http://www.iriscrr.cz) [21], [www.czechTourism.cz](http://www.czechTourism.cz) [19], [www.tourism.cz](http://www.tourism.cz) [27], [www.czecot.com](http://www.czecot.com) [20], [www.kr-stredocesky.cz](http://www.kr-stredocesky.cz) [22].

Pro zmapování vymezené oblasti jsem nejvíce čerpala z „Průvodce městem Sázavou a okolím“ [13]. Použity byly i informace z „Průvodce regionem Kutná Hora L.P. 2000“ [12], „Sázava milovaná“ od Františka Plevy [11] a kniha „Středočeský kraj“ od B. Langerové [8].

Přínosem pro mě také byly internetové stránky [www.posazavi.com](http://www.posazavi.com) [26], [www.mestosazava.cz](http://www.mestosazava.cz) [23].

Pro vymezení kulturně historických atraktivit mi posloužily internetové stránky [www.npu.cz](http://www.npu.cz) [24], [www.pametihodnosti.cz](http://www.pametihodnosti.cz) [25] a [www.cestyapamatky.cz](http://www.cestyapamatky.cz) [18].

Problematice druhého bydlení dlouhodobě věnují pozornost geografové především na Karlově Univerzitě za spolupráce ostatních geografických pracovišť v ČR. Zázemí Prahy a středočeský region z hlediska druhého bydlení zkoumá ve svých pracích D. Fialová. [2,3].

Druhým bydlením na území ČR se zabývá J. Vágner. Vágner řeší geografické aspekty druhého bydlení v České republice [15] a spolu s D. Fialovou zkoumal regionální diferenciaci druhého bydlení v Česku [16].

Avšak nejprínosnějším materiálem týkajícím se problému druhého bydlení v zázemí Prahy pro mě byla kniha „Druhé bydlení v Česku“ od Ivana Bičíka [1] a kolektivu, z hlediska Posázaví byly významné kapitoly 5, 6 a 8.

Kapitola 5. od P. Procházky [1]<sup>2</sup> popisuje proudy rekreační dojížděky z Prahy do jednotlivých okresů, okres Benešov je na 4. místě za Prahou-západ, Prahou východ a Kolínem a udává počty OIR v krajích i okresech. V ČR je celkem 267 632 OIR,

z toho nejvíce ve Středočeském kraji a to 77 010 a okres Benešov je v tomto kraji na 1.místě se 7 182 OIR.

Kapitola 6. se týká dotazníkového šetření rekreačních objektů v zázemí Prahy v letech 1991 – 1997 od I. Bičíka a D. Fialové [1]<sup>3</sup> a zjišťuje i trávení volného času chataři. Podle výsledků muži věnují nejvíce času tzv. chataření, pod kterým si představují různé stavební úpravy a opravy stávajícího objektu. U žen na prvním, u mužů na třetím, místě je nejvíce času věnováno zahrádkaření – pěstování ovoce a zeleniny pro vlastní potřebu a údržbě okrasné zahrady. Na druhém místě u mužů i žen je odpočinek a klid. Dále velký objem času ženám zaberou i domácí práce, jaké známe z trvalého bydlení. Na posledním místě zůstává sportovní aktivita. I společenský život upadá a nastupuje i zde konzumní způsob zábavy – sledování televize.

Kapitola 8. od P. Procházky [1]<sup>4</sup> se zabývá rekreačním využitím okresu Kutná Hora. Toto území zahrnuje i oblast Posázaví. Kapitola analyzuje prostorovou organizaci objektů v okrese a rozbor dojížděky do OIR.

## **5. Situační analýza**

### **5.1. Turistický region**

Město Sázava patří do turistického regionu okolí Prahy, který je totožný se Středočeským krajem a pro marketingové účely je rozdělen do tří turistických oblastí: Střední Čechy-západ, Střední Čechy-jihovýchod (Sázava) a Střední Čechy-severovýchod-Polabí. Tento turistický region má významný potenciál cestovního ruchu, vycházející z přírodních a kulturně historických předpokladů. [21]

Cestovní ruch v této oblasti ovlivňuje blízkost Prahy jako hlavního turistického cíle v ČR. Z hlediska domácího cestovního ruchu je tento region vnímán jako rekreační zázemí Prahy, významnou skupinou jsou turisté cestující z Prahy, ale i tuzemští návštěvníci, přijíždějící z celé České republiky, dále obyvatelé Prahy vyhledávající v časově a dopravně dostupném okolí nabídku na krátkodobé pobyty. [21]

Region je úzce spjat s dějinami naší země. Nachází se zde stovky míst se zajímavou historií a památkami. Nežklame ani milovníky přírodních krás. Rozprostírá se zde několik chráněných krajinných oblastí. [21]

(Mapa turistických regionů viz příloha č. 2)

### **5.2. Turistická oblast**

Turistická oblast střední Čechy – jihovýchod je v podstatě území, sahající od pravého břehu Vltavy až téměř k levému břehu Labe a je ohraničena linií vodní nádrží Orlická – Miličín – Vlašim – Čáslav – Kutná Hora – Kolín. Její osou je tok Sázavy nebo dálnice D1 z Prahy do Brna. [20]

Patří sem Kutná Hora, Kutná Hora – Sedlec, Kačina, CHKO Blaník, Český Šternberk, Jílové u Prahy, Benešov, Kouřim, Praha Průhonice, Sázava, Čáslav, Žleby, Český Brod, Zruč nad Sázavou, Ondřejov, Velké Popovice. [27]

Největšími konkurenty okresu Benešov z hlediska počtů objektů individuální rekreace je Beroun, Praha-východ, Praha-západ a Příbram. V okrese Benešov je 7 182 objektů, v Berouně 6 674, Praha-východ 12 867, Praha-západ 21 555 a v Příbrami 6 706 OIR. [1]<sup>2</sup>

(Mapa turistického regionu okolí Prahy v příloze č. 3)

### **5.3. Sdružení Posázaví o.p.s. (obecně prospěšná společnost)**

Správní území na nichž v současné době region Posázaví leží- mikroregiony Blaník, Džbány, Chopos, Malé Posázaví, Podblanicko a Želivka, města okresu Benešov a Týnec nad Sázavou a obec Červany. Není to ovšem nijak uzavřený prostor a je otevřený široké spolupráci. Turistický region Posázaví zabírá zhruba 62 % rozlohy okresu Benešov. [26]

(Mapa regionu Posázaví v příloze č. 4 a 5)

### **5.4. Město Sázava**

Město Sázava leží ve Středočeském kraji v okresu Benešov na stejnojmenné řece, asi 40 km jihovýchodně od Prahy, ve výšce 312 m. n. m. a Černé Budy 295 m. n. m.. [13]

Sázava je centrem významné rekreační oblasti. Je také vhodným výchozím bodem do krásného a zajímavého okolí pro pěší turistiku, cykloturistiku a agroturistiku. Např. na východě leží zřícenina hradu Talmberk, Rataje nad Sázavou, Český Šternberk, západně pak národní přírodní rezervace Ve Studeném, Stříbrná Skalice, Komorní Hrádek, Stará Dubá, hvězdárna v Ondřejově, severně Kouřim a jižně Konopiště, Vlašim a Blaník. Díky řece Sázavě je město i významným vodáckým střediskem. Životní prostředí v Sázavě patří k nejlepším ve středních Čechách, a to nejen díky jejím přírodním dispozicím, ale také zásluhou plynofikace města, čištění odpadních vod a ekologické výrobě ve sklárnách. [12]

Chatové oblasti, které patří k Sázavě jsou Sázava Bělokozly, Sázava Černé Budy, Sázava, Čeřenice (vč. Poříčka), Sázava Dojetřice a Sázava Plužiny. Nachází se zde 557 chat a 165 chalup. [30]

(viz příloha č. 6)

V roce 1997 získala Sázava statut města. Podle oficiálních výsledků sčítání lidu 2001 bylo v Sázavě 3723 obyvatel. [13]

(Mapa města Sázava a okolí viz příloha č. 7 a 8)



## 6. Činitelé rozvoje a rozmístění cestovního ruchu

### 6.1. Lokalizační podmínky

#### 6.1.1. Přírodní podmínky a atraktivita

##### **Řeka Sázava**

Od pramene k soutoku je dlouhá 218,2 km, plocha povodí je 4350 km<sup>2</sup>. Pramení ve Žďárských vrších a ústí do Vltavy u Davle. [28]

(V příloze č. 16 a 17)

##### **Chráněná území a přírodní zajímavosti**

Národní přírodní rezervace **Ve studeném** leží na pravém břehu řeky asi 2 km po proudu od města Sázavy (u Samechova). [13]

V roce 2005 byla vyhlášena Evropsky významnou lokalitou Dolní Sázava mezi ústím Blanice do Sázavy a ústím do Vltavy včetně jejich náhonů. [13]

Přírodní park **Na Stříbrné** – nachází se asi 1 km severovýchodně od Českého Šternberku. [26]

##### **Rostlinstvo a živočišstvo**

Téměř v centru vzniká krajinářský park Havránka viz příloha č. 18 a 19.

Menší plochu než lesy pokrývají v okolí města louky.

Rozsáhlé sázavské lesy si oblíbili zvláště houbaři. [13]

#### 6.1.2. Kulturně historické památky

##### **Sázava**

##### **Klášter Sázava**

Tento starý benediktýnský klášter sv. Prokopa v Černých Budách je dominantou města, v roce 1962 byl vyhlášený Národní kulturní památkou. V 11. století byl klášter významným střediskem slovanské liturgie a vzdělanosti. Ve 14. století byl přestavěn goticky a z této doby se zachoval kostel sv. Prokopa. Gotická je i část kapitulní síně jejíž mariánská malířská výzdoba patří mezi nejkrásnější díla 14. století. V 17. století byl klášter přestavěn barokně, v roce 1785 byl zrušen, prodán a přestavěn na zámek v novorenesančním klasicismu. Na severní zahradě kláštera jsou archeology odkryty

základy kostela sv. Kříže s centrální dispozicí a čtyřmi apsidami, vysvěceného v roce 1070. [23]

(Fotografie kláštera v příloze č. 9)

**Kostel Sv. Prokopa** – v současnosti využíván k bohoslužebným účelům církvi Československou husitskou.

**Kosel sv. Martina** – dochoval se ze 14. století a dnes slouží jako kulturní síň města. [12]

**Drobné sakrální stavby** – na zakladatele kláštera a českého světce sv. Prokopa je ve městě a okolí mnoho drobných sakrálních památek: např. kaplička V lázních se studánkou Vosovkou, kaplička U Čertovy brázdy, nebo Prokopovo lože u studánky Rakovky.

**Český Šternberk** – významný raně gotický hrad ležící na skále v údolí řeky Sázavy. Založen roku 1240 Zdeslav z Divišova. Objekt hradu je dobře přístupný. [11]

(Fotografie hradu v příloze č. 10)

**Talberk** – zde jsou zříceniny hradu ze 14. století. Dnes je přístup k hradu přístupný jen částečně, protože v jejím areálu byly vystavěny soukromé domky. [11]

(viz příloha 11)

**Rataje nad Sázavou** – nachází se zde raně barokní zámek, renesančně přestavěn v 16. století z gotického hradu ze 14. století. [25]

(viz příloha 12)

**Stříbrná Skalice** – obec je původně horním městem, těžily se zde stříbrné a olovené rudy, v obci se nachází barokní kostel, barokní radnice s 18. století, novorenesanční škola z roku 1893 a několik dalších barokních domků. Ke Stříbrné Skalici administrativně náleží obce *Hradové Střímelice* s pozůstatky z hradu ze 14. století a *Kostelní Střímelice* s kostelem sv. Martina ze 14. století. V nedaleké osadě Rovná stojí románský kostelík sv. Jakuba z 12. století. [11,18]

**Chocerady** – zde najdete původně gotický kostel Panny Marie s hrobkou Valdštejnů, částí obce je Komorní Hrádek se zámek stejného jména. [11]

**Ondřejov** – zde se nachází kostel sv. Šimona a Judy ze 13. století a hvězdárna založená roku 1898 J. J. Fričem, dnes zde sídlí Astronomický ústav AV ČR, je tu observatoř s jedním z největších dalekohledů v Evropě o průměru zrcadla 2 metry. [11]

(Fotografie Hvězdárny v příloze č. 13)

**Stará dubá** – je zřícenina gotického hradu založeného v 13. století. [25]

**Zlenice** – zde je zřícenina, která je nazývána Hláska. Hrad byl postaven na počátku 14. století a v 15. století byl dobyt a zničen. [11]

(viz příloha 14)

**Ostředek** – obec, která roku 2001 získala titul Vesnice roku Středočeského kraje. První písemné zmínky o Ostředku jsou z roku 1356. Nachází se zde barokní zámek, kde je zpřístupněna rodná světnička spisovatele Svatopluka Čecha. [8]

(viz příloha 15)

### **6.1.3. Kulturní zařízení, kulturní a společenské akce**

**Kino v Sázavě** – program naleznete na internetových stránkách města. [23]

**Divadelní činnost** – sázavští ochotníci

**Voskovcova Sázava** – od roku 2000 pravidelně září – říjen vždy v pátek pořádá město Sázava společně s divadelním souborem Jiřího Voskovce (ochotníci) reprezentativní přehlídku současného amatérského hudebního divadla Voskovcova Sázava. [13]

**Voskování** – od roku 1998 mohou posluchači Českého rozhlasu dosti pravidelně sledovat veřejná rozhlasová natáčení zábavného pořadu voskování, vzniká v kulturní síni U Martina v Sázavě, účastní se ho známé osobnosti. [13]

**SázavaFest** – jde o open-air festival, který se koná první srpnový víkend v Sázavě, probíhá v areálu Ostrov. Kromě koncertování známých českých kapel či zpěváků a zahraničních hostů doplňují program akce filmové projekce, divadelní představení, autorská čtení a další atrakce. [8]

(viz příloha č. 20 a 21)

### **6.1.4. Sportovní vyžití**

**Klub českých turistů TJ Kavalier Sázava**

Klub pořádá akce pro veřejnost, nejvýznamnější je únorový pochod Do neznáma a květnová Sklářská padesátka. [13]

**Pěší turistické stezky**

Turistické [značení pěších turistických tras](#) patří k nejlepším značením v celé Evropě a je také jedním z nejdelších. Garantem tohoto značení je Klub českých turistů. [26]

Svůj vlastní pěší výlet si můžete sestavit na [www.posazavi.com](http://www.posazavi.com).

(V příloze č. 22 značení pěších turistických stezek.)

## **Cyklistické trasy**

Posázavská cyklotrasa č. 19 – je určena pro rekreační cyklisty, tato trasa navazuje nebo se kříží s jinými regionálními či dálkovými cyklotrasami, je zde nespočet okruhů nepřesahujících 40 km. [13]

Sázavský blizák – cyklistická soutěž, která vede po terénních tratích v okolí města. [13]

Také lze sestavit vlastní cyklotrasu na [www.posazavi.com](http://www.posazavi.com).

(V příloze č. 23 cyklistické trasy.)

## **Vodáctví**

Řeka Sázava je sjízdná od Žďáru nad Sázavou až k soutoku s Vltavou. [13]

## **Rybářství**

Rybářství je oblíbeným trávením volného času. Základní podmínkou rybolovu na řece a jejich přítocích je dodržování rybářského řádu a společných ustanovení Českého rybářského svazu. V okolí města jsou tři rybářské revíry, dva mimopstruhové a jeden pstruhový. [13]

## **Zimní sporty**

Posázaví není vyhledávanou oblastí pro zimní sezónu, ale při dostatečné sněhové pokrývce jsou i zde přijatelné podmínky pro lyžování. Je vyjeto mnoho běžeckých tras, které však nejsou nijak upravovány a značeny. Za příznivých sněhových podmínek je rovněž provozován soukromý lyžařský vlek na severním svahu Na Hradcích na okraji Stříbrné Skalice. Pokud zamrzne řeka, bruslí se na ní viz příloha 27.

## **Hipoturistika**

Začala se rozvíjet teprve nedávno a to spolu s agroturistikou. Posázaví je atraktivním územím pro vyjížďky na koních. Svědčí o tom množství rančů v okolí, např. ve Svojeticích.

## **Volný čas v Sázavě**

Nachází se zde fotbalový a atletický stadion, 3 tenisové kurty, 2 tělocvičny (aerobic), fitness centrum a bowling.

Houbaření a sběr lesních plodů v okolních lesích.

Koupání v řece nebo v okolních rybnících např. ve Vlkánčicích, na Hruškově, vzdálenější Vyžlovce nebo na Sadské.

## **6.2. Realizační podmínky**

### **6.2.1. Ubytovací a stravovací služby**

#### **Ubytovací služby**

Přímo ve městě Sázava se nachází pouze 1 hotel, 1 penzion , 1 veřejné tábořiště a 1 turistická ubytovna, větší rozsah ubytovacích služeb nabízí okolí Sázavy: Rataje nad Sázavou, Chocerady, Český Šternberk, Samopše a Sedliště.

(Seznam ubytovacích služeb viz příloha č. 24)

#### **Stravovací služby**

V Sázavě je nespočet restauračních zařízení, barů a heren, mnoho z nich ale nenabízí stravování. V příloze č. 25 uvádím seznam restaurací, které tyto služby poskytují.

### **6.2.2. Dopravní dostupnost**

Sázava má dobré vlakové a autobusové spojení do Prahy, jezdí sem Pražská integrovaná doprava. Přímé autobusové spoje Sázava – Praha – Hostivař linkou 382.

Dobré spojení je i do Benešova a Uhlířských Janovic.

Město je vzdáleno asi 40 km jihovýchodně od Prahy, 10 km severně od dálnice D1 Praha – Brno, exit 34, 23 km od Kutné Hory a 25 km je vzdálený Benešov.

## **6.3. Selektivní faktory**

### **6.3.1. Prezentace a propagace regionu**

#### **Webové stránky města**

[www.mestosazava.cz](http://www.mestosazava.cz), naleznete zde základní informace o městě (historie i současnost), o kultuře i přírodě, o poskytovaných službách, o možnostech provozování sportů, najdete zde i internetovou verzi Sázavských listů a informace o Infocentru.

#### **Informační centrum**

Sídlí na Náměstí Voskovce a Wericha 280, 285 06 Sázava, [ic.sazava@seznam.cz](mailto:ic.sazava@seznam.cz), tel./fax.: 327 320 763, otevírací doba: po-pá: 8:30-17:00; so: 8:30-14:00; neděle: zavřeno.

#### **Sázavské listy**

Jedná se o měsíčník sázavského regionu.

## **Regionální televize Posázavsko**

TV kanál pro Vlašim, Divišov, Český Šternberk, Ostředeck, Sázavu.

## **Veletrhy**

Každoročně se město Sázava prezentuje na brněnském veletrhu GO Regiontour, prezentace probíhá v kooperaci s mikroregionem Posázaví.

## **Posázaví o.p.s.**

Město Sázava je členem této obecně prospěšné společnosti. Společnost byla založena za účelem poskytování obecně prospěšných služeb, jejichž cílem je rozvoj regionu Posázaví.

Rozvíjí a propaguje region Posázaví a jeho turistický potenciál, vytváří nové formy a možnosti ekonomického a turistického využití krajiny.

Chrání obraz krajiny, sídel a jejich hodnotu jako prostředku pro rozvoj turistického ruchu. Podporuje multifunkční zemědělství a chrání životní prostředí.

Posuzuje a koordinuje projekty k rozvoji regionu. Spolupracuje se zahraničními subjekty i s EU.

Rozvíjí lidské zdroje, vychovává, vzdělává a informuje děti a mládež.

Koordinuje a rozvíjí provoz informačních center.

Zajišťuje kvalitu a standart služeb.

Nová *strategie regionu Posázaví* pro rok 2007 až 2013 si klade za cíl ve střednědobém horizontu přispět ke zlepšení kvality života v tomto regionu. Věnuje se 5 prioritním oblastem mezi něž patří zachování a zhodnocení přírodního a architektonického dědictví regionu, celkové zvýšení přitažlivosti regionu jako místa pro život a rekreaci, zapojení veřejnosti do veřejného života, rozhodování v regionu a spolkové činnosti, podpora rozvoje infrastruktury a podpora aktivit dětí a mládeže. [26]

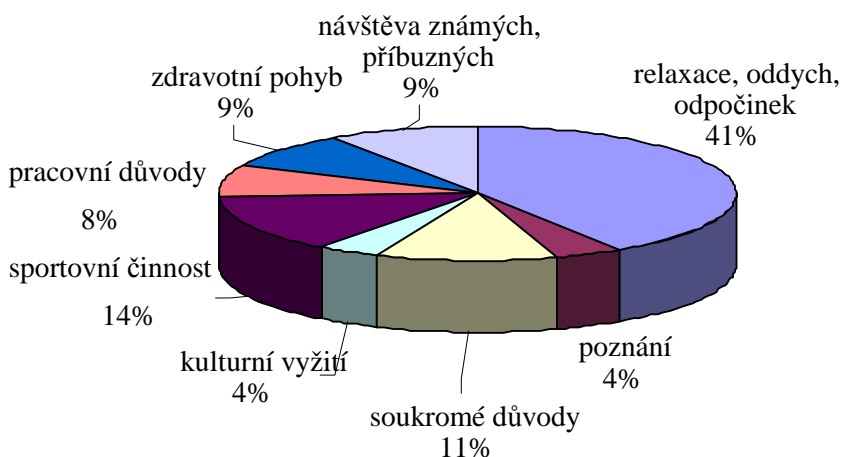
## 7. Rekreační charakteristiky chatařů

### 7.1. Motivace chatařů k pobytu

Dva následující grafy ukazují motivaci majitelů OIR k pobytu na chatě. Pro největší počet oslovených chatařů celkem 41 % je hlavním důvodem pobytu na chatě hlavně relaxace, oddych a odpočinek, 14 % chatařů přijíždí za sportovní činností, 11 % za soukromými důvody, 9 % navštěvuje známé a příbuzné, 8 % za zdravotním pobytem, stejný počet za prací, 4 % za poznáním i kulturním vyžitím.

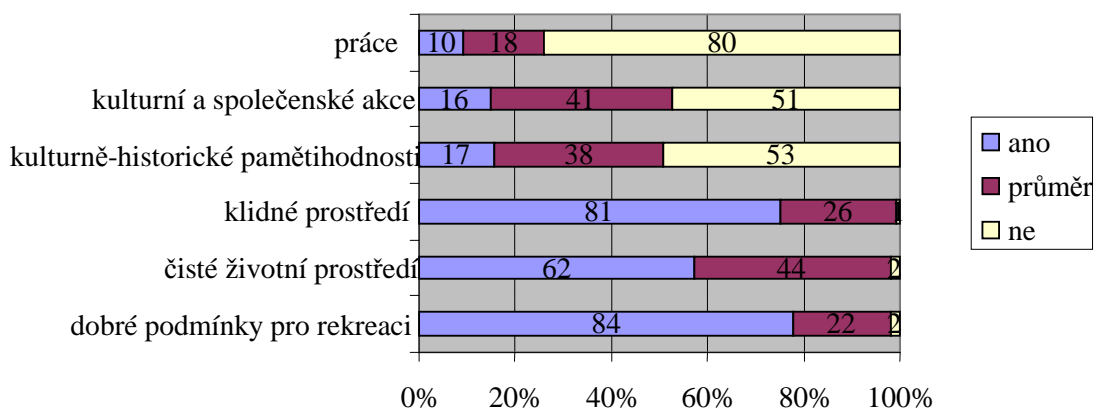
Chataře nejvíce lákají dobré podmínky pro rekreaci, čisté a klidné životní prostředí. Nejméně je naopak přitahuje práce, kulturní i společenské akce a návštěva pamětihodností.

**Graf č. 6: Motivy chatařů k pobytu.**



Zdroj: vlastní dotazníkové šetření

**Graf č. 7: Motivy chatařů k pobytu.**

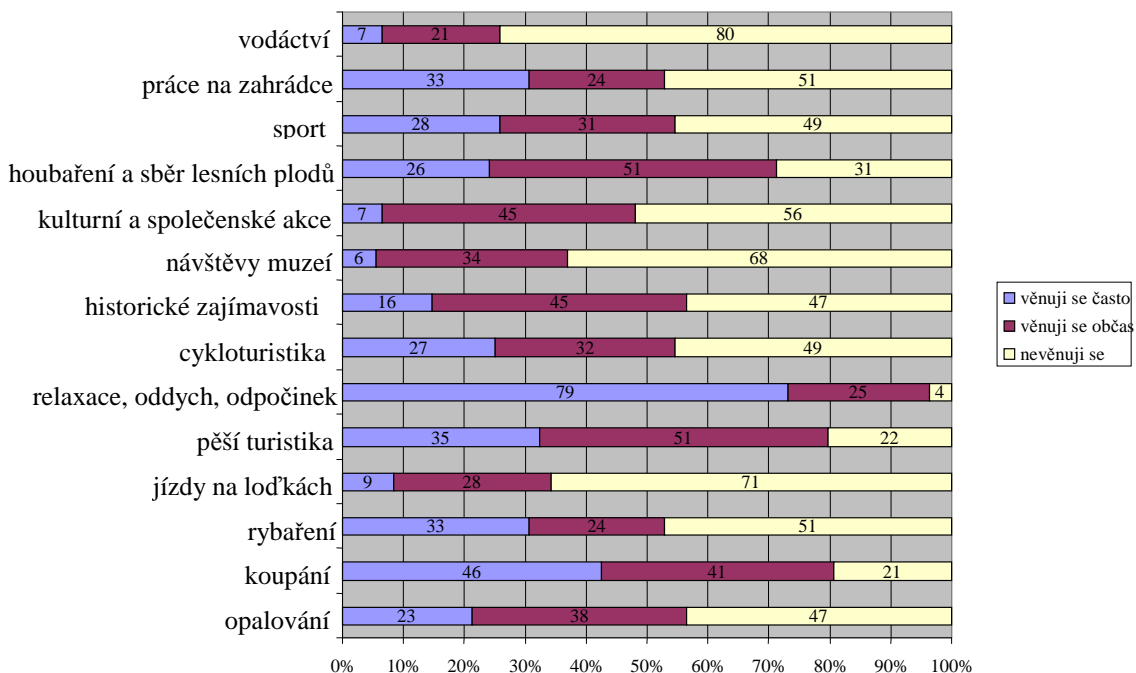


Zdroj: vlastní dotazníkové šetření

## 7.2. Způsob trávení volného času chataři

Graf č. 8 ukazuje, jak chataři tráví svůj volný čas. Nejvíce jich relaxuje o odpočívá. Poté následuje koupání, pěší turistika, houbaření a sběr lesních plodů. Nejmenší zájem je o vodáctví, i návštěvy muzeí a jízdy na loďkách nepatří mezi oblíbené.

**Graf č. 8: Trávení volného času chataři.**



Zdroj: vlastní dotazníkové šetření



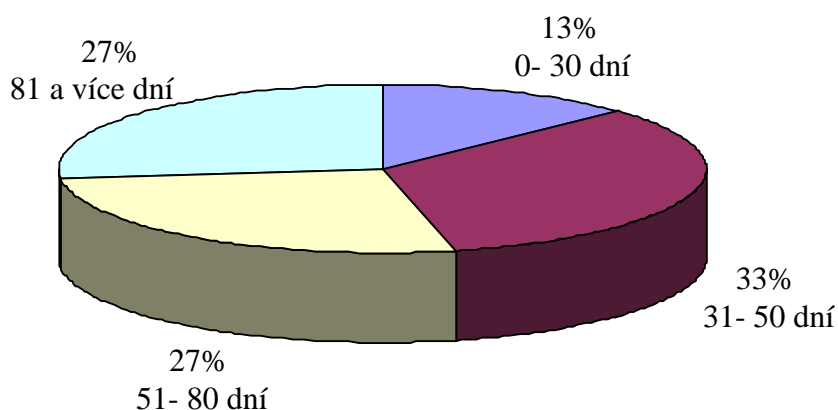
### 7.3. Intenzita využívání objektu

Následující 2 grafy ukazují intenzitu využívání OIR, a to v závislosti na ročním období a délce pobytu na chatě.

Největší počet dotázaných chatařů 33 % zde ročně stráví 31- 50 dní, 27 % 51- 80 dní, 27 % 81 a více dní a nejmenší počet z nich 13 % se ročně zdrží méně než 30 dní.

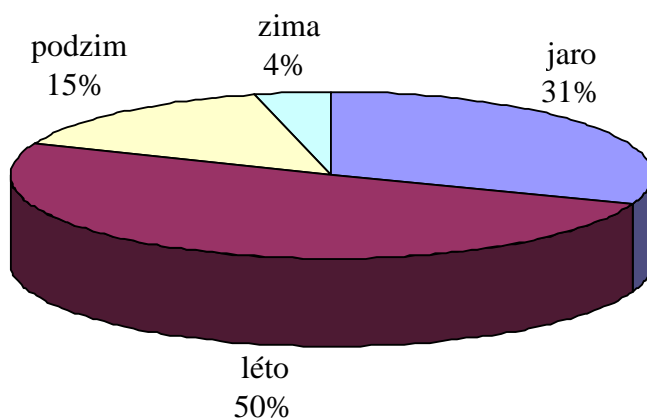
Polovina z oslovených na chatě stráví nejvíce času v létě, 31 % na jaře, 15 % na podzim a nejméně jich jezdí v zimě a to 4 %.

**Graf č. 9: Počet dní na chatě.**



Zdroj: vlastní dotazníkové šetření

**Graf č. 10: Roční období návštěvy.**



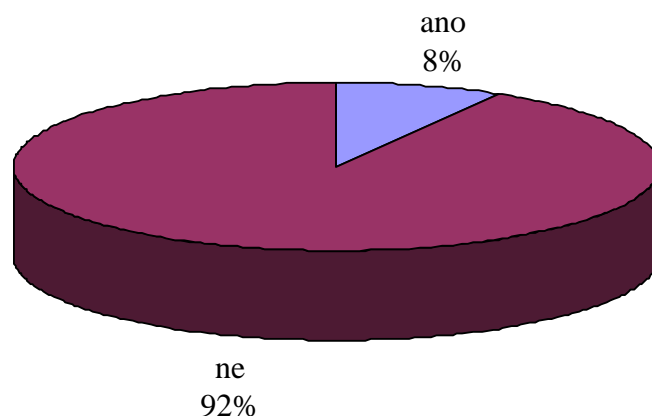
Zdroj: vlastní dotazníkové šetření

### 7.4. Význam chataření

Význam chataření byl posuzován na základě vlastnictví další chaty. Na tuto otázku většina dotázaných odpověděla záporně. Pouze 8 % vlastní chaty dvě.

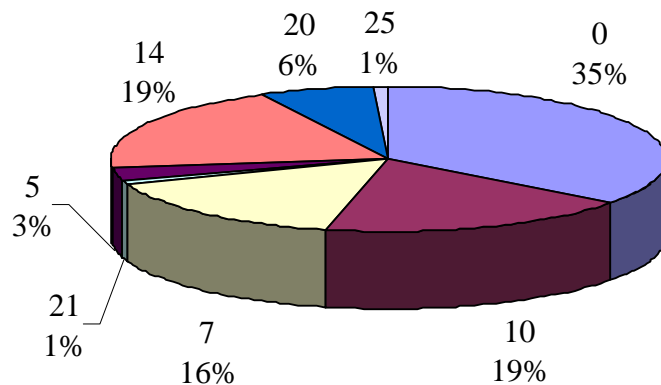
Dále na základě počtu dní dovolené strávených mimo chatu v ČR. Nejvíce z dotázaných stráví v České republice 0 dní, 19 % je na dovolené v ČR mimo svou chatu 10 a 14 dní, 16 % chatařů 7 dní, 6 % 20 dní, pouhá 3 % 5 dní a nejméně 1 % 25 a 21 dní.

**Graf č. 11: Existence další chaty.**



Zdroj: vlastní dotazníkové šetření

**Graf č. 12: Počet dní dovolené strávených mimo chatu.**

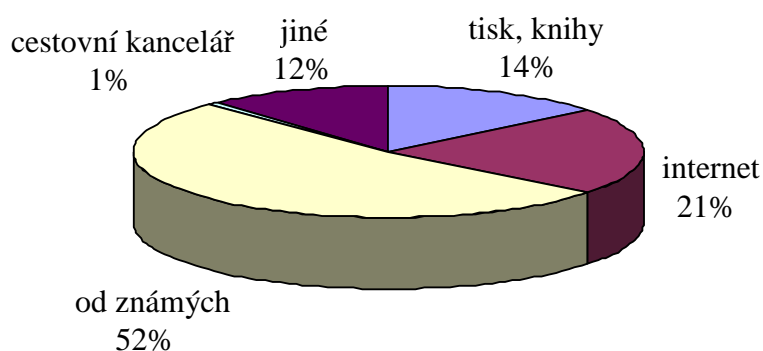


Zdroj: vlastní dotazníkové šetření

## 7.5. Zdroj informací

Otázka zjišťovala, odkud chataři získali o této lokalitě informace. Největší počet informací o oblasti dotázaní chataři získali od známých a to 52 %. Celkem 21 % našlo informace na internetu, 14 % v tisku a knihách, 12 % uvedlo zdroj jiný a pouze 1 % v cestovní kanceláři.

**Graf č. 13: Zdroj informací.**



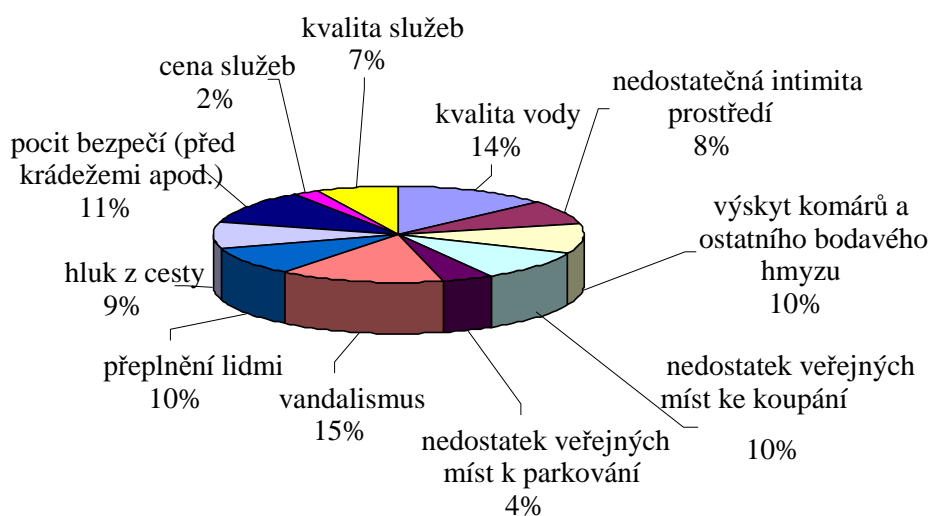
Zdroj: vlastní dotazníkové šetření

## 7.6. Potenciální konflikty

Otázka se zabývá nedostatky, zjišťovala nespokojenost vlastníků OIR. Dotazovaní měli na výběr z několika skutečností, které jim mohou kazit požitek z dovolené.

Největšímu počtu 15 % kazí dovolenou vandalismus, dále v pořadí následuje s 14 % kvalita vody, 11 % pocit bezpečí, 10 % vadí výskyt komárů a ostatního bodavého hmyzu, stejnému počtu nedostatek veřejných míst ke koupání. Přeplnění lidmi se nelíbí 10 %, 9 % hluk z cesty, 8 % nedostatečná intimita prostředí, 7 % není spokojeno s kvalitou služeb, 4 % chybí veřejná místa k parkování, nejméně dotázaných 2 % je nespokojeno s cenou služeb.

**Graf č. 14: Kazí chatařům požitek z dovolené.**



Zdroj: vlastní dotazníkové šetření

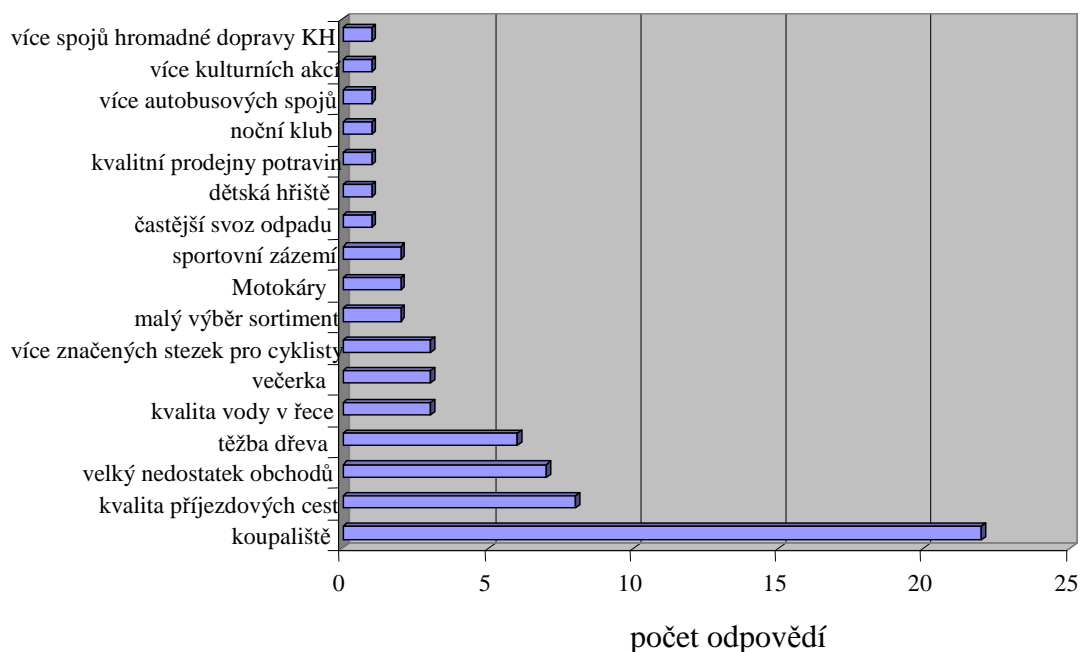
## 7.7. Postoje k prostředí

Následující otevřená otázka zjišťovala postoje majitelů OIR k prostředí, jejich spokojenost či nespokojenost, protože rekreace je spojena také s mnoha problémy, jejichž důvodem vzniku může být několik činitelů.

Otázka zjišťovala, co chatařům chybí a s čím nejsou spokojeni. V této otevřené otázce 22 chatařům chybí koupaliště, s kvalitou příjezdových cest není spokojeno 8, větší počet obchodů si přeje 7 dotázaných, těžba dřeva vadí 6 – ti lidem, 3 chtějí lepší kvalitu vody v řece, večerku a více značených cest pro cyklisty, 2 majitelé objektu individuální rekreace chtějí větší výběr sortimentu, sportovní zázemí a motokáry. Jedna odpověď žádá častější svoz odpadu, dětská hřiště, kvalitní prodejny potravin, noční klub, více autobusových spojů, dále spojů hromadné dopravy do Kutné Hory a větší počet kulturních akcí.

Celkem 56 chatařů je spokojeno, nic jim nevádí ani neschází.

**Graf č. 15: Nespokojenost chatařů.**

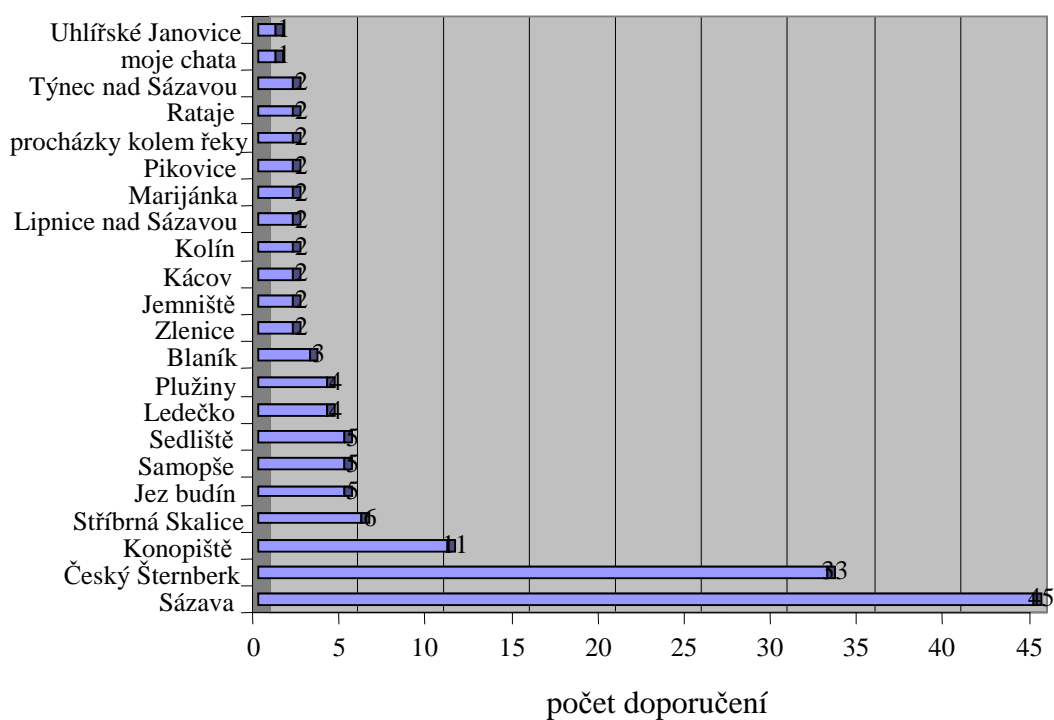


Zdroj: vlastní dotazníkové šetření

## 7.8. Doporučení od chatařů

V následující otázce si respondenti mohli zvolit bezpočet míst, které by doporučili ostatním k návštěvě. Největší počet dotazovaných a to 45 doporučuje k návštěvě Sázavu, Český Šternberk 33 chatařů, na třetím místě s 11 odpověďmi je Konopiště, 6 Stříbrnou Skalici, 5 Budínský jez, Samopše a Sedliště, 4 Plužiny a Leděčko, 3 výlet na Blaník, 2 do Zlenice, na Ječniště, Do Kácova, do Kolína, Lipnice nad Sázavou, Marijánka, Pikovice, Rataje, Týnec nad Sázavou a procházky kolem řeky směr Marijánka Chocerady. Pouze jeden doporučuje k návštěvě Uhlířské Janovice a jeho chatu.

Graf č. 16: Doporučená místa k návštěvě.



Zdroj: vlastní dotazníkové šetření

## 7.9. Rozdíly v jednotlivých aktivitách z hlediska pohlaví

Participace mužů a žen se liší v těchto aktivitách: koupání, rybaření a ve sportu a tyto všechny jsou mužské aktivity.

**Tabulka č. 1: Rozdíly v provozovaných aktivitách mužů a žen.**

REKREAČNÍ AKTIVITY	F	p	průměr muži	průměr ženy
opalování	1,0086		0,841270	0,688889
koupání	7,6764	*	<b>1,396825</b>	1,000000
rybaření	17,83654	***	<b>1,111111</b>	0,444444
jízdy na loďkách	3,57459		0,523810	0,288889
pěší turistika	0,4271		1,158730	1,066667
relaxace	4,502		1,603175	1,822222
cykloturistika	2,70372		0,904762	0,644444
historické zajímavosti	2,8361		0,809524	0,577778
návštěvy muzeí	1,85730		0,492063	0,333333
kulturní a společenské akce	0,01720		0,539683	0,555556
houbaření a sběr lesních plodů	1,1995		0,888889	1,044444
sport	16,9640	***	<b>1,063492</b>	0,444444
práce na zahrádce	2,1490		0,730159	0,977778
vodáctví	3,45167		0,412698	0,200000

Zdroj: vlastní dotazníkové šetření

Pozn.:  $p < 0,05$  \*,  $p < 0,01$  \*\*,  $p < 0,001$  \*\*\*.

## 8. Návrhy zlepšení

Provedená situační analýza a dotazníkové šetření chatařů v Sázavě a blízkém okolí naznačuje nedostatky, které by bylo třeba odstranit, aby bylo docíleno spokojenosti chatařů. Ze 108 dotázaných chatařů je 56 spokojeno.

Výsledky naznačují, že by v Sázavě mohlo být vybudováno *koupaliště*, protože přímo ve městě ani v blízkém okolí není možnost kvalitního veřejného koupání a řeka je znečištěná a i ostatní vodní plochy jsou ve velmi špatném stavu, především z hygienického hlediska. Nejbližší rybník, kde je možné provozovat tuto aktivitu je od Sázavy vzdálen 12 km ve Vlkančicích. Ze 108 dotazovaných právě 38 kazí požitek z dovolené tento nedostatek.

Chataři na Sázavě se v poslední době stále častěji potýkají s *povodněmi* viz rok 2002 a 2006. Řeka po celé délce svého toku nemá žádné přehradu ani nádrže, které by mohly účinky povodně snížit. Město Sázava v budoucnu plánuje postavit protipovodňové bariéry.

Také jsou chataři nespokojeni s kvalitou příjezdových cest do chatových osad, proto by bylo třeba je opravit. Bylo by dobré zaměřit se na celkový *rozvoj dopravy*, rekonstruovat a modernizovat místní komunikace a silnice 2. i 3. třídy. Komunikace bývají často ve vlastnictví obce, ta ale od chatařů nezískává téměř žádné finanční prostředky do svého rozpočtu a sama má dost starostí s jinými svými komunikacemi. Tento problém by se proto dal vyřešit tak, že obec by dodala materiál a chataři by přiložili ruku k dílu.

Sedmi chatařům chybí v blízkosti OIR *obchod*, ale zamysleme se nad tím, zda by prodejna byla rentabilní. Často se totiž zásobí v místech svého trvalého bydliště či na cestě k chatě a obchod využijí hlavně při delším pobytu.

Dalším problémem je nedostatečný *svoz odpadu*, který má za následek vznik černých skládek a smetišť. Často jsou viníky právě obyvatelé OIR, kteří neplatí za odvoz poplatky.

Dotazovaní také nebyli spokojeni se stavem lesů a vadí jim těžba dřeva.

Problémem města Sázavy je rovněž nedostatek *ubytovacích kapacit* pro větší skupinu turistů. Nachází se zde pouze 1 hotel, 1 penzion, 1 veřejné tábořiště a 1 turistická ubytovna v sokolovně. Pro rozvoj cestovního ruchu ve městě by bylo dobré tyto kapacity rozšířit či zahájit výstavbu nových. Z hlediska ubytovacích kapacit je na tom lépe okolí Sázavy.

Nadměrný výskyt OIR přináší řadu *negativních dopadů*, mezi které patří především hluk, odpady, přeměna velmi atraktivního přírodního prostředí a místy i jeho likvidace, rozsáhlé přesuny osobními automobily a tím nadměrné znehodnocování životního prostředí. S tím souvisí nepřiměřený hluk, silná koncentrace škodlivin ovzduší při hlavních víkendových komunikačních osách, plné příkopy odpadů vyhazovaných z aut podél těchto os. Tyto negativa přináší rekreace chatařů a mohou za ně oni samotní. Je potřeba, aby si tyto problémy uvědomili a pokusili se je nějakým způsobem minimalizovat.

Hlavními *cíly do budoucnosti* by mělo být zatraktivnění této lokality a zvýšení její přitažlivosti pro život i rekreaci, zachování přírodního i kulturního dědictví oblasti včetně stavební obnovy objektů.

Město by se mělo zaměřit na úpravu veřejného prostranství, výsadbu zeleně, lepší propagaci místa jako atraktivní destinace CR.

Dále je nezbytné pořízení *strategického plánu rozvoje* města umožňující dlouhodobější koncepci rozvoje, a který by sloužil jako výchozí materiál pro přípravu projektů a žádostí o poskytnutí finančních prostředků na jejich realizaci.



## 9. Závěr

Pro vypracování bakalářské práce bylo prioritní identifikovat a analyzovat hlavní skupiny rekreačních aktivit v městě Sázava a v blízkém okolí a zjistit motivaci majitelů objektů individuální rekreace a způsob trávení jejich volného času. Dalšími dílčími cíly bylo posoudit v této oblasti předpoklady CR, lokalizační a realizační podmínky rozvoje cestovního ruchu.

Město Sázava má příznivé *předpoklady pro rozvoj CR*. Disponuje velkým množstvím přírodních ale i kulturních atraktivit. Největším potenciálem nabídky CR je nezníčená příroda a čisté životní prostředí. Je zde poměrně zachovalá krajina a dostatek lesů.

Mezi *silné stránky* rovněž patří blízkost Prahy jako zdroje pro druhé bydlení i jednodenní turistiku. Je to dáno polohou, malou vzdáleností a dobrou dostupností, pouhých 10 km od dálnice Praha-Brno.

V rámci dotazníkového šetření, které probíhalo v létě 2006 v Sázavě a okolí bylo osloveno 108 majitelů OIR. Ze vzorku byl zjištěn nejčastější *typ chataře*.

Tomuto chataři v Sázavě a blízkém okolí je mezi 41 – 50 roky, má dosažené středoškolské vzdělání, je zaměstnán/a v soukromém sektoru a pochází z Prahy. Hlavním motivem k pobytu na chatě v této oblasti pro něj/ni je relaxace, oddech a odpočinek, nejvíce ho/ji sem lákají dobré podmínky pro rekreaci, klidné a čisté životní prostředí. Ve svém volném čase se věnuje hlavně relaxaci, ale i pěší turistice, koupání a práci na zahrádce. Ročně na chatě stráví 31 – 50 dní zejména v letních měsících. Žádnou další chatu již nevlastní a ani nejedí na dovolenou po České republice mimo svou chatu. O možnosti rekreace v této oblasti se dotazovaný dozvěděl/a od známých. Nejvíce mu/ji kazí požitky z dovolené vandalismus, kvalita vody, obává se krádeží a v oblasti postrádá koupaliště. Uvítal by i kvalitnější příjezdové cesty a více obchodů. K návštěvě doporučuje Sázavu a Český Šternberk.

Z dotazníkového šetření vyplynulo, že hlavním *důvodem k pobytu* na chatě je pasivní rekreace v čistém a klidném prostředí. Nejvíce dotazovaných chatařů 61 % pochází z Prahy. Tedy podstatou chataření je víkendový útek z městského prostředí, výměna smogu za čistý vzduch venkova a snaha o spojení s přírodou. Majitelé OIR se přijíždí odreagovat trávením volného času, převážně relaxací a nenáročnými aktivitami jako je koupání, opalování, rybaření, houbaření a pěší turistika.

Posázaví je významnou oblastí pro druhé bydlení. Přímo v Sázavě lůžková kapacita v objektech druhého bydlení převažuje lůžkovou kapacitu v zařízeních volného cestovního ruchu. Větší skupina turistů by se potýkala s nedostatkem ubytovacích kapacit.

Téměř 90 % všech dotázaných stráví ročně na chatě více než 30 dní především v létě a na jaře. Dokonce 27 % více než 80 dní. Mnoho respondentů využívá objekt pro celou letní sezónu.

Posázaví nabízí účastníkům cestovního ruchu a majitelům OIR mnoho možností, jak využít *volný čas*. Díky svým přírodním a kulturním atraktivitám, historickému bohatství a kvalitnímu životnímu prostředí patří k významným oblastem cestovního ruchu.

Jsou zde vhodné podmínky pro pěší turistiku, cykloturistiku ale i ostatní sporty. Nachází se zde poměrně hustá síť turistických značených cest.

Řeka Sázava má dobré podmínky pro vodáctví i rybaření ale je silně znečištěná. I ostatní vodní plochy jsou ve špatném stavu. V oblasti chybí koupaliště, a právě tento nedostatek kazí požitky z dovolené 38 lidem ze 108 dotázaných.

Ve městě se nacházejí bowlingové dráhy, tenisová hřiště, fitness centrum, fotbalový i atletický stadion. Okolní lesy jsou vhodné pro houbaření a sběr lesních plodů. Sázava není ideálním místem pro sjezdové lyžování, její terén totiž nedosahuje dostatečných nadmořských výšek, ale i přesto se zde za příznivých sněhových podmínek provozuje soukromý lyžařský vlek. V případě nepříznivého počasí mohou majitelé OIR navštívit některou z kulturně-historických pamětihodností v okolí ale i různé kulturní akce.

Oblast má atraktivní a neporušenou přírodu s čistým životním prostředím. Mikroregion Posázaví je významné a vyhledávané místo pro druhé bydlení. Lidé přesycení civilizací zde hledají odpočinek a odreagování v přírodě, víkendový útek z měst, který jim pomůže načerpat nové síly k dalšímu životu v rušných městech.

## **10. Summary**

Recreation tourist trade is directly linked with relaxation in natural environment and various recreation activities. Together with continuing environmental setback its importance is increasing and often becomes necessity.

Therefore demands for second homes are primarily requested from big cities. In Czech republic are recreation properties concentrated around Prague.

There are 2557 recreation properties for recreation in Posazavi area out of which are over 75% weekend houses.

Main aim of my work was to identify and analyze main groups of recreation properties owners in order to find out there motivation to judge future development of tourist industry trend.

Principal incentive for cottagers to visit their weekend houses is relaxation, ease and rest. They are attracted by good conditions for relaxation, quiet and fresh environment. They spend their free time relaxing with easy activities such as bathing, hiking, fishing, mushroom picking or working in the garden.

Posazavi area offers good quality environment, various opportunities for spending free time. The best of all it offers virgin nature and fresh environment.

## Seznam použité literatury

- [1] BIČÍK, I. A KOL. *Druhé bydlení v Česku*. Praha : KSGGRR PřF UK, 2001.
- [1]<sup>1</sup> FIALOVÁ, D. *Informační základna o územním rozložení objektů individuální rekreace v Česku*. In: *Druhé bydlení v Česku*. Praha : KSGGRR PřF UK, 2001. 19-24 s.
- [1]<sup>2</sup> PROCHÁZKA, P. *Pohyb za rekreací v Česku*. In: *Druhé bydlení v Česku*. Praha : KSGGRR PřF UK, 2001. 55-71 s.
- [1]<sup>3</sup> BIČÍK I., FIALOVÁ D. *Šetření rekreačních objektů v zázemí Prahy v letech 1991-1997*. In: *Druhé bydlení v Česku*. Praha : KSGGRR PřF UK, 2001. 72-89 s .
- [1]<sup>4</sup> PROCHÁZKA, P. *Rekreační využití okresu Kutná Hora*. In: *Druhé bydlení v Česku*. Praha : KSGGRR PřF UK, 2001. 103-112 s.
- [2] FIALOVÁ, D. *Druhé bydlení v zázemí Prahy*. Dizertační práce. Praha : PřF UK, 2001.
- [3] FIALOVÁ, D. *Druhé bydlení ve středočeském regionu*. In: Sborník referátů z 6. mezinárodní konference na téma: Cestovní ruch, regionální rozvoj a školství. Tábor : KCR ZF JČU, 2001.
- [4] FIALOVÁ, D. *Transformace druhého bydlení (v zázemí Prahy)*. Dizertační práce. Praha : KSGRR PřF UK, 2000.
- [5] HESKOVÁ, M., et al. *Cestovní ruch pro vyšší odborné a vysoké školy*. Praha : Fortuna, 2006.
- [5]<sup>1</sup> ORIEŠKA, J. *Systém cestovního ruchu*. In: HESKOVÁ, M., et al. *Cestovní ruch pro vyšší odborné a vysoké školy*. Praha : Fortuna, 2006. 9-38 s.
- [6] HRALA, V. *Geografie cestovního ruchu*. Praha : Idea servis, 2002.
- [7] KOWALCZYK, A. *Geograficzno-społeczne problemy zjawiska „drugich domów“*. Warszawa : Uniwersytet Warszawski Wydział Geografii i Studiów Regionalnych, 1994.
- [8] *Středočeský kraj. Vítejte!* Sestavila B. Langerová. Praha : ACR ALFA s.r.o., 2005.
- [9] MARIOT, P. *Objekty individuálnej rekreácie na Slovensku*. Geografický časopis č.1, 1976. 3-12 s.
- [10] PÁSKOVÁ, M., ZELENKA, J. *Cestovní ruch-výkladový slovník*. Praha : Ministerstvo pro místní rozvoj, 2002.
- [11] PLEVA, F. *Sázava milovaná*. Pelhřimov : Nová tiskárna Pelhřimov, 2005.

- [12] SEGIŇ, A. *Průvodce regionem Kutná Hora L.P. 2000*. Plzeň : EUROVERLAG s.r.o., 2000.
- [13] ŠTĚDRA, M. A KOL. *Průvodce městem Sázavou a okolím*. Praha : Aven, 2007.
- [14] ŠTĚPÁNEK, V., KOPAČKA, L., ŠÍP, J. *Geografie cestovního ruchu*. Praha : UK Karolinum, 2001.
- [15] VÁGNER, J. *Geografické aspekty druhého bydlení v České republice*. Dizertační práce. Praha : KSGRR PřF UK, 1999.
- [16] VÁGNER, J., FIALOVÁ, D. *Regionální diferenciacce druhého bydlení v Česku*. Praha : KSGRR PřF UK, 2004.
- [17] VYŠKOVSKÝ, J. A KOL. *Turistika a sporty v přírodě*. Brno : Masarykova univerzita, 1997.

**Internetové stránky** – navštíveny ve dnech 5.12.2006, 6.12.2006, 7.12.2006, 10.2.2007, 11.2.2007, 1.3.2007

- [18] <http://www.cestyapamatky.cz/>
- [19] <http://www.czechTourism.cz/>
- [20] [http://www.czecot.com/cz/?id\\_region=67/](http://www.czecot.com/cz/?id_region=67/)
- [21] [http://www.iriscrr.cz/regiony/okoli\\_prahy.php/](http://www.iriscrr.cz/regiony/okoli_prahy.php/)
- [22] <http://www.kr-stredocesky.cz/>
- [23] <http://www.mestosazava.cz/>
- [24] <http://www.npu.cz/>
- [25] <http://www.pametihodnosti.cz/>
- [26] <http://www.posazavi.com/>
- [27] <http://www.tourism.cz/encyklopedie/objekty1.phtml/>
- [28] <http://www.wikipedia.cz/>
- [29] <http://www.trilobyte.cz/qanova.htm/>

### **Jiné zdroje**

- [30] Městský úřad v Sázavě

## Seznam grafů

<b>Graf č. 1:</b> Struktura respondentů podle pohlaví.....	10
<b>Graf č. 2:</b> Struktura respondentů podle věku.....	11
<b>Graf č. 3:</b> Struktura respondentů podle vzdělání.....	11
<b>Graf č. 4:</b> Struktura respondentů podle zaměstnání.....	12
<b>Graf č. 5:</b> Struktura respondentů podle okresu.....	12
<b>Graf č. 6:</b> Motivy chatařů k pobytu.....	24
<b>Graf č. 7:</b> Motivy chatařů k pobytu.....	25
<b>Graf č. 8:</b> Trávení volného času chataři.....	25
<b>Graf č. 9:</b> Počet dní na chatě.....	26
<b>Graf č. 10:</b> Roční období návštěvy.....	26
<b>Graf č. 11:</b> Existence další chaty.....	27
<b>Graf č. 12:</b> Počet dní dovolené strávených mimo chatu.....	27
<b>Graf č. 13:</b> Zdroj informací.....	28
<b>Graf č. 14:</b> Kazí chatařům požitky z dovolené.....	28
<b>Graf č. 15:</b> Nespokojenost chatařů.....	29
<b>Graf č. 16:</b> Doporučená místa k návštěvě.....	30

## Seznam tabulek

<b>Tabulka č. 1:</b> Rozdíly v provozovaných aktivitách mužů a žen .....	31
--	----

## **Seznam příloh**

**Příloha č. 1:** Dotazník pro majitele objektu individuální rekreace.

**Příloha č. 2:** Turistické regiony České republiky.

**Příloha č. 3:** Turistický region okolí Prahy.

**Příloha č. 4:** Region Posázaví.

**Příloha č. 5:** Region Posázaví.

**Příloha č. 6:** Chatová osada v Ledečku a v Poříčku.

**Příloha č. 7:** Město Sázava a okolí.

**Příloha č. 8:** Město Sázava- nám. V@W, Kulturní dům.

**Příloha č. 9:** Klášter Sázava.

**Příloha č. 10:** Hrad Český Šternberk.

**Příloha č. 11:** Talmberk.

**Příloha č. 12:** Rataje nad Sázavou.

**Příloha č. 13:** Hvězdárna v Ondřejově.

**Příloha č. 14:** Zlenice.

**Příloha č. 15:** Ostředek.

**Příloha č. 16:** Osada Budín s řekou Sázava.

**Příloha č. 17:** Řeka Sázava- povodně 2006.

**Příloha č. 18:** Park Havránka.

**Příloha č. 19:** Park Havránka.

**Příloha č. 20:** SázavaFest.

**Příloha č. 21:** SázavaFest.

**Příloha č. 22:** Pěší turistické stezky.

**Příloha č. 23:** Cyklistické trasy.

**Příloha č. 24:** Seznam ubytovacích služeb v Sázavě a okolí.

**Příloha č. 25:** Seznam stravovacích služeb v Sázavě.

# Přílohy

## Příloha č. 1. Dotazník pro majitele individuální rekreace Sázavy a okolí.



### Dotazník pro majitele objektu individuální rekreace Sázavy a okolí

Vážení návštěvníci, dovoluji si Vás požádat o vyplnění všech údajů, abych mohla objektivně zpracovat tyto informace do mé bakalářské práce.

Upozornění: dotazník je anonymní. Způsob vyplnění: můžete zaškrtnout více odpovědí. Předem děkuji.

Šteflíčková Veronika, studentka Jihočeské univerzity v Českých Budějovicích, obor cestovní ruch v Táboře.

#### 1. Důvodem Vašeho pobytu v této oblasti je

- |                                     |                                 |
|-------------------------------------|---------------------------------|
| a) relaxace, oddech, odpočinek atd. | e) sportovní činnost            |
| b) poznání                          | f) pracovní důvody              |
| c) soukromé důvody                  | g) zdravotní pobyt              |
| d) kulturní vyžití                  | h) návštěva známých, příbuzných |
|                                     | i) jiné.....                    |

#### 2. Kolik průměrně ročně strávíte na chatě dní?

- a) 0- 30    b) 31- 50    c) 51- 80    d) 81 a více

Pokud více kolik přibližně dní.....

#### 3. Ve kterém ročním období sem jezdíte nejčastěji?

- a) jaro    b) léto    c) podzim    d) zima

#### 4. Jak jste získali informace o této lokalitě?

- a) tisk, knihy    b) internet    c) od známých    d) cestovní kancelář    e) jiné.....

#### 5. Vlastníte ještě nějakou další chatu?

- a) ano    b) ne

Pokud ano, tak kde?.....

#### 6. Kolik dní strávíte dovolenou v ČR mimo vaší chatu?.....

#### 7. Jakým aktivitám se během Vašeho pobytu na chatě věnujete?

Hodící se zaškrtněte křížkem.

Položka	věnuji se často	věnuji se občas	nevěnuji se
a) opalování			
b) koupání			
c) rybaření			
d) jízdy na loďkách			
e) pěší turistika			
f) relaxace, oddech, odpočinek atd.			
g) cykloturistika			
h) návštěvy historických zajímavostí v okolí			
i) návštěvy muzeí			
j) účast na kulturních a společenských akcích			
k) houbaření a sběr lesních plodů			
l) tenis, stolní tenis, volejbal, nohejbal			
m) práce na zahrádce			
n) vodáctví			



### 8. Co Vás sem nejvíce láká?

Hodící se zaškrtněte křížkem.

	ano	průměr	ne
Dobré podmínky pro rekreaci			
Čisté životní prostředí			
Klidné prostředí			
Kulturně- historické památky			
Kulturní a společenské akce			
Práce			
Jiné.....			

### 9. Co Vám kazí požitek dovolené?

Hodící se zaškrtněte křížkem.

- |  |                                      |
|--|--------------------------------------|
| a) kvalita vody  | g) přeplnění lidmi                   |
| b) nedostatečná intimita prostředí   | h) hluk z cesty                      |
| c) výskyt komárů a ostatního bodavého hmyzu                                | i) pocit bezpečí (před krádežemi...) |
| d) nedostatek veřejných míst ke koupání<br>(chybí koupaliště, bazén apod.) | j) cena služeb                       |
| e) nedostatek veřejných míst k parkování                                   | k) kvalita služeb                    |
| f) vandalismus   | l) jiné.....                         |

### 10. Kdyby jste měli doporučit návštěvu některých míst, které by to byly?

.....  
.....  
.....

### 11. Chybí vám v této oblasti něco? Pokud ano tak co? Popřípadě s čím nejste spokojen/a?

.....  
.....  
.....

### Základní informace:

**Pohlaví-** a) žena b) muž

**Věk-** a) 15- 30 b) 31- 40 c) 41- 50 d) 51- 60 e) 61 a více

**Vzdělání-** a) základní, vyučen/a b) střední c) vysokoškolské

**Z jakého okresu pocházíte?** .....

### **Zaměstnání**

- a) student b) státní zaměstnanec c) zaměstnanec v soukromém sektoru d) podnikatel  
e) zemědělec f) nezaměstnaný g) mateřská dovolená h) důchodce

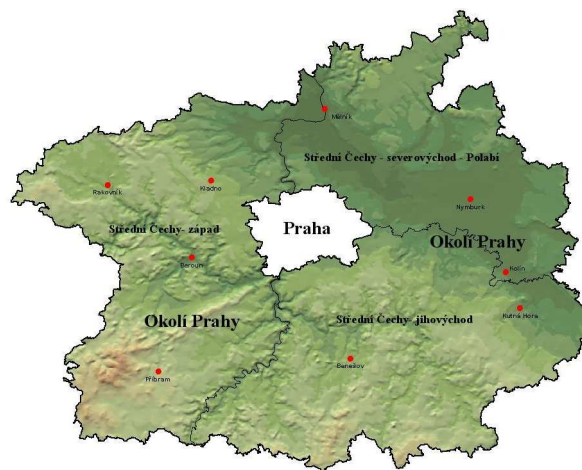
**Děkuji Vám za Váš čas a přeji hezký den.**

## Příloha č. 2: Turistické regiony České republiky.



Zdroj: <http://www.czechtourism.cz/artimg/regionymapa.jpg>

## Příloha č. 3: Turistický region okolí Prahy.



Zdroj: [http://www.iriscrr.cz/regiony/okoli\\_prahy.php](http://www.iriscrr.cz/regiony/okoli_prahy.php)

## Příloha č. 4: Region Posázaví.



Zdroj: [www.posazavi.com](http://www.posazavi.com)

## Příloha č. 5: Region Posázaví.



Zdroj: [www.posazavi.com](http://www.posazavi.com)

## Příloha č. 6: Chatová osada v Ledečku a v Poříčku.



Zdroj: <http://divisov.hyperlink.cz/galerie/poricko/ipage00023.htm>

Zdroj: <http://divisov.hyperlink.cz/Architektura/index.php#Chatové%20osady>

## Příloha č. 7: Město Sázava a okolí.



Zdroj: [www.mapy.cz](http://www.mapy.cz)

## Příloha č. 8: Město Sázava- nám. V@W, Kulturní dům.



Zdroj: <http://trmal.safo.cz/sazavskelisty/kulturak1v.htm>

## Příloha č. 9: Klášter Sázava.



Zdroj: vlastní fotografie

### **Příloha č. 10: Hrad Český Šternberk.**



Zdroj: vlastní fotografie

### **Příloha č. 11: Talmberk.**



Zdroj: [http://tourist.posazavi.com/cz/memory.asp?memory\\_id=57](http://tourist.posazavi.com/cz/memory.asp?memory_id=57)

### **Příloha č. 12: Rataje nad Sázavou.**



Zdroj: <http://divisov.hyperlink.cz/galerie/rataje/ipage00010.htm>

**Příloha č. 13: Hvězdárna v Ondřejově.**



Zdroj: [http://www.turistika.cz/lok/lokality\\_detail.php?cl=11102](http://www.turistika.cz/lok/lokality_detail.php?cl=11102)

**Příloha č. 14: Zlenice.**



Zdroj: [http://tourist.posazavi.com/cz/memory.asp?memory\\_id=26](http://tourist.posazavi.com/cz/memory.asp?memory_id=26)

**Příloha č. 15: Ostředek.**



Zdroj: [http://www.turistika.cz/lok/lokality\\_detail.php?cl=7014&obr=0](http://www.turistika.cz/lok/lokality_detail.php?cl=7014&obr=0)

**Příloha č. 16: Osada Budín s řekou Sázava.**



Zdroj: vlastní fotografie

**Příloha č. 17: Řeka Sázava- povodně 2006.**



Zdroj: vlastní fotografie

**Příloha č. 18: Park Havránka.**



Zdroj: vlastní fotografie

**Příloha č. 19: Park Havránka.**



Zdroj: vlastní fotografie

**Příloha č. 20: SázavaFest.**



Zdroj: <http://www.sazavafest.cz/multimedia/fotogalerie/sazavafest-2005-1cast/>

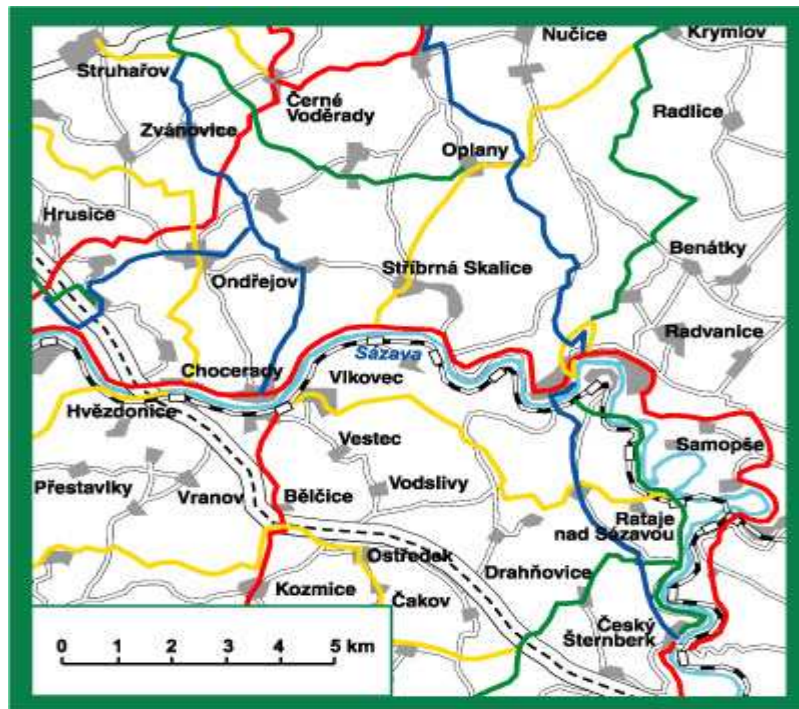
**Příloha č. 21: SázavaFest.**



Zdroj: <http://www.sazavafest.cz/multimedia/fotogalerie/sazavafest-2005-2cast/>



## Příloha č. 22: Pěší turistické stezky.



Zdroj: [www.posazavi.com](http://www.posazavi.com)

## Příloha č. 23: Cyklistické trasy.



Zdroj: [www.posazavi.com](http://www.posazavi.com)