



Zdravotně
sociální fakulta
Faculty of Health
and Social Sciences

Jihočeská univerzita
v Českých Budějovicích
University of South Bohemia
in České Budějovice

Sociální podnikání a aktuální trendy

BAKALÁŘSKÁ PRÁCE

Studijní program:

SOCIÁLNÍ POLITIKA A SOCIÁLNÍ PRÁCE

Autor: Anna Kosíková

Vedoucí práce: Mgr. Aleš Novotný

České Budějovice 2017

Prohlášení

Prohlašuji, že svoji bakalářskou/diplomovou práci s názvem Sociální podnikání a aktuální trendy jsem vypracoval/a samostatně pouze s použitím pramenů v seznamu citované literatury.

Prohlašuji, že v souladu s § 47b zákona č. 111/1998 Sb. v platném znění souhlasím se zveřejněním své bakalářské/diplomové práce, a to v nezkrácené podobě elektronickou cestou ve veřejně přístupné části databáze STAG provozované Jihočeskou univerzitou v Českých Budějovicích na jejích internetových stránkách, a to se zachováním mého autorského práva k odevzdanému textu této kvalifikační práce. Souhlasím dále s tím, aby toutéž elektronickou cestou byly v souladu s uvedeným ustanovením zákona č. 111/1998 Sb. zveřejněny posudky školitele a oponentů práce i záznam o průběhu a výsledku obhajoby bakalářské/diplomové práce. Rovněž souhlasím s porovnáním textu mé bakalářské/diplomové práce s databází kvalifikačních prací Theses.cz provozovanou Národním registrem vysokoškolských kvalifikačních prací a systémem na odhalování plagiátů.

V Českých Budějovicích dne 25.7.2017

.....

Anna Kosíková

Poděkování

Ráda bych poděkovala svému vedoucímu bakalářské práce Mgr. Alešovi Novotnému za odborné vedení, cenné rady a připomínky, které mi pomohly tuto práci zkompletovat. Také bych ráda poděkovala paní Janě Řehořkové za poskytnutí rozhovoru o podnikání v Hračkotéce a všem osobám, které mi byly ochotny poskytnout jakékoliv informace o sociálních podnicích.

Sociální podnikání a aktuální trendy

Abstrakt

Cílem této bakalářské práce je seznámit se se základními pojmy a koncepty sociální ekonomiky a sociálního podnikání. Sociální podnikání je dnes velmi živé téma. Jeden z hlavních důvodů, proč se sociálnímu podnikání věnuje tolik pozornosti je ten, že může vyřešit několik aktuálních problémů. Jedná se především o sociální integraci pomocí zaměstnávání znevýhodněných osob na trhu práce, může také snížit stav nezaměstnanosti a tím i počet osob závislých na státní podpoře. Dalším cílem práce je popis právního zakotvení sociálního podnikání v České republice, při kterém jsem vycházela z návrhu věcného záměru zákona o sociálním podnikání. Na základě rozhovoru s majitelkou sociálního podniku jsem popsala chod vybraného sociálního podniku od jeho počátků až po současné fungování. Také jsme se zabývaly otázkou bariér sociálního podnikání. Vybrala jsem si úspěšný sociální podnik Hračkotéka s.r.o., který působí v Praze. Tento podnik zaměstnává osoby se zdravotním postižením a poskytuje tréninková pracovní místa, která mohou zdravotně postiženým osobám ulehčit nalezení stálého pracovního místa. Posledním cílem bylo zmapování sociálních podniků v ČR. Zaměřuji se na současné sociální podniky, zjišťuji, pod jakou právní formou sociální podniky fungují, v jakých oblastech podnikají a kdy byly založeny. Přínosem této práce je vytvoření přehledu sociálních podniků, jejich nejčastější právní formy a oblast podnikání. Práce může sloužit jako podklad ke studiu předmětné problematiky a také jako inspirace pro sociální podnikatele.

Klíčová slova

sociální ekonomika; sociální podnikání; sociální podniky v ČR

Social enterprise and current trends

Abstract

The aim of the bachelor's thesis is to introduce the basic terms and concepts of social economics and social entrepreneurship. Nowadays, the social entrepreneurship is a very actual topic. One of the main reasons, why it is given that much attention, is its potential to solve several problems of today. It is especially the social integration by employing on the labour market disadvantaged people, it can also help to lower the unemployment rate and thus amount of people dependent on the state support. Another aim of the thesis is to provide an overview of the legal regulation of social entrepreneurship based on the draft of material intention of The Social Entrepreneurship Act. Afterwards, based on the interview, I described the operation of the chosen company from its start until the current functioning. Also we were dealing with the question of the social entrepreneurship barriers. I chose a successful social company acting in Prague Hračkotéka s.r.o. The company employs handicapped people and provides training workplaces helping the handicapped people to find a stable job after successful finishing the training programme. The last aim of the thesis was to map the social companies. I'm focusing on the contemporary ones, I'm finding out their legal form for functioning, in which fields they run their business and when they were founded. The contribution of the thesis lays in providing the overview of the social companies, their most common legal forms and area of their business. The thesis can serve as a base for the studies of the topic and also as an inspiration for the social entrepreneurs.

Keywords

social economics; social enterprise; social entrepreneurship

Obsah

Obsah	6
Úvod	8
1 Základní pojmy a koncepty sociální ekonomie	10
1.1. Sociální ekonomie v zahraničí	11
1.2. Vymezení sociální ekonomie podle mezinárodních organizací.....	13
1.2.1. Evropská výzkumná společnost EMES.....	13
1.2.2. Mezinárodní centrum pro výzkum a informace o veřejné, sociální a družstevní ekonomice CIRIEC	17
1.3. Sociální ekonomie jako třetí sektor.....	19
1.3.1. Tradice třetího sektoru.....	20
1.3.2. Trojúhelník blahobytu	21
1.3.3. Trojí prospěch.....	22
2. Kořeny Sociální ekonomie na území České republiky.....	23
3 Současná sociální ekonomika v České republice	25
3.1. Orgány sociální ekonomiky	25
3.1.1. Veřejná správa	25
3.1.2. Evropská unie	26
3.1.3. Neziskový sektor	26
3.2. Legislativní činnost státu.....	27
3.2.1. Věcný záměr zákona o sociálním podnikání	28
3.2.2. Subjekty sociálních podniků.....	33
4 Fungování sociální podniku.....	37
4.1. Začátky podnikání	38
4.2. Financování podniku	39
4.3. Zaměstnání osob a trénink pracovních dovedností	39
4.4. Právní forma.....	43
4.5. Registrace a spolupráce s jinými podniky.....	43
4.5.1. Spolupráce se společnostmi spravující sociální podnikání	43
4.5.2. Spolupráce s jinými sociálními podniky	44
4.6. Překážky a bariéry v podniku.....	44

4.7. Plány do budoucna	45
5 Sociální podniky v ČR.....	46
5.1. Stav sociálních podniků a jejich koncentrace	46
5.2. Právní formy sociálního podnikání v ČR.....	49
5.3. Rok založení sociálních podniků	51
5.4. Sociální podniky podle oblasti podnikání	52
6 Metodika práce	56
7 Diskuze	58
8 Závěr	62
9. Zdroje.....	65

Úvod

Sociální podnikání a sociální ekonomika patří v dnešní době k často diskutovanému tématu. Mnoho lidí nevědí co si pod tímto pojmem představit, ale už z názvu vyplývá, že se jedná o sociálně prospěšné podnikání. Tento druh podnikání může být jeden ze způsobů, jak řešit otázky problematiky sociálního začleňování pomocí zaměstnávání osob znevýhodněných na trhu práce, také může pomoci ke snížení stavu nezaměstnanosti a osob závislých na státní podpoře. Pomáhá integrovat tyto osoby do společnosti a do podvědomí veřejnosti, že i tito lidé se zdravotním hendikepem jsou schopní vykonávat pracovní činnost.

Sociální podniky vznikají většinou na základě dotací od Evropské Unie a jejím hlavním cílem je se osamostatnit a vydělávat si na vlastní provoz, kdy většina zisku jde zpět do firmy a do dalšího rozvoje. To je ovšem největší problém, kdy dotace, na kterých funguje rozjezd podnikání, skončí a podnik se dále není schopen uživit sám.

Jeden z hlavních problémů, českého sociálního podnikání je právě vymezení toho termínu. Sociální podnikání je v tuto chvíli zatím pouhé platonické označení něčeho, co ještě není v českých podmínkách právně ukotveno. Na věcném záměru sociálního podnikání se pracuje už od roku 2014 a byl nyní v květnu tohoto roku schválen a měl by být uzákoněn ještě tento rok.

Ve své práci jsem si dala za úkol uvést obecné informace o sociálním podnikání od jeho historie až po jeho současnost v České Republice. V první kapitole uvádím základní pojmy sociální ekonomiky, vymezení sociálního podnikání podle mezinárodních organizací a fungování sociálních podniků v zahraničí. V druhé kapitole popisují kořeny sociálního podnikání v ČR, kde jsem se pokusila vypsát nejdůležitější roky a zákony, které ovlivnili budoucnost sociálního podnikání. Neopomím ani osobnosti, díky kterým vznikla myšlenka solidarity i základní teze sociální ekonomiky. Čtvrtá část kapitoly se zabývá současností sociálního podnikání v ČR a obsahem věcného záměru sociálního podnikání.

Do své práce jsem zařadila i fungující sociální podnik v Praze, na kterém popisují sociální podnikání z praktické stránky na základě rozhovoru, který jsem udělala s jednou z paní majitelek Hračkotéky.

V poslední části jsem se pokusila zmapovat sociální podniky, které se v ČR nacházejí, v jakém oboru se nejvíce pohybují, pod jakým typem právní formy organizace fungují a od jakého roku vznikaly.

Téma bakalářské práce jsem si vybrala především z důvodu svého studia sociálního oboru. Ačkoliv studuji obor, který se nazývá Sociální práce ve veřejné správě, tak věřím, že v sociálním oboru se dá i podnikat sám na sebe, a proto jsem využila tohoto tématu a možnosti dozvědět se něco více. Asi ve mně vždycky byla část podnikatelského ducha, ale zároveň mě vždy lákala sociální sféra a přesně jak říkala paní z Hračkotéky „Chtěla jsem vždycky pomáhat lidem, kteří mají zdravotní postižení, ale nechtěla jsem být pouze zaměstnaná. Vždy jsem chtěla něco více, ale zároveň jsem nechtěla dělat žádnou charitu.“

1 Základní pojmy a koncepty sociální ekonomie

Sociální ekonomika je část národního hospodářství, kterou představují sdružení, družstva a nové formy sociálních podniků propojující ekonomické činnosti se sociálními nebo environmentálními cíli. Má podstatnou úlohu v místních podmínkách, neboť bezprostředně reaguje na konkrétní problémy i potřeby občanů, které vychází z podmětu společensky dobrovolné činnosti (Dohnalová, 2010).

Sociální ekonomika je studium etických a sociálních příčin, a důsledků ekonomického chování. Zabývá se vzájemnými vztahy mezi etikou, společenskými hodnoty, představami o sociální spravedlnosti a sociální dimenzi hospodářského života. Sociální ekonomové řeší otázky jako: jaké ekonomické podmínky jsou předpokladem pro dobrou společnost a jak mohou být dosaženy; jak ovlivňuje ekonomické chování sociální a morální hodnoty; jaký vliv mají sociální interakce na ekonomické výsledky; jaké jsou etické důsledky ekonomické teorie a politiky; a jak mohou různé společenské instituce přispět k trvale udržitelné, spravedlivé a efektivní ekonomice (The Association for Social Economics, © 2017).

Koncem tisíciletí v roce 1999 Salmon a Anheirer začínají hovořit o „globální asociační revoluci“, která je základem pro upevňování sociálních vazeb a vzájemně sdílených norem a hodnot. Možnost svobodného sdružování a vytváření různých organizací nám dává takzvaný třetí sektor. Je to prostor mezi státem a jeho orgány, trhem a jeho institucemi a jednotlivými občany nebo skupinami občanů. Ve třetím sektoru lidé mohou zakládat organizace, které svou činností propojují ekonomické a sociální záměry (Dohnalová, 2006). V obnovující se české občanské společnosti se některé pojmy přijímají pod vlivem evropských koncepcí a institucí. Třetí sektor bývá nahrazován pojmy: sociální ekonomika, občanský sektor, neziskový sektor, dobrovolnický sektor (Dohnalová, 2006).

V první řadě považuji za důležité vymezit a teoreticky zdůvodnit koncepci sociální ekonomiky. Jacques Defourny, ředitel Centra sociální ekonomiky na univerzitě v Liege a prezident evropské zastřešující sítě EMES, klade otázku, zda bychom měli hovořit o ekonomických aktivitách organizací občanské společnosti, o podnicích v sociální ekonomice, nebo o novém sociálním podnikání (Dohnalová, 2010).

K jejímu pochopení je podstatné poukázat na základní definice a objasnění základních pojmů.

V této kapitole se zabývám nejčastěji používanými definicemi, ke kterým je dáván nejvyšší význam. Rozdílné právní kontexty nebo stanovy podniků, které se liší od členského státu k členskému státu, způsobují neexistenci univerzální definice sociální ekonomiky, která by byla uplatňována ve všech členských státech EU. Koncept sociální ekonomiky v ČR dosud není přijat, proto nejdříve uvádím zahraniční definice, i definice, vyplývající z mezinárodních organizací zabývajících se konceptem sociální ekonomiky. Tyto definice mohou být inspirací při vytváření podmínek pro koncept sociální ekonomiky v ČR.

1.1. Sociální ekonomie v zahraničí

Termín sociální ekonomika je v současnosti nejčastěji definován na základě subjektů, které do jeho rámce spadají (Dohnalová, 2011). Tématem sociální ekonomiky se zabývá několik Vážených zahraničních autorů, avšak velký důraz se klade na Defournyho, který uvádí, že v současnosti se při definování sociální ekonomiky uplatňují zejména dva přístupy.

- **Právně - institucionální přístup** vymezuje sociální ekonomiku na základě právních či institucionálních forem, pod jejichž hlavičkou působí subjekty sociální ekonomiky (Šloufová, 2011). Tento přístup je viditelný v dokumentech Evropské komise, kde jsou uváděny čtyři základní „pilíře“ sociální ekonomie z roku 2007. Je uvedeno, že „pilíře“ sociální ekonomiky jsou družstva, vzájemné prospěšné společnosti, asociace, nadace. V tabulce č. 1, jsou zkráceně zobrazeny základní charakteristické vlastnosti těchto čtyř „pilířů“ a hlavní oblasti činností, kterými se organizace zabývají. V současnosti se přidávají nové formy sociálních podniků podle národní legislativy. Organizace tohoto typu existují téměř všude, avšak jejich forma se v jednotlivých zemích liší (Dohnalová, 2015).

Tabulka č.1 – čtyři „pilíře“ sociální ekonomiky

<p><u>Družstva</u> -dobrovolné o otevřené členství -stejná váha hlasu založená na většině -členové přispívají k základnímu jmění, které je proměnlivé -autonomie a nezávislost hlavní oblasti činnosti: zemědělství, bankovníctví, výroba, maloobchod a služby</p>	<p><u>Vzájemné společnosti</u> -dobrovolné a otevřené členství -stejná váha hlasu založená na většině členské příspěvky -není nutný prvotní vklad -autonomie a nezávislost hlavní oblasti činnosti: zdravotnictví, životní a ostatní typy pojištění, poskytování hypoték</p>
<p><u>Asociace</u> -dobrovolné a otevřené členství -stejná váha hlasu založená na většině členské příspěvky, není nutný prvotní vklad -autonomie a nezávislost hlavní oblasti činnosti: zajištění služeb oblasti sociální, zdravotní, sportu a rekreace, péče o starší občany a děti, dobrovolnická práce, zastupování/reprezentace</p>	<p><u>Nadace</u> -řízena správní radou -majetek získán z darů a příspěvků hlavní oblasti činnosti: financování výzkumu a jeho provádění, podpora mezinárodních, národních a místních projektů jednotlivců i organizací, podpora dobrovolnické služby</p>

(Dohnalová, s. 14)

Dohnalová ve své knize uvádí myšlenku Lavilleho, která říká, že určení právních forem je významným krokem k definování sociální ekonomiky, ale samotná právní forma nezaručuje, že se subjekt stane její součástí. Proto dochází k vymezení normativního přístupu, s jehož pomocí je možné přesněji popsat, jakým způsobem tyto organizace fungují (Dohnalová, 2015).

- **Normativní přístup** se zaměřuje na určení charakteristických rysů subjektů sociální ekonomiky. Pro tento přístup je typické propojení ekonomické činnosti se sociálními nebo environmentálními cíli a používání postupů či metod práce se sociálním přínosem (Dohnalová, 2010). Činnost subjektu by měla stát

na třech pilířích: ekonomické prosperitě, kvalitě životního prostředí a na sociálním kapitálu (Dohnalová 2012).

Snahu propojit oba přístupy se pokusila pracovní skupina švédské vlády, která v roce 2008 zveřejnila definici: *Koncept sociální ekonomiky vychází z organizovaných aktivit, které jsou založeny na demokratických hodnotách a uskutečňovány nezávisle na veřejném sektoru a jejichž hlavním cílem je poskytování zboží nebo služeb místní komunitě. Tyto sociální a ekonomické aktivity vykonávají zejména dobrovolná sdružení, družstva, nadace a podobné subjekty. V sociální ekonomice není hlavním motivem dosahování zisku, ale zvyšování veřejného prospěchu. Patří sem tedy organizace zdravotně postižených osob, kulturní sdružení, církevní organizace a další subjekty (The definition, 2008) (Dohnalová, 2010, s. 294).*

1.2. Vymezení sociální ekonomie podle mezinárodních organizací

Při vymezení subjektů zahrnující sociální ekonomiku vycházíme z mezinárodních výzkumů společností EMES A CIREC. Těmto společnostem se podařilo vymezit sociální ekonomiku prostřednictvím jejich subjektů. Obě společnosti vymezují sociální ekonomiku prostřednictvím jejich subjektů, postavených na kombinaci právně – institucionálního a normativního přístupu (Šloufová, 2011).

1.2.1. Evropská výzkumná společnost EMES

EMES je výzkumná síť založená na výzkumných centrech vysokých škol a jednotlivých výzkumných pracovnících, jejichž cílem je doposud postupně vybudovat evropský celek teoretických a empirických poznatků okolo sociální ekonomiky (EMES, © 2017).

Evropskou výzkumnou společnost EMES založil v roce 1990 na belgické univerzitě Liege Jacques Defourny, která byla právně ustanovena v roce 2002 (Dohnalová, 2015). Její členové objevují a studují nové formy organizací, které lze považovat za součást třetího sektoru a zaměřují se především na porozumění odlišným zkušenostem na národních úrovních (Šloufová, 2010). Tímto propojují mnoho disciplín humanitních věd jako je sociologie, ekonomie, politika, management, historii, právo, psychologii či kulturní studia (Dohnalová, 2015). EMES uvádí pět oblastí, které jsou pro sociální ekonomiku výchozí a v rámci nichž se realizují výzkumy sociálního

podniku, třetího sektoru, sociální služeb, pracovní integrace a sociální inovace. Jedná se o oblasti: třetí sektor, neziskový sektor, sociální ekonomika, solidární ekonomika a sociální podnik (Dohnalová, 2015).

Koncept sociální ekonomiky EMES využívá pro jeho vymezení kombinace institucionálního a normativního přístupu. Aktivity SE prováděné organizacemi typu družstev, vzájemně prospěšnými organizacemi a spolky, jejichž etnickým východiskem jsou následující principy:

1. Cílem je služba členům v komunitě, nikoliv vytváření zisku.
2. Nezávislost managementu je základní odlišnost od veřejného sektoru.
3. Demokratický rozhodovací proces, jeden člen, jeden hlas.
4. Omezování rozdělování výnosů a kapitálu, zisk rozdělen mezi pracovníky a na sociální účely.

Projekty EMES

Podklady pro vytvoření určité typologie integračních sociálních podniků jsou výsledkem dvou rozsáhlých výzkumů integračních sociálních podniků v Evropě (Dohnalová 2015).

Projekt PERSE, který probíhal mezi rokem 2002 až 2004 zkoumal organizace zaměstnávající osoby se znevýhodněním v deseti členských státech Evropské unii. Jednalo se o státy: Německo, Francie, Velká Británie, Irsko, Finsko, Švédsko, Portugalsko, Španělsko, Belgie a Itálie (Dohnalová, 2015).

Hlavním cílem projektu bylo rozvíjet teorii sociálního podniku na základě srovnávací analýzy 160 sociálních podniků v Evropě. Za empirické pole byla zvolena pracovní integrace (WISE), která je dynamickým symbolem pro sociální podnikání, protože pokrývá převážnou část sociálního podnikání (European Social Innovation, © 2005). Mimo pracovní integrace jsou sociální podniky také aktivní v oblastech rozvíjejícího odvětví osobních a sociálních služeb. Podle aktivních vzorků bylo identifikováno 44 typů WISE. Hlavním cílem bylo pomoci málo kvalifikovaným nezaměstnaným lidem, kteří jsou vystaveni riziku trvalého vyloučení z trhu práce. Prostřednictvím výrobní činnosti těchto podniků integrovat znevýhodněné pracovníky zpět do práce a společnosti obecně (European Social Innovation, © 2005).

Druhým výzkumným projektem byl projekt ELEXIES (2002-2003), který probíhal ve dvanácti státech Evropské unie. Za hlavní cíl bylo poskytnout přehled hlavních charakteristik integračních sociálních podniků WISE, typy poskytované pracovní integrace, přehled o počtu podniků, způsoby vzniku a způsoby podpory integračních podniků (Dohnalová, 2015). Konečným cílem bylo vybudovat databázi, která bude přístupná na internetu (Ensie, © 2017).

Díky výzkumům v Evropě přichází EMES s návrhem pracovní definice sociálních podniků (Šloufová, 2010). Pracovní definice sociálního podniku je postavena na dvou kritériích – ekonomická a sociální hlediska. Tyto skupiny se nesmí brát v úvahu jednotlivě, ale komplexně. Charakteristiky představují ideální typ sociálního podniku. Definice rozděluje charakteristiky sociálních podniků na dvě strany, kde na jedné straně se jedná spíše o ekonomické charakteristiky a na druhé straně sociální charakteristiky (Dohnalová, 2009). Níže uvedené charakteristiky představují ideální typ sociálního podniku.

„*Ekonomické hledisko:*

1. Trvalé aktivity

Jsou zaměřené na výrobu zboží a/nebo poskytování služeb. Hlavním cílem sociálních podniků není, na rozdíl od tradičních neziskových organizací, angažovanost v dobročinných aktivitách nebo v přerozdělování finančních toků (jako u nadací). Produkují výrobky nebo poskytují služby lidem. Ekonomická činnost je jeden z hlavních důvodů jejich existence.

2. Vysoký stupeň autonomie

Sociální podniky jsou dobrovolně vytvářeny skupinami lidí a jsou jimi řízeny pomocí plánů, které sami stanovují. Adekvátně tomu mohou být závislé na veřejných dotacích. Nejsou však přímo ani nepřímo řízeny veřejnými institucemi nebo jinými organizacemi (svazy, soukromými firmami atd.). Mají právo „rozhodujícího hlasu“, tedy právo aktivitu rozšiřovat nebo ukončit.

3. Přijetí ekonomických rizik

Ti, kdo zakládají sociální podniky, předpokládají jistě nebo z části risk spojený s ekonomickou činností. Na rozdíl od většiny veřejných institucí závisí jejich finanční udržitelnost a životaschopnost na úsilí jejich členů a zaměstnanců při zabezpečování potřebných zdrojů.

4. Alespoň minimální podíl placené práce

Podobně jako tradiční neziskové organizace mohou sociální podniky kombinovat peněžní a nepeněžní zdroje, placenou a dobrovolnickou práci. Nicméně aktivity sociálních podniků vyžadují alespoň minimální podíl placené práce.

Sociální hledisko

1. Hlavní cíl sociálního podniku je prospět společnosti nebo specifické skupině lidí

Základním smyslem sociálního podniku je provozovat aktivity sloužící společnosti či specifické skupině lidí. Na stejné úrovni je hlavní charakteristikou sociálních podniků zájem podporovat smysl pro sociální zodpovědnost na místní úrovni.

2. Sociální podniky vznikají ze skupinové iniciativy

Sociální podniky jsou výsledkem společné aktivity občanů, kteří sdílejí určitou potřebu nebo záměr. Tento kolektivní rozměr musí být zachován, i když podnik řídí volení jednotlivci nebo skupina vedoucích.

3. Právo rozhodovat není postaveno na výši vloženého kapitálu

V rámci rozhodovacího procesu by měl být respektován princip „jeden člen, jeden hlas“ nebo alespoň by síla hlasovacího práva neměla být závislá na výši vloženého kapitálu. Rozhodování má spíše demokratický charakter.

4. Participativní charakter, který stojí na zapojení všech zúčastněných aktérů vykonávané aktivity

Důležitou charakteristikou sociálních podniků je spolupráce s klienty či zákazníky, zapojení zúčastněných aktérů do rozhodovacího procesu a participativní management.

V řadě případů je jedním z důlů sociálních podniků podpora demokratických principů na místní úrovni skrze ekonomickou aktivitu.

5. Omezení přerozdělování zisku

Mezi sociální podniky patří taky ty, které se neřídí podmínkou absolutního zákazu přerozdělování zisku. Tedy organizace, které jako například družstva v některých zemích mohou přerozdělovat v omezené míře zisk mezi podílňiky.“ (Šloufová, 2011, s. 33).

Klíčovým cílem pracovní definice je poskytnout nástroj, pomocí kterého je možné stanovit, na kolik se zkoumaný podnik přibližuje k onomu ideálnímu typu. Nezobrazuje tedy přesné definice exitující sociálních podniků (Šloufová, 2011).

1.2.2. Mezinárodní centrum pro výzkum a informace o veřejné, sociální a družstevní ekonomice CIRIEC

CIRIEC je mezinárodní společnost, jejímž cílem je zajišťovat a podporovat shromažďování informací, uskutečňovat vědecké výzkumy a publikovat práce týkající se ekonomiky a aktivit ve prospěch obecného i kolektivního zájmu po celém světě. Mezi ústřední oblasti patří také sociální ekonomika jako družstva, vzájemné společnosti, neziskové organizace aj. (Ciriec, © 2015). Jednou z hlavních aktivit CIRIEC je pořádání akcí, kongresů, seminářů a konferencí. Každé dva roky pořádá mezinárodní kongres, který sdružuje asi 500 účastníků, politické, ekonomické a sociální zástupce výzkumů z celého světa. Také pořádá mezinárodní konferenci o výzkumu Sociální ekonomiky, která je určena primárně pro výzkumníky (Ciriec, © 2015 b).

Společnost byla založena v roce 1947 pod názvem Mezinárodní centrum pro výzkum a informace a kolektivní ekonomice v Ženevě, v současné době sídlí v belgickém Lutychu (Dohnalová, 2010).

Projekty CIRIEC

Pilotní studie z roku 2000 se výzkum sociální ekonomiky zaměřuje na problematiku zaměstnanosti v rámci tohoto sektoru a to v patnácti členských zemích EU. Studie zobrazuje data o rozsahu zaměstnanosti v rámci sociální ekonomiky

v Evropě, a poukazuje na trendy v této oblasti a analyzuje politiky podporující sociální ekonomiku v jednotlivých zemích. V roce 2007 se na žádost Evropské komise zveřejňuje rozsáhlejší srovnávací analýza sociální ekonomiky ve dvaceti pěti evropských zemích, která představuje ekonomiku v Evropě v historickém kontextu a poukazuje na rozdílné přístupy k třetímu sektoru z teoretického hlediska, rozsah aktivit sociální ekonomiky v Evropě a na její roli a přínos pro společnost (Šloufová, 2011).

Pracovní definice, kterou CIRIEC navrhuje pro koncept sociální ekonomiky je v souladu s vymezením pojmu SE v Chartě zásad sociální ekonomiky, kterou zpracovala Evropská konference družstev, vzájemných společností, sdružení a nadací (CEP-CMAF). Její znění je následující: „*Soubor soukromých podniků s formálním uspořádáním, autonomním rozhodováním a dobrovolným členstvím, vytvořených za účelem naplňování potřeb členů prostřednictvím trhu výrobou zboží a poskytováním služeb, pojištění a financování, kde rozhodování ani jakákoli distribuce zisku či přebytků nejsou přímo odvozeny od kapitálu či příspěvků jednotlivých členů, kteří mají každý jeden hlas, avšak jsou vždy podřízeny demokratickým a participativním rozhodovacím procesům. Sociální ekonomika rovněž zahrnuje soukromé organizace s formálním uspořádáním, autonomním rozhodováním a dobrovolným členstvím, které produkují netržní služby pro domácnosti a jejichž případné přebytky nemohou přejít do vlastnictví hospodářských subjektů, které je zřizují, řídí nebo financují.*“ (Monzon,,© 2012).

Její autoři Rafael Chaves A José Luis Monzonon dělí sociální ekonomiku na dvě části. První je tržní nebo podnikový subsektor a druhým je netržní subsektor, mezi nimiž existují úzké propustnosti a vazby v důsledku znaky společného všem organizacím sociální ekonomiky. Jejich společným cílem je uspokojit potřeby jednotlivců, nikoliv dosáhnout finanční odměny pro kapitalistické investory (Šloufová, 2011).

Tržní nebo podnikové odvětví sociální ekonomiky

Tržní subsektor SE se skládá z družstev a vzájemných společností, obchodních skupin řízených družstvy, vzájemnými společnostmi a dalšími organizace SE, jiných

obdobných podniků a určitých neziskových institucí ve službách podniků SE (Dohnalová, 2012).

Do tohoto odvětví se řadí i organizace s jinou formou přičemž splňují principy subjektorů sociální ekonomiky podle výše uvedené definice a označují se jako sociální podniky (Dohnalová, 2012).

Netržní odvětví sociální ekonomiky

Netržní odvětví zahrnuje neziskové organizace, jejichž status stojí na principu zákazu přerozdělování zisku. Zahrnuje všechny organizace sociální ekonomiky, které kritéria vnitrostátních účetnictví považují za netržní výrobce. Tyto organizace dodávají většinu svého produktu bezplatně nebo za ekonomicky nevýznamné ceny (Šloufová, 2011).

V souladu s výše uvedenou definicí je možné sledovat společné zásadní znaky, které nesou oba subsektory sociální ekonomiky. Subjekty jsou zcela autonomní v rozhodování o svém chodu a organizaci veškerých svých činností. Jsou soukromé povahy, které jsou formálně ustanoveny a nejsou součástí veřejného sektoru. Zakládají se tedy na svobodném základu. Tyto organizace produkují výrobky či poskytují služby s cílem uspokojení potřeb jednotlivců, rodin či domácností. Jejich přerozdělování zisku či přebytků mezi její členy je možné, ale není řízeno stanovením výši vloženého kapitálu, ale probíhá na základě činnosti transakcí členů s organizací. Přesto, že pracují s kapitálem i jinými nepeněžními i zdroji, jejich hlavním cílem není dosahování zisku. Důležitým principem je demokratičnost v rozhodování „jeden člověk, jeden hlas“ který není ve vztahu s vloženým kapitálem nebo příspěvků členů (Dohnalová, 2012).

1.3. Sociální ekonomie jako třetí sektor

Pro třetí sektor se užívá mnoho označení, kde jedním z nich právě sociální ekonomika. Také je označován jako občanský sektor, neziskový sektor a dobrovolnický sektor. Jedná se o subjekty, které jsou vedeny jako soukromé organizace oddělené od státu a od ziskových subjektů. Dobrovolně zakládané organizace podporující svými aktivitami vzájemně a veřejně prospěšné cíle, sociální i ekonomické záměry (Dohnalová, 2012).

Největší význam zahraniční definici, kterou uvádí Dohnalová, je od autorů Anheiera a Salamona, která hovoří o organizacích, které *mají institucionální stavbu a charakter, jsou soukromé, tj. jsou institucionálně odděleny od státu, mají neziskový charakter, tj. nevracejí zisk svým vedoucím pracovníkům nebo „majitelům“, jsou samosprávné, tj. zásadně rozhodují o svých vlastních záležitostech, a dobrovolné, tj. členství v nich není vyžadováno zákonem a získávají do určité míry dobrovolnou podporu v podobě dobrovolné práce nebo financí* (Dohnalová, 2005, s. 4).

V konceptu třetího sektoru v Evropě zpracovaný od autorů J. Defoufnyho a V. Pestoffa, jehož překlad doktorky Rulíkové uvádí Dohnalová ve své knize, hovoří o tom, že zájem o třetí sektor roste a státy těmto organizacím věnují stále větší pozornost. Organizace se stávají významným partnerem při realizaci veřejných politik. Zájem roste i v akademické sféře, kde díky němu narůstá množství vědecké literatury a jsou na univerzitách a pod křídly jiných institucí vyššího vzdělávání zakládány a nabízeny četné kurzy a vzdělávací programy. I přes tento trend šířících se informací o třetím sektoru zůstává představa ve veřejném mínění a mezi mnohými socioekonomickými aktéry obecně nejasná (Rulíková, 2011).

1.3.1. Tradice třetího sektoru (Šloufová , 2012)

Organizace třetího sektoru byly formovány různými tradicemi, které jsou datovány alespoň do 19. století. Zmíněné proudy shrnují Jacques Defourny a Victor Pestoff.

První tradice je filantropie, která je významná ve Velké Británii a Irsku. Hartl v psychologickém slovníku uvádí, že pojem filantropický se vztahuje k dobročinnosti a lidumilství. Lze tedy říci, že je to aktivně vynaložené úsilí jedince (skupiny) ve prospěch jedince (či skupiny) bez jakéhokoliv počátečního vztahu. Nelze tedy říci, že filantropický je vztah rodiče a dítěte (Hartl, 2004).

Druhou tradici představuje občanská odpovědnost vůči celé společnosti zaměřená na podporu rovnosti a demokracie ve skandinávských zemích.

Třetí tradice je spojená s principem subsidiarity, která má převahu ve vztahu k církevním iniciativám v Německu, Belgii, Nizozemsku a Irsku.

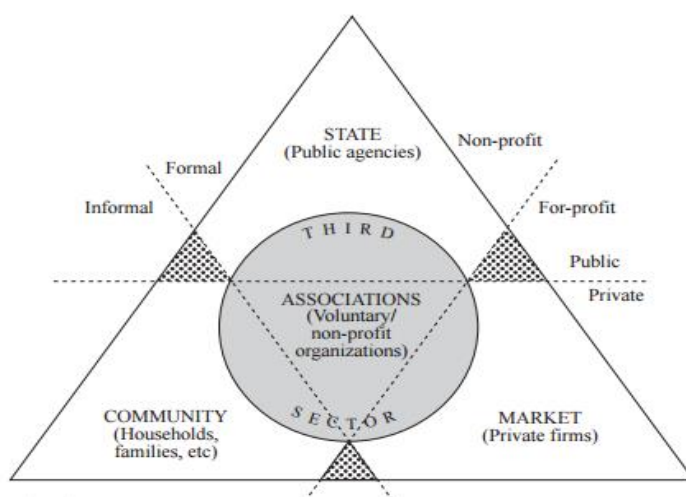
Za čtvrté tradice družstevního hnutí, které bylo postaveno na společenském občanském smýšlení spojeném s participací a s demokracií jako v Dánsku a Švédsku anebo na společné náboženské víře, která se objevovala v Itálii, Belgii, Francii aj..

Poslední pátou tradicí je role, která v zemích jako Španělsko, Portugalsko, Řecko či Itálie je přisuzována rodině, měla také velký vliv na tempo rozvoje třetího sektoru, hlavně pokud jde o poskytování osobní péče (péče o děti, staré lidi, apod.).

1.3.2. Trojúhelník blahobytu

Sociální ekonomiku si můžeme upřesnit také pomocí schématu představující celek národního hospodářství. Autorem jmenovaného schématu je švédský ekonom Viktor Pestoff, který je velmi známý jako trojúhelník blahobytu.

Tabulka č. 2 – Národní hospodářství



(Evers, Laville, 2016, s. 17)

Podle výše uvedené tabulky č. 2 můžeme vidět, že třetí sektor vstupuje do vztahů s veřejným sektorem i se ziskovým sektorem. Tyto vztahy by měly být univerzálně prospěšné a měly by tak přispívat k ekonomickému sociálnímu i kulturnímu rozvoji společnosti. Mezi těmito subjekty třetího sektoru mohou být různé vertikální i horizontální vazby. Některé ze subjektů vstupují do zastřešujících organizací a spolupracují spolu (Dohnalová, 2012).

Ve schématu se vyskytují napětí, která jsou nastíněna třemi čarami. První napětí zobrazuje konflikt mezi instrumentální racionalitou trhu s orientací na maximalizaci a

distribuci zisku a hodnotami solidarity, sociální spravedlnosti a demokracie sdílenými třetím sektorem a státem. Další napětí vystihuje vztah ke státním institucím a jejich univerzalistickým hodnotám, které jsou rozdílné s konkrétní logikou většiny soukromých aktérů. Posledním typem napětí je existence vztahu mezi sociálními sítěmi apod., které dále komplikují jasné vytyčení hranic mezi těmito neformálními aktéry a třetím sektorem v oblasti pomoci a svépomoci (Dohnalová, 2015).

1.3.3. Trojí prospěch

Sociální ekonomika se rozvíjí i na takzvaném konceptu trojího prospěchu. Mluvíme o ekonomickém, sociálním a environmentálním, který bývá označován jako „Triple bottom line“ nebo „Tři P“: Profit, People, Planet (Dohnalová, 2012).

Sociální prospěch zapojuje všechny pracovníky s cílem přispět k veřejnému prospěchu tedy uspokojovat potřeby společnosti nebo sociálních skupin. Ekonomický prospěch je vázán k používání zisku, který je užíván k vlastnímu rozvoji pro místní potřeby. Environmentální a místní prospěch je důležitý pro obec, místo a region. Využívají místní zdroje, uspokojují místní potřeby, komunikují s místní samosprávou apod.. V těchto souvislostech se v zahraniční literatuře zdůrazňuje užitečnost sociální ekonomiky (Dohnalová, 2012).

2. Kořeny Sociální ekonomie na území České republiky

Historie oficiální legislativně vyhlášené definice sociální ekonomiky v České republice momentálně není daný, protože zde ještě nebyla legislativně prosazena. První přijetí termínu sociální ekonomiky a zavedení do legislativy s následným definováním sociální ekonomiky jako soubor družstev, vzájemných společností, asociací a nadací přichází Francie v roce 1981. V Evropě se poprvé objevuje v roce 1989 v terminologii Evropské unie a následné zakládání organizací pro podporu sociální ekonomiky vznik v mnoha evropských zemích (Hunčová, 2007). Dalšími průkopníky byly organizace EMES A CIRIEC, které už byly jmenovány v předchozí kapitole a především významné jméno Jacques Defourny jehož jméno patří jak do současné tak i historické části sociální ekonomiky. S jakými jmény se spojují počátky sociální ekonomie a kde se poprvé objevuje v ČR?

Historie sociální ekonomiky má především na venkově dlouhou tradici, která byla budována už na území Habsburské říše a byla založena na dobrovolných aktivitách občanské společnosti (Bednariková, Francová, 2011). Původ sociální ekonomiky se pojí ke snaze zakládání spolků a družstev, které jsou chápány jako tzv. „kořeny“ českých sociálních podniků (Dohnalová, 2012).

České osobnosti, které by neměly být opomenuty, jsou František Cyril Kapelík (1805 – 1872), František Ladislav Chleborad (1839 – 1911), Karel Engliš (1880 – 1961) a jiní. Tyto osobnosti zastávaly myšlenky solidarity i základní teze sociální ekonomiky, na jejichž základě zakládali spolky i družstva (Dohnalová, 2011). Zakládání občanských a církevních organizací i nadací nás táhne do období první republiky, která byla podmiňována T. G. Masarykovi, který zdůrazňoval filantropii jako klíčový mravní princip společnosti (Dohnalová, 2012).

Významné události, které se postupně rozšiřovali myšlenky solidarity a základní teze sociální ekonomiky, jsou právě tyto:

- Zákon č. 134/1857, o práve spolčovacím (zakládání spolků různého zaměření)
- Zákon č. 70/1873 Sb., o výtěžkových a hospodářských družstvech
- 1908 – Ústřední svaz československých konzumních, výrobních a hospodářských družstev

- 1919 – 1931- činnosti dobrovolnických organizací
- 1938 – maximální rozkvět humanitních a podpůrných spolků, kde fungovalo až 9115 spolků
- 1939 – zrušení spolků na základě vládního nařízení

Konec druhé světové války přináší obnovu spolkové, nadační i družstevní aktivity. V únoru 1948 díky komunistickému režimu se ruší humanitní a podpůrné spolky a znárodnění likviduje akciové společnosti a pojišťovny (Dohnalová, 2011).

- Zákon č. 68/1951 Sb., o dobrovolných organizacích a shromážděních
- 1953 – sjezd Ústředního svazu výrobních družstev, zároveň přijetí stanov krajských svazů, vzorové stanovy výrobních družstev a družstev invalidů

Rok 1989 přináší konec komunistického režimu a dochází k rychlému obnovování spolkové nadační činnosti a začínají vznikat nové organizace a zákony, které činnost podporují.

- Zákon č. 83/1990 Sb., o sdružování občanů
- Zákon č. 248/1995 Sb., o obecně prospěšných společnostech
- Zákon č. 227/1997 Sb., o nadacích a nadačních fondech
- Zákon č. 3/2002 Sb., o nadacích a nadačních fondech

3 Současná sociální ekonomika v České republice

V předchozích kapitolách jsem se zabývala sociální ekonomikou a sociálním podnikáním v zahraničí a datovala historické kořeny sociální ekonomiky v České republice. V této kapitole bych se chtěla zabývat současnou sociální ekonomikou a sociálním podnikáním v ČR.

Sociální podniky se v současné době velmi rozšiřují a stávají se velmi diskutované, ale stále jim chybí legislativní zakotvení a vládní orgán, který by se zabýval pouze touto tematikou. Jedná se o zavedení nového sociálního tématu, které nebylo nikomu určeno a nikdo ho nechce pod sebe dobrovolně přijmout, protože už mají pod sebou mnoho agend a nechce se jim přibírat další povinnosti. Ovšem nemůžeme říct, že není státem podporován. Existují organizace a projekty, které sociální podnikání podporují a vznikají strategické dokumenty. Sociální podnikání se v posledních letech hodně rozšířilo a zabývá se mnoho směry podnikání. Evropské organizace, ale i stát sociální podniky podporuje finančními výzvami, čímž ulehčuje vstup na trh a jejich prosazení. Jak? To se dozvíme právě v této obsáhlé kapitole.

3.1. Orgány sociální ekonomiky

Činnost subjektů, které ovlivňují sociální podnikání, mají za své cíle především kladný rozvoj sociálních podniků. Mezi tyto subjekty patří především veřejná správa, Evropská unie a neziskový sektor.

3.1.1. Veřejná správa

Veřejná správa, obzvláště územní samospráva jako obce, města a kraje, se zaměřuje na sociální podnikání na základě potřeb občanů, vycházející z hlasů v rámci volebního procesu a také podle konkretizovaného na základě komunitního plánu. Sociální ekonomika se týká hodně oblastí, a proto zasahuje do mnoha orgánů jako; Ministerstva práce a sociálních věcí (společenská prospěšnost), Ministerstva průmyslu a obchodu (ekonomická prospěšnost), či Ministerstva pro místní rozvoj (místní prospěšnost). Touto tematikou se ale také zabývají Úřady vlády ČR tedy Rada Vlády pro nestátní neziskové organizace a Agentura pro sociální začleňování (Bednariková, Francová, 2011).

3.1.2. Evropská unie

Podpora ze strany Evropské unie a jejích institucí, závisí na členských zemích, které se mohou rozhodnout, zda sociální podnikání v jejich státě chtějí podporovat.

DG Employment je jeden z článků Evropské unie, který podporuje sociální ekonomiku vzhledem jeho důležitosti pro sociální inkluzi a udržitelnost modelu sociálního státu. „Progress Microfinance Facility“ je název nástroje, který sestavil na podporu rozjezdu podnikání pro znevýhodněné osoby. Také Evropský hospodářský a sociální výbor zpracovává řadu dokumentů a snaží se vytvořit samostatnou politiku pro sociální podniky (Bednariková, Francová, 2011).

Evropská Unie spustila v červnu 2015 program pro zaměstnanost a sociální inovace, který má podpořit vysokou úroveň zaměstnanosti, přiměřenou sociální ochranu, boj proti sociálnímu vyloučení a chudobě a zlepšování pracovních podmínek. Jedná se o finanční podporu, které se budu více věnovat v další podkapitole (Evropská komise, © 2016).

3.1.3. Neziskový sektor

Neziskový sektor v ČR je velmi atraktivní, kvůli potenciálnímu zdroji finančních prostředků. Neziskové organizace mají dobrou praxi v psaní projektových i finančních žádostí. Zájem o NNO je způsoben i zásluhou oblasti sociálních služeb, pomocí nichž pokračuje úspěšná integrace klientů, zaměstnáním v integračním sociálním podniku.

Rada vlády pro nestátní neziskové organizace je stálým poradním iniciativním a koordinačním orgánem vlády ČR v oblasti nestátních neziskových organizací. Činnost rady obstarává Úřad vlády ČR.

Rada plní hlavně tyto úkoly:

- Iniciuje a posuzuje koncepční a realizační podklady pro rozhodnutí vlády, související s podporou NNO, legislativní a politická opatření, která se týkají podmínek jejich činnosti,
- sleduje, iniciuje a vyjadřuje se k právním předpisům, upravujícím postavení a činnost NNO,
- sladuje spolupráci mezi ministerstvy, jinými správními úřady a orgány územní samosprávy v oblasti podpory NNO, včetně dotační politiky z veřejných rozpočtů,

- sleduje, analyzuje a zveřejňuje informace o postavení NNO v rámci Evropské unie,
- ve spolupráci s ministerstvy, jinými správními úřady, NNO a dalšími orgány a institucemi zajišťuje dostupnost a zveřejňování informací o NNO a o opatřeních státní politiky, týkající se NNO, zejména zpřístupňuje a analyzuje informace o dotacích z veřejných rozpočtů pro NNO,
- podílí se na opatření ministerstev a jiných správních úřadů, ve vztahu k NNO, zejména na procesu standardizace činností, přidělování akreditací a kategorizací typů NNO (Vláda ČR, © 2009-2017).

3.2. Legislativní činnost státu

Jak už bylo několikrát v mé práci řečeno, v součásti ČR stále postrádá legislativně právní status sociálního podniku. V současné době se setkáváme s mnoha organizacemi zabývající se sociální ekonomikou a sociálním podnikáním, jejichž cílem není dosažení zisku, ale jsou veřejně prospěšné. Sociálním podnikatelem můžeme nazvat osobu, která pro svůj podnikatelský záměr zvolila vytvoření pracovní příležitosti pro osoby znevýhodněné na trhu práce a k tomu jim poskytovat přiměřenou pracovní a psychickou podporu. Těchto podniků, které své podnikání zakládají na principech sociálního podniku, přibývá stále více, a proto usilují o prosazení legislativních podmínek.

Subjekty sociální ekonomiky jsou primárně právnické osoby soukromého práva. Jedná se o obecně prospěšné společnosti, občanská sdružení, evidované právnické osoby církví a náboženských společností, pokud vyvíjí ekonomické aktivity, družstva, obchodní společnosti, pokud nejsou založeny za účelem podnikání (Dohnalová, 2012).

Právní rámec subjektů sociální ekonomiky tvoří:

- Zákon č. 89/2012 Sb., občanský zákoník, který obsahuje obecnou úpravu právnických osob a upravuje právní postavení spolků, ústavů, nadací a nadačních fondů
- Zákon č. 248/1995 Sb., o obecně prospěšných společnostech a o změně a doplnění některých zákonů, upravující postavení obecně prospěšných společností
- Zákon č. 3/2002 Sb., o církvích a náboženských společnostech,

- ve znění Ústavního soudu č. 4/2003 Sb. zákona č. 562/2004 Sb. a zákona č. 495/2005 Sb., který upravuje právní postavení evidovaných právnických osob
- Zákon č. 90/2012 Sb., o obchodních korporacích, zakotvuje do českého právního řádu specifickou formu družstva – sociální družstvo (Deverová, 2015)

3.2.1. Věcný záměr zákona o sociálním podnikání

Nový zákon o sociálním podnikání má poprvé do českého právního rámce zavést pojem sociální podnik a podpořit tak rozvoj takových podnikatelských aktivit, které nám pomohou usnadnit řešení sociálních i environmentálních problémů. V ČR existuje mnoho sociálních podniků, ale jsou podporovány pouze při jejich vzniku pomocí Evropské unie, ale podporu dlouhodobého podnikání tyto subjekty postrádají. Sociální podniky se musí zaměřovat na rozvoj svých zaměstnanců a to mu přiděluje mnohem vyšší provozní výdaje než ostatním. Nový zákon by však měl tuto podporu změnit (Parlamentní listy, © 2009-2017).

Věcný záměr zákona o sociálním podnikání, který vznikl v dubnu v roce 2016, byl 9. března 2017 doporučen legislativní radou vlády schválit. Návrh vychází z definice sociálních podniků sepsanou výzkumnou sítí EMES. Také navazuje na Iniciativu pro sociální podnikání ve sdělení Komise Evropskému parlamentu, Radě, Evropskému a sociálnímu výboru a Výboru regionů č. KOM (2011) 682 v konečném znění ze dne 25. 10. 2011 (Hospodářská komora ČR, © 2016).

Hlavním cílem zákona bude podpořit rozvoj sektoru sociálního podnikání. Věcný záměr reaguje na potřebu vytvoření jednotného právního prostředí pro sociální podnikání, protože v současné situaci definiční znaky sociálních podniků jsou velmi nejednotné. Věcný záměr také reaguje na právní vymezení i ze strany finančních institucí a ústředních orgánů státní správy, které poskytují sociálním podnikům různé formy finanční pomoci (Hospodářská komora ČR, © 2016).

4.2.1.1. Definice sociálního podniku

Definice dle zákona bude znít takto: „*Sociální podnikání je podnikatelská činnost zaměřená jak na dosahování zisku, tak na společenský prospěch. Zisk je z více než 50 %*

využit pro další rozvoj sociálního podniku a/nebo za účelem zajištění společensky prospěšné činnosti. Sociální podnikání se vyznačuje transparentním nakládáním se ziskem a důrazem na dobré mravy vně i uvnitř podniku. Sociální podnikání přináší prospěch sociální i environmentální a respektuje místní potřeby.

Společensky prospěšnou činností, kterou sociální podnik podporuje z části svého zisku, se rozumí zejména činnost v oblasti ochrany životního prostředí, kultury, vzdělávání, pomoci znevýhodněným osobám či rozvoje místních společenství“
(Hospodářská komora ČR, © 2016).

Zákon o sociálním podnikání nebude vytvářet novou právní formu, ale pouze stanoví podmínky, které bude muset splňovat, pokud bude chtít využívat status sociálního podniku, resp. integračního sociálního podniku a benefitů z tohoto statusu plynoucích. Jedná se zejména o tyto:

- podniká,
- zakladatelské právní jednání stanovuje způsob vykonávání společensky prospěšné činnosti a podmínky nakládání se ziskem použitým pro příští rozvoj sociálního podniku a/nebo na zajištění společensky prospěšné činnosti,
- má stanovena pravidla pro účast zaměstnanců a členů na směřování podniku;
 - zaměstnanci/členové jsou pravidelně a systematicky informováni o chodu podniku, výsledcích hospodaření a naplňování společensky prospěšných cílů, jsou nastaveny participativní způsoby hodnocení naplňování společensky prospěšných cílů
nebo
 - zaměstnanci/členové jsou zapojeni do rozhodování o směřování podniku; disponují hlasovacím či rozhodovacím právem umožňujícím účinně ovlivnit směřování sociálního podniku,
- více než 50 % svého zisku před zdaněním, včetně nerozděleného zisku z minulých let, reinvestuje do rozvoje svého sociálního podniku a/nebo pro zajištění společensky prospěšné činnosti, zveřejňuje informace o využívání případného zisku použitého na rozvoj sociálního podniku a/nebo společensky prospěšnou činnost,

- směřuje k naplnění environmentálního prospěchu, tzn., že zohledňuje environmentální aspekty výroby i spotřeby,
- má minimálně 30 % příjmů zvláštní tržeb, zde zákon bude definovat, co představuje vlastní tržby sociálního podniku, tak aby bylo zabráněno zneužívání statusu sociálního podniku,
- zaměstnává alespoň jednu a současně zaměstnává osoby v souhrnné výši nejméně jednoho plného úvazku přepočteného stavu zaměstnanců nepřetržitě po dobu alespoň jednoho roku před podáním žádosti o status sociálního podniku,
- zveřejňuje svoje zakladatelské právní jednání,
- zveřejňuje svoje konečné vlastníky a má transparentní vlastnickou strukturu; tato podmínka se bude týkat i finančních rezerv a dceřiných společností sociálního podniku,
- nemá žádné dluhy po splatnosti vůči daňové správě nebo dluhy po splatnosti na pojistném na sociálním zabezpečení a příspěvku na státní politiku zaměstnanosti či na pojistném na veřejném zdravotním pojištění,
- není v procesu likvidace nebo úpadku podle insolvenčního zákona,
- má uzavřeno alespoň jedno období jako podnikající osoba a zároveň po dobu nejméně jednoho roku před podáním žádosti o status sociálního podniku nebo statusu integračního sociálního podniku splňuje všechny podmínky pro získání tohoto statusu (Hospodářská komora ČR, © 2016).

3.2.1.1. Definice integračního podniku

„Integrační sociální podnik bude definován jako fyzická nebo právnická osoba, které byl přiznán status integračního sociálního podniku, přičemž nárok na jeho přiznání bude mít subjekt naplňující výše uvedenou definici sociálního podniku, který zaměstnává a sociálně začleňuje osoby znevýhodněné na trhu práce“ (Hospodářská komora, © 2016).

Podmínky pro udělení statusu integračního podniku:

- alespoň 30 % jeho zaměstnanců bude ze znevýhodněné skupiny a integrační sociální podnik jim bude poskytovat podporu v začleňování do společnosti,

- budou prokazatelně směřovat tyto osoby k dalšímu uplatnění na trhu práce a/nebo sociální integraci a zajišťovat svým znevýhodněným zaměstnancům psychosociální podporu.

Znevýhodněnými osobami se rozumí:

- fyzické osoby se zdravotním postižením
- sociálně znevýhodněné fyzické osoby, které bude zákon definovat jako osoby:
 - věkově znevýhodněné,
 - s nízkou či obtížně uplatitelnou kvalifikací,
 - pečující o závislé členy domácnosti,
 - s trestní minulostí
 - v bytové či hmotné nouzi,
 - jinak ohrožené diskriminací na trhu práce.

Věcný záměr předpokládá, že zákonem bude zřízena Rada pro rozvoj sociálního podnikání jako poradní orgán vlády. Právní regulace sociálních podniků a následné zakotvení konkrétních benefitů pro tyto podniky podpoří podnět jednotlivců i komunit zakládat sociální podniky s cílem aktivně řešit problémy v jejich obcích a regionech.

Zákon předkládá Úřad vlády ČR – Ministr pro lidská práva, rovné příležitosti a legislativu a předseda Legislativní rady vlády (Vláda ČR, © 2009 – 2017b).

Koncem roku 2017 by se mohl zákon stát účinným, ale záleží na tom, jak snadný bude průchod oběma komorami Parlamentu. Zákonem o sociálním podnikání má ČR šanci zařadit se mezi země jako je Velká Británie, Francie, Belgie či Itálie, které v letech 1995 – 2005 přijaly jednotnou právní úpravu sociálního podnikání. Toto opatření umožnilo v uvedených zemích rozvoj segmentu trhu, který propojuje orientaci na zisk s využíváním velké části zisku k dosahování společensky prospěšných cílů (Zieglerová, © 2016).

Tabulka č. 3: Podmínky pro legislativní ukotvení

Podmínky pro legislativní ukotvení sociálního nebo integračního podniku:
1) Podniká
2) Stanovení způsobu vykonání společensky prospěšné činnosti
2) Plní podmínky nakládání se ziskem použitým pro příští rozvoj a/nebo na zajištění rozvoje sociálního podniku a/nebo na zajištění společensky prospěšné činnosti.
4) Pravidla pro účast zaměstnanců:
Informovanost zaměstnanců, nastavení participativní způsoby hodnocení naplňování společensky prospěšných cílů
Nebo
zaměstnanci se zapojují do rozhodování a směřování podniku, disponují hlasovacím či rozhodovacím právem umožňujícím účinně ovlivnit směřování sociálního podniku.
5) Více než 50 % zisku před zdaněním, včetně nerozděleného zisku z minulých let, reinvestuje do rozvoje svého podniku a/nebo pro zajištění společensky prospěšné činnosti, zveřejňuje informace pro využívání případného zisku použitého na rozvoj sociálního podniku a/nebo společensky prospěšnou činnost.
6) Směřuje k naplnění environmentálního prospěchu, tzn., zohledňuje environmentální aspekty výroby i spotřeby.
7) Má minimálně 30 % příjmů z vlastních tržeb.
8) Zaměstnává alespoň jednu a současně zaměstnává osoby v souhrnné výši nejméně jednoho plného úvazku nepřetržitě po dobu alespoň

jednoho roku před podáním žádosti o status sociálního podniku.
9) Zveřejňuje svoje zakladatelské právní jednání.
10) Zveřejňuje svoje konečné vlastníky a má transparentní vlastnickou strukturu.
11) Nemá žádné dluhy po splatnosti vůči daňové správě nebo dluhy po splatnosti na pojistném na soc. zab. a příspěvku na stát. politiku zaměstnanosti či na veřejném zdravotním pojištění.
12) Není v procesu likvidace nebo úpadku dle insolvenčního zákona.
13) Má uzavřeno alespoň jedno období jako podnikající osoba a zároveň po dobu nejméně jednoho roku před žádostí splňuje všechny podmínky pro získání tohoto statusu.

3.2.2. Subjekty sociálních podniků

V současnosti jsou subjekty sociální ekonomiky především obecně prospěšné společnosti, občanská sdružení, nadace, nadační fondy, církevní právnické, společnosti s ručením omezeným, OSVČ a družstva (Syrůvková, 2010).

Status sociálního podniku může nabýt podnikající fyzická osoba nebo právnická osoba na základě různých právních forem. Magdaléna Hunčová ve své knize uvádí, že subjekty musí být zásadně privátní, nikoliv státní. Podniky jsou samosprávné a to jim dává schopnost ovládat svá aktiva, přičemž musí mít vlastní interní zdroje (Hunčová, 2011).

Zákon č. 90/2012 Sb., o obchodních korporacích definuje tyto formy;

Společnost s ručením omezeným

Definice podle zákona č. 9/2012 Sb., o obchodních korporacích zní: „společnost s ručením omezeným je společnost, za jejíž dluhy ručí společníci společně a nerozdílně do výše, v jaké nesplnili vkladové povinnosti podle stavu zapsaného v obchodním rejstříku v době, kdy byli věřitelem vyzváni k plnění“.

Je založena jednou nebo padesáti společníky a jejich vklad v NOZ je 1,- Kč. Pokud chce být s.r.o. sociálním podnikem, musí specifikovat obecně prospěšný cíl ve společenské smlouvě (Syrůvková, 2010).

Akciová společnost

Akciovou společností je společnost, jejíž základní kapitál je rozdělen na určitý počet akcií. Výše základního kapitálu záleží na druhu založení. S veřejnou nabídkou kapitál činí 20 000 000,- Kč a bez veřejné nabídky 2 000 000,- Kč. Akcionáři se na činnosti společnosti nepodílejí (Deverová, 2012).

Družstvo

Zákon č. 90/2012 Sb., o obchodních korporacích definuje družstvo jako „společenství neuzavřeného počtu osob, které je založeno za účelem vzájemné podpory svých členů nebo třetích osob, případně za účelem podnikání“.

V českém právu byl zakotven pojem Sociální družstvo, který je ustanoven v § 758 a zní takto; „Sociálním družstvem je družstvo, které soustavně vyvíjí obecně prospěšné činnosti směřující na podporu sociální soudržnosti za účelem pracovní a sociální integrace znevýhodněných osob do společnosti s přednostním uspokojováním místních potřeb a využíváním místních zdrojů podle místa sídla a působnosti sociálního družstva, zejména v oblasti vytváření pracovních příležitostí, sociálních služeb a zdravotní péče, vzdělávání, bydlení a trvale udržitelného rozvoje.“

Základ kapitálu družstva se skládá ze základních členských vkladů, k jejichž splacení se zavázali členové družstva (Deverová, 2015).

Dalšími formami podle zákona č. 90/2012 Sb. o obchodních korporacích mohou být veřejné obchodní společnosti, komanditní společnosti, evropská společnost a evropské hospodářské zájmové sdružení.

Nový občanský zákoník č. 89/2012 nám stanovuje další možnosti forem podnikání.

Nadace

Zákon č. 89/2012 Sb., občanský zákoník uvádí v § 306: „Zakladatel zakládá nadaci k trvalé službě společensky nebo hospodářsky užitečnému účelu“. Účel nadace může být veřejně prospěšný, spočívá-li v podpoře obecného blaha, i dobročinný, spočívá-li v podpoře určitého okruhu osob určených jednotlivě či jinak.“

Obecně prospěšná společnost

Z pohledu definice sociální ekonomiky je obecně prospěšná společnost typickým představitelem sociální ekonomiky. OPS je právnickou osobou, jejímž hlavním posláním je poskytování obecně prospěšných služeb. Jedná se o činnost uspokojující určitou potřebu, jejímž výsledkem je užitečný efekt, ne hmotný statek či výrobek. Je poskytována všem za stejných předem stanovených podmínek. Svou činnost nevytváří pro zisk, ale jako poslání sloužit veřejnosti. Pokud zisk vytváří, nesmí ho využít k individuálnímu prospěchu, ale musí ho vracet do své činnosti.

Ústav

Forma ústavu je zakotvena v zákoně č. 89/2012 Sb. občanského zákoníku v hlavě čtvrté. § 402 definuje ústav jako právnickou osobu ustanovenou za účelem provozování činnosti užitečné společensky nebo hospodářsky s využitím své osobní a majetkové složky. Provozuje činnost, jejichž výsledky jsou každému rovnocenně dostupné za podmínek předem stanovených. Ústav nelze zřídit jako subjekt určený k individuálnímu prospěchu. Jeho činnost je užitečná uživatelům již svým průběhem či výsledkem. Činnost užitečná průběhem může být determinace cen na trhu a činnost užitečná výsledkem může být například výsledek z nějakého vědeckého pokusu, aniž jsme na něm byli činní.

Evidované právnické osoby církví a náboženských společností

Údaje o této formě nalezneme v zákoně č. 495/2005 Sb., „který mění zákon č. 3/2002 Sb., o svobodě náboženského vyznání a postavení církví a náboženských společností a o změně některých zákonů (zákon o církvích a náboženských společnostech), ve znění nálezů Ústavního soudu vyhlášeného pod č. 4/2003 Sb. a zákona č. 562/2004 Sb.“ (PSP ČR, 2005).

Účelová zařízení církví jsou sestaveny podobně jako OPS, protože jejich základní ekonomickou aktivitou je poskytování služeb sociálních nebo zdravotnických nebo působení jako diakonie nebo charita. Účelové zařízení církve může také provozovat podnikatelskou činnost (Deverová, 2015).

Mezi další formy, které mohou být použity k sociálnímu podnikání a nebyly zde vypsány, patří; spolky, nadační fondy, právnické osoby založené podle zákona o církvích a náboženských společnostech, tedy: registrované církve a náboženské společnosti. Dále svazy církví a náboženských společností, zájmová sdružení právnických osob založená podle starého občanského zákona č. 40/1964 Sb..

4 Fungování sociálního podniku

Pro zpracování cíle fungování sociálního podniku jsem měla možnost nahlédnout do vybraného sociálního podniku a zpracovat ho od jeho počátků až po současné fungování na základě polo-strukturovaného rozhovoru. Podnik, který jsem oslovila, byla Hračkotéka.

Proč právě Hračkotéka? Na Hračkotéce mě především oslovilo zprostředkování kontaktu mezi zdravotně postiženými a dětmi. Obchod s hračkami, kam chodí nakupovat rodiče s dětmi, kde za kasou sedí zdravotně hendikepovaný člověk a dítě zde může vidět, že i tyto lidé mohou zvládat takovou práci. Možná právě v tomto obchodě se dostávají poprvé do přímého kontaktu s těmito lidmi. Už od mala se v nich tvoří určitá schopnost tolerance. Sama zastávám názor, že možnost kontaktu dětí a zdravotně hendikepovaných boří bariéry ve společnosti.

Hračkotéka je sociální firma, která prodává hračky, zaměstnává osoby se zdravotním postižením a zároveň poskytuje trénink pracovních dovedností. Firma začínala na malém e-shopu a postupně se z ní stal velmi známý a úspěšný sociální podnik, který má nyní kamenné hračkářství nedaleko Václavského náměstí v Praze. Jejich regály plní papírové a dřevěné hračky, které pocházejí převážně z Francie, Holandska a Německa nebo od českých autorů. Jeho zakladatelky a zároveň majitelky Barbora Vignerová a Jana Řehořková mi daly možno nahlédnout do jejich podniku a poskytnuly mi rozhovor, na základě kterého mohu popsat jejich podnikání od vzniku myšlenky sociálního podniku až po současné fungování.

Mészáros popisuje sociální podnikatele krásnými slovy; „Sociální podnikatelé vnímají svět s otevřenou myslí a jednají otevřeným srdcem. Vnímají nenaplněné potřeby lidí, kterým osud nepřál ve stejné míře jako těm zdravým či šťastným. Ve slabých stránkách a problémech své komunity spatřují především výzvu k akci. Ať již umožňují ohroženým skupinám vstup na otevřený trh práce, podporují cíle ekologické udržitelnosti nebo dávají peníze na podporu místních talentů, vždy jednají ve prospěch své komunity – ožívují, co bylo zanedbáno“ (Mészáros, 2008, s. 8).

4.1. Začátky podnikání

První otázkou a tématem, kterým jsme se s jednou z majitelek paní Janou Řehořkovou zabývaly, bylo právě jejich zrození nápadu s podnikáním a postupná cesta k sociálnímu podniku.

Podnik vznikl na základě toho, že obě jmenované majitelky studovaly ergoterapii na 1. Lékařské fakultě. Na škole v rámci praxe pomáhaly s lidmi s postižením a to je velmi zajímavé. Už od té doby měly v hlavě myšlenku, že by rády jednou měly něco svého, co bude těmto lidem pomáhat, ale zároveň to bude ziskové. Nejdříve si myslely, že by založily podnik týkající se gastronomie, tedy nějakou kavárnu, ale konkurence byla velká a v dnešní době není úplně jednoduché zařadit se na trh s kávou. Ale tyto myšlenky v tu chvíli byly stále někde ve snech. Každá jsme měly své zaměstnání v neziskových organizacích se zdravotním postižením. Paní Jana měla pod sebou klienty, kterým se snažila shánět práci a tímto zjistila, že není úplně jednoduché pro tyto lidi práci najít. Firmy se sice chlubí, že zaměstnávají lidi se zdravotně postiženým, ale práci přitom pro ně úplně nemají, a ne každý hendikepovaný se na trh práce dokáže zařadit, kvůli svému omezení. Díky těmto zkušenostem se nasměrovaly právě na jejich činnost. Bylo jasné, že chtějí něco, co těmto lidem vytvoří pracovní místo. Práce pro tyto lidi je strašně důležitá. Každý potřebuje najít své místo v životě a mít pocit, že dělá něco užitečného. Pro společnost a ekonomiku je také výhodnější, když tito lidé pracují, přijímají mzdu, odvádí daně, sociální a zdravotní pojištění.

K hračkám se dostaly ve chvíli, když obě majitelky byly na mateřské dovolené a měly spoustu času na přemýšlení. Měly rády hračky z přírodních materiálů, ale v ČR, v té době po tomto zboží byla díra na trhu. Sestra paní Barbory, žila v Lucembursku a tyto krásné designové přírodní hračky si dovážela, a to bylo právě ten moment, kdy vznikl nápad s vlastním podnikáním. Dnešní doba je taková, kdy lidé vyhledávají přírodní zboží, bio, eko a zajímají se o to, co jejich dítě dělá a tvoří s nimi. V tu chvíli byly i majitelky cílová skupina, což je to nejlepší co mohlo být.

Začaly tedy s malým e-shopem, když byly obě ještě na mateřské. To co vydělaly, ihned investovaly do dalších objednávek. Obrovský průlom přišel po skončení mateřské, kdy si řekly, že je čas rozjet a přinést do toho to, co bylo původním plánem, vytvořit pracovní místa pro zdravotně postižené.

4.2. *Financování podniku*

Hračkotéka měla velké štěstí, že zrovna v ten moment, kdy se majitelky rozhodly do toho opřít, vypisovaly dotace evropské sociální fondy. Jednalo se o Operační program Praha – Adaptabilita.

Operační programu Praha – Adaptabilita vznikl pod Evropským sociálním fondem, byl určen na podporu neinvestičních projektů zaměřených na vzdělávání, sociální integraci, podporu zaměstnanosti a rozvoj lidských zdrojů ve výzkumu a vývoji. Tento program byl určen pouze pro Prahu a čerpal prostředky z fondů EU v cíli Regionální konkurenceschopnost a zaměstnanost (Ministerstvo pro místní rozvoj ČR).

Žádost Hračkotéky o dotaci byla úspěšná a získaly 5 milionů na jejich podnikání. Tento projekt pokrýval financování sociálního podniku po dobu dvou let. Díky těmto penězům mohly odstartovat jejich podnik. „Bylo to obrovský nakopnutí, najednou se něco dělo, konečně jsme z našeho podnikání mohly mít skutečný plat“, popisuje paní Jana. Od ledna 2013 běželo financování projektu, kdy připravovaly kamenný obchůdek a sháněly zaměstnance, rozšiřovaly marketing a klientelu. Dne 13. března 2013 otvíraly jejich kamenný obchod ve Školské u Václavského náměstí.

Po tomto dvouletém projektu byl vypsán na jeho návaznost další, tentokrát na 10 měsíců a ten se Hračkotéce podařilo získat také. Byl to opět Operační program Praha – Adaptabilita se zaměřením na začleňování znevýhodněných osob. Projekt byl pojmenován „Hračkotéka pokračuje anebo práce na zkoušku“ a byl ve výši 1 668 393 Kč. V tomto projektu byly zahrnuté i mzdy pro klienty, což v první projektu nebylo, takže se klienti učili nakládat i se svými financemi.

V tudle chvíli je Hračkotéka finančně nezávislá. Jediná finanční podpora, kterou podnik přijímá, je od úřadu práce na mzdy zaměstnanců, a to díky tomu, že zaměstnává více jak 50 % zaměstnanců se zdravotním postižením.

4.3. *Zaměstnání osob a trénink pracovních dovedností*

Cílovou skupinou pro Hračkotéku jsou lidé s fyzickým, mentálním, nebo kombinovaným postižením různých příčin. Mohou být přijati lidé s vrozeným postižením nebo se získaným postižením např. po těžké nemoci nebo úrazu.

Hlavní klíčovou aktivitou sociální firmy je trénink pracovních dovedností. Cílem tréninku je připravit člověka se zdravotním postižením na pracovní činnost na běžném trhu práce. Pomocí tréninku pracovních dovedností, si účastník zkusí reálné prostředí zaměstnání a osvojí si dovednosti z oblasti práce v kamenném i internetovém obchodě, práce na PC, pomocných prací ve skladu a úklidových prací. Za práci vykonanou v rámci tréninku pracovních dovedností nedostávají žádnou finanční odměnu.

O tréninkových místech, která má Hračkotéka k dispozici, se veřejnost může dozvědět na internetových stránkách Hračkotéky, na firemních stránkách Facebooku, ale i na internetových portálech neziskovky.cz, helpnet.cz. Také rozesíláním informativních letáků a e-mailů organizacím, které nabízejí služby právě lidem v jejich cílové skupině jako jsou Assistence o.s., ERGO Aktiv o.p.s., Dílny tvořivosti a jiné.

Kritéria výběru lidí se zdravotním postižením

Kritéria výběru lidí se zdravotním postižením, má podnik dán jak pravidly grantu, tak projektem samotným. Tyto kritéria uvádí Hračkotéka ve své zpracované metodice, na které se při tvorbě podílel i partner projektu Assistence o.s.. Kritéria pro projekt tréninku pracovních dovedností v sociální firmě Hračkotéka byla nastavena takto:

- a) cílová skupina – Do tréninku jsou přijímáni pouze lidé s vrozeným nebo získaným zdravotním, mentálním nebo kombinovaným postižením.
- b) bydliště v Praze – Lidé v tréninku by měli mít trvalé nebo dlouhodobé bydliště v Praze. Toto kritérium je dané především grantem, kterým jsou financovány první dva roky tréninku. Po skončení této podpory nebude toto kritérium stěžejní pro výběrové řízení.
- c) stabilizovaný zdravotní stav – Lidé v tréninku nevyžadují stálou lékařskou péči a jsou alespoň částečně soběstační.
- d) věk – Do tréninku jsou přijímáni lidé v produktivním věku tedy od 16 do 65 let.
- e) kapacita Hračkotéky – Stanovily jsme limit pro množství lidí docházejících do tréninku najednou. Tréninku se mohou účastnit maximálně 3 lidé současně docházejících na poloviční pracovní úvazek. Pouze pokud jsou v tréninku lidé, kteří

nedochází na standardní počet hodin denně, je možné vzít do tréninku někoho dalšího. Snažíme se mít kapacitu tréninkových míst plnou, a proto upřednostníme člověka, který se rozhodne docházet na 4 hodiny denně, pět dní v týdnu.

f) motivace – Dalším kritériem je motivace člověka s postižením do tréninku nastoupit. Upřednostňujeme zájemce, kteří mají touhu pracovat, a kteří se pro trénink pracovních dovedností rozhodli sami.

Pohovor

Jako každý člověk při přijetí do práce musí absolvovat pohovor i tak to chodí i ve Hračkotéce. Na pohovoru jsou předány všechny informace k nástupu do tréninku a seznámí jej s pracovištěm. Je informován o výše uvedených kritériích. Pokud klient potřebuje asistenci, domluví se, v jaké míře mu může být poskytnuta. Při pohovoru musí být klient informován, že nebude dostávat žádnou finanční odměnu, ani mu tento trénink stoprocentně nemůže zaručit budoucí zaměstnání. Po ukončení pohovoru si klasicky nechají nějakou dobu na rozmyšlenou. Jedná se tedy o klasické výběrové řízení, kdy si zaměstnavatel vybírá.

Pracovní pozice

Klient má možnost trénovat na jedné nebo i více pracovních pozicích dle svého výběru.

1. asistent prodeje – Na této pozici musí zvládat obsluhu pokladny, práci s penězi a znalost zboží na prodejně. Příprava na tuto pozici obsahuje cvičné nákupy, hraní rolí a postupně se klient učí o všech produktech, aby je mohl nabídnout zákazníkovi.

2. obsluha interního obchodu – Tato pozice zahrnuje především práci na PC, konkrétně na internetu. Klient se učí postupně jak vyřizovat objednávky z e-shopu, práci s e-mailem Svanah, tisknout dokumenty, práci s obrázky a vyhledávání na internetu. Nejdříve se na této pozici seznamují s vkládáním produktu na e-shop nebo vyřizování objednávek. Seznamuje se s programy jako Word a Excel a učí se úpravy dokumentů.

3. skladník/skladnice – Zde si klient má možnost procvičit postup příjmu zboží, ukládání zboží do skladu a doplňování zboží na obchod. Seznámí se s celým procesem

balení a expedice zboží a naučí se podávat balíky na poště. Na této pozici se trénují dovednosti jako systematický pracovní postup, přesnost a revize vlastní práce

4. úklidové služby a pomocné práce – K této pozici je vhodná dobrá fyzická kondička, protože je to práce fyzicky aktivnější než ostatní pozice. Klienti se naučí postupovat při úklidu, používat úklidové prostředky v souladu s ekologickými zásadami. Klienti se také učí preciznosti a jsou na ně kladené vysoké nároky. Do této pozice spadá i vyřizování věcí mimo pracoviště, přičemž se klienti musí zapamatovat nebo zapsat úkol, který mají vykonat a zároveň si trénují pohyb městskou hromadnou dopravou a orientaci v prostoru a mapě. Musí být velmi samostatní a je jim projevena důvěra.

Konec tréninku

Po zakončení tréninku dostane klient závěrečné hodnocení a osvědčení o absolvování tréninku. Osvědčení dostane každý člověk v tréninku, který splnil domluvenou docházku minimálně na 80%.

Pomocí toho, že majitelky dříve pracovaly se stejnou klientelou v neziskových organizacích a paní Bára měla v popisu práce shánět pro ně zaměstnání, nebylo těžké sehnat první pracovníky. To byla také určitě jedna z výhod, protože věděly, kdo určitou práci zvládne a kdo ne.

Současnost

V tutle chvíli Hračkotéka zaměstnává 7 zaměstnanců se zdravotním postižením. Dvě majitelky na plný úvazek, externí účetní na poloviční úvazek a také 3 brigádnice, který podniku pomáhají na DPP na pár hodin v měsíci.

Financování zaměstnanců se zdravotním postižením

Príspevek na mzdy pro zaměstnance se zdravotním postižením je jediná dotovaná část, kterou v tutle chvíli Hračkotéka pobírá. Protože podnik zaměstnává více jak 50% osob se zdravotním postižením, úřad práce hradí podniku podle zákona 70% mzdy pracovníka a zbytek 30 % doplácí podnik.

4.4. Právní forma

Hračkotéka fungovala od roku 2010 jako OSVČ. Ze začátku to pro podnik byla nejjednodušší varianta, nemuselo se dělat účetnictví, ale stačila pouze daňová evidence. Později to ale už nestačilo. Jeden z hlavních důvodů byl ten, že majitelky jsou dvě a OSVČ může být zapsána jen jedna a musíte ručit veškerým svým majetkem. Proto se rozhodly v roce 2014 pro firmu s ručeným omezením.

Označení sociálního podniku

Tehdy, když se Hračkotéka otevírala, sociální podnikání v ČR nebylo vůbec rozšířené a existovalo pouze pár fungujících podniků. Nápad se sociálním podnikem se majitelkám strašně líbil. „Bylo to něco nové, přišlo nám skvělé, že budeme moc generovat zisk a ne jako v předchozích zaměstnáních v neziskových organizacích, kde se jen žádalo o peníze. Představa, že to bude ziskový podnik, kde se budou moc zaměstnávat lidé se zdravotním postižením a k tomu dostaneme nějaké úlevy od státu nebo nějaké příspěvky, byla skvělá představa. To se ovšem zatím neděje, protože v ČR sociální podnikání není na takové úrovni, aby těmto podnikům dával nějaké výhody“.

Paní Jana popisuje, že byla na stáži v sociálním podniku v Belgii, kde sociální podnikání funguje úplně jinak. Jsou tam jasné pravidla, kde stát sociální podnik dotuje, avšak není to tak, že je stoprocentně závislý na státu, ale není na nule. Uvádí příklad, že cca 30% sociální podnik dotuje stát, z 50 % se dotuje podnik sám a zbytek si sežene od nějakých donátorů. Města podporují své sociální podniky, dávají jim automaticky prostory města pro podnikání. Například technické služby zaměstnávání především lidé se sociálním znevýhodněním, jako jsou třeba bývalí vězni, kde nejde vůbec o peníze, ale o možnost dát těmto lidem pracovní zkušenosti, příležitost.

4.5. Registrace a spolupráce s jinými podniky

4.5.1. Spolupráce se společnostmi spravující sociální podnikání

Hračkotéka je jako většina sociálních podniků registrovaná v databázi na www.ceske-socialni-podnikani.cz, kterou spravuje společnost 3P (Planet, people, profit). Do této

databáze se mohou sociální podniky registrovat sami na základě online formuláře, který nabízí na uváděném webu. V tudle chvíli se jedná o jedinou databázi, která je v ČR spravována. Dále je členem neziskové společnosti TESEA ČR, jejímž posláním je přispívat k rozvoji sociálního podnikání v ČR. Společnost TESEA ČR pořádá různé kurzy jak začít se sociálním podnikáním. Těchto kurzů a sešlostí se už Hračkotéka nezúčastní. Paní Jana uvádí, že v tudle chvíli už dokáže fungovat samostatně. Občas jim na e-mail chodí nějaké informace co je nového v sociálním podnikání, jaké jsou nové výzvy a případně nějaké nové informace o návrhu zákona, ale nic co by je ovlivňovalo.

4.5.2. Spolupráce s jinými sociálními podniky

Dříve podniku stačily kontakty, které měly z předchozích sociálních pracovišť. Postupem času spolupráci musely rozšířit i s dalšími neziskovkami, protože díky tréninkovým pracovním místům se zde lidé hodně střídali. Hodně spolupracovaly s dalšími neziskovými organizacemi po Praze jako například Ergoaktiv o.p.s., Assistence o.s., Rytmus o.p.s. a jiné.

Také se navzájem podporují s jinými sociálními podniky.“ Když pořádáme nějakou akci a potřebujeme catering, tak oslovíme například sociální podnik Bílá Vrána, který nám to zprostředkuje. Nebo když potřebujeme na nějakou akci kávu, tak oslovíme Fair Trade Centrum, o kterém víme, že zprostředkovává zase tyto služby. Také spolupracujeme se společností AranžeriE, která vytváří výrobky z květin a v Hračkotéce mají výdejní místo v centru města Prahy. Odebíráme i výrobky od Rolničky, což je chráněná dílna v Soběslavi. „Pokud to vyrábí člověk s postižením a my to můžeme podpořit, jsme za to strašně rády, ale stojíme si za tím, že ten výrobek musí vypadat opravdu dobře, musíme si za tím stát, že je to precizně dobře vyrobený. Nechceme prodávat jen takové výrobky, které vyráběl postižený člověk, na to tady úplně nejsme. Musíme si stát za dobrou známkou naší firmy.“

4.6. Překážky a bariéry v podniku

Velká překážka byl pro Hračkotéku právě ten byznys. „My jsme obě s Barborou studovaly sociální zaměření, takže jsme neměly o podnikání a o ekonomii žádné znalosti. Naštěstí jsme měly hodně lidí kolem sebe, kteří nám s tím byli ochotní pomoci, a podařilo se nám to udržet. Musely jsme se toho hodně naučit ohledně ekonomie,

plátcovství DPH a spoustu jiných věcí, o kterých jsme se ve škole vůbec neučily. S Bárrou jsme si říkaly, co je lepší, zda být sociální pracovnice, která si založí sociální podnik a umí pracovat se zdravotně postiženými lidmi nebo, zda být nějaký ekonom, který si založí sociální podnik a neví zas nic o té druhé stránce.“

Jedna z překážek je také udržet se po skončení dotace. To nebyl naštěstí problém Hračkotéky, ale je to všeobecný problém sociálních podniků. Je sice skvělé, že najednou podniky dostanou 5 milionů, ale po dvou letech dotace skončí. V této chvíli by podnik měl začít vydělávat sám na sebe, ale to se ne vždy vydaří. Spousta těchto podniků bohužel musí skončit, kvůli tomu, že nezvládají na sebe vydělávat.

4.7. Plány do budoucna

Hračkotéka má ještě spoustu možností kam může růst. Minulý rok byl zprovozněn druhý kamenný obchod v Praze, kde mají pouze České výrobky. Podnik si na sebe dokáže si v tuhle chvíli vydělat a funguje sám. Hračkotéka dostala už spoustu dalších nabídek otevřít i nové obchody například v Brně, ale to si zatím v tutle chvíli majitelky nedokáží představit, možná do budoucna. Zajisté by to byl jeden z dalších velkých kroků pro podnik.

Určitě velký potenciál má také e-shop. „Dříve to bylo tak, že na kamenných prodejnách jsme měly tak 90 % z celkového prodeje a zbytek 10 % na e-shopu. V tutle chvíli se procento na e-shopu přesouvá na 30 %, což je skvělé, e-shop se zvedá. S tím samozřejmě souvisí i marketing, který zatím máme spíše na sociálních sítích jako je Facebook a Instagram a náš internetový web. Nejvíce osvědčená reklama pro podnik je vždy doporučení od známých.“

Jeden z cílů majitelek do budoucna je vlastní výrobní dílna. Už nějaké své výrobky vyráběly jako například origamy, knížku od narození miminka, špendlíky, magnetky, ale to opravdu v malé míře. Sen je mít opravdovou dílničku, kde vzniknou další pracovní místa.

5 Sociální podniky v ČR

Sociální podnikání se dostává čím dál tím více do podvědomí veřejnosti a roste počet podniků, který se tímto druhem podniků zabývá. V své práci jsem se pokusila zmapovat sociální podniky v ČR. Oslovila jsem každý kraj v ČR a sháněla informace o fungujících sociálních podnicích. Některé kraje se sociálním podnikáním zabývají více a byly schopny mi podat seznam sociálních podniků, který si sami vedou, a některé mě odkázaly na organizace, které se v jejich kraji sociálním podnikáním zabývají. Nejvíce jsem ovšem byla směřována na jediný oficiální adresář sociálních podniků, který je v ČR veden. Registr vznikl díky společnost P3 – People, Planet, Profit, o.p.s.. Je zveřejněn na stránkách Českého sociálního podnikání tedy „www.ceske-socialni-podnikani.cz“. Vznikl na základě telefonického šetření, které probíhalo na podzim roku 2012. Základním podkladem pro kontaktování podniků byl využit seznam sociálních podniků, který vznikl při předešlém projektu TESSEA. Dále byl použit seznam podpořených podniků z výzev sociální ekonomiky. Poslední telefonní šetření bylo uskutečněno mezi říjnem 2013 a lednem 2014 (České sociální podnikání, © 2014).

5.1. Stav sociálních podniků a jejich koncentrace

V adresáři sociálních podniků, který jsem výše jmenovala, se aktuálně eviduje 212 firem a další stále přibývají. Podle zdrojů, které mi poskytly kraje, jsem zaznamenala celkem 255 sociálních podniků v ČR. Lokality jsem rozdělila dle krajů, viz obrázek č. 1.

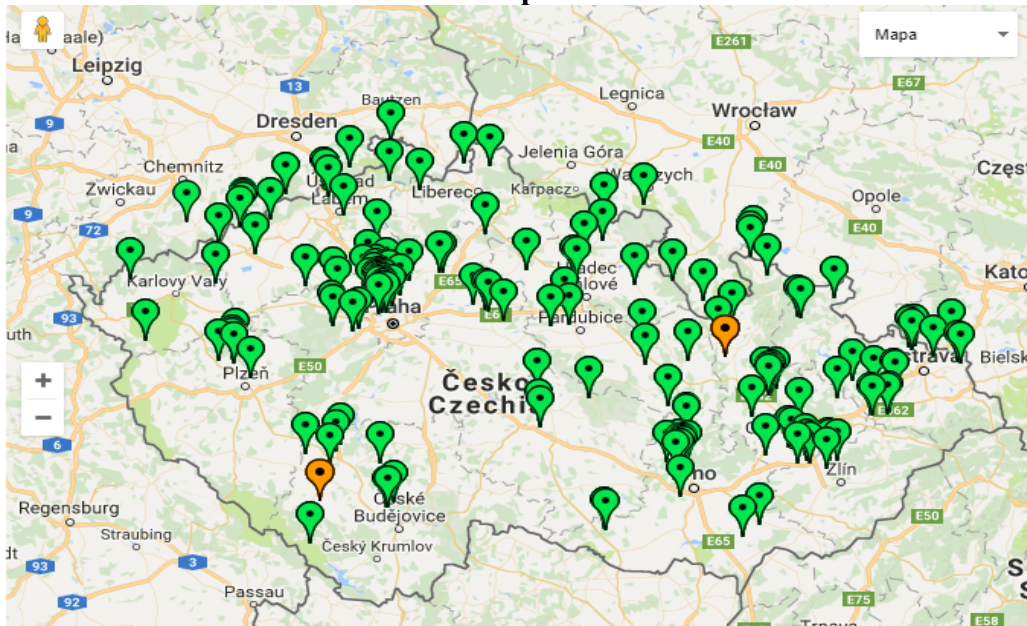
Obrázek č. 1: Mapa krajů



(Printest, © 2017)

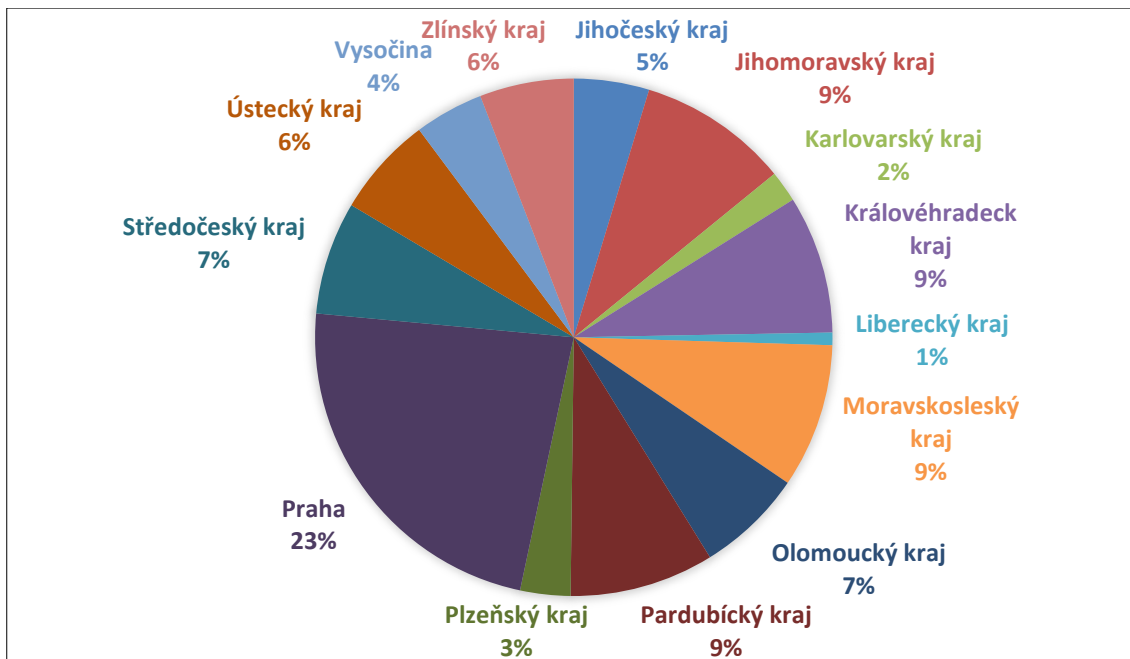
Na mapě, kterou zveřejňuje internetový portál ČR, si můžete povšimnout koncentraci sociálních podniků. Nejvíce sociálních podniků nalezneme v Praze. Podle mého průzkumu jsem zjistila, že v Praze působí 59 sociálních podniků, což je 23 % z celé ČR. Další největší koncentraci sociálních podniků můžeme vidět v Jihomoravském kraji, kde funguje 24 sociálních podniků. Podobný počet podniků nalezneme také v Moravskoslezském kraji, Pardubickém kraji a Královohradeckém kraji, kde najdeme také více jak 20 sociálních podniků. Naopak menší koncentraci sociálních podniků můžeme vidět v Libereckém kraji, kde se k sociálnímu podnikání hlásí pouze dva podniky. Dalším méně obsazeným krajem je Karlovarský kraj a Plzeňský, kde se počet sociálních podniků pohybuje pod 10. Obrazové znázornění můžete vidět na následujícím obrázku č. 3 a v tabulce č. 4 můžeme vidět přesný počet sociálních podniků dle krajů a jejich procentuální vyjádření.

Obrázek č. 2: Koncentrace sociálních podniků



(České sociální podnikání, 2014b)

Obrázek č. 3: Grafické znázornění koncentrace sociálních podniků podle krajů v ČR



(Vlastní zpracování, 2017)

Tabulka č. 4: Počet a procentuální rozdělení sociálních podniků dle krajů

Kraje v ČR	počet	%
Jihočeský kraj	12	5
Jihomoravský kraj	24	9
Karlovarský kraj	5	2
Královohradecký kraj	22	9
Liberecký kraj	2	1
Moravskoslezský kraj	23	9
Olomoucký kraj	17	7
Pardubický kraj	23	9
Plzeňský kraj	8	3
Praha	59	23
Středočeský kraj	18	7
Ústecký kraj	16	6
Vysočina	11	4
Zlínský kraj	15	6
Celkem	255	100

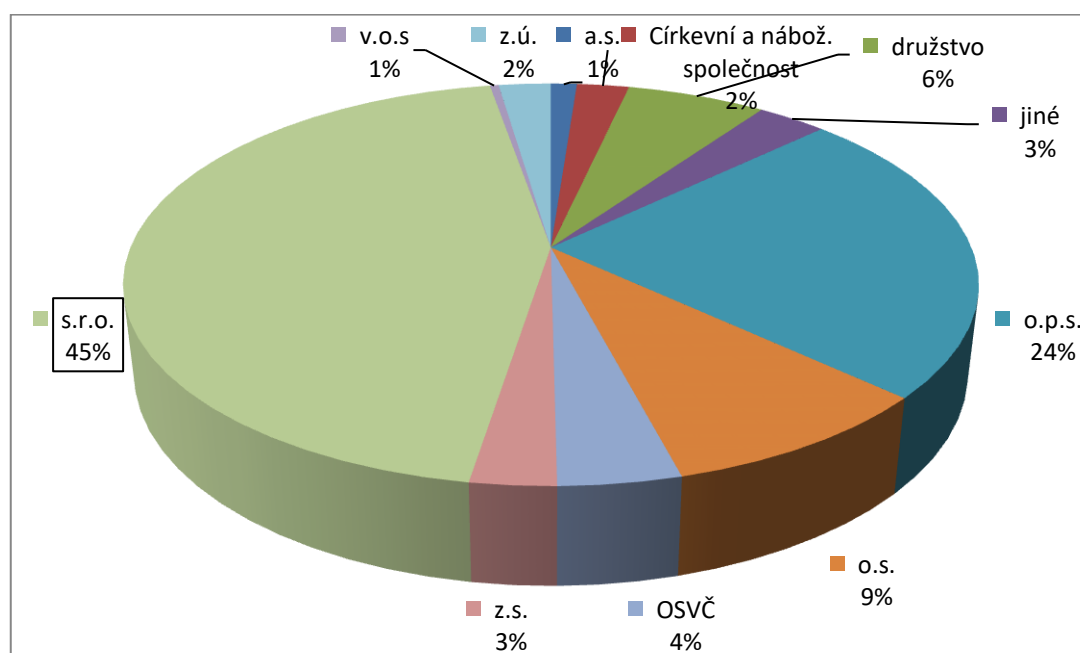
(Vlastní zpracování, 2017)

5.2. Právní formy sociálního podnikání v ČR

Sociální podnik může založit jak fyzická tak i právnická osoba. Existují dvě varianty. Sociální podnik vznikne buď jako nový subjekt nebo se přetransformuje na sociální podnik z předchozího podnikání. Vždy je potřeba, aby se do projektu zapojil podnik jako celek, ne pouze jeho část (divize). Podnik může založit fyzická osoba jako OSVČ nebo právnická osoba ve formě, které nabízí stát v české legislativě (Sociální podnikání INFO, © 2017). Na základě průzkumu sociálních podniků jsem zjistila, že nejvíce sociální podnikatelé volí právní formu společnosti s ručením omezením, a to se zastoupením 44 % na celém trhu sociálního podnikání. Další právní forma, která je využívána z 24 %, je obecně prospěšná společnost. Jedna z výhod o.p.s. je transparentní

právní forma s pojistkou proti zneužití. Výhoda se také zdála, že případný zisk se celý vrací do hlavní činnosti organizace, avšak postupem vývoje se toto jeví jako nevýhoda (Kurková, Francová, 2012, s. 11). Mezi další častěji používané formy patří občanské sdružení, pod kterým podniká 22 organizací, družstvo s 16 organizacemi a OSVČ s 10 organizacemi. Jednotlivé právní formy a jejich grafické rozlišení si můžeme povšimnout obrázku č. 2 a následné tabulce č. 5, kde najdeme přesný počet rozlišení sociálních podniků dle právnické formy.

Obrázek č. 4: Právní formy sociálního podnikání



(Vlastní zpracován, 2017)

Tabulka č. 5: Počet a procentuální rozdělení dle právní formy

Právní formy	počet	%
Akciová společnost (a.s.)	3	1,18
Církevní a náboženská společnost	6	2,35
Družstvo	16	6,27
Jiné	8	3,14
Obecně prospěšná společnost (o.p.s.)	61	23,92
Občanské sdružení (o.s.)	23	9,02
Osoba výdělečně činná (OSVČ)	10	3,92
Zapsaný spolek (spolek)	7	2,75
Společnost s ručením omezením (s.r.o.)	114	44,71
Veřejně obchodní společnost (v.o.s.)	1	0,39
Zapsaný ústav (z.ú.)	6	2,35
Celkem	255	100

(Vlastní zpracování, 2017)

5.3. Rok založení sociálních podniků

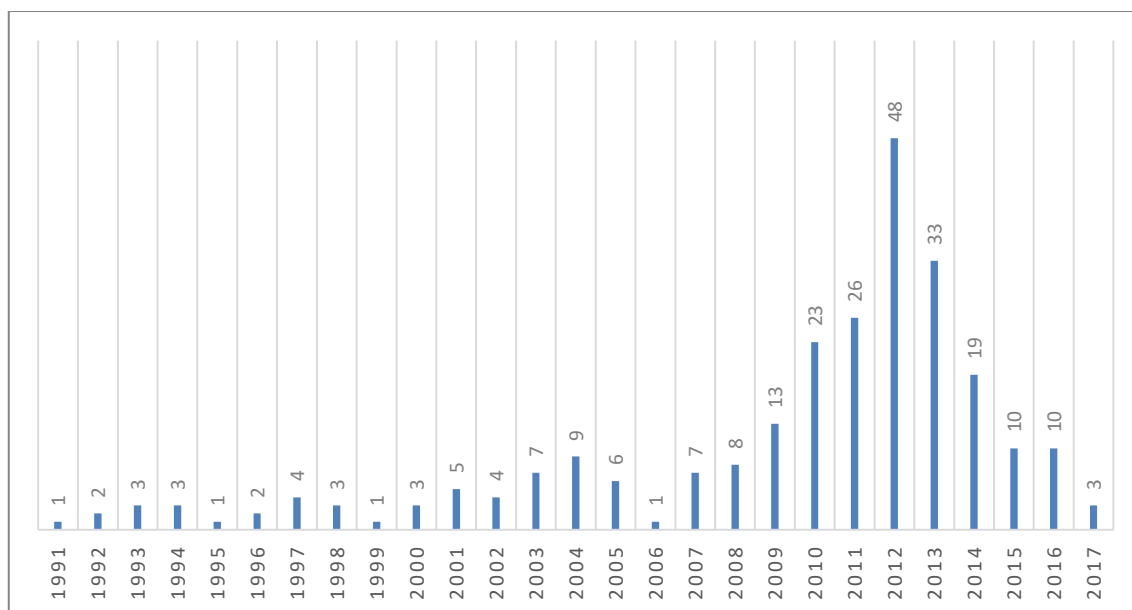
Založení sociálních podniků se odvíjí především od získaných dotací určené na sociální podnikání. Největší skok můžeme vidět obrázku č. 5, kde je zaznamenán postupný nárůst sociálních podniků od roku 2009. V roce 2009 vzniklo 13 sociálních podniků, následující rok vzniklo dalších 23 a v roce 2012 vzniklo až 48 sociálních podniků. Tento nárůst byl způsobený především díky dotacím EU, který byly určeny na projekty v oblasti sociálního podnikání. Jeden z ústředních projektů byl Operační program lidské zdroje a zaměstnanost a Integrovaný operační program. Tyto projekty vznikly v roce 2007 a trvaly do roku 2013. Většina podniků vznikala na základě těchto dotací, ale nárůst těchto podniků byl postupný, protože tyto projekty bývají velmi administrativně náročné (Ministerstvo pro místní rozvoj ČR, b).

Další navazující projekty na toto období vznikly v roce 2014 – 2020. V tomto období vznikaly tyto projekty; Operační program zaměstnanost, který slouží na podporu zaměstnanosti a adaptability pracovní síly, sociálního začleňování a boje s chudobou (MPSV ČR, © 2008). Vznikl také Integrovaný regionální program a Operační program Praha – Pól růstu ČR, který podpořil především spoustu nově vznikajících sociálních podniků. Tento program se také zaměřuje na podporu sociálního začleňování a boje proti chudobě, vzdělání a vzdělanosti a podporu zaměstnanosti. (Ministerstvo pro místní rozvoj ČR).

Pod těmito programy vznikají různé výzvy. Například pod Integrovaným regionálním programem vznikala od července 2016 do února 2017 výzva č. 43 Sociální podnikání II. Tato výzva měla podpořit vznik nových a rozvoj existujících podnikatelských aktivit v oblasti sociálního podnikání, který navazoval na výzvu č. 44 Sociální podnikání pro sociálně vyloučené lokality II. Cílem byla podpora projektů zaměřených na výstavbu, rekonstrukci a vybavení sociálních podniků. Do této výzvy se zapojilo 53 podniků, ale počet žádostí s pozitivně ukončeným hodnocením bylo pouze 11 podniků.

Sociální podniky vznikající v roce 2016 a 2017 nemůžou být úplně aktuální, protože některé projekty se velmi časově táhnou administrativně, a než se sociální podnik, který dostal podporu koncem roku 2016 ukotví, může trvat několik měsíců.

Obrázek č. 5: Sociální podniky podle roků založení



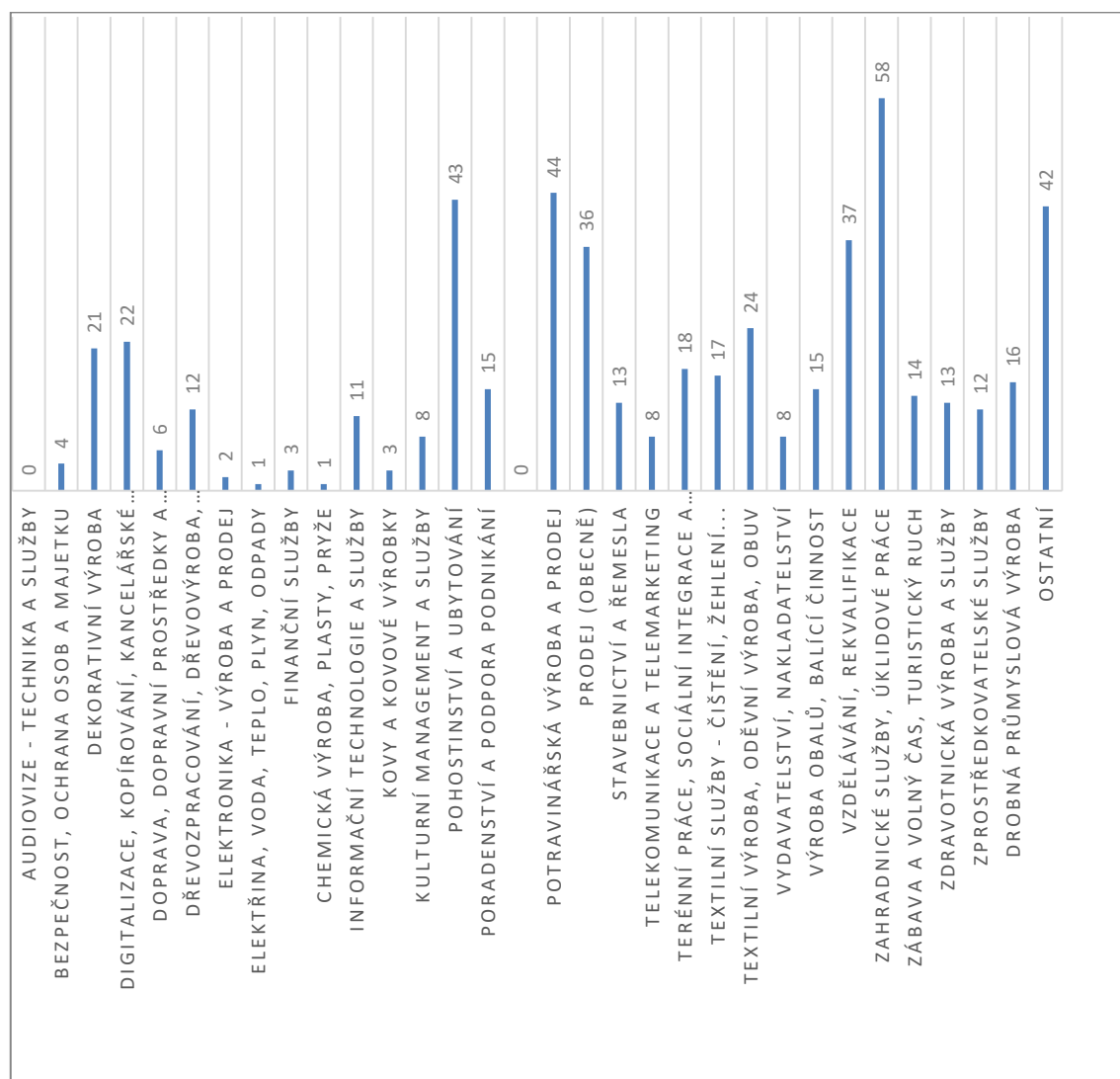
(Vlastní zpracování, 2017)

5.4. Sociální podniky podle oblasti podnikání

Sociální podniky si mohou zvolit vlastní oblast a činnosti, v kterých budou podnikat. Na webových stránkách portálu České sociální podnikání, byly rozděleny různé typy oblastí a činností, kterými se sociální podniky mohou zabývat.

Na obrázku č. 6 můžeme vidět, že nejvíce obsazenou činností sociálního podnikání jsou zahradnické služby a úklidové práce, v kterém podniká až 58 podniků. Podle tabulky č. 6 tato činnost zabírá 11 % z celkového počtu sociálních podniků. Další velmi populární činností je potravinářská výroba a prodej, kde například velmi figurovala bio výroba. Velmi atraktivní činností je pro podnikatele také oblast pohostinství a ubytování, která na trhu sociálních podniků tvoří 8 %, tedy 43 sociálních podniků. V tomto oboru jsou většinou vytvořeny kavárny a obchůdky, kde mohou obsluhovat přímo lidé se zdravotním postižením.

Obrázek č. 6: Grafické znázornění oblastí sociálního podnikání



(Vlastní zpracování, 2017)

Tabulka č. 6: Oblasti sociálního podnikání

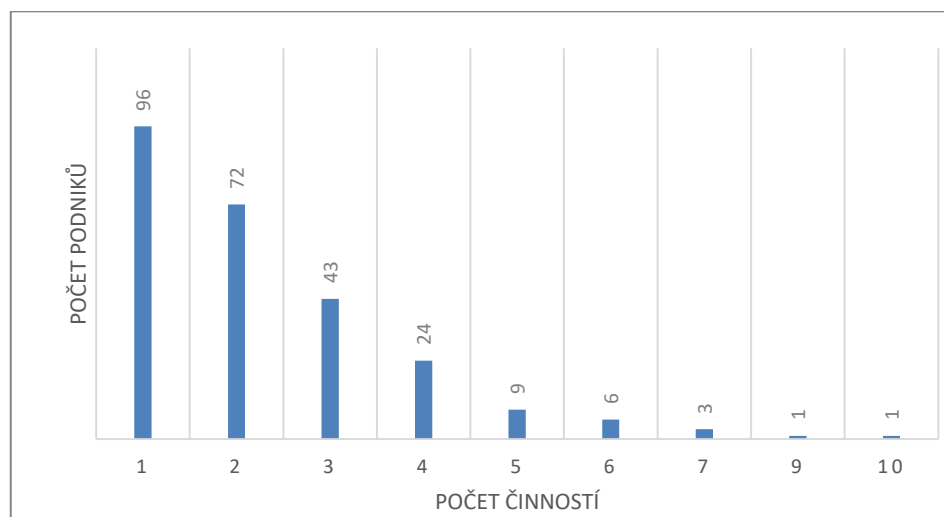
Oblast	Počet	%
Audiovize - technika a služby	0	0,00
Bezpečnost, ochrana osob a majetku	4	0,76
Dekoratивní výroba	21	3,98
Digitalizace, kopírování, kancelářské práce a výroba	22	4,17
Doprava, dopravní prostředky a náhradní díly	6	1,14
Dřezpracování, dřevovýroba, papírnictví	12	2,28
Elektronika - výroba a prodej	2	0,38
Elektřina, voda, teplo, plyn, odpady	1	0,19
Finanční služby	3	0,57
Chemická výroba, plasty, pryže	1	0,19
Informační technologie a služby	11	2,09
Kovy a kovové výrobky	3	0,57
Kulturní management a služby	8	1,52
Pohostinství a ubytování	43	8,16
Poradenství a podpora podnikání	15	2,85
Potravinářská výroba a prodej	44	8,35
Prodej (obecně)	36	6,83
Stavebnictví a řemesla	13	2,47
Telekomunikace a telemarketing	8	1,52
Terénní práce, sociální integrace a služby	18	3,42
Textilní služby - čištění, žehlení...	17	3,23
Textilní výroba, oděvní výroba, obuv	24	4,55
Vydavatelství, nakladatelství	8	1,52
Výroba obalů, balící činnost	15	2,85

Vzdělávání, rekvalifikace	37	7,02
Zahradnické služby, úklidové práce	58	11,01
Zábava a volný čas, turistický ruch	14	2,66
Zdravotnická výroba a služby	13	2,47
Zprostředkovatelské služby	12	2,28
Drobná průmyslová výroba	16	3,04
Ostatní	42	7,97

(Vlastní zpracování, 2017)

Je nutné podotknout, že tyto podniky se mohou zabírat více činnostmi. Na podniky, které se pohybují ve více oblastech, si můžeme povšimnout na obrázku č. 7. Pouze jednou oblastí se podle grafu zabývá 96 podniků, dvěma činnostmi se zabývá 72 podniků. Existuje i podnik zabývající se 10 a 9 činnostmi najednou.

Obrázek č. 7: Počet sociálních podniků dle počtu činností



(Vlastní zpracování, 2017)

6 Metodika práce

Bakalářská práce byla koncipována jako teoretická práce. Prováděla jsem komparaci relevantních zejména českých zdrojů a publikací. V prvních 3 kapitolách jsem zpracovala základní pojmy a koncept sociálního podnikání a jeho historii zaznamenanou v přesných datech. Monografii pro sociální podnikání v ČR není ještě mnoho, ale i přesto jsem se snažila zpracovat svou práci z co nejvíce možných a dostupných zdrojů.

Prvním cílem práce bylo zpracování právního vymezení ČR, ke kterému jsem použila návrh Věcného zákona sociálního podnikání.

Do bakalářské práce jsem zařadila pohled do sociálního podniku, který jsem měla zařazený v dalším cíli své práce. Podnik popisuji na základě polostrukturovaného rozhovoru v kapitole č. 4. Podle Miovského u polostrukturovaného interview máme definované tzv. jádro interview, tj. minimum témat a otázek, které má tazatel za povinnost probrat. Na toto jádro navazuje kvantum různých doplňujících témat a otázek, které se tazateli jeví jako smysluplné či vhodě rozšiřující původní zadání (Mioviský, 2006). Pro polustrukturovaný rozhovor jsem se rozhodla, protože může poukázat bližší informace než u přesně vypsanych otázek. Jako zkoumaný objekt jsem zvolila sociální podnik Hračkotéka, který má své sídlo v Praze. Nejvíce mě na tomto podniku zaujalo propojení dětského světa se zdravotně hendikepovanými osobami. Rozhovor se mnou udělala jedna z majitelek Jana Řehořková. Naše schůzka, která proběhla přímo ve Hračkotéce trvala přibližně hodinu, během které jsem se dozvěděla veškeré potřebné informace.

Tematické okruhy, které jsem si k rozhovoru připravila, byly tyto:

1. Představení podniku (začátky, historie, vznik, granty, registrace)
2. Zaměstnanci sociálního podniku
3. Volba právní formy
4. Status sociálního podniku
5. Financování sociálního podniku

6. Současná situace Hračkotéky s.r.o.

7. Bariéry a překážky sociálního podniku

8. Ovlivnění podniku novým zákonem o sociálním podnikání

9. Vize do budoucna

Díky rozhovoru jsem následně vytvořila souvislý text, který popisuje sociální podnik od počátků až po jeho současné fungování. Díky zkušenostem a praxi podnikatelky byl tento rozhovor velkým přínosem jak pro mě, tak i pro moji práci.

Posledním cílem práce bylo zmapování sociálních podniků v ČR, které uvádím v kapitole č. 5. Na základě sekundární analýzy jsem zjišťovala a následně porovnávala fungující sociální podniky dle krajů, jejich právní formu, oblast podnikání a rok založení. Nejvíce jsem využila sekundární zdroj portálu „České sociální podnikání“, kde je zaznamenaný jediný existující adresář sociálních podniků. Tento adresář vytvořila společnost P3 – People, Planet, Profit, o.p.s. na základě telefonického šetření, které probíhalo naposledy od prosince 2014 do července 2015. Dále jsem komunikovala přes e-mail s jednotlivými kraji, kterých jsem se tázala, zda vlastní přehled sociálních podniků vedený v jejich kraji. Většina těchto kontaktů mě odkázala pouze na jmenovaný adresář sociálních podniků. Některé kontakty mi byly ochotny svěřit jejich vlastní přehled sociálních podniků. Jednalo se například o Olomoucký, Zlínský a Pardubický kraj. Dalším relevantním zdrojem pro mě byla výsledná tabulka z Operačního programu Praha – Pól růstu ČR, která mi byla poskytnuta také na základě e-mailové komunikace z odboru Evropských fondů od paní Mgr. Špačkové. Veškeré zdroje, které se mi podařilo nasbírat, jsem sjednotila a rozdělila do 14 tabulek podle krajů. Všechny 14 tabulek naleznete v příloze práce.

7 Diskuze

Ve své práci jsem se snažila uvést pojmy sociálního podnikání, jeho historii ze zahraničí i současnou situaci v ČR. Zabývala jsem se věcným návrhem zákona sociálního podnikání a jeho podmínky. Na základě rozhovoru jsem popsala fungování úspěšného sociálního podniku v Praze, a zobrazila tak nahlednutí do myšlenek úspěšné sociální podnikatelky. Posledním cílem bylo zmapování sociálních podniků v ČR.

Prvním cílem mé práce bylo **zaznamenání vývoje a zakotvení sociálního podnikání v ČR**. Tuto chvíli se jedná o hlavní problém sociálního podnikání a to vymezení jednotné definice a uzákonění. Tento problém se v sociálním podnikání neustále točí a neustálí se, dokud nebude stanovený platný a jednotný zákon. V tuto chvíli je návrh věcného zákona schválen vládou, a to od 15. 5. 2017. Na zákonu se však pracuje už od roku 2014, a ačkoliv byl nyní zákon schválen, tak v platnost norma letos nevyjde, protože se nestihne připravit do voleb. V politické sféře je to velmi natahované téma, které by mělo být ukončeno příští rok, tedy 2018. V kapitole č. 3 jsem vymezila podmínky, podle kterých se bude rozhodovat, zda se jedná o sociální podnik. Co se tedy změní? Nebude se vytvářet nová právní forma, ale budou pouze stanovené přesné znaky sociálního podniku. V tuto chvíli podnikatelé, kteří dosahují společensky prospěšných cílů a prospěchu společnosti, nemohou čelit nesociálním podnikatelům. Proto by měli dostávat slevy na daních, přednost při veřejných zakázkách a zvláštní podmínky půjček, jak vyplývá ze záměru zákona. Pomůže tak k zaměstnávání osob znevýhodněných na trhu práce a dalším problémům souvisejících s chudobou a sociálním vyloučením. Věřím, že přesné ustanovení zákona podpoří vznik nových podniků a především se dostane tento pojem do veřejnosti.

Jeden z dalších cílů byl **popis fungování vybraného sociálního podniku**, který jsem provedla na základě rozhovoru s majitelkou Hračkotéky s.r.o.. S paní majitelkou Hračkotéky jsme se zabíraly otázkami od vzniku až po současnost sociální firmy. Rozsáhlé téma, které jsme probíraly, se týkalo financování sociálních podniků, které zobrazuje zároveň jednu z velkých bariér pro sociální podnikání. Těžké začátky, na základě kterých se rozhoduje, zda sociální podnik vznikne či ne, je schválení žádosti o dotaci na podnikání. Když firma podporu získá, je to obrovský odraz, ale na jak dlouho? Dokáží lidé se sociálním cítěním vybudovat, alespoň částečně výdělečný podnik, který

se na trhu je schopný udržet? Je lepší mít vystudovaný ekonomický směr anebo spíše sociální? Tato otázka pro paní Řehořkovou zobrazovala největší bariéru při jejich začátku podnikání. Lidé, kteří mají vystudovaný sociální obor, nerozumí věcem ekonomickým. Je to jedna z velkých bariér, která se těžko překonává. Dotace, o které se musí žádat, jsou velice administrativně náročné a podnikatel většinu musí zvládnout sám, ačkoliv nemá moc zkušeností. Dotace, které podniky získají, jsou většinou najednou k jednomu dni. To znamená, že během pár měsíců vznikne například 30 sociálních podniků, které mají zajištěnou finanční podporu např. na 1 rok. Po této době by se měly sociální podniky osamostatnit a fungovat sami. To je ovšem ten důvod, proč většina sociálních podniků končí. Podnikatelé dostanou určitý finanční obnos, se kterým se musí naučit vyjít a postupně začít alespoň částečně samostatně fungovat za tak krátký čas. Ačkoliv společnost TESEA ČR organizuje semináře pro začínající podnikatele, není to propojené přímo s dotacemi a ne každý se dobrovolně těchto seminářů zúčastní.

Důležitým bodem při volbě sociálního podniku jsou zkušenosti a znalosti podnikatele jak z ekonomické tak i ze sociální sféry. Podnikatel by měl mít tzv. podnikatelské cítění, které je důležité pro ziskovost podniku. Dalším požadavkem, který by měl podnikatel splňovat, je znalost skupiny lidí se znevýhodněním, se kterým chce pracovat. Podnikatel by měl znát potřeby svých pracovníků, měl by umět s cílovou skupinou komunikovat a umět je motivovat k práci. Práce s hendikepovanými není jednoduchá, to ovšem občas ani s běžnými občany, ale znalost metodiky sociální práce by pro podnikatele také neměla být neznámým pojmem. Hendikepovaní zaměstnanci potřebují individuální přístup s větší péčí a někteří pomocné pracovní pomůcky a přizpůsobený pracovní prostor. Jsou to věci navíc, které v obyčejném podniku řešit nemusí. Jednou z možností řešení tohoto problému by mohlo být lepší organizování dotací. Součástí schválení žádosti o dotaci by mohl být přiřazený pracovník, který by mohl podnikatelům pomoc při jejich začátcích. I v případě, že by kvůli tomuto bylo schváleno méně přidělených dotací pro vznik nových podniků. Sociální podnikatelé by se naučili, jak pracovat s financemi a přemýšlet i nad budoucností sociálního podniku. Věřím, že výsledek by mohl být prospěšný pro obě strany a podniky udržitelnější a stabilnější. Zamezilo by se ukončení činnosti sociálních podniků hned skončení příjmu z dotací. Zároveň by to mohla být dobrá zkušenost a praxe například pro absolventy vysokých škol, kteří hledají uplatnění a zároveň znají ekonomickou sféru.

Jeden z hlavních cílů práce bylo **zmapování sociálních podniků v ČR** na základě sekundární analýzy. Podniky jsem rozdělila podle krajů a zjišťovala tyto data; sociální podnik, právní formu, oblast podnikání a rok založení podniku. V ČR existuje jediný adresář sociálních podniků, který byl aktualizován v roce 2014 na základě telefonického šetření a v roce 2015 na základě dotazníkového šetření. Podniky se mohou do adresáře zapisovat samostatně, ale také nemusí. Kraje nemají povinnost si podniky hlásící se k sociálnímu podnikání evidovat. To je právě jedna z věcí, kterou by měl vytvořit nový zákon. Veřejný adresář obsahující všechny fungující sociální podniky, který bude mít na starosti MPSV. Podle zjištěných údajů sociální podniky vznikají nejvíce v Praze. V porovnání se šetřením z roku 2015, které vypracovala společnost P3 počet podniků stále narůstá. V roce 2015 v Praze bylo evidováno 47 sociálních podniků, adresář současně mapuje 53 sociálních podniků. Podle mého šetření se v Praze v tuto chvíli nachází 57 sociálních podniků. Rozdíl je způsobený tím, že jsem do své práce zahrнула i podniky, které nedávno získaly dotaci a jsou nově vzniklými podniky. Tyto nové podniky byly podpořeny především Operačním programem – Praha Pól růstu. Výraznějšího nárůst sociálních podniků můžeme vidět i v Jihomoravském kraji. Zde bylo v roce 2015 zjištěno 17 podniků, adresář aktuálně eviduje 21 a podle mého průzkumu v tuto chvíli funguje 24 sociálních podniků v Jihomoravském kraji. Rozdíl je způsobený tím, že Jihomoravský kraj si vede i svůj přehled pod Komorou sociálních podniků a ne každý podnik nově vzniklý se zapsal do adresáře pod společností P3.

Sociální podniky vznikají převážně pod právní formou společnosti s ručením omezením. Tato právní forma zastupuje 45 procentní převahu. Dalšími právními formami, které sociální podniky nejvíce používají, jsou o.p.s., spolky, družstva, církevní a náboženské společnosti a jiné. Výhody s.r.o., které pro sociální podnikatele mohou být rozhodné, pro volbu této formy může být především důvěryhodnost právní formy pro banky i pro účetní a daňové poradce a také, že v případě bankrotu společníci a jednatelé neručí svým majetkem. Druhou volbou, která má až 24 %, je obecně prospěšná společnost. Tato forma společnosti od 1. 1. 2013 už vzniknout nemůže, ale činnosti, které vznikly do tohoto data, mohou pokračovat. Tato právní forma není pro banky důvěryhodná ve spojení s podnikáním, naopak výhodou se může zdát transparentní právní forma s pojistkami proti zneužití. Tuto právní formu nahrazují například ústavy. Dobrou volbou pro právní formu sociálního podniku mohou být družstva, které vycházejí vstříc principům sociálního podniku.

Oblastí, kterou se sociální podniky nejvíce zabývají, jsou především zahradnické služby a úklidové práce. Jedná až o 58 podniků, které se touto oblastí zabývají. V porovnání s rokem 2015 jejich počet stoupl o 26. Tato práce může být vhodná pro osoby, které jsou znevýhodněné na trhu práce, ale fyzicky jsou schopni práci zvládnout. Může se jednat o lidi bez domova nebo osoby propuštěné z věznic. Tuto práci mohou zvládat například i osoby s mentálním postižením, proto je tato oblast velmi žádaná, protože práci mohou zastat osoby s rozdílnými potřebami. Jak uvádím v tabulkách, některé podniky mohou také podnikat ve více oblastech, to může být taky jeden z důvodů nárůstu počtu podniků v této oblasti. Dalšími žádanými oblastmi na trhu jsou potravinářské výroby a prodeje, pohostinství a ubytování, které obsazují 8 % na trhu. V této oblasti se nejvíce prezentují kavárny, kde Vás mohou obsloužit například lidé se zdravotním postižením. Tímto velmi podpoří integraci těchto vyloučených osob do společnosti.

8 Závěr

V průběhu tvorby své bakalářské práce jsem se podrobně seznámila s pojmem sociální podnikání a sociální ekonomika. Věnovala jsem se její historické části od jejího vzniku, a vznikajícím definicím v zahraničí pomocí mezinárodních organizací, až po současnou sociální ekonomiku v ČR. Sociální podnikání jsem měla možnost poznat i z praktického hlediska pomocí rozhovoru s majitelkou úspěšného sociálního podniku.

Cílem mé bakalářské práce bylo seznámení s teoretickou částí sociálního podnikání a pojmem jako takovým. Seznámila jsem se se společnostmi EMES a CIRIEC, které mají největší podíl na vzniku základních definic a šíření sociální ekonomiky. Základní pohnutka pro vznik sociálního podnikání v ČR se váže k zakládání spolků a družstev, které jsou chápány jako tzv. „kořeny“ českých sociálních podniků. Tyto myšlenky solidarity v ČR prosazovaly známe osobnosti jak F.C. Kapelník, F.L. Chleborad a K. Engliš. Velkou roli hrála také filantropie, kterou zdůrazňoval T. G. Masaryk jako klíčový mravní princip společnosti.

Jeden z hlavních cílů bylo zpracování legislativního zakotvení v ČR. Právní zakotvení u nás ještě nenajdeme, ovšem už byl schválen věcný záměr zákona o sociálním podnikání, který by měl přijít v účinnosti začátkem roku 2018. V tuto chvíli je sociální podnikání pouhou platformou. Stát sociálním podnikům nedává žádné významné výhody. Věcný záměr zákona o sociálním podnikání by měl stanovit přesná pravidla pro schválení statusu sociálního podniku. Sociální podnik by měl podle návrhu víc než polovinu zisku využít ke svému dalšímu rozvoji či naplňování prospěšného cíle a stanovenou část příjmů by měl mít z vlastních tržeb. Nemohl by mít dluhy na daních a obvodech. Také by musel brát ohledy na životní prostředí a využívat místní zdroje a místní pracovní síly. Jedním z klíčových podmínek je zaměstnávání znevýhodněných osob jako dlouhodobě nezaměstnaný, zdravotně postižených, přistěhovalců, příslušníků menšin a osob před penzí. Sociální podniky by měly být upřednostňovány ve veřejných zakázkách a měly by mít zvýhodnění na daních. Nový zákon nepřinese novou právní formu, ale pouze stanoví jednotné podmínky pro status sociálního podniku.

Ve své práci popisuji fungování sociálního podniku, které jsem provedla na základě strukturovaného rozhovoru. Věnovala jsem se pražskému podniku Hračkotéka s.r.o., který je samostatně funkčním sociálním podnikem v ČR. Jeho náplní je prodej

přírodních hraček a zaměstnávání zdravotně znevýhodněných osob. Ve své práci na základě rozhovoru popisují bariéry, které sociální podnikatelé musí překonat. Největším problémem, který je zmiňován, je fungování podniku po skončení dotačních fondů.

Nejobtížnějším cílem bylo zmapování sociálních podniků v ČR. V ČR existuje pouze jediná databáze sociálních podniků, která je zveřejněna na webových stránkách „české sociální podnikání“ provozovaných P3 – People, Planet, Profit, o.p.s.. Tato databáze, která byla naposledy aktualizována na základě telefonického šetření mezi lety 2013 - 2014. Do databáze se mohou zapisovat sociální podniky dobrovolně, ale ne každý sociální podnik se zde registruje. Tuto databázi jsem používala jako jeden z hlavních zdrojů. Dalším zdrojem mi byly informace z jednotlivých krajů, které si vedou vlastní databáze, avšak tuto databázi si nevede každý, proto je velmi obtížné získat přesný počet aktuálně fungujících sociálních podniků. Musíme brát v úvahu, že v databázi nemusí být uvedeny všechny sociální podniky a všechny nemusí být aktuální. Podle databáze na uvedených stránkách existuje 212 sociálních podniků. Na základě svého šetření a doplňujících údajů, které mi poskytnuly jednotlivé kraje, jsem se dopočítala 255 sociálních podniků. Nejvíce sociálních podniků podniká v oboru zahradnictví, úklidových službách, pohostinství, ubytovacích službách, textilních službách, výroby a prodeje obecně. Některé podniky se mohou zabývat i více činnostmi, nejvíce podniků se věnuje pouze jedné oblasti, ale objevují se i podniky které se zabývají 6 až 10 oblastmi. Největší koncentraci sociálních podniků můžeme najít v Praze, dále v Jihomoravské, Moravskoslezském a Pardubickém kraji. Naopak nejméně podniků se nachází v Libereckém, Plzeňském a Karlovarském kraji. Největším nárůstem sociálních podniků byl v letech 2012. Tento nárůst byl způsoben především nově vzniklou podporou z Evropských fondů a to díky Operačnímu programu lidské zdroje a zaměstnanost a Integračnímu operačnímu programu. V tuto chvíli vznikají sociální podniky například pod Operačním programem zaměstnanost a Operačním programem Praha – Pól růstu, na základě kterých vznikají nové sociální podniky od roku 2014 a programy by měly trvat do roku 2020. Jako právní formu sociálního podniku je nejvíce upřednostňována společnost s ručeným omezením, která pokrývá až 45 %. Další preferovanou volbou pro sociální podniky je obecně prospěšná společnost.

Nejdůležitějším krokem pro posun sociálního podnikání v ČR je zveřejnění a platnost věcného zákona o sociálním podnikání. Tento pojem se konečně ustálí a dostane do podvědomí veřejnosti. Sociální podniky dostanou určité přednosti od státu a možná to bude právě to, co podniky udrží v činnosti i po skončení podpory z dotací. Především díky tomuto ustanovení vznikne oficiální a především přesný registr sociálních podniků v ČR, který by mělo vést Ministerstvo práce.

9. Zdroje

Knížní zdroje

1. BEDNÁRIKOVÁ, D., FRANCOVÁ, P., 2011. *Studie infrastruktury sociální ekonomiky v ČR: plná verze*. 1. vyd. Praha: Nová ekonomika, 63 s. ISBN 978-80-260-0934-4.
2. DEVEROVÁ, L., 2015. Legislativní rámec In: *Sociální ekonomika*. Praha: Wolters Kluwer Česká republika, 46– 87 s. ISBN 978-80-7552-061-9.
3. DEVEROVÁ, L., 2012. Legislativní rámec In: *Sociální ekonomika, sociální podnikání: podnikání pro každého*. 1. vyd. Praha: Wolters Kluwer Česká republika, 94 – 115 s. ISBN 978-80-7357-269-3.
4. DOHNALOVÁ, M., 2010b. Sociální ekonomika. In SKOVAJSA, Marek a kol.: *Občanský sektor: Organizovaná občanská společnost v České republice*. 1. vydání. Praha, Portál, 289 – 307 s., ISBN 978-80-7367-681-0.
5. DOHNALOVÁ, M., 2006. *Sociální ekonomika v evropském kontextu*. V Brně: Nadace Universitas, Scientia (Nadace Universitatis Masarykiana). ISBN 8072044281.
6. DOHNALOVÁ, M., 2012. *Sociální ekonomika, sociální podnikání: podnikání pro každého*. Praha: Wolters Kluwer Česká republika, 132 s. ISBN 978-80-7357-269-3.
7. DOHNALOVÁ, M. 2015. *Lidské zdroje v sociálních podnicích*. Praha: Wolters Kluwer Česká republika, 188 s. ISBN 978-80-7552-060-9.
8. DOHNALOVÁ, M., 2009 *Sociální ekonomika – vybrané otázky*. Praha: VÚPSV, 92 s. ISBN 978-80-7416-052-3.
9. DOHNALOVÁ, M., PRŮŠA, L., 2011. *Sociální ekonomika*. Praha: Wolters Kluwer Česká republika, 175 s. ISBN 978-80-7357-573-1.
10. DOHNALOVÁ, M., 2005. Vymezení občanského sektoru. In *Definice neziskového sektoru: sborník příspěvků z internetové diskuse*. CVNS. Brno: Centrum pro výzkum neziskového sektoru, ISBN 80-239-4057-0.

11. EVERS, A., LAVILLE, 2016. J., *The third sector in Europe*. Edward Elgar Pub, 266 s. ISBN 1-84376-400-8.
12. HARTL P., 2004 *Stručný psychologický slovník*, 1. vyd. Praha: Portál, s.r.o. 311 s. ISBN 80-7178-803-1.
13. HUNČOVÁ, M., 2007 *Sociální ekonomika a sociální podnik*. Univerzita Jana Evangelisty Purkyně v Ústí nad Labem, 181 s. ISBN 978-80-7044-946-2.
14. HUNČOVÁ, M., 2011. *Sociální ekonomika - financování a měření přidaných hodnot*. 1. vyd. Ústí nad Labem: Univerzita J. E. Purkyně v Ústí nad Labem, 191 s. ISBN 97880-7414-412-7.
15. KURKOVÁ, G., FRANCOVÁ, P., 2012. *Manuál: jak založit sociální podnik*. Praha: P3 - People, Planet, Profit, 41 s. ISBN 978-80-260-4042-2.
16. MÉSZÁROS, P., 2008. *Sociální podnikání: 10 úspěšných příkladů z Evropy*. Praha: Nový prostor, 264 s. ISBN 978-80-903990-1-3.
17. MIOVSKÝ, M., 2006. *Kvalitativní přístup a metody v psychologickém výzkumu*. Praha: Grada, 332 s. ISBN 80-247-1362-4.
18. ŠLOUFOVÁ, R., DOHNALOVÁ M., 2010. *Sociální podniky v ČR*. Praha: Pro Fakultu humanitních studií Univerzity Karlovy vydal Výzkumný ústav práce a sociálních věcí, ISBN 9788074160776.
19. ŠLOUFOVÁ, R., 2011 *Sociální ekonomika v zahraničí*. In: *Sociální ekonomika*. Praha: Wolters Kluwer Česká republika, 22 – 36 s. ISBN 978-80-7357-573-1.
20. SYROVÁTKOVÁ, J., 2010. *Sociální podnikání*. 1. vyd. Liberec: Technická univerzita, 117 s. ISBN 978-80-7372-683-6.

Elektronické zdroje

1. CIRIEC INTERNATIONAL, 2015. *Who we are?* [online]. Belgie: Université de Liège, [cit. 2017-02-26]. Dostupné z: <http://www.ciriec.ulg.ac.be/qui-sommes-nous/>

2. CIRIEC INTERNATIONAL, 2015b.: *Evenements* [online]. Belgie: Université de Liège, [cit. 2017-02-26]. Dostupné z: <http://www.ciriec.ulg.ac.be/evenements>
3. ČESKÉ SOCIÁLNÍ PODNIKÁNÍ, 2014. Adresář sociálních podniků [online]. Praha: P3- People, Planet, Profit, [cit. 2017-7-23]. Dostupné z: <http://www.ceske-socialni-podnikani.cz/cz/adresar-socialnich-podniku>
4. ČESKÉ SOCIÁLNÍ PODNIKÁNÍ, 2014b. Mapa sociálních podniků [online]. Praha: P3- People, Planet, Profit, [cit. 2017-7-23]. Dostupné z: <http://www.ceske-socialni-podnikani.cz/cz/adresar-socialnich-podniku/mapapodniku>
5. EMES, 2017. *Who we are* [online]. Belgie: University of Liege, [cit. 2017-02-25]. Dostupné z: <http://emes.net/who-we-are/>
6. EUROPEAN SOCIAL INNOVATION, 2005: *Social Enterprise PERSE* [online]. TEPSIE, [cit. 2017-02-25]. Dostupné z: <http://siresearch.eu/social-enterprise/project/perse>
7. EUROPEAN NETWORK OF SOCIAL INTEGRACION ENTERPRISES.; *Elexies* [online]. Belgie [cit. 2017-02-26]. Dostupné z: <http://www.ensie.org/elexies/>
8. EVROPSKÁ KOMISE, 2016. Podpora EU pro mikropodnikatele již dosáhla jedné miliardy eur. In: *Evropská komise: Zaměstnanost, sociální věci a sociální začleňování* [online]. Brusel: Evropská komise, [cit. 2017-03-15]. Dostupné z: europa.eu/rapid/press-release_IP-16-3550_cs.pdf
9. HOSPODÁŘSKÁ KOMORA ČR, © 2016, 75/16 *Věcný záměr zákona o sociálním podnikání; T: 20. 4. 2016*, [online]. Praha, Hospodářská komora ČR [cit. 2017-03-16]. Dostupné z: <http://www.komora.cz/pro-podnikani/legislativa-a-normy/pripominkovani-legislativy/nove-materialy-k-pripominkam/75-16-vecny-zamer-zakona-o-socialnim-podnikani-t-20-4-2016.aspx>
10. HRAČKOTÉKA, 2017. *Metodika tréninku pracovních příležitostí*. [online]. Praha: copyright [cit. 2017-07-29]. Dostupné z: <http://www.hrackoteka.cz/Home/ProjectEsf>
11. MINISTERSTVO PRO MÍSTNÍ ROZVOJ ČR, ©2017. Operační program Praha Adaptabilita. [online]. Praha, Strukturální fondy [cit. 2017-07-29]. Dostupné z:

<https://www.strukturalni-fondy.cz/cs/Fondy-EU/Programove-obdobi-2007-2013/Programy-2007-2013/Operacni-programy-Praha/OP-Praha-Adaptabilita>

12. MINISTERSTVO PRO MÍSTNÍ ROZVOJ, ©2017b. ČR. Programové období 2007 – 2013 [online]. Praha, Strukturální fondy [cit. 2017-07-29]. Dostupné z: <http://www.strukturalni-fondy.cz/cs/Fondy-EU/Informaceo-fondech-EU>

13. MPSV ČR, ©2008. Podpora sociálního podnikání v ČR. Esfcr [online]. [cit. 2014-19-12]. Dostupné z: <http://www.esfcr.cz/projekty/podpora-socialnihopodnikani-v-cr>

14. MONZÓN, José Luis a Rafael CHAVES, 2012. Sociální ekonomika v Evropské unii: Shrnutí zprávy vypracované pro Evropský hospodářský a sociální výbor. In: *European Economic and Social Committee* [online]. [cit. 2015-02-26]. Dostupné z: http://www.eesc.europa.eu/resources/docs/a_ces11042-2012_00_00_tra_etu_cs.pdf

15. PARLAMENTNÍ LISTY, ©2009-2017, Přípravu zákona o sociálním podnikání garantuje Agentura pro sociální začleňování. In: *Parlamentní listy* [online]. OUR MEDIA a.s, [cit. 2017-03-16]. Dostupné z: <http://www.parlamentnilisty.cz/zpravy/tiskovezpravy/Pripravu-zakona-o-socialnim-podnikani-garantuje-Agentura-pro-socialni-zaclenovani-384229>

16. POSLANECKÁ SNĚMOVNA PARLAMENTU ČR, 2005. *Předpis 495/2005 Sb.* [online] [cit. 2017-03-18]. Dostupné z: <https://www.psp.cz/sqw/sbirka.sqw?cz=495&r=2005>

17. PRINTERS, 2017. *Kraje české republiky.* [online] [cit. 2017-07-29] Dostupné z: <https://cz.pinterest.com/pin/500744052299439192/?lp=true>

18. P3 – People, Planet, Profit, o.p.s., 2016. *Vyhodnocení dotazníkového šetření sociálních podniků v ČR.* [online]. Praha [cit. 2017-07-29]. Dostupné z: http://www.ceske-socialnipodnikani.cz/images/pdf/Socialni_podniky_setreni_2015.pdf

19. SOCIÁLNÍ PODNIKÁNÍ INFO © 2017, Jak na sociální firmu [online]. [cit. 2017-7-23]. Dostupné z: <http://www.socialnipodnikani.info/jak-na-socialni-firmu/>

20. THE ASSOCIATION FOR SOCIAL ECONOMICS, 2017. *Welcome to the Association for Social Economics* [online]. USA: ASE [cit. 2017-02-23]. Dostupné z: <http://socialeconomics.org/>

21. VLÁDA ČR, ©2009-2017. Rada vlády pro nestátní neziskové organizace. Vláda ČR [online]. [cit. 2017-03-15]. Dostupné z: <http://www.vlada.cz/cz/ppov/rnno/zakladniinformace-767/>

22. VLÁDA ČR, ©2009-2017b, Legislativní rada vlády schválila věcný záměr zákona o sociálním podnikání, Vláda ČR [online]. Praha [cit. 2017-03-15]. Dostupné z: <https://www.vlada.cz/cz/ppov/lrv/tiskove-zpravy/legislativni-rada-vlady-schvalila-vecny-zamer-zakona-o-socialnim-podnikani-154234/>

23. ZIEGLEROVÁ, A., 2016. *Chystá se zákon o sociálním podnikání co nového přinese*. [online]. Sociální inkluze [cit. 2017-07-29]. Dostupné z: <http://socialniinkluze.cz/chysta-se-zakon-o-socialnim-podnikani-co-noveho-prinese/>

Zákony

Zákon č. 89/2012 Sb., občanských zákoník [online] [cit. 2017-03-18]. Dostupné z: <http://portal.gov.cz>

Zákon č. 90/2012 Sb., o obchodních korporacích [online] [cit. 2017-03-18]. Dostupné z: <http://portal.gov.cz>

Zákon č. 435/2004 Sb., o zaměstnanosti [online] (2014) [cit. 2017-03-18] Dostupné z: http://portal.mpsv.cz/sz/obecne/prav_predpisy/akt_zneni/zoz_-_24._cervna_2014.pdf

Zákon č. 495/2005 Sb., zákon o církvích a náboženských společnostech [online] [cit. 2017-03-18]. Dostupné z: <http://www.zakonyprolidi.cz/>

Seznam použitých zkratk

a.s. – akciová společnost

SE – sociální ekonomika

ČR – Česká republika

CIRIEC – mezinárodní centrum výzkumu a informací o veřejné, sociální ekonomice a družstvech

EMES – francouzský název rozsáhlého výzkumu na téma vznikání sociálního podnikání

NNO – nestátní neziskové organizace

NOZ – nový občanský zákoník

MPSV – Ministerstvo práce a sociálních věcí

o.s. – občanské sdružení

o.p.s. – obecně prospěšná společnost

OSVČ – osoba samostatně výdělečně činná

P3 – Profit, People, Planet

s.r.o. – společnost s ručením omezením

TESSEA – tematická síť pro sociální ekonomiku

WISE - zahraniční zkratka pro integrační podnik (work integration social enterprises)

z.ú. – zapsaný ústav

Seznam tabulek a obrázků

Tabulky:

Čtyři „pilíře“ sociální ekonomiky

Národní hospodářství

Oblasti sociálního podnikání

Počet a procentuální rozdělení sociálních podniků dle krajů

Počet a procentuální rozdělení sociálních podniků dle právní formy

Podmínky pro legislativní ukotvení

Obrázky:

Grafické znázornění koncentrace sociálních podniků podle krajů v ČR

Grafické znázornění oblastí sociálních podniků

Koncentrace sociálních podniků

Mapa Krajů

Právní formy sociálních podniků

Počet sociálních podniků dle potu činností

Sociální podniky dle roku založení

Seznam příloh

Tabulky jednotlivých krajů a jejich sociálních podniků:

Jihočeský kraj

Jihomoravský kraj

Karlovarský kraj

Královéhradecký Kraj

Liberecký kraj

Moravskoslezský kraj

Olomoucký kraj

Pardubický kraj

Plzeňský kraj

Hlavní město Praha

Středočeský kraj

Ústecký kraj

Kraj Vysočina

Zlínský kraj

Jihočeský kraj

sociální podnik	právní forma	činnost	rok založení
A MANO	s.r.o.	Dekoratивní výroba, Prodej (obecně), Potravinářská výroba a prodej, Výroba obalů, balící činnost	2010
Dřevovýroba Nová Pec	s.r.o.	Dřevozpracování, dřevovýroba, papírnictví	2012
Institut pro památky a kulturu	o.p.s.	Informační technologie a služby, Kulturní management a služby, Poradenství a podpora podnikání, Stavebnictví a řemesla, Vydavatelství, nakladatelství, Vzdělávání, rekvalifikace, Zábava a volný čas, turistický ruch	2010
Kavárna PONTES	s.r.o.	Pohostinství a ubytování	2012
Jihočeské centrum pro zdravotně postižené a seniory	o.p.s.	Prodej (obecně)	2014
Jihočeské centrum rovných příležitostí	z.ú.	Ostatní	2014
Nazaret, středisko DM ČČSH	církevní právnická organizace	Dekoratивní výroba, Prodej (obecně), Textilní výroba, oděvní výroba, obuv	2004
POMOC Týn nad Vltavou	jiná	Dekoratивní výroba, zahradnické služby, úklidové služby	1996
PROFIMEX	s.r.o.	Textilní výroba	1993
S. p. Madlenka	o.p.s.	Dekoratивní výroba, Prodej (obecně), Textilní výroba, oděvní výroba, obuv, Výroba obalů, balící činnost	2010
Cukrárna Sedmička	s.r.o.	Pohostinství a ubytování	2012
Spirála / Nášup	o.p.s.	Pohostinství a ubytování, Zahradnické služby, úklidové práce	2012

Jihomoravský kraj

sociální podnik	právní forma	činnost	rok založení
Agentura BASSPRO	s.r.o.	Kopírovací služby, reklamní činnost a marketing	2000
AMYGDALA SOCIA	s.r.o.	Prodej (obecně), Textilní výroba, Ostatní,	2013
Autonapůl	družstvo	Doprava, dopravní prostředky, náhradní díly	2003
BENECYKL	s.r.o.	Zábava a volný čas, turistický ruch, Zdravotnická výroba a služby	2011
CIBAR	s.r.o.	Doprava, dopravní prostředky, náhradní díly	2015
Čegan	s.r.o.	Doprava, dopravní prostředky, náhradní díly	1991
Fair Trade Centrum	s.r.o.	Potravinářská výroba a prodej, prodej (obecně)	2005
Frank Bold	jiné	Poradenství a podpora podnikání, ostatní	2013
HLIVENKA	s.r.o.	Potravinářská výroba a prodej	2014
Kolibřík	s.r.o.	Prodej (obecně), Finanční služby, Telekomunikace a telemarketing, Vzdělávání, rekvalifikace, Zprostředkovatelské služby, Ostatní	2012
Legie-guard servise	s.r.o.	Bezpečnost, ochrana osob a majetku	2014
LLP Vision	s.r.o.	Vzdělávání, kvalifikace	2012
NaZemi	s.r.o.	Prodej (obecně), Potravinářská výroba a prodej, Vzdělávání, rekvalifikace	2013
PC Fenix	s.r.o.	Digitalizace, kopírování, kancelářské práce a výroba, Informační technologie a služby, Terénní práce, sociální integrace a služby, Zdravotnická výroba a služby	2012

PPSD	družstvo	Poradenství a podpora podnikání, Vzdělávání, rekvalifikace	2008
RE:PARADA	OSVČ	Textilní služby	2013
PODANÉ RUCE	o.s.	Drobná průmyslová výroba, Ostatní	2001
ŠEDOVÁ clean service	o.p.s.	Textilní služby, Zahradnické služby, úklidové práce	2012
SIMEVA	s.r.o.	Stavebnictví a řemesla, Zahradnické služby, úklidové práce, Drobná průmyslová výroba	2013
Sociální družstvo Znojmo	družstvo	Textilní a oděvní výroba, ostatní	2010
Synergio Group	s.r.o.	Informační technologie a služby	2010
TENZUM,	s.r.o.	Zahradnické služby a úklidové služby, Stavebnictví a řemesla	2012
Unie neslyšících Brno	s.r.o.	Pohostinství a ubytování	2013
Z-Donera	s.r.o.	Doprava, dopravní prostředky a náhradní díly, Ostatní	2013

Karlovarský kraj

Sociální podnik	právní forma	činnost	rok založení
Biostatek Valeč	OSVČ	Potravinářská výroba a prodej, Ostatní	2008
ČOKY	o.p.s.	Potravinářský výroba a prodej	2013
Doupovské hory	o.p.s.	Bezpečnost, ochrana osob a majetku, Dřevozpracování, dřevovýroba, papírnictví, Pohostinství a ubytování, Stavebnictví a řemesla, Zahradnické služby, úklidové práce, Ostatní	2012
Hartenberg	spolek	Pohostinství a ubytování, Zahradnické služby, úklidové práce	2014
Srdce a čin	s.r.o.	Dřevozpracování, dřevovýroba, papírnictví, Finanční služby, Kulturní management a služby, Poradenství a podpora podnikání, Stavebnictví a řemesla, Terénní práce, sociální integrace a služby, Vzdělávání, rekvalifikace, Zahradnické služby, úklidové práce, Zprostředkovatelské služby, Ostatní	2011

Královehradecký kraj

Sociální podnik	právní forma	činnost	rok založení
AMADEA CZ	a.s.	Prodej (obecně)	2010
Bistro u dvou přátel	o.p.s.	Pohostinství a ubytování, Potravinářská výroba a prodej	2012
CAR CLUB	s.r.o.	Bezpečnostní služby, ostražba	1997
Centrum rozvoje Česká Skalice	o.p.s.	Poradenství a podpora podnikání, Zábava a volný čas, turistický ruch, Zprostředkovatelské služby	2003
Centrum služeb Broumov	s.r.o.	Digitalizace, kopírování, kancelářské práce a výroba, Informační technologie a služby, Vydavatelství, nakladatelství, Ostatní	2012
Cinatit	s.r.o.	Prodej obecně, textilní výroba	2014
Citygraph	OSVČ	Textilní výroba, oděvní výroba, obuv, Ostatní,	2016
CPR HK	s.r.o.	Zahradnické práce, úklidové služby, ostatní	2004
DAVRA GROUP	s.r.o.	Drobné průmyslové práce	2014
Dřevo NB	s.r.o.	Dřevozpracování, dřevovýroba, papírnictví,	2013
E-dílna	družstvo	Digitalizace, kopírování, kancelářské práce a výroba	2015
EVERWOOD GARDEN	s.r.o.	Zahradnické práce, úklidové služby, ostatní	2014
ISIS-M	o.p.s.	Textilní služby, ostatní	2011
Lemac marketing	s.r.o.	Textilní výroba, ostatní	2004
Pro Charitu	s.r.o.	Pohostinství a ubytování, Potravinářská výroba a prodej, Zdravotnická výroba a služby, Textilní výroba, Prodej (obecně)	2010

Propagační podnik Hradec Králové, s.r.o.	s.r.o.	Digitalizace, kopírování, kancelářské práce a výroba, Textilní služby, zahradnické služby	2002
Sdružení Neratov	z.s.	Dekoratívni výroba, sklo a keramika, Pohostinství a ubytování, Potravinářská výroba a prodej, Textilní služby, Textilní výroba, Zahradnické služby, úklidové práce, Zábava a volný čas, turistický ruch	1992
Skok do života	o.p.s.	Textilní výroba, úklidové služby, kancelářské práce	2007
Daneta	spolek	Terénní práce, sociální integrace a služby, textilní výroba	1993
Technické služby ve městě Jaroměř pomohou všem	Jiná	Zahradnické práce, úklidové služby, ostatní	2013
Tkalcovské muzeum	z.s.	Stavebnictví a řemesla, Dekoratívni výroba, Zahradnické práce	2011
Úklidová firma Láry Fáry	Jiná	Zahradnické a úklidové služby	2008

Liberecký kraj

Sociální podnik	právní forma	činnost	rok založení
Farní charta Česká LÍPA	charita	Zahradnické služby, úklidové práce	2004
TEXman	s.r.o.	Textilní výroba	2012

Moravskosleský kraj

sociální podnik	právní forma	činnost	rok založení
AC Aero	s.r.o.	Stavebnictví a řemesla, Zahradnické služby, úklidové práce	2009
Althaia	o.p.s.	Digitalizace, kopírování, kancelářské práce a výroba,	2013
Aperkom - čáp - stěhovací servis	o.p.s.	Zprostředkovatelské služby, úklidové služby	2012
BE - DA system	s.r.o.	Dřevozpracování, dřevovýroba, papírnictví	2017
Charita Hrabyně	charita	Digitalizace, kopírování, kancelářské práce a výroba, Textilní služby, Zahradnické služby, úklidové práce, Drobná průmyslová výroba, Ostatní	2001
CHRPA sociální firma Slezské diakonie	o.p.s.	Dekoratивní výroba, Dřevozpracování, dřevovýroba, papírnictví, Prodej (obecně), Zahradnické služby, úklidové práce	2008
CLEAR SERVIS	o.p.s.	Textilní služby, Drobná průmyslová výroba	2009
Dílna radost	OSVČ	Digitalizace, kopírování, kancelářské práce a výroba, Textilní výroba, Ostatní	2014
ERGON	z.s.	Stavebnictví a řemesla	2001
Náruč pro tebe	družstvo	Prodej (obecně), Potravinářská výroba a prodej, Zahradnické služby, úklidové práce	2014
Kasea CZ	s.r.o.	Stavebnictví a řemesla	2013
Krabičky VD	družstvo	Výroba obalů, balící činnost	2009
LIGA	o.p.s.	Zahradnické služby, úprava zeleně, údržba nemovitostí a úklidové práce	2007

Mgr. René Pastrňák, PH.D. in BA	OSVČ	Poradenství a podpora podnikání, Terénní práce, sociální integrace a služby, Vzdělávání, rekvalifikace	2007
MIENIRKO	s.r.o.	Prodej (obecně)	2012
Mléčný bar Naproti	družstvo	Pohostinství a ubytování	2012
Trianon z. s.	Spolek	Digitalizace, kopírování, kancelářské práce a výrobky	2003
Sborové centrum	o.p.s.	Pohostinství a ubytování, Vzdělávání, rekvalifikace, Zahradnické služby, úklidové práce	2011
Spirála - Nášup	o.p.s.	Pohostinství a ubytování, Zahradnické služby, úklidové práce	2012
STAVZEM	s.r.o.	Stavebnictví a řemesla, Zahradnické služby, úklidové práce	2009
Unika Morava	s.r.o.	Finanční služby	2012
Unika Centrum	o.p.s	Doprava, dopravní prostředky a náhradní díly, Elektronika - výroba a prodej, Terénní práce, sociální integrace a služby, Vzdělávání, rekvalifikace, Zdravotnická výroba a služby	2002
Zelená dílna	s.r.o.	Elektřina, voda, teplo, plyn, odpady	2005

Olomoucký kraj

Sociální podnik	právní forma	činnost	rok založení
A a D Klásek	s.r.o.	Dřevozpracování, dřevovýroba, papírnictví, Stavební a řemeslné práce	2015
Business and Employment Co-operative	družstvo	Poradenství a podpora podnikání, Vzdělávání, rekvalifikace	2012
Centrum rehabilitačních služeb, člen Jitro s.r.o.	s.r.o.	Zdravotnická výroba a služby	2012
Edukol - vzdělávací a poradenské sdružení	o.s.	Poradenství a podpora podnikání	1994
Ergones	o.p.s.	Dekoratивní výroba, sklo a keramika, Prodej (obecně), Informační technologie a služby, Vzdělávání, rekvalifikace, Zahradnické služby, úklidové práce	2011
Granites	s.r.o.	Stavebnictví a řemesla, Drobná průmyslová výroba	2011
Interworkservise	s.r.o.	Zprostředkovatelské služby	2007
Kavárna PředMěstí	s.r.o.	Pohostinství a ubytování	2012
Naše Cafě - sociální družstvo Stabilita Olomouc	s.r.o.	Pohostinství a ubytování	2012
Pro dotyk	družstvo	Terénní práce, sociální integrace a služby, Vzdělávání, rekvalifikace, Zábava a volný čas, turistický ruch, Zdravotnická výroba a služby, Ostatní,	2011
Přirozenou cestou	s.r.o.	Prodej (obecně), Potravinářská výroba a prodej, Zdravotnická výroba a služby	2011
REPARTO Zábřeh	s.r.o.	Dekoratивní výroba, sklo a keramika, Digitalizace, kopírování, kancelářské práce a výroba, Dřevozpracování, dřevovýroba, papírnictví, Prodej (obecně), Potravinářská výroba a prodej, Výroba obalů, balící činnost, Zprostředkovatelské služby, Drobná průmyslová výroba	2012
Senza družstvo	družstvo	Potravinářská výroba a prodej, Textilní služby - čištění, žehlení..., Výroba obalů, balící činnost, Drobná průmyslová výroba	2000
Trend vozíčkářů	o.s.	Digitalizace, kopírování, kancelářské práce a výroba, Prodej (obecně), Telekomunikace a telemarketing,	2008

Vida sociální služby	s.r.o.	Pohostinství a ubytování, Terénní práce, sociální integrace a služby	2014
VS Rychleby	s.r.o.	Prodej (obecně), Potravinářská výroba a prodej	2010
Zahrada 2000	jiná	Textilní služby - čištění, žehlení..., Textilní výroba, oděvní výroba, obuv, Zahradnické služby,úklidové práce	1998

Pardubický kraj

Sociální podnik	právní forma	činnost	rok založení
Dřevovýroba Otradov	s.r.o.	Dřevozpracování, dřevovýroba, papírnictví,	2004
EKO Králíky	v.o.s.	Ostatní	2004
Energiea	o.p.s.	Vzdělávání, rekvalifikace	2003
Ergotep	družstvo	Telekomunikace a telemarketingativa, Digitalizace, kopírování, kancelářské práce a výroba	2003
Exklusiv mode	s.r.o.	Textilní výroba, prodej (obecně)	2016
Charita Přelouč	charita	Úklidové služby, zahradnické služby	1999
Chráněné dílny Fokus Vysočina	s.r.o.	Textilní služby, Hostinská činnost a ubytování, prodej (obecně), Stavebnictví a řemesla	2014
Jídlna Pohanka	s.r.o.	Potravinářská výroba a prodej, Ostatní	2013
Komuniké	o.p.s.	Pohostinství a ubytování, Vzdělávání, rekvalifikace	2010
Kruh zdraví	s.r.o.	Potravinářská výroba a prodej, Hostinská činnost a ubytování	2013
Květná zahrada	z.ú.	Dřevozpracování, dřevovýroba, papírnictví, Informační technologie a služby, Pohostinství a ubytování, Poradenství a podpora podnikání, Vzdělávání, rekvalifikace, Zahradnické služby, úklidové práce	2010
Laskavárna	o.p.s.	Pohostinství a ubytování, Potravinářská výroba a prodej,	2011
Léthó	o.p.s.	Digitalizace, kopírování, kancelářské práce a výroba	2013
Momo Chrudim	o.p.s.	Textilní výroba, prodej (obecně)	2007

Naproti	o.p.s.	Pohostinství a ubytování	2012
Péče o duševní zdraví - středisko Výměník	z.ú.	Vzdělávání, rekvalifikace	2004
Perchar s.r.o.	s.r.o.	Textilní služby, Hostinská činnost a ubytování, prodej (obecně), Stavebnictví a řemesla	2010
PETRIVA	s.r.o.	Potravinářská výroba a prodej, Ostatní	2013
PUCLE SLUŽBY	s.r.o.	Zahradnické služby, úklidové práce	2010
Rytmus Chrudim	o.p.s.	Zahradnické služby, úklidové práce	2007
Denní stacionář Slunečnice Café Apatyka	jiná	Potravinářská výroba a prodej, Pohostinství a ubytování, prodej (obecně)	2015
Spaltoland	s.r.o.	Potravinářská výroba a prodej	2014
Šťastný domov Líšnice	o.p.s.	Potravinářská výroba a prodej, Zahradnické služby, Prodej (obecně)	2013

Plzeňský kraj

Sociální podnik	právní forma	činnost	rok založení
Café Restaurant Kačaba	o.p.s.	Pohostinství a ubytování	2005
EXODUS	o.s.	Dekoratивní výroba, Digitalizace, kopírování, kancelářské práce a výroba	1992
MOŽNOSTI TU JSOU	o.p.s.	Prodej (obecně), Pohostinství a ubytování, Zprostředkovatelské služby	2007
POPELKY	s.r.o.	Prodej (obecně), Zahradnické služby, úklidové práce	2012
Pracovní Sobota	s.r.o.	Zahradnické služby, úklidové práce	2009
Přeslička	s.r.o.	Dekoratивní výroba Finanční služby, Zdravotnická výroba a služby, Drobná průmyslová výroba	2009
SECONDHELP	o.p.s.	Prodej (obecně)	2010
VK Radouš	s.r.o.	Potravinářská výroba a prodej	2012

Hlavní město Praha

Sociální podnik	právní forma	činnost	rok založení
Agentura ProVás	s.r.o.	Prodej (obecně), Výroba obalů, balící činnost, Zprostředkovatelské služby, Ostatní	1997
AranžeriE	o.s.	Ostatní	2013
ArtWorks Design	s.r.o.	Kulturní management a služby, Nakladatelská a vydavatelská činnost, Textilní výroba, Zábava a volný čas, turistický ruch.	2016
Atelier PEXESO	o.s.	Vzdělávání, rekvalifikace, Ostatní	2012
Atomic Network	s.r.o.	Prodej (obecně)	2013
AZ GREEN	a.s.	Zahradnické služby, úklidové práce.	2011
Baby Office	s.r.o.	Poradenství a podpora podnikání, Vzdelávání, rekvalifikace, Zábava a volný čas, turistický ruch, Ostatní.	2013
Bezbatour	o.p.s.	Zábava a volný čas, turistický ruch.	2012
Blindshell	s.r.o.	Informační technologie a služby, Telekomunikace a telemarketing, Vzdelávání, rekvalifikace,	2014
BKLB	s.r.o.	Stavebnictví a řemesla	2016
Bistro Modrý domeček při Náruč	z.s.	Pohostinství a ubytování, Potravinářská výroba a prodej	2014
Borůvka Praha	o.p.s.	Prodej (obecně), Terénní práce, sociální integrace a služby, Textilní výroba, Vzdelávání, rekvalifikace	1998
Café Bazaar.cz	o.p.s.	Pohostinství a ubytování	2009
Café Therapy	s.r.o.	Dekoratивní výroba, sklo a keramika, Pohostinství a ubytování.	2005
Celesta Praha	z.ú.	Sociální integrace a služby, Zdravotnická výroba a služby, Prodej (obecně)	2015

Česká asociace streetwork - RESTART SHOP	o.p.s.	Poradenství a podpora podnikání, Prodej (obecně), Vzdělávání, rekvalifikace	2017
A MANO	s.r.o.	Dekorativní výroba (obecně), Potravinářská výroba a prodej, Výroba obalů, balící činnost	2010
Design & Vintage Shop tuzeks	s.r.o.	Kulturní management a služby, Nakladatelská a vydavatelská činnost	1997
Dismas	o.p.s.	Poradenství a podpora podnikání, Prodej (obecně), Vzdělávání, rekvalifikace, Kulturní management a služby	2014
Dobrotý s příběhem Portus Praha	s.r.o.	Potravinářská výroba a prodej,	2013
Domov Sue Ryder	o.p.s.	Prodej (obecně), Terénní práce, sociální integrace a služby, Zdravotnická výroba a služby, Ostatní	1998
Domus Vitae	z.ú.	Hostinské služby	2016
Duhová prádelna	s.r.o.	Textilní služby	2009
ENVIRA	o.p.s.	Dřevozpracování, dřevovýroba, papírnictví, Pohostinství a ubytování, Vzdělávání, rekvalifikace, Zahradnické služby a úklidové práce, Zábava a volný čas, turistický ruch	2013
Ethnocatering	Jiná	Kulturní management a služby, Pohostinství a ubytování, Potravinářská výroba a prodej	2006
Fair & Bio	družstvo	Potravinářská výroba a prodej	2011
FOREWEAR	OSVČ	Dekorativní výroba, Terénní práce, sociální integrace a služby, Textilní výroba, Výroba obalů, balící činnost, Drobná průmyslová výroba	2013
HRAČKOTÉKA	s.r.o.	Prodej (obecně)	2013
Jako doma – Homelike	o.p.s.	Pohostinství a ubytování	2014
Jazyková škola Czech In	o.s.	Vzdělávání, rekvalifikace	2011
Jeden svět	o.p.s.	Prodej (obecně), Potravinářská výroba a prodej	1994
Jules a Jim	o.s.	Poradenství a podpora podnikání, Vzdělávání, rekvalifikace	2003

Kavárna Bílá vrána	o.s.	Pohostinství a ubytování,	2011
Kavárna Přístav	s.r.o.	Pohostinství a ubytování	2017
Keplerovo muzeum	s.r.o.	Ostatní	2009
KODEO.CZ	s.r.o.	Zdravotní výroba a služby	2015
KOKOZA	o.p.s.	Zahradnické služby, úklidové práce	2012
Kolik třešní, tolik višňů sociální podnik	s.r.o.	Zdravotní výroba a služby	2016
Košára	o.p.s.	Dekoratивní výroba	2004
Lemniskáta - život bez bariér	o.p.s.	Terénní práce, sociální integrace a služby, Výroba obalů, balící činnost, Drobná průmyslová výroba,	2011
Logic pro	s.r.o.	Digitalizace, kopírování, kancelářské práce a výroba, Vydavatelství, nakladatelství	2016
Mamacoffee	s.r.o.	Pohostinství a ubytování, Potravinářská výroba a prodej, Výroba obalů, balící činnost	2008
Maturus	o.p.s.	Digitalizace, kopírování, kancelářské práce a výroba, Vydavatelství, nakladatelství, Výroba obalů, balící činnost, Ostatní	2010
Naše kavárna	o.s.	Pohostinství a ubytování	2011
Nové horizonty	s.r.o.	Textilní služby, Vzdělávání, rekvalifikace, Zahradnické služby, úklidové práce, Zprostředkovatelské služby	2011
Osvětová beseda	o.p.s.	Vzdělávání, rekvalifikace, Zprostředkovatelské služby, Ostatní	2012
OZP Akademie	z.ú.	Vzdělávání, rekvalifikace	2014
PES PRO TEBE	o.s.	Terénní práce, sociální integrace a služby	2005
Pragulic – Poznej Prahu jinak!	o.s.	Zábava a volný čas, turistický ruch	2012

RUBIKON Centrum	o.s.	Stavebnictví a řemesla, Vzdělávání, rekvalifikace, Zprostředkovatelské služby, Ostatní	1994
ŠEDOVÁ production	s.r.o.	Prodej (obecně), Drobná průmyslová výroba	2012
Prádelna u Mandelíků	o.s.	textilní výroba	2011
Sociální firma Zahrada	o.s.	Zahradnické služby, úklidové práce	2005
SP Černý Most	s.r.o.	Stavebnictví a řemesla, Terénní práce, sociální integrace a služby, Zahradnické služby, úklidové práce	2013
Společnost Pohoda	o.p.s.	Vzdělávání a rekvalifikace	2009
Studio Světélko	s.r.o.	Zdravotnická výroba a služby	2011
Tamtamy	o.p.s.	Vzdělávání, rekvalifikace, Zahradnické služby, úklidové práce,	2011
Tapiko	s.r.o.	Digitalizace, kopírování, kancelářské práce a výroba, Prodej (obecně), Informační technologie a služby, Poradenství a podpora podnikání, Telekomunikace a telemarketing, Zprostředkovatelské služby, Ostatní,	2010
TECUM	s.r.o.	Informační technologie a služby, Kulturní management a služby, Zahradnické služby, úklidové práce, Zdravotnická výroba a služby	2009
Tichá kavárna	o.p.s.	Pohostinství a ubytování, Potravinářská výroba a prodej, Terénní práce, sociální integrace a služby, Zábava a volný čas, turistický ruch	2011
Transkript online	s.r.o.	Informační technologie a služby, Telekomunikace a telemarketing, Vzdělávání, rekvalifikace	2012
VEDUKOM	družstvo	Hostinské služby, Potravinářská výroba a prodej	2015

Středočeský kraj

Sociální podnik	právní forma	činnost	rok založení
ALLREN	s.r.o.	Digitalizace, kopírování, kancelářské práce a výroba	2011
Centrum finanční gramotnosti	o.s.	vzdělávání a kvalifikace	2012
Dobré dílo	církevní právnická organizace	Stavebnictví a řemesla, Textilní služby, Zahradnické služby, úklidové práce	2014
Eko-ano	s.r.o.	Zahradnické služby, úklidové práce	2010
Etincelle	o.s.	Pohostinství a ubytování, Potravinářská výroba a prodej, Výroba obalů, balící činnost, Zahradnické služby a úklidové práce,	2005
Kafírna ProVás	s.r.o.	Pohostinství a ubytování, Potravinářská výroba a prodej, Výroba obalů, balící činnost, Zahradnické služby a úklidové práce	2008
Klubíčko Beroun	o.p.s.	Terénní práce, sociální integrace a služby, Ostatní	2001
Kochlear	OSVČ	Zdravotnická výroba a služby, Ostatní	2003
KomPot	o.s.	Potravinářská výroba a prodej, Vzdělávání, rekvalifikace, Ostatní	2012
Mateřská škola Ekolandia	s.r.o.	Potravinářská výroba a prodej, pohostinství a ubytování	2012
MTS Bolvan	s.r.o.	Zahradnické služby, úklidové práce	2011
Nakladatelství Pasparta	o.p.s.	Digitalizace, kopírování, kancelářské práce a výroba, Prodej (obecně), Vydavatelství, nakladatelství	2012
PETL	s.r.o.	Telekomunikační a telemarketingové služby	2015
Prádelna Collarca	o.p.s.	Textilní služby	2016
Profiscan	s.r.o.	Digitalizace, kopírování, kancelářské práce a výroba, Textilní služby	2007

První Férová	o.p.s.	Pohostinství a ubytování	2013
Jůnův statek	o.s.	Prodej (obecně), Pohostinství a ubytování, Potravinářská výroba a prodej, Zahradnické služby a úklidové práce, Drobná průmyslová výroba	1997
Modrý domeček	o.s.	Digitalizace, kopírování, kancelářské práce a výroba, Pohostinství a ubytování	2007
Startujeme	o.p.s.	Pohostinství a ubytování, Potravinářská výroba a prodej, Výroba obalů, balící činnost	2010
Zelený ostrov	s.r.o.	Textilní služby	2014

Ústecký kraj

Sociální podnik	právní forma	činnost	rok založení
1.severočeské družstvo zdravotně postižených	družstvo	Bezpečnost, ochrana osob a majetku, Elektronika - výroba a prodej, Informační technologie a služby, Telekomunikace a telemarketing, Textilní výroba, Vzdělávání, rekvalifikace	2003
3B sociální firma	s.r.o.	Kovy a kovové výrobky, Zahradnické služby, úklidové práce, Ostatní	2011
AnnKas	s.r.o.	Potravinářská výroba a prodej, Drobná průmyslová výroba, Ostatní	2015
BOK & LK	s.r.o.	Textilní služby, Zahradnické služby, úklidové práce	2010
Centrum krásy a odpočinku	o.p.s.	Zábava a volný čas, turistický ruch	2012
CF sociální firma,	s.r.o.	Zahradnické služby, úklidové práce	2010
FOKUS LABE - pobočka Teplice	o.s.	Pohostinství a ubytování, Potravinářská výroba a prodej	2010
FOKUS LABE - pobočka Ústí nad Labem	o.s.	Pohostinství a ubytování, Potravinářská výroba a prodej	2007
GAMA & VESA	s.r.o.	Poradenství a podpora podnikání, Vzdělávání, rekvalifikace, Ostatní	2013
Kavárna U šnečků	o.p.s.	Prodej (obecně), Pohostinství a ubytování, Terénní práce, sociální integrace a služby	2011
Křínický pivovar	s.r.o.	Potravinářská výroba a prodej	2010
MANA čokoládovna	družstvo	Potravinářská výroba a prodej	2012
ONZA	a.s.	Zahradnické služby, úklidové práce, Ostatní	2009
Sociální firma Slunečnice	o.s.	Zahradnické služby, úklidové práce, Ostatní	1996
Správa zeleně a údržba města Vejprty	s.r.o.	Zahradnické služby, úklidové práce, Ostatní	2013

Svobodný statek na soutoku,	o.p.s.	Dekorativní výroba, Potravinářská výroba a prodej, Terénní práce, sociální integrace a služby	2012
-----------------------------	--------	---	------

Kraj Vysočina

Sociální podnik	právní forma	činnost	rok založení
Fokus Vysočina	s.r.o.	Dekoratивní výroba, Potravinářská výroba a prodej, Textilní služby, Zahradnické služby, úklidové práce, Drobná průmyslová výroba	2013
IKAfol recyklace	s.r.o.	Chemická výroba, plasty, pryže, Ostatní	2012
Kunštát PRO FUTURO	o.p.s.	Zábava a volný čas, turistický ruch	2009
OAKTREE	s.r.o.	Dekoratивní výroba, Prodej (obecně), Poradenství a podpora podnikání, Terénní práce, sociální integrace a služby, Textilní výroba, Ostatní	2014
Pradlenka Barborka	s.r.o.	Textilní služby	2015
PTL	s.r.o.	Informační technologie a služby	2016
Semitam	s.r.o.	Dřevozpracování, dřevovýroba, papírnictví, Potravinářská výroba a prodej, Textilní výroba, Zahradnické služby, úklidové práce	2011
Služby Jihlavské Terasy	o.p.s.	Prodej (obecně), Pohostinství a ubytování, Ostatní	2012
KOVLES	o.p.s.	Dřevozpracování, dřevovýroba, papírnictví, Kovy a kovové výrobky, Stavebnictví a řemesla, Zahradnické služby, úklidové práce	2011
Světlo Jihlavské Terasy	o.p.s.	Textilní služby, ostatní	2012
Vrátka Třebíč	s.r.o.	Prodej (obecně)	2012

Zlínský kraj

Sociální podnik	právní forma	činnost	rok založení
1. selský pivovárek	s.r.o.	Potravinářská výroba a prodej, Zábava a volný čas, turistický ruch	2013
1. Valašská Diakonická Secondhelp	s.r.o.	Prodej (obecně)	2013
Active Colour s.r.o.	s.r.o.	Ostatní	2004
ADAPTIA móda s.r.o	s.r.o.	Textilní výroba, prodej (obecně)	2011
Aktivně životem o.p.s.	o.p.s.	Kulturní management a služby, Vzdělávání, rekvalifikace, Ostatní	2011
Charita sv. Anežky Otrokovice	charita	Terénní práce, sociální integrace a služby, Zahradnické služby, úklidové práce	1995
Krajanka, (re)start pracovního života	OSVČ	Potravinářská výroba a prodej	2013
Minitechnické služby - Kamil Kubíček	OSVČ	Doprava, dopravní prostředky a náhradní díly, Zahradnické služby, úklidové práce	2012
Naděje, otrokovická	o.p.s.	Potravinářská výroba a prodej, Zahradnické služby, úklidové práce	2012
Podané ruce, družstvo	družstvo	Dekoratивní výroba	2008
PROCESIA Zlín	s.r.o.	Zahradnické služby, úklidové práce	2012
SKLÁDANKA	jiná	Dekoratивní výroba, Prodej (obecně), Pohostinství a ubytování, Textilní výroba, Výroba obalů, balící činnost, Vzdělávání, rekvalifikace	2011
Spolek VIA SOPHIAE	spolek	Poradenství a podpora podnikání, Vydavatelství, nakladatelství, Vzdělávání, rekvalifikace	2000
TO.MA.-THERM	s.r.o.	Dekoratивní výroba, Dřevozpracování, dřevovýroba, papírnictví, Chemická výroba, plasty, pryže, Kovy a kovové výrobky, Drobná průmyslová výroba	1993
Valašská Diakonická Palomino	s.r.o.	Zahradnické služby, úklidové práce, Textilní služby	2013

