



Zdravotně  
sociální fakulta  
Faculty of Health  
and Social Sciences

Jihočeská univerzita  
v Českých Budějovicích  
University of South Bohemia  
in České Budějovice

## Úkoly neuvolněného starosty obce v mikroregionu Třeštsko při mimořádných událostech

# BAKALÁŘSKÁ PRÁCE

Studijní program: **OCHRANA OBYVATELSTVA**

**Autor:** Zuzana Vilímková

**Vedoucí práce:** Ing. Libor Líbal

České Budějovice 2017

## **Prohlášení**

Prohlašuji, že svoji bakalářskou/diplomovou práci s názvem „*Úkoly neuvolněného starosty obce v mikroregionu Třeštsko při mimořádných událostech*“ jsem vypracovala samostatně pouze s použitím pramenů v seznamu citované literatury.

Prohlašuji, že v souladu s § 47b zákona č. 111/1998 Sb. v platném znění souhlasím se zveřejněním své bakalářské práce, a to v nezkrácené podobě elektronickou cestou ve veřejně přístupné části databáze STAG provozované Jihočeskou univerzitou v Českých Budějovicích na jejich internetových stránkách, a to se zachováním mého autorského práva k odevzdanému textu této kvalifikační práce. Souhlasím dále s tím, aby toutéž elektronickou cestou byly v souladu s uvedeným ustanovením zákona č. 111/1998 Sb. zveřejněny posudky školitele a oponentů práce i záznam o průběhu a výsledku obhajoby bakalářské práce. Rovněž souhlasím s porovnáním textu mé bakalářské práce s databází kvalifikačních prací Theses.cz provozovanou Národním registrem vysokoškolských kvalifikačních prací a systémem na odhalování plagiátů.

V Českých Budějovicích dne 3. května 2017 .....

Zuzana Vilímková

## **Poděkování**

Tuto cestou bych ráda poděkovala Ing. Liborovi Líbalovi za odborné vedení práce, cenné rady a připomínky. Současně děkuji všem za poskytnutí důležitých informací a materiálů, které mi pomohly k napsání této bakalářské práce, zejména neuvolněným starostům obcí mikroregionu Treštsko.

# Úkoly neuvolněného starosty obce v mikroregionu Třešťsko při mimořádných událostech

## Abstrakt

Bakalářská práce stanovuje úkoly neuvolněných starostů obcí v Mikroregionu Třešťsko na základě získaných informací pomocí strukturovaných rozhovorů se starosty obcí a vlastní analýzy. Výsledkem je vytvořený seznam úkolů starostů obcí, tzv. checklist, který bude starostům poskytnut k užívání. Teoretická část práce je zaměřena na rozbor právních norem a dokumentů řešících problematiku týkající se obce, orgánů obce, obecního úřadu, starosty obce, vybraných mimořádných událostí a mikroregionu Třešťsko.

Cílem práce je provést analýzu rizik mimořádných událostí a zjistit, jaké úkoly plní při mimořádných událostech neuvolnění starostové obcí. Na základě analýzy provést vyhotovení checklistu k usnadnění postupu při mimořádných událostech. V rámci práce byla stanovena výzkumná otázka: *„Hrozí v obcích mikroregionu Třešťsko mimořádné události, pro které potřebuje neuvolněný starosta obce dokumentaci?“*

Praktická část výzkumu byla zaměřena na sběr a třídění dat nutných pro zpracování checklistu pro neuvolněné starosty obcí. Na základě vlastní provedené analýzy a strukturovaných rozhovorů s jednotlivými starosty daných obcí bude vytvořena praktická část formou checklistu pro konkrétní obce.

Výsledku bylo dosaženo na základě kvalitativního výzkumu formou strukturovaných rozhovorů se starosty obcí. Dle havarijního plánu kraje Vysočina byly rozebrány mimořádné události pro mikroregion Třešťsko. Na základě výzkumného šetření byl vypracován checklist pro jednotlivé starosty obcí. Z výsledků vyplývá, že každá obec mikroregionu Třešťsko se setkala s mimořádnou událostí. Dále všichni starostové daných obcí projeví souhlas s nabídkou zpracování checklistu, a jeho následným použitím v praxi. Na základě vlastního výzkumu jsem zjistila, že v daných obcích hrozí mimořádné události, o kterých starostové obcí nevědí.

## Klíčová slova

Mimořádná událost, neuvolněný starosta obce, mikroregion Třešťsko, checklist, havarijní plán kraje Vysočina

## **The tasks of unreleased Mayor of the village in micro region of Třešť'sko during abnormal incidents**

### **Abstract**

The bachelor thesis determines the tasks of the facilitative mayors ( of municipalities in the Třešť'sko microregion on the basis of the information obtained through structured interviews with the mayors of municipalities and the own analysis. The result is a list of tasks of municipal mayors, a so-called checklist, which will be given to the mayors. The theoretical part of the thesis is focused on the research of legal norms and documents dealing with issues related to the municipality, municipal authorities, municipal office, a mayor, selected extraordinary events, and Třešť'sko microregion.

The aim of the thesis is to analyze the risks of extraordinary events and to find out what tasks are fulfilled by facilitative municipal mayors in case of extraordinary events and to create a checklist to facilitate emergency procedures. In the framework of the thesis, the research question has been set: Are there any extraordinary events in the municipalities of the Třešť'sko microregion, for which a facilitative mayor of the municipality needs documentation?

The practical part was focused on the collection and sorting of data, necessary for the processing of the checklist for the facilitative mayors of the municipalities. Based on my own analysis and structured interviews with individual mayors of the given municipalities, a practical part will be created in the form of a checklist for specific municipalities.

The result was achieved on the basis of qualitative research in the form of structured interviews with the mayors. On the basis of the emergency plan of the Vysočina Region, extraordinary events for the Třešť'sko microregion were analyzed. On the basis of the research, a checklist for individual mayors of municipalities was drawn up. The results show that each municipality of the Třešť'sko microregion met with an extraordinary event. Furthermore, all mayors of the given municipalities have agreed with an offer to make a checklist and to use it in practice. Based on my own research, I found out that there are emergencies in municipalities that municipal mayors do not know.

**Key words**

Extraordinary event, facilitative mayor of municipality, Třeštsko microregion, checklist, emergency plan of the Vysočina Region.

## Obsah

Úvod.....	9
1 Teoretická část .....	10
1.1 Základní pojmy .....	10
1.2 Obec dle zákona o obcích 128/2000 Sb.....	13
1.2.1 Klasifikace obcí .....	13
1.2.2 Samostatná a přenesená působnost obce .....	14
1.3 Starosta obce .....	15
1.3.1 Uvolněný a neuvolněný zastupitel ve funkci starosty .....	15
1.4 Orgány obce.....	16
1.5 Úkoly starosty obce a obecního úřadu dle zákona č. 239/2000 Sb., o integrovaném záchranném systému .....	17
1.6 Mimořádné události se zaměřením na vybrané druhy .....	19
1.6.1 Povodně .....	19
1.6.2 Dlouhodobá sucha.....	20
1.6.3 Krupobití.....	21
1.6.4 Požáry .....	22
1.6.5 Extrémně silný vítr.....	24
1.6.7 Chemické havárie .....	25
1.7 Mikroregion Třeštsko.....	27
1.7.1 Přírodní podmínky .....	27
2 Cíl práce a hypotézy .....	30
3 Operacionalizace.....	31
4 Metodika .....	32
5 Výsledky .....	34
5.1 Vybrané obce mikroregionu Třeštsko .....	34
5.1.1 Obec Hladov .....	34

5.1.2 Obec Jezdovice .....	37
5.1.3 Obec Jihlávka.....	39
5.1.4 Obec Kaliště.....	42
5.1.5 Obec Otín.....	45
5.1.6 Obec Řásná .....	47
5.1.7 Obec Suchá .....	50
5.1.8 Obec Švábov .....	52
5.1.9 Obec Třeštice .....	54
5.2 Souhrn analýzy .....	58
5.3 Analýza možného vzniku MU .....	59
6 Diskuze .....	63
7 Závěr .....	67
8 Seznam použitých zdrojů.....	68
9 Přílohy.....	74
10 Seznam obrázků a tabulek .....	76
11 Seznam zkratek .....	77



## **Úvod**

V rámci svojí bakalářské práce se budu zabývat analýzou rizik, na základě strukturovaných rozhovorů se starosty obcí a dále provedu vlastní analýzu rizik, kdy získané poznatky využiji pro vytvoření checklistu pro neuvolněné starosty obcí. Vytvořený checklist, bude předán každému starostovi daných obcí, k usnadnění postupu při mimořádných událostech.

## 1 Teoretická část

V teoretické části mé bakalářské práce se budu zabývat problematikou, která se týká obce, starosty obce a dále mimořádných událostí (dále MU) se zaměřením na vybrané druhy. Na začátku mé práce si objasníme základní pojmy. Dále se budu věnovat zákonu č. 128/2000 Sb. o obcích (obecní zřízení), kde se zaměřím na postavení obcí, klasifikaci obcí, přenesenou a samostatnou působnost obce. Následuje kapitola o starostovi obce, kde se zmíním o volbě starosty a probereme si neuvolněného a uvolněného zastupitele ve funkci. Další část se bude týkat orgánů obce, kde budeme hovořit o zastupitelstvu obce, obecní radě a obecním úřadu. Následuje kapitola o úkolech starosty obce a obecního úřadu dle zákona č. 239/2000 Sb. o integrovaném záchranném systému a o změně některých zákonů. Na závěr se v mé práci zabývám MU, se zaměřením na vybrané druhy, a to povodně, dlouhodobá sucha, extrémně silný vítr, požáry, krupobití, námrazy, ledovky, náledí a chemické havárie. Poslední kapitola se bude zabývat Mikroregionem Třešťsko (dále MITR), kde si nastíníme obecné informace o mikroregionu, přírodních podmínkách a dopravní situaci.

### 1.1 Základní pojmy

Pro účely zákona č. 239/2000 Sb. o integrovaném záchranném systému a o změně některých zákonů (dále zákon o IZS) se rozumí:

*„Záchrannými pracemi činnost k odvrácení nebo omezení bezprostředního působení rizik vzniklých mimořádnou událostí, zejména ve vztahu k ohrožení života, zdraví, majetku nebo životního prostředí, a vedoucí k přerušení jejich příčin,“* (Zákon č. 239/2000 Sb., s. 3461)

*„Likvidačními pracemi činnosti k odstranění následků způsobených mimořádnou událostí,“* (Zákon č. 239/2000 Sb., s. 3461)

*„Věcnou pomocí je poskytnutí věcných prostředků při provádění záchranných a likvidačních prací na výzvu velitele zásahu, starosty obce nebo přednosta okresního úřadu; věcnou pomocí se rozumí i pomoc poskytnutá dobrovolně bez výzvy ale, se souhlasem nebo s vědomím velitele zásahu, starosty obce nebo přednosta okresního úřadu,“* (Zákon č. 239/2000 Sb., s. 3461)

*„Osobní pomocí je činnost nebo služba při provádění záchranných a likvidačních prací na výzvu velitele zásahu, starosty obce nebo přednosty okresního úřadu; osobní pomocí se rozumí i pomoc poskytnutá dobrovolně bez výzvy, ale se souhlasem nebo s vědomím velitele zásahu, starosty nebo přednosty okresního úřadu,“ (Zákon č. 239/2000 Sb., s. 3461)*

*„Mimořádnou událostí škodlivé působení sil a jevů vyvolaných činností člověka, přírodními vlivy, a také havárie, které ohrožují život, zdraví, majetek nebo životní prostředí a vyžadují provedení záchranných a likvidačních prací.“(Zákon č. 239/2000 Sb., s. 3461)*

Pro účely zákona č. 254/2001 Sb. o vodách a o změně některých zákonů (vodní zákon) (dále vodní zákon) se rozumí:

*„Povodí je území, ze kterého veškerý povrchový odtok odtéká sítí vodních toků a případně i jezer do moře v jediném vyústění, ústí nebo deltě vodního toku.“ (Zákon č. 254/2001 Sb., s. 5617)*

*„Území ohrožená zvláštními povodněmi jsou území, která mohou být při výskytu zvláštní povodně zaplavena vodou. Pokud pro krizové situace předpokládaný rozsah území ohrožený zvláštními povodněmi výrazně přesahuje záplavová území, vymezí se jejich rozsah v krizovém plánu. Pro jeho pořízení platí zvláštní zákon.“ (Zákon č. 254/2001 Sb., s. 5640)*

*„Povodněmi se pro účely tohoto zákona rozumí přechodné výrazné zvýšení hladiny vodních toků nebo jiných povrchových vod, při kterém voda již zaplavuje území mimo koryto vodního toku a může způsobit škody. Povodní je i stav, kdy voda může způsobit škody tím, že z určitého území nemůže dočasně přirozeným způsobem odtékat nebo její odtok je nedostatečný, případně dochází k zaplavení území při soustředěném odtoku srážkových vod. Povodeň může být způsobena přírodními jevy, zejména táním, dešťovými srážkami nebo chodem ledů (přirozená povodeň), nebo jinými vlivy, zejména poruchou vodního díla, která může vést až k jeho havárii (protržení) nebo nouzovým řešením kritické situace na vodním díle (zvláštní povodeň).“ (Zákon č. 254/2001 Sb., s. 5638)*

Pro účely zákona č. 224/20015 Sb. o prevenci závažných havárií způsobených vybranými nebezpečnými chemickými látkami nebo chemickými směsmi a o změně zákona

č. 634/2004 Sb., o správních poplatcích, ve znění pozdějších předpisů (zákon o prevenci závažných havárií) (dále zákon o prevenci závažných havárií) se rozumí:

*„Nebezpečnou látkou - vybraná nebezpečná chemická látka nebo chemická směs podle přímo použitelného předpisu Evropské unie upravujícího klasifikaci, označování a balení látek a směsí, splňující kritéria stanovená v příloze č. 1 k tomuto zákonu v tabulce I nebo uvedená v příloze č. 1 k tomuto zákonu v tabulce II a přítomná v objektu jako surovina, výrobek, vedlejší produkt, meziproduct nebo zbytek, včetně těch látek, u kterých se dá důvodně předpokládat, že mohou vzniknout v případě závažné havárie.“* (Zákon č. 244/2015 Sb., s. 2763)

Pro účely vyhlášky ministerstva vnitra č. 246/2001 Sb. o stanovení podmínek požární bezpečnosti a výkonu státního požárního dozoru (Vyhláška o požární prevenci) (dále vyhláška o požární prevenci) se rozumí:

*„Požárem - každé nežádoucí hoření, při kterém došlo k usmrcení nebo zranění osob nebo zvířat, ke škodám na materiálních hodnotách nebo životním prostředí a nežádoucí hoření, při kterém byly osoby, zvířata, materiální hodnoty nebo životní prostředí bezprostředně ohroženy.“* (Vyhláška č. 246/2001 Sb., s. 5447)

## **1.2 Obec dle zákona o obcích 128/2000 Sb.**

### ***Postavení obcí***

Postavení, funkce a dané úkoly obcí jsou určeny v Ústavě české republiky a v zákoně č. 128/2000 Sb., o obcích (Peková et al., 2008). Obec dle zákona č. 128/2000 Sb., o obcích (dále zákon o obcích) je základem územní samosprávy. Jak uvádí Peková, je územním společenstvím občanů a tvoří územní celek, který je vymezen pomocí hranic obce. Jako základní územní samosprávný celek se rozkládá na jednom či několika katastrálních územích, a dále se člení na části dle katastrálních území (Peková et al., 2008). Jak vyplývá ze zákona o obcích, je obec veřejnoprávní korporací, která má vlastní majetek a vystupuje navenek svým jménem a nese odpovědnost, která z těchto vztahů vyplývá. Také pečuje o všestranný rozvoj území, které jí náleží a stará se o potřeby svých občanů. Při plnění svých povinností také chrání veřejný zájem. (Zákon č. 128/2000 Sb.)

### ***1.2.1 Klasifikace obcí***

Obcí se dle zákona označuje nejen obec, ale také město, městys či statutární město. Specifika jednotlivých druhů obcí pak upravuje zákon o obcích. (Lukl et al., 2014)

### ***Obec***

Obec je základním typem jednotky územní samosprávy. Některé obce mohou být, pokud splní určité podmínky, prohlášeny za městys, město nebo statutární město. Zvláštní postavení má hlavní město Praha. (Horzinková, Novotný, 2008)

### ***Městys***

Městys je historický typ obcí, který stojí na rozhraní mezi městem a vsí, kterým bylo dříve uděleno právo pořádat výroční a dobytčí trhy (v tom spočíval rozdíl mezi městysem a vsí). (Horzinková, Novotný, 2008)

Obec se podle současné právní úpravy stane městysem, pokud tak na návrh obce stanoví předseda poslanecké sněmovny po vyjádření vlády. Dále obec, která mněla oprávnění užívat označení městys před dnem 17. května 1954, je městysem, pokud o to požádá předsedu poslanecké sněmovny. Předseda poslanecké sněmovny poté na žádost obce určí den, od kterého se obec stává městysem. (Horzinková, Novotný, 2008)

## ***Město***

V minulosti byl zásadní rozdíl mezi obcí (venkovskou obcí) a městem ve způsobu obživy jejich obyvatel. V městech byla převaha řemesel a služeb, zatímco na venkově zemědělská výroba. V současné době už se toto dělení nedá použít, proto vycházíme ze zákona o obcích. (Horzinková, Novotný; 2008)

## ***Statutární město***

Jde o zvlášť významná města, kde je jejich správa od ostatních měst odlišná, především samosprávou městských částí. Do roku 1990 města, která měla postavení okresu, přijímala vlastní status jako svůj právní předpis a dělila se na městské obvody, které měly vlastní správu. Nové statutární město může být určeno pouze zákonem. (Koudelka, 2007)

### ***1.2.2 Samostatná a přenesená působnost obce***

Pokud zvláštní zákon upravuje působnost obcí a nestanoví, jestli se jedná o samostatnou či přenesenou působnost, platí, že jde vždy o samostatnou působnost obcí. (Zákon č. 128/2000 Sb.)

#### ***Samostatná působnost obce***

Do samostatné působnosti obce patří dle zákona o obcích spravování záležitostí, které jsou v zájmu obce a jejích občanů. Některé záležitosti mohou být svěřeny zákonem i krajům. Zvláštní zákon může do samostatné působnosti svěřit i další jiné záležitosti. (Zákon č. 128/2000 Sb.)

Obec v samostatné působnosti ve svém územním obvodu podle zákona o obcích pečuje o vytváření podmínek pro rozvoj sociální péče a pro uspokojování potřeb svých občanů v závislosti na místních předpokladech a místních zvyklostech. Při výkonu samostatné působnosti se obec řídí dle zákona o obcích: (Zákon č. 128/2000 Sb.)

- a) zákonem v případě vydávání obecně závazných vyhlášek,
- b) v ostatních případech i jinými právními předpisy vydanými na základě zákona.

#### ***Přenesená působnost obce***

Pokud svěří zákon o obci výkon státní správy, stává se území obce správním obvodem. Při výkonu obce přenesené působnosti se orgány obce řídí: (Zákon č. 128/2000 Sb.)

- a) zákony a právními předpisy vydanými na základě zákona, především při vydávání nařízení obce a při rozhodování o právech právem chráněných zájmů a povinnostech fyzických a právnických osob
- b) v ostatních případech také usneseními vlády a směrnicemi ústředních správních orgánů; usnesení vlády a směrnice ústředních správních orgánů musí být stanoveny zákonem, aby mohly ukládat povinnosti orgánům obcí

### **1.3 Starosta obce**

Starosta obce dle zákona o obcích zastupuje obec navenek. Úkony, které vyžadují schválení zastupitelstva obce či rady obce, může starosta provést pouze po jejich předchozím schválení. Pokud nedojde ke schválení, jsou tyto úkony neplatné. (Zákon č. 128/2000 Sb.)

#### **Volba starosty**

Starostu a místostarostu dle zákona o obcích volí do funkcí zastupitelstvo obce ze svých řad. Starosta a místostarosta musí být občané České republiky a za výkon funkce odpovídají zastupitelstvu obce. (Zákon č. 128/2000 Sb.)

#### **1.3.1 Uvolněný a neuvolněný zastupitel ve funkci starosty**

Uvolněným zastupitelem se rozumí osoba, která vykonává volenou funkci na „plný úvazek“. Uvolněný zastupitel je dlouhodobě uvolněn z pracovního poměru. Odměna se vyplácí i těm, kteří před zvolením do funkce nebyli výdělečně činní, například důchodci. (Rukověť starosty, 2015)

*„Odměna je zastupitelům za výkon volené funkce vyplácena za podmínek uvedených v nařízení vlády č. 37/2003 Sb., o odměnách za výkon funkce členů zastupitelstev, ve znění pozdějších předpisů.“* (Rukověť starosty, 2015, s. 30) Povinně vyplácí obec odměnu pouze uvolněným zastupitelům. Neuvolněným zastupitelům může být (nemusí) za výkon funkce rovněž poskytnuta měsíční odměna, kdy její maximální výši stanovuje nařízení vlády č. 37/2003 Sb., o odměnách za výkon funkce členů zastupitelstev, ve znění pozdějších předpisů. Uvolněný člen zastupitelstva má nárok na odměnu za výkon své funkce, neuvolněný člen nikoliv. (Rukověť starosty, 2015)

Pokud je neuvolněný člen zastupitelstva v pracovním poměru, je jeho zaměstnavatel povinen mu za účelem výkonu funkce zastupitele poskytnout pracovní volno s náhradou

mzdy v určitém rozsahu doby potřebné pro výkon funkce. Potřebný rozsah určuje obec. Obec uhradí zaměstnavateli náhradu vyplacené mzdy. Neuvolněným zastupitelům, kteří nejsou v pracovním poměru, poskytuje obec náhradu ušlého výdělku za dobu strávenou výkonem funkce paušální částkou, kdy její výši stanoví zastupitelstvo. Paušální částka není součástí odměny a poskytuje se rovněž i důchodcům nebo matkám na mateřské dovolené. (Rukověť starosty, 2015)

## **1.4 Orgány obce**

Obec je veřejnoprávní korporace a vystupuje navenek prostřednictvím svých orgánů. Orgány obce tvoří fyzické osoby. Zákon o obcích vymezuje čtyři základní orgány obce, kterými jsou zastupitelstvo obce, starosta obce, rada obce a obecní úřad. Orgánem obce je též komise, pokud jí byl svěřen výkon přenesené působnosti. Jinak jsou komise a výbory iniciativními a poradními orgány orgánů obce. Orgánem obce je také obecní policie, pokud je zřízena. Lze zřídit i zvláštní orgány obce. Oprávnění ke zřízení těchto orgánů spadá do kompetence starosty obce v případech, kdy jej k tomu opravňuje zákon. (Rukověť starosty, 2015)

### ***Zastupitelstvo obce***

Jak praví Ústava České republiky: „*Obec je samostatně spravována zastupitelstvem.*“ (1/1993 Sb., str. 15) Mandát člena zastupitelstva vzniká dle zákona o obcích zvolením. (Zákon č. 128/2000 Sb.)

Zastupitelstvo obce dle zákona o obcích je složeno z členů zastupitelstva obce. Člen zastupitelstva má právo při výkonu své funkce předkládat zastupitelstvu obce, radě obce, dále výborům a komisím návrhy, které chce projednat. Dále může vznášet dotazy a připomínky nebo podněty na radu obce a její členy, na předsedy výborů, na statutární orgány právnických osob, jejichž zakladatelem je obec, a na vedoucí příspěvkových organizací a organizačních složek, které obec založila či zřídila. Člen dále může požadovat od zaměstnanců obce zařazených do obecního úřadu (i od zaměstnanců právnických osob), které obec založila nebo zřídila, informace ve věcech, které souvisejí s výkonem jejich funkce. (Zákon č. 128/2000 Sb.)



## ***Rada obce***

Rada obce je výkonný orgán obce v oblasti samostatné působnosti. Za svůj výkon je odpovědná zastupitelstvu obce. V přenesené působnosti radě přísluší rozhodovat pouze v případě, stanoví-li tak zákon (vydávat nařízení obce). Členové rady jsou starosta, místostarosta a radní, kteří jsou voleni z řad členů zastupitelstva. (Koudelka, 2007)

## ***Obecní úřad***

Výkon samosprávy, v přenesené působnosti i státní správy, zabezpečují zaměstnanci, kteří svou práci vykonávají ve výkonných orgánech obecního úřadu, tzn. odděleních a odborech. (Peková et al., 2008)

Obecní úřad prostřednictvím svých komisí, odborů a zaměstnanců vykonává administrativní činnost, která souvisí se správou obce, obecního úřadu, veřejných záležitostí obce a záležitostí občanů. (Káňa, 2010)

V rámci samostatné působnosti plní obecní úřad úkoly, které mu uloží zastupitelstvo obce. Pomáhá výborům a komisím v jejich činnosti a řídí organizace, které obec zřídila v rámci zabezpečení veřejných statků. V rámci přenesené působnosti vykonává státní správu v rozsahu, který je vymezen v zákoně o obcích. Obecní úřad řídí starosta obce a nápomocni mu jsou jeho zástupci, tzn. místostarosta a jmenovaný tajemník (Peková et al., 2008)

## **1.5 Úkoly starosty obce a obecního úřadu dle zákona č. 239/2000 Sb., o integrovaném záchranném systému**

Zákon o IZS uvádí v § 16 písm. a-d: (Zákon č. 239/2000 Sb., s. 3467)

*„Starosta obce při provádění záchranných a likvidačních prací*

- a) zajišťuje varování osob nacházejících se na území obce před hrozícím nebezpečím,*
- b) organizuje v dohodě s velitelem zásahu nebo s přednostou okresního úřadu evakuaci osob z ohroženého území obce,*
- c) organizuje činnost obce v podmínkách nouzového přežití obyvatel obce,*
- d) je oprávněn vyzvat právnické a fyzické osoby k poskytnutí osobní nebo věcné pomoci.,,*

Poslední bod (d) dává starostovi důležitou, ne vždy doceněnou, pravomoc, a to vyzvat právnické a fyzické osoby k poskytnutí osobní nebo věcné pomoci. Ti jsou tuto pomoc povinni poskytnout (viz §23 a §25 zákona 239/2000 Sb., o IZS). Pokud povinnost nesplní, hrozí jim vysoká výše pokuty. (Samčík et al., 2008)

Zákon o IZS uvádí v § 15, odst. 1,2, písm. a-g: (zákon č. 239/ 2000 Sb., s. 3466 - 67)

*„(1) Orgány obce zajišťují připravenost obce na mimořádné události a podílejí se na provádění záchranných a likvidačních prací a na ochraně obyvatelstva.*

*(2) Obecní úřad při výkonu státní správy za účelem uvedeným v odstavci 1*

- a) organizuje přípravu obce na mimořádné události,*
- b) podílí se na provádění záchranných a likvidačních prací s integrovaným záchranným systémem,*
- c) zajišťuje varování, evakuaci a ukrytí osob před hrozícím nebezpečím, pokud zvláštní právní předpis nestanoví jinak,*
- d) hospodaří s materiálem civilní ochrany,*
- e) poskytuje okresnímu úřadu podklady a informace potřebné ke zpracování havarijního plánu okresu nebo vnějšího havarijního plánu,*
- f) podílí se na zajištění nouzového přežití obyvatel obce,*
- g) vede evidenci a provádí kontrolu staveb civilní ochrany nebo staveb dotčených požadavky civilní ochrany v obci.“*

K plnění úkolů, které jsou uvedeny výše, je obec oprávněna zřizovat zařízení civilní ochrany. Při zřizování těchto zařízení a plnění úkolů ochrany obyvatelstva jsou orgány obce povinny postupovat podle zákona o IZS a zvláštního právního předpisu (zákon č. 239/2000 Sb. o požární ochraně). (Samčík et al., 2008)

Obecní úřad je dále dotčeným orgánem z hlediska ochrany obyvatelstva při rozhodování o umístování a povolování staveb, změnách staveb a změnách v užívání staveb, odstraňování staveb a při rozhodování o povolení a odstraňování terénních úprav a zařízení. (Samčík et al., 2008)

## ***Orgány obce při mimořádné události***

Orgány obce zajišťují dle zákona o IZS připravenost obce na mimořádné události, a dále se podílejí na provádění záchranných a likvidačních pracích a na ochraně obyvatelstva. (Zákon č. 239/ 2000 Sb.)

## ***Krizový štáb***

Dle zákona č. 240/2000 Sb., o krizovém řízení a o změně některých zákonů může starosta obce zřídit krizový štáb obce, jako svůj pracovní orgán. (Zákon č. 240/2000 Sb.)

## **1.6 Mimořádné události se zaměřením na vybrané druhy**

Občané státu mají právo na bezpečný život a přiměřenou ochranu svého majetku. Přesto se ale vyskytují MU, které ohrožují život a poškozují majetek. Úkolem všech orgánů státní správy a územní samosprávy je, aby prováděly příslušná opatření k eliminaci či ke zmírnění jejich dopadů. (Horák et al., 2015) Každá katastrofa je neopakovatelná a v určitém smyslu specifická. Jednotlivé katastrofy se však mohou podobat svou charakteristikou. Nejčastěji dochází k hodnocení katastrof podle jejich příčin a následků. Často je použita klasifikace podle WHO (World Health Organization). Podle této klasifikace rozdělujeme katastrofy do dvou hlavních skupin. Obě skupiny se poté následně dělí na další podskupiny. MU lze rozdělit na základě podstaty jejich jevů a to následovně: (Šenovský et al., 2007)

- a) Přírodní, ke kterým dochází v důsledku přírodních sil, jež jsou výsledkem akumulace energie uvnitř Země nebo na jejím povrchu.
- b) Antropogenní, které jsou způsobeny v důsledku činnosti člověka. Podle oblasti lidské činnosti je můžeme dále rozdělit na technogenní (technického původu) a environmentální.

V odborné literatuře nalezneme další řadu různých způsobů dělení MU.

### ***1.6.1 Povodně***

Povodně, nejničivější živel na území České republiky, sužovaly lidstvo už od nepaměti (Cikhartová, 2016b). Nejstarší povodní, o které máme zmínky, je povodeň z roku 1118, zmíněna je v Kosmově kronice (Soukupová, Bakoš, 2012). Kromě mnohých záznamů v kronikách se zachovaly i záznamy na zdech, pilířích či skalách. (Cikhartová, 2016b).

Za nebezpečí povodně se považují dle vodního zákona situace především při: (Zákon č. 254/2001 Sb.)

- a) dosažení stanoveného limitu vodního stavu nebo průtoku ve vodním toku a jeho tendenci, která má za následek stoupání.
- b) déletrvajících vydatných dešťových srážkách, či prognóze nebezpečí vzniku intenzivních dešťových srážek, očekávaném náhlém tání sněhu, nebezpečném chodu ledů a vzniku nebezpečných ledových zácp a nápěchů.
- c) nebezpečí vzniku mimořádné události na vodním díle a hrozba nebezpečí jeho poruchy.

### ***Typy povodní***

Povodně se nejčastěji dělí dle mechanismu jejich vzniku, a dále podle období, kdy k nim nejčastěji dochází na: (Smetana, 2007)

- Přírozené povodně – které mohou být dále děleny na jarní, letní a povodně způsobené nárazovými dešťovými srážkami velkého rozsahu. (Smetana, 2007) Podle vodního zákona mohou být způsobeny přírodními jevy, jako je tání sněhu, dešťové srážky či chodem ledů. (Zákon č. 254/2001 Sb.)
- Zvláštní povodně – které jsou vázané především na havárie, které jsou způsobeny na vodních dílech (Smetana, 2007). Zvláštní povodeň může být způsobena podle vodního zákona zejména poruchou vodního díla, která může vést až k jeho havárii nebo k nouzovému řešení kritické situace na vodním díle. (Zákon č. 254/2001 Sb.)

### ***1.6.2 Dlouhodobá sucha***

Významné klimatické změny patří do reality 21. století. Extrémní dlouhotrvající sucho patří mezi typ hrozeb, na které cílí i současná analýza hrozeb České republiky. (Krömer, Kúdela, 2016). Pojem sucho může být definováno jako záporná odchylka vodní bilance od klimatického normálu v určité oblasti v průběhu určitého času. Z toho vychází, že příčinou sucha je nedostatek srážek za určitou dobu, zatímco vyšší teplota vzduchu, intenzivnější sluneční záření, nízká relativní vlhkost vzduchu či intenzivní proudění, zvyšují ztráty vody evapotranspirací a mohou tak významně přispět k dlouhodobým důsledkům daného jevu. (Brázdil et al., 2015) V chudých zemích sucho způsobuje

hladomor, podvýživu, nemoci s dlouhodobými následky. Krajina i lidé jsou suchem postiženy dlouhodobě, zvyšuje se eroze půdy, snižují se přírůstky domácího zvířectva a je ničena úroda. (Bruckley, 2006)

V závislosti na časovém měřítku lze sucho dělit následovně: (Brázdil et al., 2015)

- a) Sucho meteorologické – je signalizováno ukazateli založenými na meteorologických veličinách. Jeho rozeznání tak předchází nástupu specifických dopadů (další druhy sucha).
- b) Sucho hydrologické – se charakterizuje nedostatkem vody ve vodních tocích, nádržích nebo zvodnělých vrstvách. Dopady jsou patrné až po delším časovém intervalu.
- c) Sucho zemědělské – pro něj je typický nedostatek vody pro růst rostlin. Jeho trvání probíhá v měřítku týdnů až 6-9 měsíců. Sucho má v tomto období dopad i na lesní porosty.
- d) Sucho socioekonomické – tento termín se používá v případě, kdy výskyt sucha začíná negativně ovlivňovat celou společnost.

### ***Sucho z různých hledisek***

Ing. Jakub Kubát z českého hydrometeorologického ústavu vysvětlil, že se předpovědi počasí stále zpřesňují. Lze poměrně dlouhodobě předpovědět teploty ovzduší, ale srážky zatím stále omezeně. Meteorologové studují případy z historického hlediska a srovnávají obdobný vývoj počasí v období sucha. (Cikhartová, 2016a)

#### ***1.6.3 Krupobití***

Mezi nejnebezpečnější typ atmosférických srážek patří jednoznačně kroupy (Karas et al., 2007). Jedná se o meteorologický jev v atmosféře, kdy mraky silně nasycené vodní parou jsou prudce ochlazovány a následuje vznik, drobných kousků ledu, který dopadá na zem. (Říha, 2011) Jde o kulové, kuželovité nebo i nepravidelné kusy ledu o průměru, který je větší než 5 mm. Jsou matné, či průsvitné, nebo jsou složeny ze střídavě čirých a kalných vrstev ledu. Vznikají v oblacích typu cumulonimbus. (Tolasz, 2007) Velikost krup má dopad na následné škody. Může dojít k vážným poraněním, hmotným škodám na majetku, zničení zemědělské produkce, které vedou k ekonomické ztrátě. Způsob ochrany před krupobitím je pasivní způsob – ukrytí. (Říha, 2011)

#### ***1.6.4 Požáry***

K požárům dochází úmyslným jednáním z nedbalosti i z objektivních příčin bez cizího zavinění. Pachatelé, kteří úmyslně založili požár, používají často iniciátory s časovým zpožděním, aby nemuseli být v době vzniku požáru přímo na místě. Mezi příčiny nedbalostních požárů nejčastěji patří porušení bezpečnostních a požárních předpisů. (Koukolík, 2013) Velice často je požár způsoben v důsledku jiné MU (př: výbuchem). Vznik požáru v důsledku přírodních jevů, vysokých teplot nebo blesku je v České republice poměrně řídké. Nejčastěji má na svědomí vznik požáru člověk (Fiala, Vilášek, 2010)

#### ***Hašení bytových požárů a požárů staveb***

Požáry, ke kterým dochází v bytech, jsou charakterizovány jejich omezením, zpravidla na jeden požární úsek. Dále dochází k intenzivnímu hoření (plasty, bytový nábytek) a je možnost rozšíření požáru skrytými cestami např: instalační šachtou či po hořlavém plášti budovy. Dochází k ohrožení osob a k jejich záchraně je potřeba i pomoc výškové techniky. Může hrozit i nebezpečí intoxikace, opaření a popálení. (Bojový řád jednotek požární ochrany, 2017)

Požáry na stavbách jsou charakterizovány rychlým šířením požáru po lešení, bednění a ostatních dočasných konstrukcích. Dále nedokončenými požárně dělicími konstrukcemi a požárně bezpečnostními zařízeními. Hrozí nebezpečí zřícení konstrukcí, nebezpečí pádu, nebezpečí výbuchu tlakových lahví, nebezpečí úrazu elektrickým proudem a nebezpečí ztráty orientace vzhledem ke členitosti staveniště. Hašení požáru se může zkomplikovat nedostatkem požární vody, špatným přístupem k objektu stavby, neexistencí nástupních ploch, zejména pro výškovou požární techniku atd. (Bojový řád jednotek požární ochrany, 2017)

V Bojovém řádu jednotek požární ochrany nalezneme metodické listy i k dalším druhům požárů, jako jsou požáry na polích, požáry garáží, požáry střešních konstrukcí a další. V metodickém listu nalezneme charakteristiku požáru, úkoly a postup činnosti jednotky a očekávané zvláštnosti.

## ***Lesní požáry***

Lesní požár (dále LP) je oheň, který vypukne v lese a šíří se v lese nebo na jiných lesních pozemcích. Příčinou vzniku LP může být například blesk, ale většinou se jedná o lidskou nedbalost. V takovém případě se jedná především o odhozený nedopalek cigarety či nerespektování zákazu rozdělávání ohňů. LP se hasičům zpravidla těžce likvidují v důsledku toho, že k nim většinou dochází v těžce přístupném terénu, kde nelze plně využít hasičskou techniku. Nebezpečí LP spočívá v jeho šíření se v terénu velkou rychlostí. (Hasiči radí - Lesní požáry, 2016)

Dělení LP dle rozlohy je následující: (Lesní požáry, 2016)

- a) Malé požáry – zde jsou zařazeny LP o rychlosti šíření požáru do 2km/h a hořící plocha nepřesahuje jeden ar. K následné likvidaci postačí několik osob nebo jedna jednotka požární ochrany.
- b) Střední požáry – zde jsou zařazeny LP o rychlosti šíření požáru do 5km/h a hořící plocha nepřesahuje 5 ha.
- c) Velké požáry – zde jsou zařazeny LP o rychlosti šíření požáru nad 5 km/h a hořící plocha přesahuje 5 ha.

Dělení LP dle povahy: (Francl, 2007)

- a) Pozemní požáry – jsou nejčastěji se vyskytující téměř 90% z celkového počtu požárů. Oheň se šíří pouze po vrchní vrstvě odumřelé vegetace (př. mech), zachycuje nižší části kmenů stromů a na povrch půdy vystupují kořeny.
- b) Podzemní požáry – v lesích k nim dochází pouze velmi zřídka. Jejich vznik a následné rozšíření je zpravidla spojeno s pozemními požáry.
- c) Korunové požáry – dochází k nim nejčastěji v horských lesích, při šíření ohně vzhůru, po křivých stráních. Jsou charakteristické tím, že se šíří jak po lesním příkrovu, tak po korunách stromů. Jeho vzniku napomáhá ve značné míře silný vítr.

## ***Zvýšené množství lesních požárů***

Dle slov kpt. Ing Pavla Aghe si zvýšené množství lesních požárů vyžádalo obnovení letecké hasičské služby. Leteckou hlídkovou činností a hašení lesních požárů zajišťuje

Policie ČR. Dále informoval o využívání bezpilotních systémů, jako technických prostředků pro řešení MU. (Cikhartová, 2016a)

### 1.6.5 Extrémně silný vítr

Jedná se o takový vítr, který má za následek vznik škod. Rychlosti proudění vzduchu se udávají v km/h nebo v m/s. Z hlediska účinku, je vítr Beaufortovou stupnicí členěn na 12 stupňů viz obrázek 1. (Bureš, 2002) Beaufortovu stupnici vytvořil kardinál britského námořnictva Francis Beaufort (Karas et al., 2007). Za extrémně silné proudění vzduchu se označují 4 nejvyšší stupně 9 – 12. (Bureš, 2002)

**Beaufortova stupnice síly větru**

stupeň	název	km/h	popis
0	bezvětří	méně než 1	kouř stoupá kolmo vzhůru
1	vánek	1-5	směr větru poznatelný podle pohybu kouře
2	větřík	6-11	listí stromů šelestí
3	slabý vítr	12-19	listy stromů a větvičky v trvalém pohybu
4	mírný vítr	20-28	zdvihá prach a útržky papíru
5	čerstvý vítr	29-39	listnaté keře se začínají hýbat
6	silný vítr	40-49	telegrafní dráty sviští, používání deštníků je nesnadné
7	mírný víchř	50-61	chůze proti větru je nesnadná, celé stromy se pohybují
8	čerstvý víchř	62-74	ulamují se větve, chůze proti větru je normálně nemožná
9	silný víchř	75-88	vítr strhává komíny, tašky a břidlice se střech
10	plný víchř	89-102	vyvrací stromy, působí škody na obydlích
11	vichřice	103-116	působí rozsáhlá pustošení
12	orkán	více než 117	ničivé účinky (odnáší střechy, hýbe těžkými hmotami)

**Obrázek 1 Beaufortova stupnice síly větru**

Zdroj: Kopáček, 2008

Beaufortova stupnice umožňuje odhad síly větru v důsledku vlnění mořské hladiny. (Bureš, 2002)

### Tornádo

Jedná se o katastrofální vířivé větry ve tvaru nálevky s průměrem 10 m až 1 km. Vítr může ve víru dosáhnout rychlosti až 300 m/s. Rychlost pohybu tornáda činí cca 40 km/h, kdy je možné mu ujet automobilem. Jejich délka trasy se také liší, některá zanikají po 1 km, jiná ničí okolí po stovky km. Síla tornád se vyjadřuje pomocí Fujitovy stupnice intenzity tornád. (Říha, 2011)

### 1.6.7 Námrazy, náledí, ledovky

Pod názvem „námrazové jevy“ jsou označeny následující spojení jako ledovka, námraza či náledí. Často dochází k záměně těchto pojmů nebo k chybnému označení za totožné.



Jejich rozdíl spočívá ve způsobu vzniku. Společným znakem jsou pro ně následky, a to zejména problémy v dopravě, elektroenergetice a ohrožují také zdraví osob. (Extrémní klimatické jevy, 2016)

Dochází k nim v důsledku extrémního počasí v podzimních, zimních a jarních měsících, především při prudkých poklesech teploty pod bod mrazu. Vznikají i při namrzání náhlého deště a mlhy na silně podchlazený zemský povrch, technologické části, elektrické vedení, stromy, vozovky, kolejové trati atd. (Říha, 2011)

### ***Námraza***

Vzniká zamrznutím kapek mrznoucí mlhy při jejich styku s povrchy o teplotě pod bodem mrazu (mezní hodnotou je teplota  $-12\text{ }^{\circ}\text{C}$  a nižší). Námraza narůstá rychleji, když je vyšší rychlost větru. (Extrémní klimatické jevy, 2016)

### ***Ledovka***

Je souvislá a zpravidla homogenní průhledná ledová usazenina s hladkým povrchem. Tvoří se zamrznutím přechlazených kapiček mrholení nebo dešťových kapek na předmětech, kdy je jejich teplota mírně pod bodem mrazu. Často dochází k nesprávné záměně ledovky s náledím. Při několikanásobném námrazovém cyklu někdy dochází ke střídavému vytváření námrazových jevů a ledovek, kdy se usazená vrstva skládá z různých vrstev, složených ze zrnité námrazy, průsvitné námrazy a ledovky. (Říha, 2011)

### ***Náledí***

Vzniká v důsledku postupného mrznutí nepřechlazených kapek deště na zemském povrchu. Může vzniknout také zmrznutím částečně nebo úplně roztátého sněhu, pokud teplota klesne pod bod mrazu. (Extrémní klimatické jevy, 2016)

### ***1.6.7 Chemické havárie***

Jedná se o MU v chemickém průmyslu a dopravní havárie, které jsou spojené s únikem nebo výbuchem nebezpečných látek (dále NL). (Mašek et al., 2006) Je velké množství druhů chemických látek, které se vyskytují ve všech skupenstvích – kapalné, plynné i tuhé. Velké nebezpečí v sobě skrývají především látky výbušné, hořlavé a jedovaté (Havárie – chemické látky, 2016).

K nejběžnějším hořlavým látkám patří různé druhy motorové nafty, automobilových benzínů, benzen, toluen, kyanovodík, sirouhlík, methyl alkohol, aceton a jiné běžně používané látky. Nejnebezpečnější výbušné látky jsou takové, které mají velmi nízkou dolní hranici výbušnosti. Patří k nim známé plyny, jako například methan, svítiplyn, propan-butan, acetylen, vodík a další. Mezi toxické látky se řadí například amoniak, chlor, formaldehyd, kyanovodík, fosgen, chlorovodík a mnoho dalších. (Mašek et al., 2006) Velmi jedovaté jsou také zplodiny hoření, které jsou velmi častým případem otrav a úmrtí. (Havárie – chemické látky, 2016)

### ***Chemický průmysl v obci***

Uživatel či provozovatel objektu podle zákona o prevenci závažných havárií musí přijmout všechna preventivní opatření, která vedou k nezbytné prevenci průmyslových havárií a omezení jejich následků. Provozovatel či uživatel objektu musí zpracovat seznam, ve kterém uvede druh, množství, klasifikaci, fyzikální formu všech NL, které se nacházejí v daném objektu. Poté na základě seznamu provede součet poměrných množství NL v objektu. Na základě seznamu a součtu poměrných množství NL zpracuje protokol či navrhne zařazení do skupiny A nebo skupiny B za podmínek uvedených v zákoně č 224/2015 Sb., o prevenci závažných havárií. (Zákon 224/2015 Sb.)

### ***Amoniak***

Amoniak je bezbarvý plyn ostrého štiplavého zápachu. Jde o toxickou zásaditou nebezpečnou látku, která je lehčí než vzduch. Může mít skupenství jak kapalné tak i plynné. Při odpařování z kapalného skupenství tvoří chladné mlhy, které jsou těžší než vzduch a tvoří s ním leptavé výbušné směsi. Jedná se o málo hořlavou látku, která působí na lidský organismus agresivně. Silně dráždí a leptá oči, dýchací cesty, plíce i kůži. Při styku s kapalným amoniakem může dojít k omrzlinám. (Horák et al., 2015)

### ***Chlor***

Chlor je velmi reaktivní. Vyjma kyslíku, dusíku, vzácných plynů a platinových kovů se ochotně slučuje se všemi ostatními prvky, kdy většina z nich v chloru shoří. Dále může reagovat se vzdušnou vlhkostí, při které dochází ke vzniku chlorovodíku. Při jeho inhalaci dochází k dráždění ke kašli, bolesti na prsou, zvracení, pocitu dušení i bolesti hlavy. (Florus, 2007)

### ***LPG (kapalný propan – butan)***

Jedná se o kapalinu, která rychle přechází do plynného stavu, při tom se tvoří studená mlha a výbušné směsi. Mlha je těžší než vzduch, a při jejím zapálení se oheň rychle šíří do velkých vzdáleností. V plynné podobě se jedná o velmi málo jedovatou látku. Má za následek závratě, nevolnost, ospalost, svalovou ochablost, stavy podráždění, bezvědomí, působí tedy narkoticky. Při rychlém přechodu do plynného stavu vytěsňuje vzduch, v důsledku toho může nastat v uzavřených prostorech následné udušení. (Mašek et al., 2006)

## **1.7 Mikroregion Třešťsko**

K založení MITR došlo v roce 2001 v Třešti dle § 48 zákona číslo 128/2000 Sb. o obcích. V současné době sdružuje 18 obcí s celkovým počtem 37 místních částí. Členové MITR jsou obce: Batelov, Hladov, Hodice, Jezdovice, Jihlávka, Kaliště, Klatovec, Kostelec, Nový Rychnov, Otín, Panenská Rozsídka, Rohozná, Růžená, Řásná, Stonařov, Švábov, Třešť, Třeštice. (Strategie a rozvoje mikroregionu Třešťsko, 2014)

Centrem MITR je město Třešť. V okrese Jihlava se nachází 17 obcí, pouze městyse Nový Rychnov se nachází na území okresu Pelhřimov. (Dobrovolný svazek obcí Mikroregion Třešťsko, 2016) Území má rozlohu 245 km<sup>2</sup>, což udává průměrnou hustotu zalidnění 58 obyvatel na 1 km<sup>2</sup>. Z 18 - ti obcí MITR má pouze Třešť status města. Obec Batelov, Stonařov a Nový Rychnov mají status městyse. Ve srovnání s Českou republikou je velikostní struktura obcí vyznačena převahou malých obcí. Ve velikostní skupině obcí do 500 obyvatel žije 16,6 % obyvatel, zatímco celorepublikově se jedná o zhruba poloviční podíl. Nejpočetnější skupinou obcí v MITR je velikostní kategorie do 199 obyvatel, do které spadá 7 obcí. Mezi nejmenší obce se řadí obec Švábov a Klatovec, kde žije mezi 70 až 80 obyvateli. (Strategie mikroregionů a měst v rámci Regionu Renesance, 2014)

### ***1.7.1 Přírodní podmínky***

MITR dle Strategie mikroregionů a měst v rámci Regionu Renesance, z roku (2014) klimaticky spadá, převážnou částí svého území do mírně teplé oblasti MT3 regionalizace podle Quitta (1971). (Strategie mikroregionů a měst v rámci Regionu Renesance, 2014)

Pro tuto oblast je typická následující charakteristika. Počet letních dní je mezi 20 až 30. Počet mrazivých dní se objevuje mezi 130 až 160. Průměrná teplota v lednu činí -3, až - 4 °C. V červenci se průměrná teplota pohybuje okolo 16 až 17 °C. Průměrný počet srážek za rok je 600 až 750 mm. Počet dnů se sněhovou příkrývkou činí 60 až 100. (Strategie mikroregionů a měst v rámci Regionu Renesance, 2014)

Z hlediska geomorfologického členění se území MITR členění do jednotek viz tabulka 1.

**Tabulka 1 Členění území MITR**

Provincie	Subprovincie	Celek	podcelek	Okrsek
Česká vysočina	Českomoravská soustava	Křižanovská vrchovina	Brtnická vrchovina	Otínská pahorkatina
				Kosovská pahorkatina
				Špičácká vrchovina
				Třeštská pahorkatina
				Puklická pahorkatina
				Markvartická vrchovina
			Dačická kotlina	
		Javořícká vrchovina	Jihlavské vrchy	Řásenská vrchovina
		Křemešnická vrchovina	Jindřichohradecká pahorkatina	Žirovnická pahorkatina
			Pacovská pahorkatina	Božejovská pahorkatina
			Humpolecká vrchovina	Rohozenská kotlina
			Křemešník	
			Čeřínecká vrchovina	
Vyskytenská pahorkatina				

Zdroj: Strategie mikroregionů a měst v rámci Regionu Renesance, 2014

MITR se nachází ve střední části Českomoravské vrchoviny, která je jednou z ekologicky nejzachovalejších oblastí České republiky. (Dobrovolný svazek obcí Mikroregion Třeštsko, 2016) Reliéf je zejména pahorkatinného charakteru, místy přecházejícího do vrchovin. Nadmožská výška se v mikroregionu pohybuje mezi 500 až 700 m n.m. (Strategie mikroregionů a měst v rámci Regionu Renesance, 2014)

Území MITR tvoří povodí řeky Moravy. MITR prochází dvě řeky a to Jihlava a Dyje, které mají na území mikroregionu své prameny. Pozemky se nejvíce využívají pro zemědělské účely. Zemědělská půda zabírá téměř polovinu veškeré plochy mikroregionu, kdy téměř tři čtvrtiny této plochy tvoří orná půda. (Strategie mikroregionů a měst v rámci Regionu Renesance, 2014)

Lesní pozemky zabírají asi 44% území. Mezi převládající typ porostu patří jehličnaté lesy, kdy jejich největší souvislé plochy se nacházejí v oblasti Jihlavských vrchů a Brtnické vrchoviny. Koeficient ekologické stability území činí 1,52 (tz. vcelku vyvážená krajina, v níž jsou technické objekty relativně v souladu s dochovanými přírodními strukturami). Na území MITR se nachází 20 lokalit chráněných území. (Strategie mikroregionů a měst v rámci Regionu Renesance, 2014)

### ***Silniční doprava***

Územím MITR neprochází žádná pozemní komunikace vyšší třídy, prochází zde jedna komunikace I. třídy, 8 pozemních komunikací II. třídy a 20 silnic třídy III. Nejbližší pozemní komunikace vyšší třídy je Dálnice D1, ta je vzdálena od severní hranice mikroregionu přibližně 12 km. (Strategie mikroregionů a měst v rámci Regionu Renesance, 2014)

## **2 Cíl práce a hypotézy**

### **Cíl práce**

V této bakalářské práci se budu věnovat analýze rizik na základě strukturovaných rozhovorů se starosty obcí, vlastní analýze rizik, kdy získané informace využiji pro vytvoření checklistu pro neuvolněné starosty obcí.

Cílem je provést analýzu rizik MU a zjistit, jaké úkoly plní při MU neuvolnění starostové obcí a vyhotovit checklist k usnadnění postupu při MU. Každý checklist bude následně předán starostům daných obcí pro jejich vlastní využití.

### **Výzkumná otázka**

Pro tento výzkum byla stanovena výzkumná otázka: Hrozí v obcích mikroregionu Třeštsko mimořádné události, pro které potřebuje neuvolněný starosta obce dokumentaci?

### **3 Operacionalizace**

Úkoly neuvolněného starosty obce v mikroregionu Třešťsko při mimořádných událostech.

#### ***Neuvolněný starosta obce***

Dle zákona č. 128/2000 Sb., o obcích je neuvolněným zastupitelem ve funkci ten, který je v jiném pracovním poměru. (Zákon č. 128/2000 Sb.)

#### ***Mikroregion Třešťsko***

MITR se nachází ve střední části Českomoravské vrchoviny. Je založený od 3. ledna 2001 v Třešti, sdružuje v současné době 19 obcí s celkovým počtem 40 místních částí. (Dobrovolný svazek obcí Mikroregion Třešťsko, 2016)

#### ***Mimořádná událost***

*„Mimořádnou událostí škodlivé působení sil a jevů vyvolaných činností člověka, přírodními vlivy, a také havárie, které ohrožují život, zdraví, majetek nebo životní prostředí a vyžadují provedení záchranných a likvidačních prací,“ (Zákon č. 239/2000 Sb. s.)*

#### ***Checklist***

Checklisty pro hodnocení rizika jsou konkrétní pomůckou pro hodnotící pracovníky na daném pracovišti. Účelem checklistů je identifikovat zdroje nebezpečí, které se vyskytují na pracovišti, navrhnout vhodná opatření, která riziko eliminují, nebo sníží. (Návrh metodické příručky pro hodnocení rizika, 2001)

## 4 Metodika

Teoretická část bakalářské práce je rozdělena na několik částí. Bakalářská práce je zaměřena na řešení právních norem a dokumentů řešících problematiku týkající se obce, orgánů obce, obecního úřadu a starosty obce. V její první části dojde k rozebrání základních pojmů, jako například MU, povodeň, záchranné a likvidační práce a další. Dále se zaměřím na rozbor zákona č. 128/2000 Sb., o obcích, kde se budu věnovat klasifikaci obcí, přenesené a samostatné působnosti obcí. Následuje kapitola, která se vztahuje k starostovi obce a vymezení rozdílu mezi uvolněným a neuvolněným zastupitelem ve funkci. Poté se zabývám úkoly starostů obcí a obecních úřadů podle zákona č. 239/2000 Sb., o IZS. Dále jsem se zaměřila na MU, ke kterým může v MITR dojít v důsledku klimatologických a hydrometeorologických podmínek. V práci se věnuji některým MU, jako jsou povodně, dlouhodobá sucha, krupobití, požáry, extrémně silný vítr, námrazy, náledí ledovky a chemické havárie. V poslední části mojí teoretické práce jsem se zaměřila na MITR, jeho přírodní podmínky a silniční dopravu. Při zpracování teoretické části jsem pracovala s jednotlivými platnými zákony, vyhláškami, dále s odbornými knihami a časopisy, především časopis 112, a částečně i s informacemi z internetových stránek. Jednalo se o internetové stránky převážně složek IZS a MITR.

V praktické části práce se věnuji sběru a třídění potřebných dat, nutných pro zpracování checklistu, pro neuvolněné starosty obcí. Tato část bakalářské práce je zaměřena na výzkum, kdy na základě vlastní provedené analýzy a strukturovaných rozhovorů s jednotlivými starosty daných obcí, bude vytvořena praktická část formou checklistů pro konkrétní obce. Metoda, kterou se budu nejvíce při zpracování praktické části věnovat, je kvalitativní výzkum neboli rozhovory se starosty. Při rozhovoru se zaměřím na MU z hlediska předchozích zkušeností (ke kterým v obci došlo), a také z hlediska pravděpodobnosti vzniku (které hrozí). Dále zhodnotíme obec z celkového pohledu, zda sídlí v obci domov důchodců, mateřská školka, či výrobní závody a podobně. Tato zjištění jsou důležitá hlavně pro plánování evakuace. Nakonec se věnuji oblasti, která se týká znalostí samotných neuvolněných starostů. Zda neuvolněný starosta obce ví, jak postupovat při vzniku MU, jestli ví, kdo má na starosti varování obyvatelstva a podobně.

Při zpracování dané práce budu nejvíce spolupracovat se starosty obcí, podnikajícími fyzickými a právníckými osobami dále s jednotkami sboru dobrovolných hasičů obcí



(dále JSDHO) a nakonec s vlastními výsledky mojí analýzy. V rámci mojí analýzy si projdu obec a podívám se na místa potencionálního vzniku MU.

V další části budu pracovat s Havarijním plánem Kraje Vysočina (dále HPK Vysočina). Dle HPK Vysočina budu pracovat s analýzou vzniku MU. Na základě HPK Vysočina rozeberu dle obce s rozšířenou působností (dále ORP) Jihlava a ORP Telč, MU, které hrozí pro MITR.

Na základě mojí analýzy a sběru dat vypracuji checklist pro starosty obcí. Checklist, neboli kontrolní seznam, je jednoduchá technika, která využívá seznam úkolů (kroků), podle kterých se ověřuje správnost postupu. Tento checklist bude pomůckou pro neuvolněné starosty daných obcí. Každý checklist bude zpracován pro konkrétní obec s přihlédnutím na MU, které v dané obci hrozí. Starosta tak bude mít ucelený přehled o MU, rizikových objektech (př. výrobní závod) a ohrožených objektech, ve kterých bude potřeba přednostní evakuace (př. mateřská školka).

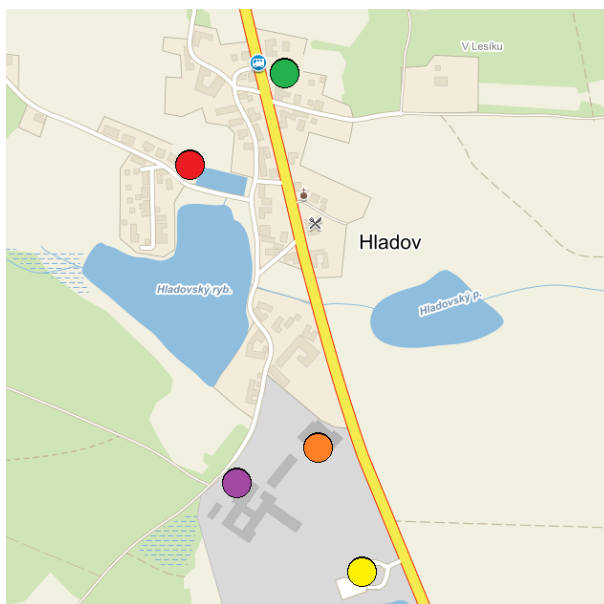
## 5 Výsledky

### 5.1 Vybrané obce mikroregionu Třeštsko

V MITR se nachází celkem 11 obcí s neuvolněným starostou obce. Jedná se o obce: Hladov, Jezdovice, Jihlávka, Kaliště, Klatovec, Otín, Růžená, Řásná, Suchá, Švábov, Třeštice. Následujícího výzkumu se zúčastnilo 9 obcí. Vybrané obce spadají do mikroregionu Třeštsko a jsou součástí kraje Vysočina. Celkem 9 obcí spadá pod ORP Jihlava a 2 obce pod ORP Telč.

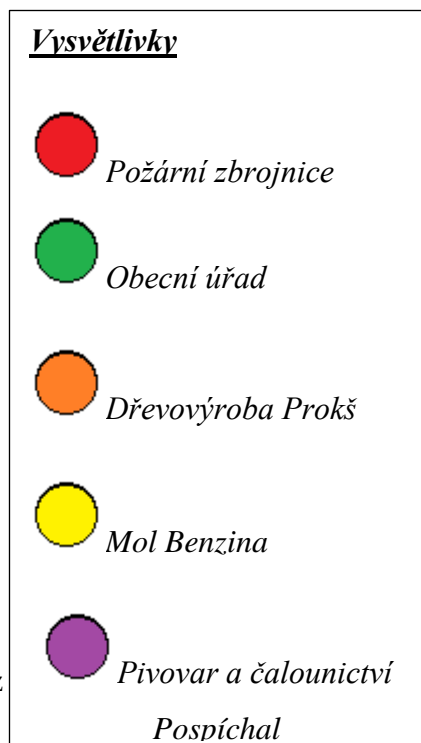
#### 5.1.1 Obec Hladov

Obec Hladov je rozprostřena v údolí horního toku Hladovského potoka. Její katastr o rozloze 584 ha se rozkládá ve výšce 653 m n. m. V současnosti zde žije 170 trvale hlášených obyvatel a asi 25 chalupářů. (Kraj vysočina, 2015) Katastrální území obce je znázorněno na obrázek 2 a strukturu obce znázorňuje obrázek 3.



**Obrázek 2** *Struktura obce*

Zdroj: Zpracováno autorem za pomoci serveru mapy.cz





**Obrázek 3 Katastrální území obce**

Zdroj: Zpracováno autorem za pomoci serveru mapy.cz

### **Otázky pro starostu**

**1. K jakým mimořádným událostem ve vaší obci v posledních letech došlo?**

Okolo roku 2015 došlo k požáru ubytovny v zimním období. Dochází k prasknutí vodovodu, přibližně v rozmezí 1x až 2x za rok. V obci se vyskytuje v letních měsících sucho, které má za následek méně vody. Sucho je řešeno vyhláškou.

**2. Jaké jsou nejčastější mimořádné události, se kterými se vaše obec setkala?**

Četnost je rozdílná. V závislosti na ročním období.

**3. Je četnost některých mimořádných událostí v uplynulých letech vyšší? A kterých?**

Dochází spíše ke snížení četnosti mimořádných událostí.

**4. Víte o některé mimořádné události, která Vás může postihnout? Jak antropogenní tak i naturogenní?**

Ano, například požár, námraza, ledovka i sucho.

**5. Víte co je třeba dělat při vzniku mimořádné události?**

Ano, informovat obyvatele a spolupracovat s velitelem zásahu. V případě pomoci i zajistit náhradní ubytování občanům.

**6. Má starosta obce při mimořádných událostech nějaké povinnosti? A víte, které to jsou?**

Ano, jsou dané zákonem. Příkladem je nařízení poskytnutí pomoci od fyzických a právnických osob.

**7. Máte zpracovaný povodňový plán obce?**

Ne.

**8. Sídlí ve vaší obci nějaká firma/ výrobní závod a podobně? Skladuje nebezpečné látky?**

Ano, v obci sídlí firmy. Nachází se zde pivovar, čalounictví Pospíchal, Lapek a.s., Benzina, Dřevovýroba Prokš, hospoda, restaurace a hotel a 2 soukromý zemědělci. První zemědělec se nachází na okraji obce, druhý v obci naproti kulturnímu domu.

**9. Máte v obci JSDHO? Jakou technikou disponují? Počet členů?**

Počet členů je cca 30 osob. Z techniky vlastní obec dvě požární stříkačky, jeden automobil (mercedes – dodávka s nádrží na vodu). V obci je jedno zásahové družstvo, které se zúčastňuje okrskové soutěže. V obci je také požární zbrojnice a klubovna.

**10. Máte ve svém správním obvodu školku, školu či domov důchodců?**

Ne.

**11. Víte kdo má na starosti varování obyvatelstva a jak se provádí?**

Ano, varování provádí starosta obce pomocí rozhlasu a sirény. Siréna je v obci elektrická.

**12. Využil byste checklist pro zvládání mimořádné události?**

Ano.

**13. Jak máte v obci zajištěnou vodu, elektřinu a kanalizaci?**

Obec má obecní vodovod. Kanalizace v obci je, každý dům má septik i povolení o vypouštění. Elektřinu zajišťuje firma eon.

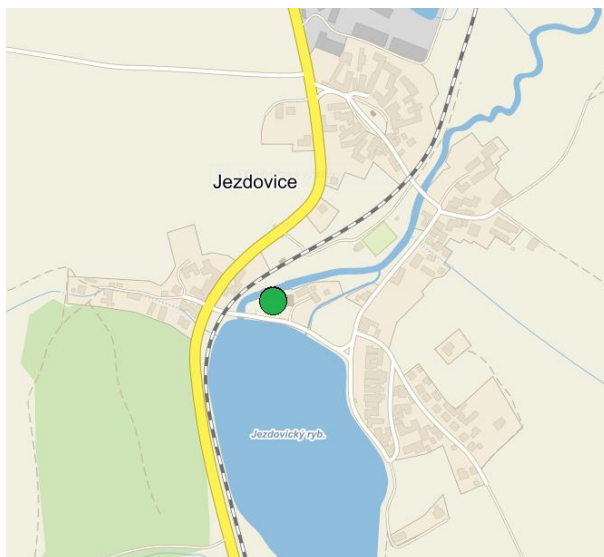
***Vlastní výzkum***

Uprostřed obce Hladov se nachází Hladovský rybník. Obec má povodňový plán obce. Ač k povodni v obci doposud nedošlo, pravděpodobnost vzniku je reálná. Pokud by došlo k silným přívalovým deštům směrem od obce Nepomuky, mohlo by dojít ke vzniku povodně. Z firem v obci sídlí rodinný pivovar, který nevyužívá k chlazení amoniak ani jiné podobné chemické látky ale vodu. V pivovaru se využívá sanitační přípravek na čištění pивního vedení, kdy se jedná o směs hydroxidu sodného (louhu) a kyselin. Je uchováván asi v množství 500 litrů. Dále se o obci nachází čerpací stanice MOL, kde se vyskytuje LPG, benzín, nafta a další látky. Čerpací stanice má nádrže cca na 200 tisíc litrů benzínu a nafty. V čerpací stanici se nachází celkem 4 nádrže, kdy jedna má objem cca 48,5 tisíc litrů. Na čerpací stanici se dále nachází líh, nemrznoucí směs či motorový olej a další látky. Potrubí nádrží je dvouplošťové, aby se zabránilo úniku NL.

Dále se v obci nachází dřevovýroba, kdy se jedná o objekt se zvýšeným požárním nebezpečím. Obcí prochází silnice 1 třídy I/38 v důsledku toho může v obci dojít i k dopravní nehodě.

### **5.1.2 Obec Jezdovice**

Obec Jezdovice leží na hlavní silniční i železniční trase z Jihlavy do Třeště. Průměrná nadmořská výška činí 540 m. Katastr vesnice má rozlohu 557 ha. Obcí vede Třeštský potok a v současné době žije v obci přes 260 stálých obyvatel. (Kraj vysočina, 2015) Katastrální území obce znázorňuje obrázek 4 a strukturu obce znázorňuje obrázek 5.



#### **Vysvětlivky**



V obci se požární zbrojnice  
nenachází

**Obrázek 4 Struktura obce**

Zdroj: Zpracováno autorem za pomoci serveru mapy.cz



**Obrázek 5 Katastrální území obce**

Zdroj: Zpracováno autorem za pomoci serveru mapy.cz

## *Otázky pro starostu*

### **1. K jakým mimořádným událostem ve vaší obci v posledních letech došlo?**

V roce 2007 obec postihl orkán Kyrill, kdy byly poškozené střechy domů a škoda se vyčíslila do cca 50 000 Kč. Kolem roku 2002 v důsledku námrazy došlo ke spadnutí sloupu elektrického vedení. V roce 2006 obec postihly záplavy. Došlo i k protržení rybníku v důsledku tání sněhu. Poměrně často dochází k dopravním nehodám, hlavně na železničním přejezdu. Za posledních asi 25 let 4 osoby zemřeli. V průběhu let se obec potýká s problémy kolem vody. Každý dům má vlastní vodovod a obyvatelé nemají kde napojit vodu. Ze strany obce je snaha o napojení na vodovod Nové říše. V důsledku problémů, které se týkají vody, je potíží i se stavěním nových domů v obci.

### **2. Jaké jsou nejčastější mimořádné události, se kterými se vaše obec setkala?**

Není obecní vodovod tudíž voda.

### **3. Je četnost některých mimořádných událostí v uplynulých letech vyšší? A kterých?**

Voda.

### **4. Víte o nějaké mimořádné události, která vás může postihnout? Jak antropogenní tak naturogenní?**

Ano obec může postihnout jak dopravní nehoda, tak i námrazy.

### **5. Víte co je třeba dělat při vzniku mimořádné události?**

Ano důležité je varovat obyvatelstvo pomocí rozhlasu a sirény. Případně volat na kraj, kde sídlí krizový štáb.

### **6. Má starosta obce při mimořádných událostech nějaké povinnosti? A víte, které to jsou?**

Ano jsou stanoveny zákonem.

### **7. Máte zpracovaný povodňový plán obce?**

Ano.

### **8. Sídlí ve vaší obci nějaká firma/ výrobní závod a podobně? Skladuje nebezpečné látky?**

Ne.

### **9. Máte v obci JSDHO? Jakou technikou disponují? Počet členů?**

Ano, počet členů je 30. V obci není hasičská zbrojnice ani klubovna. Automobil JSDHO parkuje v soukromém domě. Obec nemá pro techniku zřízené prostory.

**10. Máte ve svém správním obvodu školku, školu či domov důchodců?**

Ne. Děti dojíždějí za školou do města Třešť.

**11. Víte kdo má na starosti varování obyvatelstva a jak se provádí?**

Ano, varování provádí starosta pomocí rozhlasu a sirény.

**12. Využil byste checklist pro zvládnání mimořádné události?**

Ano.

**13. Jak máte v obci zajištěnou vodu, elektřinu a kanalizaci?**

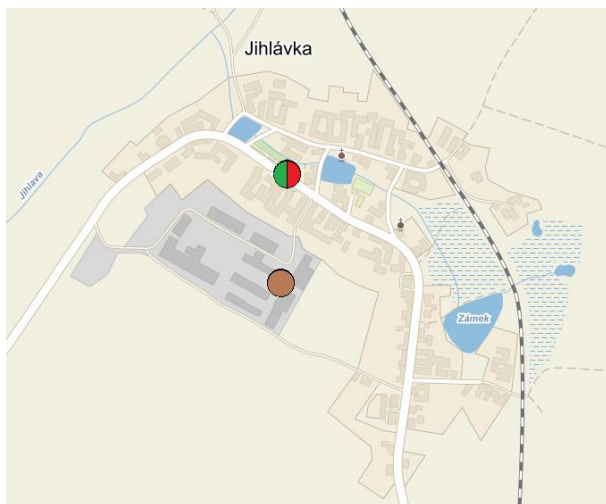
Kanalizace je obecní. V obci není obecní vodovod, každý občan má svůj vlastní vodovod. Elektřinu máme od eonu.

*Vlastní výzkum*

Obcí Jezdovice prochází železnice rovnou na dvou úsecích v obci. Proto je zde vyšší riziko vzniku dopravních nehod. Dále k obci dochází k povodním v důsledku toho, má obec zpracovaný povodňový plán. Zde bych chtěla zdůraznit špatné umístění obecního úřad, který se nachází přímo pod výpustí Jezdovického rybníku. V případě vzniku povodně není obecní úřad vhodným místem pro zasedání povodňové komise. Dále bych se chtěla zaměřit na samotný vznik povodně, ke kterému dochází v oblasti mostku. Část mostku je zanesená a nedochází k správnému průtoku vody. Mostek je v majetku správy povodí, ale i přesto že se o problému ví, ještě nedošlo k nápravě problému.

**5.1.3 Obec Jihlávka**

Katastrální území obce činí 838 ha v průměrné nadmořské výšce 651 m. V současné době zde žije okolo 200 obyvatel. Název obce je odvozen od řeky Jihlavy, která zde pramení. (Kraj vysočina, 2015) Katastrální území obce znázorňuje obrázek 6 a strukturu obce znázorňuje obrázek 7.



**Obrázek 6** *Struktura obce*

Zdroj: Zpracováno autorem za pomoci serveru mapy.cz



**Obrázek 7** *Katastrální území obce*

Zdroj: Zpracováno autorem za pomoci serveru mapy.cz

**Otázky pro starostu**

**1. K jakým mimořádným událostem ve vaší obci v posledních letech došlo?**

V roce 1995 v důsledku námrazy došlo k vyvrácení několika stromů. V roce 2007, kdy se obec setkala s orkáнем Kyrill, došlo k poškození části lesa. Jednalo se pouze o malou část, která se vesnici vyhnula. V roce 2010 nebo 2011, v období června, došlo k bouřkám a kroupům (20-60 cm krup). Následně byly poškozeny střechy domů a došlo i k vyvrácení stromů. V roce 2012 obec zasáhl požár v zemědělství v důsledku vznícení slámy v seníku. V roce 2016 v letních měsících v období sucha došlo k požáru. Vznítla se tráva na železničním náspu



po trati směrem k Horní Cerekvi. Musela zasahovat JSDHO a nedošlo k žádné škodě.

**2. Jaké jsou nejčastější mimořádné události, se kterými se vaše obec setkala?**

Nejčastější mimořádnou událostí je požár. Mimořádné události jsou v obci nahodilé asi 1x za 5 let.

**3. Je četnost některých mimořádných událostí v uplynulých letech vyšší? A kterých?**

V posledním období požár.

**4. Víte o nějaké mimořádné události, která vás může postihnout? Jak antropogenní tak naturogenní?**

Vyjma požáru může obec postihnout námraza a povodeň. Povodeň spíše v důsledku přívalových dešťů.

**5. Víte co je třeba dělat při vzniku mimořádné události?**

Ano, důležitá je informovanost obyvatelstva. V obecním telefonu jsou uložené kontakty z povodňového plánu. Jedná se o kontakt na obce, krizový štáb Jihlava a OPIS.

**6. Má starosta obce při mimořádných událostech nějaké povinnosti? A víte, které to jsou?**

Ano, jsou stanoveny zákonem. Nejdůležitější je varovat občany.

**7. Máte zpracovaný povodňový plán obce?**

Ano. V oblasti potoka okolo řeky může dojít k přívalovým povodním.

**8. Sídlí ve vaší obci nějaká firma/ výrobní závod a podobně? Skladuje nebezpečné látky?**

V obci sídlí zemědělská společnost Javořice, železniční stanice, a drobní řemeslníci.

**9. Máte v obci JSDHO? Jakou technikou disponují? Počet členů?**

Ano, v obci je hasičská klubovna i zbrojnice. Počet členů činí 25 až 25 osob, které tvoří dvě zásahová družstva. Obec vlastní automobil volkswagen LT pro 9 osob a prostor pro mobilní stříkačku. Obec vlastní dvě požární stříkačky, které se dají přemístit traktorem a jednu stříkačku motorovou z roku 1920.

**10. Máte ve svém správním obvodu školku, školu či domov důchodců?**

Ne, škola byla zrušena.

### **11. Víte kdo má na starosti varování obyvatelstva a jak se provádí?**

Ano, starosta obce pomocí sirén a rozhlasu. V obci je elektrická siréna. V obci se nachází i zvonička ale tu nelze použít, protože nemá zvon.

### **12. Využil byste checklist pro zvládnání mimořádné události?**

Ano.

### **13. Jak máte v obci zajištěnou vodu, elektřinu a kanalizaci?**

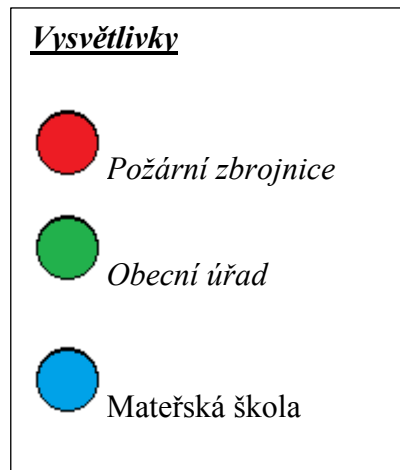
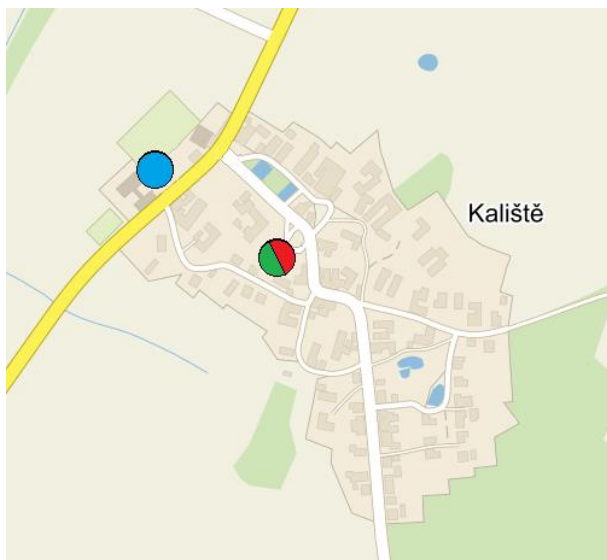
Obec má vlastní vodovod. Na vodárně je čerpací tlaková stanice, která zajišťuje dostatek vody. Voda se bere ze dvou studní. Vrt je hluboký okolo 30 - 40 metrů (4l/s). Nedochozí k chloraci vody, není to v obci potřeba. Kanalizace je v obci sdružená dešťová a splašková kanalizace, cca z roku 1965, která v té době byla postavena svépomocí. Elektřinu zajišťuje firma Bohemia energy.

### ***Vlastní výzkum***

Obcí Jihlávka vede železnice, proto hrozí větší možnost vzniku mimořádné události na železničním přejezdu. V obci Jihlávka jako jediné obci MITR, se nachází mateřská školka, která čítá 30 žáků. Evakuace by měla být zajištěna přednostně pro osoby uvedené ve vyhlášce ministerstva vnitra č. 380/2002 Sb., k přípravě a provádění úkolů ochrany obyvatelstva.

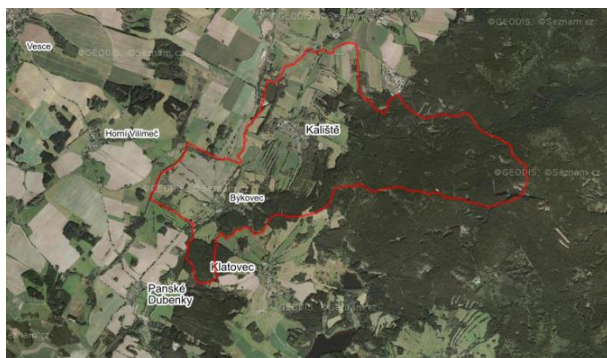
#### ***5.1.4 Obec Kaliště.***

Obec se nachází na úpatí nejvyššího vrcholu Českomoravské vrchoviny Javořice. Katastr obce je rozlohy 879 ha a patří k němu i místní část Býkovec. V obci žije kolem 150 osob a v letních měsících se počet obyvatel navyšuje o chalupáře. (Kraj vysočina, 2015) Katastrální území obce znázorňuje obrázek 8 a strukturu obce znázorňuje obrázek 9.



**Obrázek 8** *Struktura obce*

Zdroj: Zpracováno autorem za pomoci serveru mapy.cz



**Obrázek 9** *Katastrální území obce*

Zdroj: Zpracováno autorem za pomoci serveru mapy.cz

**Otázky pro starostu**

1. **K jakým mimořádným událostem ve vaší obci v posledních letech došlo?**  
 V roce 2014 došlo k požáru domu v obci. V historii došlo i k přívalovým dešťům, kdy přívalová voda vytopila klubovnu a sklepy.
2. **Jaké jsou nejčastější mimořádné události, se kterými se vaše obec setkala?**  
 Obecně lze říci běžné mimořádné události v důsledku ročního období.
3. **Je četnost některých mimořádných událostí v uplynulých letech vyšší? A kterých?**  
 1x za rok v obci dojde k poruše. Vyšší četnost mimořádných událostí není známa.

**4. Víte o nějaké mimořádné události, která vás může postihnout?  
Jak antropogenní tak naturogenní?**

Požár a přívalové deště.

**5. Víte co je třeba dělat při vzniku mimořádné události?**

Ano, pomohlo absolvování školení „metodika co dělat když“. Postup by probíhal dle metodiky. V případě potřeby lze zavolat na KOPIS.

**6. Má starosta obce při mimořádných událostech nějaké povinnosti? A víte, které to jsou?**

Ano, varovat obyvatelstvo pomocí rozhlasu a poté postupovat dle pokynů.

**7. Máte zpracovaný povodňový plán obce?**

Ne, v obci je zpracován plán vodovodů a kanalizací.

**8. Sídli ve vaší obci nějaká firma/ výrobní závod a podobně? Skladuje nebezpečné látky?**

Ano, pouze firma Máca, kamenictví.

**9. Máte v obci JSDHO? Jakou technikou disponují? Počet členů?**

Ano, jde o JPO V. Počet členů je 10 osob, z toho je jeden velitel jednotky. Obec vlastní automobil ford transit (9 míst) a ruční stříkačku, která se převáží automobilem. JSDHO se nejčastěji podílí na dálkové dopravě vody například do Janštejna a Dlouhých hodic.

**10. Máte ve svém správním obvodu školku, školu či domov důchodců?**

Ne, škola byla zrušena v důsledku malého počtu žáků. Děti momentálně dojíždějí do školy do Počátek.

**11. Víte kdo má na starosti varování obyvatelstva a jak se provádí?**

Ano, starosta obce varuje obyvatelstvo pomocí sirén. V obci je siréna elektrická, která je umístěna na zbrojnici a rozhlas. Sirénu je možno spustit i mimo budovu obecního úřadu.

**12. Využil byste checklist pro zvládnutí mimořádné události?**

Ano.

**13. Jak máte v obci zajištěnou vodu, elektřinu a kanalizaci?**

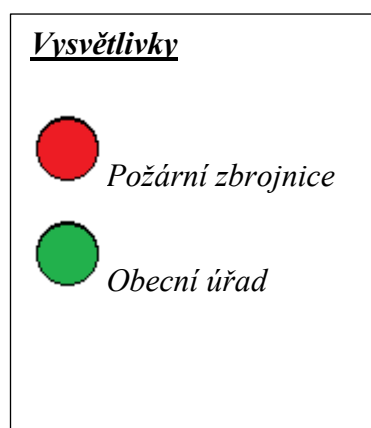
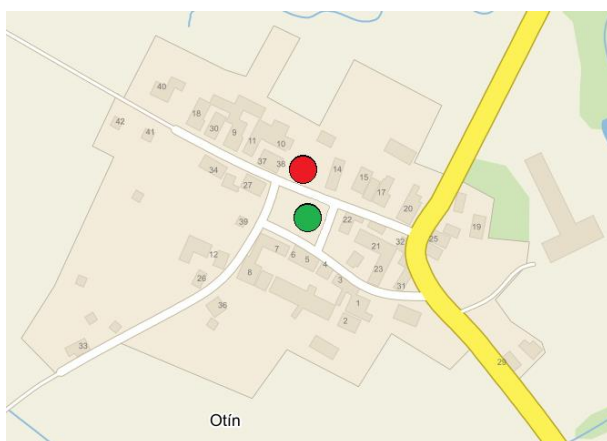
Obec má vlastní studny, vrt i vodojem. V obci se nachází i odradonovací stanice. Kanalizace je v obci na dešťovou vodu i jímky. Elektřinu zabezpečuje eon.

### ***Vlastní výzkum***

Součástí obce Kaliště je i obec Býkovec. V obci Býkovec se nachází Býkovecký rybník, do kterého ústí Hamerský potok, a představuje tak potenciální hrozbu vzniku povodně.

#### ***5.1.5 Obec Otín***

Obec se nachází v Křižanovské vrchovině 17 km jižně od krajského města Jihlavy. Katastrální výměra obce činí 717 ha v průměrné nadmořské výšce 522 m. V obci žije okolo 76 obyvatel. (Kraj vysočina, 2015) Katastrální území obce znázorňuje obrázek 10 a strukturu obce znázorňuje obrázek 11.



***Obrázek 10 Struktura obce***

Zdroj: Zpracováno autorem za pomoci serveru mapy.cz



***Obrázek 11 Katastrální území obce***

Zdroj: Zpracováno autorem za pomoci serveru mapy.cz

## *Otázky pro starostu*

**1. K jakým mimořádným událostem ve vaší obci v posledních letech došlo?**

Obec se setkala s krupobitím, požárem lesa minimálně 2x a v minulosti byly velmi časté sněhové kalamity a námrazy. Časté jsou zde vážné dopravní nehody a momentální problém představuje sucho a s ním spojený nedostatek pitné vody.

**2. Jaké jsou nejčastější mimořádné události, se kterými se vaše obec setkala?**

Nejčastějšími mimořádnými událostmi jsou dopravní nehody a sucho.

**3. Je četnost některých mimořádných událostí v uplynulých letech vyšší? A kterých?**

Dopravní nehody jsou minimálně 4 za rok. Se suchem je problém nepřetržitě následující 3 roky.

**4. Víte o některé mimořádné události, která Vás může postihnout? Jak antropogenní tak i naturogenní?**

Ano, například požár, námraza, sucho, krupobití a podobně

**5. Víte co je třeba dělat při vzniku mimořádné události?**

Ano, nejdůležitější je varovat obyvatelstvo a zajistit jejich bezpečnost.

**6. Má starosta obce při mimořádných událostech nějaké povinnosti? A víte, které to jsou?**

Varovat obyvatelstvo, spolupracovat s velitelem zásahu, ale i informovat například okolní obce o hrozícím nebezpečí.

Ano dle zákona č. 239/2000Sb., o integrovaném záchranném systému.

**7. Máte zpracovaný povodňový plán obce?**

Ne.

**8. Sídli ve vaší obci nějaká firma/ výrobní závod a podobně? Skladuje nebezpečné látky?**

Ne.

**9. Máte v obci JSDHO? Jakou technikou disponují? Počet členů?**

Počet členů je 7. Jednotka je v poplachovém plánu kraje ale nemá předurčenost k výjezdům. V požární zbrojnici je z techniky PPS 12 a PPS 8. PPS 8 je ovšem nefunkční.

**10. Máte ve svém správním obvodu školku, školu či domov důchodců?**

Ne.

### 11. Víte kdo má na starosti varování obyvatelstva a jak se provádí?

Ano, varování provádí starosta obce pomocí rozhlasu a sirény. Siréna je v obci elektrická.

### 12. Využil byste checklist pro zvládnání mimořádné události?

Ano.

### 13. Jak máte v obci zajištěnou vodu, elektřinu a kanalizaci?

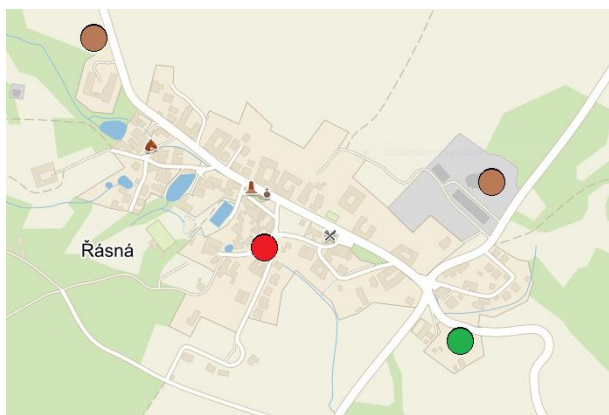
Obec má obecní vodovod. Obec má povolení o vypouštění. Elektřinu zajišťuje eon.

#### *Vlastní výzkum*

V obci Otín nehrozí potencionální riziko povodně, v důsledku toho že se obec nachází na kopci. Ovšem v případě silných přivalových dešťů jsou ohroženy dva domy v obci. Voda by stékala z konce obce na druhý, podél silnice, a mohlo by dojít k vytopení dvou domů spolu se zahradami.

#### *5.1.6 Obec Řásná*

Obec se nachází asi 7 km severozápadně od Telče. Území obce má katastrální výměru 1 352 ha a nadmořskou výšku 621 m. V současné době v obci žije více jak 200 obyvatel. (Kraj vysočina, 2015) Katastrální území obce znázorňuje obrázek 12 a strukturu obce znázorňuje obrázek 13.



#### Vysvětlivky

-  Požární zbrojnice
-  Obecní úřad
-  Zemědělství

**Obrázek 12** *Struktura obce*

Zdroj: Zpracováno autorem za pomoci serveru mapy.cz



**Obrázek 13 Katastrální území obce**

Zdroj: Zpracováno autorem za pomoci serveru mapy.cz

### **Otázky pro starostu**

**1. K jakým mimořádným událostem ve vaší obci v posledních letech došlo?**

V roce 1972 vyhořeli tři nemovitosti. První nemovitostí byl kravín, který vyhořel od nedopalku cigarety. Druhou nemovitostí byl požár domu také od nedopalku cigarety. Třetí událostí byl požár v důsledku vznícení žhavého popela. V roce 1978 vyhořel kemp na základě vznícení kulmy na vlasy. V roce 1995 došlo k polomům v lese. V roce 2009 byl v obci problém v důsledku sněhové kalamity, kdy mlékař nemohl rozvozit mléko a došlo mu ke škodě na zisku.

V obci došlo i k přívalovým dešťům. U mostku, který je ve vlastnictví kraje, došlo k jejich ucpání a obcí prošla záplavová vlna. Spadlo cca 7,5 cm vody za 20 minut. K vyplavení došlo i v zimě v důsledku ker na rybníku. Po této události došlo ale k navýšení kapacity mostu a od té doby je vše v pořádku.

**2. Jaké jsou nejčastější mimořádné události, se kterými se vaše obec setkala?**

Přívalové deště a požár.

**3. Je četnost některých mimořádných událostí v uplynulých letech vyšší? A kterých?**

Přívalové deště ale od navýšení kapacity mostu je to vyřešeno.

**4. Víte o nějaké mimořádné události, která vás může postihnout? Jak antropogenní tak naturogenní?**

Ano, Obec může postihnout požár, přívalové deště, náledí.

**5. Víte co je třeba dělat při vzniku mimořádné události?**

Ano, svolám zastupitelstvo obce, které má 9 členů.



**6. Má starosta obce při mimořádných událostech nějaké povinnosti? A víte, které to jsou?**

Ano, starosta musí varovat občany a může i nakázat pomoc fyzickým osobám či podnikatelům. Dále starosta koordinuje likvidační práce a další úkoly, které jsou uvedeny v zákoně.

**7. Máte zpracovaný povodňový plán obce?**

Ne.

**8. Sídli ve vaší obci nějaká firma/ výrobní závod a podobně? Skladuje nebezpečné látky?**

Ano, v obci sídlí dva větší zemědělci a jeden menší. První zemědělec má cca 250 ha, a provozuje rostlinou i živočišnou výrobu. Druhý zemědělec provozuje pouze živočišnou výrobu. Třetí zemědělec je v obci a vlastní určitý počet kusů dobytka. Dále v obci sídlí Flop a jezdecká stáj Marlenka, která vlastní koně.

**9. Máte v obci JSDHO? Jakou technikou disponují? Počet členů?**

Ano, počet členů je 30 osob. Zásahová jednotka tvoří 5 členů. Disponuje technikou, jako jsou PPS 12 a PP12. PP12 je tažena za traktorem. Obec vlastní i ruční stříkačku. Dále čerpadlo jak na elektřinu, tak i na spalovací motor. V obci se nachází hasičská zbrojnice, kdy součástí je i klubovna.

**10. Máte ve svém správním obvodu školku, školu či domov důchodců?**

Ne.

**11. Víte kdo má na starosti varování obyvatelstva a jak se provádí?**

Ano, starosta obce provádí varování pomocí rozhlasu a sirén. Siréna je v obci nová, elektrická.

**12. Využil byste checklist pro zvládnutí mimořádné události?**

Ano.

**13. Jak máte v obci zajištěnou vodu, elektřinu a kanalizaci?**

Elektřina je v obci vybírána dle burzy. Voda je obecní. Obec má i odradonovací kolonu a v domech protiradonová opatření. V jednom domě byl radon překročen až 1500X. Obec má povolení o vypouštění a do budoucna se plánuje vytvoření biologických rybníků.

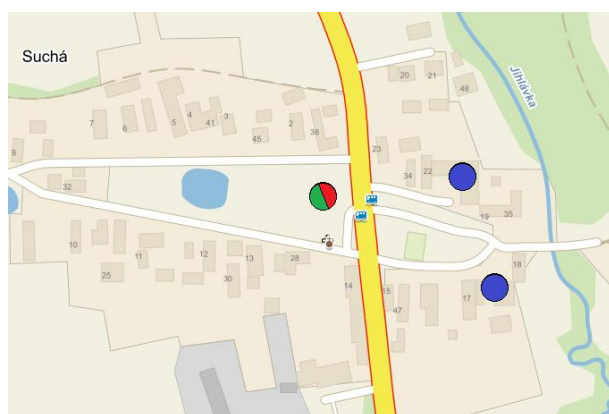
***Vlastní výzkum***

Obec Řásná je z hlediska MU dobře situovaná. K problému by mohlo dojít především v zimních měsících, pokud by byla potřeba zásah složek IZS a větší počet dopravních

automobilů. Silnice je poměrně úzká. V zimním období by tvořilo největší problém náledí, kdy silnice do obce je velmi klikatá a směřuje do kopce. Proto z hlediska prevence by měl být starosta obce s daným problémem obeznámen. V obci se dále nachází velké množství penzionů a rekreačních zařízení. Například je Penzion pod Javorem, Penzion u Kolářů či Penzion Sluníčko. V letním období měl starosta obce počítat s větším výskytem turistů v katastru obce. A při vzniku MU mít u sebe seznam daných rekreačních zařízení, pro případné kontaktování v průběhu evakuace.

### 5.1.7 Obec Suchá

Katastrální území obce znázorňuje obrázek 14 a strukturu obce znázorňuje obrázek 15.

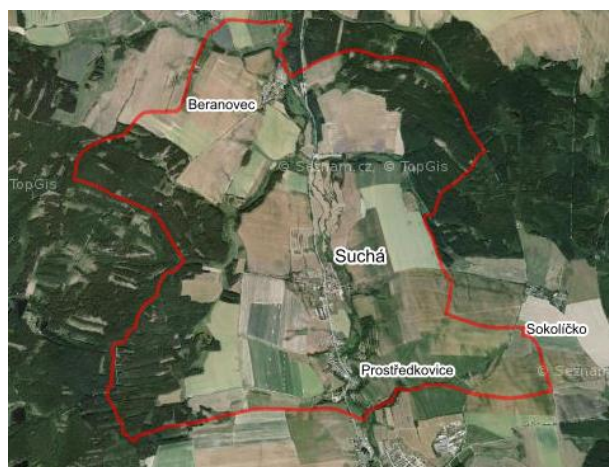


#### Vysvětlivky

-  Požární zbrojnice
-  Obecní úřad
-  Truhlářství

**Obrázek 14** *Struktura obce*

Zdroj: Zpracováno autorem za pomoci serveru mapy.cz



**Obrázek 15** *Katastrální území obce*

Zdroj: Zpracováno autorem za pomoci serveru mapy.cz

## *Otázky pro starostu*

**1. K jakým mimořádným událostem ve vaší obci v posledních letech došlo?**

V roce 2007 (Kyrill) došlo k polomům v lese. Zasažena byla i chatová oblast. V roce 2014 došlo k bleskovým povodním, v důsledku přívalových dešťů v obcích Suchá a Beranovec. V roce 2014 a 2015 došlo k polomům v lese. V roce 2015 bylo lokální sucho, ale pouze na soukromých pozemcích. V roce 2016 zastihla obec Beranovec blesková povodeň.

**2. Jaké jsou nejčastější mimořádné události, se kterými se vaše obec setkala?**

Nejčastější jsou přívalové deště, ke kterým dochází většinou v letním období.

**3. Je četnost některých mimořádných událostí v uplynulých letech vyšší? A kterých?**

Celkově se četnost zvyšuje, asi 1x za rok.

**4. Víte o nějaké mimořádné události, která vás může postihnout? Jak antropogenní tak naturogenní?**

Ano, požár či přívalové deště.

**5. Víte co je třeba dělat při vzniku mimořádné události?**

Ano, informovat obyvatelstvo a postupovat dle povodňového plánu.

**6. Má starosta obce při mimořádných událostech nějaké povinnosti? A víte, které to jsou?**

Ano, starosta může například nařídit provádění záchranných a likvidačních prací. Dále může nařídit poskytnutí pomoci fyzickým a právnickým osobám.

**7. Máte zpracovaný povodňový plán obce?**

Ano, obec má zřízenou povodňovou komisi.

**8. Sídli ve vaší obci nějaká firma/ výrobní závod a podobně? Skladuje nebezpečné látky?**

V obci sídlí dva podniky a to Pyxes truhlářství a truhlářství Mátl.

**9. Máte v obci JSDHO? Jakou technikou disponují? Počet členů?**

Ano, JPO V. Počet členů je 9. Jednotka provádí spíše likvidační práce. V obci je jedno zásahové družstvo. Jednotka má dvě požární stříkačky a přívěs.

**10. Máte ve svém správním obvodu školku, školu či domov důchodců?**

Ne.

### 11. Víte kdo má na starosti varování obyvatelstva a jak se provádí?

Ano, starosta obce varuje občany pomocí rozhlasu, případně jsou v obci i 3 zvoničky. Na obecní email přichází informace o mimořádných událostech. Případně přichází i sms. V obci není siréna. Varování se provádí pomocí rozhlasu.

### 12. Využil byste checklist pro zvládnání mimořádné události?

Ano.

### 13. Jak máte v obci zajištěnou vodu, elektřinu a kanalizaci?

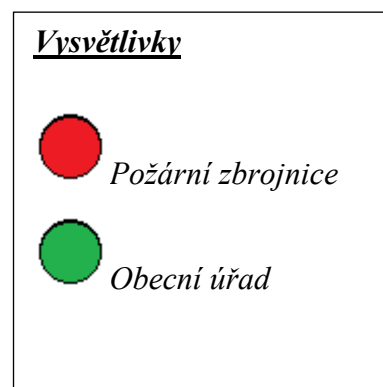
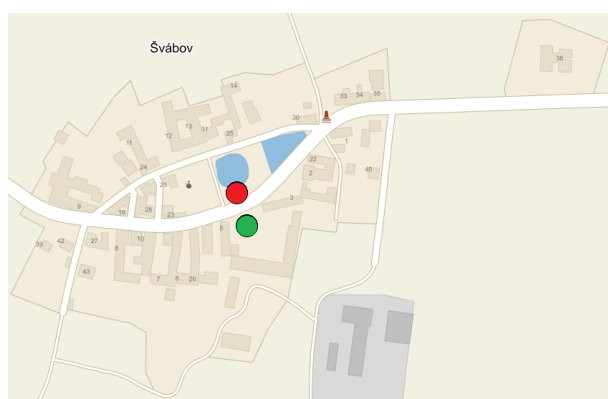
Vodovod je obecní. V obci je i odradonovací kolona. Kanalizace je také obecní. V obci není centrální čistička, pouze septik. Elektřinu zajišťuje eon.

### *Vlastní výzkum*

K obci Suchá náleží ještě další dvě přilehlé obce a to Prostředkovice a Beranovec. V případě vzniku dvou MU v tom samém čase ve dvou různých obcích by vznikl problém pro JSDHO. JSDHO by musela rozhodnout ke které MU vyjet dříve. V obci dále sídlí dvě truhlářství. Truhlářství Pyxes používá ve svém provozu barvy a laky značky ICRO, v množství kolem 50 kilogramů. K údržbě používají vazelinu či teflonový sprej v zanedbatelném množství 400 ml. Truhlářství je objekt se zvýšeným požárním nebezpečím. Obcí suchá prochází silnice I třídy, proto je zde větší pravděpodobnost vzniku dopravních nehod.

### 5.1.8 Obec Švábov

Katastrální území obce se rozprostírá u řeky Jihlavy na 500 ha. V současné době zde žije kolem 70 obyvatel v nadmořské výšce 584m. (Kraj vysočina, 2015) Katastrální území obce znázorňuje obrázek 14 a strukturu obce znázorňuje obrázek 15.



### **Obrázek 16 Struktura obce**

Zdroj: Zpracováno autorem za pomoci serveru mapy.cz



**Obrázek 17 Katastrální území obce**

Zdroj: Zpracováno autorem za pomoci serveru mapy.cz

### **Otázky pro starostu**

**1. K jakým mimořádným událostem ve vaší obci v posledních letech došlo?**

Požár v obci a prasklý vodovod.

**2. Jaké jsou nejčastější mimořádné události, se kterými se vaše obec setkala?**

V posledních letech k mimořádným událostem nedochází. Obec se spíše potýká s běžnými problémy spojené s ročním obdobím například v zimě námraza nebo ledovka.

**3. Je četnost některých mimořádných událostí v uplynulých letech vyšší? A kterých?**

Nevyskytuje se větší četnost.

**4. Víte o nějaké mimořádné události, která vás může postihnout? Jak antropogenní tak naturogenní?**

Ano, v obci může dojít k požáru, námraze ale povodeň zde nehrozí.

**5. Víte co je třeba dělat při vzniku mimořádné události?**

Ano, hlavní je varovat občany, tudíž zapnout sirénu a rozhlas.

**6. Má starosta obce při mimořádných událostech nějaké povinnosti? A víte, které to jsou?**

Ano, jsou stanoveny zákonem například: varování obyvatelstva, evakuace.

**7. Máte zpracovaný povodňový plán obce?**

Ne, Je zpracovaný pouze provozní řád vodovodu a kanalizace a vede se provozní deník.

**8. Sídlí ve vaší obci nějaká firma/ výrobní závod a podobně? Skladuje nebezpečné látky?**

Pouze sklady, kde se skladuje dřevo a stavební materiál. V obci se ještě nacházejí dvě zemědělská družstva. První družstvo vlastní soukromý zemědělec, který provozuje živočišnou a rostlinnou výrobu. Druhé družstvo vlastní zemědělské družstvo, kde se provozuje živočišná výroba.

**9. Máte v obci JSDHO? Jakou technikou disponují? Počet členů?**

Ano, JPO V. Počet členů je 15 v družstvu. V obci se dále nachází požární zbrojnice a klubovna. Jednotka se zúčastňuje okrskové soutěže a údržby techniky. Technika, kterou disponuje jednotka je pojízdná motorová stříkačka a PPS12.

**10. Máte ve svém správním obvodu školku, školu či domov důchodců?**

Ne, děti dojíždějí do školy a školy do Batelova.

**11. Víte kdo má na starosti varování obyvatelstva a jak se provádí?**

Ano, starosta případně místostarosta pomocí siren a rozhlasu. Sirena je umístěna na budově požární zbrojnice.

**12. Využil byste checklist pro zvládnání mimořádné události?**

Ano.

**13. Jak máte v obci zajištěnou vodu, elektřinu a kanalizaci?**

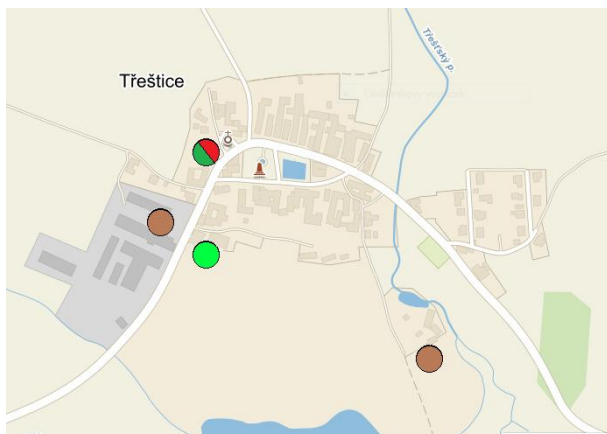
Kanalizace je v obci jednotná, obecní. Vodovod má obec vlastní. V obci je čistička vody a obec má povolení o vypouštění. Elektřinu zde provozuje eon.

***Vlastní výzkum***

Obec Švábov je z hlediska povodní velmi dobře situovaná. V katastru obce se nenachází žádný rybník pouze dvě požární nádrže na vodu ve středu obce. Co se týče dopravní situace, problémy by mohly nastat v zimním období. Kdy cesta do obce je úzká a obklopena řadou stromů, což může činit problémy v jízdě větším dopravním automobilům.

***5.1.9 Obec Třeštice***

Vesnička se nalézá nedaleko nejvyššího vrcholu Javořice. Její katastrální výměra činí 702 ha a nadmořská výška dosahuje 582 m. V obci žije okolo 154 obyvatel a současně jich přibývá. (Kraj vysočina, 2015) Katastrální území obce znázorňuje obrázek 14 a strukturu obce znázorňuje obrázek 15.



### Vysvětlivky

-  Požární zbrojnice
-  Obecní úřad
-  Sklad Triplet
-  Zemědělství

**Obrázek 18** *Struktura obce*

Zdroj: Zpracováno autorem za pomoci serveru mapy.cz



**Obrázek 19** *Katastrální území obce*

Zdroj: Zpracováno autorem za pomoci serveru mapy.cz

### **Otázky pro starostu**

**1. K jakým mimořádným událostem ve vaší obci v posledních letech došlo?**

V roce 2007 došlo k polomům v obecním lese. Kolem roku 2011 došlo k přívalovým dešťům, kdy přetekla nádrž na vodu. Voda tekla směrem od Roštejna do obce. V obci u mostku dochází k zaplavení tří domů, které se nachází na louce. V zimním období došlo k pádu střech několika domů.

**2. Jaké jsou nejčastější mimořádné události, se kterými se vaše obec setkala?**

Přívalové deště.

**3. Je četnost některých mimořádných událostí v uplynulých letech vyšší? A kterých?**

Četnost je asi na stejné úrovni.

**4. Víte o nějaké mimořádné události, která vás může postihnout?**

**Jak antropogenní tak naturogenní?**

Ano, požár a přívalové deště.

**5. Víte co je třeba dělat při vzniku mimořádné události?**

Starosta má za povinnost informovat přes rozhlas obyvatelstvo. V obci je informovanost obyvatelstva zajištěna pomocí sms, přes mobilní telefon. Jeden člen každé domácnosti v obci obdrží sms o hrozící mimořádné události. Týká se to i občanů v chatové oblasti. V obci je zřízen i krizový štáb.

**6. Má starosta obce při mimořádných událostech nějaké povinnosti? A víte, které to jsou?**

Varovat obyvatelstvo, provádět záchranné a likvidační práce, vyžádat pomoc od fyzických či právnických osob.

**7. Máte zpracovaný povodňový plán obce?**

Ne.

**8. Sídli ve vaší obci nějaká firma/ výrobní závod a podobně? Skladuje nebezpečné látky?**

V obci sídlí dvě zemědělství. První zemědělství Třeštice mlýn se zabývá jak živočišnou tak i rostlinnou výrobou. Druhé zemědělství Roštýn se zabývá živočišnou výrobou. Dále sídlí v obci firma Tripet, která skladuje papíry a krabice.

**9. Máte v obci JSDHO? Jakou technikou disponují? Počet členů?**

Technika obec Třeštice zahrnuje: traktor Zetor Proxima 80 s čelním nakladačem, r.v. 2014, štěpkovač Junkkari HJ 170 – je používán ve spojení s traktorem Zetor Proxim, sněhová radlice RS 250, r.v. 2007, sněhová fréza Power Max 826 OEV, Praga V3S DA (dopravní automobil s vestavěnou elektrocentrálou o výkonu 13 kW, r.v.1974, PPS12 s kompletně vybaveným přívěsem r.v.1977, traktor Zetor 5245, r.v. 1988, Pragas V3S CAS 16, r.v. 1958, traktorový nosič kontejneru TNK 5, kontejner, PS 6 r.v. 1950, elektrocentrála Honda 2200 r.v. 2006, přívěs Agados VZ 23 r.v. 2016, přívěs Agados Titus, r.v. 2016, vanový suťový kontejner Deza r.v. 2016, velkoobjemový valníkový kontejner r.v. 2014, vanový suťový kontejner CTS, DA L1Z – Ford Transit HALA Kombi 350 Trend 2.0TDCi, 96 kw, 9 míst r.v. 2016 . V obci je 34 dospělý a 19 dětí, jedna zásahová jednotka a dvě družstva. Počet členů v plánu svolání je 25. Členy JSDHO jsou v obci 4 hasiči, 1 policista a 1 záchranář. V obci je 9 strojníků, 5 velitelů družstva, 7 členů s dýchací



technikou. Členové jednotky se zúčastňují školení řidičů, kdy jde celkem o 13 členů jednotky. Provádí se cvičení jako například dálková doprava vody. Prověřovací cvičení JPO probíhá v obci 1x za měsíc první středu v měsíci, ve zbrojnici.

**10. Máte ve svém správním obvodu školku, školu či domov důchodců?**

Ne.

**11. Víte kdo má na starosti varování obyvatelstva a jak se provádí?**

Ano, starosta obce pomocí rozhlasu a sirén. K rozhlasu má přístup pět osob. V případě vzniku mimořádné události u nás v obci přijde sms do každého domu s informací o spuštění sirény. V obci máme asi 5 rozhlasů a reproduktory.

**12. Využil byste checklist pro zvládnání mimořádné události?**

Ano.

**13. Jak máte v obci zajištěnou vodu, elektřinu a kanalizaci?**

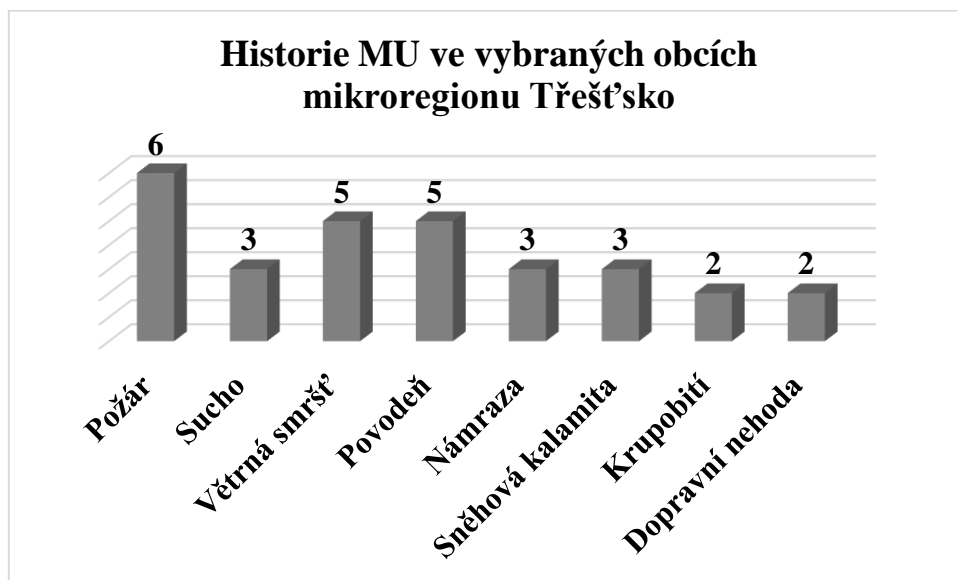
Obec má 3 vlastní studny. Počet hydrantů v obci je 9. Kanalizace je v obci jednotná, všichni mají septiky a čističky. Plánuje se zvlášť odvod splaškové a dešťové vody. Kanalizace ústí do požární nádrže kde je malý můstek, který má určitou propustnost.

***Vlastní výzkum***

V obci Třeštice sídlí dvě zemědělská družstva. První se zabývá biologickým zemědělstvím bez použití hnojiv a postřiků. Druhé se zabývá živočišnou a rostlinnou výrobou. Vzhledem k tomu že se zemědělské družstvo nevyjádřilo, na mojí otázku týkající se používání hnojiv, postřiků a jiných látek v zemědělství nemůžeme určit, zda dochází k použití a v jakém množství. V obci se také nachází sklad Triplet, kde dochází ke skladování papírových krabic a kartonů. Dále bych chtěla zmínit, že obec má vlastní vodovod, a dochází k chloraci vody. Proto bych chtěla podotknout riziko vzniku MU na zařízení, používané k chloraci vody. V případě poškození, by obci hrozila vážná MU.

## 5.2 Souhrn analýzy

Na obrázku 20 jsou znázorněny MU, se kterými se dané obce v průběhu 30-ti let setkali. Z grafu je patrné, že nejčastější MU v těchto obcích jsou požáry. S požáry se setkalo 6 obcí z 10-ti. Následují větrná smršť a také povodeň, se kterými se setkalo 5 obcí. Se suchem, námrazou a sněhovou kalamitou mají zkušenosti 3 obce, s dopravní nehodou a krupobitím obce 2.



**Obrázek 20** MU ve vybraných obcích dle rozhovoru se starostu obce

Zdroj: Vlastní výzkum

V dané kapitole se budeme věnovat souhrnné analýze zjištěných MU na základě rozhovorů se starosty daných obcí, uvedených v tabulce 2. MU se dělí dle vzniku na naturogenní a antropogenní. Jak je vidět už na základě rozhovorů s danými starosty obcí, dochází na území MITR k MU i v malých obcích. Každá obec v MITR má zkušenosti minimálně s jedním druhem MU.

**Tabulka 2 Znázornění událostí v obcích mikroregionu na základě rozhovoru se starostou obce**

Obec	Naturogenní MU	Antropogenní MU
Hladov	sucho	požár
Jezdovice	větrná smršť, námraza, povodeň	dopravní nehoda
Jihlávka	větrná smršť, námraza, krupobití	požár
Kaliště	povodeň	požár
Otín	sucho, námraza, sněhová kalamita, krupobití	požár, dopravní nehoda
Řásná	větrná smršť, sněhová kalamita, povodeň	požár
Suchá	větrná smršť, sucho, povodeň	
Švábov	požár	
Třeštice	větrná smršť, sněhová kalamita, povodeň	

Zdroj: Vlastní výzkum

### 5.3 Analýza možného vzniku MU

Před zpracování checklistu je nutné provést vyhodnocení rizik, které by v daných obcích mohlo způsobit ohrožení života, zdraví, majetku tak i samotné fungování obecních úřadů. Pro pomoc při vyhodnocení rizik na území MITR jsem použila HPK Vysočina. Pro vytipovaná rizika, která mohou zapříčinit vznik MU, byly zpracovány v HPK Vysočina tzv. Karty identifikovaných rizik. Dané obce v MITR spadají pod ORP Jihlava a ORP Telč. V HPK Vysočina pro ORP Jihlava a ORP Telč jsou určeny následující MU: (HPK Vysočina, 2016)

#### *Zvláštní a přirozené povodně*

Zvláštní povodeň je termín, který charakterizuje stav vzniklý poruchou či protržením hráze vodního díla (dále VD). Seznam VD je uveden v tabulce 3. Příčinou může být technická havárie díla, zemětřesení, teroristický útok apod. Na území vybraných obcí v MITR se nachází obce pod vodními díly. Přehled vodních děl, u kterých by zvláštní povodeň představovala ohrožení pro obyvatele, byl čerpán z HPK Vysočina.

**Tabulka 3 Vodní díla v mikroregionu Třešťsko v blízkosti vybraných obcí**

ORP	Kategorie VD	Název VD	Druh VD	Typ VD	Tok
Jihlava	III	Jezdovický rybník	přehrada	zemní hráz	Třešťský potok
Telč	III	Velký pařezitý rybník	přehrada	zimní hráz	Javořický potok

Zdroj: Havarijní plán kraje Vysočina

Přirozená povodeň hrozí u obcí a osad v záplavových oblastech kraje Vysočina, uvedených v povodňovém plánu Kraje Vysočina. Vodní toky v MITR jsou uvedeny v tabulce 4. Pravděpodobnost vzniku přirozené povodně je možná za dlouhotrvajících dešťových srážek, přívalových dešťových srážek a tání velkého množství sněhu.

**Tabulka 4 Vodní toky v mikroregionu Třešťsko v blízkosti vybraných obcí**

Název toku	Vznik povodně v ORP	Povodeň začíná u obce	Povodeň přes území ORP	Povodeň končí v ORP	Vlívá se do toku u obce
Hamerský potok	Jihlava	Horní Dubénky	Jihlava, Telč, Jihočeský kraj	Jihočeský kraj	Od Nežárky v Jindřichově Hradci
Třešťský potok	Telč	Řídelov	Telč, Jihlava	Jihlava	Do Jihlavy u Kostelce
Jihlávka	Jihlava	Stonařov	Jihlava	Jihlava	Do Jihlavy u Jihlavy

Zdroj: Havarijní plán kraje Vysočina

Třešťský potok ohrožuje z vybraných obcí Jezdovice a Třeštice. Potok Jihlávka ohrožuje obec Suchou a Hamerský potok ohrožuje obec Býkovec, která je součástí obce Kaliště.

#### ***Objekty s nebezpečnými látkami***

V ORP Jihlava je vytipováno celkem 8 objektů, ve kterých hrozí únik NL. V ORP Telč se nachází 1 objekt, v němž hrozí únik NL. Žádný z uvedených objektů není v blízkosti vybraných obcí MITR.

#### ***Epizootie***

K epizootii může dojít u velkochovů skotu, prasat a drůbeže. Pravděpodobnost vzniku epizootie hrozí při zavlečení nákazy nebo samotného vzniku na území kraje. Vznik hrozí v oblasti osídlených celků, ve kterých se nacházejí dané chovy zvířat. Data o velkochovech jsou uvedeny v Geografickém informačním systému.

#### ***Dlouhodobé sucho a nedostatek pitné vody***

Místo možného vzniku nelze konkretizovat, protože může zasáhnout jakoukoliv část kraje. Pravděpodobnost vzniku hrozí hlavně v letním období v důsledku klimatických podmínek (nedostatek dešťových srážek) vyvolávajících vedro a sucho.

### ***Hromadná dopravní nehoda***

K hromadné dopravní nehodě může dojít na dálnici D1, silnici I. třídy a na železničních přejezdech. Pravděpodobnost vzniku nehody hrozí při náhlých, mimořádně nepříznivých, klimatických podmínkách nebo jevech zvaných kalamitní situace (zejména husté sněžení, namrzající deště apod.). Dále dochází k nehodám při železniční havárii, stavební havárii (pád mostu, sesuv půdy apod.), při probíhajících opravách komunikací a při porušení pravidel silničního nebo železničního provozu.

V MITR hrozí hromadná dopravní nehoda v obcích Suchá a Hladov, kudy vede silnice I. třídy, která je jediná v mikroregionu. Dále může dojít k hromadné dopravní nehodě v obcích Jezdovice a Jihlávka, kudy vede železnice.

### ***Vichřice***

Vznik vichřice nelze konkretizovat, může zasáhnout kteroukoliv část kraje. K pravděpodobnosti vzniku dochází za dlouhotrvající intenzivní bouře a větru a prudké změně klimatických podmínek.

### ***Požár velkého rozsahu***

Místo vzniku požáru velkého rozsahu hrozí v rozsáhlých lesních porostech nebo v nejhůře dostupných lokalitách na území mikroregionu (turistické oblasti s vysokou hustotou lidí, malá rekreační střediska, tábory, samoty, lesní masiv). Dále vznik požáru hrozí ve vysokopodlažních objektech s velkým počtem osob, a to trvale bydlících nebo dočasně ubytovaných (hotely, administrativní budovy, obytné domy), v objektech se zvýšeným a vysokým požárním nebezpečím, v bytech a domech na pozemcích sousedících s lesem (okraj obcí) nebo sousedících s objektem se zvýšeným a vysokým požárním nebezpečím. Ohrožení obcí jako celku se vzhledem k charakteru MU nepředpokládá. Může zasáhnout osídlené celky, samoty a rekreační zařízení, nacházející se v blízkosti požáru.

Z vybraných obcí v MITR hrozí požár v každé obci. V obci Suchá a Hladov se nacházejí objekty se zvýšeným požárním nebezpečím. V obci Suchá jsou dvě truhlářství a v obci Hladov se nachází dřevovýroba a čalounictví Pospíchal.

### ***Sněhová kalamita a námraza***

Místo vzniku nelze konkretizovat, protože může zasáhnout kteroukoliv část kraje. Pravděpodobnost vzniku hrozí při dlouhotrvajících intenzivních sněhových srážkách a klimatických podmínkách vyvolávající námrazu.

## 6 Diskuze

Cílem této bakalářské práce bylo zjistit, zda hrozí v obcích MITR MU, pro které potřebuje neuvolněný starosta obce dokumentaci. Chtěla bych se zde zaměřit na zjištěné skutečnosti v daných obcích, které vedly k tvorbě checklistu přiloženého v příloze 1.

### Celkové zhodnocení výzkumu

Na začátku bych ráda zhodnotila zjištěné MU v daných obcích. Na základě rozhovorů se starosty vybraných obcí jsou z historického hlediska (30-ti let) nejčastější MU požáry. S požáry se celkem z 10-ti obcí setkala 6 obcí. Následně z hlediska četnosti následuje větrná smršť, se kterou se setkala 5 obcí. Dále následují povodně, se kterou má zkušenosti také 5 obcí. Poté následuje námraza, sněhová kalamita a sucho, kdy s danými MU se setkali 3 obce. A nakonec se ve 2 obcích vyskytují dopravní nehody a krupobití. Zde bych chtěla podotknout, že dané skutečnosti byly získány od starostů obcí a nemusí být úplné.

V průběhu rozhovoru jsem měla možnost se s jednotlivými starosty obcí seznámit. Při poskytování rozhovoru bylo patrné, jak se daný člověk v problematice orientuje. Starostové, kteří byli ve funkci kratší dobu, si nepamatovali tolik událostí jako ti, kteří svojí funkci vykonávají už řadu let. Mnoho starostů na otázku, která se týkala MU jejich obce, odpovídali spíše optimisticky. Velká část si není vědoma toho, že přestože k MU daného druhu nedošlo, tak není podmínkou, že k ní nikdy nedojde. Myslím si, že někdy je situace příliš podceňovaná.

Při vlastním výzkumu jsem dospěla k zajímavým zjištěním. I v malých obcích MITR se můžeme setkat s chemickými látkami. Například v obci Hladov sídlí rodinný pivovar, který využívá sanitační přípravek na čištění pivního vedení. Jedná se o směs hydroxidu sodného (louhu) a kyselin. Je uchovávaná v přibližném množství 500 litrů. Dále se o obci nachází čerpací stanice MOL, kde se vyskytuje LPG, benzín, nafta a další látky. V katastru obce Hladov se tedy nachází nebezpečné látky. V obci Suchá sídlí dvě truhlářství. Na základě rozhovoru s majitelem truhlárny Pyxes jsem se dozvěděla, že v provozovně se nachází přibližně 50 kg barev ICRO. Ač se jedná o malou provozovnu, i zde by měl starosta obce vědět, co se v daném truhlářství nachází. Vzájemná informovanost působí preventivně pro provozovatele objektů i pro starostu obce. Dané provozovny nejsou zařazeny v HPK Vysočina. Ačkoli svým množstvím

daných látek nejsou tyto provozovny pro HPK Vysočina významné, starosta obce by měl o daných látkách ve své obci vědět. Jedná se tak z jeho strany o prevenci, a v případě vzniku MU bude vědět, v jakém místě se nebezpečné látky nacházejí. V tomto případě mu poslouží vytvořený checklist, který bude jeho doprovodným návodem a bude mu poskytovat pomoc jak postupovat při vzniku MU.

Všechny obce mají vlastní vodovod. Jediná obec, kdy mi starosta obce v průběhu rozhovoru oznámil, že nedochází k chloraci vody, je starosta obce Jihlávka. Další obce mají vlastní vodovod a zřejmě v nich k chloraci dochází. Proto bych zde chtěla zmínit MU, na kterou by měl být starosta obce připraven, a to poškození/vznik poruchy a podobně na chlorovacím zařízení, kdy může dojít ke vzniku poruchy a následně k ohrožení celé obce. Únik chloru do pitné vody by mohl znamenat velké ohrožení pro obyvatele obce. Důležité by bylo množství uniklého chloru. Přestože je pravděpodobnost vzniku dané MU malá, neměla by se opomenout. Pokud by k dané MU došlo, hrozilo by ohrožení všech osob v dané obci.

Dále jsem se v průběhu vlastní analýzy setkala i s dalšími problémy. Příkladem je obec Jezdovice, kde bych chtěla zmínit nevhodné umístění obecního úřadu, který se nachází přímo pod výpustí Jezdovického rybníku. V případě vzniku povodně není obecní úřad vhodným místem pro zasedání povodňové komise a hrozí zde riziko vzniku povodně. Obcí prochází také železnice, a to na dvou úsecích v obci. Železniční přejezd je značen, ale nejsou zde závory. Přitom má obec zkušenosti minimálně se 4 dopravními nehodami na železničním přejezdu. Příčinnou může být v zásadě stereotyp, kdy občané přejíždějí přes železniční přejezd každý den a časem dochází ke snížení jejich obezřetnosti.

Další zmíněnou obcí je obec obec Švábov. Tato obec je velmi dobře situovaná z hlediska povodní a dalších MU. Ovšem při příjezdu do obce jsem se setkala z jedním zásadním problémem. Silnice je velmi zúžená a podél ní se nachází z obou stran stromy. Při průjezdu dvou osobních automobilů tam nedochází k problému. V případě vzniku MU, která by vyžadovala zásah více dopravních automobilů JSDHO, by musela být doprava řízena kyvadlově. Z hlediska prevence se jedná o důležitou skutečnost, o které by měl starosta dané obce vědět.

Na základě mojí analýzy bylo pozitivním zjištěním, že v každá obec má JSDHO. Tímto bych se ráda zaměřila na získané skutečnosti. Velice mě překvapila obec Třeštice, kde disponují opravdu různorodými druhy techniky. V obci se můžeme setkat



s dopravním automobilem Praga VS3, traktorem Zetor 5245, vanovým suťovým kontejnerem Deza a další technikou. Obec je plně vybavena technikou a dochází také k pravidelným setkáním JSDHO. Dále Obec Jezdovice disponuje také dopravním automobilem, ale dochází k problému s uložením automobilu. Obec nemá vlastní prostory pro uskladnění této techniky, a proto je automobil uskladněn v soukromé garáži. Oproti tomu obec Řásná disponuje prostory pro uskladnění, avšak automobil v obci není. Tímto bych chtěla poukázat na různorodé situace v daných obcích. Každá obec se potýká s určitými problémy a je potřeba to brát v úvahu.

Na základě tvorby této bakalářské práce jsem se dozvěděla několik stěžejních informací. Mnoho neuvolněných starostů obcí nemá vypracovanou žádnou dokumentaci, jak postupovat při vzniku MU, vyjma obce Kaliště. Dále všichni starostové daných obcí projeví souhlas s nabídkou zpracování checklistu i jeho použitím v praxi. Na základě vlastního výzkumu jsem zjistila, že v daných obcích hrozí MU, o kterých starostové obcí nevědí.

Odpověď na výzkumnou otázku „Hrozí v obcích mikroregionu Třeštsko mimořádné události, pro které potřebuje neuvolněný starosta obce dokumentaci?“ byla na základě výše uvedených údajů v obcích MITR taková, že hrozí MU, pro které neuvolněný starosta obce potřebuje dokumentaci.

Na základě svého výzkumu bych chtěla doporučit školení pro neuvolněné starosty obcí. Mnoho neuvolněných starostů obcí v důsledku toho, že vykonávají funkci starosty vedle svého hlavního zaměstnání, se nevěnují studování změn, vzniku, zániku svých úkolů v takovém rozsahu, jakém by bylo potřeba. Školení by mohlo probíhat v periodických intervalech a mělo by být zaměřeno na úkoly starostů, ale i obecních úřadů. Pravidelnost těchto školení by mohla mít za následek zlepšení povědomí starostů obcí o dané problematice. Velká část neuvolněných starostů obcí pracuje v nepřetržitém směnovém provozu, a mnohdy se nemůže daného školení zúčastnit. V tomto případě bych zvolila možnost zasílání důležitých změn, vzniků, zániků jak zákonů nařízení vyhlášek apod. na emailovou adresu starosty obce. Starosta obce by tak po obdržení emailu získal srovnatelné informace jako na školení pro starosty obcí. Tímto způsobem by bylo z naší strany poskytnuto vše pro pomoc neuvolněným starostům obcí. To, zda by danou nabídku neuvolnění starostové využili, už záleží pouze na nich.

### ***Porovnání úkolů starostů v Německu a Rakousku***

Starosta obce má v našem právním systému nemálo povinností vztahujících se k MU. Pro představu bych ráda porovнала úkoly neuvolněných starostů obcí v Německu a v Rakousku. Legislativa každého státu je specifická, a na úvod bych chtěla sdělit, že pojem „neuvolněný starosta obce“ v daných zemích neexistuje.

Starosta obce v Německu má celou řadu různorodých úkolů, například je předsedou obecní rady a zároveň vedoucím správy. Starosta zastupuje společně s radou obyvatelstvo obce, zastupuje a reprezentuje obecní radu. (Politik: Der Bürgermeister - Aufgaben, 2017) Ve Spolkové republice Německo existují některé anomálie v oblasti působení starostů. U našeho západního souseda evidujeme tři městské státy: Berlín, Hamburk a Brémy. Zajímavé jsou některé úkoly právě u posledně jmenované spolkové země. (Der Zwei-Städte-Staat, 2017) V Ústavě spolkové země je pevně zakotveno: Prezident senátu (hlavní představitel spolkové země Brémy) je zastupován především ostatními starosty a v případě potřeby jiným určeným členem senátu (článek 115, odstavec 1 Ústavy spolkové země). Starostové jsou zároveň senátory. (Fischer- Lescano et al., 2016)

V Rakousku jsou vedeny úkoly starosty ve dvou rovinách, a to ve vlastním rozsahu působnosti (oblast klasického chodu obce) a v převzatém (přeneseném) rozsahu působnosti (je zodpovědný za správný chod místních orgánů spolkové země). (Der Bürgermeister, 2017) Také v Rakousku se najdou varianty uspořádání klasického scénáře. Tím zásadním příkladem je hlavní město Vídeň. Starosta Vídně je zároveň hejtmanem, a tím tak i předsedou zemské vlády (odpovídá to dvojí funkci města Vídně jako spolkové země a obce). (Stadtsenat - Organ der Gemeinde Wien, 2017)

## 7 Závěr

Checklisty pro konkrétní obce podle mého názoru mohou významným způsobem přispět ke zvládnutí MU na území obce. Na základě mého výzkumu, prováděným prostřednictvím strukturovaných rozhovorů se starosty daných obcí, projeví tito starostové souhlas s použitím checklistu v případě MU. Každý starosta dané obce po obdržení checklistu bude mít k dispozici daný seznam úkolů pro svoji obec. V případě vzniku MU může daný dokument použít a postupovat dle něj. Dále v případě zájmu starostů provedu zpracování checklistu pro konkrétní obce. Checklist tak starostům nabídne přehled MU v obci a místa, ve kterých lze s určitou pravděpodobností MU očekávat. Mým cílem bakalářské práce bylo vytvořit checklist a usnadnit tak starostům obcí řešení daných MU. Výhoda checklistu spočívá v jeho specifčnosti a konkrétnosti pro dané obce.

V rámci méj analyzy v daných obcích, jak na základě strukturovaných rozhovorů se starosty obcí tak i s právníckými a podnikajícími fyzickými osobami, byly zjištěny v obci MU, o kterých se starostové v rozhovoru nezmínili. Dále byl v některých obcích zjištěn výskyt chemických látek. V důsledku toho se prokázala důležitost vytvořeného checklistu pro dané obce.

V závěru bych chtěla doporučit školení pro neuvolněné starosty obcí. Mnoho neuvolněných starostů obcí v důsledku toho, že vykonávají funkci starosty vedle svého hlavního zaměstnání, se nevěnují studování změn, vzniku, zániku svých úkolů v takovém rozsahu, jak by bylo potřeba. Školení by mohlo probíhat v periodických intervalech a mělo by být zaměřeno na úkoly starostů a obecních úřadů. Pravidelnost těchto školení by mohla mít za následek zlepšení povědomí starostů obcí o dané problematice.

## 8 Seznam použitých zdrojů

- 1) *Bojový řád jednotek požární ochrany. Hasičský záchranný sbor České republiky* [online]. Praha: Generální ředitelství Hasičského záchranného sboru ČR, ©2017 [cit. 2017-02-06]. Dostupné z: <http://www.hzscr.cz/clanek/bojovy-rad-jednotek-pozarni-ochrany-v-dokumentech-491249.aspx>
- 2) BRÁZDIL, Rudolf a Miroslav TRNKA. *Historie počasí a podnebí v Českých zemích: minulost, současnost, budoucnost*. První vydání. Brno: Centrum výzkumu globální změny Akademie věd České republiky, v.v.i., 2015. ISBN 978-80-87902-11-0.
- 3) BUCKLEY, Bruce, Edward J. HOPKINS a Richard WHITAKER. *Počasí: velký obrazový průvodce*. 1. vyd. Čestlice: Rebo, 2006. ISBN 80-723-4552-4.
- 4) BUREŠ, Jiří. Beaufortova stupnice: Beaufortova stupnice síly větru. In: *ConVERTER: Převody jednotek, fyzikální tabulky, životopisy fyziků a Nobelova cena*. [online]. Holešov, ©2002 [cit. 2016-11-16]. Dostupné z: <http://www.converter.cz/tabulky/beaufortova-stupnice.htm>
- 5) CIKHARTOVÁ, Zuzana. *Sucho a požáry v přírodním prostředí: Sucho z různých hledisek*. 112: : Odborný časopis Požární ochrany, integrovaného záchranného systému a ochrany obyvatelstva. Praha: MV-generální ředitelství HZS ČR, 2016, XV.(5), 22. ISSN 1213-7057. (a)
- 6) CIKHARTOVÁ, Zuzana. *Prívalové povodně budou překvapovat: Poučení z historických povodní*. 112: : Odborný časopis Požární ochrany, integrovaného záchranného systému a ochrany obyvatelstva. Praha: MV-generální ředitelství HZS ČR, 2016, XV.(1), 24 - 25. ISSN 1213-7057. (b)
- 7) ČESKO. Zákon č. 1/1993 Sb., *Ústava České republiky*. In: Sbíрка zákonů České republiky, 1993, ročník 1993, částka 1, s. 3-16. Dostupné z: [http://aplikace.mvcr.cz/sbirka-zakonu/SearchResult.aspx?q=1/1993&typeLaw=zakon&what=Cislo\\_zakona\\_smlouvy](http://aplikace.mvcr.cz/sbirka-zakonu/SearchResult.aspx?q=1/1993&typeLaw=zakon&what=Cislo_zakona_smlouvy)
- 8) ČESKO. *Zákon č. 128/2000 Sb., o obcích (obecní řízení)*. In: Sbíрка zákonů České republiky, 2000, ročník 2000, částka 38, s 1738 – 64. ISSN 859144903801000. Dostupné také z: [http://aplikace.mvcr.cz/sbirka-zakonu/SearchResult.aspx?q=239%2F2000&typeLaw=zakon&what=Cislo\\_zakona\\_smlouvy](http://aplikace.mvcr.cz/sbirka-zakonu/SearchResult.aspx?q=239%2F2000&typeLaw=zakon&what=Cislo_zakona_smlouvy)

- 9) ČESKO. *Zákon č. 224 ze dne 12. srpna 2015 o prevenci závažných havárií způsobených vybranými nebezpečnými chemickými látkami nebo chemickými směsmi a o změně zákona č. 634/2004 Sb., o správních poplatcích, ve znění pozdějších předpisů, (zákon o prevenci závažných havárií)* In: Sbíрка zákonů České republiky, 2015, ročník 2015, částka 93, s. 2762-2801. ISSN
- 10) ČESKO. *Zákon č. 239/2000 Sb., o integrovaném záchranném systému a o změně některých zákonů, v platném znění.* In: Sbíрка zákonů České republiky, 2000, ročník 2000, částka 73, s. 3461-74. ISSN 859144907301100. Dostupné také z: [http://aplikace.mvcr.cz/sbirka-zakonu/SearchResult.aspx?q=239%2F2000&typeLaw=zakon&what=Cislo\\_zakona\\_smlouvy](http://aplikace.mvcr.cz/sbirka-zakonu/SearchResult.aspx?q=239%2F2000&typeLaw=zakon&what=Cislo_zakona_smlouvy)
- 11) ČESKO. *Zákon č. 240/2000 Sb., o krizovém řízení a o změně některých zákonů (krizový zákon)* In: Sbíрка zákonů České republiky, 2000, ročník 2000, částka 73, s. 3475-87. Dostupné z: [http://aplikace.mvcr.cz/sbirka-zakonu/SearchResult.aspx?q=240%2F2000&typeLaw=zakon&what=Cislo\\_zakona\\_smlouvy](http://aplikace.mvcr.cz/sbirka-zakonu/SearchResult.aspx?q=240%2F2000&typeLaw=zakon&what=Cislo_zakona_smlouvy)
- 12) ČESKO. *Zákon č. 254/2001 Sb., o vodách a o změně některých zákonů (vodní zákon).* In: Sbíрка zákonů České republiky, 2001, ročník 2001, částka 98, s. 5617-66. Dostupné z: [http://aplikace.mvcr.cz/sbirka-zakonu/SearchResult.aspx?q=239%2F2000&typeLaw=zakon&what=Cislo\\_zakona\\_smlouvy](http://aplikace.mvcr.cz/sbirka-zakonu/SearchResult.aspx?q=239%2F2000&typeLaw=zakon&what=Cislo_zakona_smlouvy)
- 13) ČESKO. *Vyhláška ministerstva vnitra č. 246/2001 Sb., o stanovení podmínek požární bezpečnosti a výkonu státního požárního dozoru (vyhláška o požární prevenci).* In: Sbíрка zákonů České republiky, 2001, ročník 2001, částka 95, s. 5446-89. Dostupné také z: [http://aplikace.mvcr.cz/sbirka-zakonu/SearchResult.aspx?q=246/2001&typeLaw=zakon&what=Cislo\\_zakona\\_smlouvy](http://aplikace.mvcr.cz/sbirka-zakonu/SearchResult.aspx?q=246/2001&typeLaw=zakon&what=Cislo_zakona_smlouvy)
- 14) *Der Bürgermeister.* In: Gemeinde wolfpasing [online]. Wolfpasing: Gemeinde Wolfpasing, ©2017 [cit. 2017-03-21]. Dostupné z: <http://www.wolfpasing.gv.at/webtodate/00000198670083d01/03c19899d813fc339/index.html>
- 15) *Der Zwei-Städte-Staat.* In: Land Bremen [online]. Bremen: WFB Wirtschaftsförderung Bremen, ©2017 [cit. 2017-03-21]. Dostupné z: <http://landesportal.bremen.de/der-zwei-staedte-staat-bremen-33803538>

- 16) *Dobrovolný svazek obcí Mikroregion Třeštsko*. Mikroregion Třeštsko [online]. Třešť: Mikroregion Třeštsko, ©2016 [cit. 2016-11-07]. Dostupné z: <http://www.trestsko.cz/>
- 17) *Extrémní klimatické jevy. Krizport* [online]. Jihomoravský kraj: Hasičský záchranný sbor Jihomoravského kraje, ©2016 [cit. 2017-04-23]. Dostupné z: <http://krizport.firebrno.cz/navody/extremni-klimaticke-jevy>
- 18) FIALA, Miloš a Josef VILÁŠEK. *Vybrané kapitoly z ochrany obyvatelstva*. Praha: Karolinum, 2010. ISBN 978-80-246-1856-2.
- 19) FISCHER-LESCANO, Andreas, Alfred RINKEN, Karen BUSE, Ilsemarie MEYER, Matthias STAUCH a Christian WEBER. *Verfassung der Freien Hansestadt Bremen: Handkommentar*. Printed in Germany: Nomos, 2016. ISBN 978 3 8487 1440 7.
- 20) FLORUS, Stanislav. *Toxikologické aspekty chemických havárií* [online]. České Budějovice: Jihočeská univerzita, 2007 [cit. 2016-11-16]. ISBN 978-80-7394-106-2.
- 21) FRANCL, Roman. *Lesní požáry v České republice z pohledu hasičů*. Lesnická práce [online]. 2007, **86**(08/07), 1 [cit. 2016-11-21]. Dostupné z: <http://www.lesprace.cz/casopis-lesnicka-prace-archiv/rocnik-86-2007/lesnicka-prace-c-08-07/lesni-pozary-v-ceske-republice-z-pohledu-hasicu>
- 22) *Hasiči radi - Lesní požáry*. In: Moravskoslezský kraj: *Hasičský záchranný sbor České republiky* [online]. Ostrava, ©2016 [cit. 2016-11-21]. Dostupné z: <http://www.hzscr.cz/clanek/pozarni-prevence-hasici-radi-lesni-pozary.aspx> (šp)
- 23) *Havárie - chemické látky*. Záchranný kruh: [www.zachranykruh.cz](http://www.zachranykruh.cz) [online]. Karlovy Vary: Redakční systém MultiCMS, ©2016 [cit. 2016-11-09]. Dostupné z: <https://www.zachranny-kruh.cz/pro-verejnost/mimoradne-udalosti/havarie-nehody-vybuchy/havarie-chemicke-latky.html>
- 24) Havarijní plán kraje Vysočina
- 25) HORÁK, Rudolf, Lenka DANIELOVÁ, Ludvík JUŘÍČEK a Ladislav ŠIMÁK. *Zásady ochrany společnosti*. Ostrava: Key Publishing, s.r.o., 2015. Monografie (Key Publishing). ISBN 978-80-7418-236-5.
- 26) HORZINKOVÁ, Eva a Vladimír NOVOTNÝ. *Základy organizace veřejné správy v ČR*. Plzeň: Vydavatelství a nakladatelství Aleš Čeněk, 2008. ISBN 978-80-7380-096-3

- 27) KARAS, Pavel, Alena ZÁRYBNICKÁ a Taťána MÍKOVÁ. *Skoro jasno: průvodce televizní předpovědi počasí*. Praha: Česká televize, 2007. Edice České televize. ISBN 978-80-85005-78-3.
- 28) KÁŇA, Pavel. *Základy veřejné správy: vybrané kapitoly veřejné správy pro studium žáků středních škol*. 3., aktualiz. vyd. Ostrava: Montanex, 2010. ISBN 978-80-7225-319-7.
- 29) KOPÁČEK, Petr. *Co dělat při silném větru?* In: *Hasičský záchranný sbor České republiky* [online]. Praha: Generální ředitelství Hasičského záchranného sboru ČR, 2008 [cit. 2017-04-24]. Dostupné z: <http://www.hzscr.cz/clanek/zpravodajstvi-listopad-2008-co-delat-pri-silnem-vetru.aspx>
- 30) KOUDELKA, Zdeněk. *Samospráva*. Praha: Linde Praha a. s. Právnické a ekonomické nakladatelství, 2007. ISBN 978 – 80- 7201 – 655 – 5.
- 31) KOUKOLÍK, Zbyněk. *Spolupráce v oblasti vyšetřování příčin vzniku požárů je prioritou: Specifika vyšetřování příčin vzniku požárů*. 112: : Odborný časopis požární ochrany, integrovaného záchranného systému a ochrany obyvatelstva Praha: MV-generální ředitelství HZS ČR, 2013, XII(2), 12-13. ISSN 1213-7057.
- 32) *Kraj Vysočina: města a obce kraje: tradice, historie, památky, turistika, současnost*. 3. přepracované vydání. Rožnov pod Radhoštěm: Proxima Bohemia, 2015. ISBN 978-80-905393-5-8.
- 33) KRÖMER, Antonín a Petr KŮDELA. *Moravskoslezský kraj se připravoval na případný nedostatek vody*. 112: Odborný časopis Požární ochrany, integrovaného záchranného systému a ochrany obyvatelstva. Praha: MV-generální ředitelství HZS ČR, 2016, XV.(9), 16-18. ISSN 1213-7057.
- 34) *Lesní požáry*. In: Hasiči obce Velatice: Jihovoravský kraj[online]. Velatice, 2016 [cit. 2016-11-21]. Dostupné z: <http://www.sdhvelatice.cz/Lesni-pozary.html#.WDKj8yuG-SI> KRIZPORT [online]. Brno: HZS Jihomoravského kraje, ©2016 [cit. 2016-12-21]. Dostupné z: <http://krizport.firebrno.cz/navody/extremni-klimaticke-jevy>
- 35) LUKL, František, Ludmila NĚMCOVÁ, Pavel SCHLESINGER a Pavel DRAHOVZAL. *Příručka pro člena zastupitelstva obce po volbách v roce 2014*. 4 vyd. Praha: Svaz měst a obcí české republiky, 2014. ISBN 978 – 80 – 905421 – 3 - 6.

- 36) MAŠEK, Ivan, Otakar J. MIKA a Miloš ZEMAN. *Prevence závažných průmyslových havárií*. Vyd. 1. Brno: Vysoké učení technické v Brně, Fakulta chemická, 2006. ISBN 80-214-3336-1.
- 37) *Návrh metodické příručky pro hodnocení rizika: Hodnocení rizik práce v hornictví* [online]. Metodická příručka č.1. Praha: Státní báňská správa České republiky, 2001 [cit. 2017-04-03]. Dostupné z: <http://www.cbusbs.cz/index.php/vyzkum-a-vyvoj/informace-2.html>
- 38) PEKOVÁ, Jitka, Jaroslav PILNÝ a Marek JETMAR. *Veřejná správa a finance veřejného sektoru*. 3., aktualiz. a rozš. vyd. Praha: ASPI, 2008. ISBN 978-80-7357-351-5.
- 39) *Politik: Der Bürgermeister - Aufgaben*. In: *MUCH: bergisch schön* [online]. Much: Gemeinde Much (Der Bürgermeister), ©2017 [cit. 2017-03-21]. Dostupné z: <https://www.much.de/staticsite/staticsite.php?menuid=80&topmenu=2>
- 40) *Rukověť starosty*. Moravská Ostrava: Accendo při vědecko-výzkumném ústavu ACCENDO - Centrum pro vědu a výzkum, z.ú, 2015. ISBN 978-80-87955-01-7.
- 41) ŘÍHA, Milan. *Živelní pohromy*. 2. vyd. Praha: Armex, 2011. ISBN 978-80-86795-97-3.
- 42) SAMČÍK, Peter a spol. *Příručka pro starostu: váš osobní rádce*. Svazek 2. Praha: Dashöfer, 2008. ISBN 1801-7819.
- 43) SEZNM.CZ A.S. *Mapy.cz* [11 - 2016] vyd. 2016, [cit. 2016-11-06]. Dostupné z: <https://mapy.cz/letecka?x=15.4499735&y=49.2768167&z=13&source=firm&id=2357821>
- 44) SMETANA, Marek. *Vybrané kapitoly civilní ochrany*. Vyd. 1. Ostrava: Ostravská univerzita v Ostravě, Zdravotně sociální fakulta, 2007. ISBN 978-80-7368-233-0.
- 45) SOUKOPOVÁ, Jana a Eduard BAKOŠ. *Povodně jako mimořádná událost: sborník z workshopů a seminářů Protipovodňového vzdělávacího a výzkumného centra*. 1. vyd. Brno: Masarykova univerzita, 2012. ISBN 978-80-210-6050-0.
- 46) *Stadtsenat - Organ der Gemeinde Wien*. In: *Wien.at* [online]. Wien (Rathaus): Stadt Wien, ©2017 [cit. 2017-03-21]. Dostupné z: <https://www.wien.gv.at/verwaltung/organisation/koerperschaft/gemeinde/stadtsenat.html>



- 47) *Strategie a rozvoj mikroregionu Třeštsko*. In: MAS Třeštsko [online]. Třešt': MAS Třeštsko, 2014 [cit. 2016-11-07]. Dostupné z: <http://www.mas-trestsko.cz/aktuality/aktuality-2014/252-strategie-rozvoje-pro-mikroregion-tesko>
- 48) *Strategie mikroregionů a měst v rámci Regionu Renesance: Mikroregion Třeštsko*. In: Region renesance[online]. Telč: Mikroregion Telčsko, ©2014 [cit. 2016-12-21]. Dostupné z: <http://www.e-collegium.cz/web/region-renesance/strategie-rozvoje-rr>
- 49) ŠENOVSKÝ, Michail, Vilém ADAMEC a Pavel ŠENOVSKÝ. *Ochrana kritické infrastruktury*. V Ostravě: Sdružení požárního a bezpečnostního inženýrství, 2007. Spektrum (Sdružení požárního a bezpečnostního inženýrství). ISBN 978-80-7385-025-8.
- 50) TOLASZ, Radim. *Atlas podnebí Česka: Climate atlas of Czechia*. 1. vyd. Praha: Český hydrometeorologický ústav, 2007. ISBN 978-80-86690-26-1.

## 9 Přílohy

### Příloha 1 Checklist pro obce MITR

Checklist pro obce mikroregionu Třešťsko			
Mimořádná událost	Charakteristika obcí	Úkoly	Stav (zaškrtněte nebo doplňte)
Povodeň	<p>Třešťský potok – obce Jezdovice a Třeštice, potok Jihlávka obec Suchá, Hamerský potok - obec Býkovec (součástí obce Kaliště)</p> <p>Vodní díla – Velký Pařezitý rybník – obec Řásná (přehrada), Jezdovický rybník – obec Jezdovice (přehrada)</p> <p>Hladovský rybník, povodně v důsledku přívalových dešťů</p>	<ol style="list-style-type: none"> <li>1. varování obyvatelstva (sirény, rozhlas)</li> <li>2. kontaktovat velitele zásahu</li> <li>3. vyrozumění složek IZS</li> <li>4. svolání povodňové komise</li> <li>5. evakuace osob ze záplavového území</li> <li>6. zřízení místa shromažďování</li> <li>7. příprava na zajištění nouzového přežití obyvatelstva – zajištění ubytování, nouzové zásobování vodou a potravinami</li> </ol>	<p>splněno</p> <p>splněno</p> <p>splněno</p> <p>splněno</p> <p>splněno</p> <p>splněno</p> <p>splněno</p>
Požár	<p>Dřevovýroba (objekt se zvýšeným požárním nebezpečím) v obci Hladov, čerpací stanice v obci Hladov, truhlářství v obci Suchá (objekt se zvýšeným požárním nebezpečím) a další domy na území daných obcí</p>	<ol style="list-style-type: none"> <li>1. varování obyvatelstva (sirény, rozhlas)</li> <li>2. kontaktovat velitele zásahu</li> <li>3. vyrozumění složek IZS</li> <li>4. zabezpečit evakuaci dle požadavků velitele zásahu</li> <li>5. zabezpečit objekt pro evakuované občany</li> </ol>	<p>splněno</p> <p>splněno</p> <p>splněno</p> <p>splněno</p> <p>splněno</p>
Únik nebezpečné látky	<p>Čerpací stanice v obci Hladov, pivovar v obci Hladov, truhlářství v obci Suchá, všechny obce s vlastním vodovodem a chlorovacím zařízením (kdy může dojít v důsledku poruchy k úniku chloru)</p>	<ol style="list-style-type: none"> <li>1. varování obyvatelstva (sirény, rozhlas)</li> <li>2. kontaktovat velitele zásahu</li> <li>3. vyrozumění složek IZS</li> <li>4. zabezpečit evakuaci dle požadavků velitele zásahu</li> </ol>	<p>splněno</p> <p>splněno</p> <p>splněno</p> <p>splněno</p>

Zdroj: Vlastní výzkum

Checklist pro obce MITR– pokračování přílohy 1

Checklist pro obce mikroregionu Třešťsko			
Mimořádná událost	Charakteristika obcí	Úkoly	Stav (zaškrtněte nebo doplňte)
Sněhová kalamita	K dané mimořádné události může dojít na celém území mikroregionu Třešťsko	1. varování obyvatelstva (sirény, rozhlas) 2. vyrozumění složek IZS 3. vyrozumět Správu a údržbu silnic (silnice II. a III. třídy); vyrozumět Ředitelství silnic a dálnic (silnice I. Třídy)	splněno  splněno splněno
Sucho	K dané mimořádné události může dojít na celém území mikroregionu Třešťsko	1. varování obyvatelstva (sirény, rozhlas) 2. vyrozumění Krajského úřadu Kraje Vysočina 3. vyrozumění Krajské hygienické stanice kraje Vysočina 4. zamezit nadbytečnému používání vody (lze řešit obecně závaznou vyhláškou) 5. v případě nedostatku pitné vody – zajistit náhradní zásobování vodou (cisterna či balená voda) 6. v případě nedodržování obecně závazné vyhlášky (kdy dochází k nadbytečnému používání vody) pomocí obecně závazné vyhlášky stanovit sankce za porušení vyhlášky 7. zajistit kontrolu dodržování vyhlášky (výkon můžou provádět zastupitelé obce)	splněno  splněno splněno splněno splněno splněno

Zdroj: Vlastní výzkum

## 10 Seznam obrázků a tabulek

Obrázek 1 Beafortova stupnice síly větru.....	24
Obrázek 2 Struktura obce.....	34
Obrázek 3 Katastrální území obce .....	35
Obrázek 4 Struktura obce .....	37
Obrázek 5 Katastrální území obce .....	37
Obrázek 6 Struktura obce.....	40
Obrázek 7 Katastrální území obce .....	40
Obrázek 8 Struktura obce.....	43
Obrázek 9 Katastrální území obce .....	43
Obrázek 10 Struktura obce.....	45
Obrázek 11 Katastrální území obce .....	45
Obrázek 12 Struktura obce.....	47
Obrázek 13 Katastrální území obce .....	48
Obrázek 14 Struktura obce.....	50
Obrázek 15 Katastrální území obce .....	50
Obrázek 16 Struktura obce.....	52
Obrázek 17 Katastrální území obce .....	53
Obrázek 18 Struktura obce.....	55
Obrázek 19 Katastrální území obce .....	55
Obrázek 20 Mimořádné události ve vybraných obcích dle rozhovoru se starostou obce.....	58
Tabulka 1 Členění území mikroregionu Třešťsko .....	28
Tabulka 2 Znázornění událostí v obcích mikroregionu na základě rozhovoru se starostou obce.....	59
Tabulka 3 Vodní díla v mikroregionu Třešťsko v blízkosti vybraných obcí .....	59
Tabulka 4 Vodní toky v mikroregionu Třešťsko v blízkosti vybraných obcí .....	60

## **11 Seznam zkratek**

**HPK Vysočina** – havarijní plán kraje Vysočina

**JSDHO** – Jednotka sdružení dobrovolných hasičů obce

**LP** – lesní požár

**MITR** – mikroregion Třešťsko

**MU** – mimořádná událost

**NL** – nebezpečná látka

**ORP** – obec s rozšířenou působností

**VD** – vodní dílo

**WHO** – World Health Organization