

Jihočeská univerzita v Českých Budějovicích

Zemědělská fakulta

Katedra ekonomiky

Studijní program: B6208 Ekonomika a management

Studijní obor: Účetnictví a finanční řízení podniku – pro české firmy

Cizinci na trhu práce ve vybraném regionu

Vedoucí bakalářské práce:

Ing. Tomáš Volek, Ph.D.

Autor:

Petra Kostrhounová

2007

JIHOČESKÁ UNIVERZITA V ČESKÝCH BUDĚJOVICÍCH

Zemědělská fakulta

Katedra ekonomiky

Akademický rok: 2005/2006

ZADÁNÍ BAKALÁŘSKÉ PRÁCE

(PROJEKTU, UMĚLECKÉHO DÍLA, UMĚLECKÉHO VÝKONU)

Jméno a příjmení: **Petra KOSTRHOUNOVÁ**

Studijní program: **B6208 Ekonomika a management**

Studijní obor: **Účetnictví a finanční řízení podniku - pro české firmy**

Název tématu: **Cizinci na trhu práce ve vybraném regionu**

Z á s a d y p r o v y p r a c o v á n í :

Cíl práce:

Zmapovat vývoj počtu cizinců na trhu práce ve vybraném regionu a posoudit vliv cizinců na trhu práce na ekonomickou výkonnost regionu

Osnova:

1. Podmínky zaměstnávání cizinců v České republice
2. Podpora při zaměstnávání cizinců v ČR
3. Vývoj počtu cizinců a "cizinců" na trhu práce ve vybraném regionu
4. Zhodnocení národnostní a odborné struktury cizinců pracujících ve sledovaném regionu
5. Posouzení vlivu cizinců na trhu práce na ekonomickou výkonnost regionu
6. Stanovení předpokládaného budoucího stavu

Rozsah práce: 40 - 50 stran

Rozsah příloh:

Forma zpracování bakalářské práce: tištěná

Seznam odborné literatury:

- Jírová, H.: Trh práce a politika zaměstnanosti. Praha, VŠE 1999
Němec, O.: Lidské zdroje na trhu práce. Praha, VŠE 2002
Leitmanová, I.: Trh práce EU a ČR: Stav a vývoj. Č. Budějovice, Data-partner 1999
Jírová, H.: Deformace na českém trhu práce. Praha, Národohospodářský ústav J. Hlávky 2002
Soukupová, J.: Mikroekonomie. 3. dopl. vydání. Praha, Management Press 2002

Vedoucí bakalářské práce: Ing. Tomáš Volek, Ph.D.
Katedra ekonomiky

Datum zadání bakalářské práce: 7. března 2006

Termín odevzdání bakalářské práce: 15. dubna 2007


prof. Ing. Magdalena Hrabánková, CSc.
děkanka

JIHOČESKÁ UNIVERZITA
V ČESKÝCH BUDĚJOVICÍCH
ZEMĚDĚLSKÁ FAKULTA
studijní oddělení
Studentská 13
370 05 České Budějovice


doc. Ing. Ivana Faltová Leitmanová, CSc.
vedoucí katedry

V Českých Budějovicích dne 7. března 2006

Prohlašuji, že jsem bakalářskou práci na téma „Cizinci na trhu práce ve vybraném regionu“ vypracovala samostatně na základě vlastních zjištění a materiálů uvedených v seznamu literatury.

V Českých Budějovicích dne 9. dubna 2007

.....
Petra Kostrhounová

Děkuji vedoucímu bakalářské práce Ing. Tomáši Volkovi, Ph.D. za metodické vedení a odborné rady, které mi poskytl při zpracování bakalářské práce.

Mé poděkování patří také panu Radimu Matouškovi, pracovníku Úřadu práce v Českých Budějovicích, který mi poskytl podklady a informace o cizincích na trhu práce v Jihočeském kraji.

Obsah:

1. ÚVOD	9
2. TRH PRÁCE A JEHO VÝVOJ NA ÚZEMÍ ČESKÉ REPUBLIKY	10
2.1. Nabídka práce	10
2.2. Poptávka po práci	11
2.3. Rovnováha na trhu práce	12
2.4. Vývoj trhu práce v České republice	12
3. CIZINCI NA TRHU PRÁCE V ČESKÉ REPUBLICE	16
3.1. Právní normy upravující zaměstnávání cizinců v ČR	16
3.2. Povinnosti zaměstnavatele při zaměstnávání cizinců v ČR	16
3.3. Povinnosti cizince při vstupu na trhu práce ČR	18
3.3.1. Žádost o povolení k zaměstnání	18
3.3.2. Rozhodnutí o vydání povolení k zaměstnání	19
3.3.3. Povinnosti následující po vydání povolení k zaměstnání	20
3.3.4. Prodloužení povolení k zaměstnání	20
3.3.5. Ukončení platnosti povolení k zaměstnání	20
3.4. Zaměstnávání občanů Evropské unie, Evropského hospodářského prostoru a Švýcarska	21
3.5. Podnikání cizinců v podmínkách České republiky	22
3.5.1. Podmínky provozování živnosti	22
3.5.2. Vznik a zánik živnosti	23
3.6. Nelegální zaměstnávání cizinců	23
3.6.1. Sankce za nelegální zaměstnávání cizinců	24
4. PODPORA INTEGRACE CIZINCŮ	25
4.1. Projekt „Aktivní výběr kvalifikovaných zahraničních pracovníků“	25
4.1.1. Podmínky zapojení do projektu	26
5. METODIKA	28
5.1. Teoretická část	28
5.2. Praktická část	28
5.3. Závěr	28
6. CIZINCI NA ÚZEMÍ ČESKÉ REPUBLIKY	29
6.1. Vývoj počtu cizinců na území ČR	29
6.2. Vývoj z hlediska státních občanství cizinců	30
6.3. Vývoj z hlediska věkové struktury cizinců	30
6.4. Vývoj z hlediska ekonomické aktivity cizinců	31
6.4.1. Cizinci v postavení zaměstnanců	31
6.4.2. Cizinci vlastníci živnostenské oprávnění	32

7.	CHARAKTERISTIKA JIHOČESKÉHO KRAJE	32
7.1.	Demografie	32
7.2.	Hospodářství	33
7.3.	Trh práce	34
7.4.	Shrnutí	34
8.	CIZINCI V JIHOČESKÉM KRAJI	35
8.1.	Profil cizinců	35
8.2.	Cizinci na trhu práce	37
8.2.1.	<i>Cizinci vlastníci živnostenské oprávnění</i>	38
8.2.2.	<i>Cizinci v postavení zaměstnanců</i>	39
8.2.3.	<i>Hlavní zaměstnavatelé cizinců v Jihočeském kraji</i>	41
8.3.	Ekonomická situace Jihočeského kraje	42
9.	ZÁVĚR	44
10.	PŘEHLED POUŽITÉ LITERATURY	46
11.	SEZNAM PŘÍLOH	47
12.	PŘÍLOHY	48

Cizinci na trhu práce v Jihočeském kraji

Foreigners on the Labour Market in the South Bohemia

Petra Kostrhounová

Abstrakt

Práce pojednává o cizincích na trhu práce se zaměřením na oblast Jihočeského kraje. Úvodní část práce se zabývá podmínkami, podporou zaměstnávání cizinců a možnými způsoby uplatnění cizinců na trhu práce v České republice. Obsahem praktické části je bližší popis vývoje počtu cizinců v ČR a především v Jihočeském kraji. Cizinci obecně přijíždějí do České republiky především za prací. V současnosti je větší část zahraničních pracovníků v postavení zaměstnanců, zatímco počet cizinců podnikatelů rok od roku klesá. Nejčastěji jsou cizinci zaměstnáváni v odvětvích, jako je stavebnictví, zpracovatelský průmysl a služby (zejména hotelnictví a gastronomie). Tato odvětví mají nejvyšší podíl na tvorbě hrubé přidané hodnoty v kraji, proto lze předpokládat, že absence cizinců na trhu práce by vyvolala zhoršení ekonomických výsledků kraje.

Klíčová slova

cizinci, zaměstnanost, trh práce, Jihočeský kraj

Abstract

The article treats of the foreigners on the labour market with a view to the South Bohemia region. The opening part is related to the conditions and support for employing of foreigners and to the possible ways of use of foreigners on the Czech labour market. The practical part contains the detailed description of the progression of the amount of foreigners in the Czech Republic, especially in the South Bohemia. The foreigners usually come to the Czech Republic to find a job. At present most of the foreign workers are in the position of employees of the Czech employers, whereas the number of the foreigners that own the trade permission declines from year to year. Most often the foreigners are employed in the field of building industry, processing industry and services (especially hotels and gastronomy). These fields of political economy have the highest percentage on the gross added value produced in South Bohemia. Therefore there is a probability of the downgrade of the region's economic results.

Key Words

foreigners, employment, labour market, South Bohemia

1. Úvod

Česká republika je v dnešní době již plnohodnotným členským státem Evropské unie. Tomuto stavu však předcházelo více než 15leté období rozsáhlých ekonomických i sociálních změn spojených s transformací země a zaváděním tržní ekonomiky.

Tyto změny výrazně ovlivnily také trh práce v České republice. Plánované zaměstnávání pracovníků z období centrálně plánované ekonomiky bylo nahrazeno tržním fungováním trhu práce, oficiální plnou zaměstnanost vystřídal přebytek nabídky nad poptávkou po práci doprovázený navíc neustálým snižováním počtu volných pracovních míst. Současně se objevil také problém poklesu a stárnutí obyvatelstva ČR. Noční můrou politiků, odborníků i široké veřejnosti se stává představa země měnící se v obrovský domov důchodců existenčně závislých na stále menším počtu produktivních obyvatel.

Tuto nepříznivou situaci se vláda snaží řešit nejen důchodovou reformou, ale také opatřeními, která mají za cíl přilákat do ČR více kvalifikovaných pracovníků ze zahraničí a podpořit jejich usidlování na našem území.

Česká republika se tak stává pro cizince, z hlediska migrace, čím dál atraktivnější destinací. Stále více občanů třetích zemí a, v souvislosti se vstupem ČR do Evropské unie, občanů EU zde vyhledává pracovní příležitosti, usazují se zde i se svými rodinami a působí tak na ekonomiku celé země.

Cílem této práce je zmapovat situaci cizinců na trhu práce konkrétně v Jihočeském kraji a posoudit jejich vliv na ekonomiku v tomto regionu.

2. Trh práce a jeho vývoj na území České republiky

Práce – pojem, se kterým se ve svém životě setká každý z nás. Práci můžeme obecně charakterizovat jako souhrn fyzických a duševních sil, jejichž nositelem je člověk. LIŠKA, V. ji také označuje jako tzv. primární výrobní faktor, který je předmětem „obchodování“ mezi subjekty vstupujícími na trh práce.

Trh práce je jednou ze součástí trhu výrobních faktorů. Je to místo, kde se střetává poptávka po pracovní činnosti s nabídkou práce. Jinými slovy lze říci, že je to místo, kde jednotlivci a domácnosti nabízejí své pracovní schopnosti a firmy poptávají určitou pracovní sílu.

2.1. Nabídka práce

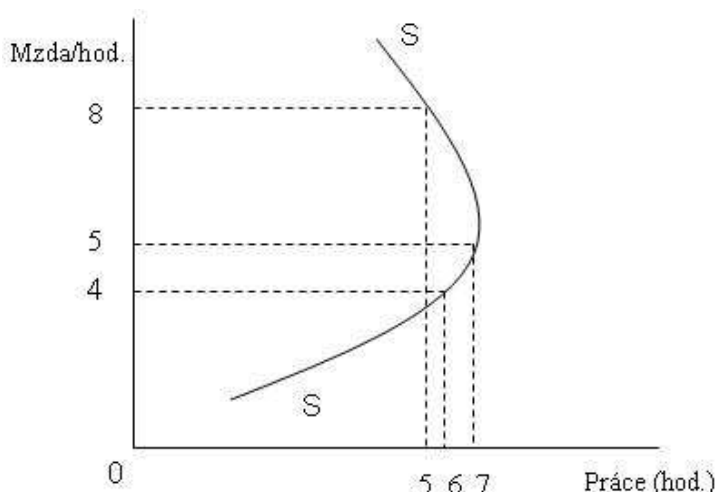
Množství práce nabízené jednotlivci (popř. domácnostmi) je ovlivňováno především:

- vyšší reálné mzdy, její současnou i očekávanou úroveň,
- majetkovými poměry domácností,
- mimopracovními příjmy, včetně státních transferů domácnostem,
- demografickým vývojem, tj. počtem, pohlavní a věkovou strukturou obyvatelstva,
- mírou ekonomické aktivity obyvatelstva a také
- pracovními zvyky, kulturou a tradicí v daných oblastech.

Individuální nabídku práce charakterizuje křivka znázorněná na obr. 2.1. Zajímavý je její pohyb, který ne vždy kopíruje klasický tvar a sklon nabídky na trhu výrobků a služeb.

Nabídka práce roste s růstem reálné mzdy, ovšem jen do určitého bodu, kdy se změni tendence křivky a individuální nabídka práce s růstem reálné mzdy začne klesat. Tento zdánlivě nelogický jev je výsledkem specifického chování domácností vyvolaného působením důchodového a substitučního efektu. V důsledku působení důchodového efektu zvyšují domácnosti při vyšších reálných mzdách svou nabídku práce. Zároveň se projevuje také substituční efekt, který způsobuje, že lidé nabízejí méně pracovní doby a dávají přednost využití volného času. Podle HOLMANA, R. se však lidé ve svých preferencích práce a volného času odlišují, takže při určité průměrné reálné mzdě převládá u některých lidí substituční efekt a u jiných důchodový. Mnoho těchto efektů se tak vzájemně vyruší a agregátní nabídka práce je v důsledku toho málo citlivá na výši průměrné reálné mzdy.

Obr. 2.1: Nabídka práce



Zdroj: Holman, R.: *Ekonomie*. 3. aktualizované vydání

2.2. Poptávka po práci

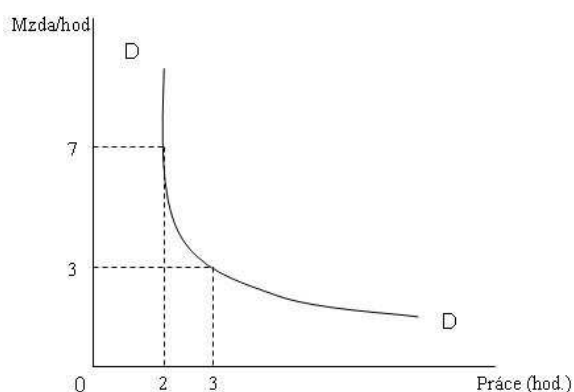
Jak je vidět z obrázku 2.2, v porovnání s křivkou nabídky práce nevykazuje křivka poptávky po práci žádné protisměrné ohýbání. Poptávka po práci je odvozena od poptávky spotřebitelů po produktech a službách a její křivka má klasický sklon jako křivka poptávky po produktech.

Poptávka po práci je klesající funkcí mzdového tarifu, kterou dále ovlivňuje také:

- cena práce,
- poptávka po produktech a službách a jejich cena,
- produktivita práce,
- ceny ostatních vstupů,
- očekávané budoucí tržby nebo
- volná disponibilní pracovní síla na trhu práce.

Poptávka po práci je značně nepružná. Podniky jsou ve svém rozhodování omezeny kolektivními smlouvami, pracovně právním zákonodárstvím, ale i čistě tržními vlivy, mezi které patří mimo jiné také zájem podniku udržet si kvalifikované a zapracované zaměstnance. Tato situace někdy vede k tomu, že firmy udržují zaměstnanost nad její efektivní úrovní. [NĚMEC, O., 2002]

Obr. 2.2: Poptávka po práci

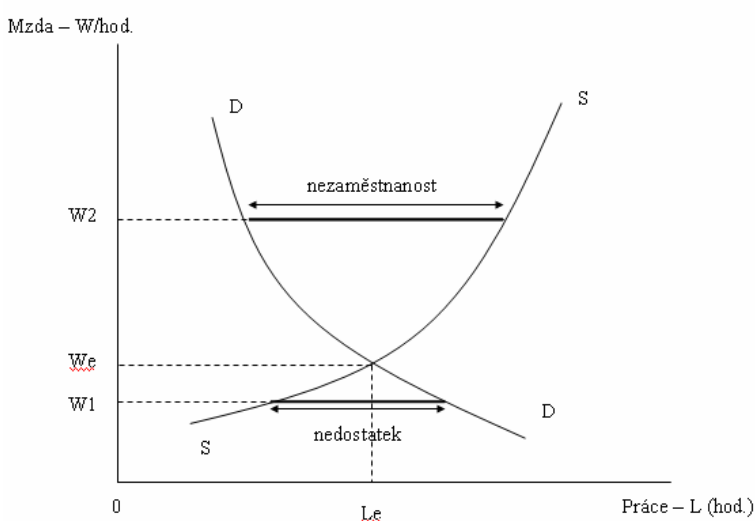


Zdroj: Holman, R.: Ekonomie. 3. aktual. vydání

2.3. Rovnováha na trhu práce

Trh práce spěje ke své rovnovážné situaci, kdy firmy poptávají právě takové množství práce, které jsou jednotlivci a domácnosti ochotni nabídnout. Tato situace je však jen ideálem. Stejně tak jako jiné trhy ani trh práce není dokonalý. Lidé nevědí o všech volných pracovních místech a firmy naopak nevědí o všech lidech, kteří hledají práci. [HOLMAN, R.,2002]. Na trhu práce tak nastává určitá přechodná nerovnováha (přebytek nebo nedostatek) mezi nabídkou práce a poptávkou po práci.

Obr. 2.3: Rovnováha na trhu práce



Zdroj: Holman, R.: Ekonomie. 3. aktual. vydání

V případě, že jednotlivci nebo domácnosti nabízejí více práce, než firmy poptávají, mluvíme o tzv. **nezaměstnanosti**. (viz obr. 2.3)

Podle LIŠKY, V. je nezaměstnanost, podobně jako inflace, makroekonomickým problémem, na který se soustředí nejen tvůrci makroekonomické politiky, ale i široká veřejnost. Často se stává hlavní otázkou voleb, vládě bývá vytýkáno, je-li nezaměstnanost vysoká a naopak se jí dostává uznání, podaří-li se jí nezaměstnanost snížit. Všeobecně je nezaměstnanost v dnešní době často zmiňovanou veličinou.

Úroveň nezaměstnanosti je v ČR sledována na základě údajů poskytovaných úřady práce. Bývá vyjadřována absolutně, jako počet nezaměstnaných osob, nebo relativně jako míra nezaměstnanosti, což je procentuální podíl počtu nezaměstnaných na celkové pracovní síle.

Pro další účely je nutné objasnit, kdo je považován za zaměstnaného, nezaměstnaného a co je míněno pojmem pracovní síla.

Populaci země můžeme obvykle rozčlenit na ekonomicky aktivní obyvatelstvo (tzv. pracovní sílu), tj. zaměstnané a nezaměstnané osoby, a na obyvatelstvo ekonomicky neaktivní.

V ČR jsou podle metodiky ILO za nezaměstnané považovány všechny osoby, které dosáhly 15 a více let věku a v daném období souběžně splňují 3 podmínky:

- nejsou zaměstnané,
- aktivně hledají práci,
- jsou připraveny k nástupu do práce nejpozději do 14 dnů,

přičemž aktivním hledáním práce se rozumí:

- registrace u úřadu práce nebo soukromé zprostředkovatelny práce,
- hledání práce přímo v podnicích,
- využívání inzerce,
- podnikání kroků pro založení vlastní firmy,
- podání žádosti o pracovní povolení nebo
- hledání zaměstnání jiným způsobem.

Za zaměstnané jsou považováni všichni lidé starší 15 let, kteří patří mezi placené zaměstnané nebo zaměstnané ve vlastním podniku.

Celkový počet zaměstnaných a nezaměstnaných osob představuje ekonomicky aktivní obyvatelstvo neboli pracovní sílu.

2.4. Vývoj trhu práce v České republice

Od vzniku samostatné České republiky v roce 1993 zaznamenal trh práce četné změny týkající se především oblasti demografického vývoje obyvatelstva a zaměstnanosti (resp. nezaměstnanosti).

Již více než 10 let trvá úbytek obyvatelstva ČR v důsledku nízké porodnosti. Počty zemřelých převyšují počty narozených. HORÁKOVÁ, M. uvádí, že v období od roku 1993 do roku 2005 klesl počet obyvatel o 101 tisíc, což představuje průměrný úbytek 8 417 obyvatel za rok.

Rapidně se mění také struktura obyvatelstva. Od vzniku ČR poklesl podíl dětí do 14 let o 5 %, podstatně se snížil i počet mladých lidí mezi 15 – 19 lety věku a naopak vzrostl podíl obyvatel ve věku 40 – 64 let a 65 nebo více let. Odborníci se obávají, že v důsledku negativního populačního vývoje nebude v dlouhodobém časovém horizontu na trhu práce dostatek pracovních sil potřebných pro fungování a rozvoj ekonomiky. Odhady se blíží dokonce až ke 420 tisícům scházejících pracovních sil v roce 2030. [HORÁKOVÁ, M. 2004]

Úbytek a stárnutí obyvatelstva provází současně pokles míry jeho ekonomické aktivity a růst registrované i obecné nezaměstnanosti.¹ Přibližně do poloviny 90. let nepředstavovala otázka nezaměstnanosti v ČR vážnější problém, neboť stále probíhala restrukturalizace ekonomiky a postupně vznikající privátní sektor značnou část uvolněné pracovní síly vstřebal. Až do roku 1996 se tak míra nezaměstnanosti pohybovala pod 5 % hranicí, kterou poprvé překročila v roce 1997. V té době vstoupily do aktivního pracovního procesu silné ročníky ze 70. let a dále se také prohloubily problémy v regionech s probíhajícím útlumem v hlavním výrobním odvětví. Ve 2. polovině 90. let navíc také přibývalo bankrotujících firem, což vedlo v roce 2003 k dosud historicky nejvyšší nezaměstnanosti v ČR. (cit. lit. 4)

¹ **Registrovanou nezaměstnaností** se rozumí nezaměstnanost zjištěná na základě počtu nezaměstnaných osob vedených v evidenci úřadu práce. Registrovaná nezaměstnanost nezahrnuje ty osoby, které nepracují, protože nemohou sehnat práci, a nepožádali úřad práce o zprostředkování vhodného zaměstnání. **Obecná nezaměstnanost** bývá tedy o určité procento vyšší než nezaměstnanost registrovaná.

Jak uvedla HORÁKOVÁ, M. (2004), podle údajů VŠPS ČSÚ² byl ve 4. čtvrtletí 2003 počet zaměstnaných o 66 tisíc nižší než ve stejném období v roce 2002. V březnu 2004 dosáhla míra registrované nezaměstnanosti dokonce 10,7 % a úřady práce registrovaly více než půl milionu uchazečů o zaměstnání.

Napětí na trhu práce se tak neustále zvyšuje. Vláda zpřísnila vyplácení sociálních dávek a snaží se dostat na trh práce co největší počet osob, zejména z okruhu dlouhodobě a opakovaně nezaměstnaných. Řešení vidí také ve zvýšení zaměstnanosti starších osob a v prodloužení doby odchodu do důchodu.

² VŠPS ČSÚ tj. Výběrové šetření pracovních sil Českého statistického úřadu

3. Cizinci na trhu práce v České republice

Nepříliš pozitivní demografický vývoj a vývoj trhu práce v ČR pomáhá stabilizovat migrace cizinců.

Česká republika se stala migračně atraktivní zemí již na počátku 90. let. Otevření hranic v roce 1990 a liberální migrační politika tehdy nastartovaly významné migrační pohyby, jejichž intenzita postupně sílí.

Po celou dobu historie Československa hrála v České republice rozhodující roli migrace ze Slovenska, díky níž rostl počet obyvatel ČR více, nežli by zajišťovala přirozená měna. Tyto migrační procesy pokračují dodnes, přestože se společný stát rozpadl. 1. května 2004 se Česká republika stala členskou zemí Evropské Unie. Prostor evropského společenství se otevřel a občané zakládajících i přístupových zemí EU tak mohou vyhledávat v ČR pracovní příležitosti a usídlvat se.

V současnosti existují na trhu práce ČR dvě základní kategorie cizích zaměstnanců. První tvoří všichni občané EU, kteří mají volný přístup na trh práce (dříve měli toto právo jen občané Slovenska) a druhou skupinu tvoří cizinci s povolením k pobytu a zaměstnání. [HORÁKOVÁ, M. 2004]

3.1. Právní normy upravující zaměstnávání cizinců v ČR

Zaměstnávání cizinců v České republice je upraveno především **zákonem č. 435/2004 Sb., o zaměstnanosti**, který stanovuje práva a povinnosti zaměstnanců a zaměstnavatelů vůči státu. Neméně důležitým právním předpisem je **zákon č. 262/2006 Sb., Zákoník práce**, který blíže určuje vztahy mezi zaměstnancem a zaměstnavatelem, kolektivní vyjednávání, mzdy, pracovní dobu, péči o zaměstnance a mnohé další oblasti pracovně právních vztahů.

3.2. Povinnosti zaměstnavatele při zaměstnávání cizinců v ČR

Z výše uvedených zákonů vyplývá, že zaměstnavatel může získávat zaměstnance ze zahraničí pouze na pracovní místo, které již dříve nahlásil na úřadu práce jako volné a na které nelze přijmout občana České republiky.

V takovém případě může zaměstnavatel podat žádost o povolení získávat na volná pracovní místa zaměstnance ze zahraničí a to u příslušného úřadu práce v místě výkonu práce budoucího zaměstnance. (viz příloha č. 1)

Na toto povolení nemá zaměstnavatel právní nárok. O jeho udělení rozhoduje úřad práce na základě posouzení situace na trhu práce. Pro své rozhodování úřad práce vyžaduje od zaměstnavatele doložení dalších podkladů, jakými jsou:

- úředně ověřená kopie výpisu z obchodního rejstříku či živnostenského oprávnění nebo jiné potvrzení statutu organizace (např. zakládací listinu organizace).
- návrh pracovní smlouvy. Pracovní smlouva musí mít písemnou formu a musí být sjednána pouze na dobu určitou v rámci povolení. V návrhu musí být vedle údajů vyplývajících ze Zákoníku práce (druh práce, na kterou je zaměstnanec přijímán, místo výkonu práce a den nástupu do práce) uvedena také výše hrubé mzdy a doba předpokládaného výkonu práce.
- úředně ověřené potvrzení o zajištění ubytování pro cizince na předpokládanou dobu zaměstnání.
- způsob zajištění finančních prostředků na návrat cizince do státu trvalého pobytu při ukončení pracovního poměru.

V neposlední řadě musí zaměstnavatel doložit, jakým způsobem řešil nedostatek pracovních sil. Zda nabízel volné místo prostřednictvím inzerce, burzy pracovních sil nebo také zda nabízel možnost případného zaškolení apod. [NĚMEC, O. 2002]

Na základě posouzení žádosti zaměstnavatele a stavu na trhu práce vydá úřad práce rozhodnutí o vystavení povolení nebo zamítnutí žádosti. Jestliže zaměstnavateli vydá povolení získávat zaměstnance ze zahraničí, uhradí zaměstnavatel správní poplatek ve výši 2000 Kč a může přistoupit k jednání s cizinci.

Výjimky při žádání o povolení k získávání zaměstnanců ze zahraničí

Podle § 86 Zákona o zaměstnanosti nemusí o vydání povolení získávat zaměstnance ze zahraničí žádat zaměstnavatel, který hodlá zaměstnat cizince,

- kterému je vydáno povolení k zaměstnání bez ohledu na situaci na trhu práce podle § 97 Zákona o zaměstnanosti,
- u kterého se nevyžaduje povolení k zaměstnání podle § 98 Zákona o zaměstnanosti,

- který vykonává jako společník, statutární orgán nebo člen statutárního orgánu obchodní společnosti pro obchodní společnost nebo člen družstva nebo člen statutárního orgánu družstva pro družstvo práce, které jsou předmětem činnosti obchodní společnosti nebo družstva,
- který žádá o prodloužení povolení k zaměstnání.

3.3. Povinnosti cizince při vstupu na trh práce ČR

Podle § 89 Zákona o zaměstnanosti může být cizinec přijat do zaměstnání a zaměstnáván jen tehdy, má-li platné povolení k zaměstnání a platné povolení k pobytu na území České republiky, pokud tento zákon nestanoví jinak.

Povolení k zaměstnání je vyžadováno pro všechny pracovněprávní vztahy vykonávané cizincem na území České republiky a to i tehdy, dochází-li k souběhu těchto pracovněprávních vztahů. Jestliže cizinec vykonává v České republice více zaměstnání současně, vyžaduje se povolení k zaměstnání ke každému zaměstnavateli zvlášť.

3.3.1. Žádost o povolení k zaměstnání

O vydání povolení k zaměstnání žádá cizinec, který chce být zaměstnán na území České republiky v pracovněprávním vztahu k tuzemské právnické nebo fyzické osobě nebo cizinec, jenž je v pracovněprávním vztahu k zahraničnímu zaměstnavateli, který jej vysílá k výkonu práce na území České republiky na základě obchodní nebo jiné smlouvy uzavřené s tuzemskou právnickou či fyzickou osobou.

O toto povolení žádá cizinec úřad práce písemně zpravidla před svým příchodem do České republiky a to sám nebo prostřednictvím potenciálního zaměstnavatele, kterému poskytne svou plnou moc. [NĚMEC, O. 2002]

V žádosti cizinec uvede³:

- své identifikační údaje,
- adresu v zemi trvalého pobytu a adresu pro doručování zásilek,
- číslo cestovního dokladu a název orgánu, který jej vydal,
- druh práce, místo výkonu práce a dobu, po kterou by mělo být zaměstnání vykonáváno
- a další údaje nezbytné pro výkon zaměstnání.

³ viz příloha č. 2

Zákon o zaměstnanosti dále ukládá uchazeči povinnost k žádosti přiložit:

- vyjádření zaměstnavatele, že cizince zaměstná,
- doklady osvědčující odbornou způsobilost pro výkon požadovaného zaměstnání (např. výuční list, maturitní vysvědčení, diplom o ukončení vysokoškolského studia),
- lékařské potvrzení o zdravotním stavu cizince (ne starší než 1 měsíc), jedná-li se o výkon práce ve zdravotnictví, pohostinství, potravinářství nebo v oborech, které to vyžadují,
- další doklady, jestliže to vyplývá z charakteru zaměstnání nebo jestliže to stanoví vyhlášená mezinárodní smlouva, k jejíž ratifikaci dal Parlament souhlas a již je Česká republika vázána.

Všechny tyto doklady musejí být předkládány v originálním znění a v úředně ověřeném překladu do českého jazyka.

3.3.2. Rozhodnutí o vydání povolení k zaměstnání

O vydání povolení k zaměstnání rozhodne příslušný úřad práce na základě posouzení situace na trhu práce a to za podmínky, že se jedná o hlášené volné pracovní místo, které nelze jinak obsadit.

Povolení je nepřenosné a obsahuje:

- identifikační údaje cizince,
- místo výkonu práce,
- druh práce,
- identifikační údaje zaměstnavatele, u kterého bude cizinec vykonávat zaměstnání
- a dobu trvání výkonu práce.⁴

Jestliže dojde ke změně některých podmínek uvedených v povolení, musí cizinec požádat příslušný úřad práce o vydání nového povolení k zaměstnání.

⁴ Dle § 92 Zákona o zaměstnanosti č.435/2004 Sb.

3.3.3. Povinnosti následující po vydání povolení k zaměstnání

S povolením k zaměstnání dále zažádá cizinec o pracovní vízum na zastupitelském úřadě ve své zemi a teprve s tímto vízem přicestuje cizinec do České republiky, kde může nastoupit do práce.

Obsazení volného místa cizincem je zaměstnavatel podle zákona o zaměstnanosti povinen oznámit úřadu práce, stejně tak jako jej musí informovat o tom, že cizinec do zaměstnání nenastoupil nebo že byl s cizincem ukončen pracovní poměr. To vše nejpozději do 10 dnů kalendářních dnů ode dne, kdy situace nastala.

3.3.4. Prodloužení povolení k zaměstnání

Povolení k zaměstnání je vydáváno na dobu určitou, maximálně však na dobu jednoho roku. Zákon o zaměstnanosti umožňuje úřadu práce na žádost cizince povolení k zaměstnání opakovaně prodloužit, vždy však maximálně na dobu jednoho roku a za podmínky, že zaměstnání bude vykonáváno u téhož zaměstnavatele. Žádost musí být podána příslušnému úřadu práce nejdříve 3 měsíce, nejpozději však 30 dnů před uplynutím doby platnosti povolení k zaměstnání. Náležitosti této žádosti jsou stejné jako náležitosti žádosti o samotné povolení k zaměstnání.

3.3.5. Ukončení platnosti povolení k zaměstnání

Platnost povolení k zaměstnání zaniká v zákonem stanovených případech:

- uplynula doba, na kterou bylo povolení vydáno,
- zaměstnání bylo ukončeno před uplynutím doby platnosti povolení,
- uplynula doba, na kterou byl cizinci povolen pobyt na území České republiky, nebo
- oprávnění k pobytu zaniklo z jiného důvodu. (cit. lit. 7)

Úřad práce může také povolení k zaměstnání cizinci odejmout a to v případě, jestliže je zaměstnání vykonáváno v rozporu s vydaným povolením k zaměstnání, nebo jestliže bylo vydáno na základě nepravdivých údajů. Okamžikem ukončení platnosti povolení k zaměstnání zaniká cizinci možnost vykonávat dané zaměstnání a bez opakované žádosti o pracovní povolení jej nelze nadále zaměstnávat.

3.4. Zaměstnávání občanů Evropské unie, Evropského hospodářského prostoru a Švýcarska

Občané členských států Evropské unie, Evropského hospodářského prostoru a Švýcarska a jejich rodinní příslušníci (dále jen „občané EU“) nejsou pro účely zákona o zaměstnanosti považováni za cizince. Mají stejné právní postavení jako občané České republiky. Nepotřebují tedy k zaměstnání v ČR žádné povolení a zaměstnavatelé nepotřebují k jejich získávání na volná pracovní místa žádná povolení od úřadů práce.

Nástup občana EU do zaměstnání nebo zahájení jeho pracovní činnosti na základě smlouvy o výkonu práce je jeho zaměstnavatel povinen písemně ohlásit příslušnému úřadu v práci a to nejpozději v den nástupu občana EU k výkonu práce. Stejnou informační povinnost mají dotyčné osoby i v případě ukončení zaměstnání nebo vyslání k výkonu práce do ČR. V takovém případě jsou tuto skutečnost povinny oznámit příslušnému úřadu práce nejpozději do 10 kalendářních dnů od skončení zaměstnání nebo vyslání.⁵

Kromě informační povinnosti má tuzemský zaměstnavatel také povinnost evidenční. V této evidenci musí zaměstnavatel uvést informace dle § 91 odst. 1 písm. a), b) a c) zákona o zaměstnanosti a některé další tj.:

- identifikační údaje cizince,
- adresu v zemi trvalého pobytu a adresu pro doručování zásilek,
- číslo cestovního dokladu a název orgánu, který jej vydal,
- druh práce, místo výkonu práce a dobu, po kterou by mělo být zaměstnání vykonáváno,
- pohlaví dané osoby,
- zařazení podle odvětvové (oborové) klasifikace ekonomických činností,
- nejvyšší dosažené vzdělání, vzdělání požadované pro výkon povolání,
- dobu, na kterou jim bylo vydáno povolení k zaměstnání (tj. doba na kterou jim byl povolen pobyt na území ČR),
- den nástupu do zaměstnání a den skončení zaměstnání nebo vyslání k výkonu práce zahraničním zaměstnavatelem.

⁵ Zaměstnávání občanů EU. [dostupný na http://portal.mpsv.cz/sz/zahr_zam/zz_zamest_eu]

3.5. Podnikání cizinců v podmínkách České republiky

Uplatnění na českém trhu práce mohou cizinci nalézt nejen prostřednictvím pracovního poměru k tuzemskému zaměstnavateli nebo prostřednictvím vyslání k výkonu pracovní činnosti. Dle **zákona 455/1991 Sb. o živnostenském podnikání** ve znění pozdějších předpisů (dále jen živnostenský zákon) mohou cizinci na území České republiky také provozovat živnost, a to ve stejném rozsahu a za stejných podmínek jako občané ČR.

V rámci tohoto zákona mohou cizinci podnikat jako:

- zahraniční fyzické osoby,
- právnické osoby nebo
- mohou zřizovat na území ČR organizační složky svého podniku v zahraničí.

Mezi nejčastější formy provozování živnosti cizinci na našem území patří bezpochyby podnikání cizinců jako zahraničních osob.⁶ Proto se v další části své práce budu věnovat právě této formě.

3.5.1 Podmínky provozování živnosti

Předpokladem pro udělení živnostenského oprávnění cizinci je splnění zákonem stanovených podmínek. Jako všeobecné podmínky provozování živnosti fyzickými osobami uvádí živnostenský zákon:

- dosažení věku 18 let, způsobilost k právním úkonům, bezúhonnost,
- skutečnost, že fyzická osoba, pokud na území České republiky podniká nebo podnikala, nemá na svém osobním účtu evidovány daňové nedoplatky z tohoto podnikání,
- skutečnost, že fyzická osoba, pokud na území České republiky podniká nebo podnikala, nemá nedoplatky na platbách pojistného na sociální zabezpečení a příspěvku na státní politiku zaměstnanosti,
- skutečnost, že fyzická osoba, pokud na území České republiky podniká nebo podnikala, nemá nedoplatky na pojistném na veřejném zdravotním pojištění.⁷

Zvláštními podmínkami provozování živnosti jsou dále odborná či jiná způsobilost, pokud je tento zákon nebo zvláštní předpisy vyžadují.

⁶ § 6 odst. 1, živnostenského zákona definuje zahraniční fyzickou osobu jako fyzickou osobu, která nemá na území ČR trvalý pobyt a které bylo uděleno vízum k pobytu nad 90 dnů za účelem podnikání.

⁷ Dle § 6 odst. 1 zákona č. 455/1991 Sb. o živnostenském podnikání.

3.5.2 Vznik a zánik živnosti

Samotné živnostenské oprávnění pak při splnění výše uvedených podmínek vzniká zahraniční fyzické osobě dnem povinného zápisu do obchodního rejstříku, přičemž doklady opravňující cizince k podnikání (tj. živnostenský list nebo koncesní listina) jsou mu vystaveny ještě před tímto zápisem.

Nepodá-li cizinec návrh na zápis do obchodního rejstříku do 90 dnů od doručení živnostenského listu nebo koncesní listiny, nebo není-li návrhu vyhověno, musí uvedené doklady neprodleně vrátit.

Jestliže cizinec přestane splňovat výše uvedené podmínky, koncesní listina nebo živnostenský list se dle § 10 odst. 8 živnostenského zákona stává neplatným a živnostenské oprávnění zaniká.

3.6. Nelegální zaměstnávání cizinců

Zdlouhavému a značně náročnému procesu získávání dokumentů potřebných pro zaměstnání pracovníků ze zahraničí se v mnoha případech snaží vyhnout jak zaměstnavatelé tak samotní cizinci tzv. „**zaměstnáváním načerno**“.

Na dodržování podmínek zaměstnávání cizinců dohlíží a kontroly provádí celní úřady v úzké spolupráci s příslušnými úřady práce a orgány Policie ČR, konkrétně Službou cizinecké a pohraniční policie. Jak uvádí ČIŽINSKÝ, P., mezi nejčastějšími nedostatky zjištěnými při provádění kontrol úřady práce figuruje **nelegální zaměstnávání cizinců**. Často dochází k porušování podmínek stanovených v povolení nebo také k tomu, že cizinec začne vykonávat práci ještě před vlastním udělením povolení.

3.6.1 Sankce za nelegální zaměstnávání cizinců

Zaměstnavateli, který zaměstná cizince „načerno“ tzn. bez příslušných povolení, může být uložena pokuta v souladu s § 28 odst. 1 písm. k) zákona o přestupcích jen do výše 10 tis Kč. Pokud zaměstnavatel úmyslně poruší své povinnosti, hrozí mu pokuta až do výše 250 tis. Kč, popřípadě 1 mil. Kč, jedná-li se o opakované delikty. Při stanovení výše pokuty se přihlíží k závažnosti porušení, míře zavinění a jiným okolnostem.

Pomineme-li znevýhodnění cizince v oblasti sociálního zabezpečení, vyplývající z jeho nelegálního zaměstnávání, a sníženou míru jeho právní jistoty ve vztazích se zaměstnavatelem, hrozí mu dle § 28 odst. 1 písm. j) zákona o přestupcích pokuta až do výše 10 tis. Kč v případě zaměstnání bez pracovního povolení nebo pokuta podle § 157 zákona o pobytu cizinců do stejné výše v případě porušení předpisů pobytového režimu.

Nejtvrdějším možným postihem cizince je jeho správní vyhoštění dle § 119/1 zákona o pobytu cizinců. Jedná se o stanovení lhůty, do které musí cizinec opustit stát, a doby, po kterou nebude cizinci umožněn vstup na území státu (tato lhůta může být stanovena až v délce 5 let). Tento trest hrozí cizinci, který byl „na území zaměstnán bez povolení k zaměstnání nebo na území provozuje dani podléhající výdělečnou činnost bez povolení podle zvláštního právního předpisu anebo bez povolení k zaměstnání sám cizince zaměstnává“.⁸

Nelegální zaměstnávání cizinců považují úřady práce obecně za jeden z nejzávažnějších problémů v oblasti zaměstnanosti v ČR.

⁸Dle zákona č. 326/1999 Sb. o pobytu cizinců na území České republiky

4. Podpora integrace cizinců

Jak bylo uvedeno již na začátku této práce, Česká republika se již déle než 10 let potýká s nepříznivým demografickým vývojem obyvatelstva. Ženy obecně přikládají stále větší význam profesní kariéře, na mateřskou dovolenou odcházejí ve stále pokročilejším věku, na svět přichází málo dětí a na druhé straně přibývá lidí pobírajících starobní důchod. Populace obecně stárne.

Tento nepříznivý trend pomáhá zpomalovat migrace cizinců, kteří se na našem území usidlují a prosazují se na českém trhu práce. Částečně tak kompenzují nedostatek pracovních sil v určitých odvětvích naší ekonomiky.

V souvislosti s touto skutečností přijala vláda v září 2001 svým usnesením č. 975 koncepci nového přístupu k řízení migrace a o necelý rok později, v červenci 2002, schválila návrh projektu nazvaného „Aktivní výběr kvalifikovaných zahraničních pracovníků.“

4.1. Projekt „Aktivní výběr kvalifikovaných zahraničních pracovníků“

Tento projekt se začal realizovat 28. července 2003 v České republice a 1. září 2003 v cílových zemích – Bulharsku, Chorvatsku a Kazachstánu. V současné době je tento projekt otevřen také pro občany **Běloruska, Bosny a Hercegoviny, Kanady, Makedonie, Moldavska, Ruské federace, Srbska a Černé Hory a Ukrajiny.**

Jak uvádí Ministerstvo práce a sociálních věcí (MPSV), hlavním cílem tohoto pětiletého projektu je vytvoření takového prostředí a podmínek života, které by do České republiky přivedly odborníky ze zahraničí, kteří by se tu chtěli usadit společně se svými rodinami.

Motivací pro vstup cizinců do tohoto projektu by podle MPSV měla být především **možnost požádat o trvalý pobyt v České republice ve zkrácené lhůtě 2,5 let**, což představuje významné zkrácení v porovnání se zákonem stanovenou lhůtou 10 let. Kromě toho se účastníkům projektu poskytuje také měsíční ochranná lhůta pro nalezení nového zaměstnání (aniž by mu bylo zrušeno vízum k pobytu) v případě, že cizinec přišel o zaměstnání bez vlastního zavinění.

Cizinci, kteří projeví zájem o účast v tomto projektu, se mohou přihlašovat online na internetovém portálu **www.imigracecz.org** fungujícím pod záštitou Ministerstva práce a sociálních věcí. Ve své přihlášce uvedou základní údaje o své osobě, které jsou následně hodnoceny v počítačové proceduře.

Tato počítačová procedura je postavena na bodovém hodnocení objektivních kritérií tak, aby byla zachována co největší transparentnost. Hlavní hodnocená kritéria a způsob bodování je patrný z přílohy č. 3.

4.1.1. Podmínky zapojení do projektu

Pro úspěšné zapojení do zkušebního 2,5letého projektu je nutné, aby žadatel získal při hodnocení alespoň 25 bodů z maximálně 70 možných.

Určitý počet osob s nejvyšším dosaženým bodovým hodnocením je vyzván, aby do 60 dnů doložili Ministerstvu práce a sociálních věcí níže zmíněnými dokumenty skutečnosti uvedené v přihlášce on-line.

Jedná se zejména o:

- platný cestovní doklad, osvědčující identifikační údaje zájemce a příslušnost k cílovému státu,
- vízum k pobytu nad 90 dnů za účelem zaměstnání nebo povolením k dlouhodobému pobytu za účelem zaměstnání,
- aktuálním povolením k zaměstnání v ČR vydané příslušným úřadem práce,
- pracovní smlouvu nebo jiné písemné potvrzení o existenci pracovněprávního vztahu na území ČR podepsané zaměstnavatelem s přesným datem nástupu do zaměstnání,
- vysvědčení o závěrečných zkouškách, osvědčující dosažení příslušného stupně vzdělání přeložené do českého jazyka,
- doklady o předchozích zaměstnáních s ohledem na stát původu přeložené do českého jazyka. Může se jednat o jednu minimálně šestiměsíční pracovní zkušenost nebo o více pracovních zkušeností, jejichž součet je minimálně šest měsíců,
- fotografii pasového formátu.⁹

⁹Přihlášení do projektu. [dostupné na <http://www.imigracecz.org/?lang=cz&article=online>]

Tyto dokumenty jsou dále prošetřovány v zemích původu účastníků projektu. Jsou-li v předložených dokladech zjištěny nesrovnalosti či nepravdy, je žadatel z projektu automaticky vyloučen. Stejně tak je tomu i v případě, že uchazeč ve stanovené lhůtě tyto dokumenty nepředloží vůbec.

V konečné fázi, po uplynutí zkušebního období, provádí MPSV tzv. sociální prověrky účastníků projektu. Dotazuje se zaměstnavatelů, představitelů obcí, popřípadě dalších institucí v místě bydliště účastníků, zda se cizinci dokázali integrovat do české společnosti a byly tak splněny cíle projektu. Dospěje-li ke kladnému výsledku šetření, doporučí Ministerstvu vnitra ČR, respektive Cizinecké a pohraniční policii, aby daným účastníkům projektu udělila trvalý pobyt ve zkrácené lhůtě.

5. Metodika

Předmětem mé bakalářské práce jsou cizinci na trhu práce v Jihočeském kraji. Zvolila jsem si právě toto téma, protože mě zaujal nepříliš pozitivní demografický vývoj české populace a vyhlídky na vysoký podíl obyvatel v důchodovém věku a nedostatek pracovních sil v určitých odvětvích národního hospodářství v budoucnosti.

Cílem mé práce je zmapovat vývoj počtu cizinců na trhu práce v Jihočeském kraji a posoudit jejich vliv na ekonomiku regionu.

5.1. Teoretická část

V teoretické části jsem se nejprve zabývala trhem práce, jeho definicí, částmi a vývojem v České republice. Dále jsem popsala podmínky zaměstnávání cizinců v ČR, povinnosti zaměstnavatele i cizince při vstupu na český trh práce, specifické případy zaměstnávání občanů EU a zmínila jsem také velký problém této oblasti, tj. nelegální zaměstnávání cizinců. V závěrečné části literární rešerše jsem nastínila vládní projekt nazvaný „Aktivní výběr kvalifikovaných zahraničních pracovníků“, který by měl do ČR přilákat tolik potřebnou kvalifikovanou pracovní sílu.

Informace potřebné pro zpracování teoretické části práce jsem získala studiem literatury uvedené v seznamu použité literatury, internetových zdrojů a právních norem upravujících oblast zaměstnávání cizinců.

5.2. Praktická část

V praktické části jsem se zabývala nejprve vývojem počtu cizinců v historii v rámci celé České republiky a poté jsem se zaměřila přímo na vývoj a situaci na území Jihočeského kraje.

Při řešení dané problematiky jsem používala informace poskytnuté pracovníky Úřadu práce v Českých Budějovicích, informace ČSÚ uváděné v ročenkách ČR, ročenkách Jihočeského kraje a také ve výročních zprávách o situaci na trhu práce jednotlivých okresů Jihočeského kraje. Uvedené statistické údaje jsem zpracovávala v programu Excel.

5.3. Závěr

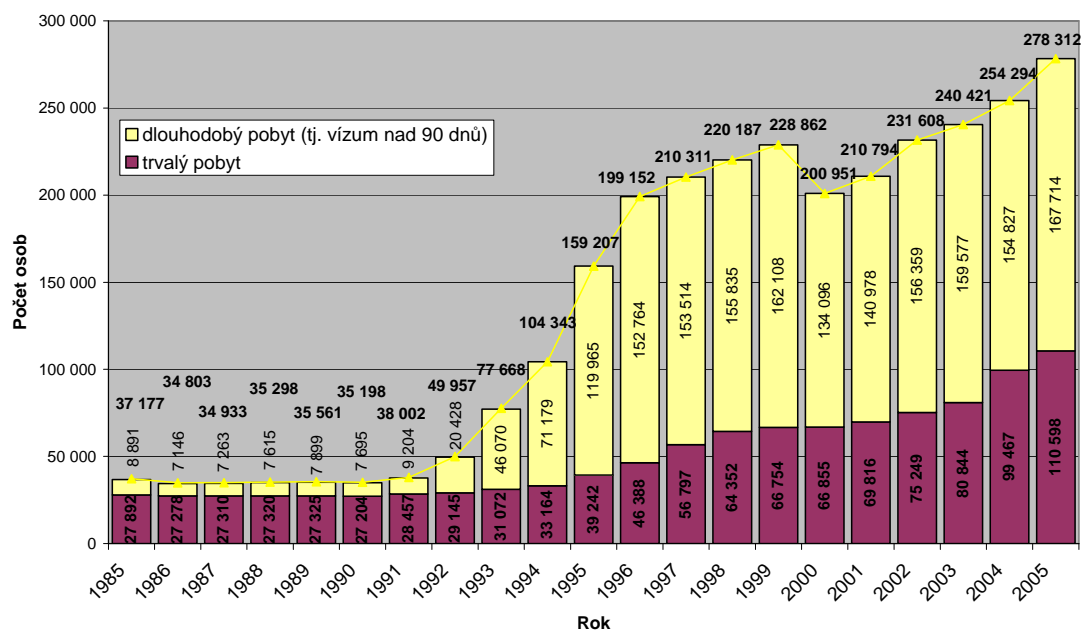
Na závěr své bakalářské práce uvádím zhodnocení vývoje a současného stavu cizinců na trhu práce v Jihočeském kraji a porovnání se situací, kdy by tyto osoby na daném trhu práce chyběly.

6. Cizinci na území České republiky

6.1. Vývoj počtu cizinců na území ČR

Československo, a po rozdělení v roce 1993 také samostatná Česká republika, vždy patřilo a patří k cizinci hojně vyhledávaným zemím. V historii však můžeme pozorovat četné změny jak v samotném počtu cizinců přicházejících do země, tak ve struktuře jejich státních občanství či době, po kterou na území České republiky pobývají.

Graf 6.1: Vývoj počtu trvale usazených cizinců v letech 1985 - 2005



Zdroj: data ČSÚ, graf vlastní tvorba

Zatímco v průběhu 2. poloviny 80. let minulého století až do roku 1993 byl počet cizinců trvale usídlených na našem území (tj. cizinců s povolením k trvalému pobytu a dlouhodobému pobytu nad 90 dní) v jednotlivých letech poměrně vyrovnaný a nepřesáhl hranici 50 tis. osob, během následujících 7 let (1993 – 1999) rostl v průměru o více než 25,5 tis. ročně z původních necelých 50 tis. na 228 862 trvale usídlených cizinců v roce 1999. Zlom v tomto vývoji přineslo přijetí nového zákona č. 326/1999 Sb., O pobytu cizinců na území ČR, který podstatně zpřísnil vstupní a pobytový režim většiny cizinců. V důsledku toho opustilo Českou republiku během jednoho roku téměř 30 tis. cizinců.

Některá ustanovení tohoto zákona zmírnila až novela platná od 1. července 2001, která měla za následek opětovný nárůst počtu usazených cizinců. Tento vývoj pokračoval až do roku 2005, kdy bylo v České republice Ředitelstvím služby Cizinecké a pohraniční policie evidováno přibližně 280 tis. cizinců.

6.2. Vývoj z hlediska státních občanství cizinců

Složení cizinců z hlediska státní příslušnosti se již od roku 1996 na prvních 5 místech nemění. V jednotlivých letech se pouze střídají na prvních dvou pozicích Slovensko a Ukrajina a na pozici třetí a čtvrté Vietnam a Polsko.

K 31. prosinci 2005 byli v ČR nejsilněji zastoupeni občané Ukrajiny (87 830 osob, 31 %) a Slovenska (49 446 osob, 18 %). Dále s odstupem následovala státní občanství Vietnamu (36 902 osoby, 13 %), Polska (17 810 osob, 6 %) a Ruska (16 627 osob, 6 %).

6.3. Vývoj z hlediska věkové struktury cizinců

Častým důvodem migrace cizinců do ČR jsou ekonomické motivy, čemuž napovídá také věková struktura migrujících cizinců.

K 31. prosinci 2005 spadala naprostá většina cizinců do kategorie produktivního věku (tj. 15 – 64 let). Pro srovnání, osoby v produktivním věku tvořily pouze 70 % populace ČR. Odlišné věkové rozložení je možno sledovat také v kategorii 65 a více let, která je v populaci ČR zastoupena 14 %, přičemž u cizinců dosahovala jen 9 % osob. V souvislosti s rostoucí délkou pobytu cizinců, je možno zaznamenat i nárůst dětské složky (0 – 14 let) v populaci cizinců. V roce 2005 tvořily děti v populaci cizinců celých 9 %, přičemž největší podíl na této skupině (téměř 32 %) mají děti Vietnamských občanů.

I do budoucna lze předpokládat nárůst podílu dětí na celkovém počtu cizinců usazených na území ČR. Počet živě narozených se každým rokem zvyšuje, zatímco počet zemřelých v dlouhodobém časovém horizontu zůstává téměř na stejné úrovni nebo mírně klesá.

6.4. Vývoj z hlediska ekonomické aktivity cizinců

Vysoký podíl cizinců v produktivním věku může být pro Českou republiku obrovským přínosem. Tyto osoby mohou pokrýt nedostatek pracovních sil v určitých odvětvích národního hospodářství a zmírnit tak důsledky neblahého demografického vývoje populace ČR.

Podle statistických údajů, zveřejněných Ministerstvem práce a sociálních věcí, počet ekonomicky aktivních cizinců v ČR stoupal od počátku 90. let až do roku 1997, kdy dosáhl úrovně téměř 194 tis. osob. V následujících dvou letech byl zaznamenán významný úbytek. Od té doby počet pracujících cizinců roste zhruba o 2 tis. ročně. V roce 2005 bylo v ČR zaznamenáno 219 tis. ekonomicky aktivních cizinců, což představuje nárůst o téměř 46 tis. osob oproti roku 2004. Toto navýšení souviselo především s novelizací zákona č. 435/2004 Sb., o zaměstnanosti, která změnila pravidla pro společníky obchodních společností, členy družstev a členy statutárních orgánů obchodních společností, kterým uložila povinnost, pokud se kromě účasti na řízení společnosti věnují plnění běžných úkolů, požádat úřad práce o povolení k zaměstnání.¹⁰

6.4.1 Cizinci evidovaní úřady práce

Ke konci roku 2005 tedy evidovaly úřady práce v ČR 151 736 cizinců, kteří představovali 69 % všech ekonomicky aktivních cizinců. Zbývajících 31 % (tj. 67 246 osob) tvořili cizinci s živnostenským oprávněním.

Největší podíl na počtu cizinců evidovaných úřady práce tradičně zaujímali občané Slovenska (75 297 osob, tj. 50 %). Dále následovali občané Ukrajiny (40 060 osob, 26 %) a Polska (12 635 osob, 8 %).

6.4.2 Cizinci vlastníci živnostenské oprávnění

Na druhé straně mezi cizinci s živnostenským oprávněním byli nejpočetněji zastoupeni občané Vietnamu v počtu 22 620 osob, což odpovídá 34 % z celkového počtu. Zbýající část tvořili občané Ukrajiny (21 135 osob, tj. 31 %) a s odstupem občané Slovenska (8 719 osob, 13 %).

Zastoupení státních občanství i jednotlivých typů ekonomické činnosti se kraj od kraje liší. Konkrétní situaci v Jihočeském kraji se budu dále věnovat v následujících kapitolách.

¹⁰ dle §13 a §89 zákona č. 435/2004 Sb., o zaměstnanosti

7. Charakteristika Jihočeského kraje

Jihočeský kraj je geograficky poměrně uzavřený celek tvořený 7 okresy: **České Budějovice, Český Krumlov, Jindřichův Hradec, Písek, Prachatice, Strakonice a Tábor.**

Swou rozlohou 10 057 km² představuje 12,8 % rozlohy České republiky a řadí se tak na druhou příčku hned za Středočeský kraj.

Podstatnou část hranice kraje tvoří státní hranice s Rakouskem a Spolkovou republikou Německo. Dále sousedí s Plzeňským a Středočeským krajem, krajem Vysočina a Jihomoravským krajem.

7.1. Demografie

Na území Jihočeského kraje dlouhodobě žije více než 600 tis. obyvatel. Ke 31. 12. 2005 zde žilo 627 766 osob, přičemž více než čtvrtina obyvatel (přes 180 tis. osob) má bydliště v okrese České Budějovice. Dalšími velkými městy jsou Tábor (přes 102 tis. obyvatel), Písek (70,3 tis. obyvatel), Strakonice (téměř 69,5 tis. obyvatel) a Jindřichův Hradec (92,7 tis. obyvatel).

Počet obyvatel Jihočeského kraje se přitom neustále zvyšuje. Od roku 2001 do konce roku 2005 vzrostl o téměř 3,2 tis. osob, tj. v průměru o 800 osob ročně.

Vývoj přirozeného přírůstku obyvatel však tento trend nepotvrzuje. Přestože se kraj může pochlubit nižší úmrtností (tj. 10,2 úmrtí na 1000 obyvatel) než činí celorepublikový průměr (10,5 úmrtí na 1000 obyvatel), stále zde ročně umírá více lidí, než se narodí dětí. Poprvé od roku 1994 vykázal kraj přirozený přírůstek obyvatel teprve v loňském roce, kdy ke 30. 9. činila jeho výše 272 osoby.

Vysvětlení tedy poskytuje až pohled na saldo osob do Jihočeského kraje přistěhovaných a vystěhovaných z něj. Dlouhodobě se na tomto území usidluje více osob, než odchází. Nejvyšší přírůstek stěhování (tj. 2 316 osob) byl zaznamenán v roce 2005, kdy se do Jihočeského kraje přistěhovalo 6 350 osob, zatímco pouze 4 034 osoby se odstěhovaly.

Obyvatelstvo Jihočeského kraje je v porovnání s celorepublikovým průměrem poněkud mladší. Do věkové kategorie dětí do 14 let bylo k 31. 12. 2005 zařazeno 14,9 % obyvatelstva (tj. 93 438 osob). Do kategorie 15 – 65 let, tedy produktivního věku, spadalo 71 % obyvatel (tj. 446 006 osob) a v poproduktivním věku, tedy 65 a více let, se nacházelo 14,1 % obyvatel (tj. 88 322 osoby). Průměrný věk se zde dlouhodobě pohybuje pod hranicí celorepublikového průměru, tj. kolem 39,5 roku. I tady se však situace každým rokem zhoršuje. Podíl dětské složky obyvatelstva klesl z původní hodnoty 20 % v roce 1993 na necelých 15 % na konci roku 2005 a na druhé straně neustále přibývá osob v kategorii 15 – 65 let a v důchodovém věku.

7.2. Hospodářství

V dřívější době byl Jihočeský kraj vnímán především jako zemědělská oblast s rozvinutým rybníkářstvím a lesnictvím. Dnes však v tomto odvětví pracují jen 4 % obyvatel kraje. Celkově se zde vytváří zhruba 11 % zemědělské produkce a polovina produkce ryb celé České republiky. V zemědělství převažuje pěstování obilovin, olejnin, pícnin, produkce brambor zatímco v živočišné výrobě se jedná především o chov skotu a prasat. Významný je také podíl v chovu vodní drůbeže (kachen a hus).

Na druhé straně Jihočeský kraj nebyl v minulosti považován za kraj vynikající v oblasti průmyslu. Toto odvětví se zde rozvinulo až koncem minulého století a to zejména v zaměření na zpracovatelský průmysl. V současnosti pracuje v průmyslu a ve službách více než třetina obyvatel kraje. Z odvětvového hlediska převažuje výroba potravin a nápojů, výroba dopravních prostředků, výroba strojů a zařízení či textilní a oděvní výroba.

Na tvorbě hrubého domácího produktu ČR se kraj podílí pouze 5,5 %. V přepočtu na 1 obyvatele však dosahuje 89,1 % republikového průměru, což jej řadí na 6. pozici mezi kraji hned po hlavním městě Praze, Jihomoravském, Středočeském, Plzeňském a Královéhradeckém kraji.¹¹

¹¹ Statistická ročenka Jihočeského kraje 2006: Charakteristika kraje. [dostupné na <http://www.czso.cz/>]

7.3. Trh práce

Obyvatelstvo Jihočeského kraje je možno rozdělit podle ekonomické aktivity téměř přesně na polovinu. Ke konci roku 2005 patřilo do ekonomicky aktivní části populace (tj. 15 a více let) 316,6 tis. z celkových 627,8 tis. osob, přičemž podíl této skupiny obyvatel se rok od roku zvyšuje.

Podle výběrového šetření pracovních sil bylo ke konci roku 2005 v národním hospodářství kraje zaměstnáno zhruba 300 tis. obyvatel, přičemž téměř třetina (29,4 %) pracovala ve **zpracovatelském průmyslu**, více než 12 % v **obchodu a opravách spotřebního zboží** a 10 % ve **stavebnictví**. Zbývající polovina zaměstnaných osob pracovala v oblasti **veřejné správy a obrany** (tj. 7,4 %), **zdravotní a sociální péče** (6,7 %), **vzdělávání** (6,5 %), **dopravy, skladování a spojů** (5,8 %), **zemědělství** (4,3 %) a dalších.

Jihočeský kraj se může pochlubit po Praze druhou nejnižší mírou registrované nezaměstnanosti v ČR. Koncem roku 2005 evidovaly úřady práce 23 632 uchazeče o zaměstnání, což odpovídá **míře nezaměstnanosti na úrovni 6,69 %** (průměr v ČR činil 8,8 %). I v této oblasti se však projevuje nepříliš pozitivní vývoj. Míra nezaměstnanosti v dlouhodobém měřítku roste. V letech 2000 – 2004 se zvýšila o 1,42 % (podle staré metodiky) a do konce roku 2005 vzrostla o další 0,1 % (podle nové metodiky).

7.4. Shrnutí

Při celkovém srovnání s ostatními částmi České republiky by se mohlo zdát, že vývoj a momentální stav Jihočeského kraje není až tak špatný, jak by se dalo očekávat podle obecného vývoje ČR.

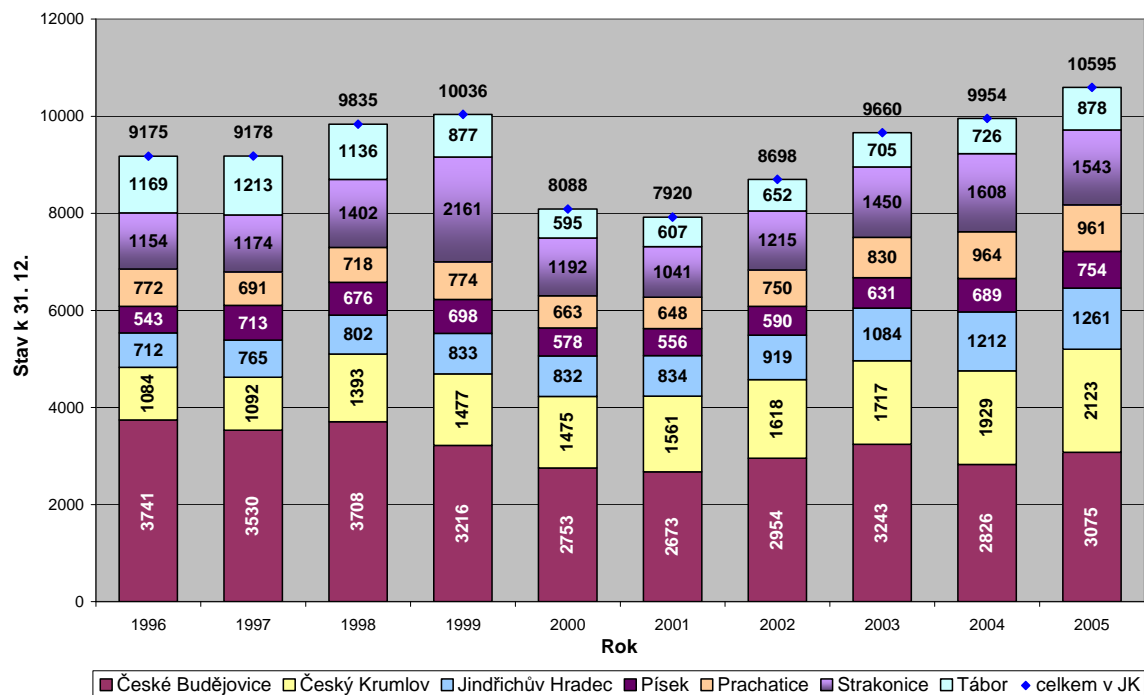
Zdejší obyvatelstvo je poměrně mladé. Při relativně nízké úmrtnosti roste porodnost. I přesto, že se jedná o kraj s nejnižší hustotou zalidnění v ČR, se zdejší HDP přepočtený na 1 obyvatele vyrovná celorepublikovému průměru. Jednotlivé úřady práce v kraji vykazují dlouhodobě druhou nejnižší míru nezaměstnanosti.

Do jaké míry se na tomto stavu podílejí občané České republiky a jakým dílem přispívají k této situaci cizinci žijící na území Jihočeského kraje?

8. Cizinci v Jihočeském kraji

Jihočeský kraj je mezi cizinci velice oblíbeným regionem, jak ostatně dokazují i počty cizinců usídlených na tomto území v posledních 10 letech.

Graf 8.1: Počet cizinců v jednotlivých okresech Jihočeského kraje v letech 1996 - 2005



Zdroj: Ředitelství služby Cizinecké a pohraniční policie Ministerstva vnitra ČR

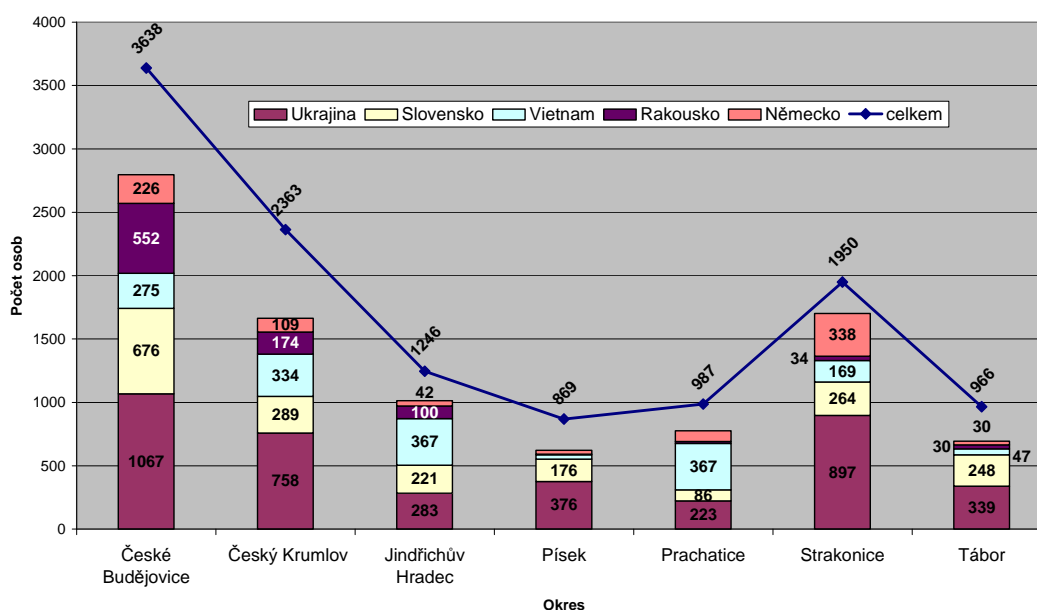
Jak je možno vidět z grafu 8.1 počet cizinců bydlících v Jihočeském kraji se rok co rok zvyšuje. Pokles byl zaznamenán pouze v letech 2000 a 2001, kdy se v důsledku změny legislativy z kraje vystěhovaly téměř 2 tis. cizinců. Od té doby vzrostl jejich počet na 10 595 osob evidovaných Cizineckou a pohraniční policií ke 31. prosinci 2005. V tomto počtu tvořili necelá 2 % všech obyvatel Jihočeského kraje.

Téměř 30 % cizinců přitom pobývalo v okrese České Budějovice (3 075 osob), 20 % v Českém Krumlově (2 123 osoby), zhruba 14,5 % ve Strakonici (1 543 osoby) a 12 % (tj. 1 261 osoba) v Jindřichově Hradci. Méně než 1000 cizinců pak bylo evidováno v okresech Písek (7 %), Prachatice a Tábor (9 % a 8 %).

8.1. Profil cizinců

Struktura cizinců je různorodá jak z hlediska státních občanství, věku tak i délky a účelu pobytu. Nejčastěji mezi cizinci figurují občané Ukrajiny, kteří ke konci 3. čtvrtletí roku 2006 tvořili celou třetinu z celkového počtu, dále občané Slovenska (téměř 17 %), Vietnamu (13 %), Rakouska (7,5 %) a Německa (7 %). Zbývajících necelých 30 % tvořili příslušníci státních občanství, jejichž zastoupení v Jihočeském kraji nedosahuje 100 osob.

Graf 8.2: Cizinci v jednotlivých okresech JK dle st. občanství (30. 9. 2006)



Zdroj: data ČSÚ, graf vlastní tvorba

Nejčastěji zde cizinci pobývají na základě povolení k dlouhodobému pobytu.¹² Toto tvrzení však nelze zobecnit. Poměr mezi cizinci v kraji trvale usídlenými a dlouhodobě pobývajících se v jednotlivých okresech liší. Opačná situace existuje například v Táboře nebo Jindřichově Hradci, kde ke konci roku 2005 větší část cizinců pobývala na základě povolení k trvalému pobytu.

Při bližším pohledu na věkové složení, zjistíme, že převážná většina (8 994 osoby, tj. 81,5 %) všech cizinců pobývajících v Jihočeském kraji k datu 31. 12. 2005 patřila do věkové kategorie 20 – 69 let, tedy produktivního věku. Dalších 562 osob (tj. 5,3 %) bylo ve věku 0 – 9 let, 840 osob (téměř 8 %) spadalo do skupiny 10 – 19 let a pouze necelá 2 % cizinců (tj. 199 osob) byla v důchodovém věku 70 a více let.

¹² tj. osoby pobývající na území na základě víza k pobytu nad 90 dnů, na základě povolení k dlouhodobému pobytu a osoby, jimž bylo vydáno potvrzení o přechodném pobytu (pro občany EU a rodinné příslušníky občana EU, kteří jsou sami občany EU).

8.2. Cizinci na trhu práce

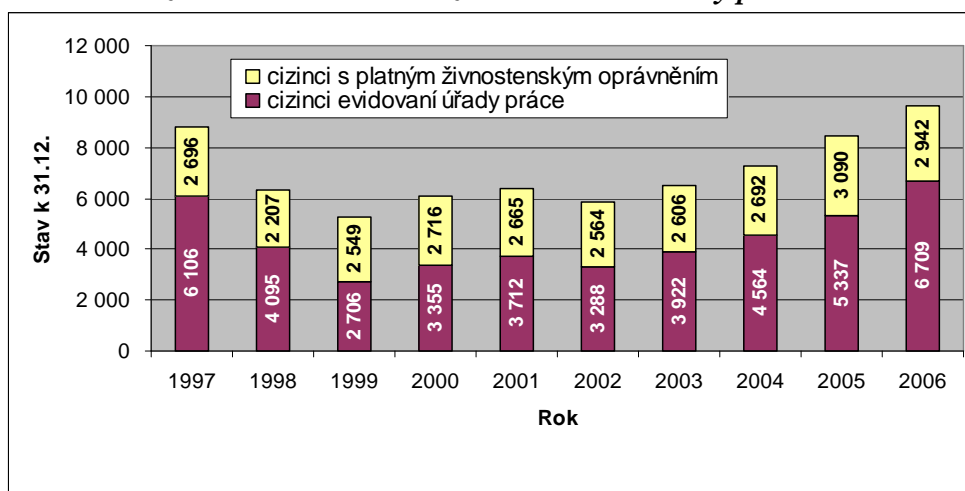
Počet ekonomicky aktivních cizinců žijících na území Jihočeského kraje se dlouhodobě pohybuje na úrovni 3,9 % celkového počtu cizinců pracujících na území České republiky.

Průměrně v letech 1997 – 2005 pracovalo 72,8 % všech cizinců žijících na území Jihočeského kraje. Na konci roku 2005 se jejich počet vyšplhal až na 8 427 osob z celkových 10 595 cizinců a tvořili tak 2,8 % celkového počtu všech ekonomicky aktivních osob v Jihočeském kraji.

Nejpočetnější skupiny mezi ekonomicky aktivními cizinci tvořili na konci roku 2005 občané Slovenska (2 975 osob, tj. 35 %) a Ukrajiny (2 831 osoba, tj. 33,6 %). S odstupem následovali občané Vietnamu (1 079 osob, tj. 12,8 %), Polska (175 osob, 2 %) a ostatní.

Jak již bylo uvedeno v literární rešerši, nejčastější způsoby pracovního uplatnění cizinců je jejich zaměstnání v pracovním poměru nebo podnikání na základě živnostenského oprávnění.

Graf 8.3: Cizinci vlastníci ŽO a cizinci evidovaní úřady práce v letech 1997 - 2006



Zdroj: data ČSÚ, graf vlastní tvorba

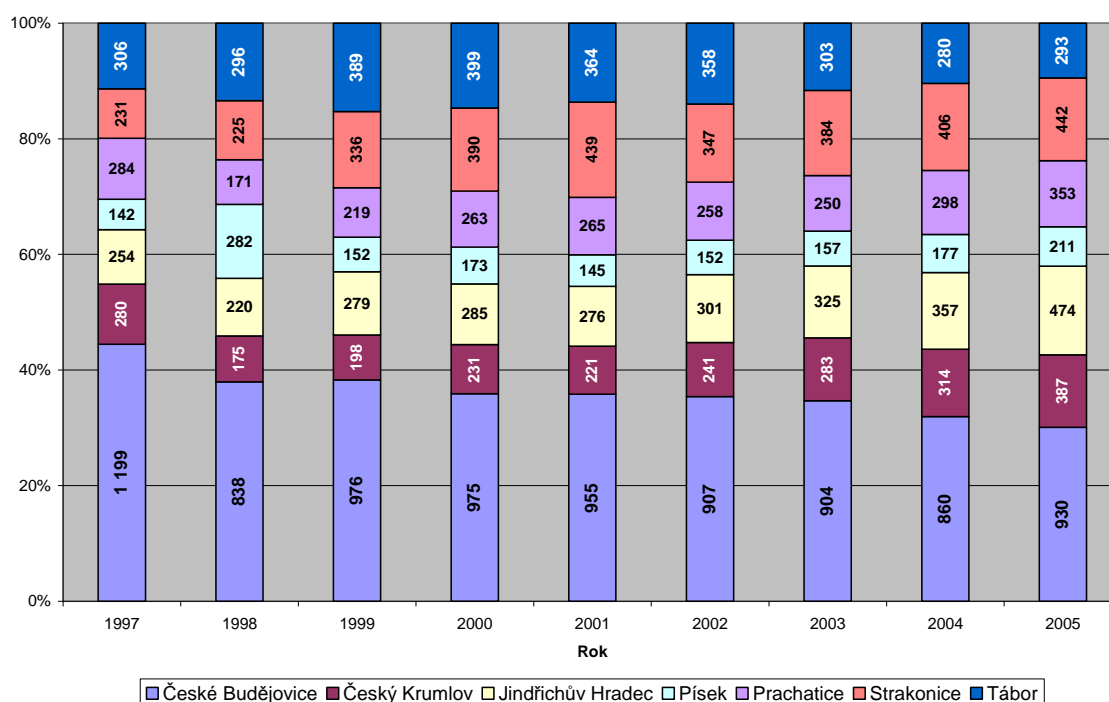
Podíváme-li se na vývoj trhu práce v kraji od roku 1997, zjistíme, že většina ekonomicky aktivních cizinců vždy pracovala na základě povolení k zaměstnání. Podíl těchto skupin se téměř vyrovnal jen v roce 1999, kdy na jedné straně rapidně poklesl počet zaměstnaných cizinců (pokles o 1 389 osob v porovnání s rokem 1998) a na druhé straně přibylo cizinců vlastníků živnostenské oprávnění (o 342 osoby více než v roce 1998). Od té doby se situace vrátila zhruba do původní úrovně v roce 1997.

8.2.1 Cizinci vlastníci živnostenské oprávnění

V období od roku 1997 do konce roku 2005 žilo v Jihočeském kraji průměrně 2 463 cizinců, kterým bylo vydáno živnostenské oprávnění. Tento počet tvoří zhruba 3,8 % všech cizinců podnikajících v ČR v tomto období a řadí Jihočeský kraj na 8. místo mezi kraji.

K 31. 12. 2005 bylo v Jihočeském kraji evidováno 3 090 podnikatelů cizí státní příslušnosti, tj. 36,6 % všech ekonomicky aktivních cizinců žijících na tomto území. Nejčastěji podnikali občané Vietnamu, Ukrajiny a Slovenska, přičemž převážnou většinu z nich tvořili muži.

Graf 8.4: Rozložení cizinců s ŽO v okresech JK v letech 1997 - 2005



Zdroj: data ČSÚ, graf vlastní tvorba

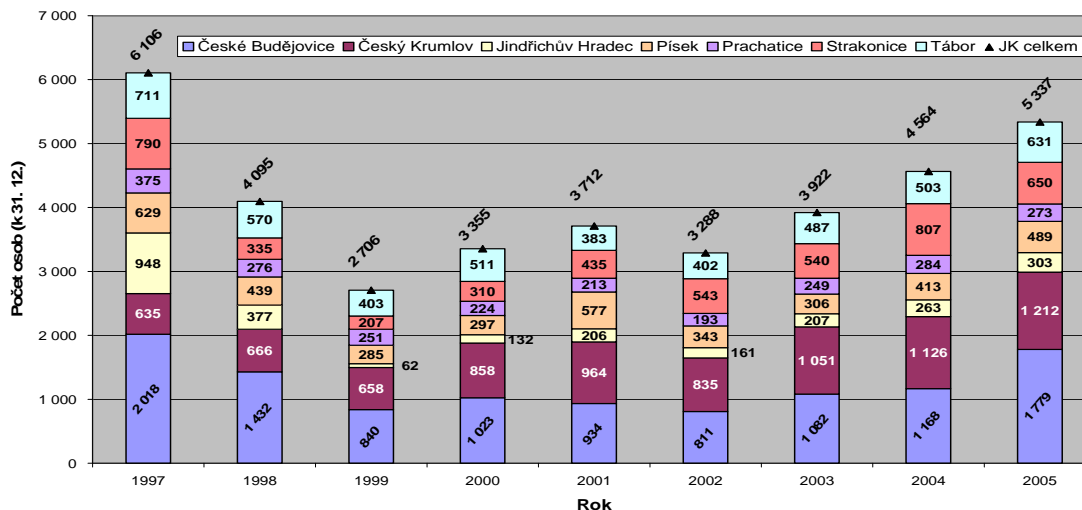
Jak lze vyčíst z grafu 8.4, nejvíce cizinců podnikatelů žilo vždy v okrese České Budějovice. Jejich počet v žádném ze sledovaných let neklesl pod 800, zatímco v ostatních okresech nedosahoval ani 500 osob. Počet podnikatelů v přepočtu na jednoho bydlícího cizince se však ve všech okresech pohybuje okolo hodnoty 0,35, nelze proto říci, že by některé okresy byly podnikateli častěji vyhledávané.

Jak je vidět, v jednotlivých okresech počet podnikajících cizinců postupem času roste. Výjimkou je pouze okres Tábor, kde počet těchto osob od roku 2000 klesá.

8.2.2 Cizinci v postavení zaměstnanců

Jak již bylo zmíněno dříve, větší část cizinců vždy byla a stále je v postavení zaměstnanců vůči tuzemským zaměstnavatelům.

Graf 8.5: Vývoj počtu cizinců evidovaných úřady práce v JK



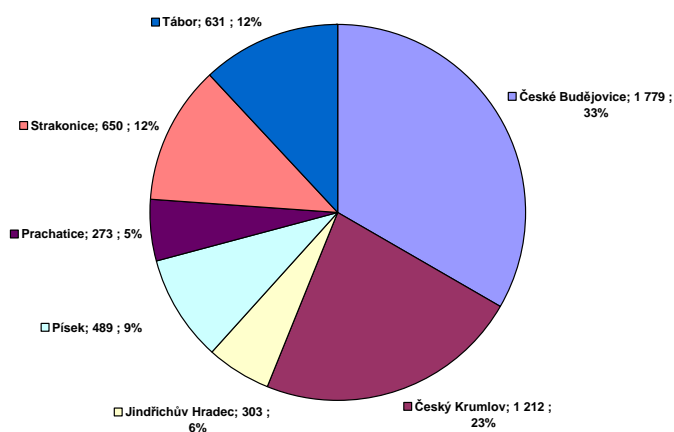
Zdroj: data ČSÚ, graf vlastní tvorba

Zaměstnanost cizinců v Jihočeském kraji prošla od roku 1997 četnými změnami. Od roku 1997 do roku 1999 klesl počet cizinců evidovaných na úřadu práce z původních 6 106 osob na méně než polovinu. V následujících 2 letech tento počet o 1 006 osob vzrostl (3 712 osoby v roce 2001) a poté opět poklesl o více než 400 osob. Od roku 2002 se zvýšil jejich počet na 5 337 cizinců evidovaných úřady práce k poslednímu dni roku 2005, přičemž 2 271 osoba z tohoto celkového počtu pracovala na základě povolení k zaměstnání a zbývajících 3 066 osob tvořili cizinci, kteří povolení k zaměstnání nepotřebují a plní tedy pouze svou informační povinnost vůči úřadu práce (z toho bylo 2 019 občanů EU/EHP a Švýcarska).

V porovnání s 31. 12. 2004 představuje tato situace nárůst o 773 cizince způsobený zvýšením počtu vydaných povolení k zaměstnání a současným nárůstem počtu pracovníků z EU/EHP a Švýcarska, kteří mají pouze informační povinnost vůči úřadu práce.

Nejčastěji úřady práce evidují občany Slovenska, Ukrajiny, ale také Moldavska, Ruska, Mongolska či Bulharska, přičemž nejvíce cizinců bylo ke konci roku 2005 hlášeno v okrese České Budějovice (1 779 osob, tj. 33 %) a Český Krumlov (1 212 osob, tj. 23 %). Méně než 1 000 osob evidovaly v okresech Tábor (631 osoba), Strakonice (650 osob), Písek (489 osob), Jindřichův Hradec (303 osoby) a Prachatice (273 osoby).

Graf 8.6: Rozložení cizinců v postavení zaměstnanců v okresech JK (31. 12. 2005)



Zdroj: data ČSÚ, graf vlastní tvorba

Zastoupení cizinců v odvětvích národního hospodářství (podle KZAM)¹³

Zaměstnavatelé žádají o povolení k nábory cizinců na taková pracovní místa, o která není mezi občany ČR zájem. Jedná se především o méně kvalifikované pracovní pozice.

K 31. 12. 2005 vydaly úřady práce v Jihočeském kraji celkem:

- 134 povolení k nábory na pozice řemeslníků a kvalifikovaných výrobců, zpracovatelů a opravářů;
- 105 povolení k nábory na pozici obsluhy strojů a zařízení;
- 67 povolení k nábory na pozici pomocných a nekvalifikovaných pracovníků;
- 22 povolení k nábory kvalifikovaných dělníků v zemědělství, lesnictví a příbuzných oborech,
- 18 povolení k nábory vědeckých a duševních odborných pracovníků
- a 8 povolení k nábory cizinců na pozice technických, zdravotnických, pedagogických pracovníků a pracovníků v příbuzných oborech.

¹³ Z důvodu nedostatku informací nebyl do průzkumu zařazen okres Český Krumlov.

Na druhé straně nejméně byli cizinci žádáni na pozice zákonodárců, vedoucích a řídicích pracovníků, nižších administrativních pracovníků či provozních pracovníků v obchodě a službách (celkem vydány jen 4 povolení k náboru z celkově 97 volných pracovních míst).

Zastoupení cizinců v odvětvích národního hospodářství podle OKEČ

Podle výročních zpráv o vývoji na trhu práce v jednotlivých okresech Jihočeského kraje v roce 2005 pracovali cizinci nejčastěji ve **zpracovatelském průmyslu** (zejména občané Ukrajiny, Běloruska a Moldavska), ve **stavebnictví** (především občané Ukrajiny a Ruska) a dále jako **pracovníci v hotelích a restauracích** (nejvíce občané Vietnamu a Ukrajiny). Tito cizinci vykonávali převážně funkce dělníků v dřevovýrobě, strojírenství, potravinářství, stavebních dělníků a zedníků, truhlářů, pomocných dělníků v živočišné výrobě a jiné. Ženy pak byly velmi často zaměstnávány jako šičky, pomocné uklízečky či jako pracovnice v potravinářské výrobě.

8.2.3 Hlavní zaměstnavatelé cizinců v Jihočeském kraji

Mezi hlavní firmy se sídlem na území Jihočeského kraje zaměstnávající cizince patří:

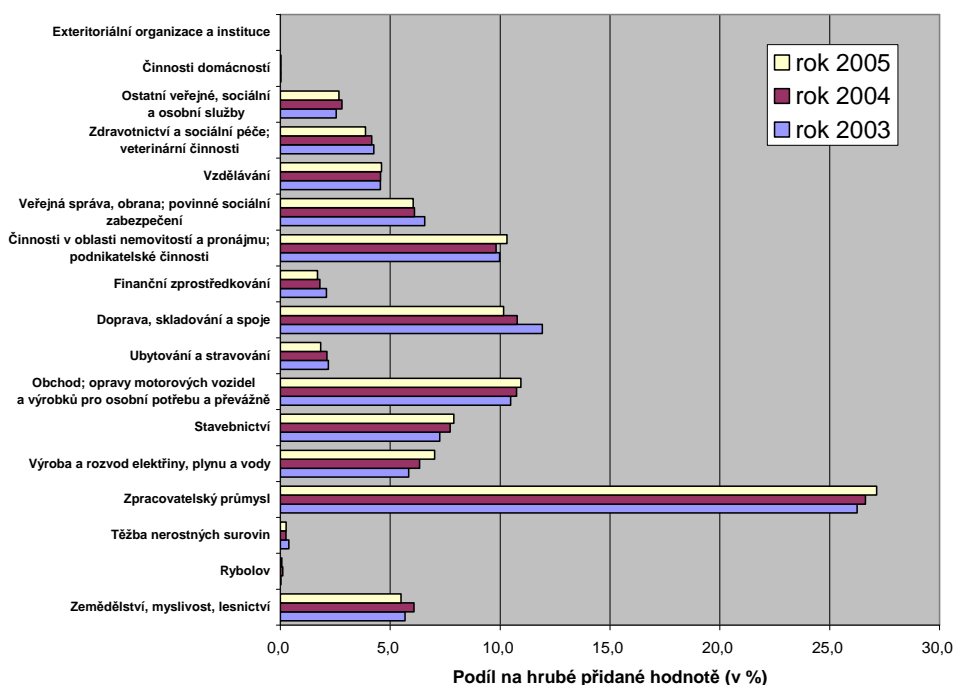
- **v okrese Písek:** *VOS a.s., Nemocnice Písek;*
- **v okrese Jindřichův Hradec:** *Okresní nemocnice Jindřichův Hradec, Magna Cartech spol. s r.o., Jihočeské lesy České Budějovice a.s., THERMO PANEL s.r.o. aj.;*
- **v okrese Prachatice:** *DŘEVO-PALETY-VLK s.r.o., Vimperská masna a.s., INTER INDUSTRY GROUP a.s. aj.;*
- **v okrese České Budějovice:** *ATLANTIS CZ, družstvo; E-SPARK s.r.o., Ing. Miroslav Holeček; OSTIMPEX CB, družstvo; Biologické centrum AV ČR v.v.i.; Jihočeská univerzita v Českých Budějovicích aj.*

8.3. Ekonomická situace Jihočeského kraje

Jihočeský kraj se již 3 roky podílí na tvorbě hrubého domácího produktu ČR 5,5 %. V přepočtu na 1 obyvatele však hodnota tohoto ukazatele téměř dosahuje celorepublikového průměru (k 31. 12. 2005 tvořila 89,1 % průměru ČR), což potvrzuje i umístění na 6. místě mezi jednotlivými kraji z hlediska velikosti HDP.

Výše HDP v kraji se rok od roku zvyšuje. K 31. 12. 2005 činila 162 124 mil. Kč, což je o 21 120 mil. Kč více než na konci roku 2003. V přepočtu na 1 obyvatele se jedná o rozdíl 33 047 Kč oproti roku 2003.

Graf 8.7: Podíl odvětví NH na tvorbě hrubé přidané hodnoty kraje



Zdroj: data ČSÚ, graf vlastní tvorba

Stejně tak jako HDP roste i hrubá přidaná hodnota Jihočeského kraje. Na konci roku 2005 činila 145 310 mil. Kč, tj. o 17 112 mil. Kč více v porovnání s koncem roku 2003.

Největší měrou se na tomto stavu podílí odvětví **zpracovatelského průmyslu** (27,1 %) a dále pak „**odvětví obchodu, oprav motorových vozidel a výrobků pro osobní potřebu a pro domácnost**“ (10,9 %), **odvětví dopravy, skladování a spojů** (10,2 %) a **činností v oblasti nemovitostí a pronájmu a podnikatelských činností** (10,3 %) ¹⁴

Podíl prvních dvou zmiňovaných odvětví přitom postupem času roste, zatímco podíl dopravy, skladování a spojů na tvorbě hrubé přidané hodnoty klesá (na konci roku 2005 o 1,7 % méně než na konci roku 2003).

Jedná se o odvětví, ve kterých jsou v hojném počtu zaměstnávání právě občané cizích státních občanství. Lze tedy předpokládat, že by kraj nemohl dosahovat takových ekonomických výsledků, jaké v současnosti vykazuje, pokud by cizinci na trhu práce chyběli a volná pracovní místa, která jsou z důvodu nezájmu občanů ČR o ně obsazována cizinci, by tak zůstala neobsazena.

¹⁴ stav k 31. 12. 2005

9. Závěr

Hlavním úkolem této bakalářské práce bylo zmapovat vývoj počtu cizinců v Jihočeském kraji a posoudit vliv cizinců na trhu práce na ekonomiku kraje.

Při bližší analýze statistických informací o vývoji kraje jsem zjistila, že Jihočeský kraj je, stejně jako celá Česká republika, stále častěji cílem zahraniční migrace. Již 10 let počet cizinců bydlících na území kraje roste. Tento trend byl dočasně přerušen v letech 2000 a 2001, kdy došlo k velkému odlivu cizinců z kraje v důsledku zpřísnění vstupních i pobytových podmínek pro cizince na základě změny legislativy v roce 1999. Nejvíce se tato změna projevila v okresech České Budějovice, Strakonice a Tábor. V ostatních okresech kraje dochází k neustálému růstu počtu bydlících cizinců.

V současné době žije polovina z celkového počtu cizinců usídlených v kraji v okresech České Budějovice a Český Krumlov, přičemž právě Český Krumlov je zároveň také okresem s největší koncentrací cizinců v přepočtu na 1 obyvatele.

Nejvíce jsou v kraji zastoupeni občané Ukrajiny, Slovenska, Vietnamu, Polska a Ruska. Věkové složení cizinců se poněkud liší od věkové struktury občanů ČR bydlících v kraji. Převážnou většinu cizinců lze zařadit do věkové kategorie 20 – 69 let, tedy produktivního věku, zatímco jen necelá 2 % ze zbývajících 15 % cizinců tvoří osoby starší 70 let. Zbývajících 13 % představují děti a mladiství do 19 let.

S tímto rozdělením úzce souvisí ekonomická aktivita cizinců. Průměrně v Jihočeském kraji pracují téměř tři čtvrtiny všech cizinců žijících na tomto území, přičemž převážná většina z nich vystupuje na trhu práce v postavení zaměstnanců, zatímco necelých 40 % podniká na základě živnostenského oprávnění.

Počet podnikajících cizinců rok od roku roste. Jejich podíl na celkovém počtu pracujících cizinců se však postupem času snižuje. Nejvíce podnikatelů doposud sídlí v okrese České Budějovice, ovšem z hlediska dlouhodobého vývoje podnikání cizinců v této oblasti upadá stejně jako v okrese Tábor. Naproti tomu k rozkvětu cizineckého podnikání dochází v posledních letech v okrese Jindřichův Hradec, jehož podíl na celkovém počtu podnikajících cizinců v kraji roste.

Zatímco mezi cizinci vlastníci živnostenské oprávnění početně vynikají občané Vietnamu, cizincům v postavení zaměstnanců dlouhodobě vévodí občané Slovenska. Teprve po nich následují občané Ukrajiny, Moldavska a Ruska.

Celkový počet zaměstnaných cizinců v Jihočeském kraji roste. V souvislosti se vstupem České republiky do EU se zvyšuje také počet občanů EU/EHP a Švýcarska, kteří stále častěji přicházejí pracovat do jižních Čech.

Obecně platí, že největší část cizinců v postavení zaměstnanců pracuje v Českých Budějovicích a Českém Krumlově. Nejčastěji jsou zaměstnáváni na pozicích s nižšími kvalifikačními nároky a pozicích, o které není mezi občany ČR zájem. Pracují zejména v odvětvích zpracovatelského průmyslu, stavebnictví a jako pracovníci v hotelích a restauracích.

Tato odvětví hrají podstatnou roli v ekonomice kraje. Jedná se o odvětví, která mají největší podíl na tvorbě hrubé přidané hodnoty a HDP kraje a mají tak i největší podíl na současných ekonomických výsledcích kraje v rámci republiky.

Lze tedy předpokládat, že by kraj v případě, že by na trhu práce nevystupovali cizinci a jejich pracovní místa by pro nezájem občanů ČR zůstala neobsazena, nemohl dosahovat tak příznivých ekonomických výsledků, jako v současnosti vykazuje.

Mimo to mají cizinci význam pro kraj i v oblasti demografické. Svým věkovým složením napomáhají snižovat průměrný věk obyvatelstva, přinášejí kraji novou pracovní sílu a svou v zásadě vysokou porodností dodávají kraji i potenciální budoucí pracovníky na trh práce.

Mohou to být tedy právě cizinci, kdo může pomoci Jihočeskému kraji zmírnit stále častěji diskutovanou hrozbu stárnoucí populace ČR a nedostatek pracovních sil v určitých odvětvích národního hospodářství v budoucnosti.

10. Přehled použité literatury

1. ČIŽINSKÝ, P.: Sankce za nelegální zaměstnávání cizinců.
www.migraceonline.cz : články [online]. 2004 [cit. 20. 1. 2007].
Dostupné z www: <http://www.migraceonline.cz/clanky_f.shtml?x=173465>.
2. HOLMAN, R.: Ekonomie. 3. aktual. vydání. C. H. Beck, 2002. ISBN 80-7179-681-6.
3. HOLMAN, R.: Mikroekonomie. C. H. Beck, 2004. ISBN 80-7179-764-2.
4. HORÁKOVÁ, M.: Obyvatelstvo, trh práce a migrace v ČR. [online]
Výzkumný ústav práce a sociálních věcí, 2004. [cit. 20. 1. 2007].
Dostupné z www: <http://www.migraceonline.cz/clanky_f.shtml?x=184644>.
5. LIŠKA, V. A KOL.: Makroekonomie. 2. vyd. Professional Publishing, 2004.
ISBN 80-86419-54-1.
6. NĚMEC, O.: Lidské zdroje na trhu práce. Praha: VŠE, 2002. ISBN 80-245-0350-6.
7. Zákon č. 435/2004 Sb., o zaměstnanosti
8. Zákon č. 262/2006 Sb., zákoník práce
9. Zákon č. 455/1991 Sb., o živnostenském podnikání
10. Zákon č. 326/1999 Sb., o pobytu cizinců na území České republiky a o změně některých zákonů
11. Zákon č. 200/1990 Sb., o přestupcích
12. Statistická ročenka 2006. [online] Český statistický úřad, 2006.
Dostupné z www: <http://www.czso.cz/csu/2006edicniplan.nsf/publ/10n1-06-_2006>.
13. Český statistický úřad. Databáze online: 2007, [cit. 15. 3. 2007].
Dostupné z www: <<http://www.czso.cz/>>.
14. Ministerstvo práce a sociálních věcí. Databáze online: 2007, [cit. 15. 3. 2007].
Dostupné z www: <<http://www.mpsv.cz/>>.
15. Ministerstvo práce a sociálních věcí. Databáze online: 2007, [cit. 15. 3. 2007].
Dostupné z www: <<http://www.imigracecz.org/>>.

11. Seznam příloh

1. Žádost zaměstnavatele o povolení získávat na volná pracovní místa zaměstnance ze zahraničí
2. Žádost cizince o povolení k zaměstnání
3. Bodové hodnocení cizinců v rámci projektu „Aktivní výběr kvalifikovaných zahraničních pracovníků“

12. Přílohy

Příloha č. 1

3.

ŽÁDOST ZAMĚSTNAVATELE
o povolení získávat na volná pracovní místa zaměstnance ze zahraničí
(§ 85 zákona č. 435/2004 Sb., o zaměstnanosti)

Registrační číslo ÚP:

Zaměstnavatel

Název :		IČ:
Sídlo : /adresa - okres, obec, ulice, číslo, PSČ/:		Rodné číslo ^{1/} :
Odpovědný pracovník:	Telefon:	Fax: E-mail:

Specifikace volných pracovních míst zaměstnavatele

Název požadované profese dle KZAM ^{2/}	Číslo KZAM ^{2/}	Zařazení dle OKEČ ^{3/}	Požadovaná kvalifikace dle KKO ^{4/}	Předpokládaná doba zaměstnání		Počet osob c/z ^{5/}	Výše hrubé mzdy (v Kč/hod. nebo v Kč/měs.)
				od	do		
1	2	3	4	5	6	7	8
Celkem							

Místo výkonu práce (adresa):	Adresa ubytování v ČR (okres, obec, ulice, číslo, PSČ):
Další požadavky zaměstnavatele:	
Odůvodnění žádosti:	

Příloha: ověřená kopie dokladu o oprávnění k podnikání

Datum:

Razítko zaměstnavatele:

Podpis odpovědného pracovníka:

Záznamy a údaje Úřadu práce v

Žádost přijata dne:	Místo pro nalepení kolků^{6/}:
Žádost vyřizuje (jméno, příjmení a podpis) :	
Datum vyřízení:	

Vysvětlivky:

- 1/ vyplňuje pouze fyzická osoba, která nepodniká
- 2/ KZAM = Klasifikace zaměstnání - uvede se název a číslo vykonávané profese vzdělání (přehled klasifikace uveden na internetových stránkách www.czso.cz - klasifikace")
- 3/ OKEČ = Odvětvová klasifikace ekonomických činností vzdělání (přehled klasifikace uveden na internetových stránkách www.czso.cz - klasifikace")
- 4/ KKO = Klasifikace kmenových oborů vzdělání (přehled klasifikace uveden na internetových stránkách www.czso.cz - klasifikace")
- 5/ celkem, z toho ženy
- 6/ spodní díl kolkové známky bez oddělení horního dílu se nalepí na tuto žádost a zašle úřadu práce. Horní díl kolkové známky nalepí správní orgán na písemně vyhotovení správního rozhodnutí. V případě většího počtu kolků nalepte tyto na zadní stranu tiskopisu.

Příloha č. 2

4.

ŽÁDOST CIZINCE
o povolení k zaměstnání^{1/} – o prodloužení zaměstnání^{1/}
na území České republiky

Místo pro nalepení
kolku^{2/}:

Registrační číslo ÚP:

Fotografie
(ne starší 2 let)

Vyplňte čitelně v češtině nebo označte:

Příjmení:	
Jméno:	
Datum narození:	Pohlaví: muž <input type="checkbox"/> žena <input type="checkbox"/>
Rodné číslo ^{3/} :	Místo narození:

Státní občanství:	Nevyšší dosažené vzdělání (dle KKO ^{4/}):
Adresa v zemi trvalého pobytu (stát, okres, obec, ulice, číslo, PSČ):	
Číslo cestovního dokladu:	Název orgánu, který cestovní doklad vydal:
Adresa pro doručování zásilek:	

Žádám o povolení k zaměstnání v ČR oddo
v profesi KZAM (ISCO)^{5/}
číselný kód KZAM (ISCO)^{5/}
zařazení dle OKEČ (NACE)^{6/}
vzdělání požadované pro výkon povolání (KKO^{4/})

u zaměstnavatele^{1/} – u právnické nebo fyzické osoby, která uzavřela smlouvu se zahraničním subjektem^{1/}:

Zaměstnavatel – název :	IČ: Rodné číslo ^{7/} :
Sídlo zaměstnavatele (adresa - stát, okres, obec, ulice, číslo, PSČ):	
Název a kontaktní adresa právnické nebo fyzické osoby v ČR (okres, obec, ulice, číslo, PSČ) ^{8/} :	IČ: Rodné číslo ^{7/} :
Místo výkonu práce v ČR (adresa):	
Název a kontaktní adresa uživatele (okres, obec, ulice, číslo, PSČ) ^{9/}	IČ: Rodné číslo ^{7/} :

Jedná se o první zaměstnání na území ČR ano ne

Datum: Podpis žadatele:

7/.

- 2) fotokopie stránky cestovního dokladu obsahující základní identifikační údaje cizince, která po ověření údajů bude vrácena předkladateli;
- 3) kopie dokladu o profesní způsobilosti pro obor, ve kterém bude cizinec na území ČR pracovat;
- 4) lékařské potvrzení o zdravotním stavu cizince, které nesmí být starší jednoho měsíce
- 5) další doklady, pokud to vyplývá z charakteru zaměstnání
- 6) kopie kontraktu^{10/}
- 7) kopie dokladu opravňující subjekt hospodářské činnosti k provádění činnosti, které jsou předmětem kontraktu^{10/}
- 8) pracovní smlouva uzavřená se zahraničním zaměstnavatelem^{10/}

V případě, že se jedná o prodloužení zaměstnání, žadatel předkládá pouze přílohy uvedené pod bodem 1) a 2)

Přílohy vystavené v cizích jazycích se předkládají v originálním znění nebo jejich úředně ověřených kopiích spolu s jejich úředně ověřenými překlady do českého jazyka

Záznamy a údaje Úřadu práce v

Žádost přijata dne:	Jedná se o zaměstnání podle zákona č. 435/2004 Sb., o zaměstnanosti, ve znění pozdějších předpisů podle^{11/}
Žádost vyřizuje (jméno, příjmení a podpis):	§ 92 odst. 1, § 94 odst. 1, § 95 odst. 1, § 95 odst. 4, § 96 písm. a), § 96 písm. b), § 97 písm. a), § 97 písm. b), § 97 písm. c), § 97 písm. d), § 97 písm. e), § 97 písm. f), § 97 písm. g), § 97 písm. h)
Datum vyřízení:	

Vysvětlivky:

- 1/ platně označte zaškrtnutím
- 2/ Spodní díl kolkové známky bez oddělení horního dílu se nalepí na tuto žádost a zašle úřadu práce. Horní díl kolkové známky nalepí správní orgán na písemné vyhotovení správního rozhodnutí;
- 3/ vyplňuje se, pokud je rodné číslo přiděleno;
- 4/ KKO V = Klasifikace kmenových oborů vzdělání (přehled klasifikace uveden na internetových stránkách „www.czso.cz - klasifikace - klasifikace kmenových oborů vzdělání - konstrukce klasifikace kmenových oborů vzdělání“)
- 5/ KZAM = Klasifikace zaměstnání - uvede se název a číslo vykonávané profese (přehled klasifikace uveden na internetových stránkách „www.czso.cz - klasifikace“);
- 6/ OKEČ = Odvětvová klasifikace ekonomických činností (přehled klasifikace uveden na internetových stránkách „www.czso.cz - klasifikace“)
- 7/ vyplňuje se v případě, že se jedná o fyzickou osobu, která nepodniká
- 8/ vyplňuje se v případě realizace smlouvy
- 9/ vyplňuje se v případě dočasného přidělení zaměstnance agentury práce k výkonu práce u uživatele,
- 10/ přikládá se pouze u žadatelů, kteří jsou vysíláni na základě kontraktu k výkonu práce na území ČR; kopie kontraktu a kopie dokladu subjektu hospodářské činnosti pouze v jednom výtisku budou součástí všech žádostí, vztahujících se k příslušnému kontraktu;
- 11/ úřad práce označí typ zaměstnání

Příloha č. 3

**Bodové hodnocení cizinců v rámci projektu
„Aktivní výběr kvalifikovaných zahraničních pracovníků“**

<i>Kritéria</i>	<i>Max</i>	<i>Výpočet bodového hodnocení</i>
	<i>Min</i>	
<i>Pracovní poměr</i>	6	Během prvního roku ode dne platnosti povolení k zaměstnání, se kterým uchazeč podává přihlášku do projektu, se přidělí 1 bod za každé 2 měsíce trvání platnosti povolení k zaměstnání
	3	
<i>Pracovní zkušenost</i>	12	<ul style="list-style-type: none"> • 1 bod za každých šest měsíců trvání libovolného absolvovaného pracovního poměru na plný úvazek předcházejícího dni platnosti povolení k zaměstnání, se kterým uchazeč podává přihlášku do projektu • * Minimální pracovní zkušenost se nevyžaduje u absolventů středních a vysokých škol
	1	
<i>Dosažené vzdělání</i>	15	<ul style="list-style-type: none"> • 2 body za dokončené střední odborné vzdělání • 2 body za dokončené úplné střední vzdělání • 2 body za dokončené úplné střední odborné vzdělání • 2 body za dokončené vyšší odborné vzdělání • 3 body za dokončený vysokoškolský bakalářský studijní program • 4 body za dokončený vysokoškolský magisterský studijní program • 4 body za absolvovaný doktorský studijní program
	2	
<i>Věk</i>	8	<ul style="list-style-type: none"> • 4 body do 23 let věku, 8 bodů od 23 do 35 let věku a pak za každý rok o jeden bod méně
<i>Předchozí zkušenost se životem v ČR</i>	6	<ul style="list-style-type: none"> • 1 bod za každých doložených 6 měsíců nepřetržitě strávených v ČR před vybráním ve výběrové proceduře
<i>Jazyková znalost</i>	9	<ul style="list-style-type: none"> • 6 bodů za oficiální dokument dokládající znalost českého nebo slovenského jazyka • 3 body za oficiální dokument dokládající znalost anglického, francouzského nebo německého jazyka
<i>Hodnocení rodiny</i>	10	<ul style="list-style-type: none"> • Až 6 bodů za ohodnocení manžela/manželky podle vzorce PB/56, kde PB je počet bodů, který manžel/manželka získal/a podle standardního výpočtu se zohledněním ostatních výběrových kritérií (pracovní poměr, pracovní zkušenost, dosažené vzdělání, věk, předchozí zkušenost se životem v ČR a jazyková znalost) maximálně 56 bodů • 2 body za každé uchazečovo nezletilé nebo zletilé nezaopatřené dítě, nejvíce však 6 bodů