

Jihočeská univerzita v Českých Budějovicích
Zemědělská fakulta

Studijní program: B4106 Zemědělská specializace
Studijní obor: Pozemkové úpravy a převody nemovitostí
Katedra: Krajinného managementu
Vedoucí katedry: doc. Ing. Pavel Ondr, CSc.

Bakalářská práce

Historický vývoj zvolených obcí v příhraničních oblastech

Vedoucí bakalářské práce
Ing. Jana Moravcová, Ph.D.

Autor bakalářské práce
Ondřej Sládek

České Budějovice, duben 2016

JIHOČESKÁ UNIVERZITA V ČESKÝCH BUDĚJOVICÍCH

Fakulta zemědělská

Akademický rok: 2014/2015

ZADÁNÍ BAKALÁŘSKÉ PRÁCE

(PROJEKTU, UMĚLECKÉHO DÍLA, UMĚLECKÉHO VÝKONU)

Jméno a příjmení: **Ondřej SLÁDEK**
Osobní číslo: **Z13055**
Studijní program: **B4106 Zemědělská specializace**
Studijní obor: **Pozemkové úpravy a převody nemovitosti**
Název tématu: **Historický vývoj zvolených obcí v příhraničních oblastech**
Zadávající katedra: **Katedra krajinného managementu**

Zásady pro vypracování:

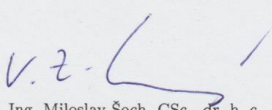
Zpracování literární rešerše vztahující se k tématu bakalářské práce.
Výběr vhodného katastrálního území v příhraniční lokalitě.
Analýza historických mapových podkladů od 19. století.
Zhodnocení vývoje sídelních struktur ve zvolené lokalitě.
Vývoj osídlení v závislosti na historickém vývoji země.

Rozsah grafických prací: **dle potřeby**
Rozsah pracovní zprávy: **30 stran textu**
Forma zpracování bakalářské práce: **tištěná/elektronická**
Seznam odborné literatury:

- CÍLEK, V., DRESLEROVÁ, D., HÁJEK, P., POKORNÝ, P., SÁDLO, J. 2005.** Krajina a revoluce: Významné přelomy ve vývoji kulturní krajiny Českých zemí. Malá Skála. 256 s. .
- JUŘÍK, P. 2008.** Jihočeské dominium: Rožmberkové, Eggenbergové, Schwarzenbergové a Buquoyové v jižních Čechách. Praha: Libri. 978-80-7277-359-6. .
- KUTHAN, J. 1982.** Jižní Čechy: krajina, historie, umělecké památky. Praha: Orbis. .
- LAMBIN, E.F., GEIST, H.J. 2006.** Land-Use and Land-Cover Change. Berlin: Springer. 176 s. ISBN 978-3-540-32201-6. .
- LÖW, J., MÍCHAL, I. 2003.** Krajinný ráz. Kostelec nad Černými lesy: Lesnická práce. 551 s. ISBN 80-86386-27-9. .
- SKLENÍČKA, P. 2003.** Základy krajinného plánování. Praha: Naděžda Skleničková. 321 s. ISBN 80-903206-1-9. .
- SÝKORA, J. 2002.** Územní plánování vesnic a krajiny. Praha: České vysoké učení technické v Praze, Vydavatelství ČVUT. 226 s. ISBN 80-01-02641-8. .
- Pozemková kniha, historické mapové podklady.
Časopisy Landscape and Urban Planning, Land Use Policy, Landcape Ecology, Urbanismus, Pozemkové úpravy .

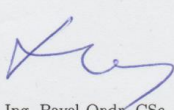
Vedoucí bakalářské práce: **Ing. Jana MORAVCOVÁ, Ph.D.**
Katedra krajinného managementu

Datum zadání bakalářské práce: **26. února 2015**
Termín odevzdání bakalářské práce: **15. dubna 2016**


prof. Ing. Miloslav Šoch, CSc., dr. h. c.
děkan

JIHOČESKÁ UNIVERZITA
V ČESKÝCH BUDĚJOVICÍCH
ZEMĚDĚLSKÁ FAKULTA
studijní oddělení
Studená 12
370 01 České Budějovice

L.S.


doc. Ing. Pavel Ondr, CSc.
vedoucí katedry

V Českých Budějovicích dne 30. března 2015

Prohlašuji, že v souladu s § 47b zákona č. 111/1998 Sb. v platném znění souhlasím se zveřejněním své bakalářské práce, a to v nezkrácené podobě, v úpravě vzniklé vypuštěním vyznačených částí archivovaných Zemědělskou fakultou- elektronickou cestou ve veřejně přístupné části databáze STAG provozované Jihočeskou univerzitou v Českých Budějovicích na jejích internetových stránkách, a to se zachováním mého autorského práva k odevzdanému textu této kvalifikační práce. Souhlasím dále s tím, aby touto elektronickou cestou byly v souladu s uvedeným ustanovením zákona č. 111/1998 Sb. zveřejněny posudky školitele a oponentů práce i záznam o průběhu a výsledku obhajoby kvalifikační práce. Rovněž souhlasím s porovnáním textu mé kvalifikační práce s databází kvalifikačních prací Theses.cz provozovanou Národním registrem vysokoškolských kvalifikačních prací a systémem na odhalování plagiátů.

V Českých Budějovicích
dne 21. 4. 2016

podpis autora
Ondřej Sládek

Děkuji Ing. Janě Moravcové, Ph.D., vedoucímu bakalářské práce, za cenné rady a odborné vedení, které mi poskytla při vypracování této bakalářské práce.

Abstrakt

Hlavním cílem bakalářské práce je porovnání změn vývoje území v katastru Dobrá Voda. K porovnání slouží mapa z roku 1826 a mapa současného stavu. Práce je vypracovaná, jako literární rešerše. Příhraničí je oblast ležící při hranici se sousedním státem a zahrnuje i pohraniční území sousedního státu. Od roku 1826 došlo v katastrálním území Dobrá Voda k rozšíření lesa z 51,25 % na 69,16 %, což je téměř o 18 %. Naopak plocha trvalých travních porostů (TTP) klesla z 27,48% na 20,37%, tedy o 7,11%. Došlo také k úplnému zrušení orné půdy v celém území, která v roce 1826 tvořila 14,59% plochy. Část bývalé orné půdy je nyní označena za půdu neúrodnou, ta zabírá 5,08% území. V roce 1826 to bylo pouze 0,16 %. Zrušení zemědělství pravděpodobně zapříčinilo také úbytek staveb. To lze vysvětlit tím, že některé stavby sloužily jako stodoly a sýpky na obilí, které se zrušením zemědělství postupně vymizely. Snížil se také počet cest, protože velkou část jich tvořily cesty nezpevněné, které postupem času zanikly. Další změnou bylo také vybudování vodní plochy. O důvodu jejího vzniku nejsou k nalezení žádné informace.

Klíčová slova: Dobrá Voda, příhraničí, katastrální území

Abstract

The main goal of the bachelor's thesis is to compare the changes of cadastral territory Dobrá Voda. As a comparison, a map dated from 1826 and a current map is used. The bachelor's thesis is handled as a literature research. A border region is an area situated along the border with a neighboring state and includes also the border region of the neighboring state. In Dobra Voda region since 1826, an extension of woods increased from 51,25% to 69,16%, which is almost an 18% increase. On the contrary, grassland area decreased from 27.48% to 20,37%, so by 7,11%. A complete cancellation of fertile land occurred as well. This land formed 14.59% of the area in 1826. A part of former fertile land is now marked as infertile land, that takes 5,08% of the area, In 1826, it was only 0,16%. A cancellation of agriculture also probably caused a decline of constructions. This can be explained by the fact that some constructions were used as barns and grain granaries, which gradually disappeared. A number of roads also decreased, because a big part of the roads were unpaved roads, which gradually disappeared as well. Another change was a construction of water area. As for the reason of its existence, there is no information available.

Key words: Dobrá Voda, border, region

Obsah

1. Úvod	8
2. Definice hranice	10
3. Historický vývoj českého území	10
3.1 Keltové	11
3.2 Germáni	11
3.3 Slované	12
4. Sudety	14
4.1 Bohaté Sudety.....	14
4.2 Chudé Sudety	14
5. Vývoj příhraničí po roce 1945	15
6. Historický vývoj obcí v příhraničí	17
6.1 Třeboň	17
6.2 Zlatá Koruna.....	19
6.3 Nové Hrady	20
7. Detailní studie vybrané lokality	22
7.1 Historie Hornostropnicka	22
7.2 Historie obce Dobrá Voda	24
7.2.1 Stav území v roce 1826	28
7.2.2 Současný stav území	30
7.2.3 Porovnání zásadních změn z roku 1826 a současnosti.....	32
Lesy	34
Orná půda a neplodná půda	36
Trvalé travní porosty	38
7.3 Shrnutí	40
8. Závěr	41
9. Seznam použité literatury	42
10. Seznam Obrázků a Grafů	45
11. Přílohy	46

1. Úvod

Příhraničí je oblast ležící při hranici se sousedním státem a zahrnuje i pohraniční území sousedního státu.

Zatímco hraniční linie je jednoznačně definována jako lineární oddělení dvou státních územních celků, jako příhraniční okrajové území je označována oblast územně blízká hraniční linii. Definice této oblasti závisí nejen na specifčnosti místních podmínek. Pro každé pohraničí, ale také různá historická období, ji totiž lze definovat individuálně.

O problematice pohraničí České republiky, jakožto zastřešujícím pojmu pro pohraničí Čech, Moravy a české části Slezska při hranici s okolními státy se hovoří v našich podmínkách od konce 30. let 20. století. Vždy se jednalo o území výrazně diferencovaná ekonomickým vývojem i národnostním složením (s výrazným zastoupením Němců). Termín „české pohraničí“ a jeho geografické vymezení nejsou jasně definované. Pohraničí moderní České republiky nikdy netvořilo samostatný a kompaktní celek ani po stránce geografické ani národnostní, a proto nelze stanovit přesnou hranici mezi pohraničím a vnitrozemím. V roce 1936 byl vládním nařízením vymezen termín pohraničního pásma, který zahrnoval 177 politických okresů sousedících se státní hranicí (55 v Čechách a 22 na Moravě a ve Slezsku).

České území bylo již v historii rozděleno na osady v rámci josefského katastru. Tyto osady vznikaly převážně u významných cest, např. u kupeckých stezek. Osady byly základem pro vznik dnešních obcí.

Vznik obcí může být různý, např. sloučením dvou obcí, odtržením části obce, nebo zrušením vojenského újezdu. Velikost a občanská vybavenost obcí je úzce spjata s počtem obyvatel.

Obec je základním územním samosprávným společenstvím občanů, tvoří územní celek, který je vymezen hranicí území obce. Každá obec je vymezena různě velkým katastrálním územím. Termín obec zahrnuje více kategorií. Jednou z nich jsou statutární města, dále pak města, městyse a vesnice.

Vesnice je sídlo venkovského typu. Typicky je vesnice intravilánem (či jedním z několika intravilánů) venkovské obce, některé vesnice jsou však místními částmi města, administrativně přiřčené k vlastnímu městu. V některých kontextech se za vesnici označují celé venkovské obce.

Občanská vybavenost je jednou ze základních hodnotících složek životní úrovně obce. Je jedním z důležitých faktorů udržitelného rozvoje obce.

2. Definice hranice

Hranice jsou obecně čáry nebo zóny, které oddělují dva kvalitativně diferencované celky– území (regiony, fyzickogeografické jednotky, administrativní jednotky, státní útvary apod.). Mohou existovat teoreticky (např. fyzickogeografické hranice či hranice obslužných regionů) nebo mohou být vymezeny právně nebo silou (např. státní hranice). Obecně geografická hranice odděluje regiony nebo jiné specifické území či jednotky. Geografové však tradičně nerozlišují hranice pouze podle hlediska „kvality“ rozhraničení (přírodní a umělé), ale též podle „rozsahu“, a to na hranice liniové (fyzickogeografické i antropogenní) a hranice zonální (zonální povahu např. etnické hranice, která odděluje územní jednotky obývané příslušníky různých etnických skupin, dokazuje (Siwek, 1996).

Hlavní typy hranic jsou hranice přírodní a umělé. Přírodní hranice jsou takové hranice, jejichž průběh je dán přírodními prvky v krajině (reliéf – např. horské hřbety, vodstvo – vodní tok). Hranice, jejichž průběh je dán fyzickogeografickými prvky krajiny, jsou funkční a plní svůj účel pouze tehdy, jestliže jsou „rozhraničenými“ společnostmi vnímány jako přírodní bariéra. Umělé hranice jsou hranice spojené s antropogenní činností člověka či se samou jeho existencí (lidské vnímání sebe sama, subjektivní prvky zařazení vlastního já) – rozlišujeme např. etnické, jazykové, náboženské, historické, ale též astronomické hranice. Současný geografický obraz území státu, regionu či pouhé lokality, nelze zcela pochopit, vysvětlit a dokonce ani prognózovat bez poznání jeho vývoje v minulosti (Jeřábek, 1996).

3. Historický vývoj českého území

Oblast jižních Čech, která se do značné míry shoduje s územím dnešního Jihočeského kraje, se od pravěku až do dob raného středověku vyvíjela díky přírodním podmínkám poměrně nezávisle a svébytně a kultura i život obyvatel se odlišoval od okolního světa. Jedním z typických znaků bylo mohylové pohřbívání, které přetrvávalo i se střídajícími se kulturami. Hospodářskými aktivitami, které ovlivňovaly osidlování této oblasti, byly

především obchod a získávání surovin – kupříkladu rýžování zlata. (Sklenář, 1993).

Nejstarší sídla mezolitických lovců a rybářů vznikala, jak dokazují archeologické nálezy, již v závěru starší doby kamenné a ve střední době kamenné (9000–6000 př. n. l.), kdy byla velmi hustě osídlena oblast západní brány Českobudějovické pánve (Novotný, 2006).

3.1 Keltové

Keltové jsou nejstarším historicky doloženým národem na českém území. Západní a jižní Čechy byly součástí keltské pravlasti, jejímž těžištěm byla oblast severních Alp a horního Dunaje. Z časně keltské doby (6. – 5. století př. n. l.) pochází téměř padesát hradišť v západních, jižních a středních Čechách, která na počátku 4. století př. n. l. v souvislosti se společenskými změnami zanikla.

Na českém území vznikají oppida městského charakteru až v druhé polovině doby, po kterou zde Keltové sídlili. Před tím žili ve dvorcích a vesnicích roztroušených poblíž zemědělsky příhodných oblastí. Opevněná hradiště budovali, ale sloužila jako dočasná útočiště v době války. Městská oppida začali budovat z několika důvodů – rostoucí movitý majetek jednotlivých rodin potřeboval lepší formu ochrany, touha lépe se zapojit do dálkového obchodu vyžadovala jistou formu centralizace a v neposlední řadě byla i nutnost chránit se před germánskými nájezdy ze severu a rozmáhajícím se římským impériem z jihu (Drda, Rybová, 1998).

3.2 Germáni

V období 1.- 4. století byli obyvateli našich území Germáni, kteří násilím ovládli dosavadní keltské državy. Oppida zanikla, většinou zničena útočníky, bez náhrady a Germáni sami celkem žádné terénní objekty nevytvářeli, nebudovali ani hradiska (Sklenář, 1993).

Největší počet sídlišť pochází ze starších stupňů doby římské. Později, pravděpodobně v závislosti na odlivu obyvatelstva, se jejich počet snížil.

V Čechách i na Moravě byly nalezeny téměř výlučně neopevněné osady v nížinách. Teprve na závěr doby římské se začínají využívat výšinné polohy (Droberjar, Salač, 2008).

Osady většinou stály na mírných svazích obrácených k jihu nebo jihovýchodu, obvykle v blízkosti vodního toku; nezděná v záplavových zónách, což stěžuje jejich identifikaci i výzkum (Salač, 2008).

3.3 Slované

Podobně jako Germáni, ani Slované zpočátku příliš neovlivnili vzhled krajiny, když v průběhu doby stěhování národů (patrně už v 5. a zcela jistě v 6. století) od východu a severovýchodu nahrazovali postupně řídnoucí germánské obyvatelstvo, pronikající naopak po úpadku římské moci dále na jih a západ (Sklenář, 1993).

V 6.- 10. století pronikají Slované zvolna dále do Pošumaví. Oblast, prostoupená hojně lesy i bažinami, není všude stejně osídlována. Hlavně výše položená místa nevábí k výstavbě sídel. Chaty bez pevné formy se volně seskupovaly v osady, život jejich obyvatel byl prostý. Vedle polního hospodářství, provozovaného dvojhonným způsobem (úhor, osev), které bylo hlavním zdrojem obživy, byl provozován i chov dobytka s lovem a rybolovem (WWW.SUMAVANET.CZ).

V 7.- 12. století začali naši přímí předkové na půdě České republiky budovat svoji kulturu. Její součástí se staly mohyly, opevněná sídliště a hradiska- ta poslední do takové míry, že starší, ale v praxi stále užívaný archeologický název pro období raného středověku je označoval jako dobu hradištní (Sklenář, 1993).

Zmínky o sídlech v listinných pramenech z 11. a 12. století ukazují postupné osídlování kraje. Stále více lesních ploch se měnilo v úrodnou půdu, na mýtinách vznikala další sídliště, do nichž přicházeli noví obyvatelé, zemědělci i řemeslníci. Velkou úlohu při osídlování půdy hrály kláštery. Nadacemi přicházela velká část zdejší půdy do jejich rukou. Dochází i k založení kláštera přímo v Pošumaví - v Nepomuku. I obchod, probíhající odedávna po stezkách a strhující jižní Čechy do obchodní sféry intenzivněji,

než v jiných okrajových oblastech, se projevuje v osídlení. Při stezkách vznikají trhové vsi, na křižovatkách obchodních směrů vyrůstají osady (WWW.SUMAVANET.CZ).

Území jižních Čech ovládl ve 12. století rod Vítkovců. Tento rod se stal soupeřem přemyslovských panovníků. Spory o upevňování královské moci se projevily založením řady jihočeských měst (královská města Písek, České Budějovice či poddanská Český Krumlov, Třeboň) a vznikem celé sítě středověkých hradů, menších měst i vesnic. Počátky mnoha zdejších sídel tak spadají již do 13. a 14. století. Tehdy narůstal význam panských rodů, například Rožmberků. Jejich rodové državy se nacházely téměř ve všech částech jižních Čech (WWW.CZECHCONVENTION.CZ, 2012).

13. století se svými charakteristickými rysy se plně uplatnilo i v Pošumaví. Kolonizace, hlavně německá, zmenšuje lesy. Přibývání nových obcí nasvědčuje i přibývání listinných připomínek, jež nás seznamují se jmény osad. Zájem o hornictví, plynoucí z nákladného dvora, který Václavem I. v Čechách zdomácňuje, se v Pošumaví projevuje v plné síle. Zlatonosné doly dávají velké naděje a přivádějí německé horníky. Město, nový sídelní útvar 13. století vyvolaný pokročilými hospodářskými poměry, přetvářelo i zdejší život na půdě královské a panské. Města přebírají na sebe funkci správních středisek. Od poloviny 13. století se zde objevují nové hrady, královské i šlechtické, které jsou již budovány na výšinách (WWW.SUMAVANET.CZ).

V 16. století došlo v rámci zavádění nových způsobů hospodaření k zásadnímu rozvoji jihočeského pivovarnictví a rybníkářství. Zásluhu na tom měli především páni z Hradce a Rožmberkové, rody s erbem pětিলisté růže, která se dodnes dochovala ve znaku řady jihočeských měst i v erbu dnešního Jihočeského kraje. Po třicetileté válce byl zdejší kraj postupně spjat s činností šlechtických rodů Buquoyů, Eggenbergů a Schwarzenbergů (WWW.CZECHCONVENTION.CZ, 2012).

4. Sudety

Velká ekonomická krize proměnila po roce 1930 latentní nouzi sudetských Němců v otevřeně se projevující stav stoupajícího zbídačení. Z počtu 670 000 nezaměstnaných v Československu byly tři čtvrtiny Sudetoněmců. K hlášeným nezaměstnaným se ještě přidaly „krátkodobě pracující“. Již tak špatné platy ukazovaly nadále klesající tendenci. Často byly zaměstnány už jen ženy pracující v horších platebních tarifech, zatímco nezaměstnaní muži museli zůstat doma. Zvláště krizovými oblastmi byly Krušné hory, Orlické hory, některé okresy severní Moravy a Šumavy, kde bylo často na osm desetin průceschopného obyvatelstva bez práce- tak tomu bylo například v textilním městečku Cvikov (Mirtes et. al., 2013).

4.1 Bohaté Sudety

Tato oblast je vymezena na základě bývalé etnické hranice rozšíření původního německého obyvatelstva v pásu osídlení podél severozápadní a severovýchodní hranice Česka. Bohaté Sudety se rozkládají v prostoru od Ašského výběžku přes Karlovarsko, severočeskou konurbaci, oblast Českého středohoří, Liberecko, krkonošské a orlické podhůří až na Jesenícko. Pro tuto oblast je charakteristická velmi rychlá industrializace na bázi lehkého průmyslu (textilní, sklářský) a s ní spojenou velmi intenzivní urbanizací. Liberec byl v roce 1869 druhým největším městem (po Praze) v Čechách. Ostatní menší města také velmi intenzivně od poloviny 19. století rostly. Kromě růstu velkých měst, docházelo v této oblasti také k přeměně původních venkovských sídel na sídla buď částečně urbanizovaná, nebo sídla s významnou rolí průmyslové výroby. Původní zemědělská výroba rychle ztrácela svůj význam (Bičík, 2010).

4.2 Chudé Sudety

Oblast Chudé Sudety se rozkládá podél jihozápadní, jižní a jihovýchodní hranice Česka. Jedná se o oblast, která je vymezena na bázi původní etnické hranice, ale na rozdíl od předcházejícího typu v rurálním prostředí. Po odsunu německého obyvatelstva došlo pouze k částečnému dosídlení oblasti. Díky hornatému terénu, neexistenci průmyslových center a

velmi malé tradice průmyslové výroby v menších městech se celá oblast dosidlovala velmi pozvolna (Perlín, 2010).

Po porážce Třetí říše bylo veškeré odstoupené pohraniční území připojeno zpět k ČSR a zároveň na základě článku XI. až XII. závěrů Postupimské dohody vítězných velmocí (1945) byla drtivá většina československého obyvatelstva hlásícího se k německé národnosti "odsunuta" z Československa do americké a sovětské okupační zóny v Německu (a připravena prakticky o veškerý majetek) (Bičík, 2010).

5. Vývoj příhraničí po roce 1945

Po vítězství nad nacismem a fašismem roku 1945 se má znovu Československo obnovit v předválečných hranicích. To nedodrží Sovětský svaz obsazením Podkarpatské Rusi, připojí ji ke svému území a vyžene všechny Čechy a Slováky. Na Stalinův nátlak prezident Beneš zbavuje všechny Rusíny československého státního občanství.

V roce 1946 vítězí komunisté ve volbách a za poměrně klidného puče v únoru 1948 nastolí 40letou centralistickou diktaturu (oficiálně zaniká Morava). Zajímavostí je, že na státním znaku zůstává znak ukradené Podkarpatské Rusi až do r. 1960.

Hranice mezi Československem a Spolkovou republikou Německo dlouhá 356km byla od počátku 50. let 20. století až do roku 1989 jednou z nejtřeštěnějších hranic v Evropě. Od roku 1951 zde vznikala různá zařízení, která měla zabezpečit její neprostupnost. Tento systém překážek a pastí byl oficiálně namířen proti tzv. západním nepřátelům, agentům imperialistických států, ve skutečnosti měl ale zabránit nespokojeným obyvatelům v útěku z Československa. V komunistické terminologii se mluvilo o „zařízeních na ochranu hranice" a lidé, kteří se hranici snažili překonat, byli označováni jako „narušitelé hranice".

Krátce po komunistickém převratu v únoru 1948 byl omezen přístup k hranici. Prováděla se přísná kontrola osob. Lidé, kteří v blízkosti hranice nebydleli nebo nepracovali, měli do tohoto území vstup zakázán. V roce 1951

vydalo Ministerstvo národní bezpečnosti Ustanovení o pohraničním území, kterým se zavádělo hraniční a zakázané pásmo. Zakázané pásmo tvořil pás území přímo při hranici do dvou kilometrů šířky. Z tohoto území se museli všichni vystěhovat, nikdo zde nesměl bydlet, kromě hlídek Pohraniční stráže sem nesměl nikdo vstupovat.

Na zakázané pásmo navazovalo hraniční pásmo o hloubce 2 až 5 km, v některých případech ale až 12 km. V tomto území mohly bydlet pouze prověřené osoby, jako například členové komunistické strany. Pro vstup do hraničního pásma bylo potřeba zvláštní povolení.

Osobám zdržujícím se v hraničním pásmu bylo zakázáno zdržovat se bez povolení od setmění do svítání mimo veřejné cesty, silnice a železnice. Přibližně do hloubky 8 kilometrů od hranic byly z komunikací odstraněny veškeré orientační tabulky a pomůcky.

Mezi prostředky na ochranu státní hranice patřil i důmyslný systém cest, který umožňoval rychlé pronásledování uprchlíků. Tyto cesty byly stavěny po obou stranách zátarasu. Naopak nepoužívané komunikace, které vedly k hranici, byly překopány nebo na nich byly umístěny ocelové ježky a železobetonové jehlace jako zátarasy (WWW.POHRANICNIK.BLOGSPOT.CZ, 2012).

V roce 1960 je země přejmenována z Československé republiky na Československou socialistickou republiku. V srpnu 1968 je napadena spojeneckými vojsky Varšavské smlouvy a rok na to federalizována na Českou socialistickou republiku a Slovenskou socialistickou republiku

Po pádu komunismu v listopadu 1989 vzniká roku 1990 další stát, který ovšem trpí neshodami slovenských nacionalistů a Čechů, kvůli čemuž proběhne „pomlčková válka“, zda se má země jmenovat Československo nebo Česko-Slovensko. 1. ledna 1993 vzniká Česká republika a Slovenská republika (WWW.VLAST.CZ).

6. Historický vývoj obcí v příhraničí

Na ukázce tří rozdílných obcí v blízkosti státní hranice bude demonstrován vývoj této lokality na území jižních Čech. Byly zvoleny obce Třeboň, Zlatá Koruna a Nové Hrady.

6.1 Třeboň

V močálovité krajině před vstupem do pohraničních hvozdů vznikla ve 2. polovině 12. století na obchodní cestě do Rakous tržní osada. Za jejího zakladatele bývá považován Vítek z Prčice, protože osada později nesla jméno Wittingenowe- Vítkův luh. Zanedlouho přešla nově vzniklá osada do majetku kláštera ve Světlé (Zwettel) v Dolních Rakousích, od něž vnuci Vítka z Prčice Pelhřim a Ojír koupili část zdejšího území a často pak připojovali ke svému jménu i přídomek Wittingenowe (Havlová, 2005).

K troku 1280 máme již bezpečnou zprávu o existenci farního kostela, který nepochybně stával v místech dnešního kostela v severozápadní části města při oběžné komunikaci. Samo bytí kostela svědčí o významu místa. Pro dobu kolem roku 1300 lze již s jistotou předpokládat městské opevnění, byť ještě asi značně jednoduché, snad pouhý násep s kolovou hradbou (Matouš, 1964).

Důležitým počinem bylo založení kláštera Augustiánů roku 1367. V roce 1380 byl přilehlý klášterní kostel sv. Jiljí dokončen až po klenbu, existovaly oltáře sv. Magdaleny a sv. Augustina (Koblasa, 2013).

S vládou Petra IV. z Rožmberka (1462- 1523) nastal skutečný rozkvět třeboňského panství. Petr zde začal podporovat hospodářské podnikání- vedle těžby kovů to bylo právě rybníkářství. Za účelem zkulturnování rybníčních soustav povolala do svých služeb jejich zakladatele Štěpánka Netolického. V roce 1505 pak udělil Třeboni právo vařit pivo „ na věčné časy“, což platí až do dnešních dob.

Zlatý věk Třeboně (období od 2. pol. 16. st do poč. 17. st.) je spojen s posledními Rožmberky- Vilémem, po králi druhým nejvlivnějším mužem v zemi, a jeho bratrem Petrem Vokem. Daří se rybníkářství- rožmberský regent

Jakub Krčín z Jelčan navázal na dílo Štěpánka Netolického a dobudoval rybníční systém (Háková et. al., 2013).

V letech 1699 - 1712 vystavěli na místě původní zbrojnice Petra Voka nový areál pivovaru podle plánů Jakuba de Maggi, který v jejich službách působil již od sedmdesátých let 17. století (Psíková, 2009).

Ani dva velké požáry, které Třeboň postihly v 18. století (1723 a 1781), ani války o dědictví rakouské a válka sedmiletá podstatněji nenarušily celkový vzestup měšťanstva, třebaže se snad jednotlivců dotkly citelnější měrou (Matouš, 1964).

Nová doba se přihlásila kolem roku 1820, kdy je zvýšena radnice o jedno patro a zároveň zbavena podloubí. Postupně mizí parkán mezi oběma hradními zdmi. Rozvoj obchodu a měšťanského podnikání však vede k necitlivým zásahům do nejcennějších architektonických prvků náměstí, především k zástavbě podloubí. Proměňám se nevyhnou ani Hradecká a Budějovická brána a městský hřbitov blízko klášterního kostela je dokonce zrušen. Nejvýznamnějším stavebním počinem je stavba novogotické rodinné hrobky Schwarzenbergů s kaplí božského vykupitele v parku za rybníkem Svět. Schwarzenbergové sice rychle pochopili význam tradičního rybníčního hospodářství, ale ani jejich politika nezabránila mnohdy negativnímu vlivu nových metod vysoušení rybníků a přechodu k polnímu hospodaření na vesměs málo úrodné půdě. Do druhé poloviny 19. století vstoupilo rybníkářství s méně než polovinou někdejší plochy (Krob et al., 2001).

Město vzrostlo v 2. polovici 19. století díky úřadům, novým školám (roku 1867 založeno gymnasium, milosrdné sestry zřídily v klášteře dívčí školu, které v letech 1886- 87 postavena i nová budova) i panskému hospodářství bezmála o půl druhého tisíce obyvatel. Se vzrůstem města se také utěšeně rozvíjel kulturní a hospodářský život (Matouš, 1964).

Po 2. světové válce nebyl zámek vrácen JUDr. Adolfu Schwarzenbergovi, ale na bývalé panství byla dosazena národní správa. V roce 1947 byl veškerý majetek hlubocké větve Schwarzenbergů bez náhrady zestátněn (Juřík, 2008).

6.2 Zlatá Koruna

Podle barokních klášterních kronikářů založil král Přemysl Otakar II. Zlatou Korunu jako výraz díky Bohu za vítězství nad vojskem krále Bély IV. v bitvě u Kressenbrunnu v roce 1260. Nebyl to ale hlavní důvod- tím bylo posílení vlivu královské moci v jižních Čechách a upevnění tehdejší personální unie Čech a Rakous (Juřík, 2008).

Vrcholného hospodářského i kulturního rozmachu se dočkal klášter za posledního opata Bohumíra Bylanského, který dokázal pozvednout klášterní hospodářství natolik, že zisky z něj plynoucí umožnily vyzdobit interiér kláštera rokokovou štukaturou a nástěnnými malbami. Přes úspěšné hospodaření přišlo dne 10. listopadu 1785 z příkazu Josefa II. nařízení o zrušení komunity (Havlová, 2003).

Po zrušení kláštera roku 1785 byl objekt koupen Schwarzenbergy, kteří jeho prostory pronajímaly podnikatelům (Juřík, 2008).

Kromě konventních budov zahrnovala předklášteří, které se později stalo ohniskem nově utvořené vsi. Doklady o právním ustanovení obce sice k dispozici nejsou, lze si však pro toto počáteční období učinit dosti přesnou představu o podobě a využití jednotlivých budov i pozemků, které se nacházely v jejím intravilánu. Umožňuje to velmi cenný geometrický plán kláštera a podrobné půdorysy konventních budov, které v roce 1787 vyhotovil schwarzenberský lesní inženýr Josef Matz, aby měl kníže o nově nabytém majetku přehled. Obec Zlatá Koruna po klášteřu zdědila nejen stavby, ale i část obyvatel (Bouček et. al., 2013).

Roku 1788 bylo v klášteře bělidlo, následně kartonážní závod, roku 1815 továrna na výrobu kašmíru a jemných textilií. Nejvíce však poškodil klášterní budovy provoz slévárny a strojírny, jenž byl zřízen ve Zlaté Koruně ve 2. polovině 19. století (Havlová, 2003).

Po bankrotu slévárny roku 1908 se do podnikání již nikdo nepustil, což památku zachránilo před úplnou devastací. Důsledkem dosavadních aktivit přesto bylo poškození klášterních budov a zboření nebo zřícení některých

z nich (např. pětiboký klenutý presbytář kaple Andělů strážných, studniční kaple).

Ve 40. letech 20. století prošel klášter náročnou rekonstrukcí. V roce 1940 klášter, jako součást schwarzenberského panství, zabavilo gestapo, po válce ho získal stát. Od roku 1979 je ve správě Státní vědecké knihovny v Českých Budějovicích. V roce 1995 byl klášter Zlatá Koruna prohlášen za národní kulturní památku (Juřík, 2008).

6.3 Nové Hrady

Před založením Nových Hradů se nacházel v těchto končinách pouze neprostupný pohraniční prales spadající do vitorazského panství. Nové Hrady vznikly jako stáží hrad s přílehlou osadou na vitorazské stezce, vedoucí původně z Doudleb přes Trhové Sviny a Žár do rakouské Weitry. První písemná zmínka o Nových Hradech pochází z listiny datované 21. května 1279, kde je mezi svědky uveden také Hokyrius De Grecen, neboli ojír z Nového hradu, příslušník rozvětveného rodu Vítkovců (Havlová, 2002).

Počátkem 14. století patřily Nové Hrady, uváděné již roku 1284 jako město, pánům z Landštejna. Za vlády Viléma z Landštejna došlo dne 24. října 1339 k důležitému vyměření do té doby proměnlivých a sporných hranic mezi panstvím Weitra, které tehdy patřilo vévodovy Albrechtu II. Rakouskému a landštejnskými dominii Nové Hrady a Třeboň na české straně. V roce 1341 pak nový majitel dal svůj hrad s celým panstvím v ušlechtilé manství králi Janovy Lucemburskému (Koblasa, 1999).

Podle rožmberského urbáře z roku 1379 se ve městě nacházel hrad, kostel s farou, podle německého práva 49 vysazených hospodářství, 3 mlýny a jatka. Ve 2. polovině 14. věku bylo město opevněno hradbami s dvěma branami (horní zbořená roku 1839 a dolní přestavěná roku 1829) s padacími mosty a obeháno hlubokým příkopem (Koblasa, 2015).

Roku 1425 však byly Nové Hrady obleženy husity a po krátkém obléhání bylo město i hrad vydrancováno a vypáleno a opět roku 1467, kdy žoldnéři Zdeňka ze Šternberka využili nepřítomnosti Jana II. z Rožmberka na panství a hrad i celé město znovu vypálili (Havlová, 1999).

Po smrti Jana z Rožmberka se jeho nezletilých potomků a těžce zadluženého rožmberského dominia ujal Bohuslav ze Švamberka. Spolu se svým synovcem Vokem II. z Rožmberka roku 1476 zastavil v rámci rožmberských sanací hrad a město Nové Hrady za 6000 uherských zlatých Ulrichu, svobodnému pánovi von Grafenek, vzdálenému příbuznému nezletilých rožmberských sourozenců (Koblasa, 1999).

Král Vladislav II. Jagelonský udělil městu právo konat týdenní trh a dva výroční trhy, ustanovil, že míli od města nesmí nikdo vařit a čepovat pivo a nakonec propustil Novohradsko z královského manství, ve kterém byly Nové Hrady již od dob Jana Lucemburského (Havlová, 2002).

Roku 1564 byl na jihovýchodním úpatí Kraví hory, pouhých 7 km od Nových Hradů, objeven léčivý pramen.

V roce 1620 se stalo novohradské panství majetkem císařského generála Karla Bonaventury Buquoye, jenž však už příští rok zahynul u Nových Zámků. Jeho potomci se však dali do obnovy hradu i města. Rovněž sklárny, které na různých místech svého panství Boquoyové zřídili, se řadily mezi nejpokrokovější v zemi. V roce 1810 byl na východním okraji Nových Hradů postaven velký empírový zámek, u kterého byl založen rozsáhlý park (Kroupa, 2005).

Roku 1855 vzniklo veřejné osvětlení za pomoci petrolejových lamp (Koblasa, 2015).

V říjnu 1938 bylo Novohradsko odtrženo od Československa a stalo se součástí Sudet a Německé říše. Po roce 1945 bylo téměř všechno německé obyvatelstvo vysídleno z Československa, přičemž většinu majetku muselo zanechat. V současnosti se Novohradsko stává také proslulé balením a prodejem čisté přírodní vody čerpané z vrtu nedaleko Jakule. Nové Hrady nyní mají 2620 obyvatel, skládají se ze 7 částí, katastr je 6177 ha (Kroupa, 2005).

Místo nazvané Vilémova hora (později Hojná Voda, německy Heilbrunn) si získalo značný věhlas, býval tu opravdu hlučný život. Osada se rozrostla v krátké době natolik, že byla roku 1653 dokonce povýšena na městečko. Sláva místa jako lázeňského letoviska skončila počátkem 18. století,

kdy vznikla sousední Dobrá Voda (německy Brünnl), která ji svým významem poněkud zastínila (Koblasa, 1999).

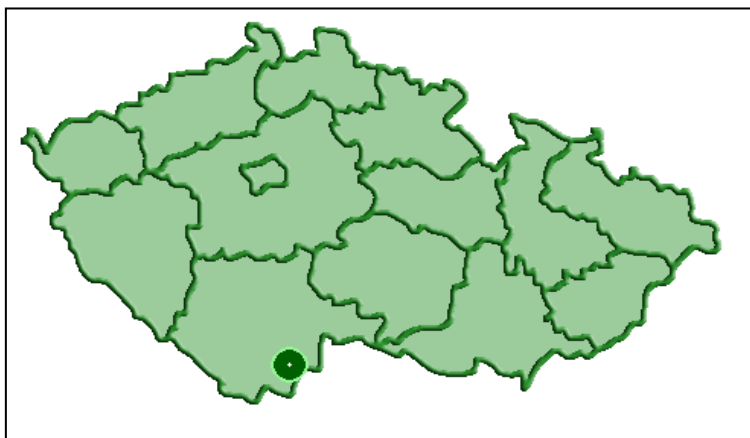
7. Detailní studie vybrané lokality

7.1 Historie Hornostropnicka

Lokalita Hornostropnicka se nachází přibližně 12km od města Trhové Sviny v okrese České Budějovice. Obcí Horní Stropnice protéká řeka Stropnice, která je pravostranným přítokem řeky Malše. V této oblasti žije přibližně 1500 obyvatel. Nedaleko od obce se nachází hraniční přechod Šejby, který je určen pro pěší turisty.



Obr. č. 1 Oblast Horní Stropnice (dostupné z www.mapy.cz)



Obr. č. 2 Umístění Horní Stropnice v ČR (dostupné z www.rozhledny.kohl.cz)

První zmínka o místě se váže na listinu z roku 1185, kdy je pánům z Kuenringu propůjčeno v léno podkrají Vitorazské s přilehlými lesy mezi řekami Lužnicí a Stropnicí. Vzhledem k předpokládané době vzniku osídlení na přelomu XII. a XIII. století můžeme usuzovat, že se jednalo o malé románské feudální sídlo (tvrz) s vlastnickým kostelem, který zde stojí dodnes. Je to kostel sv. Mikuláše, jediná církevní románská stavba z tohoto období, která se zachovala na území jižně od Českých Budějovic. Budova farního kostela sv. Mikuláše i celého náměstí prodělala v devadesátých letech XX. století kompletní rekonstrukci, jejímž výsledkem je současný vzhled stavby a okolního prostranství, jenž je pýchou celé kulturní veřejnosti.

K dnešní obci Horní Stropnice přináleží řada osad a míst, z nichž připomeneme alespoň bývalé rožmberské lázně, dnes letovisko - Hojná Voda, poutní místo Dobrá Voda s prameny skutečně dobré vody a výpravnou stavbou kostela Panny Marie Dobré Rady ve stylu tzv. přírodního baroka XVIII. století, starobylé Svěbohy s renesanční tvrzí opředenu milostnou historií rybníkáře Jakuba Krčina z Jelčan a nakonec nejstarší lesní přírodní rezervace ve střední Evropě, založené již v roce 1838 - Žofinský a Hojnovodský prales v Novohradských horách.

Hojná Voda - původně rožmberské lázeňské městečko ze XVI. století s léčivými prameny „dobré vody“ se zachovalou původně gotickou zvonící. V roce 1909 zde spisovatel Zikmund Winter sepsal značnou část historického románu Mistr Kampanus. Z Hojné Vody pochází také seržant R.A.F. František Binder – příslušník 311. čs. bombardovací perutě († 1942).

Ojedinelým jevem v nejbližším okolí je národní přírodní památka Tereziino (Terčino) údolí. Parkem vede okružní naučná stezka celkem 5km dlouhá se 14 zastávkami, které návštěvníka upozorňují na architektonické a přírodní pozoruhodnosti.

Území ve správě Obecního úřadu Horní Stropnice je svou rozlohou druhé největší v okrese České Budějovice, je složeno ze 12 katastrálních území (Bedřichov u Horní Stropnice, Dlouhá Stropnice, Dobrá Voda u Horní Stropnice, Hojná Voda, Horní Stropnice, Konratice, Meziluží, Paseky u Horní Stropnice, Rychnov u Nových Hradů, Staré Hutě u Horní Stropnice, Svěbohy a Šejby) o celkové rozloze cca 80 km². Obsahuje 21 základních sídelních jednotek (osady Bedřichov, Dlouhá Stropnice, Dobrá Voda, Hojná Voda, Horní Stropnice, Hlinov– část, Humenice, Chlupatá Ves, Konratice, Krčín, Olbramov, Meziluží, Paseky, Rychnov u Nových Hradů, Staré Hutě, Střeziměřice, Svěbohy, Světví, Šejby, Veska a Vyhličky).

Centrum správy území je Obecní úřad Horní Stropnice, v obci je pošta, základní škola a mateřská škola, nákupní centrum, autobusové nádraží. Pro turisty a návštěvníky je zabezpečeno chutné stravování v několika restauracích a ubytování v řadě nejen rodinných či soukromých penzionů, ale i ubytování hotelového typu. K dispozici je také sportovní hala a koupaliště s tábořištěm. V letním období přivítá návštěvníky letní kino „Na terase“ na Hojně Vodě, v budově obecního úřadu je celoročně otevřená místní knihovna s přístupem na internet.

V místě nebo jeho nejbližším okolí jsou zabezpečeny základní řemeslnické práce a služby jako jsou kadeřnictví, opravy motorových vozidel, truhlářství, kovovýroba, stavební nebo vodoinstalační práce či zemědělská činnost (WWW.HORNI-STROPNICE.CZ, 2007).

7.2 Historie obce Dobrá Voda

Katastrální území Dobrá Voda se nachází v Jihočeském kraji, v okrese České Budějovice, v blízkosti Horní Stropnice. Obec Dobrá voda leží jižně 4km od Horní Stropnice, do které administrativně spadá. Hlavní část okolního území představují Novohradské hory. Celková plocha české části je 162 km².

Nadmořská výška je 695m. Nejvyšší vrchol je Kamenec (1 072m). Za zmínku stojí vrchol Kraví hory (953m) s 35 m vysokou rozhlednou se skvostným kruhovým rozhledem, skalními útvary (Kamenný muž - Napoleon) a svahy s kamenným mořem. Tento zlomový svah je vázaný na hlubinný zlom a vyvěrá na něm zlomový pramen na Dobré Vodě. V současnosti žije v obci okolo 60 obyvatel. V centru obce se nachází kostel, který patří k největším památkám.

Obec se nachází v mírné klimatické oblasti, průměrná roční teplota je kolem 7,1°C a průměrný roční úhrn srážek se pohybuje v rozmezí 531 – 600 mm.

Dobrá Voda (695 m), jedno z významných českých mariánských poutních míst, je horská osada na severním svahu Kraví hory. Přístup je po silnicích od Horní Stropnice a od Hojné Vody nebo po cestě od Šejb (Scheiben) a Pasek (Schlagles).

Na severní straně Kraví hory vytékaly od pradávna volně prameny výborné pitné vody, která byla považována za léčivou. Kvůli osvěžující vodě a zdejšímu zdravému horskému vzduchu zde už v 16. století vznikly lázně, v nichž měli hosté naordinovanu pitnou kúru i vanové koupele.

Koncem 17. století se pasáčkovi z Bedřichova zjevila nad pramenem Panna Maria. Zpráva se rychle roznesla a na místo začali putovat nemocní lidé– vodě se začaly přisuzovat léčebné účinky. Došlo k prvním prokázaným zázrakům: 6. ledna 1702 zde Urban Hartl z Dlouhé Stropnice nabyl ztracený sluch, 14. ledna 1702 desetiletá slepá dívka začala vidět, 23. ledna 1702 dívka z Pěčína začala chodit atd. Protože na Dobrou Vodu začaly proudit ohromné davy lidí, rozhodl se hrabě Vojtěch Longuevala Buquoy postavit v místě kostel, faru, hostinec a lázně Počet stálých obyvatel i návštěvníků během krátké doby vzrostl, proto byla Dobrá Voda 30. června 1707 povýšena na město.

Nádherný barokní poutní chrám byl postaven v letech 1708-1715 podle návrhu zcela neznámého architekta, často je stavba spojována s architektem Kryštofem Dienzenhoferem. V roce 1718 vedle kostela přibyla buquoyská barokní rezidence. Dokonalé sladění architektury chrámu s prostředím svědčí o znamenitém vkusu tehdejších stavitelů.

V roce 1747 byla v Dobré Vodě zřízena škola. V roce 1890 tuto školu navštěvovalo sto šedesát pět žáků. V té době měla Dobrá Voda pět set padesát obyvatel.

Lázeňská obec byla až do roku 1945 obydlena převážně německým obyvatelstvem, v roce 1938 zde žilo asi čtyři sta padesát Němců a patnáct Čechů, a byla známá pod jménem Brünnl. Byl zde hod-ně rušný život, protože mimo lázeňských hostů a turistů přicházely do chrámu desetitisíce poutníků. Poutní sezóna trvala od sv. Floriána (5. května) do sv. Linharta (6. listopadu) a během ní přicházelo až čtyři sta poutních procesí.

Podél silnice stoupající k Hojně Vodě je smutný obraz kamenných rozvalin, němých pamětníků minulosti živého lázeňského města. Po druhé světové válce byly lázeňské penziony i obytné domy bezohledně bořeny, likvidaci se nevyhnula ani barokní buquoyská rezidence. Rovněž hlavní pramen byl záměrně zasypán, patrně aby zmizelo nejvíce toho, co by mohlo připomínat slávu poutního místa. Na chrám bohudíky nedošlo, tomu se vyhnul i požár v roce 1949, kdy v těsné jeho blízkosti shořelo dvanáct domů. V roce 1950 měla Dobrá Voda čtyřicet čtyři obyvatel.

Pramen byl sice brzy obnoven, ale chrám živořil až do 80. let. V té době už krumpáče a lopaty od nadšených poválečných budovatelů převzali novodobí měšťáci; na zbořeništi bývalého městečka Dobrá Voda vyrostly první rekreační chaty. Ještě koncem 60. let zde z několika pramenů vytékala voda volně. Postupem času se z dříve zajímavého horského městečka, významného poutního místa a vyhledávaných horských lázní, stává tuctová chatová osada.

Dobrá Voda bylo vždy pověstné posvátné místo pro německé i pro české poutníky, procesí ke zdejšímu kostelu přicházela i ze značně velkých vzdáleností. Tradice poutí se v omezené míře udržovala i po odchodu německého obyvatelstva, zvláště v 60. letech se rok od roku zvyšoval počet návštěvníků. V roce 1970 žilo v Dobré Vodě sedmdesát obyvatel.

Velmi navštívená byla pouť na Dobré Vodě při společenském uvolnění v roce 1968. Potom zahájila normalizační politická garnitura novou likvidaci všeho, co by mohlo lákat lidi do blízkosti státní hraniční. Byla upevněna moc

Pohraniční stráž, dále bylo rozšířeno a důkladněji oploceno hraniční pásmo, a Novohradské hory opět začaly napodobovat spící Šípkovou Růženku. Aby bylo klidné místo prakticky využito, byl vedle hřbitova zřízen domov důchodců. Rovněž fara sloužila jako domov důchodců pro kněze. O bývalých obyvatelích si lze obrázek udělat na hřbitově. Hrobky s honosnými pomníky i skromné křížky na jiných hrobech jsou určitým dokladem o majetkových poměrech zdejšího obyvatelstva.

Počátkem 80. let se památkářům podařilo přesvědčit státní orgány o tom, že dobrovodský chrám je znamenitá kulturní památka, kterou je nutno opravit. Na opravu byly sice vyčleněny peníze (12 mil. Kčs), ale protože v okrese byl prakticky jen jeden stavební podnik, který měl stále jiné naléhavější úkoly, táhly se stavební práce done-konečna. Teprve po vzniku soukromých stavebních firem byla oprava této perly Novohradských hor dokončena.

V chrámu se pravidelně konají bohoslužby, k nimž v hojném počtu, za udivených pohledů vnitrozemských ateistů, přijíždějí z velkých dálek bývalí němečtí usedlíci a jejich potomci. Němci se také alespoň symbolicky snaží obnovit tradici poutních procesí.

Na kříž nad kostelem, kde je hlavní pramen, byla v září 2001 připevněna deska, která připomíná oběti terorizmu.

Od chrámu je za slunného počasí krásný rozhled po Novohradsku, Suchdolsku, Třeboňsku, Borovansku i Trhvosvinensku. (KROUPA, 2006)

7.2.1 Stav území v roce 1826

Na tomto výstup je znázorněn stav katastrálního území z roku 1826. Můžeme vidět, že značnou část katastrálního území zaujímají lesy a trvalé travní porosty (TTP). Orná půda je v tomto ohledu až na třetím místě. Téměř veškeré stavby se nacházejí na severu katastrálního území a pásové parcely. Vedle nich je umístěna převážná část sadů. Hlavní dominantou této obce je kostel, který je umístěn u hlavní cesty obce. Zajímavostí je, že v katastrální území se nenachází žádný vodní zdroj.



Obr. č. 3 Podklad mapa stabilního katastru ČÚZK (zpracování vlastní)



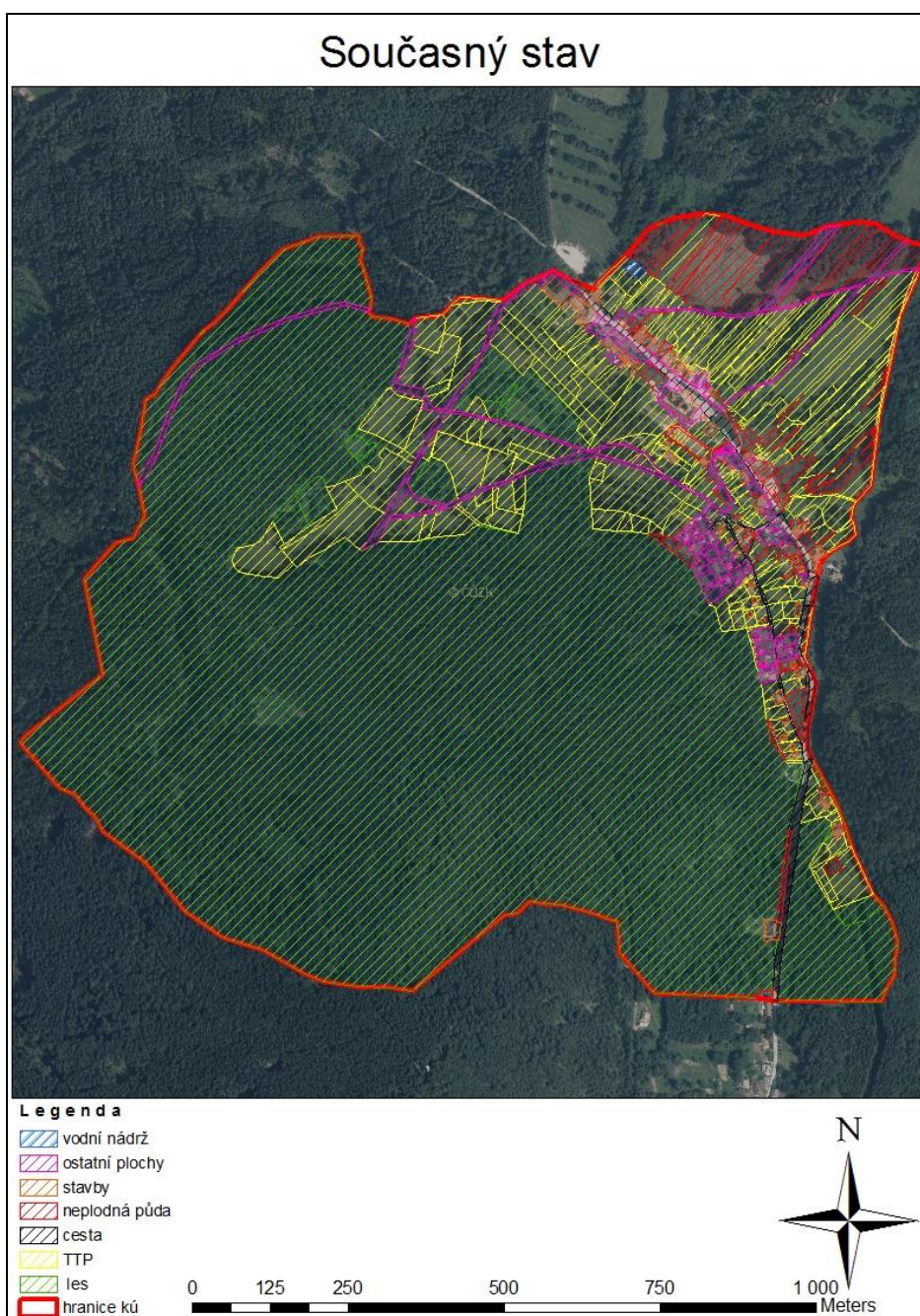
Obr. č. 4 Pohled na obec Dobrá Voda směr od Horní Stropnice (dostupné z www.starepohledy.cz)



Obr. č. 5 Pohled na obec Dobrá Voda směr od Horní Stropnice rok 1930 (dostupné z www.2.bp.blogspot.com)

7.2.2 Současný stav území

V současnosti největší část území přes 50% zabírají lesy které vlastní až na výjimky obec. Dále významnou část tvoří trvalý travní porost. V současnosti se na území obce nenachází žádná orná půda, jen neplodná půda. V katastrálním území obce je mnoho zpevněných a nezpevněných cest. U hranic katastrálního území je umístěn jediný vodní zdroj.



Obr. č. 6 Podklad ortofoto ČÚZK (zpracování vlastní)



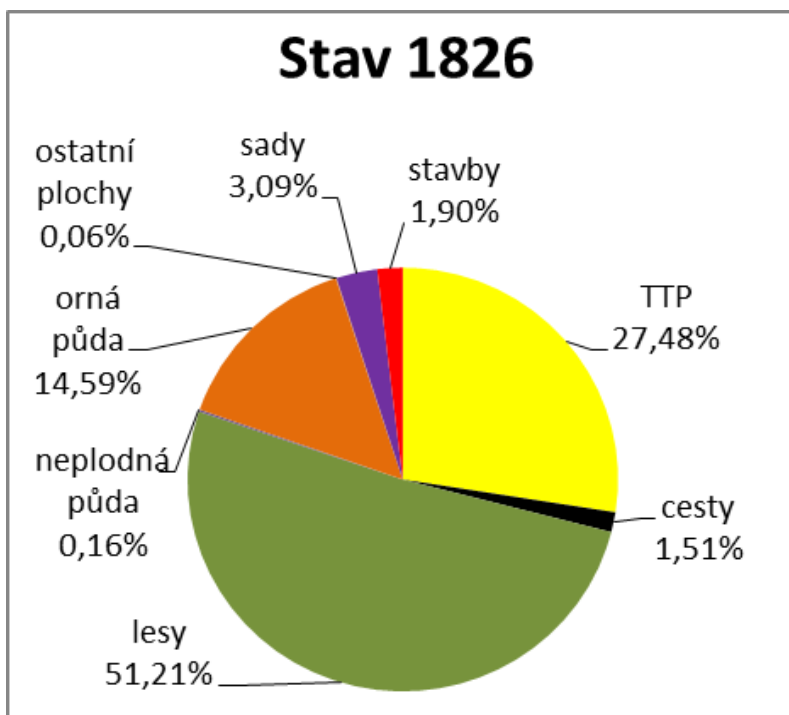
Obr. č. 7 Současný pohled od Horní Stropnice na obec Dobrá Voda (dostupné z www.kohoutikriz.org)



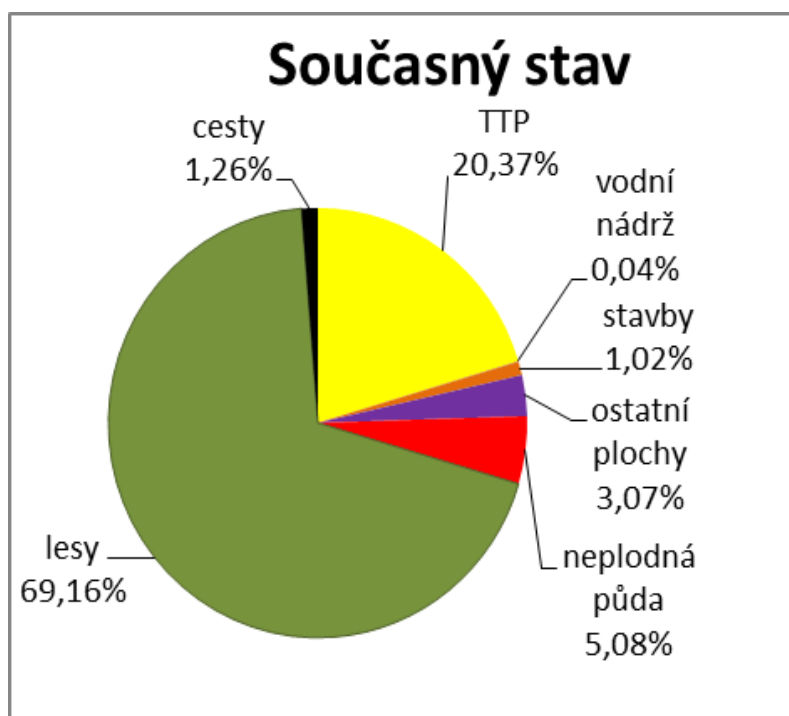
Obr. č. 8 Letecký pohled na obec Dobrá Voda (dostupné z www.pocasi-volary.cz)

7.2.3 Porovnání zásadních změn z roku 1826 a současnosti

Z následujících grafu vyplývá , že se poměrně zásadně změnila plocha lesů která vzrostla o téměř 18%. Naopak klesla výměra trvalého travního porostu o 7,11%. Oproti roku 1826 zmizela orná půda , která se částečně změnila v neplodnou půdu. Dále úplně vymizely sady které zaujímali 3,09% . Stavby z roku 1826 zaujímaly 1,90% rozlohy a nyní jen 1,02%. Lze to vysvětlit tím, že právě v souvislosti s ornou půdou byly potřebné sklady a sýpky. Cesty zaujímali 1,51% a v současnosti 1,26% což je méně o 0,25%. Odůvodnění je , že jsou to cesty nezpevněné a nyní máme cesty zpevněné a nezpevněné se nám přesunuli i do ostatních ploch. Z grafů můžeme také vidět , že byla vybudována vodní plocha. Má ovšem velice malý vliv vzhledem k své velikosti.



Graf 1. Grafické vyjádření stavu katastrálního území 1826 (zpracování vlastní)



Graf 2. Grafické současného stavu (zpracování vlastní)

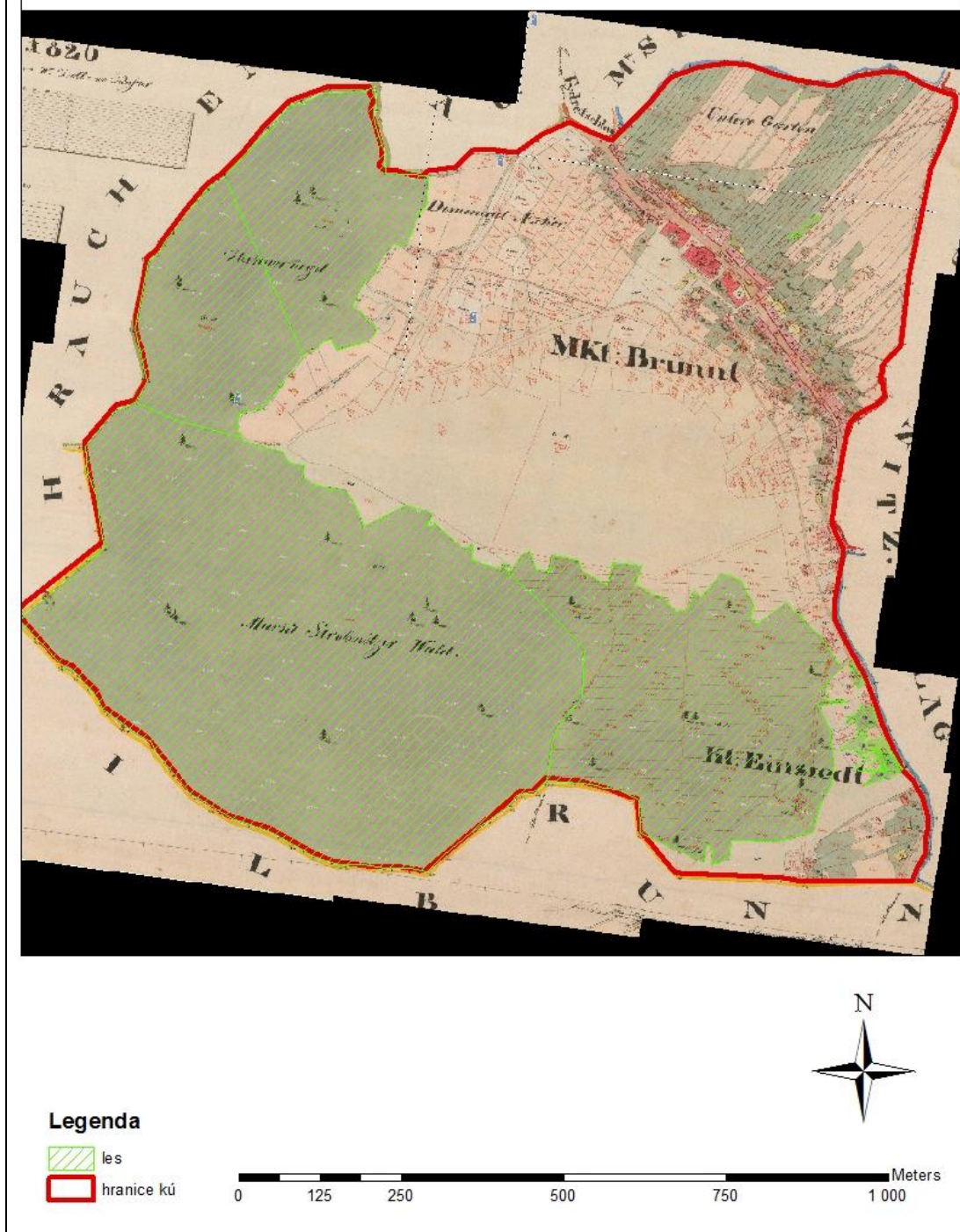
- **Lesy**

Na následujících dvou výstupech je vidět nárůst zalesněnosti. Zalesněnost narůstá zejména směrem k zastavěným plochám - na sever, zde se dříve nacházel trvalý travní porost. V současnosti je les převážně tvořen monokulturou jehličnanů (smrků). V nižších pohohách se vyskytuje les smíšený (pevážně smrk a buk).



Obr. č. 9 Současný stav lesa podklad mapa ČÚZK (zpracování vlastní)

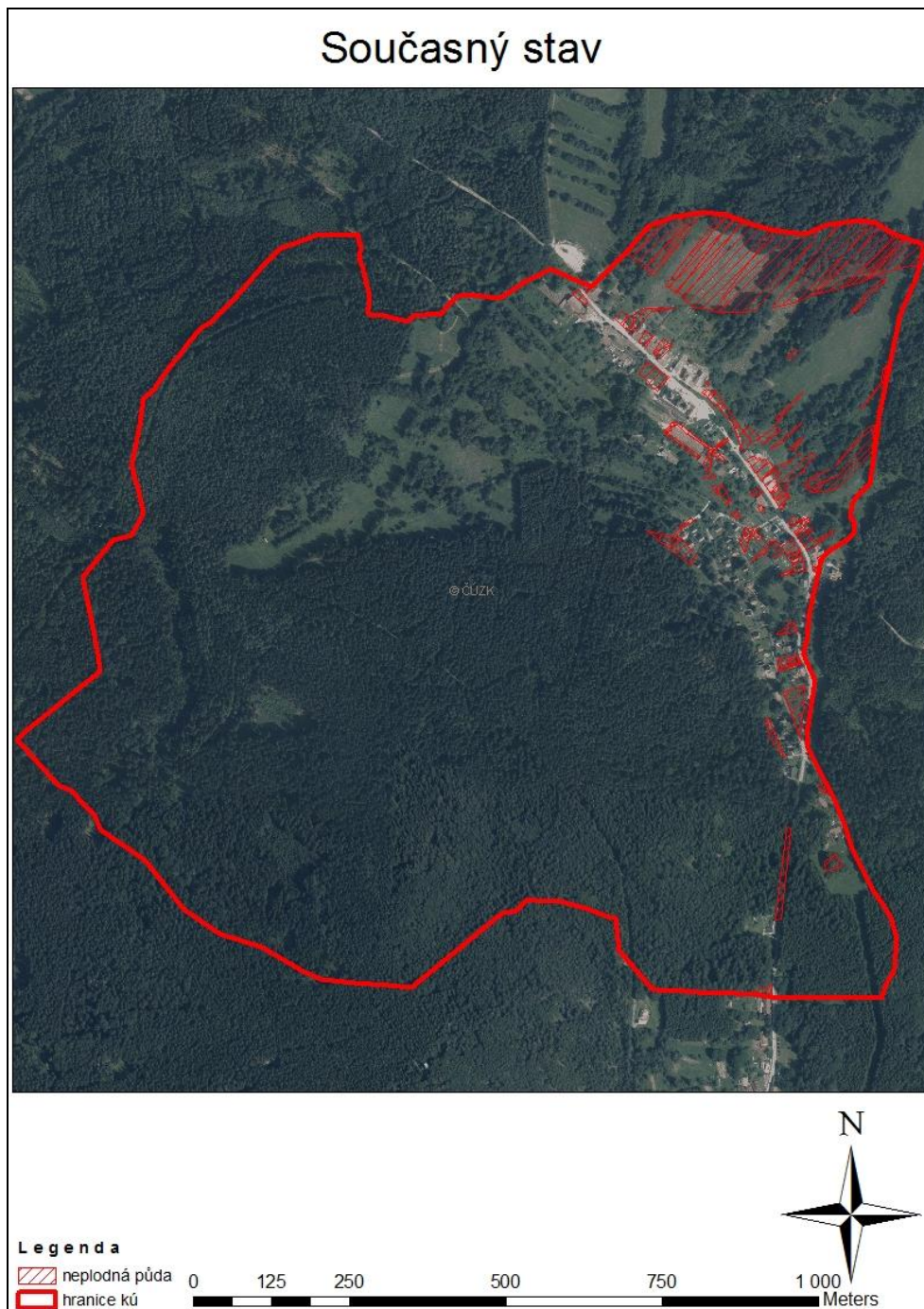
Mapa z roku 1826



Obr. č. 10 Stav lesa 1826 podklad mapa ČÚZK (zpracování vlastní)

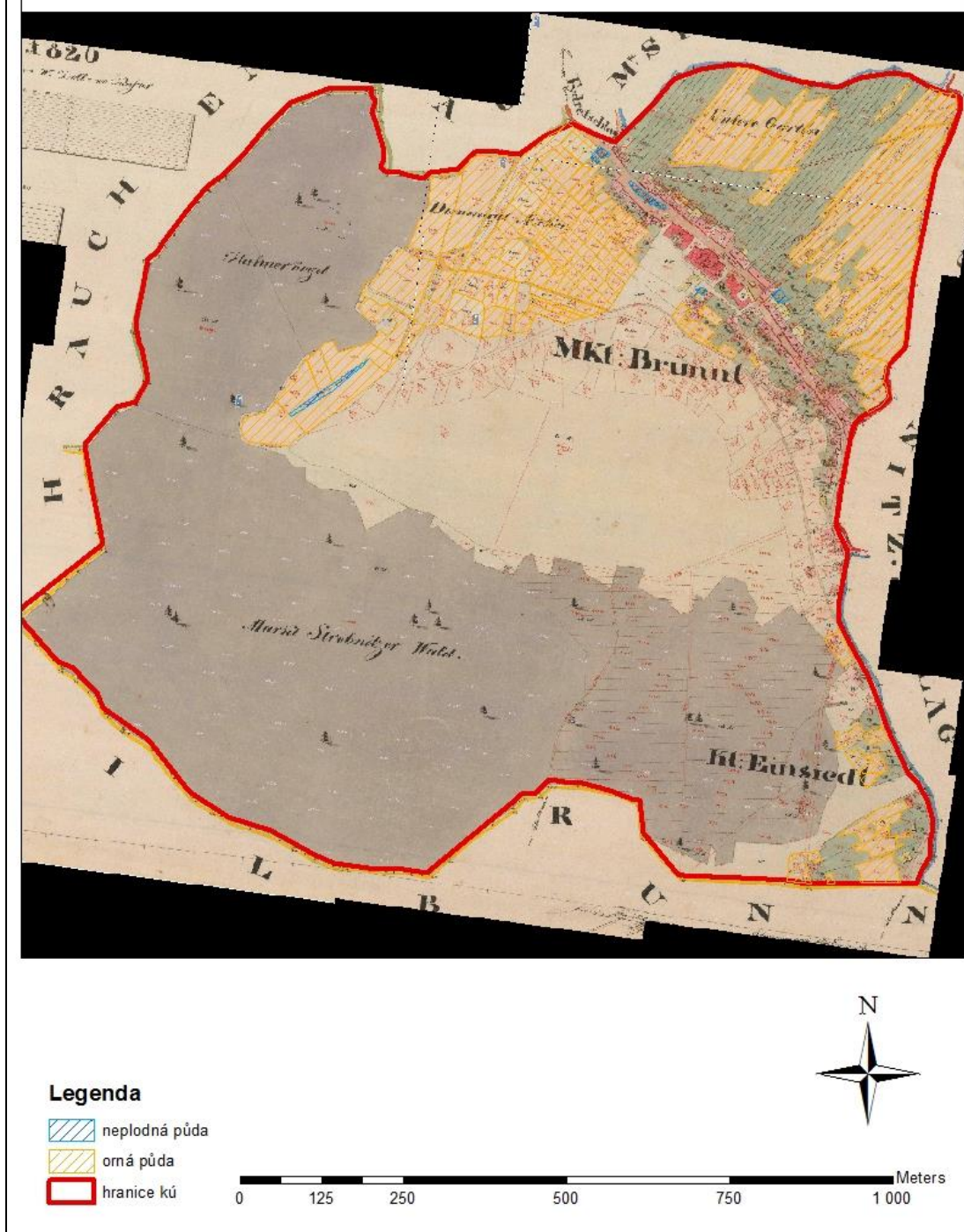
- **Orná půda a neplodná půda**

Na těchto výstupech je velice dobře vidět jak došlo k proměně rázu krajiny. V současné době se nenachází na území Dobré Vody žádná orná půda. Z orné půdy se stala neplodná půda nebo trvalý travní porost.



Obr. č. 11 Současný stav neplodné půdy podklad mapa ČÚZK (zpracování vlastní)

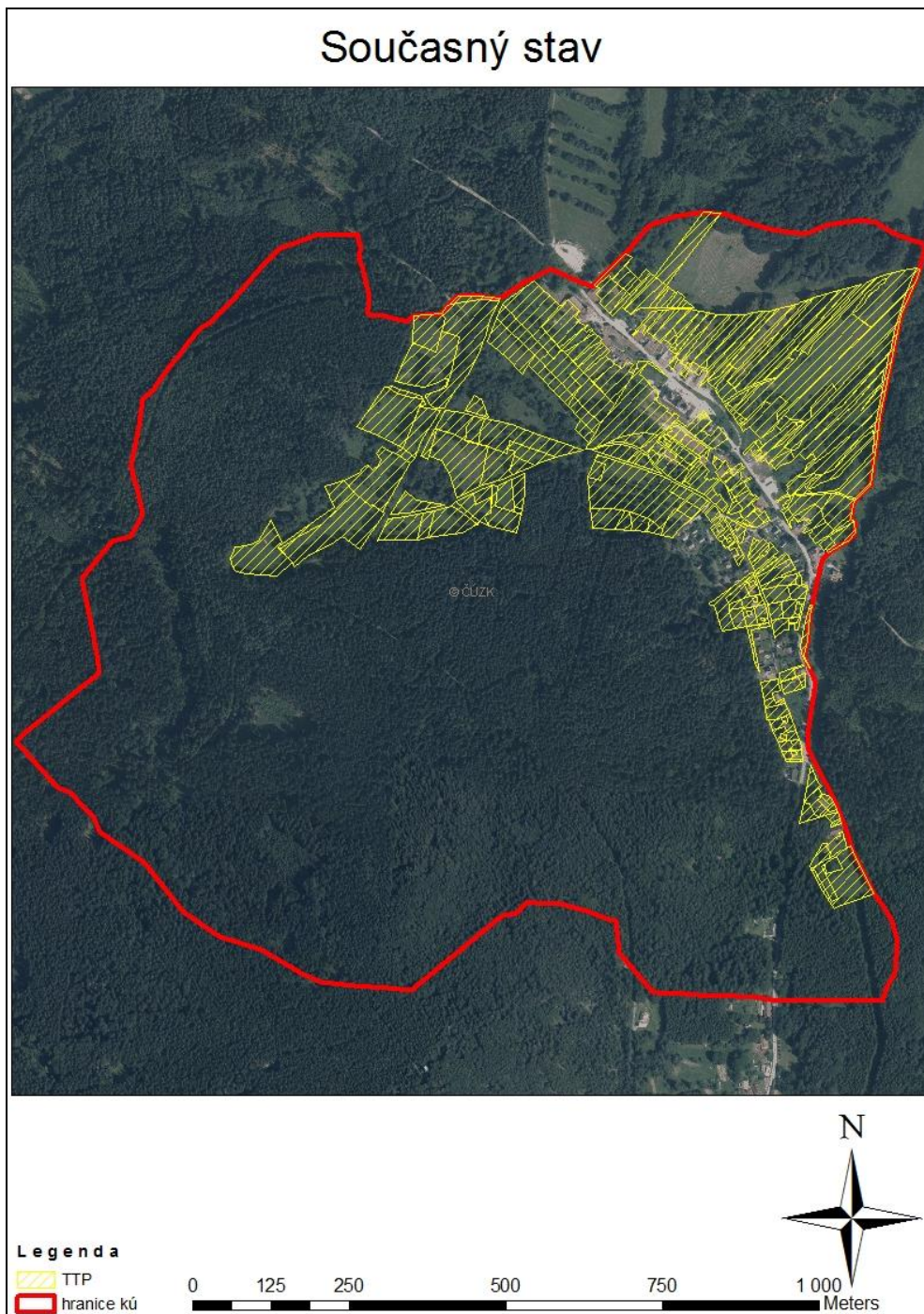
Mapa z roku 1826



Obr. č. 12 Stav orné půdy 1826 podklad mapa ČÚZK (zpracování vlastní)

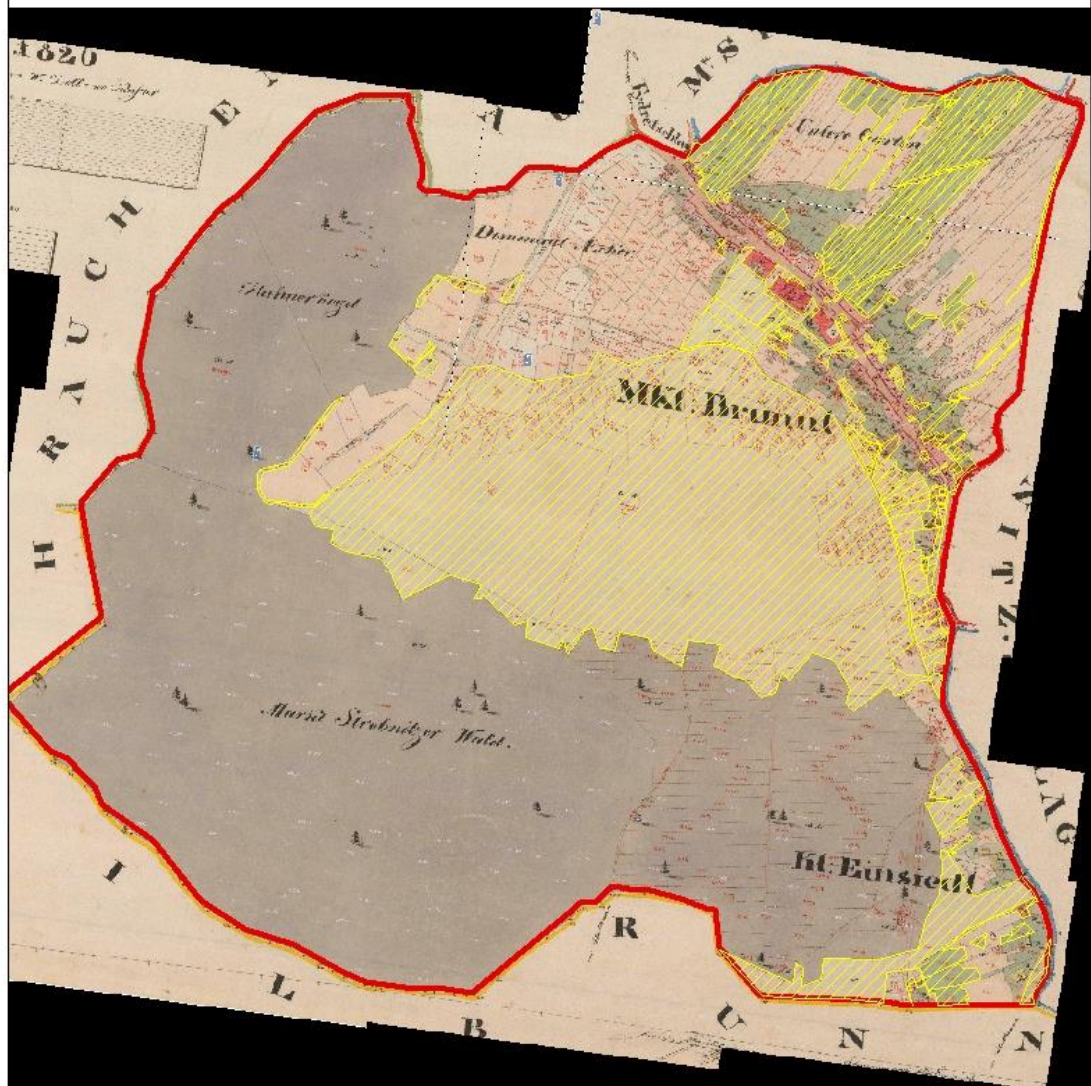
- **Trvalé travní porosty**

Výraznou změnou prošla krajina ve vývoji trvalého travního porostu. Kde se oproti roku 1826 celkem výrazně zmenšila rozloha. Hlavně kvůli šíření lesů jak je patrné z výstupu. Dnes se nachází trvalý travní porost na území dřívější orné půdy.



Obr. č. 13 Současný stav trvalého travního porostu podklad mapa ČÚZK (zpracování vlastní)

Mapa z roku 1826



Legenda

-  TTP
-  hranice kú

0 125 250 500 750 1 000 Meters



Obr. č. 14 Stav trvalého travního porostu 1826 podklad mapa ČÚZK (zpracování vlastní)

7.3 Shrnutí

Od roku 1826 došlo v katastrálním území Dobrá Voda k rozšíření lesa z 51,25 % na 69,16 %, což je téměř o 18 %. Naopak plocha trvalých travních porostů klesla z 27,48% na 20,37% tedy o 7,11%. Došlo také k úplnému zrušení orné půdy v celém území, která v roce 1826 tvořila 14,59% plochy. Část bývalé orné půdy je nyní označena za půdu neúrodnou, ta zabírá 5,08% území. V roce 1826 to bylo pouze 0,16%. Zrušení zemědělství pravděpodobně zapříčinilo také úbytek staveb. To lze vysvětlit tím, že některé stavby sloužily jako stodoly a sýpky na obilí, které se zrušením zemědělství postupně vymizely. Snížil se také počet cest, protože velkou část jich tvořily cesty nezpevněné, které postupem času zanikly. Další změnou bylo také vybudování vodní plochy. O důvodu jejího vzniku nejsou k nalezení žádné informace.



Obr. č. 15 Vodní plocha (foto vlastní)

8. Závěr

Ve své bakalářské práci jsem se zabýval vývojem vybraných obcí v příhraniční oblasti Jižních Čech. Historie osidlování území sahá až do pravěku. Osidlování území souvisí s rozšiřováním původního obyvatelstva.

Vznik prvních osad je úzce spjat s obchodními stezkami. Obchodní stezky měli velký vliv na další vývoj a také na vznik nových osad. Tyto osady se postupem času vyvinuly v dnešní obce. Obce jako samosprávné jednotky vznikly v rámci reformy v roce 1850. Počet obcí se postupně zvyšoval s přibývajícím počtem obyvatelstva.

Na vývoj Jižních Čech měl velký vliv hlavně rod Rožmberků, který významně ovlivnil rozvoj hospodářské činnosti, zejména rybníkářství a těžby drahých kovů. Rozvoj hospodářství znamenal nové pracovní příležitosti pro obyvatelstvo a také pro celkový rozvoj obcí.

Ve své bakalářské práci se zabývám detailním vývojem obce Dobrá Voda, která je jedno z významných českých mariánských poutních míst. Jedná se o horskou osadu na severním svahu Kraví hory. Na severní straně Kraví hory vytékaly od pradávně volně prameny výborné pitné vody, která byla považována za léčivou. Právě pro své léčivé účinky zde v 16. století vznikly lázně. V průběhu let došlo v obci Dobrá Voda k významným změnám, např. k zániku lázní, změna rázu krajiny (výrazné zvýšení zalesněnosti). Jedinou původní dochovanou budovou je budova kostela, který byl postaven na počátku 17. století a do dnes si zachoval původní vzhled.

9. Seznam použité literatury

- BIČÍK, I., JELEČEK, L., KABRDA, J., KUPKOVÁ, L., LIPSKÝ, Z., MAREŠ, P., ŠEFRNA, L., ŠTYCH, P., WINKLEROVÁ, J. 2010. *Vývoj využití ploch v Česku*. Praha: Česká geografická společnost. ISBN 978-80-904521-3-8. 250 s.
- BOUČEK, J., ŠPINAR, J. *Dějiny Zlaté Koruny: Zlatá Koruna, Plešovice a Rájov v proměnách staletí*. Vyd. 1. Zlatá Koruna: Obec Zlatá Koruna ve spolupráci s nakl. Halama, České Budějovice, 2013. ISBN 978-80-87082-30-0. 115 s.
- Czech Convention Bureau. *www.czechconvention.com*. [online]. ©2012 [cit. 2016-03-20]. Dostupné z: <<http://www.czechconvention.com/ceska-republika/regiony/jihocesky-kraj>>
- DRDA, P., RYBOVÁ, A. *Keltové a Čechy*. 2. rozš. vyd., v Akademii vyd. 1. Praha: Academia, 1998. ISBN 80-200-0658-3.
- DROBERJAR, E., SALAČ, V. *Archeologie pravěkých Čech*. Praha: Archeologický ústav AV ČR, 2008. ISBN 978-80-86124-81-0.
- HÁKOVÁ, M., ELIÁŠEK, J. *Třeboň: Třeboňsko, Novohradsko*. Vyd. 3. Český Krumlov: MCU, 2013. Visit Bohemia guide. ISBN 978-80-7339-301-4. 7- 8 s.
- HAVLOVÁ, M. *Nové Hrady*. Vyd. 1. Plzeň: Fraus, c2002. Památky (Fraus). ISBN 80-7238-201-2.
- HAVLOVÁ, M. *Třeboň*. Vyd. 1. Plzeň: Fraus, c2005. Památky (Fraus). ISBN 80-7238-355-8.
- HAVLOVÁ, M. *Zlatá Koruna*. Vyd. 1. Plzeň: Fraus, c2003. Památky (Fraus). ISBN 80-7238-200-4.
- Historie Šumavy a Pošumaví. *www.sumavanet.cz*. [online]. [cit. 2016-03-20]. Dostupné z: <<http://www.sumavanet.cz/vopin/historie/historie.htm>>
- HLINOMAZ, M. *L' abbaye cistercienne de Vyšší Brod*. Libice nad Cidlinou: VEGA-L, 2001. ISBN 80-85627-39-6.
- JEŘÁBEK, M. (ed.). *Geografická analýza pohraničí České republiky*. Praha: Sociologický ústav AV ČR, 1999. Working papers. ISBN 80-85950-76-6. 18 s.

JUŘÍK, P. *Jihočeské dominium: Rožmberkové, Eggenbergové, Schwarzenbergové a Buquoyové v jižních Čechách*. 1. vyd. Praha: Libri, 2008. 15- 16, 125, 250- 251, 310, 323 s. ISBN 978-80-7277-359-6.

KOBLASA, P. *Místopis Novohradsko*. Vydání první. České Budějovice: Veduta, 2015. ISBN 978-80-88030-06-5. 124 s.

KOBLASA, P. *Místopis Třeboňsko: okolím Třeboně, Lomnice, Veselí a Stráže*. Vyd. 1. České Budějovice: Němec Bohumír - Veduta, 2013. ISBN 978-80-86829-87-6. 152 s.

KOBLASA, P. *Nové Hrady*. 1. Ausg. České Budějovice: Landratsamt, 1999. ISBN 80-238-4534-9. 11- 13 s.

KROB, M., HULE, M., KROBOVÁ, D. *Třeboň*. Vyd. 1. Praha: Kvarta, 2001. ISBN 80-86326-25-X. 31 s.

KROUPA, S. *Hory pout zbavené: města a vesnice v oblasti Novohradských a Slepických hor*. Vyd. 1. České Budějovice: Veduta, 2006. ISBN 80-86829-17-0

KROUPA, S. *Zázraky před jižní hranicí: pohled z Novohradských hor do měst a vesnic v jižní části roviny třeboňské*. Vyd. 1. České Budějovice: Veduta, 2005. ISBN 80-86829-12-X. 140- 141, 144 s.

KRUMMHOLZ, M. *Buquoyové Nové Hrady: počátky krajinných parků v Čechách*. Vyd. 1. Praha: Artefactum, 2012. ISBN 978-80-86890-44-9. 73 s.

MATOUŠ, F. *Třeboň: městská památková rezervace, zámek a památky v okolí*. Vyd. 1. Praha: Sportovní a turistické nakladatelství, 1964. 5, 29 s.

NOVOTNÝ, M. (ed.). *Encyklopedie Českých Budějovic*. 2., rozš. vyd. České Budějovice: Statutární město České Budějovice, 2006. ISBN 80-239-6706-1.

OBERWANDLING, A., MIRTES, H. *Nezapomenutelná vlast Sudetenland: historie, kultura, hospodářství, právo, vyhnání (1945/46)*. České vyd. V Brně: Guidemedia, 2013. ISBN 978-80-905310-3-1. 73 s.

PERLÍN, R., HUPKOVÁ, M. *Venkovy a venkované: doprovodná publikace k výstavě*. Praha: Ministerstvo pro místní rozvoj ČR, 2010. ISBN 978-80-87147-27-6. 17-18 s.

POHRANIČNÍK . www.pohranicnik.blogspot.cz. [online]. ©2012 [cit. 2016-03-15]. Dostupném z: <<http://pohranicnik.blogspot.cz/2012/05/ochrana-statni-hranice-cssr.html>>

PSÍKOVÁ, J., ZIEGLER, J. *Třeboň*. Vyd. 1. Praha: Paseka, 2009. Zmizelé Čechy. ISBN 978-80-7185-988-8. 43 s.

SIWEK, T. *Česko-polská etnická hranice*. Vyd. 1. Ostrava: Ostravská univerzita, 1996. ISBN 80-7042-457-5. 96 s.

SKLENÁŘ, K. *Archeologické památky: Čechy, Morava, Slezsko : Průvodce*. 1. vyd. Opava: OPTYS, 1993. Museon. ISBN 80-85819-08-2.

Vlast. www.vlast.cz. [online]. ©2006 [cit. 2016-03-15]. Dostupné z: <<https://vlast.cz/vyvoj-ceskeho-uzemi/>>

ZÁLOHA, J. *Český Krumlov a okolí*. 1. vyd. České Budějovice: Nakladatelství České Budějovice, 1964. 23 s.

ZÁLOHA, J. *Šumava od A do Z*. Vyd. 2. České Budějovice: Jihočeské nakladatelství, 1984. 20 s.

Mgr. Vít Golombek. HORNÍ STROPNICE. www.horni-stropnice.cz. [online]. 4.9.2007 [cit. 2016-04-21]. Dostupné z: <<http://www.horni-stropnice.cz/priroda-historie-pamatky/d-31043/p1=2741>>

10. Seznam Obrázků a Grafů

Obr. č. 1 Oblast Horní Stropnie, https://mapy.cz/zakladni?x=14.6374724&y=48.7882468&z=11&source=muni&id=562	22
Obr. č. 2 Umístění Horní Stropnice v ČR, http://rozhledny.kohl.cz/imgMapa.php?id=29	23
Obr. č. 3 Podklad mapa stabilního katastru CUZK, zpracování vlastní	28
Obr. č. 4 Pohled na obec Dobrá Voda směr od Horní Stropnice, http://www.starepohledy.cz/tmp/books/_copyright_7_270707.jpg	29
Obr. č. 5 Pohled na obec Dobrá Voda směr od Horní Stropnice rok 1930, http://2.bp.blogspot.com/JUqXwMus8c/TyWPkIcPpI/AAAAAAAAAIO8/5Ugdy2lHn-A/s1600/DV3.jpg	29
Obr. č. 7 Současný pohled od Horní Stropnice na obec Dobrá Voda, http://www.kohoutikriz.org/priloha/zelle.php	31
Obr. č. 8 Letecký pohled na obec Dobrá Voda, http://www.pocasi-volary.cz/letecka-fotogalerie/index.htm	31
Graf 1. Grafické vyjádření stavu katastrálního území 1829, zpracování vlastní.....	32
Graf 2. Grafické současného stavu, zpracování vlastní.....	33
Obr. č. 9 Současný stav lesa podklad mapa ČÚZK, zpracování vlastní	34
Obr. č. 10 Stav lesa 1826 podklad mapa ČÚZK, zpracování vlastní	35
Obr. č. 11 Současný stav neplodné půdy podklad mapa ČÚZK, zpracování vlastní.....	36
Obr. č. 12 Stav orné půdy 1826 podklad mapa ČÚZK, zpracování vlastní	37
Obr. č. 13 Současný stav trvalého travního porostu podklad mapa ČÚZK, zpracování vlastní.....	38
Obr. č. 14 Stav trvalého travního porostu 1826 podklad mapa ČÚZK, zpracování vlastní.....	39
Obr. č. 15 Vodní plocha, foto vlastní.....	40
Obr. č. 16 Pohled na kostel směr na Horní Stropnici, http://katolickakultura.sweb.cz/poutni_mista_ceskobudejovicke_dieceze/poutni_mista_ceskobudejovicke_dieceze.html	46
Obr. č. 17 Pohled na obec Dobrá Voda od Horní Stropnice, http://www.pietasamfi.eu/project/2/village/47	46
Obr. č. 18 Kostel Dobrá Voda rok 1953, http://www.auktiva.cz/auctions/a03201313/693768/1.jpg	47
Obr. č. 19 Znázornění kostela konec 18. století, http://www.fotohistorie.cz/Jihocesky/Ceske_Budejovice/Dobra_Voda_/Default.aspx	47
Obr. č. 20 Pohled na kostel současnost, foto vlastní	48
Obr. č. 21 Zbytky lázní, foto vlastní	48
Obr. č. 22 Léčivý pramen, foto vlastní.....	49
Obr. č. 23 Pohled na vodní plochu, foto vlastní	49

11. Přílohy



Obr. č. 16 Pohled na kostel směr na Horní Stropnici (dostupné z katolickakultura.sweb.cz)



Obr. č. 17 Pohled na obec Dobrá Voda od Horní Stropnice (dostupné z www.pietasamfi.eu)

<http://www.auktiva.cz/>



Obr. č. 18 Kostel Dobrá Voda rok 1953 (dostupné z www.auktiva.cz)



Obr. č. 19 Znárodnění kostela konec 18. století (dostupné z www.fotohistorie.cz)



Obr. č. 20 Pohled na kostel současnost (foto vlastní)



Obr. č. 21 Zbytky lázní (foto vlastní)



Obr. č. 22 Léčivý pramen (foto vlastní)



Obr. č. 23 Pohled na vodní plochu (foto vlastní)