

JIHOČESKÁ UNIVERZITA V ČESKÝCH BUDĚJOVICÍCH
ZEMĚDĚLSKÁ FAKULTA

Studijní program: Zemědělství

Studijní obor: Agropodnikání

Katedra: Katedra krajinného managementu

Vedoucí katedry: doc. Ing. Pavel Ondr, CSc.

DIPLOMOVÁ PRÁCE

Rurální turismus – případová studie obce Borotín

Vedoucí diplomové práce: PhDr. Drahomíra Kušová, Ph. D.

Autor diplomové práce: Bc. Kateřina Bílková

České Budějovice, 2016

JIHOČESKÁ UNIVERZITA V ČESKÝCH BUDĚJOVICÍCH

Fakulta zemědělská

Akademický rok: 2014/2015

ZADÁNÍ DIPLOMOVÉ PRÁCE

(PROJEKTU, UMĚLECKÉHO DÍLA, UMĚLECKÉHO VÝKONU)

Jméno a příjmení: **Bc. Kateřina BÍLKOVÁ**
Osobní číslo: **Z14616**
Studijní program: **N4101 Zemědělské inženýrství**
Studijní obor: **Agropodnikání**
Název tématu: **Rurální turismus - případová studie obce Borotín**
Zadávací katedra: **Katedra krajinného managementu**

Z á s a d y p r o v y p r a c o v á n í :

Rurální turismus je dnes chápán jako rozvojová šance pro kulturní krajinu jižních Čech. Otázkou zůstává, nakolik konkrétní lokality ve vnitrozemí tuto šanci skutečně využívají a zda funguje tento turismus jako integrovaný, nakolik využívá místní sociální, ekonomické, kulturní a přírodní zdroje.

Cíl práce:

Zmapovat Táborsko jako turistickou destinaci a detailně analyzovat situaci formou případové studie v obci Borotín, zjistit jaké typy turismu se zde nachází a porovnat názory a očekávání místních obyvatel s turisty včetně zhodnocení vlivu turismu na přírodu a obec.

Metodika práce:

V první části si vytvořte teoreticko-metodologický základ pro vlastní šetření.

Prostudujte odbornou literaturu a internetové portály zabývající se problematikou turismu ve venkovském prostoru obecně a na Táborsku zvlášť. Dále prostudujte příslušné dokumenty (např. statistické databáze a jiné lokální zdroje), které přispějí k objektivní deskripci zkoumané obce. Proveďte rozhovory s klíčovými osobnostmi (např. se starostou obce, vybranými podnikateli v CR) a doplňte anketou pro veřejnost. Na základě analýzy objektivních i subjektivních výsledků upřesněte odhady ze studia literatury v detailu a odpovězte na otázku, jaké typy turismu se vyskytují v katastru obce, jakým způsobem ovlivňují život obce. Porovnejte názory návštěvníků s názory místních obyvatel. Uveďte, zda fungující turismus v obci lze označit jako šetrný a integrovaný. Pokuste se případně navrhnout sociotechnická doporučení pro venkovský turismus v dané obci.

Rozsah grafických prací: dle potřeby
Rozsah pracovní zprávy: 60 stran textu
Forma zpracování diplomové práce: tištěná/elektronická
Seznam odborné literatury:

Bínek, J. (2009): Synergie ve venkovském prostoru: aktéři a nástroje rozvoje venkova. Brno
Blažek, B. (1998): Venkov, města, média. Sociologické nakladatelství, Praha
Hendl J. (2005): Kvalitativní výzkum: základní metody a aplikace, Portál., Praha
Kušová D., Těšitel J., Bartoš M. (2001): Krajina jako prostředí k rekreaci (na příkladu Šumavy), Životné prostredie, 35(5):253- 256,
Majerová V. (2006): Sociologie venkova a zemědělství, Česká zemědělská univerzita. Praha
Moravec I. a kol.(2006): Venkovská turistika, teoretická východiska a možnosti, Centrum pro komunitní práci, České Budějovice
Škodová-Parmová D. (2007): Agroturistika, EF JU, České Budějovice
Stříbrná M. (2005): Venkovská turistika a agroturistika, Profi Press, Praha
Těšitel J., Kušová D., Bartoš M. (2007): Šetrný turismus v biosférických rezervacích - nástroj formování sítí spolupráce (případová studie Biosférické rezervace Šumava). Úřad vlády Korutan. Klagenfurt
Zelenka, J., Těšitel, J., Pásková, M., Kušová, D. (2013): Udržitelný cestovní ruch-management cestovního ruchu v chráněných územích, Gaudeamus, Hradec Králové

Vedoucí diplomové práce: PhDr. Drahomíra Kušová
Katedra krajinného managementu

Datum zadání diplomové práce: 20. února 2015
Termín odevzdání diplomové práce: 30. dubna 2016


prof. Ing. Miloslav Šoch, CSc., dr. h. c.
děkan

JIHOČESKÁ UNIVERZITA
V ČESKÝCH BUDĚJOVICÍCH
ZEMĚLELSKÁ FAKULTA
studijní oddělení
Studentská 13
370 05 České Budějovice


doc. Ing. Pavel Ondr, CSc.
vedoucí katedry

V Českých Budějovicích dne 15. března 2015

Prohlášení

Prohlašuji, že svoji diplomovou práci jsem vypracovala samostatně pouze s použitím pramenů a literatury uvedených v seznamu citované literatury. Prohlašuji, že v souladu s § 47b zákona č. 111/1998 Sb. v platném znění souhlasím se zveřejněním své bakalářské práce, a to v nezkrácené podobě (v úpravě vzniklé vypuštěním vyznačených částí archivovaných Zemědělskou fakultou JU) elektronickou cestou ve veřejně přístupné části databáze STAG provozované Jihočeskou univerzitou v Českých Budějovicích na jejích internetových stránkách.

Datum

Podpis:

Poděkování

Ráda bych poděkovala touto cestou vedoucí mé diplomové práce PhDr. Drahomíře Kušové, Ph. D. za spolupráci, pomoc, cenné rady a trpělivost při vypracování mé diplomové práce. Dále bych poděkovala přítelovi a rodině za podporu a obyvatelům, podnikatelům a starostovi obce za ochotu spolupracovat při poskytnutí rozhovoru a vyplnění dotazníku.

Abstrakt:

Diplomová práce se zabývá cestovním ruchem ve venkovském prostoru. Hlavním cílem práce je zmapovat Tábořsko jako turistickou destinaci a detailně analyzovat formou případové studie situaci v obci Borotín. V teoretické části jsou vymezeny klíčové pojmy týkající se problematiky cestovního ruchu, druhů a forem ve venkovském prostoru. Práce konkretizuje, jak pohlíží a jaké názory mají na cestovní ruch turisté, místní občané, místní podnikatelé a starosta obce. V praktické části je popis vybrané obce Borotín z hlediska objektivních dat, dále praktická část porovnává získaná data dotazníkovým šetřením a provedenými rozhovory. Na základě empirického terénního výzkumu byly zjištěny postoje a názory jednotlivých dotazovaných kategorií a následně zhodnoceno, zda je cestovní ruch v obci využíván jako rozvojová šance.

Klíčová slova:

cestovní ruch, venkovská turistika, případová studie, SWOT analýza, Tábořsko, Borotín

Abstract:

This thesis deals with tourism in the rural areas. The main objective is to chart Tábořsko as a tourist destination and to analyze in detail a case study situation in the village Borotín. The theoretical part defines key terms related to tourism, species and forms in rural areas. Work specifies, how they look and what views they have on tourism, tourists, local residents, local businesses and the mayor. The practical part describes the selected village Borotín terms of objective data, as well as the practical part compares the data obtained by questionnaire survey and interviews carried out. On the basis of empirical field research were identified attitudes and opinions of individual surveyed categories and then evaluated whether tourism in the village used as a development chance.

Key words:

tourism, rural tourism, case studies, SWOT analysis, Tábořsko, Borotín

OBSAH

1. ÚVOD A CÍL PRÁCE	9
2. LITERÁRNÍ REŠERŠE	10
2.1 CESTOVNÍ RUCH	10
2.1.1 HISTORIE CESTOVNÍHO RUCHU	12
2.1.2 DRUHY A RYSY CESTOVNÍHO RUCHU	12
2.1.3 FORMY CESTOVNÍHO RUCHU	14
2.1.3.1 SELEKTIVNÍ PŘEDPOKLADY CESTOVNÍHO RUCHU	15
2.1.3.2 LOKALIZAČNÍ PŘEDPOKLADY	16
2.1.3.3 REALIZAČNÍ PŘEDPOKLADY CESTOVNÍHO RUCHU	16
2.1.4 ROZVOJ CESTOVNÍHO RUCHU	16
2.1.4.1 VÝHODY CESTOVNÍHO RUCHU	20
2.1.4.2 NEVÝHODY CESTOVNÍHO RUCHU	20
2.1.5. CESTOVNÍ RUCH JAKO SYSTÉM	21
2.2 CHARAKTERISTIKA A VYMEZENÍ VENKOVSKÉHO PROSTORU	21
2.2.1 TURISMUS VE VENKOVSKÉM PROSTORU	23
2.2.2 VEŘEJNÉ PODPORY A DOTACE NA ROZVOJ VENKOVSKÉ TURISTIKY	28
2.3 UDRŽITELNOST TURISMU	30
2.4 ŽIVOTNÍ PROSTŘEDÍ A CESTOVNÍ RUCH	32
2.5 EKONOMIKA CESTOVNÍHO RUCHU	34
3. CESTOVNÍ RUCH V JIHOČESKÉM KRAJI	35
3.1. JIHOČESKÝ KRAJ	35
3.1.1 HOSPODAŘENÍ A GEOGRAFIE JIHOČESKÉHO KRAJE	39
3.1.2 KULTURA, HISTORIE A TURISTICKÁ MÍSTA V JIŽNÍCH ČECHÁCH	41
3.2 REGION TÁBORSKO	41
3.2.1 SWOT ANALÝZA MIKROREGIONU TÁBORSKO	48
4. METODIKA PRÁCE	49
4.1 HYPOTÉZY	52
5. CHARAKTERISTIKA MODELOVÉ OBCE BOROTÍN	53
5.1 HISTORIE	55
5.1.1 HISTORICKÉ PAMÁTKY OBCE BOROTÍN	56
5.2 REKREACE V OBCI	59
5.3 SPORTOVNÍ CESTOVNÍ RUCH	59
5.4 TOULAVA	62
5.5 KULTURNÍ CESTOVNÍ RUCH	62

5.6 RESTAURAČNÍ A UBYTOVACÍ ZAŘÍZENÍ	63
5.7 SWOT ANALÝZA BOROTÍNSKA	65
6. VÝSLEDKY A VYHODNOCENÍ DOTAZOVACÍHO ŠETŘENÍ	66
6.1 VÝSLEDKY DOTAZNÍKOVÉHO ŠETŘENÍ PRO NÁVŠTĚVNÍKY A OBYVATELE OBCE BOROTÍN	66
6.2 VÝSLEDKY DOTAZNÍKOVÉHO ŠETŘENÍ PRO NÁVŠTĚVNÍKY	71
6.3 VÝSLEDKY DOTAZNÍKOVÉHO ŠETŘENÍ PRO OBYVATELE OBCE	77
6.4 VÝSLEDKY ROZHOVORŮ S MÍSTNÍMI PODNIKATELI	83
6.5 VÝSLEDEK ROZHOVORU SE STAROSTOU OBCE ING. ANTONÍNEM BROŽEM	85
7. DISKUSE A ZÁVĚR	88
8. SEZNAM LITERATURY	93
9. SEZNAM OBRÁZKŮ, TABULEK, MAP A GRAFŮ	100

1. ÚVOD A CÍL PRÁCE

Rurální turismus je dnes chápán jako rozvojová šance pro kulturní krajinu jižních Čech. Otázkou zůstává, nakolik konkrétní lokality ve vnitrozemí tuto šanci skutečně využívají a zda funguje tento turismus jako integrovaný, nakolik využívá místní sociální, ekonomické, kulturní a přírodní zdroje.

V dnešní době se cestovnímu ruchu dostává velké pozornosti. Venkovské oblasti jsou specifickou oblastí rozvoje cestovního ruchu. V České republice prošel venkov řadou změn, kde jednou z nich je snaha o diverzifikaci ekonomických činností a plánování rozvojových aktivit. Negativem této problematiky je složitost cestovního ruchu jako jevu, který zasahuje do mnoha oborů. Mezi další negativa patří i z hlediska teorie a praxe nejednotné definování. Venkovský cestovní ruch má dopad na nejrůznější služby a další hospodářské činnosti. Je spojen s kulturou, stavebnictvím, maloobchodem, dopravou, které přináší produkty související s poskytováním služeb volného času.

Turistika venkova se začala rozvíjet v polovině 19. století. Lidé začali opouštět velká města a odcházeli na venkov. To potvrzuje i obec Borotín, kde se od té doby začaly rozvíjet různé druhy venkovského turismu. Ve 20. století se začala projevovat moderní venkovská turistika, která je odlišná od té předchozí. Například dlouhodobější turistika jako je chalupaření a chataření, agroturistika nebo ekoagroturistika. Mezi krátkodobější turistiku můžeme zahrnout cykloturistiku, jízdu na koni, návštěvu památek, pěší turistiku. Všechny druhy spojuje využití historického, přírodního, kulturního potenciálu venkova.

Diplomová práce se zabývá venkovskou turistikou v jihočeské obci Borotín. Skládá se z teoretické a praktické části. Teoretická část je zaměřená na problematiku cestovního ruchu ve venkovském prostoru. Jejím cílem je nastudovat odbornou literaturu a internetové portály daného tématu prostřednictvím literární rešerše, která bude vysvětlovat dané pojmy. V praktické části je zmapován Borotín jako turistická destinace a zhodnocen jeho turistický potenciál. V terénu bylo prováděno empirické šetření ve formě dotazníků mezi obyvateli obce a turisty, jejichž cílem bylo zjištění předpokladů pro cestovní ruch, jeho formy a zjistit názor u turistů na cestovní ruch v obci, jak ho vidí a hodnotí a zda jsou nakloněni jeho

dalšímu rozvoji. Následně došlo k porovnání s názory místních obyvatel. Na dokreslení situace byly poskytnuty rozhovory s klíčovými osobnostmi obce, starostou a místními podnikateli.

Stručně řečeno, cílem této diplomové práce bylo zmapovat Táborsko jako turistickou destinaci a detailně analyzovat situaci formou případové studie v obci Borotín, zjistit jaké typy turismu se zde nachází a porovnat názory a očekávání místních obyvatel s turisty včetně zhodnocení vlivu turismu na přírodu a obec.

2. LITERÁRNÍ REŠERŠE

2.1. CESTOVNÍ RUCH

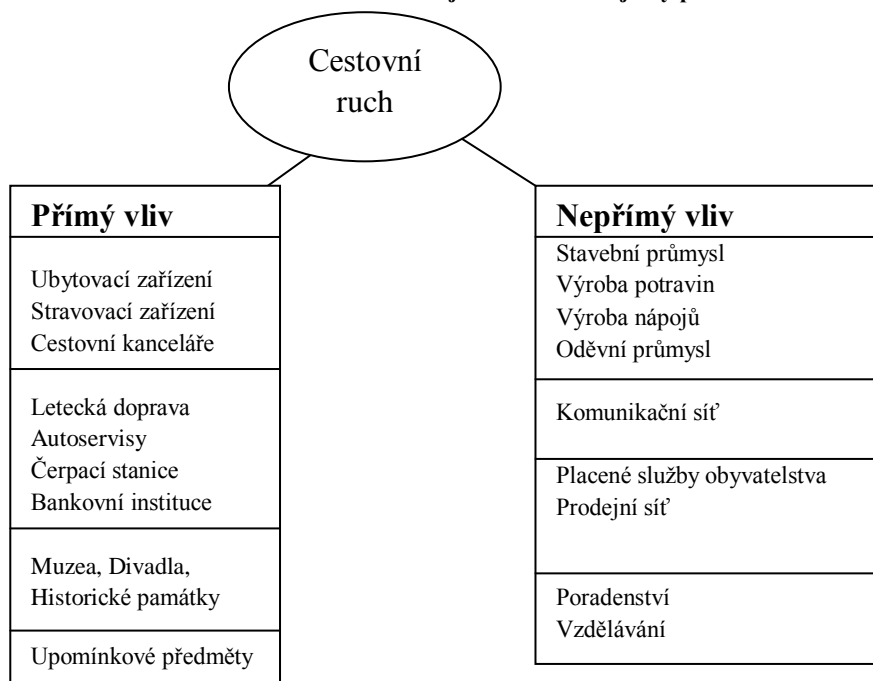
Člověk má paradoxní potřebu cestovat, seznamovat se s národy a jejich zvyky, kulturou a historií. Jedná se o jednu z vyšších intelektuálních forem reakce, kterou často doprovází různorodé aktivity. Proto lidé cestují již po tisíciletí, nehledě na válečné konflikty, nesjízdné cesty, hlad a jiná omezení (Chasbulatov, 2012). Cestovní ruch se stává stále významnějším národohospodářským odvětvím. Ve srovnání s ostatními aktivitami člověka má obvykle vyšší ekonomický efekt. Také v hierarchii potřeb lidí dosahuje stále dominantnějšího postavení, neboť kompenzuje problémy současné civilizované společnosti (Mirvald, Dokoupil, Matušková, 1992). Objekt cestovního ruchu je tvořen jak cílovým místem, tak podniky poskytujícími služby, jež účastníci cestovního ruchu v místě pobytu a během dopravy do tohoto místa poptávají. Rozlišujeme primární a sekundární nabídku. Primární nabídka představuje přírodní a kulturněhistorický potenciál (stát, region), musí disponovat vhodným potenciálem, aby ho účastník cestovního ruchu vyhledával. Sekundární nabídka je charakterizována infrastrukturní vybaveností, představuje tedy souhrn podniků, zařízení a institucí cestovního ruchu, jež návštěvníkovi umožňují přechodně se ubytovat, stravovat a čerpat různé doplňkové služby rekreačního, sportovního, kulturního a podobného charakteru (Beránek, 2013). Subjektem cestovního ruchu je účastník, který uspokojuje své turistické potřeby a je charakterizován zvláštním souborem vlastností a stavů (fyziologických, psychologických, ekologických, ekonomických, sociálních), jejichž znalost je pro poskytovatele cestovního ruchu nezbytná. Objektem cestovního ruchu je obecně vše, co se může stát cílem změny místa pobytu

účastníka cestovního ruchu. Předmět cestovního ruchu je produkt cestovního ruchu. Jedná se o jakýkoliv výrobek, službu či jejich soubor, který slouží k uspokojení potřeb účastníků cestovního ruchu. Nejtypičtějším produktem cestovního ruchu je produkt cestovní kanceláře – zájezd, který představuje předem stanovenou kombinaci služeb cestovního ruchu nabízenou za souhrnnou cenu (Malá, 1999).

Turismus představuje v současné době jedno z nejprogressivnějších odvětví světové ekonomiky. Jeho příjmy jsou vyšší než příjmy z naftového a automobilového průmyslu, vytváří nejvíce pracovních míst. Do nedávné doby se jeho aktivity v celosvětovém měřítku soustřeďovaly převážně do specializovaných přímořských, jezerních a horských oblastí a do hlavních kulturních center (Moravec, 2006). Cestování je nedílnou součástí života společnosti z hlediska národního i mezinárodního (Kunešová, Nedvědová, 1992).

Malá, (1999) uvádí, cestovní ruch netvoří souhrnné odvětví, ale má charakter rozsáhlé podnikatelské oblasti, jež sdružuje řadu často nesourodých činností a druhotně pozitivně ovlivňuje řadu dalších odvětví a sektorů, jako jsou zejména doprava, obchod, stavebnictví, bankovníctví, telekomunikace, kultura, sport. Cestovní ruch má více než 20 odvětví. Přímý a nepřímý vliv cestovního ruchu je znázorněn na následujícím obrázku 1.

Obr. 1: Schéma vlivu cestovního ruchu na jednotlivé objekty podnikání



Zdroj: Lednický, 2004, vlastní úprava.

2.1.1. HISTORIE CESTOVNÍHO RUCHU

Historické kořeny současného cestovního ruchu ve světovém hospodářství zasahují hluboko do dějin vývoje společnosti lidí. Literatura a archeologické nálezy dokazují, že lidé v podstatě cestovali již v dávnověku. V dávné minulosti byli účastníci cestovního ruchu většinou lidé, kteří toužili po poznání, objevech či zisku z obchodování. Thomas Cook je současně považován za zakladatele první cestovní kanceláře na světě (Lednický, 2004). Ve 13. století nastává počátek obchodních a objevitelských cest do zámoří cílem byly Čína, Indonésie, Indie. Jedním z prvních známých cestovatelů byl benátský kupec Marco Polo (Beránek a kol., 2013). Začátek 15. století přineslo mnoho objevů, překročení rovníku, objevení Ameriky nebo první cestu kolem světa (Hesková, 1997).

Venkovská turistika není úplně nová záležitost. Zájem o rekreaci na venkově se objevil v 19. století jako rekreace na stres a špínu rodících se průmyslových měst a aglomerací. Moderní venkovská turistika, která se začala prosazovat v 70. až 80. letech 20. století je však v mnoha ohledech odlišná. Především se jí účastní vyšší počty turistů. Vzdálenosti, na které turisté cestují, jsou mnohem delší (Moravec, 2006). Venkov a jeho okolí znázorňuje obrázek 2.

Obr. 2: Venkov



Zdroj: ilustrační foto, www.ceskatelevize/venkov.cz

2.1.2 DRUHY A RYSY CESTOVNÍHO RUCHU

Shrneme – li podstatné stránky cestovního ruchu v dostatečné míře všeobecnosti, což můžeme chápat jako základní atributy jakékoli definice, je nutné uvést alespoň tyto základní rysy cestovního ruchu:

- obsah služeb (ubytování, stravování, informace),
- místo – lokalita ČR, turistická oblast, střediska, objekt, město,
- čas – v době turistovy aktivity na daném místě, specifické akce letní, zimní, celoroční,
- návaznost a různý stupeň komplexnosti – služby návazné (doprava + prohlídka + občerstvení + akce),
- výrazně působící přírodní činitel – krajina, vodstvo, hory, počasí,
- výrazně působí civilizační činitel – památky, města, sídliště, dopravní cesty, infrastruktura (Lednický, 2004).

Všem těmto faktorům a rysům se musí cestovní ruchu, jeho účastníci, tj. poskytovatel i konzument cestovního ruchu, přizpůsobit (Janotka, 1999). Druhy cestovního ruchu vystihují jeho podstatu, způsob realizace a motivy, které směřují obyvatele k účasti na cestovním ruchu. V běžném životě se vyskytují ve vzájemné kombinaci, ale většinou je jeden vždy dominantní. Rekreační cestovní ruch je nejčastěji kombinovaný se sportovním nebo kulturním a lázeňský naopak se zdravotním (Němčanský, 1996).

Janotka, (1999) uvádí, že cílem všech druhů cestovního ruchu je prožití zážitků a rozšíření zkušeností a poznání člověka – turisty jako jednotlivce i jako turistické skupiny. Druh cestovního ruchu zachycuje průběh a způsob jeho realizace v závislosti na mnoha faktorech: ekonomických, geografických, společenských a dalších (Malá, 1999). Podle Parmové, (2007) se druhy cestovního ruchu rozlišují nejčastěji dle těchto kritérií:

- rekreační,
- turistický a sportovní,
- kulturní,
- lázeňský a léčebný,
- hospodářský,
- náboženský,
- incentívni turistika – odměna za dosažení lepších ekonomických výsledků společnosti.

Další, tzv. specifické druhy cestovního ruchu jsou:

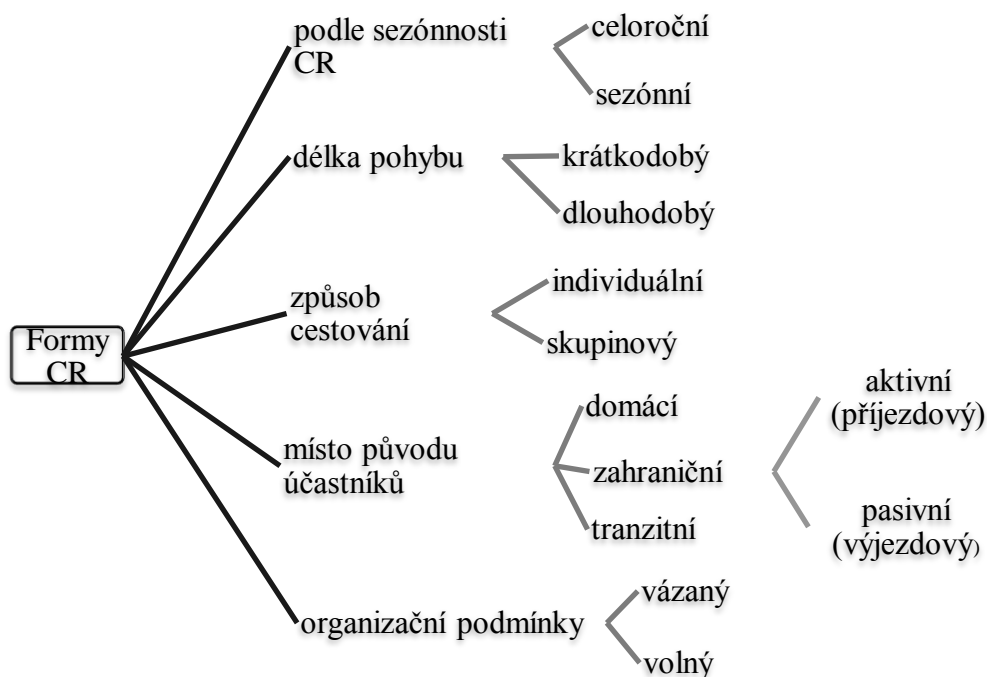
- cestovní ruch mládeže,

- cestovní ruch seniorů,
 - kongresový cestovní ruch,
 - lovecký cestovní ruch,
 - nákupní cestovní ruch (zvláště jednodenní nákupy přes hranici),
 - chataření a chalupaření,
 - venkovský cestovní ruch a agroturistika,
- další např. lodní, letecký, gastronomický, náboženský (Janotka, 1999).

2.1.3 FORMY CESTOVNÍHO RUCHU

Vychází se z uspokojování určitých konkrétních potřeb účastníka. Jednotlivé formy cestovního ruchu obvykle kladou zvláštní požadavky na způsob realizace a zabezpečování služeb (Vaněček, 1997). Rozlišujeme tyto hlavní formy cestovního ruchu obrázek 3.

Obr. 3: Schéma formy cestovního ruchu



Zdroj: Pourová, 2002, vlastní úprava.

Členění na tyto formy je pouze obchodní, pracovní nebo propagační pomůckou. Vždy se zde zdůrazňuje určitý prvek, ať už je to věk, způsob dopravy, motiv účasti aj. Toto členění vyhovuje především cestovním kancelářím. Ty ho využívají při tvorbě programové náplně zájezdů se zaměřením na určitou formu cestovního

ruchu a z toho vyplývají potom i určité odlišnosti v požadavcích na služby (Vaněček, 1997).

2.1.3.1 SELEKTIVNÍ PŘEDPOKLADY CESTOVNÍHO RUCHU

Selektivní předpoklady vyjadřují způsobilost k účasti na cestovním ruchu. Předpoklady společnosti pro tuto činnost předurčuje ekonomická i kulturní úroveň a také daná politická situace. V současnosti můžeme posoudit možnosti cestování ve srovnání s dobou před rokem 1990. Rozdíly v aktivní účasti obyvatel na cestovním ruchu vyvolává úroveň urbanizace, demografické změny, sociologické a ekologické předpoklady a politická situace (Mirvald a kol., 1992).

Úroveň urbanizace

Ve velkých městech s větší hustotou zalidnění, se soustředěnou zástavbou a nižší kvalitou bydlení, je tendence obyvatel více cestovat.

Demografická struktura

Lidé různého věku s rozdílnou intenzitou se podílejí na cestovním ruchu. Častějšími účastníky jsou mladší věkové skupiny, zvláště v rozmezí 15 – 39 let. Ani podíl mužů a žen není v rovnováze. Častěji cestují muži.

Sociologické a ekologické předpoklady

Účast na cestovním ruchu pozitivně stimuluje vlastnictví auta, které usnadňuje mobilitu a využití pestřejších druhů i forem cestovního ruchu. Vlastnictví rekreačního objektu vyvolává také zvýšenou aktivitu. Kvalita životního prostředí v bydlišti ovlivňuje rozhodování obyvatel o vycestování z bydliště.

Politické předpoklady

Možnost vycestovat z vlastní země je ovlivněna státní politikou, která může mít pozitivní anebo negativní přístup k rozvoji cestovního ruchu. K bariérám státní politiky patří způsob získávání cestovního pasu, povolení vycestování, možnost navštívit určitý stát (Mirvald a kol., 1992).

2.1.3.2. LOKALIZAČNÍ PŘEDPOKLADY

Lokalizační předpoklady vyjadřují schopnost krajiny poskytovat hodnoty vhodné pro jednotlivé formy cestovního ruchu. Z prostorového hlediska se sleduje rekreační prostředí ve střediscích cestovního ruchu a ve velkých městech. Lokalizační podmínky vytvářejí jen určité předpoklady, o jejich využití v cestovním ruchu rozhodují selektivní a realizační předpoklady (Mariot, 1983).

Mezi lokalizační předpoklady se dle Hrala, (1995) řadí:

- přírodní podmínky a atraktivita,
- klimatické poměry,
- hydrologické poměry,
- reliéf a morfologické poměry,
- rostlinstvo a živočišstvo,
- společenské podmínky a atraktivita,
- kulturněhistorické památky,
- kulturní zařízení, kulturní a jiné akce,
- sportovní a zábavní zařízení a akce.

2.1.3.3 REALIZAČNÍ PŘEDPOKLADY CESTOVNÍHO RUCHU

Zabezpečují účast na cestovním ruchu v rekreačních prostorech, které mají vhodné lokalizační a selektivní podmínky. Umožňují uskutečnění cestovního ruchu. Na rozdíl od předchozích potenciálních podmínek vyjadřují reálný stav.

Do realizačních předpokladů se řadí dle Hrala, (1995):

- doprava,
- ubytovací a stravovací zařízení.

2.1.4 ROZVOJ CESTOVNÍHO RUCHU

Jak však poukazuje Malá, (1999), pro vznik cestovního ruchu v moderním pojetí ve 20. století, musely být vytvořeny základní předpoklady cestovního ruchu, kam patří – svoboda pohybu, existence potenciálu cestovního ruchu, existence volného času, dostatek volných finančních prostředků. Za bezprostřední příčiny vzniku cestovního ruchu můžeme pokládat potřebu obnovit spojení s přírodou s cílem

reprodukovat pracovní sílu, růst vzdělání jako realizace potřeby poznání a obnovování a navazování styku s lidmi. V současnosti je cestovní ruch orientován do oblasti volnočasových aktivit, poznávání a rekreace. Vývoj cestovního ruchu bývá rozdělován do následujících čtyř etap:

- Prvopočátky cestovního ruchu: 480 př. n. l. – 16. století,
- Začátky moderního cestovního ruchu: 17. století – 19. století,
- Novodobý cestovní ruch: po I. Světové válce – do roku 1948 a období 1949 – 1989,
- Současné období: po roce 1990 (Ryglová, 2005).

Prvopočátky cestovního ruchu

Za nejstarší cestovatele jsou považováni Řekové, Římané a Egypťané. První doložené popisy z cest jsou od řeckého dějepisce z roku 480 – 425 př. n. l. Ve středověku je cestovní ruch spojován především s bohatými mladými šlechtici, syny bohatých kupců a měšťanů (Ryglová, 2005).

Začátky moderního cestovního ruchu

Většina autorů se shoduje v tom, že počátky moderního cestovního ruchu je třeba hledat nejdříve v 17. a 18. století, a to v cestách šlechticů a tovaryšů za získáváním zkušeností (Malá, 1999). S tím se shoduje Vaněček, (1997) který dodává, že v této době se rozvíjí osvícenství a počíná romantismus. Kašpar, (1986) uvádí, že v masové formě pak vzniká moderní cestovní ruch až v druhé polovině 19. století. Největšího rozmachu nabývá až po druhé světové válce. Vznik a rozvoj cestovního ruchu je projevem jednak potřeby rekreace, ale i bezprostředního poznávání, potřeby obnovovat spojení s přírodou, potřeby vzdělání, osobní svobody a uspokojení alespoň těch nejzákladnějších životních potřeb.

Novodobý cestovní ruch

1. Etapa – do 1. světové války vzniká v podmínkách hospodářsky vyspělých zemí. Vyšší vrstvy společnosti tráví čas především v lázeňských střediscích s delší dobou pobytu, střední a nižší vrstvy využívají turistiku a volný pohyb v přírodě s kratší dobou pobytu. Stát nezasahuje do cestovního ruchu. Začínají výstavby hotelů v rekreačních střediscích.

2. Etapa – mezi dvěma světovými válkami začala hospodářskou krizí a to ve 30. letech. Stále více se cestovního ruchu zúčastňují méně zámožné vrstvy. Cestovní ruch se začíná rozvíjet i v zimní sezóně.

3. Etapa – po 2. světové válce rozvoj cestovního ruchu je ovlivněn rozdělením světa na soustavu kapitalistickou a socialistickou. Vznikla kapitalistická a socialistická kolektivní rekreace. V České republice probíhala rekreace socialistická, která v 50. letech zahájila éru trampování, rekreace ROH, pionýrských táborů nebo českou specialitu a celosvětovou raritu chataření a chalupaření, která přetrvává dodnes. Vzrůstá používání automobilů v dopravě a zhoršuje se životní prostředí. Cestovní ruch se rozšiřuje i do rozvojových zemí (Vaněček, 1997).

Současné období

V České republice se po roce 1989 významně zlepšily podmínky pro rozvoj cestovního ruchu a to především z důvodů zrušení vízové povinnosti a uzavřením bezdevizového styku s většinou turistických destinací. Vznikaly ve velké míře cestovní kanceláře. Převládaly krátkodobé poznávací cesty do sousedních států – pasivní ruch. V aktivním cestovním ruchu převládaly krátkodobé pobyty. Postupně je trh nasycen, nabídka zájezdů začíná převyšovat poptávku. Česká republika se stala hlavně příjezdovou zemí. Příjezdy převyšovaly výjezdy až 2,5krát (Ryglová, 2005).

Podle Malá, (1999) nejvšeobecnější a velmi významný přehled hlavních historických vývojových etap cestovního ruchu podává Freyer, jak je zřejmé z tabulky

1.

Tab. 1: Fáze vývoje cestovního ruchu dle Freyera

Epocha	Období	Dopravní prostředek	Motivace	Účastníci
Předfáze	Do roku 1850	pěšky, kůň. drožka, zčásti loď	poutní cesty, křížácké výpravy, obchod, objevitelské cesty, vzdělání	elita, šlechta, vzdělání obchodníci
Počáteční fáze	1850 - 1914	parní loď, železnice	zotavení, rekreace	nová střední vrstva
Rozvojová fáze	1914 – 1945	železnice, automobil, autobus,	léčení, rekreace	vyšší životní úrovní
Vrcholová fáze	Od roku 1945	automobil, letadlo (charter)	regenerace, rekreace, komerční účely	všechny vrstvy (ve vyspělých zemích)

Pramen: Freyer, W.: Tourismus – Einführung in die Fremdeverkehrsökonomie, München, R. – Oldenbourg Verlag 1990, str. 20 in Zdroj: Malá, 1999

2.1.4.1 VÝHODY CESTOVNÍHO RUCHU

Cestovní ruch se ve světovém měřítku se svou ekonomickou váhou řadí na třetí místo za obchod s ropou a ropnými produkty a automobilový průmysl. Svými multiplikačními efekty má významný dopad na vývoj hospodářské situace jak v regionálním, tak národním i světovém měřítku. Jeho význam lze chápat jak z ekonomického, tak i neekonomického pohledu.

Ekonomické výhody:

Ekonomický přínos představuje zejména přímé a nepřímé zdroje. Do přímých zdrojů zařazujeme útraty zahraničních, ale i tuzemských turistů. Nepřímé zdroje vytváří pracovní příležitosti a tedy i mzdy a tím umožňují další spotřebu a investici. Cestovní ruch přináší příjmy fyzických a právnických osob z prodeje zboží a služeb a umožňuje investovat, nakupovat nové informační technologie, provádět opravy a údržbu zařízení apod. Cestovní ruch přináší příjmy do veřejných rozpočtů z daní a poplatků a přispívá k dalšímu rozvoji.

Neekonomické výhody:

Neekonomický přínos představuje zejména komunikační přínos, kdy druhotným produktem propagace vlastního cestovního ruchu je budování image území v očích návštěvníků i domácích obyvatel. Nezanedbatelný význam cestovního ruchu současně má přínos vzdělanostní, neboť zvyšuje úroveň lidského poznání již samotným faktem pobytu v jiném prostředí (Lednický, 2004).

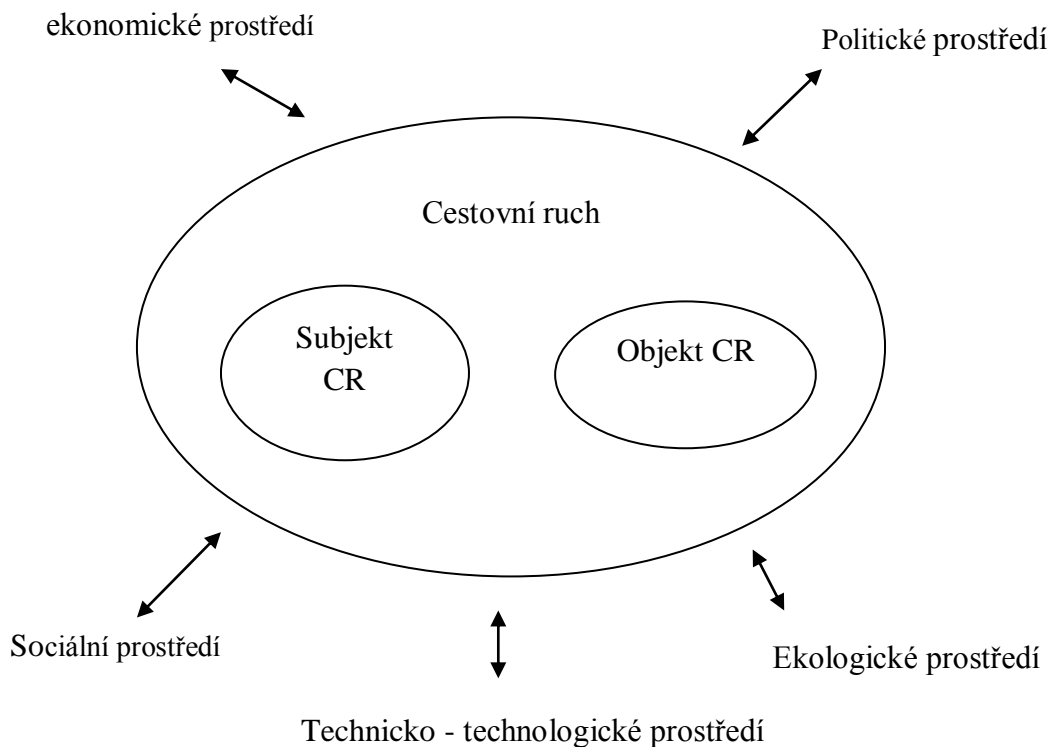
2.1.4.2 NEVÝHODY CESTOVNÍHO RUCHU

Mezi negativa cestovního ruchu patří často pašování a prostituce, hazardní hry. Dochází k zneužívání místních výhod způsobených lokálními nedostatky (nízké ceny), legislativními nedostatky (špatná zpracovanost právního systému, chybějící zákony), sociálními nedostatky (nízká životní úroveň, nezaměstnanost). Do negativních důvodů nesmíme zapomenout zmínit znečištění a znehodnocení životního prostředí, změny v charakteru životního prostředí v důsledku výstavby a růst nákladů věnovaných na ochranu kulturních a historických památek (Francová, 2003).

2.1.5. CESTOVNÍ RUCH JAKO SYSTÉM

Beránek, (2013) uvádí, že cestovní ruch je často zkoumán jako systém, tedy jako jednota prvků, mezi kterými jsou určité vztahy a vzájemné vazby. Podle tzv. gnoseologického modelu jsou součástí tohoto systému tři podsystémy: subjekt, objekt a předmět prostředí cestovního ruchu viz obrázek 4.

Obr. 4: Schéma prostředí cestovního ruchu



Zdroj: Hesková a kol., 2006, vlastní úprava.

Ekonomické, politické, sociální, technicko – technologické a ekologické prostředí nemá k cestovnímu ruchu výlučný vztah, ale cestovní ruch více nebo méně ovlivňuje. Zároveň je aktuální i zpětná vazba, tj. vliv cestovního ruchu na jeho okolí. Síla této vazby závisí obvykle na stupni kooperace všech zainteresovaných na rozvoji cestovního ruchu (Hesková a kol., 2006).

2.2. CHARAKTERISTIKA A VYMEZENÍ VENKOVSKÉHO PROSTORU

Venkov se obecně definuje jako prostor, kde záleží na úhlu pohledu konkrétního jedince, patrný je zejména rozdíl mezi obyvateli žijícími ve městech a na vesnici. Je mnoho zjevných rozdílů i mezi venkovskými oblastmi v ČR, Evropě, USA (Blažek 1998). Venkovský prostor tedy integruje jak zastavěné, tak i nezastavěné území

malých vesnic. Pro venkov jsou charakteristické menší intenzity sociálně ekonomických kontaktů, menší hustota vazeb mezi jednotlivými subjekty, které se ve venkovském prostoru pohybují (Perlín, 1998). Oproti městům jsou rurální oblasti daleko citlivější na hospodářské cykly, resp. Ve venkovských oblastech se projevují zpravidla průvodní znaky ekonomické recese, především nezaměstnanost výrazněji než v městských oblastech. Pojem rurální a venkovský se používají v mnoha encyklopediích. Jejich definice se většinou odvíjejí od vztahu k městu, nezahrnují jen zemědělství a čím dál tím více se v nich objevují faktory nových funkcí např. zemědělské aktivity v ekonomické oblasti, nezbytnost ekologické rovnováhy, relaxace a odpočinek. Venkov je zvláštním sektorem společnosti (Pourová, 2013). Na vesnicích se často projevují i negativní vlivy, co se týče ekonomiky, především se jedná o celkový pokles zájmu o vnitrozemskou turistiku a cestovní ruch obecně, konkrétně se jedná o snížení ekonomického přínosu plynoucího z cestovního ruchu a přidružených odvětví, mezi které patří například stravování, ubytování, doprovodné služby a další aktivity jako je kultura, sport, rekreace (Blažek, 1998). Stěžejní funkcí venkova je funkce obytná. Obyvatelé měst vidí výhodu života na venkově především díky blízkosti velkých měst, tento problém je spojen s urbanizačními procesy, jako je suburbanizace, což je rozrůstání měst na venkov a také urbanizace, poměšřování vesnice (Patočka, Heřmanová, 2008).

Obecně se dá předpokládat, že města vznikla z původně vesnických osad a jejich obyvatelstva, postupnou kumulací na strategicky velmi významných místech říší a států. Nyní však nastává ta správná doba na to, abychom se vrátili zpět k zatím u nás ještě vcelku zachovalému venkovu (Škodová Parmová, 2007). Básník Georges Mikes dodává „*Obyvatelé velkoměst jsou lidé, kteří přišli z venkova do města tvrdě pracovat, aby si pak mohli dovolit přesídlit na venkov.*”

Hustota obyvatel

Program OECD pro rozvoj venkova rozlišuje venkovské a městské oblasti podle účelově pragmatických ukazatelů, z nichž nejdůležitější jsou tři skupiny:

Hustota obyvatel na km² v místě - používá se ukazatel 150 km lidí/ km² (trvalé osídlení), větší hustota směřuje k městskému typu osídlení, menší hustota k venkovskému.

Na regionální úrovni se městské a venkovské oblasti dělí do tří skupin dle procenta zemědělského obyvatelstva z celkového počtu obyvatel. Třetím, podstatným znakem je okolnost, že venkov představuje oblasti, kde je zastavěno méně než 10 – 20% jejich celkové rozlohy (budovy, stavby, komunikace). Podstatná část půdní oblasti je využívána jako půda lesní a půda zemědělská a půda sloužící zemědělskému provozu.

Venkovská sídla mohou mít různou velikost, vždy však platí, že jde o oblasti s relativně malou hustotou obyvatel a o sídlo menší než 10 000 obyvatel s rozptýleným osídlením a vysokým provozováním zemědělských činností v rostlinné a živočišné výrobě a službách pro venkov a ochranu a hospodaření – zabezpečení krajiny (Janotka, 1999).

2.2.1 TURISMUS VE VENKOVSKÉM PROSTORU

Venkovská turistika, jak prokazují i zahraniční zkušenosti, má své zázemí na vesnici mimo velká turistická centra. Jejím specifickým produktem je agroturistika, cestovní ruch bezprostředně vázaný na zemědělskou farmu. Typickým projevem venkovské turistiky jsou:

- ohleduplný vztah k přírodě a krajině respektive krajina je turistickou atrakcí, o kterou se pečuje a je dále zvelebována,
- decentralizované ubytování s omezenou ubytovací kapacitou, což umožňuje rozmělnit četnost turistů, a tak eliminovat negativní dopady, které s sebou nese „masová turistika“,
- komorní, téměř rodinné zázemí,
- pochopení pro individuální aktivity návštěvníků a turistů,
- zázemí v horských a podhorských oblastech, kde zemědělství představuje originální nabídku služeb cestovního ruchu, včetně poskytování čerstvých produktů hospodářství,
- pronájem chat a chalup, tzv. druhého bydlení, což je specifický český fenomén, který nemá zejména v Evropě obdobu (Stříbrná, 2005).

Janotka, (1999) uvádí, že venkovská turistika, zvaná často také jako zelená turistika podle prostředí převážně aktivity turistů, není nějaký supermoderní jev. Venkovské prostředí představuje v evropském poměru zhruba 60 – 70% obydleného území a tato území jsou přirozeným prostředím oddechu pro obyvatele měst. Tyto jsou ohrožovány průmyslovým a dopravním shonem a civilizačním stresem z vysoké koncentrace obyvatelstva a jeho činnosti. Většina obyvatel měst má rodové kořeny v zemědělských statcích a chalupách. Tento fakt přirozeně vytváří motivaci pobývat rekreačně na venkově, upamatovávat si a obnovovat i dávno prožité zážitky, v oddechu a rekreaci, eventuálně zemědělské práci znovu nabývat potřebné síly a vitalitu. Turistika klade důraz na individualitu a malopčetnost kapacit především v ubytování a stravování, vytváří proti velkoplošné turistice a jejím velkokapacitním službám jakýsi komornější ráz, jenž odpovídá přání i motivaci prožívání volného času především rodinám s mladšími dětmi, u turistů seniorů a turistů introvertního typu. Rozdělení venkovské turistiky na cestovní ruch ve městech, turistických centrech, letoviscích a venkovskou turistiku můžeme vidět v tabulce 2.

Tab. 2: Rozdělení venkovské a městské turistiky

Cestovní ruch ve městech, v turistických centrech nebo v letoviscích	Venkovská turistika
Málo otevřeného prostoru	Hodně otevřeného prostoru
Sídla s více než 10 tisíci obyvateli	Sídla s méně než 10 tisíci obyvateli
Husté osídlení	Řídké osídlení
Prostředí tvořené stavbami	Přírodní prostředí
Mnoho aktivit pod střechou	Mnoho aktivit v terénu
Hustá infrastruktura	Slabá infrastruktura
Velké podniky	Malé podniky
Žádné zapojení zemědělství či lesnictví	Určité zapojení zemědělství a lesnictví
Soběstačné turistické zájmy	Turistika podporuje jiné zájmy
Vliv sezónních činitelů je vzácný	Vliv sezónních činitelů je častý
Velký počet návštěvníků a turistů	Málo návštěvníků a turistů
Profesionální řízení	Neprofesionální řízení
Mnoho moderních budov	Mnoho starších budov
Rozsáhlý marketing	Zúžený marketing

Zdroj: Moravec, 2006, vlastní úprava.

Venkovskou turistiku si můžeme představit mnoha způsoby. Jedná se o dovolenou na farmách (agroturistika), v přírodě, ekoturistiku, cykloturistiku, myslivost, jezdeckví na koni, horolezectví (Stříbrná, 2005). Různé typy turistiky můžeme vidět v následující tabulce 3.

Tab. 3: Typy turistiky

Dovolené, které jsou typicky venkovské	Dovolené, které mohou být venkovské nebo městské či realizovány v turistických centrech nebo letoviscích	Dovolené, které jsou obvykle typicky městské a nebo charakteristické pro turistická centra či letoviska
Pěší turistika.	Plavání.	Prohlídka pamětihodnosti.
Horolezectví.	Dovolená na pláži, málo nebo středně navštěvované.	Nákupy.
Dovolená za dobrodružstvím nebo dovolená v divočině.	Sjezdování na lyžích na středně navštěvovaném místě.	Dovolená na pláži velmi navštěvované.
Jízda na kanoi.	Sporty vyžadující vybudovanou infrastrukturu polopřírodního typu, např. golf.	Sjezdování na lyžích na velmi navštěvovaném místě.
Jízda na vorech.	Dovolená kulinářská.	Dovolená zaměřená na městské tradice a kulturu.
Lyžování na běžkách.	Dovolená zaměřená na poznání tradic.	Zoologické zahrady.
Výlety na sněžnicích.	Dovolená zaměřená na ochranu přírody.	Lázně.
Sjezdování na lyžích na málo navštěvovaném místě.	Vzdělávací dovolená.	Průmyslová turistika.
Studium přírody v plenéru včetně pozorování ptáků.	Kulturní přehlídky.	Důležité konference nebo setkání.

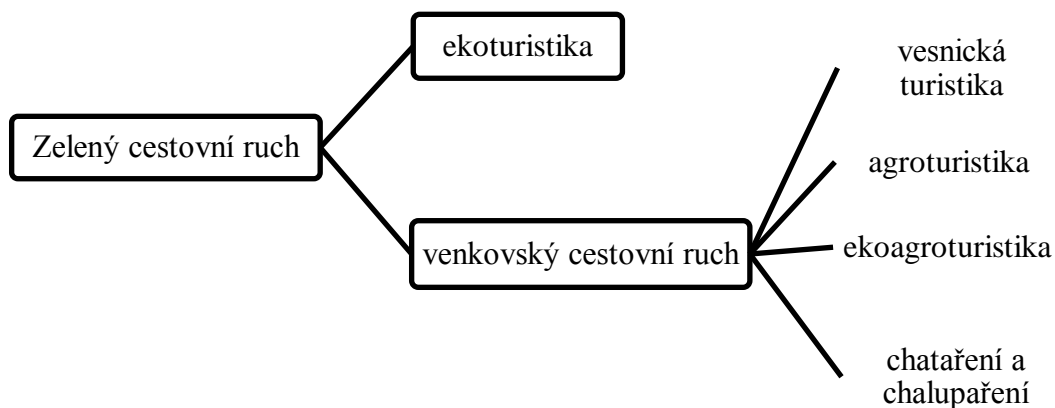
Zdroj: Moravec, 2006, vlastní úprava.

Zelený cestovní ruch

Pourová, (2002) označuje zelený cestovní ruch za specifickou formu cestovního ruchu a jak napovídá název – výrazně přispívá k udržitelnému rozvoji venkova. Jeho součástí je totiž ohleduplnost ke krajině a touha cestovatelů splynout s přírodou a ochraňovat ji. Zelený cestovní ruch zdůrazňuje především místní hledisko uskutečňování cestovního ruchu, tj. nejen ve volné krajině, ale také i v mírně osídlených oblastech, na rozdíl od cestovního ruchu ve městech či v koncentrovaných přímořských střediscích. Je charakterizován touhou návštěvníků splynout s přírodou i lidským prostředím. Jde o cestovní ruch s aktivní náplní,

respektující a chránící přírodu. V konkrétní podobě vystupuje zelený cestovní ruch jako ekoturistika a venkovský cestovní ruch viz obrázek 5.

Obr. 5: Schéma rozdělení zeleného cestovního ruchu



Zdroj: Pourová, 2002, vlastní úprava.

Ekoturistika

Ekoturistikou je nejčastěji označován cestovní ruch zaměřený na poznávání přírody a orientovaný především na poznávání přírodních rezervací, národních parků, chráněných krajinných oblastí a dalších přírodních krás tak, aby nebyly cestovním ruchem narušovány. Vyznačuje se vysokou mírou odpovědnosti a ohleduplnosti návštěvníků vůči přírodě a její ochraně. Významné jsou i její výchovné aspekty.

Venkovský cestovní ruch

Často označovaný jako venkovská turistika je cestovní ruch rozvíjející se mimo oblasti rekreačních a turistických center i mimo oblast městského osídlení. Zahrnuje rekreační pobyty ve vesnickém osídlení i mimo něj (chatových lokalitách, samotách i v malých městečkách). Převážně je však vázán na venkovské osídlení spjaté se zemědělstvím a životem na venkově. Zahrnuje tedy všechny činnosti účastníka cestovního ruchu v prostředí venkova (Škodová Parmová, 2007).

Vesnická turistika

Venkovská turistika je forma venkovského cestovního ruchu bezprostředně spjatá s přírodou a krajinou venkova a konkrétním vesnickým osídlením. Její náplní jsou individuální rekreační aktivity využívající atraktivitu konkrétního venkovského prostředí navštíveného místa (louky, lesy, rybníky, řeky, místní řemesla či folklór). K ubytování jsou využívána komerční ubytovací zařízení, rekreační chalupy i ubytování v soukromí. Provozovatelé jsou podnikatelé provozující hostinskou a ubytovací činnost na venkově. Formy ubytování jsou zpravidla v rekreačních objektech typu chalupy, chaty, sruby, rodinné domky, hotely, penziony, selská stavení aj. Stravování je nezbytné zajistit celodenní nebo snídaní a to ve veřejných ubytovacích zařízeních (Janotka, 1999).

Agroturistika

Agroturistika je forma venkovské rurální turistiky. Je nabízena a provozována farmáři a dalšími podnikateli v zemědělské výrobě a slouží jim jako dodatečný zdroj nabídky výkonů a služeb v tržní produkci, jako další zdroj finančních prostředků k udržení nebo rozšíření hlavního podnikatelského programu tj. výroby zemědělských, rostlinných a živočišných. Některé produkty rurálního cestovního ruchu a služeb agroturistiky nabízené turistům jsou například ubytování na farmě, stravování na farmě, doprava tradičními venkovskými prostředky, doprovodné programy, zájmové aktivity turistů jako jezdeckví, houbařství, lov, rybaření, akce a slavnosti, lidové zvyky provázející venkovský přírodní i náboženský rok, vesnické zabíjačky, tradiční trhy, sběr – ovoce, jahod, zeleniny, práce v senoseči, žňové a úklidové práce, obsluha malých zvířat – holubů, králíků, drůbeže. Tyto činnosti vítají především děti, pro něž tato práce představuje často formování osobního postoje a přístupu k přírodě a živým tvorům vůbec. Je to velmi vítaná změna oproti městskému způsobu života. V rámci venkovské turistiky je oblíben i sběr hub, jejich úpravy, konzervace, sušení (Janotka, 1999).

Ekoagroturistika

Ekoagroturistika je formou venkovského cestovního ruchu, která zahrnuje pobyty na ekologicky hospodařících farmách produkujících bio – produkty, umístěných ve zdravotně příznivém životním prostředí. Podstatným znakem této

formy agroturistiky je nejen sepětí s farmářskou rodinou, ale i účast na zemědělských pracích a konzumace produktů jejich ekologického zemědělství (Škodová Parmová, 2007).

Chataření a chalupaření

Agroturistika a vesnická turistika nejsou jevem zcela novým. Pobyty na venkově, především u zemědělských rodin a formou letních bytů byly důležitou součástí předválečného cestovního ruchu České republiky i vztahů mezi městem a vesnicí. Po druhé světové válce, zejména v období kolektivizace, byly tyto původní vztahy mezi městem a venkovem zpřetrhány a touha městských lidí po přírodě, venkovském prostředí a pobytu na venkově nabývala zcela odlišné podoby. Rozvinulo se chataření a chalupaření (Pásková, Zelenka, 2002).

Turistika na venkově souhrně:

- sleduje návrat člověka k přírodě, k přírodním zdrojům a biologickým rytmům,
- představuje ideální spojení služeb cestovního ruchu na straně nabídky i poptávky se zemědělským prostředím,
- respektuje přirozené přírodní a životní prostředí. Má omezovat negativní vlivy a svými zdroji přispívat ke krajínotvorbě,
- umožňuje objevovat místní krásy, tradice, přírodní i kulturní pamětihodnosti a popularizovat je,
- vytváří podnikatelské příležitosti a multiplikačně působí na rozvoj venkova zaměstnanost, důchod (Janotka, 1999).

2.2.2 VEŘEJNÉ PODPORY A DOTACE NA ROZVOJ VENKOVSKÉ TURISTIKY

V dnešní době lze čerpat veřejné podpory a dotace na rozvoj venkovské turistiky z Národního programu podpory cestovního ruchu (2010 – 2016), z programů financovaných strukturálními fondy EU a z dotačních titulů pro obnovu a rozvoj venkova pro rok 2016. Hlavním cílem Národního programu podpory cestovního ruchu je vytvořit nástroj, který efektivním způsobem přispěje k podpoře sociálního

cestovního ruchu tzv. podprogram Cestování dostupné všem. Jedná se o systémovou dotaci ze státního rozpočtu poskytovanou podnikatelským subjektům a od roku 2015 i obcím na vymezené aktivity podporující sociální cestovní ruch. Národní program podpory cestovního ruchu je garantován ministerstvem pro místní rozvoj. Dotace je podpora pro obce a podnikatelské subjekty na konkrétní vymezené aktivity, které podporují sociální cestovní ruch ([www.mmr.cz/podpora-regionu- a-cestovni-ruch](http://www.mmr.cz/podpora-regionu-a-cestovni-ruch)).

Dotace na program rozvoje venkova 2014 – 2020

Díky Programu rozvoje venkova do českého zemědělství poputuje v příštích letech téměř 3,1 miliardy EUR (více než 84 miliard korun). Z toho bude 2,3 miliardy EUR (63 miliard korun) z unijních zdrojů a 768 milionů EUR (21 miliard korun) z českého rozpočtu. Hlavním cílem programu je obnova, zachování a zlepšení ekosystémů závislých na zemědělství prostřednictvím zejména agroenvironmentálních opatření, dále investice pro konkurenceschopnost a inovace zemědělských podniků, podpora vstupu mladých lidí do zemědělství nebo krajinná infrastruktura (www.eagri.cz).

Podpora obnovy a rozvoje venkova v roce 2016 k 1. 11. 2015: Cílem podprogramu je formou dotace podpořit obnovu a rozvoj venkovských obcí. Příjemci podpory jsou vymezeni a specifikováni pro jednotlivé dotační tituly zvlášť. Obecně se však jedná o obce do 3000 obyvatel či svazky obcí. Výzva se týká těchto dotačních titulů:

Podprogram je členěn na 5 dotačních titulů (DT):

DT č. 1 - Podpora vítězů soutěže Vesnice roku

Budou podporovány akce zaměřené na obnovu a údržbu venkovské zástavby (s výjimkou bytového fondu) a občanské vybavenosti (např. radnice, školy, předškolní zařízení, kulturní zařízení, hasičské zbrojnice, sakrální stavby, hřbitovy, drobné stavby), komplexní úpravu veřejných prostranství, obnovu a zřízení veřejné zeleně, rekonstrukci a výstavbu místních komunikací, stezek a veřejného osvětlení, přípravu a realizaci propagačních materiálů obce a prezentace obce v souvislosti s umístěním v soutěži Vesnice roku.

DT č. 2 - Podpora zapojení dětí a mládeže do komunitního života v obci

Podporovány akce s výstupy sloužícími převážně dětem a mládeži, na jejichž výběru a přípravě (resp. realizaci) se děti a mládež prokazatelně podílely (resp. budou podílet), a které jsou zaměřené na obnovu a údržbu venkovské zástavby a občanské vybavenosti (např. školy, předškolní zařízení, kulturní zařízení), úpravu veřejných prostranství, obnovu a zřizování veřejné zeleně, rekonstrukci nebo vybudování zařízení pro volnočasové aktivity (hřiště, klubovny, cyklostezky, bruslařské dráhy, naučné stezky apod.)

DT č. 3 - Podpora spolupráce obcí na obnově a rozvoji venkova

Budou podporovány akce nadregionálního významu zaměřené na prezentaci úspěšných projektů zaměřených na obnovu a rozvoj venkova, výměnu zkušeností při přípravě projektů zaměřených na obnovu a rozvoj venkova, podporu spolupráce a odborného vzdělávání zástupců obcí zaměřeného na obnovu a rozvoj venkova.

DT č. 4 - Podpora obnovy drobných sakrálních staveb v obci

DT č. 5 - Podpora obnovy místních komunikací (www.mmr.cz/Ministerstvo)

V roce 2016 má na obnovu venkova ministerstvo pro místní rozvoj připraveno 80 milionů korun. Cílem podprogramu je růst podílu cestovního ruchu na prosperitě regionů, vytvoření ekonomických podmínek k iniciaci a podpoře aktivit pro rozvoj domácího cestovního ruchu. Podpora tvorby nových produktů, aktivní začlenění cílových skupin, snížení sezónnosti, vytvoření podmínek pro zlepšení infrastruktury cestovního ruchu a zpřístupnění atraktivit.

Podporováno bude: rekonstrukce/vybudování odpočívadel, center služeb pro turisty a hygienického zázemí pro pěší, cyklisty a handicapované turisty podél tras, zpřístupnění atraktivit cestovního ruchu, zavedení, zlepšení, vytvoření navigačních a informačních systémů pro sluchově a zrakově postižené účastníky cestovního ruchu a pořízení zařízení pro bezpečné parkování kol a úschovu zavazadel, to vše včetně propagace zrealizovaných výstupů akcí (www.mmr.cz).

2.3 UDRŽITELNOST TURISMU

Snad nejznámější a také nejjednodušší je definice „Trvale udržitelný rozvoj je takovým rozvojem, který naplňuje potřeby přítomných generací, aniž by ohrozil schopnost budoucích generací naplňovat potřeby své.“ Udržitelný rozvoj vychází ze zprávy Naše společná budoucnost, kterou vydala Světová komise pro životní

prostředí a rozvoj OSN v roce 1987. Promítla se do znění zákona č. 17/1992 Sb. o životním prostředí, který vymezuje trvale udržitelný rozvoj jako takový rozvoj, který současným i budoucím generacím zachovává možnost uspokojovat jejich základní životní potřeby a přitom nesnižuje rozmanitost přírody a zachovává přirozené funkce ekosystémů (Ministerstvo pro místní rozvoj ČR, 2007).

Hlavním cílem je uvést v soulad hospodářský a společenský pokrok s plnohodnotným zachováním životního prostředí dalším generacím v co nejméně pozměněné podobě. Udržitelný rozvoj tak znamená především rovnováhu – rovnováhu mezi třemi základními oblastmi našeho života – ekonomikou, sociálními aspekty a životním prostředím (Korčák, 1991).

Hlavními předpoklady udržitelného rozvoje v cestovním ruchu jsou (Geoldner, Ritchie, 2009):

- vzájemná provázanost aktérů na poli cestovního ruchu,
- multidisciplinarita v přístupu k posuzování předpokladů a jejich potenciálu pro udržitelný rozvoj,
- znalost předchozích zkušeností z implementace udržitelných zásad pro cestovní ruch,
- upřednostňování přírodního stavu světa před světem člověkem vytvořeným,
- boj s politikou narůstajících rozdílů mezi bohatými a chudými.

Cesta k udržitelnému rozvoji je podle výše uvedené definice podmíněna kvalitou veřejné správy, kterou se na lokální a regionální úrovni zabývá místní Agenda 21. Řešení problémů i tvorba rozvojových plánů, které mají směřovat k udržitelnosti, vyžaduje respektování určitých principů. Základní principy udržitelného rozvoje viz. Obrázek 6 (www.ekoznacka.cz).

Obr. 6: Základní principy udržitelného rozvoje



Zdroj: www.cenia.cz, vlastní úprava.

2.4 ŽIVOTNÍ PROSTŘEDÍ A CESTOVNÍ RUCH

Cestovní ruch a životní prostředí jsou mezi sebou silně provázány. Nejen z globálního hlediska je zřejmé, že cestovní ruch se projevuje i na stavu životního prostředí. Rovnováha mezi přírodou a společností je stále více narušována. Bohužel se ukazuje, že především v oblastech zvýšené koncentrace cestovního ruchu, může masový rozvoj turistiky ovlivňovat negativně kvalitu životního prostředí. Na ochranu životního prostředí bylo roku 1990 – 96 vydáno 15 zákonů o životním

prostředí. Ministerstvo životního prostředí na ochranu životního prostředí zpracovalo Státní politiku životního prostředí - dokument MŽP z 23. 8. 1995 (Hesková, 1997).

Ve vztahu k cestovnímu ruchu jsou platné následující zákony (Hesková, 1997):

Zákon č. 19/92 Sb. o životním prostředí,

Zákon č. 114/96 Sb. o ochraně přírody a krajiny,

Zákon č. 244/92 Sb. o posuzování vlivů na životní prostředí,

Zákon č. 388/92 Sb. o státním fondu životního prostředí ČR,

Zákon č. 262/92 Sb. o územním plánování a stavebním řádu,

Zákon č. 377/92 Sb. o územně plánovacích podkladech a územně plánovací dokumentaci.

Životní prostředí představuje souhrn přírodních, umělých a sociálních složek materiálního světa, které jsou nebo mohou být ve vzájemné interakci s člověkem. Vzhledem k uvedené definici se životní prostředí skládá z řady subjektů a složek, podle nichž lze životní prostředí členit. Existuje mnoho hledisek členění, ale nejčastěji používaná jsou podle činnosti člověka – pracovní prostředí, obytné prostředí, rekreační prostředí. Členění životního prostředí podle původu složek – přírodní prostředí, ovzduší, půda, voda, flóra, fauna, nerostné suroviny, umělé prostředí, kulturně historické památky, stavby, odpady. Z těchto dvou členění vycházíme při posuzování stavu životního prostředí na určitém území pro účely cestovního ruchu (Trnková a kol., 1993).

Základní podmínka vzniku a rozvoje cestovního ruchu v území je vyjádřena v následujícím požadavku. Cestovní ruch je možno rozvíjet ve zdravém a čistém prostředí. Pouze při splnění této podmínky může cestovní ruch plnit svou základní funkci, kterou je obnova fyzických a duševních sil člověka. Životní prostředí může svou kvalitou mít kladný i negativní vliv na rozvoj cestovního ruchu.

Kladný vliv

Cestovní ruch se rozvíjí nejvíce v území s velmi dobrou a vysokou kvalitou životního prostředí, a to především přírodního prostředí. Nejvyšší přírodní prostředí však patří do kategorie chráněných území. V České republice jsou tato chráněná území vymezena zákonem České národní rady č. 114/1992 Sb. o ochraně

přírody a krajiny. Patří sem národní parky, chráněné krajinné oblasti, národní přírodní rezervace, přírodní rezervace, přírodní památky.

Negativní vliv

Zhoršující se stav životního prostředí vylučuje některé oblasti z jejich využití cestovním ruchem. Devastace území těžebním průmyslem, intenzivní rozvoj zemědělství a průmyslu, ale i stále stoupající znečištění ovzduší, vodních toků, moří a oceánů a celá řada dalších negativních aspektů stavu životního prostředí sebou přináší omezení rozvoje cestovního ruchu (Trnková a kol., 1993).

2.5 EKONOMIKA CESTOVNÍHO RUCHU

Vedle odvětví s přímým vztahem k cestovnímu ruchu existuje mnoho odvětví s nepřímým, zprostředkovaným vztahem, která se sice přímo nepodílejí na zabezpečení potřeb účastníků cestovního ruchu, ale vytvářejí podmínky pro jeho rozvoj a předpoklady pro činnost těch odvětví, které přímo produkují služby pro cestovní ruch. Souhrn veškerých odvětví s přímým a nepřímým vlivem na cestovní ruch se označuje jako ekonomika cestovního ruchu (Beránek a kol., 2013).

Globální účinek cestovního ruchu na národní ekonomiku může mít jednak charakter přímých dopadů, které generují převážně z výdajů účastníků cestovního ruchu, a to ať již domácích či zahraničních a dopadů nepřímých, které vyplývají z celkové mnohostranné a zprostředkované účinnosti cestovního ruchu na ekonomický rozvoj.

Přímé dopady

Přímé dopady cestovního ruchu na národní ekonomiku lze vyjádřit především v podílu cestovního ruchu na tvorbě hrubého domácího produktu, ve kterém je vyjádřen souhrnný dopad cestovního ruchu na ekonomiku státu, vyjadřující přírůstek hodnot (přidanou hodnotu), které vznikly působením půdy, práce a kapitálu v oblasti cestovního ruchu. V devizových příjmech, které ekonomice státu přináší příjezdový, aktivní zahraniční cestovní ruch, a které jsou představovány výdaji zahraničních účastníků cestovního ruchu na území navštíveného státu. Dále sem spadají poměrné ukazatele, výdaje obyvatelstva na

cestovní ruch, devizové výdaje obyvatelstva, vliv cestovního ruchu na platební bilanci státu.

Nepřímé dopady

Nepřímé dopady cestovního ruchu, jeho mnohostranná, i když zprostředkovaná účinnost na ekonomiku státu spočívá v následném působení cestovního ruchu na ekonomický rozvoj celé řady dalších odvětví národního hospodářství. Nejčastěji se vyjadřuje pomocí multiplikátorů, a to především multiplikátoru příjmového, zaměstnanosti, investic a mzdového (Malá, 1999). Cestovní ruch má v rámci světové ekonomiky stále významnější postavení. Jeho podíl na osobní spotřebě obyvatel světa už překročil 1/10 výdajů a ve vyspělých zemích tvoří jednu z nejvýznamnějších položek v rozpočtových výdajích domácností. Mimořádný význam má cestovní ruch při poskytování pracovních příležitostí. Ve městě zaměstnává asi 6% ekonomicky aktivních (Mirvald a kol., 1992). Cestovní ruch vytváří pracovní příležitosti bez velkých investic. Díky multiplikačnímu efektu, každé pracovní místo vytvoří v průměru 1,5 až 2 pracovní příležitosti pro jeho potřeby (v rozvojových zemích okolo 4 až 6 pracovních míst). V dnešní době má cestovní ruch vůdčí postavení při vytváření nových pracovních míst (Hesková, 1997).

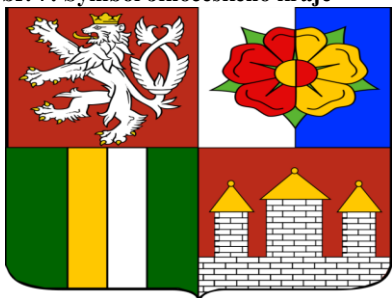
3. CESTOVNÍ RUCH V JIHOČESKÉM KRAJI

3.1. JIHOČESKÝ KRAJ

Rozkládá se v nejjižnější části České republiky při hranicích s Rakouskem na jihovýchodě a Německem na jihozápadě. Na severu sousedí s krajem Středočeským, na západě s krajem Plzeňským, na severovýchodě s krajem Vysočina a na východě má část společnou s hranicemi Jihomoravského kraje (www.kraj-jihocesky.cz)

Symbolem Jihočeského kraje (Obr. 7) je znak, který tvoří čtvrcený tzv. francouzský štít.

Obr. 7: Symbol Jihočeského kraje



Zdroj: www.rekos.psp.cz

Jihočeský kraj je považovaný za jeden z turisticky nejatraktivnějších regionů České republiky viz.mapa1.

Mapa 1: Jihočeský kraj



Zdroj: www.superchalupy.cz

Jihočeský kraj se sídlem v Českých Budějovicích je vymezen územím okresů České Budějovice, Český Krumlov, Jindřichův Hradec, Písek, Prachatice, Strakonice a Tábor. V Jihočeském kraji je 623 obcí, z toho 53 měst. Průměrná nadmořská výška činí 400 – 600 m. n. m. (www.kraj-jihocesky.cz).

Obyvatelstvo

Jihočeský kraj má nejnižší hustotu zalidnění ze všech krajů České republiky. Začátkem roku 2015 v kraji žilo přes 637 300 obyvatel z toho 2,4% cizinců, tedy 63 obyvatel na km². Průměrný věk obyvatel je 41,6 let. Nejlidnatějším okresem je okres České Budějovice, kde žije téměř 30 % obyvatel kraje, což je dáno především soustředěním do samotného města České Budějovice, v němž bydlí 93 000 osob. Naopak nejméně lidnatým je okres Prachatice s 51 000 obyvateli.

Rozpočet kraje

V tabulce 4, je možno nahlédnout na příjmy, výdaje a financování za rok 2015, kdy příjmová skutečná stránka rozpočtu Jihočeského kraje je 10 042 915 Kč, což je ve srovnání se schváleným rozpočtem k témuž roku nižší o 2 415 924 Kč.

Tab. 4: Rozpočet Jihočeského kraje 2015

	Schválený rozpočet	Skutečný rozpočet
Příjmy	12 458 839 Kč	10 042 915 Kč
Výdaje	12 599 110 Kč	9 927 741 Kč
Financování	140 271 000 Kč	-115 175 000 Kč

Zdroj: <http://monitor.statnipokladna.cz>, vlastní úprava.

Moravec a kol., (2007) uvádí, že SWOT ANALÝZA kraje je jedním z podkladů pro tvorbu Programu rozvoje Jihočeského kraje na období 2014 - 2020. SWOT je zkratkou anglických slov Strengths (silné stránky), Weaknesses (slabé stránky), Opportunities (příležitosti) a Threats (hrozby). Silné a slabé stránky hodnotí vnitřní parametry, podmínky či znaky regionu, které jsou změnitelné nebo ovlivnitelné aktivitou subjektů v daném území („vnitřní analýza“). Silné stránky jsou komparativní a konkurenční výhody využitelné pro rozvojové aktivity Jižních Čech. Slabé stránky jsou pak veškeré faktory, které limitují nebo ohrožují rozvoj Jihočeského kraje (viz. Tab. 5). „Vnější analýza“ se označuje druhá polovina SWOT analýzy, která se zabývá příležitostmi a hrozbami vztahujícími se k vnějšímu prostředí Jihočeského kraje tabulka 6.

Tab. 5: SWOT analýza cestovního ruchu Jihočeského kraje - silné a slabé stránky

Silné stránky	Slabé stránky
Vysoký primární rozvojový potenciál cestovního ruchu (UNESCO)	Přetrvávající nedostatek v nabídce infrastruktury cestovního ruchu (např. sportovně-rekreační infrastruktura, infrastruktura turistických cest, wellness)
Atraktivita regionu a vhodné sekundární podmínky pro rozvoj cestovního ruchu (tradice lid. řemesel, zvyků)	Technický stav a vybavenost některých zařízení cestovního ruchu s potřebou rekonstrukcí či zajištění doplňkových služeb
Tradice lázeňství (s vazbou do oblasti zdravotnictví i do oblasti rozvoje cestovního ruchu – wellness služeb a kapacit)	Dosud nižší míra využívání informačních a podpůrných technologií v cestovním ruchu
Dobré podmínky pro rozvoj aktivního a vícedenního trávení volného času (cykloturistika, pěší turistika, hippoturistika)	Sezónně nevyvážená nabídka cestovního ruchu (sezónnost cestovního ruchu – stále převažuje dominantní postavení letní sezóny)

Zdroj: www.kraj-jihocesky.cz, vlastní úprava.

Tab. 6: SWOT analýza cestovního ruchu Jihočeského kraje - příležitosti a ohrožení

Příležitosti	Ohrožení
Rozvoj služeb spojených s lázeňstvím, wellness, kongresovou, výstavní a incentivní turistikou	Chátrání kulturních movitých a nemovitých památek z důvodů nedostatku finančních zdrojů na jejich obnovu
Zlepšování kvality lidských zdrojů v oblasti služeb cestovního ruchu	Rezervy ve spolupráci mezi veřejným a soukromým sektorem v cestovním ruchu s ambicí na zlepšení marketingu a výtěžnosti dílčích turistických destinací
Rozvoj sítě cyklostezek a cyklotras v regionu (i pro in-line), rozvoj turistických tras pro pěší	Pomalé zavádění managementu cestovního ruchu
Rozvoj infrastruktury a služeb v oblasti cestovního ruchu směřující k vyšší celoroční výtěžnosti stávajících i nově zřizovaných kapacit (s důrazem na posílení sezóny v zimním období a v mimosezónách)	Neřešení otázky kvality lidských zdrojů v cestovním ruchu jako základního stavebního prvku konkurenceschopnosti služeb cestovního ruchu

Zdroj: www.kraj-jihocesky.cz, vlastní úprava.

3.1.1 HOSPODAŘENÍ A GEOGRAFIE JIHOČESKÉHO KRAJE

Geografie

Na území kraje můžeme nalézt tři rozdílné krajinné typy. Do prvního typu patří rozsáhlé příhraniční zalesněné hory Šumava, Šumavské podhůří a Novohradské hory – v těchto oblastech protéká řeka Vltava, je tu vojenský újezd Boletice nebo známý vrchol Klet' s hvězdárnou a lanovkou. Druhým jsou na největší části území zvlněné pahorkatiny s množstvím lidských sídel (Středočeská pahorkatina,

Českomoravská vrchovina). A třetím typem snad nejznámějším, je několik rybníčních pánví (Třeboňská, Českobudějovická, Písecko – Blatenská) s řekami jako je Vltava, Lužnice, Nežárka, Otava, Blanice, Stropnice, Malše, Lomnice, Skalice, Volyňka. Nalezneme zde také několik vodních nádrží Lipno, Orlík, Hněvkovice, Římov, Husinec, Landštejn, Lipno II, Jordán, Soběnov, Kořensko, Humenice (www.trasovnik.cz). Mezi nejznámější a nejvýznamnější rybníky patří Horusický, Rožmberk, Bezdrev, Dvořiště, Velký Tisý, Zábblatský, Dehtář, Staňkovský, Velká Holná a rybník Svět (www.obecmezna.cz).

Holý, (2013) uvádí, že pro rekreaci jsou vhodné především rybníky s písčitými břehy, například - Svět, Hejtman, Komorník. Pro vodní sporty zase Bezdrev. Pro Jihočeskou krajinu jsou typické rozmanité vodní plochy, na které je navázán tradiční rybářský průmysl. Lesy v Jihočeském kraji jsou hodnocené z 80% jako nepoškozené. Největším chráněným krajinným přírodním územím ležícím v Jihočeském kraji je Šumava, která je chráněna jako Chráněná krajinná oblast, ale také jako národní park a biosférická rezervace. Patří sem Chráněná krajinná oblast i biosférická rezervace Třeboňsko a Chráněná krajinná oblast Blanský les. Mezi méně známé patří bez zvláštní ochrany Novohradské hory. V Jihočeském kraji je chráněno celkem 20% území kraje. Jihočeský kraj má podle statistik Ministerstva životního prostředí jedno z nejčistších ovzduší v celé České republice.

Hospodářství

Kraj dlouhodobě vykazuje nízkou nezaměstnanost 5,56 %, která je pod průměrem jak republikovým 5,7 %, tak Evropské unie 9,3 % k roku 2015 (www.czso.cz). Riziko nezaměstnanosti je výrazně diferencováno podle věku a vzdělání. Jihočeská ekonomika je do značné míry založena na využívání místních surovinových zdrojů, což podmiňuje rozvoj dřevařského, papírenského, sklářského, keramického a průmyslu stavebních hmot. Významným přírodním bohatstvím jsou lesy, které zaujímají více než třetinu plochy kraje 37 %. Dalším důležitým odvětvím je rybářství a zemědělství (www.jihocesky10.estranky.cz). Výrazně se prosadil potravinářský průmysl zpracovávající produkty místního zemědělství – pivovarnictví, mlékárenský a masný průmysl. Průmyslová výroba se koncentruje především v českobudějovické oblasti a v blízkosti Tábora. Převažuje zde

zpracovatelský průmysl. Mezi nejsilnější odvětví hospodářství patří zemědělství, vzdělání, cestovní ruch (Holý, 2013).

3.1.2 KULTURA, HISTORIE A TURISTICKÁ MÍSTA V JIŽNÍCH ČECHÁCH

Významnou složkou jihočeského potenciálu cestovního ruchu jsou historické a kulturní aktivity. Historicky přitažlivá a významná města jsou Český Krumlov, Jindřichův Hradec, Tábor, Písek, Prachatice, České Budějovice, Třeboň, Hrad Borotín s barokním hospodářským dvorem (www.risy.cz). Centrum Českého Krumlova se nachází na seznamu světového přírodního a kulturního dědictví UNESCO (Holý, 2013). Pro rekreační účely jsou vyhledávané především rybníky nebo přehrady s písčitými břehy – Svět, Hejtman, Komorník a nejznámější Lipno (tzv. české moře) nabízejí možnost vodních sportů windsurfing, jachting. V Jihočeském kraji se nachází mnoho hradů a zámků. Mezi nejnavštěvovanější patří hrady Zvíkov, Landštejn, Nové Hrady, Kozí hrádek, Jindřichův Hradec, Řožberk a zámky Červená Lhota, Dačice, Hluboká nad Vltavou, Orlík nad Vltavou (Holý, 2013). Venkov je známý vesnicemi s typickými zděnými staveními jihočeské architektury, jedná se o selské baroko (www.jiznicechy.cz). Turisticky navštěvované Agrofarmy jsou v jižních Čechách například Ekostatek Michalov u Prachatic, Sporthotel Barborka v Hluboké nad Vltavou, Statek č. 3 u Českých Budějovic, statek Výštice u Chlumce, biofarma Mošna v okrese Prachatice (www.kudyznudy.cz).

3.2. REGION TÁBORSKO

Táborsko se rozkládá v severní části Jihočeského kraje. Obec Borotín a její okolí se nachází 15 km severně od Tábora (viz. Mapa 2). Sousedí s Českobudějovickem, Píseckem, Benešovskem (Střední Čechy), Pelhřimovskem (Vysočina) a Jindřichohradeckem. Svou rozlohou 1 326 km² se okres řadí na páté místo v kraji. Katastrální plocha území je 6 221 ha. Nadmořská výška se v okrese pohybuje od 354 m. n. m. v jižní části, kam ještě zasahuje Třeboňská pánev, do 724 m. n. m. na severu v oblasti Mladovožicka a Jistebnicka. Na Táborsku je zaznamenáno 110 obcí k roku 2015.

Mapa 2: Táborsko – červeně označená obec Borotín a okolí



Zdroj: www.obecmezna.cz

Obyvatelstvo

Změna věkového složení obyvatelstva a tedy i stárnutí populace v posledních letech je výsledkem dlouhodobého vývoje porodnosti, úmrtnosti a migrace. Údaje za posledních 10 let dokumentují stárnutí a celkové snižování populace Tábora. Podle počtu obyvatel 102 464 osob, z čehož 52 181 je žen a 50 283 mužů, je Táborsko druhým největším okresem kraje. Stejně tak hustotou osídlení, když na 1 km² žije 77 osob. V samotném městě Tábor má hlášený trvalý či dlouhodobý pobyt 34 716 obyvatel, což při zohlednění obyvatelstva v dalších 8 městech znamená téměř 70 % podíl městského obyvatelstva v okrese. Průměrný věk obyvatel je 42,3 let. V Táboře momentálně žije 1,6% cizinců. (www.czso.cz). Nejvíce je na Táborsku středně vyučených bez maturity 10 307, vzdělání úplné střední s maturitou má 9 150 a základní vzdělání 5 528. Vysokoškolsky vzdělaných je v tomto okrese 3 801 obyvatel.

Rozpočet Táborska

Rozpočet města Tábor za rok 2015 můžeme vidět v Tabulce 7. Schválený rozpočet a návrh na rok 2016 je znázorněn v Tabulce 8.

Tab. 7: Rozpočet města Tábor 2015

	Schválený rozpočet	Skutečný rozpočet
Příjmy	707 166 000Kč	643 761 000Kč
Výdaje	693 775 000 Kč	543 948 000 Kč
Financování	-13 391 000 Kč	-108 813 000 Kč

Zdroj: <http://monitor.statnipokladna.cz.>, vlastní úprava.

Tab. 8: Rozpočet města Tábor na rok 2016

	Schválený rozpočet
Příjmy	706 490 000 Kč
Výdaje	704 832 000 Kč
Z toho na bytový fond	37 000 000 Kč
Dopravní stavby	15 000 000 Kč
Opravy školek	3 000 000 Kč

Zdroj: <http://taborsky.denik.cz.>, vlastní úprava.

Historie

"Protože město, které obsadil, nebylo obklopeno hradbami, vybral místo u téže řeky opevněné přirozenou polohou. Obehnal je hradbami a rozkázal, aby si každý postavil dům tak, jak si dříve zbudoval stan." (Martínková a kol., 1998). Tak popisuje kronikář založení města Hradiště na hoře Tábor husitských vojevůdcem Janem Žižkou. Město vsutku vzniklo především jako pevnost, která měla chránit své obyvatele proti všem nepřítelům. Vyrostlo na skalnaté plošině vypínající se nad soutokem Tismenického potoka a řeky Lužnice a přírodní podmínky hrály v životě obyvatel města již od počátku výraznou úlohu. Na Kozím Hrádku v blízkosti Sezimova Ústí pobýval a kázal roku 1412 Mistr Jan Hus. Velká část obyvatel byla husitsky smýšlející, poručník nezletilého majitele je však vyhnal. Ze msty husité

roku 1420 město vypálili. Nedaleko, na místě původně přemyslovského Hradiště, založili nové Hradiště hory Tábor, které se stalo řemeslnickým a vojenským centrem radikálního křídla husitů. Po roce 1437 pak byl Tábor prohlášen královským městem. Jan Hus zemřel v německé Kostnici (na břehu Bodamského jezera) mučednickou smrtí již v roce 1415, přesto jej můžeme považovat za jakéhosi duchovního spoluzakladatele města (www.czso.cz).

Geografie a chráněná území

Území okresu nabízí řadu přírodních zajímavostí. V úseku mezi Táborem a Bechyní je lužnické údolí zaříznuté do zalesněné krajiny. Nedaleko města Chýnov se nachází chráněný přírodní útvar Chýnovská jeskyně, nejstarší zpřístupněná jeskyně na našem území. Byla vytvořena výmolnou činností vody a zcela zde chybí krápníková výzdoba. Jde také o největší známé přezimoviště netopýra řasnatého. Státní přírodní rezervace Rašeliníště Borkovická blata jihozápadně od Soběslavi nabízí naučnou stezku, kde lze poznávat blatskou krajinu s typickými rostlinami - rojovník bahenní, rosnatka okrouhlostá, rašeliník, klikva. Zamokřelé louky a rašeliníště jsou chráněny dle Ramsarské smlouvy, je to taktéž oblast ochrany ptactva. Kromě této chráněné krajinné oblasti zde není žádné jiné velké chráněné území ani velký počet rezervací či památek, najdete zde ale šest přírodních parků:

Černická obora - uprostřed regionu mezi Sudoměřicemi a Komárovem,

Jistebnická vrchovina - na severozápadě regionu mezi Borotínem, Jistebnicí a obcí Libenice,

Kukle - v okolí Třebelického potoka na levém břehu Lužnice západně od obce Malšice,

Plziny - na západě regionu západně od Bechyně, Polánka-na severovýchodě regionu mezi obcemi Dolní Hořice, Rodná, Bradáčov a Vodice,

Turovecký les - uprostřed regionu mezi obcemi Planá nad Lužnicí, Turovec, Radenín a Košice (www.ochranaprirody.cz).

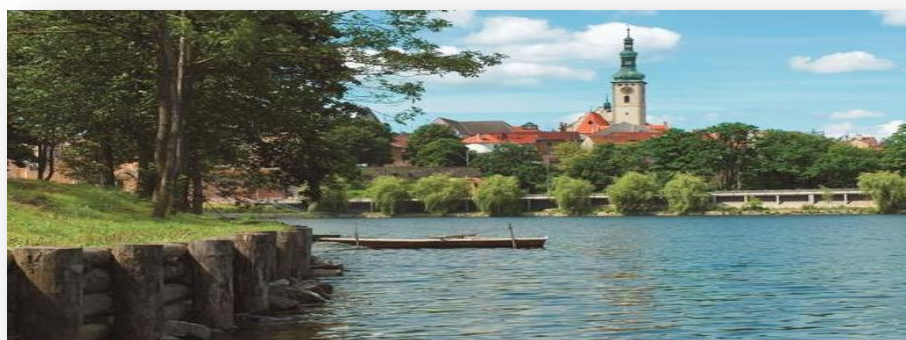
Z významných rezervací zde leží vodní tok Židova strouha jižně od Bechyně, území s těžbou rašeliny Borkovická blata západně od Veselí nad Lužnicí, písčný

přesyp u Vlkova, Granátová skála v Táboře. Na Soběslavských blatech naleznete naučnou stezku, jižně od Veselí nad Lužnicí naučnou stezku Veselské pískovny a v Táboře botanickou zahradu (www.taborcz.eu).

Koupání a vodáctví

Osou regionu je řeka Lužnice, která si zachovává svůj původní ráz. Protéká od jihu k severu, v Táboře mění směr na jihozápad. Další významnější řekou je pravostranný přítok Lužnice - Nežárka. Oba toky jsou atraktivními vodáckými řekami. Nacházejí se zde rovněž četné rybníky, z nichž mnohé poskytují rekreační možnosti v letních měsících - Horusický jižně od Veselí nad Lužnicí (třetí největší v ČR), Knížecí u Zárybniční Lhoty, Rytíř mezi obcemi Svince a Hlavatce, Sudoměřický nedaleko Sudoměřic u Tábora, Kozák v Pojbukách. K rekreaci i jako záložní zdroj pitné vody pro Tábor slouží nejstarší údolní přehradní nádrž v Čechách Jordán (Obr. 8), která byla zbudována roku 1492 přehrazením tehdejšího Jordánského potoka. Dále se v Táboře nachází venkovní i vnitřní bazén s tobogánem, který leží vedle nádrže Jordán. Na protějším břehu Jordánu v ulici U Stadionu míru se nachází Sokolská plovárna (Jordánská sluneční pláž). Mezi novinky patří přírodní koupaliště Pohoda v Sezimově Ústí I, sportovně rekreační areál s koupacím biotopem (vybudovaný v r. 2014), koupaliště v Plané nad Lužnicí sportovní centrum Za řekou, letní koupaliště Soběslav. Řeka Lužnice je po celé své délce lemována kempy a vodáckými tábořišti. Po obou březích stojí nespočet rekreačních chat, které si lze pronajmout. Řeka je poměrně mělká, dno je většinou písčité a kamenité, koupat se dá obvykle nad jezy, například v Plané nad Lužnicí nebo na Soukeníku v Sezimově Ústí I (www.obecmezna.cz).

Obr. 8: Jordán



Zdroj: www.taborcz.eu

Cykloturistika

Táborsko má mnoho cyklotras, které mají díky velkému množství polních a lesních cest příhodné podmínky pro další rozvoj. Na Táborsku se setkáte jak s rovinatou krajinou v okolí Soběslavi a Veselí nad Lužnicí, tak i s kopcovitým terénem převážně na Mladovožicku a Jistebnicku. Nadmořská výška se pohybuje od 450 do 650 m. n. m. (na Mladovožicku některé kopce dosahují i více než 700 m. n. m.). Značené cyklotrasy vedou převážně po málo frekventovaných silnicích II. A III. třídy, lesních a polních cestách. Na Táborsku je od r. 2003 vyznačeno přes 400 km cyklotras, které byly na podzim roku 2004 vybaveny cykloturistickým mobiliářem – lavičkami, mapami regionu, kolostry, odpadkovými koši. Mezi neznámější cyklotrasy patří Borkovnická blata za lidovou architekturou, cyklovýlet na hrad Choustník přes Turovický les, do Chýnovské jeskyně a na hrad Šelmberk, Jistebnickou vrchovinou do Borotína na hrad Starý zámek.

Pěší turistika

Značené turistické stezky v celém táborském regionu vedou k oblíbeným turistickým cílům jako je např. poutní kostel v Klokotech, zříceniny hradů Kozi hrádek, Starý zámek u Borotína, Šelmberk, Choustník, Příběnice, Chýnovské jeskyni, na Borkovická blata aj. Další naučné stezky na Táborsku jsou (Pintovka, Borkovická blata, Veselské pískovny, Nadějkovsko). V Táboře působí Klub českých turistů, který organizuje výlety a společné pochody. Zároveň se stará o značení a údržbu pěších tras a některých výletních cílů jako je např. rozhledna

Hýlačka (www.kct-tabor.cz). Infocentrum Město Tábor ve spolupráci s Klubem českých turistů Tábor vydalo pro turisty publikaci *Táborskem pěšky*. Brožura obsahuje 36 doporučených tras pro pěší výlety do okolí Tábora (Příloha 1).

Hrady a zámky

Na Táborsku je mnoho hradů, zámků a zřícenin. Mezi nejnavštěvovanější patří:

Hrady: Kámen, Ledec nad Sázavou, Český Šternberk, Kotnov, Zvíkov, Landštejn, Příběnice,

Zámky: Lžín, Měšice, Jemniště, Dobříš, Vlašim, Hluboká nad Vltavou, Třeboň, Bechyně, Jindřichův Hradec, Červená Lhota, Konopiště,

Zříceniny: Kozí hrádek, Choustník, Dobronice, Borotín.

Kultura

Kulturní zařízení se nacházejí především ve městech, na venkově zaujímají toto místo zejména veřejné knihovny. Dle informací z roku 2006 je celkem v okrese 105 knihoven (vč. poboček), 11 muzeí a památníků, 16 galerií. Významné postavení má divadlo Oskara Nedbala v Táboře. Pro tělesnou výchovu a sport je v okrese k dispozici 8 stadiónů, 17 koupališť a bazénů, 130 hřišť, 59 tělocvičen, 3 zimní stadióny a řada dalších zařízení.

Muzea a galerie jsou součástí kulturního života Jihočeského kraje. Mezi nejoblíbenější patří: Husitské muzeum v Táboře, muzeum čokolády a marcipánu, galerie U Radnice, Vodárenská věž, galerie 140, Alšova jihočeská galerie, botanická zahrada, Hasičské muzeum, Dům Františka Bílka, muzeum fotografie Šechtl a Voseček, muzeum Vladimíra Preclíka, Rožmberský dům v Soběslavi, Vila manželů Benešových, Smrčkův dům v Soběslavi.

Velmi populární jsou i festivaly, které se pořádají především ve městech. Festivaly jsou rok od roku populárnější a to nejen u mládeže, ale i u starší generace. V Táboře se koná hned několik festivalů ročně. Nejvyhledávanější a neznámější Tábořský historický festival *Táborská setkání*, který se každoročně koná druhý víkend v říjnu. Další velmi populární jsou festivaly vína, piva, čokolády, ale i hudební festival *Mighty Sounds* (www.taborcz.eu).

3.2.1. SWOT ANALÝZA MIKROREGIONU TÁBORSKO

Vytvoření SWOT analýzy mikroregionu Tábořsko napomůže definovat prostředí cestovního ruchu a dále na základě jejího zpracování stanovit priority a cíle viz tabulky 9 a 10.

Tab. 9: SWOT analýza mikroregionu Tábořsko - silné a slabé stránky

SILNÉ STRÁNKY	SLABÉ STRÁNKY
Tradice husitství jako významného regionálního specifika	Nedostatečná dopravní obslužnost malých obcí
Klidné prostředí a atraktivní krajina	Nekompletní nabídka produktů cestovního ruchu vybízející k vícedennímu pobytu návštěvníků
Hustá síť pěších tras a naučných stezek	Nedostačující spolupráce a koordinace mezi veřejným a soukromým sektorem v rámci mikroregionu
Přírodní, kulturní a historický potenciál pro oblast cestovního ruchu včetně velkého množství kulturních památek, památkově chráněných území a dalších hodnotných objektů	Nízká kvalifikace pracovníků v cestovním ruchu, jazyková nevybavenost
Aktivní činnost informačního centra	Nedostatečné zázemí pro kulturní spolky
Výhodná poloha mikroregionu na frekventované turistické trase	Nerovnoměrné rozložení vícedenních kulturních akcí pořádaných na území mikroregionu
Široká nabídka aktivit pro kulturní a společenský život	Neexistence úplného vysokoškolského vzdělávání na území mikroregionu

Zdroj: www.mikroregiontaborsko.cz, vlastní úprava.

Tab. 10: SWOT analýza mikroregionu Tábořsko - příležitosti a ohrožení

PŘÍLEŽITOSTI	OHROŽENÍ
Zvýšení migrace obyvatelstva do mikroregionu	Růst negativního vlivu dopravy na obyvatelstvo a životní prostředí
Reforma důchodového systému	Stárnutí obyvatelstva
Podpora zakládání rodin	„Odliv mozků“ – odchod mladých, vysokoškolsky vzdělaných lidí do Prahy či zahraničí
Prosazení alternativního způsobu hospodaření v rámci podpůrných programů EU	Neexistence volného tržního prostředí – závislost konkurenceschopnosti zemědělství na politice státu a EU
Blížkost k silné rakouské a německé ekonomice	Nedostatečná vymahatelnost práva
Existence koncepčních a strategických dokumentů řešících ochranu životního prostředí a jeho složek na úrovni kraje	Legislativní omezování práv zaměstnavatelů
Ekonomická a politická stabilita ČR	Nereformovaný důchodový systém

Zdroj: www.mikroregiontaborsko, vlastní úprava.

4. METODIKA PRÁCE

Pro vypracování diplomové práce byl v první řadě zpracován teoreticko – metodologický základ pro empirické šetření potenciálu cestovního ruchu ve venkovském prostoru. Prvním krokem bylo zpracování literární rešerše z odborné české i zahraniční literatury týkající se cestovního ruchu, venkovského prostoru, venkovské turistiky, druhů a forem cestovního ruchu, veřejných dotací a podpor a seznámení se s danou problematikou. Pro zmapování potenciálu cestovního ruchu Jihočeského kraje a regionu Tábořska, byla použita data z oficiálních stránek, internetových zdrojů, Českého statistického úřadu a v neposlední řadě odborné regionální literatury.

Pro praktickou část diplomové práce byla vybrána obec Borotín v okrese Tábor na základě významnosti kulturního a přírodního potenciálu a dostupnosti od většího

města. Získání informací a dat o situaci cestovního ruchu v obci Borotín probíhalo formou případové studie prostřednictvím kombinací metod kvalitativního a kvantitativního výzkumu, které zahrnovaly dotazníkové šetření, strukturované rozhovory a pozorování. Nejprve byla zmapována objektivní data získaná ze statistických údajů a internetových stránek vybrané obce (využita technika- studium dokumentů), která posloužila jako obecná charakteristika obyvatel a celé obce. K doplnění této části byla obec zdokumentována pomocí fotografií, které jsou umístěny u popisu obce.

V druhé části bylo stěžejní dotazníkové šetření provedené v obci Borotín. Byly použity 2 typy dotazníků – jeden pro turisty navštěvující obci Borotín a druhý pro místní obyvatele s trvalým bydlištěm v obci. Mezi jednotlivými otázkami ze dvou druhů dotazníků lze nalézt vzájemnou podobu. Na základě studia odborné literatury došlo k vytvoření souboru otázek v oblasti cestovního ruchu, které byly zpracovány pro starostu obce a místní podnikatele. Podrobněji jsou dotazníky pro turisty a obyvatele a rozhovory se starostou obce a místními podnikateli charakterizovány dále v textu. Dotazníkové šetření bylo provedeno kombinací osobního a písemného dotazování a proběhlo v létě 2015 a v zimě 2016. Výsledky dotazníků byly zpracovány formou grafů v Microsoft Excel a následně vyhodnoceny.

Metodika dotazníkového šetření pro turisty

V červnu, červenci, srpnu a září 2015 byli dotazováni návštěvníci a turisté, kteří se rozhodli v těchto letních měsících navštívit obec Borotín. Na dotazník odpovědělo 107 dotázaných turistů. Dotazník obsahoval 18 jednoduchých otázek, které byly koncipovány jako zaškrťávací a byl zcela anonymní (Příloha 2). Takto zvolená forma odpovědi měla být pro respondenty jednodušší. Jedna otázka měla doplňující charakter, aby respondenti mohli vyjádřit svůj názor k dané problematice. Dotazníkové šetření probíhalo formou otázek, které byly zaměřené nejdříve na identifikaci osoby např. pohlaví, věk, odkud pochází, následně dané otázky směřovaly k účelu návštěvy, názoru turistů na dopravní dostupnost, přírodu či ubytovací a stravovací zařízení. Při zodpovídání jednotlivých otázek byly zaznamenány i připomínky, které návštěvníci vznášeli.

Metodika dotazníkového šetření pro místní obyvatele

Místní obyvatelé obce Borotín byli dotazováni ve dnech 5. až 7. února 2016. Jednotlivé dotazníky byly rozdány náhodně mezi místní obyvatele, a to bez preference věku či pohlaví (Příloha 3). Místní obyvatelé měli na vyplnění dotazníku den, aby si mohli své odpovědi důkladně rozmyslet. Následující den byly vyplněné dotazníky od obyvatel vybrány. Dotazník se skládal z 15 otázek, kde některé z nich obsahovaly podotázky. Většina otázek byla zaškrťovací, 1 otázka byla koncipována jako doplňující a 1 otázka vytvořena jako vypisovací, kde mohli respondenti uvést, zda v dotazníku nechyběla otázka, která nebyla položena. Je nutné dodat, že všechny dotazníky byly anonymní. První část dotazníku byla zaměřena na identifikaci respondenta, jeho věku, pohlaví. Druhá část byla zaměřena na spokojenost místních obyvatel s chodem obce, a na přitažlivost obce pro turisty. Celkem bylo náhodným výběrem vyplněno 84 dotazníků.

Metodika rozhovoru s místními podnikateli obce

Rozhovor s místními podnikateli v oblasti cestovního ruchu v ubytovacích a pohostinských zařízeních, farmách se uskutečnil 7. a 8. února 2016. Tyto rozhovory probíhaly odděleně od dotazníkového šetření, byly nahrávány a následně sepsány. V rozhovoru bylo vždy kladeno 5 stejných otázek (Příloha 4). Otázky se soustřeďovaly hlavně na přístup podnikatelů k turistům. Dále se zjišťovala spolupráce podnikatelů s obecním úřadem, a zda podporují podnikatelé turismus v obci. Provedeny byly rozhovory s Adamem Burzíkem majitelem kozí farmy, panem Antonínem Hrdinou, který chová koně a zajišťuje jízdy na koních žákům základní školy, učitelem a zároveň trenérem ve Sportovní hale Borotín panem Ing. Zrústem a majitelkou Pensionu na Rynku Hanou Procházkovou.

Metodika rozhovoru se starostou obce Ing. Antonínem Brožem

Naposledy se uskutečnil rozhovor se starostou obce Borotín panem Ing. Antonínem Brožem. Rozhovor se uskutečnil 8. února 2016 na obecním úřadě v Borotíně, byl nahráván a následně sepsán. Bylo vytvořeno 8 předem připravených otázek, které charakterizovaly například, jaké předpoklady venkovské turistiky jsou v obci, co plánuje obec v budoucnu zlepšit z hlediska cestovního ruchu. Další

otázky se týkaly spolupráce s místními podnikateli, propagace cestovního ruchu v obci. (Příloha 4).

4.1 HYPOTÉZY

Na základě zpracovaného materiálu vplynuly tyto hypotézy – vstupní předpoklady, které budou ověřeny v terénním šetření:

- podporuje obec Borotín rozvoj cestovního ruchu,
- spolupracuje obec Borotín s jinými subjekty,
- využívá obec Borotín místní přírodní, kulturní a sociální zdroje,
- využívá obec Borotín dostatečně dopravní infrastrukturu?

5. CHARAKTERISTIKA MODELOVÉ OBCE BOROTÍN

Borotín se nachází zhruba 15 km severně od Tábora, přímo na hranici jižních a středních Čech. Správní území Borotína tvoří 11 místních částí – Boratkov, Borotín, Hatov, Chomoutova Lhota, Kamenná Lhota, Libenice, Nový Kostelec, Pejšova Lhota, Pikov, Předbojov a Sychrov. Borotín leží v nadmořské výšce 520 m. n. m.

Borotín je ve 12. století dokladován jako majetek mocného rodu Vítkovců, jejichž první známý předek Vítek sídlil v nedaleké Prčici. Jedna z větví tohoto rodu – páni z Landštejna – vybuodovala na nedalekém skalním ostrohu nad potokem Tismenicí hrad – dnešní zřícenina vodního hradu s názvem Starý zámek. Ten plnil důležitou funkci na staré zemské cestě z jižních Čech do Prahy. Lze tedy říci, že vesnice je od svého založení navštěvovanou oblastí.

Během let atraktivita obce stoupá, je zde několik druhů cestovního ruchu například: sportovní cestovní ruch, náboženský cestovní ruch, kulturní cestovní ruch, rekreační cestovní ruch. Návštěvníci mohou obdivovat kulturní památky, mezi nejznámější patří: zřícenina hradu Starý zámek, kostel Nanebevstoupení Páně, socha sv. Jana Nepomuckého, kaplička sv. Floriána. Pro návštěvníky náboženského cestovního ruchu je otevřen kostel Narození Panny Marie a kaplička sv. Floriána. Návštěvníci, kteří dají přednost sportovnímu cestovnímu ruchu, zde objeví cyklostezky, naučné stezky, běžkařské trasy. Účastníci rekreačního cestovního ruchu mohou najít kouzlo v kopcovitém kraji s množstvím rybníků, potůčků, remízku a lesů. Ne nadarmo je od roku 1994 Borotínsko součástí Přírodního parku Jistebnická vrchovina. Do rekreačního ruchu v Borotíně patří chataření a chalupaření, agroturistika. V Borotíně pracují aktivně tyto spolky: myslivecké sdružení, Český svaz včelařů, TJ Sokol, TJ Sport, JUNÁK, školní sportovní klub, turistický oddíl mládeže Delfini, SDH Borotín. Pravidelně se v obci pořádají slavnostní akce, jako je například: vytrvalostní závody koní, pouť, masopust, velikonoční trhy, divadelní hry, novoroční pochod, výstava psů, stavění májky, plesy, hasičské soutěže. Pro návštěvníky obce Borotín jsou zde připraveny ubytovací zařízení - pension, ubytovací hala a stravovací zařízení jako jsou obchody, hostinec a restaurace (www.borotin.cz).

Obyvatelstvo

Věková struktura obyvatelstva obce je přehledně uvedena v tabulce 11. Průměrný věk mužů i žen činí 37,9 let. Rozložení demografické struktury obyvatelstva je rovnoměrné. Obec globálně nestojí před problémem demografických odlivů mladé a střední skupiny obyvatel. Nejvíce početná je skupina v kategorii 15 – 64 let, a to 413 obyvatel. Celkový podíl žen je o něco nižší než u mužů. V kategorii do 14 let je mužů méně. Obyvatelé starší 65 let jsou početně vyrovnané, což je zajímavé, protože v odborné literatuře se můžeme dočíst, že se obecně muži dožívají nižšího věku než ženy (www.czso.cz).

Tab. 11: Obyvatelstvo podle věku

Stav obyvatel 31. 12. 2015	Celkem	Muži	Ženy
Počet obyvatel	661	334	327
0 – 14 let	140	65	75
15 – 64 let	413	215	198
65 a více let	108	54	54

Zdroj: www.czso.cz, vlastní úprava.

Další informace o obyvatelstvu obce je jeho pohyb, který přináší následující tabulka 12. Obec Borotín má za minulý rok 32 přistěhovaných, ale i stejný počet vystěhovaných osob. Celkový přírůstek stěhování je tedy 0. Přirozený přírůstek za rok je – 2, což ukazuje, že počet přibývajících obyvatel v obci Borotín se snižuje.

Tab. 12: Pohyb obyvatel v obci Borotín

Pohyb obyvatel k 31. 12. 2015	Celkem	Muži	Ženy
Živě narození	8	4	4
Zemřelí	10	6	4
Přirozený přírůstek	-2	-2	0
Přistěhovalí	32	13	19
Vystěhovalí	32	18	14
Přírůstek stěhováním	0	-5	5
Celkový přírůstek	-2	-7	5
Sňatky	4		
Rozvody	2		

Zdroj: www.czso.cz, vlastní úprava.

Nezaměstnanost v obci

Ekonomicky aktivních je v obci 304 obyvatel, podíl uchazečů o zaměstnání je 5,7%. V obci není momentálně k dispozici žádné volné místo. Do zaměstnání vyjíždí 210 obyvatel, z toho do jiného kraje 28 a ciziny 2 (www.czso.cz).

Hospodářská činnost

V obci Borotín se k 31. 12. 2015 nachází 98 podnikatelských subjektů, 22 zaměřených na zemědělství, lesnictví a rybářství, 16 objektů na velkoobchod a maloobchod a 2 na pohostinství/ubytování. V Borotíně se nachází z právní formy 16 zemědělských podnikatelů a 62 živnostníků. Do rozpočtu za rok 2015 lze nahlédnout v tabulce 13.

Tab. 13: Rozpočet obce Borotín 2015

	Schválený rozpočet	Skutečný rozpočet
Příjmy	11 647 000 Kč	11 611 000 Kč
Výdaje	8 560 000 Kč	9 522 000 Kč
Financování	-3 087 000 Kč	- 2 089 000 Kč

Zdroj: <http://monitor.statnipokladna.cz>, vlastní úprava.

5.1 HISTORIE

Borotín patří mezi nejstarší obce Táborska. V první třetině 14. století, byl založen Borotínský kostel Nanebevstoupení Páně. Samotný Borotín vznikl patrně založením na místě původní nevýznamné vsí. Malá osada se rozrůstala a roku 1333 byl Borotín povýšen na městečko. Dle historických záznamů, můžeme za tento rozvoj vděčit Vítkovi, který se jako první psal nejen z Landštejna, ale někdy i Borotína. Osudy Borotína v době husitských válek byly ovlivněny blízkostí Tábora. Naprostou zkázu znamenala pro Borotín třicetiletá válka. Nejen Borotín, ale i celé široké okolí byly několikrát vypáleny a vypleněny. Opuštěn byl i hrad, který v době obléhání Tábora, koncem roku 1620, vypálilo císařské vojsko. V 18. století již tvořil Borotín součást Lobkoviczkého panství. Městečko znovu silně trpělo v dobách neúrody a hladomoru 1771 – 1774 a jeho vývoj negativně ovlivnily četné požáry, z nichž ten největší byl v roce 1863, kdy zničil kostel, faru, školu a 44 stavení (www.mistopisy.cz).

5.1.1 HISTORICKÉ PAMÁTKY OBCE BOROTÍN

Zřícenina hradu Borotín

V 2. pol. 14. století jsou uvedeny zmínky o datu založení zříceniny hradu Borotín (Obr. 9). Východně od obce Borotín leží na ostrožně nad rybníkem zřícenina gotického hradu, jedna z mnoha zastávek Karla Hynka Máchy a kulisy natáčení pohádky "Honza málem králem" z roku 1976. Na jižní straně je dosud rybník, který tvořil jeho přirozenou obranu. Na ostatních stranách byl příkop vylámaný ve skále, dnes již zčásti zavalený. Z bývalého hradu stojí dosud zbytek válcové věže a přilehlého gotického paláce, který měl klenuté přízemí. Z vnitřního opevnění zůstal jen zbytek vysunuté hranolové věže. V letech 1980 – 1982 bylo zdivo zříceniny odborně konzervováno. O hradu panuje legenda o bílé paní (Obr. 10), oděné ženy, která se procházela po hradě či levitovala ve vzduchu nad hradem. Bílá paní je podle legendy mladá a může se jednat o zjevení některého ženského potomka pánů z Borotína. Jedná se o dívku, která byla zavražděna manželem z nešťastné lásky.

Obr. 9: Zřícenina hradu Borotín



Zdroj: vlastní šetření.

Obr. 10: Bílá paní



Zdroj: vlastní šetření.

Barokní dvůr Borotín

Barokní hospodářský dvůr v Borotíně u Tábora je kulturní památkou (Obr. 11). Dvůr je situován naproti zřícenině středověkého hradu zvaného Starý zámek. Poprvé je dvůr uváděn roku 1557, kdy zaujímá místo, kde bývalo hned od založení hradu neopevněné předhradí s hospodářskými budovami. Nadále plnil funkci poplužního dvora, po vypálení hradu a jeho následném opuštění v roce 1620 zůstává jako samostatně fungující hospodářská jednotka v majetku rodu Lobkowců. Dnes je Barokní dvůr v rekonstrukci. Pro obnovu historického dvora bylo založeno Občanské sdružení Barokní dvůr Borotín o. s. v roce 2012. Projekt je spolufinancován EU z evropského zemědělského fondu pro rozvoj venkova. Cílem je adaptace historicky nejcennější části objektu a vybudování interaktivní muzejní expozice zaměřené na historii statku, protilehlého hradu, obce a zdejšího zemědělského regionu. Muzeum je významným bodem širšího záměru vybudování společenského a kulturního centra. Činnost je podporována obcí, místními spolky, organizacemi a také MAS Krajinou srdce (www.borotin.cz).

Obr. 11: Z části zrekonstruovaná část Barokního dvora

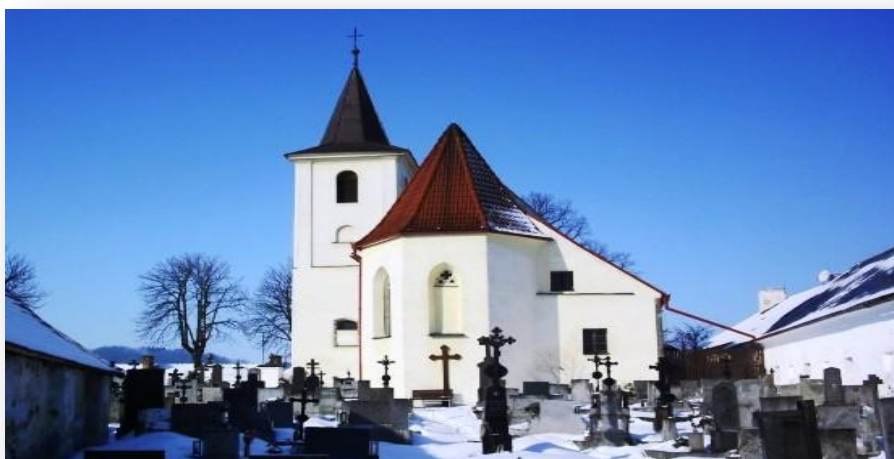


Zdroj: vlastní šetření.

Kostel Nanebevstoupení Páně

Kostel Nanebevstoupení Páně (Obr. 12) s hrobkou Malovců, kteří dali Borotínu znak. Kostel původně gotický z 2. pol. 14. Století byl opraven roku 1796. V 18. století byla přistavena věž a loď nově zastropena. Zařízení kostela je rokokové z pol. 18. století.

Obr. 12: Kostel Nanebevstoupení



Zdroj: vlastní šetření.

5.2 REKREACE V OBCI

Chataření a chalupaření

Vesnice v České Republice jsou kromě jiného charakteristické vysokým podílem chat a chalup a intenzivním využíváním krajiny pro oddech a rekreaci vůbec. V Borotíně se nachází mnoho chat a chalup u rybníka nebo přímo uprostřed obce. Chaty uvítají lidé hledající klid na rybaření či houbaření nebo i sportovně založení, kteří se mohou projíždět po cyklostezkách nebo běžkařských trasách (Němčanský, 1996).

Agroturistika

Jednou z nových forem podnikání ve vztahu k využití hodnotné krajiny je agroturistika v obci Borotín, s chovem koní na statku Kostelec a v Pejšově Lhotě. Za povšimnutí stojí i farma s chovem jelení zvěře na statku Vesec (www.venkovskatrznice.eu). Specifičnost agroturistiky na rodinné farmě spočívá v tom, že turista se volně pohybuje v provozním prostředí zemědělského podnikatele. Má možnost se seznámit se vším, co tvoří zemědělskou usedlost. Tím jsou zejména domácí hospodářská zvířata a hospodářské objekty a nemovitosti (Němčanský, 1996).

5.3. SPORTOVNÍ CESTOVNÍ RUCH

Cyklostezky

Modelovým územím prochází 3 značené cyklotrasy. Cyklotrasa č. 0074 vstupuje do území ze západu od Jistebnice. Cyklotrasa č. 1059 přichází do území ze západu a vede přes Libenice a směřuje na východ, kde se napojuje na cyklotrasu č. 11. S touto trasou pokračuje do Borotína, kde se oddělí a směřuje na východ. Vede přes Starý zámek a potom se točí na sever na Střezimíř. Cyklostezky na území Borotínska (Příloha 5) jsou součástí cyklostezek mikroregionu „Čertovo břemeno“. Tento místní systém cyklotras navazuje na mezinárodní dálkovou cyklotrasu č. 11 GREENWAYS PRAHA – VÍDEŇ. V současné době tvoří stezky hustou síť, propojují všechny obce mikroregionu a každému umožňují vybrat si vlastní okruh. Některé trasy jsou vhodné pro rodiny s dětmi, jiné jsou náročnější s vyšším terénním převýšením určené pro horská kola. Na turisticky významných místech mikroregionu jsou instalovány informační panely. Informační brožura

o cyklotrasách mikroregionu, obsahující mapu tras, možnosti ubytování a stravování a seznam turistických zajímavostí pro návštěvníky, je k dispozici na každém obecním úřadě mikroregionu a v informačním centru města Sedlec-Prčice (www.borotin.cz).

Greenways čertovo břemeno

Cykloturistické trasy GREENWAYS ČERTOVO BŘEMENO jsou vedeny územím Společenství obcí Čertovo břemeno. Autem se do mikroregionu dá přijet po trase Praha - Benešov - Tábor. Cyklotrasy procházejí všemi obcemi mikroregionu, kde se může parkovat a s projížďkou začít. Vlakové spojení zajistí trať č. 220 Praha (hlavní nádraží) - Tábor - České Budějovice, se zastávkami Heřmaničky, Ješetice, Mezno a Střeziměř (www.borotin.cz). V září 2014 byla dokončena akce "Zkvalitňování zelených stezek Greenways Čertovo břemeno". Jedná se o společný projekt obcí sdružených ve Společenství obcí, který byl podpořen Státním zemědělským intervenčním fondem prostřednictvím Občanského sdružení MAS Krajina srdce. Mohl tak být obnoven drobný turistický mobiliář v Borotíně, Červeném Újezdu, Heřmaničkách, Ješetících, Jistebnici, Mezně, Nadějkově, Radkově, Sedlci-Prčici, Smilkově a Střeziměři (www.certovo-bremeno.cz).

Naučná stezka J. E. Kypty

Nově vznikla Borotínská naučná stezka J. E. Kypty (Obr. 13). Je to okružní trasa s 9 zastaveními v délce necelých 4 kilometrů. Z Borotínského rynku přes malebná zákoutí obce zavede návštěvníky původní starou zemskou cestou ke zřícenině hradu Borotín. Poté se po modré turistické značce návštěvníci vrátí zpět do Borotína. Informační panely naučné stezky je seznámí se životem a dílem J. E. Kypty, přírodními zajímavostmi Borotínska, s jeho bohatou historií a pestrou současností. Mohou ji navštívit pěší turisté, cyklisté, vozíčkáři i rodiny s kočárky (www.certovo-bremeno.cz).

Obr. 13: Naučná stezka J. E. Kypty



Zdroj: Vlastní šetření.

Pochod Praha - Prčice

Trasa Tábor – Prčice startuje z autobusového nádraží v Táboře a má 30 km. Po červené turistické značce pokračuje cesta až na rozcestí, z kterého si lze udělat odbočku ke zřícenině hradu Borotín (zde se také připojuje dětská trasa ze Střezimíře). Červená značka se vymění za modrou a pokračuje na okraj Borotína na hráz Borotínského rybníka. Odtud je to jen kousek na protáhlou náves tvořící centrum Borotína. Z Borotína pokračuje trasa po silnici směr Střezimíř (www.severovychod.estranky.cz).

Lyžařské stezky

V mikroregionu Čertovo břemeno jsou od zimy 2004/2005 vyznačeny a pravidelně udržovány běžecké stopy (Příloha 6). Lyžařské trasy v délce 65 km mezi Borotínem, Jistebnicí, Nadějkovem a Sedlcem-Prčicí jsou značeny oranžovými směrovými tabulkami.

Sportovní plochy

Pro aktivity fotbalového sportu je zde vybudováno zatím 1 fotbalové hřiště. Nachází se na východním kraji města za mateřskou školou. U hřiště jsou vybudovány šatny. Vedle základní školy je nově postavená sportovní hala. Menší hřiště obklopené zelení se nachází v jižní části sídla za rybníkem (www.borotin.cz).

5.4 TOULAVA

Toulava je turistická oblast, která leží na půli cesty mezi Prahou a Šumavou (Příloha 7). Vznikla v roce 2011 a rozprostírá se od Sedlčanska po Soběslavsko, od Milevska po Mladovožicko a v širokém okolí města Tábor. Hrdě leží mezi zelenými vrchy střídajícími údolí řek a svažujícími se až k blatským mokřinám, mezi městečky a malebnými vískami (www.borotin.cz). Toulava je nové jméno pro tradiční regiony, které dosud bojovaly se zájmem návštěvníků, spletností zákonů, dotační politikou i konkurencí samy za sebe. Spojily své síly a věří, že společným úsilím se Toulava stane značkou kvality a prosperity. Nabízí krásu přírody, kulturní zážitky, pěší a cyklo turistiku, sjíždění vody, projížďky na koních, golf, zimní sporty aj.

Obec Borotín je součástí Toulavy od roku 2012. S Toulavou spolupracují místní podnikatelé a starosta obce je členem správní rady. Regionální značka Toulava má i své výrobky. V Borotíně pod značkou Toulava mají certifikát na regionální výrobky medové perníčky pani Kabičkové, včelí med pana Čichovského nebo kozí mléko a čerstvé sýry z rodinné farmy manželů Burzíkových (www.regionalni-znacky.cz).

Toulavka

Oblast Toulava vydává zážitkovou kartu, která umožňuje čerpat množství slev a bonusů v restauracích, památkách, atrakcích i penzionech a slouží i jako skipas (www.toulava.cz).

5.5. KULTURNÍ CESTOVNÍ RUCH

Jezdecké závody

Každoročně se v obci Borotín pořádají na začátku července vytrvalostní jezdecké závody „Jízda Čertovým břemenem“. Mistrovství Jihočeské oblasti ve vytrvalosti pořádá jezdecká stáj Hrdina v objektu bývalého starého kravína. V závodu probíhá mnoho disciplín například: hobby, ukázka vytrvalosti v zápřeži, para a dětské závody. V době závodů, které probíhají 3 dny, přijíždí do obce Borotín mnoho desítek turistů (www.maskrajinasrdce.cz).

Novoroční šlápota

Novoroční setkání s Bílou paní se koná tradičně každý rok. Cíl procházky je vždy stejný – hrad Borotín. Začíná se v 16 hodin, aby byla dostatečná tma. Cesta k hradu je osvětlena pochodněmi a hrad taktéž. Na hradě je připraven program s bílou paní a následně zapálení lampiónů štěstí. V barokním dvoře se podává čaj a svažené červené víno.

Ostatní kulturní akce v obci

V Borotíně se každý druhý rok koná výstava foxteriérů, kterou pořádá starosta obce. Každý rok začátkem června Borotín soutěží o Jihočeskou vesnici roku. V loňském roce se Borotín umístil na druhém místě. Sportovní hala (viz. Obr. 14) pořádá každoročně v půli května velký basketbalový turnaj, ale také fotbalové turnaje, turistické závody a školy v přírodě. Do Borotína přijíždí týmy z celé České republiky ale i ze zahraničí. Na zřícenině hradu Borotín se v letních měsících organizují divadelní představení, svatby nebo den dětí. Pravidelně se v kulturním domě pořádají hasičský, myslivecký a sportovní ples (www.borotin.cz).

Obr. 14: Sportovní hala Borotín



Zdroj: vlastní šetření.

5.6 RESTAURAČNÍ A UBYTOVACÍ ZAŘÍZENÍ

V obci Borotín se nachází 2 restaurační a 2 ubytovací zařízení. Hostinec u kostela (Obr. 15), jehož prostory fungují jako restaurace, ale zároveň i jako kulturní dům s kapacitou 220 míst. Ubytování a stravování pro turisty nabízí penzion na Rynku (Obr. 16), který byl v roce 2004 zcela zrekonstruován a má kapacitu 20 lůžek. Svým vybavením a polohou nabízí možnost jak pasivní tak

aktivní dovolené. V pensionu a okolí je široké spektrum sportovního vyžití pro turisty, cyklisty, plavce, dále pak pro rybáře nebo houbaře. K odpočinku je možné použít rozlehlou zahradu, kde jsou k dispozici lehátka, slunečníky a venkovní bazén. Nově i mini zoo se pštrosy. Pension může využít též uzavřená společnost pro různá setkání nebo firemní akce (www.borotinska.cz).

Borotín poskytuje ubytování i ve Sportovní hale, která zajišťuje ubytovací kapacitu pro 50 osob, ale plánuje se zvýšení na 60 lůžek. Hala se využívá zejména pro sportovní soustředění. Cena za osoba/noc 170 Kč. Obec Borotín má k dispozici 2 prodejny malý obchůdek s potravinami a jednotu COOP (www.halaborotin.cz).

Obr. 15: Hostinec u Kostela a kulturní dům obce Borotín



Zdroj: vlastní šetření.

Obr. 16: Pension na Rynku



Zdroj: vlastní šetření.

5.7 SWOT ANALÝZA BOROTÍNSKA

Vytvoření SWOT analýzy obce Borotín a jejího okolí napomůže definovat prostředí cestovního ruchu a dále na základě jejího zpracování stanovit silné a slabé stránky a příležitosti a ohrožení obce viz tabulky 14 a 15.

Tab. 14: SWOT analýza Borotínska - silné a slabé stránky

SILNÉ STRÁNKY	SLABÉ STRÁNKY
Atraktivní krajina a klidné prostředí, spolupráce se spolky a organizacemi	Špatná dopravní dostupnost
Dobré podmínky pro rozvoj aktivního a vícedenního trávení volného času (jízdy na koních, lyžování)	Sezóně nevyvážená nabídka cestovního ruchu (převažuje dominantní postavení letní sezóny)
Přírodní, kulturní a historický potenciál pro oblast cestovního ruchu včetně velkého množství kulturních památek	Nízká kvalifikace pracovníků v cestovním ruchu
Cykloturistika a pěší turistika	Jazyková vybavenost

Zdroj: vlastní šetření.

Tab. 15: SWOT analýza Borotínska - příležitosti a ohrožení

PŘÍLEŽITOSTI	OHROŽENÍ
Rozvoj služeb spojených s wellness a výstavní (muzejní) turistikou	Chátrání kulturních památek z důvodu nedostatku finančních prostředků na jejich obnovu
Rozvoj turistických tras pro pěší, lyžařských a cyklo tras	Stárnutí obyvatelstva
Rozvoj infrastruktury a služeb v cestovním ruchu směřující k vyšší celoroční výtěžnosti stávajících i nově zřizovaných kapacit (důraz na posílení zimní a mimosezóny)	Odchod mladých vzdělaných lidí v oblasti cestovního ruchu do větších měst
Rozvoj místních regionálních výrobků	Nespolupráce se sousedními obcemi, spolky, organizacemi

Zdroj: vlastní šetření.

6.VÝSLEDKYA VYHODNOCENÍ DOTAZOVACÍHO ŠETŘENÍ

Součástí této diplomové práce byl výzkum uskutečněný za pomoci dotazníkového šetření. Jakým způsobem probíhal sběr dat je popsáno v kapitole 4 Metodika dotazníkového šetření pro návštěvníky a obyvatele obce Borotín.

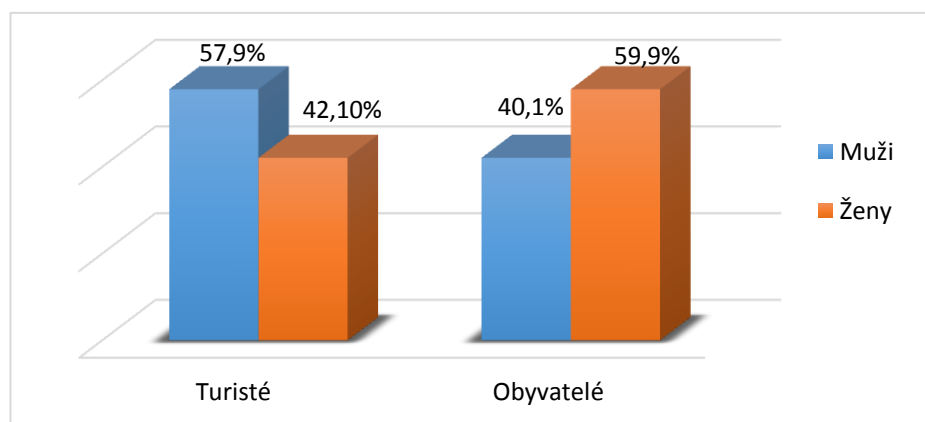
6.1 VÝSLEDKY DOTAZNÍKOVÉHO ŠETŘENÍ PRO NÁVŠTĚVNÍKY A OBYVATELE OBCE BOROTÍN

Jak byl sběr dat získán, je popsáno v kapitole 4 (Metodika práce) metodika dotazníkového šetření pro návštěvníky a obyvatele obce. Důvodem podobného dotazníku ve dvou různých variantách je zjištění a vzájemné porovnání názorů obyvatel obce a turistů, kteří obec navštěvují. Srovnání výsledků společných otázek (identifikační údaje, spokojenost s chodem obce, zda cestovní ruch může přispět k rozvoji obce, úroveň přírody, ubytovacích a stravovacích zařízení, dopravní dostupnost, atraktivita obce a jak vnímáte návštěvnost Borotína) od turistů a místních obyvatel jsou zpracovány v textu a grafech 1 – 9.

Pohlaví

Graf 1 slouží k identifikaci pohlaví obyvatel obce a turistů. Z následujících výsledků je patrné, že u turistů převažují muži s 57,9%. Zatímco u obyvatel ženy s 59,9%.

Graf 1: Rozdělení dle pohlaví obyvatel a návštěvníků

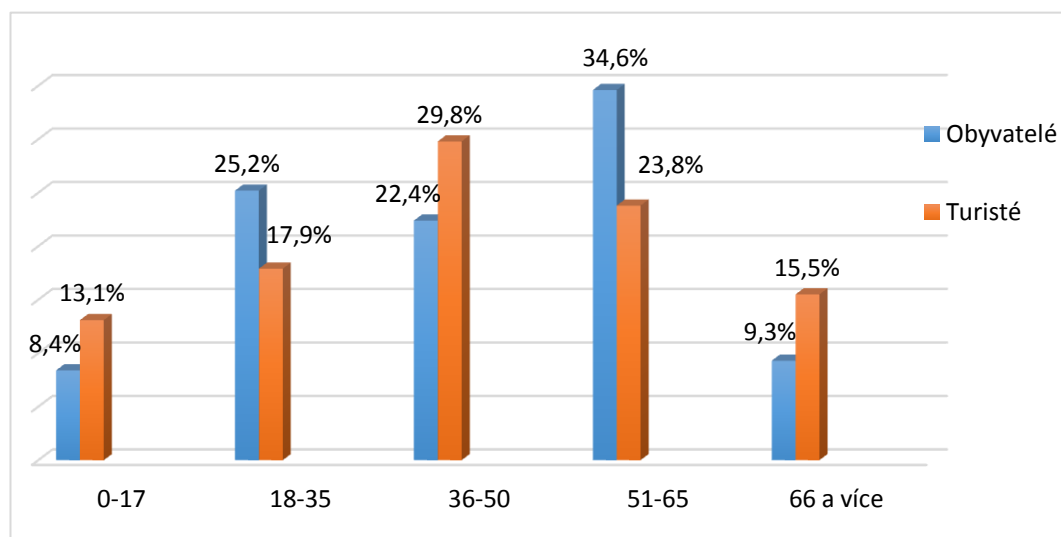


Zdroj: vlastní šetření.

Věk

Věkové složení turistů a obyvatel z výběrných souborů je vidět v grafu 2. Nejvyšší počet dotazovaných obyvatel zaujímá věková skupina od 51 - 65 let. U turistů má nejvyšší procentuální zastoupení věková kategorie 36 – 50 let.

Graf 2: Rozdělení turistů a obyvatel dle věkové kategorie

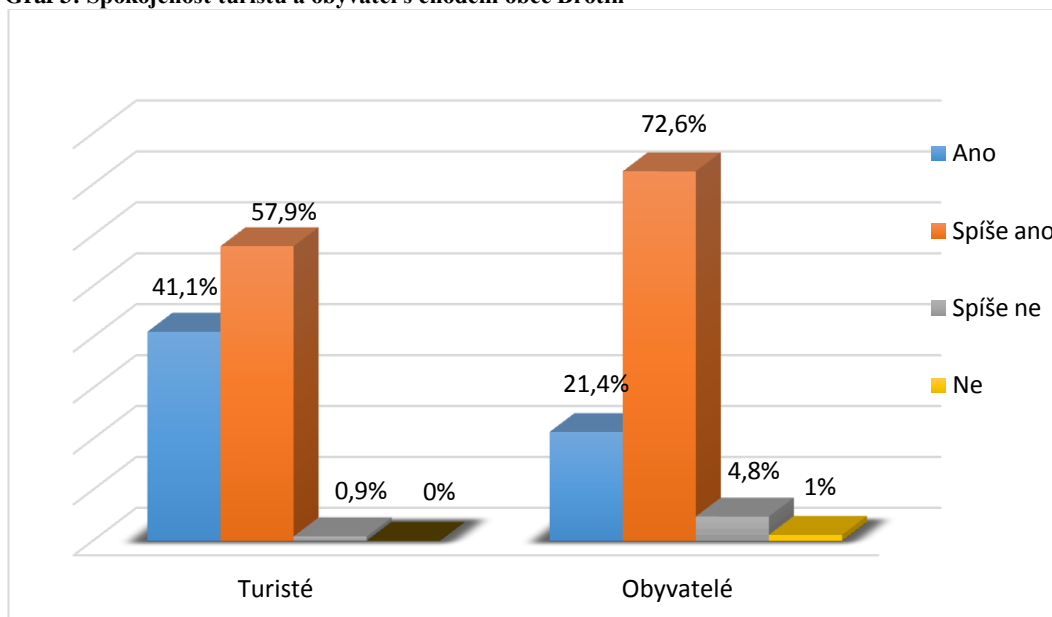


Zdroj: vlastní šetření.

Spokojenost s chodem obce

Cílem otázky bylo zjistit, zda jsou turisté a obyvatelé spokojeni s chodem obce Borotín (graf 3). V obou případech byla nejčastější odpověď spíše ano 72,6% u obyvatel, která převažovala nad ostatními možnostmi a 57,9% u turistů. Odpověď ano zvolilo 41,1% dotazovaných turistů. Spíše nespokojeno je s chodem obce 4,8% obyvatel a pouhých 0,9% turistů. Nespokojeno je s chodem obce 1% obyvatel a 0% turistů.

Graf 3: Spokojenost turistů a obyvatel s chodem obce Borotín

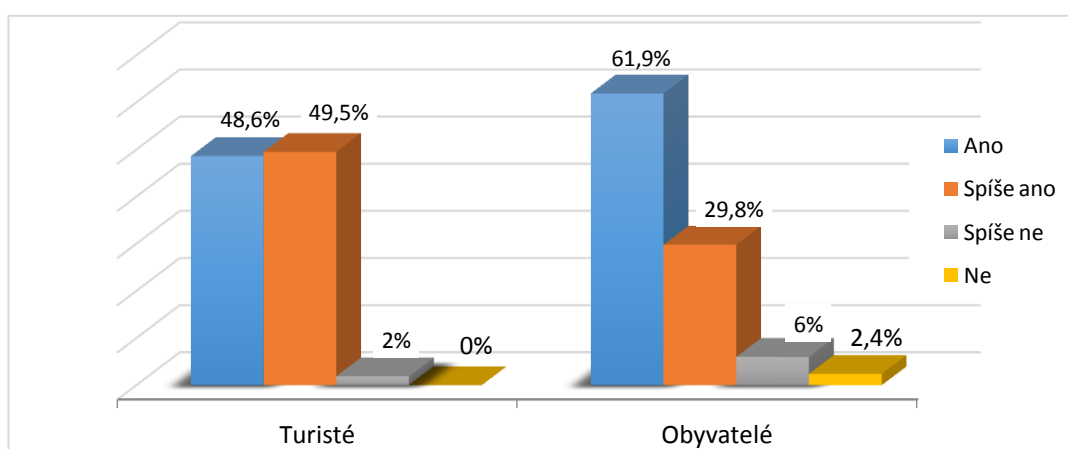


Zdroj: vlastní šetření

Myslíte si, že cestovní ruch může nějak přispět k rozvoji obce Borotín?

Názory turistů a obyvatel, zda může cestovní ruch přispět k rozvoji cestovního ruchu v obci, vyjadřuje následující graf 4. Turisté 48,6% a obyvatelé 61,9% se domnívají, že Borotín může dostatečně přispět k rozvoji cestovního ruchu. K odpovědi spíše ano bylo nakloněno 49,5% turistů a 29,8% místních obyvatel. Odpověď, že obec spíše nemůže přispět k rozvoji, zvolilo 2% odpovídajících turistů a 6% obyvatel obce. Cestovní ruch nemůže přispět k rozvoji obce, hodnotí 0% z dotazovaných turistů a 2,4% obyvatel.

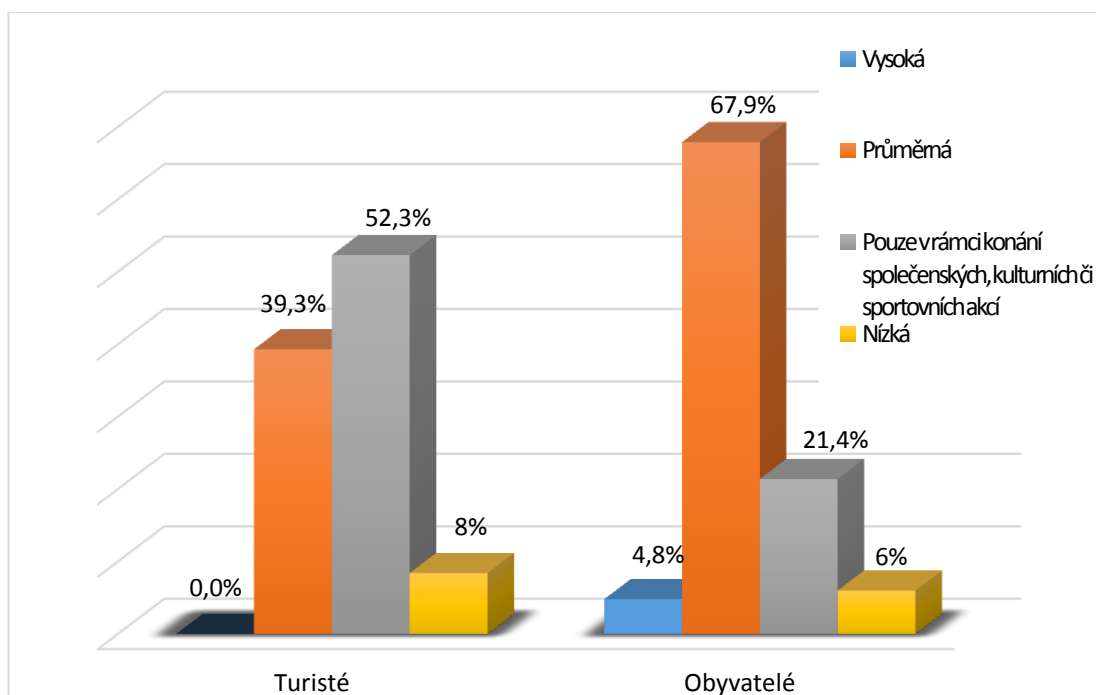
Graf 4: Myslíte si, že cestovní ruch může nějak přispět v rozvoji obce Borotín?



Zdroj: vlastní šetření.

Návštěvnost

Graf 5: Návštěvnost obce Borotín dle turistů a obyvatel

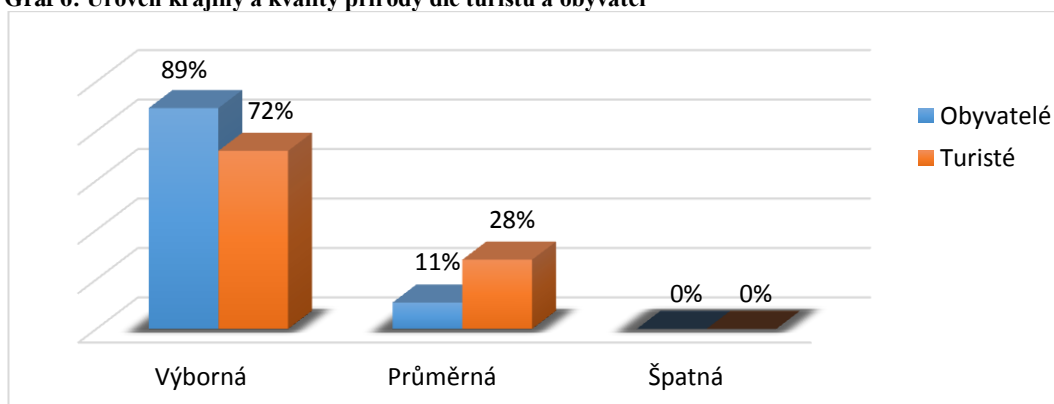


Zdroj: vlastní šetření.

Z grafu 5 je zřejmé, že nejvyšší návštěvnost turisty je podle dotazovaných obyvatel 67,9% průměrná. V obci Borotín je vysoká návštěvnost podle obyvatel 4,8%. Podle dotazovaných turistů je nejvyšší návštěvnost 52,3% v rámci konání kulturních akcí.

Úroveň krajiny a kvality přírody

Graf 6: Úroveň krajiny a kvality přírody dle turistů a obyvatel



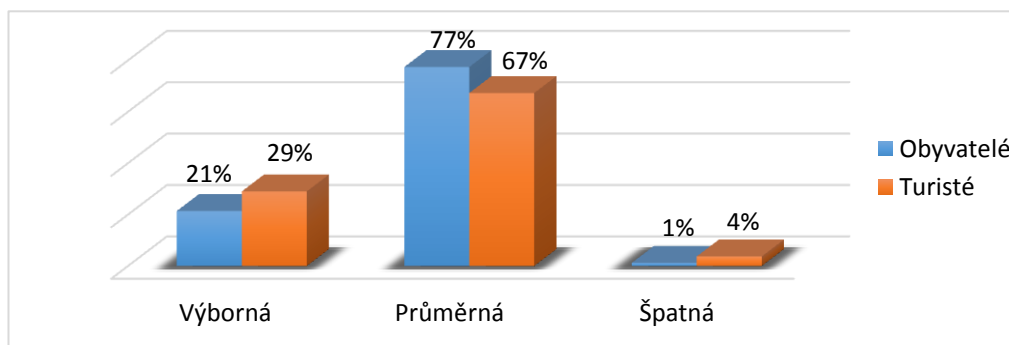
Zdroj: vlastní šetření.

Krajina a její kvalita je podle turistů 72% a obyvatel 89% výborná. Obyvatel 11% a turistů 28% uvedlo, že je podle nich úroveň krajiny průměrná viz graf 6.

Úroveň ubytovacích a stravovacích zařízení

Úroveň ubytovacích a stravovacích zařízení označilo za průměrnou 67% oslovených turistů a 77% obyvatel. 29% turistů a 21% obyvatel shledává úroveň těchto zařízení jako výborná. Jenom 1% obyvatel a 4% turistů si myslí, že je situace v obci z hlediska ubytování a stravování špatná viz graf 7.

Graf 7: Úroveň kvality ubytovacích a stravovacích zařízení dle turistů a obyvatel

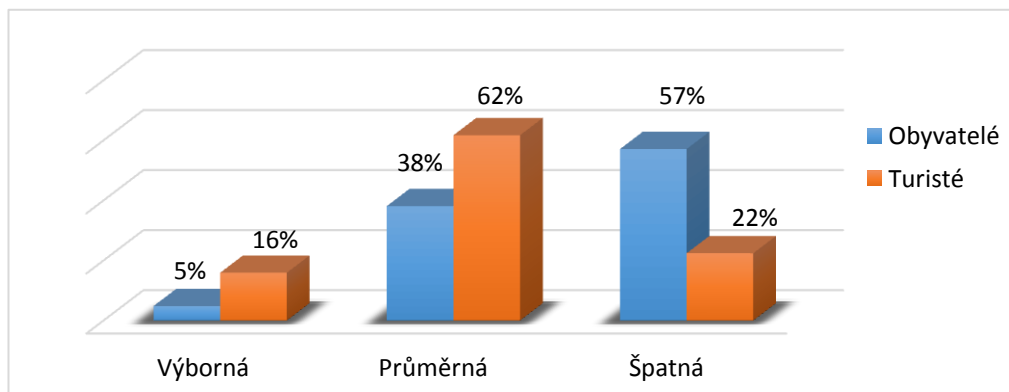


Zdroj: vlastní šetření.

Úroveň dopravní dostupnosti

Graf 8 zobrazuje názory turistů 62% a obyvatel 38%, kteří považují dopravní dostupnost v obci za průměrnou. Obyvatelé Borotína shledávají z 57% dopravu v obci za špatnou, turisté jen z 22%. Pouze 5% obyvatel a 16% turistů označilo tuto úroveň jako výbornou.

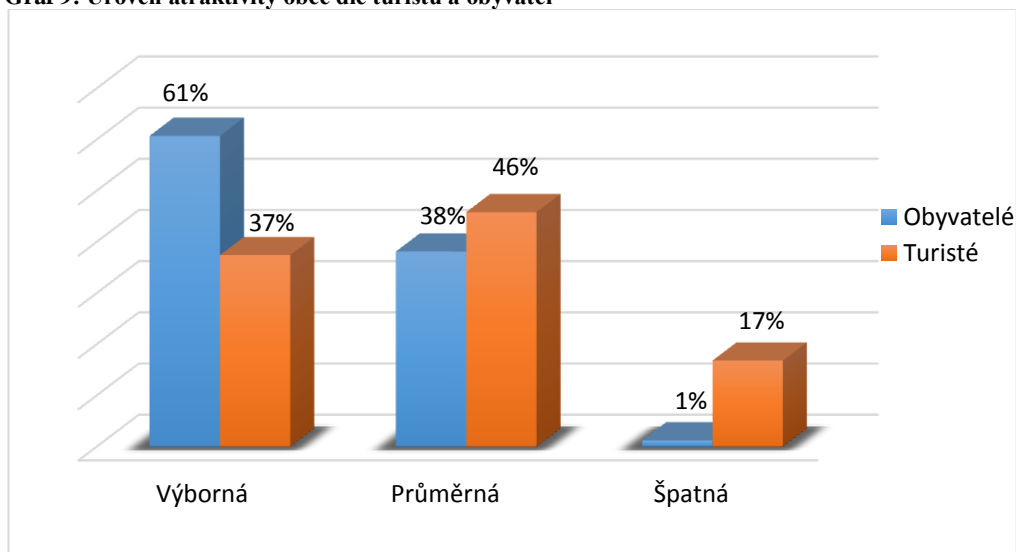
Graf 8: Úroveň dopravní dostupnosti dle turistů a obyvatel



Zdroj: vlastní šetření.

Úroveň atraktivity obce

Graf 9: Úroveň atraktivity obce dle turistů a obyvatel



Zdroj: vlastní šetření.

Posledním hodnoceným předpokladem pro rozvoj cestovního ruchu je atraktivita obce z pohledů obyvatel a turistů graf 9. Největší část dotazovaných obyvatel 61% a turistů, tedy 37% označilo úroveň atraktivity obce za výbornou. Za průměrnou považuje tuto úroveň 38% obyvatel a o pouhých 8% více turistů (46%). Jako špatnou hodnotí 17% dotázaných turistů a 1% občanů.

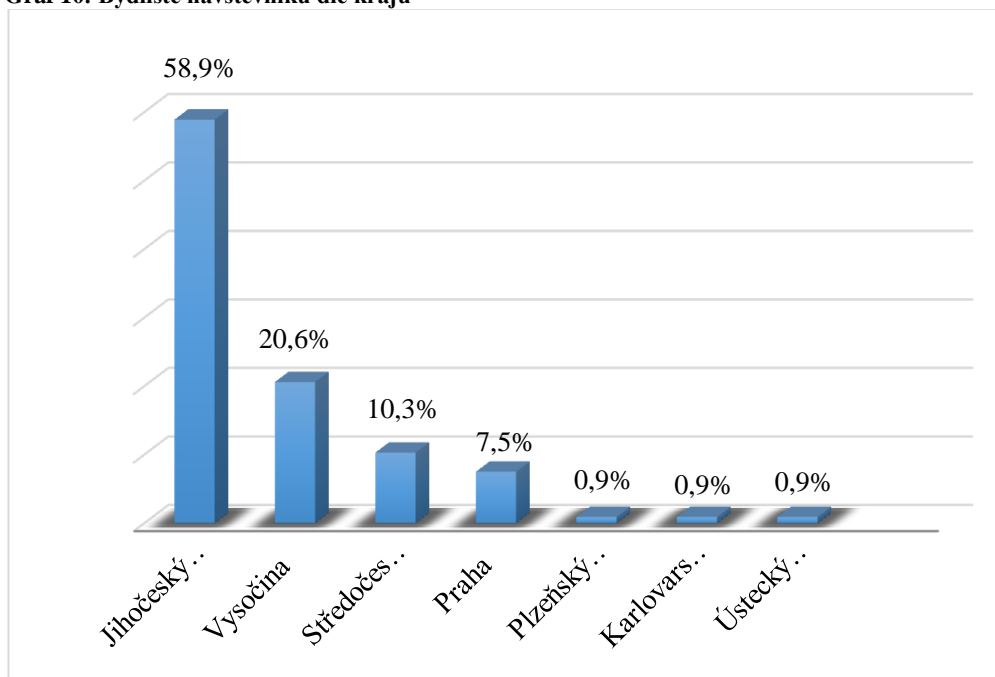
6.2 VÝSLEDKY DOTAZNÍKOVÉHO ŠETŘENÍ PRO NÁVŠTĚVNÍKY

Jak byl sběr dat získán, je popsáno v kapitole 4 (Metodika práce) metodika dotazníkového šetření pro návštěvníky obce. Sesbíraný materiál od návštěvníků obce a jeho výstupy byly zpracovány v programu Microsoft Excel a jsou prezentovány v následujícím textu a grafech 10 – 16. Dotazovaní návštěvníci byli velmi ochotní a milí a na dotazník si udělali čas. Dotazník vyplnilo celkem 107 respondentů.

Odkud jste?

V grafu 10 je znázorněno, z jakého kraje turisté pocházejí. Z Jihočeského kraje přijelo do Borotína 58,9 % respondentů. Z Vysočiny pocházelo 20,6% turistů. Nejméně respondentů 0,9 % pocházelo z Plzeňského, Karlovarského a Ústeckého kraje.

Graf 10: Bydliště návštěvníků dle krajů

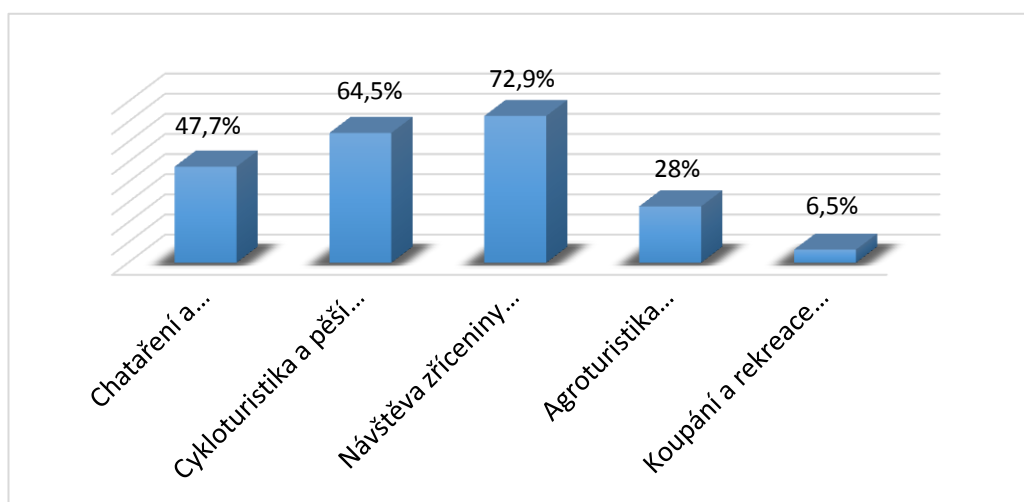


Zdroj: vlastní šetření.

Typ návštěvy

V grafu 11 je zobrazeno, z jakého důvodu nejčastěji turisté navštěvují obci Borotín. Nejvíce se turisté z 72,9% jezdí podívat na zříceninu hradu Borotín. Dalším důvodem návštěvy obce je cykloturistika a pěší turistika se 64,5%. Na třetím místě je se 47,7% chataření a chalupaření. Jiné aktivity, jako je např. agroturistika tvoří 28%, koupání a rekreace u vody 6,5%.

Graf 11: Typ návštěvy

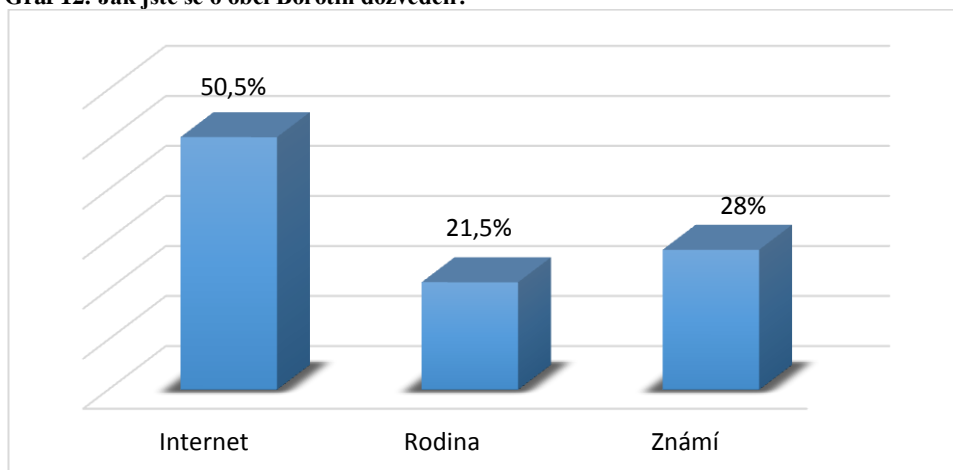


Zdroj: vlastní šetření.

Jak jste se o obci Borotín dozvěděli?

Nejvíce respondentů 50,5 % se o obci dozvědělo prostřednictvím internetu. Od známých dostalo tuto informaci 28% dotazovaných a 21,5% bylo informováno od rodinných příslušníků graf 12.

Graf 12: Jak jste se o obci Borotín dozvěděli?

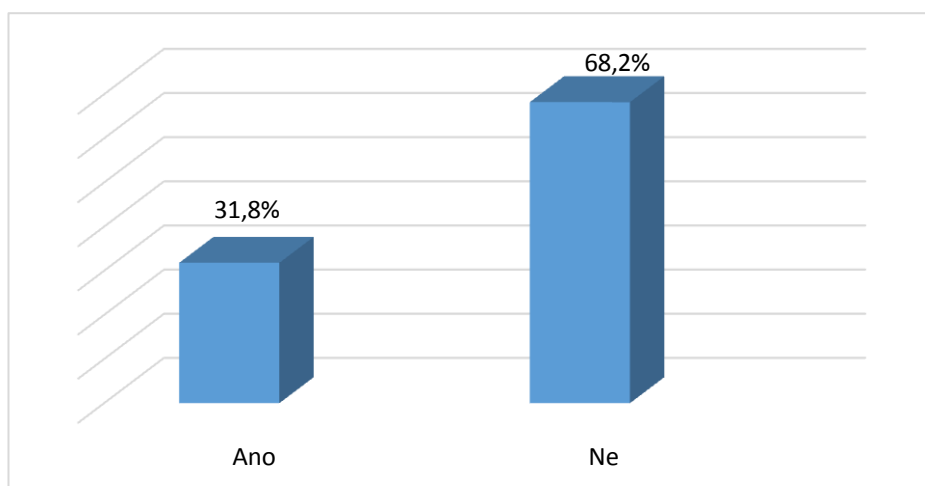


Zdroj: vlastní šetření.

Navštěvujete obec Borotín pravidelně?

Z celkového počtu 107 dotazovaných turistů uvedlo 68,2% , že obec nenavštěvuje pravidelně. Borotín je pravidelně navštěvován 31,8% odpovídajících turistů graf 13.

Graf 13: Navštěvujete obec Borotín pravidelně?

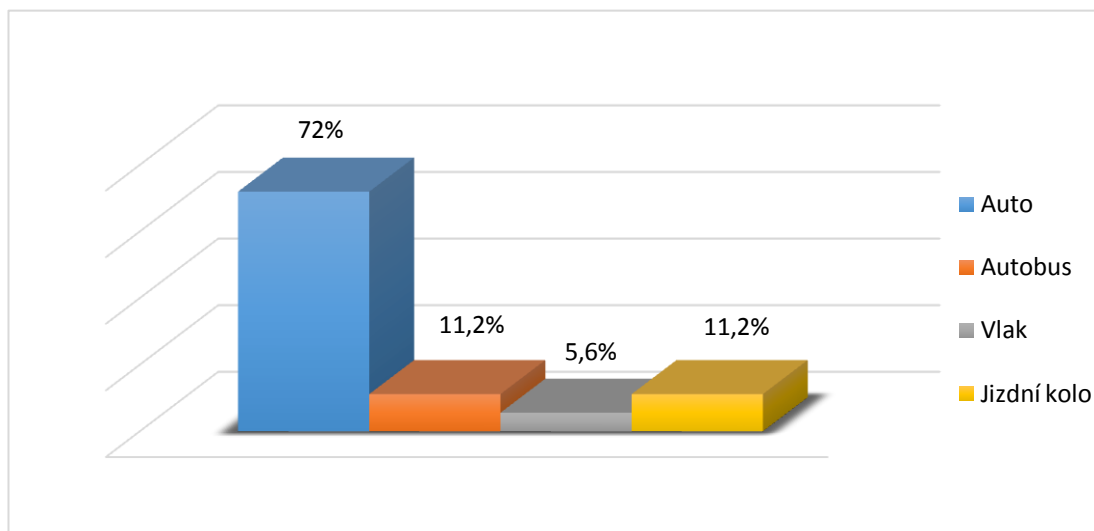


Zdroj: vlastní šetření.

Jakým způsobem jste se dopravili do obce Borotín?

Na grafu 14 je vidět, že nejčastějším druhem dopravy je osobní automobil s 72%. Způsob dopravy autobusem a jízdním kolem shodně uvádělo 11,2% respondentů. Nejméně častým způsobem dopravy je v obci vlak s 5,6%.

Graf 14: Jakým způsobem jste se dopravili do obce Borotín?

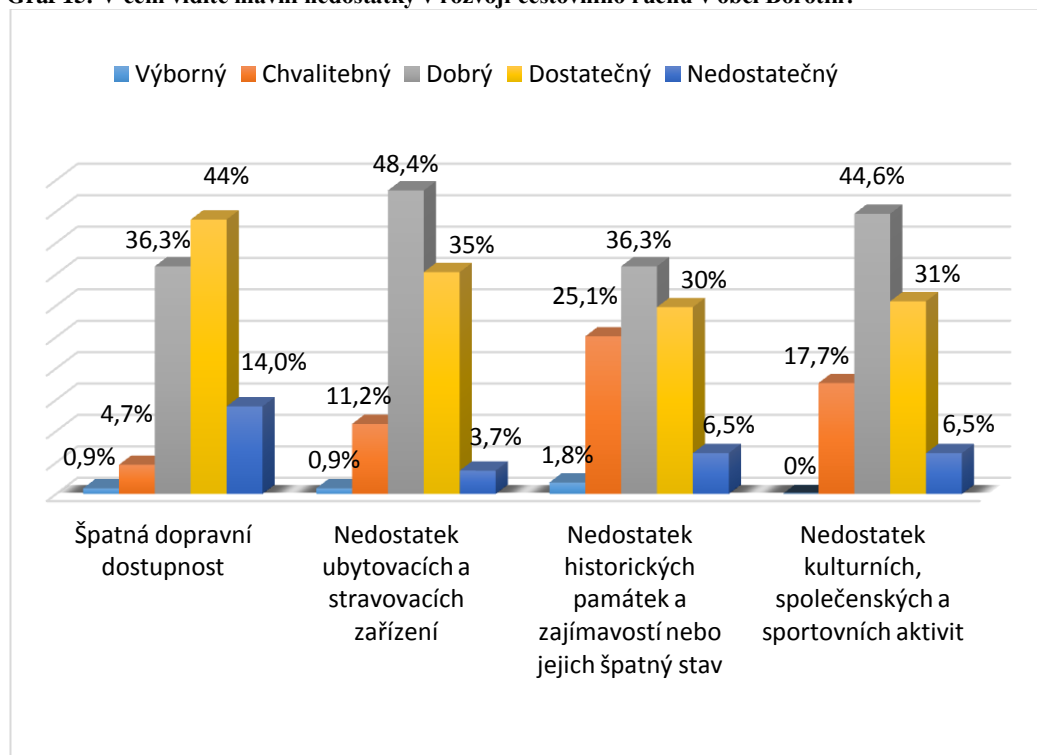


Zdroj: vlastní šetření.

V čem vidíte hlavní nedostatky v rozvoji cestovního ruchu v obci Borotín?

Úkolem turistů bylo zhodnotit a zakroužkovat od 1 (nejmenší nedostatek) do 5 (největší nedostatek) nedostatek v obci z hlediska špatné dopravní dostupnosti, ubytovacích a stravovacích zařízení, historických památek, kulturních a sportovních aktivit, které jsou znázorněny v grafu 15. Dopravní dostupnost hodnotilo nejvíce respondentů 44% známkou 4. Nejmenší počet turistů 0,9 % hodnotilo dostupnost známkou 1. Nedostatek ubytovacích a stravovacích zařízení udělilo známkou 1 pouze 0,9% turistů. Známkou 2 udělilo 11,2% a nejvíce dotazující hodnotili 48,4% známkou 3. Historické památky a zajímavosti respondenti hodnotili známkou 1 - 1,8% a známkou 5 - 6,5%. Nejvíce byla opět zvolena známka 3, vybralo ji 36,3% dotazovaných. Dalším hodnoceným kritériem byl nedostatek kulturních a sportovních aktivit. Tento nedostatek je ze strany respondentů vnímán dobře a tak byla zvolena nejčastěji i známka 3 - 44,6%. Známkou 4 hodnotilo 31%. Známkou 5 zvolilo 6,5% návštěvníků a známku 1 nevybral nikdo. Na grafu je zřejmé, že turisté téměř ve všech dotazovaných bodech udělovali známkou 3, tudíž hodnotí nedostatky v rozvoji cestovního ruchu v obci za průměrné.

Graf 15: V čem vidíte hlavní nedostatky v rozvoji cestovního ruchu v obci Borotín?



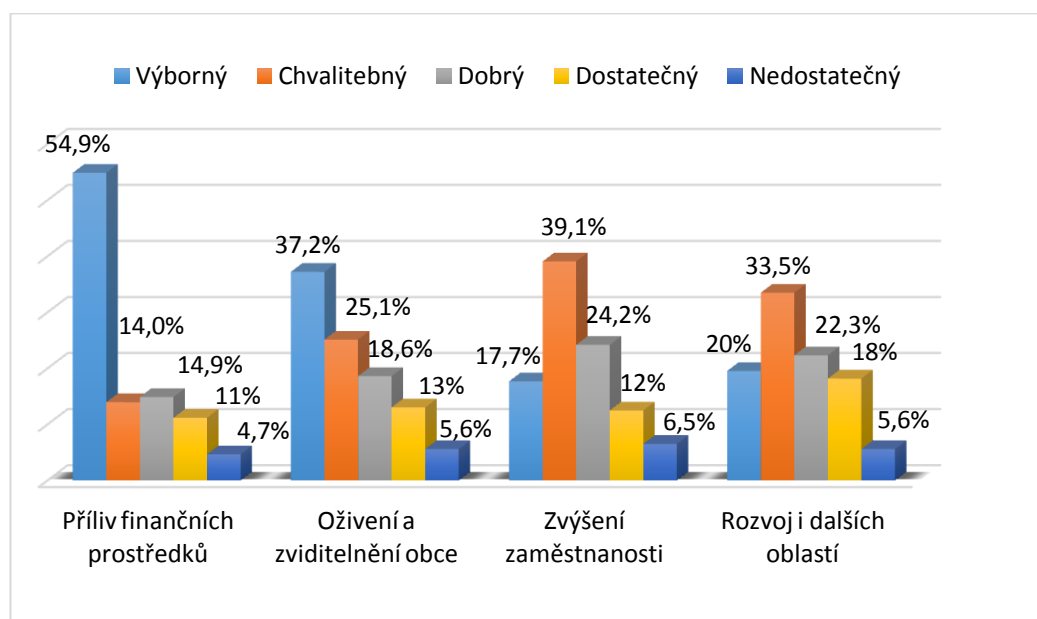
Zdroj: vlastní šetření.

Co byste hlavně očekávali od rozvoje cestovního ruchu v obci Borotín?

Opět bylo u této otázky zvoleno zaškrtnutí odpovědí od 1 (nejvíce očekáváte) do 5 (nejméně očekáváte). Respondenti hodnotili tyto možnosti – příliv finančních prostředků, oživení a zviditelnění obce, zvýšení zaměstnanosti, rozvoj i dalších oblastí viz graf 16. Respondentům byla nabídnuta možnost vlastního vyjádření a hodnocení, nicméně nikdo z dotazovaných ji nevyužil. Příliv finančních prostředků hodnotilo jako vhodnou variantu známkou 1 – 54,9% turistů. Známkou 1 a 2 hodnotilo okolo 14% respondentů. Oživení a zviditelnění obce šlo od známky 1 až 5 kaskádově dolu. Známkou 1 uděluje 37,2% hodnotících. Známkou 2 hodnotilo 25,1% dotázaných, známku 3 poté 18,6% dotázaných. Hodnocení známkou 4 užilo 13% dotázaných, známku 5 o něco méně 5,6% hlasů. Další možnost se zabývala spojitostí se zvýšením zaměstnanosti. Známkou 1 hodnotilo 17,7% respondentů. Nejvíce dotazovaných hodnotilo známkou 2, přesně 39,1%. Známkou 3 užila 24,2% turistů. Známkou 4 hodnotila podstatně menší část turistů 12%. Nejmenší část respondentů zvolila známku 5 – 6,5%. Možnost rozvoje i dalších oblastí byla známkou 1 hodnocena 20%. Pro známku 2 hlasovalo 33,5% turistů. Necelá třetina,

22,3% volila známku 3 a známku 4 odhlasovalo 18%. Nejméně turistů hlasovalo pro známku 5 – 5,6%.

Graf 16: Co byste hlavně očekávali od rozvoje cestovního ruchu v obci Borotín?

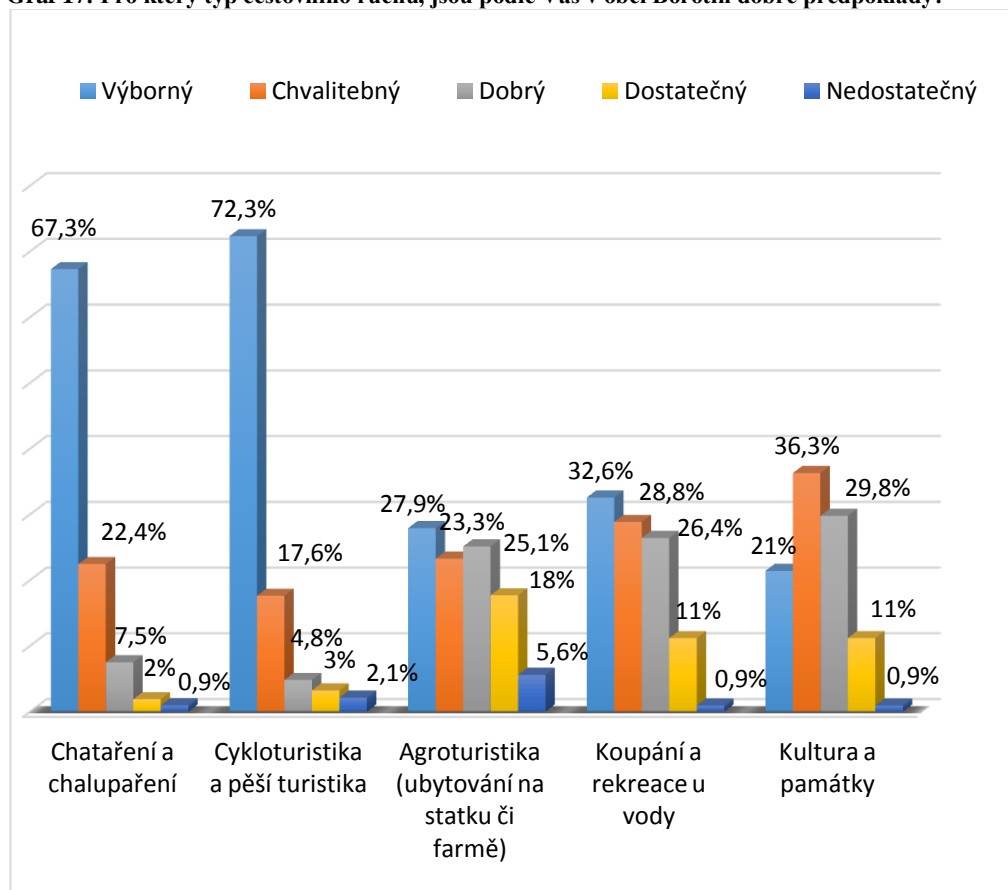


Zdroj: vlastní šetření.

Pro který typ cestovního ruchu jsou podle Vás v obci Borotín dobré předpoklady?

Známkou 1 hodnotí návštěvníci cykloturistiku a pěší turistiku 72,3%, hned těsně za ní chataření a chalupaření 67,3%, graf 17. Turisté hodnotili známkou 2 nejvíce kulturu a památky 36,3%, 28,8% koupání a rekreace u vody, 23,3% agroturistiku, 22,4% chataření a chalupaření a 17,6% cykloturistiku a pěší turistiku. Známkou dobře zhodnotili turisté kulturu a památky 29,8% a koupání a rekreaci u vody 26,4%. Nejméně udělili chataření a chalupaření 7,5% a cykloturistice 4,8%. Turisté hlasovali známkou 4 nejvíce pro agroturistiku 18% a nejméně 2% pro chataření a chalupaření. Známku 5 dostala s nejvíce hlasy agroturistika 5,6%, kulturu a památky, chataření hodnotili návštěvníci stejně 0,9%.

Graf 17: Pro který typ cestovního ruchu, jsou podle Vás v obci Borotín dobré předpoklady?



Zdroj: vlastní šetření.

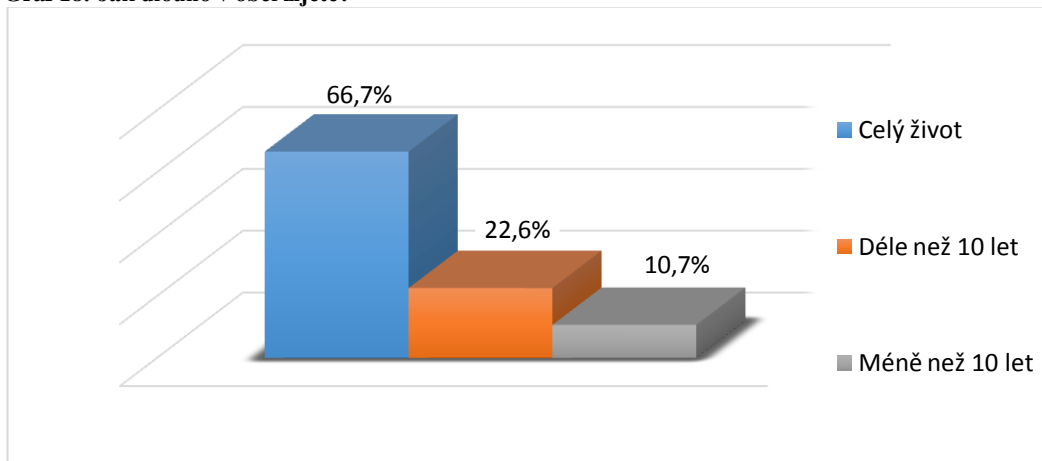
6.3 VÝSLEDKY DOTAZNÍKOVÉHO ŠETŘENÍ PRO OBYVATELE OBCE

Jak byl sběr dat získán, je popsáno v kapitole 4 (Metodika práce) metodika dotazníkového šetření pro místní obyvatele. Místní obyvatelé byli vstřícní a těšilo je, že má někdo o jejich obec zájem, bylo získáno 87 dotazníků. Výsledky šetření byly rovněž zpracovány v programu Microsoft Excel a jsou vyhodnoceny v textu a grafech 17 – 16.

Jak dlouho v obci žijete?

Jak je vidět v grafu 18, v obci Borotín žije celý život 66,7% obyvatel. Déle než 10 let zde pobývá 22,6% žijících. Nejmenší část tvoří obyvatelé 10,7%, kteří v obci žijí méně než 10 let.

Graf 18: Jak dlouho v obci žijete?

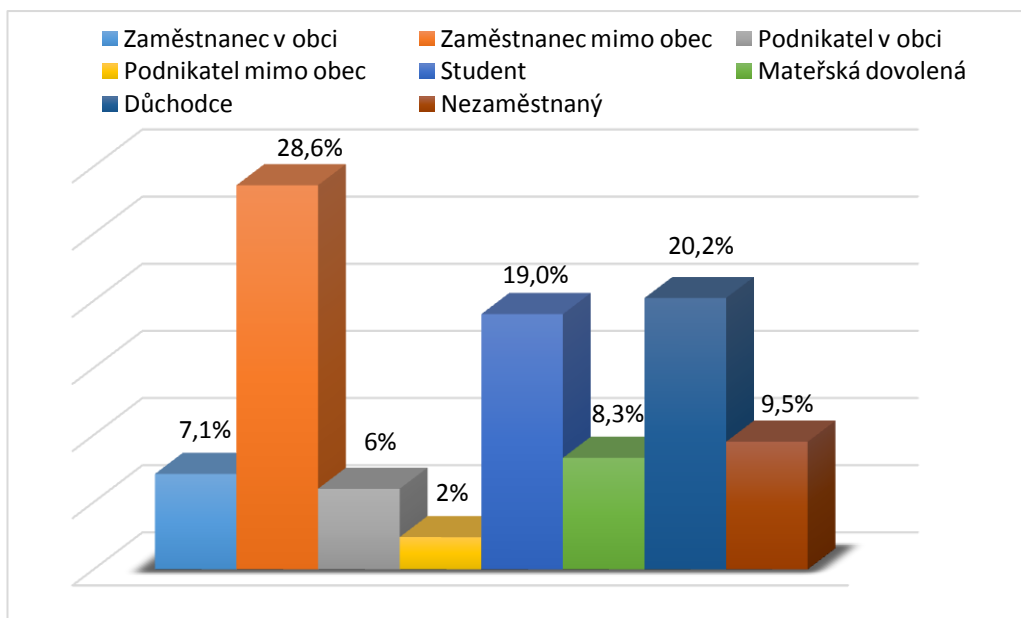


Zdroj: vlastní šetření.

Zaměstnání

Jak můžeme vidět na grafu 19, v obci Borotín převládá počet dotazovaných zaměstnanců 28,6% pracujících mimo obec. Druhá početná skupina jsou důchodci 20,2%. Dotazovaných studentů je 19%. Počet oslovených žen na mateřské dovolené 8,3% a nezaměstnaných 9,5%. Oslovených zaměstnanců 7,1% a podnikatelů 6% pracujících v obci je méně než v jiných kategoriích. Nejmenší kategorií oslovených obyvatel jsou podnikatelé podnikající mimo obec 2%.

Graf 19: Zaměstnání

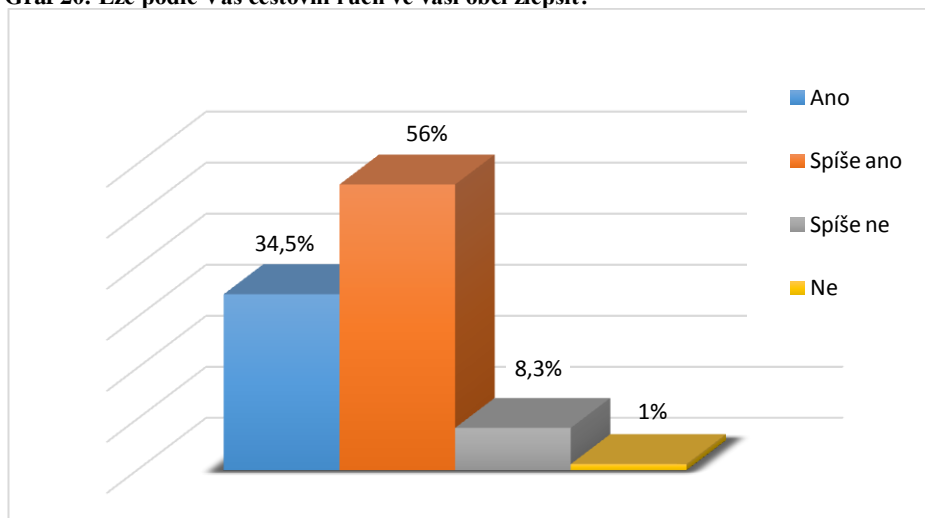


Zdroj: vlastní šetření.

Lze podle Vás cestovní ruch ve vaší obci zlepšit?

Odpoověď ano na otázku, zda lze zlepšit cestovní ruch v obci Borotín uvedlo 34,5% obyvatel v grafu 20. Spíše ano, odpovědělo nejvíce z dotazovaných obyvatel 56%. Spíše nelze zlepšit zaškrtno 8,3% místních a jen 1%, že zlepšit nelze.

Graf 20: Lze podle Vás cestovní ruch ve vaší obci zlepšit?

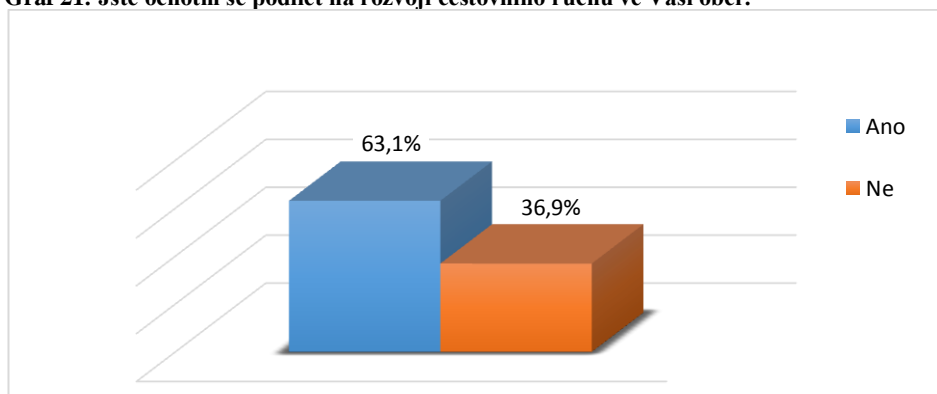


Zdroj: vlastní šetření.

Jste ochotni se podílet na rozvoji cestovního ruchu ve Vaší obci?

Z grafu 21 je zřejmé, že dvě třetiny oslovených obyvatel by rádo spolupracovalo na rozvoji cestovního ruchu v obci. Bez ochoty podílet se na rozvoji je jedna třetina místních obyvatel.

Graf 21: Jste ochotni se podílet na rozvoji cestovního ruchu ve Vaší obci?

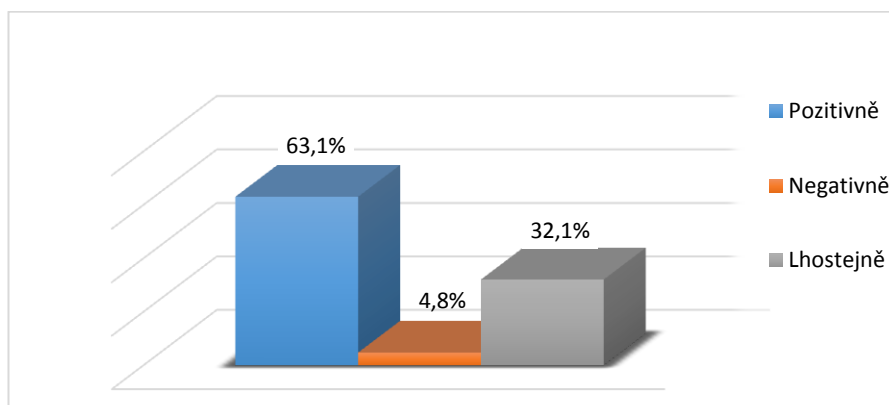


Zdroj: vlastní šetření.

Jak vnímáte turistu ve Vaší obci?

Jak přistupují obyvatelé obce Borotín k turistovi, je znázorněno v grafu 22. Dvě třetiny občanů obce vnímá turistu pozitivně. Někteří místní občané z jedné třetiny neregistrují návštěvu turistů v obci nebo je to nezajímá. Nejmenší počet místních obyvatel bere návštěvníky obce z necelé jedné třetiny negativně.

Graf 22: Jak vnímáte turistu ve Vaší obci?



Zdroj: vlastní šetření.

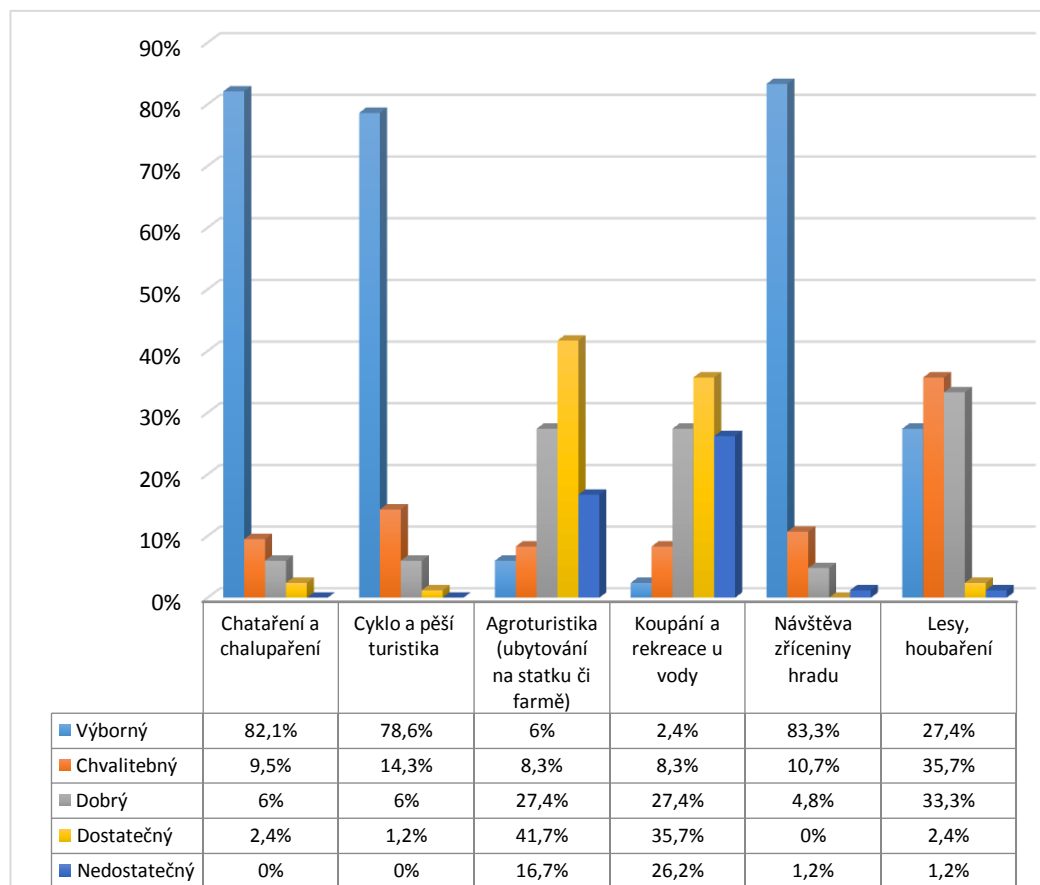
Co podle Vás může obec nabídnout z hlediska cestovního ruchu?

Otázka se věnuje nabídce jednotlivých typů cestovního ruchu, které obec nabízí. Mezi jednotlivé typy patří - chataření a chalupaření, cykloturistika a pěší turistika, agroturistika, koupání a rekreace u vody, návštěva zříceniny hradu. Dotazovaní obyvatelé měli oznámkovat od 1 (nejvíce nabídnout) do 5 (nejméně nabídnout) co může obec návštěvníkovi nabídnout. I v tomto případě byla nabídnuta možnost libovolně doplnit aktivity a její hodnocení. V tomto případě lidé nejčastěji doplnili možnost lesy a houbaření, proto tento typ cestovního ruchu byl doplněn do následujícího grafu 23.

Známkou 1 hodnotili obyvatelé nejvíce navštěvovanou zříceninu hradu 83,3%, chataření a chalupaření 82,1%, cyklo a pěší turistiku 78,6%, lesy a houbaření 27,4%, agroturistiku 6%, koupání a rekreaci u vody 2,4%. Známkou 2 hodnotilo 35,7% obyvatel obce lesy a houbaření, následovala cyklo a pěší turistika se 14,3%. Nejvíce obyvatel hlasovalo známkou 3 pro lesy a houbaření 33,3%. Známkou 3 se shodným výsledkem 27,4% občané zhodnotili agroturistiku, koupání a rekreaci u vody. Nejvíce hlasovali obyvatelé obce známkou 4 pro agroturistiku 41,7%

a koupání a rekreaci u vody 35,7%. Známkou 5 hodnotilo 26,2% koupání a rekreaci u vody a 16,7% hlasovalo pro agroturistiku.

Graf 23: Co podle Vás, může obec nabídnout z hlediska cestovního ruchu?

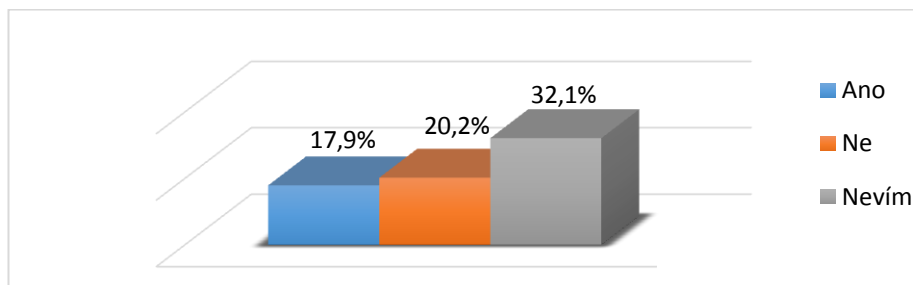


Zdroj: vlastní šetření.

Prispívají místní podnikatelé k nárůstu zaměstnanosti v obci?

V grafu 24 je zřejmé, co si myslí obyvatelé o přispívání místních podnikatelů k nárůstu zaměstnanosti v obci. 17,9% občanů je přesvědčeno, že podnikatelé v obci přispívají k nárůstu zaměstnanosti. Někteří obyvatelé 20,2% jednoznačně nesouhlasí s tímto tvrzením. Nejvíce obyvatel uvedlo odpověď nevím 32,1%, protože si nejsou jisti.

Graf 24: Přispívají místní podnikatelé k nárůstu zaměstnanosti v obci?

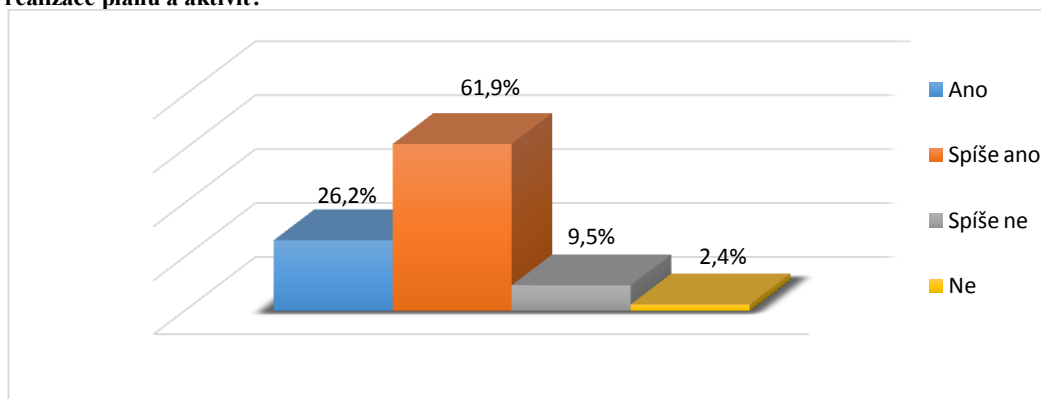


Zdroj: vlastní šetření.

Myslíte si, že by bylo vhodné, aby obecní úřad více zapojoval místní obyvatele do rozhodování a realizace plánů a aktivit?

Na tuto otázku odpovědělo 26,2% obyvatel ano. Zda by spíše měl obecní úřad zapojovat obyvatele do rozhodování, se domnívá většina dotazovaných obyvatel 61,9%. Obyvatelé, kteří spíše nechtějí být zapojeni do realizace a rozhodování je 9,5%. Nejméně oslovených obyvatel obce 2,4% nechce vůbec spolupracovat s obecním úřadem graf 25.

Graf 25: Myslíte si, že by bylo vhodné, aby obecní úřad více zapojoval místní obyvatele do rozhodování a realizace plánů a aktivit?



Zdroj: vlastní šetření.

Zapomněla jsem se Vás zeptat na něco důležitého v souvislosti s rozvojem cestovního ruchu ve Vaší obci?

V poslední otázce měli obyvatele prostor vyjádřit svůj názor a doplnit co v dotazníku nebylo řečeno. Na tuto otázku odpovědělo 72 dotazovaných obyvatel, že již k dotazníku nemá co dodat. Zbylých 12 dodalo, že by k rozvoji cestovního ruchu mohlo přispět vybudování koupaliště nebo rekonstrukce hospodářského

dvora u zříceniny hradu. Většina odpovědí se ve vyplněných dotaznících opakovala.

6.4 VÝSLEDKY ROZHOVORŮ S MÍSTNÍMI PODNIKATELI

Jak byl sběr dat získán, je popsáno v kapitole 4 (Metodika práce) metodika rozhovoru s místními podnikateli obce. Byly osloveny 4 podnikatelské subjekty – Kozí farma, Sportovní hala Borotín, Pension na Rynku a koňská farma Hrdina. Všem bylo kladeno 5 krátkých otázek. Odpovědi na kladené otázky, byly zpracovány a souhrně sepsány.

Otázky a odpovědi podnikatelů obce Borotín

1. Jaký je Váš přístup k turistům ve Vaší obci?

Kozí farma: Turisti nám dělají největší část zákazníků a také lidé, kteří do obce jezdí na chaty a chalupy.

Sportovní hala: V poslední době nebyl přístup moc dobrý, ale teď se to mnohem zlepšilo. Sportovní halu má nový majitel, takže se domnívám, že vše spěje k lepšímu. Budova byla nevyužitá, jsou tu hezké pokoje a prostory pro sportovní aktivity.

Pension na Rynku: Jednoznačně kladný.

Koňská farma: Turisti sem k nám jezdí na koně hlavně v létě, protože jsou zde cyklotrasy a turistické trasy. Jízdu na koni berou jako zpestření a zábavu, takže ano přístup je rozhodně kladný.

2. Podporujete turismus ve Vaší obci, pokud ano jak?

Kozí farma: Nepodporujeme.

Sportovní hala: Ano podporujeme, pořádáme tu sportovní turnaje například. 14. – 15. května je tu velký turnaj basketbalu, takže sem přijíždí týmy z celé české republiky i zahraničí. Pravidelně sem jezdí Žilina – Rožmberok, Krnov, Blancko, Mohelnice aj. Turistické závody, které pořádá pan učitel Tůma, taktéž navštěvují týmy z celé České republiky. Bývá tu pravidelně soustředění různých týmů z fotbalu, basketbalu nebo školy v přírodě.

Pension na Rynku: Ano, podporujeme turismus v obci. Jsme součástí společenství Toulava a náš pension je v katalogu slev Toulavy. Turisti dostanou na kartu

Toulavka či skipas ze ski areálu Monínec zdarma kafe s tatrancou nebo při týdenním pobytu dvě noci zdarma.

Košská farma: Ano podporujeme, pořádáme dvakrát do roka pro veřejnost vytrvalostní závody koní.

3. Může být cestovní ruch pro Vaši firmu přínosem?

Kozí farma: Ano, může. Čím více turistů, tím více prodám výrobků, které vyrobím.

Sportovní hala: Ano, když tu probíhá soustředění, tak máme finanční přínos ze stravování a ubytování týmu.

Pension na Rynku: Ano, jistě. Může být přínosem z hlediska finančního z restaurace a ubytování, ale i propagačního.

Košská farma: Tak určitě může, přináší to zákazníky.

4. Spolupracujete s obecním úřadem, s někým jiným na rozvoji cestovního ruchu?

Kozí farma: Nespolupracujeme přímo s obecním úřadem. Naše výrobky mají certifikaci regionální značky Toulava, kde ročně platíme příspěvek. Dále spolupracujeme s pár restauracemi jako je vinný bar Thir a bio prodejny.

Sportovní hala: Ano, spolupracujeme s obecním úřadem, to by ani jinak nešlo. V obci musí všichni spolupracovat. Dále spolupracujeme s týmy, které sem jezdí na turnaje a soustředění.

Pension na Rynku: Ano, samozřejmě že spolupracujeme. Dotujeme vydávání, letáků, plagátů, turistických map a podobně.

Košská farma: No neřekla bych tomu přímá spolupráce, ale na obecním úřadě o nás vědí, takže nás doporučují, když se turisté ptají na projížďky na koních.

5. Je turismus základním nebo částečným příjmem ve Vašem podnikání? Jaké lokální produkty či služby nabízíte v oblasti cestovního ruchu?

Kozí farma: Momentálně je to zatím částečný příjem. Od loňského roku máme schválenou regionální značku Toulava, takže to ještě nevynáší tak, aby nás to uživilo. Nabízíme mléko a čerstvé sýry, které máme schválené. Musí to být sýry přírodní s jednodruhovým kořením, ale ne sýry zrající.

Sportovní hala: Majitel co vlastní halu platí nájem obci a ten není malý. Hala je jeho částečným příjmem. Nabízíme ubytování s kapacitou 50 míst, ale majitel to chce rozšířit na míst 60. Platí se zde 170 Kč na jednu noc.

Pension na Rynku: Ano, je to náš základní příjem. Příjem za ubytování činí 30% a zbylých 70% restaurace. Nabízíme 20 lůžek v 5 pokojích. Máme na zahradě k dispozici pštrosy a kozy. Nabízíme zahradu ke grilování prasat, pořádání svatebních a jiných hostin. Náš pension je v katalogu slev Toulavy.

Koňská farma: Nepatrný minimální příjem. Oficiálně nemáme jízdy pro turisty, ale když si někdo z turistů chce zajezdit, může. Poskytujeme jízdy pro známé a žáky školy. Máme zde 2 koně na ustájení.

6.5 VÝSLEDEK ROZHOVORU SE STAROSTOU OBCE ING. ANTONÍNEM BROŽEM

Jak byl sběr dat získán, je popsáno v kapitole 4 (Metodika práce) metodika rozhovoru se starostou obce. Bylo položeno 8 otázek, které byly následně zpracovány a sepsány na papír.

Otázky a odpovědi pro starostu obce Borotín

1. Jaké jsou předpoklady venkovské turistiky v obci Borotín: ekonomické, kulturní, sociální, ekologické, politické?

Odpověď: Borotín sám je na to malý, máme zde několik lůžek v Pensionu na Rynku a ve Sportovní hale. Máme přírodní park Jistebnická vrchovina. Je zde lokalita chráněného území stavěčů, kde se snažíme spojit lyžařské, běžkařské, pěší a cyklotrasy, aby lidé viděli, jaké jsou zdejší krásy i v těch vyšších polohách a ne jenom v lese.

2. Co plánujete ve Vaší obci v budoucnu zlepšit z hlediska cestovního ruchu?

Odpověď: Dokončit hospodářský dvůr u starého zámku, je to soukromá aktivita, ale obec se snaží pomáhat. Momentálně dokončujeme běžecké trasy.

3. Jaký je podle Vás v obci rozvoj cestovního ruchu a zelené turistiky např.: volnočasové aktivity, poznávání, rekreace, chataření a chalupaření, agroturistika atd.?

Odpověď: Chataři a chalupáři mají v obci několik chat. V létě jich je tu opravdu dost. Agroturistika je tu taktéž, provozují ji Pejšovi na starém Kostelci, Petr Tůma a manželé Hrdinovi s chovem koní. V obci máme k dispozici fotbalové hřiště, sportovní halu, bývalé cvičiště u rybníka, které budeme obnovovat a nahradí ho klidová oblast s hřištěm.

4. Jaké má obec Borotín ekonomické výhody a nevýhody v cestovním ruchu?

Odpověď: Obec z cestovního ruchu nemá žádný příjem. Maximálně ze Sportovní haly, kterou máme pronajatou.

5. Spolupracujete s podnikateli? S někým jiným, např. s hasiči? Jste součástí nějakého mikroregionu, s kým vším spolupracujete při rozvoji cestovního ruchu?

Odpověď: Ano, spolupracujeme s podnikateli. Spolupracujeme s hospodským v Kamenné Lhotě, kde to mají na starost hasiči a také s nájemcem Sportovní haly. Obec Borotín je zakládajícím členem společenství obcí Čertovo břemeno a já jsem předsedou tohoto společenství. Borotín je členem DSO Venkov to je směrem na Sudoměřice u Tábora a Vožici. Jsme členem spolku pro obnovu venkova, občanského sdružení MAS krajina srdce a svazu měst a obcí. Dále spolupracujeme se sdružením města Tábor. Obec Borotín je členskou obcí mikroregionu VENKOV - katalog podnikatelů, který je k dispozici v Místní knihovně, je součástí projektu "VENKOVSKÁ TRŽNICE", jehož cílem je prezentovat produkty, výrobky a služby podnikatelů mikroregionu VENKOV.

6. Jak využívá Vaše obec veřejné dotace a podpory na rozvoj venkovské turistiky v praxi? Jsou o nich informováni všichni zastupitelé a občané obce?

Odpověď: Občané jsou informováni a to maximálně. Za loňský rok jsme měli 14 dotací na všechno možné například na opravu hřbitova, školy, radnice, kašny, zvonice a dodělávali jsme cyklotrasy. Letos budeme přistavovat školu, protože nám přibylo 50 dětí.

7. Jsou turisté a rekreatanti zátěží pro obec z hlediska poskytování mimořádných služeb včetně ošetření odpadu atd.,?

Odpověď: Nejsou.

8. Propagujete nějak cestovní ruch v obci? Letáky, panely, webové stránky atd.,? Máte plán rozvoje cestovního ruchu, jak je ošetřen v územním plánu a v nějakých strategických dokumentech obce?

Odpověď: Ano, propagujeme obec hlavně na webových stránkách, soutěžích a jiných akcích. Ano, máme v územním plánu a strategických dokumentech plán rozvoje cestovního ruchu.

Dodatečné otázky

1. Jak dlouhé jsou běžkařské trasy a čím je upravujete?

Odpověď: Když je lepší počasí, jsou trasy dlouhé 85 km, pokud je počasí horší tak 65km. Trasy se upravují rolbou, sněžným skútreem a traktorem s tažným zařízením. Rolbu mají v Jistebnici, my máme skútr a Nadějkov má traktor s tažným zařízením. Proto říkám, že musí spolupracovat více obcí, jinak to nemá smysl, když jedna vychýlí. My máme tu smůlu, že je v blízkosti Střeziměř a Sudoměřice u Tábora a tam se nic moc neděje. Lepší situace je na straně Jistebnicka a Sedlecka.

2. Obyvatelé jsou toho názoru, že v obci není dostatek rybníků či koupaliště. Plánujete koupaliště vybudovat?

Odpověď: Koupaliště budovat neplánujeme. Koupání je v nedaleké, 4 km vzdálené Kamenné Lhotě. Vybagrovaný a odbahněný rybník, kde se nesmí intenzivně chovat ryby. Naše obec kolem rybníka sklízí trávu, aby si tam lidé mohli lehnout.

3. Jaká je podle Vás dopravní dostupnost v obci?

Odpověď: V týdnu jezdí doprava velmi slušně, o víkendu nejezdí vůbec. Vše je o penězích, když jedou 4 lidi, s tím se nedá nic dělat. Žáky vozí do školy jeden tranzit. Sháním dotaci, abychom mohli nakoupit ještě dva. Plánujeme zavést i linku jeden den v týdnu, aby se mohlo jet do Tábora do bazénu. Kdyby se místní obyvatelé dohodli, zavedlo by se předplatné a mohl by jezdit místo třech aut jeden tranzit. Uvidíme, jaký o to bude zájem.

7. DISKUSE A ZÁVĚR

Jihočeská obec Borotín, nacházející se mezi městy Tábor a Sedlčany, má pro rozvoj cestovního ruchu velmi dobré podmínky. Výhodou je blízkost města Tábor s dlouholetou historií a zároveň blízkost krásné přírody. Jak uvádí Stříbrná (2005), venkovskou turistiku si můžeme představit mnoha způsoby. Jedná se o dovolenou na farmách (agroturistika), v přírodě, ekoturistiku, cykloturistiku, pěší turistiku, lyžování na běžkách, sjezdování na lyžích, myslivost, jezdeckví na koni, pronájem chalup a chat, poskytování čerstvých produktů hospodářství, ubytování s omezenou ubytovací kapacitou. Venkovská turistika podle Janotky (1999) se vyznačuje hodně otevřeným prostorem, řídkým osídlením, aktivitami v terénu, malými podniky, vlivu sezónních činitelů nebo přírodním prostředím aj.

Rozvoj cestovního ruchu obec Borotín podporuje všemi možnými způsoby v aktivní turistice, agroturistice, rekreaci, poznávání přírody a sportovních činnostech. Díky výborné poloze má obec kvalitní rekreační prostředí s typickou venkovskou krajinou. Rozhovor se starostou obce potvrdil, že v obci je vysoký rozvoj v oblasti chataření a chalupaření, agroturistice nebo sportu. Obyvatelé a turisté se shodují, že nejvíce jsou navštěvovány zřícenina hradu Starý zámek, cyklotrasy a pěší trasy, které jsou pro turisty dobře značeny a udržovány společenstvím obcí Čertovo břemeno. Názory obyvatel obce a turistů se až na drobné výjimky neliší. Je důležité dodat, že cestovní ruch v obci Borotín, nijak nenarušuje běžný život místních obyvatel. Podnikatelské subjekty většinou spolupracují na rozvoji cestovního ruchu s obecním úřadem. V Borotíně funguje venkovská turistika stejným způsobem, jak uvádí autor, který je citován v teoretické části (Moravec, 2006). Pozitivní názor ze strany turistů, místních obyvatel, podnikatelů a starosty je ideální pro další rozvoj cestovního ruchu v obci.

Rozhovor se starostou obce Ing. Brožem potvrdil skutečnosti odborné literatury z hlediska přírody a cestovního ruchu. Přírodní potenciál využívá Borotín maximálně, je zde přírodní park Jistebnická vrchovina, lokalita chráněného území stavěčů, kde se obec snaží spojit lyžařské, běžkařské, pěší a cyklotrasy, aby turisté viděli, jaké jsou zdejší krásy i ve vyšších polohách. Turisté a místní obyvatelé hodnotí přírodu a její kvalitu jako výbornou pro sportovní vyžití. Borotín sice dominuje velkým množstvím rybníků, nicméně ty se využívají pro chov ryb,

nikoliv jako rekreace u vody. Od Borotína je 4 km vzdálen rybník, kde se místní a turisté mohou vykoupat. Většina dotazovaných obyvatel uvedlo, že jim v obci rybník nebo koupaliště chybí. Turisté a podnikatelé nevidí absenci rybníka v obci větší problém.

Výzkum potvrdil, že obec Borotín má nedostatečnou dopravní infrastrukturu, kterou můžeme zařadit v rámci SWOT analýzy do slabých stránek. Borotín ležící mezi historickým městem Tábor a Sedlčany, nachází se na hlavním koridoru Tábor - Chotoviny – Sedlec Prčice – Sedlčany. Obcí Borotín neprochází železniční trať a je tak závislá na autobusovém spojení, které nemá obec tak časté, jak by si místní představovali. I když se komunikace v obci dočkala po mnoha letech rekonstrukce, i sami obyvatelé vidí v dopravních předpokladech velké nedostatky. Situaci se snaží obec zlepšit obecním tranzitem, který vozí děti do školy. V obci Borotín je nevyhovující autobusové spojení, které jezdí párkrát za den a o víkendu vůbec, vzdálenost vlakového nádraží je 10 km.

Ministerstvo pro místní rozvoj (kap. 2.2.2) uvádí, že dotace je podpora pro obce a podnikatelské subjekty na konkrétní vymezené aktivity, které podporují sociální cestovní ruch. Starosta obce v tomto roce žádá o dotaci, aby mohl zakoupit dva další tranzity a mohlo se v týdnu jezdit např. do Tábořského bazénu. Dále chce obec dotace využít na přístavení školy, protože přibylo 50 dětí a dokončit bězkařské trasy. Obec Borotín plánuje dokončit rekonstrukci hospodářského dvora u Starého zámku, cílem projektu je vybudování kulturního a společenského centra pro nejbližší region tak, aby zapadal a podporoval cíle uskupení Společenství obcí Čertovo břemeno a souběžně využíval jeho turistického potenciálu. Předpokladem je samotná historická budova statku, ale také protilehlý komplex zříceniny středověkého hradu. Pro obnovu historického dvora bylo založeno Občanské sdružení Barokní dvůr Borotín o. s. v roce 2012. Projekt je spolufinancován EU z evropského zemědělského fondu pro rozvoj venkova. Činnost je podporována obcí, místními spolky, organizacemi a také MAS Krajinou srdce.

Při vyhodnocování dotazníkových otázek typu, zda jsou respondenti spokojeni s ubytovacím a stravovacím zařízením v obci, bylo na první pohled patrné, že jsou obyvatelé i turisté spíše spokojeni. Nachází se zde dvě restaurační zařízení Penzion na Rynku s ubytovací kapacitou 20 lůžek, Sportovní hala s ubytovací kapacitou 50

míst a hostinec u Kostela, který funguje i jako kulturní dům. Obec má k dispozici jednotu COOP a večerku.

Borotín nabízí širokou škálu kulturně – historických atraktivit, které lákají turisty. Kulturní potenciál má obec podle návštěvníků hlavně díky zřícenině gotického hradu a barokního hospodářského domu. Z dalších historických památek si může návštěvník prohlédnout kostel Nanebevstoupení Páně. Obec se snaží udržovat společenský život pořádáním různých kulturních akcí. V Borotíně jsou většinou kulturní akce spojené s areálem zříceniny hradu (novoroční šlápota, lampionový průvod, den dětí, divadelní představení, svatby, masopustní průvod). V obci se pořádá výstava foxteriérů, adventní výstava a jiné kulturní akce. Z hlediska sportovně – rekreačních možností obec vytvořila pro návštěvníky, ale i místní občany turistické stezky, běžkařské trasy, které jsou pravidelně udržovány rolbou, sněžným skútreem nebo tažným zařízením a cyklotrasy (Příloha 5 a 6). Pořádají se sportovní turnaje (fotbalové, basketbalové, tenisové) a vytrvalostní závody koní.

Lidé různého věku s rozdílnou intenzitou se podílejí na cestovním ruchu. Častějšími účastníky jsou mladší věkové skupiny, zvláště v rozmezí 15 – 39 let. Účast na cestovním ruchu pozitivně stimuluje vlastnictví auta, které usnadňuje mobilitu a využití pestřejších druhů i forem cestovního ruchu (Mirvald a kol., 1992). Toto tvrzení potvrzuje i dotazníkové šetření, kde bylo zjištěno, že turisté navštěvující obec Borotín byly nejčastěji ve věkové skupině 36 – 50 let a z 72% se do obce dopravili automobilem.

Výhody cestovního ruchu se člení na ekonomické, které jsou rozděleny na přímé zdroje – útraty zahraničních a tuzemských turistů a nepřímé zdroje – vytváření pracovních příležitostí. Neekonomické výhody, které představují zejména komunikační přínos, kdy druhotným produktem propagace vlastního cestovního ruchu je budování image území v očích návštěvníků a místních obyvatel (Lednický, 2004). Starosta obce potvrzuje, že Borotín má z cestovního ruchu jen minimum příjmů z pořádání sportovních závodů, výstav nebo z restauračních zařízení, kde se turisté mohou občerstvit. Cestovní ruch v obci nevytváří téměř žádná pracovní místa, nicméně propagace obce je velmi slušně zajištěna formou webových stránek, plakátů nebo informačních tabulí. Borotín využívá sociální

zdroje ve velké míře ať už díky spolupráci s místními podnikateli, spolky či obyvateli. Starosta při rozhovoru dodává, že musí spolupracovat více obcí najednou, s tím souhlasí i podnikatel Penzionu na Rynku. Borotín má tu smůlu, že je v blízkosti Střezimíř a Sudoměřice u Tábora a ty moc spolupracovat nechtějí. Lepší situace je na straně Jistebnicka a Sedlecka, tam funguje spolupráce velmi dobře.

Otázka, zda je obec Borotín součástí nějakého mikroregionu a s kým vším spolupracuje, byla položena při rozhovoru se starostou obce (kap. 6.5). Borotín spolupracuje s podnikateli a to intenzivně např. s Penzionem na Rynku – ten přispívá na reklamní letáky, bannery a kulturní akce, spolupracujeme s hospodou v Kamenné Lhotě, kterou mají na starosti místní hasiči a také s nájemcem Sportovní haly. Obec Borotín je zakládajícím členem společenství Čertovo břemeno a starosta je jeho předsedou, dále je obec členem DSO Venkov, spolku pro obnovu venkova, občanského sdružení MAS krajina srdce a svazu měst a obcí. Borotín spolupracuje se sdružením města Tábor a je členskou obcí mikroregionu Venkov, který je součástí projektu VENKOVSKÁ TRŽNICE, jehož cílem je prezentovat produkty, výrobky a služby podnikatelů mikroregionu VENKOV. Starosta je i členem správní rady TOULAVA, to je organizace reprezentující turistickou oblast, která leží na půli cesty mezi Prahou a Šumavou (kap. 5.4, Příloha 7).

Hlavním cílem této diplomové práce bylo zmapovat Táborsko jako turistickou destinaci a detailně analyzovat situaci formou případové studie v obci Borotín, zjistit jaké typy turismu se zde nachází a porovnat názory a očekávání místních obyvatel, podnikatelů a starosty obce s turisty včetně zhodnocení vlivu turismu na přírodu a obec. Za pomoci dotazníkového šetření, kde bylo osloveno 107 náhodně vybraných turistů a 84 místních obyvatel, bylo zjištěno, jaké jsou předpoklady obce Borotín pro cestovní ruch a jeho rozvoj, a jak hodnotí cestovní ruch obyvatelé a turisté navštěvující obec a zda jsou nakloněni k jeho rozvoji. Formou rozhovorů byli dotazováni místní podnikatelé a starosta obce Borotín.

Z výsledků dotazníkového šetření a rozhovorů vyplývají následující skutečnosti. Pokud dojde k porovnání objektivních a subjektivních dat je zřejmé, že dotazovaní obyvatelé jsou nejméně spokojeni s dopravní dostupností. Vybavenost a chod obce

vnímají návštěvníci i místní obyvatelé pozitivně. Dotazovaní jsou velmi spokojeni s rekreačními, kulturními a sportovními možnostmi, které obec nabízí. Výborně hodnotí cyklotrasy a pěší stezky.

Závěrem lze říci, že díky všem zjištěným údajům se obec Borotín, ležící v okrese Tábor, jeví jako velmi prosperující obec a lidé v ní žijící jako velmi spokojení s prostředím, ve kterém žijí, byť mají výhrady k dopravní infrastruktuře. Turisté jsou spokojeni s chodem obce a rádi se do obce vrací. Lze tedy říci, že turismus v obci je skutečně chápán jako rozvojová šance.

Výsledky diplomové práce budou k dispozici obecnímu úřadu zkoumané obce za účelem zlepšení kvality cestovního ruchu pro spokojenost místních obyvatel a turistů. Obecní úřad by měl věnovat pozornost výsledkům v oblasti dopravní infrastruktury.

8. SEZNAM LITERATURY

Literární zdroje

BERÁNEK, J. A KOL. (2013): *Ekonomika cestovního ruchu*. 1. vyd. Praha. ISBN 978-80-86724-46-1.

BLAŽEK, B. (1998): *Venkov, města, média*. Sociologické nakladatelství, Praha. ISBN 831-14-122-1.

FRANCOVÁ, E. (2003): *Cestovní ruch*. 1. vyd. Olomouc: Univerzita Palackého v Olomouci. ISBN 80-24-079-1.

FREYER, W. (1990): *Tourismus*, 2. Vydání, Oldenbourg Verlag, Munchen.

GOELDNER, C. R., RITCHIE, J. R. B. (2009): *Tourism: principles, practices, philosophies*. New York: Wiley. ISBN 978-0470-08-459-5.

HESKOVÁ, M. (1997): *Cestovní ruch*. Fakulta managementu JU. Jindřichův Hradec. ISBN 80-7040-233-4.

HESKOVÁ, M. (2006): *Cestovní ruch*. Fortuna. Praha. ISBN 80-7168-948-3.

HOLÝ, P. (2013): *Socioekonomické a ekologické aspekty turismu ve venkovském prostoru*, bakalářská práce.ZF JU. České Budějovice.

HRALA, V. (1995): *Geografie cestovního ruchu*. VŠE, Praha. ISBN 254-663-07-7.

CHASBULATOV, R. I. (2012): *Mezinárodní ekonomické vztahy*. Urait. ISBN 978-802-4515-694.

JANOTKA, K. (1999): *Venkovská turistika a agroturistika: Specifické segmenty cestovního ruchu*.SOCR. Pardubice.

KAŠPAR, J. A KOL. (1986): *Vybrané kapitoly z ekonomiky cestovního ruchu*, SPN, Praha. ISBN 54-159-43-9.

KORČÁK, P. (1991): *Kulturní dědictví a životní prostředí ve vztahu k památkové péči*. In: *Bulletin Státního ústavu památkové péče*. Praha. ISBN 80-85368-07-2 .

- KUNEŠOVÁ, E., NEDVĚDOVÁ, A. (1992): Technika cestovního ruchu. 1. vyd. Grada, Praha. ISBN 80-85623-32-3.
- LEDNICKÝ, V. (2004): Technické památky v cestovním ruchu. 1. vyd. VŠB-TU, Ostrava. ISBN 80-248-0611-8.
- MALÁ, V. (1999): Cestovní ruch. 1. vyd. Praha:VŠE. ISBN 80-7079-443-7.
- MARIOT, P. (1983): Geografia cestovného ruchu. 1. vyd. Veda, Bratislava. ISBN 97-453-20-3.
- MARTÍNKOVÁ, D., HAVRDOVÁ, A., MATL, J. (1998): E. S. Piccolomini, Historia Bohemica/Historie česká. KLP. Praha. Vznik rok 1458. ISBN 80-85917-40-8.
- MIRVALD, S., DOKOUPIL, J., MATUŠKOVÁ, A., NOVOTNÁ, M., SUDA, J. (1992): Geografie cestovního ruchu. 1. vyd. PF ZU. ISBN 80-7043-059-1.
- MORAVEC, I., NOVOTNÝ, R., FOLBERGEROVÁ, R., STRÍBRNÁ, M. (2006): Venkovská turistika: Teoretická východiska a možnosti. 1. vyd. Centrum pro komunitní práci. České Budějovice. ISBN 80-86902-31-5.
- MORAVEC, I., NOVOTNÝ, R., BOCHER, A., MAMDY, J. F., CHLÁDEK, K., LEUTHOLD, M. (2007): Venkovská turistika v Rakousku: Koncept, aktivity a vzdělání. 1. vyd. Centrum pro komunitní práci, České Budějovice. ISBN 978-80-86902-50-0.
- NĚMČANSKÝ, M. (1996): Agroturistika. 1. vyd. SU Opava. Karviná. ISBN 80-85879-36-0.
- PATOČKA, J., HEŘMANOVÁ, E. (2008): Lokální a regionální kultura v České republice ASPI. ISBN 978-80-7357-347-8.
- PÁSKOVÁ, M., ZELENKA, J. (2002): Výkladový slovník cestovního ruchu. Ministerstvo pro místní rozvoj ČR. Praha. ISBN 978-80-7201-880-2.

PERLÍN, R. (1998): Venkov, typologie venkovského prostoru. Ministerstvo vnitra České republiky, (online). (Cit. 2013-02-15). Dostupné z: <http://aplikace.mvcr.cz/archiv2008/odborureforma/perlin.pdf>

POUROVÁ, M. (2002): Agroturistika. 1. vyd. Praha: ČZU Credit. ISBN 80-213-0965-2.

POUROVÁ, L. (2013): Program obnovy venkovského sídla Chanovice (u Horažďovic). Bakalářská práce. PF JU, České Budějovice.

RYGLOVÁ, K. (2005): Cestovní ruch. B.I.B.S., Brno. ISBN 80-86575-92-6.

STŘÍBRNÁ, M. (2005): Venkovská turistika a agroturistika. 1. vyd. Praha. ProfiPress. ISBN 80-86726-14-2.

ŠKODOVÁ PARMOVÁ, D. (2007): Agroturistika, EF JU, České Budějovice. ISBN 978-80-7394-009-6.

TRNKOVÁ, O., SLÁMOVÁ, D., WICHSOVÁ, M., POSPÍŠIL, F. (1993): Území a cestovní ruch. 1. vyd. VŠE. Praha. ISBN 80-7079-123-3.

VANĚČEK, D. (1997): Agroturistika. 1. vyd. ZF JU, České Budějovice. ISBN 80-7040-222-9.

Sbírky zákonů

Zákon č. 19/92 sb. O životním prostředí

Zákon č. 114/96 sb. O ochraně přírody a krajiny

Zákon č. 244/92 sb. O posuzování vlivů na životní prostředí

Zákon č. 388/92 sb. O státním fondu životního prostředí ČR

Zákon č. 262/92 sb. O územním plánování a stavebním řádu

Zákon č. 377/92 sb. O územně plánovacích podkladech a územně plánovací dokumentaci

Internetové zdroje

- www.ceskatelevize/venkov.cz [online 7. 1. 2016]
Náš venkov, obrázek – Česká televize.
- <http://eagri.cz/public/web/mze/dotace/program-rozvoje-venkova-na-obdobi-2014/> [online 7. 1. 2016]
Dotace – rozvoj venkova 2014 – 2020.
- <http://www.mmr.cz/cs/Ministerstvo/Ministerstvo/Pro-media/Tiskove-zpravy/2014/Na-obnovu-venkova-ma-MMR-pripraveno-80-milionu> [online 7. 1. 2016]
MMR – na obnovu venkova připraveno 80 miliónů.
- <http://www.mmr.cz/cs/Podpora-regionu-a-cestovni-ruch/Regionalnopolitika/Programy-Dotace/Podpora-obnovy-a-rozvoje-venkova-v-roce-2016> [online 7. 1. 2016]
MMR – Podpora obnovy a rozvoje venkova v roce 2016.
- [http://www.mmr.cz/cs/Podpora-regionu-a-cestovni-ruch/Cestovni-ruch/Programy-Dotace/Narodni-program-podpory-cestovniho-ruchu-\(2010-201/Rok-2016-Podprogram-Cestovani-dostupne-vsem](http://www.mmr.cz/cs/Podpora-regionu-a-cestovni-ruch/Cestovni-ruch/Programy-Dotace/Narodni-program-podpory-cestovniho-ruchu-(2010-201/Rok-2016-Podprogram-Cestovani-dostupne-vsem) [online 10. 1. 2016]
MMR – Podprogram cestování dostupné všem 2016.
- <http://rekos.psp.cz/symboly-jihoceskeho-kraje> [online 10. 1. 2016]
Symbol Jihočeského kraje.
- <http://www.jiznicechy.cz/cs-CZ/uvodni-stranka.html> [online 11. 1. 2016]
Venkov je známý vesnicemi.
- <http://www.superchalupy.cz/ubytovani-jihocesky-kraj> [online 11. 1. 2016]
Mapa Jihočeský kraj.
- www.trasovnik.cz [online 11. 1. 2016]

Řeky Vltava, Lužnice- země ČR- Čechy- průvodce www.trasovnik.cz.

- <http://www.jihocesky10.estranky.cz/clanky/hospodarstvi/hospodarstvi.html>
[online 12. 1. 2016]

Jihočeský kraj – Hospodářství.

- <http://www.kudyznudy.cz/Aktuality/10-tipu-na-farmu-a-za-agroturistikou.aspx>
[online 12. 1. 2016]

Agroturistika – Farma Mošna, Biofarma Vojetice.

- <http://www.krajjihocesky.cz/> [online 12. 1- 2016]

SWOT analýza Jihočeského kraje.

- <http://www.obecmezna.cz/> [online 13. 1. 2016]

Mapa Tábořska- Poloha – Příroda Tábořska.

- <http://www.taborcz.eu/> [online 13. 1. 2016]

Přírodní rezervace - Tábořska.

- https://www.czso.cz/csu/xc/charakteristika_okresu_ta [online 13. 1. 2016]

Český statistický úřad, charakteristika okresu Tábor.

- www.mikroregiontaborsko.cz [online 13. 1. 2016]

SWOT analýza – Mikroregionu Tábor.

- <https://vdb.czso.cz/vdbvo2/faces/cs/index>. [online 20. 2. 2016-03-02]

Český statistický úřad, charakteristika obyvatel obce Borotín.

- <http://monitor.statnipokladna.cz/2015/kraje/krajsky-urad/70890650>
[online 22. 2. 2016]

Rozpočet Jihočeského kraje.

- <http://monitor.statnipokladna.cz/2015/obce/detail/00253014>
[online 22. 2. 2016-02-29]

Rozpočet města Tábor.

- http://taborsky.denik.cz/zpravy_region/do-staveb-posila-tabor-74-milionu-20151023.html [online 29. 2. 2016]

Rozpočet města Tábor na rok 2016.

- <http://www.borotin.cz/rekreacni-a-sportovni-vyziti/> [online 1. 3. 2016]

Rekreační a sportovní vyžití.

- http://www.mistopisy.cz/historie_borotin_6342.html [online 1. 3. 2016]

Historie Borotína.

- <http://taborsko.webnode.cz/products/legendy-o-bile-pani-na-taborsku/>
[online 1. 3. 2016]

Historické památky – bílá paní.

- <http://www.venkovskatrznice.eu/krajina-srdce/borotin> [online 3. 3. 2016]

Agroturistika Borotín.

- <http://www.certovo-bremeno.cz/zkvalitnovani-zelenych-stezek-greenways-certovo-bremeno> [online 3. 3. 2016]

Cyklostezky čertovo břemeno.

- <http://www.severovychod.estranky.cz/clanky/trasy-pochodu-praha---prcice.html>
[online 3. 3. 2016]

Pochod Praha – Prčice přes obec Borotín.

- <http://www.toulava.cz> [online 4. 3. 2016]

Toulava – charakteristika, regionální produkty.

- <http://www.maskrajinasrdce.cz/cs/aktuality/jezdecke-zavody-borotin>
[online 4. 3. 2016]

Kultura obce Borotín - Jezdecké závody.

- <http://www.halaborotin.cz/> [online 4. 3. 2016]

Sportovní hala Borotín – vybavenost.

9. SEZNAM OBRÁZKŮ, TABULEK, MAP A GRAFŮ

Graf 1: Rozdělení dle pohlaví obyvatel a návštěvníků.....	66
Graf 2: Rozdělení turistů a obyvatel dle věkové kategorie	67
Graf 3: Spokojenost turistů a obyvatel s chodem obce Borotín	68
Graf 4: Myslíte si, že cestovní ruch může nějak přispět v rozvoji obce Borotín?.....	68
Graf 5: Návštěvnost obce Borotín dle turistů a obyvatel.....	69
Graf 6: Úroveň krajiny a kvality přírody dle turistů a obyvatel.....	69
Graf 7: Úroveň kvality ubytovacích a stravovacích zařízení dle turistů a obyvatel	70
Graf 8: Úroveň dopravní dostupnosti dle turistů a obyvatel	70
Graf 9: Úroveň atraktivity obce dle turistů a obyvatel	71
Graf 10: Bydliště návštěvníků dle krajů	72
Graf 11: Typ návštěvy	72
Graf 12: Jak jste se o obci Borotín dozvěděli?.....	73
Graf 13: Navštívujete obec Borotín pravidelně?	73
Graf 14: Jakým způsobem jste se dopravily do obce Borotín?.....	74
Graf 15: V čem vidíte hlavní nedostatky v rozvoji cestovního ruchu v obci Borotín?	75
Graf 16: Co byste hlavně očekávali od rozvoje cestovního ruchu v obci Borotín?	76
Graf 17: Pro který typ cestovního ruchu, jsou podle Vás v obci Borotín dobré předpoklady?	77
Graf 18: Jak dlouho v obci žijete?	78
Graf 19: Zaměstnání.....	78
Graf 20: Lze podle Vás cestovní ruch ve vaší obci zlepšit?.....	79
Graf 21: Jste ochotni se podílet na rozvoji cestovního ruchu ve Vaší obci?.....	79
Graf 22: Jak vnímáte turistu ve Vaší obci?	80
Graf 23: Co podle Vás, může obec nabídnout z hlediska cestovního ruchu?	81
Graf 24: Přispívají místní podnikatelé k nárůstu zaměstnanosti v obci?.....	81
Graf 25: Myslíte si, že by bylo vhodné, aby obecní úřad více zapojoval místní obyvatele do rozhodování a realizace plánů a aktivit?	82
Obr. 1:Schéma vlivu cestovního ruchu na jednotlivé objekty podnikání.....	11
Obr. 2: Venkov	12
Obr. 3:Schéma formy cestovního ruchu	14
Obr. 4: Schéma prostředí cestovního ruchu	21
Obr. 5: Schéma rozdělení zeleného cestovního ruchu	26
Obr. 6: Základní principy udržitelného rozvoje	32
Obr. 7: Symbol Jihočeského kraje	36
Obr. 8: Jordán.....	46
Obr. 9: Zřícenina hradu Borotín	56
Obr. 10: Bílá paní	57
Obr. 11: Z části zrekonstruovaná část Barokního dvora.....	58
Obr. 12: Kostel Nanebevstoupení.....	58
Obr. 13: Naučná stezka J. E. Kypty	61
Obr. 14: Sportovní hala Borotín.	63
Obr. 15: Hostinec u Kostela a kulturní dům obce Borotín.....	64

Obr. 16: Pension na Rynku.....	64
Tab. 1: Fáze vývoje cestovního ruchu dle Freyera	19
Tab. 2: Rozdělení venkovské a městské turistiky	24
Tab. 3: Typy turistiky	25
Tab. 4: Rozpočet Jihočeského kraje 2015	37
Tab. 5: SWOT analýza cestovního ruchu Jihočeského kraje - silné a slabé stránky	38
Tab. 6: SWOT analýza cestovního ruchu Jihočeského kraje - příležitosti a ohrožení.....	39
Tab. 7: Rozpočet města Tábor 2015	43
Tab. 8: Rozpočet města Tábor na rok 2016.....	43
Tab. 9: SWOT analýza mikroregionu Tábořsko - silné a slabé stránky	48
Tab. 10: SWOT analýza mikroregionu Tábořsko - příležitosti a ohrožení.....	49
Tab. 11: Obyvatelstvo podle věku	54
Tab. 12: Pohyb obyvatel v obci Borotín	54
Tab. 13: Rozpočet obce Borotín 2015	55
Tab. 14: SWOT analýza Borotínska - silné a slabé stránky	65
Tab. 15: SWOT analýza Borotínska - příležitosti a ohrožení	65
Mapa 1: Jihočeský kraj	36
Mapa 2: Tábořsko – červeně označená obec Borotín a okolí.....	42

PŘÍLOHY

Příloha 1 Mapa pěší trasy Táborska

Příloha 2 Dotazník pro turisty obce Borotín

Příloha 3 Dotazník pro obyvatele obce Borotín

Příloha 4 Otázky pro místní podnikatele a starostu obce

Příloha 5 Mapa cyklotras obce Borotín a okolí

Příloha 6 Mapa lyžařských tras obce Borotín a okolí

Příloha 7 Mapa Toulavy

PŘÍLOHA 1 Mapa pěší trasy Tábořska



Příloha 2 Dotazník pro turisty obce Borotín

DOTAZNÍK PRO TURISTY OBCE BOROTÍN

Dobrý den,

jmenuji se Kateřina Bílková a jsem studentkou 2 ročníku navazujícího prezenčního studia oboru Agropodnikání Zemědělské fakulty Jihočeské univerzity v Českých Budějovicích. Tento dotazník slouží k vypracování mé diplomové práce na téma: Rurální turismus – případová studie obce Borotín, který přispěje k analýze situace v obci Borotín. Proto prosím o chvíli Vašeho času pro jeho vyplnění.

Děkuji za Váš čas a ochotu!

1. Pohlaví

- muž žena

2. Věk

- 0 – 17 18 – 35

- 36 – 50 51 – 65

- 66 a více

3. Typ návštěvy

- Chataření a chalupaření

- Cykloturistika a pěší turistika

- Zřícenina hradu

- Agroturistika (ubytování na statku či farmě)

- Koupání a rekreace u vody

- Jiné (prosím, uveďte)

4. Navštěvujete obec Borotín pravidelně?

- Ano Ne

5. Jak jste se o obci Borotín dozvěděli?

- Internet
- Rodina
- Známi
- Cestovní kancelář nebo agentura
- Jiné (prosím, uveďte)

6. Odkud pocházíte?

- Hlavní město Praha
- Středočeský kraj
- Jihočeská kraj
- Plzeňský kraj
- Karlovarský kraj
- Ústecký kraj
- Liberecký kraj
- Královéhradecký kraj
- Pardubický kraj
- Kraj Vysočina
- Jihomoravský kraj
- Olomoucký kraj
- Zlínský kraj

Moravskoslezský kraj

7. Jakým způsobem se dopravujete?

Vlak Auto Autobus Jiné

8. Jste spokojeni s chodem obce Borotín?

Ano Spíše ano Spíše ne Ne

9. Je podle Vás cestovní ruch jednou z možností rozvoje obce Borotín?

Ano Ne

10. Myslíte si, že obec Borotín má dostatečné předpoklady pro rozvoj cestovního ruchu?

Ano Spíše ano Spíše ne Ne

11. Jaká je podle Vás úroveň následujících předpokladů pro cestovní ruch v obci?

a) Úroveň krajiny a kvality přírody

Výborná Průměrná Špatná

b) Úroveň kvality ubytovacích a stravovacích zařízení

Výborná Průměrná Špatná

c) Úroveň dopravní dostupnosti

Výborná Průměrná Špatná

d) Úroveň atraktivity obce

Výborná Průměrná Špatná

12. V čem vidíte hlavní nedostatky v rozvoji cestovního ruchu v obci Borotín? Označte jako ve škole, ZAKROUŽKUJTE! (1 – nejmenší nedostatky, 5 – největší nedostatky)

Špatná dopravní dostupnost	1	2	3	4	5
Nedostatek ubytovacích a stravovacích zařízení	1	2	3	4	5
Nedostatek historických památek a zajímavostí	1	2	3	4	5
Nedostatek kulturních, společenských a sportovních aktivit	1	2	3	4	5
Jiné	1	2	3	4	5

13. Jak vnímáte návštěvnost obce Borotín turisty?

- Vysoká
- Průměrná
- V rámci konání společenských, kulturních a sportovních aktivit
- Nízká

14. Co byste hlavně očekávali od rozvoje cestovního ruchu v obci Borotín? Označujte jako ve škole, ZAKROUŽKUJTE! (1 – nejvíce očekáváte 5 – nejméně očekáváte)

Příliv finančních prostředků	1	2	3	4	5
Oživení a zviditelnění obce	1	2	3	4	5
Zvýšení zaměstnanosti	1	2	3	4	5
Rozvoj i dalších oblastí	1	2	3	4	5
Jiné	1	2	3	4	5

15. Pro který typ cestovního ruchu jsou podle Vás v obci Borotín dobré předpoklady? Označujte jako ve škole, ZAKROUŽKUJTE! (1 – největší předpoklady, 5 – nejmenší předpoklady)

Chataření a chalupaření	1	2	3	4	5
-------------------------	---	---	---	---	---

Cykloturistika a pěší turistika	1	2	3	4	5
Agroturistika (ubytování na statku či farmě)	1	2	3	4	5
Koupání a rekreace u vody	1	2	3	4	5
Kultura a památky	1	2	3	4	5
Jiné	1	2	3	4	5

16. Co Vám v obci Borotín chybí/ co zde postrádáte?

Příloha 3 Dotazník pro obyvatele obce Borotín

DOTAZNÍK PRO OBYVATELE OBCE BOROTÍN

Dobrý den,

jmenuji se Kateřina Bílková a jsem studentkou 2. ročníku magisterského oboru Agropodnikání Zemědělské fakulty Jihočeské univerzity v Českých Budějovicích.

Tento dotazník slouží pro vypracování mé diplomové práce na téma: Rurální turismus – případová studie obce Borotín a přispěje k analýze situace ve Vaší obci. Prosím proto o chvíli Vašeho času na jeho vyplnění.

Děkuji za ochotu!

1. Pohlaví

- Žena
- Muž

2. Věk

- 0 – 17 let
- 18 – 35 let
- 36 – 50 let
- 51 – 65 let
- 66 a více

3. Zaměstnání

- Zaměstnanec v obci
- Zaměstnanec mimo obec
- Podnikatel v obci
- Podnikatel mimo obec
- Student
- Mateřská dovolená
- Důchodce
- Nezaměstnaný

4. Jak dlouho v obci žijete?

- Celý život
- Déle než 10 let
- Méně než 10 let

5. Jste spokojen/a s chodem Vaší obce?

- Ano
- Spíše ano
- Spíše ne
- Ne

6. Jaká je podle Vás míra cestovního ruchu ve vaší obci?

- Vysoká
- Průměrná
- V rámci konání kulturních a společenských akcí
- Nízká

7. Lze podle Vás cestovní ruch ve vaší obci zlepšit?

- Ano
- Spíše ano
- Spíše ne
- Ne

8. Myslíte si, že cestovní ruch může nějak přispět k rozvoji vaší obce?

- Určitě ano
- Spíše ano
- Spíše ne
- Určitě ne

9. Jste ochotni se podílet na rozvoji cestovního ruchu ve vaší obci?

- Ano
- Ne

10. Jak vnímáte turistu ve vaší obci?

- Pozitivně
- Negativně
- Lhostejně

**11. Co podle Vás může vaše obec nabídnout z hlediska cestovního ruchu?
Oznámkujte jako ve škole a zakroužkujte.**

(1- nejvíce, 5 -nejméně nabídnout)

- Cykloturistika a pěší turistika 1 2 3 4 5
- Agroturistika (ubytování na statku či farmě, účast na zemědělských činnostech) 1 2 3 4 5
- Chataření a chalupaření 1 2 3 4 5
- Kupání a rekreace u vody 1 2 3 4 5
- Návštěva zříceniny hradu 1 2 3 4 5
- Lesy, houbaření 1 2 3 4 5
- Něco jiného.....doplňte.

12. Jaká je podle Vás úroveň následujících předpokladů pro cestovní ruch v obci?

- a) Charakteristika krajiny a kvalita přírody
 - Výborná Průměrná Špatná
- b) Kvalita ubytovacích a stravovacích zařízení (hotely, restaurace, penziony)
 - Výborná Průměrná Špatná
- c) Celková atraktivita obce pro turisty
 - Výborná Průměrná Špatná
- d) Dostupnost pro turisty (autobusové a vlakové spoje, cesty apod.)
 - Výborná Průměrná Špatná

13. Přispívají místní podnikatelé k nárůstu zaměstnanosti v obci?

- Ano
- Ne
- Nevím

14. Myslíte si, že by bylo vhodné, aby obecní úřad více zapojoval místní obyvatele do rozhodování a realizace plánů a aktivit?

- Ano
- Spíše ano
- Spíše ne
- Ne

15. Zapomněla jsem se Vás zeptat na něco důležitého v souvislosti s rozvojem cestovního ruchu ve Vaší obci? Libovolně uveďte.....

Příloha 4 Otázky pro místní podnikatele a starostu obce

OTÁZKY PRO STAROSTU OBCE BOROTÍN

- 1) Jaké jsou předpoklady venkovské turistiky v obci Borotín: Ekonomické, Kulturní, Sociální, Ekologické, Politické?
- 2) Co plánujete ve Vaší obci v budoucnu zlepšit z hlediska cestovního ruchu?
- 3) Jaký je podle Vás v obci rozvoj cestovního ruchu a zelené turistiky např: volnočasové aktivity, poznávání, rekreace, chataření a chalupaření, agroturistika atd.?
- 4) Jaké má obec Borotín ekonomické výhody a nevýhody v cestovním ruchu?
- 5) Spolupracujete s podnikateli? S někým jiným, např. s hasiči? Jste součástí nějakého mikroregionu, s kým vším spolupracujete při rozvoji cestovního ruchu?
- 6) Jak využívá Vaše obec veřejné dotace a podpory na rozvoj venkovské turistiky v praxi? Jsou o nich informováni všichni zastupitelé a občané obce?
- 7) Jsou turisté a rekreanti zátěží pro obec z hlediska poskytování mimořádných služeb včetně ošetření odpadu atd.,?
- 8) Propagujete nějak cestovní ruch v obci? Letáky, panely, webové stránky atd.,? Máte plán rozvoje cestovního ruchu, jak je ošetřen v územním plánu a v nějakých strategických dokumentech obce?

OTÁZKY PRO PODNIKATELE OBCE BOROTÍN

- 1) Jaký je Váš přístup k turistům ve Vaší obci?
- 2) Podporujete turismus ve Vaší obci, pokud ano jak?
- 3) Může být cestovní ruch pro Vaši firmu přínosem?
- 4) Spolupracujete s obecním úřadem, s někým jiným na rozvoji cestovního ruchu?
- 5) Je turismus základním nebo částečným příjmem ve Vašem podnikání? Jaké lokální produkty či služby nabízíte v oblasti cestovního ruchu?

Příloha 5 Mapa cyklotras obce Borotín a okolí



Příloha 6 Mapa lyžařských tras obce Borotín a okolí



Příloha 7 Mapa Toulavy

