

JIHOČESKÁ UNIVERZITA V ČESKÝCH BUDĚJOVICÍCH
ZEMĚDĚLSKÁ FAKULTA

Studijní program: B4106 Zemědělská specializace

Studijní obor: Pozemkové úpravy a převody nemovitostí

Katedra: Katedra krajinného managementu

Vedoucí katedry: doc. Ing. Pavel Ondr, CSc.

DIPLOMOVÁ PRÁCE

Posouzení analýzy krajinného rázu ve dvou územích s rozdílnou ochranou
přírody a krajiny

Vedoucí bakalářské práce: Koupilová Monika, Ing. Ph.D.

Autor: Štěpánka Šlechtová

České Budějovice 2016

ZADÁNÍ DIPLOMOVÉ PRÁCE
(PROJEKTU, UMĚLECKÉHO DÍLA, UMĚLECKÉHO VÝKONU)

Jméno a příjmení: **Bc. Štěpánka ŠLECHTOVÁ**
Osobní číslo: **Z14437**
Studijní program: **N4106 Zemědělská specializace**
Studijní obor: **Pozemkové úpravy a převody nemovitostí**
Název tématu: **Posouzení analýzy krajinného rázu ve dvou územích s rozdílnou ochranou přírody a krajiny**
Zadávací katedra: **Katedra krajinného managementu**

Z á s a d y p r o v y p r a c o v á n í :

Výběr dvou vhodných lokalit pro posouzení krajinného rázu z hlediska rozdílné ochrany přírody a krajiny.
Vyhodnocení mapových a textových podkladů za zájmovou oblast.
Popis aktuálního stavu území a jeho využití.
Analýzy krajinného rázu těchto území.
Vyhodnocení a popis rozdílů v krajinném rázu.
Návrhy na možné zvýšení hodnoty krajinného rázu těchto území.

Rozsah grafických prací: **dle potřeby**
Rozsah pracovní zprávy: **50 stran textu**
Forma zpracování diplomové práce: **tištěná/elektronická**
Seznam odborné literatury:


LOW, J., MÍCHAL, I.: Krajinný ráz, Lesnická práce, Kostelec nad Černými lesy 2003, ISBN 80-86386-27-9
BUKÁČEK, R., MATĚJKA, P.: Popis metody hodnocení krajinného rázu použité v metodice Správy CHKO ČR. In: Péče o krajinný ráz. Praha: Fakulta architektury ČVUT 1999
ŠKOUDLÍNOVÁ, A. Krajinný ráz a státní správa. In Ochrana krajinného rázu - třináct let zkušeností, úspěchů i omylů. Ed I. Vorel, P. Sklenička. Praha: Nakl. Naděžda Skleničková, 2006. s. 117-123. ISBN 80-903206-78
SKLENIČKA, P. Základy krajinného plánování, Naděžda Skleničková, Praha 2003, ISBN 80-903206-1-9
KENDER, J.(editor): Teoretické a praktické aspekty ekologie krajiny, Ministerstvo životního prostředí ČR, Praha 2000, ISBN 80-7212-148-0
INGEGNOLI, V. Landscape Ecology: A Widening Foundation, Springer, New York 2002, ISBN 3-540-42743-0
FORMAN, R., GODRON, M.: Krajinná ekologie, Academia, Praha 1993, ISBN 80-200-0464-5
BUČEK, A.: Krajinný ráz v období globalizace, str. 19-25, Krajinný ráz - jeho vnímání a hodnocení v evropském kontextu, Sborník ekologie krajiny 1, Česká společnost pro krajinnou ekologii, regionální organizace CZ-IALE, Brno2005, ISBN 80-7315-117-0
Časopisy: Pozemkové úpravy, Urbanismus a územní rozvoj

Vedoucí diplomové práce: **Ing. Monika KOUPILOVÁ, Ph.D.**
Katedra krajinného managementu

Datum zadání diplomové práce: **16. března 2015**
Termín odevzdání diplomové práce: **30. dubna 2016**


prof. Ing. Miloslav Šoch, CSc., dr. h. c.
děkan

JIHOČESKÁ UNIVERZITA
V ČESKÝCH BUDĚJOVICÍCH
ZEMĚDĚLSKÁ FAKULTA
studijní oddělení
Studeniská 13
370 01 České Budějovice
L.S.


doc. Ing. Pavel Ondr, CSc.
vedoucí katedry

V Českých Budějovicích dne 16. března 2015

Prohlašuji, že jsem svoji diplomovou práci vypracovala zcela samostatně, pouze s použitím pramenů a literatury uvedených v seznamu citované literatury. Prohlašuji, že v souladu s § 47b zákona č. 111/1998 Sb. v platném znění, souhlasím se zveřejněním své diplomové práce, a to v nezkrácené podobě (v úpravě vzniklé vypuštěním vyznačených částí archivovaných Zemědělskou fakultou JU) elektronickou cestou ve veřejně přístupné části databáze STAG provozované Jihočeskou univerzitou v Českých Budějovicích na jejích internetových stránkách.

Datum

Podpis studenta

Poděkování:

Na tomto místě bych ráda poděkovala především mé vedoucí diplomové práce paní Ing. Monice Koupilové, Ph. D. za veškerou pomoc, trpělivost, ochotu a cenné rady při zpracování této práce.

Poděkování dále patří panu Jiřímu Kněžíčkovi ze Stálkova a Ing. Liborovi Karáskovi z MěÚ Slavonice. V neposlední řadě bych chtěla velice poděkovat mamince, tatínkovi, mému příteli Tomášovi a jeho rodině.

ABSTRAKT

Diplomová práce se zabývá preventivní formou hodnocení krajinného rázu. Preventivní hodnocení obsahuje dvě katastrální území s rozdílnou ochranou přírody a krajiny. Prvním katastrálním územím je Stálkov, který je součástí přírodního parku Česká Kanada a nachází se v něm jedno maloplošné zvláště chráněné území. V druhém katastru Rancířov je krajina intenzivně zemědělsky využívána a převážná část půdního fondu je zorněna. Na území je též vyhlášeno jedno maloplošné zvláště chráněné území.

Práce zahrnuje praktickou část, ve které byly analyzovány a identifikovány jednotlivé znaky krajinného rázu. Těm byl poté přiřazen jejich význam, projev a cennost. Dále byla určena míra dochovalosti rázu krajiny. Po vyhodnocení každého území zvlášť došlo k porovnání a stanovení rozdílů mezi katastry. V závěru práce jsou stanoveny určité návrhy na udržení či zvýšení hodnoty krajinného rázu.

Klíčová slova: Stálkov, Rancířov, krajina, krajinný ráz, preventivní hodnocení krajinného rázu

ABSTRACT

This thesis deals with preventive form of landscape character assessment. Preventive assessment includes two cadastral differing nature and landscape protection. The first cadastral area is Stálkov, which is part of the natural park Czech Canada and is there a single small-scale specially protected territories. In the second cadastre Rancířov landscape is intensively farmed, and the bulk of the land is arable. On the territory is also one small area declared a specially protected area.

Work includes a practical part, which were analyzed and identified the individual characters landscape. Those were then assigned their meaning, expression and valuables. Further rate was determined dochovalosti landscape. After evaluating each territory separately were compared and determination of differences between registers. The conclusion set out some suggestions for maintaining or increasing the value of the landscape.

Keywords: Stálkov, Rancířov, scenery, landscape, preventive landscape character assessment

OBSAH

1. ÚVOD	9
2. CÍL PRÁCE	9
3. LITERÁRNÍ REŠERŠE	10
3.1 Krajina.....	10
3.1.1 Definice krajiny.....	10
3.1.2 Krajinná typologie.....	11
3.1.3 Krajinné typy využití území.....	12
3.1.4 Historický vývoj kulturní krajiny.....	13
3.1.5 Genius loci.....	18
3.2 Krajinný ráz.....	19
3.2.1 Ochrana krajinného rázu.....	20
3.2.2 Historie ochrany krajinného rázu.....	20
3.2.3 Stupeň ochrany krajinného rázu.....	21
3.2.4 Způsob ochrany.....	22
3.2.5 Charakteristiky krajinného rázu.....	22
3.2.6 Znaký krajinného rázu.....	23
4. MATERIÁL A METODIKA	24
4.1 Materiál.....	24
4.1.1 Rancířov.....	25
4.1.2 Stálkov.....	29
4.2 Metodika.....	34
4.2.1 Výběr území.....	34
4.2.2 Terénní průzkum.....	34
4.2.3 Podklady.....	34
4.2.4 Tvorba map.....	35
4.2.5 Hodnocení krajinného rázu.....	35
4.2.5.1 Osnova charakteristik krajinného rázu.....	36
4.2.5.2 Význam jednotlivých charakteristik krajinného rázu.....	36
4.2.5.3 Projev jednotlivých charakteristik krajinného rázu.....	37
4.2.5.4 Klasifikace dle cennosti znaků.....	37
4.2.5.5 Vyhodnocení míry dochovalosti typických znaků.....	38

4.2.6 Porovnání krajinného rázu zájmových území a návrh možností jeho zvýšení.....	38
5. VÝSLEDKY A DISKUZE.....	39
5.1 Osnova charakteristik krajinného rázu.....	39
5.1.1 Rancířov.....	39
5.1.1.1 Přírodní charakteristika.....	39
5.1.1.2 Přejchod kulturních a přírodních charakteristik.....	41
5.1.1.3 Kulturní charakteristiky.....	42
5.1.1.4 Historické charakteristiky.....	48
5.1.2 Stáلكov.....	49
5.1.2.1 Přírodní charakteristika.....	49
5.1.2.2 Přejchod kulturních a přírodních charakteristik.....	51
5.1.2.3 Kulturní charakteristiky.....	54
5.1.2.4 Historické charakteristiky.....	60
5.2 Význam, projev a cennost jednotlivých charakteristik krajinného rázu.....	61
5.2.1 Rancířov.....	61
5.2.2 Stáلكov.....	63
5.3 Vyhodnocení míry dochovalosti typických znaků krajinného rázu.....	64
5.3.1 Rancířov.....	64
5.3.2 Stáلكov.....	65
5.4 Porovnání krajinného rázu zájmových území.....	66
5.5 Návrh možností zvýšení hodnoty krajinného rázu.....	71
5.5.1 Rancířov.....	71
5.5.2 Stáلكov.....	71
6. ZÁVĚR.....	72
7. SEZNAM LITERATURY.....	74
8. PŘÍLOHY.....	82

1. ÚVOD

Jedinečnost každé části krajiny je dána odkazem historie daného území. Evoluce krajiny je výsledkem působení přírodních procesů a také činností lidstva od doby neolitu. Člověk se postupem času snaží podmínit přírodní krajinu a přeměňuje ji v krajinu kulturní. Jen bychom si měli na prvním místě uvědomit, že je krajina naším životním prostředím a každý zásah do ní si důkladně promyslet, protože se účastníme na jejím vývoji i celkovém vzhledu. Jejím přeorganizováním samozřejmě nezměníme zcela vnitřní vztahy, a tedy i krajina svým způsobem ovlivňuje nás.

Ráz krajiny je mimořádným úkazem, jenž je vyznačován dvěma důležitými charakteristikami, kterými jsou proměnlivost a neopakovatelnost. Tyto charakteristiky jsou dány přítomností či absencí určitých znaků a jejich vizuálním projevem. Jednotlivé znaky jsou v různých oblastech dochovány odlišně a podle toho je také jejich ochrana rozdílná. Tento fakt dokládá i tato diplomová práce.

Je dobře, že se samotný krajinný ráz stal legislativním nástrojem. Což by mělo zamezovat realizacím takových záměrů, které by narušovaly estetiku krajiny. Neměli bychom tedy ochraňovat pouze přírodní, ale i kulturní, historické a estetické hodnoty krajiny.

2. CÍL PRÁCE

Cílem této práce bylo na základě vlastního terénního průzkumu a dostupných mapových a textových podkladů posouzení krajinného rázu ve dvou katastrálních územích s rozdílnou ochranou přírody a krajiny. Na základě analýzy zájmových území identifikovat jednotlivé charakteristiky krajinného rázu, stanovit míru dochovalosti a navrhnout možnosti jejich zvýšení.

3. LITERÁRNÍ REŠERŠE

3.1 Krajina

3.1.1 Definice krajiny

Slovo krajina se začalo ve svém moderním významu používáno teprve nedávno. Pravděpodobně až v druhé polovině 19. století (Němec a Pojer, 2007). V současné době neexistuje úhel pohledu, který by dokázal krajinu plně vysvětlit. Proto není k dispozici ani obor, který by si schopnost takového vysvětlení mohl nárokovat (Sádlo et al., 2005).

Pojem krajina patří mezi širokou škálu obtížně uchopitelných slov. Stejně jako třeba „demokracie nebo lidská práva“, protože si pod nimi můžeme představit cokoliv (Němec a Pojer, 2007).

Krajina může být definována a vyložena různě. Většina definic krajiny se týká tří aspektů: neživé přírody, živé přírody a historie (Němec a Pojer, 2007). V Evropské úmluvě o krajině je definice následující: „Krajinou se rozumí prostor, tak jak ho vnímají lidé, jejíž charakter je výsledkem vzájemného působení přírodních a lidských faktorů (Evropská rada, 2000).“ V České republice je termín krajina definován v zákoně č.114/1992 Sb., o ochraně přírody a krajiny v části § 3: „Krajina je část zemského povrchu s charakteristickým reliéfem, tvořená souborem funkčně propojených ekosystémů a civilizačními prvky.“ Řada dalších definic lze najít v odborné literatuře. Například Sklenička (2003) popisuje krajinu jako „dílo přírody i člověka, náhody i úmyslu, neovladatelných sil i vědomé vůle.“ Němec a Pojer (2007) chápou krajinu jako „soubor biotických a abiotických faktorů vázaných na určitý krajinný celek, které se delší dobu vyvíjejí společně“.

Zonneveld (1995) pod pojmem krajina rozumí část prostoru na zemském povrchu, jež zahrnuje propojené systémy tvořené horninami, vodou, vzduchem, rostlinami, živočichy a lidmi. Němec a Pojer (2007) uvádějí lidovou definici, která říká, že krajina je to, kvůli čemu lezeme na rozhlednu. Kender (2000) ve své knize zachycuje krajinu jako ucelený soubor ekosystémů, které spolu vzájemně energeticky komunikují, předávají si informace a ovlivňují se.

3.1.2 Krajinová typologie

Každá krajina má svůj zvláštní charakter, kterým se odlišuje od jiných krajin (Hadač, 1982). Jedinečnost krajinové sféry s existencí lidské společnosti a všemi návaznými průvodními jevy prokazuje skutečnost, že jednotlivé krajiny prošly určitým vývojem a změnami (Havrlant a Buzek, 1985). Tedy podle přítomnosti či nepřítomnosti lidského vlivu lze rozlišit dva základní typy krajin:

- **Přírodní** (naturální)
- **Kulturní** (antropogenní)

Skupiny těchto dvou krajinových typů získaly své vlastnosti a vzhled dlouholetým vývojem. Na nichž se podílely zejména přírodní a socioekonomické zákony. V posledním období se však nejdůležitějším činitelem stupně přeměny, jako i vývoje a tvorby krajiny, stal člověk. Maximální vliv lidí na krajinu spočívá v procesu její kultivace (Vráblíková et al., 2014).

• Krajina přírodní

V České republice již v současné době neexistují ekosystémy, které by nebyly ovlivněny lidskou činností (Sklenička, 2003). V jiných civilizovaných státech je přírodní krajina uchována jen výjimečně a to jen v obtížně přístupných a využitelných oblastech (Vráblíková et al., 2014).

Přírodní krajinou se rozumí útvar, jenž je vytvářen působením přírodních, abiotických i biotických, krajinotvorných procesů bez ovlivnění antropogenních faktorů nebo jen s jejich minimálním působením (Kender, 2000).

Přeměna přírodní krajiny v kulturní byla v České republice započata v období neolitické zemědělské revoluce (Buček, 2005).

• Krajina kulturní

Činností člověka v krajině jsou vyvolávané určité změny, které se stávají rozsáhlejšími se zvyšující se hustotou zalidnění (Havrlant a Buzek, 1985). Sádlo et al. (2005) uvádí dva časté velmi si blízké názory na kulturní krajinu. Jedním názorem je, že kulturní krajinou je cokoliv, kde se jen vyskytne člověk, a tedy

i lidská kultura. Podle druhého je zase krajina tím kulturnější, čím méně je v ní přírody a naopak.

Kulturní krajina je protipólem krajiny přírodní. Vznikla kultivací přírodní krajiny a vyvíjí se spolupůsobením přírodních a socioekonomických pochodů. Lidé postupně přecházeli od extenzivního zemědělství a řemeslné malovýroby k průmyslové velkovýrobě. Tato krajina představuje krajinu silně ovlivněnou a přetvořenou člověkem podle jeho potřeb. Podle stupně intenzity zásahu člověka a možnosti regenerace krajiny do původního rovnovážného stavu, rozlišujeme krajiny kultivovanou a devastovanou (Vráblíková et al., 2014).

Kulturní krajina kultivovaná

Kultivovaná krajina lze dále rozdělit na vyváženou a antropogenní. Ve vyvážené krajině člověk hospodář v souladu s přírodními podmínkami a přírodní zdroje jsou zde účelně využívány. Člověk tedy nijak markantně nenarušuje její biologickou rovnováhu. Jestliže jsou přírodní podmínky krajiny hospodařením lidí negativně ovlivňovány (např. nadměrné čerpání přírodních zdrojů) a dochází k narušení biologické rovnováhy, je krajina označována jako antropogenní kultivovaná kulturní krajina (Vráblíková et al., 2014).

Kulturní krajina devastovaná

Devastovaná krajina má velmi narušenou biologickou rovnováhu a autoregulace je vyloučena (např. území po povrchové těžbě hnědého uhlí). Navrácení do původního stavu je velmi obtížné a bez pomoci člověka nemožné. Člověk musí zničenou a zpusťšenou krajinu přebudovat prostřednictvím obtížných technických a biotechnických opatření, což vyžaduje značné množství energie a socioekonomických složek (Rohon, 2001).

3.1.3 Krajinné typy využití území

Toto členění dělí krajinu České republiky podle převažujícího způsobu využití krajiny a též přeneseně vyjadřuje i mohutnost antropické přeměny přirozených stanovišť (Němec a Pojer, 2007). Löw a Novák (2008) uvádějí, že na tomto účelově zjednodušeném základě lze v ČR vymezit šest rámcových typů využití území:

1. **Zemědělské krajiny (Z)** - Lidmi velmi pozměněný typ krajin. Původní lesní pokryv byl na většině ploch nahrazen loukami, pastvinami, ornou půdou, atd. V současné době lesy zabírají méně než 10 % plochy. Tyto krajiny mají pohledově otevřený charakter. Jsou typické pro naše nejúrodnější oblasti.
2. **Lesozemědělské krajiny (M)** - Jedná se o heterogenní, přechodový krajinný typ. Je charakteristický střídáním lesních a nelesních území. Zastoupení ploch porostlých dřevinnou vegetací kolísá mezi 10 % až 70 %. Krajiny mají charakter převážně polootevřený. Tento typ zahrnuje i menší vodní plochy, území vesnic a ostatní plochy.
3. **Lesní krajiny (L)** - Méně pozměněný lidskou činností, vzácně až přírodní typ krajin. Charakteristické jsou velkou převahou lesních porostů (nejméně 70 % plochy). Až na výjimky jsou základním typem matric potenciální vegetace u nás. Mají pohledově uzavřený charakter. Minimální velikost lesní krajiny je 800 ha.
4. **Rybniční krajiny (R)** - Jsou charakteristické vysokým prostorovým zastoupením mělkých vodních ploch.
5. **Krajiny horských holí (H)** - Zahrnují u nás raritní území ležící ve velehorských fragmentech nad horní hranici lesa, tedy v 8. vegetačním stupni. Jedná se o nejméně člověkem ovlivněný typ krajin v ČR.
6. **Urbanizované krajiny (U)** - Člověkem nejvíce ovlivněný typ krajin. Je charakteristický převahou budov, zpevněných ploch a otevřených technologií (Němec a Pojer, 2007) a (Löw a Novák, 2008).

3.1.4 Historický vývoj kulturní krajiny

Krajina se neustále mění a větší změny nejsou nic neobvyklého (Lokoč a Lokočová, 2010). Kulturní krajina se vyvíjela od neolitu do konce mladšího středověku a rysy z této doby se zachovávají až do moderní doby (Sádlo et al., 2005). Obraz historické krajiny z různých období je do určité míry zachován v současné krajině. A to v podobě větších či menších, zřetelných či skrytých stop. Těchto dochovaných stop s postupem času ubývá a v některých případech, zejména při zásadnějším poškození krajiny v nedávných desetiletích, dokonce z velkých částí zcela mizí (Semotanová, 2014).

Mladší doba kamenná neboli Neolit (5300-4300 př. Kr.)

V tomto období došlo k zásadní změně způsobu života lidí. Lov zvěře a sběr potravy byl postupně nahrazován zemědělstvím a chovem. Člověk tak přestal být jednoznačně závislý jen na přírodě (Lokoč a Lokočová, 2010). Sádlo et al. (2005) nazývají neolitickou krajinu jako předkulturní. Gojda (2000) uvádí, že v době neolitu se začaly provádět nezvratné změny přírodní krajiny. Neolitičtí osadníci začali praktikovat žárové zemědělství a tím docházelo ke zmenšování plochy původních lesů. Do takto připravené a velmi úrodné půdy seli zrní. A však maximálně po dvou vegetačních obdobích došlo k poklesu výnosů a pole musela být nechána ladem.

Z důvodu nového způsobu zemědělského života, kdy docházelo k zakládání polí, se začala budovat stálá sídla. Ta byla rozptýlována zásadně kolem vodních toků a tvořilo je pár domů (3-5).

V neosídlených oblastech je krajina nadále určována přírodními silami. V oblastech osídlených je silně usměřňována lidskou silou. Dochází k formování základů polopřirozených lučních a lesních společenstev. Ale divoká a přirozená příroda a krajina má v neolitu stále převahu (Lokoč a Lokočová, 2010).

Sádlo et al. (2005) tvrdí, že už na konci neolitického období krajina vykazuje velký počet základních rysů současnosti.

Starší doba kamenná neboli Eneolit (4300-2200 př. Kr.)

V době eneolitu dochází k prudce postupující devastaci původních lesů. Ty jsou ničeny převážně požáry a pastvou dobytka. Postupně tak byla lesní společenstva vytlačena na okraj sídelních oblastí. V tomto období už nedochází k žádnému přemísťování osad. Sídla se již nestaví pouze v údolních nivách kolem řek, ale začaly se objevovat malé osady zakládané na vyvýšených místech (Gojda, 2000). Semotanová (2014) uvádí, že jedním z nejvýznamnějších charakteristických prvků krajiny starší doby kamenné jsou rozsáhlá ohrazení.

Doba bronzová (2200-750 př. Kr.)

Odlesňování stále pokračuje a postupně vzniká pastevní krajina s vřesovišti a nízkými trávníky (Sádlo a Storch, 2000). V této době se do evropské přírody dostávají první meliorační opatření, a to na území starověkého Řecka a Říma (Lokoč a Lokočová, 2010).

Starší doba železná (750-500 př. Kr.)

Sádlo a Storch (2000) polemizují, zda by rozsáhlé odlesňování mohlo zapříčinit povodně, díky kterým docházelo k zanášení niv hlínami, v nichž vznikl nový typ vegetace lužních lesů. Nebo zda nešlo jen o antropogenní jev, ale šlo o primární následek změny klimatu.

Ve starší době železné se začínají vyšší rodové vrstvy oddělovat od prostého lidu a staví si izolovaná sídla na vyvýšených místech (Semotanová, 2014). Ke konci této etapy dochází člověk k poznání, že louka vyprodukuje až dvacetinásobek píce než les. V důsledku toho dochází k dalšímu odlesnění (Gojda, 2000).

Mladší doba železná (500-0 př. Kr.)

Na přelomu starého a nového letopočtu se formovala současná rumištně-polní krajina (Sádlo a Storch, 2000). V úrodných oblastech stále docházelo k odlesňování a prosvětlování krajiny. Jedním z důvodů byla větší spotřeba palivového dřeva na intenzivnější výrobu železa. Do krajiny se dostávalo více místních a nadregionálních cest (Gojda 2000).

Na počátku nového letopočtu vzniklo za účelem výběru daní soukromé vlastnictví půdy, díky čemuž vznikla tzv. strukturovaná krajina (Sádlo, 2005)

Vrcholný středověk (2. pol. 12. st. – 14. st.) – Středověká kolonizace

Středověká kolonizace způsobila další výraznou změnu stavu krajiny. Postupem času vznikala typická zemědělsko-lesní krajina. Lesy zůstaly především na zemědělsky obtížně využitelných plochách. Na místech, kde k odlesnění pahorkatin a vrchovin došlo, se zvýšila eroze půdy a v souvislosti s tím nastala změna hydrologického režimu řek. (Buček, 2005).

Lokoč a Lokočová (2010) označují proměny z 13. století jako modernizaci společnosti. Tehdejší obyvatelstvo se v průměru ztrojnásobilo a to zapříčinilo přestavbu starých sídelních celků. V této době byla vytvářena síť pravidelně uspořádaných vesnic a vznikla tak intenzivně využívaná a mozaikovitá krajina parkového rázu.

Novověk (16. - 18. st.) – Barokní krajina

V letech 1618 – 1648 byla velká část Evropy zasažena třicetiletou válkou, při které došlo k obrovskému snížení populace v českých zemích. Což v některých případech vedlo v oblastech s horšími přírodními podmínkami k zániku sídel. To zapříčinilo částečné vysídlení kulturní krajiny a návrat divoké přírody do opuštěných sídel (Lokoč a Lokočová, 2010).

Barokní krajina v Čechách vznikla celkem náhle. Baroko je první etapou plánovitě budování středoevropské krajiny, realizovaného ve velkém měřítku, ale přesto důsledně. (Sádlo et al., 2005). K formování barokní krajiny v našich zemích docházelo od začátku 17. st. do konce 18. st. Tento sloh, který pracuje hlavně s protiklady, ovlivňoval celou krajinu (Lokoč a Lokočová, 2010). V této době česká krajina zaznamenala nejrozsáhlejší obnovu církevních staveb. Do podoby baroka se přeměňovaly staré venkovské gotické kostely. (Gojda, 2000).

Sádlo et al. (2005) uvádí baroko jako období, během kterého se Čechy neustále měnily. Od devastované země třicetiletou válkou až po plánovitě budovanou kulturní krajinu, která byla vrstvou skutečně svéprávnou a určující celý tehdejší krajinný ráz.

V této době lidé začínali intenzivněji chránit půdu před erozí a následnou sedimentací. Snažili se stabilizovat hrany pozemků a orali tak, že tvořili meze. Menší meze vznikaly i mezi jednotlivými pozemky. Rozptýlená zeleň nebyla v krajině moc vidět, často byla vysazována, jen za účelem získání rychlého dřeva. Z důvodu velkého počtu chovaných koz na pastvách úplně chybělo keřové patro.

Významným krajinným prvkem této doby byly aleje, v jejichž stínu se šetřili koně a vojáci vracející se z tažení či cvičení měli cestou zajištěnou potravu. Dalším významným prvkem v krajině byly rybníky a to hlavně v jižních Čechách. Zlatá éra rybníkářství v Čechách byla v 16. století, poté jejich význam i počet postupně upadal (Lokoč a Lokočová, 2010).

Průmyslová revoluce (u nás 1780 – 1900)

Až do poloviny 19. století člověk do značné míry s přírodou spolupracoval, nedokázal ji ještě svou činností výrazněji poškodit. Bohužel rychlý nástup průmyslové revoluce, provázený velkými zásahy do krajiny, zahájil novou etapu jejího vývoje (Semotanová, 2014).

Koncem 18. století na počátku průmyslové revoluce postihla České země první energetická krize (Buček, 2005). Zdroji energie do 19. století byly pouze obnovitelné kinetické zdroje energie, jako voda, vítr, síla člověka a tažných zvířat. Doba průmyslové revoluce byla založena převážně na využívání neobnovitelných zdrojů, zejména uhlí, a to začalo vést k devastování krajiny (Lokoč a Lokočová, 2010).

Trvalé stopy lidské činnosti v krajině z této doby zanechaly hlavně výstavby železnic, silnic, těžba nerostných surovin, meliorační práce a proces urbanizace (Semotanová, 2014).

Také vývoj v zemědělství zanechal velmi patrné změny v krajině. Na začátku 19. století docházelo k navyšování orné půdy (rozloha se navýšila asi o $\frac{1}{4}$) a ubývalo pastvin. Jednou z příčin bylo zavedení střídavého systému hospodaření a přechodu ke stájovému chovu dobytka. Velká část orné půdy byla osázena bramborami, což vedlo ke změně odtokových poměrů a ke značné vodní erozi, při čemž byla zanášena koryta řek. Lesní hospodářství se stalo samostatným odvětvím. Kvůli stavebnímu rozvoji začali lidé uměle obnovovat lesy. V mnoha oblastech mizely listnaté lesy a byly nahrazovány rozsáhlými lesními celky smrkové monokultury. Lesy tak začaly ztrácet až na malé výjimky svou přirozenost (Lokoč a Lokočová, 2010).

Socialistická krajina (1948-1989)

Ve 20. století byly změny historické krajiny českých zemí mnohem intenzivnější než v předcházejících obdobích. Po 2. světové válce se v krajině výrazně odrazilo vysídlení Němců, při čemž docházelo v některých regionech k pustnutí opuštěných sídel. V letech 1948 – 1989 zanechalo v krajině výrazné stopy působení mocenských elit. K trvalým a asi nejpatrnějším zásahům patřila kolektivizace zemědělství. Byly formovány pozemky s mnohem větší rozlohou, k čemuž došlo díky rozorávání mezí, rušením mnoha polních cest a scelováním polí a luk (Semotanová, 2014) a (Buček, 2005).

Lokoč a Lokočová (2010) uvádí, že v souvislosti s melioračními zásahy docházelo k rozsáhlým negativním vodohospodářským změnám, při nichž byla vysušena převážná část mokřadů a napřímena a technicky upravena většina potoků a horních toků řek.

Budování přehradních nádrží a výstavba nových komunikací dálničního typu výrazně zasáhly do reliéfu krajiny. Rovnováha krajiny a její schopnost autoregulace byla ovlivněna zejména hutnictvím, strojírenstvím a zemědělstvím s vysokou spotřebou energie. Povrchové dolování hnědého uhlí na severu Čech, kde byly odtěženy celé vrchy, byla krajina přeměněna v pustinu, kterou lze jen obtížně rekultivovat (Semotanová, 2014). V horách byla zasažena přírodní krajina nejvíce výstavbou rozsáhlých turistických center, lanovek a vleků (Lokoč a Lokočová, 2010).

Krajina po roce 1989

Po pádu totalitního režimu a se společenskými změnami v České republice došlo po roce 1989 k ukončení nepříznivých trendů vývoje krajiny a životního prostředí. Základní legislativní podmínky pro aktivní péči o životní prostředí v ČR byly vydány na počátku 90. let (Buček, 2005).

Sklenička (2003) uvádí, že během 90. let probíhající restituce, privatizace, pozemkové úpravy a územní plánování významně ovlivnily vývoj krajiny na počátku 21. století. Negativní vliv na krajinu měl masivní rozvoj infrastruktury a průmyslu.

Postupně docházelo k oslabení zemědělské činnosti, která měla za následek vznik velkých lánů orné půdy a byl vytvářen prostor pro postupnou obnovu krajiny (Bárta et al., 2007). V průběhu 90. let se začala zlepšovat čistota vod a ovzduší (Albrecht, 2003).

Na konci 20. století se podařilo snížit emise znečišťující ovzduší, navýšil se počet a velikost čističek odpadních vod a lidé se začali snažit najít nové způsoby využití a odstraňování odpadů (Buček, 2005).

3.1.5 Genius loci

Genius loci neboli duch místa je pojem, který neumíme jednoznačně pojmenovat. Dle Cílka (2007) je genius loci důvodem, kvůli kterému se vracíme na již dříve navštívená místa.

Svobodová (2011) uvádí, že každé místo v krajině vykazuje určitou přítomnost ducha místa, jež člověka významným způsobem ovlivňuje. Nelze jej hledat někde nad prostorem, je pevně vepsán do tvarů, struktur i barev krajiny. Podle

Jančury (2008) je duch místa atmosféra místa či území, která není přenosná či opakovatelná, tak jako krajinný ráz není přenosný, neboť každá krajina je originální.

3.2 Krajinný ráz

Krajina je jedním z nejvýznamnějších odkazů našich předků, která vznikala jako vedlejší produkt života, jenž lidé vedli. Tvář krajiny tedy souvisí se způsobem života lidí, kteří v ní žijí a hospodaří (Šulová, 2000). Hnitka (1999) je přesvědčen, že úředník, projektant a ani výletník krajinu netvoří. Tvrdí, že krajinu tvoří hospodář, kterého máme každý v sobě, a to zcela objektivně a cílevědomě.

Pojem krajinný ráz je rovněž těžce uchopitelný, jako pojem krajina. Má mnoho definic, které se liší nejen podáním, ale zejména úhlem pohledu na jeho problematiku (Sklenička, 2003). Ráz krajiny je dán určitými rysy a znaky, které vytvářejí její rázovitost, odlišnost a jedinečnost (Vorel et al., 2004).

Většina z nás si za hodnoty krajinného rázu, které by se měly chránit, představí přírodní krajinu – lesy, kopce, údolí, meze, aleje, potoky, řeky apod. bez staveb, nebo s velmi harmonickým vztahem zástavby a krajinného rámce. Je to krajina, která je pro nás harmonická a uklidňující (Löw a Míchal, 2003).

Krajinný ráz je zákonným termínem s přesně vymezeným obsahem (Vorel a Krupka, 2011). Je podstatnou hodnotou dochovaného přírodního a kulturního prostředí a proto je chráněn před znehodnocením (Vorel et al., 2004). Jeho ochrana je legislativně ošetřena v zákoně ČNR č. 114/1992 Sb. O ochraně přírody a krajiny, §12:

(1) Krajinný ráz, kterým je zejména přírodní, kulturní a historická charakteristika určitého místa či oblasti, je chráněn před činností snižující jeho estetickou a přírodní hodnotu. Zásahy do krajinného rázu, zejména umístování a povolování staveb, mohou být prováděny pouze s ohledem na zachování významných krajinných prvků, zvláště chráněných území, kulturních dominant krajiny, harmonické měřítko a vztahy v krajině.

(2) K umístování a povolování staveb, jakož i jiným činnostem, které by mohly snížit nebo změnit krajinný ráz, je nezbytný souhlas orgánu ochrany přírody. Podrobnosti ochrany krajinného rázu může stanovit ministerstvo životního prostředí obecně závazným právním předpisem.

(3) K ochraně krajinného rázu s významnými soustředěnými estetickými a přírodními hodnotami, který není zvláště chráněn podle části třetí tohoto zákona, může orgán ochrany přírody zřídit obecně závazným právním předpisem přírodní park a stanovit omezení takového využití území, které by znamenalo zničení, poškození nebo rušení stavu tohoto území.

Vorel a Krupka (2011) publikují, že v pojetí zákona je krajinný ráz vizuálním projevem přírodních, kulturních a historických charakteristik v krajinné scéně.

3.2.1 Ochrana krajinného rázu

V dnešní době se mnohdy setkáváme s následky špatného hospodaření v krajině, které v historii nepřilíš respektovalo ekologické zákonitosti a další souvislosti (Kender, 2000). Ráz krajiny je významnou hodnotou dochovaného přírodního a kulturního prostředí a je proto chráněn před dalším znehodnocením (Vorel et al., 2004).

Ochrana krajinného rázu je ochranou obecnou, platí tedy na území celého státu. Jen do současné doby nebyl vydán obecně právní předpis, kterým by ministerstvo stanovilo podrobnosti této ochrany. Pojem krajinného rázu v §12 zákona 114/1992 Sb. je těžko uchopitelný a příliš flexibilní (Svobodová, 2011).

Problematikou ochrany krajiny a krajinného rázu se také například zabývá zákon č. 183/2006 Sb., o územním plánování a stavebním řádu a zákon č. 100/2001 Sb., o posuzování vlivů na životní prostředí.

3.2.2 Historie ochrany krajinného rázu

Krajinný ráz jako myšlenka se objevoval a formoval od 2. pol. 19. století. Spojení ochrana domoviny poprvé použil v roce 1880 německý zakladatel hnutí

ochrany přírody Ernst Rudorf. Na začátku 20. století byl v Německu založen Svaz pro ochranu domoviny. V České republice roku 1904 vznikl v Praze Svaz českých spolků okrašlovacích v království českém, jehož jméno se v roce 1909 změnilo na Svaz českých spolků pro okrašlování a ochranu domoviny v Čechách, na Moravě a ve Slezku. (Klvač, 2009).

První zmínku o ochraně krajinného rázu obsahoval zákon ze dne 30. 1. 1920 č. 81/1920 Sb., Zákon přidělový, který v § 20 říká: "Při sdělávání plánu přihlížej pozemkový úřad k tomu, aby přidělem nebyly rušeny krásy přírodní a ráz krajinný a aby nevzaly újmy památky přírodní, historické a umělecké" (Sklenička, 2003).

V roce 1948 Scelovací zákon č. 47/1948 Sb. uvádí pojem krajinný ráz v § 30: „Při pozemkových úpravách podle tohoto zákona buď zajištěna ochrana památek všeho druhu, přírodních krás a krajinného rázu (Svobodová, 2011).

3.2.3 Stupeň ochrany krajinného rázu

Löw a Míchal (2003) uvádějí pět stupňů ochrany krajinného rázu. Ty jsou dány kombinací míry dochovalosti krajinného rázu (a to i s náročnou obnovou typických znaků, které byly poškozeny) a vhodnosti jeho ochrany z hlediska ostatních dlouhodobých zájmů společnosti.

- **Nejvyšší (absolutní)** stupeň se klasifikuje v místech, kde je krajinný ráz velmi dobře dochován. Musí být chráněny všechny typické znaky v území. Území se nachází v nejpřísněji chráněných zónách NP a CHKO.
- **Vysoký** stupeň ochrany se uplatňuje zejména v přírodních parcích a okrajových částech NP a CHKO, kde je krajinný ráz dobře dochován. Musí být chráněny typické znaky, jako dominantní, tak hlavní i doprovodné.
- **Nadprůměrný (zvýšený)** stupeň ochrany krajinného rázu se uplatňuje v místech s částečně dochovanými znaky. Chráněné jsou všechny dominantní a dochované typické znaky. Chybějící znaky by se měly v rámci možností obnovovat.
- **Základní (průměrný)** stupeň ochrany se stanovuje v místech s částečně a málo dochovaným krajinným rázem. Zcela zde převažuje obnova a tvorba krajinného rázu nad jeho ochranou.

- **Nejnižší** stupeň ochrany (bez ochrany) je bez omezení. Území, kde krajinný ráz není dochován. Předmětem ochrany mohou být izolované a vzácně dochované krajinné prvky.

3.2.4 Způsob ochrany

Zpravidla lze vymezit dvě formy hodnocení a ochrany krajinného rázu (Vorel et al., 2004):

- **Preventivní ochrana a hodnocení krajinného rázu**

Cílem je vyhodnocení krajinného rázu. Popsat současnou estetickou a přírodní hodnotu zájmového území danou znaky jednotlivých charakteristik. Dále má stanovit limity a opatření k jeho ochraně a návrh eliminace negativních a rušivých znaků.

- **Kauzální (aktuální) hodnocení krajinného rázu**

Jde o posouzení vlivu konkrétního záměru na krajinný ráz daného území. Cílem tohoto hodnocení je vyhodnotit únosnost či neúnosnost navrhovaného záměru z hlediska ochrany rázu.

Bukáček a Matějka (1999) uvádějí ještě jednu formu ochrany krajinného rázu a to **tvůrčí ochranu** zaměřenou na tvorbu v krajině s narušenou kvalitou krajinného rázu a snižování negativních projevů v krajině.

3.2.5 Charakteristiky krajinného rázu

Podle Löw a Novák (2008) je krajinný ráz určen třemi charakteristikami přírodní, kulturní a historickou. Tyto charakteristiky se na venek projevují souborem znaků a hodnot.

- **Přírodní charakteristiku** krajinného rázu tvoří vlastnosti krajiny, které jsou určené jak trvalými přírodními podmínkami, kterými jsou hlavně geologické, geomorfologické, klimatické a biogeografické poměry, tak aktuálním stavem ekosystémů (Michal, 1999).
- **Kulturní charakteristika** je dána způsobem využívání přírodních zdrojů člověkem a stopami, které v krajině zanechal (Vorel a Krupka, 2011). Tuto charakteristiku tvoří zejména charakter osídlení, zástavba a uspořádání

pozemků. Dále se také odráží ve významných uměleckých dílech (Míchal, 1999).

- **Historická charakteristika** je specifickou součástí kulturní charakteristiky a spočívá v souvislostech kulturních a přírodních charakteristik oblastí či místa, jež se projevují přítomností historických a památkových hodnot (Sklenička, 2003).

Vnímání těchto charakteristik krajiny má mimo jiné duševní účinky na uživatele. Součástí těchto účinků je především estetické působení krajiny. Estetické působení krajiny pak působí na účinky kulturní a sociální, a proto se mohou vyskytovat charakteristiky krajinného rázu i s estetickými hodnotami (Míchal, 1999).

3. 2. 6 Znamky krajinného rázu

Löw a Kučera (1996) definují typické znamky krajinného rázu, jako jednotlivé, člověkem v krajině smyslově přímo i nepřímó vnímané charakteristiky krajiny, které spoluutvářejí její obraz a určitý prostor pro člověka. Ráz krajiny tvoří soubor těchto typických znaků.

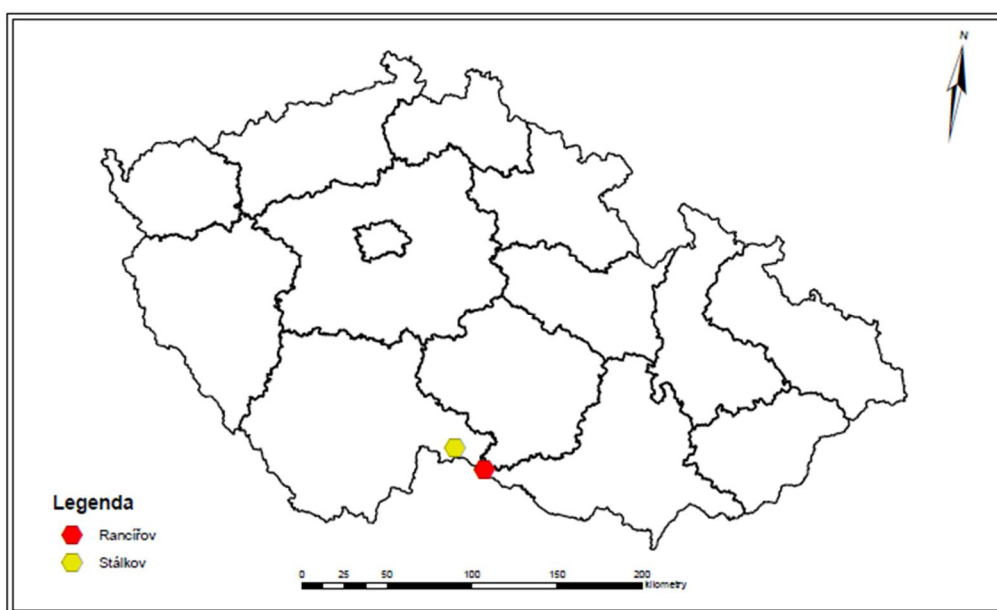
Typické znamky krajinného rázu jsou dle Löw (1999) rozděleny na hlavní, ty rozhodují o typu krajinného rázu a doprovodné, které ráz krajiny dotvářejí. Charakteristické znamky mohou být vytvořeny typem reliéfu, strukturou a uspořádáním ploch a linií, strukturou osídlení a typem staveb, atd.

Znamky mohou být přírodní, kulturní a historické a každá charakteristika krajinného rázu je tvořena soustavou těchto znaků. Význam určitého znaku může tkvět buď v jeho fyzické přítomnosti v krajině, nebo v jeho projevu v krajinné scéně (Bukáček, 2005).

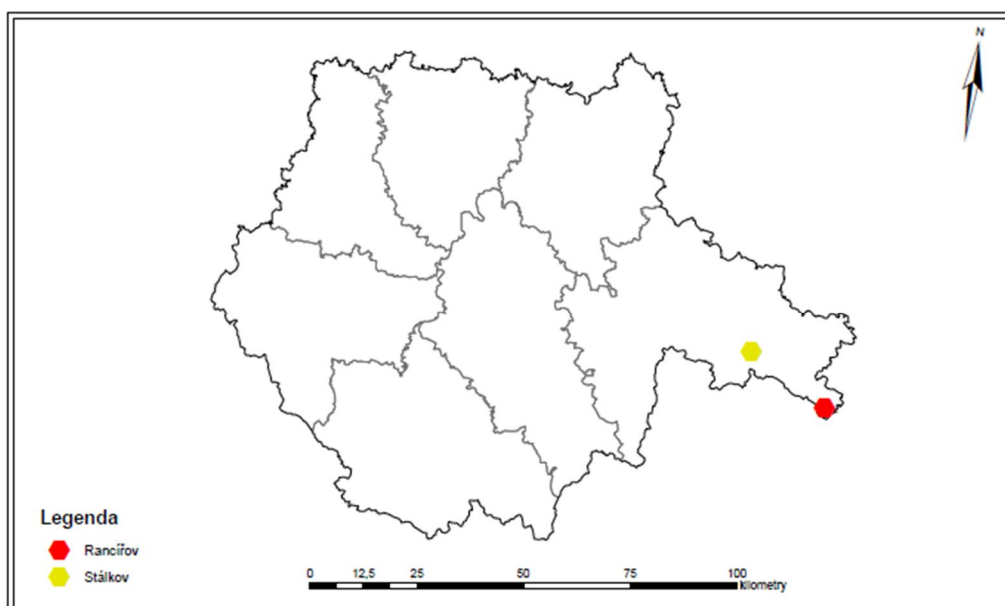
4. MATERIÁL A METODIKA

4.1 MATERIÁL

Všechny činnosti spojené s vypracováním diplomové práce byly zaměřeny na dvě lokality, a to katastrální území Rancířov a Stáلكov. Lokalizace obou území v rámci České republiky je uvedena v obr. č. 1 a v obr. č. 2 je uvedena lokalizace v rámci Jihočeského kraje.



Obr. č. 1: Lokalizace zájmových území v rámci České republiky.



Obr. č. 2: Lokalizace zájmových území v rámci Jihočeského kraje.

4.1.1 RANCÍŘOV

Katastrální území Rancířov (k. ú. 739278) se nachází v Jihočeském kraji v bývalém okrese Jindřichův Hradec. Leží 16 km jihovýchodně od města Slavonice. Jihozápadní strana k. ú. je tvořena státní hranicí s Rakouskem. Rancířov sousedí s katastrálními územími Županovice u Deštné, Dešná u Dačic, Mešovice, Hluboká u Dačic a Vratěšín.

Řešené území leží v nadmořské výšce 445-505 m n. m. s nejvyšším vrcholem katastru České lány s nadmořskou výškou 505 m n. m., který se nalézá v jihozápadní části území. Obec leží v nadmořské výšce 475 m a výměra katastru činí 789 ha. Na území je evidováno 41 domů a 145 trvale žijících obyvatel (Obec Dešná, 2012).

Geomorfologická charakteristika

Území je dle geomorfologického členění Demek et al. (1987) součástí Hercynského systému provincie Česká vysočina. V rámci České vysočiny leží v subprovincii Česko-moravské soustavy, oblasti Českomoravské vrchoviny, celku Jevišovské pahorkatiny v podcelku Jemnické kotliny.

Geologická charakteristika

Geologický podklad je tvořen metamorfními horninami moldanubika. Převažuje metamorfovaná hornina muskovit biotitická pararula. Okrajově s menšími vložkami se vyskytuje amfibolit a muskovitický kvarcit až kvarcitická rula. V místech údolní nivy se vyskytují kvartérní nezpevněné převážně jemnozrné sedimenty. (ČGS I, 2009)

Půdní poměry

Na území Rancířova jsou zastoupeny podle mapy klasifikace půd BPEJ následující hlavní půdní jednotky:

HPJ 11 - hnědozemě modální včetně slabě oglejených na sprašových a soliflukčních hlínách (prachovicích), středně těžké s těžší spodinou, bez skeletu, s příznivými vlhkostními poměry

HPJ 15 - luvizemě modální a hnědozemě luvické, včetně oglejených variet na svahových hlínách s eolickou příměsí, středně těžké až těžké, až středně skeletovité, vláhově příznivé pouze s krátkodobým převlhčením

HPJ 29 - kambizemě modální eubazické až mezobazické včetně slabě oglejených variet, na rulách, svorech, fylitech, popřípadě žulách, středně těžké až středně těžké lehčí, bez skeletu až středně skeletovité, s převažujícími dobrými vláhovými poměry

HPJ 43 - hnědozemě luvické, luvizemě oglejené na sprašových hlínách (prachovicích), středně těžké, ve spodině i těžší, bez skeletu nebo jen s příměsí, se sklonem k převlhčení

HPJ 46 - hnědozemě luvické oglejené, luvizemě oglejené na svahových (polygenetických) hlínách, středně těžké, ve spodině těžší, bez skeletu až středně skeletovité, se sklonem k dočasnému zamokření

HPJ 50 - kambizemě oglejené a pseudogleje modální na žulách, rulách a jiných pevných horninách (které nejsou v HPJ 48,49), středně těžké lehčí až středně těžké, slabě až středně skeletovité, se sklonem k dočasnému zamokření (eAGRI, 2009)

Klimatická charakteristika

Řešené území Rancířov je dle klimatického členění Quitt (1971) zařazeno do klimatické oblasti MT9, která je charakterizována dlouhým (40-50 letních dnů), teplým (průměrná červencová teplota 17-18°C) a suchým až mírně suchým (úhrn srážek ve vegetačním období 400-450 mm) létem. Přechodné období je krátké s mírně teplým jarem a podzimem (průměrná teplota v dubnu 6-7°C a říjnu 7-8°C). Zima je zde krátká (30-40 ledových dnů a 110-130 dnů mrazových), mírná (průměrná teplota v lednu -3- -4), suchá (úhrn srážek mimo vegetační období 250-300 mm) s krátkým trváním sněhové pokrývky (60-80 dnů).

Biogeografické členění

Z hlediska biogeografického členění České republiky (Culek et al., 1996) spadá území Rancířova do provincie středoevropských listnatých lesů, podprovincie hercynské, bioregionu Velkomeziříčského.

Fytogeografické členění

Katastrální území Rancířov náleží do fytogeografické oblasti Mesophyticum, obvodu Českomoravské mezofytikum, okresu Moravské podhůří Vysočiny. (Hejný a Slavík, 1988)

Geobiocenologická typizace

Z hlediska geobiocenologické typologie spadá území Rancířova do třetího dubo-bukového vegetačního stupně, který zaujímá 24,5% z celkového podílu plochy České republiky. (Zlatník, 1975)

Potenciální přirozená vegetace

Neuhäuslová et al. (1998) znázornili toto území v mapě potenciální přirozené vegetace České republiky ve skupině acidofilních bučin a jedlin.

Hydrologické poměry

Celé území je součástí povodí Moravy. Území není moc dobře vodou zásobené. Katastrem protéká pouze Rancířovský potok, který pramení 200m západně od obce a Hlubocký potok, který protéká na jihu po katastrální hranici.

Fauna

Velkomeziříčský bioregion je vysoce zkulturněný. Převažuje zde běžná fauna hercynského původu s počínajícími východními vlivy (ježek východní). Významnými druhy jsou tu ježek západní a východní, netopýr brvitý, ještěrka živorodá, otakárek ovocný a modrásek (Culek et al., 1996).

Flóra

Flóra je v této oblasti velmi chudá. Nacházejí se zde méně náročné teplomilné rostliny (termofyty), alpské mezofyty a z části subatlantské mezofyty. Je tedy tvořená zásadně hercynskou květenou (Culek et al., 1996).

Kulturně historický vývoj oblasti

Název obce vznikl z osobního jména Ranožir. Ten byl členem rodu erbu jeleního parohu, který vlastnil statky ve 13. Století v okolí Jihlavy a Jemnice. První písemná zmínka pochází z roku 1257, kdy Smil, Makvart a Ratibor z Bílkova darovali majetek zděděný po otci v Rancířově premonstrátskému klášteru v Gerasi v Dolních Rakousicích. Tuto skutečnost potvrdil v roce 1303 olomoucký biskup Jan a roku 1315 Smil z Hrádku (Obec Dešná, 2012).

Klášteru v Gerasu patřil majetek až do konce druhé světové války. Koncem roku 1450 klášter také potvrdil výměnu roboty za finanční dávky a upravil placení desátku s ohledem na vzdálenost poddaných ke Gerasu (Ermacora, 1998).

Roku 1645 byla celá obec vypálena a zničena švédskými vojsky polního maršála Lennarta Torstenssona. Z této doby byla dochována kniha tzv. Kniha sirotků. Od roku 1724 se zde vedou matriky (Hosák, 2004).

V roce 1938 po Mnichovské dohodě byl Rancířov součástí Třetí říše. Na začátku června 1945 po ukončení 2. světové války přijela do obce ozbrojená česť partyzáni pod vedením Hobzy a tzv. vyčistila obec a státní hranici od Němců. Češi si vzali pár německých rukojmích a zbytek se musel sejít za 30 minut u kostela se zavazadlem. Poté byli vyhnáni do Dolního Rakouska přes hraniční přechod v Písečné. Následně za nimi vyhnali i zajaté Němce. Místní obyvatelé hovořili až do roku 1945 severobavorským nářečím.

Obyvatelstvo v Rancířově bylo koncem 19. století relativně stálé. V roce 1880, zde žilo 279 lidí, z toho 250 Němců a 29 Čechů, 1890 – 278 (250,27), 1900 – 264 (249,15), 1910 – 256 (249,7), 1930 – 304 (223,81), 1991 měla ves 128 obyvatel (Bartoš et al., 1990).

Škola byla v Rancířově vybudována v roce 1662 při místní faře. V roce 1787 byla vystavěna budova školy nová, ale roku 1791 vyhořela. Až v roce 1867 byla postavena škola nová, která byla v roce 1979 zrušena (Obec Dešná, 2012).

4.1.2 STÁLKOV

Katastrální území Stáلكov (k. ú. 753459) leží v Jihočeském kraji v bývalém okrese Jindřichův Hradec. Území se nachází 6 km severozápadně od města Slavonice. Stáلكov sousedí s katastrálním územím Slavonice, Vlastkovec, Stojecín, Matějovec, Vitíněves, Město pod Landštejnem.

Zájmové území se nachází v nadmořské výšce 605 - 695 m n. m. Katastrální území se rozprostírá na 774 ha. Obec Stáلكov leží 637 m n. m. Je v ní evidováno 41 obyvatel a 35 obytných domů, z nichž necelá polovina je trvale obydlena. Ostatní domy jsou využívány jako rekreační chalupy zvláště v letním období (Nekuda et al., 2005).

Geomorfologická charakteristika

Zájmové území náleží podle geomorfologického členění Demek et al. (1987) do provincie Česká vysočina, subprovincie Česko-moravská, oblasti Českomoravská vrchovina, celku Javořická vrchovina, podcelku Novobystřická vrchovina, okrsku Vysokokamenská vrchovina.

Geologická charakteristika

Dle geologické mapy (ČGS II, 2009) je v této moldanubické oblasti horninový podklad z největší části tvořen granitem mineralogického složení biotit a muskovit čiměřského typu. Zrnitost převažuje středně zrná až hrubozrná. Podél vodních toků v údolních nivách se vyskytují nezpevněné nivní a smíšené sedimenty inundované za vyšších vodních stavů.

Půdní poměry

V okolí Stáلكova jsou zastoupeny podle mapy klasifikace půd BPEJ následující hlavní půdní jednotky:

HPJ 34 – kambizemě dystrikové, kambizemě modální mezobazické i kryptopodzoly modální na žulách, rulách, svorech a fylitech, středně těžké lehčí až středně skeletovité, vláhově zásobené, vždy však v mírně chladném klimatickém regionu

HPJ 50 - kambizemě oglejené a pseudogleje modální na žulách, rulách a jiných pevných horninách, středně těžké lehčí až středně těžké, slabě až středně skeletovité, se sklonem k dočasnému zamokření

HPJ 64 - gleje modální, stagnogleje modální a gleje fluvické na svahových hlínách, nivních uloženinách, jílovitých a slinitých materiálech, zkulturněné, s upraveným vodním režimem, středně těžké až velmi těžké, bez skeletu nebo slabě skeletovité

HPJ 68 - Gleje modální i modální zrašelinělé, gleje histické, černice glejové zrašelinělé na nivních uloženinách v okolí menších vodních toků, půdy úzkých depresí včetně svahů, obtížně vymežitelné, středně těžké až velmi těžké, nepříznivý vodní režim (eAGRI, 2009)

Klimatická charakteristika

Zájmové území spadá podle Quitt (1971) do klimatického regionu MT4. Oblast mírně teplá MT4 je charakterizována mírným (průměrná červencová teplota 16-17°C) a suchým až mírně suchým (úhrn srážek ve vegetačním období 350-450 mm) krátkým (20-30 letních dnů) létem. Přechodné období je zde krátké s mírným jarem a podzimem (průměrná teplota v dubnu a říjnu 6-7°C). Zima je normálně dlouhá (40-50 ledových dnů, 110-130 mrazových dnů), mírně chladná (průměrná teplota leden -2- -3°C), suchá až mírně suchá (úhrn srážek mimo vegetační období 250-300 mm) s normální až krátkou sněhovou pokrývkou (60-80 dnů).

Biogeografické členění

Dle biogeografického členění České republiky (Culek et al., 1996) území Stálkova náleží do provincie středoevropských listnatých lesů, podprovincie hercynské, bioregionu Javořického.

Fytogeografické členění

Katastrální území Stálkov leží ve fytogeografické oblasti Mesophyticum, obvodu Českomoravské mezofytikum, okresu Českomoravské vrchoviny (Hejný a Slavík, 1988).

Geobiocenologická typizace

Stálkov spadá dle Zlatník (1975) do pátého jedlo-bukového vegetačního stupně, který zaujímá 12,9% celkové plochy České republiky.

Potenciální přirozená vegetace

Dle mapy potenciální přirozené vegetace České republiky (Neuhäuslová et al., 1998) se území nachází v oblasti acidofilních bučin a jedlin.

Hydrologické poměry

Celé území je součástí povodí Moravy. Přibližně 750 m jihozápadně pod obcí Stálkov pramení jeden z přítoků Slavonického potoka. Severozápadním směrem od vsi se nachází Dračí pramen, který je levostranným přítokem potoka Pstruhovec. V katastru se nachází 4 větší pojmenované vodní nádrže a pár menších bezejmenných. První z nádrží je Velký Troubný, který je i přírodní památkou, dále Malý Troubný, Horní Šatlava a Dolní Šatlava. Území je velmi dobře zásobené vodou.

Fauna

Katastr spadá do Javořického bioregionu, v němž převažuje podhorská lesní fauna hercynského původu. Specifická fauna, která je z části devastovaná, je zastoupena na zbytcích rašelinných luk. Vodní toky rázu potoků náleží do pstruhového pásma. Významnými druhy jsou tetřívka obecný, čečetka zimní, ještěrka živorodá, zmije obecná a další (Culek et al., 1996).

Flóra

Culek et al. (1996) uvádí, že květena v tomto bioregionu je charakterizována přítomností zástupců středoevropské podhorské a horské květeny. Od jihu se sem dostávají i druhy alpského migrantu.

Kulturně historický vývoj oblasti

Název obce vznikl přidáním přípony –ov k osobnímu jménu Stal, zdrobněle Stálek (Tiray, 1926). Názvy obce v pramenech: 1399 Stalkow, 1466 Skalkow, 1580 ves Satalkow, 1672 Staleckh, 1718 Stallek, 1846 Stalleck, Stalkow, 1872 Stallek, Štáلكov, 1855 Stallek, Stalkov, 1924 Stáلكov, Stallek (Nekuda et al., 2005).

První zmínka v písemných pramenech se uvádí k r. 1399, kdy Heřman z Hradce prodal Janovi z Kravař Matějovec, Radíkov, Stoječín, Stáلكov a další vsi. V r. 1459 se Stáلكov uvádí u bílkovského statku, když Zdeněk ze Štěnberka jako poručník sirotků po Menhartovi z Hradce prodal Bílkov, městečko Dačice a také Stáلكov Wolfgangovi Krajířovi z Krajku. Po smrti Volfa Krajíře se Stáلكov dostal s několika vesnicemi při české hranici do rukou Zdeňka Krajíře z Krajku a na Landštejně, který jimi obvěnil svoji dceru Annu, která byla manželkou Viléma z Roupova. Od r. 1597 náleží Stáلكov k rudoleckému panství až do r. 1849 (Nekuda et al., 2005).

Počátkem 17. stol. měla ves 14 usedlostí. Osazeny zůstaly pouze 3 a 11 jich zpustlo. Tři usedlosti se podařilo znovu osadit do roku 1671. Staří 3 usedlíci měli po půl lánu. Noví tři usedlíci měli 2 lány a posledním usedlíkem byl domkář s půdou (Hosák, 2004).

Podle vceňovacího operátu žilo v r. 1843 ve vsi 309 obyvatel, z toho bylo 132 mužů a 177 žen ve 45 domech a 68 domácnostech. Čtrnáct lidí se živilo zemědělstvím, sedm živnostmi a dva měli jiné zaměstnání. Nádeníků bylo 45. Ve Stáلكově bylo 6 láníků s 38 až 45 jitry půdy, 6 pololáníků se 16 až 24 jitry, 2 čtvrtláníci s 8 až 12 jitry a 26 domkářů bez půdy. V tomto období se zde chovali 3 koně, 102 volů, 55 krav a 279 ovcí. Desátky se odváděly panství Český Rudolec a faře ve Slavonicích (Tiray, 1926).

Roku 1882 měl Stáلكov 53 domů s 291 obyvateli. Postupem času domy a lidé ubývali. Již v roce 1900 bylo 47 domů a 267 obyvatel, v r. 1921 je počet domů stejný, ale obyvatel je jen 211. Když se psal rok 1970, nacházelo se zde 23 domů a 84 obyvatel, r. 1982 19 domů a 63 obyvatel.

Ve 2. polovině 19. a v 1. polovině 20. století se většina obyvatelstva obce živila zemědělstvím. V r. 1900 byla výměra hospodářské půdy obce 740 ha. Obec byla elektrifikována v r. 1949 připojením na síť ZME Brno. Po roce 1950 zde byla zemědělská půda obhospodařována Čs. Státními statky. V současné době obyvatelé za prací dojíždí (Nekuda et al., 2005).

Škola zde existovala již za časů Josefských, tedy koncem 18. století. Po roce 1810 se vyučovalo také v nedělní „opakovací“ škole. Budova školy byla postavena v roce 1804 a to z tvrdého stavebního materiálu a sloužila svému účelu až do r. 1899, kdy byla zbořena a na její místo se postavila budova nová. Vyučovalo se zde v němčině až do roku 1945. Po osvobození probíhalo vyučování v jazyce českém. Kvůli malému počtu žáků byla v polovině 20. století škola zrušena a žáci byli převedeni do Slavonic (Tiray, 1926)

4.2 METODIKA

4.2.1 Výběr území

Prvním a nejdůležitějším krokem před samotným začátkem zpracování diplomové práce byl výběr dvou vhodných území s rozdílnou ochranou přírody a krajiny. Měla být vybrána nejlépe dvě velikostně stejná katastrální území s malou obcí. Obce měly mít podobný počet obyvatel. Dalším kritériem bylo, že by se v katastrálních obcích měla vyskytovat zemědělská výroba.

Na základě těchto kritérií byla vybrána katastrální území Rancířov a Stálkov, která se nacházejí v jižních Čechách bývalém okrese Jindřichův Hradec. Obce jsou od sebe vzdálené pouze 22,2 km. Hranice katastrálního území tvoří i hranici vymezující krajinný ráz pro tuto diplomovou práci.

Katastrální území Stálkov leží v přírodním parku Česká Kanada. Přírodní vzhled krajiny nastiňuje, že by mohl být krajinný ráz dobře zachován. V katastru se nachází jedno maloplošné zvláště chráněné území - přírodní památka Velký Troubný.

Katastr Rancířova není nijak chráněný. Na území se nachází pouze jedna přírodní památka Kysibl. Krajina je zde velmi intenzivně zemědělsky využívána. Půdní fond je skoro celý zorněn. To může být jedním z předpokladů, že krajinný ráz nebude nijak zvláště dochován.

4.2.2 Terénní průzkum

Po výběru území od stolu následovala rekognoskace pro zjištění vhodnosti území k zpracování této práce. První terénní průzkum proběhl na konci srpna 2015 a druhý podrobnější průzkum s pořízením fotodokumentace a zmapováním znaků krajinného rázu proběhl ke konci září 2015. Při druhém podrobném průzkumu také došlo ke komunikaci s místními obyvateli.

4.2.3 Podklady

Po prvním terénním průzkumu byly postupně shromažďovány dostupné podklady. Těmi byly především literatura, mapové podklady (ortofoto mapa, mapy

správního členění, mapy půdní a geologické, mapa biogeografického členění a turistické mapy) a informace od místních obyvatel. Od místních obyvatel byly doporučeny prameny, ve kterých byly obce zmíněny, a kde byl popsán jejich kulturně historický vývoj. Dále byly zkontaktovány pracoviště Odbor životního prostředí v Jinřichově Hradci Ing. Ivana Nováková a MěÚ Slavonice Ing. Libor Karásek, který poskytl kontakt na p. Jiřího Kněžíčka místního patriota obce Stálkov.

4.2.4 Tvorba map

Zároveň s déle trvajícím shromažďováním dat probíhala tvorba map. Pro tvorbu map byl využíván program ArcMap 10. 1. Podkladové mapy byly použity ve formě WMS a to především mapy správního členění ČR, ortofoto mapy a mapy tematické. WMS služby byly poskytnuty Geoportálem ČUZK a Českou geologickou službou.

Podkladové mapy byly po připojení do programu ArcMap 10.1 převedeny ze souřadnicového systému WGS 1984 do souřadnicového systému jednotné trigonometrické sítě katastrální S – JTSK.

Po připojení WMS a změně souřadnicového systému byla zahájena tvorba map. Pro jednotlivé objekty byly vytvořeny shapefily (vrstvy) s různými typy prvku (bod, linie, polygon). Jako první byly vytvořeny mapy současného využití území (land use) a poté následovala tvorba map s objekty charakterizujícími krajinný ráz daných území.

4.2.5 Hodnocení krajinného rázu – Metodické postupy

Hlavní částí diplomové práce bylo zhodnocení krajinného rázu zájmových území a návrh možnosti jeho zvýšení. Z důvodu velmi široké definice krajinného rázu a současně neexistujícího právního předpisu, který by jeho ochranu usměrnil a hodnocení ujednotil, existuje několik metodických postupů hodnocení krajinného rázu. Hodnocení v této diplomové práci vycházelo z několika metodik hodnocení krajinného rázu. Byly jimi Popis metody hodnocení krajinného rázu použité v metodice Správy CHKO ČR (Bukáček, 1999), Hodnocení a ochrana krajinného rázu (Löw, 1999), Krajinný ráz – identifikace a hodnocení (Vorel a Krupka, 2011), Hodnocení krajinného rázu a jeho uplatňování ve státní správě (Míchal, 1999)

a Hodnocení krajinného rázu (Bukáček a Matějka, 1999). Všichni tito autoři se totiž shodují v tom, že krajinný ráz je soubor přírodních a člověkem vytvářených charakteristik typických pro danou oblast či místo. Jen každý z nich má jiný přístup k hodnocení krajiny.

Proto pro hodnocení krajinného rázu v této práci byl vytvořen metodický postup, který byl inspirován a složen z výše zmíněných publikací.

4.2.5.1 Osnova charakteristik krajinného rázu (Míchal, 1999)

- **Přírodní charakteristiky území** – geomorfologické utváření území, přírodní ekosystémy potenciální ve vztahu k aktuální vegetaci, klimatické podmínky, přírodní dominanty
- **Na přechodu přírodních a kulturních charakteristik se bilancují** – vodní plochy a toky, vegetační kryt, přítomnost zvláště chráněných území, významné krajinné prvky, přírodní parky, památné stromy, historické parky a zahrady, krajinné kompozice apod.
- **Kulturní charakteristiky území** – zastoupení kultur, velikost a tvar pozemků, charakter osídlení a zástavby, technická infrastruktura, rekreační lokality, drobná kultovní architektura v krajině, jiné solitérní stavby, krajinné dominanty smíšeného a kulturního charakteru, místa významná z hlediska kulturního vývoje, charakter vizuálně vnímaných prostorů, negativní jevy v krajině
- **Historická charakteristika území** – přítomnost krajinných památkových zón, technické památky, ostatní historické parky a zahrady, krajinné kompozice, archeologická naleziště, jiné objekty kulturního dědictví místního významu, místa historických událostí, souvislosti dané krajiny s historicky významnými událostmi či osobnostmi

4.2.5.2 Význam jednotlivých charakteristik krajinného rázu

Bukáček (1999) uvádí, že soupis charakteristik krajinného rázu nacházejících se v daném území je základním stavebním kamenem celého hodnocení. Významem se rozumí určitý podíl dané charakteristiky v celkovém výrazu krajiny. Bukáček a Matějka (1999) stanovují význam charakteristik ve třech stupních:

- **Zásadní** – dominantní zastoupení charakteristiky krajinného rázu, je rozhodující, jejím odstraněním by došlo k celkové změně
- **Určující** – až dominantní zastoupení charakteristiky krajinného rázu, může tvořit specifický doprovod složky zásadní a jejímž odstraněním by došlo ke změně celkového výrazu nebo funkce krajinného celku
- **Významná (doplňující)** – doplňující charakter krajiny, charakteristika krajinného rázu, jejíž zastoupení je dáno významem z hlediska užívání krajiny, kulturně – historického či jiného hlediska, jejímž odstraněním by došlo ke změně vnímání funkcí, historie, zastupujícího symbolu

4.2.5.3 Projev jednotlivých charakteristik krajinného rázu

Každá charakteristika, mimo jiné, že má určitý podíl na výrazu dané krajiny, se vyznačuje projevem. Projev může být (Bukáček a Matějka, 1999):

- **Pozitivní** – daná charakteristika působí v celkové krajinné scéně všeobecně kladně
- **Negativní** – je taková charakteristika, která snižuje estetickou nebo přírodní hodnotu krajinného rázu a ve vztahu vůči pozitivním charakteristikám působí dojmem zničení
- **Neutrální** – tato charakteristika se vyznačuje projevem pozitivním i negativním, při změně celkového projevu charakteristik, může zvýraznit záporný nebo kladný projev některé z charakteristik

4.2.5.4 Klasifikace dle cennosti znaků

Znaky a hodnoty krajinného rázu nemají z hlediska obdoby stejnou cennost. Některé z nich můžou být proto označovány jako (Vorel a Krupka, 2011):

- **Znak jedinečný** – ojedinělý jev určité charakteristiky krajinného rázu v rámci regionu nebo státu
- **Znak význačný** – význačný jev charakteristiky krajinného rázu v rámci oblasti krajinného rázu, v rámci regionu nebo státu

- **Znak běžný** – nijak významný ani ojedinělý jev charakteristiky krajinného rázu v rámci oblasti krajinného rázu, v rámci regionu nebo státu

4.2.5.5 Vyhodnocení míry dochovalosti typických znaků krajinného rázu

Důležitou složkou metodického postupu je zjištění míry dochovalosti krajinného rázu. Ta je stanovena poměrem typických znaků dané oblasti k typickým znakům dochovaným v určitém území. To v jaké míře je krajinný ráz dochován či nedochován má zásadní význam pro stanovení míry a způsobu ochrany. Míra dochovalosti byla stanovena dle Bukáček (1999) takto:

- **Výjimečně dochovaný krajinný ráz** – dochovány všechny typické znaky (hlavní i vedlejší)
- **Dobře dochovaný krajinný ráz** – dochovány všechny hlavní typické znaky krajinného rázu a většina doprovodných
- **Částečně dochovaný krajinný ráz** – dochována podstatná část hlavních typických znaků a je možná obnova chybějících, doprovodné znaky mohou být i silně setřeny
- **Málo dochovaný krajinný ráz** – u celků, kde jsou typické znaky z větší části setřeny a jejich obnova je obtížná

4.2.6 Porovnání krajinného rázu zájmových území a návrh možností jeho zvýšení

Poslední částí práce je samotné vyhodnocení krajinného rázu v každém území zvlášť. Poté bude provedeno srovnání mezi k.ú. Rancířov a k.ú. Stálkov a navržení konkrétních opatření k možnosti zvýšení hodnoty krajinného rázu v jednotlivých územích.

5. VÝSLEDKY A DISKUZE

5. 1 Osnova charakteristik krajinného rázu

5. 1. 1 RANCÍŘOV

5. 1. 1. 1 Přírodní charakteristika

Geomorfologie území

Pro katastr Rancířova je charakteristická rovinatá a místy lehce zvlněná krajina. Stráně kopců jsou mírné a dlouhé. Nejvyšší bod tohoto území leží ve výšce 505 m n. m. Reliéf krajiny se zvedá od obce Rancířov na jihozápad a severovýchod. Nejnižší místo katastrálního území, které se nachází ve výšce 455 m n. m., leží na jihovýchodní hranici k. ú. v místě, kde se nachází PP Kysibl. Převýšení území je tedy něco kolem 50 m.



Obr. č. 3: Reliéf krajiny k. ú. Rancířov ze západní katastrální hranice.



Obr. č. 4: Reliéf krajiny k. ú. Rancířov ze severní katastrální hranice s pohledem na jihovýchod.

Přírodní ekosystémy potenciální ve vztahu k aktuální vegetaci

Díky intenzivnímu využívání a každoroční orbě zemědělských pozemků vykazuje krajina v okolí obce Rancířov velmi nízký stupeň ekologické stability. Skoro celou část katastrálního území tvoří plochy nestabilní, kterými jsou sídla, komunikace a orná půda. Plochy stabilní jsou v menší míře zastoupeny lesními porosty, rozptýlenou zelení, trvalými travními porosty, mokřady a vodními plochami.

I když je převážná část krajiny ovlivněná lidskou silou, nachází se zde i přírodě blízké ekosystémy, které jsou rozprostřeny v okolí vodních toků. Jedním takovým místem je PP Kysibl.

V severozápadním cípu katastrálního území, kde se rozprostírá lesní společenstvo a mokřady je lokalizováno regionální biocentrum. V tomto lesním společenstvu se nejvíce vyskytuje nepůvodní smrk ztepilý, rostlé borovice a hustý podrost tvořen převážně listnáči značí úrodnou půdu.

Klimatické podmínky

Jak bylo výše popsáno, Rancířov spadá do mírně teplé oblasti, jejíž podmínky odpovídají tomuto území. Všechna roční období mají vyrovnaný průběh bez žádných extrémních výkyvů.

Přírodní dominanty

Na území Rancířova se nenachází žádné přírodní dominanty.

5. 1. 1. 2 Přechod kulturních a přírodních charakteristik

Vodní plochy a toky

V katastru se nachází velmi malé množství vodních ploch. V zájmovém území pramení pouze jeden vodní tok. Rancířovský potok vyvěrá mezi poli asi 200 m západním směrem od obce Rancířov. Pramen je přírodní (viz. obr. A.). Do místa prameniště je svedena další voda drenážním systémem. Po 20 m od prameniště je vytvořena první vodní nádrž, po dalších 30 m je druhá (viz. obr. B.) a na ní asi po 25 m navazuje třetí nádrž. Rancířovský potok dále protéká vsí a pokračuje podél silnice na Vratěním.



A. prameniště



B. druhá vodní nádrž

Vegetační kryt

Přes $\frac{3}{4}$ části zájmového území je využito jako orná půda. Tedy vegetační kryt tvoří hlavně zemědělské plodiny. V současné době má z velké části ornou půdu pronajatou certifikovaná ekologická farma FARM & FOREST COMPANY, s.r.o., Dačice. Převážně jsou zde pěstovány obilniny a řepka olejná, zřídka kukuřice. Lesní porost se vyskytuje pouze v severozápadním cípu katastru a tvoří jej smrk ztepilý s mozaikou listnatých stromů. Trvalý travní porost není v území skoro zastoupen. Vyskytuje se hlavně podél lesních společenstev a vodních toků. Pozemky s trvalým travním porostem se využívají pro výrobu sena.

Zvláště chráněné území – přírodní památka Kysibl

V jihovýchodním cípu katastrálního území na hranici Jihočeského a Jihomoravského kraje se nachází přírodní památka Kysibl. Zvláště chráněné území je lokalizováno podél pravostranného přítoku Blatnice cca 2,6 km jihovýchodně od centra obce Rancířov.

Přírodní památka byla vyhlášena v roce 2002 na ploše 11,98 ha. Kysibl tvoří úzká, mělce zaříznutá údolní niva pramenné oblasti bezejmenného pravostranného přítoku řeky Blatnice. Území představuje komplex listnatých lesních porostů v mozaice s různě velkými a zachovalými enklávami vlhkých luk, obklopený rozsáhlými polními kulturami. Zachovala se zde relativně pestrá ukázka lesní a mokřadní vegetace. Na lokalitě bylo zaznamenáno 173 taxonů cévnatých rostlin, z nichž bylo 11 taxonů registrovaných v Červeném seznamu České republiky a z toho pět taxonů z kategorie druhů ohrožených (Ekrťová a Ekrť, 2009).



Obr. č. 5 a 6: Vlhká kosená louka s porosty vysokých ostic s výskytem upolínu nejvyššího a dalších významnějších druhů rostlin.

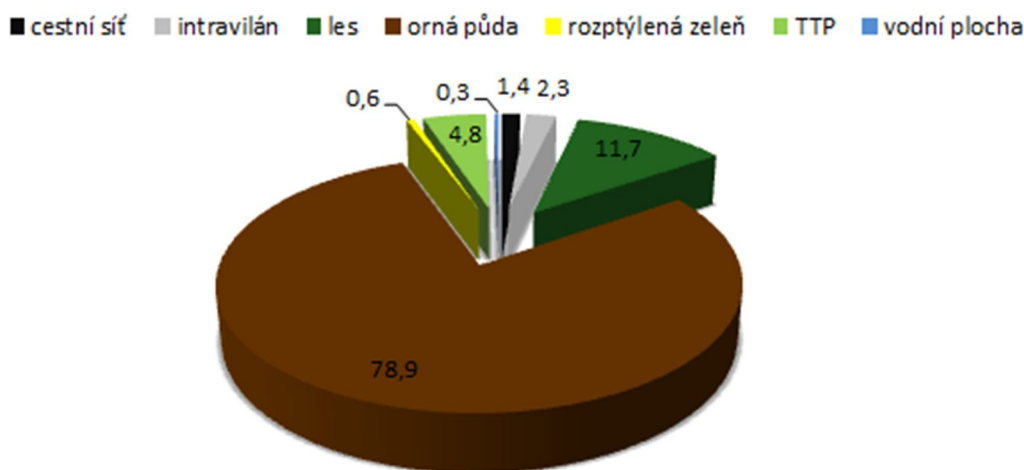
5. 1. 1. 3 Kulturní charakteristiky

Zastoupení kultur

Dle mapy současného využití území Rancířov (Příloha č. 1) celková výměra katastru činí 789 ha.

Z grafu č. 1 lze na první pohled vyčíst, že největší plochu území zaujímá orná půda, která se rozprostírá na 622,3 ha, což představuje 78,9 % z celkové plochy.

Druhou nejvíce zastoupenou kulturou jsou lesní porosty. Ty se rozkládají na 92,5 ha řešeného území a tvoří tak 11,7 %. Trvalý travní porost se nachází na 4,8 % území, což je celých 37,5 ha, a je tak třetím nejvíce zastoupeným způsobem využití území. Intravilán včetně zahrad ležících mimo něj tvoří 2,3 % a má rozlohu 18,1 ha. Vodní plochy zaujímají výměru 2,7 ha, což je 0,3 % celkové rozlohy katastrálního území. Přehledný soupis ploch využití území a jejich procentuální zastoupení je uvedeno v Tab. č. 1.



Graf. č. 1: Zastoupení kultur v katastrálním území Rancířov.

Land use	Plocha [ha]	Plocha [%]
cestní síť	11,4	1,4
Intravilán	18,1	2,3
Les	92,5	11,7
orná půda	622,3	78,9
rozptýlená zeleň	4,5	0,6
TTP	37,5	4,8
vodní plocha	2,7	0,3
Celkem	789,0	100,0

Tab. č. 1: Zastoupení kultur v katastrálním území Rancířov.

Velikost a tvar pozemků

Na konci 40. a během 50. let 20. století probíhala kolektivizace venkova, která zasáhla i území Rancířova. V tomto období vznikala zemědělská družstva a probíhalo masivní scelování půdy. Díky scelování orné půdy ve velké bloky docházelo k rozorávání cest a mezí, odstraňování rozptýlené zeleně a remízů, orba

až na hranu lesního porostu. Velké souvislé plochy orné půdy se tu dochovaly dodnes. Tvar pozemků je nepravidelný a neuspořádaný viz. obr. č. 7.



Obr. č. 7: Letecký snímek katastrálního území Rancířov.

Charakter osídlení a zástavby

Rancířov patří mezi nejstarší obce na jihu Moravy (před posunutím českomoravské hranice). Krajina v okolí Rancířova je nepřetržitě osídlena od 12. století. Z velké části je zástavba volně řazena podél komunikace II. třídy. Dominantou obce je návesní farní kostel Nanebevzetí Panny Marie, který ze zástavby vyčnívá a je viditelný z velké dálky.

V Rancířově se nenacházejí žádná typická hospodářská stavení, i když se v okolí hospodaří “odjakživa“. Z historického pohledu zde nenajdeme žádná hodnotná stavení. Domy mají převážně valbovou a sedlovou střechu. Mimo pár staveb jsou domy celé obce v dezolátním stavu. Nová zástavba se v obci nevyskytuje. Celkový dojem při návštěvě obce je hrůzný (viz. obr. 8, 9, 10).

Okolní krajina a zastavěné území je rozděleno zahrádkami a stromořadím, poté navazují velké lány orné půdy.



Obr. č. 8, 9, 10: Návesní domy v dezolátním stavu.

Na západním okraji vsi se na ploše 680 m² rozprostírá udržovaný hřbitov. V roce 2010 byl za pomoci spolufinancování Evropskou unií z Evropského fondu pro regionální rozvoj zcela opraven.

Technická infrastruktura

Přes katastrální území Rancířova vedou dvě silnice II. třídy. Silnice s označením 409 vede z města Slavonice do Rancířova a pokračuje podél státní hranice do Vratěnána. Podél silnice se místy vyskytuje liniová vegetace, ale spíše ojediněle. Druhou komunikací II. třídy je silnice 410 vedoucí z jihu od státní hranice na sever do obce Dešná a dál. Při této silnici liniová vegetace zcela chybí. Účelovou komunikaci tvoří převážně zpevněné polní cesty.

Od obce Hluboká z jižní strany katastrální hranice je vedeno nadzemní vedení elektrické energie směrem na sever. Jiná technická infrastruktura na území rozvinuta není.

Rekreační lokality

Obec Rancířov není turisticky vyhledávaná oblast. Územím prochází pouze dvě cyklostezky. Turistické trasy se zde nenachází.

Drobná kultovní architektura

Drobnou kultovní architekturu zde zastupují sakrální stavby. V katastrálním území Rancířova se nachází šest takovýchto staveb.

Kostel na návsi

Jedná se o farní kostel Nanebevzetí Panny Marie z roku 1209. Vchod kostela je od roku 1765 zdoben po obou stranách vápencovými sochami sv. Martina, sv. Jiřího na koni, sv. Anny a sv. Jáchyma. Na levé straně od vchodu do kostela je umístěn kamenný kříž z roku 1831, na kterém visí Panna Marie a ukřižovaný Ježíš Kristus.



Kaplička u komunikace směrem na Vratěním

Stavba se nachází asi 700 m od vsi směrem na Vratěním. Kaplička je zděná s obdélníkovým půdorysem. Uprostřed čelní strany je výklenek s ukřižovaným Ježíšem Kristem. Ve štítě je druhý výklenek, který je prázdný. Kaplička je chráněna pálenou střešní krytinou.



Kříž u komunikace směrem na Vratěnin

Kamenný kříž se nachází asi 100 m od výše zmíněné kapličky. Vysoký je 2,5 m a rozpětí má 0,6 m. Na čelní straně visí ukřižovaný Ježíš Kristus a nad ním destička s nápisem INRI, který znamená Iesus Nazaretus Rex Iudaeorum, v překladu Ježíš Nazarecký, král židovský.



Kaplička u komunikace směrem na Písečné



Zděná kaplička obdélníkového tvaru se nachází 800 m severozápadním směrem od obce. Uprostřed je výklenek, ve kterém visí obrázek Panny Marie. Ve štítě je ještě jeden menší prázdný výklenek. Stavba je chráněná pálenou střešní krytinou. Celá kaplička byla v roce 2011 opravena.

Kříž u komunikace směrem na Hlubokou

Kříž se nachází na jižní hranici katastrálního území. Je celý kamenný a na něm jsou pověšeny pozlacené litinové prvky. Těmi jsou Ježíš Kristus, Panna Marie a destička s nápisem INRI. Kříž je 3 m vysoký a 1 m široký. Kolem něj je vybudována ohrádka ze čtyř kamenných sloupků a čtyř železných tyček.



Kříž u komunikace směrem na Dešnou

Stavba stojí na severní katastrální hranici. Jedná se o velký kamenný kříž na 1m vysokém kamenném podstavci. Na něm je opět umístěn ukřižovaný Ježíš Kristus a Panna Marie.



Jiné solitérní stavby

Na území obce Rancířov se nenachází žádná jiná solitérní stavba.

Charakter vizuálně vnímaných prostorů

Obec Rancířov leží v mělkém údolí. Tedy z okraje obce není možný dálkový pohled na jiná katastrální území. Z výše položených a vzdálenějších míst od obce jsou pohledy do okolí umožněny na všechny světové strany. Výhledy jsou umožněné díky absenci lesního porostu. Charakter prostoru je tedy vnímán jako polouzavřený až otevřený.

Negativní jevy v krajině - těžba, skládky, zemědělské a průmyslové areály v rozporu s měřítkem a harmonickými vztahy v krajině

Na severozápadním okraji obce je umístěn stále fungující zemědělský areál, který je vidět na 2 km daleko od vsi. Areál není příliš udržován a je ve špatném stavu. Okolí objektu je neutěšené a zanedbané. Objekt působí negativním dojmem.



Obr. č. 11: Zemědělský areál Rancířov.

5. 1. 1. 4 Historické charakteristiky

Technické památky

V katastru se nachází 22 vojenských bunkerů. Opevnění je unikátní stavebně-technickou památkou připomínající vysokou technickou úroveň a umění našich předků. Bunkry byly vybudovány v letech 1935-1938 a měly chránit proti napadení Němci z jihu. Ale nikdy nesloužily, protože se Němcům předaly bez boje těsně před 2. světovou válkou.



Obr. č. 12: Krajina Rancířova s vojenskými bunkry.

Jiné historické charakteristiky nebyly na území Rancířova identifikovány.

V příloze č. 3 se nachází kompletní mapa znaků krajinného rázu v katastrálním území Rancířov.

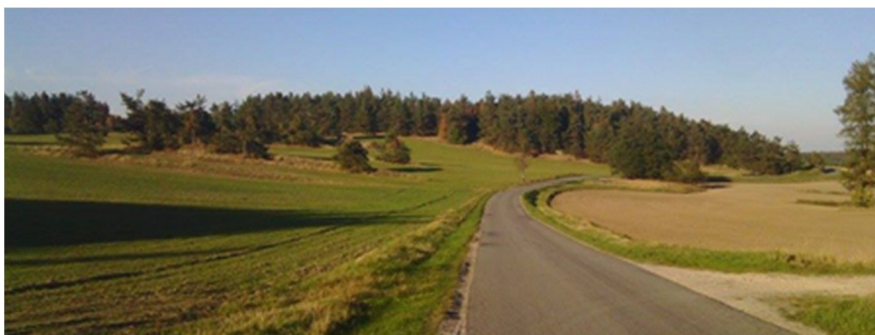
5. 1. 2 STÁLKOV

5. 1. 2. 1 Přírodní charakteristika

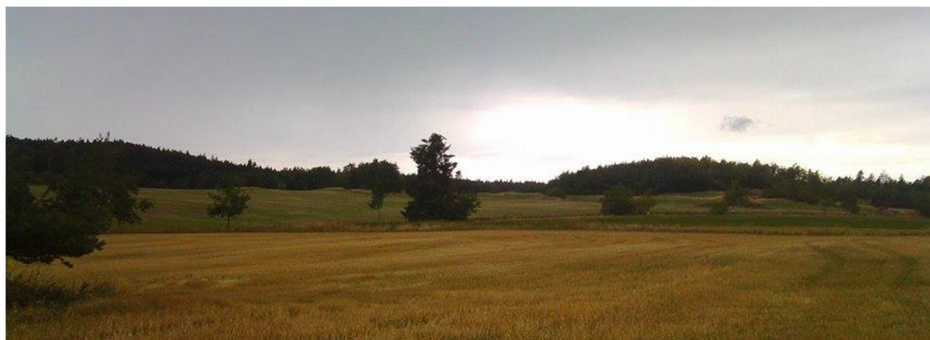
Geomorfologie území

Katastr je charakteristický středně zvlněnou krajinou, která je tvořená kupovitým reliéfem a rozsáhlými mělkými údolími. Území je mírně svažité. Nejnižší bod území leží v nadmořské výšce 605 m a nejvyšší bod v 695 m. Převýšení území má tedy kolem 90 m. Celkový svah území klesá od severozápadu k jihovýchodu.

V blízkém okolí obce se nachází celá řada skalních útvarů, které vznikaly působením procesů zvětrávání. Větším seskupením skalek a balvanů vznikají menší skalní města. Na pravé straně od silnice ze Stálkova do Matějovce se v lese na plošině s několika drobnými žulovými klenbami zachovala i část zaniklé plužiny, s dobře patrnými řadami mezí.



Obr. č. 13: Reliéf krajiny k. ú. Stáلكov z jihozápadní katastrální hranice.



Obr. č. 14: Reliéf krajiny k. ú. Stálkov z jižní katastrální hranice.



Obr. č. 15: Skalní město u Stálkova.

Přírodní ekosystémy potenciální ve vztahu k aktuální vegetaci

Krajina v okolí Stálkova je ekologicky velmi stabilní. Stabilní plochy tvoří v největší míře lesní společenstva, dále jimi jsou mokřady, trvalé travní porosty, rozptýlená zeleň a vodní plochy. V mnohem menším měřítku se na území nachází plochy nestabilní v podobě sídel, komunikací a orné půdy. V katastrálním území se krajina jeví jako vcelku vyvážená, přírodní a přírodě blízká.

Jsou zde vymezeny všechny tři úrovně (lokální, regionální, nadregionální) územního systému ekologické stability. Celé území tvoří nadregionální biokoridor, jenž přechází na severozápadní hranici k. ú. v nadregionální biocentrum. Severní částí katastrálního území prochází regionální biokoridor, který je v severozápadním cípu k. ú. napojen na regionální biocentrum. Cílovými společenstvy v regionálním měřítku jsou lesní společenstva se skalními útvary a mokřady.

Klimatické podmínky

I přes to, že území spadá do mírně teplé oblasti, je zde relativně drsné počasí. Díky rozlehlým lesům a větším vodním plochám jsou zde nižší průměrné teploty během celého roku. Hlavně zima je zde delší a studenější s vyšší sněhovou

pokryvkou. Léto je ve Stálkově kratší s často se vyskytujícími vydatnými srážkami. Počasí je zde velmi proměnlivé. Možná i díky klimatickým podmínkám se toto území nazývá Českou Kanadou.

Přírodní dominanty

Oblast je typická velkým množstvím geologických přírodních dominant. Na území se vyskytují zvětraliny žuly, které tvoří malé ostrůvky a jimi jsou posety louky a pole. Naopak v lesích se vyskytují mohutná skalní společenstva, která tvoří tzv. skalní města.



Obr. č. 16: Skalní společenstvo.

5. 1. 2. 2 Přejít k kulturním a přírodním charakteristikám

Vodní plochy a toky

V katastrálním území se nachází značné množství vodních ploch a toků. Pramení zde velký počet bezejmenných toků. Ty tvoří přítoky toků větších nacházejících se mimo zájmové území. Koryta toků jsou přirozené a doprovázené přirozeně rostoucí vegetací. Dna toků jsou nejčastěji kamenité s příměsí hrubšího písku.

Na prameništi bezejmenného levostranného přítoku potoka Pstruhovec byla v roce 2011 vybudována stříška a pramen byl zcela vyčištěn (viz. obr. A. – mapy.cz). V současné době není nijak udržován a postupně dochází k devastaci ochranné stříšky a zarůstání (viz. obr. B.).



A. 2011

B. 2016

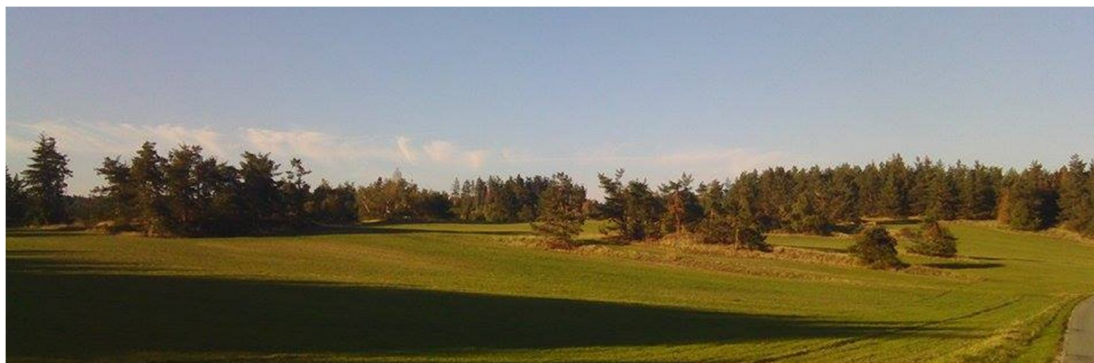
Rybníky jsou charakteristickým rysem jižních Čech. Na území Stálkova jsou 4 větší pojmenované vodní nádrže (Velký Troubný, Malý Troubný, Horní Šatlava a část rybníka Dolní Šatlava) a několik menších bezejmenných. Kolem vodních ploch rostou převážně přirozená společenstva (mokřadní olšiny, vlhké pcháčové louky).

Vegetační kryt

Skoro na $\frac{3}{4}$ plochy katastru se rozprostírá lesní porost. Ten je z největší části zastoupen smrkem ztepilým, který je doplněn borovicí, modřínem a ojediněle bukem a břízou bělokorou. Lesy jsou využívány jako hospodářské. Trvalý travní porost s velkou druhovou pestrostí se zde využívá k sušení sena, pastviny se nenacházejí. Na orné půdě hospodaří místní obyvatelé, kteří pěstují hlavně obilniny. Travní porosty a ornou půdu rozčleňuje rozptýlená zeleň, solitéry a velké balvany či ostrůvky kamenů a dřevin.

Obr. č. 17: Kamenitý ostrůvek uprostřed louky.





Obr. č. 18: Ostrůvky tvořené dřevinami a kameny.

Přírodní park Česká Kanada

Přírodní park je obecně chráněné území s menším stupněm ochrany než národní park nebo chráněná krajinná oblast. Přírodní park Česká Kanada byl vyhlášen v roce 1994 a rozkládá se mezi městy Kunžakem, Dačicemi, Slavonicemi a Jindřichovým Hradcem. Jeho rozloha je kolem 300 km². Území je charakteristické velkým počtem vodních ploch, rozsáhlými lesními komplexy s rozestými balvany a drsnějším podnebím s nižšími průměrnými teplotami a vydatnými srážkami (Česká Kanada, 2011).

Zvláště chráněné území – přírodní památka Velký Troubný

Přírodní památka je jedním z ukazatelů zvýšené přírodní hodnoty zájmového území. Velký Troubný se nachází na severovýchodním okraji katastrální hranice. Jedná se o mezotrofní rybník s vysokou druhovou diverzitou planktonu, litorálním pásmem a velkým množstvím obojživelníků. Za přírodní památku byl vyhlášen v roce 1995. Území se rozprostírá na 4,66 ha, samotná využitelná vodní plocha má 3 ha. V současné době se v rybníce chovají ryby s extenzivní a polointenzivní intenzitou hospodaření.

Do zvláště chráněného území jsou zahrnuty i mokřady v okolí rybníka včetně olšin a z arondačních důvodů pak i kulturní lesní porosty. Nejvýznamnějším společenstvem je makrofytní vodní vegetace s leknínem bělostným. V litorálu a v podmáčených plochách za dříve vyhrnutým materiálem se hojně vyskytuje vrbina kytkokvětá a bublinatka jižní. V těchto místech jsou na částech zvláště chráněného území vyvinuty olšové luhy. Ostřicový a rašelinný litorál rybníka je úzký (Plán péče, 2009-2018).



Obr. č. 19: PP Velký troubný - rybník



Obr. č. 20: PP Velký Troubný – Rašelinné plochy, navazující na břehy rybníka

5. 1. 2. 3 Kulturní charakteristiky

Zastoupení kultur

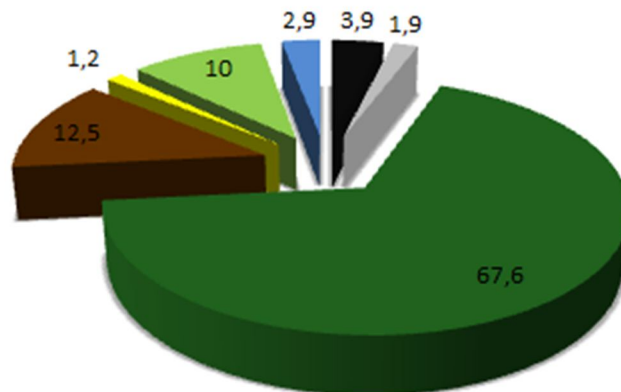
Dle vytvořené mapy land use – mapy současného využití území (Příloha č. 2) celková plocha katastru obce činí 774 ha. V tabulce č. 2 jsou uvedené jednotlivé plochy využití území s výměrami.

Největší výměru v zájmovém území Stálkov zastupuje lesní porost, který má rozlohu 523,5 ha a činí tak 67,6 % z celého území. S plochou 97,3 ha je orná půda na místě druhém, což představuje 12,5 %. Trvalý travní porost zaujímá 10 % rozlohy (77,6 ha). Relativně velkou část (2,9 %) území zabírají vodní plochy, které se rozprostírají na 22,4 ha katastru. Intravilán společně s okolními zahradami má rozlohu 14,6 ha. Zbylých 1,2 % patří rozptýlené zeleni. Celkové zastoupení kultur v procentech je uvedené v grafu č. 2.

Land use	Plocha [ha]	Plocha [%]
cestní síť	29,1	3,9
Intravilán	14,6	1,9
Les	523,5	67,6
orná půda	97,3	12,5
rozptýlená zeleň	9,5	1,2
TTP	77,6	10,0
vodní plocha	22,4	2,9
Celkem	774,0	100,0

Tab. č. 2: Zastoupení kultur v katastrálním území Stálkov.

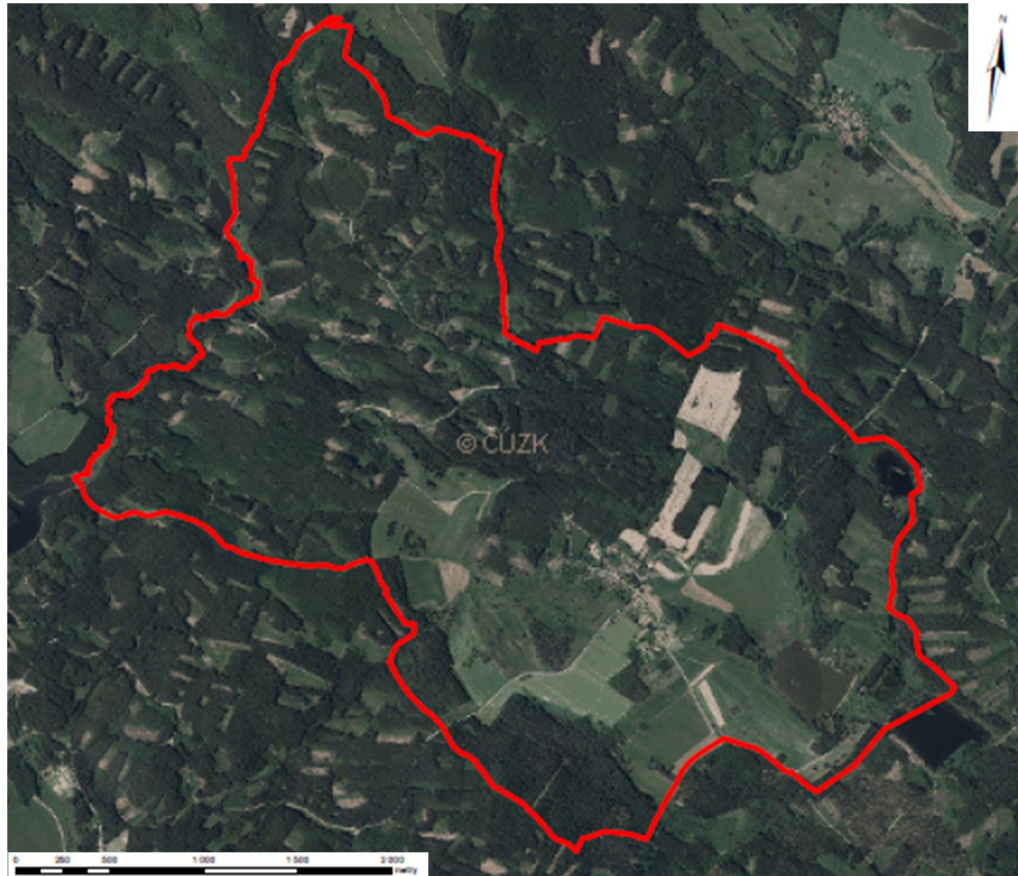
■ cestní síť ■ intravilán ■ les ■ orná půda ■ rozptýlená zeleň ■ TTP ■ vodní plocha



Graf. č. 2: Zastoupení kultur v katastrálním území Stálkov.

Velikost a tvar pozemků

Na leteckém snímku k. ú. Stálkov (Obr. č. 21) je vidět velmi nepravidelný a členitý tvar pozemků. Pozemky TTP a orné půdy tvoří mozaiku. V území se nenachází velké monobloky.



Obr. č. 21: Letecký snímek katastrálního území Stálkov.

Charakter osídlení a zástavby

Počátkem 14. století byla zástavba velmi řídká. V 17. stol. zde bylo pouze 14 domů. Vesnice je roztroušena, netvoří žádný určitý tvar. Dominantami návsi jsou vodní nádrž, zrekonstruovaná kaple z 19. Století (obr. č. 22) a pomník věnovaný padlým ve 2. světové válce.



Obr. č. 22: Náves Stálkova.

Většina domů má sedlovou střechu. Skoro všechny stavby v obci jsou opravené nebo se postupně rekonstruují. Na území se nachází pouze jedna novostavba, a to rodinného domu. Ta nijak nezasahuje do vzhledu obce a dobře do ní zapadá.

Přechod z intravilánu do extravilánu je pozvolný. Tvoří jej velké zahrady, sady, stromořadí a na severní straně obce se nachází několik podzemních sklepů (obr. č. 23).



Obr. č. 23: Podzemní sklepy lemující severní hranici intravilánu.

Technická infrastruktura

Cestní síť je v katastru tvořena pouze místní a účelovou komunikací. Přes Stálkov vedou místní silnice č. 40632 ze Slavonic do Matějovce a silnice č. 1515 ze Starého Města pod Landštejnem do Stálkova. Tyto silnice jsou na dlouhých úsecích lemovány stromořadím. Liniová vegetace vede po obou stranách komunikací. Účelové komunikace tvoří převážně lesní cesty, jejichž síť je velmi hustá a ojediněle cesty polní. Dopravní síť nijak nenarušuje ráz krajiny.

Místní komunikace na Český Rudolec je lemována nadzemním vedením elektrického energie. Jiné technické vybavení není na území rozvinuto.

Rekreační lokality

Stálkov je v dnešní době velmi živým turistickým místem se spoustou ubytovacích možností. Přes letní turistickou sezónu je zde provozována mimo jiné ubytovna pro cyklisty. Obcí prochází značné množství cyklotras a turistických stezek.

Každý rok jsou v okolí pořádány letní dětské tábory. Jedno z tábořišť se nachází na břehu rybníka přírodní památky Velký Troubný. Druhým tábořištěm je Skalní město u Stálkova, které se nachází na žluté turistické trase vedoucí ze Stálkova do Vlastkovce. Tento tábor je zajímavý tím, že jsou stany stavěny ve výšce na tyčových konstrukcích, které jsou upevněny na balvanech a stromech.



Obr. č. 24 a 25: Skalní město - tábořiště.

Další rekreační lokalitu tvoří severovýchodní břeh rybníka Horní Šatlava. Zde se rozprostírá chatová osada, která je využívána hlavně v letních měsících.

Drobná kultovní architektura

V krajině Stálkova se nachází velký počet drobných sakrálních staveb. Převážně jsou jimi kříže z počátku 19. století, které tvoří významné krajinné prvky.

Kříž na okraji návsi

Jedná se o kamenný kříž o výšce 3 m a rozpětí 1 m z roku 1839. Na čelní straně je socha ukřižovaného Krista. Nad ním je vytesán nápis INRI. Kolem kříže je kamenná ohrádka.



Boží muka umístěné kousek za obcí směrem na Český Rudolec

Boží muka jsou zděné obdélníkového půdorysu. Uprostřed čelní strany je výklenek s křížkem, kam místní obyvatelé chodí zapalovat svíčky. Kaplička je chráněna střešní krytinou. Stavba je ve velmi dezolátním stavu, bez známek oprav.



Kříž u komunikace směrem na Český Rudolec

Kamenný kříž umístěný na mezi nad silnicí. Stejný typ kříže, jako na návsi. Je 3 m vysoký a 1 m široký s kamennou ohrádkou. Na čelní straně je umístěna destička s nápisem INRI.

Kříž u komunikace směrem na Matějovec

Asi 600 m severozápadně od Stálkova, v lese vedle silnice na Matějovec, je umístěn další velký kamenný kříž. Dosahuje výšky opět 3 m a šířky 1 m. Na přední straně pod nápisem INRI je soška ukřižovaného Ježíše Krista a pod ním Panna Marie. Kolem kříže je kamenná ohrádka.



Kříž u komunikace směrem na Staré Město pod Landštejnem

Tento kříž se nachází na okraji katastrálního území. Umístěný asi 1,3 km od obce Stálkov. Jedná se o totožný kříž jako *Kříž u komunikace směrem na Matějovec*.

Kříž u komunikace směrem na Slavonice

Kříž je kamenný o výšce 2 m a rozpětí 0,5 m. Na čelní straně je umístěný ukřižovaný Ježíš Kristus a pod ním asi 0,5 m je vytesaný kříž do kamenného podstavce. Kříž je umístěn v remízku na vyvýšenině vedle silnice do Slavonic.



Kaple sv. Víta na návsi



Kaple pochází z 19. století a v roce 2004 byla celá opravena. Na čelní straně vedle vchodu je umístěn kříž z roku 1839. Ten je stejný jako výše zmíněný kříž u komunikace směrem na Slavonice.

Pomník na návsi

Kamenný pomník věnovaný padlým ve 2. světové válce a k osvobození 9. května 1945. Na přední straně je umístěna mramorová deska s nápisem 9. května 1945.



Jiné solitérní stavby

V katastrálním území se nenachází žádná jiná solitérní stavba.

Charakter vizuálně vnímaných prostorů

Obec Stálkov je ze všech stran mimo jihovýchodní strany obklopen vzrostlými hustými lesy. Na jihovýchodní straně obce se rozprostírají louky a pole. Asi 1 km od vsi navazují na otevřený prostor hluboké lesy. Proto je prostor hodnocen jako polouzavřený až uzavřený. Průhledy do ostatních míst krajinného rázu jsou tedy nemožné.

Negativní jevy v krajině - těžba, skládky, zemědělské a průmyslové areály v rozporu s měřítkem a harmonickými vztahy v krajině

Území není průmyslově využíváno. Zemědělská činnost je v území převážně extenzivní. V oblasti se nachází jeden zemědělský areál, který leží na západním okraji obce. Tento objekt nijak nenarušuje vzhled obce ani navazující krajinu. Je rekonstruovaný a udržovaný. Jiné objekty a negativní jevy se v katastru nevyskytují.

5. 1. 2. 4 Historické charakteristiky

V zájmovém území Stálkov nebyly identifikovány žádné historické charakteristiky. Neobjevují se zde ani technická památky, objekty kulturního dědictví či památkové zóny.

V příloze č. 4 se nachází kompletní mapa znaků krajinného rázu v katastrálním území Stálkov.

5. 2 Význam, projev a cennost jednotlivých charakteristik krajinného rázu

Znaky a hodnoty krajinného rázu stanovené v jednotlivých zájmových územích nemají stejnou váhu, význam či cennost (Vorel a Krupka, 2011).

V kapitole 5. 1 byly vypsány a charakterizovány zjištěné přírodní, kulturní a historické znaky krajinného rázu. Dle Culek (2006) je podrobná charakteristika znaků krajinného rázu důležitým krokem před samotným hodnocením. Vorel a Krupka (2011) dále uvádějí, že podrobnost je samozřejmě závislá na velikosti řešeného území. Při hodnocení rozsáhlého území (např. celé CHKO) nelze zacházet do podrobností.

Jednotlivé znaky byly přehledně zapsány do tabulek (viz. kap. 5. 2. 1 a 5. 2. 2), přičemž bylo důležité, aby byly jednoznačně identifikované a co nejobektivněji klasifikované.

5. 2. 1 RANCÍŘOV

Identifikované hlavní znaky přírodní charakteristiky	klasifikace znaků		
	dle projevu	dle významu	dle cennosti
	+ pozitivní 0 neutrální - negativní	xxx zásadní xx určující x významný	xxx jedinečný xx význačný x běžný
mírně zvlněný až rovinatý reliéf oblasti	0	xxx	x
převaha nestabilních ploch (hlavně orná půda)	-	xxx	x
malý počet přírodě blízkých ekosystémů	-	xx	xx
mírné klimatické podmínky (bez extrémních výkyvů)	0	x	x
absence přírodních dominant	-	x	x
Identifikované hlavní znaky přechodu kulturních a přírodních charakteristik	klasifikace znaků		
	dle projevu	dle významu	dle cennosti
	+ pozitivní 0 neutrální - negativní	xxx zásadní xx určující x významný	xxx jedinečný xx význačný x běžný
malé množství vodních ploch	-	x	x
doprovodná liniová vegetace vodních toků	+	xx	xx
absence rozptýlené zeleně a solitérní vegetace	-	xx	x
nepůvodní druhová skladba dřevin	-	xx	x
zvláště chráněné území (PP Kysibl)	+	x	xx
malý podíl trvalých travních porostů	-	xx	x

Identifikované hlavní znaky kulturní charakteristiky	klasifikace znaků		
	dle projevu	dle významu	dle cennosti
	+ pozitivní 0 neutrální - negativní	xxx zásadní xx určující x významný	xxx jedinečný xx význačný x běžný
velký podíl orné půdy	-	xxx	x
velké a nepravidelné půdní bloky	-	xx	x
charakter zástavby	-	xx	x
rekreační charakter oblasti	-	x	x
přítomnost drobné sakrální arch. (kříže, sochy, boží muka)	+	x	x
opravený a udržovaný hřbitov	+	x	x
polouzavřený až otevřený charakter oblasti	0	x	x
negativní jevy v krajině (kravín v dezolátním stavu)	0	x	x
Identifikované hlavní znaky historických charakteristik	klasifikace znaků		
	dle projevu	dle významu	dle cennosti
	+ pozitivní 0 neutrální - negativní	xxx zásadní xx určující x významný	xxx jedinečný xx význačný x běžný
technické památky (vojenské bunkry)	+	xx	x

Tab. č. 3: Stanovení projevu, významu a cennosti znaků krajinného rázu v k. ú. Rancířov.

U znaků charakteristik krajinného rázu se zásadním významem byl určen i projev negativní. Hlavním negativním jevem oblasti je velké procento nestabilních ploch v podobě orné půdy a malý podíl přírodě blízkých ekosystémů. Na území se vyskytují historicko-technické památky v podobě 22 vojenských bunkrů, které jsou hodnoceny pozitivně. Kladně je dále hodnocená doprovodná liniová vegetace, která se nachází v blízkosti vodních toků a zvláště chráněné území PP Kysibl.

5. 2. 2 STÁLKOV

Identifikované hlavní znaky přírodní charakteristiky	klasifikace znaků		
	dle projevu	dle významu	dle cennosti
	+ pozitivní 0 neutrální - negativní	xxx zásadní xx určující x významný	xxx jedinečný xx význačný x běžný
středně zvlněný reliéf oblasti	+	XXX	XX
místo zaniklých pluzin	0	X	X
převaha stabilních ploch (les, TTP, vodní plochy)	+	XXX	XX
velký počet přírodě blízkých ekosystémů	+	XXX	XX
drsnější klimatické podmínky (velmi proměnlivé)	0	X	X
geologické přírodní dominanty	+	XX	XX
Identifikované hlavní znaky přechodu kulturních a přírodních charakteristik	klasifikace znaků		
	dle projevu	dle významu	dle cennosti
	+ pozitivní 0 neutrální - negativní	xxx zásadní xx určující x významný	xxx jedinečný xx význačný x běžný
velké množství vodních ploch a toků přírodního charakteru	+	XX	XX
doprovodná liniová vegetace vodních toků	+	X	X
lesnatost území	+	XXX	XX
nepůvodní druhová skladba dřevin	0	XX	X
zvláště chráněné území (PP Velký Troubný)	+	X	XX
rozptýlená zeleň (plošná i liniová)	+	XX	XX
Identifikované hlavní znaky kulturní charakteristiky	klasifikace znaků		
	dle projevu	dle významu	dle cennosti
	+ pozitivní 0 neutrální - negativní	xxx zásadní xx určující x významný	xxx jedinečný xx význačný x běžný
velký podíl zalesnění	+	XXX	XX
oblast bez zemědělského průmyslového využití, absence negativních jevů	+	XXX	XX
charakter zástavby	+	XXX	XX
rekreační charakter oblasti (ubytování, turistické značky)	0	XX	X
přítomnost drobné sakrální arch. (kříže, sochy, boží muka)	+	X	XX
polouzavřený až uzavřený charakter oblasti	0	XX	XX
pouze místní a účelová komunikace	0	XX	XX
Identifikované hlavní znaky historických charakteristik	klasifikace znaků		
	dle projevu	dle významu	dle cennosti
	+ pozitivní 0 neutrální - negativní	xxx zásadní xx určující x významný	xxx jedinečný xx význačný x běžný
Absence historických charakteristik	-	X	X

Tab. č. 4: Stanovení projevu, významu a cennosti znaků krajinného rázu v k. ú. Stálkov.

Charakteristiky krajinného rázu se zásadním významem mají v území pozitivní projev a význačnou cennost. Negativní projev byl stanoven pouze u historických charakteristik z důvodu jejich úplné absence.

Vorel a Krupka (2011) tvrdí, že především přírodní procesy vedly k utváření krajiny do podoby prostředí, které bylo poté místem pro vývoj osídlení na našem území. Charakter přírodních složek a jejich vizuální projev v krajinné scéně tedy zcela zásadně ovlivňuje ráz krajiny.

5. 3 Vyhodnocení míry dochovalosti typických znaků krajinného rázu

Kučera (2004) uvádí, že základním prostorem pro vyhodnocení míry dochovalosti typických znaků musí být nějaký určitý a ohraničený prostor. Löw (1999) ještě dodává, že by tento prostor měl být pohledově uzavřený.

Pro hodnocení krajinného rázu by tedy měly být určovány základní krajinářské celky, kterými jsou individuálně pohledově vymezené prostory (Löw a Míchal, 2003).

Löw (1999) publikuje, že by se velikost základního krajinářského celku měla pohybovat cca od 1 ha do 100 ha. Ale pro účely této diplomové práce byl stanoven na každém území pouze jeden základní krajinářský celek, a to v podobě katastrálního území o velikosti cca 750ha.

Před vyhodnocením míry dochovalosti krajinného rázu v katastrálních územích bylo důležité rozdělit typické znaky charakteristik krajinného rázu. Znaky byly rozděleny na hlavní a vedlejší.

5. 3. 1 Rancířov

Hlavní typické znaky:

- mírně zvlněný až rovinatý reliéf oblasti
- převaha nestabilních ploch
- malý počet přírodě blízkých ekosystémů
- scelené pozemky orné půdy
- malé množství vodních ploch

Vedlejší typické znaky:

- doprovodná liniová vegetace
- drobná sakrální architektura
- opravený a udržovaný hřbitov
- technické památky (vojenské bunkry)
- špatně udržovaný kravín

Toto katastrální území bylo z hlediska krajinného rázu vyhodnoceno jako **málo dochovalý**. Hlavní i vedlejší typické znaky jsou převážně setřeny a jejich obnova by byla velmi obtížná. Toto území je silně poškozeno intenzivní zemědělskou činností, při níž byly setřeny krajinné segmenty v podobě mezí, remízků a solitérních dřevin v polní krajině. Dále tomu na vzhledu nepřidá ani zdevastovaná a neudržovaná sídelní krajina.

5. 3. 2 Stálkov

Hlavní typické znaky:

- středně zvlněný reliéf oblasti
- převaha stabilních ploch
- velký počet přírodě blízkých ekosystémů
- vysoký podíl zalesnění
- velké množství vodních ploch a toků přírodního charakteru
- geologické přírodní dominanty
- neporušená urbanistická skladba sídla

Vedlejší typické znaky:

- hojně zastoupená rozptýlená zeleň (plošná i liniová)
- drobné rozptýlené geologické útvary
- drobná sakrální architektura
- pouze místní a účelová komunikace

Krajinný ráz v okolí Stálkova byl vyhodnocen jako **dobře dochovalý**. V katastrálním území jsou dochovány všechny hlavní typické znaky krajinného rázu a většina doprovodných. Mezi zvláště cenné znaky patří velký počet přírodě blízkých

ekosystémů, nivy drobných vodotečí, které protékají územím a geologické dominanty. Významnou se stala také dobře dochovaná a udržovaná sídelní krajina.

5. 4 Porovnání krajinného rázu zájmových území

Po srovnání dvou vybraných území mezi sebou, jsou patrné určité rozdíly v jejich krajinném rázu. Studie Riezner (2011) poukazuje na skutečnost, že rozdíly v krajinném rázu spočívají ve variabilitě jednotlivých znaků krajinného rázu, které jsou odraženy proměnlivými přírodními podmínkami. Tvrdí, že mezi nejdůležitější přírodní faktory patří klima a reliéf. Kdy podnebí spoluurčuje způsob využívání půdy a aktuální vegetaci.

Obě katastrální území Rancířov a Stálkov leží v Jihočeském kraji, bývalém okrese Jindřichova Hradce. Obce jsou od sebe vzdálené pouze 22,2 km.

Jedná se o dvě velikostně přibližně stejná území. Svou rozlohou se od sebe liší o pouhých 15 ha. Stálkov leží v průměru o 175 m ve vyšší nadmořské výšce než Rancířov. Území a okolí Stálkova je charakteristické středně zvlněným reliéfem. Oproti tomu je k. ú. Rancířov spíše rovinaté.

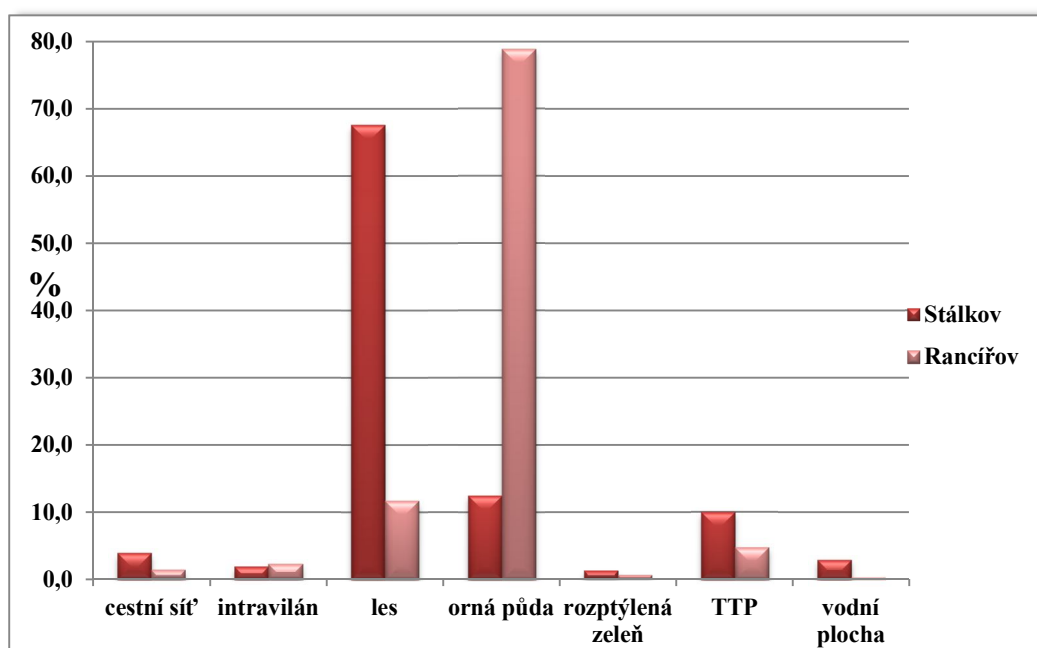
V katastru Stálkova výrazně převládají plochy stabilní, a to hlavně v podobě lesního porostu, TTP, rozptýlené zeleně a vodních ploch nad plochami nestabilními (hlavně orná půda a sídelní krajina). Na území Rancířova je tomu naopak, výrazně zde převažují plochy nestabilní nad stabilními. Díky tomuto faktu je i hodnota ekologické stability ve Stálkově vyšší než v okolí Rancířova. Územní systém ekologické stability je vymezen v obou katastrech. V Rancířově pouze na regionální a lokální úrovni. Ve Stálkově je vymezena i nadregionální úroveň. Přírodní dominanty byly lokalizovány pouze na území Stálkova, a to v podobě geologických útvarů, které jsou pro danou oblast typické.

Klimatické podmínky jsou v k. ú. Rancířov mírnější ve všech ročních obdobích než ve Stálkově, kde dochází k větším výkyvům počasí. Oblast Stálkova je velmi bohatá na vodní plochy a toky. Nachází se zde velký počet bezejmenných pramenišť a toků přírodního charakteru, které se vyskytují zejména v lesní krajině. Vodní plochy reprezentují 4 velké pojmenované rybníky a pár menších bezejmenných. Některé z nich jsou nádrže přírodní. Na území Rancířova se nachází velmi málo

vodních ploch a toků. Všechny vodní nádrže jsou uměle vytvořené. V obou územích jsou toky i nádrže lemovány břehovými porosty.

Katastrální území Stálkova je součástí přírodního parku Česká Kanada. Díky této záštitě by měla být oblast chráněna před znehodnocováním přírodních a estetických hodnot a krajinného rázu. Na severovýchodní hranici katastru leží maloplošné zvláště chráněné území přírodní památka Velký Troubný. Kde předmětem ochrany je mezotrofní rybník s vysokou druhovou diverzitou planktonu, litorálním pásmem a velkým množstvím obojživelníků. V Rancířově se též nachází jedno maloplošné zvláště chráněné území přírodní památka Kysibl, které je od centra obce vzdálená cca 2,6 km jihovýchodním směrem. Tady se zachovala pestrá ukázka lesní a mokřadní vegetace.

Vzhled krajiny a rozdíly v krajinném rázu jsou ovlivněny především způsobem využití oblastí. Katastr Stálkova je typ lesní krajiny, oproti tomu Rancířov leží v krajině zemědělské. Území Stálkova je zalesněno z 67,6 % celkové plochy a orná půda se rozprostírá pouze na 12,5 % katastru. V Rancířově je zorněno 78,9 % a zalesněno 11,7 %. Rozdíl v zastoupení trvalého travního porostu v územích není tak markantní. Ve Stálkově TTP zaujímají 10 % z celkové plochy a v Rancířově 4,8 %. Porovnání zastoupení jednotlivých kultur je patrné z grafu č. 3.



Graf č. 3: Porovnání zastoupení jednotlivých kultur.

Vegetační kryt je v jednotlivých katastrech ovlivněn způsobem využití území. Ve Stálkově je vegetační kryt tvořen převážně lesními společenstvy. Jehož základ je tvořen smrkem, který je doplněn z největší části borovicemi a modřínou. Podrost představuje hlavně buk. V okolí Rancířova je vegetační kryt tvořen plodinami pěstovanými na orné půdě. Zejména se jedná o obiloviny a brukev řepku.

Pozemky kolem Rancířova jsou zceleny do velkých půdních bloků, které mají nepravidelný tvar a uspořádání. Jednotlivé půdní bloky jsou vždy ohraničeny polní cestou či komunikací vyšší třídy. Dle analýzy Bukáček a Bukáčková (2010) na území Slezské Harty proběhla v minulosti řada podstatných změn, které se velmi podobají změnám proběhlým na území Rancířova. Ty se projeví v krajinném rázu celého území. Jednalo se hlavně o poválečný odsun Němců, násilnou kolektivizaci zemědělství a technické úpravy krajiny v době tzv. intenzifikace zemědělské výroby. To zapříčinilo nenávratnou ztrátu genia loci zájmového území. Oproti tomu v katastru Stálkova jsou pozemky z hlediska tvaru nepravidelné a velmi členité. Převládají zde velké bloky lesních porostů.

Urbanistická struktura Stálkova je relativně dochovaná. Nachází se zde typická venkovská stavení. V obci je pouze jedna novostavba, která nijak nenarušuje celkový vzhled vsi. Zato celá obec Rancířov mimo pár stavení, která prošla rekonstrukcí, je v dezolátním stavu.

V katastrálním území Stálkova se nachází pouze místní a účelová komunikace. Místní komunikace jsou v poměrně dobrém stavu. Z velké části jsou doprovázeny liniovou vegetací. Hlavní osu cestní sítě v Rancířově tvoří dvě komunikace II. třídy. Liniová vegetace podél silnic chybí.

Jančura et al. (2011) publikují, že výrazné změny v krajině jsou také způsobovány cestovním ruchem. Stálkov je živou a navštěvovanou rekreační oblastí, zejména v letních měsících. Území je turisticky velmi atraktivní a jsou zde pořádány dětské letní tábory. Přes letní období je v obci provozována ubytovna a během roku lze hlavu složit v jednom z několika soukromých penzionů. Oproti tomu Rancířov není turisticky významnou lokalitou. Prochází zde jen dvě cyklotrasy vedoucí po silnicích II. třídy.

Oba katastry jsou bohaté na drobné sakrální stavby. Nejčastějšími stavbami jsou kamenné kříže a kapličky lokalizované podél silničních komunikací. Matáková (2010) upozorňuje na důležitost těchto prvků v podobě křížů, božích muk či soch světců stojících uprostřed polí či podél cest. Jsou prý jediným dodnes existujícím dokladem starých cest a zároveň kultovním symbolem víry člověka v minulých staletích.

Charakter vizuálně vnímaných prostorů je na území Stálkova hodnocen jako polouzavřený až uzavřený. Uzavřenost a nemožnost průhledu do okolí je způsoben vzrostlými hustými lesy, které se rozprostírají v celém katastru. Rancířov byl vyhodnocen jako polouzavřený až otevřený díky absenci lesního porostu. Z výše položených a vzdálenějších míst od obce jsou pohledy do okolí umožněny na všechny světové strany.

Negativním dojmem v Rancířově působí fungující zemědělský areál (kravín), který není udržován a je ve velmi špatném technickém stavu. Kravín je vidět na 2 km od obce. Druhé území Stálkov není průmyslově využíváno. Nachází se zde jen zemědělská činnost, která nepůsobí na území negativně. Zemědělský areál je udržovaný a nijak nenarušuje vzhled obce a okolní krajiny. Jančura et al. (2011) uvádějí, že krajinná struktura není markantně měněna pouze technickými díly. Tvrdí, že jsou změny způsobené především stylem obhospodařování území. To bylo dáno tím, jak se lidé v minulosti na určitém území živil.

Ve Stálkově nebyly identifikovány žádné historické charakteristiky a znaky. Neobjevují se zde ani technická památky, objekty kulturního dědictví či památkové zóny. V katastru Rancířova je za historickou technickou charakteristiku označeno 22 vojenských bunkrů, které zde byly vystavěny před 2. světovou válkou v letech 1935-1938.

Pro přehlednější srovnání jednotlivých znaků krajinného rázu byla vytvořena tabulka č. 5.

Tab. č. 5: Porovnání rozdílů charakteristik krajinného rázu.

Charakteristika krajinného rázu	Rancířov	Stálkov
Přírodní charakteristika		
geomorfologie území	mírně zvlněný až rovinatý reliéf	středně zvlněný reliéf
přírodní ekosystémy	malé množství	velké množství
klimatické podmínky	mírnější	drsnější
přírodní dominanty	žádné	Geologické útvary
Přechod kulturních a přírodních charakteristik		
vodní plochy	území chudé na vodstvo, doprovodná liniová vegetace	vysoký podíl vodních ploch, prameniště, přírodní charakter, doprovodná liniová vegetace
vegetační kryt	převaha kulturních plodin (obilniny, brukev řepka)	pozměněná lesní společenstva
chráněná území	přírodní památka Kysibl	přírodní park Č. Kanada přírodní památka Velký Troubný
Kulturní charakteristika		
hlavní zastoupení kultur	orná půda 78,9 %	lesní porost 67,6 %
tvár a velikost pozemků	nepravidelné velké půdní bloky ohraničeny silniční komunikací	nepravidelný tvar a uspořádání menších půdních bloků
charakter zástavby	dezolátní stav zástavby	dochovaná a udržovaná zástavba
Kulturní charakteristika		
technická infrastruktura	komunikace II. třídy, nadzemní elektrifikace území	pouze místní a účelové komunikace, nadzemní elektrifikace území
rekreace	turisticky nevyhledávaná lokalita	turisticky vyhledávaná oblast
drobné sakrální stavby	území bohaté na sakrální stavby	území bohaté na sakrální stavby
solitérní stavby	nenacházejí se	nenacházejí se
vizuálně vnímané prostory	polouzavřený až otevřený charakter	polouzavřený až uzavřený charakter
negativní jevy na území	neudržovaný zemědělský areál (kravín)	žádné
Historická charakteristika		
technické památky	22 vojenských bunkrů	žádné

Základní rozdíly v krajinném rázu jsou nejspíše způsobeny umístěním katastrálních území (poloha, nadmořská výška) a přírodními podmínkami. Dalším důvodem je způsob využití území.

5. 5 Návrh možností zvýšení hodnoty krajinného rázu

5. 5. 1 Rancířov

V katastrálním území Rancířov byl krajinný ráz vyhodnocen jako málo dochovaný. Hlavní i vedlejší typické znaky jsou převážně setřeny. Jejich obnovení by bylo velmi náročné a zdlouhavé, ale možné.

Primárním negativním jevem je intenzivní zemědělská činnost na celém území katastru. Díky urputnému scelování orné půdy došlo k likvidaci polních cest dělících půdní bloky. Dále byly zničeny meze, remízky, solitérní vegetace a liniová vegetace. Kdyby byly výše zmíněné prvky částečně obnoveny, došlo by k vzestupu hodnoty krajinného rázu.

Hodnota krajinného rázu oblasti je dále snižována celkově zdevastovanou obcí. Mimo pár zrekonstruovaných objektů je ves na první pohled velmi neutěšená. Dalším jevem snižující krajinný ráz v Rancířově je neudržovaný zemědělský areál. Nejlepším řešením by bylo ves alespoň udržovat čistou a osázet ji dřevinnou vegetací. Zejména kolem kravína, aby se částečně schoval a nebyl viditelný na 2 km od obce.

Vhodným řešením by bylo také na území rozšířit lesní porosty s obsahem původních dřevin. Lesy pokrývají pouze 11,7 % území a mají celkově pozměněnou druhovou skladbou.

5. 5. 2 Stálkov

Krajinný ráz na území Stálkova byl vyhodnocen jako dobře dochovaný. Tedy všechny hlavní typické prvky krajinného rázu a většina doprovodných jsou dochovány. Na prvním místě by měly být zachovány cenné znaky krajinného rázu a chráněné přírodě blízké ekosystémy před dalším znehodnocováním a narušováním lidskou činností.

Jediným návrhem v rámci diplomové práce jak zvýšit hodnotu krajinného rázu v tomto katastru je, že by se měla podporovat výsadba původních listnatých dřevin v lesích s pozměněnou druhovou skladbou.

6. ZÁVĚR

Cílem této práce bylo identifikovat a popsat krajinný ráz ve dvou územích s rozdílnou ochranou přírody a krajiny. Dle zadaných kritérií byla vybrána katastrální území Rancířov a Stálkov nacházející se v jižních Čechách. Před začátkem zpracovávání písemné části a tvorbou map bylo provedeno terénní šetření, při němž byly identifikovány znaky a charakteristiky krajinného rázu. U jednotlivých znaků byl určen jejich význam, projev a cennost. Dále byly znaky rozděleny na hlavní a vedlejší typické znaky a podle toho proběhlo vyhodnocení míry dochovalosti krajinného rázu. Po vyhodnocení krajinného rázu v každém území zvlášť bylo provedeno porovnání katastrů mezi sebou. A na závěr byla navržena východiska zvýšení krajinného rázu.

Ráz krajiny v katastru Rancířova byl vyhodnocen jako málo dochovalý. V tomto území v minulých desetiletích docházelo k negativním a rozsáhlým změnám a to převážně v zemědělství. V polovině 20. století, zde proběhla kolektivizace venkova, při které došlo k masivnímu scelování půdy do velkých půdních bloků. To zapříčinilo likvidaci polních cest, mezí, rozptýlené zeleně a remízů. Na celkovém vzhledu katastru nepřidá ani stav obce. Stavení v obci jsou ve velmi špatném technickém stavu. Mimo pár zrekonstruovaných domů se zde nacházejí stavby v dezolátním stavu a opuštěné ruiny. Hodnotu krajinného rázu zvyšuje přírodní památka Kysibl, která má přírodě blízký charakter a 22 vojenských bunkrů, které byly v této práci označeny jako historicko technickou památkou území.

V katastrálním území Stálkova byl krajinný ráz vyhodnocen jako dobře dochovalý. Krajina v území je velmi rozmanitá s velkým podílem vodních ploch a lesních společenstev. Při příjezdu do katastru působí krajina na oko příjemným a harmonickým dojmem. Území je využíváno zemědělsky spíše extenzivně a není tedy negativně ovlivňováno touto činností. V otevřené krajině se nachází velký počet geologických dominant, které jsou i uprostřed půdních bloků s ornou půdou. Hodnotu krajinného rázu zvyšuje i obec, ve které se postupně rekonstruuji stará stavení.

Hlavní rozdíly rázu krajiny v jednotlivých územích jsou v první řadě dány přírodními podmínkami (nadmořskou výškou a klimatem). Na druhé straně jsou rozdíly způsobené odlišným využitím území.

7. SEZNAM LITERATURY

Albrecht, J. (2003): Českobudějovicko. Agentura ochrany přírody a krajiny ČR, Praha, s. 807. ISBN 80-860-6465-4.

Bartoš, J., Schulz J., Trapl, M. (1990): Historický místopis Moravy a Slezka v letech 1848 – 1960. Svazek XII, okresy: Třebíč, Moravské Budějovice, Dačice. Ostrava-Olomouc, s. 321. ISBN: 80-7034-038-X

Bárta, F., Bartoš, J., Bičík, I., Břízová, E., Buček, A., Cílek, V., Čtverák, V., Dejmal, I., Erban, V., Gojda, M., Hentschel, W., Hentschelová, H., Hlávka, J., Husáková T., Hušek, J., Kavalcová, V., Kavalec, K., Kender, J., Kopp, J., Křivánek, J., Kuča, K., Kučová, V., Kupková, L., Ložek, V., Lów, J., Lutterer, I., Mentlík, P., Nevrlý, M., Němec, J., Plesník, J., Pošmourný, K., Schmelzová, R., Sklenička, P., Špryňar, P., Vlašín, M., Vorel, I., Wieser, S., a další (2007): Krajina v České republice. Consult, Praha, s. 399. ISBN 978-80-903482-3-3.

Buček, A. (2005): Krajinný ráz v období globalizace. In: Maděra, P., Friedl, M., Dreslerová, J.: Krajinný ráz – jeho vnímání a hodnocení v evropském kontextu. Ekologie krajiny 1, Sborník příspěvků z konference CZ-IALE, 4. - 5. 2. 2005, Paido Brno, s. 19-24.

Bukáček, R. (1999): Popis metody hodnocení krajinného rázu v metodice Správy CHKO ČR. In Péče o krajinný ráz: cíle a metody. Vorel, I., Sklenička, P. ČVUT, Praha, s. 188-192. ISBN 80-01-01979-9.

Bukáček, R., Bukáčková, P. (2010): Analýza území Slezské Harty z pohledu ochrany krajinného rázu pro strategické rozhodování. In: Vorel, I., Krupka, J.: Aktuální otázky ochrany krajinného rázu. ČVUT, Praha, s. 117-136. ISBN 978-80-01-04537-4

Bukáček, R., Matějka, P. (1999): Hodnocení krajinného rázu. In Péče o krajinný ráz: cíle a metody. Vorel, I., Sklenička, P. ČVUT, Praha, s. 159-187. ISBN 80-01-01979-9.

Cílek, V. (2007): Makom: kniha míst. Dokořán, 2. doplněné vydání, Praha, s. 299. ISBN 978-80-7363-120-8.

Culek, M. (2006). Přírodní podmínky území a jejich význam pro krajinný ráz. In: Vorel, I. et al.: Krajinný ráz a východiska jeho hodnocení. VÚT, Praha, s. 47-68. ISBN 80-903206-2-7.

Culek, M., Grulich, V., Povolný, D., Bínová, L., Buchar, J., Faltys, V., Král, M., Lacina, J., Vlašín, M., Vašátko, J., Wohlgemuth, E. (1996): Biogeografické členění České republiky. Enigma, Praha, s. 347. ISBN 80-85368-80-3.

Demek, J., Balatka, B., Buček, A., Czudek, T., Dědečková, M., Hrádek, M., Ivan, A., Lacina, J., Loučková, J., Raušer, J., Stehlík, O., Sádek, J., Vaněčková, L., Vašátko, J. (1987): Zeměpisný lexikon ČSR. Hory a Nížiny. Academia ČSAV, 1. vydání, Praha, s. 584.

Ekrtová, E., Ekrt, L. (2009): Botanický inventarizační průzkum přírodní památky Kysibl. Jihočeská univerzita, České Budějovice, s. 32.

Ermacora, F. (1998): Der unbewältigte Friede. St. Germain und die Folgen 1919 - 1989. Amalthea Verlag, München, s. 224. ISBN 3-85002-279-X.

Gojda, M. (2000): Archeologie krajiny. Vývoj archetypů kulturní krajiny. Academia, 1. vydání, Praha, s. 238. ISBN 80-200-0780-6.

Hadač, E. (1982): Krajina a lidé. Academia ČSAV, 1. vydání, Praha, s. 152.

Havrlant, M., Buzek, L. (1985): Nauka o krajině a péče o životní prostředí. Státní pedagogické nakladatelství, n. p., 1. vydání, Praha, s. 126.

Hejný, S., Slavík, B. (1988): Květena České socialistické republiky 1. Academia, 1. vydání, Praha, s. 555.

Hosák, L. (2004): Historický místopis země Moravskoslezské. Academia, Praha, s. 1144. ISBN 80-200-1225-7.

Jančura, P. (2008): Aktuální problémy starostlivosti o krajinu a investiční rozvoj. In: Aktuální problémy ochrany krajinného rázu. Vorel, I., Krupka, J. Centrum pro krajinu, Praha, s. 27-36. ISBN 978- 80-903206-9-7.

- Jančura, P., Slámová, M., Cihlářová, R., Bohálová, I., Kulanda, M. (2011): Zmeny vývoja historických krajinných štruktúr Pienin na pomedzí Poľska a Slovenska. In: Vorel, I., Krupka, J. Krajinný ráz v sídlech/sídla v rázu krajiny. ČVUT, Praha, s. 5-19. ISBN 978-80-01-04908-2.
- Kender, J. (2000): Teoretické a praktické aspekty ekologie krajiny. Enigma, s.r.o., Praha, s. 220. ISBN 80-7212-148-0.
- Klvač, P. (2009): Člověk, krajina, krajinný ráz. Masarykova univerzita, Praha, s. 91. ISBN 978-80-210-5090-7.
- Kučera, P. (2004): Rozbor zastavitelnosti krajiny (studie). Ekologická dílna, Brno, s. 37.
- Lokoč, R., Lokočová, M. (2010): Vývoj krajiny v České republice. Lipka, Brno, s. 86. ISBN 978-80-904807-3-5.
- Löw, J. (1999): Hodnocení a ochrana krajinného rázu. In Péče o krajinný ráz: cíle a metody. Vorel, I., Sklenička, P. ČVUT, Praha, s. 199-203. ISBN 80-01-01979-9.
- Löw, J., Kučera, P. (1996): Metodika pro hodnocení zastavitelnosti území. Ekologická dílna, Brno, s. 35.
- Löw, J., Míchal, I. (2003): Krajinný ráz. Lesnická práce, Kostelec nad Černými lesy, s. 552. ISBN 80-86386-27-9.
- Löw, J., Novák, J. (2008): Typologické členění krajín České republiky. Urbanismus a územní rozvoj. Ročník XI – číslo 6, s. 19-23.
- Matáková, B. (2010): Drobné sakrálné objekty a ich význam v krajinnom obraze. In: Vorel, I., Krupka, J.: Aktuální otázky ochrany krajinného rázu. ČVUT, Praha, s. 84-93. ISBN 978-80-01-04537-4
- Míchal, I. (1999): Hodnocení krajinného rázu a jeho uplatňování ve veřejné správě. Praha, AOPK ČR, s. 41.

Nekuda, V., Krejzla, J., Červinka, L., Chládek, J., Bína, A., Pecha, S., Pecková, A. (2005): Dačicko, Slavonicko, Telčsko. Didot, spol. s.r.o., 1. vydání, Brno, s. 1072. ISBN 80-7275-059-3.

Němec, J., Pojer, F. (2007): Krajina v České republice. Finidr Český Těšín, Praha, s. 399. ISBN 80-903482-3-8.

Neuhäuslová, Z., Blažková, D., Grulich, V., Husová, M., Chytrý, M., Jeník, J., Jirásek, J., Kolbek, J., Kropáč, Z., Ložek, V., Moravec, J., Prach, K., Rybníček, K., Rybníčková, E., Sádlo, J. (1998): Mapa potenciální přirozené vegetace České republiky. Academia, 1. vydání, Praha, s. 341. ISBN 80-200-0687-7.

Quitt, E. (1971): Klimatické oblasti Československa. Geografický ústav ČSAV, Brno, s. 73.

Riezner, J. (2011): Krajinný ráz území typických agrárními valy a mezemi a jejich vegetací na vybraných příkladech ze severozápadních Čech. *Studia oecologica*, Ústí nad Labem, V. ročník, číslo 2, s. 65-79.

Rohon, P. (2001): Životní prostředí 40: Tvorba a ochrana krajiny. Vydavatelství ČVUT, Praha, s. 171. ISBN 80-01-02399-0.

Sádlo, J., Pokorný, P., Hájek, P., Dreslerová, D., Cílek, V. (2005): Krajina a revoluce. Významné přelomy ve vývoji kulturní krajiny českých zemí. Nakladatelství Malá Skála, Praha, s. 248. ISBN 80-86776-02-6.

Semotanová, E. (2014): Historická krajina Česka a co po ní zůstalo. Academia, 1. vydání, Praha, s. 22.

Sklenička, P. (2003): Základy krajinného plánování. Naděžda Skleničková, Praha, s. 321. ISBN 80-903206-1-9.

Svobodová, K. (2011): Krajinný ráz. Krajina a krajinný ráz ve strategickém plánování. ČVUT, Praha, s. 22.

Šůlová, K. (2000): Bude zánik tradiční krajiny katastrofou? Téma pro 21. století: kulturní krajina aneb proč ji chránit? Hájek, T., Jech, K. MŽP ČR, Praha, s. 95 – 101. ISBN 80-7212-134-0.

Tiray, J. (1926): Vlastivěda moravská. Místopis Moravy, IV. Jihlavský kraj, Slavonický okres. Akciová moravská knihtiskárna, Brno, s. 267.

Vorel, I., Bukáček, R., Matějka, P., Culek, M., Sklenička, P. (2004): Metodický postup posouzení vlivu navrhované stavby, činnosti nebo navrhované změny využití území na krajinný ráz. ČVUT, Praha, s. 24. ISBN 80-903206-3-5.

Vorel, I., Krupka, J. (2011): Krajinný ráz – identifikace a hodnocení. ČVUT, Praha, s. 148. ISBN 978-80-01-04766-8.

Vráblíková, J., Vráblík, P., Zoubková, L. (2014): Tvorba a ochrana krajiny. Univerzita J. E. Purkyně, Ústí n. Labem, s. 150. ISBN 978-80-7414-740-1.

Zlatník, A. (1975): Ekologie krajiny a geobiocenologie. VŠZ Brno, Brno, s. 172.

Zonneveld, I. S. (1995): Land Ecology. SPB Academic Publishing, Amsterdam, s. 199.

ZÁKONY

Zákon č. 114/1992 Sb. o ochraně přírody a krajiny.

WEBOVÉ STRÁNKY

Česká Kanada (2011): Přírodní park [online]. Dostupné na <http://www.ceska-kanada.cz/ceska-kanada-1.html>. [cit. 1. 3. 2016]

ČGS I (2009): Geologická mapa ČR 1: 50 000 [online]. Dostupné na http://www.geology.cz/app/ciselniky/lokalizace/show_map.php?mapa=g50&y=679900&x=1180600&r=3500&s=1&legselect=0. [cit. 21. 1. 2016]

ČGS II (2009): Geologická mapa ČR 1: 50 000 [online]. Dostupné na http://www.geology.cz/app/ciselniky/lokalizace/show_map.php?mapa=g50&y=696400&x=1167900&r=3500&s=1&legselect=0. [cit. 21. 1. 2016]

eAGRI (2009): Charakteristika hlavních půdních jednotek [online]. Dostupné na <https://www.youtube.com/watch?v=jbhUOsSaJUY>. [cit. 1. 2. 2016]

Evropská rada (2000): European Landscape Convention [online]. TLAND 6, Florence, kapitola 1, článek 1, str. 2. Dostupné na: <https://rm.coe.int/CoERMPublicCommonSearchServices/DisplayDCTMContent?documentId=0900001680080621>. [cit. 4. 2. 2016]

Obec Dešná (2012): Rancířov [online]. Dostupné na <http://www.desna.cz/index.php?nid=1349&lid=cs&oid=133008>. [cit. 1. 2. 2016]

Plán Péče o přírodní památku Velký Troubný (2009-2018): Oficiální internetový portál Jihočeského kraje [online]. Dostupné na http://www.kraj-jihocesky.cz/899/plany_pece_o_zvlaste_chranena_uzemi_schvalene.htm. [cit. 1. 3. 2016]

SEZNAM OBRÁZKŮ

Obr. č. 1: Lokalizace zájmových území v rámci České republiky.

Obr. č. 2: Lokalizace zájmových území v rámci Jihočeského kraje.

Obr. č. 3: Reliéf krajiny k. ú. Rancířov ze západní katastrální hranice.

Obr. č. 4: Reliéf krajiny k. ú. Rancířov ze severní katastrální hranice s pohledem na jihovýchod.

Obr. č. 5 a 6: Vlhká kosená louka s porosty vysokých ostřic s výskytem upolínu nejvyššího a dalších významnějších druhů rostlin.

Obr. č. 7: Letecký snímek katastrálního území Rancířov.

Obr. č. 8, 9, 10: Návesní domy v dezolátním stavu.

Obr. č. 11: Zemědělský areál Rancířov.

Obr. č. 12: Krajina Rancířova s vojenskými bunkry.

Obr. č. 13: Reliéf krajiny k. ú. Stálkov z jihozápadní katastrální hranice.

Obr. č. 14: Reliéf krajiny k. ú. Stálkov z jižní katastrální hranice.

Obr. č. 15: Skalní město u Stálkova.

Obr. č. 16: Skalní společenstvo.

Obr. č. 17: Kamenitý ostrůvek uprostřed louky.

Obr. č. 18: Ostrůvky tvořené dřevinami a kameny.

Obr. č. 19: PP Velký Troubný – rybník

Obr. č. 20: PP Velký Troubný – Rašelinné plochy, navazující na břehy rybníka

Obr. č. 21: Letecký snímek katastrálního území Stálov.

Obr. č. 22: Náves Stálkova.

Obr. č. 23: Podzemní sklepy lemující severní hranici intravilánu.

Obr. č. 24 a 25: Skalní město - tábořiště.

SEZNAM TABULEK

Tab. č. 1: Zastoupení kultur v katastrálním území Rancířov.

Tab. č. 2: Zastoupení kultur v katastrálním území Stálkov.

Tab. č. 3: Stanovení projevu, významu a cennosti znaků krajinného rázu v k. ú. Rancířov.

Tab. č. 4: Stanovení projevu, významu a cennosti znaků krajinného rázu v k. ú. Stálkov.

Tab. č. 5: Porovnání rozdílů charakteristik krajinného rázu.

SEZNAM GRAFŮ

Graf č. 1: Zastoupení kultur v katastrálním území Rancířov.

Graf č. 2: Zastoupení kultur v katastrálním území Stálkov.

Graf č. 3: Porovnání zastoupení jednotlivých kultur.

SEZNAM PŘÍLOH

Příloha č. 1: Land use k. ú. Rancířov.

Příloha č. 2: Land use k. ú. Stálkov.

Příloha č. 3: Znak krajinného rázu k. ú. Rancířov.

Příloha č. 4: Znak krajinného rázu k. ú. Stálkov.

8. PŘÍLOHY

Příloha č. 1: Land use k. ú. Rancířov

LEGENDA

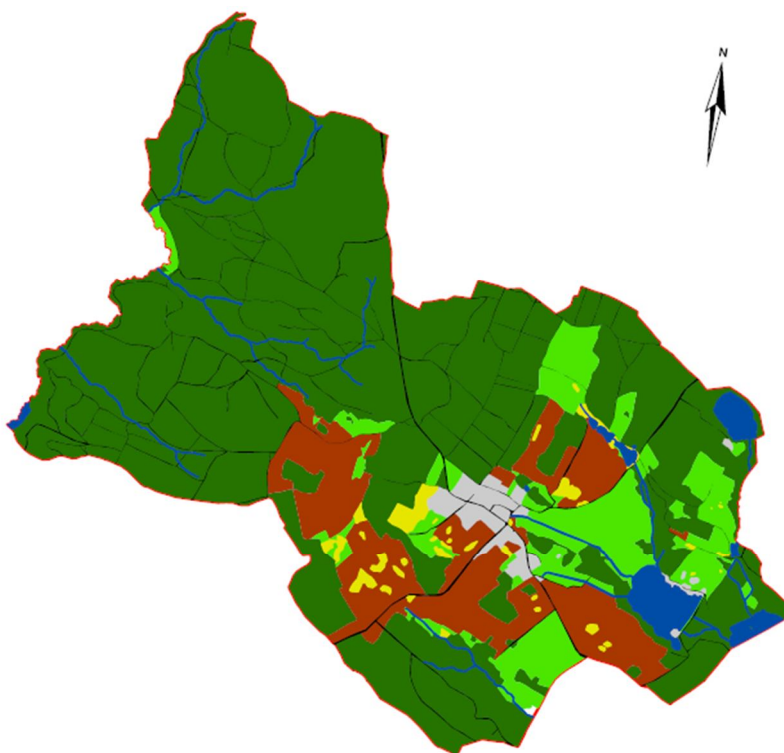
-  k. ú. Rancířov
-  TTP
-  cestní síť
-  intravilán
-  les
-  orná půda
-  rozptýlená zeleň
-  vodní plocha



Příloha č. 2: Land use k. ú. Stádkov

LEGENDA

-  TTP
-  cestní síť
-  intravilán
-  les
-  orná půda
-  rozptýlená zeleň
-  vodní plocha
-  k. ú. Stádkov



Příloha č. 3: Znaky krajinného rázu k. ú. Rancířov



Příloha č. 4: Znaky krajinného rázu k. ú. Stálkov

