

JIHOČESKÁ UNIVERZITA V ČESKÝCH BUDĚJOVICÍCH
ZEMĚDĚLSKÁ FAKULTA

Studijní program: Zemědělská specializace, N4106
Studijní obor: Biologie a ochrana zájmových organismů, 4106T026
Katedra: Katedra biologických disciplín
Vedoucí katedry: doc. RNDr. Ing. Josef Rajchard, Ph.D.

DIPLOMOVÁ PRÁCE

Faktory ovlivňující délku pobytu psa v útulku

Factors influencing how long a dog stays in a shelter

Vedoucí diplomové práce: RNDr. Irena Šetlíková, Ph.D.
Autor diplomové práce: Bc. Zdenka Průšová, DiS.

České Budějovice, 2016

ZADÁNÍ DIPLOMOVÉ PRÁCE
(PROJEKTU, UMĚLECKÉHO DÍLA, UMĚLECKÉHO VÝKONU)

Jméno a příjmení: **Bc. Zdenka PRŮŠOVÁ**
Osobní číslo: **Z14317**
Studijní program: **N4106 Zemědělská specializace**
Studijní obor: **Biologie a ochrana zájmových organismů**
Název tématu: **Faktory ovlivňující délku pobytu psa v útulku**
Zadávací katedra: **Katedra biologických disciplin**

Z á s a d y p r o v y p r a c o v á n í :

1. Problematika psů bez domova je vzhledem k množství psů, kteří ročně projdou útulky zásadním tématem. Někteří jedinci najdou nový domov rychle, jiní stráví roky života zavření v kotcích.
2. Cílem práce je na základě sedmiletých dat z Útulku pro nalezené psy v Táboře nalézt závislost mezi délkou pobytu psa v útulku jeho rasou, stářím, velikostí atd.. Dále navrhnout opatření, která by zkrátila dobu pobytu psů v útulcích.
3. Práce bude obsahovat základní informace o psu domácím (*Canis lupus familiaris*) a platnou legislativu týkající se povinností majitelů psů i útulků.

Rozsah grafických prací: 20
Rozsah pracovní zprávy: 30
Forma zpracování diplomové práce: tištěná
Seznam odborné literatury:


Fogle, B. (2005). Encyklopedie psů. Fortuna Print, Praha. 312 s.
Landsberg, G.M., Hunthausen, W.L., Ackerman, L.J. (2003). Handbook of behaviour problems of the dog and cats. Saunders, London. 554 s.
Miklósi, A. (2008). Dog behaviour, evolution and cognition. Oxford University Press, New York. 274 s.

Vedoucí diplomové práce: **RNDr. Irena Šetlíková, Ph.D.**
Katedra biologických disciplin

Datum zadání diplomové práce: **9. února 2015**
Termín odevzdání diplomové práce: **30. dubna 2016**


prof. Ing. Miloslav Šoch, CSc., dr. h. c.
děkan

JIHOČESKÁ UNIVERZITA
V ČESKÝCH BUDĚJOVICÍCH
ZEMĚDĚLSKÁ FAKULTA
studijní oddělení
Studentská 13
370 05 České Budějovice


doc. RNDr. Ing. Josef Rajchard, Ph.D.
vedoucí katedry

V Českých Budějovicích dne 18. března 2015

Prohlášení:

Prohlašuji, že v souladu s § 47b zákona č. 111/1998 Sb. v platném znění souhlasím se zveřejněním své diplomové, a to v nezkrácené podobě v úpravě vzniklé vypuštěním vyznačených částí archivovaných Zemědělskou fakultou elektronickou cestou ve veřejně přístupné části databáze STAG provozované Jihočeskou univerzitou v Českých Budějovicích na jejích internetových stránkách, a to se zachováním mého autorského práva k odevzdanému textu této kvalifikační práce. Souhlasím dále s tím, aby toutéž elektronickou cestou byly v souladu s uvedeným ustanovením zákona č. 111/1998 Sb. zveřejněny posudky školitele a oponentů práce i záznam o průběhu a výsledku obhajoby kvalifikační práce. Rovněž souhlasím s porovnáním textu mé kvalifikační práce s databází kvalifikačních prací Theses.cz provozovanou Národním registrem vysokoškolských kvalifikačních prací a systémem na odhalování plagiátů.

Datum: 21. 04. 2016

.....

Zdenka Průšová

Poděkování:

Měla jsem obrovské štěstí, že vedoucí mé práce byla RNDr. Irena Šetlíková, Ph. D., která mi věnovala čas, zkušenosti i velmi cenné rady. Bez ní by má práce nemohla vzniknout. Další nenahraditelnou součástí při zpracování této práce byl RNDr. Tomáš Ditrich, Ph.D., altruistický pedagog, který mi pomohl se zpracováním statistických dat. Následuje Zdeněk Vrtiška, vedoucí Útulku pro nalezené psy v Táboře, který mi zpřístupnil evidenci a umožnil práci v útulku. Nadále si pak mé poděkování zaslouží kolegyně z útulku Marcela Forejtová, Marcela Bětíková a Zuzana Lískovcová, za dlouholetou spolupráci. Také pracovníci všech útulků, obcí a Českomoravské kynologické unie, kteří mi poskytli informace nezbytné pro porovnání získaných dat. Bylo by složité vypsát zde všechna jména, ale věřte, že mé upřímné poděkování patří Vám všem. Stejně tak, jako členům mé rodiny a přátelům, kteří mě podporovali v dobrovolnictví pro útulek i při psaní této práce.

Anotace

Do Útulku pro nalezené psy v Táboře bylo přijato v sledovaných letech (2008–2015) 1643 psů, přičemž množství přijatých psů se pozvolně snižovalo. Psi vrácení původnímu majiteli strávili v útulku kratší dobu (medián 1 den), než psi opuštění, kteří našli nový domov (medián 18 dní).

Do útulku bylo přijato více samců než samic. Z hlediska věku bylo přijato nejvíce psů do stáří 1 roku. Nejčastější zbarvení psů bylo černé. Srst většiny přijatých psů byla krátká a jemná. Nejvíce bylo přijatých kříženců, německých ovčáků, labradorských retrívrů, jezevčků a jejich kříženců. Z povahových rysů převažovali psi hodní.

V rámci opuštěných psů, kteří našli nového majitele, byl proveden statistický test, z kterého vyplývá, že na délku pobytu psa v útulku měl statisticky průkazný vliv jeho věk, povaha, výška, barva srsti, měsíc příjmu do útulku, zda byl „čistokrevný“, typ a délka srsti.

S rostoucím věkem i výškou psa se prokazatelně prodlužoval pobyt psů v útulku před tím, než byli adoptováni. Zajímavé je, že psi vizuálně čistokrevní (odpovídající standardu určitého plemene) hledali domov prokazatelně déle než kříženci. Psi s bílým zbarvením srsti, hledali domov rychleji oproti ostatním zbarvením, stejně jako psi s jemnou srstí oproti hrubé a krátkou oproti delší, dlouhé a kudrnaté srsti. Nejdelší dobu v útulku trávili psi s agresivní povahou, naopak nejrychleji byli adoptováni psi mazliví. Pokud byl pes do útulku přijat v únoru nebo dubnu, snižovala se délka jeho pobytu v útulku. Naopak psi přijatí v říjnu a listopadu, trávili v útulku prokazatelně déle času. V září docházelo k nárůstu přijatých psů a snižoval se jejich výdej. Nejvíce psů bylo do útulku průměrně přijato v lednu nejméně pak listopadu. Naopak výdej psů z útulku byl největší v červenci a nejnižší v opět listopadu.

Při inzerci je třeba zaměřit se přednostně na psy, kteří hledají obvykle domov delší dobu. To jest samců, starších psů, psů s dlouhou, zrzavou či černou nebo hrubou srstí, agresivních a velkých psů.

Abstract

There were 1 643 dogs accepted to the dog shelter in Tábor in the years 2008–2015, wherein the amount of annually accepted dogs slightly decreased. Dogs, that were returned to the original owner, spent shorter time (median 1 day) in the shelter than dogs, that were left alone and found a new home (median 18 days).

The shelter accepted more male than female dogs. Simultaneously, male spent in the shelter longer time than female. Most of the dogs accepted to the shelter were younger than 1 year. The most common colour was black, the majority of dogs had a short and soft hair. Hybrids predominated among accepted dogs, following by German shepherds, Labrador retrievers and Dachshunds (or their hybrids). Dogs with a good character prevailed in the shelter.

Data on abandoned dogs were statistically processed. There were found a significant effect of following variables on the length of stay in the shelter - age, height, purebred, temperament, colour, length and type of hair, and also the month of entry into the shelter.

With increasing age and size (height) of dog there was demonstrably extended length of dogs stay in the shelter before they were adopted, as well as an aggressive character and dogs accepted in the shelter in October or November. Interestingly, the visually purebred dogs (corresponding to a certain breed standard) looked for a new home longer time than hybrids, provably. On the other hand, dogs with a light-coloured, soft or short hair and dogs accepted in February or April stayed in the shelter shorter time.

When advertising the abandoned dogs for adoption, it is necessary to focus primarily on dogs that spend in the shelter longer time on average – that means male dogs, large dogs, older dogs, dogs with long, black or rough hair and aggressive or temperamental dogs.

OBSAH

1. ÚVOD A CÍLE PRÁCE	10
Seznam zkratk	11
2. LITERÁRNÍ REŠERŠE	12
2.1 Pes přítel člověka.....	12
2.1.1 Domestikace a rozdíly mezi psem a vlkem.....	12
2.1.2 Systematické zařazení psa domácího	14
2.1.3 Popis psa domácího.....	14
2.1.4 Plemena psů	16
2.1.5 Způsob života	18
2.1.6 Potrava.....	19
2.1.7 Rozmnožování.....	20
2.2 Člověk (ne) přítel psa.....	20
2.2.1 Legislativa držení psů ČR	21
2.2.2 Provozování útulků pro psy v EU	26
2.2.3 Provozování útulků pro psy v ČR	26
2.2.4 Faktory ovlivňující umístování psů z útulků.....	29
3. METODIKA	32
3.1 Charakteristika sledovaného útulku	32
3.2 Charakteristika psů	34
3.3 Analýza dat.....	37
3.4 Dotazníkový průzkum	38
4. VÝSLEDKY A DISKUSE	39
4.1 Faktory ovlivňující délku pobytu psa v útulku.....	40
4.1.1 Věk psa.....	43
4.1.2 Výška psa	44
4.1.3 Povaha psa.....	45
4.1.4 "Čistokrevnost" psa	46
4.1.5 Barva srsti psa	47
4.1.6 Délka srsti psa	48
4.1.7 Typ srsti psa	49
4.1.8 Měsíc příjmu psa do útulku.....	49
4.2 Ostatní nesignifikantní faktory	50
4.3 Značení psů.....	52
4.4 Kastrace psů	52
4.5 Hotel pro psy	54
4.6 Porovnání Tábořského útulku s vybranými útulky ČR.....	54

5.	DOPORUČENÍ K ZRYCHLENÍ ADOPCE PSŮ	59
5.1	Jak zvýšit pravděpodobnost adopce psa	59
5.2	Doporučení k inzerci psů z útulků.....	62
5.2.1	NADPIS, to je to hlavní	62
5.2.2	Vlastní text	63
5.2.3	FOTKY, fotky a ještě jednou fotky.....	67
6.	ZÁVĚR	72
7.	SEZNAM POUŽITÝCH ZDROJŮ	75

1. ÚVOD A CÍLE PRÁCE

Problematika psů bez domova je vzhledem k množství psů, kteří ročně projdou útulky zásadním tématem. Někteří jedinci najdou nový domov rychle, jiní stráví roky života zavření v kotcích a v nejhorším případě, již nový domov nikdy nenaleznou. Tento problém se prolíná v rámci celé Evropy, do České republiky se převládá i psi z jiných států, kde jsou jinak nemilosrdně utraceni a v ČR tak počet psů stále narůstá. Evropská společnost pro psy a welfare (European Society of Dog and Animal Welfare) odhaduje, že v rámci Evropy je okolo 100 000 000 opuštěných zvířat, která potřebují péči, nový domov a většina z nich žije přímo ve státech Evropské unie.

Cílem práce bylo na základě osmiletých dat (2008–2015) z Útulku pro nalezené psy v Táboře: (1) vytvořit elektronickou evidenci psů z tohoto útulku, (2) vyhodnotit činnost útulku za sledované období, (3) nalézt závislost mezi délkou pobytu psa v útulku a jeho příslušnosti k určitému plemeni, stáří, velikosti, barvě, typu a délce srsti, pohlaví, povaze a měsícem příjmu do útulku a výdeje z něj, (4) porovnat dané informace s jinými vybranými útulky a dostupnými daty a (5) v návaznosti na zjištění navrhnout opatření, která by zkrátila dobu pobytu psů v útulcích a snížila množství psů v útulcích.

Seznam zkratek

BARF – Bone and Raw Food = kosti a syrová potrava

ČMKU – Českomoravská kynologická unie

ČR – České republika

ESDAW–EU – European Society of Dog and Animal Welfare = Evropská společnost pro psy a welfare

EU – Evropská unie

FCI – Federation Cynologique Internationale = Mezinárodní kynologická federace

Metodický návod SVS ČR – Metodický návod Státní veterinární správy ČR
č. 2000/05/EPIZ ze dne 28. 2. 2000 ve znění novely ze dne 1. 8. 2010 VETERINÁRNÍ
PODMÍNKY PRO ZŘIZOVÁNÍ, PROVOZ A KONTROLU ÚTULKŮ A OBDOBNÝCH
PODNIKATELSKÝCH ZAŘÍZENÍ

SVS ČR – Státní veterinární správa České republiky

Táborský útulek – Útulek pro nalezené psy v Táboře

TST – Technické služby Tábor s. r. o.

2. LITERÁRNÍ REŠERŠE

2.1 Pes přítel člověka

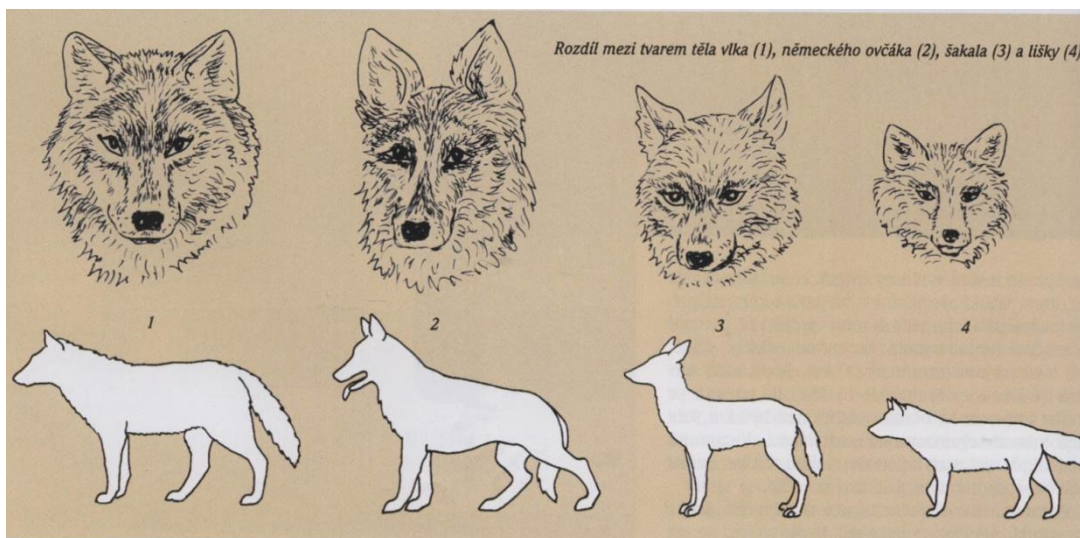
Prvotně byl pes přijat do lidské společnosti za účelem hlídání, obrany, společníka na lovu, uklízeče zbytků jídla, zdroje tepla. V současné době také plní roli společníka – věrného přítele a mazlíčka případně terapeuta v rámci canisterapie (Fogle, 2005). Němec (2015) uvádí, že 41 % domácností v ČR vlastní alespoň jednoho psa a celkový počet psů v ČR se pohybuje okolo 2 200 000 psů. Procentuálně má ČR v rámci 26 porovnávaných zemí Evropské unie (dále také jen „EU“) po Rumunsku (s 45 %) nejvíce domácností alespoň s jedním psem. Na druhou stranu v odhadu počtu toulavých psů je ve srovnávacích tabulkách ČR předposlední, máme tedy po Belgii nejméně toulavých psů v rámci vybraných zemí EU (5 000 psů).

2.1.1 Domestikace a rozdíly mezi psem a vlkem

Pes domácí je někdy uváděn jako samostatný druh, jindy jako poddruh vlka obecného, z jehož předků byl pes domestikován. Vlivem zmíněné domestikace lze vlka a psa bezpečně odlišit dle charakteristik lebky, konkrétně dle orbitálního úhlu (což je úhel mezi linií vedenou mezi horním a dolním okrajem očního důlku a linií vedenou přes vrchol lebky). U vlků je tento úhel 40° až 45°, zatímco u psů se velikost orbitálního úhlu pohybuje mezi 53° až 60°. Existují výjimky u tří primitivních plemen psů, kteří mohou mít úhel 50°, ale i tak jsou od vlka odlišitelní (Iljin, 1941 in Mech, 1970). Na základě znaků na lebce, byla stanovena doba domestikace vlka na 30 000 let př. n. l. Existuje předpoklad, že určitá forma domestikace, mohla proběhnout už u posledních neandrtálců, což by dobu posunulo na 40 000 let př. n. l., ale pro toto tvrzení nejsou kosterní důkazy (ČT Brno, 2011). Donedávna se předpokládalo, že domestikace vlka proběhla teprve před 15 000 lety (Masopustová et al., 2009; Fogle, 2005). Avšak i Taylor (1986) již dříve datoval počátky zdomácnění psa před 10 000 až 35 000 lety, což naznačuje, že teorie o dřívější domestikaci nejsou úplnou novinkou.

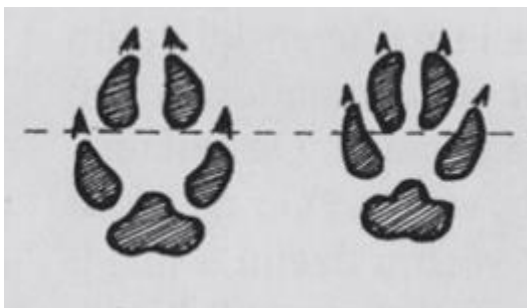
Některé plemena není možné zaměnit s vlkem, ale například němečtí ovčáci či českoslovenští vlčáci mohou být zaměněni (obzvláště na základě pobytových

známek v přírodě), proto je třeba umět je odlišit. Vlci jsou celkově štíhlejší než psi podobné velikosti, a i když mají přední část těla také vyšší než zadní (Forst et al., 1975), u vlků není výškový rozdíl mezi přední a zadní částí těla tak velký jako u psů (obr. 1), kteří mají zád' výrazně sraženou (Kolda et al., 2004). Vlci mají širší a kulatější hlavu (větší mozkovnu) a šikmo posazené oči (obr. 1). Chrup je u vlka výrazně silnější, i když mají stejný počet zubů jako psi. (Kolda et al., 2004).



Obr. 1: Rozdíl tvaru těla a hlavy u vybraných psovitých šelem (Červený et al., 2004).

Loketní klouby vlků směřují oproti psům více dovnitř k sobě (Forst et al., 1975). Stopa vlka je delší než stopa psa (obr. 2), protože vzdálenost mezi předními a zadními bříšky je větší než u psa (Kolda et al., 2004). I dle dráhy stop je možné vlka od psa odlišit (obr. 3). Vlčí stopa může být dlouhá až 12 centimetrů (Kunc, 1996).



Obr. 2: Porovnání jednotlivých stop vlka (vlevo) a psa (vpravo) (Hanzal, 2000).



Obr. 3: Porovnání dráhy stop psa – nahoře a vlka – dole (Hanzák, 2008).

2.1.2 Systematické zařazení psa domácího

Vlka obecného poprvé popsal Linnaeus v roce 1758 ve Švédsku. Psa domácího, tedy klasifikujeme jako poddruh vlka obecného a systematicky řadíme dle Wilson and Reeder (2005):

kmen:	Chordata	strunatci
třída:	Mammalia	savci
řád:	Carnivora	šelmy
čeleď:	Canidae	psovití
rod a druh:	<i>Canis lupus</i>	vlk obecný
poddruh:	<i>Canis lupus familiaris</i>	pes domácí

2.1.3 Popis psa domácího

Psi jsou stejně jako všechny psovité šelmy, uzpůsobení tvarem těla k lovu. Většinou jsou rychlí, silní, mají ostré drápy i zuby a výborně vyvinuté smysly (Anděra and Gailer, 2012; Burnie, 2001). Špičáky jsou nejdelší zuby, sloužící k zachycení lovené kořisti. K trhání kořisti slouží poslední třenový zub horní čelisti a první stolička dolní čelisti, které mají ostrou korunku a zvíře jich používá především k trhání kořisti (od toho název trháky). Dolní čelist mají k lebce připojenou pevně a může se pohybovat jen nahoru a dolů (Anděra and Gaisler, 2012; Hanzák, 2008). Z trofického hlediska jsou psi sekundární konzumenti, kteří regulují početnost býložravců (Sládek and Mošanský, 1985).

Psi jsou typičtí svou vytrvalostí a schopností přizpůsobit se jakémukoliv prostředí. Jsou to prstochodci, přičemž na přední noze mají pět prstů a na zadní jen čtyři. Mají krátké, nezatažitelné a tupé drápy. Kořist většinou vystopují díky výbornému čichu. Všechny psovité šelmy mají také výborný sluch. Zrak je také dobře vyvinutý, ale je pro ně méně důležitý než čich a sluch (Anděra and Gaisler, 2012). Puschmann et al. (2013) a Kolda et al. (2004) uvádějí, že trvalý chrup psovitých má 42 zubů se vzorcem: $\frac{3\ 1\ 4\ 2}{3\ 1\ 4\ 3}$

Morfologie psů je vzhledem k velkému množství plemen a jejich dalšímu křížení velmi rozmanitá. Zbarvení i velikost psů je velmi variabilní, závisí na věku, plemeni, sezóně a geografickém původu (Sládek and Mošanský, 1985; Taylor 1986; Fogle, 2005). Ve standardech ušlechtilých plemen psů je definováno, které zbarvení (srst, duhovky a čenichu) je žádané a jaké ne, některá plemena mohou mít téměř všechna zbarvení, jiná mají pevně definovanou škálu přípustných barev (Fogle, 2005). Jsou také plemena, u kterých je určité zbarvení spojeno s dědičnou nemocí, například merle (tj. okrsky zředění původní barvy způsobené merle genem) zbarvení srsti (Anonym Genomia, 2015). Stejně jako vlci, tak i někteří psi, částečně mění zbarvení srsti v rámci sezóny a v létě je jejich srst světlejší než v zimě (Sládek and Mošanský, 1985). U vyspělých samců některých plemen, může vznikat náznak hřívy na šíji jako je tomu u vlků (Anděra and Gaisler, 2012; Sládek and Mošanský, 1985).

Obecně lze říct, že v rámci plemene jsou samice průměrně menší, váží méně, a tím jsou drobnější než samci, stejně jako je tomu u vlků (Mech, 1970; Fogle, 2005). Mezi nejmenší zástupce patří například čivava, pražský krysařík či papillon, kteří mohou v dospělosti vážit i méně než 2 kg. Naopak nejmohutnějšími zástupci jsou mollosoidní plemena jako dogy, mastifové či pastevečtí psi. Prvenství v průměrné výšce v kohoutku patří irskému vlkodavovi s výškou až 90 cm (Fogle, 2005). V Guinnessově knize rekordů (2015) je zaznamenán nejnižší pes samice čivavy, která v dospělosti v kohoutku měřila 9,65 centimetrů. Nejvyšším psem je pak samec německé dogy s výškou v kohoutku 111 centimetrů.

2.1.4 Plemena psů

Mezinárodní kynologická federace (Federation Cynologique Internationale – dále také jen „FCI“) vznikla v roce 1911 a je podporována 90 členskými zeměmi a v současnosti dělí čistokrevné psy dle plemene (celkem 416 plemen) do 10 skupin (Anonym FCI, 2015):

FCI I. Ovčáci a honáčtí psi

Do této skupiny patří dobře ovladatelní psi, vyšlechtění pro hlídání a shánění stád ovcí a dobytka. V dnešní době jsou často využíváni jako pracovní psi (Fogle, 2005). Mezi známé zástupce této skupiny patří například německý či belgický ovčák, československý vlčák, všechny druhy kolií či welsh corgi, v současné době je v této skupině 52 plemen (Anonym FCI, 2015).

FCI II. Pinčové, knírači, plemena molossoidní a švýcarští salašničtí psi

Toto je velmi různorodá skupina zahrnující celkem 62 plemen rozdělených do tří sekcí: pinčové a knírači, molossoidní plemena (velcí dogovití psi) a švýcarští salašničtí psi (Anonym FCI, 2015).

FCI III. Teriéři

Teriéři byli původně vyšlechtěni jako honiči k lovu. Dnes jsou teriéři chováni i jako společenská plemena, ale stále u nich přetrvává silný lovecký instinkt a houževnatost (Fogle, 2005). Skupina zahrnuje 34 plemen, patří sem i plemena typu bull, a to americký staffordšírský teriér, mini bull teriér, anglický bull teriér a staffordšírský bull teriér (Anonym FCI, 2015).

FCI IV. Jezevčíci

Jedno z nejnámějších plemen bylo původně vyšlechtěno jako norník (Fogle, 2005). Skupina jezevčků se dnes dělí na devět plemen, a to dle velikosti – standardní, trpasličí a králíčí a druhu srsti – drsnosrstý, hladkosrstý a dlouhosrstý (Anonym FCI, 2015).

FCI V. Špicové a primitivní typy

Špicové jsou původem pracovní psi z arktických oblastí světa, kteří mají silný vztah k člověku. Jejich charakteristickým znakem jsou malé špičaté uši a ocas, který mají často stočený nahoru nad hřbet (Taylor, 1986; Fogle, 2005). Skupina dnes zahrnuje 50 plemen psů (Anonym FCI, 2015).

FCI VI. Honiči, barváři a příbuzná plemena

Psi vyšlechtění k výkonu myslivosti, k pronásledování zvěře, loví pomocí čichu. Často preferují život ve smečce. Patří mezi ně i převážně společensky využívaní psi jako rhodéský ridgeback, dobrman či dalmatin (Fogle, 2005). Skupina dnes zahrnuje 72 plemen (Anonym FCI, 2015).

FCI VII. Ohaři

Ohaři a setři jsou pracovní psi, vyšlechtění k vystavování zvěře – pes ztuhne s přední končetinou zvednutou. Ohaři jsou dobře ovladatelní a přátelší. Potřebují hodně pohybu a kontaktu, při správném pohybovém vytížení mohou být s úspěchem chováni i v bytě (Fogle, 2005). Skupina dnes zahrnuje 45 plemen psů (Anonym FCI, 2015).

FCI VIII. Retrívři, slídiči a vodní psi

Původně se jedná o plemena, vyšlechtěná k přinášení ulovené zvěře. Jsou to dobře ovladatelní a snadno vycvičitelní psi, často jsou vhodní k dětem a mohou být využíváni i jako vodící psi (Fogle, 2005). Skupina dnes zahrnuje 22 plemen psů (Anonym FCI, 2015).

FCI IX. Společenská plemena a toy

Do této skupiny patří plemena psů, která byla vyšlechtěna k tomu, aby dělala společnost člověku. Jsou to plemena menší velikosti, která lze chovat i v bytě (Fogle, 2005). Skupina dnes zahrnuje 57 plemen psů (Anonym FCI, 2015).

FCI X. Chrti

Chrti jsou psi vyšlechtění především pro rychlost. Jsou to rychlí, štíhlí a elegantní psi, kteří potřebují dostatek prostoru a volného pohybu. Používali se k lovu zvěře, kterou na rozdíl od ostatních psů nalézají zrakem. V současnosti se chrti pracovně uplatňují při závodech (Fogle, 2005). Skupina dnes zahrnuje 13 plemen psů (Anonym FCI, 2015).

V rámci ČR kontroluje chov čistokrevných psů (pod záštitou FCI) Českomoravská kynologická unie (dále také jen „ČMKU“), která vznikla v roce 1992 a například uznává česká plemena, která nejsou FCI zatím uznaná jako pražský krysařík, český strakatý pes, chodský pes a český horský pes (Anonym ČMKU, 2015). Stejně tak mají další státy svá národní plemena, která však mezinárodní unie nemusí ve svých skupinách mít a řadí je mezi plemena neuznaná, ale tato plemena mohou být uznána v daném státě.

Dle ČMKU (2015) se psi dělí velikostně dle kohoutkové výšky na malá plemena do 50 cm v dospělosti a velké plemena, které mají v kohoutkovou výšku v dospělosti nad 50 cm. Dle hmotnosti se pak dělí na trpasličí (v dospělosti do 5 kg), střední (v dospělosti do 25 kg), velká (v dospělosti do 40 kg) a obří plemena (v dospělosti nad 40 kg). Dále je psy možné dělit dle další parametrů, například dle tvaru hlavy, tvaru ušních boltců či pracovního využití (Taylor, 1986).

2.1.5 Způsob života

Život psa ve společnosti člověka je silně vázán na zájmy a potřeby majitele. Někteří psi žijí jako společenští mazlíčci, jiní jsou využíváni k práci anebo jsou pro majitele sportovním partnerem (Taylor, 1986; Fogle 2005).

Co se týče délky života, záleží na pohlaví a hlavně plemeni, ke kterému se váže velikost a hmotnost. Obecně se menší psi dožívají vyššího věku, například u jezevčků není 14 let žádný rekord, naopak německá doga či irský vlkodav mají průměrný věk okolo 7 let. Avšak u malých plemen existují výjimky a vždy záleží na konkrétním plemeni a stavu daného psa (Cassidy, 2007).

Chování psů je velmi různorodé a individuální dle plemene a výchovy. Některé plemena jsou vhodnější na hlídání, jiná jako společenští psi (Taylor, 1986;

Fogle, 2005). V rámci výzkumu faktorů působících na dominanci toulavých psů Cafazzo et al. (2010) potvrdili, že u dominantních jedinců, se projevy dominance zintenzivňují s věkem a celkově jsou dospělí jedinci dominantnější než mláďata a subadultní jedinci. Také ve své práci uvedli, že mezi samci je více agresivní jedinců než mezi samicemi, u nichž roste agrese převážně kvůli ochraně mláďat. Nežádoucí chování a problémy jsou u psů z útulku častější u samců než u samic, a jde převážně o agresi vůči jiným samcům, sexuální problémy a tendence k útěkům a potulování (Wells and Hepper, 2000).

2.1.6 Potrava

Přirozená potrava psů je velmi diskutabilním tématem. Psi jsou od svých předků vlků velmi vzdáleni a domestikovali se i jejich zaživací systém. Psi často dávají přednost syrovému masu před granulovaným krmivem, ale na rozdíl například od výhradně masožravých koček, bez masa dokáží přežít, a proto by se dalo říct, že jsou spíše všežraví (Fogle, 2005). I proto existuje rozmanitá škála typů krmení psů, a to dle celkového složení, kvality a podílu masa. Je možné psa krmit suchými granulami, konzervami, vařit mu vhodné pokrmy anebo takzvaně barfovat, což znamená podávat syrovou stravu. Zkratka BARF vznikla z názvu bone and raw food, tedy kosti a syrová potrava. Volba druhu krmiva záleží na chovateli, přesných nárocích plemene a zatížení psa. Všechny způsoby krmení mají svá pozitiva i negativa. Důležité je, aby krmení psa bylo pravidelné a druh krmiva se náhle neměnil, aby měl pes stabilní zažívání (Košař, 2014). Důležité je aby měl pes dostatek živin, ale také aby nebyl překrmován, protože zhruba 30 % psí populace z toho důvodu trpí obezitou (Fogle, 2005). Pes by měl mít vždy přístup k čerstvé vodě, bez ohledu na typ stravy (Košař, 2014; Fogle, 2005).

Pro psy je přirozené, že se výše postavený jedinec krmí jako první a až pak přenechává jídlo níže postavenému (Cafazzo et al., 2010), na což je důležité nezapomínat při výchově psa. Pokud tedy dáváte nejprve potravu psovi, a pak sobě případně dětem, starším či slabším psům, riskujete utvrzení psa v tom, že on je na vrcholu Vaší „smečky“.

2.1.7 Rozmnožování

Feny jsou, na rozdíl od vlčic, převážně diestrické, to znamená, že hárají dvakrát ročně a mají také více mláďat (Šebková, 2009; Puschmann et al., 2013). Vzhledem k variabilitě plemen psů je říje u fen velmi rozmanitá, přibližně 70 % fen hárá dvakrát do roka a z toho 70 % fen hárá standardně na jaře na podzim (Ševčíková, 2007). Psi běžně pohlavně dospívají v 7. až 12. měsíci života (Fogle, 2005; Ševčíková, 2007), v krajní hodnoty jsou 6 – 24 měsíců (Ševčíková, 2007). Doba březosti je stejná jako u vlka, to je přibližně 9 týdnů (Rakušan et al., 1979; Sládek and Mošanský, 1985; Taylor, 1986; Červený et al., 2003; Kolda et al., 2004; Wilson and Mittermeier, 2009; Anděra and Gaisler, 2012; Puschmann et al., 2013). Mláďata psů i vlků se rodí slepá, hluchá, s omezeným čichem a schopností termoregulace. Oči otevírají ve věku 10 – 15 dnů (Mech, 1970; Taylor, 1986).

Psi domácí jsou při výběru partnera i odchovu mláďat v kontrolovaných podmínkách chovu v zajetí odkázáni na asistenci člověka, ve smyslu vlastního výběru partnera, shánění potravy, zabezpečení před predátory, vybudování místa pro porod či zajištění vhodné teploty pro štěňata (Taylor, 1986). Vyhláška č. 21/2013 Sb., o stanovení podmínek při chovu psů a koček udává, že odebrání štěňat od feny je možné nejdříve po dovrčení 50 dnů věku štěňat, avšak tato vyhláška není závazná pro všechny majitele psů.

2.2 Člověk (ne) přítel psa

Datum založení prvního útulku v ČR je bohužel ztraceno v historii. Odchytem psů se dříve zabývali "rasové", "antoušci" nebo "pohodní", kteří také měli na starosti likvidaci kadáverů uhynulých zvířat. Podle některých materiálů měli pro psy klece a odchycená zvířata i prodávali. Na území ČR byl pravděpodobně první veřejný útulek založen členy Pražského spolku ochránců zvířat. Tento útulek byl umístěn na náměstí ve Vršovicích, v současnosti zde stojí hypermarket Tesco – Vršovická ulice, Praha 10 (Dousek, 2016). Pražský spolek ochránců zvířat byl založen roku 1956 a funguje dosud. Současní členové se domnívají, že útulek, který byl spolkem provozován, byl první v ČR, ale bohužel neexistuje evidence či jiné doklady, ze kterých by se dalo zjistit datum vzniku či zániku tohoto útulku (Janišková, 2016).

Vztah lidí a psů není vždy zcela harmonický, a proto musí být tento vztah ošetřen pomocí legislativy, tak aby se nezapomínalo na práva zvířat.

2.2.1 Legislativa držení psů ČR

V rámci legislativy ČR je problematika chovu psů velmi legislativně provázána. Je ovlivněna nadřazenou Evropskou dohodou o ochraně zvířat v zájmových chovech (č. 19/2000). Následujících deset legislativních předpisů upravuje chov / držení psů v ČR, způsoby jakým s nimi smí a nesmí být zacházeno, sankce na porušení či náležitosti správního řízení (zdrojem informací jsou konkrétní právní předpisy). Jedná se o:

Zákon České národní rady č. 246/1992 Sb., na ochranu zvířat proti týrání (a jeho prováděcí vyhlášky), který jasně definuje, co se zvířaty (tedy i psem) smí a nesmí být prováděno, co a je považováno za týrání a stanovuje i důvody k oprávněnému usmrcení zvířat. Tento zákon stanovuje i postihy a sankce za jeho porušení.

Tímto zákonem se mimo jiných řídí také krajské veterinární správy při nahlášení podezření na týrání.

Mimo jiné v § 6, také stanovuje, že *„Nikdo nesmí zvíře opustit s úmyslem se ho zbavit nebo je vyhnat. Za opuštění zvířete se nepovažuje vypuštění zvířete do jeho přirozeného prostředí, pokud je to vhodné z hlediska stavu zvířete a podmínek prostředí“*.

V § 13, jsou uvedeny podmínky chovu zvířat v zájmovém chovu, kam spadá také útulek.

„(1) Každý je povinen zabezpečit zvířeti v zájmovém chovu přiměřené podmínky pro zachování jeho fyziologických funkcí a zajištění jeho biologických potřeb tak, aby nedocházelo k bolesti, utrpení nebo poškození zdraví zvířete a učinit opatření proti úniku zvířat. Zvíře nesmí být chováno jako zvíře v zájmovém chovu, jestliže nejsou zabezpečeny přiměřené podmínky pro zachování jeho fyziologických funkcí a zajištění jeho biologických potřeb nebo jestliže se zvíře nemůže adaptovat, přestože tyto podmínky zabezpečeny jsou.

(2) Každý, kdo chová zvíře v zájmovém chovu nebo se ujal toulavého, případně opuštěného zvířete, odpovídá za jeho zdraví a dobrý stav; za splnění této povinnosti

se považuje i oznámení místa nálezu obci nebo předání toulavého, případně opuštěného zvířete do útulku.

(3) Je zakázáno chovat zvířata v zájmových chovech, jestliže chovatel nebo občan vytvořil takové podmínky chovu, že v dalších generacích zvířat na základě dědičnosti budou zvířatům chybět části těla nebo orgány nebo budou-li orgány zvířat funkčně nezpůsobilé anebo znetvořené.

(4) Zvíře v zájmovém chovu nesmí být prodáno nebo darováno osobě

a) mladší 15 let bez souhlasu jejích rodičů nebo jiné osoby mající k uvedené osobě mladší 15 let rodičovskou odpovědnost,

b) která byla pravomocným rozhodnutím soudu zbavena způsobilosti k právním úkonům,

c) již byla pravomocným rozhodnutím soudu způsobilost k právním úkonům omezena, bez souhlasu jejího opatrovníka.“

Zákon č. 166/1999 Sb., o veterinární péči a o změně souvisejících zákonů (veterinární zákon), který stanovuje mimo jiné povinnost pravidelného (ročního) očkování psů proti vzteklině, podmínky chovu (zajišťování vody, krmiva), podmínky při transportu zvířat, podmínky a dobu karantény odchycených psů, určuje zodpovědné orgány v jednotlivých situacích, metodiku při nebezpečí nákazy a její zdolávání. Tímto zákonem se mimo jiných řídí krajské veterinární správy při nahlášení podezření na týrání.

Zákon č. 214/2007 Sb., o krmivech, kde je stanovena nutnost nezávadnosti krmiva, povinnosti týkající se balení a označování. Tento zákon vychází z řady evropských směrnic, které upravují problematiku týkající se krmiv.

Cestování se zvířaty v zájmovém chovu v rámci EU je možné při dodržení podmínek stanovených **nařízením Evropského Parlamentu a Rady (EU) č. 576/2013,** o neobchodních přesunech zvířat v zájmovém chovu a o zrušení nařízení (ES) č. 998/2003. Mimo jiné mezi podmínky patří označení normovaným mikročipem (do některých zemí stačí čitelné tetování), pes musí mít svůj pas (platný dle **Vyhlášky č. 313/2014 Sb., o označování a pasech psů, koček a fretek**

v zájmovém chovu při jejich neobchodních přesunech). Dále musí být pes očkovaný proti vzteklině (jednotlivé země mají různé intervaly platnosti očkování), před vstupem na území Velké Británie, Irska, Malty a Finska musí být psi ošetřeni proti echinokokům (odčervení). Celkově je vždy lepší si při cestování se psem zjistit přesné podmínky dané země, i zemí, přes které se projíždí. Obzvláště při cestování mimo země EU, jejichž podmínky jsou velmi variabilní.

Vyhláška č. 4/2009 Sb., o ochraně zvířat při přepravě v § 6 (7) stanovuje podmínky přepravy psů:

a) Silniční přeprava psů:

Psi musí mít zajištěn dostatek prostoru, aby mohli zaujmout přirozenou polohu, která jim umožní korigovat pohyby dopravního prostředku. Psi musí být umístěni v dopravním prostředku tak, aby neohrozili řidiče ani sebe. Samice v říji musí být odděleny od pohlavně dospělých samců.

b) Silniční nebo železniční přeprava dopravním prostředkem, kdy pes je umístěn v přepravním boxu:

Rozměry přepravního boxu musí psovi umožnit alespoň pohodlné ležení. Dvířka boxu musí být zajištěna proti samovolnému otevření. Pokud je pes přepravován v boxu, který mu umožňuje pouze pohodlné ležení, může být takto přepravován po dobu maximálně 6 hodin. Pokud cesta přesáhne tuto dobu, může být pes přepravován pouze v boxu, který je popsán v písmenu c) (viz dále). Box musí být zajištěn proti pohybu v dopravním prostředku. Samice v říji musí být odděleny od pohlavně dospělých samců.

c) Letecká přeprava psů:

Přepravní boxy musí mít takové rozměry, aby pes mohl přirozeně stát, snadno se otočit a bez problémů si lehat a vstávat. Rozměry přepravních boxů se odvozují od velikosti psa. Délka boxu odpovídá délce psa měřené od čenichu po nasazení ocasu. Výška boxu nesmí být nižší než je výška přirozeně stojícího psa včetně uší, pokud jsou postaveny. Šířka boxu je nejméně dvojnásobkem šířky těla psa, měřené v nejširším místě těla. Pokud jsou boxy plastové, musí být opatřeny

dvířky z kovu, se zámkem, který znemožňuje otevření zevnitř. Samice v říji musí být odděleny od pohlavně dospělých samců.

Zákon č. 361/2000 Sb. o provozu na pozemních komunikacích a o změnách některých zákonů, v § 60 (11) stanovuje, že vlastník nebo držitel psa (v zákoně vztaženo na všechna zvířata) je povinen zabránit jeho pobíhání po pozemní komunikaci.

V § 52 (5) tohoto zákona je také upravena bezpečnost přepravy psů. Při přepravě všech živých zvířat nesmí být ohrožena bezpečnost řidiče, přepravovaných osob ani zvířat a ani bezpečnost provozu na pozemních komunikacích.

V § 58 (4) je stanoveno, že cyklista nesmí za jízdy na kole vést psa.

Dle § 60 musí být průvodce zvířat na pozemní komunikaci starší 15 let a má oprávnění zastavovat vozidla, vyžaduje-li to bezpečnosti provozu.

Zákon č. 89/2012 Sb., občanský zákoník, ustanovuje, že živé zvíře není věcí. Tento zákon mimo jiné stanovuje povinnost nahlásit nález psa či jiného zvířete obci (tzn., není možné si nalezeného psa přivlastnit). Obec je pak povinná vyzvat majitele psa k vyzvednutí a to jen v případě, že je pes označený tak, že je možné dohledat majitele psa. Také stanovuje lhůtu pro nabytí vlastnického práva na psa nálezcem a to tak, že pokud je nalezený pes v péči nálezce, ten k němu nabyde vlastnické právo po dvou měsících od nálezu (nepřihlásí-li se majitel a vše bylo řádně nahlášeno obci). V případě, že o psa pečuje útulek, je tato lhůta čtyři měsíce.

Útulky tak často dávají k adopci psy, kteří ještě nejsou ve vlastnictví útulku, a může se o ně přihlásit původní majitel. Útulek i nový majitel jsou pak povinni zvíře původnímu majiteli předat po zaplacení výdajů spojených s péčí psa a to jak útulku, tak novému majiteli.

Zákon č. 449/2001 Sb., o myslivosti, který stanovuje pravidla chovu a využití psů vykonávající myslivost. A hlavně možnosti odstřelu volně pobíhajících psů.

Pouze myslivecká stráž nebo myslivecký hospodář má právo usmrcovat v honitbě toulavé psy, kteří přímo pronásledují zvěř. Psi musí být mimo vliv psovoda ve vzdálenosti větší než 200 m od nejbližší nemovitosti sloužící k bydlení. Pokud je

tato nemovitost umístěna na oploceném pozemku, počítá se vzdálenost od jeho oplocení. Toto oprávnění se nevztahuje na psy ovčáckých a loveckých plemen, na psy slepecké, zdravotnické, záchranářské a služební.

Myslivecká stráž, která usmrtila psa, je povinna o tom neprodleně informovat jeho vlastníka, pokud je známý, a sdělit mu místo usmrcení zvířete a popřípadě jej na toto místo doprovodit.

Z toho vyplývá, že běžný myslivec psa zastřelit nemůže a pokud myslivecká stráž anebo myslivecký hospodář psa usmrtí, měl by o tom informovat obec, která by tak měla mít příležitost informovat majitele, například dle známky psa. V případech, kdy došlo k usmrcení psa v lese, se střelec většinou nedohledá a zastřelení psa není hlášeno, je tedy velmi pravděpodobné, že odstřel nebyl oprávněný.

Dalším důležitým předpisem je **Vyhláška č. 21/2013 Sb., o stanovení podmínek při chovu psů a koček**, která však platí jen pro: „*Sdružení právnických nebo fyzických osob, která se zabývají chovem zvířat, a chovatelé, kteří jsou jejich členy, nebo podnikatelé, kteří se v rámci podnikatelské činnosti zabývají chovem zvířat*“ to znamená, že fyzická osoba, která pouze vlastní psa nemusí tuto vyhlášku dodržovat. Tato vyhláška udává například maximální počet vrhů štěňat na fenu a rok, horní hranici věku fenu pro odchov štěňat, dobu odběru štěňat od matky. U této vyhlášky by bylo velmi žádoucí, aby platila na veškeré vlastníky psů a koček.

Zákon České národní rady č. 367/1990 Sb., o obcích, obecně závazné vyhlášky jednotlivých obcí. Kde je stanovena výše poplatku za psa / psy, které vlastník psa přihlásí na území dané obce (musí mít trvalý pobyt v daném městě). Dále povinnost označit psa evidenční známkou. Obce si například dále stanovují regulaci volného pohybu psů. Prostranství, kam v rámci obce mají psi vstup zakázán, a kde je naopak povolen, případně v jakých oblastech obce musí mít pes nasezen funkční náhubek. Také vymezují prostory určené k volnému pobíhání psů, takzvaná psí hřiště či parky.

Zákon České národní rady č. 200/1990 Sb., o přestupcích a Zákon č. 40/2009 Sb., trestní zákoník, definují veškeré náležitosti přestupků a trestných činů a jsou

nezbytné při vzniku újmy jiné osobě a následné úhradě vzniklé škody a prokázání týrání zvířete (trestný čin je definován od výše škody 5 000 Kč).

Zákon České národní rady č. 200/1990 Sb., o přestupcích, který je definuje a stanovuje podmínky vymáhání a sankce.

Zákon č. 500/2004 Sb., správní řád. Tento zákon upravuje postup orgánů moci výkonné, orgánů územních samosprávných celků a jiných orgánů, právnických a fyzických osob, pokud vykonávají působnost v oblasti veřejné správy.

2.2.2 Provozování útulků pro psy v EU

V rámci zemi EU se provozování útulků a vypořádávání s toulavými psi velmi liší. Povinnost zřizovat útulky či karanténní stanice pro toulavé živočichy existuje například ve Finsku, Francii a Polsku. Tato povinnost není legislativně podložená například na Slovensku, kde jsou útulky často provozovány na základě iniciativy občanů – občanská sdružení. V Polsku je provozování útulku vázáno na povolení starosty obce nebo primátora (Němec, 2015).

Možnost zvíře prodat, darovat nebo usmrtit mají například ve Finsku (po 15 dnech od přijetí do útulku), Francii (po osmi dnech od přijetí do útulku) či ve Spojeném království, které je v této problematice specifické. Zde zajišťují odchyt psů úředníci – psí hlídači (dog wardens), které musí mít stanovena každá obec. Oni pak nalezeného psa (netýká se koček) zkusí vrátit majiteli nebo předají do útulku. Za nalezeného psa platí poplatky obec, na jejímž území byl pes nalezen. Pokud se původní majitel nepřihlásí do sedmi dnů, zvíře může být usmrceno nebo předáno organizaci, která mu nalezne nový domov (Němec, 2015).

2.2.3 Provozování útulků pro psy v ČR

Dle zákona 246/1992 Sb., mohou útulek zřizovat, provozovat a rušit obce nebo fyzické či právnické osoby s oprávněním k výkonu činnosti ve spolupráci

s obcemi. V ČR jsou tedy útulky vedené přímo obcemi, tzv. městské útulky anebo útulky ve správě fyzických nebo právnických osob. Dle nařízení vlády č. 278/2008 Sb., o obsahových náplních jednotlivých živností je provozování útulku živnost volná.

Dle zákona 166/1999 Sb. mohou pečovat o toulavá zvířata v útulcích pouze osoby, které mají absolvovaný kurz a získali „*Osvědčení o odborné způsobilosti pro odchyt toulavých a opuštěných zvířat a zacházení s nimi, včetně péče o ně v útulcích pro zvířata, a pro sběr a neškodné odstraňování kadáverů zvířat v zájmovém chovu*“.

Metodický návod Státní veterinární správy ČR č. 2000/05/EPIZ ze dne 28. 2. 2000 ve znění novely ze dne 1. 8. 2010 VETERINÁRNÍ PODMÍNKY PRO ZŘÍZOVÁNÍ, PROVOZ A KONTROLU ÚTULKŮ A OBDOBŇYCH PODNIKATELSKÝCH ZAŘÍZENÍ (dále také jen „Metodický návod SVS ČR“), bohužel není závazný a je to tedy jen jakési doporučení a Státní veterinární správa (dále také jen „SVS ČR“) se jím metodicky řídí při schvalování registrace útulku. V Metodickém návodu SVS ČR jsou mimo jiné stanoveny podmínky a zásady výstavby útulku, doporučené rozměry pro kotce a výběhy, vymezeny prostory pro skladování krmiva, určená hygiena chovu, chovatelské zásady, předepsaný způsob vedení evidence či protinákazová opatření.

V současné době však existují v ČR hlavní dva typy útulků, ty co jsou registrované u SVS ČR a ty neregistrované, protože registrace v rámci ČR není povinná a žádný zákon ČR nedefinuje útulek. Útulky registrované SVS ČR jsou pravidelně kontrolovány pracovníky SVS ČR, ale ty neregistrované fungují bez tohoto dozoru a musí dodržovat pouze zákony vztahované na jejich problematiku (veterinární zákon, zákon na ochranu zvířat proti týrání). Dle dat SVS ČR bylo v roce 2015 v rámci ČR registrováno 151 útulků, přesný počet neregistrovaných útulků je těžce dohledatelný.

Útulky mají většinou vlastní předpisy, které upravují jejich činnost a to hlavně podmínky adopce. Jestli pak útulek značí (čipuje, tetuje) či kastruje psy, vede si evidenci, je zcela na uvážení pracovníků, stejně jako adopční poplatky za psa.

Z právně nezávazného vyjádření Ministerstva zemědělství vyplývá, že za útulek se považuje jakékoliv zařízení, které pečuje o toulavá či opuštěná

zvířata, bez ohledu na to, zda je slovo „útulek“ použito v názvu. Za útulek se tedy považují zařízení označená jako například depozitum, azyl, domov, sdružení, psinec, stanice, hotel, záchytné kotce, pomoc v nouzi (Machek, 2010), ale zákonná definice útulku v české legislativě chybí.

V ČR není utracení toulavých zvířat dovoleno, dle **Zákona České národní rady č. 246/1992 Sb., na ochranu zvířat proti týrání**, který v § 5 (1) stanovuje, že nikdo nesmí bez důvodu usmrtit zvíře. Usmrtit toulavé zvíře by bylo možné, jen v případě, že by splňovalo, některý z důvodů k usmrcení zvířete:

"a) využití produktů zvířete chovaného nebo držného pro produkci potravin, vlny, kůže, kožešin nebo jiných produktů,

b) slabost, nevléčitelná nemoc, těžké poranění, genetická nebo vrozená vada, celkové vyčerpání nebo stáří zvířete, jsou-li pro další přežívání spojeny s trvalým utrpením,

c) bezprostřední ohrožení člověka zvířetem,

d) výkon práva myslivosti a rybářství podle zvláštních předpisů,

e) nařízené mimořádné veterinární nebo hygienické opatření při ochraně před nákazami,

f) ukončení pokusu na pokusném zvířeti, není-li v projektu pokusů stanoveno jinak,

g) regulování populace zvířat v lidské péči a volně žijících zvířat; tím nejsou dotčena ustanovení zvláštních právních předpisů, regulováním populace zvířat se rozumí soubor soustavně prováděných preventivních opatření, která mají přispět k udržení populace v určité zdravotní a genetické kvalitě, zejména omezením nepřírozené nabídky potravních zdrojů a možností rozmnožování populace, a jejichž cílem je omezit rizika, která mohou vzniknout nárůstem populace v jejím teritoriu nebo rizika ohrožení populací volně žijících zvířat, a zabránit vzniku utrpení zvířat a nadměrných škod, zejména šíření nález nebo jiných nežádoucích vlivů,

h) deratizace a opatření v boji proti škodlivým organismům,

i) uložené zvláštní opatření v případě nemožnosti identifikovat zvíře podle zvláštních právních předpisů,

j) depopulace"

2.2.4 Faktory ovlivňující umíst'ování psů z útulků

V rámci hledání závislosti na délce pobytu psa a jeho vlastnostmi byla vypracována již velká řada studií, ve kterých se došlo k různorodým závěrům. Každým rokem následně stoupá množství článků, které jsou napsané na téma psího chování (Jones and Gosling, 2000). Avšak studie se převážně zaměřují na nějakou konkrétní sérii dotazů a málo kdy jsou studie dlouholeté, často také nezahrnují všechny psy z daného útulku, ale pouze vybrané. V rámci preferencí potencionálního majitele, se například zkoumalo, zda má vzhled psa vliv na adopci, ale už nebyly položeny konkrétní dotazy (má vliv konkrétní barva, velikost, typ srsti atd.).

Chování psa a jeho ovlivnění – Pravděpodobnost adopce psa zvyšuje jeho trénink v útulku (Sticco et al., 2011; Luescher and Medlock, 2009), to že pes neštěká a přijde k oplocení kotce se zájmem o nového majitele (Weiss et al., 2012; Wells and Hepper, 1992), chuť ke hře, klidnost a přátelskost (Protopopova et al., 2015; Protopopova and Wynne, 2014).

Hlavní dva prediktory jsou výzva ke hře a klidné lehnutí u potencionálního majitele. Pes, který ignoruje výzvu ke hře má šance na adopci nižší a naopak pes, který si v přítomnosti potencionálního majitele lehne v jeho těsné blízkosti má až 14krát větší šanci být adoptován (Protopopova et al., 2015; Protopopova and Wynne, 2014).

Pozitivní motivace a kontaktní přístup pracovníků útulku zvyšuje zájem psů o kontakt s člověkem a celkově snižuje strach z neznámých osob (Arthant a Troxler, 2014). Celkově je třeba zlepšit podmínky chovu psů v útulcích, díky enrichmentu, venčení a dobrému zázemí, kdy jsou psi v lepší psychické i fyzické kondici, což zvyšuje míru adopce (Sticco et al., 2011). Na dobré zázemí psa má vliv i pocit bezpečí a kvalita boudy či pelechu, například pokud si psi z útulku mohou vybrat, většinou využijí k odpočinku látkový pelech než plastový koš s polštářem (Normando et al., 2014), který se zase lépe udržuje v čistotě.

Waller et al. (2013) našli vztah mezi frekvencí zvedání obočí u psa a délkou pobytu psa v útulku a uvádějí, že mimické výrazy psa působící juvenilně podporují adopci. Takové znaky a chování můžeme vidět u klidných a vyrovnaných psů, proto

i tato studie potvrzuje, že výcvik psa je důležitý. Navíc se psem, který je vycvičený, se bude v útulku lépe manipulovat a práce s ním bude i bezpečnější (Sticco et al., 2011).

Výběr psa dle jednotlivých faktorů – Při posuzování vhodnosti psa lidé nejvíce zajímá temperament, následně velikost, pohlaví, vzhled a nakonec věk (Wells and Hepper, 1992). V rámci dotazníkového průzkumu lidé uvedli, že při adopci jim záleží nejvíce na temperamentu – chování (82 %), vzhledu (64 %), věku (57 %) a plemeni (50 %). V rámci chování pak nejvíce záleží na hravosti (42 %), klidnosti (34 %) a na tom, aby byl pes přátelský (31 %) (Protopopova and Wynne, 2014).

Protopopova and Wynne (2014) uvádějí, že lidé v rámci dotazníku uvedli, že vliv na adopci psa má hlavně chování a celkový vzhled. Pouze polovina lidí uvedla, že věk a plemeno má vliv na výběr psa, ale v rámci statistických testů byla prokázána pozitivní korelace mezi plemenem, věkem a adopcí. Dotazníkový průzkum má tedy svou nevýhodu v tom, že je rozdíl mezi tím, co respondent uvede a tím, jak opravdu jednotlivé faktory ovlivňují jeho rozhodnutí (byť třeba podvědomě).

Průběh výběru – Protopopova and Wynne (2014) zjistili, že většina lidí, která si v útulku vybírá psa, vezme mimo útulek na procházku pouze jednoho psa. To naznačuje, že si potenciální majitel, již v útulku vybere psa, který se mu líbí a venku si pouze utvrdí svůj výběr. Samozřejmě však také dochází k tomu, že se pes potenciálnímu majiteli líbí na základě chování v útulku, ale na procházce vyhodnotí psa jako nevhodného. Pes je tedy převážně vybrán na základě vzhledu a chování v rámci útulku. Pouze 10 % lidí v rámci studie šlo před adopcí na procházku s více než dvěma psy.

Prostředí k seznámení majitele a psa – Dále bylo také sledováno v jakém prostředí je nejlepší psa a potenciálního majitele seznamovat. Ukázalo se, že menší prostory mají oproti velkým prostranstvím na seznamování psa a potenciálního majitele pozitivní vliv na adopci (Protopopova et al., 2015; Protopopova and Wynne, 2014). To ale neplatí pro dlouhodobý pobyt psa v kotci, naopak bylo zjištěno, že psi, kteří mají k dispozici větší prostor v kotci, jsou více aktivní, ochotnější k sociálnímu kontaktu s člověkem a více času v kotci tráví

pohybem a prozkoumáváním. Takové, pro adopci pozitivní chování, psi vykazují spíše ráno než v odpoledních hodinách (Normando et al., 2014).

Důvody k neadoptování – Respondenti uvedli nežádoucí chování jako hlavní důvod k neadoptování psa, konkrétně šlo hlavně o nezáměr psa (42 %) anebo přílišnou aktivitu a vzrušivost – hyperaktivitu psa (27 %).

Po-adopční výzkum – Téměř 70 % lidí (z 556 dotázaných) pozorovalo po adopci u svého psa nežádoucí chování a problémy s adaptací na nové prostředí, nejčastěji se jednalo o bázlivost. Jako důvod k vrácení psa do útulku je právě toto nežádoucí chování nejčastější (Wells and Hepper, 2000), proto by měli být psi na adopci co nejlépe připraveni. U mladých psů (7 měsíců až 2 roky věku) je nejčastější problém s přehnanou aktivitou a štěkáním, u dospělých psů (nad 2 roky) pak častější agrese vůči jiným psům (Wells and Heppes, 2000).

3. METODIKA

3.1 Charakteristika sledovaného útulku

Útulek pro nalezené psy v Táboře (dále také jen „Táborský útulek“) byl zřízen v pronajatém prostoru Města Tábor, ale ve správě soukromého majitele neprosperoval. To byl důvod, proč ho v roce 1999 převzali Technické služby Tábor s. r. o. (dále také jen „TST“), které jsou až do současnosti jeho provozovatelem. Bohužel pracovníci útulku nemají vhodné (kynologické, zemědělské, přírodovědné) vzdělání, proto při práci s problémovými psy chybí dostatečná odbornost.

Za umístěného psa v útulku platí obec, na jejímž území se pes našel, poplatek dle platného ceníku za psa a den pobytu. To však v případě města Tábor neplatí, neboť na chod útulku přispívá formou stabilní částky, vypočítané z nákladů z minulých let.

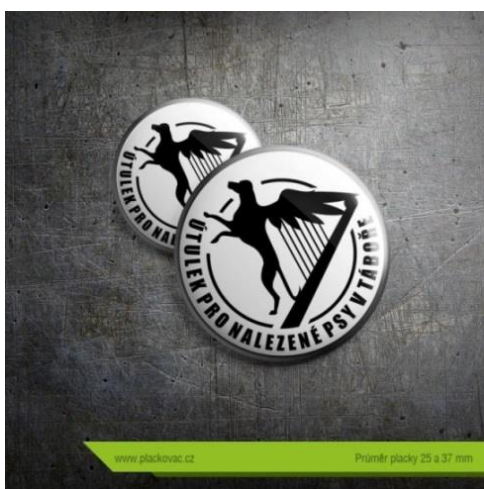
Útulek je na betonovém podkladě, což velmi přispívá k snadnému čištění útulku a podporuje obrus drápů psů. Útulek má potřebné zázemí, a to veterinární ambulanci se základním vybavením, prostorné skladovací prostory na krmivo, kuchyni k přípravě krmiva a sociální zázemí včetně sprchy. Kotce jsou buď venkovní (17 + 5 karanténních), vybavené zateplenou boudou a dřevěnou podlážkou, na které mohou psi odpočívat. Kotce, u kterých je umožněn přístup do vytápěné budovy (10), jsou vybavené podlážkou, matrací či pelechem pro psa. Vnitřní karanténa je v budově a psi z těchto kotců (3) nemají přístup ven. Stejně je tomu ve veterinárním kotci (1), který je v oddělené části útulku. Je určen například pro porody fen nebo oddělení těžce nemocných zvířat. Dále jsou v útulku dva výběhy, kde jsou buď umístěni velcí psi, nebo se zde nechávají psi z kotců vyběhat. Každý pes by měl dle nařízení vedoucího útulku (jedná se tedy o interní předpis) strávit mimo kotec minimálně 20 minut denně a to buď na procházce, ve výběhu nebo v případě bezkonfliktnosti na dvoře útulku.

V každém kotci je vždy umístěna nádoba s vodou, která se každý den mění za čerstvou. Psi dostávají krmení v podobě granulí s konzervou, a to jednou denně v dopoledních hodinách, aby stačili do 11 hodin vytrávit. To je čas, kdy je možné psy

venčit. Venčení je možné ze strany veřejnosti, nebo chodí ošetřovatelky se psy samy. Bohužel venčení v útulku chybí pravidelnost a je problém s venčením velkých a temperamentních psů, které není možné svěřit každému zájemci o venčení.

Při přijetí do útulku je pes zkontrolován, zda je fyzicky v pořádku, v dobré kondici a je nafocen. Dle velikosti a kvality srsti se umístí buď do vnitřní anebo venkovní karantény. V následujících pěti dnech se ověří, zda pes nemá značení, ošetřovatelky si získávají jeho důvěru a v případě potřeby ho prohlédne/ošetří veterinární lékař. Tábořský útulek má smlouvu s Veterinární klinikou Karakal, která zajišťuje nonstop služby. Po uplynutí pětidenní lhůty (pokud si psa nevyzvedne původní majitel) je pes prohlídnut veterinářem, ošetřen proti vnějším i vnitřním parazitům, naočkován a převeden do kotců určených pro psy k adopci. Následně se pořídí fotografie určené k inzerci a psovi se hledá nový domov.

TST umísťuje inzeráty na psy k adopci na web útulku a píše k nim základní informace. Já jako dobrovolník jsem pak psy fotila v prostředí mimo útulek a psala k nim více informací, následně jsem útulku založila profil na Facebooku a začala inzeráty na psy dávat na různé inzertní servery (bazos, cz-pes, sbazar, hafici, pesweb, home4pets atd.). Časem jsem začala spolupracovat i s profesionální fotografkou Simonou Jindovou, vytvořila logo útulku (ve spolupráci s Janem Richtermem ze společnosti Logotime, obr. 4) a následně například placky (za spolupráce s Radkem Havlíčkem z Vividfoto, obr. 4), které se rozdávají například na Tábořské Voříškiádě. Veškerá pomoc útulku byla vždy bezplatná.



Obr. 4: Placky s logem útulku (foto: Radek Havlíček, srpen 2015).

Všechny tyto iniciativy zvyšují reklamu jak útulku, tak i psům. Když lidé hledají psa k adopci, často si vybírají očima a krásná, kvalitní fotografie spíše zaujme.

Adopční poplatek za psa je 300 korun. Majitel dostává očkovací průkaz psa. Nový majitel je seznámen s povahou psa, má možnosti si ho vyvenčit, a pokud má pro psa vhodné podmínky, nemá adresu trvalého pobytu na úřadě, bylo mu 18 let, může si psa osvojit. Po adopci se psi umístění z Táborského útulku nekontrolují.

V Táborském útulku je pouze čtečka čipů nikoliv zařízení na čipování a útulek v této věci nespolupracuje s veterinářem. Psi jdou tedy do adopce bez označení (pokud ho již neměli při příchodu) a ve většině případu také nekastrovaní a nový majitel se ani v adopční smlouvě nezavazuje ke kastraci. Útulek tedy kastracemi nepřispívá k omezení populace psů.

3.2 Charakteristika psů

Od roku 2008 jsem začala docházet do Táborského útulku a pomáhala, zde se socializací a venčením psů. V Táborském útulku byla za dobu existence vždy vedena evidence přijatých zvířat, ale v průběhu let se evidované údaje rozšiřovaly a evidence se stávala komplexní. Od zmiňovaného roku se zaznamenává evidenční číslo, jméno, pohlaví, věk, barva a druh srsti, povaha, výška, hmotnost, datum příjmu, datum výdeje, a zda je pes značený. Tyto údaje byly z evidenčních karet (vedeny pouze v papírové podobě) přepisovány do souboru v Microsoft Office Excel a byla tak vytvořena elektronická databázi psů z Táborského útulku.

Velikost a hmotnost psa se někdy v útulku přímo měří, ale spíše se jedná o odhady. Pro popisné statistiky jsem si mimo přesně uvedené hmotnosti a výšky psa vytvořila kategorie rozdělující psy na malé (do 5 kg), střední (5–25 kg), velké (25–40 kg) a obří (nad 40 kg).

Srst byla rozdělena dle jemnosti na hrubou a jemnou. Další proměnná byla její délka: krátká, delší, dlouhá a kudrnatá. U faktoru barvy srsti, byla vždy vybírána převažující barva srsti psa. Určení bylo provedeno dle údaje z evidenční karty, na základě přiložené fotky, anebo díky osobnímu posouzení. Pro pokrytí všech barevných variant bylo vybráno 9 označení:

- **černá**
- **hnědá** (včetně kaštanová a čokoládová)
- **zrzavá** (včetně červená, načervenalá a rezavá)
- **bílá** (včetně smetanová)
- **šedá** (včetně zbarvení pepř a sůl typické například pro jezevčíky a kníračce, „modrá“)
- **běžová** (včetně zlatá, blond a plavá)
- **žíhaná** (typické hnědo-černé žíhaní)
- **tri/bikolora** (psi s rovnoměrným zastoupením bílé, černé a/nebo hnědé, u kterých není možné dominantní barvu jednoznačně určit – jako například zástupci plemen Jack Russel teriér, bígl, border kolie, bernardýn či psi s merle zbarvením)
- **černá s hnědým či béžovým pálením** nebo malými odznaky – typické například pro rotvajlery, dobrmany a pražské krysaříky

Vytvořila jsem si další pomocné kategorie a evidovala jsem, zda je pes vizuálně kříženec nebo odpovídá standardu nějakého plemene. V útulku není původ psů znám, proto jsou plemena pouze odhadována za spolupráce veterinářů a ošetřovatelek z útulku.

Také jsem u plemen přidala kategorie FCI (Mezinárodní kynologická federace), které slouží ke sjednocení kategorie plemene. Kategorie FCI – plemena jako například americký pitbull teriér (neuznaný FCI) jsou zařazeni dle toho, kam patří plemena, ze kterých je dané plemeno vyšlechtěné. V tomto konkrétním případě je tato volba nutná, protože není vždy snadné (bez DNA analýzy) bezpečně rozeznat amerického pitbull teriéra od amerického staffordšírského teriéra (Olson et al., 2015). K dané kategorii, je pak plemeno připsáno za znaménkem + a je zvýrazněné kurzívou.

FCI I. Ovčáci a honáčtí psi + *chodský pes*

FCI II. Pinčové, kníračci, plemena molossoidní a švýcarští salašníčtí psi

FCI III. Teriéři + *americký pitbull teriér*

FCI IV.	Jezevčáci
FCI V.	Špicové a primitivní typy
FCI VI.	Honiči, barváři a příbuzná plemena
FCI VII.	Ohaři + <i>český fousek</i>
FCI VIII.	Retrívři, slídiči a vodní psi
FCI IX.	Společenská plemena a toy + <i>pražský krysařík</i>
FCI X.	Chrti
„FCI 0“	Plemena neuznaná FCI a kříženci

Dále byla evidovaná povaha při příchodu. Jedná se o nejdominantnější stránku povahy psa, převážně v počátcích pobytu v útulku. Se psy se pak následně pracuje a i agresivní nebo bázlivý pes pomalu získává důvěru k lidem a většinou nakonec nachází nový domov. Jedná se tedy jen o počáteční projev psa přetrvávající spíše jen krátkou dobu po příchodu do útulku.

- **Hodný pes**, bez extrémních projevů, se základy poslušnosti.
- **Mazlivý pes**, silně závislý na lidské společnosti. Často nadměrně kňučí, štěká a dožaduje se neustálé pozornosti ze strany člověka.
- **Bázlivý** či bojácný pes, ze strachu přímo neutočí a je v základě hodný, ale trvá, než získá důvěru k lidem. Často se při dotyku cizího člověka třese a krčí.
- **Temperamentní** (velmi hravý) pes, nezastaví se v kotci, většinou bez důsledné poslušnosti. Takoví psi často demolují části kotce a jsou těžko zvladatelní na vodítku.
- **Agresivní** (útočný, nedůvěřivý, ostražitý, nepředvídatelný, svéhlavý) pes, následně při zvládnutí výchovy většinou dobrý hlídač. Pes nakonec najde domov, takže je zjevné, že při zvyknutí na člověka je schopný poslušnosti, ale prvotní reakce na nového člověka je negativní.

Dále jsem si vytvořila kategorii dle majitele, kde jsem evidovala, zda si psa vyzvedl původní či náhradní majitel. Případně, zda byl pes v útulku utracen, uhynul, odcizen anebo zůstal v útulku na konci posledního sledovaného roku. Hlavně mezi

psy ztracenými, které si vyzvedl původním majitelem a opuštěnými, kteří v útulku našli nový domov, byl velký rozdíl v délce pobytu a museli být vyhodnoceni zvlášť.

Některá data samozřejmě chyběla, například u psů, kteří byli vyzvednuti původním majitelem v den příjmu a zpětně se již nešlo ověřit výšku či hmotnost psa anebo si ošetřovatelky při výdeji zapomněly zapsat věk psa.

3.3 Analýza dat

Pro vyhodnocení rozdílu mezi délkou pobytu psů v útulku a tím, jestli se vrátili původnímu majiteli nebo jim byl nalezen nový domov, byl použit t-test. Data neměla normální rozdělení, proto byl počet dnů zlogaritmován a zvětšen o jedna ($y = \ln(dny + 1)$).

Pro vyhodnocení závislosti mezi počtem dnů, které psi strávili v útulku, než byli adoptováni novým majitelem a vysvětlujícími faktory byla použita metoda General Regression Models (Obecné regresní modely), konkrétně General Linear Models (Obecné lineární modely, dále jen „GLM“) programu Statistica (Statsoft, Tulsa, OK, verze 10). V rámci nastavení regresního modelu byl zvolený postupný výběr faktorů (forward stepwise selection).

Jako závislá proměnná byl zvolen zlogaritmovaný (přirozený logaritmus) počet dní v útulku zvětšený o jedna ($y = \ln(dny + 1)$). Do modelu byli zahrnuti opuštění psi, kteří následně našli nového majitele.

Jako kategoriální vysvětlující proměnné byly zvoleny faktory pohlaví (samec/samice), kříženec (ano/ne), FCI (deset kategorií), barva (devět kategorií), délka srsti (čtyři kategorie), typ srsti (jemná/hrubá), povaha (pět kategorií), měsíc příjmu a měsíc výdeje z útulku (viz kap. 3.2 pro detaily).

Jako kontinuální (spojité) vysvětlující proměnné byly zvoleny faktory věk a výška psa. V rámci evidence, byl zaznamenáván konkrétní věk psa, ale pro prezentovatelnost v grafech, byl věk rozdělen do 12 kategorií.

Pro charakterizování a porovnání vlivu jednotlivých kategorií v rámci sledovaných faktorů byl použit medián, horní a dolní kvartil a maximální hodnota délky pobytu psa v útulku.

3.4 Dotazníkový průzkum

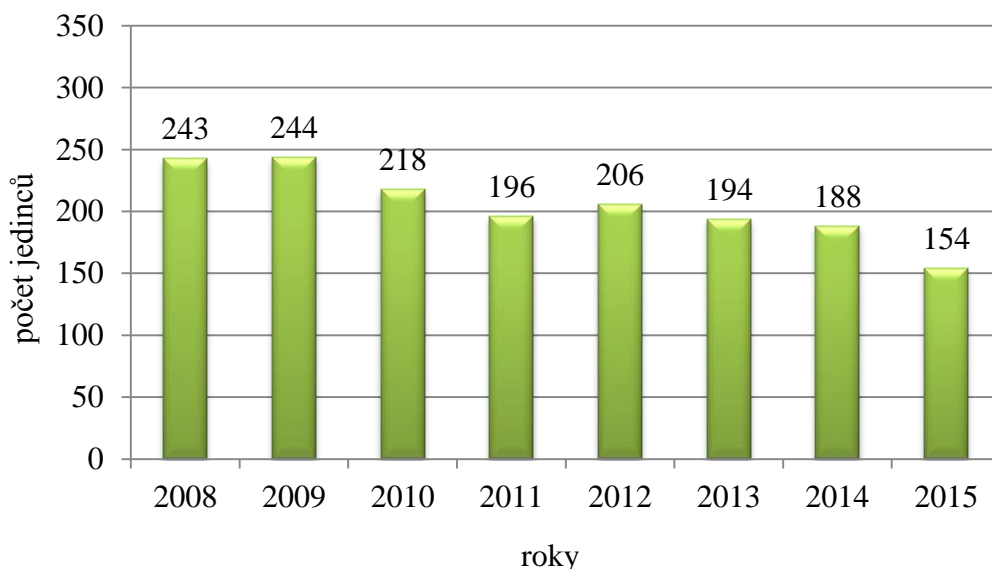
Pro rámcové srovnání dat jsem ve formě emailů oslovila 79 útulků či záchytných kotců a depozit v ČR s dotazy na mnou pozorovaná data. Konkrétně jsem se dotázala na otázky:

1. Přijímáte do útulku více samic nebo samců?
Kdo se lépe/hůře udává?
2. Jaká plemena přijímáte do útulku nejčastěji?
Kdo se lépe/hůře udává?
3. Jaké je nejčastější zbarvení psů?
4. Jaká věková skupina je v útulku nejčastější?
Kdo se lépe/hůře udává?
5. Dostane se do útulku více malých, středních nebo velkých psů?
Kdo se lépe/hůře udává?
6. Souhlasíte s tvrzením, že černým psům se nachází hůře domov?
7. Máte problémy s udáváním plemen typu bull?
8. U jakých plemen se vyskytuje nejčastěji bázlivost a u jakých agrese?

Odpovědělo mi celkem 20 útulků (konkrétně: O. S. Toulavé tlapky, Psí domov Řepnice, Útulek Tibet o. s., Psí útulek Slezské Pavlovice, Psí útulek Polná, Nadace na pomoc zvířatům Ostrava, Zájmový záchranný chov odložených psů Hněvice, Dogpoint – Soukromý útulek pro opuštěné a týrané psy, Útulek pro opuštěné psy Dobranov u České Lípy, Azyl naděje – hospic pro opuštěné psy, Azyl pes – útulek pro psy, Animal rescue – odchytná služba a útulek, Útulek pro opuštěné a zatoulané psy Trutnov, Útulek pro opuštěná zvířata a odchytná služba Troja, Liga na ochranu zvířat ČR – místní organizace Olomouc, Útulek pro zvířata v nouzi Mělník, Útulek Chrudim, Psí útulek Lazec, Městský útulek pro toulavá a opuštěná zvířata Děčín, Ekocentrum zvířecí pohoda, z.s.). Reakce útulků byly různé, ale pouze tři útulky mi poskytly vlastní statistiku či data. Většina útulků neodpověděla na žádost, anebo poskytly odpovědi s tím, že jde o vlastní pozorování. Data se tedy odráží od zkušeností pracovníků jednotlivých útulků a pomáhají dotvářet náhled na problematiku.

4. VÝSLEDKY A DISKUSE

Do Útulku pro nalezené psy v Táboře bylo přijato v sledovaných letech (2008–2015) 1643 psů, přičemž množství přijatých psů se v průběhu tohoto období pozvolně snižovalo (graf 1).



Graf 1: Počet přijatých psů do Táborského útulku v jednotlivých letech 2008–2015.

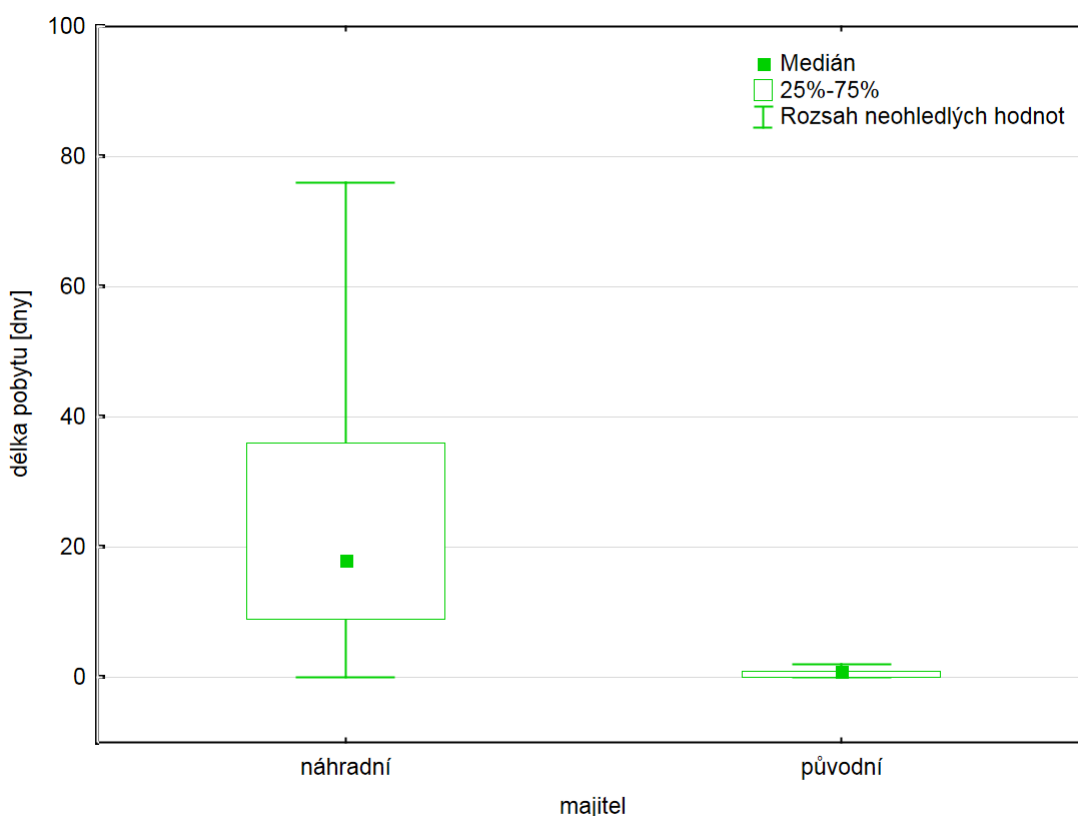
Z celkem 1643 přijatých psů do Táborského útulku v letech 2008–2015 bylo 47 % (780) vráceno původní majiteli (medián 1 den; kvartily 0 a 1 den; max. 97 dní), 51 % (838) psů bylo adoptováno do nových rodin (medián 18 dní; kvartily 9 a 36 dní; max. 1621 dní). Deset psů bylo ze zdravotních důvodů utraceno (medián 170 dní; kvartily 57 a 219 dní; max. 1096 dní), jednalo se převážně o staré psy. Tři psi zemřeli v důsledku nemoci, se kterou již byli přijati do útulku a jeden kříženec špice, zemřel v útulku stářím (medián 66 dní; kvartily 0 a 1002 dní; max. 1872 dní). Další tři psi byli odcizeni (medián 1 den; kvartily 1 a 8 dní; max. 8 dní), byt je útulek zabezpečen vysokým plotem a osm jich zůstávalo v útulku na přelomu roku. Osm psů zůstávalo v útulku na konci posledního sledovaného roku.

Z adoptovaných psů se 95 % (799) z adopce nevrátilo, jednou vráceno bylo 34 psů, dvakrát čtyři a třikrát dva psi. Odcizení psi (boxer, zlatý retrívr a kříženec)

nebyli nikdy nalezeni, byť byly případy hlášeny na policii, ale lze předpokládat, že se psi, vrátili původnímu majiteli.

4.1 Faktory ovlivňující délku pobytu psa v útulku

V rámci porovnání t-testem byl nalezen statisticky průkazný rozdíl ($p < 10^{-18}$; $DF=1616$; $t=56,80$) mezi délkou pobytu psů, kteří se vrátili původnímu majiteli a těmi, kteří našli nový domov (graf 2). Psi ztracení, kteří byli vyzvednutí původním majitelem, strávili v útulku kratší dobu než psi opuštění, kterým byl nalezen nový domov. U psů, kteří byli osvojeni náhradní majitelem, je také výrazně větší rozsah hodnot délky pobytu v útulku.



Graf 2: Rozdíl mezi délkou pobytu u psů, kteří byli přijati do Táborského útulku v letech 2008–2015, které si vyzvedl původní majitel a psů, kteří našli nový domov.

V regresním modelu se ukázal statisticky významný vliv faktorů: (1) věk, (2) povaha, (3) výška, (4) barva srsti, (5) měsíc příjmu do útulku, (6) kříženec, (7) typ srsti a (8) délka srsti. Konkrétní hodnoty testovaných kritérií, hladiny významnosti a dalších statistických parametrů jsou uvedeny v tab. 1. Ostatní faktory

(plemeno – zastoupeno faktorem kategorie FCI, pohlaví a měsíc výdeje z útulku) neměly statisticky průkazný vliv na délku pobytu psa v útulku. Celkový regresní model vysvětlil 37 % variability počtu dní strávených v útulku a je hodnocen jako statisticky vysoce průkazný ($F_{30, 805} = 15.82$; $p < 10^{-18}$). Konkrétní hodnota regresních koeficientů v celkovém modelu (resp. jednotlivých kategorií sledovaných faktorů) a výsledky jejich testu významnosti jsou uvedeny v tab. 2. Pokud je koeficient regresní rovnice (b) kladný, tento faktor délku pobytu psa v útulku prodlužoval, pokud je záporný, tak délku pobytu zkracoval.

Tabulka 1: Přehled statisticky významných faktorů, ovlivňujících dobu, kterou pes strávil v Tábořském útulku v letech 2008 – 2015.

FAKTOR	SS	DF	MS	F	p
věk [roky]	133,3	1	133,3	183,19	$< 10^{-18}$
povaha	47,67	4	11,92	16,38	$< 10^{-13}$
výška [cm]	32,36	1	32,36	44,47	$< 10^{-11}$
barva	25,3	8	3,16	4,35	0,00003
měsíc příjmu	26,06	11	2,37	3,26	0,00022
kříženec [ano/ne]	9,37	1	9,37	12,87	0,00035
typ srsti	9,19	1	9,19	12,64	0,00040
délka srsti	7,17	3	2,39	3,28	0,02034
chyba	585,75	805	0,73	-	-

Vysvětlivky: SS = suma čtverců, DF = stupně volnosti, MS = průměr čtverců, F = testová statistika, p = dosažená hladina významnosti.

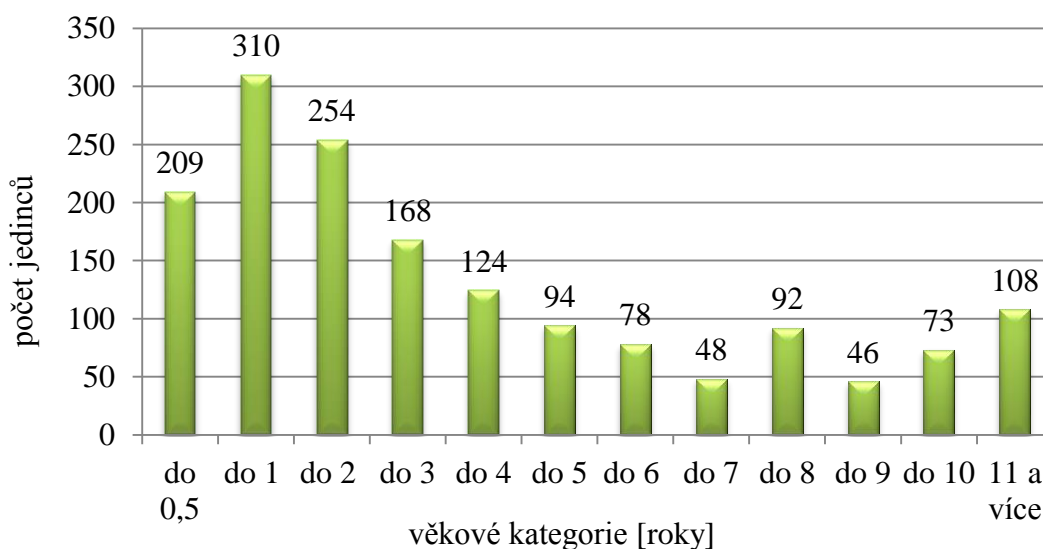
Tabulka 2: Konkrétní regresní a standardizované koeficienty, jejich 95% konfidenční interval a hladina významnosti jednotlivých úrovní sledovaných faktorů. Barevně zvýrazněné faktory byly statisticky průkazné.

faktor		b	S. E.	t	p	-95% KI	+95% KI	β	S. E. β	-95% KI	+95% KI
věk	roky	0,16	0,01	13,53	$< 10^{-18}$	0,14	0,18	0,41	0,03	0,35	0,47
povaha	agresivní	1,34	0,19	6,98	$< 10^{-11}$	0,96	1,72	0,36	0,05	0,26	0,46
	bázlivý	-0,29	0,09	-3,36	$< 10^{-4}$	-0,45	-0,12	-0,13	0,04	-0,20	-0,05
	hodný	-0,35	0,07	-5,31	$< 10^{-7}$	-0,48	-0,22	-0,20	0,04	-0,28	-0,13
	mazlivý	-0,68	0,11	-6,33	$< 10^{-9}$	-0,89	-0,47	-0,24	0,04	-0,31	-0,16
výška	cm	0,01	0,00	6,67	$< 10^{-11}$	0,01	0,02	0,21	0,03	0,15	0,27
barva srsti	zrzavá	0,32	0,14	2,23	0,03	0,04	0,60	0,08	0,04	0,01	0,15
	bílá	-0,33	0,09	-3,68	$< 10^{-4}$	-0,50	-0,15	-0,12	0,03	-0,18	-0,06
	šedá	-0,05	0,13	-0,41	0,68	-0,31	0,20	-0,01	0,04	-0,08	0,06
	hnědá	-0,06	0,09	-0,71	0,48	-0,24	0,11	-0,02	0,03	-0,08	0,04
	černá	-0,07	0,06	-1,09	0,27	-0,19	0,05	-0,03	0,03	-0,09	0,03
	trikolora	-0,19	0,12	-1,53	0,13	-0,43	0,05	-0,05	0,03	-0,12	0,01
	pálení	-0,14	0,09	-1,63	0,10	-0,32	0,03	-0,05	0,03	-0,11	0,01
	běžová	-0,12	0,07	-1,62	0,11	-0,27	0,03	-0,05	0,03	-0,11	0,01
měsíc příjmu	leden	-0,05	0,10	-0,56	0,58	-0,25	0,14	-0,02	0,04	-0,09	0,05
	únor	-0,29	0,11	-2,76	0,01	-0,50	-0,08	-0,10	0,04	-0,18	-0,03
	březen	-0,09	0,10	-0,89	0,37	-0,30	0,11	-0,03	0,04	-0,11	0,04
	duben	-0,20	0,09	-2,32	0,02	-0,38	-0,03	-0,08	0,03	-0,15	-0,01
	květen	-0,01	0,10	-0,12	0,91	-0,20	0,18	0,00	0,04	-0,07	0,07
	červen	0,00	0,09	-0,01	0,99	-0,18	0,18	0,00	0,04	-0,07	0,07
	červenec	-0,10	0,10	-1,02	0,31	-0,30	0,09	-0,04	0,04	-0,11	0,03
	srpen	-0,06	0,11	-0,52	0,60	-0,27	0,16	-0,02	0,04	-0,09	0,05
	září	0,10	0,09	1,04	0,30	-0,09	0,28	0,04	0,04	-0,03	0,11
	říjen	0,30	0,10	2,86	$< 10^{-3}$	0,09	0,50	0,11	0,04	0,03	0,18
listopad	0,39	0,10	3,80	$< 10^{-4}$	0,19	0,60	0,14	0,04	0,07	0,21	
kříženec	ne	-0,13	0,04	-3,59	$< 10^{-4}$	-0,21	-0,06	-0,11	0,03	-0,17	-0,05
typ srsti	jemná	-0,22	0,06	-3,55	$< 10^{-4}$	-0,35	-0,10	-0,11	0,03	-0,16	-0,05
délka srsti	krátká	-0,19	0,06	-3,13	$< 10^{-3}$	-0,30	-0,07	-0,10	0,03	-0,16	-0,04
	delší	-0,07	0,07	-1,14	0,26	-0,20	0,05	-0,03	0,03	-0,10	0,03
	dlouhá	0,00	0,08	0,04	0,96	-0,16	0,17	0,00	0,03	-0,06	0,06

Vysvětlivky: b = koeficient regresní rovnice, KI = konfidenční interval (interval, ve kterém s danou pravděpodobností leží průměr veličiny odhadované na základě studia vzorku), S. E. = střední chyba průměru, p = dosažená hladina významnosti, β (Beta) = standardizovaný koeficient regresní rovnice b (slouží pro vzájemná porovnávání jednotlivých faktorů). Úrovně faktorů (temperamentní, žíhaná, prosinec, kříženec ano, hrubá a kudrnatá srst), vybrané programem Statistika jako referenční, mají b = 0, a jejich vliv na délku pobytu psa v útulku nebyl statisticky průkazný.

4.1.1 Věk psa

Věkovou strukturu psů přijatých do útulku zobrazuje graf 3, kde je vidět, že nejvíce zastoupená kategorie, byli psi mezi půl rokem a rokem věku (19 %). Což bude pravděpodobně korelovat s nástupem puberty psa, kdy se začíná projevovat sexuální chování a s tím spojená například dominance a teritorialita psů. Nástup puberty je individuální a záleží převážně na velikosti psa, ale obecně se udává mezi 6. až 7. měsícem věku psa (Fogle, 2015). Pes tedy začne dospívat, a pokud nemá správnou výchovu, začne se jevit problémově. Dokud byl pes štěně, mohlo kousání či trhání bot působit roztomile, ale u velkého psa, začíná takové chování být problém a pokud majitelé psa nevyčvíčí, dojde buď k tomu, že ho přestanou zvládat a pes jim uteče nebo ho přímo opustí. Následně se pak tyto psí adolescenti dostávají do útulků a je jich velké množství, protože řada majitelů přecení své možnosti a schopnosti a nevěnuje výcviku psa potřebný čas.

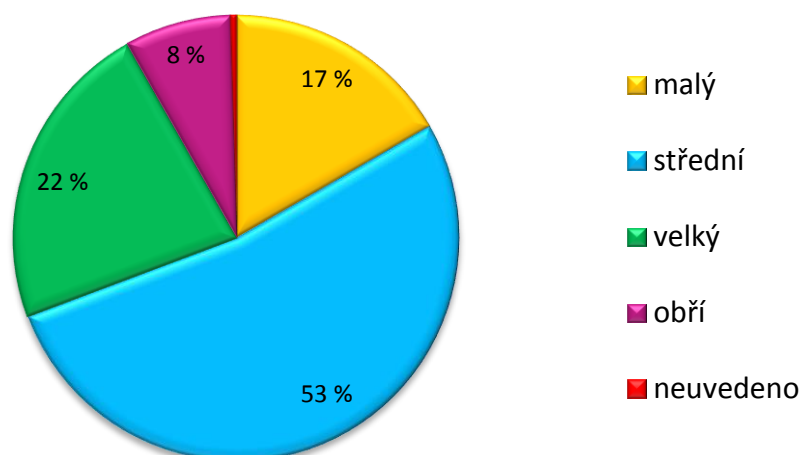


Graf 3: Věková struktura psů přijatých do Táborského útulku v letech 2008–2015.

Věk měl, ze všech pozorovaných faktorů, největší vliv na délku pobytu psa v útulku ($\beta=0,41$, $p < 10^{-18}$, porovnání viz tab. 2). S přibývajícím věkem se délka pobytu psa v útulku prodlužovala (graf 5).

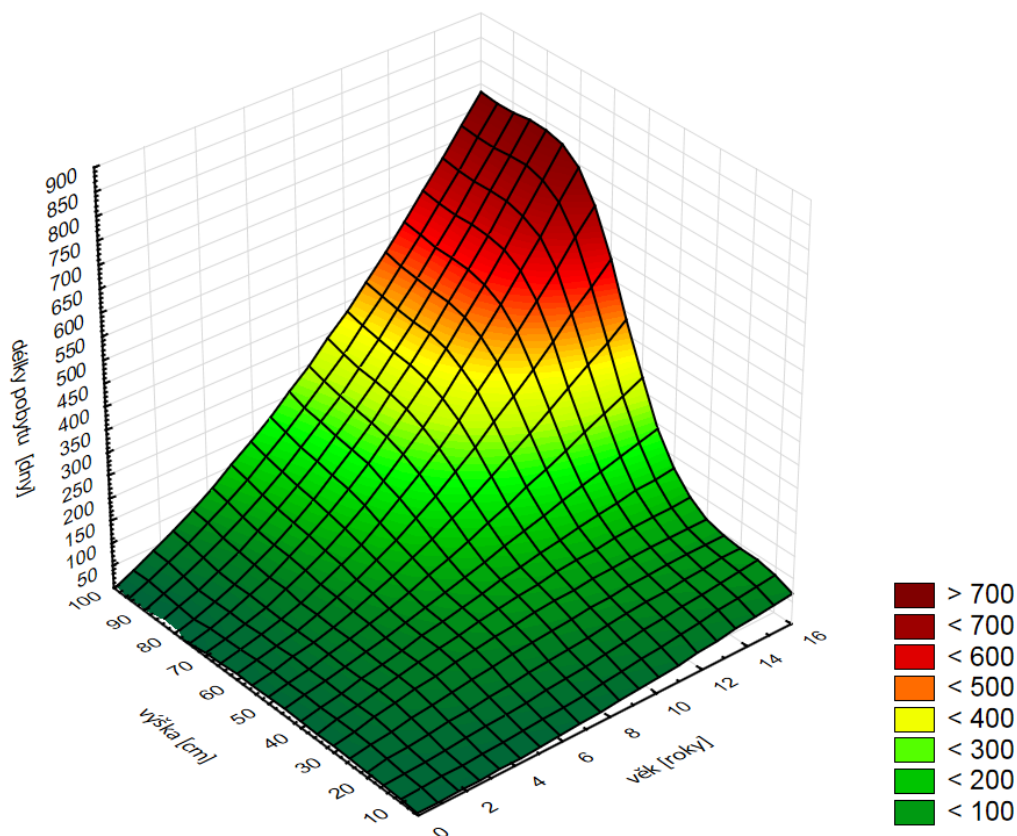
4.1.2 Výška psa

Z psů přijatých ve sledovaných 8 letech bylo 17 % (274) malých, 53 % (864) středních, 22 % (371) velkých, 8 % (127) obřích a u 7 psů nebyla hmotnost zaznamenána (graf 4).



Graf 4: Zastoupení velikostní kategorií přijatý psů do Táborského útulku v letech 2008–2015.

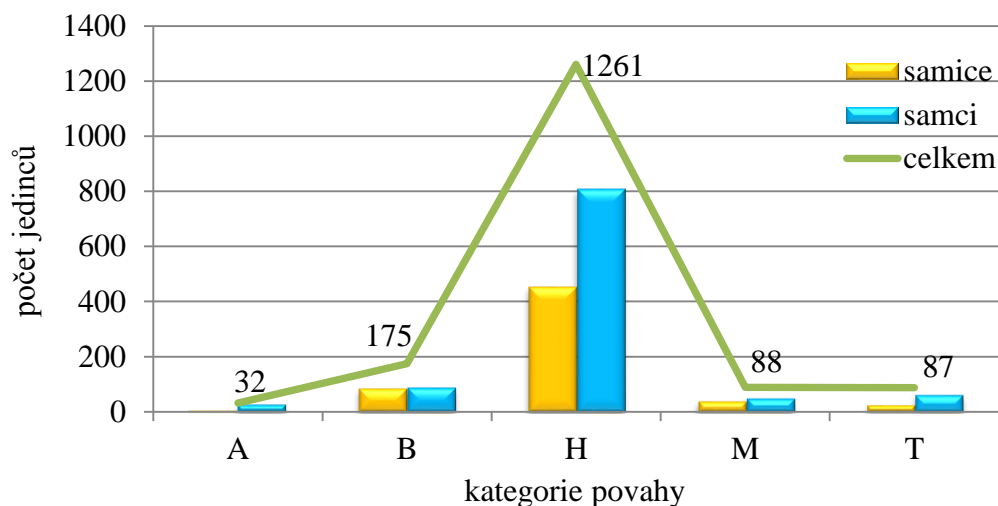
Obecně lze konstatovat, že s přibývajícím věkem a výškou se délka pobytu psů v Táborském útulku v letech 2008–2015 prodlužovala (graf 5, tab. 2). Zatímco, malí psi (do výšky 30 cm) trávili v útulku kratší dobu i v případě vysokého věku, větší psi mají šanci na rychlou adopci jen v případě nízkého věku. Tradiční pořekadlo „Starého psa, novým kouskům nenaučíš.“, je v lidech často silně zakořeněno a pravděpodobně proto, je o dospělé či staré psy menší zájem. Což potvrzují i Sticco et al. (2011) kteří zjistili, že předsudky proti dospělým psům snižují míru adopcí psů z útulků. Výška byla třetím nejvýznamnějším faktorem, který ovlivňoval (prodlužoval) délku pobytu psa v útulku ($\beta=0,21$, $p < 10^{-11}$, porovnání viz tab. 2).



Graf 5: Závislost délky pobytu psa na jeho věku a výšce v Tábořském útulku v letech 2008–2015.

4.1.3 Povaha psa

Z povahových rysů psů, jednoznačně převažovali psi hodní (77 %), kteří neměli při příjmu výrazné poruchy chování. Psů, kteří byli při příchodu agresivní, bylo naopak nejméně (graf 9). Z agresivních psů bylo 27 samců a pět samic. Z celkového počtu agresivních jedinců bylo 31 % z FCI I. – ovčáctí psi, 22 % byli kříženci, 19 % z FCI III. – teriéři a 16 % z FCI IV. – jezevčáci. Bázlivých psů bylo nejvíce mezi kříženci (43 %), stejně jako mazlivých (44 %). Temperamentních psů bylo nejvíce mezi zástupci skupiny FCI III. – teriéři (23 %).



Graf 9: Zastoupení povahových rysů u psů přijatých do Táborského útulku v letech 2008–2015. Vysvětlivky: A = agresivní, B = bázlivý, H = hodný, M = mazlivý a T = temperamentní.

Agresivní psi byli v útulku výrazně déle (medián 172 dní, kvartily 71 a 444 dní; max. 1621 dní) než psi charakterizovaní jako mazliví (medián 12 dní; kvartily 7 a 18 dní; max. 166 dní), hodní (medián 17 dní; kvartily 9 a 34 dní; max. 510 dní), bázliví (medián 21 dní; kvartily 11 a 36 dní; max. 283 dní) a temperamentní (medián 26 dní; kvartily 15 a 59 dní; max. 387 dní). Protože počet psů v zastoupených jednotlivých kategoriích povahy byl značně nerovnoměrný (graf 9), nebylo možné otestovat asociaci tohoto faktoru s dalšími charakteristikami (barva, plemeno atd.). Povaha byla po věku psa druhým faktorem, který nejvýznamněji ovlivňoval délku pobytu psa v útulku. V rámci tohoto faktoru byl největší vliv u psů s agresivní povahou ($\beta=0,36$, $p < 10^{-11}$, porovnání viz tab. 2). Následně pak u mazlivých psů, kde se délka pobytu naopak zkracovala ($\beta=-0,24$, $p < 10^{-9}$, porovnání viz tab. 2).

4.1.4 "Čistokrevnost" psa

Mezi přijatými psy bylo celkem identifikováno 104 plemen, jejichž příslušnost do skupin FCI je zobrazena v grafu 10. Z přijatých psů bylo stanoveno plemeno u 45 % (736) jedinců, zbylých 55 % (907) jedinců bylo označeno jako kříženec.

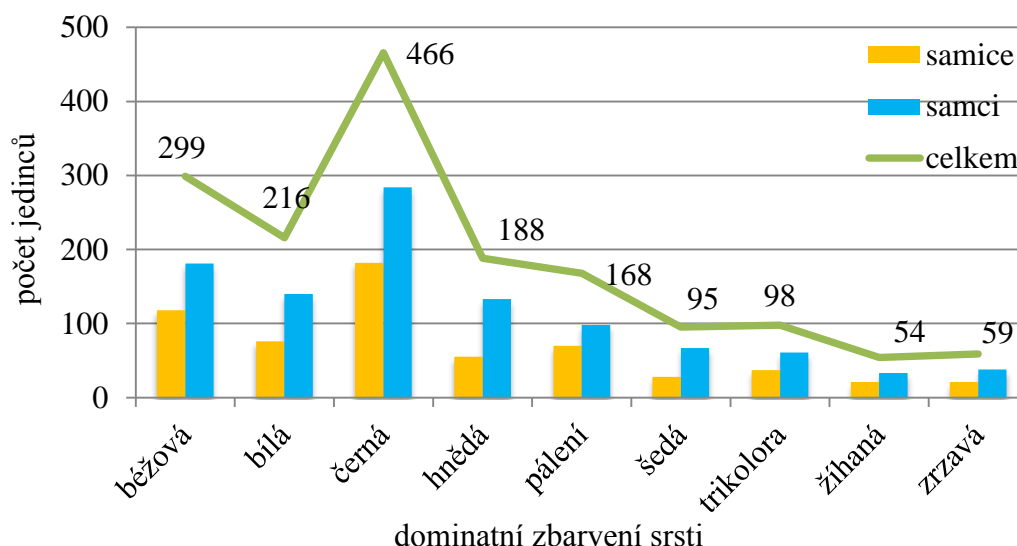
Zda je pes kříženec nebo ne, mělo statisticky průkazný vliv na délku jeho pobytu v útulku. Psi, kteří byli křížení, opticky nesplňovali standardy žádaného

plemene, hledali domov rychleji (medián 17 dní; kvartily 9 a 34 dní; max. 1621 dní), než "čistokrevní" psi (medián 20 dní; kvartily 11 a 47 dní; max. 510 dní). Tento výsledek je částečně překvapivý, pravděpodobně lidé nechodí do útulku hledat konkrétní plemeno, ale spíše hledají psa, se kterým si takzvaně padne do oka. Voslářová et al. (2014) ve své studii na třech útulcích v ČR naopak zaznamenali, že čistokrevní psi hledají domov rychleji. Ve své práci také zmiňují, že studie posuzující vliv čistokrevnosti docházejí k různorodým výsledkům a tento vliv se může regionálně lišit. Což potvrzuje i odlišnost výsledků z Táborského útulku a zmiňované studie.

4.1.5 Barva srsti psa

Mezi psy, přijatými do útulku bylo nejvíce psů černých (28 %). Což může být spojeno s tím, že v rámci 12 základních genů, které ovlivňují zbarvení srsti psa, je lokus *As* nadřazený všem ostatním. Tento lokus dovoluje rozmístění tmavého pigmentu v srsti psa po celém těle. Také na řadě dalších lokusů, jsou alely dovolující vznik černého zbarvení dominantní a recesivní alely vzniku černého pigmentu brání (Petrušová, 2010), proto se černé zbarvení projevuje na fenotypu častěji. Běžoví psi byli druzí nejčastější (18 %), což logicky souvisí s častým zastoupením labradorských retrívrů a jejich kříženců, u kterých je běžové zbarvení časté. Naopak nejméně psů mělo zbarvení zrzavé nebo žíhané (graf 6).

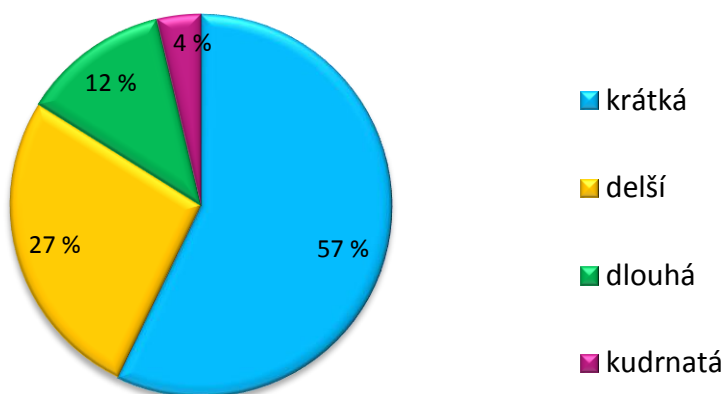
Barva srsti měla signifikantní vliv na délku pobytu psa v útulku. Psi s bílým zbarvením srsti, hledali domov rychleji (medián 16 dní; kvartily 8 a 26 dní; max. 155 dní), než jinak zbarvení psi. Naopak psi se zrzavým zbarvením srsti, hledali domov nejdéle (medián 27 dní; kvartily 16 a 66 dní; max. 211 dní). Psi se žíhaným zbarvením srsti, také hledali domov delší dobu (medián 42 dní, kvartily 14 a 79 dní; max. 295 dní), ale vliv této barvy nebyl statisticky průkazný.



Graf 6: Přehled dominantního zbarvení psů přijatých do Táborského útulku v letech 2008–2015.

4.1.6 Délka srsti psa

Další parametr srsti byla její délka, 57 % (940) psů bylo krátkosrstých, 27 % (438) mělo delší srst, 12 % (204) dlouhosrstých a 4 % (61) psů mělo srst kudrnatou (graf 7).



Graf 7: Zastoupení kategorií délky srsti u psů přijatých do Táborského útulku v letech 2008–2015.

Pokud měl pes krátkou srst, prokazatelně se zkracovala délka jeho pobytu v útulku (medián 17 dní; kvartily 9 a 32 dní; max. 444 dní). U psů s dlouhou srstí, byla zaznamenána největší variabilita v délce pobytu v útulku. Krátká srst většinou

nevyžaduje tolik údržby, protože nehrozí její zacuchání, což může majitele psů motivovat k pořízení krátkosrstých psů. Následně nemusejí věnovat údržbě srsti psa tolik času.

4.1.7 Typ srsti psa

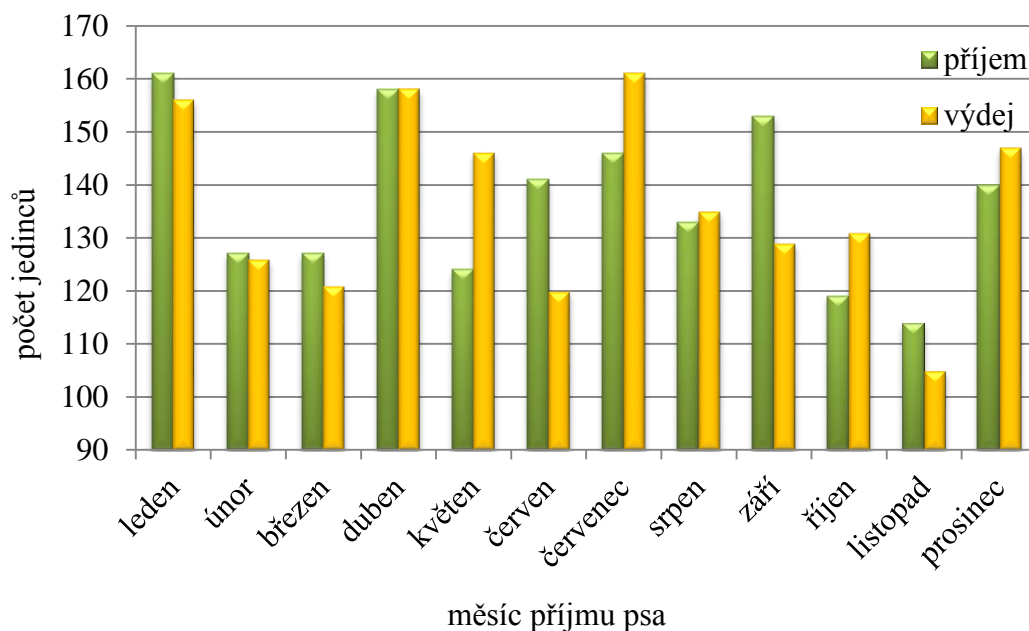
Z hlediska typu srsti bylo přijato 6 % (106) psů s hrubou srstí a 94 % (1537) psů se srstí jemnou. Pokud měl pes hrubou srst (medián 27 dní; kvartily 11 a 73 dní; max. 366 dní), délka jeho pobytu v útulku byla oproti psům s jemnou srstí (medián 17 dní; kvartily 9 a 34 dní; max. 1621 dní) delší. Hrubosrstí psi byli zaznamenáni v celkem 19 kategoriích dle plemene (jednalo se i o křížence a křížence určitých plemen). Nejvíce hrubosrstých psů bylo mezi kříženci (40 %), knírači různých velikostí (19 %) a jezevčíky (14 %). V dnešní době si většina lidí psa pořizuje jako pet mazlíčka a jemná srst je příjemnější na dotek, připomíná oblíbené plyšové hračky. V následku toho pak mohou být hrubosrstí psi déle v útulku, protože jejich srst ocení menší množství lidí.

4.1.8 Měsíc příjmu psa do útulku

Graf 8 zobrazuje porovnání příjmů a výdejů psů v jednotlivých měsících v průběhu všech osmi let pozorování. Nejvíce psů bylo do útulku průměrně přijato v lednu nejméně pak v listopadu. Naopak výdej psů z útulku byl největší v červenci a nejnižší v opět listopadu. Na grafu ale také vidíme, že v únoru a dubnu je vyrovnaný příjem a výdej psů. Na grafu můžeme vidět, že v červenci a prosinci výdej převyšuje příjem a i pokles výdeje psů v listopadu. Velmi zajímavé je, že v září (medián 26 dní; kvartily 11 a 44 dní; max. 330 dní) značně stoupá příjem psů do útulku a klesá výdej (graf 8). Což by se dalo vyložit tak, že lidé na prázdniny pořídí psa (nárůst výdeje psů v červenci), ale s koncem prázdnin přestanou péči o psa zvládat, a proto se psi dostávají opět do útulků. Příjem psů také převyšuje nad výdejem v lednu, kdy se řada psů ztratí v důsledku vánočních a novoročních oslav.

V rámci GLM vyšlo, že pokud je pes přijat do útulku v únoru (medián 14 dní; kvartily 7 a 39 dní, max. 590 dní) či v dubnu (medián 17 dní, kvartily 8 a 27 dní; max. 230 dní) snižuje se délka pobytu v útulku (tab. 2). V těchto jarních měsících byl však

vyrovnaný příjem a výdej psů, což může být zapříčiněno zvýšeným příjmem štěňat do útulku, o která je obecně větší zájem než o staré psy. Také se ukázalo, že psi přijatí v říjnu (medián 23; kvartily 13 a 40 dní; max. 489 dní) a v listopadu (medián 22 dní; kvartily 12 a 47 dní; max. 356 dní) trávili v útulku více času (tab. 2), což může být spojeno s ročním obdobím. V útulku v této době nebývá příliš štěňat a lidé si nepožizují psa na zimu, ale častěji s příchodem jara či léta.



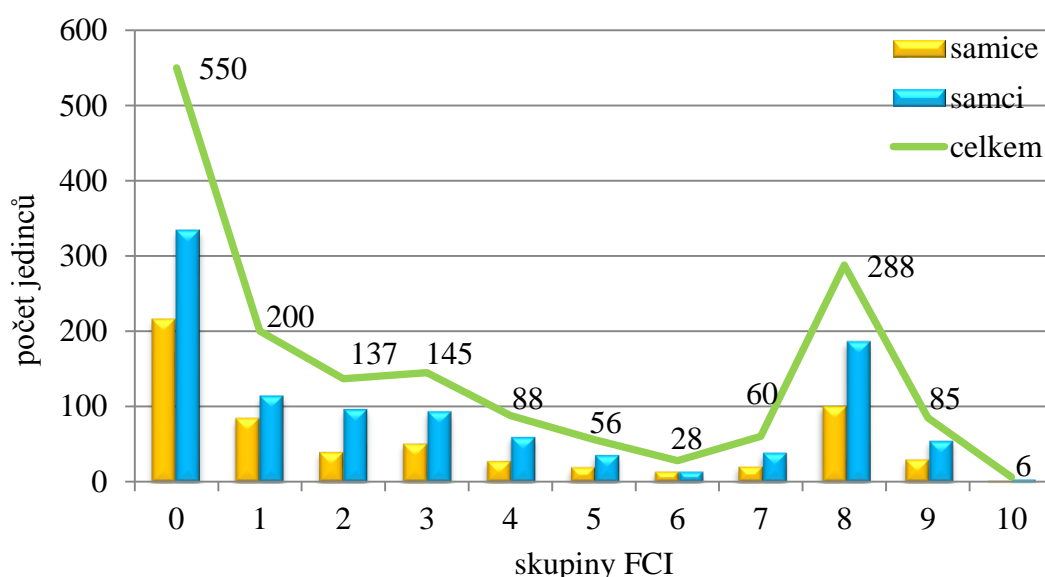
Graf 8: Porovnání počtu přijatých psů a vydaných psů v jednotlivých měsících v rámci let 2008 – 2015.

4.2 Ostatní nesignifikantní faktory

V rámci testování GLM vyšly jako neprůkazné faktory pohlaví psa, příslušnost k FCI a měsíc výdeje z útulku (ten je okomentován v rámci kapitoly 4.1.7. Měsíc příjmu do útulku).

Pohlaví psa: Z přijatých psů, bylo 63 % (1035) samců a zbylých 37 % (608) byly samice. Faktor pohlaví měl vliv, pokud byl testován samostatně i v průběhu GLM postupné selekce, ale v rámci komplexního testu, byl jeho vliv převážen dalšími vysvětlujícími faktory. Proto je vždy nutné testovat vliv faktorů společně, aby se prokázalo, na jakých faktorech opravdu při výběru psa záleží. Nicméně samci (medián 19 dní; kvartily 10 a 40 dní; max 1621 dní) byli v útulku přeci jen o něco delší dobu než samice (medián 17 dní; kvartily 9 a 31 dní; max 590 dní).

Plemeno (FCI): Psi, u kterých nebylo možné určit ani dominantní plemeno, byli označeni jako „úplní“ kříženci a bylo jich ze všech kategorií v rámci faktoru plemen nejvíce (37 %, 536 jedinců). Po křížencích bylo do útulku přijato nejvíce psů plemene labradorský retrívr a jeho kříženců (10 %, 173 jedinců), následoval německý ovčák a jeho kříženci (9 %, 153 jedinců) a jezevčík a jeho kříženci (5 %, 88 jedinců). U většiny častěji zastoupených plemen, byl poměr pohlaví převýšen v zastoupení psů, což je vzhledem k vyššímu počtu psů v útulku logické, pouze u německých ovčáků (FCI I.), bišonků (FCI IX.), bíglů (FCI VI.), rhodských ridgebacků (FCI VI.) a jejich kříženců byl poměr pohlaví vyvážený. Naopak výrazněji více samic než samců bylo přijato u plemen west highland white teriér (FCI III.), belgický ovčák (FCI I.), bandog, anglický bulteriér (FCI III.), husky (FCI V.), novofundlandský pes (FCI II.) a jejich kříženců (graf 10).

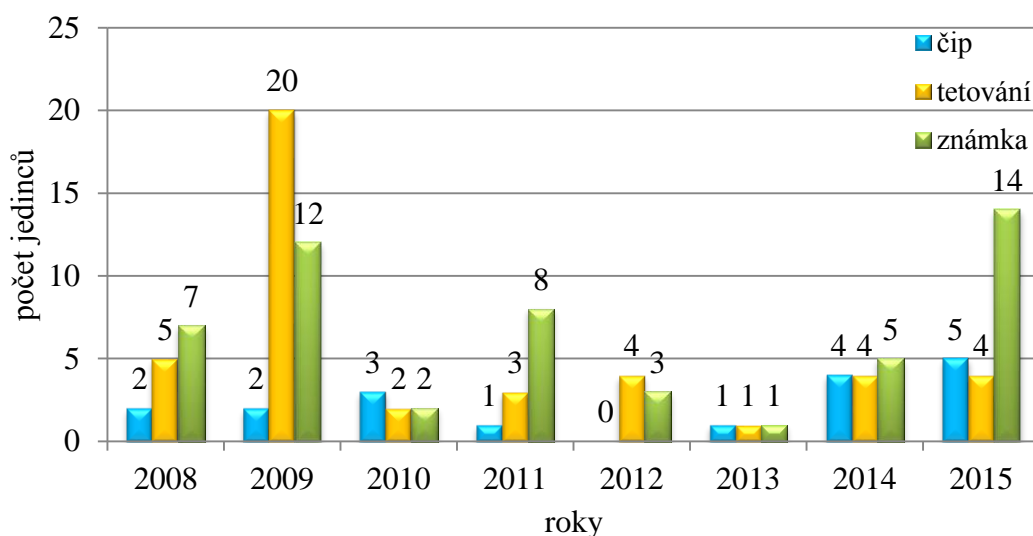


Graf 10: Zastoupení skupin FCI u psů přijatých do Táborského útulku v letech 2008–2015. Vysvětlivky: skupina 0 prezentuje FCI neuznaná plemena a křížence.

Plemeno, resp. kategorie FCI statisticky průkazně neovlivnilo délku pobytu psa v útulku v rámci GLM, protože jiné faktory jeho vliv převážily. Plemeno je často spjato s určitou velikostí či barvou psa, proto tento faktor již samostatně variabilitu dat neovlivňoval. Nicméně největší variabilita v délce pobytu v útulku byla u skupiny FCI IV. – Jezevčíci (medián 14 dní; kvartily 6 a 59 dní; max. 1621 dní) a nejmenší u FCI X. – Chrti (medián 21 dní; kvartily 4 a 38 dní; max. 38 dní).

4.3 Značení psů

Za uvedených 8 let nebyl do útulku přijat jediný pes, který by byl označený více než jedním způsobem. V rámci sledovaných let bylo do útulku přijímáno průměrně 205 ± 28 [\pm S. D.] psů ročně, je tedy patrné, že značených psů bylo přijímáno velmi málo (graf 11) a nebyl patrný pozitivní vývoj ve značení psů. Nejvíce značených psů bylo přijato v letech 2015 (15 %) a 2009 (14 %) z přijatých psů. Jak již bylo zmíněno v rešerši, Tábořský útulek psy neznačí, i když řada odborníků (Žák et al., 2015a; Sticco et al., 2011) doporučuje povinné značení psů, jako prostředek ke snížení délky pobytu psů v útulcích a celkovému snížení počtu psů přijatých do útulků.



Graf 11: Četnost značených (čip, tetován či známka) u psů přijatých do Tábořského útulku v jednotlivých letech 2008–2015.

4.4 Kastrace psů

Psi, kteří byli v útulku za sledovaných osm let kastrováni, měli problémy s důvěrou v lidi a částečnou agresí. Ke kastraci se tedy přistoupilo z důvodu omezení agrese a zvýšení šance na nový domov. Jednalo se o křížence špice Míšu (11 let), u kterého neměla kastrace přílišný vliv na povahu, pes pouze začal silně přibírat na váze (na jeho režimu se po kastraci nic nezměnilo) i přes veškerou snahu po 1872

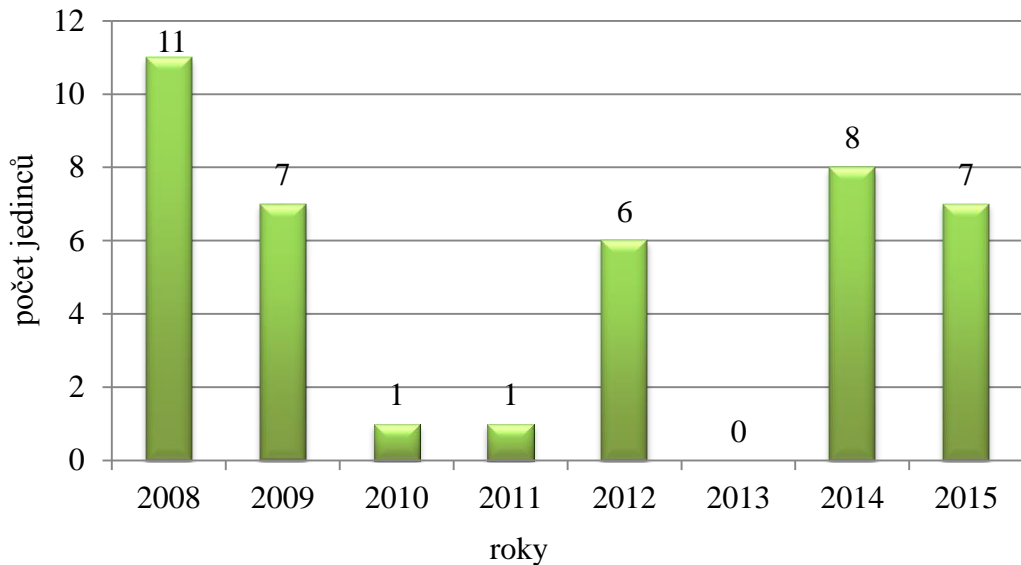
dnů prožitých v útulku, zemřel. Míša byl také pes, který v útulku strávil nejvíce dní, ze všech přijatých psů. Dále drsnosrstého jezevčíka Jasíka (2 roky), u kterého kastrace velmi pomohla a i když se třikrát vrátil z adopce, nakonec po 356 dnech v útulku našel trvalý domov. Americký pitbull teriér Ota, měl silné problémy s důvěrou v lidi a po kastraci se také omezila jeho dominance i nedůvěra a po 444 dnech v útulku našel vhodný domov. Poslední kastrovaný pes byl křížence Bobík, u kterého měla kastrace pozitivní vliv na povahu. Při narkóze se mu byla upravena zanedbaná srst, což také pomohlo k jeho adopci po 230 dnech v útulku.

Čtyři vykastrovaní psi, za osmileté období je opravdu velmi nízké číslo. Kastrace pomáhají ke snižování počtu psů, a jelikož je celá Evropa plná toulavých nebo opuštěných zvířat bez domova, není žádoucí podporovat jejich další množení. Což je spojeno i s krutým byznysem nekontrolovaných chovů psů, takzvaných "množičen". Nekalí majitelé psy neodborně množí v nevyhovujících podmínkách, bez přísunu vody, potravy a bez veterinární péče. Štěňata jsou následně prodána naivnímu kupci, kterého obvykle čekají nemalé výdaje za léčení nemocného štěněte, které je často také nesocializované a vznikají tak problémy s jeho výchovou. Toto téma je velmi rozsáhlé a vydalo by na další diplomovou práci, ale podstatné je to, že "množitelé" o kastrovaného psa nebudou mít zájem. Proto by měli být psi z útulků kastrovaní, aby se předešlo jejich nevhodnému umístění. Toto obzvláště platí pro oblíbená plemena, která bývají nejčastějším cílem těchto praktik.

Kastrace psů s agresivní nebo extrémně bázlivou povahou by měla být zcela automatická. Byť nám v útulku není známo, zda je pes agresivní či bázlivý z důvodu jistých predispozic či špatné výchovy. Je lepší předpokládat, že pes měl k agresi či bázlivosti i genetický předpoklad a proto je lepší zamezit možnosti šíření takových genů na další generace psů.

4.5 Hotel pro psy

Táborský útulek slouží také jako zařízení k přechodnému umístění psa. V letech 2008 – 2015 zde byl nejdéle umístěn rotvajler (60 dní) a americký staffordšírský teriér (42 dní). Ostatní psi, zde byli umístěn průměrně 4 ± 3 [\pm S. D.] dny. Za sledované období, bylo do hotelu umístěno celkem 41 psů (graf 12). Nejčastěji se jednalo o jezevčíky (17 %) a německé ovčáky (17 %).



Graf 12: Počet psů umístěných do hotelu Táborského útulku v jednotlivých letech 2008–2015.

4.6 Porovnání Táborského útulku s vybranými útulky ČR

V rámci dotazníkového průzkumu mi odpovědělo 20 útulků (25 % z oslovených útulků), bohužel ani tyto útulky většinou neodpověděly na všechny dotazované otázky. Většina útulků si nepřála být přímo citována, a proto uvádím pouze souhrnná data. Dále jsem výsledky porovнала s prací zaměřující se na délku pobytu psa v útulku v závislosti na věku, pohlaví a velikosti (Žák et al., 2015), provedenou v letech 2010–2013 v útulcích v Havířově, Jihlavě a Kolíně.

1) Přijímáte do útulku více samic nebo samců? Více samců uvedlo patnáct útulku, více samic pouze jeden útulek a tři útulky uvedli, že je to přibližně nastejno. Do Táborského útulku bylo ve sledovaném období (2008–2015) také přijato více samců (63 % z přijatých psů). Žák et al. (2015) se ve své studii také zaznamenali více samců (61 % z přijatých psů).

Kdo se lépe/hůře udává? Jeden útulek odpověděl, že se lépe udávají samci, patnáct útulků uvedlo, že samice a jeden útulek uvedl, že na pohlaví příliš nezáleží.

V rámci Táborského útulku nebyl v celkovém testu GLM nebyl vliv pohlaví průkazný, vzhledem k významnějším faktorům. Žák et al. (2015) se ve své studii uvedli, že samci určení k adopci hledají domov déle než samice.

2) Jaká plemena přijímáte do útulku nejčastěji? Jedenáct útulků uvedlo, že nejčastěji přijímají křížence, deset útulků uvedlo německé ovčáky a deset útulků uvedlo labradorské retrívr a jejich křížence. Dále zmiňovaná plemena byla například rotvajler, bígl, pudl, belgický ovčák a jezevčík.

Do Táborského útulku bylo ve sledovaném období (2008–2015) přijato nejvíce kříženců (33 %), labradorských retrívrů a jejich kříženců (11 %), německých ovčáků a jejich kříženců (9 %) a jezevčků a jejich kříženců (5 %).

Kdo se lépe/hůře udává? Čtyři útulky uvedly, že se lépe udávají malí psi a na plemeni nezáleží (jako jorkširský teriér a čivava). Jeden útulek uvedl, že se hůře udávají němečtí ovčáci a labradorští retrívři.

Vliv plemene (FCI) nebyl při testování dat u Táborského útulku průkazný. Voslářová et al. (2014a) ve své práci uvádějí, že plemeno na délku pobytu má vliv a konkrétně, že malí společenší psi tráví v útulku kratší dobu a nejdéle v útulku zůstávají psi strážních plemen. Tento faktor, pak může být více spjat s velikostí psa než se samotným plemenem psa.

3) Jaké je nejčastější zbarvení psů? Jedenáct útulků uvedlo jako nejčastější barvu psa přijatého do útulku černou (+ černá s pálením či znaky), tři útulky uvedly světlou (zlatou či béžovou), jeden uvedl, že zbarvení psů je různé.

Do Táborského útulku bylo ve sledovaném období (2008–2015) přijato nejvíce psů s dominantním černou barvou (28 %), béžový psi byli druzí nejčastější (18 %).

4) Souhlasíte s tvrzením, že černým psům se nachází hůře domov? Třináct útulku souhlasí s tím, že se černým psům hledá hůře domov, čtyři útulky nesouhlasily. Toto tvrzení nebylo v rámci zpracování dat z Táborského útulku potvrzeno. Potvrdilo se pouze, že bíle zbarvení psi trávili v útulku méně času a naopak delší dobu tam trávili zrzavě zbarvení psi.

5) Jaká věková skupina je v útulku nejčastější? Devět útulků uvedlo, že psi mezi 1 až 5 rokem života, další rozmezí bylo 3–7 let, které uvedly tři útulky. Jeden útulek uvedl, že se jedná hlavně o staré psy a dva útulky uvádějí, že věková skladba je příliš různorodá.

Do Táborského útulku bylo ve sledovaném období (2008–2015) přijato nejvíce psů do jednoho roku věku (19 %), což potvrzuje i Žák et al. (2015), kde psi do jednoho roku věku tvořili 37 % z přijatých psů.

Kdo se lépe/hůře udává? Sedmnáct útulků uvedlo, že se nejlépe udávají mladí psi, s věkem zájem klesá, což potvrzuje i test GLM provedený na datech z Táborského útulku. Žák et al. (2015) se ve své studii také potvrdili, že s přibývajícím věkem se postupně prodlužuje délka pobytu psa v útulku.

6) Dostane se do útulku více malých, středních nebo velkých psů? Více malých psů uvedly dva útulky, více středních devět útulků a více velkých sedm útulků.

Do Táborského útulku bylo ve sledovaném období (2008–2015) přijato nejvíce psů střední velikosti (53 %) a následně velkých (23 %). Žák et al. (2015) se ve své studii zaznamenali jako nejčastěji přijímané psy do 35 cm výšky (47 %).

Kdo se lépe/hůře udává? Osmnáct útulků uvedlo, že lépe se udávají malí psi do 10 kg a obecně je problém s udáním velkých psů (uvedlo devět útulků). V rámci Táborského útulku vyšlo, že s velikostí psa se zvyšuje doba jeho pobytu v útulku, obzvláště při korelaci s rostoucím věkem. Žák et al. (2015) se ve své studii zaznamenali, že nejrychleji nacházeli domov obří psi nad 65 cm (ale v studii jich bylo pouze 7) následně malí psi do 35 cm výšky, pak až střední a velcí psi.

7) Máte problémy s udáváním plemen typu bull? Šest útulků udává, že problém nemají, dalších šest, že mají. Pět útulků vyjádřilo, že není problém v množství zájemců, ale že majitelé, kteří mají o plemena typu bull zájem, jsou často nevhodní a nezodpovědní. V rámci dat z Táborského útulku, nebyl prokázán vliv plemene na dobu pobytu psa.

8) U jakých plemen se vyskytuje nejčastěji bázlivost a u jakých agrese? Často nezodpovězená otázka, jelikož agresivita je velmi individuální a záleží na řadě jiných faktorů než plemeno (zkušenosti, výchova, stáří, pohlaví atd.). Zajímalo mě pouze, zda nějaké útulky budou schopni tuto otázku zodpovědět. Dva útulky uvedli, že agresi často pozorují u anglických kokršpanělů. Což může být podmíněno tím, že u tohoto tvrdohlavého plemene byl popsán syndrom zuřivosti, který se častěji vyskytuje u jedinců zlatého/zrzavého zbarvení (Nohelová, 2010). V Tábořském útulku bylo z celkem 28 anglických kokršpanělů šest bázlivých a jeden temperamentní až agresivní a všichni tito povahově problémový anglický kokršpanělové měli zlatou/zrzavou barvu srsti. Z dalších plemen pak tři útulky uvedly, že agrese je častá u čivav a jorkširských teriérů a jeden u rotvajlerů. U malých psů se častěji jedná o agresi ze strachu, u velkých psů z dominance a nezávládnutí výchovy (uvedly 3 útulky).

V Tábořském útulku bylo z celkového počtu agresivních jedinců 31 % z FCI I – ovčáčtí psi, 22 % byli kříženci, 19 % z FCI 3 – teriéři a 16 % z FCI 4 – jezevčáci.

K porovnání získaných výsledných dat by se dokonale hodila kompletní databáze psů ČR, která ale s podivem neexistuje. V rámci ČR jsou povinně značená a registrovaná například hospodářská zvířata, chráněná a nebezpečná druhy, ale psi ani kočky ne. Stav evidence psů v ČR je tedy žalostný a bylo by třeba danou situaci řešit (například povinným nezaměnitelným značením a registrací všech psů se zanesením do centrální databáze). Snahy o databázi zvířat v útulcích existují, například portál pesweb.cz nebo starší czpes.cz (založen v rámci diplomové práce (Jarinkovič, 2008), nyní je již doména nefunkční), které vytvářejí seznam útulků a sdružují psy k adopci, ale pouze na základě dobrovolné iniciativy a zadání útulku. Jedinou evidenci psů vedou jednotlivé obce, které si vedou evidenci zvířat přihlášených v dané obci (ze kterých majitel platí poplatky), ale často si zaznamenávají pouze číslo známky psa a majitele a údaje o zvířeti úplně chybí nebo mají databázi neúplnou či odmítají poskytnout údaje o registrovaných zvířatech na území jejich obce. Také jsem se setkala s tím, že mi obec poskytla jen údaje z probíhajícího roku s tím, že jiné nemají, data tedy nejspíš nearchivují.

V současné době jsou jediné relevantní údaje od Českomoravské kynologické unie, která monitoruje množství odchovů pro jednotlivé roky. Nezaznamenávají bohužel poměr pohlaví psů, ale alespoň plemena. Bohužel tyto údaje nejsou ideální ke srovnání, protože do útulku se dostávají převážně kříženci a psi bez průkazu původu a ČMKU zaznamená pouze psy čistokrevné s průkazem původu. Pro jistou představu však uvedu, že na prvních příchách v odchovech byl v letech 2008–2015 německý ovčák, jezevčík, labradorský retrívr, čivava a jorkširský teriér.

I v Tábořském útulku mezi velkými plemeny převažovali labradorští retrívři a němečtí ovčáci, plemena, která Fogle (2005) definuje jako snadno cvičitelná a dobře zvladatelná. Naopak u malých plemen byl nejčastější světlavý jezevčík, který je v ČR velmi oblíbený dle ČMKU. Je logické, že když je v ČR těchto psů nejvíce odchováno, je u nich i větší šance dostat se do útulku. Čivava (do útulku přijato 5 jedinců) a jorkširský teriér (do útulku přijato 33 jedinců) byli v útulku méně často, ale tato plemena si většinou majitelé hodně hlídají, převážně žijí v bytě a jsou často fixována na pána, takže tolik nedochází k útěkům.

Vyhodnocené výsledky a vzniklá doporučení by mohly být dále využity jako metodika inzerce pro útulky. Dle odborného poradce Státní veterinární správy České republiky MVDr. Jiřího Douska, Ph.D mohou být výstupy této práce využitelné při školení a přednáškách pro pracovníky útulků a úředníky úřadů obcí s rozšířenou působností.

5. DOPORUČENÍ K ZRYCHLENÍ ADOPCE PSŮ

5.1 Jak zvýšit pravděpodobnost adopce psa

Jak bylo několikrát zmíněno v rešerši, je třeba zlepšit podmínky chovu psů v útulcích, díky enrichmentu, venčení a dobrému zázemí budou psy v lepší psychické i fyzické kondici, což může zvýšit míru adopce (Sticco et al., 2011). Péči, venčení a výcviku psů by se mělo věnovat velké množství času. Problémové psy je třeba převychovat, než jdou do nových domovů (alespoň v rámci možností socializovat, naučit základním povelům). Útulky by neměly sloužit jako hotely, kde se pes jen nakrmí, mělo by se s nimi odborně pracovat.

Sticco et al. (2011) uvádějí, že předsudky proti dospělým psům ztěžují adopci psa z útulku. V rámci zvyšování adopcí navrhují povinnost hlásit veškerá narozená štěňata a jejich čipování s registrací do centrální databáze. Snáze se pak budou dohledávat majitelé zatoulaných psů. Takový vzorec je častý i v ČR, kde by situaci velmi pomohlo právě povinné nezaměnitelné značení a centrální registrace psů. Lépe by se pak dohledával původní majitel. Celkově povinné čipování psů výrazně snižuje počty opuštěných psů přijatých do útulku a zkracuje délku jejich pobytu v něm (Žák et al., 2015a). Předešlo by se tak situacím, kdy se pes ztratí a majitel ho v útulku nenajde. Zvířata označená mikročipem a registrovaná, mají v případě ztráty větší šanci na návrat k původnímu majiteli oproti zvířatům bez mikročipu (Lord et al., 2009). Dále by se dali účinněji perzekuovat lidé, kteří zvířata opustí či někde uvážou, a to i v případě nálezů kadáveru psa. Majitelé psů, kteří nechají své psy rozmnožit, by museli dokládat umístění štěňat, aby se předešlo zcela nelegálnímu topení nechtěných štěňat. V případě psů bez průkazu původu by se mělo zabránit dalšímu množení. Jak ČR, tak okolní státy jsou plné bezprizorních psů a není žádoucí, aby jich přibývalo. Dle Anonym ESDAW-EU (2016) žije v Evropě 100 000 000 toulavých zvířat, která by potřebovala nový domov. Z toho důvodu by bylo vhodné, každého psa, pokud si ho nevyzvedne majitel a jde do adopce, kastrovat. I v útulcích jde o konkurenci, velká část lidí si vybere raději štěně než mladého či starého psa. Naprosto nepřijatelná je pak situace, kdy se přímo útulku

množí psi, to by mělo být striktně zakázáno a vysoce penalizováno. Samozřejmě by se to netýkalo případů příjmu již březí feny do útulku.

Dalším důležitým bodem je povinná registrace všech útulků na území ČR, registrované útulky jsou kontrolované útulky, které musí dodržovat podmínky navrhované v Metodickém návodu SVS ČR. Profesionální vedení útulku je klíčové pro rychlé a kvalitní umístování psů. V rámci zemí EU není povinnost trvalého značení a centrální evidence psů jen ve Finsku, ČR, Polsku a na Slovensku. V letošním roce 2016 by měla být zavedena v Irsku, Litvě, Lotyšsku a ve Spojeném království (Němec, 2015).

Jistým problémem je také fakt, že útulky často dostávají od měst peníze na psa a den. Tzn. čím déle a čím více psů v útulku je, tím lepší je finanční situace útulku z hlediska příjmu. Proto by bylo potřeba zavést opatření, která by tomu předešla. Bohužel některé útulky mohou psy úmyslně neinzerovat či o nich říkat, že jsou problémoví, aby je v útulku udrželi – nemají tedy pak zájem psy dávat k adopci. Měly by být zavedeny stabilní platby od obcí pro útulky, aby města přispívala na útupek, se kterým mají smlouvu taxativně a vlastně si tak předplácet, že do daného útulku mohou psy umístovat. Z druhé strany také vzniká problém, že starostové menších obcí zase nechtějí psy do útulku umístovat, protože za psa musí platit, proto je třeba nechají běhat po vesnici a neodchytí je, v ještě horším případě je odchytí a převezou na území jiné obce. Taxativní poplatek by předešel i tomuto problému. Zásadní v rychlosti udávání méně atraktivních psů je inzerce, která musí být smysluplná a kvalitní. V rámci inzerce jsou třeba fotografie, proto by útulky měly být vybaveny kvalitními fotoaparáty. Útupek musí částečně předvídat, u kterých psů je inzerce nutná, a u kterých ne a k tomu právě potřebují podrobnou evidenci a vytváření statistických výstupů. Aby bylo možné psům, u kterých je pravděpodobné, že budou domov hledat dlouho vytvořit inzerci přednostně. Pokud jsou do Táborského útulku přijata štěňata, není inzerce nikdy nutná. Ale u problémových skupin musíme s inzercí začít hned po přesunutí do nabídky k adopci. To jsou například psi senioři; dvojice, které se musí umístit společně; hůře ovladatelní psi; velcí kříženci a jak z výsledku dotazníkového průzkumu vyplývá i černí psi. Co se týče problematiky černých psů, jejich vzhled často vzbuzuje respekt, lidé věří, že nosí smůlu anebo jsou pro ně nezajímaví. Proto se nabízí

snadné řešení, psa je potřeba nějak barevně oživit. Například mu dát barevný obojek, postroj či šátek. Můžete zkusit fotky sladěného člověka a psa. Někoho může nadchnout představa, že se budou se psem ladit každé ráno do stejného vzhledu. Případně je možné u dlouhosrstých psů zvolit zajímavý sestřih či uvážit barvení psů (obr. 5). To může být diskutabilní, ale pokud by to mělo psovi pomoc k novému domovu, bylo by to opodstatnitelné. Lidé se sami snaží odlišit a upravují svůj vzhled a například lehké obarvení ocasu či ucha, by mohlo psovi přinést potřebnou zajímavost. Co se týče focení takového psa, je dobré ho zachytit veselého a hravého či ho vyloženě „zesměšnit“ rekvizitou jako klobouček, motýlek nebo dudlík, aby se v lidech nevzbudil právě pocit respektu a strachu. Jak uvádí Waller et al. (2013) juvenilní znaky podporují adopci. Nevhodné jsou hrůzu nahánějící fotky (obr. 6). U tohoto křížence rotvajlera byla první věta v jeho albu „Veliký, černý, hrůzu vzbuzující pes, asi nejhorší kombinace na to najít tomuhle krasavci domov“ (Zetková, 2016). Je úplně jedno, co je v inzerátu uvedeno dál, pravděpodobně si ho nikdo nepřečte.



Obr. 5: Obarvený kříženec středního knírače na akci Pedigree procházka (foto: Dorničová, červenec 2012).



Obr. 6: Kříženec rotvajlera jménem Denny, staženo z Facebook profilu (Zetková, 2016).

5.2 Doporučení k inzerci psů z útulků

Inzerce je velmi důležitá při hledání domovů opuštěným zvířatům a řada útulků jí nevěnuje dostatečnou pozornost anebo neví, jak správně inzerovat. Následující rady jsou výsledkem osobních zkušeností i sesbíraných informací či inspirací od jiných kolegů a dobrovolníků ze světa inzercí zvířat. Jsou psány cíleně na psy, ale jsou univerzální pro inzerci všech druhů zvířat. Obsah tohoto textu jsem publikovala v únoru 2016 na webu Nadace na ochranu zvířat (Průšová, 2016).

5.2.1 NADPIS, to je to hlavní

V nadpisu je vhodné uvádět jméno psa. Dobře to působí na lidskou psychiku, protože si potencionální majitel nečte o nějakém biglovi (případně evidenčním číslo 826 C), ale přece o Bédřovi, a to už pomáhá vytvářet vztah k danému psovi. Jeví se to triviálně, ale funguje to.

Do názvu inzerátu není vhodné uvádět věk, hlavně u starých psů. Jedinou výjimku tvoří štěňata. Člověk uvidí číslo a už inzerát ani nerozklikne. I když by ho text třeba přesvědčil, že je tento pes pro něj ten pravý. Věk ho dopředu odradí a text si již nikdy nepřečte.

Není vhodné uvádět věty jako „Hledá domov, k adopci atd..“ Je to zbytečné a v nadpisu to zabírá místo lichotivým slovům. Ani to, že je pes v útulku, na to je místo v textu. Místo toho je lepší psát nějaká pozitiva, jako veselý, hravý či přátelský.

Plemeno je vhodné psát v 1. pádu jednotného čísla. Když zájemce hledá konkrétní rasu, tak jí píše v tomto tvaru do vyhledávače. Tzn., když je zadáno, „kříženec německého ovčáka“, vyhledávač inzerát nenajde při zadání hesla „německý ovčák“. Některé vyhledávače skloňování zvládají, ale bohužel ne všechny. U kříženců proto před rasu dáváme jen x,

př. x anglický kokršpaněl, x německý ovčák, x americký staffordšírský teriér

Pokud je pes kříženec dvou plemen, opět uvádíme mezi názvy plemen křížek,

př. americký pitbull teriér x labradorský retrívr

Nevhodné jsou i zkratky, které jsou také problematické.

př. ne amstaff, ale americký staffordšírský teriér, labrador je labradorský retrívr.

V takovém případě inzerát zobrazí i hodně lidí, kteří hledají i jiné teriéry či retrívry.

Ideální je vždy psa přiřadit k plemeni, skupině či nalézt nějakou příbuznost. Inzeráty bez zadaného plemene mají vždy nižší sledovanost.



Na obr. 7 můžete vidět psa jménem Hiro, je to jednoznačný kříženec, ale musíte se zaměřit na otázku, komu se bude líbit, koho zaujme. Když popustíte uzdu fantazii, má v sobě trochu rysů od špice či nějakého severského plemena. Takže se snažíme zaujmout lidi, kteří mají taková plemena rádi, a musíme zdůraznit ta plemena, která jsou momentálně populární a oblíbená. Takže můžeme zkusit třeba:

Hiro, veselý mini husky x vychovaný špic

Hiro ♥ veselý parťák ♥ bonsaj husky x špic

Veselý a poslušný Hiro, mini špic či husky?

Obr. 7: Pes jménem Hiro, Táborský útulek (foto: Jindová, červen 2015).

5.2.2 Vlastní text

Začínajte tím pozitivním a důležitým. Například, to je že je Bédovi minimálně 15 let, nevidí a neslyší, můžete kulantně uvést později. Musí se začít tím, že je hodný a přátelský a má rád jiné psy. Je velmi vitální na svůj věk a zdravý.

Zdůrazněte, co pes umí, ke komu je vhodný. Není nad to, když inzerujete vycvičeného psa, ale často je to právě naopak. I tak hledejte, co psovi jde, pro co má potenciál. Cokoliv i jen trochu pozitivního musí v inzerátu zaznít, nic neberte jako samozřejmost. To, že je čistotný, netahá na vodítku, umí běhat u kola, je vhodný k jiným psům/dětem/kočkám/drůbeži, je zvyklý na košík, úpravu srsti či cestování a ruch města, umí jakýkoliv povel, aport, plavat, panáčkovat – prostě cokoliv.

U starších psů také vypište jejich pozitiva a hlavně zdůrazněte, že oproti štěňatům nebudou ničit nábytek, už jsou čistotní a nebude tolik práce s jejich výchovou.

A hlavně to musí znít pozitivně,

př.: Lumpík umí bohužel jenom povel sedni.

NEBO

Lumpík je malé éro a za piškotek se krásně učí. Za povel sedni, zaslouží jedničku s hvězdičkou.

Do textu znovu zopakují plemeno a informaci rozvedu (je-li možné).

př.: Hravý a věrný BOBÍK (obr. 8) - originální střední briard x anglický kokršpaněl

Bobík vypadá na křížence briarda, podle jeho dlouhé a rozkošně neposlušné srsti.

Odpovídá tomu i jeho povaha, protože je to rozhodně vznešený „PAN PES“ s urozenými předky a jistá tvrdohlavost či láska k oblíbené rutině jsou pro něj

typické. Nižší vzrůst a zbarvení by pak mohlo být po anglickém kokršpanělovi.



Obr. 8: Pes jménem Bobík, Táborský útulek (foto: Jindová, červen 2015).

Věk je delikátní záležitost a je třeba řešit ho individuálně. Někdo ho dává na konec inzerátu, jiný ho zapojuje do textu. Pokud mám 5 měsíční štěně, můžu si dovolit napsat věk na začátek či i do nadpisu. V tu chvíli je věk pozitivní informací, ale u dospělého či starého psa, je to již horší. Někoho zaujme fotografie, ale hledá štěně, takže inzerát ani nedočte. Proto je lepší věk (hlavně starých psů) uvádět v textu, a to slovem. Případně varianta, když se u inzerátů dodržuje určitý vzor, dát tento údaj nakonec samostatné věty.

Povaha se píše snadno, když máme fajn psa, ale větší problém je to u psů s méně přátelskou náturou či jiným nešvarem. Stejný problém je i u nemocných

či hendikepovaných psů. Je to těžké, ale pokud to jen trochu jde, vše by mělo znít jako přednost!

Například můžu napsat:

„Rek je nedůvěřivý vůči cizím lidem, pomalu získává důvěru a těžko se učí.“

NEBO

„Rek je perfektní hlídač, který se rád drží své rutiny. Na pozemek Vám již nikdo cizí nevstoupí. Je velmi loajální a za kus salámu si ho nikdo cizí nekoupí, proto se hodí k jednomu majiteli, pro kterého bude spolehlivou pravou rukou.“

Je jasné, že z Reka mazlíka neuděláte. Samozřejmě, že je možné formovat povahu psa, ale pokud máme staršího a nedůvěřivého psa, nezměníme jeho povahu úplně, ale chci, aby někoho zaujal. A nedůvěřivý pes zaujme nejspíše někoho, kdo chce hlídače.

U hyperaktivních psů píšeme, že jsou skvělí na psí sporty či výcvik na záchranáře a podobně. Snažím se, aby našli domov u aktivních lidí, kteří chtějí se psem provozovat velké množství sportů. Takovým způsobem se pak musím postavit ke každému problému, který nejde změnit nebo se to zatím nepovedlo.

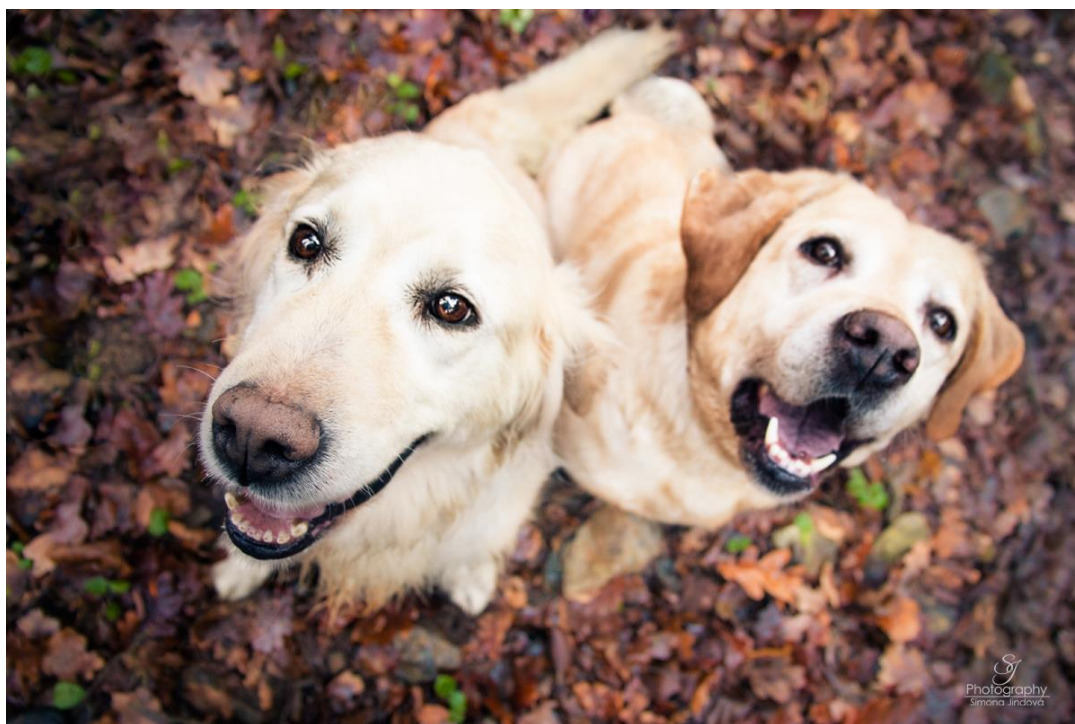
Inzerát nemá sloužit k tomu, aby si psa vzal někdo, kdo ho nechce, ale právě naopak, aby se pes dostal do rodiny, která ho zvládne. Proto vždy uvádíme veškeré a úplné informace. Když pes ničí byt, je to problém, který se dá výchovou řešit, ale v útulku se ho zbavuje těžko. A málo kdo si chce vzít psa s problémem, ale i tak to musí v inzerátu zaznít. Může to být buď negativně, nebo trochu s nadsázkou, *př. „Skipy je malý designer a má moc rád rekonstrukce. Z toho důvodu se hodí spíše na zahradu k rodinnému domu, kde se lépe zabaví v průběhu dne a nebude ho tolik trápit, že Vám záclony neladí k pohovce. V útulku má málo pohybu, hledá cestu jak uvolnit energii a zaměstnat mysl. Věříme, že v nové rodině s dostatkem lásky a pohybu může tento problém zcela zmizet, ale z počátku soužití je potřeba počítat s tím, že může vyhodnotit Vaše tapety jako nevkusné a jednat dle toho.“*

Při troše štěstí si ho vezme někdo na zahradu anebo se najdou lidi, kteří budou ochotni problém s demolováním řešit, ale když se to majitelé nedozvědí před adopcí, je pes za pár dní zpátky v útulku.

Samozřejmě jsou i skutečně problematické až tragické případy. Když inzerujete psa, na kterém není co pozitivního zdůraznit a který je prakticky

neumístitelný, jeho adopce je náročný boj. Často se pak spoléhá hlavně na dobré srdce zkušeného člověka, který si vezme psa převážně ze soucitu. I když to není ta nejlepší motivace, pokud je majitel rozhodnutý a je na psa dobře připravený, je to občas jediná možnost. Staré a nemocné psy si lidi neberou kvůli sobě, ale kvůli důstojnému stáří psa. Existují pak cílené skupiny shromažďující inzeráty na hendikepované, problémové, staré či nemocné psy, kde mají taková zvířata šanci někoho zaujmout. Pokud je takový pes v útulku, musí se aktivně sdílet. Mít webové stránky útulku dnes už opravu nestačí.

Psí dvojice vždy inzerujte společně. Pokud máte v útulku psy, kteří přišli spolu a jsou na sebe fixováni, udělejte jim společné fotografie (obr. 9), popis a album. Musí být zřejmé, že zvířata patří k sobě a nebudete je rozdělovat. Zdůrazněte, proč jsou skvělý tým. Jak je oddělíte ve světě inzerce, společný domov jim pravděpodobně nenajdete.



Obr. 9: Feny jménem Dáša a Máša Táborský útulek (foto: Jindová, prosinec 2015).

Inzerát vhodně zakončete. Negativní informace nepatří na konec inzerátu, je to ten výsledný dojem, který si čtenář odnese. Na závěr inzerátu můžete uvést nějakou veselou informaci.

př. Běda miluje piškoty, klidné procházky a válení na gauči.

Na závěr inzerátu nesmí také chybět základní informace a kontakt, kde a kdy byl pes nalezen, kde je umístěn a kontakt na útulek. Uvádějte tyto informace vždy v každém inzerátu, ale pamatujte, že jsou pro čtenáře zajímavé až v případě zájmu o psa, proto je nepište na začátek inzerátu, ale až na konec.

5.2.3 FOTKY, fotky a ještě jednou fotky

U inzerátu enormně záleží na fotkách. Je to ten základní prvek inzerátu, který člověk prohlíží, to co ho zaujme a donutí vůbec začít číst. Existují dvě základní strategie:

Soucitná fotografie – neznamena to depresivní či ošklivá fotografie, ale pes na ní má vypadat smutně. Aby člověk toužil danému zvířeti pomoci, protože to očividně potřebuje (obr. 10). Vhodné jsou fotografie za mřížemi, s vodítkem mezi tlapkami či v tlamě psa nebo fotografie psa, která působí tak, že pes vyhlíží nového majitele.



Obr. 10: Jezevčík jménem Puňa, Tábořský útulek (foto: Jindová, červenec 2015).

Veselé fotografie – Ukáže psa skvěle naladěného, z co nejlepšího úhlu a v nejlepší světlo, aby ho potenciální majitel chtěl mít doma. Veselé a vtipné fotky snadno zaujmou (obr. 11 a 12). Ideální jsou fotky z přírody za dobrého osvětlení.



Obr. 11: Jezevčík jménem Puňa, Táborský útulek (foto: Jindová, červenec 2015).



Obr. 12: Francouzský buldoček jménem Hela, Táborský útulek (foto: Průšová, březen 2013).

Samozřejmě fotografií pořídíte více, aby psa ukázaly ze všech úhlů a potenciální majitel lépe věděl, jak pes vypadá, ale není třeba to přehánět. Sto podobných fotek jednoho psa, je spíše kontraproduktivní. Nikdo si celé album neprohlédne a v množství fotek se ty nejlepší ztratí. Takže několik kvalitních fotek úplně postačí. Dobrá strategie je pěkný detail obličeje, pohled psích očí, profil celého těla, veselá a smutná fotografie. Může jich být o něco víc, třeba přidat fotku s hračkou nebo jinou rekvizitou. Pak fotografie vedle člověka, díky které se dobře vidí velikost psa. Když je pes třeba trochu ostražitý k cizím lidem, je fajn ho ukázat i v tom mazlivém světle. Aby bylo vidět, že i když na cizí lidi pouští hrůzu, umí si k člověku vytvořit vztah, a že mu ošetřovatel z útulku důvěřuje a pustí si ho k tělu. Případně jsou možné i koláže, (obr. 13), zvláště pokud některé inzertní servery dovolují jen jednu fotku, pak je koláž ideální řešení.



Obr. 13: Jezevčík jménem Rek, Táborský útulek (foto a koláž: Průšová, 2013).

Účelné fotky jsou záležitostí kvalitního fotoaparátu, ale hlavně také zkušeného fotografa, který umí se psy pracovat. V útulku často chybí kvalitní technika, čas a v horším případě i snaha. Fotkám se musí věnovat hodně pozornosti (obr. 14 – 17). Pro útulek je ideální sehnat profesionála nebo i dobrého amatéra. Pokud máte možnost, je vhodné i kvalitní video. Potencionální zájemce se může podívat na vzhled, co pes umí, jak spolupracuje a komunikuje s ošetřovateli a se psy. U videa je profesionální přístup velmi důležitý, tak aby splnilo svůj účel.

STEJNÝ PES JINÁ FOTOGRAFIE:



Obr. 14: Pes jménem Bobík, Táborský útulek (foto: Průšová, červen2015).



Obr. 15: Pes jménem Bobík, Táborský útulek (foto: Jindová, červenec 2015).



Obr. 16: Jezevčík jménem Jasík, Táborský útulek (foto: Průšová, listopad 2013).



Obr. 17: Jezevčík jménem Jasík, Táborský útulek (foto: Jindová, červenec 2015).

Jasík

.....

Jasík je kastrováný 2 letý jezevčík, kterého si za piškot nekoupíte. Svoji zahrádku krásně ohlídá, stejně jako členy svojí smečky. Má rád vyrovnané vůdčí lidi, kteří se ho nebojí. Když si vytvoří důvěru, je to mazlivý a neuvěřitelně veselý a hravý pes.




telefon: 381 264 880
ÚTULEK PRO NALEZENÉ PSY V TÁBOŘE

Co se týče inzerce, ještě je varianta letáků (obr. 18), které se sdílí (pak je dobré mít u letáku odkaz na album s více fotografiemi a informacemi) nebo tisknou a vylepují na inzerci určených místech. Tam platí téměř stejná pravidla. Na letáku není možné mít veškeré informace, takže se tam uvádí hlavně to, co zaujme a díky tomu člověk zvedne telefon a zavolá si do daného útulku pro bližší informace.

Obr. 18: Inzertní leták, Táborský útulek (foto: Jindová, červenec 2015).

Poslední rada ohledně Facebooku. Řada útulků nechává na profilu alba všech psů (i adoptovaných). Pro uživatele je to nepřehledné, proto je lepší mít alba jednotlivých psů k adopci a pak jedno souhrnné album, kde máte jednu fotku, každého psa určeného k adopci s odkazem na jeho album. Psi, kteří již domov našli, by měli být oddělení od těch k adopci (třeba album „Našli domov“), stejně tak fotky z nových domovů, kterými se útulek chce pochlubit. Také není vhodné zahlcovat Facebook desítkami příspěvků denně. Věnujte se hlavně Vaším psům k adopci a sdílení ztracených či nalezených psů z okolí útulku.

6. ZÁVĚR

Z celkem 1643 přijatých psů do Táborského útulku v letech 2008–2015 (počet přijatých psů do útulku od roku 2008 postupně klesal) bylo 47 % vráceno původnímu majiteli, 51 % psů bylo adoptováno do nových rodin, deset psů bylo utraceno, čtyři zemřeli, tři byli odcizeni (byť je útulek zabezpečen vysokým plotem) a osm jich zůstávalo v útulku na přelomu roku. Psi vrácení původnímu majiteli měli medián délky pobytu 1 den. Psi, kteří našli nový domov, měli medián pobytu 18 dní. Z adoptovaných psů se většina z adopce nevrátila (95 %), jednou vráceno bylo 34 psů, dvakrát čtyři a třikrát dva psi.

Ztracení psi, kteří se vrátili původnímu majiteli, trávili v útulku signifikantně kratší dobu, než psi opuštění, kterým se musel najít nový domov.

Na délku pobytu psa v útulku, měly dle regresního modelu statisticky významný vliv faktory: (1) věk, (2) povaha, (3) výška, (4) barva srsti, (5) měsíc příjmu do útulku, (6) kříženec, (7) typ srsti a (8) délka srsti. Faktory plemeno – zastoupeno faktorem kategorie FCI, pohlaví a měsíc výdeje z útulku neměly statisticky průkazný vliv na délku pobytu psa v útulku.

(1 a 2) Největší vliv na délku pobytu psa měl věk, kdy se s rostoucím věkem prodlužovala délka pobytu v útulku. Následně výška, kde stejně tak se s rostoucí výškou prodlužovala délka pobytu v útulku. Pokud byl pes malý, jeho délka pobytu se s věkem prodlužovala jen mírně. Naopak u psů velkého vzrůstu se s rostoucím věkem prodlužovala délka pobytu v útulku o dost výrazněji. V Táborském útulku byli nejčastěji přijímáni psi mezi půl rokem a rokem věku (19 %). Z hlediska velikosti byli nejčastěji přijímáni psi střední velikosti a pak psi velcí.

(3) Třetím nejvýznamnějším faktorem byla povaha, kde se silně prodlužovala délka pobytu u agresivních psů a naopak zkracovala u psů mazlivých.

(4) Nejvíce psů přijatých do útulků mělo černé zbarvení. V Táborském útulku byli druzí nejčastější běžově zbarvení psi. Nejrychleji hledali nový domov psi s bílým zbarvením naopak nejdéle psi se zrzavým zbarvením srsti.

(5) Nejvíce psů bylo do útulku průměrně přijato v lednu nejméně pak v listopadu. Naopak výdej psů z útulku byl největší v červenci a nejnižší opět

v listopadu. V září bylo do útulku přijímáno výrazně více psů, než bylo vydáno. V rámci GLM vyšlo, že pokud byl pes přijat do útulku v únoru či dubnu snižovala se délka pobytu v útulku, naopak se prodlužovala při příjmu v říjnu a listopadu.

(6) Mezi přijatými psy bylo celkem identifikováno 104 plemen. Z přijatých psů bylo stanoveno plemeno u 45 % jedinců, zbylých 55 % jedinců bylo označeno jako kříženec. Psi, u kterých nebylo možné určit ani dominantní plemeno byli označeni jako „úplní“ kříženci a bylo jich ze všech kategorií v rámci faktoru plemen nejvíce a to 37 %. Dále mezi časté svěřence v útulku patřili němečtí ovčáci, labradorští retrívři, jezevčáci (u kterých byla největší variabilita v délce pobytu v útulku) a jejich kříženci, kteří jsou i podle ČMKU mezi nejčastěji chovanými plemeny v ČR. Zbylých 907 bylo označeno jako kříženec (536 bylo označeno jako „úplný“ kříženec, bez znaků konkrétního plemene). Zda je pes kříženec nebo ne, mělo statisticky průkazný vliv na délku jeho pobytu v útulku. Psi, kteří byli křížení, opticky nesplňovali standardy žádaného plemene, hledali domov rychleji, než "čistokrevní" psi.

(7) Z hlediska typu srsti bylo přijato 6 % psů s hrubou srstí a 94 % psů se srstí jemnou. Pokud měl pes hrubou srst, délka jeho pobytu v útulku byla oproti psům s jemnou srstí výrazně delší.

(8) Dalším sledovaným parametrem srsti byla její délka, přičemž 57 % z přijatých psů bylo krátkosrstých, 27 % mělo delší srst, 12 % dlouhosrstých a 4 % psů mělo srst kudrnatou. Pokud měl pes krátkou srst, prokazatelně se zkracovala délka jeho pobytu v útulku. U psů s dlouhou srstí, byla zaznamenána největší variabilita v délce pobytu v útulku.

V ČR by mělo být zavedeno povinné nezaměnitelné značení a registrace psů i útulků v centrálním registru. Tak aby na situaci toulavých zvířat bylo vždy odborně dohlíženo a všechny útulky byly pravidelně kontrolovány za strany Státní veterinární správy ČR. Útulky by neměly dostávat příspěvky od měst za psa a den, aby se předešlo úmyslnému zadržování zvířat. Příspěvky na útulky od obcí, se kterými mají smlouvu, by měly být taxativní. Například dle počtu registrovaných psů v obci či výpočtu z předešlých let. Také by se tak předešlo výkyvům ve finanční situaci útulků. Se psy v útulcích je třeba odborně pracovat, učit je žádoucímu

chování, venčit je a zajišťovat jim enrichment, proto je nutné, aby pracovníci útulku byli vhodně vzděláni, měli praxi nebo minimálně odborně proškolení.

Pro zvýšení adopční šance, byla navržena metodika inzerce psů, která by mohla útulku pomoci s rychlejším umístováním zvířat (viz kapitola č. 5). Je třeba se primárně zaměřit na inzerci psů, kteří hledají domov déle. Což jsou psi starší, velkého věku, s hrubou či dlouhou srstí, zrzavým případně černým zbarvením srsti a psi povahově agresivní. Takoví psi musí mít ideálně profesionální fotky, musí být důsledně upraveni (pokud útulek ukáže, že nedokáže psa vyčesat, je pravděpodobné, že je nezvladatelný a nikdo o něj nebudeme mít zájem), také je třeba vytvořit poutavý popis v inzerci. Pokud jsou do útulku přijata štěňata, snadno najdou domov i bez inzerce, ale někteří psi potřebují reklamu a pozornost, aby se nového domova dočkali.

7. SEZNAM POUŽITÝCH ZDROJŮ

- Anděra M. and Gaisler J. (2012): *Savci České republiky popis, rozšíření, ekologie, ochrana*. Academia, Praha, 285 s.
- Anonym ČMKU (2015): Plemena psů dle Českomoravské kynologické unie. Dostupné na: http://www.cmku.cz/index2.php?plemena_skupiny=9. Staženo 16. 11. 2015.
- Anonym ESDAW-EU (2016): The stray Dogs in Europe. Dostupné na: <http://www.esdaw-eu.eu/the-stray-dogs-in-europe.html>. Staženo: 4. 2. 2016.
- Anonym FCI (2015): FCI breeds. Dostupné na: <http://www.fci.be/en/Nomenclature/>. Staženo 14. 11. 2015.
- Anonym Genomia (2015): Merle zbarvení srsti psů. Dostupné na: <http://www.genomia.cz/cz/merle/>. Staženo 14. 11. 2015.
- Cafazzo S., Valsecchi P, Bonanni R. and Natoli E. (2010): Dominance in relation to age, sex, and competitive contexts in a group of free-rangign domestic dogs. *Behavioral Ecology*. Doi:10.1093/beheco/arq001, s. 443 – 455.
- Cassidy K. M. (2007): Dog Longevity – Breed Weight and Lifespan. Dostupné na: http://users.pullman.com/lostriver/weight_and_lifespan.htm. Staženo: 19. 12. 2015
- ČT, Brno (2011): Překvapivý výzkum psích lebek: vlky domestikovali už lovci mamutů. Dostupné na <http://www.ceskatelevize.cz/zpravodajstvi-brno/zpravy/155973-prekvapivy-vyzkum-psich-lebek-vlky-domestikovali-uz-lovci-mamutu/>. Staženo 19. 6. 2013.
- Dousek J. (2016): Odbor ochrany zdraví a pohody zvířat SVS ČR – dnes již v penzi, osobní sdělení.
- Fogle, B. (2005). *Encyklopedie psů*. Fortuna Print, Praha. 312 s.
- Guinness records – Guinnessova kniha rekordů (2015). Kniha rekordů zvířat. Dostupné na: <http://www.guinnessworldrecords.com/explore-records/animals?page=2>. Staženo 2. 11. 2015.
- Janišová H. (2016): Pražský spolek ochránců zvířat, osobní sdělení.
- Jarinkovič J. (2008): Program srovnání útulků pro psy v regionech ČR (diplomová práce). Mendelova zemědělská a lesnická univerzita v Brně, Agronomická fakulta, Ústav chovu a šlechtění zvířat. 54 s.
- Jones A. C. and Gosling S. D. (2005): Temperament and personality in dogs: A revise and evaluation of past research. *Applied animal behaviour science* 95, s. 1 – 53.

Kolda F. et al. (2004): *Myslivost - O zvěři, lovu a zákonech*. Plot, Praha, 224 s.
Košář P. (2014): *Výživa psa*. Dostupné na: <http://veterina.iap.cz/vyziva-psa>. Staženo 14. 12. 2015.

Lord L. K., Ingwersen W., Gray J. L. and Wintz D. J. (2009): Characterization of animals with microchips entering animal shelters. *Journal of the American Veterinary Medical Association*, 235 (2) s. 160–167.

Luescher, A. and Medlock, R. (2009) The effects of training and environmental alterations on adoption success of shelter dogs. *Applied animal behaviour science* 117, s. 63–68.

Machek J. (2010): *Vyjádření k problematice zřizování útulků a tzn. depozit*. Vydalo Ministerstvo zemědělství, odbor živočišných komodit, oddělení ochrany zvířat. Dostupné na: http://eagri.cz/public/web/file/55745/Utulek_x_depozit.pdf. Staženo 3. 1. 2015.

Masopustová R., Brantlová S., Dokoupilová A., Gardiánová I., Jebavý L., Masopust J., Čolas P., Šebková N., Lhota S. and Vrabc V. (2009): *Chov exotických savců 2. díl*. Česká zemědělská univerzita v Praze, Praha, 298 s.

Mech D. L. (1970): *The wolf: the Ecology and Behavior of an Endangered Species*. The Natural History Press, oddělení Doubleday, New York, 384 s.

Němec J. (2015): *Řešení problémů toulavých psů a regulace zájmového chovu psů ve vybraných státech Evropské unie*. Studie č. 4.022. Poslanecká sněmovna parlamentu České republiky. 14 s.

Nohelová E. (2010): *anglický kokršpaněl*. Dostupné na: <http://www.ifauna.cz/holubi/clanky/r/detail/2732/kokrspanel-anglicky/>. Staženo: 12. 2. 2016.

Normando S., Contiero B., Marchesini G. and Ricci R. (2014): Effects of space allowance on the behaviour of long-term housed shelter dogs. *Behavioural Processes* 103. s. 306 – 314.

Olson K. R., Levy J. K., Norby B., Crandall M. M., Broadhurst J. E., Jacks S., Barton R. C. and Zimmerman M. S. (2015): Inconsistent identification of pit bull-type dogs by shelter staff. *The Veterinary Journal* 206, s. 197 – 202.

Petrusová H. (2010). *Dědičnost barev u psů*. Dostupné na: <http://angelicpaws.webnode.cz/zajimave-clanky/o-staffbulicich/dedicnost-barev-u-psu/>. Staženo: 11. 4. 2016.

Protopopova A. and Wynne C. D. L (2014): Adopter-dog interactions at the shelter: Behavioral and contextual predictors of adoption. *Applied Animal Behaviour Science* 157 (2014) s. 109 – 116.

- Protopopova A., Brandifino M. and Wynne C. (2015): Preference assessments and structured potential adopter-dog interaction increase adoption. *Applied Animal Behaviour Science*. Dostupné na: <http://dx.doi.org/doi:10.1016/j.applanim.2015.12.003>. Staženo: 11. 1. 2016.
- Puschmann W., Zscheile D. and Zscheile K. (2013): *Chov zvířat v zoo, zvířata v lidské péči – Savci*. Zoo Dvůr Králové, Dvůr Králové nad Labem, s. 513 – 525.
- Rueness E. K., Asmyhr M. G., Sillero-Zubiri C., Macdonald D. W., Bekele A. et al. (2011): The Cryptic African Wolf: *Canis aureus lupaster* Is Not a Golden Jackal and Is Not Endemic to Egypt. *Plos ONE* 6 (1). Dostupné na: <http://www.plosone.org/article/info%3Adoi%2F10.1371%2Fjournal.pone.0016385>. Staženo 4. 1. 2014.
- Průšová Z. (2016): Manuál k inzerci zvířat z útulků a domácích depozit. Dostupné na: <http://www.ochranazvirat.cz/991/czech/clanek/manual-k-inzerci-zvirat-z-utulku/>
- Sládek J. and Mošanský A. (1985): *Cicavce okolo nás*. Osveta n. p., Banská Bystrica, 84 – 169 s.
- Sticco M, Trentini R and Lucidi P. (2011): Qualified „in shelter dogs“ evaluation and training to promote successful dog-human relationships. *Open Journal of Animal Science*, vol. 1, no. 3, s. 135-144.
- Šebková N. (2009): Vlčice Tara. *Svět psů* 4: s. 72 – 74.
- Ševčíková S. (2007): Pohlavní cyklus u fen. VETCENTRUM Duchek s.r.o., dostupné na: <http://www.vetcentrum.cz/stodulky/lekar/817/pohlavni-cyklus-u-feny>. Staženo: 14. 1. 2015.
- Taylor D. (1986): *You your dog*. Dorling Kindersley Limited, London. Překlad: Fürst K. (1992) *Váš pes*. Průdy. 287 stran.
- Voslářová E., Žák J., Večerek V. and Bedáňová I. (2014): Čistokrevnost jako faktor ovlivňující dobu pobytu psů v útulku. *Ochrana zvířat a welfare, 21. mezinárodní konference. 2014, sborník příspěvků*. Veterinární a farmaceutická univerzita Brno, s. 170 – 172.
- Voslářová E., Žák J., Večerek V. and Bedáňová I. (2014a): Vliv plemenné příslušnosti na dobu pobytu psů v útulku. *Ochrana zvířat a welfare, 21. mezinárodní konference. 2014, sborník příspěvků*. Veterinární a farmaceutická univerzita Brno, s. 173 – 177.
- Waller, B.M., Peirce, K., Caeiro, C.C., Scheider, L., Burrows, A.M., McCune, S. and Kaminski, J. (2013) *Paedomorphic facial expressions give dogs a selective advantage*. *PLoS ONE* 8 (12), e82686.

Weiss, E., Miller, K., Mohan-Gibbons, H. and Vela, C. (2012) Why did you choose this pet? Adopters and pet selection preferences in five animal shelters in the United States. *Animals* 2, s. 1–17.

Wells D. L. and Hepper, P. G. (1992): The behaviour of dogs in a rescue shelter. *Animal Welfare* 1, 171–186.

Wells D. L. and Hepper P. G. (2000): Prevalence of behaviour problems reported by owners of dogs purchased from an animal rescue shelter. *Applied Animal Behaviour Science* 69, s. 55 –65.

Wilson D.E. and Mittermeier R.A. eds. (2009): *Handbook of the Mammals of the world Vol. 1. Carnivores*. Lynx Edicions, Barcelona, 727 s.

Wilson D. E. and Reeder D. M. eds. (2005): Databáze Smitsonia založena na knize Mammal species of the world, 3rd editon. Dostupné na: http://vertebrates.si.edu/msw/mswCFApp/msw/taxon_browser.cfm?msw_id=11374. Staženo 23. 6. 2013.

Zetková T. (2016): Album na Facebook, Denny HLEDÁ DOMOV. Dostupné na: https://www.facebook.com/tereza.zetkova.1/media_set?set=a.1700333870178292.1073741898.100006050853829&type=3&pnref=story. Staženo: 6. 4. 2016

Žák J., Voslářová E., Večerek V. and Bedáňová I. (2014): Pohlaví psů jako důležitý faktor doby pobytu v útulku. *Ochrana zvířat a welfare, 21. mezinárodní konference. 2014, sborník příspěvků*. Veterinární a farmaceutická univerzita Brno, s. 191 – 194.

Žák J., Voslářová E., Večerek V. and Bedáňová I. (2015): Sex, age and size as factors affecting the length of stay of dogs in Czech shelters. Dostupné na: http://actavet.vfu.cz/media/pdf/actavet_2015084040407.pdf. Staženo: 12. 1. 2016

Žák J., Voslářová E., Bedáňová I. and Večerek V. (2015a): Vliv povinného čipování na počty opuštěných psů v Děčíně. *Ochrana zvířat a welfare, 22. mezinárodní konference. 2015, sborník příspěvků*. Veterinární a farmaceutická univerzita Brno, s. 224 – 226.

Legislativní zdroje:

Zákon České národní rady č. 246/1992 Sb., na ochranu zvířat proti týrání

Zákon České národní rady č. 367/1990 Sb., o obcích

Zákon České národní rady č. 200/1990 Sb., o přestupcích

Zákon č. 40/2009 Sb., trestní zákoník

Zákon č. 214/2007 Sb., o krmivech

Zákon č. 500/2004 Sb., správní řád

Zákon č. 166/1999 Sb., o veterinární péči a o změně souvisejících zákonů

Zákon č. 449/2001 Sb., o myslivosti

Zákon č. 89/2012 Sb., občanský zákoník

Vyhláška č. 21/2013 Sb., o stanovení podmínek při chovu psů a koček

Nařízení vlády č. 278/2008 Sb., o obsahových náplních jednotlivých živností

Metodický návod Státní veterinární správy ČR č. 2000/05/EPIZ ze dne 28. 2. 2000 ve znění novely ze dne 1. 8. 2010 VETERINÁRNÍ PODMÍNKY PRO ZŘIZOVÁNÍ, PROVOZ A KONTROLU ÚTULKŮ A OBDOBNÝCH PODNIKATELSKÝCH ZAŘÍZENÍ