

JIHOČESKÁ UNIVERZITA V ČESKÝCH BUDĚJOVICÍCH

ZEMĚDĚLSKÁ FAKULTA

Studijní program: N4101 / Zemědělské inženýrství

Studijní obor: Agropodnikání

Katedra: Katedra krajinného managementu

Vedoucí katedry: doc. Ing. Pavel Ondr, CSc.

DIPLOMOVÁ PRÁCE

Financování zemědělského podniku z fondů EU

Vedoucí diplomové práce: doc. Ing. Ladislav Skořepa, Ph.D.

Konzultant diplomové práce: Ing. Jiří Sláma

Autorka diplomové práce: Bc. Hana Ošancová

České Budějovice 2016

JIHOČESKÁ UNIVERZITA V ČESKÝCH BUDĚJOVICÍCH
Fakulta zemědělská
Akademický rok: 2014/2015

ZADÁNÍ DIPLOMOVÉ PRÁCE

(PROJEKTU, UMĚLECKÉHO DÍLA, UMĚLECKÉHO VÝKONU)

Jméno a příjmení: **Bc. Hana OŠANCOVÁ**
Osobní číslo: **Z14594**
Studijní program: **N4101 Zemědělské inženýrství**
Studijní obor: **Agropodnikání**
Název tématu: **Financování zemědělského podniku z fondů EU**
Zadávací katedra: **Katedra krajinného managementu**

Z á s a d y p r o v y p r a c o v á n í :

Cíl práce: Cílem diplomové práce je získat přehled o možnostech financování konkrétního zemědělského podniku formou dotací. Analýza současného stavu a přehled dotací bude předmětem teoretické části diplomové práce, v praktické části bude vypracována žádost o financování vybraného podniku formou konkrétních dotací.

Diplomová práce bude zaměřena především na využívání dotací z fondů EU. Hlavními prvky, které budou vysvětlovány v diplomové práci, budou zejména Evropská unie, dotace a podnikání v oblasti zemědělství.

Metodický postup:

Úvod.

Teoretická východiska práce.

Analýza současné situace zemědělského podniku.

Možnosti financování zemědělského podniku při využití dotací.

Diskuze a závěr.

Struktura a forma bakalářské práce bude odpovídat požadavkům vyplývajících z opatření děkana ZF JU na závěrečné práce.

Rozsah grafických prací: **dle potřeby**
Rozsah pracovní zprávy: **40 - 45 stran textu**
Forma zpracování diplomové práce: **tištěná/elektronická**
Seznam odborné literatury:

BOHÁČOVÁ, I., BROŽOVÁ, I. Ekonomika agrárního sektoru. Vyd. 1. Praha: Česká zemědělská univerzita, Provozně ekonomická fakulta, 2010. 122 s. ISBN: 978- 80-213-2026-0

FOJTÍKOVÁ, L., LEBIEDZIK, M. Společné politiky EU: historie a současnost se zaměřením na Českou republiku. Praha: C. H. Beck, 2008. ISBN 978-80-7179-939-9

KOUŘILOVÁ, J., PŠENČÍK, J., KOPTA, D. Dotace v zemědělství: z hlediska komplexního pohledu a s přihlédnutím k ekologickému zemědělství. Vyd. 1. Brno: Pro Ekonomickou fakultu Jihočeské univerzity v Českých Budějovicích vydalo Akademické nakladatelství CERM, 2009. 106 s. ISBN: 978-80-7204-637-9. Příručka pro žadatele: jednotná žádost, žádost o zařazení AEO, žádost o změnu zařazení AEO. Státní zemědělský intervenční fond, 2015

ZÁKON č. 256/2000 Sb., o Státním zemědělském intervenčním fondu a o změně některých dalších zákonů (zákon o Státním zemědělském intervenčním fondu). In Sběrka zákonů, Česká republika. 2000

Vedoucí diplomové práce: **doc. Ing. Ladislav Skořepa, Ph.D.**
Katedra krajinného managementu
Konzultant diplomové práce: **Ing. Jiří Sláma**
Katedra krajinného managementu
Datum zadání diplomové práce: **16. března 2015**
Termín odevzdání diplomové práce: **30. dubna 2016**


prof. Ing. Miloslav Šoch, CSc., dr. h. c.
děkan

JIHOČESKÁ UNIVERZITA
V ČESKÝCH BUDĚJOVICÍCH
ZEMĚDĚLSKÁ FAKULTA
studijní oddělení
Studentská 13
370 05 České Budějovice


doc. Ing. Pavel Ozdr, CSc.
vedoucí katedry

V Českých Budějovicích dne 23. března 2015

Prohlášení

Prohlašuji, že v souladu s § 47b zákona č. 111/1998 Sb. v platném znění souhlasím se zveřejněním své diplomové práce, a to v nezkrácené podobě elektronickou cestou ve veřejně přístupné části databáze STAG provozované Jihočeskou univerzitou v Českých Budějovicích na jejích internetových stránkách, a to se zachováním mého autorského práva k odevzdanému textu této kvalifikační práce. Souhlasím dále s tím, aby toutéž elektronickou cestou byly v souladu s uvedeným ustanovením zákona č. 111/1998 Sb. zveřejněny posudky školitele a oponentů práce i záznam o průběhu a výsledku obhajoby kvalifikační práce. Rovněž souhlasím s porovnáním textu mé kvalifikační práce s databází kvalifikačních prací Theses.cz provozovanou Národním registrem vysokoškolských kvalifikačních prací a systémem na odhalování plagiátů.

V Horní Cerekvi dne

.....

Bc. Hana Ošancová

Poděkování

Ráda bych touto cestou poděkovala doc. Ing. Ladislavu Skořepovi, Ph.D. za odborné vedení a podnětné rady při zpracování diplomové práce. Dále bych chtěla poděkovat Bc. Pavlu Svobodovi, spolumajiteli společnosti AGRO SVOBODA, s.r.o. za poskytnutí podkladů a informací o podniku, které mi pomohly při zpracování praktické části diplomové práce. Velké díky patří zejména rodině, která mě po celou dobu studia velmi podporovala.

Abstrakt

Tato diplomová práce zobrazuje přehled nabízených možností financování zemědělských podniků pomocí dotací. Dále práce popisuje současný stav a přehled získaných dotací vybraného zemědělského podniku. Obsahem návrhové části diplomové práce je vypracování Žádosti z Programu rozvoje venkova na zemědělskou techniku. Následně je sestaven plán odpisů, zaúčtování klíčových účetních případů a znázornění dopadu na výsledek hospodaření za dané účetní období.

Klíčová slova

Evropská unie, dotace, fond, zemědělství, financování, žádost, program, projekt.

Summary

This diploma thesis shows a view of offered possibilities of financing of agricultural enterprises by means of subsidies. Further it describes the present state and view of obtained subsidies of a selected agricultural enterprise. A content of suggestion part of diploma thesis is an elaboration of Application for agricultural machinery from the Rural Development Programme. Subsequently, a plan of depreciations is drawn up, key accounting cases are placed on account, and impacts on the economic outturn in the given accounting period is illustrated.

Keywords

European Union, subsidies, fund, agriculture, financing, application, programme, project.

Obsah

1	ÚVOD.....	8
2	LITERÁRNÍ PŘEHLED.....	10
2.1	ZEMĚDĚLSTVÍ	10
2.1.1	<i>Vývoj zemědělství v ČR.....</i>	<i>10</i>
2.1.2	<i>České zemědělství v současnosti.....</i>	<i>12</i>
2.1.3	<i>Funkce zemědělství.....</i>	<i>14</i>
2.2	EVROPSKÁ UNIE	16
2.2.1	<i>Historie EU</i>	<i>17</i>
2.2.2	<i>Orgány EU.....</i>	<i>17</i>
2.2.3	<i>Regionální politika EU.....</i>	<i>19</i>
2.2.4	<i>Historie regionální politiky.....</i>	<i>21</i>
2.3	DOTAČNÍ PRIORITY A PROGRAMY PRO OBDOBÍ 2014-2020	22
2.3.1	<i>Typologie finančních zdrojů EU a možnosti financování v programovacím období 2014 - 2020.....</i>	<i>22</i>
2.3.2	<i>Priority na rok 2014-2020.....</i>	<i>24</i>
2.3.3	<i>Struktura dotačních zdrojů</i>	<i>26</i>
2.3.4	<i>Přehled kroků k předkládání Žádosti o dotaci.....</i>	<i>33</i>
3	CÍL PRÁCE	36
4	METODIKA.....	37
5	CHARAKTERISTIKA A HISTORIE VYBRANÉHO PODNIKU.....	38
6	NAVRHOVANÁ ŽÁDOST NA DOTACI.....	41
6.1	VYTVORENÝ NÁVRH ŽÁDOSTI O DOTACI Z PROGRAMU ROZVOJE VENKOVA	42
6.2	ÚČETNÍ PŘÍPADY SOUVEŠEJÍCÍ S DOTACÍ	45
6.3	PLÁN DAŇOVÝCH ODPISŮ HMOTNÉHO MAJETKU	46
6.3.1	<i>Rovnoměrné odpisy</i>	<i>46</i>
6.3.2	<i>Zrychlené odpisy</i>	<i>47</i>
7	CELKOVÝ DOPAD POŘÍZENÉHO MAJETKU NA VÝSLEDEK HOSPODAŘENÍ	49
8	ZÁVĚR.....	54
9	POUŽITÁ LITERATURA.....	56
	SEZNAM TABULEK A OBRÁZKŮ	58
	SEZNAM POUŽITÝCH ZKRATEK	59
	PŘÍLOHY	

1 Úvod

Dne 1. května 2004, kdy Česká Republika společně s dalšími kandidátskými zeměmi vstoupila do Evropské unie, je historický okamžik v dějinách naší země a jistě nám zůstane v paměti po celý život. Přestože je vstup nového členského státu podmíněn splněním přísných podmínek, je jasné, že všechny členské země nemůžou mít hospodářskou politiku či ekonomii na stejné úrovni. Tyto značné rozdíly jednotlivých členských států jsou dány různým vývojem, odlišnou kulturou, tradicemi, legislativou či politikou.

Hlavním úkolem Evropské unie je odstranění těchto rozdílů mezi členskými státy pomocí nástrojů. Těchto nástrojů existuje ve formě různých fondů spousta. Evropská unie spolupracuje s pověřenými zástupci jednotlivých států a pro každý stát je zvolen individuální finanční balíček, který napomůže k rozvoji země.

Pro všechny zemědělské subjekty znamená členství příliv mnoha milionů Kč do zemědělského a venkovského sektoru. Získané finance jsou podmíněny splněním často se měnících mnoha kritérií. Tyto podmínky jsou zaměřeny především na péči o životní prostředí, welfare zvířat, výrobu kvalitních produktů a zdravotního stavu obyvatelstva. V současné době není hlavním úkolem zemědělství obstarávat jenom obživu obyvatelstva, ale také správně pečovat o krajinu a životní prostředí.

Všechny tyto faktory týkající se financování zemědělského podniku budou vysvětleny v následujících kapitolách. Kapitoly budou zaměřeny na stav zemědělství v ČR, Evropskou unii včetně dotačních priorit a programů nyní v probíhajícím dotačním období 2014-2020.

Jelikož by bez finanční pomoci z fondů Evropské unie přežil málokterý zemědělský podnik, v praktické části diplomové práce bude tato problematika znázorněna na konkrétním podniku. Zemědělský podnik čerpající dotace se stává konkurenceschopnější na trhu a napomáhá k rozvoji celé ekonomiky státu. Praktická část bude analyzovat zemědělský podnik AGRO SVOBODA, s.r.o.. Na základě získaných charakteristických znaků podniku, bude navržena žádost o dotaci z Programu rozvoje venkova na nákup zemědělské techniky. V návaznosti na tuto žádost budou ukázány všechny související účetní případy s pořízením nové zemědělské techniky. Na nový majetek podniku bude vytvořen plán odpisů. Analýza stávajících získávaných

dotačních prostředků bude rozšířena o navrhovanou dotaci. Na závěr bude vykázán dopad navrhované dotace na celkovou finanční situaci podniku pomocí účetních výkazů.

2 Literární přehled

2.1 Zemědělství

Již od počátku lidské společnosti patří zemědělství k základním a neoddělitelným prvkům jeho vývoje. Revoluce v zemědělství se datují na období mezi 10. – 3. tisíciletím př. n. l. (mladší doba kamenná), kdy tehdejší kmeny přešly od sběračství a lovu k domestikaci a úmyslnému pěstování rostlin (nejběžněji pěstovanou rostlinou byla pšenice, ječmen a kukuřice). Později kmeny začaly chovat zvířata (nejdříve kozy a ovce, později skot či prasata). Počátky zemědělství také vedly k rozvoji řemesel a ke vzniku stabilních sídlišť – počátky první civilizace. (Boháčová, 2010)

Po celou dobu, od počátku prvních civilizací přes starověk, středověk a větší část novověku, zemědělství neztrácelo na svém významu. Vždy mělo za úkol dodávat potraviny pro výživu obyvatelstva i zvířat, ale bylo také zdrojem surovin pro další zpracování. Rovněž znamenalo rozhodující ekonomickou aktivitu obyvatelstva žijícího na venkově. (Boháčová, 2010)

2.1.1 Vývoj zemědělství v ČR

Na českém území až do roku 1918 nedocházelo v zemědělství k žádným významným změnám. Pěstoval se převážně chmel, obilí, cukrová řepa a víno. Tyto potraviny se dále zpracovávaly v potravinářském průmyslu, v němž hlavní roli hrálo cukrovarnictví a pivovarnictví. Po první světové válce produkce zemědělství nedosahovala ani poloviny předválečné úrovně, což způsobilo nedostatek potravin. V prvních letech „první republiky“ hlavní roli sehrála řada půdních reforem, která rozdělovala půdu velkostatkářů mezi malé zemědělce (rolníky). Jakmile se agrární sektor vzpamatoval z první světové války, začal znovu nabývat na svém významu, avšak byl zpomalen další válkou.

Po skončení 2. světové války byl proveden další zásah do vlastnictví zemědělské půdy. Reforma byla složena ze tří částí. První měla za úkol konfiskovat zemědělskou půdu Němců, Maďarů a zrádců českého národa. Následně tato půda byla v letech 1945 - 1947 osídlována malými zemědělskými dělníky. Na části zkonfiskované půdy byly zřízeny státní statky. Jakmile zvítězili v roce 1946 ve volbách Komunisté, byla uskutečněna revize pozemkové reformy. Touto revizí bylo odebráno 94 % veškeré

půdy, tudíž byly zlikvidovány velkostatky. V průběhu vrcholné fáze kolektivizace bylo násilně konfiskováno a přesídleno nejméně 2 000 usedlostí a rodin. (Blažek, 2008)

Konečnou etapou byla samotná pozemková reforma v roce 1948. Zabavená půda byla přerozdělena nemajetným velkostatkářům a malým rolníkům – v duchu hesla „Půda patří těm, kdo na ní pracují.“

Komunisté dále poukazovali na malou efektivnost v malovýrobě ve srovnání se socialistickou velkovýrobou. Proto podle vzoru Leninova družstevního plánu zavedli „družstevnictví“. Na první pohled se zdálo být členství v družstvech velmi výhodné, neboť platily zásady o dobrovolném vstupu a byly poskytovány státní podpory nově vznikajícím družstvům. Hlavním cílem družstevnictví bylo především zlikvidovat soukromé vlastnictví a nahradit jej kolektivním. Jelikož individuální rolnictví mělo v českých zemích silné kořeny, toto rychlé a razantní združstevnění by zapříčinilo velký odpor rolníků. Z tohoto důvodu vznikala změna vlastnictví postupně zakládáním 4 typů družstev. Tyto 4 typy se lišily stupněm kolektivizace majetku. Poslední etapou byla jednotná zemědělská družstva, která již existovala na základě kolektivního vlastnictví. Rolníci byli zcela odtrženi od jejich vlastního majetku.

I tato změna s sebou zpočátku nesla neúspěch, který byl zapříčiněn dosazováním politicky vhodných osobností do vedení družstev. Těmto osobám chyběla odborná znalost. Samozřejmě si vedení státu tuto chybu nechtělo připustit, proto raději zvolilo cestu vysokých finančních podpor, výhodných úvěrů a dalších podporujících prostředků. Jak můžeme vidět v následující tabulce, prvotní nezdary se podařilo zažehnat a kolektivizace probíhala dále dle plánu.

Tabulka 1 - Vývoj kolektivizace v zemědělství

Rozsah kolektivizace (%)	1950	1955	1960	1965
Zemědělská půda	10,5	31,7	83,7	85,8
Orná půda	11,1	35,7	87,6	90,3

Zdroj: Boháčová, 2010

Vývojem doby docházelo ke slučování samotných jednotných zemědělských družstev (JZD) a také se postupovalo přísně podle státního centrálního plánu. Ale v 60. letech došlo v zemědělství k uvolnění, které způsobilo vystupování členů

z JZD a soukromé hospodaření na vlastní půdě. Ovšem v roce 1968 se tendence uvolňování zastavila a znamenala ještě důraznější dodržování národních plánů.

Po skončení období socialismu, tedy po roce 1989, musela nutně proběhnout další reforma agrárního sektoru. Reforma měla za úkol provést restituci konfiskovaného a združstevněného majetku, privatizaci státního majetku a transformaci JZD na zemědělská družstva vlastníků. Tyto tři procesy měly probíhat v tomto přesně stanoveném časovém sledu, což se ovšem nepodařilo stoprocentně provést. Uvedenou změnou opět došlo ke zvýšení počtu subjektů hospodařících na zemědělské půdě. Nově začaly na svých pozemcích podnikat samostatně fyzické osoby – soukromě hospodařící rolníci. (Boháčová, 2010)

2.1.2 České zemědělství v současnosti

K růstu ekonomiky ČR v roce 2014, z hlediska nabídkové strany, největším dílem přispěl zpracovatelský průmysl. Dobrá úroda zemědělských plodin se pozitivně projevila ve výkonech skupiny odvětví zahrnující zemědělství, lesnictví a rybářství. Úroda zemědělských plodin měla přímý pozitivní vliv na ceny ovoce, jež se v úhrnu za rok 2014 zvýšily jen o 0,5 % a zeleniny, které dokonce o 3,7 % klesly, projevila se ale také nepřímo v cenách pekárenských výrobků a obilovin (+0,4 %). Maso se v obchodech prodávalo o 2,5 % draž než před rokem, nejvíce si spotřebitelé museli připlatit za mléko, sýry a vejce (+7,4 %). (Zemědělství 2014, 2015)

Ze Zelené zprávy 2014 vyplývá, že úroda většiny plodin byla v roce 2014 rekordní. Ekonomický výsledek resortu dopadl nejlépe od roku 1995. Zisk resortu dosáhl 22,9 miliard korun, zatímco v roce 2013 to bylo jen 16,2 miliardy korun.

Na rekordním zisku českého zemědělství se v loňském roce podílela hlavně mimořádně dobrá úroda, příznivý vývoj výkupních cen u živočišných komodit a nárůst celkové podpory agrárnímu sektoru o 7,8 % na 49,4 miliard korun.

„Je to pozitivní trend a dobrá zpráva pro celý resort. Zejména to, že rostla i živočišná výroba, která patří k prioritám ministerstva, protože pomáhá rozvoji venkova a zajišťuje zaměstnanost. Zajímavý je také fakt, že celkový podíl zemědělství, lesnictví, rybolovu a potravinářství na hrubém domácím produktu dosáhl 4,87 %. V těchto oborech pracovalo 5,3 % všech zaměstnanců, “řekl ministr zemědělství Marian Jurečka.

Stavy skotu celkem k 1. 4. 2014 mírně vzrostly o 1,5 % (tj. o 20,7 tisíc kusů) a dosáhly 1,4 milionů kusů, z toho stavy krav vzrostly o 2,2 % (o 12 tisíc). Téměř ve všech ostatních kategoriích došlo k mírnému nárůstu počtu chovaných zvířat.

Produkce obilovin v roce 2014 dosáhla výše 8,8 milionů tun, což proti předchozímu roku představuje nárůst o 16,9 % a jde o třetí nejlepší úrodu za posledních 25 let.

Schodek agrárního zahraničního obchodu v roce 2014 klesl o 5,9 miliardy korun na 18,2 miliardy, za pozitivním trendem je růst vývozu pšenice, nezahuštěného mléka a piva. Jedná se o nejpříznivější hodnotu v agrárním zahraničním obchodu od vstupu ČR do EU. V předchozím roce 2013 tento schodek činil 24,1 miliardy.

Pro zemědělství v ČR je nadále typická mzdová nerovnoměrnost, výše průměrných platů zaostává za průměrem ČR. V roce 2014 se toto zaostávání snížilo. Průměrná mzda v ČR byla 25 686 korun, v zemědělství, lesnictví a rybářství 21 117 korun. Tím došlo v zemědělství k nárůstu reálné mzdy o 2,5 %.

Ke konci roku 2014 hospodařilo v ČR 3 870 ekologických zemědělců, jedná se o mírný pokles jejich počtu oproti předchozímu roku, ale došlo k nárůstu výměry půdy, kterou obhospodařují na 494 635 hektarů, což představuje již 11,7 % z celkové výměry zemědělské půdy. Naopak vzrostl počet výrobců biopotravin, kterých bylo evidováno 506 oproti 470 v roce 2013. (Zelená zpráva 2014, 2015)

V současné době je na podniky operující v zemědělství kladena nejen funkce výrobní, ale také ekonomická, sociální, ekologická a řada dalších. Jak se s těmito problémy zemědělci vypořádají, nezáleží pouze na samotné aktivitě uvnitř podniku, ale také na okolnostech externích. Jedná se především o politický aparát, který v sobě mimo jiné zahrnuje také finanční podporu v podobě dotací. (Kouřilová, 2009)

Jelikož v dnešní době hrají dotace významnou roli, vysvětlení jejich základních funkcí a vlastností, které lze spatřit v zemědělském sektoru, jsou:

„Dotace jsou tedy konkrétně nositelem:

- strategických opatření k minimalizaci negativních dopadů socioekonomického prostředí na přírodní prostředí v konkrétních oblastech,

- přeměny struktury výroby, - rozvoje multifunkčních aktivit subjektů zemědělské prvovýroby,
- zlepšování sociálních atributů, - rozvoje indikátorů hodnocení trvale udržitelného rozvoje venkova.“ (Kouřilová, 2009)

Dotace mají zvláštní strategické postavení v politickém soupeření v podobě rámcových podmínek zemědělské činnosti. V případě výpadků nebo razantního snížení dotací, může dojít k tomu, že zemědělství vyprodukuje nedostatek potravin, což by mělo dalekosáhlejší důsledky, než současná nadprodukce. Další významnou skutečností, kterou lze připomenout je, že zemědělství pečuje o krajinu, tudíž je potřeba jej podporovat nepřetržitě bez ohledu na velikosti vyrobené produkce.

Dotace v sobě představují následující funkce:

- společenská – zajišťuje sociální zázemí, poptávku po službách a potravinách, zaměstnanost a vzdělání,
- finanční transfery – je vyžadující plně funkční systém, který globálně sleduje dění ve světě a při němž stát převádí daňové příjmy na vyplácené dotace,
- ekonomicko-politická – dotační problematika je součástí vládní politiky a praxe, musí vycházet ze situace ve světě při respektování potřeb státu. (Kouřilová, 2009)

2.1.3 Funkce zemědělství

Zemědělství po mnoho tisíciletí mělo za úkol dodávat potraviny potřebné pro výživu obyvatelstva. To bylo jeho jediným posláním v minulosti. Avšak v posledních letech se začíná úloha zemědělství ubírat novým směrem, jak jsme byli zvyklí. Celosvětově je stále jeho primárním úkolem uživit lidskou populaci, ale současně se na zemědělství kladou další úlohy, mezi které lze uvést zvyšující se nároky na jakost (kvalitu) potravin, zajištění dobrého stavu životního prostředí. V současné době se v rozvinutých zemích, v nichž se zemědělství potýká s nadprodukcí, formuje nové pojetí zemědělství. Kromě produkce kvalitních potravin je požadováno, aby zemědělství zabezpečovalo výrobu surovin pro energetické a další nepotravinářské využití zemědělských produktů. S rozvojem nepotravinářského využití produktů vyrobených v zemědělství hovoříme o tzv. multifunkčnosti zemědělství. (Boháčová, 2010)

Tento přelom v chápání multifunkčního zemědělství nastal ve vyspělých zemích v devadesátých letech minulého století, kdy lidem přestalo být lhostejné degradující životní prostředí v důsledku intenzivního zemědělství. Vyspělá společnost se začala starat o ráz krajiny, zdraví obyvatelstva a nadměrné čerpání přírodních zdrojů. V samotném významu multifunkčnosti zemědělství nepanují jednoznačná stanoviska, a to jak ve sféře vědecké, tak i politické.

Existují tři přístupy, které vymezují existenci multifunkčnosti zemědělství. První zaznamenává, že existují výkony buď z hlavní, nebo vedlejší zemědělské činnosti. Druhý přístup rozeznává také rozdíl ve výstupech – jeden je komoditní a druhý je nekomoditní, tzv. externality. Poslední přístup je v současné době využíván nejčastěji a jedná se o nejobecnější vymezení funkce zemědělství: produkční a mimoprodukční.

Funkce produkční – i nyní zastává dominantní funkci zemědělství, ale ve vyspělých ekonomikách dosáhla úrovně, kdy bez problému produkuje potřebné množství potravin. Proto se snižují zemědělsky využitelné plochy k produkci v důsledku vysokých nákladů na vstupy. V praxi to znamená, že podhorské a horské oblasti neslouží jako orná půda k produkci potravin pro obyvatelstvo, ale jako pastviny nebo půda, která produkuje méně kvalitní výstupy sloužící pro krmení zvířat.

Funkce mimoprodukční – k této funkci můžeme zahrnout sociální a demografickou oblast, dále pak krajínovornou, ochrannou a environmentální funkce. Jinými slovy tato funkce zabezpečuje ekonomickou aktivitu pro obyvatele žijící na venkově a zemědělství také zabezpečuje údržbu a obhospodařování zemědělské půdy, která představuje nadpoloviční plochu státu. (Boháčová, 2010)

2.2 Evropská unie

Evropská unie (EU) je mezinárodní společenství, které má v současné době 28 členských zemí - Německo, Francie, Itálie, Belgie, Nizozemsko, Lucembursko, Anglie, Irsko, Dánsko, Řecko, Španělsko, Portugalsko, Finsko, Švédsko, Rakousko, Česká republika, Maďarsko, Polsko, Slovensko, Slovinsko, Estonsko, Litva, Lotyšsko, Malta, Kypr, Rumunsko a Bulharsko. Tyto státy mají dohromady přibližně 493 milionů obyvatel, což je asi 7,5% celkové světové populace.

Společnou měnou, kterou začaly země eurozóny používat od roku 2002, je Euro (EUR). V současné době se touto měnou platí v 15 členských státech a 6 státech mimo EU. Česká republika dosud nesplňuje Maastrichtská kritéria, proto Euro ještě nemůže používat. Politika EU je rozdělena do tří oblastí, které se nazývají „pilíře“.

„První pilíř – Evropská společenství - cílem Evropských společenství je podle článku 2. Smlouvy o ES podpora harmonického, vyváženého a trvale udržitelného rozvoje hospodářského života, vysoké úrovně zaměstnanosti a sociální ochrany, rovného zacházení s muži a ženami, trvale udržitelného a neinflačního růstu, vysokého stupně konkurenceschopnosti a konvergence ekonomické výkonnosti, vysoké úrovně ochrany a zlepšování kvality životního prostředí, zvyšování životní úrovně a kvality života, hospodářské a sociální soudržnosti a solidarity mezi členskými státy.

Druhý pilíř – Společná zahraniční a bezpečnostní politika – cílem je zabezpečovat společné hodnoty, základní zájmy, nezávislost a integritu Unie, posilovat její bezpečnost, zachovat mír a posilovat mezinárodní bezpečnost, podporovat mezinárodní spolupráci a rozvíjet a upevňovat demokracii a právní stát, jakož i respektování lidských práv a základních svobod.

Třetí pilíř – Policejní a justiční spolupráce v trestních věcech – pomáhá při vytváření Evropské unie jako prostoru svobody, bezpečnosti a práva. Jeho jádrem je policejní a soudní spolupráce v trestních věcech a spolupráce při předcházení a potlačování rasismu a xenofobie“. (EUROSKOP, 2007)

V EU platí svoboda volného pohybu osob, služeb, zboží a kapitálu.

Jedním z hlavních cílů EU je podpora dodržování lidských práv jak v rámci Unie, tak na celém světě. Lidská důstojnost, svoboda, demokracie, rovnost, právní stát a dodržování lidských práv – to jsou hlavní hodnoty Evropské unie. V roce 2009

vstoupila v platnost Lisabonská smlouva, jejíž součástí je i Listina základních práv EU. Díky tomu jsou všechna tato práva uvedena společně v jediném dokumentu. Musí je dodržovat jak orgány EU, tak vlády členských zemí (kdykoli uplatňují právo EU). (EUROPA, 2016)

2.2.1 Historie EU

Impulesem pro integraci Evropy byla nutnost konkurovat americkému a asijskému trhu a hlavně zajistit mír v poválečné Evropě kontrolou produkce oceli a uhlí. 27. 7. 1952 vešla v platnost Pařížská smlouva zakládající Evropské společenství o uhlí a oceli (ESUO). 25. 3. 1957 podpisem dvou Římských smluv bylo založeno Evropské hospodářské společenství (EHS) a Evropské společenství pro atomovou energii (Euratom). Tyto smlouvy byly podepsány Německem, Francií, Itálií, Belgií, Nizozemskem a Lucemburskem. Tím začala probíhat kontrola i v oblasti atomové energie. Z důvodu stejné členské základny všech tří organizací se postupně vžil název Evropská společenství (ES). K prvnímu rozšíření ES došlo v roce 1973. Připojily se státy Velká Británie, Irsko a Dánsko. 1981 přistoupilo Řecko a roku 1986 došlo k dalšímu rozšíření ES o Španělsko a Portugalsko. (Janiček, 2002)

7. 2. 1992 byla podepsána Smlouva o Evropské unii, která je často nazývána jako Maastrichtská dohoda. Na základě této smlouvy vzniká Evropská unie (EU). Předpokládá se v ní další prohlubování spolupráce členských zemí, např. vytvořením společné měnové politiky. V roce 1995 byla EU rozšířena o Finsko, Rakousko a Švédsko. Česká republika, spolu s dalšími devíti státy, vstoupila do Evropské unie 1. 5. 2004. K poslednímu rozšíření EU došlo 1. 1. 2007, kdy přistoupilo Rumunsko a Bulharsko.

Nové desetiletí začíná těžkou hospodářskou krizí, ale také nadějí, že investice do nových zelených a klimaticky vstřícných technologií a užší evropská spolupráce přinese trvalý růst a blahobyt. (EUROPA, 2016)

2.2.2 Orgány EU

Hlavními orgány EU jsou Evropská rada, Rada EU, Evropská komise a Evropský parlament. Dalšími soudními a kontrolními orgány jsou Soud prvního stupně, Evropský soudní dvůr, Soud pro veřejnou službu EU a Evropský účetní dvůr. EU má také poradní, finanční, interinstitucionální a jiné specializované subjekty.

Evropská rada (ER) sídlí v Bruselu a je to nejvyšší politický orgán EU. Evropská rada sdružuje vedoucí představitele EU. Ti na její půdě vytvářejí společný politický program EU. Rada představuje nejvyšší úroveň politické spolupráce mezi zeměmi EU. Je jednou ze 7 hlavních institucí EU. Její jednání obvykle probíhají formou čtvrtletních vrcholných schůzek (summitů), na kterých se scházejí vrcholní představitelé EU a které předsedá stálý předseda Rady. Evropská rada zastupuje národní zájmy, které se mohou rozcházet se zájmy EU jako celku.

Rozhoduje o celkovém směřování EU a politických prioritách. Neschvaluje však právní předpisy. Zabývá se nejsložitějšími a nejcitlivějšími otázkami, které nelze vyřešit na nižších úrovních mezivládní spolupráce. Udává směr společné zahraniční a bezpečnostní politiky EU s ohledem na strategické zájmy a důsledky. Nominuje a jmenuje kandidáty do významných funkcí v rámci orgánů EU, například na pozice v Evropské centrální bance a Evropské komisi. (EUROPA, 2016)

Rada EU, která je někdy nazývána také jako Rada ministrů, sídlí v Bruselu a Lucemburku. Je tvořena ministry členských zemí a má legislativní a rozhodovací pravomoc. Tento orgán zastupuje zájmy jednotlivých členských států.

Evropská komise (EK) sídlí v Bruselu. Je to orgán, který není závislý na jednotlivých vládách členských zemí, ale zastupuje zájmy EU jako celku. EK má funkci výkonnou, legislativní a kontrolní. Každá členská země má v EK jednoho zástupce, který je jmenovaný na pět let. Každý komisař má na starost jednu oblast, ale rozhodnutí jsou kolektivní.

Evropský parlament (EP) sídlí ve Štrasburku a pracuje též v Bruselu a Lucemburku. Schvaluje návrh rozpočtu, dále kontroluje výkonnou moc a správnost zákonodárného procesu. Europoslanců je v současné době 785 a jsou voleni obyvateli jednotlivých zemí EU na pět let. Zvolení zástupci se zde nedělí podle zemí, ale podle politických frakcí. Politická úloha EP se podepsáním Amsterodamské smlouvy v roce 1997 značně posílila. EP získal nové pravomoci (např. právo veta), avšak stále ještě nemá takový status jako parlamenty jednotlivých členských zemí. (Janíček, 2002)

2.2.3 Regionální politika EU

EU je jako celek jedna z nejlépe prosperujících oblastí světa, ale její jednotlivé regiony jsou značně nevyrovnané. Je zde velká rozdílnost v příjmech a možnostech obyvatel jednotlivých regionů. Země, které byly již členy EHS jsou na tom výrazně lépe, než např. státy, které přistoupily do EU v roce 2004. Regionální politika EU by měla tyto rozdíly zmenšovat. Je založená na solidaritě, což znamená, že tato politika přináší prospěch občanům a regionům hospodářsky a sociálně znevýhodněným oproti průměru v EU. Další klíčovou hodnotou, na které regionální politika EU staví, je soudržnost. Lidé si uvědomují, že zmenšovat rozdíly v bohatství a příjmech chudých a bohatých regionů je pro všechny strany výhodné. (Vilamová, 2004)

Posláním regionální politiky EU je podporovat harmonický rozvoj všech regionů, snižovat rozdíly mezi regiony, zvyšovat zaměstnanost, ochraňovat životní prostředí a zajistit rovné příležitosti pro obě pohlaví. Tyto cíle si stanovila EU v Niceské smlouvě, která byla podepsána 26. 2. 2001 v Nice ve Francii.

EU v současné době razí trend snižování výdajů na společnou zemědělskou politiku a ušetřené peníze přesouvá do regionální politiky.

Regionální politika se realizuje prostřednictvím tří hlavních fondů: Evropského fondu pro regionální rozvoj (EFRR) a Fondu soudržnosti (FS) a Evropského sociálního fondu (ESF). Spolu s Evropským zemědělským fondem pro rozvoj venkova (EZFRV) a Evropským námořním a rybářským fondem (ENRF) tvoří Evropské strukturální a investiční fondy (ESIF). Evropské strukturální a investiční fondy přímo přispívají k plnění investičního plánu a priorit Komise. (EUROPA, 2016)

Regionální politika je charakteristická tím, že probíhá v sedmiletých cyklech, které jsou shodné s jednotlivými rozpočtovými obdobími EU. Před začátkem každého programového období stanoví Evropská komise (EK) do jakých regionů, v jaké výši a jakým způsobem budou směřovány finanční prostředky. Rozhoduje také o tom, jak budou průběžně čerpány. Jednotlivé členské země si mohou dobrovolně vypracovat Národní rozvojový plán (NRP), kde si stanovují prioritní cíle a po té se snaží dosáhnout shody s obecnými cíli EU. Poté je vytvořen tzv. Národní strategický referenční rámec (NSRR), který analyzuje hospodářský vývoj země. Jsou zde definovány silné stránky a naopak slabé problémové oblasti. Také tu jsou stanoveny strategické cíle, popsány programové dokumenty a jednotlivé operační programy (OP) pro dané období. Tyto

programy se zaměřují na konkrétní oblasti např. životní prostředí, doprava, lidské zdroje, zaměstnanost apod. a podávají základní informace o tom, na jaké projekty je možno žádat finanční podporu. (Chvojková, 2007)

Jednotlivé programy jsou rozděleny do prioritních os. Prioritní osy určují konkrétní oblasti, kam finanční prostředky poplynou. Např. OP Životní prostředí se člení na 6 prioritních os. Prioritní osa 1 se zaměřuje na zlepšování kvality vody a snižování rizika povodní, osa 2 je určena na zlepšování kvality ovzduší v lidských sídlech, atd. (Ministerstvo pro místní rozvoj ČR, 2010)

Strategie „Evropa 2020“

Regionální politika má silný dopad v mnoha sférách. Její investice pomáhají plnit mnoho cílů EU. Politika soudržnosti doplňuje politiky EU, které se zabývají například vzděláváním, zaměstnaností, energetikou, životním prostředím, jednotným trhem, výzkumem a inovacemi.

Strategie Evropa 2020 předkládá tři vzájemně se posilující priority:

- *Inteligentní růst*: rozvíjet ekonomiku založenou na znalostech a inovacích.
 - *Udržitelný růst*: podporovat konkurenceschopnější a ekologičtější ekonomiku méně náročnou na zdroje.
 - *Růst podporující začlenění*: podporovat ekonomiku s vysokou zaměstnaností, jež se bude vyznačovat sociální a územní soudržností.
- (Ministerstvo pro místní rozvoj ČR, 2010)

Především ale regionální politika poskytuje nezbytný rámec pro investice k plnění cílů strategie Evropa 2020 pro inteligentní a udržitelný růst podporující začlenění v Evropské unii do roku 2020.

Toto je pět cílů EU na rok 2020:

- Zaměstnanost: zaměstnáno 75 % lidí ve věku 20–64 let
- Výzkum a vývoj: investovat 3 % HDP EU do výzkumu a vývoje
- Změna klimatu a energetická udržitelnost:
 - snížení emisí skleníkových plynů v EU o 20 % oproti úrovni z roku 1990
 - 20 % energie z obnovitelných zdrojů

- 20% nárůst úspory energie
- Vzdělání:
 - snížit počet studentů, kteří nedokončí vzdělání, o 10 %
 - minimálně o 20 milionů méně lidí zasažených nebo ohrožených chudobou a sociálním vyloučením
- Boj proti chudobě a sociálnímu vyloučení: Minimálně o 20 milionů méně osob se znevýhodněním a lidí ohroženým chudobou či sociálním vyloučením

Každý členský stát si v těchto oblastech stanovil vlastní národní cíle. (EUROPA, 2016)

2.2.4 Historie regionální politiky

Uvědomění si důležitosti soudržnosti jak v hospodářské, tak sociální oblasti, však přišlo již dříve. V roce 1960 vznikl Evropský sociální fond, který měl za úkol napomoci při rekvalifikaci pracovních sil a měl čelit nezaměstnanosti mladých lidí v daných oblastech.

Kvůli financování společné zemědělské politiky byl v roce 1962 založen Evropský zemědělský podpůrný a záruční fond.

V roce 1975 byl ustanoven Evropský fond regionálního rozvoje, který značně přispěl k realizaci společné regionální politiky v EU.

Z potřeby najít efektivnější způsoby, jak realizovat stanovené cíle, byla v roce 1988 regionální politika zreformována. Byla propojena s částí zemědělské a sociální politiky. Tímto propojením vznikla tzv. strukturální politika.

V roce 1993 vešla v platnost Smlouva o Evropské unii, na jejímž základě vznikl Fond soudržnosti. Spolu se strukturálními fondy přispívá k potlačení rozdílů v jednotlivých regionech a pomáhá také zlepšovat životní prostředí.

Největší položku v rozpočtu EU představuje podpora společné zemědělské politiky a na druhém místě je to právě položka na podporu strukturální a regionální politiky.

V období 2000 – 2006 byl kladen největší důraz na efektivní čerpání a využití vyčleněných finančních prostředků. Finance proto byly jasně odděleny pro země, které se ucházejí o vstup do EU a pro stávající členy. (Wokoun, 2004)

V minulém sedmiletém cyklu 2007 – 2013 byly odděleny sociální fondy a zemědělská politika. Podpora zemědělství, lesnictví a venkova byla oproti předcházejícímu období zajištěna z Programu rozvoje venkova, který byl financován z Evropského zemědělského fondu pro rozvoj venkova.

Hlavním cílem současného Programu rozvoje venkova pro období 2014 – 2020 je obnova, zachování a zlepšení ekosystémů závislých na zemědělství prostřednictvím zejména agroenvironmentálních opatření, dále investice pro konkurenceschopnost a inovace zemědělských podniků, podpora vstupu mladých lidí do zemědělství nebo krajinná infrastruktura. (SZIF, 2015)

2.3 Dotační priority a programy pro období 2014-2020

2.3.1 Typologie finančních zdrojů EU a možnosti financování v programovacím období 2014 - 2020

Evropské strukturální a investiční fondy

- Evropský fond regionálního rozvoje (EFRR)
- Evropský sociální fond (ESF)
- Fond soudržnosti
- Evropský zemědělský fond pro rozvoj venkova (EZFRV)
- Evropský námořní a rybářský fond (ENRF)

Tyto předpisy mají za cíl propojit fondy se strategií Evropa 2020, zlepšit koordinaci, zajistit jednotné uplatňování, zajistit co nejjednodušší přístup k prostředkům z fondů těm, kteří z nich mohou mít prospěch.

Evropský fond regionálního rozvoje

Podpora z EFRR je zaměřena zejména na:

- Méně rozvinuté regiony budou mít na výběr větší rozsah investičních priorit - 50 % prostředků EFRR na úspory energie a obnovitelné zdroje, inovaci a podporu malých a středně velkých podniků.
- Minimálně 5 % prostředků EFRR na udržitelný rozvoj měst.
- Výzkum, vývoj a inovace; přístup k ICT a zvýšení jejich kvality.
- Změna klimatu a přechod k nízkouhlíkové ekonomice.
- Podpora podnikání MSP.

- Služby obecného hospodářského zájmu.

Tématy Evropského fondu regionálního rozvoje jsou:

- telekomunikační, energetická a dopravní infrastruktura;
- rozšiřování institucionálních kapacit a efektivní práce veřejné správy;
- zdraví, vzdělání a sociální infrastruktura;
- udržitelný rozvoj měst.

Evropský sociální fond

- Tematická koncentrace - minimálně 20 % ESF bude na propagaci sociálního začlenění a boje proti chudobě
- Partnerství - aktivní účast partnerů a NNO
- Sociální inovace – šíření zkušeností v rámci EU
- Zaměření na výsledky – soustředění pomoci a srovnávání výsledků a dopadů.

Fond soudržnosti

Fond soudržnosti se zaměřuje na členské státy, jejichž hrubý národní důchod (HND) na obyvatele je nižší než 90 % průměru EU. Jeho cílem je eliminovat hospodářskou a sociální nerovnost a podporovat udržitelný rozvoj.

Nyní podléhá stejným pravidlům týkajícím se přípravy programů, řízení a monitorování jako fondy EFRR a ESF prostřednictvím Nařízení o společných ustanoveních.

V období 2014-2020 se Fond soudržnosti vztahuje na Bulharsko, Českou republiku, Estonsko, Chorvatsko, Kypr, Litvu, Lotyšsko, Maďarsko, Maltu, Polsko, Portugalsko, Rumunsko, Řecko, Slovensko a Slovinsko.

Fond soudržnosti přiděluje celkem 63.4 miliard EUR na činnosti spadající do následujících kategorií:

- transevropské dopravní sítě, především prioritní projekty evropského zájmu, které určuje EU. Fond soudržnosti podporuje infrastrukturní projekty v rámci nástroje pro propojení Evropy;

- životní prostředí: zde může Fond soudržnosti podporovat také projekty týkající se energetiky či dopravy, pokud jasně prospívají životnímu prostředí ve smyslu úspor energie, využívání obnovitelných zdrojů energie, rozvoje železniční dopravy, podpory intermodality, posilování veřejné dopravy apod. (EUROPA, 2016)

Evropský zemědělský fond pro rozvoj venkova

Evropská politika rozvoje venkova se neustále vyvíjí, aby byla schopna reagovat na vznikající problémy ve venkovských oblastech. Nejnovější reformy, které doprovázejí rozsáhlejší přepracování společné zemědělské politiky EU (SZP), byly z velké části dokončeny v prosinci 2013, kdy byly přijaty základní právní akty pro období 2014–2020.

V souladu se strategií Evropa 2020 a celkovými cíli SZP byly na období 2014–2020 stanoveny tři dlouhodobé strategické cíle politiky rozvoje venkova EU:

- zvyšovat konkurenceschopnost zemědělství,
- zajišťovat udržitelné hospodaření s přírodními zdroji a opatření v oblasti klimatu a
- dosáhnout vyváženého územního rozvoje venkovských hospodářství a komunit, včetně vytváření a zachování pracovních míst.

Evropský námořní a rybářský fond

ENRF je fond pro oblast námořní a rybářské politiky EU na období 2014-2020.

Je to jeden z pěti evropských strukturálních a investičních fondů (ESIF), které se vzájemně doplňují a přispívají k obnově růstu a vzniku pracovních míst v Evropě.

Fond pomáhá rybářům přejít na udržitelný rybolov. Podporuje pobřežní komunity v diverzifikaci ekonomiky. Financuje projekty, jež zlepšují kvalitu života v evropských pobřežních oblastech a jejichž prostřednictvím se vytvářejí nové pracovní příležitosti. Zvyšuje dostupnost finančních prostředků (EUROPA, 2016)

2.3.2 Priority na rok 2014-2020

Mezi priority nového období 2014-2020 jsou zařazeny tyto novinky: *Větší důraz na výsledky*, jenž zajistí jasnější a měřitelné cíle umožňující vyšší míru odpovědnosti.

Zjednodušení: jeden soubor pravidel pro pět fondů. *Podmínky:* splnění určitých podmínek ještě před poskytnutím prostředků. *Posílení městské dimenze a úsilí o sociální začleňování:* určitý minimální podíl prostředků z EFRR a ESF se vyčleňuje na integrované projekty ve městech a na podporu marginalizovaných komunit. Odkaz na *hospodářskou reformu:* Komise může pozastavit financování pro členský stát, který nedodrží hospodářská pravidla EU.

Politika soudržnosti má na období 2014-2020 určených **11 tematických cílů** podporujících růst.

- Investicemi z EFRR se bude podporovat všech 11 cílů, ale cíle 1-4 představují hlavní investiční priority.
- Hlavní priority pro ESF jsou cíle 8-11, přestože tento fond podporuje i cíle 1-4.
- Fond soudržnosti podporuje cíle 4-7 a 11.



1. Posilování výzkumu, technologického vývoje a inovací



2. Zlepšení přístupu k informačním a komunikačním technologiím a zvýšení jejich kvality



3. Posilování konkurenceschopnosti MSP



4. Podpora přechodu na nízkouhlíkové hospodářství



5. Podpora přizpůsobení se klimatickým změnám, řízení a prevence rizik



6. Ochrana životního prostředí a podpora efektivního využívání zdrojů



7. Podpora udržitelné dopravy a zlepšování síťových infrastruktur



8. Podpora udržitelné a kvalitní zaměstnanosti a mobility pracovních sil



9. Podpora sociálního začleňování, boj proti chudobě a jakékoli diskriminaci



10. Investování do vzdělávání, odborného výcviku a celoživotního vzdělávání



11. Zvyšování efektivity veřejné správy

(EUROPA, 2016)

2.3.3 Struktura dotačních zdrojů

Dotační zdroje lze v České republice (ČR) rozdělit na dvě základní skupiny podle zdroje finančních prostředků. Po vstupu ČR do Evropské unie (EU) jsou zemědělcům nabízeny evropské dotační programy (většinou částečně kofinancované ze státního rozpočtu ČR), které jsou vhodně doplněny národními dotačními programy (plně hrazeny ze státního rozpočtu ČR). Evropské dotační programy spolu s národními doplňkovými platbami administruje a vyplácí Státní zemědělský intervenční fond.

Mezi základní dotační nástroje v ČR patří:

2.3.3.1 Přímé platby

Přímé platby zahrnují jednotnou platbu na plochu, oddělenou platbu za cukr a rajčata a národní doplňkové platby (Top Up) sloužící k dorovnání jednotné platby na plochu na úroveň starých členských států EU. Žádosti o tyto podpory jsou podávány formou tzv. jednotné žádosti každoročně do 15.5.

Jednotná platba na plochu zemědělské půdy (SAPS) zůstává i nadále nejvýznamnější složkou přímých plateb. Hlavním cílem SAPS je zabezpečit zemědělcům stabilní příjmy. Konkrétní podmínky poskytnutí této platby jsou uvedeny v nařízení vlády pro přímé platby č. 50/2015 Sb. v platném znění, které navazuje na přímo použitelné předpisy Evropské unie (EU). Tato platba je poskytována výhradně z rozpočtu EU.

Žádost o poskytnutí SAPS je podávána v rámci tzv. jednotné žádosti Státnímu zemědělskému intervenčnímu fondu, a to do 15. května příslušného kalendářního roku. Jednou ze základních podmínek pro poskytnutí této platby je dodržení minimální výměry, která činí v součtu všech dílů půdních bloků (DPB) v žádosti nejméně 1 ha.

Dotčené DPB musí být evidovány na žadatele v Evidenci využití půdy podle uživatelských vztahů (tzv. LPIS) nejméně od data podání žádosti do 31. srpna kalendářního roku, ve kterém žádá o platbu. Poskytnutí SAPS je mimo jiné podmíněno řádným obhospodařováním zemědělské půdy, dodržováním podmínek dobrého zemědělského a environmentálního stavu a povinných požadavků na hospodaření (tzv. SMR), které dohromady tvoří podmínky podmíněnosti (tzv. Cross Compliance).

Národní doplňkové platby (**Top-Up**) k přímým podporám, nově tzv. Přechodné vnitrostátní podpory, jsou plně hrazeny z rozpočtu ČR a slouží k dorovnání vybraných komodit, které byly zjednodušením plateb v systému jednotné platby na plochu zemědělské půdy (SAPS) znevýhodněny oproti plnému systému přímých podpor v původních, tzv. starých zemích EU.

Top-Up jsou platby poskytované k jednotné platbě na plochu (SAPS) a jsou upraveny nařízením vlády č. 112/2008 Sb.

Žádost o poskytnutí podpory Top-Up je podávána v rámci jednotné žádosti, a to do 15. května kalendářního roku. Žadatel je shodný s žadatelem o platbu SAPS. Všeobecné podmínky pro poskytnutí platby Top-Up jsou shodné s podmínkami pro platbu SAPS. Pokud nebude žadateli přiznána platba SAPS, nemá nárok ani na platbu Top-Up.

2.3.3.2 Program rozvoje venkova ČR na období 2014 až 2020

Díky Programu rozvoje venkova do českého zemědělství poputuje v příštích letech téměř 3,1 miliardy EUR (více než 84 miliard korun). Z toho bude 2,3 miliardy EUR (63 miliard korun) z unijních zdrojů a 768 milionů EUR (21 miliard korun) z českého rozpočtu.

Hlavním cílem programu je obnova, zachování a zlepšení ekosystémů závislých na zemědělství prostřednictvím zejména agroenvironmentálních opatření, dále investice pro konkurenceschopnost a inovace zemědělských podniků, podpora vstupu mladých lidí do zemědělství nebo krajinná infrastruktura.

Program bude také podporovat diverzifikaci ekonomických aktivit ve venkovském prostoru s cílem vytvářet nová pracovní místa a zvýšit hospodářský rozvoj. Podporován bude komunitně vedený místní rozvoj, resp. metoda LEADER, která přispívá k lepšímu zacílení podpory na místní potřeby daného venkovského území

a rozvoji spolupráce aktérů na místní úrovni. Horizontální prioritou je předávání znalostí a inovací formou vzdělávacích aktivit a poradenstvím a spolupráce v oblasti zemědělství a lesnictví.

Obrázek 1 - Předpokládané rozdělení finančních prostředků do jednotlivých oblastí



Zdroj: eAGRI, 2016

Základním řídicím nástrojem pro realizace konkrétních kroků ve vazbě na střednědobé a dlouhodobé dosahování cílů je Strategický realizační plán. Jeho součástí je harmonogram výzev plánovaných k vyhlášení, predikce čerpání, plnění indikátorů a cílových hodnot.

V programovém období 2014 – 2020 bude Evropský zemědělský fond pro rozvoj venkova, ze kterého je spolufinancován Program rozvoje venkova (PRV), součástí návrhu nařízení Evropského parlamentu a Rady o společných ustanoveních ohledně Evropských strukturálních a investičních fondů ("nařízení k ESIF").

Jako součást nařízení k ESIF by měla politika rozvoje venkova přispívat ke konkurenceschopnosti zemědělství, udržitelnému řízení přírodních zdrojů, k opatřením v oblasti klimatu a k vyváženému územnímu rozvoji venkovských oblastí.

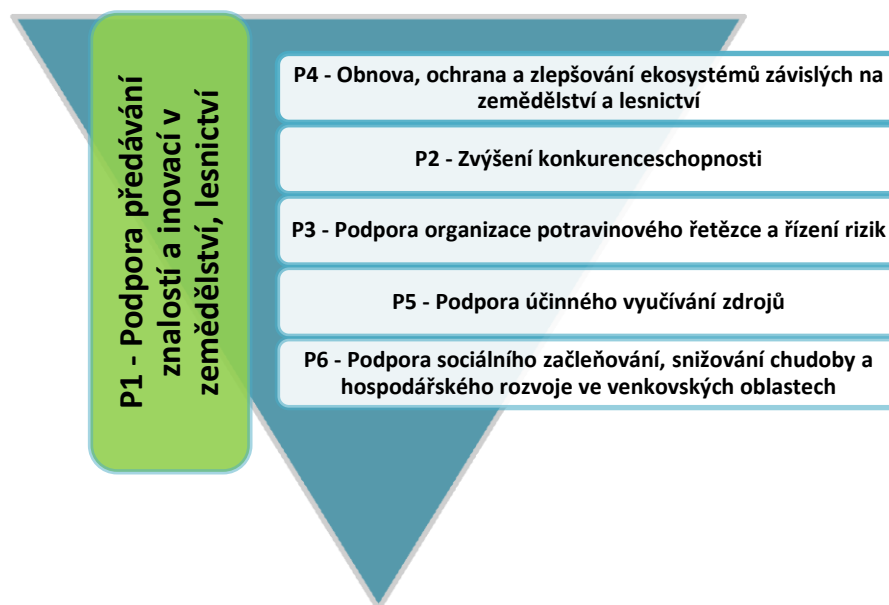
V souladu se strategií Evropa 2020 jsou tyto obecné cíle podpory pro rozvoj venkova na období 2014–2020 podrobněji vyjádřeny prostřednictvím těchto šesti priorit

platných pro celou EU. Každé opatření z nabídky nařízení k rozvoji venkova může přispívat k cílům několika priorit. Jde o tyto priority:

- P1: Podpora předávání znalostí a inovací v zemědělství, lesnictví a ve venkovských oblastech
- P2: Zvýšení životaschopnosti zemědělských podniků a konkurenceschopnosti všech druhů zemědělské činnosti ve všech regionech a podpora inovativních zemědělských technologií a udržitelného obhospodařování lesů
- P3: Podpora organizace potravinového řetězce, včetně zpracovávání zemědělských produktů a jejich uvádění na trh, dobrých životních podmínek zvířat a řízení rizik v zemědělství
- P4: Obnova, zachování a zlepšení ekosystémů souvisejících se zemědělstvím a lesnictvím
- P5: Podpora účinného využívání zdrojů a podpora přechodu na nízkouhlíkovou ekonomiku v odvětvích zemědělství, potravinářství a lesnictví, která je odolná vůči klimatu
- P6: Podpora sociálního začleňování, snižování chudoby a hospodářského rozvoje ve venkovských oblastech

V průběhu realizace PRV 2014-2020 budou naplňovány tyto priority EU takto:

Obrázek 2 - Seřazení priorit dle významu v PRV



Zdroj: eAGRI, 2016

K naplnění prioritních oblastí přispěje realizace opatření, která mají průřezový charakter. Jde o tato jednotlivá opatření:

- M01: Předávání znalostí a informační akce
- M02: Poradenské, řídicí a pomocné služby pro zemědělství
- M04: Investice do hmotného majetku
- M06: Rozvoj zemědělských podniků a podnikatelské činnosti
- M08: Investice do rozvoje lesních oblastí a zlepšování životaschopnosti lesů
- M10: Agroenvironmentálně-klimatické opatření
- M11: Ekologické zemědělství
- M12: Platby v rámci sítě Natura 2000 a podle rámcové směrnice o vodě
- M13: Platby pro oblasti s přírodními či jinými zvláštními omezeními
- M14: Dobré životní podmínky zvířat
- M15: Lesnicko-environmentální a klimatické služby a ochrana lesů
- M16: Spolupráce
- M19: Podpora pro místní rozvoj z iniciativy LEADER (komunitně vedený místní rozvoj)

Pod každé opatření spadají příslušné dotace, o které může žadatel po splnění podmínek požádat (viz Příloha č. 1).

K získání dotace musí žadatelé postupovat dle:

- Pravidel pro žadatele
- Příručky pro publicitu PRV 2014-2020
- Příručky pro zadávání veřejných zakázek
- Podmínek finančního zdraví (platné pouze pro některé žadatele)

2.3.3.3 Operační program Rybářství na období 2014 až 2020

Operační program Rybářství je nástrojem čerpání podpory z Evropského námořního a rybářského fondu a přispívá k provádění Společné rybářské politiky.

Hlavním cílem Operačního programu Rybářství je:

- Zvýšit konkurenceschopnost tradiční akvakultury včetně investic do zachování udržitelné produkce tržních ryb.
- Investovat do recirkulačních zařízení a tím zvýšit produkci.

- Zvýšit podíl zpracovaných ryb, propagovat akvakulturu a podpořit konzumaci ryb.
- Podporovat transfer vědeckých poznatků do podniků akvakultury (produktové a procesní inovace).
- Podporovat formy hospodaření přispívající k zachování či zlepšování stavu životního prostředí a biologické rozmanitosti.

Operační program Rybářství 2014-2020 má tyto priority Unie:

- 2 Podpora environmentálně udržitelného, inovativního a konkurenceschopného rybolovu založeného na znalostech
- 3 Podpora provádění společné rybářské politiky
- 5 Podpora uvádění na trh a zpracování

Každá priorita Unie je rozšířena o specifické cíle, které jsou dále upřesněny jednotlivými opatřeními. Tato opatření určují, o jakou dotaci může žadatel požádat z Operačního programu Rybářství 2014-2020. (eAGRI, 2016)

2.3.3.4 Dotace v rámci Společné organizace trhu

Společné organizace trhů (SOT) aplikuje EU u vybraných zemědělských komodit, u nichž závazným způsobem stanovuje některé podmínky výroby a obchodu a podporuje je některými intervenčními zásahy, dotacemi, licenční politikou při dovozu a vývozu zemědělských komodit z a do třetích zemí, úpravou obchodních podmínek apod. Cílem je minimalizovat výkyvy v nabídce jednotlivých komodit a tím i v cenách placených zemědělci a rovněž stabilizovat ceny pro konečného spotřebitele. (SZIF, 2015)

Z hlediska podpor poskytovaných v rámci společných organizací trhu jsou zde prezentovány pouze podpory organizovanosti producentů základny v rámci komodity ovoce a zelenina a dále podpory směřované do komodity víno. Jedná se o podpory evropské s částečným kofinancováním ze státního rozpočtu ČR. (eAGRI,2016)

2.3.3.5 Národní dotace

Po vstupu do EU lze národní dotace hrazené čistě ze státního rozpočtu ČR administrované Ministerstvem zemědělství ČR rozdělit do třech základních směrů

- podpory různého charakteru vyhlášené formou Zásad, které každoročně schvaluje

ministr zemědělství, podpory směřující do lesního hospodářství a podpory směřující do vodního hospodářství.

Výhradně z národních zdrojů podporuje Česká republika prostřednictvím řady cílených programů celou řadu potřebných aktivit. Těmito dotačními programy přispívá stát k udržování výrobního potenciálu zemědělství a jeho podílu na rozvoji venkovského prostoru.

V současnosti dochází, v návaznosti na předchozí roky, ke stabilizaci spektra podpůrných programů. Velký důraz se klade na prvky agroenvironmentálního charakteru (např. biologická a fyzikální ochrana jako náhrada chemické ochrany rostlin, budování kapkové závlahy v ovocných sadech, chmelnicích, vinicích a ve školkách), ale také na programy na podporu ozdravování polních a speciálních plodin (podpora prostorových a technických izolátů množitelského materiálu) nebo na programy zaměřené proti rozšiřování nebezpečných nákaz hospodářských zvířat (například Nákazový fond).

V neposlední řadě jsou to ale také programy, jejichž výsledky a zisk nelze přímo kvantifikovat, a přesto je jejich existence v rámci Národních dotací pro jednotlivé komodity nezbytná. Mezi takové aktivity lze jednoznačně zařadit například podporu včelařství anebo udržování a zlepšování genetického potenciálu vyjmenovaných hospodářských zvířat.

2.3.3.6 Podpůrný garanční a lesnický fond

Hlavní činností tohoto fondu je poskytování podpor ve formě dotaci úroků a garancí části jejich jistiny úvěrů na ekonomicky návratné podnikatelské záměry, a to v rámci programu Zemědělec a programu Půda. Zdrojem finančních prostředků je státní rozpočet ČR. Podpora se poskytuje pouze na investice, které nejsou považovány za přijatelné výdaje v rámci Programu rozvoje venkova.

S evropskými dotačními nástroji jsou úzce svázány **kontroly podmíněnosti Cross Compliance**. Proto je v rámci přehledu dotačních zdrojů v ČR jedna záložka věnována právě tomuto tématu.

Celou strukturu doplňuje záložka **dobíhající a ukončené dotace** věnovaná historickým, popřípadě v nejbližší době ukončeným podporám.

2.3.4 Přehled kroků k předkládání Žádosti o dotaci

Jednotlivé kroky, které popisují administraci projektu v rámci Programu rozvoje venkova 2014-2020. Termíny v závorkách byly platné pro 1. kolo příjmu žádostí, u kterého příjem žádostí probíhá od 29. 9. 2015 do 12. 10. 2015. Níže uvedený přehled kroků administrace je pouze informativní – kompletní postup resp. podmínky jsou uvedeny v Pravidlech, kterými se stanovují podmínky pro poskytování dotace na projekty Programu rozvoje venkova na období 2014-2020 (dále jen „Pravidla“) a „Podrobných postupech“ k jednotlivým administrativním krokům, na které jsou v Pravidlech uvedeny odkazy. Postupně zde budou doplňovány odkazy na jednotlivé „Podrobné postupy“ v souladu s harmonogramem administrace 1. kola příjmu žádostí.

Přehled kroků k předkládání Žádosti o dotaci

1. Registrace žadatele do Portálu farmáře (dostupné na www.szif.cz). Žadatel, který není registrován v Portálu farmáře, může získat registraci (uživatelské jméno a heslo) osobním podáním žádosti o přístup na místě příslušném RO SZIF nebo na CP SZIF.
2. Žadatel vygeneruje Žádost o dotaci (ŽoD) z účtu Portálu farmáře. Podrobný postup pro vygenerování a zaslání Žádosti o dotaci přes portál Farmáře naleznete na webových stránkách SZIF.
3. Žadatel vyplní a odešle ŽoD v termínu příjmu žádostí (1. kolo: 29. 9. 8:00 hod. – 12. 10. 2015 13:00 hod.).
4. Žadatel vyplní bodové hodnocení v Žádosti o dotaci (které je závazné, pokud požaduje body)
5. O zaregistrování Žádosti o dotaci žadatel bude informován pouze na Portálu farmáře SZIF nejpozději do 5 kalendářních dnů od ukončení příjmu žádostí (nejpozději do 17. 10. 2015)
6. Doporučení Žádostí o dotaci - zveřejnění seznamu Žádostí o dotaci seřazených podle žadatelem požadovaného počtu bodů sestupně (v případě shodného počtu bodů rozhoduje výše požadované dotace) dle kategorií „Doporučen“, „Náhradník“, „Nedoporučen“ do 21 kalendářních dnů od ukončení příjmů žádostí (do 2. 11. 2015) na: www.eagri.cz/prv; www.szif.cz

7. Žadatelé v kategorii Doporučen a Náhradník dokládají prostřednictvím Portálu farmáře přílohy k Žádosti o dotaci - nejpozději do 35 kalendářních dní od ukončení příjmu žádostí (nejpozději do 16. 11. 2015). V případě objemných příloh, možnost doložení v listinné podobě – na příslušný RO SZIF. Podrobný postup pro vygenerování a zaslání příloh Žádostí o dotaci a příloh k "finančnímu zdraví žadatele" přes portál Farmáře naleznete na webových stránkách SZIF a www.eagri.cz/prv.
8. Výsledky administrativní kontroly – v případě zjištěných nedostatků a vyhodnocení chyb na Žádosti resp. přílohách k Žádosti:
 - a) Neodstranitelné – Ukončení administrace,
 - b) Odstranitelné – Výzva SZIF (Žádost o doplnění neúplné dokumentace) pouze prostřednictvím Portálu farmáře do 126 kalendářních dní od ukončení příjmu žádostí (nejpozději do 15. 2. 2016):
 - V případě projektů, u kterých nejsou předkládány přílohy ke stavebnímu řízení a EIA, musí být nedostatky odstraněny do 14 kalendářních dní od vyhotovení Žádosti o doplnění neúplné dokumentace prostřednictvím Portálu farmáře,
 - V případě projektů, u kterých jsou předkládány přílohy ke stavebnímu řízení a EIA, musí být nedostatky odstraněny a doloženy přílohy ke stavebnímu řízení do 20. týdne od ukončení příjmu žádostí (nejpozději do 29. 2. 2016). V případě objemných příloh, možnost doložení v listinné podobě na příslušný RO SZIF
 - Neodstranění nedostatků a nepředložení příloh v termínu vede k ukončení administrace.
9. Výsledky kontroly příloh ke stavebnímu řízení – v případě zjištěných nedostatků a vyhodnocení chyb na Žádosti resp. přílohách k Žádosti:
 - a) Neodstranitelné - Ukončení administrace
 - b) Odstranitelné - Výzva do konce 26. týdne od ukončení příjmu žádostí (nejpozději do 11. 4. 2016)
 - Odstranění nedostatků – do 10 pracovních dní od vyhotovení Žádosti o doplnění dokumentace. Doplnění ze strany žadatele může být v uvedené lhůtě provedeno pouze jednou.
 - Neodstranění nedostatků – ukončení administrace,

10. Předložení příloh výběrovému/zadávacímu řízení (31. – 32. týden od ukončení příjmu žádostí – od 10. 5. do 23. 5. 2016):

- Kompletní dokumentace k zrealizovanému výběrovému/zadávacímu řízení dle Seznamu dokumentace z výběrového/zadávacího řízení (není-li ve Specifických podmínkách Pravidlech uvedeno jinak),
- Aktualizovaný formulář Žádosti o dotaci s upraveným rozpočtem projektu a na str. B3 ŽoD doplněnými údaji o zakázkách dle výsledku výběrového/zadávacího řízení.

Předložení příloh prostřednictvím Portálu farmáře (v případě objemných příloh definovaných v Seznamu dokumentace z výběrového/zadávacího řízení umožněno v listinné podobě).

11. Kontrola ze strany SZIF - dokumentace nekompletní:

Výzva do konce 37. týdne od ukončení příjmu žádostí (nejpozději do 27. 6. 2016)

- Neodstranění nedostatků – ukončení administrace,
- Odstranění nedostatků – do 5 pracovních dní od vyhotovení Žádosti o doplnění dokumentace z výběrového/zadávacího řízení.

12. Schválení Žádostí doporučených/Žádostí náhradníků na základě alokace stanovené Řídicím orgánem PRV a podle počtu obdržených bodů (v případě rovnosti bodů rozhoduje výše požadované dotace).

13. V případě, že je projekt schválen ke spolufinancování – výzva k podpisu Dohody o poskytnutí dotace.

14. Nutnost dostavit se ve stanovené lhůtě.

15. Podpis osobně (žadatel/zmocněný zástupce) na RO SZIF.

16. Vyhotovení dvou stejnopisů (žadatel/SZIF) – originály.

17. Změna obsahu prostřednictvím Dodatku k Dohodě případně Vyrozuměním. (eAGRI, 2016)

3 Cíl práce

Cílem diplomové práce je získat přehled o možnostech financování konkrétního zemědělského podniku formou dotací. Analýza současného stavu a přehled dotací bude předmětem teoretické části diplomové práce. V praktické části bude vypracována žádost o financování vybraného zemědělského podniku formou konkrétních dotací.

Diplomová práce bude zaměřena především na využívání dotací z fondů EU. Hlavními prvky, které budou vysvětlovány v diplomové práci, budou zejména Evropská unie, dotace a podnikání v oblasti zemědělství.

4 Metodika

Cílem praktické části diplomové práce je aplikace teoretických poznatků o dotacích v konkrétním zemědělském podniku. Především zde bude proveden návrh žádosti o dotaci z Programu rozvoje venkova pro období 2014-2020 na zemědělský stroj potřebný ke správnému chodu podniku. Tato dotace bude zaúčtována dle pokynů v Českých účetních standardech pro účetní jednotky, které účtují podle Vyhlášky č. 500/2002 Sb. ve znění pozdějších předpisů. Dopad na výsledek hospodaření bude znázorněn až po zaúčtování navrhované dotace.

Potřebné podklady a informace pro zpracování praktické části byly poskytnuty firmou AGRO SVOBODA, s.r.o. Firma podniká zejména v zemědělské výrobě, přesněji chovu masného skotu. Při zpracování jednotlivých oblastí praktické části týkající se návržení a účtování dotace bude vycházeno hlavně z rozvahy a výkazů zisku a ztráty z let 2012-2014. Tyto účetní výkazy za dané období byly firmou poskytnuty k vytvoření této diplomové práce.

Praktická část bude zaměřena na tyto tematické okruhy:

- návrh žádosti o dotaci
- účtování schválené dotace
- odpisy majetku (ukázka rovnoměrné a zrychlené metody odepisování)
- dopad navrhované dotace na výsledek hospodaření pro dané období

K výpočtu budou použity údaje z výkazu zisku a ztráty a z rozvahy za příslušný rok (2014).

Pro vlastní zpracování praktické části je důležité správně pochopit chod společnosti. Seznámit se s každoročně získávanými dotačními tituly, o které může podnik žádat.

5 Charakteristika a historie vybraného podniku

Název podnikatelského subjektu:	AGRO SVOBODA s.r.o.
Sídlo:	Dolní Dvořiště, č. p. 232, PSČ 382 72
IČ:	020 22 117
Datum zápisu:	23. srpna 2013 u Krajského soudu v Českých Budějovicích

Společnost AGRO SVOBODA s.r.o. vznikla v důsledku rozdělení společnosti ZEMAV RYBNÍK s.r.o. se sídlem Dolní Dvořiště 162, okres Český Krumlov, PSČ 382 72, IČ 490 23 365, zapsané v obchodním rejstříku vedeném Krajským soudem v Českých Budějovicích v oddílu C vložce 3155 od roku 1993, rozštěpením se vznikem nových nástupnických společností. Na společnost AGRO SVOBODA s.r.o. přešla část jmění společnosti ZEMAV RYBNÍK s.r.o. uvedená v projektu rozdělení ze dne 28.6.2013; zbývající část jmění společnosti ZEMAV RYBNÍK s.r.o. přešla na druhou nově vzniklou nástupnickou společnost Kučera - zemědělská s.r.o. se sídlem Dolní Dvořiště 162, PSČ 382 72. Rozhodným dnem rozdělení byl 1.1.2013.

Obrázek 3 - Logo AGRO SVOBODA s.r.o.



Zdroj: AGRO SVOBODA, 2015

Předmět podnikání: Zemědělská výroba
Opravy silničních vozidel
Zámečnictví, nástrojářství
Opravy ostatních dopravních prostředků a pracovních strojů
Výroba, obchod a služby neuvedené v přílohách 1 až 3 živnostenského zákona
Pronájem nemovitostí, bytů a nebytových prostor bez poskytování jiných než základních služeb

(Ministerstvo spravedlnosti ČR, 2015)

Sídlo firmy se nachází v administrativní budově č. p. 232 v Dolním Dvořišti, které je součástí hlavního logisticko-servisního areálu. Dále hospodaří na farmách v Dolním Dvořišti, Horšově, Rybníku, Skoronicích a Trojanech o celkové výměře cca 1200 ha zemědělské půdy, z níž je většina zatravněná a slouží jako pastviny či louky.

Rostlinná výroba je zaměřena především na tvorbu senáže. Od roku 2001 se plně věnuje živočišné výrobě. Specializuje se na chov skotu bez tržní produkce mléka s uzavřeným obratem stáda. Produkci živočišné výroby realizuje prodejem zástavových zvířat a to buď do zahraničí, nebo na tuzemský trh. Na jejich pastvinách lze vidět tato plemena: Masný Simentál, Aberdeen Angus, Charolaise či Limousine.

Dále společnost AGRO SVOBODA s.r.o. poskytuje široké spektrum zemědělských služeb. Jsou vybaveni pestrou paletou moderní zemědělské techniky, kdy můžou nabídnout ucelený výrobní proces od orby až po sklizeň nebo od pokosu až po sběr, či lisování, sena nebo slámy.

Kromě těchto činností, se zabývají kovovýrobou, pronájmem či prodejem palivového dřeva.

Jejich společnost upřednostňuje tradice rodinné firmy, jejíž zaměstnanci jsou místně příslušní a v řadě případů také rodinní příslušníci.

Zemědělství je nepřerušitelný proces, který přechází z roku na rok a nelze ani jeden den jak se říká „vypustit“. Proto je jejich cílem, aby zaměstnanci firmy s firmou a mezi sebou táhli za jeden provaz.

Firma zaměstnává celoročně 20 a v sezóně 25 lidí.

Společnost je od roku 2015 v přechodném období z konvenčního zemědělství na ekologické zemědělství. Již v tomto přechodném stádiu společnost využívá své jedinečné pozice na trhu a zahájila prodej hovězího masa ve špičkové kvalitě z přechodného režimu na ekologické zemědělství. (AGRO SVOBODA, 2015, interní zdroj podniku)

6 Navrhovaná žádost na dotaci

Byla vybrána dotace z Programu rozvoje venkova na Modernizaci zemědělské techniky.

V navrhované žádosti je předmětem příslušenství k traktoru, který působí na farmě v Horšově a napomůže tím k ulehčení zemědělských prací. Nynější příslušenství k traktoru je nedostatečné, ztěžuje práci zaměstnancům a jsou vysoké náklady na údržbu a neustálé opravy.

Předmětem žádosti je tedy konkrétně návěs ZDT MEGA 25, který byl po domluvě s majitelem farmy uznán za nejvhodnější. Tento návěs byl vybrán ve spolupráci s obchodním poradcem přes zemědělskou techniku, pracujícím pro společnost KVARTO, spol. s r.o. Návěs má tyto parametry:

Univerzální podvozek – nosič nástaveb

- Největší povolená hmotnost 25 t
- Užitečná hmotnost 20 t bez nástavby
- Max rychlost 40 km/h
- Parabolicky odpružený tridem s přední a zadní vlečně říditelnou nápravou
- Výškově stavitelná odpružená oj do spodního závěsu – kulový závěs K80
- Odpružení tažné oje pomocí listových per
- Hydraulická opěra tažné oje s hydraulickým zámkem
- Pneumatiky TRELLEBORG 560/60-22,5, Twin Radial, 6 ks
- Centrální mazání pomocí centrálních mazacích lišt

Sklápěcí nástavba

- Vanová dozadu sklápěná nástavba
- Kónický tvar zajišťující snadné vyprazdňování soudržných materiálů, hladké stěny
- Hydraulicky zvedané zadní čelo s hydraulickými zámky
- Užitečný objem 23,1 m³
- Výsypné okénko v zadním čele
- Nástavky 700 mm, zvýšení užitečného objemu o 10 m³

Obrázek 4 - Návěs MEGA 25



Zdroj: KVARTO, spol. s r.o.

Cenová nabídka společnosti:

Ceníková cena univerzálního podvozku:	747.900,- Kč/bez DPH
Ceníková cena nástavby:	250.300,- Kč/ bez DPH
Ceníková cena celkem:	998.200,- Kč/ bez DPH
Sleva 10%	
Cena po slevě:	<u>898.380,- Kč/ bez DPH</u>

6.1 Vytvořený návrh Žádosti o dotaci z Programu rozvoje venkova

V Příloze č. 2 je vložen celý formulář žádosti o dotaci. Celá tato žádost má 13 stran a každá strana musí být řádně vyplněna, aby žadatel získal požadovanou dotaci. Jak bylo postupováno při vyplňování této žádosti, je znázorněno v následujících krocích.

První strana žádosti je zaměřena na základní informace o žadateli a zařazení projektu do základních kategorií (osa - „I“, skupina opatření - „I.1.“, opatření - „I.1.1.“, podopatření - „I.1.1.1.“, název opatření resp. podopatření - „Modernizace

zemědělských podniků“). Dále se zde vyplňuje název projektu, který byl nazván „Modernizace zemědělské techniky - AGRO SVOBODA, s.r.o.“.

Druhá strana s označením „A2 Struktura financování projektu“ je určena k vyplnění celkových výdajů projektu, procento dotace, částka dotace. Hodnota dotace je financována ze dvou příspěvků. Příspěvek společenství EU je o velikosti 75% z hodnoty dotace a příspěvek z národních zdrojů financuje zbylých 25% hodnoty dotace.

Označením další strany „B1 Popis projektu – všeobecná strana“ přechází žádost k přesné charakteristice projektu, kde jsou vypsány všechny podstatné informace, ať už jde o popis projektu, popis výchozího stavu a zdůvodnění projektu, cíle projektu, místo realizace projektu či zpracovatele projektu.

Na čtvrté straně žádosti „B2 Popis projektu – specifická strana I.1.1.1.“ pokračuje další shrnutí informací o projektu. Vyplňují se zde fakta související s realizací projektu, technickým řešením projektu nebo popisem k jakým účelům objekt projektu bude využíván. Dále pokračuje žádost s otázkami zaměřenými na specifikaci podniku (kategorie žadatele, výrobní zaměření podniku, typ investice, velikost podniku, oblast intervence).

Pátá strana navazuje na předcházející stranu, kde jsou vyplňována další specifika podopatření.

„B3 Výdaje projektu“ je označení další strany. Výdaje jsou zde rozděleny na celkové výdaje, na které může být poskytnutá dotace, výdaje, ze kterých je stanovena dotace a výdaje, na které není požadována dotace. U těchto položek jsou přednastavené kategorie pro výběr zařazení objektu. Po výběru se doplní výše výdajů (Kč). Tyto částky se automaticky přepíší i na stranu „A2 Struktura financování projektu“

Na sedmé straně „B4 Fotografie“ je prostor pro vkládání fotografií projektu. Je zde omezena kapacita na vkládané obrázky.

Další stranou přechází žádost do příloh. Jako první příloha na straně osm je „C1 Přílohy – čestné prohlášení“, kde žadatel prohlašuje, že všechny informace uvedené v Žádosti o dotaci jsou pravdivé a další prohlášení, která jsou nezbytná pro splnění podmínek získání dotace.

„C2 Přílohy – podíl příjmů/výnosů ze zemědělské prvovýroby“ se vykazuje z účetnictví z výkazu zisku a ztráty za dané období. Na další straně tato tabulka pokračuje a počítá se zde podíl příjmů/výnosů ze zemědělské činnosti.

Strana 11 je zaměřena na zjištění podílu mladých zaměstnanců v podniku do čtyřiceti let věku.

Další strana „D1 Preferenční kritéria“ je určena k bodovému ohodnocení specifických kritérií podniku. Jedná se o specifické podmínky, na jejichž základě je daný projekt hodnocen komisí. Tato výběrová komise hodnotí projekt dle odpovídajícího počtu bodů.

Poslední strana „D2 Seznam příloh“ je vymezena k vkládání příslušných příloh projektu. Například je zde vkládána katastrální mapa s vyznačením lokalizace předmětu projektu.

Vyplněná žádost je odeslána přes Portál Farmáře a žadatel čeká na vyjádření o schválení žádosti.

Tabulka 2 – Výše dotací čerpaných v podniku (v Kč)

Dotace	Rok 2014	Upravený rok 2014
Orná půda	365 725	365 725
Zatrávnění orné půdy	2 896 279	2 896 279
LFA	4 907 016	4 907 016
Přechodné vnitrostátní podpory	308 753	308 753
Masná telata	846 915	846 915
Pojištění zvířat	45 547	45 547
SAPS	7 005 774	7 005 774
PGRLF - dotace úroků z úvěrů	235 900	235 900
PRV		449 190
Celkem	16 611 909	17 061 099

Zdroj: Interní zdroj podniku, vlastní zpracování

Podnik čerpá každoročně dotace na svoji zemědělskou činnost. V roce 2014 čerpal dotace ve výši 16 611 909 Kč. Pro podnik je to významný zdroj financování. Tyto dotace napomáhají podniku v jeho existenci. Nabízí se tedy otázka, zdali by AGRO SVOBODA, s.r.o. mohl pokračovat ve své podnikatelské (zemědělské) činnosti bez finančních prostředků získávaných z evropských a národních fondů.

Navrhovaná dotace by navýšila tuto částku čerpaných finančních prostředků o 449 190 Kč. Podnik by si v této situaci přilepšil o nový návěs za pouhých 449 190 Kč. Na trhu by tento návěs za tuto cenu nesehnal, proto jsou tyto finanční výpomoci pro zemědělské podniky nepostradatelné.

6.2 Účetní případy související s dotací

Pokud žádá účetní jednotka o dotaci na pořízení dlouhodobého hmotného majetku, cena pořízení se o částku dotace snižuje.

AGRO SVOBODA, s.r.o. musí tuto dotaci zaevidovat do účetnictví. Pomocí individuálně sestavené Účtové osnově (viz Příloha č. 3) zaúčtuje tyto účetní případy související s pořízením nového návěsu, na který má přislíbenou dotaci ze státního rozpočtu. Tyto účetní operace se uskuteční ve zdaňovacím období 2014.

Tabulka 3 – Účetní operace

Číslo	Doklad	Popis	Částka (v Kč)	Předkontace
1.	FAP	Nákup zemědělské techniky (návěs MEGA25)	898.380,-	042000/321000
		DPH 21%	188.660,-	343043/321000
2.	VÚD	Nárok na dotaci	449.190,-	388101/346101
3.	VBÚ	Příjem dotace	449.190,-	221020/388101
4.	VÚD	Zúčtování dotace	449.190,-	346101/042000
5.	VÚD	Zařazení majetku	449.190,-	022100/042000
6.	VBŮ	Zaplacení FAP	1.087.040,-	321000/221020

Zdroj: Vlastní zpracování

Seznam účtu použitých v účetních případech souvisejících s dotací:

Číslo účtu	Název účtu
022100	Stroje a zařízení
042000	Pořízení hmotných investic
221020	GE MONEY BANK – běžný účet
321000	Dodavatelé
343043	DPH 21%
346101	Dotace
388101	Dohadné účty – dotace

6.3 Plán daňových odpisů hmotného majetku

Jako každý majetek v podniku, se i tento návěs odepisuje dle specifických požadavků Zákona č. 586/1992 Sb., o dani z příjmu.

6.3.1 Rovnoměrné odpisy

Tabulka 4 - Základní informace o odepisovaném majetku

Název majetku:	Návěs ZDT Mega 25
Vstupní cena:	449 190,- Kč
Rok pořízení:	2014
Odpisová skupina:	2
Životnost:	5
Způsob odepisování:	Rovnoměrný
Odpisový vzorec výpočtu:	První rok = vstupní cena * (11/100) Další roky = vstupní cena * (22,25/100)

Zdroj: Vlastní zpracování

Tabulka 5 - Výpočet rovnoměrných odpisů

Rok	Zůstatková cena	Roční odpis	Oprávký celkem
2014	399 779,- Kč	49 411,- Kč	49 411,- Kč
2015	299 835,- Kč	99 944,- Kč	149 355,- Kč
2016	199 891,- Kč	99 944,- Kč	249 299,- Kč
2017	99 947,- Kč	99 944,- Kč	349 243,- Kč
2018	0,- Kč	99 947,- Kč	449 190,- Kč

Zdroj: Vlastní zpracování

V prvním roce odepisování je výše odpisu téměř poloviční a to 49 411 Kč. Předpokládá se, že majetek byl pořízen v průběhu roku, proto je opis zkrácený. V dalších letech je částka již stejná 99 944 Kč. V posledním roce odepisování je částka určena jako zbytek zůstatkové ceny předešlého roku. Zůstatková cena v posledním roce odepisování se musí rovnat 0 Kč.

6.3.2 Zrychlené odpisy

Tabulka 6 - Základní informace o odepisovaném majetku

Název majetku:	Návěs ZDT Mega 25
Vstupní cena:	449 190,- Kč
Rok pořízení:	2014
Odpisová skupina:	2
Životnost:	5
Způsob odepisování:	Zrychlený
Odpisový vzorec výpočtu:	První rok = vstupní cena / 5 Další roky = (zůstatková cena * 2) / (6 - "počet let, po které se již odepisovalo")

Zdroj: Vlastní zpracování

Tabulka 7 - Výpočet zrychlených odpisů

Rok	Zůstatková cena	Roční odpis	Oprávký celkem
2014	359 352,- Kč	89 838,- Kč	89 838,- Kč
2015	215 611,- Kč	143 741,- Kč	233 579,- Kč
2016	107 805,- Kč	107 806,- Kč	341 385,- Kč
2017	35 935,- Kč	71 870,- Kč	413 255,- Kč
2018	0,- Kč	35 935,- Kč	449 190,- Kč

Zdroj: Vlastní zpracování

Zrychlená metoda odepisování majetku je více autentická s fyzickým a morálním opotřebením majetku. V prvním roce se opět předpokládá, že byl majetek pořízen v průběhu roku, tudíž je částka nižší. V druhém roce odepisování je částka nejvyšší a v následujících letech výše odpisu klesá.

Ve vypočítaných daňových odpisech můžeme vidět značné rozdíly v částkách ročních odpisů. Záleží pouze na volbě daňového subjektu, jakou metodu odepisování zvolí. Tato metoda se v průběhu odepisování konkrétního majetku nesmí měnit.

V tomto případě byla zvolena metoda rovnoměrného odepisování pro další práci s názorným příkladem. Účetní jednotka rozhodla, že účetní odpisy se budou rovnat daňovým odpisům.

Návěs pořízený v roce 2014, s pořizovací cenou 449 190,- je zařazen do 2 odpisové skupiny. Bude se odepisovat po dobu 5 let metodou rovnoměrných odpisů.

Tyto odpisy budou v následujících letech účtovány takto:

Tabulka 8 - Účtování opisů

Rok	Doklad	Popis	Částka (v Kč)	Předkontace
2014	VÚD	Odpis	49 411,-	551800/082100
2015	VÚD	Odpis	99 944,-	551800/082100
2016	VÚD	Odpis	99 944,-	551800/082100
2017	VÚD	Odpis	99 944,-	551800/082100
2018	VÚD	Odpis	99 947,-	551800/082100

Zdroj: Vlastní zpracování

Seznam účtu použitých v účetních případech souvisejících odepisováním hmotného majetku:

Číslo účtu	Název účtu
082100	Oprávkový strojů
551800	Odpisy hmotného majetku

Zaučtováním opisů se pořízený majetek dostane v průběhu 5 let do nákladů. Tyto náklady jsou daňově uznatelnou položkou, která snižuje částku výsledku hospodaření podniku. Z výsledku hospodaření je dále zjišťována daňová povinnost subjektu.

7 Celkový dopad pořízeného majetku na výsledek hospodaření

Z již ukázaných účetních případů, souvisejících s pořízením návěsu, lze zjistit, jak toto pořízení ovlivní výkazy a konečný výsledek hospodaření účetní jednotky. Dopad je zřetelný jak v aktivech a pasivech rozvahy, ale také v nákladových položkách výkazu zisku a ztráty.

Tabulka 9 – Rozvaha ve zjednodušeném rozsahu

Zpracováno v souladu s vyhláškou č. 500/2002 Sb. ve		ROZVAHA ve zjednodušeném rozsahu ke dni 31.12.2014 (v celých tisících Kč)				Obchodní firma nebo jiný název účetní jednotky AGRO SVOBODA	
		IČ				Sídlo, bydliště nebo místo podnikání účetní jednotky 232 Dolní Dvořiště 382 72	
202 21 17							
Označ.	AKTIVA	Číslo řádku	Běžné účetní období			Upravené období	
			Brutto 1	Korekce 2	Netto 3	Netto 4	
	AKTIVA CELKEM	001	121 737	-35 927	85 810	85 761	
B.	Dlouhodobý majetek	003	89 709	-35 828	53 881	54 281	
B. I.	Dlouhodobý nehmotný majetek	004	0	0	0	0	
B. II.	Dlouhodobý hmotný majetek	005	89 709	-35 828	53 881	54 281	
B. III.	Dlouhodobý finanční majetek	006	0	0	0	0	
C.	Oběžná aktiva	007	31 598	- 99	31 499	31 050	
C. I.	Zásoby	008	8 350	0	8 350	8 350	
C. III.	Krátkodobé pohledávky	010	17 668	- 99	17 569	17 758	
C. IV.	Krátkodobý finanční majetek	011	5 580	0	5 580	4 942	
D. I.	Časové rozlišení	012	430	0	430	430	
Označ.	PASIVA	Číslo řádku	Běžné účetní období		Upravené účetní období		
			5	6	5	6	
	PASIVA CELKEM	013	85 810		85 761		
A.	Vlastní kapitál	014	49 951		49 912		
A. I.	Základní kapitál	015	200		200		
A. IV.	Výsledek hospodaření minulých let	018	45 654		45 654		
A. V.	Výsledek hospodaření běžného účetního období	019	4 097		4 058		
B.	Cizí zdroje (ř. 22 až 25)	021	35 480		35 470		
B. II.	Dlouhodobé závazky	023	7 805		7 805		
B. III.	Krátkodobé závazky	024	4 647		4 637		
B. IV.	Bankovní úvěry a výpomoci	025	23 028		23 028		
C.	Časové rozlišení	026	379		379		

Zdroj: Interní zdroj podniku, vlastní zpracování

Tabulka 10 – Výkaz zisku a ztráty ve zjednodušeném rozsahu

Označení	TEXT	Číslo	Skutečnost v účetním období	
			sledovaném 1	upravené 2
II.	Výkony	04	13 529	13 529
B.	Výkonová spotřeba	05	14 328	14 328
+	Přidaná hodnota	06	-799	-799
C.	Osobní náklady	07	8 225	8 225
D.	Daně a poplatky	08	389	389
E.	Odpisy dlouhodobého nehmotného a hmotného majetku	09	6 098	6 147
III.	Tržby z prodeje dlouhodobého majetku a materiálu	10	5 354	5 354
F.	Zůstatková cena prodaného dlouhodobého majetku a materiálu	11	361	361
G.	Změna stavu rezerv a opravných položek v provozní oblasti a komplexních nákladů příštích	12	78	78
IV.	Ostatní provozní výnosy	13	17 433	17 433
H.	Ostatní provozní náklady	14	171	171
*	Provozní výsledek hospodaření	17	6 666	6 617
X.	Výnosové úroky	26	4	4
N.	Nákladové úroky	27	861	861
XI.	Ostatní finanční výnosy	28	22	22
O.	Ostatní finanční náklady	29	749	749
XII.	Převod finančních výnosů	30	0	0
P.	Převod finančních nákladů	31	0	0
*	Finanční výsledek hospodaření	32	-1 584	-1 584
Q.	Daň z příjmů za běžnou činnost	33	985	975
**	Výsledek hospodaření za běžnou činnost	34	4 097	4 058
***	Výsledek hospodaření za účetní období (+/-)	40	4 097	4 058
****	Výsledek hospodaření před zdaněním (+/-)	41	5 082	5 033

Zpracováno v souladu s vyhláškou č.

VÝKAZ ZISKU A ZTRÁTY
ve zjednodušeném rozsahu

ke dni 31.12.2014

(v celých tisících Kč)

IČ

202 21 17

Obchodní firma nebo jiný název účetní jednotky

AGRO SVOBODA

Sídlo, bydliště nebo místo podnikání účetní jednotky

232

Dolní Dvořiště

382 72

Zdroj: Interní zdroj podniku, vlastní zpracování

V rozvaze proběhlo hned několik změn. V aktivních položkách rozvahy nastaly změny v dlouhodobém hmotném majetku, krátkodobých pohledávkách a krátkodobém finančním majetku.

Dlouhodobý hmotný majetek byl navýšen o 449 tis. Kč (hodnota majetku) a snížen o 49 tis. Kč (odpisy) tzv. korekce majetku.

Krátkodobé pohledávky, do kterých spadá daň z přidané hodnoty, byly navýšeny o částku 189 tis. Kč.

Změny u krátkodobého finančního majetku byly zapříčiněny změnou stavu peněz na bankovním účtu. Výše zaplacené faktury přijaté byla 1 088 tis. Kč. Následně byla získána dotace v hodnotě 449 tis. Kč. Konečná změna na této položce byla v hodnotě -638 tis. Kč.

V pasivních položkách rozvahy nastaly změny ve výsledku hospodaření běžného účetního období a v krátkodobých závazcích.

Výsledek hospodaření běžného účetního období je položka, která je převáděna z výkazu zisku a ztráty. Celková změna nastala ve výši -39 tis. Kč. Tato změna bude vysvětlena v popisu změn ve výkazu zisku a ztráty.

Poslední změna v rozvaze proběhla v položce krátkodobých závazků. Krátkodobé závazky souvisí s daní z příjmu za běžnou činnost. Od původní hodnoty 4 647 tis. Kč byla odečtena původní daň z příjmu -985 tis. Kč a následně přičtena upravená daň z příjmu v hodnotě 975 tis. Kč. Stav této položky byl snížen o -10 tis. Kč.

Ve výkazu zisku a ztráty samozřejmě zanechalo pořízení majetku také nějaké změny.

Nákladová položka odpisy dlouhodobého nehmotného a hmotného majetku byla zvýšena o 49 tis. Kč. Tato změna se projevila v provozním výsledku hospodaření. Provozní výsledek hospodaření se snížil o tutéž hodnotu.

Upravená daň z příjmu z běžné činnosti a výsledek hospodaření za účetní období byla vypočítaná takto:

Sazba daně z příjmu právnických osob pro rok 2014 byla 19%.

Výsledek hospodaření před zdaněním musel být upraven o nezdanitelné položky.

$$\text{Základ daně} = \frac{985 \text{ tis. Kč (původní daň z příjmu)}}{0,19 \text{ (koeficient sazby daně)}} = 5\,184 \text{ tis. Kč}$$

Od základu daně 5 184 tis. Kč byl odečten výsledek hospodaření před zdaněním 5 082 tis. Kč. vyšla hodnota nezdanitelných položek 102 tis. Kč, která byla zapotřebí k výpočtu upraveného základu daně a následného výpočtu daně z příjmu.

Upravený základ daně byl vypočítán z upraveného výsledku hospodaření před zdaněním 5 033 tis. Kč po přičtení nezdanitelných položek 102 tis. Kč. Hodnota upraveného základu daně byla ve výši 5 135 tis. Kč.

Upravená daň z příjmu byla vypočtena z upraveného základu daně.

Upravená daň z příjmu = 5 135 tis. Kč (upravený základ daně)*0,19 (koeficient sazby daně) = 975 tis. Kč

V položce daň z příjmu proběhla celková změna v hodnotě -10 tis. Kč. Tato změna se promítla také v rozvaze v položce krátkodobých závazků.

Celkový dopad pořízení majetku na výsledek hospodaření za účetní období byl ve výši -39 tis. Kč.

8 Závěr

Dotace, jako takové zaujímají v zemědělském podniku velkou roli a nelze je tedy přehlížet. Pro podnikatelské subjekty je velmi důležitá orientace v oblasti dotačních titulů, na jejímž základě má podnik šanci získat finanční podporu, která napomůže podniku v rozvoji.

Cílem diplomové práce bylo získání přehledu o možnostech financování konkrétního zemědělského podniku formou dotací z fondů EU. Analýza současného stavu a přehledu byla zařazena v teoretické části diplomové práce a v praktické části byla vypracována žádost o financování vybraného podniku formou konkrétní dotace.

V teoretické části diplomové práce byly shrnuty poznatky týkající se oblasti dotací. V první kapitole bylo charakterizováno zemědělství v České republice a základní funkce zemědělství. V další kapitole byl vysvětlen pojem Evropská unie. V návaznosti na Evropskou unii byly vymezeny dotační priority a dotační programy pro současné dotační období 2014-2020, včetně přehledu kroků potřebných k podání žádosti o dotaci.

Tyto poznatky byly využity při zpracování praktické části diplomové práce.

V rámci získaných informací o společnosti AGRO SVOBODA, s. r. o., byla zemědělskému podniku vypracována žádost o dotaci z Programu rozvoje venkova.

Při návrhu žádosti byl brán zřetel na jejich předmět podnikání, aby byl předmět žádosti podniku ku prospěchu. Předmětem žádosti o dotaci byl zvolen návěs MEGA 25. Následně byla tato žádost vyplněna. V souvislosti s pořízením nového dlouhodobého hmotného majetku bylo nutné navrhnout plán odpisů a uvést všechny tyto skutečnosti do účetnictví, dle platných právních předpisů. Zaučtování účetních operací bylo provedeno dle účtové osnovy podniku.

Všechny tyto operace související s navrhovanou dotací se zobrazily ve výsledku hospodaření, kde byl hlavním podkladem výkaz zisku a ztráty ověřený auditorem.

Hodnota návěsu MEGA 25 byla ve výši 898 380 Kč (bez DPH) a celková výše dotace byla ve výši 449 190 Kč. Podnik tedy zaplatí pouze polovinu hodnoty majetku.

Dle výsledků by podnik tuto investici za pomoci dotace mohl realizovat. Ve zkoumaném roce byl podnik v zisku 4 097 tis. Kč a pořízení nového návěsu by tento

výsledek hospodaření snížil o 39 tis. Kč na hodnotu 4 058 tis. Kč. Toto snížení 39 tis. Kč, nastalo v důsledku změn nákladových položek odpisů (+ 49 tis. Kč) a daně z příjmu (-10 tis. Kč).

Ve výkazu Rozvaha, proběhly také změny, pozitivní změnou bylo zvýšení hodnoty dlouhodobého hmotného majetku. Jelikož je nutné zaplatit FAP na pořizovaný majetek, snížila se hodnota krátkodobého finančního majetku. Podnik by si nemusel na tuto investici brát bankovní půjčku, měl by dostatek finančních prostředků na zaplacení pořizovaného majetku.

Podnik by dále mohl zažádat o dotaci z OP Životní prostředí na preventivní opatření (zakládání či obnova mezí, remízů, ...) nebo například z OP Zaměstnanost z Prioritní osy 1: Podpora zaměstnanosti a adaptability pracovní síly se zaměřením na zvýšení zaměstnanosti mladých osob prostřednictvím programu Záruky pro mládež.

Zemědělský podnik v roce navrhované žádosti o dotaci čerpal ve skutečnosti dotace v hodnotě 16,6 mil. Kč. Tato hodnota se kvůli navrhované dotaci zvýšila na hodnotu 17 mil. Kč. Tyto vysoké částky dotací pomáhají podniku v jeho správném fungování a rozvoji.

9 Použitá literatura

Odborná literatura:

- Blažek, P., & Kubálek, M. (2008). *Kolektivizace venkova v Československu 1948-1960 a střeoevropské souvislosti*. Praha: Česká zemědělská univerzita.
- Boháčková, I., & Brožová, I. (2010). *Ekonomika agrárního sektoru*. Praha: Česká zemědělská univerzita, Provozně ekonomická fakulta.
- Chvojková, A., & Květoň, V. (2007). *Finanční prostředky fondů EU v programovacím období 2007-2013*. Praha: IREAS, Institut pro strukturální politiku.
- Janíček, L., Drdla, M., & Rais, K. (2002). *Evropská unie: instituce, ekonomická, bezpečnostní a sociální politika*. Praha: Computer Press.
- Kouřilová, J., Pšenčík, J., & Kopta, D. (2009). *Dotace v zemědělství z hlediska komplexního pohledu a s přihlédnutím k ekologickému zemědělství*. Brno: Akademické nakladatelství CERM.
- Vilamová, Š. (2004). *Jak získat finanční zdroje Evropské unie*. Praha: GRADA Publishing.
- Wokoun, R. (2004). *Regionální a strukturální politika Evropské unie: obecná východiska implementace a monitorování*. Praha: Oeconomica.

Různé zdroje:

- AGRO SVOBODA, s. (2015). *Základní informace*. Načteno z www.agrosvoboda.cz
- eAGRI. (2016). *Portál farmáře eAGRI*. Načteno z www.eagri.cz
- eAGRI. (2016). *Program rozvoje venkova 2014-2020*. Načteno z www.eagri.cz
- EUROPA. (2016). *Základní informace*. Načteno z www.europa.eu
- EUROSKOP. (2007). *Vše o Evropské unii*. Načteno z www.euroskop.cz
- Ministerstvo pro místní rozvoj ČR. (2010). *Sdělení komise: EVROPA 2020*. Načteno z www.mmr.cz
- Ministerstvo spravedlnosti ČR. (2015). *Veřejný rejstřík a Sběrka listin*. Načteno z www.justice.cz

Strukturální fondy EU. (2016). *Operační programy 2014-2020*. Načteno z www.sturkturalni-fondy.cz

SZIF. (2015). *Pomáháme českému zemědělství: Program rozvoje venkova 2014-2020*. Načteno z www.szif.cz

Zelená zpráva 2014. (2015). *Zpráva o stavu zemědělství ČR za rok 2014*. Praha: Ministerstvo zemědělství.

Zemědělství 2009. (2010). *Statistika, Ekologické zemědělství a biopotraviny, Živočišná výroba, Dotace a podpory, strukturální politika, Rostlinná výroba*. Praha: Ministerstvo zemědělství.

Zemědělství 2014. (2015). *Živočišná výroba, Rostlinná výroba*. Praha: Ministerstvo zemědělství

Seznam tabulek a obrázků

Tabulky

Tabulka 1 - Vývoj kolektivizace v zemědělství.....	11
Tabulka 2 – Výše dotací čerpaných v podniku (v Kč)	44
Tabulka 3 – Účetní operace	45
Tabulka 4 - Základní informace o odepisovaném majetku.....	46
Tabulka 5 - Výpočet rovnoměrných odpisů	46
Tabulka 6 - Základní informace o odepisovaném majetku.....	47
Tabulka 7 - Výpočet zrychlených odpisů	47
Tabulka 8 - Účtování opisů.....	48
Tabulka 9 – Rozvaha ve zjednodušeném rozsahu	50
Tabulka 10 – Výkaz zisku a ztráty ve zjednodušeném rozsahu	51

Obrázky

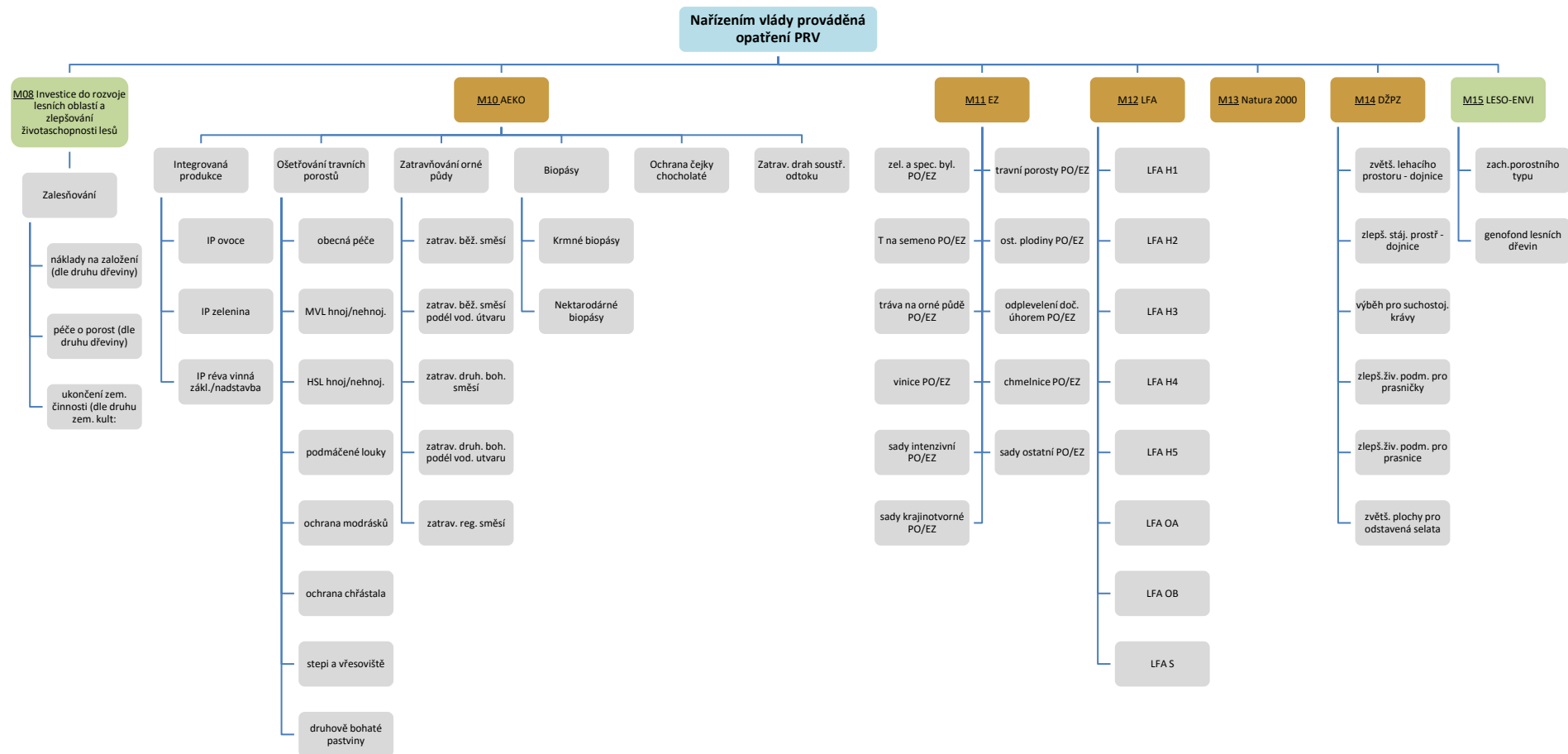
Obrázek 1 - Předpokládané rozdělení finančních prostředků do jednotlivých oblastí ..	28
Obrázek 2 - Seřazení priorit dle významu v PRV	29
Obrázek 3 - Logo AGRO SVOBODA s.r.o.....	38
Obrázek 4 - Návěs MEGA 25.....	42

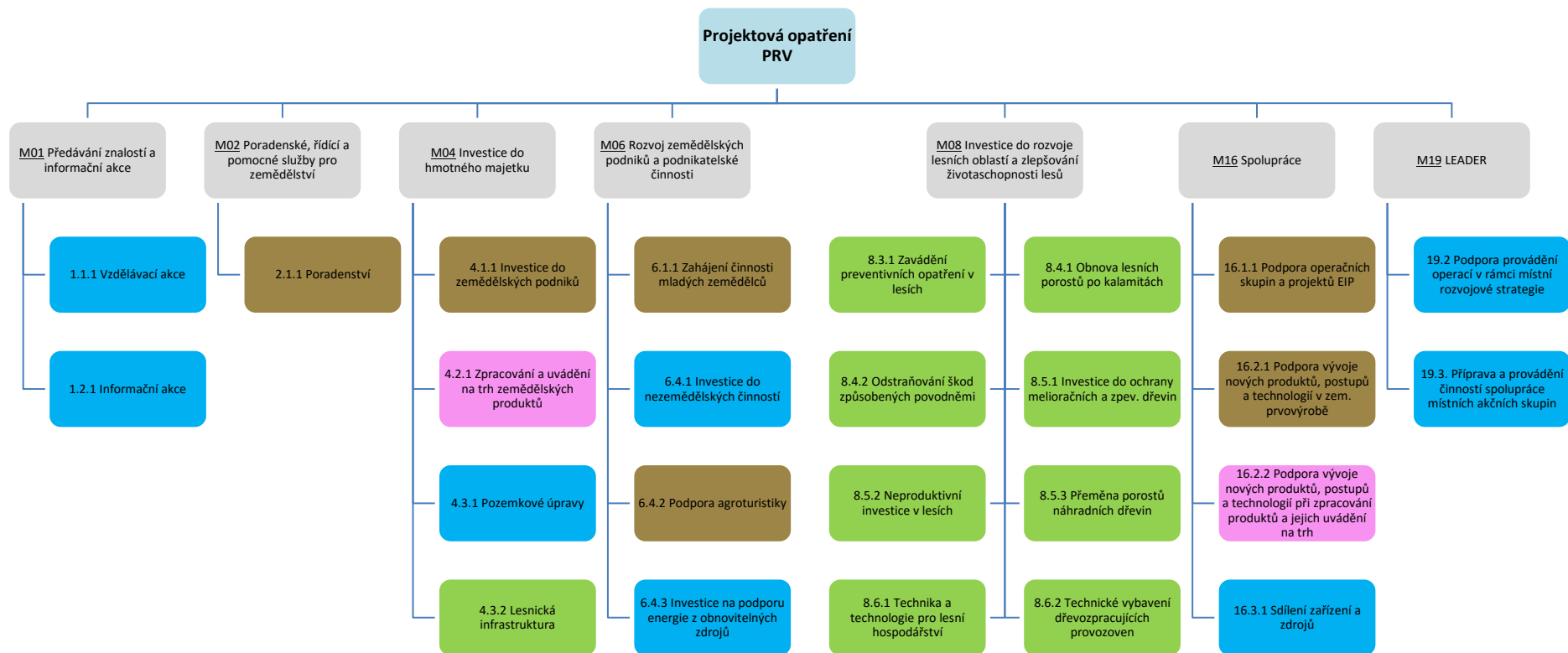
Seznam použitých zkratek

CP SZIF - Centrální pracoviště Státního zemědělského a intervenčního fondu
DPB - Díly půdních bloků
DPH - Daň z přidané hodnoty
EFRR - Evropský fond regionálního rozvoje
EHS – Evropské hospodářské společenství
EIA - Environmental Impact Assessment (Vyhodnocení vlivů na životní prostředí)
EK – Evropská komise
ENRF - Evropský námořní a rybářský fond
EP – Evropský parlament
ER – Evropská rada
ES – Evropská společenství
ESF - Evropský sociální fond
ESIF - Evropské strukturální a investiční fondy
ESUO – Evropské společenství uhlí a oceli
EU - Evropská unie
EURATOM – Evropské společenství pro atomovou energii
EZFRV - Evropský zemědělský fond pro rozvoj venkova
FAP - Faktura přijatá
HDP EU - Hrubý domácí produkt Evropské unie
HND - Hrubý národní důchod
ICT - Informační a komunikační technologie
MSP - Malé a střední podniky
NNO - Nestátní neziskové organizace
NRP – Národní rozvojový plán
NSRR – Národní strategický referenční rámec
OP - Operační program
PRV - Program rozvoje venkova
RO SZIF - Regionální odbory Státního zemědělského a intervenčního fondu
SAPS - Jednotná platba na plochu zemědělské půdy
SMR - Statutory Management Requirements (Zákonné požadavky na hospodaření)
SOT - Společná organizace trhu
SZP - Společná zemědělská politika
VBÚ - Výpis z bankovního účtu
VÚD - Vnitřní účetní doklad
ŽoD - Žádost o dotaci

Přílohy

Příloha č. 1:





Vysvětlivky:

Zelené podbarvení – podpory do lesního hospodářství

Hnědé podbarvení – podpory do zemědělství

Růžové podbarvení – podpory do potravinářství

Modré podbarvení – podpory více subjektům bez rozlišení kategorie

Příloha č. 2

Žadatel vyplňuje pouze bíle podbarvená pole		* Žadatel označí křížkem	
1 5 / 0 2 2 / 1 1 1 1 0 / 4 5 2 / 0 0 2 9 2 9		_____	
1.Registrační číslo žádosti		2.Datum přijetí žádosti	
 SZIF Státní zemědělský intervenční fond		Žádost o dotaci z Programu rozvoje venkova A1 Informace o žadateli	
		Ve Smečkách 33 110 00 Praha 1 www.szif.cz	
Razítko místa příjmu žádosti			
 15PRV000000001739			
5.Osa:	6.Sk.opatření:	7.Opatření:	8.Podopatření:
I	I.1.	I.1.1.	I.1.1.1.
9.Název opatření resp. podopatření: Modernizace zemědělských podniků			
10.Záměr:	11.Název záměru:		
12.Název projektu (max. 100 znaků i s mezerami): Modernizace zemědělské techniky - AGRO SVOBODA, s.r.o.			
13.Pracoviště SZIF příslušné k administraci žádosti: RO České Budějovice			
Údaje o žadateli			
14.* Právnícká osoba <input checked="" type="checkbox"/> / Fyzická osoba <input type="checkbox"/>		15.* Plátce DPH <input checked="" type="checkbox"/> / Neplátce DPH <input type="checkbox"/>	
Právnícká osoba: 16.Název: AGRO SVOBODA		17.Právní forma: 112-Společnost s ručením omezeným	
Fyzická osoba: 18.Titul před: _____		19.Jméno:	20.Příjmení:
22.Rodné číslo: _____ / _____		23.Datum narození: _____	
Právnícká i fyzická osoba: 24.IČ: 02022117		25.DIČ (je-li přiděleno): CZ02022117	
Sídlo firmy (PO)/trvalé bydliště (FO) - dle výpisu z obchodního rejstříku resp. jiného osvědčení právního statusu			
26.Ulice:	27.Č.p.:	28.Č.o.:	29.PSČ:
_____	232	_____	3 8 2 7 2
31.Část obce/městská část: _____		30.Obec: Dolní Dvořiště	
32.NUTS 4/ LAU 1 (okres): Český Krumlov		33.Telefon: _____	
34.Fax: _____		35.E-mail: _____	
Adresa pro doručování (vyplňuje se pouze, je-li odlišná od trvalého bydliště - FO, resp. sídla firmy - PO)			
36.Ulice:	37.Č.p.:	38.Č.o.:	39.PSČ:
_____	_____	_____	_____
41.Část obce/městská část: _____		40.Obec: _____	
42.NUTS 4/ LAU 1 (okres): _____		43.Titul před: _____	
44.Jméno: Pavel		45.Příjmení: Svoboda	
47.Telefon: 777 666 555	48.Mobilní telefon: 777 555 666	49.Fax: _____	50.E-mail: _____
Kontaktní odpovědné osoby pro poskytování informací			
46.Titul za: _____			

Žadatel vyplňuje pouze bílé podbarvená pole

* Žadatel označí křížkem

1 5 / 0 2 2 / 1 1 1 1 0 / 4 5 2 / 0 0 2 9 2 9

Strana 2 z 13

1.Registrační číslo žádosti



Žádost o dotaci z Programu rozvoje venkova A2 Struktura financování projektu

Ve Smečkách 33
110 00 Praha 1
www.szif.cz

Struktura financování projektu

3. Celkové výdaje projektu

8 9 8 3 8 0 Kč

4. Výdaje, na které není požadována dotace = hodnota pole 3. - hodnota pole 5.

0 Kč

5. Celkové výdaje, na které může být poskytnuta dotace

8 9 8 3 8 0 Kč

6. Výdaje, ze kterých je stanovena dotace = hodnotě pole 21. na straně B3

8 9 8 3 8 0 Kč

7. Procento dotace

5 0 %

8. Dotace = hodnota pole 6. x hodnota pole 7. / 100

4 4 9 1 9 0 Kč

9. Příspěvek společenství - EU (%) - stanoveno ve specifické části Pravidel pro žadatele

7 5 %

10. Příspěvek společenství - EU (Kč) = hodnota pole 8. x hodnota pole 9. / 100

3 3 6 8 9 2 Kč

11. Příspěvek z národních zdrojů (%) - stanoveno ve specifické části Pravidel pro žadatele

2 5 %

12. Příspěvek z národních zdrojů (Kč) = hodnota pole 8. x hodnota pole 11. / 100

1 1 2 2 9 8 Kč

1 5 / 0 2 2 / 1 1 1 1 0 / 4 5 2 / 0 0 2 9 2 9

1.Registrační číslo žádosti



Žádost o dotaci z Programu rozvoje venkova B1 Popis projektu - všeobecná strana

Ve Smečkách 33
110 00 Praha 1
www.szif.cz

Projekt

3.Popis projektu:

Předmětem projektu bude zakoupení návěšu ZDT MEGA 25
Parametry tohoto příslušenství k dosavadnímu traktoru jsou:
Univerzální podvozek – nosič nástaveb:
Největší povolená hmotnost 25 t
Užitečná hmotnost 20 t bez nástavby
Max rychlost 40 km/h
Parabolicky odpružený tridem s přední a zadní vlečné řiditelnou nápravou
Výškově stavitelná odpružená oj do spodního závěsu – kulový závěs K80
Odpružení tažné oje pomocí listových per
Hydraulická opěra tažné oje s hydraulickým zámkem
Pneumatiky TRELLEBORG 560/60-22,5, Twin Radial, 6ks
Centrální mazání pomocí centrálních mazacích lišt
Sklápací nástavba:
Vanová dozadu sklápěná nástavba
Kónický tvar zajišťující snadné vyprazdňování soudržných materiálů, hladké stěny
Hydraulicky zvedané zadní čelo s hydraulickými zámkem
Užitečný objem 23,1 m³
Výsypné okénko v zadním čele
Nástavky 700 mm, zvýšení užitečného objemu o 10 m³

4.Popis výchozího stavu a zdůvodnění projektu:

- nízkokapacitní nynější návěs
- zastaralý, špatně udržovatelný a často opravovaný nynější návěs
- vysoké provozní náklady
- již nedostačující kapacitě provozu

5.Cíle projektu:

- zvýšení efektivity práce
- snížení pracovních nákladů a dalších provozních nákladů
- snížení dopravních nákladů
- zvýšení produktivity práce při práci s převážením zemědělských produktů

Celkový harmonogram projektu

Název aktivity/fáze

6.Realizace výběrového řízení

7.Realizace projektu

Harmonogram

Od:

Do:

01.06.2014

31.08.2014

01.09.2014

01.03.2015

Termín předložení žádosti o proplacení

8.Datum předložení žádosti o proplacení:

nejpozději do 30.06.2015

Místa realizace projektu

Objekt/předmět č. 1		9.Název: Horšov		10.Právní vztah k předmětu dotace: Vlastnické právo - výhradní vlastnictví		
11.Ulice:		12.Č.p.:	13.Č.o.:	14.PSČ:	15.Obec:	
		182		3 8 2	Kaplice	
16.Část obce/městská část: Horšov		17.NUTS 4/ LAU 1 (okres): Český Krumlov		18.Katastrální území: Kaplice		
Č.f.	19.Parcelní číslo	20.Druh parcely	21.Typ parcely	22.List vlastnictví	23.Druh pozemku	24.Způsob ochrany
1.	182	Stavební	Katastr nemovitostí	83		

25.Popis umístění projektu:

Zpracovatel projektu

Zpracovatel projektu - právnická osoba:

26.Název:

Zpracovatel projektu - fyzická osoba:

27.Titul před:

28.Jméno:

29.Příjmení:

30.Titul za:

Zpracovatel projektu - právnická i fyzická osoba:

31.Telefon:

32.Mobilní telefon:

33.Fax:

34.E-mail:

Žadatel vyplňuje pouze bíle podbarvená pole

* Žadatel označí křížkem

1 5 / 0 2 2 / 1 1 1 1 0 / 4 5 2 / 0 0 2 9 2 9

Strana 4 z 13

1.Registrační číslo žádosti



Žádost o dotaci z Programu rozvoje venkova B2 Popis projektu - specifická strana I.1.1.1.

Ve Smečkách 33
110 00 Praha 1
www.szif.cz

Obec (obce), ve kterých je projekt realizován

Č.ř.	3.Obec	4.NUTS4 (okres)	5.NUTS3 (kraj)	6.Nezaměstnanost %	7.LFA (NV 75/2007 Sb.)
1.	Kaplice	Český Krumlov	Jihočeský kraj	115,6	<input checked="" type="checkbox"/>
Souhrn (průměr)				115,6	<input checked="" type="checkbox"/>

Realizace projektu

8.Popis konkrétních činností, které budou realizovány jako způsobilé výdaje v rámci projektu:
Usnadnění manipulace zaměstnanců s návěsem při přepravě zemědělských produktů a snížení nákladů na opravy, údržbu, mzdové náklady, dopravu, ...
Tento návěs zefektivní celkovou práci na farmě a tím pádem bude farma více konkurenceschopnější-

Technické řešení projektu (pouze pokud je nárokován kód 013, 014, 016 a/nebo 017)

9.Popis technického řešení projektu:
Návěš ZDT MEGA 25
Parametry tohoto příslušenství k dosavadnímu traktoru jsou:
Univerzální podvozek - nosič nástaveb:
- Největší povolená hmotnost 25 t
- Užitečná hmotnost 20 t bez nástavby
- Max rychlost 40 km/h
- Parabolicky odpružený tridem s přední a zadní vlečné říditelnou nápravou
- Výškově stavitelná odpružená oj do spodního závěsu - kulový závěs K80
- Odpružení tažné oje pomocí listových per
- Hydraulická opěra tažné oje s hydraulickým zámkem
- Pneumatiky TRELLEBORG 560/60-22,5, Twin Radial, 6ks
- Centrální mazání pomocí centrálních mazacích lisť
Sklápěcí nástavba:
- Vanová dozadu sklápěná nástavba
- Kónický tvar zajišťující snadné vyprazdňování soudržných materiálů, hladké stěny
- Hydraulicky zvedané zadní čelo s hydraulickými zámkem
- Užitečný objem 23,1 m3
- Výsypné okénko v zadním čele
Nástavky 700 mm, zvýšení užitečného objemu o 10 m3

Výsledky projektu

10.Popis k jakým účelům bude po dobu vázanosti projektu na účel předmět dotace využíván:
Po celou tuto dobu bude využíván k přepravě zemědělských produkce farmy Horšov.

11.Stručné shrnutí výsledků projektu včetně jeho využití v budoucnosti po ukončení realizace projektu:
Tento návěs usnadní farmě Horšov manipulaci při převodu jakékoliv zemědělské produkce související s podnikatelskou a zemědělskou činností na farmě. Umožní efektivitu práce a snížení nákladů s přepravou, údržbou či opravou návěsu.

Přehled realizovaných projektů v rámci jiných dotačních titulů v posledních 3 letech

Č.ř.	12.Rok realizace	13.Název projektu	14.Garant dotačního titulu
1.			

Hodnocené indikátory

Sledovaný indikátor

15. Pohlaví	* Muž <input type="checkbox"/>	Žena <input type="checkbox"/>	pozn. jen u fyzických osob	
16. Věk	* Do 40 let <input type="checkbox"/>	40 a více let <input type="checkbox"/>	pozn. jen u fyzických osob	
17. Kategorie žadatele	* Mladý začínající zemědělec <input type="checkbox"/>	Mladý zemědělec <input type="checkbox"/>	Ostatní <input checked="" type="checkbox"/>	
18. Výrobní zaměření podniku	* Polní výroba <input type="checkbox"/>	Směšená rostlinná a živočišná výroba <input type="checkbox"/>	Zahradnictví <input type="checkbox"/>	Víno <input type="checkbox"/>
	Trvalé kultury <input type="checkbox"/>	Chov skotu - mimo produkci mléka <input checked="" type="checkbox"/>	Produkce mléka <input type="checkbox"/>	Prasata <input type="checkbox"/>
	Drůbež <input type="checkbox"/>	Ostatní <input type="checkbox"/>		
19. Typ investice	* Investice do budov <input type="checkbox"/>	Ostatní investice <input checked="" type="checkbox"/>		
20. Velikost podniku	* Mikro/malé <input type="checkbox"/>	Střední <input checked="" type="checkbox"/>	Středně velké <input type="checkbox"/>	Jiné <input type="checkbox"/>
21. Oblast intervence	* Horské oblasti <input type="checkbox"/>	Znevýhodněné oblasti kromě horských oblastí <input checked="" type="checkbox"/>		Smíšené oblasti <input type="checkbox"/>
	Oblasti Natura 2000 <input type="checkbox"/>	Oblasti související s prováděním směrnice 200/60/ES <input type="checkbox"/>		Ostatní oblasti <input type="checkbox"/>

Žadatel vyplňuje pouze bílé podbarvená pole

* Žadatel označí křížkem

1 5 / 0 2 2 / 1 1 1 1 0 / 4 5 2 / 0 0 2 9 2 9

Strana 5 z 13

1.Registrační číslo žádosti



Žádost o dotaci z Programu rozvoje venkova B2 Popis projektu - specifická strana I.1.1.1.

Ve Smečkách 33
110 00 Praha 1
www.szif.cz

Specifika podopatření I.1.1.1.

22. Žadatel požaduje 10%-ní zvýšení podílu dotace z důvodu umístění projektu ve znevýhodněné oblasti (LFA)? * Ano Ne
23. Žadatel požaduje 10%-ní zvýšení podílu dotace z důvodu "mladého zemědělce"? * Ano Ne
24. Žadatel požaduje bodové zvýhodnění z důvodu "mladého začínajícího zemědělce"? * Ano Ne
25. Splňuje žadatel zemědělskou kvalifikaci dle Směrnice Ministerstva zemědělství č.j. 41152/08-18000? * Ano Ne
26. Pokud žadatel nespĺňuje zemědělskou kvalifikaci, doplní si jí do 36 měsíců od zaregistrování Žádosti o dotaci? * Ano Ne

27. Výrobní zaměření žadatele za rok 2014 a/nebo 2015

Rostlinná výroba

- * Polní výroba (všeobecně - zpracování půdy, založení a ošetřování porostu, sklizeň) * Pěstování brambor
- * Pěstování zeleniny (kromě brambor) * Pěstování chmele * Pěstování ovoce * Školkařská výroba
- * Pěstování révy vinné * Pěstování okrasných rostlin * Pěstování LAKR * Trvalé kultury

Živočišná výroba

- * Skot - užitkovost - masná, mléčná, kombinovaná * Prasata * Ovce
- * Kozy * Koně * Drůbež

28. Popis výrobního zaměření:

Chov masného typu skotu. Obhospodařování zemědělské půdy, ve prospěch chodu celého zemědělského podniku.

29.

Plocha krytých pěstebních prostorů (ha)

Žadatel vyplňuje pouze bíle podbarvená pole

* Žadatel označí křížkem

1 5 / 0 2 2 / 1 1 1 1 0 / 4 5 2 / 0 0 2 9 2 9

Strana 6 z 13

1.Registrační číslo žádosti



Žádost o dotaci z Programu rozvoje venkova
B3 Výdaje projektu

Ve Smečkách 33
110 00 Praha 1
www.szif.cz

Výdaje, na které může být poskytnuta dotace

Celkové výdaje, na které může být poskytnuta dotace

Č.ř.	3.Kód výdaje	4.Text	5.Výše výdaje (Kč)
6.Rozpis jednotlivých položek			
1.	012	Stroje pro živočišnou výrobu	898 380
7.Celkem (= hodnota pole 5., strana A2)			898 380

Výdaje, ze kterých je stanovena dotace

8.Objekt/předmět č. 1

Č.ř.	9.Kód výdaje	10.Text	11.VP/L/O	12.Výše výdaje (Kč)
13.Rozpis jednotlivých položek				
1.	015	Příslušenství k traktorům	Ostatní	898 380

Č.ř. 16.Text podkódu

1. Traktorové návěsy

Č.ř. 17.Obsah výdaje - limit

1. Traktorové návěsy nad 10 t

18.Výdaje (Kč)

898 380

19.Jednotka

kus

20.Počet jednotek

1

21.Celkem (= hodnota pole 6., strana A2)

898 380

Výdaje, na které není požadována dotace

Č.ř.	22.Popis výdajů, na které není požadována dotace	23.Výše výdaje (Kč)
1.		
24.Celkem (= hodnota pole 4., strana A2)		0

Žadatel vyplňuje pouze bíle podbarvená pole

* Žadatel označí křížkem

1 5 / 0 2 2 / 1 1 1 1 0 / 4 5 2 / 0 0 2 9 2 9

Strana 7 z 13

1.Registrační číslo žádosti



Žádost o dotaci z Programu rozvoje venkova B4 Fotografie

Ve Smečkách 33
110 00 Praha 1
www.szif.cz



Návěs ZDT MEGA 25

Fotografie 2

Fotografie 3

Fotografie 4

Fotografie 5

Fotografie 6

Žadatel vyplňuje pouze bíle podbarvená pole

* Žadatel označí křížkem

1 5 / 0 2 2 / 1 1 1 1 0 / 4 5 2 / 0 0 2 9 2 9

Strana 8 z 13

1.Registrační číslo žádosti



Žádost o dotaci z Programu rozvoje venkova C1 Přílohy - čestné prohlášení

Ve Smečkách 33
110 00 Praha 1
www.szif.cz

Čestné prohlášení žadatele - právnické osoby při podání Žádosti o dotaci z Programu rozvoje venkova ČR

- prohlašuji, že všechny informace uvedené v Žádosti o dotaci jsou pravdivé,
- prohlašuji, že mám k datu podání Žádosti o dotaci vypořádaný veškerý splatný závazky vůči SZIF,
- prohlašuji, že předložený projekt je v souladu s platnou právní úpravou,
- prohlašuji, že v Žádosti uvedená právnická osoba k datu podání Žádosti o dotaci není v likvidaci a není či v posledních 3 letech zpětně od data podání Žádosti o dotaci u ní nebyl zjištěn úpadek podle zákona č. 182/2006 Sb., o úpadku a způsobech jeho řešení (insolvenční zákon), ve znění pozdějších předpisů,
- prohlašuji, že výdaje projektu, na které je požadována dotace z Programu rozvoje venkova, nebyly a nebudou po dobu vázanosti projektu na účel podpořeny z rozpočtových kapitol státního rozpočtu, státních fondů nebo jiných fondů Evropské unie, zejména jsou vyloučeny akce, které lze podpořit v rámci společných organizací trhů dle přílohy I nařízení Komise (ES) č. 1974/2006. Toto ustanovení neplatí v případě podpor poskytnutých v rámci Podpůrného garančního rolnického a lesnického fondu, a to vždy za podmínky zachování maximální míry či výše podpory stanovené předpisy Evropské unie,
- v Žádosti o dotaci uvedená právnická osoba se zavazuje plnit všechny podmínky pro poskytnutí dotace z Programu rozvoje venkova ČR stanovené Pravidly pro žadatele.

Čestné prohlášení žadatele k zahájení zemědělské činnosti

* Uplatňuji Neuplatňuji

Prohlašuji tímto, že zahajuji zemědělskou činnost poprvé. Zahájením zemědělské činnosti poprvé se rozumí, že jsem dosud nebyl zaevidován jako zemědělský podnikatel nebo soukromě hospodařící rolník (SHR) a zároveň datum zaevidování zemědělského podnikatele není starší 16 měsíců od data registrace Žádosti o dotaci.

Čestné prohlášení žadatele, že pro realizaci projektu není zapotřebí stavební povolení, ohlášení stavby nebo jiné opatření stavebního úřadu

Prohlašuji, že pro projekt není dle zákona č. 183/2006 Sb. o územním plánování a stavebním řádu (stavební zákon), ve znění pozdějších předpisů, zapotřebí stavební povolení, ohlášení stavby nebo jiné vyjádření stavebního úřadu. Jiným opatření stavebního úřadu není vyjádření k jednoduchým stavebním úpravám spadajícím pod § 103 zákona č. 183/2006 Sb.

Výše uvedená čestná prohlášení žadatel/příjemce dotace prohlašuje k datu zaregistrování Žádosti o dotaci.

Jsem si vědom(a) případných právních důsledků nepravdivosti obsahu tohoto čestného prohlášení/těchto čestných prohlášení.

Jsem si vědom(a), že údaje z této Žádosti budou zveřejněny v souladu s čl. 111 a 112 nařízení Evropského parlamentu a Rady (EU) č. 1306/2013 a mohou být zpracovávány subjekty Unie a České republiky příslušnými v oblasti auditu a kontroly za účelem ochrany finančních zájmů Unie.

Jsem si vědom(a) svých práv, které mi poskytuje zákon č. 106/1999 Sb., o svobodném přístupu k informacím, ve znění pozdějších předpisů a směrnice 95/46/ES, v platném znění.

Výše uvedená Čestná prohlášení budou stvrzena odesláním Žádosti o dotaci prostřednictvím Portálu Farmáře.

Žadatel vyplňuje pouze bíle podbarvená pole

* Žadatel označí křížkem

1 5 / 0 2 2 / 1 1 1 1 0 / 4 5 2 / 0 0 2 9 2 9

Strana 9 z 13

1.Registrační číslo žádosti



Žádost o dotaci z Programu rozvoje venkova
C2 Přílohy - podíl příjmů/výnosů ze zemědělské prvovýroby

Ve Smečkách 33
110 00 Praha 1
www.szif.cz

Formulář prokázání podílu příjmů/výnosů ze zemědělské prvovýroby

3.Žadatel vede Účetnictví

Specifikace výnosů z Výkazu zisků a ztrát:

Přehled výnosů ze zemědělské prvovýroby za poslední účetně uzavřené období, tj. rok 2014

SÚ (žadatel vyplní řádek)	AÚ (žadatel vyplní řádek)	Název	Obrat MD (tis. Kč)	Obrat Dal (tis. Kč)
		Tržby za vlastní výroby	0	5 646
601,602	000,001	Tržby za výroby rostlinné výroby	0	1 583
601,602	200,002	Tržby za výroby živočišné výroby	0	3 279
601	100	Tržby za výroby pomocné výroby (seno, sláma, senáž aj.)	0	784
		Ostatní tržby ze zemědělské prvovýroby (specifikovat)	0	0
		Změna stavu výrobků	4 808	6 434
613	002	Produkce rostlinné výroby	4 808	6 434
		Produkce živočišné výroby	0	0
		Produkce pomocné výroby	0	0
		Prodej rostlinné výroby	0	0
		Prodej živočišné výroby	0	0
		Prodej výrobků pomocné výroby (seno, sláma, senáž aj.)	0	0
		Spotřeba vlastních osiv a sadby	0	0
		Spotřeba vlastních hnojiv	0	0
		Spotřeba vlastních krmiv a steliv	0	0
		Manka a škody vlastních výrobků do normy u polních plodin	0	0
		Změna stavu zvířat	5 510	0
		Příchovky zvířat	0	0
614	230,231	Přirůstky zvířat	5 415	0
		Prodej zvířat	0	0
614	520	Úhyny zvířat	95	0
		Manka a škody do normy u zvířat	0	0
		Výdej zvířat na reprezentaci, reklamu a dary	0	0
		Aktivace	0	3 054
		Aktivace materiálu a zboží rostlinné výroby	0	0
624	000	Aktivace materiálu a zboží živočišné výroby	0	3 054
		Ostatní provozní výnosy	0	16 844
		Předpis uznaného nároku na úhradu mank a škod na polních plodinách a zvířatech	0	0
648	004	Předpis pohledávky za pojišťovnou v důsledku pojistné události v případě, že byla potvrzena do dne uzavírání účetních knih výše náhrady na polních plodinách a zvířatech	0	232
648	101	Dotace ze státního rozpočtu (na provoz podniku)	0	16 612
		Ostatní mimořádné výnosy	0	0
		Předpis uznaného nároku na úhradu mank a škod na polních plodinách a zvířatech	0	0
		Předpis pohledávky za pojišťovnou v důsledku pojistné události v případě, že byla potvrzena do dne uzavírání účetních knih výše náhrady na polních plodinách a zvířatech	0	0
641	200	Tržby z prodeje nehmotného a hmotného investičního majetku (pouze prodej základního stáda a zemědělské půdy)	0	1 429
541	810	Zůstatková cena prodaného dlouhodobého nehmotného a hmotného investičního majetku (pouze prodej základního stáda)	121	0
		Celkem	10 439	33 407

Specifikace celkových příjmů a výnosů

(tis. Kč)

Příjmy ze závislé činnosti a z funkčních požitků (§ 6)

0

Příjmy/výnosy z podnikání a z jiné samostatné výdělečné činnosti (§ 7)

22 968

Příjmy/výnosy celkem

22 968

Žadatel vyplňuje pouze bíle podbarvená pole

* Žadatel označí křížkem

1 5 / 0 2 2 / 1 1 1 1 0 / 4 5 2 / 0 0 2 9 2 9

Strana 10 z 13

1.Registrační číslo žádosti



SZIF
Státní zemědělský intervenční fond

Žádost o dotaci z Programu rozvoje venkova
C2 Přílohy - podíl příjmů/výnosů ze zemědělské prvovýroby

Ve Smečkách 33
110 00 Praha 1
www.szif.cz

Výpočet podílu příjmů/ výnosů ze zemědělské prvovýroby

Č.f.	Specifikace výnosů	(tis. Kč) **
1.	Výnosy ze zemědělské prvovýroby celkem (celkem obrát Dal – celkem obrát MD)	22 968
2.	Příjmy z provozu bioplynové stanice	0
3.	Rozdíl výnosů (příjmů) = Výnosy celkem – příjmy z provozu bioplynové stanice	22 968
Podíl výnosů ze zemědělské prvovýroby (v %) = 100 * řádek 1 / řádek 3		100

** Zaokrouhleno na 2 desetinná místa

Žadatel vyplňuje pouze bíle podbarvená pole

* Žadatel označí křížkem

1 5 / 0 2 2 / 1 1 1 1 0 / 4 5 2 / 0 0 2 9 2 9

Strana 11 z 13

1.Registrační číslo žádosti



Žádost o dotaci z Programu rozvoje venkova
C3 Přílohy - podíl mladých zaměstnanců do čtyřiceti let

Ve Smečkách 33
110 00 Praha 1
www.szif.cz

3.Sledované období (poslední uzavřený účetní rok)

2014

Zaměstnanci do 40 let:

Č.ř.	Jméno zaměstnance	Datum narození	Za sledované období zaměstnán	
			Od	Do
1.	Jiří Čvančara	06.04.1992		
2.	Pavel Verbály	27.05.1988		
3.	Jiří Halm	24.07.1990		
4.	Ladislav Loško	24.07.1994		
5.	Roman Blaženec	13.08.1989		
6.	Pavel Svoboda ml.	02.10.1991		
7.	Pavel Patrik	09.12.1994		
8.	Jan Růžička	14.12.1995		
9.	Miroslav Tejnecký	11.02.1993		
10.	Jaroslav Hlas	08.12.1994		
11.	Nikola Kubešová	18.06.1994		
12.	Tomáš Flecks	25.10.1988		
13.	Jan Lavička	05.12.1991		
14.	Patrik Balín	13.01.1996		
15.	Jiří Sedecí	18.01.1997		
16.	Jiří Hudák	24.12.1996		
17.	Josef Šenold	22.02.1985		
18.	Lubos Šítal	09.08.1981		
19.	Petr Verbály ml.	08.05.1979		
20.	Tibor Šimčík ml.	28.12.1984		
21.	Josef Hájek	23.12.1980		
22.	Andrea Severýnová	09.03.1979		
23.	Ing. Josef Vaniš	12.05.1983		

1.	Celkový počet hodin odpracovaných všemi zaměstnanci, upravený o hodnoty - viz vysvětlivky	36 952
2.	Celkový roční fond pracovní doby na jednoho zaměstnance pracujícího na plnou pracovní dobu	2 024
3.	Průměrný roční přepočtený počet zaměstnanců = řádek 1 / řádek 2, zaokrouhлено na celá čísla - viz vysvětlivky	18
4.	Celkový počet hodin odpracovaných všemi zaměstnanci do 40-ti let, upravený o hodnoty - viz vysvětlivky	27 569
5.	Celkový roční fond pracovní doby na jednoho zaměstnance do 40-ti let pracujícího na plnou pracovní dobu	2 024
6.	Průměrný roční přepočtený počet zaměstnanců do 40-ti let = řádek 4 / řádek 5, zaokrouhлено na celá čísla - viz vysvětlivky	14
7.	Podíl mladých zaměstnanců do 40 let (v %) = řádek 6 x 100 / řádek 3, zaokrouhлено na celá čísla - viz vysvětlivky	78

Žadatel vyplňuje pouze bíle podbarvená pole

* Žadatel označí křížkem

1 5 / 0 2 2 / 1 1 1 1 0 / 4 5 2 / 0 0 2 9 2 9

Strana 12 z 13

1.Registrační číslo žádosti



Žádost o dotaci z Programu rozvoje venkova D1 Preferenční kritéria

Ve Smečkách 33
110 00 Praha 1
www.szif.cz

Požadované body za preferenční kritéria

Č.ř. 3.Text	4.Odpověď	5.Body
1. Podíl příjmů ze zemědělské prvovýroby na celkových příjmech žadatele činí.	45% a více	20,00
2. Požadovaná míra dotace.	Bez snížení %	0,00
3. Žadatel je zemědělec.	Ostatní	0,00
4. Žadatel je zařazen do přechodného období nebo registrován jako ekologický podnikatel dle zákona č. 242/2000 Sb., o ekologickém zemědělství, ve znění pozdějších předpisů, neprovozuje současně konvenční výrobu a současně od podání Žádosti o dotaci hospodaří minimálně na 5 ha zemědělské půdy (vedené v LPIS v přechodném období nebo v ekologickém režimu). Kritérium musí být udrženo minimálně po dobu vázanosti projektu na účel	Ano	5,00
5. Zaměstnávání mladých zaměstnanců do 40 let.	Podíl je 36% a více	5,00
6. Projekt je realizován v chráněném území dle § 12 (ochrana krajinného rázu a přírodní park) nebo dle §14 (kategorie zvláště chráněných území) zákona č.114/1992 Sb., ve znění pozdějších předpisů.	Ne	0,00
7. Míra nezaměstnanosti v okrese, ve kterém bude místo realizace projektu.	100,1 - 125 %	2,00
8. Projekt je realizován v Ústeckém nebo Moravskoslezském kraji (NUTS 3).	Ne	0,00
9. Předmětem projektu je pořízení pouze speciálního mobilního stroje nebo technologie pro pěstování	Ostatní	0,00
10. Žadatel za rok 2014 choval v průměru minimálně DJ na 1 ha obhospodařované zemědělské půdy.	0,5 - 0,59 DJ	15,00
Celkem		47,00

Odesláním Žádosti o dotaci PRV prostřednictvím Portálu farmáře se žadatel zavazuje k plnění preferenčních kritérií, za které požaduje body. V případě, že by přesto v rámci administrace SZIF body nebyly přiděleny, pozbývá závazek ke konkrétnímu/konkrétním kritériu/kritériím platnosti.

Žadatel vyplňuje pouze bíle podbarvená pole

* Žadatel označí křížkem

1 5 / 0 2 2 / 1 1 1 1 0 / 4 5 2 / 0 0 2 9 2 9

Strana 13 z 13

1.Registrační číslo žádosti



Žádost o dotaci z Programu rozvoje venkova D2 Seznam příloh

Ve Smečkách 33
110 00 Praha 1
www.szif.cz

Přílohy

Č.ř.	3.Název přílohy	4. Odpověď	Č.ř. 5.Dokument	6. MB**	7. Stran
1.	Půdorys dispozice technologie v odpovídajícím měřítku s vyznačením rozměrů technologie k projektu nebo jeho části - prostá kopie (netýká se mobilních zemědělských strojů).	Ne	1.		
2.	Katastrální mapa s vyznačením lokalizace předmětu projektu v odpovídajícím měřítku, ze které budou patrná čísla pozemků, hranice pozemků a měřítko mapy - prostá kopie.	Ano	1. Horšov.pdf	0,8	1
3.	V případě, že žadatel požaduje bodové zvýhodnění za preferenční kritérium č. 6, pak Potvrzení dle závazného vzoru, že se projekt nachází v chráněném území podle §12 nebo §14 zákona č. 114/1992 Sb., o ochraně přírody a krajiny, ve znění pozdějších předpisů. Z potvrzení musí být patrné, že parcelní čísla pozemků (pod stavbou) se nachází v chráněném území (viz příloha č. 10 těchto Pravidel) - originál	Ano	1.		

Další přílohy

Č.ř.	8.Název přílohy	Č.ř. 9.Dokument	10. MB**	11. Stran
1.		1.		

** Maximální povolená velikost jednoho vloženého dokumentu je 10 MB a maximální povolená celková velikost všech vložených dokumentů ve formuláři je 35 MB.

Příloha č. 3

Účtová osnova

AGRO SVOBODA s.r.o. [rok: 2014]

Dne: 29.04.2015

List: 1

Účet	Název	Druh	Saldo/Daň	Roční závěrka		
				Součtovat	Na účet	P
021300	OCELOKOLNA - HORŠOV	Rozvahový	Nepárovat	Ano	000000	A
021400	BUDOVY A STAVBY	Rozvahový	Nepárovat	Ano	000000	A
021500	BUDOVY A STAVBY	Rozvahový	Nepárovat	Ano	000000	A
022100	STROJE A ZAŘÍZENÍ	Rozvahový	Nepárovat	Ano	000000	A
022200	STROJE A ZAŘÍZENÍ	Rozvahový	Nepárovat	Ano	000000	A
022300	STROJE A ZAŘÍZENÍ	Rozvahový	Nepárovat	Ano	000000	A
026100	ZAKLADNÍ STADO	Rozvahový	Nepárovat	Ano	000000	A
031000	POZEMKY	Rozvahový	Nepárovat	Ano	000000	A
032000	UMELECKÁ DILA A SBIRKY	Rozvahový	Nepárovat	Ano	000000	A
042000	POŘÍZENÍ HMOTNÝCH INVESTIC	Rozvahový	Nepárovat	Ano	000000	A
042100	POŘÍZENÍ HMOTNÝCH INVESTIC- D.D.232	Rozvahový	Nepárovat	Ano	000000	A
042400	POŘÍZENÍ - POZEMKY	Rozvahový	Párovat	Ano	000000	A
042600	POŘÍZENÍ ZVÍRAT	Rozvahový	Nepárovat	Ano	000000	A
081300	OPRAVKY BUDOV	Rozvahový	Nepárovat	Ano	000000	A
081400	OPRAVKY BUDOV	Rozvahový	Nepárovat	Ano	000000	A
081500	OPRAVKY BUDOV	Rozvahový	Nepárovat	Ano	000000	A
082100	OPRAVKY STROJŮ	Rozvahový	Nepárovat	Ano	000000	A
082200	OPRAVKY STROJŮ	Rozvahový	Nepárovat	Ano	000000	A
082300	OPRAVKY STROJŮ	Rozvahový	Nepárovat	Ano	000000	A
066100	OPRAVKY ZVIRAT	Rozvahový	Nepárovat	Ano	000000	A
01	OPRAVKY ZVIRAT BEZ DAN.ODPISU	Rozvahový	Nepárovat	Ano	000000	A
09/093	OPR.POL.K NABYTEMU MAJETKU	Rozvahový	Nepárovat	Ano	000000	A
098093	OPRAVKY K OPR.POL.K NABYT.MAJ.	Rozvahový	Nepárovat	Ano	000000	A
112010	KRMIVA, KRMNÉ SMĚSI A LIZY	Rozvahový	Nepárovat	Ano	000000	A
112190	MTERIÁL - INVENTURA - KONEC ROKU	Rozvahový	Nepárovat	Ano	000000	A
112201	BIO - SLÁMA	Rozvahový	Nepárovat	Ano	000000	A
123010	VYROBKY RV	Rozvahový	Nepárovat	Ano	000000	A
123020	VYROBKY ZV	Rozvahový	Nepárovat	Ano	000000	A
124012	OSTATNÍ SKOT	Rozvahový	Nepárovat	Ano	000000	A
211000	POKLADNA	Rozvahový	Nepárovat	Ano	000000	A
213000	CENINY	Rozvahový	Nepárovat	Ano	000000	A
221020	GE MONEY BANK - BEZNY UCET	Rozvahový	Nepárovat	Ano	000000	A
261000	PENIZE NA CESTĚ	Rozvahový	Nepárovat	Ano	000000	A
261100	PENIZE NA CESTĚ - BANKOVNÍ ÚVĚRY	Rozvahový	Nepárovat	Ano	000000	A
311000	ODBĚRATELE	Rozvahový	Párovat	Ne	000000	A
314001	POSKYTNUTE PROVOZNÍ ZÁLOHY - vratný obal	Rozvahový	Párovat	Ne	000000	A
314011	ZÁLOHY - VODA	Rozvahový	Párovat	Ne	000000	A
314012	ZÁLOHY - ELEKTRIKA	Rozvahový	Párovat	Ne	000000	A
314013	ZÁLOHY- PLYN	Rozvahový	Párovat	Ne	000000	A
314022	OBSTARATELSKÝ ÚČET - JUDr.Kára	Rozvahový	Párovat	Ano	000000	A
023	ZÁLOHA - OKNO	Rozvahový	Párovat	Ne	000000	A
314024	ZÁLOHA - Ford Explorer	Rozvahový	Párovat	Ano	000000	A
314025	ZÁLOHA - UBYTOVNA, MASNÁ, TRŽNÍ,...	Rozvahový	Párovat	Ne	000000	A
314027	ZÁLOHA - PLECHY, ŽELEZA	Rozvahový	Párovat	Ano	000000	A
314101	KAUCE P.F.	Rozvahový	Párovat	Ne	000000	A
315000	OSTATNÍ POHLEDAVKY	Rozvahový	Párovat	Ne	000000	A
315001	ČESKÁ KOOPERATIVA - pracovní úrazy	Rozvahový	Párovat	Ne	000000	A
315010	OSTATNÍ POHLEDAVKY - CHYBNÁ PLATBA	Rozvahový	Párovat	Ne	000000	A
315098	PRONÁJEM POZEMKŮ - Kučerovi PO	Rozvahový	Párovat	Ne	000000	A
315101	VODA - Hájková Zuzana	Rozvahový	Párovat	Ne	000000	A
315201	NÁJEM ZAHRADY - Děkanová Božena	Rozvahový	Párovat	Ano	000000	A
315202	NÁJEM ZAHRADY - Děkanová Františka	Rozvahový	Párovat	Ano	000000	A
315203	NÁJEM ZAHRADY - Pavlová Vendula	Rozvahový	Párovat	Ano	000000	A
315204	NÁJEM ZAHRADA - Pechingerová Petra	Rozvahový	Párovat	Ano	000000	A
315501	NÁJEM POZEMKŮ - Zelený Antonín	Rozvahový	Párovat	Ne	000000	A
321000	DODAVATELE	Rozvahový	Párovat	Ne	000000	A
324000	PŘIJATÉ ZÁLOHY	Rozvahový	Párovat	Ne	000000	A
324001	ZÁLOHOVÁ FAKTURA - seno	Rozvahový	Párovat	Ne	000000	A
324047	VRATNÁ KAUCE - P.R.A.A. na dobu 36 měsíc	Rozvahový	Nepárovat	Ne	000000	A
324048	KAUCE NA NEBYT. PROSTORY- P.R.A.A.	Rozvahový	Párovat	Ne	000000	A
324049	KAUCE NA NEBYT. PROSTORY- Candan Gastro	Rozvahový	Párovat	Ne	000000	A
324054	KAUCE NA BYT - Foresová Oksana	Rozvahový	Párovat	Ne	000000	A
324058	KAUCE NA BYT - Maurerová Libuše	Rozvahový	Párovat	Ne	000000	A
324061	KAUCE NA BYT - Andřstová Markéta	Rozvahový	Párovat	Ne	000000	A
324062	KAUCE NA BYT - Šrámková Jana	Rozvahový	Párovat	Ne	000000	A

Účtová osnova
AGRO SVOBODA s.r.o. [rok: 2014]

Dne: 29.04.2015 List: 2

Účet	Název	Druh	Saldo/Daň	Roční závěrka		Poznámka
				Součtovat	Na účet	
324064	KAUCE NA BYT - Sivok Jiří	Rozvahový	Párovat	Ne	000000	A
324065	KAUCE NA BYT - Čína Vilém	Rozvahový	Párovat	Ne	000000	A
324066	KAUCE NA BYT- Vinš Ladislav	Rozvahový	Párovat	Ne	000000	A
324067	KAUCE NA BYT - Adámek Antonín	Rozvahový	Párovat	Ne	000000	A
324069	KAUCE NA BYT - Příkrý Luděk	Rozvahový	Párovat	Ne	000000	A
324071	KAUCE NA BYT - Pravda Jiří	Rozvahový	Párovat	Ne	000000	A
324072	KAUCE NA BYT - Bubíková Lucie	Rozvahový	Párovat	Ne	000000	A
324073	KAUCE NA BYT - Dubský Zdeněk	Rozvahový	Párovat	Ne	000000	A
324074	KAUCE NA BYT - Šimčík Tibor ml.	Rozvahový	Párovat	Ne	000000	A
324075	KAUCE NA BYT - Verbály Pavel	Rozvahový	Párovat	Ne	000000	A
324076	KAUCE NA BYT - Tejnecký Miroslav	Rozvahový	Párovat	Ne	000000	A
324077	KAUCE NA BYT - Tejnecký Josef	Rozvahový	Párovat	Ne	000000	A
324079	KAUCE NA BYT - Pečenka Jaroslav	Rozvahový	Párovat	Ne	000000	A
324136	KAUCE NA BYT - Sedlák Roman	Rozvahový	Párovat	Ne	000000	A
324140	KAUCE NA BYT - Svatoš Lukáš	Rozvahový	Párovat	Ne	000000	A
324143	KAUCE NA BYT - Karala Petr	Rozvahový	Párovat	Ne	000000	A
324144	KAUCE NA BYT - Kašpar Josef	Rozvahový	Párovat	Ne	000000	A
324145	KAUCE NA BYT - Launa Alfréd	Rozvahový	Párovat	Ne	000000	A
324146	KAUCE NA BYT - Pavel Patrik	Rozvahový	Párovat	Ne	000000	A
324147	KAUCE NA BYT - Dobešová Andrea	Rozvahový	Párovat	Ne	000000	A
324149	KAUCE NA BYT - Blaženec Roman	Rozvahový	Párovat	Ne	000000	A
324149	KAUCE NA BYT - Holl Veronika	Rozvahový	Párovat	Ne	000000	A
324150	KAUCE NA BYT - Fiala Jiří	Rozvahový	Párovat	Ne	000000	A
324152	KAUCE NA BYT - Dančová Veronika	Rozvahový	Párovat	Ne	000000	A
324153	KAUCE NA BYT - Delekorey Mykhailo	Rozvahový	Párovat	Ne	000000	A
324300	ZÁLOHA - SKOT, TELATA, JALOVICE	Rozvahový	Párovat	Ne	000000	A
324301	ZÁLOHA - ŠTĚPKY	Rozvahový	Párovat	Ne	000000	A
324600	ZÁLOHA NA TEPLO	Rozvahový	Párovat	Ne	000000	A
324601	ZÁLOHA NA TEPLO - Verbály Pavel	Rozvahový	Párovat	Ne	000000	A
324603	ZÁLOHA NA TEPLO - Pravda Jiří	Rozvahový	Párovat	Ne	000000	A
324604	ZÁLOHA NA TEPLO - Adámek Antonín	Rozvahový	Párovat	Ne	000000	A
324612	ZÁLOHA NA TEPLO - Bubíková Lucie	Rozvahový	Párovat	Ne	000000	A
324613	ZÁLOHA NA TEPLO - Sivok Jiří	Rozvahový	Párovat	Ne	000000	A
324622	ZÁLOHA NA TEPLO - Dubský Zdeněk	Rozvahový	Párovat	Ne	000000	A
324623	ZÁLOHA NA TEPLO - Bejdáková Ivana	Rozvahový	Párovat	Ne	000000	A
324624	ZÁLOHA NA TEPLO - Čína Vilém	Rozvahový	Párovat	Ne	000000	A
324625	ZÁLOHA NA TEPLO - Krobobá Milada	Rozvahový	Párovat	Ne	000000	A
324632	ZÁLOHA NA TEPLO - Posel Jindřich	Rozvahový	Párovat	Ne	000000	A
324634	ZÁLOHA NA TEPLO - Hermanová Anna	Rozvahový	Párovat	Ne	000000	A
324637	ZÁLOHA NA TEPLO - Kysilková Marie	Rozvahový	Párovat	Ne	000000	A
324639	ZÁLOHA NA TEPLO - Adámková Martina	Rozvahový	Párovat	Ne	000000	A
324640	ZÁLOHA NA TEPLO - Svatoš Lukáš	Rozvahový	Párovat	Ne	000000	A
324641	ZÁLOHA NA TEPLO - Maurerová Libuše	Rozvahový	Párovat	Ne	000000	A
324647	ZÁLOHA NA TEPLO - Dobešová Andrea	Rozvahový	Párovat	Ne	000000	A
324700	ZÁLOHA NA VODU	Rozvahový	Párovat	Ne	000000	A
324701	ZÁLOHA NA VODU - Verbály Pavel	Rozvahový	Párovat	Ne	000000	A
324702	ZÁLOHA NA VODU - Vinš Ladislav	Rozvahový	Párovat	Ne	000000	A
324703	ZÁLOHA NA VODU - Pravda Jiří	Rozvahový	Párovat	Ne	000000	A
324704	ZÁLOHA NA VODU - Adámek Antonín	Rozvahový	Párovat	Ne	000000	A
324705	ZÁLOHA NA VODU - Šimčík Tibor ml.	Rozvahový	Párovat	Ne	000000	A
324707	ZÁLOHA NA VODU - Děkanová Božena	Rozvahový	Párovat	Ne	000000	A
324709	ZÁLOHA NA VODU - Děkanová Františka	Rozvahový	Párovat	Ne	000000	A
324710	ZÁLOHA NA VODU - Andrstová Markéta	Rozvahový	Párovat	Ne	000000	A
324712	ZÁLOHA NA VODU - Bubíková Lucie	Rozvahový	Párovat	Ne	000000	A
324713	ZÁLOHA NA VODU - Sivok Jiří	Rozvahový	Párovat	Ne	000000	A
324714	ZÁLOHA NA VODU - Ružička Miroslav	Rozvahový	Párovat	Ne	000000	A
324715	ZÁLOHA NA VODU - Pechingerová Petra	Rozvahový	Párovat	Ne	000000	A
324716	ZÁLOHA NA VODU - Děkan Jan	Rozvahový	Párovat	Ne	000000	A
324720	ZÁLOHA NA VODU - Štěpánková Květoslava	Rozvahový	Párovat	Ne	000000	A
324721	ZÁLOHA NA VODU - Vávra František	Rozvahový	Párovat	Ne	000000	A
324722	ZÁLOHA NA VODU - Dubský Zdeněk	Rozvahový	Párovat	Ne	000000	A
324723	ZÁLOHA NA VODU - Bejdáková Ivana	Rozvahový	Párovat	Ne	000000	A
324724	ZÁLOHA NA VODU - Čína Vilém	Rozvahový	Párovat	Ne	000000	A
324725	ZÁLOHA NA VODU - Krobobá Milada	Rozvahový	Párovat	Ne	000000	A
324726	ZÁLOHA NA VODU - Pečenka Jaroslav	Rozvahový	Párovat	Ne	000000	A

Účtová osnova
AGRO SVOBODA s.r.o. [rok: 2014]

Dne: 29.04.2015 List: 3

Účet	Název	Druh	Saldo/Daň	Roční závěrka		
				Součtovat	Na účet	P
324728	ZÁLOHA NA VODU - Bodnár Miroslav	Rozvahový	Párovat	Ne	000000	A
324729	ZÁLOHA NA VODU - Aubrecht Antonín	Rozvahový	Párovat	Ne	000000	A
324731	ZÁLOHA NA VODU - Verbály Petr st.	Rozvahový	Párovat	Ne	000000	A
324732	ZÁLOHA NA VODU - Posel Jindřich	Rozvahový	Párovat	Ne	000000	A
324733	ZÁLOHA NA VODU - Šenold Josef	Rozvahový	Párovat	Ne	000000	A
324734	ZÁLOHA NA VODU - Hermannová Anna	Rozvahový	Párovat	Ne	000000	A
324735	ZÁLOHA NA VODU - Foresová Oksana	Rozvahový	Párovat	Ne	000000	A
324737	ZÁLOHA NA VODU - Kysilková Marie	Rozvahový	Párovat	Ne	000000	A
324738	ZÁLOHA NA VODU - Flecks Tomáš	Rozvahový	Párovat	Ne	000000	A
324739	ZÁLOHA NA VODU - Adámková Martina	Rozvahový	Párovat	Ne	000000	A
324740	ZÁLOHA NA VODU - Svatoš Lukáš	Rozvahový	Párovat	Ne	000000	A
324741	ZÁLOHA NA VODU - Maurerová Libuše	Rozvahový	Párovat	Ne	000000	A
324742	ZÁLOHA NA VODU - Kaupa Bohumír	Rozvahový	Párovat	Ne	000000	A
324743	ZÁLOHA NA VODU - Karala Petr	Rozvahový	Párovat	Ne	000000	A
324744	ZÁLOHA NA VODU - Kašpar Josef	Rozvahový	Párovat	Ne	000000	A
324745	ZÁLOHA NA VODU - Launa Alfréd	Rozvahový	Párovat	Ne	000000	A
324746	ZÁLOHA NA VODU - Pavel Patrik	Rozvahový	Párovat	Ne	000000	A
324747	ZÁLOHA NA VODU - Dobešová Andrea	Rozvahový	Párovat	Ne	000000	A
324748	ZÁLOHA NA VODU - Blaženec Roman	Rozvahový	Párovat	Ne	000000	A
324749	ZÁLOHA NA VODU - Holl Veronika	Rozvahový	Párovat	Ne	000000	A
324750	ZÁLOHA NA VODU - Fiala Jiří	Rozvahový	Párovat	Ne	000000	A
324751	ZÁLOHA NA VODU - Verbály Petr ml.	Rozvahový	Párovat	Ne	000000	A
324752	ZÁLOHA NA VODU - Danšová Veronika	Rozvahový	Párovat	Ne	000000	A
324778	ZÁLOHA NA VODU - Kovář Ladisl. (Hájková)	Rozvahový	Párovat	Ne	000000	A
324779	ZÁLOHA NA VODU - Kriin Jiří	Rozvahový	Párovat	Ne	000000	A
324790	ZÁLOHA NA VODU - JN DAPO s.r.o.	Rozvahový	Párovat	Ne	000000	A
324792	ZÁLOHA NA VODU - P.R.A.A., s.r.o.	Rozvahový	Párovat	Ne	000000	A
324800	ZÁLOHA EL.ENERGIE-spoléčné prostory/byty	Rozvahový	Párovat	Ne	000000	A
324801	ZÁLOHA EL.ENERGIE - Verbály Pavel	Rozvahový	Párovat	Ne	000000	A
324803	ZÁLOHA EL.ENERGIE - Pravda Jiří	Rozvahový	Párovat	Ne	000000	A
324804	ZÁLOHA EL.ENERGIE - Adámek Antonín	Rozvahový	Párovat	Ne	000000	A
324805	ZÁLOHA EL.ENERGIE - Šimčík Tíbor ml.	Rozvahový	Párovat	Ne	000000	A
324807	ZÁLOHA EL.ENERGIE - Děkanová Božena	Rozvahový	Párovat	Ne	000000	A
324809	ZÁLOHA EL.ENERGIE - Děkanová Františka	Rozvahový	Párovat	Ne	000000	A
324810	ZÁLOHA EL.ENERGIE - Andrštová Markéta	Rozvahový	Párovat	Ne	000000	A
324812	ZÁLOHA EL.ENERGIE - Bubíková Lucie	Rozvahový	Párovat	Ne	000000	A
324813	ZÁLOHA EL.ENERGIE - Sivok Jiří	Rozvahový	Párovat	Ne	000000	A
324814	ZÁLOHA EL.ENERGIE - Růžička Miroslav	Rozvahový	Párovat	Ne	000000	A
324815	ZÁLOHA EL.ENERGIE - Pechingerová Petra	Rozvahový	Párovat	Ne	000000	A
324816	ZÁLOHA EL.ENERGIE - Děkan Jan	Rozvahový	Párovat	Ne	000000	A
324821	ZÁLOHA EL.ENERGIE - Vávra František	Rozvahový	Párovat	Ne	000000	A
324822	ZÁLOHA EL.ENERGIE - Dubsý Zdeněk	Rozvahový	Párovat	Ne	000000	A
324823	ZÁLOHA EL.ENERGIE - Bejdáková Ivana	Rozvahový	Párovat	Ne	000000	A
324824	ZÁLOHA EL.ENERGIE - Čína Vilém	Rozvahový	Párovat	Ne	000000	A
324825	ZÁLOHA EL.ENERGIE - Krobová Milada	Rozvahový	Párovat	Ne	000000	A
324826	ZÁLOHA EL.ENERGIE - Pečenka Jaroslav	Rozvahový	Párovat	Ne	000000	A
324828	ZÁLOHA EL.ENERGIE - Bodnár Miroslav	Rozvahový	Párovat	Ne	000000	A
324831	ZÁLOHA EL.ENERGIE - Verbály Petr st.	Rozvahový	Párovat	Ne	000000	A
324832	ZÁLOHA EL.ENERGIE - Posel Jindřich	Rozvahový	Párovat	Ne	000000	A
324833	ZÁLOHA EL.ENERGIE - Šenold Josef	Rozvahový	Párovat	Ne	000000	A
324834	ZÁLOHA EL.ENERGIE - Hermannová Anna	Rozvahový	Párovat	Ne	000000	A
324835	ZÁLOHA EL.ENERGIE - Forestová Oksana	Rozvahový	Párovat	Ne	000000	A
324837	ZÁLOHA EL.ENERGIE - Kysilková Marie	Rozvahový	Párovat	Ne	000000	A
324838	ZÁLOHA EL.ENERGIE - Flecks Tomáš	Rozvahový	Párovat	Ne	000000	A
324839	ZÁLOHA EL.ENERGIE - Adámková Martina	Rozvahový	Párovat	Ne	000000	A
324840	ZÁLOHA EL.ENERGIE - Svatoš Lukáš	Rozvahový	Párovat	Ne	000000	A
324841	ZÁLOHA EL.ENERGIE - Maurerová Libuše	Rozvahový	Párovat	Ne	000000	A
324842	ZÁLOHA EL.ENERGIE - Kaupa Bohumír	Rozvahový	Párovat	Ne	000000	A
324843	ZÁLOHA EL.ENERGIE - Karala Petr	Rozvahový	Párovat	Ne	000000	A
324844	ZÁLOHA EL.ENERGIE - Kašpar Josef	Rozvahový	Párovat	Ne	000000	A
324846	ZÁLOHA EL.ENERGIE - Pavel Patrik	Rozvahový	Párovat	Ne	000000	A
324847	ZÁLOHA EL.ENERGIE - Dobešová Andrea	Rozvahový	Párovat	Ne	000000	A
324849	ZÁLOHA EL.ENERGIE - Holl Veronika	Rozvahový	Párovat	Ne	000000	A
324850	ZÁLOHA EL.ENERGIE - Fiala Jiří	Rozvahový	Párovat	Ne	000000	A
324851	ZÁLOHA EL.ENERGIE - Verbály Petr ml.	Rozvahový	Párovat	Ne	000000	A

Účtová osnova
AGRO SVOBODA s.r.o. [rok: 2014]

Dne: 29.04.2015 List: 4

Účet	Název	Druh	Saído/Daň	Roční závěrka		
				Součtovat	Na účet	P
324852	ZÁLOHA EL ENERGIE - Dančová Veronika	Rozvahový	Párovat	Ne	000000	A
324899	ZÁLOHA EL ENERGIE - Launa Alfréd	Rozvahový	Párovat	Ne	000000	A
324900	ZÁLOHA ODPADY - BYTY	Rozvahový	Párovat	Ne	000000	A
324952	ZÁLOHA ODPADY - Dančová Veronika	Rozvahový	Párovat	Ne	000000	A
325000	OSTATNÍ ZAVAZKY	Rozvahový	Párovat	Ne	000000	A
325001	UBYTOVNA - PLATBA NA B.Ú.	Rozvahový	Párovat	Ne	000000	A
325002	OSTATNÍ SRÁŽKY ZE MZDY (telefon, deputát)	Rozvahový	Párovat	Ne	000000	A
325098	PRONÁJEM POZEMKŮ - Kučerovi PO	Rozvahový	Párovat	Ne	000000	A
325099	NÁJEM POZEMKŮ - Kučera FO	Rozvahový	Párovat	Ne	000000	A
325100	NÁJEM ZA POZEMEK ing. Svoboda	Rozvahový	Párovat	Ne	000000	A
325101	NÁJEMNÉ FO - ing. Svoboda	Rozvahový	Párovat	Ne	000000	A
325102	NÁJEM POZEMEK SPŮ /2014	Rozvahový	Párovat	Ne	000000	A
325103	NÁJEM ZA POZEMEK - Město Kaplice	Rozvahový	Párovat	Ne	000000	A
325300	NÁJEMNÉ ZA POZEMKY - P.O. 2013	Rozvahový	Párovat	Ne	000000	A
325400	NÁJEMNÉ ZA POZEMKY - obce, města	Rozvahový	Párovat	Ne	000000	A
325501	NÁJEM ZA POZEMEKY - F.O. 2013	Rozvahový	Párovat	Ne	000000	A
325502	NÁJEM ZA POZEMEK - Hellová Jarmila	Rozvahový	Párovat	Ne	000000	A
325503	NÁJEM ZA POZEMEK - Poltavcová R.	Rozvahový	Párovat	Ne	000000	A
325510	NÁJEM ZA POZEMEKY - F.O.+P.O. 2014	Rozvahový	Párovat	Ne	000000	A
331000	ZAMĚSTNANCI - mzda	Rozvahový	Párovat	Ne	000000	A
331000	OSTATNÍ ZAVAZKY VŮČI ZAMĚSTNANCI - exekuce	Rozvahový	Párovat	Ne	000000	A
335000	POHLEDAVKY ZA ZAMĚSTNANCI	Rozvahový	Párovat	Ne	000000	A
335001	TRVALÉ ZALOHOVÉ ZAMĚSTNANCI	Rozvahový	Párovat	Ne	000000	A
335103	ŠIMČÍK TIBOR ml. - půjčka	Rozvahový	Párovat	Ne	000000	A
335104	AUBRECHT ANTONÍN - půjčka	Rozvahový	Párovat	Ne	000000	A
335105	ADÁMEK ANTONIN - půjčka	Rozvahový	Párovat	Ne	000000	A
335106	VERBÁLY PAVEL - půjčka	Rozvahový	Párovat	Ne	000000	A
335108	TEJNECKÝ JOSEF - půjčka	Rozvahový	Párovat	Ne	000000	A
335109	TEJNECKÝ MIROSLAV - půjčka	Rozvahový	Párovat	Ne	000000	A
335112	ČVANČARA JIŘÍ - půjčka	Rozvahový	Párovat	Ne	000000	A
335113	KAZIMIROVICH MIKHAIL - půjčka	Rozvahový	Párovat	Ne	000000	A
335114	PAVEL PATRIK - půjčka	Rozvahový	Párovat	Ne	000000	A
335115	JAMRIK PAVEL - půjčka	Rozvahový	Párovat	Ne	000000	A
335116	BLAŽENEC ROMAN - půjčka	Rozvahový	Párovat	Ne	000000	A
335117	DUDEK PETR - půjčka	Rozvahový	Párovat	Ne	000000	A
336400	VZP - ZÚČTOVNÁNÍ ZDRAVOT. POJIŠTĚNÍ	Rozvahový	Párovat	Ne	000000	A
336402	ZP - ministerstva vnitra /MVČR/	Rozvahový	Párovat	Ne	000000	A
336405	ZP - vojenská pojišťovna /VOZP/	Rozvahový	Párovat	Ne	000000	A
336408	ZP - česká průmyslová /ČPZP/	Rozvahový	Párovat	Ne	000000	A
336900	ZUČT SOCIALNÍHO POJIŠTĚNÍ	Rozvahový	Párovat	Ne	000000	A
34101	DAŇ Z PŘÍJMŮ - PO	Rozvahový	Párovat	Ne	000000	A
342001	DAŇ Z PŘÍJMŮ ZAMĚSTNANCI - daň.záloha	Rozvahový	Párovat	Ne	000000	A
342003	DAŇ SRÁŽKOVÁ	Rozvahový	Párovat	Ne	000000	A
343000	NAROK NA ODPOCET SOUVIS. S REG.	Rozvahový	Nepárovat	Ne	343000	A
343004	KRÁCENÍ NÁROKU DPH	Rozvahový	Nepárovat	Ne	343000	A
343010	DPH 21% PŘEN.DAŇ.POV.-ODB.	Rozvahový	Nepárovat	Ne	343000	A
343011	PŘENESENÁ DAŇOVÁ POV, 15%	Rozvahový	Nepárovat	Ne	343000	A
343018	DPH 15% DOSLE: ZAKLAD DANE	Rozvahový	Nepárovat	Ne	343000	A
343019	DPH 21% DOSLE: ZAKLAD DANE	Rozvahový	Nepárovat	Ne	343000	A
343025	Přenesení daň.pov.-dod.osvobod	Rozvahový	Nepárovat	Ne	343000	A
343031	DPH 0% OSVOBOZENÉ VYSTUP	Rozvahový	Nepárovat	Ne	343000	A
343037	DPH 15% VYDANÉ: VYSTUP	Rozvahový	Nepárovat	Ne	343000	A
343038	DPH 21% VYDANÉ: VYSTUP	Rozvahový	Nepárovat	Ne	343000	A
343043	DPH 21% ZE ZDAŇ.PLN.NA Ř.3-13	Rozvahový	Nepárovat	Ne	343000	A
345001	SPOTREBNÍ DAŇ - oleje, nafta	Rozvahový	Párovat	Ne	000000	A
345002	SILNIČNÍ DAŇ	Rozvahový	Párovat	Ne	000000	A
345003	DAŇ Z NEMOVITOSTI	Rozvahový	Párovat	Ne	000000	A
346100	DOTACE SZIF - ZATRAVNĚNÍ	Rozvahový	Párovat	Ne	000000	A
346101	DOTACE	Rozvahový	Párovat	Ne	000000	A
346103	DOTACE LFA - na půdu	Rozvahový	Párovat	Ne	000000	A
346200	DOTACE ŽV - KRÁVY, TELATA	Rozvahový	Párovat	Ne	000000	A
346402	DOTACE - POJIŠTĚNÍ HOSP.ZVÍŘAT	Rozvahový	Párovat	Ne	000000	A
347006	DOTACE PGRIF - úroky z úvěrů	Rozvahový	Párovat	Ne	000000	A
355005	PŮJČKA - SVOBODA	Rozvahový	Párovat	Ne	000000	A
378004	DLOUHODOBÉ POHLEDAVKY-PF ČR ČK	Rozvahový	Párovat	Ne	000000	A

Účtová osnova
AGRO SVOBODA s.r.o. [rok: 2014]

Dne: 29.04.2015 List: 5

Účet	Název	Druh	Saldo/Daň	Roční závěrka		
				Součtovat	Na účet	P
378006	KUČERA, Ing.SVOBODA- POST.POHLEDAVKY	Rozvahový	Párovat	Ne	000000	A
378101	VERBÁLY PAVEL - NÁJEM	Rozvahový	Párovat	Ne	000000	A
378102	VINŠ - NÁJEM	Rozvahový	Párovat	Ano	000000	A
378103	PRAVDA JIŘÍ - NÁJEM	Rozvahový	Párovat	Ne	000000	A
378104	ADÁMEK ANTONÍN - NÁJEM	Rozvahový	Párovat	Ne	000000	A
378105	ŠIMČÍK TIBOR ml. - NÁJEM	Rozvahový	Párovat	Ne	000000	A
378106	TEJNECKÝ JOSEF - NÁJEM	Rozvahový	Párovat	Ne	000000	A
378107	DĚKANOVÁ BOŽENA - NÁJEM	Rozvahový	Párovat	Ano	000000	A
378108	TEJNECKÝ MIROSLAV- NÁJEM	Rozvahový	Párovat	Ne	000000	A
378109	DĚKANOVÁ FRANTIŠKA - NÁJEM	Rozvahový	Párovat	Ne	000000	A
378110	ANDRŠTOVÁ MARKÉTA - NÁJEM	Rozvahový	Párovat	Ne	000000	A
378111	MONDEK KAREL - NÁJEM	Rozvahový	Párovat	Ano	000000	A
378112	BUBIKOVÁ LUCIE - NÁJEM	Rozvahový	Párovat	Ne	000000	A
378113	SIVOK JIŘÍ - NÁJEM	Rozvahový	Párovat	Ne	000000	A
378114	RŮŽIČKA MIROSLAV - NÁJEM	Rozvahový	Párovat	Ne	000000	A
378115	PECHINGEROVÁ PETRA - NÁJEM	Rozvahový	Párovat	Ne	000000	A
378116	DĚKAN JAN - NÁJEM	Rozvahový	Párovat	Ne	000000	A
378117	MOCKOVÁ MARIE - NAJEM	Rozvahový	Párovat	Ne	000000	A
378118	ŠVARC MIROSLAV - NÁJEM	Rozvahový	Párovat	Ne	000000	A
378119	PAVLOVÁ VENDULA - NÁJEM	Rozvahový	Párovat	Ne	000000	A
20	ŠTĚPÁNKOVÁ KVĚTOSLAVA - NÁJEM	Rozvahový	Párovat	Ne	000000	A
378121	VÁVRA FRANTIŠEK - NÁJEM	Rozvahový	Párovat	Ne	000000	A
378122	DUBSKÝ ZDENĚK - NÁJEM	Rozvahový	Párovat	Ne	000000	A
378123	BEJDÁKOVÁ IVANA - NÁJEM	Rozvahový	Párovat	Ne	000000	A
378124	ČIHA VILÉM - NÁJEM	Rozvahový	Párovat	Ne	000000	A
378125	KROBOVÁ MILADA - NÁJEM	Rozvahový	Párovat	Ne	000000	A
378126	PEČENKA JAROSLAV - NÁJEM	Rozvahový	Párovat	Ne	000000	A
378128	BODNÁR MIROSLAV - NÁJEM	Rozvahový	Párovat	Ne	000000	A
378129	AUBRECHT ANT. - NÁJEM	Rozvahový	Párovat	Ano	000000	A
378130	LOJÍNOVÁ ALENA - NÁJEM	Rozvahový	Párovat	Ne	000000	A
378131	VERBÁLY PETR st. - NÁJEM	Rozvahový	Párovat	Ne	000000	A
378132	POSEL JINDŘICH - NÁJEM	Rozvahový	Párovat	Ne	000000	A
378133	ŠENOLD JOSEF - NAJEM	Rozvahový	Párovat	Ne	000000	A
378134	HERMANNOVÁ ANNA - NÁJEM	Rozvahový	Párovat	Ne	000000	A
378135	FORESOVÁ OKSANA - NÁJEM	Rozvahový	Párovat	Ne	000000	A
378136	SEDLÁK ROMAN - NÁJEM	Rozvahový	Párovat	Ne	000000	A
378137	KYSILKOVÁ MARIE - NÁJEM	Rozvahový	Párovat	Ne	000000	A
378138	FLECKS TOMÁŠ - NÁJEM	Rozvahový	Párovat	Ano	000000	A
378139	ADÁMKOVÁ MARTINA - NÁJEM	Rozvahový	Párovat	Ne	000000	A
378140	SVATOŠ LUKÁŠ - NÁJEMNÉ	Rozvahový	Párovat	Ne	000000	A
141	MAUREROVÁ LIBUŠE - NÁJEM	Rozvahový	Párovat	Ne	000000	A
378142	KAUPA BOHUMÍR - NÁJEM	Rozvahový	Párovat	Ne	000000	A
378143	KARALA PETR - NÁJEM	Rozvahový	Párovat	Ne	000000	A
378144	KAŠPAR JOSEF - NÁJEM	Rozvahový	Párovat	Ne	000000	A
378145	LAUNA ALFRED - NÁJEM	Rozvahový	Párovat	Ne	000000	A
378146	PAVEL PATRIK - NÁJEM	Rozvahový	Párovat	Ne	000000	A
378147	DOBEŠOVÁ ANDREA - NÁJEM	Rozvahový	Párovat	Ne	000000	A
378148	BLAŽENEC ROMAN - NÁJEM	Rozvahový	Párovat	Ne	000000	A
378149	HOLL VERONIKA - NÁJEM	Rozvahový	Párovat	Ne	000000	A
378150	FIALA JIŘÍ - NÁJEM	Rozvahový	Párovat	Ne	000000	A
378151	VERBÁLY PETR ml. - NÁJEM	Rozvahový	Párovat	Ne	000000	A
378152	DANČOVÁ VERONIKA - NÁJEM	Rozvahový	Párovat	Ne	000000	A
378153	DELEKOREY MYKHAILO - NÁJEM	Rozvahový	Nepárovat	Ne	000000	A
378160	KOVAČ JIŘÍ - NÁJEM	Rozvahový	Párovat	Ne	000000	A
378169	TRČKA JAROSLAV - NÁJEM	Rozvahový	Párovat	Ne	000000	A
378175	ŠRÁMKOVÁ JANA - NÁJEM	Rozvahový	Párovat	Ne	000000	A
378291	DĚKANOVÁ RENATA - NÁJEM	Rozvahový	Párovat	Ne	000000	A
379001	PENZIJNÍ PŘIPOJIŠTĚNÍ - Ing.Svoboda	Rozvahový	Párovat	Ne	000000	A
379002	JINÉ ZÁVAZKY-KUČERA,SVOBODA/OCELOKOLNA	Rozvahový	Párovat	Ne	000000	A
379049	JINÉ ZAV.-KUCERA,SVOBODA/TRZNI	Rozvahový	Párovat	Ne	000000	A
379555	Vyrovnání Kučera zemědělská	Rozvahový	Párovat	Ne	000000	A
381000	NAKLADY PRISTICH OBDOBÍ	Rozvahový	Párovat	Ne	000000	A
381001	NÁKLADY PRÍSTÍCH OBDOBÍ - pojištění	Rozvahový	Párovat	Ne	000000	A
381002	NÁKLADY PRÍSTÍCH OBDOBÍ - služby	Rozvahový	Párovat	Ne	000000	A
383000	VÝDAJE PRÍSTÍCH OBDOBÍ	Rozvahový	Párovat	Ne	000000	A

Účtová osnova
AGRO SVOBODA s.r.o. [rok: 2014]

Dne: 29.04.2015 List: 6

Účet	Název	Druh	Saldo/Daň	Roční závěrka		
				Součtovat	Na účet	P
384000	VÝNOSY PŘÍŠTÍCH OBDOBÍ	Rozvahový	Párovat	Ne	000000	A
385000	PŘÍJMY PŘÍŠTÍCH OBDOBÍ	Rozvahový	Párovat	Ne	000000	A
388000	DOHADNÉ ÚČTY AKTIVNI	Rozvahový	Párovat	Ne	000000	A
388101	DOHADNÉ ÚČTY - dotace	Rozvahový	Párovat	Ne	000000	A
391000	OPRAVNA POLOŽKA K POHLEDAVKAM	Rozvahový	Párovat	Ne	000000	A
411000	ZAKLADNI KAPITAL	Rozvahový	Nepárovat	Ne	000000	A
421002	REZERVNI FOND	Rozvahový	Nepárovat	Ne	000000	A
428000	NEROZDELENY ZISK MINULYCH LET	Rozvahový	Nepárovat	Ne	000000	A
428002	REZERVNI FOND	Rozvahový	Nepárovat	Ne	000000	A
431000	HOSP.VYSL.VE SCHVALOV.RIZENI	Rozvahový	Nepárovat	Ne	000000	A
461500	DLOUHODOBÝ ÚVÉR-GE/5 971 635/	Rozvahový	Nepárovat	Ano	000000	A
461600	DLOUHODOBÝ ÚVÉR-GE /1 604 046/	Rozvahový	Nepárovat	Ano	000000	A
461700	DLOUHODOBÝ ÚVÉR-GE /3 891 462/	Rozvahový	Nepárovat	Ano	000000	A
461800	DLOUHODOBÝ ÚVÉR-GE - 187 177 905	Rozvahový	Nepárovat	Ne	000000	A
461900	DLOUHODOBÝ ÚVÉR-GE - 192 922 762	Rozvahový	Nepárovat	Ano	000000	A
461910	DLOUHODOBÝ ÚVÉR-GE - 212 651 278 / JD	Rozvahový	Nepárovat	Ne	000000	A
461914	DLOUHODOBÝ ÚVÉR-GE - 195 536 488	Rozvahový	Nepárovat	Ne	000000	A
461915	DLOUHODOBÝ ÚVÉR-GE /2 804 160/	Rozvahový	Nepárovat	Ano	000000	A
461916	DLOUHODOBÝ ÚVÉR-GE /5 700 000/	Rozvahový	Nepárovat	Ano	000000	A
461917	DLOUHODOBÝ ÚVÉR-GE /800 000/	Rozvahový	Nepárovat	Ano	000000	A
461918	DLOUHODOBÝ ÚVÉR-GE	Rozvahový	Nepárovat	Ano	000000	A
461919	DLOUHODOBÝ ÚVÉR-GE /7 000 000/	Rozvahový	Nepárovat	Ano	000000	A
461920	DLOUHODOBÝ ÚVÉR-GE - 212 659 536	Rozvahový	Nepárovat	Ne	000000	A
461921	DLOUHODOBÝ ÚVÉR - obraceč píče	Rozvahový	Nepárovat	Ne	000000	A
461922	DL.ÚVÉR-CSOB LEASING PAJERO S.	Rozvahový	Nepárovat	Ne	000000	A
461924	DLOUHODOBÝ ÚVÉR-GE - 208 756 675	Rozvahový	Nepárovat	Ne	000000	A
461925	DLOUHODOBÝ ÚVÉR-GE - 208 755 111	Rozvahový	Nepárovat	Ne	000000	A
461930	DLOUHODOBÝ ÚVÉR-GE - 212 883 335	Rozvahový	Nepárovat	Ne	000000	A
461940	DLOUHODOBÝ ÚVÉR-GE - 213 022 123	Rozvahový	Nepárovat	Ne	000000	A
461950	DLOUHODOBÝ ÚVÉR-GE - 214 015 048	Rozvahový	Nepárovat	Ne	000000	A
461960	DLOUHODOBÝ ÚVÉR-GE - 214 899 293	Rozvahový	Nepárovat	Ne	000000	A
461970	DLOUHODOBÝ ÚVÉR-GE - traktory 2	Rozvahový	Nepárovat	Ne	000000	A
479011	OST.ZÁVAZKY - KUČERA,SVOBODA/MBM	Rozvahový	Nepárovat	Ne	000000	A
479013	OST.ZÁVAZKY - OU H.DVOŘIŠTĚ	Rozvahový	Nepárovat	Ne	000000	A
479014	OST.ZÁVAZKY - PRIVATIZAČNÍ PROJEKT SPÚ	Rozvahový	Nepárovat	Ne	000000	A
479101	RESTITUCE - DOUCHA JAROSLAV	Rozvahový	Nepárovat	Ne	000000	A
479102	RESTITUCE - VYDRA KAREL	Rozvahový	Nepárovat	Ano	000000	A
479103	RESTITUCE - FEJFAROVÁ L.	Rozvahový	Nepárovat	Ano	000000	A
501000	SPOTŘEBA MATERIÁLU - S	Výsledkovkový	Daňový		000000	A
501001	SPOTŘEBA - OSTATNÍ	Výsledkovkový	Daňový		000000	A
501100	SPOTŘEBA PRO R.V.	Výsledkovkový	Daňový		000000	A
501110	SPOTŘEBA - R.V. - NÁHRADNÍ DÍLY	Výsledkovkový	Daňový		000000	A
501120	SPOTŘEBA A NÁKUP HNOJIV	Výsledkovkový	Daňový		000000	A
501130	SPOTŘEBA PLACHET A SÍŤOVIN	Výsledkovkový	Daňový		000000	A
501200	SPOTŘEBA PRO Ž.V.	Výsledkovkový	Daňový		000000	A
501210	SPOTŘEBA KRMIV, KRMNÝCH SMĚSÍ A LIZÚ	Výsledkovkový	Daňový		000000	A
501220	SPOTŘEBA UŠNÍCH ZNÁMEK	Výsledkovkový	Daňový		000000	A
501300	SPOTŘEBA MATERIÁLU - DÍLNA	Výsledkovkový	Daňový		000000	A
501310	SPOTŘEBA - NÁHRADNÍCH DÍLŮ - DÍLNA	Výsledkovkový	Daňový		000000	A
501320	SPOTŘEBA - NÁŘADÍ PRO DÍLNU	Výsledkovkový	Daňový		000000	A
501330	SPOTŘEBA KYSLIK,LAHVE + OXID UHLIČITÝ	Výsledkovkový	Daňový		000000	A
501350	SPOTŘEBA MAZIV A OLEJŮ	Výsledkovkový	Daňový		000000	A
501400	SPOTŘEBA - PHM	Výsledkovkový	Daňový		000000	A
501410	SPOTŘEBA - DOPRAVA/ NÁHRADNÍ DÍLY	Výsledkovkový	Daňový		000000	A
501420	SPOTŘEBA - PNEUMATIK	Výsledkovkový	Daňový		000000	A
501500	SPOTŘEBA - SPRÁVA BUDOV	Výsledkovkový	Daňový		000000	A
501510	SPOTŘEBA- OCHRAN. POMŮCEK + MYCÍCH PROST	Výsledkovkový	Daňový		000000	A
501520	SPOTŘEBA - PRACOVNÍCH ODEVŮ	Výsledkovkový	Daňový		000000	A
501700	SPOTŘEBA - KANCELÁŘSKÝCH POTŘEB	Výsledkovkový	Daňový		000000	A
501800	SPOTŘEBA - UBYTOVNA	Výsledkovkový	Daňový		000000	A
501900	ODPISY PŘEDMĚTU POSTUPNE SPOTŘEBY	Výsledkovkový	Daňový		000000	A
502100	SPOTŘEBA EL. ENERGIE	Výsledkovkový	Daňový		000000	A
502110	SPOTŘEBA VODY	Výsledkovkový	Daňový		000000	A
502120	SPOTŘEBA PLYNU	Výsledkovkový	Daňový		000000	A
511000	OPRAVY A UDRŽOVÁNÍ	Výsledkovkový	Daňový		000000	A

Účet	Název	Druh	Saldo/Daň	Roční závěrka	
				Součtoval	Na účet P
511100	OPRAVY A UDRŽOVÁNÍ - R.V.	Výsledkový	Daňový	000000	A
511200	OPRAVY A UDRŽOVÁNÍ - Ž.V.	Výsledkový	Daňový	000000	A
511300	OPRAVY A UDRŽOVÁNÍ - DÍLNA	Výsledkový	Daňový	000000	A
511400	OPRAVY A UDRŽOVÁNÍ - DOPRAVA	Výsledkový	Daňový	000000	A
511500	OPRAVY A UDRŽOVÁNÍ - SPRÁVA BUDOV	Výsledkový	Daňový	000000	A
511600	OPRAVY - BYTOVÝ FOND	Výsledkový	Daňový	000000	A
511800	OPRAVY A UDRŽOVÁNÍ - UBYTOVNA	Výsledkový	Daňový	000000	A
513000	NAKLADY NA REPREZENTACI	Výsledkový	Daňový	000000	A
513001	NAKLADY NA REPREZENTACI - dožinky	Výsledkový	Daňový	000000	A
518000	OSTATNÍ SLUŽBY	Výsledkový	Daňový	000000	A
518001	SPOTŘEBA POŠTOVNÍCH ZNÁMEK	Výsledkový	Daňový	000000	A
518002	POŠTOVNÍ POPLATKY	Výsledkový	Daňový	000000	A
518007	ŠKOLENÍ	Výsledkový	Daňový	000000	A
518008	STRAVENKY - PROVIZE	Výsledkový	Daňový	000000	A
518010	DOPRAVA	Výsledkový	Daňový	000000	A
518011	CCS - LOKÁTOR	Výsledkový	Daňový	000000	A
518019	TELEFONNÍ SLUŽBY + INTERNET	Výsledkový	Daňový	000000	A
518020	O2 - TELEFONY	Výsledkový	Daňový	000000	A
518060	SLUŽBY PORADENSKÝCH ORGANIZACÍ	Výsledkový	Daňový	000000	A
518070	ODVOZ ODPADU	Výsledkový	Daňový	000000	A
080	REVIZE - čištění komínů, has. přístroje.	Výsledkový	Daňový	000000	A
518100	OSTATNÍ SLUŽBY PRO R.V.	Výsledkový	Daňový	000000	A
518200	OSTATNÍ SLUŽBY PRO Ž.V.	Výsledkový	Daňový	000000	A
518202	VETERINÁRNÍ ÚKONY	Výsledkový	Daňový	000000	A
518203	KADÁVER	Výsledkový	Daňový	000000	A
518300	OSTATNÍ SLUŽBY PRO DÍLNU	Výsledkový	Daňový	000000	A
518310	NÁJEM TECHNICKÝCH PLYNŮ	Výsledkový	Daňový	000000	A
518410	STK	Výsledkový	Daňový	000000	A
518500	SLUŽBY PRO SPRÁVU BUDOV	Výsledkový	Daňový	000000	A
518600	SLUŽBY PRO SPRÁVU BYTŮ	Výsledkový	Daňový	000000	A
518600	SLUŽBY PRO UBYTOVNU	Výsledkový	Daňový	000000	A
518900	NÁJEMNÉ ZA POZEMKY	Výsledkový	Daňový	000000	A
518901	NÁJEMNÉ - FO - Ing. Svoboda	Výsledkový	Daňový	000000	A
518996	JN DAPO	Výsledkový	Daňový	000000	A
518997	Ing. VOŠMÍKOVÁ	Výsledkový	Daňový	000000	A
518998	VINŠ	Výsledkový	Daňový	000000	A
521000	MZDOVÉ NAKLADY	Výsledkový	Daňový	000000	A
521010	ZAKLADNÍ MZDY	Výsledkový	Daňový	000000	A
521030	MZDY - PRIPLATKY	Výsledkový	Daňový	000000	A
521050	MZDY - PREMIE	Výsledkový	Daňový	000000	A
1070	MZDY VEDLEJŠÍ ČINNOST	Výsledkový	Daňový	000000	A
521090	OSTATNÍ OSOBNÍ NAKLADY	Výsledkový	Daňový	000000	A
524400	ZAKONNE ZDRAVOTNÍ POJISTENÍ	Výsledkový	Daňový	000000	A
524402	ZAKON.ZDRAV.POJ.-MIN.VNITRA	Výsledkový	Daňový	000000	A
524405	ZP VOJENSKA POJISTOVNA	Výsledkový	Daňový	000000	A
524408	ZAKON.POJIŠTĚN - česká průmyslová /ČPZP/	Výsledkový	Daňový	000000	A
524900	ZAKONNE SOCIÁLNÍ POJISTENÍ	Výsledkový	Daňový	000000	A
527001	PENZIJNÍ POJIŠTĚNÍ - Ing. SVOBODA	Výsledkový	Daňový	000000	A
527213	STRAVENKY	Výsledkový	Daňový	000000	A
531000	DAN SILNICNÍ	Výsledkový	Daňový	000000	A
538000	OSTATNÍ NEPŘÍMÉ DANĚ A POPL.	Výsledkový	Daňový	000000	A
541810	ZŮST.CENA PROD.DL.MAJ. ÚČETNÍ	Výsledkový	Daňový	000000	A
541820	ZŮST.CENA PROD.DL.MAJ. ÚČETNÍ	Výsledkový	Daňový	000000	A
541830	ZŮSTATKOVÁ CENA - HM	Výsledkový	Daňový	000000	A
543000	DARY - nedaňové	Výsledkový	Daňový	000000	A
543002	DARY SPONZORSKÉ - daňové	Výsledkový	Daňový	000000	A
545000	OSTATNÍ POKUTY A PENALE	Výsledkový	Nedaňový	000000	A
546000	ODPIS NEDOBYTNÉ POHLEDAVKY	Výsledkový	Daňový	000000	A
546001	ODPIS NED.POHL.DAN.	Výsledkový	Daňový	000000	A
546002	ODPIS NED.POHL.NEDAN.	Výsledkový	Daňový	000000	A
548000	OSTATNÍ PROVOZNÍ NÁKLADY - haléřové	Výsledkový	Daňový	000000	A
548001	OSTATNÍ PROVOZNÍ NÁKLADY	Výsledkový	Daňový	000000	A
548010	KRÁCENÍ NÁROKU DPH	Výsledkový	Daňový	000000	A
548888	OSTATNÍ PROV.NÁKLADY-NEDANOVÉ	Výsledkový	Daňový	000000	A
548999	OPRAVA MINULÝCH LET - nedaňový	Výsledkový	Daňový	000000	A

Účet	Název	Druh	Saldo/Daň	Roční závěrka	
				Součtovat	Na účet P Poznámka
551800	ODPISY HIM - UCETNI	Výsledkový	Daňový	000000	A
551801	ODPISY HIM BEZ DAN,ODP.-UCETNI	Výsledkový	Daňový	000000	A
551830	UC.CENA LIKV.ZAS	Výsledkový	Daňový	000000	A
558000	TVORBA OPRAVNÝCH POLOZEK	Výsledkový	Daňový	000000	A
562019	ÚROKY K ÚVĚRU	Výsledkový	Daňový	000000	A
562022	ÚROKY K ÚVĚRU CSOB - PAJERO S.	Výsledkový	Daňový	000000	A
568000	OSTATNI FINANCNI NAKLADY	Výsledkový	Daňový	000000	A
568002	POJIŠTĚNÍ - odpovědnost/zaměstnanci	Výsledkový	Daňový	000000	A 239 44 534 - 10 + 239 39
568003	POJIŠTĚNÍ - 239 66 034 - 14/ vozidla	Výsledkový	Daňový	000000	A
568004	POJIŠTĚNÍ - 239 39 522 - 10/kráde.+ žive	Výsledkový	Daňový	000000	A
568005	POJIŠTĚNÍ - 239 39 596 - 15/ strojů	Výsledkový	Daňový	000000	A
568006	POJIŠTĚNÍ - 239 39 618 - 11/ zvířat, ...	Výsledkový	Daňový	000000	A
568007	POJIŠTĚNÍ - 229 50 434 - 17/ traktor JD	Výsledkový	Daňový	000000	A
568008	POJIŠTĚNÍ - 392 65 694 - 16 / 2 traktory	Výsledkový	Daňový	000000	A
568019	OSTATNI POPLATKY - BANKOVNI	Výsledkový	Daňový	000000	A
568227	ZÁKON.POJ.PRAC.ÚRAZ	Výsledkový	Daňový	000000	A
595000	DODATECNE ODVODY DANE Z PRIJMU	Výsledkový	Daňový	000000	A
601000	TRŽBY ZA VLASTNÍ VÝROBKY	Výsledkový	Daňový	000000	A
601100	TRŽBY ZA SENÁŽ, SILÁŽ, SENO	Výsledkový	Daňový	000000	A
601200	TRŽBY ZA SKOT, TELATA, JALOVICE	Výsledkový	Daňový	000000	A
602000	TRŽBY Z PRODEJE SLUŽEB	Výsledkový	Daňový	000000	A
602001	TRŽBY - R.V.	Výsledkový	Daňový	000000	A
602002	TRŽBY - Ž.V.	Výsledkový	Daňový	000000	A
602003	TRŽBY - DILNA	Výsledkový	Daňový	000000	A
602004	TRŽBY ZA DOPRAVU	Výsledkový	Daňový	000000	A
602100	ELEKTRICKÁ ENERGIE	Výsledkový	Daňový	000000	A
602110	VODA	Výsledkový	Daňový	000000	A
602130	ODPADY	Výsledkový	Daňový	000000	A
602200	NÁJEMNÉ Z BYTU	Výsledkový	Daňový	000000	A
602210	PRONÁJEM NEBYTOVÝCH PROSTOR	Výsledkový	Daňový	000000	A
602220	NÁJEMNÉ UBYTOVNA	Výsledkový	Daňový	000000	A
602231	NÁJEMNÉ ZAHRADY - Pechingerová	Výsledkový	Daňový	000000	A
602233	NÁJEMNÉ ZAHRADY - Jilková Marie	Výsledkový	Daňový	000000	A
602235	NÁJEMNÉ ZAHRADY - Verbály Petr ml.	Výsledkový	Daňový	000000	A
602236	NÁJEMNÉ ZAHRADY - Dékanová Františka	Výsledkový	Daňový	000000	A
602237	NÁJEMNÉ ZAHRADY - Karala Petr	Výsledkový	Daňový	000000	A
602241	NÁJEMNÉ HOS.PŘÍSL.-Tonar Antonín	Výsledkový	Daňový	000000	A
602242	NÁJEMNÉ HOS.PŘÍSL.-Lavička František	Výsledkový	Daňový	000000	A
602244	NÁJEMNÉ HOS.PŘÍSL.-Klapkovský	Výsledkový	Daňový	000000	A
602245	NÁJEMNÉ HOS.PŘÍSL.-Zemanová Eva	Výsledkový	Daňový	000000	A
602247	NÁJEMNÉ HOS.PŘÍSL.-Toth Milan	Výsledkový	Daňový	000000	A
602248	NÁJEMNÉ HOS.PŘÍSL.-Djakiv Viktor	Výsledkový	Daňový	000000	A
602290	OSTATNÍ NÁJEMNÉ	Výsledkový	Daňový	000000	A
602500	OSTATNÍ SLUŽBY	Výsledkový	Daňový	000000	A
613112	PRODUKCE RV - VEDL.VYR.	Výsledkový	Daňový	000000	A
613122	PRODUKCE ZV VEDL. VYROBY	Výsledkový	Daňový	000000	A
613210	PRODEJ VYROBKU RV	Výsledkový	Daňový	000000	A
613212	AKTIVACE - sklad	Výsledkový	Daňový	000000	A
613311	SPOTŘEBA VÝR.POM.VÝROBY	Výsledkový	Daňový	000000	A
614132	PRIRUSTEK HL. VYROBEK	Výsledkový	Daňový	000000	A
614133	PRICH.VEDEJSI VYROBEK	Výsledkový	Daňový	000000	A
614230	PŘÍRŮSTEK ZVÍŘAT	Výsledkový	Daňový	000000	A
614231	PREDANI ZVIRAT	Výsledkový	Daňový	000000	A
614520	UHYNÝ MLADÝCH	Výsledkový	Daňový	000000	A
624000	AKTIVACE HMOT.INVESTIC.MAJETKU	Výsledkový	Daňový	000000	A
641000	TRŽBY Z PRODEJE INVEST.MAJETKU	Výsledkový	Daňový	000000	A
641200	TRŽBY Z PRODEJE KRAV	Výsledkový	Daňový	000000	A
642000	TRŽBY Z PRODEJE MATERIÁLU	Výsledkový	Daňový	000000	A
642100	TRŽBY ZA PALIVOVÉ DŘEVO	Výsledkový	Daňový	000000	A
642110	TRŽBY ZA ŠTĚPKY	Výsledkový	Daňový	000000	A
642500	TRŽBY ZA ŽELEZNÝ ŠROT	Výsledkový	Daňový	000000	A
648000	OSTATNI PROVOZNI VYNOSY	Výsledkový	Daňový	000000	A
648004	NAHRADA ŠKODY - POJIŠTŮVNA	Výsledkový	Daňový	000000	A
648005	CÚ - ZELENÁ NAFTA	Výsledkový	Daňový	000000	A
648006	VÝNOS-přefakturace ostat.služeb k nájmu	Výsledkový	Daňový	000000	A

Účtová osnova
AGRO SVOBODA s.r.o. [rok: 2014]

Dne: 29.04.2015 List: 9

Účet	Název	Druh	Roční závěrka			
			Saldo/Daň	Součtovat	Na účet P	Poznámka
648101	DOTACE	Výsledkový	Daňový		000000	A
648999	VÝNOSY MINULÝCH LET	Výsledkový	Daňový		000000	A
662000	ÚROKY	Výsledkový	Daňový		000000	A
662001	ÚROKY BANKOVNÍ	Výsledkový	Daňový		000000	A
668000	OSTATNÍ FINANČNÍ VÝNOSY	Výsledkový	Daňový		000000	A
798000	ROZVAHOVÝ ÚČET	Závěrkový	Nepárovat	Ne	000000	A
799530	ROZVAHOVÝ ÚČET	Závěrkový	Nepárovat	Ne	000000	A
894030	VNITROPOD.PREVODY ZVIRAT	Vnitropodnikový	Nedaňový		000000	A