

**JIHOČESKÁ UNIVERZITA V ČESKÝCH BUDĚJOVICÍCH**  
**EKONOMICKÁ FAKULTA**

Katedra řízení

---

Studijní program: 6208 B Ekonomika a management

Studijní obor: Obchodní podnikání

**Využití dotačních titulů pro rozvoj obce**

Vedoucí bakalářské práce:  
Autor bakalářské práce:

Dr. Ing. Dagmar Škodová Parmová  
Tomáš Kafka

---

2007

**Prohlášení:**

Prohlašuji, že jsem bakalářskou práci na téma: Využití dotačních titulů pro rozvoj obce vypracoval samostatně na základě literatury a pod odborným vedením vedoucího bakalářské práce

V Českých Budějovicích dne 18.3.2007

.....  
Tomáš Kafka

Poděkování:

Děkuji vedoucí bakalářské práce Dr. Ing. Dagmar Škodové-Parmové za odborné vedení, cenné rady a všestrannou pomoc při zpracování bakalářské práce.

## Obsah

1. Úvod .....	1
2. Literární přehled .....	2
2.1 Regionální politika.....	2
2.1.1 Definice a přístupy regionální politiky.....	2
2.1.2 Charakteristika a typy regionů .....	3
2.1.3 Regionální politika EU .....	5
2.1.3.1 Budoucí vývoj regionální politiky EU .....	5
2.1.3.2 Územní jednotky ve vztahu k samosprávě v ČR.....	6
2.1.3.3 Principy regionální politiky EU .....	7
2.1.3.4 Cíle regionální politiky EU .....	8
2.1.3.5 Nástroje regionální politiky EU .....	9
2.1.4 Regionální politika ČR.....	10
2.1.4.1 Současný stav české regionální politiky .....	10
2.1.4.2 Podporované regiony .....	10
2.1.4.3 Nástroje regionální politiky v ČR.....	11
2.2 Dotace a programy .....	12
2.2.1 Strukturální fondy .....	12
2.2.2 Zásady projektového cyklu.....	13
2.2.3 Struktura projektu.....	14
2.2.4 Monitorování projektu.....	15
2.3 Regionální management.....	16
2.3.1 Proces, úkoly a cíle regionálního managementu.....	16
2.3.2 Nástroje regionálního managementu.....	17
2.3.3 Marketingový mix obce.....	18
2.4 Strategie obce .....	18
2.4.1 Strategické cíle rozvoje obcí na přelomu 20. a 21. století .....	19
3. Metodika a cíl práce.....	21
4. Vlastní práce.....	24
4.1 Stručný popis projektu .....	24
4.1.1 Program 298110-Podpora rozvoje a obnovy infrastruktury .....	24
4.1.1.1 Obsah žádosti o poskytnutí dotace .....	24
4.1.1.2 Podklady k vydání rozhodnutí o účasti programu.....	24
4.1.1.3 Základní podmínky pro čerpání a závěrečné hodnocení akce.....	25
4.1.2 Předprojektová dokumentace.....	25
4.1.2.1 Investiční záměr.....	25
4.1.3 Projektová dokumentace.....	26
4.1.4 Dokladová dokumentace .....	27
4.1.4.1 Stavební řízení .....	27
4.1.4.2 Výběrové řízení .....	28
4.1.5 Průběh financování projektu.....	31
4.1.6 Smluvní zabezpečení akce .....	32
4.2 Hodnocení projektu.....	32
4.3 Návrh vlastních opatření na zlepšení návratnosti investice .....	33
4.4 Analýza vnitřních faktorů obce Mohelno.....	34
4.4.1 Analýza fyzických a přírodních podmínek.....	34
4.4.2 Analýza obyvatelstva .....	35
4.4.3 Analýza infrastruktury .....	37

4.4.3.1 Doprava.....	37
4.4.3.2 Technická infrastruktura .....	37
4.4.3.3 Občanská infrastruktura .....	37
4.4.4 Analýza hospodářství obce .....	38
4.4.4.1 Struktura ekonomické základny .....	38
4.4.4.2 Ekonomická analýza .....	40
4.4.4.3 Trh práce .....	40
4.4.5 Cestovní ruch .....	41
4.4.6 Životní prostředí.....	41
4.5 SWOT analýza obce Mohelno.....	42
4.5.1 Vyhodnocení SWOT analýzy+komentář SWOT analýzy.....	43
4.5.1.1 Silné stránky .....	44
4.5.1.2 Slabé stránky .....	44
4.5.1.3 Příležitosti .....	45
4.5.1.4 Ohrožení.....	45
4.6 Návrhy řešení rozvoje obce Mohelno .....	45
4.6.1 Hospodářská oblast a vysoká nezaměstnanost.....	46
4.6.2 Životní prostředí, částečně dobudovaná technická infrastruktura .....	47
4.6.3 Nedostatečná vybavenost pro rozvoj cestovního ruchu .....	48
4.6.4 Špatný stav pozemních komunikací.....	48
4.6.5 Nedostatečná bytová výstavba v oblasti pro stabilizaci mladých rodin.....	49
5. Závěr .....	51
6. Resume.....	53
7. Přehled použité literatury.....	54
8. Seznam příloh.....	56

# 1. Úvod

Jednou z nejvýznamnějších událostí v oblasti dotačních titulů byl vstup České republiky do Evropské unie. Česká republika spolu s ostatními devíti státy vstoupila do EU 1.5.2004, tato vlna rozšíření s sebou přinesla mnoho aspektů, které ovlivnily náš každodenní život, ale také záležitosti, které se neprojevily ze dne na den, ale je nutno se na ně dlouhodobě připravovat. Tato příprava je podporována dlouhodobými aktivitami na úrovni státu, regionů až po jednotlivé občany. Jedním z významných aspektů, o který se zajímá i široká veřejnost, je možnost čerpání finančních prostředků ze strukturálních fondů EU

Strukturální fondy jsou jedním z nejdůležitějších nástrojů pro realizaci regionální politiky v členských zemích. Mnohdy je regionální politiky označována jako politika strukturální. Prostřednictvím této politiky této politiky usiluje Evropská unie o snižování rozdílů na úrovni rozvoje regionů jednotlivých členských států, k restrukturalizaci průmyslových oblastí, které se ocitly v obtížné situaci, k ekonomické diverzifikaci venkovských oblastí, kde je zemědělství na ústupu, či revitalizaci zanedbaných městských čtvrtí. Tato politika je považována za jednu z nejvýznamnějších politik v rámci EU, a proto na ni připadá více než jedna třetina prostředků z celkového rozpočtu EU. Vzhledem k tomu, že po svém vstupu Česká republika náleží k méně rozvinutým státům EU, otvírá se touto cestou řada možností, jak podpořit všestranný a vyvážený rozvoj svého území.

Pro úspěšné čerpání finančních prostředků ze strukturálních fondů EU je nutné splnit několik podmínek. Prvním z nich je příprava strategických dokumentů, které vymezují priority a cíle rozvoje, na jejichž dosažení budou finanční příspěvky vynakládány. Druhou podmínkou jsou připravené struktury pro administraci finančních toků. Třetí podmínkou jsou projektové záměry jejichž příprava je závislá na veřejnosti, organizacích, krajích, obcích a dalších subjektech.

Základním cílem rozvoje, za tímto účelem zřízených strukturálních fondů, je především napomáhat vytvoření ekonomické a sociální rovnováhy v rámci EU a postupně snižovat rozdíly mezi jednotlivými regiony.

V programovém období 2007-2013 bude mít Česká republika v programech spolufinancovaných ze strukturálních fondů a Fondu soudržnosti více než 773 miliard korun. Na základě definovaných cílů a priorit Národního rozvojového plánu České republiky pro období 2007-2013 a Národního strategického referenčního rámce připravuje Česká republika pro využívání fondů Evropské unie v letech 2007-2013 celkem 24 operačních programů pro nově koncipované 3 cíle Politiky hospodářské a sociální soudržnosti EU.

## 2. Literární přehled

### 2.1 Regionální politika

#### 2.1.1 Definice a přístupy regionální politiky

Definic regionální politiky existuje celá řada, přičemž žádná z nich nebyla akceptována za všeobecně přijatelnou.

**Damborský, M. (2004)** píše, že regionální politika je obecně chápána jako činnost, jejíž úkolem je přispívat ke snižování rozdílů mezi úrovněmi jednotlivých regionů a k zabezpečení jejich harmonického rozvoje. Regionální politika se obecně zaměřuje na podporu podnikání, zlepšení vybavenosti regionů technickou infrastrukturou, povzbuzení bytové výstavby, obnovu a rozvoj venkova či na rozvoj cestovního ruchu. **Goodall, B. (2004)** definuje regionální politiku jako součást státní politiky, která ovlivňuje rozmístění hlavních ekonomických zdrojů a aktivit na celém území státu nebo jeho části. Podle **Laciny, K. (2005)** regionální politika usiluje v zájmu celkové stability jednotného evropského trhu o „snižování hospodářských a sociálních rozdílů mezi různými oblastmi země o podporu nedostatečně využívaného hospodářského a sociálního potenciálu“. **Lacina, K. (2005)** dále uvádí, že regionální politiku je možno obecně z makroekonomického pohledu charakterizovat jako koncepční a výkonnou činnost státu a jeho regionálních správních orgánů. Její klíčové cíle jsou následující:

- snaha o přispívání k harmonickému a vyváženému vývoji regionů;
- úsilí o snižování rozdílů mezi úrovněmi rozvoje regionů;
- podpora hospodářského a sociálního rozvoje regionů s důrazem na aktivování jejich nedostatečně využívaného hospodářského a sociálního potenciálu;

Takto definovanou regionální politiku stát v zásadě provádí na dvou klíčových úrovních:

- V rovině státu jako celku prostřednictvím ústředních orgánů státní správy. Uvedené zaměření má selektivní povahu a je přednostně soustředěno na vymezené regiony.
- Na úrovni samostatného regionu, tudíž prostřednictvím orgánů regionální samosprávy.

Stát obecně dnes na evropském kontinentu uskutečňuje regionální politiku především na základě implementace programových dokumentů vypracovaných vládou, regionálními a místními orgány a schvalovaných parlamentem, regionálními a místními zastupitelstvy.

Shrme-li podle **Wokouna, R. (2003)** různé definice, lze regionální politiku na základě zkušeností z jednotlivých členských států i celé Evropské unie charakterizovat jako určitou koncepční a cílevědomou činnost jisté veřejné autority (místních a regionálních orgánů, vlád, řídicích orgánů Evropské unie) usilující o eliminaci negativních důsledků teritoriálně nerovnoměrného ekonomického rozvoje a probíhajících strukturálních změn. Regionální politika má tedy za úkol korigovat ve sféře prostorové alokace ekonomických zdrojů některé důsledky působení tržního mechanismu, jež jsou pro danou společnost z různých důvodů (ekonomických, sociálních aj.) nepřijatelné a jež mohou v dalším období vést k neúplnému využívání dostupných zdrojů.

Podle **Hrabánkové, M. a Vosejpkové, M (2002)** je regionální politika velmi podstatnou politikou, neboť vždy v určitém období se vyskytnou odvětví, jež budou stagnovat a tedy budou existovat postižené regiony méně rozvinuté regiony. Je nutno vzít rovněž do úvahy, že rozmístění, které je optimální z hlediska podnikatele, nemusí být shodné s optimální lokací z pohledu makroekonomického a je třeba dosáhnout kompromisu mezi veřejnými zájmy a potřebami firem. V praxi se předpokládá, že vláda by měla být připravena na permanentní realokaci produktivních faktorů. Regionální politika by se neměla realizovat jenom v zájmu méně rozvinutých regionů, ale rovněž regionů přesycených, kde se hospodářský rozvoj dostává stále více do rozporu s přírodou. Zpravidla jsou rozeznávány dva základní doktrinární přístupy, typy regionální politiky:

- tradiční přístup;
- akcelerační přístup;

Jak uvádí **Wokoun, R. (2003)** tradiční přístup regionální politiky je založen navyrovnávání socioekonomické úrovně mezi regiony a na vytváření rovnocenných podmínek pro život obyvatel, při převaze sociálních cílů. Charakteristickým rysem je vymezení tří základních typů problémových regionů:

- depresivní ;
- zaostávající;
- přetížené ;

Stát koncentruje ve svých rukách základní nástroje regulace rozvoje problémových regionů. Hlavními způsoby realizace regionální politiky je pak přímá a nepřímá podpora soukromého kapitálu, omezení lokace soukromých firem v přetížených regionech, regulování rozmístění státních podniků a vybudování infrastruktury za státní prostředky. Charakteristickým jevem a základním problémem je pochopitelně stupeň přerozdělovacích procesů a forma jejich realizace. Akcelerační přístup je výrazem prosazování liberalismu v politice vlád. Základním cílem je vytvoření efektivního prostorového ekonomického systému, stimulace rozvoje autonomních tržních mechanismů cestou aktivizace soukromého podnikání v problémových regionech, přičemž převažují ekonomické cíle. Tento přístup vede ke zdůraznění využití vlastních ekonomických potenciálů regionů a k takové vnější podpoře, jež je jenom dodatkem k vlastní regionální svépomoci. Charakteristickým rysem je snížení počtu problémových regionů, přechod k politice uspořádání území na mezoúrovně a mikroúrovně a přesun těžiště regionálního plánování na nižší administrativní úrovně při současném rozšiřování pravomocí místních a regionálních úřadů. Hlavními způsoby realizace je přímá nebo nepřímá finanční podpora soukromého kapitálu, stimulace rozvoje drobného a středního podnikání, vybudování „technologických parků“ a „podnikatelských zón“.

**Hrabánková, M. a Vosejpková, M. (2002) a Wokoun, R. (2003)** se shodují na tom, že od regionální politiky (i regionálního plánování) je nutno rozlišovat územní plánování, které se zabývá materiálním (technickým) řešením území.

### 2.1.2 Charakteristika a typy regionů

Existuje několik definic regionu. Podle **Laciny, K. (2005)** z geografického hlediska jde o část geografického prostoru charakterizovanou komplexem přírodních a socioekonomických



prvků, vazeb prostorů, jejichž specifickým rozmístěním, uspořádáním a mírou integrace se vytváří prostorová struktura s vnitřními zákonitostmi, jimiž se tento prostor odlišuje od okolních prostorových jednotek.

Z funkčního hlediska se hovoří o tzv. funkčních regionech chápaných ve smyslu vazeb mezi bydlištěm a pracovištěm, přičemž rozhodující význam má jejich vzájemné propojení formou sítí. Sítěmi se rozumí technické, tj. silniční a železniční sítě, vodní cesty a případná letecká spojení

Podle typu regiony členíme na:

- administrativní ;
- účelové;

Na základě stejnorodosti či rozdílnosti uskutečněných aktivit regiony členíme na:

- homogenní;
- heterogenní;

Z pohledu regionální politiky Evropské unie regiony členíme na:

- NUTS;
- Euroregiony;

Na základě zákona o podpoře regionálního rozvoje č. 248/2000 Sb. se **Lacina, K. (2005) a Hrabánková, M. a Vosejpková, M. (2002)** shodují na vymezení regionu jejichž rozvoj je třeba s ohledem na vyvážený rozvoj státu a vyrovnání rozdílů mezi úrovněmi jeho jednotlivých územních celků podporovat:

- regiony se soustředěnou podporou státu, které se podle charakteru svého zaostávání člení na:
  - strukturálně postižené regiony – dochází zde k útlumu odvětví a výrobních podniků a k růstu nezaměstnanosti;
  - hospodářsky slabé regiony – vykazují podstatně nižší úroveň rozvoje v hospodářské a sociální oblasti, než je průměrná úroveň v ČR;
  - venkovské regiony – nízká hustota zalidnění, pokles počtu obyvatel a vyšší podíl zaměstnanosti v zemědělství;
- ostatní regiony, jež stát podporuje z jiných důvodů např.:
  - pohraniční regiony ;
  - bývalé vojenské prostory;
  - regiony postižené živelnými pohromami;
  - regiony se silně znečištěným životním prostředím;
  - regiony s vyšší mírou nezaměstnanosti;

## 2.1.3 Regionální politika Evropské unie

### 2.1.3.1 Budoucí vývoj regionální politiky EU

Podle **Vilamové, Š (2005) a Hrabánkové, M a Vosejpkové, M. (2002)** provádí Evropská unie regionální politiku na několika úrovních:

- nadnárodní úrovni (regionální politika prováděna relativně nezávisle přímo EU);
- národní úrovni (regionální politika uskutečňována jednotlivými členskými zeměmi, postupně však přejímající některá společná pravidla);
- regionální úrovni (ve většině zemí, dlouhodobě posilována);

Dále **Vilamová, Š (2005)** tvrdí, že postupně všechny členské země EU přistoupily k realizaci vlastní regionální politiky, pomocí níž usilují o snížení rozdílů v životní úrovni mezi regiony a bojují s vysokou regionální nezaměstnaností. Podporují zpravidla socioekonomické struktury v zaostávajících regionech či v území s nevyhovující strukturou průmyslu.

Z hlediska budoucího vývoje regionální politiky **Vilamová, Š (2005)** konstatuje, že počátkem roku 2004 zveřejnila Evropská komise návrh rozdělení financí na léta 2007 – 2013. Jedná se o jeden z klíčových dokumentů EU, který kromě finančních limitů odráží politické priority EU na dané časové období. Finanční perspektiva představuje víceletý rozpočtový plán EU. Dne 14. července 2004 zveřejnila Evropská komise návrhy nařízení k reformě několika politik po roce 2006 a rovněž návrh na obnovení meziinstitucionální dohody pro rozpočtové období 2007 – 2013. V návaznosti na návrh rozpočtu pro období 2007 – 2013 vytyčuje Třetí zpráva o hospodářské a sociální soudržnosti základní návrhy reformy této politiky pro EU. Zpráva se zabývá těmito faktory:

- soudržnost, konkurenceschopnost, zaměstnanost a růst;
- dopad národních politik členských zemí na soudržnost;;
- dopad politik Společenství;
- dopad a přidaná hodnota strukturálních politik;

Pro budoucí období Komise navrhuje novou strukturu politiky soudržnosti EU, která je postavená na těchto hlavních prioritách:

- konvergence, podpora růstu a tvorby pracovních míst v nejméně rozvinutých členských zemích a oblastech;
- regionální konkurenceschopnost a zaměstnanost:
  - politika soudržnosti bude prostřednictvím regionální programů pomáhat regionům;
  - prostřednictvím národních programů, bude politika soudržnosti v souladu s prioritami Evropské strategie zaměstnanosti;

- evropská územní spolupráce, podpora harmonizovaného a vyváženého rozvoje na území Unie;

### 2.1.3.2 Územní jednotky EU ve vztahu k samosprávě ČR

Podle **Hrabánkové, M a Vosejpkové, M. (2002)** se v EU pro nejrůznější vzájemná porovnávání používá tzv. nomenklatura územních statistických jednotek–NUTS. Zásadní význam má jejich vymezení pro statistické potřeby EU a pro účely zařazení regionů různé úrovně pod jednotlivé cíle s regionálním dopadem strukturální politiky EU. Vymezení území, kterého by se strukturální a regionální politika EU měl týkat, je odborně i pracovní náročná činnost, protože vstup dalšího členského státu do EU je podmíněn zavedením těchto hierarchicky uspořádaných teritoriálních jednotek (NUTS) Při vymezení NUTS je nutno vedle existence územně správních úrovní vycházet z jejich komplementarity ( tzn. řádově vyšší jednotky jsou tvořeny určitým počtem celých jednotek nižších ) a je třeba v ČR sledovat i velikost jednotek ve vztahu k praxi platné v EU.

V roce 1988 Evropský statistický úřad EUROSTAT zavedl klasifikaci území. Klasifikace je určena především pro tyto účely:

- pro potřebu regionální politiky EU, na základě které je podle jednotlivých cílů poskytovaná pomoc ze strukturálních fondů;
- pro potřebu regionálních statistik členských států EU (zejména z důvodu komparace srovnatelných území);
- pro provádění analytických rozborů ekonomických ukazatelů v jednotlivých regionech a možnosti vyhodnocování zásahů regionální politiky;

Klasifikace NUTS má celkem pět úrovní:

- NUTS I – území státu (Česká republika);
- NUTS II – oblast regionů soudržnosti , velikost se v případě těchto územních jednotek pohybuje mezi jedním až dvěma miliony obyvatel (v ČR celkem 8);
- NUTS III – kraje (v ČR 14);
- NUTS IV – okresy;
- NUTS V – obce ;

Pro potřeby strukturální a regionální politiky jsou důležité tzv. NUTS II, kterých je v České republice celkem 8 a zhruba odpovídají území s 1 až 2 miliony obyvatel a NUTS III, kterých je v České republice celkem 14 (kraje) a odpovídají území s 200 až 400 tisíci obyvatel

Český statistický úřad zpracovává a zveřejňuje statistická data podle ukazatelů, které jsou určeny pro sledování a hodnocení vývoje v oblasti hospodářské a sociální soudržnosti jedná se především o ukazatele za 8 regionů soudržnosti (NUTS II) a 14 krajů (NUTS III) zaměřené na výši HDP na 1 obyvatele, míry nezaměstnanosti a další

## NUTS II (regiony soudržnosti) a NUTS III v České republice



Pramen: [www.strukturalni-fondy.cz](http://www.strukturalni-fondy.cz) (2.10.2006)

### 2.1.3.3 Principy regionální a strukturální politiky EU

Wokoun, R. (2003) a Vilamová, Š (2005) a Lacina, K. (2005) se shodují na tom, že regionální a strukturální politika a v podstatě i využívání strukturálních fondů vychází z několika základních (operačních) principů, Wokoun, R. (2003) uvádí následující základní principy:

- Princip koncentrace, je to vlastně zásada, která spočívá v tom, aby prostředky fondů byly využívány pouze k realizaci předem stanovených cílů, co nejúčelněji a nebyly rozměňovány na řadu drobných a méně významnějších akcí. Jde tedy o snahu věnovat největší prostředky do regionů s největšími problémy, pokud možno na projekty přinášející maximální užitek.
- Princip partnerství, který zahrnuje úzkou spolupráci mezi Komisí a odpovídajících orgánů na národní, regionální a místní úrovni určených členským státem pro všechny etapy programů. Od roku 1994 tyto konzultace se rozšiřují o „kompetentní orgány a osoby, v rámci pravidel a běžné praxe každého členského státu“. Jde o to, aby se na konkrétním rozdělení podíleli samotní příjemci, tj. regiony, města, obce i soukromé subjekty, pro něž jsou prostředky určeny.
- Princip programování je třetím hlavním operačním principem strukturálních fondů. Podává časový rozvrh pro alokaci pomoci. Konec programovacího období se shoduje s finančními perspektivami pro celkový rozpočet Společenství. Prostředky fondů jsou

alokovány na základě víceletých a víceoborových programů, nikoliv na základě jednotlivých projektů. Prostředky ze strukturálních fondů jsou alokovány na schválené programy, jež se následně realizují prostřednictvím konkrétních projektů.

- Princip doplňkovosti stanovuje, že prostředky vynakládané za společného rozpočtu EU mají pouze doplňovat ostatní veřejné výdaje a nikoliv je nahrazovat. V podstatě jde o spolufinancování schválených projektů. Tento princip tedy určuje, že prostředky ze strukturálních fondů EU pouze doplňují výdaje členských států. Členské státy musí poskytnout finanční informace potřebné k ověření doplňkovosti při vytváření plánů a pak pravidelně během poskytování pomoci. V praxi to znamená, že prostředky poskytnuté ze zdrojů EU musí být doplněny určeným podílem zdrojů ze strany příjemce pomoci.
- Princip monitorování a vyhodnocování, jde o průběžné sledování a vyhodnocování prováděných opatření a celkové efektivnosti vynakládaných prostředků. Před schválením projektu se vyžadováno podrobné hodnocení jeho dopadů, pak následuje průběžné monitorování realizace projektu a nakonec zhodnocení skutečných přínosů projektu. Význam tohoto principu se neustále zvyšuje.
- Princip solidarity, tento princip vychází ze základní filozofie celého integračního procesu. Hospodářsky vyspělejší státy svými příspěvky po společného rozpočtu financují rozvoj států ekonomicky méně rozvinutých.
- Princip subsidiarity, v podstatě jde o to, aby byly jednotlivé cíle plněny na co nejnižší možné úrovni rozhodování, pokud je možno toto plnění na dané úrovni uspokojivě zajistit. Tento princip je zakotven v Maastrichtské smlouvě.

#### 2.1.3.4 Cíle regionální politiky EU

Podle **Wokouna, R. (2003)** byla účinnost regionální politiky EU v devadesátých letech posílena tím, že všechny její zdroje byly soustředěny na dosažení pěti (a po vstupu Finska, Rakouska a Švédska do Unie šesti) přesně definovaných prioritních cílů.

**Hrabánková, M. a Vosejková, M (2002) a Wokoun, R. (2003)** se shodují v tom, že pro období 2000–2006 bylo z důvodu reformy využívání strukturálních fondů a zjednodušení administrace projektů a rozdělování finančních prostředků, zredukováno na tři:

- podpora rozvoje a strukturální přizpůsobování regionů, které ve svém rozvoji zaostávají za ostatními;
- podpora hospodářské a sociální konverze oblastí, které se potýkají se strukturálními problémy;
- podpora adaptace modernizace politik a systémů vzdělávání, odborné přípravy a zaměstnanosti;

Podle **Wokouna, R. (2003)** platí v současnosti pro cíl 1, že:

- je určen pro regiony NUTS II s HDP na 1 obyvatele nižším než 75% průměru EU;
- o zařazení do regionu rozhoduje Evropská komise;
- přechodné období 6 nebo 7 let pro regiony, které v předchozím období čerpaly z Cíle 1 a v současnosti nespĺňují kritéria (mají vyšší HDP);

Pro cíl 2, že:

- je určen pro regiony postižené socioekonomickou restrukturalizací a nezískávají pomoc z Cíle 1;
- regiony pod Cíl 2 musí splňovat kritéria Společenství, případně další kritéria stanovená státem na jehož území leží;
- o zařazení regionu rozhoduje EK po konzultaci s jednotlivými státy při zachování pravidla, že maximální redukce nesmí přesáhnout 1/3 oblastí, které získávaly podporu z Cíle 2;

Cíl 3 je plošný a jeho záměrem je rozvíjení aktivit týkajících se lidských zdrojů:

- je určen pro regiony, které nezískávají pomoc z Cíle 1;
- rámec pro akce členských států v oblasti lidských zdrojů;
- adaptace a modernizace systémů vzdělávání, odborné přípravy a zaměstnanosti;

### 2.1.3.5 Nástroje regionální politiky EU

Podle **Wokouna, R. (2003)** je používaných nástrojů regionální politiky celá řada. Vedle prvotního úkolu, který spočívá na analýze území a vymezení jednoho či více typů problémových oblastí, je druhým zásadním úkolem regionální politiky definovat typy regionálních pobídkových stimulů – ekonomické nástroje na podporu problémových oblastí. Tyto regionální stimuly tvoří hlavní oporu „balíků“ regionální politiky po celé západní Evropě. Kromě nich se samozřejmě v rámci rozvojových programů vybraných regionů uplatňují i další opatření – např. podpora rozvoje infrastruktury, zlepšování životního prostředí a podpora rozvoje lidských zdrojů.

Podle **Wokouna, R. (2003)** existuje pět rozsáhlých kategorií regionálních pobídkových stimulů:

- kapitálové granty;
- dotace vztahující se k úrokům nebo půjčkám ;
- daňové úlevy;
- zvýhodněné odpisové sazby;
- dotace vztahující se k pracovní síle;

Oproti tomu **Hrabánková, M. a Vosejpková, M. (2002)** tvrdí, že významným nástrojem regionální politiky jsou strukturální fondy, jejichž prostřednictvím je možno exaktně vymezené oblasti podle existujících strukturálních cílů EU podporovat. Tyto fondy jsou součástí rozpočtu EU. Základním cílem strukturálních fondů je tedy především napomáhat vytvoření ekonomické a sociální rovnováhy v rámci EU a postupně snižovat rozdíly mezi jednotlivými regiony.

Kromě těchto zdrojů mohou být aktivity v rámci jednotlivých cílů také spolufinancovány Evropskou investiční bankou, Evropským investičním fondem nebo jinými finančními nástroji Společenství.

## 2.1.4 Regionální politika České republiky

### 2.1.4.1 Současný stav české regionální politiky

Podle **Wokouna, R. (2003)** je současná regionální politika chápána jako koncepční činnost státu, regionálních a místních orgánů, jejímž cílem je přispívat k vyváženému a harmonickému rozvoji jednotlivých regionů v ČR, ke snižování neodůvodnitelných rozdílů mezi úrovněmi rozvoje jednotlivých regionů a ke zlepšení regionální hospodářské struktury. Regionální politika České republiky tedy:

- představuje koncepční a výkonnou činnost státu a územních samosprávných orgánů;
- stanovuje hlavní směry a strategické cíle regionálního rozvoje na jednotlivých úrovních;
- vytváří metody a postupy k zajištění realizace stanovených cílů a priorit;
- se uskutečňuje prostřednictvím systémových opatření na podporu regionálního rozvoje;

Dále podle **Wokouna, R. (2003)** není vyvážený rozvoj přijímán jako snaha o zajištění stejného rozvoje ve všech regionech, ale aby vývoj v celém státě i v úrovni regionů byl proporcionální, nekrizový, aby byla vytvořena rovnost šancí regionů a byl plnohodnotně využíván jejich demografický, přírodní, hospodářský a případně i další potenciál.

Shrneme-li podle **Wokouna, R. (2003)** současný stav české regionální politiky pak můžeme tvrdit, že česká regionální politika zaměřena na rozvoj podnikání, rozvoj lidských zdrojů, výzkum a technologický vývoj, rozvoj cestovního ruchu, zlepšování regionální infrastruktury, rozvoj občanské vybavenosti a na opatření vedoucí k ochraně životního prostředí.

### 2.1.4.2 Podporované regiony

Ministerstvo pro místní rozvoj České republiky se spolupráci s ostatními dotčenými ústředními správními úřady a kraji na základě průběžné analýzy hospodářského a sociálního rozvoje státu navrhuje vymezení regionů, jejichž rozvoj je třeba s ohledem na vyvážený rozvoj státu a vyrovnávání rozdílů mezi úrovněmi jeho jednotlivých územních celků podporovat.

Zákon o podpoře regionálního rozvoje stanovuje následující základní typy podporovaných regionů:

- strukturálně postižené regiony, jsou charakteristické útlumem těžkého průmyslu a vyšší úrovní nezaměstnanosti (oblast pánevních okresů sev. Čech, Ostravsko, Kladensko), současně v řadě těchto oblastí přetrvává výrazně zhoršený stav životního prostředí, zejména pokud jde o čistotu ovzduší;
- hospodářsky slabé regiony, jsou charakteristické nižší hospodářskou a životní úrovní, často spojenou i s vyšší úrovní nezaměstnanosti;
- venkovské regiony, jsou charakteristické nízkou hustotou obyvatelstva, poklesem počtu obyvatel a vyšším podílem zaměstnanosti v zemědělství;

- ostatní regiony, jejichž podporování státem je žádoucí z jiných důvodů, například pohraniční regiony, bývalé vojenské prostory, regiony postižené živelnými pohromami atd;
- regiony podporované na úrovni a v působnosti krajů;

Dalším typem jsou:

- rozvojové oblasti, jsou oblasti s nízkou mírou nezaměstnanosti, výrazným zájmem zahraničního kapitálu, dynamickým rozvojem služeb a cestovního ruchu, nízkým podílem problémových podniků (Praha a přilehlá oblast, Brno - město, okresy s velkými centry - Liberec, Jablonec nad Nisou, Hradec Králové, Pardubice, České Budějovice, Zlín, Karlovy Vary a další okresy těžící zejména ze své polohy a rozvoje cestovního ruchu - např. Cheb, Semily);

Pro potřeby kompatibility s regionální politikou EU a zejména z důvodu čerpání podpor ze strukturálních fondů jsou dalším typem podporovaných území v České republice regiony soudržnosti, jež jsou vymezeny na úrovni statistických jednotek NUTS II.

**Wokoun, R. (2003) a [www.mmr.cz](http://www.mmr.cz) (2.10.2006)**

#### 2.1.4.3 Nástroje regionální politiky v České republice

Česká regionální politika si nevytvořila žádné vlastní nástroje a spíše tedy využívá standardní ekonomické a finanční nástroje, které současně nenarušují hospodářskou soutěž a nekonzervují zastaralou regionální ekonomickou strukturu. Jedná se zejména o následující vějíř základních instrumentů :

- státní záruky za bankovní úvěry (např. cenově zvýhodněné záruky za bankovní úvěr na realizaci projektu či leasingu);
- plné či částečné úhrady úroků z bankovních úvěrů;
- poskytování dotací nebo půjček;
- poskytování prémie za vytvořená pracovní místa;

Charakteristické znaky nástrojů české regionální politiky jsou pak následující:

- doplňková funkce, tj. omezenost váhy regionální politiky v celkovém kontextu hospodářské politiky;
- dočasný charakter konkrétních podpůrných opatření aplikovaných v zájmu urychlení sociálně ekonomických procesů;
- regionální diferenciací podpůrných prostředků dle vyznačených regionů anebo dle intenzity působení;

Jednou z klíčových složek regionální politiky bude pobídková politika, která bude zajišťovat v souladu se zákonem o podpoře regionálního rozvoje finanční podporu subjektům v státem stanovených regionech, nebo mikroregionech, s cílem tyto subjekty přesvědčit, aby se přemístily do těchto regionů anebo se v takových regionech rozvíjely. **Wokoun, R. (2003) a [www.mmr.cz](http://www.mmr.cz) (2.10.2006)**



## 2.2 Dotace a programy

### 2.2.1 Strukturální fondy

Strukturální fondy jsou nástrojem k dosahování ekonomické a sociální soudržnosti (koheze) Evropské unie. Prostředky z těchto fondů jsou určeny na pomoc méně rozvinutým regionům, regionům potýkajícím se strukturálními problémy a na podporu adaptace a modernizace politik a systémů vzdělávání, odborné přípravy zaměstnanosti. [www.euractiv.cz](http://www.euractiv.cz) (7.10.2006)

Podle Vilamové, Š. (2005) je regionální politika založena na finanční solidaritě, členské státy přispívají danou finanční částkou do společného rozpočtu Společenství, aby napomohly méně prosperujícím regionům a sociálním skupinám. Pro období 2000–2006 bude takto vynaložena jedna třetina z celkového rozpočtu Evropské unie, tedy 213 miliard eur. Ve smyslu Nařízení Rady Evropského společenství č. 1260/1999 se strukturálními fondy rozumí:

- Evropský fond regionálního rozvoje (ERDF), jeho posláním je vyrovnat regionální disparity Společenství a podporovat stabilní a udržitelný rozvoj. Finanční pomoc ERDF je zaměřena na :
  - podporu malých a středních podniků;
  - prosazování produktivních investic;
  - zlepšování infrastruktury;
  - investice do vzdělání, zdraví a rozvoje místního potenciálu;
  - investice zaměřené na životní prostředí;
- Evropský sociální fond (ESF), jeho posláním je podpora strategicky dlouhodobých programů, které pomáhají regionům po celé Evropě, láká do těchto regionů domácí i zahraniční investice, a tím jim pomáhá dosáhnout větší ekonomické konkurenceschopnosti a prosperity. Finanční pomoc ESF je zaměřena na:
  - integraci nezaměstnaných, zejména osob postižených dlouhodobou nezaměstnaností;
  - integraci mladých lidí do pracovního procesu;
  - podporu stejných příležitostí na trhu práce;
  - stabilizaci a růst zaměstnanosti;
  - posílení lidského potenciálu ve výzkumu, vědě a technologii;
- Evropský zemědělský podpůrný a záruční fond (EAGGF), dělí se na část záruční, kterou tvoří 95% všech výdajů a slouží v naprosté většině případů pro společné financování Společné zemědělské politiky, a část podpůrnou (dvacetina celkových financí fondu). Tato část se podílí na financování operací, které jsou zaměřeny na:
  - podporu zemědělství v horských a podhorských oblastech;
  - pomoc mladým farmářům;
  - rozvoj venkovské infrastruktury;
  - optimalizaci struktury a kvality zemědělské produkce;
- Finanční nástroj na podporu rybolovu (FIFG), z prostředků FIFG jsou spolufinancovány:
  - rozvoj chovu ryb;
  - ochrana některých přímořských oblastí;
  - vybavení rybářských přístavů;
  - výroba a obchod s rybími výrobky;

Pro programovací období 2000 – 2006 byly Evropskou komisí přijaty tři prioritní Cíle strukturálních fondů:

- Cíl 1: podpora rozvoje a strukturálních změn zaostávajících regionů - HDP na obyvatele nižší než 75 % průměru EU. (Celá ČR mimo NUTS II Praha).
- Cíl 2: podpora hospodářské a sociální konverze regionů, které čelí strukturálním obtížím (v ČR pouze NUTS II Praha).
- Cíl 3: podpora adaptace a modernizace strategie a systémů vzdělávání, školení a zaměstnanosti (v ČR pouze NUTS II Praha). [www.mdcz.cz](http://www.mdcz.cz) (7.10.2006)

Podle **Wokouna, R. (2003)** lze ze strukturálních fondů financova:

- iniciativy členských států;
- Iniciativy Společenství;
- inovační opatření a opatření technické pomoci;

Na základě definovaných cílů a priorit [Národního rozvojového plánu České republiky pro období 2007-2013](#) a [Národního strategického referenčního rámce](#) připravuje Česká republika Pro využívání fondů Evropské unie letech 2007-2013 celkem 24 operačních programů pro nově koncipované [3 Cíle](#) Politiky hospodářské a sociální soudržnosti EU:

- Cíl 1: konvergence - podpora růstu a tvorby pracovních míst v nejméně rozvinutých členských zemích a oblastech.
- Cíl 2: regionální konkurenceschopnost a zaměstnanost-regionálních programů pro regiony a orgány regionální správy podporující ekonomické změny v průmyslových, městských a venkovských oblastech.
- Cíl 3: evropská územní spolupráce - podpora harmonického a vyváženého rozvoje na území Unie. [www.strukturalni-fondy.cz](http://www.strukturalni-fondy.cz) (5.4.2007)

V programovacím období 2007-2013 bude mít Česká republika v programech spolufinancovaných ze strukturálních fondů a Fondu soudržnosti k dispozici více než 773 miliard korun. [www.strukturalni-fondy.cz](http://www.strukturalni-fondy.cz) (5.4.2006)

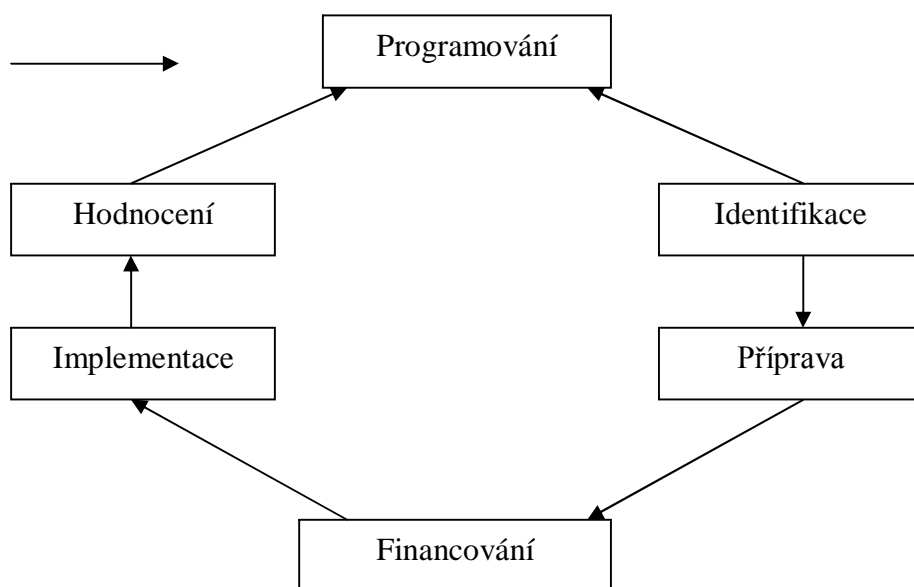
## 2.2.2 Zásady projektového cyklu

Podle **Vilamové, Š (2005)** máme tyto zásady projektového cyklu:

- identifikace problému (co chci řešit a s jakým cílem);
- schválení záměru (předběžné zhodnocení, sestavení koncepce projektu);
- plán / posouzení (analýza rizik, cílových skupin, problém, zadání projektu, sestavení rozpočtů, tvorba pracovních plánů);
- schválení projektu (řízení projektu, monitorování, zpracování zpráv);
- začátek implementace ( revize účelu);
- ukončení (závěrečné zprávy projektu);
- hodnocení (hodnotící studie);

Diagram č. 1

### Obecný projektový cyklus



**Pramen: Vilamová, Š. (2005)**

### 2.2.3 Struktura projektu

Podle **Hrabánkové, M. a Vosejpkové, M. (2002)** je nutno zdůraznit, že projekt, jak ho chápe EU, není náhodným rozhodnutím zpracovávat jakýkoliv problém nebo nápad. Je součástí cílevědomého programovacího procesu ve smyslu komplexního řešení regionálních priorit od vytyčených programů reagujících na stěžejní problémy zemědělství a venkovského prostoru přes opatření k jejich vyústějícím do návrhů projektů prováděných přes společné cíle, priority a kritéria s programy.

**Vilamová, Š. (2005) a Hrabánková, M. a Vosejpková, M. (2002)** se shodují na tom, že osnova projektu musí zahrnovat následující body:

- Název projektu, výstižná formulace názvu vyjadřující věcný záměr projektu.
- Umístění projektu, přesná specifikace místa realizace projektu (tzn. kde se projekt bude realizovat, v jakém katastrálním území obce, kraje).
- Zdůvodnění projektu, v této pasáži je nutné uvést argumentaci, na základě jakých motivačních faktorů žadatel projekt předkládá.
- Popis projektu zahrnuje:
  - Cíl projektu, nebo-li záměr, čeho chceme projektem dosáhnout, co vylepšit, očekávaný společenský efekt, tzn. odpovědět na otázky kde, co, jakým způsobem, kdy a za kolik chceme dosáhnout. Cíle je zapotřebí kvantifikovat.
  - charakteristiky stávajících problémů a potřeb, popis současné situace pomocí SWOT analýzy, doporučuje se doplnit fotodokumentací současného stavu
  - vazba na priority a opatření programů;
  - stanovení jasně formulovaných krátkodobých a střednědobých cílů a očekávaných přínosů, tyto cíle by měly být realistické, konkrétní a měřitelné

pomocí zvolených indikátorů, jejichž prostřednictvím probíhá monitorování efektů z vložených prostředků, většinou se uvádějí 2 až 3;

- zdůvodnění potřeby podpory;
- Zabezpečení projektu:
  - analytické, specifiky potřeb na vybraná opatření projektu, formulace podmínek pro získání a udržení kapitálu pro investice v daném prostředí;
  - alokační, posouzení možností alokace kapitálu a investic v regionu;
  - organizační, účast fyzických a právnických osob na regionálním rozvoji prostřednictvím projektu;
  - finanční, získávání identifikace a plánování finančních zdrojů pro projekt a pravidla pro provádění finančních operací;
  - technické, potřeba nových technologií, počítačů a počítačových sítí;
  - personální, zodpovědná osoba za realizaci projektu;
- Časový postup při realizaci projektu, zahrnuje popis jednotlivých etap realizace projektu z hlediska časového a finančního (např. za rok 2004 byla potřeba 1300 000 Kč na technické zásahy) a závazek zahájit projekt se stanoveným termínem, nejpozději však do 3 měsíců.
- Finanční plán, obsahuje analýzu nákladů a výnosů, plánované toky finančních prostředků, zdrojů financování, obsahuje etapy a navrhovaný způsob financování. Realizuje se formou finanční tabulky, která tvoří povinnou součást projektu a vyjadřuje objemy finančních prostředků z jednotlivých zdrojů.
- Výběr a stanovení indikátorů pro monitorování a hodnocení projektu:
  - Indikátory výstupů, které vyjadřují operační cíle, tj. konkrétní opatření potřebné k dosažení vytčeného cíle. Převážně jsou měřeny v naturálních jednotkách, mohou být však formulovány i ve finančních jednotkách.
  - Indikátory výsledků, které vyjadřují specifické cíle, neboli to, čeho má být dosaženo konkrétními dílčími opatřeními. Vyjadřují přímé a okamžité efekty, většinou krátkodobé výsledky jednotlivých opatření. Mohou být fyzické i finanční povahy.
  - Indikátory dopadů, které vyjadřují globální cíle, tedy to, co má být konečným efektem rozvojového dokumentu.
- Vliv projektu na životní prostředí, týká se zvláště projektů, u nichž se negativní vliv na životní prostředí předpokládá.
- Očekávané efekty z realizace projektu, patří sem především efekty finanční a společenské, návrhy na další opatření.

**Vilamová, Š. (2005)** dále uvádí:

- Zajištění implementace projektu do praxe, které instituce se budou podílet na realizaci, jakým způsobem bude zajištěna kontrola finančních toků, nezávislý audit, předkládání zpráv o dosažených efektech.
- Zajištění rovných podmínek pro muže a ženy, patří sem zákaz veškerých forem diskriminace na základě příslušnosti pohlaví.

## 2.2.4 Monitorování projektu

Podle **Hrabánkové, M. a Vosejpkové, M. (2002)** provází monitoring – monitorování celý životní cyklus projektu a jeho řešitele. Monitorovací systém sleduje projekt od sběru,

zpracování a prezentace dat až po jeho realizaci v závislosti na přijatém programu. Začíná již v okamžiku přijetí projektu, a to předběžným odhadem přínosu projektu, tedy ve stádium nazvaném ex – ante. Následuje průběžný monitoring, tzv. on - going, zohledňující věcné a časové etapy projektu. Po skončení projektu nastává nejdůležitější okamžik hodnocení, zvané ex – post, kdy jsou porovnávány vynaložené náklady s dosaženými výsledky, a to ve srovnání s původním záměrem projektu.

Dále **Hrabánková, M. a Vosejpková, M. (2002)** uvádí, že v cyklu hodnocení je zahrnuta:

- prezentace záměru, dodržení plánovaných výdajů;
- hodnocení:
  - finanční, dodržení plánovaných výdajů;
  - ekonomické, analýzy ekonomických výsledků;
  - technické, počítačová síť;
- hodnocení dokumentace a výběru dodavatele;

Monitorovací systém musí být připraven na různé způsoby spolufinancování, a to nejen od EU a ze státního rozpočtu, ale i z ostatních veřejných a soukromých zdrojů v souladu s finanční tabulkou. V této souvislosti je třeba připomenout, že je nutno mít k dispozici finanční dohodu na objem a způsoby čerpání finančních prostředků, dále kritéria hodnocení projektu a dohodu o rozsahu navrhované investice.

Samostatnou etapou je zhodnocení dopadů projektu, a to ve vazbě na růst HDP v regionu, na snížení míry nezaměstnanosti, na životní prostředí, růst konkurenceschopnosti.

## 2.3 Regionální management

Podle **Hrabánkové, M. a Vosejpkové, M. (2002)** lze regionální management zejména chápat jako vytváření souborů, nástrojů a dokumentů, mezi něž v současné době patří zvláště dokumenty EU, a které souvisí s oblastí hospodářská a sociální soudržnost – regionální politika. Na management v regionálním pojetí lze nahlížet jako na účinné a účelové zařízení na úrovni regionů, kterým je uplatňování regionální politika.

Podle **Adamčíka, S. (2003)** je regionální management v užším smyslu charakterizován podporou podnikatelů na území regionu, obce a města. V širším smyslu se pojem regionálního managementu rozlišuje na finanční regionální management a na management lidských zdrojů. Působení jednotlivých typů regionálního managementu má vazbu na uplatňovanou hospodářskou politiku vlády, a proto se mění v čase i v závislosti na formě vlády a obecního, městského či regionálního zastupitelstva. Významnou úlohu v regionálním managementu plní rozvojové agentury.

### 2.3.1 Proces, úkoly a cíle regionálního managementu

Podle **Adamčíka, S. (2003)** zahrnuje proces regionálního managementu podobně jako každý proces podnikového managementu tyto hlavní fáze:

- plánování;
- organizování;

- vedení;
- kontrola;

Všechny tyto fáze procesu mají vést k naplnění cílů rozvoje obce, města a regionu, které jsou odvozeny v první řadě z formulace jejich mise (poslání) a vize (základní strategické směry rozvoje). Regionální plánování jako výchozí fáze manažerského procesu v posledních letech získává stále více na akčním rozvojovém a projektovém charakteru. To souvisí s tím, že jednací rovina regionální politiky se stále více přesouvá na regiony města. Nedořešenou otázkou přitom je vztah regionalizace a globalizace jako nového významného fenoménu současného a budoucího hospodářského, kulturního a sociálního rozvoje.

Pokud jde o zdroje počítáme k nim především:

- personální zdroje;
- finanční zdroje;
- hmotné zdroje;
- strategické informace a manažerské schopnosti lidského faktoru;

Podle **Adamčíka, S.(2003)** jsou úkoly a cíle regionálního managementu následující:

- zpracování vizí, scénářů a rozvojových strategií na regionální a komunální úrovni;
- iniciování řízení rozvojových impulsů a procesu regionu;
- spojování a koordinování regionálních zdrojů z věcného, personálního a organizačního hlediska a přispívání k vytváření synergických efektů
- mobilizování regionálního, lokálního a sektorového inovačního potenciálu;
- poradenská pomoc a pomoc při rozhodování;
- realizace konkrétních plánů, opatření projektů prostřednictvím projekčního managementu a přispívání k vytváření inovativního a kreativního regionálního a lokálního rozvoje;

### 2.3.2 Nástroje regionálního managementu

Podle **Adamčíka, S. (2003)** vytvořili manažeři v západních evropských zemích v posledních desetiletích rozsáhlé instrumentarium nástrojů regionálního managementu. Podle druhu a síly vlivů možno rozeznávat:

- Informační opatření a poradenství, mají nejmenší intervenční intenzitu a patří k tzv. měkkým nástrojům, jsou silně rozvinuty v řadě západních zemí. Nenarušují tržní mechanismus, formy informací a poradenství mohou být:
  - katalogy lokalizačních výhod regionálního marketingu;
  - kooperační burzy;
  - poradenství v oblasti navazování kooperačních vztahů;
  - informace a poradenství vzdělávání a pracovních možností v regionu i mimo region;
- finanční nástroje existují v mnoha formách:
  - dotace a daňové zvýhodnění;
  - levné úvěry a podpora uplatněním regionálního rizikového kapitálu;
  - prémie pro nově vytvořená pracovní místa;

- pomoc při nastartování nových malých a středních podniků;
- Opatření ve výstavbě infrastruktury, jsou jedním z nejméně selektivně působících nástrojů a poskytují nejvhodnější prostor pro dlouhodobou regionální politiku. Nevýhodou je jejich efekt, který se projevuje až po dlouhé době, výhodu mají opatření v infrastruktuře v tom, že jsou nedělitelná a není možné vyloučení kteréhokoli spotřebitele ze spotřeby. Působí spolehlivěji a trvaleji než např. finanční nástroje. Zlepšují kvalitu lokality nebo regionu.
- regulační a administrativní opatření, patří k tvrdším nástrojům, k podpůrným typům administrativních opatření patří též decentralizace vládních a regionálních úřadů do podporovaných měst a regionů.

Jak dále **Adamčík, S. (2003)** uvádí o nástrojích regionálního managementu, že jejich aplikace podléhá – snad s výjimkou infrastrukturální pomoci–značné kritice neoliberálních ekonomických koncepcí.

### 2.3.3 Marketingový mix obce

Podle **Janečkové, L. a Vašítkové, M. (1999)** obec sama o sobě představuje pro své „zákazníky“ velmi složitý produkt, který je tvořen souborem nehmotných i hmotných prvků. Obecní úřad sám poskytuje více či méně nehmotné výhody, tj služby, které jsou součástí celkového produktu obce. Složitost produktu je příčinou rozšíření běžných čtyř nástrojů marketingového mixu (produkt, místo, cena, propagace) o další tři (lidé, materiální prostředí a procesy). Produktu obce vzniká a je poskytován společně všemi subjekty působícími v obci i mimo ni. Proto je vhodné zařadit jako osmý nástroj marketingového mixu partnerství, tj. spolupráci všech těchto subjektů na společné tvorbě produktu.

Prostřednictvím svého marketingového mixu nabízí obec produktu občanům, vládě, soukromému sektoru, na zahraničním trhu a neziskovým organizacím.

Shrme-li podle **Janečkové, L. a Vašítkové, M. (1999)** marketingový mix obce jako soubor taktických nástrojů, kterým může management obce využít k přizpůsobování svého produktu, k jeho odlišení od produktů konkurence, k jeho ocenění, popřípadě zhodnocení. Využívá jej také k přiblížení produktu k segmentům tvořícím jeho uživatele, k jeho propagaci. Slouží i k rozhodování o lidech, kteří produkt realizují. Marketingový mix obce pomáhá při výběru procesů, jejichž pomocí se produkt dostává k jednotlivým klientům, uživatelům a příjemcům

### 2.4 Strategie obce

Podle **Janečkové, L. a Vašítkové, M. (1999)** se strategií obce rozumí vytyčení cílů v souladu s vizí obce a stanovení postupů a akčních plánů vedoucích k jejich uskutečnění. Strategický plán má úzký vztah k územnímu plánu obce, který má dlouhodobou platnost 10 let, nicméně ho lze pružně doplňovat. Strategie obce by měla respektovat územně technické podmínky již existujícího územního plánu. Protože územní plán představuje jeden z nejmocnějších nástrojů realizace strategie obce, je koordinace těchto dvou koncepčních dokumentů–strategického a územního – mimořádně důležitá a nutná. Jak dále **Janečková, L. a Vašítková, M. (1999)** je nutno chápat územní plánování jako dynamický proces, který pro rozvoj měst a obcí definuje nezbytné investice, realizovatelné v dohledné době, které mohou přinést dlouhodobé pracovní příležitosti.

**Lacina, K. (2000)** uvádí, že dlouhodobý plán rozvoje města či obce by měl být rozdělen do dvou etap:

- v první etapě se obvykle doporučuje provést jakousi sumarizaci rozhodujících záměrů a cílů, které by měly být v rozvojovém plánu zohledněny;
- Ve druhé etapě by se z nich po konzultacích zaměřených především k důslednému posouzení každého z nich, mělo vybírat několik klíčových, jež se stanou osou plánu rozvoje. V tomto okamžiku zvláště požadavek komplexnosti a integrovaného přístupu vystupuje do popředí s mimořádnou naléhavostí.

Poznatky a zkušenosti potvrzují, že proces vypracování a upřesňování dlouhodobého komplexního plánu rozvoje města či obce projektovaného na období 20 a více let je nezbytné od prvních kroků směřujících ke zpracování prvotního záměru až po závěrečné aktivity založit na moderních zásadách strategického plánování. Velkým problémem v České republice je všeobecně pociťován nedostatek odborníků pro uvedenou činnost, a to v podnikatelském, i nepodnikatelském sektoru, ukazuje se jako účinné řešení postupné vytváření skupiny specialistů s uvedenou, či odbornou kvalifikací přímo v obecním (tj. hlavně městském) a zároveň spolupráce města či obce s předními odborníky z vysokých škol a specializovaných institucí a agencí.

Další poznatky dokládají skutečnost, že doporučovaný postup bývá neúčinnější tehdy, je-li celá problematika rozvoje důsledně řízena a koordinována z jediného centra jedním z nejvyšších volených představitelů.

## **2.4.1 Strategické cíle rozvoje obcí na přelomu 20. a 21. století**

Podle **Laciny, K. (1999)** sem patří zejména:

- jedním z klíčových strategických cílů je celkově zvýšit sociální postavení obyvatel, tj. vytvořit pro všechny potřebné pracovní, kulturní a další příležitosti;
- k tomu je nutno vypracovat cílevědomou, dlouhodobou politiku rozvoje města;
- za tímto účelem je třeba spojovat aktivity a schopnosti všech, kdo v ekonomické, sociální, kulturní, vzdělávací a v dalších oblastech projevují upřímný zájem na rozvoji města;
- Významným předpokladem pro dosažení úspěchu je systematické osvětlování základních strategických cílů rozvoje municipality široké veřejnosti volenými představiteli obce. Strategický plán rozvoje obce má naději na úspěch hlavně tehdy, jestliže se s ním velká část obyvatel ztotožní.
- Základnou pro dlouhodobý rozvoj je dlouhodobý strategický plán rozvoje města či obce. Jeho směry je ovšem nezbytné cílevědomě rozpracovat do jednotlivých dílčích plánů a programů zabývajících se jednak vývojem v jednotlivých sektorech, jednak prostorovým rozvojem, tj. budoucností jednotlivých čtvrtí města či obce. Strategické plánování si tak mimo jiné vyžaduje, aby si odborníci na plánování obcí – a případně dalších oblastí neziskového sektoru – osvojili nové přístupy příznačné pro plánování v soukromém sektoru a aby pracovali rychle a aby pro vytváření svých záměrů dokázali nejednou použít neformalizované prostředky.
- žádný z plánů dlouhodobého rozvoje municipality nesmí ignorovat rostoucí nároky kladené na tvorbu a na ochranu životního prostředí, včetně zvýšené pozornosti o jednotlivé ekosystémy ( Agenda 21 );



- strategický plán rozvoje municipality je úspěšný především tehdy, když se nezaměřuje pouze na vlastní území obce, nýbrž bere v prvopočátku v potaz i požadavky a potřeby širšího a vzdálenějšího okolí;

### **3. Metodika a cíl práce**

Cílem mé práce je nalézt způsob financování projektu a návrh vlastních opatření pro zlepšení návratnosti investice, hlavním čím se budu při řešení cíle zabývat, je hodnocení. Zda byly dodrženy všechny náležitosti projektu po legislativní a administrativní stránce, na závěr se budu zabývat zhodnocením skutečných přínosů projektu, resp. ekonomickými výstupy a dopady projektu. Na základě výše zmíněných informací bude proveden návrh vlastní opatření pro zlepšení návratnosti investice.

K dosažení daného cíle je třeba upřesnit a charakterizovat i cíle dílčí, jejichž uplatnění povede k realizaci cíle hlavního. Mezi dílčí cíle patří především:

- Metoda historická – analýza historického vývoje projektu.
- Analýza a stanovení strategie pro efektivní využití dotačních titulů.

U dílčího cíle analýza a stanovení strategie pro efektivní využití dotačních titulů budu vycházet ze SWOT analýzy. Na základě SWOT analýzy stanovím strategii, která může sloužit pro další rozvoj obce. Tato strategie může také sloužit pro efektivní využití dotačních titulů, ať už se jedná o dotace z České republiky nebo z EU.

K řešení dané problematiky jsem využil celou řadu metod, mezi nejvíce používané a zohledněné metody patřily:

- SWOT analýza.
- Hodnocení projektu.
- Metoda historická.

## SWOT analýza obce

Podle **Janečková, L. a Vašítková, M (1999)** se jedná o analýzu silných a slabých stránek obce, příležitostí a hrozeb, přicházejících především z vnějšího prostředí obce, ale i obce samotné a subjektů působících na jejím území. Je základním nástrojem situační analýzy a odpovídá na otázku „kde se obec vlastně v současné době nachází a kam směřuje“. Situační analýzu potřebujeme z následujících důvodů:

- situační analýza slouží jako základ pro vypracování strategie i vlastních rozvojových programů obce;
- slouží rovněž jako nástroj informování interních a externích partnerů obce;

Abychom se mohli pustit do praktické realizace analýzy SWOT, je nutno v první řadě provést jednoznačné vymezení obce, které se má analýza a následné vyvození strategie týkat.

Podle **Laciny, K. a kol. (2003)** je analýza vnitřních faktorů pomocí metody SWOT přednostně soustředěna na:

- analýzu fyzických a přírodních podmínek obce (přírodní zdroje, kvalita životního prostředí, nadmožská výška, popis terénu);
- analýzu obyvatelstva (počet mužů a žen, lidí v produktivním věku, hustota osídlení);
- analýzu trhu práce (míra nezaměstnanosti a tendence jejího vývoje);
- analýzu infrastruktury regionu či obce;

- analýzu občanské infrastruktury (bytová politika, zařízení pro rekreaci a sport);
- analýzu podnikatelského prostředí;

Jak dále uvádí **Lacina, K. a kol. (2003)** se analýza externích faktorů zaměřuje na postihování takových faktorů a trendů, jež region a obec ovlivňují zvenčí. Jedná se zejména o:

- význam marketingu a záruk kvality;
- rostoucí význam služeb a cestovního ruchu;
- mezinárodní tendence k vytváření větších regionů
- podpůrné programy rozvoje;

**Janečková, L. a Vašítková, M. (1999)**, že vnitřní a vnější faktory se vyhodnocují na základě předem provedeného bodového ohodnocení podle jejich důležitosti (od 1 do 5 bodů).

## Hodnocení projektu

**Vilamová, Š (2005) a Hrabánková, M a Vosejpková, M. (2002)** se shodují na tom, že vyhodnocování předložených projektů vychází v zásadě ze dvou hledisek:

- formálního;
- věcného;

U formálního hlediska je rozhodující dodržení všech formálních náležitostí projektu po administrativní i legislativní stránce. Dalším důležitým hlediskem je charakteristika řešitelů, resp. příjemce podpory. Sem patří především kvalifikační způsobilost, odborná zdatnost a potřebná znalost principů práce se strukturálními fondy. K formálním náležitostem samozřejmě počítáme i předložení všech potřebných dokladů ve struktuře i formě, kterou zadavatel požaduje.

Pokud jde o věcné hledisko výběru projektu, výbor pro monitorování programu určí výběrová kritéria, aby byl zjištěn výběr nejlepších návrhů pro podporu ze strukturálních fondů. Kromě základních výběrových kritérií výbor specifikuje hlavní kritéria, která musí splňovat všechny projekty, a specifická kritéria týkající se povahy daného opatření. Aby bylo zjištěno, že je vybrán nejlepší projekt, výběrový proces bude brát v úvahu například:

- úroveň nevýhod v geografické oblasti projektu;
- vliv mimořádných investic (zvláště v soukromém sektoru);
- vytvoření pracovních příležitostí nebo jiných specifikovaných výstupů;
- hodnotu, kterou přinesou vložené finanční prostředky, včetně výstupu v nákladech za jednotku;
- vliv na životní prostředí;

U projektu je nutné jasně formulovat nároky na výsledky zamýšleného projektu, prokazovat schopnost dobře hospodařit s vlastními zdroji a zároveň přesvědčovat domácí i zahraniční partnery o správnosti záměrů a schopnosti dosáhnout cílů projektu.

## **Řešená problematika-tvrzení**

1. Jaký bude mít investice přínos pro obec.
2. Jestli v průběhu programu nedošlo ke komplikacím (pochybením).
3. Jakými prostředky lze docílit návratnost investice.
4. Na jaké další projekty by se měla obec zaměřit, které jsou nezbytné pro její budoucí rozvoj, s využitím dotačních titulů z ČR a EU.

## **4. Vlastní práce**

### **4.1 Stručný popis projektu**

## **4.1 1 Program 298110–Podpora rozvoje a obnovy regionální infrastruktury**

Na základě schváleného státního rozpočtu na rok 2005 využila obec Mohelno finančních prostředků v rámci programu 298110–Podpora rozvoje a obnovy regionální infrastruktury, na akci „Rekonstrukce víceúčelového sportovního hřiště v obci Mohelno” s objemem dotace ve výši 3 575 000 Kč.

Program zahrnuje státní podporu obcím a krajům, resp. sportovním organizacím nebo jiným subjektům, při mimořádném řešení potřeb v oblasti regionální infrastruktury. Pro registraci a hodnocení akcí a celého programu se stanoví podle charakteru akce tyto základní parametry:

- budovy – obestavěný prostor, zastavěná plocha, užitková plocha;
- silnice, vozovky, pěší komunikace – délka;
- jiné zpevněné plochy – plocha;
- inženýrské sítě – délky kanalizace, vodovod, plynovod, venkovních rozvodů aj.;
- hrací plochy hřišť a jiných sportovních zařízení;
- kapacita návštěvníků;

Pro poskytnutí dotace je nezbytné, aby příslušný příjemce (investor) splnil požadavky stanovené „Vyhláškou Ministerstva financí č. 40/2001 Sb., o účasti státního rozpočtu na financování programů reprodukce majetku”, a dále zásady programu platné pro daný program, v němž je akce zařazena.

### **4.1.1.1 Obsah žádosti o poskytnutí dotace**

- konkrétní a jednoznačně věcné a funkční vymezení akce;
- zdůvodnění nezbytnosti akce obsahující mimo jiné i údaje o stávající situaci;
- výpis z katastru nemovitostí a snímek z katastrální mapy s vyznačením předmětných nemovitostí;
- požadavky na zabezpečení budoucího provozu (užívání) stavby energiemi, vodou, pracovníky apod., předpokládanou výši finančních potřeb pro provoz, včetně zdroje jejich krytí;
- u staveb charakteru rekonstrukcí, modernizací a oprav taktéž dokumentaci současného stavu, včetně údajů o provozu obnovené kapacity a způsobu jeho financování;

### **4.1.1.2 Podklady k vydání rozhodnutí o účasti státního rozpočtu na financování akce**

- stavební povolení;
- návrh smlouvy o dílo na realizaci stavby vyplývajícího z proběhlého výběrového řízení podle příslušných předpisů;
- dokumentace výběrového řízení v rozsahu-evidenční list zakázky, zpráva o posouzení a hodnocení nabídek, zadávací podmínky;
- aktualizované formuláře RA;

### **4.1.1.3 Základní podmínky pro čerpání a závěrečné vyhodnocení akce**

- investiční prostředky státního rozpočtu lze použít pouze na úhradu nákladů stavební a technologické části stavby;

- výše účasti státního rozpočtu na financování akce stanovená v rozhodnutí je maximální, naopak spoluúčast účastníka programu je stanovena jako minimální;
- účastník předloží Ministerstvu financí k finančnímu vypořádání čerpaných prostředků státního rozpočtu v běžném roce aktuální formuláře RA 80, RA 81, RA 82 a zprávu o stavu rozpracovanosti akce v termínu nejpozději do 15.ledna 2006;
- dokumentaci závěrečného vyhodnocení akce předkládá účastník programu ve lhůtě 6 měsíců od termínu dokončení realizace akce stanoveného v rozhodnutí o účasti státního rozpočtu na financování akce;
- dokončením realizace akce se rozumí nabytí právní moci kolaudačního rozhodnutí tam, kde je akce na základě stavebního povolení také kolaudována, resp., termín uvedení do zkušebního provozu;
- účastník programu souhlasí se zveřejněním svého jména (obchodního jména), adresy sídla, identifikačního čísla organizace, názvu akce a výše poskytnutých prostředků ze státního rozpočtu;

## 4.1.2 Předprojektová dokumentace akce

### 4.1.2.1 Investiční záměr

Sportovní areál v obci Mohelno byl již ve velmi špatném stavu a bylo jej možno využívat jen v letním období pro kopanou a to jako hřiště s nezpevněným povrchem. Rekonstrukcí areálu bylo dosaženo toho, že celý sportovní areál bude možno využívat v průběhu celého roku, v létě jako hřiště pro volejbal, hošíkovou, házenou a hokejbal atd., v zimě jako kluziště pro hokej. Celý areál je umístěn na pozemcích obce Mohelno. Na základě těchto skutečností byl dne 14.1.2004 vypracován firmou Oldřich Štěrba (inženýrsko – investorská činnost) investiční záměr. V investičním záměru byly stanoveny předpokládané náklady stavby na 3 827 000. Zdroje financování byly rozděleny do dvou částek:

- 252 000 vlastní zdroje účastníka;
- 3 750 000 jiné zdroje (státní) a podobně;

Na základě projektové dokumentace byly řešeny při rekonstrukci víceúčelového sportovního hřiště následující objekty:

- hřiště;
- chodník pro pěší;
- pojízdná zpevněná plocha;
- zpevněná skladová plocha;
- přístřešek;
- stupně pro diváky;
- oplocení;
- odvodnění;

Jedná se o akci investičního charakteru, tato investiční akce neměla vliv na životní prostředí a na dopravní infrastrukturu. Nebyl stanoven nárok na zábory lesní půdy, ohledně záborů zemědělské půdy byl vznesen nárok na základě rozhodnutí o odvozech za odnětí půdy ze ZPF. V investičním záměru bylo dále stanoveno, že projekt neřeší zaměstnanost a že budoucí budoucí provoz stavby zajišťovat obec a finanční krytí je zajištěno obecním rozpočtem.

Obec Mohelno poslala dne 26.5.2004 Ministerstvu financí ČR žádost o dotaci na využití volného času mládeže pro obec Mohelno. V této žádosti obec Mohelno žádala o dotaci ve výši 3 500 000 Kč pro rok 2005 na stavbu víceúčelového hřiště pro širokou veřejnost a hlavně pro využití volného času mládeže i s využitím pro školní činnost. Součástí této žádosti byli dva formuláře:

- formulář RA 80 identifikační údaje akce;
- formulář RA 81 informační systém programového projektování;

Ve formuláři RA 80 identifikační údaje akce byly stanoveny termíny přípravy a realizace akce.

Tabulka č. 2:

### Termíny přípravy a realizace akce

Název etapy	zahájení		dokončení	
vypracování a schválení investičního záměru akce	1	2004	1	2004
zadání zakázky na vypracování projektové dokumentace	2	2004	3	2004
vypracování a schválení projektové dokumentace	3	2004	3	2005
zadání akce	4	2005	7	2005
realizace akce	8	2005	2	2006
závěrečné vyhodnocení akce	2	2006	6	2006

**Pramen: vlastní výzkum dle projektové dokumentace**

#### 4.1.3 Projektová dokumentace akce

Projektovou dokumentaci ke stavebnímu povolení na akci „Rekonstrukce víceúčelového sportovního hřiště obci Mohelno“ prováděla firma Ing. Jana Brychtová. Vedle projektové dokumentace zpracovala výše uvedená firma rozpočet, výkaz výměr. Projektová dokumentace se skládala z následujících částí:

- situace úprav;
- návrh mobilního mantinelu;
- technická zpráva;
- stupně pro diváky;
- terénní řezy;

Vedle projektové dokumentace byla zpracována firmou HeLPeKo (inženýrská činnost ve výstavbě, služby pro zemědělství a zahradnictví) zemědělská příloha. Předmětem této zemědělské přílohy bylo provedení vyhodnocení odnětí pozemku p.č. 5333/1-trvalý trvalý travní porost v katastrálním území obce Mohelno ze zemědělského půdního fondu. Odňata byla celá plocha pozemku, přímo zastavěna však bude pouze část pozemku v celkové výměře 600 m<sup>2</sup>.

Na základě žádosti obce Mohelno ze dne 1.7.2004 podal odbor životního prostředí Městského úřadu v Náměstí nad Oslavou dne 12.7.2004 vyjádření k projektové dokumentaci

„Víceúčelového hřiště Mohelno”. Odbor životního prostředí příslušného městského úřadu se vyjádřil na základě těchto hledisek:

- vodní hospodářství;
- odpadové hospodářství;
- ochrana ovzduší;
- ochrana přírody a krajiny;
- ochrana zemědělského půdního fondu;
- ochrana pozemků určených k plnění funkci lesa;

Kromě hlediska vodního hospodářství se odbor životního prostředí Městského úřadu v Náměšti nad Oslavou vyjádřil ve všech výše uvedených hlediscích bez připomínek.

## **4.1.4 Dokladová dokumentace**

### **4.1.4.1 Stavební řízení**

Stavební řízení pro obec Mohelno začalo dne 17.5.2004 podáním žádosti o stavební povolení. Dle územního plánu z roku 1980, který je v současné době stále závazný, jsou uvedené pozemky vyznačeny jako plochy pro sport a tělesnou výchovu. Na základě této skutečnosti odbor výstavby a územního rozvoje Městského úřadu v Náměšti nad Oslavou, jako orgán územního plánování, obci Mohelno sdělil, že z hlediska územního plánování nemá námitek ke stavbě víceúčelového hřiště. Dne 26.7.2004 podala obec Mohelno návrh na vydání územního rozhodnutí o umístění stavby víceúčelového hřiště v obci Mohelno. Tímto dnem bylo zahájeno územní řízení. V územním řízení byli stanoveni účastníci řízení:

- obec Mohelno;
- JME, a.s. Brno;
- Český telekom, a.s. MPO Jihlava;
- JMP, a.s. Brno;
- Vodárenská a.s. Třebíč;

a dotčené orgány státní správy:

- Městský úřad Náměšť nad Oslavou, odbor ŽP;
- Krajská hygienická stanice, územní pracoviště Třebíč;

Účastníci územního řízení mohou své námítky a připomínky k návrhu uplatnit nejpozději do 13.8.2004, jinak k nim nebude přihlédnuto. Na základě těchto skutečností obec Mohelno zaslala žádosti o vyjádření dotčeným účastníkům řízení a orgánům státní správy. Všichni účastníci řízení a orgány státní správy se vyjádřili do 13.8.2004 k projektu „Rekonstrukce víceúčelového hřiště v obci Mohelno” dle své odbornosti a jejich vyjádření sloužilo jako podklad ke stavebnímu řízení.

Dne 16.8.2004 Městský úřad v Náměšti nad Oslavou, odbor výstavby a územního rozvoje vydal podle § 39 stavebního zákona a podle § 4 vyhlášky č. 132/1998 Sb. rozhodnutí o umístění stavby „Víceúčelové hřiště“. V tomto územním rozhodnutí byly stanoveny podmínky pro umístění stavby a pro projektovou dokumentaci:



- stavba bude umístěna na příslušném pozemku v katastrálním území obce Mohelno;
- komunikační napojení-přes nově zbudovanou zpevněnou plochu na stávající místní komunikaci;
- při zpracování projektové dokumentace nutno dodržet ustanovení vyhlášky č. 137/1998 Sb. a dalších předpisů týkajících se projektové přípravy staveb;
- projektová dokumentace bude zpracována oprávněnou osobou;
- výstavbou nesmí dojít k negativnímu ovlivnění životního prostředí;
- rozhodnutí o umístění stavby je závazné i pro právní nástupce jeho navrhovatele a ostatní účastníky řízení;

V územním rozhodnutí byly dále uvedeny vyjádření příslušných účastníků stavebního řízení a dotčených orgánů státní správy.

Na základě výsledků projednání žádosti ve stavebním řízení Městský úřad v Náměšti nad Oslavou, odbor výstavby a územního rozvoje rozhodl dne 11.10.2004, že stavba „Rekonstrukce víceúčelového sportovního hřiště“ se podle § 66 stavebního zákona povoluje.

Tabulka č. 3:

#### **Chronologické shrnutí stavebního řízení**

Datum	Název akce
17.5.2004	žádost o stavební povolení
18.5.2004	žádost o vyjádření z hlediska územního plánování
25.5.2004	vyjádření z hlediska územního plánování
1.7.2004	žádost o obce Mohelno o vyjádření odboru životního prostředí pro územní řízení
26.7.2004	návrh na vydání územního rozhodnutí
16.8.2004	územní rozhodnutí
20.9.2004	žádost stavebníka ( obce Mohelno ) o vydání stavební povolení
11.10.2004	stavební povolení

**Pramen:vlastní výzku dle projektové dokumentace**

#### **4.1.4.2 Výběrové řízení**

Zajištění výběrového řízení na stavbu „Rekonstrukce víceúčelového hřiště obec Mohelno“, včetně zveřejnění na internetové adrese České pošty, provedla firma Projektová, realizační, investorská činnost ve stavebnictví inženýrky Ivy Mejzlíkové na základě plné moci, kterou na výše uvedenou firmu převedla obec Mohelno.

Podle § 46 zákona číslo 40/2004 Sb. o veřejných zakázkách vypracovala výše uvedená firma výzvu k podání nabídky na stavbu „Rekonstrukce víceúčelového hřiště obec Mohelno“. Výzva k podání nabídky obsahovala následující body:

- předmět soutěže;
- zadávací dokumentace;
- doba a místo plnění ;

- cena díla;
- obsah a forma nabídek;
- místo a lhůta pro podání nabídek;
- soutěžní a zadávací lhůta;
- náklady soutěže;
- otvírání obálek s nabídkami;
- vyloučení nabídek;
- způsob hodnocení;
- uzavření smlouvy;

Dále si zadavatel, ve výzvě k podání nabídky na výběrové řízení, vyhrazuje právo:

- neuzavřít smlouvu s žádným z uchazečů;
- na zrušení nebo změnu soutěže;
- neakceptování nabídky v plném rozsahu;
- odmítnutí všech nabídek;
- změnit nebo doplnit soutěžní podmínky;

Dne 4.5.2005 byli uveřejněny informace o veřejné zakázce na internetové adrese České pošty. Na základě uveřejněných informací se do užšího řízení přihlásilo 12 uchazečů. V oznámení zadávacího řízení byl omezen počet uchazečů k podání nabídky na pět. Jelikož bylo podáno více žádostí o účast v užším řízení, byla zastupitelstvem obce Mohelno dne 10.6.2005 jmenovaná komise pro výběr uchazečů do užšího výběru na akci „Rekonstrukce víceúčelového hřiště obec Mohelno“, že o vyzvání pěti firem k podání nabídky bude rozhodnuto losem. Losující vytáhli následující firmy:

- STAVEBNÍ DVŮR, realizace staveb s.r.o.;
- Stavební služba Znojmo s.r.o.;
- MMB, spol s.r.o.;
- BERGER s.r.o.;
- Ing. Pavel Kudláč;

Tyto výše uvedené firmy byly 10.6.2005 vyzvány k podání nabídky v užším řízení. Výzva k podání nabídky dle §46 zákona 40/2004 Sb. byla rozeslána dne 13.6.2005. Nabídky firem byly přijaty dne 4.7.2005.

Zadavatel dne 13.7.2005 jmenoval hodnotící komisi pro veřejnou zakázku „Rekonstrukce víceúčelového hřiště obec Mohelno“. Zastupitelstvo obce Mohelno schválilo pro hodnotící komisi rozhodovací pravomoc v otázce výběru pro výše uvedenou veřejnou zakázku. Otvírání obálek bylo zahájeno téhož dne v 15:05 hodin. Uchazeči podali nabídky ve stanovené lhůtě pro podání nabídek, tj. do 11.7.2005 do 14:00. Komise provedla kontrolu neporušení obálek a dospěla jednohlasně k závěru, že obálky jsou neporušeny a může dojít k otvírání obálek v pořadí, jak tyto obálky došly. Komise hodnotila podle následujících kritérií:

- kritérium č.1 výše nabídkové ceny;
- kritérium č. 2 záruka na jakost a záruční podmínky;
- kritérium č. 3 způsob fakturace;

- kritérium č 4 doba realizace;
- kritérium č 5 kvalifikace a reference uchazeče;

Na základě podrobně přečtených nabídek komise dospěla k závěru, že rozhodující při výběru zhotovitele je cena

Tabulka č. 4:

**Tabulka celkového hodnocení nabídek**

Kritérium	Firma				
	Stavební dvůr Rosice	Pavel Kudláč Mohelno	Stavební služba Znojmo	BERGER Zastávka u Brna	MMB Consulting Rosice
č.1	15,5	13,5	11	21,5	25
č.2	7,2	8	5	8	9,2
č.3	3,5	3,5	2,6	4,1	4,8
č.4	3,2	3,1	2,9	3,3	4,2
č.5	2,9	3	2,7	2,6	4,9
celkem bodů	32,3	31,1	24,2	40,5	48,1
pořadí	3	4	5	2	1

**Pramen:vlastní výzkum dle projektové dokumentace**

Na základě toho hodnocení vybral zadavatel dne 15.7.2005 nejvýhodnější nabídku. Jako nejvýhodnější byla vybrána nabídka uchazeče MMB Consulting s.r.o. Zhotovitel uzavřel s tou firmou dne 1.8.2005 Smlouvu o dílo, v níž se MMB Consulting s.r.o zavazuje k dodávce stavebních prací na výše zmíněné akci dle výběrového řízení. Stavební práce budou zahájeny až po obdržení dotace na účet objednavatele.

Tabulka č. 5:

**Chronologické shrnutí průběhu výběrového řízení**

Datum	Název akce
4.5.2005	uveřejnění informací o veřejné zakázce na centrální adrese České pošty
13.6.2005	výzva k podání nabídky podle § 46 zákona č. 40/2004 Sb. o veřejných zakázkách
13.6.2005	výběr uchazečů do užšího výběru - losování
4.7.2005	přijetí nabídek
13.7.2005	jmenování hodnotící komise pro veřejnou zakázku
13.7.2005	zápis z otvírání obálek
15.7.2005	rozhodnutí zadavatele o přidělení veřejné zakázky
4.8.2005	písemná zpráva zadavatele dle § 69 zákona a. 40/2004 Sb., o veřejných zakázkách
16.8.2005	Uveřejnění informací o veřejné zakázce na centrální adrese České pošty

**Pramen:vlastní výzkum dle projektové dokumentace**

#### 4.1.5 Průběh financování projektu

Obec Mohelno splnilo požadavky a zásady stanovené „Vyhláškou Ministerstva financí č.40/2001 Sb., o účasti státního rozpočtu na financování programu reprodukce majetku, tím že ke stanovenému datu zaslalo všechny nezbytné podklady (viz příloha č. 16) pro financování akce „Rekonstrukce víceúčelového sportovního hřiště v obci Mohelno“. Obec Mohelno obdržela rozhodnutí o účasti státního rozpočtu na financování akce dne 16.8.2005, na základě tohoto rozhodnutí obec čerpala systémově určené investiční výdaje ve výši 3 575 000 Kč ze státního rozpočtu. Finanční prostředky poskytnuté ze státního rozpočtu byly připisovány na účet, vedený u České spořitelny, a.s., okresní pobočka Třebíč.

Tabulka č. 6:

#### Chronologické shrnutí systémově určených výdajů státního rozpočtu

Datum	Částka
14.9.2005	336 991
21.9.2005	286 115
3.10.2005	969 693
21.10.2005	1 517 785
7.11.2005	464 416
celkem	3 575 000

**Pramen:vlastní výzkum dle projektové dokumentace**

Tabulka č. 7:

#### Finanční shrnutí akce „Rekonstrukce víceúčelového sportovního hřiště v obci Mohelno“

Rok	Název akce	Částka
2004	mapování pro projekt úprav	9 765
	geometrický plán šaten, vodárny	6 764
	projekt ke SP víceúčelové hřiště	30 450
	odvod za trvalé odnětí zemědělské půdy	3 480
náklady akce za rok 2004		<b>50 459</b>
2005	výběrové řízení stavby	15 000
	stavební dozor	63 660
	technický dozor	35 700
	práce dle SoD č. 050029	76 282
	práce dle dodatku a. 1 k SoD č. 050029	340 808
	nátěr plochy víceúčelového hřiště	166 600
	souhrn prací dle SoD č. 050029	3 575 000
náklady akce za rok 2005		<b>4 273 044</b>
náklady akce celkem		<b>4 323 503</b>

**Pramen:vlastní výzkum dle projektové dokumentace**

Z celkové částky 4 323 503 Kč činily vlastní zdroje obce Mohelno 748 503 Kč. Část vlastních zdrojů obce Mohelno, na financování akce „Rekonstrukce víceúčelového sportovního hřiště

v obci Mohelno“, byla získána formou nadačního příspěvku ve výši 600 000 Kč. Jedná se o nadaci duhová energie, kterou spravuje skupina ČEZ.

## 4.1.6 Smluvní zabezpečení projektu

### Mandátní smlouvy o inženýrské činnosti ve výstavbě

Dne 18.4.2005 uzavřela obec Mohelno s firmou **Projektová, realizační, investorská činnost ve stavebnictví, Ing. Iva Mejzlíková** smlouvu. Předmětem této smlouvy je zajištění výběrového řízení na stavbu „Rekonstrukce víceúčelového sportovního hřiště v obci Mohelno“ včetně zveřejnění na internetové adrese České pošty a zaplacení poplatku.

S firmou **Inženýrsko-investorská činnost ve stavebnictví, Oldřich Štěrba**, byla uzavřena smlouva na základě které se dodavatel (Oldřich Štěrba) zavázal:

- vypracování žádosti na Ministerstvo financí;
- dozor stavby;
- vyhodnocení stavby po dokončení;

### Smlouva o dílo na vypracování přípravné a projektové dokumentace

Všechny stupně projektové přípravy a realizaci projektové dokumentace vypracovala firma **Projekce, Ing. Jana Brychtová**.

### Smlouva o dílo na realizaci stavby

Na základě výběrového řízení byla s firmou MMB Consulting, s.r.o., Rosice u Brna uzavřena smlouva o dílo na akci „Rekonstrukce víceúčelového sportovního hřiště v obci Mohelno“, ve které se výše uvedená firma zavazuje k dodávce stavebních prací na zmíněnou akci.

## 4.2 Hodnocení projektu

Obec Mohelno neměla odpovídající areál pro celoroční sportovní využití. Stávající sportoviště, které je umístěno na pozemcích obce, bylo ve velmi špatném stavu. areál a mohlo být využíváno pouze v letních měsících pro kopanou a to jako hřiště s nezpevněným povrchem. Na základě této skutečnosti se zastupitelé obce Mohelno shodli na tom, že za stávajících podmínek je nezbytná rekonstrukce celého sportoviště jako víceúčelového hřiště pro celoroční využívání.

Rekonstrukce víceúčelového sportovního hřiště v obci Mohelno byla financována z programu 298 110 - Podpora rozvoje a obnovy regionální infrastruktury. Tento program patří do jurisdikce Ministerstva financí České republiky a je financován z prostředků státního rozpočtu ČR. Jedná se o akci investičního charakteru. Obec Mohelno čerpala systémově

určené investiční výdaje státního rozpočtu ve výši 3 575 000 Kč na základě Rozhodnutí o účasti státního rozpočtu na financování akce. Jedná se o rozhodnutí vztahující se k předmětu, na které byly poskytnuty systémově určené investiční výdaje státního rozpočtu. Ze státního rozpočtu byla vyčerpána částka systémových státních investičních prostředků ve výši 3 575 000 Kč to je částka, která byla přiznána v celkové výši dle rozhodnutí o účasti státního rozpočtu na financování akce, tato částka se rovněž shoduje s dokladovou částí fakturace. Celkové náklady projektu „Rekonstrukce víceúčelového sportovního hřiště v obci Mohelno“ činily 4 323 503 Kč, z této částky činily vlastní prostředky účastníka (obce Mohelno) 748 503. Stanovený objem vlastních zdrojů účastníka byl dodržen.

Stavební řízení probíhalo podle standardních zákonných podmínek. V řízení bylo zjištěno, že stavba byla provedena podle projektové dokumentace ověřená stavebním úřadem ve stavebním řízení a že byly dodrženy podmínky stanovené v územním řízení a ve stavebním povolení. Nepodstatné (drobné) odchylky skutečného provedení stavby od ověřené projektové dokumentace, které nevyžadují zvláštní řízení, stavební úřad vzal na vědomí. Termín ukončení stavby byl splněn. Jednotlivé etapy přípravy a realizace akce byly splněny. Lze konstatovat, že byly splněny všechny závazné ukazatele dle rozhodnutí o účasti státního rozpočtu na financování akce.

Rekonstrukcí bylo docíleno toho, že sportovní areál v obci Mohelno je určen k využívání pro více účelů. V zimním období je ohrazen mobilním mantinelem a bude sloužit jako přírodní kluziště pro žakovské i mužské soutěže v hokeji. V létě bude sloužit pro volejbal, tenis, hokejbal, házená, nohejbal apod. V rámci hokejbalu se sportovní areál v obci Mohelno řadí mezi nejlépe vybavené outdoorové sportoviště v rámci tohoto sportu. Na sportovní areál byly použity moderní technologie a postupy v oboru stavebnictví. Kolem celého areálu byly osazeny nové reflektory.

Podle mého názoru patří akce „Rekonstrukce víceúčelového sportovního hřiště v obci Mohelno“ mezi významný faktor, které by značnou měrou mohl přispět k oživení sportovního a kulturního života v obci, a tím pádem zastavit snižující se počet obyvatel v obci Mohelno.

### **4.3 Návrh vlastních opatření na zlepšení návratnosti investice**

Projekt „Rekonstrukce víceúčelového sportovního hřiště v obci Mohelno“ je určeno k využívání pro více účelů. V zimním období je ohrazeno mobilním mantinelem a bude sloužit jako přírodní kluziště, zejména pro žakovské, dorostenecké a mužské soutěže v hokeji. V létě je upraveno pro další sporty (volejbal, tenis, hokejbal, házená, nohejbal, apod). Touto rekonstrukcí bylo docíleno toho, že se jedná o nejlépe vybavené outdoorové hokejbalové hřiště v České republice. Jedná se o projekt, který zahrnuje podporu obcím v oblasti regionální infrastruktury. Tento projekt bude mít bezpochyby pozitivní dopad na rozvoj obce v oblasti volno časových aktiv, neboť může být jedním z významných faktorů k zastavení snižujícího se počtu obyvatel v obci Mohelno. Jediným a možným opatřením ke zlepšení návratnosti investice je pořádání celoročních sportovních akcí pro širokou veřejnost, kdy by byl realizován příjem do obecního rozpočtu ve formě zápisného jednotlivých družstev, které by se účastnily takto pořádaných akcí a také příjmy do obecního rozpočtu ve formě vstupného. Kromě sportovních akcí by obec Mohelno mohla pořádat akce kulturního rázu, které by rovněž přispěly do obecního rozpočtu, ale ne formou vstupného, nýbrž formou

spotřeby elektrické energie a pronájmu plochy kapelám. Při těchto akcí by byly poskytovány služby ve formě stravování, které by byly zajištěny místními podnikateli podnikajícími v této oblasti. Dalším relevantním způsobem návratnosti investice by mohl být incentivní cestovní ruch, který je v dnešní době osvědčenou a rozšířenou formou pro dobré vztahy mezi zaměstnavatelem a zaměstnancem a mezi zaměstnanci samými.

Ekonomické výstupy:

- výstupem je moderně vybavené víceúčelové hřiště, které slouží pro širokou veřejnost;
- rozvoj sportovních a kulturních aktivit pro občany;
- rozvoj podnikatelů v oblasti pohostinství resp. stravování;

Ekonomické dopady:

- vytvoření místa pro trávení volného času mladých lidí, jako prevenci proti drogové závislosti atd.;
- zkvalitnění celkového životního prostředí a životních podmínek občanů;
- rozvoj cestovního ruchu v obci;

## **4.4 Analýza vnitřních faktorů obce Mohelno**

### **4.4.1 Analýza fyzických a přírodních podmínek**

Mohelno náleží k jihovýchodní části Českomoravské vrchoviny, která je součástí Českého masivu. Obec Mohelno se nachází v kraji Vysočina, východně od města Třebíč jihovýchodně o města Náměšť nad Oslavou. Nadmořská výška Mohelna je 345 m. n. m. V Mohelně činil průměr dešťových srážek v letech 2000-2004 celkem 427 mm. Průměrná teplota se pohybuje kolem 8,2<sup>0</sup>C. Počet letních dnů s maximální teplotou 25<sup>0</sup>C bývá 28-38 v roce. Počet tropických dnů o teplotě vyšší než 30<sup>0</sup>C bývá 10-12 ročně.

Obec Mohelno se nachází mezi dvěma řekami Jihlavou a Oslavou. Jižně od obce se nachází vyrovnávací nádrž která byla vybudována v letech 1970 - 1979 Vyrovnávací nádrž Mohelno má délku 7 km, rozlohu 118 ha a celkový objem vody 17,1 mil.m3., maximální hloubku 35 m a je určena výhradně pro potřeby energetiky. Nádrž je součástí vodního díla Dalešice-Mohelno. Přehradu plní funkci zásobování chladící vodou Jadernou elektrárnu Dukovany, která je situovaná 2 kilometry jižně od vyrovnávací nádrže Mohelno

V katastru obce Mohelno se nachází národní přírodní rezervace Mohelenská hadcova step, která má rozlohu 57 hektarů. Mohelenská hadcova step patří k nejvýznamnějším stepům na našem území. Vzhledem k významu a zájmu je chráněna již od roku 1933. Je unikátní svou faunou a flórou, které jsou kromě geografické polohy a klimatických poměrů ovlivněny i substrátem, kterým je silně bazický hadec. Krajina byla nejvíce ovlivněna výstavbou blízké jaderné elektrárny Dukovany, přečerpávací vodní elektrárnou Dalešice a vodní nádrží Mohelno. Chladicí věže elektrárny tvoří dominantu na jihozápadní straně, vodní nádrže zcela změnily původní přejetý tok řeky Jihlavy. Pro vodáky je vhodný až pod přehradami. Radioaktivita však na naučných stezkách nehrozí, mimo jiné je Jaderná elektrárna Dukovany

kontrolována i Mezinárodní agenturou pro atomovou energii. Radioaktivní pozadí je zde vlivem podložních hornin dokonce menší, než jinde.

Poměrně značnou část katastru obce Mohelno zaujímá lesní krajina, zalesněná jsou zejména říční údolí a jejich bezprostřední okolí. Převažují jehličnaté a smíšené lesy, nejčastěji se vyskytuje smrk a dub. Pro sledované území je typická lesně-polní krajina. Největší část tvoří zemědělská krajina s výraznou převahou orné půdy. Klimaticky patří obec Mohelno převážně do mírně teplé, vlhké oblasti vrchovinné. Z půd se vyskytují převážně hnědé lesní půdy a hnědozemě, produkční potenciál půd je mírně nadprůměrný. Celé okolí Mohelna je chudé na podzemní vody, limitujícími faktory jsou zejména příkré svahy říčních údolí a silné ohrožení vodní erozí podél řeky.

Obec Mohelno je součástí mikroregionu Náměšťsko. Mikroregion Náměšťsko vznikl dne 24.2.2000 v Náměšti nad Oslavou, kde zástupci obcí Náměšť nad Oslavou, Hartvíkovice, Kladeruby, Kramolín, Studenec, Ocmanice, Okarec, Sedlec, Vířenice u Náměště, Naloučany, Popůvky, Kozlany a **Mohelno** podepsali zakladatelskou smlouvu.

Obrázek č. 2

#### Poloha obce Mohelno v ČR



**Pramen:** [www.mohelno.turistik.cz](http://www.mohelno.turistik.cz) (10.12.2006)

#### 4.4.2 Analýza obyvatelstva

Podle výsledků sčítání z počátku letošního roku mělo v obci Mohelno trvalý pobyt 1398 obyvatel. Z tohoto celkového počtu bylo 732 žen a 666 mužů. Ve srovnání s Českou republikou (130 obyvatel na km<sup>2</sup>) je území řídce osídleno (viz. příloha č.1) na jeden kilometr čtvereční připadá 81,74 obyvatel. Hustota zalidnění obce Mohelno odpovídá charakteristickému rysu Vysočiny, kdy hodnota za kraj dosahuje 75 obyvatel na km<sup>2</sup>.

Tabulka č. 8:

#### Vývoj počtu obyvatel v letech 1970-2006

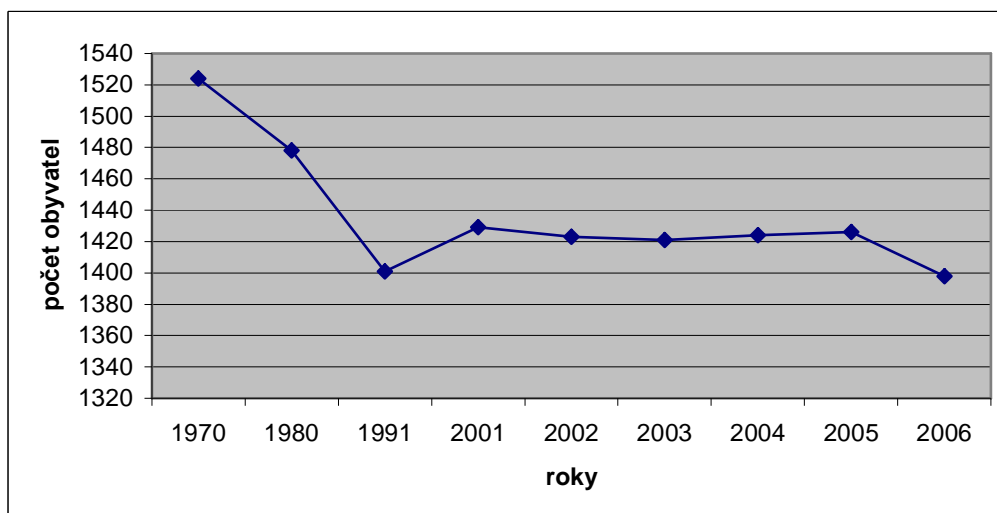
Název obce	1970	1980	1991	2001	2002	2003	2004	2005	2006
Mohelno	1524	1478	1401	1429	1423	1421	1424	1426	1398

**Pramen:** [www.czso.cz](http://www.czso.cz) (10.12.2006)

Graf č.1:



### Vývoj počtu obyvatel v letech 1970-2006



**Pramen:www.czso.cz (10.12.2006)**

Vývoj obyvatelstva v obci Mohelno v posledních 36 letech zachycuje graf č.1. Z grafu č.1 je patrné, že v roce 1970 mělo v obci Mohelno trvalý pobyt nejvíce obyvatel. Po roce 1989 dochází k mírnému růstu počtu obyvatel, tento trend trval do roku 2001. V období 2001 - 2005 nebyl zaznamenán žádný dramatický pokles ani nárůst počtu obyvatelstva. V roce 2006 byl zaznamenán nejnižší počet trvale žijících obyvatel ve srovnání s rokem 1970. Největší vliv na přirozený přírůstek v obci má přirozená měna obyvatelstva (ta se skládá z natality a mortality viz příloha č. 2). Obec Mohelno prochází stejným demografickým vývojem jako Česká republika, kdy také zde dochází k poklesu porodnosti a ke stagnaci úmrtnosti. Druhou složkou celkového přírůstku populace je prostorová mobilita obyvatelstva.

Tabulka č. 9:

#### Struktura obyvatelstva ( údaje roku 2004 )

Počet bydlících obyvatel	1426
Muži ( z počtu bydl. obyvatel )	694
Ženy ( z počtu bydl. obyvatel )	732
Počet obyvatel ve věku 0-14 celkem	191
Počet obyvatel ve věku 15-59 ženy	442
Počet obyvatel ve věku 15-59 muži	467
Přirozený přírůstek celkem	-7
Přistěhovalí celkem	32
Živě narození celkem	9
Zemřelí celkem	19
Saldo migrace celkem	9

**Pramen:www.czso.cz (15.12.2006)**

#### 4.4.3 Analýza infrastruktury obce

#### 4.4.3.1 Doprava

Jednoznačně nejvýznamnější komunikací, která se nachází 35 kilometrů severně od obce Mohelno je Dálnice D1 ( E50 – E65 ) Praha-Brno. Dále velmi významnou komunikací, která spojuje Náměšť nad Oslavou s okresním městem, je silnice první třídy I/23, na tuto komunikaci se napojuje silnice druhé třídy II/322 z Mohelna, která dále prochází obcemi Kralice nad Oslavou a Rapotice. Silnice druhé třídy II/339 spojuje město Náměšť nad Oslavou a obce s dálnicí D1. Co se týká hraničních přechodů, nejbližší hraniční přechod Hatě se nachází 45 kilometrů jihovýchodně od obce Mohelno. Na tento hraniční přechod se lze dostat pomocí dostatečné sítě silničních komunikací první a druhé třídy.

Stav komunikací je však nevyhovující a je uváděn jako jeden z problémů, spolu se stavem komunikací v obci. Dopravní napojení obce je hodnoceno jako průměrné. Převážnou většinu spojů zajišťuje firma ADOSA s.r.o Brno. V menší míře dále firmy TRADO Třebíč, BDS Velká Bíteš. V obci Mohelno je vyhovující stav autobusové zastávky, v ostatních obcích mikroregionu Náměšťsko tomu tak není. V mikroregionu Náměšťsko se nachází tři čerpací stanice, jedna z nich je situována v obci Mohelno.

#### 4.4.3.2 Technická infrastruktura

Kvalita **kanalizací** ne vždy odpovídá potřebám. V některých obcích mikroregionů Náměšťska jsou odpadní vody odváděny do bezodtokových jímek neboli žump, jejichž obsah je vyvážen, případně do septiků (prostých, biologických) s přepady, které jsou napojeny na dešťovou kanalizaci, která slouží k odvádění jak dešťových, tak splaškových vod do vodních toků. Obec Mohelno má splaškovou kanalizaci svedenou do funkční a kapacitně vyhovující čistíčky odpadních vod, která byla vybudována v roce 1999. Stávající parametry čistíčky odpadních vod však nevyhovují standardům Evropské unie a od roku 2002 i standardům České republiky. Vodovodní skupinová síť byla dokončena v roce 2001, plynofikace byla dokončena v roce 2000.

#### 4.4.3.3 Občanská infrastruktura obce

V obci Mohelno se nachází Market U Nováčků a Jednota Moravské Budějovice. Jedná se o typ samoobslužných prodej. Market U Nováčků je umístěn v severovýchodní části obce, blízko zdravotního střediska a pošty. Jednota Moravské Budějovice je situována v jihozápadní části obce, blízko autobusové zastávky a základní školy. V obci Mohelno se dále nachází pohostinství u Staňků, kde mohou návštěvníci využít i ubytovací služby s celkovou kapacitou 12 lůžek. Další nabídku ubytovacích služeb mohou návštěvníci Mohelna využít v penzionu Marie s celkovou ubytovací kapacitou 18 lůžek, a v penzionu u Coufalů, s celkovou ubytovací kapacitou 10 lůžek. V obci Mohelno se nachází dva společenské sály SOKOLOVNA, majitelem je TJ SOKOL Mohelno s celkovou kapacitou 350 míst k sezení, a sál pohostinství U Staňků s celkovou kapacitou 180 míst k sezení. V obou těchto sálech probíhají kulturně společenské akce jako jsou krojované hody, plesy, poutě, různé přednášky pro občany. Dále se v obci nacházejí jedno železářství, dvě pohostinství a jedna vinárna, pošta.

Tabulka č. 10:

## Školní zařízení a zdravotní péče v obci Mohelno

Školství	Základní škola Mohelno ( 1. - 5 ročník )
	Základní škola Moheno ( 6. - 9. ročník )
	Mateřská škola Mohelno
Zdravotní péče	Praktický lékař
	Praktická dětská lékařka
	Stomatolog
	Lékárna

**Pramen:** [www.namestsko.cz](http://www.namestsko.cz) (15.12.2006)

Největší sportovní organizací je TJ Mohelno, má 346 členů. Sdružuje fotbalisty, hokejisty a lyžaře. Tělovýchovná jednota Mohelno vlastní travnaté hřiště, které v minulém roce bylo opatřeno systémem umělého zavlažování, a víceúčelové sportovní hřiště, které bylo postaveno v loňském roce. Toto víceúčelové sportovní hřiště bude v zimních měsících sloužit jako tréninková a hrací plocha pro místní hokejový klub, v letních měsících bude toto víceúčelové sportovní hřiště sloužit k pořádání různých akcí převážně sportovního charakteru. Například pořádání hokejbalových turnajů, jedná se o nejlépe vybavené hokejbalové outdoorové hřiště v republice.

Při Základní škole Mohelno je moderní tělocvična s dobře zařízeným zázemím. Dále ze spolků jsou v obci včelaři, zahrádkáři, myslivci, rybáři a Sbor dobrovolných hasičů.

### 4.4.4 Analýza hospodářství obce

#### 4.1.4.1 Struktura ekonomické základny

Struktura hospodářství obce Mohelno je ovlivněna historickým vývojem a zdejšími přírodními podmínkami. V průběhu devadesátých let prošla ekonomika (podobně jako v celé České republice) významnými transformačními změnami, spojenými s velmi rychlou privatizací a také s restrukturalizací činností. Na druhé straně s rozvojem soukromého podnikání vznikly malé a střední firmy především v oblasti nevýrobní sféry, v průmyslu a ve stavebnictví. V devadesátých letech se změnila odvětvová struktura zaměstnanosti. Počet pracovníků v primárním sektoru (zemědělství, lesnictví) se výrazně snížil. K poklesu zaměstnanosti došlo také v oblasti průmyslové výroby i když ne tak razantně jako v případě zemědělství. Počet pracovníků se naopak zvýšil ve v nevýrobní sféře a ve stavebnictví.

Tabulka č. 11:

### Počet podnikatelských subjektů v obci Mohelno v roce 1998 a v roce 2004

Podnikatelské subjekty	1998	2004
zemědělství, lesnictví, rybolov	45	44
v průmyslu	48	64
ve stavebnictví	20	29
v dopravě a spojích	8	6
v obchod, prodej a opravy motorových vozidel a spotřebních zboží a pohostinství	63	57
v ostatních obchodních službách	12	20
ve veřejné správě	2	2
ve školství a zdravotnictví	3	7
v ostatních veřejných službách	17	20
státní organizace	1	3
akciové společnosti	0	0
obchodní společnosti	7	11
družstevní organizace	1	1
podnikatelé - fyzické osoby	151	168
samostatně hospodařící rolníci	37	34
svobodná povolání	5	11
ostatní	16	21

**Pramen: www.czso.cz (15.12.2006)**

Na území obce Mohelno převažuje pěstování obilí, brambor a kukuřice, chov prasat, drůbeže a skotu. Mezi nejvýznamnější odvětví, které působí v obci Mohelno, je průmysl kovozpracující (30%), jeho význam na území obce Mohelno je mnohem větší a to jak v porovnání s hodnotou za ČR, kraj tak i za okres (12%). Mezi nejvýznamnějšími podniky, kteří podnikají v oblasti kovozpracujícího průmyslu jsou: Limitto s.r.o. a Horácké kovodružstvo s.r.o.. V těchto podnicích pracuje víc jak 20 pracovníků. Oblast kovozpracujícího průmyslu patří k nejdynamičtěji rostoucím a to nejen v obci Mohelno v rámci mikroregionu Náměšťsko, ale také v České republice. Výhodná strategická poloha v blízkosti dálnice D1 skýtá velké možnosti v oblasti průmyslové výroby. Další významné podniky, které v obci Mohelno působí, jsou firmy: Dřevosek s.r.o (dřevozpracující průmysl), Marie Malá (zpracovatelský průmysl), stavební firma Kudláč s.r.o., AGROMETAL s.r.o. Mohelno.

V rámci mikroregionu Náměšťsko patří obec Mohelno k průmyslovým střediskům s výraznou koncentrací pracovních míst.

#### 4.4.4.2 Ekonomická analýza

Obec Mohelno hospodaří s obdrženými prostředky v průběhu roku tak, aby nedocházelo k výrazným výkyvům ve výdajové části rozpočtu vzhledem k přepokládaným příjmům. Obec vytváří finanční rezervy pro období na začátku následujícího roku, které trvá zhruba 3-6 měsíců, než obec obdrží výraznější částky daňových příjmů, které tvoří podstatnou část vlastních příjmů rozpočtu. Pro náročnější investiční akce jsou využívány rezervní finanční prostředky a dotace, ojediněle úvěry bank. Tyto investiční akce uskutečňují firmy působící v rámci mikroregionu Náměšťsko, nebo firmy v obci Mohelno, tzn. že takto vynaložené prostředky podporují podnikání v dané oblasti. Nutno však podotknout, že bez státních dotací, které v obci tvoří nemalou část příjmů, by se tyto tyto náročnější investiční akce nemohly vůbec uskutečnit.

#### 4.4.4.3 Trh práce

Míra nezaměstnanosti se v obci Mohelno dlouhodobě udržuje na úrovni zhruba o 4-5 procentních bodů výše než je hladina míry nezaměstnanosti v celé České republice.

Skupinu uchazečů o zaměstnání tvoří lidé různého věku a vzdělání. Z pohledu dosaženého vzdělání tvoří nejpočetnější skupinu nezaměstnaných uchazeči vyučení a absolventi středních škol. Z pohledu věkové struktury jsou jednoznačně na prvním místě absolventi škol dále pak uchazeči starší 50 let věku a osoby se ZPS.

Tabulka č. 12:

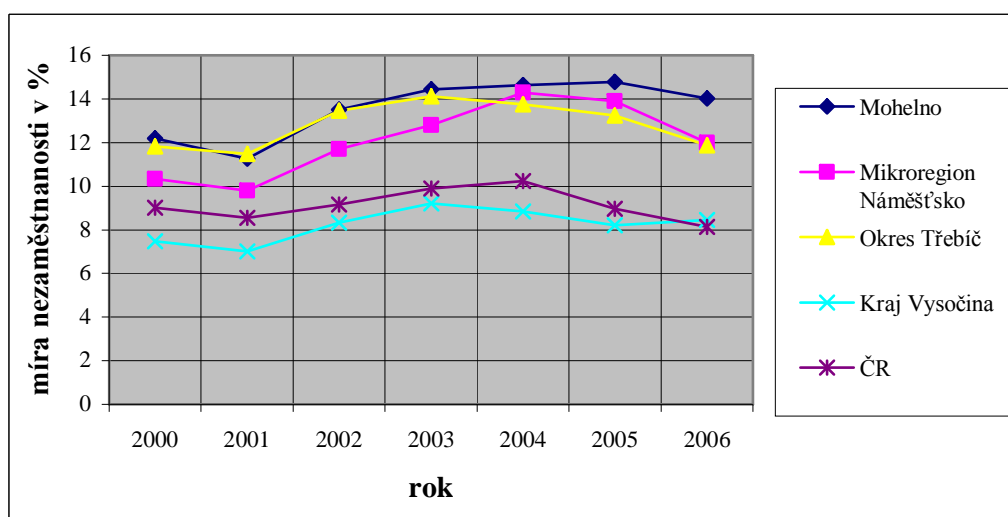
**Nezaměstnanost v období 2000-2006 v %**

Oblast	Rok						
	2000	2001	2002	2003	2004	2005	2006
Mohelno	12,19	11,25	13,51	14,43	14,63	14,78	14,03
Mikroregion Náměšťsko	10,34	9,80	11,70	12,80	14,30	13,90	12,00
Okres Třebíč	11,83	11,47	13,46	14,12	13,76	13,24	11,88
Kraj Vysočina	7,48	7,02	8,32	9,20	8,85	8,20	8,45
ČR	9,02	8,54	9,15	9,90	10,24	8,97	8,13

**Pramen:www.czso.cz ( 20.12.2006)**

Graf č.2:

## Vývoj nezaměstnanosti v období 2000-2006



Pramen: [www.czso.cz](http://www.czso.cz) (20.12.2006)

### 4.4.5. Cestovní ruch

Obec Mohelno se rozprostírá ve východní části Českomoravské vrchoviny. Českomoravská vrchovina je jednou z ekologicky nejzachovalejších oblastí České republiky. Zdejší kraj je drsný, krásný, plný proměn a romantiky. Obec Mohelno se rozkládá v malebné krajině tvořené zaoblenými vrchy porostlými smíšenými lesy, romantický vyhlížejícími skalisky, širokými údolími s rybníky a křišťálově čistými potůčky. Nejvýznamnější přírodní památkou, která se nachází na území obce Mohelno, je Mohelenská hadcová step. Mohelenská hadcová step je přírodní rezervací již od roku 1933. Jedná se o unikátní území na hadcovém podkladě v meandru řeky Jihlavy. Na nevelké ploše příkrých svahů se nachází vyjimečné množství rostlinných a živočišných druhů. Celý kraj je protkán stužkami značených stezek pro milovníky pěší turistiky. Zdejší terén je vhodný k procházkám, výletům a celkovému tělesnému i duševnímu odpočinku. Ve vzácné harmonii se zde spojují příležitosti pro radosti všech ročních období.

Dalším důležitým faktorem je oživení a pěstování kulturních tradic území. Zapojení obyvatel do života obce je nutné pro pěstování sounáležitosti a pevného vztahu lidí se svým domovem. V obci Mohelno se každoročně koná řada kulturních i sportovních akcí.

### 4.4.6 Životní prostředí

Obec Mohelno leží na okraji jihovýchodní části Českomoravské vrchoviny. Jedná se o mírně zvlněnou a členitou krajinu o nadmořské výšce 345 metrů nad mořem, okolo které protékají dvě řeky – Jihlava a Oslava, které určují charakteristický ráz krajiny.

V těsné blízkosti obce Mohelno se nachází energetická soustava Dukovany-Dalešice. Mezi přímé vlivy patří degradace a agradace povrchu v okolí JE Dukovany., vznik stavebních plošin, zahrnující i likvidaci tří původních obcí. K hlavním nepřímým vlivům patří

potencionální eroze v korytě Skryjského potoka odpadními vodami z čistící stanice JE, potenciální stržová eroze ohrožující povrch břehů nádrže Mohelno zvýšený navážkami po rekultivaci lomu ve Skryjích. Rovněž je zapotřebí uvést i procesy, které vznikají na březích přehradní nádrže Mohelno (porušení stability svahů a vznik skalních sesuvů a skalního říčení, přehradní eroze a abraze související s režimem přečerpávací vodní nádrže). Došlo také k nediferencovanému ochrannářskému zásahu (likvidace borovic na strmých svazích hadcové stepi Mohelno), díky němuž došlo po silných deštích k výraznému rozvoji erozních procesů. Negativní dopad na životní prostředí má také vojenské letiště v Náměšti nad Oslavou. Jde zejména o zvýšené hladiny hluku a zvýšený provoz aut na letišti.

Stav znečištění na území obce Mohelno je charakterizován v rámci České republiky stupněm 1 - nezávadné ovzduší. Zhoršené ovzduší je v zimních měsících a to díky používání tuhých paliv při topení. Pro zlepšení kvality ovzduší je třeba podporovat využívání biomasy a alternativních zdrojů energie.

## 4.5 SWOT analýza obce Mohelno

### Silné stránky

- S1 výhodná poloha v blízkosti dálnice D1;
- S2 dobudovaná technická infrastruktura;
- S3 relativně stabilizovaná hospodářská situace většiny rozhodujících průmyslových subjektů v obci;
- S4 přírodní a kulturně technické zázemí pro rozvoj cestovního ruchu a sportovního využití včetně rybolovu;
- S5 základní škola Mohelno;
- S6 existence nestátního sektoru v oblasti sportu a práce s mládeží;
- S7 velmi kvalitní přírodní a životní prostředí;
- S8 přírodní a kulturní atraktivita;
- S9 množství dobře značených turistických cest;

### Slabé stránky

- W1 špatný technický stav vozovek ;
- W2 finanční náročnost zajištění dopravní obslužnosti;
- W3 špatná ekonomická situace řady zemědělských producentů ;
- W4 obecný problém nedostatku kapitálu na investice do dalšího rozvoje firem;
- W5 relativně vysoká míra nezaměstnanosti;
- W6 nízká úroveň služeb;
- W7 malé možnosti ubytování a stravování;
- W8 nevyrovnaná věková struktura obyvatelstva, tj. větší zastoupení obyvatel v poproduktivním věku než v předproduktivním;
- W9 nízké zásoby podzemních vod;
- W10 nevyužité možnosti spolupráce veřejné správy, neziskového i soukromého sektoru;

### Příležitosti

- O1 zlepšení legislativních podmínek pro tvorbu potřebných finančních zdrojů pro modernizaci infrastruktury obce;
- O2 rekonstrukce a modernizace firem;
- O3 zlepšovat podmínky pro začínající podnikatele;
- O4 v maximální možné míře využít možností, které skýtají programy podpory malého a středního podnikání v České republice, dotace na rozvoj infrastruktury a rozvojové fondy Evropské unie;
- O5 zvýšit, zefektivnit a zkoordinovat spolupráci podnikatelského sektoru, místních samospráv a státní správy při tvorbě podnikatelského klimatu mikroregionu;
- O6 oživení bytové výstavby v mikroregionu, tím vytváření lepší dostupnosti získat byt zejména pro mladou generaci;
- O7 rozvoj rekreačního a turistického potenciálu;
- O8 zpracování projektu mikroregionálního turistického produktu (definice a cíle, analýza turistické nabídky a poptávky, statistické informace, systém TIC, propagace a reklama, prodej, organizační struktura);
- O9 kulturní a sportovní festivaly a soutěže i celostátního významu;

## Ohrožení

- T1 nedostatek finančních prostředků;
- T2 zhoršující se životní úroveň některých skupin obyvatelstva;
- T3 emigrace mladých a kvalifikovaných obyvatel z pracovních důvodů;
- T4 případný útlum hromadné dopravy;
- T5 blízkost Jaderné elektrárny Dukovany;
- T6 obecný problém nedostatku kapitálu na investice do dalšího rozvoje obce;
- T7 nízké příjmy obce mohou zhoršovat šance na finanční spoluúčast při získávání dotací a rozvojových podpor;
- T8 kvalita a včasnost spolupráce na mikroregionální úrovni a to především v oblasti cestovního ruchu;

### 4.5.1 Vyhodnocení SWOT + komentář SWOT analýzy obce Mohelno

K vyhodnocení SWOT analýzy obce Mohelno byla použita metoda „Plus minus matice analýzy SWOT“. Touto metodou byly porovnávány vzájemné vazby mezi vytypovanými silnými stránkami „S“, slabými stránkami „W“, spolu s příležitostmi „O“ a ohroženími „T“. V této metodě sloužící k vyhodnocení SWOT analýzy byla rozlišena:

- silně oboustranně pozitivní vazba ++;
- slabší pozitivní vazba +;
- slabší negativní vazba -;
- žádný vzájemný vztah 0;

Součty řádků a sloupců dali přehled klíčových faktorů, o které by se měly opírat navrhované programy strategie rozvoje obce.

#### 4.5.1.1 Silné stránky



Na základě použité metody je nejsilnější stránkou obce Mohelno skutečnost, že obec patří v rámci mikroregionu Náměštsko mezi významná průmyslová střediska s vysokou koncentrací pracovních míst. Mezi nejvýznamnější odvětví, které v obci Mohelno působí, je průmysl zpracující. Jedná se zejména o oblast kovozpracujícího a dřevozpracujícího průmyslu. Tyto rozhodující průmyslové objekty v obci mají relativně stabilizovanou hospodářskou situaci.

Další velmi silnou stránkou obce Mohelno je dobudovaná technická infrastruktura a to zejména v oblasti systému svedení a odkanalizování odpadních vod. Čistička odpadních vod byla vybudovaná v roce 1999, avšak stávající parametry čističky odpadních vod nevyhovují standardům Evropské unie a od roku 2002 i standardům České republiky.

Obec Mohelno díky své malebné krajině, významné národní přírodní rezervaci v rámci celé Moravy a možnosti ubytovacích kapacit v obci, nabízí přírodní a kulturně technické zázemí pro rozvoj cestovního ruchu a sportovního využití včetně rybolovu.

Nutno ještě podotknout, že z hlediska regionálních charakteristik, výhodnou polohu dálnice D1, spojnice mezi Prahou a Brnem, což je významný faktor pro rozvoj ekonomických aktivit českých i zahraničních investorů. Ovšem z hlediska použité metody vyhodnocení SWOT analýzy se tento faktor umístil mezi faktory, o které by se takovým způsobem neměla opírat navrhovaná strategie rozvoje obce.

#### **4.5.1.2 Slabé stránky**

Mezi nejslabší články oblasti patří možnost ubytování v obci Mohelno, a to z hlediska budoucího rozvoje cestovního ruchu. Aktivity budoucího rozvoje cestovního ruchu by měly být zaměřena na bohatou historickou tradici a řadu přírodních a krajinných předpokladů. Budoucí rozvoj cestovního může představovat řadu činností vedoucí k rychlému nalezení alternativních zdrojů příjmů pro místní občany i řadu zajímavých podnikatelských nápadů a aktivit.

Podniková sféra, zejména v oblasti zemědělství, trpí nedostatkem vlastních finančních prostředků. Vývoj vlastních zdrojů je i omezen relativně vysokou daňovou zátěží. V oblasti podpory podnikání lze říci, že, a to i v rámci ČR, přetrvává nerovnoměrná redistribuce finanční podpory mezi malé a velké podniky. Nedostatek finančních prostředků je citelný nejen ve financování provozu a rozvoje, ale také v oblasti nákupu nových technologií. Malé a střední podniky obtížně získávají kvalitní informace, které by mohly použít při strategickém rozhodování o firmě.

Mezi další palčivé problémy obce patří nevyužití možnosti spolupráce veřejné správy, neziskového i soukromého sektoru.

Mezi další slabé články patří vývoj nezaměstnanosti. Je to způsobeno tím, že věková struktura obyvatelstva je zastoupena převážně obyvateli poproduktivním věku. S řešením problému souvisí i nedostatečná mobilita pracovní síly, která je poznamenána neochotou stěhovat se za prací, s ohledem na problematiku dopravní obslužnosti území. S tím také souvisí neefektivně fungující školský systém, a to především v oblasti absolventů učilišť.

Negativně v obci Mohelno působí i celková zanedbanost technické stavu vozovek. Jedná se především o obslužné komunikace IV. Třídy. Úpravou povrchů by mělo dojít ke zvýšení únosnosti a průchodnosti na těchto obslužných komunikacích.

#### **4.5.1.3 Příležitosti**

Rozsáhlé přírodní bohatství patří k předpokladu dynamického rozvoje cestovního ruchu, za předpokladu přetrvávajícího zájmu domácích turistů. Dostatek vodních zdrojů je příležitostí pro další rozvoj podnikatelské aktivit i pro výstavbu bytových objektů a občanské vybavenosti.

Po vstupu České republiky do Evropské unie se nabízí možnost využít v maximální možné míře programů podpory malého a středního podnikání a dotací na rozvoj infrastruktury, a dalších rozvojových fondů EU. Vzhledem ke společnému trhu dochází ke zlepšení legislativních podmínek pro tvorbu potřebných finančních zdrojů pro modernizaci infrastruktury obce.

#### **4.5.1.4 Ohrožení**

Zvyšující se deficit státního rozpočtu způsobí nedostatek finančních prostředků. Růst nezaměstnanosti bude mít vzestupnou tendenci vzhledem k tomu, že i nadále poroste průměrný věk obyvatelstva a poklesne počet narozených dětí. Na základě členství České republiky v EU hrozí migrace mladých a kvalifikovaných obyvatel z pracovních důvodů s vidinou lepších výdělků.

V případném budoucím rozvoji cestovního ruchu by mohla bránit existence Jaderné elektrárny Dukovany

Kvalita a včasnost spolupráce na mikroregionální úrovni a to především v oblasti cestovního ruchu by měla být zabezpečována pomocí vybudovaného turistického informačního centra.

## **4.6 Návrhy řešení rozvoje obce Mohelno**

Hlavními a opakujícími se rozvojovými problémy řady obcí jsou především nedostatečná nebo chybějící vybavenost technickou infrastrukturou. Za nejzávažnější problémy lze považovat nedostatky v oblasti nedostatečné kapacity ČOV u již vybudovaných kanalizačních sítí, případně špatný stav této kanalizační sítě. Oba problémy mají vliv na zdraví obyvatelstva, buď přímý nebo zprostředkovaný přes znečištění životního prostředí. Obec Mohelno má splaškovou kanalizaci svedenou do funkční a kapacitně vyhovující čističky odpadních vod, která byla vybudovaná v roce 1999, avšak stávající parametry čističky odpadních vod nevyhovují standardům Evropské unie a od roku 2002 i standardům České republiky. I když v obci Mohelno existuje funkční a kapacitně vyhovující čistička odpadních vod, tak co se týče druhého rozvojového problému, má obec Mohelno špatný stav kanalizační sítě. V obci Mohelno byla dokončena plynofikace v roce 2002, jedná se o část technické infrastruktury, která spíše souvisí s atraktivitou a komfortem bydlení, případně s podnikatelskými požadavky na energetická média. V této souvislosti je však nutné poznamenat, že cena plynu jako alternativního zdroje vytápění se neustále zvyšuje a podmínky ze strany plynárenských společností jsou stále víc tvrdší.

Kromě technické infrastruktury se objevují další problémy a priority. Jedná se o problémy týkající se přípravy ploch pro bydlení, regenerace či úpravy prostranství obce,

opravy místních komunikací, akce na podporu rozvoje cestovního ruchu a rekreace apod. Mezi rozvojovými prioritami je též získání podnikatelů, kteří by jednak snížili nezaměstnanost v obci a jednak zvýšili daňovou výtěžnost.

Následující body přehledně ukazují navrhované řešení rozvoje obce Mohelno.

#### **4.6.1 Hospodářská oblast a vysoká nezaměstnanost**

Podmínky obce Mohelno i celého mikroregionu se odlišují od ostatního území kraje Vysočina především tím, že situace na trhu práce je zde celkem problémová. Za hlavní stabilizující faktor lze považovat vyjížděku obyvatelstva za prací, která je vázaná na blízkost Jaderné elektrárny Dukovany, která je výjimečnou investicí v území, a která klade nadprůměrné nároky na specializaci a kvalifikaci pracovní síly. Další vyjížděka obyvatelstva obce Mohelno za prací je vázaná na třebíčskou a brněnskou aglomeraci.

Na území obce Mohelno se nachází řada podnikatelských subjektů, avšak mezi nejvýznamnějším podnikatelským odvětvím, který působí v obci Mohelno, je průmysl zpracující. Jedná se především o oblast kovozpracujícího a dřevozpracujícího průmyslu. Tyto oblasti podnikatelských aktivit jsou charakterizovány relativně nízkými investicemi do technologických inovací a nízkou produktivitou práce.

Mezi nejpálčivější problémy regionální problémy v současnosti je vysoký stupeň nezaměstnanosti a obtížná dostupnost finančních prostředků na realizaci podnikatelských záměrů.

Charakter území jako venkovské oblasti však nabízí vedle negativních důsledků a problémů také i další potenciál pro další rozvoj. V případě investic do technických inovací a moderních technologií v oblasti zpracovatelského průmyslu (kovozpracujícího a dřevozpracujícího), by tyto investice mohly přinést expanzi firem zabývajících se touto oblastí průmyslu a tím pádem snížit nezaměstnanost v obci. Tato strategie firem by mohla fungovat i v oblasti zemědělství, která se v současných podmínkách někdy jeví jako neperspektivní. Zemědělský potenciál je nutno považovat za jeden z podstatných zdrojů pro strategii hospodářského rozvoje, neboť podmínkou její úspěšnosti je maximalizace využití vlastních zdrojů.

#### **Návrh rozvoje:**

- Podpora malého a středního podnikání, zejména zlepšovat podmínky pro začínající podnikatele.
- Zvýšení podnikatelské aktivity, zejména v oblasti investic do technologických inovací a moderních technologií.
- Vytvoření podmínek pro dosažení větší efektivity zemědělské výroby s cílem zvýšení její konkurenceschopnosti a udržení tohoto odvětví v území.

Na základě tohoto návrhu by mohly podnikatelé v obci Mohelno využít dotací a finančních podpor z Evropské unie. Jednalo by se o dotace a finanční podpory z Operačního programu Podnikání a investice pro období let 2007 - 2013. Operační program Podnikání a

investice zahrnuje různé programy podpor. Začínající podnikatelé by mohly využít program podpory **Progres**.

Cílem tohoto programu je pomocí podpory ve formě podřízených úvěrů posilujících po dobu až 6 let kapitálové vybavení podnikatele, které by umožnilo realizaci rozvojových podnikatelských projektů malých a středních podnikatelů, pro které je bariérou získávání externího financování nižší vlastní kapitálová vybavenost nebo omezená možnost poskytnout zajištění úvěru. Program má zároveň pomocí podpory ve formě finančního příspěvku k podřízenému úvěru motivovat tyto podnikatele ke zvyšování zaměstnanosti.

Podnikatelé, kteří v příštích letech budou investovat do technologických inovací by mohly využít program podpory **Rozvoj**.

Cílem programu je zvýšení konkurence schopnosti malých a středních podniků prostřednictvím podpory zavádění progresivních technologií vedoucí k jejich zlepšení pozice na trhu a v souvislosti s tím i k udržení, případně růstu pracovních míst.

V oblasti zemědělství by zemědělstí producenti mohli využít finanční podpory **Modernizace zemědělských podniků**, jedná se o finanční dotaci, která je součástí Programu rozvoje obnovy venkova České republiky na období 2007 - 2013. Cílem této podpory je:

- zlepšení ekonomické výkonnosti podniků prostřednictvím lepšího produkčních faktorů;
- využívání tržních příležitostí díky inovacím;
- restrukturalizace a rozvoj technického potenciálu a podpora inovačních procesů;
- zvýšení konkurenceschopnosti;

Maximální výše této podpory na jednoho příjemce podpory bude činit 90 mil Kč za období 2007-2013. Rozsah uznatelných nákladů bude:

- min 100 000 Kč;
- max. 30 mil Kč;

#### **4.6.2 Životní prostředí, částečně dobudovaná technická infrastruktura**

Obec Mohelno i celý mikroregion Náměšťsko je vnímána jako území s dobrým stavem životního prostředí především díky spojení s turisticky atraktivním údolím řeky Jihlavy a venkovskou krajinou. Na území obce nejsou umístěny velké zdroje znečištění a tak jsou největšími znečišťovateli provozovatelé lokálních topenišť na tuhá paliva. Koncem devadesátých let byla v obci Mohelno postavena čistička odpadních vod. Jedná se o funkční a kapacitně vyhovující čistička odpadních vod, která však již nevyhovuje současným standardům Evropské unie i standardům České republiky. I když má obec Mohelno ČOV, tak nejpálčivějším problémem zůstává špatný stav kanalizační sítě.

Na základě stále se zvyšujících cen paliv (zejména plynu), obyvatelé obce Mohelno upouštějí od alternativních zdrojů energie a nahrazují je tuhými palivy. Tento fakt by v budoucnosti mohl vést ke zhoršení životního prostředí v obci.

**Návrh rozvoje:**

- Dobudování technické infrastruktury, zejména rekonstrukce kanalizační sítě a rekonstrukce ČOV podle stávajících standardů EU i ČR.
- Osvěta v oblasti hospodaření s vodou.

Obec Mohelno by mohla na základě tohoto návrhu využít **Program 329 040 „Výstavba a technická obnova čistíren odpadních vod a kanalizací“**. Tento program je financován z prostředků státního rozpočtu a je součástí „**Programu výstavby vodohospodářských investic**“ v ČR, který slouží k podpoře výstavby kanalizací za účelem dosažení potřebného vybavení obcí a měst České republiky sběrným kanalizačním systémem. Pravidla a ustanovení tohoto programu jsou uvedeny v příloze č.7.

#### 4.6.3 Nedostatečná vybavenost pro rozvoj cestovního ruchu

Území nabízí příznivé předpoklady pro rozvoj cestovního ruchu, které vyplývají z atraktivní krajiny, množství především přírodních krás. Prvotním stimulem pro rozvoj cestovního ruchu je charakter zdejší krajiny s unikátním říčním údolím. Toto image přírodní krajiny musí být do budoucna podporováno. Předpoklady pro zvýšení atraktivity jsou nesporné, je však nutné realizovat i řadu investic na podporu rozvoje tohoto odvětví.

##### Návrh rozvoje:

- Vybudování ubytovacího a sportovního potenciálu, naučných stezek, místních cyklostezek se zázemím, oblasti s volným pohybem.
- Zajistit pro turisty dostatek informací a informačních materiálů.

V katastru obce Mohelno se nachází nemovitost, která je ve špatném technickém stavu a ve vlastnictví obce Mohelno. Nemovitost se nachází v unikátním říčním údolí řeky Jihlavy. Obec by v budoucnu mohla využít **Program 217 110 „ Podpora regionálního rozvoje“** a to konkrétně dotačního titulu č.2 – **Podpora investic pro rozvoj cestovního ruchu**. V rámci dotačního titulu budou podporovány akce zaměřené např. na vybudování nebo rekonstrukci cyklostezek v rámci sportovně - rekreačních aktivit, akce na rekonstrukci, vybudování parkovišť nebo odpočívadel pro cykloturistiku, rekonstrukci nebo vybudování ubytovacích zařízení sloužících pro rozvoj cestovního ruchu, dále akce na rekonstrukci nebo vybudování sportovních areálů, víceúčelových hřišť pro míčové sporty, tenisových hřišť, hřišť pro ostatní sporty významné pro rozvoj cestovního ruchu, včetně obslužných zařízení atd.

#### 4.6.4 Špatný stav pozemních komunikací v obci

Zhoršující se kvalita pozemních komunikací v obci je důsledkem nedostatku finančních prostředků. Zlepšení pozemních komunikací je nezbytné i s ohledem na dodržení zákonů o životním prostředí a má značný vliv na úroveň a podmínky bydlení v obcích. Jednalo by se o opravy místních obslužných komunikací IV. třídy v zastavěných sídlech obce, zvláště těch, které slouží k napojení odbytových souborů na základní státní silniční síť.

### Návrh rozvoje:

- Rekonstrukce místních obslužných komunikací IV. třídy v obci.

Na rekonstrukci místních obslužných komunikací by obec Mohelno mohla využít „**Grantový program na podporu výstavby a rekonstrukcí místních komunikací v obcích**“. Jedná se o podopatření **Společného regionálního operačního programu (SROP)**. Předmětem tohoto podopatření je zkvalitnění dopravního napojení obcí na silniční síť a rozvoj silniční infrastruktury jako předpokladu pro vytvoření vhodnějších podmínek pro jejich ekonomický rozvoj. Podmínky této finanční podpory jsou uvedeny v příloze č.9.

Na základě poskytnutí této finanční podpory dojde k:

- zlepšení dopravní dostupnosti a kvality života obyvatel v obci;
- zlepšení dopravní obslužnosti v zastavěných územích sídlech;
- úpravě povrchů, zvýšení únosnosti a průchodnosti na místních komunikacích;
- zvýšení bezpečnosti na místních komunikacích pro pěší;

#### **4.6.5 Nedostatečná bytová výstavba zejména pro stabilizaci mladých rodin**

Oblast lidských zdrojů je pro zvýšení životní úrovně a budoucí prosperity obce naprosto rozhodující. Lidské zdroje do budoucna posílí svůj význam jako rozhodující faktor hospodářského rozvoje. S lidským potenciálem souvisí i problematika bydlení. Právě ve venkovských oblastech se stabilizace mladého obyvatelstva z velké části opírá o možnosti bydlení.

Na základě této skutečnosti navrhuji aktivity zabývající se rozvojem bydlení, modernizací bytů, rozvojem celkové infrastruktury spojené s bydlením a celým venkovským prostorem vůbec. Neboť bydlení je základní urbanistickou funkcí, bez jejíhož rozvoje není možné trvale udržet život v obci. Rozvoj bydlení zajišťuje stabilizaci obyvatel obce, příliv nových občanů a tím pádem i zlepšení demografického potenciálu a v neposlední řadě o větší daňovou výtěžnost a navýšení obecního rozpočtu.

### Návrh rozvoje:

- rozvoj celkové infrastruktury spojené s bydlením, zejména zpracování a realizace projektu využití pozemků pro bytovou výstavbu.
- Nabídka levných pozemků pro bytovou výstavbu, zejména pro mladé lidi.

Na základě výše zmíněných skutečností by mohla obec Mohelno v budoucnu využít dotačního titulu „**Udržitelný rozvoj měst a venkovských sídel**“, který je součástí Regionálního operačního programu. Předmětem podpory je systematické zvyšování konkurenceschopnosti regionu posilování rozvojového potenciálu měst a stabilizaci osídlení ve venkovském prostoru. Podpora prostřednictvím oblasti podpory Rozvoj a stabilizace venkovských sídel je zaměřena na občanskou vybavenost prostřednictvím modernizace a využití různých staveb a účelově upravených ploch, jejichž provozem jsou zajišťovány služby

obyvatelům. Podporované jsou rovněž aktivity zaměřené na fyzickou revitalizaci území venkovských sídel, zejména veřejné infrastruktury a na revitalizaci urbánních a venkovských brownfields. Mezi specifické cíle tohoto dotačního titulu patří:

- rozvoj socioekonomických funkcí urbanizačních center jako akceleratorů růstu a rozvoje regionu;
- posilování úlohy regionálních středisek jako dalších významných rozvojových center;
- udržitelný rozvoj a stabilizace sídel ve venkovském prostoru a zvýšení jejich atraktivity pro život;
- zvyšování kvality života obyvatel v obcích;

## **5. Závěr**

V této práci jsem vycházel ze zadání a zabýval jsem se využitím dotačních titulů pro rozvoj obce. V současné době je rozvoj obcí úzce spojován se strukturálními fondy, kterým je také v této práci věnována pozornost.

Hlavním cílem práce byl nalezen způsob financování zvoleného rozvojového projektu a byl proveden návrh vlastních opatření pro zlepšení návratnosti investice. V této práci byly charakterizovány i dílčí cíle, mezi které patřila analýza historického vývoje zvoleného projektu a analýza a stanovení strategie pro efektivní využití dotačních titulů. U dílčího cíle analýza a stanovení strategie pro efektivní využití dotačních titulů se vycházelo ze SWOT analýzy. Na základě SWOT analýzy byla stanovena strategie, která může v budoucnu sloužit pro další rozvoj obce. Tato strategie může také do budoucna sloužit pro efektivní využití dotačních titulů, ať už se jedná o dotace z České republiky nebo z Evropské unie.

Při řešení dané problematiky jsem postupoval v několika krocích. Tuto práci je tak možno rozdělit na několik částí. V první části jsem provedl zhodnocení odborných teoretických pramenů jako východisko pro realizaci vlastní práce, neboť po vstupu České republiky do Evropské unie je kladen důraz na zavádění a dodržování řady základních a doplňkových principů regionální a strukturální politiky.

V následující části jsem provedl popis samotného projektu, který obec Mohelno vyžila v rámci programu 298110, který zaručuje obcím a krajům, resp. sportovním organizacím nebo jiným subjektům, při mimořádném řešení potřeb v oblasti regionální infrastruktury. Tento program byl použit na sportovní areál v obci Mohelno, který se nacházel ve velmi špatném stavu a mohl být využíván pouze v letních měsících a to jako hřiště s nezpevněným povrchem. Obec Mohelno čerpala systémově určené investiční výdaje státního rozpočtu na základě Rozhodnutí o účasti státního rozpočtu na financování akce „Rekonstrukce víceúčelového sportovního hřiště v obci Mohelno“. Finanční prostředky poskytnuté ze státního rozpočtu byly připisovány na účet vedený u České spořitelny, a.s., okresní pobočka Třebíč. Celková výše systémově určených výdajů činila 3 575 000 Kč. Projektovou dokumentaci. Ve výběrovém řízení jako nejvýhodnější byla vybrána nabídka uchazeče MMB Consulting, s.r.o. Se zhotovitelem byla uzavřena smlouva o dílo, v níž se zhotovitel zavazuje k dodávce stavebních prací. Ve stavebním řízení bylo zjištěno, že stavba byla provedena podle projektové dokumentace ověřené stavebním úřadem ve stavebním řízení a že byly dodrženy podmínky stanovení v územním řízení a ve stavebním povolení, na základě této skutečnosti byla stavba zkolaudována. Souhrn investičních zdrojů činil 4 323 503 Kč, vlastní zdroje účastníka činily 748 503 Kč, systémově určené výdaje státního rozpočtu činily 3 575 000 Kč.

Přínosem této investice pro obec bylo dosaženo toho, že celý sportovní areál je možno využívat v průběhu celého roku. Tím se tak v obci Mohelno vytvořilo místo pro trávení volného času mladých lidí, jako možné prevence proti drogám atd. V průběhu celého programu nedošlo ke komplikacím ani pochybením, veškeré termíny, které byly stanoveny na základě Rozhodnutí, byly splněny. Návratnost investice lze docílit pořádáním kulturních a sportovních akcí.

V poslední části této práce jsem analyzoval samotnou obec Mohelno. Využil jsem metodu SWOT analýzy, kterou by měla obec schopna využívat pro tvorbu svých strategických záměrů a plánů, jinak se bude pohybovat ve velmi ztížených podmínkách pro svůj budoucí rozvoj. Na základě provedené analýzy jsem definoval hlavní problémové oblasti a nastínil



možné návrhy rozvoje s využitím možnosti čerpání dotačních titulů z EU, ale i z České republiky.

Obec Mohelno by se měla využít dotační tituly, které by zlepšily její infrastrukturu a postavení v oblasti cestovního ruchu.

Tuto bakalářskou práci lze chápat jako výchozí bod pro zlepšení rozvoje obce Mohelno. Věřím že mnou navrhovaná opatření budou pro obce Mohelno prospěšná.

## 6. Resume

Bakalářská práce pojednává o využití dotačních titulů v oblasti budoucího rozvoje obce. První část bakalářské práce se zabývá historickým vývojem dotačního titulu, který obec Mohelno obdržela prostřednictvím státního rozpočtu na rekonstrukci víceúčelového hřiště. Na základě získaných informací bylo sestaveno hodnocení a návrh vlastních opatření na zlepšení návratnosti investice. Práce se zabývá popisem projektu a způsobem financování projektu. Druhá část práce pojednává o dalším možném rozvoji obce. Na základě výsledků SWOT analýzy byly stanoveny návrhy vlastního rozvoje z hlediska efektivního využívání dotačních titulů z České republiky a zvláště z Evropské unie. Na základě získaných informací by se obec Mohelno měla zaměřit na dotační tituly zejména v oblasti infrastruktury a cestovního ruchu.

### **Klíčová slova:**

SWOT analýza, rozvoj, dotační tituly, regionální rozvoj

## Resume

The main topic of this bachelor thesis there is a usage of grants in the area of village development. In the first part of this bachelor thesis there is a historical progress of grant, which village Mohelno received by means of the state budget of the Czech Republic for the reconstruction of the multi-functional playgrounds. This thesis deals with project describe and financing process of project. At the end a proposal of proceeding is introduced for. Proposal of proceeding was obtained on the basis of information, which included evaluation of project and investment's economic return improvement. The second part of this bachelor thesis there is another possible village development. Proposals of proper development for usage of efficient grants from the Czech Republic and especially from the European Union were based on the results of SWOT analysis. Village Mohelno should prefer grants especially in area of infrastructure and of travel movement for its future development as well.

### **Key Words**

SWOT analysis, development, grant, regional development

## 7. Přehled použité literatury

Hrabánková, M. - Vosejpková, M.: Regionální management. - 1. vyd.. - České Budějovice : ZF JU, 2002. 80 s. ISBN 80-7040-564-3

Janečková, L. - Vašítková, M.: Marketing měst a obcí. - Vyd. 1. - Praha : Grada Publishing, 1999. 178 s. ISBN 80-7169-750-8

Adamčík, S.: Regionální politika a management regionů, obcí a měst.  
- 1. vyd.. - dotisk. - Ostrava : VŠB-TU, 2003. 133 s. ISBN 80-7078-837-2

Lacina, K.: Veřejná správa a regionální rozvoj. vyd.. - Kunovice : Evropský polytechnický institut, 2005 - 50 s. ISBN 80-7314-070-5 (brož.)

Trávníček, Z. a kol.: Příručka pro starosty venkovských obcí. - 1. vyd.. - Praha : Ministerstvo pro místní rozvoj České republiky, 2005 - 193 s.

Strategie regionů a rozvoj podnikání po vstupu do EU : [sborník příspěvků ze stejnojmenné konference konané dne 6. října 2004 v zasedacím sále Jihomoravského kraje v Brně] / Antonín Malach (ed.). - 1. vyd.. - V Brně : Masarykova univerzita, 2004. - 299 s. : portréty, grafická znázornění ; 21 cm. ISBN 80-210-3520-X (brož.)

Vilamová, Š.: Čerpáme finanční zdroje Evropské unie : praktický průvodce . - 1. vyd.. - Praha: Grada, 2005. -- 200 s. ; 21 cm. ISBN 80-247-1194-X (brož.)

Wokoun, R.: Česká regionální politika v období vstupu do Evropské unie. - Vyd. 1. - Praha : Oeconomica, 2003. -- 326 s. ISBN 80-245-0517-7 (váz.)

Lacina, K.: Management ve veřejné správě. – Vyd. 1. – Pardubice: Univerzita Pardubice, 2000. 35 s. ISBN 80-7194-298-7

Lacina, K. a kol.: Nové přístupy k environmentálnímu managementu veřejné správy. – Vyd. 1. – Pardubice: Univerzita Pardubice, 2003. 160 s. ISBN 80-7194-631-1

Lacina, K.: Analýza a modelování sídelních celků a regionů a jejich informačního propojení : [sborník příspěvků. Dílčí část III., Podíl územní samosprávy na rozvoji regionu ]. – Vyd. 1. – Pardubice: Univerzita Pardubice, 1999. 57 s. ISBN 80-7194-240-5

### Seznam internetových zdrojů:

[www.mmr.cz](http://www.mmr.cz) (2.10.2006)

[www.mdcr.cz](http://www.mdcr.cz) (7.10.2006)

[www.strukturalni-fondy.cz](http://www.strukturalni-fondy.cz) (2.10.2006, 7.10.2006, 5.4.2007)

[www.euroactiv.cz](http://www.euroactiv.cz) (9.10.2006)

[www.mohejno.turistik.cz](http://www.mohejno.turistik.cz) (10.12.2006)

[www.mpo.cz](http://www.mpo.cz) (15.2.2007)

[www.namestsko.cz](http://www.namestsko.cz) (15.12.2006)

[www.czso.cz](http://www.czso.cz) (10.12.2006, 15.12.2006, 20.12.2006)

[www.edotace.cz](http://www.edotace.cz) (15.2.2007, 25.2.2007)

[www.mze.cz](http://www.mze.cz) (25.2.2007)

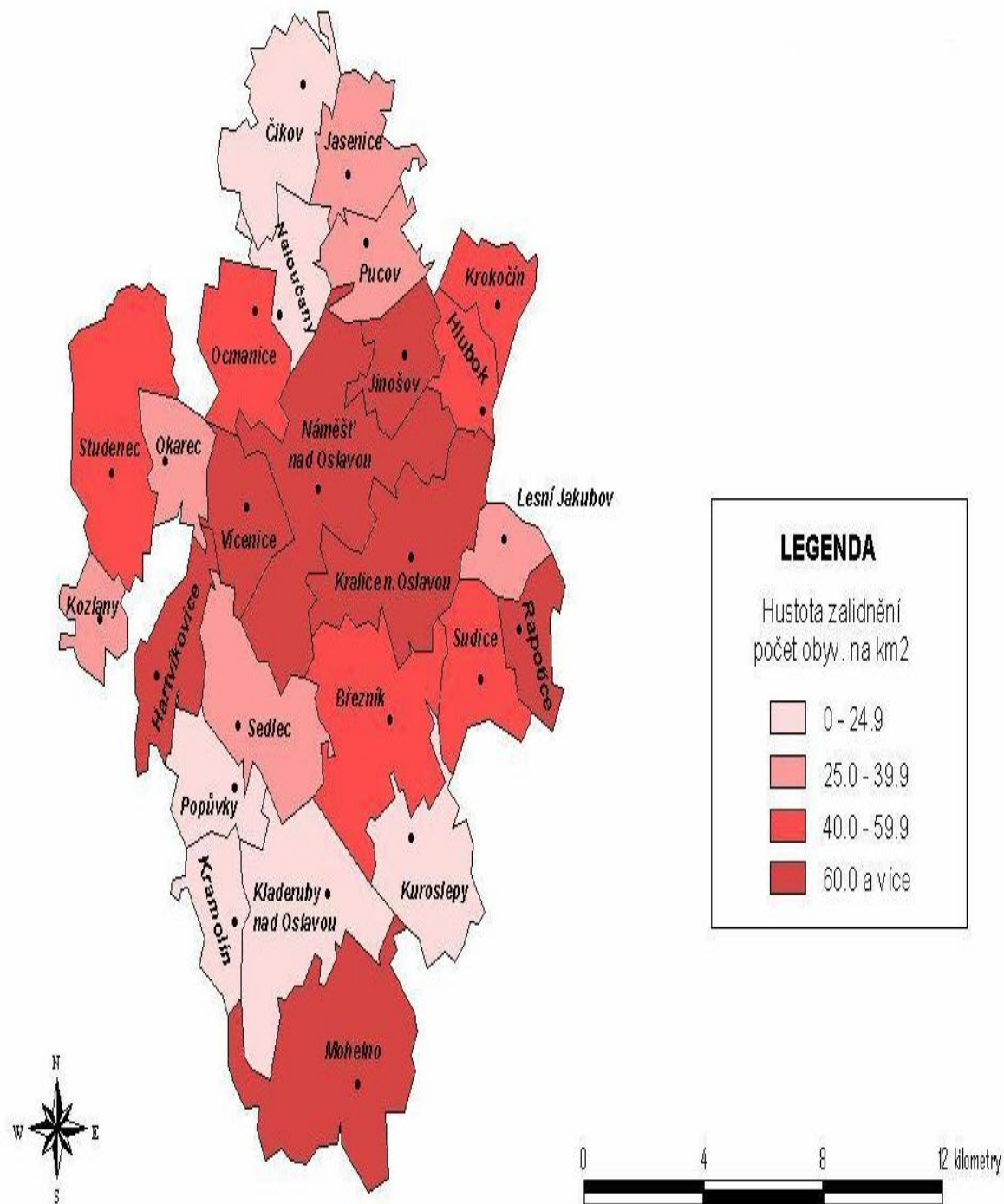
## 8. Seznam příloh

- Příloha č. 1 - Mikroregion Náměšťsko-přirozený úbytek a jeho složky ( období 2000 - 2005 )
- Příloha č. 2 - Mikroregion Náměšťsko-hustota zalidnění ( období 2000 - 2005 )
- Příloha č. 3 - Plus mínus matice analýzy SWOT
- Příloha č. 4 - Operační program Podnikání a investice – Progres
- Příloha č. 5 - Operační program Podnikání a investice – Rozvoj
- Příloha č. 6 - Modernizace zemědělských podniků
- Příloha č. 7 -Výstavba a technická obnova čistíren odpadních vod a kanalizací
- Příloha č. 8 - Podpora investic pro rozvoj cestovního ruchu
- Příloha č. 9 - Regionální operační program-Dostupnost center
- Příloha č. 10 - Udržitelný rozvoj měst a venkovských sídel
- Příloha č. 11 - Typy regionů a vývoj regionální politiky EU
- Příloha č. 12 - Vývoj regionální politiky v ČR
- Příloha č. 13 - Monitorovací systém strukturálních fondů
- Příloha č. 14-Dotace a programy
- Příloha č. 15-Schéma finančních toků SROP
- Příloha č. 16 - Nezbytné podklady pro financování projektu





**Příloha 2: Mikroregion Nižší Oslavařská (dubí 2002/05)**







**Příloha 3: Průběh výzkumu SVOT**

		Příležitosti									Občasně								součet	příd	
		Q1	Q2	Q3	Q4	Q5	Q6	Q7	Q8	Q9	T1	T2	T3	T4	T5	T6	T7	T8			
silné stránky	S1	0	0	+	0	0	0	0	0	0	0	0	0	0	-	0	0	0	0	0	7-8
	S2	++	+	0	++	0	0	0	0	0	0	0	0	0	0	0	0	0	0	5	2
	S3	+	+	0	++	+	+	0	0	0	0	0	0	0	0	0	0	0	0	6	1
	S4	+	0	0	0	0	0	++	+	+	-	0	0	0	-	-	0	-	-	3	3
	S5	0	0	0	0	0	+	0	0	0	0	0	-	-	0	0	0	0	0	-1	9
	S6	0	0	0	0	0	0	0	0	+	-	0	0	0	0	0	0	0	0	0	7-8
	S7	0	0	0	0	0	0	+	+	0	0	0	0	0	-	0	0	0	0	1	5-6
	S8	0	0	0	0	0	0	+	+	+	0	0	0	0	-	0	0	-	-	1	5-6
	S9	0	0	0	0	0	0	+	+	0	0	0	0	0	0	0	0	0	0	2	4
slabé stránky	W1	-	0	0	0	0	0	0	0	0	-	0	0	0	0	-	-	0	-	-4	4-5-6-7
	W2	0	0	0	0	0	0	0	0	0	-	0	0	-	0	0	0	0	0	-2	9
	W3	0	-	-	0	0	0	0	0	0	-	0	-	0	0	0	0	0	0	-4	4-5-6-7
	W4	0	-	0	-	-	0	0	0	0	-	0	0	0	0	0	0	0	0	-4	4-5-6-7
	W5	0	0	0	0	0	0	0	0	0	-	-	-	-	0	0	0	0	0	-5	3
	W6	0	0	0	0	0	0	-	-	-	0	0	0	0	0	0	0	0	-	-4	4-5-6-7
	W7	-	0	0	-	-	0	-	-	-	-	0	0	0	0	-	-	-	-	-10	1
	W8	0	0	0	0	-	0	0	0	0	0	0	-	0	0	0	-	0	0	-3	8
	W9	0	0	0	0	0	0	0	0	0	0	0	0	0	0	0	0	0	0	0	10
	W10	0	0	-	-	-	-	-	-	-	0	0	0	0	0	-	0	-	-	-9	2
součet		2	0	-1	2	-3	1	2	1	0	-7	-1	-5	-3	4	-5	4	-5			
příd		1-2-3-6-7	8	1-2-3	9	4-5	1-2-3-4-5-6-7	1	8	2-3-4	7	5-6	2-3-4	5-6	2-3-4						

**Průběh výzkumu**

## Příloha č. 4 - Operační program Podnikání a investice-Progres

### Základní ustanovení:

- správcem programu je Ministerstvo průmyslu a obchodu, ([www.mpo.cz](http://www.mpo.cz))
- b) poskytovatelem podpory je Českomoravská záruční a rozvojová banka, a.s., se sídlem Jeruzalémská 964/4, 110 00 Praha 1, IČ 448 48 943 (dále též „ČMZRB“), ([www.cmzrb.cz](http://www.cmzrb.cz))
- c) podpora je poskytována z prostředků úvěrového fondu vytvořeného z prostředků státního rozpočtu, Evropského fondu pro regionální rozvoj a Českomoravské záruční a rozvojové banky, a.s., spravovaných Českomoravskou záruční a rozvojovou bankou, a. s.
- d) dále uvedený text programu pod body 2 až 11 se nevztahuje na přílohu tohoto programu.

### Příjemce podpory musí k datu podání žádosti splňovat následující podmínky:

- musí být malým a středním podnikatelem podle Nařízení Komise č. 70/2001 v platném znění;
- musí být oprávněn k podnikání na území České republiky odpovídajícímu podporované ekonomické činnosti, k jejímuž uskutečňování je realizován projekt;
- musí být zaregistrován jako poplatník daně z příjmů na finančním úřadě podle § 33, odst. (1) zákona č. 337/1992 Sb., o správě daní a poplatků v platném znění;
- nesmí mít podle svého čestného prohlášení žádné nedoplatky vůči finančnímu úřadu, České správě sociálního zabezpečení, zdravotním pojišťovnám, Pozemkovému fondu, Fondu národního majetku, Státnímu fondu životního prostředí, Státnímu fondu rozvoje bydlení, Celní správě ČR, Státnímu fondu kultury, Státnímu fondu ČR pro podporu a rozvoj české kinematografie, Státnímu zemědělskému intervenčnímu fondu, krajům, obcím a svazkům obcí a vůči poskytovatelům podpory z projektů spolufinancovaných z rozpočtu Evropské unie. Posečkání s úhradou nedoplatků nebo dohoda o úhradě nedoplatků se považují za vypořádané nedoplatky;
- nesmí mít podle svého čestného prohlášení nedoplatky z titulu mzdových nároků jeho zaměstnanců;

### Podmínky programu:

- musí se převážně týkat podporované ekonomické činnosti, přičemž projekt zpracovatelského průmyslu podle OKEČ 15 a 17 a 24 se nesmí týkat výroby, zpracování a uvádění na trh produktů spadajících do oblasti Společné zemědělské politiky – Příloha I Smlouvy o ES;
- bude realizován na území České republiky s výjimkou území hl. města Prahy;
- jeho stavební práce nesmí být zahájeny a smlouvy s dodavatelem strojů a zařízení (vč. smlouvy o smlouvě budoucí či závazné objednávky) nesmí být uzavřeny před datem, kdy poskytovatel podpory potvrdí příjemci podpory na základě podané žádosti o podřízený úvěr splnění podmínek uvedených pod písm. a) a b);
- k financování projektu musí být souběžně předpokládáno použití dalšího externího financování formou bankovního úvěru, leasingu, nebo úvěru poskytnutého právnickou

osobou, která poskytuje úvěry a má s ČMZRB uzavřenu smlouvu o spolupráci, a to nejméně ve výši podřízeného úvěru;

**Náležitosti žádosti o poskytnutí podpory a způsob jejího předložení:**

- identifikační údaje žadatele;
- charakteristiku projektu;
- náklady na realizaci projektu a způsob jeho financování;
- výpis z obchodního rejstříku, živnostenský list, koncesní listiny nebo jiný doklad o oprávnění k podnikání;
- doklad o registraci jako poplatník daně z příjmu na příslušném finančním úřadě podle zákona č. 337/1992 Sb., o správě daní a poplatků v platném znění;
- čestná prohlášení žadatele k naplnění podmínek program;
- formuláře žádostí o podporu a pokyny pro postup jejich předložení jsou k dispozici od data vyhlášení programu na internetové adrese Českomoravské záruční a rozvojové banky, a.s. ([www.cmzrb.cz](http://www.cmzrb.cz)) a České energetické agentury ([www.ceacr.cz](http://www.ceacr.cz));
- žádosti o podporu přijímá Českomoravská záruční a rozvojová banka, a.s., pobočka Praha;

**Pramen: [www.mpo.cz](http://www.mpo.cz) (15.2.2007)**

## Příloha č. 5 - Operační program Podnikání a investice – Rozvoj

### Základní ustanovení

- právcem programu je Ministerstvo průmyslu a obchodu ČR (dále jen MPO), ([www.mpo.cz](http://www.mpo.cz)).
- Zprostředkujícím subjektem pro tento program je Agentura pro podporu podnikání investic – CzechInvest, příspěvková organizace MPO, se sídlem Štěpánská 15, 120 00 Praha 2 (dále jen CI), ([www.czechinvest.org](http://www.czechinvest.org)).
- Program je realizován prostřednictvím jednotlivých výzev, které stanoví podrobnější podmínky programu.

### Podmínky programu:

- projekt musí být realizován na území regionů se soustředěnou podporou státu vymezených v příloze usnesení vlády č. 560/2006 a usnesením vlády č. 829/2006 a na území regionů s vyšší mírou nezaměstnanosti uvedených ve výzvě. Žadatel o poskytnutí dotace musí jednoznačně prokázat vlastnická nebo jiná práva k nemovitostem a pozemkům, kde bude projekt realizován. Způsob a požadovaný termín prokázání těchto vlastnických nebo jiných práv specifikuje Správce programu v příslušné výzvě;
- projekt musí obsahovat všechny povinné součásti uvedené ve výzvě k jeho předložení;
- projekt neporušuje horizontální politiky EU a jejich základní principy, zejména:
  - rovné příležitosti mezi muži a ženami;
  - udržitelný rozvoj;
- dotace bude příjemci dotace poskytnuta na základě Rozhodnutí o poskytnutí dotace vydaného správcem programu (dále jen „Rozhodnutí“), jehož součástí jsou závazné Podmínky poskytnutí dotace;
- příjemce dotace je povinen mít ve svém vlastnictví dlouhodobý hmotný a nehmotný majetek pořízený zcela nebo částečně z poskytnuté podpory po dobu tří let ode dne ukončení projektu;
- příjemcem dotace nemůže být podnikatel, pokud je k datu podání žádosti příjemcem podpory na záchranu a restrukturalizaci podniků v obtížích podle Pokynů Společenství pro státní podporu na záchranu a restrukturalizaci podniků v obtížích, Sdělení Komise č. 2004/C 244/02; neplatí pro malé podnikatele;

### Odvětvové vymezení

Podporované aktivity musí směřovat do následujících vymezených oblastí:

- zpracovatelského průmyslu a obchodu;
- aktivity průřezových odvětví (např. biotechnologie, nanotechnologie, optoelektronika, atd.);

### Forma a výše podpory

- Podpora je poskytována formou dotace.

- Dotace je účelově určená k úhradě způsobilých výdajů vzniklých v souvislosti s plněním předmětu projektu. Dotace je poskytována ve výši 1 - 20 mil. Kč, maximálně však do výše míry způsobilých výdajů projektu stanovených regionální mapou intenzity veřejné podpory.

**Pramen: [www.mpo.cz](http://www.mpo.cz) (15.2.2007)**

## Příloha č. 6 – Modernizace zemědělských podniků

### Cílové skupiny:

- zemědělský podnikatel v souladu se zákonem č.85/2004 Sb., kterým se mění zákon č. 252/1997 Sb., o zemědělství, ve znění pozdějších předpisů, a některé další zákony, a platném znění, (včetně školních statků;
- podnikatelský subjekt, který je z převážné většiny vlastněn zemědělskými prvovýrobcí, a předmětem jeho činnosti je poskytovat práce, výkony nebo služby, které souvisejí výhradně se zemědělskou výrobou a při kterých se využijí prostředky nebo zařízení sloužící zemědělské výrobě;

### Podporované činnosti pro podnikatele:

- rostlinná výroba, zelinářství, zahradnictví, sadařství;
- živočišná výroba;
- rostlinná výroba kombinovaná se živočišnou výrobou /smíšené hospodářství, kde poměr specializace činí méně než 66%/;
- činnosti v rost. a živočiš. výrobě kromě veter. činností, terénní úprava zahrad, parků, sadů a jiných zelených ploch;

### Omezení

Podmínky poskytnutí podpory:

- projekt je v souladu s příslušnou právní úpravou;
- pro financování projektu lze využít pouze jeden zdroj financování ze zdrojů EU;

Doba pro zachování účelu podpory činí 5 let.

### Podporu lze poskytnout na:

- investice do zemědělských staveb (rekonstrukce a výstavba nových staveb – využití brownfield upřednostňováno), včetně nezbytných manipulačních ploch, pro živočišnou výrobu – podpora se týká chovu skotu, prasat, ovcí, koz, koní, drůbeže a včelařství:
  - výstavba nebo rekonstrukce ustájovacích prostor a chovatelských zařízení;
  - výstavba nebo rekonstrukce skladovacích prostor pro druhotné produkty živočišné výroby;
  - výstavba nebo rekonstrukce skladovacích prostor pro objemná krmiva;
- investice do techniky a technologií pro živočišnou výrobu – podpora se týká chovu skotu, prasat, ovcí, koz, koní a drůbeže;
- investice do zemědělských staveb (rekonstrukce a výstavba nových staveb) pro rostlinnou výrobu, včetně:

- výstavby či rekonstrukce skladovacích prostor pro produkty rostlinné výroby;
- výstavby či rekonstrukce nosných konstrukcí trvalých kultur;
- nezbytných manipulačních ploch;
- investice do techniky a technologií pro rostlinnou výrobu, včetně pořízení a obnovy závlahových zařízení;
- stavební a technologické investice do zpracování a využití záměrně pěstované i zbytkové a odpadní biomasy pro energetické a materiálové účely, včetně nezbytných manipulačních ploch;
- investice do techniky pro tvorbu a údržbu krajiny;
- investice spojené s vývojem a aplikací nových zemědělských produktů postupů a technologií v rostlinné nebo živočišné výrobě (způsobilé výdaje jsou hrazeny zemědělskému podnikateli, který aplikuje výsledky výzkumu a vývoje ve spolupráci s dalšími subjekty podílejícími se na tomto vývoji nebo výzkumu);

**Pramen:** [www.edotace.cz](http://www.edotace.cz) (15.2.2007)



## Příloha č. 7 - Výstavba a technická obnova čistíren odpadních vod a kanalizací

### Podmínky pro zařazení akce do programu:

- do Programu mohou být zařazeny akce budované k účelu, uvedenému v odst. 1 čl. I. těchto Pravidel, pokud se jedná o:
  - výstavbu, dostavbu, rekonstrukci a intenzifikaci čistíren odpadních vod (dále jen ČOV), které mají projektovanou kapacitu vyšší než 3000 E.O. (1 E.O.= BSK<sub>5</sub> 60g/ob.den) a po realizaci budou splněny ukazatele jakosti vypouštěné vyčištěné vody stanovené příslušným vodoprávním úřadem;
  - výstavbu hlavních kanalizačních sběračů spojených s výstavbou ČOV podle předchozího bodu;
  - dostavbu kanalizačních systémů minimálně pro 300 E.O. ve městech a obcích, kde jsou ČOV již vybudovány a realizací akce dojde ke zvýšení množství odpadních vod přivedených na ČOV;
- investorem (viz § 1 písm. d) vyhl. č. 40/2001 Sb.) akcí mohou být buď:
  - města a obce;
  - svazky měst a obcí (dobrovolné svazky a sdružení obcí) v případě, že mohou ručit za své závazky svým majetkem případně dostatečně stabilními finančními zdroji nebo, neplatí-li předchozí podmínka, města a obce, které jsou členy svazku, ručí za závazky svazku;
  - vodohospodářské akciové společnosti s více než 2/3 většinou kapitálové účasti měst a obcí v případě, že je v jejich stanovách zakotveno omezení převoditelnosti akcií na jméno ve vazbě na akcii se zvláštními právy, kterou vlastní Fond národního majetku České republiky;
- investor vede řádné účetnictví podle platné legislativy;
- předkládané akce musí být v souladu se zpracovaným Plánem rozvoje vodovodů a kanalizací území kraje (PRVKÚK);

### Omezení:

- Podpora je účelově určenou podporou na pořízení stavební a technologické části staveb (dále jen NSTČ akcí – blíže viz bod 2. přílohy č. 3 Obecné podmínky postupu investorů) a lze ji poskytnout pouze na akce, u kterých nebylo ukončeno financování nebo u kterých investor nepožádal o vydání kolaudačního rozhodnutí popř. o vydání povolení ke zkušebnímu provozu. V tomto případě se podpora poskytuje v určených letech a na určený účel – u rozestavěných staveb pouze na dofinancování neprostavěných NSTČ.
- investor vede řádné účetnictví podle platné legislativy;
- předkládané akce musí být v souladu se zpracovaným Programem rozvoje vodovodů a kanalizací územního celku (PRVKÚC) eventuelně s jinými koncepčními dokumenty (např. generely správců vodních toků);

### Formy a limity finanční podpory:

- podporou se pro účely těchto Pravidel rozumí zdroje státního rozpočtu (dále jen SR) popř. státní finanční aktiva (dále jen SFA) ve formě systémové popř. individuální dotace, které jsou určeny k financování akcí Programu 329 040 a nemohou být poskytnuty na akce spolufinancované z jiných Programů a fondů bez souhlasu Mze;
- celková výše podpory nepřekročí 80% NSTČ (= ř. 8124 + ř. 8125 formuláře RA 81);
- na akce s využitím zvýhodněného úvěru se podpora poskytuje v základní kombinaci „vlastní zdroje investora – podpora SR – zvýhodněný úvěr“ s tím, že:
  - prostředky SR popř. SFA ve formě systémové dotace nepřekročí 40% a v Rozhodnutí jsou stanoveny vždy jako maximální;
  - zvýhodněný úvěr nepřesáhne 75% a v Rozhodnutí je stanoven vždy jako maximální;
  - návratná finanční výpomoc ze SR bude poskytována ve smyslu § 31 zák. č. 219/2000 Sb., o majetku ČR a jejím vystupování v právních vztazích, pouze výjimečně a nepřekročí 60% NSTČ a v Rozhodnutí je vždy stanovena jako maximální;
- na ostatní akce se podpora poskytuje v základní kombinaci „vlastní zdroje investora – podpora ze státního rozpočtu“ s tím, že:
  - prostředky SR popř. SFA ve formě dotace nepřekročí 65 % a v Rozhodnutí jsou stanoveny vždy jako maximální;
  - návratná finanční výpomoc ze SR bude poskytována ve smyslu § 31 zák. č. 219/2000 Sb., o majetku ČR a jejím vystupování v právních vztazích, pouze výjimečně a nepřekročí 60% NSTČ a v Rozhodnutí je vždy stanovena jako maximální;

#### **Povinnosti investorů v průběhu realizace akce a při jejím dokončení:**

- V průběhu realizace investoři plní stanovené podmínky tak, aby dokončili akci v souladu s platným Rozhodnutím. V případě nemožnosti splnění podmínek a dokončení v souladu s platným Rozhodnutím postupuje investor podle § 7 odst. 6 vyhl. č. 40/2001 Sb.
- Počínaje dnem převzetí Rozhodnutí je investor povinen postupovat podle vyhl. č. 551/2004 Sb. a provést každoroční vypořádání.
- Investoři dokončených akcí (to je akcí, které byly uvedeny do provozu nebo do zkušebního provozu na základě pravomocného rozhodnutí vodoprávního úřadu) postupují podle čl. VIII Pravidel.
- Investor akce se podáním žádosti zavazuje umožnit kontrolu akce (dokladů, náležitostí a vlastní stavby) prováděnou pověřenými osobami MZe, MF případně ČMZRB a EIB.
- Investor akce se podáním žádosti zavazuje umožnit vykonání technického dohleduposkytovatele, který provádí MZe prostřednictvím určených pracovníků u vybraných staveb na základě oznámení investorovi.

#### **Přílohy pravidel:**

- žádost o zařazení akce do Seznamu akcí Programu MZe 329 040;
- žádost o evidenci akce;
- obecné podmínky postupu investorů;
- zvláštní podmínky postupu investorů u akcí financovaných s použitím zvýhodněných úvěrů;
- zásady pravidel projektového řízení nebo Pokynů pro zadání akce;

- žádost o registraci akce;
- metodika zpracování finančních projektů;
- ukazatele akce;

**Pramen:** [www.mze.cz](http://www.mze.cz) (25.2.2007)

## Příloha č. 8 – Podpora investic pro rozvoj cestovního ruchu

Budou podporovány akce zaměřené na:

- vybudování nebo rekonstrukci cyklostezek v rámci sportovně – rekreačních aktivit,
- rekonstrukci, vybudování parkovišť nebo odpočívadel pro cykloturistiku,
- rekonstrukci nebo vybudování ubytovacích zařízení sloužících pro rozvoj cestovního ruchu,
- rekonstrukci nebo vybudování sportovních areálů, víceúčelových hřišť pro míčové sporty, tenisových hřišť, hřišť pro ostatní sporty významné pro rozvoj cestovního ruchu, včetně obslužných zařízení,
- rekonstrukci nebo vybudování parkovišť nebo obslužných zařízení u sportovních nebo rekreačních zařízení,
- rekonstrukci nebo vybudování infrastruktury pro rekreační nebo sportovní plavbu (vodácké kempy, tábořiště, přístaviště),
- rekonstrukci nebo vybudování bazénů, koupališť včetně parkovišť nebo obslužných zařízení,
- rekonstrukci nebo vybudování lyžařských vleků nebo lanovek, včetně obslužných zařízení,
- výstavbu nebo rekonstrukci turistického orientačního značení, zřizování informačních turistických center, vybavení a rozvoj informačního systému turistických cílů,
- výstavbu nebo rekonstrukci kulturních, společenských nebo technických zařízení významných pro rozvoj cestovního ruchu včetně parkovišť,
- rekonstrukci nebo vybudování parkovišť pro potřeby návštěvníků památkových rezervací a zón,
- rekonstrukci památkově chráněných objektů v majetku města/obce.

### Forma podpory:

- Podpora obcím je poskytována jako systémová investiční dotace (dále jen "dotace") na realizaci vybraných akcí, a to až do výše 70 % celkové výše skutečně vynaložených přímých nákladů akce.
- Dotaci nelze použít na úhradu projektové dokumentace a inženýrských činností.
- Dotace bude vyplácena v průběhu realizace akce na základě předložených faktur souvisejících s akcí. Budou propláceny pouze faktury vystavené po datu podání žádosti.
- Předmětnou akci nebude možné dotovat z jiných národních programů, podprogramů nebo dotačních titulů státního rozpočtu nebo programů spolufinancovaných z prostředků EU.
- Akce může být spolufinancována z rozpočtu kraje. V takovém případě bude výše dotace ze zdrojů programu stanovena tak, aby spolu s podílem finančních prostředků z rozpočtu kraje nepřesáhla 70 % celkové výše skutečně vynaložených nákladů akce.

- Dolní limit možné dotace ze zdrojů programu činí 100 000,- Kč.

### **Základní předpoklady pro poskytnutí podpory:**

- Dotace se poskytuje na investiční akce, jejichž investorem nebo spoluinvestorem je obec.
- Akce musí být v souladu s přehledem podporovaných aktivit uvedených pro jednotlivé dotační titul č. 2
- Žádost o dotaci nelze předložit pro akce již započaté (ve stadiu rozpracovanosti). Pokud je akce rozdělena do více etap, lze podat žádost o dotaci pro další etapu akce. Za ukončenou předcházející etapu akce se považuje dokončená stavba nebo její část schopná samostatného užívání, u níž účastník programu s přihlédnutím ke druhu stavby:
  - oznámil záměr započít s užíváním stavby stavebnímu úřadu (podle § 120 odst. 1 stavebního zákona);
  - podal žádost o vydání kolaudačního souhlasu (podle § 122 stavebního zákona);
  - podal žádost o předčasné časově omezené užívání stavby podle § 123 stavebního zákona;
  - podal žádost o povolení zkušebního provozu (podle § 124 stavebního zákona);
- Dotace nemůže být čerpána na provedení stavby již užívané na základě oznámení podaného stavebnímu úřadu nebo vydaného kolaudačního souhlasu (viz § 120 a 122 stavebního zákona).
- Obec nebo její místní část, ve které je akce realizována, musí mít schválenou územně plánovací dokumentaci a příslušná akce musí být v souladu s touto dokumentací.
- Obec musí mít nemovitost, k níž se váže žádost o dotaci, v plném rozsahu ve svém vlastnictví.
- Účastník programu musí po dobu 5 let o ukončení akce zabezpečovat podmínky, které jsou nezbytné pro řádné užívání a provozování investice pořízené s přispěním dotace z tohoto programu
- Majetek, který bude pořízen s přispěním dotace poskytnuté z tohoto programu, nesmí účastník programu po dobu 5 let od ukončení akce převést na jinou právnickou nebo fyzickou osobu nebo jiným způsobem omezit volné nakládání s ním (tzn. poskytnout jej jako předmět zástavy, zatížit věcným břemenem, vystavenou směnkou apod.).
- Na poskytnutí dotace z tohoto programu není právní nárok (§ 14 zákona č. 218/2000 Sb., o rozpočtových pravidlech a o změně některých souvisejících zákonů /rozpočtová pravidla/, ve znění pozdějších předpisů).
- Účastník programu musí při čerpání dotace postupovat v souladu s příslušnými právními předpisy, tj. zejména se zákonem č. 218/2000 Sb., o rozpočtových pravidlech a o změně některých souvisejících zákonů (rozpočtová pravidla), ve znění pozdějších předpisů, s vyhláškou č. 560/2006 Sb., o účasti státního rozpočtu na financování programů reprodukce majetku (dále jen „vyhláška“) a Pokyny č. R 1-07 Ministerstva financí k řízení programů a provozování informačního systému programového financování. Výběr dodavatele musí být proveden podle zákona č. 137/2006 Sb., o veřejných zakázkách.

- Účastník programu je povinen prokázat splnění termínu realizace akce uvedeného v rozhodnutí o poskytnutí dotace protokolem o předání a převzetí akce (díla, stavby, stroje atp.) mezi dodavatelem a účastníkem programu a dále podle druhu stavby
  - oznámením záměru stavebnímu úřadu započít s užíváním stavby (podle § 120 odst. 1 stavebního zákona);
  - podáním žádosti o vydání kolaudačního souhlasu (podle § 122 stavebního zákona);
  - podáním žádosti o předčasné časově omezené užívání stavby podle § 123 stavebního zákona;
  - podáním žádosti o povolení zkušebního provozu (podle § 124 stavebního zákona);
- Účastník programu souhlasí se zveřejněním názvu obce, adresy, věcného zaměření akce a výše poskytnuté dotace.
- Poskytnutí dotace je vázáno na realizaci schválené akce, jejíž závazné parametry, termíny a podmínky čerpání účelově vázaných finančních prostředků státního rozpočtu jsou nedílnou součástí vydaného rozhodnutí o poskytnutí dotace.
- Poskytnutá dotace nebude navýšena, pokud dojde k navýšení celkových skutečně vynaložených přímých nákladů akce na základě skutečností obsažených ve smlouvě o dílo uzavřené na realizaci akce s dodavatelem.
- Použití poskytnuté dotace podléhá kontrole Ministerstva pro místní rozvoj a dalším kontrolním orgánům podle obecně platných předpisů. Nevyhovění požadavkům spojeným s touto kontrolou bude v rozhodnutí o dotaci upraveno jako nesplnění podmínky postizitelné odvodem za porušení rozpočtové kázně.

#### **Doklady nezbytné k poskytnutí podpory:**

- Žadatel o dotaci vyplní elektronický formulář, který nalezne na webových stránkách Ministerstva pro místní rozvoj na adrese: <http://www3.mmr.cz/zad> . Uvedený formulář, který se po ukončení vyplnění přenese do modulu informačního systému ministerstva, žadatel následně vytiskne a jako součást žádosti o dotaci v listinné podobě zašle spolu s dalšími požadovanými přílohami Ministerstvu pro místní rozvoj.
- Za kompletní žádost je považována žádost o dotaci poskytnutá v listinné podobě a současně zaregistrovaná v modulu informačního systému ministerstva. Žádost poskytnutá pouze v listinné podobě bude považována za kompletní pouze výjimečně, pokud žadatel o dotaci prokazatelně doloží nedostupnost napojení na internet.
- Vyplněné formuláře S 05 110, S 05 120, S 05 160 a s přihlédnutím k povaze dotovaného majetku příslušné formuláře ze skupiny S 05 141 až S 05 144 informačního systému programového financování Ministerstva financí ISPROFIN.
- Doklad o vlastnictví majetku (výpis z katastru nemovitostí).
- Části projektové dokumentace zahrnující průvodní zprávu, souhrnnou technickou zprávu a situaci stavby jako součást dokumentace akce (podle přílohy č. 1 k vyhlášce č. 499/2006 Sb., o dokumentaci staveb).
- Předpokládaný rozpočet akce podrobněji členěný podle věcných položek.
- Dokumentace požadovaná podle zákona č. 183/2006 Sb., o územním plánování a stavebním řádu (stavební zákon), která bude (podle druhu stavby) zahrnovat:

- písemný souhlas stavebního úřadu k ohlášení nebo prohlášení oprávněného zástupce obce, svazku obcí nebo kraje o tom, že stavební úřad ve lhůtě stanovené zákonem svůj souhlas nebo zákaz k ohlášení nezaslal (podle § 106 stavebního zákona);
  - získané stavební povolení (podle § 115 stavebního zákona);
  - veřejnoprávní smlouvu uzavřenou mezi stavebníkem a stavebním úřadem o provedení stavby nebo terénních úprav nahrazující stavební povolení (podle § 116 stavebního zákona);
  - certifikát autorizovaného inspektora (podle § 117 stavebního zákona);
- Jde-li o stavby, terénní úpravy zařízení a udržovací práce podle § 103 stavebního zákona nevyžadující stavební povolení ani ohlášení, doloží se pouze soulad akce, pro niž je požadována dotace, se schválenou územně plánovací dokumentací.

### **Doklady, které je nutné předložit po obdržení Registračního listu akce:**

- Vyplněné Prohlášení oprávněného zástupce obce o postupu po obdržení Registračního listu akce financované z programu „Regionální program podpory hospodářsky slabých a strukturálně postižených regionů“ (viz příloha č. 2 Zásad) včetně příloh, které tvoří:
  - aktualizovaně vyplněné formuláře S 05 110, S 05 120, S 05 160 a s přihlédnutím k povaze dotovaného majetku příslušné formuláře ze skupiny S 05 141 až S 05 144 informačního systému programového financování Ministerstva financí ISPROFIN podle skutečností vyplývajících z uzavřené smlouvy o dílo;
  - smlouva o dílo na realizaci akce uzavřená s dodavatelem (v podobě originálu nebo ověřené kopie) vybraným v souladu s postupem platným pro zadání veřejné zakázky;
  - případně další doklady stanovené správcem programu;

**Pramen:** [www.edotace.cz](http://www.edotace.cz) (25.2.2007)

## Příloha č. 9 – Regionální operační program, Dostupnost center

### Hlavní cíl:

- Zlepšit dostupnost regionu a jeho částí

### Specifické cíle:

- Zlepšit technické a bezpečnostní parametry a stavební stav silnic II. a III. třídy
- Zastavit pokles zájmu o veřejnou dopravu
- Zvýšit význam letecké dopravy
- Zlepšit stav místních komunikací

### Oblast podpory:

- Výstavba, rekonstrukce a modernizace místních komunikací
- Odstraňování bodových závad na místních komunikacích - křižovatky, přejezdy, mosty

### Forma a výše podpory.

Dotace, v případě podpory mimo rámec veřejné podpory do výše 85% uznatelných nákladů, v případě poskytované dotace ve formě veřejné podpory v max. výši 36% uznatelných nákladů do 31.12.2010 a ve výši 30% uznatelných nákladů od 1.1.2011 s možným zvýšením maximální výše dle znění příslušné legislativy.

### Předpokládané výsledky a dopady:

Úroveň indikátoru	Název indikátoru	Kód ČR	Kód EU	Jednotky	Počáteční hodnota (2005)	Konečná hodnota (2015)
Dopad	Relativní nehodovost	85 08 00 / 85 13 00		počet nehod / 10.000 aut	68,8	65
Dopad	Přepravní výkony veřejné dopravy			%	100	120
Výsledek	Obce zapojené do integrovaných dopravních systémů (IDS) v regionu	85 07 00		Počet	IDP (59 obcí)	IDP (70 obcí)
Výsledek	Délka nových silnic II. a III. třídy	85 02 00	CORE 14	Km	0	20
Výsledek	Délka rekonstruovaných silnic II. a III. třídy	85 03 00	CORE 16	Km	0	200
Výsledek	Počet upravených regionálních letišť	85 12 00		Počet	0	2
Výsledek	Délka nových místních komunikací	85 02 00	CORE 14	Km	0	10
Výsledek	Délka rekonstruovaných místních komunikací	85 03 00	CORE 16	Km	0	90
Výstup	Počet projektů	85 01 00	CORE 13	Počet	0	150

**Pramen:** [www.edotace.cz](http://www.edotace.cz) (25.2.2007)



## Příloha č. 10-Udržitelný rozvoj měst a venkovských sídel

### Globální cíl:

- Systematické zvyšování konkurenceschopnosti regionu posilováním rozvojového potenciálu měst a stabilizací osídlení ve venkovském prostoru.

### Specifické cíle:

- Rozvoj socioekonomických funkcí urbanizačních center jako akceleratorů růstu a rozvoje regionu.
- Posilování úlohy regionálních středisek jako dalších významných rozvojových center regionu.
- Udržitelný rozvoj a stabilizace sídel ve venkovského prostoru a zvýšení jejich atraktivity pro život.
- Zvyšování kvality života obyvatel regionu.

Z pohledu venkovských oblastí je možné v regionu vymezit různé typy těchto oblastí s odlišnými socioekonomickými trendy. Při implementaci opatření budou proto uplatněny diferencované přístupy zaměřené na stabilizaci osídlení venkovských oblastí, na udržení a zvyšování kvality života populace, na zlepšení dostupnosti veřejných statků a služeb, posilování vazeb mezi venkovem a regionálními centry a na posílení tradičních vazeb na přírodní hodnoty území.

### Hlavní oblasti podpory

Intervence ROP budou řešit požadavky na zajištění služeb a na občanskou vybavenost prostřednictvím modernizace a využití různých staveb a účelově upravených ploch, jejichž provozem jsou zajišťovány služby obyvatelům. Jedná se zejména o zařízení školství a výchovy, kultury a osvěty, tělovýchovy a sportu, zdravotnictví, sociální péče, zájmové činnosti aj. Vedle dosud obvyklých druhů občanských zařízení přináší společenský vývoj požadavky na umístění nových druhů a aktivit (např. speciálních škol, nových typů sportovišť a zařízení pro neformální vzdělávání atd.). Pro některá nově vznikající zařízení občanské vybavenosti je možno využít existující a nepoužívaný stavební fond, jiná je nutno nově začleňovat do urbanistické struktury. Podporované jsou rovněž aktivity zaměřené na fyzickou revitalizaci území venkovských sídel, zejména veřejné infrastruktury (účelové a obslužné komunikace, veřejná prostranství, transformace neefektivně využívaných ploch na nové využití) a na revitalizaci urbánních a venkovských<sup>63</sup> brownfields.

Podpora rozvoje ICT v oblastech postižených prokazatelným selháním trhu<sup>64</sup> prostřednictvím vytváření dostupnějšího nediskriminačního prostředí pro realizaci komerčních služeb se zaměří především na výstavbu místních datových sítí sloužících pro zpřístupnění broadbandových služeb veřejnosti (vyjma interních služeb veřejné správy) fungujících na principu nediskriminačních otevřených sítí, na rozvoj prostředí pro místní služby privátního sektoru v oblasti ICT využívajících broadbandového přístupu a na activity motivující vstup komerčních poskytovatelů na místní telekomunikační trh (podpora nabídky).

..

**Kategorizace oblasti podpory:**

- Informační společnost
- Ochrana životního prostředí a prevence rizika
- Kultura
- Obnova měst a venkova
- Investice do sociální infrastruktury

**Příjemci:**

- Kraje
- Obce
- Svazky obcí
- Organizace zřizované nebo zakládané kraji či obcemi
- Nestátní neziskové organizace
- Vzdělávací instituce
- Malí a střední podnikatelé

**Cílové skupiny:**

- Obyvatelé regionu
- Podnikatelský sector

**Forma podpory:**

- Nevratná přímá pomoc

**Pramen:** [www.edotace.cz](http://www.edotace.cz) (25.2.2007)

## Příloha č. 11-Typy regionů a vývoj regionální politiky EU

Podle **Hrabánkové, M. a Vosejpková, M. (2002)** lze problémové regiony shrnout do těchto skupin:

- strukturálně postižené, kdy ukazateli pro tyto regiony jsou:
  - zaměstnanost v průmyslu;
  - vývoj zaměstnanosti v průmyslu za posledních 5 let;
  - míra nezaměstnanosti;
  - počet podnikatelů na 1000 obyvatel;
- hospodářsky slabé, kdy ukazateli pro tyto regiony jsou:
  - míra nezaměstnanosti;
  - daňové příjmy místních rozpočtů na obyvatele;
  - průměrná mzda;
  - hustota osídlení;
- zemědělsky problémové, kdy ukazatelem pro tyto regiony je:
  - nadmořská výška;
  - hustota osídlení;
  - svaživost ;
  - příjem, mzdy v zemědělství;
- regiony s vysokou mírou nezaměstnanosti, kdy ukazatelem pro tyto regiony je:
  - míra nezaměstnanosti;

**Wokoun, R. (2003) a Hrabánková, M a Vosejpková, M. (2002)** se shodují, že ve vývoji regionální politiky lze vysledovat následující etapy:

### I. etapa 1958 – 1973

Typický byl pro toto období individuální přístup bez koordinace na nadnárodní úrovni. Vycházelo se z představy, že zavedení společného trhu vyrovná regionální rozdíly uvnitř Společenství. Pozornost se soustřeďovala na makroekonomické problémy. Mezi původními šesti zakládajícími zeměmi ( tvoří je v té době Belgie, Francie, Itálie, Lucembursko, Německo, Nizozemí ) nebyly výrazné diference. Podle **Wokouna, R. (2003)** již v tomto období Evropská investiční banka zajišťovala výhodné půjčky chudým regionům a regionální dopady měla rovněž společná zemědělská politika. Společné přístupy a koordinace na mezinárodní úrovni se prakticky neuplatňovaly. Příčiny byly následující:

- integrace byla v počátcích a hlavní pozornost byla věnována makroekonomickým otázkám ( zejména odstraňování obchodních bariér );
- mezi 6 členskými státy existovala relativní konvergence v ekonomické úrovni;
- ve státech s největšími regionálními rozdíly ( Francie, Itálie ) se regionální politika uplatňovala od konce 40. let , a proto v těchto zemích nebyla zprvu ochota přijímat mezinárodní obecné principy této politiky;
- neexistovaly společné instituce a orgány pro regionální politiku;

V roce 1973 došlo k rozšíření Evropského společenství o Dánsko, Irsko a Velkou Británii a tím se také zvýraznily diference nejen mezi členskými státy, ale zejména mezi jednotlivými regiony.

## II. etapa 1974 – 1985

Druhá etapa je charakterizována posílením regionální dimenze celého instrumentária integračních politik. V této době narůstaly strukturální krize. Ztížily se podmínky pro zabezpečování sociální a ekonomické koheze jako jedno ze základních integračních cílů. Právě Velká Británie jako země s velkými vnitřními regionálními rozdíly a kolébka regionální politiky očekávala přínos ze svého zapojení do Evropského společenství v této oblasti a začala prosazovat vznik společné regionální politiky, financované na bázi jednotného fondu regionálního rozvoje. V roce 1975 byl založen tzv. Evropský fond regionálního rozvoje (ERDF), který se stal základní vnitřní institucí Evropského společenství pro spravování regionální politiky a nástrojem na snižování výrazných regionálních diferencí v Evropském společenství.

V této etapě se objevily první nadnárodní projekty v přeshraniční spolupráci. Největšími příjemci prostředků z ERDF byly Itálie, Velká Británie a později po svém přijetí do ES Řecko (přijaté v roce 1981), Portugalsko a Španělsko (přijaté 1986). V roce 1986 byly přijaty první dva společné programy regionální politiky:

- STAR – rozvoj moderních komunikací;
- VALOREN – zhodnocení vnitřního energetického potenciálu;

## III. etapa 1986 – 1993

Třetí období bylo pro regionální politiku relativně velkorysejší. Byl zahájen projekt jednotného vnitřního trhu a schválen Akt o jednotné Evropě. Po vstupu Španělska a Portugalska do ES v roce 1986 připadlo zvláštní místo tzv. Integrovaným středomořským programům. V té době se objevil nový prvek a to střednědobé plánování regionálních programů. V roce 1988 bylo největšími orgány ES přijato rozhodnutí o integraci regionální politiky s částí sociální a agrární politiky do tzv. strukturální politiky. Při reformě strukturálních fondů stanovilo ES pro období 1989 – 1993 celkem pět cílů strukturální politiky. Podle **Wokouna, R. (2003)** jsou to:

- podpora rozvoje a strukturálních změn zaostávajících regionů;
- přeměna regionů nebo jejich částí, které jsou vážně ohroženy hospodářským úpadkem;
- boj s dlouhodobou nezaměstnaností a podpora mladých lidí a osob vyřazených z trhu práce do pracovního procesu;
- podpora adaptace pracovníků na hospodářské změny a změny ve výrobě;
- podpora rozvoje venkovských regionů;

## IV. etapa 1994 – 1999

V tomto období byly stanovené cíle ze III. Etapy zachovány a v roce 1995 v souvislosti s přijetím Švédska a Finska byl stanoven podle **Wokouna, R. (2003)** šestý cíl strukturální politiky:

- rozvoj a strukturální změny regionů s extrémně nízkým zalidněním;

Jak dále uvádí **Wokoun, R. (2003)** a **Hrabánková, M. a Vosejpková, M. (2002)** v roce 1994 byl Evropskou komisí schválen dokument Evropa 2000+, který pojednává o perspektivním rozšíření EU po roce 2000. Navazujícím dokumentem jsou Principy rozvojové politiky evropského prostoru přijaté rovněž v roce 1994. Podle **Wokouna, R. (2003)** je

úkolem těchto dvou dokumentů přispět k dosažení dvou základních cílů Společenství, tj. hospodářské a sociální soudržnosti a dobudování vnitřního trhu.

**Wokoun, R. (2003)** píše, že materiál „Evropa 2000+“ je uznáván jako základní koncepční dokument pro tvorbu regionálních strategií a koncepcí na národních úrovních. Z dokumentu „Principy rozvoje politiky evropského prostoru“ se vycházelo při přípravě nového pojetí regionální politiky, které obsahovalo:

- posílení významu tzv. měkkých opatření ( nehmotných investic );
- orientaci na sféru lidských zdrojů;
- rozvíjení partnerství pro obce, města, regiony a podnikatelské subjekty prostřednictvím rozvojových agentur podporovaných státem;
- zintenzivnění podpory zřizování hospodářských a technologických parků jako nositelů regionálního rozvoje;

**Wokoun, R. (2003) a Hrabánková, M a Vosejpková, M. (2002)** uvádí, že současné období ( V etapa 2000 – 2006 ) je typická především snaha o dosažení větší efektivity ve využívání finančních prostředků. Finanční prostředky jsou přidělovány na základě splnění předepsaných kritérií daným regionem ve srovnání s regiony ostatními. V EU se pro nejrůznější vzájemná porovnání používá tzv. nomenklatura územních statistických jednotek NUTS. Vstup dalšího člana do EU je podmíněn zavedením těchto hierarchicky uspořádaných teritoriálních jednotek.

## Příloha č. 12 – Vývoj regionální politiky v ČR

Podle **Hrabánkové, M. a Vosejpkové, M. (2002)** byly v letech 1988 – 1989 mezi ČSSR a EU navázány první diplomatické kontakty. Prvními dohodami mezi ČR a Evropským společenstvím byly Dohoda o obchodu, obchodní a hospodářské spolupráci podepsaná v květnu roku 1990 a Asociační dohoda uzavřená v roce 1991 mezi ES a ČSFR, která ovšem nevstoupila v platnost. V roce 1992 podepsala ČSFR Evropskou dohodu s ES o vytvoření volného obchodu od 1.1.2001 a zavázala se k hospodářské, kulturní a finanční spolupráci a k postupnému sblížení práva ČR s EU. Po rozdělení ČSFR v roce 1993 uzavřela Česká republika s EU Asociační dohodu, která v roce 1995 vstoupila v platnost.

Evropská dohoda byla novelizována formou Protokolu. Důvodem novelizace byl vstup Rakouska, Finska a Švédska do EU v roce 1995. Protokol obsahuje 9 nových preferencí pro EU. V lednu 1996 podala ČR přihlášku na přijetí do Evropské unie. Následovalo vytvoření Evropské komise se způsobilosti země stát se členem EU. Tento posudek je součástí Agendy 2000, která byla schválena Radou ministrů v roce 1997. Podle ní se Česká republika může stát členem EU, pokud splní požadavky obsažené v Posudku. V roce 1998 Lucemburský summit otevřel jednání s 10 kandidátskými zeměmi o jejich vstupu do EU.

Česká republika dokončila všechny přípravy na vstup do EU do 1.1.2004 a 1.5.2004 se stala spolu s dalšími 9 kandidátskými zeměmi členem EU. Evropská dohoda zůstala až do vstupu ČR do EU základním dokumentem upravující vztahy ČR a EU v předvstupním období.

Shrme-li podle **Wokouna, R. (2003)** vývoj regionální politiky v ČR, tak můžeme tvrdit, že česká regionální politika hledala poměrně dlouho a obtížně své místo mezi státními politikami. Na počátku devadesátých let minulého století byl vývoj a s tím související hledání „optimální“ koncepce české regionální politiky relativně složitý a mnohdy nejednoznačný. České vlády věnovaly v první polovině devadesátých let hlavní pozornost řešení transformačních problémů, jež byly převážně makroekonomické povahy a meziregionální disparity, i přes jejich postupné prohlubování, nebyly zpočátku tak výrazné jak bylo běžné v zemích Evropské unie.

Až ve druhé polovině devadesátých let se postupně stala regionální politika jedním z nejdůležitějších politik z aspektu přípravy České republiky na vstup do Evropské unie.

Jak dále **Wokoun, R. (2003)** uvádí v této době se postupně podařilo vytvořit celý soubor programových dokumentů pro jednotlivé úrovně:

- centrální úroveň – Strategie regionální rozvoje ČR;
- regionální úroveň ( regiony soudržnosti ) – Regionální operační programy;
- regionální úroveň ( kraje ) – Strategie rozvoje budoucích krajů, Programy rozvoje krajů;
- mikroregionální úroveň – Strategie či Programy rozvoje mikroregionů;
- místní úroveň – Programy rozvoje obcí;

## Příloha č. 13-Monitorovací systém strukturálních fondů

Podle Vilamové, Š (2005) je proces monitorování realizován prostřednictvím informačních systémů, které zajišťují sběr, ukládání a dostupnost všech relevantních dat pro řídicí a zprostředkující orgány, i pro zajištění správných funkcí platebního orgánu, resp. platebních jednotek. Informační systémy zajišťují informace potřebné pro finanční monitorování při respektování zásad vycházejících z nařízení Komise ES.

Monitorování prostředků strukturálních fondů a Fondu soudržnosti je prováděno v rámci systému MSSF ( monitorovací systém strukturálních fondů ). MSSF je realizován v gesci Ministerstva pro místní rozvoj. Vlastní systém MSSF je složen ze tří základních částí:

- Centrálního systému MSSF, který slouží pro plánování rozvoje, shromažďování údajů o věcném i finančním monitoringu programů a projektů. Centrální část MSSF tak plní funkci monitorování pomoci na úrovni řídicího orgánu.
- Subsystem MSSF-MONIT je nástrojem pro zajištění výkonných činností žádostí, výběru, realizaci a monitorování projektů realizovaných zprostředkujícími subjekty v rámci programu. Je primárním místem, kde vznikají a jsou ukládány prvotní doklady a veškeré údaje o projektech:
- aplikace pro podporu žadatele o finanční prostředky MSSF-BENEFIT;

MSSF-Central je centralizovaným monitorovacím systémem, který jsou povinny používat :

- řídicí orgány Rámce podpory Společenství;
- všechny řídicí orgány všech forem pomoci;
- vybrané zprostředkující subjekty řídicích orgánů na základě nařízení řídicích orgánů;

## **Kohezní fond**

**Chaloupka, J. (2004) a Vilamová, Š (2005)** se shodují na tom, že vedle strukturálních fondů existuje od roku 1993 Kohezní fond ( Fond soudržnosti ). Fond byl založen Maastrichtskou smlouvou v roce 1993 a poskytuje prostředky těm členským zemím, které nedosahují 90% úrovně HDP na obyvatele EU a zároveň usilují o splnění maastrichtských kritérií vstupu do Hospodářské a měnové unie. Tato kritéria jsou zpřísněna zejména v oblasti deficitu státních financí a velikosti státního dluhu, proto EU pomáhá prostřednictvím Kohezního fondu financovat těmto zemím investice s dlouhým obdobím návratnosti, tj. výstavbu infrastruktury a ekologická opatření. Kohezní fond podporuje následující typy projektů:

- environmentální projekty přispívající k politice ochrany životního prostředí;
- projekty společného zájmu v oblasti dopravní infrastruktury ( TEN – transevropské sítě );
- studie opatření technické pomoci, které podporují environmentální a infrastrukturní projekty ( přípravné studie, komparativní studie...);

V období 2000 – 2006 bylo použito pro Kohezní fond 18 miliard eur.

## **Iniciativy společenství**

Podle **Vilamové, Š. (2005)** existují kromě podpor vázaných na iniciativu členských států ( prostředky jsou přidělovány na základě Národních rozvojových plánů, které jsou dále rozpracovány na Operační programy ) takzvané Iniciativy Společenství se zaměřením na hledání společných řešení problémů, jež se projevují v celé Unii.

Jedná se o tyto čtyři iniciativy:

- Interreg III, iniciativa zaměřená na podporu přeshraniční, nadnárodní a mezinárodní spolupráce;
- Urban II, iniciativa na podporu inovačních strategií pro regeneraci měst a zaostávajících městských částí;
- Leader+, iniciativa jejímž cílem je podněcovat spolupráci aktivních činitelů působících ve venkovských společnostech a ekonomikách;
- Equal, iniciativa zaměřená na odstranění nerovných podmínek a diskriminaci na trhu práce;

## **Národní rozvojový plán**

**Vilamová, Š (2005)** píše, že národní rozvojový plán zaujímá mezi programovými dokumenty výjimečné místo. Představuje základní strategický dokument pro získávání podpor ze strukturálních fondů a z Fondu soudržnosti EU. Obsah a struktura dokument vychází z legislativy EU, především z Nařízení Rady ( Es ) a dalších dokumentů vydaných Evropskou komisí. Tento dokument je připravený členským státem a založený na příslušných prioritách států a regionů, které musí být v souladu s legislativou Společenství. Je podkladem pro vyjednávání o finanční pomoci s Evropskou komisí.



Obecně platí, že členské státy EU připravují rozvojový plán vždy pro jeden nebo více regionů NUTS II, které splňují kritéria zařazení pod Cíl I politiky hospodářské a sociální soudržnosti EU.

Podle **Hrabánkové, M. a Vosejpkové, M (2002)** lze obecně Národní rozvojový plán rozdělit na:

- analytickou část:
  - srovnání s dosavadním a předpokládaným vývojem v ostatních regionech EU;
  - srovnání s ostatními regiony na úrovni NUTS II. ukazateli, které přicházejí v úvahu;
- popis rozvojových strategií, kde se jedná o horizontální (pektorální) analýzu identifikující silné a slabé stránky regionů a o teritoriální (regionální) analýzu identifikující faktory, které jsou podstatné pro rozvoj regionu:
  - vymezení nadregionálních ( sektorových ) strategií a priorit pro další rozvoj
  - stanovení konkrétních cílů včetně jejich kvantifikace a předběžného dopadu jednotlivých opatření;
  - plánování investičních a neinvestičních výdajů;
  - zpracování finančního plánu:
    - podle regionů;
    - podle priorit rozvoje;
    - podle investorů;
- sociálně ekonomický dopad, měřeny:
  - vlivem na růst HDP;
  - zvýšením zaměstnanosti;
  - růstem obchodní a platební bilance;

Jak dále uvádí **Vilamová, Š. (2005)** bylo na základě doporučení Generálního ředitelství EK pro regionální politiku rozhodnuto o zpracování uceleného programového dokumentu pro celý stát, proto hovoříme o Národním rozvojovém plánu České republiky (NRP). NRP byl připraven pro programové období EU (v případě ČR na období od vstupu do EU v roce 2004 do roku 2006).

Dlouhodobým záměrem ČR je dosáhnout stabilního růstu, který bude umožňovat postupné vyrovnávání ekonomické úrovně s průměrem zemí EU. Globální Národního rozvojového plánu je možno definovat jako – Udržitelný rozvoj založený na konkurenceschopnosti.

## **Rámcem podpory Společenství**

Podle **Vilamové, Š (2005)** zajišťuje tento dokument koordinaci veškeré pomoci EU. Je rozčleněný podle priorit a realizuje se prostřednictvím jednoho nebo více operačních programů. Tento dokument obsahuje:

- stanovení strategií a priorit ( kvantifikace cílů a hodnocení očekávaného vlivu);
- povahu a dobu trvání operačních programů;
- finanční plán ( alokace financí jednotlivých fondů pro každou prioritu a rok );
- opatření pro realizaci (řídící orgány, mechanismy, monitorovací a hodnotící systémy);

Jak dále uvádí **Vilamová, Š. (2005)** potvrdila oficiálně EK dne 18. prosince 2003 konečnou verzi programového dokumentu Rámcem podpory Společenství, na jehož základě má ČR možnost vyčerpat v prvních třech letech členství v EU až 1 454 miliard eur. Tato částka

odpovídá alokaci zdrojů pro realizaci Cíle I regionální a strukturální politiky EU na zkrácené programové období 2004 – 2006.

**Chaloupka, J. (2004) a Vilamová, Š (2005)** se shodují na přijaté strategii pomocí pěti operačních programů:

- OP Průmysl a podnikání;
- OP Infrastruktura;
- OP Rozvoj lidských zdrojů;
- OP Rozvoj venkova a multifunkčního zemědělství;
- Společný regionální operační program;

**Vilamová, Š. (2005)** tvrdí, řídicím orgánem pro Rámec podpory Společenství, který nese celkovou odpovědnost za účinnost, správnost řízení a provádění pomoci poskytované ze strukturálních fondů v České republice, je Ministerstvo pro místní rozvoj. Řídicí orgán Rámce podpory Společenství je odpovědný za věcnou koordinaci pomoci v rámci strukturální politiky EU a rovněž za komunikaci s Evropskou komisí.

## Operační programy

Globálního a specifických cílů Národního rozvojového plánu by mělo být dosaženo realizací pěti operačních programů. Operační program je dokument, který je schválený Evropskou komisí a určený pro realizaci Rámce podpory Společenství. Obsahuje kompletní soubor priorit, zahrnující víceletá opatření. Operační program může být financován z jednoho nebo více fondů ( integrovaný operační program ), z jednoho nebo více různých stávajících finančních nástrojů a Evropské investiční banky.

Operační program je doplněn tzv. programovým dodatkem, který slouží k implementaci programových dokumentů a který obsahuje detailní prvky na úrovni opatření. Vypracovává ho členský stát nebo řídicí orgán a posílá se pro informaci Evropské komisí.

Sektorově jsou zaměřeny čtyři operační programy:

- OP Průmysl a podnikání;
- OP Infrastruktura;
- OP Rozvoj lidských zdrojů;
- OP Rozvoj venkova a multifunkčního zemědělství;

Regionálně je zaměřen:

- Společný regionální operační program ( SROP );

### Společný regionální operační program ( SROP )

Podle **Vilamové, Š (2005)** je společný regionální operační program ( SROP ) souhrnným dokumentem zahrnujícím rozvojové priority sedmi regionů soudržnosti ( celé území České republiky s výjimkou hl. města Prahy ), které mohou být v období 2004 – 2006 podporovány ze strukturálních fondů EU.

Důraz je v rámci SROP kladen na podporu vyváženého a udržitelného ekonomického rozvoje regionů, který bude vycházet z iniciativ veřejného, neziskového a soukromého sektoru.

Program je založen na eliminaci faktorů, které překážejí rozvoji potenciálu regionu a na využití výhod, které poskytují příležitosti pro ekonomický růst. SROP podporuje především aktivity, jejichž realizace z hlediska platné české legislativy spadá do působnosti obcí nebo krajů. Tím se tento program odliší od zbývajících operačních programů, které se zaměřují na realizaci opatření, jež jsou z hlediska české legislativy převážně v působnosti státu.

Jak dále **Vilamová, Š (2005)** uvádí SROP je založen na následujících principech:

- udržitelný rozvoj;
- rovné příležitosti;
- partnerství;
- adicionalita;

Cílem SROP jsou především:

- zvýšit prosperitu regionů rozvojem malých a středních podniků a vytváření nových příležitostí;
- všestranně zkvalitnit regionální dopravní a informační infrastrukturu při respektování ochrany životního prostředí ;
- zlepšit životní podmínky obyvatel, zejména minorit ;
- zvýšit podíl cestovního ruchu na hospodářské prosperitě regionů, zvýšit objem přímých investic pro rozvoj cestovního ruchu a vytvářet nové pracovní příležitosti;

Na základě stanovených cílů SROP, hlavních strategických směrů jejich naplnění a výběru klíčových problémů vyžadujících podporu z veřejných zdrojů bylo vymezeno těchto 5 priorit s uvedenou váhou:

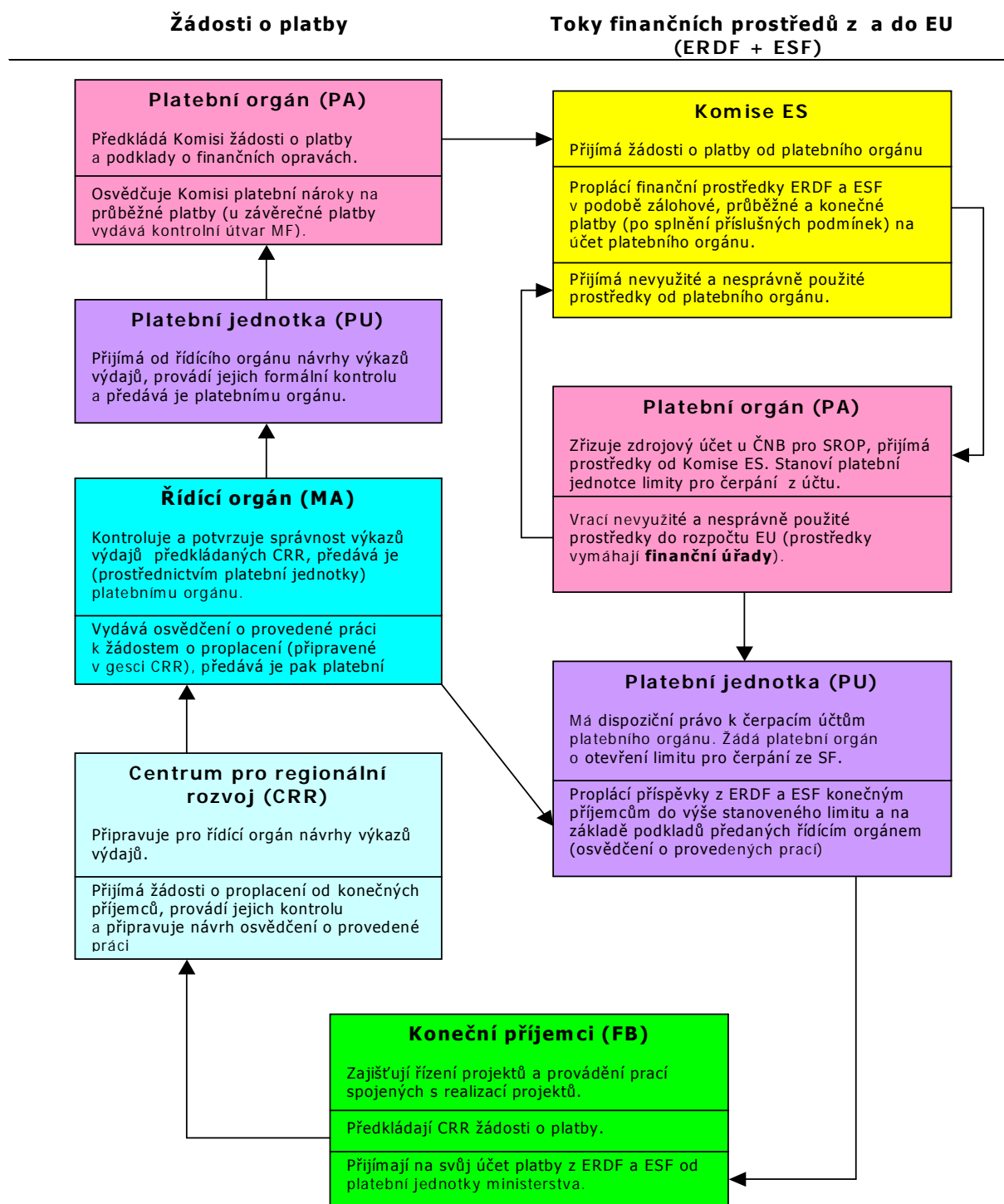
#### **Priority Společného a operačního programu**

<b>Priorita</b>	<b>Váha</b>
1. Regionální rozvoj podnikání	9,9
2. Regionální rozvoj infrastruktury	43,4
3. Rozvoj lidských zdrojů a sociální integrace v regionech	20,3
4. Rozvoj cestovního ruchu	23,8
5. Technická pomoc	2,6

**Pramen:** [www.mmr.cz](http://www.mmr.cz) (2.10.2006)

Váha jednotlivých priorit byla určena na základě expertního zhodnocení v jednotlivých regionech soudržnosti. Této váze pak posléze odpovídá představa o alokaci finančních zdrojů. Uvedených pět priorit odráží priority politik na evropské, národní, regionální a místní úrovni.

Příloha č. 15-Schéma finančních toků SROP



Pramen: Trávníček, Z.a kol. (2005)

**Příloha č. 16–Doklady pro financování akce „Rekonstrukce víceúčelového hřiště v obci Mohleno“**

- formulář RA 80, RA 81, RA 86, RA 87, RA 88;
- výpis z katastru nemovitostí;
- katastrální mapu;
- výpočet ukazatele dluhové služby pro rok 2004;
- investiční záměr;
- uveřejnění informací na centrální adrese;
- zadávací podmínky k akci;
- jmenování členů komise pro otvírání obálek a výběr dodavatele;
- zápis z otvírání obálek;
- zápis z hodnocení nabídek;
- dokladová část z výběrového řízení – zápisy o předání nabídek, tabulkové hodnocení členů a tabulkové vyhodnocení;
- oznámení výsledků výběrového řízení;
- nabídka výtěžného zhotovitele;
- evidenční list veřejné zakázky;
- smlouva se zhotovitelem stavby;
- audit pro hospodaření za rok 2004;
- stavební povolení;
- rozhodnutí o odvodech;