

J I H O Č E S K Á U N I V E R Z I T A V Č E S K Ý C H B U D Ě J O V I C Í C H

Ekonomická fakulta

Katedra řízení

Studijní program: B6208 Ekonomika a management

Studijní obor: Obchodně podnikatelský obor



Analýza řízení zásob v celním skladu

Vedoucí bakalářské práce:
prof. Ing. Drahoš Vaněček, CSc.

Autor:
Petra Radilová

JIHOČESKÁ UNIVERZITA V ČESKÝCH BUDĚJOVICÍCH
Zemědělská fakulta
Katedra řízení
Akademický rok: 2005/2006

ZADÁNÍ BAKALÁŘSKÉ PRÁCE
(PROJEKTU, UMĚLECKÉHO DÍLA, UMĚLECKÉHO VÝKONU)

Jméno a příjmení: **Petra RADILOVÁ**
Studijní program: **B6208 Ekonomika a management**
Studijní obor: **Obchodní podnikání**

Název tématu: **Analýza řízení zásob v celním skladu**

Zásady pro vypracování:

Cíl práce:

Analyzovat postupy při řízení celního skladu jak z hlediska podniků, tak i hlediska celostátního významu celních skladů.

Metodika práce:

Zaměřit se na období jednoho kalendářního roku. Využít vlastní pozorování, rozhovory s vedoucími pracovníky, písemné informace.

Rámcová osnova:

1. Úvod : Konkurence podniků a konkurence logistických řetězců v globálním prostředí.
2. Přehled literatury: hlavní úkoly skladů, jejich vybavení, řízení zásob ve skladech.
3. Cíl a metodika práce.
4. Charakteristika vybraného celního skladu. Velikost, obrat, vybavení, pracovníci.
5. Analýza činnosti skladu. Oblast působení, základní postupy, celní režimy, odlišné cíle celního skladu a jejich plnění, dokumenty, průběh zboží skladem - materiálový a informační tok.
6. Závěr.
7. Použitá literatura.
8. Přílohy.

Rozsah práce: 50 - 70 stran
Rozsah příloh: dle možností
Forma zpracování bakalářské práce: tištěná

Seznam odborné literatury:

- PERNICA P.: Logistický management - teorie a podniková praxe. Praha, Radix, 1998
LAMBERT D.M., STOCK J.R., ELLRAM L.M.: Logistika. Computer Press, Praha 2000
GROS I.: Logistika. VŠCHT Praha, 1996
KAVAN M.: Výrobní a provozní management. Grada Publishing 2002
VANĚČEK D.: Logistika. Skripta ZF JU Č.Budějovice, 2003 (I. díl), 2004 (2. díl).
LOGISTIKA: měsíčník pro dopravu, skladování, balení a distribuci
PERNICA P. a kol.: Doprava a zasilatelství. ASPI Publishing, 2001
GROS I.: Kvantitativní metody v manažerském podnikání. Grada Publishing, Praha, 2003
VANĚČEK, D.: Organizace výroby a práce. Skripta 2001
Zákony a nařízení, upravující činnost celních skladů.

Vedoucí bakalářské práce: prof. Ing. Drahoš Vaněček, CSc.
Katedra řízení
Datum zadání bakalářské práce: 20. března 2006
Termín odevzdání bakalářské práce: 15. dubna 2007


prof. Ing. Magdaléna Hrabánková, CSc.
děkanka

JIHOČESKÁ UNIVERZITA
v ČESKÝCH BUDĚJOVICÍCH
ZEMĚDĚLSKÁ FAKULTA
studijní oddělení
Studentů 13
370 05 České Budějovice


doc. Ing. Ladislav Rolisek, Ph.D.
vedoucí katedry

V Českých Budějovicích dne 20. března 2006

Prohlašuji, že jsem bakalářskou práci na téma „Analýza řízení zásob v celním skladu“ vypracovala samostatně na základě vlastních zjištění a materiálů, které uvádím v seznamu literatury.

V Humpolci, 5. dubna 2007

.....

Poděkování:

Děkuji svému vedoucímu práce panu prof. Ing. Drahoši Vaněčkovi, CSc. za odborné vedení, cenné rady a pomoc při vypracovávání bakalářské práce.

Petra Radilová

Obsah

1	Úvod	8
2	Přehled literatury	10
2.1	Zásoby	10
	Význam zásob v podnikatelské činnosti	10
	Řízení zásob	11
	Periodický a průběžný (kontinuální) zásobovací systém	11
	Náklady na udržování zásob	12
2.2	Logistické činnosti	14
	Logistický řetězec a jeho články	14
2.3	Balení	15
	Význam a funkce obalů	15
	Druhy obalů	16
	Obalové materiály	16
2.4	Skladování	17
	Základní funkce skladování	18
	Druhy skladů	19
	Faktory ovlivňující velikost skladu	21
	Aktivní a pasivní logistické prvky	21
	Vybavení skladu regály	23
2.5	Metoda Just-in-time	26
2.6	Clo, celní řízení, celní sklad	28
	Firmy poskytující celní služby	33
	Článek „Změny u cel a celních orgánů po vstupu do EU“	35
	Článek „Evropská unie a její politika zahraničního obchodu“	36
	Článek „Levný dovoz z Asie ničí naše domácí výrobce“	37

3	Cíl a metodika práce.....	39
3.1	Cíl práce	39
3.2	Metodika práce.....	39
4	Charakteristika vybraného celního skladu	40
4.1	Popis firmy Servant, a. s.	40
4.2	Střediska	41
5	Řízení skladu z hlediska podniků i z hlediska celostátního významu skladů	46
6	Analýza činnosti skladu.....	50
6.1	Skladování.....	50
6.2	Podpůrná logistika	51
6.3	Celní řízení a celní režimy	52
6.4	Doprava a distribuce.....	53
6.5	Ceny.....	54
6.6	Průběh zboží ve skladu	54
	Příjem zboží do skladu	54
	Uskladnění zboží do pozic	56
	Kontroly, inventury	57
	Výdej zboží dle objednávek	58
	Reklamace	58
6.7	Příjem a výdej zboží za rok 2006 – firma MAKRO	59
6.8	Problémy ve firmě a jejich řešení	61
7	Závěr	65
8	Summary	67
9	Použitá literatura	69
10	Přílohy.....	71

1 Úvod

Logistika je prezentována jako disciplína, která se zabývá rozmísťováním zdrojů, jimiž jsou zboží, výrobní kapacity, lidé a informace, a sladováním řetězců činností, jež jsou nutné k bezchybnému uspokojování zákazníků, tj. k dodání správného zboží ve správném množství a kvalitě, na správné místo, ve správném okamžiku a se správnými náklady. Obecně jde o uplatnění určitých pravidel pro sladění řetězců aktivit mnoha spolupracujících subjektů tak, aby bylo dosaženo zamýšleného efektu.

Logistika se stala významným atributem úspěšného podniku v tržním hospodářství. Zvládnout logistiku od úrovně realizátora toků surovin a hotových výrobků a s nimi spojených toků informací až po úroveň spolutvůrce podnikové strategie znamená získat konkurenční výhodu. Dnes je již jisté, že právě logistika bude v příštích letech jedním z klíčových faktorů strategického významu, které budou rozhodovat o přežití podniku v prostředí turbulence, globalizace a zosťující se konkurence.

České podniky při vstupu České republiky do Evropské unie rozhodně nemají lehkou práci, uvědomíme-li si, že jejich tamním konkurentům trvalo vybudování logistických systémů 5 – 10 let a že v současné době tyto systémy procházejí reengineeringem, neboť jejich životnost se zkrátila na zhruba 3 roky. V podnicích probíhá reengineering, jehož hlavním cílem je posílit konkurenceschopnost podniků zvýšením pružnosti a to prostřednictvím logistické koordinace a synchronizace procesů.

Dnešní doba je charakteristická převisem nabídky na trhu a tedy i obrovskou konkurencí. Žijeme v době trhu kupujícího. Podniky, které chtějí obstát, se musí orientovat na zákazníka, musí se snažit o změnu orientace výroby v tom smyslu, aby relativně malá množství byla vyprodukována podle potřeb zákazníků v co nejkratším čase, v přesně stanovených termínech. A jelikož již pánem není výrobce, ale zákazník, musí se výrobce, jestliže nechce riskovat ztrátu konkurenceschopnosti, zákazníkovi přizpůsobit.

Pod vlivem těchto okolností se podniky snaží o zvyšování produktivity zdrojů (práce a kapitálu), čehož v nových podmínkách mohou dosáhnout např. inovováním technologií výroby, vybudováním jednoduché organizační struktury, zvyšováním kvality apod. Všechny tyto rady, jak zvýšit produktivitu, je však třeba před aplikací pečlivě zvážit, protože každý podnik je jiný a každý podnik působí v jiném prostředí. Proto to, co je

dobré pro jeden podnik, nemusí prospět jinému podniku. Nicméně by se vedení každé firmy, která není se svým konkurenčním postavením nebo produktivitou zdrojů spokojena, mělo nad zmíněnými nápady důkladně zamyslet. Všechny výše uvedené tendence vývoje logistického myšlení souvisí se zvyšováním konkurenceschopnosti podniku a produktivity jeho zdrojů.

Většina společností se usilovně snaží stát se „světovou třídou“ ve smyslu být konkurenceschopné na světovém trhu. Avšak proto, aby se firmy staly a také zůstaly konkurenceschopnými, musí vyvíjet strategie, zdokonalovat schopnosti a znalosti, které jim a jejich dodavatelům umožní dosáhnout udržitelných, souvislých a nepřetržitých zlepšení, jež budou trvale snižovat náklady.

Vzniklo tvrdé konkurenční prostředí, které mimo jiné vedlo k drastickému zkracování dodacích lhůt na hodnoty dříve považované za nemožné: na hodiny, dny, týdny. A logistiku lze využít jako účinný nástroj konkurenčního boje.

Má-li se průmysl stát globálně konkurenceschopným, každá vrstva dodavatelského řetězce musí vyvinout vazby ke svým vlastním dodavatelům. Firmy v každé dodavatelské vrstvě potřebují pomoc a podporu ve zdokonalení své konkurenceschopnosti, zvláště pak co se týče jejich kvality, nákladů a dodávek.

Prostřednictvím správného fungování a činnosti dodavatelského řetězce mohou firmy porozumět tomu, jak vše se vším souvisí a zapadá do sebe. Zlepšují se procesy ve všech člancích řetězce, což se odráží v inovacích. Posiluje se vztah se zákazníkem. Všechny tyto perspektivy vedou ke zlepšení finančních výsledků jednotlivých společností.

Jak zákazníci, tak i dodavatelé začínají v současné době oceňovat výhody užších vazeb a společné práce. Vytvářejí fungující partnerství založená na tzv. vzájemném vlastním zájmu. Dnes znamená rozvoj a spolupráce s dodavatelem mnohem víc než pouhé překonávání jednotlivých izolovaných problémů. Proto, aby výrobky a komponenty byly konkurenceschopné na světovém trhu, je nezbytný prvotřídní světový dodavatelský řetězec.

Zákazníky a dodavatele je nutné přivést dohromady. Firmy nesmí vidět jen individuální obchody, reálné vlastní zisky plynoucí z kvality, úrovně nákladů a dodávek. Musí dbát také na zlepšení kvalitativní úrovně partnerství mezi jednotlivými společnostmi. Čím větší je otevřenost a důvěra mezi firmami, tím lepších výsledků lze dosáhnout v kvalitě, nákladech, dodávkách i partnerství.

2 Přehled literatury

2.1 Zásoby

LAMBERT a kol (2000) uvádí, že zásoby jsou hlavním „konzumentem“ provozního kapitálu.

Význam zásob v podnikatelské činnosti

Zásoby především umožňují optimální lokalizaci výrobních kapacit z hlediska zdrojů energie, surovin, pracovníků, vodních zdrojů aj.

Funkce zásob:

- a) geografická funkce – vytvoření podmínek pro územní specializace,
- b) vyrovnávací funkce – zabezpečení plynulosti výrobních procesů, krytí náhodných výkyvů v poptávce, eliminace poruch v distribuci, vyrovnávání sezónních výkyvů,
- c) technologická funkce – udržování zásob jako součást technologického procesu,
- d) spekulativní funkce – záměrně vytvářené zásoby ze spekulativních důvodů.

Zásoba udržovaná na nějakém místě logistické řetězce má tři hlavní složky:

- běžnou zásobu,
- pojistnou zásobu,
- zásobu technologickou.

Za běžnou zásobu považujeme tu část zásoby, která se mění v čase a jejíž velikost je determinována především způsobem jejího doplňování a průběhem její spotřeby v čase. Nejvíce ji ovlivňuje stanovená výše objednávky u dodavatele.

Ke krytí mimořádných krátkodobých výkyvů v poptávce nebo pro překlenutí poruch v distribuci slouží pojistná zásoba. Je jí možno považovat za složku zásoby, která se v čase nemění.

U zásob surovin se někdy stanovuje potřebná úroveň zásoby, která je nezbytná z technologických důvodů. U surovin s kolísajícím obsahem účinné složky je třeba jejich homogenizace, skladování je dokonce někdy nutnou součástí technologického

procesu, např. zrání superfosfátu před jeho balením a expedicí, některé výrobky musí být určitou dobu skladovány před jejich prodejem atd. (GROS, 1996)

Řízení zásob

Zásoby se vyskytují prakticky na všech místech logistického řetězce. Znalost jejich stavu je proto pro řízení hmotných toků nezbytným předpokladem. (GROS, 1996)

Cílem řízení stavu zásob je zvyšovat rentabilitu podniku prostřednictvím kvalitnějšího řízení zásob, předvídat dopady podnikových strategií na stav zásob a minimalizovat celkové náklady logistických činností při současném uspokojování požadavků na zákaznický servis. (LAMBERT a kol., 2000)

Řízení zásob by mělo podle GROSE (1996) plnit tři hlavní funkce:

- 1) zabezpečit přesnou a aktuální evidenci stavu zásob v místě, času i sortimentu a zajistit provádění inventarizací zásob,
- 2) poskytovat možnost analýzy struktury zásob dle zvolených kritérií,
- 3) umožnit využití moderních algoritmů pro řízení zásob.

Řízení zásob představuje komplex činností, které spočívají v prognózování, analýzách, plánování, operativních činnostech a kontrolních operací v rámci jednotlivých skupin zásob jako celku a které vytvářejí podmínky pro plnění stanovených podnikových cílů s optimálním vynaložením nákladů a optimální vázaností finančních prostředků v zásobách. (HORÁKOVÁ, KUBÁT, 1999)

Řízení zásob je dominantním úkolem nákupního managementu. Úkolem řízení zásob je jejich udržování na úrovni, která umožňuje kvalitní splnění jejich funkce vyrovnávat časový a množstevní nesoulad mezi procesem výroby u dodavatele a spotřeby u odběratele, a dále tlumit, či zcela zachycovat důsledky náhodných výkyvů těchto dvou navazujících procesů včetně jejich logistického propojení.

Periodický a průběžný (kontinuální) zásobovací systém

Podle KAVANA (2002) se pro evidence zásob ve světě používají dva různé systémy:

- periodický systém,
- průběžný (kontinuální) zásobovací systém.

Periodický systém

Fyzický součet skladovaných položek se provádí v pravidelných intervalech (týdně, měsíčně...) s cílem rozhodnout, kolik které položky objednat na příští období. Mnoho malých prodejců používá tento způsob řízení. Manažer v něm pravidelně kontroluje stav položek, aby zjistil situaci. Potom prognózuje poptávku příštího období, aby mohl rozhodnout, kolik objedná. Výhodou tohoto systému je jednoduchost a nízké náklady. Objednávka více položek vzniká najednou. To zvyšuje produktivitu práce a přináší úsporu nakládání a vykládání. Vše dobře funguje za předpokladu rovnoměrné poptávky. Mezi nevýhody tohoto systému patří např. nedostatečná kontrola stavu zásob mezi periodami nebo potřeba zabezpečení proti možnosti vzniku nedostatku mezi periodami.

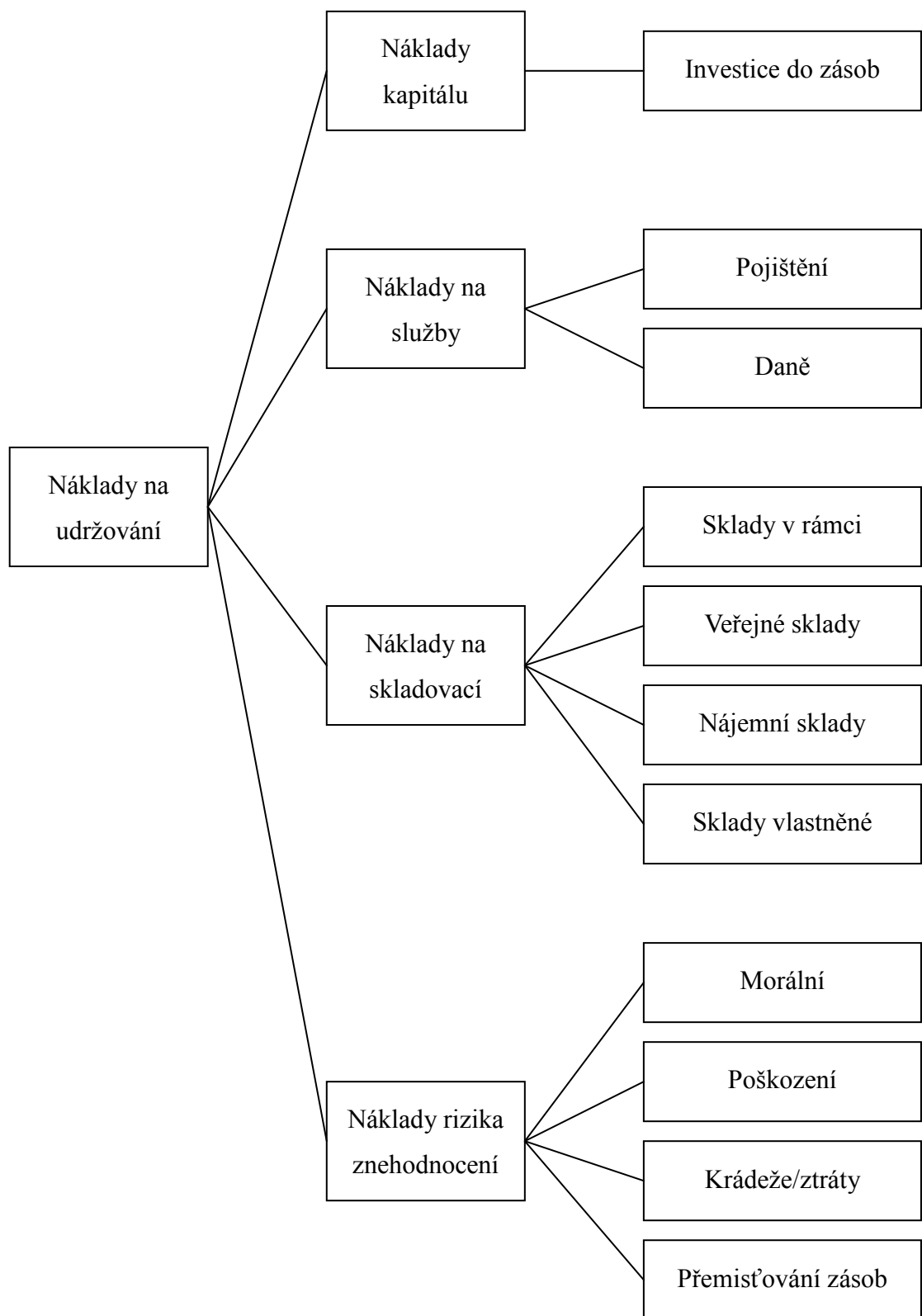
Průběžný (kontinuální) zásobovací systém

Tento systém nepřetržitě monitoruje úroveň zásob každé položky. Automaticky se znovu objednává fixní množství Q , pokud zásoba klesne pod předem stanovené množství. Mezi výhody tohoto systému patří nepřetržitá znalost stavu zásoby každé položky a rovněž možnost stanovit ekonomické množství Q . Nevýhodou jsou vyšší náklady. Také se ale může stát, že výsledek nesplní očekávání, protože například někdo kradl, položky byly poškozeny, znehodnoceny atd. Průběžný systém pracuje kontinuálně, nebo také ve skutečně malých dávkách.

Náklady na udržování zásob

Náklady na udržování zásob jsou ty náklady, které souvisí s výší zásob na skladě. Skládají se z různých nákladových položek a obecně představují jedny z nejvyšších nákladů logistiky.

Obrázek 1 – Normativní model metodologie nákladů na udržování zásob



Pramen: Lambert, D. a kol., 2000

2.2 *Logistické činnosti*

LAMBERT a kol. (2000) rozdělili hlavní činnosti, které jsou nezbytné pro realizaci hladkého toku produktů z místa vzniku do místa jejich spotřeby, na:

- zákaznický servis,
- prognózování/plánování poptávky,
- řízení stavu zásob,
- logistická komunikace,
- manipulace s materiálem,
- vyřizování objednávek,
- balení,
- podpora servisu a náhradní díly,
- stanovení místa výroby a skladování,
- pořizování/nákup,
- manipulace s vráceným zbožím,
- zpětná logistika,
- doprava a přeprava,
- skladování.

Tyto aktivity můžeme považovat za součást obecného logistického procesu.

Logistický řetězec a jeho články

Logistický řetězec chápe PERNICA (1998) jako proces přemístování. Je to jednotné, souhrnné přemístování hmotné i nehmotné stránky při pohybu materiálového toku mezi jednotlivými články ve výrobě, dopravě i obchodě. Hmotná stránka spočívá v přemístování věcí (surovin, nedokončených a hotových výrobků, ale i odpadů, obalů), případně též v přemístování osob a energie. Nehmotná stránka spočívá v přemístování informací nutných k tomu, aby se pohyb uvedených materiálových hodnot, případně osob, energie, mohl uskutečnit. Dále sem lze počítat i pohyb peněz, zpravidla v bezhotovostní formě, který je řízen tak, aby se udržela likvidita podniku.

Články logistického řetězce jsou továrny, případně jejich dílny, výrobní linky, výrobní buňky, sklady surovin, materiálů, sklady hotových výrobků aj. V dopravě se za články logistického řetězce považují železniční stanice, přístavy, letiště, terminály, překladiště,

velkoobchodní sklady a maloobchodní prodejny. Rozdíl mezi článkem a prvkem logistického řetězce však není mezi různými autory jednotně definován.

Obecně lze dle PERNICY (1998) charakterizovat tři odlišné typy řetězců:

1. *Tradiční řetězce s přetržitými toky*

Na základě predikcí prodeje se uzavírají smlouvy na dodávky surovin (dílců). Tyto dodávky se realizují ve velkých dávkách (možnost slevy). Dodané suroviny se skladují. Vyrábějí se velké série a hotové výrobky jdou rovněž do skladu, ze kterého se uspokojují zákazníci. Tento sklad hotových výrobků rozhoduje o pružnosti při uspokojování zákaznické poptávky. Všechny materiálové toky fungují na podkladě tlačného principu (push). Důsledkem jsou nadměrné zásoby a přerušení toku materiálu i informací ve všech článcích.

2. *Řetězce s kontinuálními toky*

Neexistuje zde sklad surovin, sklad hotových výrobků je redukován, protože byl zaveden systém Just-in-time. V materiálovém toku se uplatňuje pull princip (tažný). Články si předávají menší dávky, materiálový tok je plynulejší. Rozhodujícím článkem není sklad hotových výrobků, ale výroba, která musí pružně reagovat na objednávky zákazníků.

3. *Řetězce se synchronním tokem*

Tvoří je pouze dodavatel surovin, výroba (+ kompletace) a zákazníci. Tok materiálu je zcela plynulý a bez zásob. Je zde nově vytvořen řídicí článek celého řetězce, který vyřizuje objednávky zákazníků a zároveň synchronizuje všechny procesy v řetězci. Má k dispozici informace ze všech článků v reálném čase, což předpokládá automatickou identifikaci a elektronickou výměnu dat.

2.3 Balení

Význam a funkce obalů

Obaly hrají nezastupitelnou roli v ekonomice každé vyspělé země při ochraně vytvořené průmyslové a zemědělské produkce. Využití vhodně volených obalů umožňuje dosáhnout výrazného snížení ztrát nejen na zemědělské a potravinářské produkci, ale i průmyslových výrobků .

V poslední době výrazně vzrostly požadavky na obaly z hlediska ekologie. Obaly by měly být používány jen v nezbytně nutném rozsahu a měly by být pokud možno vratné,

vyrobené z materiálů snadno recyklovatelných nebo nepoškozujících životní prostředí při uložení na skládkách. (VANĚČEK, 1998)

Balení zboží je důležitým aspektem skladování a manipulace s materiálem a má těsnou návaznost na celkovou skladovou efektivnost a výkonnost. Kvalitní a vhodně zvolené balení může podstatně zvýšit úroveň zákaznického servisu, snížit náklady a zlepšit manipulaci se zbožím. Může mít také příznivý vliv na vytížení skladu a celkovou skladovou produktivitu. (LAMBERT a kol., 2000)

Druhy obalů

Obal plní ve většině případů několik funkcí najednou.

ŘEZNÍČEK (1997) rozlišuje tyto druhy obalů:

- *Spotřebitelský obal* – slouží pouze pro jeden výrobek, který je určen pro konečné spotřebě. Plní hlavně informační a propagační funkci.
- *Distribuční obal* – je jakýsi mezičlánek mezi spotřebitelským a přepravním obalem. Tento typ obalu sdružuje jeden nebo více kusů spotřebitelských balení.
- *Přepravní obal* – je vnější obal přizpůsobený k přepravě. Při této logistické operaci plní zejména funkci ochrannou, která má za cíl ochránit výrobek nejen při samotné přepravě, ale hlavně při manipulaci (nakládka, překládka, vykládka). Přepravní obaly spoluvytvářejí přepravní jednotku a to zpravidla na bázi palety.

Obalové materiály

VANĚČEK (1998) uvádí tyto skupiny obalových materiálů:

- *Obaly z papíru a lepenky* – současné směry ve výrobě papírů, kartonů lepenek se zaměřují na zlepšení jejich vlastností v kombinaci s plasty, kovy a jinými materiály.
- *Skleněné obaly* – jsou výhodné z hlediska ekologického, protože jsou netečné vůči životnímu prostředí a jsou plně recyklovatelné.
- *Kovové obaly* – převážná část kovových obalů je určena pro nápoje. Je zde snaha používat co nejtenčí plechy tloušťky pod 0,2 mm, pochromované pelchy, aj.

- *Obaly z plastů* – tyto obaly zaujímají vedoucí postavení na trhu obalů. Mají řadu výhodných vlastností, např. nízkou hmotnost, odolnost, relativně snadnou zpracovatelnost, aj.
- *Folie z kombinovaných materiálů* – rozšířené jsou potravinářské obaly na bázi hliníku (Al). Pro balení tuků, másla, tvarohů, oplatek se používá Al folie podlepená papírem. K zavírání plastických kelímků s mléčnými výrobky, marmeládami, hořící se užívá víčková Al folie. Misky z Al folie jsou ideálním obalem pro uchování hotových jídel a lahůdek. Alobal se používá především v domácnostech pro balení potravin a přípravu jídel. Pro farmaceutický průmysl je určena blistrová folie, která brání podnikání škodlivých látek z obalu do léku a také chrání zabalený výrobek před vnějším prostředím.

2.4 *Skladování*

Skladování můžeme definovat jako tu část podnikového logistického systému, která zabezpečuje uskladnění produktů (surovin, dílů, zboží ve výrobě, hotových výrobků) v místech jejich vzniku a mezi místem vzniku a místem jejich spotřeby a poskytuje managementu informace o stavu, podmínkách a rozmístění skladovaných produktů. (LAMBERT a kol., 2000)

Skladování hraje významnou roli v materiálovém toku ať už jde o skladování surovin a dílů, polotovarů, nebo finálních výrobků. (GROS, 1996)

Skladování umožňuje soustředit dodávky od několika výrobců do jednoho místa a odtud dodávat zákazníkům ucelené zásilky. Dosahuje se tím nižších pracovních nákladů, protože několik individuálních dodávek je nahrazeno jedinou dodávkou. Sklad také může soustřeďovat drobné objednávky zboží od několika zákazníků pro určitého výrobce a ten potom zpětně dodá skladu hromadnou zásilku pro další distribuci. (VANĚČEK, 1998)

PTÁČEK (1997) poukazuje na to, že skladování nelze řešit izolovaně, protože takové řešení by bylo neefektivní. Sklady je nutno navrhovat a řešit jako součást celého logistického řetězce, protože jen tak lze vykompenzovat konfliktní náklady.

VANĚČEK (1998) uvádí tyto definice:

Sklad je objekt, popřípadě prostor používaný ke skladování, vybavený skladovací technikou a zařízením.

Skladová technologie je souhrnem opatření, zajišťujících vhodné uložení zásob a umožňující pohotovou expedici v žádaném sortimentu a kvalitě.

Skladové hospodářství je využívání finančních a věcných prostředků k pořizování a uchovávání zásob.

Skladiště je samostatný objekt nebo prostor bez ostatních přidružených činností, určený k ukládání zásob.

Výkon skladu je průtok zboží, měřený v úrovni expedice. Vyjadřuje se buď v jednotkách množství, hmotnostních jednotkách nebo ve finančním vyjádření. Běžně se uvádí výkon skladu za rok, může však být uváděn též za měsíc, za průměrný den, někdy i za hodinu.

Základní funkce skladování

GROS (1996) uvádí různé role skladování.

Skladování:

- zabezpečuje udržování výrobních zásob a jejich snadnou dostupnost v okamžiku potřeby,
- umožňuje plynulou organizaci výrobního procesu vytvářením zásob nedokončené výroby mezi výrobními operacemi,
- je předpokladem pro optimální využití pracovníků a zařízení,
- omezuje ztráty materiálů, výrobků,
- zajišťuje dokonalý přehled o skladovaných položkách.

LAMBERT a kol. (2000) uvádějí tyto tři základní funkce skladování:

- 1) přesun produktů,
- 2) uskladnění produktů,
- 3) přenos informací.

Dle VANĚČKA (1998) je funkcí skladu schopnost přijímat zásoby, uchovávat, popřípadě vytvářet nebo dotvářet jejich užitné hodnoty, vydávat požadované zásoby a provádět potřebné skladové manipulace.

Hlavním motivům skladování přisuzuje tyto funkce:

- vyrovnávací funkce při vzájemně odchylném materiálovém toku a materiálové potřebě z hlediska množství, kvality nebo z hlediska časových termínů,
- zabezpečovací funkce vyplývá z nepředvídatelných rizik během výrobního procesu a z kolísání potřeb na odbytových trzích a z časových posunů dodávek na zásobovacích trzích,
- kompletační funkce spočívá v tvorbě sortimentu pro obchod nebo pro výrobu dle požadavků jednotlivých prodejen nebo dílen,
- spekuláční funkce vyplývá z očekávaných cenových zvýšení na zásobovacích a odbytových trzích,
- zušlechťovací funkce spočívá v jakostní změně uskladněných druhů sortimentu (např. stárnutí, kvašení, zrání, sušení).

Druhy skladů

Velký rozsah skladové činnosti odpovídá i velkému počtu různých druhů skladů.

VANĚČEK (1998) rozděluje sklady na následující:

- *obchodní sklad* – pro tento sklad je charakteristický velký počet dodavatelů i odběratelů. Jeho základní funkcí kromě skladování je změna sortimentu.
- *odbytový sklad* – je umístěn u výroby. Je charakterizován jediným výrobcem, malým počtem výrobků a větším počtem odběratelů. Někdy se nazývá: výrobně–odbytový sklad.
- *veřejný a nájemní sklad* – zajišťuje pro zákazníky buď skladování zboží (veřejný sklad) nebo propůjčení skladové kapacity (nájemný sklad). Vykonává skladové funkce podle objednávky zákazníka (zboží přijímá, skladuje a vydává podle obdržených pokynů). Pronajímá část skladu, včetně příslušného manipulačního zařízení a veškeré další činnosti se zbožím si zajišťuje zákazník sám.
- *tranzitní sklad* – bývá umístěn na místech velké překládky zboží, např. v přístavech, na železničních překladištích aj. Základní funkcí skladu je zboží přijmout, rozdělit a naložit na dopravní prostředek, vhodný pro dalšího odběratele a v množství vhodném pro tohoto odběratele.
- *konsignační sklad* – zřizuje odběratel u dodavatele, přičemž zboží je tam skladováno na účet a riziko dodavatele. Odběratel má právo si zboží odebírat podle potřeby a v určitém časovém odstupu zboží platí, případně upozorňuje na

nutnost doplnit sklad. Tento systém je obvyklý zejména při zásobování náhradními díly.

- *zásobovací sklad výroby* – patří do oblasti průmyslové logistiky.

Členění skladů podle stavebního provedení:

- *uzavřené sklady* – jsou uzavřené ze čtyř stran,
- *kryté sklady* – mají zastřešení, případně 1 – 3 strany, nikoliv však všechny čtyři, slouží k uskladnění zboží, u kterého se nepožaduje oddělení od vnější teploty,
- *otevřené sklady* – tvoří tzv. „složisté“, volné skladování zboží na vyhrazené ploše,
- *výškové sklady* – jsou to uzavřené sklady od výšky cca 8 m a více,
- *halové sklady* – jsou to jednopodlažní sklady s výškou kolem 5 – 8 m,
- *etážové sklady* – mají skladovou kapacitu rozloženou do 2 či více podlaží,
- *přízemní sklady* – jejich obvyklá výška nepřesahuje 4 m.

Členění skladů dle průtoku zboží:

- *průtokový sklad* – zboží prochází od příjmu až po vyskladnění přímo ve směru přejímky nebo odbočuje ve směru do pravého úhlu. Zboží má jednosměrný pohyb, neruší se vzájemné činnosti příjmu a vyskladnění.
- *hlavový sklad* – je to sklad, kde příjem i vyskladnění jsou na jedné straně. Vzniká zde určitý problém křížení cest zboží.

Podle stupně mechanizace vnitroskladové technologie člení JINDRA (1992) sklady do těchto typů:

- *částečně automatizované sklady* – mají část pohybu zboží zajištěnou automaticky (např. ukládání skladových jednotek na požadované místo určení a jejich vyvážení pro expedici),
- *plně automatizované sklady* – jsou to sklady, kde jsou automatizovány téměř všechny manipulační procesy. Na světě je jich málo, jejich pořízení i provoz jsou značně nákladné.
- *vysoce mechanizované sklady* – mají progresivní skladovou technologii s určitými prvky automatizace, ale na všech třech složkách práce skladu, tj. na příjmu, skladování a vyskladňování, spolupracuje člověk. Tyto sklady jsou zatím hodnoceny jako nejefektivnější.

- *mechanizované sklady* – uplatňují se zde jednotlivé mechanizační prostředky, ty však netvoří celek, řeší pouze část pohybu. Přitom zde ale mohou být i prvky automatizovaného pohybu zboží.
- *ruční sklady* – převažuje zde ruční manipulace.

Faktory ovlivňující velikost skladu

To, jak by měl být sklad velký, určuje řada faktorů.

Mezi faktory, které ovlivňují velikost skladu patří:

- úroveň zákaznického servisu,
- velikost trhu nebo trhů, které bude sklad obsluhovat,
- počet prodávaných produktů,
- velikost produktu nebo produktů,
- používaný systém pro manipulaci s materiálem,
- míra pohybu zboží,
- celková doba výroby produktu,
- efekty založené na rozsahu,
- rozmístění zásob,
- požadavky na šířku uličky/chodby mezi regály,
- kancelářské prostory v rámci skladu,
- typy použitých regálů a polic,
- úroveň a model poptávky.

Obecně platí, že požadavky na velikost skladu budou vyšší, pokud mají výrobky velké rozměry, pokud celková doba výroby je vysoká, pokud se používá manuální systém manipulace s materiálem, pokud se ve skladu budou realizovat i administrativní, prodejní nebo počítačové aktivity a pokud je poptávka kolísavá nebo nepředvídatelná. (LAMBERT a kol., 2000)

Aktivní a pasivní logistické prvky

PERNICA (1998) uvádí, že logistickým prvkem je určitá část logistického systému, která se na zvolené rozlišovací úrovni považuje za nedělitelnou a není podrobněji zkoumána z hlediska technických detailů vnitřního uspořádání aj. U prvků je důležitá

charakteristika jejich funkcí a hlavních parametrů. Je to například činnost, význam, rozměry, výkonnost, rychlost aj. Rozlišují se prvky aktivní a pasivní.

Dle VANĚČKA (1998) **aktivní prvky** jsou různé technické prostředky a zařízení, které spolu s pasivními umožňují realizovat netechnologické operace, jako je balení, tvorba manipulačních jednotek, nakládka, překládka, vykládka, přeprava, kontrola, sběr, přenos, zpracování a uchování informací. K aktivním prvkům patří také i počítače, prostředky a sítě pro dálkový přenos zpráv, údajů a další. Obsluhující pracovník je přitom považován za nedílnou součást daného aktivního prvku.

Aktivní prvky se dělí následovně:

- 1) *prostředky pro zdvih* – zdvižná čela, kladky a kladkostroje, jednonosíkové kočky s kladkostrojem, podvěsné jednonosíkové dráhy, mostové jeřáby, konzolové jeřáby, portálové jeřáby, nakladače přepravních skříní, hydraulické otočné jeřábové výložníky, stavební jeřáby, mobilní jeřáby, dvoukolové vozíky, ruční plošinové 3 – 4 kolové vozíky, akumulátorové plošinové vozíky, vlečné plošinové vozy, tahače se spalovacím motorem, vozy a vozíky se zdvižnou plošinou, paletové vozíky nízkozdvižné, boční překladače,
- 2) *prostředky pro stohování* – regálové zakladače, vysokozdvižné vozy a vozíky, těžké čelní vysokozdvižné vozy, čelní překladače,
- 3) *dopravníky* – podvěsné dopravníky s vlečnými vozíky, podlahové vozíkové dopravníky, pásové dopravníky, žlabové dopravníky, pneumatické dopravníky, produktovody, hnané válečkové tratě, nepoháněné válečkové tratě, skluzy, šroubové dopravníky a elevátory, mechanické lopaty, šnekové vykladače,
- 4) *dopravní prostředky* – silniční vozidla (lehká silniční vozidla, nákladní automobily, přívěsy k nákladním automobilům, tahače s návěsy), železniční vozy (zavřené vozy, otevřené vysokostěnné vozy, otevřené nízkostěnné vozy, plošinové vozy, speciální vozy), plavidla (motorové nákladní lodi a nákladní čluny, námořní lodě), letadla.

Pasivní prvky se přepravují, manipulují nebo skladují. Tyto operace jsou výlučně netechnologického charakteru, protože při nich nedochází ke změně jejich fyzikálních, chemických nebo jiných vlastností. Za pasivní prvky se považuje:

- základní a pomocný materiál,

- nedokončené výrobky,
- díly pro montáž výrobků,
- obaly, odpad.

Pro pasivní prvky se v české terminologii používá označení materiál. Rozlišuje se:

- pevný materiál:

- jednotlivé kusy (díly, tyče, plechy),
- manipulační jednotky (palety, kontejnery, roltejnery, přepravky, kartony, bedny),
- volně ložený materiál (např. písek, uhlí, aj.),

- kapalný materiál:

- manipulační jednotky (sudy, demižony, nádržkové kontejnery),
- volně ložený materiál (např. kapaliny tekoucí potrubím),

- plynný materiál:

- manipulační jednotky (tlakové láhve, nádržkové kontejnery),
- volně ložený materiál (plyny proudící potrubím).

Vybavení skladu regály

Regály jsou prakticky v každém skladu základním vybavením, které zaměstnavateli umožňuje zavádět mechanizaci skladových prací. S ohledem na velikost, rozměry a druh břemene a obrátkovost zásob se volí druh, konstrukce a výše regálů.

Regály mají být uloženy na pevném základu, který nepodléhá deformacím, aby byla zjištěna jejich stabilita. Podmínkou stability je dobré zakotvení sloupků. Dvoustranné regály se nesmějí zatěžovat na jednu stranu. Výhodou skladování v regálech je přehlednost a možnost přístupu ke každé paletě.

Konstrukčně bývá regál upravený tak, aby vytvářel regálové buňky pro uložení manipulační jednotky. Velikost regálové buňky se přizpůsobuje velikosti manipulační jednotky, například paletě, případně velikosti jinak v regálu zkladněného materiálu.

Prostor mezi regály tvoří manipulační uličky, jejichž šířka závisí na objemu manipulované jednotky.

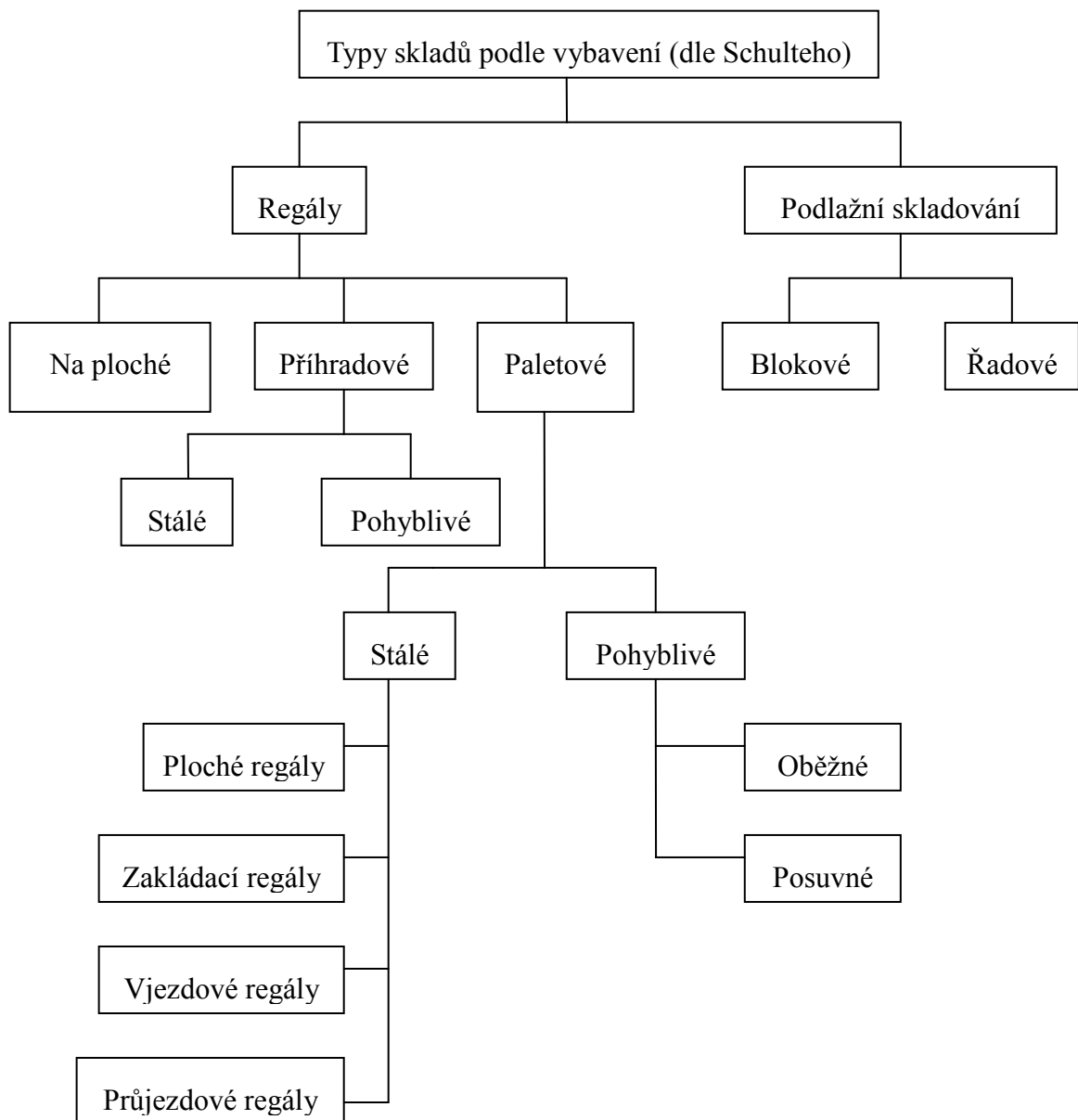
Rovněž jako při stohování je cílem při uspořádání regálů účelně využít skladovací plochu i prostor skladu. Uspořádání regálů bývá řádové a blokové.

Pro skladování v regálech platí následující zásady pro tvorbu manipulačních jednotek:

- Menší množství materiálu (méně než 4 ukládací bedny) se skladuje volně na policích regálů. Jakmile má ale skladová zásoba větší objem (více jak 4 malé ukládací bedny), skladuje se ve větších ukládacích bednách.
- Jakmile zásoba materiálu přesahuje objem 4 větších ukládacích beden, skladuje se na polopaletě 800 x 600 mm.
- Jakmile skladová zásoba materiálu přesahuje objem 4 polopalety, skladuje se na paletách 1 200 x 800 mm.

(VANĚČEK, 1998)

Obrázek 2 – Typy skladů podle vybavení



Pramen: Schulte, P., 1994

VANĚČEK (1998) rozděluje sklady na:

- sklady s příhradovými regály,
- paletové regálové sklady,
- sklady s paletovými vjezdovými a průjezdovými regály,
- sklady se spádovými regály,
- sklady s posuvnými regály,
- regálové sklady typu páternoster.

GROS (2003) uvádí rozdělení regálových systémů na:

- klasické regály pro skladování palet,
- vjezdové paletové regály,
- gravitační regály,
- mobilní regály,
- konzolové regály,
- policové regály,
- regály pro ukládání krabic,
- oběžné zásobníky aj.

2.5 *Metoda Just-in-time*

V poslední době se mluví o moderních přístupech k řízení zásob, protože vázanost prostředků v zásobách ve stále větší míře zatěžuje podniky tím, že odčerpává kapitál a snižuje možnost jeho výnosnějšího produktivního využití. Jendou z metod, která je v praxi stále častěji využívána, je metoda Just-in-time. Tato metoda se začala uplatňovat nejdříve v Japonsku a jejím cílem bylo od počátku vytvořit systém vztahu mezi dodavatelem a odběratelem, který umožňuje, aby odběratel (spotřebitel) nemusel udržovat prakticky žádnou zásobu. Dokonalou spoluprací obou partnerů a koordinací jejich činností „až do detailu“ se zásoby u odběratelů stávají zbytečné, aniž by neúměrně zvýšily zásoby u dodavatele. (SYNEK, 1999)

JIT klade zvýšené požadavky na skladování a manipulaci s materiálem:

- *maximální důraz na kvalitu* – pracovníci skladu musí své úkoly při skladových operacích vykonávat důsledně v úrovni požadované zákazníky,
- *snížená velikost výrobních sérií* – položky se balí po menších dávkách, skladové dodávky jsou obecně menší a v různých paletových množstvích,
- *eliminace činností, které nepřidávají hodnotu* – identifikují se a následně eliminují veškeré nepotřebné nebo neefektivní činnosti při fyzických přesunech a manipulaci se zbožím,
- *rychlý pohyb/průtok materiálu* – JIT zdůrazňuje nízké nebo nulové zásoby.

(LAMBERT a kol., 2000)

VANĚČEK (1998) uvádí, že hlavní důraz při zavádění metody JIT je kladen na to, aby každý výrobek byl hned napoprvé vyroben ve 100% kvalitě, aby tak nebylo nutné výrobní proces opakovat.

Dalším důležitým předpokladem je přísun potřebného materiálu, rozporcovaných výrobků, k jednotlivým strojům a linkám tak, aby se tyto dodávky uskutečnily v přesných termínech podle operativního plánu, a to podle jednotlivých hodin, případně minut.

Systém JIT je:

- snahou o vyloučení veškerého plýtvání.

Systém JIT není:

- programem pro omezování zásob,
- systémem řízení zásob a jejich kontroly,
- metodou plánování,
- všelékem na špatné řízení.

Za nejčastější plýtvání ve výrobním procesu lze považovat:

- všechny čekací doby,
- přestavovací časy a ztráty při náběhu výroby,
- zmetky zjištěné až na konci výrobního procesu, i když chyby vznikly již v průběhu procesu,
- mezioperační zásoby,
- zbytečné přepravy,
- nevhodné výrobní metody aj.

Dle KAVANA (2002) je metoda Just-In-Time (JIT) velmi praktický a ve světě uznávaný pojem. Rozumí se jím filozofie řízení především opakované výroby, ve které je provoz, pohyb materiálu i zboží uskutečňován co nejrychleji a nejúsporněji, podle bezprostřední technologické potřeby, v co nejmenších výrobních dávkách. Vyrábí se jen to, co je skutečně zapotřebí, bez zbytečného skladování výrobních dávek, nebo bez jejich polehávání ve výrobních.

Podle LAMBERTA a kol. (2000) klade JIT zvýšené požadavky na skladování a manipulaci s materiálem:

- maximální důraz na kvalitu,
- snížená velikost výrobních sérií,

- eliminace činností, které nepřidávají hodnotu,
- rychlý pohyb/průtok materiálů.

2.6 *Clo, celní řízení, celní sklad*

MACHKOVÁ, ČERNOHLÁVKOVÁ (2003) pod pojmem clo zahrnují poplatky, vybírané státem v okamžiku přechodu zboží přes celní hranice. Jedná se o jeden z nejstarších finančních nástrojů, používaný již od starověku především pro účely fiskální. S postupným rozvojem mezinárodního obchodu začalo clo plnit i některé další funkce. Významnou se stává zejména jeho funkce ochranná. Clo plní také úlohu nástroje regulace komoditní a teritoriální struktury dovozu. V ekonomice se můžeme setkat i s ekologickou funkcí cla, kdy se uvalením vyšších celních sazeb může stát bránit dovozu takových surovin, materiálů nebo hotových výrobků, jejichž další zpracování nebo používání má negativní dopad na životní prostředí nebo na životy a zdraví obyvatel.

Otázky celní politiky jsou v mezinárodním obchodu průběžně a účinně řešeny zejména v rámci úmluvy GATT (General Agreement on Tariffs and Trade). Jde o první mnohostrannou obchodní a celní mezinárodní dohodu, která vstoupila v platnost v roce 1948. Základním cílem GATT bylo postupné omezení a odstranění existujících obchodních bariér.

Nejpoužívanější metodou je výpočet, při kterém se ze základu, tedy celní hodnoty, výše cla vypočítá s použitím sazby stanovené v procentech, uvedené v celním sazebníku. MLČOCH (1992) uvádí, že celní hodnota je součet prodejní ceny zboží na faktuře prodávajícího, zvýšený o provize, cenu obalů a tzv. přídatky, což je např. zboží a služby poskytnuté kupujícímu za sníženou cenu, dále sem mohou patřit poplatky za patenty a licence. Tento celkový součet se zmenšuje o dopravní výlohy po dovozu, náklady na vývoj a plány v zemi dovozu, popř. o další poplatky. Podkladem pro stanovení celní hodnoty je zpravidla faktura. Stanovení celní hodnoty se řídí Všeobecnou dohodou o clech a obchodu.

Cla vyčíslená touto metodou jsou označována jako *cla valorická*. Daleko méně často používanou formou je vyměření cla fixní peněžní částkou, stanovenou za množstevní jednotku zboží, *cla specifického*. Jen zcela výjimečně jsou cla kalkulována kombinací

obou výše uvedených metod. Takto vypočtená cla bývají označována jako *cla kombinovaná* či *diferencovaná*.

Účelem celního řízení je rozhodnout o propuštění zboží do navrženého celního režimu a pokud to stanoví předpisy, vyměřit celní a daňové poplatky, případně uplatnit další obchodně-politická opatření. Vyměřením cla a daní a uplatněním ostatních obchodně-politických opatření je celní řízení ukončeno a je rozhodnuto o propuštění zboží do navrženého celního režimu. Celní zákon umožňuje přiznání některého z následujících režimů:

- volný oběh (pro dovoz do tuzemska),
- tranzit,
- uskladňování v celním skladu,
- aktivní zušlechťovací styk,
- přepracování pod celním dohledem,
- dočasné použití,
- pasivní zušlechťovací styk,
- vývoz.

ŽEMLIČKA (1993) tvrdí, že režim uskladňování v celním skladu je významný v tom, že podporuje obchod, zejména pak tranzitní. Umožňuje zpětný vývoz zahraničního zboží nebo naopak umožňuje kdykoliv jeho umístění na tuzemském trhu propuštěním do volného oběhu.

Režim uskladňování v celních skladech umožňuje skladovat v celních skladech:

- zahraniční zboží, aniž by takové zboží bylo předmětem dovozních cel nebo obchodně-politických opatření,
- české zboží, pro které zvláštní předpisy stanoví, jako důsledek uskladnění v celním skladu, výhody, které se obvykle vztahují k vývozu zboží.

Při vývozu a dovozu zboží se celní řízení zahajuje na základě celního prohlášení deklaranta, přijatého celním úřadem. Ve styku s orgány celní správy se celní prohlášení obvykle podává v písemné nebo elektronické formě, i když zákon nevylučuje ani formu ústní.

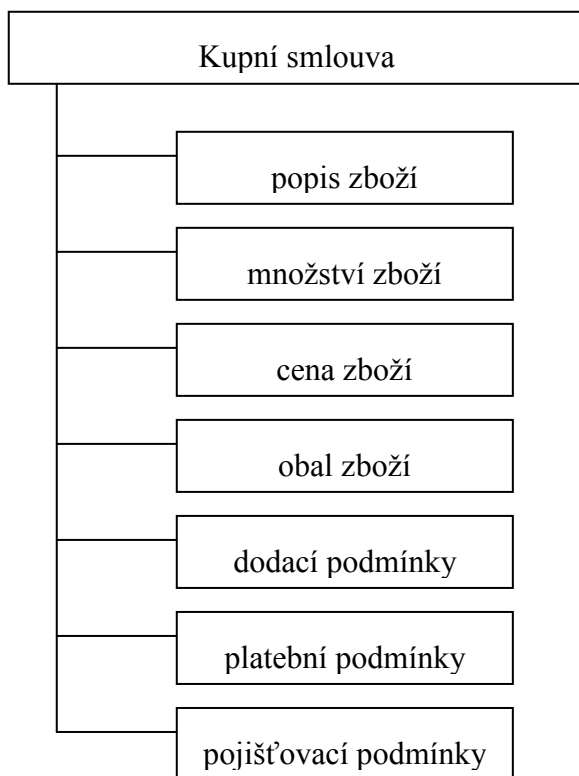
Pro účely podání celního prohlášení v obchodním styku se proto v zemích Evropské unie a kandidátských zemích obvykle používá prohlášení v listinné formě, a to jako dokument Jednotné celní deklarace – JCD. Údaje uvedené v JCD by měly být hodnověrně doloženy, proto bývají pro průkazní účely spolu s celním prohlášením vyžadovány a předkládány i některé z následujících dokumentů:

- **obchodní faktura**, vystavená vývozcem a znějící na jméno dovozce, prokazující měnu a částku, která je nebo bude hrazena do zahraničí,
- **deklarace celní hodnoty** u dodávek zboží v kupní ceně vyšší než 175 000 Kč nebo ekvivalentu v cizí měně,
- **certifikát o původu zboží** v předepsané formě,
- **přepravní doklad**, osvědčující uzavření smlouvy o přepravě věci nebo zásílatelské smlouvy, zejména z důvodu uvedení výše přepravních výloh,
- **balící list**,
- **další** předepsané nebo dohodnuté doklady (zdravotní, veterinární certifikáty apod.).

Osoba, která celní prohlášení podává, se nazývá celním deklarantem.

Mezinárodní obchod je založen na smluvních vztazích, které vymezují vzájemné závazky. Z hlediska příslušného státu a konkrétních obchodů jde o uzavření potřebné kupní smlouvy a s tím spojená jednání.

Obrázek 3 – Kupní smlouva



Pramen: Mlčoch, J., 1992

CELNÍ ZÁKON: zákon České národní rady č.13/1993 Sb. uvádí:

Celním skladem je jakékoliv zajištěné prostranství, objekt nebo prostor, v němž se zboží uskládá za podmínek stanovených celním úřadem. V odůvodněných případech může celní úřad povolit, aby režim uskladňování v celním skladu byl použit, aniž by zboží bylo uskladňováno v celním skladu.

Celní sklady mohou být zřizovány jako:

- veřejné,
- soukromé.

Veřejný celní sklad může použít k uskladnění zboží každá osoba, soukromý celní sklad je vyhrazen k uskladňování zboží skladovatelem.

Celní sklad je možno provozovat jen na základě povolení, které na žádost osoby, která ho chce provozovat, uděluje celní úřad, v jehož územním obvodu se má celní sklad nacházet. Oprávnění provozovat celní sklad může být uděleno pouze české osobě.

ŽEMLIČKA (1993) uvádí, že návrh na zřízení celního skladu obsahuje údaje nezbytné pro rozhodnutí, zejména údaje o:

- a) skladovateli,
- b) prostranství, objektu nebo prostoru skladu a jeho umístění,
- c) datu zřízení celního skladu,
- d) způsobu zajištění celního dluhu, který by mohl vzniknout,
- e) technických podmínkách celního skladu,
- f) podmínkách správy a zajištění celního skladu,
- g) podmínkách týkajících se uskladňování zboží, účetní evidence a inventarizace zboží,
- h) druhu skladu (veřejný nebo soukromý).

V celním skladu je možné provádět pouze operace nutné k zajištění uchování zboží a obvyklé manipulace, prováděné za účelem zlepšení jeho balení nebo prodejní jakosti nebo jeho úpravy pro dopravu, např. dělení nebo sdružování nákladových kusů, výběr a třídění zboží, dolévání, přebalování, čištění, nové označování, doplňování, prohlížení, denaturování, odebrání vzorků. Formy manipulace musí být předem povoleny celním úřadem, který též stanoví podmínky, za kterých lze tyto manipulace provádět. Doba, po kterou je možno skladovat zboží, není omezena.

Zboží podléhající clu:

- dovoznímu clu podléhá všechno dovážené zboží s výjimkou zboží, které je v celním sazebníku výslovně označeno za zboží bez cla,
- vývoznímu clu podléhá vyvážené zboží, jen pokud celní sazebník výslovně takové clo stanoví,
- clu nepodléhá zboží, které je v mezinárodních smlouvách výslovně označeno za zboží bez cla.

Celní kontrole nepodléhá:

- zboží dovážené, vyvážené a přepravované v tranzitu jako zavazadla představitelů jiných států a ostatních osob, které požívají výsady a imunity podle mezinárodního práva,
- diplomatická pošta a konzulární zavazadlo a jiná pošta požívající ochrany podle mezinárodního práva,

- diplomatická pošta ministerstva zahraničních věcí a zastupitelských úřadů České republiky.

Dle ZÁKONA č. 353/2003 Sb., O SPOTŘEBNÍCH DANÍCH je daňovým skladem prostorově a stavebně ohraničené místo na daňovém území České republiky, ve kterém provozovatel daňového skladu vyrábí, zpracovává, skladuje, přijímá nebo odesílá vybrané výrobky dosud nezatížené spotřební daní.

Provozovatelem daňového skladu může být jak právnická, tak i fyzická osoba, které celní orgány udělily povolení k jeho provozování. Žádost musí obsahovat identifikační údaje navrhovatele, popis daňového skladu (spolu s jeho umístěním a popisem zabezpečení proti neoprávněnému použití vybraných výrobků), seznam výrobků, které se mají do skladu umístit a další údaje uvedené v §20.

Vybrané výrobky se mezi daňovými sklady na území ČR dopravují v režimu podmíněného osvobození od daně, tj. zatím bez zatížení spotřební daní. Je však potřeba mít před přepravou svolení celního úřadu.

Přeprava výrobků mezi členskými státy EU je závislá na systému provozovatelů daňových skladů. Obchod mezi jednotlivými státy pak vychází z principu jednoho zdanění. Povinnost daň přiznat a zaplatit vzniká v členském státě určení. Sazba daně se pak určí podle platné výše v daném státě.

Firmy poskytující celní služby

V České republice existuje veliký výběr firem, které vykonávají celní služby.

Praha:

- ICS - Intercontinental Cargo Services, a. s.
- JUBEL, s. r. o.
- Servant, a. s.
- A1 - Transport & Logistic, s. r. o.
- Global Servis Ostrava, spol. s r. o.
- Global Servis Ostrava, spol. s r. o.
- Global Servis Ostrava, spol. s r. o.

Středočeský kraj:

- SHL A PARTNERS - LOGISTIC PARK
- Dana Žáková
- Jana Řepová - R.C.D.
- Merx, spol. s r. o.
- Renata Matoušková

Pardubický kraj:

- Ing. Břetislav Vévoda - ZEUS

Kraj Vysočina:

- Gold Service, s. r. o.
- Servant, a. s.

Jihomoravský kraj:

- Alfa Celní deklarace, spol. s r. o.
- VCS, a. s.

Olomoucký kraj:

- Eva Přikrylová

Zlínský kraj:

- GRADDO, a. s.
- Canton, spol. s r. o.

Přistoupením České republiky do Evropské unie odpadla administrativní opatření, např. celní řízení, prokazování původu zboží, zřizování celních skladů či placení licenčních a certifikačních poplatků.

Evropská unie se v roce 2006 zavázala snížit cla na dovoz některých druhů zboží ze Spojených států. Toto opatření vyplývá z přijetí desítky nových členských zemí v roce 2004 a má za cíl kompenzovat ztráty, které vznikly americkým firmám po rozšíření EU. Po vstupu do EU totiž pravomoc stanovovat výši cel přešla z nových členských států na Evropskou unii. Nižší cla platí od druhé poloviny roku 2006 pro některé zemědělské a

průmyslové zboží vyrobené v USA, jako jsou například chemické produkty nebo ryby. Vedle snížení cel Evropská unie zvýší Spojeným státům kvóty na dovoz šunky, drůbežního masa a čokolády.

Článek „Změny u cel a celních orgánů po vstupu do EU“

Dne 15. 3. 2004 internetové stránky <http://odpady.ihned.cz> zveřejnily článek.

V tomto článku uvádí, že od prvního dne členství v EU budou celní orgány ČR povinny zrušit pravidelné celní kontroly pohybu zboží přes vnitřní hranici, tedy společnou hranici s dalšími členskými státy. Vzhledem k tomu, že Česká republika pravděpodobně nebude mít žádnou vnější hranici s EU (hranici se státem, který není členským státem EU), budou pravidelné kontroly pohybu zboží přes státní hranici zachovány pouze na mezinárodních letištích. Dočasně však zůstanou zachovány kontroly pasů a víz prováděné Policií ČR.

Jakýkoliv obchod se členskou zemí EU bude tzv. vnitrounijním obchodem. Nebude podléhat pravidelné celní kontrole, ani cům a dalším poplatkům vybíraným v souvislosti s dovozem nebo vývozem zboží.

Podíl členských států EU na zahraničním obchodu České republiky nyní činí 66,6 %.

Nevybírání cel a poplatků v rámci vnitrounijního obchodu se samozřejmě netýká daní. Daň z přidané hodnoty je legislativně upravena národními předpisy jednotlivých členských zemí a je zdrojem jejich národních rozpočtů.

Kontrolní činnost celních orgánů by se měla zvýšit na úroveň kontrolní činnosti celních orgánů členských států EU.

Obrázek 4 – Celní předpisy pro obchod s třetími státy

Celní předpisy pro obchod s třetími státy

- ◆ Nařízení Rady (EHS) č. 2913/92 ze dne 12. října 1992, kterým se vydává celní kodex Společenství ve znění pozdějších předpisů
- ◆ Nařízení Komise (EHS) č. 2454/93 ze dne 2. července 1993, kterým se provádí nařízení Rady (EHS) č. 2913/92, kterým se vydává celní kodex Společenství ve znění pozdějších předpisů
- ◆ Nařízení Rady (EHS) č. 918/83 ze dne 28. března 1983 o systému Společenství pro osvobození celní ve znění pozdějších předpisů
- ◆ Nařízení Rady (EHS) č. 2658/87 ze dne 25. července 1987 o cení a statistické nomenklatuře a o Společném celním sazebníku ve znění pozdějších předpisů

Pramen: Generální ředitelství cel ČR

Článek „Evropská unie a její politika zahraničního obchodu“

V časopise Revue Politika napsal v únoru roku 2005 PETR MACH redakční článek.

MACH označuje Českou republiku jako suverénní stát, který mohl na mezinárodní scéně uzavírat obchodní dohody. Česká republika měla vlastní celní sazebník, uzavřela Středoevropskou dohodu o volném obchodu (CEFTA), byla řádným členem Světové obchodní organizace (WTO) s hlasovacím právem.

V roce 2004, po vstupu do Evropské unie, Česká republika podléhá obchodní politice Evropské unie. Politika zahraničního obchodu, tj. stanovování dovozních cel a jednání o podmínkách zahraničního obchodu se třetími stranami, je výlučnou pravomocí EU. Členské země nemají žádnou pravomoc provádět svoji vlastní obchodní politiku.

Cla a kvóty na dovoz ze třetích zemí určuje EU přímo pomocí nařízení a nemusí, jako v případě směrnic, čekat na jejich implementaci národními parlamenty.

Za posledních 20 let poklesla díky dohodám GATT a WTO průměrná evropská cla z 12 % na méně než 4 %. Dochází i k postupnému omezování dovozních množství kvót. Např. k 31.12.2004 vypršela desetiletá dohoda, která umožňovala v rámci WTO uplatňovat kvantitativní kvóty na dovoz textilu. Od ledna 2005 by tak EU neměla omezovat dovoz textilu pomocí kvót.

Ve vztahu k vnějším zemím EU prosazuje "podmíněný" volný obchod, tj. volný obchod pro ty, kdo jsou ochotni aplikovat na zboží určené pro evropský trh evropské standardy. Tato politika EU se vztahuje nejen na země, které jsou adepty na členství, ale i na země mimoevropské.

Globální liberalizace obchodu podkopává globální ambice EU: výhled na liberalizovaný obchod snižuje atraktivitu členství v EU.

Fiskální význam cel pro EU

Obchodní bariéry mají pro EU nejen ochranný význam, ale i podstatný fiskální význam. EU si na svých hranicích bere v průměru 3,5 % z hodnoty dováženého zboží. Ve srovnání s ostatními vyspělými zeměmi EU zatěžuje importy zhruba dvojnásobnými sazbami.

Tabulka 1 - Celní zatížení EU a dalších vybraných států

	Průměrné clo na dovážené zboží
Evropská unie	3,5%
Spojené státy	2,0%
Japonsko	2,0%
Norsko	2,0%
Island	1,3%
Švýcarsko	1,0%

Pramen: Heritage Foundation

Cla představují pro Evropskou unii jeden z jejích hlavních zdrojů peněz, které nutně potřebuje na vlastní regulační aktivity. Cla vynášejí Evropské unii ročně přibližně 10 miliard euro (300 miliard korun), což pokrývá čtvrtinu evropských zemědělských dotací, které představují takřka polovinu rozpočtu EU. Atraktivnost cel pro EU spočívá i v tom, že jejich výši nemusí s členskými zeměmi složitě vyjednávat – na rozdíl od svých ostatních finančních zdrojů. Cla může EU měnit ze dne na den pomocí ihned platných nařízení a jejich výnosu se rozhodně nechce vzdát.

Článek „Levný dovoz z Asie ničí naše domácí výrobce“

Na internetových stránkách Liberálního institutu jsem našla článek, který napsal JAN CÍSAŘ.

CÍSAŘ uvádí, že od roku 2005 začne v Evropské unii platit volnější režim pro dovoz textilního zboží z Asie. Brusel od ledna zruší kvóty, které prozatím ztěžují přístup na evropské trhy pro Čínu, Indii a další textilní velmoci. České firmy se obávají že je asijské firmy vytlačí z evropských trhů. Již nyní díky podhodnocené nabídce dochází ke snižování výroby v českých podnicích. Hodnocení kvality a ceny je na každém individuálním zákazníkovi. Pokud zákazníci preferují jiné než domácí zboží, mají k tomu jistě své důvody. Domácí výrobci nabízejí zboží takové kvality a ceny, které není na prvním místě volby zákazníka.

A jaké jsou možnosti řešení, pokud výrobce čelí úspěšnější konkurenci? Zejména se přizpůsobit potřebám zákazníka, případně jeho potřeby vhodně nasměrovat. K tomu slouží klasické marketingové nástroje jako je reklama a podpora prodeje. Komunikovat se zákazníkem a rozpoznat jeho potřeby je základ úspěšného obchodu. Všichni mají stejné možnosti a záleží na jejich schopnostech, zda dokáží zdůraznit nižší cenu nebo určitou kvalitu a přesvědčit tak zákazníka o svých výrobcích.

Očekává se, že úřad zajistí překážky pro dovoz výrobků z jiných zemí tak, aby se pomohlo domácím výrobcům a uškodilo konkurenci. Ve valné většině případů se zvýší cena dovážených výrobků. A tak úřad staví překážky obchodu s cílem ochránit zákazníka před výrobky „pochybné“ kvality z dovozu, ale zejména s cílem relativně zlepšit postavení domácích výrobců, kteří nejsou schopni dostat zákazníka na svou stranu, protože neprodávají výrobky nejlepší volby.

3 Cíl a metodika práce

3.1 Cíl práce

Hlavním cílem mé práce je analyzovat postupy při řízení celního skladu jak z hlediska podniků, tak i hlediska celostátního významu celních skladů.

Dílčí cíle:

- a) sběrem potřebných dat zjistit období s nejvyšším příjmem a výdejem uskladňovaného zboží a provést jejich analýzu,
- b) analyzovat problémy ve firmě a navrhnout řešení.

3.2 Metodika práce

Použila jsem tyto metody zjišťování potřebných dat:

- a) informace získané z internetových stránek,
- b) informace získané z rozhovorů s pracovníky skladu,
- c) údaje dostupné z evidence související s řízením zásob,
- d) vlastní zkušenost – letní brigáda,
- e) osobní prohlédnutí skladu.

4 Charakteristika vybraného celního skladu

4.1 *Popis firmy Servant, a. s.*

Společnost Servant, a. s. vznikla 16. 10. 1990 a postupně se profilovala výhradně na poskytovatele logistických služeb pro třetí stranu. Byla založena soukromými osobami zakladatelskou smlouvou. Firma je podle zákona č. 513/91 právnickou osobou pro podnikatelskou činnost. Je zapsána v obchodním rejstříku v oddílu B, vložka 325, uvedeného u Městského soudu v Praze. Firmě náleží věci, práva a jiné majetkové hodnoty, jakož i práva nehmotná. Za porušení svých závazků a jiných povinností odpovídá svým majetkem. Akcionáři ani jiné osoby neruší za jednání a závazky a. s. Tato firma neručí za závazky jiných osob, pokud se k tomu nezavázala.

Firma je vlastněna 100% českým kapitálem. Centrála společnosti sídlí v Praze. Obrat v roce 2002 přesahoval 80 mil. Kč, firma zaměstnává více než 145 zaměstnanců.

Firma Servant, a. s. je držitelem certifikátu ISO 9001:2000 pro poskytování celních, logistických, přepravních a souvisejících služeb.

Firma se specializuje na oděvy, obuv, dekorativní kosmetiku a veškeré náročné a pracné logistické operace.

Obrázek 5 - Loga certifikátů



Pramen: www.servant.cz

Nabízené služby

Společnost nabízí skladové prostory včetně manipulace se zbožím nebo jen prostý pronájem skladových prostor, doprovodné logistické služby, služby celní deklarace a výhody daňového skladu, pravidelnou dopravu zboží po celé České republice i do dalších států EU.

Do portfolia společnosti patří 40 českých i mezinárodních společností.

Filozofií společnosti je poskytování kvalitní služby pro zákazníka, protože každý zákazník má své specifické požadavky jak na skladování, tak na komunikaci a evidenci.

Cílem společnosti je zajistit 100% servis každému zákazníkovi přesně podle jeho očekávání a potřeb.

V současnosti nabízí přes 30.000 m² skladových prostorů, z nichž je 28.000 m² krytých.

V roce 2003 se umístila na 4. místě v žebříčku logistických firem v ČR.

4.2 Střediska

Hlavní centrála společnost se nachází v Praze.

Firma dlouhodobě provozuje tři střediska s celkovým prostorem více než 30 000 m² a přibližně 33 000 paletových míst.

Adresa firmy Servant, a. s.:

SERVANT, a.s.

Na Moráni 17

128 00 Praha 2

Dané lokality:

- a) Praha – Východ,
- b) Benešov,
- c) Humpolec.

Obrázek 6 – Mapa středisek



Pramen: www.servant.cz

a) Praha - Východ

Středisko Praha - Východ je v těsném sousedství hlavního města. Je zde blízké napojení na dálniční síť. Toto středisko umožňuje skladování na volné i kryté ploše, dále možnost skladování potravin i v klimatizovaném prostoru s konstantní teplotou.

Dopravní dostupnost

Areál Praha - Východ je umístěn v obci Svěmyslice v okrese Praha Východ, cca 5 km za hranicí Prahy.

Je výborně dopravně dostupný - 3 km od Černého Mostu v Praze, sjezd Radonice z rychlostní silnice I/10 směr Mladá Boleslav.

Plocha

Celková plocha skladu je 7.200 m², z toho 4.000 m² zastřešeno a temperováno. Areál je vybaven kamerovým systémem, je napojen na dohledovou službu a zároveň je střežen hlídači se psy.

Služby

Ve firmě jsou vykonávány služby celní a daňové, označování, kompletace zboží a rozesílání zásilek. Firma zpracovává a podává měsíční výkazy pro Intrastat. Součástí areálu je nákladová rampa.

Obrázek 7 – Mapa střediska Praha - Východ



Pramen: www.servant.cz

b) Benešov

Středisko Benešov u Prahy je výhodné pro svoji dostupnost hlavnímu městu, blízkost celního úřadu a výbornému dopravnímu napojení na silniční síť.

Dopravní dostupnost

Areál se nachází 30 km od Prahy.

Skladové prostory jsou umístěny u areálu benešovské celnice, 800 m od silnice I/3 směr České Budějovice.

Plocha

Celková plocha činí 4.600 m² a veškeré plochy jsou temperovány. Areál je vybaven nákladovou rampou a napojen na dohledovou službu.

Služby

Jsou zde zajišťovány celní služby, zpracovávání a podávání měsíčních výkazů pro Intrastat.

Součástí areálu je nákladová rampa, probíhá zde označování a kompletace zboží, rozesílání zásilek, je zde zakládací regál a v areálu je železniční vlečka.

Obrázek 8 – Mapa střediska Benešov



Pramen: www.servant.cz

c) Humpolec

Středisko Humpolec disponuje největší skladovou plochou, velmi výhodná je jeho logistická poloha ve středu republiky, poskytujeme zde komplexní spektrum služeb.

Obrázek 9 – Středisko Humpolec



Pramen: autorka

Dopravní dostupnost

Moderní skladový areál je umístěn necelý 1 km od dálnice D1.

Polohou 100 km od Prahy i Brna je Humpolec, podle mnoha odborníků, považován za logistické centrum naší republiky se silným potenciálem rozvoje.

Plocha

Plocha skladu činí 19.300 m², veškeré plochy jsou temperovány, vybrané části je možno vytápět na teplotu až 30°C.

Probíhá zde skladování v regálovém systému i na volné ploše.

Prostory jsou vhodné pro skladování a balení potravin, také pro skladování některých druhů hořlavých látek. Areál je napojen na pult centrální ochrany.

Služby

Firma je vedena jako celní a daňový sklad a zpracovává a podává měsíční výkazy pro Intrastat. Je zde umístěna balicí linka, probíhá zde potisk zboží, žehlení, označování a kompletace zboží, rozesílání zásilek.

Součástí areálu je nákladová rampa, v areálu je železniční vlečka - vhodné i pro skladování výrobních surovin.

Obrázek 10 – Mapa střediska Humpolec



Pramen: www.servant.cz

5 Řízení skladu z hlediska podniků i z hlediska celostátního významu skladů

Vstup České republiky do Evropské unie přinesl do zahraničního obchodu zásadní změny. Zrušení vnitřních hranic a vytvoření jednotného celního prostoru ukončilo nutnost sledování pohybu zboží uvnitř Evropské unie zavedeným způsobem, a to jak pro účely statistické, tak i pro účely daňové. Tato změna přinesla mimo jiné nutnost implementace všech postupů a norem v Evropské unii již dříve zavedených. Tradičně používané pojmy „dovoz a vývoz“ byly při vzájemném obchodování mezi státy unie nahrazeny pojmy „dodání zboží do“ nebo „pořízení zboží z“ jiného členského státu Evropské unie.

Podstatnou část logistického řetězce ve společnosti tvoří řízení skladu. Skladování je nedílnou součástí podnikání firmy, i když v praxi se spíše setkáváme s tím, že tato část logistického řetězce je opomíjena.

Poloha skladu

Znatelným problémem pro výstavbu skladu je najít dostatečně prostorné místo ve vhodné lokalitě. Cena pozemků, která se poté podílí na celkových nákladech na skladování, je závislá na rozloze využitého pozemku. Výběr lokality je důležitý nejenom z hlediska blízkosti k odběrateli, ale také z hlediska nákladů na plochu a pracovní sílu. Podle mého názoru se dříve projevoval trend budovat skladová centra v Praze. S postupem času začaly firmy dávat přednost i jiným regionům. Myslím si, že firma Servant dokázala najít vhodné prostory, které se nacházejí nejen v Praze, ale i také v Humpolci, který můžeme nalézt v polovině trasy dálnice D1. Logistický areál firmy Servant, která se vyprofilovala na poskytovatele logistických služeb pro třetí stranu, který se nachází již ve zmíněném Humpolci, je v provozu od roku 2003. Podle mého názoru firma dokázala výhodně využít volného areálu bývalé textilní firmy. V současné době tento areál plní především úlohu centrálního skladu pro distribuci oblečení a sportovní obuvi na velkoobchod Makro u nás a na Slovensku. Právě zjednodušení procedur při odbavení na hranici zkrátí čas potřebný k dodání zboží do

pěti velkoobchodů na Slovensku a dá vyniknout strategické poloze Humpolce jako centra distribuce.

Je lepší provozovat svůj sklad nebo si zajistit externího dodavatele?

Důležitým bodem je rozhodnutí, zda skladovací prostory provozovat ve vlastní režii nebo si je zajistit pomocí externího dodavatele.

Externí skladování má stejné parametry jako interní, ale je třeba zvažovat systém skladování i výši zásob. Důležité je také sledovat, jak vybraná společnost vyhodnocuje obrátkovost zboží, zda se snaží o maximální efektivitu skladových zásob. Myslím si, že v dnešní době je také důležité mít kvalitní softwarové vybavení. Podle mého názoru je společnost Servant kvalitní poskytovatel logistických služeb. Především tím, že i přes některé problémy, které budu později řešit, dokáže zajistit kvalitní služby a své závazky splnit včas. Zodpovědní pracovníci znají struktury, zařízení, pochody a náklady a tím dokáží kvalitně vést firmu. Tato společnost dokáže v rámci Evropy doručit zboží ze skladu do 48 hodin. Jejimi nejvýznamnějšími obchodními partnery jsou firmy Makro, Hi-Tec, Nivea a z malé části i ostatní firmy, které si mohou objednat nabízené služby.

Firma, která chce provozovat vlastní sklad, by měla mít na zřeteli, že musí zabezpečit personál jak na obsluhu skladu, tak softwaru a počítat s náklady na jeho údržbu a vývoj. Podle mého názoru je zde však velká výhoda v rámci rychlejší reakce na případné změny např. v objednávce.

Pro blízkou budoucnost v horizontu dvou až tří let se jeví jako strategické volit logistické partnery, kteří jsou schopni v rámci distribučního skladu pracovat s firmou v užším vztahu. Takový poskytovatel pak sám hlídá stav zásob, je schopen zajistit s dodavateli doplňování stavu zásob a firma se o tuto stránku věci nemusí starat.

Domnívám se, že pobočka firmy Servant v Humpolci řeší podobné problémy jako ostatní sklady. Hlavními slabými místy ve skladu bych označila např. poruchovou skladovací a manipulační techniku, nedostatek místa v příjmu a expedici zboží nebo nedostatečnou komunikaci mezi zaměstnanci a vedením. Těmto problémům je potřeba důsledně čelit. Vhodné může být vytvořit analýzu, ve kterých se identifikují problémy a návrhy na jejich zlepšení.

Práce přidávající hodnotu

V současné době se uplatňuje trend, kdy trh vyžaduje stále častější dodávky menších množství. Logistika může v rámci systému distribuce a obsluhy zákazníků nabídnout novou přidanou hodnotu, jako je vyznačování ceny nebo etiketování zboží. Dobře zvládnutá skladová logistika je jednoznačně součástí konkurenční výhody firmy. Důležitým trendem současného skladování je stále častější důraz na dosažení komfortní a pohodlné manipulace při obsluze skladu. Specializací firmy Servant jsou podpůrné logistické služby s přidanou hodnotou k uloženému zboží. Mezi ně patří i operace, na které je nevhodné či nemožné použít standardní výrobní zařízení; jsou zajištěny manuální prací. Ke standardním službám patří balení zboží do průhledné fólie pro různé akce, popisování obalů výrobků (např. datum spotřeby, reklamní nápisy), žehlení oděvů před jejich expedicí na prodejny, tisk (piktogramy, čárové kódy) a lepení etiket na obaly zboží, vstupní kontrola, kompletace zásilek, přebalování zboží, rozesílání balíků, rozesílání dopisů, zásilková služba (např. balíček kosmetiky pro zákazníka s dodáním do domu prostřednictvím balíkové služby) a další. Tyto podpůrné činnosti firmu staví do výhodné pozice oproti konkurentům, kteří tyto vedlejší služby neposkytují. Otázkou zůstává, jak zvýšit efektivitu jednotlivých časově náročných činností.

Celní záležitosti

V souvislosti se skladem stojí za zmínku celní záležitosti. Dříve se vyskytovaly dodavatelské konsignační sklady, které měly zvláštní účel z hlediska celní problematiky. Dodavatel v zemi příjemce udržoval sklad, ze kterého se vydávalo zboží podle aktuální potřeby. Příjemci zboží tudíž nemuseli najednou přijímat a proclívat celý objem zboží, což představuje značnou finanční zátěž. Dnes mají konsignační sklady význam při dodávkách ze třetích zemí, ale bohužel dodavatelé z Dálného východu tento systém nepodporují. Jsou si vědomi toho, že jejich zboží je velmi levné, a preferují, aby obchodní společnosti odebraly zboží přímo u nich a samy si zajistily dovoz k nám.

Logistika v současné době

Rozvoj logistiky zaznamenal v České republice zejména v průběhu posledních deseti let obrovský rozkvět. Ukázalo se, že vzhledem k mezioborovému charakteru logistiky je výhodnější, aby se podniky soustřeďovaly především na činnost, která je jim vlastní, a kvalitní logistické služby nakupovaly od externích dodavatelů - poskytovatelů

logistických služeb. Tato forma se nazývá outsourcing. Ve světě se začala objevovat na počátku 80. let a funguje prakticky dodnes. Tento trend se v České republice rozvinul až v druhé polovině 90. let. V současné době se podařilo snížit náskok, který v této oblasti měli zahraniční konkurenti českých firem. České firmy dokázaly úspěšně přijmout nové podmínky a zařadit se jako rovnocenný partner do fungujících logistických řetězců a vyrovnat se svým zahraničním konkurentům a partnerům. Výhodou pro naše firmy je skutečnost, že při aplikaci logistiky se mohou vyvarovat chyb zahraničních firem. Je zřejmé, že logistická centra našich i zahraničních firem jsou často srovnatelná; ale zahraniční firmy mají výhodu ve finančním zázemí. Kvalita firem v České republice neustále roste a řada firem již získala certifikaci systému řízení jakosti podle mezinárodní normy ISO. Ti nejlepší dokázali v souladu s potřebami zákazníků nabízet komplexní služby, které kromě vlastní přepravy zahrnují i celní služby, skladování, konsolidaci zásilek, distribuci a další požadované činnosti v kvalitě odpovídající požadavkům nejnáročnějších zákazníků.

6 Analýza činnosti skladu

6.1 *Skladování*

K základu portfoliu služeb společnosti patří skladování a pronájem skladových prostorů.

Sklady jsou vybaveny regálovými systémy, část plochy je ale volná pro skladování nepatetizovaného zboží. Samozřejmostí je vhodná manipulační technika jak pro vykládku a nakládku automobilů, tak pro vlastní manipulaci se zbožím ve skladu. Smluvně mohou být skladovací služby zajištěny na základě smlouvy o uložení věci nebo smlouvy o skladování. Samostatná smlouva o skladování se zpravidla uzavírá pouze na dlouhodobě skladované zboží. V běžných operacích bývá vázána na jiná smluvní ujednání, např. na smlouvu o obchodním zastoupení, komisionářskou smlouvu a kupní smlouvu.

Všechny standardní prostory jsou temperované, minimální teplota 5°C, maximální teplota je podle typu skladového objektu v rozmezí 18 - 24°C. Podle požadavku zákazníka firma zajistí i klimatizované prostory s řízenou teplotou 5 - 30°C. Výše skladného může být sjednána pevnou částkou nebo podle délky uskladnění, množství zboží nebo způsobu skladování. Pokud se strany nedohodnou jinak, platí se skladné ode dne převzetí věci. Skladné zahrnuje veškeré náklady spojené se skladováním s výjimkou nákladů na pojištění. Není-li skladné včas uhrazeno, má skladovatel právo na zaplacení úroku z prodlení a v případě, že dojde k prodlení za dobu nejméně tři měsíců, má právo od smlouvy odstoupit. K zajištění svých nároků má skladovatel zástavní právo ke skladované věci.

Společnost nabízí skladování v režimu:

- běžný necelní sklad,
- celní sklad,
- daňový sklad.

Veškeré zboží se eviduje v informačním systému, společnost je schopna zavést datovou výměnu se systémem zákazníka (pomocí standardu edi, xls, txt apod.). Základní komunikace probíhá pomocí e-mailu nebo faxu. Doba dodání zboží ze skladu do prodejen v České republice probíhá do 24 hodin. Pokud se do skladu přiváží zboží ze

zahraničí, např. z asijských zemí, doba dodání není přesně určitelná, ale většinou se pohybuje okolo 1 měsíce až 3 měsíců. Společnost přejímá kompletní evidenční značení od zákazníka, evidence může být vedena i podle dalších doplňkových atributů (trvanlivost, barva, velikost, atp.). Společnost je připravena na využití čárových kódů, pokud to systém zákazníka umožňuje.

Skladové prostory jsou chráněny elektronickými senzory a jsou napojeny na dohledovou službu. Některé objekty jsou vybaveny kamerovým systémem.

Skladované druhy zboží:

- veškeré druhy běžného sortimentu - oděvy, obuv, látky,
- drogerie, některé nebezpečné látky,
- zboží podléhající veterinární kontrole,
- potraviny a potravinářské suroviny,
- alkohol, víno,
- průmyslové zboží,
- průmyslové suroviny.

Základní službou je *skladování* - v regálových systémech nebo na volné skladové ploše. Veškeré zboží se eviduje v informačním systému, podle požadavku zákazníka je zajištěna datová výměna, základní komunikace probíhá pomocí e-mailu nebo faxu. Společnost Servant přejímá kompletní evidenční značení od zákazníka, evidence může být vedena i podle dalších doplňkových atributů (trvanlivost, barva, velikost, apod.).

6.2 Podpůrná logistika

Společnost pracuje podle přání zákazníka. Hlavní specializací jsou podpůrné logistické služby prováděné během skladování zboží. Na operace, na které je nevhodné nebo dokonce nemožné použít standardní výrobní zařízení (např. dárková balení zboží pro speciální marketingové akce, změny balení výrobků apod.) se může nasadit velké množství manuálních pracovníků.

Služby podpůrné logistiky:

- **přebalování zboží, kompletace zásilek** - dárkové sety, promoakce, vánoční balíčky,

- **rozesílání balíků a dopisů** - věrnostní dopisy, rozesílání čipových karet, dárkový program,
- **tisk a lepení etiket** - tisk etikety s piktogramy, čárovými kódy apod. a zajišťujeme jejich nalepení na obaly zboží,
- **balící linky** – zajištění balení zboží do průhledné fólie pro různé akce (například "3 za cenu 2"),
- **popisovací stroje ink-jet** - linka umožňuje ve velkých sériích vyznačit na obaly výrobků např. datum spotřeby, různé reklamní nápisy apod.,
- **žehlicí linka** - žehlení oděvů před jejich expedicí přímo na prodejní plochu,
- **cross-docking** - pro dodavatele do systému Makro/Metro nabízí využití cross-dockingového centra Humpolec. Cross-docking představuje rozdělování a následnou distribuce zásilek do 24 hodin.

Tyto činnosti slouží také k dobré image firmy, která umožní větší povědomost o firmě u zákazníků.

6.3 Celní řízení a celní režimy

Vstupem země do Evropské Unie význam celních skladů neklesl. Převážná část spotřebního zboží pochází stále z Asie a dovozci vyřizují celní formality až v místě určení. Každý logistický areál má statut veřejného celního skladu, v každém středisku máme vlastní školené celní deklaranty.

Pro klienty obchodujícími se zeměmi Evropské Unie společnost vede kompletní agendu Intrastat.

Veškerá evidence a práce probíhá v příslušném celním programu. Základní přenos dat na celnici je elektronický. Z režimu tranzitu do volného oběhu nebo na celní sklad uvolňuje celnice zboží přibližně po 24 hodinách, často ale již ten samý den.

Služby celní deklarace:

- veškeré celní formality na vstupu zboží do skladu,
- administrativu spojenou s dovozními licencemi,
- administrativu spojenou s výkaznictvím Intrastat,
- záruky za celní dluh v režimu skladování, i v režimu tranzitu.

Pro dovozce alkoholu nabízí využití statusu daňového skladu pro alkohol i šumivá vína. Podle typu kontraktu poskytneme podklady pro přiznání spotřební daně.

Firma Servant používá k výměře cla systém integrovaného tarifu Evropské unie, který se nazývá TARIC.

TARIC je vydáván Komisí a členskými zeměmi za účelem aplikace opatření Společenství souvisejících s dovozem nebo vývozem zboží, a je-li to nutné, k obchodu mezi členskými zeměmi. TARIC také slouží jako základ pro práci s tarifem a soubory tarifu v členských zemích.

TARIC je založen na Kombinované nomenklatuře, která obsahuje kolem 10 000 podpoložek (osmimístné kódy) a vytváří základ společného celního tarifu, slouží ke sledování statistiky zahraničního obchodu Společenství a obchodu mezi členskými státy. TARIC dále obsahuje dalších 18 000 kódů (dvoumístné kódy nebo přídatné kódy které se uvádí za osmimístnou podpoložku).

Pro zjištění aktuálních celních zasedb v Evropské unii, které jsou aplikovány při dovozu zboží z třetích zemí není v současné době jiná možnost, než použití DDS systému, provozovanému na serveru Evropské Komise na stránkách:

6.4 *Doprava a distribuce*

Společnost zajišťuje dopravu v České republice a do většiny evropských států pro klienty, kteří užívají jejich skladové služby, i pro jednorázové zákazníky. Denně provádí rozvoz zboží uloženého ve skladech do všech velkých měst v České republice.

Menší zásilky distribuují pomocí balíkových služeb. Díky dlouhodobé spolupráci s většinou společností na trhu mohou nabídnout opravdu výhodné ceny za tento druh distribuce.

Služby dopravy:

- vyhrazená nákladní doprava tuzemská i mezinárodní,
- doprava pomocí vytěžování vozidel,
- balíkové služby, rozesílání zásilek,
- cross-docking pro Makro a Metro.

6.5 Ceny

Nabízené služby jsou jak pro zákazníky, kteří chtějí uložit jen jednu paletu na týden, tak pro náročného klienta s požadavkem na kompletní logistický servis.

Příklady základních sazeb:

- paletové místo - od 7,00 Kč/den,
- ruční manipulace - od 30 Kč/100 kg,
- ručení za celní dluh - od 0,40 % ze zaručené částky.

Cena za služby je kalkulována podle individuálního ceníku společnosti, konkrétní situace, způsobu manipulace, uložení zboží, podle prováděných operací a délky smluvního vztahu. Rádi zpracují nabídku dle poptávky zákazníka. U balení a přepracování výrobků je cena stanovena podle předloženého vzorku do 2 pracovních dnů.

6.6 Průběh zboží ve skladu

Příjem zboží do skladu

Příjem zboží do skladu je prováděn podle dodacích listů a podle písemných pokynů ukladatele. Zboží, které má přijít do celního skladu, je předem avizováno od dodavatele vedoucímu skladu. Vedoucí skladu každý den vytiskne soupis zboží, které má tentýž den přijít, a předá ho skladníkům na oddělení příjmu. Zboží, které přichází ze zemí EU, nepodléhá celnímu režimu. Naopak zboží, které přichází z Číny a jiných asijských států, musí být podrobeno celní kontrole a proclení. Po příjezdu nákladního automobilu řidič s dokumenty směřuje za celním deklarantem. Deklarant zajistí kontrolu dokladů a provede proclení dodaného zboží.

Při celním řízení firma používá tyto doklady:

- jednotný celní doklad,
- celní faktury,
- osvědčení o původu zboží,
- další doplňující osvědčení.

Poté deklarant zašle potřebné doklady na příslušný celní úřad, po obdržení odpovědi vydá skladu povolení k vykládce zboží. Skladníci příjmu ručně vyloží zboží na palety a za pomoci ručních nízkozdvíhových vozíků přemístí palety na vyhraněné místo, kde se provede celkové spočítání kartónů. Zjištěný počet přejímaného zboží v neporušených obalech musí souhlasit jak s doklady od řidiče nákladního automobilu, tak i s doklady avízovanými od dodavatele. Pokud stav kartónů nesouhlasí, skladník napíše řidiči „zápis o nedodaném zboží“. „Zápis o vykládce“ musí být podepsán řidičem vozidla a pracovníky společnosti a vyhotoven ve třech kopiích. Fakturant přijme zboží do skladového systému pomocí dokladu „příjemka“. Deklarant zpracuje písemné celní prohlášení pro navržený režim uskladňování a podá ho na celní úřad. Po jeho přijetí je povoleno zboží uložit v celním skladu.

V příjmovém skladu se musí zboží roztřídit podle jednotlivých druhů (artiklů). Nyní se provede kusová kontrola jednotlivých kartónů. Každý kartón se musí otevřít a spočítá se počet kusů, které jsou vytištěny na krabici. Pokud chybí kusy některého druhu, provede se „zápis o škodě“, který se pošle na firmu, která si toto zboží objednala. Musí být informován také vedoucí střediska.

Obrázek 11 – Interiér skladu



Pramen: www.servant.cz

Uskladnění zboží do pozic

Po vykládce, kusové kontrole a roztřídění zboží na jednotlivé palety skladníci mohou provést uskladnění zboží do pozic, které jim předem určí oddělení příjmu zboží. Kartóny jsou tříděny podle číselného kódu. Skladník použije elektrický ručně vedený vozík nebo elektro-tříkolový čelní vozík, s kterým může ukládat palety do jednotlivých pozic. K dispozici je 5000 paletových pozic.

Aktivní prvky spolu s pasivními prvky umožňují zjednodušovat netechnologické operace, mezi které patří balení, tvorba přepravních a manipulačních jednotek, nakládka, překládka, vykládka, přeprava, kontrola, sběr, přenos, zpracování a uchování informací.

Zaměstnanci firmy mají k dispozici několik druhů manipulačních jednotek:

- paletizační vozíky nízkozdvížené: 4 vozíky užívané na příjem,
4 vozíky na vychystávání,
3 vozíky na nakládání zboží,
- paletizační vozíky vysokozdvížené: 3 vozíky při naskladnění zboží,
2 vozíky na vychystávání,
1 vozík při vyskladňování zboží,

Skladovatelé vystavují na uskladněné zboží dva typy dokumentů:

1) potvrzení o převzetí zboží k uskladnění

Jedná se o neobchodovatelný doklad, který svědčí pouze o převzetí zboží k uskladnění. Zboží je vydáno proti předložení tohoto potvrzení.

2) skladištní list (warrant)

Pokud je s ním spojeno právo na vydání skladované věci, pak je obchodovatelným cenným papírem. Warrant umožňuje obchodovat uskladněným zbožím bez jeho fyzického přemístění. Uskladněné zboží je vydáno pouze proti předložení originálu skladištního listu oprávněným majitelem. Skladištní listy mohou být vydány na jméno, na řad nebo na doručitele. Warrant na jméno opravňuje k převzetí zboží pouze osobu, která je ve skladištním listu uvedena. Warrant na řad se převádí rubopisem. Warrant na doručitele opravňuje osobu, která jej předloží, aby jí skladovatel vydal uložené zboží.

V případě poškození zboží ve skladu vyhotoví vedoucí skladu „zápis o škodě“, ve které popíše, jak k poškození došlo a kdo uvedenou skutečnost zavinil. Zápis je vyhotoven ve třech kopiích.

Pokud by další firma chtěla uskladnit své zboží, bude mít vyhrazen prostor pro uskladnění. Ovšem záleží na množství zboží, které chce uložit a na současné obsazenosti skladových pozic. V jednom skladě může být skladováno zboží od více firem.

Firma uskladňuje i zboží, které nepodléhá clu. Sklad funguje i pro ostatní zájemce jako obchodní sklad.

Obrázek 12 – Interiér skladu



Pramen: www.servant.cz

Kontroly, inventury

Namátková kontrola může být provedena kdykoliv. Pravidelné inventury probíhají vždy po dohodě k 30. 6. a 31. 12. daného roku. Po dobu inventur je zastaven příjem a výdej zboží. Zajištění těchto inventur je zahrnuto v ceně skladování.

Pracovníci skladu mají kolektivní hmotnou odpovědnost za zboží uskladněné ve skladu.

Výdej zboží dle objednávek

Kompletace dodávek spočívá v přípravě zboží z tzv. nultých pozic podle jednotlivých objednávek od jednotlivých prodejen. Na nultých pozicích se nacházejí palety, z nichž je zboží ručně odebíráno. Z nadzemních pozic jsou odebírány celé palety pomocí vysoko zdvižných vozíků. Objednávky z prodejny jsou do firmy zaslány přes e-mail nebo faxem. Fakturantka ji vytiskne a předá ji do skladu, kde se vychystává zboží. Objednávka musí být předána skladovateli 36 hodin před výdejem. V objednávce musí být především stanoven název odběratele, množství k expedici v měrných jednotkách, datum výdeje, počet kusů, typ zboží a komu má být zboží vydáno. Fakturant dle písemných instrukcí vytvoří ve skladovém systému výdejku pro výdej zboží ze skladu. Poté se v databázi sníží aktuální stav výrobků na skladě o množství, které bude vyexpedováno. Kompletace dodávek spočívá v přípravě zboží z pozic podle výdejek a pracovník musí zkontrolovat úplnost objednávky. Pokud zjistí rozdíl mezi požadovaným množstvím a skladovou zásobou, sepíše „protokol o neshodě“. Poté následuje příprava kartónů na europaletu (rozměr 800 x 1 200 mm) a jejich zabalení. Skladník úplnost objednávky potvrdí svým podpisem na výdejku a informuje fakturaci o dokončení expedice. Po příjezdu objednaného nákladního automobilu skladníci pomocí ručně vedených nízkozdvižných vozíků naloží europalety s kartóny. Skladník dá podepsat řidiči dodací listy, které předá odběrateli. Poté se nákladní automobil „zaplombuje“ a vyfotí. Při příjezdu na prodejnu dojde k vyfocení nepoškozené „plomby“ jako důkaz nevniknutí cizí osoby do nákladního prostoru.

Veškeré zboží, které opouští sklad, je připraveno přímo k dodání na prodejní plochu. Musí být opatřeno etiketou s uvedenou cenou, ochranou proti krádeži (jednotlivé prodejny používají různé druhy ochranných klipů), případně se zboží označuje dalšími visáčkami. Distribuce je prováděna přesně do zadaných časových oken.

Při zajištění dopravy firma spolupracuje se stálým okruhem autodopravců a využívá služby balíkových společností. Rozvozové trasy směřují několikrát týdně do většiny velkých českých maloobchodních řetězců. Dopravní dispečeré se při tom starají o plánování dopravy pro celou společnost, vytěžování vozidel a kvalitní práci partnerů.

Reklamace

Reklamované zboží vzniká např. nedodáním požadovaného množství zboží, znečištěnými, poškozenými obaly, dodáním neobjednaného výrobku, atd.

Na základě obdržného reklamačního listu se vyřizuje reklamace a v případě poškozeného zboží se zjišťuje viník. Pokud došlo k poškození výrobku ve skladu, hradí škodu sklad, popř. osoba, která škodu zavinila. Odběratel vystaví fakturu na poškozené zboží, kterou sklad musí uhradit.

Pokud došlo k poškození zboží během dopravy, škoda je uhrazena dopravcem.

6.7 Příjem a výdej zboží za rok 2006 – firma MAKRO

V průběhu celého roku 2006 jsem ve firmě sledovala příjem a výdej zboží firmy Makro. Vše jsem zaznamenala do následujících tabulek, ze kterých jsem vytvořila graf. Zároveň jsem do grafu znázornila zásobu zboží.

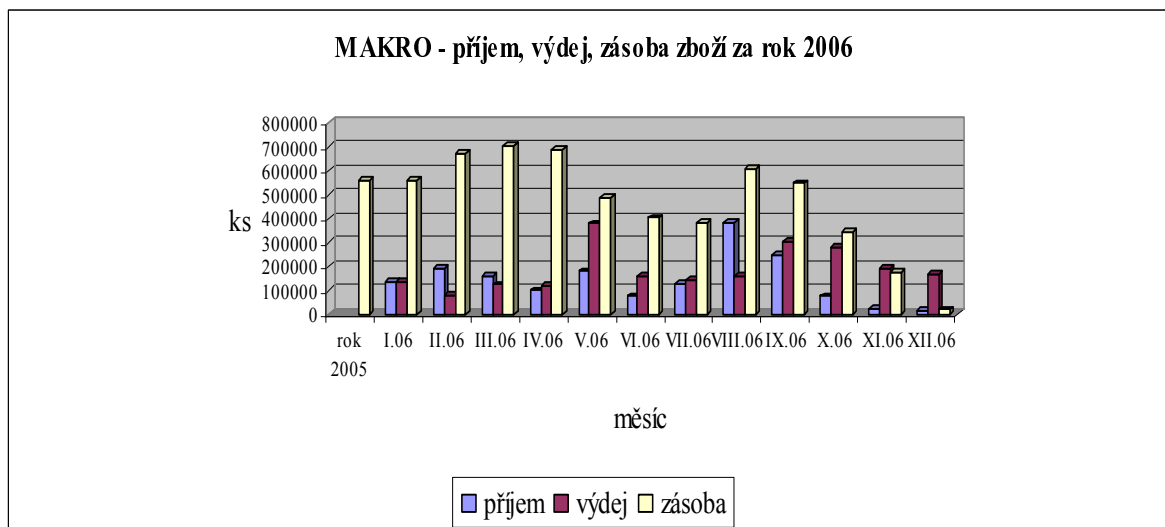
Tabulka 2 – MAKRO - příjem, výdej, zásoba zboží za rok 2006

měsíc	rok 2005	I.06	II.06	III.06	IV.06	V.06	VI.06
příjem (v ks)	-	136118	191572	160210	100863	180821	78211
výdej (v ks)	-	135008	81454	125052	118878	379287	160191
zásoba (v ks)	556650	557760	667878	703036	685021	486555	404575

měsíc	VII.06	VIII.06	IX.06	X.06	XI.06	XII.06
příjem (v ks)	128719	384047	247875	77635	24465	16264
výdej (v ks)	147851	162874	307036	281294	191058	171088
zásoba (v ks)	385443	606616	547455	343796	177203	22379

Pramen: autorka

Graf 1 – MAKRO - příjem, výdej, zásoba zboží za rok 2006



Pramen: autorka

Z tohoto grafu lze vyčíst, že srpen patřil mezi měsíce, ve kterém byl přijat největší počet kusů zboží firmy Makro za rok 2006, a to 384 047 ks. Nejmenší příjem kusů zboží byl v měsíci prosinec, kdy bylo přijato 16 264 ks zboží.

Naopak v měsíci květnu byl vydán největší počet kusů zboží za celý kalendářní rok. Bylo vydáno 379 287 ks zboží. Nejmenší výdej zboží byl zaznamenán v měsíci únor, kdy bylo vydáno 81 454 ks zboží.

Co se týče zásoby zboží na skladě, v první třetině roku měla firma velké množství zásob, které se v průměru pohybovalo okolo 600 000 ks zboží. Bylo to způsobeno především velkou zásobou v předchozím roce a malým výdejem zboží ve sledovaném roce. Od měsíce května se zásoba zboží začala pomalu snižovat, a tento průběh trval až do konce roku, s výjimkou měsíce srpna, kdy se zásoba opět navýšila na množství 606 616 ks zboží.

Během téměř celého roku byla zásoba velice vysoká a pohybovala se kolem 500 000 ks zboží. Je zřejmé, že je pro firmu vhodné mít zboží uskladněné, protože z uskladněného zboží firmě plynou příjmy peněžních prostředků.

6.8 *Problémy ve firmě a jejich řešení*

Jako hlavní problémy ve firmě jsem shledala následující:

1) špatná komunikace mezi vedením a pracovníky skladu

Řešení: Vedoucí pracovník by měl mít větší zájem řešit problémy operativně a nenechávat řešení problémů pouze na zaměstnancích. Domnívám se, že vedoucí pracovník by se měl také snažit více řešit vztahy mezi zaměstnanci a rovnoměrně rozdělovat práci pracovníkům na stejné pracovní pozici, dále zajistit zaměstnancům školení a odborné kurzy, aby se zlepšovaly jejich schopnosti a dovednosti. Měl by se snažit zlepšit komunikaci a vzájemné vztahy se zaměstnanci. Špatná komunikace se projevuje především tím, že se zaměstnanec se zpožděním dozvídá, jaká rozhodnutí přijalo vedení a jaké jsou změny v podniku. Bylo by dobré změny zveřejňovat na speciální nástěnce, aby se aktuální změny zaměstnanci dozvěděli včas. Domnívám se, že pravidelné schůzky vedoucího se zaměstnanci, při kterých by vedení informovalo pracovníky o aktuálních změnách není dobrý nápad, protože by pravděpodobně většina zaměstnanců na schůzku nepřišla. Komunikace směrem od zaměstnanců k vedení bývá také špatná, protože zaměstnanci nemají příliš snahu se zajímat o novinky a změny. Práci berou jako rutinní povinnost, takže sounáležitost s firmou je velmi nízká.

2) malé prostory pro přípravu zboží k expedici, zejména v obdobích velkého příjmu

Řešení: V současné době je na výdej uvolněna pouze jedna hala. V době velkého výdeje firma disponuje malou plochou. Tento problém je nejvíce znatelný, když se zboží vychystává do klecí a ve stejné hale probíhá současně žehlení či klipování zboží. Tímto vzniká zbytečná nepřehlednost o pohybu zboží, způsobená především menším prostorem. Myslím si, že by bylo vhodné uvolnit dostatečnou část prostoru, který je využíván na příjem zboží. Tento problém je těžce řešitelný, protože firma nemá dostatek volných prostor. Možným řešením by bylo najmout další prostory v Humpolci, ale s tím souvisí vynaložení dalších finančních prostředků na nájem nebo koupi.

3) nedostatečné prostory pro uložení samotných palet

Řešení: Tento problém se hůře řeší, protože firma ve svých prostorech skladuje především zboží a nemá dostatek volných prostor pro uložení europalet. Možným řešením by bylo uložit palety na pozemek před budovou skladu, i když zde hrozí riziko odcizení. Na druhou stranu celý prostor je monitorován kamerovým systémem, čili riziko odcizení se zmenšuje. Tento problém by mohl být řešen pronájemem nebo koupí společných prostor.

4) nižší finanční ohodnocení pracovníků, zejména pokud se jedná o dny s velkým příjmem zboží nebo o práci o víkendech (stává se velice málo)

Řešení: Vykonané přesčasy firma zaměstnancům nechce zaplatit, ale zaměstnanci si je musí vybrat jako formu náhradního volna. S odměnami, které zaměstnanci dostanou za práci o víkendu nebo přesčas, nejsou příliš spokojeni. Jedná se např. o nakládání zboží o víkendu v pozdních nočních hodinách, kdy zaměstnanec musí nečekaně odjed do práce. To se ovšem nestává tak často. Myslím si, že by firma měla zaměstnancům poskytovat dostatečně velké motivační faktory a nelákat je na slibné finanční ohodnocení, které pak pracovníci po vykonané práci ve slibované částce nedostanou.

5) v některých případech nepřiměřeně vysoké finanční ohodnocení vzhledem k dosaženému vzdělání pracovníka a jeho pracovní funkci v podniku

Řešení: Podle mého názoru by se pracovníci, kteří pracují v kancelářích, měli vybírat podle dosaženého minimálně středoškolského vzdělání ekonomického směru. Myslím si, že by se měla dát šance novým mladým lidem, a ne „protekčním zaměstnancům“, kteří nemají na požadovanou funkci potřebné vzdělání. Tento problém se dá těžko řešit, protože v podniku neexistuje přímo personální útvar nebo personalista. Zaměstnance vybírá vedoucí pracovník, který nemá čas, aby se důkladněji zabíral přijímáním zaměstnanců a jejich výběrem podle požadavků na pracovní místo a kvalifikace. Doporučovala bych zaměstnat personalistu, který by se zabýval touto oblastí nebo se tento problém pokusit řešit přes nějakou organizaci poskytující tyto služby.

6) nevyhovující velikost ramp pro nakládku a vykládku zboží

Řešení: Tento problém je podle mého názoru nejhůře řešitelný a žádné rozumné řešení mě nenapadá. Možným řešením by bylo rozšířit rampy, ale v tom případě by řidič nákladního automobilu měl malý prostor k přistavení kamiónu k rampě.

7) nedostatečné osvětlení pro práci ve skladu

Řešení: Ve skladu probíhají kromě uskladnění zboží i další činnosti (např. žehlení, klipování, popisování zboží, lepení), při kterých je nutné kvalitní osvětlení.

Nedostatečné osvětlení bych řešila nákupem nového osvětlení, které bych vyměnila za zastaralé a opotřebované. V současné době byly ve většině osvětlovacích těles namontovány nové zářivkové trubice, které znatelně zlepšily viditelnost. V dohledné době se počítá s celkovou výměnou zářivkových trubic.

8) špatný stav manipulační techniky

Řešení: V současné době se o stav manipulační techniky nestará žádný pracovník a v případě poruchy techniky, která nejde opravit některým ze zaměstnanců, se volá odborný servis. Ke zlepšení horšího stavu manipulační techniky bych využila služeb opraváře. V případě velmi špatného stavu techniky bych nakoupila nové kvalitnější zařízení, se kterým souvisí i větší bezpečnost při práci. Dále bych doporučila určit pracovníka, který by udržoval funkční stav manipulační techniky, která je nezbytnou součástí pro příjem, skladovou přípravu k expedici zboží.

9) nízká úroveň sociálního zařízení a šaten pro pracovníky

Řešení: V případě volných finančních prostředků bych zlepšila stav sociálního zařízení. U toalet bych provedla celkovou rekonstrukci. Co se týče šaten, doporučila bych společnosti nakoupit nové šatní skřínky nebo místnost nově vymalovat, neboť zde jsou oprýskané a špinavé. Místnost bych vybavila stolem se židlemi pro zlepšení pohodlí zaměstnanců.

10) ruční práce žen za nízké finanční ohodnocení

Řešení: Pro činnosti ve skladu jsou žádání spíše muži. Důvodem je požadavek na fyzickou zdatnost, která je při práci ve skladu potřebná. Ale protože ve firmě probíhají činnosti jako je např. klipování zboží nebo žehlení, tak se do pracovních poměrů přijímají i ženy. Pracovnice stojí celý den na jednom místě a vykonávají

rutinní, téměř mechanizovanou práci, která představuje psychický tlak. Zaměstnanci mají pocit stresu, také kvůli stanoveným normám, které musí za den splnit. Pokud pracovník vykoná za den více práce, než mu stanoví norma, dostane i tak nízkou odměnu. Zaměstnanci většinou normu nepřekročí, protože stanovené normy bývají vysoké. Vedoucí pracovník by měl ohodnotit práci zaměstnanců odpovídající úrovni jejich pracovního nasazení, náročnosti vykonávané práce a pracovním výsledkům.

7 Závěr

Cílem mé bakalářské práce bylo analyzovat řízení zásob v podniku Servant, a. s. Dílčími cíli bylo:

- sběrem potřebných dat zjistit období s nejvyšším příjmem a výdejem uskladňovaného zboží a provést jejich analýzu,
- analyzovat problémy ve firmě a navrhnout řešení.

Podklady pro zpracování jsem získala na základě informací z internetových stránek firmy Servant, a. s., z rozhovorů s pracovníky skladu, z údajů dostupných z evidence související s řízením zásob, osobním prohlédnutím skladu a vlastní zkušeností (letní brigáda).

V úvodu své práce jsem vypracovala literární přehled. V další části jsem se zaměřila na charakteristiku firmy a na analýzu řízení zásob v dané firmě. Během celého roku 2006 jsem sledovala množství příjmů a výdajů zboží firmy Makro. A jako poslední část jsem identifikovala hlavní problémy firmy a navrhla jejich řešení.

Firma Servant, a. s. se zabývá poskytováním služeb v oblasti skladování. Též vykonává celní služby. Myslím si, že společnost má dobré postavení na trhu, jelikož jejími zákazníky jsou především významné firmy, např. firma Makro, Hi-Tec a Nivea. Společnost si uvědomuje, kdo je její zákazník, co mu může nabídnout. Společnost ví, že spokojený zákazník je klíčem k úspěchu. Se zákazníky jedná s úctou a respektem, respektuje jejich přání a požadavky, na které dokáže rychle reagovat.

Myslím si, že problémem pobočky v Humpolci je poměrně zastaralé vybavení základní manipulační technikou. Doporučovala bych nakoupit novější vybavení. Dále si myslím, že jedním z problémů je špatná komunikace mezi vedením a zaměstnanci a malé prostory pro skladování zboží.

I přes některé problémy, které jsem ve své práci vyjmenovala, si myslím, že firma funguje dobře bez větších problémů. V rámci České republiky patří mezi prosperující firmy.

Domnívám se, že výhodou firmy jsou přehledné internetové stránky, které poskytují zákazníkům dostatečné množství informací o nabízených službách. Další výhodou spatřuji ve využívání techniky bezdrátového přenosu dat, která umožňuje rychlé

přijímání objednávek a komunikaci se zákazníky. Je zde využíváno kvalitní počítačové vybavení, které výrazně usnadňuje celý proces řízení zásob. Tato pobočka má také velmi výbornou dopravní polohu, protože Humpolec se nachází uprostřed dálnice D1 Praha – Brno.

Společnost klade důraz na kvalitu, kterou chápe jako nutnou podmínku úspěšnosti, jako základní vlastnost všech činností a procesů, které ve společnosti probíhají. V řízení procesů uplatňuje proces neustálého zlepšování.

Důvod, proč zřídit celní sklad, musí vycházet z posouzení všech výhod a nevýhod a z jejich hodnotového vyjádření. Pokud výhody převýší nad nevýhodami, pak stojí za to celní sklad provozovat a má to své ekonomické opodstatnění.

8 Summary

The essential part of a logistic chain in a company forms managing of the store. The stocking is an integral part of business of a firm but in practice this part is often straddled. On the other hand the development of logistics reached a great development during last ten years in the Czech republic.

Servant, the share holding company was founded 16. 10. 1990. The company gained the certificate ISO 9001:2000 for providing customs, logistic, trucking and other related services.

The firm is specialized in clothes, shoes, decorative cosmetics and all time consuming logistic operations.

Main aim of the project:

The main aim of my project is to analyse the processes during operating of customer store from the point of view of the company and Czech customs authorities.

Other aims:

- Find out a period with the biggest goods entry and inventories and make their analysis.
- Analyse the problems in the company and proposed solutions.

I used these methods of finding out the needed data:

- a) using information on the web site,
- b) using information from interviews with the workers of the company,
- c) using data from company's accounting,
- d) my own experience,
- e) personal review of store.

I think that the company Servant proved to find suitable storing spaces which are situated in Prague and also in Humpolec. I assume that this firm solve the same problems like other warehouses. It is necessary to face up the problems thoroughly. It can be suitable to make the analyse in which problems are identified and made a tip for their improvement.

I found some problems in the firm Servant – office Humpolec, for example small spaces for preparing goods and for storing the palettes. I would solve this problem by buying or renting other store spaces in Humpolec. For insufficient lighting for employees I would recommend buying new lights. For improvement of bad state of manipulation machines I would employ the repairman. In the case of a very bad state of machines I would buy new superior facilities which relates to the employees safety during the work. When I have enough finance, I would improve the state of equipment. I would make the overhauling at WC. In cloak-rooms I would recommend to the company to buy new wardrobes or paint up this room.

Key words:

- logistics,
- customes store,
- problems,
- analyse,
- recommendation.

9 Použitá literatura

Publikace:

BEČÁK, B.: Jednotná celní deklarace, BES, Opava, 1992

GROS, I.: Kvantitativní metody v manažerském podnikání. Grada Publishing, Praha, 2003

GROS, I.: Logistika. VŠCHT Praha, 1996

KAVAN, M.: Výrobní a provozní management. Grada Publishing, 2002

LAMBERT, D. M., STOCK, J. R., ELLARM, L. M.: Logistika. Computer Press, Praha, 2000

LOGISTIKA: měsíčník pro dopravu, skladování, balení a distribuci

MLČOCH, J.: Ekonomika pro střední školy – 5. díl, Fortuna, Praha 1, 1992

PERNICA, P. a kol.: Doprava a zasílatelství. ASPI Publishing, 2001

PERNICA, P.: Logistický management – teorie a podniková praxe. Praha, Radix, 1998

PERNICA, P.: Logistika – vymezení a teoretické základy, VŠE Praha, 1995, 210 stran, dotisk 1. vydání

REVUE POLITIKA: časopis zabývající se politikou, společností a kulturou

SCHULTE, P.: Logistika. Victoria Publishing, Praha, 1994

VANĚČEK, D.: Logistika. Skripta ZF JU Č.Budějovice, 2003 (1 díl), 2004 (2. díl)

VANĚČEK, D.: Organizace výroby a práce. Skripta 2001

Zákony a nařízení upravující činnost celních skladů

ŽEMLIČKA, L.: Celní předpisy při dovozu a vývozu zboží. PRAGOEDUCA, Praha, 1993

Internetové adresy:

www.businessinfo.cz

www.ec.europa.eu

www.finance.cz

www.firmy.cz

www.ihned.cz

www.lexdata.cz

www.mfer.cz

www.servant.cz

10 Přílohy

Příloha 1 – Certifikát ISO 9001

Příloha 2 – Mapa skladu

Příloha 3 – Příjemka

Příloha 4 – Výdejka

Příloha 5 – Materiálový a informační tok

Příloha 1 - Certifikát ISO 9001



CERTIFICATE OF APPROVAL

This is to certify that the Quality Management System of:

**SERVANT a. s.
Praha
Czech Republic**

*has been approved by Lloyd's Register Quality Assurance
to the following Quality Management System Standards:*

**BS EN ISO 9001:2000 ČSN EN ISO 9001: 2001
DIN EN ISO 9001:2000 EN ISO 9001:2000
ISO 9001:2000**

The Quality Management System is applicable to:


***Provision of customs, logistics, transport and associated
services.***

Approval
Certificate No: PRA 280508

Original Approval: 1st December 2003

Current Certificate: 1st December 2003

Certificate Expiry: 30th November 2006


Issued by: LRQA Prague

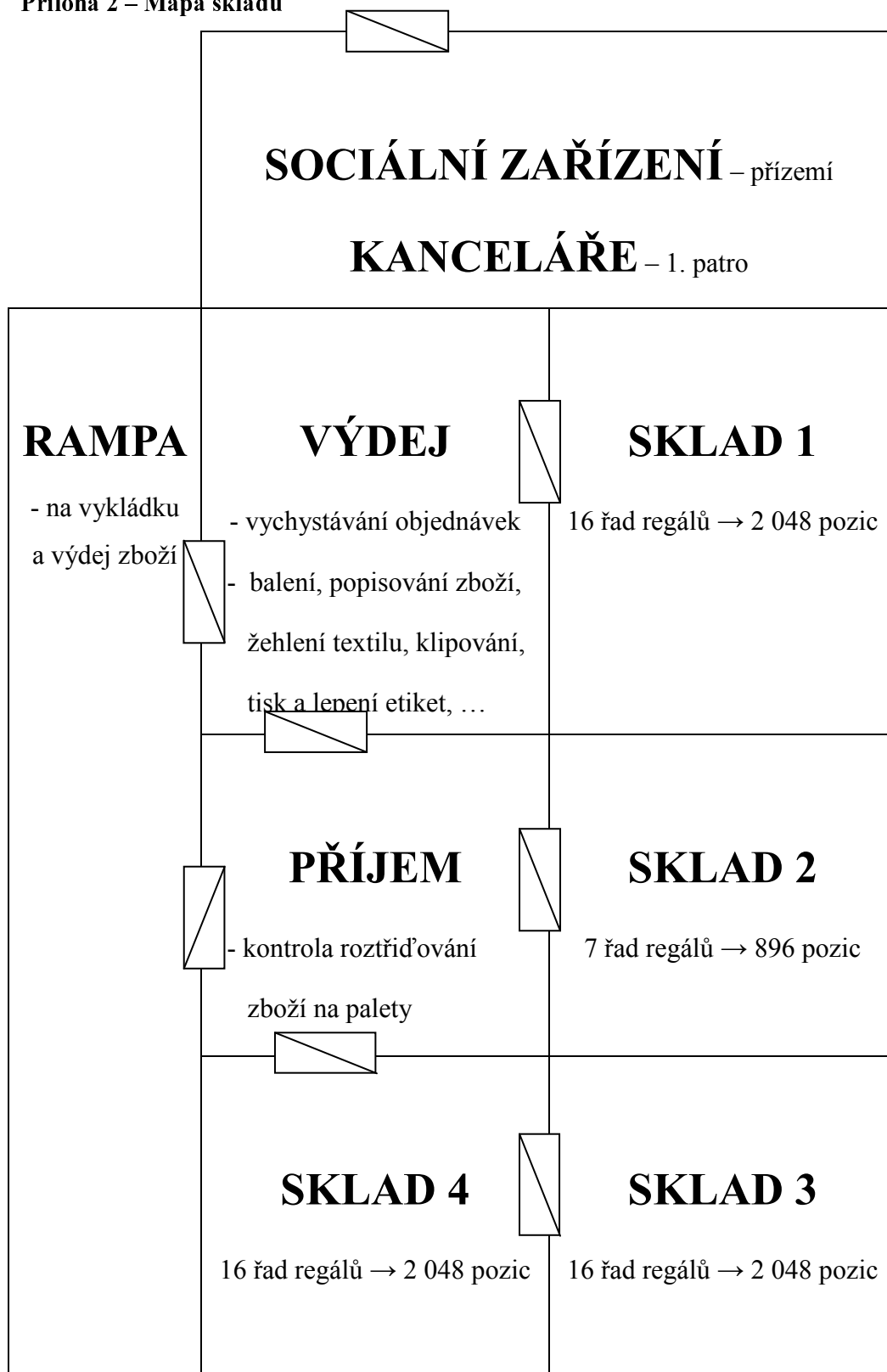


001

This document is subject to the provision on the reverse.

This approval is carried out in accordance with the LRQA assessment and certification procedures and monitored by LRQA.
The use of the UKAS Accreditation Mark indicates Accreditation in respect of those activities covered by the Accreditation Certificate Number 001
May 2004 30

LLOYD'S REGISTER QUALITY ASSURANCE



Skládovatel: IČ: 00570864 DIČ: CZ 00570864 Servant akciová společnost Na Mórání 17 128 00 Praha 20		Ukládatel: IČ: 26450691 DIČ: CZ26450691 MAKRO Cash & Carry ČR s.r.o. Jeremiášova 1249/7 155 00 Praha 515		Dodavatel: IČ: DIČ: MGB METRO GROUP BUJING HK LIM SOUTH TOWER,17 CANTON ROAD HK-KOWLOON		Číslo dokladu PJ06-HU2-00071 Datum vystavení 09.01.2006	
Sklad (přijímající útvar): HU2 Sklad Humpolec2 - necelní Pohyb: VNP_HU2		Faktura: 05-095.763-763 ze dne: Číslo kontejneru:		Objednávka ze dne: Dodací list:		CAXU 2017006	
ČP. Kod	Název	Množství MJ	Cena za MJ	Cena celkem	Velikost a počet balení	Umístění	
1 078816	P.SLIPY	240,00 MJ	0,000	0,000	20	12,000	02-06-29-2
2 078809	D.KALHOTKY	14,00 MJ	0,000	0,000	20	0,700	02-16-01-1
3 078801	D.KALHOTKY	12,00 MJ	0,000	0,000	20	0,600	02-16-01-1
4 078813	P.BOXERKY	15,00 MJ	0,000	0,000	20	0,750	02-16-01-1
5 078816	P.SLIPY	480,00 MJ	0,000	0,000	20	24,000	02-11-14-4
6 078816	P.SLIPY	480,00 MJ	0,000	0,000	20	24,000	02-11-10-1
7 078809	D.KALHOTKY	720,00 MJ	0,000	0,000	20	36,000	02-13-08-1
8 078809	D.KALHOTKY	720,00 MJ	0,000	0,000	20	36,000	02-06-23-1
9 078809	D.KALHOTKY	540,00 MJ	0,000	0,000	20	27,000	02-08-02-2
10 078801	D.KALHOTKY	840,00 MJ	0,000	0,000	20	42,000	02-11-05-4
11 078801	D.KALHOTKY	840,00 MJ	0,000	0,000	20	42,000	02-10-04-4
12 078801	D.KALHOTKY	300,00 MJ	0,000	0,000	20	15,000	02-09-28-1
12 078813	P.BOXERKY	480,00 MJ	0,000	0,000	20	24,000	02-08-04-1
14 078813	P.BOXERKY	480,00 MJ	0,000	0,000	20	24,000	02-05-26-2
15 078813	P.BOXERKY	480,00 MJ	0,000	0,000	20	24,000	02-13-30-3
16 078813	P.BOXERKY	340,00 MJ	0,000	0,000	20	17,000	02-15-18-3
		Celkem:	6 981,00	0,000 Kč			

Předal: _____

Přijal: _____

Schválil: _____

Výdejka - sumární vnější

PŘÍLOHA 4 - VÝDEJKA

Strana 1 z 1

Skladovatel: IČ: 00570664 DIČ: CZ 00570664 Servant akciová společnost Na Moráni 17 128 00 Praha 28 Datum zápisu: 14.11.1990 Spisová zn.: oddíl B, vložka 325	Ukládatel: IČ: 26450691 DIČ: CZ26450691 MAKRO Cash & Carry CR s.r.o. Jeremiášova 1249/7 155 00 Praha 515	Odběratel: IČ: 26450691 DIČ: CZ26450691 MAKRO Liberec Doubi 460 03 Liberec - Doubi	Číslo dokladu VJ05-HU2-28022 Datum dodání 23.12.2005
Sklad (vydávající úvar): HJ2 Sklad Humpolec2 - necelní	Pohyb: VNV_HU2 Vývoz: Ne	Č. objednávky: PV05-HU2-29180 Objednávka partnera: 13.355851	

Kód	Název	Atribut	Množství	Velikost a počet balení	Cena za MJ	Cena celkem
040701	DÁM. PONOŽKY	9999	120,00MU	60 2,00	0,00	0,00
058103	D. PONOŽKY	9999	90,00MU	30 3,00	0,00	0,00
066052	D. PONOŽKY	9999	60,00MU	30 2,00	0,00	0,00
066250	D. PONOŽKY	9999	60,00MU	30 2,00	0,00	0,00
068658	D. PONOŽKY	9999	50,00MU	25 2,00	0,00	0,00
085333	D. PONOŽKY	9999	60,00MU	60 1,00	0,00	0,00
780377	DAM.PONOZKY 2PARY	9999	60,00MU	30 2,00	0,00	0,00
780390	DÁM. PONOŽKY	9999	60,00MU	30 2,00	0,00	0,00
782288	DAM. PONOZKY	9999	60,00MU	30 2,00	0,00	0,00
782301	DAM. PONOZKY	9999	60,00MU	60 1,00	0,00	0,00
782314	DAM. PONOZKY	9999	90,00MU	30 3,00	0,00	0,00
782327	DAM. PONOZKY	9999	90,00MU	30 3,00	0,00	0,00
887016	DAMSKÉ PONOZKY	9999	30,00MU	30 1,00	0,00	0,00
887042	DAMSKÉ PONOZKY	9999	60,00MU	30 2,00	0,00	0,00
Způsob dodání: Nežadáno			Celkem:	950,00	28,00	0,00
Forma úhrady: Nežadáno						

Připravil: Vydal: Převzal:

Kusy/ramínka:	Převzal dne:	Jméno:
Kartony:	Číslo OP/ŘP:	
Palety:	SPZ:	Podpis:

Lih neznačený kontrolní páskou uvedený na tomto dokladu a podléhající zákonu o povinném značení lihu č.676/2004Sb. pochází z inventarizovaných zásob. Inventurní soupis z 1.7.2005 podán na Cejním Úřadě v Pelhřimově.

Spotřební daň byla vypořádana ve výši: 0 CZK

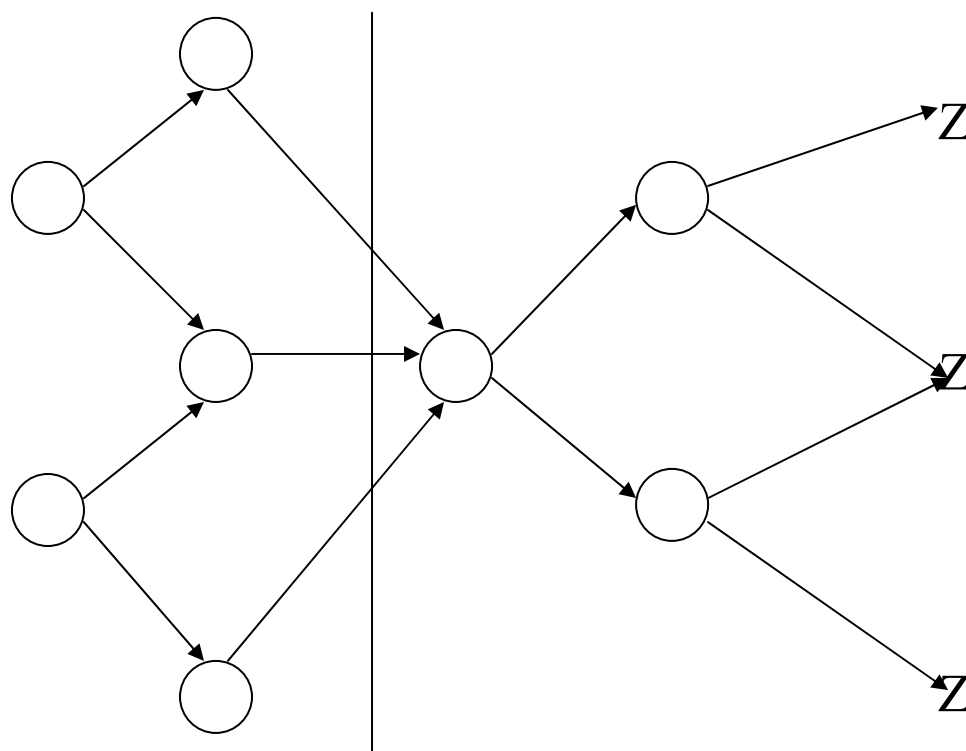
75

22.12.2005 06:55:07

Ventus® 1896 - 2005 K/ADOS a.s.

Lanka Svobodová

Příloha 5 – Materiálový a informační tok



výrobci

výrobci

celní sklad

maloobchod

látek

oblečení

- 1) maloobchod si objedná zboží od výrobců oblečení,
- 2) maloobchod uzavře smlouvu s celním skladem o uskladnění objednaného zboží,
- 3) výrobci oblečení převezou zboží do celního skladu,
- 4) v celním skladu dojde k uskladnění zboží a k proclení,
- 5) zboží z celního skladu je převezeno do maloobchodu, dojde k zaplacení faktury dodavatelům zboží, za služby poskytované celním skladem,
- 6) zákazník si koupí zboží.