

JIHOČESKÁ UNIVERZITA V ČESKÝCH BUDĚJOVICÍCH
ZEMĚDĚLSKÁ FAKULTA

Studijní program: N4106 Zemědělská specializace

Studijní obor: Pozemkové úpravy a převody nemovitostí

Katedra: Krajinného managementu

Vedoucí katedry: doc. Ing. Pavel Ondr, CSc.

DIPLOMOVÁ PRÁCE

Historický vývoj venkovských sídel

Vedoucí diplomové práce: Ing. Jana Moravcová, Ph.D.

Autor : Bc. Jaroslava Hořejší

České Budějovice, 2017

ZADÁNÍ DIPLOMOVÉ PRÁCE

(PROJEKTU, UMĚLECKÉHO DÍLA, UMĚLECKÉHO VÝKONU)

Jméno a příjmení: **Bc. Jaroslava HOŘEJŠÍ**
Osobní číslo: **Z15631**
Studijní program: **N4106 Zemědělská specializace**
Studijní obor: **Pozemkové úpravy a převody nemovitostí**
Název tématu: **Historický vývoj venkovských sídel**
Zadávající katedra: **Katedra krajinného managementu**

Z á s a d y p r o v y p r a c o v á n í :

Teoretická část.

Přehled historického vývoje jednotlivých prvků lidové architektury.

Vývoj typických konstrukcí a zvláštních prvků lidových staveb.

Vývoj uspořádání venkovského domu z pohledu dispozice, půdorysného a prostorového uspořádání, stavebních materiálů apod.

Popis faktorů, které ovlivnily vývoj staveb lidové architektury.

Praktická část.

Výběr dvou vhodných venkovských obcí v odlišných lokalitách z hlediska národopisného, stavebního a z hlediska hospodaření.

Zhodnocení historického vývoje osídlení ve zvolených lokalitách.

Zhodnocení využití území ve zvolených lokalitách.

Provedení dokumentace jednotlivých stavebních objektů ve zvolených obcích.

Zhodnocení demografického a socioekonomického vývoje zvolených obcí.

Vývoj občanské vybavenosti ve zvolených obcích.

Porovnání obou vybraných lokalit.

Rozsah grafických prací: **dle potřeby**
Rozsah pracovní zprávy: **50 stran textu**
Forma zpracování diplomové práce: **tištěná/elektronická**
Seznam odborné literatury:

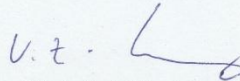
CÍLEK, V., DRESLEROVÁ, D., HÁJEK, P., POKORNÝ, P., SÁDLO, J. 2005. Krajina a revoluce: Významné přelomy ve vývoji kulturní krajiny Českých zemí. Malá Skála. 256 s. .
LAMBIN, E. F., GEIST, H. J. 2006. Land-Use and Land-Cover Change. Berlin: Springer. 176 s. ISBN 978-3-540-32201-6. .
LÖW, J., MÍCHAL, I. 2003. Krajinný ráz. Kostelec nad Černými lesy: Lesnická práce. 551 s. ISBN 80-86386-27-9. .
SKLENIČKA, P. 2003. Základy krajinného plánování. Praha: Naděžda Skleničková. 321 s. ISBN 80-903206-1-9. .
SÝKORA, J. 2002. Územní plánování vesnic a krajiny. Praha: České vysoké učení technické v Praze, Vydavatelství ČVUT. 226 s. ISBN 80-01-02641-8. .
Časopisy Landscape and Urban Planning, Land Use Policy, Landcape Ecology, Urbanismus, Pozemkové úpravy.

Vedoucí diplomové práce: **Ing. Jana MORAVCOVÁ, Ph.D.**
Katedra krajinného managementu

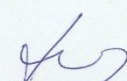
Datum zadání diplomové práce: **9. března 2016**

Termín odevzdání diplomové práce: **30. dubna 2017**

JIHOČESKÁ UNIVERZITA
V ČESKÝCH BUDĚJOVICÍCH
ZEMĚDĚLSKÁ FAKULTA
pedagogické oddělení
Studentická 1688, 370 05 České Budějovice


prof. Ing. Miroslav Šoch, CSc., dr. h. c.
děkan

L.S.


doc. Ing. Pavel Ondr, CSc.
vedoucí katedry

V Českých Budějovicích dne 14. března 2016

Prohlášení

Prohlašuji, že v souladu s § 47b zákona č. 111/1998 Sb. v platném znění souhlasím se zveřejněním své diplomové práce, a to- v nezkrácené podobě- v úpravě vzniklé vypuštěním vyznačených částí archivovaných zemědělskou fakultou - elektronickou cestou ve veřejně přístupné části databáze STAG provozované Jihočeskou univerzitou v Českých Budějovicích na jejích internetových stránkách, a to se zachováním mého autorského práva k odevzdanému textu této kvalifikační práce. Souhlasím dále s tím, aby toutéž elektronickou cestou byly v souladu s uvedeným ustanovením zákona č. 111/1998 Sb. zveřejněny posudky školitele a oponentů práce i záznam o průběhu a výsledku obhajoby kvalifikační práce. Rovněž souhlasím s porovnáním textu mé kvalifikační práce s databází kvalifikačních prací Theses.cz provozovanou Národním registrem vysokoškolských kvalifikačních prací a systémem na odhalování plagiátů.

V Českých Budějovicích 21.4.2017

Podpis

Poděkování

Ráda bych poděkovala vedoucí diplomové práce Ing. Janě Moravcové, Ph.D. za odborné vedení, ochotu a cenné připomínky, které přispěly ke zpracování této diplomové práce.

Dále patří velké poděkování mé rodině a přátelům za podporu, pomoc a trpělivost během celého mého studia.

Abstrakt:

Tato diplomová práce s názvem „Historický vývoj lidové architektury“ se zabývá lidovou architekturou. První část je věnována vývoji jak lidové architektury, tak typických konstrukcí. Dále popisuje uspořádání venkovského domu a další stavby zemědělské usedlosti.

Druhá část je zaměřená na vývoj osídlení zvolených obcí, vývoj využití území a dokumentaci stavebních objektů. Pro tuto práci byly zvoleny dvě odlišné lokality a to obec Chvalšiny a obec Záluží. Pro posouzení využití území slouží mapy s vyhotovením současného a historického land use. Při dokumentaci byla věnována zvýšená pozornost objektům nesoucím typické prvky lidové architektury.

Klíčová slova: lidová architektura, konstrukce lidových staveb, venkovská sídla, land use

Abstract:

This thesis titled "Historical Development of Folk Architecture" deals with folk architecture. The first part is devoted to the development of both folk architecture and typical constructions. It also describes the arrangement of a country house and other farm buildings.

The second part is focused on the development of the settlement of chosen villages, the land use development and the documentation of the building objects. Two different localities were selected for this work, namely the village of Chvalšiny and the village of Záluží. For land use assessment serves maps with contemporary and historical land use. In the documentation was paid increased attention to objects carrying typical elements of the folk architecture.

Keywords: folk architecture, construction of folk buildings, country houses, land use

OBSAH

1.	ÚVOD	10
2.	LITERÁRNÍ PŘEHLED	11
2.1	LIDOVÁ ARCHITEKTURA V ČECHÁCH	11
2.1.1	Vývoj lidové architektury	12
2.2	VÝVOJ USPOŘÁDÁNÍ VENKOVSKÉHO DOMU	13
2.2.1	Dispozice venkovského domu	15
2.3	HOSPODÁŘSKÉ ČÁSTI VENKOVSKÉ USEDLOSTI.....	16
2.4	ZVLÁŠTNÍ STAVBY NA VESNICÍCH.....	18
2.5	KONSTRUKCE VENKOVSKÝCH STAVEB.....	19
2.5.1	Stěny	20
2.5.2	Stropy.....	22
2.5.3	Podlahy	23
2.5.4	Krovy	24
2.5.5	Krytiny	25
2.5.6	Zdivo.....	26
3.	MATERIÁL.....	27
3.1	VÝBĚR OBCÍ	27
4.	METODIKA	29
4.1	Cíl práce.....	29
4.2	Zpracování literární rešerše.....	29
4.3	Výběr vhodných obcí.....	29
4.4	Zpracování vývoje osídlení vybraných obcí	29
4.5	Zpracování map pro zhodnocení historického vývoje využití území	30
4.6	Dokumentace jednotlivých stavebních objektů vybraných obcí.....	30
5.	VÝSLEDKY A DISKUZE	31
5.1	CHVALŠINY	31

5.1.1	Vývoj osídlení obce	31
5.1.2	Zhodnocení využití území v obci.....	33
5.1.3	Dokumentace jednotlivých stavebních objektů v obci.....	40
5.2	ZÁLUŽÍ	46
5.2.1	Vývoj osídlení obce	46
5.2.2	Zhodnocení využití území v obci.....	47
5.2.3	Dokumentace jednotlivých stavebních objektů v obci.....	54
5.3	POROVNÁNÍ OBOU ZVOLENÝCH OBCÍ.....	62
6.	ZÁVĚR.....	63
7.	LITERATURA A ZDROJE.....	64
8.	SEZNAM GRAFŮ, MAP, OBRÁZKŮ A TABULEK	67

1. ÚVOD

Venkovská sídla jsou obrazem typické lidové architektury dané oblasti. Jejich rozmanitost závisí na dostupném stavebním materiálu dané oblasti. Vývoj venkovských staveb byl vázán také na finanční situaci vlastníka nemovitosti, dále na jeho zručnosti a šikovnosti, protože většina lidových stavení vznikala svépomocí. Lidová architektura se rozvíjela a vznikala v dlouhém časovém období a byla ovlivněna i vývojem lidové kultury. Venkovská sídla velmi významně ovlivňují krajinný ráz venkova. Svého vrcholu dosáhly lidové stavby v první polovině 19. století. Počátkem 20. století se začala tyto sídla postupně vytrácet. Jelikož tvoří důležitý doklad vývoje osídlení, je proto důležité zachovávat a udržovat venkovská stavení i pro další generace.

Literární část práce se zaměřuje na obecný vývoj lidové architektury v jednotlivých časových rozmezích v Čechách na Moravě a ve Slezsku. Popisuje, jak vypadal venkovský dům, jeho jednotlivé části. Dále popisuje hospodářské části venkovské usedlosti a specifické stavby na vesnicích. Poslední část teorie tvoří jednotlivé stavební konstrukce venkovského sídla.

Pro tuto práci byly vybrány dvě venkovské obce v odlišných lokalitách. Jedná se o obec Chvalšiny z okresu Český Krumlov a o obec Záluží z okresu Tábor, tyto obce jsem vybrala pro jejich rozdílnost ve velikosti i době vzniku. V obcích byl proveden průzkum jejich vývoje osídlení od založení až po současnost. Bylo provedeno zmapování využití katastrálních území vybraných obcí. Zpracována byla také dokumentace a popisu historických objektů v obou obcích, nesoucích prvky lidové architektury.

2. LITERÁRNÍ PŘEHLED

2.1 LIDOVÁ ARCHITEKTURA V ČECHÁCH

Lidové stavby vznikali od počátku osidlování našeho území primitivními zemědělci v mladší době kamenné, tedy před 5-6000lety a postupně se vyvíjely až do konce 19. století. Lidová architektura se rozvíjela a vznikala v dlouhém časovém rozmezí, které bylo ovlivňováno vývojem lidové kultury, která je podstatnou součástí lidové architektury. Počátkem 20. století v souvislosti se změnou životního stylu obyvatel, začali postupně ztrácet svoji funkci (SÝKORA, 2009).

Rozmanitost jednotlivých lidských příbytků se objevuje již od pravěku. Každá skupina obyvatel přizpůsobovala své stavby potřebám pro hospodaření (MALINA, 1997). Jednotlivá obydlí se také přizpůsobovala přírodním a půdním podmínkám kraje, ve kterém se nacházela. Ke stavbě obydlí se poté využíval materiál, kterého bylo v daném území nejvíce, a byl nejsnáze dosažitelný. U nás obecně nejvíce převažovalo dřevo, kámen a hlína. Například na Šumavě se ke stavbě využívaly mohutné klády, kryté šindelem, protože je v kraji mnoho lesů a naopak v severovýchodních Čechách se stavělo z pískovce. Základem pro lidové stavby je model zemědělské usedlosti, v závislosti na velikosti půdní držby. Životní styl zemědělců určoval životní styl pro celou vesnici (BENEŠOVSKÁ 2009).

Typ krajiny, ve kterém člověk žil, neměl vliv jen na získávání obživy, ale také určoval charakter jeho obydlí. Krajina tudíž měla vliv na utváření různorodosti lidové architektury, jak ze stránky materiálové, tak ze stránky vývojové (SPRIHANZL DURÍŠ, 1945).

Významným vlivem jsou historicko-spoločenské souvislosti, které formovaly život většiny obyvatel, např. epidemie, války, střídání vládnoucích vrstev, které svými rozhodnutími a reformami přiváděli zemi k rozkvětu nebo úpadku. Velký vliv v rozvoji mělo také náboženství.

Lidová architektura se týkala středních a nižších vrstev obyvatelstva, kteří sice neměli dostatečné prostředky, ale i přesto toužili po pohodlnějším způsobu života a snažili se přibližovat bohatší vrstvě (LANGER, VAŘEKA, 1983).

2.1.1 Vývoj lidové architektury

2.1.1.1 Období 15. století až počátek 17. století

Jedná se o tzv. předbělohorskou dobu, která svým slohem odpovídá gotické a renesanční architektuře. Pro dané časové období jsou charakteristické nejstarší zachovalé roubené stavby, pocházející z oblasti jižních Čech. Při stavbě zděné architektury dochází ke slučování stavebních prvků gotických i renesančních.

2.1.1.2 Období 17. a 18. století

Ze slohového zařazení se jedná o období baroka. Vlivem třicetileté války došlo v důsledku vojenských akcí k zániku mnoha vesnic, což mělo hlavní dopad na úpadek venkova, jak z ekonomické, tak ze sociální stránky. Objevují se méně kvalitní úrovně venkovských staveb (PEŠTA, 2014).

2.1.1.3 Období 18. a 19. století

Návrat ke stabilnější zděné konstrukci patří do období osvícenství. Zejména do doby po roce 1781, kdy byl vydán císařem Josefem II. „dekret o zrušení nevolnictví“. Pozvolné nabývání svobody vesnických obyvatel snižovalo jejich ekonomická břemena a umožňovalo jim vkládat finanční prostředky do svých stavení. Nově vystavěné zděné objekty se na jihočeských vesnicích objevují od 80. let 18. století. Samozřejmě, že první zděné stavby výtvarně zdobené byly součástí větších statků, u kterých byl ekonomický vzestup znatelný daleko dříve než u drobných selských stavení. Podle slohového zařazení bychom stavby zařadily do období klasicismu.

V roce 1816 byl vydán dekret zakazující stavět dřevěné stavby. Hlavním důvodem pro vznik dekretu bylo vysoké nebezpečí vzplanutí dřevěných budov. V návaznosti na tento dekret, byl v roce 1819 vydán další dekret, díky němuž, mohli obyvatelé pálit cihly na svých pozemcích, jak pro svou vlastní potřebu, tak na prodej.

Přibližně ve 20. letech 19. století již pozorujeme komplexní přestavbu vesnických sídel v převážné části daného regionu, která pak vyvrcholí v 50. letech. V následujícím období se zděná produkce rozšiřuje v celém území jižních Čech, včetně podhůří. Velký vliv na rozšiřování zděných usedlostí mají tesařští a zedničtí mistři, kteří se přesouvají z měst na venkov. Stavitelé s sebou přinášejí řadu výtvarných návyků využívaných při panské výstavbě. Začíná se objevovat tzv. selské baroko, které v sobě nese slohové prvky baroka, klasicismu a dalších soudobých

slohů. Pouze v chudších, výše položených místech, zůstávají starší dřevěné stavby. Příčinou je dostatek přírodního stavebního materiálu, díky kterému je zde jiná ekonomická situace.

2.1.1.4 *Období 19. a 20. století*

Prudce se rozvíjí průmyslová výroba, čímž se ve stavebnictví a architektuře objevují nové typy stavebních konstrukcí. Jedná se o ocel, beton a sklo, díky kterým může docházet k novým výtvarným projevům. S rozvojem průmyslové výroby se zrychluje proces migrace obyvatel. Průmyslová výroba je vázána na zdroje surovin, čímž došlo na území k vyhranění oblastí průmyslových a oblastí agrárních.

Císař Ferdinand I. vydal 7. září 1781 „patent o zrušení poddanství“, čímž dochází k úplnému uvolnění zemědělců. Tímto rozhodnutím se sociální rozvrstvení vesnice, probíhající od konce 18. století, prohlubuje a vytváří se jednoznačné rozdělení na vrstvu sedláků a vrstvu chalupníků a zemědělských proletariátů. Zatímco bohatí sedláci mohou rychle modernizovat a zintenzivňovat výrobu, malá hospodářství vlivem nedostatečného kapitálu značně zaostávají.

Na venkově se od počátku 50. let začíná postupně uplatňovat stavební řád, již dávno respektovaný ve městských sídlech. Stavební řád ukládá povinnost dokumentace veškerých staveb, jak při výstavbě, tak i při přestavbě. Stavební řád však ve valné většině vesnické stavby moc neovlivnil.

V první polovině 20. století dochází k architektonické škodě na obrazu vesnických sídel, které nebylo dodnes zastaveno. Oblasti s bohatým průmyslovým rozvojem byly postiženy nejvíce. Dochází k rozmachu architektury a rozvoji nových stavebních slohů jako je kubismus, moderna a funkcionalismus. Na venkově se začínají objevovat první formy městského obydlí, jako jsou například vily. (VODĚRA, ŠKABRADA, 1986)

2.2 VÝVOJ USPOŘÁDÁNÍ VENKOVSKÉHO DOMU

Lidové stavby se od pravěku přizpůsobovaly převážně zemědělské činnosti, která tvořila základní obživu místních obyvatel. Z tohoto důvodu zabírají budovy pro zemědělskou činnost větší část usedlosti než obytné prostory (MENCL, 1980).

Raně středověký vesnický dům v českých zemích je součástí slovanské kultury. Domy v tomto období byli jednodílné zahloubené, nebo nadzemní stavby

čtvercového půdorysu, nejčastěji o velikosti 4 x 4 m s ohništěm umístěným v rohu. Využívali se roubené, drážkové nebo pletené konstrukce. Často se využívala hlína k omazání dřevěných konstrukcí. Kámen se s výjimkou otopných zařízení využíval jen ojediněle, například jako podklad pro dřevěné konstrukce stěn.

U nejstarších staveb se až do 19. století v obytném domě nachází jak prostor pro obytnou část tak prostor pro hospodářství. Později došlo k oddělení těchto funkcí. V jižních Čechách se až na výjimky vyskytuje trojprostorové řešení obytného domu.

Dům se skládal ze tří částí, a to z jizby, síně a komory, která sloužila buď jako skladovací prostor nebo také chlév. Do domu se vstupovalo ze dvora do síně, která byla střední místností. Ze síně byla přístupná jak jizba na jedné straně, tak i komora na protilehlé. Vstup do obou místností byl na střední podélné ose síně. Dispozice levé a pravé strany se řídila světovou orientací stran, konfigurací terénu a nejvhodnějším umístěním místností vzhledem k veřejným prostorům ulice a návsi. Podle toho k čemu sloužil třetí prostor, se dům nazýval špýcharový, komorový nebo chlívni. Typ chlívniho domu se k nám dostal ze západní Evropy a nejvíce se vyskytuje v oblasti příhraničí. V jižních Čechách je k vidění nejčastěji špýcharový dům. V tomto případě je špýchar součástí obydlí a není samostatnou hospodářskou budovou (LANGHAMMEROVÁ, 2011)

V rohu světnice se nacházelo topné zařízení, které se ale obsluhovalo ze síně. Topeniště v průběhu 19. století zaniká a vzniká černá kuchyně, která byla vytvořena předělením zadního prostoru síně, a tím přinesla větší pohodlí do obytného prostoru. Prostor černé kuchyně byl zděný se zaklenutou klenbou. Měla vyzděný komín, do kterého přes černou kuchyni volně odcházel kouř z pece. Později se pece ve světnici přistavěly i kamna.

Postupně se v průběhu času k domu začaly přistavovat další obytné prostory. Jednalo se o připojení úzké místnosti ke zděnému domu. Tento nově vzniklý prostor se nazýval výměnek a sloužil k oddělenému bydlení nejstarších členů rodiny. Do výměnku se vcházelo přes světnici. U novějších domů to mělo za následek i změnu vzhledu průčelí a přibylo zde jedno okno, naopak u starších domů se pouze udělal boční přístavek, přičemž nešlo k žádné úpravě krovu či štítu. Kromě obytných

prostor se přistavují i další komory, které navazovaly na původní komoru (VODĚRA, ŠKABRADA, 1986)

2.2.1 Dispozice venkovského domu

Dům býval zpravidla stavěn štítem k návsi, ale jsou však i případy okapové orientace. Dvůr usedlosti ještě dotvářely hospodářské budovy. Podél parcelní zdi se pak na zahradě umísťovaly další drobné stavby.

V pozdním středověku se trojdílné domy skládaly ze tří částí, a to z jizby, síně a komory. Do domu se vstupovalo ze dvora do síně, která byla střední místností. Ze síně byla přístupná jak jizba na jedné straně, tak i komora na protilehlé. Vstup do obou místností byl na střední podélné ose síně. Dispozice levé a pravé strany se řídila světovou orientací stran, konfigurací terénu a nejvhodnějším umístěním místností vzhledem k veřejným prostorům ulice a návsi. V případě, že byla komora přízemní stavbou, nazývá se tento dům komorový. Pokud byla komora zahlobena do podlaží a zvýšena o jedno patro nazývá se dům domem špýcharovým.

Podle půdorysného uspořádání rozlišujeme trojdílné domy obdélného půdorysu, které byly nejčastější, a domy úhlové dispozice. Vícedílné domy členěné v podélné ose do dvou traktů byly spíše výjimkou. K trojdílnému domu se v některých případech napojovaly další hospodářské prostory, například chlév nebo špýchar, které měly samostatný vstup ze dvora. Poměr délky domu k šířce byl přibližně 2:1. Nejčastější rozměry domu byly 15m na délku a 6m na šířku. V rámci hospodářských budov se občas vyskytovali i jednoprostorové jizby, které plnily funkci tzv. výměnku (LANGER, VAŘEKA, 1983).

2.2.1.1 Vstupní síň

Jedná se o střední místnost trojdílného půdorysu, ze které se vcházelo do obou krajních místností. Tento chladný prostor plnil především funkci komunikační, ale nepochybně sloužil i ke skladovacím účelům. Síň až na nějaké výjimky byla menší než jizba. Nacházel se zde také vstup do sklepních prostorů. Ohniště, zjištěná v některých pozdně středověkých síních, předcházela dalšímu vývoji vesnického domu, kde se v zadní části síně vytváří černá kuchyně.

2.2.1.2 Jizba

Jizba tvořila nejdůležitější místnost středověké domácnosti. Zpravidla jako jediná část domu byla vybavena otopným zařízením, a proto sloužila jako obytné jádro domu. V pozdním středověku jí byla obvykle kamenná nebo hliněná pec umístěná v rohu místnosti, vždy proti stěně do dvora. Pec byla poměrně rozlehlá a zabírala někdy až čtvrtinu místnosti. Spojením ohniště s pecí vznikl prostor, který sloužil jako kuchyně pro přípravu jídla, pečení chleba apod. Jizba byla obvykle plochostropá nebo měl strop podobu roubené klenby. V některých krajích se ovšem také vyskytovaly i bezestropé jizby.

2.2.1.3 Komora

Poslední část domu byla komora, která sloužila jako skladovací prostor. Některé komory byly částečně zahloubeny nebo podsklepeny, v tomto případě byly charakteristickým stavebním prvkem šíjové vstupy, vedoucí zpravidla do síně. V nezakouřených a čistých komorách stačila nižší výška stropů, kolem 2 metrů. U komor se mohlo využít racionální řešení tak, že se v přízemí umístily dvě užší komory vedle sebe, zatímco nad nimi byla přes celou šířku jen jedna sýpková komora. Tím se výrazně zmenšilo zatížení ohybovým momentem u stropních trámů přízemí, protože tyto trámy byly v polovině svého rozpětí podepřeny dělicí stěnou dolních komor. Spodní komory se využívali jako spíže a horní jako sýpkové komory k ukládání zrna pro mletí i příští osev, mouku a další suché produkty. Komory se i někdy při větším počtu lidí v domácnosti využívali ke spaní. Komory byly také zvenčí opatřeny izolační omazávkou, kvůli ochraně obsahu v místnosti před požárem. V komoře se nacházely velké zásobnice, určené na ochranu obilí před vlhkostí. (LANGHAMMEROVÁ, 2011)

2.3 HOSPODÁŘSKÉ ČÁSTI VENKOVSKÉ USEDLOSTI

Objekty nezbytně nutné k hospodaření a provozu zemědělské usedlosti se souhrnně nazývají hospodářskými stavbami (VAŘEKA, FLOREC, 2007).

Jednou z nejdůležitějších částí venkovské usedlosti lidové architektury na jihu Čech jsou *chlévy a stáje*. Z praktického hlediska se chlévy umísťovaly hned za obytný dům. Vývojově byly chlévy první zděnou částí z celé usedlosti, protože dřevo, se díky velké vlhkosti ve chlévě rychle narušovalo a docházelo k jeho rozkladu. Vchod se umísťoval na střed délky chléva a na stejné straně byla umístěna

také okna. Z počátku bývaly chlévy smíšené, od druhé poloviny 19. století se začaly nejdříve oddělovat prostory pro chov prasat, poté vznikly maštale pro koně a chlévy pro krávy. Stájové objekty navazovaly přímo na chlévy, nebo se řadily za sýpku v protilehlé ose usedlosti, čímž se vytvářel typický tvar písmene U. V některých chlévech se zachovaly tradiční rovné stropy, ale u řady chlívů byl strop zaklenutý. Klenuté stropy byly vhodnější, protože nepropouštěny vlhkost ze stáje do půdních prostor. Půdní prostor se tak mohl využívat ke skladování píce. Klenuté stropy ovšem měly svou nevýhodu. Docházelo ke srážení vlhkosti na chladném zdivu, což způsobovalo nemocnost zvířat.

Další neméně důležitou část hospodářské usedlosti tvořila *sýpka*. Na jihu Čech se již koncem 18. století pravidelně vyskytují samostatné kamenné sýpky. Sýpka měla rovnocenné postavení v průčelí společně s obytným domem, proti kterému obvykle stála. Na štítové straně sýpky, stejně jako na štítové straně průčelí domu, bylo bohaté dekorování. Oblast Blatska a Volyňska je typická bohatým dekorováním. Sýpky se stavěly většinou jednopatrové případně i dvoupatrové s větracími otvory ve zdivu. Jednotlivá podlaží byla zpřístupněna vnitřním žebříkem. Podle velikosti sýpky je možné poznat výnosnost hospodaření v dané zemědělské usedlosti.

Součástí zemědělských usedlostí tvořila také *stodola*. Z počátku byly stodoly převážně roubené. Kvůli vzrůstající produkci se zvyšovaly potřeby větších prostorů stodol. Nově vznikající stodoly byly zděné a měli mnohem větší výšku. V jižních Čechách jsou typické stodoly omítnuté s bílým nátěrem, velkými dřevěnými vraty a trojúhelníkovými štíty na bocích. Pro snadný přístup, byla stodola umístěna naproti vjezdu do dvora a obvykle byla průjezdná. Prostor, přes který se přejíždělo, se nazýval mlat. Podlaha na mlatech byla tvořena udusanou hlinou se slámou či řezankou, kde se mlátilo obilí. Na krovu střechy nad mlatem se obvykle ukládalo seno, čímž byl zajištěn suchý a vzdušný skladovací prostor. Nově vzniklý skladovací prostor nesl název hambalek. Na obou stranách mlatu se utvořila pomocí dřevěných stěn další úložná místa.

Mezi zemědělské objekty v usedlosti patří i *kůlna*. Kůlna sloužila k uskladnění zemědělských strojů, náradí a v neposlední řadě pro řemeslné práce. Jednalo se o primitivní stavbu ze dřeva.

Celkový vzhled zemědělské usedlosti dotváří ohradní zdi, kamenné zídky či terasy, pomocí nichž se uzavírá volný prostor mezi jednotlivými budovami v usedlosti. U starších usedlostí bývá hrazení mnohem mohutnější (VODĚRA, ŠKABRADA, 1986).

2.4 ZVLÁŠTNÍ STAVBY NA VESNICÍCH

Zvláštní stavby na vsích tvoří technické objekty s různým účelem využívání. Nejčastěji se vyskytující stavba jsou *mlýny*, jejichž výstavba souvisela především se získáváním mouky z obilných zrn. Mlecí zařízení se skládalo z otočných mlýnských kamenů, které se poháněly buď pomocí větru, nebo vody. Na území Čech převažovaly větrné mlýny mladšího typu nad starším typem, kterému se říkalo beraní. Rozdíl spočíval v konstrukci mlýnu. Starší beraní mlýny se tvořily dřevěné a musela se proti větru natáčet celá stavba, zatímco novější typy mlýnů se dělaly zděné ve tvaru komolého kuželu, na vršku s otočnou hlavou a lopatkami.

Ve všech vesnicích, co měly v blízkém dosahu vodní tok, se využívaly spíše vodní mlýny s kolem na spodní nebo horní vodu. Mlýny se vystavovaly ve vsi, ale někdy taky vzdáleněji od vsi. Mlecí zařízení se nacházelo v prostoru, jemuž se říkalo mlýnice. Mlýnice někdy existovala jen jako samostatná budova, ale spíše tvořila součást domu, přesněji jeho zadní hospodářskou část. Mlynáři patřily mezi zámožnější vesničany a tak se mlýny řadily k honosnějším stavbám. K mlýnu patřila náročná a rozsáhlá vodní díla, zajišťující plynulý přítok vody k mlecímu zařízení. Pokud měl vodní tok malou kapacitu vody, využívaly se k zadržení dostatečného množství vody rybníky. Mlýny se poté umísťovaly přímo pod hráz takto vzniklých rybníků.

Velmi často tvořila součást mlýnu také *pila*, na níž se zpracovávalo dřevo na stavební materiál. V závislosti na charakteru provozu, měly podobu dlouhých úzkých staveb s bedněním, zčásti se zcela otevřenými stěnami. Součástí pily tvořily i přilehlé plochy sloužící ke skladování dřeva.

Trvalá poptávka po kovářské a zámečnické práci zapříčinila vznik *kováren* téměř v každé vesnici. Nejčastěji se umísťovala do středu vesnice, ovšem z bezpečnostních důvodů nebyla pod společnou střechou s chalupou kováře, ale vyžadovala se vzájemná blízkost obou staveb. Před kovárnou se nacházel krytý prostor určený pro kování dobytka.

Součástí větších vesnic tvořily *sušárny*, sloužící ke konzervaci ovoce a zabezpečení stravy v zimních měsících. Jednalo se o menší objekty budované vzadu na zahradách nebo sadech. Při sušení se využíval čistý teplý vzduch bez dýmu.

Na okraji vesnice se jako menší chalupy stavěly *pazderny*. Pazderny se používaly pro zpracování lnu. Lněná cupanina se zpracovávala při umělém světle, což představovalo velké riziko požáru, proto byly stavěny mimo ves.

V některých obcích se na návších stavěly samostatné objekty na pečení chleba. Součástí stavby byla kromě samotné *pece* i menší předsíňka, sloužící jako manipulační prostor a také přístřešek pro obsluhu.

V době, kdy začal platit dekret povolující poddaným pálit na svých pozemcích cihly, se začali poblíž vesnic budovat *cihelny*. Vypálené cihly se užívaly jak pro svou vlastní potřebu, tak také na prodej. Cihelny byly konstruovány stejně jako chlebové pece.

Další samostatně stojící budovu přestavovaly *olejny*. K získávání oleje nebylo potřeba ani vodního pohonu ani ohně, tudíž nebylo přesně určeno jejich umístění v obci.

Pro úschovu požárních stříkaček a dalšího zařízení se na návších budovaly *požární zbrojnice*. Snaha byla postavit zbrojnici v dosahu vodního zdroje. Požární zbrojnice jsou zajímavé svou výzdobou, nejčastěji znázorňující hasičské vybavení (ŠKABRADA, 2005).

2.5 KONSTRUKCE VENKOVSKÝCH STAVEB

Tradiční vesnické stavby byly konstruovány pochopitelně z přírodních a pokud možno místních materiálů a surovin. Vývojovým trendem bylo směřovat, od měkkých a hořlavých materiálů, které tvořily dřevo a hlína, k požáru vzdorným materiálům. Ohnivzdorným stavebním materiálem se stalo zdivo z kamene a pálených cihel. Ovšem díky přechodu ze dřeva na kámen muselo dojít ke zlepšení způsobu vytápění, protože kámen a cihly jsou daleko chladnější, než dřevo.

Obecně přechod mezi stavebními materiály nebyl nijak populární, ale byl následkem tlaku a snahy napodobit slohové architektury užívané ve vyšších vrstvách společnosti. S nástupem školených projektantů byla vystavena dokonce legislativa zakazující užívání spalných materiálů a konstrukcí (SÝKORA, 2009).

2.5.1 Stěny

2.5.1.1 Roubení

Základní tradiční dřevěná konstrukce stěn obytných domů i některých hospodářských staveb se nazývá roubení. Jedná se o sestavu vodorovně vrstvených trámů, v rozích vázaných tesařskými spoji. U méně náročných středověkých staveb se užívá nejjednodušší vazba, tvořená pouze přesahem nárožních konců, které navíc ještě nebyvaly kolmo zakončeny pilou, ale byly od kácení nepravidelně špičaté. Nejsnadnější způsob zafixování takového rohu je doplnění o svisle zaražené kůly, zabraňující vybočení jednotlivých prvků z vazby. Při stavbě roubení se provádějí takové úpravy, díky kterým nevyžadují další přídavné prvky k fixaci. Stavby postavené tímto způsobem jsou i přes svou jednoduchost dostatečně účinné. V zemi se vyskytuje pouze několik posledních příkladů v oblasti Šumavy a Pošumaví. Žádoucí bylo profesionální zpracování, ve kterém se nenechávají nárožní přesahy. Základní, dlouhodobě užívaná vazba byla tzv. rybina, ve které má konec každého trámu při bočním pohledu tvar připomínající rybí ocas. Proti vybočení prvku se využívá protiběžné šikmé seříznutí či ztesání dosedacích ploch. V záměru 18. století se objevuje komplikovanější vazba na tzv. zámky. Dochází k nahrazení šikmého seříznutí kolmými, zalamovanými, vodorovnými a svislými ploškami.

Na stavbu roubení se využívalo rovné jehličnaté dřevo, jen u obytných staveb se více preferovala jedle. Jako první se ke stavbě využívaly kuláče neboli nehraněné trámy. Spáry se vycpaly mechem, přes který se natáhla hliněná mazanina. Mazanina se v interiéru mohla bílit nebo jinak barvit. Na přelomu 18. a 19. století se v oblastech s vyspělým tesařským řemeslem používaly trámy velkých průměrů, zpracovaných do širokých desek o tloušťce 15cm a výšce více než 40cm. Jsou to domy nesoucí název sklářské. Na rozdíl od stojících trámů, ležící trámy špatně vzdorují dlouhodobému tlaku, postupně se sléhávají, což je patrné i u nižších staveb. Můžeme nalézt až třiceticentimetrové snížení, místy ještě větší (PEŠTA, 2013).

2.5.1.2 Rámová konstrukce

Princip této konstrukce spočívá v rozdělení funkcí na trámovou nosnou část a nenosné výplně. Skelet tvoří svislé sloupy a sloupky, propojené vodorovnými trámy do rámu, vyztužených zpravidla ještě šikmými zavětrovacími prvky. Nejčastěji využívaný typ výplně rámové konstrukce představuje bednění, přibíjené na vnější

stranu kostry, kvůli povětrnosti. Náročnější a masivnější výplně se upevňovaly stylem pero-drážka.

2.5.1.3 *Hrázděná konstrukce*

Hrázdění se skládá z rámové konstrukce s výplní, která se vkládá do tloušťky rámu. Jako výplň se nejběžněji využívala dřevo-hliněná sestava v kolíkové kostře. K uchycení kolíků se vydlabávaly jednotlivé jamky nebo průběžné drážky. Další možnou výplň tvořil lehký výplet, nebo těžší zdění z nepálených či pálených cihel nebo lomového kamene. Hrázdění se na našem území užívalo jen na vesnických stavbách patřících německy mluvícím obyvatelům, kde hrázděné konstrukce navazovaly na architekturu západní oblasti. V Německu se hrázdění využívalo i při konstrukci hlavních stěn na obytné místnosti, což se u nás nikdy neuplatnilo. Tak jako u většiny konstrukcí, byly starší systémy důkladněji a pečlivěji zpracované.

Při stavbě rámových i hrázděných konstrukcí se jednotlivé stavební prvky označovaly tesařskými značkami, čímž se zabezpečovalo jejich správné umístění.

2.5.1.4 *Hliněná mazanina*

Po celou dobu výstavby tradičních vesnických stavení je hlína doprovodnou součástí každé stavby. Hliněná mazanina, skládající se z hlíny a slámy, případně mechu měla různou funkci. Význam hliněné mazaniny se většinou velice opomíjí, i přesto, že tvoří důležitou doplňující a ochrannou funkci většiny dřevěných nebo zděných konstrukcí. Na klasické roubené stavbě je dokonce stejný podíl hlíny a dřeva. Hlína se pro přípravu mazaniny nejprve vlhčila a poté promíchávala se slámou, případně jinými vaznými materiály například vepřovými štětinami. Tato směs dodávala hlíně větší pružnost a při vysychání pak lépe držela na dřevěné konstrukci.

Na stropy se mazanina natírala jen v jedné vrstvě, zatím co na stěny roubených i hrázděných konstrukcí se nanášela ve dvou vrstvách. Spodní vrstva byla silnější, hrubší a vrchní vrstva byla jemnější, tenčí a tvořila finální povrch stěny. Hliněná mazanina se nanášela i na stěny zděné z lomového kamene.

2.5.1.5 Hliněné stěny

Ke stavbě stěn se využívaly nepálené cihly různých tvarů a rozměrů. Na moravských sprašových územích se do bednění pěchovala vlhká hlína. Tomuto způsobu zdění se říkalo tzv. nabíjení. Dále se ke zdění využívaly tzv. války, tvořené hliněnou kaší se slámou. Ovšem tyto technologie v Čechách nejsou nikde dochovány.

2.5.1.6 Vyplétání

Vyplétání sloužilo buď jako nosný podklad pro hliněnou výplň, nebo jako samostatná výplňová konstrukce. K vyplétání sloužila sláma nebo slabší pružné proutěné pruty. Nejčastěji se takto vytvářely různé přepážky a dělicí stěny v objektech. Vyplétané konstrukce jsou známé převážně ze středověku. Na našem území se v době dřevěné architektury pomocí vyplétání nahrazují dožívající bedněné lomenice na patrových dřevěných domech.

2.5.2 Stropy

2.5.2.1 Povalový strop

Na středověkých stavbách všech sociálních vrstev se nachází nejstarší známý typ stropu, jaký odpovídá svou masivností a skladbou tehdejšímu roubeným konstrukcím stěn. Strop je tvořen povaly, což jsou nehraněné kuláče s průměrem menším, než jaký mají profily užití ve stěnách. Povaly jsou kladené ve směru podélné osy stavby a uprostřed podepřené jedním hraněným trámem. Mezery mezi kuláči se stejně jako u roubení vycpávaly mechem s mazaniceovým spárováním na pohledové straně, na rubu silnou protipožární a izolační vrstvou hliněné mazaniny. U obytných místností ze středověkého období jsou dochovány zcela nebo z části klenuté varianty povalového stropu. Povalové stropy se v obytné místnosti umísťují až do třicetileté války, v hospodářských prostorech se díky své nenáročnosti objevovaly mnohem déle.

2.5.2.2 Záklop z trámek a desek

Na jihu Čech a Moravy se uplatňuje složitější typ stropu. Skládá se z jednoho nosného hraněného nebo jinak upraveného trámu. Záklop je tvořen hustě položenými trámkami, které mají do drážek shora osazené desky. Desky se vždy kladou ve stejném směru jako záklopové trámkami.

2.5.2.3 *Trámové stropy s deskovými záklopy*

Stropy této podoby se nejvíce rozvinuly v období renesance v městských částech, na vesnici se objevují až v barokním období v 18. století. Jednoduše zpracované hraněné trámy, na nichž byly zákloповé desky. Desky byly krátké, vždy jen mezi trámy, které se usazovaly do vyhloubených polodrážek. Vrchní zákloповé desky se vytvářely delší, někdy i přes celou délku místnosti. Stropní část byla opět pomazána ochrannou vrstvou hliněné mazaniny.

2.5.2.4 *Stropy s omazanými a omítanými záklopy a podhledy*

Trámové stropy s deskovými záklopy jsou konstruované z povalů nebo tenkých tyčí, jež začaly být od 18. století přísnějšími protipožárními předpisy postupně vytlačovány. Konstrukce sice mohla zůstat trámová, ovšem musela být úplně nebo alespoň částečně pokryta nespalným materiálem. Jednalo se zejména o tyčovinu, omotanou slaměnými povříslly, která se pokryla hliněnou mazaninou. Obvyklá úprava podhledu v obytné místnosti měla fabionové okraje s odstupňováním, někde se objevují i tvarovaná štuková zrcadla.

2.5.3 **Podlahy**

První všeobecně užívaná podlaha byla tvořena ze samostatné dusané hlíny. V bohatších obydlích se ve světnici objevují dřevěné podlahy z podélně kladených fošen. Jelikož fošny mohly trpět vlhkostí od spoda, nekladly se přímo k roubeným stěnám, ale vkládal se zde pruh z cihel nebo dlaždic. U síně, která byla nejvíce využívanou místností domu, tvořila podlahu kamenná dlažba z přírodního nebo upraveného kamene. Přírodní dlažba byla z tvrdého kamene nepravidelného tvaru, zatímco dlažba z měkčího pískovce nebo opuky se zpracovávala do tvaru obdélníků nebo čtverce o velikosti 40x40cm. Dlažba se kladla do malty nebo písku.

Na půdách starších skromnějších budov se z důvodu protipožární ochrany dlouho dělala podlaha z hliněné mazaniny. Podlaha pak chránila spodní část stropu, což bylo velice důležité při používání spalných krytin. V severních Čechách sloužil půdní prostor k sušení chmele.

2.5.4 Krov

2.5.4.1 Hřebenové vaznice

Hřebenové vaznice se v Čechách objevují jen na starých obytných a hlavně hospodářských stavbách. Svislé stojící sloupy hřebenových vaznic mají pouze stodoly, obytné stavby je mají situovány na příčných stěnách. Takovéto krovy se skládají ze dvou vaznic, z čehož spodní má ztužující funkci. Hlavní rozdíl krovů je v umístění krokví, nejsou zde vzepřeny zesponu, ale jsou přehozeny shora. Krokve tvoří silné nehraněné tyče, kladené silnější stranou vzhůru. Krokve se spojovaly zaražením výřezu na jedné do výřezu na druhé a byly zpevněné dřevěným kolíkem.

2.5.4.2 Krov se sloupy

Pochází z vrcholného středověku a nejčastěji se vyskytují v gotických stavbách. Jako již všechny ostatní mají tyto krovy ze sponu pevně zapřené krokve, které jsou spojeny hambálky. U vesnických staveb byly sloupky umístěny nad příčné stěny, čímž vznikaly u trojdílného půdorysu opět čtyři plné vazby.

2.5.4.3 Krovy s jednou a dvěma stojatými stolicemi

Krovy s jednou podélnou vaznicí jsou velice blízké krovům se sloupy. V 18. století se na vesnických staveních často používal krov s jednou vaznicí pod hambálky. Odvozením od nich vznikly krovy, u kterých hambálky podpírají dvě stolice na konci a nikoli jen jedna uprostřed. Krovy tohoto typu se vyskytují až v 19. století, převážně u zděných klasicistních staveb, nesoucích křtinu z pálených tašek.

2.5.4.4 Ležaté stolice

Ležaté stolice se na venkov rozšiřují z barokních staveb. Základem jsou vaznice podpírající konce hambálků, jenž nesou sloupy stojící šikmo pod krokve. U mladších provedení kde chybějí hambálky, jsou šikmo skloněné podélné stolice fixovány vodorovnými rozpěrami.

2.5.4.5 Vaznicové krovy s půdními nadezdívkami

Vaznicové krovy se na vesnicích při porovnání s městskými částmi objevují později až koncem 19. století. Součástí jsou půdní nadezdívky, s čímž se razantně změnil vnější vzhled vesnických staveb. Čela vaznic byla vysunuta před štít, kde je pokrývala dekorativní dřevěná výzdoba.

Až ve 20. století se na venkově začínají vytrácet charakteristické a historické ručně opracovávané dřevěné konstrukce. Při stavbě moderních budov se dřevo použité na krov řeže na pilách, čímž konstrukce ztrácí svůj typický okrasný a jedinečný vzhled vesnických stavení.

2.5.5 Krytiny

Po několik staletí tvořily na zemědělských usedlostech základní krytinu došky. Došky byly zhotoveny z dvojice snopků, svázaných krouceným slaměným provazem, kterému se říkalo povříslu, a byly přehozené a utažené přes střešní lať. Doškové střechy musely mít sklon alespoň 45 stupňů, kvůli stékání vody. Ke zpevnění hřebenu sloužila hliněná mazanina, nebo i přímo travní drny.

Kamenné ohradní zdi jsou kvůli zabezpečení shora chráněné obdélníkovými drny. Způsoby této ochrany se říká drnování. Vrchní část drnů byla tvořena travním porostem a tím se při občasně údržbě dosahovalo delší životnosti zdiva.

Další hojně se vyskytující krytinou byl šindel. Šindel se vyráběl z rovného jehličnatého nejčastěji smrkového dřeva. Z jednotlivých špalků bez sukových částí se štípaly šindele o šířce 10-15cm a délce okolo 50-60cm. Krytina se připevňovala pomocí hřebíků ve dvou vrstvách. Svou kvalitou a odolností vůči povětrnostním vlivům byl šindel považován za lepší krytinu než došky. Společně patřily mezi lehké krytiny, které nepotřebovaly mohutné krovy. Sklon šindelových střech byl opět minimálně 45 stupňů.

Jako první se z keramických pálených krytin, na zděných sýpkách a pevných hospodářských stavbách, objevují prejzy. Teprve po nástupu zděného stavitelství se koncem 18. století začínají používat tašky. Se změnou střešní krytiny ze spalné na nespalnou muselo dojít i ke změnám a úpravám krovů, protože pálená krytiny byla mnohem těžší.

Počátkem 20. století se v závislosti na tehdejší architektuře začala uplatňovat těžká kamenná krytina ze štípaných břidlicových desek. Jelikož měla menší nasákavost, zmenšil se sklon střechy na 35-40 stupňů.

2.5.6 Zdivo

2.5.6.1 Kámen

Ke zdění z kamene se na venkovských usedlostech používal převážně kámen sbíraný na polích, který byl kladený buď na větší plochou stranu, nebo se umisťoval nastojato. V případě výstavby z lomového kamene se používal měkčí pískovec a opuka. Stavby z tohoto materiálu měly charakteristický vzhled, protože na zdivu špatně držela omítka a tak se zdivo muselo ponechat režné. Lomové zdivo se uplatňuje nejvíce v době gotiky na lícové straně domu (ŠKABRADA, 2003).

V místech s přirozeným výskytem pískovce se na venkovských staveních začínají rozvíjet tradiční kamenické práce. Stavby z tesaného kamene se na našem území vyskytují od 16. století, čímž se řadí do pozdně gotických staveb.

Kamenické práce se nejvíce rozmohly v 1. polovině 19. století, společně s rozvojem zděných vesnických staveb. Sloupy a pilíře představují typické uplatnění tesaného kamene, jelikož je to odolnější materiál než dřevo, které často podléhá hnilobě. Další již zmiňovaný výrobek z tesaného kamene tvořily dlaždice, a v neposlední řadě našel své uplatnění také při výrobě žlabů ve stájích.

2.5.6.2 Malta

Nejběžněji využívaná byla hliněná malta bez obsahu vápna, nebo pouze jen s minimální příměsí vápna. Vápenná malta se vyskytovala pouze na složitějších stavbách nebo na hodně namáhaných částech staveb. Naopak na ohradních zdech se zdilo na sucho bez malty.

2.5.6.3 Cihly

Významný vliv pro rozvoj zděného stavitelství měl Dvorský dekret z roku 1819, díky kterému mohli poddaní na svém pozemku pálit cihly, jak pro vlastní potřebu tak také na prodej. Dokud byly cihly dražší než kámen, využívaly se pouze v místech, kde výrazně usnadnily práci. V průběhu 19. století se množství cihel v celkovém zdivu postupně zvyšovalo (ŠKABRADA, 2005).

3. MATERIÁL

3.1 VÝBĚR OBCÍ

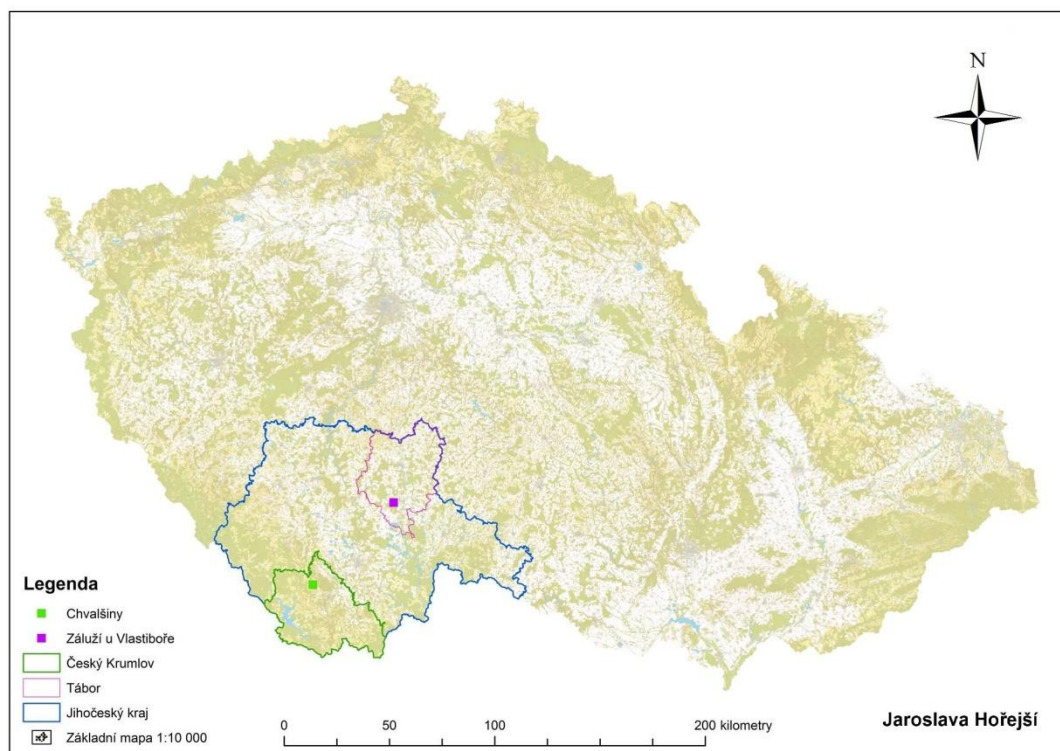
Pro svou diplomovou práci jsem si vybrala obec Chvalšiny a obec Záluží, které jsou od sebe vzdálené 77km. Obě se nacházejí v Jihočeském kraji. Obce jsou zajímavé svou historií, kterou znázorňují dochované objekty.

Obec Chvalšiny se nachází nedaleko Českého Krumlova a patří do chráněné krajinné oblasti Blanský les. Součástí Chvalšin jsou ještě obce Červený Dvůr, Borová a Hejdlov. Obec leží v nadmořské výšce 570 m. n. m. a rozprostírá se na rozloze 2793 ha. První český název obce byl Chvalšín a německý název obce zněl Kalsching (PROFOUS, 1949). V současné době v obci žije 1255 obyvatel. V obci se dochovalo několik pozdně gotických, renesančních a barokních domů s bohatě zdobenými klenbami.

Obec Záluží je místní částí obce Vlastiboř spadající do okresu Tábor. Záluží je vesnická památková rezervace s jednou z nejkrásnějších návsi u nás (DAVID, SOUKUP, 2011). Obec leží 5km od Soběslavi a je součástí tzv. oblasti Soběslavských Blat. Katastrální území obce má velikost 265 ha a nachází se v nadmořské výšce 430 m. n. m. Původně německý název zněl Zaluschy. Název Záluží u Vlastiboře pochází z roku 1854 (PROFOUS, 1957). Nyní se obec jmenuje pouze Záluží a v současnosti zde bydlí 37obyvatel. Záluží si zachovalo typický ráz venkova, který nenarušila žádná novější zástavba (DAVID, SOUKUP, 2004). Obec je obrazem typického selského baroka.

Pro lepší orientaci, kde se obce nachází, byl modře zakreslen do mapy České republiky Jihočeský kraj, ve kterém se nachází již zmiňované okresy Český Krumlov a Tábor. V zeleně zakresleném okrese Český Krumlov je bodem znázorněno katastrální území Chvalšiny. Stejným způsobem byl do mapy zanesen fialově okres Tábor a katastrální území Záluží u Vlastiboře.

Mapa č. 1- Lokalizace zvolených katastrálních území



4. METODIKA

4.1 Cíl práce

Cílem této práce bylo zhodnocení historického vývoje osídlení dvou vybraných lokalit z historické půdní mapy a ze současné půdní mapy. Za pomoci těchto mapových podkladů bylo ještě úkolem zhodnocení využití území zvolených lokalit. Další krok práce bylo provedení dokumentace jednotlivých stavebních objektů obou zvolených obcí. Posledním částí bylo zhodnocení demografického a socioekonomického vývoje, občanské vybavenosti a nakonec porovnání obou vybraných lokalit.

4.2 Zpracování literární rešerše

Na počátku diplomové práce bylo nejdůležitější seznámení s problematikou daného oboru. Při zpracování této literární rešerše byly použity jako podklady tištěné zdroje. Úkolem rešerše je seznámení s problematikou vývoje venkovských stavení, stavebních materiálů a dalších souvisejících pojmů lidové architektury.

4.3 Výběr vhodných obcí

Pro tuto práci byly vybrány dvě odlišné obce. První obec Chvalšiny má katastrální území o rozloze 20,3 km² a nachází se v okrese Český Krumlov. Druhá zvolená obec Záluží má o dost menší rozlohu katastrálního území a to jen 2,65 km² a patří do okresu Tábor. Obě vesnice byly vybrány pro dochování rozdílných historických stavebních slohů vhodných k porovnání. Dalším důvodem mého výběru byl fakt, že obě obce mají dochované historické mapy stabilního katastru, nutné pro zpracování diplomové práce. Informace o obcích byly převzaty převážně z elektronických zdrojů.

4.4 Zpracování vývoje osídlení vybraných obcí

Na zjištění vývoje osídlení obou obcí bylo nejprve potřebné sehnat odpovídající dokumentaci. Obec Chvalšiny tyto informace poskytuje na svých internetových stránkách. Informace o osídlení obce Záluží byly čerpány z článku z Jihočeského sborníku historického.

4.5 Zpracování map pro zhodnocení historického vývoje využití území

Mapové podklady, které se zpracovávaly za pomoci počítačového softwaru ArcGIS a programu ArcMap byly převzaty z internetových stránek.

Ortofoto z roku 2015, znázorňující současný stav byla poskytnuta ze stránek Českého úřadu zeměměřičského a katastrálního. Pro zpracování historického vývoje využití území byla stažena archivní mapa stabilního katastru pro katastrální území Chvalšiny z roku 1827 a pro katastrální území Záluží u Vlastiboře z roku 1828. Archivní mapy také poskytuje Český úřad zeměměřičský a katastrální.

Před samotnou digitalizací se nejprve musel vytvořit shapefile, pomocí kterých se zakreslovaly jednotlivé polygony. Pro sloučení mapových podkladů a shapefile, je nutné všem používaným vrstvám zavést jednotný souřadnicový systém. Jako souřadnicový systém jsem zvolila systém S_JTSK_Krovak_East_North.

4.6 Dokumentace jednotlivých stavebních objektů vybraných obcí

Na počátku dokumentace bylo nutné, navštívit obě vybrané obce. V obcích jsem provedla vizuální dokumentaci objektů a pořídila fotografie jednotlivých dochovaných objektů. Poté jsem popsala jednotlivé usedlosti jak po stránce vývoje, tak po stránce architekturní. Historii jednotlivých stavení jsem zjistila z internetových stránek Národního památkového ústavu.

5. VÝSLEDKY A DISKUZE

5.1 CHVALŠINY

5.1.1 Vývoj osídlení obce

Obec Chvalšiny byla založena v polovině 13. století. První písemné zmínky o obci jsou uvedeny v listině markraběte Oty Braniborského z roku 1281, ve které je zapsáno vlastnictví kláštera Zlatá Koruna, jehož součástí byl právě statek Chvalšiny.

Velikost statku není přesně známá, ale je známo, že Chvalšiny byly středem rychty. Součástí Chvalšin byly ještě vesnice: Borová, Březovník, Dobročkov, Havalda, Lomek, Osí, Prakěj, Střemily, Třebovice, Vitěšovice a Vražice. Většina z těchto míst zanikla v druhé polovině 20. století (LUNIACZEK, 2009).

Od roku 1293 se o Chvalšinách začíná mluvit jako o městečku. Papež Bonifác IX. spojil roku 1400 farní kostel s cisterciáckým kláštelem ve Zlaté Koruně. Opat Dětřich zavedl roku 1446 „cechovní pořádek koželuhů a obuvníků“ v obci a v roce 1463 zavedl obdobný pořádek cechu pekařů opat Jan. Cechovní pořádek byl psán v českém jazyce, což byl důkaz, že obyvatelstvo městečka bylo stále ještě české. Zasluhou kláštera ve Zlaté Koruně, který na svém území s oblibou usidloval občany přicházející převážně z německých oblastí, postupně došlo k poněmčení Chvalšin. Během husitských válek se Chvalšin zmocnil Oldřich z Rožmberka, čímž se natrvalo staly součástí majetku pánů z Rožmberka. Roku 1601 bylo panství prodáno pánem Petrem Vokem císaři Rudolfovi II. Habsburkům patřilo městečko jen krátkou dobu a od roku 1622 byli Chvalšiny ve vlastnictví rodu Eggenberků, kteří přišli do Českého Krumlova ze Štýrska. Roku 1719 došlo k vymření rodu a Chvalšiny přešly do majetku Schwarzenberků, kde zůstaly až do konce roku 1848.

Všechny zmiňované rody podporovaly rozvoj městečka a udělovaly jeho obyvatelům různá privilegia. Od Eggenberků dostaly v roce 1641 právo konání dvou výročních a jednoho týdenního trhu, roku 1685 toto právo rozšířily o další dva výroční trhy. Chvalšiny se tak staly důležitým obchodním střediskem, jelikož se sem sjížděli lidé z velkého okolí, jak k prodeji svého zboží, tak k nákupu věcí pro svou potřebu. Díky trhům mělo městečko mnohostranný finanční příjem a začalo zde přibývat různých řemeslníků. Další důležité privilegium bylo uděleno roku 1576 panem Vilémem z Rožmberka právo vaření piva, avšak později, jim bylo toto právo dvakrát odňato. Pan Vilém také udělil obyvatelům Chvalšin takzvané právo odúmrtí,

kteře udělovalo obyvatelům právo volně nakládat se svým majetkem.

Vedení a správu obce měl od roku 1596 na starost primátor s deseti konšely. Agendu policejního charakteru, což bylo zejména rozhodování sporů mezi obyvateli, řídil rychtář a šest obecních starších. Podle záznamů z berní ruly z roku 1653 žilo ve Chvalšínách 27 osedlých neboli sedláků, 20 chalupníků a 68 zahradníků, což byly menší zemědělci. Nacházeli se zde sice i řemeslníci, ale převahu měli obyvatelé závislí na zemědělské výrobě.

Po dobu existence obec zasáhla řada požárů, z nichž zřejmě nejhorší byl požár v roce 1808, při kterém shořely na faře cenné matriky. Dále byly Chvalšiny zasaženy také válkami. Po vpádu Pasovských do Čech v roce 1611 byla obec velmi poškozena, podobné ztráty zaznamenala obec za třicetileté války, kdy se tu postupně střídaly posádky všech armád. Při napoleonských válkách zde dokonce byla v letech 1799-1800 ubytována carsko-ruská posádka.

Ke zrušení poddanské správy došlo po revoluci v roce 1848, kdy byl ustanoven obecní úřad jako nejnižší složka veřejné správy. Od roku 1850 zde fungoval i okresní soud, který byl ovšem počátkem druhé světové války zrušen. V letech 1855 – 1868 měl své sídlo v obci okresní úřad, jehož náplň později převzal okresní úřad v Českém Krumlově. V obci se nacházeli také další úřady a instituce jako například berní úřad, notářství, četnictvo, pošta nebo telegrafní úřad. Většina z nich již v dnešní době neexistuje.

V roce 1930 měla obec Chvalšiny 1300 trvalých obyvatel a 150 domů. Od října 1938 okupovala Chvalšiny německá armáda a zároveň se staly součástí Německé říše, až do počátku května 1945, kdy došlo k jejich osvobození německou armádou. V letech 1946-1947 došlo k vystěhování obyvatelů s německou národností a nahrazení uvolněných obydlí novými občany z jiných krajů republiky nebo i ze zahraničí. Od roku 2004 dochází k pozvolnému nárůstu počtu obyvatel obce. V již zmiňovaném roce měla obec 1120 stálých obyvatel a do roku 2016 se počet zvýšil až na 1255 občanů s trvalým bydlištěm v obci Chvalšiny (Obec Chvalšiny).

Občanskou vybavenost obce nyní tvoří dvě prodejny potravin, jde o prodejnu SPAR Vlasta Nováková a Jednotu Chvalšiny. Obec má svůj vlastní obecní úřad, poštu, muzeum a zdravotní středisko. Ve středisku najdeme praktického lékaře pro děti i dospělé, stomatologa i gynekologa. V obci stojí také základní a mateřská škola.

5.1.2 Zhodnocení využití území v obci

Při digitalizování historické mapy jsem došla k závěru, že cestní síť v daném období byla poměrně rozvinutá. Při porovnání historického a současného stavu došlo k menšímu nárůstu komunikací.

Po nahlédnutí do současných i historických map je hned na první pohled vidět značné zastoupení lesního porostu. Na historické mapě nalezneme podrobné rozdělení druhu lesního porostu. K přesnému určení slouží předpis, kde jsou vysvětleny jednotlivé zkratky. V současných mapách se tyto podrobné informace nenacházejí. Jelikož katastrální území obce Chvalšiny spadá do chráněné krajinné oblasti, došlo k masivnímu nárůstu lesního porostu. V současnosti lesní pozemky zabírají více jak polovinu z celkové výměry katastrálního území.

V minulosti zabírala orná půda velkou část zvoleného území. Ve vztahu k velikosti území tvořila orná půda třetinu z celkové výměry katastru.

Průběhem jednotlivých let ovšem docházelo k postupnému úpadku hospodaření na orné půdě. Dalším důvodem snižování množství orné půdy je již zmiňovaná chráněná krajinná oblast Blanský les. Nyní pole nezabírají ani 2% z celkové výměry katastru.

Srovnáním historického a současného množství trvalých travních porostů, je zřejmé, že došlo ke snížení travních porostů. Jedním z příčin úbytku je nepotřebnost pastevních ploch pro hospodářská zvířata.

Na zájmovém území se v minulosti nacházelo několik větších rybníků. V současnosti se na území nachází sice více rybníků, ovšem o menší rozloze. Takže při porovnání těchto dvou období, došlo ke snížení vodních ploch.

Jelikož se zde v historii nevyskytoval takový počet obyvatel, nebyla nutná tak velká zástavba. S nárůstem počtu obyvatel se množství zastavěných ploch více než zdvojnásobilo.

Tab. č. 1 - Historické využití půdy (Land use) v katastrálním území Chvalšiny

Kultura	výměra v ha
Komunikace	50,82
Lesní porost	261,44
Orná půda	762,31
Trvalý travní porost	909,68
Vodní plocha	14,28
Zástavba	32,76

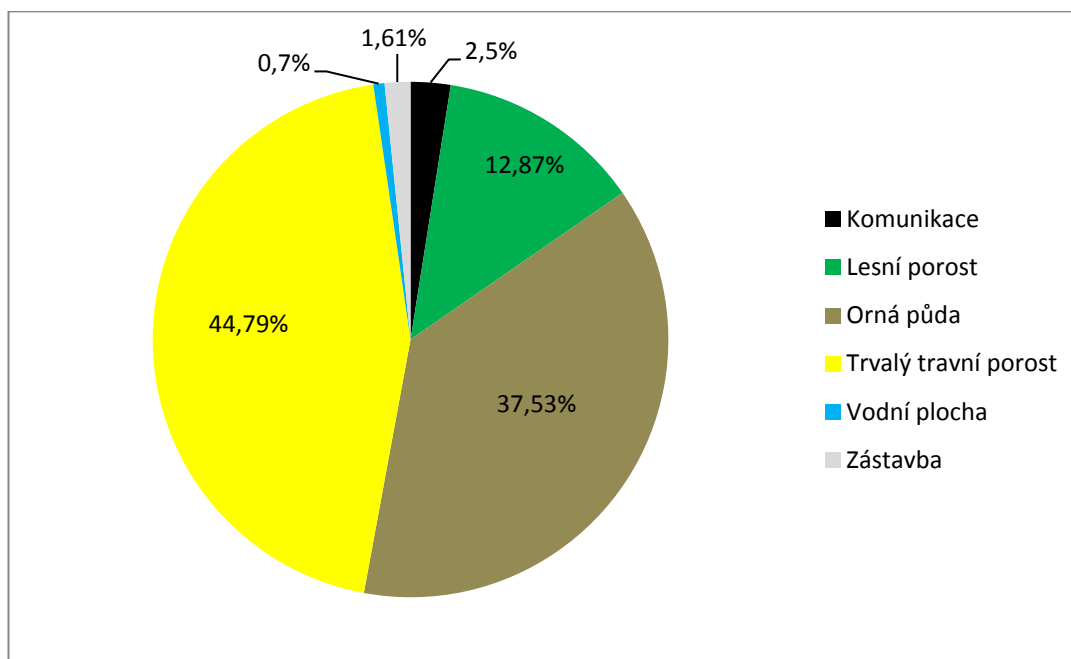
V této souhrnné tabulce je vyjádřena celková rozloha jednotlivých kultur na katastrálním území Chvalšiny z historické mapy. Při číselném vyobrazení je vidět, že nejdominantnější kulturou v historii byl trvalý travní porost, který se dříve využíval jako pastviny pro hospodářská zvířata.

Druhou nejvíce zastoupenou kulturu tvořila orná půda. Množství polí bylo na území vysoké z důvodu lidské obživy, protože většina lidí se živila hospodařením na půdě. Jako další v pořadí při porovnávání celkové výměry je lesní porost. Jednalo se jak o lesy jehličnaté, tak o lesy listnaté.

Komunikace v katastrálním území plnily stejný účel jako v současnosti. Byly vytvořeny pro snazší a bezpečnější přesun osob, zvířat a věcí z jednoho místa na jiné. Jednalo se o cesty zpevněné.

Zástavba na katastrálním území nebyla v poměru s jeho celkovou rozlohou nijak veliká. Nejmenší podíl zabírají vodní plochy, které tvoří rybníky.

Graf č. 1 – Historické využití půdy (Land use) v katastrálním území Chvalšiny



V tomto grafu je zobrazeno procentuální vyjádření výše zobrazené tabulky. Již na první pohled vidíme, kolik z celkové plochy zaujímají jednotlivé kultury. Skoro polovina území patřila loukám a pastvinám, na trochu menší ploše byla pole. Třetí místo patřilo lesním pozemkům a zbylé kultury jsou v poměru s ostatními na grafu téměř zanedbatelné.

Tab. č. 2 - Současné využití půdy (Land use) v katastrálním území Chvalšiny

Kultura	výměra v ha
Komunikace	59,89
Lesní porost	1112,93
Orná půda	33,33
Trvalý travní porost	737,69
Vodní plocha	9,15
Zástavba	78,62

Stejně tak jako v předchozí tabulce, vyjadřuje tato tabulka, jak velkou výměru zabírají jednotlivé kultury v současné době v obci Chvalšiny.

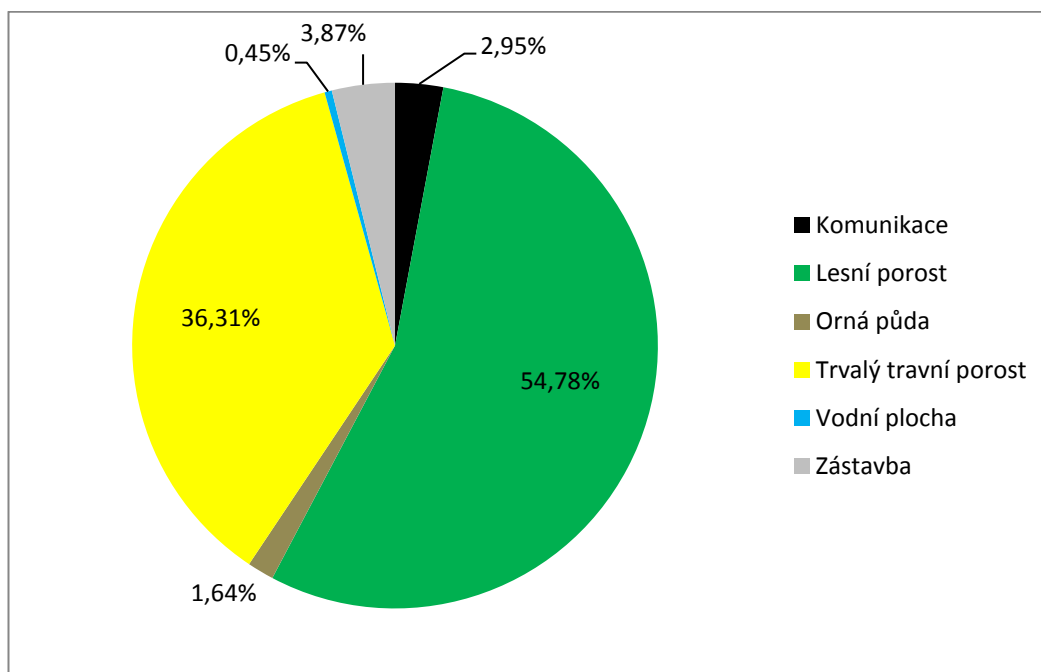
Největší plocha patří lesnímu porostu. Hlavním důvodem, tak velkého rozmachu lesních pozemků je, že obec spadá do chráněné krajinné oblasti Blanský les. Lesní porost se rozšířil na dřívější trvalé travní porosty.

Se snižováním hospodaření v krajině a nepotřebě orné půdy, došlo k zatravnění ploch polí a vzniku rozsáhlých ploch luk a pastvin.

Po zániku drobných rybníčků, vzniklo na území několik větších rybníků, které se ovšem dohromady nenacházejí na takové ploše, jako větší množství těch předcházejících.

S přibývajícím množstvím obyvatel v obci, byl nutný i nárůst ploch pro bydlení a zástavbu. Výměra současné zástavby vzrostla až téměř na dvojnásobek předchozí zástavby.

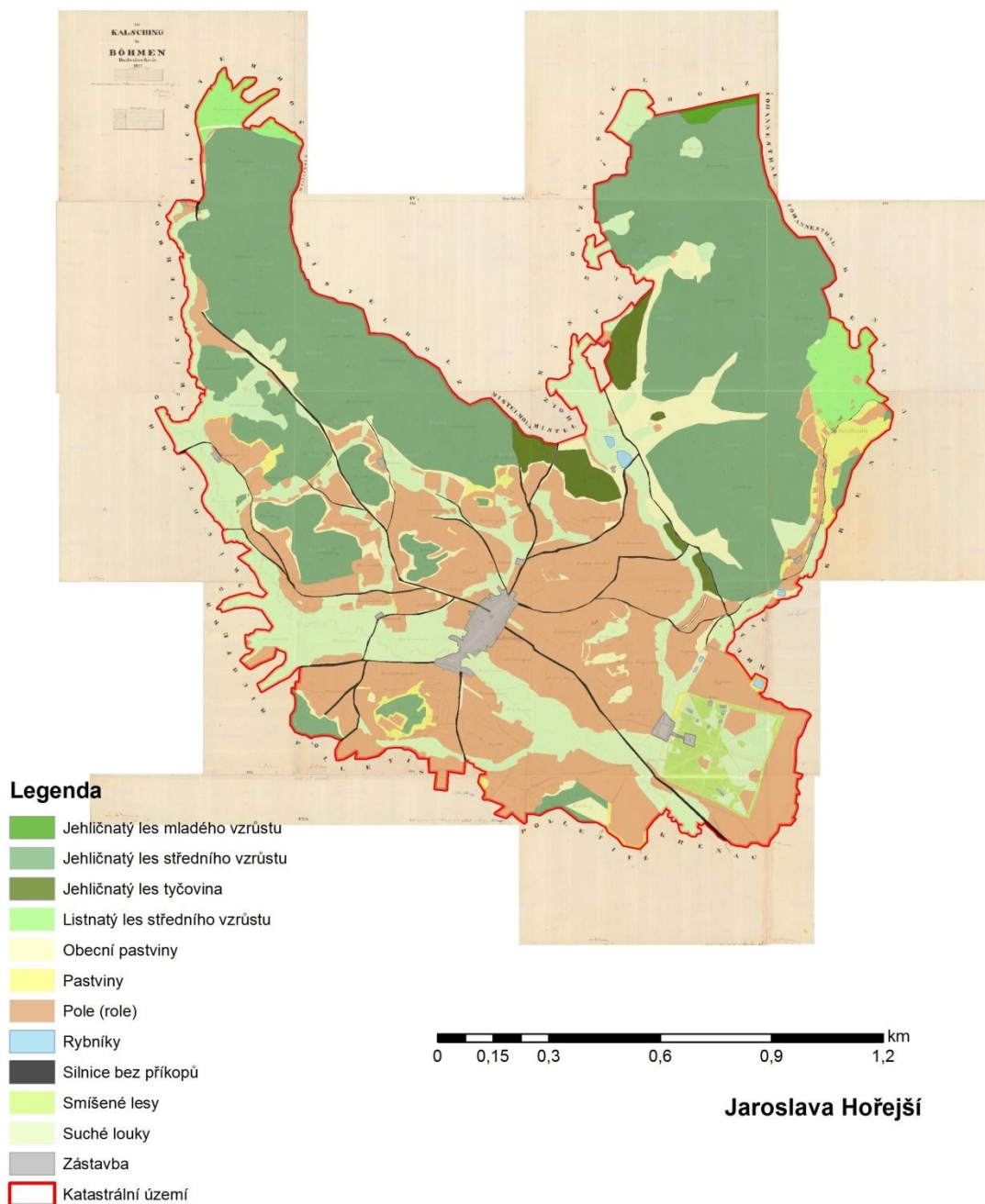
Graf č. 2 - Současné využití půdy (Land use) v katastrálním území Chvalšiny



Graf znázorňuje hodnoty předchozí tabulky, ovšem v procentech. Došlo již ke zmiňovanému nárůstu lesního porostu v procentuálním vyjádření téměř o 42%. Na druhém místě jsou louky a pastviny, kterých sice trochu ubylo, ovšem i tak zabírají více jak třetinu celého území. Ostatní kultury se celkem nachází na necelých 9% výměry katastrálního území Chvalšiny.



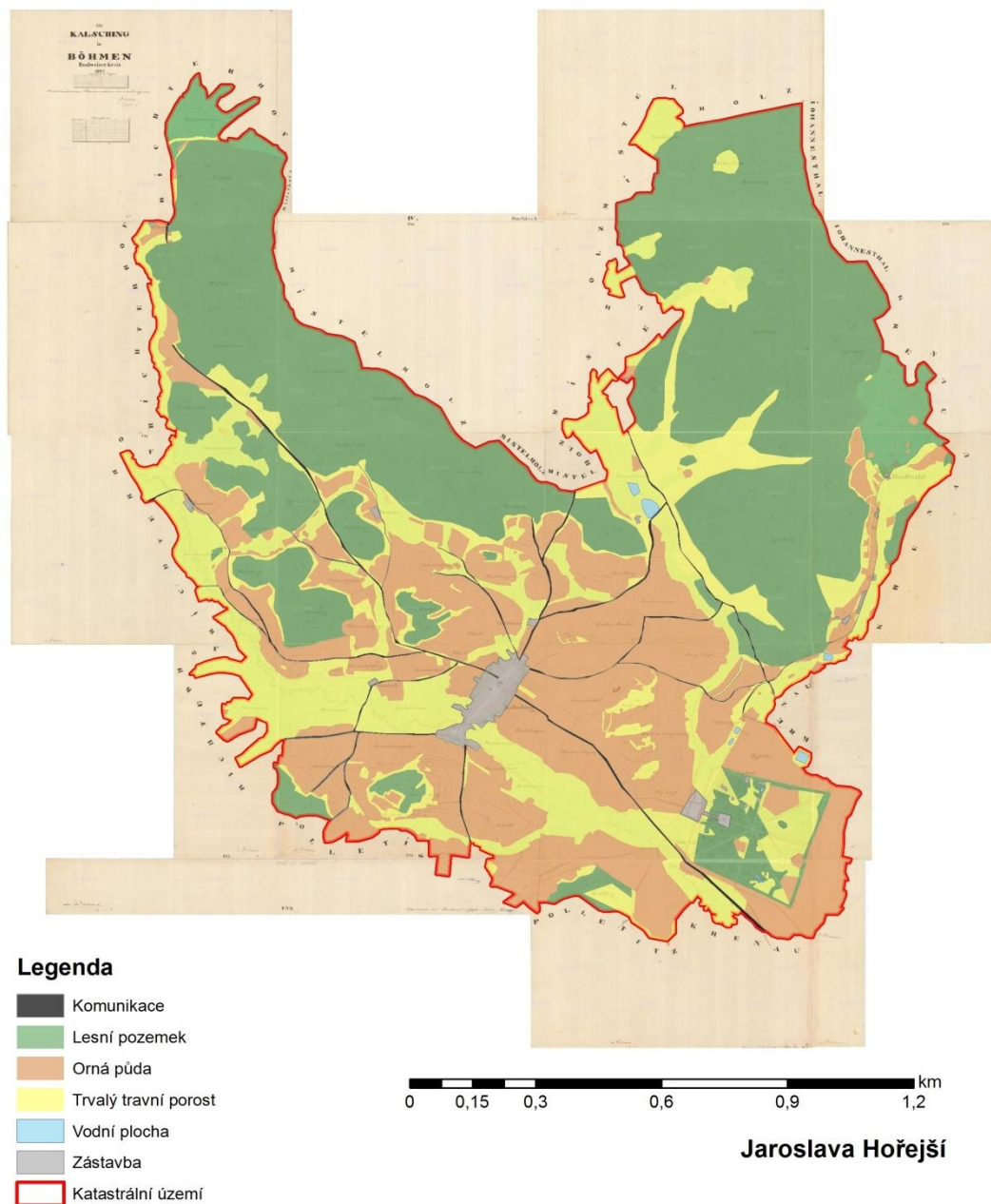
Historický Land use Chvalšiny



Na této mapě je zobrazeno využití půdy podle původních rozdělení. K určení jednotlivých druhů kultur byl použit „Předpis ke kresbě katastrálních plánů“. (dostupný z <http://archivnimapy.cuzk.cz/>) V tomto přepisu se nacházejí jednotlivé mapové zkratky, podle kterých došlo k rozdělení jednotlivých kultur.



Historický zjednodušený Land use Chvalšiny

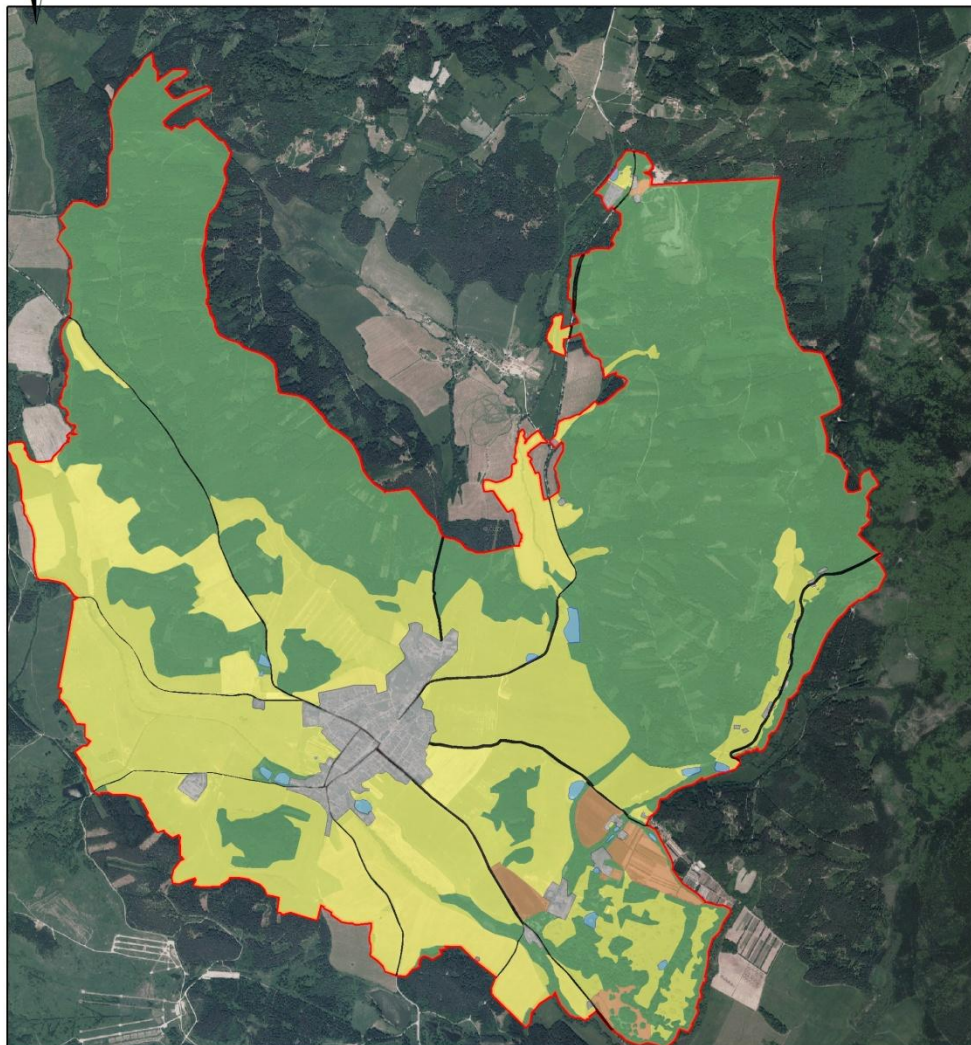


Tato historická mapa byla zpracována pro snadnější porovnání jednotlivých kultur na daném území. Došlo zde ke sloučení stejných druhů kultur, které byly v historickém katastru původně rozděleny. Sloučení bylo provedeno do stejných druhů kultur, jako jsou v současnosti.


Mapa č. 4 – Současné využití půdy katastrálního území Chvalšiny v roce 2015



Současný Land use Chvalšiny



Legenda

-  Komunikace
-  Lesní pozemek
-  Orná půda
-  Trvalý travní porost
-  Vodní plocha
-  Zástavba
-  Katastrální území



Jaroslava Hořejší

Na této mapě je vyobrazeno současné využití půdy na zvoleném území. Rozdělení bylo provedeno podle jednotlivých kultur. Na mapě ne nachází velké půdní bloky lesních a travních porostů.

5.1.3 Dokumentace jednotlivých stavebních objektů v obci

5.1.3.1 Kostel svaté Máří Magdalény



Obr. č. 1. a 2. - Kostel svaté Máří Magdalény

V horní části náměstí obce Chvalšiny stojí pozdně gotický kostel sv. Máří Magdalény. Je to významný urbanistický prvek, který zásadně dotváří charakter zástavby náměstí. Jedná se o jednolodní kostel s mohutnou hranolovou věží na jihu a kaplí Panny Marie na severu. Kostel byl vybudován na přelomu 15. a 16. století. V roce 1487 byla dostavěna sakristie, koncem roku 1494 došlo k zaklenutí presbytáře. Jižní předsíň se vstupním portálem pochází z roku 1499. Obvodové zdivo lodi s arkýřem na západním štítu bylo dokončeno v roce 1507. Zaklenutí interiéru lodi šitovou klenbou provedl vrchní rožmberský kameník Hans Götzinger. Původní šindelová střecha shořela 4. února 1808 při požáru, který zasáhl sousední faru a poté kapli kostela (LEHNER, 1880).

Z chrámové klenby se dají vyčíst zajímavé informace o historii kostela. Například téměř celý kostel vystavěla věhlasná rožmberská stavební huť, vedená architektem Hansem Götzingerem, jehož jméno je uvedeno na klenbě.

Přesto, že chrám prošel v polovině 17. století raně barokní úpravou, stejně tak i později novogotickou, zachoval si jistou stylovou čistotu pozdní gotiky. Je proto důležitým doložením podoby a proměny církevní stavby od vrcholného středověku až po novověk. Zároveň je důležitým podkladem křesťanské víry v regionu a slouží jako doklad farní správy.

5.1.3.2 Dům č. p. 5.



Obr. č. 3. - dům č. p. 5.

Tento cihlově zbarvený dům stojí na západní straně náměstí. V přední části domu je zachováno jádro z pozdně gotického domu. Průjezd v domě byl zaklenut v době baroka. K zásadní přestavbě domu došlo v roce 1809 po požáru, který zasáhl také dům č. p. 29. Dům se skládá ze stavebních konstrukcí různých časových období. Obvodové zdivo pochází z gotiky, průčelí znázorňuje období baroka.

Jedná se o jednopatrový dům se čtyřsým klasicistním průčelím, členěným do zdi zapuštěnými ozdobnými pilíři, tzv. pilastry. Dále je průčelí zdobeno šambránami, které tvoří zdobení okenních a dveřních otvorů (Hájek, 2000). Stavba svým průčelím dotváří vzhled historického jádra města a je významným urbanistickým

prvkem. Dům je důležitým dokladem vývoje podoby měšťanského domu od pozdní gotiky až po současnost.

5.1.3.3 Dům č. p. 29.



Obr. č. 4. - dům č. p. 29.

V jádru gotický dům byl do současné podoby přestavěn v době baroka v první polovině 19. století. Jedná se o jednopatrový dům se čtyřosým průčelím a polokruhovým vjezdem. Dům stojí v horní části východní strany náměstí. Dům svým průčelím významně utváří charakter této části náměstí.

Na domě se nacházejí hodnotné stavební konstrukce různých časových období. Obvodové zdivo a kůlna pochází z období gotiky a například klenby jsou z doby baroka. V současné době je dům světle okrový s bílými římsami.

5.1.3.4 Dům č. p. 60.



Obr. č. 5. - dům č. p. 60.

Světle hráškový dům má gotické jádro pocházející z pozdního středověku. Objekt radikálně přestavěli roku 1792, kdy došlo k jeho zvýšení o celé patro. Velké stavební úpravy proběhly po mohutném požáru v roce 1809. Koncem 20. století došlo k uzavření průjezdu v domě a byla vyměněna okna. Budova se nachází ve spodní části protáhlého náměstí.

Objekt má obdélníkový půdorys se sedlovou střechou zakrytou eternitovými šablonami. Na obytný dům navazují z jihu hospodářské budovy. Jedná se o bývalý špýchar, maštal, řezárnu a kůlnu. Uzavřený dvůr je obklopen budovami. Hlavní průčelí je směrem do prostoru náměstí. Přízemí je trojosé a tvořené tzv. rustikou, což znamená zdůraznění spár mezi jednotlivými stavebními kameny. Kordónová římsa odděluje první patro, které se člení pěti pilastry na čtyři pole s okenními osami. Každé okno má po obvodu profilovaný štukový rám a pod parapetem vpadlé segmentově vykrajované pole.

Budova sice pochází z doby gotické, ale podle průčelí vypadá spíše jako dům z doby renesance.

5.1.3.5 Dům č. p. 123.



Obr. č. 6. - dům č. p. 123.

Přesto, že k tomuto domu nejsou dochovány žádné podklady o roku výstavby, je na první pohled patrný jeho původ z doby gotické. Průčelí přízemní části domu zdobí lomené oblouky nad okny a vjezdem, typické právě pro gotický sloh, které jsou nyní zbarvené do žluta. V prvním patře jsou okenní otvory zdobené šambránami a římsami. Šedé průčelí pak dotváří žlutá rustika. (ŠEFCŮ, 2013). Stavba sousedí s domem č. p. 124., který se také řadí do období gotiky.

5.1.3.6 Dům č. p. 124.



Obr. č. 7. - dům č. p. 124.

Jedná se o budovu bývalé radnice, která se v současné době využívá jako budova muzea. Bývalá radnice je součástí městské památkové zóny Chvalšiny. V jádru pozdně gotický dům pochází z konce 15. století. K významné přestavbě a renovaci došlo v roce 1667 a 1747. Komplexní rekonstrukce a přestavba domu pro účely muzea proběhla v letech 1999 - 2000.

Patrový dům stojí na západní straně náměstí. Přízemí předstupuje formou podloubí, které díky své konstrukci nese váhu předsazeného prvního patra. Hlavní průčelí je v přízemí dvouosé. Stavba má polovalbovou střechu krytou bobrovkami. Dům se skládá ze stavebních konstrukcí různých časových období. Z období středověku pochází obvodové zdivo přízemní části a sedlový portál. Z této doby zůstala také část podloubí a klenuté stropy.

Expozice vzniklého muzea je věnována projektantovi a staviteli Schwanzenberského plavebního kanálu Josefu Rosenauerovi, protože obec Chvalšiny byly jeho rodným městem.

5.2 ZÁLUŽÍ

5.2.1 Vývoj osídlení obce

První písemná zmínka o obci pochází z roku 1421. Během husitských válek se roku 1436 dostala vesnice do vlastnictví krále Zikmunda Lucemburského. Po nezdařilém stavovském povstání došlo ke konfiskaci majetku. Díky konfiskaci obec zakoupili páni z Rožmberka jen za pouhých 11 000 kop grošů českých. Celkem takto zakoupili 13 vesnic. Od roku 1565 spravoval Soběslav i s přilehlými obcemi Petr Vok, ovšem pod tíhou dluhů byl nucen obce prodat. Koncem roku 1598 postihl osadu mor. Město Soběslav s přilehlými obcemi se staly součástí třeboňského panství, které od roku 1600 vlastnil Jan Adolf ze Schwarzenberka.

V letech 1850 až 1880 byla osada Záluží součástí obce Vlastiboř a od roku 1881 se stala samostatnou obcí, jejímž prvním starostou byl rolník Václav Novák. Svou samostatnost si obec udržela jen do roku 1961, kdy se opět stala součástí Vlastiboře. Od roku 1899 až do roku 1945 byla v provozu místní kovárna. Roku 1927 byl do obce přiveden elektrický proud.

Podle elaborátu berní ruly z roku 1654 se ve vsi nacházelo celkem 5 osedlých selských gruntů a další 2 nemovitosti byly následkem třicetileté války pusté. V záznamech tereziánského katastru bylo zapsáno 7 hospodářů. Pět z těchto hospodářů se řadí do nejvyšší majetkové kategorie „přes 60 strychů“, což na naše měřítko představuje přibližně 17 ha. Počet usedlostí v obci Záluží se do roku 1789 navýšil na 12 a tento stav se až do začátku 20. století nezměnil. V roce 1991 se v obci nacházelo 8 rodinných domů a 2 rekreační chalupy.

V roce 1869 měla obec 75 obyvatel, toto číslo se do roku 1880 zvýšilo o 14 osob. Ovšem to byl zlomový bod, po kterém již dochází pouze k úbytku obyvatel obce Záluží. Na přelomu 19. a 20. století bylo Záluží, podle sčítacího operátu z roku 1900, poměrně prosperující zemědělskou obcí s 12 obytnými domy a 86 obyvateli. Z ekonomického hlediska se obec zaměřovala převážně na produkci obilí a chov hospodářských zvířat. Počet obyvatel se do roku 1910 snížil, ale jen o jednoho člověka, což nebyl tak podstatný rozdíl jako počet obyvatel v roce 1991. V tomto roce má obec už jen 38 osob s trvalým bydlištěm. V roce 2004 měla vesnice celkem 13 čísel popisných. Z toho dvě čísla jsou za hranicí vesnické památkové rezervace.

V současnosti má obec 37 obyvatel (MÜLLER, 2012). Občanská vybavenost se v obci bohužel nenachází, pouze v bývalé kovárně je nyní zřízen skanzen s možností ubytování. Za zdravotní péčí musí obyvatelé až do Soběslavi. Stejně tak do školy, na úřad, poštu i nákup musí dojíždět.

5.2.2 Zhodnocení využití území v obci

Zdigitalizováním historické mapy jsem zjistila, že v minulosti byly více rozvinuté zpevněné silnice na území než v současnosti. Hlavní důvod rozšířenější cestní sítě spočíval v roztržitosti zemědělských ploch. V současné době jsou pozemky sceleny do velkých půdních bloků, čímž se snížila potřeba trvalých zpevněných cest.

Při porovnání mapy z roku 1827 a současné mapy se výměra lesů zvýšila. Důvodem rozvoje lesních pozemků bylo zasazení části trvalých travních porostů vedoucí mezi dvěma oddělenými plochami lesů. Tímto zalesněním se scelily dvě plochy lesů a vznikl jeden velký lesní blok.

Některé plochy polí se postupem času zatravnily, zatímco naopak z některých luk a pastvin se staly orné plochy. Ovšem i přes tyto všechny přesuny se celková rozloha orných ploch současného katastrálního území příliš nezměnila, došlo jen k nepatrnému nárůstu polí.

Rozloha trvalých travních porostů se snížila, částečně za to mohlo i zorání některých luk a pastvin, ale hlavním důvodem úbytku travních porostů, bylo zalesnění již zmiňované části mezi dvěma lesními bloky a také ještě zalesnění jiné části katastrálního území. Celková výměra travních porostů se tedy zmenšila přibližně o třetinu.

S potřebou zadržet vodu v krajině, se vybudovalo v území několik menších i větších rybníků. Z celkové rozlohy sice zabírá vodní plocha stále nejmenší část, ovšem nárůst vodních ploch se nyní více než ztrojnásobil.

Jak jsem již zmiňovala u obce Chvalšiny i zde byl nárůst obyvatel, což zapříčinilo i potřebu většího množství zástavby. Velký podíl na zvýšení množství zástavby měla také výstavba zemědělské areálu patřící pod zemědělské družstvo Vlastiboř.

Tab. č. 3 - Historické využití půdy (Land use) katastrálního území Záluží u Vlastiboře

Kultura	výměra v ha
Komunikace	4,38
Lesní pozemek	44,28
Orná půda	136,2
Trvalý travní porost	72,86
Vodní plocha	0,74
Zástavba	2,02

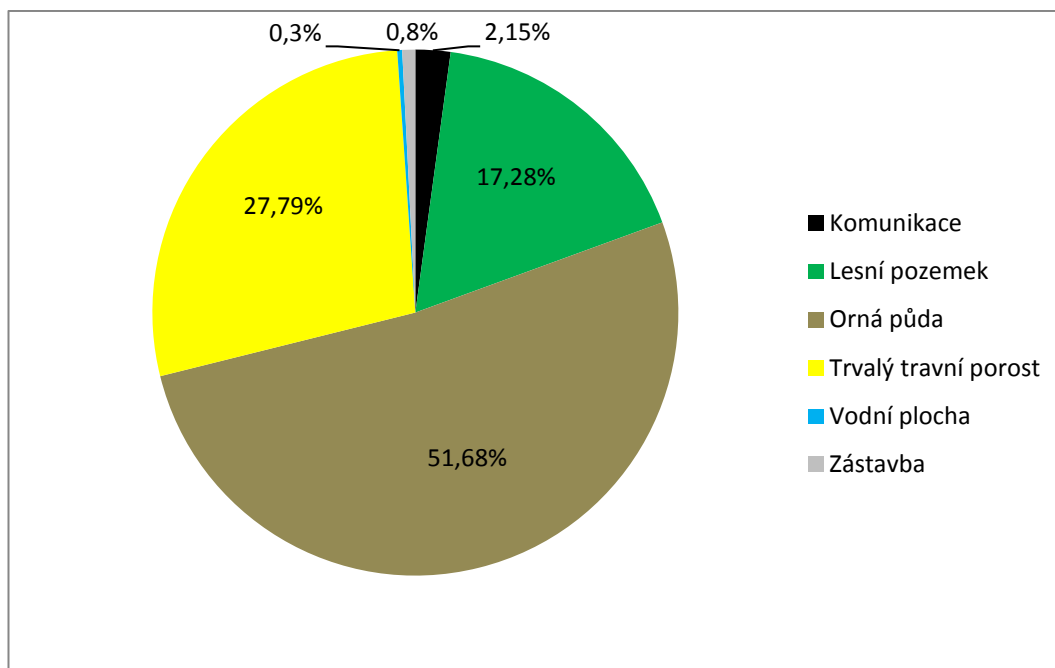
Tato tabulka znázorňuje celkovou rozlohu jednotlivých kultur v katastrálním území Záluží u Vlastiboře z historické mapy. V tabulce jsou hodnoty zaznamenávány v hektarech. Největší plochu zaujímá orná půda, která tvoří více jak polovinu z rozlohy celého katastrálního území.

Na druhém místě v zastoupení kultur jsou trvalé travní porosty. Tyto kultury zabírají první dvě místa v pořadí zcela pochopitelně, protože dříve se obyvatelé živilí převážně hospodařením, což by bez polí, luk a pastvin nebylo možné.

Na dalším místě v pořadí se nacházely lesní pozemky. Lesní porosty byly tvořeny převážně jen jehličnatými stromy. Dále se v té době na území nacházela dostatečně rozvinutá cestní síť.

Zástavba na území nebyla nijak velká, proto se o obci někdy mluví jako o osadě. Ale nejnižší podíl, z celého území zaobírala vodní plocha, která se skládala z několika rybníků.

Graf č. 3 -Historické využití půdy (Land use) katastrálního území Záluží u Vlastiboře



Tento graf zobrazuje procentuální vyjádření předcházející tabulky. Na grafu je vidět, již zmiňovaná nadpoloviční část patří orné půdě. Téměř třetinu území zabíraly louky a pastviny, na trochu menší ploše byl lesní porost. Zastoupení zbylých kultur je v porovnání s ostatními zanedbatelné.

Tab. č. 4 - Současné využití půdy (Land use) katastrálního území Záluží u Vlastiboře

Kultura	výměra v ha
Komunikace	3,1
Lesní pozemek	67,84
Orná půda	142,8
Trvalý travní porost	41,37
Vodní plocha	2,52
Zástavba	6,91

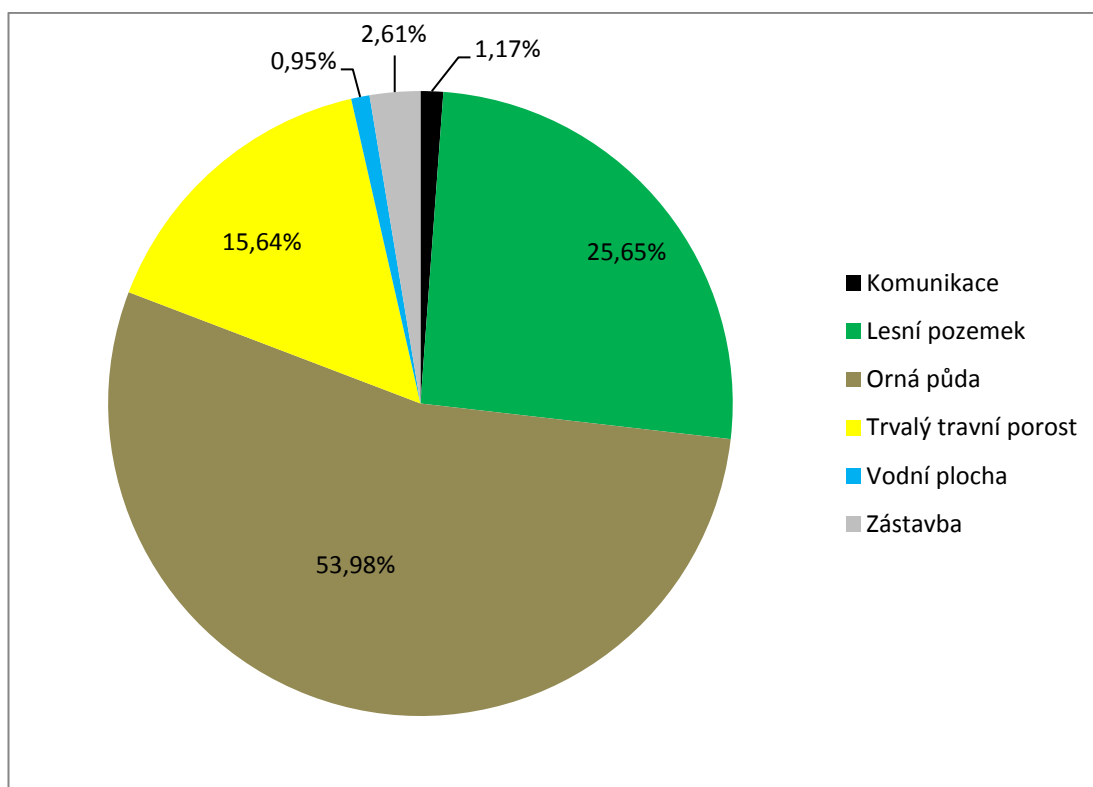
V tabulce je znázorněno současné zastoupení jednotlivých kultur v katastrálním území Záluží u Vlastiboře. Stejně jako při vyčíslení výměr z historické mapy i zde je na prvním místě orná půda. Její největší zastoupení je zapříčiněno stále funkčním hospodařením v katastru.

Zalesněním pozemků došlo k nárůstu lesních ploch o více jak 23 hektarů. Úbytek travních porostů vznikl částečně zorněním travních porostů, ale převážně již zmiňovanou výsadbou lesních porostů na travních plochách.

Nejen s nárůstem obyvatel, ale i s potřebou výrobních a skladovacích ploch zemědělského družstva Vlastiboř, které na katastrálním území hospodaří, se celková zástavba poměrně navýšila.

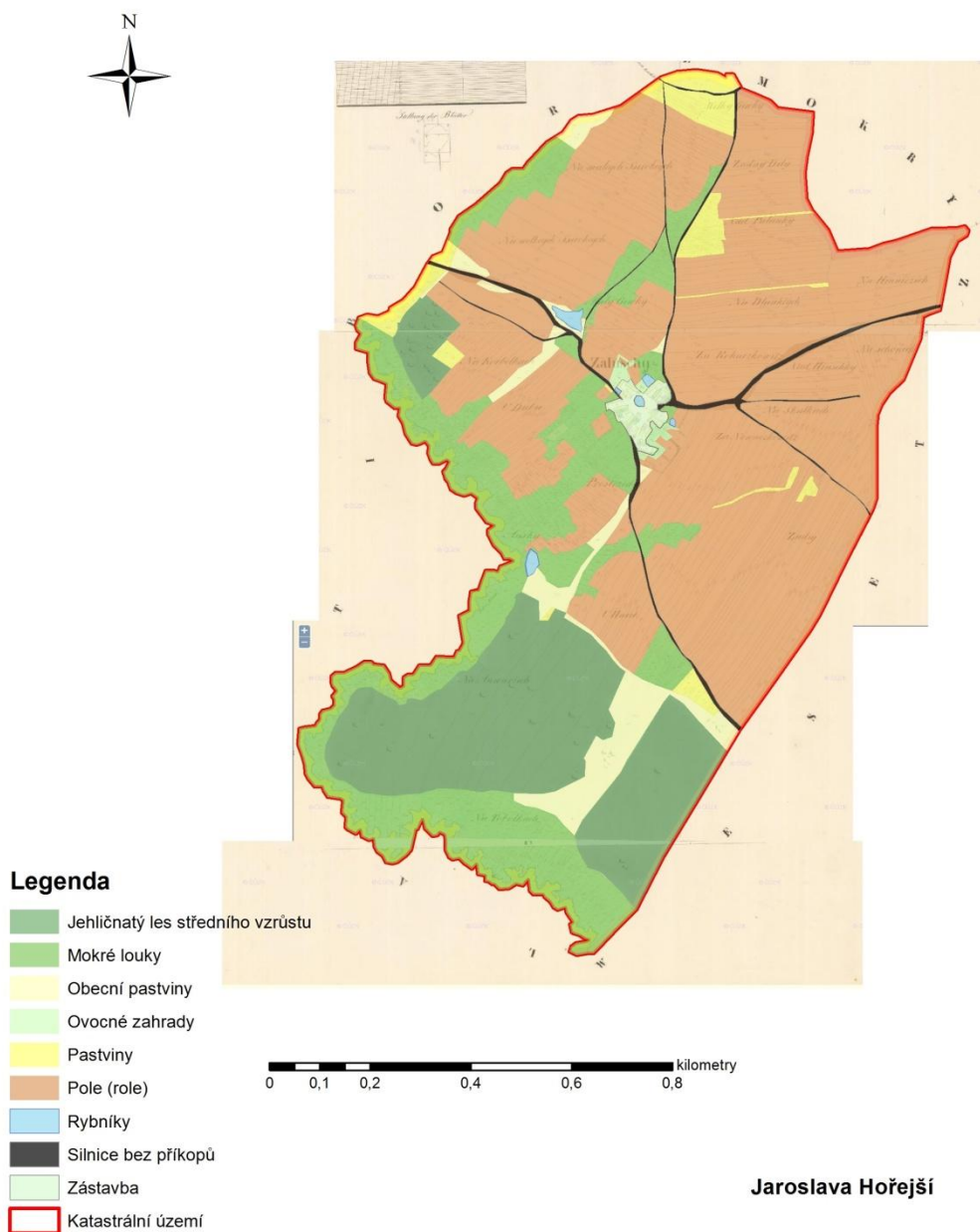
Vodní plocha se výstavbou dalších rybníků v obci Záluží rozšířila téměř o dvě třetiny. Na území přibyly dva menší a jeden větší rybník.

Graf č. 4 - Současné využití půdy (Land use) katastrálního území Záluží u Vlastiboře



Na grafu je znázorněn procentuální podíl jednotlivých kultur. Nárůst lesních pozemků je v procentuálním vyjádření o více jak 8%. Zvětšení zástavby je již na první pohled patrné i na grafu. Další již od pohledu patrná změna je úbytek trvalých travních porostů. Výměra orné půdy sice vzrostla o 2%, ale na grafickém znázornění to není téměř k poznání.

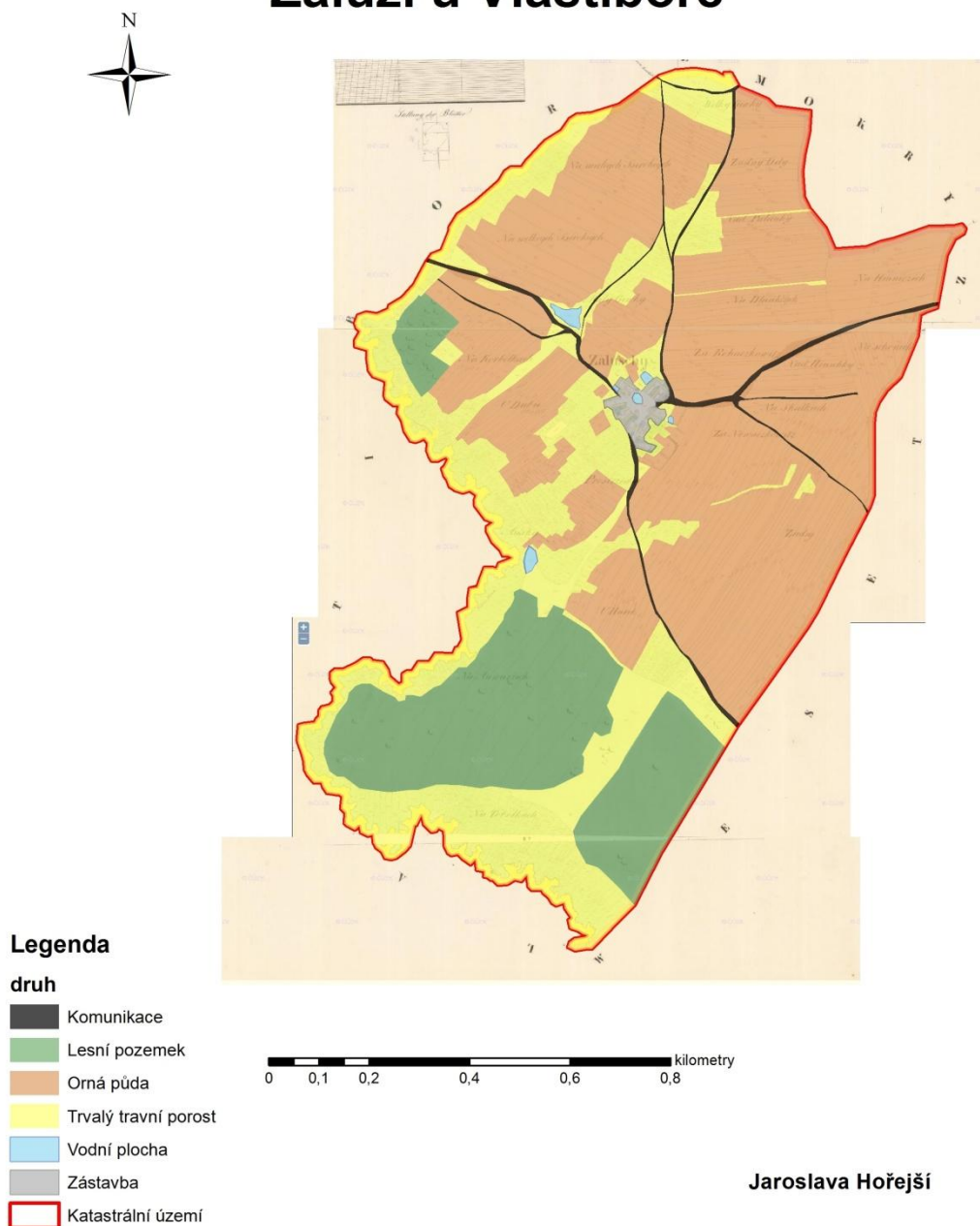
Historický Land use Záluží u Vlastiboře



Na této mapě je také vyobrazeno využití půdy podle původního rozdělení jako u obce Chvalšiny. Opět byl k určení jednotlivých kultur využit „Předpis ke kresbě katastrálních plánů“.

Mapa č. 6 – Historické využití půdy katastrálního území Záluží u Vlastiboře-zjednodušené

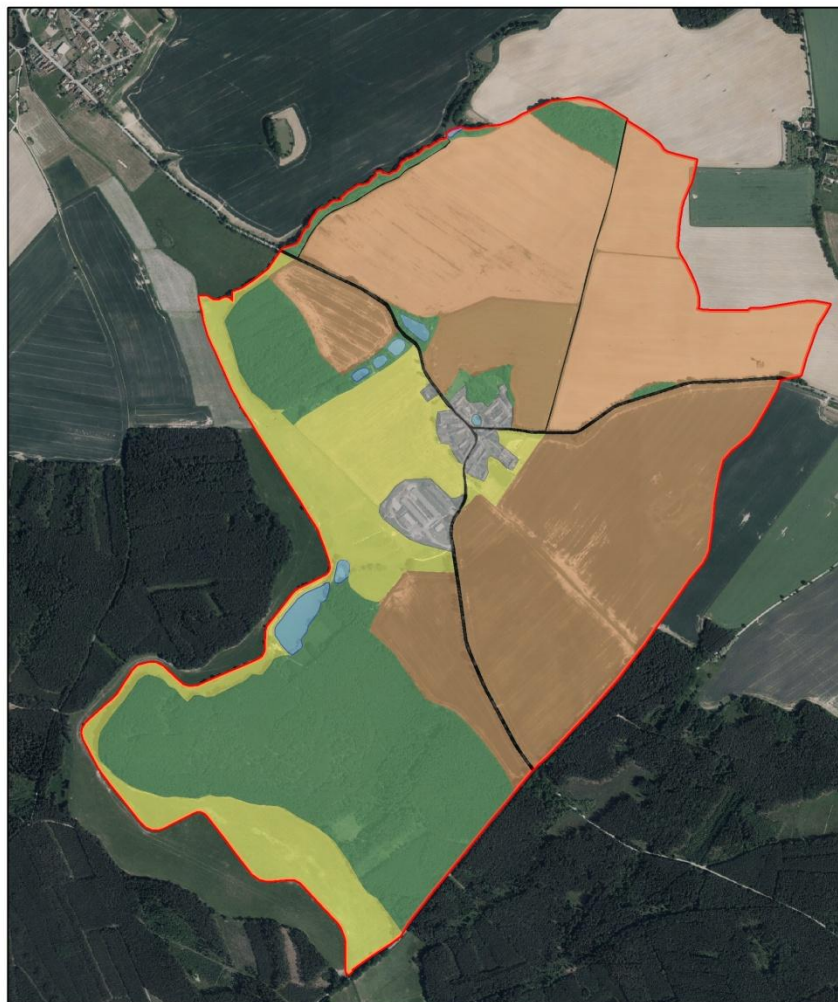
Historický zjednodušený Land use Záluží u Vlastiboře





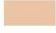




Tato mapa byla vytvořena pro snadnější porovnání jednotlivých kultur vybraného území. Bylo provedeno sloučení kultur do stejných druhů, jako u mapy současného stavu.

Mapa č. 7 – Současné využití půdy katastrálního území Záluží u Vlastiboře z roku 2015

Současný Land use Záluží u Vlastiboře



Legenda

-  Komunikace
-  Lesní pozemek
-  Orná půda
-  Trvalý travní porost
-  Vodní plocha
-  Zástavba
-  Katastrální území



Jaroslava Hořejší

Tato mapa zobrazuje současné využití půdy zájmového území. Rozdělení bylo provedeno do bloků podle jednotlivých kultur.

5.2.3 Dokumentace jednotlivých stavebních objektů v obci

5.2.3.1 Usedlost č.p. 1.



Obr. č. 8. – Usedlost č. p. 1.

Nejcennější usedlostí obce Záluží, s číslem popisným 1., je bývalá kovárna. Postavena byla v roce 1868 a původně sloužila jako obecní pastouška. Od roku 1899 již sloužila jako kovárna. Má obdélníkový půdorys se sedlovou střechou. Jihozápadní průčelí je otevřeno půleliptickým obloukem do pracovního prostoru kovářské dílny. Kovárna má jednoduchou hladkou bílou fasádu bez členění. Poslední kovář v obci žil do roku 1945.

Usedlost se skládá z obytného stavení a z kovárny. Obytná část má dochovanou dispozici venkovského domu. Proto je zde od roku 1990 zřízen turistický skanzen a muzeum loutek. Stálá expozice je tvořena dobovou kovárnou se zařízením a rozsáhlou sbírkou náradí. Dále je prohlídkám přístupná světnice vybavená dobovým nábytkem, černou kuchyní a expozicí starých pohádkových loutek a betlémů.

Současný majitel kovárny p. Václav Vaněk je zachycen na fotografii při údržbě travních porostů okolo kovárny.

5.2.3.2 *Usedlost č. p. 3.*



Obr. č. 9. – Usedlost č. p. 3.

Světle okrová usedlost s bílým zdobením, se skládá z obytného stavení, špýcharu a hospodářských budov. Obytná budova pochází z roku 1876. Špýchar byl dokončen v roce 1892, stejně tak jako levé křídlo se stájemi a kolnou. Roku 1927 došlo k přístavbě stájí za obytným stavením. Koncem sedmdesátých let 20. století se stáje z levého křídla přeměnily na dvě garáže.

Jedná se o samostatně stojící areál přízemních objektů. Obytné stavení společně s navazujícími stájemi vytvářejí západní křídlo usedlosti. Zdobeným štítem směřují na sever a k přístupové cestě. Na jižní straně naproti bráně se nachází stodola. Uzavřený prostor dvora dotváří vpředu vjezdová brána a v zadní části ohradní zdi.

Průčelí celého stavení má bohatou štukovou výzdobu se srdíčky a vlnkami. Na průčelí se nacházejí ještě ozdobné lizény, šambrány, římsy a také vodorovný ozdobný pruh, kterému se v architektuře říká vlys.

5.2.3.3 *Usedlost č. p. 4.*



Obr. č. 10. – Usedlost č. p. 4.

Zemědělská usedlost byla vystavěna v druhé polovině 19. století. Obytné stavení bylo postaveno v sedmdesátých letech 19. století a podle nesoucího data ve štítě se roku 1905 upravilo do současné podoby. Špýchar byl postaven v roce 1878.

Na pravé straně usedlosti je obytné stavení, na levé straně patrový špýchar. Obě budovy jsou štítem do vsi, mezi který je vsazena segmentově zaklenutá brána a branka. Uzavřený areál usedlosti obsahuje obytné stavení, špýchar, kolnu, chlévy, stodolu, vjezdovou bránu a branku, ohradní zeď, díky čemuž uvnitř vzniká prostor dvora. Trojúhelné průčelí obytného domu i špýcharu je členěno bílými štukovými pilastry, římsami a dalšími plastickými prvky, které dotváří celkový vzhled blatské štukové výzdoby. Zbylá fasáda je světle žluté barvy.

5.2.3.4 *Usedlost č. p. 5.*



Obr. č. 11. – Usedlost č. p. 5.

Celá usedlost patří k závěrečnému období doznívání blatského slohu konce 19. století. Obytné stavení bylo dokončeno v roce 1887, ve stejném roce byl také dokončen špýchar. Stodola společně s levým hospodářským křídlem pochází z osmdesátých let 20. století.

Usedlost je umístěná v zástavbě návesního prostoru. Bočně obrácený špýchar společně s obytným domem a zdobenou vjezdovou branou vytváří jedinečné průčelí. Chlévy navazující na obytné stavení byly přetvořeny pro obytné účely. Ze stodoly, která byla umístěna naproti vjezdové bráně, se zachovalo pouze obvodové zdivo na vnější straně. Díky pozůstatkům zdiva bývalé stodoly je dvůr stále uzavřeným prostorem.

5.2.3.5 Usedlost č. p. 6.



Obr. č. 12. – Usedlost č. p. 6.

Zemědělská usedlost byla postavena na přelomu 19. století, ovšem část staveb se realizovala až na počátku 20. století. Špýchar pochází z roku 1897, obytné stavení z roku 1903 a chlévy se stodolou a kolnou byly dokončeny v roce 1925.

V roce 1975 došlo ke stržení části klenutých stájí navazujících na obytné stavení. K obytnému domu byla přistavěna veranda do dvora a na druhé straně byly prolomeny okenní otvory a vznikl vstup do zahrady. Koncem devadesátých let 20. století se chlévy přestavěly na autodílnu, garáž a sklady. Při přestavbě byly použity velká prosklená okna a k rozdělení interiéru se využily příčky.

Historizující štukové ornamenty vytvořil vlastní amatérskou rukou velmi starý majitel p. Máci. Tyto štukové ornamenty zdobí dvorní fasády na kolnách, stodole a špýcharu. Fasádu domu zdobí světle růžová barva.

5.2.3.6 Usedlost č. p. 8.



Obr. č. 13. – Usedlost č. p. 8.

Obytné stavení této usedlosti bylo vystavěno v roce 1868, špýchar pochází z roku 1861. Stavbu provedl místní stavitel František Šoch. Z dřevěného sloupku pod vazným trámem krovu bylo zjištěno, že stodola byla dokončena v roce 1867. Při stavebních úpravách provedených v sedmdesátých letech 20. století byla přistavěna veranda a byl vytvořen betonový chodník podél zápraží. Z posledního traktu chlévů vznikla garáž s širokými vjezdovými vraty.

Obytný dům společně s vjezdovou branou a špýcharem vytváří jedinečné průčelí tříkřídlé usedlosti. Nejdominantnější stavba celého stavení je špýchar s vykrajovaným štítem a bohatě zdobenými štukovanými motivy. Dvůr je uzavřeným prostorem, ovšem přístupným ze tří stran. První přístup do dvora je vjezdem z návesního prostoru, další brankou v ohradní zdi a poslední je užším vjezdem mezi chlévy a stodolou, který vede na zahradu.

5.2.3.7 Usedlost č. p. 9.



Obr. č. 14. – Usedlost č. p. 9.

Zemědělská usedlost byla do podoby čtyřbokého dvorce vystavěna v roce 1870. V čele se nachází podélně orientovaný dům s průjezdem a patrová sýpka. Při stavebních úpravách z třicátých let 20. století, byly do kolejnic obytně hospodářské budovy, přistavěny stáje s klenbami. V šedesátých letech se modernizoval obytný prostor a byla osazena trojdílná okna. Dále se v té době ještě přistavěla veranda a zateplil průjezd.

Jediný průčelní objekt tvoří obytně hospodářská budova s průjezdem a špýcharem. Jedná se o nejhodnotnější část usedlosti s bohatě zdobenými štukovými ornamenty a pilastry. Součástí domu jsou i mohutná dřevěná zdobně vyřezávaná vrata. Výzdoba je patrně dílem mistra M. Patáka. Pravou stranu usedlosti tvoří chlévy a kolna, naproti se nacházejí obytně hospodářské budovy.

Tato zemědělská usedlost upoutá již na první pohled svým odlišným otočením k návsi a světle hnědou fasádou.

5.2.3.8 *Usedlosti č. p. 7. a 11.*



Obr. č. 15. – Usedlosti č. p. 7. a 11.

Zemědělská usedlost s č. p. 7. je stavení nacházející se na pravé polovině fotografie. Jedná se o rozlehlou uzavřenou usedlost z druhé poloviny 19. století. Návesní strana usedlosti se skládá z obytného domu, patrové sýpky, ohradní zdi s vjezdovou bránou. Současný stavení jsou ještě navazující hospodářský trakt na obytnou část domu, špýchar, stodola a další hospodářské objekty.

Usedlost má bohatě zdobené dvou štítové průčelí, typické pro blatskou štukovou výzdobu z devadesátých let 19. století. Společně s usedlostmi č. p. 8. a č. p. 9. tvoří významný urbanistický prvek v obci a jsou památkově chráněné.

Usedlost č. p. 11. se skládá z obytného domu, špýcharu, vjezdové brány a hospodářských budov uvnitř dvora. Nejstarší částí zemědělské usedlosti je obytně hospodářská budova z roku 1865. V roce 1904 zde byla vystavěna stodola a o deset let později patrová kolna. Chlévy, které byly mezi kolnou a stodolou se v osmdesátých letech zřítily. V roce 2001 byla provedena rekonstrukce obytného stavení a přestavbě navazujících hospodářských budov pro obytné účely.

Průčelí tvoří bohatě zdobený štít obytné budovy společně se špýcharem a vjezdovou bránou a brankou. Trojúhelné štíty jsou zdobeny blatskou výzdobou, jako jsou věnečky, vodorovné ozdobné proužky (vlysy) s vlnkami. Dále jsou zde také pilastry, jedná se o dekorativní prvek podobající se sloupu.

Oba dva domy mají žlutou fasádu, typickou pro zdejší selské baroko.

5.3 POROVNÁNÍ OBOU ZVOLENÝCH OBCÍ

První písemné zmínky o obci Chvalšiny pochází z roku 1263, zatímco obec Záluží se objevuje až o 158 let později v roce 1421. Z důvodu pozdějšího vzniku nebylo Záluží osídleno jiným, než českým obyvatelstvem. Chvalšiny v minulosti osidlovali obyvatelé převážně německé národnosti. Nejen, že je obec starší, ale má také mnohem větší rozlohu než vesnička Záluží. Rozdíl ve velikosti katastrálních území obou vesnic je přes 17 km². O Záluží se v některých publikacích píše dokonce jen jako o osadě. Při porovnání počtu obyvatel žije ve Chvalšínách o 1217 obyvatel méně. V občanské vybavenosti se obce nemůžou vůbec porovnávat, protože v Záluží kromě turistického skanzenu není žádná. Chvalšiny disponují základní a mateřskou školou, dvě obchody s potravinami, obecním úřadem, poštou i muzeem. V obci je také základní zdravotní péče zahrnující praktického lékaře pro děti a dospělé, stomatologa a gynekologa.

Z hlediska využití území obě obce dříve patřily mezi zemědělsky využívané oblasti, nyní se však pro zemědělskou výrobu využívá jen obec Záluží. Chvalšiny spadají do chráněné krajinné oblasti Blanský les, proto je v katastrálním území větší množství lesů než orné půdy. Využívání území pro zemědělskou činnost významně ovlivňuje nadmořská výška obcí. Obec Chvalšiny leží téměř o 150 metrů výše.

V obci Chvalšiny se nacházejí významné historické stavby, jako je například kostel Svaté Máří Magdalény a budova bývalé radnice, pocházející z pozdně gotické doby. Chvalšiny sice mají domy původem z pozdně gotické doby, ale na většině domů to na první pohled není patrné, protože již byly přestavěny v době baroka nebo renesance. Náměstí je směsí různých stavebních slohů od pozdní gotiky, až po novostavby. Domy jsou také různě barevné fasády. Záluží je vesnickou památkovou rezervací se zemědělskými usedlostmi ve stylu selského baroka. Všechny stavení v obci mají fasádu v žluto-oranžových odstínech a mají typickou štukovou výzdobu. Možná i proto, že je obec Záluží mnohem menší než obec Chvalšiny, zůstal stavební sloh v obci nenarušen moderní zástavbou.

6. ZÁVĚR

Pozůstatky lidové architektury jsou dochovaným obrazem lidové architektury, která se vyvíjela po dlouhé časové období. V práci jsem se zabývala dvěma odlišnými obcemi. Rozdíl mezi obcemi byl jak v době vzniku, vývoji osídlení a počtu obyvatel, tak také ve využití katastrálních území.

Původně pozdně gotická obec Chvalšiny je typickým příkladem vývoje stavebních prvků a slohů. Z pozdně gotické doby se ve své původní podobě dochoval pouze kostel svaté Máří Magdalény. Několik domů v okolí náměstí sice mají pozdně gotické jádro, ovšem celkový vzhled byl přetvořen barokními nebo renesančními prvky. Proto je velice obtížné určit přesně, z jakého období daný dům pochází. Historická zástavba okolo náměstí je bohužel narušena moderní zástavbou, čímž se z obce vytrácí kouzlo starých vesnic. Jelikož se jedná o menší městečko, hospodářská činnost v obci téměř zanikla. Na většině zemědělských ploch se nyní rozprostírá lesní porost. Podnět pro rozmach lesů, tvoří také chráněná krajinná oblast Blanský les, do které katastrální území obce spadá.

Obec Záluží je naopak dokladem nenarušené zástavby. Obec se sice skládá pouze z třinácti usedlostí, ale všechny nesou typické prvky selského baroka. Kromě obytných budov se téměř u všech stavení dochovaly i hospodářské části. Nejcennější stavbou v obci je kovárna, u které se nedochoval pouze původní exteriér, ale také dispozice domu. Kovárna nyní slouží jako turistický skanzen. Záluží je vesnická památková rezervace. Malebnou vesnička obklopují louky a pole, které jsou stále hospodářky využívány.

7. LITERATURA A ZDROJE

BENEŠOVSKÁ, Klára. *Velké dějiny zemí Koruny české*. Praha: Paseka, 2009. ISBN 978-80-7432-001-9. 806 s.

BŮŽEK, Václav. *Pohledy do jihočeské minulosti*. Praha: Informatorium, 1997. 79 s. ISBN 80-86073-05-x.

DAVID, Petr a Vladimír SOUKUP. *Skvosty Čech, Moravy a Slezska*. Praha: Knižní klub, 2004. 215 s. ISBN 80-242-1311-7.

DAVID, Petr a Vladimír SOUKUP. *Velká turistická encyklopedie*. Praha: Knižní klub, 2011. 368 s. ISBN 978-80-242-1941-7.

HÁJEK, Václav. *Architektura: klíč k architektonickým slohům*. Praha: Grada, 2000. Stavitel. 232 s. ISBN 80-7169-722-2.

LANGER, Jiří a Josef VAŘEKA. *Naše lidové stavby*. Praha: Albatros, 1983. Oko (Albatros). 348 s.

LANGHAMMEROVÁ, Jiřina. *Jižní Čechy: kraj - lidé - tradice*. Praha: NLN, Nakladatelství Lidové noviny, 2011. 229 s. ISBN 978-80-7422-136-1.

LUNIACZEK, Petr. *Putování za jihočeskou lidovou architekturou: 36 výletů*. Dotisk [1. vyd.]. České Budějovice: Petr Luniaczek, 2009. 127 s. ISBN 9788025441879.

MÜLLER, Jiří. *Vesnická památková rezervace Záluží u Vlastiboře (O historii i současnosti blatské vesnice na Soběslavsku)*. In: Jihočeské muzeum v Českých Budějovicích. Jihočeský sborník historický 2012/81. České Budějovice: Jihočeské muzeum v Českých Budějovicích. 2012. 301-315 s. ISBN 978-80-87311-32-5.

MENCL, Václav. *Lidová architektura v Československu*. Praha: Academia, 1980. 630 s.

PEŠTA, Jan. *Plošný průzkum lidové architektury a venkovských sídel*. Praha: Národní památkový ústav, územní odborné pracoviště středních Čech v Praze, 2014. Odborné a metodické publikace (Národní památkový ústav). 154 s. ISBN 978-80-86516-78-3

PEŠTA, Jan. *Rekonstrukce roubených staveb*. Praha: Grada, 2013. 304 s. ISBN 978-80-247-3239-8.

- PROFOUS, Antonín. *Místní jména v Čechách: jejich vznik, původní význam a změny*. Praha: Česká akademie věd a umění, 1949. 705 s.
- PROFOUS, Antonín. *Místní jména v Čechách: jejich vznik, původní význam a změny*. Praha: Československá akademie věd, 1957. 864 s.
- ROBEK, Antonín. a Josef. VAŘEKA. *Národopis*. České Budějovice: Jihočeské nakl., 1987. 257 s.
- SPIRHANZL-DURIŠ, Jaroslav. *Staré jihočeské chalupy*. 2. vyd. V Praze: Vesmír, 1945. 131 s.
- SÝKORA, Jaroslav. *Urbanismus 2: uspořádání vesnic a krajiny*. Vyd. 3. V Praze: České vysoké učení technické, 2009. 410 s. ISBN 978-80-01-04479-7.
- ŠEFCŮ, Ondřej. *Architektura: lexikon architektonických prvků a stavebního řemesla*. Praha: Grada, 2013. 256 s. ISBN 978-80-247-3120-9.
- ŠKABRADA, Jiří. *Konstrukce historických staveb*. Praha: Argo, 2003. 397 s. ISBN 80-7203-548-7.
- ŠKABRADA, Jiří. *Lidové stavby: architektura českého venkova*. Praha: Argo, 1999. 248 s. ISBN 80-7203-082-5.
- VAŘEKA, Josef a Václav FROLEC. *Lidová architektura: encyklopedie*. 2., přeprac. vyd., V nakl. Grada 1. vyd. Ilustroval Josef V. SCHEYBAL. Praha: Grada, 2007. 428 s. ISBN 978-80-247-1204-8.
- VODĚRA, Svatopluk a Jiří ŠKABRADA. *Jihočeská lidová architektura*. České Budějovice: Jihočeské nakladatelství, 1986. 235s.
- VODĚRA, Svatopluk a Jiří ŠKABRADA. *Lidová architektura v jižních Čechách*. České Budějovice: Jihočeské nakladatelství, 1986. 230s.
- VYBÍRAL, Jindřich. *Století dědiců a zakladatelů: architektura jižních Čech v období historismu*. Praha: Argo, 1999. ISBN 80-7203-205-4. 214 s.

Elektronické zdroje:

Archivní mapy (ÚAZK) [online]. [cit. 2017-04-10]. Dostupné z:

http://archivnimapy.cuzk.cz/mapy/map.phtml?dg=co_rastr_1000k,MCR500_op,P_COCM_u&me=-958775.556739,-1282635.97206,-400169.80851,-872110.327503&language=cz&config=cio&resetsession=ALL

Geoportál ČÚZK: Prohlížeč služba WMS - Ortofoto [online]. [cit. 2017-04-10].

Dostupné z:

[http://geoportal.cuzk.cz/\(S\(emlglft3bru5vgeyohm4rk5x\)\)/Default.aspx?menu=3121&mode=TextMeta&side=wms.verejne&metadataID=CZ-CUZZK-WMS-ORTOFOTO-P&metadataXSL=metadata.sluzba](http://geoportal.cuzk.cz/(S(emlglft3bru5vgeyohm4rk5x))/Default.aspx?menu=3121&mode=TextMeta&side=wms.verejne&metadataID=CZ-CUZZK-WMS-ORTOFOTO-P&metadataXSL=metadata.sluzba)

Obec Chvalšiny: Historie obce [online]. [cit. 2017-04-10]. Dostupné z:

<http://www.chvalsiny.cz/obec/historie-obce>

Obyvatelé česka: Chvalšiny [online]. [cit. 2017-04-10]. Dostupné z:

<https://www.obyvateleceska.cz/ČeskýKrumlov/Chvalšiny/545546>

Památkový katalog: Záluží [online]. [cit. 2017-04-10]. Dostupné z:

<http://www.pamatkovykatalog.cz/?mode=fulltext&keywords=Z%C3%A1lu%C5%BE%C3%AD+u+Vlastibo%C5%99e&order=relevance%3Adesc&presenter=ElementsResults>

Památkový katalog: Chvalšiny [online]. [cit. 2017-04-10]. Dostupné z:

<http://pamatkovykatalog.cz/?mode=fulltext&keywords=Chval%C5%A1iny&order=relevance%3Adesc&presenter=ElementsResults>

8. SEZNAM GRAFŮ, MAP, OBRÁZKŮ A TABULEK

Grafy:

<i>Graf č. 1 – Historické využití půdy (Land use) v katastrálním území Chvalšiny.....</i>	<i>35</i>
<i>Graf č. 2 - Současné využití půdy (Land use) v katastrálním území Chvalšiny.....</i>	<i>36</i>
<i>Graf č. 3 -Historické využití půdy (Land use) katastrálního území Záluží u Vlastiboře.....</i>	<i>49</i>
<i>Graf č. 4 - Současné využití půdy (Land use) katastrálního území Záluží u Vlastiboře.....</i>	<i>50</i>

Mapy:

<i>Mapa č. 1- Lokalizace zvolených katastrálních území.....</i>	<i>27</i>
<i>Mapa č. 2 – Historické využití půdy katastrálního území Chvalšiny v roce 1827.....</i>	<i>37</i>
<i>Mapa č. 3 – Historické využití půdy katastrálního území Chvalšiny - zjednodušené.....</i>	<i>38</i>
<i>Mapa č. 4 – Současné využití půdy katastrálního území Chvalšiny v roce 2015.....</i>	<i>39</i>
<i>Mapa č. 5 – Historické využití půdy katastrálního území Záluží u Vlastiboře z roku 1828.....</i>	<i>51</i>
<i>Mapa č. 6 – Historické využití půdy katastrálního území Záluží u Vlastiboře- zjednodušené.....</i>	<i>52</i>
<i>Mapa č. 7 – Současné využití půdy katastrálního území Záluží u Vlastiboře z roku 2015.....</i>	<i>53</i>

Obrázky:

<i>Obr. č. 1. a 2. - Kostel svaté Máří Magdalény.....</i>	<i>40</i>
<i>Obr. č. 3. - dům č. p. 5.....</i>	<i>41</i>
<i>Obr. č. 4. - dům č. p. 29.....</i>	<i>42</i>
<i>Obr. č. 5. - dům č. p. 60.....</i>	<i>43</i>
<i>Obr. č. 6. - dům č. p. 123.....</i>	<i>44</i>
<i>Obr. č. 7. - dům č. p. 124.....</i>	<i>45</i>
<i>Obr. č. 8. – Usedlost č. p. 1.....</i>	<i>54</i>
<i>Obr. č. 9. – Usedlost č. p. 3.....</i>	<i>55</i>
<i>Obr. č. 10. – Usedlost č. p. 4.....</i>	<i>56</i>
<i>Obr. č. 11. – Usedlost č. p. 5.....</i>	<i>56</i>

<i>Obr. č. 12. – Usedlost č. p. 6.....</i>	<i>57</i>
<i>Obr. č. 13. – Usedlost č. p. 8.....</i>	<i>58</i>
<i>Obr. č. 14. – Usedlost č. p. 9.....</i>	<i>59</i>
<i>Obr. č. 15. – Usedlosti č. p. 7. a 11.....</i>	<i>60</i>

Tabulky:

<i>Tab. č. 1 - Historické využití půdy (Land use) v katastrálním území Chvalšiny.....</i>	<i>34</i>
<i>Tab. č. 2 - Současné využití půdy (Land use) v katastrálním území Chvalšiny.....</i>	<i>35</i>
<i>Tab. č. 3 - Historické využití půdy (Land use) katastrálního území Záluží u Vlastiboře.....</i>	<i>48</i>
<i>Tab. č. 4 - Současné využití půdy (Land use) katastrálního území Záluží u Vlastiboře.....</i>	<i>49</i>