

JIHOČESKÁ UNIVERZITA V ČESKÝCH BUDĚJOVICÍCH
ZEMĚDĚLSKÁ FAKULTA

Studijní program: N4101 Zemědělské inženýrství
Studijní obor: Agroekologie – Péče o krajinu
Katedra: Katedra krajinného managementu
Vedoucí katedry: doc. Ing. Pavel Ondr, CSc.

DIPLOMOVÁ PRÁCE

Hodnocení a ochrana krajinného rázu ve vybraném území

Vedoucí diplomové práce: Ing. Monika Koupilová, Ph.D.

Autor diplomové práce: Bc. Veronika Melíšková

České Budějovice, 2017

JIHOČESKÁ UNIVERZITA V ČESKÝCH BUDĚJOVICÍCH
Fakulta zemědělská
Akademický rok: 2015/2016

ZADÁNÍ DIPLOMOVÉ PRÁCE
(PROJEKTU, UMĚLECKÉHO DÍLA, UMĚLECKÉHO VÝKONU)

Jméno a příjmení: **Bc. Veronika MELÍŠKOVÁ**
Osobní číslo: **Z15385**
Studijní program: **N4101 Zemědělské inženýrství**
Studijní obor: **Agroekologie - Péče o krajinu**
Název tématu: **Hodnocení a ochrana krajinného rázu ve vybraném území**
Zadávací katedra: **Katedra krajinného managementu**

Z á s a d y p r o v y p r a c o v á n í :

Práce se bude skládat z literární rešerše a praktické části.
Literární rešerše bude obsahovat:
Příroda a krajina České republiky.
Krajinný ráz a ochrana krajinného rázu v legislativě České republiky.
Hodnocení krajinného rázu.
Praktická část bude obsahovat:
Výběr území pro posouzení krajinného rázu.
Terénní průzkum území, jeho zmapování a popis .
Stanovení metodického postupu pro hodnocení krajinného rázu.
Zhodnocení krajinného rázu daného území dle stanovené metodiky.
Návrh na možné zvýšení hodnoty krajinného rázu hodnoceného území.

Rozsah grafických prací: dle potřeby
Rozsah pracovní zprávy: 50 stran textu
Forma zpracování diplomové práce: tištěná/elektronická
Seznam odborné literatury:

INGEGNOLI, Vittorio. Landscape ecology: a widening foundation. New York: Springer, 2002, xxiii, 357 p. ISBN 3540427430.
KLVÁČ, Pavel (ed.). Člověk, krajina, krajinný ráz. Vyd. 1. Brno: Masarykova univerzita, Fakulta sociálních studií, katedra environmentálních studií, 2009, 91 s. ISBN 978-80-210-5090-7.
LÖW, Jiří a Igor MÍCHAL. Krajinný ráz. 1. vyd. Kostelec nad Černými lesy: Lesnická práce, 2003, 552 s. ISBN 80-86386-27-9.
MADĚRA, Petr, Michal FRIEDL a Jaromíra DRESLEROVÁ (eds.). Krajinný ráz - jeho vnímání a hodnocení v evropském kontextu: příspěvky z konference CZ-IALE konané dne 4.-5. února 2005 v Brně. Brno: Paido, 2005, 218 s. ISBN 80-7315-117-0.
MANA, Vladimír. Krajinný ráz: poznámky a náměty k jeho hodnocení a k posuzování vlivu záměrů. Výzkum a poradenství v oboru Ochrana přírody a krajiny, 2007.
VOREL, Ivan. Metodický postup posouzení vlivu navrhované stavby, činnosti nebo změny využití území na krajinný ráz: ve smyslu § 12 zákona č. 114/1992 Sb. o ochraně přírody a krajiny (metoda prostorové a charakterové diferenciacie území). Praha: Naděžda Skleničková, 2004, 22 s. ISBN 80-903206-3-5
VOREL, Ivan a Petr SKLENIČKA (eds.). Ochrana krajinného rázu: třináct let zkušeností, úspěchů i omylů - : sborník příspěvků z konference, Praha 2006. Vyd. 1. Praha: Naděžda Skleničková, 2006, 189 s. ISBN 80-903206-7-8.
VOREL, Ivan a Jiří KUPKA. Krajinný ráz: identifikace a hodnocení. 1. Praha: České vysoké učení technické v Praze, 2011. ISBN 978-80-01-04766-8.
Zákon 114/1992 Sb. o ochraně přírody a krajiny v platném znění.
Časopisy: Pozemkové úpravy, Urbanismus a územní rozvoj.

Vedoucí diplomové práce: Ing. Monika KOUPILOVÁ, Ph.D.
Katedra krajinného managementu

Datum zadání diplomové práce: 17. března 2016

Termín odevzdání diplomové práce: 30. dubna 2017


prof. Ing. Miloslav Šoch, CSc., dr. h. c.
děkan

JIHOČESKÁ UNIVERZITA
V ČESKÝCH BUDĚJOVICÍCH
ZEMĚDĚLSKÁ FAKULTA
studijní oddělení
P.S.
Studentská 1686, 370 05 Česká Budějovice


doc. Ing. Pavel Ondr, CSc.
vedoucí katedry

V Českých Budějovicích dne 17. března 2016

Prohlášení

Prohlašuji, že jsem svoji diplomovou práci vypracovala samostatně za použití pramenů a literatury uvedených v seznamu citované literatury.

Prohlašuji, že v souladu s § 47b zákona č. 111/1998 Sb. v platném znění souhlasím se zveřejněním své diplomové práce, a to v nezkrácené verzi – v úpravě vzniklé vypuštěním vyznačených částí archivovaných Zemědělskou fakultou JU – elektronickou cestou ve veřejně přístupné části databáze STAG provozované Jihočeskou univerzitou v Českých Budějovicích na jejích internetových stránkách, a to se zachováním mého autorského práva k odevzdanému textu této kvalifikační práce. Souhlasím dále s tím, aby toutéž elektronickou cestou byly v souladu s uvedeným ustanovením zákona č. 111/198 Sb. zveřejněny posudky školitele a oponentů práce i záznam o průběhu a výsledku obhajoby kvalifikační práce. Rovněž souhlasím s porovnáním textu mé kvalifikační práce s databází kvalifikačních prací Theses.cz provozovanou Národním registrem vysokoškolských kvalifikačních prací a systémem na odhalování plagiátů.

Datum

.....

Podpis

Poděkování

Ráda bych tímto způsobem poděkovala vedoucí diplomové práce Ing. Monice Koupilové, Ph.D. za cenné rady a věcné připomínky při psaní této diplomové práce a vstřícnost při konzultacích. Rovněž bych chtěla poděkovat své rodině a nejbližším přátelům za trpělivost a podporu v průběhu celého studia.

Abstrakt

Diplomová práce se zabývá preventivním hodnocením krajinného rázu katastrálního území Rabštejn nad Střelou. Hodnocené území se rozprostírá v území přírodního parku Horní Střela a je zde také vyhlášeno maloplošné zvláště chráněné území – přírodní rezervace Střela. Výzkumná oblast mimo přírodního bohatství oplývá také bohatou historickou zástavbou.

Ve výzkumné části je zaměřeno na analýzu rázu krajiny Rabštejna nad Střelou. Území bylo zhodnoceno na základě identifikovaných přírodních, kulturních a historických znaků a hodnot krajinného rázu. Ke každému ze zjištěných znaků byl určen jeho význam, projev a cennost. Pro katastrální území pak byla určena míra dochovalosti krajinného rázu, jeho estetická hodnota a stupeň ochrany. Na základě analýzy byly stanoveny konkrétní návrhy na zvýšení hodnoty krajinného rázu.

Klíčová slova: krajina, krajinný ráz, hodnocení krajinného rázu, ochrana krajinného rázu, Rabštejn nad Střelou

Abstract

This diploma thesis deals with the preventive assessment of the landscape character of the cadastral territory of Rabštejn nad Střelou. The evaluated area extends into the Nature Park and there is a small specially protected area called – Střela Nature Reserve. The research area outside of the natural wealth is also rich in historical buildings.

The research part has the focus on the analysis of the landscape of Rabštejn nad Střelou. The territory has been assessed on the basis of identified natural, cultural and historical features and values of landscape character. For each of the traits, its significance, expression and value were determined. For the cadastral area the degree of preservation of the landscape character, its aesthetic value and the degree of protection were determined. On the basis of the analysis, specific proposals for increasing the value of the landscape character were set.

Keywords: landscape, landscape character, landscape character assessment, landscape character protection, Rabštejn nad Střelou

OBSAH

1	ÚVOD	10
2	CÍL PRÁCE.....	11
3	LITERÁRNÍ REŠERŠE.....	12
3.1	Krajina	12
3.1.1	Krajina a její pojetí	12
3.1.2	Kategorie krajiny	13
3.1.3	Paměť krajiny.....	13
3.1.3.1	Neolitická revoluce (cca před 9 000–3 500 lety)	14
3.1.3.2	Středověká kolonizace (vrcholný středověk od poloviny 12. století do 14. století).....	15
3.1.3.3	Barokní mozaika (u nás cca v letech 1650–1780)	16
3.1.3.4	Průmyslová revoluce (u nás cca v letech 1780 –1900)	17
3.1.3.5	Socialistická krajina (v letech 1948 –1989)	18
3.1.3.6	Novodobá krajina (po roce 1989).....	19
3.2	Krajinný ráz.....	20
3.2.1	Ochrana krajinného rázu	20
3.2.1.1	Legislativa na úrovni Evropy	21
3.2.1.2	Legislativa na úrovni České republiky	22
3.2.1.3	Stupeň ochrany krajinného rázu	26
3.2.2	Hodnocení krajinného rázu.....	27
3.2.2.1	Pojmy v problematice hodnocení krajinného rázu.....	28
3.2.2.2	Formy posuzování krajinného rázu	31
3.2.2.3	Metodické postupy hodnocení krajinného rázu	31
4	MATERIAL.....	36
5	METODIKA	37
5.1	Stanovení metodického postupu.....	37
5.1.1	Identifikace znaků a hodnot.....	38
5.1.2	Projev	38
5.1.3	Význam.....	39
5.1.4	Cennost	39
5.1.5	Estetická hodnota krajiny	40
5.1.6	Dochovalost	41
5.1.7	Stupeň ochrany	41
5.2	Metodické kroky	42

6	VÝSLEDKY A DISKUZE	43
6.1	Přírodní charakteristika.....	43
6.1.1	Geomorfologická charakteristika	43
6.1.2	Geologické podloží	45
6.1.3	Půdní poměry	45
6.1.4	Biogeografické členění.....	46
6.1.5	Fytogeografické členění	46
6.1.6	Geobiocenologická typizace	46
6.1.7	Potenciální vegetace.....	46
6.1.8	Přírodní a přírodě blízké ekosystémy	47
6.1.9	Klimatická charakteristika	47
6.1.10	Hydrologické poměry	48
6.1.11	Flóra	49
6.1.12	Fauna.....	50
6.1.13	Zvláště chráněná území, památné stromy	50
6.2	Kulturně-historická charakteristika	52
6.2.1	Kulturně-historický vývoj	52
6.2.2	Současné osídlení a využití území – Land use	52
6.2.3	Technická infrastruktura	54
6.2.4	Zahrádkářské a rekreační lokality	55
6.2.5	Pásma městských památkových zón, kulturní památkové objekty, technické památky.....	55
6.2.5.1	Kulturní dominanty	56
6.2.5.2	Stavby lidové architektury	60
6.2.5.3	Drobná sakrální architektura.....	66
6.2.5.4	Technické památky	74
6.2.6	Jiné objekty místního významu (oficiálně nechráněné)	75
6.2.6.1	Horův mlýn	75
6.2.6.2	Nučický mlýn	76
6.2.6.3	Masarykovo pomník	77
6.2.6.4	Pomník padlým.....	77
6.2.6.5	Kaple svatého Josefa	78
6.2.6.6	Kaple svatého Antonína	79
6.2.6.7	Litinový kříž na ohradní zdi hřbitova	79
6.2.6.8	Litinový kříž u Horova mlýna.....	80
6.2.6.9	Socha svatého Jana Nepomuckého.....	81
6.2.6.10	Bunkry z II. světové války.....	81
6.2.6.11	Astrofyzikální observatoř	82
6.2.7	Místa spjatá s místní historií, pověstmi	82
6.2.8	Vizuální charakter prostoru	83
6.2.9	Negativní jevy v krajině	83

6.3	Zhodnocení krajinného rázu	84
6.3.1	Zhodnocení z hlediska projevu	84
6.3.2	Určení míry dochovalosti krajinného rázu.....	85
6.3.3	Estetická hodnota krajinného rázu	86
6.3.4	Ochrana krajinného rázu	87
6.4	Návrh na možné zvýšení hodnoty krajinného rázu	87
7	ZÁVĚR	89
8	SEZNAM POUŽITÉ LITERATURY.....	91
	SEZNAM POUŽITÝCH ZKRATEK.....	99
	SEZNAM TABULEK.....	99
	SEZNAM OBRÁZKŮ	99
	SEZNAM PŘÍLOH	100

1 ÚVOD

Krajina netvoří pouhý životní prostor, ale obsahuje také významy – krajina je pro člověka domovem. Také z tohoto důvodu si na ni člověk uplatňuje nároky. Prosazovat své požadavky na krajinu začal člověk v období neolitu během tzv. neolitické revoluce, kdy se přeorientoval od lovu, sběru a kočovného způsobu života k zakládání políček a usedlému životu. Právě do doby neolitické revoluce se datuje počátek vlivu člověka na krajinu. Následně se již obraz krajiny modeloval z velké části dle vývoje lidské společnosti – doba středověké kolonizace, průmyslové revoluce, vliv kolektivizace zemědělství v minulém století či současný trend suburbanizace a nejrůznějších investorských tlaků na využívání krajiny.

Svémi zásahy člověk započal přetvářet dosud přírodní krajinu v tzv. krajinu kulturní; docházelo tak ke změnám v krajinném rázu. Změny krajinného rázu nejsou vždy negativní, ovšem společnost hnána ziskem způsobuje, že negativní zásahy dominují. Zásahy do krajiny postupem času nabývají na intenzitě a rychlosti, a s neustálým rozvojem techniky jsou zanechávané stopy v krajině mnohem radikálnější.

Lidstvo se momentálně ocitlo ve fázi uvědomění důležitosti životního prostředí a snahy zachovat krajinu také pro budoucí generace. Snaha o dochování kulturní hodnoty krajiny, stop jejího dlouhodobého vývoje a v neposlední řadě individualitu a autenticitu místa vyústila v zakotvení ochrany krajinného rázu v legislativě České republiky.

Krajinný ráz je možné vymezit prostřednictvím přírodních, kulturních a historických charakteristik území. Tyto charakteristiky jsou v území zastoupeny znaky krajinného rázu, které jsou nositeli přírodní a estetické hodnoty. Jednotlivé znaky, a tudíž i krajinný ráz je v jednotlivých oblastech v rozdílné míře dochován a proto také zasluhuje v různých územích odlišnou ochranu.

2 CÍL PRÁCE

Diplomová práce si klade za cíl analyzovat a zhodnotit krajinný ráz v katastrálním území Rabštejn nad Střelou a následně vyhotovit návrh možného zvýšení hodnoty krajinného rázu tohoto území. Analýza byla provedena na základě zajištěných písemných a mapových podkladů a vlastní krajinné studie. Pro potřeby analýzy byly v zájmovém území Rabštejna nad Střelou zmapovány a identifikovány veškeré přírodní, kulturní a historické znaky utvářející rázovitost krajiny. Zhodnocena byla také dochovalost, estetická hodnota a stupeň ochrany krajinného rázu v území. Na základě zjištěných skutečností je vypracována krajinná studie obsahující návrh na možné zvýšení hodnoty krajinného rázu Rabštejna nad Střelou.

3 LITERÁRNÍ REŠERŠE

3.1 Krajina

3.1.1 Krajina a její pojetí

Krajina představuje strukturovaný organismus, který je spoluvytvářen i ovládán, ovlivňují jej síly, jež mohou být tvořivé i destruktivní. Krajina je formována přírodními a kulturními procesy, které se navzájem prolínají, ovlivňují, ovšem také jsou na sobě nezávislé (Vorel, Kupka, 2011). Jako taková je krajina vzhledem ke složitosti obtížně pochopitelná, neexistuje vymezený jednoznačný popis ani jednotná koncepce či úhel pohledu na ni, který by ji dokázal vysvětlit. Různé vědní obory na krajinu pohlíží odlišně. Jinak ji vidí geograf, ekonom či ekolog.

Geomorfologické pojetí chápe krajinu jako vývojově více či méně stejnorodou část zemského povrchu, vyznačující se určitou strukturou jednotlivých složek této části země a jejich vzájemnými přirozenými vztahy (Mezera, 1979).

Z geografického hlediska je krajina část zemského povrchu, která podle svého vnějšího obrazu a vzájemného působení svých jevů, tak jako vnitřních a vnějších vztahů polohy, tvoří prostorovou jednotku určitého charakteru a na geografických přirozených hranicích přechází v krajiny jiného charakteru (Troll, 1950).

Hadač (1982) ve své krajinně-ekologické definici chápe krajinu jako soustavu abiotických útvarů, geobiocenóz, hydrobiocenóz a technoantropocenóz skládající se z krajinných složek. Za technoantropocenózu považuje společenství člověka se vším, co potřebuje ke své existenci (včetně psychosociálního prostředí).

V historickém pojetí tvoří krajina území, které se po určitou dobu svérázně vyvíjelo geopoliticky, hospodářsky a kulturně v závislosti na přírodních podmínkách daných zeměpisnou polohou (Sklenička, 2003).

V případě ekonomů je krajina chápána zcela odlišně; ti vidí v krajině území, jež prošlo určitým hospodářským vývojem a je vhodné pro hospodářské využití (zemědělství, lesnictví, těžbu nerostných surovin či urbanizaci). V souvislosti s tímto chápáním je krajina ohrožena nadměrným úbytkem přírodních či přírodně blízkých ekosystémů a ztrátou její přirozené autoregulační schopnosti (Sklenička, 2003).

Cílek (2006) dále doplňuje, že krajina je do určité míry emocionální interpretací.

3.1.2 Kategorie krajiny

Lze rozlišit dvě základní kategorie krajiny v závislosti na ovlivnění člověkem:

A. Přírodní a přirozená krajina

V krajině bez lidských zásahů, tedy přírodní krajině, byl ráz krajiny určován pouze přírodními silami – složení hornin, tvary reliéfu, charakter podnebí, vlastnosti půd, oběh vody a charakteristika bioty (Buček, 2005). Zcela člověkem nedotčenou krajinou lze spatřit již pouze v obtížně přístupných či využitelných oblastech (Sklenička, 2003). Moravec et. al. (2004) jako přirozenou krajinu označuje krajinu s přirozenou vegetací (s výjimkou oblastí zcela nepříznivých pro vegetaci). Termínem prakrajina se někdy označuje poslední stav přirozené krajiny před její přeměnou v krajinu kulturní. Potenciálně přirozená krajina je abstraktní formou krajiny, která by nahradila dnešní kulturní krajinu, kdyby z ní člověk a jeho působení zcela vymizelo. Krajina blízká přirozené se vyznačuje převahou přirozené vegetace, která je však již ovlivněna lidskou činností (Sklenička, 2003).

B. Kulturní krajina

Činnost člověka ovlivňující krajinné složky nechala vzniknout tzv. kulturní krajinu (Buček, 2005). Její charakter je kromě přírodních faktorů určen i prvky socioekonomickými. Krajina je v současnosti převážně kombinací přírody a kultury. Nejvýznamnějšími faktory, které způsobily přeměnu přírodní krajiny na kulturní, jsou zemědělství a lesnictví.

3.1.3 Paměť krajiny

Současná krajina je již krajinou kulturní, která se do dnešní podoby vyvíjela po staletí. Krajina, nás dnes obklopující, v sobě zrcadlí ekonomickou, technickou a kulturní úroveň každé doby svého vývoje. Její vývoj je závislý na dlouhodobém působení a ovlivňování kultury a přírody, ale také na nařízeních, které mohou proměnit krajinu ve velmi krátkém čase. Obraz krajiny lze posoudit na základě

hospodářské situace, stavu společnosti, síle přírodních procesů atd. Mimo to je nezbytné vnímat změny v krajině v souvislosti s předchozím nebo současným vývojem společnosti, stavebním vývojem, rozvojem řemesel, resp. průmyslu a způsoby hospodaření (Vorel, Kupka, 2011).

3.1.3.1 Neolitická revoluce (cca před 9 000–3 500 lety)

V mladší době kamenné (neolit) člověk odstoupil od své pevné vazby na přírodu a zásadně změnil svůj způsob života – od lovu a sběru potravy postupně přešel k zemědělství. Byly vytvořeny nové krajiny se značnou mírou heterogenity, následované výraznými proměnami v prostoru i environmentálními změnami (Ingegnoli, 2002).

Na území Čech, Moravy a Slezska v oblastech teplých nížin a nízkých sprašových pahorkatin vznikla před přibližně 7 000 lety pravěká ekumena, oblast souvisle obývaná a ovlivňovaná zemědělci (Buček, 2005). Prostředí, které bylo dosud přirozené a neovlivněné lidskými zásahy – lesy a lesostepi, bylo měněno v souvislosti se zemědělským způsobem života – plochy získané žďářením a klučením poskytly možnosti k rozšíření polí. Došlo tak k zásadním změnám v habitu krajiny; rychlost těchto změn se úměrně zvyšuje s přírůstkem obyvatelstva a zvyšujícími se potřebami potravin (Havrlant, Buzek, 1985).

Nový způsob života vyžadoval budování stálých sídel (Archeologický ústav AV ČR, 2017). Při zakládání sídel člověk preferoval blízkost vodních toků, proto byla sídla budována na okrajích údolních niv v oblasti vyvýšenin. Osídlení zpravidla nepřekračovalo výšku 400 metrů nad mořem (Lokoč, Lokočová, 2010). Neolit lze považovat za období expanze kulturní krajiny, ovšem krajina nekulturní, divoká příroda, měla v neolitu stále převahu (Čerňanský, 2017). Krajinu sídelních oblastí tvořil v neolitu listnatý les s mozaikou ploch v různých věkových stádiích, s nepravidelnými ploškami polí a lad zaoblených tvarů. Nejsušší a zároveň nejteplejší oblasti měly v době příchodu prvních rolníků ještě lesostepní ráz daný střídáním listnatých hájů s otevřenými plochami. Nelesní část krajiny v počátečních fázích vypadala jako něco mezi pasekou, spáleništem, stepí, úhorem, loukou a pastvinou, místy jako mozaika toho všeho, místy jako vše zároveň (Lokoč, Lokočová, 2010).

3.1.3.2 Středověká kolonizace (vrcholný středověk od poloviny 12. století do 14. století)

Lidská společnost zaznamenala v období středověku pozvolný vývoj, na druhou stranu vývoj krajiny procházel prudkým zlomem – rozšiřování lidské civilizace do podhorských oblastí s sebou neslo další odlesňování, vysoušení půdy, zakládání měst, obcí, rybníků a dolů (Jelínek, 1999). Zásadní a náhlé změny krajiny způsobené odlesněním a vznikem intenzivně využívané, silně mozaikovitě pastevně-polní krajiny vyvolaly celkovou změnu rázu krajiny (Vorel, Kupka, 2011). Postupně vznikala typická zemědělsko-lesní krajina, vyznačující se střídáním polí, luk, pastvin a lesů, které zůstaly především na zemědělsky obtížně využitelných plochách. Odlesnění členitých pahorkatin, vrchovin a hornatin způsobilo zvýšenou erozi a také změnu hydrologického režimu řek (Buček, 2005). Ve druhé polovině 14. století zůstávaly zemědělsky nevyužity jen vysoko položené horské svahy nebo obtížně dostupné plochy souvislých lesních porostů, které byly zabírány až tzv. pasekářskou kolonizací během 16. století (Lokoč, Lokočová, 2010).

Vznikající středověká města doplnila vesnickou sídelní soustavu a část z nich se vyvinula v jádra současných urbanizovaných aglomerací. Změny krajinných procesů se neprojevovaly pouze v nově osvojených územích (Buček, 2005). Postupně vznikala stabilnější síť pravidelně uspořádaných vesnic podél dálkových komunikací. Na návsi se často začala objevovat nejnákladnější a nejvýstavnější stavba středověku – kostel, jehož výstavba se rozvíjela od poloviny 12. století. Mezi 13. až 15. stoletím se vyvíjela lidová architektura, která si po celá staletí uchovávala podobu tradičního vesnického stavení v různých variantách (v závislosti na oblasti). Výšková hranice kultivované krajiny dosahovala nejméně do výšky 500 metrů nad mořem. Lidská sídla se k sobě vzájemně přibližovala a tím se podporovaly styky jejich obyvatel. Venkov se začal vyhraňovat v protikladu k městu, tak jak ho chápeme dnes. Ustalovaly se formy tradiční kultury. Rozvoj řemesel (mlynářství, pivovarnictví, kovářské řemeslo atd.) byl zaznamenán v souvislosti s rozvojem měst a zemědělství (Lokoč, Lokočová, 2010).

3.1.3.3 Barokní mozaika (u nás cca v letech 1650–1780)

Barokní krajina byla v Čechách formována mezi první čtvrtinou 17. a koncem 18. století. V tomto období byla také velká část Evropy tvrdě zasažena třicetiletou válkou, jejímž důsledkem bylo zhroucení představ o moudrosti lidstva a víry v ideje humanismu. Z těchto základů společnost dospěla k baroknímu mysticismu. Vše toto bylo zaneseno do barokního architektonického slohu, který byl zakomponován v celé české krajině. V krajině se promítla práce s protiklady např. člověk x příroda, tvůrce x materiál, řád x chaos (Lokoč, Lokočová, 2010). Mimo to byla spontánní složka krajiny pod trvalou kontrolou – nesympatie k divočině připouštěly pouze upravenou přírodu (Kubeša, Kulišťáková, 2010). Barokní krajinu je možné s barokní architekturou v krajině dokonce ztotožnit (Kupka, 2015).

Zvlněný terén s mozaikou drobných polí, hustá síť silnic a cest lemovaných stromovými alejemi, sakrální vesnická architektura s dominantami barokních kostelů, drobná architektura ve volné krajině (boží muka, kříže, kapličky) a esteticky motivované úpravy krajiny – barokní zahrady a krajinné parky ve spojení se zámeckými budovami – charakterizují barokní krajinu (Semotanová, 2014). Mimo to byla do krajiny lokalizována speciální hospodářská zařízení jako např. myslivny, mlýny, ovčiny apod. Pro komunikaci s Bohem sloužila poutní místa (Kupka, 2015). Právě drobné dílčí úpravy z období baroka jsou významným rysem harmonie české krajiny (Vorel, Kupka, 2011).

V době baroka byla razantně poznamenána druhová skladba lesních porostů, nejprve byla zaváděna borovice, později smrk. Docházelo také k zalesnění pastvin a polí postižených erozí. Významnými krajinnými prvky se staly aleje a rybníky – rybníky zejména v krajině jižních Čech (zlatou éru však zažily v 16. století). Aleje jsou v krajině přítomné dodnes a liší se regionálně – ve středních Čechách švestkové a jabloňové aleje, ve Středohoří hruškové aleje (Lokoč, Lokočová, 2010). Meze vznikaly na hranách pozemkových bloků (tratí, úseků) i mezi pozemky zvláště v místech s prostorovou křivostí (Löw, Míchal, 2003). Jako ryze barokní označuje Sádlo a kol. (2005) rozsáhlé kvetoucí louky s pravidelným dvousečným obhospodařováním a souvislé plochy pastvin.

3.1.3.4 Průmyslová revoluce (u nás cca v letech 1780 –1900)

V čase průmyslové revoluce měnily zásahy člověka zásadním způsobem ráz krajiny; zahušťování silniční sítě, progresivní těžba nerostných surovin (zejména černého a hnědého uhlí), vodohospodářské stavby, meliorační práce a proces urbanizace zanechaly v krajině trvalé stopy lidské činnosti (Semotanová, 2014). Velmi významným byl vynález parního stroje, se kterým souvisel rozvoj železniční dopravy – železniční násypy a zářezy, mosty, tunely, nádraží začaly krajině dávat nový rys (Löw, Míchal, 2003). Železnice a kouřící tovární komíny jako symbol blahobytu, úspěchu a prosperity (Jelínek, Kysučan, 2014) se spolu s městskou krajinou staly na dlouhou dobu v krajině pozitivně vnímanými (Lokoč, Lokočová, 2010). S rozvojem průmyslu v 19. století se však v krajině začaly projevovat vlivy působení typických environmentálních stresových faktorů – znečištění ovzduší a znečištění vody (Buček, 2005).

Průmysl se koncentroval a specializoval. Vznikaly průmyslové regiony a nastal obrovský rozvoj měst (Löw, Míchal, 2003). Industrializace a společnost vytvářela souvislý zcela přeměněný prostor, který postupně nahradil dosavadní přírodě blízkou krajinu. Rozvoj měst vedl rovněž k rozšiřování a zavádění technické infrastruktury (vodovod, kanalizace a svítiplyn, elektrická vedení) a pokračovalo zahušťování a rozšiřování cestní sítě. Z důvodu individualizace obhospodařování každého pozemku vznikly druhotné polní cesty. Vesnice byly rozšiřovány o drobnou chalupnickou zástavbu (Lokoč, Lokočová, 2010).

Jedním z projevů zemědělské revoluce a vývoje zemědělství v Čechách v 19. století, zvláště v jeho druhé polovině, byla změna struktury zemědělského půdního fondu – zánik úhoření, zvětšování výměry orné půdy a zahrad na jedné straně a zmenšování výměry pastvin a luk na straně druhé (Jeleček, 1985). Stavební rozvoj byl jednou z hlavních příčin přeměny rozsáhlých lesních celků, které ztrácely svoji přirozenost; v mnoha oblastech postupně převládly smrkové monokultury, které nahradily listnaté lesy (především bučiny a doubravy) (Lokoč, Lokočová, 2010).

3.1.3.5 Socialistická krajina (v letech 1948 –1989)

Společnost se v následujících desetiletích po druhé světové válce snažila napravit škody, které válkou vznikly – následující desetiletí tak bylo obdobím budovatelským. V celém prostoru střední a východní Evropy se následně v několika poválečných letech ujala vlády komunistická ideologie Sovětského svazu (Lokoč, Lokočová, 2010). Po nástupu komunistické strany k moci se začal projevovat "komunismus v krajině" (Löw, Míchal, 2003). Totalitní režim určoval veškeré dění a česká krajina byla krajinou podléhající nařízením, úkolům a plánům (Lokoč, Lokočová, 2010).

Vývoj krajiny 20. století, spojený s významnými politickými a demografickými změnami, přinesl další zásahy, málokdy krajinu zhodnocující (Vorel, Kupka, 2011). Do volné krajiny se dále šířila zástavba a vesnice v blízkosti měst se stávaly součástí aglomerací. Padesátá léta pak byla návratem blokových zástaveb; panelákové domy v některých případech pronikly do center zanedbaných historických měst a do vesnic, kde utvořily kontrast k tradiční zástavbě (Lokoč, Lokočová, 2010). Desítky let trvající pozemkové úpravy doslova smetly meze, drobné vodní nádrže, mokřady, jednotlivé stromy i jejich skupiny (Jelínek, 1999). Ve venkovských obcích vzrostl podíl nezemědělské výroby. Do reliéfu krajiny zasáhla výstavba nových komunikací dálničního typu, budování přehradních nádrží a celých vodohospodářských soustav (Semotanová, 2014). V horských oblastech pak dosud přírodní krajinu zpustošila výstavba rozsáhlých turistických center, včetně lanovek a vleků (Lokoč, Lokočová, 2010).

K nejpatrnějším, trvalým krajinným zásahům patřila kolektivizace zemědělství po roce 1949. Zemědělská krajina utrpěla již v prvních letech existence JZD (Jednotné zemědělské družstvo), které stálo za rozoráváním mezí, rušením mnoha polních cest a scelováním polí a luk. Vznikaly pozemky s mnohonásobně větší rozlohou (Semotanová, 2014). Také v příštích desetiletích byly likvidovány další stabilizační krajinné prvky jako louky u pramenů a v nivách potoků, solitérní a liniové zeleně, remízky, úvozy. Plochy zemědělsky nevyužité byly zrekultivovány (Lokoč, Lokočová, 2010).

Rozhodování státního aparátu na jedné straně mělo za následek devastaci kulturních a přírodních hodnot. Na straně druhé vznikalo desítek chráněných krajinných oblastí a památkových rezervací (Lokoč, Lokočová, 2010).

3.1.3.6 Novodobá krajina (po roce 1989)

Bod obratu v nepříznivých trendech vývoje krajiny a životního prostředí České republiky nastal až v souvislosti s pádem totalitního režimu a se společenskými změnami po roce 1989 (Buček, 2005). Takřka ve všech krajinných attributech nastal obrat k pozitivním tendencím. Restituce, privatizace, nové formy pozemkových úprav a územního plánování, krajnotvorné programy a další procesy a aktivity dokázaly během 90. let významně ovlivnit vývoj krajiny na počátku 21. století (Sklenička, 2003).

Změny konkrétního vzhledu současné krajiny jsou výsledkem několika dominantních trendů, z nichž v posledních dvou desetiletích převládají: urbanizační a suburbanizační procesy spojené se záborů půdy, plošná degradace a eroze půdy a procesy eutrofizace vod. Dalším významným problémem posledních třiceti let je fenomén fragmentace jak suchozemských, tak vodních složek krajiny (Miko, Hošek, 2009). Činností člověka a především výstavbou dopravní infrastruktury se krajina dělí na stále menší a menší celky (Anděl, 2005).

Obecným rysem se stala snaha o rychlý zisk, který půda a lesy nemohou při řádném a vůbec ne při šetrném hospodaření přinést. Mnozí vlastníci půdy považují za jediný způsob efektivního naložení její prodej pro výstavbu nebo jiné nezemědělské využití (Jelínek 1999). V krajině dochází k viditelným a zřetelným zásahům vlivem činnosti některých subjektů, které ve svém důsledku způsobují degradaci zjevných estetických hodnot. V současné krajině je také patrné vizuální znečištění, které je úzce spjato s rozvojem tzv. energetické krajiny – typ krajiny, jejíž vznik podnítil novodobý rozvoj obnovitelných zdrojů energie (fotovoltaické elektrárny, větrné elektrárny atd.) (Nováková, 2014). Energetická krajina s sebou nese významné změny v krajině, silně ovlivňuje vizuální stránku krajiny a tím způsobuje změny v krajinném rázu (Amir, Gidalizon, 1990, Voivontas et al., 1998).

Vývoj obrazu české krajiny dospěl do velmi problematické fáze – na jedné straně stojí rozvoj a tvrdá exploatace krajiny a na druhé straně zachování přírodních,

kulturních a historických hodnot krajiny (Vorel, Kupka, 2011). Vzhledem k zájmu společnosti na zachování charakteristických přírodních prvků jsou části krajiny bohaté na přírodní prvky chráněny zákonem (Miko, Hošek, 2009).

3.2 Krajinný ráz

Z předchozí kapitoly vyplývá, že lidská společnost během svého vývoje výrazně ovlivnila ráz krajiny, ovšem přesně definovat krajinný ráz není jednoduché, jelikož existuje mnoho úhlů pohledů a rozdílných podání této problematiky. Odborníci jsou však jednotní v základním předpokladu, že krajinný ráz je atributem každé krajiny (i např. krajiny severočeské hnědouhelné pánve zasaženou povrchovou těžbou) (Sklenička, 2003). Zajoncová (2009) je názoru, že s pomocí nástroje krajinného rázu lze vnímat lokální odlišnosti a zvláštnosti, kterými se ta která krajina vyznačuje. Pojmu krajinný ráz odpovídá pojem „charakter krajiny“ (Ministerstvo životního prostředí, 2015).

Dle Bernardové (2005) lze krajinný ráz definovat jako typický obraz krajiny určený přítomností specifických charakteristických znaků, které byly utvořeny během její historie jako výsledek interakce přírodních podmínek místa (geologie, reliéf, klima, potenciální vegetace) a lidských aktivit v tomto území.

Dle Vorla (2004) je krajinný ráz dán přírodní, kulturní a historickou charakteristikou oblasti či místa. Ráz určitého krajinného segmentu tak spoluvytvářejí rysy a hodnoty jak přírodní (zejména morfologie terénu, vodní toky a plochy a charakter vegetačního krytu), tak i kulturní a historické (forma a struktura zástavby, jednotlivé stavby a jejich vztah ke krajinnému rámci, kulturní význam místa). Důležitá je také fyzická přítomnost určitých jevů (např. přírodních lokalit a cenností, památkových objektů) i jejich vnější projev – zpravidla viditelnost.

3.2.1 Ochrana krajinného rázu

Krajina je jedním z nejvýznamnějších odkazů našich předků, jelikož obraz krajiny je úzce spjat se způsobem života lidí (Šůlová, 2000). V poslední době se stále častěji objevuje potřeba chránit nejen přírodu, ale i historické souvislosti mezi přírodou a člověkem, krajinou a jejím využitím. Výsledkem těchto snah je

legislativní ochrana kulturní krajiny nejen v rámci České republiky, ale i celé Evropy (Svobodová, 2011).

Podstata ochrany krajinného rázu tkví v ochraně takových přírodních, kulturních a historických hodnot a výrazných znaků vizuální scény, které spoluvytvářejí specifický ráz určité části krajiny (místa nebo oblasti). Mimo to je podstatné zachování významných krajinných prvků, zvláště chráněných území, kulturních dominant, harmonického měřítka a vztahů v krajině. Cílem ochrany se stalo zachování neobnovitelných hodnot utvářející specifický kulturní charakter a estetickou atraktivnost krajiny a zabránění konfliktů v krajině s narušenou vizuální scénou (Vorel, Kupka, 2011).

3.2.1.1 Legislativa na úrovni Evropy

Mezi člověkem a přírodou panuje bezesporu velmi složitý a úzce provázaný vztah, jež vyžaduje komplexní péči. Také pro to se v poslední době stále více objevují tendence přiblížit kulturní dědictví s dědictvím přírodním. Právě díky sblížení obou těchto oborů a porozumění jejich důležitosti byla 20. října roku 2000 ve Florencii na zasedání Výboru ministrů Rady Evropy schválena a tedy v platnost uvedena Evropská úmluva o krajině. Dne 29. října 2004 přistoupila k této úmluvě také Česká republika. Z Preambule Evropské úmluvy plyne, že Česká republika (stejně jako další členské státy Evropské unie) je přesvědčena o důležitosti krajiny pro blaho jednotlivce i společnosti a její ochrana, správa a plánování jsou spjaty s právy a povinnostmi pro každého. Úmluva zahrnuje přírodní, venkovské, městské a příměstské oblasti a platí pro krajiny pozoruhodné, běžné i narušené. Její cíl se zaměřuje na podporu ochrany, správy a plánování krajiny a organizaci evropské spolupráce v této oblasti. Členské státy se zavazují právně uznat krajinu jako základní složku životního prostředí jejich obyvatel, zavést a provádět krajinné politiky, na kterých bude umožněna účast veřejnosti, místních a regionálních orgánů a v neposlední řadě začlenit krajinu do svých politik územního a urbánního plánování, politiky kulturní, sociální, hospodářské a dalších, které by mohly přímo či nepřímo působit na krajinu (Svobodová, 2011).

3.2.1.2 Legislativa na úrovni České republiky

Také Česká republika svoji legislativou odpovídá na stále aktuálnější potřebu ochrany krajiny jako svého národního bohatství. Ovšem v jejím měřítku nedochází k propojení kulturního a přírodního bohatství do rámce jednoho právního předpisu, jak je tomu v případě Evropské úmluvy o krajině, ale je rozložena do několika právních předpisů a několika resortů – kultura, ochrana přírody a krajiny, územního plánování, zemědělství (Svobodová, 2011); naše legislativa na ochranu krajiny a jejích hodnot ale není nijak zanedbatelná (Vorel, Kupka, 2011). Mezi stěžejní zákony, které se týkají problematiky ochrany krajiny a krajinného rázu, patří:

- zákon č. 114/1992 Sb., o ochraně přírody a krajiny,
- zákon č. 183/2006 Sb., o územním plánování a stavebním řádu,
- zákon č. 20/1987 Sb., o státní památkové péči,
- zákon č. 139/2002 Sb., o pozemkových úpravách a pozemkových úřadech.

V zásadě jsou dvě hlavní oblasti ochrany historické kulturní krajiny – státní památková péče a ochrana přírody a krajiny, a to zejména institut krajinného rázu, jakožto univerzální nástroj ochrany charakteru krajiny (Vorel, Kupka, 2011). Salašová (1999) rozumí zakotvení institutu krajinného rázu v legislativě jako výsledek snahy chránit někdy tak těžko postihnutelné hodnoty, jako je estetika krajiny a její harmonický výraz a vliv těchto hodnot na psychiku člověka.

3.2.1.2.1 Zákon o ochraně přírody a krajiny č. 114/1992 Sb.

Zákon č. 114/1992 Sb., o ochraně přírody a krajiny (dále jen Zákon), je základním pramenem, který definuje pojem krajinný ráz. Nejdůležitější nástroje k ochraně kulturní krajiny jsou v tomto zákoně vytyčeny v druhé části, jež se zabývá obecnou ochranou přírody a krajiny, jelikož je pokryto celé území státu a zastřešuje také kulturní krajinu, která není jinak institucionálně chráněna (Vorel, Kupka, 2011). Obecná ochrana území (podle Zákona) je prosazována prostřednictvím několika nástrojů – zejména ochranou a vytvářením územního systému ekologické stability, ochranou významných krajinných prvků, ochranou krajinného rázu a zřizováním

přírodních parků a vyhlásováním přechodně chráněných ploch. Konkrétně krajinným rázem se zákon zabývá právě v již zmiňované obecné části ochrany přírody a krajiny v § 12 Ochrana krajinného rázu a přírodní park, a to v následujících odstavcích:

1. Krajinný ráz, kterým je zejména přírodní, kulturní a historická charakteristika určitého místa či oblasti, je chráněn před činností snižující jeho estetickou a přírodní hodnotu. Zásahy do krajinného rázu, zejména umístování a povolování staveb, mohou být prováděny pouze s ohledem na zachování významných krajinných prvků, zvláště chráněných území, kulturních dominant krajiny, harmonické měřítko a vztahy v krajině.

2. K umístování a povolování staveb, jakož i jiných činností, které by mohly snížit nebo změnit krajinný ráz, je nezbytný souhlas orgánu ochrany přírody. Podrobnosti ochrany krajinného rázu může stanovit Ministerstvo životního prostředí obecně závazným právním předpisem.

3. K ochraně krajinného rázu s významnými, soustředěnými estetickými a přírodními hodnotami, který není zvláště chráněn podle části třetí Zákona, může orgán ochrany přírody zřídit obecně závazným právním předpisem přírodní park a stanovit omezení takového využití území, které by znamenalo zničení, poškození nebo rušení stavu tohoto území.

4. Krajinný ráz se neposuzuje v zastavěném území a v zastavitelných plochách, pro které je územním plánem nebo regulačním plánem stanoveno plošné a prostorové uspořádání a podmínky ochrany krajinného rázu dohodnuté s orgánem ochrany přírody.

Registrace významných krajinných prvků může být v praxi považována za okrajovou záležitost (formou významného krajinného prvku mohou být chráněny dochované plužiny, remízy, meze, aleje, sady i cenné plochy porostů sídelních útvarů včetně historických zahrad a parků), avšak tvoří další podstatný nástroj ochrany krajinného rázu (Vorel, Kupka, 2011). Významný krajinný prvek (VKP) je definovaný v § 3 Zákona jako ekologicky, geomorfologicky nebo esteticky hodnotná část krajiny vytvářející její typický vzhled nebo přispívající k udržení její stability. Rozlišit lze VKP ze zákona (lesy, rašeliniště, vodní toky, rybníky, jezera, údolní nivy) nebo registrované VKP dle § 6 orgánem ochrany přírody (mokřady,

stepní trávníky, remízy, meze, trvalé travní plochy, naleziště nerostů a zkamenělin, umělé i přirozené skalní útvary, výchozy a odkryvy).

Účinným nástrojem ochrany kulturní krajiny jsou také v rámci obecné ochrany územní systémy ekologické stability krajiny (ÚSES), které jsou rovněž v § 3 Zákona definovány. ÚSES krajiny pomáhá zachovat přírodní rovnováhu pomocí udržení přírodních a přírodně blízkých vzájemně propojených ekosystémů. V rámci těchto systémů dochází zároveň k ochraně přírodních, kulturních i historických charakteristik daných území.

V neposlední řadě jsou také důležitá zvláště chráněná území, v případě kterých (stejně jako v případě ÚSES) je ochrana krajinného rázu součástí celoplošné ochrany daného území a dochází tedy k ochraně absolutní ne-li nejvyšší (Svobodová, 2011). Zvláště chráněná území se podle Zákona vyhláší na přírodovědecky či esteticky významných nebo jedinečných územích. Cílem ochrany nejčastěji bývá udržení či zlepšení dochovaného stavu území nebo ponechání území či jeho části samovolnému vývoji. Zákon stanovuje šest kategorií zvláště chráněných území – národní parky (NP), chráněné krajinné oblasti (CHKO), národní přírodní rezervace (NPR), přírodní rezervace (PR), národní přírodní památky (NPP) a přírodní památky (PP) (Ministerstvo životního prostředí, 2015).

3.2.1.2.2 Zákon o územním plánování a stavebním řádu č. 183/2006 Sb.

Zákon č. 183/2006 Sb., o územním plánování a stavebním řádu (dále jen Stavební zákon) a jeho související právní úpravy (především vyhlášky 500/2006 Sb., 501/2006 Sb. a zákon 186/2006 Sb., o změně některých zákonů souvisejících s přijetím stavebního zákona a zákona o vyvlastnění) přinesly určitý pokrok ve vztahu k problematice krajinného rázu. Ochrana krajinného rázu byla vzata jako součást územního plánování, a to prostřednictvím územně analytických podkladů (dále jen ÚAP). V § 4 odst. 1 písm. a) vyhlášky 500/2006 Sb. je ukotven obsah ÚAP, jež zahrnuje zjištění a vyhodnocení stavu a vývoje území, jeho hodnot a záměrů na provedení změn v území – je zřejmé použití zejména preventivního hodnocení krajinného rázu na úrovni územního plánování obcí (Svobodová, 2011). Toto hodnocení dle Bukáčka, Bukáčkové a Matějky (2008) pracuje odlišně s prostorem obce a prostorem utvářející krajinný rámeček, přičemž sídlo je uvažováno

jako speciální místo krajinného rázu. Cílem Stavebního zákona je udržení a ochrana pozitivně vnímaného obrazu sídla v krajině a ochrana pozitivně vnímaných znaků definujících charakteristiku, měřítko a vztahy v krajině v kontextu zachování nebo zlepšení estetické a přírodní hodnoty krajinného rázu ve smyslu ustanovení § 12 Zákona. Územní plánování má oproti rozhodování orgánů ochrany přírody výhodu účasti veřejnosti na projednávání plánovací dokumentace. To dovoluje obyvatelům prosadit jejich postoje vůči krajině, ve které žijí.

3.2.1.2.3 Zákon o státní památkové péči č. 20/1987 Sb.

Další možnost ochrany historické kulturní krajiny tvoří dosud platný zákon o státní památkové péči č. 20/1987 Sb. (dále Památkový zákon). Účelem tohoto zákona dle § 1 odst. 1 je chránit kulturní památky jako nedílnou součást kulturního dědictví lidu, svědectví jeho dějin, významného činitele životního prostředí a nenahraditelné bohatství státu. Kulturní památky jsou definovány v § 2 odst. 1 tohoto zákona jako nemovité a movité věci, popřípadě jejich soubory, které dokládají významný historický vývoj, životní způsob a prostředí společnosti od nejstarších dob do současnosti.

Segmenty krajiny (aleje, obory, vodohospodářské úpravy, zahrady a parky) lze chránit jako kulturní nemovité památky, případně jako národní kulturní památky (např. Rožmberská rybníční soustava), jakožto nejvýznamnější součást kulturního bohatství národa. Specifický nástroj ochrany historické krajiny tvoří ochrana sídel formou městských či vesnických památkových rezervací a zón či prohlášení archeologických památkových rezervací. Krajinné celky více či méně rozsáhlé a přiléhající k památkově chráněným objektům či areálům mohou být zahrnuty do ochranného pásma těchto památek (například rozlehlé ochranné pásmo národní kulturní památky Říp) či památkově chráněných území (zón či rezervací), které se pak vykazují významnou kulturní hodnotou. Dle § 9 odst. 3 mají občané povinnost počínat si tak, aby nezpůsobili nepříznivé změny stavu kulturních památek nebo jejich prostředí a neohrožovali zachování a vhodné společenské uplatnění kulturních památek (Vorel, Kupka, 2011).

3.2.1.2.4 Zákon o pozemkových úpravách a pozemkových úřadech č. 139/2002 Sb.

Zákon č. 139/2002 Sb., o pozemkových úpravách a pozemkových úřadech se týká především oblasti pozemkových úprav, ale zároveň zasahuje do mnoha jiných oborů (doprava, ochrana životního prostředí, územní plánování apod.). Vyhláška č. 13/2014 Sb., o postupu při provádění pozemkových úprav a náležitostech návrhu pozemkových úprav je prováděcí vyhláškou k tomuto zákonu. Cíl pozemkových úprav tkví ve zlepšení podmínek pro zemědělské hospodaření, zpřístupnění pozemků, zmírnění projevů větrné a vodní eroze, podpoření vhodného hydrologického režimu v krajině, zlepšení ekologické stability krajiny a zachování či obnovení krajinného rázu (Vlasák a Bartošková, 2007). Sklenička (1999a) považuje pozemkové úpravy za finální nástroj krajinného plánování. Zejména pak komplexní pozemkové úpravy (dále jen KPÚ) se mohou výrazně zasloužit na dosažení souladu užitkových a estetických funkcí krajiny. Krajinu lze v rámci KPÚ ovlivnit návrhem vlastnického uspořádání pozemků, delimitací kultur, rozpracováním ÚSES, návrhem protierozních a vodohospodářských opatření, návrhem revitalizace vodních toků a v neposlední řadě návrhem krajinářských úprav, které bývají primárně založeny na estetickém kritériu (Sklenička, 2008).

3.2.1.3 Stupeň ochrany krajinného rázu

Každá krajina bez výjimky má svůj krajinný ráz (Míchal (1/1997), ovšem ne každá krajina si zaslouží stejnou míru ochrany. Vyšší mírou by měly být chráněny oblasti, kde je krajinný ráz dobře dochován, nebo kde je zvláště užitečný, či pokud je vzácný (Löw, 1999). Kombinací uvedených hledisek lze v České republice na různé správní úrovni definovat oblasti s potřebou zvýšené plošné ochrany krajinného rázu, jako součásti zákonné péče o krajinu.

Nejvyšší, až absolutní ochrana krajinného rázu je uplatňována v místech, kde je krajinný ráz výjimečně dochován. Tato místa zabezpečují NP, CHKO a PP. Vyšší ochranu krajinného rázu zajišťuje zákon pomocí instituce VKP, je zde ale vyžadováno provedení vnitřní diferenciaci, jelikož se často objevují případy, kdy předmětem ochrany krajinného rázu nejsou ani zdaleka pouze přírodní či přírodě blízká společenstva (na Hané a v Polabí to budou i rozlehlé lány obilí v typické parcelaci). Zvýšenou ochranu krajinného rázu zabezpečuje orgán ochrany přírody

z jiných zájmů, vyplývajících z územního konsensu – ze zákona o obcích (místní ochrana krajiny obecní vyhláškou), či ze zákona o územním plánování a stavebním řádu na základě platné územně plánovací dokumentace; jednat se může o příměstské lesy, rekreační areály apod. Základní ochranu krajinného rázu zákon ponechává na individuálním zvážení orgánu ochrany přírody. V tomto případě je třeba určit celospolečenské minimum ochrany těchto hodnot, které bude vždy požadováno, ale nikdy překračováno. Bez ochrany krajinného rázu se mohou vyskytovat plochy, kde je ochrana zbytečná – jakákoliv změna je zde přínosem (Svobodová, 2011).

3.2.2 Hodnocení krajinného rázu

Hodnocení krajinného rázu je postaveno na obsahovém hodnocení smyslově vnímatelných, zejména vzhledových vlastnostech krajiny, jejichž obsahy jsou neseny jak estetickými, tak přírodními, případně dalšími (např. historickými) hodnotami. Vychází se tedy ze stavu všech přírodních, kulturních a historických charakteristik, které se podílejí na vzniku kulturních i přírodních hodnot místa nebo oblasti. Při hodnocení je určován význam (velký nebo malý, kladný nebo záporný) jednotlivých charakteristik, jež krajinný ráz utvářejí. Dále je hodnoceno prostorové rozmístění, kvantitativní parametry (hodně či málo, malé či velké) a kvalitativní parametry (rozhodující, významné, zanedbatelné) krajinných prvků, a především jejich vzájemné vztahy (harmonické či konfliktní) (Míchal, 1999). Krajinu je nutné posuzovat také jako odkaz dědictví našich předků. (Lokoč, Ulčák, 2009). V rámci zajištění ochrany krajinného rázu je hodnocení prováděno expertním soudem v podobě podrobné bilance, která je založena na přírodních (geneticky primárních) a kulturních (geneticky sekundárních) charakteristikách krajiny (Svobodová, 2011).

Hodnocení krajinného rázu je rozličné jak v přístupu k tomuto fenoménu, tak v metodickém postupu jeho hodnocení. Některé metodiky řeší spíše kauzální ochranu krajinného rázu, zatímco jiné ochranu preventivní (např. metodika od Bukáčka a Matějky). Ať už preventivní nebo kauzální hodnocení, je nutná úzká vazba na zákon, aby posouzení a jeho závěry byly uplatnitelné a právně obhajitelné. Podle díkce zákona se hodnotí několik tzv. zákonných kritérií krajinného rázu – přírodní, kulturní a historická charakteristika, estetická hodnota, významné krajinné prvky, zvláště chráněná území, kulturní dominanty, harmonické měřítko a harmonické vztahy v krajině (Vorel, Kupka, 2011). Metodické postupy se

ale shodují v základním principu prostorové a charakterové diferenciaci řešeného území – dělení na oblasti a místa krajinného rázu, jako nejmenší hodnocené homogenní prostory. V těchto prostorech jsou metodikami popisovány a klasifikovány přírodní, kulturní, historické a estetické charakteristiky krajinného rázu. Srovnání jednotlivých metodik je rozebíráno dále.

V procesu hodnocení se nelze vyvarovat subjektivnímu pohledu, jelikož každý posuzovatel upřednostňuje jiné věci či vlastnosti. Subjektivitu však lze z větší části eliminovat (objektivizovat), a to buď shodou více expertů v téže věci, nebo faktem, že hodnotící soud vyřkne všeobecně (byť neformálně) uznávaná autorita či znalec v oboru (Říha, 1998).

3.2.2.1 Pojmy v problematice hodnocení krajinného rázu

Často se objevující pojmy v problematice hodnocení krajinného rázu jsou níže přesněji specifikovány. Jedná se o pojmy v praxi běžně užívané, které pomohou lépe se zorientovat v problematice hodnocení krajinného rázu:

- *Estetická hodnota krajiny* – promítají se zde přírodní a kulturní hodnoty, harmonické měřítko a vztahy v krajině. Předpokladem vzniku estetické hodnoty jsou subjektivní vlastnosti pozorovatele, objektivní okolnosti pozorování a objektivní vlastnosti krajiny (skladba a formy prostorů, konfigurace prvků a struktura položek) (Vorel, Kupka, 2011).
- *Harmonické měřítko krajiny* – je formulováno členěním krajiny, které odpovídá harmonickému vztahu činností člověka a přírodního prostředí; z hlediska fyzických vlastností krajiny jde o soulad měřítka celku a měřítka jednotlivých prvků (Vorel a kol., 2004).
- *Harmonické vztahy v krajině* – vystihuje je soulad činností člověka a přírodního prostředí (absence rušivých jevů), trvalá udržitelnost užívání krajiny, harmonický soulad jednotlivých prvků krajinné scény (Vorel a kol., 2004).
- *Kulturní charakteristika* – je určována způsobem využívání přírodních zdrojů člověkem a stopami, které v krajině zanechal (Míchal, 1999). Především se tedy jedná o vyjádření vlivu krajinoformujících činností člověka (lesnictví,

zemědělství, sídelní funkce, těžba surovin, doprava, vodní hospodářství atd.) na krajinu, a tím i na její charakteristický ráz. Aktuální vegetace a charakter krajinných úprav (včetně vodního režimu) jsou z povahy věci na pomezí přírodní a kulturní charakteristiky (Löw, Míchal, 2003).

- *Historická charakteristika* – je specifickou součástí kulturní charakteristiky a spočívá v souvislostech kulturních a přírodních charakteristik oblasti či místa. Může nést stopy významných historických událostí (Míchal, 1999). Je dána přítomností kulturních nemovitých památek, městských a vesnických památkových rezervací a zón a krajinných památkových zón včetně ochranných pásem, historickým významem místa nebo významem místa pro kulturní historii národa (Ehrlich, Gergel, Lojda, 2005).

- *Znaky kulturní a historické charakteristiky* – mohou tkvět v přítomnosti, charakteru, struktuře a vizuálním projevu následujících prvků a jevů: místa kulturně-historického a duchovního významu, stavby a stavební soubory dokládající historický vývoj a využití krajiny, struktura osídlení a urbanistická struktura sídel, obraz sídla, kulturně-historický význam zástavby, zapojení sídla do přírodního rámce (Bukáček a kol., 2010).

- *Kulturní dominanta krajiny* – jedná se o krajinný prvek či složku v krajině nebo to jsou dochované stopy kultivace krajiny, jejichž význam je nesporný z historického hlediska, architektury či jiného oboru lidské činnosti a které ve svém projevu převládajícím způsobem ovlivňují znaky charakteristik krajinného rázu (Mana, 2007).

- *Přírodní charakteristika* – jsou v ní zahrnuty vlastnosti krajiny určené jak trvalými přírodními podmínkami (především geologické, geomorfologické, klimatické a biogeografické poměry), tak aktuálním stavem ekosystémů (Míchal, 1999).

- *Znaky přírodní charakteristiky* – mohou tkvět v přítomnosti, charakteru, struktuře a vizuálním projevu následujících prvků a jevů: reliéf, lesy, porostní pláště okrajů lesů, rozptýlená dřevinná zeleň, louky, mokřady, vodní toky a plochy, vodní nádrže a jezera – břehové porosty. Přítomnost přírodních hodnot v dotčeném krajinném prostoru je též zpravidla indikována přítomností

přírodních cenností, chráněných zákonem (rezervace, památky) (Bukáček a kol., 2010).

- *Přírodní hodnota* – je dána kvalitativními parametry zastoupených ekosystémů, trendem jejich vývoje a reprezentativností ve vztahu ke skladbě biotopů (ekotopů) (Mana, 2007).

- *Místo krajinného rázu* – je část krajiny relativně homogenní z hlediska přírodních, kulturních a historických charakteristik a výskytu estetických a přírodních hodnot, které odlišují místo krajinného rázu od jiných míst krajinného rázu. Je nejmenším hodnoceným prostorem. Zpravidla se jedná o vizuálně vymezený krajinný prostor, který je pohledově spojený z většiny pozorovacích stanovišť, nebo o území typické díky své výrazné charakterové odlišnosti (Mana, 2007).

- *Oblast krajinného rázu* – je krajinný celek s podobnou přírodní, kulturní a historickou charakteristikou odrážející se v souboru jejích typických znaků, který se výrazně liší od jiného celku a který zahrnuje více míst krajinného rázu; oblast je vymezena hranicí, kterou mohou být přírodní či umělé prvky (Mana, 2007).

- *Krajinná složka* – je relativně homogenním souhrnem prvků uvnitř krajiny, má jednotný projev a vyznačuje se stejnou funkcí; velikostí relevantní krajinnému měřítku (např. osídlení, dopravní systém, lesy aj.) (Vorel et al., 2004).

- *Krajinný prvek* – je skladebná jednotka krajinné složky (např. sídlo, lesní enkláva, vodní plocha aj.); je buď přírodní, nebo umělý (Vorel et al., 2004).

- *Genius loci – duch místa* – pojem se stal synonymem pro „atmosféru místa“, „výraz místa“, „krajinnou scénérii“ apod. Je tedy součástí skupiny pojmů, které se dotýkají pojmu krajinný ráz; tento pojem u nás nemá jednoznačnou definici (Salašová, 1999).

3.2.2.2 *Formy posuzování krajinného rázu*

V praxi se lze setkat s dvěma typy hodnocení krajinného rázu – preventivní hodnocení (generel krajinného rázu) a posuzování vlivu záměrů, staveb či změny využití území na krajinný ráz. Oba tyto typy zadání lze aplikovat jako nástroje ochrany rázu kulturní krajiny, první ve formě preventivních opatření, druhý v konkrétním případě hodnocení potenciálního zásahu do krajinného rázu. Vesměs lze tedy vymezit dvě formy hodnocení a ochrany krajinného rázu:

I. *Preventivní hodnocení* – cíl je dán vyhodnocením a popsáním stávající esteticke a přírodní hodnoty – tyto hodnoty jsou utvářeny přítomností jednotlivých charakteristik krajinného rázu sledovaného území, analyzováním vztahů jednotlivých částí krajiny, zjištěním měřítka krajiny a návrhem ochrany pozitivních hodnot utvářejících celkovou hodnotu krajinného rázu daného území (Bukáček, Matějka, 2006).

II. *Kauzální (aktuální) hodnocení* (nebo-li posouzení vlivu konkrétního záměru na kvalitu krajinného rázu daného území) – cíl spočívá ve vyhodnocení únosnosti či neúnosnosti navrhovaného záměru z hlediska ochrany krajinného rázu. Tato forma ochrany mnohdy navazuje a vychází ze dříve provedeného preventivního hodnocení (Svobodová, 2011).

Bukáček, Matějka (1999) připojují k výše uvedeným formám hodnocení krajinného rázu třetí formu – tvůrčí – zaměřující se na tvorbu v krajině s narušenou kvalitou krajinného rázu a eliminaci negativních projevů v krajině.

3.2.2.3 *Metodické postupy hodnocení krajinného rázu*

Hodnocení krajinného rázu je v praxi při procesu rozhodování stále častěji vyžadované. Metodické ošetření krajinného rázu je však dosud poměrně neuspokojivé vzhledem k existenci několik více či méně oficiálních metodik jeho hodnocení. Většinová část metodických postupů hodnocení si klade za úkol popsat a klasifikovat stávající přírodní, kulturní, historické, resp. esteticke hodnoty území, případně posoudit dopady určitého záměru v území na krajinný ráz. Vždy se při tom vychází z definice krajinného rázu v zákonu č. 114/1992 Sb., o ochraně přírody a krajiny, která je však natolik široká, že umožňuje různé výklady tohoto

pojmu. Důsledkem toho nastávají problémy při aplikaci ochrany krajinného rázu v praxi, neboť krajinný ráz je nástroj těžko vyčíslitelný, těžko změřitelný a zatížený nemalým prvkem subjektivity. Vzhledem k těmto poznatkům je třeba v první řadě stanovit jednotnou metodiku „posvěcenou“ ministerstvem, která by byla jakýmsi minimalistickým rámcovým metodickým doporučením., které bude možno postupně zpřesňovat a rozšiřovat na základě zkušeností s konkrétními kauzami (Svobodová, 2011).

Právě z důvodu velmi široké definice krajinného rázu v Zákonu a současně neexistujícího právního předpisu, který by jeho ochranu usměrnil a hodnocení ujednotil, existuje několik metodických postupů hodnocení krajinného rázu. Za obecně doporučované a v praxi běžně užívané lze považovat metodiky od autorů Míchal, Löw, Vorel, Bukáček a Matějka. Všichni autoři se shodují v tom, že krajinný ráz je soubor přírodních a člověkem vytvářených charakteristik typických pro danou oblast či místo. Liší se však v přístupu k hodnocení krajiny. Vorel spolu s Bukáčkem a Matějkou považují krajinný ráz za prvek objektivní, který je v dané krajině vždy a tvoří její charakter. Zatímco autoři Löw a Míchal vidí krajinný ráz jako výsledek subjektivního působení krajiny na lidi (Svobodová, 2011).

3.2.2.3.1 Míchal Igor – metodické doporučení hodnocení krajinného rázu

Toto metodické doporučení bylo vyhotoveno jako podklad pro přípravu obecně závazného prováděcího předpisu o ochraně krajinného rázu (ten však nebyl vydán). Nutné je rozlišit podklad pro prevenci a pro hodnocení konkrétních záměrů. Jako nezbytné se jeví vytvoření celoplošného podkladu pro preventivní ochranu krajiny, s jehož pomocí bude možné určit základní rámce konkrétního posuzování jednotlivých případů. V tomto metodickém postupu je hodnocení krajinného rázu založeno na určení významu jednotlivých charakteristik, které krajinný ráz utváří. Stanovuje se prostorové rozmístění, kvantitativní i kvalitativní parametry krajinných prvků, zejména však jejich vzájemné vztahy. Hodnocení lze rozdělit do pěti etap:

I. Vymezení širšího krajinného prostoru dotčeného ve vizuálních vztazích vlivem navrhovaného zásahu.

II. Vymezení dílčích krajinných prostorů – míst krajinného rázu, která bezprostředně souvisejí s hodnoceným zásahem.

III. Identifikace estetických, přírodních, eventuálně dalších (např. historických) hodnot spoluurčujících krajinný ráz v dotčeném prostoru. Dále jejich popis a stanovení, zda se jedná o hodnoty z hlediska krajinného rázu – pozitivní či negativní – určující, významné či doplňkové – běžné či jedinečné.

IV. Posouzení, zda a s jakou intenzitou se vlivy posuzovaného zásahu mohou dotýkat hodnot krajinného rázu, včetně stanovení, zda se jedná o ovlivnění silné, slabé nebo žádné.

V. Vyhodnocení zásahu do krajinného rázu včetně doporučení povolení či zamítnutí záměru, příp. návrh opatření, která by minimalizovala negativní ovlivnění krajinného rázu (Michal, 1999).

3.2.2.3.2 Löw Jiří – metodické principy ochrany krajinného rázu

Tato metodika reaguje na praktické potřeby specializovaných orgánů státní správy, které se snaží vyhovět potřebám veřejnosti v oblasti ochrany životního prostředí, jehož součástí je i krajinný ráz. A právě tyto snahy vedly k sepsání souborné publikace Krajinný ráz (Löw a Míchal, 2003) v rámci grantu Ministerstva životního prostředí, Péče o krajinu II – „Krajinný ráz“. Autoři v publikaci shrnují dosavadní praktické zkušenosti s problematikou krajinného rázu a navrhují postup jeho hodnocení. Za základní metodický problém je považováno stanovení míry ochrany krajinného rázu v daném území. Pro stanovení míry a způsobu ochrany je velice významné zjištění míry dochovalosti krajinného rázu, jakožto poměru typických znaků dané oblasti k typickým znakům dochovaných v daném místě. Autoři v rámci této metodiky hledají odpovědi na tři základní otázky:

- *Kde přednostně chránit krajinný ráz?*
- *Jak přísně chránit krajinný ráz v daném místě?*
- *Jakým způsobem chránit krajinný ráz?*

Metodické zásady hodnocení krajinného rázu jsou realizovány ve dvou úrovních:

A. *Celostátní úroveň* – má za úkol rychle a operativně vyhodnotit celé území ČR z hlediska krajinného rázu pro potřeby koncepčního plánování ústředních orgánů státní správy.

B. *Místní úroveň* – podrobné zhodnocení krajinného rázu v určitém území. Vychází z potřeb ochrany krajinného rázu ve významnějších územích (např. NP, CHKO) nebo v územích dotčených významným zásahem (Löw, Míchal, 2003).

3.2.2.3.3 *Vorel Ivan – metodický postup hodnocení krajinného rázu*

Vorel pohlíží na krajinný ráz z architektonického hlediska, což se projevuje větším důrazem na vizuální stránku krajiny. Tento metodický postup zavádí postupy využívající metod z architektury a krajinářské kompozice, standardizovaných kroků hodnocení a objektivizovaných, všeobecně přijímaných soudů, čímž se snaží o co největší objektivitu v procesu hodnocení. Za zásadní považuje Vorel (2006) nalézt jakými vlastnostmi je krajinný ráz dán, jakými znaky či hodnotami je možno tyto vlastnosti popsat. V rámci oblasti nebo místa krajinného rázu však znaky a hodnoty oplývají různým významem a cenností. Právě přítomností, výrazností, cenností znaků a hodnot se odlišuje krajina se zřetelným rázem od krajiny s rázem nevýrazným a těžko definovatelným. Vorel a kol. (2004) shrnuje, co vše krajinný ráz utváří:

-přítomnost znaků přírodní, kulturní a historické charakteristiky,

- senzuální (nejčastěji vizuální) uplatnění znaků a jevů jednotlivých charakteristik v krajinné scéně (v prostorovém uspořádání složek krajiny, v oblastech a místech krajinného rázu, v konfiguraci jednotlivých prvků dílčích scénérií).

3.2.2.3.4 *Bukáček Roman, Matějka Petr – metodický postup hodnocení krajinného rázu*

Metodika byla vytvořena z podnětu ředitele Správy CHKO ČR v roce 1997 a od té doby je dále propracována. V podstatě existují tři verze metodiky – z roku

1997, 1999 a 2006. Dále jsou podrobněji uvedeny metodiky z let 1999 a 2006. Verze metodiky z roku 1999 zahrnuje tři formy ochrany krajinného rázu – preventivní, kauzální a tvůrčí. Je založena na principu ochrany takových charakteristik, které jsou významnými atributy přírodní a estetické kvality krajiny, a na eliminaci charakteristik tuto kvalitu snižujících. Samotné hodnocení krajinného rázu tkví:

- v determinaci základních charakteristik krajinného rázu v daném území,
- v diferenciaci daného území na specifické územní celky (oblasti a místa krajinného rázu),
- v determinaci a sestavení seznamu charakteristik krajinného rázu tvořených krajinnými složkami, krajinnými prvky nebo jejich soubory,
- ve stanovení významu a projevu každé charakteristiky krajinného rázu,
- v hodnocení prostorových vztahů charakteristik krajinného rázu,
- ve stanovení návrhu ochrany a ochranných limitů.

Dále jsou uváděny dvě úrovně zpracování hodnocení:

A. Rámcové hodnocení většího území (nad 50 km² až okolo 1 000 km²) slouží k preventivní ochraně i tvorbě krajinného rázu velkých území.

B. Hodnocení významného krajinného prostoru slouží jako nástroj pro ochranu i tvorbu krajinného rázu území malého rozsahu (několik stovek m² až několik desítek km²), kde neproběhlo rámcové hodnocení. Výstupní materiál je orientován více na detail (Bukáček, Matějka, 1999).

Verze metodického postupu z roku 2006 řeší čistě preventivním hodnocení krajinného rázu a možnostmi jeho využití. Bukáček zde pracuje pouze se znaky charakteristik a připouští, že jeden znak může být nositelem i několika charakteristik (přírodní, kulturní i historické). Hodnocení je zaměřeno na podíl těchto znaků a jejich utváření estetické a přírodní hodnoty, harmonického měřítko a vztahů v krajině. Před hodnocením je podstatné stanovit cíl hodnocení udávající hloubku, do které bude hodnocení vypracováno (Bukáček, 2006).

4 MATERIAL

Pro diplomovou práci bylo vybráno nejmenší historické město v České republice – Rabštejn nad Střelou. Toto městečko se nachází v Plzeňském kraji v okrese Plzeň – sever. Leží v území přírodního parku Horní Střela a přímo v katastrálním území obce se rozprostírá přírodní rezervace Střela. V charakteru městečka se prolíná silná historie spolu s přírodními krásami jen málo ovlivněnými antropogenní činností. Výzkumné území bylo vymezeno dle správního členění. Hranice, která stanovuje hodnocení krajinného rázu a jeho ochrany je totožná s hranicí katastrálního území.

Obr. č. 1: Lokalizace Rabštejna nad Střelou v území Plzeňského kraje



Zdroj: vlastní zpracování, 2017

5 METODIKA

5.1 Stanovení metodického postupu

Metodický postup této diplomové práce byl inspirován autory publikací řešící tematiku hodnocení a ochrany krajinného rázu – Hodnocení a ochrana krajinného rázu (Löw, 1999), Metodický postup posouzení vlivu navrhované stavby, činnosti nebo změny využití území na krajinný ráz (Vorel a kol., 2004), Krajinný ráz (Míchal, Löw, 2003). Rozsah jednotlivých metodik byl upraven a přizpůsoben diplomové studii. Pro účely práce je použit následující metodický postup:

- I. vymezení krajinného prostoru pro zhodnocení krajinného rázu,
- II. hodnocení krajinného rázu dané oblasti:
 - *obecná charakteristika oblasti krajinného rázu a jeho zařazení do krajinných souvislostí (geomorfologie, vegetační kryt, klimatické podmínky, biogeografie, osídlení, kultura, historie aj.),*
 - *identifikace znaků přírodní, kulturní a historické charakteristiky určující krajinný ráz (vlastní terénní průzkum),*
 - *klasifikace nalezených znaků – dle projevu (pozitivní, neutrální, negativní), významu (zásadní, spoluurčující, doplňující) a cennosti (jedinečné, význačné, běžné),*
- III. posouzení a vyhodnocení identifikovaných znaků charakteristik a zhodnocení krajinného rázu katastrálního území z hlediska dochovalosti, estetické hodnoty a stupně ochrany,
- IV. návrh na možné zvýšení hodnoty krajinného rázu.

5.1.1 Identifikace znaků a hodnot

Znaky a hodnoty, které výrazně utvářejí ráz krajiny, byly identifikovány dle následujícího:

- Přírodní charakteristiky – reliéf, geologie, půdní poměry, klimatické podmínky, vodní toky a plochy, biota, přírodní dominanty, přítomnost přírodních cenností – ZCHÚ, registrované VKP, ÚSES, Natura 2000, památné stromy apod.
- Kulturní a historické charakteristiky – zastoupení kultur, charakter osídlení a zástavby, kulturní a historické dominanty, architektonicky cenné objekty, drobná sakrální architektura, jiné solitérní stavby, artefakty technické činnosti člověka a exploatace krajiny, místa spojená s pověstmi a legendami, krajinné památkové zóny, vesnické památkové zóny, ochranná pásma městských památkových rezervací, kulturní památkové objekty, technické památky, ostatní historické parky a zahrady, jiné objekty místního významu atd.

Pro každý identifikovaný znak krajinného rázu bylo stanoveno, zda se jedná o hodnoty krajinného rázu:

- pozitivní, indiferentní (neutrální) či negativní,
- zásadní, spoluurčující či doplňkové,
- běžné či jedinečné.

5.1.2 Projev

Pozitivní projev je charakteristický kladnou působností v celkové krajině. Pro neutrální projev je typické, že nelze přesně určit jeho projev na krajinném rázu, nedochází ke zvýraznění negativního či pozitivního projevu některé z charakteristik – nesnižuje ani neposiluje hodnotu krajinného rázu. Negativní projev je ten, jenž snižuje hodnotu krajinného rázu a ve vztahu k jiným znakům působí ničivým dojmem. Stanovení projevu musí být jednoznačné (Vorel a kol, 2004). Projev charakteristiky je zaznamenán pomocí následujících značek:

- [+] jednoznačně pozitivní,
- [0] neutrální (indiferentní),
- [-] jednoznačně negativní.

5.1.3 Význam

V dotčeném krajinném prostoru bylo zapotřebí specifikovat také markantnost znaků a hodnot, jejichž význam může být spoluurčující, zásadní či doplňující. Významem znaku rozumíme určitý podíl znaku v celkovém výrazu krajiny (Vorel a kol, 2004); význam byl určen pomocí tří stupňů dle následujícího uspořádání:

- zásadní – zastoupení znaků a hodnot je dominantní, jejich odstranění či degradace by způsobila celkovou změnu rázu krajiny,
- spoluurčující – zastoupení znaků a hodnot je až dominantní, tvoří specifický doprovod složky zásadní, jejich odstranění či degradace by vyvolala změnu celkového výrazu krajiny,
- běžný – doplňuje zásadní a určující znaky a spoluvytváří ráz krajiny.

5.1.4 Cennost

Všechny znaky neoplývají stejnou úrovní cennosti; některé mohou být označeny jako jedinečné další jako význačné. Ty, jež jsou klasifikovány jako jedinečné, se objevují ojediněle v rámci státu a náleží tak k nejvýznamnějším hodnotám přírodním, kulturně-historickým či estetickým. U jiných je hodnota také velmi významná, ale jejich obdobu lze spatřit i v dalších lokalitách. Škála cennosti znaku je zadávána dle stupnice:

- jedinečný znak – ojediněle se vyskytující v rámci oblasti nebo širšího regionu či státu (dominanta vysílače na Ještědu, Macocha atd.),
- význačný – znak ojedinělý v rámci regionu k němu vztažen, v širším měřítku vnímání je považován za znak běžný, resp. nebývá jako význačný vnímán (hrady, rozhledny, zchovalá historická zástavba, přírodní zajímavost apod.),

- běžný – ostatní znaky, které nejsou zařazeny ani do jedné výše uvedené kategorie (Vorel a kol., 2004).

5.1.5 Estetická hodnota krajiny

Estetická hodnota krajiny vzniká projevem přírodních a kulturních hodnot, harmonického měřítka a vztahů v krajině. Je tvořena za předpokladu subjektivních vlastností pozorovatele, objektivních okolností pozorování a objektivních vlastností krajiny (skladba a formy prostorů, konfigurace prvků, struktura složek). Dle Míchala (1997b) lze definovat tři základní typy estetických modelů – A, B, C.

Estetický model A je spojen s krajinou zcela antropogenně přeměněnou. Při hodnocení této krajiny je zapotřebí propojit poznatky z urbanistiky, krajinářství, památkářství a územního plánování. Ve většině případů byla tato krajina přetvořena v minulých dobách, přičemž se neustále vyvíjí a její percepce z estetického hlediska je rozporuplná. Krajina poměrně harmonická, v souladu s kulturou i přírodou, spadá do estetického modelu B. Ovšem je podstatné, aby se nejednalo o krajinu po delší dobu beze změn – tzv. krajina zakonzervovaná. Přírodní krajina se řadí do estetického měřítka krajinného typu C. Charakteristické pro ni je, že zůstává v čase stabilní a vyžaduje velkou míru ochrany. Každá z uvedených norem se dále dělí na zvýšenou (označenou znaménkem +), průměrnou a sníženou (označenou znaménkem -) – viz tab. č. 1.

Tab. č. 1: Estetické modely a jejich úrovně

A -	důležitá je rekultivace krajiny a tvorba nových hodnot v krajině, jedná se o krajinu s velmi málo zachovaným krajinným rázem
A	přímý dohled na ochranu současného rázu krajiny není třeba, nové stavební záměry nejsou ve většině omezovány
A +	krajiny chráněné jako památkové zóny nebo památkové rezervace, nutná spolupráce s památkovým ústavem
B -	částečně zachovalý krajinný ráz, bez příslušné ochrany krajinný ráz zaniká či je přesunut do kategorie zcela člověkem přeměněné krajiny
B	dochované typické znaky jsou na úrovni třetí zóny CHKO, vyžaduje zvýšenou ochranu
B +	výjimečně zachovaný krajinný ráz, většina dominantních a typických znaků zůstala dochována, chráněna jako přírodní park
C -	zcela zachovalá krajina, která je ale narušena jinou činností, především antropogenní (např. imisní poškození jehličnanů)
C	krajina s výrazným krajinným rázem, krajinný ráz je ale málo hodnocený z estetického hlediska (např. krajina v severočeské těžební oblasti)
C +	výjimečně zachovalý krajinný ráz, vyžaduje zařazení do vysokého stupně ochrany přírody

Zdroj: Míchal, 1997b

5.1.6 Dochovalost

Dochovalost krajinného rázu byla určena na základě následující stupnice:

- Výjimečně dochovalý krajinný ráz – dochovány jsou všechny typické hlavní i vedlejší znaky,
- Dobře dochovalý krajinný ráz – zachovány jsou všechny hlavní typické znaky a většina doprovodných,
- Částečně dochovalý krajinný ráz – je dochována podstatná část hlavních typických znaků, možná oprava chybějících,
- Málo dochovalý krajinný ráz – typické znaky jsou z větší části setřeny a jejich obnova obtížná (Vorel a kol., 2004).

5.1.7 Stupeň ochrany

Stupeň ochrany krajinného rázu je skloubením míry zachovalosti krajinného rázu a vhodnosti jeho ochrany z hlediska ostatních dlouhodobých zájmů společnosti. Je základním nástrojem diferencované ochrany krajinného rázu. Jednotlivé stupně ochrany jsou popsány v následující stupnici:

- *I. nejvyšší ochrana* – NP a CHKO, chráněny jsou všechny typické znaky krajinného rázu – dominantní, hlavní i doplňující; ochrana má výrazně konzervační povahu.
- *II. vysoká ochrana* – PP, okrajové části NP a CHKO, VKP, památkové zóny, ochranná pásma kulturních památek; znaky dominantní a hlavní musí být přísně chráněny, doplňující lze pominout.
- *III. nadprůměrná ochrana* – místa s částečně dochovaným krajinným rázem, chráněny jsou jen dominantní znaky a některé hlavní, pokud ale brání rozvoji území lze je pominout; panuje rovnováha mezi tvorbou krajiny a ochranou dochovaných hodnot.
- *IV. základní ochrana* – je nutné stanovit minimum ochrany, co bude vždy požadováno ale nikdy překračováno, chráněny jsou dominantní znaky;

převažuje tvorba krajinného rázu před ochranou, chráněné znaky zadávají rámce pro tvorbu.

- *V. bez ochrany* – krajinný ráz není dochován či je nutné je z přijatých celospolečenských hledisek změnit, předmětem ochrany jsou pouze izolované a vzácně dochované krajinné prvky, nikoli ráz celé krajiny (Löw, Míchal, 2003).

5.2 Metodické kroky

Pro zvolené území bylo zapotřebí shromáždit a analyzovat písemné a mapové poklady. Výchozí byly mapové podklady jako katastrální mapa, ortofotomapy, půdní a geologické mapy, mapa geomorfologického, klimatického a biogeografického členění; mimo to také informace z kronik obcí, plány územního systému ekologické stability, územně plánovací dokumentace, plány péče o zvláště chráněné území a další odbornou literaturu. Převážná část dokumentů byla poskytnuta prostřednictvím národního geoportálu INSPIRE, mapového portálu Českého úřadu zeměměřického a katastrálního a mapového portálu Plzeňského kraje.

V období leden–březen 2017 byl proveden terénní průzkum katastrálního území Rabštejn nad Střelou s cílem vyhledat a zmapovat prvky určující ráz krajiny. Zacíleno bylo na veškeré kulturní, historické a přírodní znaky. Souběžně s obhlídkou a mapováním byla pořízena fotodokumentace nalezených znaků. Na základě získaných poznatků z terénního výzkumu, rozboru literatury a mapových podkladů byla oblast zhodnocena. V závěru práce byl stanoven návrh na zvýšení hodnoty krajinného rázu v zájmovém katastrálním území.

Popis byl také doplněn o vlastní tvorbu map (např. mapa land use), které byly konstruovány pomocí programu ArcGIS a podkladových vrstev v podobě katastrálních, tématických a ortofotomap z Geoportálu ČÚZK a Národního geoportálu INSPIRE. Všechny mapové podklady byly georeferencovány do souřadnicového systému S-JTSK. Mapové výstupy vyobrazují také lokaci objektů charakterizující krajinný ráz zvoleného území.

6 VÝSLEDKY A DISKUZE

Katastrální území Rabštejn nad Střelou (k. ú. 137138) leží na hranici s Karlovarským krajem; sousedí na severovýchodě s Novým Dvorem, na jihu Kotančí, na jihozápadě se Stvolny, na severovýchodě s Močidlcem a na severu s katastrálním územím Jablonnou. Jeho velikost činí 890,8 ha. Historické městečko Rabštejn nad Střelou se nachází přibližně 9 km směrem na severovýchod od Manětína, jehož je v současnosti částí. Nadmořská výška oblasti je 413 metrů nad mořem a v současnosti zde trvale žije 21 obyvatel (Regionální informační servis, 2016).

6.1 Přírodní charakteristika

6.1.1 Geomorfologická charakteristika

Z hlediska geomorfologického členění (Culek et al., 1996) náleží Rabštejn nad Střelou do Hercynského systému, provincie Česká vysočina, Poberounské subprovincie, oblasti Plzeňská pahorkatina, celku Rakovnická pahorkatina, podcelku Žihelská pahorkatina a okrsku Rabštejnská pahorkatina.

Jedná se o geomorfologicky pestrý převážně lesnatý terén s uzavřeným hlubokým údolím řeky Střely – řeka se zařezává do údolí a vytváří hluboký zalesněný kaňon s příkrými svahy (viz obr. č. 2). Právě Střela s postranně členitými svahy nejvíce ovlivňuje místní reliéf. Hluboké údolí a meandry dominující v území do současné podoby vytvořila řeka Střela v pevných horninách svým zařezáváním do zvedajícího se podloží. Charakter krajiny je možné pospat jako podhorský.

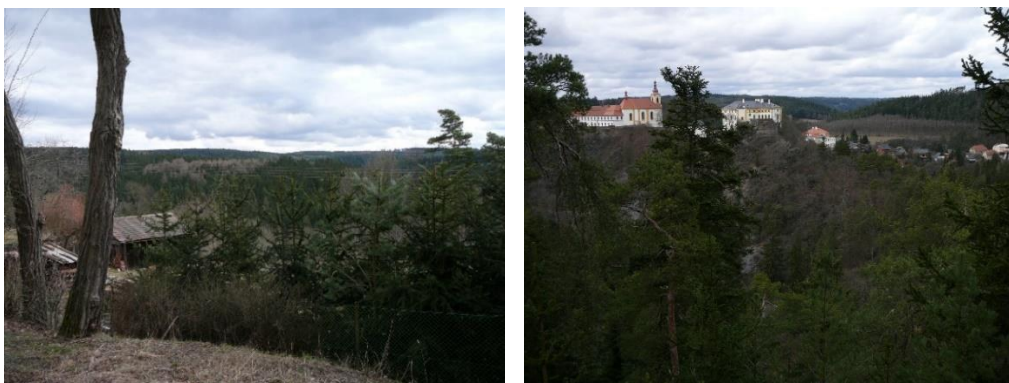
Obr. č. 2: Kaňonovité údolí řeky Střely



Zdroj: vlastní terénní průzkum, 2017

Reliéf je mírně až středně zvlněný s převládající výškovou členitostí a odpovídá tak oblasti pahorkatin geomorfologického členění dle Culka a kol. (2006). Reliéf krajiny je zdokumentován na obr. č. 3. Pod Rabštejnem vstupuje řeka do kaňonu s pralesovitým porostem buků a smrků. V oblasti se hojně vyskytují tvary vzniklé odnosem žul, skalní útvary (viz obr. č. 4) a kamenná moře, která jsou především produktem mrazového zvětrávání.

Obr. č. 3: Reliéf krajiny Rabštejna nad Střelou



Zdroj: vlastní terénní průzkum, 2017

Obr. č. 4: Skalní útvary



Zdroj: vlastní terénní průzkum, 2017

Regionu dominuje stolová čedičová hora Vladař, jež nejvyšší bod plochého vrcholu dosahuje nadmořské výšky 693 metrů. Převýšení nad údolím Střely činí přes 200 metrů – nejnižší bod leží 380 metrů nad mořem (až 528 m n. m.).

6.1.2 Geologické podloží

Geologické podloží tvoří geologické útvary proterozoika – fylitické břidlice, grafitické kamenečné a kyzové břidlice, droby a fylity, v menším rozsahu dvojslídne svory a granodiority. Regionální metamorfóza přeměnila původní jílovité břidlice v chloriticko-seritické fylity. Dle geologické mapy se místy také objevují písky a štěrky. V oblasti řeky Střely se pak vyskytují nivní sedimenty a nezpevněné sedimenty písčito-hlinité až hlinito-písčité a kamenité až hlinito-kamenité.

Podloží, které je tvořeno právě fylity s polohami tzv. pokrývačské břidlice nechalo vzniknout místním břidlicovým lomům, které jsou lokalizovány na jižních svazích pod zámek. Partie fylitů v podobě tenkých plochých desek se zde těžily již od 16. století (Turistů ráj, 2017); v současnosti se zde nachází pozůstatky po těžbě – rozsáhlé sutě drobných tenkých desek fylitů (viz obr. č. 5).

Obr. č. 5: Pozůstatky břidlicových lomů



Zdroj: vlastní terénní průzkum, 2017

6.1.3 Půdní poměry

Obecně lze říci, že v území mají majoritní podíl hnědé půdy, které jsou typické pro pahorkatiny a vrchoviny s průměrnou roční teplotou mezi 4 a 9 °C. Matečnou horninu tvoří skalní podloží. Pro Českou republiku je tento typ půd nejrozšířenějším (Tomášek, 2007).

V oblasti, co se týče půdních typů, dominují kambizemě a rankery. Okrajově jsou pak zastoupeny regozemě a pseudogleje. Pro oblast vodního toku jsou typické fluvizemě a v údolních, vodou bohatých nivách, gleje (Česká geologická služba, 2017).

6.1.4 Biogeografické členění

Rabštejn nad Střelou dle biogeografického členění spadá do hercynské podprovincie, Rakovnicko-Žlutického bioregionu (Culek et al., 1996).

6.1.5 Fytogeografické členění

Z hlediska fytogeografického členění patří území do fytogeografické oblasti Mezofytikum, obvodu Českomoravské mezofytikum, okresu Jesenicko-rakovnická plošina (Skalický, 1988, Slavík, 1988).

6.1.6 Geobiocenologická typizace

Dle Zlatníka (1976) náleží území do čtvrtého bukového vegetačního stupně (kontinentální varianta).

6.1.7 Potenciální vegetace

Potenciální přirozená vegetace oblasti v blízkosti řeky Střely je řazena k černýšovým dubohabřinám, v širším okolí se rozléhají bikové či jedlové doubravy (Neuhäslová-Novotná et. al., 1998).

V současné době se v oblasti nalézají lesní komplexy s pozměněnou druhovou skladbou – zejména borovic, smrků a ojediněle dubů. Z hlediska využití se jedná o lesy zvláštního určení se zvýšenou rekreační funkcí – typ lesů ponechaných bez zásahů člověka, které plní mimoprodukční funkci. Přechody lesních a lučních kultur jsou tvořeny členitými okrajovými liniemi. V území je vegetace liniová i plošně rozptýlená. Scelené bloky orné půdy se objevují ve východní části území.

6.1.8 Přírodní a přírodě blízké ekosystémy

Výrazný podíl přírodních a přírodě blízkých prvků v území jsou původcem vysokého stupně ekologické stability oblasti, kterou zajišťují především převládající lesní komplexy v území. Stabilní plochy tvoří lesní porost, TTP, vodní toky a přilehlé nivy a skalnaté prostředí; ty převažují plochy nestabilní jako ornou půdu, zástavbu a dopravní komunikace. Plochy dokládající vysoký podíl na ekologické stabilitě jsou zahrnuty v územním systému ekologické stability. Koeficient ekologické stability činí 1,59 (Regionální informační servis, 2016), v území Rabštejna je tedy krajina s převažující přírodní složkou.

Územní systém ekologické stability je zde vymezen na nadregionální i regionální úrovni (Geoportál Plzeňského kraje, 2017). V severní části území prochází regionální biokoridor, jehož cílovým souborem jsou lesní porosty s přírodě blízkými poměry a druhově pestrými porosty. Jižní část katastrálního území je zahrnuta do nadregionálního biocentra. Toto biocentrum je tvořené lesními, vodními a skalními společenstvy.

6.1.9 Klimatická charakteristika

Klimatická oblast Rabštejna je řazena do enklávy chladné a na srážky chudé. Letní období je krátké a chladné s 10 až 20 letními dny a průměrnou teplotou 12 – 13 °C se srážkami okolo 200 – 400 mm. Charakteristické je velmi dlouhé přechodné období s > 180 mrazovými dny, velmi chladným jarem a chladným podzimem – průměrná teplota v jarní době se pohybuje < 3 °C, na podzim < 4°C. Zima je velmi dlouhá a chladná s > 70 ledovými dny a průměrnou teplotou < -4°C, srážkami < 200 mm, typické je dlouhé trvání sněhové pokrývky (80 – 120 dnů) (Národní geoportál INSPIRE, 2017).

Klimatické podmínky v oblasti jsou poměrně drsné s nižšími průměrnými teplotami a nízkým úhrnem průměrných ročních srážek. V oblasti panuje velmi dlouhá a chladná zima, typické je dlouhé trvání sněhové pokrývky a krátké letní období. Tyto drsné klimatické podmínky se projeví v nižší míře osídlení území a hojným výskytem přírodních a přírodě blízkých stanovišť. Zejména pro tento svůj charakter je Rabštejn velmi atraktivním a hojně navštěvovaným místem.

6.1.10 Hydrologické poměry

Z hydrologického hlediska se Rabštejn nachází v rozvodí Severního moře a náleží do povodí Labe. Protéká jím řeka Střela, která je levostranným přítokem řeky Berounky. Na malém potoku vlévajícím se z pravé strany do řeky Střely se nachází Rabštejnský vodopád (viz obr. č. 6), na jiném pravostranném bezejmenném přítoku pak vodopád Za Můstkem.

Obr. č. 6: Rabštejnský vodopád



Zdroj: vlastní terénní průzkum, 2017

Střela (viz obr. č. 7) pramení jihozápadním směrem od Toužimi v Tepelské vrchovině a protéká územím Rabštejna jako vodní tok pstruhového pásma. Částečně regulovaná řeka se ještě před Rabštejnem hlouběji zařezává do terénu a získává charakter dravé bystřiny, v oblasti Rabštejna nad Střelou pak vytváří výrazný kaňon protínající střed katastrálního území. Důležitost Střely spočívá hlavně v ekologických a estetických funkcích – výskyt nepřeborného množství chráněných a vzácných druhů rostlin a živočichů; nejohroženější a nejpodivnější živočich vázaný svým životem na nebahnité a písčité náplavy je mihule potoční (*Lampetra planeri*) (Turistů ráj, 2017).

Obr. č. 7: Řeka Střela



Zdroj: vlastní terénní průzkum, 2017

6.1.11 Flóra

Pro oblast je typická nadprůměrná lesnatost – lesostepní krajina s bohatou vegetací, kde převažují borové a smrkové porosty. Pro skalnaté okraje jsou typické reliktní bory, v suťových lokalitách se nachází pestřejší sukové lesy. Pro vlhké potoční nivy jsou charakteristické cenné květnaté louky s olšinami, na izolovaných čedičových kupách se vyskytují cennější travníky se suchomilnou a teplomilnou vegetací. Bohatá květnatá společenstva termofilního a subxerofilního charakteru tak prolínají společenstva submontánní vegetace.

Lesní kultury jsou nejvíce zastoupené na středně prudkých až prudkých svazích. Nejcennější suchomilná a teplomilná vegetace se nachází na izolovaných čedičových kupách, kde roste například: skalník celokrajný (*Cotoneaster integrimus*), lilie zlatohlavá (*Lilium martagon*) a hlaváč fialový (*Scabiosa columbaria*). Cennější porosty se vyskytují na skeletových půdách a v některých oligotrofních trvalých travních porostech. K významným floristickým druhům patří například: oměj pestrý (*Aconitum variegatum*), bělozářka liliovitá (*Anthericum liliago*), devětsil lékařský (*Petasites hybridus*), locika prutnatá (*Lactuca viminea*) a česnek šerý horský (*Allium senescens* subsp. *montanum*) (Příroda Česka, 2016). Lokálně se zachovaly původní listnaté dřeviny – javor mléč (*Acer platanoides*), javor klen (*Acer pseudoplatanus*), habr obecný (*Carpinus betulus*), buk lesní (*Fagus sylvatica*), dub letní (*Quercus robur*) a dub zimní (*Quercus petraea* Matusch), lípa malolistá (*Tilia cordata*) a lípa velkolistá (*Tilia platyphyllos* Scop.).

6.1.12 Fauna

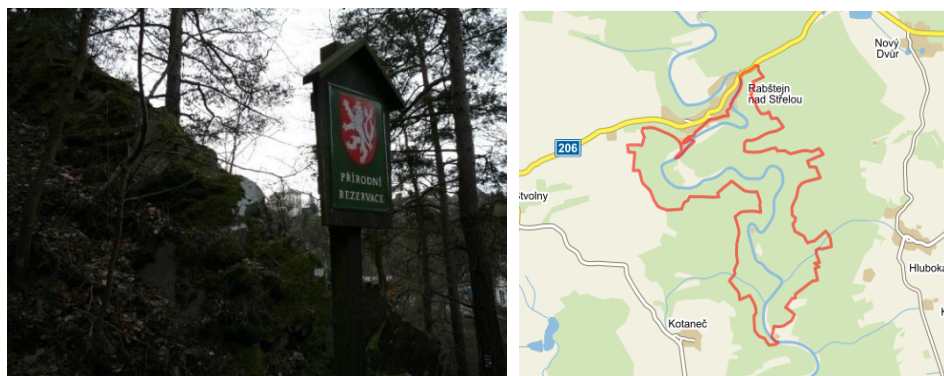
Ze savců se v území hojně vyskytuje vysoká zvěř, prase divoké (*Sus scrofa*) a u řeky Střely vydra říční (*Lutra lutra*), z obojživelníků a plazů ropucha obecná (*Bufo bufo*), mlok skvrnitý (*Salamandra salamandra*), užovka obojková (*Natrix natrix*) a zmije obecná (*Vipera berus*). Významný je výskyt sov a dravců, například výra velkého (*Bubo bubo*), sýčka obecného (*Athene noctua*), puštika obecného (*Strix aluco*) a kalouse ušatého (*Asio otus*), dále dudka chocholatého (*Upupa epops*) a ledňáčka říčního (*Alcedo atthis*) (Příroda Česka, 2016).

6.1.13 Zvláště chráněná území, památné stromy

Rabštejn nad Střelou se nachází v území přírodního parku Horní Střela, který chrání meandrovitě budované hluboké údolí řeky Střely s typickými lesními porosty na skalnatých svazích. Oblast má charakteristický krajinný ráz, nachází se zde velký počet cenných stanovišť, s výskytem mnoha vzácných druhů rostlin a živočichů. Přírodní park Horní Střela byl vyhlášen v roce 1978 jako tzv. oblast klidu. Park je vymezen na ploše 7 535 ha (Vorel, 2003). Jeho hranici vymezují vsi a sídla Štichovice, Česká Doubravice, Vuršův Mlýn, Brdo, Vysočany, Kotaneč, Vranov, Jablonná, Poříčí, Čihání, Žihle, Hluboká, Kalec, Velká Černá Hat', Strážistě, Mladotice a Křečov. Přírodní park je nástrojem ochrany krajinného rázu.

Na území přírodního parku se nachází maloplošné chráněné území – přírodní rezervace Střela (ev. č. 627), kterou spravuje Agentura ochrany přírody a krajiny České republiky. Rezervace byla vyhlášena roku 1976 a leží v nadmořské výšce od 380 do 528 metrů. Primárně byla tato oblast zřízena z důvodu zachování kaňonovitého údolí řeky Střely. Rezervace se rozkládá v údolí a na svazích řeky přibližně od kamenného mostu v Rabštejně až po Kozičkův mlýn – hranice přírodní rezervace je vyobrazena na obr. č. 8. Na území o rozloze 314,21 ha je chráněna teplomilná vegetace a květena submontánního typu v meandrech řeky Střely. Střela je třetí největší přírodní rezervace v západních Čechách (Příroda Česka, 2016).

Obr. č. 8: Hranice přírodní rezervace Střela



Zdroj: vlastní terénní průzkum, 2017

Zdroj: Mapy, 2017

V území se nachází také památný strom – Nučická lípa (nebo také Lípa u Střely) – viz obr. č. 9. Jedná se o památný strom starý 350 let. Stará lípa malolistá (*Tilia cordata*) roste na levém břehu Střely, poblíž Nučického mlýna. Vysazena byla v roce 1650 v místech, kde se z hlavní cesty odbočovalo k mlýnu. Lípa svým mohutným vzrůstem vytvořila krajinnou dominantu, která je chráněna od roku 1978. Strom s přímým kmenem měl úzkou korunu, ta se však po roce 2000 začala rozpadat, jelikož strom neunesl tíži hlavních větví. Průměr koruny dosahuje 26 m, obvod kmene má 675 cm a výška stromu činí 35 m (HAMR-Střela, 2017).

Obr. č. 9: Nučická lípa



Zdroj: vlastní terénní průzkum, 2017

6.2 Kulturně-historická charakteristika

6.2.1 Kulturně-historický vývoj

Řeka Střela v době středověku vytvořila příznivé podmínky pro založení chráněného sídla – nebylo nutné vytvářet složitou fortifikaci. V pozdější době naopak nebyl prostor pro urbanistický vývoj, městečko se nemělo díky limitujícím podmínkám prostředí (strmé zalesněné svahy kaňonu) kam dále rozrůstat. Rabštejn dříve představoval vyznané šlechtické sídlo a první zmínka o tomto nejmenším městečku ve střední Evropě je datována do roku 1269. Ve dvacátých letech 14. století si zde vybudoval sídlo Oldřich Pluh z Rabštejna (přední rádce Jana Lucemburského); roku 1332 u sídla založil městečko a obklopil je opevněním. V roce 1514 se objevují první zmínky o místních lomech na břidlici – používaná např. na opravu pražského chrámu sv. Víta a Karlštejna. Velmi těžce byl Rabštejn zasažen třicetiletou válkou a v roce 1653 zde bylo připomínáno jen 12 obydlých stavení a 14 spálených. Významně se do stavební historie městečka zapsali Pöttingové – dřevěný městský špitál, loretánská kaple, klášter servitů a zámek postavený u hradu. V průběhu 18. stol. se městečko rozrostlo i za hranici městských hradeb. Rabštejnská zástavba se vyznačuje kontrastem mohutných kamenných staveb a drobných dřevěných domků. Dochovala se pouze malá část těchto malých prostých domků, jelikož v první polovině 19. stol. nastalo období větších demolic (zrušen byl mimo ně například také hřbitov u zámku) (Bukačová, Fák, 1997). Dřevěné domky byly dále nahrazovány zděnou klasicistní výstavbou městského charakteru.

6.2.2 Současné osídlení a využití území – Land use

Roku 1992 byl Rabštejn prohlášen za městskou památkovou zónu a svůj historický charakter si ponechal; městečko se totiž již dále stavebně nerozvíjelo. Charakteristické je uspořádání usedlostí těsně vedle sebe. Nepříznivá geografická poloha a obtížná dopravní dostupnost zapříčinily také nepříliš bohatý rozvoj řemesel; řemesla byla omezena na lokální pivovar, dále mlýny, pily a těžbu břidlice.

Potenciál Rabštejna tkví především v atraktivitě přírodního prostředí a dochované lidové architektuře. V současné době zastává Rabštejn, bez jakékoliv občanské vybavenosti, zejména rekreační funkci. V posledních letech přibýlo několik

rekreačních chatek. Velmi atraktivní prostředí by mohlo do budoucna zajistit trvalé rekreační využití tohoto místa.

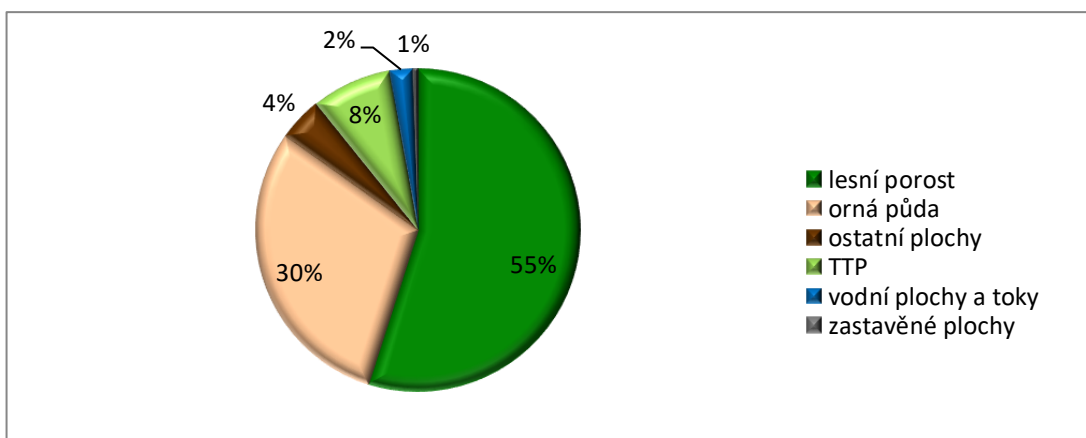
V katastrálním území Rabštejna převládá nezemědělská půda nad zemědělskou půdou. Největší zastoupení mají lesní plochy, které pokrývají 489,4 ha (54,9 %). Zalesněná oblast je chráněna již zmiňovaným přírodním parkem Horní Střela a přírodní rezervací Střela. Druhý největší podíl náleží orné půdě (viz tab. č. 2, graf. č. 1), které zaujímají 266,5 ha. Trvalé travní porosty (TTP) v území Rabštejna zaujímají plochu velikosti 70,9 ha (8 %), vodní plochy pak 20,6 ha (2,3 %). Ostatní plochy zabírají v katastrálním území 4,4 %. Pouze minimum (4,5 ha; 0,5 %) katastrálního území je tvořeno zástavbou. Rabštejnsko patří mezi zemědělské oblasti s horšími podmínkami. Drsnější klimatické podmínky jsou zde vhodnější pro pěstování brambor nebo k pastevectví.

Tab. č. 2: Využití území Rabštejna nad Střelou

Land use	Plocha (ha)	Plocha (%)
lesní porost	489,4	54,9
orná půda	266,5	29,9
vodní plochy a toky	20,6	2,3
TTP	70,9	8
zastavěné plochy	4,5	0,5
ostatní plochy	38,9	4,4
Celkem	890,8	100

Zdroj: vlastní zpracování, 2017

Graf. č. 1: Využití území Rabštejna nad Střelou



Zdroj: vlastní zpracování, 2017

6.2.3 Technická infrastruktura

Rabštejnem prochází silnice II/206, která začíná ve Stvolnech a vede přes Rabštejn, Žlutice a Podbořánky do Žďáru. Obec je ovšem odkloněna všem hlavním dopravním cestám a velmi úzký a strmý průtah městem není přizpůsoben tranzitní ani nákladní dopravě.

Není zde vedena žádná železniční trať, nejbližší vlaková stanice se nachází v 6 kilometrech vzdálené Žihli. Městečko je tak obsluhováno pouze autobusovou dopravou, a to jen v pracovních dnech na lince č. 709 Kralovice – Mladotice – Manětín – Rabštejn nad Střelou. Sobotní a nedělní autobusové spoje (linka č. 181) jsou provozovány výhradně v letní sezóně od července do srpna v relaci Kralovice – Žihle – Rabštejn nad Střelou – Manětín; ty pak v Žihli navazují na vlaky Plzeň – Žihle – Most. Tato skutečnost rozhodně nepřispívá k rozvoji turistického ruchu.

Za panství Kolovratů byl v Rabštejně vybudován kamenný most táhnoucí se přes řeku Střelu. Díky mostu je možné překonat řeku z jednoho břehu na druhý.

Místní cyklotrasa (č. 2278) Toužim – Žlutice – Rabštejn nad Střelou je dlouhá 39 kilometrů. Mimo to mohou Rabštejnem cyklisté projíždět po dálkové trase Berounka – Střela, která propojuje Manětín s Křivoklátskem. Další z atraktivních projížděk je jízda údolím řeky Střely do Chyší a Žlutic.

Po městě i přes břidlicové lomy vede nejen za přírodními krásami v údolí řeky, kolem bunkrů z druhé poloviny 30. let a okolo židovského hřbitova okružní naučná stezka Rabštejn – Střela se 14 zastaveními. Její délka činí 7 kilometrů.

Z Rabštejna lze také vyrazit po pěších značených trasách do vzdálenějšího okolí šesti různými směry. Pěší modrá značka vede lesem do Žihle (cca 7 km) nebo přes Brdo do barokního městečka Manětína (cca 15 km). Červené značky vedou přes dominantu regionu – stolovou horu Vladař. Z dalekého Lubence přivádí do městečka zelené značení, které pokračuje po úzkých a skalnatých cestičkách, údolím řeky Střely, kde lidskou přítomnost upomínají pouze starobylá mlynářská stavení.

6.2.4 Zahrádkářské a rekreační lokality

Rabštejn nad Střelou patří do velmi oblíbené lokality druhého bydlení. Hlavní devizou je již zmiňovaná atraktivita zdejšího prostředí, která se vyznačuje klidným a čistým životním prostředím, zároveň nelze opomenout výrazný historický charakter místa. Mimo to svou oblibu může Rabštejn získat díky své široké nabídce pro milovníky cyklistiky, pěší turistiky, jezdeckví, vodáctví, rybolovu, houbaření, horolezectví a dalších aktivit.

V nedávné minulosti byl zaznamenán nárůst počtu domů vykazovaných jako rekreační objekty. Zahrádkářské domky jsou lokalizovány v okolí Ranče Havraní kámen, další víkendové domy převažují v místní zástavbě. Obrázek č. 10 zobrazuje zahrádkářskou kolonii v blízkosti Ranče Havraní kámen. Turisté mohou využít nabídku noclehu místních penzionů.

Obr. č. 10: Zahrádkářská kolonie v Rabštejně nad Střelou



Zdroj: vlastní terénní průzkum, 2017

Mimo klasické chataření se zde také konají letní dětské tábory. Tábory jsou každoročně budovány na louce v prostoru bývalého tábořiště Smrk, kde jsou pro dětské tábory typické stany s podsadou.

6.2.5 Pásma městských památkových zón, kulturní památkové objekty, technické památky

Množství historicky významných památek koncentrovaných na malé ploše, jakou Rabštejn má, je vzácné a málo vídané; všechny tyto faktory vedly k zajištění historického prostředí vznikem zóny s památkovou ochranou – městská památková zóna Rabštejn nad Střelou byla vyhlášena roku 1992.

Dominantou sídla je barokní zámek vybudovaný na strmém svahu návrší v prostoru areálu rozsáhlé zříceniny středověkého hradu ze 14. století a klášterní kostel Panny Marie Sedmibolestné. Toto historické městečko proslulo také lidovou architekturou z 18. a 19. století a četným souborem památkových staveb – nachází se zde několik chráněných domů, jako je například pastouška, sýpka, bývalý špitál nebo mlýn U Lišáka. Protilehlé břehy řeky Střely spojuje středověký kamenný most a v jeho blízkosti se do výše tyčí kamenný smírčí kříž z roku 1584. Krásný výhled a celou siluetu města nabízí Hraběcí vyhlídka, která je přístupná po naučné stezce „Rabštejn – Střela“, která byla zřízena již roku 1979.

6.2.5.1 Kulturní dominanty

6.2.5.1.1 Zámek Rabštejn nad Střelou

Rabštejnský dříve renesanční zámek, který byl po roce 1705 přebudován do barokní podoby s klasicistními prvky hrabětem Františkem Karlem z Pöttingu, vznikl počátkem 18. století. Toto šlechtické sídlo (viz obr. č. 11), které se vyznačuje náročně řešenými interiéry a valbovou taškovou střechou s drobnými vikýři, se rozkládá na strmém návrší nad obcí. Stavba zámku byla zakomponována do areálu rozsáhlé zříceniny gotického hradu. Na seznam kulturních památek byl zámecký objekt zapsán již v roce 1958 (Národní památkový ústav, 2015).

Na zámek obdélníkového půdorysu navazuje dvojice dvorních křídel, objekt pak doplňuje přilehlá francouzská zahrada s obdivuhodně upravenými kvetoucími záhony – zahrada připojena na počátku 19. století (Národní památkový ústav, 2015). V areálu zahrady se nachází stavení stájí. Ohradní zeď pak ohraničuje prostor prostranství před zámkem; ve střední části zdi je umístěna nika, v níž je ukotvena pískovcová hlava ryby s mušlí. Vstupní brána uzavírající zámecký areál je bohatě zdobena římsami s dynamicky zvlněnými sokly, na nichž jsou umístěny vázy bohatě zdobené rokajovými ornamenty.

V současnosti lze prostory této jednopatrové zámecké budovy využít ke svatebním obřadům. Jinak je zámek návštěvníkům přístupný pouze v omezenou letní dobu – příležitostné prohlídky s průvodcem jsou realizovány od začátku června do 28. září.

Obr. č. 11: Zámek Rabštejn nad Střelou



Zdroj: vlastní terénní průzkum, 2017

6.2.5.1.2 Hrad Rabštejn nad Střelou a jeho opevnění

Hrad dříve zaujímal celý vrcholový hřeben ostrožny; na jejím nejvyšším místě stávala válcová věž, která je v současnosti z velké části zřícená. Gotické hradní stavení bylo mimořádně výstavné a současné pozůstatky z něj nabízí návštěvníkům pohled již jen na přízemní klenuté místnosti z lomového kamene a bránu s lomenými gotickými ostěními, které se nachází v jihovýchodní části areálu. Hrad svým obyvatelům sloužil zhruba do roku 1524, v době barokní byl doplněn o více moderní zámecké stavení, od té doby se již hrad nevyužíval a zůstal opuštěným. Obrázek č. 12 vyobrazuje zbytky hradu v Rabštejně nad Střelou.

Obr. č. 12: Zbytky hradu Rabštejn nad Střelou



Zdroj: vlastní terénní průzkum, 2017

Do dnešní doby se zachovaly poměrně rozsáhlé pozůstatky středověkého opevnění – viz obr. č. 13. Jedná se o doklad gotické městské fortifikace, obsahující zbytky předbraní, hradebních zdí a na západní straně městečka zbytky dvou

válcových věží. Na seznam chráněných památek bylo opevnění zapsáno roku 1958. Západní opevnění včetně bran gotického původu pochází ze 14. století, předbraní Dolní brány a snad i obvodová zeď městečka z doby pohusitské (Národní památkový ústav, 2015). Západní opevnění zaniklo v souvislosti s barokním klášteřem servitů, od něhož jižně se zachovala hranolová věžice. Zbytky hradeb se torzálně zachovaly i na východní a severní straně městečka.

Obr. č. 13: Městské opevnění



Zdroj: vlastní terénní průzkum, 2017

6.2.5.1.3 Klášterní kostel Panny Marie Sedmibolestné

Kostel Panny Marie Sedmibolestné, k jehož jižní straně přiléhá budova někdejšího kláštera servitů (patrová klášterní budova obdélného půdorysu, krytá mansardovou střechou), stojí v exponované poloze na hradním návrší nad městečkem na místě staršího kláštera karmelitánského, na jižní straně zámeckého areálu. Vystaven byl nejspíše dle návrhu architekta Anselma Luraga v letech 1766 – 1767 (Národní památkový ústav, 2015). V roce 1767 po zrušení kláštera servitů se stal kostel farním. Do areálu kostela zajišťuje přístup mohutné schodiště před hlavním severním průčelím kostela. Areál vymezuje ohradní a terasní zeď. Kostel je veřejnosti přístupný pouze v době mší a slavností. Kostel Panny Marie Sedmibolestné lze prohlédnout na obrázku č. 14 a klášter na obrázku č. 15.

Obr. č. 14: Klášterní kostel Sedmibolestné Panny Marie



Zdroj: vlastní terénní průzkum, 2017

Obr. č. 15: Klášter servitů



Zdroj: vlastní terénní průzkum, 2017

6.2.5.1.4 Židovský hřbitov

Skromný židovský hřbitov s kamennými náhrobky z 18. až 20. století dokládá hmotné a duchovní kultury židovské menšiny, náhled na židovský hřbitov poskytuje obr. č. 16. Datum vzniku tohoto pohřebiště je zaznamenáno do roku 1654. Hřbitov se rozprostírá na svahu u cesty vedoucí směrem k řece Střele a obklopuje jej zídka z lomové břidlice. K hřbitovu vede naučná stezka „Rabštejn – Střela“ a mnoho z dalších značených turistických tras; nepřehlédnutelný je díky informační tabuli (jedna ze zastávek naučné stezky). Toto pietní místo se skládá ze tří částí – nejnižší je položena nejstarší část se zadržným vstupem, na ni navazuje střední část hřbitova s obdélným portálem a rytým dvouřádkovým textem s datací 1787 a směrem k řece je vybudována nejmladší část (počátek 20. století). Dochované náhrobky jsou

pískovcové, ploché, půlkruhově ukončené, orientované na východ, s reliéfy žehnajících rukou, koruny a nejčastěji se objevujícím motivem Davidovy hvězdy.

Obr. č. 16: Židovský hřbitov



Zdroj: vlastní terénní průzkum, 2017

6.2.5.2 Stavby lidové architektury

Stavby lidové architektury se nacházejí v těsné blízkosti jediné dopravní cesty, stoupající od kamenného mostu až k hradu, zámku a klášteru. Roubené, zděné a hrázděné chaloupky tvoří přitažlivý obraz středověkého osídlení; díky jejich přítomnosti je možné velmi věrohodně si představit, jak malá byla ve středověku sídla. Tyto domy, které byly povětšinou budovány z hrázděného zdiva spolu s břidlicovými chodníčky, často prozrazují německé vlivy, což dokazuje fakt, že němčina zde získala v 17. století převahu.

6.2.5.2.1 Bývalá sýpka

V současné době stojí pouze patro původní jižní části sýpky pocházející z přelomu 18. a 19. století (nedochovala se přízemní kolna) – viz obr. č. 17 (Národní památkový ústav, 2015). Sýpka je roubená s obdélným půdorysem, která stojí na kamenné podezdívce a střechu pokrývá sedlová střecha se šindelem. Štítové průčelí je bedněné s jedním dvoukřídlým oknem. Původní pavlácka dnes slouží jako zápraží, kryté přesahem střechy.

Obr. č. 17: Bývalá sýpka



Zdroj: vlastní terénní průzkum, 2017

6.2.5.2.2 *Bývalý špitál*

Stavení se sedlovou střechou, které sloužilo jako nemocniční zařízení, má roubené přízemí a hrázděné patro. Objekt byl vystaven okolo roku 1730 a je součástí zachovaného architektonického historického souboru pozoruhodného sídelního útvaru města (Národní památkový ústav, 2015). Hlavní průčelí má vlevo vstupní otvor s tesařskou zárubní a dveřním křídlem se svislými prkny, zárubeň a římsy oken jsou obíleny. Na jižní straně je štítová zeď nečleněná otvory. Trojúhelný štít je bedněn ve sklonu střešních rovin. Jak je patrné z obr. č. 18, severní průčelí kryje zčásti stavba sousedního domu.

Obr. č. 18: Bývalý špitál



Zdroj: vlastní terénní průzkum, 2017

6.2.5.2.3 *Pastouška*

Přízemní roubený domek (viz obr. č. 19) je lokalizován u silnice, v sousedství bývalého špitálu. Původ má v druhé polovině 18. století (drobná přístavba vznikla ve druhé polovině 20. století) (Národní památkový ústav, 2015). Průčelí leží na kamenné, stoupající, terén vyrovnávající podezdívce a má bílé vyspárování. Štítů jsou trojúhelné se svislými šalovanými prkny a jednoduchým okénkem.

Obr. č. 19: Pastouška



Zdroj: vlastní terénní průzkum, 2017

6.2.5.2.4 *Městský dům (č. p. 63)*

Tento městský dům (viz obr. č. 20) s polohou na náměstí je typickým příkladem městské zástavby z období klasicismu. Jedná se o volně stojící jednopatrový dům, krytý sedlovou šindelovou střechou s hrázděným patrem a bedněným čelným štítem. Přízemí je zděné, omítané, s obdélnými okny bez ráků. Patro je hrázděné s původními okny; ukončuje jej vysoký trojúhelný štít se svisle šalovanými prkny.

Obr. č. 20: Městský dům (č. p. 63)



Zdroj: vlastní terénní průzkum, 2017

6.2.5.2.5 Venkovská usedlost (č. p. 22)

Částečně roubený přízemní kamenný dům stojí podél cesty na terénním zlomu. Do domu se vstupuje pravoúhlými dveřmi umístěnými v tesařské zárubni. Štítové průčelí s vsazeným oknem je bíle spárováno. Na roubenou část hlavního průčelí navazuje kamenná neomítaná zeď. Z obrázku č. 21 je patrné, že střechu kryjí pálené tašky.

Obr. č. 21: Venkovská usedlost (č. p. 22)



Zdroj: vlastní terénní průzkum, 2017

6.2.5.2.6 Městský dům (č. p. 79)

Patrový dům krytý valbovou šindelovou střechou – viz obr. č. 22 – dokládá původní městskou klasicistní zástavbu. Domek, který prošel pozdějšími částečnými úpravami, volně stojí v zástavbě. Do zděného omítaného přízemí jsou vsazeny dvě moderní trojdílné okenice spolu se vstupními dveřmi, které rámuje jednoduchý dřevěný rám. Na zděné přízemí pak navazuje hrázděné patro s bíle omítanými výplněmi a okny v původních rámech. Západní strana ustupuje proti přízemí a tvoří přístřešek. Sklepní prostory ukrývají segmentovou klenbu (Národní památkový ústav, 2015).

Obr. č. 22: Městský dům (č. p. 79)



Zdroj: vlastní terénní průzkum, 2017

6.2.5.2.7 *Městský dům (č. p. 77)*

Dalším z domů v prostoru náměstí, který dotváří pamětihodný historický obraz města, je příkladem pozdně barokní městské zástavby – viz obr. č. 23. Tento široký přízemní dům s polovalbovou střechou pochází z druhé poloviny 18. století; vylámaný sklep ve skále je ještě starší. Kamenný dům má půdorys obdélníku a dvě řady oken ve štítovém průčelí, boční průčelí je pak bez oken. Vedle oken v blízkosti nároží se štukovou bosáží se nachází dva kamenné portály: vlevo pravoúhlý s uchy s rytou linkou a rytými zrcadly v soklicích, vpravo obdélný s půlkruhovým záklenkem a vrcholovým klenákem. Štít s lisenovým orámováním disponuje dvěma pravoúhlými okny s plochými štukovými rámy. Podkroví má hrázděnou konstrukci (Národní památkový ústav, 2015).

Obr. č. 23: Městský dům (č. p. 77)



Zdroj: vlastní terénní průzkum, 2017

6.2.5.2.8 *Městský dům (č. p. 21)*

Přízemní obdélný domek, který se nachází u silnice k mostu, nejpravděpodobněji vznikl na přelomu 18. a 19. století. V kamenném stavení z plochých břidlic se nachází prostory, které jsou uspořádány ve dvou podlažích. Hlavní průčelí má režné zdivo s bílými povalovými rámy okolo oken a plocha štítu je hladce omítnuta a obílena. Hrázděná konstrukce vyplňuje prostor okolo dvou oken v nižší úrovni. V horní trojúhelné ploše je téměř čtvercové okno. Střechu kryl dříve šindel a v současnosti vlnitý eternit (Národní památkový ústav, 2015). Městský dům je vyobrazen na obr. č. 24.

Obr. č. 24: Městský dům (č. p. 21)



Zdroj: vlastní terénní průzkum, 2017

6.2.5.2.9 *Městský dům s verandami* (č. p. 67)

Patrový kamenný městský dům (viz obr. č. 25) s ohledem na svůj styl a stavební charakter reprezentuje typický příklad zástavby městečka z přelomu 19. a 20. století (Národní památkový ústav, 2015). Kamenný objekt bez omítky s armovaným nárožím leží na obdélném půdorysu. Čelní průčelí je trojosé a okna obdélná v kamenném ostění, stejně jako vchod, který je chráněn pultovou stříškou. Střecha je typická pro Rabštejnsko – sedlová břidlicová s trojúhelníkovým štítem. Za domem jsou terasovité zahrady, přístupné po kamenitých schodech. Na dům navazuje druhý objekt (č. p. 66), který je stylově a stavebně stejný.

Obr. č. 25: Městský dům s verandami (č. p. 67)



Zdroj: vlastní terénní průzkum, 2017

6.2.5.2.10 Městský dům s verandami, zahrady s oplocením (č. p. 66)

Z obr. č. 26 je zřejmé, že patrový kamenný dům s režným zdivem je obdobou městského domu (č. p. 67). Městský dům s ohledem na svůj styl a stavební charakter představuje typický příklad zástavby městečka z přelomu 19. a 20. století.

Obr. č. 26: Městský dům s verandami, zahrady s oplocením (č. p. 66)



Zdroj: vlastní terénní průzkum, 2017

6.2.5.3 Drobná sakrální architektura

V území Rabštejna se hojně vyskytují drobné sakrální stavby jako kapličky, sochy, křížky. Tyto objekty jsou nedílnou součástí intravilánů české krajiny a představují ukázkou lidské tvořivosti. Jejich symbolika se často zračí v náboženském významu – přítomnost Boha, smrtelnosti a nutnosti zbožného a „správného“ života. Drobná sakrální architektura doplňuje, obohacuje a vytváří atraktivnější historizující obraz katastrálního území Rabštejn nad Střelou.

6.2.5.3.1 Výklenková kaplička svatého Jana Nepomuckého

V západní části městečka, při levé straně silnice ve směru do Stvolen lze objevit výklenkovou kapličku svatého Jana Nepomuckého – viz obr. č. 27. Jedná se o příklad vrcholně barokní (18. století) výklenkové kaple s polychromovanou sochou sv. Jana Nepomuckého. Kaple prošla obnovou koncem 90. let 20. století (Bukačová, Fák, 2006). Kaple je plochá s okosenými rohy, členěná pilastry, které rámuji střední pole a boky kaple. Nad okosenými nárožími se nachází vpadlá pole – obdélníková a eliptická. Pilastry nesou římsu a nika je zaklenuta konchou. Hlavní bohatě profilovaná římsa se táhne sekvenčně nad konchou niky – ve vrcholu

jí prostupuje mohutný klenák. V nice je umístěna kamenná socha sv. Jana Nepomuckého v životní velikosti. Světec je oděn v komži, rochetka a kožešinová pláštěnka je položena přes ramena a svírána u krku. Mírně nakloněnou hlavu pokrývá biret, tvář je zarostlá vousem. Pravá paže volně visí podél těla a přidržuje kříž, který je opřen o předloktí levé paže (Národní památkový ústav, 2015).

Obr. č. 27: Výklenková kaplička svatého Jana Nepomuckého

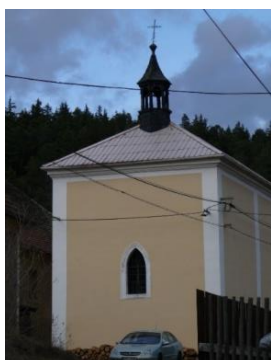


Zdroj: vlastní terénní průzkum, 2017

6.2.5.3.2 *Loreta*

Loretánská kaple s malovaným stropem a iluzivní výmalbou byla postavená v roce 1671 na místě staršího, snad fortifikačního objektu, v tzv. spodním předměstí na přání Sebastiána Pöttinga. Po obnově r. 1805 dostal interiér klasicistní freskovou iluzivní výzdobu s oltární architekturou se sv. Annou a sv. Jáchymem. Zděná kaple je kryta valbovou střechou; ve hřebeni je umístěn polygonální sanktusník s jehlancovou helmicí. Průčelí jsou hladce omítaná, členěná římsou a okénka mají ploché rámy, obdélné vstupy mají jednoduchá ostění. Jedná se o jednu z mála dochovaných loret v plzeňském regionu (Národní památkový ústav, 20015). Na obrázku č. 28 je fotografie loretánské kaple.

Obr. č. 28: Loreta



Zdroj: vlastní terénní průzkum, 2017

6.2.5.3.3 *Smírčí kříž*

Smírčí kříž – viz obr. č. 29 – představuje drobnou pozdně gotickou památku. Je situován na okraji městské památkové zóny, nedaleko kamenného mostu. Kříž je poměrně souměrný se zaoblenými rameny z hrubozrnného pískovce. Na čelní straně kříže je vytesán letopočet 1584.

Obr. č. 29: Smírčí kříž



Zdroj: vlastní terénní průzkum, 2017

6.2.5.3.4 *Mühlingův kříž*

Mühlingův kříž (viz obr. č. 30) je umístěn v jižní části obce, mimo silnici ve směru do Stvolen, na pravé straně při odbočce směrem k zámku, pod areálem hradu a kláštera. Jde o umístění druhotné, původně se nacházel u tzv. Horní brány, následně v blízkosti soch sv. Barbory a Panny Marie pod silnicí a do současného

umístění byl transferován v 80. letech 20. století (Bukačová, Fák, 2006). Jde o velmi vzácnou kovářskou práci datovanou do roku 1683. Kříž zhotovený z železných prutů je vsazen do hladkého kamenného hranolového soklu, na němž je nižší komolý válec. Na čelní straně horní části soklu je rytý monogram “H. G. M.”, pod pak letopočet 1683. Konce ramen jsou osazeny pětilistými zlacenými květy. Na vrcholku stojí ještě samostatný dvouramenný kříž. Velká nahoře zaoblená obrazová tabulka s plastickými zlacenými písmeny IHS, je chráněna do oblouku zahnutou plechovou stříškou; pod ní je vložena rosetka, z které diagonálně vyrůstají stříškou provlečená kopí a tyč s houbou (nástroje Kristova umučení). Materiál použitý pro sokl je žula, pro kříž pak kov; povrchová úprava je složena z černého nátěru a zlacení. Kříž dosahuje výšky cca 265 cm, příčná ramena pak rozpětí 80 cm (Bukačová, Fák, 2006).

Obr. č. 30: Mühlिंगův kříž



Zdroj: vlastní terénní průzkum, 2017

6.2.5.3.5 Socha *Ecce Homo* (socha Krista Trpitele)

Jedná se o plastiku ze závěru 19. století, kterou se podařilo zhotovit podle zničené původní barokní sochy (původní socha byla stržena vichrem při bouři). Nová replika byla pořízena včetně soklu a kamenická práce představovala typickou dobovou sakrální produkci věrnou ikonografickému schématu *Ecce Homo* (Bukačová, Fák, 2006). Její nejstarší popis je datován do roku 1837 (Národní památkový ústav, 2015). Socha stojí na náměstí. Na vysokém hladkém krychlovém jednoduchém soklu se nachází socha s podobiznou Krista, který je zcela zahalený pláštěm a na hlavě nese trnovou korunu; ruce má zkřížené na prsou.

Na hranolovém podstavci z jemnozrnného pískovce je vytesán heslový nápis: “*Erichem 1891*” a nad ním osazen železný svícen. Na levé boční straně podesty byly vyryty iniciále: “*J. Rzi ha. Podersam*”. Podobu sochy Ecce Homo přibližuje obr. č. 31.

Obr. č. 31: Socha Ecce Homo



Zdroj: vlastní terénní průzkum, 2017

6.2.5.3.6 Socha svatého Vavřince

Plastika vyhotovená v 18. století z pískovce je umístěna na tři metry vysokém tvarově členitém soklu, na kterém se do výše tyčí socha světce v nejspíše životní velikosti. Ve středu se nachází kartuš z perlovce, doplněná rozvilinami; kartuš v padlém poli s vypuklým zrcadlem má vytesané heslo “*S:LAV/RENTIVS*”. Socha má předsunutou pravou nohou opřenou o kvádřík, levá ruka drží před sebou rošt, pravá ruka je opřena na prsou. Světec je oděn v dlouhou bohatě řasenou albu, přes kterou má dalmatinku s kapucí, krátké rukávy a dolní okraj rámuje ozdobné lemování. Kapuce je s třemi cípy, ukončenými třásněmi. Tvář je holá, bez vousů a obličej působí mladistvým dojmem. Původně socha stála při silnici do Manětína, v roce 1988 byla transferována na náměstí v Rabštejně (Bukačová, Fák, 2006). Socha svatého Vavřince je vyobrazena na obr. č 32.

Obr. č. 32: Socha svatého Vavřince



Zdroj: vlastní terénní průzkum, 2017

6.2.5.3.7 Socha Kristus přítel dítek

Socha Kristus přítel dítek (viz obr. č. 33) je lokalizována do jižní části městečka, při levé straně silnice ve směru do Stvolen, před areálem kláštera. Umístění je druhotné z 80. let 20. století, původně plastika stávala u cesty do Vranova (Bukačová, Fák, 2006). Jedná se o pozdně barokní sousoší ležící na esovitě rozšiřovaném pískovcovém soklu. Na posledním stupni se nachází hranolový sokl ve střední části s předsunutým dílem, který má zdobený reliéf zavíjeného rostlinného ornamentu s volutovitě stáčenými rozvilinami, nad kterými se nachází vinné hrozny; postranní pole soklu jsou zdobena vázami s rostlinným dekorem. Čelo menšího soklíku zdobí reliéf korunky a pod ní se nachází znak Pöttingský a Mauderscheidský. Soklík nese vázovitý nástavec, u základu zdobený akantovými listy, na němž pak široká profilovaná římsa nese sousoší Krista přítele dítek. Kristus je oděn v dlouhém zřaseném rouchu, přes levé rameno má přehozen plášť, jenž obepíná záda a je přidržován levou mírně pokrčenou rukou. Pravou pokrčenou rukou drží vztyčenou ručičku dětské postavy oděné přepásanou dlouhou suknicí. Hlavička dítky je zakloněná a hledící vzhůru směrem ke Kristovi.

Obr. č. 33: Socha Kristus přítel dítek



Zdroj: vlastní terénní průzkum, 2017

6.2.5.3.8 Socha svatého Vojtěcha

Plastika se nachází v severní části obce, při levé straně silnice ve směru do Žihle, před mostem, vedle smírčího kříže, v mírném travnatém svahu. Umístění je druhotné, socha původně spočívala v západní části obce v aleji z Rabštejna k Vranovu (Bukačová, Fák, 2006). Socha sv. Vojtěcha představuje barokní práci z konce 18. Století – viz obr. č. 34. Ve střední části bohatě členěného pískovcového soklu je umístěna čtyřlístá růže s festony. Sokl nese bohatě profilovanou širokou

římsu a na ní navazuje hranolový stupeň držící malý odstupněný hranolový soklík – na čelní straně ozdobený korunkou a kartuší. Na hranolovém soklíku je osazena socha svěťce. Stojící postava v kontrastu je oblečena v dlouhém řasnatém rouchu, s mitrou na hlavě a pláštěm sepnutým na prsou ozdobnou sponou. Pravá ruka třímá berlu, levá paže je pokrčena, podpírána šátkem a drží knihu. Socha je v zadní části hrubě otesaná. Výška soklu činí cca 143 cm (bez stupně skrytého pod stávající úrovní terénu), podstavce cca 100 cm a samotná socha je v nadživotní velikosti (Národní památkový ústav, 2015).

Obr. č. 34: Socha svatého Vojtěcha



Zdroj: vlastní terénní průzkum, 2017

6.2.5.3.9 Socha svaté Barbory

Plastika zdobí jižní část městečka, při pravé straně silnice ve směru do Stvolen, pod areálem hradu a kláštera (Bukačová, Fák, 2006). Barokní socha (rok 1714) dotvářející historický charakter městečka se tyčí na vysokém členitém soklu s reliéfním monogramem “IIAW – 1714” a kartuší na čelní straně. Sokl je zakončen deskou a na ní je osazen nižší dole nápadně rozšířený podstavec s masivní římsou a nápisem: “S. Barbara”. Socha svěťce je štíhlá, v nevýrazném kontrastu, oděna v historizující šat a plášť a hlavu pokrývá vínek. U levé nohy má věž, pravou rukou si přidržuje cíp pláště. Podoba sochy svaté Barbory je vyobrazena v obr. č. 35

Obr. č. 35: Socha svaté Barbory



Zdroj: vlastní terénní průzkum, 2017

6.2.5.3.10 Socha Mater Dolorosa (Sousoší Piety)

Původně byla socha umístěna v aleji k Vranovu a roku 1835 byla přesunuta ke kostelní pěší cestě. V 80. letech 20. století byla socha restaurována Janem Bradnou a přemístěna na betonový podstavec za svodidla u silnice – viz obr. č. 36 (Bukačová, Fák, 2006). Barokní plastika v životní velikosti z roku 1714 je vestavěna do svahu při pravé straně silnice ve směru do Stvolen, pod areálem hradu a kláštera na masivním kamenném podstavci (ze zadní strany podepřený vysokým opěrným pilířem), který je členěn na čelní straně předloženými pilastry s profilovanými hlavicemi a ukončený masivní deskou; mezi ně je pak vložena plochá pásková kartuše se znaky “*I.F.S/1714*”, pod ním jsou vyobrazeny akantové listy. Na desce je osazen na nízkém soklíku hranolový podstavec, který je členěn pilastry a ukončen římsou. Na desce je vztyčen kamenný kříž s krátkými rameny a na křížení s reliéfem trnové koruny. U paty kříže sedí zahalená postava Panny Marie, která drží na klíně tělo mrtvého Krista. Kristus má na rukou otvory po hřebecích, hlavu zvrácenou a obličej otočený vzhůru. Panna Marie hledí dopředu. Pod skupinou na soklu v oválné kartuši z akantových listů je vytesán nápis “*M/DOLO/ROSA*”. Přes ramena kříže jsou vedeny diagonálně nástroje umučení kopí a kopí s houbou. Sokl je vysoký cca 130 cm a soklík cca 90 cm.

Obr. č. 36: Socha Mater Dolorosa



Zdroj: vlastní terénní průzkum, 2017

6.2.5.4 Technické památky

V zájmovém území lze nalézt také objekty industriálního dědictví. Identifikovány byly technické památky – středověký kamenný most a vodní mlýn U Lišáka. Jedná se o historicky cenné a zajímavé památky; popsány jsou níže.

6.2.5.4.1 Kamenný most

Masivní kamenný původně gotický most (viz obr. č. 37) zbarokizovaný v letech 1738 – 1748 se táhne přes řeku Střelu a spojuje její břehy ve směru od severu k jihu. Jeho staří je odhadováno do 14. století a patří k jednomu z nejstarších mostů v Čechách – evidován je jako technická památka. Skládá se z hrubozrnného pískovce i neopracovaného lomového kamene a místní břidlice. Pilíř mostu s obkladem z pískovcových kvádrů je opatřen ledolamem. Délka mostu činí 65 metrů, šířka 4,6 metru. Zajímavostí je, že barokní socha, o kterou byl most doplněn, byla přemístěna na nedalekou skálu (Národní památkový ústav, 2015).

Obr. č. 37: Kamenný most



Zdroj: vlastní terénní průzkum, 2017

6.2.5.4.2 Vodní mlýn U Lišáků

Mlýn u Lišáků z 19. století je technickou památkou klasicistního původu dokládající zpracování dřeva na šindel. Ve svém počátku mlýn sloužil jako olejna s jednou olejovou stupnou a později byl přestaven na šindelovou pilu (krojírna šindelu) (Národní památkový ústav, 20015). Někdejší šindelová pila a později roubený mlýn s pavláčkou kolem prvního patra je citlivě vsazen do krajiny. Jedná se o patrový dům s obdélníkovým půdorysem, který byl vystaven na kamenné podezdívce – ochrana obytné části stavení v patře proti povodním a ledovým krám. Sedlová střecha byla původně kryta šindelem, jenž je v současnosti překrytý eternitovými šablonami. Obrázek č. 38 konkretizuje podobu mlýna.

Obr. č. 38: Mlýn u Lišáka



Zdroj: vlastní terénní průzkum, 2017

6.2.6 Jiné objekty místního významu (oficiálně nechráněné)

Mimo chráněné kulturní památky se v oblasti vyskytuje řada dalších objektů, jež svou přítomností dotváří ráz krajiny. Jedná se např. o další mlynářská stavení, pomníky, kapličky, křížky atd. Všechny zjištěné objekty byly dále detailněji popsány.

6.2.6.1 Horův mlýn

Zbytky mlýna – viz obr. č. 39 – se nachází na samotě, v zátočině údolí řeky Střely, cca 1,5 km pod Rabštejnem. Mlýn byl údajně vystaven již ve 14. století (nejstarší zmínka pochází z roku 1330) a ve své historii měnil nejen majitele, ale také jméno, jmenoval se např. Hejrův, Hejrovský, Panský, Heren-mühle, Höramühle, Horamühle. Český název je Horův mlýn, přestože žádný z jeho majitelů ani mlynářů

se Hora nejmenoval. Vlastníkem byl Oldřich Pluh z Rabštejna, který mlýn koupil od Plaského kláštera cisterciáků. Mlýn byl minimálně dvakrát vypálen – během husitské války a za třicetileté války (Vodní mlýny, 2012).

Obr. č. 39: Horův mlýn



Zdroj: vlastní terénní průzkum, 2017

6.2.6.2 Nučický mlýn

Nučický mlýn se nachází v severní části katastrálního území Rabštejna, v blízkosti řeky Střely, kde se dříve nacházela vesnice Nučice – ves Nučice byla vypálena a mlýn byl jediným obnoveným stavením. Mlýn byl založen ve 13. nebo na počátku 14. století a do současné podoby se zachoval cca 750 metrů dlouhý náhon a trosky několika budov – viz obr. č. 40. Tento jeden z nejstarších mlýnů v okolí Rabštejna zanikl po roce 1945 – mlít se přestalo v době po první světové válce, pouze se šrotovalo a řezalo na pile; v roce 1945 přestala pracovat i pila (HAMR-Střela, 2017).

Obr. č. 40: Nučický mlýn



Zdroj: vlastní terénní průzkum, 2017

6.2.6.3 Masarykovo pomník

Masarykovo pomník (viz obr. č. 41) zaujímá své místo na tzv. Horním náměstí, vpravo od silnice ve směru do Žihle. Pochází z dob první republiky, kdy se drobné památky v souvislosti s politickým vývojem umísťovaly na náměstíčkách, návších i v polích, aby vytvořily další kapitolu krajiny. Byl odhalen 1. června 1936 jako výraz zachování integrity státu. Jelikož se Rabštejn stal v roce 1938 součástí Sudet, byl pomník z náměstí odstraněn, avšak po roce 1989 byla na sokl opět osazena Masarykova pískovcová busta. Na podstavci z tiské žuly stojí jedna z typizovaných replik oficiálního sochařského portrétu T. G. Masaryka, doplněná pamětní deskou s československým státním znakem (Bukačová, Fák, 2006).

Obr. č. 41: Masarykovo pomník



Zdroj: vlastní terénní průzkum, 2017

6.2.6.4 Pomník padlým

Pod areálem kláštera, vlevo při silnici do Stvolen, stojí monumentální pomník (viz obr. č. 42) z období první světové války, který byl z prostředků získaných sbírkou pořízen na počest deseti padlých v roce 1922. Jeho osud šel společně se společenským vývojem – po roce 1948 byl odstraněn (vzniklé místo bylo využito pro umístění informačních tabulí o Rabštejně), po roce 1989 byl opět osazen na své původní místo (Bukačová, Fák, 2006). Pomník byl zhotoven ze žulových kvádrů. Na podstavci stojí dva sloupky; ve vymezeném výklenku je vsazena černá kamenná deska se jmény padlých, jejich data narození a úmrtí a označení hodnosti a příslušnosti k vojenskému oddílu. Hlavní text na pomníku je německý: „//Dem Andenken//der im Weltkrieg//gefallenen Söhne unserer Heimat“ (Památce synů naší domoviny padlých ve světové válce). Ve spodní části je psán německý text: „Beuget in Ehrfurcht das Knie//vor Heldentum, Treue und Tod!“

(Poklekněte v hluboké úctě před hrdinstvím, věností a smrtí!). Na kamenném stupni pod deskou jsou uvedeny letopočty 1914–1918. Po stranách tohoto původního pomníku byly přidělané dva kameny jako pomníky padlým ruským vojákům – se špatně čitelným nápisem.

Obr. č. 42: Pomník padlým



Zdroj: vlastní terénní průzkum, 2017

6.2.6.5 Kaple svatého Josefa

Kapli z přelomu 17. a 18. století lze spatřit na západním okraji městečka, při pravé straně silnice ve směru do Stvolen. Stavba na obdélném půdorysu je zděná, omítnutá a natřená okrovou barvou se zvýrazňujícími prvky červené – viz obr. č. 43 – a stojí na podkladě z plochých břidličných kamenů. Výklenek je obdélný ukončený polokruhově a podlaha je tvořena z cihlových červených dlaždic, po stranách výklenku se nachází pilastry. Nad výklenkem se táhne římsa pokračující na boky, nad ní postupuje složitější římsa. Ve vzniklých polích do prostoru vystupují obdélníky (také na bocích stavby). Sedlová střecha na vrcholu s kamennou ozdobou je kryta pískovcovými deskami (Bukačová, Fák, 2006).

Obr. č. 43: Kaple svatého Josefa



Zdroj: vlastní terénní průzkum, 2017

6.2.6.6 *Kaple svatého Antonína*

Kaple při levé straně silnice ve směru do Žihle v severovýchodní části obce pochází z přelomu 17. a 18. Století (Bukačová, Fák, 2006). Objekt obdélného půdorysu je postaven na břidličném podložení. Ve spodní části je kaplička obložena pískovcovými bloky. Kaple je zděná, omítnutá, natřená světle červenou barvou. Obdélný výklenek je opatřen kamenným parapetem. V horní části je kaple obehnána římsou, kterou pokrývá pozinkovaný plech, nad římsou se nachází trojúhelníkový štít s kruhovou nikou. Po stranách byly zhotoveny pilastry. Pískovcové desky jsou položeny na sedlové střeše. Kaple je vyobrazena na obr. č. 44.

Obr. č. 44: Kaple svatého Antonína

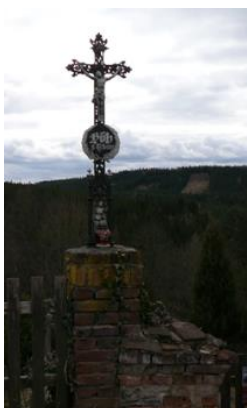


Zdroj: vlastní terénní průzkum, 2017

6.2.6.7 *Litínový kříž na ohradní zdi hřbitova*

Tento křížek zdobí ohradní zeď u vchodu na hřbitov v jižní části městečka, kde stojí na sloupku. S velkou pravděpodobností byl kříž dříve dřevěný natřený červenou barvou a v 19. století nahrazen křížem litinovým. Byl označován jako „Friedhofkreuz“ (Bukačová, Fák, 2006). Ramena kříže jsou rozšířená s ozdobným zakončením. U paty leží kaplička s postavou a nad ní je položena kruhová deska lemovaná postříbřeným věncem s nápisem „*Bůh//s Tebou*“. Na horním rameni je nápis „*INRI*“. Jak je patrné z obrázku č. 45, Kristus je postříbřený.

Obr. č. 45: Litinový kříž na ohradní zdi hřbitova



Zdroj: vlastní terénní průzkum, 2017

6.2.6.8 Litinový kříž u Horova mlýna

Nedaleko Horova mlýna se nachází litinový kříž (viz obr. č. 46). Křížek je ukotven do hranolového podstavce, na který navazuje tvarově členitý soklík. S velkou pravděpodobností lze říci, že křížek byl nejprve dřevěný a později, přibližně v 19. století, nahrazen litinovou replikou. Ramena křížku jsou zdobně zakončena, ve středu je datace. Celý křížek je černě natřen. Materiál podstavce je pískovec, křížku pak kov.

Obr. č. 46: Litinový křížek u Horova mlýna



Zdroj: vlastní terénní průzkum, 2017

6.2.6.9 Socha svatého Jana Nepomuckého

Nejprve stála socha na kamenném mostě na okraji Rabštejna na cestě do Nového dvora a následně byla přemístěna na severovýchodní okraj obce, kde stojí při levé straně silnice ve směru do Žihle na skále nad touto silnicí. Socha je vypracována z pískovce (Bukačová, Fák, 2006). Obrázek č. 47 přibližuje podobu sochy svatého Jana Nepomuckého.

Obr. č. 47: Socha svatého Jana Nepomuckého



Zdroj: vlastní terénní průzkum, 2017

6.2.6.10 Bunkry z II. světové války

V katastrálním území Rabštejna nad Střelou se objevují i stavby vojenské tematiky. Na trase naučné stezky „Rabštejn – Střela“ (např. v údolí řeky Střely nedaleko Horova mlýnu) lze detailně prohlédnout betonové bunkry z třicátých let minulého století – viz obr. č. 48. Jedná se o objekty československého opevnění, které dříve sloužily k obraně před hrozícím nebezpečím ze strany fašistického Německa. Tato lehká opevnění (kulometné objekty, vzor 37) nazývané „Řopíky“ byly dříve součástí pevnostního systému Československa, dnes tzv. Plzeňské čáry (Klub českých turistů, 2015).

Obr. č. 48: „Řopíky“



Zdroj: vlastní terénní průzkum, 2017

6.2.6.11 Astrofyzikální observatoř

Tato astrofyzikální observatoř v podobě vily s mohutnou kopulí leží na samotě vzdálené od okolní zástavby nad údolím řeky Střely. Jedná se o soukromý vědecký objekt „RabstejnLab“, jehož tvůrcem je experimentální fyzik původem z Plzně Dr. Bohumír Mike Plaček. V současné době není objekt zabývající se výzkumem kosmického záření přístupný veřejnosti (RabstejnLab, 2017). Malebná oblast Rabštejna je pro toto pracoviště jako stvořená, jelikož zde není žádné světelné znečištění. Objekt RabstejnLab zachycuje obr. č. 49.

Obr. č. 49: Astrofyzikální observatoř



Zdroj: vlastní terénní průzkum, 2017

6.2.7 Místa spjatá s místní historií, pověstmi

Krásná vyhlídka na celé město a jeho dominanty (zámek, hrad a klášter) se nachází na levém břehu řeky Střely, cca 300 metrů jihovýchodně od městečka, na skalnatém srázu asi 70 metrů nad řekou. Toto místo je opředeno pověstí – věrné

zvíře zachránilo hraběti Lažanskému život před pádem do propasti; na počest věrného oře, zde hrabě nechal zhotovit dřevěný kříž – viz obr. č. 50. Na zadní straně kříže je vypálen nápis „*Obnoveno Jiřím Kameněm MCMLXXXV*“; na betonovém osazení datace „*14. 4. 1985*“. Obnova kříže z roku 2006 doplnila kříž o novou nápisovou tabuli s textem zmiňované pověsti. Dřevěný kříž dosahuje výšky 380 cm a rozpětí ramen má 120 cm. Na vyhlídkovou lokaci lze dojít po naučné stezce „Rabštejn – Střela“.

Obr. č. 50: Hraběcí kříž



Zdroj: vlastní terénní průzkum, 2017

6.2.8 Vizuální charakter prostoru

Obec Rabštejn nad Střelou se rozkládá na skalnatém ostrohu, který obklopují hluboké lesy. Prostor obce je uzavřený, nejsou uplatněny žádné dálkové průhledy do okolí a ostatních míst. Scenerie území je velice esteticky působivá – je zde vykazován soulad přírodního prostředí a staveb s tradičními formami, materiály a tradičním měřítkem. Nenarušenost obrazu krajiny, dynamika terénu a přírodě blízké scenerie daly vzniknout vizuálně atraktivní krajině.

6.2.9 Negativní jevy v krajině

V území nebyly zjištěny žádné průmyslově využívané objekty. Zemědělsky obhospodařované plochy lokalizované ve východní části území nemají dominantní zastoupení. Nenacházejí se zde negativní jevy jako např. skládky odpadu. V minulosti se zde ovšem těžila břidlice a na místě, kde těžba probíhala, jsou pozůstatky lomů a sutě. Tento jev není do značné míry negativní, spíše dotváří kulturně-historickou scenerii této obce.

6.3 Zhodnocení krajinného rázu

Jak uvádí Vorel a kol. (2004) ne všechny znaky mají stejnou úroveň cennosti a významu. Dle mého zjištění toto tvrzení bylo potvrzeno také v katastrálním území Rabštejn nad Střelou. Znaky charakteristik krajinného rázu zde neoplývají stejným významem v hodnocení, stejně tak je každý odlišný z hlediska projevu či cennosti. Některé svou existencí zásadně ovlivňují percepci a hodnocení okolního prostoru (např. stavby lidové architektury, rabštejský hrad a zámek) jiné nevykazují tak silnou míru účinku (např. přítomné pomníky). Ke každému z identifikovaných přírodních, kulturních a historických znakům krajinného rázu zájmového území byl přiřazen stupeň jeho významu, projevu a cennosti.

6.3.1 Zhodnocení z hlediska projevu

Veškeré znaky zásadního významu byly zhodnoceny z hlediska projevu jako pozitivní a jejich cennost dosahuje vždy význačného stupně – viz tab. č. 3. Negativní projev má u zastoupených prvků jen minoritní podíl – pouze jeden spoluurčující prvek (pozměněná druhová skladba dřevin) a jeden doplňující znak (nadzemní elektrické vedení) byl stanoven jako negativně se projevující. V území se také vyskytují prvky vnímané jako neutrální, jedná se o zahrádkářské oblasti, astrofyzikální observatoř a panující klimatické podmínky.

Tab. č. 3: Význam, projev a cennost znaků charakteristik krajinného rázu

<i>Charakteristika</i>	<i>Význam</i>	<i>Projev</i>	<i>Cennost</i>
Přírodní			
výškově členitý středně zvlněný reliéf s hlubokým údolím, podhorský charakter	<i>zásadní</i>	<i>pozitivní +</i>	<i>význačná</i>
výrazná převaha stabilních ploch (lesní plochy, TTP, vodní toky...)	<i>zásadní</i>	<i>pozitivní +</i>	<i>význačná</i>
významný podíl přírodních a přírodě blízkých ekosystémů	<i>zásadní</i>	<i>pozitivní +</i>	<i>význačná</i>
přítomnost skalních výchozů a sutí	<i>spoluurčující</i>	<i>pozitivní +</i>	<i>význačná</i>
drsne klimatické podmínky	<i>doplňující</i>	<i>neutrální -</i>	<i>běžná</i>
kaňon řeky Střely se strmými svahy a meandry	<i>zásadní</i>	<i>pozitivní +</i>	<i>význačná</i>
lesní krajina s ojedinělými enklávami zemědělských ploch	<i>zásadní</i>	<i>pozitivní +</i>	<i>význačná</i>
pozměněná druhová skladba dřevin	<i>spoluurčující</i>	<i>negativní -</i>	<i>běžná</i>
zastoupení rozptýlené dřevinné vegetace (plošná i liniová)	<i>spoluurčující</i>	<i>pozitivní +</i>	<i>význačná</i>
přítomnost ZCHÚ (přírodní park, přírodní rezervace, památné stromy, ÚSES)	<i>doplňující</i>	<i>pozitivní +</i>	<i>význačná</i>
Kulturní a historická			
zachovaná urbanistická struktura sídelní jednotky	<i>zásadní</i>	<i>pozitivní +</i>	<i>význačná</i>
drobné sakrální objekty v krajině	<i>spoluurčující</i>	<i>pozitivní +</i>	<i>význačná</i>
zahrádkářské a rekreační lokality	<i>doplňující</i>	<i>neutrální 0</i>	<i>běžná</i>
oblast bez negativních jevů v krajině	<i>zásadní</i>	<i>pozitivní +</i>	<i>význačná</i>
dopravní komunikace respektující terén (dříve významná obchodní cesta)	<i>spoluurčující</i>	<i>pozitivní +</i>	<i>běžná</i>
nadzemní elektrické vedení	<i>doplňující</i>	<i>negativní -</i>	<i>běžná</i>
přítomnost městské památkové zóny	<i>doplňující</i>	<i>pozitivní +</i>	<i>význačná</i>
dochované architektonicky cenné objekty, stavby lidové architektury (kulturní památky)	<i>zásadní</i>	<i>pozitivní +</i>	<i>význačná</i>
technické památky - vodní mlýn, most	<i>spoluurčující</i>	<i>pozitivní +</i>	<i>význačná</i>
artefakty technické činnosti a exploatace krajiny	<i>doplňující</i>	<i>neutrální 0</i>	<i>běžná</i>
astrofyzikální observatoř	<i>doplňující</i>	<i>neutrální 0</i>	<i>význačná</i>
Hrabčecí vyhlídka	<i>spoluurčující</i>	<i>pozitivní +</i>	<i>význačná</i>
bunkry z II. Světové války	<i>doplňující</i>	<i>neutrální 0</i>	<i>běžná</i>

Zdroj: vlastní terénní průzkum, 2017

6.3.2 Určení míry dochovalosti krajinného rázu

Krajinný ráz území Rabštejna nad Střelou byl zhodnocen jako dobře dochovalý. Dle Vorla a kol. (2004) se do kategorie dobře dochovalého krajinného rázu řadí území, kde jsou zachovány všechny hlavní typické znaky a také většina doprovodných. V území Rabštejna se vyskytují jen částečně dochovalé typické znaky, které by zasluhovaly opravu (např. městské opevnění, zřícenina hradu), některé doplňující znaky dokonce vymizely (kaple svatého Antonína, socha svatého Floriána atd.) a Rabštejn by tak mohl spíše náležet do kategorie částečně dochovalého krajinného rázu, ovšem dle mého názoru vysoká reprezentativnost

a nadprůměrná koncentrace kulturních památek povýšily Rabštejn právě do kategorie dobře dochovalého krajinného rázu.

Nadprůměrně lesnaté území, vysoký podíl přírodních a přírodě blízkých ekosystémů, avšak druhově pozměněná skladba lesních porostů a výjimečně dochovalá a reprezentativní typická urbanistická struktura sídla s hojným zastoupením kulturně-historických památek utvářejí charakter tohoto místa. Znaky charakteristik krajinného rázu bylo zapotřebí pro potřeby určení dochovalosti klasifikovat na znaky hlavní a vedlejší – viz tab. č. 4.

Tab. č. 4: Hlavní a vedlejší typické znaky krajinného rázu

Hlavní	Vedlejší
středně zvlněný terén	přítomnost skalních výchozů a sutí
hluboký kaňon řeky Střely se strmými svahy	hojně zastoupená rozptýlená dřevinná vegetace (liniová i plošná)
meandrující části vodního toku	drobné sakrální objekty v krajině
vysoká lesnatost území	astrofyzikální observatoř
zachovala urbanistická struktura sídla	dopravní komunikace respektující terén (dříve významná obchodní cesta)
architektonicky cenné objekty (kulturní památky)	Hraběcí vyhlídka
vodní mlýny, středověký kamenný most	

Zdroj: vlastní zpracování, 2017

6.3.3 Estetická hodnota krajinného rázu

Estetická hodnota katastrálního území Rabštejna nad Střelou byla zařazena do estetického modelu B+, oblast vykazující zvýšenou hodnotu krajinného rázu. Jedná se tedy o výjimečně zachovalý krajinný ráz, což dokládá velká koncentrace kulturních historických památek a přítomnost ZCHÚ – vyhlášení přírodního parku, přírodní rezervace a městské památkové zóny.

Souhlasím s Vorlem (2003), který považuje dramatické zákruty řeky, kaňonovité údolí a neopakovatelné scenerie historického městečka Rabštejn nad Střelou za hlavní tvůrce impozantního charakteru tohoto území. Tyto znaky významně převažují již tak minimálně se objevující negativní prvky v krajině (nadmírné elektrické vedení a druhově pozměněnou skladbu dřevin).

V obrazu Rabštejna se spojují přírodní, kulturní i historické charakteristiky a vytváří nezapomenutelnou atmosféru a charakter místa se silným geniem loci.

6.3.4 Ochrana krajinného rázu

Katastrální území Rabštejna nad Střelou se rozkládá v přírodním parku Horní Střela. Přímo v území je vyhlášena přírodní rezervace Střela chránící přírodní hodnoty území a městská památková zóna zabezpečující hodnoty kulturně-historické. Přítomnost ZCHÚ dokládá vysokou estetickou a přírodní hodnotu oblasti. Díky ZCHÚ jsou nastavena omezení v působení negativních vlivů a zabraňují tak znehodnocení, zničení významných hodnot, kterými Rabštejn oplývá. Ochranu krajinného rázu Rabštejna nad Střelou tak lze zařadit do II. stupně ochrany – stupeň vysoké ochrany, kdy dominantním typickým znakům je nutné zajistit přísnou ochranu a doplňující znaky lze pominout.

Vorel (2003) uvádí, že přírodní park nemá žádné okrajové či „přechodové“ pásmo a je tudíž třeba uplatňovat přísnou ochranu krajinného rázu na celém jeho území, jelikož území je pod velkým tlakem na funkci individuální i hromadné rekreace, která se uskutečňuje ve velké míře v chatách, v kreačních střediscích a táborech. Osobně se k tomuto vyjádření přikláním, neboť právě lidská činnost může ovlivnit dochování rázu této krajiny. Ovšem v území Rabštejna nespátřuji natolik silný vliv turismu. Jedná se víceméně o starousedlíky, kteří zde tráví významný podíl času; ti si ale váží a respektují toto bohaté a jedinečné životní prostředí a snaží se o jeho zachování.

Neopakovatelná atmosféra a silný genius loci tohoto historického městečka by měly být zachovány také pro budoucí generace, a proto je důležité zajistit ochranu na nejvýše přijatelném stupni, přičemž hlavním předmětem ochrany by měly být přírodní hodnoty v kombinaci s hodnotami kulturně-historickými.

6.4 Návrh na možné zvýšení hodnoty krajinného rázu

Vzhledem k faktu, že v současné době je skladba lesů druhově pozměněna a v území Rabštejna dominuje lesní porost, bylo by vhodné zaměřit se na obohacení současných lesních kultur o původní zejména listnaté dřeviny. Obohacením by došlo ke zvýšení současné druhové diverzity a tím k umocnění výskytu přírodě blízkých

společenstev. Vysoká estetická hodnota zjištěna v území je narušena pouze elektrickým nadzemním vedením. Jeho odstranění by k jejímu zvýšení rozhodně prospělo, ovšem tato varianta není slučitelná se současným životem a lidskými potřebami. Vzhledem k tomu, že se jedná o jediný zjištěný nedostatek, který byl navíc z hlediska projevu zhodnocen jako doplňující, v celkovém obrazu tohoto atraktivního městečka jej lze akceptovat.

Vorel (2003) navrhuje v území Rabštejna nad Střelou tyto obecné principy ochrany: omezení výstavby ve volné krajině, zachování tradiční siluety městečka Rabštejn v krajinném prostoru údolí Střely, omezit možnost výstavby technických výškových staveb (stožáry, věže) na vizuálních horizontech a v nenarušených partiích území s harmonickým měřítkem a ochránit terénní hrany údolí Střely. S těmito principy ochrany nelze nesouhlasit. Ovšem dle mého názoru lze tyto obecně stanovené principy dále doplnit a konkretizovat – konkrétní zásady jsou uvedeny v tab. č. 5. Dle mého pohledu by dodržováním těchto zásad bylo možné dosáhnout zvýšení hodnoty krajinné rázu katastrálního území Rabštejn nad Střelou.

Tab. č. 5: Návrh na možné zvýšení hodnoty krajinného rázu

<i>respektování dochované struktury osídlení a urbanistické struktury sídla -použití typických materiálů pro výstavbu, respektování architektonického výrazu staveb</i>
<i>omezení netradičních forem zástavby a netradičního architektonického výrazu staveb</i>
<i>omezení nové výstavby ve volné krajině</i>
<i>omezení výstavby nových liniových technických staveb</i>
<i>omezení výstavby nových průmyslových, skladových a velkokapacitních zemědělských staveb a areálů</i>
<i>zvýšování podílu lesních porostů, TTP, prvků zeleně - doprovodů vodotečí, porosty mezi, doprovodů cest, lesíky, remízy, aleje</i>
<i>omezení zásahů do zeleně rostoucí mimo les - porosty mezi, aleje, vegetační doprovodů cest a vodotečí, rozptýlená a soliterní zeleň</i>
<i>odstranění nepůvodních dřevin, obohacení lesních porostů o vhodné dřeviny z domácího stanoviště</i>
<i>zachování a podpora extenzivní formy hospodaření s travním porostem</i>
<i>ochrana historických krajinných struktur</i>
<i>změna zemědělsky využívané půdy pouze na trvalé travní porosty a extenzivní pastviny</i>

Zdroj: vlastní zpracování, 2017

7 ZÁVĚR

Diplomová práce má za cíl analyzovat krajinný ráz v katastrálním území historického městečka Rabštejn nad Střelou. Pro potřeby analýzy byly identifikovány znaky přírodních, kulturních a historických charakteristik krajinného rázu, pro které byla stanovena míra projevu, cennosti a jejich významu v prostředí. Katastrální území bylo také zhodnoceno z hlediska dochovalosti krajinného rázu, jeho estetické hodnoty a stupně ochrany. Na základě získaných poznatků bylo navrženo možné zvýšení hodnoty krajinného rázu.

Rabštejnsko je obdařeno působivými sceneriemi a silným geniem loci. Atraktivita prostředí, která je utvářena kombinací rozsáhlých lesních komplexů, hlubokého kaňonu řeky Střely s meandrujícími úseky a značného množství architektonicky cenných objektů (rabštejnský hrad a zámek, klášterní kostel, lidová architektura z přelomu 18. a 19. století, v širším okolí městečka výskyt řady soch a kaplí z období baroka), zařadila Rabštejn do zvýšeného stupně estetického hodnocení B+.

Panující drsné podmínky neumožnily bohatý rozvoj řemesel a zemědělské činnosti. Nehostinné podmínky zabraňující zemědělské činnosti jsou jedním z důvodů, které umožnily dochovat krajinný ráz do této podoby. Přítomnost ZCHÚ (přírodní park Horní Střela, přírodní rezervace Střela a městská památková zóna) zajišťuje omezení v působení negativních vlivů a brání znehodnocení či zničení významných hodnot. Krajinný ráz Rabštejna nad Střelou tak bylo možné vyhodnotit jako dobře dochovalý.

V současnosti lze ochranu v katastrálním území Rabštejna zařadit díky přítomnosti ZCHÚ (přírodní park Horní Střela, přírodní rezervace Střela a městská památková zóna) do II. stupně ochrany – stupeň vysoké ochrany, kdy dominantním typickým znakům je nutné zajistit přísnou ochranu a doplňující znaky lze pominout. Neopakovatelná scenerie prostředí se soustředěnými estetickými a přírodními hodnotami a kulturně historickým bohatstvím by však měla být chráněna na nejvyšší možné úrovni, a to včetně doplňujících znaků.

Zachování současných hodnot a znaků je přirozeně možné, ovšem za předpokladu, že v oblasti nebudou prováděny žádné činnosti narušující přírodní

a estetické hodnoty území. Otázkou je, jak omezit či zabránit vzniku možných vlivů s hrozbou negativního dopadu. Obecné principy ochrany (omezení výstavby ve volné krajině, zachování tradiční siluety městečka Rabštejn v krajinném prostoru údolí řeky Střely, omezení výstavby technických výškových staveb a ochrana údolí Střely) lze dále doplnit a konkretizovat tak, aby byl současný krajinný ráz Rabštejna nejen nadále dochován, ale mohlo by dojít také ke zvýšení jeho hodnoty. V území je možné se zaměřit například na použití typických materiálů při výstavbě, na respektování architektonického výrazu staveb, na omezení nové výstavby, na zvyšování podílu a omezení zásahů v lesních porostech, TTP a dalších prvcích zeleně, na obohacení lesních porostů o vhodné dřeviny z domácího stanoviště a na zachování a podporu extenzivní formy hospodaření s travním porostem.

Kulturní památky spolu s dalšími architektonickými objekty v kombinaci s atraktivní přírodou nechaly v této lokalitě vzniknout bezesporu významným hodnotám. Jak dokládá tato diplomová práce, oblast katastrálního území Rabštejn nad Střelou si ochranu svého rázu bezesporu zaslouží. Dále je již pouze na společnosti a jejím rozhodování, zda se tímto osobitým místem budou kochat i budoucí generace.

8 SEZNAM POUŽITÉ LITERATURY

Literatura

AMIR, S. a E. GIDALIZON. Expert-based method for the evaluation of visual absorption capacity of the landscape. *Journal of Environmental Management* [online]. 1990, 30(3), 251-263 [cit. 2017-05-04]. DOI: 10.1016/0301-4797(90)90005-H. ISSN 03014797. Dostupné z: <http://linkinghub.elsevier.com/retrieve/pii/030147979090005H>.

ANDĚL, Petr. *Hodnocení fragmentace krajiny dopravou: metodická příručka*. Praha: Agentura ochrany přírody a krajiny ČR, 2005. ISBN 80-86064-92-1.

BERNARDOVÁ, Hana. Olivovník a krajinný ráz mediteránu. In: Maděra, Petr; Friedl, Michal; Dreslerová, Jaromíra [Eds.]. *Krajinný ráz: jeho vnímání a hodnocení v evropském kontextu: příspěvky z konference CZ-IALE konané dne 4.-5. února 2005 v Brně*. Brno: Paido, 2005. S. 8-11.

BUČEK, Antonín. Krajinný ráz v období globalizace. In: Maděra, Petr; Friedl, Michal; Dreslerová, Jaromíra [Eds.]. *Krajinný ráz: jeho vnímání a hodnocení v evropském kontextu: příspěvky z konference CZ-IALE konané dne 4.-5. února 2005 v Brně*. Brno: Paido, 2005. S. 19-25.

BUKÁČEK, Roman. Preventivní hodnocení krajinného rázu rozsáhlejších území: metodika a možnosti jejího využití. In: *Ochrana krajinného rázu: třináct let zkušeností, úspěchů i omylů*. Praha: Nakladatelství Naděжда Skleničková, 2006. s. 91 – 98. ISBN 80-903206-7-8.

BUKÁČEK, Roman; et al. Strategie ochrany krajinného rázu ORP Třebíč [online]. Žďár nad Sázavou: STUDIO B&M, 2010 [cit. 2012-05-4]. Dostupné z: <http://www.trebic.cz/html/upp/5.pdf>

BUKÁČEK, Roman a Petr MATĚJKA. Hodnocení krajinného rázu. In: *Péče o krajinný ráz – cíle a metody*. Praha: ČVUT, 1999. s. 159-187. ISBN 80-01-01979- 9.

BUKAČOVÁ, Irena a Jiří FÁK. *Paměť krajiny*. Mariánská Týnice: Muzeum a galerie severního Plzeňska pro Manětínsko-nečtínský mikroregion, 2006. ISBN 80-903165-6-5.

BUKAČOVÁ, Irena, Jiří FÁK a Karel FOUĐ. *Severní Plzeňsko*. Domažlice: Nakladatelství Českého lesa, 1997. Historicko-turistický průvodce. ISBN 80-901877-5-7.

CÍLEK, V. Mikromytologická diverzita a časový ráz krajiny. In: Ed. VOREL, Ivan a Petr SKLENÍČKA. *Ochrana krajinného rázu - třináct let zkušeností, úspěchů i omylů*. Praha: 2006. s. 31-35. ISBN 80-903206-7-8.

CULEK, Martin, ed. *Biogeografické členění České republiky*. Praha: Enigma, 1996. ISBN 80-85368-80-3.

EHRlich, Petr, Jiří GERGEL a Radmil LOJDA. *Vodní hospodářství II: Vodní toky*. Vodňany: Střední rybářská škola a Vyšší odborná škola hospodářství a ekologie, 2005, 177 s.

HAVRLANT, Miroslav a Ladislav BUZEK. *Nauka o krajině a péče o životní prostředí*. Praha: Státní pedagogické nakladatelství, 1985. Učebnice pro vysoké školy (Státní pedagogické nakladatelství).

JAKUBEC, Ivan a Zdeněk JINDRA. *Dějiny hospodářství českých zemí: od počátku industrializace do konce habsburské monarchie*. Praha: Karolinum, 2006. ISBN 80-246-1035-3.

INGEGNOLI, Vittorio. *Landscape ecology: a widening foundation*. New York: Springer, c2002. ISBN 3540427430.

JELEČEK, Leoš. *Zemědělství a půdní fond v Čechách ve 2. polovině 19. století*. Praha: Academia, 1985.

JELÍNEK, František. *Nedocenené bohatství*. Praha: Ministerstvo životního prostředí ČR, 1999. ISBN 80-7212-113-8.

JELÍNEK, Petr a Lubor KYSUČAN. *Venkov a krajina: evropská krajina mezi venkovem a městem, mezi antikou a novověkem*. Brno: Masarykova univerzita, 2014. ISBN 978-80-210-7127-8.

KUBEŠA, Petr a Lenka KULIŠŤÁKOVÁ, *Krajinné úpravy okolo bývalého loveckého zámku v Nových Zámčích u Litovle provedené za Jana Josefa Liechtensteina po roce 1805 a jejich obnova*. In: *Komponovaná kulturní krajina a možnost její obnovy a zachování*. Olomouc: NPÚ ÚOP Olomouc, 2010, s. 16–29. ISBN 978-80-86570-17-4.

KUPKA, Jiří. *Komponovaná kulturní krajina*. 2015, s. 90-96.

LOKOČ, Radim a Michaela LOKOČOVÁ. *Vývoj krajiny v České republice*. Brno: Lipka - školské zařízení pro environmentální vzdělávání, 2010. ISBN 978-80-904807-3-5.

LOKOČ, Radim a Zbyněk ULČÁK. *Percepce krajinných prvků zemědělci – důležitý předpoklad péče o krajinný ráz*. In: Klvač, Pavel [Ed.]. *Člověk, krajina, krajinná ráz*. Brno: Masarykova univerzita, 2009, s. 61-71.

LÖW, Jiří. *Hodnocení a ochrana krajinného rázu*. In: *Péče o krajinný ráz - cíle a metody: sborník přednášek a diskusních příspěvků z kolokvia konaného 17. a 18. února 1999 na Fakultě architektury v Praze*. Praha: ČVUT, 1999, s. 199-203.

LÖW, Jiří. *Krajinný ráz: významná součást kulturního bohatství národa*. In: *Krajinotvorné programy*. Příbram: EnviTypo, 1999, s. 114-115

LÖW, Jiří a Igor MÍCHAL. *Krajinný ráz*. Kostelec nad Černými lesy: Lesnická práce, 2003. ISBN 80-86386-27-9.

MANA, Vladimír. *Krajinný ráz: poznámky a náměty k jeho hodnocení a k posuzování vlivu záměrů*. 2007.

MÍCHAL, Igor. *Praktické rámce hodnocení krajinného rázu: I. Typologické rámce*. In: *Ochrana přírody: časopis státní ochrany přírody, č. 1/1997, ročník 52, Praha: ENVIRONS, Agentura ochrany přírody a krajiny, 1997a, s. 4-10.*

MÍCHAL, Igor. Praktické rámce hodnocení krajinného rázu: II. Estetické hodnocení. In: *Ochrana přírody: časopis státní ochrany přírody*, č. 2/1997, ročník 52, Praha: ENVIRONS, Agentura ochrany přírody a krajiny, 1997b, s. 35-41.

MÍCHAL, Igor; et al. Hodnocení krajinného rázu a jeho uplatňování ve státní správě: Metodické doporučení [online]. Praha: 1999 [cit. 2011-05-04]. Dostupné z: <http://old.ochranaprirody.cz/res/data/134/017959.pdf>

MEZERA, Alois. *Tvorba a ochrana krajiny*. Praha: Státní zemědělské nakladatelství, 1979. Lesnictví, myslivost a vodní hospodářství.

MIKO Ladislav a Michael HOŠEK [eds.]: *Příroda a krajina České republiky: Zpráva o stavu 2009*. 1. vydání. Praha: Agentura ochrany přírody a krajiny ČR, 2009. ISBN 978-80-87051-70-2.

NEUHÄUSLOVÁ-NOVOTNÁ, Zdeňka. *Mapa potenciální přirozené vegetace České republiky: textová část*. Praha: Academia, 1998. ISBN 80-200-0687-7.

NOVÁKOVÁ, Eva. Nová energetická krajina: Vymezení na základě lokalizace vybraných obnovitelných zdrojů (případová studie Česká Republika). In: *17. mezinárodní kolokvium o regionálních vědách. Sborník příspěvků. 17th International Colloquium on Regional sciences. Conference Proceedings* [online]. Brno: Masaryk University Press, 2014, s. 651-659 [cit. 2017-04-22]. DOI: 10.5817/CZ.MUNI.P210-6840-2014-84. ISBN 978-80-210-6840-7.

ŘÍHA, Martin. Oponentní posudek k návrhu metodického doporučení Hodnocení krajinného rázu – Míchal a kol. Praha: AOPK ČR, 1998.

SALAŠOVÁ, Alena. Krajinný ráz – potřeba vymedzenia pojmu. In: *Péče o krajinný ráz – cíle a metody*. Praha: ČVUT, 1999. s. 28-31. ISBN 80-01-01979-9.

SÁDLO, Jiří. *Krajina a revoluce: významné přelomy ve vývoji kulturní krajiny Českých zemí*. Praha: Malá Skála, 2005. ISBN 8086776026.

SEMOTANOVÁ, Eva. *Historická krajina Česka a co po ní zůstalo*. Praha: Historický ústav AV ČR v nakladatelství Academia, 2014. Věda kolem nás, 1.

SKALICKÝ, Vladimír. Regionálně fyto geografické členění. In: *Květena ČSR I.*, Praha: Academia, 1988, textová část, s. 103-121.

SKLENIČKA, Petr. *Základy krajinného plánování*. Vyd. 2. Praha: Naděžda Skleničková, 2003. ISBN 80-903206-1-9.

SLAVÍK, Bohumil. Regionálně fyto geografické členění. In: *Květena ČSR I.*, Praha: Academia, 1988, mapová příloha.

SVOBODOVÁ, Kamila. *Krajina a krajinný ráz ve strategickém plánování*. Praha: Fakulta architektury ČVUT v Praze, 2011.

ŠŮLOVÁ, Karolína. Bude zánik tradiční krajiny katastrofou? In: *Téma pro 21. století: kulturní krajina aneb proč ji chránit?* Praha: MŽP ČR, 2000. s. 95 – 101. ISBN 80-7212-134-0.

TOMÁŠEK, Milan. *Půdy České republiky*. 4. vyd. Praha: Česká geologická služba, 2007. ISBN 978-80-7075-688-1.

TROLL, Carl. Die geographische Landschaft und ihre Erforschung. In: *Studium Generale 3*. Heidelberg: Springer, 1950, s. 163-181

VOIVONTAS, D., D. ASSIMACOPOULOS, A. MOURELATOS a J. COROMINAS. Evaluation of Renewable Energy potential using a GIS decision support system. *Renewable Energy* [online]. 1998, 13(3), 333-344 [cit. 2017-05-04]. DOI: 10.1016/S0960-1481(98)00006-8. ISSN 09601481. Dostupné z: <http://linkinghub.elsevier.com/retrieve/pii/S0960148198000068>

VOREL, Ivan. *Metodický postup posouzení vlivu navrhované stavby, činnosti nebo změny využití území na krajinný ráz: ve smyslu § 12 zákona č. 114/1992 Sb. o ochraně přírody a krajiny (metoda prostorové a charakterové diferenciacie území)*. Praha: Naděžda Skleničková, 2004. ISBN 80-903206-3-5.

VOREL, Ivan. *Studie ochrany krajinného rázu na území vybraných přírodních parků Plzeňského kraje*. Plzeň: Plzeňský kraj, 2003.

VOREL, Ivan. Krajinový ráz a jeho ochrana, 1. část – Charakter, ráz a identita krajiny. In: *Ochrana přírody: časopis státní ochrany přírody*, č. 9/2006, ročník 61, Praha: ENVIRONS, Agentura ochrany přírody a krajiny, 2006, s. 262-265.

VOREL, Ivan a Jiří KUPKA. *Krajinový ráz: identifikace a hodnocení*. Praha: České vysoké učení technické v Praze, 2011. ISBN 978-80-01-04766-8.

ZAJONCOVÁ, Dana. Krajinový ráz a ochrana domoviny. In: *Člověk, krajina, krajinový ráz*. Brno: Masarykova univerzita, 2009, s. 29-34.

ZLATNÍK, Alois. Přehled skupin typů geobiocénů původně lesních a křovinných ČSSR. Brno: Geogr. úst. Čs. akad. věd., č. 13, sv. 3/4, 1976, s. 55–64.

Legislativa

Vyhláška č. 500/2006 Sb., o územně analytických podkladech, územně plánovací dokumentaci a způsobu evidence územně plánovací činnosti ze dne 10. listopadu 2006, v platném znění.

Vyhláška č. 13/2014 Sb., o postupu při provádění pozemkových úprav a náležitostech návrhu pozemkových úprav ze dne 1. února 2014, v platném znění.

Zákon č. 20/1987, o státní památkové péči ze dne 30. března 1987, v platném znění.

Zákon č. 114/1992 Sb., o ochraně přírody a krajiny ze dne 1. června 1992, v platném znění.

Zákon 139/2002 Sb., o pozemkových úpravách a pozemkových úřadech ze dne 21. března 2002, v platném znění.

Zákon č. 183/2006 Sb., o územním plánování a stavebním řádu (stavební zákon) ze dne 14. března 2006, v platném znění.

Internetové zdroje

Agentura ochrany přírody a krajiny České republiky. *Agentura ochrany přírody a krajiny České republiky* [online]. Praha: Agentura ochrany přírody a krajiny České republiky, 2017 [cit. 2017-05-01]. Dostupné z: <http://ceskyles.ochranaprirody.cz/fotogalerie/pamatne-stromy-na-uzemi-plzenskeho-kraje/?page=2>

Česká geologická služba: Půdní mapa 1:50 000. *Česká geologická služba* [online]. Praha: Česká geologická služba, 2017 [cit. 2017-03-29]. Dostupné z: <https://mapy.geology.cz/pudy/>

ČÚZK: *Geoportál ČÚZK* [online]. Praha: Český úřad zeměměřičký a katastrální, 2017 [cit. 2017-05-04]. Dostupné z: [http://geoportal.cuzk.cz/\(S\(1sr1rq1wpz2o0ghf3t3v0fk\)\)/Default.aspx?menu=3121&mode=TextMeta&side=wms.verejne&metadataID=CZ-CUZZK-WMS-ORTOFOTO-P&metadataXSL=metadata.sluzba](http://geoportal.cuzk.cz/(S(1sr1rq1wpz2o0ghf3t3v0fk))/Default.aspx?menu=3121&mode=TextMeta&side=wms.verejne&metadataID=CZ-CUZZK-WMS-ORTOFOTO-P&metadataXSL=metadata.sluzba)

Geoportál Plzeňského kraje [online]. Plzeňský kraj, 2014 [cit. 2017-05-04]. Dostupné z: <http://geoportal.plzensky-kraj.cz/gs/vsechny-mapy/>

Ministerstvo životního prostředí [online]. Praha: Ministerstvo životního prostředí, 2015 [cit. 2017-04-28]. Dostupné z: http://www.mzp.cz/cz/zvlaste_chranena_uzemi

Národní geoportál INSPIRE [online]. Praha: Státní fond životního prostředí ČR, 2017 [cit. 2017-03-28]. Dostupné z: <https://geoportal.gov.cz/web/guest/home;jsessionId=71E6CC3D26D9598457DD26A1A3565EEB>

Národní památkový ústav: Památkový katalog [online]. Praha, 2015 [cit. 2017-03-28]. Dostupné z: <http://pamatkovykatalog.cz/?mode=parametric&indexId=47619%2F4-4219&presenter=ElementsResults>

Regionální informační servis. *Regionální informační servis* [online]. Praha: Ministerstvo pro místní rozvoj ČR, 2016 [cit. 2017-03-28]. Dostupné z: <http://www.risy.cz/cs/vyhledavace/obce/detail?Zuj=559202>

Ostatní internetové zdroje

Archeologické 3D virtuální muzeum [online]. Praha: Archeologický ústav AV ČR, 2017 [cit. 2017-04-28]. Dostupné z: <http://www.archaeo3d.com/lide-z-dlouhych-domu/lide-z-dlouhych-domu/priroda-v-neolitu/>

HAMR-Střela [online]. 2017 [cit. 2017-05-01]. Dostupné z: <http://www.hamr.estranky.cz/clanky/ostatni/nucicka-lipa-a-mlyn.html>

Lidová architektura [online]. Praha: Martin Čerňanský, 2013 [cit. 2017-04-28]. Dostupné z: <http://www.lidova-architektura.cz/architektura-historie/vesnice-osidleni/doba-kamenna-mladsi.htm>

Mapy.cz [online]. Praha: Seznam.cz, 2017 [cit. 2017-05-04]. Dostupné z: <https://mapy.cz/turisticka?x=13.2928549&y=50.0316226&z=14&source=base&id=2084247>

Plzeňský kraj - turistů ráj: Turistický portál Plzeňského kraje. *Plzeňský kraj - turistů ráj: Turistický portál Plzeňského kraje* [online]. Plzeňský kraj: Oddělení cestovního ruchu a odbor informatiky, 2017 [cit. 2017-03-28]. Dostupné z: <http://www.turisturaj.cz/cil/PP14>

Příroda Česka. *Příroda Česka* [online]. Plzeň: Jana Žižková, Pavel Žižka, 2016 [cit. 2017-03-28]. Dostupné z: <http://www.nature.unas.cz/prirodaCR/prstrela.htm>

RabštejnLab. *RabštejnLab* [online]. Rabštejn nad Střelou: RabštejnLab, 2017 [cit. 2017-03-28]. Dostupné z: <http://www.rabstejnlab.com/cs/>

Rabštejn nad Střelou. *Rabštejn nad Střelou* [online]. Rabštejn nad Střelou: Infocentrum Rabštejn nad Střelou, 2017 [cit. 2017-04-01]. Dostupné z: <http://www.rabstejnnadstrelou.cz/clanky/historie.html>

SEZNAM POUŽITÝCH ZKRATEK

CHKO – chráněná krajinná oblast.....	
JZD – Jednotné zemědělské družstvo.....	
KPÚ – komplexní pozemkové úpravy.....	
NP – národní park.....	
NPP – národní přírodní památky.....	
NPR – národní přírodní rezervace.....	
PP – přírodní památky.....	
PR – přírodní rezervace.....	
ÚAP – územně analytické podklady.....	
ÚSES – územní systém ekologické stability.....	

SEZNAM TABULEK

Tab. č. 1: Estetické modely a jejich úrovně	40
Tab. č. 2: Využití území Rabštejna nad Střelou	53
Tab. č. 3: Význam, projev a cennost znaků charakteristik krajinného rázu.....	85
Tab. č. 4: Hlavní a vedlejší typické znaky krajinného rázu.....	86
Tab. č. 5: Návrh na možné zvýšení hodnoty krajinného rázu.....	88

SEZNAM OBRÁZKŮ

Obr. č. 1: Lokalizace Rabštejna nad Střelou v území Plzeňského kraje	36
Obr. č. 2: Kaňonovité údolí řeky Střely	43
Obr. č. 3: Reliéf krajiny Rabštejna nad Střelou	44
Obr. č. 4: Skalní útvary	44
Obr. č. 5: Pozůstatky břidlicových lomů	45
Obr. č. 6: Rabštejnský vodopád.....	48
Obr. č. 7: Řeka Střela.....	49
Obr. č. 8: Hranice přírodní rezervace Střela	51
Obr. č. 9: Nučická lípa	51
Obr. č. 10: Zahrádkářská kolonie v Rabštejně nad Střelou	55
Obr. č. 11: Zámek Rabštejn nad Střelou.....	57
Obr. č. 12: Zbytky hradu Rabštejn nad Střelou.....	57
Obr. č. 13: Městské opevnění	58
Obr. č. 14: Klášterní kostel Sedmibolestné Panny Marie	59
Obr. č. 15: Klášter servitů	59

Obr. č. 16: Židovský hřbitov	60
Obr. č. 17: Bývalá sýpka	61
Obr. č. 18: Bývalý špitál	61
Obr. č. 19: Pastouška	62
Obr. č. 20: Městský dům (č. p. 63)	62
Obr. č. 21: Venkovská usedlost (č. p. 22).....	63
Obr. č. 22: Městský dům (č. p. 79)	63
Obr. č. 23: Městský dům (č. p. 77)	64
Obr. č. 24: Městský dům (č. p. 21)	65
Obr. č. 25: Městský dům s verandami (č. p. 67).....	65
Obr. č. 26: Městský dům s verandami, zahrady s oplocením (č. p. 66)	66
Obr. č. 27: Výklenková kaplička svatého Jana Nepomuckého	67
Obr. č. 28: Loreta	68
Obr. č. 29: Smírčí kříž	68
Obr. č. 30: Mühlingův kříž.....	69
Obr. č. 31: Socha Ecce Homo	70
Obr. č. 32: Socha svatého Vavřince	70
Obr. č. 33: Socha Kristus přítel dětí.....	71
Obr. č. 34: Socha svatého Vojtěcha	72
Obr. č. 35: Socha svaté Barbory	73
Obr. č. 36: Socha Mater Dolorosa	74
Obr. č. 37: Kamenný most	74
Obr. č. 38: Mlýn u Lišáka	75
Obr. č. 39: Horův mlýn	76
Obr. č. 40: Nučický mlýn.....	76
Obr. č. 41: Masarykovo pomník	77
Obr. č. 42: Pomník padlým	78
Obr. č. 43: Kaple svatého Josefa.....	78
Obr. č. 44: Kaple svatého Antonína	79
Obr. č. 45: Litinový kříž na ohradní zdi hřbitova.....	80
Obr. č. 46: Litinový křížek u Horova mlýna.....	80
Obr. č. 47: Socha svatého Jana Nepomuckého	81
Obr. č. 48: „Řopíky“.....	82
Obr. č. 49: Astrofyzikální observatoř.....	82
Obr. č. 50: Hraběcí kříž.....	83

SEZNAM PŘÍLOH

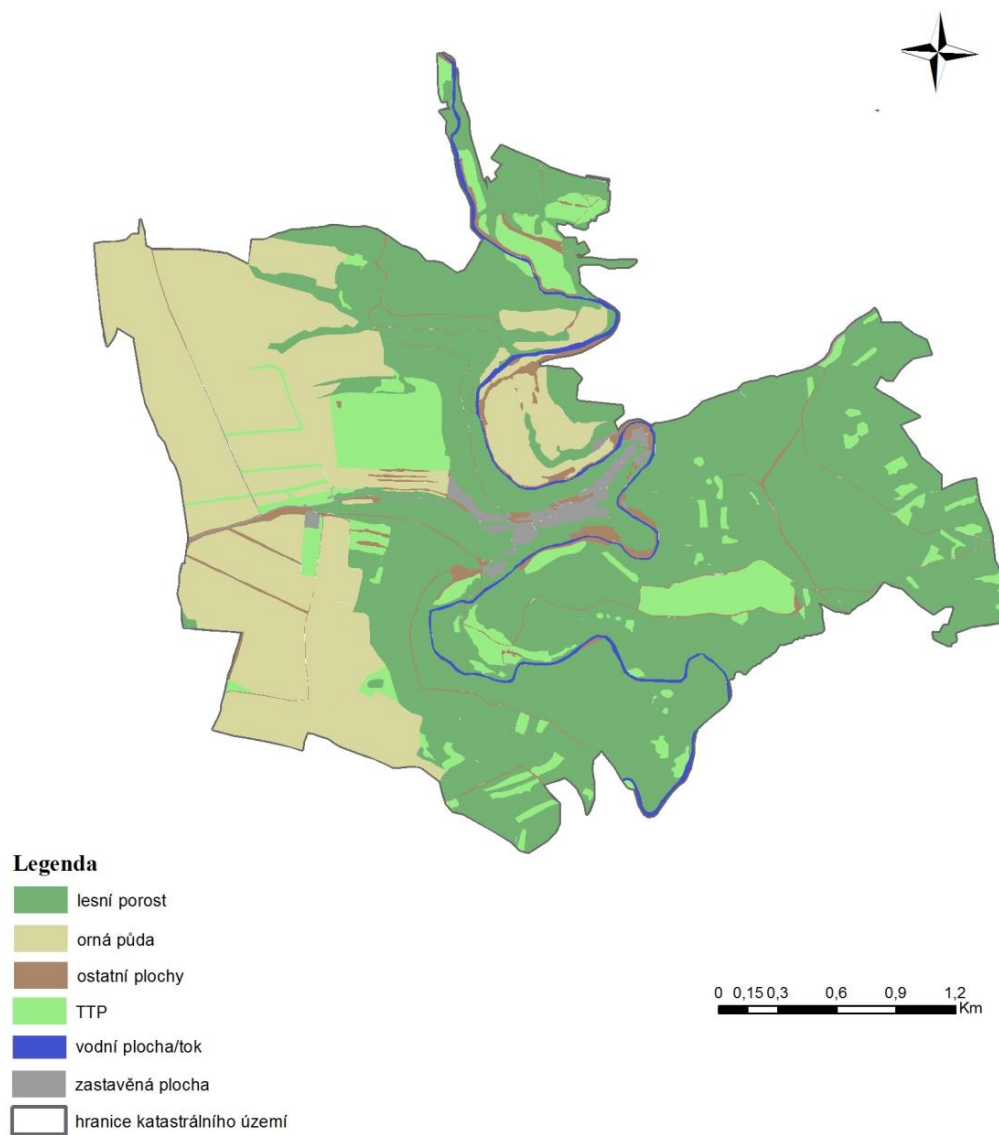
Příloha A: Využití (Land use) katastrálního území Rabštejn nad Střelou

Příloha B: Znaky krajinného rázu v katastrálním území Rabštejn nad Střelou

Příloha C: Znaky krajinného rázu – detail historického centra obce Rabštejn nad Střelou rázu

PŘÍLOHY

Příloha A: Využití (Land use) katastrálního území Rabštejn nad Střelou



Zdroj: vlastní zpracování dle ČÚZK, 2017

Příloha B: Znaky krajinného rázu v katastrálním území Rabštejn nad Střelou



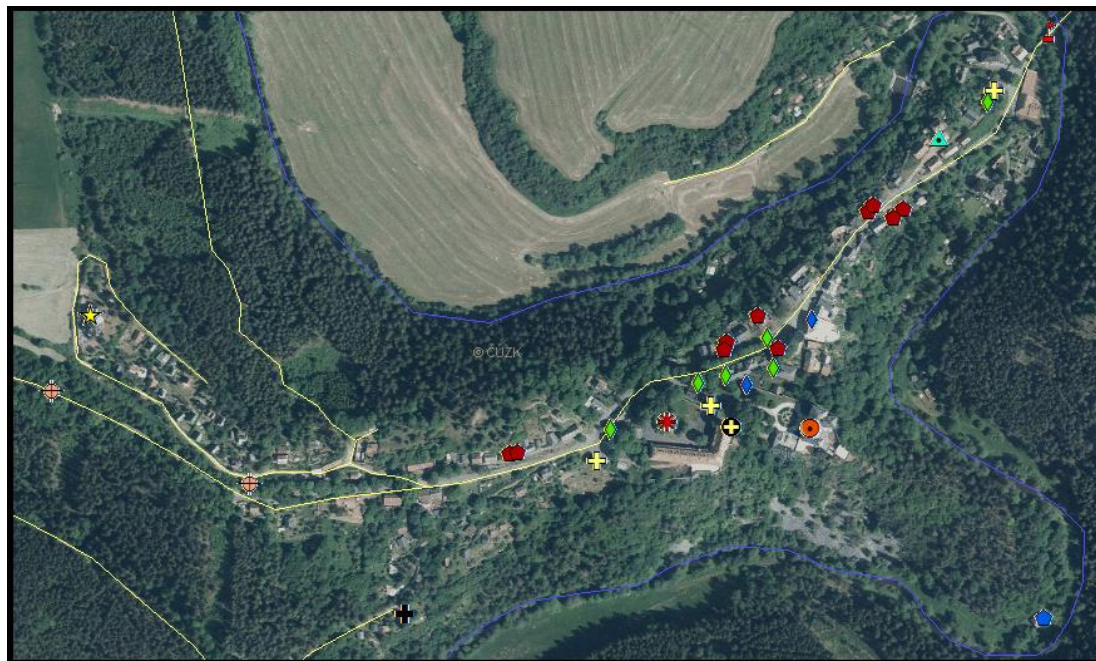
Legenda

- | | |
|----------------------------------|-----------------|
| ◆ městský dům/venkovská usedlost | ◆ mlýn |
| ★ hrad | ▬ most |
| ★ hvězdárna | ● památný strom |
| ✝ hřbitov | ◆ pomník |
| ⊕ kaple | ◆ socha |
| ⊕ kostel | ● zámek |
| ⊕ kříž | □ řopík |
| ▲ loreta | — silnice |
| | — řeka |



Zdroj: vlastní terénní výzkum, 2017

Příloha C: Znaky krajinného rázu – detail historického centra obce Rabštejn nad Střelou



Legenda

- | | | | |
|---|--------------------------------|---|---------------|
|  | městský dům/venkovská usedlost |  | mlýn |
|  | hrad |  | most |
|  | hvězdárna |  | památný strom |
|  | hřbitov |  | pomník |
|  | kaple |  | socha |
|  | kostel |  | zámek |
|  | kříž |  | řopík |
|  | loreta |  | silnice |
| | |  | řeka |

Zdroj: vlastní terénní výzkum, 2017