

JIHOČESKÁ UNIVERZITA V ČESKÝCH BUDĚJOVICÍCH

FILOZOFICKÁ FAKULTA

ÚSTAV ESTETIKY A DĚJIN UMĚNÍ

BAKALÁŘSKÁ PRÁCE

ZÁMEK BECHYNĚ

STAVEBNÍ HISTORIE A VÝZDOBNÉ PRVKY

Vedoucí práce: Mgr. Hynek Látal, Ph.D.

Autor práce: Petra Návrátová

Studijní obor: Dějiny umění

Ročník: 5

2016

Prohlášení

Prohlašuji, že svoji bakalářskou práci jsem vypracoval/a samostatně, pouze s použitím pramenů a literatury uvedených v seznamu citované literatury.

Prohlašuji, že v souladu s § 47b zákona č. 111/1998 Sb. v platném znění souhlasím se zveřejněním své bakalářské práce, a to v nezkrácené podobě elektronickou cestou ve veřejně přístupné části databáze STAG provozované Jihočeskou univerzitou v Českých Budějovicích na jejích internetových stránkách, a to se zachováním autorského práva k odevzdanému textu této kvalifikační práce. Souhlasím dále s tím, aby toutéž elektronickou cestou byly v souladu s uvedeným ustanovením zákona č. 111/1998 Sb. zveřejněny posudky školitele a oponentů práce i záznam o průběhu a výsledky obhajoby kvalifikační práce. Rovněž souhlasím s porovnáním textu mé kvalifikační práce s databází kvalifikačních prací Theses.cz provozovanou Národním registrem vysokoškolských kvalifikačních prací a systémem na odhalování plagiátů.

V Českých Budějovicích dne

Petra Návrátová

Poděkování

Na tomto místě bych ráda poděkovala Panství Bechyně a. s. za povolení pořídit fotodokumentaci pro tuto bakalářskou práci přímo na zámku Bechyně.

Anotace

Tato bakalářská práce dokumentuje stavební vývoj bechyňského zámku. Autorka představí podrobněji tři hlavní etapy tohoto sídla jak z hlediska majetkových poměrů, tak stavební činnosti. První část práce nastiňuje prvotní osidlování tohoto ostrohu v době bronzové až po zánik přemyslovskeho hradu na konci 13. století. Druhou částí je popis hradu, o kterém není mnoho záznamů, ale objevují se zde čtyři výrazné stavby – kostel svatého Jiří, špýchar, opevnění města a hradu a v neposlední řadě nejvýznamnější dochovaná místnost – Stromový sál. V třetí kapitole se autorka věnuje největší přestavbě panství, které proběhlo v letech 1580 až 1592. Zadavatelem této přestavby byl Petr Vok z Rožmberka a autorem Baldassar Maggi.

Annotation

This thesis documents building development of the castle Bechyně. The authoress will present three main stages of this residence, both in terms of property relations and building activity. The first part describes the original colonization of this promontory during Bronze Age up to extinction of Premysl's castle in the end of 13th century. The second part describes the gothic castle, about which is not too much information, but there are four significant building - the church of St. Jiri, granary, fortification of the city and castle and the most important preserved room – Tree hall. The third part talks about to the biggest reconstruction of the residence that was happening from 1580 to 1592. The sponsor of this reconstruction was Petr Vok from Rosenberg and the author was Baldassar Maggi.

Obsah

1. Úvod	7
2. Přehled literatury	9
3. První osídlení	11
4. Vlastnictví hradu	12
5. Gotický hrad	14
5.1. Kostel sv. Jiří.....	14
5.2. Gotický špýchar	16
5.3. Starý zámek.....	17
5.3.1. Stromový sál	18
5.3.1.1 Wendel Rosskopf.....	19
5.3.1.1.1 Táborská radnice	20
5.3.1.2 Oratoř sv. Víta	22
5.3.2. Opevnění	23
5.4. Vlastnictví od počátku renesančního zámku do současnosti.....	26
6. Stavba renesančního zámku	28
6.1. Vnější výzdoba nového zámku	32

6.2. Renesanční interiéry.....	34
6.2.1. Soudnice.....	35
6.2.2. Zbrojnice	36
6.2.3. Svatební síň Petra Voka.....	37
6.3. Vězení a sklepy	41
6.4. Baldassar Maggi de Arogno v jižních Čechách.....	41
6.5. Hozlauerův dům.....	43
7. Pozdější úpravy zámeckého areálu	44
8. Závěr	46
9. Seznam použité literatury	48
10. Seznam příloh	51
11. Obrazová příloha	55

1. Úvod

Bechyňský zámek patří mezi významné zástupce renesanční architektury na našem území. A právě díky zdařilé renesanční úpravě s bohatou štukatérskou výzdobou je znám i pro širší veřejnost. Ale zámek by patrně nikdy nevznikl bez předchozích stavebních činů, které po staletí přetvářely podobu bechyňského ostrohu nad řekami Lužnice a Smutný.

První kapitola této bakalářské práce se věnuje nejstarším osídlením ostrohu. Prvotní zmínky pocházejí již z doby bronzové, kdy v těchto místech mělo vzniknout první sídliště. V dalších tisíciletí se na ostrohu střídalo několik kultur, po kterých zde zůstalo jen několik archeologických nálezů. První větší rozvoj zaznamenal ostroh v první polovině 12. století, kdy na bývalém slovanském hradišti bylo zřízeno arcihájeckví. To zde bylo až do druhé poloviny 13. století, kdy tehdejší hrad získal Přemysl Otakar II.

Druhá kapitola se zaměřuje na vlastnictví tehdejšího hradu, o kterém se dochovalo velmi málo informací. Na začátku této kapitoly se objevuje první pán ze Šternberka, Štěpán, který kupuje hrad v roce 1340. Šternberkové mají v historii bechyňského panství nezastupitelné místo, neboť právě jejich přičiněním vznikaly na hradě nejzajímavější stavby. Šternberkové vlastnili Bechyni celkem třikrát. Podruhé je ve vlastnictví vystřídali Švamberkové, kteří se zde usídlili v první polovině 16. století.

Další kapitola práce se věnuje nejstarším dochovaným částem hradu, mezi nejzajímavější patří Stromový sál od Wendela Roskopfa. Inspirací pro tuto práci mu patrně byla oratoř v chrámu svatého Víta, Václava a Vojtěcha v Praze. Jinými dochovanými stavbami jsou opevnění a gotický špýchar, který pochází z konce 15. století. Nedílnou součástí této kapitoly je popsání dnes již neexistující ale přesto velmi důležité stavby, kterou bezesporu byl kostel svatého Jiří, v pozdějších letech patrně přestavěn na modlitebnu Jednoty bratrské, ke které se přikláněl pozdější majitel Petr Vok.

Čtvrtá hlavní kapitola přináší pohled na majitele zámku od poloviny 16. století až po současnost. V té době se zde vystřídali Švamberkové, Rožmberkové, Šternberkové a posledním šlechtickým rodem na Bechyni byli Paarové. Poté bylo panství ve 40. letech 20. století znárodněno a do prostorů zámku umístěna Akademie věd. Ačkoliv byl majetek v 90. letech 20. století Paarům vrácen, do Bechyně se již natrvalo nevrátili a zámek prodali současnému majiteli.

Další hlavní kapitola je zaměřena na renesanční přestavbu zámku, která probíhala v letech 1580 až 1592. Zadavatelem těchto prací byl jeden z nejvýraznějších mužů té doby - Petr Vok z Rožmberka. Práci na zámku zadal mistru Baldassaru Maggi, který již několik let pracoval pro Rožmberky na jejich hlavním sídle v Českém Krumlově. Kapitola popisuje nejen stavební vývoj třech křídel zámku, ale také naznačuje nástěnnou výmalbu exteriéru i interiéru. Mezi nejvýznamnější malbu patří téma soudů Království českého.

Tuto práci uzavírá kapitola, která nastiňuje stavební úpravy, které na panství provedli Paarové. Ačkoliv Paarové Bechyni vlastnili přes 200 let, což v bechyňské historii je nejdélejší doba, provedli na panství za celou dobu spíše menší stavební úpravy, které se zaměřovaly zejména na bourání nevyužívaných staveb - kostel sv. Jiří, část opevnění a celé jižní křídlo starého zámku, které bylo v té době ve velmi špatném stavu. Za Paarů ovšem vznikly i dvě výrazné stavby - zámecké jízdárny v novogotickém stylu a zámecký pivovar v severozápadní části předhradí.

2. Přehled literatury

Ačkoliv bechyňský zámek patří k významným památkám České republiky, stále se nejčastěji v literatuře objevuje pouze jako heslo v různých soupisech zaměřujících se na památky či průvodcích nebo je zmiňován s nejvýraznější osobou, která zámek vlastnila, s Petrem Vokem z Rožmberka. Další publikace se často zaměřují pouze na jeden konkrétní stavební počin.

Nejpodrobnější popisy zámku podaly dvě publikace. První knihou je *Soupis památek historických a uměleckých v království Českém od pravěku do počátku XIX. století, část Politický okres Milevský* od autorů A. Podlahy a E. Šittlera, která byla vydána v Praze roku 1898. Druhou knihou je *Popis okresu bechyňského* od místního učitele Arnošta Chleborada z roku 1928. Tyto knihy se věnují zejména vizuálním popisům částí zámku, které bylo v té době možné vidět. Zejména autoři Podlaha a Šlitter se v knize věnují vybavení pokojů Paarovské rodiny, ať už se jednalo o obrazovou výzdobu či popis detailů jako je například kování na dveřích. Obě tyto knihy by se daly považovat za první průvodce po bechyňském zámku. Zajímavý pohled na zámek přináší publikace Josefa Bělohlava *Bechyně* z roku 1911. Která vyšla v sérii Monografií měst, městeček a památných míst v zemích Koruny české jako svazek XII. Autor opět spíše popisuje panství, formou takové procházky po areálu s laickým pohledem.

Mezi nejdůležitější knihy, které alespoň částečně nastiňují historii tohoto panství, patří *Bechyně, historické město nad Lužnicí* od Rudolfa Krajíce z roku 2000. Tato publikace se ovšem věnuje celému městu a je spíše zaměřena na fotografickou dokumentaci. Ovšem Rudolf Krajíc, se zde věnuje celkem důkladně dějinám města tudíž i dějinám hradu. Druhou publikací, která se sice zaměřuje převážně na renesanční období ale přesto je v ní naznačena i dřívější historie, je *Renesanční Bechyně. Urbs felix* od autorů Aleš Stejskal a Ladislav Pouzar z roku 1998. Tato publikace vznikla jako katalog výstavy a tudíž je zde věnována pozornost nejen historii, ale také majetkovým poměrům na panství. Jelikož se jedná spíše o drobnější brožuru, všem tématům je zde věnována jen okrajová pozornost.

V rámci opevnění je nejdůležitější publikací *České hrady. 2. díl*. Od Dobroslavy Menclové z roku 1972. Autorka zde velmi detailně popisuje toto důmyslné avšak nedokončené opevnění.

K tématu kostela sv. Jiří, který stával na předhradí, se vyjádřilo mnoho odborných historiků. Ovšem téměř každý přichází s jinou interpretací, jak už podoby kostela, tak jeho umístění. Často bývá kostel zaměňován s gotickým špýcharem. Většina autorů se ve svých publikacích o této stavbě zmiňuje jen velmi okrajově. Nejpodrobněji se tomuto tématu věnoval Jan Muk ml., který vydal článek *Chrám sv. Jiří a gotický špýchar hradu Bechyně* v *Archaeologia Historica* 4 v roce 1979. Muk v článku podává jasné argumenty, proč špýchar nemohl být přestavěný kostel a proč se kostel patrně nacházel u příkopu před severním křídlem zámku.

Renesanční přestavbě zámku se už věnuje více autorů. Mezi nejdůležitější samozřejmě patří *Renesanční stavby Baldassara Maggiho v Čechách a na Moravě* od Jarmily Krčálové z roku 1986. Kniha představuje důkladné monografické zpracování umělce Baldassara Maggiho. Baldassaru Maggi je také věnována kapitola v knize *Encyklopedie architektů, stavitelů, zedníků a kameníků v Čechách* od Pavla Vlčka z roku 2004.

Slabým místem informací týkajících se zámku je archiv, který byl v polovině 20. století odvezen do Státního oblastního archivu v Třeboni do pobočky v Jindřichově Hradci. Bohužel práce pana Sedláčka, který již na začátku 20. století, tedy v době, kdy panství bylo stále v majetku Paarů, začal s tříděním a urovnáváním archivu přímo na zámku, nebyla zatím dokončena a v současné době je archiv neuspořádaný a nedostupný.

3. První osídlení

Bechyňská ostrožna s nepřístupnými srázy nad řekou Lužnicí a potokem Smutný bylo výhodně strategické místo již na přelomu starší a střední doby bronzové (cca 1500 př. n. l.). Podle archeologických nálezů zde vznikala první osídlení již v té době, přičemž rozsáhlejší sídelní aktivity jsou prokázány až v mladší době bronzové. V následujícím období však sídliště zaniklo a na bechyňský ostroh se dostala halštatská mohylová kultura (asi 700-500 př. n. l.). Halštatskou mohylovou kulturu vystřídali Keltové z pozdní doby laténské (1. století př. n.), kteří své sídliště protáhli s ostrožny až na dnešní staré město (to dokládají archeologické nálezy provedené na náměstí T. G. Masaryka). Po tomto období zůstal bechyňský ostroh dlouhou dobu neosídlen, až do prvního tisíciletí našeho letopočtu. Na sklonu prvního tisíciletí našeho letopočtu zde vzniklo opevněné slovanské hradiště.¹ Vnitřní prostory hradiště patrně zaujímaly prostor dnešního zámku a jeho linii tvořila linie příkopu oddělující ve středověku hrad od města.²

V průběhu první poloviny 12. století vzniklo v Bechyni arcibiskupství. V té době dostávali biskupové jednotlivých arcibiskupství od pražského biskupství, kterému byli podřízeni, stará sídla, provinční hrady a kostely. Od poloviny 12. století začíná historicky doložená téměř souvislá řada bechyňských arcidiakonů. Nejstarší doložený z nich je Dětleb (rok 1167). Do državy bechyňského arcibiskupství spadalo celé Bechyňsko a Vltavotýnsko. V této době se také objevují první zmínky o kostelu na území tehdejšího sídla, kdy se o něm ve svých listinách zmiňují arcidiakoni Dětleb, Heřman a Engelbert. Podoba tohoto kostela není známá, ovšem často bývá ztotožněn s dnes již zbořeným kostelem svatého Jiří.³ Na konci 80. let 12. století zastával funkci v Bechyni biskup Dobeš, který rozšířil bechyňské arcibiskupství o Poličku a Hlubokou.⁴ V první polovině 13. století byly bechyňské statky sloučeny s biskupským panstvím, které mělo hlavní sídlo v Týně nad Vltavou. Tím zmizela

¹ Rudolf Krajic, *Bechyň – historické město nad Lužnicí*, 2000, s. 7.

² Vladimír Čtverák - Michal Lutovský, *Encyklopedie hradišť v Čechách*, Praha 2003, s. 32.

³ Vladimír Čtverák - Michal Lutovský, *Encyklopedie hradišť v Čechách*, Praha 2003, s. 33.

⁴ Zdeněk Fiala a kol., *Hrady, zámky a tvrze v Čechách, na Moravě a ve Slezsku*, Praha 1986, s. 1.

důležitost Bechyně a dřevěné budovy a oplocení se rozpadly, zbýt měl snad jen kostel a pár budov.⁵

Výhodnou pozici tohoto území chtěl využít král Přemysl Otakar II. k upevnění svého vlivu v této oblasti a omezení vlivů Vítkovců.⁶ V srpnu roku 1268 tedy začal Přemysl Otakar II. s pražským biskupem Janem III. z Dražic vyměňovat Bechyni a obce kolem ní za jiné statky, které měl král ve svém vlastnictví. Celkově král s biskupem vyměnil Bechyni a 8 obcí v okolí.⁷ Druhou část bechyňských pozemků vyměnil až Jan Lucemburský s biskupem Tobiášem z Bechyně v roce 1283.⁸

Přemysl Otakar II. nechal zbudovat nový hrad na tzv. pusté hoře Bechyni (takto bývá označovaná Bechyně v předávacích listinách). Hrad byl vybudován na nejjižnějším cípu ostrohu, na území starého sesutého hradu, o kterém již nejsou žádné informace. Od rozsáhlého předhradí byl hrad oddělen příčným příkopem.⁹ O existenci hradu svědčí mimo jiné i jména purkrabích Čeňka a Dobeše, kteří se již v roce 1283 začali psát s přívlastkem „z Bechyně“.¹⁰ Z tohoto hradu se nezachovaly žádné stavební pozůstatky.

4. Vlastnictví hradu

Po smrti Přemysla Otakara II. v roce 1278, získal Bechyni Jan Lucemburský, který nechal za příčným příkopem vytyčit a ohradit městečko, tuto stavební činnost svěřil svému podkomořímu Oldřichu Pluhovi v roce 1323.¹¹ Bechyně ve vlastnictví krále nezůstala dlouho a již kolem roku 1340 byl hrad i se vznikajícím městem prodán Štěpánu ze Šternberka, který se začal podepisovat jako Štěpán z Bechyně. Po Štěpánově smrti v roce 1357 si nárok na Bechyni dělají dva bratřenci - Petr ze

⁵ August Sedláček, *Hrady, zámky a tvrze království Českého*, Praha 1890, s. 18.

⁶ Zdeněk Fiala a kol., *Hrady, zámky a tvrze v Čechách, na Moravě a ve Slezsku*, Praha 1986, s. 1.

⁷ Jednalo se o obce: Vesce, Hosty, Doubrava, Netěchovice, Nuzice, Hodonice, Vranov a Tukleky.

⁸ Kronika Bechyně do roku 1692, s. 9.

⁹ Dobroslava Menclová, *České hrady*, Praha 1972, s. 329.

¹⁰ Rudolf Krajíc, *Bechyně – historické město nad Lužnicí*, Bechyně 2000, s. 11.

¹¹ Dobroslava Menclová, *České hrady*, Praha 1972, s. 329.

Šternberka a biskup Albrecht. Spor o dědictví nakonec ukončila smírčí smlouva v roce 1376, kdy se domluvili na společném vlastnictví.¹²

Po Albrechtově smrti v roce 1382 připadla celá Bechyně bezdětnému Petrovi ze Šternberka. Když na konci 14. století Petr ze Šternberka zemřel, přešla Bechyně neprávem¹³ do majetku moravského markraběte Jošta Lucemburského, který ji nedlouho poté prodal Heraltovi¹⁴ z Kunštátu. Hrad patřil rodu Kunštátu jen do roku 1414, kdy Boček z Kunštátu vyměnil Bechyni s Jindřichem Leflem z Lažan za Náchod.¹⁵ Leflův rod od té doby začal používat označení „Bechinie (nebo také Bechyňové) z Lažan“. Při husitských válkách byla Bechyně několikrát obléhána, poprvé to bylo v letech 1422 až 1423, kdy hrad hájil hejtman Zdislav z Hartvíkova. Při tomto pokusu sice hrad obléhání odolal, ale město bylo spáleno. Podruhé v roce 1428 byl hrad patnáct týdnů obléhán husity pod vedením Prokopa Velikého, až se nakonec v říjnu toho roku současný majitel Heinze z Lažan vzdal hradu i města, výměnou za svobodný odchod z města. Touto dohodou připadla Bechyně obci Tábořské. Obec v roce 1429 předala hrad Janovi Blechovi z Těšnice. V roce 1437 dědic Lažanů Jan Bechyně z Lažan usiloval o scelení bechyňského panství a dohodnul se s Janem Blechem z Těšnic, že vymění toto území za hrad Krakovec s jedenácti vesnicemi.¹⁶

Lažané se v Bechyni usídlili až do roku 1477, kdy panství již podruhé získali Šternberkové. Návrat Šternberků do Bechyně znamenal dobu rozkvětu celého města. Mezi největší projekty Šternberků patřilo obnovení kláštera a uvedení 15 františkánů¹⁷, založení školy, získání privilegií královského města a rozvoj hornictví v okolí. Nejdůležitější hradní úpravy provedl Ladislav ze Šternberka a na Bechyni, který se stal roku 1510 nejvyšším kancléřem Království českého a později i nejvyšším správcem Království českého. Ladislav panství vlastnil společně se svým

¹² Aleš Stejskal - Ladislav Pouzar, *Renesanční Bechyně*, Český Krumlov 1998, s. 5.

¹³ Nebyl brán ohled na poslední závěť Petra ze Šternberka z jara 1397.

¹⁴ Prameny uvádějí, že v roce 1403 hrad již patřil Heraltovi z Kunštátu, prodej musel být uskutečněn krátce před tím.

¹⁵ Arnošt Chleborád, *Ze starých pamětí Bechyně*, Bechyně 1927, s. 2.

¹⁶ Rudolf Krajíc, *Bechyně – historické město nad Lužnicí*, Bechyně 2000, s. 12.

¹⁷ První klášter zde vznikl v letech 1281 až 1284. V roce 1428 po obsazení Bechyně byla polovina mnichů zavražděna a druhá polovina vyhnána husity z města, přičemž klášter byl zcela zničen. Klášter se začal opravovat v říjnu roku 1491, opravu financoval Zdislav ze Šternberka. Téhož roku 8. 10. se mohli františkáni vrátit. Obnova kostela byla dokončena v roce 1492.

bratrem Janem II. ze Šternberka na Bechyni, který zastával funkci karlíštejnského purkrabího, téměř 20 let.¹⁸ Krátce po smrti Ladislava ze Šternberku¹⁹ prodali jeho synové Adam a Jaroslav panství Kryštofovi ze Švamberka a na Zvíkově za 32 600 kop grošů. Švamberkové se v Bechyni usadili na dalších 40 let.

5. Gotický hrad

Z původního hradu, který ve 13. století stával na jižní části skalnatého ostrohu, se nedochovaly téměř žádné stavební pozůstatky. Ani o přestavbách hradu ve 14. a po téměř celém 15. století se nedochovaly žádné písemné zprávy. Nejstarší architektonické články se objevují až na sklonku 15. století.²⁰ Po stavebních úpravách, které na hradě provedl především Petr Vok z Rožmberka, se z původního hradu dochovalo velmi málo, především se jedná o jednotlivé upomínky odkazující na původní podobu hradu.

5.1. Kostel sv. Jiří

Pod besídkou v pravé části zahrady těsně nad strmým srázem nachází se podzemní místnost, salaterena, k níž vedou dvoje gotické dveře. Místnost je osazena třemi lomenými okny, umístěnými do údolí. V blízkosti této místnosti se s největší pravděpodobností nacházel kostel svatého Jiří, který byl do této části zahrady zakreslen na situačním plánu panství z doby před rokem 1776.²¹ První písemné zmínky o kostelu pocházejí z 15. století, ale patrně se jednalo o stavbu, která měla základy románské a byla zmiňovaná již v době, kdy Bechyně spadala pod pražské biskupství. Jelikož není známo zasvěcení ani poloha svatyně arcihájeckví, nelze s jistotou tvrdit, že kostel sv. Jiří byl vystavěn na pozůstatcích románské svatyně. Ani přesné umístění kostela sv. Jiří nelze stoprocentně potvrdit, již dlouhá léta se vedou spory o lokalizaci kostela. Podle Josefa Bělohlava se kostel nacházel přímo nad již

¹⁸ Pavel Juřík, *Šternberkové – Panský rod v Čechách a na Moravě*, Praha 2013, s. 61.

¹⁹ Ladislav ze Šternberka na Bechyni zemřel v roce 1521.

²⁰ Antonín Podlaha - Eduard Šittler, *Soupis památek historických a uměleckých v království Českém*, Praha 1898, s. 32.

²¹ Zdeněk Fiala a kol., *Hrady, zámky a tvrze v Čechách, na Moravě a ve Slezsku*, 1986, s. 19.

zmiňovanou salaterenou, ovšem badatelé Jan Muk a Arnošt Sedláček umístili polohu kostela o několik metrů doprava směrem k hradnímu příkopu vedoucímu do renesanční části zámku. Toto umístění by i nasvědčovalo, že se mohlo opravdu jednat o kostel s románským původem, jelikož lokalizace odpovídá typické poloze svatyně hradištního období.²²

V 1584 nechává Petr Vok vybudovat v předhradí bratrskou modlitebnu, která byla později zrušena a ani její přesné umístění není známo. To, že by se mohlo jednat o přestavěný gotický kostel sv. Jiří, nasvědčuje několik faktorů. Prvním je, že bratrská modlitebna byla vysvěcena již o necelý rok po začátku její stavby. Dalším faktorem je i popis panství z roku 1596. V tomto popisu se o kostelu sv. Jiří píše jako o nákladně vystavěném a pěkně od zlata, stříbra a jiných rozmanitých barev vymalován. Tento popis spíše tedy odpovídá renesanční modlitebně než gotickému kostelíku. A posledním faktorem je náčrt panství z počátku 17. století od Jana Willenberga. Na náčrtu je kostel zakreslen s obdélníkovou lodí s pravouhlym presbytářem a s kruhovými okny pod římsou, prvkem typickým pro renesanční stavby Baltassara Maggiho.²³ Přesnější podoba kostela není známá, ačkoliv byl zbořen až v první čtvrtině 19. století, patrně v roce 1814.²⁴

I samotná lokalizace modlitebny Jednoty bratrské vedla k mnoha domněnkám. Dříve bývala bratrská modlitebna Petra Voka zakreslována blíže ke gotické sýpce na východní straně předhradí či přímo zaměňována se sýpkou. Příkladem je Arnošt Chleborad, který uvádí, že modlitebna byla v roce 1788 proměněna v sýpku, poté co byly provedeny následující stavební úpravy: „táflované stropy strženy, zazděny zadní i velké dveře, zazděna dvě velká oválná okna a 5 dalších oken sklenuto na menší a dány do nich mříže. Do stropu dáno 7 trámů, do podlahy 108 prken.“²⁵ Toto tvrzení ovšem neodpovídá dataci dvěma přestavbám sýpky. První přestavba proběhla v roce 1737, v době, kdy modlitebna stále stála někde v předhradí. Druhá v roce 1864, tedy 76 let poté, co měla být stavba zrušena. I tato skutečnost nasvědčuje tomu, že kostel svatého Jiří a bratrská modlitebna byla

²² Jan Muk, Chrám sv. Jiří a gotický špýchar hradu Bechyně, *Archaeologia Historica* 4, 1976, s. 114.

²³ Jan Muk, Chrám sv. Jiří a gotický špýchar hradu Bechyně, *Archaeologia Historica* 4, 1976, s. 114.

²⁴ Emanuel Poche (ed.), *Umělecké památky Čech 1*, Praha 1977, s. 43.

²⁵ Arnošt Chleborad, *Popis okresu bechyňského*, Bechyně 1928, s. 162.

jedna stavba, poněvadž rozložení předhradí už nedovoluje mnoho možností na lokalizaci modlitebny.

5.2. Gotický špýchar

Gotický špýchar byl vystavěn na přelomu 15. a 16. století, tedy v době intenzivní přestavby hradu a výstavby kláštera. Za nejzazší časovou hranici lze pokládat rok 1521, kdy bylo panství rozděleno mezi dva Šternberky Adama a Jaroslava, kteří mezi sebou vedli majetkové spory a tudíž nelze uvažovat o pokračování stavebních úprav na panství. Konci 15. století nasvědčuje slohová analýza, neboť sedlové konzoly jsou stejné jako konzoly v klášterním kostele, které jsou označeny letopočtem 1491.²⁶

Špýchar má tři podlaží, sklepy a strmou sedlovou střechu. Sklepy jsou dvoulodní, zaklenuty křížovými bezžebernými klenbami s polokruhovými čely. Podlaží mají dřevěné trámové stropy se středními řezanými sloupy podpírajícími střední průvlak. Prostory jsou osvětleny gotizujícími okny, která mají ve štítu tvar čtyřlístku a na boční straně špýcharu jsou okna polokruhová. U vstupu do špýcharu se nacházejí dva gotické portály v původní poloze. Další přestavby špýcharu proběhly v roce 1737 a kolem roku 1864, kdy byla dána špýcharu novogotická podoba.²⁷

Bechyňský špýchar byl pravděpodobně postaven stejnou stavební hutí jako gotický špýchar ve švihovském předhradí. Švihovský špýchar, původně zaměřován za bývalé purkrabství, se nachází proti vstupu při věži Kašperka. Jedná se o dvoupatrovou budovu, ovšem na rozdíl od bechyňského špýcharu není podsklepen, k tomu nedošlo zřejmě z důvodu blízkého vodního příkopu. Na obou stavbách se nacházejí totožné stavební prvky. Ve špýcharech se vyskytují obdobné portály i bezžeberné klenby, dále jsou v budovách stejná okna s ostěními. Na propojení budov odkazuje i jejich datování, kdy stavba obou budov musela probíhat ve zhruba stejné době. Gotická přestavba Švihova začala po roce 1473 a nejpozději v roce 1495

²⁶ Jan Muk, Chrám sv. Jiří a gotický špýchar hradu Bechyně, *Archaeologia Historica* 4, 1976, s. 113 - 117.

²⁷ Emanuel Poche (ed.), *Umělecké památky Čech 1*, Praha 1977, s. 44.

byly na hradě použity bezžeberné klenby, ty se nacházejí jak ve špýcharu, tak i v samotném hradu Švihov a ve vstupní věži. Vznik těchto kleneb v Bechyni i na Švihově patrně souvisí s klenbami vladislavské přestavby Pražského hradu. Všechna tato zmiňovaná místa patří k nejstarším dochovaným budovám s bezžebernými klenbami na našem území. Špýchary v Bechyni a na Švihově jsou zřejmě největší svého druhu, jaké se v Čechách z této doby zachovaly.²⁸

5.3. Starý zámek

Za novým renesančním zámekem se nahází tzv. zámek starý, kde se dochovalo nejvíce z původního hradu. Jedná se především o stavební úpravy z pozdně gotické šternberské stavební epochy z konce 15. a začátku 16. století. Starý zámek se skládá ze dvou úzkých a dlouhých budov, které jsou spojeny branou a třetím kratším příčným křídlem, které uzavírá nádvoří nového zámku. Brána nese znak šternberské růže a dříve se jednalo o hlavní vjezd do zámku. Původně se starý zámek skládal ze čtyř obytných křídel s mohutnou hranolovou pevnostní věží v severovýchodním nároží.²⁹ Čtvrté křídlo, které na jihu uzavíralo nepravidelné, rozšiřující se nádvoří, bylo zbořeno v roce 1791. Spolu se čtvrtým křídlem byla zbořena i část východního křídla a též kaple svaté Ludmily, která se nacházela na konci západního křídla. Další původní stavba, která byla při různých přestavbách zbořena, byla velká věž s cimbuřím nacházející se u východního křídla. Věž nechal v roce 1580 pobořit Petr Vok, aby zde byl později zřízen průjezd zvaný Jelenice. Po věži zbyl jen čtverhranný spodek s tloušťkou zdi 2,6 metrů.³⁰ Za jižním křídlem se v této době nacházely drobné hospodářské stavby.

Z gotického hradu se zachovalo jen několik místností převážně v přízemí západního křídla. První z nich je dlouhá síň, později rozdělena příčkou na dvě místnosti. Původně byl sál 5,95 metrů široký, 14,20 metrů dlouhý a 5,42 metrů vysoký. Sál je sklenut čtyřmi poli síťové klenby s profilovanými žebry a svorníky (část žeber a svorníků byla příčkou zakryta). Některé svorníky jsou opatřeny

²⁸ Jan Muk, Chrám sv. Jiří a gotický špýchar hradu Bechyně, *Archaeologia Historica* 4, 1976, s. 113 - 117.

²⁹ Emanuel Poche (ed.), *Umělecké památky Čech 1*, Praha 1977, s. 42.

³⁰ Josef Bělohlav, *Bechyně*, Praha 1911, s. 6.

šternberskou hvězdou.³¹ Žebra jsou z pálené hlíny spočívající na žulové jehlancové konzole. Okna v této místnosti byla vybourána, dochovaly se pouze některá žulová ostění se šternberskou hvězdou. V místě dveří se dochovalo rovné nadpraží. Ačkoliv účel této síně není znám, jedna z úvah je, že se mohlo jednat o svatyni, kdy severní delší část byla loď, vítězný oblouk se nacházel v místě dnešní příčky a presbytář byl v jižní části síně. Presbytář měl být zakončen polygonálně, k čemuž poukazují i opěrné pilíře, které jsou z části zachované.³² Nad touto síní se nachází pozdně kamenné okno s kamenným obloženým a dvěma šternberskými znaky. Stavba této síně vznikla v posledním dvacetiletí 15. století, tedy v době kdy Šternberkové panství koupili.³³ Šternberkové v té době začali jak s přestavbou hradu, převážně západního křídla, tak s výstavbou nového obranného systému hradu. Po roce 1507 dal Ladislav ze Šternberka přestavět severozápadní nároží jádra, které bylo rozšířeno mimo původní obrys hradu.³⁴

5.3.1. Stromový sál

Mezi nejvýznamnější památky na zámku patří jistě zaklenutá síň, která bývá nejčastěji nazývána jako stromová síň či sál. Sál se nachází v západní části severního příčného křídla starého zámku. Místnost je zaklenuta čtyřmi poli křížové klenby, které se zblíhají do středového sloupu. Svůj název dostal sál právě podle tohoto sloupu, neboť byl vyveden jako kmen stromu se suky, kůrou i odsekanými větvemi. Jako holé sukovité větve stromu posloužily žebra křížové klenby. Dodnes se velká část žeber nedochovala, neboť se v této místnosti měla chovat hospodářská zvířata a služebné měly pískovcová žebra odlupovat, aby jimi mohly čistit nádoby od zvířat.³⁵ Na jižní stěně síně je umístěn profilovaný portál z pískovce, který je opatřen šternberským znakem v nadpraží. V postranním pažení jsou umístěny dvě kamenické

³¹ Antonín Podlaha - Eduard Šittler, *Soupis památek historických a uměleckých v království Českém*, Praha 1898, s. 35.

³² Antonín Podlaha - Eduard Šittler, *Soupis památek historických a uměleckých v království Českém*, Praha 1898, s. 35.

³³ Dobroslava Menclová, *České hrady*, Praha 1972, s. 330.

³⁴ Rudolf Krajc, *Bechyně – historické město nad Lužnicí*, Bechyně 2000, s. 34.

³⁵ Arnošt Chleborad, *Popis okresu bechyňského*, Bechyně 1928, s. 166.

značky a další se nalézají v horném pažení.³⁶ Portál byl do stěny vsazen kolem roku 1520. Tento portál vykazuje zjevnou podobu s portálem v Ludvíkově křídle na pražském hradě.³⁷ Konkrétně se jedná o portál do první hlavní místnosti.³⁸ Zadavatelem stavby byl Ladislav ze Šternberka. Stavba byla provedena mezi léty 1510 až 1518 a jejím autorem je s velkou pravděpodobností mistr Wendel Rosskopf, který se pro stavbu inspiroval v katedrále sv. Víta v Praze.

5.3.1.1 Wendel Rosskopf

Wendel Rosskopf³⁹ se narodil kolem roku 1485 ve Zhořelci. Někdy kolem roku 1500 přišel do Prahy, kde se začal učit pod vedením stavebního mistra Hanse Spiesse z Frankfurtu nad Mohanem, který v té době pracoval na hradě Křivoklát.⁴⁰ Hans Spiess byl dosti konzervativní kameník, ovšem zdatný dekoratér, kterého charakterizují přebohaté naturalistické dekory.⁴¹ Tyto nabyté zkušenosti s naturalistickými prvky později inspirovali Wendela Rosskopfa ve své vlastní tvorbě. Po smrti Hanse Spiesse začal Rosskopf pracovat pod vedením dalšího královského stavebního mistra Benedikta Rieda. U Rieda pracuje Rosskopf patrně pod jménem Wondl. V letech 1513 až 1514 Rosskopf pracuje pod Riedovým vedením na stavbách v Kutné Hoře. Zde je mu připisovaná kazatelna v kostele Panny Marie na Náměti.⁴²

V rozmezích let 1510 až 1515 se Rosskopf dostává do jižních Čech. Do Bechyně přišel na pozvání nejvyššího kancléře království českého Ladislava ze Šternberka, který se velmi zajímal o stavební práce na pražském hradě a některé prvky se pravděpodobně snažil dostat i na svůj hrad v Bechyni. V roce 1515 začíná Wendel Rosskopf pracovat na stavbě městské radnice v Táboře. Jeho působení na stavbě dokládají kamenické značky a nápis na opukovém městském znaku s letopočtem 1515-1518, který se nachází nad portálem ve velké dvoulodní síni

³⁶ Antonín Podlaha - Eduard Šittler, *Soupis památek historických a uměleckých v království Českém*, Praha 1898, s. 35.

³⁷ Rudolf Chadraba (ed.), *Dějiny českého výtvarného umění 1/2*, Praha 1928, s. 513.

³⁸ Ludvíkovo křídlo bylo přestavěno na návrh Benedikta Rieda v letech 1503 až 1520.

³⁹ Wendel Rosskopf někdy též Wenczell Roskopf, Wendel Roskopf či Wondl.,

⁴⁰ <https://roskopfgenialogie.wordpress.com/2013/05/06/wendel-roskopf-1485-1549/>

⁴¹ Rudolf Chadraba (ed.), *Dějiny českého výtvarného umění 1/2*, Praha 1928, s. 501.

⁴² Pavel Vlček, *Encyklopedie architektů, stavitelů, zedníků a kameníků v Čechách*, Praha 1994, s. 559.

v prvním patře radnice.⁴³ Svoji práci na stavbě Rosskopf dokončil v roce 1521. Poslední architekturou, která je na Táborsku Rosskopfovi připisována, je kruchta v kostele svatého Petra a Pavla v Soběslavi, patřící tehdy též Šternberkům, stejně jako Bechyně. Zde měl Rosskopf pracovat v roce 1516. Kolem roku 1518 přijímá funkci městského stavitele ve Zhořelci. Následně v roce 1518 na kamenickém sjezdu v Annaberku vystupuje již jako mistr ve Zhořelci a ve Velkém Slezsku. V roce 1520 Rosskopf přijímá zhořelecké měšťanství a stává se členem zastupitelstva až do roku 1545. Wendel Rosskopf umírá v roce 1549 ve Zhořelci.⁴⁴

Většinu prací Wendela Rosskopfa v jižních Čechách charakterizuje použití naturalistických motivů, převážně využití dekorů napodobujících části stromů, nejčastěji to jsou suché větve s mnoha suký. V Bechyni Rosskopf dostal ještě jednu menší zakázku na vytvoření kropenky pro klášterní kostel bechyňských františkánů. Žulová kropenka je 74 cm vysoká a přiléhá zadní stranou k pilíři kruchty. Noha kropenky napodobuje kmen propletený suchými větvemi, který spočívá na osmipaprskovitém základu.

5.3.1.1.1 Táborská radnice

Táborská radnice začala vznikat od poloviny 15. století, kdy Tábor zaznamenal značný hospodářský růst a byl povýšen českým králem Zikmundem na královské město. Budova se nachází na západní straně náměstí (dnešní Žižkovo náměstí). Radnice je dvoupatrová čtyřkřídlá budova s mohutnou hranolovou jižní věží vysunutou mimo obrys budovy. Průčelí do náměstí završují tři štíty, které byly původně pokryty slepou panelací (ty jsou dnes dochovány jen na zadní straně budovy).⁴⁵ První změna průčelí nastala v roce 1679, kdy měl pražský stavitel Antonín de Alifieri opravovat exteriér i interiér radnice. Dnes je průčelí novogotické z roku 1878, jehož autorem je architekt Josef Niklas.⁴⁶

⁴³ Rudolf Chadraba, *Dějiny českého výtvarného umění 1/2*, 1928, s. 513.

⁴⁴ Pavel Vlček, *Encyklopedie architektů, stavitelů, zedníků a kameníků v Čechách*, 1994, s. 559.

⁴⁵ Klára Benešová, *Architektura gotická*, 2001, s. 258.

⁴⁶ Karel Thir, *Táborská radnice*, Český Jih 1910, s. 1.

Na radnici se z původních prvků dochovaly převážně klenby. V přízemí jsou místnosti sklenuty hlavně křížovými klenbami a některé menší místnosti a přízemí věže jsou s valenou klenbou. Největší místností radnice je velká dvoulodní obecní síň, jejímž autorem je Wendel Rosskopf. Síň se nachází v prvním patře budovy, které má oproti přízemí pravidelnější půdorys a jasnější dispoziční rozvrh. Síň je bohatě sklenuta síťovou klenbou na dva osmiboké pilíře ve východní dvoulodní části. Žebra klenby vycházejí buď přímo ze sloupů či stěn jako podseknutá, nebo mají malé konzolky. Diagonální žebra vrcholí ve svornících. Na žebrech a konzolkách se uplatňují antropomorfní a zoomorfní motivy, dále také karikatury a drobné sochařské hříčky. Osmiboké pilíře jsou umístěné na čtyřhranných podstavcích.⁴⁷ Provedení klenby, kde žebra nepravidelně zapadají do podpor, odkazuje na Roskopfovo působení v Kutné Hoře.

Nad jižním vstupem do dvoulodní síně je umístěn městský znak s kamenickou značkou Roskopfa a s jeho monogramem. Znak se skládá z brány s dvouhlavým orlem a českým lvem. Pod reliéfem je páska s letopočtem 1515 a 1516, odkazující na vznik síně a tedy i působení Roskopfa v Táboře. Znak původně visel jako součást klenby na volných žebrech. Kolem znaku je rámeček s tradičním znakem Roskopfa, kterým je sukovité větví. Vně orámování jsou na konzolkách umístěny figury Jana Žižky, mistra Jana Husa na hranici, Adam s Evou a fragment postavy Jeronýma Pražského. Roskopfovi lze také připsat dva sedlové portály s protínajícím se ostěním.⁴⁸ Nejzachovalejší a pro Roskopfa nejtypičtější portál vede do bývalé soudní světnice. Ostění portálu je složeno z protínajících se prutů a je ohraničeno sukovitým větrovím s kořeny na trnoži. Síň sloužila ke shromáždění celé obce, například při volbě konšelů, které v pozdní gotice již nevolil sám král ale shromáždění měšťané. Vedle obecní síně je síň radní s trémovým stropem a dále se v patře nachází ještě místnost s dvěma poli křížové klenby.⁴⁹ Radniční budova byla dokončena kolem roku 1527. Roskopf byl autorem pouze obecní síně, kdo byl

⁴⁷ Karel Kibic, *Historické radnice*, Praha 1988, s. 33.

⁴⁸ Klára Benešová a kol., *Architektura gotická*, Praha 2001, s. 258.

⁴⁹ Karel Kibic, *Historické radnice*, Praha 1988, s. 34.

stavitelem zbylé stavby, není známo, mohlo se pravděpodobně jednat o mistra Staňka, který před tím pracoval na tábořském farním kostele.⁵⁰

5.3.1.2 Oratoř sv. Víta

Inspiraci na vytvoření bechyňské Stromové síně si Wendel Rosskopf patrně vzal z královské oratoře v chrámu svatého Víta v Praze. Královská oratoř pochází z let 1490 až 1493, vložena byla do jedné z ochozových kaplí na jižní straně katedrály. Oratoř pravděpodobně vznikla na popud krále Vladislava Jagellonského.

V čele empory jsou dva hrotitě vyklenuté oblouky. Uprostřed, kde se tyto oblouky téměř stýkají, na rozdíl od bechyňského provedení, nosná podpora chybí, oblouky tu tedy visí volně ve vzduchu. Toto provedení značně připomíná visuté svorníky v sakristii katedrály sv. Víta od Petra Parlěře a také balkonová empora na jižní straně presbytáře u sv. Martina v Praze. Někdy bývá oratoř srovnávána s takzvaným Simpertovým obloukem v kostele sv. Ulricha a sv. Afry v Augsburgu, jehož tvůrcem byl mistr Burkhard Engelberg.⁵¹

Oratoř je klenuta síťovou klenbou, jejíž žebra postrádají jakoukoliv architektonickou profilaci. V místě, kde se oba oblouky oratoře stýkají, je v kameni vytesaný znakový štít s iniciálou Vladislava – W, nad nímž je umístěna korunka. Žebra jsou zde dokonale ztvárněná jako suché, zlámané, osekáné, sukovité kamenné větve, které se na několika místech vzájemně proplétají a kříží. Balustráda je doplněná heraldickými štíty se znaky Vladislavských zemí.⁵² Podobné naturalistické motivy byly již předtím použity v pařížské architektuře, na klenbě schodiště ve věži paláce, který stavěl burgundský vévoda Jan bez Bázňe a dále také v dílech Nikolause Gerhaerta⁵³, Konráda Syfera (balustráda štrasburské katedrály z doby kolem roku 1493) nebo řezného mistra Roritzera⁵⁴

⁵⁰ Karel Thir, *Tábořská radnice*, Český Jih 1910, s. 1.

⁵¹ Jiří Kuthan - Jan Royt, *Katedrála sv. Víta, Václava a Vojtěcha – Svatyně českých patronů a králů*, Praha 2011, s. 386.

⁵² Rudolf Chadraba (ed.), *Dějiny českého výtvarného umění 1/2*, Praha 1984, s. 502.

⁵³ Nikolaus Gerhaert pracoval v roce 1464 ve Štrasburku a od roku 1467 ve Vídni.

⁵⁴ Jiří Kuthan - Jan Royt, *Katedrála sv. Víta, Václava a Vojtěcha – Svatyně českých patronů a králů*, Praha 2001, s. 387.

Původně se mělo za to, že autorem byl Benedikt Ried. Později je hlavní autorství připisováno Hansu Spiessovi. Neboť detailní kamenické provedení odpovídá spíše Spiessovi, než strohému, monumentálnímu provedení Riedových děl. Ovšem mistrná architektonická konstrukce naznačuje, že se mohlo jednat o spoluautorství obou těchto výrazných umělců. Na spoluautorství odkazuje i výpověď Riedova pravnuka z roku 1590, který vypověděl, že mistr Ried oratoř vyměřil a následně dal sklenut.⁵⁵

5.3.2. Opevnění

Mezi další středověké stavební práce v areálu hradu patřila výstavba opevnění hradu a přilehlého města. Opevnění sice nebylo nikdy zcela dokončeno a dodnes se zachovalo jen torzo, přesto bechyňské opevnění znamená mezník v dějinách fortifikační architektury, neboť zde byly použity zkušenosti získané z mnoha domácích bojů, nejvíce z husitských válek a z poděbradské doby. Se stavbou opevnění se začalo patrně krátce poté, co se do Bechyně vrátili Šternberkové, tedy někdy po roce 1477. Přerušení stavby přišlo nejspíš již před rokem 1491.⁵⁶

Opevnění se skládalo ze dvou příčných hradebních pásů, první chránilo město⁵⁷ a druhý hradební pás odděloval hrad od města. První příčný pás byl umístěn za široký příkop v severní části města. Pás byl tvořen 1,7 metrů silnou hradební zdí v mírném oblouku, která byla v pravidelných 25 metrových intervalech přerušována pětibokými věžemi, které byly dovnitř otevřené a ven byly opatřeny ostrými klíny. Každá věž byla přibližně 6 metrů široká a i s klínem 7 metrů dlouhá. Věže měly v přízemí valenou klenbu a ukončeny byly pravděpodobně hrázděným podstřešním patrem, obvyklé pro pozdní fortifikační gotiku. Uprostřed tohoto pásma stávala tzv. Pražská brána, která byla přístupná pouze po padacím mostě, který z obou stran svíraly dvě pětiboké věže. Tento typ brány byl spíše typický pro západní země a Podunají, stavitelé se ve fortifikační architektuře inspirovali antickým opevněním. V Českých zemích se tyto brány ve středověku stavěly ojediněle, jejich větší výskyt

⁵⁵ Jiří Kuthan - Jan Royt, *Katedrála sv. Víta, Václava a Vojtěcha – Svatyně českých patronů a králů*, Praha 2011, s. 389.

⁵⁶ Dobroslava Menclová, *České hrady*, Praha 1972, s. 331.

⁵⁷ Dnes tvoří hranici starého a nového města.

se objevil až s příchodem italské renesance.⁵⁸ Na východní straně města nebylo nutné, vzhledem příkrému svahu skály, stavět opevnění. Na západní straně stačila k opevnění pouze jednoduchá hradební zeď s jednou půlválcovou, dovnitř otevřenou baštou.

Druhý příčný pás oddělující hrad od města se táhl jen přes tři strany hradního areálu, neboť z východní strany byl hrad, stejně jako město, chráněn strmou skálou. V severní části, kde opevnění oddělovalo město a předhradí, byla vystavěna zeď s hrázděným ochozem. Vstup do této části zajišťovala vstupní věž a padací most. Padací most zde byl až do roku 1706, kdy byl nahrazen klenutým kamenným mostem. Po padacím mostě zbyly pouze pozůstatky otvorů na řetězy umístěné po stranách brány. Věž byla mohutná bez předních oken, s prostory pro vojsko. Věž i s přilehlým stavením byla poničena při požáru v roce 1578.⁵⁹ Tato část opevnění byla v pozdějších letech mnohokrát přestavována, zmizel hrázděný ochoz i vstupní věž, jedno z posledních zachycení věže je na kresbě Willenbergově z roku 1602.

Další větší stavbou druhé linie byla mohutná válcová věž, která je jedna z mála dochovaných částí opevnění. Stavba se nachází v severozápadním nároží předhradí. Věž měří v průměru 23 metrů a její obvodová zeď je silná 310 centimetrů. Dříve měla věž poslední patro značně užší a spojené dveřmi s ochozem na obvodové zdi, podobně jako věž hradu Kostomlaty pod Milešovkou. Z původního vybavení věže se nic nedochovalo, neboť při stavbě sousedního zámeckého pivovaru byla věž přestavěna na spilku. Největší důležitost byla věnována západnímu opevnění, neboť kolem západní části hradního areálu vedla hlavní komunikace z města. Západní hradební zeď přerušovaly dvě stavby a to bašta a věž. Věž je vysoká šestiboká stavba umístěna na nároží jižního konce zámeckého pivovaru. Věž byla typově stejná jako věže postavené na městských hradbách, od sebe se lišily pouze tím, že hradní věž měla čelní klín rovně seříznutý. Ve věži se dochovaly dvě, pro pozdně gotické opevnění, typické střílny. Jedna je okrouhlá s široce zkosenou hranou a druhá je

⁵⁸ Dobroslava Menclová, *České hrady*, Praha 1972, s. 331.

⁵⁹ Arnošt Chleborad, *Popis okresu bechyňského*, Bechyň 1928, s. 161.

ležatá s úzkým kolmým průhledítkem vyříznutým v horní seříznuté hraně.⁶⁰ Druhou stavbou západní části byla dovnitř otevřená bašta se čtvercovým půdorysem.

Jižní opevnění nebylo nikdy zcela dokončeno a při renesančních přestavbách bylo nejvíce poškozeno. V této části se nacházela věž, která měla v průměru zhruba 12 metrů a tloušťku obvodové zdi kolem 2 metrů. Věž stávala v místech před dnešním vjezdem Jelenkou. Po zboření jižního křídla starého zámku tu zůstala stát jen půlkruhová bašta na jihovýchodní straně a příčná bariéra mohutné štítové zdi zvané Čertova stěna (či zed'). Čertova zed' je přibližně 60 metrů dlouhá a až 10 metrů široká. Tato zed' měla hrad chránit nejen před cestou, která pod ní vedla ale také před protilehlou strání Obůrky, z které hrozil útok děly. Zed' měla podle zachovaných ozubů na západní straně navazovat na hradební zed' běžící k severu ke zbořenému jižnímu křídlu. Z druhé strany mělo pravděpodobně opevnění uzavřít hradební zed' spojující Čertovu stěnu a půlkruhovou baštu.⁶¹

Před zmíněnou stěnu byla ještě jedna stavba. Jednalo se o samostatnou věž, umístěnu na strmém skalisku nad starým mlýnem. Věž byla okrouhlá a obrácená ostrým břitem k severu. Bližší podoba věže není známa, neboť byla v 16. století zbořena a na jejím základě byla postavena renesanční bašta zvaná Kohoutek nebo Katovna. Je možné, že věž byla původně spojena se zbytkem opevnění příčnou hradbou s bránou, tím by vznikla možnost celou cestu do města zcela uzavřít. Opevňovací systém města a hradu zahrnoval nejspíš i třetí příčnou opevňovací linii, která se měla nacházet před příčným křídlem starého zámku. Tato linie byla ovšem zcela zničena při stavbě renesančního zámku a parkové úpravě.⁶²

⁶⁰ Dobroslava Menclová, *České hrady*, Praha 1972, s. 331.

⁶¹ Dobroslava Menclová, *České hrady*, Praha 1972, s. 334.

⁶² Dobroslava Menclová, *České hrady*, Praha 1972, s. 333.

5.4. Vlastnictví od počátku renesančního zámku do současnosti

Kryštof ze Švamberka, který pocházel ze zvíkovské větve, získal první část Bechyně v roce 1528. Postupně začal Kryštof panství rozšiřovat, až nakonec k Bechyni patřilo více než 30 okolních vesnic, což pro panství Bechyně znamenalo největší rozsah v dějinách.⁶³ Po smrti Kryštofa ze Švamberka,⁶⁴ v roce 1534, zdělili panství jeho nejmladší synové Václav a Zdeněk. Společně bratrům panství patřilo až do Václavovy smrti v roce 1562. Poté se panství postupně sjednotilo pod vládu Jindřicha staršího ze Švamberka⁶⁵. Pod vládou Jindřicha, byly městu potvrzeny staré výsady, roku 1553 bylo povoleno vaření piva, docházelo k rozvoji řemeslnictví (převážně hrnčířství a kamnářství) a celkově došlo k dalšímu rozkvětu města.

Od Jindřicha staršího ze Švamberka kupuje smlouvou z 26. června 1569 panství Petr Vok z Rožmberka za 23 750 kop českých grošů. Tuto částku dokázal Petr Vok splatit až v roce 1577. Poprvé se Petr Vok na Bechyni objevil na počátku roku 1570 a ještě během tohoto roku sem nechal přesídlit celý svůj dvůr a usídlil se tu na dalších 23 let.⁶⁶ V této éře na panství probíhaly nesčetné velkolepé a drahé slavnosti, které pro Petra Voka znamenaly vysoké dluhy. Nejvelkolepější slavnost zde byla 14. února 1580, kdy se na zámku konala svatba Petra Voka s Kateřinou z Ludanic. Svatby se zúčastnili nejpřednější představitelé země. Kateřina měla vliv nejen na vedení hospodářství ale i na samotného manžela, neboť ho přivedla k českobratrské víře, kterou ona sama vyznávala. Manželé následně do Bechyně pozvali představitele českobratrské církve, kteří již od roku 1582 vedli na zámku pravidelné bohoslužby. Petr Vok církvi nechal vystavět kostel na území zámku, který byl v roce 1585 dokončen a vysvěcen.

Po smrti svého bratra Viléma z Rožmberka 31. srpna 1592 přešlo rodové vladařství na Petra Voka, který se musel přestěhovat na zámek v Českém Krumlově

⁶³ Rudolf Krajíc, *Bechyně – historické město nad Lužnicí*, Bechyně 2000, s. 14.

⁶⁴ Kryštof ze Švamberka je pochován v bechyňském klášteře před prostředním pilířem

⁶⁵ Jeden ze synů Kryštofa ze Švamberka

⁶⁶ Jaroslav Pánek, *Posední Rožmberkové – Velmoži české renesance*, Praha 1989, s. 184.

a následně do Třeboně. Vokovým odchodem z Bechyně odešli i významní hosté a umělci a bechyňské panství osiřelo. Po přesídlení Voka na zámek v Třeboni, trávil Petr Vok v Bechyni v průměru pouhých pět dní v roce. Jedna z posledních aktivit Petra Voka v Bechyni bylo obnovení veškerých výsad města v roce 1594. Mezi tyto výsady patřilo vybírání cel, vaření vlastního piva a úprava robotních povinností. Dále Vok postoupil městu některý pozemkový majetek. Ovšem za udělení výsad muselo město Rožmberkovi odvést náležitou finanční náhradu.⁶⁷ Stále se zvětšující dluhy nakonec donutily Petra Voka bechyňské panství prodat za 119 000 kop míšenských nejvyššímu komorníku Království českého Adamovi II. ze Šternberka. Prodejem v roce 1596 se Bechyně dostala již po třetí do majetku rodu Šternberků.⁶⁸

Adam ze Šternberka k panství přikoupil za 1 000 kop míšenských patronát nad klášterem, farním kostelem a městským špitálem. Kostely nechal nákladně opravit a vyzdobit. Jako nejvyšší dvorský sudí byl Adam ze Šternberka donucen okolnostmi tehdejší doby i s rodinou na konci května 1618 uprchnout ze země. V období třicetileté války nebyla ušetřena ani Bechyně. Město bylo dobyto a vyrabováno celkem třikrát, a to v letech 1619, 1620 a 1648. Nejhorší pro Bechyni bylo hned první dobývání, které vedl 13. srpna 1619 generál Buquoy, po jeho odchodu 26. září dostali Bechyni pod správu stavovští v čele s Janem z Bubna. V této době se v Bechyni střídaly obě válčící strany – císařská i stavovská. Již po prvním dobytí se snažil Adam ze Šternberka získat opět své panství. To se mu povedlo poté, co byla Bechyně podruhé dobyta, tentokrát generálem Mansfeldem. Adam ze Šternberka se do Bechyně hned vrátil, nechal opravit klášter a vystavět podzemní kapli pod klášterním kostelem, kde byl po své smrti uložen⁶⁹. Po tříleté opravě kláštera se do Bechyně mohli opět vrátit františkáni.⁷⁰

V roce 1623 přebírá panství od otce František ze Šternberka. Poté co byl František zastřelen Švédy při obléhání Prahy, Bechyni získává jeho syn Jan Norbert ze Šternberka, který pokračuje ve šternberské podpoře františkánského kláštera a nechává v klášterním kostele postavit kapli Ukřižování pána Ježíše, kazatelnu a

⁶⁷ Václav Bůžek (ed.), *Světy posledních Rožmberků*, České Budějovice, 2011, s. 308.

⁶⁸ Pavel Juřík, *Šternberkové – Panský rod v Čechách a na Moravě*, Praha 2013, s. 136.

⁶⁹ Adam ze Šternberka zemřel v roce 1623

⁷⁰ Klášter byl dobyt 16. 8. 1619 a františkáni byli přesunuti do Prahy

velký oltář. Dalšími náboženskými aktivitami Jana Norberta v Bechyni bylo postavení hřbitovního kostela svatého Michala za městskými hradbami a poutního kostelíka v Poušti za Bechyní.⁷¹

Posledním Šternberkem v Bechyni byl Adamův pravnuček Jan Josef ze Šternberka, který se v roce 1700 při návratu z poutě do Říma utopil v řece Inn i se svou manželkou a starší dcerou a tím skončila šternberská éra v Bechyni. Po Janově smrti zdědila majetek i s Bechyní jeho jediná přeživší dcera Marie Terezie Violanta. Po dosažení dospělosti, se v roce 1715 Marie Terezie provdala za Jana Leopolda hraběte Paara. Rod Paarů byl v roce 1769 povýšen do knížecího stavu. Od té doby bylo panství v majetku rodu Paarů. Držení Bechyně rodem Paarů bylo nejdelší v dějinách panství, trvalo dlouhých 233 let. Během nichž Bechyně zaznamenala výrazný společenský i ekonomický vzestup.

V roce 1948 bylo panství znárodněno a zámek začala využívat Československá akademie věd, která zde byla až do roku 1990, kdy v rámci restitucí bylo panství vráceno rodině Paarů. Alfons Paar následně prodal panství akciové společnosti Panství Bechyně, jehož majitelem je Josef Šťáva, který je zatím posledním majitelem bechyňského panství.

6. Stavba renesančního zámku

Renesanční přestavba v menším rozměru začala již v 60. letech 16. století za Švamberků. Ovšem nejintenzivnější renesanční přestavba probíhala v letech 1580 až 1592 pod vedení Petra Voka. První desetiletí vlády Petra Voka nad Bechyní neprobíhaly na panství žádné větší stavební úpravy či přestavby, za což může i skutečnost, že Jindřich ze Švamberka předal Vokovi zajištěné panství v dobrém stavu. Jedna z prvních stavebních činností, kdy panství již patřilo Rožmberkům, bylo v roce 1571 zavedení vody do hradu ze studánek ležících přes cestu nad hořejším mlýnem, při kterém využil Petr Vok svůj zájem o mechanická zařízení. Inspiraci pro

⁷¹Arnošt Chleborád, *Ze starých pamětí Bechyně*, Bechyně 1927, s. 4.

čerpadlo získal Vok patrně již dříve od majitele zámku Beaumont u Bruselu.⁷² Provedením stavby byl pověřen Hans Viser, který měl i za úkol osobně připravit dřevěné potrubí.⁷³

Hlavní impuls pro větší přestavby byl pravděpodobně rozsáhlý požár v předhradí 7. března 1578, při němž byly nejvíce poškozeny budovy u hlavní brány do města. Průběh požáru popsal hejtman Jan Lazický z Písnice „...*hodinu před západem slunce oheň vyšel nad mostem předním u vrat nad komorami holomčými, a tak krov nad touž mostnicí s komorami dotčenými zlý a zpráchnivělý všecek do gruntu shořel, ..., že však oheň hned spatřili se zámeční čelídkou, vodou a jiným pilně hasilo a bránilo ohni tak velikému v čas uléváním pilným vkročilo.*“⁷⁴ Škody nechal Vok krátce poté napravit a začala několikaletá zámecká přestavba.

Rok po požáru si nechává Petr Vok poslat z Krumlova do Bechyně mistra Baldassara Maggi de Arongo k předběžné poradě. Na jaře roku 1580 se snaží Vok dostat na panství vlašské stavebníky, kteří se usadili v nedalekém Veselí nad Vltavou a již dříve pro Petra Voka pracovali, to nasvědčuje tomu, že již v té době Vok uvažoval o větší přestavbě. Ovšem vlašští stavebníci v té době nebyli přítomní ve Veselí nad Lužnicí a nejspíš proto se Petr Vok nakonec rozhodl, že Baldassara Maggiho najme na celou stavbu. Baldassar začíná s prvními stavebními úpravami až na konci tohoto roku prováděnými na starém zámku. Tím začaly přípravy na stavbu nového sídla, které mělo splňovat veškeré atributy velmožského dvora s vlastními dvořany, úředníky, služebnictvem, fraucimorem a dvorskými umělci. Inspirací pro tak rozsáhlou stavbu byla jistě pro Petra Voka krumlovská rezidence bratra Viléma. Za uspíšení přestavby starého zámku, také mohla pravděpodobně i skutečnost, že se Petr Vok rozhodl oženit s Kateřinou z Ludanic a svatba se měla konat právě na zámku v Bechyni.

Prvním úkolem Baldassara Maggiho v Bechyni bylo poboření gotické věže u jižního křídla starého zámku. V místě věže byl zřízen do zámku nový průjezd Jelenice. Jméno průjezdu bylo odvozeno od výzdoby venkovní zdi, na které bylo

⁷² Jaroslav Pánek, *Poslední Rožmberkové – Velmoži české renesance*, Praha 1989, s. 183.

⁷³ Josef Bělohav, *Bechyně*, Praha 1911, s. 30.

⁷⁴ Josef Bělohav, *Bechyně*, Praha 1911, s. 30.

umístěno několik parohů. Dalšími pracemi Baldassara Maggiho v první etapě byly převážně stavební úpravy některých místností starého zámku. Za úkol dostal provedení nových zaklenutí místností a i jejich výmalbu. Specifikovaných prací bylo jen málo, konkrétním příkladem je: „*A mistr Baldassar bude povinen v tom spodním štoku kde prádlo, i druhé pokoje, nad ním v zámku s placem zároveň naskrze sklenouti a všechny věci os spodku až do vrchu, co zedníku náleží, zpravit, vápnem obmrštiti (omítnouti), vydinčovati, zdi zevnitř kvádrem vyrýsovat,...*“⁷⁵ Při první fázi renesanční přestavby byly také zbořeny některé středověké fortifikační stavby, které v té době již neplnily svůj význam.

Po těchto spíše drobnějších přestavbách mohla začít výstavba zcela nového renesančního sídla, které je tvořeno třemi obytnými křídly s hranolovou věží nad vstupním průčelím a čtvercovým nádvořím, které je v jižní části uzavřeno starým zámkem. Vstup do zámku je umístěn do levé části jižního křídla (pod zámeckou věží) a přístup k němu zajišťuje dvouobloukový kamenný most přes příkop, který je veden přes celou šířku tohoto křídla. Jednotlivá křídla renesančního zámku byla budována jednotlivě. Prvně se začalo stavět východní křídlo a to roce 1581. O dva roky později začaly stavební práce na západním křídle. 1. ledna 1583 objednal Petr Vok havíře Zachariáše Leňka a Volfa Šendlera,⁷⁶ aby vyhloubili ve skále nad cestou, která vede okolo zámku, základy pro stavbu, za tuto práci jim byla slíbena odměna necelých 11 kop míšenských, věrtel hrachu a piva řídkého. Práce na tomto křídle musely probíhat velmi rychle, neboť v září roku 1583 byla stavba dost vysoká, aby na něm mohlo být postaveno lešení, což dokládá nehoda z 5. září, při níž podavač spadl z výšky z lešení.⁷⁷ V tomto období měl na zámek také dorazit tesařský mistr Toman Schnell z Moravy.

Východní se západním křídlem bylo nakonec spojeno křídlem jižním nejpozději v první polovině roku 1584, neboť již před 30. květnem 1584 byly objednány cimbálové zvony pro věž jižního křídla. Zvony byly objednány u Brikcího

⁷⁵ Jarmila Krčálová, *Renesanční stavby Baldassara Maggiho v Čechách a na Moravě*, Praha 1986, s. 25.

⁷⁶ Jarmila Krčálová, *Renesanční stavby Baldassara Maggiho v Čechách a na Moravě*, Praha 1986, s. 25.

⁷⁷ Josef Bělohlav, *Bechyně*, Praha 1911, s. 30.

z Cimperka na Novém Městě pražském. Zvony byly ale do věže osazeny až po roce 1590, což dokládá i nápis na jednom z nich:

*„Petr Vok Wolff z Rozumberka ana Bechyni a Katerzina Rozmberska
z Ludanic ana Bechyni ode mne Wawrzynce hodinarze w nowem miestie praskem slit
tento cymbal letha 1590“.*

Krov věže postavil tesařský mistr Mertl, který byl dlouholetým spolupracovníkem Baldassara Maggiho a v Bechyni pracoval již od poloviny června roku 1583. Dnešní podoba bání s třemi odstupňovanými jednotkami odpovídají konstrukčnímu zastřešení Mertla⁷⁸.

Během první stavební fáze začala i rozsáhlá úprava zámecké zahrady. Dalšími známými pracovníky na zámku byli truhláři německého původu Mathias Gangolf z Ulmu, Lukas Reder z Míšně a Heinrich Grodler z Curychu,⁷⁹ jejichž jména se zde objevují až na konci roku 1584, a tudíž lze předpokládat, že jejich hlavní pracovní náplní bylo vytvoření dřevěných stropů. Hlavní stavební práce byly dokončeny nejpravděpodobněji v roce 1584 nejpozději však o rok později, neboť Petr Vok začal v roce 1585 zadávat malířské zakázky na výzdobu místností. Po dokončení stavebních prací na novém zámku, začal Baldassar Maggi pracovat na zvyšování celého křídla starého zámku, patrně se jednalo východní část zámku, kde v předchozích letech nechal postavit průjezd Jelenice. Dále Baldassar pracoval na přestavbě patra západního křídla starého zámku. Tyto práce Baldassar Maggi dokončil v roce 1587, kdy za ně byl finančně odměněn. Zda se Baldassar i po této době osobně zdržoval v Bechyni, není zcela jisté, neboť písemné podklady z této doby jsou velice zlomkovité, jisté je však, že stavební práce stále vedl.

Podrobnější rekonstrukce stavebního postupu není možná, z důvodu kusých a málo jasných zpráv z průběhu stavby. Stavbu Baldassar Maggi pojal stejně jako u krumlovských jezuitů a vytvořil pro Petra Voka mocný pravoúhlý blok s obdélným nádvořím, působivý strohou hmotou, kterou zvýrazňovala imitovaná rustika,

⁷⁸ Původní zastřešení je známo jen z veduty Jana Willenberga z doby kolem roku 1600.

⁷⁹ Jarmila Krčálová, *Renesanční stavby Baldassara Maggiho v Čechách a na Moravě*, Praha 1986, s. 25.

přerušovaná pouze osy oken. Do jinak zcela horizontálně rozložené stavby vnáší vertikální akcent jen mohutná věž nad vstupem.

6.1. Vnější výzdoba nového zámku

Nejvýraznější dekorativní výzdobu exteriéru přenechal Baldassar Maggi malířům. Zda se Baldassar podílel na návrzích maleb, není doložené. Na fasádě byly využity nizozemsky laděné iluzivní a figurální malby, ty byly použity převážně na nádvorních fasádách. Hlavním malířem pracujícím na exteriéru zámku byl rožmberský dvorní malíř Bartoloměj Beránek-Jelínek, který od Petra Voka dostal za výmalbu fasád 100 kop míšenských. Beránkova dílna dostala zakázku na fasádní výzdobu hned po dokončení stavebních prací v roce 1585. Průběžné působení Beránkovi dílny na zámku dokládá také letopočet „1587“ vyrytý na parapetu jednoho okna v Jelenici. Bartoloměj Beránek ovšem nepracoval na zámku sám, prameny uvádějí, že již v 70. letech 16. století působil v Bechyni další rožmberský malíř Gabriel de Blonde.⁸⁰ Oba tito malíři také pracovali na výzdobě zámku v Českém Krumlově.

Na výzdobě fasád byla použita kombinovaná technika fresco-secco. Inspirací pro umělce byly knihy od Hanse Vredemana de Vries, který se zabýval ve svých dílech vzory iluzivní architektury. Tyto knihy se nejspíše také vyskytovaly v rozsáhlé knihovně Petra Voka.

První malířské práce začaly nejspíše na vstupním průčelí severního křídla, neboť práce na něm měla být dokončena buď přímo v roce 1585 anebo krátce na to. Na této fasádě použil Bartoloměj Beránek iluzivní manýristické rámce kolem oken a renesanční sgrafitovou rustiku. Sgrafitová rustika, ovšem už bez iluzivních maleb, byla také použita na ostatních vnějších fasádách renesanční části zámku.

Bohatší výzdobu provedl Beránek na třech fasádách hlavního nádvoří, čtvrté jižní průčelí⁸¹ zůstalo čisté. Kdy se začalo na výzdobě této části zámku, není zcela

⁸⁰ Aleš Stejskal - Ladislav Pouzar, *Renesanční Bechyně*, Český Krumlov 1998, s. 19.

⁸¹ Jedná se o severní křídlo starého zámku.

jasné, ale některé prameny (Březanova kronika) uvádějí, že v roce 1589 se již na fasádě pracovalo. Výmalba byla dokončena až v roce 1591, kdy také celkově skončila výzdoba exteriérů zámku.

Na fasádách jsou použity figurální, bitevní a biblické scény doplněny dekorativními a iluzivními architektonickými motivy. Hlavními bojovými motivy jsou zde bitvy s Turky. V tomto motivu se Petr Vok mohl snažit v rámci výtvarné výzdoby zanechat odkaz upomínající na ideály křesťanského rytířství, jež v této době znovu oživaly v souvislosti s novými tureckými vpády do Uher.⁸²

Každé průčelí je rozděleno do čtyř horizontálních pásem. Na přízemní pásmo byla použita iluzivní bosáž. Hranici tohoto pásma udává výška průjezdu z kamenného mostu. Druhé pásmo dosahuje výšky horní části oken prvního patra. Třetí pásmo je umístěno mezi okna prvního a druhého patra. A poslední pásmo je mezi okny druhého patra. Každé pásmo je vertikálně rozděleno pomocí iluzivních sloupků na několik polí. Dnes se výmalba dochovala ve velmi špatném stavu, místy úplně některé výjevy chybí nebo byly zničeny, když byla nově osazována okna a některá byla dána přímo do pole. Barevnost všech třech fasád je vedena do červených a okrových odstínů.

Nejpoškozenější je západní průčelí, lze zde s jistotou určit jen několik námětů. Ve čtvrtém pásmu se dochovala postava sedící ženy se služebnou, žena byla identifikovaná jako Bathseba. Ve vedlejším poli je blíže nespecifikovaná bojová scéna. Největší scénou na tomto průčelí, je ve třetím pásmu nejpravděpodobněji Šalamounův soud, ovšem scéna je zčásti zcela zničena, proto nelze námět s určitostí potvrdit. Posledním identifikovaným motivem je výjev, na kterém andělé posílají hříšníky do pekla.

Také východní fasáda, i když restaurována, je značně poškozena, proto nelze většinu výjevů správně ikonograficky interpretovat. Rozeznat zde lze hlavně krajinné výjevy s neznámými figurami a v horním pásmu je možné identifikovat anděla slétajícího k zemi z nebes. Ovšem nejvýraznější prvky této fasády jsou dva iluzivní

⁸² Václav Bůžek (ed.), *Světy posledních Rožmberků*, Praha 2011, s. 208.

sloupy, které plochu vertikálně rozdělují na tři části. Každý sloup je umístěn v iluzivní nice a zespodu jakoby nadzvedáván mohutnou polonahou mužskou postavou. Okolí sloupů je dozdobeno naturalistickými motivy.

Nezachovanější výzdoba zůstala na severním průčelí. Severnímu průčelí byla nejspíš také věnována největší pozornost, neboť se jedná o hlavní křídlo s bránou. Největší dominantou jsou zde dvě dvojice iluzivních sloupů umístěných na mohutných soklech. Sloupy zauímají prostor druhého a třetí pásma. Mezi sloupy se schovávají mužské postavy v životní velikosti, vpravo stojí voják s kopím a vlevo voják s kuší zaměřenou přímo proti divákovi. Mezi sloupy ve třetím pásmu je výjev velké bitvy. Vedle bitvy je pole s vysokou věží, kterou lze identifikovat jako Babylónská věž. Tento pás uzavírá motiv dvou postav sedící před stavením. Čtvrté pásmo je členěno na čtyři pole, na třech z nich jsou mužské postavy v iluzivních nikách. V posledním čtvrtém pásmu lze po vsazení okna, identifikovat pouze to, že se jedná o stanový vojenský tábor. Pod sloupy je výjev, na kterém leží mužské postavy buď nahé, nebo ve zbroji, identifikaci tohoto výjevu neumožňuje pozdější vsazení okna přímo do tohoto pole.

6.2. Renesanční interiéry

Stavebně náročnější byly interiéry zámku, které ovšem byly opět architektonicky nečleněné. Tomu odpovídá i tehdejší trend, kdy s pozdní renesancí, která se dostala do střední Evropy především z Itálie, se nekladl takový důraz na členitost a působivost exteriéru, ale soustřeďovala se především na interiéry a prostory, které nebyly nasměrovány ven, nýbrž dovnitř k samotnému pozorovateli. Každý zadavatel v té době také volil výzdobu adekvátní k dobovým elitním požadavkům, cílům a osobní orientaci. Renesanční Bechyně je typickou ukázkou tohoto trendu.⁸³

Baldassar Maggi uvnitř zámku použil několik typů kleneb, nejčastěji používané jsou hladké křížové a neckové s dvojicemi koutových výsečí a několikrát

⁸³ Aleš Stejskal - Ladislav Pouzar, *Renesanční Bechyně*, Český Krumlov 1998, s. 29.

použil i klenby se síťovými obrazci hřebínků, které Baldassar také vytvořil pro již zmiňované krumlovské jezuity.

Vnitřní výmalba byla v mnoha místnostech velice bohatá, tematicky odrážela nejen postavení Petra Voka ale také jeho náboženské vyznání, neboť v té době se již hlásil k Jednotě bratrské. K nejhodnotnějším místnostem dnes patří „Soudnice“, „Zbrojnice“ a „Svatební síň Petra Voka“.

6.2.1. Soudnice

Místnost zvaná Soudnice patří jistě k nejhodnotnějším a nejjachovějším místnostem na zámku. Ačkoliv je tato místnost známa jako Soudnice či Soudní síň, patrně se ve skutečnosti jednalo o ložnici Petra Voka. Vokova ložnice je v prvním patře severního křídla. Místnost je obdélníkového tvaru s rozměry 5,5 x 4,5 metrů a zaklenuta je valenou klenbou s výsečemi s bohatou ornamentální a štukovou výzdobou. Tato místnost se stylem velmi podobá výzdobě rožmberskému letohrádku v italském stylu v Kratochvíli. Autorem štukové výzdoby je patrně Ital Antonio Melany nebo někdo z jeho pomocníků. Antonio Melany je také autorem štukatérské výzdoby kaple v letohrádku Kratochvíle.

Hlavní tematikou výzdoby je „memento mori“. Inspirací pro toto téma byly mědiryty od Pierra de Bouzey z roku 1563, které byly použity v knize hugenotské básníky Georgette de Montenay *Emblematum Christianorum Centuria*. Kniha vyšla v roce 1571 v Lyonu a Petr Vok si ji zakoupil jako člen Jednoty bratrské do své knihovny. Samotné převedení mědirytu do štukové podoby bylo provedeno kolem roku 1587.⁸⁴ V osmi lunetách tu vítězí Cnosti jako psychomachie nad Neřestmi. Cnosti jsou znázorňovány jako mladé ženy v dlouhém rouchu s různými atributy. Výjevy jsou doplněny krátkými latinskými hesly a jedním hebrejským, například:

⁸⁴ Aleš Stejskal - Ladislav Pouzar, *Renesanční Bechyně*, Český Krumlov 1998, s. 37.

„*Ex malo bonum*“ (Po zlém zase dobře)

či

„*Victrix casta fides*“ (Čistá víra vítězí).

Obecný motiv Cností byl oblíben zejména v 16. století, kdy správný šlechtic se měl opírat o morální hodnoty v širokém slova smyslu. Tudíž ani Rožmberkům tento motiv nesměl chybět na jejich panství. Výjev cností můžeme najít v několika rožmberských rezidencích, kromě Bechyně je to Český Krumlov a Kratochvíle. Konkrétní vybraný motiv pro svoji ložnici, odráží Vokům mentální přerod, když přestoupil díky své manželce k jiné víře. Po přestupu se jedno z jeho hesel stalo připomínání neodvratnosti konce života a zodpovědnosti za pozemské činnosti. Ve výklencích oken a portálu jsou zbytky figurativní a ornamentální renesanční nástěnné malby. Za zmínku také stojí, že se v místnosti dochoval originální renesanční volutový krb. Z této místnosti kdysi vedla chodba přímo dolů ke sklepům a vězení⁸⁵ a právě tato chodba měla pokoji dát jeho pojmenování „Soudnice“, neboť se v některých neoborných literaturách popisuje, že odsouzený byl chodbou ze Soudnice shozen přímo do vězení.

6.2.2. Zbrojnice

Další významnou místností je tzv. Zbrojnice, která přímo sousedí se Soudnicí. S největší pravděpodobností ani zde název neodpovídá funkci místnosti, patrně se, i vzhledem k umístění, jednalo o pracovnu Petra Voka. Jedná se opět o čtvercovou místnost s nepatrně nepravidelným půdorysem, s rozměry přibližně 10 x 10 metrů. Nejhodnotnějším prvkem v této místnosti je zachovalý dřevěný kazetový strop. Strop je připevněný pomocí polštářových podložek k trámovému roštu. Velmi hustě vedle sebe kladené trámy byly nejprve zasypány několikacentimetrovou vrstvou mazanice a stavebního rumu a teprve na ní byly položeny polštáře a podlaha hořejšího sálu. Práci na kazetovém stropě podle dochovaných zpráv purkrabího Jana Benýdka zahájil Bartoloměj Beránek-Jelínek

⁸⁵ Arnošt Chleborad, *Popis okresu bechyňského*, Bechyně 1928, s. 166.

v roce 1600. Dřevěný strop je rozdělen do čtvercových polí, dělených dále ještě v menší pravoúhlé zalomené desky. Plochu mezi čtverci vyplňují velké osmiúhelníkové desky, kolem nichž jsou rozloženy protáhlé šestiúhelníkové a čtvercové kazety. Všechny kazety jsou osazeny do profilovaných rámu.⁸⁶

Jednotlivá pole stropu jsou propletená nepřeborným bohatstvím ornamentálních tvarů, živočichů a lidských postav. Na stropě je kromě toho znázorněno také téma „Osmero blahoslavenectví“. Téma vychází z biblických textů, kdy Ježíš Kristus káže na hoře o lidech, kteří jsou blažení, mezi ně patřili například chudí v duchu, plačící a naivní. Čtyři osmiúhelné pole jsou osazeny postavami evangelistů. Autor pro zobrazení evangelistů pracoval se čtyřmi listy Antonia Blocklandta, které vyryl Philippus Galle.⁸⁷ Dnes je řada výjevu značně poškozena. Autorství stropní výmalby není známo, ale odborníci se přiklánějí k názoru, že autorem nebyl Bartoloměj Beránek ale dvorní malíř pánů z Hradce a z Rožmberka Raimund Paul, který měl v Bechyni pracovat někdy v letech 1589 až 1592.⁸⁸

6.2.3. Svatební síň Petra Voka

Svatební síň Petra Voka či sál Petra Voka vyplňuje celé první patro nad průjezdem Jelenice. Jedná se o dlouhou obdélníkovou místnost, s šířkou 9,5 metrů a délkou téměř 32 metrů, čímž se řadí mezi největší sály v naší zemi. Síň nese své jméno podle události z roku 1580, kdy se právě zde měla konat svatba Petra Voka s Kateřinou z Ludanic. Původně byla síň snad osazena kazetovým nebo tabulovým stropem, který byl oblíbený v sídlech Rožmberků. Z původního vybavení je zde zachovaný volutový krb, podobný tomu v Soudnici. Sál je osvětlován od východu sedmi okny a od západu dvěma menšími okny umístěnými do nádvoří. Dříve byla okna ještě na čelní jižní straně. Umístění oken na tři stěny sálu nebylo v té době typické pro většinu našich a zaalpských sálů, ty měly okna obvykle na jedné straně

⁸⁶ Rudolf Krajíc, *Bechyně – historické město nad Lužnicí*, Bechyně 2000, s. 37.

⁸⁷ Rudolf Krajíc, *Bechyně – historické město nad Lužnicí*, Bechyně 2000, s. 40.

⁸⁸ Aleš Stejskal - Ladislav Pouzar, *Renesanční Bechyně*, Český Krumlov 1998, s. 39.

nebo méně v párech proti sobě.⁸⁹ Právě tento koncept otevření čel místností, použil Baldassar Maggi také ve Zlatém sálu na Kratochvíli.

Rozvržení bechyňského sálu nespadá ani do jednoho z hlavních skupin sálů střední Evropy, kde německý typ měl holé stěny a malby soustředěné na strop a do podstropního pásma, tento ty se nazývá Saalhalle. Druhým typem je Platzsaal, který naopak zvýrazňoval stěny, koncipované jako průčelí architektonickými prostředky. V bechyňském sále byly malby použity na okenní výklenky a stěny, jež však jimi nejsou zdůrazněny, nýbrž naopak popřeny. Tento koncept je spíše typický pro řadu italských sálů.⁹⁰ V severní části jsou dva zazděné vstupy, které původně umožňovaly přímý vstup z obytných částí. Celý sál je bohatě vyzdoben nástěnnou malbou. Jedná se o pět větších výjevů se soudní tematikou a několik výrazně manýristických postav Cností a Neřestí a starozákonných osobností.

První fáze výzdoby sálu zahrnovala již zmíněné postavy Cností a Neřestí, které jsou umístěny do sedmy okenních výklenků na východní zdi sálu. Každá postava stojí na soklu v iluzivní nice. Pod sokly jsou umístěny postavy či zvířata jako atributy. Od hlavního portálu jsou umístěny jako první Pýcha s atributem páva a Moudrost s atributem hada, následuje Obžerství s vepřem a Uměřenost bez atributu, pouze sokl je protažen do podoby poháru. Třetí okno je zdobeno postavami Žádostivosti s dnes již neidentifikovatelným zvířetem a Spravedlnosti, u níž také chybí atribut. Čtvrtý pár tvoří Hněv a Trpělivost. Atribut pod Hněvem opět nelze identifikovat, Trpělivost zde doprovází ležící ovce. Pátou špaltu zdobí Závist a Láska s atributy chrt a dvě objímající se postavy. Předposlední dvojicí je Lakomství s atributem bílé žáby a Statečnost se lvem. Toto téma nakonec uzavírá v sedmém okně dvojice Lenosti a Víry. Lenost je doprovázená ležícím oslem a Víra má pod sebou klečící postavu, která se modlí.

Dalším motivem první fáze byly starozákonní postavy. Ty byly umístěny do dvou okenních výklenků na západní zdi sálu. Postavy jsou stejně jako na druhé straně umístěny do iluzivních nik. První špalety od portálu zdobí postavy Samsona a

⁸⁹ Jarmila Krčálová, *Renesanční stavby Baldassara Maggiho v Čechách a na Moravě*, Praha 1986, s. 29.

⁹⁰ Jarmila Krčálová, *Renesanční stavby Baldassara Maggiho v Čechách a na Moravě*, Praha 1986, s. 30.

Dalily. Samson je oproti ostatním postavám zobrazen zezadu s hlavou otočenou přes rameno. Pod soklem Dalily klečí postava s řetězy přes ramena a s provazy v ruce. Druhý okenní výklenek vyplňují postavy krále Davida a Debory. Také pod těmito postavami jsou umístěny další figury, pod Davidem je sedící postava s notami a pod Deborou je figura s neznámým textem.

Poslední větší výmalba je ve výklenku portálu. Zde jsou umístěny postavy Adama a Evy opět v nikách. Ostění oken je zdobeno pásy s různými ornamenty a postavami. Na okenních klenbách jsou putti, kteří jsou vždy odlišeni podle toho, kterou dvojici Cností a Neřestí doprovázejí.

Inspirací pro alegorie a starozákonní postavy pocházejí od nizozemského rytce Hendricka Goltzia. Podle jednotlivých provedení postav, lze usuzovat, že se na výmalbě podíleli tři neznámí manýrističtí malíři. Příkladem rozličnosti stylů jsou postavy Lenosti a Statečnosti, které nejsou příliš výrazné proti postavám Víry a Trpělivosti, kteří mají předimenzované končetiny a třetí skupina, kde je například Pýcha a Spravedlnost jsou oproti ostatním pojaty monumentálně a plasticky. Stěny sálu byly patrně za Vokovy éry vyzdobeny gobelíny či tapetami, které se posléze dostaly na Český Krumlov a po roce 1600 na zámek v Třeboni.⁹¹

Druhá fáze výmalby se soustředila na větší obrazy umístěné na tři zdi sálu. Na prvním obrazu v severní části západní stěny sedí řada mužů v dobových kostýmech kolem stolu, na který každý muž položil rodový znak. Před bariérou v popředí stojí skupina diváků. Tento výjev představuje komorní soud, což lze určit především podle toho, že na stole leží rožmberský znak, příslušící Petru Vokovi, který zasedal v komorním královském soudu. Druhý a čtvrtý obraz zachycuje jednu sedmičlennou, podruhé dlouhou řadu gestikulujících mužů, kteří jsou před balustrádovým zábradlím pozorováni diváky. Druhý obraz zaznamenává purkrabský soud s purkrabím. Čtvrtý obraz prezentuje královský dvorní soud, protože má početné obsazení, které nebylo stanoveno sněmem. Třetí a pátý obraz je zasazen do prostoru Staré sněmovny Pražského hradu. Na třetím obrazu sedí sedm rokujících mužů na lavici vlevo od prázdného stolce, vedle nich úřadují čtyři písaři, před těmito

⁹¹ Aleš Stejskal - Ladislav Pouzar, *Renesanční Bechyně*, Český Krumlov 1998, s. 35.

muži před bariérou postávají diváci. Tento obraz zachycuje zemský soud menší, v němž po levé straně královského stolce zasedalo sedm úředníků desek zemských.⁹²

Pátý obraz představuje největší výjev v této místnosti i na počet osob velmi bohatý. Důležitost tohoto obrazu udává i jeho umístění, neboť zabírá celou stranu čelní stěny místnosti. Uprostřed obrazu sedí na trůně panovník, kolem něj z obou stran posedává na lavici mnoho mužů. Každý šlechtic má u nohou opřený štít, kromě osmi prázdných štítů, jsou ostatní opatřeny rodovými erby. V prostoru vymezeném lavicemi a balustrádovým zábradlím jsou pouze dva muži, jeden z nich sedí před panovníkem a druhý stojí v levé části s mečem položeným na pravém rameni. Stojící muž s mečem je nejvyšší maršálek a sedící muž je nejvyšší purkrabí. Po pravé straně panovníka sedí Petr Vok z Rožmberka, vedle něj sedí Kryštof z Lobkovic (nejvyšší hofmistr a president nad apelacemi), další identifikované osoby jsou například Adam ze Šternberka (nejvyšší sudí a majitel bechyňského panství) a Zdeněk Albrecht z Lobkovic (nejvyšší kancléř). Největší obraz představuje nejvýznamnější soud v království českém – soud královský větš.⁹³ Zadavatelem soudní tematiky je již Adam ze Šternberka. Autorství těchto děl je připisováno Bartoloměji Beránkovi, který na Bechyni v té době pracoval na nejmenované zakázce. Důvodem, proč si Adam ze Šternberka zvolil tak neobvyklé téma, byl politický převrat v roce 1599. Při tomto převratu se podařilo sesadit z důležitých úřadů nekatolické šlechtice a na jejich místa dosadit katolíky. Mezi nejvýraznější představitele převratu patřil právě Adam ze Šternberka.⁹⁴

Rok vzniku těchto výmalb není zcela jasný, v odborné literatuře bývaly obvykle výmalby datovány jako celek do období kolem roku 1590, tedy do doby, kdy Bechyni ještě vlastnil Petr Vok. Ovšem v tomto období vznikly pouze malby s náboženskou tematikou. V jednom vlysu je umístěn letopočet 1591, tudíž lze předpokládat, že tato část výmalby vznikala mezi léty 1588 a 1592. Datace vzniku obrazů se soudní tematikou byla později přesunuta do období 1599 až 1602, kdy už ovšem panství vlastnil Adam ze Šternberka. Této dataci nasvědčuje i skutečnost, že

⁹² Rudolf Krajíc, *Bechyně – historické město nad Lužnicí*, Bechyně 2000, s. 40.

⁹³ Rudolf Krajíc, *Bechyně – historické město nad Lužnicí*, Bechyně 2000, s. 40.

⁹⁴ Aleš Stejskal - Ladislav Pouzar, *Renesanční Bechyně*, Český Krumlov 1998, s. 32.

Petr Vok se do zemského soudu dostal až v roce 1599, tedy tři roky poté co Petr Vok Bechyni prodal.⁹⁵ Ač řemeslně méně zvládnuté je téma soudů, díky zvláštnosti námětu větší historické hodnoty, než dovedněji zpracované výzdoby oken.

6.3. Vězení a sklepy

Pod celým západním křídlem nového zámku byly vybudovány složitě členěné zaklenuté místnosti, využívány jako sklepy a vězení. Z těchto prostor vedou dvě kulatá okénka přímo nad silnicí, která vede kolem zámku. Okénka jsou opatřena silnou železnou mříží.

6.4. Baldassar Maggi de Arogno v jižních Čechách

Baldassar Maggi⁹⁶ byl architekt a stavitel vlašského původu, narozen pravděpodobně kolem roku 1550 v italském Arongu.⁹⁷ V Čechách Baldassar zamířil nejspíš rovnou do jižních Čech, kde pracoval na stavbách, které patřily především Rožmberkům. Prvním Rožmberkem, který využil služeb Baldassara Maggiho byl Vilém, který při svém pobytu v severní Itálii velmi obdivoval renesanční stavby vlašských architektů. První písemně doložené zprávy o pobytu Baldassara v Čechách pocházejí z roku 1575, kdy 30. května informuje hejtman Viléma z Rožmberka⁹⁸ o postupu prací na zámku v Českém Krumlově.⁹⁹ Konkrétně byl Vilém informován, že nový „Mistr Balcar“ provedl vyklenutí místnosti v části zámku u pokoje samotného Viléma. Baldassar Maggi se na zámku průběžně zdržoval až do roku 1588. Další jeho prací na krumlovském zámku, bylo dokončení věže společně s tesařem Mertlem, se kterým spolupracoval i na bechyňském zámku.¹⁰⁰ Od roku 1581 začal pracovat na zámku na Hluboké. Baldassar Maggi zde měl dané přesné úkoly, mezi ně patřilo zbudování dvou světnic, zvýšení některých zdí a vytvoření nových oken. Na

⁹⁵ Rudolf Krajč, *Bechyně – historické město nad Lužnicí*, Bechyně 2000, s. 41.

⁹⁶ Stavitelovo jméno má několik písemných podob: Baldassar, Balcar či Baldisar a Maggi, de Madiis, de Madys, de Maiis nebo Majo da Vomio.

⁹⁷ Dnešní jižní Švýcarsko.

⁹⁸ Vilém z Rožmberka (1535-1592) nejvyšší purkrabí a rožmberský vladař.

⁹⁹ Jarmila Krčálová, *Renesanční stavby Baldassara Maggiho v Čechách a na Moravě*, Praha 1986, s. 13.

¹⁰⁰ Pavel Vlček, *Encyklopedie architektů, stavitelů, zedníků a kameníků v Čechách*, Praha 2004, s. 388.

hluboké se Baldassar dokazatelně zdržel do roku 1588, kdy mu bylo za stavení na území zámku vyplaceno 445 kop grošů.¹⁰¹

Během svého působení na Hluboké, začal Baldassar Maggi pracovat i na nedaleké Bechyni. Poprvé si Petr Vok Baldassara pozval již v roce 1579, kdy se mělo jednat jen o předběžné projednání některých stavebních záležitostí. Podruhé Baldassar Bechyni navštívil o rok později 17. listopadu, kdy s ním bylo projednáno zboření gotické věže vlevo od vstupu do starého zámku za 45 kop míšenských. Nakonec se Petr Vok rozhodl postavit zámek nový a s Baldassarem Maggim uzavřel 26. dubna 1581 smlouvu o vybudování renesančního zámku. Smlouva obsahovala jen málo specifických požadavků, dnes již spíše nesrozumitelné¹⁰² a dále se v ní hovoří o tom, že Baldassar měl v zámku Bechyni udělat stavbu podle v současnosti neznámého modelu. Za stavbu měl Baldassar Maggi dostat 1 150 kop míšenských, 88 strychů žita, 10 strychů ječmene, hrachu, 10 centýřů sýra, 88 žejdlíků másla, 15 věrtelů bílého piva, z každé várky 1 věrtel řídkého piva, šaty a nocleh nad spilkou. Baldassar v roce 1587 provedl na zámku i některé práce bez smlouvy, mělo se jednat o zvýšení křídla starého zámku, zaklenutí některých místností ve východním křídle a mnoho jiných prací, za tyto práce ho Petr Vok odměnil částkou přes 1 200 kop míšenských.¹⁰³ V letech 1589 až 1591 po dokončení nových budov patrně Baldassar Maggi pracoval na přestavbě gotických částí hradu.

Na začátku 80. let 16. století Baldassar Maggi pracoval na dvoře v Leptači¹⁰⁴, kde postavil tvrz Nový Leptač. Poté se Baldassar Maggi přesunul do Jindřichova Hradce, kde dostal několik stavební zakázek na zámku Adama II. z Hradce, dále pracoval v Jindřichově Hradci na bližší nespecifikovaném stavení a na zaklenutí pivovaru, za který měl slíbeno 500 kop grošů. V roce 1585 měla být s Baldassarem domluvena stavba jezuitské koleje v Českém Krumlově. Stavba na jezuitské koleji začala 19. března 1586 a dokončena byla v roce 1590. Baldassaru Maggi za tuto stavbu měla být vyplacena odměna 1 600 kop míšenských.

¹⁰¹ Pavel Vlček, *Encyklopedie architektů, stavitelů, zedníků a kameníků v Čechách*, Praha 2004, s. 388.

¹⁰² Jarmila Krčálová, *Renesanční stavby Baldassara Maggiho v Čechách a na Moravě*, Praha 1986, s. 25.

¹⁰³ Jarmila Krčálová, *Renesanční stavby Baldassara Maggiho v Čechách a na Moravě*, Praha 1986, s. 27.

¹⁰⁴ V roce 1580 přejmenováno Vilémem z Rožmberka na Kratochvíli.

Těsně před návratem do Arognu se Baldassar Maggi ještě vrátil do Českého Krumlova, kde v roce 1588 podepsal smlouvu na drobné úpravy krumlovského zámku. Jednat se patrně mělo o srovnání některých budov do stejné výšky a vylámání nových větších oken. Odměnou za tyto práce bylo pro Baldassara 150 kop míšenských a naturálie.

Baldassaru Maggi jsou připisovány i další práce především v jižních Čechách. Jednou z nich je na základě stylové podobnosti s jeho pracemi, probošství a městský pivovar v Českém Krumlově z let 1576 až 1578. Podílet se měl Baldassar i na úpravách zámků v Polné, Telči a Brtnici. Mezi nejspornější díla patří radnice v Prachaticích, která má sice charakteristické prvky pro Baldassarovu tvorbu ale není doloženo, že by Baldassar Maggi v Čechách pobýval již v roce 1570, jinak by se jednalo o první jeho stavbu na našem území. Dalšími spornými díly jsou zámek v Roudnici nad Labem, Červený dvůr, hrad Roštejn a kostel sv. Matouše v Brtnici.¹⁰⁵

Naposledy je Baldassar Maggi v Čechách prokazatelně zmíněn 30. listopadu 1588 na Hluboké, kde si vybral zbytek své odměny (250 kop grošů) za místní stavby. Od roku 1591 se již pravidelně objevuje na společenských akcích v rodném Arognu. Baldassar Maggi umírá 27. března 1619 v Arognu a je pohřben v kostele sv. Štěpána v italském Tre Magi.

6.5. Hozlauerův dům

Hozlauerův dům se nachází v severovýchodní části předhradí a z jedné strany přiléhá ke gotickému špýcharu. Dům byl postaven zhruba v polovině 16. století jako jednopatrová budova. Od dědiců po Václavovi z Hozlau kopil Petr Vok pro své potřeby dům v srpnu 1586 za 1250 kop grošů. Koupí tohoto domu, získal Petr Vok do svého vlastnictví také dvě zahrady za městem, chmelnici, stodolu, louky při řece, městský špitál a několik obcí v okolí (Netěchovice, Březnici a Čenkov).¹⁰⁶ V domě byly později zřízené vrchnostenské kanceláře. Přestaven byl Donatem Morazzim v roce 1759.

¹⁰⁵ Jarmila Krčálová, *Renesanční stavby Baldassara Maggiho v Čechách a na Moravě*, Praha 1986, s. 75.

¹⁰⁶ Josef Bělohlav, *Bechyně*, Praha 1911, s. 31.

7. Pozdější úpravy zámeckého areálu

V dalších století nešel sice zámek přestavbám, ale většina z těch renovací nebyla rozsáhlejšího rázu a stavba si tam mohla zachovat do značné míry svou původní podobu. V těchto obdobích se převážně modernizovaly interiéry zámku, v nichž tehdejší majitelé uplatňovali dobové prvky (například empír, rokoko, neogotika).

Poslední větší stavební úpravy na zámku proběhly v době, kdy Bechyně patřila rodu Paarů, a to ve třech fázích. První fáze proběhla v 60. a 70. letech 18. století. V této fázi byly stavební práce převážně zaměřeny na předhradí. Zbourány byly některé již v té době nepotřebné stavby, mezi nejvýznamnější jistě patřily kostel sv. Jiří a části hradebního opevnění. Kromě bourání staveb, bylo vybudováno i několik výraznějších staveb – jízdárny, stáje a zámecký pivovar¹⁰⁷ při západních hradbách. Jízdárny a stáje jsou umístěny na východních hradbách, které oddělovaly zámecký areál od města. Stavba jízdáren byla dokončena v roce 1776, na to odkazuje i nápis na fasádě

„J. W. P. A. PAAR EREXIT MDCCLXXVI“

(Ján Václav kníže z Paarů postavil 1776).

Následně byly jízdárny v roce 1864 přestavěny v duchu romantické gotiky.

Druhá stavební fáze probíhala na přelomu 18. a 19. století, kdy se Paarové zaměřili na exteriér zámku. Hned na počátku 90. let 18. století nechali zbořit celé jižní křídlo staré zámku společně s kaplí sv. Ludmily, která v té době byla ve velmi špatném stavu a její oprava by byla jistě velmi nákladná. Dále byly změněny okna, odstraněny byly už tak skromné architektonické prvky na průčelí zámku, jakými byly okenní římsy, rámce a nejspíš i lunetová podstřešní římsa, která se částečně

¹⁰⁷ Zámecký pivovar zrušen až v roce 1921. V současnosti je v prostorách umístěna stálá expozice keramiky Alšovy jihočeské galerie.

dochovala na zvýšeném severním traktu starého zámku.¹⁰⁸ V neposlední řadě byl do prvního nádvoří vestavěn k severnímu křídlu uzavřený trakt arkád.

Poslední třetí stavební fáze probíhala ve 40. letech 19. století. Tato fáze nebyla nijak rozsáhlá, před zámkem vznikl pouze anglický park a pavilon Ptáčnice s grottou. Od té doby si zámecký areál udržuje stejnou podobu. Prováděny jsou pouze restaurátorské práce na exteriéru a na interiéru zámku.

¹⁰⁸ Jarmila Krčálová, *Renesanční stavby Baldassara Maggiho v Čechách a na Moravě*, Praha 1986, s. 28.

8. Závěr

Cílem této bakalářské práce bylo utřídění stavebního vývoje zámku v městě Bechyně, co možná od nejstarších dob až do současnosti. Vzhledem k málo dochovaným písemným podkladům o stavební činnosti na ostrohu a to i v pozdějších fázích přestaveb, se v mnoha případech jedná pouze o interpretaci dochovaných stavebních prvků či jen o domněnky, vycházející z historického konceptu.

V práci jsem se snažila shrnout poznatky a názory několika odborníků na problematiku kostela svatého Jiří, který byl často objektem mnoha sporů. Nejvíce diskuzí proběhlo zejména na určení polohy kostela. Stejný problém lokalizace je i s modlitebnou Jednoty bratrské. Modlitebna je hlavně na konci 19. století a v první polovině 20. století zaměňována s gotickým špýcharem. Tato práce se přiklání k názoru Jana Muka, který spojil obě církevní budovy do jedné stavby a umístil ji do prostor před zámeckým příkopem.

Dále jsem nastínila podobnost Stromového sálu, který patří mezi unikáty v České republice, s oratoří chrámu svatého Víta v Praze. Spojovacím prvkem těchto dvou staveb je použití motivu suchých větví na žebra klenby a také pravděpodobnost, že autor Stromového sálu pracoval u oratoře v době jejího vzniku. Stromový sál byl prací, u nás nepříliš známého, stavebního mistra Wendela Rosskopfa, který zůstal ve stínu svých dvou známých učitelů Hanse Spiesse a Benedikta Rieda. Práce v Bechyni nebyla jedinou zakázkou Rosskopfa na území Táborska, druhou výraznou stavbou je síň v radnici města Tábor. I zde lze najít motivy větví podobné jako v bechyňském sálu.

Nedílnou součástí jak zámku, tak i města je opevnění, které ve své době patřilo k nejmodernějším na našem území. Opevnění se skládalo ze dvou linií (městská a hradní). Opevnění vznikalo na konci 15. století za vlády Šternberků. Ač nebylo nikdy dokončeno a v pozdějších letech mnohokrát bourané, řadí se toto opevnění k výrazným fortifikačním stavbám u nás.

Největší stavební činnosti nastaly v letech 1580 až 1592, v době kdy Bechyně patřila nejvýraznější osobnosti její historie - Petru Vokovi z Rožmberka. Petra Vok nechal vystavět tři nová renesanční křídla, která spojil s budovami staršího zámku. Autorem této přestavby byl mistr Baldassar Maggi, který pro Rožmberky vytvořil řadu hodnotných staveb. Samotná budova zámku je provedena velmi jednoduše bez zbytečných architektonických členění či ozdob. Tento strohý styl byl typický nejen pro italskou renesanci, která se do Čech postupně dostávala, ale také pro samotného autora Baldassara Maggiho, který tento styl využil i na dalších stavbách. Nejhodnotnější prvky na renesanční budově jsou bezesporu nástěnné malby na exteriéru a interiéru zámku. Tyto malby jsou v této práci popsány velmi okrajově, neboť jsem se v práci zaměřovala především na zednické práce prováděné na hradě a později na zámku.

Méně výrazné stavební práce v historii zámku byly realizovány v 18. a 19. století. V této době proběhlo více bouracích prací než těch stavebních. Zbourány byly především gotické stavby – kostel sv. Jiří, křídlo starého zámku s kaplí svatě Ludmily a různé části opevnění. Nejvýraznější stavbou rodiny Paarů bylo vystavění jízďárny v severní části předhradí a zbudování zámeckého pivovaru při západním opevnění.

9. Seznam použité literatury

Josef Bělohav, *Bechyně*, Praha, 1911.

Klára Benešová a kol., *Architektura gotická*, Praha, 2001.

Václav Bůžek (ed.), *Světy posledních Rožmberků*, České Budějovice, 2011.

Vladimír Čtverák - Michal Lutovský, *Encyklopedie hradišť v Čechách*, Praha, 2003.

Jan Dotřel, *Z tábora do Bechyně a okolí*, Praha.

Tomáš Durdík (ed.), *Encyklopedie českých hradů*, Praha, 1996.

Tomáš Durdík (ed.), *Ilustrovaná encyklopedie českých hradů*, Praha, 1999.

Zdeněk Fiala a kol., *Hrady, zámky a tvrze v Čechách, na Moravě a ve Slezsku. (V) Jižní Čechy*, Praha, 1986.

Rudolf Chadraba (ed.), *Dějiny českého výtvarného umění 1/2*, Praha, 1984.

Arnošt Chleborad, *Popis okresu bechyňského*, Bechyně, 1928.

Arnošt Chleborad, *Ze starých pamětí Bechyně*, Bechyně, 1927.

Pavel Juřík, *Šternberkové – Panský rod v Čechách a na Moravě*, Praha, 2013.

Karel Kibic, *Historické radnice*, Praha, 1988.

Rudolf Krajíc a kol., *Bechyně – historické město nad Lužnicí*, Bechyně, 2000.

Jarmila Krčálová, *Renesanční stavby Baldassara Maggiho v Čechách a na Moravě*, Praha, 1986.

Jiří Kuthan – Jan Royt, *Katedrála sv. Víta, Václava a Vojtěcha. Svatyně českých patronů a králů*, Praha, 2011.

Dobroslava Menclová, *České hrady I*, Praha, 1972.

Dobroslava Menclová, *České hrady II*, Praha, 1972.

Jan Muk ml., Chrám sv. Jiří a gotický špýchar hradu Bechyně, *Archaeologia Historica 4*, Praha, 1976, s. 113 – 117.

Jaroslav Pánek, *Poslední Rožmberkové. Velmoži české renesance*, Praha, 1989.

Antonín Podlaha – Eduard Šittler, *Soupis památek historických a uměleckých v království Českém od pravěku do počátku XIX. století. Politický okres Milevský*, Praha, 1898.

Emanuel Poche (ed.), *Umělecké památky Čech A/J*, Praha, 1977.

Hynek Rulišek, *Postavy, atributy, symboly. Slovník křesťanské ikonografie*, České Budějovice, 2006.

August Sedláček, *Hrady, zámky a tvrze království Českého VII*, Praha, 1890.

Aleš Stejkal – Ladislav Pouzar, *Renesanční Bechyně. Urbs felix*, Český Krumlov, 1998.

Karel Thir, *Táborská radnice*, Český Jih, 1910.

Vratislav Vaníček, *Veliké dějiny zemí Koruny české II.*, Praha, 2000.

Pavel Vlček (ed.), *Encyklopedie architektů, stavitelů, zedníků a kameníků v Čechách*, Praha, 2004.

Pavel Vlček (ed.), *Encyklopedie českých zámků*, Praha, 1994.

Prameny

Kronika města Bechyně. Fond ObÚ Bechyně, do r. 1692 (zal. 1912). Ul. v SOkA Tábor.

Kronika města Bechyně II. Fond ObÚ Bechyně, 17. stol. - 1914 (zal. 1922). Ul. v SOkA Tábor.

Internetové zdroje

Genealogie Rosskopf [online]

<https://rosskopfgenealogie.wordpress.com/2013/05/06/wendel-roskopf-1485-1549/>

[citováno 23. 06. 2015]

<http://www.bechyne.estranky.cz/fotoalbum/bechyne/>

<http://www.katedralasvatehovita.cz/cs>

<http://www.panstvi-bechyne.cz/zamek/>

<http://sechtl-vosecek.ucw.cz/index.html>

10. Seznam příloh

- Obr. 1 Letecký pohled na zámek; <http://www.panstvi-bechyne.cz/zamek/>.
- Obr. 2 Bechyně - mapa stabilního katastru z roku 1828;
Rudolf KRAJÍC a kol., *Bechyně – historické město nad Lužnicí*, Bechyně, 2000.
- Obr. 3 Bechyňský zámek - kresba z roku 1798, autor F. K. Wolf;
Rudolf KRAJÍC a kol., *Bechyně – historické město nad Lužnicí*, Bechyně, 2000.
- Obr. 4 Situační plán hradu a města; Dobroslava MENCLOVÁ, *České hrady II*, Praha, 1972.
- Obr. 5 Situační plán města Bechyně se středověkým opevněním;
A. PODLAHA, ŠITTLER E., *Soupis památek historických a uměleckých v království Českém od pravěku do počátku XIX. století. Politický okres Milevský*, Praha, 1898.
- Obr. 6 Pokus o kresebnou rekonstrukci Pražské brány kolem r. 1800,
podle J. Beneše; Rudolf KRAJÍC a kol., *Bechyně - historické město nad Lužnicí*, Bechyně, 2000.
- Obr. 7 Bašty v zámku; A. PODLAHA, ŠITTLER E., *Soupis památek historických a uměleckých v království Českém od pravěku do počátku XIX. století. Politický okres Milevský*, Praha, 1898.
- Obr. 8 Celkový půdorys zámeckého areálu, šrafovaně znázorněna zástavba;
Tomáš DURDÍK, *Ilustrovaná encyklopedie českých hradů*, Praha, 1999.
- Obr. 9 Veduta Bechyně, publikovaná v díle B. Paprockého Diadochus (1602) podle kresby Jana Willenberga; <http://sechtl-vosecek.ucw.cz/index.html>.
- Obr. 10 Pohled na severní křídlo zámku; foto: autor

- Obr.11 Pohled na východní křídlo zámku;
<http://www.bechyne.estranky.cz/fotoalbum/bechyne/>
- Obr. 12 Pohled na západní křídlo zámku;
<http://www.bechyne.estranky.cz/fotoalbum/bechyne/>
- Obr. 13 Pohled z jihu na starý zámek; Jan DOTŘEL, *Z tábora do Bechyně a okolí*,
Praha.
- Obr. 14 Půdorys přízemí zámku a hradu; Rudolf KRAJÍČ a kol.,
Bechyně – historické město nad Lužnicí, Bechyně, 2000.
- Obr. 15 Jedna z posledních původních místností starého zámku; foto: autor.
- Obr. 16 Výklenek ve staré části zámku, foto: autor
- Obr. 17 Sklepení pod západním křídlem; foto: autor
- Obr. 18 Sklepení pod západním křídlem: foto: autor.
- Obr. 19 Stromový sál z doby kolem roku 1515, autor W. Rosskopf; foto: autor
- Obr. 20 Detail žebra ve Stromové síni; foto: autor.
- Obr. 21 Žebra ve Stromovém sálu; foto: autor.
- Obr. 22 Sloup ve Stromovém sálu; foto: autor.
- Obr. 23 Sloup připomínající kmen ve Stromovém sálu; foto: autor.
- Obr. 24 Pískovcový portál se šternberskou hvězdou z období kolem roku 1520,
umístěn ve Stromovém sálu; foto: autor
- Obr. 25 Oratoř v katedrále sv. Víta v Praze, vznik kolem roku 1490;
<http://www.katedralasvatehovita.cz/cs>
- Obr. 26 Gotický sál ve staré radnici města Tábor; foto: autor.

- Obr. 27 Městský znak v táborské radnici, autorem je W. Rosskopf; foto:autor.
- Obr. 28 Půdorys 1. patra táborské radnice s Rosskopfovým sálem;
Karel KIBIC, Historické radnice, Praha, 1988.
- Obr. 29 Kropenka v bechyňském klášteře; A. PODLAHA, ŠITTLER E., Soupis památek historických a uměleckých v království Českém od pravěku do počátku XIX. století. Politický okres Milevský, Praha, 1898.
- Obr. 30 Kropenka, autorem je W. Rosskopf; foto:autor.
- Obr. 31 Plán bechyňského hradu s legendou; August SEDLÁČEK, Hrady, zámky a tvrze království Českého VII, Praha, 1890.
- Obr. 32 Pohled na štukatérskou výzdobu nádvoří (západní křídlo); foto: autor.
- Obr. 33 Pohled na štukatérskou výzdobu nádvoří (severní křídlo); foto: autor.
- Obr. 34 Pohled na štukatérskou výzdobu nádvoří (východní křídlo); foto: autor.
- Obr. 35 Část nádvoří, která nebyla zdobená; foto: autor.
- Obr. 36 Pohled na severní křídlo z parku; foto: autor.
- Obr. 37 Detail severního křídla; foto: autor.
- Obr. 38 Půdorys Zbrojnice a Soudní síně; A. PODLAHA, ŠITTLER E., Soupis památek historických a uměleckých v království Českém od pravěku do počátku XIX. století. Politický okres Milevský, Praha, 1898.
- Obr. 39 Strop ložnice Petra Voka nebo-li Soudní síně; foto: autor.
- Obr. 40 Strop pracovny Petra Voka nebo-li Zbrojnice; foto: autor.
- Obr. 41 Svatební síň Petra Voka; foto: autor.
- Obr. 42 Spravedlnost ve Svatební síni; foto: autor.

Obr. 43 Víra ve Svatební síni; foto: autor.

Obr. 44 Statečnost ve Svatební síni; foto: autor.

Obr. 45 Samson ve Svatební síni; foto: autor.

Obr. 46 Purkrabský soud ve Svatební síni; foto: autor.

Obr. 47 Soud zemský větší ve Svatební síni; foto: autor.

Obr. 48 Soud zemský menší ve Svatební síni; foto: autor.

Obr. 49 Komorní soud ve Svatební síni; foto: autor.

Obr. 50 Gotický špýchar; foto: autor.

Obr. 51 Řez gotickým špýcharem; Jan MUK ml., Chrám sv. Jiří a gotický špýchar
hradu Bechyně, *Archaeologia Historica* 4, Praha, 1976, s. 113 – 117.

Obr. 52 Hozlauerův dům; foto: autor.

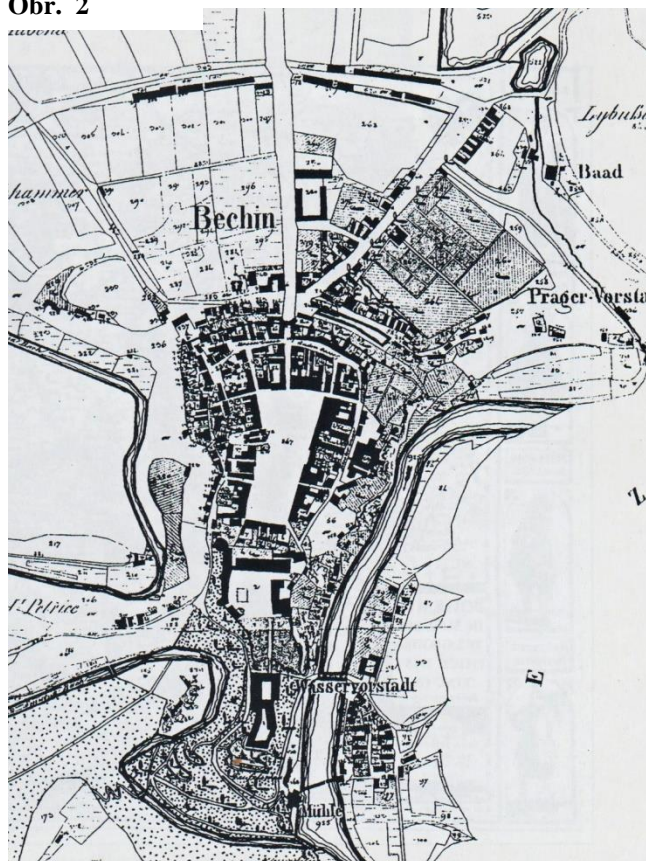
Obr. 53 Novogotické jízdárny; foto: autor.

11. Obrazová příloha

Obr. 1



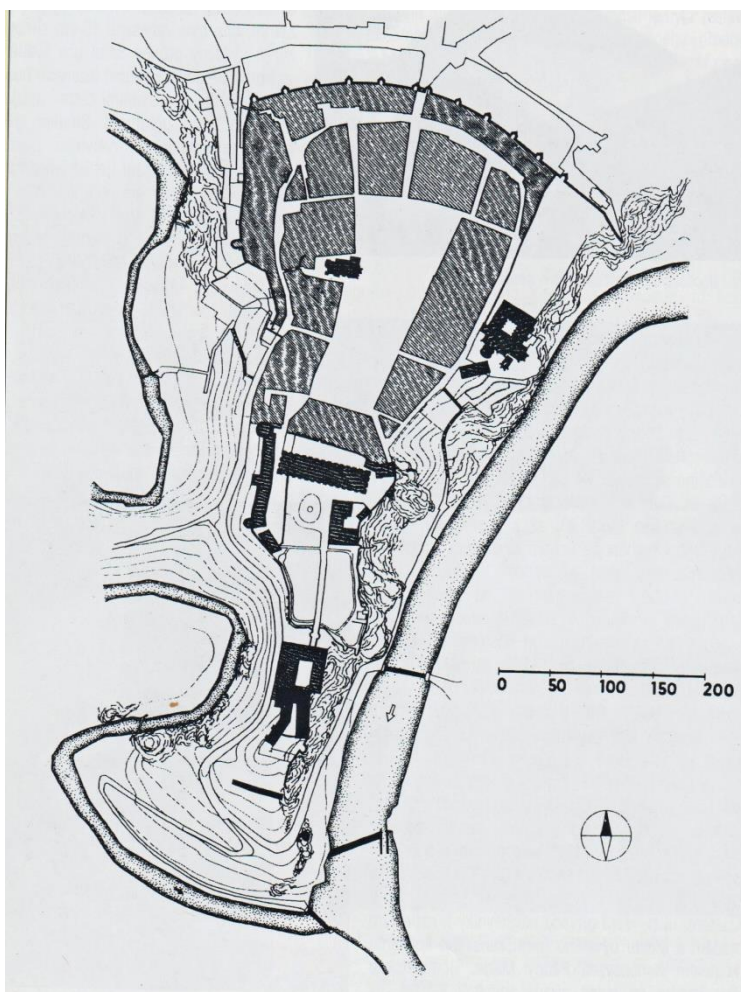
Obr. 2



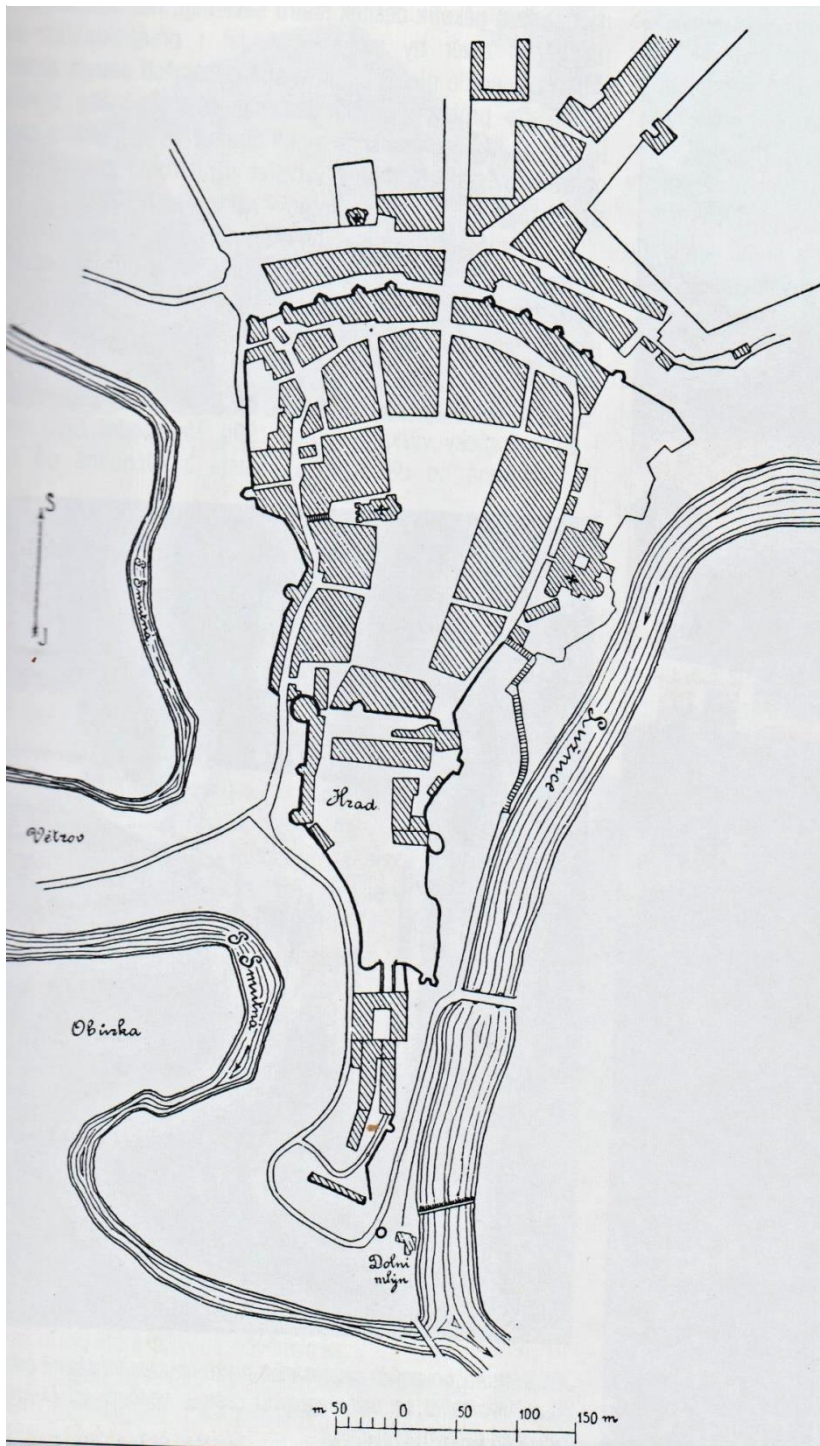
Obr. 3



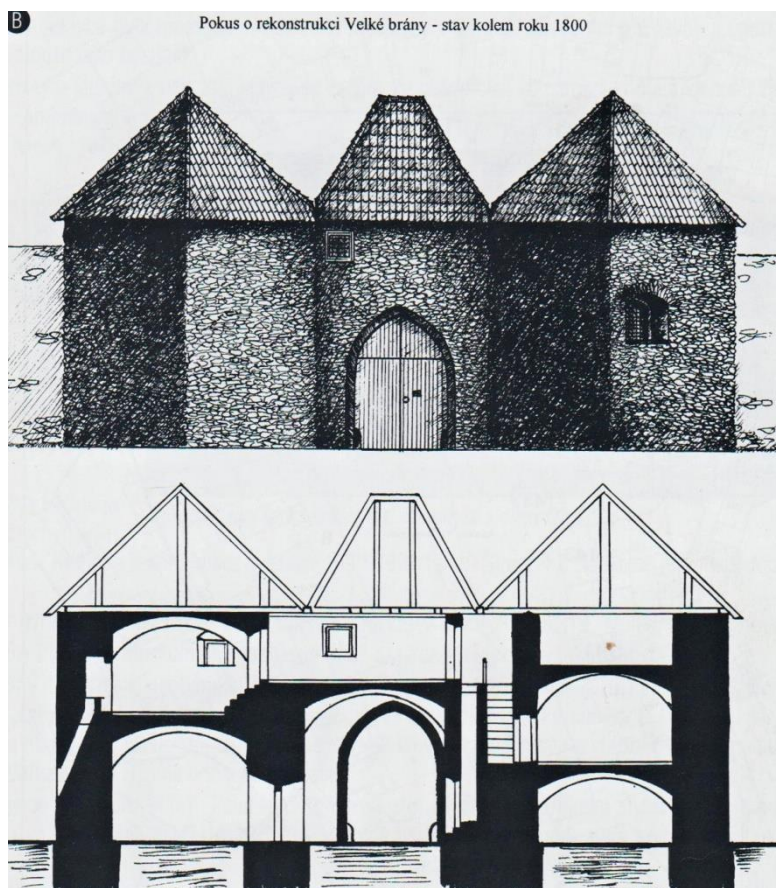
Obr. 4



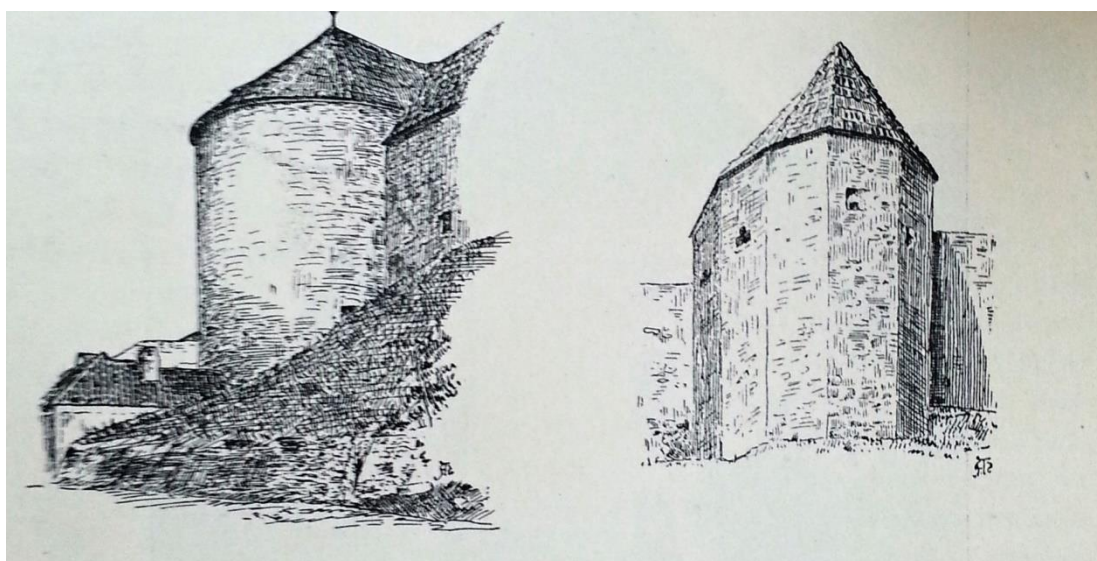
Obr. 5



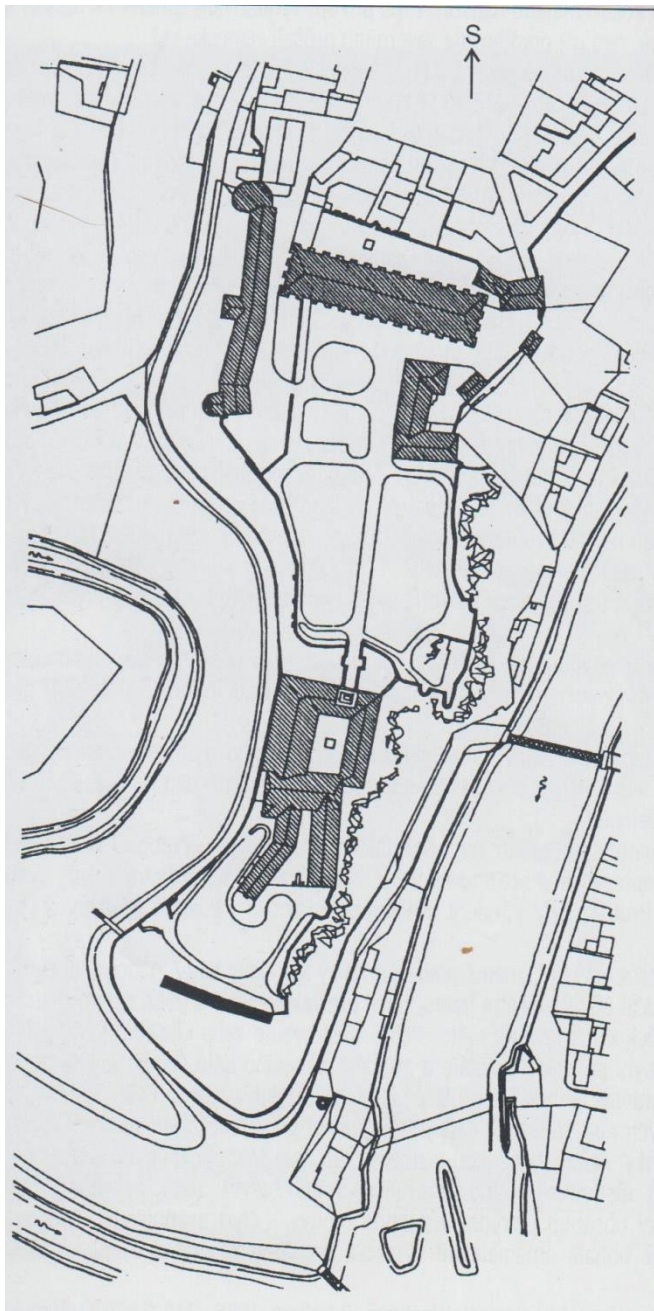
Obr. 6



Obr. 7



Obr. 8



Šrafovaně je současná zástavba.

Obr. 9



Obr. 10



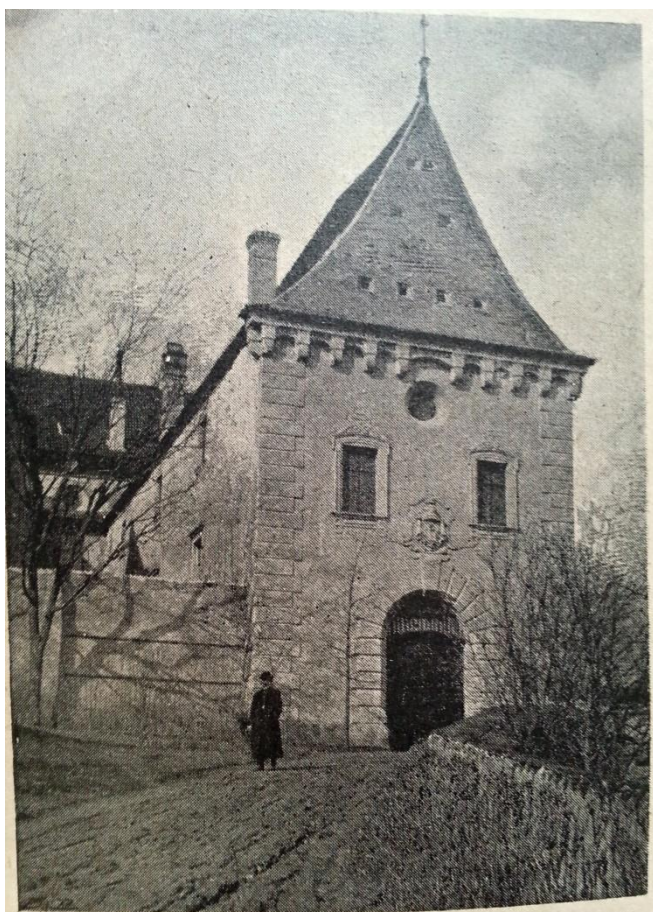
Obr. 11



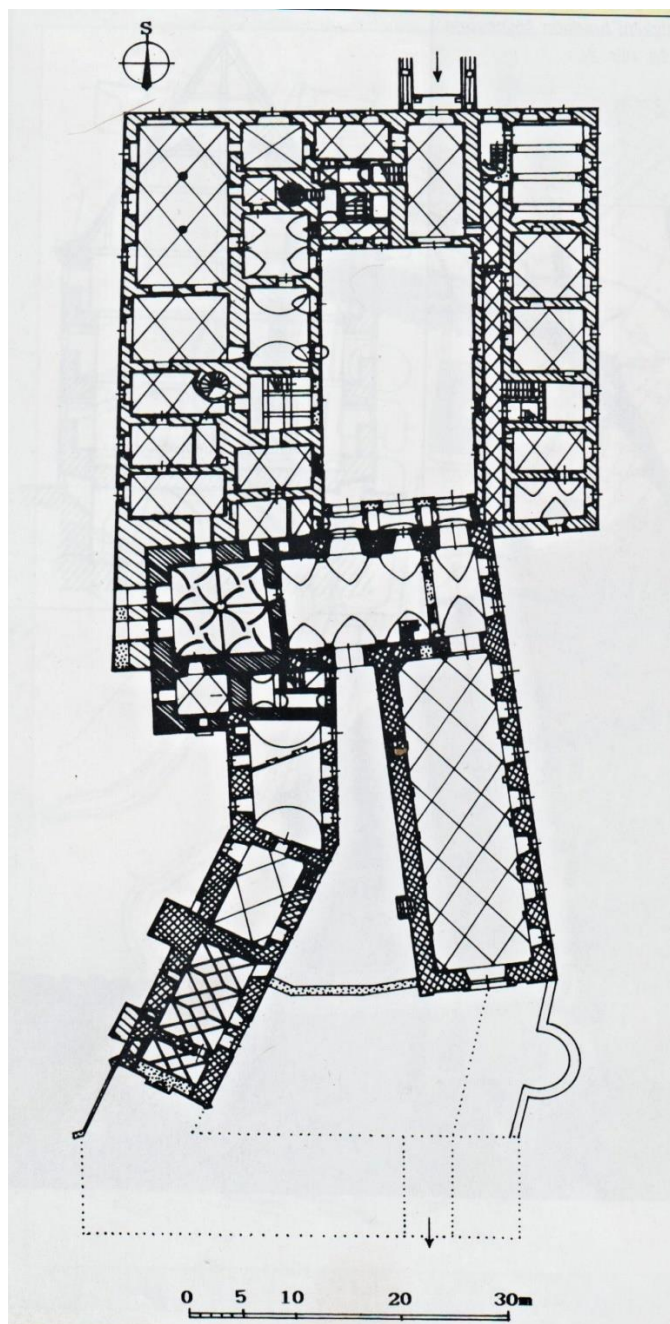
Obr. 12



Obr. 13



Obr. 14



Křížkované části – zdivo hradu z třetí čtvrtiny 15. století.

Hustě šrafované části – zdivo z doby kol. r. 1520.

Jemně šrafované části – renesanční stavby z konce 16. století.

Tečkované části – zbořené části hradu v 18. a 19. století.

Obr. 15



Obr. 16



Obr. 17



Obr. 18



Obr. 19



Obr. 20



Obr. 21



Obr. 22



Obr. 23



Obr. 24



Obr. 25



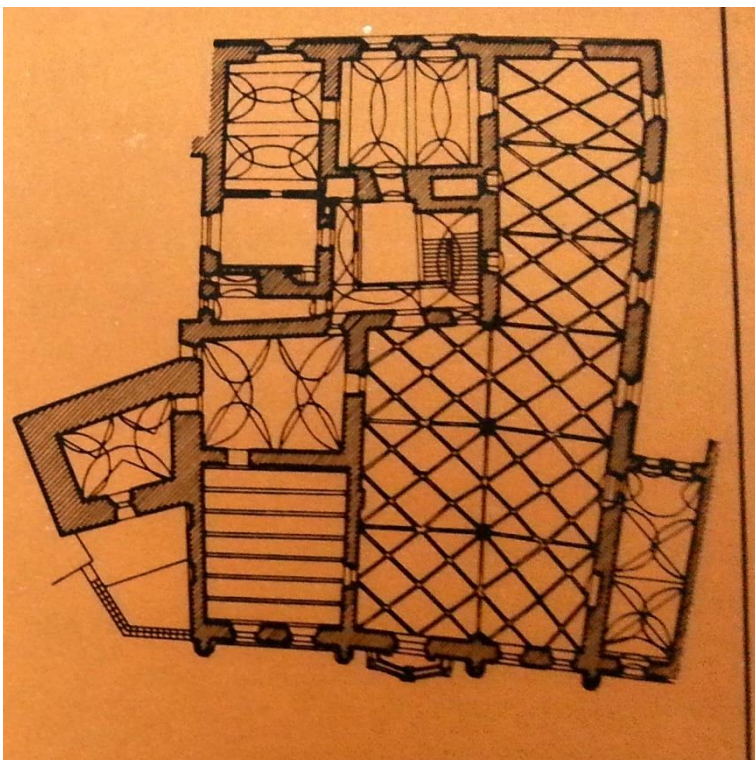
Obr. 26



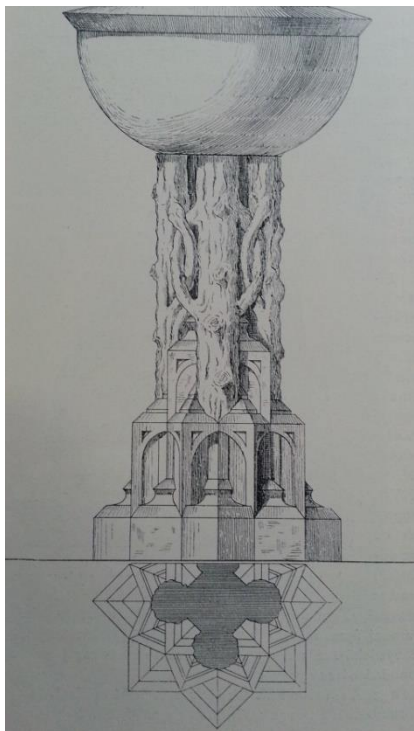
Obr. 27



Obr. 28



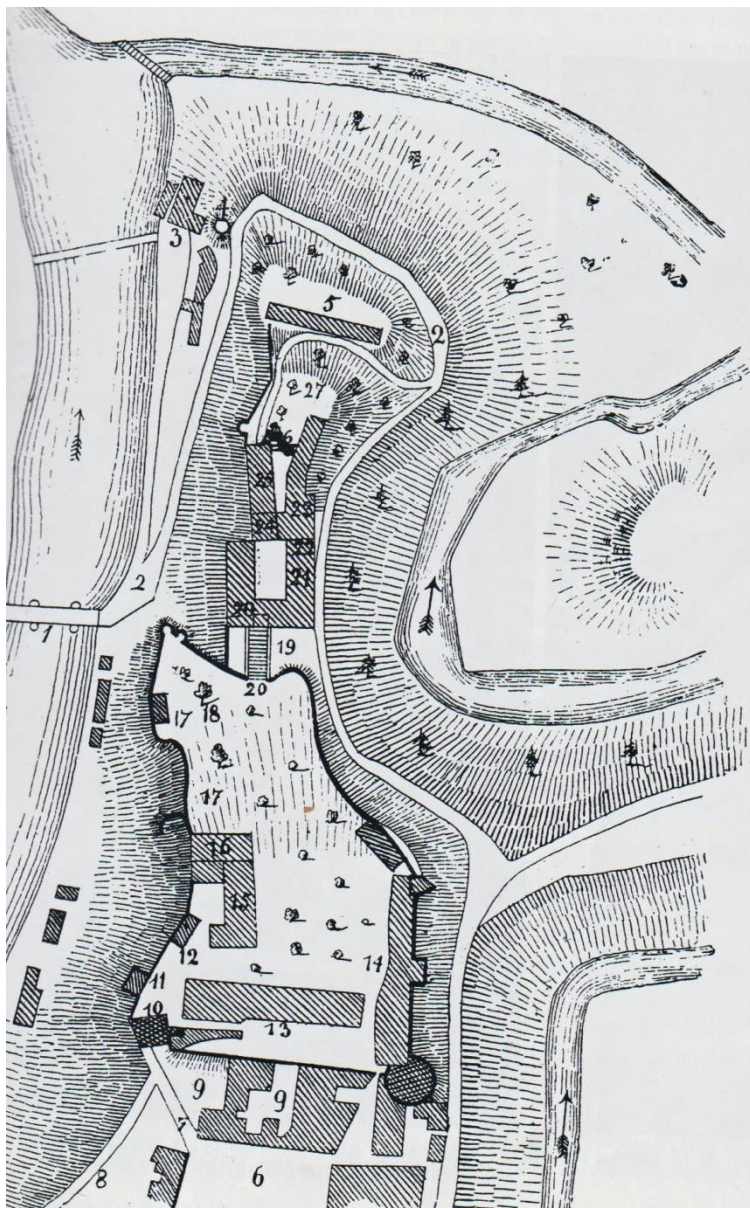
Obr. 29



Obr. 30



Obr. 31



- 1) Most přes Lužnici, 2) cesta kolem hradu do města, 3) mlýn, 4) „Katovna“,
- 5) „Čertova stěna“, 7) a 8) cesta, 9) příkop před druhou hradební linií, 10) přední brána, 11) parkán s vrátnicí, 12) bývalá šatlava, 13) jízdárny, 14) zámecký pivovar,
- 15) Hozlauerovský dům, 16) sýpka, 17) dvě možná místa bratrské modlitebny, 18) kaple sv. Jiří, 19) příkop, 20) most k bráně, 21) kuchyně, 22) soudní síň,
- 23) starý zámek, 24) spodek staré věže, 25) Jelenice, 26) nová brána, 27) místo bývalých vedlejších stavení

Obr. 32



Obr. 33



Obr. 34



Obr. 35



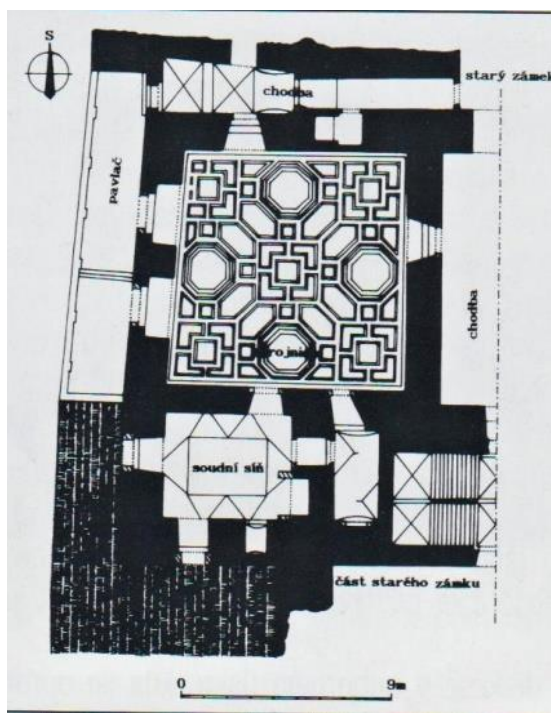
Obr. 36



Obr. 37



Obr. 38



Obr. 39



Obr. 40



Obr. 41



Obr. 42



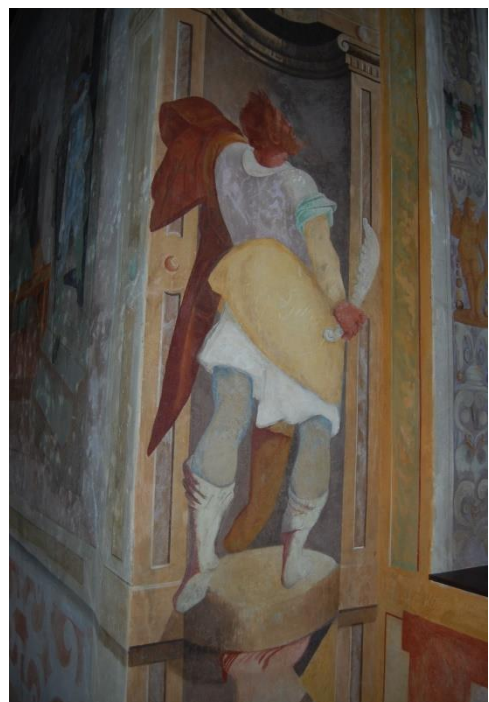
Obr. 43



Obr. 44



Obr. 45



Obr. 46



Obr. 47



Obr. 48



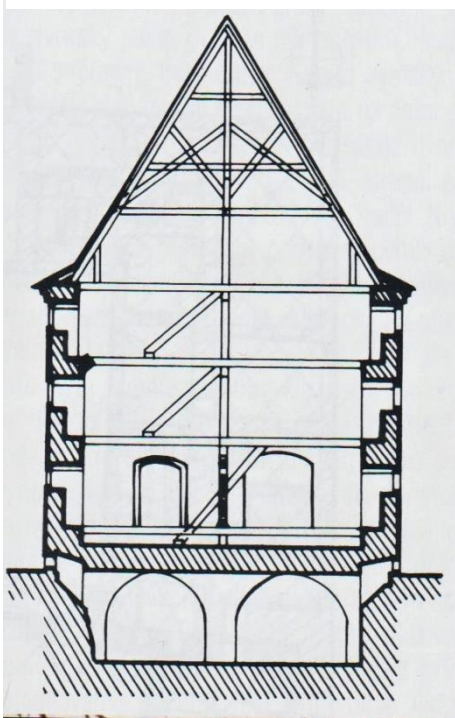
Obr. 49



Obr. 50



Obr. 51



Obr. 52



Obr. 53

