

JIHOČESKÁ UNIVERZITA V ČESKÝCH BUDĚJOVICÍCH
FILOZOFICKÁ FAKULTA
ARCHEOLOGICKÝ ÚSTAV

BAKALÁŘSKÁ PRÁCE

POHŘEBNÍ RITUS KNOVÍZSKÉ KULTURY V ČECHÁCH

Vedoucí práce: doc. Mgr. Ondřej Chvojka, Ph.D.

Autor práce: Vendula Miklová

Studijní obor: Archeologie

Ročník: 4.

2016

Prohlašuji, že svoji bakalářskou práci jsem vypracovala samostatně, pouze s použitím pramenů a literatury uvedených v seznamu citované literatury.

Prohlašuji, že v souladu s § 47b zákona č. 111/1998 Sb. v platném znění souhlasím se zveřejněním své bakalářské práce, a to v nezkrácené podobě elektronickou cestou ve veřejně přístupné části databáze STAG provozované Jihočeskou univerzitou v Českých Budějovicích na jejích internetových stránkách, a to se zachováním autorského práva k odevzdanému textu této kvalifikační práce. Souhlasím dále s tím, aby toutéž elektronickou cestou byly v souladu s uvedeným ustanovením zákona č. 111/1998 Sb. zveřejněny posudky školitele a oponentů práce i záznam o průběhu a výsledky obhajoby kvalifikační práce. Rovněž souhlasím s porovnáním textu mé kvalifikační práce s databází kvalifikačních prací Theses.cz provozovanou Národním registrem vysokoškolských kvalifikačních prací a systémem na odhalování plagiátů.

České Budějovice 26. 4. 2016

.....
Vendula Miklová

Poděkování

Chtěla bych poděkovat vedoucímu mé bakalářské práce doc. Mgr. Ondřeji Chvojkovi, Ph.D. za odborné vedení, četné konzultace, cenné rady, ochotu a čas, který mi věnoval.

Anotace

V této práci se snažím o detailní analýzu pohřebního ritu knovízské kultury v Čechách. Zabývám se náboženstvím, sjednocováním pohřebního ritu, mohylami i plochými hroby, výbavou hrobů a pohřebními rituály. Speciální pozornost věnuji nálezům lidských koster či částí lidských těl na sídlištích. Ve vytvořené databázi lokalit s výskytem lidských skeletů a jejich částí, sleduji určitá kritéria, která mezi sebou porovnávám.

Klíčová slova: doba bronzová, doba popelnicových polí, knovízská kultura, lidské skelety, sídliště, pohřebiště

Annotation

The purpose of this thesis is to analyse in detail the burial rite of Knovíz Culture in Bohemia. The thesis focuses on religion, uniformisation of the burial rite, tumuli and flat graves, grave goods and burial rites. Special attention is paid to finds of human skeletons or body parts in settlements. Certain criteria are followed and compared in the prepared database of sites with the occurrence of human skeletons or their parts.

Key Words: Bronze Age, Urnfield Period, Knovíz Culture, Human Skeletons, Settlements, Burial Grounds

OBSAH

1. Úvod	8
2. Cíle práce	9
3. Doba bronzová	10
3.1. Vývoj kultur	10
3.2. Lužická a slezskoplatěnická kultura.....	12
3.3. Knovízská a štítarská kultura	13
3.3.1. Zeměpisné roztřídění knovízské kultury a koncentrace nalezišť	14
4. Pohřební ritus a náboženství	16
4.1. Obecně o pohřbívání a náboženství	16
4.2. Sjednocování pohřebního ritu	17
4.3. Mohyly	19
4.4. Ploché hroby.....	20
4.5. Výbava hrobů, pohřební zvyky a obyčeje.....	21
4.6. Srovnání – pohřebního ritu u různých kultur	23
5. Mladší a pozdní doba bronzová v jižních Čechách	27
5.1. Časové zařazení.....	27
5.2. Pohřebiště.....	27
5.3. Rozložení pohřebišť	28
5.4. Pohřebiště a jejich uspořádání.....	29
5.5. Úprava a výbava hrobů	30
6. Kostrové pohřby	33
6.1. Lidské skelety v sídlištním prostředí.....	34
6.1.1. „Rituální“ a „nerituální“ pohřby.....	34
6.1.2. Interpretace pohřbů na sídlištích	35
7. Databáze	37
7.1. Rozdělení dle pohlaví.....	37

7.2. Typ objektu a počet jedinců v nich, kompletnost kostry	38
7.3. Poloha a orientace	43
7.4. Milodary	45
7.5. Násilné zásahy	47
7.5.1. Ubití, ukamenování	47
7.5.2. Lebka a magické rituály	49
7.5.3. Kanibalismus	50
8. Střední Evropa a lidské skelety na sídlištích	51
9. Závěr	53
10. Seznam použité literatury	54
11. Seznam příloh	59
12. Přílohy	60

1. Úvod

V bakalářské práci „Pohřební ritus knovízské kultury v Čechách“ jsem se snažila provést detailní analýzu pohřebního ritu knovízské kultury. Zvláštní pozornost jsem věnovala nálezům lidských kosterních pozůstatků v sídlištních areálech.

Začala jsem stručným přehledem doby bronzové s důrazem na dobu popelnicových polí. Následuje krátká charakteristika lužické, slezskoplatěnické, knovízské a štítarské kultury. V další kapitole se zabývám náboženstvím, sjednocováním pohřebního ritu, mohylami i plochými hroby. Dále výbavou hrobů, pohřebními zvyky a srovnáním pohřebního ritu u různých kultur. Následující kapitolu jsem vyčlenila jižním Čechám, které jsem vybrala jako modelové území. Pokračuji kapitolou o kostrových pohřbech a lidských skeletech v sídlištním prostředí.

Stěžejní částí mé práce je databáze nálezů kosterních pozůstatků na sídlištích, kterou jsem vytvořila pomocí Archeologické databáze Čech a dostupné literatury. Počet lokalit v mé databázi ovlivnila skutečnost, že ne všechny lokality byly detailně zpracovány. Informace z dostupných prací, článků a publikací neobsahovaly vždy všechna fakta, která jsem potřebovala ke srovnání tohoto jevu. Hlavně starší studie byly zaměřeny na jiné nálezy, o lidských kostrách zde často byla jen zmínka. Přesto jsem nashromáždila 57 lokalit, které obsahují alespoň většinu údajů, které mezi sebou porovnávám. Také jsem si kladla otázku, zda je tento fenomén typický pouze pro knovízskou kulturu nebo se vyskytuje i v jiných středoevropských regionech.

Původně jsem si kladla otázku, na kolika procentech sídlišť se vyskytují lidské kosterní pozůstatky. K tomu bych potřebovala vypočítat frekvenci osídlení, o které jsem se dočetla v článku od Jaromíra Beneše a Petra Pokorného v Archeologických rozhledech (Beneš - Pokorný 2001, 489-491) a frekvenci nálezů lidských koster na sídlištích. Celá řada lokalit je však prozkoumána jen okrajově. Nevíme, jestli se na nich lidské skelety vyskytují či nevyskytují. Kdyby bylo kompletně odryto například 500 sídlišť, bylo by možné frekvenci výskytu určit. Nemohu srovnávat frekvenci, když sídliště nebyla celá odkryta. Za tohoto stavu pramenů jsem se rozhodla tuto otázku neřešit.

Hlavním cílem této bakalářské práce je vytvořit databázi a nashromážděné údaje mezi sebou porovnat.

2. Cíle práce

V této bakalářské práci byly určeny tyto cíle:

Na základě literární rešerše provedení detailní analýzy pohřebního ritu knovízské kultury. Provedení komparace jednotlivých regionů knovízské kultury z hlediska pohřebního ritu. Speciální pozornost bude věnována problematice lidských skeletů v sídlištním prostředí, což bude srovnáno s dalšími středoevropskými regiony.

3. Doba bronzová

3.1. Vývoj kultur

Pojmenování dějinného úseku, ve kterém byl všeobecně využíván bronz „dobou bronzovou“, poprvé použil v r. 1836 dánský archeolog Ch. J. Thomsen. Bronz – nově objevená slitina mědi a cínu, byl masově využíván k výrobě různých nástrojů, zbraní, ozdob, šperků apod. (Jiráň ed. 2008, 11). Někdy byl místo cínu přidán arzén a olovo. Dle Thomsenova rozdělení byla doba bronzová významným předělem, kdy se začaly místo kamenných nástrojů vyrábět kovové nástroje (Pleiner – Rybová 1978, 330). V Evropě nedošlo k výměně kamenných nástrojů za kovové najednou, rozšíření bylo postupné (Neustupný 1946, 332).

V rámci evropského prehistorického bádání se toto období detailně rozděluje na starší, střední, mladší a pozdní dobu bronzovou. V Čechách trvala doba bronzová přibližně 1,5 tisíce let. Starší dobu bronzovou zastupuje kultura únětická, střední dobu bronzovou kultura mohylová a mladší a pozdní dobu bronzovou tzv. kultura popelnicových polí. Jednotlivé etapy doby bronzové ukazují vývoj ve výrobě bronzových artefaktů. Již starší doba bronzová odráží všeobecné zvládnutí nové technologie a základní druhy výrobků. Ve střední době bronzové se objevují nové formy artefaktů, nové zdobné prvky i nové výrobní techniky. Tzv. kultury popelnicových polí pak dovádí bronzovou produkci i užití bronzových předmětů k vrcholné fázi ve druhové a typové rozmanitosti výrobků, též v postupech jejich výroby. Nově objevená slitina bronz měla pro další společenský pokrok ohromný význam. Proto je vztažení jeho názvu do jména celé pravěké vývojové etapy bezpochyby oprávněné (Jiráň ed. 2008, 11).

Ze studia bronzové doby vplynuly poznatky o zvláštním směru vývoje, nejzjevnějším znakem byl přechod od nejednotného funerálního obřadu ke stejnému pohřbívání žárovému na rozsáhlých nekropolích. Tento fenomén závěrečné etapy bronzové doby poskytl i pojmenování - doba popelnicových polí. Příčiny těchto proměn vznikaly již v předchozí etapě, ve střední době bronzové, v lůně mohylových kultur různých pojmenování, z nichž většina kultur doby popelnicových polí odvozovala svůj původ (Pleinerová – Hrala 1988, 10-11).

Na počátku mladší doby bronzové došlo ke zřetelnému klimatickému optimu v celém vývoji pravěku střední Evropy. Díky klimatickému optimu se zvýšila hustota a rozloha osídlení v našich zemích (Bouzek 2011, 89).

V širší oblasti střední Evropy se vytvořilo několik okruhů popelnicových polí (Podborský 1997, 142):

- 1) lužický okruh - mezi Labem, Vislou, Baltem a severní částí Čech, Moravy a Slovenska
- 2) hornodunajský okruh - jižní Německo, Švýcarsko, Tyrolsko, Horní Rakousko a jižní, západní a střední Čechy
- 3) středodunajský okruh – od jižní Moravy a Dolního Rakouska po jihozápadní Slovensko a Panonii
- 4) karpatský okruh – jižní a východní Slovensko a ve východní části Karpatské kotliny

Na území Čech v době tzv. popelnicových polí sledujeme koexistenci více kulturních celků, byly zde tyto konkrétní archeologické kultury: kultura knovízská a kultura štítarská ve středních, jižních a severozápadních Čechách, milavečská skupina knovízské kultury a kultura nynická v západních Čechách a kultura lužická v severních a východních Čechách, nahrazena v průběhu pozdní doby bronzové slezskoplatěnickou kulturou (Jiráň ed. 2008, 129). Polykulturní obraz osídlení českého území doplňuje zvláštní skupina popelnicových polí na Chebsku. Nálezy chebské skupiny jsou doloženy v Chebské pánvi, zasahují do pánve Sokolovské a do Tachovské brázdy. Od ostatních Čech je tato kulturní enkláva oddělena Krušnými horami a Doupovskými vrchy. Vykazuje kontakty na oblast Horních Frank, Horní Falce a částečně severovýchodního Saska (Plesl 1961, 59).

V minulosti se ve střední a severní Evropě dříve připisoval rozhodující význam pro vznik civilizace popelnicových polí lužické kultuře. Dnes je velká lužická expanze popřena a místní kolonizační i vojenské posuny lužického lidu jsou jen součástí obecné mobility té doby (Jiráň ed. 2008, 129).

Hranice mezi lužickou a knovízskou kulturou se udržela přes 500 let. Patrně měly oba celky odlišnou kulturní a možná i etnickou identitu. V severozápadních Čechách hranice zůstávala téměř neměnná. Ve středních Čechách se během mladší doby bronzové lužicko - knovízská hranice mění. V průběhu stupně BD se v západní části středních Čech konstituuje kultura knovízská, expanduje do východní části středních Čech. Z východu lužická kultura. Na přelomu stupňů BD/Ha A1 se ve středočeském Polabí ustanovují dvě oddělené kultury. Hranice mezi nimi tvoří pás neosídleného území. V období Ha A2 proniká knovízská kultura na východ až na Kolínsko. Později

na Kutnohorsko a Čáslavsko. Vytváří se nová hranice, lužická kultura ustupuje z východní části středočeského Polabí na sever a východ odtud. Ve stupni Ha B je již celá původně bikulturní oblast osídlena knovízskou kulturou (Bouzek 1967-69; 2006; Jiráň ed. 2008, 129).

3.2. Lužická a slezskoplatěnická kultura

Lužická kultura je zaznamenána již od konce střední doby bronzové a přetrvává do konce doby bronzové (Vokolek 1993, 45). Zaujímal velkou část území Čech. Vyskytovala se též na Moravě a na Slovensku (Plesl 1961, 9). Rovinná sídliště se nacházela především na mírném svahu a v blízkosti vodních toků (Vokolek 1993, 49).

Více informací o lužické kultuře poskytly pohřebiště než sídliště. Největší koncentrace pohřebišť lužické kultury v rámci Čech je ve východních Čechách (Vokolek 2003,30). V lužické kultuře mrtvé spalovali. Spálené kosti mrtvých těl pak vkládali do nádob. Ale není to úplně pravidlem, byly nalezeny i hroby jámové. V jámových hrobech jsou kosti uloženy bez urny, jen volně v zemi. Jindy jsou spálené kosti překryté miskou či fragmenty misky. Někdy má urna otvory „pro duši“ (Štrof 1993, 315-316).

Pohřebiště byla poměrně velká, často bylo nalezeno i několik set hrobů. Kostrové hroby z této kultury neznáme až na výjimku sporného nálezu v Třebešově. V lužické kultuře nalézáme kromě plochých hrobů i hroby mohylové. Mohylové násypy byly poničeny zemědělskými pracemi, ale i předtím rozrušeny mladšími pohřby. Byly nalezeny fragmenty keramických nádob, někdy i nerozbité nádoby, u kterých se zdá, že byly zašlapány do země. Což může naznačovat pohřební rituály (Vokolek 2003, 31).

Lužická kultura má typické keramické tvary, jde nejčastěji o okřín a osudí. Rozvíjí se výroba bronzových předmětů, ponejvíce šperků. Jehlice mají různé hlavice, jsou zdobeny rýhami či klikatkami. Často jsou nalézány náušnice a prsteny, které jsou vyrobeny z bronzového drátu. V hrobech a v hromadných nálezech se objevují velké spony i torované nákrčníky. Za zmínku stojí nálezy ve východních a severovýchodních Čechách, jedná se o poměrně velké množství zlatých šperků: náramky, náhrdelníky, kroužky. Pravděpodobně zde zlato rýžovali (Vokolek 1962, 13-15).

Přibližně na přelomu 11. a 10. stol. př. n. l. přichází do východních a severovýchodních Čech slezskoplatěnická kultura a pokračuje podobným způsobem života jako lužická kultura. Své mrtvé spalovali, často pohřbívali na stejných

nekropolích jako v lužické kultuře. Lužické hroby byly někdy narušeny mladšími slezskoplatěnickými. Ve slezskoplatěnické kultuře nalézáme stejně jako v lužické kultuře rozsáhlé nekropole. Lidé slezskoplatěnické kultury své mrtvé ukládali do uren. Urny byly často překryty poklicí. Počet keramických nádob přidaných k pohřbu se oproti lužické kultuře navyšuje, keramické nádoby jsou uspořádány do řad a orientovány směrem západ - východ. V této kultuře nacházíme jámové hroby výjimečně (Vokolek 1962, 15-17; Vokolek 1993, 60).

3.3. Knovízská a štítarská kultura

Výraznou složkou hornodunajského okruhu popelnicových polí je středo-jihočeská knovízská kultura. Zformovala se na základě tradic předchozích mohylových kultur. V roce 1892 – 1893 skupina profesora J. L. Píče prokopala část sídliště – 52 jam z mladší doby bronzové u obce Knovíz na Slánsku ve středních Čechách. Získali odtud nálezy a terénní pozorování (Hartl 1971-1972). Toto naleziště dalo jméno pozoruhodnému společenskému celku mladší a pozdní doby bronzové ve středních, severozápadních a jižních Čechách (Hrala 1973, 9).

Z absolutní chronologie zařazujeme počátek knovízské kultury do 13. století před naším letopočtem, vývoj do 10. století před naším letopočtem. V tomto intervalu je tříděna do šesti stupňů z typologického rozboru hrobů nebo do tří stupňů z hlediska vývoje prvků hmotné kultury v sídlištních materiálech. Na počátku 1. tisíciletí před naším letopočtem ve stoletích 10-8 př. n. l. se vyvíjí knovízská kultura dále, v její materiální kultuře dochází ke kvalitním změnám, nacházejícím vyjádření i v terminologii tyto pozdní vývojové stupně knovízské kultury nazýváme štítarskou kulturou dle eponymního hrobu v Kolíně – Štítarech (dříve nazýváno štítarským typem). I později kdy vývoj překonal některé prvky genetické spjatosti, signalizují etnickou kontinuitu (Pleinerová – Hrala 1988, 11).

V Čechách se vytvořily tři skupiny knovízské kultury, středočeská, severočeská a jihočeská. Populace zde byla pravděpodobně kontinuálně do halštatu, ale pod jinými názvy, v pozdní době bronzové jde již o štítarskou kulturu. Knovízská kultura je v Čechách na nálezy bohatá. V jižních Čechách v pozdní době bronzové došlo pravděpodobně k populační krizi. Pokleslo osídlení jihočeského regionu (Chvojka 2009).

Polohy knovízských sídlišť již zpracovávali J. Bouzek, D. Koutecký a E. Neustupný (1966, 75). Více propracoval M. Slabina (1993), klasifikoval výšinná a rovinná sídliště a hradiště. Knovízská kultura stejně jako celá kultura popelnicových polí využívala stejné polohy sídlišť, které byly využívány předchozími kulturami kontinuálně již od neolitu (Jiráň ed. 2008, 161).

Co se týče keramiky, v období popelnicových polí zejména v mladších etapách rozlišujeme keramiku pohřební a všední. Keramika pro funerální účely byla méně vypálená, ale více zdobená. Keramické artefakty vycházejí z mohylových tradic, amfory (osudí), dvojkonické nádoby (okřín), zásobnice hrncovité nádoby, mísy, džbány, koflíky, hrnky, poháry a pekáče (Jiráň ed. 2008, 178, 180-185).

3.3.1. Zeměpisné roztrídění knovízské kultury a koncentrace nalezišť

Po objevu u Knovíze se našly stovky dalších nalezišť ve středních a severozápadních Čechách. Na severozápadě tvoří hranici Krušné hory, na západě začíná osídlení od středního toku Ohře, na severu a severovýchodě je přirozeným předělem Labe. Zde je jejich sousedem lužická kultura. Lidé obou kultur jen zřídka pronikali na druhý břeh. Východní hranice se ustálila při severních výběžcích Železných hor. Na jihu již nebyla tak pevná hranice a od západu prostupuje až do severního Plzeňska, proti toku Vltavy do jejího středního povodí na Sedlčansku, vynechávajíc oblast dolního toku Sázavy. Dále na jih vytváří samostatnou enklávu v jižních Čechách (Pleinerová – Hrala 1988, 9).

Většina pravěkých kultur na našem území žila zemědělským životem. O tom svědčí osídlení ve středních a severozápadních Čechách v povodí Labe a jeho levých přítoků. Sídliště se často vyskytují blízko vodních toků nebo rovnou na jejich březích. Pro výběr sídlištního místa byla určitě důležitá i další kritéria, například vzdálenost od dalších osad, obrana před nepřáteli i ochrana před přírodními živly (Hrala 1973, 117).

Stejně tak koncentrace nalezišť knovízské kultury je patrná především při větších vodních tocích. V. Čtverák (1980, 115 - 121) shromáždil 86 sídlišť při dolním toku Berounky a v jižní části Pražské plošiny. Průměrná nadmořská výška těchto sídlišť je 267 m, větší polovina ležela 300 - 380m n. m. Knovízské osady ve středních a severozápadních Čechách zpravidla nejsou výš než 400 metrů nad mořem, většina lokalit se tu nachází v rozmezí 150 -350 m n. m. (Bouzek - Koutecký - Neustupný 1966, 78). V jižních Čechách jsou knovízské osady běžně v polohách 400 – 450m metrů nad

mořem, v lokalitách Chvalšiny, Český Krumlov a Novosedly byly nalezeny osady i 550 metrů nad mořem (Chvojka 2009).

Ve středním Povltaví se usídlili také ve vyšších polohách, které snad vyhovovaly pastevectví. Ale zdá se, že tu byly i jiné cíle. V mladším vývoji knovízské kultury tu vznikají největší žárová pohřebiště, kolem 100 hrobů. Což nemá obdoby na ostatním knovízském území. Nabízí se, že knovízský lid sem přišel pro rudná bohatství Příbramska. Ve středním Povltaví je četnější bronzová výbava v hrobech ve srovnání s nálezy z ostatních knovízských oblastí i prvně doložená znalost zlata a jeho použití (Pleinerová – Hrala 1988, 9-10).

Rozpoznání archeologické kultury a její časové zařazení je jen jednou etapou poznání. Je třeba vysledovat její vznik a tím též původ. Z jejích památek vyčíst jejich způsob života, obživy, obyčejů, myšlenkových představ, které můžeme vysledovat například ze způsobu pohřbívání, kultovních objektů apod. V tomto ohledu není poznání knovízské kultury rovnoměrné. Naleziště knovízské kultury ve středních a severozápadních Čechách jsou četnější než nálezy jiných pravěkých kultur. Je to způsobeno nejen hustým osídlením, ale i její dlouhým vývojem. Trval déle než 300 let. Proto nestačí jen časové zařazení ale i vnitřní chronologické utřídění (Pleinerová – Hrala 1988, 10).

4. Pohřební ritus a náboženství

4.1. Obecně o pohřbívání a náboženství

Také v mladší a pozdní době bronzové patří k základním aspektům života společnosti duchovní život a s ním související rituály. Základním pramenem k poznání je především pohřební ritus, kultovní objekty a kultovní předměty (Jiráň ed. 2008, 224-225).

Ve střední době bronzové se budovaly mohylové náhrobky a pod nimi různé kamenné konstrukce nebo jámové, již i žárové s dřevěnými domy mrtvého (Podborský 2006, 286).

Počty popelnicových hrobů narůstají postupem střední doby bronzové hlavně směrem k východním částem střední Evropy. To svědčí o měnící se náboženské orientaci směřující k víře v abstraktní posmrtný život. Kremací prochází duše procesem očisty. Osvobozuje se od těla a stává se součástí nejvyššího tentokrát již uraničního božstva (Cabalska, 1972 cit. dle Podborského 2006, 286-287).

Pohřební obřady se zjednodušují a zjednodušuje se i budování a úprava hrobů. Výjimka je pouze u hrobek velmožů. Ve středozápadní a severní Evropě přetrvává inhumace – nebožtíci jsou i nadále ukládáni pod mohyly, často v kamenných obkladech. V subnordické a nordické zóně v masivních sarkofázích (Podborský 2006, 287).

Teprve v době popelnicových polí se kremace uplatňuje obecně. Kremace je součástí změn v náboženském myšlení. Přežívající neolitický kult plodnosti a země je nahrazen kultem slunce a nebeských těles. S tím souvisí představy o nesmrtelnosti duše, která musí být prostřednictvím ohně očištěna, oddělena od těla a potažmo od světa živých (Veliačik, 1979 cit. dle Podborského, 2006, 287).

S oddělením duše od těla souvisí dle tradičního výkladu „dušníky“, otvory pro duši na popelnicích. Záměrně prolomené otvory na nádobách se objevují i v kostrových hrobech nebo kenotafech a to dříve před dobou popelnicových polí (Podborský 2006, 287).

V mladší době bronzové se dušníky objeví spíše ojediněle, ale téměř ve všech skupinách středoevropských popelnicových polí. Objevují se i ve starší době železné, v době římské a sporadicky až do 6. – 8. století našeho letopočtu. Jsou zdokumentovány případy, kdy byl otvor v nádobě zevnitř překryt „zátkou“ z vypálené hlíny. To mohlo souviset s představou o „cestování duše“, ale zátky tam mohla být třeba kvůli odvodnění popelnice nebo tyto otvory mohly mít kuchyňské funkce, například k vypuštění syrovátky při výrobě tvarohu (Hrala 2000a, 93).

V náboženském systému šlo hlavně o uctívání božstva slunce, jak jsem již psala výše a dalších nebeských těles. Uctívání slunce má obdobu v mnoha náboženstvích starého světa včetně Achnatonovy reformy v Egyptě, současně s mladším obdobím mohylové kultury u nás. Žárový ritus patrně usiloval o větší oddělení světa mrtvých a živých. Mohl být reakcí na magické praktiky spojené s lidskými oběťmi na konci střední doby bronzové (Jiráň ed. 2008, 224-225).

V knovízské kultuře nebyl tento posun důsledný a mnoha jedincům se rituálního pohřbu nedostalo. Dříve byly za doklady kultu považovány zvláštní artefakty či objekty, které nešlo jednoznačně identifikovat. Dnes chápeme, že u tehdejších lidí hranice mezi profánním a sakrálním skoro neexistovala. Jejich způsob myšlení, chápání času a prostoru byly zcela odlišné od dnešní reality. I na tvorbě krajiny a na struktuře prostoru se podílely nejen přírodní parametry, ale též sociální a symbolické potřeby. Proto lze do rituální sféry zahrnout osídlení hradišť a výšinných sídlišť, jeskyní, kult kopců a hor, studánek, řek, pramenů, posvátných stromů a hájů atd. (Jiráň ed. 2008, 225).

Pojem rituální krajina (Gojda 2000, 15) vyjadřuje vztah pravěkých lidí k okolí, vztah který přetrvává dlouho až do současnosti (Jiráň ed. 2008, 225).

4.2. Sjednocování pohřebního ritu

V archeologii je široce přijímán názor, že v rituální zvyklosti pohřbívání se odráží struktura pravěké společnosti. Podle toho přísný ritus kultury se šňůrovou keramikou odrážel dělení společnosti a vyhrazoval pravidla pro odlišení mužů a žen. V únětické kultuře se muži a ženy tak přísně neoddělují, to má naznačovat, že došlo ke zmírnění strohosti společenského rozvrstvení. Kultura stěhování národů má značné bohatství společnosti. „Slovanské“ hroby pražského typu vykazují společnost jednoduchou a chudou. Tento výklad by mohl být možný v kulturně historické archeologii, kde kulturní skupiny byly vytvořeny naprosto odlišným etniky. Z tohoto důvodu měly různé pohřební rituály. Pokud přijmeme, že většina kulturních skupin reprezentuje totéž či příbuzné etnikum v různém časovém období a v různých podmínkách, vyvolávalo by to dojem, že každých několik století se pravěká společnost radikálně měnila. Protože se radikálně změnil pohřební ritus. To je dle Neustupného nepřijatelné (Neustupný 2010, 257).

Dnes ovšem víme, že pohřební ritus se skládá ze strukturovaných symbolických systémů, které jsou arbitrární. Tzn., že z hodně odlišné formy pohřebního ritu mohou charakterizovat tutéž společnost. Ke změnám symbolických systémů může docházet velmi rychle. Pohřební ritus odráží to, co si lidé o sobě mysleli, ale už ne co skutečně byli (Neustupný 2010, 257).

Podle movitých i nemovitých artefaktů, jimiž prováděli ritus a věřili v nadpřirozeno i s ním komunikovali. Proto je pohřební ritus z velké části svědectvím o pravěkém náboženství, ale ne o společnosti. Proto nelze říci, že kultura se šňůrovou keramikou byla válečnická. Spíše její muži tak chtěli vypadat. Pravděpodobně chodili se sekeromlaty vyrobených z měkkých hornin a jako zbraně byly nepoužitelné. Jejich výbava mohla souviset s nějakými symboly s náboženským smyslem. Chudoba kultury pražského typu je evidentně způsobena náboženskými a obecně symbolickými faktory. To platí nejen o pohřbívání, ale i pro výrobu keramiky (Neustupný 2010, 258).

Existence unifikovaných žárových pohřebišť ve velké části Evropy v období mladší a pozdní doby bronzové nasvědčuje tomu, že se značná část Evropy sjednocuje na společném základu ideových představ. Zdejší archeologické kultury byly rozlišitelné v hmotné náplni, ale lze je zařadit do společného komplexu kultur popelnicových polí. Sjednocuje je obyčej spalování ostatků zemřelých a jejich ukládání do uren na rozsáhlých nekropolích (Jiráň ed. 2008, 225).

Obecná chudoba bronzové výbavy souvisí s vyrovnáváním rozdílů v pohřebních zvyklostech, ke kterým došlo v období kultury popelnicových polí. Bohužel to snižuje výpovědní hodnotu hlavního pramene o tehdejší struktuře společnosti (Kytlicová 1988a, 342). Pokud se podíváme detailně na pohřební ritus, úpravu hrobu, vlastní uložení pohřbu a na hrobovou výbavu, najdeme rozdíly v ideovém nahlížení i v sociální struktuře společenstev, jež jsou tvůrci jednotlivých kultur (Jiráň ed. 2008, 225).

Na území dnešních Čech máme takovou diverzifikaci doloženou. V prostředí lužické i slezskoplatěnické kultury zjišťujeme pouze pietní žárový ritus, pomíneme-li tři kostrové hroby ve skrčené poloze nalezené v Třebešově. Tyto kostrové hroby postrádaly milodary a nemusí být proto současné, i když se s lužickými respektují (Vokolek 2003, 31).

Zvláštní je situace na nekropolích chebské skupiny. Zde je variabilita konstrukcí hrobů v rámci jednoho pohřebiště velmi nápadná. Jsou tu jak mohyly, tak ploché hroby různé konstrukce (Jiráň ed. 2008, 225).

Během vývoje kultur popelnicových polí, se zdá, že dochází na území Čech k postupnému sjednocování pohřebního ritu. Tedy k ukládání většinou spálených ostatků v plochých hrobech. Dlouho však přetrvává i pohřbívání pod mohylami. Mohylníky z období kultur popelnicových polí máme doloženy v celém sídelním prostoru knovízské kultury i v teritoriu lužické kultury. Nezapomeňme, že velké množství mohyl mohlo být rozoráno hlavně v zemědělsky hojně využívaných regionech a tak mohyly s hliněným násypem se zahloubeným pohřbem v nádobě dnes můžeme považovat za ploché hroby (Jiráň ed. 2008, 225).

4.3. Mohyly

V západních Čechách je nejvíce mohylníků s pohřby z období kultur popelnicových polí, zhruba 50 pohřebišť i jednotlivých mohyl. Vzdálenost mezi pohřebišti bývá 4 km, často i méně (Šaldová 1976, 481). Vyskytují se zde samostatné mohyly i například skupiny 10-30 mohyl (Milavče, Podražnice). Nacházejí se, ale i rozsáhlé polykulturní lokality dokládající kontinuitu pohřbívání často od střední doby bronzové po časný latén. Tyto lokality mají i několik set mohyl (Jiráň ed. 2008, 226). Vzdálenost mohyl na pohřebišti je někdy tak malá, že je obtížné je od sebe rozlišit (Jílková 1958, 312), někdy je vzdálenost 17-10 metrů (Lang 1888a, 310-314; 1897, 632).

I konstrukce a velikost mohyl je rozdílná. Menší mohyly mají v průměru 5-8 metrů. Častěji nepřesahují průměrně 15 metrů (Jiráň ed. 2008, 226). Ale z Milavčí známe mohylu o průměru 50-60 metrů, její dochovaná výška 2 metry (Lang 1888b, 409). Mohyly mají většinou kruhový půdorys, někdy elipsový. Některé mohyly jsou pouze z hlíny, u jiných je hliněný násyp pokrytý drobným kamením, obvod tedy tvoří věnec z kamenů kladený na původní úroveň terénu. Plocha hrobu může být vymezena nebo také vydlážděna kameny, obdélníkem ze zuhelnatělých dřev či kamenným kuželem (Jiráň ed. 2008, 226).

V jedné mohyle byl vložen zpravidla jeden pohřeb, ale známe i mohyly s více pohřby. Pohřby pod mohylami z období kultury popelnicových polí nalézáme na celém území dnešních Čech. Z mnoha žárových hrobů v prostředí knovízské kultury se vydělují velké hroby, které obsahují bronzové nádoby, meče, sekery i dokonce vůz a kostry koní (Jiráň ed. 2008, 226).

Mohylový způsob máme doložený i na plochých žárových pohřebištích (Jiráň ed. 2008, 226). Například v severočeských Levousích, kde byly nejspíš mezi mohylami nalezeny ploché hroby. Podle datování nálezů lze předpokládat, že ploché hroby i mohyly existovaly přibližně ve stejné době. Mohyly v některých případech převrstvily starší ploché hroby (Smrž 1975, 624 a 625).

Celkem známe z jižních Čech minimálně 70 mohyl z 30 mohylových pohřebišť datovaných do mladší doby bronzové. Největším nalezeným mohylovým pohřebišťem v jižních Čechách je Hájek u Drhovic. Je tu evidováno nejméně 26 mohyl. Jednotlivé hroby byly promíchány. Pohřbívalo se zde po celý stupeň BD. V některých lokalitách se pohřbívalo kontinuálně od střední doby bronzové do mladší doby bronzové, například Hvožd'any a Řepeč (Bouzek 1985, 261; Jiráň ed. 2008, 226)

V prostředí lužické kultury se objevují mohyly na všech pohřebištích v celém průběhu lužické kultury. Proto jsou lužické nekropole tak plošně rozsáhlé, hroby byly umístěny daleko od sebe a v nepravidelných skupinách. Mohyly nejvýznamnějších osobností mají centrální polohu a okolo nich menší hroby s malými mohylkami. Velké mohyly o průměru více než 30 metrů obsahovaly pohřby významných jedinců s bohatou výbavou, například až 52 kusů keramických nádob, bronzové milodary i zlaté zlomky diadémů. Mohylové násypy kryly centrální pohřeb jen ojediněle chráněný kamenným kruhem spolu s kamenným závalem. Okolo mohyly a někdy i do jejího pláště byly ukládány další pohřby, snad rodinných příslušníků. Spálení a zlomkovitost kosterních částí znemožňuje antropologické hodnocení (Jiráň ed. 2008, 226).

Většina mohyl na lužických pohřebištích byla bez kamenného jádra a jejich násypy byly zemědělskou činností srovnány s terénem. Dochovaly se proto jen některé mohylníky v zalesněných či vyšších polohách. Pod některými mohylovými násypy byla nalezena žároviště podkovovitého tvaru (Jiráň ed. 2008, 226-227).

Při pohřebních obřadech byly na spodku mohyly ponechány rozbité a pravděpodobně při tancích zašlapané zlomky nádob i celé nádoby, ohniště a drobné bronzové milodary. Nalézají se též jamky se zbytky spálených kostí, někdy jsou uloženy v dřevěné nádobě (Jiráň ed. 2008, 227-228).

4.4. Ploché hroby

Plochá žárová pohřebiště jsou většinou silně poškozena staletou orbou a erozí. V knovízské kultuře jde většinou o menší skupiny hrobů (10-20), ale jsou i výjimky

(Jiráň ed. 2008, 228). Nejvíce prozkoumané ploché žárové pohřebiště v západních Čechách je nekropole u Brda na Manětínsku. Kromě popelnicových hrobů jsou zde i kostrové pohřby s různě provedenou kamennou úpravou (Kytlicová 1988b, 201). Další kostrový hrob s kamennou konstrukcí byl nalezen v Plzni – Radčicích. Až na jednu výjimku byly kostrové hroby dětské (Kytlicová 1988a, 362).

Pozůstatky zemřelých nalézáme i v jamách. Jsou to nálezy lidských skeletů či jejich částí většinou v nepietních polohách a zahloubených objektech přímo na knovízských i lužických sídlištích (Jiráň ed. 2008, 230).

Ve štítarské kultuře jsou plochá pohřebiště méně početná. Velké pohřebiště ve Staňkovicích obsahuje jen 21 hrobů (Koutecký – Bouzek 1967, 37 – 42). Žárové ploché hroby nynické kultury v západních Čechách byly ponejvíce popelnicové. Nekropole byly zřejmě rozsáhlejší, na eponymním polykulturním pohřebišti v Nynicích bylo odkryto 64 hrobů z tohoto období (Jiráň ed. 2008, 230).

V Čechách jsou největší nekropole nositelů lužické, později slezskoplatěnické kultury. Předpokládá se, že na nich bylo uloženo několik set pohřbů. Často leží v mírné terénní vlně nebo v písčité duně. V pozdním bronzovém období (I. a II. stupeň slezskoplatěnické kultury) bylo pohřbíváno na starých lužických pohřebištích, ale lužické pohřby nebyly respektovány (Jiráň ed. 2008, 230).

4.5. Výbava hrobů, pohřební zvyky a obyčeje

Charakter žárových pohřebišť v Čechách se v základu shoduje s hornodunajským a lužickým okruhem popelnicových polí. V hrobech převažují popelnicové pohřby. Jako urna je použita nejčastěji zásobnice, velká dvojkónická nádoba. Méně často amfora či jiný tvar. Hodně variabilní je tvar hrobové jámy, způsob uložení i množství milodarů. Často nalézáme v popelnicích společně se spálenými kostmi i spálené kosti krávy, ovce či kozy. Spalování zvířat či jejich částí probíhalo společně s nebožtíky (Jiráň ed. 2008, 230).

V západočeských hrobech v mohylách lze ve způsobu uložení pohřbu rozlišit čtyři základní varianty (Rybová – Šaldová 1958, 395).

1. Spálené kůstky s popelem jsou uloženy na úrovni mohyly na hromádce či rozložené na větším, podélně orientovaném prostoru. Bronzové předměty a nádoby nebo jejich zlomky jsou na pohřbu nebo okolo něho.

2. Spálené kůstky jsou nasypány do malé jamky zahloubené pod úroveň povrchu nádob jsou na úrovni nebo v jamce.

3. Spálené kůstky jsou uloženy v nádobě, která společně s ostatními milodary spočívá na úrovni povrchu.

4. Spálené kůstky jsou vloženy na dno nádoby, která je částečně zapuštěna do jamky. Dno jamky může být vyloženo kamenem, někdy je popelnice podepřena kameny nebo je kolem ní vystavěna zídka (Rybová – Šaldová 1958, 395 a 396).

U prvních třech způsobů pohřebního ritu není zjištěn zásadní časový posun, všechny se prolínají. Snad první skupina může být nejstarší, protože v těchto kontextech mají zastoupeny i artefakty mohylové kultury. Nejmladší je čtvrtý způsob ukládání pohřbu (Rybová – Šaldová 1958, 408).

Popelnicí byla nejčastěji zásobnice nebo okřín. Jako milodary jsou použity další keramické tvary a vzácně i bronzové předměty. Pohřeb z Milavčí, který obsahoval i bronzový vozík je zcela výjimečný. Někdy byly mezi milodary též odštěpky pazourku (Jiráň ed. 2008, 230).

V knovízském prostředí jsou časté různé konstrukční úpravy hrobové jámy. Jsou zjištěny dvě základní varianty. První variantou jsou hrobové jámy v prosté zemi a druhou hrobové jámy s kamennou úpravou. Hrobové jámy v prosté zemi se liší pouze rozměrem či tvarem. Zato u hrobových jam s kamennou úpravou existuje několik variant. Například byla hrobová jáma zavelena kameny, překryta vrstvou kamenů či kameny obložena (Slabina 1978, 2-3).

V pozdní době bronzové ve štíterské kultuře převažují žárové hroby, ale najdou se i kostrové. V kostrových hrobech jsou zemřelí většinou v natažené poloze na zádech. Někdy mají pokrčené nohy. Kostrové hroby v sídlištních jamách jsou méně časté. Kontinuita s předchozím vývojem je zřejmá tím, že převažuje žárový ritus a přímo v popelnici jsou uloženy i další milodary. Můžeme se domnívat, že za posmrtný prostor byla považována urna. Zde je odlišnost u lužické i slezskoplatěnické kultury, kde je výbava rozložena okolo popelnice a celá hrobová jáma je záhrobní prostor. I zde jsou výjimky (Jiráň ed. 2008, 232).

V nynické kultuře v západních Čechách jsou hroby děleny dle vnější úpravy do pěti skupin. Nejstarší hroby mají kamenné obložení v pravidelném kruhu. Někdy je dokonce kruh (skupina A) dvojnásobný i trojnásobný. Popelnice s pozůstatky je na úrovni kamenného obložení nebo prohlubni. Samotné nádoby tvoří skupinu přiklopenou 1 -2 mísami. V zásypu hrobu jsou zbytky pohřební hranice a často i fragmenty sídlištních

nádob. Někdy to vypadá jako by na uzavřeném hrobě byl dodatečně zapálen oheň. Kruhová konstrukce nejstarších hrobů jako by vycházela z konstrukce mohyl (Šaldová 1965, 69 a 70).

Ve skupině B se již nevyskytuje kamenné kruhové obložení, hrob má jen část kruhu nebo je obvod vymezen jen pár položenými kameny. Vlastní hrob je pak prohlubeň ve středu oblouku, ve které jsou nádoby v počtu 2-9. Jamka je kryta jedním či více kameny. Někdy je opět jako v předchozí skupině nad zasypaným hrobem ohniště (Šaldová 1965, 70).

Ve skupině C jsou hroby tvořené malou jamkou o průměru 50 cm, je překryta velkým plochým kamenem. Nádoby 3-5 jsou umístěny na velké míse. U některých jamek jsou větší hromádky tmavé země s uhlíky. Některé hroby nejsou označené kamenem a obsahují jen kůstky rozptýlené v zásypu (Šaldová 1965, 70 a 71).

Ve skupině D jsou hroby bez vnějšího označení, nádoby jsou volně rozestavěny na úrovni. Zásyp hrobů je tvořen obsahem pohřební hranice a okolní zeminou. Počet nádob je až 12. Jsou přikryté velkou mísou nebo je mísa postavena (Šaldová 1965, 71).

Ve skupině E jsou ojedinělé hroby se zvláštní kamennou konstrukcí. Pohřební jamka je překlenuta podlouhlými kameny sbíhající se ve středu. Jednou byl nad nádobami nalezen zbytek konstrukce ze zuhelnatělých polen (Šaldová 1965, 71).

4.6. Srovnání – pohřebního ritu u různých kultur

Pokud srovnáme změny v keramickém inventáři a změny ve funerálním ritu, zjistíme, že změny v úpravě hrobu probíhaly rychleji. U nynické kultury nalezneme hroby s výjimečně dobře spálenými kostmi. Kosti i s uhlíky byly uloženy do urny, ale často se vrstva kůstek a uhlíků nacházela i v okolí nádob a tvořila součást zásypu hrobu. Ostatky náležely pravděpodobně jednomu jedinci (Šaldová 1965, 68).

Častěji byly pozůstatky ukládány do jedné nádoby, zřídka do více popelnic. Počet nádob kolísal od 1 do 14. V bronzovém inventáři se nejčastěji vyskytovaly nože, zřejmě souvisely s potravou na misce, ale i břitvy, zlomky náramků a jehlic, které byly součástí osobní výbavy a oděvu zemřelého. Nože a břity byly přikládány k ostatkům až po kremaci, osobní šperky procházely patrně spálením společně se zemřelými (Šaldová 1965, 72).

Zlomky jehlic a srpů se nacházely v zásypu hrobu, jako by se tam dostaly až při dokončování pohřbů. Nemůžeme vyloučit ani záměrné rozlámání bronzových předmětů před uložením (Šaldová 1965, 72).

Hroby lužické kultury mají od 1 do 2 nádob, třeba jen popelnice překrytá mísou. Ale mohou mít i několik desítek nádob. Používali více stylizovaný ornament na pohřebních nádobách, byl pravděpodobně přísně rituální a dodržoval stálá pravidla. V jižních oblastech se vyskytují ryté postavy i scény. Mnoho nádob bylo postaveno dnem vzhůru. Bronzových milodarů je málo, často přepálené. Jsou uloženy mezi kremační zbytky i volně mezi nádobami. Většinou jde o šperky. Zbraně či nástroje nalezneme výjimečně a ani jednou nebyla nalezena sekera (Jiráň ed. 2008, 233).

Nositelé slezskoplatěnické kultury umísťovali hroby v pravidelných řadách. Mladší, zřejmě příbuzenské pohřby byly ukládány v těsné blízkosti anebo nad starší pohřeb. Někdy dohází ke kumulaci hrobů a tím i k porušení původních řad. Hrobové jámy mají oválný tvar, výjimečně čtvercový či obdélníkový se zaoblenými hranami, někdy s výběžkem na rohu (Jiráň ed. 2008, 233).

Oproti lužické kultuře nalzáme v hrobech více keramických milodarů, jde o nádoby určené pouze pro pohřební účely. Jsou méně vypalovány, ale více zdobený rytými ornamenty i tuhováním a leštěním. Kremační pozůstatky bývají často ukládány do okřínových nádob a překryty mísou či pokličkou (Jiráň ed. 2008, 233-234).

Někdy jsou ostatky ukládány do květináčů, amfor a vzácně i do koflíků. Zlomky kostí jsou též často i volně v hrobové jámě, jednotlivě i ve shlucích. Byly nalezeny jámové hroby, kde jsou spálené kosti volně v zemi. Někdy na více hromádkách a doprovázejí je fragmenty nádob, mnohdy přepálených. Jsou přidány i celé nádoby i zlomky bronzových milodarů (Skalice, Ostroměř, Zářecká Lhota). Patrně byly hroby na povrchu označeny pouze rovem, z období Ha B neznáme jediný mohylový násyp. Fragmenty užitkových keramických nádob nalézáných v hrobech a jeho okolí patrně souvisí s obřady při závěrečné úpravě (Jiráň ed. 2008, 234).

Větší kúlové jamky při mohylách i plochých hrobech naznačují, že i zde dříve byly kúly, které sloužily k označení hrobu a snad i k přivazování dalších milodarů (Jiráň ed. 2008, 234). Označení hrobu kulem, který byl zpevněný kameny, bylo doloženo například na knovízském pohřebišti v Topělci (Braun – Fröhlich 1978, 236).

Výzkumy odkryly složité pohřební rituály, které se v prostředí lužické kultury projevují nálezy na bázích mohyl. Nalzáme zde rozbité nádoby, které svědčí stejně jako ohniště o pohřebních hostinách a tancích. Okolo významných hrobů jsou

vymezené okrsky žlabem. Na úctu k mrtvým či na pozůstatky závěrečných pohřebních obřadů ukazují i dodatečně ukládané nádoby nad hroby i vedle nich. Toto bylo zjištěno v prostředí nynické i slezskoplatěnické kultury. Bylo nalezeno i lešení (máry) k vystavení mrtvého před spálením. Zdá se, že kult mrtvých byl silný. Dokladem víry v dualismus těla a duše vedle žárového pohřebního ritu snad mohou být i otvory pro duši v popelnicích nebo později v pokličkách, které přikrývaly urny. V některých lokalitách bylo zjištěno i místo kremace a obřadních ohňů v podobě uhlíků a propálené země (Jiráň ed. 2008, 234-235). Velmi zajímavým jevem pohřebního ritu je vstřelování šipek do prostoru žárového hrobu, doloženo ve Vrhavči (Čujanová-Jílková 1977, 95-96).

Z analýzy ostatků vyplynuly zajímavé závěry v západočeských mohylách u Podražnice. V mohylách Nová Obora I byly pohřbeni jen dospělí muži a ženy, ale ve dvou z mohyl v poloze Nová Obora II, která je vzdálena jen 500 metrů, byly nalezeny jen rituální pohřby žen, i jeden pohřeb ženy s kojencem. Bývá vykládáno jako možné pohřby šestinedělek. Třetí ze zkoumaných mohyl byla bez pozůstatků, což autoři výzkumu objasňují vzhledem k náročné konstrukci mohyly jako možný kenotaf člena vyšší sociální vrstvy (Čujanová - Jílková - Chochol 1982, 305 – 306). Nelze vyloučit, že v době popelnicových polí hroby v řadách patřily jedné rodině a byly řazeny tak, jak jednotliví členové umírali. Všechna pohřebiště jsou vázána na okolní osídlení. Žádné pohřebiště není situováno zcela mimo sídelní areály. Pohřebiště leží blízko sídlišť, některá přímo na okrajích sídlišť. Ve štítarské kultuře jsou dokonce pohřby přímo na sídlišti (Jiráň ed. 2008, 234-235).

Některá pohřebiště mohla být společná pro více osad, tomu nasvědčuje i existence obrovských pohřebišť na území slezskoplatěnické kultury, na které bylo pohřbíváno po několik staletí. Na druhé straně některá pohřebiště sestávají jen z pár hrobů (Jiráň ed. 2008, 235).

Nepoměr počtu sídlištních nálezů k malému počtu pohřebišť knovízské kultury nás vede k tomu, že část knovízské populace nebyla pohřbívána obvyklým způsobem. Hustota pohřebišť knovízské kultury v jednotlivých oblastech výrazně kolísá v oblasti Kutnohorska a Čáslavska chybí pohřebiště (Jiráň 2002, 55). V jižních Čechách jsou ploché žárové hroby nápadně koncentrovány v oblasti středního a dolního Pootaví. Méně už při dolní Blanici (Jiráň ed. 2008, 235).

Mohylová pohřebiště z období kultur popelnicových polí jsou rozšířena v celkem pravidelné síti v téměř všech jihočeských sídelních oblastech, zejména v severní části

Českobudějovické pánve, na Vltavotýnsku a při dolní Lužnici, jsou však doložena i při dolní Blanici a v Pootaví (Chvojka 2001, 114). V jižních Čechách zatím nebyl identifikován žádný pohřeb jednoznačně datovatelný do pozdní doby bronzové (Jiráň ed. 2008, 235).

5. Mladší a pozdní doba bronzová v jižních Čechách

Protože žijí v jižních Čechách a tento region je dobře zpracovaný, vybrala jsem si jej jako modelové území. Je zde současný výskyt mohyl a plochých hrobů, které lze porovnat.

5.1. Časové zařazení

Velkou část jihočeských lokalit lze zařadit jen do epochy popelnicových polí a většinu zbylých jen do úrovně Reineckova stupně. Proto byl použit Reineckův chronologický systém. Šestistupňová periodizace knovízské kultury (KI – VI) a třístupňová periodizace štítarské kultury (Š I-III; srov. např. Bouzek - Koutecký - Neustupný 1966, 112) nešla na většině jihočeských nálezů použít. V jižních Čechách jsou proto pouze čtyři základní chronologické etapy:

- přechodný mohylovo-knovízský horizont BC 2/BD
- starší etapa popelnicových polí BD – HA 1
- střední etapa popelnicových polí HA 2 – HA 2/HB 1
- pozdní etapa popelnicových polí HB 1 – 3 (Chvojka 2009, 113).

5.2. Pohřebiště

V jižních Čechách známe dnes 393 lokalit doby popelnicových polí. Jde tedy o jeden z nejvíce osídlených pravěkých segmentů jihočeského regionu. Toto dlouhé období trvalo 600 let. Během něho docházelo k různým výkyvům. Vyčleníme-li jako samostatný úsek přechodný mohylovo-knovízský horizont BC 2/D s 41 lokalitami, dále vyčleníme na celou pozdní dobu bronzovou 48 lokalit. Zbude nám na mladší dobu bronzovou 304 lokalit (Chvojka 2009, 123; Fröhlich 1983).

V knovízské kultuře byla pohřebiště situována na vyvýšených místech na pahorcích nebo na plochých vrcholech návrší i jejich svazích. Žádné pohřebiště, ale není umístěno na nejvyšším vrcholu v okolí. Knovízská pohřebiště v jižních Čechách se nacházejí 370 m až 480 m n. m., vzácně i 550 m n. m. Na pahorcích nalézáme spíše jednotlivé hroby. Větší pohřebiště byla zakládána na návrších, kde bylo více místa. Poloha ke světovým stranám je různá. Pohřebiště nalézáme v blízkosti vodních toků asi z toho důvodu, že

zde sídlili, také je zde větší intenzita výzkumů. Výše položená místa byla pro pohřebiště vybírána asi z důvodu, aby ležela výše než hladina vodního toku (Fröhlich 1983, 60 a 61).

5.3. Rozložení pohřebišť

V jižních Čechách dnes víme o 54 mladobronzových a pozdně bronzových pohřebištích. V pohřebištích nalezeno 173 žárových hrobů. V 60 % jde o ploché hroby a ve zbývajících 40 % jsou to hroby mohylové. V jižních Čechách víme o 104 plochých žárových hrobech, které byly nalezeny na 24 lokalitách a o 69 mohylách z 30 lokalit. U některých hrobů je však nejisté chronologické zařazení i typové určení. (Například mohylníky na katastru Albrechtic nad Vltavou nám ukázaly nálezy, které připomínají spíše depot; srov. Kytlicová 2007, 254). Můžeme porovnat s knovízskou kulturou ve středních a severozápadních Čechách, tady se množství hrobů odhaduje na 300 – 350, ale mohyl je tam jen asi 30 – 40, tedy jen 10 % všech hrobů (Slabina 1978, 5; Chvojka 2009, 145).

Z toho jasně vyplývá velká územní variabilita obou typů nekropolí. Nesmíme však zapomenout, že dnešní prameny nemusí přesně ukazovat prvotní pravěký stav, a to hlavně při kategorizaci funerálních komponent jen na bázi absence nebo existence nadzemní úpravy hrobu. Pokud dnes máme v zemědělsky hojně využívaném Pootaví 14 plochých a pouze 3 mohylová pohřebiště z mladší doby bronzové a obráceně v lesnatých a vrchovinných mikroregionech při dolní Lužnici nebo v Povoltaví ploché hroby téměř chybějí, pak to nutně nemusí být kvůli tehdejší odlišným zvykostem, ale důsledkem jiného využití krajiny. Je pravděpodobné, že v zemědělské oblasti středního a dolního toku Pootaví byla asi velká většina prvotních mohylových nálezů poničena zemědělskou činností. V zalesněných oblastech na Bechyňsku či Vltavotýnsku setrvaly pravěké mohyly bez větších narušení. Menší frekvence zemědělské činnosti v těchto okresech pravděpodobně způsobila nezjištění plochých hrobů. Zato v Pootaví byly prostřednictvím orby zjišťovány často. Navíc i v mladobronzových mohylách je doloženo umístění mrtvého do popelnice a do vyhloubené jamky. Takže po odstranění mohylového nálezů je pokládáme za hroby ploché (srov. Neustupný 1986, 229; Chvojka 2009, 146).

Zatím známe 14 plochých pohřebišť v pootavském mikroregionu, to je téměř 60 % všech nalezišť z jižních Čech tohoto druhu. Druhým „nejbohatším“ mikroregionem na

počet hrobů je Zvíkovsko. Největší jihočeské pohřebiště tohoto typu v Topělci I nám ukázalo vysoký počet hrobů. Další ploché pohřebiště v tomto mikroregionu jsou sporná, některá jsou zařazena do kategorie neurčených aktivit. 9 plochých hrobů na 6 lokalitách známe také z mikroregionu dolní Blanice. V dalších sídelních mikroregionech v jižních Čechách je skoro úplná absence tohoto typu lokality pokud nepočítáme jeden žárový hrob z Březnice III a nejistě konstatované pohřebiště v Bernarticích I. Tento stav nelze vysvětlit o to rozsáhlejším množstvím mohylových hrobů, protože jejich množství není početné. A ještě ke všemu je časově vyhraněno jen na začínající a starší etapu této doby (Chvojka 2009, 146). Dle názoru L. Jiráně (2002, 58), je možné se domnívat, že postrádaná komponenta zatím nebyla identifikována.

Několik mohyl bylo nalezeno při dolní Blanici a na Netolicku, ojediněle v Pootaví. Z celé jihočeské sídelní centrální oblasti tak mladobronzové mohyly chybějí ve středním a horním Pootaví a na Strakonicku (Chvojka 2009, 146).

Časové srovnání pohřebišť je též zajímavé, velký počet plochých i mohylových pohřebišť zařazujeme do stupňů BD–HA, mohyly se ztrácejí pravděpodobně nejpozději během stupně HA 1, zato ploché hroby nalézáme až do konce jenišovického horizontu. Do pozdní doby bronzové nemůžeme v jižních Čechách prozatím datovat žádnou pohřební lokalitu. Snad až na velmi nejisté výjimky například ojedinělé nádoby z Vlachova Březí I a Kestřan II (Chvojka 2009, 146).

Většina jihočeských pohřebišť doby popelnicových polí byla mimo sídelní areály, ale ne daleko. Ve čtyřech případech jsou v jižních Čechách doloženy hroby, které nacházíme v sídlištích (Chvojka 2009, 146-147).

5.4. Pohřebiště a jejich uspořádání

Bohužel jsme současným stavem poznání omezeni se více dozvědět o velikosti a vnitřním uspořádání pohřebišť v jižních Čechách. Doteď se nestalo, aby byla pohřební lokalita odkryta plošně (Chvojka 2009, 147). A to ani v Topělci I, kde byly zjištěny hroby na ploše přes 2000 čtverečních metrů (Braun – Fröhlich 1978, 236).

V jihočeském regionu je dnes doloženo 104 plochých hrobů, ovšem rozložení je nerovnoměrné. 37 hrobů v Topělci I, 18 hrobů ve Strakonicích I. Ostatní ploché nekropole mají méně než 10 prokázaných hrobů. Samozřejmě nelze vyloučit zánik hrobů v důsledku postdepozičních procesů (Chvojka 2009, 148). Na území středních Čech jsou též pohřebiště oproti sídlištím nečetná (Hrala 1973, 11). Jde o nápadný rozdíl

oproti lužickým či jihoněmeckým lokalitám, které obsahují i stovky hrobů (Chvojka 2009, 148). Ve středních Čechách nemají pohřebiště více než 20 – 30 hrobů s výjimkou lokality Křepenice na Příbramsku, která jich má 110 (Hrala 1973, 43).

V severozápadních Čechách též není počet hrobů na lokalitách větší než několik desítek, například Staňkovice s 21 hroby (Koutecký – Bouzek 1967, 37 – 42), a Třebušice s 50 hroby (Bouzek – Koutecký 1972, 432).

Zajímavé je porovnání chronologického výskytu mohylových lokalit s komponentami mladší doby bronzové. Vypustíme-li si zničené lokality s nálezem jediného bronzového artefaktu, zbude nám jediná lokalita Drhovice I s mohylníkem, který je datován jen do mladší doby bronzové. Jen pohřeb z mladší doby bronzové byl doložen též na lokalitách Protivín I a Opařany I. U obou lokalit však byla zkoumána z většího počtu jen jedna mohyla. Dalších 20 mohylníků z jižních Čech má zjištěny i pohřby z předcházející doby, tedy z doby střední bronzové. Můžeme tedy předpokládat plynulý vývoj pohřebních areálů. Většina lokalit má doložitelné pohřbívání nejpozději od střední doby bronzové do mladší doby bronzové. Po přestávce vývoj pokračoval v halštatské době. Ne však všechny mohylníky byly po přerušení opět používány (Nový Dvůr IV, Doubrava I), některé byly nově vytvořeny v mladší době bronzové a byly znovu využívány v halštatské době (Chvaletice I, Netolice I), (Chvojka 2009, 148).

Jedinou lokalitou v jižních Čechách, kde lze konstatovat jistou uspořádanost hrobů je Topělec I. Zde se podařilo zjistit dvě skupiny hrobů, které se od sebe nacházely pár desítek metrů. V každé skupině hroby tvořily jakési řady (Braun – Fröhlich 1978, 236).

Hroby v menších skupinkách, které jsou od sebe vzdálené několik desítek metrů a jsou pro knovízskou kulturu typické (Koutecký – Bouzek 1967, 44). Dle M. Slabiny (1978, 9) skupiny hrobů lze pochopit jako „rodová pohřebiště“.

5.5. Úprava a výbava hrobů

O plochých žárových hrobech knovízské kultury lze obecně říci, že nejsou jednotně upravené a uspořádané. Vnitřní úprava neodráží bohatost výbavy hrobů. Hrobová jáma bývá logicky větší, pokud hroby obsahují mnoho keramických milodarů. Největší rozměry u bohatých žárových hrobů ze Žatce – Macerky, měří 440 x 220 x 125 cm. Prosté hroby nejsou větší než popelnice, mají většinou kruhový půdorys a průměr 50 – 100 cm (Slabina 1978, 6,8). Musíme vzít na zřetel, že údaje o hloubce mohou být zkreslené, protože je velké množství hrobů zničeno zemědělskou činností. Bylo zjištěno

obložení hrobové jámy kameny, například v Kestřanech I, v Putimi I, v hrobech I a VI v Rohozné I obložena jen v dolní části. V žádném hrobě nebylo zjištěno podložení urny kamenem. Je nám znám hrob 9 ze Strakonice, urna zde byla podložena miskou. Překrytí či obložené hrobu tvoří tzv. kamennou skříňku. Taková skříňka se našla v Jiníně v hrobech 2 a 3 (Chvojka 2001, 119). Jinínský hrob byl bez urny, ale obložen kameny a dokonce překryt kamennou deskou (Chvojka 2009, 149,151).

V jižních Čechách jsou u většiny mohyl zjištěny v mladší době bronzové kamenné konstrukce. Jako příklad můžeme uvést mohylu z Netolic II, která měla zřejmě vybudovanou hrobovou komoru z kamenů, lze tak usuzovat z kamenného „věnce a kuželu“. Nelze dnes již prokázat, zda byly hroby označovány (Chvojka 2009, 151). V Topělci je ve dvou případech shledáno označení a to kulem zpevněným kamenným obložením (Braun – Fröhlich 1978, 236). Ve Staňkovicích byly nad hroby nalezeny vrstvy kamenů, které snad mohly sloužit jako označení (Koutecký – Bouzek 1967, 44).

Ploché hroby nacházíme zahloubené do země. Mohylové pohřby byly uloženy v mohylovém náspu, jindy na úrovni terénu. Naprostá většina jihočeských hrobů z mladší doby bronzové byla urnových. Jámové hroby byly nalezeny jen v Topělci I, zde byly z 37 hrobů pouze 3 jámové. Zajímavou podobu měl žárový pohřeb v Březnici III, zde byly spálené kůstky nasypány do mělké jámy cca 1 x 2 metry, tedy zhruba velikost kostrových hrobů. Po obvodu bylo rozmístěno 4 – 5 malých nádobek a uprostřed pohřbu byly položeny 2 bronzové jehlice. Jako popelnice sloužila většinou nádoba, často amforovitá zásobnice. Daleko méně byly doloženy jako popelnice dvojkónické nádoby. Jiné typy popelnic: hrnec s válcovitým hrdlem, etážová amfora, velká mísa. Knovízské pohřby obvykle obsahovaly 2 či 3 nádoby, předměty z bronzu obsahovala jen jedna třetina pohřbů (Chvojka 2009, 151- 152).

Rozdíly v hrobové výbavě přivedly M. Slabinu (1978, 10) k tomu, že rozčlenil ploché i mohylové hroby do 5 skupin dle toho kolik obsahovaly výbavy. I. skupina jsou hroby chudé – pouze popelnice, nanejvýš jeden milodar. II. skupina jsou hroby průměrně vybavené 2 – 3 nádobami a většinou 1 drobný bronzový předmět. III. skupina, jedná se o hroby dobře vybavené 1 – 4 bronzovými a 3 – 7 keramickými milodary. Ve IV. skupině jsou hroby nadprůměrně bohaté – zahrnují např. víc než 5 bronzových předmětů a 1 – 2 keramické nádoby či jen keramické milodary, ale přinejmenším 7. V V. skupině se jedná o hroby mimořádné, opatřené zbraněmi, bronzovými nádobami, jednotlivými díly vozů atd. Vynikaly svou velikostí a

mnohokrát i mohylovým náspem. Lze je označit za skutečné „knížecí hroby“ (Chvojka 2009, 152-153).

Obecně lze říci, že v mohylách je bohatší výbava keramických i bronzových milodarů. Uložení milodarů v hrobě je v plochých hrobech úsilí kumulovat co největší počet milodarů do urny (Hrala 1973, 121).

Můžeme usuzovat na dobrou kremační techniku vzhledem k dobře spáleným kostem mrtvých. Lze se domnívat, že možná i individuálně určovali rozměr kremační hranice. Ve zkoumaných hrobech nalezeny většinou dospělí jedinci, u všech je nápadná štíhlost a drobnost. V těchto znacích je knovízská jihočeská populace shodná s nálezovou situací té doby. Neliší se v historickém a antropologickém směru předešlé i následné etapy na našem území (Chochol 1983, 70-71).

6. Kostrové pohřby

Jak už jsem psala výše, v mladší a pozdní době bronzové bylo obvyklé lidské pozůstatky spalovat a jejich popel ukládat do uren do plochých žárových hrobů. Tento způsob ukládání zemřelých nebyl v tomto období jediný. Nalezené hroby a pohřebiště neodpovídají tehdejšímu rozsahu a hustotě osídlení (Jiráň 2002, 54).

Dalším způsobem nakládání se zemřelými na našem území je kostrové pohřbívání. Ovšem samostatná kostrová pohřebiště jsou ještě méně četná než žárová (Vlčková - Malyková in: Kuna - Němcová a kol. 2012, 147). Přežívání kostrových hrobů až na konec epochy popelnicových polí dokazuje kostrový dvojhrob ze Štítar bohatě vybavený keramikou (Böhm 1937, 132). Rituální kostrové odchylky nejsou na knovízském území cizím jevem a jejich výskyt se shoduje se sousedními oblastmi. Falcké kostrové hroby mají dokonce převahu (Hennig, 1980 cit. dle Kytlicové 1988a, 362). U kostrových knovízských pohřbů je zvláštní, že na rozdíl od sousedního Bavorska náleží naprostá převaha ženám a dětem. Některé ženské hroby překvapují bronzovou výbavou, ale vyskytují se zde i hroby chudé. Bohaté mužské hroby jsou žárové, velkých rozměrů s mohutným kamenným závalem. To je odlišení od většiny kostrových ženských hrobů (Kytlicová 1988a, 362).

Zajímavé je knovízské pohřebiště ve Zdicích. Jedná se o typické žárové pohřebiště, kde bylo prozkoumáno 16 popelnicových hrobů. V těsném sousedství žárového hrobu číslo 15 byl objeven kostrový hrob obložený kameny. Kostra byla uložena rituálně, natažená na zádech s rukama srovnány podél těla. Podle dr. Vlčka se jedná o ženu středního věku (Vlček in: Maličský, 1955 316-319). Při skráních lebky byly nalezeny bronzové náušnice, u hrdla vlčí zub a u pravé ruky bronzový kroužek nejspíše prsten. Na lebce se našlo poranění způsobené šípem, nemuselo být smrtelné. Šípka nebyla z rány vytažena. Mohla mít jiné smrtelné rány na kostře nezjistitelné. Lze se domnívat, že by se mohlo jednat o dvojité hrob. Žárový hrob byl vybaven nejlepší keramikou na pohřebišti, pravděpodobně zde byl pohřben muž středního věku asi významný jedinec. Žena, která zahynula těsně před pohřbem násilnou smrtí, mohla snad být jeho ženou či otrokyní (Maličský 1955, 312-316).

Vícekrát se s kostrovými pozůstatky setkáváme v sídlištních objektech než s opravdovými kostrovými hroby v pohřebních areálech (Vlčková - Malyková in: Kuna - Němcová a kol. 2012, 147).

6.1. Lidské skelety v sídlištním prostředí

Kosterní nálezy nebo jejich části v sídlištních objektech bývají přisuzovány především knovízské kultuře. Výskyt lidských kosterních pozůstatků umístěných v sídlištních jamách sledujeme v celém českomoravském a snad i středoevropském pravěku. Pouze s určitými množstevními výchyly. Předpokládá se, že tento fenomén tradičně vrcholí na přelomu střední a mladší doby bronzové. S lidskými skelety se setkáváme nejen v knovízské kultuře. Tyto nálezy jsou početné i v jiných obdobích (neolit, starší doba bronzová). Počet nálezů v určitém období může zkreslovat zájem archeologů o tento jev, také počet zkoumaných sídlištních objektů a především stav zachování lidských skeletů (Rulf 1996, 118).

Sídlištní objekty nebyly primárně budovány pro pohřeb, sloužily jinému účelu a pro pohřeb byly využity druhotně. Z toho vyplývá, že nebyly vytvořeny pro uložení mrtvých těl, ale jednalo se například o zásobní jámy a obilnice, které potom využily jako pohřební jámy. Zde nacházíme mrtvé či jejich části pohozené, ale i rituálně pohřbené. V zásypané jamě se nachází kromě lidských koster i zvířecí kosti, fragmenty keramických nádob, mazanice, uhlíky a jiný sídlištní materiál (Smejtek 2011, 268).

6.1.1. „Rituální“ a „nerituální“ pohřby

Ze sídlištních pohřbů lze vysledovat dvě skupiny, „rituální“ a „nerituální“ pohřby. Nejsou mezi nimi zcela vyhraněné meze. Pro zařazení pohřbu do jedné ze skupin je nutné znát přesnou nálezovou situaci, ale i přes to někdy nelze pohřeb takto určit, pokud tak budeme činit, jde pouze o vlastní interpretaci. Do skupiny „rituálních“ pohřbů lze zařadit nálezy poměrně celých koster, jejich poloha bývá někdy rituálně natažená jindy různě skrčená. Oproti tomu ve druhé skupině „nerituální“ pohřby bývají nalezená těla nebo jejich části v jámě pohozená. Těla jsou zde v nejrůznějších polohách, často velmi nepřírovných. Mrtvá těla leží na zádech a obličej směřuje k zemi, na břicho nebo byla pohřbena vsedě. Jsou známy případy, kdy měli mrtví vyvrácené či odřáté končetiny. V jedné sídlištní jámě bylo nalezeno i více jedinců často zpřeházeně na sobě pohozených. Kosterní pozůstatky nejsou vždy úplné, chybí nějaká část skeletu, často i lebka. Někdy jsou nalezeny jen nepatrné fragmenty. Rituální a nerituální pohřby chápeme jako pracovní označení, protože pro lidi této doby byly pravděpodobně

ritualizovány všechny jejich činy. Rozdíl mezi rituálním a všedním chováním nebyl zcela oddělen (Smejtek 2011, 268; Rulf 1996, 119).

6.1.2. Interpretace pohřbů na sídlištích

Často se na různých místech pohřbívalo zároveň žárově i kostrově. Někdy záleželo pouze na rodinné tradici, například v Římě a v Athénách. Většinou byl žárový pohřeb nákladnější, obvykle vyjadřoval větší oddělení živého světa od mrtvého. V únětické kultuře, následující mohylové kultuře a v době popelnicových polí mohly být kostrové i žárové hroby, ale vždy na pohřebištích a označeny na povrchu mohylou, mohylkou, stélou či kulem. Mezi jednotlivými hroby jsou vidět sociální rozdíly. Rozdíly nejsou jen v hrobové výbavě, mnohem důležitější bylo právě označení hrobu a pohřební rituály před pohřbem i po něm (Bouzek 2010, 3).

Ve výjimečných případech se s pohřby na sídlištích setkáváme už v Egyptě a Mezopotámii (Carafe, 2008 cit. dle Bouzka 2010, 3). V některých kulturách nacházíme na sídlištích pohřbené malé děti. Možné výklady: dosud nebyly plnoprávními občany, tudíž ještě neměly nárok na plnohodnotný pohřeb nebo to bylo z důvodu, aby byly nablízku rodině a jakoby s ní nadále existovaly. Též lze vysvětlit, aby zůstaly blízko místu, kde se mohly brzy znovu zrodit (Bouzek 2010, 3). K odvrácení moru byly též děti obětovány, hozeny zaživa do jam a zaházením hlínou udušeny (Bouzek – Koutecký 1980, 419).

Do jam byli pohřbíváni muži, ženy i děti. Nálezy takto pohřbených lidí jsou různorodé. Setkáváme se s pohřby v kamenných skříňkách. To může být důsledek kontaktů s francko-falckou a durynskou oblastí, zde byly totiž podobné pohřby časté. Nálezy lidských těl v jámách na sídlištích, které nenesly stopy žádných násilných zásahů, můžeme brát jako pohřby nouzové. Z rozličných důvodů se jim zřejmě klasického pohřbení nemohlo dostat. Třeba pokud ženy zemřely v šestinedělí či během porodu. Často také nacházíme lidské skelety, na kterých byly provedeny násilné zásahy. Nejčastěji jde o utlučení či tyto oběti byly kamenovány. Takové pohřby můžeme považovat za důkazy lidských obětí. Častěji se setkáváme se zvířecími oběťmi, ale lidské oběti také nejsou zanedbatelné. Pravděpodobně nebyli obětováni jen zajatci a zločinci, ale též příslušníci vlastního rodu. Nálezy samostatných lebek nám naznačují,

že bývaly používány k rituálním účelům, například měly ochrannou funkci domu nebo okrsku (Bouzek – Koutecký 1980, 419).

7. Databáze

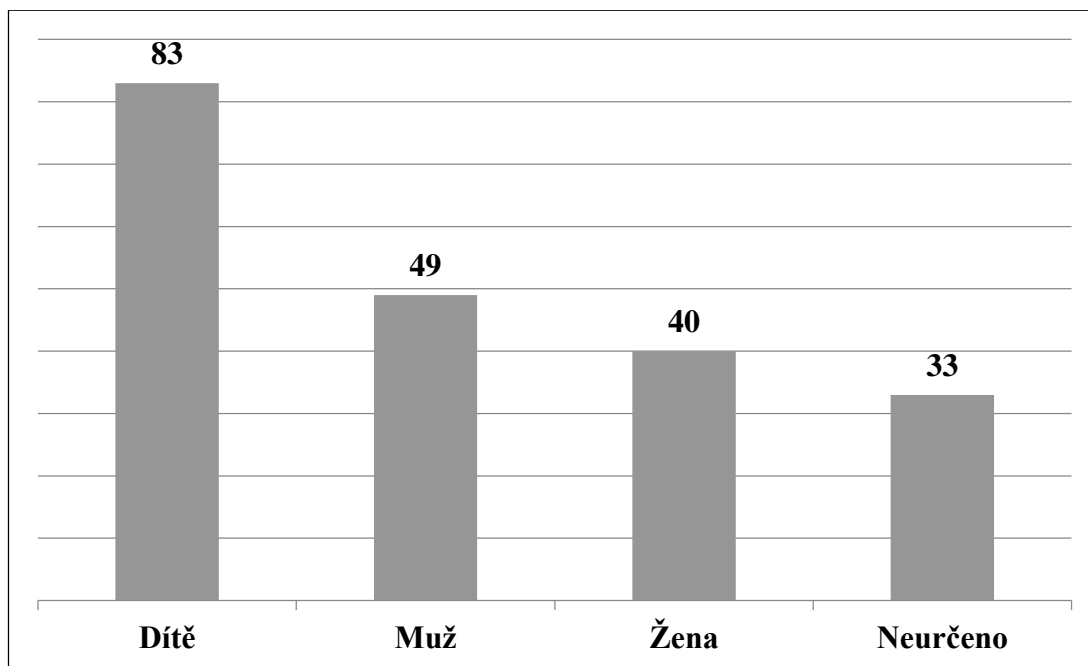
Vytvořila jsem databázi lokalit, kde byla zjištěna činnost související s ukládáním kosterních pozůstatků na sídlištích knovízské kultury. Bohužel jsem nemohla použít všechny lokality. Po prostudování všech dostupných prací, článků a publikací jsem zjistila, že ne všechny studie obsahují fakta, která jsem potřebovala do své práce. Některé práce obsahovaly jen kusé informace, např. jen, že zde byl osteologický materiál. Ovšem chyběl souvislý rozbor tohoto materiálu. Z dostupného mnou studovaného materiálu se mi podařilo shromáždit 57 lokalit (viz příloha č. 3).

Vybrala jsem těchto 57 lokalit, u kterých se mi podařilo vyhledat většinu informací, které jsem chtěla posuzovat. Budu se zabývat v jakých typech objektů nacházíme skelety nebo jejich části a počet jedinců v těchto objektech. Do jakého stupně lze objekt časově zařadit. Dále zda skelety či jejich části patří mužům, ženám nebo dětem. Potom se zaměřím, v jaké kompletnosti byla kostra nalezena. Zda na kosterních pozůstatcích byly shledány násilné zásahy. Budu sledovat jestli se u těchto jedinců našly milodary.

7.1. Rozdělení dle pohlaví

Ve vybraných 57 lokalitách bylo nalezeno 205 jedinců. Kosterní pozůstatky jsem rozdělila na muže, ženy a děti. Za dítě zde považuji jedince do patnácti let. V některých případech se nepodařilo určit pohlaví, protože se dochovaly jen některé fragmenty kostry, zařadila jsem je do kategorie neurčené.

Z 205 jedinců bylo 49 mužů, 40 žen a 83 dětí. Zdá se, že počet dětí a dospělých jedinců je téměř vyrovnan, ale v kategorii neurčené je 33 jedinců, tyto neurčené fragmenty však ve většině případů patřily právě dospělým jedincům. Z toho vyplývá, že převažují dospělí jedinci.



Graf 1. Rozdělení jedinců podle pohlaví.

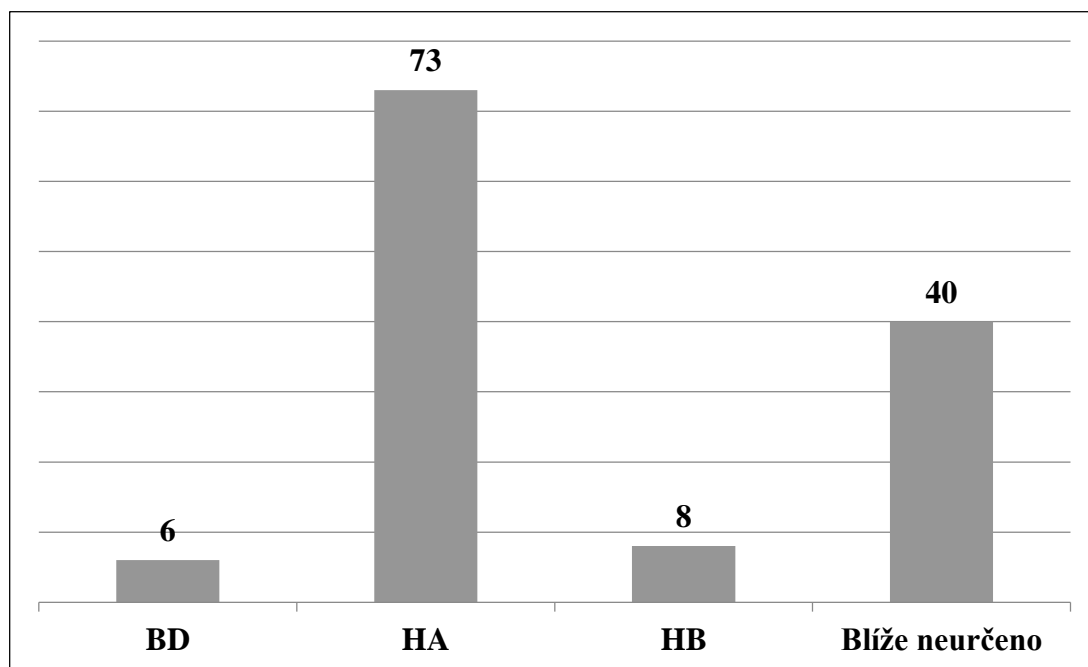
Díky analýze kostrových pozůstatků ze sídlištních jam v Březně se můžeme dozvědět více informací o knovízské populaci z antropologického rázu. Dle Chocholových dřívějších studií knovízské kultury, které jsou především ze sídlišť ze severozápadních Čech (např. Chochol 1971; týž 1981), je průměrná výška mužů 160,6 cm a žen 152,8 cm. U březenské populace byla zjištěna výška muže větší a to u jednoho jedince 165 cm a u druhého dokonce 168 cm. Protože osoby pohřbené či pohozené na sídlišti Březno nezemřely přirozenou smrtí, nelze vyvodit, jaký by byl věk dožití (Pleinerová-Hrala 1988, 174). Jakého věku se dožívali nositelé knovízské kultury, můžeme poznat ze sídliště Slavětín u Loun, zde se muž dožil 50-60 let. Stejně tak na sídlišti Petrohrad se dožil 50-60 let. V Bílině byl nalezen muž, který se dožil dokonce věku více než 60 let. Věku vyššího než 60 let se dožila i žena z Kamenné Vody u Mostu a také žena z Lipence u Loun (Chochol 1971, 328, 330, 332 a 337).

Dle antropologického posudku kostry z Prahy – Veleslavína od J. Chochola z 16. 7. 1957 nesl stařec určité mongoloidní rysy (Chochol, 1957 cit. dle Bouzek 2014, 961).

7.2. Typ objektu a počet jedinců v nich, kompletnost kostry

Ve vybraných 57 lokalitách jsem zjistila 127 objektů, ve kterých byly nalezeny lidské kosterní pozůstatky nebo jejich části. Nejvíce sledovaných objektů je datovaných do

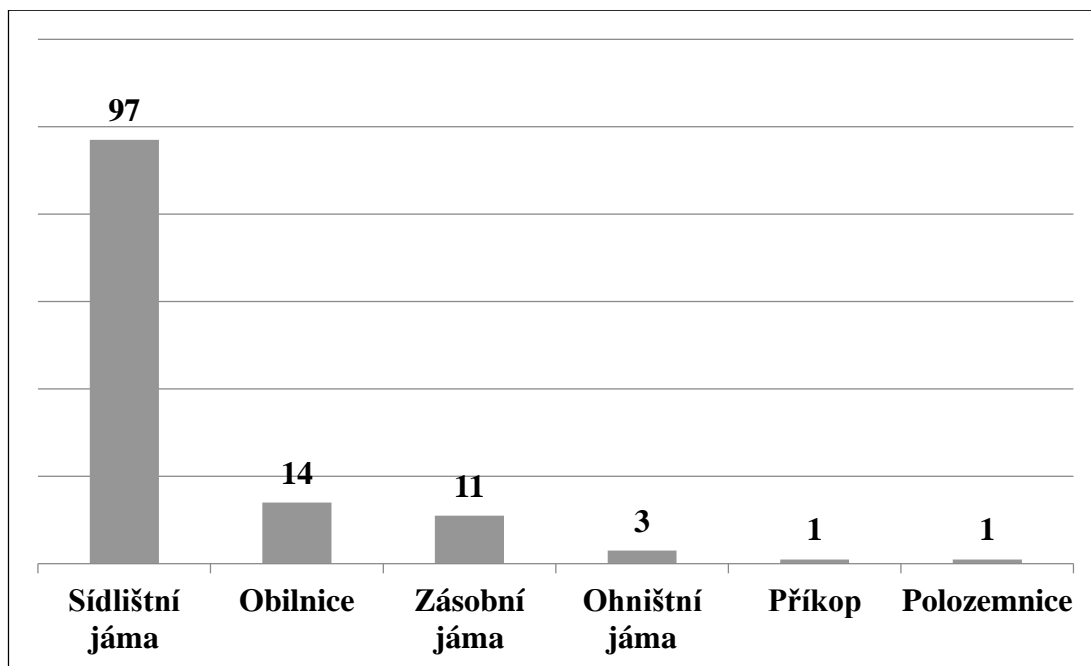
stupně HA, do stupně BD 6 objektů, do stupně HB 8 objektů a 40 objektů se nepodařilo blíže časově určit.



Graf 2. Chronologický přehled sídlištních objektů.

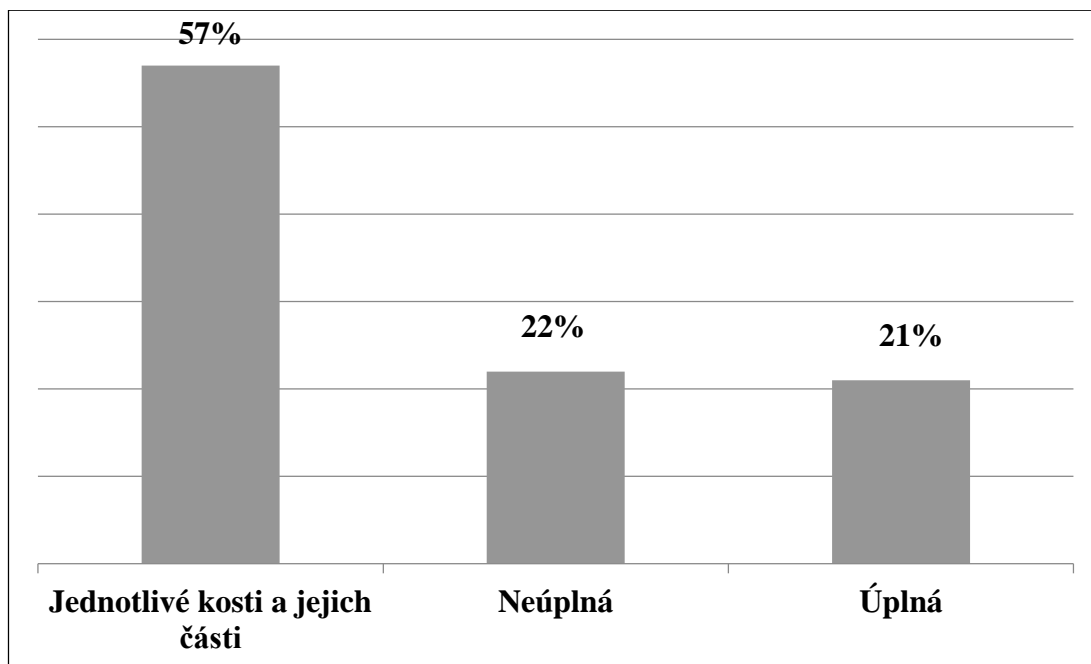
Převažovalo ukládání do běžných sídlištních jam a to v 97 případech. Čtrnáctkrát byly kosterní pozůstatky nebo jejich části nalezeny v obilnici. 11 krát bylo druhotně využito zásobních jam. Ve třech případech se našly kosterní pozůstatky v ohništních jamách. V Petrohradě (o. Podbořany) pohřeb ležel v kruhovém ohništi. Ohniště se lišilo tmavě černým zbarvením a obsahovalo spoustu uhlíků, přičemž hlína okolo byla zbarvena do červena. Ve Slavětíně (o. Louny) byl pohřeb ženy, který byl uložen mezi dvěma ohništi. Na kostře nejsou stopy požáru ani násilí. Tato jáma byla asi vytvořena jen pro pohřeb. Je pravděpodobné, že šlo o rituální oběť. A v Líbeznicích u Prahy byla nalezena kostra ženy v jámě a 40 cm nad ní bylo ohniště (Mašek 1957, 322-327).

V jednom případě bylo nalezeno tělo staršího muže v příkopě v lokalitě v Poplzcích (Bouzek – Koutecký 1980,401). Ve Staré Kouřimi byla nalezena lebka, která patřila dospělému jedinci. Nalezla se uvnitř zahloubeného domu (Šolle 1980, 612).



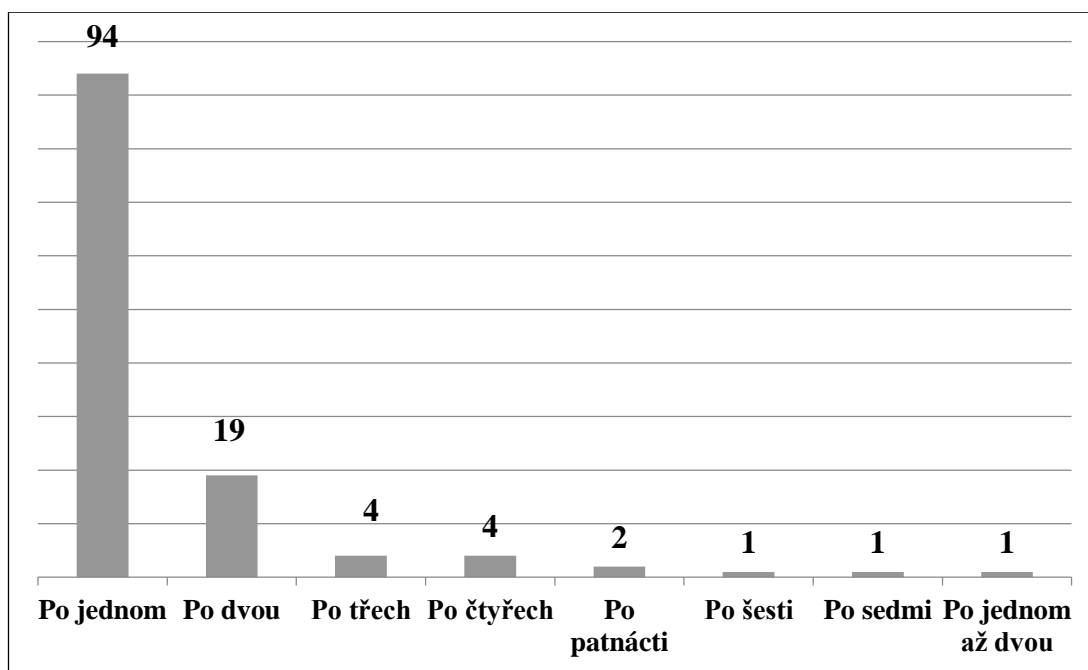
Graf 3. Typy objektů, ve kterých byly nalezeny lidské kosterní pozůstatky.

Co se týká kompletnosti kostry, rozdělila jsem nálezy do třech skupin: úplná kostra (zachováno vše nebo chybí jen nepatrné kůstky), neúplná kostra (zachována větší část kostry) a jednotlivé kosti a jejich části. Úplná kostra byla zastoupena 21%, neúplná 22% a jednotlivé kosti a jejich části 57%. Jednoznačně tedy převládají jednotlivé kosti a jejich fragmenty.



Graf 4. Kompletnost kostry v objektu.

V 94 případech v mnou sledovaných lokalitách byly kosterní pozůstatky uloženy po jednom jedinci v jednom objektu. Dva jedinci společně uloženi v jednom objektu byli zjištěni 19 krát. 4 krát byli pohřbeni tři jedinci dohromady, též 4 krát pohřbeni 4 jedinci společně. V jednom případě neurčeno zda se v jámě vyskytoval jeden nebo dva jedinci. Existují i případy kdy je uloženo 6, 7 a dokonce i 15 jedinců.

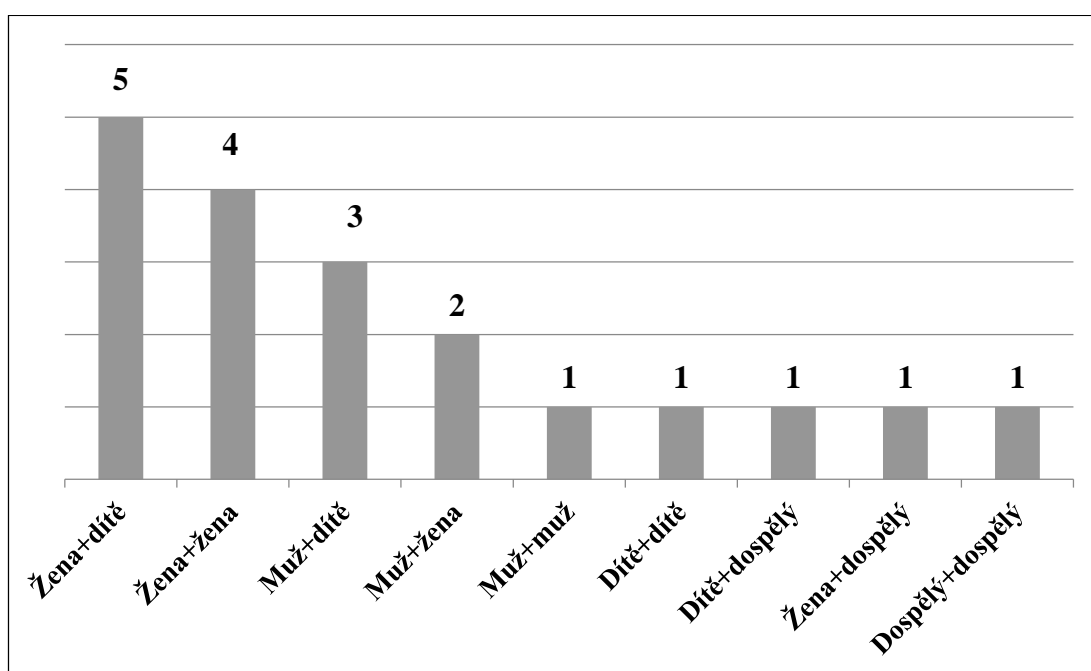


Graf 5. Počet jedinců v jednom objektu.

Oněch nejméně 15 jedinců bylo nalezeno v knovízské jámě v Čachovicích. Pozůstatky patřily mladému dospělému muži, mladému dospělému jedinci a 13 dětem různého věku. Nejedná se o celé kostry, ale u některých jedinců jsou to pouze části kostry a u dalších jednotlivé kosti. Našlo se pouze pět lebek uložených v jiné úrovni. Dle nich lze usuzovat, že jde o stejnorodou skupinu lidí. Můžeme předpokládat úzké příbuzenské vztahy, například otec-dítě, sourozenci. Na všech pěti lebkách jsou mírné stopy deformace, zřejmě tyto deformace způsobila pokrývka hlavy, kterou všichni nosili (Chochol 1981, 382). Pokud se budeme snažit o vysvětlení tohoto hromadné „hrobu“, vyvstane mnoho možností interpretace, například si lze myslet, že šlo o skládku kostí. Části těl byly do obilnice uloženy až po delší době po smrti. To vysvětluje neúplnost koster, mohlo dojít k jejich úbytku třeba rozvlečením zvěří. Mohlo jít i o epidemii, o otravu, vyhladovění nebo mohla být příčinou dlouhá zima. Lze se domýšlet, že dle velikosti osady zahynulo velké množství dětí, mohly podlehnout z důvodu jejich menší odolnosti (Smrž 1981, 380).

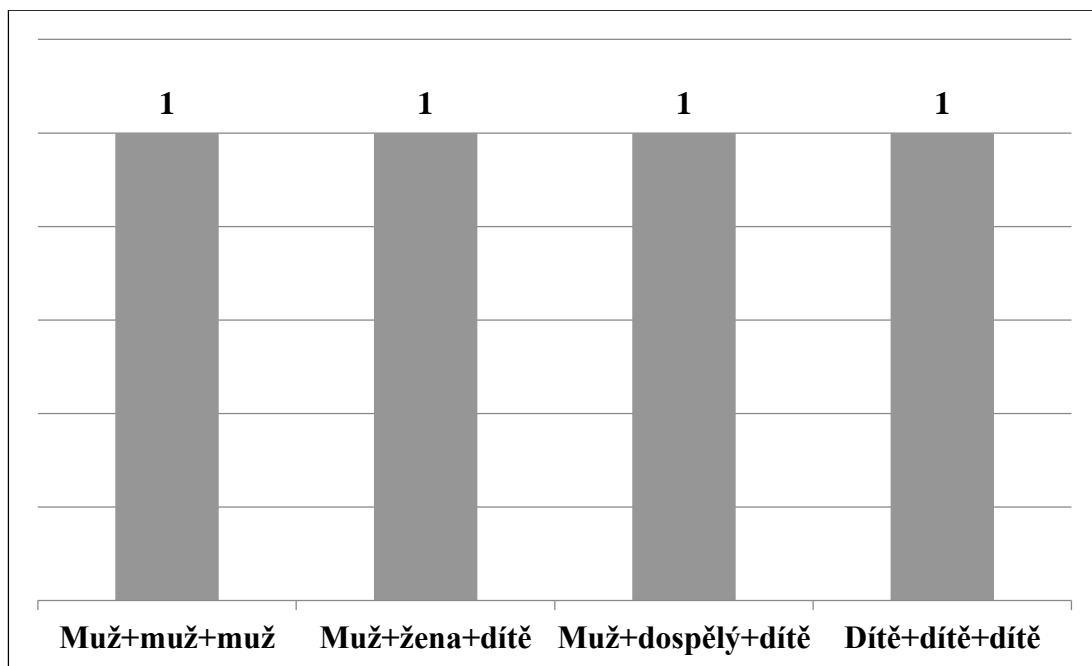
V Novém Sedle se našlo v kotlovité jámě 15 jedinců. Opět v tomto hromadném „hrobě“ kromě jednoho dospělého jedince převládaly děti a dospívající jedinci. I zde byly lebky uloženy zvlášť. Můžeme předpokládat, že lebky byly použity k rituálním účelům. Lebky byly uloženy po delší době po smrti jedinců (Bouzek – Koutecký 1980, 393).

Zajímalo mě u dvou jedinců uložených společně, zda lze vysledovat ukládání, například stejného pohlaví. Zjistila jsem, že z devatenácti případů „dvojhrobů“ převažovalo uložení žena s dítětem. Ve čtyřech případech byly spolu uloženy dvě ženy, muže s dítětem jsem našla ve třech objektech, dvakrát byli společně uloženi žena a muž. Ostatní kombinace se vyskytly jedenkrát.

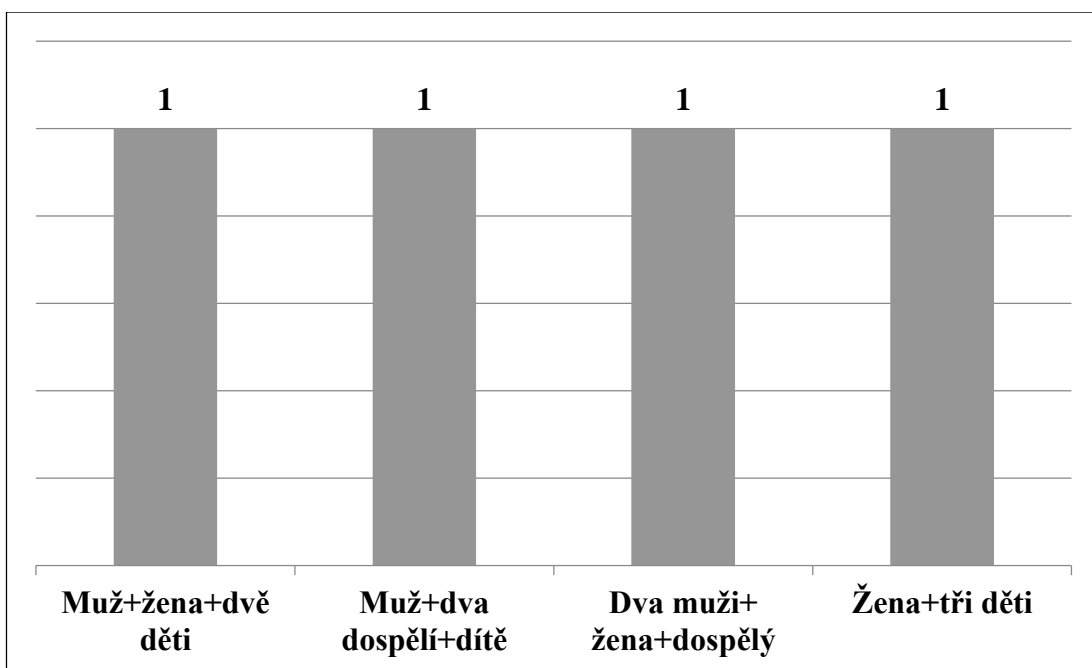


Graf 6. Dva jedinci uloženi v jednom objektu, rozdělení podle pohlaví.

Při porovnávání společně uložených tří jedinců ve všech čtyřech případech vyšla jiná varianta. Nebyly zde společně uloženy tři ženy. Při posledním porovnávání čtyř jedinců společně uložených se ukázalo, že nebyli v žádném z případů uloženi čtyři muži, čtyři ženy ani čtyři děti. Výsledkem mého porovnávání je značná variabilita v pohlaví a věku osob uložených společně.



Graf 7. Tři jedinci uloženi v jednom objektu, rozdělení podle pohlaví.



Graf 8. Čtyři jedinci uloženi v jednom objektu, rozdělení podle pohlaví.

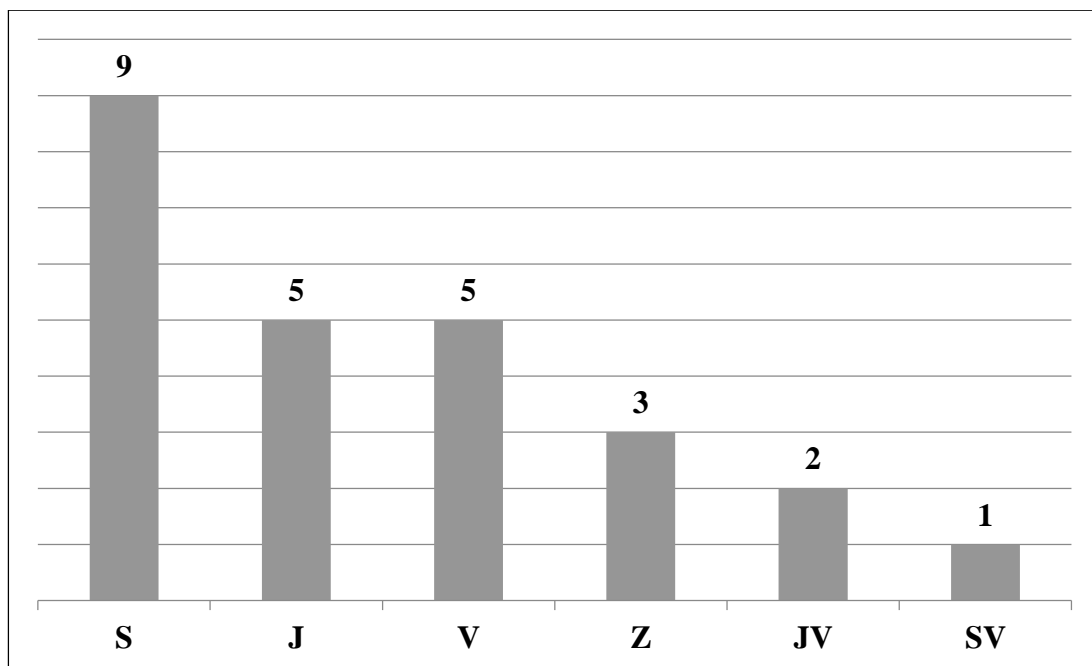
7.3. Poloha a orientace

Orientace vůči světovým stranám nebyla respektována. Ukládání zemřelých do odpadních jam společně se zvířecími kostmi a rozbitou keramikou, ukazuje na pohřeb zvláštní něčím odůvodněný. Takovéto pohřby jsou v menšině, přesto jde o skupinu

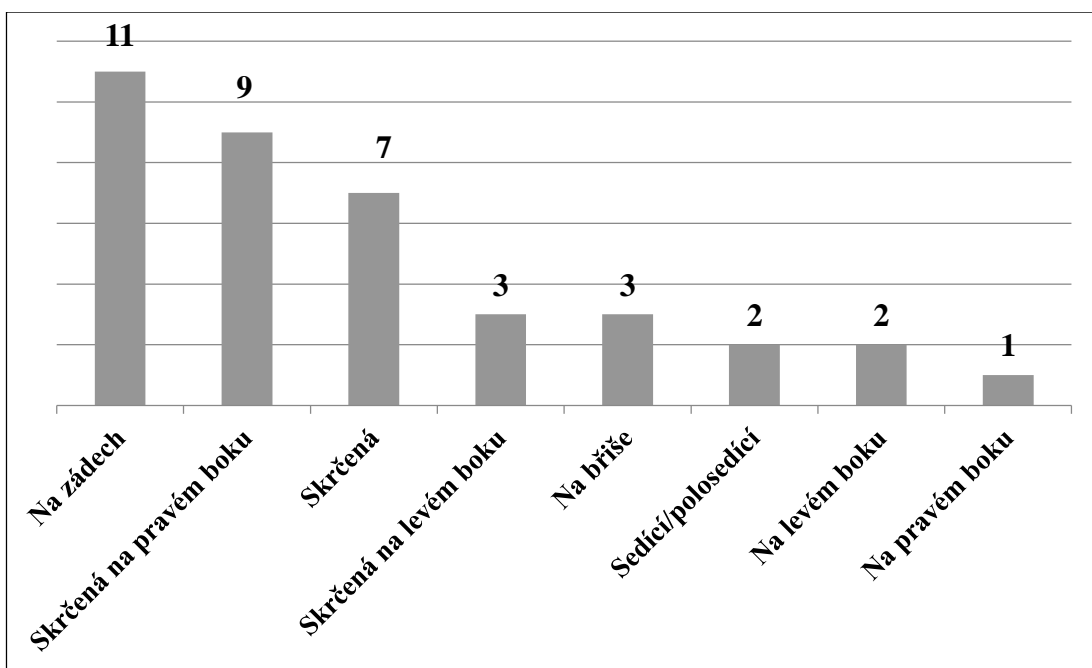
výraznou. Často jsou kostry v sídlištních jamách nalezeny v poloze natažené nebo pokrčené, orientace na světové strany není ustálená (Pleiner – Rybová 1978, 463). Jeví se, že poloha koster hlavou k severu a k východu je častější. Kosterní pozůstatky ve skrčené spíše pokrčené poloze spočívají spíše na pravém, méně na levém boku (Spurný 1947 – 1948, 14).

Časté jsou i dvojhroby. Zemřelí byli položeni buď vedle sebe anebo s hlavami na opačných stranách. Pokrčených skeletů bylo zhruba dvakrát více než natažených. Natažená těla jsou častější v Podkrušnohoří. Z těchto kostrových pohřbů se zcela vymyká nevelká skupina „zvláštních pohřbů“. Zvláštní pohřby mají neobvyklé polohy koster, například tváří k zemi (Patokryje u Bíliny). Nebo poloha vsedě v hromadě rozbitých nádob (Žižice u Slaného). V Mostě byl nalezen pohřeb, kdy byla 2 těla položena napříč přes sebe. Někdy se najdou zohavené mrtvoly, například dva jedinci měly vyvrácené dolní končetiny. Byla nalezena těla s odřatou levou nohou, někdy i těla rozsekaná a poté přibližně znovu sestavená. Takovýchto zvláštních případů bylo nalezeno nejvíce na sídlišti v Praze – Bubenci. Ale byly objeveny i v Břešťanech u Bíliny, v Praze – Hloubětíně a jinde. Není ojedinělé, pokud se nalezne v jámě celá kostra a část další kostry (Radim, Kněžves, Břešťany). V obcích Debrno, Kbely, Rybňany byly nalezeny hromadné hroby. V sídlištních Praha – Bubeneč, Jiráskova ul., Kbely a Knovíz byla těla do jámy pohozena. Někdy jen hlava, jindy údy jak ukazují lidské lebky a kosti v zásypech. V Břešťanech byly nalezeny lidské kosti v mnoha jamách, pouze v jedné bylo úplnější zohavené tělo 12 – 13 letého chlapce s kostmi dalšího jedince. V jámě v Prosmkách u Lovosic se našla kostička malého dítěte, další pohřeb dítěte je z Prahy – Bubeneč (Spurný 1947-48, 16; Chochol 1954, 752; Pleiner – Rybová 1978, 463-464; Bouzek – Koutecký 1980, 400).

Prostudovala jsem 57 lokalit, poloha kosterních pozůstatků byla zjištěna u 38 jedinců. Poloha těl i jejich orientace ke světovým stranám byla různá. Orientaci se mi podařilo zjistit u 25 jedinců. Mírně převažovala orientace hlavy k severu, což odpovídá poznatkům V. Spurného. Stejně tak odpovídá skrčená poloha na pravém boku, která převažuje.



Graf 9. Orientace hlavy ke světovým stranám.



Graf 10. Poloha skeletů.

7.4. Milodary

U sídlištních pohřbů je určení zda se jedná o milodary složité. Je těžké určit, zda například keramické nádoby nebo jejich fragmenty byly zemřelým přidány záměrně. Mohly se tam dostat druhotně při zásypu kosterních pozůstatků. Pokud se vyskytla celá

nádoba nebo její větší pozůstatky v blízkosti kostry, pravděpodobně se jedná o milodary. Například v lokalitě Kamenná Voda byla nalezena kostra mladé ženy v polosedící poloze, která byla pohřbena společně s novorozencem. Byly jim přidány i celé nádoby (Bouzek – Koutecký 1980, 399). Nálezy kosterních pozůstatků či jejich jednotlivých částí společně se střepy keramických nádob, nejspíše nemají nic společného s milodary. Téměř ve všech výplních sídlištních objektů, se kterými jsem se při vytváření databáze setkala, byly nalezeny zlomky keramiky, mazanice, uhlíků a zvířecích kostí.

V některých lokalitách byly u koster nalezeny keramické nádoby nebo jejich větší části. Například v lokalitě Praha – Veleslavín obsahoval pohřeb jednu či dvě nádoby, zbyly z nich větší části. V těchto nádobkách mohla být potrava či nějaký nápoj na cestu do podsvětí (Bouzek 2014, 961). Ve Svrkyni u levé holenní kosti kostry byla nalezena velká prstovaná zásobnice ve více větších částech. U kostry ležela dvě keramická kolečka. Pod kostrou se nacházela větší část zvířecí lebky. V další jámě v této lokalitě byla pohřbena mladá dívka též s hliněným kolečkem, bylo nalezeno také několik fragmentů jemné keramiky (Mattiello – Slabina 2015, 610 a 615). Keramické milodary u neporušených koster v severozápadních Čechách se vyskytují zejména u pohřbů žen, které pravděpodobně zemřely v šestinedělí (Bouzek – Koutecký 1980, 414).

Zajímavý je nález z Prahy – Bubenče. V jámě kromě pohřbu ležel i fragment, keramická plastika ve tvaru nohy s obuví, dále keramické střepy, bronzový rybářský háček, zlomek nejspíše bronzové jehlice a zlomek kulovitěho mlata (Bureš – Drápela 2012, 71). V lokalitě Mužský u Mnichova Hradiště u kostry mladého muže nalezeny bronzové spirálky, čedičové drtidlo, zlomek bronzové jehlice, bronzový koflík a kladivo z jeleního parohu (Pleslová – Štiková 1981, 116). V Lišanech byla u kostry předloktí i lokty překryta keramickým koflíkem. Koflík umístěn dnem vzhůru a naopak malá nádoba o půl metru dále byla umístěna ústím vzhůru a kousek od lebky velký střep (Koutecký 2008, 280). V sídlištní jámě v Ořechu nalezen malý koflík za páteří a další nádoba ve fragmentech (Čtverák 1991, 70). Nezdobené keramické misky se našly u dvou jedinců v Kněžívce. V prvním případě se našla u kolen, ve druhém v oblasti břicha (Hložek – Menšík – Dobisíková 2015, 84 a 86).

Zvláštní milodary, pokud je za ně lze považovat jsou například kamenná koule o průměru 7 cm s nedokončeným vrtáním a kostěná palice nalezené v lokalitě Slavětín. V období nejmladší knovízské kultury neobvyklé (Mašek 1957, 323). V Petrohradě zase ležel u nohou kostry menší kámen, pod kostrou bylo na ohništi několik fragmentů keramiky. Podél jihozápadního okraje ohniště byly opět roztroušeny zlomky keramiky.

V západní části za kostrou byl tentokrát větší kámen a pod ním polovina misky (Mašek 1957, 326).

V Kněževsi bylo několik jedinců pohřbeno s osobními šperky. Byly nalezeny prsteny o různé síle bronzového drátu u pozůstatků nehledě na pohlaví, dále v několika v případech vlasové ozdoby, nejspíše záušnice. U některých těl bylo na kostech zjištěno zelené zbarvení, to nám indikuje kontakt s bronzovým předmětem, který podlehl rzi (Smejtek 2011, 280-292). Jak už jsem výše zmínila, otázka milodarů je složitá. Na těchto lokalitách jsem zjistila přítomnost milodarů nebo alespoň předmětů, které s určitou mírou pravděpodobnosti za milodary považuji.

7.5. Násilné zásahy

Násilné zásahy a pravděpodobné násilné zásahy jsem shledala u 79 jedinců. Je možné, že těchto násilných zásahů je ještě více, ale v odborné literatuře nejsou popsány, či se je vůbec nepodařilo zjistit. Někdy nelze kvůli špatnému stavu zachovalosti kostry bezpečně interpretovat stopy násilí. Nebo nelze určit, zda jde o zásahy původní. Poměrně často nacházíme na kostrách tříštivé lomy s úderovými prasklinami, rozbití mozkovny a různé záseky do kostí. Na kosterních pozůstatcích nacházíme také oddělení lebky, oddělené končetiny a přerážení dlouhých kostí. Byly zjištěny i možné stopy opékání či dokonce vydlabávání kostí.

Vedle zvířecích obětí existovaly i oběti lidské. Pokud byly oběti například zaživa zasypány, pochopitelně násilné stopy na jejich kosterních pozůstatcích nenajdeme. Mohlo jít o oběti pro udržení plodnosti země, které se mohly provádět na jaře. U knovízské kultury je to velmi pravděpodobné pro oběti novorozených zvířecích mláďat. Po zimě prázdná obilná jáma mohla být vhodným místem pro uložení oběti, měla magicky zajistit její opětovné naplnění (Bouzek – Koutecký 1980, 414). Důvodů k obětování lidí mohlo být více, nejen bohům plodnosti a vegetace. Též oběti bohu války a osudu, kterým mohli být obětováni především zajatci (Smejtek 2011, 268).

7.5.1. Ubití, ukamenování

V knovízské kultuře se často setkáváme s ubitím či ukamenováním. Takovýto způsob usmrcení mohl být trestem za závažné provinění proti normám dané doby. Kamenování

mohlo být považováno za čistější rituál, nedocházelo k přímému dotyku vykonavatele a oběti nebo odsouzence. Krev oběti nebyla přímo prolita účastníky popravky (Bouzek – Koutecký 1980, 413).

Na kosterních pozůstatcích jsou takové stopy, z kterých vyplývá, že nejde o prosté zabití. Bezpečné známky ukazují na brutální ubití mnoha ranami. Rány byly způsobeny převážně tupým předmětem, jindy sekerou. Zasahovaly mozkovnu, obličej, v některých případech byly zpřeráženy i končetinové kosti. Zdá se, že ubití byli především muži, méně děti a ženy asi jen výjimečně (Chochol 1973, 39).

V lokalitě Březno byly v sídlištních jamách nalezeny pozůstatky nejméně devíti osob, jedna žena, muži a děti. Zemřeli asi ubitím pravděpodobně ukamenováním. Dochované stopy nasvědčují surovému činu, nejspíše kolektivního charakteru. Došlo k roztržení i žeber a lopatky. Zřejmě bylo použito ostrohranného předmětu, protože u zemřelých byly zjištěny netypické fraktury a úderové praskliny. Na těchto nejméně devíti osob dopadla smrt bez výběru, u všech má stejný charakter (Chochol in: Pleinerová – Hrala 1988, 57).

Samostatně uložená lebka nalezená v lokalitě Ořech v objektu 84 patřila dospívajícímu jedinci asi muži. Byla rozbita tupým předmětem více údery. Rány byly vedeny na temeno, týl i čelo. Obličej byl asi roztržěn (Pavelková in Čtverák 1991, 90). Toto zjištění odpovídá i jiným nálezům samostatně uložených lebek, které byly nejspíše rituálně použity (Bouzek – Koutecký 1980, 403 a 404). Kostra z objektu 75 byla natažena v upravené sídlištní jámě, byly přidány i dvě nádoby jako možné milodary. Kostra patřila asi 18leté dívce, levou paži měla položenou na hlavě. Dívka byla pravděpodobně ukamenována (Čtverák 1991, 82 a 83). V severozápadních Čechách byli především ukamenováni ať už jako oběti nebo odsouzenci muži (Bouzek – Koutecký 1980, 403). V Ořechu byla ukamenována nebo ubita žena i muž. K ubití či ukamenování musely být provedeny přípravy, doprava kamenů a úprava jámy, kam oběť uložili (Čtverák 1991, 82 a 83).

Z 205 jedinců nalezených v sídlištních objektech mělo násilné nebo pravděpodobné násilné zásahy 79 jedinců. U většiny byly nalezeny lomné plochy na kostech a stopy tříštění. Zaměřila jsem se na roztržení lebek a zjistila, že lebka byla rozbita 36 jedincům a to u 13 mužů, 5 žen, 10 dětí a u 8 dospělých jedinců se nepodařilo určit pohlaví.

7.5.2. Lebka a magické rituály

Při studiu různých prací jsem se setkala s „pohřby“, kdy byly lebky samostatně uloženy. Nebo naopak byly nalezeny samostatné kostry bez lebek.

Knovízská kultura věnovala velký význam lidské lebce, vyplývá to z rozboru kostrového materiálu ze sídlištních jam. Hodně mužských hlav bylo rozbito, jindy byly mužské lebky či hlavy uloženy. Mnoho ženských hlav bylo uřezáno a pohřbeno samostatně nebo snad vůbec nebyly pohřbeny (Bouzek – Koutecký 1980, 414). Hlavu považovali za sídlo duše. I mrtvá hlava měla magickou moc. Pomocí hlavy se její mrtvý majitel mohl například mstít. Vlastník mrtvé hlavy a je jedno zda jediný nebo kolektivní mohl mrtvého ovládat. Pak se mu mrtvá hlava nemohla mstít, ale naopak mu sloužila (Čadík 1920, 76). Lidské lebky zdobily a magicky chránily svatyně u spousty civilizací, také obyvatele v pravěké Evropě (Čadík 1920, 46). Lidské lebky byly používány k čarování. Mrtvé hlavy nebyly jen pojátkem s mrtvými, ale též se světem bohů (Čadík 1920, 35). Rozbíjení a tříštění lebek nebylo vykonáváno jen za účelem zabítí. Nešlo ani o vášnivé emoce, ale mělo zabezpečit, aby se duch mrtvého neměl kam vrátit a nemohl škodit (Bouzek – Koutecký 1980, 415).

Rituál ukládání samostatných lebek známe ve dvou variantách. V prvním případě byla hlava odňata hned po smrti jedince a uložena zvlášť. V druhé variantě byla odňata až po nějaké době, pravděpodobně až v jeho skeletizované podobě. Lebka byla oddělena bez dolní čelisti a poté umístěna jinam. Takovéto rituály jsou známy již od středního paleolitu (Hrala 2000b, 294).

Zajímavý nález je z lokality Břvany datovaný do středního štítarského stupně. V sídlištní jámě byly nalezeny části čtyř koster. Ani u jedné z koster nebyla nalezena celá lebka. V jámě byly pozůstatky mladšího muže, který měl roztříštěnou mandibulu a mírně poškozený postkraniální skelet, dále zde byl muž podobného věku, nalezena jen dolní čelist a další kosti. Měl zpřerážené končetiny a byly na nich stopy otloukání nebo i ohlodávání. Třetí kostra patřila ženě, nebyly na ní shledány násilné zásahy. Nalezena jen kostra s mandibulou, ale bez lebky. Ze čtvrtého dospělého jedince bylo nalezeno jen tělo pravé tibie. Tento nález je zajímavý, protože patří do období středního štítarského stupně, ze kterého je v severozápadních Čechách jen málo podobných praktik. Potvrzuje, že ponejvíce byli kamenováni muži, ženy jen zřídka. Dále potvrzuje, že lebky byly použity k dalšímu účelu, protože měly zvláštní význam (Bouzek – Koutecký 1980, 401).

7.5.3. Kanibalismus

V knovízské kultuře se setkáváme s kosterními pozůstatky a jejich částmi, které ukazují stopy tříštění, řezání, štípání, opékání a vydlabávání. Nabízí se zde interpretace, že se jedná o antropofágie.

Rituální pozření oběti či jejích částí mohlo být součástí obřadu, kdy smyslem bylo přenést sílu usmrceného a zabránit jeho duši, aby škodila. Zároveň mohl tento obřad upevnit spojení mezi bohy a účastníky aktu. Tyto rituální praktiky mohly být prováděny v širším kruhu. V užším kruhu mohly být praktikovány s cílem někomu uškodit. Utlučení či ukamenování mohlo být provedeno s cílem například zvítězit nebo na oslavu vítězství a potom si účastníci klidně mohli pochutnat na lidském mase (Bouzek – Koutecký 1980, 419).

Ojedinelé nálezy lidských kostí nebo pouze jejich zlomů nalezených v knovízských objektech, které mají ráz odpadní jámy, jsou nacházeny mimo jiného odpadu často s kostmi zvířat. Na některých lidských kostech je zřetelné, že sloužily jako běžná potrava. Kostí byly štěpeny nebo sekány s cílem získat dřeň tzv. morku. Na kostech nacházíme zářezy a záseky vzniklé při dělení a odřezávání masa. Projevy velkého množství organické kostní složky značí tepelnou úpravu asi opékání. Antropofágie je u knovízské kultury tímto doložena. Otázkou zůstává, zda jde o antropofágie rituální, prostou či z úplně jiných důvodů. Nevíme, do jaké míry byl tento jev časově, místně a společensky rozšířen. Též nevíme, zda byli obětováni vlastní příslušníci či se jednalo o cizince nebo zajatce. Zda oběti byly vybrány záměrně nebo náhodně (Chochol 1973, 39).

V 50. - 70. letech byly publikovány tyto nekritické názory, viz Chochol. V současnosti jsou zpochybněny dříve jasné důkazy antropofágie. Dnes je antropofágie považována za velmi spornou. Ohlodání kostí mohlo být například způsobeno zvířaty.

Podezření na antropofágie jsem zjistila u 24 jedinců. Bohužel u osmi jedinců, na kterých byly stopy možné antropofágie se nepodařilo určit pohlaví. V šesti případech se jednalo o ženy a taktéž v šesti dalších případech o děti. Muži byli zjištěni pouze dva. Takto nízký počet mužů může zkreslovat osm neurčených jedinců. Možné opálení bylo shledáno v sedmi případech. Pravděpodobné stopy vydlabávání kostí byly u dvou jedinců. Na kostech byly zaznamenány různé řezy a záseky devětkrát a stopy po možném ohlodávání třikrát. Dle J. Chocholy (1954, 775) byly pojídány více děti a nedospělí jedinci než dospělí a lidé staršího věku.

8. Střední Evropa a lidské skelety na sídlištích

Zajímalo mě, zda fenomén lidských ostatků a jejich částí v sídlištním prostředí je typický pouze pro knovízskou kulturu. Z dostupných materiálů jsem se dozvěděla, že nálezy lidských koster nebo jejich částí byly nalezeny i v dalších středoevropských regionech.

Nálezy lidských kostí a zvířecích kostí známe z jižní Moravy z mohylové a velatické kultury (Bouzek - Koutecký 1980, 410). Tyto lidské a zvířecí kosti byly nalezeny například na jihomoravském návrší Cézavy u Blučiny, jednotlivé kosti i kosterní pozůstatky byly uloženy jednotlivě i společně. Byly zde zjištěny nálezy ze střední doby bronzové věteřovské kultury a kultury velatické z mladší doby bronzové. Některé z těchto pohřbů obsahovaly i milodary (Jelínek 1988, 1). Ze střední Moravy pochází nález z lokality Rataje, kde se v jámě nacházely zvířecí kosti i kosti 16 osob. Na sídlišti Brno - Obřany byly též v sídlištních jamách nalezeny části lidských těl (Bouzek - Koutecký 1980, 420).

I na slovenských sídlištích nacházíme kosterní pozůstatky a jejich části. Na některých kostech shledáváme násilné zásahy, především řezné a sečné stopy. Ze starší doby bronzové byly takovéto nálezy objeveny například na lokalitách Barca, Gánovce, Malé Kosihy, Nitriansky Hrádok. Z pozdní doby bronzové například jeskyně Majda - Hraškova v Silici (Furmánek - Veliačik - Vladár 1991, 294). V Bratislavě - Děvině v blízkosti žárového pohřebiště byla nalezena jakoby záměrně oddělená část lidské lebky, datovaná do mladší doby bronzové. Tato část lidské lebky byla upravena jako jakási maska (Plachá - Paulík 2000; Šefčáková 2015, 202). Podobný nález známe z lokality Majda Hraškova jeskyně, zde byly takto upraveny dvě lebky (Bárta 1958; Vlček - Kukla 1959; Šefčáková 2015, 204)

Ve Spišském Štvrtku v zahloubeném objektu, pravděpodobně se jedná o obětiště, bylo nalezeno 9 lidských neúplných koster. Jedna kostra patřila muži, tři ženám a pět dětem. Některým kostrám chyběly končetiny. Na kostech byly shledány stopy násilných zásahů. V objektu byly též nalezeny keramické nádoby a jiné keramické výrobky i bronzové předměty. Takovýto nález není ojedinělý, podobné se našly i na dalších sídlištích, například Nižná Myšľa (Furmánek 2004, 70).

Sídlištní nálezy lidských ostatků a jejich částí či jednotlivých kostí známe v Německu například z lokalit Altheim a z Altdorf - Römerfeld (Stapel 1999, 266). Na lokalitě Altdorf - Römerfeld bylo nalezeno 5 sídlištních jam s kosterními pozůstatky,

v jedné se nacházelo cca šestileté dítě ve skrčené poloze, ve stejné poloze byl nalezen muž v další jámě. Ve zbylých 3 jamách byly uloženy jednotlivé lidské kosti (Stapel 1999, 50-51). Je možné, že mrtvá těla nebyla hned pohřbena, působily na ně povětrnostní vlivy a také mohlo dojít k rozvlečení zvěří (Stapel 1999, 266).

Nálezová situace lidských skeletů poskytuje na sídlištích jednotný a neměnný obraz. Platí to i pro strukturu věku a pohlaví sídlištních pohřbů v době bronzové. V období popelnicových polí se zdá být nárůst počtu sídlištních pohřbů v jižním, středním a severním Německu. Zároveň klesá počet sídlištních pohřbů v Rakousku ve srovnání s předchozími úseky doby bronzové (Stapel 1999, 266).

Pochopení motivace, která stojí v pozadí sídlištních pohřbů je obtížná, protože mnohé vlivy a souvztažnosti z různých příčin ukládání v sídlištních objektech připouští vždy vícero možností interpretace. V zásadě mohou sídlištní pohřby platit jako indikátory zvláštního jednání, které mohly být vyvolány různými pohnutkami. Sídlištní pohřby pravděpodobně představují svědectví historických událostí nebo osobních osudů. Ve vlastním charakteru nálezů některých sídlištních pohřbů se alespoň takové události hmatatelně objevují. Jejich důkaz se nicméně může zdařit pouze tehdy, když budou předtím zváženy všechny možné koncepty interpretací, které přichází v úvahu a přesně zváženy a přezkoušeny a když celkový sídlištní nález bude zahrnovat i detailní analýzu představených fundamentů a kosterního materiálu (Stapel 1999, 266 a 267).

V těchto vybraných středoevropských regionech se zdá být tento jev vcelku obdobný. Na sídlištích je stejná variabilita v kompletnosti lidských koster, někdy se nachází celé kostry, někdy jen jednotlivé kosti či jejich fragmenty. Takto pohřbívání byli muži, ženy i děti různého věku. Stejně tak se ve všech těchto regionech našly na některých kostrách stopy násilných zásahů. Fenomén pohřbů na sídlištích není rozhodně typický jen pro knovízskou kulturu.

9. Závěr

Jak jsem již zmínila v úvodu své bakalářské práce, provedla jsem na základě literární rešerše detailní analýzu pohřebního ritu knovízské kultury a srovnání jednotlivých regionů. Stěžejní část mé práce jsem věnovala lidským skeletům v sídlištním prostředí. Nálezy lidských kosterních pozůstatků v sídlištních areálech není specifikum pouze knovízské kultury, ale objevuje se po celý pravěk i v jiných středoevropských regionech. Podle množství lidských skeletů nalezených na sídlištích nejde o jev běžný, ale rozhodně ne o ojedinělý.

Z vytvořené databáze, která obsahuje 57 lokalit, vyplývá, že takto uložení jedinci byli různého pohlaví i věku. Převažovali dospělí jedinci. Uložení lidských pozůstatků na sídlištích bylo velmi různorodé, co se týká typu sídlištního objektu, převažovala blíže nespécifikovaná sídlištní jáma. Z časového hlediska náležela většina sídlištních objektů do stupně HA. Ve většině případů se v jednom objektu našel jeden jedinec, ale v některých objektech bylo nalezeno společně i více jedinců.

Variabilní je i kompletnost skeletů, převažují jednotlivé kosti a jejich části. U celých a neúplných koster nelze říci, že by existovalo nějaké pravidlo pro orientaci ke světovým stranám. Poloha jedinců v sídlištních objektech byla též různá, skrčená, sedící, natažená, na levém či pravém boku i na břicho. Z toho usuzuji, že někdy byl jedinec do sídlištní jámy uložen, ale jindy naopak bez jakéhokoli náznaku rituálu pohozen. V blízkosti některých jedinců se našly šperky, keramické nádoby a předměty. Pokud jde o šperky, domnívám se, že se nejedná o přidaný milodar. Mrtvým byly pouze ponechány. Nerozbitý keramický předmět či nádoba v těsné blízkosti kostry lze považovat za milodar. U téměř poloviny zkoumaných jedinců byly na kostech nalezeny násilné nebo pravděpodobné násilné zásahy.

Současný stav výzkumu ukazuje, že lidské kosterní pozůstatky v knovízské kultuře se vyskytují v středních a severozápadních Čechách, z jižních Čech takové nálezy neznáme. To jsem si potvrdila i ve své databázi.

Z jakého důvodu docházelo k ukládání lidských ostatků v sídlištních areálech s určitostí nelze říci. Nabízí se celá řada hypotéz, ale ani jednu nemůžeme přesvědčivě prokázat. Současný stav výzkumu neumožňuje poskytnout celkový obraz tohoto fenoménu. Pokud dojde v budoucnu k novým výzkumům, jistě získáme nové informace, který nám tento jev více přiblíží.

10. Seznam použité literatury

- Bárta, J.** 1958: Majda-Hraškova jaskyňa a jej kultová funkcia v dobe halštatskej. Slovenská archeológia, 6, 2, Bratislava, 347-355.
- Beneš, J. - Pokorný, P.** 2001: Odlesňování východočeské nížiny v posledních dvou tisíciletích: Interpretace pyloanalytického záznamu z olšiny Na bahně, okr. Hradec Králové. Archeologické rozhledy 53. 481-498.
- Böhm, J.** 1937: Základy hallstattské periody v Čechách. Praha.
- Bouzek, J.** 1967-69: Východní hranice knovízské kultury. Acta Musei Reginaehradecensis, S. B. XII, 17-70.
- Bouzek, J.** 1985: Milavečské mohyly v jižních Čechách. Archeologické rozhledy 37, 261-272.
- Bouzek, J.** 2006: Kde leží hranice mezi lužickými skupinami východních a severozápadních Čech a kde hranice s knovízskou kulturou? In: Vita Archaeologica – sborník Víta Vokolka, Hradec Králové – Pardubice, 49–54.
- Bouzek, J.** 2010: Co asi znamenají pohřby na sídlištích? In: Tichý, R. (red.), Hroby, pohřby a lidské pozůstatky na pravěkých a středověkých sídlištích, Živá archeologie – (Re)konstrukce a experiment v archeologii, Supplementum 3. Hradec Králové, 3-6.
- Bouzek, J.** 2011: Pravěk českých zemí v evropském kontextu. Praha.
- Bouzek, J.** 2014: “Knovízský kostrový pohřeb v Praze-Veleslavíně a interpretace pohřbů (?) na sídlištích”. Archeologie ve Středních Čechách 18 (2): 960-966.
- Bouzek, J. - Koutecký, D.** 1972: Knovízské pohřebiště v Třebušicích. Památky archeologické 63, 432-497.
- Bouzek, J. - Koutecký, D.** 1980: Mohylové a knovízské kostrové „pohřby“ v jámách ze severozápadních Čech. Památky archeologické 71, 360-432.
- Bouzek, J. – Koutecký, D. – Neustupný, E.** 1966: The Knoviz Settlement of North-West Bohemia. Fontes Archaeologici Pragenses 10. Praeae.
- Braun, P. – Fröhlich, J.** 1978: Knovízské pohřebiště u Topělce. Výběr z prací členů Historického klubu při Jihočeském muzeu v Českých Budějovicích 15, 236-237.
- Bureš, M. - Drápela, L.** 2012: Sídliště knovízské kultury v Praze-Bubenči s nálezem plastiky ve tvaru obuvi. Archaeologica Pragensia 21, 65-87.
- Cabalska, M.** 1972: Ze studiów nad systemami religijnymi zwiazanymi z obrzadkiem ciałopalnym (Próba rekonstrukcji), WA XXXVII/1, 3-18.

- Carafe, P.** 2008: Uccisioni rituali e sacrife umani della topografia di Roma, Scienze dell'antichità, Storia – archeologia – antropologia 12 2007-8, II, 667-704.
- Čadík, J.** 1920: O čarovné moci lidské hlavy. Praha.
- Čtverák, V.** 1980: Knovízské osídlení dolního toku Berounky a jižní části Pražské plošiny. (Nepubl. rkp. dipl. práce.) Prehistorický ústav FFUK Praha.
- Čtverák, V.** 1991: Štítarské a starší sídlištní objekty ze záchranného výzkumu v Ořechu, okr. Praha-západ. Archaeologica Pragensia 11, 65-91.
- Čujanová-Jílková, E.** 1977: Mohylové pohřebiště ve Vrhavči a horizont nálezů středodunajské mohylové keramiky v západních Čechách. Památky archeologické 68, 74-116.
- Čujanová-Jílková, E. – Chochol, J.** 1982: Vzájemný vztah dvou současných milavečských pohřebišť. Památky archeologické 73, 293-311.
- Fröhlich, J.** 1983: Nová plochá žárová pohřebiště knovízské kultury v jižních Čechách. Archeologické výzkumy v jižních Čechách 1, 55-68.
- Furmánek, V.** 2004: Zlatý vek v Karpatoch. Keramika a kov doby bronzovej na Slovensku (2300–800 před n. l.). Nitra.
- Furmánek, V. - Veliačik, L. - Vladár, J.** 1991: Slovensko v dobe bronzovej. Bratislava.
- Gojda, M.** 2000: Archeologie krajiny: vývoj archetypů kulturní krajiny. Praha.
- Hartl, J.** 1971–1972: Eponyme Fundstelle Knovíz. Fontes Archeologici Pragenses 15. Pragae.
- Hennig, H.** 1980: Urnenfelderzeitliche Grabfunde aus dem Obermaingebiet. In: Spindler, K. (Hrsg.), Vorzeit zwischen Main und Donau (Erlanger Forschungen. Reihe A-26), 98-155.
- Hložek, J. – Menšík, P. – Dobisíková, M.** 2015: Pohřby a další nálezy lidských kostí v objektech z mladší doby bronzové na katastru obce Kněžívka, okr. Praha-západ. Studia Archaeologica Brunensia, roč. 20, č. 2, s. 77-93.
- Hrala, J.** 1973: Knovízská kultura ve středních Čechách. Archeologické studijní materiály 11. Praha.
- Hrala, J.** 2000a: Dušníky a „dušníky“, in: P. Čech – M. Dobeš, eds., Sborník Miroslavu Buchvaldkovi, Most, 93-95.
- Hrala, J.** 2000b: Rituální praktiky v době bronzové, Pravěk NŘ 10, 289-299.
- Chochol, J.** 1954: Lidské kosti z knovízských jam v Břešťanech. Archeologické rozhledy 6, 751-752, 769-776.

- Chochol, J.** 1971: Antropologická problematika kostrových hrobů knovízské kultury v Čechách. Památky archeologické 62, 324-363.
- Chochol, J.** 1973: Lidské kosti z knovízských sídlištních jam v Blažimi. Archeologické rozhledy 25, 38-39.
- Chochol, J.** 1981: Antropologický rozbor kosterních pozůstatků z knovízské jámy v Čachovicích. Archeologické rozhledy 33, 382-383.
- Chochol, J.** 1983: K otázce antropologického charakteru jihočeské populace knovízské kultury. Archeologické výzkumy v jižních Čechách 1, 69-71.
- Chvojka, O.** 2001: Mittleres und unteres Flussgebiet der Otava. Jung- und Spätbronzezeit in Südböhmen. Fontes Archaeologici Pragenses 25. Pragae.
- Chvojka, O.** 2009: Jižní Čechy v mladší a pozdní době bronzové. Masarykova Univerzita. Brno.
- Jelínek, J.** 1988: Lidské oběti, antropofagie a studium rituálů bronzové a železné doby. Současný stav. In: Antropofagie a pohřební ritus doby bronzové, Materiály z pracovního setkání Brno, pavilon Anthropos 24. – 25. 10. 1988, Brno, 1 – 16.
- Jílková, E.** 1958: Nejstarší a nejmladší horizont západočeské mohylové keramiky na pohřebišti v Plzni-Nové Hospodě. Památky archeologické 49, 312-347.
- Jiráň, L.** 2002: Knovízská kultura - další příklad kultury s chybějící komponentou v Čechách. In: Neústupný, E. (ed.): Archeologie nenalézaného. Sborník přátel, kolegů a žáků k životnímu jubileu Slavomila Vencla, Plzeň-Praha, 52-62.
- Jiráň, L.** 2008 (ed.): Archeologie pravěkých Čech 5. Doba bronzová, Praha.
- Koutecký, D.** 2008: Knovízské sídliště v Lišanech (okr. Louny, Ústecký kraj). Archeologie ve středních Čechách 12, 279–295.
- Koutecký, D. – Bouzek, J.** 1967: Štítarské pohřebiště ve Staňkovicích u Žatce, Památky archeologické 581, 37-80.
- Kuna, M. – Němcová, A.** 2012: Výpověď sídlištního odpadu. Praha.
- Kytlicová, O.** 1988a: K sociální struktuře kultury popelnicových polí. Památky archeologické 79, 342-389.
- Kytlicová, O.** 1988b: Rituální kostrové hroby na popelnicovém pohřebišti v Brdě u Manětína, okr. Plzeň-sever. In: Antropofagie a pohřební ritus doby bronzové. Materiály z pracovního setkání, Brno, pavilon Anthropos 24. – 25. 10. 1988, Brno, 201-209.
- Kytlicová, O.** 2007: Jungbronzezeitliche Hortfunde in Böhmen. Prähistorische Bronzefunde XX/12. Stuttgart.

- Lang, F.** 1888a: Mohyly v okolí Milavečském a Chrátavském (Mohyly západní). Památky archeologické 14, 307-316.
- Lang, F.** 1888b: Mohyly v okolí Milavečském a Chrátavském (Mohyly západní). Památky archeologické 14, 407-412.
- Lang, F.** 1897: Mohyly Milavečské a Chrastavické. Památky archeologické 17, 625-634.
- Maličký, J.** 1955: Knovízské pohřebiště ve Zdicích. Archeologické rozhledy 7, 311-316.
- Mašek, N.** 1957: Nové nálezy knovízských sídlištních pohřbů. Archeologické rozhledy 9, 322–327.
- Mattiello, L. – Slabina, M.** 2015: Sídliště knovízské kultury ve Svrkyni, okr. Praha-západ. Archeologie ve středních Čechách 19(2), 601-657.
- Neustupný, E.** 1986: Sídelní areály pravěkých zemědělců. Památky archeologické 77, 226-276.
- Neustupný, E.** 2010: Teorie archeologie. Plzeň.
- Neustupný, J.** 1946: Pravěk Lidstva. Praha.
- Plachá, V. - Paulík, J.** 2000: Nález polotovaru kultovej masky z ľudskej lebky z Devína. Múzeum (Bratislava) 46-2, 1–4.
- Pleiner, R. – Rybová, A.,** ed., 1978: Pravěké dějiny Čech. Praha.
- Pleinerová, I. – Hrala, J.** 1988: Březno – Osada lidu knovízské kultury v severozápadních Čechách. Ústí nad Labem.
- Plesl, E.** 1961: Lužická kultura v severozápadních Čechách. Praha.
- Pleslová-Štiková, E.** 1981: Mužský u Mnichova Hradiště, Pravěká skalní pevnost. Památník naší minulosti. Praha.
- Podborský, V.** 1997: Dějiny pravěku a rané doby dějinné. Brno.
- Podborský, V.** 2006: Náboženství pravěkých Evropanů. Brno.
- Rulf, J.** 1996: Problematika pohřbů na sídlišťích v českomoravském pravěku. Študijné zvesti 32, 115-124.
- Rybová, A. - Šaldová, V.** 1958: O pohřebním ritu milavečské kultury v západních Čechách. Památky archeologické 49, 348-409.
- Slabina, M.** 1978: Pohřební ritus a výbava hrobů knovízské kultury. Časopis Národního muzea, řada historická 147/1-2, 1-19.
- Slabina, M.** 1993: Sídliště a dům kultur okruhu hornodunajských popelnicových polí v Čechách. Muzeum a současnost 12, 7-38.

- Smejtek, L.** 2011: Osídlení z doby bronzové v Kněževsi u Prahy – Bronze Age Settlement at Kněževes near Prague. Praha.
- Smrž, Z.** 1975: Knovízský mohylník v Levousích (Křesín, okr. Litoměřice). Archeologické rozhledy 27, 611-628.
- Smrž, Z.** 1981: Dva knovízské objekty z Čachovic. Archeologické rozhledy 33, 372-382.
- Spurný, V.** 1947-48: Kostrové pohřby v knovízské kultuře. Památky archeologické 43, 13-20.
- Stapel, A.** 1999: Bronzezeitliche Deponierungen im Siedlungsbereich. Altdorf-Römerfeld und Altheim, Landkreis Landshut. Tübinger Schriften zur Ur- und rühgeschichtlichen Archäologie 3. Münster – New York.
- Šaldová, V.** 1965: Západní Čechy v pozdní době bronzové. Pohřebiště Nynice I. Památky archeologické 56, 1-96.
- Šaldová, V.** 1976: Příspěvek k problematice mohylovo-milavečského období na Stříbrsku. Archeologické rozhledy 28, 481-493.
- Šefčáková, A.** 2015: Praveké rituálne masky z ľudských lebiek: nález z Bratislavy-Devína na Slovensku. Zborník Slovenského Národného Múzea, Archeológia supplementum 9, 199-209.
- Šolle, M.** 1980: Starolužická osada a štítarská usedlost na Staré Kouřimi. Archeologické rozhledy 32, 604-622.
- Štrof, A.** 1993: Kultura lužických popelníkových polí. In: Podborský, V. a kol., Praveké dějiny Moravy, Brno, 301-328.
- Veliačik, L.** 1979: Historické korene náboženstva a jeho prejavy v době bronzovej, in: Kliský, ed. 1979, 74-80.
- Vlček, E. - Kukla, J.** 1959: Halštatské kultovní masky z lidských lebek z Hraškovy jeskyně z Kilenc-fa v jihoslovenském krasu. Památky archeologické 50(2), 507-556.
- Vokolek, V.** 1962: Pravek východních a severovýchodních Čech. Hradec Králové.
- Vokolek, V.** 1993: Počátky osídlení východních Čech. Hradec Králové.
- Vokolek, V.** 2003: Pohřebiště lužické kultury ve východních Čechách. I, II (FAP 27). Pragae.

11. Seznam příloh

Příloha č. 1 - Mapy

Mapa č. 1 Lokality použité v databázi

Mapa č. 1a Detail mapy č. 1

Mapa č. 2 Lokality použité v databázi datované do stupně BD

Mapa č. 3 Lokality použité v databázi datované do stupně HA

Mapa č. 4 Lokality použité v databázi datované do stupně HB

Mapa č. 5 Lokality použité v databázi datované - časové rozdělení

Příloha č. 2 - Obrazová

Obrázek č. 1 Kněžívka, okr. Praha-západ. Pohřeb dítěte, objekt č. 73

Obrázek č. 2 Březno u Loun, jáma 752

Obrázek č. 3 Kněževes, okr. Praha-západ, objekt 2363/98

Obrázek č. 4 Svrkyně, okr. Praha-západ, objekt 61

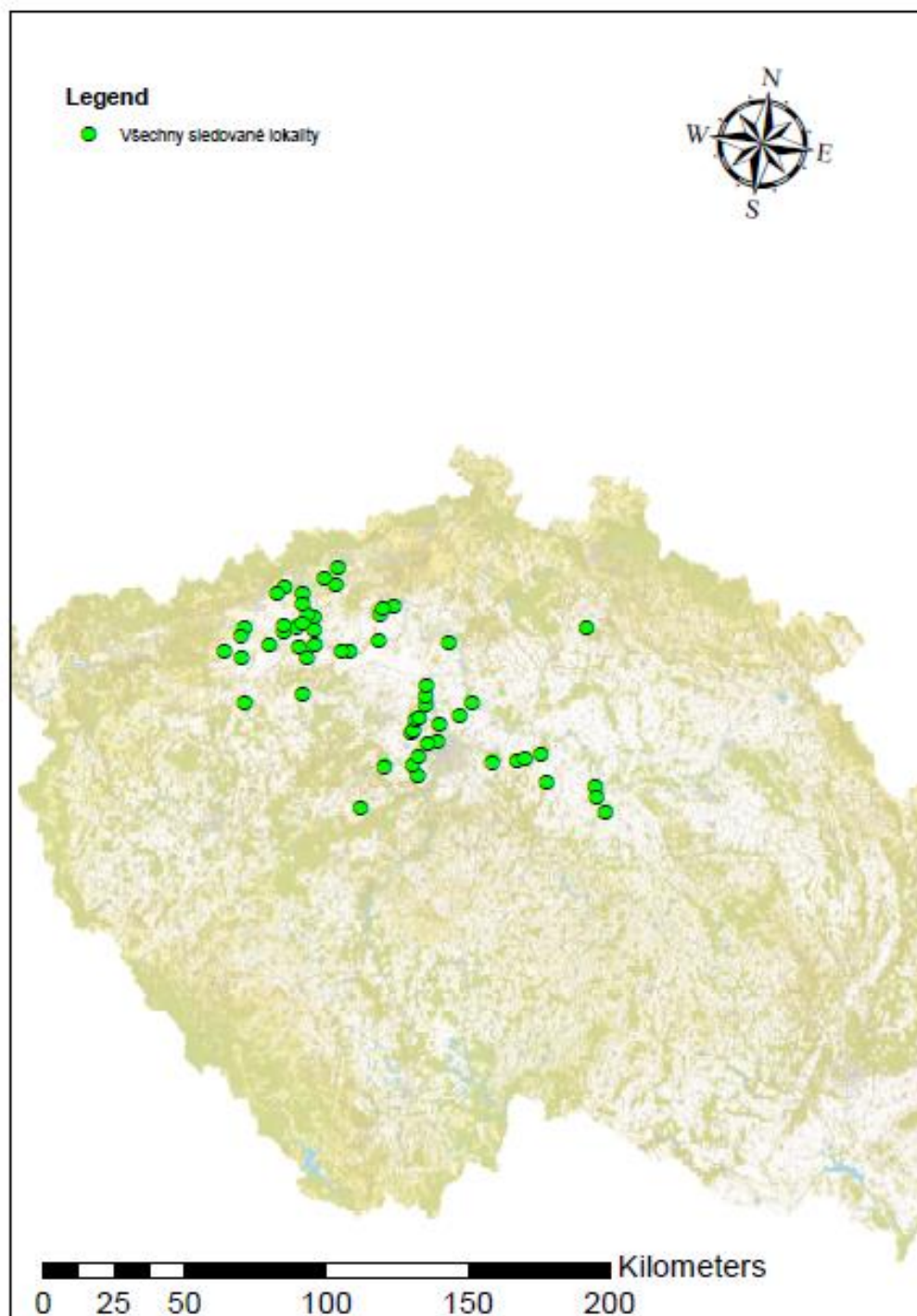
Obrázek č. 5 Kněževes, okr. Praha-západ, objekt 2399/98

Příloha č. 3 - Soupis lokalit použitých v databázi

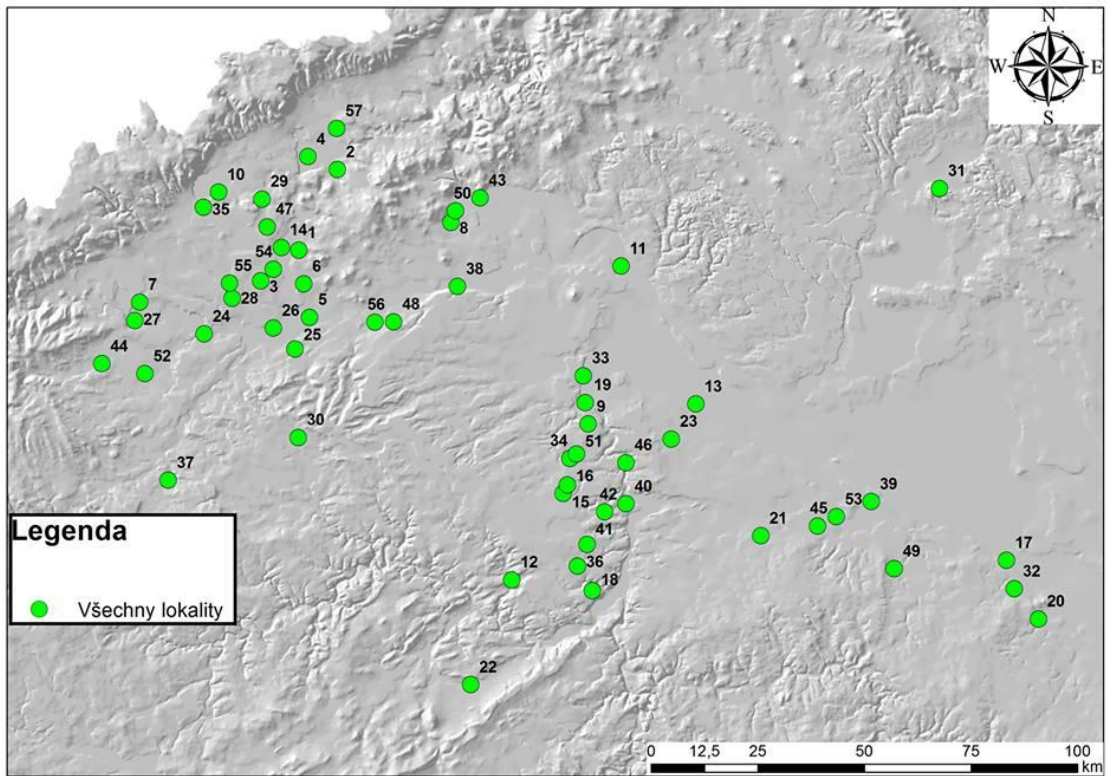
12. Přílohy

Příloha č. 1 - Mapy

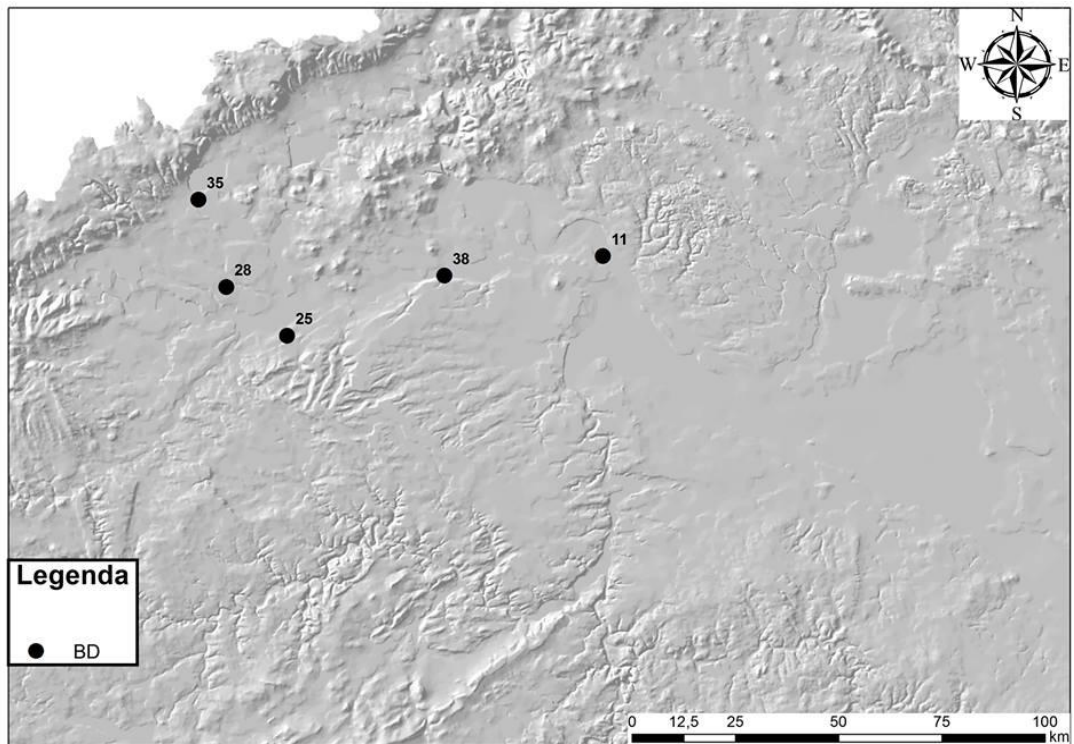
Mapa č. 1 Lokality použité v databázi.



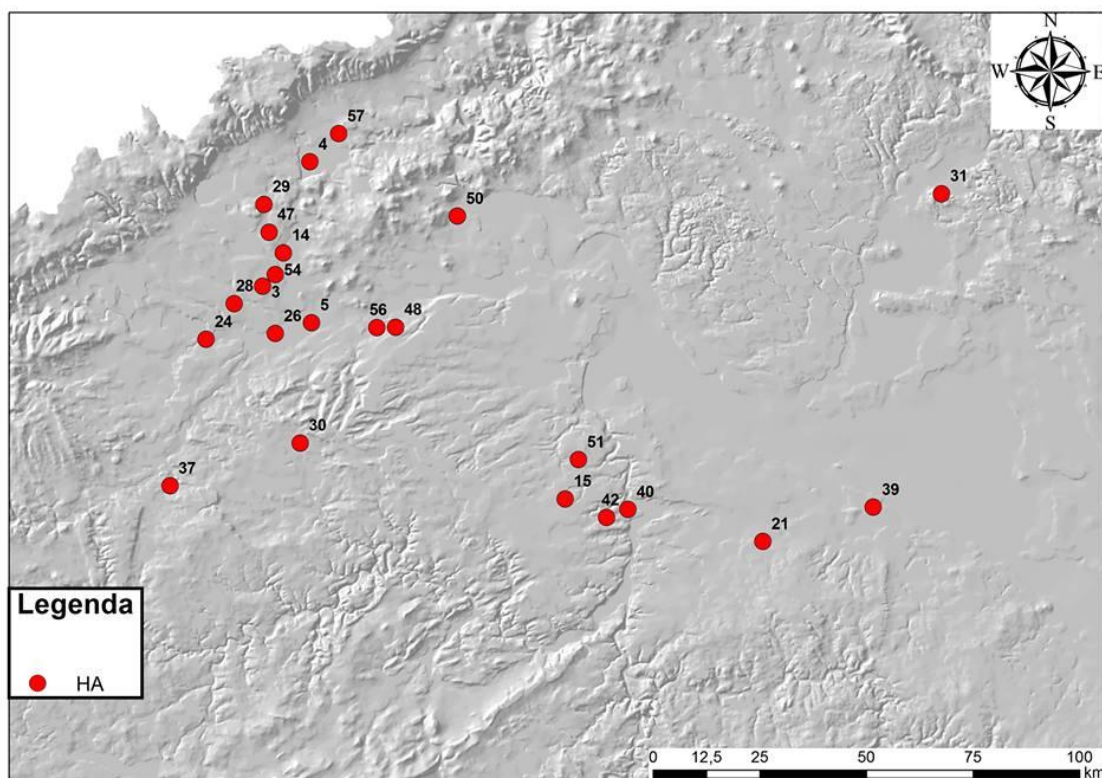
Mapa č. 1a Detail mapy č. 1



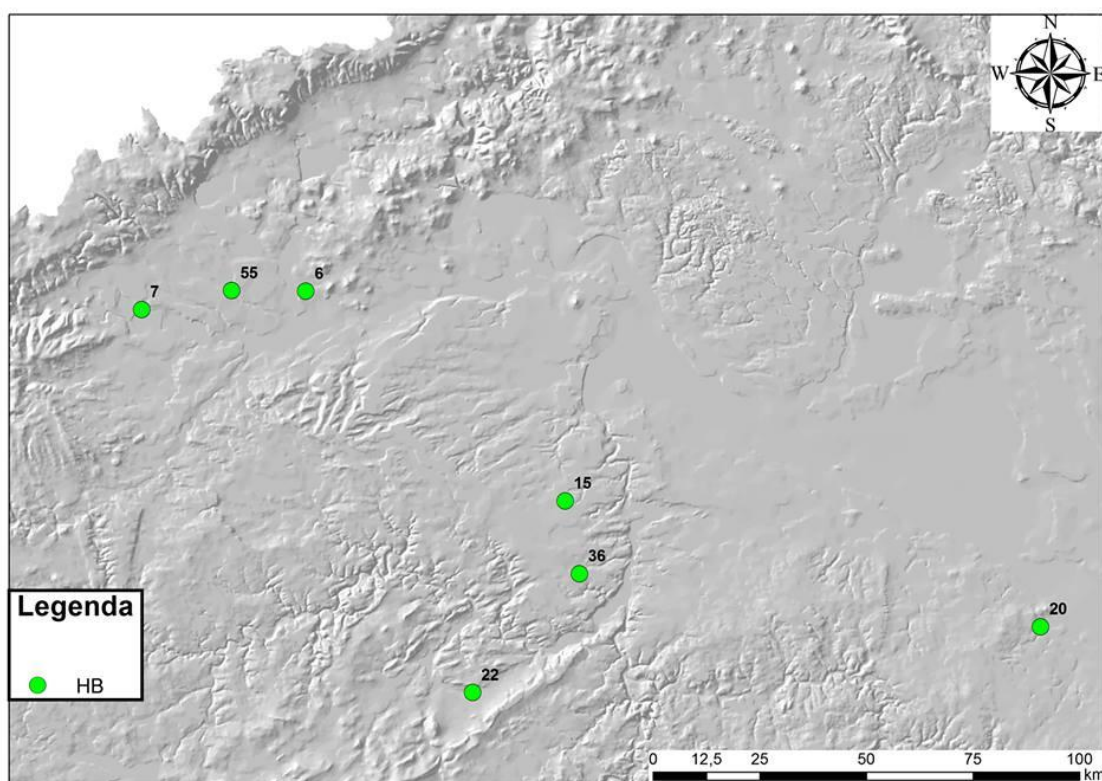
Mapa č. 2 Lokality použité v databázi datované do stupně BD.



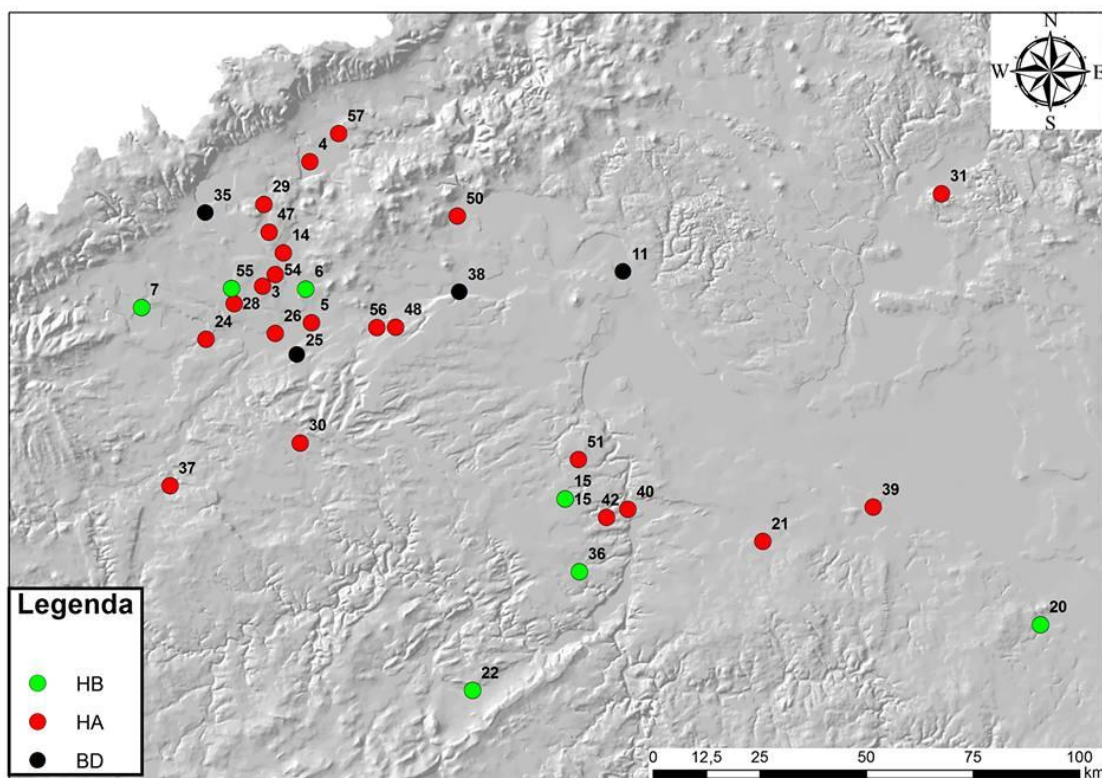
Mapa č. 3 Lokality použité v databázi datované do stupně HA.



Mapa č. 4 Lokality použité v databázi datované do stupně HB.



Mapa č. 5 Lokality použité v databázi datované - časové rozdělení.

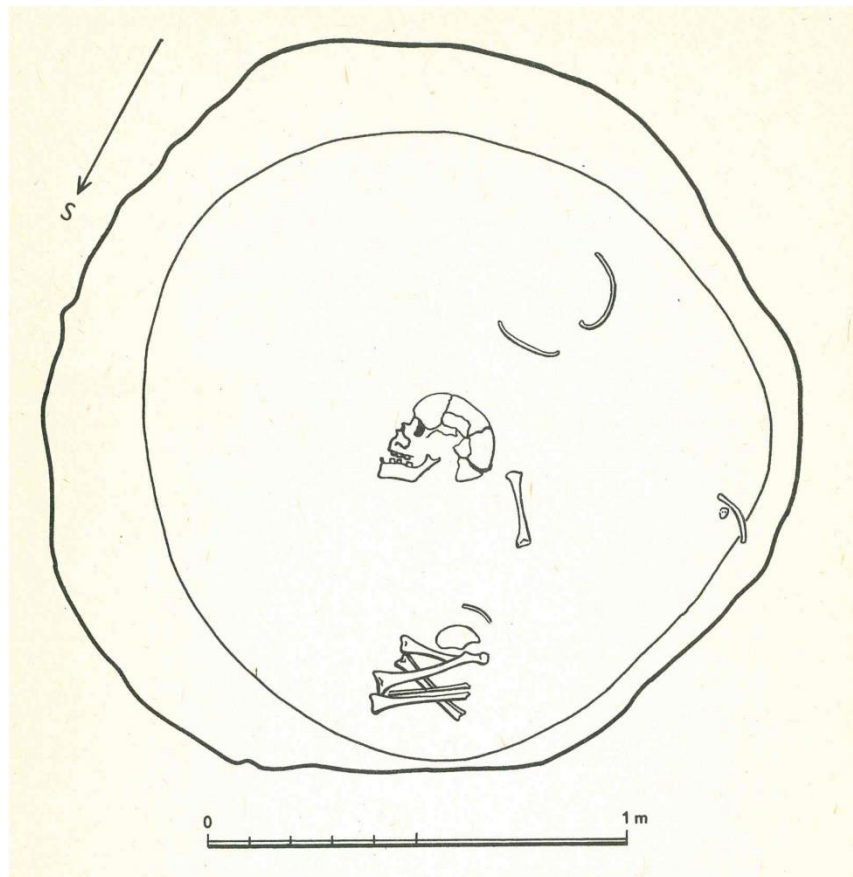


Příloha č. 2 - Obrazová

Obrázek č. 1 Kněžívka, okr. Praha-západ. Pohřeb dítěte, objekt č. 73 (podle Hložek – Menšík – Dobisíková 2015, 86, obr. 8).



Obrázek č. 2 Březno u Loun, jáma 752 (podle Pleinerová – Hrala 1988, 54).



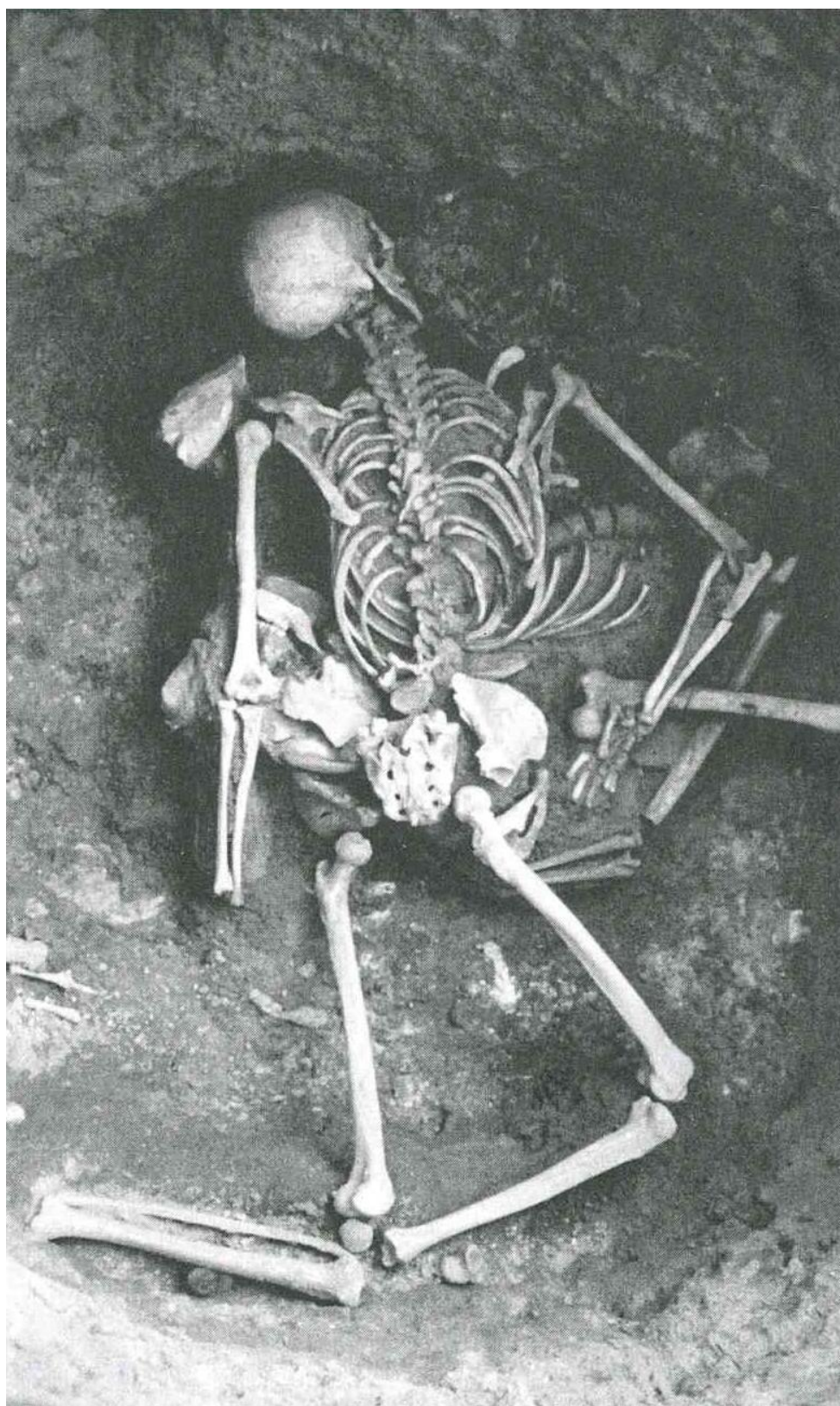
Obrázek č. 3 Kněževes, okr. Praha-západ, objekt 2363/98 (podle Smejtek 2011, 288).



Obrázek č. 4 Svrkyně okr. Praha-západ, objekt 61 (podle Beran-Cimbůrková 2015, 663).



Obrázek č. 5 Kněževes, okr. Praha-západ, objekt 2399/98 (podle Smejtek 2011, 289).



Příloha č. 3 - Soupis lokalit použitých v databázi

1) Bečov okr. Most

- v jámě nalezena lebka bez dolní čelisti
- literatura: Chochol, J. 1974: Kostrové materiály knovízské kultury ze severozápadních Čech, *Crania Bohemica* 2, 1 – 31.

2) Bílina okr. Teplice

- v jámě nalezena horní polovina kostry a zlomky lebek dalších jedinců
- literatura: Mašek, N. 1957: Nové nálezy knovízských sídlištních pohřbů. *Archeologické rozhledy* 9, 322–327.

3) Blažim okr. Louny

- archeologický výzkum D. Kouteckého v letech 1968-1969
- sídliště s prozkoumanými 31 knovízskými objekty
- lidské kosterní pozůstatky pocházejí ze dvou objektů
- jáma 3 obsahovala fragmenty téměř úplné kostry
- jáma 4 obsahovala dva zlomky lidských kostí, které mohou patřit 1 nebo 2 jedincům
- datace: HA
- literatura: Koutecký, D. 1973: Knovízské sídliště v Blažimi. *Archeologické rozhledy* 25, 12–38.

4) Břešťany okr. Teplice

- při záchranném výzkumu prozkoumala K. Šneidrová několik jam
- jáma IX obsahovala kosterní pozůstatky 1 jedince
- jáma X obsahovala pozůstatky 2 jedinců
- jáma XI obsahovala pozůstatky 4 jedinců
- objekt 12a obsahoval pozůstatky nejméně 2 jedinců
- datace: HA
- literatura: Chochol, J. 1954: Lidské kostry z knovízských jam v Břešťanech, *Archeologické rozhledy* 6, 751-752, 769-776.

5) Březno okr. Louny

- v jámě 587 nalezena lebka
- v jámě 652 nalezena neúplná kostra
- v jámě 752 nalezena kostra
- v jámě 17 nalezen fragment kosti
- v jámě 49 nalezeny části lebek 2 jedinců

- v jámě 654 nalezena neúplná kostra
- v jámě 676 nalezen zlomek kosti
- datace: HA
- literatura: Pleinerová, I. – Hrala, J. 1988: Březno – Osada lidu knovízské kultury v severozápadních Čechách. Ústí nad Labem.

6) Břvany okr. Louny

- jáma odkrytá E. Neustupným a J. Šimůnkem
- jámě nalezeny pozůstatky 4 koster
- datace: HB
- literatura: Bouzek, J. - Koutecký, D. 1980: Mohylové a knovízské kostrové „pohřby“ v jámách ze severozápadních Čech. Památky archeologické 71, 360-432.

7) Čachovice okr. Chomutov

- záchranný výzkum Z. Smrže v roce 1977
- prozkoumaných 42 objektů, v objektu 27 nalezeny pozůstatky nejméně 15 osob
- datace: HB
- literatura: Smrž, Z. 1981: Dva knovízské objekty z Čachovic. Archeologické rozhledy 33, 372-382.

8) Čížkovice okr. Litoměřice

- v jámě nalezena neúplná kostra
- v jámě nalezena kostra
- literatura: Chochol, J. 1971: Antropologická problematika kostrových hrobů knovízské kultury v Čechách. Památky archeologické 62, 324–363.

9) Debrno okr. Praha západ

- v jámě nalezena neúplná kostra
- literatura: Bouzek, J. - Koutecký, D. 1980: Mohylové a knovízské kostrové „pohřby“ v jámách ze severozápadních Čech. Památky archeologické 71, 360-432.

10) Ervěnice okr. Most

- výzkum N. Mašek 1955
- v jámě nalezena lebka
- v jámě nalezena neúplná kostra
- v jámě nalezena neúplná kostra
- literatura: Chochol, J. 1974: Kostrové materiály knovízské kultury ze severozápadních Čech, Crania Bohemica 2, 1 – 31.

11) Horní Počaply okr. Mělník

- v poloze „Vedle Labe“
- v roce 1972 zachyceno 14 objektů
- objekt X obsahoval kostrový pohřeb
- datace: BD
- literatura: Sklenář, K. 1974: Sídliště z mladší doby bronzové u Horních Počapel, Archeologické rozhledy 26, 113-119.

12) Chrustenice okr. Beroun

- v jámě nalezena neúplná kostra
- literatura: Chochol, J. 1971: Antropologická problematika kostrových hrobů knovízské kultury v Čechách. Památky archeologické 62, 324–363.

13) Jiřice okr. Mělník

- v jámě nalezen fragment mozkovny
- literatura: Chochol, J. 1971: Antropologická problematika kostrových hrobů knovízské kultury v Čechách. Památky archeologické 62, 324–363.

14) Kamenná Voda okr. Most

- sídliště zkoumané E. Neustupným
- v jámě 1 nalezena lebka
- v jámě 2 nalezeny jednotlivé kosti 2 jedinců
- v jámě 9 nalezena stehenní kost
- v jámě 15 nalezen krční obratel
- v jámě 35 nalezeny 2 kostry
- v jámě 42 nalezen zlomek temenní kosti
- v jámě 47 nalezena dolní čelist
- v jámě 53 nalezeno předloktí
- v jámě 76 nalezena kostra
- v jámě 72 neúplná kostra a část ruky dalšího jedince
- v jámě 80 nalezena část kostry
- v jámě 84 nalezena kostra
- v jámě 88 nalezeny 2 neúplné kostry
- v jámě 89 nalezena neúplná kostra
- datace: HA
- literatura: Bouzek, J. - Koutecký, D. 1980: Mohylové a knovízské kostrové „pohřby“ v jámách ze severozápadních Čech. Památky archeologické 71, 360-432.

15) Kněžves okr. Praha západ

- objekt 60/98 obsahoval 2 kostry, Kn 4
- objekt 823/98 obsahoval nejméně 7 jedinců, Kn 4
- objekt 1136/98 obsahoval kostru a pozůstatky dalšího jedince, Kn 4b
- objekt 1556/98 obsahoval lebku, Kn 3-4
- objekt 1655/98 obsahoval částečně rozptýlený skelet, Kn 4
- objekt 1941/98 obsahoval lebku, Kn 4
- objekt 1974/98 obsahoval kostru, Kn 4
- objekt 2038/98 obsahoval 2 kostry, Kn 4b
- objekt 2064/98 obsahoval lebku, Št 1
- objekt 2292/98 obsahoval kostru, Kn 4a
- objekt 2363/98 obsahoval kostru, Kn 4b
- objekt 2399/98 obsahoval 2 kostry, Kn 4b
- objekt 2545/98 obsahoval kostru a pozůstatky dalšího jedince, Kn 4b
- objekt 2571/98 obsahoval kostru, Kn 4
- objekt 2766/98 obsahoval kostru a pozůstatky dalšího jedince, Kn 3
- objekt 2775/98 obsahoval kostru, Kn 3
- objekt 2796/98 obsahoval kostru a pozůstatky dalšího jedince, Kn 4b
- literatura: Smejtek, L. 2011: Osídlení z doby bronzové v Kněževsi u Prahy – Bronze Age Settlement at Kněžves near Prague. Praha.

16) Kněžívka okr. Praha západ

- v objektu 6 nalezeny fragmenty kostry
- v objektu 8 nalezena část lebeční klenby
- v objektu 10 nalezena část lebeční klenby
- v objektu 16 nalezena kostra
- v objektu 24 nalezena kostra
- v objektu 73 nalezena kostra
- datace: HA 2 - HB 1
- literatura: Hložek, J. – Menšík, P. – Dobisíková, M. 2015: Pohřby a další nálezy lidských kostí v objektech z mladší doby bronzové na katastru obce Kněžívka, okr. Praha-západ. *Studia Archaeologica Brunensia*, roč. 20, č. 2, s. 77-93.

17) Kolín okr. Kolín

- v jámě nalezena neúplná kostra

- literatura: Chochol, J. 1971: Antropologická problematika kostrových hrobů knovízské kultury v Čechách. Památky archeologické 62, 324–363.

18) Kosoř okr. Praha západ

- při výzkumu polykulturního sídliště byla v knovízské jámě nalezena kostra
- literatura: Čtverák, V. 1991: Štítarské a starší sídlištní objekty ze záchranného výzkumu v Ořechu, okr. Praha-západ. Archaeologica Pragensia 11, 65-91.

19) Kralupy okr. Mělník

- výzkum v roce 1948 V. Spurný a v roce 1962 O. Kytlicová
- v jámě nalezena kostra
- v jámě nalezena lebka
- v jámě nalezena neúplná kostra
- v jámě nalezena kostra
- v jámě nalezena neúplná kostra
- literatura: Chochol, J. 1971: Antropologická problematika kostrových hrobů knovízské kultury v Čechách. Památky archeologické 62, 324–363.

20) Kutná Hora okr. Kutná hora

- u Tylova divadla
- v jámě nalezena téměř celá kostra a část týlní kosti jiného jedince
- datace: HB
- literatura: Chochol, J. 1954: Antropologický charakter lidských pozůstatků z knovízské jámy v Kutné Hoře, Archeologické rozhledy 6, 50-52.

21) Květnice okr. Praha východ

- sídliště v poloze „ Za mlýnem“
- zkoumaný objekt č. 312 obsahoval kosterní pozůstatky nejméně 6 osob
- datace: HA
- literatura: Špaček, J.-Bouzek, J.-Koutecký, D.- Kyselý, R.-Stloukal, M. 2008: Nález kultovního objektu z Květnice, okr. Praha-východ. Archeologie ve středních Čechách 12(1): 253-277.

22) Lážovice okr. Beroun

- v jámě nalezen otlučený lidský molár
- datace: HB
- literatura: Maličský, J. 1960: Sídliště v Lážovicích. Archeologické rozhledy 12, 27-37.

23) Líbeznice u Prahy okr. Praha východ

- v jámě nalezena kostra a nad ní bylo ohniště
- literatura: Mašek, N. 1957: Nové nálezy knovízských sídlištních pohřbů. Archeologické rozhledy 9, 322–327.

24) Libočany u Žatce okr. Louny

- při výkopu pro vodovod zjištěna z části poničená zásobní jáma se zbytky lidské kostry
- datace: HA
- literatura: Bouzek, J. - Koutecký, D. 1980: Mohylové a knovízské kostrové „pohřby“ v jámách ze severozápadních Čech. Památky archeologické 71, 360-432.

25) Lipenec okr. Louny

- výzkum I. Pleinerové v roce 1961
- jáma 1 obsahovala neúplnou kostru
- datace: BD
- literatura: Bouzek, J. - Koutecký, D. 1980: Mohylové a knovízské kostrové „pohřby“ v jámách ze severozápadních Čech. Památky archeologické 71, 360-432.

26) Lišany okr. Louny

- ve 2 objektech nalezeny lidské skelety
- v objektu 11/81 nalezena kostra
- v objektu 28/11 nalezena neúplná kostra
- datace: HA
- literatura: Koutecký, D. 2008: Knovízské sídliště v Lišanech (okr. Louny, Ústecký kraj). Archeologie ve středních Čechách 12, 279–295.

27) Lomazice okr. Chomutov

- v jámě nalezena neúplná kostra
- v jámě nalezeny fragmenty kostry
- literatura: Chochol, J. 1974: Kostrové materiály knovízské kultury ze severozápadních Čech, Crania Bohemica 2, 1 – 31.

28) Minice okr. Louny

- záchranný výzkum N. Maška z roku 1955
- prozkoumáno nebo jen začištěno 33 objektů
- kosterní pozůstatky nalezeny ve 3 jamách
- jáma 1 obsahovala část stehenní kosti, HA
- jáma 7 obsahovala zlomek lebeční kosti, BD

- v jámě 14a nalezen fragment týlní kosti, HA
- literatura: Bouzek, J. - Koutecký, D. 1980: Mohylové a knovízské kostrové „pohřby“ v jámách ze severozápadních Čech. Památky archeologické 71, 360-432.

29) Most okr. Most

- Most-Zahražany, Opletalova ulice
- výkopem pro horkovod poničen kostrový hrob v jámě
- datace: HA
- literatura: Bouzek, J. - Koutecký, D. 1980: Mohylové a knovízské kostrové „pohřby“ v jámách ze severozápadních Čech. Památky archeologické 71, 360-432.

30) Mutějovice okr. Rakovník

- sídliště v poloze „Ve struhách“
- záchranný výzkum J. Hraly a J.Fridricha v roce 1968
- prozkoumáno 10 objektů, ve 2 nalezeny kosterní pozůstatky
- v objektu 7 nalezeny pozůstatky nejméně čtyř jedinců
- v objektu 30 nalezen fragment mozkovny
- datace: HA
- literatura: Hrala, J. – Fridrich, J. 1972: Kultovní objekt v knovízské osadě u Mutějovic. Archeologické rozhledy 24, 601–614.

31) Na Mužském - Hradech okr. Mladá Boleslav

- v jámě nalezen kostrový pohřeb
- datace: HA
- literatura: Bouzek, J. - Koutecký, D. 1980: Mohylové a knovízské kostrové „pohřby“ v jámách ze severozápadních Čech. Památky archeologické 71, 360-432.

32) Nebovidy okr. Kolín

- v jámě nalezeny fragmenty kostí jednoho jedince
- literatura: Bouzek, J. - Koutecký, D. 1980: Mohylové a knovízské kostrové „pohřby“ v jámách ze severozápadních Čech. Památky archeologické 71, 360-432.

33) Nelahozeves okr. Mělník

- ve 2 jamách zjištěny lidské skelety
- v hrobě IV nalezena téměř celá kostra
- v hrobě V nalezena téměř celá kostra
- literatura: Sklenář, K. 2014: Knovízské sídliště u Nelahozevsi na Kralupsku. Archeologie ve středních Čechách 18, 97-139.

34) Noutonice okr. Praha západ

- nalezena fragmentární lebka
- literatura: Chochol, J. 1971: Antropologická problematika kostrových hrobů knovízské kultury v Čechách. Památky archeologické 62, 324–363.

35) Nové Sedlo okr. Chomutov

- při záchranném výzkumu Z. Smrže v roce 1975 odkryta velká část sídliště
- v objektu 27/55 zjištěny kosterní pozůstatky nejméně 15 jedinců
- datace: BD
- literatura: Bouzek, J. - Koutecký, D. 1980: Mohylové a knovízské kostrové „pohřby“ v jámách ze severozápadních Čech. Památky archeologické 71, 360-432.

36) Ořech okr. Praha západ

- v objektu 75 nalezena lidská kostra a pozůstatky dalšího jedince
- v objektu 84 nalezena lidská lebka
- datace: HB
- literatura: Čtverák, V. 1991: Štítarské a starší sídlištní objekty ze záchranného výzkumu v Ořechu, okr. Praha-západ. Archaeologica Pragensia 11, 65-91.

37) Petrohrad okr. Louny

- při práci bagru narušen pohřeb na ohništi
- datace: HA
- literatura: Mašek, N. 1957: Nové nálezy knovízských sídlištních pohřbů. Archeologické rozhledy 9, 322–327.

38) Poplze okr. Litoměřice

- M. Zápotocký odkryl v příkopu kostru
- datace: BD
- literatura: Bouzek, J. - Koutecký, D. 1980: Mohylové a knovízské kostrové „pohřby“ v jámách ze severozápadních Čech. Památky archeologické 71, 360-432.

39) Poříčany okr. Nymburk

- datace: HA
- literatura: Chochol, J. 1971: Antropologická problematika kostrových hrobů knovízské kultury v Čechách. Památky archeologické 62, 324–363.

40) Praha - Bubeneč okr. Praha 6

- v roce 2009 probíhal v Terronské ulici záchranný výzkum společností Archeo Pro o.p.s.
- odhaleno 18 zahloubených objektů
- v objektu 0200 nalezen lidský skelet

- datace: HA

- literatura: Bureš, M. - Drápela, L. 2012: Sídliště knovízské kultury v Praze-Bubenči s nálezem plastiky ve tvaru obuvi. *Archaeologica Pragensia* 21, 65-87.

41) Praha - Stodůlky okr. Praha 5

- jámě nalezena kostra

- literatura: Čtverák, V. 1991: Štítarské a starší sídlištní objekty ze záchranného výzkumu v Ořechu, okr. Praha-západ. *Archaeologica Pragensia* 11, 65-91.

42) Praha - Veleslavín okr. Praha 6

- při průkopu pro kanalizaci byl v roce 1956 zachycen pohřeb v jámě

- datace: HA

- literatura: Bouzek, J. 1958: Knovízský kostrový pohřeb v Praze XIX-Veleslavíně. *Archeologické rozhledy* 10, 117-119.

Bouzek, J. 2014: Knovízská kostrový pohřeb v Praze-Veleslavíně a interpretace pohřbů na sídlištích. *Archeologie ve Středních Čechách* 18 (2): 960-966.

43) Prosmyky okr. Litoměřice

- v jámě nalezena neúplná kostra

- literatura: Chochol, J. 1974: Kostrové materiály knovízské kultury ze severozápadních Čech, *Crania Bohemica* 2, 1 – 31.

44) Radonice okr. Chomutov

- v jámě nalezena lebka

- literatura: Bouzek, J. - Koutecký, D. 1980: Mohylové a knovízské kostrové „pohřby“ v jámách ze severozápadních Čech. *Památky archeologické* 71, 360-432.

45) Rostoklaty okr. Kolín

- v jámě nalezena neúplná kostra

- literatura: Chochol, J. 1971: Antropologická problematika kostrových hrobů knovízské kultury v Čechách. *Památky archeologické* 62, 324–363.

46) Rostoky okr. Praha západ

- v objektu 749 nalezeny 2 neúplné lidské kostry

- v objektu 810 nalezena neúplná lidská kostra

- literatura: Kuna, M. – Němcová, A. 2012: *Výpověď sídlištního odpadu*. Praha.

47) Skyřice okr. Most

- sběr I. Pleinerové 1953

- v jámě zlomek čelní kosti

- datace: HA

- literatura: Bouzek, J. - Koutecký, D. 1980: Mohylové a knovízské kostrové „pohřby“ v jámách ze severozápadních Čech. Památky archeologické 71, 360-432.

48) Slavětín okr. Louny

- na nádvoří Státního statku narušeny dvě kulturní jámy, v jedné se našla kostra, uložena mezi dvěma ohništi

- datace: HA

- literatura: Mašek, N. 1957: Nové nálezy knovízských sídlištních pohřbů. Archeologické rozhledy 9, 322–327.

49) Stará Kouřim okr. Kolín

- uvnitř štítarského zahloubeného domu nalezena lebka

- literatura: Šolle, M. 1980: Starolužická osada a štítarská usedlost na Staré Kouřimi. Archeologické rozhledy 32, 604-622.

50) Sulejovice okr. Litoměřice

- záchranný výzkum M. Zápotockého 1966-67

- v jámě 1 nalezena kostra

- v jámě 2 také nalezena kostra

- datace: HA

- literatura: Bouzek, J. - Koutecký, D. 1980: Mohylové a knovízské kostrové „pohřby“ v jámách ze severozápadních Čech. Památky archeologické 71, 360-432.

51) Svrkyně okr. Praha západ

- záchranný výzkum L. Mattiello v roce 2011

- v objektu 57 nalezen téměř kompletní skelet

- v objektu 61 nalezen téměř kompletní skelet

- datace: HA

- literatura: Beran-Cimbůrková, P. 2015: Antropologický rozbor kosterních pozůstatků z objektů knovízské kultury ze Svrkyně. Archeologie ve středních Čechách 19(2), 659-666.

52) Široké Třebčice okr. Chomutov

- v jámě nalezena neúplná kostra

- literatura: Chochol, J. 1971: Antropologická problematika kostrových hrobů knovízské kultury v Čechách. Památky archeologické 62, 324–363.

53) Štolmíř okr. Kolín

- v jámě nalezeni 3 neúplní jedinci
- literatura: Chochol, J. 1971: Antropologická problematika kostrových hrobů knovízské kultury v Čechách. Památky archeologické 62, 324–363.

54) Třískolupy okr. Louny

- v roce 1974 prozkoumáno 24 knovízských jam
- v jámě 9 nalezeny pozůstatky lidské kostry
- datace: HA
- literatura: Bouzek, J. - Koutecký, D. 1980: Mohylové a knovízské kostrové „pohřby“ v jámách ze severozápadních Čech. Památky archeologické 71, 360-432.

55) Velemyšleves okr. Louny

- archeologický výzkum D. Kouteckého v letech 1953-1970 a další záchranné akce do roku 1984
- prozkoumaných 494 objektů, v jámě č. 1 (21) pozůstatky lidské kostry
- datace: datace: HB

56) Veltěže okr. Louny

- záchranný výzkum N. Maška v roce 1955
- prozkoumáno 19 kulturních jam, ve 3 zjištěny pozůstatky lidských kostí
- jáma 5 obsahovala zlomky lidské lebky dvou jedinců
- jáma 6 obsahovala zlomek lidské lebky
- jáma 15 obsahovala také zlomek lidské lebky
- datace: HA
- literatura: Bouzek, J. - Koutecký, D. 1980: Mohylové a knovízské kostrové „pohřby“ v jámách ze severozápadních Čech. Památky archeologické 71, 360-432.

57) Všechlapy okr. Teplice

- v roce 1969 byla při výkopu na dvoře domu rozrušena jáma, ve které byly lidské kosterní pozůstatky třech osob
- datace: HA
- literatura: Hrala, J. 1970: Pohřby v knovízské jámě ze Všechlap na Teplicku. Archeologické rozhledy 22, 195–196.