

Filozofická fakulta Jihočeské univerzity
v Českých Budějovicích

**NEOGOTICKÁ PŘESTAVBA ZÁMKU HLUBOKÁ.
Příspěvek o architektuře historismu v jižních Čechách**

Bakalářská práce

Autor práce: Bc. Stanislav Nauš

Vedoucí práce: Mgr. Hynek Látal, PhD.

České Budějovice 2016

Prohlašuji, že bakalářskou práci jsem vypracoval samostatně s použitím pramenů a literatury.

Prohlašuji, že v souladu s § 47b zákona č. 111/1948 Sb. souhlasím se zveřejněním své bakalářské práce, a to v nezkrácené podobě elektronickou cestou ve veřejně přístupné části databáze STAG provozované Jihočeskou univerzitou v Českých Budějovicích na jejích internetových stránkách. Souhlasím též s tím, aby toutéž elektronickou cestou byly v souladu s uvedeným ustanovením zákona č. 111/1998 Sb. zveřejněny posudky vedoucího a oponenta práce i záznam o průběhu kvalifikační práce. Rovněž souhlasím s porovnáním textu kvalifikační práce s databází kvalifikačních prací Theses.cz, provozovanou Národním registrem vysokých školních kvalifikačních prací.

V Českých Budějovicích dne 31. března 2016.

ANOTACE

Přestože zámek Hluboká patří k zářným ukázkám architektury romantismu, předkládaná bakalářská práce se pokusí prokázat, že historizující proměna stále nabízí řadu podnětných otázek. Jelikož přestavba Hluboké v duchu romantismu dosud postrádá monograficky uchopenou odbornou práci, autor nejprve čtenáře seznámí s hlavními protagonisty, kteří se na dnešní tváři zámku podepsali. Představení budou klíčové okamžiky ze života knížete Jana Adolfa II. ze Schwarzebergu (cesty do Anglie, manželství, další stavební objednávky), ale také oba architekti: Franz Beer, který netvořil pouze ve službách Schwarzenbergů, ale i jiných středoevropských rodů, a Franz Damasus Deworetzky, schwarzenberský stavební ředitel, jenž se proslavil dekorativními zakázkami.

Na tyto poznatky naváže následující pojednání, které vytěží dochované plány, podle nichž byl původní barokní zámek proměněn do dnešní podoby. Vedle již známých návrhů se autor pokusí interpretovat také dosud neznámé výkresy a porovnat je s výslednou realizací. Stranou zájmu nezůstane ani výklad o pozdějších změnách, které na zámku proběhly po Beerově odchodu. Kapitola zvolila netradiční styl výkladu, neboť není pojata chronologicky, nýbrž jako „procházka“ kolem zámeckého exteriéru. Čtenář nejprve bude obeznámen s architekturou zahradních průčelí, pak se těžiště výkladu přesune na hlavní zámecké nádvoří.

Ač v základních formách se charakter hlubockého zámku hlásí k anglické architektuře, autor se dále pokusí prokázat, že ke slovu přišla také inspirace středoevropskou soudobou architekturou. Na vybraných příkladech z anglického, německého a rakouského prostředí bude nastíněna příbuznost Hluboké k dalším šlechtickým rezidencím. Tento příspěvek potvrdí nejen čilou výměnu informací o soudobém vkusu, ale díky zvolenému přístupu více vynikne jedinečnost architektonických prostředků, použitých na Hluboké.

O výjimečnosti schwarzenberské rezidence se pokusí přesvědčit i závěrečné pojednání, kde shrnutí předkládaných informací umožní vyslovit názor, že hlubocký zámek sloužil svým majitelům nejen k důstojné reprezentaci, ale také jako projev úcty k rodové paměti.

ANNOTATION

Even that Hluboká castle is one of the shining examples of Romantic architecture, this bachelor thesis tries to prove that historicising reconstruction still offers many challenging questions. For the lack of a monographic work of romantic reconstruction of Hluboká castle, the author, at first, introduces the main protagonists who are responsible for current look of the castle. Key moments from the life of Jan Adolf II. von Schwarzenberg are presented in the thesis (an English journey, his marriage, other construction plans), but there are also two architects presented: the first one was Franz Beer who did not create only in the service of the Schwarzenbergs, but even in another Central European genera. The second architect was Franz Damasus Deworetzky, a Schwarzenberg construction director who became famous for his decorative contracts.

Then, the treatise follows which treats preserved plans according to which the original baroque castle was transformed into the present form. Besides the already known designs, the author tries to interpret previously unknown drawings and compare them with the final realization. The explanation of subsequent changes that took place at the castle after the Beer's departure is not missed in the thesis as well. The chapter is written in the unconventional style of interpretation, it is not taken chronologically, but as a "walk" around the exterior of the castle. At first, the reader will be familiar with the architecture of the garden frontage, then he moves to the main castle courtyard.

Although the basic forms of the character of Hluboká castle reports to the English architecture, the author tries to prove that there is also an inspiration of Central European contemporary architecture. The selected examples from English and German surroundings will outline deep kinship to the other aristocratic residences. This thesis confirms not only a vivid exchange of information about contemporary style but, because of the chosen approach, the more excelling architectural unique means used on Hluboká castle.

The final essay of the thesis tries to show the exceptionality of Swarzenberg residences. The presented summary of the information expresses the opinion that Hluboká castle served its owners not only as a dignified representation but also as a tribute to the ancestral memory.

PODĚKOVÁNÍ

Nejprve bych rád vyjádřil díky rodičům za obětavou finanční podporu při studiu.

Zavázán se cítím rovněž vedoucímu práce, Mgr. Hynkovi Látalovi, PhD., za to, že i v době neodkladných příprav instalace v AJG si našel čas na konzultace a četbu práce.

Zasloužený dík patří také archivářům v SOA Třeboň a zvláště paní Mgr. Elišce Hospaskové z pobočky téhož archivu, pracoviště v Českém Krumlově, která mi ochotně poskytla rady při orientaci v rozsáhlém fondu schwarzenberských archiválií.

Studium o architektuře historismu a následné hledání „inspiračních zdrojů“ mi rovněž usnadnila vstřícnost vedení Akademické knihovny v Českých Budějovicích, jemuž vděčím za bezplatné (a obratem ruky vyřízené) objednání zahraniční literatury, nedostupné v českých knihovnách.

Poděkování jsem slíbil rovněž svým přátelům. Konkrétně na tomto místě vzpomenu kolegyni Lucku Ausobskou, bez jejíhož „zásahu“ by anglická anotace jistě nevyhlížela tak elegantně, a Ing. Jana Krátošku, jehož zkušenosti přišly vhod při grafické úpravě. :)

Komu však náleží nejupřímnější dík? Všem nadšencům, které ještě neodradilo mé nekonečné vyprávění o hlubokých „objevech“ a kteří si s chutí přečtou příběh o zrození jedné z neznámějších jihočeských památek.... ☺

OBSAH

1. ÚVOD	- 7 -
1.1 Architektura v období historismu, zámek Hluboká a knížecí rod Schwarzenbergů ve světle literatury a pramenů.....	- 8 -
1.2. Struktura kvalifikační práce	- 15 -
2. PŘEDSTAVENÍ HLAVNÍCH PROTAGONISTŮ	- 18 -
2.2 JAN ADOLF II. ZE SCHWARZENBERGU. Cílevědomý vladař, nebo jen odevzdaný choť po boku kněžny Eleonory?	- 18 -
2.2 FRANZ BEER. Architektova tvorba ve službách romanticky laděné aristokracie	- 27 -
2.3 FRANZ DAMASUS DEWORETZKY. Virtuózní dekoratér ve službách Schwarzenbergů ..	- 33 -
3. ZÁMEK HLUBOKÁ - UČEBNICE ARCHITEKTURY OBDOBÍ ROMANTISMU? Porovnání provedené realizace s plánovou dokumentací	- 38 -
4. KUS ANGLIE V ČECHÁCH? Inspirační zdroje pro Hlubokou.	- 48 -
4.1 Oblíbené náměty přejímané z anglické architektury	- 48 -
4.2 Příbuznost Hluboké se soudobou středoevropskou architekturou.....	- 50 -
5. ZÁVĚR.....	- 56 -
5.1 JAN ADOLF II. ZE SCHWARZENBERGU. Velkorysý mecenáš a tvůrce rodové paměti.	- 56 -
5.2 Perspektivy dalšího bádání	- 58 -
Seznam pramenů a literatury	- 60 -
Obrazová příloha I. (Představení hlavních protagonistů)	- 63 -
Obrazová příloha II. (Exteriér zámku Hluboká).....	- 65 -
Obrazová příloha III. (Plánová dokumentace)	- 71 -
Obrazová příloha IV. (Inspirační zdroje)	- 81 -
Seznam vyobrazení.....	- 88 -

1. ÚVOD

Když roku 1871 korunní princ Rudolf Habsburský projížděl jižními Čechami, neopomenul se zastavit na Hluboké, na reprezentativní návštěvě u Jana Adolfa II. ze Schwarzenbergu a jeho choti Eleonory, jejíž dny se pomalu chýlily ke konci. Dnes už je obtížné určit, zda si dospívající mladík vzpomněl na příklad svého otce, nyní již císaře Františka Josefa I., který - když byl přibližně stejně starý - na Hlubokou roku 1847 také zavítal. Ale zatímco nepříliš vzhledné staveníště, které se právě zotavovalo z náhlého a nežádoucího zřícení hlavní zámecké věže, stěží mohlo doprovodu mladého Františka poskytnout okázalé přijetí, jeho syn Rudolf byl konfrontován s mnohem zářnějším obrazem.

Již cestou z Českých Budějovic si mohl vytvořit představu, že nejede „k ledajakému knížeti“, protože jen nejurozenější a nejmocnější příslušníci aristokracie si mohli dovolit vybudování velkolepé rezidence v duchu soudobého vkusu; sídla, které dominuje okolní krajině. Pokud princ Rudolf cestou na Hlubokou skutečně takto uvažoval, za pravdu mu daly již první chvíle pobytu. Svědectví, že se na Hluboké před krátkou dobou čile stavělo, nabízel již neogotický kostel na náměstí, úřednický dům, zvaný Štekl, anebo jízdárna v těsném sousedství zámku, kterému byla v době stavebních prací věnována největší pozornost.

Nákladného projektu přestavby se zúčastnil renomovaný vídeňský architekt Franz Beer, záhy vystřídaný Franzem D. Deworetzkym, jenž se sice neprosлавil rozsáhlými projekty, dokázal však zámek opatřit pestrou dekorací, a tak mu vtisknout poutavou malebnost, jež jistě zaujala většinu schwarzenberských hostů, nejen habsburského prince. Ovšem velkolepého účinku by nebylo dosaženo ani bez pomoci dalších zručných rukou. Z řady mistrů si Schwarzenbergové cenili například dovednosti Krannera, který pro ně zhotovil nejen velký znak nad vstupním portálem, ale také řadu jiných kamenických prací. Pro oranžerii v zahradním průčelí poskytl litinové díly Petr Steffens, kovář ze Zlaté Koruny. Půvab zámku dodávaly také impozantní řezbářské práce, na nichž se podílel např. J. Ptak, a zařizování interiéru se neobešlo ani bez přispění stolaře Jana Wondruschky.

Přestože výčet jmen spjatých s přestavbou Hluboké zdaleka není úplný, zdá se, že výsledky jejich snaživé práce našly v očích habsburských hostů ocenění. Proto habsburský princ Rudolf neodmítl, když byl 19. července 1871 vyzván, aby slavnostně osadil závěrečný kámen na galerii v prvním patře nádvoří. Jeho souhlas dosud vyjadřuje nejen císařská korunka s iniciálou „R“, ale také vžitě označení pro tuto chodbu vysunutou na krakorcích: Rudolfova galerie.

1.1 Architektura v období historismu, zámek Hluboká a knížecí rod Schwarzenbergů ve světle literatury a pramenů

Poprvé se na architekturu období historismu pozornost odborných kruhů ze středoevropského prostředí zaměřila na prahu sedmdesátých let minulého století, kdy vznikla práce Hanse Biehna, která se věnuje německým a rakouským zámkům, zřízeným v duchu romantismu.¹ Lze pouze litovat, že příliš stručné příspěvky k jednotlivým objektům spíše shrnují historii sídla s uvedením významných majitelů. Při výkladu sice nechybí komentář k zařizování zámků, ovšem stavební vývoj a rozbor plánové dokumentace zůstal upozaděn.

V tomto směru lze za podnětější literaturu pokládat sborník, který vzešel z jednání první zahraniční konference o architektuře historismu. Je zaštitěný znalci nanejvýš povolanými Renate Wagner-Rieger a Walterem Krausem.² Jednotlivé příspěvky, poskytnuté dalšími účastníky symposia, podávají poučení o jednotlivých dokladech architektury historismu. Kniha je řazena podle zeměpisných a kulturních teritorií, přičemž pro účely této práce byly prvořadým informačním zdrojem studie o bavorské (Hohenschwangau) a porýnské architektuře (Stolzenfels),³ které napomohly hledání paralelních středoevropských příkladů k zámku Hluboká. Ač v popředí stojí příklady z oblastí Německa či Rakouska, ve sborníku nechybí ani stručné pojednání o anglickém revivalu. Cenným doplněním jsou rovněž stati věnované dvěma českým „romantickým zámkům“ (Hrádek u Nechanic⁴ a Sychrov).

Nepostradatelnou roli při zpracování kapitoly o příbuznosti Hluboké k jiným soudobým zámeckým sídlům v německy mluvícím prostředí plní také kniha Ursuly Rathke, která zúžila pohled pouze na architekturu Porýní, konkrétně na hrady Rheinstein, Sooneck a zámek Stolzenfels,⁵ jejichž „záchrana“ a přestavba v duchu romantismu je neodmyslitelně spjata s pruskou královskou rodinou. Autorka se věnuje architektonické analýze, podrobnému průběhu stavebních prací a pamatuje rovněž na hledání stylových paralel v soudobé architektuře. V obrazové příloze pak nechybí publikace plánové dokumentace, popř. fotografie z interiérů.

¹ Hans BIEHN, *Residenzen der Romantik*, München 1970.

² Renate WAGNER-RIEGER – Walter KRAUSE, *Historismus und Schlossbau*, München 1975.

³ Wolfgang STEINITZ, *Bayern und der romantische Schlossbau in Salzburg*, in.: R. WAGNER-RIEGER – W. KRAUSE, *Historismus und Schlossbau* s. 129-135; Ursula RATHKE, *Ein Sanssouci am Rhein. Bemerkungen zur Entwicklung der preussischen Burgenromantik am Rhein*, in: R. WAGNER-RIEGER – W. KRAUSE, *Historismus und Schlossbau*, s. 87-102.

⁴ Franz WINDISCH-GRAETZ, *Schloss Hrádek in Böhmen*, in: IBIDEM, s. 143-147.

⁵ Ursula RATHKE, *Preussische Burgenromantik am Rhein. Studien zum Wiederaufbau von Rheinstein, Stolzenfels und Sooneck*, München 1979.

Přestože jsou tyto starší práce pro výzkum středoevropské architektury historismu nepostradatelné, nelze se obejít ani bez novější literatury, která z těchto publikací mnohdy vychází. Přestože kolektivní práce *Geschichte der bildenden Kunst in Österreich*⁶ se orientuje především na rakouské umění, při výkladu nezapomíná ani na propojení se středoevropským uměleckým děním. Pátý díl, věnovaný umění v 19. století, nesměl být při hledání architektonických analogií zámku Hluboká opominut. Posloužil zejména při zvažování vztahu k rakouskému Grafeneggu, který pro hraběcí rodinu Breuner-Enckevoirt projektoval Leopold Ernst (1806-1862), jeden z absolventů vídeňské Akademie. Přestože medailon o Grafeneggu nakonec do příslušné kapitoly bakalářské práce zařazen nebyl,⁷ sluší se na tomto místě zdůraznit, že architekt Ernst prošel tímž školením jako Franz Beer, který Akademii navštěvoval od roku 1818 a který si získal renomé jako autor projektů na přestavbu Hluboké.⁸

Z řady domácích prací o šlechtických zámcích období historismu se sluší připomenout sborník vydaný při příležitosti první české odborné konference, která proběhla v Praze a na zámku Sychrov. Z řady příspěvků se v této práci odrazily referáty o anglických inspiračních zdrojích a zejména stati Jindřicha Vybírala a Jiřího Kuthana. Za podnětné lze rovněž pokládat kapitoly věnované krajinářským parkům.⁹

Při studiu o stavebním umění historismu se nelze obejít ani bez encyklopedicky pojatých prací o české architektuře, protože i zde lze nalézt řadu podnětných informací. Mezi ně bezpochyby patří *Ilustrovaná encyklopedie českých zámků*. Pro účely předkládaného pojednání o Hluboké posloužilo nejnovější vydání, jež navazuje na předchozí tituly. Kniha po obecném vylíčení života na zámeckých sídlech zaměřuje svoji pozornost nejprve na renesanční, barokní a klasicistní šlechtické rezidence. Pro tuto práci se ale stěžejní stala následující

⁶ Gerbert FRODL a kol., *Geschichte der bildenden Kunst in Österreich V. 19. století*, München - New York 2002.

⁷ Přestože bližší analogie Grafeneggu k Hluboké prozatím předložit nelze, je nutné upozornit na velmi zajímavý detail, který by mohl být pokládán za klíčový prostředek, jenž spojuje Beera i Ernsta, absolventy vídeňské Akademie. Oním spojovacím můstkem může být vzájemné tíhnutí k osově souměrnosti. Oba architekti, posluchači přednášek Nobileho, byli vzdělávání ještě v duchu klasicistního důrazu na kompoziční symetrii a zdá se, že tento přístup nedokázali ve tvorbě popřít ani o několik desetiletí později. IBIDEM.

⁸ Zasloužená pozornost by měla patřit tvorbě jiných absolventů zmíněné vzdělávací instituce. Protože v předkládané bakalářské práci jejich osudy budou ponechány stranou, sluší se podotknout, že někteří se spokojili se zakázkami menšího rozsahu; jiní se zvěčnili náročnými projekty, např. **Karel Schleps** se podílel na přestavbě paláce Koburgů, do obecného povědomí vstoupila též schodišťová hala v Dačicích anebo knihovni sál na hradě Pernštejn. **Georg Wingellmüller** dosáhl proslulosti návrhem skleníku v liechtensteinské Lednici. Lze pouze litovat, že rozlet v jeho smělých ambicích mu překazily nevyléčitelné zdravotní problémy, jež s sebou přinesly smrt v mladém věku.

⁹ Marie MŽYKOVÁ (ed.), *Kamenná kniha. Sborník k romantickému historismu – novogotice*, Sychrov 1997.

stať o zámčích období romantismu a zejména příslušná kapitola o Hluboké v abecedně řazeném katalogu.¹⁰

Pavel Vlček se podílel ještě na jedné slovníkově uchopené knize, která byla využita při psaní práce o zámku Hluboká a při hledání rozdílu v přístupu architektů, pověřených stavebními pracemi. Vlčkova *Encyklopedie architektů, stavitelů, zedníků a kameníků v Čechách* se v nadcházejících řádcích sice nedočkala příliš hojného citování, přesto čtenáře informuje (na rozdíl od zahraničních slovníků, vydávaných v edici Thieme-Becker) o schwarzenberských architektech F. Beerovi a F. D. Deworetzkém.¹¹ Důvodem, proč encyklopedie nebyla pro tuto práci směrodatným zdrojem, je zejména skutečnost, že čerpá pouze z předešlých výzkumů. Přesto je nutno na knize ocenit důsledné citování starších prací.

Za přínosnou lze ale pokládat rovněž šestidílnou sérii publikací, které vyšly v souvislosti s výstavou s názvem Deset století architektury. První čtyři svazky jsou věnované jednotlivým uměleckým stylům (od románského stylu po baroko), architektonickým směrům 19. a 20. století jsou pak vyhrazeny dvě samostatné knihy. Pro účely této kvalifikační práce se tedy stal klíčovým zdrojem pátý svazek, práce Pavla Zatloukala,¹² kde medailonek našla i přestavba Hluboké. Z významných zámeckých objektů přestavěných v duchu romantismu nechybí ani Hrádek u Nechanic, Lednice, Sychrov a Žleby, přičemž kniha není řazena chronologicky, nýbrž abecedně. Z uvedených důvodů proto ve stati o Hluboké lze nalézt zmínky pouze o zámku a jízdárně, ale chybí zde již Schwarzenberská hrobka, kterou je třeba hledat v pojednání o třeboňských stavbách.¹³ Knize by jistě slušel poznámkový aparát s odkazy na zdroje, z nichž bylo čerpáno.

Architektuře je vyhrazený také svazek *Velkých dějin zemí Koruny české*.¹⁴ Přestože je zde věnován velmi skromný prostor přestavbě zámku Hluboká v duchu romantismu, kniha je nedocenitelným zdrojem poznatků při studiu této významné umělecké epochy. Sluší se zároveň ocenit, že informace nejsou předkládány „vytržené“, nýbrž v kontextu fenoménu soudobé architektury.

¹⁰ Pavel VLČEK (ed.), *Ilustrovaná encyklopedie českých zámků*, Praha 1999, s. 125-126, 244-245.

¹¹ Pavel VLČEK (ed.), *Encyklopedie architektů, stavitelů, zedníků a kameníků v Čechách*, Praha 2004, s. 51 a 132.

¹² Pavel ZATLOUKAL, *Architektura 19. století*, Praha 2001, zde s. 116-117.

¹³ IBIDEM, s. 191.

¹⁴ Taťána PETRASOVÁ, Od ideje osvícenského klasicismu k takzvané úřednické architektuře (1780-1840), in: Petr KRATOCHVÍL (ed.), *Velké dějiny zemí Koruny české. Architektura*, Praha 2009, s. 522-555.

Kromě rozsáhlých, synteticky pojatých prací o české architektuře bylo nutné při bádání o hlubockém zámku využít teritoriálně a časově vymezenou práci o jihočeské architektuře v období historismu.¹⁵

Jak napovídá podtitul Vybíralovy knihy, nejvíce prostoru je vyhrazeno stavebním aktivitám rodu Schwarzenbergů, jejichž mecenášská role se v první řadě projevila v reprezentativní adaptaci rodového sídla v duchu soudobého vkusu. Sluší se ocenit Vybíralovy zásluhy, spočívající v důkladném studiu nejvýznamnějších architektonických návrhů, podle nichž byla Hluboká přestavěna. Vedle plánové dokumentace, která se tak dočkala prvního zveřejnění, Vybíral čerpal také ze zachované korespondence, díky čemuž se jeho kniha stala stěžejním překonatelným zdrojem informací o „romantické“ Hluboké. Vedle zámku se Vybíral soustředil také na jiné schwarzenberské objekty (hrobka u Třeboně, kostel v Hosíně,...), krátká kapitola je věnována schwarzenberským architektům (Nevenhorst, Deworetzky, Sedláček). Kvalitu Vybíralovy knihy umocňuje rovněž skutečnost, že v rozsáhlém záběru neopominul ani umělecké ambice Buquyouů, druhého klíčového jihočeského rodu ve sledovaném období.

Pokud lze vůči Vybíralově knize vznést drobnou námitku, pak by měla být směřována k poznámkovému aparátu, jenž není příliš podrobný (zejména v případě archivního materiálu) a Vybíralovým „pokračovatelům“ příliš neusnadní orientaci v archivních pramenech. Knize by zároveň slušela kvalitnější obrazová příloha s barevnými fotografiemi.

Přestože se může zdát, že výskyt prací o zámecké architektuře dosahuje svého vrcholu na přelomu tisíciletí, šlechtická sídla se dostala do popředí zájmu již ve druhé polovině 20. století. Je zřejmé, že „psaní“ o nejvýznamnějších památkách, včetně Hluboké, bylo vynuceno vzrůstajícím cestovním ruchem. Odborněji zaměřeným studiím předcházely ve druhé polovině minulého století (v souladu se zpřístupňováním původních šlechtických rezidencí, jejichž péči převzal stát) většinou knihy určené pro uspokojení zvědavosti široké laické veřejnosti. Právě proto překypují bohatým obrazovým aparátem, který často předčí doprovodný text.¹⁶

¹⁵ Jindřich VYBÍRAL, *Století dědiců a zakladatelů. Architektura jižních Čech období historismu*, Praha 1999.

¹⁶ Mezi ně např. patří práce Dalibor KUSÁK, *Státní zámek Hluboká*, Červený Kostelec 1983.

V této souvislosti nelze opominout starší Kuthanův příspěvek,¹⁷ o jehož popularizačním charakteru svědčí pozdější přeložení do němčiny, aby byl dostupný i pro zahraniční návštěvníky zámku. Na výsledky studia, předložené ve zmíněné útlé brožuře, Kuthan navázal o několik let později v knize o českých a moravských šlechtických rezidencích v období romantismu.¹⁸ Při velmi stručném líčení osudů přestavby zámku Hrádek u Nechanic, jehož úprava probíhala souběžně s Hlubokou, čerpal zejména ze zahraničního příspěvku, který byl uveřejněn ve sborníku vzešlém z příspěvků uváděné zahraniční konference.¹⁹ Dále Kuthan věnuje obširnou pozornost přestavbě zámku Hluboká. Při srovnání s výše zmíněnou Kuthanovou brožurou lze zjistit, že Kuthan nedospívá k příliš novým objevům, spíše shrnuje své dosavadní závěry a doplňuje je o poznatky zprostředkované výzkumem Jindřicha Vybírala. Kapitola o Hluboké je v Kuthanově knize nejpodrobnější a vyrovnat se jí nemohou ani stati věnované liechtensteinské Lednici, auersperským Žlebům a rohanovskému zámku Sychrov.

Na Kuthanově knize zasluhuje slova ocenění především pestrý obrazový materiál v příloze, která shrnuje další, méně významné české a moravské zámky období historismu. Díky tomu se stává podnětnou turistickou příručkou, která rozšíří horizonty méně zasvěcených milovníků památek.

V době vzniku předkládané kvalifikační práce se na knižních pultech objevila ještě třetí Kuthanova kniha,²⁰ věnovaná zčásti zámku Hluboká. Bohužel nelze než konstatovat, že se jedná o kompilativní práci, slučující dvě autorovy knihy (výše rozebrané *Aristokratická sídla období historismu a romantismu*, *Aristokratické rezidence období klasicismu*). Za opravdový přínos lze pokládat velmi pestré fotografie, které – jak autor pevně věří – zvýší návštěvnost sledovaných památkových objektů. Kuthanovy práce o Hluboké při bádání o přestavbě hlubockého zámku nelze ignorovat, ale nelze přehlédnout, že v případě Hluboké nepřinášejí mnoho podnětných objevů, jež by byly založené na studiu dobového materiálu. V tomto ohledu je bezesporu předčí Vybíralova syntéza o jihočeské architektuře v období historismu.

¹⁷ Jiří KUTHAN, *Zámek Hluboká nad Vltavou. Romantická rezidence knížecího rodu Schwarzenbergů*, České Budějovice 1991; IDEM, *Das Schloß Hluboká nad Vltavou. Die romantische Residenz des Fürstenhauses Schwarzenberg*, České Budějovice 1991.

¹⁸ IDEM, *Aristokratická sídla období romantismu a historismu*, Praha 2001.

¹⁹ F. WINDISCH-GRAETZ, *Schloss Hrádek*, in: R. WAGNER-RIEGER – W. KRAUSE, *Historismus und Schlossbau*.

²⁰ J. KUTHAN, *Aristokratická sídla v českých zemích 1780-1914*, Praha 2015.

Na prahu 21. století badatelé upírají pozornost na schwarzenberskou architekturu období romantismu, ale v širokém spektru jejich výzkumu není přehlížena ani stěžejní role rodu samotného. Za stále nepřekonatelný lze pokládat výsledek bádání českobudějovických památkářů a univerzitních pracovníků, z jejichž úsilí vzešla kolektivní práce *Schwarzenbergové v české a střeoevropské kulturní historii*.²¹ Nezabývají se zde pouze historií rodu v 19. století, ale také úsvitem schwarzenberské slávy. V knize nechybějí ani medailony některých příslušníků rodu, z nichž pro tuto práci byly stěžejní zejména příspěvky o kardinálu Fridrichovi či Matyldě ze Schwarzenbergu, jež se ujala péče o Jana Adolfa II. a jeho nezaopatřené sourozence.

Přestože o hlavních protagonistech přestavby dosud nebyly sepsány žádné monografie, pro účely předkládané bakalářské práce je inspirativní životopisná kniha Mileny Lenderové, vydaná při příležitosti dvousetletého výročí smrti Pavlíny ze Schwarzenbergu,²² tedy matky Jana Adolfa II., iniciátora stavebních prací na schwarzenberském panství.

Přestavba zámku Hluboká je neodmyslitelně spjata s cestou knížecího páru do Anglie roku 1838. Poznání této inspirační kapitoly z jejich života, ale též Schwarzenbergově první britské cestě, jež proběhla roku 1825, je věnován příspěvek v časopise *Umění*.²³

Příslušníkům rodu Schwarzenbergů je věnována celá řada kvalifikačních prací, vzešlých z prostředí Jihočeské univerzity.²⁴ Lze jen litovat, že zámek Hluboká zůstával dlouhou dobu v pozadí zájmu. Teprve Jan Ivanega upřel v diplomové práci svoji pozornost na mecenášskou roli Adama Františka ze Schwarzenbergu, jenž se zasloužil o barokní přestavbu zámku Hluboká a dal rovněž podnět k výstavbě nedalekého loveckého záměčku Ohrada.²⁵ Na tento výzkum Ivanega navázal v práci rigorózní, kde opět sledoval sídla knížete Adama Františka. Oba právě jmenované objekty doplnil ještě o výzkum lázeňského místa v Libníči.²⁶

²¹ Zdeněk BEZECNÝ – Martin GAŽI (edd.), *Schwarzenbergové v české a střeoevropské kulturní historii*, České Budějovice 2008.

²² Milena LENDEROVÁ, *Tragický bál. Život a smrt Pavlíny ze Schwarzenbergu*, Praha 2010.

²³ Jindřich VYBÍRAL – Milada SEKÝRKOVÁ, *Britská cesta Jana Adolfa II. ze Schwarzenbergu roku 1825*, *Umění* XLVI, 1998, s. 129-145.

²⁴ Nejnověji Kristýna BAUEROVÁ, *Jan Adolf I. ze Schwarzenbergu a Řád zlatého rouna*, České Budějovice 2014; k zařizování zámku Hluboká je velmi inspirativní bakalářská práce Michaely KLIMEŠOVÉ, *Dřevořezbářské práce v interiéru zámku Hluboká a kontext v Čechách a na Moravě*, České Budějovice 2013. Kvalitu této práce dotváří porovnání s řezbářskými pracemi na zámcích Sychrov a Lednice.

²⁵ Jan IVANEGA, *Rezidenční strategie Adama Františka ze Schwarzenbergu na příkladu panství Hluboká nad Vltavou počátkem 18. století*, České Budějovice 2012 (=Diplomová práce FF JU).

²⁶ IDEM, *Vrchnostenská sídla na panství Hluboká nad Vltavou za Adama Františka ze Schwarzenbergu (1703-1732)*, České Budějovice 2012 (=Rigorózní práce FF JU).

Ivanegova rigorózní práce, která se v rozšířené formě dočkala v nedávné době knižního vydání,²⁷ je pro výzkum „schwarzenberské architektury“ v 19. století nepostradatelná, mimo jiné díky objasnění původní terénní situace hlubockého zámku, jehož barokní tvář zcela zastřely rozsáhlé pozdější úpravy. Na Ivanegových pracích ocenění zasluhuje rovněž svědomité studium dostupných archivních pramenů a jejich důkladné citování, díky čemuž byla autoru této kvalifikační práce usnadněna orientace v archivních fondech.

Proniknutí do husté, pro začínající badatele mnohdy nepřehledné sítě archivního materiálu k rodu Schwarzenbergů usnadňuje také stavebně-historický průzkum k zámku Hluboká,²⁸ který je založen na zpřístupnění informací, skrytých v rozsáhlé škále pramenů třeboňského a českokrumlovského archivu. Značná pozornost je věnována nejen průběhu přestavby v duchu romantismu, ale také historii zámku v předešlých staletích, zejména v barokní době.

Navzdory závažnosti SHP se sluší upozornit, že archivní zdroje nevytěžil beze zbytku, např. zcela zde chybí rozbor plánové dokumentace. Je tedy pochopitelné, že pokud by chtěli badatelé čerpat pouze z této publikace, jejich výzkum by byl notně ochuzený. Cílem SHP však není dosáhnout úrovně odborné práce. Toto tvrzení dokládá nejlépe např. skutečnost, že informace, předkládané zde chronologicky, tedy rok po roce, postrádají bližší analýzu a podrobnou kritiku pramenných údajů. Není nutné příliš rozebírat, že zmíněný elaborát, sloužící v první řadě jako pomůcka k dalšímu studiu, samozřejmě nemá ani snahu zajistit si čtenářskou přitažlivost. Rezignaci na literární aspirace nejlépe potvrzují např. zevrubné citace účtů, finančních rozpočtů anebo trochu nezáživný výčet stavebních prací, které je nutné v konkrétních stavebních sezonách vykonat.

Bez ohledu na výše uvedené publikace by kvalifikační práce nemohla být napsána bez studia dochovaných archivních pramenů z pozůstalosti rodu Schwarzenbergů, jichž se zachovalo opravdu nepřeborné množství, takové, že se – navzdory záslužnému výzkumu Jindřicha Vybírala – autoru předkládané práce stále nabízí mnoho příležitostí, jak přistoupit k výzkumu romantické přestavby zámku Hluboká. Autor věnoval pozornost převážně návrhům na přestavbu zámku, které jsou spolu s další plánovou dokumentací uloženy v třeboňském archivu.²⁹ Jejich interpretaci a porovnání bude vyhrazena samostatná kapitola.

²⁷ IDEM, *Hluboká*, Praha 2014.

²⁸ Karel KSANDR - Pavel ZAHRADNÍK, *Hluboká, zámek. Dějiny objektu*, Praha 2003 (nepublikovaný elaborát SHP).

²⁹ Státní oblastní archiv Třeboň (dále SOA), fond Velkostatek Hluboká (dále Vs Hluboká).

Pro předkládanou práci se stal vítaným doplňkem fond Schwarzenberská ústřední kancelář.³⁰ Mezi další významné zdroje poznatků patří rozsáhlý fond Rodinný archiv Schwarzenbergů, jehož podrobnější studium však nebylo v rámci bakalářské práce nutné.³¹

Nejen svědectví archivních pramenů, ale také zámecká knihovna na Hluboké podává neoceňitelné svědectví o uměleckých zájmech knížete Schwarzenberga a jeho choti. Řada dobových publikací, uložených v knihovných regálech na Hluboké, ale rovněž ve Žlebech, Sychrově či v Hrádku u Nechanic prozrazuje, že nejen Schwarzenbergové, ale i jejich urození vrstevníci se při pobytu v Anglii natolik zhlédli v tamní architektuře, že neváhali a posléze si nakupovali řadu prací pojednávajících o architektuře a o vybavení tehdejších anglických zámeckých sídel. Nelze však tvrdit – i když je to lákavá představa – , že by si je přivezli hned jako „suvenýr z cest“, neboť tyto publikace vznikaly většinou až později. Z nich je po právu nejvíce zdůrazňován vzorník Puginova žáka Josepha Nashe. První díl vyšel roku 1839, tedy právě v době, kdy byly zahájeny stavební práce na Hluboké. O nákupu knihy se autoru bakalářské práce nepodařilo nic zjistit. Přestože Nashova tvorba byla při přestavbě zámku směrodatným klíčem, schwarzenberští architekti byli natolik důvtipní, aby předlohu dokázali přizpůsobit vlastní invenci a knížecím požadavkům.³²

V hlubocké knihovně nechybí ani dílo Ch. J. Richardsona *Architectural Remains of the Reigns of Elisabeth and James I*, jež informuje o anglických památkách raného novověku, v době vlády Alžběty I. a Jakuba Stuartovce.³³ Právě renesanční interiéry z tohoto období se staly inspirací při zařizování sídel historismu, Hlubokou nevyjímaje, bez ohledu na gotizující vnější plášť.

1.2. Struktura kvalifikační práce

Po úvodním pojednání, které je tradičně vyhrazeno zhodnocení zahraniční a české literatury (o architektuře historismu, o zámku Hluboká a o rodu Schwarzenbergů) a charakteristice archivních pramenů, se autor následně zaměří na osudy nejvýznamnějších protagonistů, kteří se na proměně zámku podíleli. Druhá kapitola tedy nejprve zaostří pozornost na iniciátora přestavby Jana Adolfa II. ze Schwarzenbergu a jeho choť. Jak napovídá název stati, v popředí bude stát otázka, podnícená starší, nepřilíživě odbornou literaturou, která prvenství nekriticky připisuje stavebníkově manželce. Přestože nelze popřít Eleonořino přání přestavět starobyrou rezidenci v duchu soudo-

³⁰ SOA Třeboň, pracoviště Český Krumlov, fond Schwarzenberská stavební kancelář (střední oddělení). Fond je rozdělen podle doby vzniku pramenů a dále podle panství. Pro účely studia o přestavbě Hluboké v duchu romantismu je třeba využít neinventované střední oddělení. Obsahuje koncepty knížecích písemností, příchozí korespondenci, ale také bohatou plánovou dokumentaci, popř. rozpočty a účty související se stavební agendou.

³¹ SOA Třeboň, pracoviště Český Krumlov, fond Rodinný archiv Schwarzenbergů.

³² Joseph NASH, *The Mansions of England in the Olden Time*, London 1839.

³³ Od Richardsona jsou v zámecké knihovně zastoupené také *The Englishman's House from a Cottage to a Mansion* či *Studies from old English Mansions, Gardens, Furniture, Gold and Silver Plate*.

bého vkusu, vůdčí pozici v průběhu stavebních prací přesto zaujímal kníže Jan Adolf II. Eleonořin význam vzrostl nejspíše ve chvíli, kdy bylo přikročeno k zařizování interiérů a dekoraci fasád, které po Beerově odchodu vyhlížely poněkud přísně.

Z uvedených důvodů bude překládaná stať věnována v první řadě Janu Adolfovi II., roli jeho vzdělání a významu zkušeností nabytých díky cestám v Anglii, bez jejichž zohlednění by studium přestavby zámku bylo nemyslitelné. Předkládaná stať o Janu Adolfovi krátce zdůrazní nejvýznamnější milníky v dějinách přestavby. Stručná pozornost bude věnována projektu na zřízení rodové hrobky. Kníže k vyřešení tohoto úkolu kníže napřel síly až po dokončení zámku a po Eleonořině smrti, aby tím zdůraznil starobylou tradici rodu a aby budoucím generacím připomenul památku na sebe a na zemřelé předky.

Ve stati pojednávající o osobách spjatých s přestavbou je nezbytné po boku objednavatele představit také projektanty, v první řadě Franze Beera, jenž na Hluboké pobýval od počátku stavební kampaně. Nejprve bude nastíněno, zda služby pro Schwarzenbergý na Hluboké patřily k jeho první zakázce. V případě, že už předtím byl pověřen pracemi pro jiné šlechtice, bude vysvětleno, jak se provedené realizace vztahují k hlubockému zámku. Stranou pozornosti nezůstane ani rozbor smlouvy s knížetem (1842). Přinášela Beerovi pouze povinnosti, anebo se mohl těšit i na nějaké výsady?

Přestože se od Beera na Hluboké zachovala ještě řada staveb (kostel, jízdárna,...), roku 1857 architekt ze schwarzenberských služeb odchází. Vzhledem k tomu, že k jeho smrti došlo až 1861, kvalifikační práce se pokusí vyřešit dosud opomíjenou otázkou, jaké příčiny přiměly Beera k předání štafety někomu jinému. Ukončil Beer spolupráci s knížecí rodinou pro nemoc, anebo snad pro nepřeklenutelnou nespokojenost jedné ze smluvních stran?

Beerovým nástupcem v řízení projektu přestavby a zařizování hlubockého zámku se stal Franz Damasus Deworetzky. Předkládaná stať nejprve vysvětlí, že ve schwarzenberských pramenech se jeho jméno nevyskytuje poprvé, ale že kontakty s ním knížecí rodina navázala dříve. Těžištěm medailonku o Deworetzkém bude výklad, v čem spočívala projektantova přednost, zda v navrhování rozsáhlých architektonických koncepcí, anebo zda je přínos sledován spíše v netradiční dekorativní tvorbě, která propůjčuje zámecké tváři charakteristické kouzlo. Bude-li řeč o Deworetzkém, nelze opominout ani úvahu, zda se podepsal i na jiných hlubockých objektech. Vzhledem k zachovaným pramenům, již interpretovaným v literatuře, bude snazší pokusit se také o stručnou rekonstrukci osudů Deworetzkého rodiny po jeho smrti.

Se získáním informací o hlavních účastnících přestavby zámku Hluboká lze přistoupit k interpretaci zachované plánové dokumentace a k její komparaci s provedenou realizací. Ačkoli již našla své hodnocení v jiných příspěvcích, na podrobnější studium stále čekají další, méně známé prameny z fondu hlubockého velkostatku, a proto se na ně autor zaměří. Nejedná se vždy o rozhodující výkresy, které by se přímo odrazily na podobě zámku. Autor má však pocit, že o nich nelze hovořit bez zohlednění stěžejních návrhů, které již byly zpracované literaturou. Tento komplexní pohled umožní doložit, jak architekti k přestavbě přikročili a k jakým změnám v průběhu stavebních prací docházelo. Díky těmto zjištěním bude možné porovnat přístup Beerův a Deworetzkého a vyřknout závěr, čím se oba na tváři zámeckého pláště podepsali. Kapitola nebude pojata chronologicky, ale spíše jako „procházka“ kolem zámeckého exteriéru, nejprve bude vyložena tvář zámeckých fasád v průčelí a v zahradě a posléze Deworetzkého dekorace stěn na hlavním nádvoří.

Kus Anglie v jižních Čechách? Tak zní trochu provokativní název čtvrté kapitoly a vybízí k otázce, do jaké míry byla při přestavbě Hluboké směrodatným měřítkem inspirace anglickou architekturou. Přestože nelze popřít, že právě cesta knížecího páru do Velké Británie mohla být zásadním podnětem, který se ozýval v průběhu celé stavební periody, neměl by být opomíjen ani přínos soudobé středoevropské architektury, která se také orientovala podle „anglického stříhu“, neboť vazby mezi šlechtickými rody ve střední Evropě umožňovaly jejich sídlům, aby byla vzájemně propojena oblíbenými prvky. Čtvrtá kapitola se pokusí nalézt zámky v Anglii a v německém prostředí, které vykazují příbuznost s kompozicí zámku Hluboká. Autor si je vědom skutečnosti, že výčet příkladů zdaleka nebude úplný, ale přesto dostačující pro vytvoření představy, které prvky v anglické architektuře mohly být inspirací při přestavbě středoevropských rezidencí. Zároveň je nutné zdůraznit, že předkládanou kapitolou nechce autor tvrdit, že by zámek Hluboká nacházel svůj předobraz v konkrétní architektuře. Architekti vybraní knížetem Schwarzenbergem byli natolik vynalézáví, že nepotřebovali kopírovat, spíše si vypůjčili základní prvky, s nimiž poté pracovali podle vlastní invence.

Pátá, závěrečná kapitola se s využitím předkládaných poznatků pokusí zamyslet, jaký význam přestavba zámku Hluboká sehrávala v životě iniciátorů. Stranou pozornosti nezůstane ani otázka, zda lze citlivý zásah do barokní tváře pokládat za projev nedostatku úcty k paměti místa a k rodové tradici, anebo naopak zda lze v tomto kroku vidět gesto rodové reprezentace a snahy zajistit si památku budoucích generací.

2. PŘEDSTAVENÍ HLAVNÍCH PROTAGONISTŮ

2.2 JAN ADOLF II. ZE SCHWARZENBERGU.

Cílevědomý vladař, nebo jen odevzdaný choť po boku kněžny Eleonory?

Zatímco se lze v dřívější, nepříliš odborné literatuře³⁴ setkat s názorem, že o přestavbě hlubockého zámku rozhodovala duchapřítomná Eleonora a její manžel se omezil na roli „dobráka od kosti“, povolného, takřka neambiciózního vykonavatele vůle své choti, dnešní bádání takové zkrleslé závěry nepřijalo.³⁵ Zdůrazňuje se spíše všestranný rozhled, rozvážnost a hospodářské nadání Jana Adolfa. I kdyby byla při rozhodování určující upřímná touha obětavého knížete vyhovět přání Eleonory, jejíž příbuzní zakrátko přikročili k přestavbě zámku Lednice, není pochyb, že kníže projevil dostatečně samostatný úsudek a pohotově si dokázal učinit představu o náročnosti navrhovaného projektu. S navrhovanou přestavbou hlubockého zámku souhlasil po zralé úvaze. Rozhodování mu usnadnila prosperita panství spravovaného zodpovědně a uvážlivě.³⁶ Mezi další nezanedbatelné aspekty, které lze pokládat za podnět k přestavbě zámku v duchu historismu, může patřit snaha aristokracie, jejíž kredit v polovině 19. století začal klesat,³⁷ posílit svou pozici odvoláním na významné předky, kteří se zapsali do národní historie. Je doloženo, že při hledání rodových (a národních) kořenů byly záměrně vybírány architektonické prostředky evokující dojem „rytířského“ středověku.³⁸

Jelikož se primogenitura Schwarzenbergů v rámci středoevropské aristokracie stále těšila vážnosti, bezpochyby kníže Jan Adolf a jeho choť zohlednili další podstatný faktor související s prestiží Schwarzenbergů. Bylo zjevné, že barokní zámek již nedostačuje nárokům kladeným na reprezentativní bydlení. S trochou nadsázky si lze představit, že knížecímu páru nelichotila představa, že by hlubocké sídlo a správní centrum panství mělo „pokulhávat“ za jinými aristokratickými zámky. Patřilo přece k dobré pověsti primogenitury Schwarzenbergů, aby se pyšnili respekt vzbuzující rezidencí!³⁹

³⁴ F. A. ŠUBERT, *Z českého jihu*, Praha 1902, s. 204-205.

³⁵ J. VYBÍRAL, *Století*, s. 47-50.

³⁶ Hospodářskou základnu schwarzenberského dominia v 19. století popisuje J. KUTHAN, *Aristokratická sídla*, s. 27-28.

³⁷ Martin ŘEZNÍK, *Formování moderního národa*, Praha 2003, s. 73-92.

³⁸ K recepci středověku blíže Pavla MACHALÍKOVÁ, *Objevování středověku. Tři kapitoly k recepci gotického umění v Čechách v pozdním 18. a raném 19. století*, Praha 2005.

³⁹ Z. BEZECNÝ – M. GAŽI (edd.), *Schwarzenbergové*.

Pro potvrzení všestranného rozhledu Jana Adolfa II., jehož zájem o důstojnou rodovou reprezentaci byl právě nastíněn, se tato kapitola nejprve zaměří na klíčové okolnosti, které přestavbě předcházely. Přestože nespornou roli přitom hrálo schwarzenberské hospodářské zázemí, opomenout nelze ani vzdělání Jana Adolfa a zejména zdůrazňovanou cestu do Anglie. Autor práce si je vědom nedostatku, že při líčení životních osudů Jana Adolfa II. zůstane upozaděn soukromý život Eleonořin, např. výchova, mateřské povinnosti, anebo smrt či pohřeb. Přestože se jedná o nesmírně zajímavé badatelské otázky, které by si bezpochyby zasluhovaly podrobný medailon, pro potřeby kvalifikační práce se zdají být podružné.

Když roku 1830 přebíral jednatřicetiletý Jan Adolf II. ze Schwarzenbergu správu rodového majetku, oplýval již úctyhodnými zkušenostmi zralého muže. Jeho mládí nejvíce poznamenala příhoda, k níž došlo právě, když mu bylo jedenáct let. Tehdy jeho matka Pavlína tragicky zahynula na plese v Paříži, pořádaném na počest Napoleonova sňatku s habsburskou princeznou.⁴⁰ Pavlíně ze Schwarzenbergu, která během svého krátkého života dávala přednost péči o domácnost, byla účast na svatebním veselí umožněna prestižní funkcí jejího chotě Josefa, který zastával post rakouského vyslance. Je tedy patrné, že zvučné jméno Schwarzenbergů hrálo mezi evropskou aristokracií neopominutelnou roli – a to nejen na prahu 19. století.⁴¹

Ve šlépějích svého otce, Josefa ze Schwarzenbergu, se rozhodli kráčet i jeho tři synové. Janu Adolfovi II. byla coby nejstaršímu dědici svěřena starost o zvelebování statků schwarzenberské primogenitury. Panství tehdy zahrnovalo nejen jižní Čechy, ale rozkládalo se i na dalších územích Českého království a také v Rakousku a Bavorsku. Prvorozený syn tedy v politice nevystupoval tak aktivně jako jeho bratr Felix, který si vyvolil kariéru diplomata a v padesátých letech, v éře tzv. Bachova absolutismu, se proslavil jako ministerský předseda.⁴² A přestože ani nejmladší Fridrich (Bedřich)⁴³ u vídeňského dvora nevystupoval příliš do popředí, jeho funkce kardinála a později pražského arcibiskupa mu dovolila významně ovlivnit soudobé dění, zejména v oblasti duchovního života.

Sluší se připomenout, že jejich vzestup na výsluní moci jim usnadnila nejen respektovaná pověst jejich rodu, ale i kultivované zázemí, díky němuž mohli dosáhnout prvotřídního a všestranného vzdělání. Zejména Jan Adolf II. se pyšnil mimořádným rozhledem. Výuku pod

⁴⁰ Rodinnému životu kněžny Pavlíny se nejpodrobněji věnuje M. LENDEROVÁ, *Tragický bál*.

⁴¹ O významných členech rodu např. Rostislav SMÍŠEK, *Císařský dvůr a dvorská kariéra Schwarzenbergů a Dietrichsteinů za vlády Leopolda I.*, České Budějovice 2009; Z. BEZECNÝ – M. GAŽI (ed.), *Schwarzenbergové*.

⁴² Např. Stefan LIPPERT, *Felix Fürst Schwarzenberg. Eine politische Biographie*. Stuttgart 1998; Ch. STÖLZL, *Die Ära Bach in Böhmen. Sozialgeschichtliche Studien zum Neoabsolutismus 1849-1859*, München-Wien 1971.

⁴³ Např. Conrad WOLFSBURGER, *Fridrich Kardinal Schwarzenberg*, Wien-Leipzig 1906.

vedením svého domácího preceptora E. T. Hohlera,⁴⁴ který ho zasvětil do tajů obchodních a matematických věd, ale obeznámil jej i s historií a právem, korunoval již roku 1819. Krátce poté, kdy oslavil dvacáté narozeniny, opustil monarchii a na dva měsíce vyrazil do Francie. Zdá se, že mnohem více ho uchvátila slunná Itálie, kam se několikrát vracel.⁴⁵ Na zformování jeho názorů a na zrození náklonnosti k architektuře romantismu se však nepopíratelně zapsaly jeho dva pobyty na Britských ostrovech. Právě o jeho zážitcích v Anglii jsou k dispozici velmi podrobné informace.

Je pozoruhodné, že obě cesty spojuje Schwarzenbergova účast na korunovacích. V prvním případě (1825) byl přítomen na korunovaci francouzského krále Karla X. Přestože zajižďku do Anglie lze do jisté míry vnímat jako soukromý výlet, v popředí Schwarzenbergova zájmu nestály místní pamětihodnosti, ale mnohem prozaičtější destinace. Jan Adolf II. nedočkavě dychtil po tom, aby spatřil místní železárny a ocelárny. Jeho zájem vyburcoval ještě před vkročením na ostrovy ředitel schwarzenberských železáren (A. Obersteiner), když ho poučil o významu anglické tovární produkce pro průmysl.⁴⁶ Ač se může zdát entusiasmus knížete překvapivý, upřímná zvědavost a neomezovaná touha po intelektuálním obohacení názorně potvrzují nejen všestranné zaměření knížete, ale i smysl pro hospodárnost a pragmatické uvažování, které – jak ještě uvidíme – se projeví při přestavbě Hluboké.

Do Anglie se Jan Adolf II., zmoudřelý životem, ještě vrátil. Mezitím však uplynulo mnoho příhod ve schwarzenberském domě, které se na jeho osudech nesmazatelně promítly. Byla to zejména otcova smrt na sklonku roku 1833,⁴⁷ co výrazně poznamenalo jeho význam v rodové hierarchii. Jan Adolf II. se musel ujmout řízení správy obrovského panství, ale bylo by mylné domnívat se, že by byl nějak zaskočen převzetím zodpovědnosti, neboť byl na dráhu hlavy rodu systematicky připravován. Jeho povinnosti nespočívaly pouze ve vladařských záležitostech, ale také v zajištění pokračovatele, kterému by jednou mohl svůj odkaz předat.

Ačkoli od Schwarzenbergova sňatku 23. května 1830⁴⁸ uběhlo pár let, jeho choť, Eleonora, rozená z Liechtensteina, vychovávala již několik dětí. Zdá se však, že ctižádostí a nápady překypující kněžna Eleonora se nehodlala spokojit pouze s touto úlohou. Její nezdolná energie toužila po dalším uplatnění. Proto se zapojila do činnosti huma-

⁴⁴ J. VYBÍRAL, *Století*, s. 25.

⁴⁵ IBIDEM.

⁴⁶ IBIDEM, s. 26-27.

⁴⁷ J. KUTHAN, *Aristokratická sídla*, s. 28.

⁴⁸ IBIDEM.

nitárních spolků a zařízení.⁴⁹ Plesy a divadelní představení, jichž v průběhu života organizovala celou řadu, se staly vyhledávaným povyražením soudobé vídeňské smetánky.⁵⁰ V literatuře se lze dokonce setkat s tvrzením, že náklady na jediný ples ve Vídeňském paláci Schwarzenbergů mohly dosahovat výše ročního příjmu schwarzenberského úředníka.⁵¹ Sluší se však říci, že náročná příprava, která trvala i měsíc, zabránila, aby se okázalostí hýřící plesy konaly „každý den“, ale mohly se pořádat přibližně třikrát do roka.⁵²

Se jménem čínorodé kněžny Eleonory je však nejvíce asociována přestavba zámku Hluboká, k níž svého manžela, střízlivě uvažujícího, přemluvila nedlouho poté, kdy spolu roku 1838 zavítali do Anglie. Oficiálním cílem byla účast na korunovaci královny Viktorie, která proběhla ve starobylém Westminsterském opatství jen pár dnů po přistání na ostrovech, 28. června 1838. Na královském dvoře pak schwarzenberští manželé strávili přibližně měsíc, vyplněný reprezentativními povinnostmi.⁵³ Na sklonku července se schwarzenberský doprovod vypravil za poznáním pozoruhodných míst. Přestože o jejich krocích není k dispozici deníkové svědectví, které umožňuje rekonstruovat Schwarzenbergovu první návštěvu Anglie roku 1825, zachovaly se alespoň účty, jež také nabízejí cenný zdroj poznatků.⁵⁴ Především prozrazují, že kníže se tentokrát ohlížel na přítomnost své romanticky smýšlející choti. Ač ho lákala manufakturní střediska, přizpůsobil se Eleonořiným přáním. Těžiště výletu se místo oceláren a hutí, jež Schwarzenberga roku 1825 tolik fascinovaly, přesunulo k zámeckým rezidencím.⁵⁵

Je doloženo, že kníže Schwarzenberg se s královnou sešel ještě jednou. Na 5. září byl totiž, spolu s dalšími šlechtici z habsburské monarchie, pozván k Viktorii, jež právě v té době hostila ve Windsoru belgickou královskou rodinu. Přestože se jednalo o reprezentativní návštěvu, není vyloučené, že Schwarzenberg byl zasvěcen do problémů ostrovní politiky, ale mohl se pokusit získat náklonnost britské vlády pro habsburské zájmy. Vztahy obou dvorů v té době ochladly a rakouské ministerstvo mohlo Schwarzenberga před odjezdem poučit, jak

⁴⁹ IBIDEM.

⁵⁰ J. VYBÍRAL, *Století*, s. 48.

⁵¹ Paul VASIL, *Die Wiener Gesellschaft*, Lipsko 1885, s. 477-491.

⁵² IBIDEM.

⁵³ Mezi nimi si zvláštní uznání získala okázalá slavnost v Carlton House v Richmondu (24. července), na které bylo prostřeno pro sedm set urozených hostů.

⁵⁴ J. VYBÍRAL – M. SEKYRKOVÁ, *Britská cesta*, s. 129-145.

⁵⁵ Navštívili jich celou řadu. Přestože prohlídka Bedfordu, pyšnicího se mj. exotickou čínskou mlékárnou, není spolehlivě doložena, určitě se zdrželi v Ashridge, které pro hraběte z Bridgewater vyprojektovali James a Jeffrey Wyattové. Neopominuli se podívat ani do Stowe, kam je přilákal úchvatný přírodní park, navštívili rovněž hrad Warwick. Jejich kroky však vedly i do Skotska, kde přijali pohostinství Glasgow, Edinburghu anebo zámků Dumbarton a Stirlings. IBIDEM, s. 129-145.

má vystupovat, aby dosáhl dorozumění.⁵⁶ Literatura uvádí, že se mohl pokusit přihrát míč i na stranu svého rodu. Získal totiž příležitost ospravedlnit pověst bratra Felixe, jehož milostná aféra s lady Alenborough, k níž došlo v Londýně v době, kdy zde Felix působil jako atašé, nezanechala příznivý dojem.⁵⁷

Je-li řeč o Schwarzenbergově audienci u Viktorie, není bez zajímavosti, že mladičká královna adresovala pozvání pouze Janu Adolfovi, ale nikoli jeho choti. Přestože se mělo Eleonoře dostat zadostiučinění v podobě královnina omluvného dopisu, není známo, s jakými pocity jej přijala. Možná ji trochu potěšilo, že spolu s dopisem obdržela na památku Viktoriin zlatý náramek. Ač ji nebyl umožněn přístup do oslnivých sálů královského Windsoru, není pochyb o tom, že právě architektura tohoto zámku na Eleonoře zanechala nezapomenutelné stopy. Zdá se, že na velkolepý dojem, jakým vyzařovala architektura Windsoru a celá plejáda jiných anglických památek, vzpomínala ještě dlouho poté, kdy 11. září 1838 opustil její doprovod brány Londýna, a že tyto zkušenosti v jejích myšlenkách působily jako živná půda pro pozdější přestavbu Hluboké. Vzpomínky na pobyt v Anglii ji nepochybně inspirovaly natolik, že začala pomýšlet na projekt přestavby rodového sídla.

Nelze vyloučit, že rozhodnutí k přestavbě Hluboké vzklíčilo ještě před návštěvou zámku na Britských ostrovech, ale i v případě, že by se s ní počítalo, určitě ne v takovém rozsahu. Dřívější záměry, že dojde k velkolepé přestavbě, která měla zámek připodobnit anglickým rezidencím bez ohledu na skutečnost, že bude zcela zastřeno původní barokní zdivo,⁵⁸ nejsou pravděpodobné, zejména proto, že kníže ještě v létě 1839 nařizoval drobné úpravy.⁵⁹

Přestože názory na zahájení stavebních prací nejsou příliš jednotné, autor předpokládá, že přinejmenším na prahu roku 1840 se již pilně pracovalo. Dokládá to několik svědectví, např. dopis stavebního ředitelství z 15. prosince 1839, kde se žádá přítomnost chýnovského stavitele Jana Vlasáka. Ač není známo, proč byl vybrán právě on, Vlasákovu účast na přestavbě zámku v pozdějších letech lze spolehlivě doložit.⁶⁰ Rozsah zamýšleného projektu dokládá zjištění, že již tehdy bylo nutné opatřit 496 000 cihel,⁶¹ jejichž shromáždění uspíšila přichylnost a „*oddané smýšlení*“ poddaných, kteří byli za spolupráci štědře odměněni.⁶² Lite-

⁵⁶ J. VYBÍRAL, *Století*, s. 29.

⁵⁷ A. F. BERGER, *Felix Fürst zu Schwarzenberg*.

⁵⁸ Nepříliš pietním ignorováním tváře původní stavby se Hluboká výrazně odlišuje od řady soudobých českých realizací, které ve čtyřicátých letech proběhly např. v buquoyském Rožmberku nebo v auersperských Žlebech.

⁵⁹ K. KSANDR-P. ZAHRADNÍK, *Hluboká*, s. 118-121.

⁶⁰ SOA Třeboň, Vs Hluboká, sign. IC6B B2, období 1797-1840, nefol.

⁶¹ K. KSANDR-P. ZAHRADNÍK, *Hluboká*, s. 120.

⁶² J. VYBÍRAL, *Století*, s. 39.

ratura uvádí, že za výpomoc bylo mezi neurčený počet osob rozděleno šedesát sudů piva ze schwarzenberských zdrojů.⁶³

Trochu světla do problematiky zahájení stavebních prací na Hluboké vnáší knížecí reskript z 26. února 1840.⁶⁴ S odvoláním na potřebu odstranění řady nedostatků a na jiné bezpečnostní akce Jan Adolf II. vyhlásil naléhavost a neodkladnost přestavby, jejímž cílem však měla být rovněž velkolepá úprava, která by zámek přizpůsobila souladu s půvabnou krajinou jižních Čech.⁶⁵ Z hlediska dalšího výkladu je tato listina významná rovněž proto, že zde doporučuje řízení celého podniku svěřit do rukou Nevenhorsta a Beera, kteří až do roku 1842 vytvářeli návrhy a rozpočty společně. Tento soud lze podložit signovaným horizontálním řezem, uchovávaným v třeboňských sbírkách a blíže specifikovaným ve třetí kapitole (srov. dále obrazová příloha III/19-20.).⁶⁶

Protože chronologie průběhu stavebních prací našla podrobný odraz v literatuře, autor se v této kapitole o osudech Jana Adolfa II. a jeho choti zaměří na nejvýznamnější okamžiky, ke kterým došlo v průběhu přestavby zámku a které bezprostředně zasáhly do pestrých osudů knížecí rodiny. Autorovým cílem rozhodně není podat vyčerpávající a poněkud nezáživný přehled historie stavebních prací. Recitace chronologického výčtu aktivit, které na Hluboké v letech 1840-1872 probíhaly, by nepřinesla kýžený užitek převážně proto, že problematiku postupné výstavby velmi podrobně zpracoval již Jindřich Vybíral. Informace o zařizování nábytkem bez bližší kritiky pramenů přibližuje stavebně historický průzkum, který se soustředí i na ekonomickou stránku přestavby (rozpočty, výdaje). V následujícím příspěvku budou vyzdvíženy ty události, které dosud nebyly příliš zdůrazňovány, přesto je lze pokládat za hodné pozornosti.

K příhodám, které se vymykají jednotvárné šedi stavebních aktivit, patří bezesporu několik doložených nevšedních návštěv, např. v květnu 1847, kdy při příležitosti svátku Jana Nepomuckého, vysvětil Fridrich ze Schwarzenbergu kostel na Hluboké.⁶⁷ Jistě se to neobešlo bez rodinného setkání s o několik let starším bratrem a se švagrovou a lze pouze litovat, že tato mimořádná událost zůstala zatím v literatuře bez ohlasu a stále čeká na badatelské zpracování.⁶⁸

⁶³ IBIDEM.

⁶⁴ SOA Třeboň, Vs Hluboká, sign. IC6B β2, období 1797-1840.

⁶⁵ IBIDEM.

⁶⁶ SOA Třeboň, Vs Hluboká, plán číslo 1638.

⁶⁷ J. KUTHAN, *Aristokratická sídla*, s. 35.

⁶⁸ Hojně množství archiválií ještě čeká na zpracování v SOA Třeboň, pracoviště Český Krumlov, fond Schwarzenberské stavební ředitelství, nefol.

Ještě vzácnější návštěva Hlubokou poctila na podzim téhož roku. Připomíná ji svorník s iniciálou FJ v průjezdu hlavní brány hlubockého zámku. Podrobnější informace nabízí stavebně-historický průzkum, čerpající z archivních zdrojů. Dozvídáme se, že osazení tohoto nepatrného kamene bylo svěřeno teprve sedmnáctiletému a dle dnešních měřítek ještě pubertálnímu mladíčkovi, který se však za pár měsíců stane nejmocnějším mužem monarchie. Na zámek tehdy zavítal samotný arcivévoda František Josef ve společnosti svých dvou mladších bratrů, vychovatele Heinricha von Bombella⁶⁹ a s dalším doprovodem. Na Hluboké se zdrželi nejspíše jediný den (3. září 1847),⁷⁰ a přestože jejich kroky vedly do Karlových Varů, zdá se, že jim krajina jižních Čech, obklopující schwarzenberské panství, učarovala,⁷¹ stejně jako je zaujala prohlídka loveckého zámku či architektura hlubockého kostela, vysvěceného před několika měsíci. Návštěva samozřejmě nemohla odmítnout pozvání do samotného zámku, jehož stavební práce vrcholily, ale spoustu práce ještě bylo třeba dokončit. Názor, že se alespoň v některých partiích stavební aktivity chýlily ke konci, dokládá skutečnost, že zmíněný svorník byl osazen právě v dokončené klenbě vstupní brány. Sedmnáctiletý následník trůnu prý převzal podávané kladivo, udeřil třikrát na kámen a za přihlížení ostatních diváků nadšeně zvolal: „*Zarážím tento kámen ke cti a chvále boží!*“⁷² Jistě není bez zajímavosti, že řeč přenesl v češtině.⁷³

Zdá se, že jednodenní pobyt habsburských hostů byl limitován nejen naléhavostí další trasy, ale také vinou nepříliš útulné obyvatelnosti zámku. Literatura totiž uvádí, že poprvé se knížecí pár na zámku ubytoval až roku 1855 a že nadále pokračovaly pouze dekorativní práce.⁷⁴ Vzhledem k rozsahu stavebních prací zdá se překvapující, že v dosavadním bádání není vůbec reflektováno, kde sídlili předtím. Jistě nezní přehnaně názor, že dočasné útočiště jim poskytl českokrumlovský a třeboňský zámek. Otázka, kde ale složili hlavu při nezbytných hlubockých pobytech, zůstává neobjasněná a zasluhovala by více pozornosti. Nelze sice vyloučit domněnku, že se knížecí rodina mohla při přechodných pobytech na Hluboké uchýlit do loveckého zámku, ale je nutné zdůraznit, že ani ten neposkytoval příliš prostoru, jelikož sloužil k uskladnění nábytku a dalších architektonických prvků (okna, dveře), přenesených z hlubocké rezidence.

⁶⁹K. KSANDR-P. ZAHRADNÍK, *Hluboká*, s. 154-155.

⁷⁰J. KUTHAN, *Aristokratická sídla*, s. 35; J. VYBÍRAL, *Století*, s. 40-41.

⁷¹K. KSANDR-P. ZAHRADNÍK, *Hluboká*, s. 154-155.

⁷²IBIDEM.

⁷³IBIDEM.

⁷⁴P. VLČEK (ed.), *Ilustrovaná encyklopedie*, s. 245.

Pobyt knížecích manželů na Hluboké byl nerozlučně spjat s dekorací interiérů. Jan Adolf II. připustil, že tato doména náleží jeho ženě. Tento obrat bývá spojován se změnou architekta, který byl pověřen řízením projektu. Schwarzenbergové již neoslovovali Beera, nýbrž od sklonku roku 1857 se obraceli na Deworetzkého. Právě on se zasloužil o dekoraci fasád hlubockého zámku. Jak nastíní třetí kapitola, z jeho ornamentálních příspěvků k Beerovu nezdobenému pojetí lze ocenit zkrášlení nádvoří, např. galerii ozdobenou korunkou a iniciálou korunního prince Rudolfa, jenž se zúčastnil slavnosti završení stavby v létě 1871.

Vzhledem se znalostí jiných šlechtických prostředí, např. Auerspergů na zámku Žleby,⁷⁵ se autor práce dovoluje vyřknout domněnku, že role kněžny Eleonory ze Schwarzenbergu spočívala převážně ve studiu (nebo spíše prohlížení) Nashových vzorníků, v nichž i jiné urozené dámy nalézaly inspiraci a poučení o soudobé architektuře. Je pravděpodobné, že pokud se některý dekorativní prvek Eleonoře obzvlášť zalíbil, seznámila s ním i Deworetzkého a uložila mu, aby jej vtělil do svých projektů. I když užší komunikace mezi Deworetzkým a kněžnou Eleonorou stále čeká na podrobnější zpracování, jistě nepochybíme, pokud budeme kněžnu pokládat za vzdělanou a sečtělou „konceptorku“, která spolurozhodovala o tvářnosti sídla!

Zařizování zámku se pomalu chýlilo ke konci, když 27. července 1873 kněžna Eleonora v jednašedesáti letech zemřela. Stárnoucí Jan Adolf II. si uvědomil neodkladné uskutečnění záměru, k němuž se chystal již mnohem dříve, v době, kdy jeho pozornost byla upřena k úpravě rezidence. O slovo se opět přihlásilo zřízení reprezentativní hrobky, která by se ujala ostatků zesnulých příslušníků schwarzenberského rodu, uložených prozatím v třeboňském kostele svatého Jiljí. O uložení svých předchůdců v honosnějším pohřebišti uvažoval Schwarzenberg již předtím, roku 1852.⁷⁶ Přestože je doloženo, že knížeti se původní návrh, na němž se podíleli Nevenhorst a Deworetzky, zalíbil a souhlasil s provedením, předpokládané náklady na stavbu (115 515 zlatých), mnohonásobně převyšující částku, kterou byl spořivý kníže ochoten obětovat (4 504 zlatých), jej nakonec odradily.⁷⁷ Stavba ustrnula na několik let a nepodnítily ji ani smrt Felixe ze Schwarzenbergu, bratra Jana Adolfa II., ani skutečnost, že při zřizování novodobých rodinných hrobek byla primogenitura Schwarzenbergů „předběhnuta“

⁷⁵ Např. J. KUTHAN, *Aristokratická sídla*, s. 76-85.

⁷⁶ Již v květnu 1852 navrhl Wilhelm Nevenhorst (1808-po 1868) ve spolupráci s mladším kolegou F. D. Deworetzkým (1813-1891) projekt hrobky u Třeboně, který zaujme štíhlou vysokou věží, vypínající se nad jednododným kostelem, který se nachází v ose ambitu. A přestože se zamýšlené schwarzenberské mauzoleum díky prvkům románského slohu odvolávalo na proslulé Campo Santo v Pise, uhlazené formy zároveň prokazují poučení soudobou mnichovskou architekturou, jak ji projektoval Fridrich Gärtner.

⁷⁷ J. VYBÍRAL, *Století*, s. 74-75.

orlickou větví, která již roku 1865 mohla okázale pohřbit rodinu knížete Karla I., jenž do dějin vstoupil jako duchapřítomný účastník bitvy u Lipska.⁷⁸

Smrt Eleonořina (1873) opět připomněla Janu Adolfovi II. vlastní pomíjivost i závazek, který si před časem vytkl vůči zemřelým předkům. Nyní, v době pohasínajících stavebních prací na Hluboké, se obrací na krumlovské stavební ředitelství znovu se žádostí o zřízení hrobky.⁷⁹ Z řady nabízených plánů našly u vrchnosti největší sympatie Deworetzkeho návrhy, schválené 12. října 1874.⁸⁰ Pozdější výrok Jana Adolfa II., jenž při pohledu na mauzoleum označil nově zřízený objekt jako „gotickou kupku sena“,⁸¹ však prozrazuje, že při realizaci schwarzenberské hrobky neměl hlavní slovo a že se již výrazně angažoval jeho syn Adolf.⁸²

Je nutné upozornit, že realizací schwarzenberské hrobky, která byla 29. července 1877 kardinálem Fridrichem ze Schwarzenbergu vysvěcena, se kníže neprezentoval jen jako zbožný příslušník katolické víry, který dbá o spásu svého rodu, ale vystoupil jako prozíravý politik, který dokázal docenit význam, jaký nově zřízené pohřebiště hrálo v mysli současníků. Stejně jako v případě hlubockého zámku, mělo se i mauzoleum u Třeboně stát vývěsním štítem schwarzenberského bohatství a ztělesněním touhy zajistit si památku budoucích generací. V době, kdy výsadní pozice šlechty byla stále více podlamována, pokusil se Schwarzenberg tím, že připomenul starobyrou historii svého rodu, o ospravedlnění významu šlechty.⁸³ Ale přestože schwarzenberská hrobka, stejně jako jiná architektura iniciovaná Janem Adolfem II. dosud dokládá jeho nesmírné bohatství a neukojitelnou ctižádost, kníže Schwarzenberg nemohl ovlivnit pozdější neblahý vývoj ve 20. století, kdy primogenitura Schwarzenbergů o svoji stěžejní a uznávanou roli přišla. Zesnul totiž - zatrpklý a ztrativ radost ze světských radovánek - roku 1888.⁸⁴

⁷⁸ O významu soukromých šlechtických hrobek v 19. století např. pojednává J. Müller, K reflexi romantické gotiky, in: Martin GAŽI – Vlastislav OURODA (edd.), *Památky jižních Čech IV*, České Budějovice 2013, s. 151-156.

⁷⁹ Deworetzky předložil tři návrhy, představující šestibokou centrálu. S takovým řešením nebyla vrchnost spokojena, stejně jako s projektem, který předložil Fridrich von Schmidt. Vyhledávaný profesor vídeňské Akademie a autor radnice na Ringstraße nabídl několik variant, které pracují s představou gotické centrály s ochozem. Schmidtovy názory na přestavbu se neseťkaly u Schwarzenberga s pochopením a spolupráce byla přerušena, přesto Schmidtovo pojetí návrhů posloužilo později Deworetzkému, aby zde čerpal inspiraci. P. HAIKO - R. KASSAL-MIKULA, *Friedrich von Schmidt. Ein gotischer Rationalist*, Wien 1991, s. 192-193.

⁸⁰ J. VYBÍRAL, *Století*, s. 74. Analýze plánů je v této bakalářské práci vyhrazen medailonek o Deworetzkem.

⁸¹ J. ŠUSTA, *Vzpomínky*, s. 47.

⁸² J. VYBÍRAL, *Století*, s. 74-75.

⁸³ Přestože si aristokracie v habsburské monarchii stále zachovávala dominantní postavení, o jeho neotřesitelnosti již od „revolučního roku 1848“ panovaly pochyby. Literatura mluví o dobovém fenoménu odkazem na starodávnou historii legitimizovat existenci šlechty. Srov. např. Ralph MELVILLE, *Adel und Revolution in Böhmen, Strukturwandel von Herrschaft und Gesellschaft in Österreich um Mitte des 19. Jahrhunderts*, Mainz 1998; M. ŘEZNÍK, *Formování moderního národa*, s. 73-92; Anne-Marie THIESSOVÁ, *Vytváření národních identit v Evropě 18. až 20. století*, Brno 2007, s. 150-185.

⁸⁴ O duševním rozpoložení knížete v závěru života, zejména po Eleonořině smrti, blíže J. VYBÍRAL, *Století*, s. 72.

2.2 FRANZ BEER.

Architektova tvorba ve službách romanticky laděné aristokracie

Dříve než Beer vstoupil do schwarzenberských služeb, získal si již renomé vyhledávaného architekta předních aristokratů habsburské monarchie. Od druhé poloviny třicátých let lze doložit jeho zakázky pro Harrachy. V případě harrachovského paláce ve Vídni je badatelský výzkum odkázán pouze na řeč archivních pramenů, neboť se v průběhu druhé světové války stal obětí náletů. Byl sice obnoven, ale v původní barokní podobě. Beer byl knížetem Harrachem také přizván k přestavbě Brucku, ale pro kvalifikační práci je klíčové zejména jeho působení v harrachovském východočeském Hrádku u Nechanic.⁸⁵ Ač se ve starším bádání vyskytly názory, že právě jeho představy se nejvíce promítly do charakteru hrádeckého zámku, novější výzkumy se k předchozím závěrům staví spíše rezervovaně. Zdá se, že o provedení výkresů byl r. 1839 požádán E. B. Lamb,⁸⁶ ale zároveň se prokázalo, že průběh stavebních prací řídil stavební inženýr Joseph Schubert z Teplic⁸⁷ a návrhy interiérů projektoval Karl Fischer, který jistě zužitkoval znalosti ze svých cest po Anglii.⁸⁸ Beerův pobyt v Hrádku nebyl zpochybněn, ale pravděpodobně trval jen krátký čas, a přestože se architekt nemusel podepsat na tvářnosti hrádeckého sídla, nelze vyloučit, že se tamní architekturou nechal inspirovat v době, kdy rozmýšlel, jak přestavět Hlubokou.

Ač Beerova role v Hrádku stále čeká na podrobnější výzkum, není pochyb o tom, že tamější zámek, který vznikl o pár let dříve než Hluboká, bezprostředně znal. Proto lze předpokládat, že si při přestavbě Hluboké vzpomněl na krátký pobyt v Hrádku a že z jeho architektury čerpal podněty. Tento soud by našel vysvětlení v paralelním rozvržení průčelí obou objektů, kde se lze setkat se stejným motivem akcentování ústřední brány na úkor bočních křídel, které ubíhají do pozadí. Právě díky tomuto prvku získala Hluboká svůj malebný půvab, jak ještě bude rozebráno. Jak Hluboká, tak Hrádek disponují ústředním rizalitem, doprovázeným nižšími nárožními věžemi. Vlastní obytné jádro působí v případě Hrádku nenápadně, takřka se skrývá za centrální stavbou. Jiná výšková dominanta nebyla v Hrádku uplatněna, zatímco na Hluboké je vstupní brána převýšena dominantní věží. Zatímco nárožní věže na

⁸⁵ Beerovu bližší spolupráci s Harrachy odmítl např. P. VLČEK (ed.), *Encyklopedie architektů*, s. 51.

⁸⁶ J. KUTHAN, *Aristokratická sídla*, s. 19-21.

⁸⁷ IBIDEM, s. 20.

⁸⁸ IBIDEM, s. 20-21; ze starších prací o harrachovské rezidenci v Hrádku nutno připomenout F. WINDISCH-GRAETZ, *Schloss Hrádek*, in: R. WAGNER-RIEGER – W. KRAUSE, *Historismus und Schlossbau*, s. 143-153; Jaroslav WAGNER, *Hrádek u Nechanic. Státní zámek a okolí*, Praha 1958.

Hluboké předčily polygonální vížky po boku vstupní brány, v Hrádku u Nechanic se vše podřizuje pouze ústřední části.

Ač oba zámky disponují stejným tvaroslovím i stejným námětem šikmo zkosených stěn, lze říci, že průčelí Hrádku působí trochu robustně, na čemž se podílí nepříliš vyvážené proporce. Snad nebude znít přehnaně názor, že zámek na Hluboké svůj předpokládaný seve-ročeský „vzor“ předčil monumentalitou a elegancí, která dokládá, že Beer nepostrádal vynalé-zavost. Pokud se při přestavbě Hluboké skutečně nechal inspirovat Hrádkem, projevuje se jako poučený architekt, který si „vypůjčil“ základní rozvržení budov, ale dokázal si s nimi směle pohrávat, až jejich proporce dovedl k dokonalosti. Díky neochabujícímu úsilí tak vy-kouznil dílo, které svojí okázalostí hrádecký zámek zastínilo.⁸⁹

Protože vztahy středoevropské aristokracie byly rozvětvené, nepřekvapí, že právě hra-bě Harrach doporučil Beerovy služby primogenituře Schwarzenbergů, což napovídá, že byl s výsledky Beerova působení zjevně spokojený.⁹⁰

Na prahu prací pro Schwarzenberga na Hluboké však Beer musel rozdělit svoji pozor-nost též mezi další zákazníky, a to nejen na území Českého království. Také do Uher ho lákali zámožní magnáti, konkrétně Emanuel Zichy-Ferraris.⁹¹ O významu této hraběcí rodiny si lze učinit představu díky tomu, že jiný příslušník Josef Zichy byl přizván, aby se zúčastnil koru-novace královny Alžběty r. 1838. Není také bez zajímavosti zjištění, že rodina Zichy-Ferraris byla spřízněna s Metternichy, pro něž Beer rovněž vypracoval několik zakázek, ač jen menši-ho charakteru.⁹²

Pro předkládanou kvalifikační práci je však stěžejní zdůraznit, jaký úkol Beer v Uhrách od Emanuela Zichy obdržel. Jednalo se o projekt romantické přestavby zámku v Rusovcích, jehož poloha poblíž Bratislavy napovídá, že šlo o významnou rodinnou rezidenci. Při pozorování architektonické tváře zámku v Rusovcích se nelze ubránit dojmu, že zde Beer nedokázal zapřít tentýž formální rejstřík, který později uplatnil rovněž na Hluboké. Dnešní podoba severního průčelí zámku v Rusovcích dovoluje učinit si představu, jak by mohl vypadat hlubocký zámek, pokud by došel schválení Beerův návrh na přestavbu Hluboké z roku 1841, jehož analýze bude věnována třetí kapitola. Už na tomto místě se však sluší upo-zornit na zřejmé paralely tohoto nerealizovaného návrhu pro Hlubokou s Beerovou přestav-bou zámku v Rusovcích. Přestože bez znalosti plánové dokumentace, která ovlivnila přestav-

⁸⁹ Další inspirace anglickou či středoevropskou architekturou, u nichž nelze spolehlivě říci, že by je Beer bezpro-středně znal, budou pojednány později ve čtvrté kapitole.

⁹⁰ J. VYBÍRAL, *Století*, s. 33

⁹¹ IBIDEM, s. 34.

⁹² Jan HALADA, *Lexikon české šlechty*, Praha 1992.

bu zámku Rusovce, nelze vyřknout jednoznačný závěr, podobnost v kompozici je nápadná. Stejně jako na nerealizovaném návrhu pro Hlubokou (1841), také severnímu průčelí Rusovců dominuje předsazený rizalit. Ten však v případě Rusovců dosahuje stejných rozměrů jako nárožní rizality. Ty jsou sice po stranách nepatrně zkosené, ale zdaleka zde nebylo dosaženo stejně velkolepého efektu jako na Hluboké, kde se v obou návrzích průčelí (1841, 1846) počítalo s elegantními osmibokými věžemi. Okna zámku v Rusovcích v prvním, reprezentativním patře disponují lomenými okny, zatímco na Hluboké byl tento námět použit jen v případě nárožních věží a ostatní okna hlubockého průčelí zůstala na obou návrzích (1841, 1846) pravoúhlá. Jistou shodu lze nalézt v přístupu k akcentaci ústředního rizalitu. Zatímco v Rusovcích bylo použito rozměrného hrotitě ukončeného okna, zasahujícího do výše dvou pater, na Hluboké dnes tuto roli plní náročně zasklený arkýř, nad nímž vévodí schwarzenberský erb. Také v Rusovcích byla na průčelí připomenuta památka majitelů, ovšem ne tak velkoryse jako na Hluboké. Sluší se dodat, že na obou zámcích se lze setkat s motivem cimbuří, které důsledně vymezuje stavbu po celé její délce, a také se stejnou barvou omítky, kterou na Hluboké později narušilo pouze kvádrování, provedené Beerovým nástupcem. Pozoruhodnou paralelu skýtá i hlavní věž zámku Rusovce, zachovávající přísnou symetrii a opatřená ochozem, podepřeným krakorci.

Přestože je doloženo, že Schwarzenberg a jeho choť si přáli při přestavbě rezidence okázalost,⁹³ bylo by přehnané tvrdit, že jejich nespokojenost se staršími Beerovými návrhy pro Hlubokou (z roku 1841) pramenila právě ze skutečnosti, že by věděli o tom, že podobný návrh předložil ještě někomu jinému. Pro takové závěry nelze nalézt svědectví, literatura však uvádí, že kníže Schwarzenberg podnikl roku 1843 cestu do Uher, při níž zavítal i na zámek Rusovce.⁹⁴ Možná teprve tehdy zjistil, že hrabě Zichy-Ferraris se pyšní zámeckým sídlem, jehož severní průčelí je nápadně podobné návrhu, který Beer na Hluboké předložil roku 1841.

Pro doplnění se ještě sluší upozornit na koncepci jižního (vstupního) průčelí zámku v Rusovcích. Půdorys ve tvaru písmene „U“ totiž může připomínat rozvržení zámku Lednice na Moravě.

Přestože Beer musel rozdělovat pozornost mezi několik urozených zákazníků, jeho bezpochyby nejvýznamnějším podnikem je přestavba zámku Hluboká, kde strávil značný úsek svého života. Zanechal zde dílo, které jej povýšilo do panteonu předních architektů období historismu. S jeho jménem v souvislosti se službami pro Schwarzenbergovy se lze setkat

⁹³ SOA Třeboň, Vs Hluboká, sign. IC6B β2, období 1797-1840, nefol.

⁹⁴ J. VYBÍRAL, *Století*, s. 34-35.

poprvé 13. prosince 1839, kdy mu bylo svěřeno vypracování rozpočtu finančních prostředků, které měly být vynaloženy v příštím roce.⁹⁵ Druhá pramenně doložená zmínka Beerových služeb pro Schwarzenbergy pochází z 26. února 1840.⁹⁶ Nalézá se v knížecím reskriptu, jímž byl dán impulz k zahájení stavebních prací na Hluboké. Beerovi je zde doporučeno, aby spolu s Wilhelmem Nevenhorstem řídili průběh celého náročného projektu.⁹⁷ Jejich úkoly spočívaly nejen ve zhotovování plánů, ale rovněž v dohledu nad jejich zdárným naplňováním a v pečlivém střežení, zda prováděné kroky korespondují s navrženým rozpočtem.⁹⁸

Je pozoruhodné, že oficiální smlouva mezi knížetem a Beerem byla uzavřena až na samém sklonku roku 1842. O důvodech sepsání smlouvy podává informace J. Vybíral, jenž tvrdí, že ji motivovala potřeba snížit počet „přebytečných“ zaměstnanců.⁹⁹ Takže v listopadu 1842, kdy již skončila stavební sezona, byli ze schwarzenberských služeb zcela propuštěni účetní Renz nebo písař Oswald.¹⁰⁰ Inženýr Vincenc Rohrbacher, od něhož pochází zaměření barokního zámku,¹⁰¹ byl přeložen na ředitelství do Českého Krumlova, kam odešel i Deworetzky,¹⁰² jenž se však na Hlubokou v padesátých letech vrátí. Z osmi úředníků, kteří dohlíželi na přestavbu zámku, na Hluboké nakonec zůstali jen dva.¹⁰³ Stavitel Vlasák byl v kvalifikační práci již zmíněný v souvislosti se svým přizváním z Chýnova.¹⁰⁴ Jindřich Vybíral mu připisuje vedení účtů,¹⁰⁵ ale zdá se být více pravděpodobné, že tuto roli měl nadále plnit „stavební dozorce“ Matuška.¹⁰⁶ Takovou domněnku potvrzuje fakt, že Matušková náročná povinnost byla oceněna neskromnou denní mzdou 42 korun konvenční měny.¹⁰⁷

⁹⁵ Tyto náklady měly dle Beerova odhadu obnášet 50 680 zlatých konvenční měny. Podrobněji K. KSANDR-P. ZAHRADNÍK, *Hluboká*, s. 119.

⁹⁶ SOA Třeboň, Vs Hluboká, sign. IC6B β2, období 1797-1840.

⁹⁷ K. KSANDR-P. ZAHRADNÍK, *Hluboká*, s. 121.

⁹⁸ Ze stejné doby pochází pramen, který prozrazuje Beerův podíl na projektování zámecké přestavby. Jedná se o soubor řezů, zachycujících zadní trakt zámku. U většiny převažuje jméno Nevenhorstovo, jeden z nich však nese signatury obou architektů, což dokládá jejich úzké sepětí. Zmíněné kolekci řezů bude ještě věnován prostor v příští kapitole v souvislosti s přestavbou zadního průčelí. SOA Třeboň, Vs Hluboká, plány číslo 1635-1640.

⁹⁹ J. VYBÍRAL, *Století*, s. 36.

¹⁰⁰ SOA Třeboň, Vs Hluboká, sign. IC6B β2, období 1841-1843, nefol.

¹⁰¹ J. KUTHAN, *Aristokratická sídla*, s. 32.

¹⁰² K. KSANDR-P. ZAHRADNÍK, *Hluboká*, s. 133.

¹⁰³ IBIDEM, s. 133-134; J. VYBÍRAL, *Století*, s. 36.

¹⁰⁴ SOA Třeboň, Vs Hluboká, sign. IC6B β2, období 1797-1840.

¹⁰⁵ J. VYBÍRAL, *Století*, s. 36.

¹⁰⁶ SOA Třeboň, Vs Hluboká, sign. IC6B β2, období 1841-1843.

¹⁰⁷ K. KSANDR-P. ZAHRADNÍK, *Hluboká*, s. 133-137.

Na základě zmíněné dohody, k jejímuž sepsání došlo v Libějovicích, byl rovněž Beerův spolupracovník Nevenhorst zproštěn vzájemného řízení stavebních prací.¹⁰⁸ Tento počín však nelze vnímat jako Nevenhorstovu degradaci, protože posléze byl povýšen na stavebního ředitele. V této prestižní funkci setrval až do sklonku šedesátých let. O jeho mimořádných schopnostech podává svědectví architektonický vzorník, vydaný ve Vídni roku 1847.¹⁰⁹

Z předešlého výkladu tedy vyplývá, že od ledna 1843 veškerá zodpovědnost spočinula na bedrech Beerových. Protože kníže Schwarzenberg nešetřil projevy přízně k věrným služebníkům, mohl se architekt za svědomitě provedenou práci těšit na vskutku „knížecí“ odměnu. Jindřich Vybírál uvádí, že Beerova mzda (1600 zlatých ročně) byla srovnatelná s platem středního vrchnostenského úředníka.¹¹⁰ V době pobytu Beerovi nechybělo ani pravidelné zaopatření, které zahrnovalo i osobní dopravu na útraty schwarzenberské pokladny. Nelze si však představovat, že by Beer mohl Hlubokou opouštět svévole, jak se mu zlíbilo. Cestování bylo svázáno přísnými pravidly. Bez problémů mu bylo dovoleno vzdálit se vždy na sklonku stavební sezony, tedy na podzim, kdy se vracel z Hluboké domů. Jedině v tomto případě (a samozřejmě v době, kdy Beer po zimní přestávce přijížděl zpět na staveniště) mu byl kníže ochoten proplatit cestovné. K jiné Beerově absenci na Hluboké zaujal však nekompromisní postoj. Doporučil mu, že do jednoho roku by měl dokončit zakázky u jiných zákazníků (kníže Metternich, hrabě Zichy). Od roku 1844 již nebyl ochoten dlouhodobou nepřítomnost Beera na Hluboké tolerovat! Umožnil mu pouze, že ze soukromých důvodů se v průběhu stavební kampaně smí vzdálit nanejvýš na dobu dvou týdnů.¹¹¹

Přestože byl Beer účasti na Hluboké zproštěn v zimních měsících, ani doma nezažáhal. Jeho pozornost stravovalo vypracování plánů a rozpočtů, které musel předložit knížeti ke schválení. Schwarzenberg se však necítil oprávněný k tomu, aby posoudil, zda tyto každoročně zhotovené projekty nevykazují slabiny. Za tím účelem se na sklonku stavební sezony scházela odborná konference, složená z předních úředníků stavební kanceláře, která zrekapitulovala výsledky uplynulého období.¹¹² V libějovické smlouvě také stojí, že pokud by zmíněná komise shledala, že se Beer ve svých návrzích dopustil závažných prohřešků, např. pokud by mylně spočítal potřebnou částku, kterou bylo třeba na stavební práce vynaložit, lze architekta

¹⁰⁸ IBIDEM.

¹⁰⁹ Přesný název Nevenhorstovy publikace (soubor grafických předloh) bez podrobnější analýzy uvádějí J. KUTHAN, *Aristokratická sídla*, s. 33; J. VYBÍRAL, *Století*, s. 83, 174.

¹¹⁰ IBIDEM, s. 36.

¹¹¹ IBIDEM, s. 35-36; K. KSANDR-P ZAHRADNÍK, *Hluboká*, s. 135-137; SOA Třeboň, Vs Hluboká, sign. IC6B β2, období 1841-1843.

¹¹² Každoroční zasedání odborných konferencí, včetně výkladu o přijatých usneseních a rozpočtech, pojednávají K. KSANDR - P. ZAHRADNÍK, *Hluboká*, s. 130-285.

postihnout peněžními sankcemi.¹¹³ Zdá se však, že Beer se náročného úkolu zhostil svědomitě. Vysvítá to v neposlední řadě ze zjištění, že dohoda, jejíž platnost původně trvala do listopadu 1845, byla prodloužena na další tři roky,¹¹⁴ až do podzimu 1848.

Ač se „revoluční rok 1848“ podepsal na zbrzdění prací,¹¹⁵ přece se již pozvolna chýlily ke konci. Architektova přítomnost na staveništi se stávala méně vyhledávanou, a proto platnost smlouvy v listopadu téhož roku definitivně vypršela, což s sebou přineslo nezanedbatelné stopy na Beerově odměně. Zprvu byla snížena na 400 zlatých, ale architekt se z ní dlouho neradoval. Její vyplácení kníže z blíže neurčených pohnutek zrušil k 1. lednu 1849.¹¹⁶ Ani to však vrchnosti nebránilo v tom, aby z plodného Beera nadále „vysávala“ další výkresy.

Beerovu spolupráci pro Schwarzenbergy, která nadále zahrnovala zejména dekoraci interiérů, lze spolehlivě sledovat až do roku 1857.¹¹⁷ Ještě na prahu téhož roku od něho na Hluboké přijali pokyny, jak zařídit kapli nebo apartmá prince Adolfa.¹¹⁸ A přestože spoustu úkolů stále čekalo na své vyřešení, od té doby již není žádán o další zakázky Beer, ale Franz Damasus Deworetzky.¹¹⁹

Může se zdát překvapující, že uznávaný architekt Beer byl penzionován ve věku již padesáti tří let. Beerův odchod však nezapříčinily žádné neshody s knížecím objednavatelem, ale mnohem spíše zdravotní stav, na němž se podepsalo pracovní vypětí. Omezený prostor, který je bakalářské práci vyhrazen, však brání zjistit, do jaké míry s ním Schwarzenbergové setrvali v kontaktech i v pozdějších letech. Zatím nejsou známy ani reakce ve schwarzenberské rodině poté, kdy roku 1861 na Hlubokou přišla zpráva o Beerově smrti.

¹¹³ IBIDEM.

¹¹⁴ Sluší se připomenout, že právě v době po sepsání smlouvy, tedy již ve čtyřicátých letech, Beer z knížecího podnětu napřel své úsilí na přestavby dalších hlubockých staveb (kostel, jízdárna), které si nevyžádaly tolik pozornosti jako samotný zámek. Autor práce se jimi po doporučení školitele nebude zabývat a čtenáře odkáže na J. VYBÍRAL, *Století*, s. 42-46.

¹¹⁵ O průběhu stavebních aktivit na hlubockém zámku v letech 1848-1849 např. IBIDEM, s. 46; K. KSANDR - P. ZAHRADNÍK, *Hluboká*, s. 130-285.

¹¹⁶ J. KUTHAN, *Aristokratická sídla*, s. 33-34.

¹¹⁷ J. VYBÍRAL, *Století*, s. 50-51.

¹¹⁸ IBIDEM.

¹¹⁹ IDEM, *Deworetzky*, in: M. MŽYKOVÁ, *Kamenná kniha*, s. 102-106.

2.3 FRANZ DAMASUS DEWORETZKY. Virtuózní dekoratér ve službách Schwarzenbergů¹²⁰

V době, kdy r. 1857 došlo ke změně v řízení stavby, nebyl Deworetzky ve Schwarzenbergových službách žádným nováčkem. Jeho jméno knížeti dávalo tušit, co může od tohoto absolventa pražské polytechniky¹²¹ očekávat.

Krátce po ukončení studií a po získání prvních praktických zkušeností,¹²² byl r. 1838 Deworetzky vybrán, aby pracoval jako provizorní praktikant knížecího úřadu v Praze. Skutečnost, že byl již tehdy pověřen projektováním budov pro jihočeskou krajinu, dokládá plán lipenského ovčína, datovaný v srpnu 1839.¹²³ K trvalému pobytu v jižních Čechách byl však přizván až na jaře 1840, tedy na samém počátku stavební kampaně na hlubockém zámku, nejspíše v důsledku naléhavé potřeby pomocných sil, které si přestavba zámku vyžádala. Na Hluboké se teprve čtyřicetiletý Deworetzky příliš neohřál, protože kníže záhy - souvislosti s personálními změnami, o nichž pojednává předešlý medailon o Beerovi - rozhodl o přeložení Deworetzkého na stavební ředitelství v Českém Krumlově,¹²⁴ kde byl zanedlouho pro „zapálení ve službě“ a „neúnavnou pílí“ povýšen na adjunkta.¹²⁵ Tato skutečnost nepochybně dokládá, že již tehdy dokázal rozvinout vlastní umělecký názor, který knížete oslovil.

Hojnost Deworetzkého produkce ve čtyřicátých letech však není příliš rozsáhlá, pravděpodobně ji ochromily architektony vážné zdravotní problémy, jejichž léčba trvala dva roky.¹²⁶ V letech 1844-1845, tedy ještě před úplným zotavením, se však podílel na stavbě v oboře hlubockého zámku, kde například navrhl táflování stěn a stropů. A přestože vzápětí navrhl železnou verandu pro zámek v Červeném Dvoře,¹²⁷ mohlo by se zdát, že jím vypracované projekty nedosahují rozsahu návrhů Franze Beera. Z dosavadního výkladu je možné získat dojem, že zatímco Beer produkoval jeden návrh za druhým (hlubocký zámek, jízdárna, kostel,...), Deworetzky byl využíván jako příležitostný dekoratér. Ovšem právě v této výjimečné schopnosti tkvěla architektona přednost, kterou oceňovali pochvalnými slovy nejen kníže Schwarzenberg, ale i Deworetzkého kolegové na českokrumlovském staveb-

¹²⁰ Přestože se v některé starší literatuře objevuje Deworetzkého křestní jméno Ferdinand, dnešní bádání jej pokládá za omyl a v souladu s archivními prameny se přiklání k variantě Franz Damasus.

¹²¹ P. VLČEK (ed.), *Encyklopedie architektů*, s. 132.

¹²² Necelé dva roky trvající Deworetzkého působení u stavitele Miranyho zmiňuje J. VYBÍRAL, *Století*, s. 84.

¹²³ IBIDEM, s. 85; P. VLČEK (ed.), *Encyklopedie architektů*, s. 132.

¹²⁴ SOA Třeboň, Vs Hluboká, sign. IC6B β2, období 1841-1843.

¹²⁵ SOA Třeboň, pracoviště Český Krumlov, fond Schwarzenberské stavební ředitelství, kart. 62.

J. VYBÍRAL, *Století*, s. 84; IDEM, *Deworetzky*, in: M. MŽYKOVÁ, *Kamenná kniha*, s. 102-106.

¹²⁶ SOA Třeboň, pracoviště Český Krumlov, fond Schwarzenberské stavební ředitelství, kart. 62.

¹²⁷ P. VLČEK (ed.), *Encyklopedie architektů*, s. 132.

ním ředitelství.¹²⁸ Ačkoli Deworetzky nedostal příležitost, aby po sobě zanechal mnoho monumentálních architektonických koncepcí, projevil se jako neobyčejně originální tvůrce ornamentálních prvků, bez nichž by schwarzenberská architektura období romantismu postrádala podmanivé kouzlo.

Toto tvrzení lze nejlépe doložit na příkladu hlubockého zámku. Jak již bylo řečeno, roku 1857 byl Deworetzky, v té době již vrchní stavební inspicient,¹²⁹ vyzván, aby na Hluboké převzal náročnou agendu řízení stavebních prací. Je pozoruhodné, že ve stejné době se měl ujmout i dohledu nad průběhem úprav ve vídeňském schwarzenberském paláci, proto autor práce předpokládá, že také zde mu místo uvolnil nemocný Beer. První dny Deworetzkého působení na Hluboké ještě nedávaly tušit, že dojde k výrazným změnám. Deworetzky se ujal drobných úprav, např. dekorativní táflování stropů nebo úkolu zhotovit pro knihovnu výzdobu, zahrnující erby všech dvaceti šesti šlechtických rodů, kteří Hlubokou vlastnili. Když na počátku šedesátých let kněžna Eleonora rozhodla o tom, že bílý mramorový sál, dokončený před několika lety, je třeba rozdělit příčkami do čtyř menších komnat,¹³⁰ bylo zřejmé, že Deworetzkého příchod s sebou přinese řadu změn, které se odmítnou ztotožnit s Beerovým tvůrčím „dědictvím“, které trochu rozmařilé kněžně Eleonoře nepřípadalo dostatečně vyhovující. Již výše bylo krátce pojednáno o roli Nashových vzorníků, v nichž si vrchnost mohla vybrat přitažlivý dekorativní prvek. S trochou nadsázky si lze tedy představit, že Eleonora využila příležitosti, že ji kníže ponechal volnější ruku v dohledu nad dekorací, a Deworetzkého přiměla, aby zkrášlil dosud strohý vnější plášť zámku podle jejího vkusu.

Příklady v příští kapitole názorně nastíní, že Deworetzky zanechal stopy na vnějším charakteru celého zámku, zejména na hlavním nádvoří, okrášleném balkony nad hlavním vstupem, množstvím „jeleních hlav“ anebo tzv. Rudolfovou galerií. Návrh na dvě náročně prosklené galerie Deworetzky přinesl i v prvním nádvoří. Průčelní stěny poskytovaly sice méně prostoru pro Deworetzkého tvůrčí invenci, ale jak dokládá návrh verandy nad oranžerií nebo rozšíření rizalitu jihozápadní fronty, dokázal si poradit také zde, jak ozdobit tvář zámku, kterou Beer zanechal, ale která se vrchnosti nezdála být příliš okázalá a reprezentativní.

Na prahu šedesátých let, tedy ještě dříve, než Deworetzky „vztáhl ruku“ na zámecký exteriér, byl požádán o návrh pro výstavbu Šteklu, úřednického domu v blízkosti zámku. Tato zakázka je oprávněně řazena k Deworetzkého nejvýznamnějším a nejnáročnějším projektům.

¹²⁸ SOA Třeboň, pracoviště Český Krumlov, fond Schwarzenberské stavební ředitelství, kart. 62.

¹²⁹ Do této funkce byl jmenován o rok dříve, jak shodně uvádějí J. VYBÍRAL, *Století*, s. 86; P. VLČEK (ed.), *Encyklopedie architektů*, s. 132; J. KUTHAN, *Aristokratická sídla*, s. 36.

¹³⁰ J. VYBÍRAL, *Století*, s. 48-53; IDEM, *Deworetzky*, in: M. MŽYKOVÁ, *Kamenná kniha*, s. 102-106.

Sbírký třeboňského archivu chovají dvě varianty na návrh nádvorního průčelí Šteklu.¹³¹ Pouze jednomu z nich bylo dopřáno, aby dosáhl knížecího souhlasu.¹³² Schwarzenberský zákazník však nemusel vždy upřednostnit nejnáročnější řešení, jak dokládá následující příklad. Na smělém Deworetzkého výkresu pro úřední dům nestojí v popředí nádvoří rizalit, nýbrž válcová věž v nároží. Na protilehlé straně kontrastuje věž na půdorysu osmiúhelníku. Zaujme tím, že hrana, umístěná do středu, působí dojmem středověkého břitu, od něž by se - v tradici středověké architektury - očekávala obrana nepřístupného hradu. Ale Dewortezky ji použil jako dekorativní prvek. Divákovu představivost podněcuje ještě jinými hříčkami, jež dokládají jeho nesmírnou vynalézavost.¹³³

Mohlo by se například zdát, že zmíněná hranolová věž v nároží Šteklu se „váhavě“ skrývá v pozadí. S trochou nadsázky lze říci, že tím záměrně architekt chtěl zdůraznit její atypičnost. Nekonvenčně pojatá věž zatím symbolicky ustupuje do pozadí a vyčkává, s jakým ohlasem se její ztvárnění setká. V této koncepci, jak Deworetzky nádvorní tvář Šteklu původně zamýšlel, však není snadné rozhodnout, co zde hraje klíčovou roli. Zmíněným nárožním věžím totiž konkuruje ještě jiný členící prvek, centrální rizalit, svým stupňovitým štítem připomínající jihozápadní zámeckou frontu. Místo náročně zaskleného arkýře, s jakým se lze setkat v zámecké architektuře, se zde z interiéru otevírá prostý balkon.¹³⁴

Je možné dále uvádět škálu asociací, které vyvstanou při studiu Deworetzkého nerealizovaného plánu na Štekl. Zdá se však, že šetrný kníže neměl příliš pochopení pro toto netradiční pojetí a dal přednost prostší stavbě. I ta uchovává trochu rozvernosti, která zastírá skutečný účel: obydlí úředníků. O realizovaném návrhu pro nádvorní fasádu Šteklu lze říci, že majestátní důležitost si pro sebe vyhradily nárožní věže nepravidelného půdorysu, vystupující do popředí. Zdá se, jako kdyby zde Deworetzky parafrázoval architekturu hlubockého zámku, protože tam vstupnímu průčelí jednoznačně vévodí ústřední brána, předsunutá před ostatní věže! V případě Šteklu však Deworetzky tento zřejmý vzor „převrací naruby“, do popředí vysouvá nárožní věž, zatímco prohnutý rizalit je potlačen do pozadí.

Deworetzky proto musel sáhnout k členícím prostředkům, jak rizalit Šteklu „zviditelnit“. Zvolil k tomu nejen útlé vížky po jeho stranách, ale zejména motiv opěráků, tolik typických pro středověkou sakrální architekturu. V případě hlubockého Šteklu však nezpevňují katedrální chór, nýbrž působí jako ryze dekorativní prvek, stejně jako záklenky oken.

¹³¹ SOA Třeboň, Vs Hluboká, plány číslo 1847, 1857.

¹³² SOA Třeboň, Vs Hluboká, plán číslo 1847.

¹³³ IBIDEM.

¹³⁴ IBIDEM.

Z uvedeného výkladu je zřejmé, že Deworetzkého návrhy nádvorního průčelí Šteklu charakterizuje nepravidelnost a dynamika. Ovšem v případě jižního průčelí, které se vypíná nad příjezdovou cestou k zámku, zvolil mnohem uměřenější formy. Zdá se, že se navrací k tvářnosti jihozápadní zámecké fronty, protože Štekl opět symetricky rozdělil. Toto osové zrcadlení, typické spíše pro klasicistní architekturu, se odvíjí od ústředního rizalitu, zakončeného stupňovitým štítem. Rizalit člení fasádu na dva souměrné celky, které jsou tvořeny ze tří navzájem oddělených skupin oken. Na rozdíl od zámecké architektury zde však rezignoval na ozvláštnění prostřednictvím balkonů a arkýřů. Jedinými prvky, které jižní průčelí Šteklu „odpoutávají“ od úřednické strohosti, může být atika tvořená cimbuřím, která se již nepokouší o zakrytí střechy, anebo Krannerovou dílnou pořízený schwarzenberský erb, hlásající, kdo je na Hluboké pánem!

Vzhledem k náročnosti Deworetzkého projektu úřednického domu, lze říci, že se vyrovná řešení úkolu na výstavbu schwarzenberské hrobky, na které spolupracoval spolu s vídeňským profesorem Schmidtem. Přestože Schmidtovu inspiraci nelze popřít, bohaté dekorativní formy ve výsledné verzi prozrazují podíl Deworetzkého.¹³⁵

V době, kdy Deworetzky zhotovoval výkresy pro schwarzenberské pohřebiště, mohl se již honosit titulem stavebního ředitele. Tuto prominentní funkci převzal roku 1868, kdy zasloužilý Wilhelm Nevenhorst vzhledem ke svému věku odešel do penze a místo uvolnil o osm let mladšímu Deworetzkému, s nímž na českokrumlovském ředitelství s kýženými výsledky spolupracoval již od čtyřicátých let. Zdá se, že spolu výborně vycházeli a že Nevenhorst důvěřoval ve schopnosti svého kolegy, protože se jím nechal častokrát zastupovat. Okolnost, že roku 1868 požádal knížete, aby svěřil nejvyšší post právě Deworetzkému, lze tedy vnímat jako nikterak překvapivou.¹³⁶

¹³⁵Deworetzkého příspěvkem by mohl být ohoz, který celou hrobku obíhá jako prstenec a je pomocí přípor propojený s opěrnými pilíři, podpírajícími centrální stavbu. Netradičnost Deworetzkého řešení spočívá ve zdůraznění průčelí mírně vystupující předsíní, jejímuž středu vévodí schwarzenberský erb, který – jak se při troše představivosti zdá - je „korunován“ arkádou slepých oken. Předsíň, lemovaná dvojicí fiál, především ohromuje vysokou polygonální věží, která se vyrovná výši jehlanu nad pohřební kaplí. Stavba zaujme rovněž přísnou symetrií, kterou neporušuje ani dvouramenné schodiště. Ale bystrému pozorovateli neunikne jakási špatně skrývaná „přetvářka“. Zatímco „gotickým“ tvaroslovím se hrobka odvolává na středověkou tradici, její dvouramenné schodiště přináleží zcela barokním ceremonióvům. Navzdory tomuto zdánlivému paradoxu hrobka působí monumentálním dojmem.

J. VYBÍRAL, *Století*, s. 72-82; IDEM, *Deworetzky*, in: M. MŽYKOVÁ, *Kamenná kniha*, s. 102-106.

¹³⁶ P. VLČEK (ed.), *Encyklopedie architektů*, s. 132.

Deworetzky v čele ředitelství setrval více než dvě desítky let. Pak - s ohledem na stále intenzivněji se ozývající stáří, které s sebou přinášelo zdravotní potíže – požádal o propuštění. Na jeho místo však nastoupil nejmladší syn Karel, jenž získal vzdělání v oblasti stavitelství a mohl být roku 1876 též přijat do schwarzenberských služeb, ale inženýr Jan Bělohoubek.¹³⁷ Je obtížné říci, zda se některý z Deworetzkého synů opíjel iluzí, že vykročí v otcových šlépějích a stane se schwarzenberským stavebním ředitelem. Jisté je pouze to, že když Deworetzky na prahu června 1891,¹³⁸ tedy necelý měsíc po penzionování, zemřel, vdově Aloisii, která s nesmírně inovativním a tvořivým architektem sdílela lože od roku 1847, byl až do smrti vyměřen důchod 1 428 zlatých ročně.¹³⁹

¹³⁷ J. VYBÍRAL, *Století*, s. 87.

¹³⁸ P. VLČEK (ed.), *Encyklopedie architektů*, s. 132.

¹³⁹ J. VYBÍRAL, *Století*, s. 87.

3. ZÁMEK HLUBOKÁ - UČEBNICE ARCHITEKTURY OBDOBÍ ROMANTISMU?

Porovnání provedené realizace s plánovou dokumentací.

Následující kapitola se zaměří na interpretaci zachované plánové dokumentace a na její porovnání s provedenou realizací. Zároveň se autor pokusí o komparaci přístupů, jimiž se v přestavbě Hluboké projevil tvořivý duch Beerův a Deworetzkého.

V literatuře bylo již dostatečně zdůrazněno, že první zachované výkresy jsou datovány rokem 1841.¹⁴⁰ Jak uvádí Vybíral, ze sedmnácti návrhů se zachovaly pouze dva.¹⁴¹ Přestože je výzkum okázán pouze na návrh vstupního průčelí a jihozápadní zahradní fronty, jejich řeč a porovnání s pozdějšími plány, datovanými r. 1846, dovoluje učinit si představu o proměně, jaká v Beerově tvůrčím myšlení zavládla ve čtyřicátých letech.

Je to zejména návrh na *vstupní průčelí*, co nejvýrazněji dokládá přechod od sídla evokujícího iluzi nepřístupné středověké „pevnosti“, která neposkytuje prostor k přílišnému pohodlí (1841),¹⁴² k romanticky laděné, útulnost nabízející rezidenci předního ze středoevropských rodů (1846).¹⁴³ Změny, které oba návrhy odlišují, nejsou na první pohled příliš razantní, přesto je vcelku pochopitelné, že s původním návrhem z r. 1841 nemohl objednavatel bez výhrad souhlasit.¹⁴⁴ Zdá se, že zámek, jak jej Beer roku 1841 navrhl, postrádal ono podmanivé kouzlo, po němž toužil snivý duch vrchnosti. Autor práce se domnívá, že kýženého efektu Beer dosáhl zdůrazněním vstupní brány, jež vystupuje do popředí na úkor průčelních stěn zámku.¹⁴⁵ Pro ozvláštnění byly stěny zkoseny a ubíhají stranou směrem k nárožním věžím. Vedle vstupní brány Beer vložil menší a útlejší flankující věžičky. Jeden z řady dokladů, že Beer byl dostatečně obeznámený se soudobou architekturou, poskytla v předchozí kapitole komparace se zámekem v Hrádku, který Beer bezpochyby znal. S trochou nadsázky by bylo možné říci, že na pozdějším návrhu sice přibylo více středověkých forem, nicméně návrh z r. 1846 se pitoreskní hravostí více přiblížil požadavkům kladeným na moderní obydlí.¹⁴⁶ Může se zdát, že návrh z roku 1846 prozrazuje více vyzrálosti a rozmanitější invence než na prahu

¹⁴⁰ J. VYBÍRAL, *Století*, s. 36-39; J. KUTHAN, *Aristokratická sídla*, s. 33-34.

¹⁴¹ SOA Třeboň, Vs Hluboká, plán číslo 1671-1672; J. VYBÍRAL, *Století*, s. 36-37.

¹⁴² SOA Třeboň, Vs Hluboká, plán číslo 1671.

¹⁴³ SOA Třeboň, Vs Hluboká, plán číslo 1674.

¹⁴⁴ SOA Třeboň, Vs Hluboká, plán číslo 1671-1672.

¹⁴⁵ SOA Třeboň, Vs Hluboká, plán číslo 1674.

¹⁴⁶ IBIDEM.

40. let. V tomto světle ale působí paradoxně kontrast, který vysvítá z výkresů roku 1841.¹⁴⁷ Očividný rozdíl mezi strohostí raného Beerova návrhu vstupního průčelí a okázalou velkorysostí zahradního průčelí se jeví trochu překvapivě. Dnes už lze stěží zjistit pravé příčiny. Chtěl si Beer trochu pohrávat s návštěvníkovou představivostí a chtěl ho překvapit mnohem rozmanitější a náročnější koncepcí jihozápadní fronty? Ať už byly jeho úmysly jakékoli, jisté je, že se příliš neohlížel na těleso původního barokního zámku ani na omezenost plochy, která měla být novostavbě vyhrazena. Jak uvádí Jindřich Vybíral, Beerův starší návrh zahradní fronty byl tak velkolepý, že si lze stěží představit jeho přizpůsobení terénní situaci hlubockého návrší.¹⁴⁸

A i když koncept z r. 1841 musel být revidován, zachovala si pozdější provedená verze podobnost s původním tvaroslovím. Nejvýraznějším prvkem, který oba návrhy zahradního průčelí spojuje, je přísná, takřka zrcadlová symetrie, podpořená nárožními věžemi. V pozdější verzi ji porušilo pouze přeložení hlásné věže směrem ke vstupní bráně. Ač se dnes vypíná do výšky 75 metrů, původně taková dominance nebyla zamýšlena a věž měla být nižší, méně vyčnívající nad ostatní stavby. Na obou verzích nechybí ani korunní římsa zakončená cimbuřím a důsledně zakrývající střechu.¹⁴⁹

Zrušení oranžerie v přízemní etáži rizalitu, nejnápadnější rozdíl obou návrhů, s sebou přineslo nezanedbatelné praktické důsledky. Vrchnosti a jejím hostům tím bylo zabráněno v přímém přístupu z centrální části zámku do zahrady. Autor práce předpokládá, že tento zásah by mohl souviset s proměnou koncepce vnitřního zařízení, ale také s přestavbou zadního průčelí, které později s parkem propojila veranda, zasahující až do výše Ranního salonu.¹⁵⁰

Autor práce se s ohledem na výsledky výzkumu J. Vybírala a J. Kuthana spokojí s tímto rozbořem a zaměří se na neméně pozoruhodnou skutečnost, kterou dosavadní bádání zcela opomíjelo. Není bez zajímavosti, že návrhu zahradního průčelí z r. 1846 předcházela jiná verze, která se liší v drobném, ale zajímavém detailu a vypovídá o tom, že Beer k tomuto úkolu přistoupil nepříliš tradičním způsobem.¹⁵¹ Zmíněný „přípravný“ výkres zaujme nápadnou strohostí. Jihozápadní průčelí mělo být ozvláštěně pouze polygonálními věžemi a dvěma arkýři, spojenými v úrovni přízemní etáže ochozem s cimbuřím, díky čemuž bylo zajištěno spojení některých zámeckých komnat. Vzápětí ale Beer přichází s originálnějším nápadem, do středu průčelí, mezi zmíněné arkýře, vkládá vystupující rizalit, vyčnívající nad úroveň korun-

¹⁴⁷ SOA Třeboň, Vs Hluboká, plán číslo 1671-1672.

¹⁴⁸ J. VYBÍRAL, *Století*, s. 36-37.

¹⁴⁹ SOA Třeboň, Vs Hluboká, plány číslo 1672, 1677.

¹⁵⁰ SOA Třeboň, Vs Hluboká, plány číslo 1745-1748.

¹⁵¹ SOA Třeboň, Vs Hluboká, plán číslo 1676.

ní římsy. Nejspíše kvůli úspoře času nepřekresloval výkres znovu, ale jako prvek distinkce zvolil příkladací ústřížek, jenž „přilepil“ doprostřed.¹⁵² Střed fasády byl zdůrazněn většími okny, jimž v úrovni reprezentativního patra vévodí nákladně prosklený arkýř. V této souvislosti je třeba zdůraznit i záslužný postřeh Jindřicha Vybírala, který dynamické, pestře zdobené vzorce oken ústředního rizalitu spojuje s vrcholnou fází anglické gotiky, pro kterou se vžil termín zavedený Thomasem Rickmannem, který hovoří o tzv. *Decorated Style*.¹⁵³

Teprve když se vylepšený nápad zalíbil, přikročil Beer k jeho okopírování do nového, badateli již interpretovaného výkresu.¹⁵⁴ Ačkoli k provedení byla určena tato přikrášlená varianta, dnešní tvář zámku dokládá, že v šedesátých letech došlo k nezanedbatelným úpravám, které rovněž literatura dosud opomíjela.¹⁵⁵

Když vedení stavby po Beerovi převzal Franz Deworetzký, dostal za úkol uspokojit náročná přání knížecí objednatelky a vzhled hlubocké rezidence přizpůsobit nejvytříbenějšímu vkusu. Návrh, datovaný dnem 30. března 1868, vypovídá o tom, že Deworetzký přidal další dekorativní prostředky, zejména fiály.¹⁵⁶ Nelze přehlédnout, že Deworetzkému se díky tomu na jihozápadním průčelí povedlo rozehrát impozantní hru, protože opěráky, zakončené fiálami, spolu s césurami rozčlenily fasádu na pět symetricky pojatých celků, jimž jednoznačně vévodí ústřední rizalit. Tím bylo dosaženo pozoruhodného efektu, neboť ornamentika fasády směrem od ústředního rizalitu k nárožním věžím ztrácí na intenzitě.¹⁵⁷

Autor se pokusí odhalit architektonické prostředky, které umožnily Beerův úzký rizalit opticky rozšířit. Deworetzký záměrně usiloval o zdůraznění středu fasády, a proto ústřední arkýř doprovodil po každé straně balkony (v reprezentativním patře). Tento nově vzniklý celek, zahrnující tři okna v každé etáži, korunoval náročně utvářený centrální stupňovitý štít, opatřený drobnými věžovitými útvary, které přesahují nad úroveň římsy.¹⁵⁸

Domněnku, že se Deworetzkému podařilo akcentovat střed fasády, v neposlední řadě dokládá skutečnost, že do středu štítu byl za Deworetzkého účasti vsazen schwarzenberský erb. Nabízí se úvaha, zda inspirace nebyla čerpána ze staršího Beerova návrhu z r. 1841, kde se také počítalo s heraldicky ztvárněným poukazem na starobylou schwarzenberskou minulost.¹⁵⁹

¹⁵² IBIDEM.

¹⁵³ J. VYBÍRAL, *Století*, s. 65.

¹⁵⁴ SOA Třeboň, Vs Hluboká, plán číslo 1677.

¹⁵⁵ SOA Třeboň, Vs Hluboká, plán číslo 1682.

¹⁵⁶ IBIDEM.

¹⁵⁷ IBIDEM.

¹⁵⁸ IBIDEM.

¹⁵⁹ SOA Třeboň, Vs Hluboká, plán číslo 1671.

Deworetzkého ruka se dotkla také jiných míst jihozápadního průčelí, jež zatím zůstala nezaplňená, a proto jeho vynalézavost našla uplatnění ještě ve dvou jiných symetricky pojatých balkonech, jež však nejsou tak mohutné jako v případě jeho předchůdce. Zajímavým příspěvkem F. Deworetzkého do proměny zahradního průčelí je i podklenutí balkonů „gotickou“ sklípkovou klenbou.

Zatímco při úpravě jihozápadní zahradní fronty bylo úzkostlivě dbáno na přísnou symetrii, v případě *severovýchodní „kaplové“ strany* bylo na brilantně dynamické rozčlenění fasády rezignováno.¹⁶⁰ Dokonce ani střed zde není důsledně zdůrazněn rizalitem, který sice nechybí, ale je útlejší, pravděpodobně takový, jaký Beer projektoval i na jihozápadní frontě dřívě, než přistoupil Deworetzky k monumentálnímu ztvárnění. Nelze také přehlédnout, že rizalit severovýchodního průčelí ustupuje stranou směrem k Eleonořině věži. Dominantou severovýchodního průčelí se nesporně stala kaple připomínající středověké kořeny sídla. Právě původní dispozice při přestavbě zámku sehrála neopominutelnou roli a pravděpodobně architektovi zabránila vložit rizalit do osového středu fasády. Architekt se musel přizpůsobit požadavku, že kapli je potřeba zachovat na tradičním místě, ale zároveň nebylo žádoucí ji zdvojit za účelem symetrie. Literatura uvádí, že hlubocká zámecká kaple se odvolává svým pojetím (štíhlá lomená okna, opěráky vrcholící fiálami) na prvořadě středověké sakrální objekty.¹⁶¹ V úvahu by připadala např. kaple vídeňského Hofburgu. Vyloučit nelze ani souvislost s kaplí Zápolských ve Spišském Čtvrtku, i když je sporné, zda ji vůbec kdy Beer viděl na vlastní oči.¹⁶²

Výjimečné postavení zámecké kaple v kompozici hlubockého zámku je patrné nejen na této straně, ale již při pozorování vstupního traktu, kde do výše se vypínající jehlancová střecha, zakončená sanktusníkem,¹⁶³ tvoří nápadný protipól hlavní věže a prozrazuje zbožné záměry knížecího páru. Za připomenutí stojí také postřeh, že duchovní potřebu zámecké paní vyjadřoval arkýř v kněžnině ložnici, jenž v sobě skrýval soukromou kapli.

Literatura zatím ponechala stranou skutečnost, že výkresy *severovýchodního průčelí* se zachovaly nejen od Beera (z roku 1847),¹⁶⁴ který k dnešní tvářnosti přispěl zásadním způsobem, ale i od Deworetzkého, jenž opět přikročil k drobným dekorativním doplňkům, jež však nedosahovaly takového rozsahu jako v případě jihozápadní fronty.¹⁶⁵ Na základě dochované

¹⁶⁰ SOA Třeboň, Vs Hluboká, plán číslo 1679.

¹⁶¹ J. KUTHAN, *Aristokratická sídla*, s. 39.

¹⁶² Za podnětnou radu děkuji vedoucímu práce.

¹⁶³ IBIDEM.

¹⁶⁴ SOA Třeboň, Vs Hluboká, plán číslo 1679.

¹⁶⁵ SOA Třeboň, Vs Hluboká, plán číslo 1683.

plánové dokumentace lze spolehlivě říci, že Deworetzkého stěžejním přínosem do podoby kaplové strany je skupinka fiál, jimiž byla rozčleněna galerie umožňující přístup z knihovny ke kapli. Je poněkud zarážející, že na Deworetzkého plánu fiály přesahují nad galerii, ale ve skutečnosti „zakrněly“ ještě pod úrovní římsy. Autor práce předpokládá, že tuto změnu oproti návrhu zapříčinilo uvědomění, že fiály převyšující galerii by zastiňovaly okna druhého patra. Možná právě z toho důvodu došlo při realizaci Deworetzkého invence k drobné korektuře.¹⁶⁶

Značnou rozmanitostí vyniká rovněž *západní průčelí*, kde přestavba zámku roku 1841 započala.¹⁶⁷ Ač se do charakteru tváře nasmazatelně zapsal Franz Deworetzky v šedesátých letech, pohled na stavební práce na prahu čtyřicátých let se v literatuře značně různí. Jindřich Vybíral tvrdí, že dostatečnou oporou pro zadní průčelí mohly být Beerovy návrhy z roku 1841, ale zároveň přiznává, že se nezachovaly.¹⁶⁸ Jiří Kuthan s ním nesouhlasí a namítá, že větší roli tehdy sehrával mladý absolvent pražské polytechniky Wilhelm Nevenhorst.¹⁶⁹ Kuthanův závěr lze podložit nejen předpokladem, že se v jazycích zběhlý¹⁷⁰ Nevenhorst zúčastnil s knížecím párem cesty do Anglie,¹⁷¹ ale zejména dosud opomíjenou sbírkou plánů, uložených v třeboňském archivu, které nesou Nevenhorstovo jméno.¹⁷² Výjimku tvoří řez, na němž lze nalézt jména obou architektů.¹⁷³ Toto zjištění potvrzuje, že oba projektanti vzájemně spolupracovali až do roku 1842, kdy Beerovu převahu zpečetila smlouva uzavřená s knížetem.¹⁷⁴ Kdo se více zvěčnil v dispozici zadního traktu, zůstává obestřeno tajemstvím.

Trochu světla do předkládané otázky vnáší Beerovy návrhy z let 1846-1847. Již plán jihozápadního průčelí a severovýchodního zahradního průčelí¹⁷⁵ trochu napovídají, že před Ranním salonem měl vzniknout předsunutý blok, ozdobený arkýři. Tento závěr pak jednoznačně potvrzuje současně vzniklá verze zmíněného traktu.¹⁷⁶ Na něm se také poprvé lze

¹⁶⁶ IBIDEM.

¹⁶⁷ Názor, že zednické práce nezačaly dříve než roku 1841, shodně uvádějí J. KUTHAN, *Aristokratická sídla*, s. 33; J. VYBÍRAL, *Století*, s. 37-39. Vybíral zároveň zmiňuje, že již roku 1840 byl vydán knížecí rozkaz opatřit takřka půl milionu cihel.

¹⁶⁸ J. VYBÍRAL, *Století*, s. 37-39.

¹⁶⁹ J. KUTHAN, *Aristokratická sídla*, s. 33.

¹⁷⁰ Mistrně ovládal nejen češtinu a němčinu, jak se od schwarzenberského úředníka očekávalo, ale také angličtinu a francouzštinu. Srov. J. VYBÍRAL, *Století*, s. 83.

¹⁷¹ J. KUTHAN, *Aristokratická sídla*, s. 33.

¹⁷² Protože tyto plány dosud unikaly podrobnější analýze, sluší se upřesnit, že se jedná o jeden vertikální a pět horizontálních řezů (2 varianty přízemí, 2 verze prvního patra a jedna verze druhého patra). Jednotlivé verze horizontálních řezů etážemi od sebe rozlišuje zejména rozvržení místností. Je pozoruhodné, že ač se tehdy ještě nepočítalo s „dnešním“ uspořádáním interiérů, např. s knihovnou, ve všech verzích se na ploše původního třetího nádvoří objevuje schodišťová hala. Srov. SOA Třeboň, Vs Hluboká, plány číslo 1635-1640.

¹⁷³ SOA Třeboň, Vs Hluboká, plán číslo 1638. Srov. obrazová příloha III/19-20.

¹⁷⁴ J. VYBÍRAL, *Století*, s. 35-36.

¹⁷⁵ SOA Třeboň, Vs Hluboká, plány číslo 1677 a 1679.

¹⁷⁶ SOA Třeboň, Vs Hluboká, plán číslo 1680.

setkat se zmíněnou hříčkou v pojetí nárožních věží. Zatímco starobylá Eleonořina věž si ponechala válcový půdorys, novější Adolfova věž byla pro rozlišení pojata jako osmiboký hranol.¹⁷⁷

Ač z raného období nejsou k dispozici výkresy fasád, ze zachovaných podkladů lze tušit, že již tehdy bylo zřejmé, že třetímu zámeckému nádvoří brzy zazvoní umíráček. Tento prostor měl v navrhovaných projektech uvolnit místo velkolepé schodišťové hale.¹⁷⁸ Oproti tomu stará válcová věž, jež nese jméno po samotné iniciátorce přestavby (Eleonořina), měla být ušetřena. Její uchování se stalo natolik žádoucí, že na protilehlé (jižní) straně měla vzniknout jako pendant polygonální (Adolfova) věž.

Jakkoli velkoryse bylo ztvárněno zadní průčelí, jeho charakter do značné míry zastřela adaptace v šedesátých letech. Zdá se, jako by se knížecí pár nedokázal vyrovnat s tím, že s odmítnutím staršího Beerova návrhu zahradního (jihozápadního) průčelí z r. 1841 vzal za své i projekt oranžerie, která by umožnila přístup do zahrady suchou nohou přímo ze zámku. Právě proto mohl být Deworetzky roku 1866 pověřen zhotovením plánů, které by tuto potřebu uspokojily. Jihozápadní fronta tomuto požadavku se samozřejmě jevila jako nevyhovující. Mnohem příhodnější se zdálo umístit verandu do prostoru zadního traktu.

Domněnku, že tomuto projektu byla přisuzována stěžejní role, by mohlo potvrdit svědectví archivních pramenů.¹⁷⁹ Třeboňský archiv totiž nabízí překvapující množství verzí na realizaci. Zachovaly se dokonce čtyři návrhy, které prozrazují, že vybudování železné verandy, obepínající oranžerii, nebylo jediným zásahem do zadního traktu. Deworetzky při té příležitosti vztyčil mezi Beerovy arkýře dvojici štíhlých fiál a nad ně (nejspíše z knížecího impulzu) umístil erby. Je pozoruhodné, že erbem byla opatřena i okrouhlá Eleonořina věž.

Návrhy verandy se odlišují převážně ornamentikou. Ač Jiří Kuthan tvrdí, že zvítězil nejnáročnější návrh, mylí se.¹⁸⁰ Přestože přednost byla dána střízlivější verzi, nejhonosnější z návrhů zasluhuje pozornost tím, že železná konstrukce verandy se měla vinout po celé délce fasády. Autor práce soudí, že k takové realizaci nedošlo nejspíše proto, že by příliš bránila ve výhledu z Ranního salonu. Pokud je takový závěr správný, dokládá, že i kněžna Eleonora nepostrádala pragmatické myšlení. Jindřich Vybíral totiž uvádí, že to byla právě ona, komu byl svěřen výběr.¹⁸¹ Poté, co se rozhodla, dal její choť v únoru 1867 impulz

¹⁷⁷ Pozornost je třeba věnovat i oknům Ranního salonu. Jindřich Vybíral je totiž uvádí jako příklad inspirace ranou fází anglické gotiky. J. VYBÍRAL, *Století*, s. 65.

¹⁷⁸ SOA Třeboň, Vs Hluboká, plány číslo 1635-1639; J. IVANEGA, *Vrchnostenská sídla*.

¹⁷⁹ SOA Třeboň, Vs Hluboká, plány číslo 1745-1748.

¹⁸⁰ J. KUTHAN, *Aristokratická sídla*, s. 37; SOA Třeboň, Vs Hluboká, plán číslo 1748.

¹⁸¹ J. VYBÍRAL, *Století*, s. 52.

k zahájení prací. Při obdivu náročně utvářených kružeb nelze přejít mlčením jméno schwarzenberského poddaného Petra Steffense. Bez tohoto zručného zlatokorunského kováře by projekt jistě uvízl na mělčině, neboť zámek zásoboval kovaným železem i litinovými díly.¹⁸² Není pochyb o tom, že díky této spolupráci se nesmazatelně zapsal do historie romantické přestavby zámku Hluboká, a lze pouze litovat, že jeho jméno zůstává trochu upozaděno.

Působivý projekt oranžerie, která se stala ztělesněním schwarzenberské touhy po uspokojení radosti ze života, může trochu kontrastovat s představou, že plášť hlubockého zámku měl záměrně evokovat dojem nepřístupné středověké pevnosti.¹⁸³ I když exteriér zámku čerpal z rejstříku gotické architektury, nedokázal zcela zastřít, že se jedná o honosně zařízenou rezidenci jedné z nejpřednějších rodin monarchie. Nedocenitelnou roli při tom sehrál F. D. Deworetzky.

Zatímco v případě vnějších průčelí se Deworetzky musel ohlížet na Beerovo „dědictví“ a respektovat Beerem provedené kroky, volné pole, kde se mohl blýsknout svým geniálním tvůrčím duchem, se nabízelo na obou *zámeckých nádvořích*, která postrádala dekoraci. To se však brzy změnilo. Slovo zde dostala ničím neomezovaná hravost, ba až skoro rozvernost, jejímž cílem bylo přesvědčit návštěvníka o útulnosti a nákladném zařízení komnat.

Jistě není bez zajímavosti, že tyto změny zavládly v době, kdy o tvářnosti své rezidence více rozhodovala Eleonora. Impulzivní kněžna ze Schwarzenbergu se nehodlala spokojit se strohým vzhledem nádvoří fasády, jak ji vyprojektoval Beer, a proto - se svolením svého nesmírně milujícího chotě - pověřila Deworetzkého, aby dosud přísné vzezření hlubockého nádvoří zkrášlil.¹⁸⁴ Deworetzky se zadaného úkolu ujal s veškerým zápalem a nádvoří proměnil k nepoznání. Při výzdobě nádvořních fasád (ale též interiérů) přišly ke slovu Nashovy vzorníky, uložené v zámecké knihovně, kde si kněžna si mohla vybrat přitažlivé dekorativní prvky (kružby, trofeje jeleních hlav).¹⁸⁵

¹⁸² IBIDEM.

¹⁸³ J. KUTHAN, *Aristokratická sídla*, s. 39.

¹⁸⁴ O dominantní roli kněžny Eleonory po odchodu Beera více J. VYBÍRAL, *Století*, s. 47-51.

¹⁸⁵ J. NASH, *The Mansions of England in the Olden Time*, sign. 9846. Autor práce sice nemůže předložit doklad o tom, že Eleonora Nashovy vzorníky studovala. Ale s přihlédnutím k zájmu jiných urozených dam o tuto literaturu (kněžna Auerspergová,...) se jako velmi pravděpodobný jeví závěr, že rovněž kněžna ze Schwarzenbergu Nashův traktát znala a inspirovala svými postřehy Deworetzkého.

Ač je čilá komunikace mezi Deworetzkym a kněžnou coby konceptorkou velmi pravděpodobná, Deworetzkému stále zbýval dostatečný prostor pro vyjádření uměleckých ambicí. O změnách, k nimž došlo, když byl připuštěn k rýsovacímu prknu, se lze snadno přesvědčit. Jako příklad poslouží *jihozápadní stěna druhého nádvoří*, jejíž střed měl podle dřívějších Beerových realizovaných představ zdůraznit pouze nepříliš výrazný rizalit točitého schodiště; s další ornamentikou se již nepočítalo.¹⁸⁶ Autor práce se domnívá, že nejzřetelnějším dokladem Deworetzkého tvořivého přístupu k úpravě nádvoří je půvabné obohacení stěn fiálami. S jistotou lze říci, že k rytmizaci nádvoří došlo teprve na sklonku šedesátých let. Názor, že by zde byly již od dob Beerových, je stěží udržitelný zejména proto, že se na jedné Deworetzkého verzi s fiálami vůbec nesetkáváme.¹⁸⁷

Deworetzkého invence se promítla i do tzv. **Rudolfovy galerie**, která své jméno získala díky vzácné návštěvě, která na Hlubokou zavítala roku 1871. V samém závěru stavebních prací zde byl přivítán korunní princ Rudolf Habsburský, jehož přítomnost byla zvěčněna jeho iniciálou, ozdobenou korunkou, jež byla vsazena do čela této chodby na krakorcích.¹⁸⁸

Nikdo v době, kdy Deworetzky pracoval na návrzích pro galerii, nemohl předpokládat, že se položení závěrečného kamene zúčastní habsburský následník. Proto se na žádném návrhu se zmíněnou iniciálou nesetkáme. Bez ohledu na tento detail je ale více zarážející, že žádný z těchto třech projektů, uložených ve velkostatkovém fondu třeboňského archivu, neodpovídá provedenému stavu. Při realizaci byla uskutečněna jakási „syntéza“. Nejvěrněji se realizovanému stavu přibližuje nejskromnější z návrhů.¹⁸⁹

Při pokusu o srovnání s provedeným stavem lze nápadnou podobnost shledat zejména v pojetí zmíněné galerie. Krakorci podpíraná chodba je dynamicky rozdělena čtveřicí fiál, které zároveň rámují úzký centrální arkýř, jehož stupňovitý štít převyšuje vedlejší okna a který je podpořen mohutným, na zem sahajícím soklem, přidržujícím tak celou galerii symetricky v jejím středu. Zachovaný návrh se od výsledné realizace liší zdobností oken. Ve výkresu jsou zachyceny náročné plaménkové kružby, ale přednost byla dána jednoduššímu řešení.¹⁹⁰

¹⁸⁶ Autoru práce se nepodařilo nalézt Beerův výkres nádvořních stěn, o jeho představách si však lze vytvořit úsudek na základě Deworetzkého návrhů.

¹⁸⁷ SOA Třeboň, Vs Hluboká, plán číslo 1738.

¹⁸⁸ J. VYBÍRAL, *Století*, s. 52-53; J. KUTHAN, *Aristokratická sídla*, s. 37.

¹⁸⁹ SOA Třeboň, Vs Hluboká, plán číslo 1741.

¹⁹⁰ IBIDEM.

Sluší se upozornit, že teprve na prahu sedmdesátých let došlo rovněž k osazení nádvorních stěn sochařskými trofejemi „jeleních hlav“ v několika řadách vedle sebe. Zdá se, že motiv, jenž nejspíš dokládá lovecké záliby vrchnosti, byl opět převzat z Nashova vzorníku.¹⁹¹ Pozornost by zasluhovala již volba kartuší, kterými byly „jelení hlavy“ v jednotlivých patrech orámovány. Více však překvapuje rozdíl zachovaných návrhů a realizovaného stavu. Zatímco plán číslo 1741 se vyznačuje naprostou absencí dekoru „jeleními hlavami“, na zbývajících verzích se sice vyskytují, ale ani jejich rozmístění neodpovídá provedené verzi.

Bez ohledu na tyto odchylky, pro něž jen stěží lze najít vysvětlení, se sluší věnovat několik slov ještě jednomu detailu, jež na plánech pro jihozápadní stranu zámeckého nádvoří zaujme.¹⁹² Je to bohatě zdobený arkýř, který byl po levé straně točitého schodiště zamýšlen jako symetrická paralela ke středovému arkýři v Rudolfově galerii. Nakonec se však projevilo vhodnější tento arkýř na trochu „přezdobenou“ jihozápadní stranu nádvoří neumisťovat.

K uplatnění tohoto arkýře totiž došlo na protilehlé, tedy *severovýchodní straně nádvoří*, přímo naproti Rudolfově galerii. Pro zmíněnou stěnu nádvoří se zachoval jediný návrh z dob Deworetzkého působení.¹⁹³ Lze pouze litovat, že se výkresu zatím nedostalo náležité badatelské pozornosti. Na první pohled zaujme skromností, ostře kontrastující s protější stranou, velkoryse zdůrazněnou Rudolfovou galerií. Autor práce se domnívá, že nápadné odlišení dekorativnosti fasád mohlo napovídat, která z nich uchovává cennější prostory. Zatímco za Rudolfovou galerií se skrývaly honosné reprezentativní prostory, méně zdobné provedení severovýchodní strany nádvoří mohlo prozrazovat, že na této straně jsou soustředěny méně nákladné interiéry, zejména divadlo a spojovací galerie ke kapli. I když pro tuto domněnku autor nemá přímou oporu v literatuře, pokládá ji za celkem věrohodné vysvětlení, proč byla severovýchodní fasáda nádvoří příkrášlena pouze asymetricky umístěným arkýřem. Ani zde však nechybí oblíbený námět „jeleních trofejí“. Pod každou z této sochařské dekorace vybíhá fiála, jež důsledně odděluje okna prvního patra, zdobená bohatou sítí kružeb.¹⁹⁴

Předkládaný názor, že dekorativnost fasád na nádvoří deklaruje reprezentativnost za nimi skrytých interiérů, nalézá své opodstatnění zejména ve ztvárnění *čelní strany nádvoří*.¹⁹⁵ Právě tímto reprezentativním vstupem procházely nejvzácnější návštěvy Schwarzenbergů, aby vzápětí vystoupaly po dvouramenném schodišti a přijaly pozvání do útulných komnat.

¹⁹¹ J. NASH, *The Mansions of England in the Olden Time*, sign. 9846-9847.

¹⁹² SOA Třeboň, Vs Hluboká, plány číslo 1738, 1740.

¹⁹³ SOA Třeboň, Vs Hluboká, plán číslo 1742.

¹⁹⁴ IBIDEM.

¹⁹⁵ SOA Třeboň, Vs Hluboká, plán číslo 1739.

Soud, že knížecí hostitelé k uvítání svých urozených přátel nebo k rozloučení nezřídka používali subtilně provedené balkony, jistě nezní přehnaně. Zaklenutí balkonu vějířovitou klenbou, jež se vyskytuje i u stropu reprezentativního schodiště, potvrzuje, že byla ke slovu připuštěna anglická inspirace. S vějířovitými klenbami se totiž lze setkat na zámku Taymorth v Pertshire, jak podotýká J. Vybíral.¹⁹⁶ Ani na vstupním čele nechybí sochařsky zpracovaný motiv jeleních trofejí, ač na zachovaném návrhu se s nimi počítalo též v úrovni druhého patra. Provedená realizace se od zachovaného plánu odlišuje také absencí plasticky ztvárněného brnění (přilba a pancíř), jímž měla být vyzdvížena starobylost rodu Schwarzenbergů.

..

¹⁹⁶ J. VYBÍRAL, *Století*, s. 65.

4. KUS ANGLIE V ČECHÁCH? Inspirační zdroje pro hlubokou.

Pokud si autor usmyslel, že se pokusí najít „inspirační zdroje“, z nichž mohlo být při přestavbě Hluboké čerpáno, pak především proto, aby upozornil nejen na dobové zalíbení v anglické architektuře, ale zejména na intenzivní kontakty mezi středoevropskými šlechtickými rodinami, které mohly vést také k předávání informací o soudobé architektuře. Autor si je vědom rizika, jež takový cíl obnáší. Snadno by totiž mohl vzniknout neopodstatněný dojem, že Hluboká doslovně „kopíruje“ námět z jiných objektů. Takové vývody jsou velmi ukvapené, protože patřilo k patřičné pověsti Schwarzenbergů, aby se reprezentovali výjimečnou rezidencí. Je samozřejmé, že ani architekti neměli zájem o přímé kopírování svých předloh, protože by tím stěží prokázali svoji tvůrčí genialitu. Jejich cílem však bylo nalézt nejpůvabnější prvky, které následně aplikovali ve svých projektech, tedy ve zcela jiném kontextu.

Z uvedených důvodů bude autor při výběru domnělých „inspiračních zdrojů“ postupovat opatrně. Přestože se zámeckých staveb, jež vykazují mnoho příbuzných znaků s Hlubokou, jistě nachází v Evropě bezpočet, autor se omezí na některé z nich a pokaždé se svoji volbu pokusí vysvětlit na konkrétních analogiích. Stranou této kapitoly zůstanou zámky **Hrádek u Nechanic a Rusovce**, o nichž byla řeč ve druhé kapitole. Právě v těchto případech lze přímé vazby k zámku Hluboká nejlépe doložit nejen díky *zakázkám architekta Franze Beera* ve službách Harrachů a hrabat z rodiny Zichy- Ferraris, ale i díky charakteru zmíněných staveb.¹⁹⁷

4.1 Oblíbené náměty přejímané z anglické architektury

Literatura již dostatečně zdůraznila význam, jaký pro přestavbu hlubockého zámku sehrála návštěva schwarzenberského páru v Anglii roku 1838, zejména prohlídka královského sídla ve **Windsoru**. Zdá se, že na ně opravdu zapůsobil velkolepým dojmem a že jeho elegantní siluetu ještě dlouho uchovávali ve vzpomínkách. Přestože se zde vyskytují některé prvky vykazující příbuznost s architekturou hlubockého zámku, bylo by mylné Windsor pokládat za jediný inspirační pramen, který podnítil přestavbu Hluboké v duchu romantického historismu.

Je doloženo, že v průběhu britské cesty se Jan Adolf II. zdrželi na zámku **Ashridge**. Autor pokládá za věrohodné, že návštěva nezůstala bez odezvy ve chvíli, kdy kníže Schwarzenberg rozhodoval o tvářnosti svého hlubockého sídla. Vedle pozoruhodného proskleného arkýře, jenž zdobí vstupní průčelí, si zasluhuje podrobnější výklad řešení zahrad-

¹⁹⁷ Srov. stranu 26-29 v této bakalářské práci.

ního průčelí. Lze především upozornit na postranní křídlo, které přiléhá k obytnému jádru zámku Ashridge. Podle zákonů klasicistní symetrie by vyžadovalo na protější straně pendant druhého křídla, jež zde však chybí – tím se Ashridge více přibližuje nárokům kladeným na sídla romantického historismu.

Původní dispozice zámku Hluboká, stejně jako bohatá koncentrace budov, si sice vyžádaly větší důraz na „klasicistní“ symetrii,¹⁹⁸ přesto není přehnané říci, že návštěvník stojící před hlavní branou hlubockého zámku může bez znalosti půdorysného rozvržení získat dojem, že boční zámecká křídla obklopují zahradu podobně jako v Ashridge. Přímo se nabízí úvaha, že by řešení naznačené v Ashridge mohlo být promítnuto do kompozice vstupního průčelí Hrádku u Nechanic, protože i tam - jak už bylo řečeno - je dominantním rysem do popředí vystupující brána, od níž se odvíjejí boční křídla.

V neposlední řadě stojí za připomenutí také hravé použití polygonálních věžiček, které po obou stranách vymezují ústřední jádro zámku Ashridge. Užití nárožních vížek na hlubockém zámku, kde nabyly širšího objemu, dokládá nespornou oblibu, jaké se v období romantismu těšil tento prvek, zapůjčený z fortifikační architektury, přesto plnící převážně estetickou funkci.

Skutečnost, že záliba v motivu polygonálních věží byla přejímána z anglické architektury, potvrzuje např. zámek **Rawensworth**, vystavěný na přání sira Thomase Lidella. Projektant Joseph Nash, jenž se zasloužil také o tvářnost Windsoru či Ashridge, se sice položení závěrečného kamene nedožil, avšak stavba byla dovedena do konce podle jeho představ.¹⁹⁹

Přestože Rawensworth byl roku 1953, tedy teprve po stoleté existenci,²⁰⁰ srovnán se zemí, o jeho tváři jsme informováni alespoň prostřednictvím fotografického materiálu, který prozrazuje, že ústřední těleso na všech čtyřech stranách svíraly věže. Literatura dále uvádí, že Nash původně uvažoval o hojnějším uplatnění věží.²⁰¹ Je pozoruhodné, že kromě motivu polygonálních věží, tolik příznačných pro Hlubokou, na Rawensworthu byly upřednostněny hranolové věže, jež vymezují vstupní průčelí. S dominantním rizalitem leží ve stejné rovině a nesvírají tupý úhel, který ozvláštňuje Hlubokou. Zdá se, že řešení provedené v případě Rawensworthu mělo umocnit iluzi „nepřístupného“ středověkého hradu. Přestože se na Rawensworthu nelze setkat s dekorativním členěním fasády (fiály), tolik příznačného pro plášť Hluboké, ani zde nebylo však rezignováno na dekoraci ústředního rizalitu, jenž je ozvláštěn pro-

¹⁹⁸ J. VYBÍRAL, *Století*.

¹⁹⁹ M. MANSBRIDGE, *John Nash*, s. 142-143.

²⁰⁰ IBIDEM.

²⁰¹ IBIDEM.

střednictvím *náročně zaskleného arkýře („oriel“)*.²⁰² Právě ten lze bezesporu pokládat za další stěžejní architektonický prostředek, přejímaný z britské architektury.

Obdobnou dekorací bylo vyřešeno i pojetí vstupního průčelí **Aqualate Hall** ve Staffordshire, kde ústřední brána také byla opatřena precizně zaskleným arkýřem. Přestože zámek byl těžce poškozen požárem, lze na základě starších fotografií říci, že v rozvržení hmot a v některých dekorativních prvcích vykazuje příbuznost s Hlubokou. V této souvislosti je nutno vyzdvihnout výkres J. Nashe,²⁰³ který zachycuje jižní průčelí Aqualate Hall, jemuž dominují dvě nárožní věže, zakončené cimbuřím, z něhož vyrůstají elegantní střechy. Tyto polygonální věže jsou rytmizovány prostřednictvím vysokých věžiček. Vzhledem k tomu, jak důsledně člení fasádu ve vertikálním směru, jistě není přehnané pokládat Deworetzkého fiály na Hluboké za alternativní přístup, jak důsledně rytmizovat fasády. Vazbu mezi tváří zadního průčelí zámku Aqualate Hall a Hluboké lze shledat také v oranžerii, která se otevírá z přízemní etáže a je zdobená sítí náročného kružboví.²⁰⁴

4.2 Příbuznost Hluboké se soudobou střeoevropskou architekturou

Na proměně hlubockého zámku se však nepodepsala pouze soudobá zámecká architektura pěstovaná Josephem Nashem a jeho kolegy v Anglii. Mezi návštěvou Velké Británie a schválením definitivních návrhů pro přestavbu zámku uplynulo několik let a mezitím vyrostla ve střední Evropě řada aristokratických rezidencí, nezřídka určených pro příslušníky pruské královské rodiny a jejich příbuzné. Vzhledem k významu, jaký na střeoevropském kolbišti sehráli Schwarzenbergové, je jistě záslužné porozhlédnout se po romantické architektuře, jejíž zrození je kladeno do stejné doby jako přestavba hlubockého zámku. Autor věří, že ve světle porovnání se střeoevropskou architekturou ještě více vyniknou specifika, jimiž se vyznačuje charakter zámku Hluboká. Vybrána budou pouze některá sídla; taková, u nichž lze vypožorovat uplatnění stejných prostředků, aniž by bylo spolehlivě doložitelné, že by je schwarzenberský iniciátor přestavby nebo některý z jeho architektů mohli spatřit na vlastní oči.

²⁰² J. VYBÍRAL, *Století*.

²⁰³ M. MANSBRIDGE, *John Nash*, s. 120-122.

²⁰⁴ IBIDEM.

BABELSBERG

Ve dvacátých letech 19. století vznikl zámek Babelsberg u Postupimi, zřízený na přání hohenzollernského prince Viléma. O propojenosti architektury období historismu svědčí, že se jedná o mladšího bratra pruského následníka trůnu Fridricha Viléma, tedy iniciátora přestavby Stolzenfelsu.²⁰⁵ Literatura uvádí, že i v případě Babelsbergu korunní princ Fridrich Vilém zasahoval do průběhu plánování, dokonce prý pořídil návrhy pro Babelsberg, které vykazují analogie se zříceninou Stolzenfelsu.²⁰⁶ Zatímco v případě Stolzenfelsu, jehož tvář překypuje tudorskými oblouky a kružbami, není pochyb, že byl inspirován duchem anglické neogotiky, strohý charakter a symetrie Babelsbergu prozrazuje, že se ještě nese v duchu klasicismu. Přesto exteriér zámku Babelsberg, na němž se nesmazatelně podílel Karl Friedrich Schinkel, v některých partiích ohlašuje dotek romantismem. Především uplatnění centrální polygonální věže, zakončené cimbuřím, tedy vzorem, který důsledně vymezuje ostatní části zámku, by mohlo být znakem, který jej spojuje s dalšími „architektonickými vrstevníky“, Hlubokou nevyjímaje.

Sluší se věnovat pozornost ještě jiným detailům, např. skutečnosti, že od zmíněné centrální věže se rozkládají dvě křídla, která však nevykazují žádnou symetrii, tolik příznačnou pro hlubocký zámek. Je pozoruhodné, že levé křídlo Babelsbergu je rozděleno do tří skupin oken, jejichž velikost klesá úměrně s rostoucí vzdáleností od ústřední části. Není bez zajímavosti, že nevýznamnější a největší část (která tedy logicky leží nejbližší středu) může svým náročně provedeným arkýřem připomínat vstupní bránu na Hluboké. Tato souvislost je spíše náhodná, nelze ji však zcela přehlížet, protože dokládá oblibu tohoto prvku.²⁰⁷

STOLZENFELS

Zříceninu porýnského hradu Stolzenfels, malebně se rozkládající na návrší nad městem Koblenz, získal pruský korunní princ Fridrich Vilém roku 1823.²⁰⁸ Přesto ještě musela uplynout řada let, než bylo rozhodnuto o jeho velkolepé proměně, zachované do dnešních dnů. Ač politováníhodný stav starobylého sídla nevzbuzoval přílišné naděje k záchraně, pokud nebude přikročeno k nezbytným opatřením, na rozhodování o nutnosti zachovat jeho existenci se především podepsaly dvě osobní návštěvy následníka trůnu (1825, 1833). Při náročném a vle-

²⁰⁵ U. RATHKE, *Ein Sanssouci am Rhein*, in: R. WAGNER-RIEGER – W. KRAUSE, *Historismus und Schlossbau*, s. 98.

²⁰⁶ IBIDEM.

²⁰⁷ O užívání námětu proskleného arkýře, zv. „oriel“, blíže J. VYBÍRAL, *Století*, s. 65-70.

²⁰⁸ H. BIEHN, *Residenzen*, s. 133-143; U. RATHKE, *Preussische Burgenromantik*, s. 102-114;

IDEM, *Ein Sanssouci am Rhein*, in: R. WAGNER-RIEGER – W. KRAUSE, *Historismus und Schlossbau*, s. 90-98.

lém jednání, s nímž ruku v ruce kráčelo důkladné prozkoumání objektu, se probíralo, jaký architekt se ujme prestižního úkolu. Nakonec vyšel z konkurenčního boje vítězně K. F. Schinkel a roku 1838 mohlo být přistoupeno k zahájení přestavby. V srpnu 1842 došlo ke slavnostnímu vysvěcení hrubé stavby, dekorativní práce ale probíhaly nadále, až do r. 1847.²⁰⁹

Přestože bylo vřelým autorovým přáním nalézt přímou vazbu mezi zámek Stolzenfels v Koblenzi a o trochu mladší Hlubokou, výzkum by si vyžádal více prostoru, spjatého s bádáním v zahraničních archivech, než je vyhrazeno bakalářské práci. Navzdory časovému omezení lze upozornit alespoň na diplomatické cesty knížete Jana Adolfa II. ze Schwarzenbergu, který např. roku 1835 navštívil pruský královský dvůr v Berlíně, aby tam oznámil volbu nového českého krále. Je pravděpodobné, že podobných cest vykonal více. Přímou se nabízí úvaha, že při jedné z misí byl pruským vladařem pozván k návštěvě Stolzenfelsu.

Opominout nelze ani skutečnost, že Franz Beer po krátký čas působil ve službách Metternichů, vykonával pro ně drobné zakázky, které literatura blíže nespecifikuje. Sluší se však podotknout, že Metternichové vlastnili v Koblenzi významné rodové sídlo, narodil se tam i proslulý rakouský kancléř. Ač o panství v Porýní rod Metternichů přišel v průběhu napoleonských válek, lze předpokládat, že ruiny starého středověkého hradu, jenž se nad městem vypínal, dobře znali ještě z dob svého pobytu. Nelze vyloučit, že věrnou vzpomínku byli schopni zprostředkovat také svým architektům, včetně Beera, o necelé tři desetiletí později. Takové rozhovory by byly zcela oprávněné právě v době, kdy probíhala intenzivní přestavba starobylé porýnské zříceniny, na jejíž záchranu před lety nikdo nepomýšlel, na reprezentativní sídlo pruského krále!²¹⁰

Se znalostí dostupné literatury lze alespoň konstatovat, že zámek Stolzenfels s Hlubokou spojuje především okolnost, že na obou sídlech bylo nezbytné brát ohled na původní zdivo. V případě Stolzenfelsu bylo navázáno na takřka se rozpadající zříceniny původního gotického hradu, v kterých si tolik libovala romantická duše, a architektům zde byl poskytnut větší prostor pro uplatnění vlastní fantazie. Projektanti na Hluboké se museli přizpůsobit barokní dispozici zámku, kterou bylo možné rozšířit převážně v přední části. Jak ale prokázal příklad třetího hlubockého nádvoří, proměněného ve schodišťovou halu, ani schwarzenberští architekti se nenechali příliš svazovat barokním předchůdcem!

²⁰⁹ IBIDEM.

²¹⁰ Přestože je lákavé přistoupit na tyto hypotézy, přímou oporu v pramenných svědectvích pro ně autor předložit zatím nemůže. Přestože se nehodlá dopouštět ukvapených soudů, věří, že výše nabízené závěry mohou stimulovat zájem odborných kruhů a stát se impulzem pro další výzkum.

Další očividnou souvislost lze sledovat ještě ve zjištění, že na obou objektech došlo k četným a rozsáhlým „romantickým“ adaptacím do té míry, že oba – přestože opatřeny bohatým gotickým tvaroslovím - působí dojmem novostavby. Je rovněž záslužné povšimnout si prostředků, jimiž se majitelé obou sídel vztahují k historii. Průčelí Stolzenfelsu bylo ozvláštněno výpravnou freskou, zachycující výjev z antických dějin.²¹¹ Exteriér Hluboké nástěnnou výzdobu sice postrádá, ale přihlášení Schwarzenbergů k rodové historii zastupuje erb (na bráně), pořízený Krannerovou dílnou a opatřený devízou *Nihil nisi rectum (Nic než spravedlnost)*.

Ač lze najít jiné podobné detaily (polygonální věže, sněhově bílá barva omítky, zakrytí střechy atikou), je nutné mít na paměti, že i kdyby kníže ze Schwarzenbergu a architekt Beer zámek Stolzenfels bezprostředně znali, jistě by se neuchýlili k doslovné citaci. Proto je vhodné vystihnout i rozdíly obou staveb. Např. je zjevné, že zámek Stolzenfels od Hluboké odlišuje naprostá absence osové souměrnosti, což se odráží v přístupu k dekoraci fasád. Zatímco na Hluboké se interiéry do zahrady a přilehlého okolí otevírají balkony a arkýři, na Stolzenfelsu je tento prvek členění uplatněn sporadicky. Dynamiku a nepravidelnost do uspořádání Stolzenfelsu vnáší nejen různá výška objektů, které zámek obklopují, ale především kaple, vyjmutá z kompozice stavby, a věž nepravidelného půdorysu. Věž i kaple na Hluboké také tvoří nejvýznamnější dominanty, jsou však striktně zakomponovány „dovnitř“ zámecké stavby.

HOHENSCHWANGAU

Bavorský zámek Hohenschwangau vděčí za svoji dnešní tvář korunnímu princovi Maxmiliánovi, pozdějšímu králi Maxmiliánu II. z rodu Wittelsbachů, který v létě 1832 získal hradní zříceninu, opředenou pozoruhodnou historií a pyšnicí se výjimečnou polohou. Maxmilián nejprve úkol svěřil divadelnímu dekoratérovi a vedutistovi Domenicovi Quagliovi. Když Quaglio roku 1837 zemřel, byli pro pokračování prací vybráni Daniel Ohlmüller a Georg Friedrich Zieblan, tedy profesionální architekti, kteří navázali na rozpracovaný odkaz svého předchůdce.²¹²

V literatuře se lze dočíst, že Quaglio původní dispozici zříceniny téměř nezměnil, zachoval půdorysné členění i rozvržení pater.²¹³ Mezi jeho přínos patří např. brána připojená na severní straně. Po Quagliově brzké smrti byl zámek obohacen o čtyři polygonální rohové věže, které svírají obytné křídlo. Stejný prvek se vyskytuje na Hluboké a na řadě dalších staveb

²¹¹ U. RATHKE, *Preussische Burgenromantik*, s. 102-114.

²¹² H. BIEHN, *Residenzen*, s. 194-206; W. STEINITZ, *Bayern und romantische Schlossbau* in: R. WAGNER-RIEGER – W. KRAUSE, *Historismus und Schlossbau*, s. 1320-131.

²¹³ H. BIEHN, *Residenzen*, s. 196-197.

sledovaného období a prozrazuje, že *motiv polygonálních nárožních věží* se těšil nepředstírané oblibě.

Jak se slušelo na pravý romantický zámek, který usiloval o věrné napodobení středověkých hradů, ani na Hohenschwangau nesmělo chybět cimbuří, které završuje korunu zdiva nejen na hlavním zámeckém jádru, ale také na štítě v průčelí, jemuž je tím propůjčeno malebné stupňování. S motivem cimbuří se lze setkat také na nepřilíš vysoké hradební zídce, která stavbu obíhá. Je na místě zdůraznit, že toto řešení může připomínat fortifikační prvek, ale ve skutečnosti nemá jiné poslání než ryze dekorativní!²¹⁴

SYBILLENORT²¹⁵

Přestože si název kapitoly vytkl za cíl najít „inspirační zdroje pro Hlubokou“, sluší se podotknout, že i kompozice schwarzenberské rezidence mohla najít odraz v architektuře jiného zámeckého sídla.²¹⁶ Ač se jedná o zajímavý problém, omezený prostor autora práce vybízí k tomu, aby upozornil pouze na Sybillenort. Přestože charakter části zámku prozrazuje očividné analogie s plány na přestavbu Hluboké, je překvapivé, že literatura nápadnou podobnost dosud nerefletovala. Na vině snad může být skutečnost, že z kdysi pyšného zámeckého sídla se do dnešních dnů zachovaly pouze ruiny.

Za názvem Sybillenort se skrývá památka na saskou princeznu Sybillu Marii, choť vévody Kristiána Oldřicha, který na přání své manželky přistoupil k přestavbě sídla na barokní zámek.²¹⁷ Jeho tvář ale zastřely pozdější neogotické úpravy, provedené z podnětu brunšvického vévody Viléma v druhé polovině 19. století, které se projeví zejména na okázalém rozšíření. Literatura uvádí, že bylo vynucené zejména ohledem na zvýšenou potřebu ubytování hostů.

Základní kámen obrovského komplexu budov, byl položen r. 1852, tedy krátce po zahájení přestavby Hluboké. Ze zachovaných fotografií na pohlednicích lze získat dojem, jako by centrální část Sybillenortu byla předjímana v obou Beerových verzích na přestavbu Hluboké (jihozápadní zahradní fronta z r. 1841 i 1846). Pozoruhodnou paralelu obou objektů skýtá již excentrické vychýlení dominantní věže a v hledání podobných prvků lze pokračovat.

²¹⁴ Podobný námět se vyskytuje rovněž na Hluboké, kde byl takovou „hradební zdí“ propojen zámek s úřednickým domem. Hlubocká zídka pokračuje dále podél příjezdové cesty až dolů do podhradí.

²¹⁵ V současnosti lze obec, kde se zámek Sybillenort rozkládal, nalézt na mapě v jihozápadním Polsku pod názvem Szczodre. H. BIEHN, *Residenzen*, s. 212-214.

²¹⁶ Zřejmý podnět poskytla přestavba hlubockého zámku pro **Lednici na jižní Moravě**, kterou vlastnili Liechtensteinové, se Schwarzenbergův příbuzensky spřízněni. Inspirační vliv přestavby Hluboké na jiná česká a moravská sídla (**Český Rudolec**) se může stát námětem dalšího bádání.

²¹⁷ IBIDEM.

Autor práce upozorní především na okolnost, že stejně jako se v návrhu pro hluboké jihozápadní průčelí z r. 1841 počítalo, že bude zámek ve středu propojen se zahradou oranžerií, také interiér Sybillenortu se do parku otvírá trojosou arkádou, na níž spočívá balkon, což jen dokládá výše zmíněnou pestrost společenských akcí na tomto zámku. Je však nápadné, že kromě této ústřední části, opatřené balkonem, fasáda Sybillenortu rezignovala na hojnější členění pomocí arkýřů, balkonů či rozměrnějších oken, jež by dekorativně členily reprezentativní patro.

Pozoruhodné rovněž je, že oba objekty spojuje také rodová reprezentace prostřednictvím erbů majitelů. V případě Sybillenortu je umístěn na rizalitu bočního průčelí, opět zakončeném *stupňovitým štítem*. Korunní římsa na obou sledovaných objektech je důsledně vymezena cimbuřím, jež tak slouží jako atika zakrývající střechu.

5. ZÁVĚR

5.1 JAN ADOLF II. ZE SCHWARZENBERGU.

Velkorysý mecenáš a tvůrce rodové paměti.

Chce-li autor shrnout klíčové informace, které byly předloženy v kvalifikační práci, může se na závěr zamyslet nad otázkou, která je nerozlučně s přestavbou zámku Hluboká spjata. Zbývá ještě vyřešit projev úcty knížete ze Schwarzenbergu k rodové tradici a jeho velkorysé mecenášství.

Přestože nákladný a rozsáhlý stavební podnik si vyžádal značnou sumu finančních prostředků, kníže Schwarzenberg, pověstný svou šetrností a rozvahou, se projektu nezalekl a vyhověl přání své náročné choti, jež toužila „přenést“ půvabnou architekturu, jíž se vyznačovaly anglické romantické zámky, do jižních Čech. Hlubokou si vybrali proto, že plnila roli ústředního centra panství, které se těšilo ze strany svých majitelů obzvláštní péči.

Přestože se bakalářská práce soustředila převážně na přestavbu zámku, je patrné, že tím stavební a mecenášské projekty neskončily, protože souběžně s úpravou hlubocké rezidence proběhla adaptace zámecké jízdárny, aby bezprostřední sousedství zámku získalo náležitě reprezentativní charakter. Pozornost vrchnosti byla upřena i do Podhradí. Je chvályhodné, že právě kníže Jan Adolf podnítil vystavění hlubockého kostela, zasvěceného – jistě ne náhodou – Janu Nepomuckému, jednomu ze svých patronů. Architektura kostela, přestože sloužil výhradně poddaným, zatímco duchovní zájmy vrchnosti uspokojovala zámecká kaple, se však volbou stylu přísně podřizuje architektonické tváři zámku. Potvrzuje tak dominantní postavení schwarzenberského rodu, který rozhoduje o uměleckém charakteru svého panství. Z tohoto rámce nevybočuje ani Štekl, přestože vznikl trochu později, až na sklonku života kněžny Eleonory. Za pozornost stojí kontrast mezi „skromným“ určením pro úředníky a velkolepým vzhledem, který Štekl povyšuje na úroveň šlechtických rezidencí. Nabízí se zamyšlení, zda se na okázalosti Šteklu více podepsala Schwarzenbergova velkorysost anebo převážil zájem poskytnout budovám v těsné blízkosti knížecího zámku jaksepatří reprezentativní tvář.

Přestože mecenášské aktivity na Hluboké si vyžádaly nesmírnou sumu částek, Jan Adolf II. dokázal hospodařit s penězi, plynoucími z uvážlivé správy panství. Díky tomu a s úctou k historii rodu překročil ještě k jednomu náročnému projektu, kterým uctil své zesnulé předky a zároveň si zajistil památku na sebe. Schwarzenberská hrobka v Třeboni, realizovaná již po Eleonořině smrti, dokládá, že se Jan Adolf II. důstojně zhostil role dědice schwarzenberského odkazu.

Právě Schwarzenberova úcta k rodové tradici a k památce míst bývá často opomíjena. Jistě nelze popřít fakt, že v tomto ohledu jej předčili Buquyové, kteří interiéry svého sídla v Rožmberku zařídili jako muzeum, kterým zdůraznili památku svých předchůdců – pánů s erbem červené pětিলisté růže. V tomto světle nepřekvapí, že na účet Jana Adolfa II. a jeho manželky přichází ze strany mnohých příznivců barokní architektury kritika za to, že odstranili barokní plášť hlubockého zámku. Autor má ale pocit, že ti, kdo hlasitě naříkají nad romantickou přestavbou Hluboké, jako by zapomínali, že každý touží po renovaci svého příbytku v duchu soudové módy. A jistě není přehnané tvrdit, že právě tak uvažovala kněžna Eleonora a její choť. Ačkoli je pravda, že zásah byl - na rozdíl od Rožmberku a řady dalších romantických přestaveb - velmi razantní, touhu Schwarzenbergů přizpůsobit zámek soudobému vkusu lze ospravedlnit poukazem na to, že památková péče tehdy stála u svého rodu.

Lze říci, že Schwarzenbergové k památné tradici svých rezidencí chovali pietu, což by mohla prozrazovat rovněž skutečnost, že pro přestavbu si nevybrali rožmberskou Třeboň ani Český Krumlov s renesančními skvosty, ale Hlubokou, která již ztratila renesanční tvář a podstoupila barokní přestavbu. S tímto fenoménem úzce souvisí nepříliš pochvalně hodnocený schwarzenberský sklon přenášet nejcennější exempláře zařízení z jiných objektů do nově vybavovaného zámku na Hluboké. Přestože je z hlediska dnešního vnímání neomluvitelné, že např. na Kratochvíli byla vyjmuta majoliková dlažba Zlatého sálu, kterou byly následně osazeny stěny hlubocké zbrojnice i jiných komnat, Hluboká v představách svých knížecích majitelů hrála natolik stěžejní roli, že se rozhodli prezentovat zde to nejcennější, čím jejich méně významná sídla oplývala. Toto tvrzení dokládá např. převoz kazetového stropu z hradu Schwarzenberg a osazení v hlubocké knihovně.²¹⁸ Ovšem pro vybavení knihovny policemi se jako praktičtější projevilo nakoupit knihovní skříně v Řezně.²¹⁹ Pozoruhodnou situaci nabízí případ oltářní archy v zámecké kapli, pro kterou byla zakoupena pozdně gotická oltářní křídla z netolického kostela svatého Václava.²²⁰ S trochou nadsázky by bylo možné říci, že se Hluboká také stala „rodovým muzeem“, jehož charakter je však jiný než v případě buquoyského Rožmberku. Schwarzenbergové na Hluboké se nepokoušeli připomenout slávu legendárních

²¹⁸ J. KUTAHN, *Aristokratické rezidence*, s. 46-47.

²¹⁹ IBIDEM.

²²⁰ Roman LAVIČKA, *Zámecká kaple na Hluboké*, in.: Z. BEZECNÝ – M. GAŽI (edd.), *Schwarzenbergové*, s. 183-207.

zakladatelů sídla, ale spíše představit bohatství, které se jim a jejich předkům z rodu Schwarzenbergů během staletí podařilo shromáždit.²²¹

5.2 Perspektivy dalšího bádání

Při ohlédnutí za pestrým kulturním dědictvím, které pozdějším generacím zanechali Jan Adolf II. a Eleonora ze Schwarzenbergu i jejich architekti, je zřejmé, že bádání o přestavbě zámku Hluboká v duchu romantismu vybízí k nepřehlednému množství otázek, které se ani v předkládané kvalifikační práci nepodařilo vyřešit. Autor si je vědom, že řadu stěžejních témat opominul, a proto se pokusí nastínit perspektivy, jimiž se může ubírat další bádání o uvedené problematice.

Již na začátku druhé kapitoly byl zmíněn stěží vysvětlitelný paradox. Ač starší literatura pokládala kněžnu Eleonoru za hlavní iniciátorku proměny zámku do dnešní podoby, pozoruhodné životní osudy této kultivované a ctižádostivé dámy stále zůstávají v ústraní. Autor se domnívá, že pozornost by se v budoucnu měla upřít např. na její každodenní úlohu v rámci rodiny (vztah k dětem) nebo na pověstnou účast ve společenském životě.

Stat' o hlavních projektantech „odsunula“ stranou tvorbu Wilhelma Nevenhorsta, o němž literatura i prameny neposkytují výmluvná svědectví. Autor bakalářské práce se zaměřil na tvorbu Franze Beera, přičemž nabídl řadu podnětů pro další studium, především otázku Beerova školení u Nobileho ve Vídni. Také Beerovo působení na zámku Hrádek u Nechanic čeká na soustavnější výzkum v harrachovském archivu. Ačkoli hledání paralely východočeského sídla rodu Harrachů se zámek Hluboká je lákavé, stále nebyl vyřčen uspokojivý závěr, jak se Beer v Hrádku projevoval. Přestože se zdá, že se architekturou tamního zámku nechal posléze inspirovat, spolehlivé doklady pro toto tvrzení zatím předložit nelze. Autor věří, že se mu podařilo vnést více světla alespoň do problematiky vzájemné Beerovy spolupráce se Schwarzenbergy, v jejichž službách strávil takřka dvě desetiletí. Sluší se přiznat, že pozornost by bezesporu zasluhovaly Beerovy osudy po odchodu z knížecích služeb. Díky bohaté pramenné základně, uložené v českokrumlovské pobočce SOA Třeboň, se časem podaří vyřešit i tuto otázku.

²²¹ Václav BŮŽEK – Pavel KRÁL (edd.), *Paměť urozenosti*, České Budějovice 2007. Je třeba mít na paměti také faktor rozebíraný v této bakalářské práci v medailonku o Janu Adolfu II. Mezi klíčové aspekty, proč se pro tvář rezidenčního sídla schwarzenberské primogenitury jako nejvhodnější styl projevil romantický historismus, patří skutečnost, že čerpá z formálních prostředků středověku. Aristokracie se tak symbolicky odvolávala ke slavné minulosti a svým hrdinným předkům ve víře, že tak legitimizuje výsadní pozice svého stavu.

Třetí kapitola se pokusila o podrobnou analýzu zachované plánové dokumentace, čímž byl důsledně charakterizován Beerův i Deworetzkého formální rejstřík. Díky vzájemnému porovnání se podařilo vysvětlit, že zejména Deworetzky přistoupil k úkolu jako nesmírně vynalézavý dekoratér, jemuž právem náležel post schwarzenberského stavebního ředitele.

Předmětem čtvrté kapitoly se stal výklad o soudobé anglické a středoevropské architektuře, jejíž formální rejstřík se projevil na charakteru hlubockého zámku. Cestu knížecího páru do Anglie a její uchvácení tamní architekturou dostatečně objasnil dosavadní výzkum, ale ze záběru odborné veřejnosti zatím unikal kulturní vliv středoevropské architektury. Pokud se autor pokusil nastínit možné paralely (na vybraných příkladech středoevropské zámecké architektury), je si vědom, že stále nelze vyřknout jednoznačný závěr, do jaké míry se uváděné zámky staly stěžejním podnětem pro Jana Adolfa II. nebo jeho architektky. Bakalářská práce se alespoň pokusila upozornit na význam diplomatických misí, jimiž byl kníže Schwarzenberg pověřen a díky nimž udržoval kontakty na nejvyšší úrovni. Představa, že by byl pozván pruským korunním princem na právě obnovený zámek Stolzenfels, je pouze lákavá domněnka, autor práce je však přesvědčen, že i tato smělá hypotéza přispěje k podnícení debaty o inspiračních zdrojích pro Hlubokou. Jistě nelze napadnout závěr, že ke kulturnímu transferu přispěla právě vzájemná setkání středoevropské smetánky na jejich sídlech!:)

Pozornost by však nezasluhovalo pouze ověření role anglických a středoevropských kulturních podnětů, které mohli iniciátoři přestavby načerpat a promítnout do tváře zámku Hluboká. Stranou bakalářské práce např. zůstala analýza sborníků J. Nashe, které jsou uloženy v zámecké knihovně na Hluboké. Přestože schwarzenberští architekti disponovali hojností tvůrčích schopností a nepotřebovali kopírovat Nashovy předlohy, zdá se, že některé prvky si ze vzorníku vypůjčili, jak napovídá alespoň uváděný příklad dekorací fasád prostřednictvím „jeleních hlav“. Námětů převzatých z traktátu anglického učenice lze jistě najít více. Pozornost by zasluhovala nejen podrobná analýza ilustrací v Nashových pracích. Na detailní studium čekají zároveň i jiné knižní tituly, které vznikaly v Anglii v době, kdy se schylovalo ke klíčové proměně reprezentativního sídla rodu Schwarzenbergů.²²² Právě studium těchto anglických traktátů, uložených v knihovně hlubockého zámku, se může stát jedním z možných východisek příštího výzkumu.

²²² Názvy titulů byly vyjmenovány v úvodu této práce.

Seznam pramenů a literatury

PRAMENY NEVYDANÉ

Státní oblastní archiv Třeboň, fond Velkostatek Hluboká, plány číslo 1635, 1636, 1637, 1638, 1639, 1671, 1672, 1674, 1676, 1677, 1679, 1682, 1683, 1737, 1738, 1739, 1740, 1742, 1745, 1746, 1747, 1748, 1847, 1857.

Státní oblastní archiv Třeboň, pracoviště Český Krumlov, fond Schwarzenberská stavební kancelář (střední oddělení).

PRAMENY VYDANÉ

NASH, John, *The Mansions of England in the Olden Time*, London 1839, uloženo zámecká knihovna na Hluboká, signatura 9846, 9847, 9848.

LITERATURA

BEZECNÝ, Zdeněk – GAŽI, Martin (edd), *Schwarzenbergové v české a středoevropské kulturní historii*, České Budějovice 2008.

BIEHN, Hans, *Residenzen der Romantik*, München 1970.

FRODL, Gerbert a kol., *Geschichte der bildenden Kunst in Österreich V. 19. století*, München - New York 2002.

HALADA, Jan, *Lexikon české šlechty*, Praha 1992.

IVANEGA, Jan, *Rezidenční strategie Adama Františka ze Schwarzenbergu na příkladu panství Hluboká nad Vltavou počátkem 18. století*, České Budějovice 2012 (=Diplomová práce FF JU).

IVANEGA, Jan, *Vrchnostenská sídla na panství Hluboká nad Vltavou za Adama Františka ze Schwarzenbergu (1703-1732)*, České Budějovice 2012 (=Rigorózní práce FF JU).

IVANEGA, Jan, *Hluboká*, Praha 2014.

KLIMEŠOVÁ, Michaela, *Dřevořezbářské práce v interiéru zámku Hluboká a kontext v Čechách a na Moravě*, České Budějovice 2013 (=Bakalářská práce FF JU).

KSANDR, Karel - ZAHRADNÍK, Pavel, *Hluboká, zámek. Dějiny objektu*, Praha 2003 (nepublikovaný elaborát SHP).

KRATOCHVÍL, Petr (ed.), *Velké dějiny zemí Koruny české. Architektura*, Praha 2009.

- KUSÁK, Dalibor *Státní zámek Hluboká, Červený Kostelec* 1983.
- KUTHAN, Jiří, *Zámek Hluboká nad Vltavou. Romantická rezidence knížecího rodu Schwarzenbergů, České Budějovice* 1991.
- KUTHAN, Jiří, *Das Schloß Hluboká nad Vltavou. Die romantische Residenz des Fürstenhauses Schwarzenberg, České Budějovice* 1991.
- KUTHAN, Jiří, *Aristokratická sídla období romantismu a historismu, Praha* 2001.
- LENDEROVÁ, Milena, *Tragický bál. Život a smrt Pavlína ze Schwarzenbergu, Praha* 2010.
- LIPPERT, Stefan, *Felix Fürst Schwarzenberg. Eine politische Biographie. Stuttgart* 1998.
- MACHALÍKOVÁ, Pavla, *Objevování středověku. Tři kapitoly k recepci gotického umění v Čechách v pozdním 18. a raném 19. století, Praha* 2005.
- MÜLLER, Jan, K reflexi romantické gotiky, in: GAŽI, Martin – OURODA, Vlastislav (edd.), *Památky jižních Čech IV, České Budějovice* 2013, s. 151-156.
- MŽYKOVÁ, Marie (ed.), *Kamenná kniha. Sborník k romantickému historismu – novogotice, Sychrov* 1997.
- RATHKE, Ursula, *Preussische Burgenromantik am Rhein. Studien zum Wiederaufbau von Rheinstejn, Stolzenfels und Sooneck, München* 1979.
- ŘEZNÍK, Martin, *Formování moderního národa, Praha* 2003.
- SMÍŠEK, Rostislav, *Císařský dvůr a dvorská kariéra Schwarzenbergů a Dietrichsteinů za vlády Leopolda I., České Budějovice* 2009.
- THIESSOVÁ, Anne-Marie, *Vytváření národních identit v Evropě 18. až 20. století, Brno* 2007.
- VASIL, Paul, *Die Wiener Gesellschaft, Lipsko* 1885, s. 477-491.
- VLČEK, Pavel (ed.), *Ilustrovaná encyklopedie českých zámků, Praha* 1999, s. 125-126, 244-245.
- VLČEK, Pavel (ed.), *Encyklopedie architektů, stavitelů, zedníků a kameníků v Čechách, Praha* 2004.
- VYBÍRAL, Jindřich, *Století dědiců a zakladatelů. Architektura jižních Čech období historismu, Praha* 1999.
- VYBÍRAL, Jindřich – SEKYRKOVÁ, Milada, *Britská cesta Jana Adolfa II. ze Schwarzenbergu roku 1825, Umění XLVI, 1998, s. 129-145.*

WAGNER-RIEGER, Renate – KRAUSE, Walter, *Historismus und Schlossbau*, München 1975.

WOLFSBURGER, Conrad, *Fridrich Kardinal Schwarzenberg*, Wien-Leipzig 1906.

ZATLOUKAL, Pavel, *Architektura 19. století*, Praha 2001, s. 116-117.

Obrazová příloha I (Představení hlavních protagonistů)

Obr. I/1.: Portrét knížete Jana Adolfa II. ze Schwarzenbergu (Franz Schrotzberg)

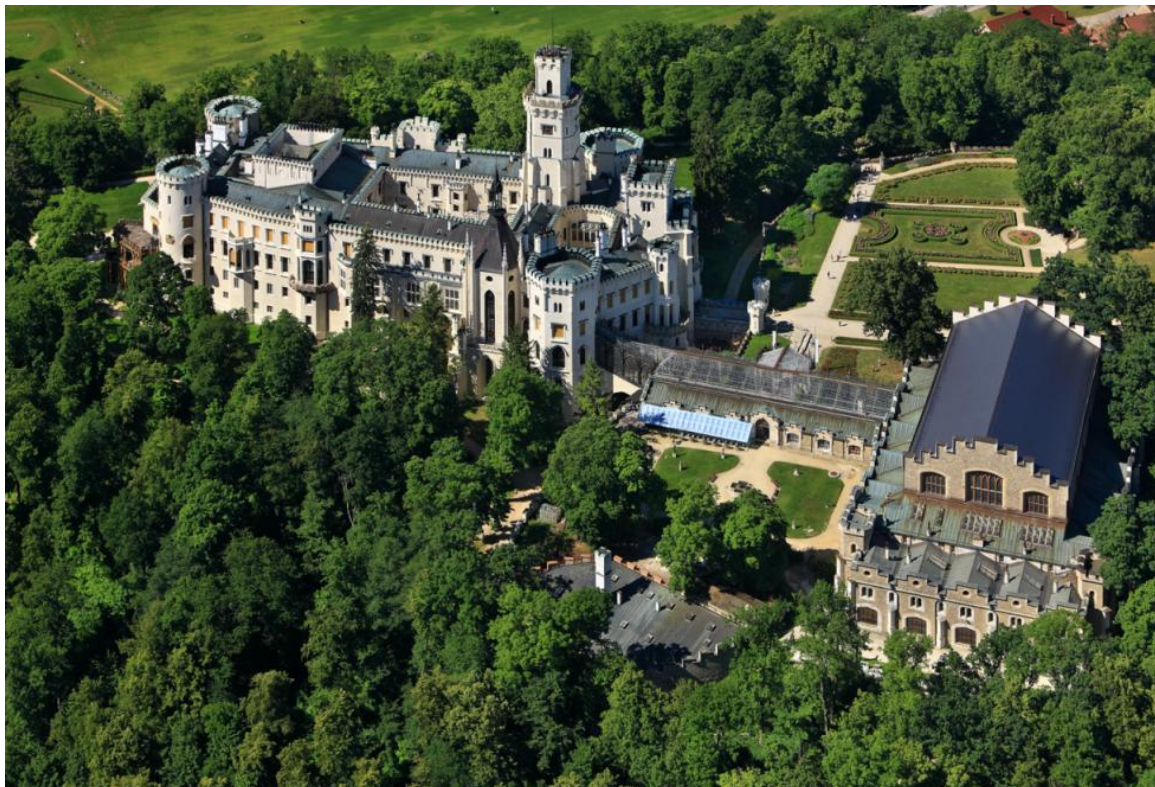


Obr. 1/2: Portrét Eleonory ze Schwarzenbergu, roz. z Liechtensteina (Franz Schrotzberg)



Obrazová příloha II (Exteriér zámku Hluboká)

Obr. II/1: Letecký pohled na zámek a jízdárnu
(převzato: www.hluboka.npu.cz, dne 1. dubna 2016)



Obr. II/2: Letecký snímek zámku a úřednického domu
(<http://www.czechhotels.com/chateau-stekl>, převzato dne 1. dubna 2016)



Obr. II/3: Průčelí zámku Hluboká



Obr. II/4: Schwarzenberský erb z Krannerovy dílny na zámecké bráně
(s rodovou devízou *Nihil nisi rectum*)



Obr. II/5: Jihozápadní strana zámku



Obr. II/6: Letecký pohled na zámecké severovýchodní („kaplové“) průčelí
(<http://www.novinky.cz/cestovani/zamek-hluboka-otevre-novou-prohlidkovou-trasu.html>,
převzato dne 1. dubna 2016)



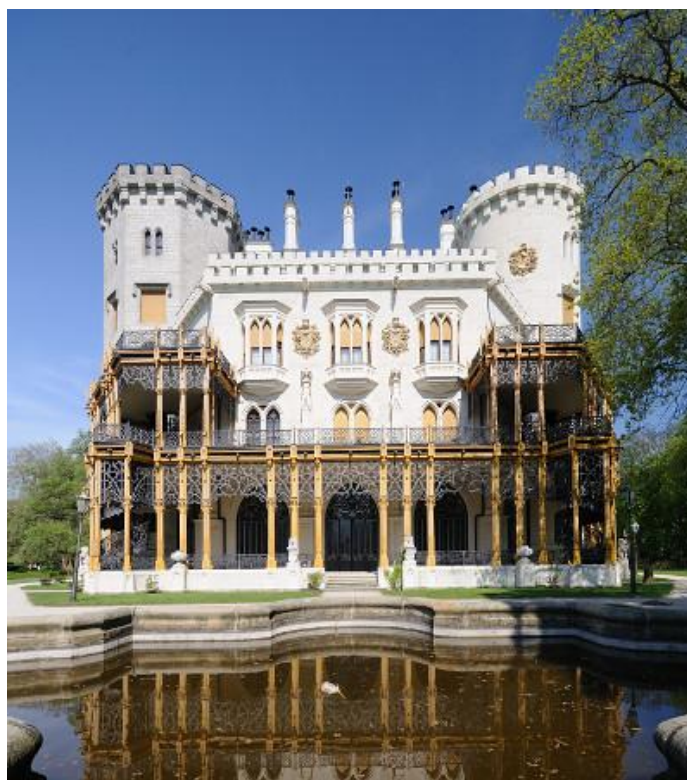
Obr. II/7: Severovýchodní strana zámku



Obr. II/8: Zámecká kaple s galerií



Obr. II/9: Zadní zámecké průčelí s oranžerií



Obr. II/10: Druhé zámecké nádvoří (Rudolfova galerie)

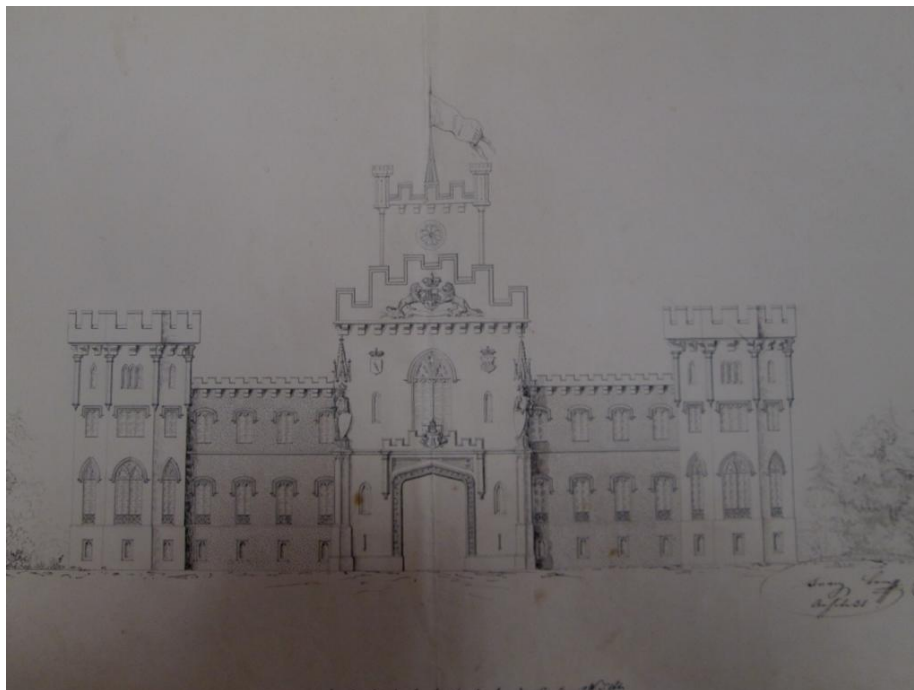


Obr. II/11: Druhé zámecké nádvoří (reprezentativní vstup)

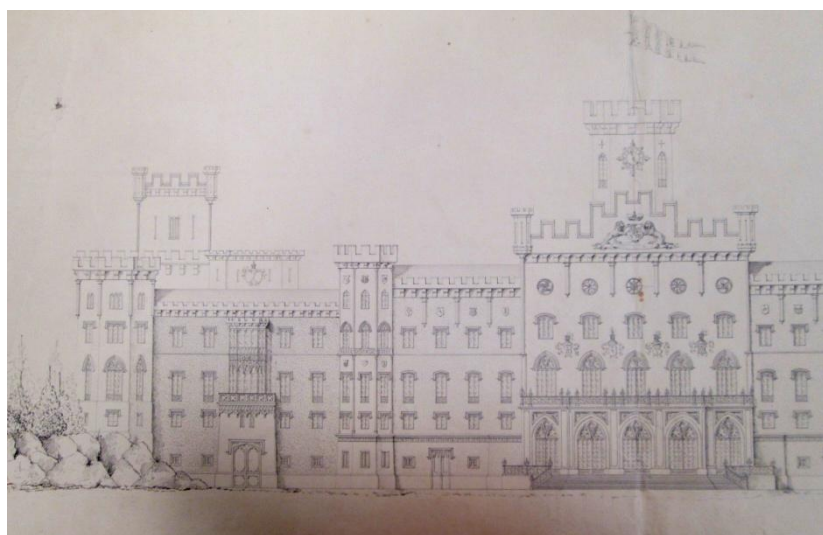


Obrazová příloha III (plánová dokumentace)

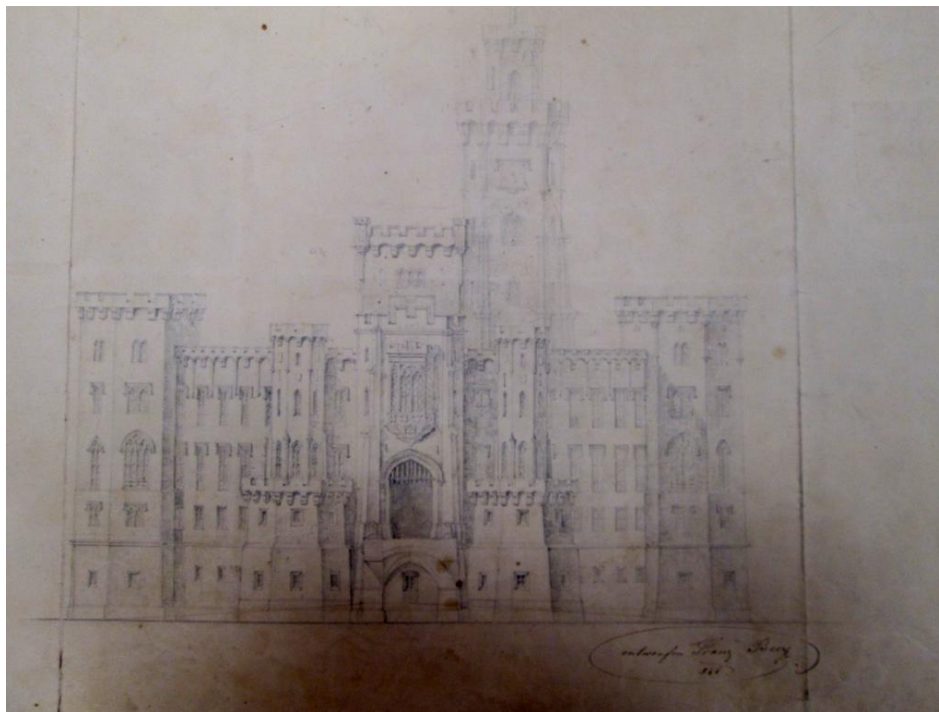
Obr. III/1: Beer, návrh vstupního průčelí, datace 1841, číslo plánu 1671.



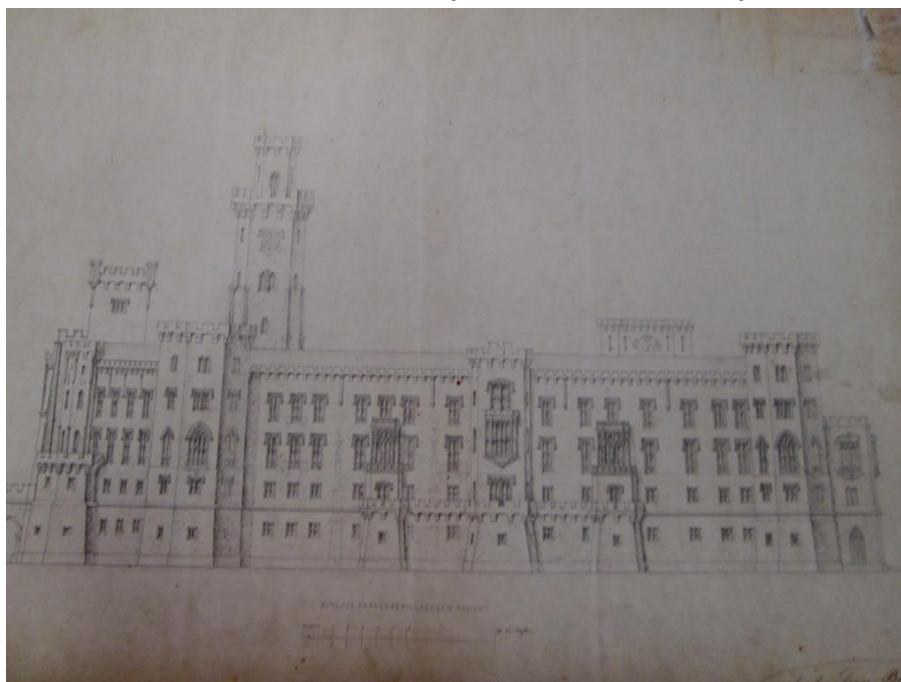
Obr. III/2: Beer, detail návrhu zahradního průčelí, dat. 1841, číslo plánu 1672.



Obr. III/3: Beer, návrh vstupního průčelí, dat. 1846, číslo plánu 1674.



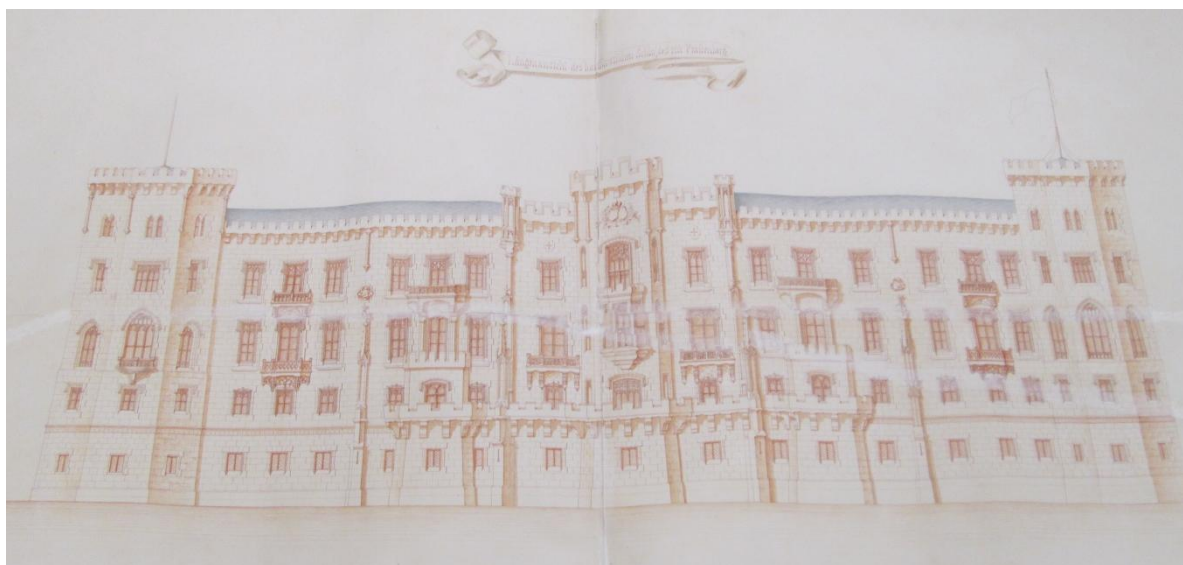
Obr. III/4: Beer, návrh zahradního průčelí, dat. 1846, číslo plánu 1677.



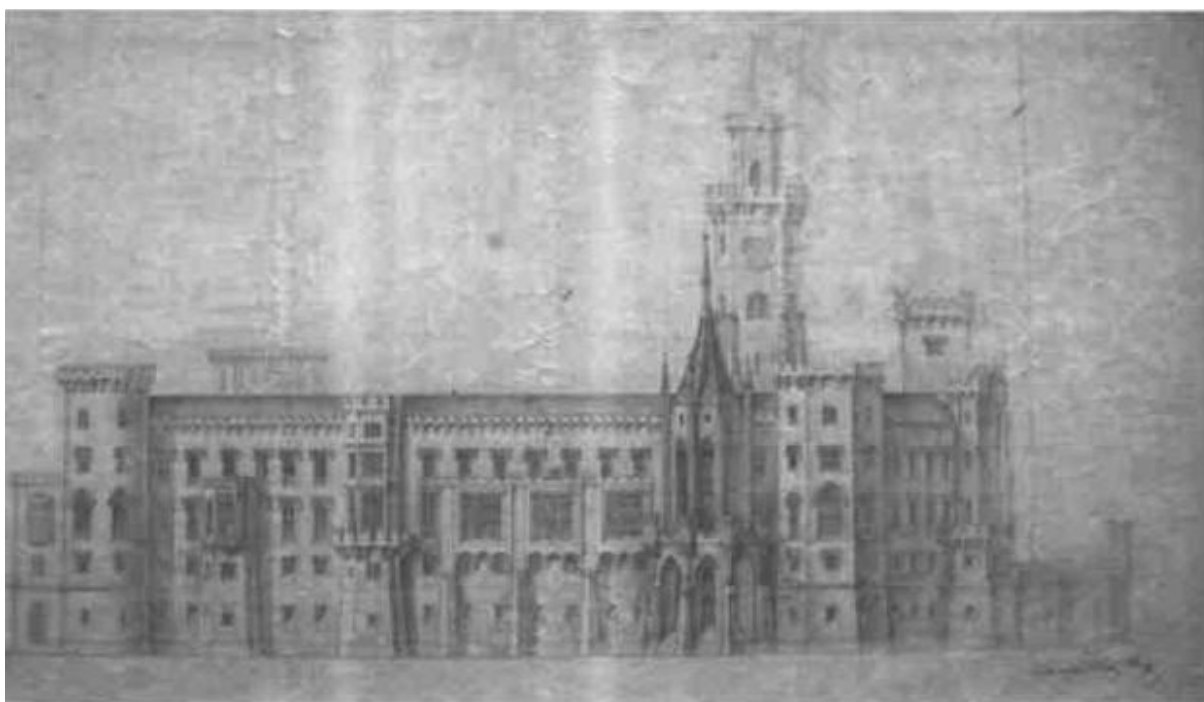
Obr. III/5: Beer, návrh zahradního průčelí-přípravný výkres, dat. 1846, číslo plánu 1676



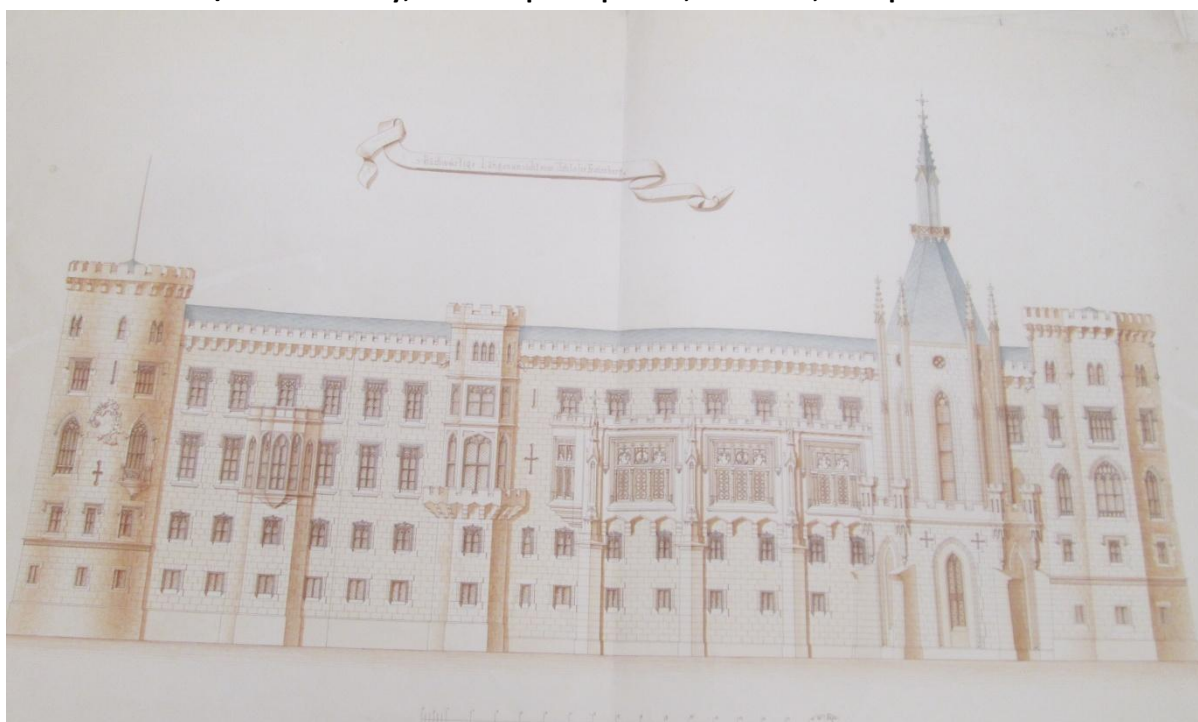
Obr. III/6: Deworetzky, jihozápadní zahradní průčelí, dat. 1868, číslo plánu 1682.



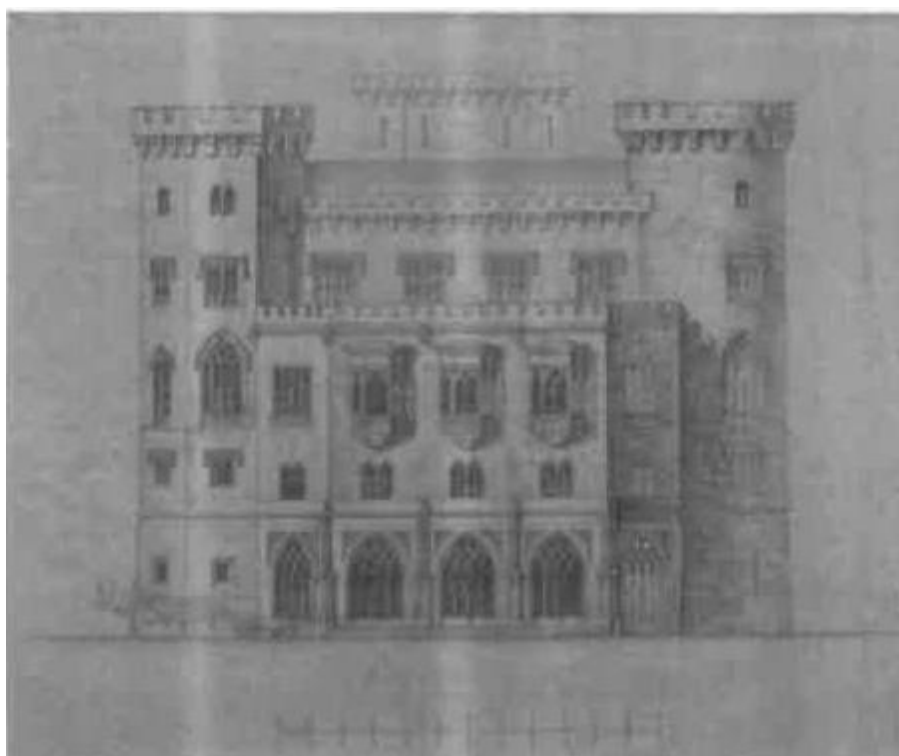
Obr. III/7: Beer, severozápadní průčelí, dat. 1847, číslo plánu 1679.



Obr. III/8: Deworetzky, severozápadní průčelí, dat. 1868, číslo plánu 1683.



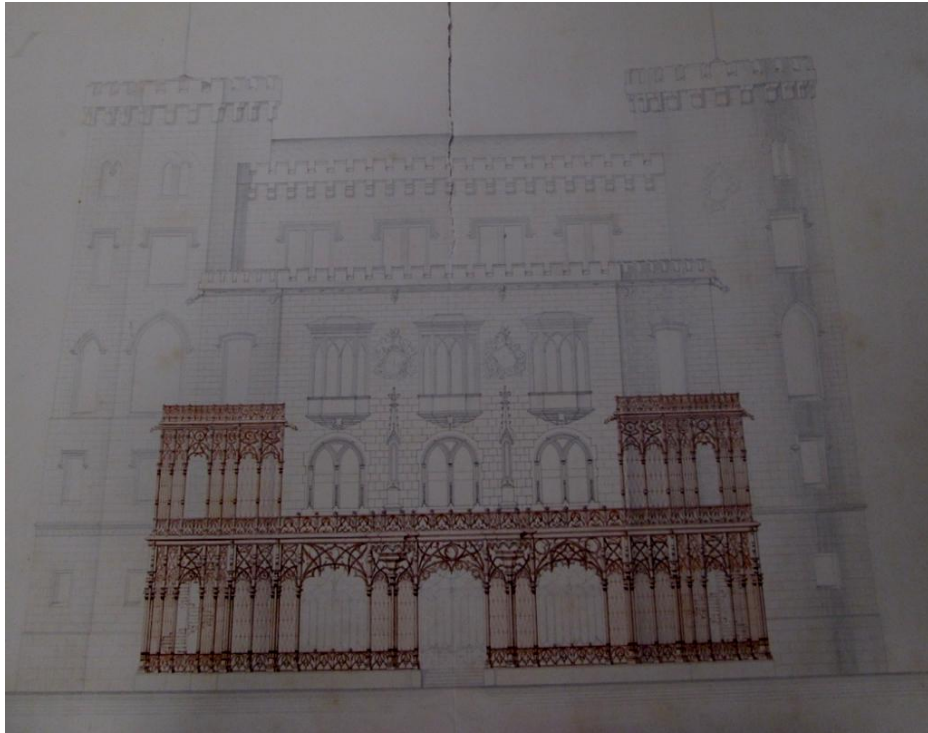
Obr. III/9: Beer, zahradní průčelí, číslo plánu 1680



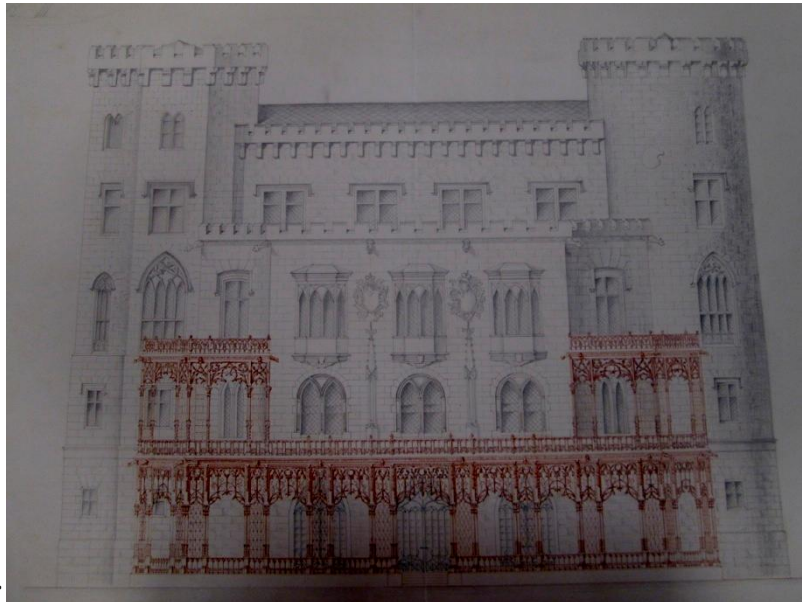
Obr. III/10: Deworetzky, dekorace oranžerie, realizovaný návrh, číslo plánu 1745



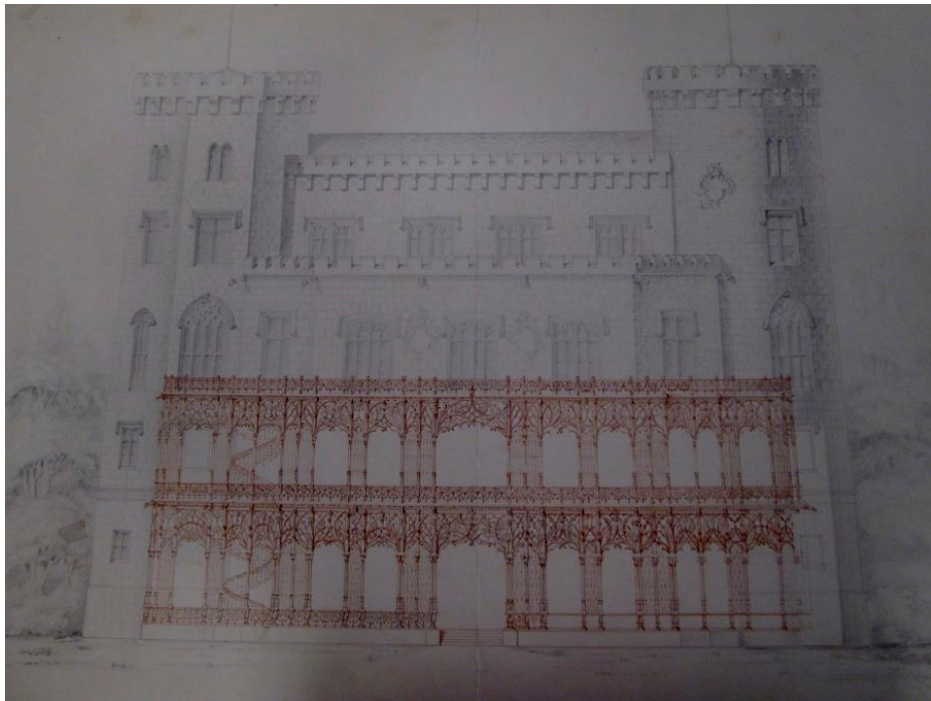
Obr. III/11: Deworetzky, návrh oranžerie, číslo plánu 1746



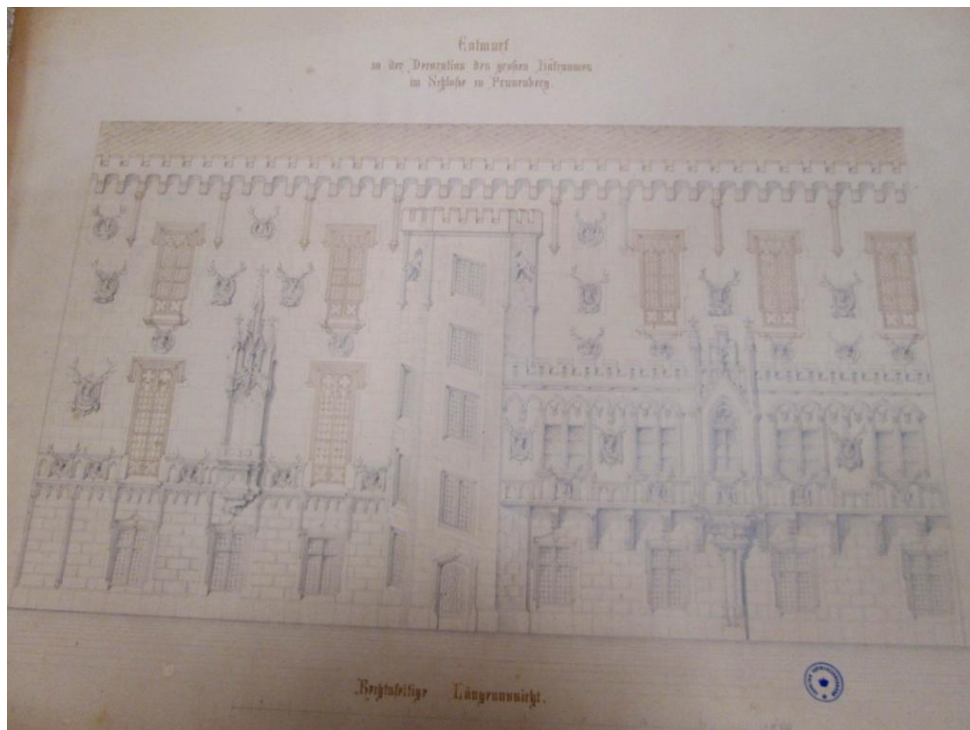
Obr. III/12: Deworetzky, návrh oranžerie, číslo plánu 1747



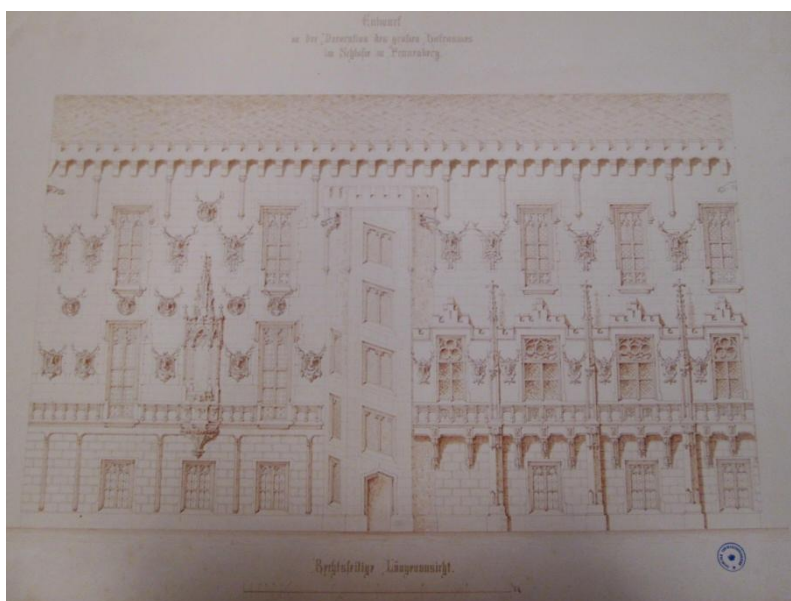
Obr. III/13: Deworetzky, návrh oranžerie, číslo plánu 1748



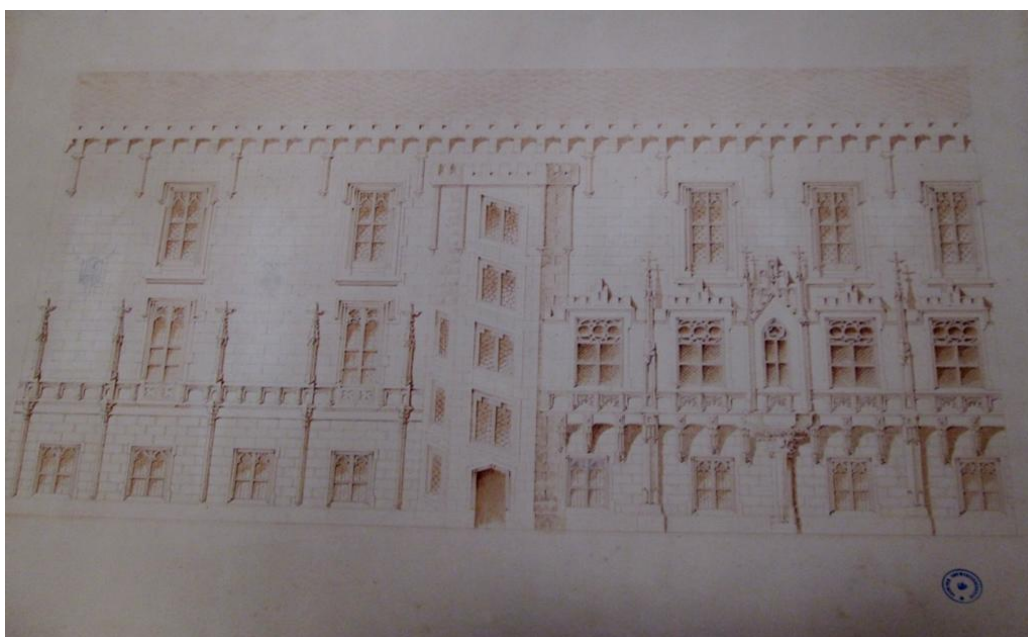
Obr. III/14: Deworetzky, plán jihu západní stěny nádvoří, číslo plánu 1738



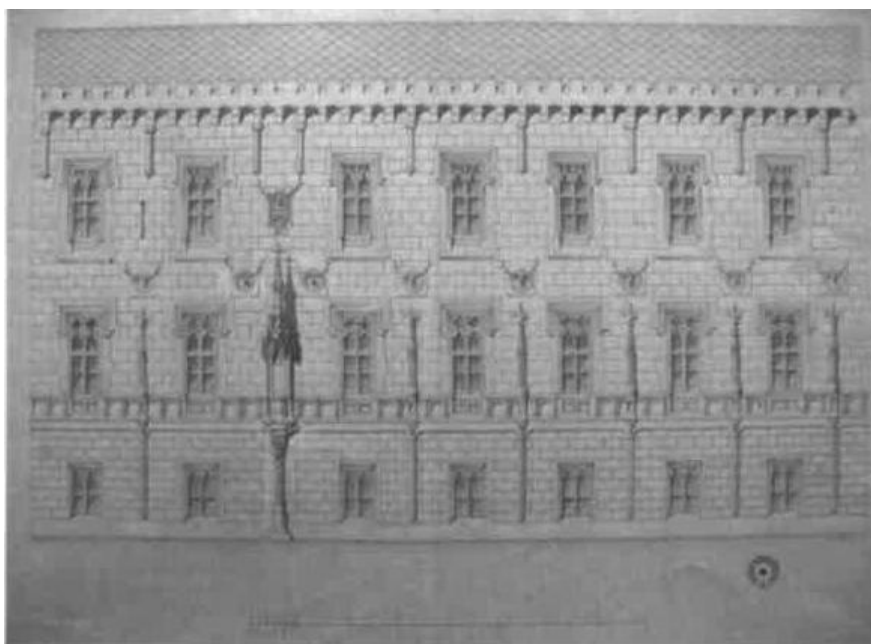
Obr. III/15: Deworetzky, plán jihozápadní stěny návoří, číslo plánu 1740



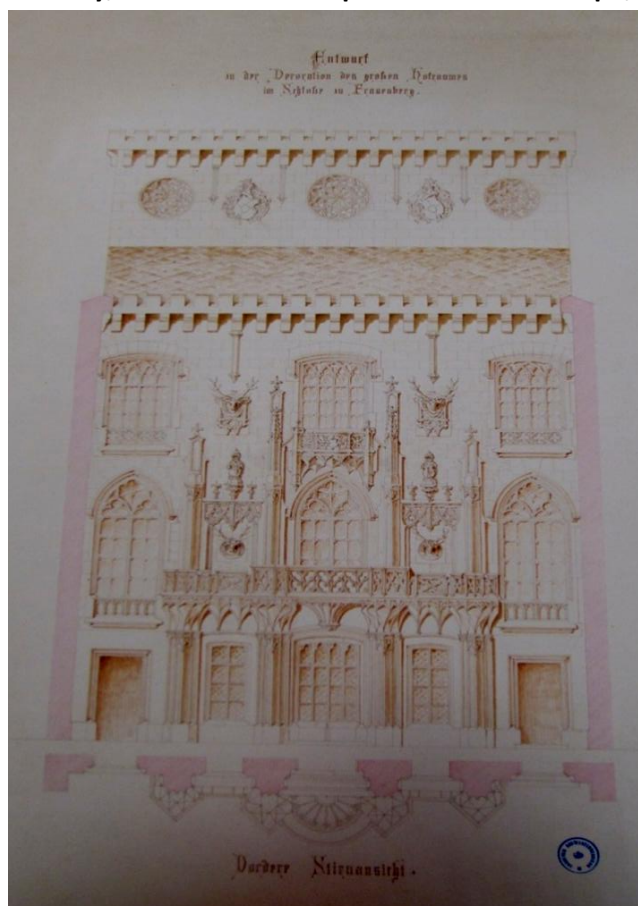
Obr. III/16: Deworetzky, návrh jihozápadní stěny nádvoří, číslo plánu 1741



Obr. III/17: Deworetzky, návrh dekorace severovýchodní stěny nádvoří, číslo plánu 1742



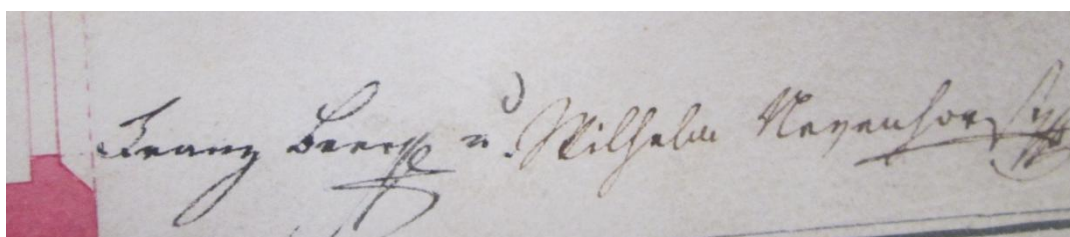
Obr. III/18: Deworetzky, návrh dekorace reprezentativního vstupu, číslo plánu 1739



Obr. III/19: Řez zadním traktem (první patro), signováno Beer a Nevenhorst,
číslo plánu 1638



Obr. III/20 Signatura na řezu zadním průčelím,
číslo plánu 1638



Obrazová příloha IV. (Inspirační zdroje)
Zakázky Franze Beera

Obr. IV/1: Zámek Rusovce (východní průčelí)



Obr. IV/2: Zámek Rusovce (severní průčelí)



Obr. IV/3: Zámek Rusovce (jižní průčelí)



(<http://www.bratislavskyhrad.eu/bratislava/kastielrusovce/kastiel-rusovce1.JPG>,
dne 25. února 2016)

Obr. IV/4: Zámek Hrádek u Nechanic.



Charakteristické pojetí hlavního průčelí Hrádku, kde je vstupní brána svírána bočními křídly, se podle autorova názoru stalo přímou předlohou pro Hlubokou. Tuto domněnku dokládají i Beerovy služby pro Harrachy, kteří architekta doporučili Schwarzenbergům.

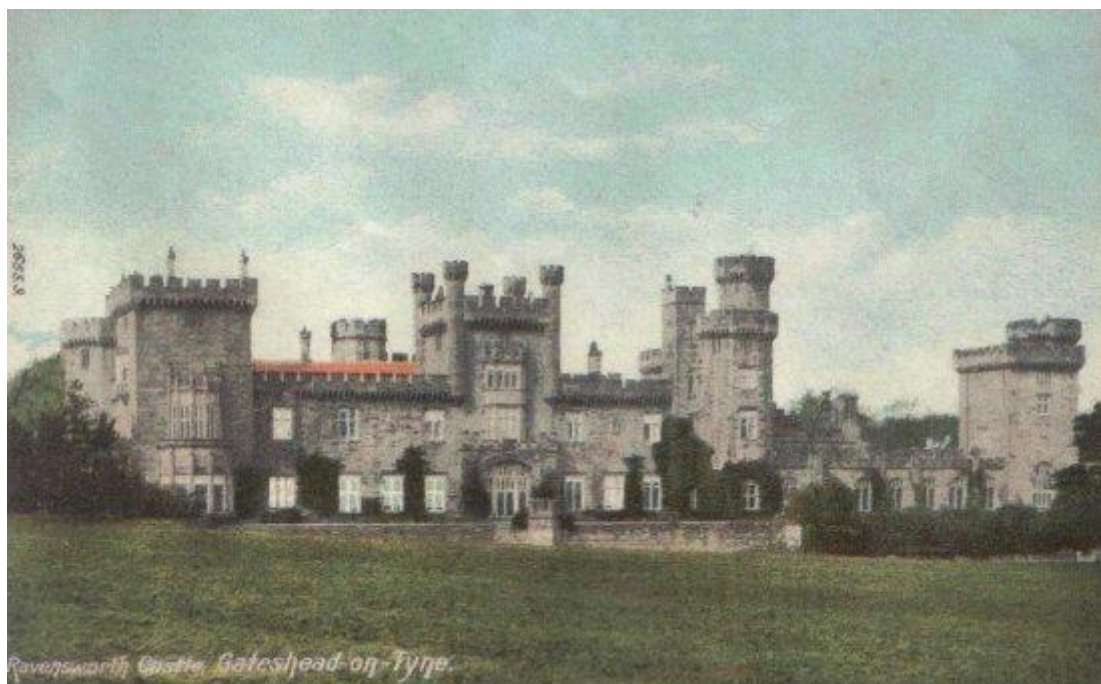
Anglická architektura

Obr. IV/5: Ashridge

(převzato <https://www.ashridge.org.uk/qualifications/the-ashridge-difference/>
dne 25. února 2016))



Obr. IV/6: Rawensworth



(převzato <http://www.sunnisidelocalhistorysociety.co.uk/ravensworth.html>, dne 25. února 2016)

Obr. IV/7: Aqualate Hall

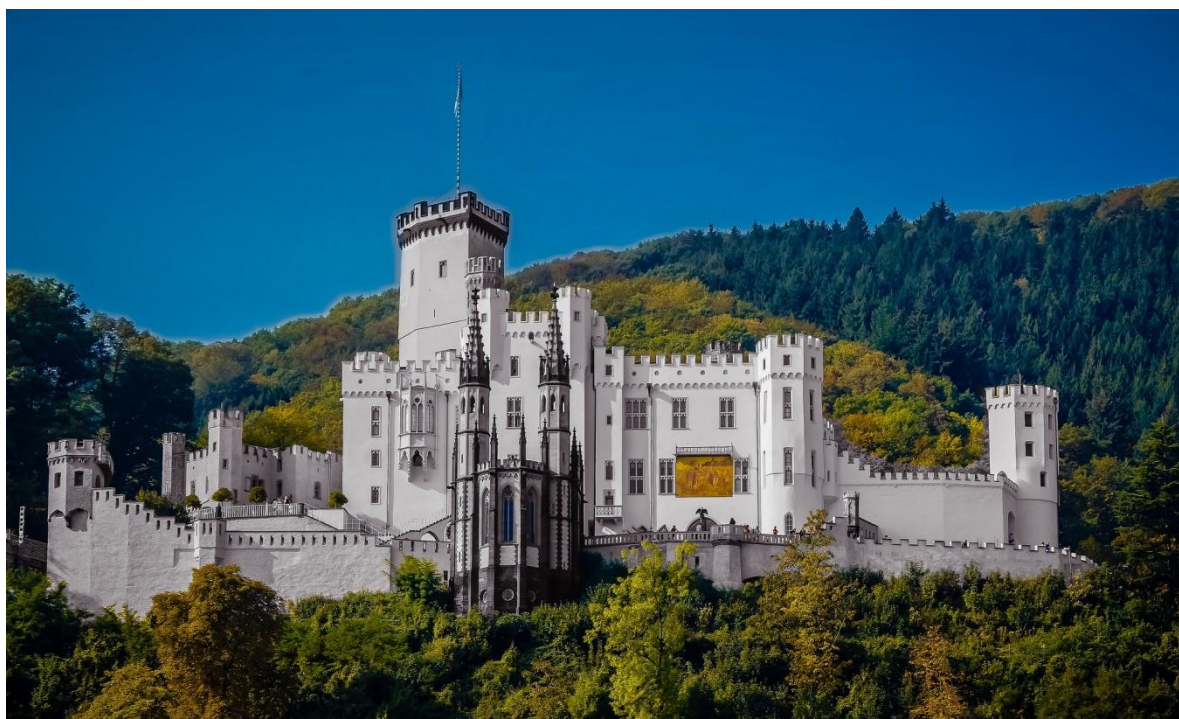


(převzato http://www.lostheritage.org.uk/houses/lh_staffordshire_aqualatehall_info_gallery.html,
dne 25. února 2016)

Středoevropská architektura

Obr. IV/8: Zámek Stolzenfels v Porýní

(převzato <http://www.schloss-stolzenfels.de/>, dne 25. února 2016)



Obr. IV/9: Babelsberg u Postupimi

((převzato <https://en.wikipedia.org/wiki/Babelsberg>, dne 25. února 2016)

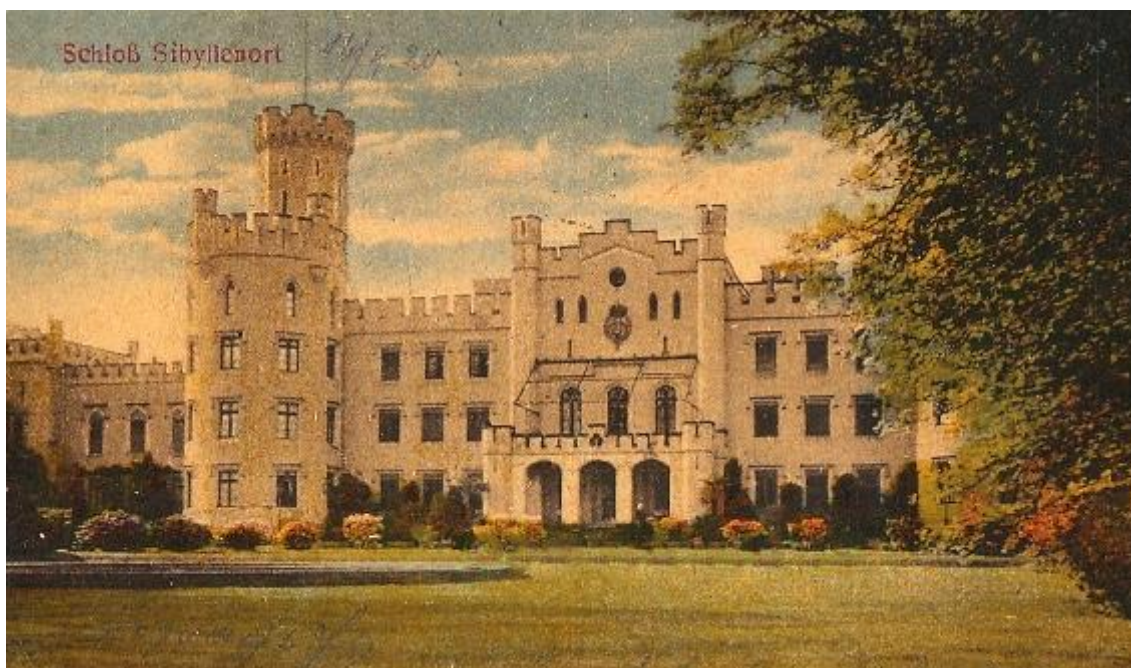


Obr. IV/10: Hohenschwangau

((převzato https://de.wikipedia.org/wiki/Schloss_Hohenschwangau, dne 25. února 2016)



Obr. IV/11: Sybillenort



(převzato <http://www.deutsche-schutzgebiete.de/sibyllenort.htm>, dne 25. února 2016)



(převzato <https://en.wikipedia.org/wiki/Szczodre>, dne 25. února 2016)

Seznam vyobrazení

Obrazová příloha I. (Představení hlavních protagonistů)

Obr. I/1.: Portrét knížete Jan Adolf II. ze Schwarzenbergu (Franz Schrotzberg)

Obr. I/2: Portrét Eleonory ze Schwarzenbergu, roz. z Liechtensteina (Franz Schrotzberg)

Obrazová příloha II. (Exteriér zámku Hluboká)

Obr. II/1: Letecký pohled na zámek a jízdárnu

Obr. II/2: Letecký snímek zámku a úřednického domu

Obr. II/3: Průčelí zámku Hluboká

Obr. II/4: Schwarzenberský erb z Krannerovy dílny na zámecké bráně

Obr. II/5 Jihozápadní strana zámku

Obr. II/6: Letecký pohled na zámecké severovýchodní („kaplové“) průčelí

Obr. II/7: Severovýchodní strana zámku

Obr. II/8: Zámecká kaple s galerií

Obr. II/9: Zadní zámecké průčelí s oranžerií

Obr. II/10: Druhé zámecké nádvoří (Rudolfova galerie)

Obr. II/11: Druhé zámecké nádvoří (Reprezentativní vstup)

Obrazová příloha III. (Plánová dokumentace)

Obr. III/1: Beer, návrh vstupního průčelí, číslo plánu 1671

Obr. III/2: Beer, detail návrhu jihozápadního zahradního průčelí, číslo plánu 1672

Obr. III/3: Beer, návrh vstupního průčelí, číslo plánu 1674

Obr. III/4: Beer, návrh jihozápadního zahradního průčelí, číslo plánu 1677.

Obr. III/5: Beer, návrh jihozápadního zahradního průčelí-přípravný výkres, číslo plánu 1676

Obr. III/6: Deworetzky, jihozápadní zahradní průčelí, číslo plánu 1682

Obr. III/7: Beer, severozápadní průčelí, číslo plánu 1679.

Obr. III/8: Deworetzky, severozápadní průčelí, číslo plánu 1683.

Obr. III/9: Beer, zahradní průčelí, číslo plánu 1680

Obr. III/10: Deworetzky, dekorace oranžerie, realizovaný návrh, číslo plánu 1745

Obr. III/11: Deworetzky, návrh oranžerie, číslo plánu 1746

Obr. III/12: Deworetzky, návrh oranžerie, číslo plánu 1747

Obr. III/13: Deworetzky, návrh oranžerie, číslo plánu 1748

Obr. III/14: Deworetzky, návrh jihozápadní stěny nádvoří, číslo plánu 1738

Obr. III/15: Deworetzky, návrh jihozápadní stěny nádvoří, číslo plánu 1740

Obr. III/16: Deworetzky, návrh jihozápadní stěny nádvoří, číslo plánu 1741

Obr. III/17: Deworetzky, návrh dekorace severovýchodní stěny nádvoří, číslo plánu 1742

Obr. III/18: Deworetzky, návrh dekorace reprezentativního vstupu, číslo plánu 1739

Obr. III/19: Řez zadním traktem (první patro), signováno Beer a Nevenhorst, číslo plánu 1638

Obr. III/20: Signatura na řezu zadním průčelím

Obrazová příloha IV. (Inspirační zdroje)

Obr. IV/1: Zámek Rusovce (východní průčelí)

Obr. IV/2: Zámek Rusovce (severní průčelí)

Obr. IV/3: Zámek Rusovce (jižní průčelí)

Obr. IV/4: Zámek Hrádek u Nechanic

Obr. IV/5: Ashridge

Obr. IV/6: Rawensworth

Obr. IV/7: Aqualate Hall

Obr. IV/8: Zámek Stolzenfels v Porýní

Obr. IV/9: Babelsberg u Postupimi

Obr. IV/10: Hohenschwangau

Obr. IV/11: Sybillenort