

JIHOČESKÁ UNIVERZITA V ČESKÝCH BUDĚJOVICÍCH
FILOZOFICKÁ FAKULTA
ÚSTAV ESTETIKY A DĚJIN UMĚNÍ

BAKALÁŘSKÁ PRÁCE

SÍDLO KARLA LÖWA V HELENÍNĚ

Vedoucí práce: Mgr. Hynek Látal, Ph.D.

Autor práce: Alice Pýchová

Studijní obor: Dějiny umění

Ročník: III.

2016

Prohlašuji, že svoji bakalářskou práci jsem vypracovala samostatně pouze s použitím pramenů a literatury uvedených v seznamu citované literatury.

Prohlašuji, že v souladu s § 47b zákona č. 111/1998 Sb. v platném znění souhlasím se zveřejněním své bakalářské práce, a to v nezkrácené podobě elektronickou cestou ve veřejně přístupné části databáze STAG provozované Jihočeskou univerzitou v Českých Budějovicích na jejích internetových stránkách, a to se zachováním mého autorského práva k odevzdanému textu této kvalifikační práce. Souhlasím dále s tím, aby toutéž elektronickou cestou byly v souladu s uvedeným ustanovením zákona č. 111/1998 Sb. zveřejněny posudky školitele a oponentů práce i záznam o průběhu a výsledku obhajoby kvalifikační práce. Rovněž souhlasím s porovnáním textu mé kvalifikační práce s databází kvalifikačních prací Theses.cz provozovanou Národním registrem vysokoškolských kvalifikačních prací a systémem na odhalování plagiátů.

České Budějovice 9. května 2016

.....

PODĚKOVÁNÍ

Ráda bych poděkovala vedoucímu mé bakalářské práce Mgr. Hynku Látalovi, Ph.D. za podporu při řešení této práce, za jeho cenné rady, připomínky a především trpělivost. Zároveň bych chtěla poděkovat i své rodině, která při mně po celou dobu studia stála.

ANOTACE

Bakalářská práce na téma Sídlo Karla Löwa v Heleníně popisuje nejen historii továrního komplexu a jeho reprezentativní části z roku 1919, ale i současnou podobu budovy, o kterou se dnes stará a kterou využívá Střední uměleckoprůmyslová škola Jihlava. V práci jsou zkoumány rovněž proměny tohoto objektu, které byly přizpůsobovány vždy aktuálním potřebám. Vedle stavební historie se věnuje také stylovým a formálním znakům, intelektuálnímu rozhledu a vkusu stavebníka. Přestože se k reprezentativním prostorům v Heleníně nedochovaly žádné plány, práce zde zmiňuje okruh možných architektů.

Klíčová slova:

Löw

Helenín

Reprezentativní sídlo

Továrna

Přelom 19. a 20. století

ABSTRACT

The theme of the bachelor's thesis is the base of Karl Löw in Helenin. The thesis describes not only the history of the factory complex and its representative part from 1919, but also the current appearance of the building, which is being maintained and used by the Secondary School of Art and Industry in Jihlava – Helenin at present time. The thesis also outlines the transformations of the building, which always reflected the current needs. In addition to the building history, the thesis describes the style and formal characteristics, scope of knowledge and taste of the builder. Although no plans of the representative premises in Helenin have been preserved, the thesis mentions several possible architects.

Keywords:

Löw

Helenin

Representative building

Factory

The turn of the 19th and 20th centuries

Obsah

Úvod.....	8
1 Zhodnocení literatury a pramenů.....	9
2 Historie obce Helenín	10
2.1 Název obce.....	12
3 Rodina Löwova.....	13
3.1 Adolf Löw	13
3.1.1 Friedrich Wilhelm Josef Schmal.....	15
3.2 Karel Löw	16
3.2.1 Působení na Jihlavsku.....	19
3.2.2 Intelektuální rozhled a vkus.....	21
3.2.2.1 Gotická architektura v Anglii	23
3.2.2.2 Arts and Craft	24
4 Textilní výroba na Jihlavsku.....	24
5 Helenínská továrna	26
5.1 Historie helenínské továrny	27
5.2 Stavební vývoj továrního areálu	30
5.3 Zahradní a parková úprava okolí	32
5.4 Reprezentativní neogotické křídlo	32
5.4.1 Formální a stylové znaky.....	33
5.4.2 Okruh možných architektů.....	36
5.4.2.1 Charles Francis Annesley Voysey.....	38
5.4.2.2 Josef Hoffmann	39
5.5 Nové využití a ochrana výrobních objektů	40
5.5.1 Střední uměleckoprůmyslová škola Jihlava-Helenín.....	42

5.5.1.1	Historie školy.....	42
5.5.2	Rekonstrukce východního křídla	44
	Závěr	46
	Obrazové přílohy	47
	Bibliografie	76
	Prameny	76
	Literatura.....	76
	Internetové zdroje	78
	Seznam obrazových příloh.....	79

Úvod

Cílem předkládané bakalářské práce je seznámit čtenáře v širším kontextu s osobností továrníka Karla Löwa, který nepochybně patří mezi výrazné osobnosti na přelomu 19. a 20. století. Po otci přebral vedení textilních továren v Heleníně a v sousedním Malém Beranově nedaleko Jihlavy. Zároveň to byl také vášnivý sběratel umění.

Práce se věnuje především továrnímu areálu v Heleníně, který není tvořen pouze výrobními budovami. Karel Löw si nechal vystavět mezi objekty tkalcovny a přádelny, reprezentativní neogotické křídlo. Zpracována je nejen historie helenínského továrního komplexu, ale zejména této reprezentativní části. Zmíněna je i současná podoba budovy, o kterou se dnes stará a kterou využívá Střední uměleckoprůmyslová škola Jihlava-Helenín, Střední škola stavební Jihlava a Muzeum Vysočiny.

V práci jsou zkoumány také proměny tohoto objektu, které byly přizpůsobovány vždy aktuálním potřebám. Vedle stavební historie se věnuje i stylovým a formálním znakům, intelektuálnímu rozhledu a vkusu stavebníka. Rovněž se snaží určit okruh možných architektů reprezentativní části továrního areálu v Heleníně, ke které se nedochovaly žádné plány.

Dále jsou popsány jednotlivé stavby, které si Karel Löw nechal vystavět buď pro potřeby své, či veřejné. Konkrétně se jedná o rozšíření továrního podniku v Malém Beranově, obecní školu, kapličku Panny Marie, vilu na Člunku, anglický dům v lesoparku v Henčově a hrobce pro Karla a jeho manželku na ústředním jihlavském hřbitově.

Tomuto tématu je zde věnováno především z vlastního zájmu o stavbu a její historii. Dosud nebyla továrníkovi Karlu Löwovi a jeho působení na Jihlavsku věnována samostatná publikace, která by poskytovala pohled z uměleckohistorického hlediska a zároveň se věnovala rodině Löwů.

1 Zhodnocení literatury a pramenů

O působení rodiny Löwových na Jihlavsku se lze dočíst převážně v regionální literatuře. Kratší text spíše z uměleckého než historického hlediska, zabývající se neogotickou přístavbou v Heleníně se nachází v publikaci *Památky Vysočiny* od Petry Flokovičové z roku 2011. Z historického hlediska za zmínku stojí publikace *Vlnářská centra Evropy: Brno a Jihlava od počátků do 20. století* z roku 2008. Je zde však chybně uvedeno, že jihlavský obchodník V. S. Morwitz zakoupil mlýn, který později přebudoval na soukenickou továrnu v roce 1863 a po čtyřech letech jej prodal firmě Löw & Schmal, *Almanach z 50. výročí* od Rudolfa Schebesty uvádí zase letopočet 1856. Jedná se však pravděpodobně o rok 1854. Problém se vyskytl i v publikaci od Vítězslava Horna, *Jak jsem přežil*, kde uvádí, že Adolf Löw neměl židovský původ.

Velmi přínosný text vyšel v časopise *Umění* pod názvem *Zapomenuté projekty Charlese F. A. Voyseyho pro Jižní Moravu* od Jindřicha Vybírala z roku 2005. V této studii se zabývá zejména popisem a autorstvím letního sídla v Henčově, hrobkou pro Karla Löwa a částečně i reprezentativní přístavbou v neogotickém stylu v Heleníně.

Naposledy se stavbou zabýval Lukáš Beran a kolektiv, nazývající se *Industriální topografie. Průmyslová architektura a technické stavby. Kraj Vysočina*, vydaná v roce 2014. V publikaci se chybně uvádí, že reprezentativní přístavbu v Heleníně zde nechal postavit Adolf Löw, jenž byl otec Karla Löwa. Od 1. dubna 2016 vychází jednou týdně v Jihlavských listech krátký článek pod názvem *Vlnáři: Rodina Löwů a jejich textilní podniky*, jehož autorem je Zdeněk Geist.

Přínosné pro tuto práci byly rovněž archivní prameny. V Moravském zemském archivu v Brně se nachází inventář pod názvem *Západomoravské továrny na sukno a přikrývky, a. s., Malý Beranov*. V roce 2012 zinventarizoval a inventář sestavil Mgr. Lubomír Antl, jeho časové rozmezí je 1860- 1946 (1951). Fond má 39 kartonů a 79 knih. Archivní fond tvoří především písemnosti z okruhu vedení a správy společnosti, techniky a ekonomiky. Jsou zde také dokumenty rodiny Löwů, právní písemnosti a korespondence příbuzných a

zaměstnanců firmy. Písemnosti byly původně shromažďovány v uzavřené místnosti v Malém Beranově. Roku 1958 byl založen podnikový archiv závodu Partex Nová Včelnice se sídlem v Nové Bystřici. Dne 30. května 1958 byla v Malém Beranově provedena skartace písemného materiálu, která se konala za účasti podnikového archiváře p. Veselého a archivního oddělení z Jihlavy. Archivní materiál byl převezen v červnu 1959 z Malého Beranova do podnikového archivu v Nové Bystřici, zde byl sepsán inventární soupis dokumentů. 1. listopadu 1961 byl zřízen na základě dohody národních podniků spotřebního průmyslu, Sdružený podnikový archiv při národním podniku Partex Nová Včelnice, se sídlem v Nové Bystřici. Archiválie byly později předány do Státního oblastního archivu v Třeboni a dne 14. 3. 1986 fond Adolf Löw a syn, a. s., továrna na sukno, Malý Beranov spravuje Státní oblastní archiv v Brně.¹

Ve státním okresním archivu v Jihlavě jsem pracovala zejména s *Obecní kronikou Helenína*, kterou měl na starost učitel a redaktor Vladimír Urbánek. Nalezneme zde události od nejstarších dob až do roku 1930. Rovněž se zde nachází stavební archiv, týkající se továrního objektu, dokumenty jsou však až od roku 1967. V Jihlavských listech z roku 1919 a 1920 jsem rovněž nenalezla žádnou zmínku o reprezentativním sídle v Heleníně. O tzv. Helenově se píše především v rubrice pod názvem: Zprávy z kraje, věnující se spíše informacím typu: propouštění dělníků, výsadba stromů či spor mezi Karlem Löwem a učitelem zdejší školy, který v továrním hostinci stravoval sebe a nezvané hosty za útratu továrny.

2 Historie obce Helenín

V průběhu 13. století zde byla na stranách při pravém břehu řeky Jihlavy objevena stříbronosná ruda a pravděpodobně také zlato. Znamenalo to nejen horečnou těžbu, hloubení šachet a ražbu štol, ale i výstavbu hornických rybníků pro zadržování vody na

¹ *Západomoravské továrny na sukno a příkrývky, a. s., Malý Beranov*, fond. H248, Moravský zemský archiv, s. 4- 6.

propínání vytěžených rud. Ubývalo okolních lesů, neboť se bez dřeva neobešla žádná chodba v podzemí. K narušení tvrdé skály, bylo zapotřebí ohňů, hornina po zalití vodou popraskala a havíři mohli snáze postupovat vpřed. Stály zde skromné chatrče a různé přístřešky. Nedaleko odtud se rozrůstalo královské horní město Jihlava.

Ruční roztloukávání horniny nahradil hamr. Vznikl zde proto při řece Jihlavě jez s náhonem a mlýnským zařízením. Dolování počátkem 14. století na těchto místech ustálo. Místo těžení se mlelo obilí. Není vyloučeno, že se těžba nakrátko obnovila kolem poloviny 16. století, kdy se v okolí Jihlavy znovu rozběhla těžba stříbra. Dolování v Heleníně bylo pravděpodobně ukončeno v roce 1783.²

Roku 1566 byla v této oblasti objevena voda s léčivými účinky, která vytékala ze štoly nad Zlatým mlýnem. Objevil ji Erhard Peranauer, který byl roku 1529 při obležení Vídně Turky zraněn, po koupelích v ohřáté vodě se zcela uzdravil³. Studánce se krátce věnoval i historik Georg Wolny v roce 1846 ve své topografii Moravy, ve které se zmínil, že pramen obsahuje kyslično-uhličitě železo. Poslední důkladný rozbor nechal udělat v roce 1925 Karel Löw. Posudek mu zpracoval dr. Kabrhel z Hygienického a bakteriologického ústavu v Praze. Ve své zprávě na konci uvádí, že: *...,, nález chemický možno označit za velmi příznivý.“* Bylo uvažováno i o radiologické zkoušce, díky vysokým poplatkům z toho sešlo. Nakonec jej přesto v roce 1929 provedl brněnský univerzitní prof. dr. Schnabel. Výzkum tehdy ukázal, že voda je značně radioaktivní.

Statistiky ještě roku 1850 název obce Helenín neuvádějí. Až v letech 1869- 1880 se tak stalo poprvé, tehdejší Helenental či Helenov spolu s nedalekou Pančavou byly jednou z místních částí politické obce Handelsdorf čili Handlovy Dvory. Helenov se stal osadou této obce v roce 1890. Rokem 1921 byl Helenín pod novým názvem, samostatnou politickou obcí v okrese Jihlava. Od roku 1950 se stal Helenín osadou obce Jihlava v okrese Jihlava-město.

² Rudolf Schebesta, *Almanach k 50. výročí Střední průmyslové školy textilní v Heleníně*, Havlíčkův Brod 2004, s. 7-8.

³ Renata Pisková (ed.), Milena Bartlová-Ivana Ebelová-Lukáš Fasora et al., *Jihlava*, Praha 2009, s. 273.

Helenín měl podle Urbánka v roce 1888 celkem 448 obyvatel a 39 domů. Roku 1900 zde údajně žilo 422 obyvatel, z toho 112 negramotných. V roce 1924, 338 obyvatel v 38 domech. V obci převládalo německé obyvatelstvo. Od počátku 20. století se měnilo na českou, roku 1930 zde bylo 277 Čechů, 84 Němců a 6 Židů. V roce 1970 v Heleníně bylo 513 obyvatel a 75 domů.

Většina zastupitelů byli zaměstnanci Löwovy továrny, do popředí byly proto prosazovány zájmy této firmy, která vlastnila většinu zdejšího katastrálního území, ale také dalších realit. Rodina Löwových se zcela jistě zasloužila o rozvoj Helenína.

Politická obec Helenín se skládala v roce 1930 z několika místních částí. Z továrny, mistrovské kolonie, dělnické kolonie, skupiny domů kolem tzv. obecní chalupy, pěti domů poblíž Malého Beranova tehdy nazvaných „Svobodov“ a samoty „Člunek“, jejíž název se užívá dodnes.⁴

2.1 Název obce

Název obce je podle publikace *Místní jména na Moravě a ve Slezsku* od autorů Ladislava Hosáka a Rudolfa Šrámka první zdejší kolonie, patřící v roce 1893 pod obec Handlovy Dvory, Helenental a Helenov. Do češtiny jej lze přeložit jako „Helenino údolí“, měl údajně připomínat ženské jméno. Poprvé se český název Helenín objevuje v roce 1935, vytvořený podobně jako Terezie- Terezín, z ženského jména Helena.

Kronikář Vladimír Urbánek zastává však jiný názor. První název místa s továrnou a několika domy byl po roce 1890 uváděn jako Schmaldorf. Podle příjmení prvního majitele začínající textilky, Fridricha Schmala, který se jakožto spolumajitel nepohodl krátce po roce 1867 se svým společníkem Adolfem Löwem a roku 1875 odchází z firmy. Přirozeně tedy název vesnice Schmaldorf zaniká. Od 6. října 1888 obdržela tato dělnická kolonie čestné pojmenování „Kolonie Františka Josefa I.“. Tento název byl uveden na dvou tabulích

⁴ Viz Schebesta (pozn. 2), s. 5-8.

při vjezdu ze státní silnice Jihlava- Brno. Po vyhlášení samostatné ČSR byly tabule v říjnu 1918 odstraněny, stejně jako rakouský orel na bráně Löwova závodu. Urbánek jako kronikář byl dokonale obeznámen s historií obce a Löwova rodu a nikde se neobjevuje ženské jméno Helena. Je tedy pravděpodobné, že Hosákovo a Šrámkovo tvrzení nebude pravdivé. Vznik názvu Helenín je nutné spojit spíše se zdejším významným důlním kutištěm, které v raných dobách připomínalo spíše „peklo“, všude se válel čpavý dým z milířů, plály ohně, rámusila kladiva... Peklo se řekne německy Hölle, Höllental neboli Pekelské údolí. Tak se údolí jmenovalo ještě v první polovině 15. století, uváděn byl i název Hellmuel neboli Pekelský mlýn později známý jako Panský mlýn. Jsme už jen krůček od znělejšího názvu Helenentalu, Helenino údolí, místa milenců, plného zeleně a květů a plynoucí řeky Jihlavy.⁵

3 Rodina Löwova

Rodina Löwů patřila k podnikatelské elitě celé monarchie. Zasloužila se o modernizaci rakouského textilního průmyslu i o postupné zavádění sociálních vymožeností, zejména vztah podnikatele a zaměstnance⁶. Dějiny obec Helenína jsou úzce spjaty s rodinou Löwů, která se zasloužila o její vytvoření a rozvoj.

3.1 Adolf Löw

(1824-1883)

Adolf Löw narozený 13. 2. 1824 v Uherském Ostrohu v židovské rodině Salamona a Veroniky, rozené Holzerové, byl nepochybně zdatným odborníkem a obchodníkem.

⁵ Ibidem, s. 7-9.

⁶ Viz Pisková (pozn. 3), s. 462

Jeho žena Františka rozená Schönová pocházející z Moravských Roštěnic mu dala tři děti, Karla, Theodora a Marii.⁷ Františka byla zároveň sestra jeho společníka Bedřicha Schmala. Už tehdy byla velmi emancipovaná. Živila rodinu ručními pracemi.

Byla to právě Františka, která Adolfa Löwa přivedla ke tkaní, když si zakoupila domácí stav. Adolf Löw, tak ve čtyřicátých letech začal vyrábět sukna ve velmi stísněných podmínkách.⁸ Díky kapitálovému i příbuzenskému vztahu s Adolfem Schmalem byl podnik založen roku 1850⁹ v Brně- Zábřadovicích v ulici Na Cejlu při mostě přes Svitavu pod názvem Löw & Schmal.¹⁰ Šikovnost a spolupráce s jinými podnikateli jim pomohla získat v tehdejší hospodářském boomu, textilní továrnu v Brně na Cejlu, která byla vystavěná roku 1856 a stala se největším textilním podnikem, který dále rozšiřovali. Vlastnili dočasně také textilku v uherské Žilině. Adolf Löw se podílel na rozvoji a vzniku průmyslu zároveň byl také jedním z generace brněnských „Gründerů“. Je známá spolupráce s brněnským průmyslníkem Friedrichem Wannieckem (Vaňkem).¹¹

Ještě před polovinou 19. století konvertoval Adolf Löw ke katolickému vyznání, aby měl možnost zřídit a vlastnit ve městě továrnu. Zákon do roku 1848 nedovoľoval Židům zakládat podniky.¹² Roku 1860 s továrníkem Fridrichem Schmalem, který byl zároveň jeho švagrem, společně zakoupili tovární podnik v Heleníně, kde byla tehdy neúrodná půda a laciná pracovní síla. Oba továrníci zakoupili ještě v roce 1870 továrnu v sousedním Malém Beranově od švýcarské firmy Hoffmann, Goenner & spol. a rozšířili tím výrobu sukna.¹³

Adolf Löw umírá 23. 2. 1883. Jeho ostatky byly vykropeny v Zábřadovickém kostele. Nejprve byl pohřben na Židenickém hřbitově, kde byla rovněž pohřbena i jeho žena.

⁷ *Obecní kronika Helenína*, inv. č. 29, Státní okresní archiv Jihlava, s. 9.

⁸ Vítězslav Horn, *Jak jsem přežil. Život českého lékaře*, Brno, 2002, s. 18.

⁹ Viz Pisková, (pozn. 3), s. 462.

¹⁰ Lukáš Beran et al., *Industriální topografie. Průmyslová architektura a technické stavby. Kraj Vysočina*, ČVUT Praha 2014, s. 30.

¹¹ Viz Horn (pozn. 8), 18-19.

¹² Zdeněk Geist, Vlnaři: rodina Löwů a jejich podniky- 2, *Jihlavské listy XXVII*, 2016, č. 28, 8. 4., s. 21.

¹³ Viz *Obecní kronika Helenín* (pozn. 7), s. 9-10.

Později byly však jejich ostatky přeneseny do rodinné hrobky na ústřední hřbitov v Brně. Náhrobek upomíná na to, že se jedná o zakladatele firmy Adolf Löw a syn.¹⁴

3.1.1 Friedrich Wilhelm Josef Schmal

(1824-1892)

Friedrich Schmal byl společník Adolfa Löwa a rovněž zakladatel helenínské továrny. Narodil se v březnu 1824 v Brně. Pocházel z německé rodiny. Pracoval jako tkalcovský mistr v Bučovicích (dříve známé textilní centrum). Od roku 1850-1853 byl s Adolfem Löwem společníkem firmy Löw & Company v Brně, se kterou se zaměřili na výrobu jemných suken. Brněnské mistrovské právo získal 11. listopadu 1853, pouze však za předpokladu, že se vzdá tkalcovského mistrovského práva v Bučovicích. V roce 1853 se rozešel s Adolfem Löwem a krátce se osamostatnil. 28. února 1854 se stali s Löwem opět společníky.¹⁵

Roku 1860 zahájili společně s Adolfem Löwem provoz v helenínské továrně a v roce 1861 položili základ nové osady postavením nízkých domků pro úředníky a vyšší a rozlehlejší bytové domy pro mistry. Tato nově vznikající část obce, která byla součástí tehdy ještě Handlových Dvorů, nesla jméno po Fridrichu Schmalovi a začalo se jí říkat Schmaldorf.¹⁶ Schmal se zároveň zabýval provozem továrního objektu a jeho produkcí.

Firma pod názvem Adolf Löw & Schmal existovala až do roku 1875, kdy Schmal z firmy odešel,¹⁷ vzdal se svého podílu a usadil se v městském domě v Jihlavě. Zemřel roku 1892 na léčení v Kateřinských lázních.¹⁸

¹⁴ Viz Horn (pozn. 8), s. 19.

¹⁵ Viz Geist (pozn. 12), s. 21

¹⁶ Viz Obecní kronika Helenín (pozn. 7), s. 9-10.

¹⁷ Viz Geist (pozn. 12), s. 21.

¹⁸ Viz Obecní kronika Helenín (pozn. 7), s. 9-10.

3.2 Karel Löw

(1849-1930)

Karel Löw [obr. 1] byl prvorozený syn Adolfa Löwa a zároveň dědic jeho pozůstalosti. Narodil se 28. května 1849 v Brně. Do rodinného podniku vstoupil v osmnácti letech. Své zkušenosti nabyl zejména na dvouletém pobytu v anglických textilkách, kde pracoval jako dělník ve vlnářských závodech. Navštívil i textilky ve Francii. Po svém návratu postupně přebíral vedení celé firmy. Stal se majitelem největších textilních továren na přelomu 19. a 20. století.¹⁹ Byl uznávaným odborníkem ve vlnářském průmyslu a vysílán také v zájmu rakouského hospodářství na zahraniční mise, podílel se na industrializaci zaostávajících oblastí říše. Jako jeden z prvních zavedl nemocenskou pokladnu pro dělníky a vystavěl pro ně kolonie domků s protipožárním opatřením. Samozřejmě šlo o utužení vztahů dělníků k zaměstnavateli a zlepšení jejich životních podmínek.²⁰ Karel Löw podniky vybavil novými stroji a zahájil výrobu anglického soukenného zboží. Zaměřil se i na výrobu potiskovaného sukna, k jehož výrobě ve svých továrnách zaměstnával francouzské dělníky a mistry. Zasloužil se také o výrobu módního zboží a dámské konfekce, avšak největší úspěch mu přinesly vojenské objednávky. Löwův podnik pokrýl v Rakousku- Uhersku až 32 % veškerého vojenského sukna a přikrývek. Své produkty, ale i vyváželi zejména na Balkán a do Orientu, ale i do Austrálie či jižní Ameriky.

Karel Löw byl majitelem továren v Brně, Heleníně, Malém Beranově. Roku 1882 založil v Dačicích továrnu s dvěma sty tkalcovskými stavy. Stal se společníkem v polské Lodži. Roku 1890 zřídil továrnu v Žilině a roku 1912 koupil továrnu v Krahulčí u Telče. Zakoupil také v roce 1917 velkostatek v Rantířově. Kvůli vzdálenosti se pobočky příliš nevyplácely a postupně je prodával. Jádrem jeho textilního impéria byly podniky v Brně, Heleníně a v Malém Beranově. Roku 1898 zaměstnával údajně tři tisíce dělníků, šest mistrů a sto úředníků. Obrat firmy byl asi čtyři milióny zlatých ročně. Pozdější statistiky uvádějí obrat přes pět milionů.²¹

¹⁹ Jindřich Vybíral, Zapomenuté projekty Charlese F. A. Voyseyho pro Jižní Moravu, *Umění LIII*, 2005, č. 1., s. 22.

²⁰ Viz Piskova (pozn. 3), s. 462-463.

²¹ Viz Vybíral (pozn. 19), s. 22.

Jeho žena se jmenovala Franciska, pocházela z rodu Schmalů, kteří v Brně také vlastnili textilní továrnu. Franciska zemřela při porodu v roce 1907. Měli spolu sedm dětí. Přestože žili na Moravě a od roku 1918 v samostatném Československu, česky nemluvil a ani své děti se česky nesnažil naučit. Svým dcerám odkázal veškerý majetek. Chlapce vychovával tvrdě, je známo, že ráno museli chodit bosí v potoce, aby se otužili. Nenechal je vystudovat nic zvláštního, stejně tak je nenechal vést rodinný podnik. Vojnu jim zajistil u aristokratického regimentu, ale nedal jim prostředky, aby zde jako aristokraté žili.

Po vojně pracoval v otcově továrně jeho nejméně nadaný syn Carl jako běžný úředník. Druhý syn Adolf se s otcem nestýkal, měl malířské sklony a žil v Brně jako bohém. Syn Bruno žil ve Vídni. Obchodoval s cennými papíry a byl i obchodním zástupcem různých podniků a společností. Před válkou vložil svůj majetek do českých akcií, o všechno přišel. Brunův syn Herbert se před druhou světovou válkou vystěhoval do Brazílie, kde pracoval jako ředitel papírny. Čtvrtý Karlův syn Richard se zastřelil, byl poručík v Budapešti.²²

Dcery Karla Löwa vedly podstatně lepší život. Byly vychovávány v moderním stylu. A po jeho smrti byly příslušně finančně zajištěny, zdědily akciové podíly, které však pro jejich nulový výnos příliš nestály.

Nejstarší z dcer Mary byla velmi inteligentní. Její manžel židovského původu, byl profesor vnitřního lékařství na vídeňské univerzitě. Před Němci se zachránili emigrací do Spojených států. Měli dceru a syna.

Druhá dcera Evžénie, žila střídavě v Německu a Švýcarsku. Zemřela v roce 1956 ve Svatém Mořiči, kde si koupila lesní vilku na dožití. Její dcera Klementina si vzala ředitele německého podniku IG Fraben, byl podstatně starší a brzy zemřel, brzy nato si vzala pana Pryma, majitele největšího podniku na jehly, špendlíky a jiné věci na šití, který však také brzy zemřel, zůstal jí tedy velký majetek. Klementinina dcera Evžénie si vzala plukovníka letectva Grassera, svatba se konala v Heleníně. Utrácel věno své ženy. Manželé se brzy rozvedli. Měli spolu dva syny, Urlicha a Enzia Grasserovi. Evžénie se po válce seznámila s americkým okupačním důstojníkem a odjela s ním do Ameriky, kde mu porodila dceru.

²² Viz Horn (pozn. 8), s. 19-21.

Později však zjistila, že je důstojník ženatý. Bez dcery a manžela se vrátila zpět do Rakouska.

Nejmladší dcerou Karla Löwa byla Elsa, která se narodila 11. září 1876 v Brně na Cejlu, kde rodina v tu dobu ještě žila. Obytný dům byl spojen s továrnou, nebyl však tak vznešený jako v Heleníně. Elsa nikdy nepracovala, byla skromná a vystačila si z dědictví po svém otci a manželova důchodu. Absolvovala školu v Brně, kde se seznámila v roce 1902 s Gustavem Schwarzem, kterého si vzala a měla s ním dvě děti, dceru Annu a chlapce Gustava. Byl to kapitán rakouského válečného loďstva, mimo jiné na plachetnici objel celý svět. Z každé země, kterou navštívil, přivezl něco do své cenné sbírky, jako obrazy, koberce nebo čínský porcelán. Sloužil tehdy v Pule v rakousko-uherském přístavu, kde se novomanželé usadili. Po prohrané 1. Světové válce rodina dům v Pule prodala a odstěhovala se do Grazu ve Štýrsku.²³

Po válce a zejména po rozpadu Rakouska-Uherska se dostavil ekonomický propad, který měl značný vliv na zdravotní stav Karla Löwa. U něhož se projevilo těžké bronchiální astma a nakonec byl odkázán na invalidní vozík s kyslíkovými bombami a maskou. V pokročilém věku se oženil se svou německou společnicí²⁴ Almu Bürgerovou, manželství bylo bezdětné.

Za zásluhy a rozvoj továrny i obce byl jmenován prvním čestným občanem Helenína v roce 1929.²⁵ Karel Löw zemřel v roce 1930 a je pohřben na jihlavském ústředním hřbitově. Jeho žena se vzdala dědictví za nemalou doživotní rentu a přestěhovala se do bytu „Na staré poště“ na jihlavském náměstí. Za války se projevila jako velice aktivní nacistka, prodělala pověstný odsun přes Stonařov do Rakouska, který nepřežila.²⁶

²³ Ibidem, s. 23-26

²⁴ Ibidem, s. 22-23.

²⁵ Viz Schebesta (pozn. 2), s. 11.

²⁶ Viz Horn (pozn. 8), s. 23.

3.2.1 Působení na Jihlavsku

Při mlýně v Malém Beranově byla roku 1774 založena manufakturní přádelna vlny Karlem Josephem, knížetem Palm Gundelfingen. Roku 1843 továrnu získali velkoobchodníci Mathias Noerbel a Andreas Schmid z Basileje, zřídili zde soukenickou továrnu. Od roku 1850- 1852 vlastnila objekt firma Hoffmann, Gönner a spol., ačkoliv podnik prosperoval a rozšiřoval se o nové stavby, byl vybaven parním strojem, získali podnik roku 1870 továrníci v Brně a v Heleníně, firma Löw and Schmal. Vedení továrny přebírá v roce 1871 Karel Löw, který ji orientoval na výrobu stejnokrojových suken, houní, příkrývek, zřídil zde také trhané a druhotné zpracování vlny. Dále se zaměřil na výrobu potiskovaného zboží, tuto techniku tentokrát převzal z Francie. Střední část areálu s fasádami z režného zdiva pochází převážně z roku 1884. Tovární komín se stal nejvyšším v kraji a rovněž se stal symbolem obce [obr. 2, 3]. Karel Löw do podniku v nových politických podmínkách neinvestoval a v roce 1925 jej přeměnil na akciovou společnost „Západomoravské továrny na sukno a příkrývky“. V období hospodářské krize se do Malého Beranova přenesla výroba z Helenína. Továrna v Malém Beranově jako česká akciová společnost po smrti Karla Löwa živořila a její zisk byl prakticky nulový. Po znárodnění byla továrna součástí vlnářských závodů v Brně. Od roku 1949 fungovala jako samostatný národní podnik Jilana, který byl od roku 1951 spojen s továrnami ve Velké Včelnici do n. p. Partex. Nyní je využívána pouze nejnovější severní část areálu, kde se vyrábí netkané textilie. Ostatní budovy zatím čekají na nové využití.²⁷

Od roku 1887 se v komplexu helenínské továrny nacházela obecní škola. Jedná se o dvoupatrovou stavbu na obdélném půdorysu, která je završena sedlovou střechou a je charakteristickou stavbou továrního areálu. Fasáda je z režného cihelného zdiva.²⁸ [obr. 4, 5]

Západně od obce Helenín si nechal postavit továrník Löw koncem 19. století uprostřed oploceného pozemku jednopatrovou secesní budovu nazývanou Člunek.²⁹ [obr. 6, 7]

²⁷Viz Beran (pozn. 10), s. 53-54.

²⁸Petra Flokovičová, Památky Vysočiny NPÚ, Telč 2011, s. 96.

²⁹Viz Schebesta (pozn. 2), s. 8.

Rovněž zakoupil velkostatek v nedalekém Henčově, který rozšířil a zmodernizoval. Byl však ztrátový, což zapříčinila neúrodná půda a špatné vedení, musela jej tedy dotovat továrna. U statku byl velký oplocený lesopark s hojnou zvěří, kde pořádal pikniky, jezdilo se na koních, či chodilo na procházky. Na každé okázalé bráně bylo vyřezané jméno jedné z Karlových dcer či jiných jeho oblíbených žen. V lesoparku byla zahájena stavba anglického sídla [obr. 8], která nebyla po válce dokončena.³⁰ Statek leží v bezprostřední blízkosti helenínské továrny. Jedná se o stavbu dvěma zrcadlově obrácenými dvoukřídlymi budovami, které se zalamují podél čestného dvora. Budovy jsou završeny svažitou střechou. Stavba je inspirována hnutím Arts and Craft. V poválečném období byla křídla propojena, původně zde byl zamýšlen vjezd do čestného dvora. Zdali byl tento projekt navržen od slavného anglického architekta Voyseho můžeme pouze spekulovat³¹.

Hrobka, kde spočinuly v květnu 1915 ostatky Löwovi první ženy Fanny, se nachází na ústředním hřbitově v Jihlavě [obr. 9]. Je pojatá jako ohrada z kamenných kvádrů. Zadní stěna vybíhá do štítu ve tvar lomeného oblouku. Pod níž leží náhrobníky Karla a Fanny Löwových, na protější straně je mohutná kamenná lavice. Ve středu se nachází kříž s reliéfní postavou Ukřižovaného od lipského sochaře Felixe Pfeifera. Po stranách jsou prolomeny dva obdélné okenní otvory, které jsou opatřeny ozdobnou mříží, kterou vyplňuje prořezávaný ornament, inspirací byl předrománský „inzulární“ styl. Dílo je chápáno jako pohřební kaple, jejíž klenbu představuje nebeská báň. Zadní „obrazová stěna“, v níž tělo Spasitele tvoří středový sloup pomyslného průchodu, znázorňuje hranici mezi tímto a oním světem- bránu věčnosti.³²

V roce 1915- 1916 byla ve svahu nad továrnou postavena kaplička ke cti a chvále Panny Marie.[obr. 10, 11] Byla vysvěcena 28. května 1916.³³ Slavnostní řeč pronesl Karel Löw a světicí akt provedl rada P. Bruno Sauer, farář od sv. Jakuba v Jihlavě. Kaple byla

³⁰ Viz Horn (pozn. 10), s. 22.

³¹ Viz Vybíral (pozn. 19), s. 28-29.

³² Ibidem, s. 31.

³³ Viz Flokovičová (pozn. 28), s. 96.

restaurovaná v roce 2014. Jedná se o drobnou sakrální secesní kapličku, půlkruhového půdorysu, završená trojbokým štítem s křížem, který podpírají dva sloupy. Kaple je po stranách zdobena volutami. K objektu přicházíme po žulovém schodišti s bočnicemi. Kolem kaple je ohrádka se sloupy a bočnicemi. Nachází se zde také po pravici Panny Marie žulová lavička. Štít zdobí holubice, jako křesťanský symbol Ducha svatého. V zadní části architektury se nachází obdélné barevné okénko, které propouští světlo na sochu Panny Marie a opticky jí tvoří svatozář. V půlkruhové poměrně hluboké nice, v níž se nachází socha Panny Marie, která stojí na zeměkouli a v náruči drží nahého Ježíška, má výšku 220 cm a je z pískovce. Je zahalena v dlouhém plášti s kapucí. U nohou P. Marie se nacházejí dva sedící andělíčky z umělého kamene, kteří k ní vzhlíží.³⁴

3.2.2 Intelektuální rozhled a vkus

Byl orientován na Vídeň, kam často jezdil a kde měl pronajaté apartmá. Továrník se účastnil vídeňských aukcí a ve své závěti označil sbírání uměleckých předmětů za svůj celoživotní vážný zájem. Samozřejmě, že tyto cesty byly víceúčelové. Je rovněž známo, že byl Karel Löw anglofil a tak bylo součástí jeho sídla v Heleníně rytířský sál s anglickým krbem a cennými gobelíny s originálním nábytkem. Vlastnil jako jediný na Jihlavsku Rolls-Royce, ještě s brzdami pouze na zadní kola, který byl v garáži v Heleníně až do osvobození Rudou armádou.³⁵

Po smrti Karla Löwa vyšel 19. dubna 1930 oslavný článek, který vyzdvihoval další rozměr jeho osobnosti: „*Karl Löw byl kulturní pionýr eminentního významu, estét hlubokého životního požitku*“. Obdržel „pouze“ technické vzdělání a podobným způsobem vychovával své potomky. Byl však velmi sečtělý a zcestovalý. V rodině se běžně hovořilo anglicky, německy či francouzsky. Obklopoval se knihami a uměleckými sbírkami. Seznam majetku, který byl pořízen v souvislosti dědického řízení, obsahoval neobyčejné množství starožitností, drobné předměty, obrazy, sochy, koberce, gobelíny, najdou se zde i deskové

³⁴ http://www.jihlava.cz/VismoOnline_ActionScripts/File.ashx?id_org=5967&id_dokumenty=501321,
vyhledáno 11. 4. 2016.

³⁵ Viz Horn, (pozn. 8), s. 21- 22.

oltáře a řezby. Pozůstalost byla vyčíslena na 272 tisíc korun.³⁶ Karel Löw finančně přispíval na dobročinné účely a na výstavbu či zařízení veřejných budov. Jeho jméno lze vidět například na nenápadných oknech kaple bývalého vojenského špitálu, dnes Střední policejní škola v Tolstého ulici.³⁷

Na svém studijním pobytu v Anglii se seznámil se strojním vybavením a moderními výrobními postupy. V roce 1872 pod vlivem tohoto pobytu zavádí v továrně výrobu anglického zboží a zároveň zakládá „Akciovou společnost pro vlnářský průmysl“. V Anglii poznává místní gotickou architekturu a umělecký směr Arts and Crafts. Karel Löw odebíral řadu britských časopisů, především architektonických, kde rovněž nacházel inspiraci.³⁸

Karel Löw získal během svého života mnoho vyznamenání. Za zásluhy o rozvoj národního průmyslu mu bylo v roce 1883 povoleno užívat císařského orla v záhlavích a na pečetích. Obdržel v roce 1888 titul dvorního dodavatele. 8. října 1892 byl vyznamenán rytířským křížem řádu Františka Josefa a rytířem řádu železné koruny III. třídy. Roku 1880 byl vyslán rakouským ministerstvem obchodu jako expert do Anglie. Roku 1882 se odebral jako delegát ministerstva obchodu a jako jeho zpravodaj na výstavu do Moskvy. Na přání říšského ministra procestoval Bosnu a Hercegovinu, aby zde zjistil, jaké jsou možnosti staveb továren na sukna. Jeho zpráva z cesty byla opatřena přesnými daty a statistikami, plány na stavby soukenických továren. Rozhodl se stavět v Bosně továrny, i přes velké finanční investice. K uskutečnění projektu nedošlo, z důvodu náhlého onemocnění. 21. února 1887 obdržel uznání od zemské školní rady za výstavbu helenínské německé školy, neboť ji zbudoval a vybavil bez jakékoliv podpory. Byl také prezidentem správní rady soukenické průmyslové společnosti v Brně. Viceprezidentem správní rady brněnské přádelny na česanou přízi. Komorním radou brněnské obchodní a živnostenské komory v Brně. Prezidentem všeobecné pensijní pokladny spolku průmyslových úředníků v Brně. Viceprezidentem svazu uherských textilních průmyslníků.

³⁶ Viz Vybíral, (pozn. 19), s. 25.

³⁷ Viz Schebesta (pozn. 2), s. 8.

³⁸ Viz Flokovičová (pozn. 28), s. 90.

Svým zbožím obeslal řadu výstav. Na Mezinárodní výstavě v Londýně obdržel velkou bronzovou medaili v roce 1868. Na světové výstavě v Paříži v roce 1867 získal stříbrnou medaili. Ze světové výstavy z Vídně si odvezl medaili pokroku. V roce 1883 na výstavě v Dačicích získal stříbrnou medaili, jako státní cenu. Na světové výstavě v Antverpách roku 1883 zvítězil. Stříbrnou medaili si odvezl ze světové výstavy v Adalaide.³⁹

3.2.2.1 Gotická architektura v Anglii

Anglie patřila mezi první země, které přejímaly v druhé polovině 12. století novou gotickou architekturu z Francie. Avšak nepřejímali systém francouzské gotiky jako celek, jak se to stalo v Německu. Architektura zde byla vždy modifikovaná a přizpůsobovala se anglické stavební tradici. Vznikla tedy svébytná varianta gotické architektury. Katedrály se nestavěly ve městě v těsné blízkosti okolní zástavby, nýbrž na okraji města s prostorným okolím. Anglické gotické stavby se vyznačují silnými stěnami, jsou v porovnání s francouzskými stavbami nízké, ale zato širší. Gotické stavitelství zde bylo chápáno spíše jako dekorativní systém, než technická výzva. Mnoho zdejších gotických staveb obsahuje prvky z různých období, proti sobě tak stojí odlišné formy. Nové útvary připojovali ke starým cenným objektům. V anglickém románském slohu se tedy začaly objevovat prvky jako lomený oblouk či křížová žebrová klenba. V pozdním středověku se význam světské architektury ubíral spíš k obyvatelnosti a pohodlí. Obranné technické prvky ustupovali do pozadí po ukončení stoleté války. Centrem života na hradech a v šlechtických sídlech se stala hala (hall).⁴⁰

³⁹ Viz Obecní kronika Helenína (pozn. 7) s. 9-14.

⁴⁰ Ute Engelová, *Gotická architektura v Anglii*, in: Rolf Toman (ed.), *Gotika*, Praha 2000, s. 118-121.

3.2.2.2 Arts and Craft

V druhé polovině 19. století vzniklo v Anglii umělecké hnutí Arts and Craft, zakladatelem a propagátorem tohoto hnutí byl William Morris. Upřednostňovali ruční výrobu jako protipól ke strojové výrobě a oceňovali především středověkou gotickou řemeslnou práci.⁴¹

Domnívali se, že stroj člověka ponižuje, od poloviny 19. století se postavili proti nástupu průmyslové éry. Inspirovali se středověkem a snažili se „smířit krásu s užitkem“. Umělecká řemesla se stavěla proti inženýrskému funkcionalismu. Umělci hnutí Arts and Craft však často vyráběli v sériích a odmítání modernosti u nich bylo spojováno s řadou protimluv. Spor mezi průmyslem a řemesly, tvořil podstatu umění na přelomu století. Mnohdy vizionářští architekti, návrháři a řemeslníci uznávali jednotný názor: dobře navržené prostředí, tvořené pěknými a správně postavenými domy, kvalitním nábytkem, keramikou a kovovými doplňky, poslouží výrobcům i spotřebitelům tím, že zlepší strukturu moderní společnosti.⁴²

4 Textilní výroba na Jihlavsku

Jihlava a její okolí mají dlouholetou tradici textilní výroby, zejména tedy v soukenictví, které je v Jihlavě známo od samotného založení města. Soukenictví zde mělo již od středověku bohatou surovinovou základnu ve vlně.⁴³ Vrcholný rozvoj spadá do druhé poloviny šestnáctého století a na přelom sedmnáctého a osmnáctého století, kdy se stala Jihlava velkým centrem soukenické výroby. Na konci devatenáctého století roste význam jiných průmyslových odvětví a město začíná ztrácet textilní ráz.⁴⁴ K následnému rozkvětu

⁴¹ Viz Flokovičová (pozn. 28), s. 90.

⁴² Lenka Pořízková, *Kritika moderního a současného designu a užitého umění v díle historika Paula Johnsona* (bakalářská práce), Ústav estetiky FFMU, Brno 2011, s. 14.

⁴³ Libor Blažek- Radana Červená- Petr Dvořák et al., *Vlnářská centra Evropy: Brno - Jihlava: od počátku do 20. století*, Brno- Jihlava 2008, s. 17.

⁴⁴ Viz Flokovičová (pozn. 28) s. 89.

dochází v 60. letech 19. století, kdy se na Jihlavsku objevil představitel nastupujícího kapitalismu Adolf Löw.⁴⁵

Za nejúspěšnější období v celé historii jihlavského soukenictví jsou pokládána léta 1770-1790. Tehdejší rozmach způsobily pravidelné a rozsáhlé vojenské dodávky, hospodářská politika Marie Terezie a Josefa II a samozřejmě jde o zásluhu několika podnikavých jedinců. Podporoval se vývoz a omezoval dovoz, zaváděly se pokročilejší formy výroby. Někteří Holanďané, které povolala Marie Terezie do rakouských zemí, se usadili v Jihlavě, kde zavedli výrobu nejlepších druhů sukna a práci se stroji, které usnadňovaly namáhavé trháni vlny.⁴⁶

Manufaktury se objevují v českých zemích od 17. století pouze u šlechticů, měšťanští řemeslníci se této formě výroby dlouho bránili. Nejstarší manufakturou na Jihlavsku je přádelna vlny v Malém Beranově, kterou založil hrabě Palm v roce 1774, jedná se o typickou šlechtickou manufakturu. Přímo ve městě se manufaktury objevují na přelomu 18. a 19. století.⁴⁷

Hospodářská situace textilního a zejména soukenického průmyslu byla v okolí Jihlavska před 60. – 70. lety 19. století skvělá. Soukenické podniky tehdy velice dobře prospívaly, byla laciná pracovní síla a malá domácí konkurence. Závody mohly investovat a rozšiřovat se.

Na přelomu 19. a 20. století bylo v Jihlavě pouze posledních pár mistrů, kteří pracovali tradičním řemeslným způsobem. V roce 1894 jich bylo pouze 24. V polovině 20. let už nikdo ze soukeníků řemeslo neprovozoval. Jihlavské soukenictví zaniklo roku 1932.⁴⁸

⁴⁵ Helena Krotká, *Almanach k 60. výročí uměleckoprůmyslové školy v Jihlavě- Helenině*, 2014, Havlíčkův Brod, s. 5.

⁴⁶ František Hoffmann, *Z počátků průmyslu a dělnického hnutí na Jihlavsku*, Havlíčkův Brod 1955, s. 10-11.

⁴⁷ *Ibidem*, s. 13-14.

⁴⁸ Viz Blažek (pozn. 43), s. 31.

5 Helenínská továrna

Nemovitosti v Heleníně leží mezi řekou Jihlavou a silnicí vedoucí z Jihlavy do Brna. Areál je od Jihlavy vzdálený 3 km. Objekty tovární budovy v Malém Beranově se také nacházejí v údolí řeky Jihlavy, které jsou vzdáleny od Jihlavy 5 km. Na prodejní cenu měla vliv zejména vzdálenost objektů od hlavního jihlavského nádraží, poněvadž od té závisel dovoz surovin, pohonných látek, strojů atd. a samozřejmě odvoz hotových výrobků.

Tovární areál [obr. 12, 13, 14, 15] se vyvíjel zejména v letech 1860- 1874. Leží mezi svahem a řekou, takže objekty nemohly být stavěny dle potřeb a přání, nýbrž, tak, jak tomu dovolovaly místní poměry. Nebyly ve vzájemné souvislosti a dobře promyšleného plánu, který by se přizpůsobil technickému výrobnímu procesu. Místní a technická poloha by byla pro dnešní výrobu nevhodná, což může být zřejmé i z toho, že se dva závody, které na sebe byly odkázané, leží ve dvou různých obcích (továrny Helenín a Malý Beranov). Objekty v roce 1931 hlavním podmínkám ekonomické moderní výroby nevyhovovaly. Jednalo se o rozsáhlý areál s nadbytečným množstvím budov, s nimiž jsou spojené velké náklady, týkající se zejména údržby, které tehdejší moderní stavby nevyžadovaly. Budovy byly zastaralé a nemoderní a ve velmi špatném stavu, co se týká jak zdí, tak i vnitřních prostorů, které byly většinou z dřevěných trámů. Stavby měly slabé základy, stály většinou na nánosů řeky Jihlavy. Bylo je takřka nemožné udržet v dobrém stavu a byly určeny k pozvolnému zániku. V tehdejší krizi bylo vyloučeno vynakládat finance na udržování objektů, když hrozilo, že dojde k úplnému zastavení provozu. Blízkost řeky Jihlavy nepřináší stavbám užitek, poněvadž potřebná elektrická energie se vyráběla uhlím vytápěnou parní turbínou. Břehy řeky se musely a stále musí udržovat, aby se zabránilo případnému zaplavení objektu. Řeka je i hlavním viníkem toho, že byly místnosti vlhké a na mnoha místech se vytvářela houba.

Objekty v Heleníně a Malém Beranově byly zařízeny pro větší provoz, pracovalo zde 3000 dělníků, kdežto v roce 1931 zde bylo průměrně zaměstnáno 300 až 400 dělníků.

Obecní prodejní cena továrních objektů byla roku 1931 velmi nízká vzhledem k tehdejší situaci a z důvodů, že objekty helenínské a beranovské tvoří nedělitelný celek. Jsou vzdáleny od dráhy a města. Jsou daleko od průmyslového a obchodního střediska. Budovy

jsou staré a nemoderní pro soukenický průmysl a nehodí se pro jinou výrobu. Opravy a údržby vyžadovaly velké náklady. Už samotná dlouholetá krize textilního průmyslu znehodnocovala objekty. Podnik pracoval již osm let se ztrátou.

Ministerstvo financí ocenilo objekty při dobré konjunkturu a úplném provozu na 1 695 576 Kč z toho byly tovární budovy oceněny na 1 239 247 Kč a obytné budovy na 456 329 Kč. Odpočteme-li však amortizaci, která byla vyčíslena na 559. 540 Kč, celková cena dosahovala 1 136 036 Kč. Prodejní cena vzhledem k výnosové ceně byla však díky tehdejší situaci mnohem menší a odborný znalec tyto objekty ocenil jako prodejné za cenu 600 000 Kč.⁴⁹

5.1 Historie helenínské továrny

Už odpradávná údolí řeky Jihlavy poskytovalo ideální přírodní podmínky pro výrobní činnosti, které využívají energii vodního toku⁵⁰. Řada továrních budov vznikala na místech bývalých mlýnů. Stejně tomu bylo i při založení továrního podniku v Heleníně,⁵¹ kde podle písemných pramenů stál od 14. století tzv. „Zlatý mlýn“ připomínající svým názvem snad rýžování zlata v řece Jihlavě⁵². Byl to zároveň nejstarší dochovaný název mlýnu Goltmuel, Goltmül a nakonec Golmühle, česky Zlatomlýn.⁵³

Od 17. století byl tento mlýn nazývaný Goskhův mlýn, podle jihlavské patricijské rodiny Goskhů ze Sachsenthalu.⁵⁴ Mlýn roku 1716 odkoupilo od rodiny město Jihlava a dále jej pronajímala zájemcům. Koupil jej až jihlavský obchodník s vlnou V. S. Morwitz pravděpodobně roku 1854, mlýn během dvou let přebudoval na továrnu na sukno. Roku

⁴⁹ *Západomoravské továrny na sukno a příkrývky a. s.*, fond H24, inv. č. 302, Moravský zemský archiv v Brně s. 20- 31

⁵⁰ Viz Flokovičová, (pozn. 28) s. 89.

⁵¹ Viz Blažek (pozn. 43), s. 41.

⁵² Viz Pisková, (pozn. 3), s. 273

⁵³ Viz Schebesta (pozn. 2), s. 8.

⁵⁴ Viz Hoffmann, (pozn. 46), s. 21.

1859⁵⁵ je nucen továrnu prodat z finančních důvodů a vleklým sporům kolem závad, které byly zjištěny při kolaudaci budovy.

Doposud nepoužívaný objekt koupila firma *Löw & Schmal*, jejíž zakladatelé byli brněnští podnikatelé Adolf Löw a jeho švagr Bedřich Schmal. Podnik značně rozšířili a uvedli do provozu roku 1860. Do firmy vstupuje nedlouho po koupi syn Adolfa Löwa, Karel (1849-1930) s jehož příchodem je zároveň změněn název fabriky na *Adolf Löw a syn, továrna na vlněné zboží v Heleníně u Jihlavy*. Bedřich Schmal z podniku roku 1875 odchází.⁵⁶

V letech 1865- 1866 zde byly postaveny domy dělnické kolonie [obr. 16, 17], které se staly základem osady Helenína. Jednalo se o třináct přízemních a tři patrové dvojdomky, nacházející se podél západní strany dnešní Hálkovy ulice. S výstavbou se v roce 1888 začalo i na protější straně. Dodnes stavby nesou alespoň zčásti původní členění fasády z režných cihel. Byla započatá stavba dvoupatrových domků pro úředníky a dodnes funkčního hostince, jež byly postaveny níže v Lesní ulici do roku 1872 [obr. 18, 19]. Mezi nimi a továrnou byl nedlouho poté postaven dům s byty pro úředníky.⁵⁷ Jedná se o dvoupatrovou, jedenácti osou budovu s rovnou střechou. Fasáda domu je v přízemí členěná pásovou rustikou. První poschodí je od přízemí odděleno kordonovou římsou. Z fasády vybíhá po celé výšce rizalit. Okna zdobí nadokenní štítovitě vyvinutá římsa, které se zde objevuje společně s nadokenní římsou přímou [obr. 20, 21, 22].

Podstatným momentem jak pro samotný podnik, tak pro charakter vybudovaných reprezentačních prostor byla⁵⁸ studijní cesta v letech 1867- 1869 Karla Löwa do Anglie,⁵⁹ kde přišel do styku s moderními výrobními postupy. Pod vlivem tohoto pobytu zavádí v roce 1872 v továrně výrobu anglického zboží⁶⁰

⁵⁵ Viz Beran (pozn. 10), s. 30.

⁵⁶ Viz Flokovičová, (pozn. 28), s. 89- 90.

⁵⁷ Viz Beran (pozn. 10), s. 31

⁵⁸ Viz Flokovičová (pozn. 28), s. 90.

⁵⁹ Viz Beran (pozn. 10), s. 30.

⁶⁰ Viz Flokovičová (pozn. 28), s. 90.

Po smrti Adolfa Löwa roku 1883 převzal vedení celé firmy Karel Löw a roku 1900 nechal její sídlo přenést z Brna do Helenína,⁶¹ kde vybudoval rozsáhlý podnik, jehož součástí byla i úprava okolí se školou, kaplí, poštou.⁶² V roce 1875 si nechal vybudovat vlastní plynárnu, roku 1882 telegrafní stanici a 1884 propojil koňskou dráhou závody v Heleníně a Malém Beranově, které jsou od sebe vzdáleny cca kilometr.⁶³ V roce 1918 nechal celý podnik elektrifikovat. Dal vystavět roku 1919 novou silnici z Helenína k hlavnímu nádraží v Jihlavě, tehdy šlo o soukromou komunikaci, za jejíž použití bylo nutné zaplatit.⁶⁴ Karel Löw přivedl podnik ke skutečnému rozkvětu. Zaměřil se především na výrobu hrubého vojenského sukna, které nestálo tolik jako anglická látka. Neměl proto starosti s odbytem, zásoboval rakouskou armádu.⁶⁵ V 80 letech 19. století vyráběly Löwovi podniky 40 000 kusů vlněného sukna různých druhů, 15 000 kusů plstěných výrobků a 100 000 kusů příkrývek a měly 2 500 zaměstnanců.⁶⁶

V roce 1922 byla z důvodu hospodářských obtíží z helenínské a beranovské továrny vytvořena akciová společnost a Karel Löw se stal předsedou správní rady. Jmenovala se Západomoravské továrny na sukno a pokrývky a. s. Pracovalo zde 666 dělníků a 104 úředníků. V roce 1924 byla výroba v důsledku narůstajících odbytových potíží zastavena, tehdy zde pracovalo 378 dělníků a 74 úředníků. Později se provoz obnovil pouze v Malém Beranově. V Heleníně se pracovalo občas v sezóně. Definitivním koncem zdejší výroby byla druhá světová válka. Tovární haly sloužily jako skladiště vojenského materiálu a později i jako internační tábor.⁶⁷

V Jihlavě byly zřízeny 4 internační tábory pro Němce. V druhé půli května roku 1945 byl zřízen první internační tábor v Heleníně, označován jako středisko A, velitelem byl pověřen přísný pracovník jihlavské židovské obce Karel Meisl, který byl osvobozen v Dachau.

⁶¹ Viz Blažek (pozn. 43), s. 53.

⁶² Viz Pisková (pozn. 3), s. 610

⁶³ Viz Blažek (pozn. 43), s. 53.

⁶⁴ Viz Schebesta (pozn. 2), s. 8.

⁶⁵ Viz Horn (pozn. 8), s. 19.

⁶⁶ Ibidem, s. 42.

⁶⁷ Viz Schebesta (pozn. 2), s. 8.

Organizace a podmínky zde byly velmi špatné. Tábor zanikl už v červnu 1945, neexistuje přesná statistika, ale pravděpodobně tudy prošlo na 5 000 osob. V táboře se projevovala první revoluční vlna odplaty- nad vchodem byl prý nápis Koncentrační tábor. Pamětníci na tábor v Heleníně vzpomínají jako na peklo. V červnu 1945 byl založen tábor s označením B v budově po firmě BMW, který byl později přemístěn do Starých Hor. Tábor- C byl zřízen 9. června ve Stonařově, kam přemístili Němce ze zrušeného Helenína. Poslední tábor- D, vznikl 30. června na Brněnském kopci v psychiatrické nemocnici, kde zároveň sídlilo velitelství jihlavských táborů, které bylo později přesunuto na Horní Kosov do bývalé věznice.⁶⁸

V roce 1945 byl podnik znárodněn, roku 1946 začleněn do národního podniku Mosila a roku 1949 do národního podniku Jilana.⁶⁹ V roce 1948 zde byla první textilní škola, učňovská škola n. p. Modeta společně s mistrovskou školou pletářskou stála základem nově zřízené Střední průmyslové školy pletářské, později textilní. Žádost o zavedení sklářské školy se nepodařilo prosadit.⁷⁰ Dnes se o objekt stará a využívá Střední uměleckoprůmyslová škola a Střední škola stavební, rovněž se zde nacházejí depozitáře Muzea Vysočiny. Roku 2009- 2013 byla část budovy tkalcovny upravena podle projektu Pavla Křehlíka.⁷¹

5.2 Stavební vývoj továrního areálu

Základem areálu byla tehdy podélná jednotraktová pětipodlažní budova tkalcovny a kratší kolmo postavená přádelna mykané příze s připojenou strojovnou. Budovy byly postaveny v roce 1850. Poté, co bylo přeneseno sídlo firmy do Helenína a původní zábradovická továrna prodána firmě Himmelreich and Zwicker, byla ve dvou fázích postavena také druhá, souběžná budova tkalcovny a skladiště. Výška pater se zmenšuje, poslední patro je nejnižší. Stropy byly trámové. Podlahy ve všech patrech byly dřevěné, jen v přízemí byla

⁶⁸ Viz Pisková, (pozn. 3), s. 582- 583.

⁶⁹ Viz Blažek (pozn. 43), s. 53.

⁷⁰ Viz Pisková (pozn. 3), s. 662.

⁷¹ Viz Beran (pozn. 10), s. 31.

dlažba. Budova stojící rovnoběžně s přádelnou byla upravena na kanceláře a byty továrníkovy rodiny. Krytá veranda ji spojovala s reprezentativními prostory z roku 1919, které jsou vystavěny mezi štíty přádelny a novější tkalcovny.⁷² Jedná se o dvoupatrovou, devatenácti osou budovu s polopatrem, završenou valbovou střechou. Přízemí je od prvního patra odděleno kordonovou římsou. Hlavní vchod do budovy je zvýrazněn rizalitem, v podobě balkónu s balustrádou, jež podpírají dva pilíře. [obr. 23, 24]

Stav továrních budov byl velmi špatný, omítky vnější i vnitřní byly opadané, dřevěná okna shnilá. Trámové stropy byly po přetížení těžkými stroji prohnuté, střední sloupy byly zesíleny. Zdivo bylo v přízemí přetíženo, rozdrcovalo se a vypadávalo. Tyto důvody vedly k zavření provozu továrny v roce 1920, stroje byly vyklizeny, aby bylo zamezeno zřícení budovy.⁷³

Výrobní provozy tvořila přádelna mykané příze, tkalcovna sukna a vlněného zboží, barvírna, úpravna a továrna na umělou vlnu. Prostory jsou tvořeny převážně podélnými etážovými objekty z poloviny 19. století a z počátku století následujícího. Z rozsáhlého podniku zbylo jen málo.

Dnešní hlavní čtyřpatrový bývalý výrobní objekt areálu, zasazený do mírně svažitého terénu, je na podélné parcele a zastřešen plochou střechou. Fasády s pravidelným sledem okenních otvorů jsou provedeny z režného cihelného zdiva, které je vyspárováno, ale neomítnuto. Segmentový záklenek u oken měly původně rastrové výplně, které jsou zároveň typickým prvkem pro výrobní objekty průmyslové éry. Uvnitř najdeme převážně rozsáhlé halové prostory podepřené kovovými sloupy, které jsou v některých případech obezděné. Haly doplňují menší přidružené místnosti a komunikační schodiště.⁷⁴

⁷² Ibidem, s. 30- 31.

⁷³ Viz Moravský zemský archiv v Brně (pozn. 49), s. 25- 26.

⁷⁴ Viz Flokovičová (pozn. 28), s. 91-92.

5.3 Zahradní a parková úprava okolí

V blízkosti továrního areálu byl založen park a také zelinářská zahrada se skleníky. Zahrada byla osázena vzácnými dřevinami a orchidejemi. Rovněž se zde nacházela fontána, kterou uprostřed zdobila venkovská dívka, držící za rohy berana, jako symbol vlny a textilního průmyslu. Kovové sousoší bylo vyrobeno k mezinárodní výstavě, která se konala v Budapešti koncem 19. století. Sousoší dostalo tehdy podobné ocenění jako je dnes Czech Made.

Převládá zde pestrá škála běžné zeleně, mezi níž se vyskytoval dvoudomý javor jasanolistý, severoamerická dřevina, která se liší od našich domácích druhů zpestřenými listy. Tento druh stromu údajně lemoval starou cestu od lávky přes řeku Jihlavu nad Panským mlýnem až k Löwově továrně. V roce 1958 zde byly patrné pouze křovinaté odnože této dřeviny a stejně tomu je i dnes.⁷⁵ Na vrcholu sráze rulového skaliska, se nachází malebně samostatný dub s dlouhými větvemi. Za továrnou o něco dále v údolí se nacházela lípa malolistá. Obvod kmene byl 450 cm, řadila se tehdy mezi nejstarší a největší lípy tohoto druhu na Jihlavsku. Byla však dutá. Ve velkostatku v nedalekém Henčově, kde si nechal Löw postavit takřka zámeckou rezidenci, se nacházel buk smuteční se svislými větvemi, jako jediný reprezentoval svého druhu na Jihlavsku.⁷⁶ V roce 1921 navštívil Henčov sadařský odborník z Děčína- Libverdy profesor Emanuel Gross, jež zde navrhnul rozšíření ovocné zahrady.⁷⁷ V helenínském parku při státní silnici do Brna stála za povšimnutí skupina břízy žluté a břízy papírodárné.⁷⁸

5.4 Reprezentativní neogotické křídlo

Nejvýznamnější stavbou areálu je objekt zcela odlišného charakteru. Jedná se o reprezentativní budovu továrního komplexu beroucí za vzor gotické předlohy, zároveň

⁷⁵ Viz Horn (pozn. 8), s. 21-22.

⁷⁶ Viz Schebesta (pozn. 2), s. 4-5.

⁷⁷ Viz Vybíral (pozn. 19), s. 29.

⁷⁸ Viz Schebesta (pozn. 2), s. 4-5.

představuje architekturu ovlivněnou hnutím Arts and Craft. Karel Löw si ji nechal vybudovat roku 1919 [obr. 25, 26, 27, 28, 29]. Prostory nechal vestavět mezi štíty přádelny a novější tkalcovny K přístavbě se nedochovaly žádné plány. Architekt není známý. Zdrojem inspirace byl nepochybně studijní pobyt Karla Löwa do Anglie. Důvodem zakomponování reprezentativních soukromých prostor do výrobního areálu svědčí o tom, že průmyslové stavby nejsou pouze strohé objekty postrádající jakékoliv výzdobné prvky. Průmyslník se neomezoval pouze na výstavbu čistě technických výrobních staveb, ale promítala se zde snaha o reprezentaci sama sebe, vyjádření svého myšlení a estetického cítění.⁷⁹

Helenínské reprezentativní křídlo bylo významným společenským a kulturním centrem. Mezi časté hosty patřil operní tenorista Leo Slezák.⁸⁰ V březnu roku 1878 navštívil továrnu sám arcivévoda Karl Ludwig s doprovodem. Uvítacího ceremoniálu se zúčastnili školní děti a dcera pana továrníka Eugenie, která předala arcivévodovi kytici. Při loučení zde zazněla říšská hymna.⁸¹

5.4.1 Formální a stylové znaky

V areálu helenínské továrny se snoubí architektura různého stylu, funkce a měřítko. Najdeme zde jak strohé cihelné industriální stavby s budovami v historizujícím a secesním stylu.

V nevelkém neogotickém reprezentativním objektu se nacházela vstupní hala, rytířský sál, biograf, kávový salónek a knihovna. Sídlo zajišťovalo pohodlí a rozptýlení majitele. Jednalo se o napodobení životního stylu tradiční aristokracie. Stavba se zachovala v téměř autentickém stavu včetně řady původních prvků. Objekt obklopují a zároveň převyšují okolní stavby.

⁷⁹ Viz Flokovičová (pozn. 28), s. 92.

⁸⁰ Viz Vybíral (pozn. 19), s. 23.

⁸¹ Viz Schebesta (pozn. 40), s. 8.

Dominantou celé vily je třípatrová obdélná věž zakončená sedlovou střechou se štíty s cimbuřím [obr. 25].

Jižní fasáda [obr. 30, 31, 32] je zakončená kamenným parapetem s kamenným dekorem v podobě oslích hřbetů. Fasáda je členěna řadou oken s půlkruhovými záklenky, které jsou orámovány kamennými pruty. Zároveň z této fasády vystupuje třiboký rizalit, který probíhá po celé výšce fasády. V jeho vrcholu nalezneme kamennou desku s plastickou datací výstavby objektu- *Anno Domini 1919*. Neogotické prvky jsou na kovových dekoracích oken, na mřížích do anglického dvorku [obr. 33, 34, 35].

Fasádu zdobí čtvercové reliéfní vyobrazení sv. Jiří s drakem jako patrona Anglie [obr. 36].⁸² Sv. Jiří, mučedník 4. století, voják z Kapadocie. Přežil různá mučení, vypil otrávené víno, byl položen na kolo s nastavenými dvojsečnými meči a ponořen do roztaveného olova, nakonec byl popraven stětím. Z historického hlediska byl pravděpodobně umučen za císaře Diokleciána. Klíčem reliéfního vyobrazení je drak, který symbolizoval zlo, zvláště pohanství. Obrácení pohanské země na křesťanství světcem, bývá zobrazeno v symbolické podobě, jako zabití draka kopím. Sv. Jiří bývá takto vypořádán, aby se naznačilo získání Kapadocie pro víru, místo samo ztělesňuje dívka (personifikace města). Pozdější interpretace však toto zpodobnění popisují podle tradičních starobylých příběhů. Sv. Jiří bojoval s drakem na mořském břehu, aby vysvobodil královskou dceru, ze spárů jedovatého draka. Zápas dobře se zlem, kdy je zlo poraženo statečností a dobrotou srdce. S tímto příběhem se poprvé setkáme ve Zlaté legendě z 13. století. Sv. Jiří je zde oblečen jako středověký rytíř, obvykle sedí na bílém koni jako symbol čistoty. Kopí zůstává v probodnutém krku okřídleného draka s šupinami. Princezna se modlí za vítězství.⁸³

Za zdmi jižní fasády se nachází někdejší rytířský sál [obr. 37], který nyní slouží jako tělocvična [obr. 38, 39, 40, 41, 42]. Široká olověná okna spojovala rytířskou místnost s kamenným gotickým dvorkem, kde se nacházela fontána s bronzovou sochou svatého Jiří. Byla zde i moderní kuželna, zejména pro mladší návštěvníky.⁸⁴ Do místnosti se vstupuje dřevěnými dveřmi s původním dekorativním kováním a lomeným vstupem. Jižní stěna je

⁸² Viz Flokovičová, (pozn. 28), s. 93- 94.

⁸³ James Hall, *Slovník námětů a symbolů ve výtvarném umění*, Praha 1991, s. 199.

⁸⁴ Viz Horn (pozn. 8), s. 21- 22.

obložena dřevem s kazetovou profilací, ostatní plochy jsou omítnuty. Je zde vysoko posazený strop, který tvoří dřevěné trámy se záklopem. Z patrové části byl do sálu výhled dvěma téměř čtvercovými okny s kovanou mříží a kamennou výplní, inspirací byla jistě gotická chrámová okna. Velký důraz byl v tomto prostoru kladen na uměleckořemeslné detaily. Výklenky ve zdi jsou opatřeny kovovou mříží s výplní, kliky dveří na dvorek je možné sklápět tak, aby nepřekážela v případě zavření dveří. Okna a dveře jsou zdobeny původními kovanými závěsy, rohovníky i klikami. Interiér byl velmi bohatě vybaven mobiliářem, který tvořily rozměrné obrazy, gobelíny, lustry, bohatě vyřezávaným nábytkem, jak dokládají dobové fotografie.

Před jižní fasádou se rozkládá kamenný dvorek obestavěný kamennou zdí [obr. 43], který objekt odděluje od svažitého terénu nad ní. Zeď je završena kamennou balustrádou a prolomena výklenkem, ve kterém je torzo skulptury antického boha⁸⁵. [obr. 44] Jedná se o tančícího rokokového Satyra či Fauna. Tato socha byla kdysi v letohrádku Karlův les kousek od Pávova. Továrník Löw jej získal darem od jihlavského starosty Inderky v průběhu první světové války. Sochy údajně obdržel dvě. Jedna dodnes nebyla objevena.⁸⁶ Satyr byl ve starověkém Řecku jeden z přírodních démonů, byl lenošný a chlípny a trávil čas pronásledováním Nymf a popíjením, byl věčně veselý. Satyrové se bavili tancem a hudbou. Žili v lesích a na horách, zároveň jsou ztotožňovaní s bohem Faunem z římské mytologie. Byli průvodce Bakcha (Dionýsa), od něhož pocházejí podle starších představ kozlí rysy, jako srstí porostlé nohy s kopyty a ohonem, vousaté tváře, naježené vlasy, rohy. Později dostali téměř lidskou podobu. Satyr je v Heleníně vypodobněn jako vousatý postarší muž s atletickou postavou, jež má kolem svého přirození drapérii. Pravou nohu má mírně pokrčenou a působí, jako kdyby scházel například ze skály. Jeho pohled směřuje dolů. Čelo zdobí břečťan jako stále zelená rostlina symbolizující nesmrtelnost.⁸⁷

Dalším prostorem je hala přístupná z venkovního schodiště. [obr. 45, 46, 47] Místnost je rozdělená na dvě části pomocí sloupů, které zvýrazňují hlavní vchod. Když vcházíme do

⁸⁵ Viz Flokovičová (pozn. 28), s. 93- 94.

⁸⁶ Viz Schebesta (pozn. 2), s. 11.

⁸⁷ Viz Hall (pozn. 82), s. 398- 399.

místnosti a půjdeme doprava, dostaneme se do rytířského sálu, schody rovněž po pravé straně vedou do knihovny [obr. 48]. Strop této obdélné vstupní haly zdobí štukové zrcadlo s výrazným fabionem. V místnosti se nacházejí čtyři půlkruhově zaklenuté výklenky pro umístění sochařské výzdoby, která jsou po stranách zdobeny pilastry.

Na západ z hlavní vstupní haly se nachází rozlehlá místnost s vysokým stropem, která sloužila jako soukromý biograf [obr. 49, 50, 51, 52]. Celý prostor je osvětlen pomocí luxferů, které jsou zabudovány do stropní konstrukce. Jsou zde zachovány původní detaily jako vstupní dveře, kliky. Z této místnosti lze vstoupit do bývalého rytířského sálu.

Kávový salónek [obr. 49, 53] se nacházel naproti biografu přes hlavní vstupní halu, tedy na východ. Zde také najdeme bohatou štukovou výzdobu stropu, kterou osvětluje řada stropních luxfer.⁸⁸

5.4.2 Okruh možných architektů

O vztazích českých a britských umělců na přelomu 19. a 20. století se dosud ví překvapivě málo. Pravděpodobnost, že by angličtí architekti pracovali pro české či moravské objednavatele, se zdá mizivá. Bádání však přineslo překvapivé zjištění.⁸⁹

Kulturně-historický význam podnikatele Karla Löwa vzrostl díky úvahám Jindřicha Vybírala, který se domnívá, že pro něj vypracoval několik návrhů architekt anglických zahradních domů Charles Francis Annesley Voysey (1857- 1941), který byl jednou z klíčových postav hnutí Arts and Craft. Pro továrníka Löwa údajně vytvořil projekt na vilovou stavbu v Henčově a návrh na náhrobek.⁹⁰ Projekt v Henčově lze doložit osmi výkresy z jeho pozůstalosti v londýnském Royal Institute of British Architects. Tři návrhy představují přípravný plán venkovského domu a zbývající listy jeho přepracovanou verzi. Tento projekt byl vytvořen roku 1922 a následujícího roku byl zveřejněn v časopise *The*

⁸⁸Viz Flokovičová (pozn. 28), s. 94- 96.

⁸⁹ Viz Vybíral (pozn. 19), s. 21.

⁹⁰ Viz Pisková (pozn. 3), s. 610.

Builder. Roku 1922- 1923 byly v lese v Henčově zrealizovány pouze hospodářské části z celého vilového projektu, které upravil jihlavský stavitel Konrad Weigner.

Dějiny umění nejsou pouze fakta a doložená tvrzení, mnohdy se setkáváme s domněnkami a s více či méně odvážnými hypotézami. Spolupráci Voyseyho s jihlavským podnikatelem lze podpořit poukazem na zakázku, avšak nelze ji prokázat žádnou kresbou. Jediným vodítkem je pak samotné výtvarné řešení. Údajně tedy v roce 1912 vytvořil Voysey pro Löwa návrh na náhrobek, který je zaznamenán v „černé knize“ z londýnské pozůstalosti. Angličtí badatelé se domnívali, že k uskutečnění tohoto návrhu nedošlo. Hrobka však zrealizovaná byla, spočinuly zde ostatky Karla a jeho první ženy Fanny. Náhrobek se nachází na jihlavském ústředním hřbitově.

Ať už se Voysey podílel na návrzích Löwových domů a rodinné hrobky potvrdí či nikoliv. Už samotné zjištění, že tato končina nebyla jen závislým územím odkázaným na podněty z Vídně, může pozměnit pohled historiků umění na Moravu kolem roku 1900.

Britská historička Joanna Symondsová zastává jiný názor. Domnívá se, že Voyseyho architektonické plány pro Helenín zůstaly jen na papíře, jelikož žádné návrhy nekorespondují se zbudovanou stavbou pro Karla Löwa. Jen jako zamýšlené stavení by mohl být pouze statek v Henčově.

Hlavní sídlo vzniklo mezitím v Heleníně, které bylo roku 1919 připojeno k tovární stavbě, jedná se o neogotické křídlo. Od Voyseyho známých realizací se tato stavba velmi odlišuje, ať už rovnou střechou, nebo použitím umělého kamene na nárožní věž či gotickými detaily. Srovnáme-li však stavbu s jeho pozdními návrhy, nelze ani zde Voyseyho podíl na této stavbě zavrhnout. Navíc měl v tomto období architekt nouzi o zakázky, mohl tedy v lecčems ustoupit zákazníkovi. Projekt mohl také vzniknout na základě studií britských časopisů a knih. Ve 20. století to však nebylo přiměřené společenskému postavení bohatého osvíceného průmyslníka. Zakázky od významných továrníků přijímal i rodák z blízké Brtnice Josef Hoffmann. Löwovi přátelé Rudolf Rohrer a Willy Ginzkey svěřovali podobné úkoly vídeňským architektům.⁹¹

⁹¹ Viz Vybíral (pozn. 19), s. 27- 31.

5.4.2.1 Charles Francis Annesley Voysey

Charles Francis Annesley Voysey byl britský architekt, narozený v rodině anglikánského duchovního v Yorkshire 28. 5. 1857, zemřel 12. 2. 1941 v Londýně. Vyučil se u architektů Johna P. Sheddona a George Deveye, neobdržel tedy formální vzdělání. Od sklonku roku 1881 navrhoval stavby, ale také koberce, tapety a textilní vzory. Jeho tvorba byla z počátku velmi ovlivněna dílem Arthura Heygeta Mackmurda, v jehož duchu vytvářel jasné barevné kompozice z přírodních motivů. Jako architekt dával přednost obytným domům. Jeho projekty venkovských sídel pro příslušníky střední vrstvy byly poměrně nízké završené strmými a široce přečnívajícími střechami s vikýři a štíty.

Charakteristické jsou pro něj útulné prostory s příjemnými proporcemi a vybělenými stěnami, jednoduchý dubový nábytek, zařízení bez přílišného ornamentu, dával přednost květinám ve váze a růžovým loubím. Propojení architektury s přírodním okolím v nás vyvolává dojem klidu a ochrany. K rysům této architektury patřily hrubé omítky, předsazené patro podepřené pilíři, okna spojená do horizontálního pásu či hluboké okapy uchycené štíhlými kovovými konzolami. Vytvářel téměř neomezené množství obměn, lišících se měřítkem, ale i skladebními postupy.

Voysey se považoval za pokračovatele Pugina a Ruskina, jejich spisy ho provázely od dětství. Díky otcovské výchově a vlivu právě Pugina a Ruskina stavěl estetické ideály do služeb morální obrody. Vystupoval proti materialismu své doby a prosazoval osobní odpovědnost jedince. Věřil v poctivost a jednoduchost, v potřebu harmonie a rovnováhy. Rovněž přispěl ke smíření řemesla a průmyslové produkce a dilematu viktoriánského estetického myšlení. Byl považován za novátora na britské scéně, který se od svých konzervativních současníků odlišoval svým méně uctivým postojem k tradici.

K nejvyhledávanějším britským architektům patřil Voysey kolem roku 1900, velmi dobře znám byl i v Evropě. V té době o něm psali v časopisech *The Studio* nebo *Dekorative Kunst* či z Muthesiových publikací. V roce 1911 byl zrealizován podle jeho návrhu poslední dům. Zbudoval celkem 117 soukromých domů v Británii, Americe, Rakousku a

Egyptě. Z těch zahraničních realizací je však podložena jen jediná, a to dům pro doktora Leigha Canneye vz Asuánu z roku 1905.

Měl finanční problémy a musel prodat své sídlo a přestěhovat se do bytu. Je tedy pravděpodobné, že nabídku od jihlavského podnikatele musel uvítat. Zahraničních zakázek neměl mnoho.⁹²

5.4.2.2 Josef Hoffmann

Vídeňský architekt a designer Josef Hoffman (1870-1956). Rodák z Brtnice u Jihlavy byl jedním z prvních členů vídeňské Secese a žákem Otty Wagnera.⁹³

Jeho rodina v Brtnici vlastnila několik domů a bavlnářskou manufakturu. Ve svém rodišti chodil na obecní školu, odkud nastoupil na gymnázium v Jihlavě. Jeho rodiče si přáli, aby se stal právníkem. Nedostal se, ale přes kvintu, a tak mu bylo dovoleno odejít do Brna, kde začal studovat stavební obor na státní průmyslové škole, kde se seznámil s budoucími vídeňskými architekty Leopoldem Bauerem, Hubertem Gessnerem, Adolfem Loosem... V roce 1891 úspěšně odmaturoval a odešel do Vídně, kde zahájil studium architektury na Akademii výtvarných umění. Jeho tvorba se podle Hanse Tietze vyznačovala měkkostí, ohebností a senzitivností.⁹⁴

Jeho nové, prosté geometrizujícím ornamentem oživené pojetí se poprvé projevilo na budově sanatoria v Purkersdorfu u Vídně (1903-1905), jež se stala první novodobou stavbou s plochou střechou. Mezi nejproslulejší Hoffmannovo dílo patří: Palác Stoclet v Bruselu (1905-1911). Dále založil a řídil výrobu nábytku Wiener Werkstätte, která sledovala podobné cíle jako hnutí Arts and Craft. Se stavbou harmonicky vytvářel i interiér.⁹⁵

⁹² Ibidem, s. 24- 27.

⁹³ Felix Haas, *Architektura 20. století*, Praha 1978, s. 153

⁹⁴ Jindřich Vybíral, *Mladí mistři. Architekti ze školy Otto Wagnera na Moravě a ve Slezsku*, Praha 2002, s. 188-214.

⁹⁵ Viz Haas (pozn. 93) s. 153

Průmyslníci, působící v hospodářsky silném a prospívajícím Československu, patřili k Hoffmanovým nejlepším zákazníkům. V průběhu roku 1913 navrhl venkovské sídlo v Koutech nad Deštnou pro olomouckého továrníka a velkoobchodníka Ottu Primavesiho, který byl zároveň i podporovatel umění. Pro Fritze Grohmana, spolumajitele významné textilní firmy ve Vrbné pod Pradědem, vyprojektoval rodinný dům ve svahu, který vyrostl v bezprostřední blízkosti továrny. Hoffman mu navrhl také dělnické obytné kolonie. Roku 1920 měl zakázku na rodinný dům pro Sigmunda Berla v Bruntále.⁹⁶

5.5 Nové využití a ochrana výrobních objektů

V dnešní době se najde mnoho budov nesoucí stopu industriální éry, které v dnešní době neslouží svému původnímu účelu. Záchrana léta opomíjených industriálních objektů se u nás datuje do počátku devadesátých let. V Evropě se ochrana a hledání nové funkce pro nevyužité objekty nazývá „brownfields“, rozvíjí se již v sedmdesátých letech. Měli bychom brát na zřetel, že se jedná o objekty, které přináší historická svědectví a jsou dokladem průmyslové epochy zejména devatenáctého a dvacátého století. Historicky i umělecky cenné zóny se bourají a místo nich vznikají narychlo postavené obchodní centra, firmy, s jejichž životností se nepočítá déle než přes jedno desetiletí. Čím dál více vzrůstá trend, který vystupuje proti těmto činnostem a snaží se o zachování průmyslových staveb. Průmyslovým objektům se hledá nové využití, uplatnění. Kvalita průmyslové architektury může být historická, symbolická, estetická a také kulturní. I přesto stále před touto variantou, která je dražší, avšak cennější, vítězí levnější možnost, a tou je demolice.

Prosperující továrníci si najímali architekty, kteří jim projektovali vlastní fabriky či průmyslové komplexy, které se postupně upravovali a přizpůsobovali výrobním potřebám a době⁹⁷. Po roce 1990 nastal úpadek v industriální éře. Důležitým dokladem a poselstvím průmyslového rozvoje se staly opuštěné tovární objekty, které není možné dále využívat a řadu let chátrají. Je důležité stavby podpořit a zachovat jakožto svědectví jedné etapy

⁹⁶ Viz Vybíral (pozn. 94), s. 188-214.

⁹⁷ Hana Lahodná, *Průmyslová architektura Svitav a její současné využití* (bakalářská práce), Ústav hudební vědy FFMU, Brno 2009, s. 8.

v historii. Rieglova teorie zmiňuje historické hodnoty, kdy daná památka dokládá výstupy tvůrčích sil v určitém období. Tato hodnota může narůst i s odkazem na výjimečnou osobu, s níž je objekt spjat. Jedním z důvodů, proč tedy industriální památky zachovat je jejich historická hodnota. Pokud dané stavbě dokážeme její výjimečný historický kontext, můžeme ji označit za uměleckou památku.⁹⁸

I přes případné hodnoty, nelze očekávat, že budou zachovány objekty, které ztratily a již nenašly novou společenskou funkci, která by zdůvodnila její další existenci. Nové využití je nezbytnou podmínkou a zárukou zachování. Znovuoživení pro novou, nevýrobní funkci. Tento postup zachování objektu je velmi nesnadný, avšak jedná se o perspektivně nadějnou a žádanou formu obnovy dřívějších výrobních objektů, jejichž zachování je důležité pro její identifikační hodnoty, jimiž spoluutvářejí charakter daného prostředí. Náhradní funkce zpravidla vyplyne z nových vnějších vztahů, do nichž se vývojem objekt dostal, a nových sociálních, kulturních a jiných potřeb. Vše závisí na vhodnosti vztahu dochované stavební hmoty a nového záměru, ale také, a to především na vkusu, citu, tedy na kulturní úrovni přístupu ke každé jednotlivé úloze. Najít náhradní funkci pro tovární areály není snadné. Pokud tomu vůbec připadá v úvahu, vzhledem k jejich technické povaze a vnějším provozním vztahům.⁹⁹

S „brownfield“ se můžeme setkat téměř v každém městě a zároveň také narážet na odpor investovat do znovuoživení objektů. Zařazení průmyslové architektury mezi památky určené k ochraně se dovolávají architekti, kunsthistorici, ale i veřejnost. Ochrana průmyslového dědictví je již poměrně praktikována, nedosahuje však takové míry, jakou si objekty zaslouhují. Chránění industriální architektury by mělo být pro nás důležité jako ochrana a restaurace hradů a zámků. Průmyslová architektura nebyla stavěna s tím, že by mohla být v budoucnosti památkou. Je důležité si ale uvědomit, že i industrialita může být estetickým měřítkem a její architektura chápána v kontextu uměleckých památek.¹⁰⁰

⁹⁸ Ibidem, s. 9- 10.

⁹⁹ Emil Hlaváček, *Architektura pohybu a proměn*, Praha, 1985, s. 123- 124.

¹⁰⁰ Viz Lahodná (pozn. 97), s. 9.

5.5.1 Střední uměleckoprůmyslová škola Jihlava-Helenín

Dnes bývalý tovární areál využívá Střední uměleckoprůmyslová škola Jihlava-Helenín. Celý komplex je tvořen několika budovami. [obr. 54, 55, 56] Jsou určeny nejen pro teoretickou a praktickou část výuky, ale zároveň nabízí studentům i prostory a vybavení pro ubytování, stravování a volnočasové aktivity.

Hlavní budova vytváří zázemí pro vedení školy, pedagogy i studenty. Jsou zde umístěny kmenové učebny jednotlivých tříd, některé umělecké ateliéry a pletařské dílny. Součástí hlavní budovy je domov mládeže, současná kapacita je 150 lůžek. Školní kuchyně prošla v roce 2001 celkovou rekonstrukcí, o rok později došlo k výměně oken. Každý den se zde dá připravit asi 500 porcí jídel. Od září 2013 využívají jídelnu i žáci Střední školy stavební, kteří ve vedlejším areálu absolvují praktickou část výuky. Na podzim roku 2013 byl slavnostně otevřen nový multifunkční areál (moderní hřiště s umělým trávníkem a doskočištěm).

Tzv. kinosál slouží škole jako reprezentativní prostor, kde probíhá slavnostní uvítání prvních ročníků, přednášky a besedy, vernisáže výstav jak studentů, tak pedagogů.[obr. 50, 51, 52]

V historickém průčelí hlavní budovy je školní knihovna, kde nalezneme maturitní četbu, ale i současné české a světové literární díla různých žánrů.[obr. 48]

V rytířském sále je nyní tělocvična. Kromě hodin klasického tělocviku se zde konají některé kulturní akce jako například módní přehlídky.[obr. 38, 39, 40, 41, 42]

Bývalý kávový salónek dnes složí jako chodba ke školním šatnám.[obr. 53]

5.5.1.1 Historie školy

Historie školy je spjatá s rozvojem textilního průmyslu na Jihlavsku. První zmínky o ručním pletení v této oblasti pocházejí už ze 13. století. V Jihlavě vzkvétají vlnaři, pletaři a soukeníci. Jihlavské sukno je v 16. století vyváženo do střední a jihovýchodní Evropy. Soukenictví patří k základním hospodářským odvětvím i na počátku 19. století. Poté

dochází k útlumu a následnému rozkvětu v 60. letech 19. století, kdy se na Jihlavsku objevil představitel nastupujícího kapitalismu Adolf Löw.

V poválečném budování textilního průmyslu byl nedostatek kvalifikovaných mistrů a dalších odborníků. V Jihlavě je proto od 1. října 1945 otevřen první ročník dvouleté mistrovské pletařské školy, která se nejprve nacházela ve městě. S jejím růstem dochází ke změnám v názvu školy, ale také ke stěhování. Roku 1949 vzniká v bývalé Löwově továrně v Heleníně učňovská škola pro pletaře a šičky, později i mistrovská škola. Opravují se budovy a staví se internát. Přetvářejí se skladiště, patřící pletařskému závodu Modeta, buduje se ředitelna, sborovna, třídy. Vyučují se tři směry v jedné třídě (Módní zboží,- ploché pletací stroje, Prádlo a punčochy- francouzské stávky a Vrchní ošacení- rašlové a osnovní stroje). Roku 1954 je mistrovská škola zrušena. Ještě téhož roku se otvírají nové obory zaměřené na pletařství. 1. září 1954 se v bývalém továrním areálu v Heleníně otevírá čtyřletá průmyslová škola pletařská, která nabízí dva obory (Mechanická technologie textilní, Stroje pro zpracování vláknin, kůže a plastických hmot). Teprve 1. září 1958 ruší podnik Modeta své učňovské středisko a areál přenechává Střední uměleckoprůmyslové škole textilní. Získané prostory se rekonstruují, rozšiřují se dílny. Studenti mohou využívat kinosál, tělocvičnu, hřiště i zahradu. Roku 1957 zde byl zaveden obor Pletařství, které bylo ve školním roce 1967- 1968 rozděleno na výrobní a technickou větev. Roku 1960 se přidává obor Konstrukce a provoz strojů a zařízení, v následujícím školním roce se otevírají obory Výroba oděvu a prádla a Strojírenství. Bylo možné si doplnit vzdělání ročním studiem od roku 1964.

V roce 1962 došlo k budování a úpravám staveb pro potřeby školy. Budovy dílen a školy se propojily spojovací chodbou mezi nimi. Rovněž dochází k výměně oken, rekonstrukci půdních prostorů a zejména k budování rozsáhlého vstupního schodiště. Všechny stavební úpravy prováděli učitelé a studenti v době letních prázdnin v roce 1964 formou brigádnických prací. V roce 1978 byl zatopen kinosál, tělocvična, jídelna a pokoje chlapců na domě mládeže. O pár let později roku 1987 voda opět zatopila prostory školy, tentokrát jídelnu, chodby a přízemní prostory školy a internátu.

V roce 1984 byly otevřeny pouze dva obory Textilní technologie a Oděvnictví. Došlo také ke změnám týkající se školních prostorů, nově se obložili koupelny na domově mládeže a podlaha v kinosále. Rychlý rozvoj v textilním průmyslu po roce 1989 si žádal změny a otevření nových oborů. K Textilní technologii a Oděvnictví přibývá roku 1922 Modelování pletenin, který funguje do roku 2003. V roce 1944 se otvírají další dva obory Textilní výrobu a podnikatelství a Management textilu a oděvnictví později se přidává Modelářství a návrhářství oděvů.

V roce 1997 škola slavnostně otevírá novou budovu ateliérů a zároveň přichází s rozšířenou nabídkou oborů. Nově je zde otevřeno Textilní výtvarnictví. Jelikož zde stále více převažovaly umělecké obory, změnil se 1. července 2006 název školy na Střední uměleckoprůmyslová škola Jihlava- Helenín. Dále umožňuje studovat další umělecké obory, kde kromě zavedených oborů Modelářství a návrhářství oděvů a Management textilu a oděvnictví k nim patří Užitá malba, Scénická technika, Výstavnictví, Textilní výtvarnictví, Průmyslový design, Management podnikání v umění a reklamě. Stále dochází k obměnám názvů. Nově se objevuje Design interiéru a bytových doplňků. Od roku 2010 lze studovat Malbu a ilustraci, Reklamní tvorbu.

Od roku 2006 až do roku 2012 sídlilo v části areálu helenínské školy oddělené pracoviště Technické univerzity v Liberci. Od roku 2013 Střední uměleckoprůmyslová škola v Jihlavě- Heleníně navazuje spolupráci s dalšími institucemi- Střední škola stavební a Muzeum kraje Vysočina.¹⁰¹

5.5.2 Rekonstrukce východního křídla

Díky novému využití a rekonstrukci byl zachráněn historický průmyslový objekt. Dříve byly prostory součástí bývalého textilního areálu. Jedná se o východní část budovy, bývalé tkalcovny [obr. 57, 58, 59]. Prostory byly také využívány jako vojenská skladiště.¹⁰² Do

¹⁰¹ Viz Krotká (pozn. 42), s. 5-7.

¹⁰² <https://www.kr-vysocina.cz/kraj-vybuoval-z-vojenskyh-skladu-centrum-technicke-vyuky-a-depozitare/d-4053428>, vyhledáno 11. 4. 2016.

roku 2009 byl areál využíván SUPŠ a Policií ČR. Objekt v roce 2009 koupil Kraj Vysočina od Ministerstva vnitra České republiky. Kraj do rekonstrukce investoval více než 176 miliónů korun.¹⁰³

Kraj Vysočina se rozhodl přestavět tyto prostory, část využít jako depozitáře z oblasti kultury a část přestavět a přizpůsobit potřebám pro technické obory Střední školy stavební. Rekonstrukce byla dokončena v květnu 2013. Od 1. září 2013 zde byla zahájena výuka. Škola zároveň získala rozsáhlou venkovní plochu pro skladování dřeva, stavebního materiálu a také pro parkování.

Moderní depozitáře a odborné badatelný slouží pro Muzeum kraje Vysočina. Sbírký byly do té doby provizorně uloženy v budovách muzea na Masarykově náměstí, dále pak v pronajatých prostorách na třídě Legionářů v Jihlavě a ve Vyskytné nad Jihlavou. Díky novému depozitáři v Heleníně získala instituce více výstavního prostoru. Část depozitáře do Helenína přesunula i Oblastní galerie Vysočiny v Jihlavě a nacházejí se zde i sbírky pelhřimovského muzea.¹⁰⁴

Budova bývalého továrního objektu byla čtyřpodlažní. Staré křídlo bylo zbouráno. Vzhled budovy se změnil, je nyní vyšší o jedno patro [obr. 55].¹⁰⁵ Prolíná se původní ráz budov s novými moderními prvky. Můžeme sledovat kontrast mezi původním industriálním režným stylem s dnešním čistým a technickým řešením, lišící se materiálově a tvarově. Z jižní strany byl vybudován nový vstup v podobě lávky z pozinkované oceli, která navazuje na bývalý industriální ráz.¹⁰⁶ [obr. 59]

¹⁰³ <http://www.stavbavysočiny.cz/stavba-roku/archiv-souteznych-staveb/stavby/stavba-vysociny-2013/sups-jihlava---helenin-rekonstrukce-objektu>, vyhledáno 12. 4. 2016.

¹⁰⁴ http://jihlavsky.denik.cz/zpravy_region/muzeum-se-po-sto-dvaceti-letech-dockalo-noveho-depozitare-20130430.html, vyhledáno 12. 4. 2016.

¹⁰⁵ <http://www.ssstavji.cz/historie-skoly/d-1004/p1=4474>, vyhledáno 11. 4. 2016.

¹⁰⁶ Viz (pozn. 103), vyhledáno 12. 4. 2016.

Závěr

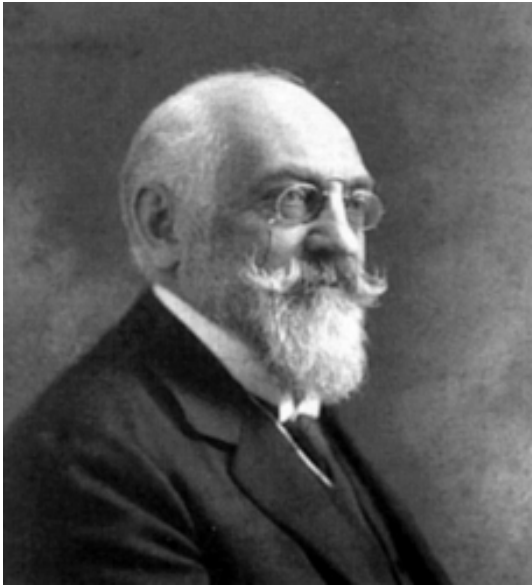
Velmi nevšední začlenění neogotického křídla mezi tovární budovy v údolí řeky Jihlavy v Heleníně nemá jinde obdoby. Karel Löw zde vybudoval jeden z nejproslulejších továrních podniků na Jihlavsku. Reprezentativní prostory dnes slouží Střední uměleckoprůmyslové škole Jihlava-Helenín. Objekty byly přizpůsobeny potřebám školy, například z honosné místnosti bývalého rytířského sálu se stala tělocvična, ze soukromého biografu je nyní přednáškový a výstavní sál.

Dochovaly se dvě historické fotografie z interiéru reprezentativního neogotického křídla. Z rytířského sálu a pohled ze soukromého biografu do kávového salóňku. Je patrné, že Karel Löw byl milovníkem umění. Stěny na fotografiích zdobí obrazy, gobelíny, avšak kvalita snímků na podrobnější ikonografický popis nestačí. Je na nich rovněž vidět nábytek. Není známo, kde se dnes sbírka nachází, je však pravděpodobné, že byla za války rozkradena, či zničena.

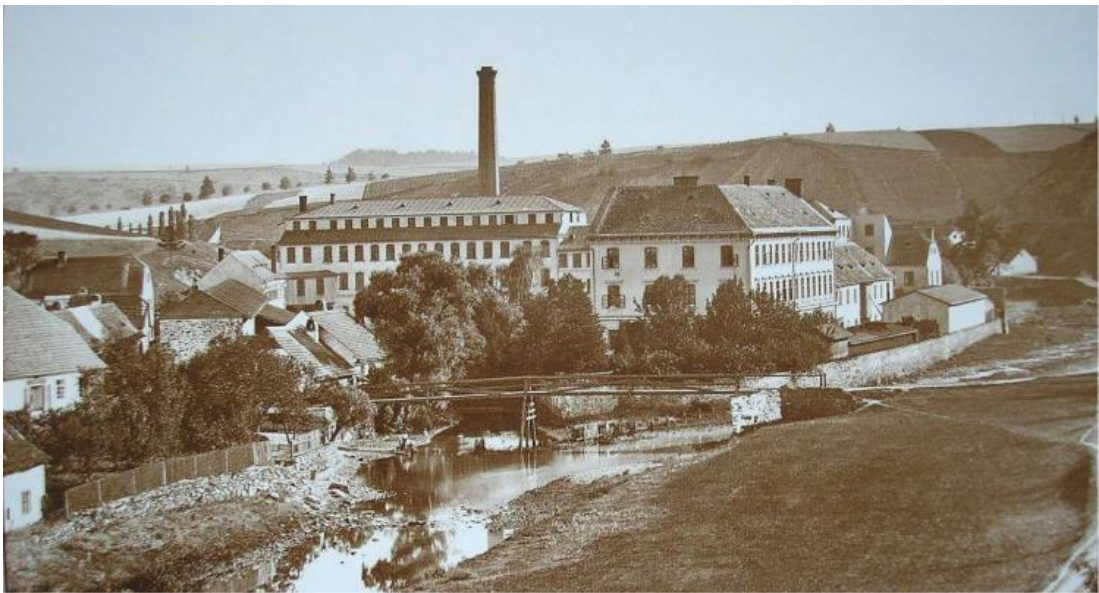
Přestože se k reprezentativnímu sídlu v Heleníně nedochovaly žádné plány, práce zde zmiňuje okruh možných architektů. Je zde uveden anglický architekt Charles Francis Annesley Voysey, který podle Jindřicha Vybírala pro Karla Löwa navrhnul anglické sídlo v lesoparku v Henčově a hrobku na ústředním hřbitově v Jihlavě. Žádný z projektů však nelze doložit kresbou. Voysey se mohl rovněž podílet na přístavbě reprezentativních prostorů v Heleníně. Dále je zde uveden rodák z nedaleké Brtnice, Josef Hoffmann, mezi jehož časté zákazníky patřily i průmyslníci.

Nadále však zůstává téma Löwova reprezentativního neogotického křídla v Heleníně otevřené novému bádání. Stále se zde nabízí celá řada otázek, zejména co se týká již zmiňovaného autorství helenínské přístavby z roku 1919 či ztracené Löwovy sbírky. Přestože je tato památka nevelká svou rozlohou, zajisté patří svou uměleckou hodnotou k významným architektonickým objektům na Jihlavsku.

Obrazové přílohy



Obr. 1- Karel Löw



Obr. 2- Textilka v Malém Beranově, rok 1900.



Obr. 3- Celkový pohled na tovární objekt v Malém Beranově.



Obr. 4- Budova české obecné a měšťanské školy v Heleníně, 1926- 1941.



Obr. 5- Budova bývalé obecní a měšťanské školy v Heleníně, současný stav 2016.



Obr. 6- Helenínská samota zvaná „Člunek“, 1900



Obr. 7- Helenínská samota zvaná „Člunek“, současný stav 2016



Obr. 8- stavba anglického domu v lesoparku v Henčově, současný stav 2016



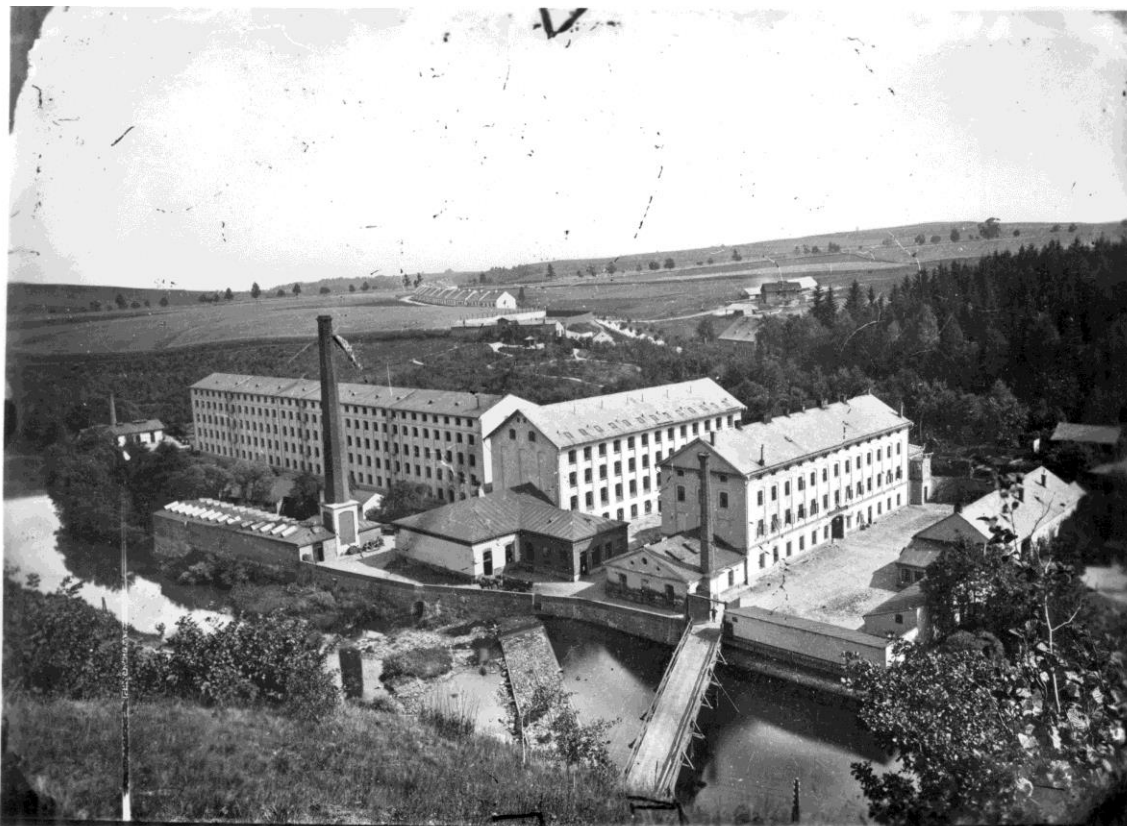
Obr. 9- Hrobka Karla Löwa a jeho ženy na jihlavském hřbitově, současný stav 2016



Obr. 10- Secesní kaplička Panny Marie v Heleníně (1915- 1916), stav před rokem 2014



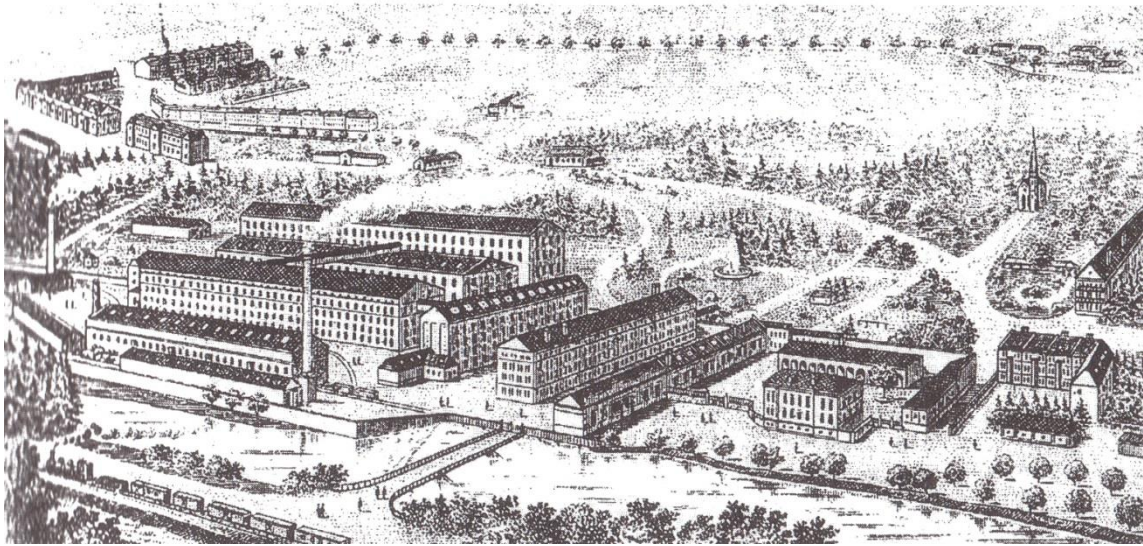
Obr. 11- Secesní kaplička Panny Marie v Heleníně, současný stav 2016



Obr. 12- Areál helenínské továrny, v pozadí dělnická kolonie, konec 19. století.



Obr. 13- Tovární areál v Heleníně, konec 20 let 20. století.



Obr. 14- Dopisní hlavička, tovární areál v Heleníně.



Obr. 15- Tovární areál v Heleníně.



Obr. 16- Dělnická kolonie v Heleníně, vpravo domky ze 70. let 19. století, vlevo kolem roku 1914, Hálkova ulice.



Obr. 17- Bývalá dělnická kolonie v Heleníně, dnes rodinné domky, současný stav 2016.



Obr. 18- Dělnická kolonie s hostincem, Lesní ulice.



Obr. 19- Bývalé domky dělnické kolonie s hostincem, který zde funguje dodnes, současný stav 2016.



Obr. 20- Bytový dům pro úředníky továrny v Heleníně, v pozadí kaplička Panny Marie, kolem roku 1920.



Obr. 21- Bývalý bytový dům pro úředníky, současný stav 2016.



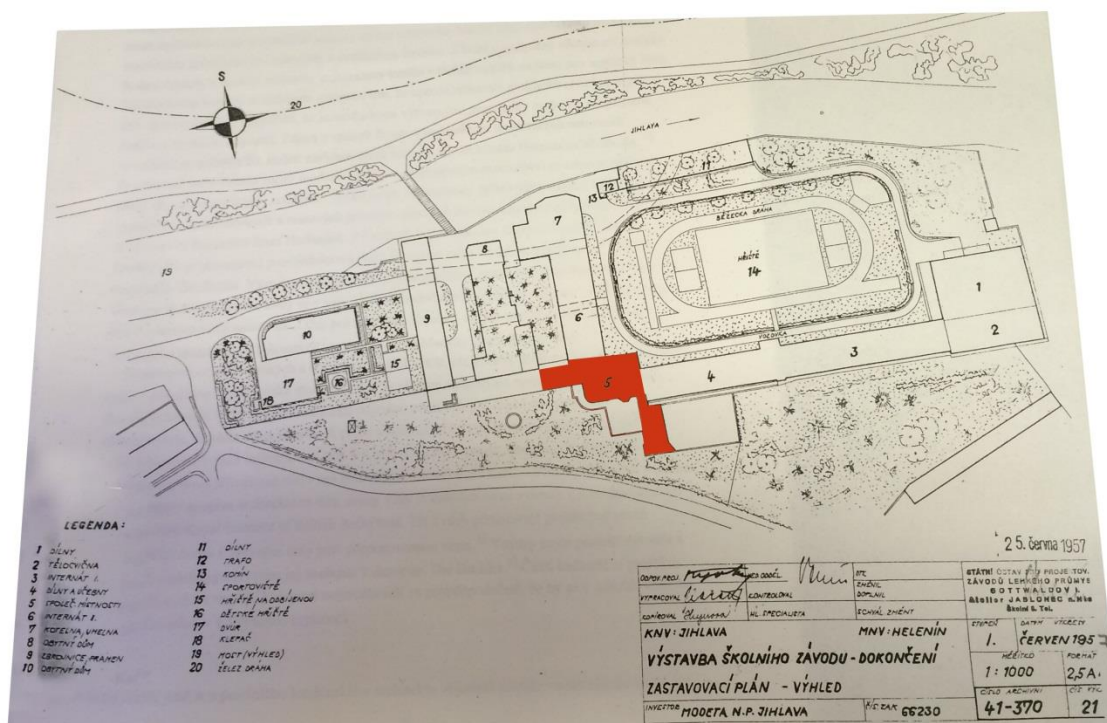
Obr. 22- Detail, bytový dům pro úředníky, současný stav 2016.



Obr. 23- Vlevo je bývalá přádelna, upravená na kanceláře a byty továrníkovy rodiny. Vpravo se nacházejí domy pro dělníky (ulice Lesní) a obytný dům pro úředníky.



Obr. 24 - Budova bývalé přádelny, upravená na kanceláře a byty továrníkovy rodiny, současný stav 2016.



Obr. 25- Půdorys, červeně označeno reprezentativní neogotické křídlo v Heleníně.



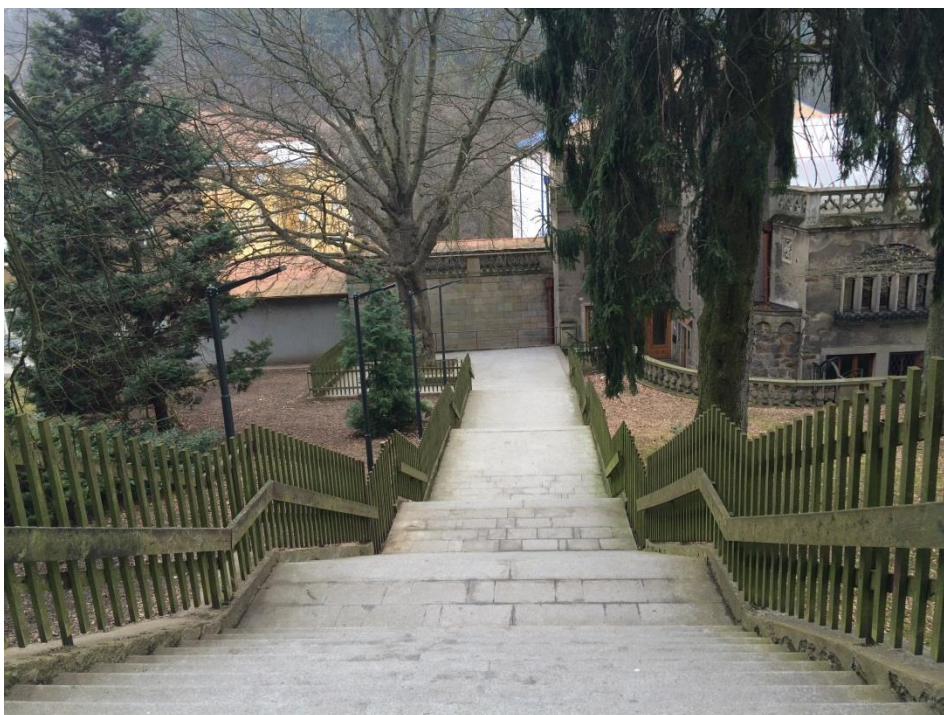
Obr. 26- Reprezentativní neogotické křídlo z roku 1919, současný stav 2016.



Obr. 27- Reprezentativní neogotické křídlo z roku 1919, současný stav 2016



Obr. 28- Reprezentativní neogotické křídlo z roku 1919, vpravo bývalá budova tkalcovny, současný stav 2016.



Obr. 29- Schodiště k reprezentativnímu neogotickému křídlu, současný stav 2016



Obr. 30- Jižní fasáda reprezentativního neogotického křídla z roku 1919, současný stav 2016.



Obr. 31- Jižní fasáda reprezentativního neogotického křídla z roku 1919, současný stav 2016.



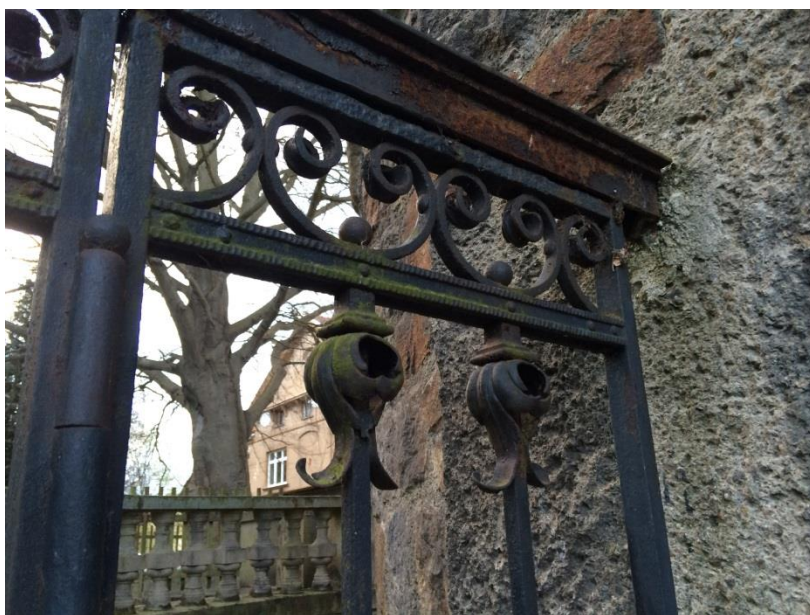
Obr. 32- Jižní fasáda reprezentativního neogotického křídla z roku 1919, současný stav 2016.



Obr. 33- Detail okna, jižní fasáda, současný stav 2016.



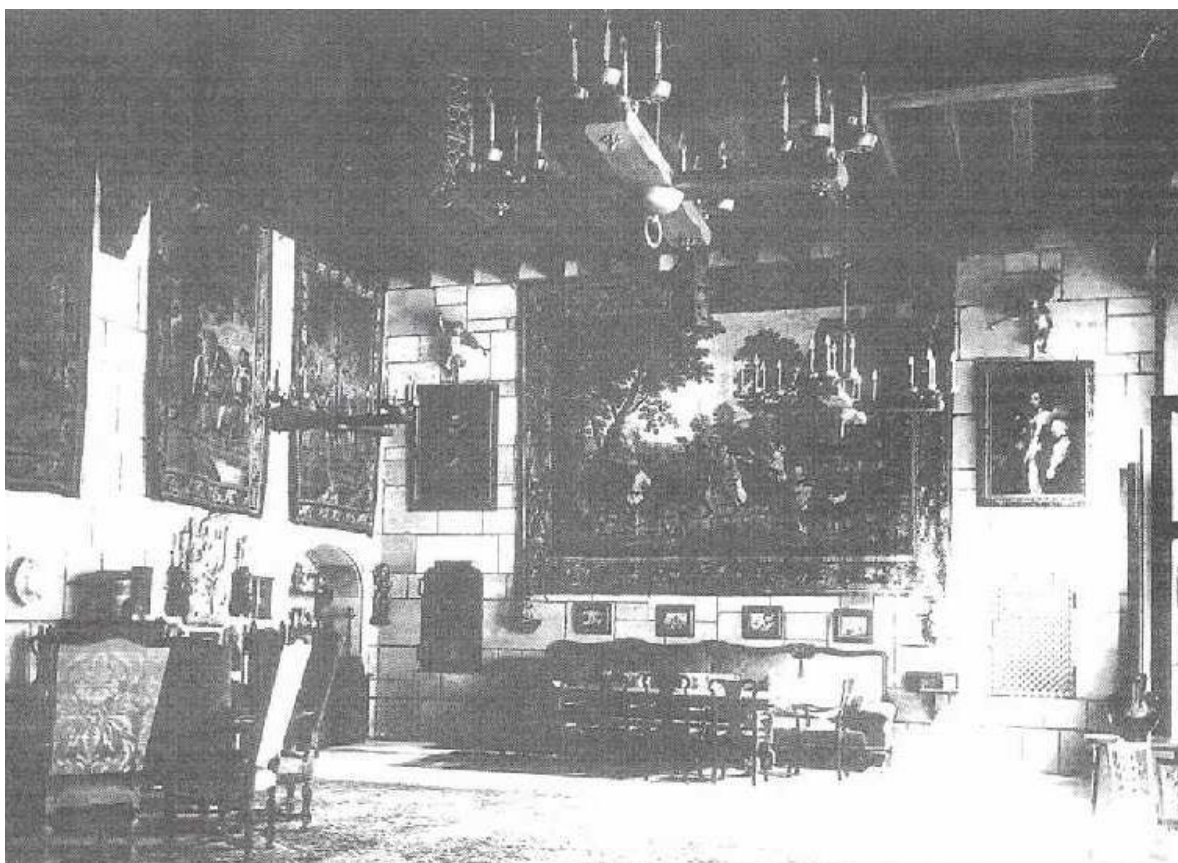
Obr. 34- Brána vedoucí do anglického dvorku, současný stav 2016.



Obr. 35- Detail brány, současný stav 2016.



Obr. 36- Detail na fasádě, reliéf sv. Jiří s drakem, současný stav 2016.



Obr. 37- Historická fotografie, Rytířský sál.



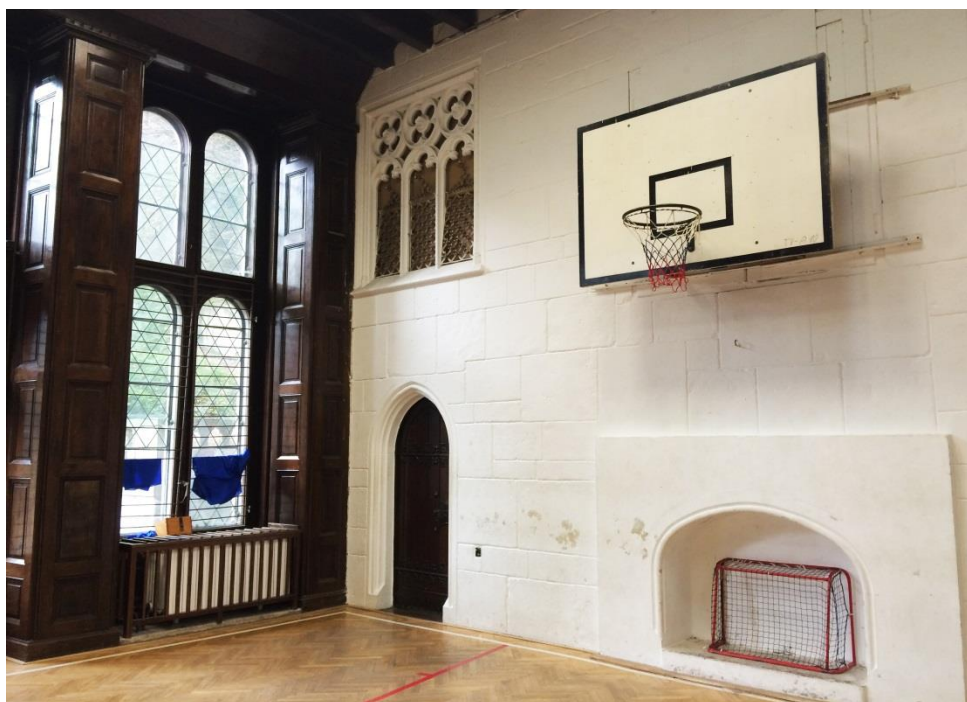
Obr. 38- Rytířský sál, dnes využívaný jako tělocvična, současný stav 2016



Obr. 39- Rytířský sál, dnes využívaný jako tělocvična, současný stav 2016



Obr. 40- Rytířský sál, dnes využívaný jako tělocvična. Jižní stěna s kazetovou profilací, pohled na anglický dvůr, současný stav 2016.



Obr. 41- Rytířský sál, dnes využívaný jako tělocvična, současný stav 2016.



Obr. 42- Rytířský sál, dnes využívaný jako tělocvična, současný stav 2016.



Obr. 43- Kamenný dvorek obestavěný kamennou zdí, před jižní fasádou, současný stav 2016.



Obr. 44- Tančící Satyr ve výklenku v kamenném dvorku, současný stav 2016..



Obr. 45- Vstupní hala neogotické budovy, současný stav 2016.



Obr. 46- Detail, Výklenek na sochařskou výzdobu ve vstupní hale, současný stav 2016.



Obr. 47- Strop ve vstupní hale, výrazný fabion, současný stav 2016.



Obr. 48- Knihovna, současný stav 2016.



Entrance to the coffee-room and private cinema

Obr. 49- Historická fotografie, pohled z biografu do kávového salónku.



Obr. 50- Bývalý biograf, současný stav 2016.



Obr. 51- Bývalý biograf, současný stav 2016.



Obr. 52- Bývalý biograf, luxferový strop, současný stav 2016.



Obr. 53- Bývalý kávový salónek, současný stav 2016



Obr. 54- Areál Střední uměleckoprůmyslové školy Jihlava-Helenín, současný stav 2016



Obr. 55- Areál Střední uměleckoprůmyslové školy Jihlava-Helenín, současný stav 2016



Obr. 56- Areál Střední uměleckoprůmyslové školy Jihlava-Helenín, na fotografii zleva je neogotické křídlo, vedle je budova bývalé tkalcovny a současná budova Střední školy stavební a depozitáře muzea Vysočiny, současný stav 2016.



Obr. 57- Rekonstrukce bývalé budovy tkalcovny, rok 2013.



Obr. 58 - Rekonstrukce bývalé budovy tkalcovny, rok 2013.



Obr. 59- Rekonstrukce bývalé budovy tkalcovny, současný stav 2016.

Bibliografie

Prameny

Obecní kronika Helenína, inv. č. 29, Státní okresní archiv Jihlava

Pamětní kniha obce Handlových Dvoriů, 1922, inv. č. 28, Státní okresní archiv Jihlava.

Soupis majetku Karla Antonína Löwa, 1929- 1939, karton č. 35, inv. č. 302, Moravský zemský archiv v Brně

Stavební archiv čp: 2917, Státní okresní archiv Jihlava.

Západomoravské továrny na sukno a přikrývky, a. s., Malý Beranov, fond H248, Moravský zemský archiv

Literatura

Emil Hlaváček, *Architektura pohybu a proměn*, Praha 1985.

Felix Haas, *Architektura 20. století*, Praha 1978.

František Hoffmann, *Z počátků průmyslu a dělnického hnutí na Jihlavsku*, Havlíčkův Brod 1955.

Hana Lahodná, *Průmyslová architektura Svitav a její současné využití* (bakalářská práce), Ústav hudební vědy FFMU, Brno 2009.

Helena Krotká, *Almanach k 60. výročí uměleckoprůmyslové školy v Jihlavě-Heleníně*, Havlíčkův Brod 2014.

James Hall, *Slovník námětů a symbolů ve výtvarném umění*, Praha 1991.

Jaroslav Herout, *Staletí kolem nás*, Praha 2002.

Jindřich Vybíral, *Česká architektura na prahu moderní doby*, Praha 2002.

Jindřich Vybíral, Zapomenuté projekty Charlese F. A. Voyseyho pro Jižní Moravu, *Umění LIII*, 2005, č. 1.

Jindřich Vybíral, *Mladí mistři. Architekti ze školy Otto Wagnera na Moravě a ve Slezsku*, Praha 2002.

Libor Blažek-Radana Červená-Petr Dvořák et al., *Vlnařská centra Evropy: Brno-Jihlava: od počátku do 20. století*, Brno- Jihlava 2008.

Lukáš Beran et al., *Industriální topografie. Průmyslová architektura a technické stavby. Kraj Vysočina*, ČVUT Praha 2014.

Petra Flokovičová, *Památky Vysočiny NPÚ*, Telč 2011.

Renata Pisková (ed.), Milena Bartlová-Ivana Ebelová-Lukáš Fasora et al., *Jihlava*, Praha 2009.

Rudolf Schebesta, *Almanach k 50. výročí Střední průmyslové školy textilní v Heleníně*, Havlíčkův Brod 2004.

Ute Engelová, *Gotická architektura v Anglii*, in: Rolf Toman (ed.) *Gotika*, Praha 2000.

Vítězslav Horn, *Jak jsem přežil. Život českého lékaře*, Brno, 2002.

Wilfried Koch, *Evropská architektura*, Praha 2012.

Zdeněk Geist, Vlnaři: rodina Löwů a jejich podniky-1, *Jihlavské listy XXVII*, 2016, č. 26, 1. 4.

Zdeněk Geist, Vlnaři: rodina Löwů a jejich podniky-2, *Jihlavské listy XXVII*, 2016, č. 28, 8. 4.

Zdeněk Geist, Vlnaři: rodina Löwů a jejich podniky-3, *Jihlavské listy XXVII*, 2016, č. 30, 15. 4.

Zdeněk Geist, Vlnaři: rodina Löwů a jejich podniky-4, *Jihlavské listy XXVII*, 2016, č. 32, 22. 4.

Zdeněk Geist, Vlnaři: rodina Löwů a jejich podniky-5, *Jihlavské listy XXVII*, 2016, č. 34, 29. 4.

Internetové zdroje

<https://www.kr-vysocina.cz/kraj-vybudoval-z-vojenskych-skladu-centrum-technicke-vyuky-a-depozitare/d-4053428>

<http://www.stavbavysociny.cz/stavba-roku/archiv-souteznic-staveb/stavby/stavba-vysociny-2013/sups-jihlava---helenin-rekonstrukce-objektu>

http://jihlavsky.denik.cz/zpravy_region/muzeum-se-po-sto-dvaceti-letech-dockalo-noveho-depozitare-20130430.html

<http://www.ssstavji.cz/historie-skoly/d-1004/p1=4474>

http://www.jihlava.cz/VismoOnline_ActionScripts/File.ashx?id_org=5967&id_dokumenty=501321

Seznam obrazových příloh

Obr. 1-Karel Löw

http://www.jihlava.cz/VismoOnline_ActionScripts/Image.ashx?id_org=5967&id_obrazky=22383, vyhledáno 6. 11. 2016)

Obr. 2-Textilka v Malém Beranově, rok 1900, (<http://galerie.zjihlavy.cz/jihlava-historicke-okoli/maly-beranov-textilka-1900.html>, vyhledáno 4. 4. 2016)

Obr. 3-Celkový pohled na tovární objekt v Malém Beranově.

(<http://koda.kominari.cz/?action=fotka&id=7535>, vyhledáno 20. 4. 2016)

Obr. 4-Budova české obecné a měšťanské školy v Heleníně, 1926- 1941. (*Pamětní kniha obce Handlových Dvorů*, 1922, inv. č. 28, Státní okresní archiv Jihlava, s. 208).

Obr. 5-Budova bývalé obecní a měšťanské školy v Heleníně, současný stav 2016.(vlastní fotodokumentace)

Obr. 6-Helenínská samota zvaná „Člunek“, 1900, (*Pamětní kniha obce Handlových Dvorů*, 1922, inv. č. 28, Státní okresní archiv Jihlava, s. 226).

Obr. 7-Helenínská samota zvaná „Člunek“, současný stav 2016, (vlastní fotodokumentace)

Obr. 8-Stavba anglického domu v lesoparku v Henčově, současný stav 2016, (vlastní fotodokumentace)

Obr. 9-Hrobka Karla Löwa a jeho ženy na jihlavském hřbitově, současný stav 2016, (vlastní fotodokumentace)

Obr. 10-Secesní kaplička Panny Marie v Heleníně (1915- 1916), stav před rokem 2014, (http://www.jihlava.cz/VismoOnline_ActionScripts/Image.ashx?id_org=5967&id_obrazky=8593&datum=16.11.2009+10%3A54%3A33, vyhledáno 30. 3. 2016)

Obr. 11-Secesní kaplička Panny Marie v Heleníně, současný stav 2016, (vlastní fotodokumentace)

Obr. 12-Areál helenínské továrny, v pozadí dělnická kolonie, konec 19. století.(Fotoarchiv Muzea Vysočiny Jihlava)

Obr. 13-Tovární areál v Heleníně, konec 20 let 20. století.(<http://www.helenin.cz/historie/>, vyhledáno 5. 5. 2016)

Obr. 14-Dopisní hlavička, tovární areál v Heleníně, (Rudolf Schebesta, *Almanach k 50. výročí Střední průmyslové školy textilní v Heleníně*, Havlíčkův Brod 2004, s. 5)

Obr. 15-Tovární areál v Heleníně. (Fotoarchiv Muzea Vysočiny Jihlava)

Obr. 16-Dělnická kolonie v Heleníně, vpravo domky ze 70. let 19. století, vlevo kolem roku 1914, Hálkova ulice.(Fotoarchiv Muzea Vysočiny Jihlava)

Obr. 17-Bývalá dělnická kolonie v Heleníně, dnes rodinné domky, současný stav 2016. (vlastní fotodokumentace)

Obr. 18-Dělnická kolonie s hostincem, Lesní ulice. (Fotoarchiv Muzea Vysočiny Jihlava)

Obr. 19-Bývalé domky dělnické kolonie s hostincem, který zde funguje dodnes, současný stav 2016. (vlastní fotodokumentace)

Obr. 20-Bytový dům pro úředníky továrny v Heleníně, v pozadí kaplička Panny Marie, kolem roku 1920. (Fotoarchiv Muzea Vysočiny Jihlava)

Obr. 21-Bývalý bytový dům pro úředníky, současný stav 2016. (vlastní fotodokumentace)

Obr. 22-Detail, bytový dům pro úředníky, současný stav 2016.(vlastní fotodokumentace)

Obr. 23-Vlevo je bývalá přádelna, upravená na kanceláře a byty továrníkovi rodiny. Vpravo se nacházejí domy pro dělníky (ulice Lesní) a obytný dům pro úředníky. (Fotoarchiv Muzea Vysočiny Jihlava)

Obr. 24-Budova bývalé přádelny, upravená na kanceláře a byty továrníkovi rodiny, současný stav 2016. (vlastní fotodokumentace)

Obr. 25-Půdorys továrního areálu, červeně označeno reprezentativní neogotické křídlo v Heleníně. (Státní okresní archiv Jihlava)

Obr. 26-Reprezentativní neogotické křídlo z roku 1919, současný stav 2016
(http://i.idnes.cz/15/032/org/MV59d5f7_3.jpg, vyhledná 4. 4. 2016)

Obr. 27-Reprezentativní neogotické křídlo z roku 1919, současný stav 2016. (vlastní fotodokumentace)

Obr. 28-Reprezentativní neogotické křídlo z roku 1919, vpravo bývalá budova tkalcovny, současný stav 2016,
(http://jihlava.idnes.cz/foto.aspx?r=jihlavazpravy&c=A150306_2145013_jihlava-zpravy_mv&foto=MV59d5f6_2.jpg, vyhledáno 6. 4. 2016)

Obr. 29-Schodiště k reprezentativnímu neogotickému křídlu, současný stav 2016

Obr. 30-Jižní fasáda reprezentativního neogotického křídla z roku 1919, současný stav 2016. (vlastní fotodokumentace)

Obr. 31- Jižní fasáda reprezentativního neogotického křídla z roku 1919, současný stav 2016. (vlastní fotodokumentace)

Obr. 32- Jižní fasáda reprezentativního neogotického křídla z roku 1919, současný stav 2016. (vlastní fotodokumentace)

Obr. 33-Detail okna, jižní fasáda, současný stav 2016. (vlastní fotodokumentace)

Obr. 34-Brána vedoucí do anglického dvorku, současný stav 2016. (vlastní fotodokumentace)

Obr. 35-Detail brány, současný stav 2016. (vlastní fotodokumentace)

Obr. 36-Detail na fasádě, reliéf sv. Jiří s drakem, současný stav 2016. (vlastní fotodokumentace)

Obr. 37-Historická fotografie, Rytířský sál. (<http://www.helenin.cz/historie/>, vyhledáno 5. 3. 2016)

Obr. 38-Rytířský sál, dnes využívaný jako tělocvična, současný stav 2016 (vlastní fotodokumentace)

Obr. 39-Rytířský sál, dnes využívaný jako tělocvična, současný stav 2016(vlastní fotodokumentace)

Obr. 40-Rytířský sál, dnes využívaný jako tělocvična. Jižní stěna s kazetovou profilací, pohled na anglický dvůr, současný stav 2016. (vlastní fotodokumentace)

Obr. 41-Rytířský sál, dnes využívaný jako tělocvična, současný stav 2016. (vlastní fotodokumentace)

Obr. 42-Rytířský sál, dnes využívaný jako tělocvična, současný stav 2016. (vlastní fotodokumentace)

Obr. 43-Kamenný dvorek obestavěný kamennou zdí, před jižní fasádou, současný stav 2016. (vlastní fotodokumentace)

Obr. 44-Tančící Satyr ve výklenku v kamenném dvorku, současný stav 2016. (vlastní fotodokumentace)

Obr. 45-Vstupní hala do neogotického křídla, současný stav 2016. (vlastní fotodokumentace)

Obr. 46-Detail, výklenek na sochařskou výzdobu ve vstupní hale, současný stav 2016. (vlastní fotodokumentace)

Obr. 47-Strop ve vstupní hale, výrazný fabion, současný stav 2016. (vlastní fotodokumentace)

Obr. 48-Knihovna, současný stav 2016. (vlastní fotodokumentace)

Obr. 49-Historická fotografie, pohled z biografu do kávového salóňku.
(<http://www.helenin.cz/historie/>, vyhledáno 5. 3. 2016)

Obr. 50-Bývalý biograf, současný stav 2016. (vlastní fotodokumentace)

Obr. 51-Bývalý biograf, současný stav 2016. (http://jihlava.idnes.cz/foto.aspx?r=jihlava-zpravy&c=A150306_2145013_jihlava-zpravy_mv&foto=MV59d5f6_16.jpg, vyhledáno 6. 4. 2016)

Obr. 52-Bývalý biograf, luxferový strop, současný stav 2016. (vlastní fotodokumentace)

Obr. 53-Bývalý kávový salónek, současný stav 2016(vlastní fotodokumentace)

Obr. 54-Areál Střední uměleckoprůmyslové školy Jihlava-Helenín, současný stav 2016 (http://www.krvysocina.cz/VismoOnline_ActionScripts/Image.ashx?id_org=450008&id_o_brazky=56827&datum=13.9.2013+14%3A51%3A34, vyhledáno 6. 4. 2016)

Obr. 55-Areál Střední uměleckoprůmyslové školy Jihlava-Helenín, současný stav 2016 (Helena Krotká, *Almanach k 60. výročí uměleckoprůmyslové školy v Jihlavě- Heleníně*, Havlíčkův Brod 2014, s.7)

Obr. 56-Areál Střední uměleckoprůmyslové školy Jihlava-Helenín, na fotografii zleva je neogotické křídlo, vedle je budova bývalé tkalcovny a současná budova Střední školy stavební a depozitáře muzea Vysočiny, současný stav 2016. (vlastní fotodokumentace)

Obr. 57-Rekonstrukce bývalé budovy tkalcovny, rok 2013, <http://www.pprentax.cz/images/inzenyrskacinnost/SUPS/p6062573a.jpg>, vyhledáno 12. 5. 2016)

Obr. 58- Rekonstrukce bývalé budovy tkalcovny, rok 2013. (<http://www.pprentax.cz/images/inzenyrska-cinnost/SUPS/p6062576a.jpg>, vyhledáno 12. 5. 2016)

Obr. 59-Rekonstrukce bývalé budovy tkalcovny, současný stav 2016. (vlastní fotodokumentace)