

JIHOČESKÁ UNIVERZITA V ČESKÝCH BUDĚJOVICÍCH

FILOZOFICKÁ FAKULTA

ÚSTAV ESTETIKY A DĚJIN UMĚNÍ

BAKALÁŘSKÁ PRÁCE

PROMĚNY VRATISLAVSKÉHO DOMU V TŘEBONI NAPŘÍČ STOLETÍMI

Vedoucí práce: prof. PhDr. Petr Fidler

Autor práce: Barbora Bicková

Studijní obor: Dějiny umění

Ročník: Třetí

2016

Prohlašuji, že svoji bakalářskou práci jsem vypracovala samostatně pouze s použitím pramenů a literatury uvedených v seznamu citované literatury.

Prohlašuji, že v souladu s § 47b zákona č. 111/1998 Sb. v platném znění souhlasím se zveřejněním své bakalářské práce, a to v nezkrácené podobě elektronickou cestou ve veřejně přístupné části databáze STAG provozované Jihočeskou univerzitou V Českých Budějovicích na jejích internetových stránkách, a to se zachováním mého autorského práva k odevzdanému textu této kvalifikační práce. Souhlasím dále s tím, aby toutéž elektronickou cestou byly v souladu s uvedeným ustanovením zákona č. 111/1998 Sb. zveřejněny posudky školitele a oponentů práce i záznam o průběhu a výsledku obhajoby kvalifikační práce. Rovněž souhlasím s porovnáním textu mé kvalifikační práce s databází kvalifikačních prací Theses.cz provozovanou Národním registrem vysokoškolských kvalifikačních prací a systémem na odhalování plagiátů.

České Budějovice 5. května 2016

.....
Barbora Bicková

Na tomto místě bych ráda poděkovala vedoucímu mé práce prof. PhDr. Petru Fidlerovi za cenné rady a připomínky. Dále bych ráda poděkovala PhDr. Jiřině Psíkové za konzultaci ohledně archivních pramenů a mé babičce za pomoc při korektuře textu. V neposlední řadě děkuji také ostatním členům rodiny a příteli za podporu.

Anotace

Bakalářská práce se zabývá historií a stavebními proměnami Vratislavského domu na třeboňském náměstí. V rámci bádání je zohledněna historie města a jeho zástavba, v jejichž kontextu je dům pojednán. Náplní práce je také představit jednotlivé majitele domu a dále dle dochovaných plánů a dokumentů přiblížit a popsat architektonické podoby této stavby v jednotlivých obdobích.

Annotation

The thesis is evaluating the topic of the history and structural changes of the Vratislav's residence on the square in Třeboň. Within the research is taken account of the history of the town and its development. The house is discussed in this context. The content of the thesis is also present single house owners and describe architectural designs of the building in different periods by extant plans and documents.

Obsah

1	Úvod.....	7
2	Kritika pramenů a literatury	9
3	Historie města	11
4	Třeboňské náměstí.....	19
5	Renesanční měšťanský dům na jihu Čech.....	20
6	Podoba měšťanského domu v Třeboni.....	22
6.1.1	Dům u Bílého koníčka, čp. 97.....	22
6.1.2	Dům Štěpánka Netolického, čp. 89.....	23
6.1.3	Dům čp. 86	24
7	Vratislavský dům, čp. 84.....	25
7.1	Historie Vratislavského domu.....	25
7.2	Dobové proměny.....	28
7.2.1	Střelecký terč.....	28
7.2.2	Přestavby za Antonína Břeského	29
7.2.3	Fotografie	34
7.2.4	Technická zpráva k rekonstrukci přízemí, 80. léta 20. století	36
7.3	Stavebně historický průzkum	38
7.4	Současný stav	39
8	Závěr	44
9	Bibliografie	47
9.1	Prameny	47
9.2	Literatura.....	47
10	Seznam vyobrazení v textu a v obrazové příloze.....	49
10	Obrazová příloha	52

1 Úvod

Pro svou bakalářskou práci jsem si vybrala Vratislavský dům v Třeboni. Dům se nachází v srdci historického jádra města. Města, jehož dějiny sahají do dob středověkých a na jehož chodu se podíleli významní představitelé především rodů Rožmberských a Schwarzenberských.

Třeboň, která tak jako jiná města zažívala v průběhu staletí své vrcholy a pády, se těší pozornosti dodnes. Rozsáhlá rybníční soustava, malebná krajina a historické centrum s domy, jejichž historie nás přivádí do časů dávno minulých, je kombinací lákající veřejnost nejen laickou, ale i odbornou. O Třeboni toho bylo napsáno již mnoho, většina literatury se však věnuje komplexní historii města a jen málo se podrobněji zabývá jednotlivými stavbami. Tím spíš, jedná - li se o měšťanské domy, mezi něž patří právě Vratislavský dům.

Budovu jsem si zvolila nejen proto, že je jistě výrazným prvkem na treboňském náměstí, ale také proto, že jsem brigádně pracovala několik let v restauraci nacházející se v přízemí tohoto domu a k místu mám vztah. Ve své práci bych se ráda pokusila o zpracování dějin této stavby. Zaměřím se na jednotlivé majitele, ale především na stavební vývoj Vratislavského domu.

Je však nutné dům zasadit do kontextu městské zástavby. Proto se nejprve věnuji historii města Třeboně od jeho založení, v počátcích spjatou s rodem Vítkovců, posléze s rodem Rožmberků, který vtiskl Třeboni a jejímu okolí typický výraz. Nepřehlédnutelný vliv na vývoj města měli Schwarzenberkové, jejichž působení na treboňském panství je taktéž věnována pozornost. Důraz je po celou dobu kladen především na stavební historii města.

Abychom mohli stavbu vnímat ve všech ohledech, je nezbytné představit i obecný typ měšťanského domu na jihu Čech a několik konkrétních příkladů budov v Třeboni nacházejících se v blízkosti Vratislavského domu. Díky tomu bude možné Vratislavský dům vidět v širších souvislostech a zhodnotit ho v rámci místní architektury.

Nejrozsáhlejší kapitola je věnována právě Vratislavskému domu, kde nejprve představuji historii jednotlivých vlastníků. Dál se věnuji dobovým proměnám, které

ukazují na rozličných typech pramenů, jež se nám dochovaly. Jedná se zejména o historické fotografie, ale také stavební plány a dokumenty. Podstatnou část práce tvoří text o současné podobě domu, k jehož rekonstrukci došlo po roce 2000 na základě stavebně historického výzkumu. Závěr práce věnuji zhodnocení a shrnutí poznatků o zkoumané budově. Nedílnou součástí práce tvoří obrazová dokumentace, dokreslující historii domu a která v mnoha případech tvoří páteř celého bádání o stavebních dějinách místa.

2 Kritika pramenů a literatury

Třeboni, jakožto historickému městu s dějinami propojenými s významnými šlechtickými rody byla věnována řada publikací. Opakovaně se k tématu Třeboně vracel jihočeský historik umění František Matouš, který jí věnoval celkem čtyři publikace.¹ Matoušovi knihy jsou zpracované velmi kvalitně a s ohledem na šíři tématu poměrně podrobně. Vedle Matouše sepsali monografii o Třeboni také Jaroslav Děták² a Jiřina Psíková spolu s Janem Zieglerem.³ Ze starších publikací lze zmínit spisy Theodora Antla⁴ a Františka Josefa Franty.⁵ Mimo tyto monografie věnující se pouze Třeboni či jejímu přilehlému okolí můžeme zmínky o městě nalézt i v další literatuře, jedná se však povětšinou spíš o kratší statě.

Kromě literatury zaměřené na historii města jsem ke kapitole pojednávající o podobě měšťanských domů využila studie Václava Bůžka, Hany Bůžkové a Jany Stejskalové,⁶ věnující se jednak pramenům a metodám používaných k objasnění podoby měšťanských domácností, jednak specifickým popisům exteriérů a interiérů domů z jižních Čech.

Pro krátké představení několika měšťanských domů na Masarykově náměstí v Třeboni jsem čerpala především z magisterské diplomové práce Petry Nejedlé,⁷ která se věnuje měšťanské architektuře v Třeboni v období 16. – 18. století. Práce představuje stavební vývoj a historii města, historii městských bran, krátce se věnuje i rybníční soustavě na Třeboňsku. Především však autorka zpracovává měšťanské domy, z nichž si vybrala dvanáct příkladů, které blíže rozebírá. Mezi nimi nechybí ani dům Vratislavský. Vzhledem k počtu vybraných domů Nejedlá nezachází v jejich stavební historii příliš do hloubky a u některých případů chybí dohledatelné plány. Na závěr práce zmiňuje

¹ František Matouš, *Třeboň*, Praha 1946. – Idem, *Třeboň. Městská památková rezervace, zámek a památky v okolí*, Praha 1964. – Idem, *Třeboň. Městská památková rezervace*, České Budějovice 1969. – Idem, *Třeboň*, Praha 1972.

² Jaroslav Děták, *Třeboň*, Praha 1976.

³ Jiřina Psíková – Jan Ziegler, *Třeboň*, Praha 2009.

⁴ Theodor Antl, *Průvodce po městě Třeboni a nejbližším okolí*, Třeboň 1902, Brno 2015.

⁵ František Josef Franta, *Okres Třeboňský*, Praha 1880, Brno 2015.

⁶ Václav Bůžek – Hana Bůžková – Jana Stejskalová, Interiéry domů v jihočeských předbělohorských městech (Životní styl měšťanů v době pozdní renesance a manýrismu), in: *Jihočeský sborník historický LIX*, 1990, roč. 3, s. 113 – 126., lidem - Měšťanské domácnosti v předbělohorských jižních Čechách (Prameny, metody, stratifikace), in: *Jihočeský sborník historický LIX*, 1990, roč. 2, s. 65 -79.

⁷ Tereza Nejedlá, *Měšťanská architektura v Třeboni v 16. – 18. století* (magisterská diplomová práce) Seminář dějin umění FFMUNI, Brno 2015.

některou další měšťanskou architekturu na jihu Čech a rozebírá památkovou péči v případě ochrany měst.

O něco složitější s prameny a literaturou to bylo u Vratislavského domu, stejně jako u ostatních měšťanských staveb. Jak už jsem zmiňovala výše, k samotné Třeboni toho bylo napsáno mnoho, k měšťanským domům jsou však zdroje strohé. V otázce historie majitelů jsem čerpala z pozemkových knih, dochovaných až od poloviny 17. století. V případě Vratislavského domu jsou pak naštěstí informace dochované také v nejstarších urbářích z let 1520 a 1557. Pro dohledání majitelů od 20. století slouží Pozemková kniha města Třeboň.⁸

Hlavní oporou pro zpracování historie domu mi byl stavebně historický průzkum od Petry Hoftichové.⁹ Ten velice dobře mapuje historii jednotlivých majitelů, chybí zde však přesnější rozbor či snaha o hlubší zpracování podoby domu v průběhu dob. Mimo zmiňovaný SHP jsem využila plánovou dokumentaci a spisy z MÚ v Třeboni.¹⁰ Stavební plány z 19. století se podařilo dohledat v Státním okresním archivu v Jindřichově Hradci, kde jsou v Archivu města Třeboň uloženy kartony se spisy k jednotlivým domům.¹¹

⁸ Katastrální úřad pro Jihočeský kraj, Katastrální pracoviště České Budějovice, *Pozemková kniha města Třeboň*.

⁹ Petra Hoftichová, *Orientační stavebně historický průzkum domu čp. 84 v Třeboni, Březanova ulice*, Praha 2000.

¹⁰ Městský úřad Třeboň, Spisovna, *Stavební spisy domu čp. 84/I. (plánová dokumentace a spisy)*.

¹¹ SOkA Jindřichův Hradec, Archiv města Třeboň, inv. č. 1020, sign. B- 2, karton č. 80

3 Historie města

Krajina kolem Třeboně je svérázná nejen díky přírodním podmínkám, ale má svou osobitost i díky lidskému působení, jež do této krajiny po staletí zasahovalo. Původně nehostinný les byl postupně obděláván k potřebě nové orné půdy. Na této činnosti se na mnoha místech podílela šlechta. A právě historie Třeboně, sahající do doby středověké, je v jeho počátcích spjata s rodem Vítkovců. Ti území získali od panovníka, v jehož držení tehdy pomezí hvozdu mezi Rakouskem a Čechami ležel. Území si však moc dlouho neponechali a po krátké době jeho jižní část věnovali klášteru ve Světlé. V polovině 13. století došlo opět k prodeji a majiteli se stali potomci Vítků mladšího - Pelhřim a Ojíf. Rod Vítkovců se posléze rozrostl v několik větví. Pelhřim a Ojíf náleželi k větvi Landštejnů, kteří měli ve znaku bílou růži na červeném poli. Po nich Třeboni vládli synové Pelhřima - Sezima a Vok.¹²

Smrtí Voka padla Třeboň do držení jeho strýce Vítků z Landštejna a poté jeho syna Viléma. Tou dobou původně trhovká osada vyrostla v městečko. Nejstarší doklady o hmotné kultuře na území Třeboně byly nalezeny na dně rybníka Svět. Archeologové tyto nálezy datovali do období poloviny 13. století.¹³ V tomto období nesla Třeboň německé jméno Wittingau, jež se poprvé objevilo v listině roku 1261. S českým názvem se setkáváme až roku 1359.¹⁴

Město se pomalu rozvíjelo a utvrzovalo si tak svůj hospodářský význam v okruhu panství. Takovýto první vrchol rozvoje město zažilo za hospodaření výše zmíněného Viléma z Landštejna. Vilém byl osobností silně angažovanou v politickém dění. Nicméně i přes svou vytíženost nikterak nezanedbával své panství. Roku 1356 Vilém umírá a jeho panství tak přechází na syny Jana a Litolta.

Roku 1362 potomek Viléma Litolt prodal svou polovinu města rodu Rožmberků. O čtyři roky později i jeho bratr Jan odprodal svou polovinu, kterou opět získali Rožmberkové.¹⁵ Rožmberkové Třeboň po koupi opět scelili stejně tak jako rodové državy, k nimž patřilo mimo město taktéž mnoho vsí. Třeboň byla v této době již prosperující město, jež si Rožmberkové velmi oblíbili. Významnou památkou v tomto

¹² Matouš, *Třeboň* 1972, (pozn. 1), s. 9.

¹³ Psíková – Ziegler, (pozn. 3), s. 5.

¹⁴ Ibidem, s. 6.

¹⁵ Matouš (pozn. 1), s. 11.

období bylo založení augustiniánského kláštera roku 1367 na popud bratří Petra, Jana, Oldřicha a Jošta z Rožmberka. Rožmberkové však nedbali pouze na zvelebení klášterní fundace, ale dbali rovněž o dobrý rozvoj města a stav jeho obyvatel.

Dle urbáře z roku 1374 měla Třeboň 17 a půl lánu, 25 městišť v hradbách a 9 za hradbami. Ve městě se nacházely čtyři sladovny, mimo hradby dalších šest, osm masných krámů, rychta, celnice a mýto. Najímáno bylo také sedm rybářů.¹⁶ K roku 1379 bylo uvnitř hradeb 75 parcel a za hradbami devět a dvě lazeby. K domovním parcelám je v urbáři uvedeno také devět masných krámů a dvě varny piva.¹⁷

Dalším vladařem rožmberského majetku se v 90. letech 14. století stal Jindřich z Rožmberka, potomek Oldřicha. Aktivně zasahujíc do politického života, účastnil se také odporu vůči králi Václavu IV., následkem čehož byly rožmberské statky pleněny.¹⁸ Po jeho smrti roku 1412 připadla vláda synovi Oldřichovi, jenž se neblaze zapsal do dějin rodových i českých.¹⁹ Tyto časy se nesly ve znamení husitských tažení, která se dotkla i Třeboně. Naštěstí však obléhání města skončila neúspěšně. V 50. letech 15. století nechal Oldřich zdejší hrad přestavět. Jeho politický vliv byl však natolik oslaben, že vládu přenechal svému potomkovi Jindřichovi. Po jeho smrti se však panství opět na krátkou chvíli ujal.²⁰

Oldřichovi nástupci posléze převzali rožmberské statky v značně zuboženém stavu. V tomto období se často měnili vlastníci jednotlivých panství, čemuž se Třeboň vyhnula. Nezůstala však ušetřena mnoha útokům nepřátelených stran. V 2. polovině 15. století se vlády ujímá již dospělý Vok II., bratr Jindřicha, za jehož vlády se město opět pomalu vzmáhá. Třeboni byla dána mnohá privilegia a práva, čímž město nabylo na významu. V této době také významně vzrůstá rybníkářství, tolik typické pro tuto krajinu. V letech 1482–1497 došlo na popud Voka II. k přestavbě hradu.²¹

Po smrti Voka II. v roce 1505 se panství ujímá jeho bratr Petr, jenž se do historie města zapsal ještě významněji než jeho předchůdce. Třeboňsko obklopené rašeliništi a stojatými vodami přímo vyzývalo k hospodaření využívajícímu jeho přírodní podmínky. A tak se Petr rozhodl nejen k založení dalších rybníků, ale k vytvoření celé rybníční

¹⁶ Ibidem, s. 11.

¹⁷ Psíková – Ziegler (pozn. 3), s. 33.

¹⁸ Ibidem, s. 33.

¹⁹ Matouš, *Třeboň* 1972, (pozn. 1), s. 35.

²⁰ Ibidem, s. 37.

²¹ Ibidem, s. 40.

soustavy. K tomu mu byl nápomocen Štěpánek Netolický významný stavitel a rybníkář.²²

Byla to tedy doba všeobecného rozvoje a prosperity města. V roce 1518 stálo na náměstí 27 domů, v ulici Klášterské 39 a stejně tak v Růžené 39. Na předměstí stálo jen sedm dvorů. Městské hradby, jež oddělovaly vnitřní město od předměstí, prošly v průběhu 14. a 15. století řadou oprav. Poslední významná oprava probíhala v letech 1525 – 1527 pod vedením Štěpánka Netolického.²³ Počátkem 16. století byla vystavěna nová dvojí brána. Jedná se v podstatě o dvě stavení, z nichž se brána ve vnější hradbě nazývá Novohradská a ta ve vnitřní části je branou Svinenskou.²⁴

Počátkem 16. století došlo opět k pozvolné přestavbě hradu na zámek a obnovení hradeb, dělo se tak za vlády Jindřicha. Po Jindřichově smrti připadla Třeboň Petrovi V. z Rožmberka, řečenému Kulhavý. Za jeho poklidné vlády panství vzkvétalo, což se odráželo také v městském hospodářství.²⁵

Protože se Petr V. neoženil, připadlo panství synům jeho bratra Jošta Vilémovi a Petru Vokovi. Ti byli však v té době nezletilí a tak se o panství starali jejich poručníci. Vilém převzal panství roku 1551, když dospěl 16- ti let. V jeho službách se o deset let později objevil tolik známý Jakub Krčín z Jelčan,²⁶ mezi jehož díla patří dosud největší rybník v Čechách – Rožmberk. Na popud Krčina započalo roku 1571 boření tehdejšího Svinenského předměstí a tzv. Nového města. Na jejich místě o dva roky později stanul rybník Svět, původně jmenovaný Nevděk.

Za vlády Viléma z Rožmberka bylo přistoupeno k přestavbě zámku, jež započala v 60. letech 16. století. V této době byl vystavěn také panský pivovar a sladovna.²⁷ Období vlády Viléma se neslo v duchu hospodářského rozvoje a stavebního ruchu. Ten se projevil v úpravě vzhledu městských bran, z nichž můžeme zmínit výraznou podobu Svinenské brány, opatřené obloučkovým štítem.

Významným stavebním počinem byla v té době stavba radnice. Ta byla zasazena na jižní stranu náměstí a k jejímu boku byla připojena čtyřboká věž. Stavba radničního

²² Ibidem, s. 44.

²³ Psíková – Ziegler (pozn. 3), s. 34.

²⁴ Matouš, *Třeboň 1972*, (pozn. 1), s. 46.

²⁵ Ibidem, s. 48.

²⁶ Ibidem, s. 50.

²⁷ Ibidem, s. 54.

domu započala roku 1566.²⁸ O tři roky později prostor náměstí získal další dominantu, kterou byla osmiboká kamenná kašna.

Vzhledem k zvyšující se zámožnosti měšťanských vrstev docházelo k výstavbě soukromých domů. Tyto stavby nahrazovaly původní dřevěné či hrázděné domy. Zmínit lze např. dům „U koníčka“ na východním konci severní strany náměstí, nesoucí letopočet 1544, dům čp. 89, jenž byl na počátku 16. století v majetku Štěpánka Netolického či dům čp. 86 na severní straně s dvěma gotickými oblouky loubí. Podnětem k rychlejší výstavbě měšťanských domů byl požár, který zachvátil město roku 1562 a zničil 48 obytných stavení.²⁹

Vilém zemřel roku 1592 a po něm převzal vládu jeho bratr Petr Vok. Jeho nástupem však všestranný rozvoj města nekončil. Na konci 16. století se přistoupilo k úpravám zámku, které vedl architekt Dominik Cometa. Po dokončení jihovýchodní části byla na zámek převezena proslulá knihovna a archiv. Tím však stavební práce na zámku nekončily. Mimo to byly v Březanově ulici strženy dva domy a namísto nich postaven jednopatrový dům sloužící k umístění obrazů a knih.³⁰

V tomto období došlo ke zrušení tehdejší Břilické brány a roku 1605 k výstavbě brány Budějovické. Rok poté se přistoupilo k stavbě tzv. dlouhé chodby, spojující zámek a Budějovickou bránu.

Po smrti Petra z Rožmberka roku 1611 získali panství Švamberkové. Třeboň se stala díky Petrovi ze Švamberka, jemuž panství podstoupil jeho otec v roce 1615, jedním z útočišť stavovského vojska.³¹ Ve městě vypukl další požár 13. dubna 1618, zachvátil radnici, Hradeckou bránu a 83 domů.³² Radnice se přesídlila do klášterní budovy, kde setrvala až do dob opravy předchozí stavby, která započala roku 1638.³³

Toto období nebylo pro město i jeho občany příliš šťastným. O jeho dobytí se dvakrát pokusil generál Balthasar Marradas, přičemž při druhém obléhání se Třeboň v únoru

²⁸ Ibidem, s. 59.

²⁹ Ibidem, s. 61.

³⁰ Ibidem, s. 66.

³¹ Psíková – Ziegler (pozn. 3), s. 11.

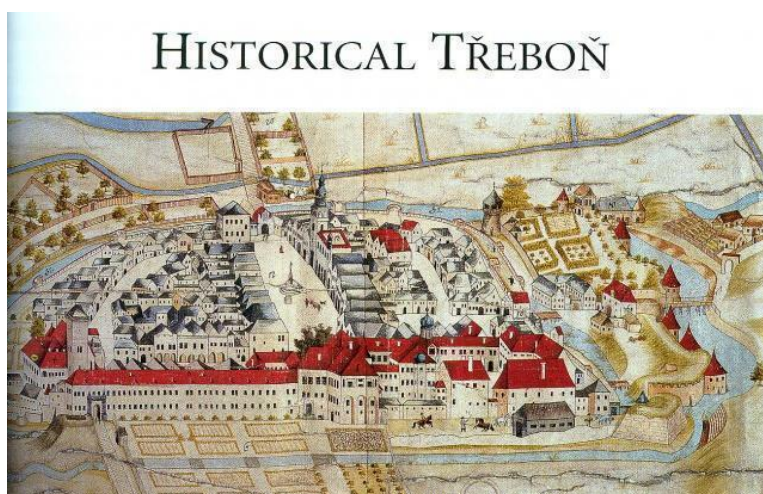
³² Matouš, *Třeboň 1972*, (pozn. 1), s. 73.

³³ Ibidem, s. 77.

1622 vzdala. Následky vpádu vojsk si Třeboň nesla zejména při drancování města a zámku. Ze zámku byly odvezeny obrazy, sochy, nábytek a zbroj.³⁴

Po bitvě na Bílé hoře připadl zkonfiskovaný majetek Habsburkům. V období stavovského povstání byla převážná část obyvatelstva nekatolická, proto se protireformace setkávala u občanů s živelným odporem. Panovník byl však v jeho rekatolizaci nekompromisní a tak na podporu katolické víry obnovil augustiniánský klášter, jenž byl v roce 1566 přechodně zrušen Vilémem z Rožmberka.³⁵

Panství se dočkalo jisté konsolidace až za dob nového majitele Jana Adolfa ze Schwarzenbergu, jenž získal panství v roce 1660. Na jeho popud byly upraveny některé části zámku. Na přelomu století, za zlepšených hospodářských podmínek dočkalo se město nové intenzivnější stavební činnosti. Jednalo se zejména o novostavbu pivovaru, probíhající od roku 1699 – 1712.³⁶



1. Plán města Třeboň z roku 1699 zachycující mimo jiné i Vratislavský dům.

Koncem 17. století se město vzpamatovalo ze škod, které způsobila třicetiletá válka a začalo opět pomalu vzkvétat. Tento rozvoj byl však přetržen dalším požárem, který město zachvátil roku 1723 a zasáhl 52 domů, radnici, Hradeckou bránu, školu a Masné

³⁴ Psíková – Ziegler (pozn. 3), s. 10.

³⁵ Ibidem, s. 12.

³⁶ Matouš, *Třeboň* 1972, (pozn. 1), s. 81.

krámy.³⁷ Radnici se dostalo oprav ještě téhož roku a také měšťanské domy byly postupně reparovány. Dle rozsahu škod došlo buď k menším opravám, nebo byly vystavěny novostavby.

Ke konci 18. století získalo náměstí další dominantu, kterou byl mariánský sloup, dílo Leopolda Huebra z roku 1780. Kromě sloupu v této době vznikla řada kapliček rozsetých na předměstí a v blízkém okolí. Ve městě však vypukl roku 1781 opět požár, jehož následkem vyhořelo 68 domů, radnice s věží a pivovarem, Masné krámy a kostel s klášteřem. Požár se nedotkl pouze 21 domů a zámku.³⁸



2. Střelecký terč Ostrostřelců v Třeboní vyobrazující požár roku 1781.

Město, dlouho se dostávající z posledního požáru, se sotva stačilo zotavit a bylo jako řada jiných zasaženo napoleonskými válkami. Několikrát tudy táhla francouzská vojska, na jejichž výživu město přispívalo. Taktéž byly placeny nové daně, což nijak nepřispělo k prosperitě obce. Těmto poměrům pak odpovídal i střízlivější styl života a umírněný výtvarný projev.³⁹ V novostavbě pivovaru šlo především o zřízení sálu využívanému k tanci a divadlu, další divadlo pak ožilo v prostorách zámku. Protože však došlo mezi

³⁷ Ibidem, s. 86.

³⁸ Ibidem, s. 91.

³⁹ Ibidem, s. 93.

zámeckými a městskými ochotníky ke sporu, rozhodli se měšťané k výstavbě vlastního divadla. To bylo slavnostně otevřeno 8. dubna 1833.⁴⁰

Jen málo soukromých domů se těšilo úpravám, a pokud ano, byly tyto přestavby střízlivé a nenarušovaly tak stávající tvář okolních budov. Totéž se však nedá říci o stavební činnosti na popud městského vedení. V první polovině 19. století došlo k úpravám Hradecké i Budějovické brány. Krátce po druhé polovině století byla zrušena hřbitovní zeď u kostela a v roce 1844 se dočkal zrušení celý hřbitov.⁴¹

Jedním z mála stavebních podniků na popud tehdejších pánů bylo rozšíření panského pivovaru, přestavba západního křídla zámku a úprava zámeckého parku. Významnou stavbou pro primogenituru Schwarzenberků se stala stavba rodinné hrobky v letech 1874 – 1877, jejímiž autory byli Friedrich von Schmidt a Damasius Deworetzky. Před jejím postavením rodina užívala provizorní hrobku v kostelíku sv. Jiljí v Domaníně na jižní straně rybníka Svět. Ta sloužila rodině k pochování těl od roku 1786.⁴² K výběru kostelíka sv. Jiljí se uchýlil Jan Nepomuk I. ze Schwarzenbergu po předchozím zrušení augustiniánského kláštera ve Vídni, kde rodina měla svou hrobku. Volbou kostelíka sv. Jiljí tak navázal na v té době již čtyřicetiletou tradici pohřbívání vnitřností v třeboňském klášteře.⁴³

Druhá polovina 19. století nesla se v duchu radikálnějších zásahů do podoby centra Třeboně. Úřad byl přestěhován do nové budovy v pseudorenesančním stylu, stojící na nároží náměstí. Soukromé domy se těšily přestavbám, či vznikaly novostavby. Novým stavebním prvkem, intenzivně zasahujícím do podoby náměstí, se staly střechy souběžně kladené s průčelím. Nejvýraznějším počinem však bylo zastavění loubí. O toto se poprvé pokusil majitel domu čp. 107 v roce 1801, žádost však byla zamítnuta. Roku 1868 své loubí uzavřela radnice, čímž započalo postupné zastavování prostoru

⁴⁰ Psíková – Ziegler (pozn. 3), s. 16.

⁴¹ Matouš, *Třeboň* 1972, (pozn. 1), s. 96.

⁴² Václav Grubhoffer, *Pod závojem smrti. Poslední věci Schwarzenbergů v letech 1732 – 1914.*, České Budějovice 2013, s. 165.

⁴³ Schwarzenbergové stejně jako jiné rody měli velmi silnou tradici posmrtných rituálů. V 18. století byla těla zesnulých pohřbívána v hrobce ve Vídni, jejich srdce byla uložena v Českém Krumlově a ostatní vnitřnosti byly převezeny do Třeboně. Více k tématu rituálu smrti a schwarzenberských pohřebišť Grubhoffer (pozn. 42).

také u ostatních budov.⁴⁴ Postupně mizely také městské zdi, jejichž pozůstatky vidíme u jižní strany zámku a na severozápadní straně městského obvodu.

Významnou stavbou a počátkem klíčového odvětví pro rozvoj města se stala výstavba lázní. Ty byly otevřeny v květnu roku 1883 u Zlaté stoky a jejich majitel Václav Hucek, výrazná osobnost Třeboně, je pojmenoval po své dceři Bertě.⁴⁵ Další stavbou s důležitým posláním byla budova gymnázia, které bylo stavěno v letech 1905 – 1906 na náklady města.⁴⁶ Výrazným prvkem nejen na Kopečku byla roku 1909 stavba vodárny s vysokou věží dle návrhu Jana Kotěry. Mezi lety 1922 – 1925 probíhala výstavba budovy pro okresní úřad, současně se také stavěla Husova kaple.⁴⁷ V meziválečném období v Třeboni vznikla nová čtvrť ve směru mezi hlavní ulicí do Českých Budějovic a alejí spojující město s nádražím.

Novodobou dominantou města se stala budova lázní Aurora, stavěná v letech 1967 – 1975.⁴⁸ Komplex budov byl zasazen do rozlehlého parku v blízkosti rybníka Svět. Celkový rozvoj města si vynutil výstavbu nových bytů a tak bylo v padesátých a šedesátých letech 20. století postaveno sídliště u podniku Otavan. Další panelové domy vyrostly v sedmdesátých letech na předměstí Hliník. V roce 1960 bylo historické jádro Třeboně oceněno jakožto městská památková rezervace.⁴⁹

V šedesátých letech se dočkaly oprav historické domy kolem náměstí. U většiny z nich došlo k obnovení loubí. Na jižní straně náměstí vedle zámku byl zbořen dvoupatrový chátrající dům a na parcele byla postavena na přelomu sedmdesátých a osmdesátých let novostavba obchodního domu Bílý beránek. Z devadesátých let 20. století pak pochází nově vystavěné domy s pečovatelskou službou, nacházející se na okraji zámeckého parku.⁵⁰

⁴⁴ Matouš, *Třeboň* 1972, (pozn. 1), s. 98.

⁴⁵ Psíková – Zieger (pozn. 3), s. 19.

⁴⁶ *Ibidem*, s. 22.

⁴⁷ *Ibidem*, s. 51.

⁴⁸ *Ibidem*, s. 30.

⁴⁹ *Ibidem*, s. 31.

⁵⁰ *Ibidem*, s. 31.

4 Třeboňské náměstí

První tržiště vzniklo rozšířením silnice do protáhlého oválu v době kolem poloviny 13. století. Z něho pak ústila směrem k jihu ulice, procházející menším tržištěm a vedoucí na obvodu města k cestě směrem k Trhovým Svinům. Již v 2. polovině 13. století se na hlavní silnici (ovál) napojily komunikace obíhající ji ze severní a jižní strany. Ty usnadnily přístup k zadní části hospodářských traktů domů, jež byly stavěny na úzkých parcelách. Domy postavené v této době měly podobu podzemnic. Až později se z původně dřevěných domů začaly stavět stavby v přízemním podlaží z kamene, v patře ze dřeva.⁵¹ Na západním konci tržiště se patrně již tehdy nacházel panský dvorec a kostel, pravděpodobně jediná kamenná stavba ve městě, ležel na severozápadě obíhající komunikace.⁵² Od počátku 14. století město chránily hradby z dvojitého valu uprostřed s palisádou a branami na východ a západ. Třetí brána stála na jižní straně hradeb.⁵³ Letecké pohledy na historické město nám ukazují půdorys tvaru nepravidelné podkovy, s historií sahající do dávné doby středověké, jenž se zachoval víceméně dodnes. Městské hradby se sice dochovaly jen ve zlomcích, zato brány zde stojí doposud, i když byly v průběhu staletí upravovány.

Jak už bylo zmíněno, domy na náměstí si v průběhu staletí prošly mnoha přestavbami. Hlavním hybatelem stavební činnosti zde byly zejména četné požáry, jež Třeboň zasáhly. Původně středověké domy postupně měnily svou podobu na renesanční stavení, která později prošla četnými úpravami zejména v době baroka a 19. století.

V roce 1993 proběhl na náměstí archeologický výzkum prováděný v době výkopů pro novou kanalizační síť. Pod dlažbou byla nalezena kulturní vrstva se zlomky keramiky, zvířecích kostí a drobných kovových předmětů. Nálezy byly datovány od 2. poloviny 13. století až do 14. století. Mimo to se podařilo prokázat minimálně tři vrstvy dřevěných hatí. Dle výzkumu bylo náměstí zpevněno drobnými kameny v 2. polovině 14. století. Mimo četných úlomků dřeva na konci náměstí směrem k Hradecké bráně byl objeven pozůstatek dřevěného vodovodního potrubí, pocházejícího z 2. poloviny 17.

⁵¹ Ibidem, s. 32.

⁵² Matouš, *Třeboň* 1972, (pozn. 1), s. 10.

⁵³ Psíková – Ziegler (pozn. 3), s. 32.

století. Nejvýznamnější byl však nález torza jeleního paroží se známkami po vyřezávání.⁵⁴

Další sonda objevila 36 m od Hradecké brány příkop, vyhloubený do jílovitého podloží, který byl pravděpodobně součástí nejstarší fortifikace města. Příkop zanikl kolem poloviny 14. století.⁵⁵ V jeho prostorách byl nalezen soubor keramiky z období 2. poloviny 13. století až 1. poloviny 14. století. Dál sonda objevila zvířecí kosti, železné předměty a úlomky z dřevin. Nejhodnotnějším nálezem tohoto objektu bylo torzo kožené boty z přelomu 13. a 14. století.⁵⁶

Podobný objekt byl vyhlouben 20 m od Hradecké brány, s totožnou datací a fortifikačním významem jako objekt předchozí. Objekt obsahoval také podobné nálezy, soubor keramiky, zvířecí kosti, železnou strusku, pozůstatek vodovodního potrubí, zlomky dřevin a zbytky ořechů, jader z plodů apod. Nalezeny byly také kožené odřezky.⁵⁷

Výzkum Hradecké brány prokázal její výstavbu na většinou jílovitém podloží, s tekutými písky u východního závěru. Postupným odkrýváním došlo k objevení dřevěné stavební konstrukce. Konstrukce sestávající z masivních trámů měla tvar pravidelného čtverce, jehož dno bylo pobito prkny. Tato konstrukce byla zasypána velkým množstvím kamenů a tvořila tak stabilizační základ celé brány. I zde byla nalezena řada předmětů, z nichž nejvýznamnější byla tzv. „brumle“.⁵⁸

5 Renesanční měšťanský dům na jihu Čech

Dřívější gotické domy nebyly v poměru k parcelám, na nichž stály, příliš rozlehlé. Díky tomu zde byl prostor pro pozdější stavebníky, kteří tak mohli již existující stavby rozšiřovat či v některých případech i vystavět domy nové. Renesanční umění ovlivňovalo podobu stavebnictví postupně, zprvu zejména díky recepci tohoto slohu na panstvích zdejších šlechticů, skrze které se postupně dostalo až mezi měšťanské vrstvy. Stále spíše gotické domy byly nově osazeny renesančními okny, změnily se portály,

⁵⁴ Vladislav Burian, Záchranný archeologický výzkum v Třeboni (okres J. Hradec) v roce 1993, in: *Jindřichohradecký vlastivědný sborník č. 7*, Jindřichův Hradec 1995, s. 1.

⁵⁵ *Ibidem*, s. 1.

⁵⁶ *Ibidem*, s. 2.

⁵⁷ *Ibidem*, s. 2.

⁵⁸ *Ibidem*, s. 3.

klenby i jejich vnitřní dispozice. V exteriéru se přestavby projevovaly na horizontálních římsách, loubích, arkádách a sgrafitové výzdobě.

Původní gotická dispozice nevyhovovala novým nárokům, což vedlo k víceméně dvěma stavebním tendencím při přestavbách a úpravách středověkých domů. V případě hloubkových parcel docházelo k rozšiřování obydlí v zadních traktech domů, kde vznikala nová křídla do dvorů, využívaná v horním patře pro čeled' či služebnictvo. Spodní část sloužila jako zemědělské či hospodářské místnosti. U druhého typu byla využita přední část domu v tzv. dolní síni, ke které v zadní části navazoval průjezd do dvora. Typickým prvkem využívaným k rozšíření přední části se stala stavba loubí, na jehož šíři se přistavělo také v patře. O různých stavebních úpravách a přístavbách vypovídají např. mezipatra či rozdílná výška místností.

Často docházelo k propojení obou těchto tendencí. Mimo to bohatí měšťané skupovali více nemovitostí vedle sebe, které poté propojovali jednotnou fasádou. Typické to bylo zejména pro renesanční přestavby radnic. Dle výše zámožnosti měšťanů postupně docházelo k rozčlenění místností podle jejich funkčního využití.

Do domů se vcházelo loubím či širokým vchodem přímo z ulice. Místnosti za vchodem sloužily k provozování řemesla a obchodu. Další částí přízemí byla tzv. dolní síň, která zde zaujímal největší prostor a za kterou se skrz průjezd vcházelo do dvora. Součástí přízemí byly komory k uskladnění výrobků a v některých případech i kuchyně. Ze síně býval vstup do sklepa a schodiště vedoucí do síně v patře. Studium pozůstalostních inventářů vyvrátilo používání termínu mázhauz staršími historiky umění, kteří takto označovali právě dolní i horní síň domů. Z horní síně v patře se vcházelo do ostatních místností, mimo jiné také do černé kuchyně. Dál zde byl vstup do přední světnice, někdy označované jako mázhauz. Tato místnost s trémovým stropem, táflováním nebo čalouny a zrcadly sloužila jako reprezentativní prostor. V patře se nacházela také ložnice měšťanů. Ostatní místnosti sloužily pravděpodobně k ukládání nejrůznějších předmětů. Jen zřídka měly měšťanské domy i druhé patro a půdní prostory nebyly obývány.⁵⁹

⁵⁹ Bůžek – Bůžková – Stejskalová, *Interiéry domů* (pozn. 6), s. 113 – 117.

6 Podoba měšťanského domu v Třeboni

Původně dřevěné domy se dočkaly přestavby pravděpodobně kolem 15. století. Dispozice domů této doby byla již ustálená, proto vidíme u všech staveb jednotné rysy. Převážná část domů byla tříosá s atikou a ukončená římsou s nástavkami nebo přecházející v trojúhelný štít. Domy dosahovaly stejné výšky. Náměstí bylo sjednocené loubím, otevřeným dvěma či třemi arkádami posazenými na kamenných sloupech. Loubí, jež měla stejnou výšku i šířku, byla zaklenuta většinou křížovou klenbou. Do domu se vjíždělo dimenzovanou branou, jež ústila do dolní síně. Ta zabírala zhruba dvě třetiny půdorysu a byla využívána pro obchodní účely. Vedle síně zde byla taktéž jedna či dvě komory, sloužící jako skladiště, a klenutý průjezd na dvůr. Do patra vedlo schodiště ústící do horní síně, z níž vedly dveře do ostatních místností, mimo jiné např. černé kuchyně. V přední části prvního patra se nacházely dvě obytné místnosti, z nichž větší náležela dvě okna v průčelí. Vzhledem k úzkým středověkým parcelám bylo leckdy nutné k přístavbě bočních křídel. Takovýto typ domu zde přežíval téměř beze změny až do 18. století.⁶⁰

Abychom si lépe přiblížili podobu měšťanských domů na treboňském náměstí, uvedeme si několik konkrétních příkladů staveb, které v prostoru vynikají.

6.1.1 Dům u Bílého koníčka, čp. 97

Pravděpodobně nejvýraznějším stavbou je rohový dům u Bílého koníčka, čp. 97. [3] Dům stojící na severní straně Masarykova náměstí, s dochovaným letopočtem 1544, je jedna z prvních renesančních staveb ve městě. Díky zachovalému průčelí je dům řazen mezi nejvýznamnější představitele měšťanského domu v Čechách.⁶¹ Na rozdíl od jiných staveb na náměstí nebylo jeho loubí nikdy zazděno. Loubí je posazeno na třech arkádách, nesených dvěma sloupy gotického tvarosloví a je křížově zaklenuto. Nejzajímavější a nejzachovalejší částí domu je jeho tříosé průčelí. Na jeho štítu vidíme užití gotického cimbuří v kombinaci s renesančními horizontálními římsami a oblými

⁶⁰ Matouš, *Třeboň* 1972, (pozn. 1), s. 61.

⁶¹ Karel Kuča, *Města a městečka v Čechách, na Moravě a ve Slezsku VI. díl. Str – U*, Praha 2008, s. 697.

baštami, prvkem převzatým z fortifikační architektury.⁶² Zadní průčelí upravil roku 1903 J. Sedláček v novorenesančním stylu.⁶³ Boční fasáda v Husově ulici je čtyřosá, zakončená průběžnou atikou. Na ni navazuje zeď zakončená malými renesančními štíty. Uprostřed se nachází vjezd do dvora. Konec zdi je zakončen malým štítem s krenelováním.

Na rozdíl od zachovalého průčelí se v ostatních částech domu nedochovalo mnoho architektonických detailů. Po roce 1901 prošel objekt rozsáhlou přestavbou za účelem adaptace prostoru na hotel. Přestavbě se dům nevyhnul ani v následujících desetiletích, čímž natrvalo ztratil svůj původní ráz. Dle půdorysu z roku 1901 však mohl mít dispozici nepravidelného dvoutraktu, po pravé straně s mazhauzem.⁶⁴ Zajímavostí je, že dům Bílý koníček vlastnil v roce 1897 Antonín Břeský, který byl také majitelem domu Vratislavského.⁶⁵

6.1.2 Dům Štěpánka Netolického, čp. 89

Dům čp. 89 ležící na severní straně náměstí patří mezi nejvýznamnější a nejzachovalejší budovy města. [4] Je znám jako dům významného rybníkáře Štěpánka Netolického. Jedná se o jednopatrový tříosý dům s loubím o třech arkádách, lemovaných šambránou. Loubí je zklenuto křížovou klenbou s hřebínky. Stejně jako dům u Bílého koníčka i tento neměl loubí zazděné. Okna jsou ohraničená šambránou s nadokenní římsou a parapetním polem. V poli pod střední oknem byla umístěna pamětní deska Štěpánka Netolického. Atika domu je rozdělena třemi okny, přičemž obě boční okna jsou zaslepená. Štít domu zakončují tři menší volutové štíty s čučkami na vrcholu. Mezi štíty jsou umístěny malé pyramidy. Fasáda je po stranách lemována rytou bosáží, pocházející z dob přestavby v období klasicismu.

Stavba je význačná především svou zachovalou dispozicí. Původně gotický dům stojící na protáhlé parcele vyhořel a tak vznikl prostor pro renesanční jednopatrovou budovu,

⁶² Tereza Nejedlá, *Měšťanská architektura v Třeboni v 16. – 18. století. Magisterská diplomová práce*, Brno 2015, s. 49.

⁶³ Kuča (pozn. 61), s. 697.

⁶⁴ Nejedlá (pozn. 62), s. 63.

⁶⁵ *Ibidem*, s. 61.

jejíž vznik sahá k přelomu 15. a 16. století.⁶⁶ Rozsáhlou část půdorysu přízemí zabírá síň v levé části, na níž navazuje původně průjezd do dvora. Síň v přízemí byla zaklenuta po roce 1562. Vedle síně leží podlouhlá komora a dál do traktu menší místnost. Z přízemí je vstup do sklepa s valenou klenbou s lunetami a do mezipatra sloužícího jako kuchyně a dýmník. V prvním patře leží síň zaklenutá křížovou chodbou s hřebínky, k níž přiléhají dvě komory. Také v půdních prostorech se nachází mezipatro.⁶⁷

V domě se dochovaly četné ukázky renesančních kleneb, v přízemí jsou to klenby křížové s hřebínky a valené výsečové. V patře pak jsou význačné především nástěnné malby představující Sedm svobodných umění.⁶⁸

V nedávné době proběhla celková rekonstrukce domu, který nyní slouží jako galerie a expozice třeboňského rybníkářství a v jejímž rámci došlo také k adaptaci půdy na výstavní prostory. Dům je ve vlastnictví města.

6.1.3 Dům čp. 86

Dům stojící na severní straně náměstí je datován na konec 15. století nebo začátek 16. století, v roce 1562 přestavěný v renesančním slohu.⁶⁹ [5] Tato podoba se zachovala pouze v některých částech. Jednopatrová budova s klasicistním průčelím má v přízemí tři lomené oblouky arkád. Loubí je zaklenuté renesanční křížovou klenbou s hřebínky. Jako u řady jiných domů, i toto loubí se v 19. století dočkalo zazdění. První patro je osazeno dvěma okny a arkýřem na pravé straně, původem z 16. století. Okna lemovaná šambránou se suprafenestrou a vespod obdélníkovým polem pocházejí z období klasicismu. Průčelí je završeno dvoupatrovým štítem děleným horizontálně římsami a vertikálně pilastry, uprostřed s oknem. Štít pochází z období baroka.⁷⁰ Zajímavé jsou dochované fragmenty nástěnné malby na fasádě a sgrafit na dvorních křídlech domu. Interiéry mají zachovanou dispozici dvoutraktu s renesančními klenbami především v přední části přízemí.⁷¹ Jedná se o podobný typ dispozice jako u budovy čp. 89. Pravou

⁶⁶ Jan Muk, *Stavebně historický průzkum, Fučíkovo náměstí čp. 89, Praha 1976, s. 11.*

⁶⁷ Nejedlá (pozn. 62), s. 66 – 68.

⁶⁸ Kuča (pozn. 61), s. 697.

⁶⁹ Nejedlá (pozn. 62), s. 80 – 83.

⁷⁰ Kuča (pozn. 61), s. 697.

⁷¹ Nejedlá (pozn. 62), s. 80 – 83.

stranu zabírá síň s průchodem do dvora. Je zaklenuta částečně křížovou klenbou s hřebínky a klenbou s trojúhelnými lunetami. Klenby v zadní části nese mohutný sloup vedle schodiště, vedoucího do patra. Podél síně pak leží komora s valenou klenbou s lunetami a za ní se nachází menší místnost. Zbytek traktu tvoří již zmíněný dvůr a dvorní křídlo s valenými klenbami s lunetami. V prvním patře za průčelím byla původně jedna velká místnost, později rozdělená dvěma příčkami. Za ní je několik menších pokojů a síň, do níž vstupujeme schodištěm z přízemí. Zbytek patra tvoří několik pokojů a chodba. První patro bylo přestavěno na byty, čímž byla jeho původní podoba zastřena. Podobně jako ve Vratislavském domě, byly i zde nalezeny arkády v prvním patře ve zdi přiléhající k sousednímu domu čp. 85.

7 Vratislavský dům, čp. 84

7.1 Historie Vratislavského domu

Dům stojící v Březanově ulici na nároží Masarykova náměstí v Třeboni má nepochybně základy již ve středověku, kdy došlo k parcelaci obce. V nejstarších urbářích města se dozvídáme o jeho vlastnících. V urbáři z roku 1520 je jmenovaný sládek Hrdý,⁷² dle urbáře z roku 1556 dům vlastnil Beneš Frankys.⁷³ V ostatních urbářích pak nalezneme několik zápisů o „ Domě naproti zámku“, které by mohly poukazovat právě na Vratislavský dům, stojící naproti původně Ruthardovskému domu, který se posléze stal součástí zámku.

Další zmínku o domu nacházíme v Seznamu měšťanů treboňských, kde se již hovoří o domě Vratislavském. Ze smlouvy ze dne 22. března roku 1668 se dozvídáme o koupi domu Tobiášem Prattenbergerem stvrzené purkmistrem Jindřichem Stodlarem. Stavba byla dle zápisu nacházejícího se pod onou smlouvou koupena již roku 1656 za 1350 kop míšenských od Mathiase Pirglera.⁷⁴ Kromě této částky musel nový majitel splatit 211 kop 36 grošů starým nápadníkům vratislavským a 229 kop nápadníkům po paní

⁷² SOA Třeboň, Velkostatek Třeboň, *Urbář panství Třeboň z roku 1520*, sign. IA 6Gbeta No 3a/2, f. 164.

⁷³ SOA Třeboň, Velkostatek Třeboň, *Urbář panství Třeboň z roku 1557*, sign. IA 6Gbeta No 3b., f. 210.

⁷⁴ SOA Jindřichův Hradec, fond Archiv města Třeboň, inv. č. 176, sign. IIC 1, kniha č. 57, *Seznam měšťanů treboňských*, f. 31.

Ludmile Mirotické. Z tohoto zápisu tedy plyne, že dům před Mathiasem Pirglerem vlastnila rodina Mirotických a ještě před nimi pravděpodobně rodina Vratislavů.

Tobiáš Prattenberger byl obchodníkem a třeboňským radním, jak je možné se dočíst v archiváliích města. Rodina Ruthardů Mirotických z Malešova je několikrát zmiňována v zápisech města z 1. poloviny 17. století.⁷⁵ Jednalo se o bohaté měšťany, pocházející z Kutné Hory, kteří ve 14. století zakoupili tvrz Malešov. Otázka působení rodiny Vratislavů je složitější, protože v archivu města není doložena a vzhledem k požáru v roce 1618 některé starší prameny chybí.⁷⁶

Dalším majitelem Vratislavského domu se 15. července 1672 stal Jan Kazil, který ho od tehdejšího majitele koupil za 600 kop míšenských. Vzhledem k nízké částce lze předpokládat, že dům byl ve špatném stavu.⁷⁷ Tento měšťan a spoluradní dům pravděpodobně opravil, protože roku 1710 jej prodal Melicharu Cibuškovi za 1000 zlatých rýnských.

Po jeho smrti se doma ujala jeho žena Terezie, která jeho stav nadále vylepšovala. O tom vypovídá cena 2000 zlatých rýnských, za kterou budovu prodala v roce 1740 svému zeti Filipovi Thurnerovi. 30. října 1742 pak vdova Ludmila Thurnerová, rozená Cibušková, dům postoupila svému manželovi Josefovi Schatzovi za 2000 zlatých.⁷⁸

Rodině dům setrval do 11. listopadu 1773, kdy ho za sumu 1400 zlatých rýnských odkoupil Karel Solberger, vedený v obecní kronice jako obchodník.⁷⁹ Dle nižší částky dům opět zchátral. Solberger zaplatil 800 zlatých hotově, 300 zlatých náleželo obecnímu špitálu, dalších 300 zlatých vyplatil Ludmile Schatzové na mše a fundace po nebožtíkovi.⁸⁰ Rodina Solbergerů nemovitost vlastnila dlouhou dobu a její cena značně vzrostla. 24. prosince 1808 byl dům převeden vdovou Antonií Solbergerovou na jejího syna Františka, jeho cena sahala k 6937 zlatých. František Solberger, měšťan a obchodník, je jako majitel domu veden až do roku 1870.⁸¹

⁷⁵ Hoftichová (pozn. 9), s. 2.

⁷⁶ Ibidem, s. 3.

⁷⁷ SOkA Jindřichův Hradec, fond Archiv města Třeboň, inv. č. 148, sign. IIB 1, *Městská gruntovní kniha č. 29*, f. 60.

⁷⁸ Hoftichová (pozn. 9), s. 4.

⁷⁹ SOkA Jindřichův Hradec, fond Archiv města Třeboň, inv. č. 120, sign. IIA1, *Liber memorabilium*, f. 52.

⁸⁰ Hoftichová (pozn. 9), s. 4.

⁸¹ Ibidem, s. 4.

Následujícím majitelem se stal Antonín Břeský, který je dle pozemkové knihy uveden jako vlastník již v roce 1866.⁸² Jako jeden z prvních na náměstí nechal zazdít loubí svého domu.⁸³ O tomto počínu se můžeme dočíst z táhlé korespondence, kterou Břeský vedl s radou města. První žádosti však směřují na povolení stavby prvního patra a nového krovu. Dále se již jedná o povolení zástavby prostoru loubí, o které majitel žádá již od roku 1867. Je však opakovaně zamítáno z důvodu nesouhlasu veřejnosti a obav o narušení veřejného prostoru. Povolení je uděleno až roku 1869.⁸⁴

Břeský se pravděpodobně dostal do finanční tísně, jelikož na dům a další majetek byl vyhlášen konkurs. Antonín Břeský byl tak nucen svůj dům prodat smlouvou ze dne 26. prosince 1901. K této situaci došlo pravděpodobně po problémech se zpronevřením peněz v záložně, jejímž ředitelem Břeský byl.⁸⁵

Novými majiteli se stali Jan a Matylda Tesařovi. Ti zde zřídili koloniální a lahůdkářský krám, následkem čehož byla ovlivněna i podoba fasády, jak můžeme vidět na fotografiích z roku 1905. Po smrti Matyldy Tesařové přešla její polovina na manžela Jana ke dni 7. října roku 1930.⁸⁶ Roku 1948 byly na dům vloženy třetinové podíly pro Marii Broukalovou, Boženu Duškovou a Dr. Jana Tesaře.

V roce 1959 SÚRPMO Praha vypracovalo základní analytický stavebně historický průzkum domu čp. 84. Majitelé pak byli nuceni smlouvou ze dne 30. července 1960 dům převést na Československý stát a jeho správou byl pověřen Městský národní výbor Třeboň.⁸⁷

V roce 1991 byl dům restituován potomkům původních majitelů. O osm let později dům zakoupili manželé MVDr. Josef a Eva Formánkovi a v roce 2000 začali s jeho rekonstrukcí dle projektu Ing. M. Slabihoudka.⁸⁸ Zajímavostí je, že v dnešní době známý název Vratislavský dům se uchytil až s Formánkovými, pro které historii domu zpracovala Dr. Jiřina Psíková, která tento název našla v již zmíněném Seznamu měšťanů třeboňských (viz pozn. 41).

⁸² Ibidem, s. 4.

⁸³ Psíková (pozn. 3), s. 48.

⁸⁴ SOkA Jindřichův Hradec, AM Třeboň (pozn. 11), f. 596.

⁸⁵ Psíková (pozn. 3), s. 23.

⁸⁶ Hoftichová (pozn. 9), s. 5.

⁸⁷ Ibidem, s. 6.

⁸⁸ Ibidem, s. 7.

V době psaní této práce byl Vratislavský dům prodán a novým majitelem se stal Mgr. Josef Pastrňák.

7.2 Dobové proměny

Dle několika obrazových pramenů můžeme alespoň částečně odtušit podobu Vratislavského domu v určitých obdobích. Mimo tyto materiály byl dům několikrát zachycen také na dobových mapách. Jedná se však pouze o vyznačení jeho parcely.

7.2.1 Střelecký terč

Důležitým pramenem pro naše poznání je zajisté střelecký terč, který mimo jiné zachycuje podobu Vratislavského domu před rokem 1781.

Roku 1781 došlo k požáru města, jehož vyobrazení vidíme na střeleckém terči Ostrostřelců na zámku v Třeboni. Je zde vymalováno celé náměstí a přilehlá Husova ulice. Zvláštností je, že na terči není vyobrazen mariánský sloup, který byl na náměstí zasazen již roku 1780.



6. Detail střeleckého terče.

Na levé straně je dobře patrný Vratislavský dům, uzavírající náměstí. Boční strana domu má šest okenních os, stejně jako dnes. Přízemí průčelí je zleva osazeno jedním oknem, vpravo vidíme oblouk loubí. První patro je čtyřosé. Průčelí je zakončeno barokním štítem. Otázkou je autentičnost této malby, pokud by se však její autor držel reality, znamenalo by to, že nynější podoba štítu byla domu dána pravděpodobně až při přestavbě za Antonína Břeského.

7.2.2 Přestavby za Antonína Břeského

Plány z období stavebních úprav za Antonína Břeského jsou pro nás cenným zdrojem informací jak o podobě domu před rekonstrukcí tak i po plánovaných změnách. Důležitou roli pro pochopení plánů, respektive okolností za kterých vznikaly, zde hraje korespondence Břeského s radou města, z níž se dozvídáme o celém procesu mnohem více.

Antonín Břeský měl s budovou pravděpodobně již krátce po koupi velké plány. Dne 24. listopadu 1866 seznamuje radu města se svým záměrem vystavět u svého domu druhé patro a nový krov.⁸⁹ Téhož dne je datován i přiložený stavební plán. [7]

Stavební plán z roku 1866

Plán představuje zamýšlenou výstavbu druhého patra a nového krovu. Významný je ale především díky zachycení tehdejšího rozložení místností před plánovanou přestavbou. Jedná se tak o nejstarší známé architektonické zachycení budovy. Jak se z plánu dozvídáme, mistrem zednickým pro plánovanou přestavbu měl být Václav Hinkl.

Půdorys přízemí

Přízemí budovy je dvoutraktové, v levé části průčelí osazeno oknem a vstupem s třemi stupni schodů. Vstupem se dostaneme do kupeckého krámu, vlevo ve zdi s širokou nikou a za ní jedním oknem. Vpravo se nachází průchod do loubí a mezitraktová příčka s vchodem do pravého traktu. Za krámem je oddělená příčkou s průchodem světnice o

⁸⁹SOKA Jindřichův Hradec, AM Třeboň (pozn. 11), f. 568.

jedné okenní ose a za ní je kuchyně rovněž s jedním oknem. Kuchyní se dostaneme do světnice o dvou okenních osách. Ta je průchozí jak do průjezdu v pravém traktu, tak do komory v traktu levém, osvětlené jedním oknem. Na pravý trakt navazuje vzadu dvorek, o jehož přesnější rozloze nemáme z plánu představu. Z dvorku se dostaneme do dřevníku, který vede do již zmíněného průjezdu, zabírajícího většinu rozlohy pravého traktu. Ve zdi k sousednímu domu se nachází tři niky. Z průjezdu vede schodiště do prvního patra. Nároží pravého traktu je otevřeno loubím.

První patro

První patro má půdorys nepravidelného dvoutraktu. V levém traktu se za průčelím nachází světnice s dvěma okny do náměstí a jedním z Březanovy ulice. Za světnicí vede chodba osvětlená oknem s nepravidelnou špaletou. Z chodby se dostaneme do druhého patra a kuchyně o jedné okenní ose, dál průchozí do světnice o jednom okně. Za menší světnicí se nachází světnice o dvou okenních osách s vchodem do kuchyně v pravém traktu. Dál se v pravém traktu z kuchyně dostaneme do chodby, navazující na příčnou chodbu levého traktu se schodištěm do druhého patra. Za chodbou leží při průčelí světnice s dvěma okny do náměstí.

Mimo nového schodiště je na plánu vyznačeno několik nových krátkých příček a vyzdívek.

Druhé patro

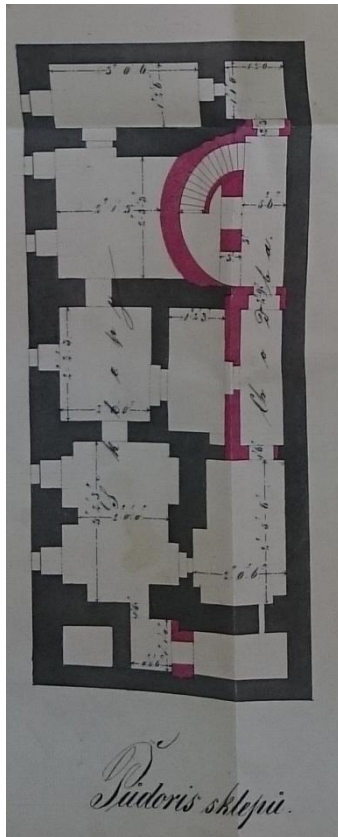
Navrhované druhé patro zachovává půdorys dvoutraktu a zcela kopíruje rozložení prvního patra stejně jako využitelnost jednotlivých pokojů.

Dál na plánu vidíme půdorys krovu s novými komíny a fasádami. Průřez domu se zřetelným druhým patrem a nárys, kde je dobře patrné loubí při pravém nároží.

Zvláštností však je, že k této plánované nástavbě pravděpodobně nikdy nedošlo. A to i přes to, že dle dochované korespondence s radou města mu tato přestavba byla povolena.⁹⁰

Další korespondence s radou města je z následujícího roku, kdy Břeský žádá znovu o povolení přestavby domu a nového krovu. Z plánu je však patrné i záměr zastavění loubí. Dle rady města jím plánované úpravy značně zasáhnou do vnitřní i vnější podoby

⁹⁰ Ibidem, f. 570.



domu. Jeho zdi a klenby jsou však na tuto úpravu dosti silné a proto je mu přestavba povolena. K tomuto povolení se vyjádřili také sousedí, kteří nemají námitek. Co se týče zástavby loubí, k němu rada města povolení Břeskému neudělila.⁹¹

Stavební plán z roku 1867

Ze stavebního plánu, podepsaného 11. června 1867 stavitelem Fr. Trostmannem se dozvídáme o zamýšlené proměně domu na žádost tehdejšího majitele Antonína Břeského. [8]

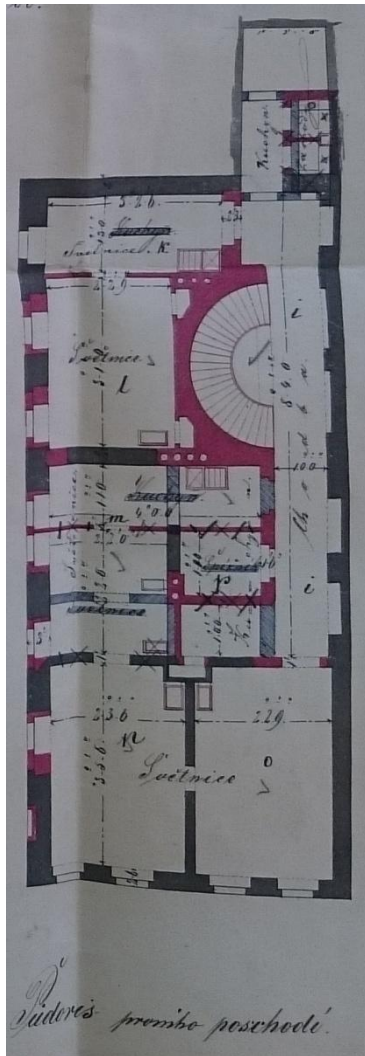
Půdorys sklepu

Sklepení s dispozicí nepravidelného dvoutraktu má v levém traktu v rohu menší zazděný prostor bez přístupu. Vedle něho je místnost o přibližně stejných rozměrech, která vznikla zamýšlenou příčkou s průchodem do pravého traktu. Dál v levém traktu navazuje dvouosá místnost, z které ústí dva průduchy do Březanovy ulice. Místnost je průchozí do dalšího sklepního prostoru o jednom průduchu s vchody do levého i pravého traktu. V levém traktu navazuje prostor s dvěma průduchy, do něhož zasahuje točité schodiště. Z prostoru procházíme do poslední místnosti levého traktu o jednom průduchu, z níž se dostaneme do malé nárožní místnosti pravého traktu. Místnost je od navazující chodby oddělena zamýšlenou příčkou navazující na zdivo nového točitého schodiště. To je přístupné z nově vytvořené chodby, která vznikla vyzdáním příčky již existujícího prostoru spojeného s levým traktem. Z chodby procházíme do větší místnosti, taktéž propojené s levým traktem. Za ní je již zmiňovaný prostor s novou příčkou s vchodem do levé části.

Přízemí

Přízemí má dispozici dvoutraktu. Každá z místností je na půdorysu označena písmenem. Levý trakt má za průčelím okno a samostatný vchod, přístupný po třech stupních schodů do největší místnosti, označené na plánu jako místnost *a*, dle popisu užívané jako krám. Pokoji odpovídá jedna okenní osa a od pravého traktu je oddělen novou

⁹¹ Ibidem, f. 573 – 576.



pravého traktu, jenž má nad dvorkem v přízemí blíže nespécifikovanou místnost oddělenou příčkou od komory. V pravém traktu zabírá výraznou plochu chodba *i*, z které vstupujeme na točité schodiště. Za novým prostorem schodiště leží již zmíněný pokoj, dříve označený jako kuchyň a za zrušenou dělicí příčkou původní spíž *p*, která je s dalším pokojem také oddělená příčkou, následně zrušenou. Z plánu je čitelné, že tyto původně tři místnosti mají po zrušení dělicích příček fungovat jako kuchyň. Souběžně s nově zamýšlenou kuchyní běží zmíněná chodba, vedoucí do světnice *o*.

Také v prvním patře kromě vyzdění nových příček došlo k zúžení okenních špalet na boční fasádě. V průčelí zůstala okna beze změny.

V plánu je zakreslen krov s novými komíny a fasádami a průřez délkou, kde jsou vyznačeny nové štíty, patrně již v podobě jaké se dochovaly dodnes.

Z výše popsáných plánů tedy vyplývá, že Antonín Břeský roku 1866 žádá o povolení stavby druhého patra a nového krovu,⁹² ke které ale dle přiloženého plánu nedošlo. Jaký byl důvod k odstoupení od tohoto záměru, nevíme. Jisté však je, že Břeský již následujícího roku předkládá plán nový, již bez druhého patra, ale s vyznačenou zástavbou loubí, které plánoval využít jako krám. Tato přestavba je mu povolena kromě zastavění loubí. Mezi podpisy nalézáme opět mistra zednického pana Václava Hinkla, ale také Leopolda Jaratha o kterém se budu ještě zmiňovat.

O několik měsíců později majitel znovu žádá o povolení zastavět loubí, opět se zamítnutím. Tyto žádosti se opakují až do roku 1868 stále se zamítnutím.⁹³ V dopisech se uvádí, že loubí je majetkem obce a jeho zastavění by se shledalo s nevůlí občanů. Na foliu 602 je uvedeno, že loubí nemůže být uzavřeno, protože by se již takto úzké náměstí ještě více zúžilo. V dodatku se píše, že loubí není možné uzavřít také proto, že

⁹² Ibidem, f. 568 – 572.

⁹³ Ibidem, f. 577 – 579.

by tím utrpělo mnoho radních, kteří mají v jejich prostorech obchody. Dál se v dopise z března roku 1868 uvádí, že bude zamítnuta také každá další žádost ostatních domů.⁹⁴

V říjnu roku 1868 došlo k dokončení povolené stavby, která dle zápisu komise však neprobíhala zcela podle plánu. Proto jsou na přiloženém plánu z roku 1867 změny vyznačeny modrou barvou a naopak vynechané příčky jsou přeškrtnuté.⁹⁵

V září roku 1869 dochází k zvratu a komise Břeského žádost o zastavění loubí shledala možnou. Z textu však vyplývá, že v přízemí již existuje dřevěná výkladní skříň, kterou komise doporučuje prodloužit právě i na prostor loubí, čímž dojde k jeho zastavění.⁹⁶

Co se týče zbytku podoby průčelí, z plánů je patrné že došlo k jeho celkovým úpravám. Jak jsem již o něco výš nastínila, otázkou zůstává podoba štítu před touto přestavbou.

7.2.3 Fotografie

Dle dostupných historických fotografií zachycujících Vratislavský dům lze alespoň částečně odhadnout jeho podoba z dob, kdy se nám nedochovaly žádné plány. Nejstarší z fotografií pochází z let 1900 - 1905, z doby kdy dům vlastnila rodina Jana Tesaře a provozovala zde koloniální obchod. Fotografie z doby kolem roku 1900 zachycuje Vratislavský dům z Březanovy ulice, jenž je bohatě zdoben nápisy lákající procházející osoby do závodu koloniálního a lahůdkářského, jak se dočítáme přímo z fasády. Pod nápisy je také patrná rustika, v přízemí pásová a v patře empírová se střídající se šíří kvádrování. [9]

Černobílá fotografie datovaná kolem roku 1905 nabízí pohled na Vratislavský dům z náměstí, konkrétně na přízemní část budovy. [10] Zde jsou dominantou dva dřevěné výkladce krámků, jež sahají až po kordonovou římsu. Z fotografie je patrná poměrně bohatá zdobnost výkladce s nápisem Jan Tesař zakončeným konzolovou římsou, který se nachází v levé části přízemí. Většinu prostoru výkladce zaplňují zleva dvě okna výlohy představující bohatou nabídku Tesařova obchodu. Zprava má výloha pouze jedno okno. Mezi okny výlohy vidíme vstup do koloniálu, který je po své výšce opatřen

⁹⁴ Ibidem, f. 581.

⁹⁵ Ibidem, f. 593.

⁹⁶ Ibidem, f. 596.

vyřezávanými sloupky. Zdobně vyřezávané sloupky stojí také po stranách výkladce, z fotografie je však špatně patrné jejich členění. Výloha spočívá na slepé balustrádě a celý výkladec stojí na dřevěném soklu. Druhý výkladec je o něco nižší, ve vrchní části s nápisem U města Paříže. Na fotografii je vidět také část prvního patra s kvádrovou rustikou a okny.

Dle výše uvedených informací je tedy pravděpodobné, že podoba přízemí jakou vidíme na fotografiích z let 1900 – 1905, kdy dům vlastnila rodina Tesařů, je totožná s podobou přízemí za Antonína Břeského. Ten zde na povolení rady města zřídil výkladní skříně, které mu byly povoleny namísto úplného zazdění loubí v pravé části průčelí.

Pohlednice [11] ze soukromé sbírky Jana Přibila nám přibližuje vzhled budovy v druhé polovině 20. století, pravděpodobně z šedesátých let. Fotografie zachycuje nároží domu s částečným pohledem na boční stranu z Březanovy ulice a celé průčelí s částí náměstí. Výrazným prvkem v přízemí je, stejně jako za vlastníků Tesařových, obchodní výkladec. Oproti předchozímu však jednoduchých tvarů, v horní části s nápisem POTRAVINY. Mezi zleva dvěma, zprava jedním oknem se nachází vstup do obchodu. V pravé části přízemí vidíme uprostřed vchod do budovy, po stranách po jedné vývěsní tabuli. Fasáda přízemí je čistá bez členění, v patře pak dle fotografie pásová s rozdílnou šíří rýhování. Do vzhledu štítu nebylo zasaženo. Boční fasáda si v přízemí zachovala pásovou rustiku, do patra pak přecházela stejná rustika jako v průčelí.

Mimo to víme, že v roce 1960 došlo k rekonstrukci elektrorozvodů, bytu v prvním patře byla přistavěna koupelna a WC. Dále byly zřízeny kanalizační přípojky z náměstí do sklepa domu a revizní šachty s poklopy. O čtyři roky později byla vyměněna okna a došlo k zúžení špalety oken.⁹⁷

Další fotografie zachycující Vratislavský dům je pořízená v srpnu 1968. [12] Na snímku se sovětským tankem vidíme dům z Březanovy ulice. Boční strana budovy je šestiosá. Přízemí se soklem a průduchy do sklepa má pásovou rustiku, ze snímku je patrná oprýskaná fasáda. Patra jsou oddělena kordonovou římsou rozdílné barevnosti. Dle fotografie fasáda prvního patra nemá rustiku empírovou, ale taktéž pásovou s úzkým a širokým rozstupem rýhování.

⁹⁷ Hoftichová (pozn. 9), s. 5.

Snímek z roku 1989 [13] zachycující atmosféru Sametové revoluce nám ukazuje sice jen velmi malý pohled na Vratislavský dům, nicméně i přesto je významný. Je z něj totiž patrná výrazná změna v průčelí budovy. Na fotografii vidíme zachycenou část nároží domu se vstupem v levé části průčelí. Jedná se o jednoduchý obdélný portál s bílou šambránou po obvodu. Dělené prosklené dveře s hliníkovým rámem jsou ve vrchní části kryty mříží. Fasáda ztratila členění rustikou.

Pravděpodobně tentýž vzhled budovy z fotografie z roku 1989 setrval až do roku 2000, kdy na snímku [14] vidíme celé průčelí spolu se západní stranou domu. Je na první pohled patrné, že přízemní část průčelí prošla rekonstrukcí, při níž muselo být výrazně zasáhnuto do zdiva budovy. V levé krajní ose se v této době nacházel vchod do prodejny. Jak bylo zčásti patrné na fotografii z roku 1989, jednalo se o jednoduchý špaletový portál s prosklenými dveřmi. Vstup byl orámován šambránou kopírující tvar vchodu. V druhé ose zleva se nacházelo okno, stejně jako vstup rámované bílým štukem. Mezi třetí a čtvrtou osou průčelí bylo vybouráno druhé okno. Spolu s těmito zásahy došlo také k změně fasády v přízemí, kdy pásová rustika byla nahrazena hladkou fasádou v zelenošedém odstínu. Nad vrchní linií oken vidíme nápis OBUV – ZLATO – MÓDA. Tento zásah do fasády se naštěstí netýkal boční strany budovy, která si zachovala rustiku po celé své výšce. Celkový stav fasády je značně zchátralý, což je patrné zejména ve spodní části.

7.2.4 Technická zpráva k rekonstrukci přízemí, 80. léta 20. století

Technická zpráva nám dává informace o změnách, které proběhly v průběhu 20. století. Tyto úpravy radikálně zasáhly do podoby historické budovy, což jsme viděli již na snímku z roku 1989 [13] v podkapitole pojednávající o dochovaných fotografiích.

V roce 1980 došlo k povolení adaptace přízemí na žádost podniku Potravin, byla oplechována kordonová římsa a zvětšeno pravé okno v přízemí.⁹⁸ Jak se dozvídáme z technické zprávy k rekonstrukci přízemí,⁹⁹ v domě byla prodejna zřízena především z důvodu nedostatku prodejních ploch obchodů se základními potravinami v centru města. Kromě chodby vedoucí od vchodu z Březanovy ulice byly v celém patře

⁹⁸ Ibidem, s. 6.

⁹⁹ J. Bartyzal, *Technická zpráva. Rekonstrukce prodejny v domě č. 84/I – Třeboň., (nestr.)*.

vyměněny podlahy. Dále došlo k vybourání některých příček a nepatrné dostavbě nového zdiva. Byly dodány nové dřevěné vnitřní a vnější dveře vedoucí z Březanovy ulice. Vstupní dveře z náměstí sestávaly ze skla v ocelových profilech, krytých hliníkem. Okna se ponechala původní, s drobnými opravami a novými nátěry a výkladce dostaly stejnou podobu jako vstupní dveře. Fasáda v té době nevyžadovala úprav, ale vnitřek přízemí byl vymalován vápennou malbou.

Po rekonstrukci přízemí se tedy v levé části průčelí nacházely vstupní dveře a okno, tato část také o něco předstupovala oproti pravé části. Vpravo vidíme pouze jedno okno. [15] Uvnitř domu v přední části levého traktu došlo k instalaci nových plochostropých konstrukcí,¹⁰⁰ pravý trakt si zachoval valenou klenbu lomenou o třech polích. Levý trakt za průčelím tvoří síň o třech klenebních polích a dvou okenních osách, dál pokračuje dvěma místnostmi, jež jsou průchozí až k chodbě vedoucí z Březanovy ulice. V pravém traktu se za hlavní síň nachází dva menší pokoje a další dva v půdoryse vedle nich, z nichž jeden je se sanitárním zařízením s novou dělicí příčkou. Ten druhý je průchozí do levého traktu. Pravý trakt dál pokračuje chodbou, z níž ústí schodiště do prvního patra, navazující na chodbu z vedlejšího vstupu. V této části vidíme na plánu také nově vzniklé zdivo, nevelkého rozsahu. [16] V prvním patře a krovu patrně nedošlo k výrazným změnám.¹⁰¹

Dle přiložených stavebních plánů vidíme podobu půdorysu před rekonstrukcí přízemí, ale také rozpoložení prvního patra. Jedná se tedy o stav budovy přibližně v první polovině roku 1980. V levé ose průčelí se vlevo v přízemí nachází okno a s menším rozestupem vchod, tato část průčelí přečnává. V pravé ose se pak nachází druhý vchod. [17] Levý trakt přízemí je rozdělen na prodejnu, které odpovídá jedna okenní osa a která je ve dvou místech průchozí do skladu v pravém traktu, jemuž odpovídají tři klenební pole. Třetímu klenebnímu poli v přední části levého traktu pak náleží pokoj, který není průchozí do prodejny, ale pouze do kuchyně za ním. Prostoru kuchyně odpovídá sdružené okno. Z kuchyně vede vstup do posledního pokoje, za nímž je chodba z bočního vstupu. Za hlavní síň v pravém traktu, v té době využívané jako sklad, leží malá místnost taktéž označená jako skladový prostor. Tu dělí zdi od komory, koupelny a chodby, propojené jak s kuchyní v levé části tak s chodbou, z níž vcházíme na schodiště do patra. [18]

¹⁰⁰ Hoftichová (pozn. 9), s. 6.

¹⁰¹ Ibidem, s. 6.

Při porovnání původního stavu přízemí a stavu po adaptaci na nové obchodní prostory vidíme, že došlo k vybourání mezitraktové zdi a příčky dělicí levou část přízemí. Dál byl vytvořen průchod do boční chodby z posledního pokoje v levém traktu. V pravém traktu byly ubourány zdi dělicí malý sklad od komory a komoru od chodby a naopak dostavěny příčky vytvářející jakousi předsíň pod schodištěm. Masivní zeď byla postavena za kuchyni, kudy se vcházelo na chodbu ke schodišti.

Plán prvního patra nám ukazuje situaci v 80. letech. Za průčelím v levé části traktu vidíme dva pokoje, z nichž každému odpovídá jedna okenní osa. Za nimi se nachází kuchyň, průchozí pouze do pravého traktu. Za kuchyní, která je osvětlena zdvojeným oknem, leží pokoj o dvou okenních osách, průchozí do podélného pokoje zasahujícího do obou traktů. Levý trakt má za průčelím jeden velký pokoj, propojený do pokoje v levé části. Z něho vedou dveře na delší chodbu, v jejíž první polovině vidíme vstup do menší chodby, průchozí do již zmíněné kuchyně. Z této chodby se dostaneme také do koupelny a na toaletu. Pokračujeme-li podlouhlou chodbou, dostaneme se ke schodišti a dál k malé chodbě se vstupy do pokoje z levého traktu, kuchyně se spíží a koupelny s toaletou. [19]

Když byl v roce 1991 dům restituován, potomci někdejších majitelů nechali na domě v roce 1996 opravit krov a vyměnit krytinu. Dle vyjádření Památkového ústavu v Českých Budějovicích byl zachován původní tvar i řešení krovu a jako krytina byla vybrána pálená bobrovka. Doporučení se týkalo i omítnutí komínů.¹⁰²

7.3 Stavebně historický průzkum

V roce 2000 proběhl již citovaný stavebně historický průzkum domu čp. 84, zpracovaný PhDr. Petrou Hoftichovou na vyžádání manželů Formánkových, kteří dům o rok dříve koupili. Byly provedeny sondáže fasády, odhalující okrový nátěr, jenž byl pod tehdejší zelenošedou omítkou. Nalezen byl ještě starší nátěr tmavě okrové barvy, zakrytý vápenatým pačokem. Plastické prvky byly v oné době vyvedeny ve světle okrové. Nátěry z předcházejících období sonda objevila jen výjimečně. Zajímavý je však nález omítek z pravé části průčelí, který vykazoval prvky sgrafitové výzdoby. Vzhledem

¹⁰² Ibidem, s. 6.

k vzhledu okolních budov bylo i zde předpokládáno původní loubí. Na nároží z Březanovy ulice však sondáž loubí nepotvrdila. Naopak bylo u levého výkladce vpravo od tehdejšího vstupu zjištěno kamenné ostění vstupu o výšce 210 cm. Vstup, tak jak se nacházel v roce 2000, byl tedy zcela novým řešením. V pravé části průčelí byl nalezen zděný omítaný sloup, tvořící ostění vstupu do domu či loubí. Ve středu fasády se nachází mohutný kvádr, patrně tvořící patku středního sloupu. Nebyly zde však zachyceny pilíře loubí, tak jako tomu bylo u sousedních domů. Pokud zde tedy loubí bylo, mělo omítnuté pilíře ze smíšeného zdiva. Levá část byla zcela přezděna a je tvořena převážně cihelným zdivem.¹⁰³

7.4 Současný stav

Dispozice domu

Přízemí [20]

Dispozice domu je nepravidelně dvoutraktová. V přízemí zůstaly z původně mezitraktové zdi ve velké síni dva pilíře s klenutým obloukem. Levá část hned za průčelím je zaklenuta plochostropým polem a ve vnější stěně k Březanovy ulici se nachází nika s polokruhovým pasem. Prostřední pole klenby je zaklenuto valenou klenbou s lunetami. V levé zadní části síně se zachovala renesanční hřebínková klenba. Pole jsou od sebe odděleny klenutými pasy. Za přední částí levého traktu se nachází další dvě průchozí místnosti vedoucí do chodby spojující oba trakty v zadní části přízemí. První z nich je zaklenuta valenou klenbou s výsečí a lunetou nad širokou okenní nikou. Prostor je osvětlen zdvojeným oknem. Poslední místnost je plochostropá a odpovídá dvěma okenním osám.

V pravé části průčelí se za klenutým portálem s kamenným ostěním nachází vstup do suterénu s valenou klenbou lomenou s lunetami. Vstupní partie do suterénu je od zbytku pravé části síně oddělena skleněnou výplní, kopírují původní tvar průjezdu. Pravá část síně má dál dvě pole valených kleneb lomených. V prvním poli se měl nacházet zazděný vchod do vedlejšího domu.¹⁰⁴ Dále se v pravém traktu za síní nachází dvě

¹⁰³ Ibidem, s. 10 – 11.

¹⁰⁴ Ibidem, s. 11.

menší místnosti s předsíňkou užívané jako toalety a kuchyňka, která je propojena dveřmi s levým traktem. Z této kuchyně také vedou další dveře, jimiž se dostaneme do předsíně, z které vedou schody do suterénu a také vstup do chodby, ústící do zmiňované druhé chodby vedoucí z Březanovy ulice, spojující oba trakty. Z chodby v pravém traktu vede do patra točité schodiště z kamene, s litinovým historizujícím zábradlím. Schodiště je nesené dvěma gotickými sloupy. Na rozdíl od levého traktu se v pravém za chodbou nachází menší místnost a malý nezaklenutý dvorek.

Sondáž v přízemí potvrdila, že hřebínkové klenby jsou původní. Předpokládané loubí směrem k Březanově ulici nebylo ve stěně s nikou potvrzeno, jelikož zdivo bylo provázané. Jednalo se tak pravděpodobně o nosný prvek. Levá část traktu je novodobě řešena, v pravé části se nachází oblouk buďto původní části loubí či vjezdu do domu. Ve stěně spojující dům čp. 84 a čp. 85 se nachází nika, která by mohla být důkazem o původním loubí.¹⁰⁵

První patro [21]

V prvním patře se opakuje dvoutraktové dělení z přízemí. Původně jediná velká místnost za průčelím v levé části traktu byla rozdělena příčkou, čímž vznikly dva pokoje propojené dveřmi. Místnosti jsou zaklenuty plochým stropem s fabionem a jednoduchým zrcadlem. Na ně navazuje místnost s plochým stropem a sdruženým oknem, kterou se dá projít do pravého traktu. Jako předchozí i tento pokoj je průchozí. Vede do místnosti, které v pravém traktu odpovídá schodiště. Tato místnost byla jako síň rovněž předělena příčkou a každému z dvou pokojů náleží jedna okenní osa. Levý trakt ukončuje místnost podlouhlého charakteru, skrz kterou se dostaneme do pravé části patra.

Pravá část traktu má při průčelí původně jednu velkou místnost s novodobým podhledem na trámčích, vložených do původního fabionu. Stejně jako v levém traktu, i tato místnost byla rozčleněna příčkou, sahající přibližně do tří čtvrtin pokoje. Na ni pak navazuje příčka segmentového tvaru se zabudovanými dveřmi do obou nově utvořených místností. Dveřmi z pokoje se dostáváme na chodbu, z níž ústí vstup do místnosti dále členěné příčkou. Jedná se o místnost, jež je průchozí do levého traktu. Dál se chodbou

¹⁰⁵ Ibidem, s. 12.

dostáváme k točitému schodišti. Pravý trakt ukončuje místnost členěná příčkou se sanitárním zařízením.

Všechny příčky dělicí původní pokoje vznikly za rekonstrukce navržené Ing. Martinem Slabihoudkem, na zakázku manželů Formánkových.

Dle stavebně historického průzkumu se dozvídáme, že do stropu při štítové zdi bylo v minulosti hrubě zasahováno. Sondáž potvrdila, že strop v místnosti v pravé části traktu s novodobým podhledem byl původně plochostropý. Vypovídají o tom zejména starší nátěry, zabíhající pod profilované římsy fabionu barokního typu. Okenní špalety však byly zúženy a parapet byl přibližně o 9 cm nižší. Omítky na stěnách jsou mladšího původu a v prostoru okenní niky bylo nalezeno 14 typů nátěrů a omítek. Také v patře byly nalezeny niky a to ve stěně k vedlejšímu domu čp. 85 v síni za průčelím a další dvě v části chodby o výšce cca 210 cm, jež mohly tvořit arkády, osvětlující střední část domu.¹⁰⁶

Podkroví [22]

Půda byla při rekonstrukci v roce 2000 adaptována na obytné prostory. [23] Vznikl zde samostatný byt s mezonetem, dva pokoje s mezonetem a jeden bez. V některých partiích lze vidět části krovu. Apartmány jsou využívány k ubytování.

Hlavní byt sestává z obytné místnosti s kuchyní. Jedná se o největší pokoj bytu, ležící při průčelí domu. Pokoj je osvětlen jediným oknem, nacházejícím se ve štítě. Přibližně do poloviny obytné místnosti zasahuje v stropní části otevřený mezonet. Mezonetové patro je v části obytného pokoje položeno na trámovém stropu. Vedle obytného pokoje při nároží se nachází menší pokoj s vikýřem. Další pokoj se nachází také v levé části a stejně jako všechny ostatní v tomto křídle, i tento je osvětlen vikýřem. Pokoje jsou spojeny chodbou, z které ústí dveře na toaletu a hned vedle schody do mezonetu. Z chodby se také dostaneme do dvou menších místností, ležících naproti schodišti a předsíně bytu, z níž je vstup do koupelny. Samostatný byt zabírá menší polovinu podkroví a s apartmány penzionu jej spojuje chodba v pravé části bývalé půdy, do níž vede točité schodiště, jež je výrazným prvkem celého domu.

¹⁰⁶ Ibidem, s. 13 – 14.

O něco větší polovina podkroví by se dala rozdělit na vcelku rovnoměrné tři části, spojené v pravém sektoru již zmíněnou chodbou. První část podkroví zaujímá pokoj s koupelnou a chodbičkou vedoucí na hlavní chodbu. Stále v této partii se nachází i koupelna a chodbička náležející k druhému pokoji s rovnými schody vedoucími do mezonetu, který spolu se schodištěm tvoří pomyslnou druhou část této půle podkroví. Zadní partie podkroví pak sestává z pokoje s mezonetem, do nějž vstupujeme po točitém schodišti a koupelny s chodbičkou vedoucí na hlavní chodbu, z které je vstup také do menší užitkové místnosti při pravém nároží.

Podkroví ukončují již zmíněné mezonety [24], z nichž nejrozlehlejší náleží k samostatnému bytu při průčelí. Mezonet je osvětlen čtyřmi střešními okny a je z něj přístup na dřevěnou terasu, položenou mezi střechami domů čp. 84 a čp. 85. Zbývající prostor je rozdělen mezi dva menší mezonety a prostory schodiště. Každý z mezonetů je rovněž osvětlen střešními okny. Směrem k domu čp. 85 jsou ve střeše dva mohutné vikýře.

V době provádění stavebně historického průzkumu byla půda krytá hambalkovým krovem se sedlovou střechou nevyužívaná. Do prostoru silně zasahovalo schodiště a komíny. Dochovaly se zde okna s mřížemi ve dvou vikýřích. Na obou štítech zevnitř byly nalezeny stopy po původních štítech. V minulosti byl pravděpodobně nad levým traktem větší štít, zasahující do části pravého traktu a nad pravým traktem štít nižší. Na předním štítu byl nalezen rytý podpis s datem „Johann Zach..? 1623“. Dalším nálezem bylo kované táhlo pro vývěsný štít. To bylo později restaurováno a dál slouží svým účelům na průčelí domu. Mimo to se v zadní části nachází klenební oblouky.¹⁰⁷

Suterén [25]

Sklepy zachovávají hloubkový dvoutrakt celého domu a jsou částečně zaklenuty valenou klenbou s výsečemi. Stejně jako půda i sklepní prostory se dočkaly úprav a byly využívány jako restaurace, později bar. Do suterénu vede stáčejší se schodiště z pravého traktu v přízemí. Tím se dostaneme do menší předsíně, již vstupujeme do místnosti propojené s levým traktem. Nad vstupem do vedlejšího traktu se nachází výseč v klenutí. Místnost je dál otevřená do další části suterénu, jejíž valená klenba má

¹⁰⁷ Ibidem, s. 14.

dvě výseče nepravidelně zasazené proti sobě. Tato místnost byla původně dál průchozí do chodby, nyní se zde však nachází toalety. Za toaletami je dál v pravé části traktu menší chodba se stáčejším se schodištěm vedoucím do menší kuchyňky pro restauraci v přízemí. Za schodištěm vede podélně chodbička spojující levý a pravý trakt. Na konci pravého traktu se nachází menší rohová místnost propojená s podlouhlým prostorem vedoucím do levé části traktu. Mimo tuto místnost se v levé části nachází tři další. Naproti schodišti je to prostor adaptovaný na kuchyni. Zbylé dvě sloužily jako restaurace spolu s jimi odpovídajícími místnostmi v pravém traktu, s nimiž jsou propojeny. Zaklenuty jsou rovněž valenou klenbou s výsečemi. Místnosti užívané jako restaurace mají na stropěch přiznané cihelné zdivo. Do každé místnosti v levém traktu pak vedou průduchy z Březanovy ulice.

Popis stávající fasády [26]

Jak již bylo zmíněno, budova Vratislavského domu se nachází na nároží Masarykova náměstí a Březanovy ulice. Leží naproti vchodu do zámku a na severní straně náměstí ukončuje řadu historických budov. Dům je jednoposchodový s čtyřosým průčelím, zakončený stupňovitým štítem. Fasáda je vyvedena v okrově žluté a bílé.

Přízemí je členěno zleva jedním oknem, rámovaným jednoduchou šambránou, a obdélnými dveřmi s ostěním a dvěma schody. Vpravo se nachází široké obloukové dveře, snad kopírující původní vjezd do mázhauzu. Ty jsou opatřeny šambránou s třemi klenáky. Ke dveřím se vchází po dvou schodech. Fasádu přízemí člení pásová rustika začínající nad soklem s tmavě okrovou omítkou vedoucí od základů domu. Přízemí je od patra oddělené kordonovou římsou za použití téže tmavého odstínu barvy.

Patro domu má čtyři osy, přičemž uprostřed vidíme menší niku osazenou sousoším Nejsvětější Trojice. Okna jsou lemována šambránou s profilovaným okrajem a profilovanou nadokenní římsou. Fasáda se vyznačuje oproti přízemí rustikou empírovou se střídajícím se nízkým a vysokým pásem kvádrování. První patro je zakončeno profilovanou korunní římsou v odstínu tmavě okrové.

Nad korunní římsou vybíhá stupňovitý štít s motivem cimbuří. Dva stupně na každé straně mají tři stylizované zuby cimbuří, vrchní stupeň je zakončen rovným překladem s římsou. Pod ním se o něco níž nachází okno vedoucí do podkrovní. Nejvyšší stupeň štítu

zakončuje kovaná korouhev s praporkem. Plocha fasády je čistá, členěná pouze u cimbuří bílou omítkou s motivem konzol.

Boční fasáda z Březanovy ulice je nepravidelně šestiosá. Přízemí je opatřeno kvádrovou bosáží a tmavě okrovým soklem. Od nároží byl ponechán širší úsek plné stěny, následně jsou dvě osy po jednom oknu a třetí osa sestává ze sdruženého okna, poté pokračují opět dvě osy jednoduchých oken a osu šestou tvoří portál do domu. Patro je od přízemí stejně jako na průčelí odděleno kordonovou římsou v tmavě okrové. Osy oken pravidelně kopírují spodní část budovy, avšak fasádu zdobí empírová rustika. Boční fasáda je zakončena profilovanou římsou tmavě okrové barvy. Z půdního prostoru vystupuje pět vikýřů.

8 Závěr

Dům čp. 84, stojící na středověké parcele jež pravděpodobně vyhořela roku 1618, je pozdně renesanční novostavbou. K její výstavbě mohlo dojít dle datace na štítu až roku 1623.¹⁰⁸ Dle Seznamu měšťanů třeboňských ze 17. století (pozn. 31), kde je dům veden jako Vratislavský nelze vyloučit, že stavba byla zahájena na objednávku šlechtické rodiny Vratislavů. Rodina však není v pramenech města doložena.¹⁰⁹ Mimo archiv města jsem se pokoušela hledat také v rodinném archivu Vratislavů z Mitrovic a ve fondu Vratislavské ústřední správy Praha. V inventářích obou zmíněných archivů jsou však uloženy archiválie až z období, která nekorespondují s předpokládanou dobou pobytu rodiny na území Třeboně. Na otázku, zda Vratislavové byli někdy majiteli či snad přímo objednateli původního renesančního domu v Třeboni se mi tak nepodařilo odpovědět.

Kapitolu jsem věnovala také historii majitelů, s jejichž střídáním se měnil i stav budovy, o čemž vypovídá i různá výše ceny, za kterou byl dům jednotlivými majiteli pořizován. V době požáru Třeboně kolem roku 1781 byl pravděpodobně vyměněn krov a stropy v prvním patře. Stalo se tak za tehdejších majitelů, rodiny Solbergerů.

¹⁰⁸ Ibidem, s. 15.

¹⁰⁹ Dle PhDr. Jiřiny Psíkové byla jedna z nejstarších gruntovních knih, zahrnující 16. století, ztracena. Zda v této knize byla rodina doložena, se tak pravděpodobně již nedozvíme.

V 19. století došlo k nejvýraznějším změnám. Roku 1866 zakoupil dům Antonín Břeský z Birkenfelsu a nechal budovu přestavět v historizujícím stylu. Z dohledaných plánů přestaveb je jasně doložitelné loubí, které Vratislavský dům měl pouze v pravém nároží domu. To bylo zastavěno právě za Břeského. Dál došlo k výrazným změnám půdorysů přízemí a prvního patra. Podstatným prvkem, který se dochoval do dnešních dnů, je točité schodiště. Úpravy za Břeského daly domu jeho vnější tvář a to fasádu se stupňovitým štítem, nový krov a systém komínů. Tato podoba se od prvního patra průčelí dochovala dodnes.

Dle SHP se v období První republiky nebo za války objevily na budově statické problémy při nároží, bylo proto potřeba vyztužit základy v suterénu. Mimo to se vyměnily stropy pod loubím a navazující síni při nároží. Druhá fáze o něco později zahrnovala úpravu stropů v prvním patře a zaslepení nik v přízemí i v patře.¹¹⁰

Dle dostupných pramenů můžeme říci, že s největší pravděpodobností došlo k zazdění loubí až ve druhé polovině 20. století. Nešťastným řešením pak byla podoba průčelí v 80. letech minulého století. Větší rekonstrukce a úprav se dům dočkal v roce 2000, kdy ho zakoupili manželé Formánkovi. Hlavním bodem bylo zejména řešení přízemní části průčelí, kdy bylo v levé části přistoupeno k podobě průčelí z období baroka či klasicismu. Vzniklo tak v této části zleva okno a vpravo vstup s předloženými schody. V pravé části byl obnoven původní oblouk loubí.

Ve srovnání s jinými domy Vratislavský prodělal mnoho úprav, které tak nevratně setřely jeho původní ráz. Jak je patrné, mnoho domů mělo téměř jednotnou podobu půdorysu. Některé domy se však mimo jiné lišily také hloubkou traktů, z nichž ty s kratšími trakty byly ochuzeny o dvory a dvorní křídla. Častým jevem v otázce majetkové byla jedna osoba či celá rodina vlastníci v prostoru náměstí několik nemovitostí. Tyto osoby pak zastávaly významná postavení ve městě.

Budova Vratislavského domu si tedy zachovala následující kvalitní architektonické prvky, z nichž lze vyzdvihnout zejména celou historizující boční fasádu domu a průčelí od prvního patra. Dále pak renesanční klenby v suterénu a přízemí. Výrazným prvkem z dob předešlých jsou dochované niky ve zdech k sousednímu domu čp. 85 a zbytek loubí v pravé části průčelí. V levé části průčelí bylo nalezeno neúplné kamenné ostění a

¹¹⁰ Hoftichová (pozn. 9), s. 15.

jistou kvalitu vykazují i kamenné stupně vedoucí v minulosti do vchodu krámu. Dále kamenný portál nacházející se v pravé části traktu u vstupu do přístavku v přízemí. Zajímavé je taktéž historizující schodiště a ploché stropy s fabiony v prvním patře, stejně jako krov a systém komínů. Nelze opomenout ani starší omítky, nalezené pod omítkou v době provádění stavebně historického průzkumu, na jejichž základě bylo přistoupeno k výběru stávajícího odstínu fasády celého domu.¹¹¹

Podstatnou součástí bádání bylo nahlížení do historických stavebních plánů. Zde je zajímavá především otázka mistrů zednických či stavitelů, kteří se podíleli na utváření veřejného i soukromého prostoru. Jak lze z plánů vyčíst, v časovém období přibližně od 60. do 80. let 19. století působilo v Třeboni několik stavitelů a zednických mistrů. Nejčastěji se objevují jména již zmíněná a to Václav Hinkl a Leopold Jarath. Mimo Vratislavský dům se oba podíleli na úpravách domů čp. 80,¹¹² čp. 89,¹¹³ čp. 90,¹¹⁴ čp. 94,¹¹⁵ čp. 96¹¹⁶ a jiných stavbách ve městě i na předměstí. Zajímavostí je, že potomci posledně jmenovaného žijí v Třeboni dodnes. Dalším již méně častým jménem je stavitel František Krejčí (plány pro dům čp. 103¹¹⁷) či stavitel Martínek.¹¹⁸ Pro nás podstatné jméno Fr. Trostmann se objevuje také na plánu k domu čp. 107,¹¹⁹ dnes součástí hotelu Zlatá hvězda. Domnívám se, že tato zjištění by byla vhodným východiskem pro další bádání, jež byla nad rámec možností této bakalářské práce.

¹¹¹ Hoftichová (pozn. 9), s. 17.

¹¹² Jindřichův Hradec, AM Třeboň (pozn. 11), f. 1.

¹¹³ *Ibidem*, f. 495.

¹¹⁴ *Ibidem*, f. 8.

¹¹⁵ *Ibidem*, f. 309.

¹¹⁶ *Ibidem*, f. 285 – 286.

¹¹⁷ *Ibidem*, f. 234.

¹¹⁸ SOKA Jindřichův Hradec, Archiv města Třeboň, inv. č. 1020, sign. B- 2, karton č. 79, f. 540.

¹¹⁹ SOKA Jindřichův Hradec, Archiv města Třeboň, inv. č. 1020, sign. B- 2, karton č. 78, f. 221.

9 Bibliografie

9.1 Prameny

Státní okresní archiv Jindřichův Hradec

Archiv města Třeboň, inv. č. 148, sign. IIB 1, kniha č. 29.

Archiv města Třeboň, inv. č. 153, sign. IIB 6, kniha č. 34.

Archiv města Třeboň, inv. č. 176, sign. IIC 1, kniha č. 57.

Archiv města Třeboň, inv. č. 176, sign. IIC 1, kniha č. 57a (příloha).

Archiv města Třeboň, inv. č. 1020, sign. B – 2, kart. č. 78.

Archiv města Třeboň, inv. č. 1020, sign. B – 2, kart. č. 79.

Archiv města Třeboň, inv. č. 1020, sign. B – 2, kart. č. 80.

Archiv města Třeboň, inv. č. 120, sign. IIA1, Liber memorabilium.

Státní oblastní archiv v Třeboni

Velkostatek Třeboň, sign. IA 6Gbeta No 3a/2, kniha č. 72, Urbář panství Třeboň z roku 1520.

Velkostatek Třeboň, sign. IA 6Gbeta No 3b, kniha č. 73, Urbář panství Třeboň z roku 1557.

9.2 Literatura

Theodor Antl, *Průvodce po městě Třeboni a nejbližším okolí*, Třeboň 1902, Brno 2015.

J. Bartyzal, *Technická zpráva. Rekonstrukce prodejny v domě č. 84/I – Třeboň*. Třeboň 1980.

Václav Březan, *Životy posledních Rožmberků I*, Praha 1985.

Václav Březan, *Životy posledních Rožmberků II*, Praha 1985.

Václav Bůžek – Hana Bůžková – Jana Stejskalová, Interiéry domů v jihočeských předběllohorských městech (Životní styl měšťanů v době pozdní renesance a manýrismu), in: *Jihočeský sborník historický LIX*, 1990, roč. 3, s. 113 – 126.

Václav Bůžek – Hana Bůžková – Jana Stejskalová, Měšťanské domácnosti v předběllohorských jižních Čechách (Prameny, metody, stratifikace), in: *Jihočeský sborník historický LIX*, 1990, roč. 2, s. 65 -79.

- František Josef Franta, *Okres Třeboňský*, Praha 1880, Brno 2015.
- Václav Grubhoffer, *Pod závojem smrti. Poslední věci Schwarzenbergů v letech 1732 – 1914.*, České Budějovice 2013.
- Jaroslav Herout, *Staletí kolem nás: přehled stavebních slohů*, Praha 1961.
- Petra Hoftichová, *Orientační stavebně historický průzkum domu čp. 84 v Třeboni, Březanova ulice*, Praha 2000.
- Karel Kuča, *Města a městečka v Čechách, na Moravě a ve Slezsku VI. díl. Str – U*, Praha 2008.
- František Mareš – Jan Sedláček, *Soupis památek historických a uměleckých v politickém okrese třeboňském*, Praha 1900.
- František Matouš, *Třeboň*, Praha 1946.
- František Matouš, *Třeboň*, Praha 1972.
- Jan Muk, *Stavebně historický průzkum, Fučíkovo náměstí čp. 89*, Praha 1976.
- Tereza Nejedlá, *Měšťanská architektura v Třeboni v 16. – 18. století. Magisterská diplomová práce*, Brno 2015.
- Jiřina Psíková – Jan Ziegler, *Třeboň*, Praha 2009.
- Vladislav Razím – Petr Macek (edd), *Zkoumání historických staveb*, Praha 2011.
- Jiří Škabrada, *Konstrukce historických staveb*, Praha 2000.

10 Seznam vyobrazení v textu a v obrazové příloze

1. Plán města Třeboň z roku 1699 zachycující mimo jiné i Vratislavský dům. Zdroj: <http://www.vratislavskydum.cz/getimg.php?type=imphoto&id=6809>
2. Střelecký terč Ostrostřelců v Třeboni vyobrazující požár roku 1781. Zdroj: <http://www.vratislavskydum.cz/getimg.php?type=imphoto&id=6810>
3. Průčelí domu u Bílého koníčka. Zdroj: <http://www.visittrebon.cz/img/42b.jpg>
4. Průčelí domu Štěpánka Netolického. Zdroj: http://www.kvalitazivota.eu/rs/upload/dokumenty_kulturni/trebon/thumbs/th_dscn1151_800x600.jpg
5. Průčelí domu čp. 86. Zdroj: <http://www.rolfrover.estranky.cz/img/mid/196/24-mestansky-dum-s-arkyrem.jpg>
6. Detail střeleckého terče. Zdroj: http://www.vratislavskydum.cz/UserFiles/vratislavskydum/1781%20Strelecky%20terc%20s%20pozarem%20namesti_3.jpg
7. Stavební plán zamýšlené přestavby z roku 1866. Zdroj: SOkA Jindřichův Hradec, Archiv města Třeboň, inv. č. 1020, sign. B-2, kart. č. 80, f. 597.
8. Stavební plán návrhu přestavby z roku 1867. Zdroj: SOkA Jindřichův Hradec, Archiv města Třeboň, inv. č. 1020, sign. B-2, kart. č. 80, f. 598.
9. Vratislavský dům z Březanovy ulice kolem r. 1900. Zdroj: <http://www.vratislavskydum.cz/getimg.php?type=imphoto&id=6811>
10. Průčelí domu kolem r. 1905. Zdroj: <http://www.vratislavskydum.cz/getimg.php?type=imphoto&id=6813>
11. Vratislavský dům v 60. letech 20. století. Zdroj: Psíková – Ziegler, *Třeboň*, Praha 2009, Obrazová příloha (nestr.).
12. Fotografie ze srpna 1968 zachycující Vratislavský dům. Zdroj: <http://www.vratislavskydum.cz/getimg.php?type=imphoto&id=6816>
13. Fotografie zachycující nároží domu r. 1989. Zdroj: <http://www.vratislavskydum.cz/getimg.php?type=imphoto&id=6818>

14. Vratislavský dům v r. 2000. Zdroj:

<http://www.vratislavskydum.cz/getimg.php?type=imphoto&id=6819>

15. Rekonstrukce přízemí v r. 1980, nárys průčelí, nový stav. Zdroj: J. Bartyzal, *Technická zpráva. Rekonstrukce prodejny v domě č. 84/I – Třeboň.*, výkres č. 7, Městský úřad Třeboň, Spisovna, Stavební spisy domu čp. 84/I. (plánová dokumentace a spisy).

16. Rekonstrukce přízemí v r. 1980, půdorys 1. patra, nový stav. Zdroj: J. Bartyzal, *Rekonstrukce prodejny v domě č. 84/I – Třeboň. Nový stav – Půdorys 1. NP. Výkres č. 6.* Městský úřad Třeboň, Spisovna, Stavební spisy domu čp. 84/I. (plánová dokumentace a spisy).

17. Rekonstrukce přízemí v r. 1980, nárys průčelí, původní stav. Zdroj: J. Bartyzal, *Technická zpráva. Rekonstrukce prodejny v domě č. 84/I – Třeboň.*, výkres č. 4, Městský úřad Třeboň, Spisovna, Stavební spisy domu čp. 84/I. (plánová dokumentace a spisy).

18. Rekonstrukce přízemí v r. 1980, půdorys přízemí, původní stav. Zdroj: J. Bartyzal, *Technická zpráva. Rekonstrukce prodejny v domě č. 84/I – Třeboň.*, výkres č. 1, Městský úřad Třeboň, Spisovna, Stavební spisy domu čp. 84/I. (plánová dokumentace a spisy).

19. Původní stav I. patra v 80. letech. Zdroj: J. Bartyzal, *Technická zpráva. Rekonstrukce prodejny v domě č. 84/I – Třeboň.*, výkres č. 2, Městský úřad Třeboň, Spisovna, Stavební spisy domu čp. 84/I. (plánová dokumentace a spisy).

20. Dispozice přízemí po rekonstrukci v r. 2000. Zdroj: M. Slabihoudek, *Změna stavby před dokončením Březanova 84, Třeboň*, výkres č. 5, Městský úřad Třeboň, Spisovna, Stavební spisy domu čp. 84/I. (plánová dokumentace a spisy).

21. Dispozice I. patra po rekonstrukci v r. 2000. Zdroj: M. Slabihoudek, *Rekonstrukce polyfunkčního domu Březanova 84, Třeboň*, výkres č. 6, Městský úřad Třeboň, Spisovna, Stavební spisy domu čp. 84/I. (plánová dokumentace a spisy).

22. Dispozice podkroví na výkresu z r. 2006. Zdroj: M. Slabihoudek, *Změna stavby před dokončením Březanova 84, Třeboň*, výkres č. 1, Městský úřad Třeboň, Spisovna, Stavební spisy domu čp. 84/I. (plánová dokumentace a spisy).

23. Řez domem, návrh rekonstrukce v r. 2000. Zdroj: M. Slabihoudek, *Rekonstrukce polyfunkčního domu Březanova 84, Třeboň*, výkres č. 11, Městský úřad Třeboň, Spisovna, Stavební spisy domu čp. 84/I. (plánová dokumentace a spisy).

24. Mezonety v podkroví na výkresu z r. 2006. Zdroj: M. Slabihoudek, *Změna stavby před dokončením Březanova 84, Třeboň*, výkres č. 2, Městský úřad Třeboň, Spisovna, Stavební spisy domu čp. 84/I. (plánová dokumentace a spisy).

25. Dispozice suterénu po rekonstrukci v r. 2000. Zdroj: M. Slabihoudek, *Rekonstrukce polyfunkčního domu Březanova 84, Třeboň*, výkres č. 3, Městský úřad Třeboň, Spisovna, Stavební spisy domu čp. 84/I. (plánová dokumentace a spisy).

26. Průčelí s částí boční fasády Vratislavského domu. Zdroj: autorky vlastní fotografie.

Všechny internetové zdroje ověřeny 5. 5. 2016.

10 Obrazová příloha

3. Průčelí domu Bílý koníček.

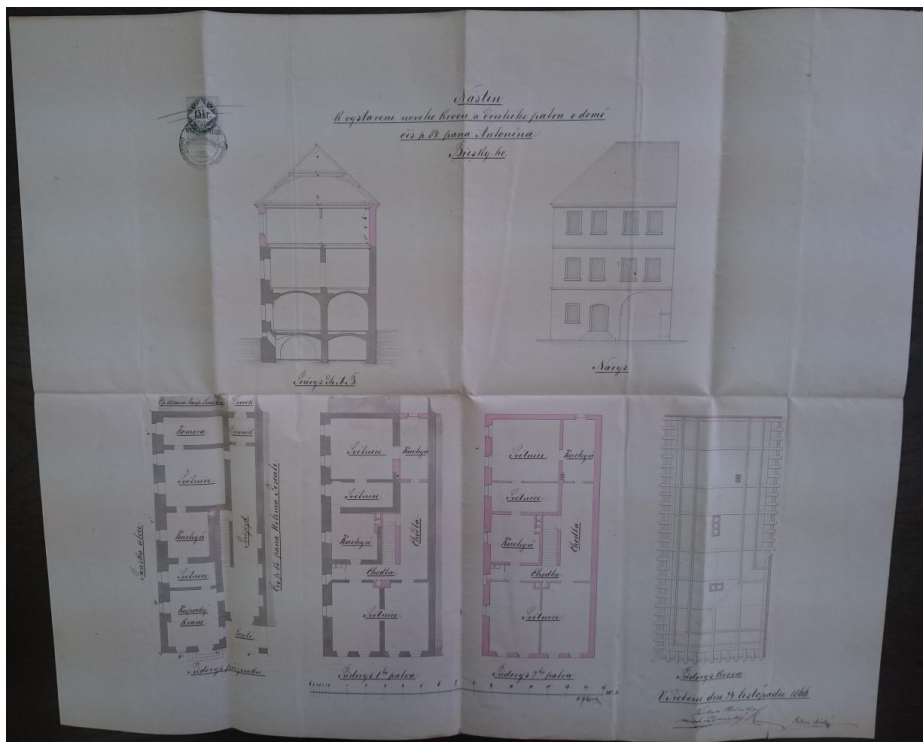


4. Průčelí domu Štěpánka Netolického.

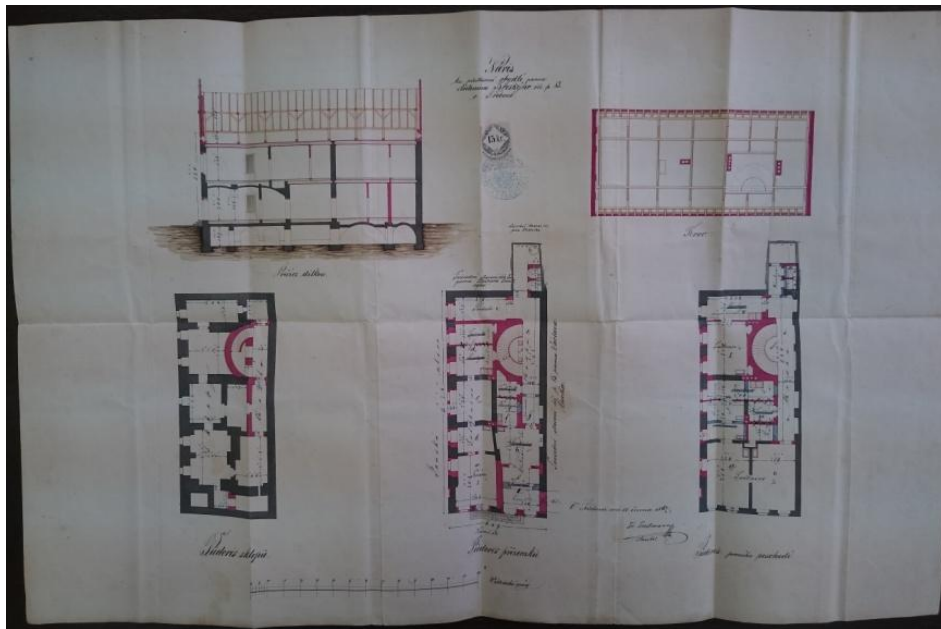
5. Průčelí domu čp. 86.



7. Stavební plán zamýšlené přestavby z roku 1866.



8. Stavební plán návrhu přestavby z roku 1867.



9. Vratislavský dům z Břežanovy ulice kolem r. 1900.



10. Průčelí domu kolem r. 1905.



Vratislavský dům kolem r. 1905
Das Wratislawische Haus ca. J. 1905
The Vratislav house from about 1905

11. Vratislavský dům v 60. letech 20. století.



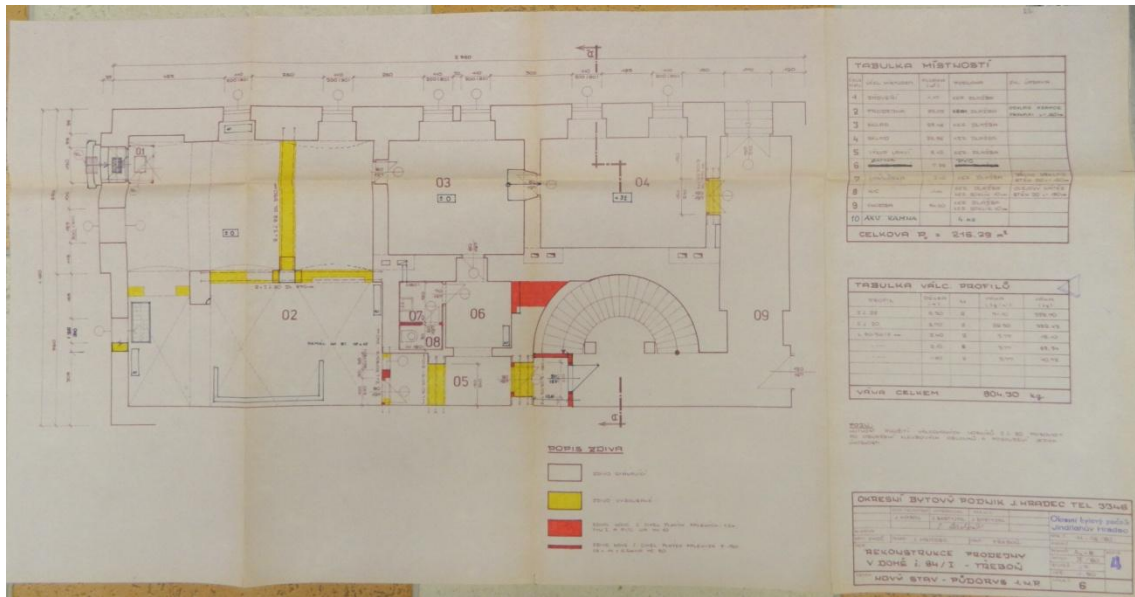
12. Fotografie ze srpna 1968 zachycující Vratislavský dům.



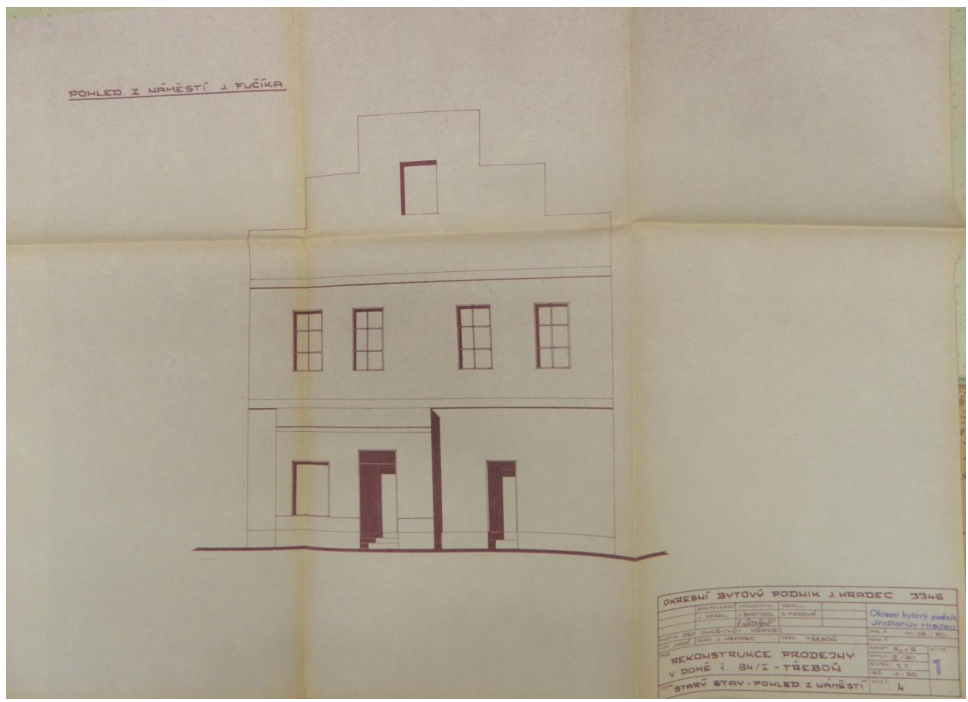
13. Fotografie zachycující nároží domu r. 1989.



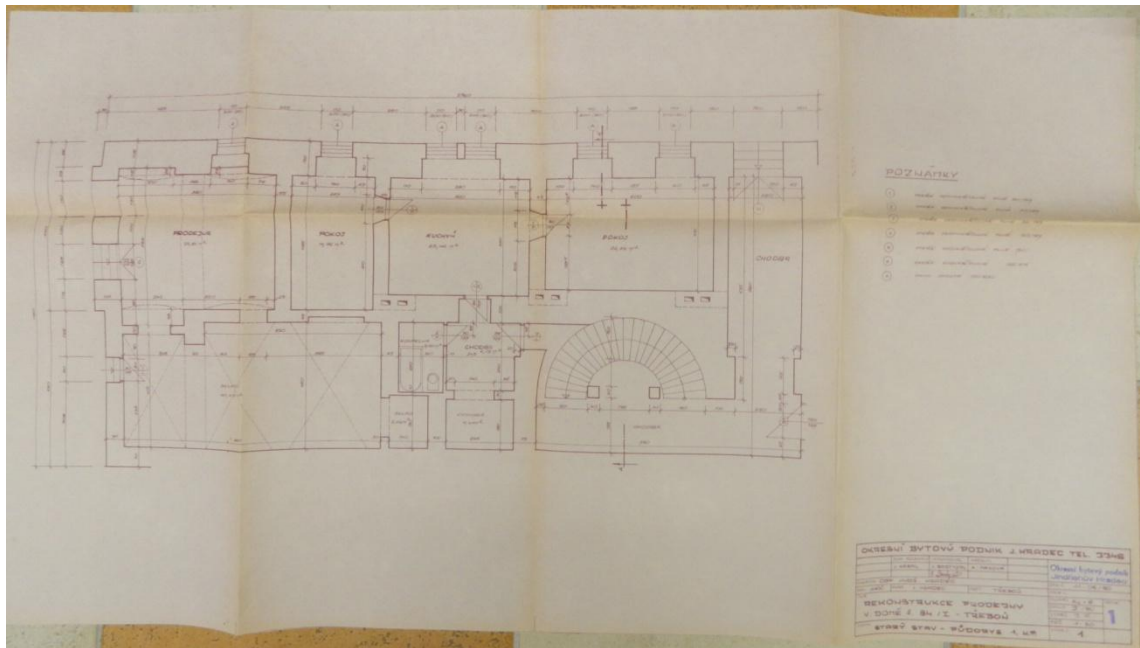
16. Rekonstrukce přízemí v r. 1980, půdorys 1. patra, nový stav.



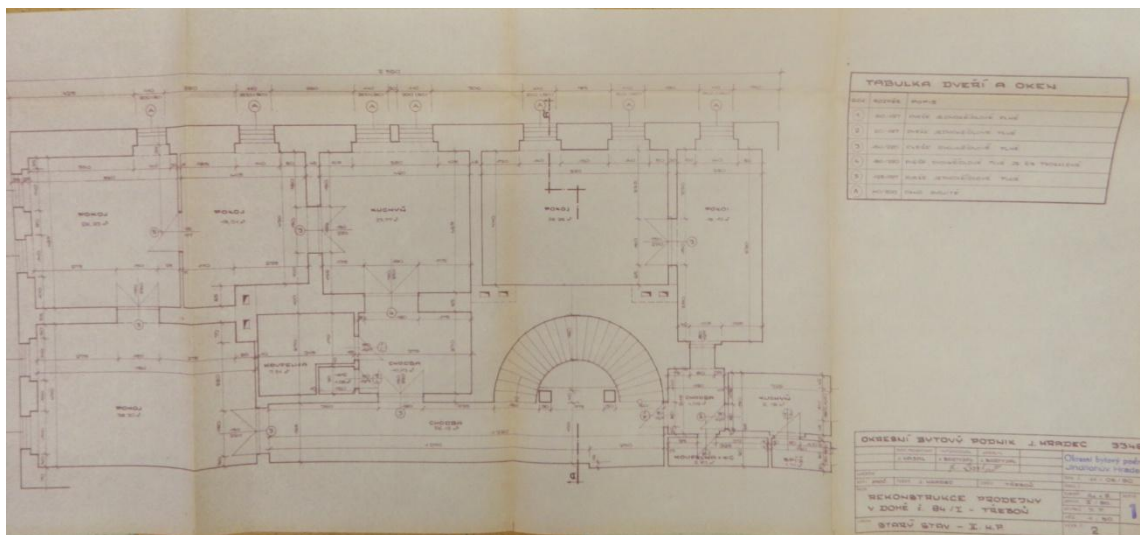
17. Rekonstrukce přízemí v r. 1980, nárys průčelí, původní stav.



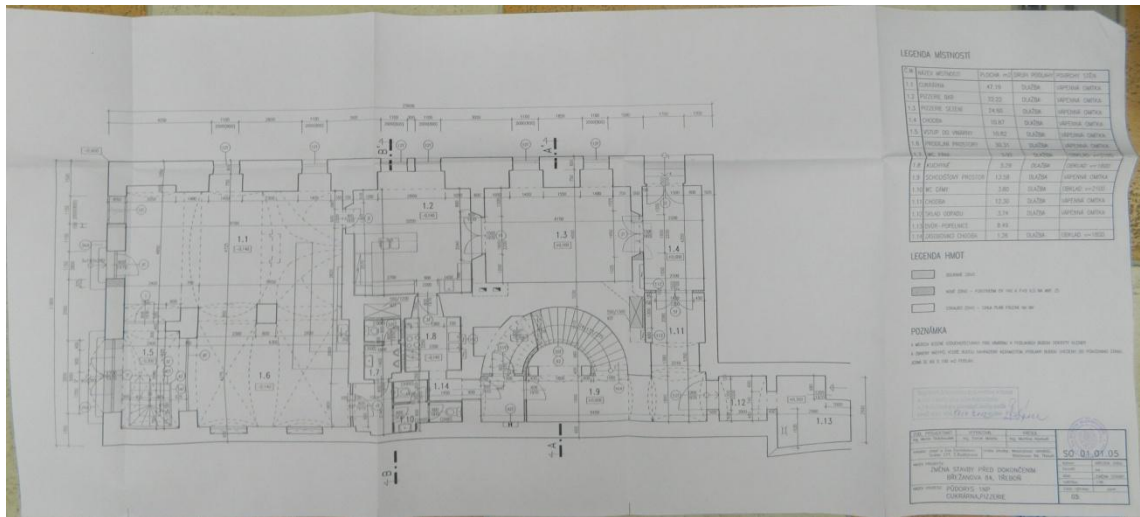
18. Rekonstrukce přízemí v r. 1980, půdorys přízemí, původní stav.



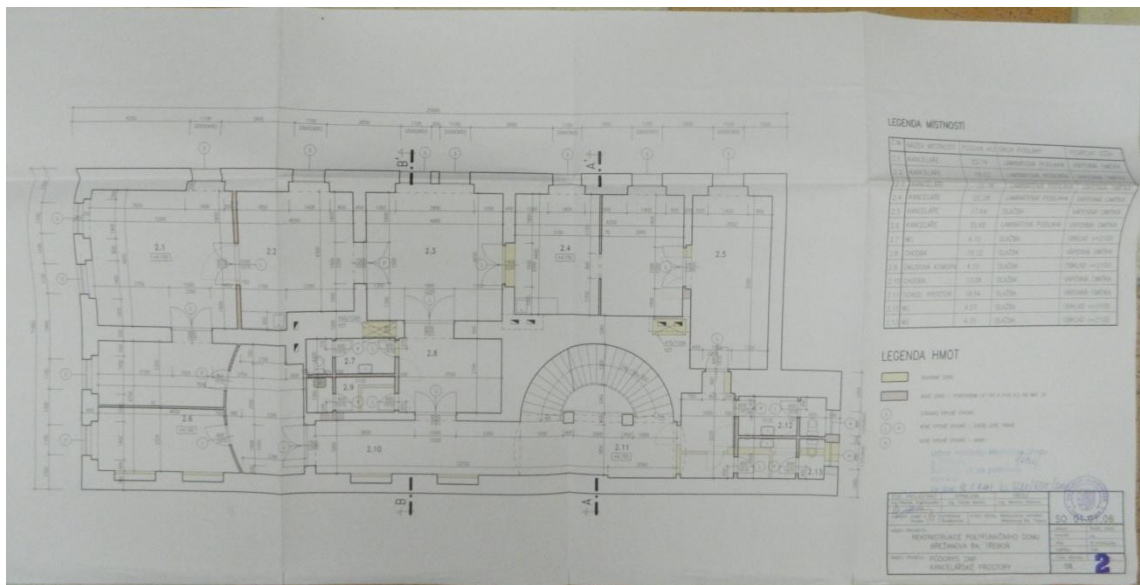
19. Původní stav I. patra v 80. letech.



20. Dispozice přízemí po rekonstrukci v r. 2000.



21. Dispozice I. patra po rekonstrukci v r. 2000.



26. Průčelí s částí boční fasády Vratislavského domu.

